

Univerzita Karlova v Praze
Přírodovědecká fakulta
katedra sociální geografie a regionálního rozvoje



**SOUČASNÝ STAV A PERSPEKTIVY ZAHRÁDKÁŘSKÝCH
OSAD V AGLOMERACÍCH ČESKA**

CONTEMPORARY STATE AND PERSPECTIVES OF GARDEN
ALLOTMENTS IN AGGLOMERATIONS
OF CZECHIA

Diplomová práce

Adam Kupera

Praha 2008

Vedoucí diplomové práce: RNDr. Jiří Vágner, Ph.D.

Prohlášení

Prohlašuji, že jsem svoji diplomovou práci s názvem „Současný stav a perspektivy zahrádkářských osad v aglomeracích Česka“ vypracoval samostatně, pouze s uvedením použité literatury.

V Praze dne 26. 8. 2008

Podpis:

Poděkování

Chtěl bych poděkovat panu RNDr. Jiřímu Vágnerovi, Ph.D.
za pomoc, rady, náměty a inspiraci při zpracovávání této práce.

ABSTRAKT

Výzkum zahrádkových osad v Česku navazuje na dlouhodobý zájem pracoviště UK PŘF KSGRR o specifické formy rekreace v Česku především na projekty, zabývající se individuální krátkodobou rekreací a druhým bydlením. Cílem této diplomové práce je podat celkový obraz o zahrádkářské činnosti v modelových regionech v ČR, nastínit možné budoucí perspektivy, zhodnotit a srovnat stav a změny funkčního využití zahrádkových osad v těchto modelových regionech a analyzovat příčiny jejich transformace. K naplnění tohoto cíle mi napomohlo především vyhodnocení a analýza dotazníků a terénních šetření, které byly vypracovány za jednotlivé modelové regiony. Jedním z nejdůležitějších bodů, které vedly k tomuto cíli, byla analýza změny funkčního využití zahrádkových osad. Dále jsem též hodnotil vybrané charakteristiky zahrádkových osad mezi jednotlivými modelovými regiony. Z těchto analýz a vyhodnocení vyplynulo, že vedle doposud přetrvávající produkční funkce zahrádek a své nezanedbatelné sociálně–ekonomické funkce se stále více uplatňují zahrádky jako místo pro regeneraci duševních i fyzických sil, místo pro rekreaci nebo se osady transformují na objekty druhého či trvalého bydlení. Souhrnně můžeme však říci, že zahrádkové osady jako takové spíše zanikají, což je dáno především společenskými změnami, které nastaly po roce 1989.

Klíčová slova: zahrádková osada, vývoj zahrádkových osad, transformace, funkční využití zahrádkových osad, modelový region, dotazník, terénní šetření

ABSTRACT

The research on garden colonies in Czechia follows an ongoing focus of the Department of Social Geography and Regional Development (Faculty of Science, Charles University) on specific forms of recreation in Czechia, specifically on projects concerning individual short-term recreation and secondary housing. The goal of this diploma thesis is to provide a comprehensive image of gardening in selected model regions of the Czech Republic, offer possible outlook, compare and evaluate current state and changes in functional use of garden colonies and analyze causes of their transformation. To accomplish this goal, we analyzed results of questionnaires and terrain investigations conducted in the individual model regions. One of the most important items of the study was the analysis of changes in functional use of the gardening colonies. We also evaluated selected characteristics of the gardening colonies and compared results from individual model regions. The conclusion of this analysis and evaluation is that in addition to the continuing production function of gardens and their substantial social-economic function, gardens also serve as a place for both psychic and stamina regeneration and a place of recreation. The gardens are also being transformed to objects of secondary housing or permanent accommodation. We can also summarize that gardening colonies rather abolish, which is caused mostly by social changes since 1989.

Keywords: garden colonie, development of garden colonies, transformation, functional use of garden colonies, selected model region, questionnaire, terrain investigations

OBSAH

1 ÚVOD	9
1.1 CÍLE A HYPOTÉZY	11
2 PŘEHLED LITERATURY A POJMŮ	12
2.1 PŘEHLED LITERATURY	12
2.2 DISKUZE POJMŮ	13
2.2.1 Zahrádka	13
2.2.2 Zahrádkářství	14
2.2.3 Zahrádkářská chata	14
2.2.4 Zahrádková osada	15
2.2.5 Český zahrádkářský svaz	17
3 ZAHRÁDKOVÉ OSADY A LEGISLATIVA	19
4 VÝVOJ ZAHRÁDKOVYH OSAD V ČESKU	21
4.1 VZNIK A POČÁTKY NA NAŠEM ÚZEMÍ	21
4.2 OBDOBÍ OKUPACE.....	22
4.3 OBDOBÍ PO ROCE 1945.....	22
4.4 OBDOBÍ 50. A 60. LET 20. STOLETÍ.....	23
4.5 VÝVOJ OD ROKU 1970 DO ROKU 1989.....	23
4.6 VÝVOJ PO ROCE 1989	24
5 METODIKA	25
5.1 VYMEZENÍ ZKOUMANÝCH ÚZEMÍ	25
5.1.1 Praha	25
5.1.2 České Budějovice	27
5.1.3 Ústí nad Labem.....	27
5.1.4 Pardubice.....	27
5.1.5 Teplicko.....	28
5.1.6 Prostějovsko.....	28
5.1.7 Jindřichohradecko	28
5.1.8 Jičínsko	29
5.2 ZDROJE DAT A INFORMACÍ	29
5.2.1 Generel zahrádkových osad 1997.....	29
5.2.2 Terénní průzkum a dotazníkové šetření.....	30

5.3 METODIKA HODNOCENÍ ZAHŘÁDKOVÝCH OSAD A SROVNÁNÍ MEZI ZKOUMANÝMI REGIONY.....	30
5.3.1 <i>Typologie zahrádkových osad dle funkčního využití</i>	31
5.3.2 <i>Metody hodnocení vybraných charakteristik zahrádkových osad</i> .	33
5.3.3 <i>Metodické postupy při vytváření mapy funkčního využití zkoumaných lokalit v Praze</i>	33
6 VYHODNOCENÍ TERÉNNÍHO A DOTAZNÍKOVÉHO ŠETŘENÍ	35
6.1 SHRNUÍ ZA JEDNOTLIVÉ REGIONY	61
6.1.1 <i>Praha</i>	61
6.1.2 <i>České Budějovice</i>	61
6.1.3 <i>Ústí nad Labem</i>	62
6.1.4 <i>Pardubice</i>	63
6.1.5 <i>Teplice</i>	64
6.1.6 <i>Prostějov</i>	65
6.1.7 <i>Jindřichův Hradec</i>	65
6.1.8 <i>Jičín</i>	66
6.1.9 <i>Brno</i>	67
6.2 CELKOVÉ SHRNUÍ	69
7 ZÁVĚR.....	72
8 PRAMENY	76
8.1 LITERATURA.....	76
8.2 INTERNETOVÉ STRÁNKY	78
9 SEZNAM PŘÍLOH.....	79

SEZNAM TABULEK, OBRÁZKŮ A GRAFŮ

Obr.1: Zahrádkářská chata v zahrádkářské osadě – okolí Prahy	15
Tab.1: Obvody hlavního města Prahy k 1.1.2007	26
Obr.2: Administrativní mapa hl.m.Prahy	26
Tab.2: Typologie - geneze.....	31
Tab. 3: Trend rozvoje zahrádkových osad v Praze	37
Graf 1: Trend rozvoje zahrádkových kolonií v jednotlivých městech	38
Graf 2: Poloha lokality vzhledem k trvalému sídlu v jednotlivých městech ...	40
Graf 3: Uspořádání zahrádkové osady v jednotlivých městech.....	41
Graf 4: Přístupová cesta k zahrádkové osadě v jednotlivých městech.....	42
Graf 5: Pěší vzdálenost k zastávce MHD v jednotlivých městech	44
Graf 6: Vzdálenost lesa od lokality v jednotlivých městech	45
Graf 7: Srovnání charakteristiky lokalit podle intenzivních pěstebních ploch v Praze	47
Graf 8: Charakteristika lokalit podle intenzivních pěstebních ploch v jednotlivých městech	48
Graf 9: Srovnání charakteristiky lokalit podle výskytu chat a budek v Praze	50
Graf 10: Charakteristika lokalit podle výskytu chat a budek v jednotlivých městech.....	51
Graf 11: Srovnání charakteristiky lokalit podle výskytu vzrostlé zeleně - stromů v Praze	52
Graf 12: Charakteristika lokalit podle výskytu vzrostlé zeleně (stromů) v jednotlivých městech	53
Graf 13: Srovnání charakteristiky lokalit podle způsobu založení v Praze ...	55
Graf 14: Charakteristika lokalit podle způsobu založení v jednotlivých městech.....	56
Graf 15: Srovnání umístění zahrádkových osad v městských zónách v Praze	58
Graf 16: Přehled umístění zahrádkových osad v městských zónách v jednotlivých městech	59

1 ÚVOD

První zmínky o zahrádkaření se objevují již ve starověku. V českých zemích má zahradnictví a zahrádkaření tradici již od středověku. Avšak v podobě, jak známe zahrádkové osady dnes, vznikaly teprve až v době průmyslové revoluce a s ní souvisejícím nárůstem městského obyvatelstva. Průmyslová revoluce však s sebou přinesla i rostoucí řady nezaměstnaných. Továrníci a později i některé obce se snažily přidělovat těmto nemajetným, jakožto potenciální pracovní síle, malé pozemky k zajištění alespoň nejnужnější obživy, často ale i pro užší připoutání k firmě (Vágner 2004a). Později se však význam zahrádek měnil v závislosti na společenském vývoji obyvatelstva. Přes počáteční tzv. „produkční funkci zahrádek“ až po tzv. „užitečné trávení volného času a rekreaci“ (Svobodová 2004).

Výzkum zahrádkových osad v Česku byl tématem projektu POSTDOC č. 403/02/P108, podpořeného Grantovou agenturou České republiky pro rok 2002 – 2004. Tento výzkum navazuje na dlouhodobý zájem pracoviště UK PŘF KSGRR o specifické formy rekreace v Česku, především na projekty, zabývající se individuální krátkodobou rekreací a druhým bydlením. (Vágner 2004a)

Tato diplomová práce se zabývá hodnocením stavu a vývoje zahrádkových osad a činností, procesů a jevů s touto problematikou spojených. Kvantitativní výsledky byly zjišťovány prostřednictvím terénního a dotazníkového šetření zahrádkových osad v 8 různých regionech v ČR (popisem jednotlivých regionů se zabývám v kapitole 6). Podrobněji bylo toto šetření prováděno v 569 zahrádkových osadách na území hlavního města Prahy, na kterém jsem také pracoval jako jeden ze studentů oboru Ge-Ka a De-SG na PŘF v rámci předmětu terénní praxe z SEG. V těchto zahrádkových osadách bylo provedeno v roce 2004 dotazníkové šetření, které může podat celistvý obraz o zahrádkářské činnosti jednak v Praze, které dále můžeme porovnávat s výsledky z Generelu z roku 1997, tak může podat celistvý obraz o zahrádkářské činnosti v rámci celé ČR.

Ke zpracování této diplomové práce o tématu transformace zahrádkářských osad v aglomeracích Česka jsem se rozhodl po absolvování „Terénního cvičení ze sociální geografie“, kde jsem také osobně analyzoval několik zahrádkových osad v Praze 5, 6 a 7. Jelikož mě tato práce zaujala, rozhodl jsem se pro pokračování v analyzování výsledků za celou Prahu a následně pro hlubší analyzování výsledků za jednotlivé regiony v rámci ČR. Výsledky z dotazníků z terénního šetření za celou Prahu a ostatní zkoumané regiony byly nashromážděny v letech 2003 až 2004 a to v rámci jednak, „Terénního cvičení ze sociální geografie“, jednak v rámci zpracování ročníkové práce Petrem Švábem za Prahu 2 a 4.

Tato práce se nejdříve zaměří na hodnocení vývoje zahrádkářské činnosti a zahrádkářských osad v Česku a podrobněji též v Praze. Dále následuje kapitola o legislativě, která Českému zahrádkářskému svazu (ČZS) slouží ke své činnosti. Následující kapitola pojednává o metodice, které bylo využito k výzkumu pro území Prahy a ostatních regionů. Hlavní kapitola obsahuje souhrn výsledků terénního a dotazníkového šetření, porovnání jednotlivých ukazatelů mezi jednotlivými regiony a srovnání některých ukazatelů v rámci Prahy s Generalem z roku 1997. Dále následuje celkové zhodnocení ze získaných dat za jednotlivé regiony, nastínění hlavních problémů zahrádkářských osad a rozdílů u jednotlivých měst. Po závěrečném zhodnocení následují odpovědi na předem stanovené hypotézy a nakonec je uveden seznam literatury a dodatkové přílohy.

1.1 Cíle a hypotézy

Cílem této diplomové práce je především podat celkový obraz o zahrádkářské činnosti v modelových regionech v ČR, nastínit možné budoucí perspektivy, zhodnotit a srovnat stav a změny funkčního využití zahrádkových osad v těchto modelových regionech a analyzovat příčiny jejich transformace. Dalším cílem této práce je podat obraz o zahrádkářské činnosti v Praze v současnosti a porovnat některé charakteristiky s již dříve prováděným průzkumem (s Generelem zahrádkových osad 1997).

Jedním z cílů této práce je také potvrdit nebo vyvrátit vstupní hypotézy:

1. Trend rozvoje zahrádkových osad v modelových regionech bude velmi podobný a ve všech těchto regionech bude docházet k rozsáhlému zániku zahrádkových osad.
2. Velký vliv na transformaci zahrádkových osad má poloha těchto osad vzhledem k trvalému sídlu.
3. Funkční využití zahrádkových osad v modelových regionech se výrazně změnilo a to především směrem k transformaci na objekty trvalého bydlení.
4. Největší zánik zahrádkových osad v Praze je převážně v příměstské zóně, kde se v posledních 10 letech značně projeví procesy suburbanizace, které prostor osad transformují.
5. Dřívější, převážně produkční funkce zahrádkových osad je nahrazována spíše funkcí rekreační a odpočinkovou.

2 PŘEHLED LITERATURY A POJMŮ

2.1 Přehled literatury

Problematika spojená se zahrádkovými osadami a se zahrádkářstvím je v geografii pojímána jako výzkum specifické formy rekreace a úzce souvisí s druhým bydlením, avšak bližší pozornost jí doposud nebyla v publikacích věnována. V pracích zabývajících se druhým bydlením je tato problematika většinou stranou zájmu a je jí věnována pouze krátká zmínka. Literaturu, která se zabývá přímo zahrádkářstvím a zahrádkovými osadami, vydávají organizace, které se zabývají přímo zahrádkářstvím a v posledních letech vzniká taktéž na univerzitách (Šváb 2004).

Velmi důležitým zdrojem informací k této diplomové práci jsou především Věstníky Českého zahrádkářského svazu (ČZS), které se však více orientují na vlastní zahrádkářskou činnost a týkají se pouze zahrádkových osad sdružených v ČZS. Tato periodika jsou spíše menšího rozsahu a vychází již od roku 1957. Dále ČZS vydává informační dvojlist Zahrádkářský zpravodaj. K této problematice do značné míry přispívá časopis Zahrádkář (nakladatelství Květ), který je však spíše věnován zahradnické činnosti (Svobodová 2004).

Další literaturou zabývajících se problematikou zahrádkových osad jsou publikace, které vyšly v souvislosti s otevřením Zahrádkářského muzea v Hradci Králové. Tyto publikace se zabývají vývojem zahrádkářského hnutí, historií a vznikem zahrádkových osad i v regionálním pohledu (Macl 1999, 2002). Podobným tématem se zabývá i publikace, která je o něco starší a je vydaná k 25. výročí vzniku ČZS, Peleška (1982).

Mezi nejrozsáhlejší a nejaktuálnější práce patří nepochybně práce Jiřího Vágnera. Tyto práce vznikly v rámci výše zmíněného projektu (Vágner 2003, 2004a, 2004b). Tématem zahrádkových osad se dále zabývají studenti UK PŘF ve svých pracích (Svobodová 2004, Klimentová 2004, Šváb 2004) a také diplomová práce z Právnické fakulty Masarykovy Univerzity v Brně, jejíž autor je Vítek (2001). Tato práce se především týká právních režimů

v zahrádkových osadách po roce 1989. Dále je to diplomová práce z Přírodovědecké fakulty Masarykovy Univerzity v Brně od Sandry Keyzlarové (2005).

S tématem zahrádkových osad se setkáváme v řadě prací zaměřujících se na druhé bydlení. Otázkou druhého bydlení se čeští geografové zabývají přibližně od konce šedesátých let. Za jedno z prvních děl je možno považovat disertační práci Gardavského (1968), ve které analyzoval rekreační zázemí Prahy. Další práce byly např. Vágner (1999), kde se autor zabývá obecným vývojem druhého bydlení ve světě a v ČR a kde také analyzuje faktory ovlivňující rozmístění druhého bydlení. Dále se touto problematikou zabývala Fialová (2000), která ve své disertační práci řeší druhé bydlení spíše ze sociologického pohledu (Svobodová 2004).

Příbuzná tematika zahrádkářských domků a osad byla zpracovávána i v zahraničí. K těmto pracím patří například britské výzkumy J. Coppocka (1977), H.D. Clouta (1977). Zahrádkaření ve městech bylo často analyzováno německými autory, s výrazně laděným sociologickým přístupem. Jsou to např. články G. Groninga (1975) (Vágner 1999). S podobnou tematikou se můžeme setkat také v práci A. Wolaniuk (1991). V Německu vycházejí publikace s názvem „Schriftenreihe des Bundesverbandes Deutscher Gartenfreunde e.V, které se také věnují zahrádkářské tematice (Svobodová 2004).

2.2 Diskuze pojmů

Na úvod bych chtěl vysvětlit některé pojmy týkající se zahrádkaření, které se budou v mé diplomové práci objevovat.

2.2.1 Zahrádka

Je to pozemek, který slouží uživateli (zahrádkáři) k nevýdělečnému zahrádkářskému užívání, zejména k získávání zahradních produktů pro vlastní potřebu a k rekreaci. Zahrádka je umístěna v zahrádkové osadě a její plocha nepřesahuje rozlohu maximálně do 400 m² (Poslanecký návrh zahrádkářského zákona, 2001).

2.2.2 Zahrádkářství

Je to zájmová činnost občanů, zabývající se pěstováním, skladováním, zpracováním a využitím ovoce, zeleniny, vinných hroznů, květin, okrasných a jiných rostlin. Zájemci o tuto činnost se mohou organizovat v Českém zahrádkářském svazu (Naučný slovník zemědělský, 1992, s. 46). Pojem „zahrádkářství“ je často konfrontován s podobným pojmem, a to „zahrádkařením“. Pod pojmem „zahrádkaření“ se dá představit činnost spjatá s pěstitelskou prací na zahrádce, kdežto pojem „zahrádkářství“ je širší pojem zahrnující také činnosti související s pobytem na zahrádce.

2.2.3 Zahrádkářská chata

Pro potřeby zahrádkářů bylo povoleno zřizovat na zahrádkách přístřešky, chatky a zahrádkářské domky. Základní funkcí zahrádkářské chaty byla úschova nářadí, sklizně, hnojiv, sadby, místo pro odpočinek, prostor pro osobní hygienu, přípravu pokrmů a vytvoření přístřeší pro případ nepřízně počasí (Věstník 1/1987).

Právní úprava výstavby zahrádkářských chat je dána stavebním zákonem a jeho prováděcími vyhláškami (Vítek 2001). Důležitá byla zejména vyhláška č. 83/1976 Sb. „o obecných technických požadavcích na výstavbu. Omezovala velikost zastavěné plochy zahrádkářské chaty na 16 m², od roku 1992 na 25 m². Zahrádkářské chaty se mohly podle § 58 výše uvedené vyhlášky podsklepit, mohly mít jedno nadzemní podlaží a podkroví. Na pozemcích se nesměly zřizovat jiné drobné stavby a garáže. Provozní zařízení jako skleníky, terasy, studně apod. se budovat směly (Svobodová 2004).

Vyhláška č. 83/1976 Sb. byla zrušena novou vyhláškou 137/1998 Sb., o obecných technických požadavcích na výstavbu. Zahrádkářská chata je považována za stavbu pro individuální rekreaci (například rekreační domek, chata, rekreační chalupa, zahrádkářská chata) a je to jednoduchá stavba, která svými objemovými parametry, vzhledem a stavebním uspořádáním odpovídá požadavkům na rodinnou rekreaci. Ostatní ustanovení týkající se

velikosti stavby, její vnitřní struktury a upravení pozemku kolem stavby, ve vyhlášce nenalezneme (Vítek 2001).

Na mnoha pozemcích v osadách však zahrádkářské chaty nebo domky vybudované nejsou a pro potřeby uživatelů jsou zde postaveny pouze různé přístřešky a dřevěné či plechové boudy, které jsou často ve špatném technickém stavu (Svobodová 2004).

Obr.1: Zahrádkářská chata v zahrádkářské osadě – okolí Prahy



Zdroj: www.sreality.cz

2.2.4 Zahrádková osada

Vymezit pojem zahrádková osada je docela složité, protože neexistuje jediný a jasně daný zákon, který by tento pojem vymezoval. Stejný problém existuje i u pojmu „chatová osada“, u kterého jasná definice také chybí.

„V praxi stavebních úřadů byl obsah uvedených pojmů zásadně chápán tak, že se jedná o části území, na nichž je v seskupení umístěno několik zahrádkářských chat, jejichž minimální počet se zpravidla pohybuje od pěti výše, s určitými společnými zařízeními. Ústřední pozemkový úřad v rámci metodické pomoci pozemkovým úřadům vydal informaci ze dne 29. 7. 1994, podle které se za chatovou osadu považuje seskupení minimálně pěti chat, jejichž vlastníci užívají společná zařízení, jako jsou například cesty, zdroj vody, rozvodné sítě atd.“ (Vítek 2001, str. 9).

Nejnovější oficiální definicí je definice Poslaneckého návrhu zahrádkářského zákona z roku 2001. Tento návrh říká, že zahrádková osada je: spojení minimálně pěti zahrádek. Musí být legálně založena. Osady zpravidla mají napojení na veřejnou pozemní komunikaci, zabezpečen zdroj vody, společné oplocení mezi zahrádkami maximálně do výše 1 m, samostatné či společné sociální zařízení a případnou možnost napojení na rozvodnou elektrickou a vodovodní síť. K provozování své zahrádkářské činnosti si mohou zřizovat společnou místnost, prostory pro zpracování plodů a sklad. Dále musí mít osada prostor pro shromažďování odpadu a parkoviště. Na pozemcích nejsou přípustné žádné jiné stavby včetně garáží (Poslanecký návrh zahrádkářského zákona, 2001).

Diskutovaným problémem je také používání dvou pojmů, „zahrádkářská“ a „zahrádková“ osada. Zatímco zahrádkářskou osadou bývá nejčastěji myšlena osada zahrádek, které vznikly pod hlavičkou Českého zahrádkářského svazu, tak osady vzniklé jiným způsobem jsou nazývány zahrádkovou osadou. Přesná definice pro rozlišení obou pojmů však neexistuje (Svobodová 2001), a proto budu v mé práci používat oba tyto pojmy bez rozdílu jejich významu.

Ve Věstníku ČZS 4/1986 je zahrádková osada v souvislosti se Směrnicí pro zřizování a správu zahrádkových osad definována takto: *„Zahrádková osada je celek, který se skládá ze zahrádek, které ZO (zahrádkářská organizace) přenechává do dočasného užívání jednotlivým členům svazu k pěstování ovocných stromů, keřů, vinné révy, zeleniny, květin a jiných plodin. Doplňuje také veřejnou zeleň, zvláště v okolí velkých měst a průmyslových aglomerací a krajinný vzhled.“*

Definice zahrádkové osady pohledem geografa je spíše zaměřena na rekreační využití. Jak uvádí Vágner (2001), zahrádkářskými koloniemi rozumíme: „seskupení zahradních domků a přilehlých pozemků, oddělených od okolní krajiny, s významnou funkcí nejen rekreační, ale i pěstitelskou a samozásobitelskou“.

Další definici zahrádkové osady můžeme nalézt také v Naučném slovníku zemědělském (1992). Zde je pojem zahrádková osada vykládán mimo jiné takto: „Zahrádkové osady představují významnou organizační

formu poskytování půdy pro zahrádkářskou činnost co nejširším vrstvám obyvatelstva.“

V územním plánu hlavního města Prahy (1999) samostatně zahrádkové osady nenajdeme, ale najdeme zde vymezení funkčních ploch zahrádek a zahrádkové osady. Stejně je tomu i v Generelu zahrádkových osad (1997), který byl vypracován jako podklad pro územní plán (Šváb 2004).

Pro metodiku, která bude popsána níže, definoval Šváb (2004) ve své práci zahrádkovou osadu takto: „Skládá se alespoň z pěti pozemků, na kterých je vyvíjena zahrádkářská činnost, a které mají nějakou společnou infrastrukturu, například přístupovou komunikaci, parkoviště, oplocení, vodovod apod. Podstatná je pěstitelská funkce pozemků. Přítomnost zahrádkářských chat je přípustná, nikoli však nutná.“

2.2.5 Český zahrádkářský svaz



„logo“

ČZS je plně demokratické, nepolitické, zájmové sdružení zájemců o zahrádkářskou činnost. Má postavení samostatné právnické osoby a jedná v souladu se schválenými stanovami a obecně závaznými právními předpisy (Svobodová 2004). Sdružuje téměř 200 000 členů v 3200 základních a patnácti specializovaných organizacích. Od roku 1996 je členem Evropské ligy zahrádkářů, sdružující zahrádkářské svazy 15 států Evropy. ČZS hájí zájmy svých členů, vytváří podmínky pro zahrádkaření a smysluplné využití volného času. Svým členům poskytuje poradenský servis, podílí se na jejich vzdělávání od dětí až po odborné instruktory, pořádá přednášky, výstavy a mnohé další (www.zahradkari.cz).

ČZS má pevnou organizační strukturu. Skládá se z jednotlivých základních organizací, které jsou regionálně sdruženy do územních rad. Zvláštností jsou specializované organizace, které mají svou členskou základnu rozptýlenou často po celé republice. Centrálním článkem je republiková rada ČZS. Potřeby těchto orgánů zajišťuje ústředí ČZS.

Z hlediska demokratického uspořádání má každý člen možnost spoluúčasti na rozhodování svazu. Každá základní organizace deleguje své zástupce do územní rady, z ní jsou voleni zástupci do vrcholného orgánu svazu - republikové rady (www.zahradkari.cz).

3 Zahrádkové osady a legislativa

Od počátku 90. let 20. století bylo vydáno několik legislativních ustanovení, která jsou využívána k činnosti Českého zahrádkářského svazu (ČZS). Údaje jsou převzaty z internetových stránek ČZS a z Věstníku ČZS (2001).

Zákon č. 140/1961 Sb., trestní zákon, byl novelizován zákonem č. 134/2002 Sb., § 181 písm. b) Poškození přírody. Novela byla uvedena v platnost od 1. 7. 2002.

Významný byl zákon č. 83/1990 Sb., o sdružování občanů. Tento zákon ve svém ustanovení začleňuje ČZS mezi nepolitické organizace, které nebudou zrušeny a mohou požádat ministerstvo vnitra o novou registraci.

Zákon č. 334/1992 Sb. o ochraně zemědělského půdního fondu, v platném znění, který by měl umožnit právně členit pozemky užívané ČZS do zemědělských pozemků a tím chápat přístupové cesty a pozemky pod zahrádkovými stavbami jako pozemky sloužící zemědělské výrobě a neoceňovat je jako stavební.

Zákon č. 178/1994 Sb., o oceňování staveb a trvalých porostů, v platném znění, do vyhlášky MF ČR č. 279/1997 Sb., ve znění vyhl. č. 127/1999 Sb.

Zákon č. 95/1999 Sb., o prodeji státní půdy, neumožňoval prodej pozemků ČZS. ČZS proto podal návrh na novelu tohoto zákona, a to ustanoveními § 4 odst. 1 písm. g) o prodeji pozemků a o ceně pozemků (§ 9), která by měla být založena na ceně pozemků v době, kdy ji zahrádkáři převzali.

V roce 1995 musely být vydány, díky velkým změnám ČZS v období po roce 1989, nové stanovy a na ně navazující interní normy na stabilizaci ČZS přinášející zvýšení jeho společenského, mezinárodního i právního postavení. Posláním této normy je usměrňovat členy ČZS v jejich činnosti, která musí být v souladu s obecně závaznými právními předpisy a zásadami dobrých mravů.

V roce 1998 začala příprava zahrádkářského zákona. Zákon o zahrádkářské činnosti v České republice by měl umožnit, aby mohlo zahrádkářské hnutí jako zájmové sdružení převzít vliv na ozdravování a tvorbě životního prostředí a užitečné trávení volného času obyvatelstva. Působnost navrhovaného zákona se vztahuje na zahrádky v zahrádkových osadách, sloužící k nevýdělečnému zahrádkářskému využívání. Upřednostněna je relaxační, rekreační a environmentální funkce a tyto funkce mají být také chráněny. Zákon má tedy zamezit zneužívání pozemků v osadách k podnikání nebo jiným nesouvisejícím účelům, narušujícím soužití v osadách. Vedle vymezení pojmů, činností a souvislostí upravuje zákon postupy při prodeji a nájmu pozemků pro zahrádkářské účely. Přestože „Poslanecký návrh zahrádkářského zákona“ (2001) byl vytvořen v souladu s německým zahrádkářským zákonem, nevyžádal by si žádné náklady ze státního rozpočtu a také návrh zákona není v rozporu se směrnicemi EU, v listopadu 2001 byl zákon zamítnut díky obavám obcí a soukromých osob, že zákon útočí na jejich vlastnická práva (Štefanová, 2002).

21. 6. 2001 vypršela 10. letá ochranná lhůta na pozemky, která byla prosazena v zákoně 229/1991 Sb. Majitelé tudíž mohou nájemní smlouvy vypovědět.

Dále se v novele zákona 363/2003 Sb., podařilo vypustit pro zahrádkáře povinnost předkládání dokladu o bezdlužnosti vůči organizacím, uvedených v tomto zákoně. V roce 2003 proběhla úprava zákona č. 292/2002 Sb., o převodu státní půdy, který se snaží ochránit pozemky, na nichž zahrádkáři hospodaří, spadající v té době pod zanikající okresní úřady, jejich převodem na Pozemkový fond ČR.

Podrobněji se legislativními ustanoveními zabývají ve svých diplomových pracích Vitek (2001) a Svobodová (2004). Zahrádkářským zákonem se také ve své práci zabývá Klimentová (2004).

4 VÝVOJ ZAHRÁDKOVYH OSAD V ČESKU

V této kapitole bych chtěl stručně nastínit vývoj zahrádkových osad na našem území. Kapitola je rozdělena na několik podkapitol, které se dají vnímat jakoby v historii kompaktní časové celky, které utvářely zahrádkářskou činnost.

4.1 Vznik a počátky na našem území

Zahrádkaření jako takové má na našem území tradici již několik století. Jedny z prvních „zahrádek“ byly ve vlastnictví klášterů a obhospodařovali je chudí bezzemci (Vágner 2003). Další významnou etapou pro rozvoj zahrádkaření byla nepochybně průmyslová revoluce, která s sebou přinesla řadu nezaměstnaných. Majetní továrníci a některé obce se v této době snažily přidělovat těmto chudým obyvatelům, jakožto potenciální pracovní síle, nevelké pozemky, na kterých mohli tito lidé dle své vůle hospodařit, i když to v řadě případů znamenalo užší připoutání k firmě.

První zahrádkářský spolek vznikl na našem území v roce 1806, a to sloučením všech přírodovědných spolků, v Brně. Spolek nesl název Moravskoslezská společnost pro zvelebování orby, přírodoznalectví a vlastivědu. Podle jeho vzoru vznikl v Praze v roce 1820 Ovocnický spolek pro Království české (25 let českého zahrádkářského svazu. ČZS 1982). Období konce 19. století a začátek 20. století, prakticky až do okupace republiky v roce 1939, bylo ve znamení vzniku nových spolků, které nebyly nijak centrálně řízeny. Některé spolky byly zakládány profesionálními zahradníky, ovocnáři a vinaři, a nahrazovaly bývalé cechovní organizace, jiné byly jakési výkonné orgány místních úřadů k zajišťování úkolů obcí při zakládání a údržbě zeleně. I tyto lze považovat za předchůdce dnešních zahrádkářských organizací, protože v nich vznikaly spolky zahrádkářů a svým působením ovlivňovaly i vznik zájmových, neprofesionálních spolků. Jejich odborná úroveň souvisela s odbornou úrovní jejich zakladatelů (Macl 2002).

Zatímco do roku 1914 v našich zemích existovalo 29 zahrádkových osad, v roce 1920 jich bylo již 141. První kolonie na území Prahy vznikly

ve Vysočanech (kolonie spolku Vesna se 42 zahrádkami), za Žižkovem u elektrické dráhy (kolonie měla již v roce 1922 na 200 zahrádek), v Bubenči (v roce 1920 vznikly dvě kolonie se 150 zahrádkami) a na Císařském ostrově (kolonie s 50 zahrádkami po 200 m²). Státní pozemkový fond v roce 1922 vydal instrukce o přidělu půdy zahrádkářům (Macl 1999). V roce 1917 vznikla nejstarší zahrádkářská zájmová organizace tzv. „Ústřední svaz spolků pro zakládání zahrádkových kolonií v Československé republice“, i když tehdy ještě pod názvem „Svaz českých spolků pro zařizování a udržování rodinných a dělnických zahrádek a chov drobného hospodářského zvířectva“(Svobodová 2004). Na popud této organizace byl ustanoven v Praze spolek JARO, který od Pražské obce pronajal pozemky pro zahrádky ve Vysočanech, Žižkově, v Bubenči a na Císařském ostrově. Jeho cílem také bylo umožnit sociálně slabším skupinám lidí vylepšení sociální situace (Peleška 1982).

4.2 Období okupace

Období okupace 1939–1945 se vyznačovalo silným omezením společenského života. Byl vydán zákaz spolčování lidí, a ministerstvo zemědělství usilovalo o sjednocení všech zahrádkářských spolků do jedné organizace: „Svazu zahrádkářů pro Čechy a Moravu“. Některé spolky sem však nevstoupily a přerušily svoji činnost. I přesto, že vznikl pod tlakem okupační moci, umožňoval do jisté míry v obtížných podmínkách Protektorátu scházení zahrádkářů (Peleška 1982).

4.3 Období po roce 1945

Po 2. světové válce byl Svaz zahrádkářů přejmenován na Jednotu zahrádkářů, která byla začleněna do Jednotného svazu českých zemědělců (JSČZ). V roce 1954 byl však JSČZ zrušen na popud socializace českého zemědělství a Jednota zahrádkářů se tak ocitla bez přímého partnera. Po určitou dobu byla pod metodickým vedením ministerstva zemědělství, ale postupně se vytvářely předpoklady pro vznik nové celostátní organizace zahrádkářů (Macl, 2002). K tomu došlo 26. března 1957, kdy byly schváleny ministerstvem vnitra ČSR stanovy „Československého svazu zahrádkářů a

ovocnářů“ (Věstník ČZS, 2001) a 29. září 1957 byl na svém prvním celostátním sjezdu v Praze oficiálně ustaven „Československý svaz zahrádkářů a ovocnářů“ (Macl 2002).

4.4 Období 50. a 60. let 20. století

Toto období se vyznačovalo především silným politickým tlakem na celou společnost. „Československý svaz zahrádkářů a ovocnářů“, stejně jako ostatní společenské organizace, byl začleněn do tzv. „Národní fronty“, která měla vytvářet tehdejšímu režimu společenskou podporu. Přesto ale toto období zaznamenalo velký růst členské základny svazu zahrádkářů a bylo to i obdobím jeho odborného růstu (Svobodová 2004). Na pozemcích s méně hodnotnou a pro zemědělství nevhodnou půdou, převzatou od státu, začalo zakládání zahrádkových osad. O pozemky zde byl velký zájem, neboť si na nich mohli lidé vypěstovat produkty, které jim společnost v té době nemohla v dostatečné míře zajistit (Svobodová 2004). Zahrádkáři byli schopni vyprodukovat i víc, než dokázali sami spotřebovat a svaz jim odprodej těchto přebytků zprostředkoval, čímž došlo i ekonomickému posílení základních organizací. Do „Československého svazu zahrádkářů a ovocnářů“ vstoupily i zahrádkářské kroužky ROH a vinaři, a tak se členská základna stále rozrůstala (Macl 2002).

4.5 Vývoj od roku 1970 do roku 1989

V této době zaznamenalo zahrádkářství největší rozmach v celé své historii, i když podporované totalitním režimem. Nejvíce tomu napomohl výnos ministerstva zemědělství z roku 1977 o přidělování pozemků nevhodných pro zemědělskou velkovýrobu organizacím ČZS k trvalému nebo přechodnému využití pro zřizování zahrádkových osad. Současně bylo možno využít státní subvence na rekultivační a meliorační práce z fondu pro zúrodnění půdy (Svobodová 2004). Možnosti společenského vyžití a cestování byly v tomto období omezené a zahrádkaření bylo jednou z mála forem společenského uplatnění i těm, kterým to režim neumožňoval (Macl 2002). Od konce 50. let 20. století až do roku 1989 vzrostl počet

zahrádkových osad ze 676 na 4477. Počet členů ČZS se zvýšil ze 48 000 na 400 000 (Věstník ČZS č.1, 2001)

4.6 Vývoj po roce 1989

Rok 1989 s sebou přinesl veliké změny i v oblasti zahrádkářství. Největší změnou se stalo uvolnění majetkových vztahů. Velkým problémem se stal rozpor mezi nově nabytým právem restituentů na volné nakládání se soukromým vlastnictvím a mezi dosavadním právem zahrádkářů na trvalé užívání půdy. Tato situace byla upravena zákonem 229/1991 Sb., který trvalé užívání půdy zrušil a nahradil ho nájemním vztahem (Macl 2002). Do tohoto zákona byla dále prosazena desetiletá ochranná lhůta na pozemky ČZS za předpokladu, že bude uzavřena s oprávněnou osobou nájemní smlouva (40 let ČZS 1997). Tato lhůta však vypršela 21. 6. 2001 a majitelé tedy mohou nájemní smlouvy vypovědět. Další zákony stanovovaly podmínky pro převod státní půdy a vytvořily tak možnost pro její odkoupení zahrádkáři (Macl 2002). V dnešní době je situace taková, že „stát pozemky na zakládání nových osad neposkytuje, obce a města většinou v územních plánech s nárůstem ploch zahrádkových osad příliš nepočítají, v místech s jiným investičním záměrem jsou osady naopak likvidovány. Restituenti se často zvyšováním nájmu zahrádkářů zbavují“ (Vágner 2004c, str.5.). Změny se také dotkly Českého zahrádkářského svazu, kde došlo především k hluboké demokratizaci. Posílil se význam a pravomoc základních organizací, které se staly samostatnými právními subjekty. Dále došlo k podstatné redukci aparátu ústředí, který se stal pouze výkonným orgánem Republikové rady. Čtyřleté sjezdy s několika stovkami delegátů a hostů, jejichž význam spočíval v posledním období ve vyjadřování podpory politickým orgánům země, byly nahrazeny pracovními zasedáními Republikové rady (Macl 2002, s. 6).

Podrobněji se vývojem zahrádkářského hnutí v Česku zabývá ve své diplomové práci Svobodová (2004).

5 METODIKA

V roce 2003 a 2004 byl na území hlavního města Prahy, Českých Budějovic, Ústí nad Labem, Pardubic a dále v regionu Teplice, Prostějov, Jindřichův Hradec a Jičín prováděn terénní průzkum zahrádkových osad. V hlavním městě Praze, v rámci kterého jsem se osobně účastnil terénního průzkumu a celkového vyhodnocení, bylo monitorováno celkem 569 zahrádkových kolonií, z toho 10 jich nebylo nalezeno, tudíž k těmto nejsou žádné údaje. V Českých Budějovicích bylo monitorováno 28 zahrádkových osad, v Ústí nad Labem 30 osad, v Pardubicích také 30 osad, v regionu Teplice bylo monitorováno 30 osad, v Prostějově 28 osad, v Jindřichově Hradci 29 osad a v Jičíně to bylo 35 zahrádkových osad.

Na základě části dotazníků byla vytvořena v ročníkové práci Šváb (2004) typologie pro hodnocení zahrádkových osad z hlediska funkčního využití, které je využito i v této práci. Dále jsem souhrnně hodnotil vybrané charakteristiky zahrádkových osad mezi jednotlivými modelovými regiony a podrobněji též na území hlavního města Prahy, u které jsem i některé charakteristiky srovnával s údaji z Generelu zahrádkových osad (1997), vytvořeným na ÚRHMP.

5.1 Vymezení zkoumaných území

5.1.1 Praha



Vymezené území zahrnuje celé hlavní město Praha. Praha je z hlediska správního rozdělení státu krajem. Z dalšího pohledu je Praha statutárním městem, které je řízeno městským zastupitelstvem v čele s primátorem a dělí se na další samosprávné části (ČSÚ). Počet obyvatel

hl. m. Prahy k 1. 1. 2008 byl 1 212 097. Praha se skládá ze 22 správních obvodů, které se dále dělí na 57 městských částí. Dále se Praha dělí na 112 katastrálních území, jejichž celková plocha je 49 607 ha.

Tab. 1: Obvody hlavního města Prahy k 1. 1. 2007

Název obvodu	Počet městských částí	Počet částí	Počet katastrů
Praha 1	1	7	4
Praha 2	1	4	3
Praha 3	1	4	1
Praha 4	7	22	19
Praha 5	10	28	21
Praha 6	6	16	13
Praha 7	2	4	3
Praha 8	4	12	9
Praha 9	13	24	20
Praha 10	12	25	19

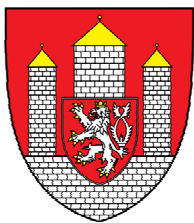
Zdroj: WWW.CZSO.CZ

Obr. 2: Administrativní mapa hl. m. Prahy



Zdroj: WWW.CZSO.CZ

5.1.2 České Budějovice



Vymezené území zahrnuje celé statutární město České Budějovice. Ty jsou zároveň krajským městem Jihočeského kraje. České Budějovice jsou řízeny městským zastupitelstvem v čele s primátorem. Počet obyvatel činil k 1. 1. 2008 95 071 obyvatel. České Budějovice se skládají ze 7 místních částí a dále se dělí na 11 katastrálních území, jejichž celková plocha je 5 560 ha.

5.1.3 Ústí nad Labem



Vymezené území zahrnuje celé statutární město Ústí nad Labem. Ústí nad Labem je řízeno městským zastupitelstvem v čele s primátorem a dělí se na další samosprávné části (ČSÚ). Počet obyvatel v Ústí nad Labem k 1. 1. 2008 byl 98 676. Ústí nad Labem se skládá ze 4 městských obvodů, které se dále dělí na 22 místních částí. Dále se Ústí n/L dělí na 26 katastrálních území, jejichž celková plocha je 9 395 ha.

5.1.4 Pardubice



Vymezené území zahrnuje celé statutární město Pardubice, které jsou řízeny městským zastupitelstvem v čele s primátorem. Počet obyvatel v Pardubicích k 1. 1. 2008 byl 88 559. Pardubice se skládají z 8 městských

obvodů, které se dále dělí na 32 místních částí. Dále se Pardubice dělí na 20 katastrálních území, jejichž celková plocha je 8 266 ha.

5.1.5 Teplicko

Vymezené území zahrnuje bývalý okres Teplice. Důvodem tohoto vymezení je, že při provádění terénního šetření v roce 2004 byly kraje v ČR dále děleny právě na jednotlivé okresy. Následující charakteristika se tedy bude týkat právě tohoto okresu za rok 2004.

Okres byl rozdělen na 34 obcí, z nichž 8 mělo statut města. Obce měly 114 částí a dále byly rozděleny na 225 základních sídelních jednotek. V době provádění terénního šetření bylo k trvalému pobytu v tomto okrese přihlášeno 127 103 obyvatel a plocha tohoto okresu činila 46 912 ha.

V dnešní době odpovídá toto vymezené území dvěma správním obvodům obcí s rozšířenou působností a to Teplice a Bílina.

5.1.6 Prostějovsko

Vymezené území zahrnuje bývalý okres Prostějov. Důvodem tohoto vymezení je, že při provádění terénního šetření v roce 2004 byly kraje v ČR dále děleny právě na jednotlivé okresy. Následující charakteristika se tedy bude týkat právě tohoto okresu za rok 2004.

Okres byl rozdělen na 96 obcí, z nichž 5 mělo statut města. Obce měly 158 částí a dále byl okres rozdělen na 144 katastrů. V době provádění terénního šetření bylo k trvalému pobytu v tomto okrese přihlášeno 109 439 obyvatel a plocha tohoto okresu činila 76 990 ha.

V dnešní době odpovídá toto vymezené území dvěma správním obvodům obcí s rozšířenou působností a to Prostějov a Konice.

5.1.7 Jindřichohradecko

Vymezené území zahrnuje správní obvod obce s rozšířenou působností Jindřichův Hradec. Tento region je rozdělen na 58 obcí, z nichž 7 má statut města. Obce mají 148 částí a dále je tento region rozdělen na 143 katastrů. Počet obyvatel byl k 1.1.2007 47 360 a plocha tohoto regionu činí 93 325 ha.

5.1.8 Jičínsko

Vymezené území zahrnuje bývalý okres Jičín. Důvod tohoto vymezení je popsán viz Teplicko a Prostějovsko

Okres byl rozdělen na 111 obcí, z nichž 7 mělo statut města. Obce měly 295 částí a dále byl okres rozdělen na 240 katastrů. V době provádění terénního šetření bylo k trvalému pobytu v tomto okrese přihlášeno 77 066 obyvatel a plocha tohoto okresu činila 88 661 ha.

V dnešní době odpovídá toto vymezené území třem správním obvodům obcí s rozšířenou působností a to Jičín, Nová Paka a Hořice.

5.2 Zdroje dat a informací

Nejdůležitějším zdrojem dat byl pro mne Generel zahrádkových osad 1997. Všechny lokality, které jsou v tomto dokumentu uvedeny, byly předmětem terénního průzkumu. Další důležitý zdroj dat bylo samotné dotazníkové šetření a terénní průzkum ve všech zkoumaných regionech (viz kapitola 7).

5.2.1 Generel zahrádkových osad 1997

Generel zahrádkových osad 1997 vznikl pro potřeby tvorby územního plánu Prahy, který definuje funkční plochu zahrádky a zahrádkové osady. Generel se kromě zahrádkových osad zabývá i samotnými zahrádkami (Generel 1997).

V roce 1996 byl proveden rozsáhlý terénní průzkum, na jehož základě byly do mapy zakresleny dané lokality. V tabulkové části Generelu je řada informací, na základě kterých bylo lokalitám navrženo budoucí funkční využití, které bylo Územním plánem hlavního města Prahy z roku 1999 ve většině případů přejato (Šváb 2004).

5.2.2 Terénní průzkum a dotazníkové šetření

V roce 2003 a 2004 byl na území hlavního města Prahy a v dalších regionech ČR (výčet a popis těchto regionů viz kapitola 7 a 7.1) prováděn terénní průzkum zahrádkových osad pomocí dotazníkového šetření. Každý tento dotazník se skládá ze dvou částí: 1) dotazník pro průzkum rekreační lokality a 2) doplňující otázky pro průzkum zahrádkové osady (viz příloha 1 a 2).

Dotazník pro průzkum rekreační lokality zjišťuje informace o poloze a charakteru rekreační lokality, typu rekreačních objektů, přístupu k rekreační lokalitě a možnostech rekreačního využití. Tyto dotazy byly vytvořeny na KSGRR (Fialová, Vágner) za účelem terénních šetření objektů individuální rekreace již od poloviny 90. let a doplňující část za účelem projektu GAČR – Zahrádkářské kolonie a jejich rekreační využití (2002–4). Druhá část je vytvořena pro hodnocení daných zahrádkových osad. Dotazník je vyplněn částečně na základě pozorování a částečně řízenými rozhovory se zahrádkáři.

Data za jednotlivé regiony byla získána z terénních šetření vypracovaných studenty Přírodovědecké fakulty UK, které byly zpracovány v rámci předmětu „Druhé bydlení v Česku“ a také v rámci „Terénní praxe ze SG“ v letech 2003 a 2004. Tyto práce navazují na projekt, podpořený GAČR 2002–2004 – Zahrádkářské kolonie a jejich rekreační využití 403/02/P108A, jehož řešitelem je vedoucí této diplomové práce RNDr. Jiří Vágner, Ph.D.

5.3 Metodika hodnocení zahrádkových osad a srovnání mezi zkoumanými regiony

První hodnocení, které jsem ve své práci použil, bylo z hlediska funkčního využití zahrádek se zařazením do několika kategorií. Tuto typologii vytvořil Petr Šváb, kterou použil pro svou ročníkovou práci (Šváb 2004). Vzhledem k tomu, že ne všechny zahrádkové osady spadají jen do jedné kategorie funkčního využití, avšak vždy jeden trend rozvoje je převažující a tímto směrem lze předpokládat, že se kolonie bude i nadále rozvíjet, jsem kolonie zařadil právě do jedné kategorie trendu rozvoje. Toto hodnocení jsem

nadále využil i u ostatních zkoumaných regionů a bylo i základem pro následné srovnávání těchto modelových regionů. Mezi hlavní výstupy patří tabulka a grafy funkčního využití zahrádkových kolonií v Praze a ostatních regionech, které jsem vypracoval na základě nashromážděných dat z dotazníkových šetření.

Ve druhém hodnocení se zaměřuji na vyhodnocení vybraných charakteristik zahrádkových osad ve zkoumaných regionech a jejich srovnání mezi těmito regiony. Tyto charakteristiky byly zjištěny při terénním a dotazníkovém průzkumu zahrádkových osad studenty Přírodovědecké fakulty UK v rámci terénní praxe. V rámci této praxe jsem osobně vyplňoval dotazníky ve 24 zahrádkových osadách v Praze 6 a v Praze 5. Některé grafy, které se týkají přímo hlavního města Prahy budou dále srovnávány s vybranými charakteristikami z Generelu zahrádkových osad 1997.

5.3.1 Typologie zahrádkových osad dle funkčního využití

Tato typologie vznikla, s využitím zkušeností z průzkumu prováděného v roce 2003, na základě výše popsaného dotazníku (Šváb 2004). Dotazník v otázce č. 23 rozlišuje 7 typů možného trendu rozvoje zahrádkářské osady, které byly zredukovány na 4, přičemž jedna kategorie byla rozdělena na 4 podtypy. Pronájem a prodej objektů se nevztahují k funkčnímu využití (Šváb 2004).

Tab. 2: Typologie-geneze

Dotazník (trend rozvoje)	Typologie (dle funkčního využití)	
Zahrádkaření	1) zahrádkaření, jednodenní rekreace	
jednodenní rekreace		
posun k chataření - druhému bydlení	2) chataření, druhé bydlení	
transformace v objekty trvalého bydlení	3) transformace na trvalé bydlení	
pronájmy / prodej objektů a pozemků	-----	
jiná funkce	4)zánik, degradace	A-bytová výstavba
		B-jiná výstavba
		C-jiný důvod
		D-opuštění, degradace
zánik (např.hypermarket, nová komunikace aj.)		

Zdroj: Šváb (2004)

1 - Zahrádkaření a jednodenní rekreace

Podle Švába (2004) jsou pozemky využívány hlavně k zahrádkaření a důvodem pro sloučení těchto dvou kategorií je jejich nesnadné rozlišení. Hlavním znakem je charakter a způsob využívání přítomného objektu nebo jeho úplná absence. Možná je také přítomnost boudy na náradí nebo rovněž větší chatky, která poskytuje skrýš před nepřízní počasí a místo pro odpočinek.

2 – Posun k chataření, druhému bydlení

Pozemky jsou rovněž využívány k zahrádkaření, ale dominantní funkcí je spíše rekreace. Rozhodující je přítomnost objektu určeného k rekreaci umožňujícího přespávání a bydlení, alespoň v sezóně. Je zde větší podíl zatravněných ploch a lepší infrastruktura, která ovšem není podmínkou (Šváb 2004)

3 – transformace v objekty trvalého bydlení

Pozemky byly využity ke stavbě rodinných domků, čemuž také odpovídá infrastruktura, elektřina a vodovod, případně studna. Zahrádkářská činnost samozřejmě není vyloučena (Šváb 2004).

4 – Zánik a degradace

„Tato kategorie je rozdělena do 4 podtypů. Ačkoli kategorie, které byly v původním dotazníku znamenají také zánik zahrádkové osady, je vzato v úvahu, že se z ní postupně vyvinuly. Tento předpoklad může být sice v podtypu C či D také naplněn, ale zde je význam především zánik lokalit“ (Šváb 2004).

A – zánik kvůli bytové výstavbě

Osady byly nejdříve zrušeny a následně zde byla, většinou jedním investorem, postavena nová bytová výstavba.

B – zánik kvůli jiné bytové výstavbě

Osady ustoupily jiným zájmům. Především komerčním projektům, jako jsou například hypermarkety, benzínové pumpy nebo stavba dopravní infrastruktury.

C – zánik z jiného důvodu

Jedná se například zničení osady povodněmi.

D – degradace, opuštění

Osady jsou z nějakého důvodu opuštěny. Důvody jsou např. výpověď nájmu nebo úmrtí majitele a nezájem dědiců se o pozemek starat (Šváb 2004).

Podrobnější popis jednotlivých kategorií typologie zahrádkových osad dle funkčního využití můžeme nalézt v ročníkové práci Šváb 2004.

5.3.2 Metody hodnocení vybraných charakteristik zahrádkových osad

Podkladem pro toto hodnocení byly samotné dotazníky, které byly převedeny do tabulkové podoby. Jednotlivé charakteristiky byly poté u každého dotazníku postupně načteny a zaznamenány do výsledných grafů. Grafy nám tedy udávají procentuální zastoupení dané charakteristiky vzhledem k celkovému počtu zahrádek. U některých charakteristik za hl. m. Prahu bylo ještě provedeno srovnání s grafy, které vychází z Generelu zahrádkových osad 1997.

5.3.3 Metodické postupy při vytváření mapy funkčního využití zkoumaných lokalit v Praze

Tato mapa byla hlavním výstupem mé ročníkové práce (Kupera 2006). Podkladem pro vytvoření této mapy mi sloužila mapa: Generel zahrádkových osad 1997, 1 : 25 000. V této mapě je znázorněn původní stav zahrádkových osad v Praze a také číslo, pod kterým je tato osada evidována v Generelu zahrádkových osad 1997.

Vlastní zpracování proběhlo na základě rozboru dat, které byly součástí dotazníkového šetření. Na základě již dříve popsané typologie jsem pak jednotlivé zahrádkové osady vybarvil barvou, která jí dle této typologie (Šváb 2004) náležela. Jednotlivé barvy jsou přiřazeny následovně:

- 1) zelená barva – zahrádkaření, jednodenní rekreace
- 2) žlutá barva – posun k chataření, druhému bydlení
- 3) modrá barva – transformace v objekty trvalého bydlení
- 4) červená barva – zánik, degradace

(k zániku a degradaci byla ještě použita písmena, která dělí tuto skupinu na 4 podskupiny: A – kvůli bytové výstavbě, B – kvůli jiné výstavbě, C – zánik z jiného důvodu, D – degradace, opuštění)

6 VYHODNOCENÍ TERÉNNÍHO A DOTAZNÍKOVÉHO ŠETŘENÍ

V následující kapitole se zaměřím na vyhodnocení vybraných charakteristik zahrádkových osad, které byly zjištěny v letech 2003 a 2004 při terénním a dotazníkovém průzkumu zahrádkových osad, a to jednak podrobněji v Praze a následně i ve vybraných regionech (krajských a okresních městech), ve kterých byl tento dotazníkový průzkum rovněž prováděn. Města jsou v grafech seřazena podle počtu obyvatel od největšího po nejmenší. Počet obyvatel je udáván k 1. 1. 2008.

1) *Praha* (1 212 097 obyvatel),

Data za Prahu byla získána z údajů ze seminárních prací studentů Přírodovědecké fakulty UK a mého vlastního terénního šetření (viz kapitola 5. 2). Bylo monitorováno celkem 569 zahrádkových kolonií, z toho 10 jich nebylo nalezeno, tudíž k těmto nejsou žádné údaje

2) *České Budějovice* (95 071 obyvatel)

Tímto regionem se zabývají 2 seminární práce (Kopalová 2003, Benešová 2003), které zpracovávají data za 28 zahrádkových osad. Tato data jsem dále využil pro vytvoření následujících grafů.

3) *Ústí nad Labem* (94 960 obyvatel)

Na Ústecku bylo zkoumáno celkem 30 zahrádkových osad (data od Macounová 2003). Tato převzatá data byla dále využita pro porovnání jednotlivých regionů.

4) *Pardubice* (89 245 obyvatel)

Pro porovnání zahrádkových osad za region Pardubice jsem použil data ze seminární práce (Pochobradská 2003–2004). Ta ve své práci zkoumala taktéž 30 zahrádkových osad.

5) *Teplíce* (51 461 obyvatel)

Tento region by zpracován v seminární práci (Kavan, 2003–2004) a bylo zde zkoumáno 30 zahrádkových osad. Tato převzatá data byla opět použita pro zpracování následujících grafů a textů.

6) *Prostějov* (45 675 obyvatel)

Tímto regionem se zabývá seminární práce (Horká, 2003–2004), ve které jsou zpracována data za 28 zahrádkových osad. Tato data jsem dále využil pro vytvoření následujících grafů

7) *Jindřichův Hradec* (22 306 obyvatel)

Tento region byl podrobněji zpracován v diplomové práci (Svobodová 2004), ve které bylo zkoumáno 29 zahrádkových kolonií.

8) *Jičín* (16 448 obyvatel)

V tomto regionu bylo zkoumáno pouze 8 zahrádkových osad, které jsou blíže specifikovány v seminární práci (Nouzová 2003–2004). Pro menší počet vstupních dat není výsledné srovnání s ostatními modelovými regiony plnohodnotné, nicméně jsem tento region zařadil též do mé práce, právě kvůli menšímu počtu zahrádkových osad v daném regionu.

Dále budu porovnávat za Prahu některé charakteristiky s charakteristikami, které odpovídají otázkám zjišťovaným v Generelu zahrádkových osad 1997, vypracovaném Útvarem rozvoje hlavního města Prahy.

Pro lepší orientaci v grafech slouží zesílená černá linie, která rozděluje grafy následujícím způsobem. Vpravo od této linie se nacházejí modelové regiony, jež jsou zastoupeny bývalými okresními městy a nalevo od této linie se nacházejí regiony, jež jsou zastoupeny krajskými městy, respektive hlavním městem Praha. V následujících doprovodných textech budu velmi často porovnávat právě tyto 2 kategorie, tedy regiony, které jsou zastoupeny bývalými okresními městy a regiony, jež jsou zastoupeny krajskými městy, respektive hlavním městem Prahou. Pro zjednodušení budu v těchto textech používat označení „okresní města“ a „krajská města“, která ve skutečnosti představují zkoumané regiony, zastupované těmito městy.

Tab. 3: Trend rozvoje zahrádkových osad v Praze

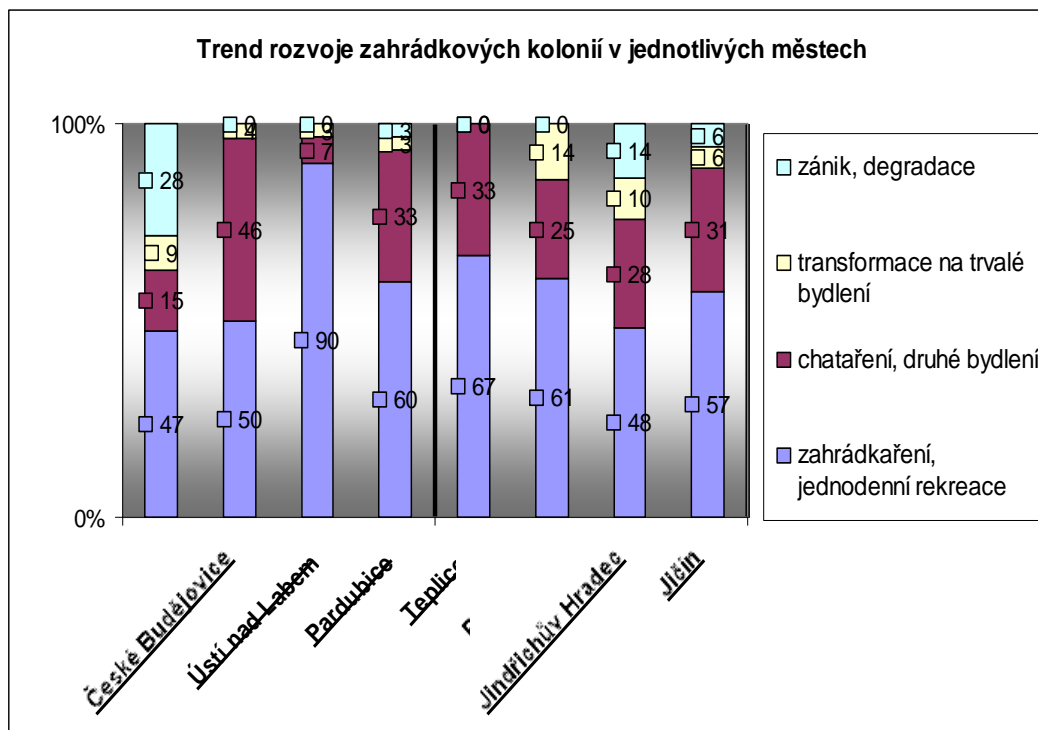
trend rozvoje:		absolutní vyjádření (2004)	relativní vyjádření (2004)
1	zahrádkaření, jednodenní rekreace	264	47 %
2	chataření, druhé bydlení	83	15 %
3	transformace na trvalé bydlení	53	9 %
4	zánik, degradace	159	28 %
	A bytová výstavba	53	9,5 %
	B jiná výstavba	13	2,3 %
	C jiný důvod	18	3,2 %
	D opuštění, degradace	75	13,4 %
celkem:		559	100 %

Zdroj: data zjištěná při terénním šetření 2004

Na základě přiložené tabulky je možné pozorovat trend rozvoje zahrádkových osad v Praze. Na úvod bych chtěl poznamenat, že ve skutečnosti ne všechny kolonie spadají jen do jedné kategorie. Vzhledem k tomu, že u většiny kolonií, které nespádají jen do jedné kategorie je vždy jeden trend rozvoje převažující a tímto směrem lze předpokládat, že se kolonie bude i nadále rozvíjet, jsem kolonie zařadil právě do jedné kategorie trendu rozvoje.

Nejvíce kolonií (264) se v Praze nadále využívá pro zahrádkaření a jednodenní rekreaci, z celkového počtu to je 47,2 %. Asi 83 kolonií je využíváno ke druhému bydlení a k chataření. Z celkového počtu to dělá 14,8 %. 53 kolonií se transformovalo na trvalé bydlení (z celkového počtu – 9,5 %). A zbytek kolonií (159) zaniklo, degradovalo (z celkového počtu – 28,4 %). U zániku a degradace kolonií se dále posuzovalo, z jakého důvodu kolonie zanikly. Největší podíl na zániku (75 kolonií, to je 13,4 % z celkového počtu kolonií v Praze a 47,2 % z počtu zaniklých) měla samotná degradace a opuštění. Druhý největší podíl na zániku měla bytová výstavba (53 kolonií, to je 9,5 % z celkového počtu kolonií v Praze a 33,3 % z počtu zaniklých). Kolonií zaniklých z jiného důvodu je 18 (3,2 % z celkového počtu kolonií v Praze a 11,3 % z počtu zaniklých). A nejmenší podíl na zániku měla jiná výstavba (2,3 % z celkového počtu kolonií v Praze a 8,2 % z počtu zaniklých).

Graf 1: Trend rozvoje zahrádkových kolonií v jednotlivých městech



Zdroj: data zjištěná při terénním šetření (2003–2004)

Stejně tak, jako u tab. 4, z které jsme mohli podrobněji vyčíst absolutní a relativní podíl jednotlivých kolonií v Praze na celkové transformaci zahrádkových kolonií v Praze, tak i u grafu č. 1 je možné sledovat trend rozvoje zahrádkových kolonií, zároveň je však možné sledovat rozdíly mezi jednotlivými modelovými regiony. Pro orientaci v grafu slouží zesílená svislá čára mezi regiony Pardubice a Teplice. Na levé straně od čáry se nacházejí krajská města a na pravé straně města okresní. Důvod k tomuto oddělení je popsán viz výše. A stejně tak jako u trendu rozvoje zahrádkových osad v Praze, jsou i v následujících grafech a textech zařazeny kolonie právě do jedné kategorie trendu rozvoje podle toho, jaký trend v dané osadě převažuje a jakým směrem lze předpokládat, že se i nadále bude rozvíjet.

Při porovnání regionů v tomto grafu jsou vidět velké rozdíly ve všech typech využití zahrádkových osad. Nejmenší transformaci, tudíž největší procentuální podíl zahrádkaření a jednodenní rekreace, vykazuje Ústí nad Labem (90 %) a to jak mezi krajskými, tak mezi okresními městy. Myslím si,

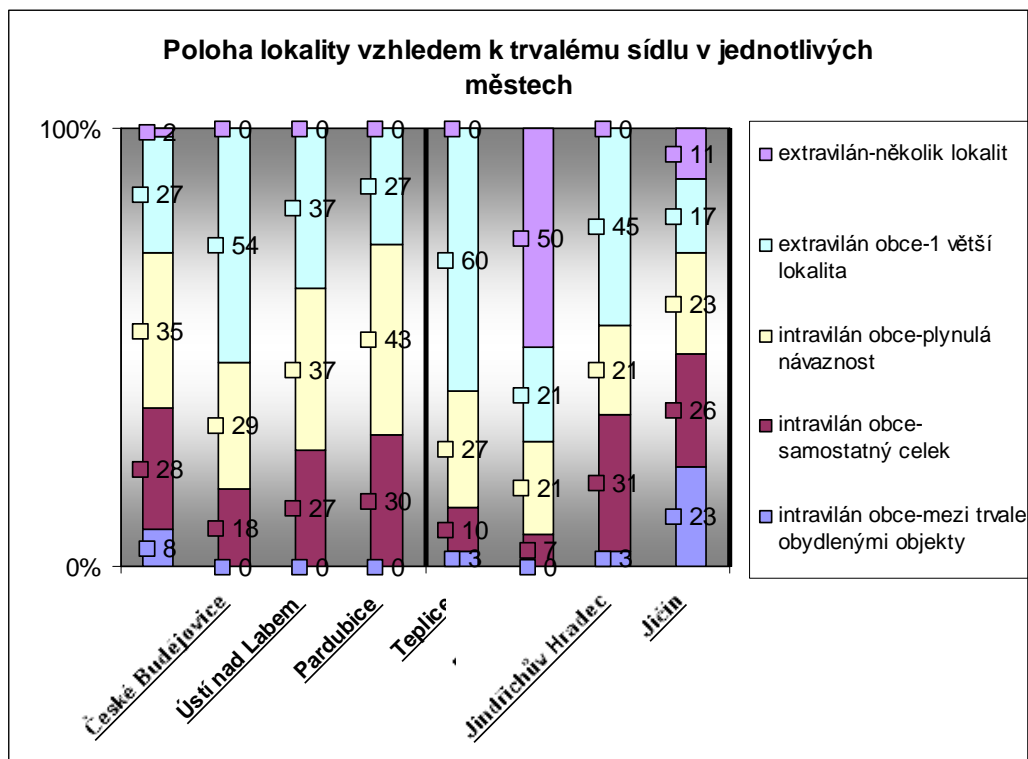
že je to dáno především tím, že více jak polovina těchto kolonií je registrována u ČZS a je i řádně spravována. Dále je to tím, že tyto pozemky nemají tak vysokou cenu, jako mají například pozemky v Praze a také není potřeba zastavovat tyto pozemky bytovou výstavbou, jestliže nabídka volných nemovitostí v Ústí nad Labem převyšuje poptávku. Nejmenší procentuální zastoupení zahrádkaření a jednodenní rekreace, jež nepřesahuje 50 % můžeme pozorovat právě v Praze (47 %) a Jindřichově Hradci (48 %). U ostatních regionů se tento podíl pohybuje v rozmezí mezi 50 až 70 %.

Největší podíl transformace na chataření a druhé bydlení zaujímají České Budějovice (46 %) následované regiony, u kterých se procentuální podíl pohybuje v rozmezí mezi 23 % a 33 %. Nejmenší podíl má Praha (15 %), kde se projevují jiné příčiny transformace, jako například zánik a degradace, a právě Ústí nad Labem (7 %), kde naprosto dominuje funkce zahrádkaření a jednodenní rekreace.

Transformace na trvalé bydlení se mezi krajskými městy vyskytuje jen v malé míře (České Budějovice 4 %, Ústí nad Labem 3 %, Pardubice 3 %) kromě Prahy, kde tento podíl činí 9 %, což je dáno především majetkoprávními vztahy a prostředky, které umožňují majitelům právě transformaci na trvalé bydlení. U okresních měst je tento podíl větší než u krajských měst (Prostějov 14 %, Jindřichův Hradec 10 %, Jičín 6 %), vyjma Teplic, ve kterých se žádná kolonie netransformovala na trvalé bydlení.

Jak jsem již poznamenal dříve, nejvíce zanikají a degradují osady v Praze (28 %) a to jak v porovnání mezi krajskými, tak i mezi okresními městy, což je samozřejmě dáno největší lukrativností těchto pozemků ve srovnání s ostatními městy, a tím, jak se Praha rozrůstá, je a bude nutné některé zahrádkové osady rušit.

Graf 2: Poloha lokality vzhledem k trvalému sídlu v jednotlivých městech



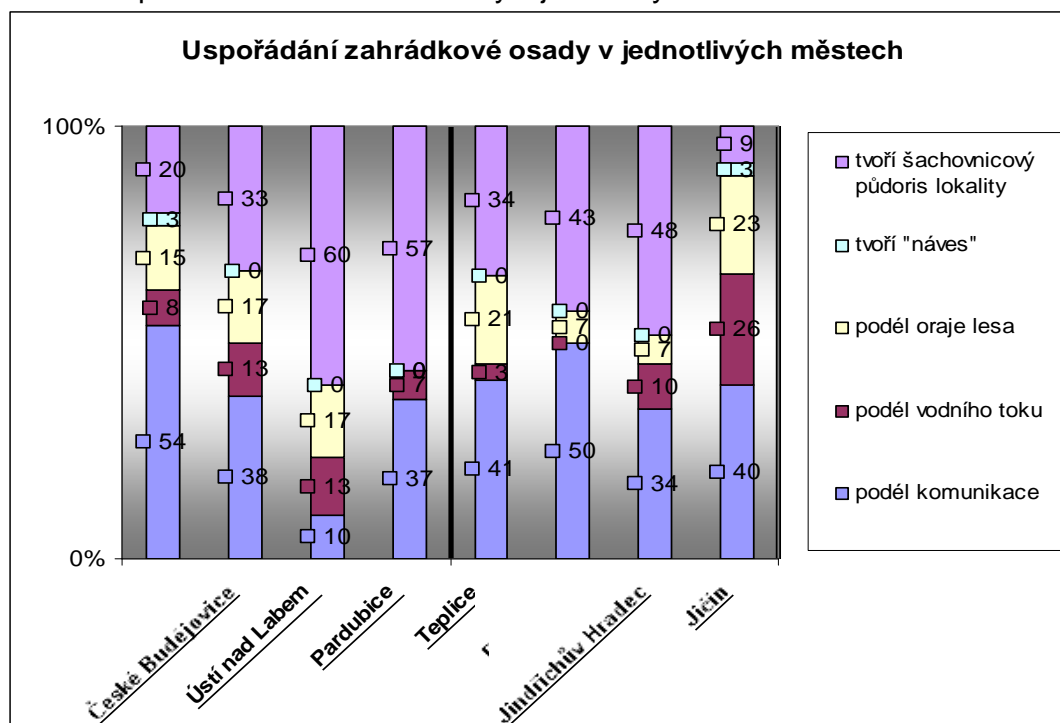
Zdroj: data zjištěná při terénním šetření (2003–2004)

Z grafu 2 je vidět, že nejméně zahrádkových osad se nachází jednak mezi trvale obydlenými domy, tak ale také na druhé straně nejsou většinou tvořeny několika menšími lokalitami v extraviľánu obce. Výjimku tvoří pouze Praha, kde je přibližně 8 % zahrádkových osad rozmístěno mezi trvale obydlenými domy, což je dáno především dřívějším založením těchto osad a jejich postupným obestavěním domy při rozšiřování výstavby Prahy. Druhou výjimku tvoří region Jičín, kde si myslím, že je to dáno menším počtem vstupních dat a ve skutečnosti se mezi trvale obydlenými objekty nachází pouze 1 až 2 lokality (23 %). V regionu Prostějov je 50 % osad tvořeno několika menšími lokalitami v extraviľánu obce, jen 7 % osad tvoří samostatný celek v intraviľánu obce a 21 % kolonií navazuje na intraviľán obce, což je dáno tím, že 75 % zkoumaných kolonií se nachází mimo území města Prostějov a jsou situovány u menších obcí v tomto regionu. V regionu Teplice je situace podobná jako v regionu Prostějov, až na to, že 60 % osad v regionu Teplice je tvořeno 1 větší lokalitou v extraviľánu obce a žádná osada není tvořena několika menšími lokalitami v extraviľánu obce. 27 % osad plynule

navazuje na intravilán obce, 10 % se nachází v intravilánu obce, kde tvoří samostatný celek a jen 3 % zahrádkových osad se nachází mezi trvale obydlenými objekty. Velké množství zkoumaných osad na Teplicku se též nachází mimo Teplice samotné, ale oproti Prostějovu se tyto osady nachází v bezprostředním okolí Teplic u větších obcí, kde jsou právě tvořeny především 1 větší lokalitou.

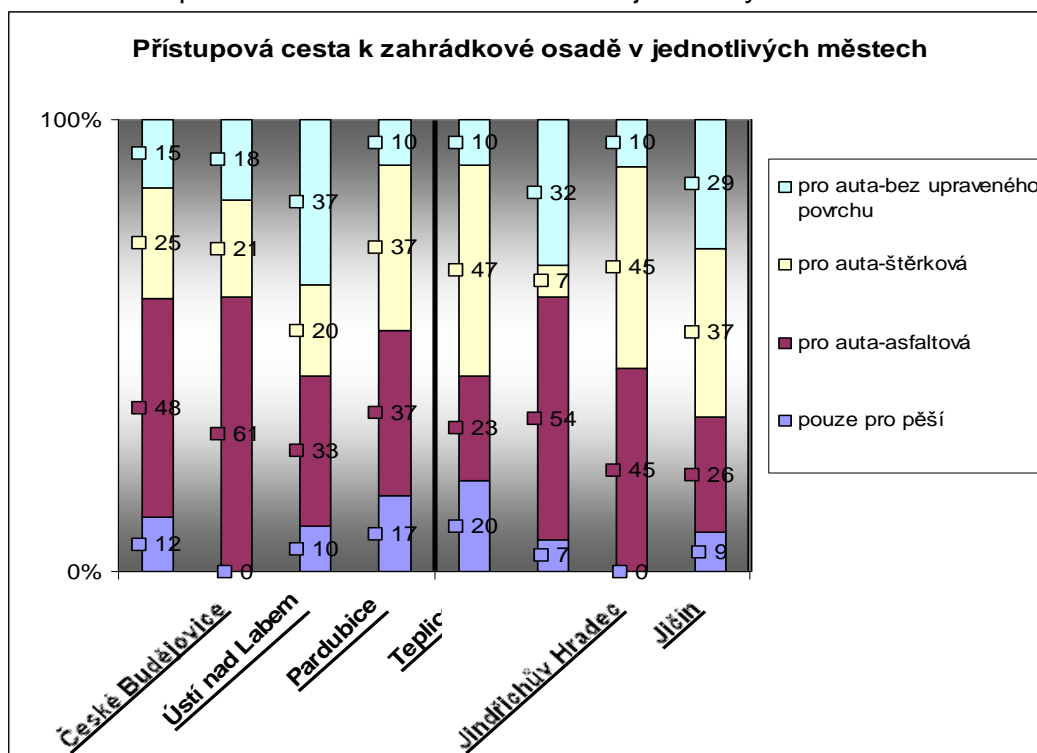
U krajských měst je situace ve všech případech velmi podobná, můžeme zde vidět mnohem větší procentuální zastoupení osad, které se nachází v intravilánu obce, než u okresních měst, což je samozřejmě dáno velikostí a zastavěností ploch v krajských městech. Nejvíce převládají osady, které plynule navazují na intravilán obce a také osady, které tvoří samostatný celek v intravilánu obce. U okresních měst je pak situace mnohem různorodější, což je dáno především vstupními daty a tím, že zkoumané osady se v mnohem větší míře nacházejí mimo okresní město. Zde pak tyto osady vznikaly často na místech, která nebyla vhodná pro výstavbu nebo zemědělskou činnost.

Graf 3: Uspořádání zahrádkové osady v jednotlivých městech



Zdroj: data zjištěná při terénním šetření (2003–2004)

Graf 4: Přístupová cesta k zahrádkové osadě v jednotlivých městech



Zdroj: data zjištěná při terénním šetření (2003–2004)

Největší počet zahrádkových kolonií se nachází, jak v krajských, tak i v okresních městech, podél komunikace a nebo tvoří šachovnicový půdorys lokality (graf 3). V Ústí nad Labem tvoří šachovnicový půdorys lokality 60 % osad a pouze 10 % je situováno podél komunikace. To je dáno často jednotným založením zahrádkových osad podle předem určeného plánu a větším počtem jednotlivých zahrádek v kolonii.

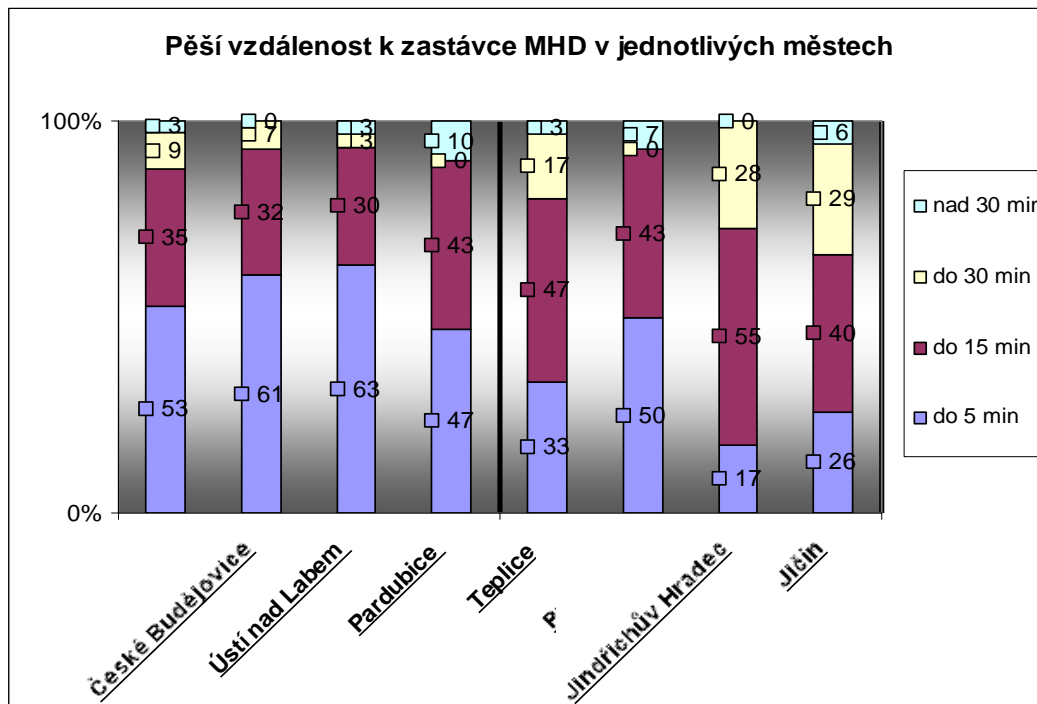
Na druhé straně, přibližně polovina zahrádkových osad v Praze je situována podél komunikace, což koresponduje s tím, že do téměř poloviny zahrádkových osad je přístup po asfaltové cestě (graf 4). To je dáno umístěním osad, které se z velké části nachází v intravilánu Prahy, kde je dostatečně rozvinutá infrastruktura a osady se tak převážně zakládaly podél těchto komunikací. Dále jsou osady v Praze tvořeny z 20 % šachovnicovým půdorysem lokality. 15 % osad je situováno podél lesa a 8 % podél vodního toku.

Ve zbylých okresních městech je uspořádání zahrádkových osad relativně podobné, až na některé výjimky, mezi něž patří například Jičín, kde je pouze 9 % zastoupení osad, které tvoří šachovnicový půdorys lokality, což bych opět označil za lehce zkreslující informaci, díky nižšímu počtu vstupních dat.

Naopak nejmenší zastoupení mají osady, které tvoří „náves“ a to jak u krajských, tak i u okresních měst. Pouze v Praze a v Jičíně tvoří 3 % osad „náves“. Přibližně 1/6 osad v krajských městech je situována podél okraje lesa a přibližně 1/10 osad je situována podél vodního toku. Výjimkou jsou pouze Pardubice, kde se žádná osada nenachází podél okraje lesa a pouze 7 % osad se nachází podél vodního toku. U okresních měst je výrazný rozdíl pouze v Teplicích, a to u osad, které se rozkládají podél okraje lesa. Tyto osady se nacházejí v bezprostřední blízkosti úpatí Krušných hor, tudíž jsou z jedné strany lemovány krušnohorskými lesy.

S uspořádáním zahrádkových osad v jednotlivých městech (graf 3) koresponduje i to, jaká je přístupová cesta k daným koloniím (graf 4). Jak je patrné z grafu 4 je možné se do více jak 80 % osad ve všech regionech dostat pomocí auta a jen do malé části se lidé mohou dostat pouze pěšky. Nejvíce zahrádkových kolonií, do kterých se lidé mohou dostat pouze pěšky se nachází na Teplicku, což je dáno opět extrémnější polohou některých osad na úpatí Krušných hor a na Pardubicku, kde se některé kolonie nachází buďto v polích, nebo není uzpůsobené parkování u hlavní komunikace, tudíž se do těchto kolonií mohou lidé dostávat pouze pěšky. Naopak v Českých Budějovicích a v regionu Jindřichův Hradec se nenachází žádná zahrádková osada, do které by jste se mohli dostat pouze pěšky a je zde i nejrozvinutější infrastruktura, což znamená, že se zde nachází nejvíce cest pro auta, které jsou alespoň šterkové nebo asfaltové. Po šterkových nebo asfaltových cestách se do zahrádkových kolonií můžete dostat u 80 % respektive 90 % osad. Nejvíce kolonií, do kterých se můžete dostat autem po neupraveném povrchu, je v Ústí nad Labem (37 %) a v regionu Prostějov (32 %).

Graf 5: Pěší vzdálenost k zastávce MHD v jednotlivých městech



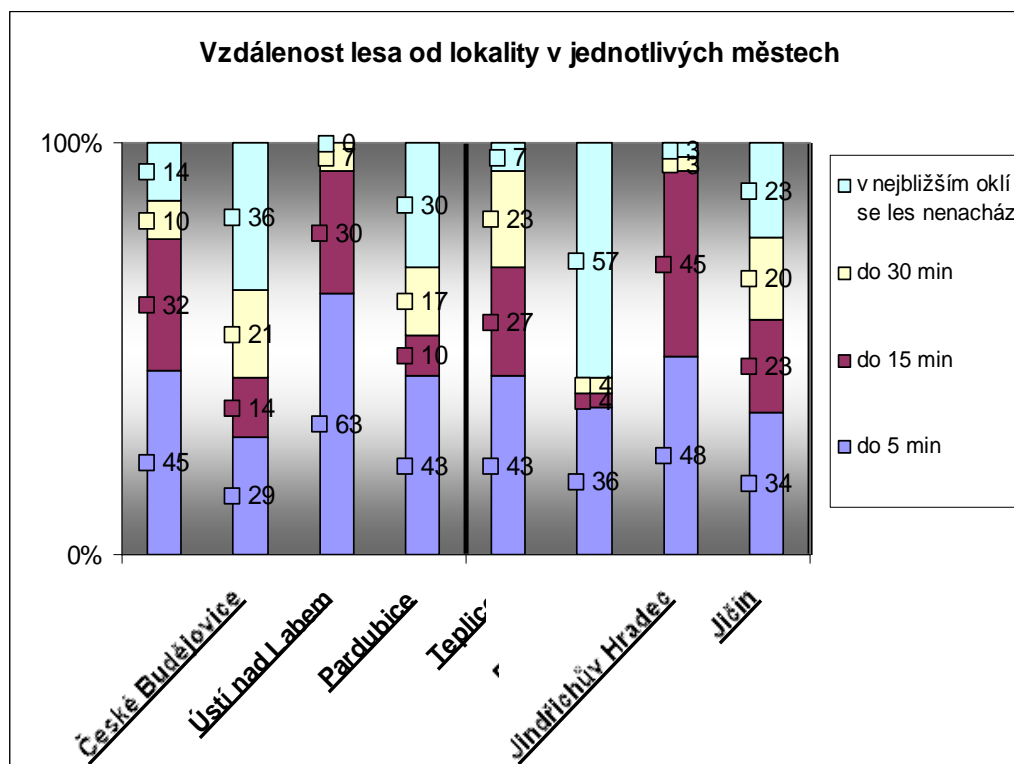
Zdroj: data zjištěná při terénním šetření (2003–2004)

Co se týče dopravní dostupnosti, je většina zahrádkových osad dobře dosažitelná automobilem i autobusovou dopravou. V krajských městech však upřednostňuje většina zahrádkářů cestu MHD, neboť cesta automobilem skrze „ucpaná“ města je značně nevýhodná. Díky tomu, že většina osad je velmi dobře dostupná ze zastávek MHD je toto cestování více než přijatelné. Z grafu 5 je dobře patrný rozdíl v dostupnosti zastávek MHD mezi krajskými městy a okresními městy. Jelikož se jedná o krajská města, kde je systém MHD mnohem více propracovaný a zahrádkové kolonie se nachází přímo v samotném městě, nebo v jeho nejbližším okolí, je proto mnohem kratší časová dostupnost k nejbližší zastávce MHD. Nejhorší mezi krajskými městy, co se dostupnosti zastávek týče, jsou na tom Pardubice, kde se do 5 min chůze od nejbližší zastávky MHD nachází jen 47 % všech osad.

Naopak v okresních městech dojíždějí majitelé na zahrádku spíše na jízdním kole a nebo chodí pěšky, neboť mají zahrádku nedaleko svého bydliště. Zahrádkové kolonie jsou v těchto regionech více roztroušeny a lidé

proto nemají tak snadný přístup k MHD, který představuje v těchto lokalitách spíše jen doplňkovou funkci dopravy. Výjimku tvoří pouze region Prostějov, kde se do 5 min chůze od nejbližší zastávky MHD nachází 50 % všech osad, což je dáno jednak rozvinutější sítí MHD, ale také polohou zahrádkových kolonií, které se nachází ve větší blízkosti města Prostějov.

Graf 6: Vzdálenost lesa od lokality v jednotlivých městech



Zdroj: data zjištěná při terénním šetření (2003–2004)

Překvapením pro mě bylo zjištění, že u některých krajských měst se mnoho osad nachází v bezprostřední blízkosti lesa. Například v Praze je to 44 % osad a 32 % osad je vzdálena od lesa do 15 minut. Tyto výsledky spíše poukazují na to, že otázku týkající se této problematiky si každý, kdo vyplňoval dotazník, vyložil po svém. Spíše bych se přikláněl k tomu, že tyto osady jsou v blízkosti různých parků a jiné zeleně, která se v Praze nachází a která není plnohodnotným lesem.

V Ústí nad Labem je toto procentuální zastoupení ještě vyšší a to 63 % osad, které se nachází v bezprostřední blízkosti lesa a dalších 30 % zahrádkových kolonií, které jsou od lesa vzdálené do 15 minut. Žádná z osad

není vzdálena od lesa více jak 30 minut. To je dáno především polohou města jako takovou. Hlavní část města Ústí nad Labem se totiž rozkládá podél řeky Labe, kde jeho jihovýchodní část přímo navazuje na CHKO České Středohoří a další část města se nachází v údolí, jež je zakousnuté mezi lesnaté kopce.

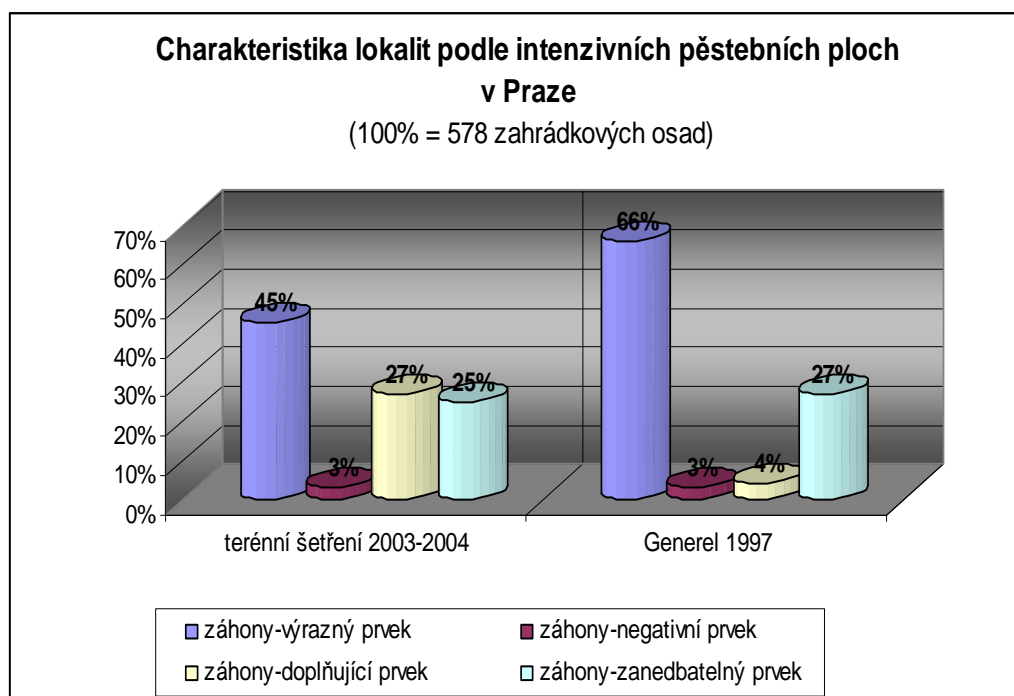
Druhý extrém mezi krajskými městy představují České Budějovice, které mají naprosto odlišnou polohu a strukturu města samotného a v jeho okolí se nenachází takové množství lesů, jako např. v Ústí nad Labem. Pouze 29 % zahrádkových kolonií v Českých Budějovicích se nachází v bezprostřední blízkosti lesa, jen 14 % osad je vzdálena od lesa do 15 minut a u 36 % osad se les v jejich nejbližším okolí vůbec nenachází. Zahrádkové kolonie v Pardubicích jsou na tom podobně jako v Českých Budějovicích, kromě osad, které jsou v bezprostřední blízkosti od lesa, těch je v Pardubicích 43 %.

U okresních měst je toto rozložení poněkud jiné. Největší procentuální zastoupení osad, v jejichž nejbližším okolí se les nenachází, můžeme pozorovat v regionu Prostějov (57 %). To je dáno tím, že v okolí Prostějova se takřka lesy vůbec nevyskytují. Opakem Prostějova je Jindřichův Hradec, kde je 93 % osad vzdálena od lesa do 15 minut. Není to tím, že by byl Jindřichův Hradec „ponořen“ v lese, ale spíše tím, že kolonie jsou ve větší vzdálenosti od města Jindřichův Hradec, kde je hustota zalesnění větší.

Rovnoměrné procentuální rozložení v regionu Jičín je opět dáno spíše nedostatečným počtem zkoumaných kolonií, které nemají dostatečnou vypovídající hodnotu.

Následující charakteristiky odpovídají otázkám, které byly zjišťovány i v Generelu zahrádkových osad 1997, vypracovaném Útvarem rozvoje hlavního města Prahy. V této části budu tedy vyhodnocovat jednak dané charakteristiky za modelové regiony a města, tak i zároveň budu podrobněji porovnávat údaje za Prahu s údaji z Generelu zahrádkových osad z roku 1997.

Graf 7: Srovnání charakteristiky lokalit podle intenzivních pěstebních ploch v Praze



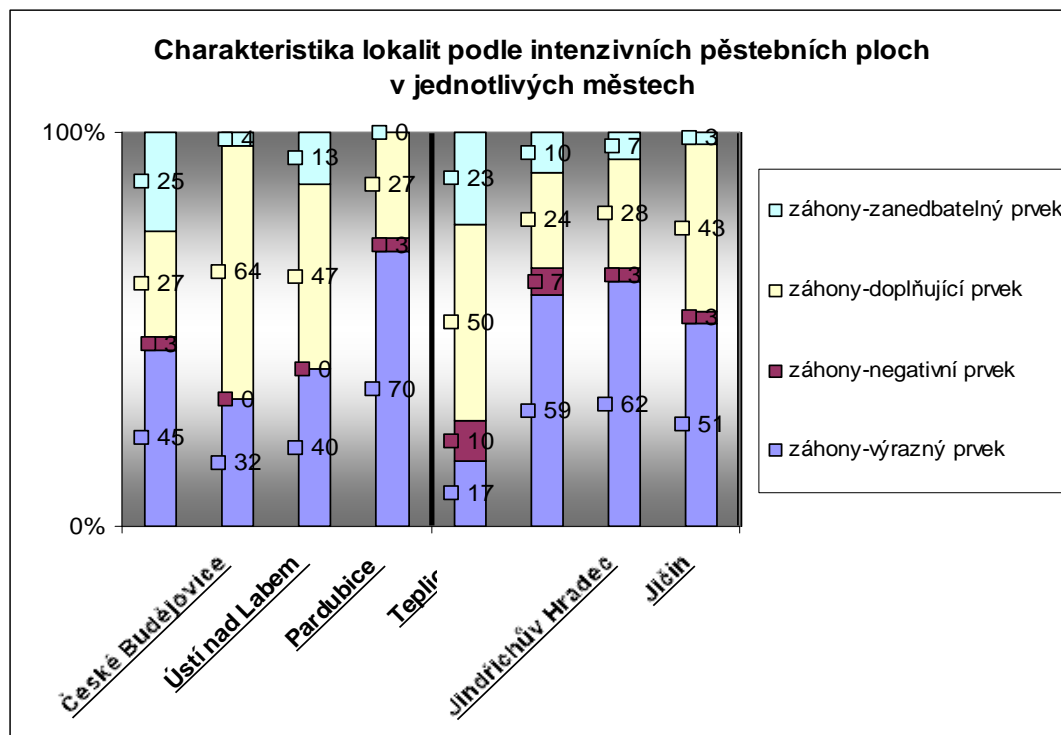
Zdroj: data zjištěná při terénním šetření (2003–2004) a Generel 1997

Tento graf č. 7 velmi dobře koresponduje s trendem využití zahrádkových kolonií, jelikož polovina zahrádek v zahrádkových osadách v Praze plní svou původní funkci a to zahrádkaření, jsou záhony pro pěstování zeleniny výrazným prvkem u 45 % zahrádkových osad. Dále je vidět z grafu, že doplňujícím prvkem jsou záhony u 27 % osad a to z důvodu spíše rekreačního využívání zahrádky a transformace na trvalé bydlení. U zahrádkových osad, které plní funkci sadu, kde je patrný přechod na trvalé bydlení a nebo je určitá forma zániku, jsou záhony spíše zanedbatelným

prvkem (25 %). Záhony jsou negativním prvkem pouze u 3 % zahrádkových osad. Zde se jedná především o úplné opuštění a nevyužívání této plochy.

Při porovnání této charakteristiky s Generelem 1997 můžeme sledovat dvě hlavní změny. A to u charakteristik: 1) záhony-výrazný prvek a 2) záhony doplňující prvek. Zatímco podíl první charakteristiky na celkovém počtu zahrádkových osad v Praze od roku 1997 klesl ze 66 % na 45 %, tak podíl druhé charakteristiky (záhony-doplňující prvek) vzrostl ze 4 % na 27 %. Což opět koresponduje s trendem využití zahrádkových kolonií. Jelikož v roce 1997 sloužily všechny zkoumané osady k zahrádkaření, byly záhony tou nejdůležitější plochou, která se na zahrádkách vyskytovala. Zatímco dnes slouží k zahrádkaření asi jedna polovina zkoumaných lokalit. Z tohoto důvodu poklesl tak výrazně podíl záhonů jako výrazného prvku a naopak vzrostl podíl záhonů jako doplňujícího prvku.

Graf 8: Charakteristika lokalit podle intenzivních pěstebních ploch v jednotlivých městech



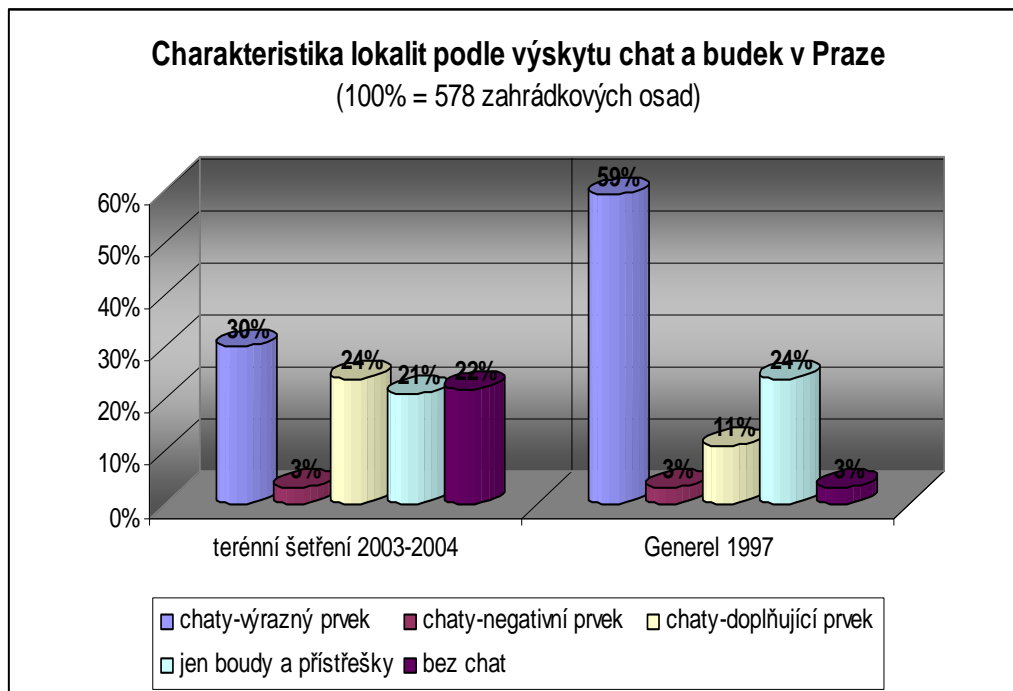
Zdroj: data zjištěná při terénním šetření (2003–2004)

Ve srovnání charakteristik lokalit podle intenzivních pěstebních ploch v jednotlivých městech (graf 8) jsou patrné rozdíly, kdy jsou záhony v zahrádkových koloniích výrazným prvkem. Největší procentuální zastoupení této charakteristiky připadá na Pardubice (70 %), kde má zahrádkaření dlouholetou tradici a většina kolonií je též registrována u ČSZ. Naopak nejmenší procentuální zastoupení této charakteristiky připadá na Teplice (17 %).

U této otázky bylo velmi těžké určit, kdy jsou záhony výrazným prvkem, nebo prvkem doplňujícím. Nejčastěji se tak stávalo u zahrádkových kolonií, kde bylo například mnoho stromů, nebo velké chaty a bylo proto obtížné zařadit danou kolonii právě do jedné charakteristiky. Proto mohou nastávat nepřesnosti například s funkčním využitím těchto osad. Proto si myslím, že tyto dva extrémy (Pardubice a Teplice) vycházejí spíše z nedokonalého zařazení jednotlivých kolonií do daných kategorií.

Ve většině případů však tento graf odpovídá právě funkčnímu využití daných kolonií. Tam, kde jsou záhony pro pěstování zeleniny výrazným prvkem, plní osada nadále původní funkci a to zahrádkaření. Tam, kde jsou záhony doplňujícím prvkem, plní zahrádková kolonie spíše funkci rekreační nebo se transformuje na druhé, či trvalé bydlení. Záhony, které jsou spíše zanedbatelné, se nacházejí v osadách, které plní funkci například sadu. V těchto osadách je patrný přechod na druhé, či trvalé bydlení nebo je zde patrná forma zániku. A jestliže jsou záhony spíše negativním prvkem, jedná se především o úplné opuštění a nevyužívání této plochy.

Graf 9: Srovnání charakteristiky lokalit podle výskytu chat a budek v Praze



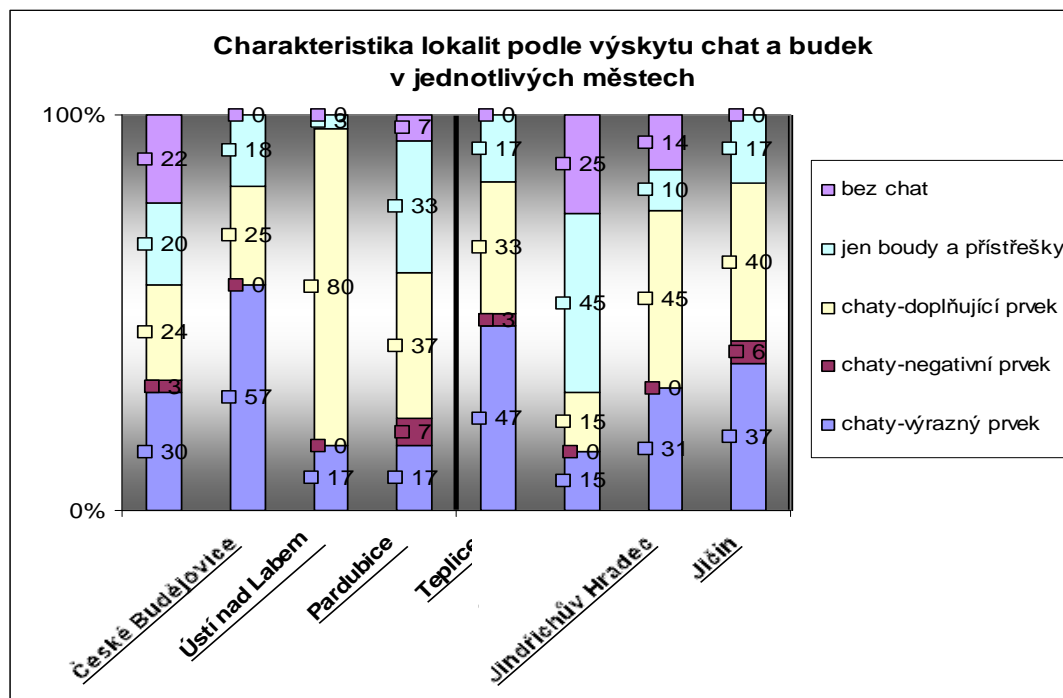
Zdroj: data zjištěná při terénním šetření (2003–2004) a Generel 1997

Další charakteristikou při terénním průzkumu zahrádkových osad v Praze bylo zjišťování toho, jak výraznou roli hrají chaty a boudy na daných zahrádkách (graf 9). Z dotazníků vyplývá, že rozložení dílčích charakteristik je relativně rovnoměrně rozložené, až na charakteristiku, kdy jsou chaty spíše negativním prvkem a to asi u 3 % lokalit. Jedná se o lokality zpravidla opuštěné, kde se nikdo o tyto chaty nestará a oni postupem času chátrají. Nebo se jedná o lokality, kde se vedle záhonů nachází jen kůlna, či přístřešek na nářadí a zásoby, které nemají většinou valný vzhled. Výrazným prvkem jsou chaty v 31 % lokalit. Tyto lokality slouží většinou jak k zahrádkaření samotnému, tak i jako jednodenní rekreace a tudíž se zde majitelé o chaty starají. U 24 % lokalit tvoří zahrádkové chaty pouze doplňující prvek. To jsou většinou lokality, kde jsou výrazným prvkem zeleninové záhony či ovocné stromy. Ve 22 % lokalit se zahrádkové chaty či budky nevyskytují vůbec.

Když budeme porovnávat charakteristiku lokalit podle výskytu chat a budek s Generelem z roku 1997 uvidíme, že se liší takřka ve všech kategoriích. Podíl charakteristiky „bez chat“ na celkovém počtu zahrádkových osad v Praze vzrostl ze 3 % na 22 %. To je dáno především velkou mírou degradace zahrádkových osad a transformací na trvalé bydlení. Podíl

charakteristiky „chaty-doplňující prvek“ vzrostl od roku 1997 z 11 % na 24 % a podíl charakteristiky „chaty-výrazný prvek“ klesl od roku 1997 z 59 % na 31 %. Což vyplývá z předchozích tvrzení, a to že je velký podíl degradace osad a přechodu na trvalé bydlení.

Graf 10: Charakteristika lokalit podle výskytu chat a budek v jednotlivých městech



Zdroj: data zjištěná při terénním šetření (2003–2004)

Ve srovnání charakteristik lokalit podle výskytu chat a budek v jednotlivých městech (graf 10) jsou patrné rozdíly takřka ve všech sledovaných charakteristikách a to jak u krajských, tak i u okresních měst. Nejrovnoměrnější rozložení těchto charakteristik vykazuje právě Praha (viz výše).

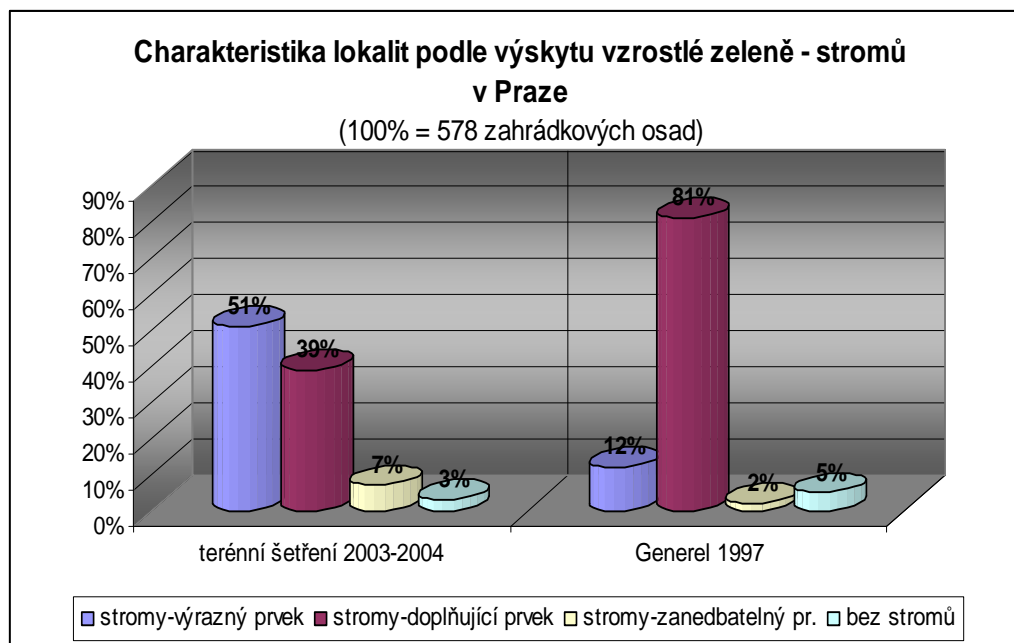
Nejvíce výrazným prvkem jsou chaty v zahrádkářských koloniích v Českých Budějovicích (57 %), což ukazuje na velkou míru zahrádkaření jako takového, ale i na posun k jednodenní rekreaci, v důsledku čehož se zde majitelé o své chaty starají. Nejméně výrazným prvkem mezi krajskými městy jsou chaty v osadách v Ústí nad Labem (17 %), což je však plně zastoupeno charakteristikou, kdy chaty v daných osadách tvoří doplňující prvek (80 %). To je dáno tím, že v Ústí nad Labem slouží zahrádky převážně

k zahrádkaření jako takovému a chaty slouží spíše jako přístřešek, ne už tolik k jednodenní rekreaci. Nejvíce zahrádkářských kolonií mezi krajskými městy, na kterých se nacházejí jen boudy a přístřešky můžeme nalézt v Pardubicích (33 %), kde jsou však ve stejné míře zastoupeny i zahrádkářské kolonie, na kterých se chaty vyskytují jako doplňující prvek.

Nejméně výrazným prvkem mezi okresními městy jsou chaty v regionu Prostějov (15 %), kde naopak značnou část (45 %) zaujímají jen boudy a přístřešky a 25 % zahrádkových kolonií je úplně bez chat.

Naopak nejvíce výrazným prvkem mezi okresními městy jsou chaty v zahrádkářských osadách na Teplicku (47 %), kde se nevyskytuje žádná osada, která by neměla žádnou chatu. Což je opět dáno velkou mírou zahrádkaření a posunem k jednodenní rekreaci.

Graf 11: Srovnání charakteristiky lokalit podle výskytu vzrostlé zeleně – stromů v Praze



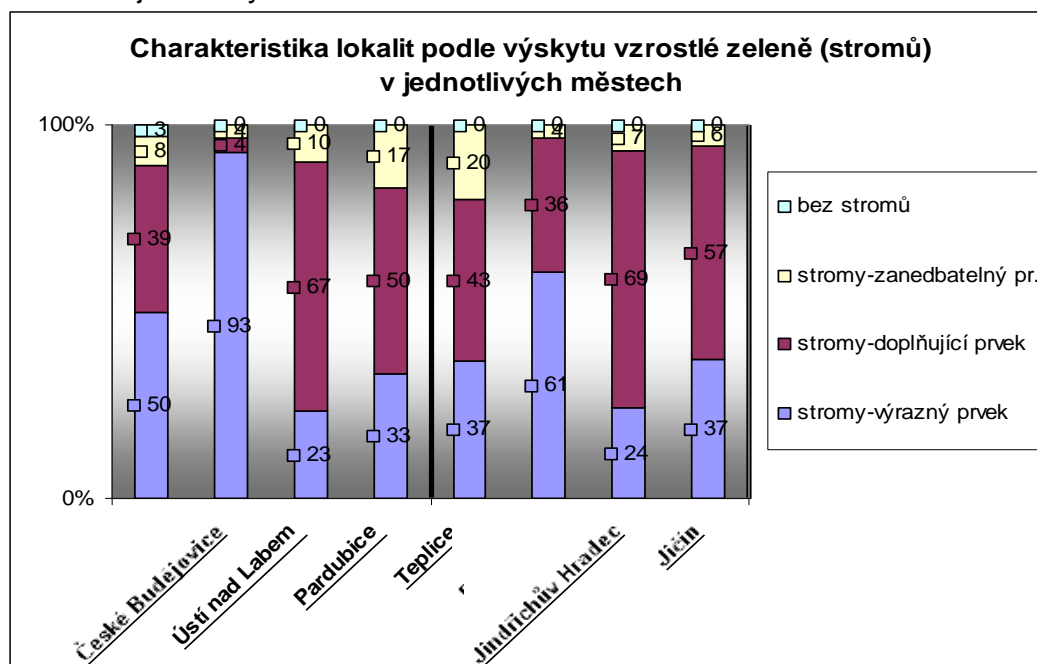
Zdroj: data zjištěná při terénním šetření (2003–2004) a Generel 1997

Z grafu 11 je možné vyčíst, že takřka ve všech zkoumaných lokalitách se ve větší či menší míře stromy vyskytují. To je dáno především pěstováním ovoce na ovocných stromech, pěstováním stromů jako okrasy a samozřejmě účelnému zastínění jak slunečních paprsků, tak i v některých případech sousedních zahrádek. Mezi stromy jsou počítány veškeré stromy-ovocné,

jehličnaté i stromky tvořící tzv. živý plot. U poloviny zkoumaných lokalit tvoří stromy výrazný prvek a u 39 % tvoří stromy doplňující prvek. Jen u 8 % zahrádkových osad jsou stromy zanedbatelným prvkem a pouze u 3 % lokalit se stromy nevyskytují vůbec.

U porovnání charakteristik lokalit podle výskytu vzrostlé zeleně s Generelem 1997 vidíme změny podílů převážně u dvou kategorií, které se změnily opačně v závislosti na sobě. Jsou to charakteristiky: stromy-výrazný prvek a stromy-doplňující prvek. Zatímco podíl charakteristiky „stromy-výrazný prvek“ vzrostl od roku 1997 z 12 % na 50 %, klesl podíl charakteristiky „stromy-doplňující prvek „ z 81 % na dnešních 39 %. Tato změna je zapříčiněna především změnou funkčního využití osad a také dnešním chápáním a využíváním stromů jakožto okrasy. U zahrádkových kolonií, které se transformovaly na druhé bydlení a na trvalé bydlení, ustoupily právě okrasným stromům především záhony, na kterých se dříve pěstovala zelenina. A u zahrádkových osad, které zanikají se opět volně rostoucí stromy stávají dominantou těchto zahrádek.

Graf 12: Charakteristika lokalit podle výskytu vzrostlé zeleně (stromů) v jednotlivých městech



Zdroj: data zjištěná při terénním šetření (2003–2004)

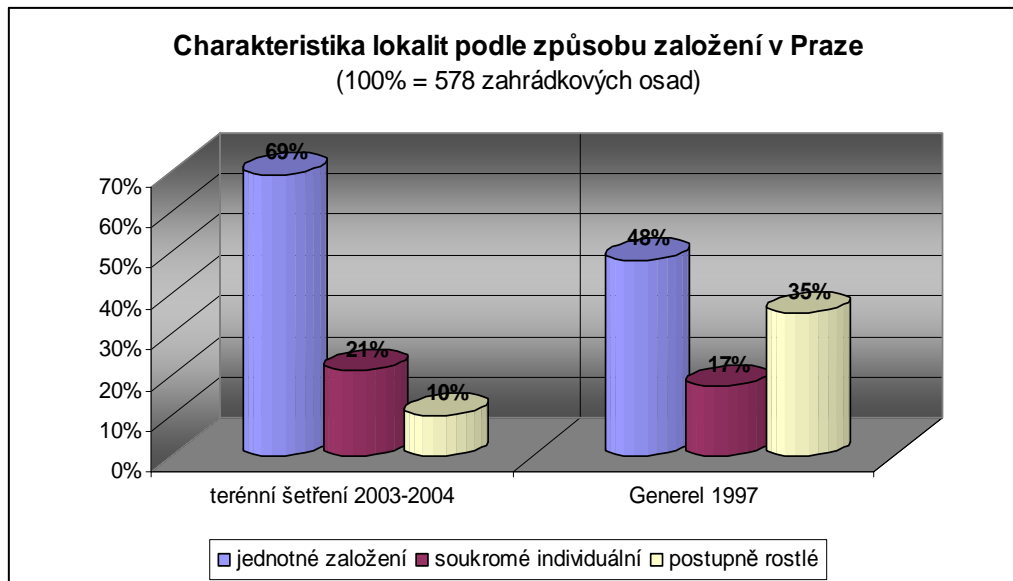
Z grafu 12 je opět možné vyčíst, že takřka ve všech zkoumaných regionech, až na hlavní město Prahu, kde 3 % osad jsou naprosto bez stromů, se stromy vyskytují. Jediným velkým rozdílem v této charakteristice se tedy stává rozdíl mezi osadami, kde vytvářejí stromy výrazný prvek a osadami, kde jsou stromy spíše doplňujícím prvkem. Což nám však postačí ke srovnání s jinými charakteristikami a uvědomění si, že i tato charakteristika má co dočinění s transformací funkčního využití těchto kolonií.

Mezi krajskými městy výrazně dominují stromy v zahrádkářských koloniích v Českých Budějovicích (93 %). To nám opět koresponduje s grafem č. 8 a s grafem č.10. V těchto osadách totiž dochází k ústupu zahrádkaření jako takovému, ubývá záhonů, přibývají stromy a chaty se zde stávají dominantním prvkem. Na opačném pólu můžeme najít osady ve městě Ústí nad Labem, kde tvoří stromy výrazný prvek jen ve 23 % koloniích, což ale také není žádným překvapením. Osady se zde netransformovaly v takové míře, chaty zde tvoří především doplňující prvek a zahrádkářské kolonie zde nadále slouží k primárnímu účelu, tzn. zahrádkaření.

U okresních měst je situace poměrně rozdílná od krajských měst. Jednotlivé zahrádky v zahrádkových koloniích zde zaujímají většinou plochu, která je větší než u osad ve městech a tudíž zde mohou nastávat situace, kdy se na jedné zahrádce vyskytuje více dominantních charakteristik. Z toho vyplývá, že i když se zahrádková kolonie příliš netransformovala a nadále zde přetrvává funkce zahrádkaření, mohou zde tvořit stromy, nebo například chaty výrazný prvek.

Nejméně výrazným prvkem jsou stromy v osadách na Jindřichohradecku (24 %) a naopak zde tvoří stromy z 69 % pouze doplňující prvek, což by mohlo opět napovídat spíše na zachování původní funkce osad. Naopak nejvíce výrazným prvkem jsou stromy v osadách na Prostějovsku (61 %), což je dáno velkou oblibou v pěstování ovocných stromů a nahrazení absence okolních lesů a stromů tím, že si majitelé rádi vysazují okrasné stromy a jinou zeleň.

Graf 13: Srovnání charakteristiky lokalit podle způsobu založení v Praze

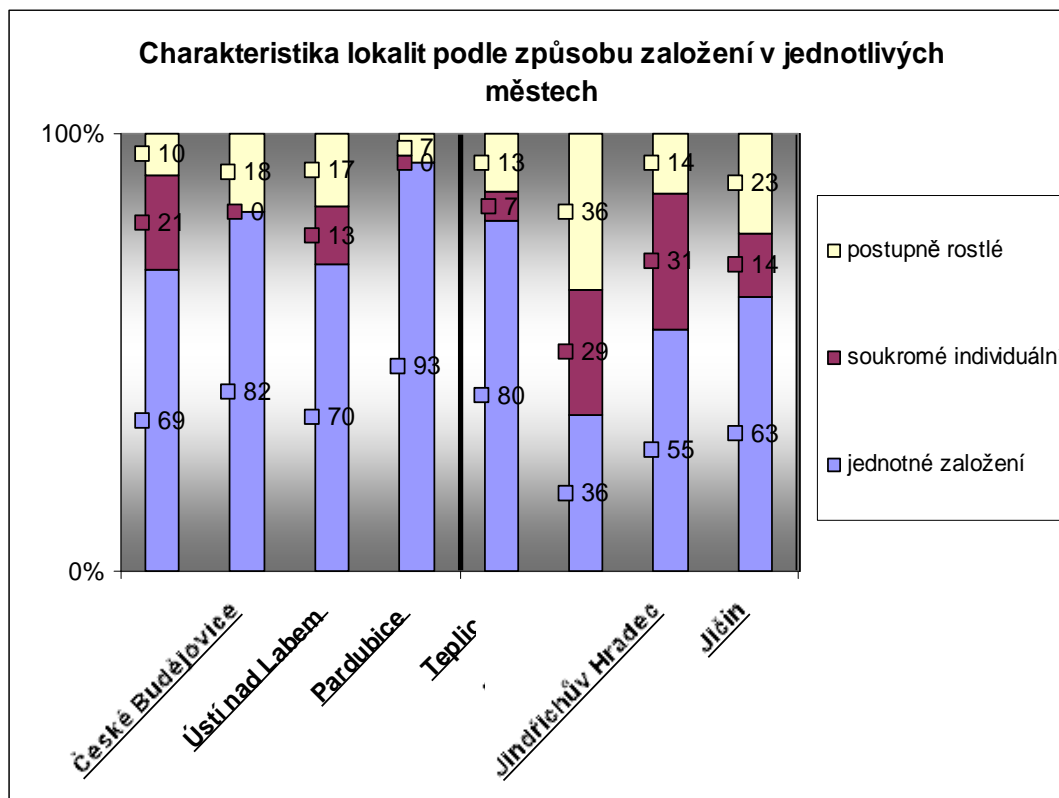


Zdroj: data zjištěná při terénním šetření (2003–2004) a Generel 1997

Graf 13 zachycuje procentuální rozdělení zahrádkových osad v Praze podle způsobu jejich vzniku. „Jak je uvedeno v Generelu zahrádkových osad 1997 (Útvar rozvoje hlavního města Prahy) osady vznikaly různým způsobem. Jednotně založené osady se vyznačují pravidelnou parcelací, jednotným stářím porostů a typově stejnými chatkami, nebo jsou bez objektů, pouze s pěstebními plochami. Postupně rostlé zahrádky mají různou velikost pozemků, proměnlivé stáří porostů a rozmanité přístřešky. Soukromé individuální zahrady jsou charakterizovány velkými pozemky s velkým podílem ovocných stromů a minimem chatiček. Vzhledem k jejich rozloze jsou pěstební plochy zanedbatelné“ (Svobodová 2004).

Do kategorie jednotně založených osad patří 69 % lokalit ze všech zahrádkových osad v Praze. Do kategorie soukromých individuálních zahrádek patří zhruba 21 %. Do kategorie postupně rostlých zahrádek patří 10 % lokalit, které vznikly většinou postupným prodejem či pronájmem pozemku. Z porovnání s Generelem 1997 lze vyčíst to, že zaniklé osady, nebo osady, u kterých nebyla zaznamenána data během terénního šetření, byly osady, které byly v roce 1997 zaznamenány jako „postupně rostlé osady“. Vyplývá to z toho, že podíl obou charakteristik („jednotně založení“ a „soukromé individuální“) se od roku zvýšil ze 48 % na 69 % a ze 17 % na 21 %.

Graf 14: Charakteristika lokalit podle způsobu založení v jednotlivých městech



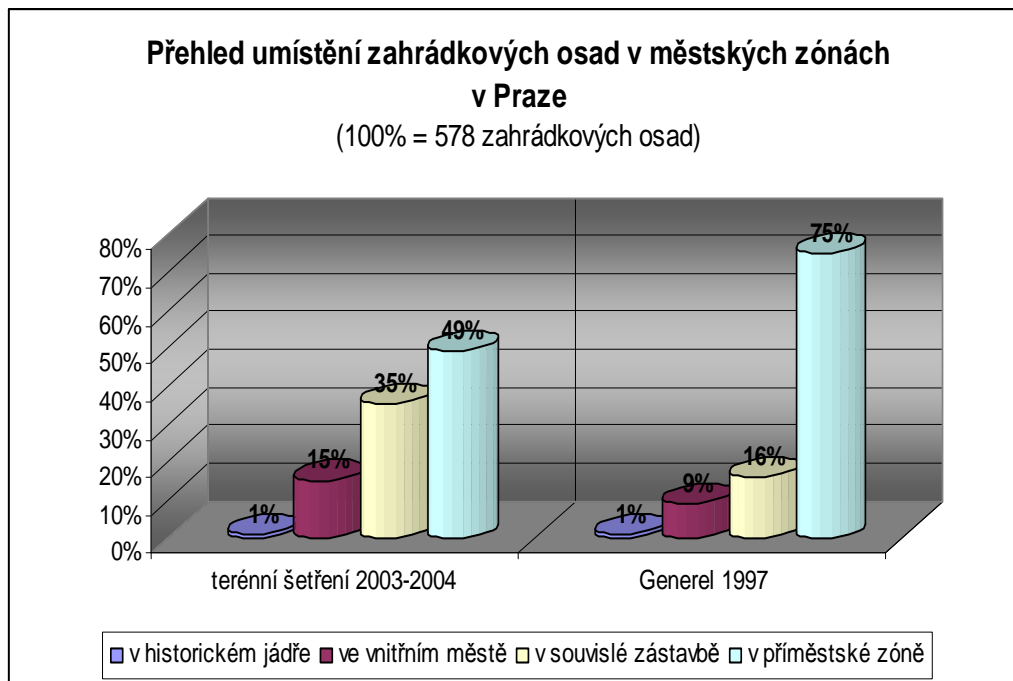
Zdroj: data zjištěná při terénním šetření (2003–2004)

Graf 14 ukazuje charakteristiku lokalit podle způsobu jejich založení v jednotlivých městech. Většina jednotně založených osad byla zakládána pod vedením ČZS a jak vyplývá z grafu, je těchto převážná většina. Ve větších městech (dnes krajských) je pak tento podíl mnohem výraznější než u měst menších (okresních). V Českých Budějovicích bylo takto založeno 82 % zahrádkových kolonií, v Ústí nad Labem to bylo 70 % a v Pardubicích dokonce 93 % ze všech osad. Menší procentuální zastoupení mezi krajskými městy pak mají osady, které rostly postupně. Dělo se tak většinou postupným prodejem, či pronájmem pozemků. Těchto můžeme nalézt 18 % v Českých Budějovicích, 17 % v Ústí nad Labem a pouze 7 % v Pardubicích, což je dáno velkým podílem jednotně založených kolonií v tomto městě.

Nejmenší procentuální zastoupení mezi krajskými městy pak mají kolonie, které byly založeny především v posledních letech a to soukromě individuálně (vyjma Prahy, kde tento podíl tvoří 21 % ze všech kolonií). V Pardubicích a Českých Budějovicích takto nevznikla ani jedna zahrádkářská kolonie.

V ostatních modelových regionech bylo zakládání osad poněkud rozdílné oproti krajským městům, což vyplývá opět z grafu 14. Také zde sice převládá jednotné zakládání kolonií, ale ne již tolik ve srovnání právě s krajskými městy. Je to dáno tím, že osady zde byly zakládány často soukromými uživateli a postupně se k nim připojovali další majitelé. Tyto osady pak spíše vznikaly u menších měst, kde se nevyplatilo zakládat jednotně kolonie s velkým počtem zahrad. Výjimku mezi těmito regiony pak tvoří Teplicko, kde se většina zahrádkových kolonií nachází na okraji Teplic nebo u přilehlých a větších měst. V Teplicích bylo jednotně založeno 80 % kolonií, 13 % vzniklo postupně a jen 7 % bylo založeno soukromě. Na opačném pólu je region Prostějov, kde bylo jednotně založeno jen 36 % osad. Shodné procento založení osad v tomto regionu pak mají kolonie, které vznikaly postupně a nejméně, tedy 29 %, vzniklo soukromě. Vysvětlení tohoto trendu, viz výše. V regionech Jindřichův Hradec a Jičín byly kolonie zakládány obdobně až na některé výjimky. V regionu Jindřichův Hradec bylo založeno soukromě 31 % kolonií oproti 14 % soukromě založených osad v Jičíně.

Graf 15: Srovnání umístění zahrádkových osad v městských zónách v Praze

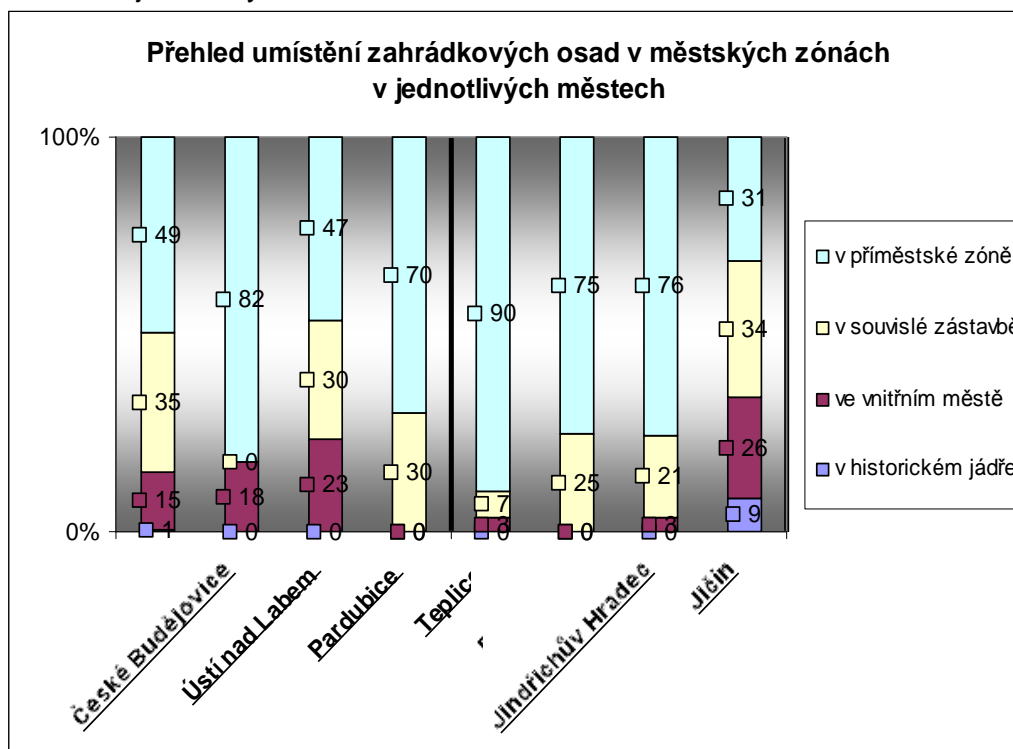


Zdroj: data zjištěná při terénním šetření (2003–2004) a Generel 1997

Graf č. 15 ukazuje umístění zahrádkových osad v městských zónách Prahy. Asi 49 % zahrádkových osad se vyskytuje v příměstské zóně, kde tvoří většinou jednodílné větší lokality. 35 % zahrádkových osad navazuje, nebo je přímo v souvislé zástavbě. Ve vnitřním městě se vyskytuje 15 % osad a pouze 1 osada se vyskytuje přímo v historickém jádru. Tato osada se nachází v městské části Praha 2 ve svahu pod Kongresovým centrem na samé hranici s Prahou 4.

Tento graf též ukazuje, že většina v Praze zaniklých osad, nebo osad, u kterých nebyla zaznamenána data během terénního šetření, se nachází v příměstské zóně, tudíž zákonitě musel klesnout podíl zahrádkových osad, které se vyskytují v příměstské zóně a to ze 74 % v roce 1997 na 49 %.

Graf 16: Přehled umístění zahrádkových osad v městských zónách v jednotlivých městech



Zdroj: data zjištěná při terénním šetření (2003–2004)

Z posledního grafu č. 16, který nám uvádí přehled umístění zahrádkových osad v městských zónách v jednotlivých městech, můžeme dobře vyčíst, že nejvíce osad, a to ve všech zkoumaných regionech, je situováno do příměstské zóny. Celkově jsou osady v příměstské zóně situovány více v okresních městech, než-li ve městech krajských, což je opět dáno tím, že tyto osady vznikaly spíše v okolí měst v daném regionu a jen menší procento je situováno přímo ve městech samotných. Výjimku mezi těmito regiony pak tvoří Jičínsko, kde se opět jedná o menší počet zkoumaných lokalit a tudíž je zastoupení jednotlivých umístění rovnoměrněji rozloženo. Nejvíce osad, které jsou situovány v příměstské zóně se nachází v regionu Teplice (90 %), v souvislé zástavbě je pak situováno 7 % osad a jen 3 % osad se nachází ve vnitřním městě. Žádná zahrádkářská osada se nevyskytuje přímo v historickém jádře Teplic. V regionech Prostějov a Jindřichův Hradec je umístění zahrádkářských osad takřka totožné. Ani v jednom z těchto dvou měst se nevyskytuje žádná kolonie přímo

v historickém jádře měst. V Prostějově se nevyskytuje žádná osada dokonce ani ve vnitřním městě, na rozdíl od Jindřichova Hradce, kde se ve vnitřním městě nachází 3 % osad.

Mezi krajskými městy můžeme sledovat podobné rozložení osad v Praze a Ústí nad Labem, s výjimkou toho, že v Ústí nad Labem se nachází více osad ve vnitřním městě (23 %) z celkového počtu, než-li v Praze (15 %). V Praze se vyskytuje 1 osada přímo v historickém jádře Prahy, zatímco v Ústí n/L se v historickém jádře nevyskytuje žádná osada. Největší procentuální zastoupení osad, které se nachází v příměstské zóně mají, mezi krajskými městy, České Budějovice (82 %). Zde se nenachází žádná kolonie ani v souvislé zástavbě ani v historickém jádře. V Pardubicích se pro změnu nenachází žádná osada ani v historickém jádře ani ve vnitřním městě. Zahrádkářské kolonie se tak v Pardubicích jen, z 30 % v souvislé zástavbě a ze 70 % v příměstské zóně.

6.1 Shrnutí za jednotlivé regiony

6.1.1 Praha

Jelikož je tato práce zaměřena jednak na porovnání jednotlivých zkoumaných regionů, tak i na podrobnější zpracování transformace zahrádkových osad v Praze, je k tomuto městu podrobnější popis a vyhodnocení jednotlivých ukazatelů popsán již v dřívějším textu - viz kapitoly 5 (Metodika) a 6 (Vyhodnocení terénního a dotazníkového šetření). V následujícím textu budou výsledky za Prahu ještě shrnuty a srovnány s ostatními modelovými regiony.

6.1.2 České Budějovice

V Českých Budějovicích je převážná většina pozemků z 28 zkoumaných zahrádkářských osad již v soukromém vlastnictví, což se velkou měrou odráží na funkčním využití těchto osad. Téměř polovina osad již ustoupila od tradičního zahrádkaření a převládá zde spíše transformace na chataření a druhé bydlení. Zeleninové záhony jako takové ustupují do pozadí zájmu majitelů osad a místo nich vysazují majitelé ve velké míře okrasné květiny, okrasné a ovocné stromy a jiné plodiny, které více korespondují právě s novou funkcí těchto osad. Velmi důležitým faktorem k tomuto typu transformace je rovněž dobrá poloha těchto osad, která je většinou v blízkosti lesa, rybníka či jiného vodního toku. Zároveň je však i velmi dobrá dostupnost těchto kolonií od centra Českých Budějovic, což je zajištěno díky dobré dostupnosti MHD. Do těchto osad je též velmi dobrý přístup osobním automobilem a to především po asfaltové cestě.

U poloviny osad však stále převládá jejich primární funkce a to zahrádkaření a jednodenní rekreace. Tyto osady mají ve srovnání s ostatními zahrádkářskými osadami horší napojení na infrastrukturu a jsou většinou registrovány u ČZS.

V roce 2002 byla zničena část zahrádkových osad, které se nacházely podél řeky Malše.

Myslím si, že do budoucna bude trend transformace zahrádkářských kolonií podobný, jako byl do dneška, avšak ne již v takové míře. V některých osadách bude ještě docházet k transformaci na chataření, či druhé bydlení, ale část osad, především ty, které jsou dodnes registrovány u ČZS, bude nadále sloužit k jejich primárnímu účelu.

6.1.3 Ústí nad Labem

Funkční využití zahrádkových osad v Ústí nad Labem se výrazně liší od funkčního využití osad v ostatních zkoumaných regionech. Celých 90 % osad zde totiž nadále plní původní funkci, tedy zahrádkaření a jednodenní rekreaci. Myslím si, že je to dáno především tím, že zahrádkaření jako takové má v tomto městě silnou pozici už z historického hlediska. Stejně tak, jako v regionu Teplice, tak i v Ústí nad Labem mělo veliký vliv na zakládání kolonií to, že tyto oblasti byly vysoce průmyslové a městské obyvatelstvo cítilo potřebu kompenzovat svůj městský životní styl „rádoby“ venkovským stylem života. K tomu jim právě zahrádkové osady poskytovaly vynikající podmínky. Dále je to tím, že i když velké množství pozemků patří městu, nemá město důvod rozprodávat jednotlivé pozemky, nebo je využívat pro své potřeby. Tyto pozemky dnes nemají tak vysokou cenu jako mají například pozemky v Praze a také není potřeba zastavovat tyto pozemky bytovou výstavbou, jestliže nabídka volných nemovitostí v Ústí nad Labem převyšuje poptávku.

Osady v Ústí nad Labem hrají prim mezi ostatními regiony, i co se vzdálenosti osad od lesa týče. Celých 63 % osad v Ústí nad Labem se totiž nachází v bezprostřední blízkosti lesa a dalších 30 % zahrádkových kolonií je vzdálené od lesa do 15 minut. Žádná z osad není vzdálena od lesa více jak 30 minut, což je dáno především polohou města jako takovou. Hlavní část města Ústí nad Labem se totiž rozkládá podél řeky Labe, kde jeho jihovýchodní část přímo navazuje na CHKO České Středohoří a další část města se nachází v údolí, jež je zakousnuté mezi lesnaté kopce.

Chaty a stromy tvoří ve většině osad spíše doplňující prvek, což poukazuje právě na primární využívání těchto osad a jen nepatrná část z celkového počtu osad se transformovala na chataření a na druhé a trvalé bydlení.

Myslím si, že dokud bude situace v Ústí nad Labem na trhu s nemovitostmi stejná jako doposud, nebude mít město důvod rušit, nebo naopak skupovat jednotlivé pozemky za účelem bytové a jiné výstavby a tudíž nebude docházet k zániku jednotlivých kolonií. Důvodem pro zánik kolonií se naopak mohou stát podniky, které budou chtít jednotlivé levné pozemky využít k vlastním záměrům.

6.1.4 Pardubice

V Pardubicích má zahrádkaření již dlouholetou tradici, což je dáno především zemědělským rázem této oblasti. Na území tohoto města se vyskytuje 29 zahrádkářských osad. Osady zde vznikaly od 30. let 20. století a největší nárůst zaznamenaly v sedmdesátých letech minulého století. V té době bylo v Pardubicích založeno 18 kolonií. Od 90 let již nebyla založena žádná zahrádkářská osada a naopak převažuje snaha jejich počet spíše zmenšit.

Současný stav zahrádkářských osad je velmi podobný stavu osad v Českých Budějovicích, co se dostupnosti a polohy týče. Většina osad v Pardubicích má výbornou polohu a neleží přímo na frekventovaných místech. Na druhou stranu se ale nachází v místech, kam se není těžké dostat osobním automobilem a většina osad má ve svém blízkém okolí zastávku MHD.

I přes lukrativní polohu většiny osad, je nadále celých 60 % těchto osad využívána k zahrádkaření a jednodenní rekreaci, což je opět podloženo tím, že zeleninové záhony hrají u těchto osad stále významnou roli a naopak chaty a stromy jsou spíše prvkem doplňujícím. Tento fakt je umocněn i tím, že velká část osad je registrována u ČZS a snahou majitelů i města je ponechání současného počtu zahrádkářských kolonií.

Naopak asi u třetiny zahrádkářských osad dochází k transformaci na chataření a druhé bydlení a tyto osady postupně ztrácí svůj primární účel.

Pardubice, jakožto velmi významná zahrádkářská oblast, se spíše snaží zachovat zahrádkářské osady a ponechat jim jejich původní účel. Proto si myslím, že do budoucna nebude docházet k tak výraznému zániku těchto osad za účelem výstavby a prodeje. Jednotlivé zahrádky jsou sice prodávány

do osobního vlastnictví jednotlivým zahrádkářům, ale kolonie jako celek často zůstávají registrovány u ČZS.

6.1.5 Teplice

V regionu Teplice bylo zkoumáno 30 zahrádkových osad které jsou ve většině případů registrovány u ČZS. Na rozdíl od ostatních bývalých okresních měst, je převážná většina osad situována buďto přímo v Teplicích nebo v obcích, které s Teplicemi přímo sousedí. Menší část osad se pak nachází v menších obcích na úpatí Krušných hor. Osady na Teplicku byly zakládány již od roku 1935 a poslední osada byla založena v roce 1988. Od té doby již nové kolonie nevznikají. Tento region, spolu s Ústím nad Labem je specifický především svojí polohou a historií. Oba tyto regiony byly velmi průmyslové a lidé zde žili převážně v městském prostředí. To mělo za následek, že lidé měli mnohem větší potřebu alespoň obrazně unikat z tohoto prostředí k tomu jim pomáhali právě zahrádkové kolonie. Dalším významným faktorem v těchto regionech byl odsun Němců po druhé světové válce, kdy byl venkov populačně velmi oslaben a dosidlovala se převážně města, což mělo za následek právě nárůst obyvatel žijících v městském prostředí.

Na Teplicku je velmi zajímavé to, že i přes vysoký počet zahrádkových kolonií, které plní stále svojí primární funkci, jsou zeleninové záhony ve většině osad pouze doplňujícím prvkem. Vysvětlením je to, že takřka u poloviny zahrádkových osad jsou výrazným prvkem chaty. Zahrádkové osady zde tudíž neplní funkci zahrádkaření, ale především funkci jednodenní rekreace.

Asi třetina osad se postupně transformovala na chataření a druhé bydlení a žádná osada zde zatím nezanikla.

Myslím si, že v budoucnu se můžeme setkat s větší transformací osad na druhé, či trvalé bydlení a to právě v důsledku toho, že již dnes většina těchto kolonií slouží spíše k jednodenní rekreaci, než-li k typickému zahrádkaření. To je ještě umocněno dobrou polohou některých osad a to především na úpatí Krušných hor.

6.1.6 Prostějov

V regionu Prostějov bylo zkoumáno 28 zahrádkových osad, které zde byly budovány za účelem víkendového pobytu, či k aktivnímu trávení volného času. Tento trend zůstal zachován dodnes a tyto osady zde tvoří oblíbená místa k odpočinku jednak aktivnímu, tak i pasivnímu.

Osady v tomto regionu patří převážně městu, Českému svazu zahrádkářů nebo jiným podnikům, které je dále pronajímají. To se odráží i na funkčním využití těchto osad. Převážná většina kolonií stále slouží k primárnímu účelu, tedy zahrádkaření jako takovému a jednodenní rekreaci. Což je opět podloženo faktem, že u většiny těchto osad jsou zeleninové záhony velmi výrazným prvkem. Na rozdíl od jiných regionů, kde jsou záhony v osadách též významným prvkem a stromy jen prvkem doplňujícím, je tomu v tomto regionu jinak. Jakožto oblast kde se nevyskytují lesy v takovém množství jako v ostatních regionech, vysazují majitelé zahrádek v těchto osadách i velké množství stromů a to nejen ovocných, ale i okrasných a jehličnatých. Tyto osady jsou převážně tvořeny několika menšími lokalitami, které jsou situovány do extravilánu obce.

Zahrádkové osady zde neprošly žádným velkým vývojem a tudíž si myslím, že se jejich podoba nebude v nejbližších letech nějak výrazně měnit. Je možné, že jen u některých atraktivnějších oblastí v blízkosti Prostějova dojde k transformaci na druhé, či trvalé bydlení.

6.1.7 Jindřichův Hradec

V regionu Jindřichův Hradec bylo zkoumáno 29 zahrádkových osad, které se nacházejí jednak na území města Jindřichův Hradec, tak i v ostatních obcích. Řada zahrádkových osad byla rozprodána jednotlivým zahrádkářům a proto je dnes většina lokalit již v soukromém vlastnictví. Region Jindřichův Hradec je po Praze druhým nejvíce se transformujícím regionem co se změn funkčního využití zahrádkových osad týče. Původní funkcí, tedy zahrádkařením a jednodenní rekreací se dnes zabývají lidé v méně než polovině osad. Velká část osad se postupem času transformovala na chataření a druhé bydlení. Asi 10 % osad se poté

transformovalo na trvalé bydlení, což je dáno tím, že převážná část zahrádkářů v Jindřichově Hradci bydlí v panelácích a 7 % osad muselo ustoupit jiným zájmům a to především změnám na stavební parcely.

Překvapivým zjištěním bylo, že i přes vysoké procento transformace zahrádkových osad na Jindřichohradecku, jsou ve většině těchto osad záhony stále velmi významným prvkem. To je dáno především tím, že i když se mnoho osad transformovalo na objekty druhého, či trvalého bydlení, tak ale stále zůstává funkce přidružené zahrádky k těmto objektům stejná. Jelikož jsem trend rozvoje určoval z převládajícího trendu v dané osadě, měla transformace na druhé, či trvalé bydlení přednost, před původní funkcí zahrádky a ve výsledku je tedy započítána právě do transformace na druhé, či trvalé bydlení.

Myslím si, že v budoucnu bude na Jindřichohradecku stále docházet k výrazné transformaci a to jednak na druhé bydlení, tak i na objekty trvalého bydlení. Většina zahrádkových osad se již nachází v soukromém vlastnictví a je tudíž pro majitele těchto zahrádek mnohem snazší, aby rozhodovali o budoucnosti své zahrádky sami.

6.1.8 Jičín

V okrese Jičín má zahrádkaření již dlouholetou tradici, což je dáno především zemědělským rázem této oblasti. Již za první republiky zde vznikaly různé spolky jako například Ovocnářský a Okrašlovací spolek. Tyto spolky pak v budoucnu nahradil, dnes již známý, Český zahrádkářský svaz, který spolu s tehdejšími národními výbory v hojně míře zakládal od počátku 50. let zahrádkové kolonie. Toho využívali především obyvatelé bydlící v činžovních a panelových domech k určité seberealizaci a též k rekreaci.

Jak uvádí Nouzová ve své seminární práci, je po roce 1989 politika městského úřadu spíše opačná, tedy nejen nezakládat nové kolonie, ale postupně jejich velikost zmenšovat. Město Jičín se do budoucna chystá zahrádkové kolonie poměrně výrazně zredukovat. Město s velkou pravděpodobností nabídne majitelům náhradní pozemky. Tyto plány jsou však obtížně realizovatelné, neboť velký problém spočívá ve výkupech

pozemků a jejich dalšího zainvestování. Proto se v nejbližších 5 letech pravděpodobně nic zásadního se zahrádními koloniemi nestane.

V dnešní době více jak polovina zahrádkářských osad nadále slouží k zahrádkaření a jednodenní rekreaci, čemuž odpovídá i to, že zeleninové záhony jsou výrazným prvkem u více jak poloviny osad v tomto okrese a chaty a stromy jsou v těchto osadách spíše doplňujícím prvkem. Další významnou skupinou osad jsou pak ty, které se postupně transformují na chataření a druhé bydlení. Tyto osady jsou především majetkem vlastních zahrádkářů, a tudíž je pro ně snazší přechod k tomuto využívání.

Do budoucna bude jistě záležet na tom, jak se obec vypořádá s problémem, který spočívá ve výkupu pozemků a jejich dalšího zainvestování. Bude-li obec v tomto úspěšná, dá se předpokládat, že tyto odkoupené pozemky použije jako pozemky stavební a bude je dále prodávat. Některé osady však nadále budou sloužit svému primárnímu účelu, nebo se budou transformovat na chataření a druhé bydlení.

6.1.9 Brno

Historickým vývojem a možným budoucím využitím zahrádkových osad v Brně se zabývala ve své diplomové práci Sandra Keyzlarová (2005) z Přírodovědecké fakulty Masarykovy univerzity v Brně. V této práci využila dotazníkového šetření, které však mělo jiné podání, než-li dotazníky, které byly použity u ostatních zkoumaných regionů. To je hlavní důvod, proč tyto údaje nejsou v této práci zpracovány spolu s údaji za ostatní zkoumané regiony v grafické podobě. Na druhou stranu si myslím, že je velmi důležité pro tuto práci využít závěrů, ke kterým Sandra Keyzlarová ve své práci dospěla a nastínit a porovnat, alespoň slovně, současný stav zahrádkových osad v Brně se zahrádkovými osadami v ostatních městech.

Jak uvádí Keyzlarová ve své práci, tak se jí odpovědi na dotazníky sešly asi ze 30 různých zahrádkářských osad, které se nachází na území 14 městských částí města Brna. Jedním z nejdůležitějších poznatků pro mě bylo to, že více jak tři čtvrtiny zahrádkářů si zahrádku od města pouze pronajímají a jen necelá čtvrtina z celkového počtu dotázaných jsou přímo vlastníky daných pozemků. Což má samozřejmě velký vliv na dnešní

využívání těchto kolonií a velký vliv to má i na budoucí možnost transformace těchto osad.

Alespoň částečně můžeme porovnat trend rozvoje zahrádkových osad v Brně spolu s ostatními regiony pomocí otázky č. 14, kterou použila Keyzlarová (2005) ve svém dotazníku a zní takto: „*Uved'te, prosím, stručně hlavní důvody, proč zahrádku máte:*“ Tato charakteristika má sice oproti otázce z dotazníku použitého pro ostatní regiony částečně subjektivní charakter a zaměřuje se spíše na individuální zájmy daných respondentů, ale dá se z ní vyvodit, jaký trend v dané osadě převládá.

Z této otázky vyplývá, že necelých 20 % dotázaných využívá zahrádku pro pěstování jako takové a dalších 17 % dotázaných odpovědělo, že provozují pěstování a zahrádkaření jako své hobby. Myslím si, že tyto odpovědi a charakteristiky by se daly vysvětlit tak, že necelých 40 % zahrádkových osad je nadále využíváno pro svůj primární účel, a to zahrádkaření. Dalších 55 % respondentů odpovědělo, že využívá zahrádku k takovým účelům, jako je odpočinek, rekreace, regenerace a relaxace. Podle metodiky, která je použita v této práci, by se těchto 55 % respondentů dalo zařadit asi jednak mezi ty, kteří využívají svou zahrádku k zahrádkaření a jednodenní rekreaci, ale jednak mohou již spadat do kategorie, kdy se daná osada částečně transformovala na chataření a druhé bydlení.

Keyzlarová dále ve své práci uvádí, že budoucnost zahrádkových osad v Brně není jednoznačně dána a že zde dochází k rozporu mezi přáním obyvatel ponechat si zahrádkové osady jakožto jakési individuální vlastnictví kousku půdy a relaxační zóny a potřebou města aby bylo území prostupné.

Proto nastínila Keyzlarová ve své práci 4 varianty budoucího vývoje, které by mohli nastat a ke kterým dále uvádí možné scénáře: A. nárůst, B. pokles, C. stagnace a D. transformace (více viz Keyzlarová 2005)

Já osobně se domnívám na základě dostupných pramenů i zkušeností z jiných regionů, že nejpravděpodobnější variantou je varianta D, tedy transformace, kde bude postupně docházet k postupnému začleňování jednotlivých osad do systému městské zeleně a bude se postupně měnit funkce jednotlivých zahrádkových osad od té primární (zahrádkaření) po funkci relaxační a odpočinkovou.

6.2 Celkové shrnutí

Výše popsané zhodnocení stavu zahrádkových osad za jednotlivé regiony poukazuje též na stav zahrádkových osad jako celku v celé ČR. Nejdůležitějším ukazatelem za jednotlivé kolonie je nepochybně trend rozvoje zahrádkových kolonií v jednotlivých městech. Díky tomuto ukazateli je možné vysledovat jaký je v dnešní době trend, co se transformace osad týče a jak by mohl tento trend vypadat do budoucna.

Existuje jistě řada ukazatelů a lokálních rozdílů mezi modelovými regiony, jako je například poloha daného města, přírodní charakteristiky, přístup daného města k zabraným pozemkům, samotná historie zahrádkaření na daném území, věkové složení obyvatel a další charakteristiky, díky kterým se vývoj zahrádkových osad bude do jisté míry v jednotlivých regionech od sebe lišit. Velmi důležitým ukazatelem, který má za následek rozdílnost transformace zahrádkových osad mezi modelovými regiony je bezesporu hodnota pozemků. Tento rozdíl je nejvíce patrný ve srovnání mezi Prahou a ostatními zkoumanými regiony. Praha, jako hlavní město, má všechny pozemky oproti ostatním regionům velmi cenné, a tím jak se neustále rozrůstá, je a bude transformace zahrádkových osad nevyhnutelná. Neméně důležitým prvkem je také vlastnictví jednotlivých pozemků, tedy zda-li vlastní zahrádky přímo zahrádkáři, nebo zdali si zahrádkáři pronajímají půdu od měst a obcí, nebo zdali je majitelem půdy nějaký větší podnik, či společnost. Myslím si, že větší šanci na zachování původního účelu mají osady, které jsou vlastnictvím ČZS nebo jednotlivých měst. Naproti tomu osady, které jsou v soukromém držení, podlehnou do budoucna transformaci ve větší, či menší míře. Některé lokality budou muset ustoupit podnikatelským záměrům majitelů těchto pozemků a dále bude znatelný posun od zahrádkaření k jednodenní rekreaci a k chataření, neboť samozásobitelská funkce osad již není primárním účelem těchto kolonií.

Největší rozdíl mezi modelovými regiony však vidím v poloze jednotlivých zahrádkových osad vůči obcím, trvalým sídlům a městským zónám. Tento rozdíl je velmi patrný především mezi krajskými městy a

regiony, které zastupují bývalá okresní města. Na jedné straně jsou to osady v krajských městech, které svojí podstatou přímo zasahují do dění města, nachází se především v zastavěné části města, a tudíž spolu utváří urbanistický ráz daného města. Tento proces je nejvíce patrný především v Praze, kde se transformační procesy ve společnosti a následně i v zahrádkových osadách po roce 1989 projeví ve veliké míře. Na mnoha pozemcích vznikaly různá obchodní centra a také parcely pro výstavbu rodinných domků. Dalším velkým problémem byly nevyjasněné majetkové vztahy, v důsledku kterých nastala situace, kdy daná zahrádková osada má již 3 nebo 4 zahrádky udržované a zbytek je v dezolátním stavu. Dalším důvodem pro transformaci nebo zánik osad je přírodní živěl, v tomto případě povodeň, která měla za následek zánik některých osad na Českobudějovicku, Jindřichohradecku, ale také například v Praze.

Na druhé straně, zahrádkové osady v regionech, které zastupují bývalá okresní města, si jsou ve většině zkoumaných charakteristik podobné a můžeme u nich sledovat jen menší rozdíly. Výjimkou jsou pouze osady v regionu Teplicko. Zde se jednotlivé charakteristiky výrazněji liší od ostatních okresních měst, což je opět dáno především polohou zahrádkových osad. Převážná většina osad na Teplicku je totiž situována buďto přímo v Teplicích nebo v obcích, které s Teplicemi přímo sousedí, na rozdíl od ostatních okresních měst, kde se sledované osady nacházejí spíše v menších městech či zcela ve venkovských oblastech.

Novým trendem je taktéž výstavba rodinných domků na pozemku, který dříve sloužil právě jako zahrádka. Zde se však velmi často setkáváme s tím, že se v jednotlivých osadách mísí tyto dvě funkce, tedy zahrádkaření a trvalé bydlení, a dochází velmi často ke konfliktu mezi jednotlivými majiteli zahrádek. Domky jsou zde stavěny často na velmi malé výměře a musí být stavěny tzv. „ od plotu k plotu“, což samozřejmě kazí i celkový estetický dojem dané zahrádkové osady.

Celkově si však myslím, že je podstata zahrádkaření více, či méně na území celé ČR podobná a zahrádkové osady se staly nedílnou součástí prostředí, ve kterém člověk žije. V dnešní době stále více lidí vnímá zahrádky spíše jako prostředí pro regeneraci duševních i fyzických sil a ne jako

možnost samozásobitelské funkce těchto osad. Lidé se ve většině případů o své zahrádky starají, upravují je a tyto zahrádky jsou tak dobrým doplňkem jednak městské zeleně, tak doplňkem samotného města.

7 ZÁVĚR

Cílem této diplomové práce bylo především podat celkový obraz o zahrádkářské činnosti v modelových regionech v ČR. K naplnění tohoto cíle mi napomohlo především vyhodnocení a analýza dotazníků a terénních šetření, které byly vypracovány za jednotlivé modelové regiony. Jedním z nejdůležitějších bodů, které vedly k tomuto cíli, byla analýza změny funkčního využití zahrádkových osad, která poukázala na vývoj v transformaci těchto osad a taktéž poukázala na možný budoucí vývoj. Tato práce hodnotí především současný stav zahrádkových osad v modelových regionech v ČR a poukazuje na možný budoucí vývoj těchto osad.

Dále je v této práci v kapitolách 4 a 5 nastíněn vznik, vývoj a legislativa, která se zahrádkových osad v ČR týká. V druhé kapitole se dále věnuji literatuře, která s tímto tématem souvisí a také vysvětlením pojmů, které jsou pro tuto práci nezbytné.

Díky zjištěným poznatkům a informacím, ke kterým jsem během vypracovávání této práce dospěl, mohu v následujícím textu též potvrdit, či vyvrátit hypotézy, které jsem si na začátku této práce stanovil.

První formulovaná hypotéza „**Trend rozvoje zahrádkových osad v modelových regionech bude velmi podobný a ve všech těchto regionech bude docházet k rozsáhlému zániku zahrádkových osad.**“ není zcela pravdivá, a tudíž se nepotvrdila. Samozřejmě, že určitou podobnost v trendu rozvoje zahrádkových osad mezi jednotlivými regiony můžeme pozorovat, ale jedná se spíše o podobnost určitých charakteristik, nežli celkového trendu rozvoje jako takového. Největší rozdíly můžeme sledovat především mezi Prahou a ostatními regiony, což je dáno především velikostí a zástavbou města Prahy. Zahrádkové osady zde mají odlišnou lokalizaci v městských zónách a také zde hraje velikou roli lukrativnost pražských pozemků a objem nové výstavby. Dále je možné rozdělit zbytek zkoumaných regionů na dvě skupiny, přičemž uvnitř těchto skupin je trend rozvoje zahrádkových osad velmi podobný, ale naopak mezi těmito skupinami

je trend rozvoje odlišný. Do první skupiny patří regiony krajských měst a do té druhé skupiny patří regiony bývalých okresních měst. Největší rozdíl mezi těmito skupinami je opět v lokalizaci jednotlivých osad. Zatímco v první skupině se osady nacházejí převážně přímo v daném krajském městě, ve druhé skupině se osady spíše nachází v menších městech v celém regionu, a tudíž lukrativnost těchto pozemků nebude natolik vysoká jako v krajských městech.

Druhá část této hypotézy, tedy že ve všech těchto regionech bude docházet k rozsáhlému zániku zahrádkových osad, se až na výjimku Prahy kde zaniklo celých 25 % osad také nepotvrdila, což dokládá především graf č. 1 na straně 38 této práce.

Druhá hypotéza „**Velký vliv na transformaci zahrádkových osad má poloha těchto osad vzhledem k trvalému sídlu.**“ se potvrdila, což koresponduje s odpovědí na předešlou hypotézu. Tuto hypotézu potvrzuje i graf č. 2 na str. 40 této práce. Tento graf dokládá, že u první skupiny modelových regionů, tedy v krajských městech se zahrádkové osady ve více jak 60 % nachází v intravilánu obce, a tudíž přímo zasahují do dění tohoto města a dochází zde proto k větší transformaci těchto osad. Naproti tomu ve druhé skupině, tedy v okresních městech se více jak 50 % osad nachází v extravilánu obce a menších městech, kde není tak vysoká lukrativnost těchto pozemků a tudíž dochází k mnohem menší transformaci zahrádkových osad.

Hypotéza č. 3 „**Funkční využití zahrádkových osad v modelových regionech se výrazně změnilo a to především směrem k transformaci na objekty trvalého bydlení.**“ se potvrdila jen částečně a to v tom směru, že funkční využití osad se doopravdy výrazně změnilo ve všech modelových regionech, především pak opět v Praze, jak je vidět jednak z tabulky č. 2 tak z grafu č. 1. Jedinou výjimkou v potvrzení první části této hypotézy je region Ústí nad Labem, kde zůstalo funkční využití u 90 % osad stejné. Důvody k tomuto jsou popsány v kapitole 6.1.3. Druhá část této hypotézy, tedy, že mělo především dojít k transformaci na objekty trvalého bydlení, se

nepotvrdila. Ve většině případů, kdy se osady transformovaly, se totiž jedná o transformaci na chataření, či druhé bydlení nebo o zánik a jen u nepatrné části osad došlo na transformaci na trvalé bydlení, jak opět dokládá graf č. 1 na straně 38 této práce. Podrobnější vysvětlení viz kapitola 6. 1.

Další hypotéza **„Největší zánik zahrádkových osad v Praze je převážně v příměstské zóně, kde se v posledních 10 letech značně projeví procesy suburbanizace, které prostor osad transformují.“** byla také potvrzena. Graf č. 15 na straně 58 této práce ukazuje, že většina zaniklých osad v Praze, nebo osad, u kterých nebyla zaznamenána data během terénního šetření, se nachází v příměstské zóně. Tudíž zákonitě musel klesnout podíl zahrádkových osad, které se vyskytují v příměstské zóně, kde se procesy suburbanizace značně projeví, a to ze 74 % v roce 1997 na 49 % v roce 2004.

Poslední hypotéza **„Dřívější, převážně produkční funkce zahrádkových osad bude nahrazována spíše funkcí rekreační a odpočinkovou“** se také potvrdila, jak je patrné z grafů č. 8 a 9. Z těchto údajů je patrné, že dřívější převážně produkční funkce ustupuje spíše rekreační funkci. Je to dáno především intenzitou a využíváním pěstebních ploch. Opět můžeme pozorovat nepatrný rozdíl mezi první a druhou skupinou, kde v krajských městech jsou záhony u více jak 60 % osad pouze doplňujícím nebo negativním prvkem a v okresních městech jsou záhony pouze doplňujícím nebo negativním prvkem u více jak 40 % osad. Výjimky v obou skupinách tvoří Pardubice za krajská města a Teplice za města okresní. I přes tyto rozdíly a výjimky je však patrný přechod osad z funkce produkční na funkci rekreační a odpočinkovou. Tuto hypotézu taktéž potvrzuje charakteristika lokalit podle výskytu vzrostlé zeleně – stromů. Ve všech zkoumaných regionech stromy tvoří výrazný nebo doplňující prvek ve více jak 80 % osadách.

Zahrádkové osady jsou nedílnou součástí prostředí ať už městského obyvatelstva, tak i obyvatelstva na venkově. Vedle doposud přetrvávající produkční funkce zahrádek a své nezanedbatelné sociálně-ekonomické

funkce se stále více uplatňují zahrádky jako místo pro regeneraci duševních i fyzických sil, místo pro rekreaci nebo se osady transformují na objekty druhého či trvalého bydlení. Ve výsledku můžeme však říci, že zahrádkové osady jako takové spíše zanikají. To je dáno především společenskými změnami, které nastaly po roce 1989. Nastaly změny v majetkoprávních vztazích a přišli rozsáhlé restituice. Noví majitelé chtěli často tyto navrácené pozemky využít jiným způsobem, a proto například v poslední době navyšovali cenu za pronájem svých pozemků. Od roku 2001 mohou také majitelé nájemcům vypovědět smlouvu. Taktéž územní plány jednotlivých obcí prakticky znemožnily rozvoj dalších zahrádkových osad. V Praze se dokonce předpokládá, že po roce 2010 by se měla plocha snížit téměř až na třetinu původního stavu (Šváb 2004). Avšak i přesto, že zahrádky mají spíše soukromý charakter, jsou tyto zahrádky součástí zeleně měst a obcí. Proto by mělo být v zájmu nás všech udržování zahrádkových osad, jakožto i veřejné zeleně a vegetace.

8 PRAMENY

8.1 Literatura

- BIČÍK, I. a kol. (2001): Druhé bydlení v Česku. KSGRR PŘF UK, Praha, 168 s.
- BIČÍK, I. (2001): Postavení, změny a perspektivy druhého bydlení v Česku. In: Bičík, I. a kol.: Druhé bydlení v Česku. KSGRR PŘF UK, Praha, s. 25 – 41.
- BENEŠOVÁ, K. (2002): Druhé bydlení – zahrádkářské kolonie, oblast České Budějovice. Seminární práce. KSGRR PŘF UK, Praha, 5 s.
- CLOUT, H.D. (1977): Residences Secondaires in France. In: Coppock, J.T. (ed): Second Homes: Curse or Blessing? Pergamon Press, s.47-641
- COPPOCK, J.T. (1977): Public Participation in Planning, J.Willey, London, 217 str.
- FIALOVÁ, D. (1992): Současný stav a perspektivy rekreačních lokalit v těsném zázemí Prahy. Diplomová práce. KSGRR PŘF UK, Praha, 70 s.
- FIALOVÁ, D. (2000): Transformace druhého bydlení (v zázemí Prahy). Disertační práce. KSGRR PŘF UK, Praha, 136 s.
- GARDAVSKÝ, V. (1968): Rekreační zázemí Prahy. Kandidátská disertační práce. PŘF UK, Praha, 91 s.
- Generel zahrádkových osad (1997). Útvar rozvoje hlavního města Prahy, 1997.
- HORKÁ, J. (2003): Průzkum zahrádkových osad v bývalém okrese Prostějov. Seminární práce. KDG PŘF UK, Praha, 33 s.
- HURIKÁN, B. (1990): Dějiny trampingu. Novinář, Praha, 252 s.
- KAVAN, J. (2003): Průzkum zahrádkových osad na Teplicku. Seminární práce. KSGRR PŘF UK, Praha, 17 s.
- KEYZLAROVÁ, S. (2005): Zahrádkářské kolonie v Brně. Diplomová práce. Přírodovědecká fakulta Masarykovy univerzity v Brně, Brno, 100 s.

- KLIMENTOVÁ, M. (2004): Zahrádkářský zákon. Seminární práce. UK v Praze, PŘF KSGRR, 10 s.
- KOPALOVÁ, I. (2003): Výsledky terénního a dotazníkového šetření v zahrádkových osadách, oblast České Budějovice a okolí. Seminární práce. KSGRR PŘF UK, Praha, 15 s.
- KUPERA, A. (2006): Výzkum zahrádkových osad v Praze. Ročníková práce. KSGRR PŘF UK, Praha, 39 s.
- MACL, O. (1999): Zahrádkářské hnutí – kořeny, tradice, vývoj. ÚR ČZS Hradec Králové. 64 s.
- MACL, O. (2002): Zahrádkářské hnutí, etapy vývoje, zakladatelé, vznik v regionech. ÚR ČZS Hradec Králové, 31 s.
- Naučný slovník zemědělský. 13 díl (1992). Ústav vědeckotechnických informací pro zemědělství Praha, Brázda, Praha, 677 s.
- NOUZOVÁ, A. (2003): Průzkum zahrádkových osad v Jičíně. Seminární práce. KDG PŘF UK, Praha, 13 s.
- PELEŠKA, S. (1982): 25 let práce a činnosti zahrádkářů v ČSR 1957–1982. ČZS, Praha, 242 s.
- POCHOBRADSKÁ, J. (2003): Průzkum zahrádkových osad v Pardubicích. Seminární práce. KSGRR PŘF UK, Praha, 37 s.
- SVOBODOVÁ, R. (2002): Zahrádkářské kolonie – Jindřichův Hradec. Seminární práce. KSGRR PŘF UK, Praha, 7 s.
- SVOBODOVÁ, R. (2004): Zahrádkové osady v Česku na příkladu modelového regionu Jindřichohradecko. Diplomová práce. KSGRR PŘF UK, Praha. Rukopis.
- ŠVÁB, P. (2004): Výzkum zahrádkaření a zahrádkových osad v Praze na příkladu modelového území. Ročníková práce. KSGRR PŘF UK, Praha. 38 s.
- VÁGNER, J. (1999): Geografické aspekty druhého bydlení v České republice. Disertační práce. KSGRR PŘF UK, Praha, 201 s.
- VÁGNER, J. (2004a): Výzkum zahrádkových osad – terénní cvičení ze socioekonomické geografie. In: Geografie Česka – výzkum, praxe, výuka. KG PF UJEP Ústí n. L.

- VÁGNER, J. (2004b): Prostorové rozmístění zahrádkaření a zahrádkových osad v Česku. In: Regionálna geografia, regionálny rozvoj a Európska Únia. KRGOPK PRIF UK Bratislava.
- VÁGNER, J., FIALOVÁ, D. (2004): Regionální diferenciace druhého bydlení v Česku. KSGRR PřF UK, Praha, 286 s.
- Věstník ČZS, č. 1, 2001, RR ČZS.
- VÍTEK, P. (2001): Právní režim pozemků v zahrádkových osadách. Diplomová práce. Právnická fakulta Masarykovy univerzity, Brno, 80 s.
- WEBER, M. (2001): Studie rehabilitace a rozvoje zahrádkářské osady „OBORA“ Hradec Králové – Věkoše , FOA Praha, 29s.
- WOLANIUK, A.(1991): Ogrody dzialkowe Lodzi jako teren wypoczynku mieszkanców miasta
- Zahrádkářský zákon – poslanecký návrh. 2001, Parlament České republiky.
- 1957 - 1997 - 40 let Českého svazu zahrádkářů. Bulletin ČSZ, 1997. 16 s.
- Rukověť zahrádkáře 2004, ČZS, Praha
- Věstník ČZS r.1986-2004, ČZS, Praha
- Zahrádkář r.2000-2004, ČZS, nakladatelství Květ, Praha
- Zahrádkářský zpravodaj 2/01, 1/02, ČZS, Praha

8.2 Internetové stránky

- Český zahrádkářský svaz. 2004. www.zahradkari.cz 5/2008
- Ministerstvo pro místní rozvoj. www.mmr.cz 5/2008
- Malý lexikon obcí 2003. ČSÚ.
<http://www.czso.cz/csu/edicniplan.nsf/p/1302-03> 6/2008
- Ministerstvo vnitra České republiky: www.vnitro.cz 4/2008
- Realitní kancelář. Sreality. www.sreality.cz 6/2008
- Územní plán hl. města Prahy. 1999. http://www.praha-mesto.cz/uzplan/Uzemni_plan_HMP/UP_HMP_1999/Uvodni_informace.html 5/2008

9 SEZNAM PŘÍLOH

Příloha 1: Dotazník pro průzkum rekreační lokality (2 strany)

Příloha 2: Doplnující otázky k dotazníku pro průzkum zahrádkové osady
(1 strana)

Příloha 3: Funkční využití zkoumaných lokalit – mapa Prahy 1 : 25 000.