

UNIVERZITA KARLOVA V PRAZE

Fakulta humanitních studií

BAKALÁŘSKÁ PRÁCE

**Zapomenuté představitelky Ženského výrobního spolku českého ve
světle jejich pozůstalosti a dobového tisku**

Vypracovala: Veronika Najmanová

Vedoucí bakalářské práce: PhDr. Miloslava Turková, CSc.

Praha 2011

Prohlašuji, že jsem práci vypracovala samostatně. Všechny použité prameny a literatura byly řádně citovány. Práce nebyla využita k získání jiného nebo stejného titulu.

V Benátkách nad Jizerou dne 24. 6. 2011

Najmanová Veronika

Za pomoc, ochotu, užitečné rady a věnovaný čas patří můj dík vedoucí bakalářské práce
PhDr. Miloslavě Turkové, CSc.

Obsah

1. Úvod.....	6
2. Cíl, metodický přístup a charakteristika pramene	8
Metoda	8
Prameny	9
3. Postavení ženy a vývoj ženského hnutí v druhé polovině 19. století	11
Počátky hnutí za emancipaci žen.....	12
4. Předchůdci Ženského výrobního spolku českého	15
Marie Riegrová Palacká	15
Vojta Náprstek.....	16
Vztah k Ženskému výrobnímu spolku českému.....	17
5. Historie spolku	19
Stanovy	20
Historie spolku do konce 19. století	21
Boj za vysokoškolské vzdělání.....	24
Dvacet let trvání spolku	26
Historie spolku po první a druhé světové válce	27
6. Starostky a předsedkyně	30
Karolína Světlá.....	31
Emílie Bártová a Luisa Čelakovská.....	32
Eliška Krásnohorská	34
Zapomenuté nástupkyně – J. Flajšhansová, E. Nováková, M. Procházková..	35
7. Osobnost Jindřišky Flajšhansové z pohledu její literární pozůstalosti v Památníku národního písemnictví v Praze	36
Rodina a soukromí.....	36
Vstup do Ženského výrobního spolku českého.....	37
8. Ředitelky a učitelky	42
Obchodní a průmyslová škola	42
Ředitelky spolkových škol.....	45
Johana Kuffnerová.....	46
Učitelky.....	47

9. Anna Cardová Lamblová ve světle její literární pozůstalosti v Památníku národního písemnictví v Praze	50
Rodina	50
Životní dráha Anny Cardové Lamblové	52
10. Členky a sběratelky.....	56
Finance	56
11. Ženské listy	59
Eliška a Anna Řehákovy	60
Krista Nevšimalová	61
Zánik Ženských listů.....	62
12. Ostatní představitelky spolku	63
Marie Kuřáková.....	63
Anežka Čermáková Sluková	64
Eliška Lauermannová	65
13. Závěr	67
14. Seznam pramenů a literatury.....	69
15. Seznam příloh.....	71

1. Úvod

Poté co dějiny žen zaujaly své pevné místo mezi vědními obory na Západě, došlo i u nás k nasměrování zájmu badatelek a badatelů k tématu postavení ženy v českých dějinách. Období, kdy ženy začaly vystupovat z domácnosti, coby místa tradičně přisouzeného „druhému pohlaví“¹, do škol, kanceláří, úřadů a dalších veřejných institucí, které byly dosud doménou mužů – tedy období od druhé poloviny 19. století, je v české odborné literatuře zachyceno hned v několika dílech, která pojednávají o počátcích ženské emancipace na našem území.² Snad ve všech těchto dílech se lze dočíst o tom, jaké postavení měly ženy v daném období, jak složitý a zdlouhavý byl boj za dosažení rovných příležitostí pro obě pohlaví a také o ženských spolcích a jejich představitelkách, které v tomto boji hájily odhodlaně a vytrvale práva žen.

„Ženský výrobní spolek český“³ je dnes považován za spolek, jenž nemalou měrou přispěl k rozvoji ženského hnutí a k podpoře emancipačních snah českých žen na konci 19. století. Výraz „Ženský výrobní spolek český“ je však často prezentován pouze jako pojem, za kterým se jen místy objevují konkrétní osoby „z masa a krve“. S existencí a obecně s aktivitami „Ženského výrobního spolku českého“ jsou v odborné literatuře tradičně spojovány především dvě významné české spisovatelky - Karolína Světlá a Eliška Krásnohorská, které mají bezpochyby lví podíl na tom, jakého významu spolek v době jejich působení dosahoval. Přes nesporné zásluhy, které obě tyto velikánky mají na rozvoji českého ženského hnutí v druhé půli 19. století, je však nutné upozornit na důležitý fakt – tyto dvě výrazné aktivistky ženského hnutí nebyly v tomto spolku samy.

Nejen „Ženský výrobní spolek český“, ale žádný jiný spolek nemůže fungovat jen proto, že v jeho čele stojí výrazná osobnost, která spolek navenek zastupuje a jedná

¹ Termín „druhé pohlaví“ použila ve své stejnojmenné knize Simone de Beauvoir, pro označení skutečnosti, že žena je vůči muži druhořadá a ženství je odvozeno z toho co není mužské.

² Srov. Malínská, Jana. *Do politiky prý žena nesmí – proč? Vzdělávání a postavení žen v české společnosti v 19. Století a na počátku 20. Století*. Praha: Libri, 2005; Lenderová, Milena. *K hříchu i k modlitbě. Žena v minulém století*. Praha: Mladá Fronta, 1999; Bahenská, Marie. *Počátky emancipace žen v Čechách. Dívčí vzdělávání a ženské spolky v Praze v 19. Století*. Praha: Libri, 2005; Horská Pavla. *Naše prababičky feministky*. Praha: Lidové noviny, 1999, Horská Pavla. *Naše prababičky feministky*. Praha: Lidové noviny, 1999, aj.

³ Oficiální název spolku je Ženský výrobní spolek český v Praze, ve většině odborné literatury je uváděn pouze Ženský výrobní spolek. Ve své práci užívám název Ženský výrobní spolek český, protože se domnívám, že se na jedné straně více blíží oficiálnímu názvu a na druhé straně nenarušuje plynulost textu.

jeho jménem. I ta nejlepší starostka potřebuje mnoho pomocných rukou, aby mohla realizovat své smělé plány a dosáhnout vytčených cílů. V „Ženském výrobním spolku českém“ byly takovýma rukama členky výboru, učitelky a ředitelky spolkových škol, sběratelky, finanční podporovatelky a řada dalších osob, především žen, které svým dílem přispěly k tomu, že „Ženský výrobní spolek český“ měl ve své době takový význam, a že dosáhl tolika úspěchů na poli českého ženského hnutí.

Právě tyto ženy, jejichž jména jsou pro nás dnes často neznámá, se ve své práci pokusím vyvést ze zapomnění. Sondou do historie a do principu fungování „Ženského výrobního spolku českého“ bych chtěla ukázat, kolik lidí se podílelo na chodu spolku a jaký význam pro něj měli. Představím jména konkrétních žen, jejichž obětavá práce pomáhala „Ženskému výrobnímu spolku českému“ plnit jeho poslání a pokusím se zjistit něco více o životě těchto žen, které se na fungování spolku podílely a významnou měrou tak přispěly ke zlepšení postavení žen na konci 19. století a přesto ve století jedenadvacátém skončily, až na výjimky, v zapomnění.

2. Cíl, metodický přístup a charakteristika pramene

Cílem mé práce je v první řadě představit ženy, které se staly dušemi „Ženského výrobního spolku českého“ a svou pílí a odhodlaností přispěly k tomu, jakého významu spolek, především v období před první světovou válkou, dosahoval. Svou činností tyto ženy umožnily nejen fungování jednoho spolku, ale podílely se na rozvoji emancipačních aktivit obecně. Ve své práci chci ukázat, že chod „Ženského výrobního spolku českého“ by nebyl možný bez morální i finanční podpory jeho členek a sympatizantek, které ať už zastávaly funkce ve vedení spolku či se podílely na organizaci spolkem pořádaných akcí, vyučovaly na spolkové škole nebo tu a tam přispěly do „Ženských listů“, vždy tvořily nedílnou součást spolku.

V druhé řadě bych ráda představila jména a osudy těch aktivistek „Ženského výrobního spolku českého“, které zůstaly ve stínu dvou slavných spisovatelek a významných bojovnic za lepší postavení žen - Karolíny Světlé a Elišky Krásnohorské. Prostřednictvím rozboru pozůstalosti uložené v „Literárním archivu Památníku národního písemnictví“ se pokusím blíže představit dvě z těchto žen – Jindřišku Flajšhansovou a Annu Cardovou Lamblovou.

V neposlední řadě je cílem mé práce alespoň nepatrně přispět ke splacení dluhu, který máme vůči stovkám žen, které nám ženám jedenadvacátého století umožnily dosáhnout stejného postavení, jaké mají muži, avšak jejich jména jsou dnes z velké části zapomenuta.

Metoda

Jako metodu jsem si zvolila obsahovou analýzu historických dokumentů. Pro zkoumání daného tématu se mi jevila jako jediná vhodná metoda, neboť mi dovoluje získat informace, které by nebylo možné získat užitím jiné výzkumné metody, především proto, že tématem výzkumu jsou většinou osobnosti, jejichž život je datován do doby zhruba před sto lety. Výhodou analýzy dokumentů je kromě toho, že se užívá tam, kde neexistuje jiný přístup k informacím i to, že data získaná touto metodou „nejsou vystavena působení zdrojů chyb nebo zkreslení, jež vznikají při uskutečňování

rozhovorů nebo pozorování, měření a testování⁴. Subjektivita výzkumníka je zde omezena na výběr dokumentů, ovšem neovlivňuje informace, jež dané dokumenty obsahují⁵. Nevýhodou se ukázala být především omezená dostupnost pramenů a především fakt, že informace, které podávaly, byly často kusé a velice stručné. Vzhledem k tomu, že však záměrem mé práce bylo představit ženy, jejichž životy a zásluhy zůstaly ve stínu slavnějších kolegyně nebo byly postupem času téměř zapomenuty, bylo nutno s nedostatkem informací počítat.

Prameny

Dokumenty, které jsem analyzovala, lze zařadit mezi sekundární prameny, neboť nevznikly primárně za účelem výzkumu. Jedná se o dokumenty osobní povahy, úřední dokumenty a o literární prameny⁶.

Mezi prameny osobní povahy patří především písemná pozůstalost uložená v „Literárním archivu Památníku národního písemnictví“. Konkrétně jsem zde zkoumala tři fondy – Fond Anna Cardová Lamblová, Fond Jindřiška Flajšhansová a Fond Ženský výrobní spolek český, všechny v rozsahu jednoho kartonu. V prvním zmíněném se nacházela především osobní a rodinná korespondence, vzpomínky z dětství, literární díla, několik fotografií a opis rodinné kroniky. Fond Jindřiška Flajšhansová pak obsahoval téměř výhradně korespondenci.

Třetí zmíněný fond zahrnoval především prameny úředního charakteru, stejně jako neuspořádaný Fond Ženský výrobní spolek uložený v Archivu hlavního města Prahy, taktéž o rozsahu jednoho kartonu. U obou fondů šlo především o stanovy spolku, několik výročních zpráv, dokumenty týkající se účetnictví, úřední dopisy, kronika spolkové školy, plány budovy, novinové výstřižky aj. Důležitým pramenem byly dopisy a kusé poznámky týkající se historie spolku po druhé světové válce, které mi umožnily zjistit informace z doby, ze které už neexistují výroční zprávy.

Právě výroční zprávy se pro mě staly stěžejním pramenem, neboť mi umožnily nahlédnout do organizace spolku a do jeho historie. Téměř kompletní soubor výročních zpráv „Ženského výrobního spolku českého“ jsem měla možnost prostudovat

⁴ Hendl, Jan. *Kvalitativní výzkum*. Praha: Portál, 2005, s. 13.

⁵ Tamtéž.

⁶ Novotná, Hedvika. *Nevtíravé techniky sběru dat*. Studijní materiály k souborné zkoušce Společenské vědy v interdisciplinární perspektivě.

v elektronické podobě v Národní knihovně. Konkrétně se jednalo o výroční zprávy z let 1872-80, 1888, 1890-1907, 1910, 1912-1918, 1925-1932, 1934-1940.

Národní knihovna disponuje také kompletním souborem „Ženských listů“, které lze řadit mezi literární prameny a které podávají cenné informace jednak o chodu spolku, jednak obsahují portréty řady žen spojených s „Ženským výrobním spolkem českým“ a také jimi psané články.

Veškeré citace, které jsou v práci uvedeny, byly z výše zmíněných pramenů přežaty bez obsahových i stylistických změn. Díky tomu může někdy dojít k zdání gramatické nesprávnosti, avšak dle mého mínění zůstává lépe zachycena atmosféra textu i doby, ve které vznikl. Případná nečitelnost je vyjádřena užitím znaku [?] a krácení textu znakem [...].

3. Postavení ženy a vývoj ženského hnutí v druhé polovině 19. století

Máme-li dostatečně ocenit přínos „Ženského výrobního spolku českého“, potažmo jeho představitelky, je nutné nejprve si připomenout, jaký postoj zaujímala společnost v druhé polovině 19. století k úloze žen a jak se v tomto období rozvíjelo ženské hnutí. Předně je důležité si uvědomit, že tzv. ženské hnutí či hnutí za emancipaci žen v polovině 19. století nemělo charakter boje za zrovnoprávnění žen s muži. Hlavním cílem tohoto hnutí bylo především umožnit ženám určitou míru vzdělání, a to zprvu nikoliv z důvodu, že by měly mít ženy stejné právo na vzdělání jako muži, ale z ryze praktického hlediska.

Na počátku 19. století stále přetrvávala tradiční představa o tom, že žena je z principu méně dokonalé stvoření než muž. Z této představy vycházelo také zcela odlišné postavení muže a ženy ve společnosti⁷. Zatímco mužům byla vyhrazena sféra veřejná, což sebou neslo fakt, že muž byl považován za živitele rodiny a jeho úkolem bylo vybudovat si takové postavení, aby mohl svou rodinu zabezpečit, pro ženu byla stále vyhrazena sféra domácí. Ženiným údělem bylo především rodit děti a pečovat o domácnost a rodinu.⁸ Ženy neměly přístup k vyšším formám vzdělání, nemohly vykonávat řadu profesí a neměly politická práva⁹. Během druhé poloviny 19. století, zejména v posledních desetiletích, však dochází k obratu, především v oblasti dívčího vzdělání a také dochází k zapojení žen v různých spolcích, zpočátku hlavně v dobročinných.

Vzdělání žen bylo dlouhou dobu pro společnost zcela okrajovou záležitostí. Na jedné straně existoval názor, že ženě má být umožněno pouze toliko vzdělání, aby nebyl ohrožen její „přirozený“ úděl matky a manželky¹⁰. Pro jiné představovalo vzdělání žen ohrožení tradičního společenského řádu, založeného na mužské dominanci, nebo bylo vnímáno jednoduše jako zbytečnost. V 19. století bylo základní vzdělání žen již samozřejmostí - dívky z nižších vrstev navštěvovaly veřejné školy, zatímco pro ty

⁷ Malínská, Jana. *Do politiky prý žena nesmí – proč? Vzdělávání a postavení žen v české společnosti v 19. Století a na počátku 20. Století*. Praha: Libri, 2005, s. 11.

⁸ Tamtéž s. 10.

⁹ Bahenská, Marie. *Počátky emancipace žen v Čechách. Dívčí vzdělávání a ženské spolky v Praze v 19. Století*. Praha: Libri, 2005, s. 21.

¹⁰ Vliv na představu o tom, že žena nepotřebuje vzdělání, protože jejím údělem je opatrovat muže a rodit mu děti, měly myšlenky Jeana Jacquea Rousseaua. Známy je jeho citát „Ženě netřeba myslet, stačí, když miluje.“ Srov. Lenderová, Milena. *K hříchu i k modlitbě. Žena v minulém století*. Praha: Mladá Fronta, 1999, s. 46.

zámožnější tu byly soukromé ústavy nebo měly k dispozici soukromé učitele.¹¹ Ovšem vyšší forma vzdělání a především možnost získat patřičnou kvalifikaci pro manuální zaměstnání zůstávala ženám nadále nedostupná.

Rozdíly v rámci společenských vrstev se projevovaly také v přístupu k placené práci. Zatímco chudé ženy z města musely pracovat, protože i jejich nepatrná mzda byla důležitou součástí rodinných financí, venkovské ženy zase zastávaly těžkou práci nejen kolem domu, ale také na poli, pro ženy z městské buržoazie byla placená práce nepřijatelná. Hlavním životním cílem těchto žen bylo najít si vhodného partnera, neboť právě muž byl zde tím, kdo měl rodinu zabezpečit.¹² Vzhledem k tomu, že muži vstupovali do manželství ve vyšším věku, až ve chvíli, kdy si zajistili určité postavení a především materiální zajištění, existoval mezi manželi často velký věkový rozdíl. Nejen díky tomu vznikala poměrně početná skupina vdov.¹³

Vdovy a ženy, které se neprovdaly,¹⁴ zůstávaly ve většině případů zcela závislé na finanční pomoci své rodiny, která je nahlížela nezřídka jako přítěž, protože práce v domácnosti nebyla vnímána jako přínos, neboť nebyla nijak honorována.¹⁵ Právě ženy svobodné a vdovy s dětmi se často dostávaly do nezáviděníhodné finanční situace a propadaly se až na samé dno společenského žebříčku. Jejich společenskou a majetkovou situaci nedokázal stát uspokojivě řešit a vznikalo zde tedy místo pro dobročinné organizace různého charakteru.

Počátky hnutí za emancipaci žen

Počátky působení žen mimo prostor rodiny lze nalézt především v souvislosti s národním obrozením.¹⁶ Ženy začaly být vnímány jako důležité osoby, které zprostředkovávají a uchovávají národní identitu. Proto se také začal klást větší důraz na

¹¹ Malínská, Jana. *Do politiky prý žena nesmí – proč? Vzdělávání a postavení žen v české společnosti v 19. Století a na počátku 20. Století*. Praha: Libri, 2005, s. 13.

¹² Bahenská, Marie. *Počátky emancipace žen v Čechách. Dívčí vzdělávání a ženské spolky v Praze v 19. Století*. Praha: Libri, 2005, s. 18.

¹³ Lenderová, Milena. *K hříchu i k modlitbě. Žena v minulém století*. Praha: Mladá Fronta, 1999, s. 252.

¹⁴ Vliv na rostoucí počet vdov měla také prusko-rakouská válka, množství svobodných žen zase rostlo díky demografickému vývoji. Od poloviny 19. století začal totiž počet žen výrazně převyšovat počet mužů. Srov. Lenderová, Milena. *K hříchu i k modlitbě. Žena v minulém století*. Praha: Mladá Fronta, 1999, s. 251.

¹⁵ Bahenská, Marie. *Počátky emancipace žen v Čechách. Dívčí vzdělávání a ženské spolky v Praze v 19. Století*. Praha: Libri, 2005, s. 20.

¹⁶ Tamtéž s. 10.

ženské vzdělání, neboť pouze dostatečně vzdělaná žena může být uvědomělou vlastenkou a šířit toto vlastenectví také mezi ostatní, především je předávat svým dětem. V důsledku politických změn došlo v 60. letech po pádu Bachova absolutismu k oživení společenského života vyšších vrstev a následně také k masivnímu zakládání spolků a to jak vzdělávacích tak kulturních¹⁷. Pražská inteligence se scházela v salonech, ve kterých se postupem času začaly objevovat i ženy a dokonce některé salony samy vedly.¹⁸

První oblastí, kde bylo ženám umožněno se realizovat, byla oblast dobročinnosti¹⁹ a první spolky, ve kterých se ženy mohly veřejně angažovat, byly spolky s výrazně filantropickým zaměřením, v nichž mohly ženy využít své „přirozené“ vlastnosti a schopnosti v péči o raněné, chudé, nemocné, děti či vdovy.²⁰ Tyto ženské aktivity nijak nepobuřovaly společnost, protože se zdály být pro ženy přirozené. Ženy, které se v těchto spolcích angažovaly, však pocházely téměř výhradně z rodin městské buržoazie nebo z rodin pražské inteligence. Často se jednalo o ženy svobodné, které poté, co se provdaly, svou činnost ve spolcích ukončily nebo alespoň omezily. Pokud to byly ženy vdané, musely se dobročinnosti věnovat souběžně s péčí o domácnost a nesměla jim tato činnost narušovat jejich rodinné povinnosti.

V 70. letech se charakter ženského hnutí mění. Zatímco do této doby se spolky zaměřovaly především na to, aby zajistily chudým či nemocným lidem stravu či poskytly určitou finanční pomoc (např. Spolek sv. Ludmily) nebo na to, aby zajistily ženám smysluplné trávení volného času (např. Americký klub dam), v 70. letech se část spolků zaměřila přímo na jádro problému ženské chudoby.²¹ Aby mohla svobodná či ovdovělá žena existovat bez závislosti na své rodině a nemusela rozšiřovat řady městské chudiny, bylo nutné, aby získala vhodné zaměstnání, s čímž souvisí potřeba určitého stupně vzdělání. Hlavním cílem některých spolků se tedy stalo zajistit ženám z nižších vrstev takové vzdělání, které by jim umožnilo samostatnou existenci, což sebou neslo

¹⁷ Vojáček, Milan. *Reflexe a sebereflexe ženy v české národní elitě 2. poloviny 19. století. Sborník příspěvků z konference uspořádané ve dnech 23. – 24. listopadu 2006 Národním archivem ve spolupráci s Archivem hlavního města Prahy*. Praha: Skriptorium, 2007, s. 32.

¹⁸ Např. literární salon Anny Lauermannové- Mikschové. Srov. Lenderová, Milena. *K hříchu i k modlitbě. Žena v minulém století*. Praha: Mladá Fronta, 1999, s. 187.

¹⁹ Dobročinnost se stala nedílnou součástí i spolků, které vznikly v pozdějším období. Obvykle se spolek zaměřoval částečně na dobročinnost a částečně na další jiné oblasti např. vzdělávání.

²⁰ Spolek paní sv. Anny, níže zmíněný Spolek sv. Ludmily, Záštitá, Dámský kruh aj.

²¹ Bahenská, Marie. *Počátky emancipace žen v Čechách. Dívčí vzdělávání a ženské spolky v Praze v 19. Století*. Praha: Libri, 2005, s. 103.

především zakládání průmyslových škol a zprostředkovávání pracovních příležitostí.²²
Právě to se stalo také primární snahou „Ženského výrobního spolku českého“.

²² Tamtéž.

4. Předchůdci Ženského výrobního spolku českého

„Ženský výrobní spolek český“ nebyl jediným ani prvním spolkem, který chtěl poskytovat ženám vzdělání. Již před jeho vznikem byla učiněna řada pokusů o založení spolků, které by zprostředkovávaly ženám vzdělání či přímo o založení dívčí školy, končících s menším či větším úspěchem.²³ Z množství osobností, které se v druhé půli 19. století zabývali dobročinnou, osvětovou a emancipační činností, vystupují do popředí v souvislosti s „Ženským výrobním spolkem českým“ především dvě jména – Marie-Riegrová Palacká a Vojta Náprstek.

Marie Riegrová-Palacká

Marie Riegrová-Palacká se již od počátku 60. let 19. století pokoušela o vznik vzdělávacího ústavu pro dívky. Rodinné problémy ji sice neumožnily dotáhnout svůj záměr do konce, avšak její dům byl dlouhou dobu místem konání debatních schůzek žen.²⁴ Uplatnění svého organizačního talentu a soucitu s potřebnými se Riegrová - Palacká dočkala ve Spolku sv. Ludmily,²⁵ do něhož vstoupila roku 1865 v době, kdy byl tento spolek jedinou fungující ženskou organizací v Čechách.²⁶

Spolek existoval zejména díky podpoře bohatých pražských rodin a poskytoval především finanční pomoc chudým ženám. Marie Riegrová-Palacká si byla ale dobře vědoma toho, že dobročinnost není jen finanční pomoc, že mnohem důležitější je poskytnout ženám možnost nebýt na této pomoci závislé. Proto se rozhodla již existující kurzy ručních prací transformovat na školu, poskytující ženám a dívkám možnost vyučit se některému řemeslu.²⁷ V květnu roku 1865 byly otevřeny první kurzy kreslení a rytečství, šití, emailérství a účetnictví.

²³ Založit vzdělávací instituci, jež by zahrnovala i vyšší dívčí školu, učitelský ústav a průmyslovou školu měl v úmyslu již Karel Slavoj Amerling ve 40. letech 19. století, jeho plány však ztroskotaly kvůli nedostatku financí. Vzdělávací ústav pro dívky založila také Bohuslava Rajská, která byla ve 40. letech taktéž průkopnicí dívčího vzdělání. Její veřejná činnost však skončila záhy po sňatku s Františkem Ladislavem Čelakovským. Srov. Bahenská, Marie. *Počátky emancipace žen v Čechách. Dívčí vzdělávání a ženské spolky v Praze v 19. Století*. Praha: Libri, 2005, s. 10-13.

²⁴ Lenderová, Milena. *K hříchu i k modlitbě. Žena v minulém století*. Praha: Mladá Fronta, 1999, s. 232.

²⁵ Spolek, který při svém založení v roce 1851 nesl název „Spolek paní svaté Ludmily“ patří k nejstarším českým ženským spolkům u nás.

²⁶ Lenderová, Milena. *K hříchu i k modlitbě. Žena v minulém století*. Praha: Mladá Fronta, 1999, s. 233.

²⁷ Tamtéž.

Problémem se však stalo uplatnění absolventek. Přestože došlo ke změně zaměření vyučovaných oborů (přibyla na příklad malba na porcelán, o kterou byl enormní zájem), většina absolventek nemohla získat práci. Druhým úskalím byl negativní postoj velké části členek spolku k tomu, jakým směrem se Riegrová-Palacká snažila spolek směřovat. Ani finanční situace spolku nebyla příliš dobrá. Po roztržce uvnitř spolku, kdy se většina dam klonila k tomu, aby se spolek vrátil k charitativní činnosti spočívající pouze v poskytování almužny, Marie Riegrová-Palacká spolu se svou spolupracovnicí Věnceslavou Lužickou, spolek opustily.²⁸

Vojta Náprstek

Druhou osobností významnou i z hlediska vzniku „Ženského výrobního spolku českého“ je zdánlivě netypicky muž – Vojta Náprstek.²⁹ Zdánlivě proto, že české ženské emancipační hnutí druhé poloviny 19. století, se na rozdíl od emancipačních hnutí rozvíjejících se v jiných státech, vyznačuje tím, že zatímco jinde se ženy vůči mužům vymezovaly, u nás s nimi ženy spolupracovaly a muži v rámci těchto aktivit zaujímali výrazné postavení. To byl důsledek především toho, že docházelo ve společnosti k rozvoji demokracie a emancipačního vědomí, což sebou neslo nejen snahu o zrovnoprávnění národů, ale také lidí.³⁰ Objevovala se proto stále větší skupina mužů, kteří nahlíželi ženu jako rovnocennou partnerku a podporovali veškeré aktivity, jež vedly k zrovnoprávnění obou pohlaví.

Náprstek byl člověk zcestovalý, průkopník technických novinek, filantrop a především člověk demokraticky smýšlející, který brzy pochopil, v čem tkví podstata druhořadého postavení žen.³¹ Náprstek nechtěl ženám pouze pomoci vymanit se z nevzdělanosti a ze zajetí domácnosti, chtěl pro ně stejné postavení, jako mají muži. Po návratu ze Spojených států amerických začal pořádat pro ženy přednášky na různá témata a veřejně se hlásil k požadavku takového vzdělání, které ženě umožní najít

²⁸ Tamtéž.

²⁹ Srov. Šolle, Zdeněk. *Vojta Náprstek a jeho doba*. Praha: Felis, 1994; Secká, Milena. *Americký klub dam. Krůček k ženské vzdělanosti*. Praha: Náprstkovo muzeum, 2005.

³⁰ Malínská, Jana. *Do politiky prý žena nesmí – proč? Vzdělávání a postavení žen v české společnosti v 19. Století a na počátku 20. Století*. Praha: Libri, 2005, s. 11.

³¹ Lenderová, Milena. *K hříchu i k modlitbě. Žena v minulém století*. Praha: Mladá Fronta, 1999, s. 240-241.

zaměstnání.³² Prostřednictvím svého členství v zemském a městském zastupitelstvu podpořil Náprstek vznik mnoha vzdělávacích ústavů včetně obchodní a průmyslové školy³³ „Ženského výrobního spolku českého“, které také zprostředkoval řadu dotací.³⁴

Ve spolupráci s Karolínou Světlou začal organizovat pravidelná setkání žen a tím prakticky vznikl „Americký klub dam“,³⁵ neformální sdružení žen, které se nestalo oficiálním spolkem.³⁶ „Cílem klubu bylo sebevzdělání, filantropie... podpora technického pokroku v domácnosti, péče o děti a mládež. Prostředkem vzdělání byly především přednášky“³⁷ Přednášky, které v klubu zaznívaly, byly na vysoké odborné úrovni, neboť Náprstek na ně zval významné vědce a umělce, např. J. E. Purkyně nebo T. G. Masaryka.³⁸

Vztah k „Ženskému výrobnímu spolku českému“

Oba „spolky“ mají blízkou spojitost s „Ženským výrobním spolkem českým.“ Průmyslovou školu, založenou při spolku sv. Ludmily, lze považovat za určitou předchůdkyni obchodní a průmyslové školy „Ženského výrobního spolku českého“, neboť i zde byla snaha nabídnout ženám vzdělání, které jim umožní najít si práci a díky tomu si zajistit živobytí a spolek se při vzniku hlásil k návaznosti právě na tuto školu.

Marie Riegrová-Palacká zase představuje určitý typický příklad ženy, která se v druhé polovině 19. století věnovala filantropické a emancipační činnosti. Typické je, že se jednalo o ženu provdanou za významného politika, neboť to byly zpočátku

³² Tamtéž.

³³ Škola založená Ženským výrobním spolkem českým se v průběhu let transformovala a tím se také změnil její název. V pramenech jsem se setkala s názvem „Obchodní a průmyslová škola“, „První obchodní a průmyslová škola dívčí“, „Obchodní a pokračovací průmyslová škola dívčí“ a v pozdějším období „Dívčí odborná škola rodinná a živnostenská“ nebo „Veřejná odborná škola pro ženská povolání“. Z toho důvodu budu používat zjednodušeného a obecného názvu „obchodní a průmyslová škola“ pro označení školy založené a spravované Ženským výrobním spolkem českým.

³⁴ Malínská, Jana. *Do politiky prý žena nesmí – proč? Vzdělávání a postavení žen v české společnosti v 19. Století a na počátku 20. Století*. Praha: Libri, 2005, s. 26.

³⁵ Spolek vznikl v roce 1865, byl zaměřen na vzdělávací a filantropickou činnost. Jeho členkami byly téměř všechny dívky a ženy z významných českých rodin. Klub pořádal přednášky a vzdělávací vycházky, navštěvoval nemocnice, sociální ústavy a jeho členky se významně zapojily do pomoci raněným za prusko-rakouské války. Srov. Lenderová, Milena. *K hříchu i k modlitbě. Žena v minulém století*. Praha: Mladá Fronta, 1999, s. 241 – 242.

³⁶ Lenderová, Milena. *K hříchu i k modlitbě. Žena v minulém století*. Praha: Mladá Fronta, 1999, s. 241.

³⁷ Tamtéž.

³⁸ Malínská, Jana. *Do politiky prý žena nesmí – proč? Vzdělávání a postavení žen v české společnosti v 19. Století a na počátku 20. Století*. Praha: Libri, 2005, s. 27.

výhradně ženy z vyšších vrstev, které se angažovaly v dobročinných a vzdělávacích spolcích³⁹. Netypické je naopak to, že se Riegrová-Palacká mohla naplno věnovat filantropii především proto, že ji hlavně v pozdějším období mohla v domácnosti do značné míry zastoupit její dcera. Díky tomu ji nepotkal osud Bohuslavy Rajske a řady dalších žen, které přesto, že byly v duši bojovnice za lepší postavení žen, musely po sňatku opustit všechny své spolkové aktivity, aby se mohly naplno věnovat péči o rodinu.⁴⁰

„Americký klub dam“ nelze přímo označit za předchůdce „Ženského výrobního spolku českého“, neboť jeho charakter byl výrazně odlišný. Klub neměl například pevnou organizační strukturu, do jisté míry byly aktivity, které pořádal, určeny k zúžitkování volného času jeho členek, mezi které patřily téměř výhradně ženy z vyšších pražských vrstev. Ovšem tím, jak se snažil zprostředkovat ženám vzdělání a navíc také jak demonstroval, že i ženy mají dost schopností na to, aby se mohly zajímat o řadu odborných témat a vědeckých oborů, se stal vzorem pro další spolky včetně „Ženského výrobního spolku českého“.

³⁹ Vojáček, Milan. *Reflexe a sebereflexe ženy v české národní elitě 2. poloviny 19. století. Sborník příspěvků z konference uspořádané ve dnech 23. – 24. listopadu 2006 Národním archivem ve spolupráci s Archivem hlavního města Prahy*. Praha: Skriptorium, 2007, s. 31.

⁴⁰ Bahenská, Marie. *Počátky emancipace žen v Čechách. Dívčí vzdělávání a ženské spolky v Praze v 19. Století*. Praha: Libri, 2005, s. 15.

5. Historie Ženského výrobního spolku českého

Byl to právě Americký klub dam, na jehož půdě se zrodila myšlenka na vznik spolku, jehož hlavním účelem by bylo založit a spravovat průmyslovou školu pro dívky. V lednu 1871 bylo v mnoha českých novinách uveřejněno „Provolání k matkám a dívkám českomoravským“, v němž jeho autorky upozorňovaly na potřebu založit spolek, jehož cílem bude podpora dívčího průmyslového vzdělání. V svolání⁴¹ se uvádělo:

„Zásada vzájemné součinnosti v posledních letech všemi třídami mužského pohlaví ve vlasti naší pěstovaná, dospěla k tak překvapujícím výsledkům hmotným, že se úplna rozprchly obavy ozývající se o bezpečném trvání podniků na základě jejím zaražených.

Avšak i o blahodějném mravním jejím vlivu nemůže již býti pochyby. Spolky vzdělávací, potravní, záložny atd., potahující v rozsáhlý obor působení svého síly posud neužívané, a tedy pro společnost lidskou ztracené, zlepšují nejen hmotný stav členstva svého..., ale budí zároveň každého jednotlivého úda svého k činnosti samostatné a podněcuje smysl pro obecné dobro a osvětu i v oněch vrstvách národa našeho, kteréžto druhdy stály postrčeny opodál pokroku časovému a výhod pro ostatní z něho vyplývajících.

Poznáním tím vznikla v nás vřelá touha pokusiti se o to, zdali by se nedal způsobem takovým zlepšiti a povzněsti stav ženského pohlaví, především pak oné ohromné jeho většiny, odkázané nejen, aby se starala sama o sebe, nýbrž i aby práci svou zaopatřila rodině své výživu...

Dobročinným ústavům vzdor vši ušlechtilé snaze nemožno, aby při nedostatečných prostředcích svých výdajně pomáhaly; poskytující podpory pouze jen tam, kdež nouze největší...

Hodláme učinit první rozhodný krok k vymanění spolusester našich z neblahých oněch poměrů zaražením:

⁴¹ Pod svoláním byly podepsány např.: B. Bártová, E. Bártová, A. Braunerová, A. Cardová, M. Černá, M. Dvořáková, Ž. Erbenová, M. Fiedlerová, K. Fugnerová, L. Hanušová, A. Hartigová, M. Horáčková, P. Křížková, H. Lamblová, B. Lamblová, E. Lamblová, K. Machetková, B. Muhlsteinová, A. Opizova, M. Pešková, Ž. Podlipská, E. Priknerová, M. Purkyňová, A. Srbová, K. Světlá, L. Šimáčková, J. Šafaříková, N. Šafaříková, A. Vališová, K. Zelená. Srov. *Politik*, 1871, r. 10, č. 23, s. 3.

Záložny, jejížto údům bude lze peníze v nejskrovnějších částkách (nejméně kr. téhodně) si ukládati, nýbrž i za mírné podmínky si vypůjčiti, aby příčinlivá pracovnice konečně trpěti přestala nesvědomitostí lichvářskou;

Poptavárny, kdež se přijmou všeho druhu ženské práce údů nejen z Prahy nýbrž i z venkova do komise jakož i zakázky na výrobky takové...

Učebních běhů za levnou náhradu pro dcery rodin nemajetných, odkázaných, aby se samy v budoucnu o sebe staraly. Především návod k nauce kupecké... přípravné kreslení k rytbě na kovu, dřevě a kamenu; v oboru průmyslovém... také domácímu hospodářství ve větším rozměru atd., na čemž však spolek nepřestane. Vytknul si za nejpodstatnější úlohu, raziti pohlaví ženskému nové dráhy činnosti přiměřené silám a schopnostem jeho a rozšířiti obory posavadního jeho působení v souhlasu s jeho schopností a silami...⁴²

Signatářky tohoto svolání se pak sešly 13. února 1871 a zvolily prozatímní výbor, do kterého patřily Sofie Podlipská,⁴³ Marie Horáčková, Emílie Bártová, Anna Srbová, Augusta Opizová, Matylda Pešková, Emílie Priknerová, Dora Hanušová⁴⁴ a Karolína Světlá. Výbor se pak obrátil na významného pražského advokáta a pozdějšího starostu Prahy Dr. Tomáše Černého s žádostí o pomoc především při tvorbě stanov, jejichž návrh byl členkám předložen 5. března a v tentýž den také schválen.⁴⁵ Už při založení měl spolek více než tisíc členek, o rok později to již bylo 1680,⁴⁶ což bylo číslo oproti obdobným spolkům značně vysoké.

⁴² Archiv HI. m. P., f. Ženský výrobní spolek, novinové výstřižky.

⁴³ Spisovatelka a překladatelka, sestra Karolíny Světlé, činná v mnoha dobročinných a vzdělávacích spolcích, včetně Ženského výrobního spolku českého. Přispívala do řady časopisů a novin a redigovala časopis Ženská bibliotéka.

⁴⁴ Dora Hanušová i její sestra Klemeňa byly obě aktivní v rámci vzdělávacích a výchovných aktivit především pro mládež. Dora působila jako učitelka na vyšší dívčí škole, mnoho let zastávala post sekretářky „Ženského výrobního spolku českého“ a angažovala se také ve spolku „Minerva“ v „Dámském klubu“ a v „Tělocvičném spolku paní a dívek pražských“. V posledně jmenovaném spolku působila také její sestra Klemeňa i s její pomocí se spolek zasazoval o zavedení tělocviku jako samostatného předmětu na dívčích školách. Srov. Bahenská, Marie. *Počátky emancipace žen v Čechách. Dívčí vzdělávání a ženské spolky v Praze v 19. Století*. Praha:Libri, 2005, s. 49

⁴⁵ Bahenská, Marie. *Počátky emancipace žen v Čechách. Dívčí vzdělávání a ženské spolky v Praze v 19. Století*. Praha:Libri, 2005, s. 105.

⁴⁶ Tamtéž.

Stanovy

Ve stanovách byl formulován hlavní účel spolku takto: „*Účelem ženského výrobního spolku v Praze jest péče o zdokonalení a rozšíření výroby ženské, o prospěšný odbyt výrobků ženské práce, zabezpečení materiálního stavu a rozšiřování vzdělání ženštin na zásadě vzájemné součinnosti.*“⁴⁷

Prostředky, kterými mělo být tohoto účelu dosaženo, byly podle stanov především učební kurzy, zprostředkovávání práce, záložna určená k půjčování finančních prostředků členkám v případě nenadálých výdajů, schůzky, přednášky a diskuze, časopisy, spolková knihovna aj. Finanční prostředky měly být získávány hlavně zápisným, příspěvky a vklady členek a podporovatelů, výtěžky ze spolkových akcí, dary a také úvěry, ovšem pouze v mezích stanov.

Členky byly rozděleny na zakládající a přispívající. Zakládající platily příspěvek pět zlatých ročně a počáteční vklad ve stejné výši, přispívající členky pak platily nejméně jeden zlatý ročně. Členství mohlo být ukončeno buď na žádost samotné členky, nebo vyloučením ze strany vedení spolku a nebo tak, že byla daná osoba prohlášena za vystoupenou kvůli neplacení příspěvků.⁴⁸ Muž sympatizující se spolkovou činností, jenž přispíval alespoň jeden zlatý ročně, se mohl podle stanov stát podporovatelem spolku. I tato skutečnost, že byl ve stanovách vytvořen post podporovatele, ilustruje fakt, že emancipační aktivity této doby se vyznačovaly spoluprací s muži nikoliv bojem proti nim.⁴⁹

Správu spolku zajišťovala valná hromada a spolkový výbor. Řádná valná hromada byla dle stanov svolávána dvakrát ročně obvykle v září a únoru, mimořádnou mohlo svolat minimálně třicet členek. Valná hromada, které se mohly účastnit jen členky, rozhodovala prakticky o všech záležitostech krom přijímání členek. Především tedy o volbě starostky a volbě členek výboru (výbor tvořilo patnáct členek, dvě náhradnice a tři dozorkyně účtu). Dále posuzovala činnost výboru, zkoumala hospodaření se spolkovým majetkem, mohla měnit stanovy, rozhodovala o žádostech o úvěr, o koupi či pronájmu spolkové budovy, o výši příspěvků a taktéž o případném

⁴⁷ Archiv Hl. m. P., f. Ženský výrobní spolek, Stanovy ženského výrobního spolku v Praze.

⁴⁸ Tamtéž.

⁴⁹ Spolupráci žen s muži, uvádí Milena Lenderová jako jeden z typických znaků české ženské emancipace. Srov. Lenderová, Milena. *K hříchu i k modlitbě. Žena v minulém století*. Praha: Mladá Fronta, 1999, s. 236.

rozpuštění spolku. K tomu, aby usnesení valné hromady mělo platnost, byla potřeba přítomnost alespoň šestiny členek, v případě rozpuštění spolku či při změně stanov alespoň čtvrtiny.⁵⁰

Výbor byl volen na jeden rok a začínal svou činnost nejdéle čtrnáct dní po svém zvolení. Scházel se jednou měsíčně za předsednictví starostky či náměstkyně a k platnému usnesení musela být přítomna alespoň polovina členek. Schůze výboru byly zpravidla veřejné, ale v mimořádných případech mohly být i neveřejné. Výbor volil ze svého středu náměstkyni, kontrolorku, jednatelku a pokladní. Řídil běžné záležitosti, které nebyly přímo určeny valné hromadě, např. jmenování úřednic, nákup materiálu, pomůcek, náradí a stanovoval také jednací, disciplinární, domácí a pokladní řád.

Historie spolku do konce 19. století

První ustavující valná hromada proběhla 13. července 1871, starostkou byla zvolena Karolína Světlá a do výboru pak byly zvoleny Sofie Podlipská coby náměstkyně, Dora Hanušová coby jednatelka, Emílie Bártová coby pokladní, Marie Kuřáková coby domácí správkyně, Matylda Pešková coby kontrolorka, Emílie Priknerová coby zápisní, Anna Cardová – Lamblová, Aloisie Hašková, Marie Chleborádová, Luisa Jeřábková, Babetta Lamblová, Karolina Laufková, Ludmila Šebková, Josefina Šípková a Marie Wunšová. Jako dozorkyně účtů pak Jindřiška Lamblová, Marie Venduláková a Marie Šveistyllova, z nichž poslední zmíněná volbu nepřijala, neboť požadovala změnu stanov, která však nebyla schválena.⁵¹

Jako první cíl si spolek stanovil založení školy, jež bude poskytovat tzv. průmyslové vzdělání, které dívky nejen připraví na rodinný život, ale především jim umožní získat takovou kvalifikaci, aby byly schopny zajistit si vlastní obživu v případě, že se neprovdají nebo ovdoví. Především díky tomu, že byl účel spolku formulován tímto způsobem, nebyl dobový postoj vůči němu, až na výjimky, negativní a spolek se poměrně záhy těšil značné podpoře veřejnosti, neboť nezpochybňoval tradiční představu o úloze ženy⁵².

⁵⁰ Archiv HI. m. P., f. Ženský výrobní spolek, Stanovy ženského výrobního spolku v Praze.

⁵¹ Výroční zpráva Ženského výrobního spolku českého v Praze 1872.

⁵² Bahenská, Marie. *Počátky emancipace žen v Čechách. Dívčí vzdělávání a ženské spolky v Praze v 19. Století*. Praha: Libri, 2005, s. 113.

První žačky nastoupily do obchodní a průmyslové školy „Ženského výrobního spolku českého“ 15. října 1871. Řídícími učitelkami se staly Anna Cardová Lamblová jako řídící učitelka pracovny a Emilie Priknerová jako řídící učitelka učebních běhů. Školné bylo stanoveno na dva zlaté, tři v kurzu šití šatstva, studentky z prokazatelně chudých poměrů měly studium zdarma.⁵³ V prvním roce do školy nastoupilo 176 studentek.

V červenci roku 1871 byla otevřena také poptavárna, která měla za úkol bezplatně zprostředkovávat zaměstnání a také zajišťovat odbyt pro práce žákyň školy. Existencí poptavárny se „Ženský výrobní spolek český“ lišil od jiných spolků včetně německého výrobního spolku nebo „Vyšší dívčí školy“, které se o uplatnění svých žaček nijak nestaraly⁵⁴

Sídlo spolku i spolkové školy se nacházelo nejprve v prostorách bývalé obecné školy u Nejsvětější Trojice ve Spálené ulici, které byly bezplatně pronajaty městskou radou.⁵⁵ Díky velkému zájmu ze strany žaček však tyto prostory přestaly záhy kapacitně vyhovovat a 1. března 1879 bylo spolku zakázáno ze zdravotních a hygienických důvodů školu dále v těchto prostorách provozovat.⁵⁶ Spolek se tedy obrátil na městskou radu s žádostí o pomoc v této svízelné situaci. Rada ovšem zamítla žádost o poskytnutí vhodných prostor, ale přislíbila spolku finanční pomoc ve výši 1100 zlatých na nájem vyhovujících místností. Pro získání dalších financí byla téhož roku uspořádána věcná loterie s cílem navýšit základní spolkový fond.⁵⁷

Při hledání nových prostor pro sídlo obchodní a průmyslové školy se ukázala nejvhodnější budova, kde původně sídlilo německé gymnázium v Bartolomějské ulici. Stěhování proběhlo 11. října a škola zde získala devět učeben, dva kabinetů a tři kanceláře.⁵⁸ Ovšem i tato budova splňovala požadavky spolku jen několik let a brzy tak některé členky výboru začaly uvažovat o stavbě budovy vlastní.

V roce 1879 musela spolkový výbor z důvodu zhoršujícího se zdravotního stavu opustit Karolína Světlá, formálně zůstávala starostkou, ale fakticky jí zastupovaly

⁵³ *Výroční zpráva Ženského výrobního spolku českého v Praze 1872.*

⁵⁴ Bahenská, Marie. *Počátky emancipace žen v Čechách. Dívčí vzdělávání a ženské spolky v Praze v 19. Století.* Praha: Libri, 2005, s. 111-112.

⁵⁵ Tamtéž s. 117-118.

⁵⁶ *Výroční zpráva Ženského výrobního spolku českého v Praze 1879.*

⁵⁷ Tamtéž.

⁵⁸ Tamtéž.

náměstkyně Sofie Podlipská a budoucí starostka Emílie Bártová. Po definitivní rezignaci na post starostky spolek Světlé přiřknul roli protektorky spolku.

Od roku 1879 bylo správou obchodní a průmyslové školy pověřeno kuratorium, v němž zasedali jednak zástupci „Ženského výrobního spolku českého“ a také organizací, které na chod školy přispívaly minimálně pěti sty zlatými, přičemž každých pět set zlatých znamenalo jeden hlas. „Ženský výrobní spolek český“, coby zakladatel školy, disponoval třemi hlasy plus dalšími hlasy za každých pět set zlatých, jimiž na chod školy přispěl.⁵⁹

Boj za vysokoškolské vzdělání žen

V roce 1889 se „Ženský výrobní spolek český“ připojil k dalším spolkům a přidal svůj podpis pod petici zaslanou říšskému sněmu, která žádala zpřístupnění vysokoškolského studia ženám, prozatím pouze v oborech filosofie a lékařství.

„Zvelebení ženského vzdělání náleží k nejušlechtilejším a nejspravedlivějším požadavkům našich dnů. Ve prospěch ženského studia i my v hluboké úctě níže psané vznášíme k vysoké Sněmovně poslanců Rakouské rady říšské tuto prosbu svoji.

Nová doba změnila tvářnost celé společnosti. Žena už není bezvýminečně chráněnkou mužovou, její přirozené povolání v rodině přestalo býti jediným jejím určením; millionům žen nedostane se útulku u domácího krbu.. mnohé domácí práce ženské ustoupily laciným výrobkům průmyslovým.. Ženy v manželství i mimo ně jsou nuceny přispívati mužům svou prací výdělkovou k výživě svojí i svých nejbližších. Plným tedy právem domáhají se ženy profesionálního vzdělání...“⁶⁰

V petici dále stálo, že říšská rada je nepříznivě nakloněna ženskému vzdělání. Autorky se zmiňovaly o tom, že c. k. vláda zřídila pro vzdělání žen pouze dva ústavy – český c. k. ústav pro vzdělání učitelek a ženské třídy při c. k. průmyslové škole, což nemohlo poptávce po ženském vzdělání stačit. Autorky se dále odvolávaly na to, že by mělo být ženám umožněno studium na vysokých školách nejen proto, aby získaly budoucí učitelky potřebný univerzitní základ, ale také proto, aby bylo odčiněno „staré

⁵⁹ Tamtéž.

⁶⁰ Archiv HI. m. P., f. Ženský výrobní spolek, Petice českých žen k Rakouské radě říšské.

*bezpráví, které ženám vysoce nadaným a vědychtivým křivdí tím, že jsou vyloučeny z vysokého učení“.*⁶¹

V textu petice byly také jmenovány řady příkladů ze zahraničí, kde se ženy věnovaly lékařské profesi s velkými úspěchy a vyjádřena lítost nad tím, že první dvě české lékařky⁶² musely nejen studovat v zahraničí, ale také nemohly své vzdělání uplatnit jinde než v cizině.

S otázkou univerzitního vzdělání žen byla spojena potřeba zajistit dívkám možnost skládat maturitní zkoušku, jež byla nezbytným předpokladem pro vstup žen na vysokou školu. Ženský výrobní spolek si byl sice vědom nutnosti zajistit studentkám možnost skládat maturitu, avšak uznal za vhodné nikoliv připojit si tento úkol mezi své cíle, ale podpořit vznik dalšího spolku, jehož primární snahou bude založit gymnázium, jež by získalo právo maturitních zkoušek pro dívky.

Důvodem, proč se Eliška Krásnohorská rozhodla založit nový spolek, byl také odmítavý postoj Karolíny Světlé k jejím snahám o založení dívčího gymnázia. Stanovy spolku Minerva byly potvrzeny 16. července 1890, v září téhož roku byl otevřen první ročník gymnázia Minerva, sídlícího v Pštrossově ulici v Praze.⁶³ V roce 1895 skládaly první žačky školy maturitní zkoušku, i když zatím na chlapecké střední škole, neboť Minerva nedisponovala právem veřejnosti.⁶⁴ Oba spolky, „Ženský výrobní spolek český“ i „Minerva spolek pro ženské studium“, byly z velké části personálně propojeny. Stejně jako v jiných dobročinných spolcích se i zde objevovala stejná jména žen, které se aktivně zapojovaly do dobročinných a emancipačních aktivit.

*„ Takže vzniká za vřelého souhlasu našeho a ze středu našeho spolku téměř jako dcera Ženského Výrobního Spolku Českého jednota nová, „Minerva,“ spolek pro ženské studium. Takž na prahu dvacátého roku své činnosti vysílá spolek náš do světa mladší jednotu plnou krásných tužeb a nadějí, hodlaje společně v radostné a nadšené vzájemnosti s ní se dělití o veliký úkol svépomoci na poli dívčího vzdělání, jehož jediným cílem jest povznešení, pokrok a čest našeho drahého národa!“*⁶⁵

⁶¹ Tamtéž.

⁶² Anna Bayerová a Bohuslava Kecková.

⁶³ Bahenská, Marie. *Počátky emancipace žen v Čechách. Dívčí vzdělávání a ženské spolky v Praze v 19. Století*. Praha: Libri, 2005, s. 130-134.

⁶⁴ Tamtéž.

⁶⁵ *Výroční zpráva Ženského výrobního spolku českého v Praze 1890.*

Dvacet let trvání spolku

V roce 1890 zemřela druhá starostka spolku Emílie Bártová. Rok poté rekapituloval spolek dvacet let své činnosti. Za tuto dobu spolková škola připravila na budoucí povolání 10.036 žaček z nich 4.883 zcela bezplatně. Poptavárna zajistila zaměstnání 2.417 z nich, z toho zhruba polovinu tvořily absolventky ošetrovatelského kurzu.⁶⁶

Rok 1891 byl pro spolek zlomový v tom, že bylo rozhodnuto o stavbě vlastní spolkové budovy. Úřadující starostka Eliška Krásnohorská nadchla pro myšlenku vlastní spolkové budovy nejen sebe, ale také řadu členek výboru, i když Karolína Světlá měla z nákladné investice, která znamenala zadlužení spolku na mnoho let, velké obavy. Spolku v této situaci výrazně pomohla městská rada, která mu prodala pozemek o rozloze 355 m², na rohu ulic Resslerovy a Ditrichovy, kde se původně nacházela Svatováclavská věznice. Rada také kladně vyřídila žádost spolku o prominutí části kupní ceny.⁶⁷ Stavitelem, který svolil ke stavbě nové spolkové budovy, byl Josef Blecha a úvěr, který spolek získal u Zemské banky, dosahoval výše 75.500 zlatých.⁶⁸

Nová budova byla otevřena roku 1896, byla velmi moderně zařízena a nacházelo se v ní sedmnáct prostorných učeben. V původních prostorách zůstalo sídlo spolkového obchodu, který nabízel krom prací žaček školy také krajky a rukodělné výrobky z chudých podhorských oblastí Čech⁶⁹. Ve stejném roce spolek uspořádal také velkolepý bazar na Žofíně.

V roce 1910 přestávala aktivně vykonávat funkci starostky ze zdravotních důvodů Eliška Krásnohorská. Její zástupkyní do zvolení nové starostky se stala náměstkyně Štěpánka Lhotová a po té Jana Patočková. V květnu téhož roku došlo k odhalení pomníku Karolíny Světlé na Karlově náměstí v Praze.⁷⁰ Na sochu od akademického sochaře Augusta Zouly, která vznikla za spolupráce arch. prof. Josefa Fanty, byla vybrána částka 6.555, 92 korun, která byla z větší části použita na zaplacení pomníku a zbytek peněz byl věnován do sbírky na pomník Karolíny Světlé v Podještědí.

⁶⁶ Výroční zpráva Ženského výrobního spolku českého v Praze 1891.

⁶⁷ Bahenská, Marie. *Počátky emancipace žen v Čechách. Dívčí vzdělávání a ženské spolky v Praze v 19. Století*. Praha: Libri, 2005, s. 118.

⁶⁸ Tamtéž.

⁶⁹ Lenderová, Milena. *K hříchu i k modlitbě. Žena v minulém století*. Praha: Mladá Fronta, 1999, s. 246.

⁷⁰ Srov. příloha č. 2.

Na uvolněné místo starostky byla zvolena Jindřiška Flajšhansová, která převzala po Krásnohorské také redakci Ženských listů.

Historie spolku po první a druhé světové válce

Finanční situace spolku, která nikdy nebyla úplně dobrá, se začala ještě více zhoršovat vlivem válečných událostí. Výrazně ubývalo dotací a příspěvků a pomalu se začala tenčit členská základna. Školu ohrožoval nedostatek látek, který omezoval chod některých oborů, problémy působil také nedostatek uhlí. Přesto nebylo nutné školu během první světové války zavřít, došlo pouze k úředně nařízenému prodloužení vánočních prázdnin.

V roce 1927 zemřela Eliška Krásnohorská. V den její smrti sochařka Karla Žáková-Vobišová dokončila její bustu, která byla poté umístěna ve školní budově,⁷¹ aby připomínala památku ženy, k jejímuž odkazu se bude spolek ve svém dalším působení stále častěji vracet a jehož udržení se stane nakonec téměř jediným úkolem „Ženského výrobního spolku českého.“ Po smrti Elišky Krásnohorské zanikly také „Ženské listy“, jejichž finanční situace byla neudržitelná.

V květnu roku 1931, den před odhalením pomníku Elišky Krásnohorské,⁷² zemřela náhle Jindřiška Flajšhansová. Už za jejího působení se spolek držel nad vodou pouze díky neúnavné práci členek výboru, které obětavě sháněly příspěvky a snažily se udržet stabilní počet členek. Ovšem generace, která podporovala spolek v době jeho vzniku a v letech jeho rozkvětu, pomalu vymírala. Naopak možnosti dívčího vzdělání se stále rozšiřovaly, jakoby cílů, které si spolek stanovil, již bylo dosaženo a význam spolku tak pomalu upadal.

V roce 1936 oslavila v pořadí další starostka spolku Eleonora Nováková 75. narozeniny. Spolek měl v tomto roce 506 členek, o rok později jich bylo už pouhých 396 a v roce 1940, ze kterého máme poslední výroční zprávu, měl „Ženský výrobní spolek český“ pouhých 201 členek. Spolek nezachránilo ani to, že jím založená škola získala na podzim roku 1938 statut akademie.⁷³

⁷¹ *Výroční zpráva Ženského výrobního spolku českého v Praze 1927.*

⁷² Srov. příloha č. 3.

⁷³ Uhrová, Eva. *České ženy známé a neznámé*, Praha: Mediasys, 2008, s. 171-177.

Pád „Ženského výrobního spolku českého“ nemohla odvrátit ani nová starostka Marie Procházková, která do čela spolku nastoupila v těžké době protektorátu.⁷⁴ Dne 16. srpna roku 1944 byl spolek Němci rozpuštěn a 27. října téhož roku byl jeho majetek zabaven magistrátem, včetně budovy v Resslerově ulici. Členky spolku s nasazením vlastního života odnesly tajně z budovy památky na Karolínu Světlou a Elišku Krásnohorskou a také část spolkové knihovny.⁷⁵ Školy pak byly přestěhovány do Masné ulice. Zbylá pozůstalost po Krásnohorské byla vystěhována do skladiště ve Strašnicích, budova pak sloužila jako vojenský lazaret a 14. listopadu 1945 byla poškozena náletem.⁷⁶

K obnovení spolku došlo 5. ledna 1946, kdy mu byla také navracena budova, jejíž oprava byla odhadnuta na 5 mil. Kč.⁷⁷ Marie Procházková pak v září téhož roku zorganizovala slavnostní opětovnou instalaci busty Karolíny Světlé. Spolek sice získal zpět své zázemí, ale členek rapidně ubylo a financí na provoz se nedostávalo.⁷⁸

Poslední ranou, která spolek zasáhla, bylo úsilí magistrátu o jeho zrušení. Spolek se rozhodl 16. června 1947 propůjčit svou budovu na 50 let bezplatně magistrátu, ovšem s tou podmínkou, že magistrát zařídí opravu budovy, která bude sloužit spolkovým školám, a že bude mít spolek vyhrazeny v budově dvě místnosti.⁷⁹ V těchto prostorách, kde bydlela za svého působení ve spolku Eliška Krásnohorská, byla soustředěna pozůstalost po ní a Karolíně Světlé, archiv, knihovna a další předměty vztahující se k historii spolku a k počátkům dívčího vyššího vzdělání.⁸⁰

Ze strany magistrátu však následovala řada pokusů o vypuzení spolku z budovy. Památková správa ministerstva školství vydala 20. srpna 1953 prohlášení, že památky na Elišku Krásnohorskou by měly být chráněny v její bývalé pracovně, v roce 1956 přebral Památník národního písemnictví patronát nad těmito exponáty, které ale stále zůstávaly v majetku spolku.⁸¹ Pravděpodobně v roce 1963 byly tyto památky na Elišku

⁷⁴ Archiv Hl. m. P., f. Ženský výrobní spolek. Koncept článku o historii spolku.

⁷⁵ Uhrová, Eva. *České ženy známé a neznámé*, Praha: Mediasys, 2008, s. 177.

⁷⁶ Archiv Hl. m. P., f. Ženský výrobní spolek. Koncept článku o historii spolku.

⁷⁷ Tamtéž.

⁷⁸ Uhrová, Eva. *České ženy známé a neznámé*, Praha: Mediasys, 2008, s. 177.

⁷⁹ Archiv Hl. m. P., f. Ženský výrobní spolek. Koncept článku o historii spolku.

⁸⁰ Tamtéž.

⁸¹ Tamtéž.

Krásnohorskou exekučně zabaveny a přestěhovány do depozitáře Památníku národního písemnictví v Opočně⁸².

Aktivistky spolku se ještě pokusily v roce 1970 dopisem přesvědčit primátora, aby zajistil vznik expozice týkající se emancipačního úsilí českých žen, kde by byly zabavené exponáty vystaveny, avšak bezvýsledně. Dopis podepsaný předsedkyní „Ženského výrobního spolku českého“ Marií Procházkovou, předsedkyní „Spolku pro ženské studium Minerva“ Miladou Fliederovou a jednatelkou prof. Vlastou Rostočilovou zůstal bez odezvy.⁸³ Boj o exponáty, budovu i udržení spolku byl marný. Po více než sto letech tak „Ženský výrobní spolek český“ dne 25. května 1972 zanikl.⁸⁴

⁸² Tamtéž.

⁸³ Archiv Hl. m. P., f. Ženský výrobní spolek. Koncept článku o historii spolku.

⁸⁴ Uhrová, Eva. *České ženy známé a neznámé*, Praha: Mediasys, 2008, s. 179.

6. Starostky a předsedkyně

Osobnost starostky (později užíván pojem předsedkyně) je pro každý spolek bezesporu zásadní. Starostka je především žena, která zastupuje spolek na veřejnosti a jejíž jméno je v souvislosti se spolkem nejvíce skloňováno. Je to starostka, na jejíž hlavu jako na první padají všechny problémy, se kterými se spolek může potýkat, ale bývá to také ona, která jako první sklízí zásluhy za spolkem odvedenou práci.

Nejinak tomu bylo v „Ženském výrobním spolku českém.“ Starostka zde byla vždy tou ženou, která spolek někdy více někdy méně táhla na svých bedrech. Jakkoliv byla pro chod spolku nezbytná práce všech jeho členek a sympatizantů, starostka musela být především duševní oporou, která dodávala ostatním členkám chuť do další práce a jistotu, že těžké časy budou nakonec překonány.

Úkolem starostky bylo v první řadě zastupování spolku na veřejnosti a vůči třetím osobám či institucím, což znamenalo především jednání na úřadech a účast na různých společenských událostech, k nimž byl „Ženský výrobní spolek český“ přizván. Měla dozor nad dodržováním usnesení valné hromady i výboru.⁸⁵ Kontrolovala, zda je pořádek v účtech i v pokladně a v případě nutnosti mohla učinit provizorní opatření i ve věcech, které příslušely valné hromadě či výboru. Starostka též spolu s jednatelkou podepisovala veškeré listiny týkající se spolku a spolu s pokladní věci týkající se financí.⁸⁶ Podpis starostky nechyběl ani pod veřejnými prohlášeními v tisku.

Mimo to měla starostka povinnosti také v rámci spolkových aktivit. Jednak předsedala schůzím, valné hromadě, zahajovala školní rok obchodní a průmyslové školy a ve většině případů vedla sama proslovy při událostech, jakými byly spolkové bazary, otevření nové školní budovy, odhalení soch svých předchůdkyň atd. V obchodní škole se účastnila vždy závěrečných zkoušek a byla předsedkyní školního výboru.

Běžný pracovní den starostky „Ženského výrobního spolku českého“ zahrnoval návštěvu kanceláře spolku, písárny a také spolkového obchodu. Starostka pravidelně četla školní kroniku a také kroniku písárny, četla veškerou korespondenci, která byla spolku adresována a odpovídala osobně na nejdůležitější dopisy. Vypracovávala

⁸⁵ Archiv Hl. m. P., f. Ženský výrobní spolek, Stanovy ženského výrobního spolku v Praze.

⁸⁶ Tamtéž.

koncepty důležitých listin, vyřizovala záležitosti úředního charakteru a připravovala články pro tisk⁸⁷.

V případě nepřítomnosti starostky přebíraly její práci náměstkyně. Docházelo k tomu především tehdy, když starostka nebyla schopná kvůli svému zdravotnímu stavu svou práci plně vykonávat. Obvykle se pak starostka neúčastnila osobně všech jednání, ale dění ve spolku dále sledovala a převážnou část své agendy řídila z domova.

Starostkami „Ženského výrobního spolku českého“ se stávaly vždy ženy, které se již delší dobu uplatňovaly na poli ženské emancipace a často se podílely na dalších dobročinných aktivitách. Kromě první starostky to byly ženy, které byly již delší dobu členkami spolku, často působily na některé pozici ve spolkovém výboru a nezářídka vykonávaly práci náměstkyně nebo jednatelky. Bylo-li to možné, svou nástupkyni si zpravidla vybírala odstupující starostka. I tak musela být ale budoucí starostka vždy řádně zvolena valnou hromadou.

Během zhruba stoleté existence „Ženského výrobního spolku českého“ se na postu starostky vystříдалo sedm žen. První z nich byla Karolína Světlá, které je připisován velký podíl na založení spolku a která svou pílí nepochybně významně přispěla k tomu, že se spolek během prvních let činnosti natolik etabloval, že si získal podporu veřejnosti a mohl tak postupně dosahovat stanovených cílů.

Karolína Světlá

Jedné z nejslavnějších českých spisovatelek, narozené roku 1830, je tradičně připisována největší zásluha na vzniku „Ženského výrobního spolku českého.“ Údajně to byla ona, která spolu s Vojtou Náprstkem nadchla další ženy pro myšlenku založit ženský spolek potažmo obchodní a průmyslovou školu určenou pro dívky i z chudších vrstev.⁸⁸ Světlá, která se tématem postavení ženy ve společnosti zabývala v řadě svých literárních děl, coby dívka z měšťanské rodiny pocítila na vlastní kůži, jaká role byla ženám její doby přisuzována, když jí rodina bránila v získání hlubšího intelektuálního rozhledu s poukazem na to, že dívce jejího sociálního statutu stačí pro život vyšívání a

⁸⁷ Výroční zpráva Ženského výrobního spolku českého v Praze 1875.

⁸⁸ Bahenská, Marie. *Počátky emancipace žen v Čechách. Dívčí vzdělávání a ženské spolky v Praze v 19. Století*. Praha: Libri, 2005, s. 105.

hra na klavír.⁸⁹ Na nezdary v osobním životě, ať už to byla smrt dcerky Boženy či komplikovaný citový vztah s Janem Nerudou, zapomínala nejen při své literární tvorbě, ale také při spolkové činnosti⁹⁰. Krom „Amerického klubu dam“ a „Ženského výrobního spolku českého“ se aktivně podílela na činnosti řady dalších spolků. Bojovala za vznik ženské odnože Sokola a psala řadu článků týkajících se ženské otázky jak pro „Ženské listy“, tak i do dalšího tisku.⁹¹

Světlá ve svých úvahách o ženské otázce vnímala velmi silně sociální aspekt emancipace. Vědoma si nerovného rozdělení mužů a žen v populaci, které vedlo k velkému množství nezaopatřených žen, chtěla dosáhnout v první řadě možnosti průmyslového vzdělání pro dívky z chudších rodin, aby jim zajistila důstojné živobytí. Na rozdíl od Krásnohorské pro ni univerzitní vzdělání nebylo prioritou, ovšem i přesto toužila po tom ženy nejen kvalifikovat, ale i vzdělávat, tedy vytvářet skutečnou ženskou inteligenci.⁹² Karolína Světlá se za své zásluhy o dívčí vzdělání a o emancipaci žen vůbec stala 29. května 1910 první ženou, které byl v Praze na Karlově náměstí, odhalen pomník.⁹³

Emílie Bártová a Luisa Čelakovská

Nástupkyní Světlé se stala roku 1879 Emílie Bártová dlouholetá místostarostka, která svou osobností přispěla k tomu, že „Ženský výrobní spolek český“ nedostihl osud řady jeho předchůdců snažících se o to, zprostředkovat ženám vzdělání, které nepřezily odchod svého zakladatele či zakladatelky.

Emílie Bártová, rozená Kalivodová, pracovala v „Ženském výrobním spolku českém“ jako pokladní a poté jako místostarostka. Jako svou nástupkyni si ji vybrala sama Světlá a to jednak proto, že jako blízkou spolupracovnici ji dobře znala a věděla o jejím zapálení pro spolek a také proto, že si byla dobře vědoma toho, že se jedná o ženu dobře finančně zajištěnou, která se navíc může věnovat řízení spolku naplno, neboť jí s péčí o domácnost vypomáhá její teta.⁹⁴ Manžel Emílie Bártové, movitý pražský

⁸⁹ Neudorflová, Marie L. *České ženy v 19. století*. Praha: JANUA, 1999, s. 85.

⁹⁰ Uhrová, Eva. *České ženy známé a neznámé*, Praha: Mediasys, 2008, s. 171-172.

⁹¹ Neudorflová, Marie L. *České ženy v 19. století*. Praha: JANUA, 1999, s. 87.

⁹² Uhrová, Eva. *České ženy známé a neznámé*, Praha: Mediasys, 2008, s. 172-173.

⁹³ Srov. příloha č. 2.

⁹⁴ Bulánek, František D. *Žena jako meč*, Praha: Vyšehrad, 1981, s. 46.

advokát, měl sice vůči práci své ženy určité výhrady, především kvůli jejímu velkému zapálení pro spolek a kvůli množství času, který ve spolku trávil, ale to mu nebránilo v tom, aby poskytoval spolku štědré dary, často anonymně a obzvláště ve chvílích, kdy je spolek nejvíce potřeboval.⁹⁵

Bártová byla pravou rukou nejen Světlé, ale byla oporou také Krásnohorské a to především v její snaze o zřízení prvního dívčího gymnázia „Minerva.“ Bártová Krásnohorskou podporovala ve chvíli, kdy se Světlá stavěla k založení dívčího gymnázia odmítavě. Byla to právě Bártová, která oslovovala bohaté přátele, aby přispěli finančně na založení gymnázia a která přemluvila manžela, aby pomohl s vyřizováním právních záležitostí. Zasluhou Bártové také „Minerva“ získala budovy u sv. Vojtěcha. Bártová také jako první začala aktivně pracovat na tom, aby „Ženský výrobní spolek český“ postavil vlastní budovy i tím, že hledala dobrodince mezi pražskými staviteli.⁹⁶ Výstavby nové budovy se však již nedočkala. Dne 31. března 1890 podlehl Emílie Bártová zápalu mozkových blan.

Na její místo byla na přání Světlé zvolena její přítelkyně Luisa Čelakovská. U osoby Luisy Čelakovské jsem se silně potýkala s nedostatkem pramenů. Žádná z knih zabývajících se ženskou emancipací, z kterých jsem čerpala, Luisu Čelakovskou na postu starostky nezmiňuje, přesto je jisté, že ve funkci starostky musela působit, neboť je jako taková uvedena ve výroční zprávě z roku 1891 a také ve zprávě mapující prvních dvacet let činnosti spolku.

Jediné informace o její osobě jsem proto čerpala z beletristického díla „Žena jako meč“, pojednávajícího o Elišce Krásnohorské. V něm se uvádí, že Luisa Čelakovská byla zvolena za nástupkyni Emílie Bártové, přes výhrady Krásnohorské, která pochybovala o jejím zapálení pro otázku ženského vzdělání a které vadilo, že je Čelakovská původem Němka. Čelakovská byla manželka univerzitního profesora Jaromíra Čelakovského, syna básníka F. L. Čelakovského.⁹⁷ Informaci o tom, jak dlouho ve funkci působila a za jakých okolností jí opustila, z pro mne dostupných pramenů nebylo možné zjistit. V dalším školním roce byla již za starostku zvolena Eliška Krásnohorská, která tuto funkci zastávala až do roku 1910.

⁹⁵ Bahenská, Marie. *Počátky emancipace žen v Čechách. Dívčí vzdělávání a ženské spolky v Praze v 19. Století*. Praha:Libri, 2005, s. 106.

⁹⁶ Bahenská, Marie. *Počátky emancipace žen v Čechách. Dívčí vzdělávání a ženské spolky v Praze v 19. Století*. Praha:Libri, 2005, s. 118.

⁹⁷ Bulánek, František D. *Žena jako meč*, Praha: Vyšehrad, 1981, s. 85.

Eliška Krásnohorská

Krásnohorská pocházela z rodiny, která dokázala ocenit umění a především literaturu, přesto bylo jejich mínění o údělu ženy zatíženo tradicionalismem. Na rozdíl od Světlé nebyla při své touze po vzdělání odkázána pouze na samostudium a do dvanácti let navštěvovala soukromou školu pro dívky manželů Svobodových.⁹⁸ Kvůli těžké kloubní nemoci se dobrovolně uchýlila k celibátu, o to větší prostor však zůstal otevřený pro její veřejné aktivity. Stejně jako Světlá musela i Krásnohorská čelit odporu své rodiny, která nepodporovala její touhu stát se nezávislou spisovatelkou a nevítila ani její odchod z Plzně do Prahy roku 1874.⁹⁹ Tam se obdobně jako její předchůdkyně na postu starostky aktivně účastnila většiny aktivit souvisejících s emancipací žen. Stejně jako Světlá obětovala „Ženskému výrobnímu spolku českému“ nejnplodnější léta své literární tvorby.¹⁰⁰

Její jméno bude navždy spojeno s „Ženskými listy“, jejichž redaktorkou se stala, proměnila je v centrum ženských emancipačních aktivit a jejichž existenci ukončila až její smrt. Prostřednictvím „Ženských listů“ se snažila ženám zprostředkovávat vzdělání a seznamovat je s literární kritikou. Na postu starostky se zasloužila především o to, že „Ženský výrobní spolek český“ se roku 1894 pustil do stavby vlastní budovy přes veškerá rizika, která sebou tento počín nesl. Nebyl to nikdo jiný než Krásnohorská, která sehnala pozemek v Resslově ulici a která přesvědčila své kolegyně ze spolku, že je nová budova pro školu nezbytná i za cenu obrovského zadlužení. Největší touha Krásnohorské však nemohla být naplněna jen skrze „Ženský výrobní spolek český“. Bylo to univerzitní vzdělání žen, po němž prahla Krásnohorská už od mládí a kterého nakonec bylo dosaženo i díky její obrovské vůli, která se projevila nejprve při založení prvního dívčího gymnázia ve střední Evropě a poté v mnohaletém boji za umožnění vysokoškolského studia žen.¹⁰¹

⁹⁸ Malínská, Jana. *Do politiky prý žena nesmí – proč? Vzdělávání a postavení žen v české společnosti v 19. Století a na počátku 20. Století*. Praha: Libri, 2005, s. 33.

⁹⁹ Neudorfllová, Marie L. *České ženy v 19. století*. Praha: JANUA, 1999, s. 94.

¹⁰⁰ Malínská, Jana. *Do politiky prý žena nesmí – proč? Vzdělávání a postavení žen v české společnosti v 19. Století a na počátku 20. Století*. Praha: Libri, 2005, s. 30.

¹⁰¹ Srov. Dosoudilová, Eva. *Emancipační aktivity Elišky Krásnohorské z pohledu její pozůstalosti v Památníku národního písemnictví na Strahově*. Bakalářská práce. Univerzita Karlova, Fakulta humanitních studií. Praha, 2003.

Zapomenuté nástupkyně – J. Flajšhansová, E. Nováková, M. Procházková

Následovnice Krásnohorské Jindřiška Flajšhansová, jejíž literární pozůstalost rozebírám v další kapitole, stála v čele spolku jedenadvacet let a po její nečekané smrti v roce 1932 se starostkou stala Eleonora Nováková. Do výboru „Ženského výrobního spolku českého“ přišla Eleonora Nováková roku 1912, rok poté působila jako sekretářka spolku, o další rok později byla zvolena jednatelkou. V roce 1924 byla Nováková zvolena místostarostkou a stala se též členkou školního výboru. Její jméno se na postu starostky objevuje ve výročních zprávách spolku až do té poslední, mapující rok 1939. V době protektorátu zaujala místo starostky spolku Marie Procházková, manželka spisovatele a redaktora Fr. S. Procházky.¹⁰² Stejně jako o její předchůdkyni nemáme ani o ní žádné podrobnější informace, jisté ale je, že jakkoli odpovědně zastávala svůj post v situaci, která v Čechách panovala, nemohla další směřování spolku a jeho zánik nijak ovlivnit.

¹⁰² Archiv Hl. m. P., f. Ženský výrobní spolek. Koncept článku o historii spolku.

7. Osobnost Jindřišky Flajšhansové z pohledu její literární pozůstalosti v Památníku národního písemnictví v Praze

Rodina a soukromí

Jindřiška Flajšhansová se narodila 4. září 1868 v Sedlčanech u Tábora jako Jindřiška Kakšová. Její matka byla blízkou přítelkyní Jana Nerudy a objevily se dokonce spekulace, že je Jindřiška jeho dcerou. O jejím dětství a mládí nevíme téměř nic, snad jen to, že je prožila ve Slaném. V Praze pak absolvovala ženský učitelský ústav. Poté pět let působila jako učitelka literatury a to až do roku 1894, kdy se provdala za profesora Václava Flajšhansa.¹⁰³

Václav Flajšhans se narodil 1. července 1866 v Praze. Vystudoval Filologickou fakultu Univerzity Karlovy u profesora J. Gebauera a poté působil jako profesor na gymnáziu ve Vinohradech, kde mezi jeho žáky patřil např. E. Beneš.¹⁰⁴ Odmítl jmenování univerzitním profesorem, aby se mohl naplno věnovat své badatelské činnosti. V rámci ní se zabýval především osobností Jana Husa a Josefa Dobrovského. Byl též aktivním účastníkem sporu o pravost Rukopisu Zelenohorského a Královedvorského.¹⁰⁵ Mezi jeho práce patří např. „Písemnictví české slovem i obrazem od nejdávnějších dob až po naše časy“¹⁰⁶, „Nejstarší památky jazyka českého“ aj.¹⁰⁷ Přátelil se s řadou významných osobností, jako např. s T. G. Masarykem, J. Vrchlickým či prof. Dr. Pekařem.¹⁰⁸ I po smrti své ženy se aktivně zajímal o dění v „Ženském výrobním spolku českém“ a v letech 1924, 1925 a 1938 byl přisedícím spolkového výboru. Zemřel 20. listopadu 1950 v Praze.¹⁰⁹

Jindřiška Flajšhansová byla svému manželovi významnou oporou nejen životní, ale též profesní, jakožto spisovatelka mu pomáhala při psaní jeho děl a samozřejmě mu coby plně zaměstnanému člověku vytvářela stabilní rodinné zázemí. Společně měli manželé Flajšhansovi dvě děti, dceru Jindru a syna Jana.

¹⁰³ Výroční zpráva Ženského výrobního spolku českého v Praze 1931.

¹⁰⁴ Městská knihovna v Praze. Flajšhans, Václav, soubor výstrižků.

¹⁰⁵ Tamtéž.

¹⁰⁶ Vyšlo v roce 1901.

¹⁰⁷ Městská knihovna v Praze. Flajšhans, Václav, soubor výstrižků.

¹⁰⁸ Tamtéž.

¹⁰⁹ Tamtéž.

Mimo to, že se Jindřiška Flajšhansová starala o domácnost, pomáhala svému manželovi s jeho pracemi a pečovala o jejich dvě děti, zajímala se také jak o ženské hnutí, tak o různé dobročinné aktivity. V rámci filantropie se zaměřovala především na pomoc nevidomým, konkrétně se angažovala ve vydávání tisku pro nevidomé a stala se dokonce místopředsdkyní „Českého slepeckého tisku“, který sídlil v budově „Ženského výrobního spolku českého.“¹¹⁰ Kromě všech těchto dobročinných a rodinných aktivit se věnovala také vlastní literární tvorbě. Psala především statě do časopisů a také přednášela.

Ukázka z její literární tvorby: „*Uprostřed chrámu svatovítského, jehož mystické šero osvětlovaly smutně planoucí svíce kol vysokého katafalku a na hlavním oltáři, kde J. M. biskup Brusák sloužil smuteční mši svatou za zesnulou, odpočívala v rakvi drahá naše ředitelka. V truchlivě mlčící svatyni, velebné ve své výši, v níž stáváme jindy v zamyšlení nad minulostí chrámu a jež i jindy uchvacuje nás svou pochmurnou ohromností, tam klonila se k zemi. Hrdě a směle stoupá gotická klenba ve starých obloucích do výše tíhnouc k nekonečnosti – a jako z nebes nesly se při mši z kůru do velebného, smutného ticha zpěvy nejčistší melodie. Stesk pojal každého v tom hlubokém klidu, nad nímž zdály se vznášeti se stíny, plnící chrám tichými vzdechy.*“¹¹¹

Vstup do Ženského výrobního spolku českého

Od roku 1910 se stala aktivní členkou „Ženského výrobního spolku českého“, již před tím přispívala Jindřiška Flajšhansová do „Ženských listů“, jejichž redaktorkou byla Eliška Krásnohorská. Flajšhansová psala do „Ženských listů“ jednak vlastní články, ale také překládala zahraniční články o ženské emancipaci a výtahy z nich pak poskytovala „Ženským listům“. Přestože sama hodnotila své literární schopnosti spíše negativně, Krásnohorská byla opačného názoru a častokrát ji v dopisech k dalším příspěvkům pro „Ženské listy“ vybízela.

¹¹⁰ Výroční zpráva Ženského výrobního spolku českého Praha 1931.

¹¹¹ Ženské listy, 1912, r. 40, č. 1, s. 4.

„Děkuji Vám srdečně za krásnou práci Vaši, nepomlouvejte Se Sama, neužívejte o Svě práci slov, jež ji tolik křivdí!“¹¹²

Byla to právě Krásnohorská, která přivedla Jindřišku Flajšhansovou do „Ženského výrobního spolku českého“. Není známo, jak se obě ženy poznaly, ale z jejich korespondence je patrné, že Krásnohorská si vážila jak Flajšhansové, ve které se záhy zhlédla jako ve své nástupkyni, tak i jejího manžela, který jí hojně posílal svá literární díla. V dopise z května roku 1910 Krásnohorská žádala Flajšhansovou, aby pronesla řeč při příležitosti odhalení pomníku Karolíny Světlé na Karlově náměstí, neboť Krásnohorské její zdravotní stav nedovoloval se této akce zúčastnit. Flajšhansová však neměla dost důvěry ke svým literárním schopnostem a proto požádala Krásnohorskou, aby řeč napsala a při této slavnostní příležitosti ji Jindřiška Flajšhansová přednesla. Krátce poté ji pak Krásnohorská v dopise žádala, aby se stala členkou výboru „Ženského výrobního spolku českého“.

„Přejeme si, abyste s námi spolupůsobila v našich péčích o výrobní spolek. Přejeme si doplniti výbor spolkový silami inteligentními, přesvědčeností a vůli vlasteneckou prodchnutými, které mají pochopení pro kulturní i vlastenecký význam takového ústavu a chtěly by se mu upřímně věnovati. Náš kmenový sbor valně, valně stárne, i hledáme sil mladších, věci spolkové oddaných, jež by nám byly zárukou, že můžeme klidně hleděti přirozeným koncům své staroby, aniž bychom se bály, že spolek ten zůstane po nás osiřelý, nechráněný, nezajištěný; přejeme si viděti při něm dobré ruce a hlavy, kterým jej dříve nebo později odevzdáme“¹¹³

Z dopisů, které Krásnohorská Flajšhansové posílala, je patrné, že měla značné obavy o to, kdo bude vést spolek po ní a zdá se, že nedůvěřovala v organizační schopnosti svých kolegyň, které považovala za obětavé, ale ne dost způsobilé, aby dokázaly být mozkiem a duší spolku tak jako ona.

¹¹² LA PNP, f. Jindřiška Flajšhansová, E. Krásnohorská J. Flajšhansové, bez datace.

¹¹³ LA PNP, f. Jindřiška Flajšhansová, E. Krásnohorská J. Flajšhansové, 16. 6. 1910.

„...jsem myslícím instrumentem našeho spolku, a kdyby ochabl, není tu žádné síly dosti zasvěcené, aby mohla převzít mé tiché, ale nejodpovědnější funkce skutečně se zdarem“¹¹⁴

Mimo to se zde již projevovala evidentní generační propast mezi Krásnohorskou a několika málo původními členkami spolku na jedné straně a novou generací, jenž byla více radikální a chtěla směřovat spolek jiným směrem, na straně druhé.

„co našemu spolku ve výboru chybí, jest hlava, která uvažuje a přemýšlí, intelligence, která pozoruje, usuzuje a kombinuje, srdce, kterému na zdárném trvání tak starého českého ústavu upřímně záleží, a povaha nesobecká, nemarnivá, kounciliantní, nepevná, která ten četný sbor výkonný, z různých živlů složený, dovede jednotit dobrotou, ale neodchylně řídití jen a jen k cílům ústavu samého“¹¹⁵

Flajšhansová se tedy stala členkou výboru „Ženského výrobního spolku českého“ a poté co Krásnohorská kvůli zhoršujícímu se zdravotnímu stavu odešla z čela spolku, se 13. listopadu 1910 stala starostkou. Následně převzala po Krásnohorské též funkci redaktorky „Ženských listů“. Krásnohorská se nadále v rámci možností své nemoci zajímala o dění ve spolku a především o obsah „Ženských listů“. Předávala postupně Flajšhansové své zkušenosti, radila jí a silně zasahovala do chodu spolku i listů.

Nutno podotknout, že se „Ženské listy“ potýkaly s řadou problémů především finančních a kvůli neustále se zvyšujícím nákladům několikrát hrozilo, že přestanou být vydávány. Nepochybně právě zásluhou Flajšhansové získaly „Ženské listy“ vždy od výboru spolku podporu, přestože jejich finanční situace byla tristní. Muselo dojít i ke zvýšení jejich ceny, což ovšem sama Krásnohorská nehodnotila nijak negativně a psala Flajšhansové, že i za tuto novou cenu jsou listy levné. Přes všechny nepříjemné okolnosti zajistila Jindřiška Flajšhansová existenci listů až do smrti Krásnohorské.

Problémy se nevyhnuly ani „Ženskému výrobnímu spolku českému“, v jehož čele zůstala Flajšhansová až do své smrti, tj. více než dvacet let. V žádném případě to nebyla léta poklidná a stejně jako její předchůdkyně i následovnice se musela potýkat

¹¹⁴ Tamtéž.

¹¹⁵ LA PNP, f. Jindřiška Flajšhansová, E. Krásnohorská J. Flajšhansové, 27. 9. 1910.

s řadou problémů. Finance byly největším problémem spolku po celou dobu jeho trvání, ovšem v době první světové války a po ní se finanční situace ještě více zhoršila. V dopise z roku 1916 píše Krásnohorská o problémech spolku:

„Jen kdyby již začalo ubývatí těch černých chmur okolo nás! A okolo našeho spolku! Věřím, na slovo vám věřím vše, nač si tichounce stýskáte. Zlá doba na Vás přišla a nesmírně přitížila těch nesnází, které i za lepších dob jsou spojeny s vedením tak rozsáhlého ústavu. Věřím, že vás bolí, když Vám z výboru odstupuje tak dávná, vážená síla jako paní Domažlická...Přeji srdečně, abyste s novými silami měla štěstí. Bylo by toho spolku třeba, zvláště za těch zlých poměrů“¹¹⁶

Co se týče toho, jak byla Krásnohorská spokojena se svou nástupkyní, tak z dopisů, jež Flajšhansové posílala, lze usoudit, že své volby nelitovala. Častokrát ji děkuje za to, že se spolku ujala a obdivuje ji za její vytrvalost a odhodlání, se kterým se své funkci věnuje, přestože má povinnosti jak k vedení vlastní domácnosti tak ke své literární činnosti.

„Píšete sice dle Svého zvyku, že pořád více a více pocítujete Svou nedostatečnost; já však Vám bez komplimentů prostě pravím, jak pořád více a více poznávám, že žádná dáma neosvědčila a neosvědčuje více ??? a schopnosti k úkolu tam“¹¹⁷

„...a poněvadž jsem přesvědčena, že ruce Vaše, tolikými vzácnými schopnostmi obdarované, jsou jedinou mohutnou silou, která může spolek náš v těžkých dobách dnešních šťastně vésti k cíli, prosím Vás snažně, uctivě a vroucně, abyste jej vedla dále a jemu věnovala nepřetržitou svou lásku a péči, a poněvadž spolek si může k starostce, jakou ve Vás získal, jen gratulovat a zajisté se vynasnaží ze všech sil, aby si ji udržel i nadále, doufám že upřímným prosbám neodepřete, i volám budoucímu roku Vašeho působení v čele spolku z hloubky srdce: Na zdar!“¹¹⁸

¹¹⁶ LA PNP, f. Jindřiška Flajšhansová, E. Krásnohorská J. Flajšhansové, 21. 11. 1916.

¹¹⁷ LA PNP, f. Jindřiška Flajšhansová, E. Krásnohorská J. Flajšhansové, 8. 5. 1912.

¹¹⁸ LA PNP, f. Jindřiška Flajšhansová, E. Krásnohorská J. Flajšhansové, 20. 9. 1911.

Poslední roky ve funkci starostky spolku a zároveň i poslední roky svého života věnovala Jindřiška Flajšhansová urputné snaze o vznik pomníku její předchůdkyně Elišky Krásnohorské. Jeho slavnostního odhalení na Karlově náměstí v Praze, které se uskutečnilo 31. května 1931, jí však nebylo přáno se dožít. Jindřiška Flajšhansová, pátá starostka „Ženského výrobního spolku českého“, zemřela 30. května 1931. Jedna z jejich spolupracovnic na slavnostním odhalení pomníku Elišky Krásnohorské pronesla:

„S nesmírnou bolestí ujímám se slova, abych přivítala vás všechny, kteří jste se zde shromáždili v této památné chvíli, ujímám se slova, jež jediné náleželo zvěčnělé a náhle v předvečer těchto slavností zemřelé – drahé a ušlechtilé duši – starostce „Ženského výrobního spolku českého“, paní Jindřišce Flajšhansové. Osud její se naplnil. Není tu mezi námi, jsme sami. Není tu, aby odevzdala české veřejnosti a zvláště pro paměť nesmrtelnou ženám a dívkám českým pomník básničky Ph.Dr. Elišky Krásnohorské.

Její myšlenka to byla, její touha to byla, aby nebylo ženami českými zapomínáno nikdy zásluh a práce první naší vůdčí ženy a básničky, jež viděla pevnou budoucnost svého národa zejména ve vzdělané, ušlechtilé a samostatné ženě české.

Vzácná naše zvěčnělá a neúnavná pracovnice, paní Jindřiška Flajšhansová dočkala se sice ukončení a splnění své práce, realizování i tohoto snu svého – ale osud krutě si zahrál. Předčasně a náhle odešla z našeho středu...¹¹⁹

¹¹⁹ Výroční zpráva Ženského výrobního spolku českého v Praze 1931.

8. Ředitelky a profesorky

Obchodní a průmyslová škola

Obchodní a průmyslová škola je pevně spjata s „Ženským výrobním spolkem českým“, především proto, že založení školy a zprostředkování ženského vzdělání bylo hlavním cílem spolku. Vzorem pro podobu školy se stala v první řadě škola fungující při „Spolku sv. Ludmily“ a inspiraci nacházely členky spolku také v zahraničí, hlavně ve Vídni či Londýně.¹²⁰ Škola byla určena předně pro dívky ve věku 14-15 let a zaměřovala se na tzv. průmyslové vychování¹²¹ a stejně jako u dalších škol existujících souběžně s obchodní a průmyslovou školou „Ženského výrobního spolku českého“, nebylo zpočátku její snahou zajistit ženám vyšší formu vzdělání.

Výhodou školy oproti ostatním ale bylo to, že přestože její zaměření bylo praktické, mělo vést nejen k tomu, aby dívky využily nabytých vědomostí v domácnosti, ale především, aby je uplatnily při hledání zaměstnání. Toto zaměření školu výrazně odlišovalo např. od „Vyšší dívčí školy“, jejíž náplní bylo hlavně vzdělání zaměřené na lepší přípravu dívek pro práci v domácnosti.¹²²

Přestože škola nebyla určena výhradně pro dívky z chudých rodin, jako tomu bylo u školy založené „Spolkem sv. Ludmily“, cestu do ní měly otevřenou i nemajetné dívky. Školné se platilo poměrně nízké, 1-3 zlaté měsíčně a dívky z prokazatelně chudých poměrů měly studium zdarma.¹²³ Přestože se vyučované obory průběžně proměňovaly, jak v souvislosti s počtem přihlášených žaček, tak také v reakci na poptávku po daném oboru, struktura školy zůstávala relativně nezměněná.

Obchodní a průmyslová škola se členila na sekci obchodní a průmyslovou. Jádrem průmyslové školy tvořily kurz ručních prací, kurz kreslířský a kurz dřevorytecký. Obchodní škola měla zprvu dva ročníky, v nichž se učilo mimo jiné českému a německému jazyku, počtům, účetnictví, zeměpisu, krasopisu a odborným předmětům zaměřeným na obchod jako zbožíznalství, obchodní právo, obchodní zeměpis, kupecký

¹²⁰ Bahenská, Marie. *Počátky emancipace žen v Čechách. Dívčí vzdělávání a ženské spolky v Praze v 19. Století*. Praha: Libri, 2005, s. 107.

¹²¹ Tamtéž s. 108.

¹²² Tamtéž s. 109.

¹²³ Tamtéž.

sloh aj.¹²⁴ Pro doplnění obecného vzdělání byl určen doplňovací kurz, jehož hlavními předměty byly: čeština, počty, krasopis, zeměpis, dějepis, přírodopis a nepovinné ruční práce.¹²⁵ Mimo to existovala škola jazyků, ve které se průběžně vyučovala němčina, francouzština, ruština a angličtina. Studentkám byly k dispozici také tzv. volné přednášky na různá témata, které probíhaly většinou v sobotu odpoledne a kterých se účastnili profesori z různých středních i vysokých škol i jiní odborníci. Od osmdesátých let se vypisovaly stále častěji další mimořádné kurzy, za které se platilo obvykle vyšší školné. Byla to např. výuka úpravy vlasů, výroba umělých květin, kloboučnictví aj.¹²⁶ Škola také pravidelně vypisovala přípravné kurzy ke zkouškám z ručních prací a dalším zkouškám. Obchodní škola byla časem rozšířena na tři ročníky, což mělo pro chod školy velký význam, neboť tak studentky získaly v rámci zvoleného oboru úplnou kvalifikaci.¹²⁷

Praktické zkušenosti získávaly žáčky obchodního oddělení při práci ve spolkovém obchodě. V červenci roku 1872 bylo spolku povoleno otevřít telegrafický kurz, ovšem s podmínkou, že by absolventky kurzu musely absolvovat kromě závěrečné zkoušky ve spolkové škole, ještě jednou státní zkoušku. Z tohoto důvodu bylo otevření kurzu pozastaveno a k jeho zrealizování již nedošlo.¹²⁸

Na základě návrhu členky spolku Augusty Opizové došlo k jednání o otevření kurzu ošetřování nemocných. Žádost byla Spolku pánů a lékařů českých podána 23. února 1874 a k jejímu kladnému vyřízení přispělo především to, že vzdělávací ústav, který by umožňoval studium ošetřovatelek tohoto typu, v Rakousku dosud nebyl, ale také fakt, že bylo v tomto období potřeba stále více ošetřovatelek, především díky rostoucímu počtu lidí zasažených různými epidemiemi.¹²⁹

Kurz se setkal s velkým zájmem veřejnosti a 18. května téhož roku byl zahájen. Do prvního běhu se přihlásilo kolem čtyřiceti posluchaček. Kurz se skládal jednak z teoretické části, která měla formu přednášek, na nichž se podílela řada významných lékařů, kteří se této činnosti věnovali zcela bezplatně. Tuto část mohly navštěvovat i ty zájemkyně, které chtěly získat znalosti v oblasti ošetřovatelství pouze pro potřebu

¹²⁴ Národní knihovna, *Výroční zpráva Ženského výrobního spolku českého v Praze 1910*.

¹²⁵ Lenderová, Milena. *K hříchu i k modlitbě. Žena v minulém století*. Praha: Mladá Fronta, 1999, s. 245.

¹²⁶ Bahenská, Marie. *Počátky emancipace žen v Čechách. Dívčí vzdělávání a ženské spolky v Praze v 19. Století*. Praha: Libri, 2005, s. 121.

¹²⁷ Tamtéž.

¹²⁸ *Výroční zpráva Ženského výrobního spolku českého v Praze 1872*.

¹²⁹ *Výroční zpráva Ženského výrobního spolku českého v Praze 1874*.

v rámci rodiny. Pro získání kvalifikace ošetřovatelky bylo nutné absolvovat i praktickou část kurzu, která se konala v chudobinci na Karlově.¹³⁰ Kurzy ošetřovatelského zaměření v různé formě škola pořádala poměrně často. Ve školním roce 1914/1915 byly otevřeny tyto kurzy – „Theoretický kurz ošetřování nemocných s demonstracemi“ a „Kurz ošetřování dítek se zvláštním zřetelem ku péči o kojence“.¹³¹

V roce 1882 škola získala právo veřejnosti, což znamenalo, že měla nárok na dotace zemských a státních institucí a získala právo udělovat absolventkám živnostenské listy, jejichž prostřednictvím si absolventky mohly zakládat vlastní podniky.¹³²

V roce 1885 byla nabídka oborů rozšířena o účetnictví a vychovatelství, díky tomu byly zařazeny také nové předměty, např. hra na piano, jejímž zařazením do rozvrhu škola reagovala na požadavky studentek i jejich potenciálních zaměstnavatelů, protože právě tato dovednost byla většinou předpokladem pro získání místa vychovatelky.¹³³

V roce 1895 škola získala prestižní ocenění – čestný diplom a bronzovou medaili za zásluhy při národopisné výstavě konané v tomto roce.¹³⁴ Největšího významu škola dosahovala v 80. a 90. letech, především proto, že poskytovala takovou formu vzdělání a symbolizovala takový postoj k vzdělanosti žen, který na jiných školách této doby neměl obdobu. Od vzniku školy až téměř do konce 19. století, až na výjimky, nikdy neklesl počet žákyň školy pod pět set.¹³⁵ Za prvních dvacet let školu absolvovalo víc než deset tisíc žákyň, za třicet pět let jejich počet vzrostl na dvacet pět tisíc.¹³⁶ „Ženský výrobní spolek český“ těmto dívkám díky své škole poskytl možnost vzdělat se, kvalifikovat se pro zvolenou profesi a tím také do jisté míry svobodně existovat.

¹³⁰ Tamtéž.

¹³¹ Výroční zpráva Ženského výrobního spolku českého v Praze 1915.

¹³² Malínská, Jana. *Do politiky prý žena nesmí – proč? Vzdělávání a postavení žen v české společnosti v 19. Století a na počátku 20. Století*. Praha: Libri, 2005, s. 39.

¹³³ Bahenská, Marie. *Počátky emancipace žen v Čechách. Dívčí vzdělávání a ženské spolky v Praze v 19. Století*. Praha: Libri, 2005, s. 111.

¹³⁴ Bahenská, Marie. *Počátky emancipace žen v Čechách. Dívčí vzdělávání a ženské spolky v Praze v 19. Století*. Praha: Libri, 2005, s. 120.

¹³⁵ Tamtéž.

¹³⁶ Neudorflová, Marie L. *České ženy v 19. století*. Praha: JANUA, 1999, s. 76.

Ředitelky spolkových škol

Úspěch, jakého se těšila Obchodní a průmyslová škola „Ženského výrobního spolku českého“ jak u zájemkyň o studium tak u široké veřejnosti, byl do značné míry ovlivněn schopnostmi žen, které zastávaly post ředitelky, ale také kvalifikací a umem žen a mužů, kteří patřili do učitelského sboru.

To, jaké byly ředitelky spolkových škol, dobře ilustruje úryvek z článku věnovaného posmrtně Johaně Kuffnerové, obsažený ve výroční zprávě za rok 1912.:

„Zvěčnělá ředitelka byla zárnou hvězdou našeho ústavu jeho ???, opora a posila v bojích vlastního jeho života i v slunných dnech jeho utěšeného rozvoje. Co za dobu jejího zde působení zmohl bystrý a prozíravý její duch, hodno jest vděčné paměti. Sboru učitelskému byla vždy vzorem v plnění povinností, mladičkým jeho členům byla laskavou rádkyní a o všechny byla plna péče a účasti, žáčky jí svěřené zahrnovala starostlivou péčí mateřskou, přispívajíc nejen k tomu aby nabyly důkladných vědomostí, ale hlavní zřetel obracející k ušlechtní povahy dívčí, k utužení její mravní síly.¹³⁷

Dobrá ředitelka spolkových škol v sobě musela umět skloubit obratnou diplomatku, která dokázala vyjednávat s úřady, pečlivou hospodářku, která měla vždy na zřeteli finanční stránku školního provozu, inovativní organizátorku, která dokázala zajistit průběh rozličných školních akcí a v neposlední řadě musela být dostatečně vybavena pedagogickými schopnostmi, odbornými vědomostmi a nezbytnou mírou autority. Úspěchy, jakých škola založená „Ženským výrobním spolkem českým“ dosahovala, jasně ukazují, že všechny ředitelky tato kritéria splňovaly.

První ředitelkou se stala Emílie Priknerová, která velice napomohla tomu, že se nová škola stala za krátký čas dobře fungující a renomovanou institucí. V roce 1885 místo ředitelky zaujala Johana Kuffnerová, protože Emílie Priknerová se provdala a musela svůj učitelský a ředitelský post opustit.

¹³⁷ Ženské listy, 1912, r. 40, č. 1, s. 3.

Johana Kuffnerová

Kuffnerová se narodila roku 1853 v Blatné a pocházela ze vzdělané a vlastenecké rodiny. Její bratr Josef pracoval jako redaktor Národních listů, bratr Karel se stal lékařem, Hanuš vojenským historikem, Kliment farářem u sv. Víta a bratr Zdeněk pracoval jako středoškolský profesor.¹³⁸ V dětství se vzdělávala prostřednictvím soukromých hodin a brzy se u ní projevil talent na jazyky a kreslení. Vystudovala vyšší dívčí školu a také soukromou francouzskou školu kde prohloubila své znalosti francouzštiny a francouzské literatury.¹³⁹ Poté nastoupila do školy „Ženského výrobního spolku českého“ a stala se jednou z nejlepších žákyň ročníku. V r. 1876 složila učitelské zkoušky. Své jazykové schopnosti poté odjela pilovat do Bavorska a Francie, po návratu se stala v obchodní a průmyslové škole „Ženského výrobního spolku českého“ učitelkou francouzštiny.¹⁴⁰ Mezi léty 1878-1885 učila také na měšťanské škole v Karlíně. Po odchodu Priknerové z postu ředitelky spolkových škol byla jednohlasně zvolena za její nástupkyni a to ve věku pouhých dvaatřiceti let.¹⁴¹

Jako ředitelka kladla důraz na výchovu bez pedantství, což prosadila i mezi ostatními členy a členkami učitelského sboru. Byla to žena citlivá, ale rázná, vytrvalá, pracovitá, svědomitá, oddaná své práci. Především její zásluhou byla obchodní škola rozšířena o třetí ročník a literní odbor byl upraven na školu pro vychovatelky.¹⁴² Jejím velkým snem bylo, aby spolkové školy získaly vlastní budovy. Poté co toho bylo dosaženo, začaly se budově spolku, z podnětu ředitelky Kuffnerové scházet na neformální dýchánky absolventky obchodní školy. Tyto srazy, pořádané vždy poslední neděli v měsíci, později vedly ke vzniku spolku, nazvaného na počest první starostky spolku „Jednota absolventek obchodní školy Ženského výrobního spolku českého „Karolína Světlá“.¹⁴³

Mimo pedagogické činnosti vyvíjela Kuffnerová také aktivitu v literární oblasti. Byla pilnou překladatelkou z francouzského jazyka. Pro školu napsala knihu přednášek „O obcování s lidmi“, která měla sloužit jako náhrada učebnic mravouky. Právě v této

¹³⁸ Lenderová, Milena. *K hříchu i k modlitbě. Žena v minulém století*. Praha: Mladá Fronta, 1999, s. 246.

¹³⁹ *Ženské listy*, 1912, r. 40, č. 1, s. 3.

¹⁴⁰ Tamtéž.

¹⁴¹ Tamtéž.

¹⁴² Tamtéž.

¹⁴³ Tamtéž.

knize představila jádro svého názoru na dívčí výchovu. V roce 1911 podala Johana Kuffnerová kvůli svému zhoršujícímu se zdravotnímu stavu žádost o odchod do výslužby. Než však byla tato žádost vyřízena, nemocí zkroušená ředitelka dne 21. listopadu 1911 zemřela.

Ve funkci ji vystřídala Božena Šalamounová, která dosud zastávala post zástupkyně a na škole vyučovala krasopis, kreslení a nauku o látkách. Šalamounová byla od roku 1885 výpomocnou učitelkou a vedle svého definitivního místa na měšťanské škole na Žižkově začala vyučovat také ve škole „Ženského výrobního spolku českého“. V roce 1922 odešla na odpočinek a 10. prosince 1927 zemřela.

Další ředitelka Olga Kudrnová se ze svého postu snažila s obrovskou horlivostí poprat s problémy, které škola měla v meziválečném období. Především její zásluhou byla při škole založena 19. listopadu 1934 Vyšší škola pro vzdělání dietních pracovníků, která každý den dodávala deset až patnáct druhů dietních jídel pro čtyřicet pět až padesát pacientů na oddělení prof. MUDr. Bohumila Prusíka.¹⁴⁴

O nic menší úsilí neprojevila ani ve snaze zajistit pro školu statut akademie. Především díky jejímu odhodlání a horlivé práci, za přispění intervence starostky spolku na příslušném ministerstvu a za podpory senátorky Františky Plamínkové byla ve školním roce 1938/1939 oficiálně otevřena „Československá dívčí obchodní akademie v Praze“.¹⁴⁵ Další osud školy však již nebyl pod kontrolou její ředitelky ani „Ženského výrobního spolku českého“.

Učitelky

Aby mohla škola produkovat vzdělané a kvalifikované absolventky, bylo potřeba, aby disponovala kvalitním učitelským sborem. Školy „Ženského výrobního spolku českého“ dbaly vždy o to, aby se jejich studentkám dostávalo vzdělání pouze ze stran dostatečně odborně způsobilých učitelů a učitelek. Krom stálého učitelského sboru do školy docházeli také odborníci a odbornice k přednáškám na různá témata, ať už zaměřená více vědecky nebo prakticky, které měly studentkám rozšiřovat jejich dosud nabyté vědomosti.

¹⁴⁴ Výroční zpráva Ženského výrobního spolku českého v Praze 1938.

¹⁴⁵ Tamtéž.

Postavení učitelek se však v mnohém lišilo od postavení učitelů. Od roku 1806 bylo ženám povoleno učit pouze na dívčích školách a jen ruční práce, až tzv. Hasnerův Zákon o pravidlech vyučování¹⁴⁶ z května 1869 umožnil učitelkám působit i na školách smíšených a chlapeckých, i když pouze do třetího ročníku.¹⁴⁷ V souvislosti s tím byl v Praze založen stejného roku Ústav ku vzdělání učitelek, kde byla doba studia oproti dosavadní praxi rozšířena na čtyři roky.¹⁴⁸

Povolání učitelek bylo vnímáno jako vhodné pro ženy, protože výrazně nenarušovalo dobovou představu o úloze ženy. Proto byly pedagogické školy první vyšší školy, které mohly ženy navštěvovat, a proto to také byly učitelky, které předně patřily mezi vzdělané ženy, které se uplatňovaly na poli ženské emancipace a filantropie.

Učitelky měly pro rozvoj ženských emancipačních snah velký význam. Právě učitelky tvořily důležitou generaci vzdělaných žen, které se zapojovaly do spolkových aktivit, psaly odborné články týkající se ženské emancipace a především se staly živoucími důkazy toho, že ženy mají stejně intelektuální, vědecké i morální schopnosti jako muži. Učitelky, které vykonávaly své povolání, předávaly své vědomosti a názory svým studentkám či studentům, ale i ty, které po provdání přestaly vyučovat, se téměř vždy podílely dál na aktivitách ať už dobročinných nebo vzdělávacích. Řada učitelek se také věnovala publikační činnosti, stávaly se z nich překladatelky, kritičky, redaktorky.¹⁴⁹

Ještě na konci 19. století byla pro učitelky stále aktuální otázka celibátu, s čímž souvisely i další problémy, např. platová nerovnost mezi učitelkami a učiteli. Ze strany mužů existoval také velký tlak na udržení představy, že učitelky by měly brát menší plat, neboť nemusí živit rodinu. Tyto a další problémy vedly k tomu, že se učitelky začaly organizovat do spolků. Roku 1874 byl založen „Spolek Pražských učitelek“, přičemž se zpočátku uvažovalo o jeho připojení k „Ženskému výrobnímu spolku

¹⁴⁶ Tento zákon z let 1866-69 je považován za vrchol osvobození školství ze zajetí církve. V jeho rámci bylo povinně na školách zavedeno kreslení a také tělocvik, povinnou docházku rozšířil z šesti na osm let a dohled nad školami svěřil zemským, okresním či místním školním radám. Srov. Bahenská, Marie. *Počátky emancipace žen v Čechách. Dívčí vzdělávání a ženské spolky v Praze v 19. Století*. Praha: Sociologické nakladatelství; Libri, 2005, s. 32.

¹⁴⁷ Lenderová, Milena. *K hříchu i k modlitbě. Žena v minulém století*. Praha: Mladá Fronta, 1999, s. 255.

¹⁴⁸ Bahenská, Marie. *Počátky emancipace žen v Čechách. Dívčí vzdělávání a ženské spolky v Praze v 19. Století*. Praha: Sociologické nakladatelství; Libri, 2005, s. 33.

¹⁴⁹ Heczková, Libuše. *Píšící Minervy. Vybrané kapitoly z dějin české literární kritiky*. Praha: Univerzita Karlova, 2009, s. 153

českému“ a také se první schůzky spolku odbyvaly v jeho prostorách.¹⁵⁰ Předsedkyní „Spolku pražských učitelek“ se stala Johana Fastrová, po ní místo zaujala Eliška Řeháková.¹⁵¹

¹⁵⁰ Tamtéž s. 157.

¹⁵¹ Tamtéž.

9. Anna Cardová –Lamblová ve světle její literární pozůstalosti v Památníku národního písemnictví

Rodina

Rodinné zázemí bylo v životě Anny Cardové-Lamblové důležitým faktorem, proto bych nejprve ráda pojednala o její rodině. Domnívám se totiž, že osudy jednotlivých členů její rodiny a obecně prostředí i zázemí, které její rodina vytvářela, pomáhají výrazně dotvořit obraz Anny Cardové-Lamblové a také ukazují, kde jsou kořeny jejich pozdějších aktivit. Vztahy mezi sourozenci Lamblovými byly navíc výjimečně vřelé a všichni si navzájem, často i přes značnou geografickou vzdálenost, poskytovali oporu a zázemí a jejich životy i aktivity se často prolínaly.

Mezi léty 1740-1750 přišel Jan Lambl, praděd Anny Cardové-Lamblové do Čech spolu s Waleským králem, coby jeho osobní lékař, usadil se zde a věnoval se především zahradničení.¹⁵² Jeho jediný syn Jan Lambl se pak věnoval též zahradničení a byl zaměstnán u hraběte Kolovrata v Březnici. Jeden z jeho synů František Lambl, otec Anny Cardové-Lamblové, pracoval jako správce u hraběte Schönborna v Lužanech. Jeho chotí se stala dcera Jana Jelínka z Chudenic Marie.¹⁵³ Společně měli manželé Lamblovi jedenáct dětí, z nichž pouze osm se dožilo dospělosti.

Všichni bratři Anny Cardové-Lamblové se stali uznávanými odborníky ve svých oborech, především v oblasti přírodních věd a proto o nich máme, na rozdíl od jejich sester, poměrně dostatek informací. Věhlasu dosáhli nejen u nás, ale někteří z nich též v zahraničí, kde také nemalou část života pobývali.

František Sudimír Lambl (1819 – 1891) se uplatnil jako hospodářský úředník a pro archeologickou sekci Českého muzea sbíral různé archeologické a numismatické exempláře.¹⁵⁴ Karel Milan Lambl (1823 – 1884) svůj život zasvětil především problematice zemědělství a lesnictví a stál coby organizátor a pedagog u zrodu tehdejšího zemědělsko-hospodářského školství jak u nás tak i v Chorvatsku. V pražské

¹⁵² LA PNP, f. A. Cardová-Lamblová, Vosátková Tomešová Marie: Životopisné vzpomínky na Annu Cardovou-Lamblovou.

¹⁵³ Tamtéž.

¹⁵⁴ Tamtéž.

Troji založil ovocné sady, v Itálii se podílel na vysoušení Jaderského moře, v Chorvatsku 14 let působil jako ředitel Hospodářsko-lesnické akademie.¹⁵⁵

Vilém Dušan Lambl (1824 - ?) studoval nejprve slovanské jazyky a poté i medicínu, které se později profesně věnoval. Byl překladatelem z jihoslovanských jazyků, přispíval do řady časopisů a též do „Národních novin“, s jejichž vydavatelem K. H. Borovským se velmi dobře znal. Kolem roku 1850 se seznámil s Boženou Němcovou a stal se lékařem její rodiny. Působil jako učitel zoologie na ústavu Jana Jungmanna, poté však upustil od studia a výuky přírodních věd a naplno se věnoval medicíně. V roce 1856 se stal prvním pražským soukromým docentem patologické anatomie habilitovaným na Karlově univerzitě. Ve Varšavě se pak stal ředitelem a profesorem tamní univerzity a 25. února 1895 tam také zemřel.¹⁵⁶

Jan Křtitel Baptista Lambl (1826 – 1909) vystudoval na pražské univerzitě farmacii. Patrně pod vlivem bratra Karla se začal zabývat hospodářskými otázkami. Roku 1891 byl zvolen rektorem české části ČVUT, kde předtím působil jako první profesor vyučující zemědělství. Stal se též poslancem zemského sněmu a ředitelem vyššího zemského hospodářského ústavu v Táboře. Podle jeho konceptu byly budovány zemědělské školy všech stupňů.¹⁵⁷

Významnou osobností pro chod „Ženského výrobního spolku českého“ se stala žena J. K. B. Lambly Henrietta Lamblová. Narodila se roku 1835 pod jménem Henrietta Batková do zámožné německé rodiny. Její otec byl velkoobchodník a majitel firmy W. Batka. Přestože byla původem Němka, uměla výborně česky a k českému národu velmi přilnula. Stejně jako její matka byla i Henrietta členkou řady dobročinných organizací. Již od založení „Ženského výrobního spolku českého“ se stala jeho aktivní členkou a zároveň štedrou podporovatelkou. Podílela se na organizaci řady spolkových aktivit a pravidelně spolku poskytovala finanční dary. Mimo to byla také činná v později vzniklém spolku „Minerva“, kde zastávala funkci pokladní a působila také jako místopředsdkyně v „Jubilejním ženském asyly císařovny a královny Alžběty“.¹⁵⁸

Osudy dcer z rodiny Lamblovy, které byly obdobně nadané jako jejich bratři, byly v mnoha ohledech odlišné, zcela v duchu soudobého postavení žen. Třebaže z pamětí Anny Cardové-Lamblové je patrné, že všechny sestry cítily velkou touhu po

¹⁵⁵ Tamtéž.

¹⁵⁶ Tamtéž.

¹⁵⁷ Tamtéž.

¹⁵⁸ *Ženské listy*, 1905, r. 33, č. 10, s. 194-196.

vzdělání, rády četly a měly široký rozhled, ani jedna z nich vyšší vzdělání nezískala. Krom Anny Cardové-Lamblové se žádná ze sester neprovdala a jejich životní náplní byla péče o domácnosti svých bratrů a práce pro dobročinné a vzdělávací spolky. V nich se uplatňovaly především coby učitelky ručních prací či jako poskytovatelky finančních darů.

O Marii Lamblové, nejstarší sestře Anny Cardové-Lamblové, máme nejméně zpráv vzhledem k tomu, že byla od ostatních sester věkově hodně vzdálená. Neobjevují se o ní téměř zmínky v pamětech Anny Cardové-Lamblové a ani nepatří, na rozdíl od ostatních sester, mezi adresáty či adresanty dopisů, jenž se ve fondu nacházejí. Známé je jen to, že zemřela v Chorvatsku, kde působila jako hospodyně bratra Karla.¹⁵⁹

Barbora Lamblová (1831 – 1902) zvaná Babeta stála při zrodu „Ženského výrobního spolku českého“, ve kterém poté působila jako učitelka a následně jako řídící učitelka industriálního oddělení.¹⁶⁰ Se svou sestrou Eliškou vyučovala ručním pracím také soukromě. Stejně jako další sestry vedla chod domácností svých bratrů, ale byla také činná v některých dalších spolcích, jako „Minerva“, „Záštitá“ či „Dámský kruh“¹⁶¹.

Eliška Lamblová (1834 – 1918) se věnovala nejdřív domácnosti bratrů Karla a Jana v Libverdě a poté přesídlila do Ruska, kde vedla domácnost bratra Viléma. Po návratu z Ruska učila šití a vyšívání a věnovala se též výchově mladých dívek. Významně se podílela na organizaci akcí pořádaných „Ženským výrobním spolkem českým“, patřila například mezi pravidelné organizátorky spolkových bazarů.¹⁶²

Životní dráha Anny Cardové-Lamblové

Anna Cardová Lamblová se narodila 21. prosince 1836 v Lužanech jako nejmladší dítě manželů Lamblových. Po smrti otce se celá rodina přestěhovala do Kozolup, kde chodily dívky do německé školy.¹⁶³ Zatímco bratři odcházeli postupně na studia, sestry se již od útlého dětství učily ručním pracím, aby matce mohly pomáhat vytvářet výrobky, určené především pro pražské zákazníky, jejichž prodej umožňoval

¹⁵⁹ LA PNP, f. A. Cardová-Lamblová, Vosátková Tomešová Marie: Životopisné vzpomínky na Annu Cardovou-Lamblovou.

¹⁶⁰ Ženské listy, 1902, r. 30, č. 2, s. 4.

¹⁶¹ Tamtéž.

¹⁶² Tamtéž.

¹⁶³ Tamtéž.

rodině finanční existenci a bratrům zabezpečoval studium. Prostřednictvím svých bratrů se Anna Cardová-Lamblová seznámila s mnoha zajímavými osobnostmi, jako např. s K. J. Erbenem, Honoratou Zapovou a jejím manželem, Boženou Němcovou a také s rodinou Rottových.¹⁶⁴

Také starší sestry postupně odcházely do Prahy, kde vypomáhaly v domácnostech svým bratrům a nakonec se do Prahy přestěhovala i Anna se svou matkou a to roku 1854. Mimo to, že se zde starala o domácnost, se zdokonalovala ve střihání a šití šatů. V roce 1856 přesídlila do Libverdy za bratrem Karlem. Již za dva roky se vrátila do Prahy a nastoupila do ústavu Svatavy Amerlingové, kde v roce 1863 složila zkoušku a stala se učitelkou ručních prací.¹⁶⁵

Přestože Anna Cardová-Lamblová získala kvalifikaci v oboru tradičně ženském, již od dětství toužila dosáhnout co největší míry vzdělanosti, jaká byla pro ženu v její době a v jejím postavení možná. V jednom z dopisů jí Eliška Krásnohorská píše poněkud hořce, že si je dobře vědoma jakého vynaložila úsilí „...o ten kus vyššího vzdělání po němž jste prahla.“¹⁶⁶ Možnosti vzdělání pro všechny sestry Lamblovy však zůstaly omezeny na předčítání knih, ve kterém se sestry střídaly při nekonečném šití a vyšívání a na poslouchání bratrů, které se s dívkami čas od času podělili o vědomosti nově nabyté studiem.¹⁶⁷

V roce 1865 se Anna provdala za Jana Cardu, profesora Vyšší dívčí školy a společně pak na této škole působili do roku 1888.¹⁶⁸ Svou ženu Jan Carda, ne zcela v souladu s tradičním postojem řady mužů té doby, podporoval ve všech jejích činnostech.

Pozůstalost bohužel nedovoluje podrobněji nahlédnout do všech dobročinných a vzdělávacích aktivit, na kterých se Anna Cardová-Lamblová podílela. Druhý díl jejich pamětí, o němž se zmiňuje v dopise Elišce Krásnohorské a který pravděpodobně mapuje její působení v „Ženském výrobním spolku českém“ a dalších spolcích, se v pozůstalosti nenachází. I přesto je patrné, že se Anna Cardová-Lamblová velmi aktivně podílela na chodu celé řady spolků a dalším pomáhala alespoň finančními

¹⁶⁴ LA PNP, f. A. Cardová-Lamblová, Upomínky z mládí.

¹⁶⁵ LA PNP, f. A. Cardová-Lamblová, Vosátková Tomešová Marie: Životopisné vzpomínky na Annu Cardovou-Lamblovou.

¹⁶⁶ LA PNP, f. A. Cardová-Lamblová, E. Krásnohorská A. Cardové-Lamblové, 17. 11. 1916.

¹⁶⁷ LA PNP, f. A. Cardová-Lamblová, Upomínky z mládí.

¹⁶⁸ LA PNP, f. A. Cardová-Lamblová, Vosátková Tomešová Marie: Životopisné vzpomínky na Annu Cardovou-Lamblovou.

příspěvky. Roku 1871 stála s dalšími ženami u samého zrodu „Ženského výrobního spolku českého“, ve kterém se stala záhy první řídící učitelkou a učila zde šití šatů a prádla, stříhání a šití na šicím stroji.¹⁶⁹ Ve spolku působil také její manžel, který mimo jiné pořádal pro žáčky školy vlastivědné vycházky po Praze.

Krásnohorská ve svých dopisech dává jasně najevo, že si práce Anny Cardové–Lamblové velmi vážila a navíc nám úryvek z dopisů ilustruje, jaké bylo postavení ženy tehdejší doby, kdy i přesto, že se jednalo o výjimečnou osobnost, tak jediné místo kde se mohla realizovat byla dobročinnost a nikdy nemohla dosáhnout takové vážnosti jako muž, neboť neměla přístup k vyššímu stupni vzdělání, přestože k němu měla všechny předpoklady.

„Ba jaká to škoda, že ty nepokročilé doby Vaší mladosti měly tolik tvrdých předsudků proti vyššímu vzdělání dívek! Dcerky nynější nevědí a nemohou nikdy ani ocenit, co To je, ta příležitost ku vzdělání, která se jim dává nyní. Kdyby Vám milostivá Paní, se jí bylo dostalo, o jakou to zdatnou duševní pracovníci by měl svět více! Vždyť je ze všeho patrné, že jste nebyla o nic méně nadaná, o nic méně energická a prozíravá, o nic méně ideální než Vaši páni bratři, které jste zbožňovala a jimž se každý klaněl. A odstrčena od zdroje vědění, pracně jen po drobečku jako ptáček sbírajíc zrníčka duševního chleba, co jste přece vykonala krásného, moudrého a dobrotivého! Požehnána byla Vaše ruka, čehokoliv se dotkla, požehnána Vaše mysl, do čehokoliv se zahloubala a zasněvila! Ještě v tom vypravování chybí přemnoho Vašich šlechetných skutků... Jen co já vím, - jen co jste učinila kupř. pro výrobní spolek! A o tom nečiníte zmínky ani slovem“¹⁷⁰

Krom aktivit v „Ženském výrobním spolku českém“ se po smrti Sofie Podlipské stala předsedkyní „Spolku pro ochranu opuštěných a zanedbaných dívek“,¹⁷¹ kde před tím zastávala místo inspektorky a její manžel zde působil jako kurátor. Dále byla členkou „Dámského kruhu“ či „Záštity“. K tomu, aby uctila památku bratra Viléma,

¹⁶⁹ Tamtéž.

¹⁷⁰ LA PNP, f. A. Cardová-Lamblová, E. Krásnohorská A. Cardové-Lamblové, 14. 2. 1917.

¹⁷¹ Spolek vznikl na konci devadesátých let a sloužil především jako útulek pro dívky určitým způsobem problematické, pro sirotky a dívky s narušenou morálkou. Cílem bylo především finanční zajištění objektů, které sloužily jako sirotčince či jako nápravné ústavy. Dívky v těchto ústavách pracovaly, vzdělávaly se a vyráběly drobné výrobky. V roce 1890 se předsedkyní stala Sofie Podlipská, aktivně se na fungování spolku podílela také Marie Červinková – Riegrová. Srov. Lenderová, Milena. *K hříchu i k modlitbě. Žena v minulém století*. Praha: Mladá Fronta, 1999, s. 250.

založila „Nadační postýlku“ v dětské nemocnici, která byla určena pro nemocné dívky ze „Spolku pro ochranu opuštěných a zanedbaných dívek.“¹⁷²

Mezi další činnosti Anny Cardové-Lamblové patřily aktivity literární. Napsala dvě knihy, obě určené pro ženy působící v domácnosti. *Levně a chutně. Návod mladým hospodyňkám jak upravit chutné, výživné a levné pokrmy.* a *Skromně a čistě. Dopisy staré tety, návod mladým hospodyňkám, jak mají zařídit domácnost.*¹⁷³ V článku s názvem: „*Jak, kdy, kde, na čem možno moudře šetřiti?*“ z roku 1880 se projevuje spořivost a skromnost Anny Cardové-Lamblové. Autorka v článku říká, že základem všeho je skromnost, nabádá jak nejlépe ušetřit a odmítá přehnané plýtvání materiálem na šaty i okázalé zdobení, „...*uskromníme-li se v našich osobních potřebách, zbyde vždy něco málo neb více z prostředků nám pro živobytí poskytnutých.*“¹⁷⁴ Nabádá k tomu, aby se žena naučila šít, neboť pokud si žena umí šaty ušít sama, ušetří za krejčího, „...*přebytek každoměsíční vložíme do spořitelny, on tam pozvolna vzrůstá.*“¹⁷⁵

Výjimečná osobnost Anny Cardové-Lamblové byla nakonec oceněna jednak Českou Akademií¹⁷⁶, která ji vyznamenala cenou za lidumilství, jednak r. 1898 získáním zlatého záslužného kříže s korunkou.¹⁷⁷ Anna Cardová-Lamblová zemřela 19. března 1919 v půl dvanácté dopoledne, ve věku 82 let.¹⁷⁸

¹⁷² LA PNP, f. A. Cardová-Lamblová, Vosátková Tomešová Marie: Životopisné vzpomínky na Annu Cardovou-Lamblovou.

¹⁷³ Rukopisy obou knih jsou součástí pozůstalosti, údaje o vydání nebo roku vzniku chybí.

¹⁷⁴ LA PNP, f. A. Cardová-Lamblová, Jak, kdy, kde, na čem možno moudře šetřiti?

¹⁷⁵ Tamtéž.

¹⁷⁶ Z listiny shrnující životopis Anny Cardové-Lamblové, která je součástí pozůstalosti, není jasné patrné, o jakou instituci se jedná. Jako nejpravděpodobnější varianta se mi zdá Česká akademie věd.

¹⁷⁷ LA PNP, f. A. Cardová-Lamblová, Vosátková Tomešová Marie: Životopisné vzpomínky na Annu Cardovou-Lamblovou.

¹⁷⁸ LA PNP, f. A. Cardová-Lamblová, úmrtní oznámení.

10. Členky a sběratelky

Pro fungování „Ženského výrobního spolku českého“ bylo důležité nejen to, kdo stál v jeho čele či v čele spolkové školy, ale také počet členek a dostatek finančních zdrojů. Množství členek bylo především v prvních desetiletích spolku jeho silnou stránkou. Finance se naopak velmi často stávaly jeho slabinou.

Na první ustavující valné hromadě měl spolek přes tisícovku členek, o rok později to bylo již 1 680,¹⁷⁹ což jsou čísla na vzdělávací a charitativní spolek 2. poloviny 19. století poměrně vysoká. Pro srovnání, německý výrobní spolek měl při založení pouhých 324 řádných členů.¹⁸⁰ Ilustruje to oblibu „Ženského výrobního spolku českého“, stejně jako fakt, že přestože spolek sídlil v Praze a většina jeho aktivit se odehrávala tam, měl velké množství členek i mezi mimopražskými ženami. Silná členská základna byla pro spolek důležitá. Řada členek se aktivně podílela na chodu spolku, pomáhaly při organizaci takových akcí, jako byly bazary, plesy, koncerty a další a navíc jejich členské příspěvky putovaly do spolkové pokladny.

Finance

„Ženský výrobní spolek český“ byl spolkem dobročinným a tudíž jeho činnost nevykazovala žádný zisk a byl tak z finančního hlediska ve velké míře odkázán na členské příspěvky, státní subvence a dary. I díky tomu si spolek vytvořil důmyslný systém vybírání příspěvků. Každá členka platila pravidelné roční příspěvky a zakládající členky navíc dávaly počáteční vklad. Pro vybírání příspěvků a také pro získávání nových členek existovala ve spolku funkce sběratelky. Sběratelky byly stejně jako členky jmenovitě uváděny ve výročních zprávách a byly to především ony, které se staraly o to, aby měl spolek dostatečný počet členek. Přesto nelze říci, že by příjem z těchto příspěvků stačil k zajištění chodu spolku.

Ani subvence od státu, ministerstev či pražského magistrátu se nemohly stát významným zdrojem příjmu. Především v prvních letech spolek nezískával od státu finance vůbec žádné, pouze spolková škola získávala nepatrnou subvenci, která se však

¹⁷⁹ Bahenská, Marie. *Počátky emancipace žen v Čechách. Dívčí vzdělávání a ženské spolky v Praze v 19. Století*. Praha: Libri, 2005, s. 105.

¹⁸⁰ Lenderová, Milena. *K hříchu i k modlitbě. Žena v minulém století*. Praha: Mladá Fronta, 1999, s. 247.

nedala srovnávat s finanční podporou, které se těšily jiné organizace. Německý ženský výrobní spolek například získával od vlády šest tisíc zlatých ročně plus příspěvky na pomůcky a navíc dostával mnoho peněz od vídeňských bank a dalších sponzorů, a to i přesto, že se v jím vedené škole platilo poměrně vysoké školné.¹⁸¹ Určitou částkou přispíval pražský magistrát především v době, kdy v jeho radě zasedal Vojta Náprstek. Od roku 1879 se tak podpora magistrátu zvýšila na 2.400 zlatých ročně, výdaje na provoz školy se však v tomto období pohybovaly okolo 16 tisíc zlatých, o dvacet let později již kolem 65 tisíc zlatých.¹⁸² Na počátku 20. století již spolek měl nárok na subvence ve větší míře. Od ministerstva veřejných prací na 5.000 korun pro spolek a 6.000 korun pro školu, od pražského magistrátu 3.000 korun a od Obchodní a živnostenské komory pražské 650 korun.¹⁸³ Ovšem nárok neznamenal, že danou sumu spolek skutečně dostal. Od ministerstva peníze po několik let nechodily z důvodu nedostatku zemských financí.¹⁸⁴

Hlavním zdrojem příjmů se tak pro spolek staly výtěžky z akcí, které pořádal a dary. Členky musely neustále vynakládat velké úsilí na to, aby spolek získával finanční dary od prosperujících firem, zámožných rodin i od jednotlivců, kteří neměli peněz nazbyt, ale chtěli podpořit dobrou věc. V roce 1879 bylo rozhodnuto o zřízení trvalého spolkového fondu, v jehož prospěch se budou pořádat sbírky a který bude sloužit k financování chodu spolku a především jím zřízené školy.¹⁸⁵ Mezi akce, které spolek pro získání finančních prostředků pořádal, patřily: koncerty, veřejné přednášky, věcné loterie, bazary, plesy a další. V roce 1912 byl ve spolku zřízen finanční odbor, který se měl starat o získávání peněžních prostředků. Návrh na jeho zřízení podala Anna Bayerová a také sama navrhla pořádat placené přednášky pro matky s lékařskou tematikou.¹⁸⁶ Nevelkou finanční částku spolek získával také prodejem výrobků žákyň ve spolkovém obchodě.

Přestože spolek sám trpěl nedostatkem financí, nikdy v sobě nezapřel myšlenku solidarity. Členské příspěvky i školné byly nízké, škola navíc často zdarma vyučovala

¹⁸¹ Neudorfllová, Marie L. *České ženy v 19. století: úsilí a sny, úspěch i zklamání na cestě k emancipaci*. Praha: Janua, 1999, s. 74.

¹⁸² Tamtéž s. 75-76.

¹⁸³ *Výroční zpráva Ženského výrobního spolku českého v Praze 1910*.

¹⁸⁴ Tamtéž.

¹⁸⁵ Bahenská, Marie. *Počátky emancipace žen v Čechách. Dívčí vzdělávání a ženské spolky v Praze v 19. Století*. Praha: Sociologické nakladatelství; Libri, 2005, s. 110.

¹⁸⁶ *Výroční zpráva Ženského výrobního spolku českého v Praze 1912*.

dívky z řad sirotků, které byly v péči magistrátu.¹⁸⁷ Mimo to škola finančně přispívala na pomůcky chudým dětem v Podještědí a organizovala řadu akcí s výtěžkem na stavbu Národního divadla.¹⁸⁸ Za první světové války spolek přispíval na sbírky pořádané na pomoc lidem postiženým válkou. Škola vyráběla také zdarma příkrývky a oděvy pro vojáky a učitelky věnovaly na válečnou sbírku jedno procento ze svých platů.¹⁸⁹ Po válce spolek vyplácel finanční pomoc bývalým učitelkám spolkové školy, které odešly do penze.¹⁹⁰

V souvislosti s finanční otázkou je důležité zmínit skutečnost, že v „Ženském výrobním spolku českém“ jako v jednom z prvních spolků, si ženy řídily finanční otázky samy. U jiných spolků, např. u „Spolku sv. Ludmily“, existoval kurátor, který dohlížel na to, jak se zachází se spolkovým jměním.¹⁹¹ V „Ženském výrobním spolku českém“ dohlíželo na finanční záležitosti výhradně vedení spolku a žádný muž do něj nezasahoval. Členky tak dokázaly, že jsou schopné nejen vybírat peníze prostřednictvím organizování akcí a psaním žádostí o podporu, ale také, že umí s těmito prostředky hospodařit.

¹⁸⁷ Archiv Hl. m. P., f. Ženský výrobní spolek, Vrchní ředitelství ústavu chudých Ženskému výrobnímu spolku českému, 29. 8. 1874.

¹⁸⁸ Výroční zpráva Ženského výrobního spolku českého v Praze 1892.

¹⁸⁹ Výroční zpráva Ženského výrobního spolku českého v Praze 1915.

¹⁹⁰ Výroční zpráva Ženského výrobního spolku českého v Praze 1939.

¹⁹¹ Bahenská, Marie. *Počátky emancipace žen v Čechách. Dívčí vzdělávání a ženské spolky v Praze v 19. Století*. Praha: Sociologické nakladatelství; Libri, 2005, s. 61.

11. Ženské listy

„Ženské listy“ vznikly roku 1871 jako příloha časopisu „Květy“.

V programovém prohlášení, které podepsaly členky „Amerického klubu dam“ Karolína Světlá, Sofie Podlipská, Věnceslava Lužická¹⁹² a Emílie Macháčková, bylo uvedeno, že listy jsou určeny k tomu, aby informovaly o ženských otázkách a aby měly české ženy místo pro sebevyjádření.¹⁹³ Už od svého vzniku nebyly listy určeny k tomu, aby si získaly masovou čtenářskou základnu, ale byly vytvořeny jako prostor, kde budou zaznívat „nové hlasy raného českého feminismu, který byl opřen o ideu silného národa a liberálně-osvíceneckou představu lidského zdokonalování, přičemž člověkem a vlastencem se rozuměla i žena.“¹⁹⁴

Jakožto časopis, který nebyl určen především k masovému čtení, neměly „Ženské listy“ jednoduchou existenci. Poté, co byly „Květy“ prodány roku 1872 Josefu Skrejšovskému, bylo vydávání listů zastaveno. Ovšem již v dalším roce je převzal nakladatel František Augustin Urbánek, který byl příznivcem ženské emancipace, a listy tak začaly vycházet samostatně pod redaktorstvím Věnceslavy Lužické.¹⁹⁵ Malý zájem veřejnosti o časopis vedl k tomu, že se F. A. Augustin rozhodl předat listy roku 1874 „Ženskému výrobnímu spolku českému“, který se tak stal jejich vydavatelem a redaktorskou práci převzala Eliška Krásnohorská.¹⁹⁶

Pod vedením Krásnohorské se změnil charakter listu tak, že více směřoval ke vzdělávání čtenářek a také k informování o dění v ženských spolcích či o pokrocích v emancipačních snahách, jak u nás tak ve světě. Krásnohorská zde začala otiskovat své literární kritiky a pokoušela se omezit prostor věnovaný beletrii. Místo toho se snažila otiskovat články, které rozšiřovaly ženám jejich obzory v oblasti vědy i kultury.¹⁹⁷ Listy se tedy staly významnou oporou ženských emancipačních snah, z komerčního hlediska však nikdy nedosáhly úspěchu.

¹⁹² Spisovatelka a publicistka, výrazně činná v řadě spolků včetně Ženského výrobního spolku českého, především v prvních letech jeho existence. Jako spisovatelka představovala pro Krásnohorskou konzervativní ženství a zpátečnictví, které ženu zavíralo do domácnosti a nechávalo nevzdělanou a omezenou.

¹⁹³ Heczková, Libuše. *Píšíci Minervy. Vybrané kapitoly z dějin české literární kritiky*. Praha: Univerzita Karlova, 2009, s. 60.

¹⁹⁴ Tamtéž s. 61.

¹⁹⁵ Tamtéž s. 62.

¹⁹⁶ Tamtéž s. 63.

¹⁹⁷ Tamtéž s. 64 – 65.

Práce Elišky Krásnohorské představovala samotné jádro „Ženských listů“. Svými články však do listů přispívala celá řada dalších žen často více či méně spjatých s „Ženským výrobním spolkem českým“. Do podoby časopisu bez pochyby výrazně zasahovala Karolína Světlá a to především v době, kdy byla starostkou spolku. Její články spolu s články její sestry Sofie Podlipské dodávaly časopisu důležitou prestiž.¹⁹⁸ Obě psaly jak drobné povídky či básně, tak také články odborné. V listech byla otisknuta i jejich vzájemná korespondence, kterou poskytla a pro potřeby listů upravila Anežka Čermáková – Sluková. Z žen, které přispívaly do časopisu a zároveň působily ve výboru „Ženského výrobního spolku českého“, lze zmínit ještě např. Doru Hanušovou.

Řadu článků do listů psaly učitelky, které tvořily novou generaci vzdělaných žen, schopných kritické reflexe a zralého literárního projevu. Krásnohorská těmto ženám chtěla poskytnout prostor pro publikaci jejich prací. Šlo např. o Vilmu Sokolovou – Seidlovou, dceru pokrokového učitele Josefa Seidla¹⁹⁹ nebo o sestry Řehákovy.

Eliška a Anna Řehákovy

Sestry Řehákovy se aktivně zapojovaly do spolkové činnosti především působením v „Ženském výrobním spolku českém“ a ve spolku „Minerva“. Obě sestry absolvovaly soukromý dívčí ústav F. S. Amerlingové a obě se také staly učitelkami.²⁰⁰ Společně procestovaly velkou část Evropy a své zážitky pak shrnuly v cestopisech publikovaných v časopisech, do kterých psaly.

Eliška Řeháková psala hlavně pedagogické spisy a cestopisy. Zabývala se hlavně metodikou vyučování, přičemž vycházela především z dlouholeté praxe a inspiraci nacházela také na cestách.²⁰¹ Mezi témata jejich článků patřil také vývoj dívčího vzdělávání. Pro „Ženský svět“ psala divadelní referáty a také překládala.²⁰²

¹⁹⁸ Tamtéž s. 71.

¹⁹⁹ Tamtéž s. 73.

²⁰⁰ Tamtéž s. 159.

²⁰¹ Tamtéž.

²⁰² Tamtéž.

Anna Řeháková působila jako učitelka v Čáslavi a poté na měšťanské dívčí škole u sv. Tomáše, ale na rozdíl od své sestry měla větší ambice umělecké.²⁰³ Po setkání s Otýlíí Sklenářovou Malou se toužila stát herečkou a tato žena i divadlo pro ni byly jako pro spisovatelku vždy zajímavými tématy. Pro „Ženské listy“ psala především cestopisné črty, první vyšly v roce 1884. Karolína Světlá i Eliška Krásnohorská ji povzbuzovaly ke psaní a oceňovaly její nevšední literární styl, který se naplno rozvinul ovšem více ve člancích, jež psala pro „konkurenční“ časopisy.

V polovině devadesátých let totiž přestaly být „Ženské listy“ jediným časopisem, který se výhradně zabýval ženskou otázkou. Vznikaly časopisy nové, např. „Ženský obzor“²⁰⁴ či „Ženský svět“²⁰⁵, které již reprezentovaly odlišnou generaci žen, zabývajících se emancipačními aktivitami a v jejichž srovnání se „Ženské listy“ staly časopisem silně konzervativním.²⁰⁶

Krista Nevšimalová

V důsledku zhoršujícího se zdravotního stavu Elišky Krásnohorské přebírala postupně stále větší část práce v „Ženských listech“ její spolupracovnice Krista Nevšimalová. Nevšimalová, rozená Goldmannová působila jako učitelka ve škole „Ženského výrobního spolku českého“. Byla manželkou právníka a spisovatele Vojtěcha Augusta Nevšimala, který pro „Ženské listy“ psal právní poradenství.²⁰⁷ Jejich dcera Božena Nevšimalová učila taktéž na škole „Ženského výrobního spolku českého“ zdravotvědu²⁰⁸ a stala se jednou z prvních českých studentek medicíny. Na toto téma pak psala články do „Ženských listů“, čímž se přidala k prvním českým lékařkám Anně Bayerové a Bohuslavě Keckové, které pro „Ženské listy“ taktéž psaly články týkající se lékařství.²⁰⁹

²⁰³ Heczková, Libuše. *Píšící Minervy. Vybrané kapitoly z dějin české literární kritiky*. Praha: Univerzita Karlova, 2009, s. 160.

²⁰⁴ Časopis založený studenty, psala do něj řada kritiček Krásnohorské z řad absolventek Minervy.

²⁰⁵ Časopis, který založila Teréza Nováková a působila v něm jako redaktorka.

²⁰⁶ Heczková, Libuše. *Píšící Minervy. Vybrané kapitoly z dějin české literární kritiky*. Praha: Univerzita Karlova, 2009, s. 4.

²⁰⁷ Heczková, Libuše. *Píšící Minervy. Vybrané kapitoly z dějin české literární kritiky*. Praha: Univerzita Karlova, 2009, s. 74.

²⁰⁸ *Výroční zpráva Ženského výrobního spolku českého v Praze 1913*.

²⁰⁹ Heczková, Libuše. *Píšící Minervy. Vybrané kapitoly z dějin české literární kritiky*. Praha: Univerzita Karlova, 2009, s. 74.

Krista Nevšimalová byla mezi léty 1903 – 1911 uváděna v listech jako hlavní spolupracovnice Krásnohorské, ale prakticky listy sama vedla. Informovala především o dění v ženském hnutí, navázala na Krásnohorské literární kritiku a psala také různé medailonky významných žen, především spisovatelek. Zabývala se úlohou ženy v politice a také postavením ženy v právním řádu. Její názory na moderní ženství a postavení ženy v tehdejší společnosti shrnula v díle „Informatorium moderní ženy“ vydaném v roce 1905.²¹⁰

Zánik Ženských listů

Poté, co se Krásnohorská ze zdravotních důvodů rozhodla odejít z „Ženského výrobního spolku českého“ i z redakce „Ženských listů“, převzala obě její funkce Jindřiška Flajšhansová. Jako nová redaktorka se snažila list udržet v takovém pojetí, jaké utvořila Krásnohorská, zároveň se však pokoušela zvýšit jeho prodej přizpůsobením obsahu požadavkům čtenářek. Přibyly například příloha Práce, obsahující rady do domácnosti a rady z oblasti zdravotnictví.²¹¹ Ani to však nepomohlo odvrátit finanční krizi, která na časopis dolehla již v předválečném období. Spolkový výbor se rozhodl, že vydávání časopisu nezastaví, ale na obsahu listu bylo patrné, že již existuje pouze z úcty k jeho mnohaleté tradici. Díky úsilí Flajšhansové a Františka Sekaniny, který od roku 1923 působil jako redaktor, se podařilo list udržet až do smrti Elišky Krásnohorské v roce 1926.

²¹⁰ Tamtéž s. 75-76.

²¹¹ Tamtéž s. 78.

12. Ostatní představitelky spolku

V poslední kapitole chci představit ženy, které nelze jednoznačně zařadit do kategorií, které jsem vymezila v předchozích kapitolách, ale které se proto na chodu spolku nepodílely o nic menším dílem.

Marie Kuřáková zastávala ve vedení spolku řadu různých postů, ale její hlavní přínos lze vidět v tom, že díky své mnohaleté činnosti ve spolku působila jako uchovatelka hodnot a idejí, které spolek prosazoval a reprezentoval v době svého vzniku. Anežka Čermáková – Sluková a Eliška Lauermannová působily taktéž ve vedení spolku, avšak možná ještě větší měrou mu prospěly tím, že se staly přítelkyněmi, opatrovicemi a rádkyněmi dvou z jeho starostek.

„Nejen kdo stojí na výsluní a v čele, i ten, kdo skromně koná svou povinnost ve skrytější řadě pracovníků, může prokázati vzácné cenné služby účelu vynikajícímu, věnuje-li se mu celým srdcem, celou vůlí a činností svou.“²¹²

Marie Kuřáková

Marie Kuřáková pracovala řadu let ve spolkovém výboru a většinu času zastávala oficiálně post domácí správkyně. Ve skutečnosti se však pro spolek stala nepostradatelnou pro své diplomatické schopnosti a umění vyjednávat, díky kterým spolek často zastupovala při jednáních s úřady, veřejnými institucemi, potenciálními dárci příspěvků aj. Pro spolek získala mnoho členek a ještě více finančních darů. Stala se nezbytnou oporou a dobrou rádkyní každé starostky. Když se po více než čtyřiceti letech, které ve spolku strávila, rozhodla Kuřáková upustit od aktivního působení ve spolku, bylo nutné změnit jeho stanovy a vyřešit tak, kdo bude zastávat práci, kterou dosud vykonávala ona.²¹³

212 Ženské listy, 1911, r. 39, č. 3, s. 42.

213 Tamtéž.

„slečno Marie Kuřáková! Nejen první starostka Karolína Světlá, ale i já jako starostka poslední, již po boku jste stála věrně plných téměř 20 let, neměly jsme, ani kdy nalezneme zasloužilejšího člena výboru.“²¹⁴

Anežka Čermáková-Sluková

Anežka Čermáková-Sluková se narodila v Dolních Pasekách pod Ještědem. Její matka Josefa Čermáková-Sluková se provdala za bratra Petra Mužáka, manžela Karolíny Světlé.²¹⁵ Ve 14. letech přišla Anežka za tetou do Prahy a od té doby se stala její oporou, důvěrníci, hospodyní a také pečovatelkou. Čermáková-Sluková neprošla mnoha školami, ale získávala široký intelektuální rozhled především prostřednictvím své tety. Složila sice zkoušku učitelky ručních prací a při studiu vykazovala výborný prospěch, ambice k vyučování však příliš neměla.²¹⁶ Světlá si ji po svém odchodu z postu starostky vybrala za svou tajemnici. Náplní jejího života se tak stala péče o stárnoucí a osamělou spisovatelku, kterou velmi obdivovala.

Ráda četla a pod dohledem Světlé se vyvíjel její cit pro literaturu. Zabývala se slovanskými jazyky a v češtině dosáhla takové jazykové i stylistické úrovně, že ji Světlá pověřila úpravou svých starých rukopisů v duchu moderní češtiny.²¹⁷ Čermáková - Sluková psala hojně do „Ženských listů“ a jejím prostřednictvím byla vydána korespondence Karoliny Světlé.²¹⁸ Osamělé spisovatelce, která po smrti manžela trpěla samotou a k tomu stále se zhoršujícími zdravotními problémy, byla Čermáková-Sluková oporou nejen jako přítelkyně. Starala se o domácnost a řešila všechny praktické záležitosti, které byly nepraktické Světlé vzdáleny. Pomáhala ji se spolkovou agendou, obstarávala korespondenci, ošetřovala ji v nejhorších dobách její nemoci. Těžko říci kým by byla starostka Karolína Světlá na sklonku svého života bez tiché, skromné a nesobecké Anežky Čermákové-Slukové.

²¹⁴ Výroční zpráva Ženského výrobního spolku českého v Praze 1928, s. 6.

²¹⁵ Ženské listy, 1908, r. 36, č. 8-9, s. 145-146.

²¹⁶ Tamtéž.

²¹⁷ Tamtéž.

²¹⁸ Tamtéž.

Eliška Lauermannová

Eliška Lauermannová pocházela z mlynářské rodiny z Bělé pod Bezdězem. Nezískala příliš velké vzdělání a po smrti rodičů působila jako hospodyně v domě svého švagra, než se rozhodla odejít do Prahy za svou nemocnou tetou.²¹⁹ Ta se brzy zotavila natolik, že se Lauermannová rozhodla v Praze ukojit svou mnohaletou touhu po vzdělání a ve třiatřiceti letech se přihlásila do prvního ročníku obchodní a průmyslové školy „Ženského výrobního spolku českého“. Absolvovala jej jako jedna z nejlepších a získala pak ve spolku místo účetní.²²⁰ Spolu s Dorou Hanušovou a Marií Kuřákovou absolvovaly kurz ošetřovatelek, aby povzbudily ostatní studentky, které se studia doplněného kostrami a anatomickými obrazy poněkud zalekly. Ze svého postu pečovala o to, aby spolek nedělal žádné dluhy, které by jako nevýdělečná instituce nemohl splatit. Její praktické zaměření se výborně doplňovalo s nepraktickým naturelem Karolíny Světlé, kterou Lauermannová velmi ctěla a obdivovala. Zasluhou Lauermannové rostl počet sběratelek, vznikla věcná loterie a jiné aktivity, umožňující zajistit finanční stránku fungování spolku.²²¹

Poté co do spolku a zároveň do Prahy přišla Eliška Krásnohorská, nabídla jí Lauermannová, aby se nastěhovala do bytu, který sdílela se svou tetou. Mezi ní a o jedenáct let mladší Krásnohorskou vzniklo velmi silné přátelství. Kvůli zdravotním problémům, z nichž nejhorší byla postupná ztráta zraku, musela Lauermannová nejprve vykonávat svou funkci z domova a nakonec se jí úplně vzdát, což pro ni byla velká rána.

Eliška Krásnohorská, která na rozdíl od Světlé svou přítelkyni, rádkyni a spolupracovnici přežila, o ní v „Ženských listech“ napsala:

„Tichá tato pracovnice, žena silného srdce a širého rozhledu, věnovala třicet a dva roky svého žití našemu Výrobnímu spolku jsouc mu bdícím duchem strážným, pilnou rukou dělnou a energickou pružinou. Dosud nesou všechny vnitřní práce ve spolku rázovitou pečeť jejího ducha, dosud její zásady hospodářské řídí jeho správu. Kéž tomu tak zůstane na dlouho, a dobře tím bude poslouženo jeho budoucnosti. Po třiceti dva

²¹⁹ Bulánek, František D. *Žena jako meč*, Praha: Vyšehrad, 1981, s. 13.

²²⁰ Ženské listy, 1905, r. 33, č. 3, s. 45.

²²¹ Tamtéž.

*roky neměla jiného úkolu v životě než péči o ten drahý svůj spolek. Památka její zde nikdy nemůže být dosti ceněna.*²²²

²²² Tamtéž.

13. Závěr

Ve své bakalářské práci jsem se snažila ukázat, že chod „Ženského výrobního spolku českého“ byl závislý na práci mnoha žen, méně známých či zcela neznámých, které ať už přispěly jakkoliv velkou měrou k jeho existenci, vždy tvořily důležitý střípek, ze kterých se pak skládala složitá mozaika ženských emancipačních aktivit té doby.

„Ženský výrobní spolek český“, jakožto spolek, jehož základní ideou bylo zajistit ženám vzdělání, které jim umožní samostatnou finanční existenci, přispěl k tomu, že se náhled na ženy během druhé poloviny 19. a první poloviny 20. století změnil. Tento spolek a spolky jemu podobné demonstrovaly, že žena nejen vzdělání za určité situace potřebuje, ale především, že na něj má právo²²³ a že při shodných podmínkách může dosahovat stejné intelektuální úrovně jako muž.²²⁴ Poskytly ženám příležitost nabytí vědomostí a dovedností, jež jim mohou nabídnout i jiné alternativy k dosud omezeným možnostem uplatnění ženy.

Aby toho mohlo být dosaženo, bylo zapotřebí mnoho sil, času, odhodlání, trpělivosti, sebezapření a všednodenní práce řady žen, které se rozhodly vyměnit „pohodlí“ domácnosti za náročnou práci pro spolek, která ne vždy došla ocenění, ať už ze strany společnosti nebo ze strany jejich rodinného zázemí.

Pokusila jsem se ukázat, co obnášela práce pro „Ženský výrobní spolek český“ na pozici starostky, ředitelky či učitelky spolkových škol, členky výboru nebo aktivní členky spolku a navíc poddat alespoň některé informace o ženách, které tuto práci vykonávaly a vykonávaly ji dobře. Podrobněji jsem se zaměřila na dvě ženy, Annu Cardovou – Lamblovou a Jindřišku Flajšhansovou, které, jak se domnívám, víc než dobře reprezentují typ ženy, která zasvětila část svého života práci v „Ženském výrobním spolku českém“, ale i v dalších spolcích, ale jejíž jméno skončilo v zapomnění.

²²³ Obdobně jako právo na povolání či právo volební, přičemž se v této souvislosti nejednalo z pozice žen výlučně o práva ženská nýbrž o práva lidská a občanská. Tento názor vyjádřila např. ve vstupním projevu na 1. sjezdu žen Československých Věnceslava Lužická. Srov. Turková, Miloslava. *Analýza programového obsahu 1. sjezdu žen Československých*, In: Lidé města, IV., Žena ve městě, Praha: Fakulta humanitních studií, 1994, s. 65 – 70; Turková, Miloslava. *Pražské ženy na 1. sjezdu žen československých*, in: *Žena v dějinách Prahy*, Documenta Pragensia, XIII., Praha: Scriptorium, 1996, s. 301 – 305.

²²⁴ O tom byla skálopevně přesvědčena již na počátku 70. let 19. stol. Eliška Krásnohorská. Srov. Dosoudilová, Eva. *Emancipační aktivity Elišky Krásnohorské z pohledu její pozůstalosti v Památníku národního písemnictví na Strahově*. Bakalářská práce. Univerzita Karlova, Fakulta humanitních studií. Praha, 2003.

Jindřiška Flajšhansová byla milující matka a manželka, která svého muže podporovala v jeho vědecké činnosti, psala drobná literární díla a angažovala se v dobročinnosti. Skutečného životního naplnění však dosáhla až na postu ředitelky „Ženského výrobního spolku českého“, který zastávala v období, kdy se spolek potýkal jak s důsledky první světové války, tak i s tím, že jeho význam klesal v souvislosti s rostoucími možnostmi vzdělání a uplatnění žen. Díky jejímu úsilí spolek přežil kritické období a mohl dál poskytovat vzdělání a morální podporu ženám a dívkám, toužícím po rovnoprávném postavení.

Anna Cardová – Lamblová a především její sestry věnovaly „Ženskému výrobnímu spolku českému“ podstatnou část svého života. Na vlastní kůži pocítily omezené možnosti, které existovaly v ženském vzdělání v polovině 19. století a o to víc chtěly přispět k nápravě této křivdy. Věnovaly nejen svůj čas a energii, ale také finanční prostředky ve prospěch spolku, o kterém se domnívaly, že dává dívkám to, co ony samy ve svém mládí získat nemohly a to je vzdělání.

Dobročinná a emancipační činnost těchto žen zůstala ve stínu skutků Karolíny Světlé a Elišky Krásnohorské. Spisovatelek, které téměř jako jediné jsou dnes spojovány s „Ženským výrobním spolkem českým“ a s emancipačními aktivitami obecně²²⁵. Ženy, jejichž jména a osudy jsem ve své práci představila, snad dosáhly určitého uznání ve své době, nikoliv však v době dnešní, kdy jsou jejich jména i zásluhy zcela zapomenuty.

Zapomínání je přirozená vlastnost lidského mozku, snad proto je také přirozené, že naše společnost často zapomíná na ty, jež pro ni mnoho udělali. Jsem přesvědčená, že na ženy, které svou aktivitou napomohly vydobýt ženám stejné možnosti, jako mají muži, by se zapomínat nemělo.

²²⁵ A i to spíše jen u odborné veřejnosti, která o problematiku emancipace žen projevuje zájem, než v obecném povědomí.

14. Seznam pramenů a literatury

Prameny

- Památník národního písemnictví, Literární archiv. Fond Anna Cardová – Lamblová.
- Památník národního písemnictví, Literární archiv. Fond Jindřiška Flajšhansová.
- Památník národního písemnictví, Literární archiv. Fond Ženský výrobní spolek český.
- Archiv hlavního města Prahy. Fond Ženský výrobní spolek.
- Městská knihovna v Praze. Flajšhans, Václav, soubor výstřižků.
- Výroční zprávy Ženského výrobního spolku českého v Praze 1872-80, 1888, 1890-1907, 1910, 1912-1918, 1925-1932, 1934-1940.
- Výroční zprávy Dívčí odborné školy rodinné a živnostenské Ženského výrobního spolku českého v Praze 1923-1926.
- Ženské listy 1873 – 1926.

Literatura

- Bahenská, Marie. *Počátky emancipace žen v Čechách. Dívčí vzdělávání a ženské spolky v Praze v 19. Století.* Praha: Sociologické nakladatelství; Libri, 2005.
- Bulánek, František D. *Žena jako meč*, Praha: Vyšehrad, 1981.
- Dosoudilová, Eva. *Emancipační aktivity Elišky Krásnohorské z pohledu její pozůstalosti v Památníku národního písemnictví na Strahově.* Bakalářská práce. Univerzita Karlova, Fakulta humanitních studií. Praha, 2003.
- Heczková, Libuše. *Píšíci Minervy. Vybrané kapitoly z dějin české literární kritiky.* Praha: Univerzita Karlova, 2009.
- Hendl, Jan. *Kvalitativní výzkum.* Praha: Portál, 2005, s. 13
- Horská Pavla. *Naše prababičky feministky.* Praha: Lidové noviny, 1999.
- Hroch, Miroslav, et al. *Úvod do studia dějepisu.* Praha: SNP, 1985.
- Lenderová, Milena. *K hříchu i k modlitbě. Žena v minulém století.* Praha: Mladá Fronta, 1999.

- Malínská, Jana. *Do politiky prý žena nesmí – proč? Vzdělávání a postavení žen v české společnosti v 19. Století a na počátku 20. Století*. Praha: Libri, 2005.
- Neudorfllová, Marie L. *České ženy v 19. století: úsilí a sny, úspěch i zklamání na cestě k emancipaci*. Praha: Janua, 1999.
- Secká, Milena. *Americký klub dam. Křížek k ženské vzdělanosti*. Praha: Náprstkovo muzeum, 2005.
- Šolle, Zdeněk. *Vojta Náprstek a jeho doba*. Praha: Felis, 1994.
- Turková, Miloslava. *Pražské ženy na 1. sjezdu žen českoslovanských, in: Žena v dějinách Prahy, Documenta Pragensia, XIII.*, Praha: Scriptorium , 1996.
- Turková, Miloslava. *Analýza programového obsahu 1. sjezdu žen Českoslovanských, In: Lidé města, IV., Žena ve městě*, Praha: Fakulta humanitních studií, 1994
- Uhrová, Eva. *České ženy známé a neznámé*, Praha: Mediasys, 2008.
- Vojáček, Milan. *Reflexe a sebereflexe ženy v české národní elitě 2. poloviny 19. století. Sborník příspěvků z konference uspořádané ve dnech 23. – 24. listopadu 2006 Národním archivem ve spolupráci s Archivem hlavního města Prahy*. Praha: Skriptorium, 2007.

15. Seznam příloh

- 1) **Anna Cardová Lamblová v mládí** (LA PNP, f. Anna Cardová-Lamblová)
- 2) **Pomník Karolíny Světlé na Karlově náměstí** (Fotoarchiv autorky)
- 3) **Pomník Elišky Krásnohorské na Karlově náměstí** (Fotoarchiv autorky)
- 4) **Fotografie z bazaru Ženského výrobního spolku českého** (Archiv hl. m. P., f. Ženský výrobní spolek)
- 5) **Článek o Elišce Lauermannové s její fotografií** (Archiv hl. m. P., f. Ženský výrobní spolek, novinové výstřižky)
- 6) **Úmrtní oznámení Johany Kuffnerové** (Archiv hl. m. P., f. Ženský výrobní spolek, novinové výstřižky)
- 7) **Úmrtí oznámení Emílie Bártové** (Archiv hl. m. P., f. Ženský výrobní spolek, novinové výstřižky)
- 8) **Pozvánka na přednášky pořádané Ženským výrobním spolkem českým** (Archiv hl. m. P., f. Ženský výrobní spolek, novinové výstřižky)
- 9) **Plány budovy Ženského výrobního spolku českého v Resslově ulici** (Archiv hl. m. P., f. Ženský výrobní spolek, novinové výstřižky)
- 10) **Dopis Elišky Krásnohorské Jindřišce Flajšhansové** (LA PNP, f. Jindřiška Flajšhansová, 25. 11. 1911)
- 11) **Dopis Elišky Krásnohorské Anně Cardové Lamblové** (LA PNP, f. Anna Cardová-Lamblová 17. 11. 1916)



1. Anna Cardová-Lamblová v mládí



2. Pomník Karolíny Světlé na Karlově náměstí v Praze



3. Pomník Elišky Krásnohorské na Karlově náměstí v Praze



4. Fotografie z bazaru Ženského výrobního spolku českého



5. Článek o Elišce Lauermannové s její fotografií

Ženský výrobní spolek český v Praze oznamuje s hlubokým zármutkem jménem svým i zároveň jménem **Ředitelství škol a sboru učitelského** všem váženým přátelům a příznivkyním, členům spolkovým i bývalým žačkám nebožčiny, že se Bohu zalíbilo, aby se k Němu na věčnost odebrala duše šlechetná, dobrá, vysoce zasloužilá, slečna

Johanna Kuffnerová,

ředitelka škol ženského výrobního spolku českého.

Zesnula po delší nemoci tiše, odevzdána do vůle Boží a zaopatřena sv. svátostmi umírajících, dne 21. prosince 1911 ve věku 58 let.

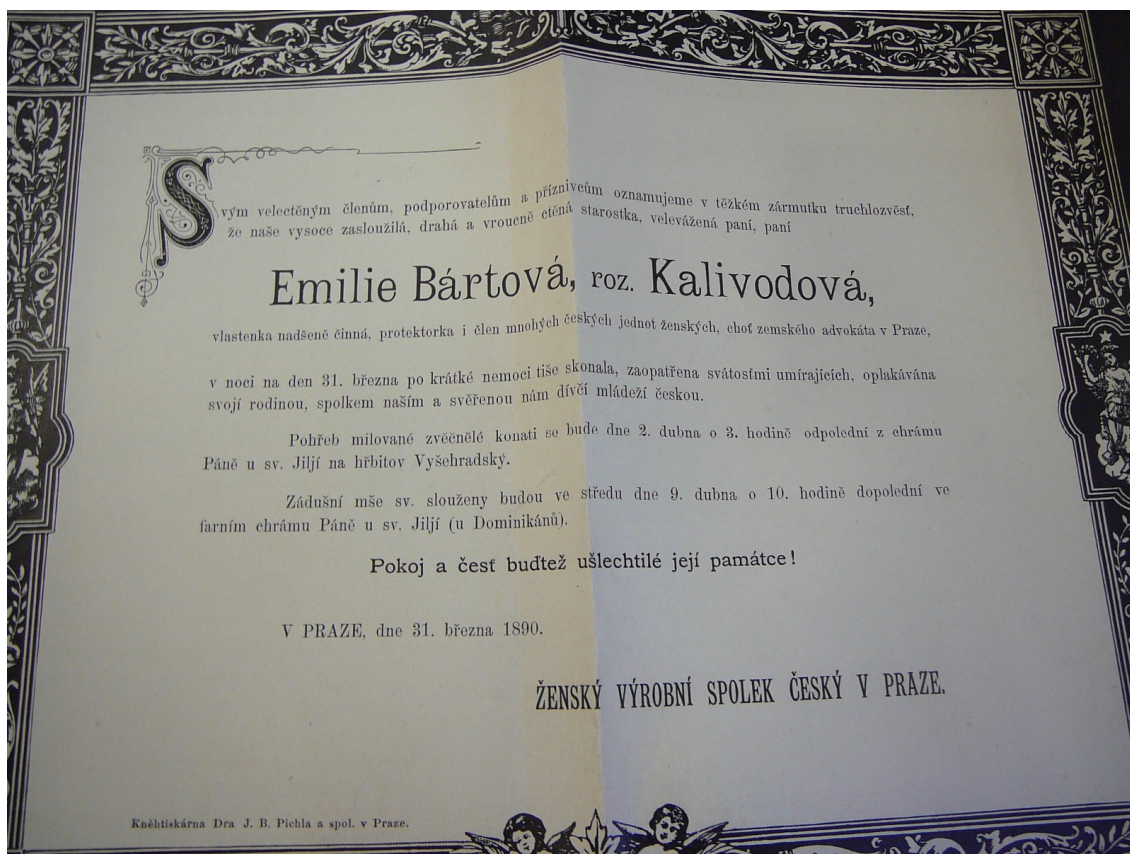
Pohřeb drahé zesnulé koná se v sobotu dne 23. prosince t. r. o 1/2 10. hod. dopol. po vykonaných zádušních službách Božích z chrámu Páně sv. Víta na Hradčanech na hřbitov u sv. Markéty v Břevnově.

Budiž jí lehké odpočinutí a čest památce její!

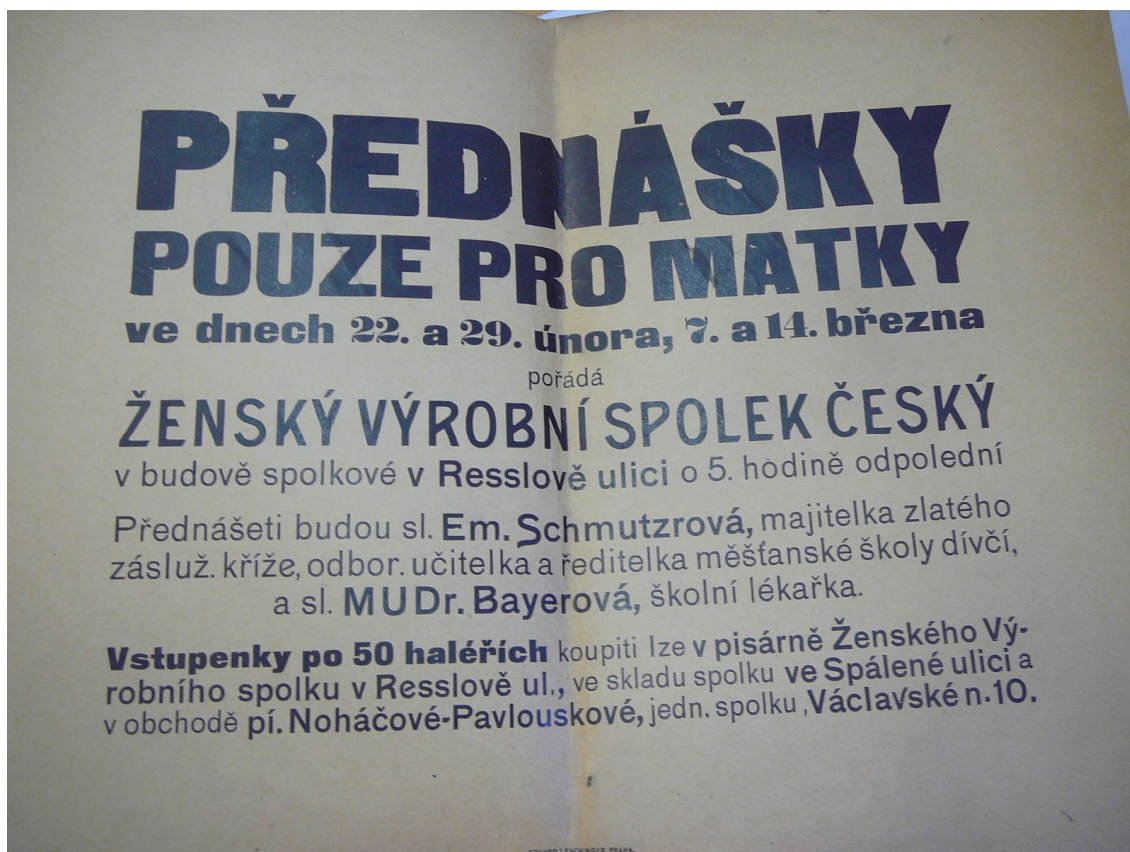
V PRAZE, dne 22. prosince 1911.

18970

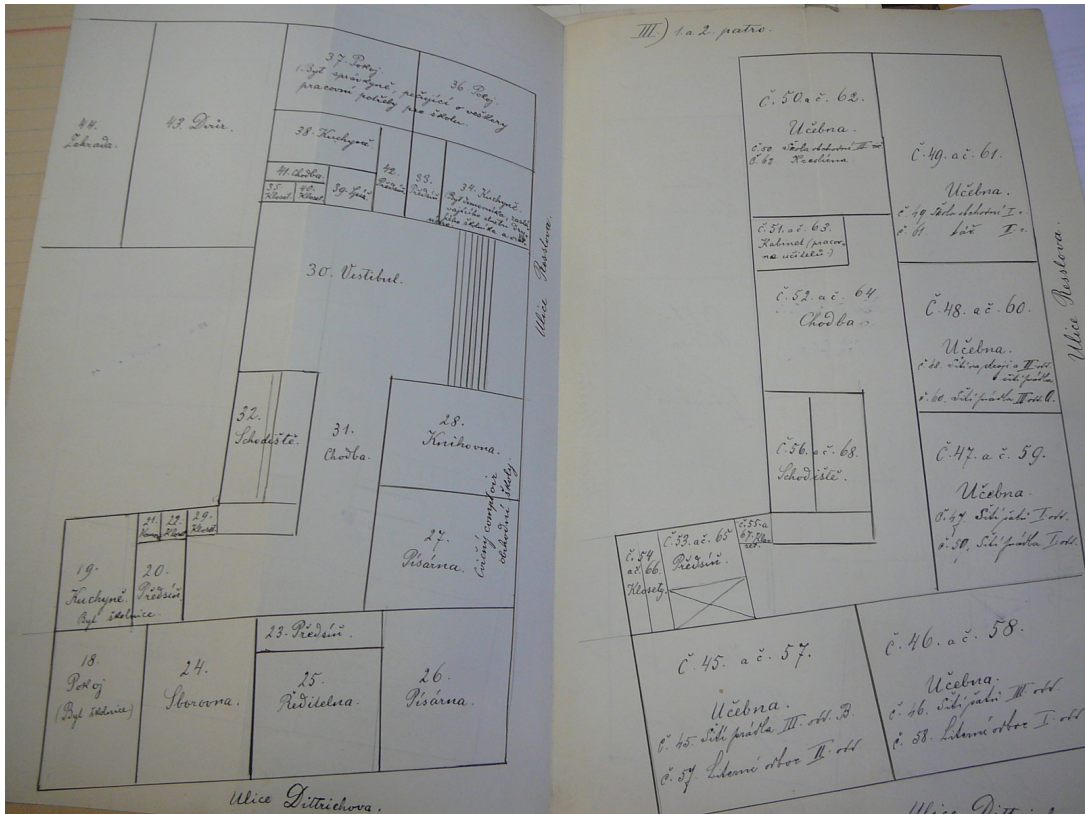
6. Úmrtní oznámení Johany Kuffnerové



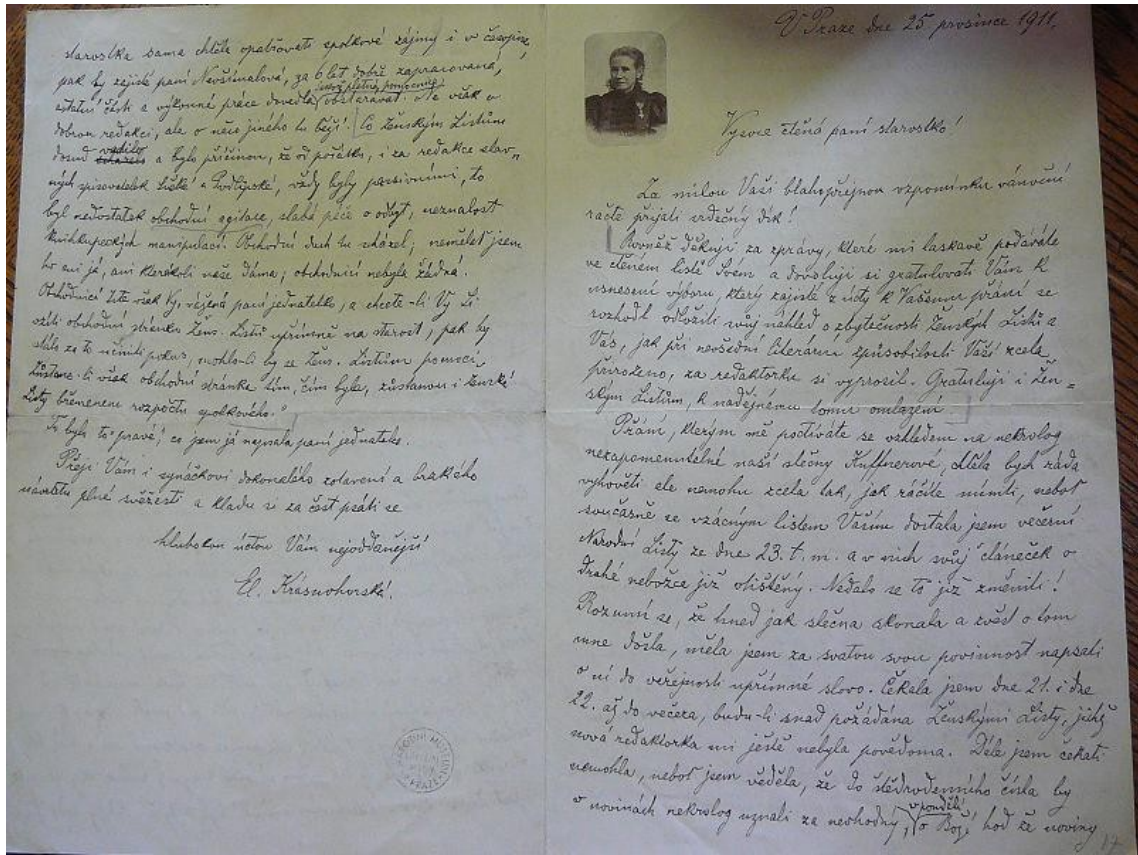
7. Úmrtní oznámení Emilie Bártové



8. Pozvánka na přednášky pořádané Ženským výrobním spolkem českým



9. Plán budovy spolku Ženského výrobního spolku v Resselově ulici



10. Dopis Elišky Krásnohorské Jindřišce Flajšhansové



V Praze dne 17. listopadu,
(1916)

Draha, vysoce ctěná Paní!

Stotisícové díky Vám věre, z upřímného srdce
vzhládám za velikou, mně tak nesrovnatelně milou lasko-
vostí Vaší, a to aspoň z trojí přítomné příčiny: ze vlnitou
Vaší vzpomínku blahopřejnou k mým jmeninám, o jejíž
vzácné přátelské opravdovosti jsem věděl a blaze pře-
věděl, i za provázející ji, nezasloužený dar, ten
jemný výkvet Vašeho hospodynského umění, jehož lahody
ani okusiti věru nejsem hodna, - a za ten obsádný, krásný,
rozpustilý zájmový i dojmavý sesít Vašich vzpomínek
který Vám se srdce svým dtkem vracím. Přecitla jsem jej
s velkým potěšením, třeba rozkoukavane, poněvadž
jsem s tímto dobem mnoho a mnoho brýla oceníu katarhem
i zánelem, tak že jsem si lepší chvílky k věnu ctění musela
chytat. O jsou ty Vaše vzpomínky proutavé, tolik se gambou,
vají srdce i úvaze! Některé věci v nich jsou tak charakteri-
stické, originální, že by rejstřík se velice zalíbily též ji-
ným čtenářům než mně. Co ku př. sně se gda věnu pozor
hodno, jest Vaše vyprávění o škole, o tom starovětce
prošlé a ní alibi...

11. Dopis Elišky Krásnohorské Anně Cardové-Lamblové