

UNIVERZITA KARLOVA V PRAZE

Právnická fakulta

DIPLOMOVÁ PRÁCE

2011

Jana Korbelová

Univerzita Karlova v Praze

Právnická fakulta

Jana Korbelová

**METODIKA VYŠETŘOVÁNÍ VRAŽD
(VYBRANÉ PROBLÉMY)**

Diplomová práce

Vedoucí diplomové práce: **RNDr. Petr Štourač**

Katedra: trestního práva

Datum vypracování práce (uzavření rukopisu): srpen 2011

„Prohlašuji, že jsem předkládanou diplomovou práci vypracovala samostatně, všechny použité prameny a literatura byly řádně citovány a práce nebyla využita k získání jiného nebo stejného titulu.“

V Králově Dvoře dne 3.8.2011

Jana Korbelová

Ráda bych na tomto místě poděkovala panu RNDr. Petru Štouračovi za odborné vedení, cenné připomínky a rady při zpracování této práce a dále též panu plk. JUDr. Ivanu Smékalovi a panu plk. Josefu Marešovi za jimi poskytnuté rady a sdílení jimi získaných zkušeností z praxe.

| | |
|--|-----------|
| ÚVOD | 1 |
| 1. PRÁVNÍ ASPEKTY TRESTNÝCH ČINŮ VRAŽDY, ZABITÍ A VRAŽDY NOVOROZENÉHO DÍTĚTE MATKOU | 4 |
| 1.1 TRESTNÉ ČINY PROTI ŽIVOTU | 4 |
| 1.2 VRAŽDA (§ 140 TZ) | 6 |
| 1.3 ZABITÍ (§ 141 TZ) | 7 |
| 1.4 VRAŽDA NOVOROZENÉHO DÍTĚTE MATKOU (§ 142 TZ) | 8 |
| 2. METODIKA VYŠETŘOVÁNÍ JEDNOTLIVÝCH DRUHŮ TRESTNÝCH ČINŮ | 10 |
| 2.1 POJEM KRIMINALISTIKY, JEJÍ SYSTÉM A POSTAVENÍ METODIK VYŠETŘOVÁNÍ V TOMTO SYSTÉMU 10 | |
| 2.2 POJEM A FUNKCE METODIKY VYŠETŘOVÁNÍ | 13 |
| 2.3 SYSTÉM A ZÁSADY METODIKY VYŠETŘOVÁNÍ | 14 |
| 2.4 JEDNOTLIVÉ KOMPONENTY METODIKY VYŠETŘOVÁNÍ | 17 |
| 2.4.1 <i>Typová kriminalistická charakteristika daného druhu trestných činů</i> | 18 |
| 2.4.2 <i>Typické stopy</i> | 20 |
| 2.4.3 <i>Typické vyšetřovací situace</i> | 20 |
| 2.4.4 <i>Zvláštnosti předmětu vyšetřování</i> | 21 |
| 2.4.5 <i>Zvláštnosti podnětů k vyšetřování</i> | 21 |
| 2.4.6 <i>Zvláštnosti počátečních úkonů</i> | 23 |
| 2.4.7 <i>Zvláštnosti vyšetřovacích verzí, organizace a plánování vyšetřování</i> | 23 |
| 2.4.8 <i>Zvláštnosti následných úkonů</i> | 24 |
| 2.4.9 <i>Zvláštnosti zapojení veřejnosti a kriminalistická prevence</i> | 24 |
| 3. VYBRANÉ KOMPONENTY METODIKY VYŠETŘOVÁNÍ VRAŽD | 26 |
| 3.1 KRIMINALISTICKÁ CHARAKTERISTIKA | 26 |
| 3.1.1 <i>Způsoby páčání vražd</i> | 26 |
| 3.1.2 <i>Osobnost pachatele vražd</i> | 39 |
| 3.1.3 <i>Osobnost oběti vražd</i> | 42 |
| 3.1.4 <i>Motivy vražd</i> | 43 |
| 3.2 TYPICKÉ VYŠETŘOVACÍ SITUACE | 44 |
| 3.3 ZVLÁŠTNOSTI POČÁTEČNÍCH ÚKONŮ | 48 |
| 3.4 TYPICKÉ NÁSLEDNÉ VYŠETŘOVACÍ ÚKONY | 55 |
| 3.5 ZVLÁŠTNOSTI ZAPOJENÍ VEŘEJNOSTI DO VYŠETŘOVÁNÍ A ZVLÁŠTNOSTI KRIMINALISTICKÉ PREVENCE | 61 |
| 3.6 STATISTIKY VRAŽD V ČR V OBDOBÍ 2000-2010 A PROGNOZY | 63 |
| 3.6.1 <i>Historický a geografický kontext statistik vražd</i> | 63 |

| | | |
|-----------|--|-----------|
| 3.6.2 | <i>Tendence v počty vražd, pachatelů a objasněnosti v období 2000-2010</i> | 64 |
| 3.6.3 | <i>Tendence v motivech vražd v období 2000-2010</i> | 66 |
| 3.6.4 | <i>Tendence vražd motivovaných osobními vztahy v období 2000-2010.....</i> | 68 |
| 3.6.5 | <i>Pohled na pachatele vražd v období 2000-2010 podle úrovně jejich vzdělání</i> | 70 |
| 3.6.6 | <i>Výhledy dalšího vývoje vražd.....</i> | 74 |
| 4. | PŘÍPADY Z KRIMINALISTICKÉ PRAXE..... | 77 |
| 4.1 | ROZSUDEK 43 T 2/2001 – ING. VÁCLAV RYŠAN | 77 |
| 4.2 | ROZSUDEK 49 T 15/2000 – VILIAM KARVAY A ROZSUDEK 49 T 5/99 – VLADISLAV JIRÁSEK ... | 80 |
| | ZÁVĚR | 84 |
| | SEZNAM POUŽITÉ LITERATURY | 86 |
| | ABSTRAKT | 90 |
| | DIE KURZFASSUNG | 91 |
| | ABSTRACT..... | 92 |

V textu použité zkratky:

| | |
|-------------|---|
| TŘ | zákon č. 141/1961 Sb., v platném znění (trestní řád) |
| TZ | zákon č. 40/2009 Sb., v platném znění (trestní zákoník) |
| SKPV | služba kriminální policie a vyšetřování |
| LZPS | ústavní zákon č. 2/1993 Sb., v platném znění (Listina základních práv a svobod) |

Úvod

Vraždy, byť představují z celkového počtu spáchaných trestných činů jen nepatrnou část, vyvolávají u veřejnosti natolik velké znepokojení, že zájem o jejich vyšetřování i ze strany nezúčastněných osob je naopak z veškeré páchané trestné činnosti největší. Zájem veřejnosti se především zaměřuje na činnost orgánů činných v trestním řízení, na jejich postupy a výsledky a vždy je velice kladně přijímáno, pokud je pachatel dopaden a spravedlivě potrestán. Pokud nastane opak, tedy neúspěch těchto orgánů, veřejnost reaguje způsobem odsuzujícím jejich práci, ačkoliv většinou vůbec netuší, co stojí za nedopadením pachatele či jiným neúspěšným krokem. V každém případě však platí, že činnost všech orgánů podílejících se na vyšetřování vražd, nesmí být ovlivněna politickou situací, jelikož stabilita policejního aparátu musí být konstantní bez ohledu na to, která politická strana je v naší zemi právě u moci.

Neexistuje numerus clausus metodik vyšetřování jednotlivých trestných činů, které by zahrnovaly veškeré trestné činy tak, jak je máme uvedené v trestním zákoníku. Oblast metodik je neustále se vyvíjejícím se oborem a ne jinak je tomu i u metodik vyšetřování vražd. Rozvoj techniky a moderních technologií ovlivňuje společnost nejen pozitivně, ale vytváří pro pachatele stále nové možnosti, jak efektivněji spáchat vraždu s co nejlepšími nástroji. Ve vývoji od 90. let lze spatřovat, že vznikají nové způsoby páchaní vražd, objevují se nové rysy v charakteristice pachatele či vznikají nové motivy. Jako příklad v této souvislosti lze uvést vraždy spáchané na objednávku, které v kriminalistické praxi před rokem 1990 nebyly známy.

Svou diplomovou práci na téma „Metodika vyšetřování vražd (vybrané problémy)“ jsem si zvolila především pro svůj zájem nejen o tuto problematiku, ale o celou oblast kriminalistiky. S tímto oborem jsem měla možnost se poprvé seznámit ve třetím ročníku svého studia a po absolvované zkoušce z předmětu „Kriminalistika“ mne tato tematika natolik ovlivnila, že bych se jí ráda věnovala po ukončení Právnické fakulty v dalším profesním životě. Z tohoto důvodu jsem absolvovala i odborné stáže na Obvodním soudu pro Prahu 1 na trestně právním úseku a na Obvodním státním zastupitelství pro Prahu 1.

K výběru vlastního tématu diplomové práce mě pak přivedl i předmět „Soudní lékařství“, v jehož rámci jsem měla možnost účastnit se soudní pitvy a sledovat propojenost práce kriminalistů se znalci z oboru soudního lékařství, kteří spolupůsobí významnou měrou při objasňování vražd. Metodika vyšetřování vražd tak pro mne představuje jednoznačné východisko, jak tyto zajímavé obory propojit.

Obecně se dá říci, že kriminalistika a jednotlivé metodiky vyšetřování jsou často ze strany veřejnosti chápány jako činnost především policejních orgánů a osob na vyšetřování se podílejících (znalci z různých oborů atp.). Domnívám se však, že hlubší znalost této problematiky je nezbytná i pro profese státních zástupců a soudců. Ti, aby mohli rozhodnout podle právních předpisů a svého nejlepšího vědomí a svědomí, musí nezbytně posoudit i správné provedení vyšetřovacích úkonů, k čemuž potřebují odborné znalosti i z takovéto oblasti.

Jelikož metodika vyšetřování vražd představuje velice širokou oblast, na kterou lze nazírat z mnoha pohledů, cílem této diplomové práce je z nashromážděných zdrojů uspořádat informace o problematice takovým způsobem, aby mohla být v jednotlivých kapitolách přiblížena návodným způsobem. Diplomová práce tak není cíleně zaměřována na určitý typ vražd, na kterých by jednotlivé komponenty používané při vyšetřování byly demonstrovány, ale při psaní práce byl zvolen postup, kdy je nejprve provedena teoretická a systematická deskripce daného tématu a následně jsou vybrané poznatky aplikovány na konkrétní případy z kriminalistické praxe. Práce je průběžně doplněna ilustrativními příklady a vlastními zpracovanými statistickými přehledy, které byly provedeny na základě dat poskytnutých Policejním ředitelstvím ČR.

V úvodní prvé kapitole je pozornost věnována vraždě z pohledu právního a jsou rozebrány ze zvláštní části nového trestního zákoníku ty trestné činy, jejichž objektem je primárně ochrana lidského života. Podrobněji jsou popsány trestné činy vraždy, zabití a vraždy novorozeného dítěte matkou. Jedná se o trestné činy zařazené do první hlavy prvního dílu zvláštní části trestního zákoníku s názvem „Trestné činy proti životu.“. Diplomová práce se následně zaměřuje na trestný čin vraždy.

Druhá kapitola se věnuje metodice vyšetřování jednotlivých druhů trestných činů a má za cíl vymezit pojem kriminalistika a její systém, a především přiblížit

problematiku metodik vyšetřování jednotlivých druhů trestných činů. Je zde specifikován samotný pojem metodiky, funkce, systému a základních zásad metodik vyšetřování a je popisováno jakými komponenty se každá z metodik zabývá. Tato kapitola je velmi důležitá, jelikož je obecným úvodem pro pochopení kapitoly třetí.

Ve třetí kapitole jsou na teoretická východiska předchozí části práce aplikována pro vybrané komponenty metodiky vyšetřování specifika trestných činů vraždy. Tato kapitola zároveň tvoří stěžejní a nejrozsáhlejší část celé diplomové práce. Důležitou součástí této kapitoly představuje podkapitola statistik a prognóz, kde autorka poukazuje na vývoj počtu vražd a počtu jejich pachatelů za poslední desetiletí, přičemž u osob pachatelů je pozornost zaměřena na relace, jaká skupina osob s jakým vzděláním tvoří nejčastější pachatele vražd a jaký je podíl vysokoškolsky vzdělaných osob z celkového počtu vrahů a také, kolik žen je mezi vrahy uvedených skupin.

V poslední čtvrté kapitole autorka svoji práci doplňuje o případy z kriminalistické praxe, s nimiž se měla možnost se seznámit v průběhu své stáže na Krajském policejním ředitelství v Praze. Z velkého počtu prostudovaných případů jsou pro potřeby práce vybrány ty případy vražd, jež byly spáchány v afektu a motivovány mezilidskými konflikty. Jedním z hlavních důvodů volby tohoto motivu jsou výsledky vlastních statistických šetření, ze kterých vyplynulo, že právě tyto vraždy jsou nejčastějším motivem v posledním desetiletí. U jednotlivých případů vražd je důraz kladen na popis skutkového děje a aplikaci konkrétních fakt na komponenty specifikované v kapitole třetí.

1. Právní aspekty trestných činů vraždy, zabití a vraždy novorozeného dítěte matkou

Tato kapitola se zabývá vraždou z pohledu právního a rozebírá trestné činy proti životu tak, jak jsou upraveny v novém trestním zákoníku č. 40/2009 Sb. (dále v textu jen již jako nový trestní zákoník nebo též TZ). Zde doznaly trestné činy proti životu oproti trestnímu zákonu z roku 1961 určitých změn, a to v systematické zvláštní části. Dřívější trestní zákon, tak jako mnohé jiné trestní zákony evropských zemí, stavěl na první místo ochranu státu a společnosti a teprve následně byly zařazeny trestné činy proti jednotlivci. Důvodová zpráva k trestnímu zákonu z roku 1950 k tomu říkala, že z hlediska nebezpečnosti pro společnost jsou „zajisté závažnější ty činy, které se přímo dotýkají zájmů celku, zájmů celé společnosti.“¹ Tato idea vycházela ze socialistické ideologie kolektivismu, jež nade vše stavěla zájmy společnosti.

Nový trestní zákoník tedy řadí trestné činy proti životu a zdraví, oproti trestnímu zákonu z roku 1961, kde tyto trestné činy byly součástí až hlavy sedmé, do první hlavy zvláštní části a konkrétně trestné činy proti životu do dílu prvního.

Samotné třídění trestných činů do hlav a dílů probíhá podle objektu trestného činu, což znamená, že v téže hlavě či v tomtéž dílu jsou vždy soustředěny ty skupiny trestných činů napadajících tentýž druhový objekt.

1.1 Trestné činy proti životu

Ochrana lidského života je předmětem ochrany nejen ze strany trestního práva, ale i Listiny lidských práv a svobod. Zde je to především čl. 6 odst. 1 LZPS, který zní: „Každý má právo na život. Lidský život je hoděn ochrany již před narozením.“² a dále čl. 6 odst. 2 LZPS: „Nikdo nesmí být zbaven života.“³ (Dále srov. čl. 7 odst. 2, čl. 11 odst. 3, čl. 31 LZPS)

¹ Novotný, O., Vokoun, R., Šámal, P. a kol. *Trestní právo hmotné. Zvláštní část*. 6. vydání, Praha: Wolters Kluwer ČR, a.s., 2010, s. 20

² Ústavní zákon č. 2/1993 Sb., Listina základních práv a svobod

³ Ústavní zákon č. 2/1993 Sb., Listina základních práv a svobod

Jak již bylo zmíněno výše, nový trestní zákoník chrání život a zdraví jednotlivce jako nejdůležitější společenskou hodnotu především v hlavě I., kde jsou systematicky odděleny trestné činy proti životu (díl 1: § 140 - § 144 TZ), trestné činy proti zdraví (díl 2: § 145 - § 148 TZ), trestné činy ohrožující život nebo zdraví (díl 3: § 148- § 158 TZ) a trestné činy proti těhotenství ženy (díl 4: §159 - § 163 TZ).

Slovo především znamená, že trestnými činy obsaženými v hlavě jedna se ochrana života a zdraví nevyčerpává. Zatímco v hlavě I. jsou zařazeny ty trestné činy, jež směřují výlučně nebo z podstatné části proti životu a zdraví jednotlivce, v dalších hlavách je ochrana těchto zájmů poskytována nejčastěji ve kvalifikovaných nebo privilegovaných skutkových podstatách. Z mnoha příkladů lze uvést § 173 TZ, tedy trestný čin loupeže. Loupež, jež svým zařazením spadá do hlavy II. trestního zákoníku: „Trestné činy proti svobodě a právům na ochranu osobnosti, soukromí a listovního tajemství“, ve svém odstavci 4 uvádí, že: „Odnětím svobody na deset až osmnáct let bude pachatel potrestán, způsobí-li činem uvedeným v odstavci 1 smrt.“⁴

Objektem těchto trestných činů je lidský život, a proto je velmi důležité právně vymezit počátek a konec lidského života. Věda trestního práva, soudní praxe i autoři odborných knih se shodují, že za počátek života, tedy za okamžik, kdy se plod stává člověkem v právním slova smyslu, je začátek porodu. V dnešní nauce navíc převládá názor, že za tento začátek je považován okamžik, kdy dítě počíná opouštět tělo matky a objevuje se hlavička či jiná část těla. Na druhé straně nastává konec života z hlediska trestního práva v okamžiku biologické smrti (cerebrální smrti), tedy tehdy, když je obnovení všech životních funkcí již vyloučeno.⁵ V transplantačním zákoně se pak hovoří o „nevratné ztrátě celého mozku, včetně mozkového kmene“.⁶ V této souvislosti je jak v knize Novotného, tak Jelínka zdůrazněno, že i pokud je zjištěna tzv. klinická smrt (zástava srdce a dýchání), nejde o dokonanou vraždu, ale pouze o pokus o ni, jestliže se včasným zákrokem podařilo poškozeného zachránit.⁷

⁴ Zákon č. 40/2009 Sb., trestní zákoník, § 173 odst. 4

⁵ Jelínek, J. a kol. *Trestní právo hmotné*. 1. Vydání. Praha: Leges, 2009, s. 475

⁶ Zákon č. 285/2002 Sb., o darování, odběrech a transplantacích tkání a orgánů a o změně některých zákonů, § 2 písm. e)

⁷ Jelínek, J. a kol. *Trestní právo hmotné*. 1. Vydání. Praha: Leges, 2009, s. 475

Skutková podstata trestných činů proti životu tak mají objektivní a subjektivní stránku. Objektivní stránka těchto trestných činů spočívá ve způsobení následku, tedy usmrcení, a protože není stanoven ani přesný způsob, jakým lze tak činit, ani prostředky, jakými toho dosáhnout, může být jednání způsobeno jako konáním, tak opomenutím. Subjektivní stránka vyžaduje u trestného činu vraždy, zabití a vraždy novorozeného dítěte matkou výhradně úmysl.

Pachatelem trestných činů proti životu může být, až na vraždu novorozeného dítěte matkou, kdokoli. Už samotný název trestného činu uvedeného v § 142 TZ říká, že pachatelkou v tomto případě může být jen matka novorozeného dítěte (terminologie trestního práva takového speciální pachatele označuje jako tzv. konkrétní objekt). Další osoby, které by se na vraždě novorozeného dítěte podílely, by byly trestně odpovědné podle trestného činu vraždy, popř. zabití.⁸

1.2 Vražda (§ 140 TZ)

Nejzávažnější trestné činy proti životu jsou vražda a zabití, což je vyjádřeno i nejvyššími trestními sazbami, přičemž není vyloučen ani výjimečný trest – trest doživotí.

Nový trestní zákoník přináší oproti předešlé úpravě změnu v otázce systematiky úmyslných trestných činů. Úprava v původním trestním zákoně neumožňovala citlivě reagovat na rozdíly ve společenské závažnosti a odstupňovat přiměřeně sankce. Proto je nově diferencována vražda na vraždu prostou (§ 140 odst. 1 TZ) a vraždu spáchanou s rozmyslem nebo po předchozím uvážení (§ 140 odst. 2 TZ). Další novinkou je pak zařazení nové privilegované skutkové podstaty trestného činu - zabití (§ 141 TZ). Důvodem pro její vytvoření byla snaha zákonodárce výrazněji odlišit méně závažné úmyslné usmrcení nejen mírnější trestní sazbou, ale i názvem, kdy nechce, aby osoba byla označována za vraha. Takovéto rozlišení není novinkou, kterou by přinesl až nový český trestní zákoník, jelikož toto rozdělení najdeme i v zahraničních trestních úpravách (v právu nizozemském, francouzském či v německy mluvících zemích).

⁸ Jelínek, J. a kol. *Trestní právo hmotné*. 1. Vydání. Praha: Leges, 2009, s. 484

Vražda prostá je v trestním zákoníku definována oproti vraždě v odstavci 2 a zabití negativně. V tomto případě vraždy se jedná o „úmyslné usmrcení jiného, které bylo spácháno bez rozmyslu nebo předchozího uvážení, při kterém však pachatel na druhé straně nejednal v silném rozrušení ze strachu, úleku, zmatku nebo jiného omluvitelného hnutí myslí anebo v důsledku předchozího zavrženíhodného jednání pachatele“.⁹ Důvodová zpráva hovoří v souvislosti s vraždou „o jednání pachatele v náhlém hnutí myslí, zpravidla v afektu“.¹⁰

Vražda spáchaná s rozmyslem nebo po předchozím uvážení, jež je upravena v § 140 odst. 2 TZ, je vůči vraždě prosté v poměru speciality, ačkoliv obsahuje navíc jen jeden nový znak, a mělo by se tak jednat o skutkovou podstatu kvalifikovanou. Klíčovými pojmy oddělující skutkové podstaty jsou zde rozmysl a předchozí uvážení, které charakterizují rozhodování pachatele ne jako spontánní, nýbrž spíše jakou racionální a chladnokrevné. Vymezení pojmu rozmyslu nalezneme v důvodové zprávě k novému trestnímu zákoníku. Může jít „o velmi krátkou úvahu, při níž pachatel jedná uváženě, ale nikoliv po předchozím uvážení“.¹¹ Rozmyslem je teda krátká úvaha, jež předchází ve velmi krátkém časovém intervalu spáchání vraždy a kdy má pachatel možnost zvážit důvody, proč vraždu spáchat či proč své jednání neučinit. Předchozí uvážení se liší od rozmyslu délkou přípravy, která předchází samotnému spáchání vraždy. V tomto případě pachatel nejen uvažuje o jejím spáchání, ale zpravidla už přemýšlí i nad plánem, tedy nad místem, kde vraždu vykonat, jakými prostředky apod.

1.3 Zabití (§ 141 TZ)

Privilegovanou skutkovou podstatou úmyslného usmrcení člověka je zabití v § 141 TZ, které odůvodňuje nižší trestní sazbu a které je charakterizováno silným rozrušením pachatele v době činu. Jedná se o situace, kdy pachatel jiného usmrtí ze strachu, úleku, zmatku, v silném rozrušení nebo z jiného omluvitelného hnutí myslí anebo v důsledku předchozího zavrženíhodného jednání poškozeného. Novotný ve své knize uvádí, že jde „o afektivní reakci pachatele na vysoce zátěžové životní okamžiky,

⁹ Jelínek, J. a kol. *Trestní právo hmotné*. 1. Vydání. Praha: Leges, 2009, s. 476

¹⁰ <http://trestnizakonik.cz/navrh/duvodova-zprava.html>

¹¹ <http://trestnizakonik.cz/navrh/duvodova-zprava.html>

která je sice reakcí nepřiměřenou, avšak do jisté míry lidsky pochopitelnou. Nejedná se přitom o stav nepřičetnosti a zpravidla ani zmenšené přičetnosti¹². Osoba má tedy zachována jak schopnosti rozpoznávací tak ovládací.

1.4 Vražda novorozeného dítěte matkou (§ 142 TZ)

Velmi specifickou situací je vražda novorozeného dítěte, která má oba znaky jak vraždy tak zabití. Vražda novorozeného dítěte matkou je vzhledem ke svému konkrétnímu subjektu a specifickému silnému rozrušení vyvolané porodem privilegovanou skutkovou podstatou k zabití. Podle Jelínka však zůstává otázkou, proč je matka dítěte oproti pachateli zabití označována jako vražedkyně, ačkoliv důvody pro shovívavost společnosti k pachatelům úmyslného usmrcení jsou v obou případech velmi podobné. Úmyslné usmrcení novorozeného dítěte matkou je méně trestné než vražda, ovšem pouze za předpokladu, že jsou kumulativně splněny dvě podmínky, a to že se tohoto činu dopustí matka při porodu nebo bezprostředně po něm v rozrušení způsobené porodem. Takovéto rozrušení však může trvat libovolně dlouho, mnohdy až několik dnů. Proto je nutné pro posouzení znalecký posudek znalce – porodníka. Jelínek stejně jako Novotný ve svých knihách shodně uvádějí s odkazem na soudní rozhodnutí ve věcech trestních č. 25/92 Sb. rozh. tr. a č. 16/1986 str. 71 Sb. rozh. tr., že rozrušení způsobené porodem je „výjimečné rozpoložení, které má původ ve fyziologických procesech, které u ženy vyvolal porod“¹³. Novotný pak dále zdůrazňuje, že zde nejde o otázky přičetnosti nebo zmenšené přičetnosti.

Trestného činu podle § 142 TZ, kde objektem může být pouze novorozené dítě, a to až od počátku porodu (do té doby jde pouze o lidský plod, který je chráněn prostřednictvím ochrany zdraví těhotné ženy), se může dopustit pouze matka, přičemž jak vyplývá z dřívějších trestních rozhodnutí, použití tohoto zákonného ustanovení není vyloučeno ani v případě, kdy matka pojala úmysl usmrtit své novorozené dítě již dříve, tedy před samotným porodem a s ním souvisejícím rozrušením. Pokud by matku

¹² Novotný, O., Vokoun, R., Šámal, P. a kol. *Trestní právo hmotné. Zvláštní část*. 6. vydání, Praha: Wolters Kluwer ČR, a.s., 2010, s. 30-31

¹³ Jelínek, J. a kol. *Trestní právo hmotné*. 1. Vydání. Praha: Leges, 2009, s. 484

k vraždě novorozence jiná osoba navedla či pomohla dítě usmrtit, bude trestná jen podle obecného ustanovení o vraždě, případně podle účastenství na vraždě.

2. Metodika vyšetřování jednotlivých druhů trestných činů

Tato kapitola se věnuje samotnému vymezení pojmu kriminalistika a postavení metodiky vyšetřování jednotlivých druhů trestných činů v jejím systému. V obecné rovině je rozebírán pojem a funkce metodiky vyšetřování a její odlišnosti od obecné části kriminalistiky. Následně je pozornost věnována obecným otázkám a zásadám metodiky vyšetřování a jednotlivým komponentům.

2.1 Pojem kriminalistiky, její systém a postavení metodik vyšetřování v tomto systému

Odborná literatura nabízí mnohé definice kriminalistiky, avšak žádná z nich není všeobecně uznávána. Z původních velmi krátkých a vágních definic se postupně vyvíjely rozsáhlejší a propracovanější. Tak například Straus ve své knize Úvod do kriminalistiky uvádí, že kriminalistika je „samostatný vědní obor, který zkoumá a objasňuje zákonitosti vzniku, zániku, vyhledávání, zjišťování, zkoumání a využívání kriminalistických stop, jiných soudních důkazů a kriminalisticky významných skutečností a vypracovává podle potřeb trestního zákona a trestního řádu metody, postupy, prostředky a operace v zájmu úspěšného odhalování, vyšetřování a předcházení trestné činnosti.“¹⁴

Definice shodně poukazují na to, že kriminalistika je vědním oborem interdisciplinárním, a to především vzhledem ke skutečnosti, že využívá mnohých poznatků a metod jiných oborů. Využívány jsou především poznatky z fyzikálně matematických a technických oborů a dále biologie, medicíny, psychologie či psychiatrie. Ovšem nelze ani opomenout využívání méně častých vědních disciplín, jako jsou například biomechanika nebo soudní inženýrství. Jak zdůrazňuje výše uvedená definice Strause, kriminalistika není ani právní vědou, ani technickým oborem. Jedná se o samostatnou vědní disciplínu. Tuto skutečnost uvádí i kolektiv autorů Musil, Konrád a Suchánek, kteří navíc ještě zdůrazňují, že co se týče právních věd, nejbližší má kriminalistika k trestnímu právu procesnímu, zejména pak k právu důkaznímu.

¹⁴ Straus, J. a kol. *Úvod do kriminalistiky*. 2. vydání. Plzeň: Aleš Čeněk, 2006, s. 7

Cílem kriminalistiky tedy již od počátku svého vzniku je, aby svou činností napomohla orgánům činným v trestním řízení odhalovat trestné činy a usvědčovat jejich pachatele. Přínos kriminalistiky dle mého pak nejlépe vystihuje kniha „Dějiny československé kriminality slovem i obrazem II.“, jež říká: „kdyby nebylo kriminalistické vědy, spíše specializovaných oborů současné kriminalistiky, nepodařilo by se objasnit tolik trestných činů.“¹⁵

Předmět zkoumání kriminalistiky jsou zejména dva okruhy zákonitostí, nazývaných jako předměty kriminalistiky:

1. zákonitosti vzniku, trvání, a zániku stop¹⁶ a jiných kriminalisticky relevantních informací o spáchaných trestných činech a
2. zákonitosti vyhledávání, shromažďování a zkoumání stop a jiných kriminalisticky relevantních informací o spáchaných trestných činech.¹⁷

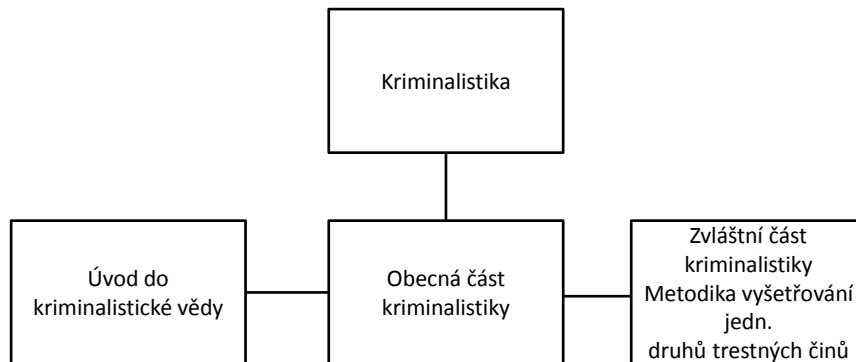
Tyto předměty se promítají o do celého systému kriminalistiky. Ani tento systém však bohužel není dosud jednotný. Materie týkající se kriminalistiky je totiž velmi rozsáhlá a je obtížné nalézt v odborné literatuře takovou jednotnou systematiku, na níž by se shodli všichni autoři. Pro potřeby této práce byly proto zvoleny jako nejvhodnější dva z nich. První je z knihy kolektivu autorů *Kriminalistika*.

¹⁵ Straus, J., Vavera, F. *Dějiny československé kriminality slovem i obrazem II.*, Praha: Police history, 2005, s. 8

¹⁶ Stopa je následkem trestného činu, je změnou v objektivní realitě, která přetrvává i po dokonání trestného činu a umožňuje nám trestný čin odhalit a objasnit. Stopa je dominantním zdrojem informace a je východiskem všech poznávacích procesů při odhalování a vyšetřování trestných činů. - Musil J., Konrád, Z., Suchánek, J. *Kriminalistika*. 1. vydání. Praha: C. H. Beck, 2001, s. 4

¹⁷ Musil, J., Konrád, Z., Suchánek, J. *Kriminalistika*. 1. vydání. Praha: C. H. Beck, 2001, s. 4

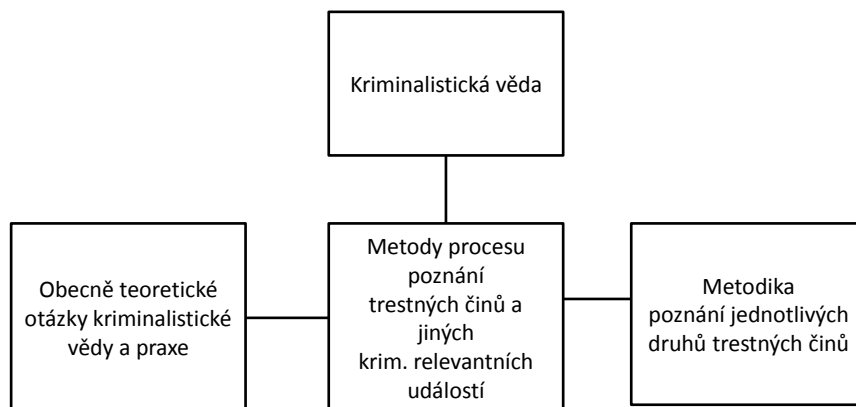
Tabulka č. 1: Systém kriminalistiky podle Musila, Konráda a Suchánka



Zdroj: Musil, J., Konrád, Z., Suchánek, J. *Kriminalistika*. 1. vydání. Praha: C. H. Beck, 2001, s. 12

Pro komparaci byla následně využita systematika popisovaná Strausem.

Tabulka č. 2: Systém kriminalistiky podle Strause a kol.



Zdroj: Straus, J. a kolektiv, *Úvod do kriminalistiky*, 2. vydání. Plzeň: Aleš Čeněk, 2006, s. 46

Vybraní autoři se tak primárně liší v terminologii použité pro názvy jednotlivých částí systému. Shodně zařazují do první části objekty zkoumání jako například předmět kriminalistiky, místo kriminalistiky v systému věd, historie kriminalistiky, její systém, společenské funkce a metody kriminalistické vědy. Ovšem zatímco autoři knihy *Kriminalistika* zařazují problematiku kriminalistického učení o trestném činu, kriminalistického učení o stopách do druhé části spolu s jednotlivými metodami technickými, přírodními a taktickými, Straus do téže části systému řadí jen zmiňované metody a kriminalistická učení řadí již do systému prvního.

Autoři se však shodují u třetí, a pro účely této práce nejdůležitější, části systému. Totožně sem zařazují jednak obecné otázky metodiky vyšetřování jednotlivých druhů trestných činů, jednak jednotlivé metodiky, i když s nepatrně odlišnou terminologií, ovšem obsahově shodnou materií. Pro další zpracování diplomové práce je tak využito pojetí autorů Musila, Konráda a Suchánka.

2.2 Pojem a funkce metodiky vyšetřování

Metodika vyšetřování vražd tak představuje zvláštní část kriminalistiky. Zatímco obecná část kriminalistické vědy se věnuje poznatkům, jež jsou aplikovatelné prakticky na každý trestný čin, kdy jsou zkoumány zákonitosti vzniku, vyhledávání, zjišťování, zkoumání a využívání kriminalistických stop bez ohledu na konkrétní vyšetřovací situaci, metodika vyšetřování jednotlivých druhů trestných činů „má za úkol zkoumat zákonitosti vzniku stop určitého druhu trestných činů a na jejich základě modifikovat obecné kriminalistické metody tak, aby vyhovovaly podmínkám odhalování vyšetřování a prevence jednotlivých druhů trestných činů.“¹⁸

Tato zvláštní část kriminalistiky byla vytvořena především na základě velkého počtu trestných činů a stop. Pokud by kriminalisté při své činnosti měli k dispozici pouze obecnou část, tedy jen univerzální metody, znamenalo by vyšetřování trestných činů často velmi zdlouhavý proces. To by mělo za důsledek, podle mého názoru především u závažných trestných činů jakými bezpochyby je i vražda, že by pachatel

¹⁸ Konrád., Z. a kol. *Metodika vyšetřování jednotlivých druhů trestných činů*. Praha: 1999, s. 7

získal výrazný náskok, jež by umožnil lépe skrývat nejen výsledky svého zavrženíhodného jednání, ale i opakovat trestnou činnost či případně uprchnout.

V odborné literatuře jsou metodice vyšetřování připisovány dvě základní funkce, a to:

- 1) funkci poznávací – spočívá v seskupení trestných činů do homogenních skupin a pro tyto skupiny podává popis jejich kriminalistických charakteristik, typických stop vznikajících při jejich páchání a typických vyšetřovacích situací utvářejících se při jejich vyšetřování,
- 2) funkci formativní – tkví ve vytváření typových modelů činnosti policejních orgánů v procesu poznání určité kategorie trestných činů. Tyto typové modely představují ucelený systém kriminalistických metod, doporučovaných operací, které se vyznačují pevnou strukturou a vhodností pro vyšetřování jednotlivých druhů trestných činů.

Na základě výše zmíněného můžu nyní uvést definici metodiky vyšetřování, které se však u jednotlivých autorů v drobných nuancích liší. Pro potřeby této práce byla zvolena ta, jež uvádí ve své knize Straus:

„Metodika vyšetřování je ta část kriminalistické vědy, která odhaluje a zkoumá zákonitosti vzniku stop a zvláštnosti postupů při vyhledávání, zajišťování a využívání stop, jiných soudních důkazů a kriminalisticky významných informací s ohledem na určitý typ trestného činu a předpokládanou typovou vyšetřovací situaci.“¹⁹

2.3 Systém a zásady metodiky vyšetřování

Jak bylo uvedeno, je systematika zvláštní části kriminalistiky uspořádána do dvou oddílů, a to na obecné otázky metodiky vyšetřování jednotlivých druhů trestných a na jednotlivé metodiky vyšetřování.

Do obecného oddílu metodiky řadíme:

¹⁹ Straus, J. a kol. *Kriminalistická metodika*. 2. vyd., Plzeň: Aleš Čeněk, 2008, s. 14

- a) pojem metodiky vyšetřování jednotlivých druhů trestných činů, její funkce a její místo v systému kriminalistiky,
- b) systém metodiky vyšetřování,
- c) zásady metodiky vyšetřování,
- d) struktura jednotlivých metodik.²⁰

Obsahově výrazně obsáhlejší a stěžejní pro oblast praxe jsou jednotlivé metodiky vyšetřování, jichž bylo vypracováno již několik desítek. Mimo nejužívanějších, řadu let propracovávaných a v odborných knihách nejčastěji uváděných metodik (metodika vyšetřování vražd, metodika vyšetřování loupeží, metodika vyšetřování silničních dopravních nehod či metodika vyšetřování protiprávních činů páchaných mládeží) řadíme do tohoto oddílu i metodiky méně časté, jako například metodiku vyšetřování trestných činů proti životnímu prostředí, metodiku vyšetřování úplatkářství a korupce nebo metodiku vyšetřování trestných činů páchaných ve velkoměstech.

Výše uvedené třídění není však shodné se systematikou trestního zákona, kde je rozhodným kritériem objekt trestného činu. Kriminalistická teorie sdružuje do jednotlivých skupin ty trestné činy, jež vykazují shodné stopy, a lze je tak vyšetřovat stejnými metodami. Jako třídící kritérium byly vytvořeny tzv. kriminalistické charakteristiky²¹, jejichž problematika je poměrně složitá a pokud se má vyšetřovatel již na počátku rozhodnout, podle jaké metodiky by měl vyšetřovat daný trestný čin, musel by znát celou jeho kriminalistickou charakteristiku. Proto se za podklad považuje dominující znak kriminalistické charakteristiky, který největší měrou determinuje tvorbu stop, a tím i postup vyšetřování. Takovým dominujícím znakem může být kupříkladu u metodiky vyšetřování sexuálních trestných činů motiv trestného činu či u metodiky vyšetřování trestných činů spáchaných mladistvými pachateli osobnost pachatele.²²

²⁰ Musil, J., Konrád, Z., Suchánek, J. *Kriminalistika*. 1. vydání. Praha: C. H. Beck, 2001, s. 371

²¹ Kriminalistická charakteristika je pojem kriminalisticky relevantních vlastností trestných činů, tj. takových vlastností, které ovlivňují proces tvorby stop a proces poznání trestných činů. - Musil, J., Konrád, Z., Suchánek, J. *Kriminalistika*. 1. vydání. Praha: C. H. Beck, 2001, s. 29

²² Konrád, Z. a kol. *Metodika vyšetřování jednotlivých druhů trestných činů*. Praha: 1999, s. 10

Co se týče rozsahu metodik vyšetřování, je možné konstatovat, že někdy pokrývá jedna metodika jednu skutkovou podstatu, avšak mnohem častější je jev, kdy se vztahuje na více skutkových podstat obsažených i ve více hlavách zvláštní části trestního zákoníku.

Metodika vyšetřování jednotlivých druhů trestných činů spočívá na dvou základních zásadách, kterými jsou:

- 1) zásada tvorby aplikace:
 - a) závislost obsahu jednotlivých metodik na kriminalistické charakteristice daného druhu trestných činů, zejména na způsobu jejich páčání,
 - b) systémový přístup k tvorbě jednotlivých metodik vyšetřování,
 - c) dynamičnost tvorby jednotlivých metodik vyšetřování.
- 2) zásada aplikace metodik.²³

Zásada tvorby aplikace zahrnují výše uvedené tři zásady:

Závislost obsahu jednotlivých metodik na kriminalistické charakteristice daného druhu trestných činů

Pro první zásadu významnou pro tvorbu metodik, závislost obsahu jednotlivých metodik na kriminalistické charakteristice daného druhu trestných činů, zejména na způsob jejich páčání, je typická závislost metodiky vyšetřování na kriminalistické charakteristice. Ta se projevuje tím, že pokud se trestný čin vyznačuje velmi pestrými způsoby páčání, a tedy i značnou variabilitou stop, musí být pak taková metodika velmi obsáhlá, členitá, s mnoha výjimkami, aby obsáhla široké spektrum různých metod a prostředků. To celé v důsledku znamená obtížnou orientaci v problematice a nízký podíl obecně platných pravidel. Naopak tomu samozřejmě bude u těch trestných činů, jejichž způsoby spáchání nejsou tak pestré.

²³ Musil, J., Konrád, Z., Suchánek, J. *Kriminalistika*. 1. vydání. Praha: C. H. Beck, 2001, s. 373

Systémový přístup k tvorbě jednotlivých metodik vyšetřování

Zásada systémového přístupu k tvorbě jednotlivých metodik vyšetřování znamená, že by jednotlivé metodiky neměly být jen nahodilým souborem poznatků, nýbrž tvořit ucelený systém s jasně stanovenou strukturou. Ten pak usnadňuje kriminalistům práci při vyšetřování trestných činů, jelikož není nutné, aby s velikým úsilím studovali pouze jednotlivé výjimky z obecné části kriminalistiky.

Dynamičnost tvorby jednotlivých metodik vyšetřování

Zásada dynamičnosti tvorby jednotlivých metodik vyšetřování vyžaduje, aby metodika pružně reagovala nejen na změny a vývoj trestné činnosti, ale též na změny v legislativě, na technické pokroky či vývoj vědy.

Pro zásadu aplikace jednotlivých metodik je v praxi významná zásada pružného přizpůsobování metodiky vyšetřování individuálním podmínkám vyšetřování. Aplikace metodik je dále závislá na dvou skupinách faktorů, jimiž jsou:

- a) konkrétní okolnosti vyšetřovaného trestného činu a
- b) konkrétní vyšetřovací situace, vzniklé v určitém momentu vyšetřování.

Důležité však zůstává, že metodika vyšetřování není nikdy rigidní šablonou, nýbrž pouhým doporučením a vyšetřovatel k ní musí pokaždé přistupovat tvořivě a přizpůsobovat se konkrétním podmínkám.

2.4 Jednotlivé komponenty metodiky vyšetřování

Každá metodika vyšetřování trestných činů se skládá z několika pevně stanovených komponentů, o nichž lze říci, že tvoří strukturu jednotlivých metodik. V některých publikacích se tedy nesetkáme s pojmem komponenty, nýbrž dané problematice bude odpovídat obsahově stejná materie se zastřešujícím pojmem struktura jednotlivých metodik vyšetřování.

Mezi jednotlivé komponenty řadíme:

1. typovou kriminalistickou charakteristiku daného druhu trestných činů,
2. stopy typické pro daný druh trestných činů,
3. vyšetřovací situace typické pro vyšetřování daného druhu trestných činů,
4. zvláštnosti předmětu vyšetřování,
5. zvláštnosti podnětů k vyšetřování,
6. zvláštnosti počátečních vyšetřovacích a operativně pátracích úkonů,
7. zvláštnosti vyšetřovacích verzí, plánování a organizace vyšetřování,
8. zvláštnosti následných vyšetřovacích úkonů,
9. zvláštnosti zapojení veřejnosti do vyšetřování a zvláštnosti kriminalistické prevence.

Zatímco první tři komponenty obsahují ucelený výklad týkající se kriminalistické charakteristiky, typických stop a vyšetřovacích situací, který je obecně platný pro daný druh páchaného trestného činu, ostatní části jednotlivých metodik zdůrazňují jen to, co je zvláštní, tedy co jeden druh trestných činů odlišuje od ostatních.

2.4.1 Typová kriminalistická charakteristika daného druhu trestných činů

Primárním cílem kriminalistiky je vypracovat takové metody, které napomohou účinnému odhalování, vyšetřování a i samotné prevenci trestných činů. Ovšem trestný čin představuje velmi složitou problematiku, na jejímž zkoumání se podílí řada vědních oborů (trestní právo či kriminologie). Proto kriminalistiku z hlediska rozsahu jejího zkoumání zajímají jen některé ze znaků trestných činů. A právě souhrn těchto znaků se nazývá kriminalistická charakteristika, jež obsahuje údaje o všech jejích komponentech

(typické způsoby páčání, typické osobnostní rysy pachatelů, typické osobnostní rysy obětí, typické motivy apod.).

Ucelenou definici podává například kolektiv autorů knihy *Kriminalistika*. „Kriminalistická charakteristika trestného činu je popisem kriminalisticky relevantních vlastností trestného činu, tj. takových vlastností, které ovlivňují proces tvorby stop a proces poznání trestného činu.“²⁴ Tedy každá metodika vyšetřování obsahuje svou vlastní typovou kriminalistickou charakteristiku, jež představuje pro vyšetřovatele následující:

1. Vyšetřovatel usiluje již od počátku vyšetřování určitého trestného činu o sestavení konkrétní kriminalistické charakteristiky vyšetřovaného trestného činu, a to na základě dosud zjištěných poznatků. Tuto konkrétní charakteristiku pak porovnává s typovými kriminalistickými charakteristikami jednotlivých metodik a snaží se ji pod jednu z nich podřadit a určit, kterou z metodik bude na daný případ aplikovat.
2. Typová kriminalistická charakteristika představuje soubor velkého množství ucelených informací, které se nashromáždily v průběhu mnoha let, a obsahuje tedy cenné informace pro případ, kdy se vyšetřovatel ocitne v situaci, kdy z dostupných informací není schopen pokračovat dále ve vyšetřování. V tento okamžik začíná typová kriminalistická charakteristika působit jako důležitý zdroj informací, z něhož myšlenkovým postupem vyšetřovatel analogicky vyvozuje vyšetřovací verze o chybějících faktech.
3. Typová kriminalistická charakteristika poskytuje též poznatky o osobnostních rysech jak pachatelů, tak jejich obětí, a tím vytváří potřebné podklady pro vyšetřovatele k tomu, aby mohli vytyčit vyšetřovací verze, a též vytváří návod k tomu, jak s jednotlivými druhy pachatelů a obětí v průběhu vyšetřování jednat.

²⁴ Musil, J., Konrád, Z., Suchánek, J. *Kriminalistika*. 1. vydání. Praha: C. H. Beck, 2001, s. 29

2.4.2 Typické stopy

Popis stop typických pro určitou skupinu trestných činů a popis míst charakteristických pro jejich obvyklý výskyt představuje pro vyšetřovatele významné vodítko pro jejich vyhledávání, zajišťování a využívání.

Na počátku vyšetřování má vyšetřovatel k dispozici zpravidla jen malou část všech existujících a dostupných stop, a proto je velmi důležité mu poskytnout informace o tom, jaké stopy se při daném trestném činu většinou vyskytují a kde se obvykle nacházejí. Je též vhodné diferencovat stopy podle jejich trvanlivosti a důkazní síly, čemuž může vyšetřovatel přizpůsobit pořadí, v jakém by měl různé druhy stop hledat a zajišťovat.²⁵

Autoři zabývající se problematikou metodik vyšetřování shodně uvádějí, že není třeba v rámci jednotlivých metodik rozpracovávat metody zkoumání stop, jelikož tyto metody nejsou závislé na druhu trestné činnosti, a mají tedy univerzální povahu.

2.4.3 Typické vyšetřovací situace

Popis toho, co je vyšetřovací situace, nám podává obecná část kriminalistiky. Zde se uvádí, že vyšetřovací situací je, velmi jednoduše řečeno: „stav, v němž se nalézají vyšetřování trestného činu v určitém časovém okamžiku.“²⁶

Vyšetřování je procesem složitým a neustále se vyvíjejícím, jelikož v něm existuje mnoho variabilních a rychle se měnících faktorů. Proto je pro dobrou orientaci v celém případě vhodné se v určitém okamžiku „myšlenkově“ pozastavit a zhodnotit dosavadní situaci a všechny její prvky. To je přínosné i vzhledem k tomu, že ve většině vyšetřování je nutné sdělit výsledek určité jeho fáze i dalším subjektům, které se podílejí na objasňování trestného činu.

Jelikož nám obecná metodologie kriminalistiky poskytuje obecný rámec vyšetřovacích situací, jednotlivé metodiky už jen vyzdvihují to, co je pro ně typické, v

²⁵ Konrád, Z. a kol. *Metodika vyšetřování jednotlivých druhů trestných činů*. Praha: 1999, s. 11

²⁶ Musil, J., Konrád, Z., Suchánek, J. *Kriminalistika*. 1. vydání. Praha: C. H. Beck, 2001, s. 91

čem se navzájem různé typy trestných činů odlišují (informačními, osobnostními a organizačně materiálními komponenty). Typické vyšetřovací situace popisované v metodikách vyšetřování jednotlivých druhů trestných činů jsou „teoretickými modely vytvořenými naukou na základě zobecnění kriminalistické praxe“.²⁷

Velmi často jsou v metodikách popisovány tzv. počáteční vyšetřovací situace, jež vznikají bezprostředně po získání prvotních informací o trestném činu a na nichž zpravidla závisí úspěšnost dalšího vyšetřování, a tzv. nepříznivé vyšetřovací situace, tedy vyšetřovací situace konfliktní či problémové.

2.4.4 Zvláštnosti předmětu vyšetřování

V metodikách vyšetřování je nezbytné u daného druhu trestných činů podrobněji analyzovat ty skutkové okolnosti, které jsou odlišné od jiných druhů trestných činů a které jsou pro objasnění zvláště důležité a mimořádně obtížné.

„V metodikách je potřebné hlouběji analyzovat ty skutkové okolnosti případu daného druhu trestných činů, jejichž objasnění je zvláště důležité, mimořádně obtížné nebo odchylné od jiných druhů trestných činů.“²⁸ Největší specifika pak vykazují fakta významná pro nalezení pramene informací o relevantních faktech (tzv. mezitímní fakta) či pro stanovení taktiky vyšetřování.

2.4.5 Zvláštnosti podnětů k vyšetřování

Této problematice věnují jednotlivé metodiky zvláštní pozornost, neboť se u každého druhu trestných činů mohou takovéto podněty k vyšetřování dosti odlišovat.

U skupiny trestných činů, u nichž má veřejnost zájem na jejich odhalování, bývá primárním podnětem trestní oznámení, ať učiněné ústně do protokolu či písemně nejčastěji u některého z policejních orgánů. Jedná se především o ty trestné činy, kde

²⁷ Straus, J. a kol. *Kriminalistická metodika*. 2. vyd. Plzeň: Aleš Čeněk, 2008, s. 17

²⁸ Konrád, Z. a kol. *Metodika vyšetřování jednotlivých druhů trestných činů*. Praha: 1999, s. 12

má poškozený svůj vlastní zájem na dopadení a potrestání pachatele. Mohou se však, méně často, objevit i případy, kdy motiv pro podání trestního oznámení je čistě altruistický, kdy osoba oznamovatele chce „pouze“ pomoci společnosti ochraňovat ostatní před pachateli trestných činů.

Vedle běžných trestních oznámení, kdy je oznamovatel znám, se objevují anonymní oznámení, jež s sebou přináší i řadu obtíží. Jedná se nejčastěji o telefonicky či písemně učiněná podání, u nichž lze jen s obtížemi rozpoznat, které informace jsou pravdivé a které jsou pouhými dezinformacemi. Důvodem pro tato podání bývá například snaha způsobit nařčené osobě potíže či si pouze udělat legraci z orgánů činných v trestním řízení.

Dalším podnětem pro vyšetřování může být sebeobvinění, která jsou v téměř naprosté většině pravdivá. Nepravdivá sebeobvinění nejčastěji podávají osoby trpící duševními poruchami (bludy apod.) nebo ti, kteří chtějí ochránit skutečného pachatele.

Bohužel velkou část tvoří ty trestné činy, jež oznamovány nejsou. Důvodů k tomu je několik:

- a) pachateli se podařilo stopy po svém deliktu natolik dobře zahladit, že jeho čin zůstane neodhalen,
- b) osoby, které se o deliktu dovědí, nemají motivaci jej oznámit (lhostejnost, nedůvěra v policejní orgány),
- c) osoby, jež by mohly trestný čin oznámit, jsou pod nátlakem pachatele a jeho výhrůžek či ze strachu neučiní žádné kroky k odhalení trestného činu.

Společnost má obecně zájem na odhalování trestných činů a ideální by samozřejmě byl stav, kdy by každá trestná činnost byla odhalena a pachatel potrestán. Opačný stav pak vyvolává u pachatelů představu, že „se jim nemůže nic stát“ a budou své protiprávní jednání opakovat, a u veřejnosti nedůvěru v orgány činné v trestním řízení a celkově dochází k podlamování autority státních orgánů.

2.4.6 Zvláštnosti počátečních úkonů

Počáteční úkony jsou spojeny především s nutností zajistit, a to co možná nejrychleji, typické stopy a též i ostatní důkazy, jež jsou u jednotlivých druhů trestných činů značně rozmanité. Mnohé počáteční úkony navíc jsou úkony neodkladnými²⁹.

Jednotlivé metodiky mají tedy za úkol: „tyto počáteční úkony vyjmenovat, stanovit jejich posloupnost (podle stupně naléhavosti) a poté detailně rozebrat jejich provádění“.³⁰ Je však třeba zdůraznit, že na počátku vyšetřování je často nutné primárně provést neodkladné úkony obecně bezpečnostního charakteru, například uhasit požár nebo poskytnout první pomoc zraněným osobám.

2.4.7 Zvláštnosti vyšetřovacích verzí, organizace a plánování vyšetřování

Nejvíce prostoru z této problematiky věnují metodiky tzv. typickým vyšetřovacím verzím (v odborné literatuře některých autorů je možné se setkat i s pojmem typové vyšetřovací verze³¹). Tyto verze představují zevšeobecněné kriminalistické zkušenosti. Jedná se tedy o hypotetické modely, které kriminalistům nabízejí vodítko, jak postupovat (vyhledávat potřebné stopy a jiné důkazy) při objasňování příčin v počátečních fázích vyšetřování, kdy ještě není k dispozici veškerý potřebný materiál pro vytyčení vyšetřovacích verzí. Jednotlivé metodiky popisují i zvláštnosti vytyčování reálných vyšetřovacích verzí, typické důsledky vyvozované z vyšetřovacích verzí a typické postupy prověrky verzí.

Mezi zvláštnosti plánování a organizace vyšetřování patří zejména následující otázky:

- a) typické etapy vyšetřování, jejich proporce a závažnost,

²⁹ „Neodkladným úkonem je takový úkon, který vzhledem k nebezpečí jeho zmaření, zničení nebo ztráty důkazu nesnese z hlediska účelu trestního řízení odkladu na dobu, než bude zahájeno trestní stíhání.“ - Zákon č. 141/1961 Sb., trestní řád - § 160 odst. 4

³⁰ Musil, J., Konrád, Z., Suchánek, J. *Kriminalistika*. 1. vydání. Praha: C. H. Beck, 2001, s. 378

³¹ Straus, J. a kol. *Kriminalistická metodika*. 2. vyd. Plzeň: Aleš Čeněk, 2008, s. 18

- b) časová posloupnost úkonů,
- c) formy plánování,
- d) formy organizace práce, součinnost vyšetřovatele s jinými orgány.³²

2.4.8 Zvláštnosti následných úkonů

Poté, co byly provedeny prvotní, neodkladné úkony a vytyčeny vyšetřovací verze, následuje etapa následných úkonů. Ty mají za úkol prověřit vyšetřovací verze a veškeré důsledky z nich vyplývající. „Někteří autoři označují za následnou etapu vyšetřování etapu tzv. rozvinutého dokazování, která začíná okamžikem, kdy byly zjištěny skutečnosti odůvodňující závěr, že trestný čin spáchala určitá osoba.“³³

Metodiky vyšetřování jednotlivých druhů trestných činů popisují nejen zvláštnosti provádění jednotlivých úkonů, ale i co je cílem těchto úkonů a případně i upozornit na typické chyby, jichž by se měl vyšetřovatel vyvarovat.

2.4.9 Zvláštnosti zapojení veřejnosti a kriminalistická prevence

Faktorem ovlivňujícím, do jaké míry se veřejnost chce a může zapojit do vyšetřování, závisí především na druhu trestných činů. U určité skupiny z nich je totiž zvýšená kriminální citlivost obyvatelstva, u jiné pak naopak naprosto zanedbatelná. Proto metodiky popisují nejen rozsah, formy a metody této spolupráce, ale jejich úkolem je i to, aby stanovily, kdy je zapojení veřejnosti nevhodné nebo kdy je zapotřebí jeho úplné vyloučení.

Možnosti kriminalistické prevence jsou též velmi závislé na druzích trestných činů, a to především proto, že u některých trestných činů je možnost prevence téměř minimální. Například je reálné vytvořit preventivní opatření proti krádeži vloupání, kdy můžeme inovovat technické parametry zámků, než činit preventivní opatření ze strany

³² Musil, J., Konrád, Z., Suchánek, J. *Kriminalistika*. 1. vydání. Praha: C. H. Beck, 2001, s. 379

³³ Straus, J. a kol. *Kriminalistická metodika*. 2. vyd. Plzeň: Aleš Čeněk, 2008, s. 19

kriminalistiky u vražd, kde se musí prevence zaměřit zcela odlišným směrem (výchova v rodině, sociální prostředí apod.). Pokud však lze u daného druhu trestných činů popsat způsoby kriminalistické prevence, je vhodné tak učinit a začlenit je do metodik.

3. Vybrané komponenty metodiky vyšetřování vražd

Z popisu komponent metodik vyšetřování jednotlivých druhů trestných činů v předchozí kapitole vyplynulo, že je záležitostí každé z metodik tyto komponenty rozpracovat pro potřeby daného druhu trestného činu. Proto jsou v této kapitole rozpracovány popisy vybraných komponentů, jež odlišují metodiku vyšetřování vražd od metodik jiných a které jsou podkladem pro práci vyšetřovatelů. Tato kapitola tvoří nejrozsáhlejší část práce a je v závěru doplněna výsledky vlastních statistických výpočtů.

3.1 Kriminalistická charakteristika

Kriminalistická charakteristika je první důležitou vybranou komponentou, protože „chceme-li rozebrat jakoukoliv metodiku vyšetřování konkrétního trestného činu, musíme znát jeho kriminalistickou charakteristiku.“³⁴

3.1.1 Způsoby páchaní vražd

Způsoby páchaní vražd (včetně jejich přípravy a utajování) se vytváří působením řady faktorů, které charakterizují objektivní situaci, v níž pachatel trestný čin spáchal, i osobní kvality samotného pachatele, zejména jeho znalosti, dovednosti, zvyky, návyky a charakter.

Způsoby spáchání vražd je možno klasifikovat podle několika následujících kritérií:

- 1) Podle přípravy:
 - a) vraždy nepřipravené,
 - b) vraždy připravené,
 - c) vraždy připravené organizovanou skupinou.

³⁴ Stach, J. *Metodika vyšetřování vražd*. Praha: 2005, s. 12

- 2) Podle mechanismu usmrcení:
 - a) fyzikální faktory,
 - b) chemické faktory (fyzikálně chemické faktory),
 - c) biologické faktory,
 - d) jiné faktory (příp. i faktory psychické).
- 3) Podle způsobu utajování mrtvoly.
- 4) Podle fakta použití zbraně (příčemž toto členění je použito jen v některé literatuře)
 - a) vraždy spáchané se zbraní,
 - b) vraždy spáchané beze zbraně.

Vraždy podle přípravy

U tohoto kritéria typizace způsobů spáchání vražd bylo zvoleno členění od Stacha, jež uvádí ve své knize Metodika vyšetřování vražd. On jako jediný ze všech mnou prostudovaných autorů uvádí členění důkladnější, a to v tom smyslu, že se speciálně věnuje problematice vražd spáchaných organizovanou skupinou.

Vraždy nepřipravované

Vraždy nepřipravované tvoří dle statistických zdrojů Policejního ředitelství z celkového počtu spáchaných vražd polovinu. Jedná se o takové vraždy, ke kterým dochází bez rozmyslu, tedy takové, že útok nastává bezprostředně po úmyslu pachatele oběť usmrtit nebo velmi krátce poté. V takovém případě hovoříme o vraždách spáchaných v afektu, při nichž je pachatelova reakce na vzniklou situaci zcela neadekvátní. Ovšem nelze z této kategorie vyloučit ani takové případy, kdy pachatel již dlouho před samotným napadením pojal úmysl oběť usmrtit, avšak nečinil žádné další kroky, neobstarával zbraň apod., a svůj vražedný útok nakonec učinil poté, co se opakovaly důvody vzniku tohoto úmyslu (opakovaná nevěra partnera). Ani u těchto

vražd nelze vyloučit určitou „předeheru“, jež spočívá v jednání, při kterém se konflikt mezi pachatelem a obětí natolik vyhroť, že útočník ztratí trpělivost a zaútočí.

K vraždám nepřipraveným dochází nejčastěji mezi následujícími osobami:

- mezi manželi, partnery či druhy,
- mezi rodiči a dětmi,
- mezi dalšími navzájem příbuznými osobami,
- u osob pod vlivem alkoholu,
- u osob v beznadějných situacích, kterým vražda může napomoci k útěku či k vyvinění,
- v důsledku vyhrocení vzájemných majetkových vztahů.

Charakteristickými rysy nepřipravených vražd jsou:

- pachatel se vraždy dopouští za okolností, které jsou pro něj značně nevýhodné (na místě nikoliv odlehlém, v přítomnosti svědků, apod.),
- pachatel nepoužívá zbraně (umláčení, zardoušení) nebo používá takové nástroje, jež má v danou chvíli k dispozici (kuchyňské nože, palička na maso, žehlička),
- oběť mívá mnohočetná poranění, přičemž pachatel v útoku mnohdy pokračuje i poté, co je oběť po smrti,
- vražedný nástroj není ukryt a často zůstává na místě činu,
- pachatel se nesnaží z místa činu uniknout, nýbrž na něm setrvává a často se i sám k vraždě dozná,
- pachatelé nepromýšlejí alibi, ani nikterak způsoby své obhajoby.

Ovšem nejsou ani vyloučeny situace, kdy i pachatel nepřipravené vraždy se bude snažit důmyslně oběť ukrýt a zahladit veškeré vzniklé stopy.

Vraždy připravované

Vraždy připravované jednou osobou jsou pro vyšetřování mnohem složitější, neboť pachatel jedná podle předem promyšleného plánu, chladnokrevně, při minimálním vzniku stop, za celkového jednoduchého provedení vraždy a za důkladného a důmyslného utajení mrtvoly. Často má velmi propracované alibi, a jeho dopadení je tak značně ztíženo.

Obecně příprava vraždy, ať páchaná jednou osobou či organizovanou skupinou, spočívá:

- ve výběru místa spáchání vraždy – vždy snaha zvolit takové místo, kde se pohybuje méně osob a i policejních hlídek a kde tak bude dostatek času mrtvolu ukrýt a zamaskovat stopy,
- ve vypracování postupu průběhu vraždy – včetně přípravy, volby mechanismu usmrcení, promyšlení cesty příchodu a úniku³⁵, zajištění alibi,
- ve volbě nástrojů, které mají být při vražedném útoku použity,
- ve vytváření podmínek pro přemístění mrtvoly, rozčlenění mrtvoly, případně jejích částí.

Charakteristika těchto vražd je jakýmsi protikladem k výše popisovaným vraždám bez přípravy a má následující prvky:

- připravované vraždy jsou páchany za podmínek pro pachatele příznivých, které naopak ztěžují vyšetřování (např. na místech odlehlých, beze svědků), mnohé vraždy jsou i díky tomu dlouho dobu latentní, a

³⁵ Promyšlení co nejbezpečnějšího postupu je Stachem považováno za nejkličovější fázi vyšetřování, jelikož odchod z místa činu vraždy je „Achillovou patou“ celé akce a pokud se při vyšetřování zjistí, že nejpropracovanější měl pachatel právě ústupovou cestu, je nutné počítat se skutečností, že trestný čin byl spáchán organizovanou skupinou. - Stach, J. *Metodika vyšetřování vražd*. Praha: 2005, s. 18

podezření z vraždy tak vzniká až po delší době (např. po nález mrtvoly, po prověrce oznámení o pohřešování osoby),

- hrozí nebezpečí opakování vraždného útoku (zejména u sexuálně motivovaných vražd, loupežných vražd nebo u vražd na objednávku),
- jsou zpravidla páčány účinnými zbraněmi nebo jinými účinnými prostředky, zbraň je zpravidla pachatelem přinášena na místo činu a po spáchání odnášena,
- pachatel zpravidla pokračuje i po dokonání vraždy v úkonech s cílem utajit čin,
- pachatel má zpravidla promyšlenou lživou verzi své budoucí obhajoby (někdy i nepravdivé alibi), a proto dosáhnout pravdivé výpovědi je velmi obtížné.³⁶

Vraždy připravované organizovanou skupinou

Jak již bylo uvedeno výše, členění připravovaných vražd speciálně na vraždy připravované organizovanou skupinou není v literatuře běžně zmiňováno. Avšak Stach tuto kategorizaci ve své knize uvádí, a to především z důvodu rozvoje kriminality a její organizovanosti. Podle mne představují takto spáchané vraždy obtíže při vyšetřování, jelikož organizace několika osob dokáže daleko lépe promyslet plán vraždy a všechny s ním související detaily, ale hlavně je mnohem složitější jimi provedenou vraždu odhalit.

Obdobou organizované skupiny je organizovaná zločinecká skupina, kterou nově definuje nový trestní zákon v § 129 TZ. Přičemž zásadní rozdíl je spatřován především v tom, že u organizované zločinecké skupiny oproti organizované skupině jsou přesně vymezeny úkoly, které mají jednotlivé osoby konat. Z hlediska kriminalistického však žádné významné rozdíly osobně nespátřuji, jelikož se v obou případech jedná o trestný čin spáchaný více osobami, kterého se dopustily po předchozí pečlivé úvaze a plánu, a tudíž jejich odhalení bude značně ztíženo.

³⁶ Straus, J.a kol. *Kriminalistická metodika*. 2. vyd. Plzeň: Aleš Čeněk, 2008, s. 88

Podle mechanismu usmrcení

Volba způsobu usmrcení je dalším důležitým znakem způsobu páchaní vražd a je podmíněna jak objektivními možnostmi pachatele (výběr možnosti), tak i možnostmi subjektivními (motiv a cíl usmrcení). „Skutečnosti důležité pro vytvoření reálné představy o vzniku jednotlivých zranění a příčině smrti se zpravidla dokazuje expertizou z oboru soudního lékařství, která rozlišuje následující faktory usmrcení“³⁷:

Fyzikální faktory se dále dělí na:

- faktory mechanické - rány řezné, sečné, bodné a střelné, způsobené tupým předmětem a udušení, z jehož způsobů se při vraždách objevuje strangulace (uškrtení, oběšení a zardoušení), utopení či zakrytí zevních dýchacích otvorů,
- faktory tepelné - působení příliš vysokých nebo naopak nízkých teplot,
- usmrcení elektrickým proudem – rozhodující pro jeho účinek je intenzita proudu, kudy prochází, doba průchodu a individuální vlastnosti postiženého³⁸,
- jaderné záření - tento fyzikální faktor je uváděn především v literaturách z 90. let minulého století a je nutné říci, že počet případů vražd způsobených právě takto je zcela mizivý.

Chemické faktory, případně fyzikálně chemické faktory

jsou takové způsoby usmrcení, kdy pachatel využívá různých jedů³⁹, léků a jiných chemických látek ohrožujících život a zdraví, které oběť buď přímo požije ústy, vdechuje je, nebo které jsou jí do těla vpraveny injekcí, zavedením do některého tělesného otvoru či dojde k zasažení vnějšího povrchu těla (polití kyselinou nebo

³⁷ Konrád, Z. a kol. *Metodika vyšetřování jednotlivých druhů trestných činů*. Praha: 1999, s. 61

³⁸ Adámek, T., Hladík, J., Štefan, J. *Soudní lékařství a zdravotnicko-právní otázky*. Praha, 3. LF UK 2001, s. 43

³⁹ Jedem se rozumí každá látka, která již v malém množství svým chemickým nebo fyzikálně chemickým působením poškozuje organismus, může vést ke smrti. - Adámek, T., Hladík, J., Štefan, J. *Soudní lékařství a zdravotnicko-právní otázky*. Praha, 3. LF UK 2001, s. 47

poleptání). Mezi příklady kombinace fyzikálně chemických faktorů lze uvést například použití strel napuštěných jedem.

Biologické faktory

jsou uváděny jako samostatná kategorie jen zřídka (např. ji používá ve své knize Konrád či Straus) a u jiných autorů (např. u Stacha) tyto mechanismy nalezneme až v kategorii faktorů jiných. Jsou zde zařazeny takové způsoby usmrcení, kdy je dítě nebo dospělá osoba, která s ohledem na svůj zdravotní stav není schopna se o sebe sama postarat, ponechána bez potravy nebo nedostatek insulínu u diabetes⁴⁰.

Jiné faktory usmrcení

Mezi jiné faktory usmrcení, případně podle dělení Konráda a Strause mezi psychické a jiné faktory, řadíme například vraždu vyčerpáním a dále příklady uvedeny v bodu výše.

V oblasti jednotlivých smrtících faktorů hraje jednu z nejdůležitějších rolí soudní lékařství, které díky provádění soudních pitev umožňuje odhalit, jaký mechanismus byl příčinou smrti, diferencovat na první pohled velmi příbuzné faktory, jako například uškrcení a oběšení, a též přispívá i k rozeznání faktu, zda se jedná o vraždu nebo sebevraždu.

V této souvislosti je zajímavé doplnění výše uvedené problematiky o rozdíly mezi vybranými faktory usmrcení z hlediska soudního lékařství.

- Rozdíl mezi uškrcením a oběšením se nemusí na první pohled jevit jako patrný. Ovšem zatím co pro uškrcení platí, že škrtidlo je kolem krku utaženo buď vlastní (což v případě vraždy nepřichází v úvahu), nebo cizí rukou, popřípadě pohybujícím se předmětem, u oběšení dochází k zatažení škrtidla na hrdle vahou vlastního těla a stačí přitom tah pouhých 5 kilogramů. Co ovšem bývá pro soudní lékaře jedním z rozhodujících kritérií (samozřejmě lékaři zjišťují i další změny v lidském organismu – např. zlomení jazyky, překrvení orgánů apod.) a

⁴⁰ Straus, J.a kol. *Kriminalistická metodika*. 2. vyd. Plzeň: Aleš Čeněk, 2008, s. 90

na první pohled zpravidla zjevné, je strangulační rýha. Ta je u uškrcení níže položená a rovnoměrná hluboká. Oproti tomu u oběšení směřuje strangulační rýha obvykle šikmo vzhůru směrem k úponu škrtidla⁴¹. V praktickém životě se s oběšením jako vraždou setkáváme velmi sporadicky, a to ve většině případů jen u osob, jež se nejsou schopny bránit vzhledem ke svému věku (děti), u osob duševně chorých, opilých nebo tělesně slabých. Na rozdíl od toho je vražda uškrcením velmi častá a v praxi hojně používaná.

- Důležité je též rozeznávat rozdíly mezi ranami řeznými, sečnými a bodnými, neboť nám řeknou, jakými předměty byl útok nejpravděpodobněji spáchán. Rány řezné vznikají tlakem a tahem ostrého předmětu a úhly ran bývají ostré, okraje hladké. U ran sečných vytvořených po dopadu sečného, tj. pádného ostrého předmětu, bývají úhly ran taktéž ostré, ale výjimkou nejsou ani úhly tupější. Bodné rány vznikají tlakem hrotnatého předmětu přibližně ve směru jeho podélné osy a rány mají různý tvar v závislosti na charakteru předmětu.⁴²

Podle způsobu utajení mrtvoly

S utajováním vražd se setkáváme mnohem častěji u vražd připravovaných než u nepřipravovaných. Pachatel vždy stojí před rozhodnutím, zda bude svůj čin utajovat, jelikož je toto jednání spojeno jak s výhodami (získá více času, než bude vražda odhalena, zajistí si alibi apod.), tak s nevýhodami (utajováním vznikají nové stopy a prodlužuje se doba pobytu na místě činu, což samozřejmě vede ke zvýšené pravděpodobnosti jeho odhalení a navíc zapírání spáchaného trestného činu vraždy bude s nejvyšší pravděpodobností soudem posuzováno jako přitěžující okolnost). Pro utajení vraždy se tak nejčastěji rozhodne ten pachatel, jenž má dostatek času a je si vědom, že ho nikdo a nic v této jeho činnosti nemůže vyrušit. Pachatel zpravidla volí jednodušší způsoby utajení, avšak pokud je mezi ním a obětí či mezi ním a místem činu bližší vztah, volí náročnější způsoby utajení, neboť si je vědom, že bude zahrnut do okruhu podezřelých osob.

⁴¹ Strejc, P. *Soudní lékařství pro právníky*. Univerzita Karlova: Praha 1991, s. 47

⁴² Strejc, P. *Soudní lékařství pro právníky*. Univerzita Karlova: Praha 1991, s. 35-36

Za typické způsoby utajení jsou považovány:

- *přemístění mrtvoly* – mrtvola je přemísťována z místa činu na místo odlišné, jelikož si pachatel uvědomuje, že ponechání na místě, kde ke skutku došlo, by vyšetřující orgány rychleji zavedlo k jeho osobě,
- *ukrytí mrtvoly* – cílem pachatele je získat co největší časový náskok, než bude započato s vyšetřování jím spáchané vraždy. Tělo oběti je zpravidla ukryto na místo, o němž se domnívá, že nalezení bude trvat delší dobu, a tím bude znesnadněna identifikace oběti vlivem například hnilobného procesu nebo dokonce, že tělo nebude nalezeno vůbec. Mezi nejčastější způsoby patří zahrabání těla, vhození do vody, jiné způsoby jsou spíše vzácností,
- *rozčlenění mrtvoly* – takový způsob utajení volí pachatel (pomineme-li v České republice málo se vyskytující deviate pachatelů) zejména v případech, kdy k vraždě došlo na místě, které znemožňuje přemístění těla vcelku. Rozčlenění za účelem usnadnění transportu či zničení mrtvoly se nazývá defenzivní (opakem je rozčlenění ofenzivní, jež je součástí vražedného útoku),

Příklad: Jeden z případů se odehrál na Liberecku před několika lety. Mladá žena, která byla na mateřské dovolené s dvouletou dcerou, byla dlouhodobě fyzicky a psychicky týrána svým manželem alkoholikem. V jedné chvíli se dostala do situace, kdy prakticky bezhlavě zaútočila nožem na opilého manžela a jedinou ranou mu probodla srdce. Dostala se téměř do neřešitelné situace, jelikož v dvoupokojovém bytě, kde musela žít se svou dcerkou, ležela mrtvola. Její fyzické síly stačily na to, aby bezvládné tělo odtáhla do koupelny a rozřezala ho na jedenáct částí, které postupně odvážela na sáňkách, kde sedělo její dítě, do popelnic na sídlišti⁴³.

- *ničení mrtvoly* – pachatel se snaží zdevastovat tělo oběti (nejčastěji spálením, rozpouštěním v žiravinách jen zřídka) za účelem ztížení identifikace nebo s cílem úplné likvidace mrtvoly,

⁴³ Kriminologický sborník, speciál, číslo II – Metodika vyšetřování vražd. Kriminologický ústav Praha Policie ČR: 2006, s. 7

- *ničení stop* – pachatel se snaží zamaskovat stopy vzniklé trestnou činností tak, aby byla co nejvíce znesnadněna jeho následná identifikace. Ovšem tím vytváří stopy nové, kterých je možno využít k jeho odhalení a usvědčení,
- *ztěžování zjištění identity mrtvoly* – snaha pachatele ztížit nebo znemožnit zjištění totožnosti oběti ze strany vyšetřovatelů tím, že oběti odebere předměty (snubní prstýnek) nebo zničí osobní doklady či jiné lehce identifikovatelné předměty,
- *inscenace jiných skutečností* – pachatel se snaží vytvářet takové situace, které budou vzbuzovat jinou, mylnou představu o události. Vyžaduje se nejen důkladná příprava, ale i určité kriminalistické znalosti. Inscenací jiných skutečností rozumíme „vědomé jednání pachatele, který zasahuje do důkazní situace s cílem zakrýt pravý stav věci a vzbudit mylnou představu o průběhu vyšetřovaného skutku, o osobě, která ho spáchala nebo o motivech jeho spáchání“⁴⁴. Rozeznáváme především následující inscenace:
 - *inscenace náhlé, nenásilné smrti* – předstírání smrti vzniklé z přirozených příčin, např. jako důsledek srdeční příhody, nevyléčitelné choroby či stáří, je možné jen ve výjimečných případech, především pokud pachatel nezanechá na těle oběti příliš mnoho zjevných stop po násilí,
 - *inscenace nešťastné nehody* – pachatel předstírá na základě povahy zranění, že oběť byla usmrcena v důsledku vlastního neopatrného jednání, tedy že například spadla z výšky, neopatrně zacházela s elektrickými zařízeními v souvislosti s vodou, nešťastné utopení aj. Jindy se pachatel snaží alespoň o to, aby

⁴⁴ Musil, J., Konrád, Z., Suchánek, J. *Kriminalistika*. 1. vydání. Praha: C. H. Beck, 2001, s. 383

- jednání bylo posuzováno jako nedbalostní, například že došlo k zastřelení při čištění zbraně,
- *inscenace nutné obrany* – pachatel předstírá, že byl sám obětí napaden a k obraně svého života bylo nezbytné oběť usmrtit. Za tímto účelem si na svém těle způsobuje různá poranění, která mají deklarovat, že byl napaden. Při vyšetřování je tedy nezbytné posoudit četnost, umístění a intenzitu zranění a vyhodnotit mechanismus vzniku zranění, aby mohlo být zhodnoceno, zda si jej mohl způsobit sám či nikoliv. Jedná se především o to, že vzhledem k poloze poranění je mnohdy možné vyloučit cizí přičinění,
 - *inscenace sebevraždy* – pachatel využívá tu skutečnost, že sebevraždy a vraždy mají mnoho společných objektivních znaků. Typickým příkladem je zardoušení, jež se pachatel snaží předstírat jako oběšení, udušení či utopení. Vždy je v těchto případech nutné zjišťovat tzv. negativní okolnosti, tedy, zda oběť měla motiv k sebevraždě či nikoliv. Ovšem i v případě, že byl nalezen dopis na rozloučenou, nelze automaticky usuzovat na sebevraždu a je nutné vyžádat si písmoznaleckou expertizu. Pachatelé totiž mnohdy padělají i dopisy na rozloučenou. Významným vodítkem při práci kriminalistů také je, že pachatel se při inscenaci sebevraždy dopouští řady chyb. Vytváří stopy, které by se jinak u sebevraždy nevyskytly, či naopak zapomene v rozrušení na klíčové stopy. Vše vyplývá z nedostatku znalostí o mechanismech usmrcení a z neznalosti příznaků určitých poranění („manipulace

s mrtvolou lze zjistit podle vitální reakce, zda zranění bylo způsobeno za živa či až po smrti.“⁴⁵)

- *inscenace jiného motivu* – pachatel se snaží vytvářet domněnku nepravého motivu jednání a to vše s cílem odvrátit pozornost od své osoby. Velmi často je možné se setkat s loupežnými nebo sexuálními motivy, kdy pachatel vezme oběti šperky (kterých se snaží co nejrychleji zbavit) či obnaží část těla oběti.

Výše uvedený výčet nemusí být úplný, a proto níže uvádím příklad získaný z podkladů pro zpracování práce.

Příklad: Byť tento příklad nespadá pod žádný z výše jmenovaných příkladů inscenace, domnívám se, že je velmi zajímavé jej uvést a poukázat tak na další možnost, jak se pachatel snaží vyhnout trestnímu stíhání své osoby, a to inscenováním, že vražda byla spáchána jemu neznámým pachatelem.

Jedná se o případ trojnásobné vraždy, při níž tehdy teprve osmnáctiletý pachatel Michal Š. zavraždil svou těhotnou matku, nevlastního tříletého bratra a nevlastního otce. Matku i bratra pobodal a otčíma zastřelil vypůjčenou zbraní. O trestném činu se policejní orgány dozvěděly od kamaráda Michala Š., na kterého se pachatel obrátil ve velkém šoku, že po jeho příchodu domů jsou všichni mrtvi. Při výpovědi uvedl, že v době, kdy došlo k vraždám, se doma nezdržoval. Pobýval v Praze, přičemž byl pod vlivem drogy LSD a alkoholu, a ztratil tak pojem o čase. Domů dorazil až k ránu a našel již všechny osoby mrtvé. Michal Š. souhlasil s provedení prověrky své výpovědi, při níž byly zjištěny určité rozpory a nejasnosti. Vyšetřovatel se v této souvislosti Michala Š. přímo dotázal, zda zavraždil svou matku, bratra a otčíma, ten však vše popřel a navíc vyjádřil naději v brzké nalezení pachatele. Po týdnu vyšetřování zesílilo podezření, že se vražd dopustil Michal Š., jelikož na zámku od kanceláře byla nalezena malá krevní stopa. Genetická expertiza potvrdila, že krev patří podezřelému Michalu Š. Ve stěrech rukou podezřelého byly nalezeny částice, které jednoznačně indikovaly povýstřelové zplodiny. Výpisem hovorů provedeným z mobilního telefonu Michala Š. bylo zjištěno, že hovořil v době, kterou uvedl ve výpovědi se svou babičkou,

⁴⁵ Straus, J.a kol. *Kriminalistická metodika*. 2. vyd. Plzeň: Aleš Čeněk, 2008, s. 94

ale nenacházel se v Karlíně, jak tvrdil, ale poblíž místa činu. Navíc byly od jeho kamarádů a spolužáků získány informace, že sháněl střelnou zbraň a později i tlumič. Poté bylo vše výše zmíněné Michalovi Š. předestřeno a poukázáno na rozpory v jeho výpovědi. Nato se Michal k činu doznal.⁴⁶

Podle faktu použití zbraně

Rozlišování způsobu páchaní vražd na základě faktu použití zbraně je použito u autorů Konráda, Strause či Musila. Na prvním místě je nezbytné definovat, co se rozumí pod pojmem zbraň – „zbraní se v užším kriminalistickém smyslu rozumí jakýkoliv předmět (nástroj, zařízení, prostředky), který při mechanické interakci (destruktivním působení) je způsobilý učinit útok proti lidskému organismu důrazněji než bez použití tohoto předmětu.“⁴⁷

Vraždou spáchanou beze zbraně se rozumí usmrcení oběti zardoušením, utopením, otrávením nebo utlčením nohama a rukama.

Vraždy se zbraní jsou zpravidla velmi snadno rozeznatelné, a to podle jimi zanechaných charakteristických stop (viz např. výše popsané rozdíly mezi sečnými, bodnými a řeznými ranami), které navíc umožňují určit i vlastnosti použité zbraně. Fakt, že vražda byla spáchána se zbraní, je důležitý z mnoha hledisek. Na zbraních často ulpívají stopy pachatele a druh použité zbraně a způsob jejího použití mohou napovědět mnohé o osobě pachatele (některé druhy zbraní jsou dostupné jen pro určitou kategorii osob, a pokud bylo se zbraní zacházeno způsobem, ze kterého lze usuzovat na odborné znalosti týkající se zbraní, nasvědčuje tento fakt tomu, že osoba vraha byla osobou školenou a pravděpodobně i pravidelně se zbraní zacházející).

⁴⁶ Mareš, J. Trojnásobný vrah. Kriminalistický sborník 1/2008, Kriminalistický ústav Praha Policie ČR, s. 30-36

⁴⁷ Straus, J.a kol. *Kriminalistická metodika*. 2. vyd. Plzeň: Aleš Čeněk, 2008, s. 88

Vražda se zbraní je nejčastěji páchána:

- bodnořezným nástrojem (nůž, nůžky, břitva) nebo sečnou zbraní (šavle, sekyra, srp),
- nástroji nejrůznějších druhů: obyčejné železné předměty různých tvarů (tyč, palice, drát) či předměty domácí potřeby (žehlička, pánev) nebo i předměty jiného charakteru (cihla, hůl či kámen),
- různými provazy, řemeny, šátky, punčochami apod.,
- střelnými zbraněmi⁴⁸, a to nejčastěji krátkými střelnými zbraněmi (pistole, revolver), loveckými zbraněmi (kulovnice, brokovnice) a někdy zbraněmi vojenskými (samopal), ale i zbraní vyrobenou nebo uzpůsobenou ke konkrétnímu účelu vraždy.⁴⁹

3.1.2 Osobnost pachatele vražd

Osobnost pachatele vražd je další komponentou kriminalistické charakteristiky. Autoři zabývající se touto problematikou v souvislosti s osobou pachatele hovoří o výsledcích rozsáhlých kriminologických výzkumů potvrzovaných i kriminální statistikou, z nichž vyplývá následující:

- vraždy jsou páchány převážně mladšími pachateli,
- pachatelé vražd mívají velmi nízkou úroveň vzdělání,
- velkým podílem jsou zastoupeny osoby požívající nadměrné množství alkoholických nápojů,
- značné vysoké je zastoupení psychopatů, přičemž často jde o agresivní a nezdrženlivé psychopaty,

⁴⁸ Střelné zbraně vytvářejí rány střelné, které vznikají proniknutím střely do těla. Příčinou smrti bývá nejčastěji pohmoždění mozku, akutní nedostatečnost poraněného srdce, zakrvácení tělních dutin, vykrvácení. - Strejc, P. *Soudní lékařství pro právníky*. Univerzita Karlova: Praha 1991, s. 37

⁴⁹ Konrád, Z. a kol. *Metodika vyšetřování jednotlivých druhů trestných činů*. Praha: 1999, s. 61

- značná část pachatelů trpí oligofrenií,
- oproti celkové populaci je mezi pachateli vražd více svobodných a rozvedených než ženatých.⁵⁰

Určité specifikum vykazují vraždy na objednávku, jejichž pachatelé se svými vlastnostmi (intelektem a dalšími charakteristickými rysy) odlišují od standardního rámce kriminologických výzkumů. Aktuální kriminální statistika týkající se osobnosti pachatele a z ní vyplývající závěry bude uvedena v podkapitole 3.6 Statistiky a prognózy.

Zajímavý pohled na osobnost pachatelů vražd podává Stach ve své publikaci Metodika vyšetřování vražd, jelikož dělí pachatele podle způsobu přípravy k trestnému činu vraždy na:

A) pachatele, kteří se dopustili vraždy bez přípravy

– nejčastěji se jedná o osoby spíše psychicky labilní, jejichž úroveň vzdělání je nižší a inteligence průměrná, což však nevyklučuje, aby nebyly schopny důkladně promyšlené obhajoby. Často se tito pachatelé dopustí vraždy pod vlivem alkoholu nebo jiných omamných či psychotropních látek. Zpravidla spáchají v průběhu svého života vraždu pouze jednu, pokud více, děje se tak nejčastěji v blízké časové souvislosti.

B) pachatele, kteří páchají skutky po předchozí přípravě

– jde o osoby, které jednájí na základě uvážení, a tedy značně chladnokrevně, přičemž však není vyloučeno, aby propadly panice, zejména pokud se ocitnou v nové, jimi neočekávané situaci. Jedná se velmi často o pachatele, kteří mají za sebou trestnou minulost a pokud se v průběhu vyšetřování dostanou do okruhu osob podezřelých, nebudou spolupracovat a naopak se pokusí vytvářet a rozšiřovat informace, které povedou vyšetřování jiným směrem.⁵¹

⁵⁰ Straus, J.a kol. *Kriminalistická metodika*. 2. vyd. Plzeň: Aleš Čeněk, 2008, s. 95

⁵¹ Stach, J. *Metodika vyšetřování vražd*. Praha: 2005, s. 22

C) vraha, který spáchal čin jako člen organizované skupiny (organizované zločinecké skupiny)

– v tomto případě jsou pachatelé profesionálové, kteří mají velmi propracovaný celý průběh akce, alibi zajištěné často ještě před spácháním vraždy a kteří jsou na konfrontaci s policií předem připraveni. Organizace má dostatek technických a finančních prostředků k tomu, aby co nejvíce minimalizovala své dopadení a usvědčení.

Specifickou pachatelkou je matka, jež zabila své novorozené dítě (opět se s tímto zařazením setkáváme v publikaci Stacha). Autor zdůrazňuje, že při vyšetřování pachatelky je nutné se při výslechu soustředit především na následující otázky:

- Kdy žena měla poslední menstruaci a kdy si uvědomila její definitivní vynechání?
- Kdy matka zjistila, že je těhotná, jak na tento fakt reagovala, zda navštívila odborného lékaře, případně proč tak neučinila?
- Kdo je otcem dítěte, zda byl o těhotenství informován, jak na tuto skutečnost reagoval. Pokud by tomu bylo jinak, proč informován nebyl?
- Zda pachatelka své těhotenství tajila a pokud ano, jakými prostředky tak činila. Zda si někdo z okolí, v bydlišti či na pracovišti všiml známek těhotenství a mluvil s ní o tom?
- Kdy začala pachatelka cítit první pohyby?
- Zda matka předem plánovala utajení porodu, kdy začala uvažovat o usmrcení dítěte?
- Jak matka po porodu s dítětem nakládala?⁵² apod.

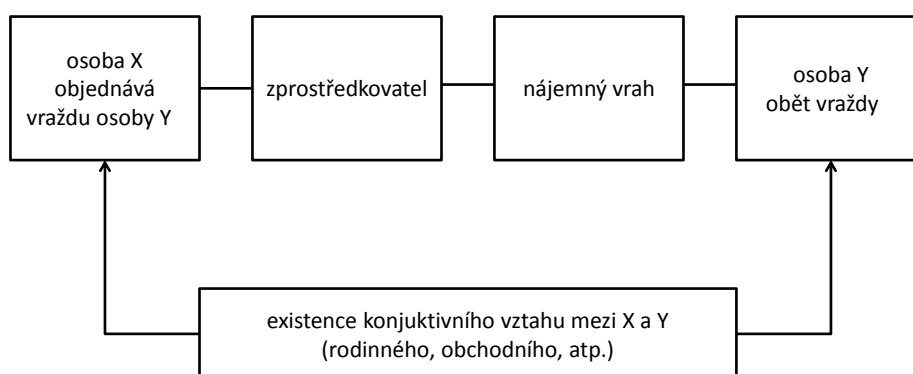
Těchto vražd je však v České republice minimální množství a například jak v roce 2000 tak v 2010 byla pouze jediná.

⁵² Stach, J. *Metodika vyšetřování vražd*. Praha: 2005, s. 26-27

3.1.3 Osobnost oběti vražd

Obecně lze říci, že obětí trestného činu vraždy může být prakticky kdokoliv. Mezi oběťmi vražd, které tvoří další významnou komponentu kriminalistické charakteristiky, a jejich pachateli je, jak vyplývá z viktimologických výzkumů, ve více než polovině případů blízký vztah. U vražd na objednávku nejlépe vztah oběti a pachatele znázorňuje následující schéma.

Tabulka č. 3: Vztah oběti a pachatele u vražd na objednávku



Zdroj: Musil, J., Konrád, Z., Suchánek, J. *Kriminalistika*. 1. vydání. Praha: C. H. Beck, 2001, s. 384

Význam při objasňování vraždy má i chování samotné oběti před činem a v jeho průběhu. Není výjimkou, že oběť svým jednáním (např. posměšky, vyzývavým chováním) pachatele k činu vyprovokuje, což se často děje u sexuálně motivovaných vražd. Tato skutečnost má význam i pro rozhodování soudu o výši trestu. Pokud došlo k pokusu o vraždu, hraje významnou roli i přístup oběti při oznamování trestného činu a také při spolupráci s orgány činnými v trestním řízení v průběhu vyšetřování.

Příklad: Jako příklad situace, kdy oběť vyprovokuje pachatele k činu, lze uvést následující případ. Mladík se zamiloval do starší ženy, která o jeho obdivu k ní věděla. Souhlasila dokonce se schůzkou. Když se mladík dožadoval pohlavního styku, měla oběť údajně říci, že na ní maturitu skládat nebude. Toto sdělení pachatele natolik rozčílilo, že danou ženu usmrtil.

3.1.4 Motivy vražd

Motivů jednání pachatelů vražd je obecně velmi mnoho, ovšem jejich zjištění hraje důležitou roli. Primárně se na motiv vraždy zaměřují v průběhu vyšetřování orgány činné v trestním řízení, jelikož zjistit motiv je klíčové pro zvolení dalšího postupu. Motiv však má svůj klíčový význam i pro soudy, které aby mohly stanovit správnou výši trestu, vyžadují jeho náležité objasnění.

Obecně lze motivy i přes jejich rozmanitost shrnout do následujících kategorií:

- motivy vyplývající z konfliktů v mezilidských vztazích – vraždy ze msty, z nenávisti, žárlivosti,
- motivy ziskové – vraždy loupežné, za účelem zmocnění se dědictví,
- motivy směřující k vyhnutí se trestní odpovědnosti – vražda ženy po jejím znásilnění, vražda jakéhokoli jiného očitého svědka,
- motivy sexuální, tzv. vraždy z vilnosti – jejich specifikem je, že jen ve zcela výjimečných případech je vražda se sexuálním motivem prvním protiprávním skutkem pachatele. Proto je nutné ihned zkoumat jméno pachatele v policejních kartotékách a zpravidla ho tam najdeme. Častá je recidiva těchto činů – cílem je tedy co nejdříve najít pachatele a zamezit další sexuální vraždě,
- útrpnost (euthanasie),

- motivy politické.⁵³

Stach do kategorií motivů vražd řadí ještě vraždy nájemné, kde chybí vztah pachatele k oběti. Pachatele páchá vraždu za úplatu a zpravidla ani nepůsobí sám. Podle mého by se tento případ mohl zařadit pod motivy ziskové jako případ sui generis.

Specifický motiv pak nacházíme u vražd novorozeneckých dětí matkou, kde nejčastějšími motivy jsou strach svobodné matky před odsouzením společností, žena nechce mít dítě s mužem jiné pleti apod. U těchto vražd lze říci, že v zásadě platí, že co vražda, to jiný motiv.

V posledních letech se též objevují i následující motivy: likvidace nepohodlných svědků, likvidace konkurence, podnikatelů či vraždy páchané organizovanou zločineckou skupinou⁵⁴.

3.2 Typické vyšetřovací situace

„Vyšetřovací situace jsou závislé na charakteru, rozsahu a obsahu shromážděné důkazní a jiné kriminalisticky relevantní informace, obsažené jak v podnětu k zahájení trestního stíhání, tak v průběhu vyšetřování.“⁵⁵

Na počátku vyšetřování se vyskytuje zpravidla několik typických vyšetřovacích situací. Většina autorů (Straus, Konrád, kolektiv autorů Musil, Konrád, Suchánek) shodně uvádějí klasifikaci situací, kdy vždy je podezření, že byla spáchána vražda, avšak buď mrtvola nebyla nalezena, nebo sice byla nalezena, ale její totožnost není známa anebo byla nalezena a známe i její totožnost. Rámcově sice téměř shodně, avšak s trochu větší diferenciací uvádí svou klasifikaci Stach. Já jsem pro svou práci zvolila následující souhrn obou členění:

⁵³ Musil, J., Konrád, Z., Suchánek, J. *Kriminalistika*. 1. vydání. Praha: C. H. Beck, 2001, s. 385

⁵⁴ Tento pojem zavádí nový trestní zákon, který jej v § 129 TZ definuje následovně: „Organizovaná zločinecká skupina je společenstvím více osob s vnitřní organizační strukturou, s rozdělením funkcí a dělbu činností, která je zaměřena na soustavné páchaní úmyslné trestné činnosti.“

⁵⁵ Konrád, Z. a kol. *Metodika vyšetřování jednotlivých druhů trestných činů*. Praha: 1999, s. 66

1) Je podezření, že byla spáchána vražda, avšak mrtvola nebyla nalezena:

Jedná se zejména o případy pohřešovaných nebo nezvěstných lidí, ačkoliv tato skutečnost sama o sobě nepostačuje k vyslovení závěru, že došlo ke spáchání vraždy. Mnohé z těchto osob mohly odcestovat na neznámé místo, spáchat sebevraždu nebo se nacházejí v léčebných ústavech. Abychom mohli vyslovit závěr, že došlo k vraždě, je nutné, aby byly splněny i některé další skutečnosti:

- jsou nalezeny stopy, které svědčí o možnosti vraždy – např. krevní stopy v bytě pohřešovaného,
- existence konfliktů, nepřátelství mezi osobou pohřešovanou a jinými osobami,
- pohřešovaný neučinil žádné kroky, jež by mohly napovídat dobrovolnému a plánovanému odchodu z domova - nevzal s sebou doklady, věci osobní potřeby a ani žádné oblečení z bytu nezmizelo,
- nejsou žádné důvody k tajnému přesídlení či sebevraždě.

Stach v této souvislosti rozlišuje dvě následující a ne tak hojně se vyskytující situace, avšak jak on sám ve své publikaci uvádí „Tyto vyšetřovací situace rozhodně do policejné praxe patří. Zvláště po roce 1990 jich výrazně přibýlo.“⁵⁶:

1a) Pachatel není k dispozici – případy, kdy mrtvola nebyla nalezena, avšak namísto činu je nalezeno tolik krve jednoho člověka, že přežití útoku je z medicínského hlediska nemožné. Často se jedná o vraždy podnikatelů, o nichž se ví, že odešli na důležité obchodní jednání, obvykle s větším obnosem peněz, a poté zmizí beze stopy.

1b) Pachatel vraždu doznává – jedná se o zcela ojedinělé případy, u nichž je třeba se při výslechu zaměřit zejména na skutečnosti, kde je tělo ukryto a případně i na popis místa, kde k vraždě došlo. Stach uvádí, že od roku 1990 došlo pouze ke dvěma případům, kdy byl znám pachatel, avšak mrtvola se nikdy nenašla a je velmi zajímavé, že v obou případech byl vynesena nejvyšší trest doživotí.

⁵⁶ Stach, J. *Metodika vyšetřování vražd*. Praha: 2005, s. 36

Vyšetřování situací, kdy není k dispozici mrtvola, je velmi ztíženo, jelikož chybí ten nejdůležitější informační zdroj – tělo oběti. Proto počáteční úkony mají jednoznačně stanovený primární cíl, a to nalézt tělo oběti.

2) Je podezření, že byl spáchán trestný čin vraždy, mrtvola nebo její část byly nalezeny, totožnost mrtvoly není známa:

Z výsledků vyšetřovací praxe vyplývá, že pokud není mrtvola identifikována, zůstává takováto vražda neobjasněna. Situace je ztížena o to víc v případech, kdy je tělo již ve značném hnilobném procesu, nemá na sobě žádné předměty, jež by umožnily zjištění totožnosti nebo se nachází na místě zcela odlišném od místa činu. Jako jsme v prvním případě výše zaměřovali počáteční vyšetřovací úkony na zjištění, kde se tělo oběti nachází, v této situaci je primární zjistit totožnost mrtvoly. Významnou pomocnou roli má registr pohřešovaných osob na Policejním prezidiu, který dává možnost identifikovat mrtvolu i podle jednotlivých, ne vždy dostatečně individuálních komponentů.⁵⁷

2a) Pachatel není znám – jedná se o situace velmi komplikované, u nichž, jak již bylo napsáno, je nutné nejprve identifikovat oběť a poté bude postup shodný jako u případu, kdy známe totožnost oběti, avšak nikoli pachatele.

2b) Pachatel je znám – Stach uvádí, že se jedná spíše o okrajovou možnost, zejména u série vražd, kdy se pachatel přiznává ke skutkům, které policie doposud nezná, neboť jí nebyly nahlášeny.

Příklad: Jako příklad je v této souvislosti uvedeno přiznání hromadného sexuálního vraha Hojera, že se dopustil vraždy během výkonu základní vojenské služby v Košicích, přičemž žádný takový případ vraždy znám nebyl. Na místě, které vrah označil, ve stavu, který popsal (svázaná dráty a zatížená plochými kameny), byla však mrtvola ženy nalezena. Dodnes (případ se stal v první polovině 80. let minulého století) nebyla mrtvola, jelikož nikomu nechybí, identifikována.⁵⁸

⁵⁷ Stach, J. *Metodika vyšetřování vražd*. Praha: 2005, s. 36

⁵⁸ Stach, J. *Metodika vyšetřování vražd*. Praha: 2005, s. 36

3) *Je podezření, že došlo ke spáchání vraždy, mrtvola nebo její část byly nalezeny, totožnost mrtvoly je známa:*

Jedná se o situaci, při níž je možné prvotní vyšetřovací úkony zaměřit na vytyčování verzí o možných příčinách, motivech a pachateli vraždy. Jak se uvádí v odborné literatuře, vyšetřování je možné vést způsobem „od oběti k pachateli“.⁵⁹

3a) Pachatel je znám a čin doznává – nejpříznivější případ, kdy je vhodná situace, kdy pachatel trestný čin doznává, využít především k tomu, aby prozradil takové skutečnosti, jež může znát pouze vrah nebo policejní orgány, které provádějí ohledání na místě činu či na místě nálezů mrtvého těla. Takový fakt je pak dostačujícím důkazem pro soud, že obžalovaný je skutečným pachatelem dané vraždy.

3b) Pachatel je znám a čin popírá – jedná se o osoby, které popírají, že by daný skutek spáchaly, tím, že prohlašují, že na daném místě vůbec nevyskytovaly nebo přiznávají, že sice na místě činu byly, avšak situaci vysvětlují jako například nešťastnou náhodu. Výslech v této fázi vyšetřování je zaměřen na osobu obviněného a na jeho případný vztah k oběti. Pro vyšetřující osoby platí, že je nutné postupovat obezřetně, protože mezi spácháním vraždy a zadržením možného pachatele neuplynula příliš dlouhá doba, a vyšetřovatelé tak nemají k dispozici dostatek důkazů a především znaleckých posudků.

3c) Pachatel je na útěku – v tomto případě je nezbytné vyhlásit po dané osobě pátrání s cílem jednak osobu zadržet, jednak ji zabránit zahlazovat stopy či dokonce opětovně páchat další trestné činy, což platí zejména pro sexuální trestné činy. Operativní akce policistů směřují k příbuzným a známým podezřelého, k místům, se kterými je svázán (jak v současnosti, tak v minulosti). V některých případech je nutné vytipované osoby, včetně svědků, chránit.

3d) Pachatel je neznámý – nejčastěji vzniklá situace při vyšetřování vražd. Na základě zjištěných informací se vytipuje okruh podezřelých osob, z něhož je možné určit osobu, u které vzniká důvodné podezření, že vraždu

⁵⁹ Musil, J., Konrád, Z., Suchánek, J. *Kriminalistika*. 1. vydání. Praha: C. H. Beck, 2001, s. 388

spáchala, a vznikne tedy možnost zahájit proti ní trestní stíhání. Zjištěné informace by se měly především týkat:

- vnějších znaků, které napomůžou k identifikaci pachatele (anatomické znaky, jeho oděv atp.),
- subjektivních a sociálně-psychologických znaků (intelekt), psychických vlastností, vztahu k oběti a místu činu, či zda se jedná o recidivistu.⁶⁰

3.3 Zvláštnosti počátečních úkonů

Existuje několik typických počátečních vyšetřovacích situací, na jejichž základě se liší i typické počáteční operativně pátrací a vyšetřovací úkony. Nutno zdůraznit, že autoři knih zabývajících se kriminalistickou problematikou nemají zcela jednotné členění počátečních úkonů (respektive používají shodně základní dělení na případy, kdy byla nebo nebyla nalezena mrtvola, ale Stach používá i podrobnějšího rozčlenění uvnitř jednotlivých skupin), proto opět volím členění zkombinované z více literárních zdrojů. Při vyšetřování vražd se rozeznávají následující situace:

1) případy, kdy nebyla nalezena mrtvola a

1a) neexistuje ani konkrétní podezřelá osoba,

1b) pachatel svou trestnou činnost přiznává

2) případy, kdy byla nalezena mrtvola a

2a) neznáme totožnost oběti ani pachatele,

2b) pachatel je znám

1a) Mrtvola nebyla nalezena a neexistuje ani konkrétní podezřelá osoba - jedná se o případy, kdy se orgány činné v trestním řízení dozvídají oficiálně o tom, že

⁶⁰ Straus, J.a kol. *Kriminalistická metodika*. 2. vyd. Plzeň: Aleš Čeněk, 2008, s. 101

se pohřešuje určitá osoba a je zde podezření, že v této souvislosti došlo ke spáchání trestného činu.

Na základě takového podnětu je nutné provést následující počáteční úkony:

- podrobný výslech oznamovatele a ostatních blízkých a známých osob - při výslechu těchto osob je třeba dbát na fakt, že se mezi nimi může nacházet i osoba pachatele. Je tedy nezbytné prověřovat jejich vztah k pohřešovanému a mít na paměti, že jejich výpovědi je nutné prověřovat, stejně jako jejich alibi, protože nezřídka bývají informace uváděné těmito osobami lživé. Výslech se dále zaměřuje na zjištění, jaký byl poslední výskyt pohřešované osoby, za jakých okolností a kam odešla, od kdy se pohřešuje a samozřejmě je potřeba získat i podrobný popis pohřešovaného, včetně detailního popisu všech anomálií a oblečení, na jejichž základě je pak možno osobu lépe identifikovat.
- vyhlášení pátrání po pohřešované osobě - pátrání nejprve probíhá na místech posledního a předpokládaného výskytu a pokud je to nezbytné, rozšiřuje se i do dalších míst. Vhodné a časté je, že se do pátracích akcí zapojuje i veřejnost. Jak zdůrazňuje ve své knize Stach, pátrání by mělo být přizpůsobeno prostředkům a silám, které má Policie ČR k dispozici. Jelikož pokud by tomu tak nebylo, stalo by se, že po několika týdenním nebo dokonce denním intenzivním pátrání by došlo například k vyčerpání finančních prostředků.
- prohlídky bytů, nebytových prostor a pracoviště pohřešované osoby - cílem těchto prohlídek je získat stopy případné vraždy - nalézt listinné důkazy například o podvodných obchodních transakcích, zkoumat databáze počítačů apod.
- využití kriminalistických evidencí - též nazýváno administrativním pátráním, které spočívá ve srovnávání všech nalezených neznámých mrtvol a kostrových nálezů, jež pocházejí z doby předpokládaného zmizení pohřešovaného,

- zjišťování a prověřování informací o způsobu života, stycích, majetkových poměrech či zálibách pohřešované osoby,
- zadržení korespondence, jež dochází na jméno pohřešované osoby - cílem je zjišťování dalších informací o pohřešované osobě a jejích aktivitách. Pokud by nastala situace, kdy se kriminalistům dostane do rukou dopis adresovaný od pohřešovaného, je nutné zejména znalecky prověřit písmo a objasnit okolnosti jeho odeslání.

K nejčastějším podnětům k výše uvedeným opatřením jsou například:

- odchod na pracovní schůzku,
- nalezení prázdného automobilu,
- nalezení takového množství krve, které dává předpoklad, že osoba nemohla přežít,
- stopy po zápase, rvačce apod.⁶¹

1b) Mrtvola nebyla nalezena a pachatel svou trestnou činnost doznává – jedná se o velmi výjimečné situace, které však nelze zlehčovat a naopak výsledk přenechat zkušenému vyšetřovateli, jenž by měl své otázky zaměřovat především na fakta, která lze získat jen od pachatele (např. způsob spáchání vraždy nebo poloha mrtvého těla).

2a) Mrtvola byla nalezena, neznáme však totožnost oběti ani pachatele - v tomto případě orgány činné v trestním řízení postupují tak, aby byla nejprve objasněna totožnost oběti za současného ohledání místa činu, které ale nemusí být vždy shodné s místem nálezů oběti.

2b) Mrtvola byla nalezena a je znám pachatel – vyšetřování za těchto okolností probíhá tak, že se zajišťují všechny dostupné stopy a zároveň se pracuje s osobou podezřelého či obviněného, jenž může být buď na útěku nebo je již zadržen. Pokud je

⁶¹ Stach, J. *Metodika vyšetřování vražd*. Praha: 2005, s. 43

zadržen lze dále rozeznávat dvě situace, a to zda pachatel vypovídá a přiznává se nebo naopak nevypovídá a svou vinu popírá.

Typickými počátečními úkony za předpokladu nálezu mrtvoly jsou:

- výslech oznamovatele - otázky u výslechu jsou zaměřeny především na zjištění, kdy, kde a za jakých okolností oznamovatel mrtvolu našel, zda mrtvého znal, zda se v okolí nacházela zbraň a zda zastihl na místě činu pachatele. Pokud byl pachatel alespoň spatřen, vyšetřovatel se bude snažit zjistit jeho identifikační znaky a případně okolnosti jeho útěku z místa činu,
- pronásledování pachatele - je vhodné zejména tehdy, pokud existují podmínky pro zadržení pachatele,
- výslech dalších příbuzných - okruh otázek u výslechu v tomto případě bude záležet vždy na konkrétních okolnostech případu. Příkladem lze uvést zjišťování způsobu života zemřelého, jeho rodinných poměrů, okruh přátel, jeho aktivity, plány do budoucna či v jakém oblečení odešel apod.,
- rekognice mrtvoly - prováděná za účelem zjištění nebo ověření totožnosti nalezeného mrtvého,
- ohledání místa nálezu mrtvoly a místa činu - na úvod bych uvedla definici ohledání místa činu tak, jak je ji možno nalézt v publikaci Stacha. „Ohledání místa činu jako specifickou kriminalistickou metodu, kterou se na základě bezprostředního pozorování, zkoumání hodnotí a podchycuje materiální situace nebo stav objektů mající vztah k proměňované události za účelem jejího poznání a získání důkazů, jakož i dalších informací důležitých pro trestní řízení.“⁶²

⁶² Stach, J. *Metodika vyšetřování vražd*. Praha: 2005, s. 44

„Pro ohledání je typické, že smyslové, empirické poznávání materiální situace a objektů materiálního prostředí spolu s logickým myšlením, analýzou a hodnocením takto získaných informací směřuje k co nejobektivnějšímu a nejúplnějšímu poznání zkoumané materiální situace nebo jednotlivých objektů.“⁶³ Účelem ohledání tedy obecně je zodpovědět otázky: co bylo spácháno, kdy byl čin spáchán, kde a kým, jak, čím a proč byl čin spáchán.

Obecně lze konstatovat, že místo činu není vždy shodné s místem nálezů mrtvol. Skutečnostmi, které takovému závěru nasvědčují, jsou například:

- na místě nejsou přiměřeně velké stopy krve, ačkoliv při zjištěné povaze vražedného útoku by musely existovat,
- na místě nejsou stopy zápasu, i když vzhledem k povaze případu lze soudit, že se oběť mohla bránit vražednému útoku,
- na místě jsou stopy po vlečení mrtvol, stopy obuvi, stopy dopravních prostředků apod.,
- soudně lékařským zkoumáním byly zjištěny příznaky manipulace s mrtvolou (narušení mrtvolné ztuhlosti, přemístění mrtvolných skvrn apod.)⁶⁴

Pokud tedy kriminalisté zjistí, že místo nálezů mrtvol není shodné s místem činu, budou nuceni vytyčit verze předpokládaného spáchání trestného činu. Ohledání však jinak probíhá téměř shodně jako u jiných trestných činů. Výjimkou zde je při ohledání povinná účast znalce z oboru soudního lékařství nebo alespoň lékaře. Dalším specifikem je rozsáhlejší vymezení prostoru pro ohledání, než je místo nálezů mrtvol, a to z důvodu, že je nutné zajistit i stopy související s trasou příchodu a odchodu pachatele apod. Zvláštní pozornost kriminalisté věnují tzv. uzlovým bodům, kterými je např. zbraň nebo stopy po zápase.

⁶³ Straus, J. a kol. *Kriminalistická taktika*. Plzeň: Vydavatelství a nakladatelství Aleš Čeněk, s.r.o., 2005, s. 65

⁶⁴ Musil, J., Konrád, Z., Suchánek, J. *Kriminalistika*. 1. vydání. Praha: C. H. Beck, 2001, s. 393

- ohledání mrtvoly - probíhá ve dvou fázích. Nejprve se mrtvola ohledá na místě nálezu či na místě činu (orientační ohledání), posléze na patologii (podrobné ohledání). U obou typů ohledání, jak bylo zmíněno již výše, je nutná přítomnost soudního lékaře.

Orientační ohledání slouží ke kvalifikovanému zjištění, zda nastala smrt, pravděpodobné doby úmrtí (podle posmrtné ztuhlosti, posmrtných skvrn či rozvinutí hnilobného stadia) a pravděpodobné příčiny smrti. Tyto zjištěné skutečnosti se dále podrobněji prověřují při soudní pitvě.⁶⁵

- soudně lékařská expertiza - jakmile vznikne podezření, že úmrtí člověka bylo způsobeno trestným činem, je nutné provést soudní pitvu, jež se provádí za povinné účasti dvou znalců – lékařů⁶⁶. Soudně lékařské expertize musí být podrobena též každá část nalezené mrtvoly.

Mezi nejdůležitější otázky, které mají být soudně lékařským zkoumáním objasněny, patří zejména:

- zjištění příčiny smrti,
- popis všech zranění na těle oběti, určení, která z nich byla smrtelná, která byla způsobena za živa a která po smrti,

⁶⁵ Kdy se pitvy provádějí, stanovuje vyhláška ministerstva zdravotnictví ČSR č. 19/1988 sb.:

- a) k určení základní nemoci, komplikací, příčiny úmrtí a ověření diagnózy a léčebného postupu u osob zemřelých ve zdravotnických zařízeních,
- b) ke zjištění příčin úmrtí a objasnění dalších ze zdravotních hledisek závažných okolností a mechanismu úmrtí u osob zemřelých náhlým, neočekávaným nebo násilným úmrtím včetně sebevraždy,
- c) pro vědeckovýzkumné a výukové účely,
- d) při podezření, že úmrtí bylo způsobeno trestným činem, se provádějí pitvy podle § 115 odst. 1 TR (pitvy soudní).

Obecně jsou rozlišovány pitvy prováděné na oddělení patologie (povinně prováděné u dětí mrtvě narozených nebo u dětí zemřelých do 15 let věku, u žen zemřelých v souvislosti s těhotenstvím, potratem, porodem nebo šestinedělím apod.) a pitvy prováděné na oddělení soudního lékařství (povinně prováděné při náhlých úmrtích, u osob zemřelých násilným úmrtím včetně sebevraždy, u osob zemřelých ve vazbě nebo výkonu trestu odnětí svobody apod.) – Mach, J., Štefan, J. *Soudně lékařská a medicínsko-právní problematika v praxi*. Grada Publishing, a.s.: 2005, str. 22 - 23

⁶⁶ Zákon č. 141/1961 Sb., trestní řád - § 105 odst. 4: „ Jestliže jde o objasnění skutečnosti zvláště důležité, je třeba přibrat znalce dva. Dva znalce je třeba přibrat vždy, jde-li o prohlídku a pitvu mrtvoly (§ 115). K prohlídce a pitvě mrtvoly nesmí být přibrán jako znalec ten lékař, který zemřelého ošetřoval pro nemoc, která smrti bezprostředně předcházela.“

- určení mechanismu usmrcení (jakým směrem, jakou silou a jakým prostředkem (nástrojem) byly vedeny rány a zda lze podle jejich umístění určit vzájemné postavení útočníka a oběti),
- jaká doba uplynula od smrti do ohledání (pitvy) mrtvol,

Příklad: Otázka, kdy nastala smrt oběti, patří po otázce, kdo spáchal trestný čin vraždy, mezi ty nejdůležitější. Vyšetřující policisté se chtějí dozvědět pravděpodobnou dobu úmrtí, aby se poté na tento okamžik mohli zaměřit, a zjišťovat tak, co podezřelé osoby v tomto čase konaly.

Určení doby smrti není v praxi vždy jednoduchou otázkou. K jejímu zodpovězení je často vyžadováno nejprve nashromáždění většího množství informací pracovníky SKPV. Proto bych uvedla alespoň jeden příklad, kdy okamžik smrti byl určen až tehdy, kdy byl případ z kriminalistického hlediska téměř objasněn.

Jedná se o vraždu dvou mužů, jejichž těla, respektive jejich části, byly nalezeny při výkopových pracích na Praze 10. Při prvotním ohledání ostatků, byl znalce vysloven názor, že se v zemi nacházejí dvě těla, která nebyla s největší pravděpodobností do země uložena ve stejnou dobu. Teprve když se vyšetřovatelům podařilo zjistit pachatele, vyšlo najevo, že oběti byly usmrceny ve stejný den, avšak způsoby odstranění jejich těl se lišily. Jedno z těl bylo rozřezáno a následně vařeno a pečeno. Takovéto zůstatky byly vhazovány a splachovány na WC. Jelikož se však začal odpad ucpávat, rozhodl se jeden z pachatelů ostatní upečené části pohřbít do země a s druhým tělem naložit tak, že bude rozřezáno a poté pouze zakopáno. Tak tedy došlo k vyřešení otázky, proč těla ve stejnou dobu zavražděných obětí vykazovala odlišný čas úmrtí.

Na tomto případě je tedy velmi dobře vidět, že pro správně zodpovězenou otázku, kdy došlo ke smrti, je zapotřebí znalost dostatku relevantních informací a že v žádném případě není možné s odpovědí spěchat.⁶⁷

- jakým způsobem a jakým prostředkem byla nalezená část mrtvol oddělena od oběti, apod.⁶⁸

⁶⁷ Mareš, J. Který zemřel první?. Kriminalistický sborník 4/2010, Kriminalistický ústav Praha Policie ČR, s. 17 - 25

⁶⁸ Straus, J.a kol. *Kriminalistická metodika*. 2. vyd. Plzeň: Aleš Čeněk, 2008, s. 108

3.4 Typické následné vyšetřovací úkony

Mezi nejzákladnější následné úkony jsou řazeny:

A) *Výslech podezřelého, obviněného:*

Příprava výslechu osoby podezřelé či obviněné z trestného činu vraždy vyžaduje vždy ze strany vyšetřovatelů důkladnost, a to bez ohledu na to, ať jde o osobu, jež spáchala vraždu poprvé, nebo o osobu recidivisty. I když je obecně uznáváno, že přiznání je korunou důkazu, u osoby pachatele je nutné mít na paměti, že vražda je kvalifikována jako zvláště závažný zločin, za nějž trestní zákon stanovuje ty nejvyšší sazby trestu odnětí svobody se zařazením do věznic s ostrahou či se zvýšenou ostrahou a na který je ze strany veřejnosti pohlíženo s největším difamujícím pohledem. Tyto důvody představují pro pachatele silnou motivaci k lživým výpovědím, přičemž mnohem lépe propracovanější a „neprůstřelnější“ alibi nabízejí osoby, jež se vražd dopustily opakovaně a které již mají zkušenosti s výslechy, oproti pachatelům, kteří vraždu spáchali poprvé – u těch se často vyskytují logické rozpory.

Jakmile se svědek přiznává, je nutné postupovat bez odkladu, neboť takováto doba je časově omezená.

Příklad: V Ústeckém kraji vyšetřovali před několika lety případ dvojnásobné vraždy, ze které byl obviněn muž a jeho družka. Nejprve společně zavraždili manžela ženy a poté muž sám znásilnil a zabil jedno z nemanželských děvčat. Oba tvrdošijně dlouhé týdny zapírali. Až jednou uprostřed léta, v pět hodin odpoledne, se žena sesypala a k účasti na vraždě svého manžela se přiznala. Policistka, vědoma si zásady neodkladnosti, na nic nečekala, zmobilizovala výjezdovou skupinu, opatřila si povolení a odvezla ženu na místo události. Tam byl natočen více než hodinový videozáznam, ve kterém spolupachatelka podrobně popsala tehdejší události a uvedla tam řadu detailů, které kromě vrahů nikdo nemohl znát. Vyšetřování pak mělo zvláštní nádech v tom, že vražedkyně se přes noc ze všeho otrpala a druhý den zase všechno popřela. Jenomže už

bylo pozdě – soud přijal videokazetu jako nevratný důkaz o vině obou a odsoudil je k mnohaletým trestům.⁶⁹

Výslech osoby podezřelé (obviněné) je veden stejným způsobem jako výslech jiných osob. Rozlišujeme dvě základní části, a to výslech ad generalia, jehož cílem je ověření totožnosti osoby pachatele, poučení a poskytnutí základních informací, a výslech ad specialia, kde poté, co pachatel vede monolog a nesmí být přerušován, následuje dialog mezi ním a vyšetřovatelem zaměřený na odstranění rozporností a doplnění podstatných okolností. Cílem je zjistit především:

- okolnosti, které předcházely vraždě, zda osoby byly navzájem příbuznými nebo osobami blízkými,
- co předcházelo spáchání vraždy a jaké úkony následovaly,
- způsob provedení vraždy,
- motiv apod.

Nutno podotknout, že tradičně vedený výslech se neuplatní u cizinců, přičemž však podíl těchto osob na páchaní trestného činu vraždy je velmi vysoký. U vyslýchaných cizinců je totiž nutné přizvat tlumočníka, čímž vyšetřovatel ztrácí možnost momentu překvapení i čas. Také se nesmí opomíjet, v jaké kultuře byla osoba vychovávána, jak je v jednotlivých národech uznávána role ženy atp.

B) Výslech svědků:

Svědék je osoba, která bezprostředně vnímala svými smysly okolnosti spáchání trestného činu, uchovala je v paměti, aby je mohla následně reprodukovat, přičemž jím může být kdokoliv – osoba nepřičetná či osoba mladší 15-ti let. Pro vyšetřování jsou důležitá tři výše zmíněná kritéria – schopnost vnímat, zapamatovat si a reprodukovat. V případě pochybností je

⁶⁹ Kriminologický sborník, speciál, číslo II – Metodika vyšetřování vražd. Kriminologický ústav Praha
Policie ČR: 2006, s. 18

možné obrátit se na znalce – odborného lékaře, aby posoudil svědkův psychický stav.

Výslech sám probíhá pod stejnými pravidly jako výslech pachatele – tedy nejprve část ad generalia a poté ad specialia. V monologu má svědek vypovědět, vše, co je mu o dané skutečnosti známo, poté se bude v části dialogu zjišťovat především to, jaký byl poměr svědka k osobě pachatele, proč byl v daný okamžik na místě činu či na místě nálezu mrtvoly, co tam dělal, v jakém stavu nalezl oběť, zda ještě žila, jaký je jeho vztah k osobě oběti, pachatele apod.

Pokud oběť útok přežila a má být vyslýchána jako svědek, je nutné dbát zvýšené opatrnosti a výslech vést co nejšetrněji a nejrychleji, aby byla psychika této osoby co nejméně narušena. Prožití samo způsobilo oběti trauma, jež se opětovným vybavováním všech skutečností může více prohlubovat.

C) Rekonstrukce

Rekonstrukce je velmi často využívaný následný úkon, který lze definovat následovně: „Rekonstrukce (§ 104d TŘ) je důkazní prostředek, spočívající v obnovení situace a okolností, za kterých byl trestný čin spáchán, nebo získání informací (důkazů), které měly podstatný vliv na prověření výpovědi podezřelého, obviněného, svědka nebo poškozeného nebo dalších osob, pokud tyto informace (důkazy) nebylo možné získat jinými důkazními prostředky, nebo jiné důkazní prostředky nepostačovaly k objasnění věci.“⁷⁰

V průběhu vyšetřování kriminalisté shromažďují velké množství důkazního materiálu, kdy k jejich komplexnímu posouzení je vhodné provést rekonstrukci. Může se také stát, že teprve rekonstrukce mnohdy i spolu s jinými důkazními prostředky ukáže skutečný průběh vraždy. Provádí se nejčastěji s dobrovolnou účastí pachatele, přičemž pokud se jedná o trestný čin spáchaný spolupachateli, provede se rekonstrukce s každým z nich zvlášť.

Při rekonstrukci tedy dochází k obnovení situace či podmínek, za nichž byla spáchána vražda, a dochází tak k následnému prověření, zda se čin mohl

⁷⁰ <http://www.krimi-servis.cz/?p=106>

stát tak, jak pachatel či svědek tvrdí. Jedná se o dynamický variabilní důkazní prostředek, který může probíhat i na více od sebe poměrně vzdálených místech, a tím klade velmi vysoké nároky na svou přípravu.

Příklad: Zcela mimořádná situace nastala při rekonstrukci vražd s hromadným „spartakiádním“ vrahem v roce 1985. Vyjma toho, že se rekonstrukce odehrávala na velmi rozsáhlém území, v Praze 4, v Praze 6 a v Praze 9, v Hloubětíně došlo k pokusu o lynčování obviněného (tehdy ještě mladistvého) ze strany davu, který rekonstrukci sledoval. S tím tehdy nikdo nepočítal. Kriminalisté měli co dělat, aby s pachatelem z místa rekonstrukce včas odjeli a zachránili ho před lynčem. I s takovými eventualitami je tedy třeba počítat a připravit se na ně.⁷¹

Od rekonstrukce je nutné odlišovat jiný důkazní prostředek, kterým je vyšetřovací pokus (§ 104c TŘ) jímž se „v uměle vytvořených nebo obměňovaných podmínkách pozorováním prověřují nebo upřesňují skutečnosti zjištěné v trestním řízení, popřípadě se zjišťují nové skutečnosti důležité pro trestní řízení.“⁷² Hlavní rozdíl mezi nimi je v tom, že při rekonstrukci se obnovuje situace, skutkové okolnosti ve vztahu ke spáchání trestného činu, při vyšetřovacím pokusu dochází k experimentální obměně podmínek a možností, za kterých byl trestný čin spáchán.

D) Rekognice

„Rekognice je samostatný procesní úkon spočívající ve zjišťování totožnosti nějaké osoby nebo věci, kdy po předchozím popisu takové osoby nebo věci poznávající osobou, je jí osoba nebo věc ukázána zpravidla mezi několika osobami nebo věcmi téhož druhu a poznávající osoba ji znovupoznává.“⁷³ Tento kriminalisticko – procesní úkon je právně zakotven v § 104b TŘ. Typické pro tuto metodu je její neopakovatelnost. K rekognici se přistoupí tehdy, pokud je nutné, aby nejčastěji svědek poznal osobu pachatele a potvrdil její totožnost. K úkonu se vždy přibírá i na věci nezúčastněná osoba.

⁷¹ Císařová, D., Fenyk, J., Gřivna, T. a kol. *Trestní právo procesní*. 5. vydání. Praha: ASPI, 2008, s. 367

⁷² Císařová, D., Fenyk, J., Gřivna, T. a kol. *Trestní právo procesní*. 5. vydání. Praha: ASPI, 2008, s. 362

⁷³ Musil, J., Kratochvíl, V., Šámal, P. a kol. *Kurs trestního práva. Trestní právo procesní*. 3. přepracované a doplněné vydání. Praha: C. H. Beck, 2007, s. 465

Rekognici lze rozlišovat například z několika hledisek, zejména:

- a) podle charakteru předváděných objektů
 - rekognice osob (živých i mrtvých)
 - rekognice věcí (movitých, nemovitých, zvířat)
- b) podle způsobu předváděných objektů
 - rekognice in natura (tedy takové, která probíhá „tváří v tvář“)

Příklad: Pachatel trestného činu vraždy prostitutky, jejíž tělo bylo nalezeno v lesním porostu u obce Řitka, unikl spravedlnosti téměř rok a stěžejním momentem, který přispěl k jeho usvědčení, byla právě precizně provedena rekognice. K tomuto důkaznímu prostředku se přistoupilo poté, co podezřelý Pavel S. svoji spojitost s vraždou popíral, a tak vyšetřovatel dospěl k názoru, že další důkazy se již opatřit nepodaří a provedení rekognice in natura není možné dále odkládat. Rekognice byla provedena na totožném místě, kde svědkyně měla možnost pachatele zahlédnout. Po jejich prohlédnutí požádala muže č. 8 (pachatele), aby pronesl větu, kterou od něj tehdy slyšela („Mám to rád zepředu i zezadu“). Jakmile toto muž č. 8 pronesl, začaly se svědkyni podlamovat nohy a bylo na ní evidentně vidět psychické rozrušení. Nato jednoznačně potvrdila, že muž označený číslem 8 je ten, kterého viděla jednat a odjíždět kritického dne s později zavražděnou Ludmilou B. Na základě jednoznačného výsledku rekognice bylo proti Pavlu S. zahájeno podle § 160 odst. 1 TR trestní stíhání pro trestný čin vraždy.⁷⁴

- rekognice podle fotografií – ta může předcházet rekognici in natura (pro tyto účely se používají fotoalba pachatelů násilných trestných činů). Pokud není osoba pachatele známa, lze rekognici provádět pouze na základě fotografií.

Jak jsem se zmínila výše, rekognice je úkon neopakovatelný. Je tomu tak proto, že osoba, jež má znovupoznávat pachatele, si jej na základě svého předchozího vnímání nějakým způsobem uložila do paměti a zapamatovala. Při

⁷⁴ Mazánek, M., Müller, J. Rekognice – stěžejní důkazní prostředek k objasnění vraždy. Kriminologický sborník 1/2009, Kriminologický ústav Praha, s. 25-32

prvním znovusetkání je tak největší pravděpodobnost, že identifikace pachatele bude nejpresnější, žádnými jinými vjemy nezkreslená. Kriminalisté musí dodržovat základní pravidla, aby například nedošlo k situaci, která je jako příklad uvedena ve Stachově publikaci.

Příklad: Při vyšetřování případu Vacík – podezření z pěti vražd, byl pachatel nakonec odsouzen k doživotí jen pro čtyři vraždy. Stalo se tak proto, že podezření, že kromě vraždy strážného v Sokolově a vyvraždění tříčlenné vietnamsko-české rodiny tamtéž, byl podezřelý také z vraždy čerpadlářky nedaleko Českých Budějovic. Při odchodu z místa činu se náhodně setkal s motoristou, který si právě natankoval benzín, a protože k němu nikdo nepřicházel, šel zaplatit dovnitř. Problém nastal ve chvíli, kdy “korunní svědek“ čekal na chodbě, až bude pozván k rekognici, provedli policisté okolo něho obviněného. Svědek sice pachatele poznal, ale když se obhájce několikanásobného vraha dozvěděl, co se stalo na chodbě policejního ředitelství, celé dokazování rozmetl.⁷⁵

E) Expertizy

Při vyšetřování vražd se hojně využívají expertizy. Mezi ty nejčastější řadíme soudně lékařské expertizy, o nichž jsem již psala výše, které jsou prováděny lékařem ve formě ohledání mrtvoly a následné pitvy. Dále je nutné provádět vyšetření duševního stavu obviněného, které provádějí znalci – psychiatři, aby zjistili, zda u pachatele byly v době činu zachovány schopnosti rozpoznávací a ovládací, tedy zda nebyl pro duševní poruchu v době spáchání trestného činu nepřičetný. Expertizy v této oblasti vyplývají jednak z obecné zásady trestního práva, že přičetnost se presumuje, nepřičetnost je třeba dokazovat, jednak z praxe získaných zkušeností. Z těch vychází najevo, že mnoho pachatelů vražd trpělo duševní poruchou.

Pokud došlo ke spáchání vraždy mezi mužem a ženou a nebyly prokázány loupežné motivy či hluboké rozpory mezi manžely, je nezbytné provést vyšetření duševního stavu za přítomnosti sexuologa.

⁷⁵ Stach, J. *Metodika vyšetřování vražd*. Praha: 2005, s. 51

U vraždy novorozeného dítěte matkou je nutno pomocí znaleckých expertiz zkoumat, zda šlo o porod nebo o potrat, ve kterém měsíci došlo k porodu, zda se dítě narodilo živé nebo mrtvé a určuje se též doba a příčina smrti.

Dále při vyšetřování vražd přichází v úvahu expertizy z oboru mechanoskopie, trasologie, balistiky, chemie apod.

F) Další následné úkony

Použití jiných následných úkonů je závislé na individuálních případech a lze mezi ně zařadit například prověrky výpovědi na místě, domovní prohlídky či vyšetřovací pokus.

3.5 Zvláštnosti zapojení veřejnosti do vyšetřování a zvláštnosti kriminalistické prevence

Vražda je, jak již bylo zmíněno, zvláště závažným zločinem, za který je možno za podmínek stanovených ve kvalifikované skutkové podstatě v § 140 odst. 3 trestního zákona uložit výjimečný trest odnětí svobody na 20 až 30 let či trest odnětí svobody na doživotí. Vražda je tak tedy považována, a to nejen z pohledu veřejnosti, za zavrženíhodný trestný čin, který vyžaduje spravedlivou odměnu. Veřejnost zde má mnohem větší zájem než u ostatních trestných činů na dopadení pachatele, a proto není výjimkou její pomoc při pátrání a vyšetřování.

Orgány činné v trestním řízení se obracejí na veřejnost s žádostí o pomoc prostřednictvím tisku, televize, rozhlasu či internetu. Nejčastějšími důvody jsou pátrání po neznámém pachateli, při pohřešování osob, po svědcích či při zjišťování totožnosti neznámých mrtvol.

Vychází se z předpokladu, že se veřejnost mohla setkat s pachatelem či zaregistrovat jiné významné skutečnosti a je tak možno získat informace

potřebné k jeho dopadení. Při pátrání po pohřešované osobě pak mohou přispět k jejímu nalezení.

Jedním z příkladů je například pátrání po Anně Janatkové, jež byla pohřešována několik měsíců, a kdy byla veřejnost opětovně všemi dostupnými prostředky vyzývána, aby poskytla jakékoliv informace, které by vedly nejen k jejímu nalezení, ale i odhalení osob podílejících se na jejím zmizení. V tomto případě se dokonce na veřejnost obrátil i otec pohřešované s nabídkou finanční sumy pro případ, že by byla Anička objevena.

Pokud se kriminalisté obrátí na veřejnost, obzvláště pokud je nabídnuta i finanční odměna, je nezbytné počítat i s tím, že se budou objevovat podněty, které sice bude nutno prošetřit, ale které budou naprosto falešné. Z toho podle mého vyplývá, že obrácením se na veřejnost se sice zvyšuje možnost, že bude pohřešovaná osoba nalezena či pachatel dopaden, ale bude se vyžadovat i více úsilí od orgánů činných v trestním řízení, aby prověřily každý podnět, jelikož nelze nic zanedbat a ihned od oznámení podnětu rozhodnout, že se jedná pouze o falešnou stopu.

Kriminalistická prevence u trestného činu vraždy je velmi komplikovaná a reagovat na ni pomocí kriminalistických metod není zcela možné. Je to dáno především faktem, že vraždy jsou motivovány mezilidskými vztahy, subjektivně, a tedy větší naději na úspěch mají spíše opatření policejního orgánu jako například zesílení hlídkové činnosti na místech, kde lze očekávat opakování útoku pachatele.

3.6 Statistiky vražd v ČR v období 2000-2010 a prognózy

3.6.1 Historický a geografický kontext statistik vražd

Doplňující pohled na aktuální stav a tendence v oblasti páchaní vražd u nás poskytují údaje o jejich počtu a motivech, o pachatelích a jejich charakteristikách. Informace z uplynulé dekády je přitom zajímavé zasadit do širšího kontextu časového i geografického. Nejen naše soudobá společnost totiž pokládá úmyslné usmrcení jiného za nejtěžší zločin, a proto existují o vraždách relativně přesné statistiky již po mnoha staletí. Z nich plyne například závěr, že počet vražd se po velmi dlouhou dobu snižoval, byť ve 20. století mírně vzrostl ve většině zemí. Tuto skutečnost dokládá i nejstarší statistický materiál pocházející z Anglie, který ukazuje, že „ve 13. století zde docházelo v průměru k více než 20 vraždám na 100 000 obyvatel. Tento poměr postupně klesal až do poloviny 20. století, kdy se dostal na 0,5 na 100 000 lidí. Od té doby se mírně zvýšil.“⁷⁶

Je historicky doloženo, že v období od 15. do 17. století byly společenské vztahy chladné a muži a ženy všech vrstev byli mimořádně prchliví. To mělo za následek, že i velmi bagatelní spory končily minimálně rvačkami. Časté byly brutální útoky u večerního stolu či incidenty vedoucí obvykle k úmrtím. Taková situace byla nejen v uvedené Anglii, ale podobně tomu bylo na konci 19. století například i ve Švédsku, kdy se zde „odehrávaly dvě vraždy na 100 000 lidí, což do roku 1960 kleslo na 0,8 a poté mírně stouplu na jednu vraždu na 100 000. Jedinou výjimkou z tohoto obecného trendu jsou USA, kde tento ukazatel dosahuje kolem 10 vražd na 100 000 lidí.“⁷⁷

V novodobé historii České republiky se tento počet vražd pohyboval od 2,79 v roce 2000 až po hodnotu 1,73 na 100 000 obyvatel v roce 2010. Tyto údaje vyplývají z informací, které autorce byly poskytnuty Policejním prezidiem České republiky Centrální informatikou a analytických procesů služby kriminální policie a vyšetřování. Při jejich zpracování byly hledány pro sledované období 2000-2010 odpovědi na následující otázky:

⁷⁶ Lomborg, B. *Skeptický ekolog*. Cambridge University Press, 2001, s. 112

⁷⁷ Lomborg, B. *Skeptický ekolog*. Cambridge University Press, 2001, s. 113

- 1) Jaká je tendence v celkovém počtu vražd?
- 2) Jaké jsou tendence v počtu pachatelů?
- 3) Jaká je tendence v objasněnosti vražd?
- 4) Jaká je tendence v motivech, které vedly k vraždám?
- 5) Jaká je tendence v počtu vražd spáchaných s osobním motivem?
- 6) Jaký vliv na páchaní vražd má dosažené vzdělání pachatele?
- 7) Jaké jsou tendence v podílu žen jako pachatelek vražd?

Odpovědi na tyto otázky podávají následující zpracované statistiky.

3.6.2 Tendence v počty vražd, pachatelů a objasněnosti v období 2000-2010

Počet vražd v České republice v současnosti mírně převyšuje 170 vražd za rok a v přepočtu na počet obyvatel dosahuje v ČR v porovnání ostatními státy poměrně nízké hodnoty již výše uvedených 1,79 na 100 000 obyvatel.

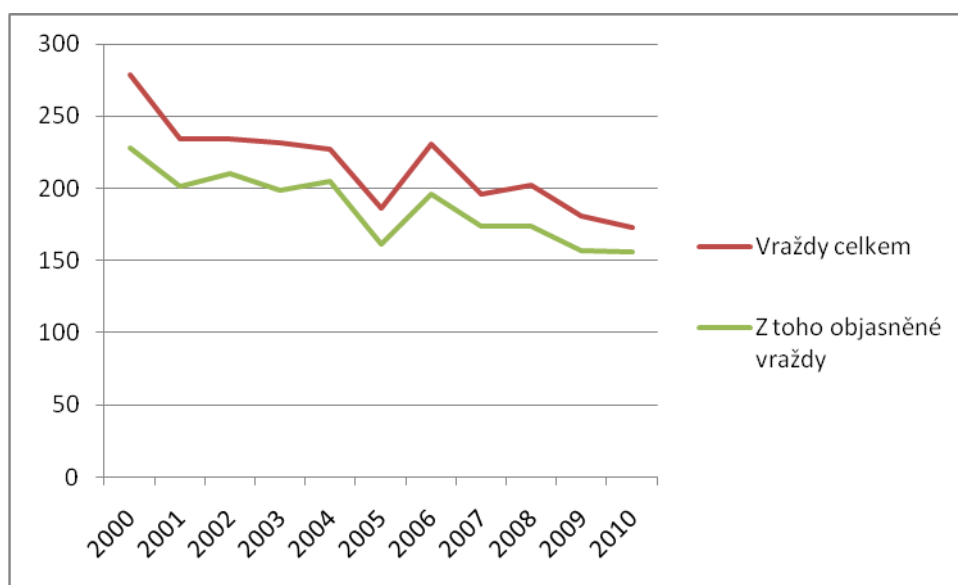
Tabulka č. 4: Celkový počet vražd a jejich objasněnost

| Rok | Vraždy celkem | Z toho objasněné vraždy | Procentuální vyjádření objasněnosti |
|------|---------------|-------------------------|-------------------------------------|
| 2000 | 279 | 228 | 82% |
| 2001 | 234 | 201 | 86% |
| 2002 | 234 | 210 | 90% |
| 2003 | 232 | 199 | 86% |
| 2004 | 227 | 205 | 90% |
| 2005 | 186 | 161 | 87% |
| 2006 | 231 | 196 | 85% |
| 2007 | 196 | 174 | 89% |
| 2008 | 202 | 174 | 86% |
| 2009 | 181 | 157 | 87% |
| 2010 | 173 | 156 | 90% |

Zdroj: Statistické údaje poskytnuté Policejním prezidiem České republiky (vlastní zpracování)

Z hodnot vyplývá (viz graf č. 1), že za uplynulou dekádu od roku 2000 do roku 2010 postupně počet spáchaných vražd trvale klesal. Pokles přitom představuje snížení o významných 38%.

Graf č. 1: Přehled počtu vražd a jejich objasněnost

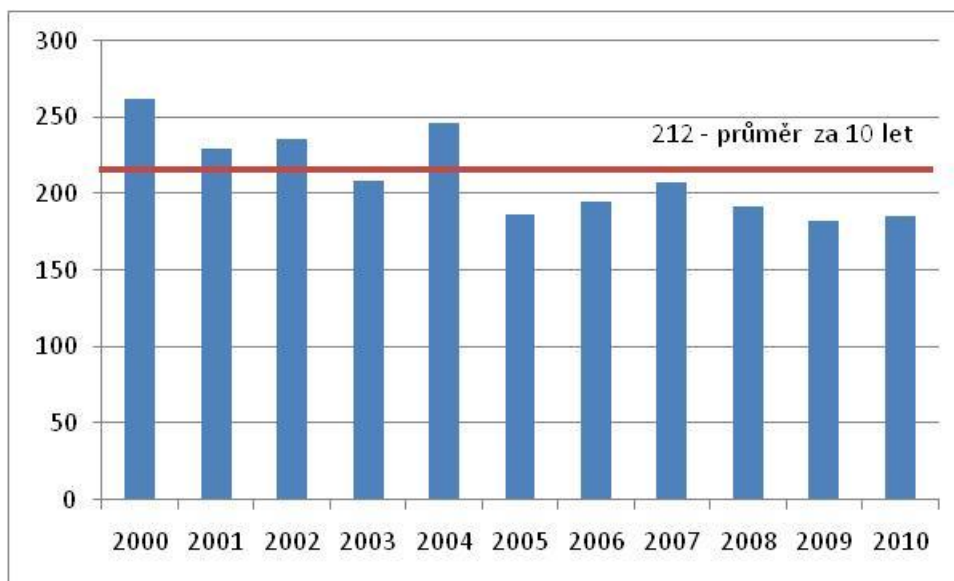


Zdroj: Statistické údaje poskytnuté Policejním prezidiem České republiky (vlastní zpracování)

Trestné činy vražd jsou charakteristické trvale vysokou objasněností, která se pohybuje v intervalu 82% až 90%, přičemž této hranice bylo dosaženo v letech 2002, 2004 a v minulém roce. I přes tuto vysokou objasněnost není zanedbatelné, že v minulém roce 2010 stále zůstalo 17 vražda neobjasněných.

Při celkovém počtu snížení počtu vražd současně klesá i počet jejich pachatelů, který se však za sledované období snížil v roce 2011 jen na úroveň 71% roku 2000.

Graf č. 2: Počet pachatelů v letech 2000 – 2010 a jejich průměrný počet



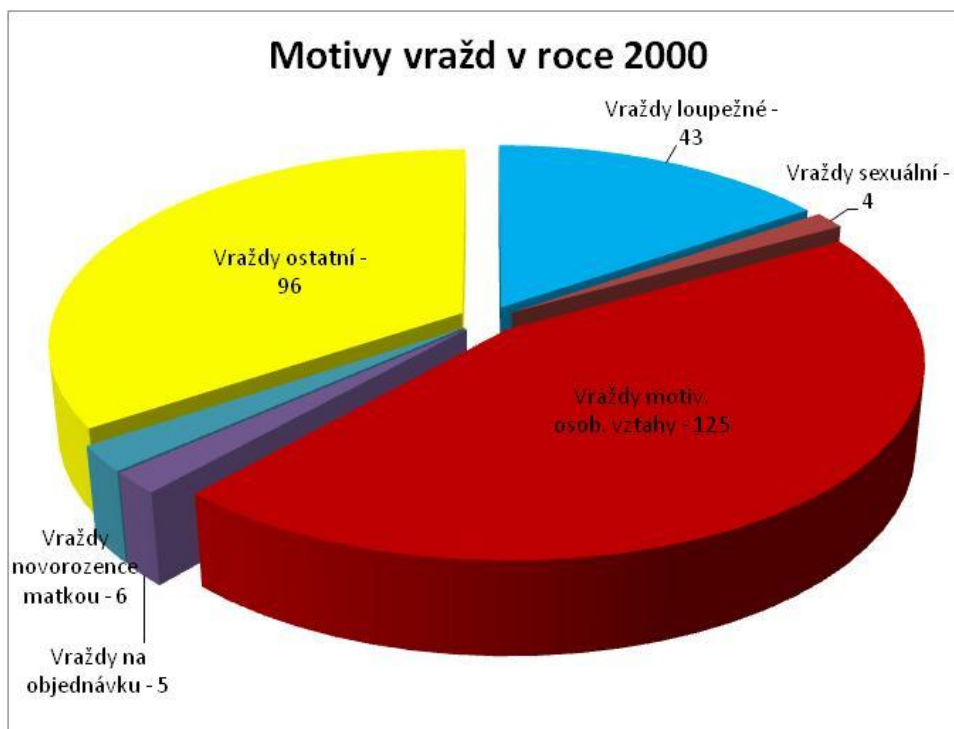
Zdroj: Statistické údaje poskytnuté Policejním prezidiem České republiky (vlastní zpracování)

Celkově se tak průměrně za uplynulých deset let na páchaní trestných činů vražd podílelo 212 pachatelů, přičemž pokud bychom vzali v úvahu jen posledních 5 let, tj. období 2005-2006, pak průměr dosahoval zhruba 192 pachatele.

3.6.3 Tendence v motivech vražd v období 2000-2010

Celková pozitivní tendence ve snižování počtu vražd se ale neprojevuje rovnoměrně v motivech, které pachatele k vraždě vedly. Tyto motivy lze pro statické účely dělit na vraždy loupežné, sexuální, motivované osobními vztahy, na objednávku, vražda novorozence dítěte matkou a kategorie ostatní vraždy.

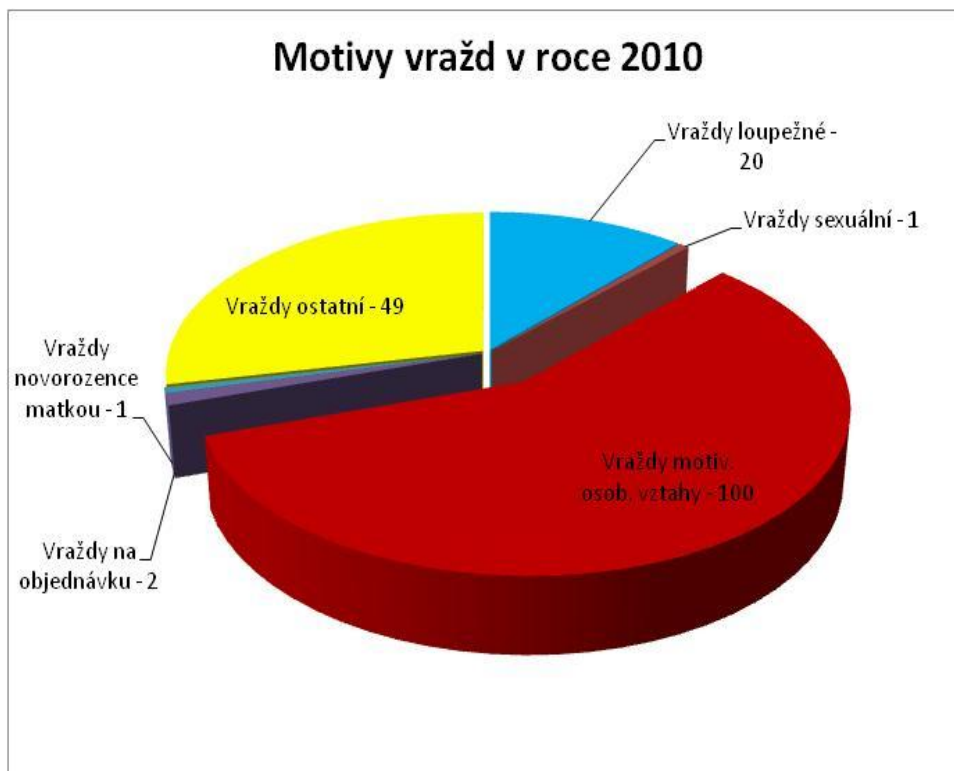
Graf č. 3: Hlavní motivy vražd v ČR roce 2000



Zdroj: Statistické údaje poskytnuté Policejním prezidiem České republiky (vlastní zpracování)

Na základě poskytnutých údajů lze shrnout, že při porovnání let 2000 a 2010 došlo k poklesu všech vyjmenovaných motivů vražd, a to zhruba na polovinu s jedinou výjimkou. To jsou vraždy motivované osobními vztahy, u kterých sice došlo ke snížení celkového počtu, ale v relativním vyjádření jejich podíl v rámci motivů vražd narostl ze 45 na 58 procent v roce 2010.

Graf č. 4: Hlavní motivy vražd v ČR v roce 2010



Zdroj: Statistické údaje poskytnuté Policejním prezidiem České republiky (vlastní zpracování)

Při pohledu na motivy vražd není bez zajímavosti, že společností mnohdy nejvíce medializované vraždy sexuální a vraždy novorozence dosáhly v roce 2010 shodně počtu jedné.

3.6.4 Tendence vražd motivovaných osobními vztahy v období 2000-2010

Z výše uvedených zjištění vyplynula otázka detailnějšího pohledu na statistiky, které charakterizují právě vraždy motivované osobními vztahy. Z desetileté časové řady (viz tabulka č. 5) je jednoznačně patrné, že podíl takto motivovaných vražd v jednotlivých letech tvoří téměř polovinu všech vražd.

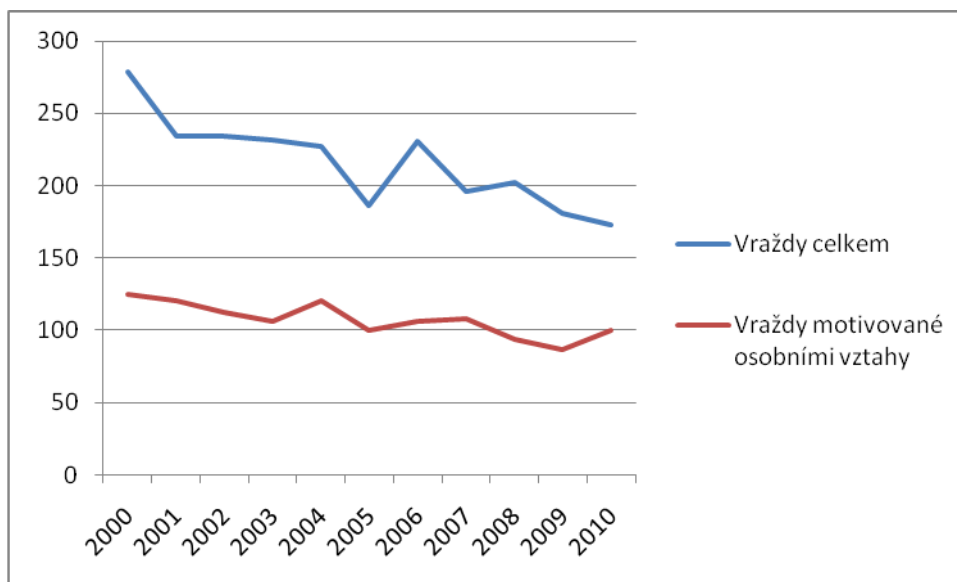
Tabulka č. 5: Podíl vražd motivovaných osobními vztahy k celkovému počtu vražd

| Rok | Vraždy celkem | Vraždy motivované osobními vztahy | Procentuální podíl vražd motivovaných osobními vztahy |
|------|---------------|-----------------------------------|---|
| 2000 | 279 | 125 | 45% |
| 2001 | 234 | 120 | 51% |
| 2002 | 234 | 112 | 48% |
| 2003 | 232 | 106 | 46% |
| 2004 | 227 | 120 | 53% |
| 2005 | 186 | 100 | 54% |
| 2006 | 231 | 106 | 46% |
| 2007 | 196 | 108 | 55% |
| 2008 | 202 | 94 | 47% |
| 2009 | 181 | 87 | 48% |
| 2010 | 173 | 100 | 58% |

Zdroj: Statistické údaje poskytnuté Policejním prezidiem České republiky (vlastní zpracování)

Grafické znázornění (viz graf č.2) obě tyto tendence – na jedné straně snižování celkového počtu vražd a mírně kolísající, ale téměř konstantní počet vražd motivovaný osobními údaji na straně druhé - dobře zachycuje.

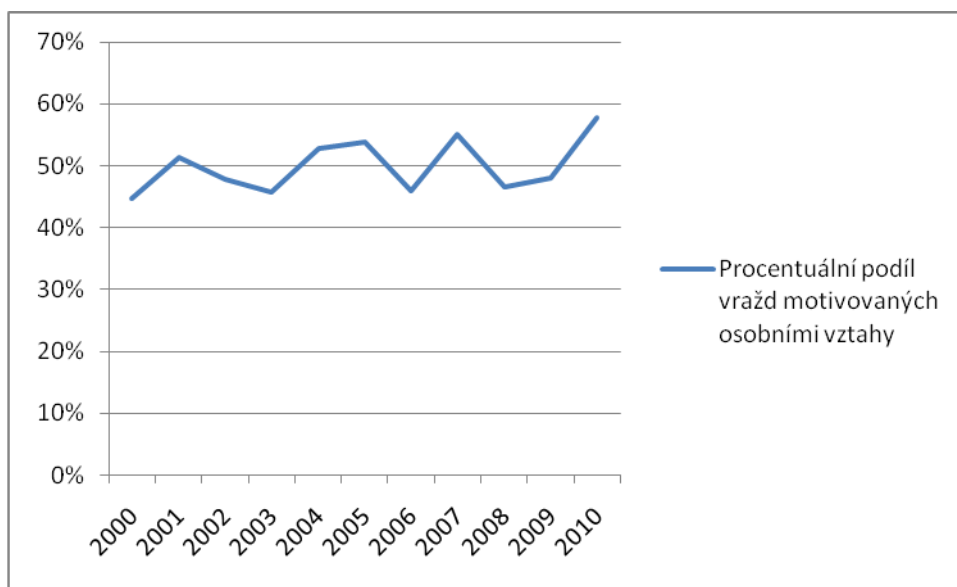
Graf č. 5: Podíl vražd motivovaných osobními vztahy k celkovému počtu vražd



Zdroj: Statistické údaje poskytnuté Policejním prezidiem České republiky (vlastní zpracování)

Pokud se tedy ještě detailněji podíváme pouze na tendence procentuálního podílu vražd motivovaných osobními vztahy (viz graf č. 3) lze identifikovat jejich mírný trvale rostoucí podíl na celkovém počtu vražd.

Graf č. 6: Přehled procentuálního podíl vražd motivovaných osobními vztahy



Zdroj: Statistické údaje poskytnuté Policejním prezidiem České republiky (vlastní zpracování)

3.6.5 Pohled na pachatele vražd v období 2000-2010 podle úrovně jejich vzdělání

Kromě analýzy tendencí motivů vražd se specifickým pohledem na vraždy motivované osobními vztahy byla součástí zpracovávaných statistik i otázka týkající se pachatelů těchto činů a případné tendence a korelace s jejich vzděláním.

Tabulka č. 6: Počet pachatelů celkem, podíl osob vyučených, VŠ vzdělaných a podíl žen se Z3-vyučen a VŠ vzděláním

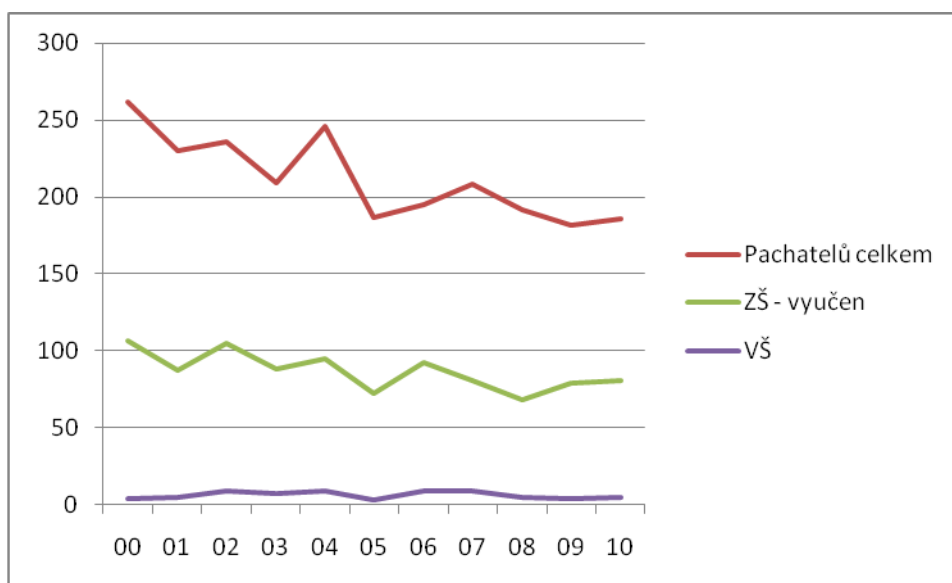
| Rok | Pachatelů celkem | ZŠ - vyučen | VŠ | VŠ vyučen - ženy | VŠ - ženy |
|------------------|------------------|-------------|----|------------------|-----------|
| 2000 | 262 | 107 | 4 | 19 | 0 |
| 2001 | 230 | 87 | 5 | 11 | 3 |
| 2002 | 236 | 105 | 9 | 10 | 3 |
| 2003 | 209 | 88 | 7 | 11 | 0 |
| 2004 | 246 | 95 | 9 | 9 | 2 |
| 2005 | 187 | 72 | 3 | 9 | 0 |
| 2006 | 195 | 92 | 9 | 11 | 1 |
| 2007 | 208 | 81 | 9 | 16 | 1 |
| 2008 | 192 | 68 | 5 | 6 | 0 |
| 2009 | 182 | 79 | 4 | 14 | 0 |
| 2010 | 186 | 81 | 5 | 15 | 3 |
| průměr za 10 let | 212 | 87 | 6 | 12 | 1 |

Zdroj: Statistické údaje poskytnuté Policejním prezidiem České republiky (vlastní zpracování)

To znamená otázku, nejen kolik osob vraždy páchá, ale i jaké je vzdělání těch, kteří takové trestné činy páchají nejčastěji, jaký je podíl osob vysokoškolsky vzdělaných na celkovém počtu osob, které spáchaly vraždu, a kolik z nich byly ženy.

Z hodnot pro jednotlivé roky jasně vyplývá, že každým rokem je nejvíce vrahů mezi osobami se základním vzděláním s následným vyučením (procentuálně se podíl těchto osob na celkovém počtu vrahů pravidelně pohybuje mezi 37% (rok 2001) a 47% (rok 2006), avšak nelze vypožorovat žádné vzrůstající či stagnující tendence.

Graf č. 7: Přehled počtu pachatelů vražd z pohledu dosažení jejich nejnižšího a nejvyššího vzdělání



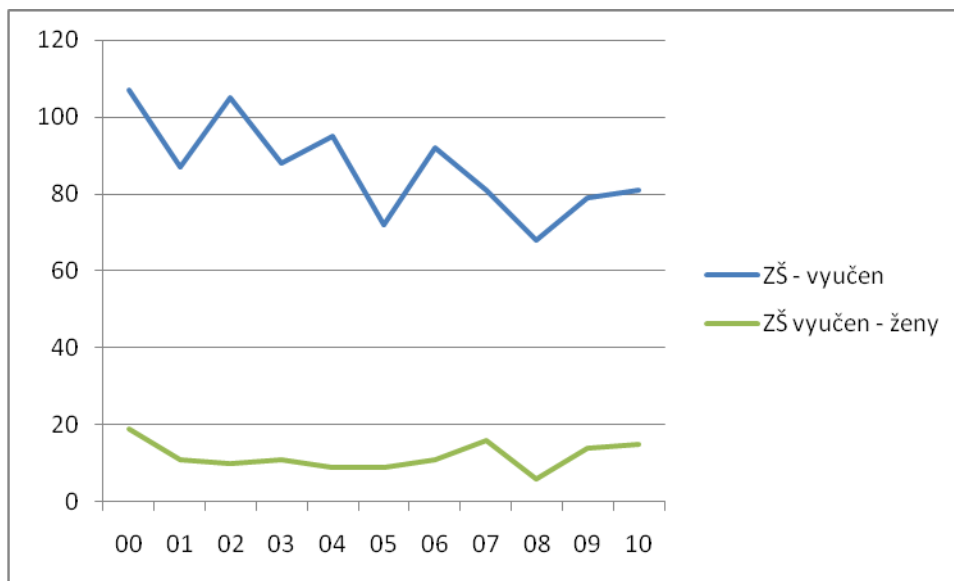
Zdroj: Statistické údaje poskytnuté Policejním prezidiem České republiky (vlastní zpracování)

Procentuálně je mezi vrahy přibližně 2% až 4% vysokoškoláků (nejméně v roce 2000 – 1,5% a nejvíce v roce 2007 – 4,3%) a i zde platí, že podíly jsou v jednotlivých letech odlišné, bez žádné rostoucí a klesající tendence.

Početně je však skupina pachatelů s VŠ vzděláním nižší a nepřekračuje počet deseti ročně a v posledních letech se pohybuje okolo pěti. To, že se tato hodnota nezvyšuje, je celkem zajímavé, protože počet vysokoškolsky vzdělaných obyvatel celkově v populaci narůstá.

Poslední otázkou, na kterou byla v rámci zpracovávání statistik hledána odpověď, byla míra zastoupení žen mezi pachateli a jejich vzdělání.

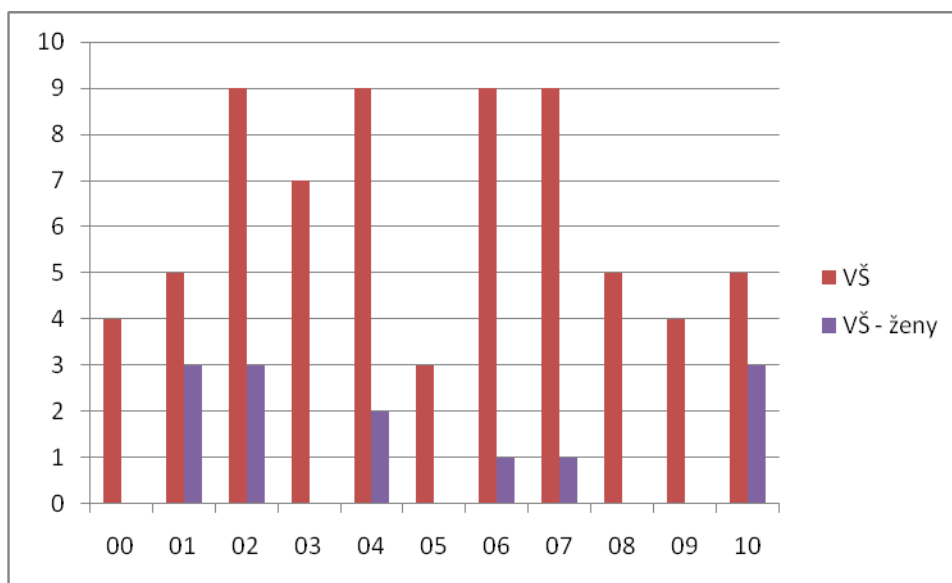
Graf č. 8: Přehled podílu žen mezi pachateli vražd s nízkým dosaženým vzděláním



Zdroj: Statistické údaje poskytnuté Policejním prezidiem České republiky (vlastní zpracování)

Ženy s vyučením tvoří z celkového počtu vražd s takovýmto vzděláním podíl pohybující se mezi 8,9% (v roce 2008) a 18,5% (v roce 2010) a nelze najít rok, kdy by ženy v této kategorii vražd chyběly. Jsou ale vysledovatelné tendence zvyšování podílu žen na počtu pachatelů. Detailnější analýza tohoto nárůstu dat ukazuje, že se jedná o skupinu pachatelek s nižším základním vzděláním, resp. vyučením. I tak je však podíl žen - pachatelek vražd, nižší než počet mužů.

Graf č. 9: Přehled podílu žen mezi pachateli vražd s dosaženým VŠ vzděláním



Zdroj: Statistické údaje poskytnuté Policejním prezidiem České republiky (vlastní zpracování)

U žen s vysokoškolským vzděláním je zatím zastoupení zcela zanedbatelné, mnohdy se za celý rok nevyskytuje ani jedna žena s tímto vzděláním, která by se dopustila spáchání trestného činu vraždy. Samozřejmě celý fakt vyplývá i z celkového počtu vražd páchaných osobami s vysokoškolským vzděláním, jež je též velmi nízký.

3.6.6 Výhledy dalšího vývoje vražd

Zpracování údajů týkajících vražd spáchaných v ČR za uplynulých deset let poukazuje na zajímavé souvislosti. Je z nich možné odhadnout i pravděpodobné tendence dalšího vývoje. Výhledy vývoje pro tuto trestnou činnost jsou rovněž zpracovávány odbornými týmy a je vhodné se z nich poučit.

V této souvislosti je inspirativní pohled na vývoj pro tuto trestnou činnosti zpracovaný v minulosti. Příkladem může být závěrečná zpráva z výzkumu zaměřujícího se na pravděpodobný vývoj vybraných druhů kriminality tak, jak byl spatřován v letech 2000 – 2001, která byla vypracována řešitelským týmem v čele s PhDr. Martinem Cejpmem, CSc. Pro potřeby této práce je podstatné, že se v této zprávě uvádí:

„Experti u vražd preferují názor, že dojde k mírnému růstu těchto nejzávažnějších trestných činů. Dále důvodně předpokládají, že vrahové zvýší svoji brutalitu, zvýší snahu o utajení místa úschovy oběti vraždy či její identifikaci. Mohou se vyskytovat nové způsoby a druhy „uklizení“ těl obětí vražd. Motivem vražd budou zejména finanční prospěch nebo přímý finanční zisk pro pachatele, nájemné vraždy a osobní konflikty mezi pachatelem a obětí často motivované spory o majetek nebo přímo vraždy loupežné. Vraždy páchané v afektu lze z pohledu jejich podílu na všech spáchaných vraždách považovat spíše za „upadající“.... Objasněnost této trestné činnosti - vražd – může mít lehce stoupající trend, bude ale nutné k udržení tohoto trendu zvýšit počet specializovaných policistů. Způsoby ukrytí, zahlazení nebo likvidace těla oběti vraždy budou rafinovanější a objasnění proto náročnější na odborné znalosti kriminalistů i na prostředky a formy dokumentace důkazů pro trestní řízení.... Dalším atributem ovlivňujícím dle policistů stoupající trend výskytu vražd, je neexistence nejvyššího trestu. Pachatelé z řad nájemních vrahů již nemají žádné zábrany k páchání dalších vražd a jsou ochotni se nechat „najmout“ znovu, neboť jim hrozí „pouze“ doživotní trest odnětí svobody, který lze v průběhu blíže nespecifikované doby nějakým způsobem (legálním, příp. nelegálním) zkrátit.“⁷⁸

Po deseti letech od této studie a na základě výše uvedených tabulek a grafů lze konstatovat, že oproti očekávání počet vražd mírně klesá, což ovšem nevylučuje nárůst brutality a rafinovanosti ze strany pachatelů vražd. Co se týče motivů, tak jednoznačně převládají motivy osobních konfliktů mezi pachatelem a jeho obětí, jejichž důvodem velmi často bývají majetkové pohnutky.

Ovšem nedomnívám se, že by vraždy páchané v afektu tvořily v současné době a prakticky po celý desetiletý vývoj jen zanedbatelný podíl v porovnání se všemi páchanými vraždami. K tomuto závěru jsem dospěla studiem spisů pro závěrečnou čtvrtou kapitolu této práce („Případy z kriminalistické praxe“), ve které jsem se rozhodla uvádět pouze vraždy páchané v afektu. Zde nebylo obtížné vybrat si dostatečný počet rozsudků, které by o dané problematice pojednávaly. Naopak obtížné bylo vybrat nejvhodnější z nich, jež bych ve své práci uvedla.

⁷⁸ Cejp, M. a kol. *Pravděpodobný vývoj vybraných druhů kriminality*. Institut pro kriminologii a sociální prevenci: Praha, 2001, s. 53 - 54

Co se týče budoucího vývoje v počtu a způsobu páchaní vražd, mohu zde uvést jen své vlastní názory. Domnívám se totiž, že aby bylo možné učinit závěry v této otázce, je nezbytně nutná znalost mnoha vnějších i vnitřních vlivů působících na populaci. Je pravděpodobné, že vzhledem ke vzrůstající tendenci oddělování osob velmi bohatých v protikladu k osobám chudým, k ekonomické krizi, k nezaměstnanosti atp. poroste počet vražd, jež budou motivovány především ziskovými motivy či budou důsledkem vyhrocených osobních konfliktů způsobených výše zmiňovanými faktory.

Neexistence trestu smrti zároveň sice nezvyšuje počet páchaných vražd, avšak podle mého názoru nevytváří ani dostatečnou hrozbu, zejména pro osoby opakovaně páchající trestný čin a pachatele mnohonásobných vražd, které neodradí trest odnětí svobody na doživotí, jež lze, jak bylo citováno ze studie, po uplynutí trestním zákonem stanovených dob, nebo dokonce nelegálně, prominout.

4. Případy z kriminalistické praxe

Na krajském policejním ředitelství v Praze mi bylo panem plk. JUDr. Ivanem Smékalem umožněno prostudovat více jak 30 trestněprávních rozsudků, z nichž jsem vybírala především ty, které se týkaly vražd spáchaných v afektu. Měla jsem též možnost hovořit o vybraných případech s panem plk. Josefem Marešem, který mi umožnil dva z nich prostudovat detailně – prohlédnout si celý spis, zhlédnout provedenou rekonstrukci a výsledky jednotlivých osob a seznámit se též důkladně s tím, co obnáší práce kriminalistů.

Pro tuto kapitolu jsem nakonec vybrala několik případů, které budu detailněji popisovat a které společně naplňují následující kritéria:

- vraždy spáchané v afektu,
- fyzikální faktor usmrcení,
- motiv konfliktních rodinných vztahů.

Jednotlivé případy budou popisovány s následující strukturou: nejprve bude rozebrán skutkový děj a poté provedena aplikace výše vybraných komponentů na konkrétně uvedená fakta.

4.1 Rozsudek 43 T 2/2001 – Ing. Václav Ryšan

Jedná se o případ vraždy, který je specifický v tom, že teprve vyšetřovací experiment s figurantem odhalil skutečnost, že se nejedná o sebevraždu, byť tomu vše nasvědčovalo.

Skutkový děj tohoto trestného činu je následující: Obžalovaný v dopoledních hodinách vystrčil svou bývalou manželku ze 7. patra panelového domu (z výšky téměř 24 m) ve chvíli, kdy klečela na stole u otevřeného okna a uvazovala šňůry na prádlo. Důsledkem pádu byla způsobena rozsáhlá pohmoždění vnitřních orgánů, která byla příčinou smrti. Obžalovaný byl za tento trestný čin soudem odsouzen k trestu odnětí svobody v době trvání 10 let.

Sám obžalovaný popřel, že by to byl on, kdo by do manželky strčil, a úmyslně tak způsobil její smrt. Svá tvrzení podpíral logickými argumenty, že po prodělané mozkové příhodě byla ona osobou, která se o něj starala, a ačkoliv byli rozvedeni (žádost o rozvod byla podána poškozenou), byl jejich vztah až na drobné konflikty normální. Dále tvrdil, že když poškozená vypadla z okna, seděl na židli dva metry od ní, tedy ve vzdálenosti, ze které by ji vystrčit nemohl a navíc argumentoval i tím, že v důsledku svého částečného ochrnutí by k vyhození musel použít jen sílu jedné ruky, což dle něj není možné.

Ve své výpovědi také sdělil, že po rozvodu se majetkově vyrovnali, avšak ještě poté obžalovanému byla ze strany poškozené poskytnuta půjčka na nákup automobilu, kterou do její smrti zcela nesplatil, stejně jako poměrnou část vynaloženou na rekonstrukci jimi společně užívaného bytu. Poslední dny před smrtí poškozené popisoval zásadně jako klidné období v rámci jejich soužití. Dva dny před její smrtí sice obdržel výzvu advokáta poškozené, aby se vyjádřil k dlužné částce, avšak po vzájemném rozhovoru se měli dohodnout, že ona svou žalobu stáhne. V těchto dnech prý také trpěla zdravotními potížemi. V den vraždy, jak bylo popsáno výše, poškozená uvazovala prádelní šňůry. Náhle obžalovaný uslyšel slabé zasténání a pak již jen z okna viděl, jak jeho manželka leží na trávníku na zemi. Šel tedy ihned zavolat záchrannou službu a vyšel před dům, kde vyčkal jejich příjezdu, stejně jako příjezdu policistů, kterým vše takto vypověděl.

Jak je vidět z popisu události, nic zdánlivě nenasvědčovalo tomu, že by se mělo jednat o vraždu. Veškeré argumenty obžalovaného byly vyvráceny až znaleckými posudky, zejména posudkem znalce z oboru kriminalistiky se specializací na forenzní biomechaniku a vyšetřovacím experimentem s figurínou.

Ve znaleckém posudku z oblasti forenzní biomechaniky bylo prokázáno, že poloha těla, kdy poškozená ležela na zádech, a místo dopadu naprosto vylučují, že by k pádu došlo v důsledku nešťastné náhody. Stejně tak znalec vyloučil skok poškozené z okna, a to proto, že se tělo během pádu otočilo o 180° a poškozená dopadla na záda, k čemuž mohlo dojít jedině působením vnější síly.

Přičemž síla dostačující k vystrčení osoby z okna, je poměrně malá a vyvine ji normální jedinec jednou rukou nebo tlakem těla.

Tato tvrzení byla dokázána i vyšetřovacím experimentem s figurantem, kdy byly prováděny možnosti samovolného pádu, vyskočení i vystrčení působením vnější síly. Figurant byl sice jištěn lany, ale znalec uvedl, že kdyby byl jeho pád dovršen, dopadl by do bezprostřední blízkosti stěny domu a bez rotace.

Těmito úkony byla tedy dokázána vina obžalovaného, přičemž v jeho prospěch nesvědčily ani výpovědi svědků, kteří se shodovali na tom, že vztah poškozené a obžalovaného nebyl v žádném případě bez problémů. Zejména po prodělané mozkové příhodě, jež na něm zanechala následky fyzické i psychické, začal obžalovaný svou manželku fyzicky napadat, psychicky terorizovat a též ji vyhrožoval. Významnou byla pak svědecká výpověď ženy, jež bydlela ve stejném domě jako obžalovaný a poškozená. Tato svědkyně vypověděla, že když seděla v obývacím pokoji a sledovala televizi, zaslechla náhle ženský výkřik. Nejprve se domnívala, že jen někomu uletěl větší kus prádla, jelikož zahlédla, jak něco proletělo kolem okna. Avšak poté, co vyhlédla z okna, zjistila, že na zemi leží tělo ženy. Když k ní doběhla, žena ještě žila, a tak dcera svědkyně šla ihned zavolat záchrannou službu. Tato svědkyně byla při vyšetřovacím experimentu požádána, aby na základě výkřiku figurantky posoudila, jak hlasitě poškozená vykřikla. Jelikož musela figurantka vykřiknout velmi hlasitě, aby ji bylo slyšet o několik pater níže a dokázala přehlušit i zvuk televize, bylo vyvráceno i tvrzení obžalovaného, že poškozena jen velmi slabě zasténala.

I když v praxi platí, že každá vražda je jiná a vyžaduje specifický přístup, vždy je možno použít obecné zásady metodiky vyšetřování vražd. I výše rozebraný případ vraždy je toho důkazem. V kapitole 3 jsem se věnovala vybraným komponentům metodiky vyšetřování vražd, přičemž jsem popisovala všechny tradičně se vyskytující možnosti, které přicházejí při vyšetřování v úvahu. V případě Ryšan tak tedy mohu shrnout, že se jednalo o typ vraždy nepřipravované, neboť obžalovaný pojal úmysl obět' usmrtit velmi krátce před činem samotným. Příčinou vraždy na základě mechanismu usmrcení byl faktor

fyzikální. Obžalovaný se snažil vraždu utajit a zvolil pro svůj plán inscenaci nešťastné náhody, kterou později v průběhu vyšetřování pozměnil i na inscenaci sebevraždy. Pachatel a oběť mezi sebou měli blízký vztah, což dokazuje tvrzení uvedené výše v kapitole 3, že v naprosté většině vražd se pachatel a oběť navzájem znají. Motivem vraždy dle mého mínění byly primárně déle trávající rodinné konflikty, k čemuž se sekundárně přidala touha vyhnout se placení dluhu vůči poškozené. Vyšetřovací situace pak byla následující, mrtvola i její totožnost byly známy a bylo nutno prověřit, zda zjištěné skutečnosti nasvědčují tomu, že byl spáchán trestný čin či nikoliv a zjistit tak i osobu pachatele. Podnětem pro vyšetřování bylo oznámení podané samotným obžalovaným, přičemž proběhly tradiční počáteční úkony (výslech oznamovatele, příbuzných a známých, ohledání místa a též předběžné a podrobné ohledání mrtvolky soudním lékařem). Z následných úkonů pak v případě Ryšan byly vedle výslechů obviněného a svědků provedeny expertizy a vyšetřovací experimenty, jež nejvíce napomohly pachatele usvědčit.

4.2 Rozsudek 49 T 15/2000 – Viliam Karvay a rozsudek 49 T 5/99 – Vladislav Jirásek

V těchto případech se jedná o vraždy, které spojuje podobný způsob provedení, avšak jejich právní kvalifikace se liší.

Případ Viliama Karvay představuje typickou vraždu spáchanou z afektu vůči své družce, se kterou měl dle jeho výpovědi dlouhodobé rozepře, a to zejména kvůli jejímu nevyvinutému smyslu pro zodpovědnost vůči jejich dětem. K samotnému trestnému činu došlo následovně. Karvay byl požádán svou družkou, aby se sešli a domluvili věci ohledně dětí. Poškozená přijela na místo setkání automobilem a souhlasila, aby Karvay řídil. Během jízdy se začali hádat. Obžalovaný si chtěl zapálit cigaretu a z toho důvodu vytáhl z kapsy i pistoli, jež mu při manipulaci s krabičkou cigaret překážela. Poté, co se poškozená zbraně všimla, pronesla s pohledem na pistoli, ať si teda poslouží a ukázala na svůj spánek. Karvay nezvládl situaci a několikrát vystřelil přímo do oblasti hlavy.

Podle jeho tvrzení si zpočátku neuvědomoval, že poškozenou zabil, dál na ni mluvil a pokračoval v jízdě. Později se rozhodl, že ji vyloží z auta a odjede, což v závěru neučinil a naložil mrtvé tělo do kufru svého auta, aniž by se všiml, že poškozené vyčnívá noha. Jelikož se začal dostavovat mikrospánek, zastavil na čerpací stanici, kde byl chycen policejní hlídkou, která jakmile zaregistrovala část lidského těla, zatkla ho. V té chvíli byl Karvay podle svých slov rád, že vůbec dojel a neřešil, co bude dál.

Karvay se k trestnému činu vraždy plně doznal a jeho tvrzení byla prokázána nejen soudně lékařskými expertizami, ale i provedenou rekonstrukcí. V celé záležitosti bylo vyslechnuto mnoho svědků, kteří potvrzovali komplikovaný vztah mezi pachatelem a jeho obětí, ačkoliv každý z takového úhlu pohledu tak, jak buď jednoho, nebo druhého znal.

V tomto případě byla dále řešena otázka zbraně a jejího oprávněného vlastnictví. Podle slov Karvaye ji našel ve sklepě a v den vraždy si ji vzal s sebou pro všechny případy, jelikož věděl, s jakými lidmi se poškozená stýkala. Na otázku policistů, proč nález zbraně neohlásil a zbraň neodevzdal, odpověděl, že tak učinit chtěl, ale měl mnoho starostí s péčí o děti a ohlášení nález zbraně odložil. Byl tedy odsouzen nejen pro trestný čin vraždy, ale i trestný čin nedovoleného ozbrojování, a to k úhrnnému trestu odnětí svobody v trvání devíti let, přičemž byl pro výkon svého trestu zařazen do věznice s ostrahou.

Případem svým průběhem velmi podobným výše uvedenému bylo usmrcení bývalé manželky, kdy obžalovaný několikrát vystřelil, tentokrát z legálně držené zbraně, po poškozené, která v důsledku zranění na místě zemřela. Jelikož k samotnému jednání ze strany pachatele došlo poté, co se přivedl do stavu nepřičetnosti požitím alkoholu, bylo jeho jednání kvalifikováno nikoliv jako vražda, nýbrž jako trestný čin opilství.

Skutkový průběh byl následující: Jirásek žil s poškozenou v manželství trvajícím zhruba dvacet let a ve společné domácnosti spolu setrvali i po rozvodu. Zejména v důsledku nevyřešených majetkových poměrů týkajících se družstevního bytu mezi nimi vznikaly časté konflikty. Daného dne Jirásek začal

pít alkohol a v okamžiku, kdy do bytu na návštěvu přišel svědek, chyběla z litrové lahve Fernetu již polovina. Svědek a později i dorazivší poškozená si dali skleničku s ním. Jirásek však po chvíli začal odhazovat skleničky na zem a poté, co se na něj poškozená obrátila s banálním, neprovokujícím dotazem, vyskočil ze svého místa, začal své bývalé manželce nadávat a vyhrožovat, že ji zastřelí. Následně vyhodil svědka z bytu, který vzápětí uslyšel několik výstřelů. Snažil se dostat zpět a poté, co mu to obžalovaný umožnil, již viděl na zemi tělo poškozené. Jelikož mu Jirásek nedovolil zavolat záchrannou službu ze svého bytu, učinil tak ihned, jakmile se dostal k sobě domů.

Výpověď obžalovaného byla ovlivněna požitím alkoholu, a tudíž uvedl, že si pamatuje, jak pil alkohol, avšak přesné množství uvést nedokázal. Popsal, že k němu a svědkovi přisedla jeho bývalá manželka a poslouchala jejich rozhovor. Pak už si jen vzpomíná, že vyhodil svědka se slovy, aby se do toho nepletl, a pak už si nepamatuje nic.

V tomto případě bylo nezbytné provést kromě výslechů a soudně lékařského posudku i vyšetření nezbytná k prokázání otázky příčetnosti obžalovaného v době spáchání trestného činu. Jelikož bylo vypracováno několik posudků s odlišnými stanovisky, požádal soud o znalecký posudek ústav podle § 110 odst 1. TŘ. Nakonec z posudku ústavu a znalců, z výslechu znalců a členů komise znalců, která vypracovala znalecký posudek, vyplynulo, že obžalovaný netrpí duševní chorobou či poruchou a netrpěl jí ani v době spáchání trestného činu. Avšak těžká opilost v době spáchání trestného činu ovlivnila schopnost obžalovaného rozpoznat společenskou nebezpečnost svého jednání a schopnost toto jednání ovládat, a to takovým způsobem, že obě tyto schopnosti byly naprosto vymizelé. Na základě výše uvedených skutečností pak byl trestný čin obžalovaného právně kvalifikován jako nikoliv trestný čin vraždy, nýbrž jako trestný čin opilství, za nějž byl pachatel odsouzen k trestu odnětí svobody na čtyři roky.

I u těchto dvou případů lze samozřejmě nalézt jednotlivé komponenty metodiky vyšetřování vražd. Pro obě vraždy byl naprosto shodný způsob spáchání, jelikož se jednalo o vraždy spáchané bez přípravy s totožným

mechanismem usmrcení. U obou případů byl příčinou smrti fyzikální faktor, tedy způsobení smrti střelnými ranami. Oproti případu Ryšan se zde ani v jednom případě nevyskytla snaha pachatele utajit spáchání svého trestného činu, jelikož se oba obžalovaní ke své činnosti hned doznali. Mezi pachatelem a obětí existoval blízký vztah, a motiv byl tedy s ohledem na to klasický – motiv vraždy vyplývající z konfliktů v mezilidských vztazích. Vyšetřovací situace u obou situací představovala jednu z příznivějších variant. Zjištěné skutečnosti nasvědčují tomu, že byl spáchán trestný čin vraždy, přičemž mrtvola byla nalezena, je známa její totožnost, je znám i pachatel a po sdělení obvinění čin doznává. Podnětem k vyšetřování u případu Karvay bylo zjištění činu ze strany orgánu činného v trestním řízení, u případu Jirásek byl podnětem telefonát svědka, kterým zavolal rychlou záchrannou službu. Vyšetřovacími úkony byly ohledání místa činu a mrtvoly a poté u případu Karvay výslechy mnoha osob (příbuzných, známých), provedení rekonstrukce a tradičně znalecké posudky. U případu Jirásek byl kvantitativní rozsah výslechů menší, avšak o to větší pozornost byla věnována znaleckým posudkům pro posouzení příčinnosti pachatele.

Závěr

Předložená diplomová práce se zabývá problematikou metodiky vyšetřování vražd a zaměřuje se na její vybrané komponenty. U těchto vybraných komponent jsou doplněny pro ilustraci konkrétní případy z praxe. Významnou část práce tvoří vlastní zpracované statistiky konfrontované s prognózami vražd. Tímto postupem byly celkově naplněny cíle práce deklarované v jejím úvodu.

Práce se opírá o teoretická východiska a terminologii zavedenou v oblasti metodik vyšetřování. Dále pak vychází ze zdrojů, ve které byla popisována četnost páchaní vražd již v době raného novověku. Využita byla rovněž studie z roku 2001, jež se zabývala pravděpodobným vývojem této části kriminality v ČR. Autorka této práce se rozhodla zpracovat data o páchaní vražd v ČR v posledních deseti letech, které byly poskytnuty Policejním prezidiem České republiky Centrálou informatiky a analytických procesů služby kriminální policie a vyšetřování. Za nejmarkantnější výsledek získaný z porovnání zpracovaných dat a studie z roku 2001 lze považovat především klesající trend počtu spáchaných vražd na našem území, což není v souladu s očekáváním studie z roku 2001, kde byl z mnoha důvodů předpokládán spíše jeho nárůst.

U statistik vražd je detailněji rozpracován údaj o pachatelích vražd. Ačkoliv bylo k dispozici větší množství údajů, pro tuto práci byly vybrány a využity jen některé z nich. Především ty, která kategorie osob je nejčastějšími pachateli a také kolik vysokoškolsky vzdělaných osob se ročně dopustí vražd a dále jaké procento z nich je tvořeno ženami. Ze zpracovaných dat vyplynulo, že trvale nejvíce vražd páchají osoby se základním vzděláním a následným vyučením a i počet osob s nejvyšším vzděláním nedoznal v průběhu deseti let výrazných změn. Průměrný počet pachatelů za poslední desetiletí je 212, z toho každoročně páchá vraždy zhruba 87 vyučených osob a 6 osob s vysokoškolským vzděláním.

Závěr práce je zaměřen na praktické případy z kriminalistické praxe. Vybrané příklady nejsou voleny náhodně, ale byly vybrány ty z vražd, jež byly spáchány v afektu, a vždy mezi osobami navzájem blízkými. Tato skupina totiž reprezentuje nejčastější motivy, jejichž podíl na spáchaných vraždách navíc v posledních letech narůstá. Podklady pro zpracování této části byly poskytnuty v rámci stáže na Krajském

policejním ředitelství v Praze, kde byla autorce poskytnuta příležitost důkladně prostudovat vybrané spisy.

Na základě poznatků získaných při zpracování této práce si dovoluji konstatovat, že problematika metodiky vyšetřování vražd je oblastí, kde v současné době existuje již velmi dostatečná základna literárních děl, které poskytují široké vědomosti o jednotlivých komponentech. Bylo by tedy možné se domnívat, že zde již není potenciál pro inovativní rozvoj a že se tedy nejedná o tak dynamickou problematiku, aby bylo potřebné každým rokem vydávat literaturu novou (o čemž svědčí i současné monografie, jež jsou nejčastěji několik let staré). Podle mého mínění však k vývoji i v této oblasti dochází neustále - jako například v oblasti motivů vražd nebo způsobech ukrytí oběti, a to vlivem nových technik a moderních technologií i celkových tendencí ve společnosti. Každý případ vraždy tak vlastně zůstává specifický a nelze jej řešit jen na základě minulost reflektujících analogií a generalizací. Stále tak dochází k rozvoji metodik vyšetřování vražd a jejich komponentů, a právě proto se této tématice věnovala tato diplomová práce.

Seznam použité literatury

Monografické publikace a skripta:

- 1) Cejp, M. a kol. Pravděpodobný vývoj vybraných druhů kriminality. Institut pro kriminologii a sociální prevenci: Praha, 2001
- 2) Císařová, D., Fenyk, J., Gřivna, T. a kol. Trestní právo procesní. 5. vydání. Praha: ASPI, 2008
- 3) Jelínek, J. a kol. Trestní právo hmotné. 1. Vydání. Praha: Leges, 2009
- 4) Konrád, Z. a kol. Metodika vyšetřování jednotlivých druhů trestných činů. 3. Nezměněné vydání. Praha: 1999
- 5) Lomborg, B. Skeptický ekolog. Cambridge University Press, 2001
- 6) Mach, J., Štefan, J. Soudně lékařská a medicínsko-právní problematika v praxi. Grada Publishing,a.s.: 2005
- 7) Musil, J. a kol. Metodika vyšetřování jednotlivých druhů trestných činů. Univerzita Karlova: Praha 1992
- 8) Musil, J., Konrád, Z., Suchánek, J. Kriminalistika. 1. vydání. Praha: C. H. Beck, 2001
- 9) Musil, J., Kratochvíl, V., Šámal, P. a kol. Kurs trestního práva. Trestní právo procesní. 3. přepracované a doplněné vydání. Praha: C. H. Beck, 2007

- 10) Novotný, O., Vokoun, R., Šámal, P. a kol. Trestní právo hmotné. Zvláštní část. 6. vydání, Praha: Wolters Kluwer ČR, a.s.
- 11) Stach, J. Metodika vyšetřování vražd. Praha: 2005
- 12) Straus, J. a kol. Kriminalistická metodika. 2. vydání. Plzeň: Aleš Čeněk, 2008
- 13) Straus, J. a kol. Úvod do kriminalistiky, 2. vydání. Plzeň: Aleš Čeněk, 2006
- 14) Straus, J. a kol. Kriminalistická taktika. Plzeň: Vydavatelství a nakladatelství Aleš Čeněk, s.r.o., 2005
- 15) Straus, J., Vavera, F. Dějiny československé kriminality slovem i obrazem II., Praha: Police history, 2005
- 16) Strejc, P. Soudní lékařství pro právníky. Univerzita Karlova: Praha 1991

Jiné zdroje (časopisy, webové stránky a jiná data):

- 1) Adámek, T., Hladík, J., Štefan, J. Soudní lékařství a zdravotnicko-právní otázky. Praha, 3. LF UK 2001
- 2) Data poskytnutá Policejním prezidiem České republiky Centrálou informatiky a analytických procesů služby kriminální policie a vyšetřování
- 3) <http://www.krimi-servis.cz/?p=106> (6.6..2011)

- 4) <http://trestnizakonik.cz/navrh/duvodova-zprava.html> (1.7.2011)
- 5) Kriminalistický sborník, speciál, číslo II – Metodika vyšetřování vražd. Kriminalistický ústav Praha Policie ČR: 2006
- 6) Mareš, J. Který zemřel první?. Kriminalistický sborník 4/2010, Kriminalistický ústav Praha Policie ČR
- 7) Mareš, J. Trojnásobný vrah. Kriminalistický sborník 1/2008, Kriminalistický ústav Praha Policie ČR
- 8) Mazánek, M., Müller, J. Rekognice – stěžejní důkazní prostředek k objasnění vraždy. Kriminalistický sborník 1/2009, Kriminalistický ústav Praha Policie ČR
- 9) Rozsudek Městského soudu v Praze 43 T 2/2001
- 10) Rozsudek Městského soudu v Praze 49 T 5/99
- 11) Rozsudek Městského soudu v Praze 45 T 15/2000

Právní předpisy:

- 1) Vyhláška MZ ČSR č. 19/1988 Sb., v platném znění (vyhláška ministerstva zdravotnictví České socialistické republiky o postupu při úmrtí a o pohřebnictví)
- 2) Zákon č. 2/1993 Sb., v platném znění (Listina základních práv a svobod)

- 3) Zákon č. 40/2009 Sb., v platném znění (trestní zákon)
- 4) Zákon č. 141/1961 Sb., v platném znění (trestní řád)
- 5) Zákon č. 285/2002 Sb., v platném znění (o darování, odběrech a transplantacích tkání a orgánů a o změně některých zákonů)

Abstrakt

Diplomová práce nesoucí název „Metodika vyšetřování vražd (vybrané problémy)“ se zabývá zvolenými aspekty metodiky vyšetřování trestného činu vraždy. V úvodní teoretické části se práce v první kapitole věnuje právnímu vymezení trestných činů proti životu s orientací na vraždu. V kapitole následují pak obecné charakteristice metodik vyšetřování jednotlivých druhů trestných činů. Ta obsahuje vymezení kriminalistiky a jejího systému a specifikuje samotný pojem metodiky vyšetřování, včetně popisu komponent, kterými se každá z metodik zabývá.

Na tato teoretická východiska navazuje popis vybraných komponent metodiky vyšetřování pro specifika trestného činu vraždy. Tato část zároveň tvoří stěžejní a nejrozsáhlejší součást celé diplomové práce. Zahrnuje rovněž statistiky a prognózy, kde je poukázáno na vývoj počtu vražd a počtu jejich pachatelů za poslední desetiletí. U osob pachatelů je pozornost zaměřena na relace, jaká skupina osob s jakým vzděláním tvoří nejčastější pachatele vražd a jaký je podíl vysokoškolsky vzdělaných osob z celkového počtu vrahů a také, kolik žen je mezi vrahy uvedených skupin.

V závěrečné části jsou uvedeny případy z kriminalistické praxe. Z velkého počtu prostudovaných případů jsou pro potřeby práce vybrány ty případy vražd, jež byly spáchány v afektu a motivovány mezilidskými konflikty. Jedním z hlavních důvodů volby tohoto motivu jsou výsledky vlastních statistických šetření, ze kterých vyplynulo, že právě tyto vraždy jsou nejčastějším motivem v posledním desetiletí.

Die Kurzfassung

Die Diplomarbeit mit dem Namen „Die Methodik der Untersuchung der Morde (ausgewählte Probleme)“ befasst sich mit gewählten Aspekten von Methodik der Untersuchung der Straftat des Mordes. Im theoretischen Einleitungsabschnitt widmet sich diese Arbeit im ersten Kapitel der rechtlichen Definition von Straftaten gegen Leben mit Orientierung an Mord. Im nächsten Kapitel beschäftigt sie sich dann mit der allgemeinen Charakteristik von Methodiken der Untersuchung von einzelnen Arten der Straftaten. Dieses Kapitel beinhaltet Definition von Kriminalistik und von ihrem System und spezifiziert den Begriff der Methodik der Untersuchung, einschließlich der Beschreibung von Komponenten, mit denen sich jede Methodik befasst.

An diese theoretischen Ausgangspunkte schließt die Schilderung der ausgesuchten Komponenten von Methodik der Untersuchung für die Besonderheiten der Straftat des Mordes an. Dieser Abschnitt bildet zugleich auch den essenziellen und umfangreichsten Bestandteil der ganzen Diplomarbeit. Er enthält ebenfalls Statistiken und Prognosen, wo es auf die Entwicklung von Zahl der Morde und Zahl von Täter der Morde im letzten Jahrzent hingewiesen ist. Bei den Personen von Straftätern ist die Aufmerksamkeit auf die Relationen, was für eine Gruppe von Personen und mit welcher Ausbildung bildet die häufigsten Täter der Morde und was für ein Anteil von hochschulausgebildeten Personen gibt es an der Gesamtzahl von Mörder und auch wie viele Frauen gibt es unter Mörder in einzelnen Gruppen ausgerichtet.

Im letzten Abschnitt sind die Fälle aus kriminalistischem Praxis angeführt. Aus der großen Anzahl von durchstudierten Fällen wurden für die Bedürfnisse der Diplomarbeit nur die Fälle der Morde ausgewählt, die im Affekt begangen wurden und die durch zwischenmenschliche Konflikte motiviert wurden. Einer der Hauptgründe für die Wahl dieses Motivs sind die Ergebnisse von eigener statistischer Erhebung, aus denen sich ergibt, dass gerade diese Morde das öfteste Motiv im letzten Jahrzent sind.

Abstract

The diploma thesis deals with the “Methods of investigation of murders (selected topics)”. Within the theoretical part, the first chapter describes the legal point of view of criminal acts against the life with the emphasis on murders. The following chapter is dedicated to general features of the methods of investigation of individual kinds of criminal acts. Criminology and its system were specified, together with the terms such as the methodology of investigation. Furthermore, the components of individual methodologies were defined.

The deeper description of selected components of the methods of investigation represents the fundamental and comprehensive part of the thesis. The statistics and prognosis which present the numbers of murders, their trends and their homicides of the last decade are included. The statistics present the relations between homicides and the levels of their acquired education, the percentage of homicides with academic education and the percentage of women among homicides.

The final part of the thesis deals with criminal case studies. The murders committed in passion and motivated by human conflicts were selected. One of the main reason for the selection of this criminal motive was the fact that it is the most frequent motive in the last decade as it was revealed from own statistic analyses.

Die Methodik der Untersuchung der Morde (ausgewählte Probleme)

Klíčová slova:

vražda – metodika vyšetřování

Schlüsselwörter:

der Mord – die Methodik der Untersuchung

Methods of investigation of murders (selected topics)

Klíčová slova:

vražda – metodika vyšetřování

Key words:

murder – methods of investigation