

Čestné prohlášení

Prohlašuji, že jsem předkládanou závěrečnou bakalářskou práci vypracovala sama za použití zdrojů a literatury v ní uvedených.

Helena Petříčková

Resumé:

Závěrečná práce se zabývá možnostmi využití počítačové techniky pro komunikaci a prezentaci mateřských škol přes internet. Zkoumá, jak jsou tyto možnosti využívány a analyzuje možnosti pražských a mimopražských mateřských škol v komunikaci a prezentaci a nastiňuje budoucí možnosti internetu v mateřských školách.

Práce vychází z dotazníkového šetření pro ředitelky mateřských škol, zaslané elektronickou poštou na adresu škol.

Přináší informace o využívání Internetu ke komunikaci a prezentaci v mateřských školách.

Summary:

The dissertation is concerned with possibilities of use a computer technology in communication and presentation of kindergartens on internet. It studies, how are these resources used and analyses options in communication and presentaion of kindergartens in and outside of Prague, it also tries to show a future potential of using internet in this type of school.

The dissertaion is built upon a questionnaires that were sent by an email to headmistresses in different kindergartens. It brings informations how to use Internet in communication and presentation of kindergartens.

Klíčová slova:

Výpočetní technika, elektronická komunikace, e-mail, ICQ, prezentace přes internet, školní web

Obsah:

1. Úvod
 - 1.1. Úkol a cíl práce
 - 1.2. Definice hypotéz
 - 1.3. Objekt zkoumání

2. Podmínky pro využití internetu – dosavadní řešení problému
 - 2.1. Výlet do historie počítačů
 - 2.2. Technická dostupnost ve školách

3. Komunikace přes internet
 - 3.1. Elektronická komunikace
 - 3.2. Prezentace školy – www stránky
 - 3.3. Hlavní cíl www stránek

4. Vyhodnocení a analýza získaných poznatků
 - 4.1. Podmínky internetu na školách
 - 4.2. Dostupnost elektronické komunikace na MŠ
 - 4.3. Výhody a nevýhody internetové komunikace z pohledu ředitelky MŠ
 - 4.4. Tvorba www stránek – možnosti školy

5. Shrnutí výsledků zkoumání ve využití internetu ke komunikaci a prezentaci v mateřské škole
 - 5.1. Nastínění budoucích možností internetu v MŠ

6. Závěr

7. Seznam použité literatury

8. Příloha
 - dotazník
 - ukázka umístění počítačů v mateřské škole
 - programy na rychlou komunikaci
 - webové stránky mateřských škol

1. Úvod

Informační technologie vytváří díky současnému softwaru a hardwaru téměř neomezené možnosti využití počítačů a jejich vzájemného propojení v globálních i specializovaných sítích a systémech. Dynamický rozvoj umožňuje racionalizaci metod shromažďování a zpracovávání obrovských objemů dat, vytváření úloh a výstupů, včetně zcela nových možností při rozhodování a řízení složitých vědeckých, technických, ale také společenských a humanitárních otázek.

Přes velkou dokonalost informační technologie zůstává předpokladem pro její funkční schopnost a plné využití člověk, jako rozhodující faktor při organizování a dalším rozvoji informačních systémů. Zejména díky lidskému faktoru se proto kromě kladných výsledků setkáváme i s některými nedostatky, které mohou přispět někdy k dočasné dezorganizaci.

Zvyšující se rychlost a množství přenášených informací vytváří také podmínky pro nahrazování starých způsobů a vedení administrativní činnosti. Avšak dosud na uživatelské úrovni ne všude zcela zvládnutá metodologie práce s daty a jejich přenosu, odbourává byrokracii pomaleji, než se předpokládalo. Přesto zůstává současný stav rutinního využívání informačních technologií na vysoké úrovni, diferencovaný organizací práce a řízením v jednotlivých společenských činnostech.

V oblasti školství se věnuje značná pozornost informační technologii v pedagogické činnosti, při vzdělávání na všech úrovních, při řízení a informatice v systému škol.

I mateřské školy v našem státě reagují na tento trend a stále více se vybavují potřebnou počítačovou technikou a připojením do sítí. Rozvíjí se využití PC pro řízení a administrativu, pro styk s veřejností elektronickou poštou, pro získávání širokého spektra informací z Internetu, pro výukovou činnost s dětmi i základní seznámení se dětí s počítači. Příznivý zlom ve vybavování mateřských škol výpočetní technikou nastal po přechodu všech škol do právní subjektivity v roce 2001. Další nezbytný předpoklad plně funkčního využití informační technologie na úrovni mateřských škol je odpovídající teoretické vzdělání, praktické dovednosti a zaujetí jednotlivých zaměstnanců pro práci s počítači.

1.1. Úkol a cíl práce

V souvislosti se zdokonalováním počítačů, jejich cenovou dostupností a možností získání finančních prostředků ze státního rozpočtu i pro mateřské školy v rámci projektu SIPVZ (lze takto získat prostředky jak na vzdělávání pedagogických pracovníků, tak na vlastní počítačové vybavení a připojení školy k internetu), jsem se rozhodla zmapovat současný stav počítačové techniky na mateřských školách a její využití v komunikaci a prezentaci.

Úkolem práce je zhodnotit současné využití počítačové techniky v komunikaci a prezentaci pražských a kolem Prahy se nacházejících mateřských škol přes internet a poukázat na některé nové možnosti jejich využití.

Cílem práce bylo, a to na základě vyhodnocení faktů z dotazníkového průzkumu, zjistit, jak se mateřské školy v současné době orientují v nabídce a možnostech komunikace a prezentace přes internet.

Práce analyzuje a řeší otázky, týkající se:

- provozně-uživatelských podmínek školky – možnosti připojení k internetu, jeho rychlost, cena za připojení a využití v práci,
- technicko-provozních podmínek pro komunikaci – klady a zápory digitálního sdělování, elektronická komunikace, využívání e-mailů, vyhledávání informací na internetu, rychlá komunikace (ICQ, MSN Messenger), telefonování přes internet, přenos digitálního obrazu (videokonference),
- prezentace školy pomocí webových stránek – cíle, metody, nástroje, služby webu.

1.2. Definice hypotéz

Rozvoj informatiky a využívání osobních počítačů na stupni mateřských škol je nezbytné. Podpoří zkvalitnění pedagogické činnosti a zracionalizuje organizační a řídicí metody ředitelek a ostatních pracovníků a jejich prezentaci. Prvním nezbytným předpokladem je odpovídající vybavení počítačovou technikou, ale mateřské školy jsou v současné době vybaveny počítači dožívající generace a příslušným základním vybavením. Druhým předpokladem je počítačová gramotnost uživatelů, která je značně nerovnoměrná.

Hypotéza 1: Jsou plně využívány možnosti stávajícího počítačového vybavení jednotlivých mateřských škol jejich zaměstnanci?

Personál pracující s PC dosáhl jednoduchých rutinních znalostí, zejména v oblasti administrativní činnosti. Ředitelky musí kromě svých pedagogických priorit zvyšovat počítačovou gramotnost, jako nezbytné podmínky ke zvyšování kvality řízení mateřské školy.

Hypotéza 2: Jsou profesní znalosti práce s počítači a vztah k počítačové technice a informačním technologiím ředitelek jednotlivých mateřských škol nezbytným předpokladem pro využívání počítačů a informačních technologií i dalšími zaměstnanci mateřské školy?

Mateřská škola je prvotním pedagogickým zařízením v průběhu lidského života. Výchova dětí vyžaduje samotný kontakt školy a rodičů k dosažení jednotného výchovného aspektu. Využívání PC, Internetu a sdělovací techniky se bude dále prohlubovat. Výrazná je a bude prezentace školy a její častá a přímá výměna názorů a informací s rodiči.

Hypotéza 3: Umožňuje uživatelům v mateřských školách jejich stávající počítačové vybavení plné využití současných administrativních, organizačních, prezentačních a komunikačních možností?

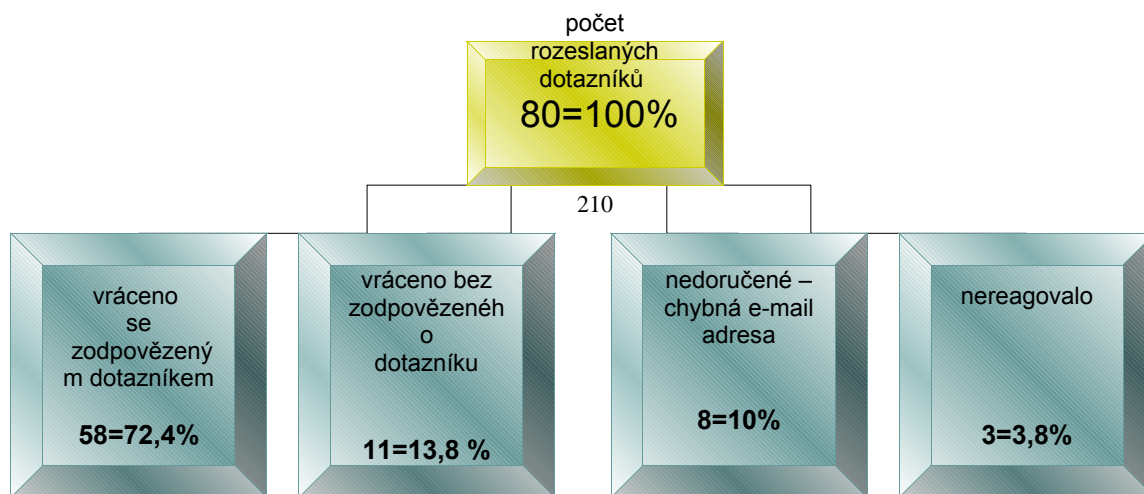
1.3. Objekt zkoumání

Práci jsem se snažila objasnit některá tvrzení a souvislosti rozšířené mezi ředitelkami mateřských škol, zda přechod mateřských škol do právní subjektivity měl vliv na vybavenost mateřských škol počítačovou technikou a co jej ovlivňuje. Zda více záleží na finančních možnostech škol, či na lidském faktoru, zejména zájmu ředitelky. Jaký vliv měl úbytek dětí v mateřských školách na prezentaci školy.

Před rozesláním dotazníku na jednotlivé školy jsem provedla pilotní projekt, kdy jsem dotazníky pro diplomovou práci nejprve rozdala pěti ředitelkám mateřských škol. Na následné společné schůzce byla projednána a objasněna metodologie přístupu k odpovědím na dané otázky. Šlo o dosažení toho, aby odpovědi zadaného průzkumu měly nějakou statistickou vypovídající hodnotu na základě správně formulovaných otázek. Některé otázky byly proto po diskusi precizněji upraveny a celý dotazník zvýšil předpoklad úspěšného využití.

Na základě dotazníkové metody byly osloveny elektronickou poštou jak školy v Praze, tak i v menších městech, či vesnicích v okolí Prahy bez rozdílu počtu tříd. Záměrně jsem neoslovila kolegyně ze studijního ročníku a zvolila jsem vzorek škol, mimo tuto oblast. V Praze jsem oslovila i mateřské školy, které se staly součástí škol základních. Celkem bylo rozesláno 80 dotazníků, zpět se vrátilo 58 vyplněných dotazníků, z toho 48 elektronickou poštou, 6 škol využilo možnosti vrátit dotazník klasickou poštou a 4 školy odeslaly dotazník zpět faxem. Osm dotazníků se vrátilo nedoručených pro adresátem špatně uvedenou e-mailovou adresu školy. 11 odpovědí neobsahovaly v příloze dotazník s odpověďmi. V šesti případech odeslaly ředitelky škol vyplněný dotazník nejen zpět mě, ale i všem školám uvedeným v e-mail listu. Z oslovených škol tři neodpověděly bez udání důvodů. Nejvíce odpovědi došlo v prvních třech dnech.

Grafické znázornění návratnosti dotazníků.



2. Podmínky pro využití internetu – dosavadní řešení problému

Během posledních několika let se zlepšily podmínky pro získání počítače a jeho připojení na internet i v mateřských školách. Nejprve se školy snažily získat počítače a začít na nich pracovat. V další fázi se snaží zapojit co nejvíce zaměstnanců pro práci s nimi. Nastává však situace, kdy školy chtějí obměnit svoje zastaralé technologie za nově výkonnější systémy.

Počítače jsou dnes již cenově dostupné i pro tento typ školy. Na otázku možnosti pořízení počítačů ředitelky nejčastěji odpovídaly, že si počítač koupily z rozpočtu školy. Několika školám dal počítačové vybavení zřizovatel při přechodu do právní subjektivity školy (např. na Praze 6), další možností bylo získání počítače v podobě sponzorského či rodičovského daru.

Škola si dnes může vybrat ze dvou způsobů připojení - pomocí pevné (trvalé) linky či pomocí komutované (vytáčené) linky. Hlavní rozdíl je v tom, že v případě pevné linky může být připojení stálé 24 hodin, je zpravidla rychlejší a bez omezení množství přijatých a odeslaných dat. V případě komutovaného je připojení obvykle jen dočasné, tedy v době aktivního využití, což je zpravidla v provozní špičce telekomunikační sítě a to je drahé i přestože je časové vytížení komutované linky kratší než u pevné. Trvalé připojení je investičně dražší a proto se vyplatí při častém a dlouhodobém používání Internetu nebo při využívání většího datového toku (online přenos zvuku a obrazu). V důsledku rozšiřování řad poskytovatelů připojení tak klesá jeho cena a pevné připojení se tak stává běžně dostupné. Cenu rovněž ovlivňuje rychlost připojení.

2.1. Výlet do historie počítačů

První pokusy sestavit stroj, který by vykonával rychle a přesně matematické výpočty, se objevily v 17. století. Mechanická počítadla B.Pascala měla dokonce komerční úspěch. Leibnitzův počítač zvládl všechny čtyři základní matematické operace. V 19. století CH. Babbage stavěl mechanický programovatelný „analytický stroj“ a H.Hollerith převzal pro ukládání dat z textilního průmyslu Jacquardův děrný štítek.

První počítače pak vznikly v době druhé světové války. Za první použitelný počítač bývá považován ENIAC, který byl postaven koncem války v USA pro výpočty

potřebné při výrobě jaderných zbraní. Skládal se ze 40 tisíc elektronek, zabíral celou halu a chlazen byl dvěma leteckými motory. Přelom způsobila práce Johna von Neumanna, jenž navrhl schéma počítače (procesor, operační paměť, vstupní a výstupní zařízení, postupné provádění příkazů podle programu), které se používají dodnes. Na tomto principu pracovaly sálové počítače EDVAC a UNIVAC, které vznikly počátkem 50.let. V těchto letech byl také v tehdejší ČSSR uveden do provozu elektronkový počítač SAPO. Další vývoj umožnily nové objevy: tranzistory a později integrované obvody přinesly obrovské zvýšení výkonu při současném zmenšování rozměrů.

Mikropočítače - osobní počítače (tj. počítače pro jednoho uživatele) se objevují po roce 1976. Zprvu jako hračky, později od vzniku IBM PC v roce 1981 a vytvoření firemních aplikací (databáze, tabulky) jako široce použitelné pracovní nástroje. V současnosti díky internetu a multimediálním funkcím pronikají počítače (PC) ve vyspělých zemích do domácností.

2.2. Technická dostupnost

Výběr dobrého počítače je dnes jednodušší než dříve, protože ceny hardwaru jsou poměrně nízké a pořídit si velmi kvalitní sestavu je možné okolo 20 tisíc Kč (včetně monitoru a operačního systému). Přesto je potřeba dbát na určitou opatrnost a zvážit k čemu chci počítač v mateřské škole používat. Pomoci může zodpovězení několika jednoduchých otázek:

- **K čemu počítač potřebuji?**

Pokud je cílem pouze využití na připojení k internetu, psaní textů, případně vedení účetnictví, nebo jiné evidence (tzv. kancelářský počítač), stačí i základní nejlevnější model, vyhovovat by měl i starší počítač (maximálně 2 roky, s cenou do deseti tisíc). Záleží na finančních možnostech školy.

- **Na jak dlouho počítač kupuji?**

Pokud škola předpokládá jeho pravidelné dlouhodobé využívání, je lepší koupit sestavu střední třídy, která nebude výrazně dražší než levný počítač a její morální životnost bude vyšší.

- **Kde počítač koupit?**

Počítačových firem jsou tisíce, prodejců také. Nejlepší je, nechat si zpracovat nabídku a dát ji posoudit odborníkovi. Důležitá je i záruka a způsob záručních a pozáručních oprav servisu. Významná je i zkušenost s firmou a reference o ni.

- **Nepodceňujme ergonometrii.**

Práce s počítačem je stále rozšířenější a trávíme při ní čím dál tím více času. Proto je dobré se zamyslet i nad kvalitním monitorem, vhodností počítačového stolku, umístěním počítače, kvalitní klávesnicí, myší a dalších ergonometrických doplňků.

Pokud mateřská škola získá počítače, musí do nich pořídit také software, pokud ho nezíská již s koupí počítače. Dnes existují stovky různých typů programů a u každého typu programu často desítky konkrétních programů, které s větším či menším komfortem, rozsahem funkcí, stabilitou a také cenou umožňují naši práci na počítači. K nejpoužívanějším, i ve školství, patří programy na procházení webových stránek, použití elektronické pošty, práce s textem, tabulkami a grafy, programy na přehrávání, grafické programy, účetní a další evidenční programy.

3. Komunikace přes internet

Začněme nejprve definicí Internetu. Za internet považujeme celosvětovou síť vzájemně propojených počítačů, která nabízí dvě hlavní služby: prohlížení a publikování informací (World Wide Web, zkráceně WWW či web) a elektronickou poštu (e-mail).

Elektronická pošta přes Internet nám dává možnost komunikovat s ostatními lidmi i na velké vzdálenosti. Tato globálnost stírá fyzické hranice mezi státy. Internet je jako celek decentralizovaný – nikdo jej nevlastní a demokratický – můžete zde zveřejnit své názory, aniž by je někdo cenzuroval. Ještě nikdy nemělo lidstvo tak účinný prostředek k budování občanské společnosti pomocí webové stránky nebo e-mailu. Můžeme se hromadně dorozumívat s tisíci lidmi a vyjadřovat své názory. Jsou však stále státy, které silně regulují i Internet, například komunistická Čína, nebo k němu má přístup jen velmi malé a omezené množství lidí. Internet otvírá nové možnosti také pro lidi tělesně postižené.

Internet je ale také informační médium. Tak jako televize, rádio nebo noviny i celosvětová síť internetu nabízí stále více informací a stejně jako tato média někdy kvalitních, jindy méně kvalitních. Také instituce, které se zabývají školstvím využívají těchto zdrojů, aby ve školách usnadnily práci a pomohly udělat výuku efektivnější. K tomu slouží odborné texty, metodické a didaktické materiály, výukové programy, náměty do výuky, magazíny pro pedagogy, informační servery se školskou tematikou (www.msmt.cz, www.uiv.cz, www.csicr.cz, www.ceskaskola.cz, www.atre.cz, www.stahuj.cz, www.bakalari.cz, www.vuppraha.cz).

Jaké vybavení potřebujeme k tomu, abychom mohli využívat služeb Internetu? Samozřejmě kompletní osobní počítač a zařízení k připojení k internetu podle typu (např. modem, síťovou kartou, wi-fi karta s anténou pro bezdrátové připojení).

Ze softwarového vybavení musíme vlastnit prohlížeč, který je buď součástí operačního systému Windows, nebo si jej můžeme stáhnout v bezplatné verzi z Internetu. Nejvíce používané prohlížeče jsou Internet Explorer, Mozilla, Opera. Pokud máme nainstalovaný a zprovozněný prohlížeč, nic nám nebrání v prohlížení webových stránek a získávání informací.

3.1 Elektronická komunikace

Datová komunikace prostřednictvím sítí, respektive internetu, má v podstatě tři formy. Zvukovou, jde o telefonování přes datové linky, obrazovou, mimo zvuku dochází k přenosu i obrazu a poslední, základní je textová podoba přenosu informací. Přenést text mezi uživateli je samozřejmě možné několika způsoby. Nejrozšířenější metodou je tzv. elektronická pošta, e-mail. Přenos informací je tedy adresný. Neadresným způsobem komunikace mezi lidmi je vystavení obecných, všem veřejně přístupných informací na internetových stránkách, webových dokumentech. Za pokročilejší techniku přenosu dat lze považovat použití tzv. komunikačních klientů, jako například MSN Messenger, či ICQ.

Proč je právě textová podoba přenosu informací tak oblíbená a nejpoužívanější? Důvody jsou prosté: je rychlá a nenáročná na typ připojení k Internetu (přes modem, pevnou linku, optické připojení, komutované) a také k výkonnosti hardwaru našeho počítače.

Klady:

Rychlost dodávání adresátovi – papírovému dopisu „trvá“ několik dnů až týdnů, než se dostane k adresátovi, naproti tomu e-mail obdrží příjemce kdekoli na světě během několika vteřin.

Nízká cena – v porovnání s mezinárodním telefonním hovorem jsou poplatky za připojení k Internetu nízké. Hodinový přístup ve veřejné internetové kavárně lze pořídit přibližně za 50 korun. V domácnostech a institucích ještě méně. Oproti vyspělé Severní Americe a vyspělé západní Evropě, máme ovšem stále co dohánět. Je tedy zřejmé, že i nyní existuje prostor pro snížení ceny a především zvýšení rychlosti a kvality připojení.

Možnost komunikovat s ostatními i na velké vzdálenosti - lidé se tak díky elektronickým médiím ocitají na návsi *globální vesnice* (jde o bonmot, který použil teoretik masové kultury Marshall McLuhan v roce 1964, týkal se pochopitelně především televize a kinematografie).

Přístup k obrovskému množství informací – tedy i těch, které lze jinou cestou obtížně zjistit. Tyto informace se dají vyhledat na webových stránkách (jednosměrná komunikace, člověk komunikuje se strojem) nebo pomocí diskusních skupin (oboustranná komunikace, komunikuje více lidí).

Jak již bylo řečeno je také **decentralizovaný** (nikdo jej nevlastní) a **demokratický** (můžete zde zveřejnit své názory, aniž by je někdo cenzuroval).

Umožňuje pružné uspořádání pracovní doby, volného času, u některých profesí není nutné být fyzicky přítomen v práci, lidé mohou pracovat z domova.

Zápory:

Internet je relativně **anonymní**, takže na něm, kromě užitečných informací najdete i ty, které jsou za hranicemi toho, co naše společnost toleruje (extremistické hnutí, organizovaný zločin, nejrůznější podvodníci, apod.).

Dorozumívání pomocí počítačů a mobilních telefonů je svým způsobem **chladné, odlišné**, chybí zde fyzický kontakt, nevirtuální kontakt s druhou osobou – neverbální složka. Výstižně tento jev pojmenoval filozof Martin Heidegger, „*Technika překonala všechny vzdálenosti, ale nezprostředkovala žádnou blízkost.*“

Jednoduchost, lehkost a dostupnost svádí k tomu, že **elektronickou komunikaci používáme přespříliš**, tedy i v situacích, kdy je to zbytečné.

S výše zmíněným souvisí ohromné množství údajů na webových stránkách, způsobující **informační záplavu**, ve které se jen těžko posuzuje důležitost nalezených informací.

Veškerá data, která Internetem „tečou“ nešifrovaná, lze **zfalšovat**, ať se jedná o webové stránky nebo elektronické zprávy.

Informace, které najdete na Internetu jsou často hodně **pomíjivé**, stránka, která ráno existovala, může večer zaniknout, nebo může být nedostupná.

Pravidla slušného chování na internetu:

Soubor pravidel slušného chování vytvořených a uznávaných internetovou komunitou se dodržuje již od doby, kdy byl Internet akademickou sítí pro hrstku nadšenců. Jejich platnost zůstává i v současnosti, kdy se Internet stal komerčním médiem a masovou záležitostí pro milióny lidí.

Pro používání elektronické komunikace by se měla používat pravidla slušného chování.

Pravidla při psaní e-mailu:

1. Adresování více lidem – zvážit kdy kopie, kdy skrytá kopie.
2. Předmět zprávy – stručný, výstižný, konkrétní, má zaujmout.
3. Priorita zprávy (důležitost) – nízká, normální, vysoká - užívat výjimečně pro skutečně neodkladné zprávy.
4. Zpráva má začít oslovením.
5. Vlastní text zprávy = jedno téma = jeden e-mail
 - být stručný a výstižný
 - myšlenky oddělit odstavcem
 - nepsat VERZÁLKOU
 - ke zdůraznění – na začátku a konci slova tučně, kurzívou
 - šetřit emotikony
 - pozor na češtinu – není programově dostupná
 - kontrola pravopisu
6. Podpis – nesmí chybět – dělat rozdíly mezi firemním a osobním.
7. Příloha – pozor na velikost, lze použít internetové úschovny, neposílat spustitelné přílohy typu exe.

Pravidla při psaní odpovědi:

1. Na naléhavou zprávu odpovědět ihned, na ostatní stačí do následujícího pracovního dne.
2. Pokud odpovídáme na některé skutečnosti z mailu, je dobré je nechat ve své odpovědi, ostatní vymazat.
3. Nepřeposílat e - maily bez souhlasu odesílatele, neměnit obsah přeposílané zprávy bez souhlasu odesílatele.
4. Nerozšiřovat řetězové e-maily a hoaxy.
5. Pokud vím, že nebudu mít delší dobu přístup k Internetu, je dobré nastavit si automatickou odpověď.

3.2. Prezentace mateřské školy – www stránky.

V poslední několika letech se také v mateřských školách projevil úbytek dětí, zvláště kolem roku 2001, kdy školy přecházely do právní subjektivity. Zřizovatelé často tuto situaci řešili spojováním škol (MŠ mezi sebou, nebo spojením se základní školou), v horším případě došlo k jejich úplnému zrušení.

V této souvislosti si mateřské školy začaly uvědomovat důležitost prezentace školy směrem k veřejnosti a budoucím klientům. Volily různé cesty a několik z nich, již v roce 2000 mělo i své stránky na portálu Seznam. V tomto roce, kdy i naše mateřská škola v lednu vkládala svoji prezentaci školy na web, v odkazu figurovalo 16 mateřských škol. V únoru 2006 je pod odkazem 636 škol. Ne všechny, co jsou zde uvedeny, ale mají své webové stránky.

V dnešní době by si asi každý průměrný uživatel internetu pomyslel, že oficiální internetová prezentace školy je v 21. století něco naprosto samozřejmého. Ve skutečnosti tomu tak být nemusí. Z průzkumu oficiálních stránek škol¹ vyplývá, že webovou prezentaci vlastní v Česku pouhých 20% základních škol! U středních škol je to již 85% a u vyšších odborných 89%. Kolik procent mají mateřské školy, zdroj neuvádí. Proto jsem si jako vzorek vzala mateřské školy na Praze 5,6 a 7, kdy na Praze 5 s 15 mateřskými školami má své stránky 11 škol, v Praze 6 z celkového počtu 28, má své stránky 11 mateřských škol, a na Praze 7 s 11 školami má své stránky 6 škol. Na tomto malém vzorku škol je vidět, že ani mateřské školy nebudou mít celkově procentuální zastoupení svou webovou prezentací větší než 50%.

V následující tabulce uvádím procentuální vyjádření existujících www stránek na vzorku mateřských škol z Prahy 5,6 a 7.

	Mateřské školy na Praze 5,6,7	v %
Celkem	54	100%
Stránky má	28	52%
Stránky nemá	26	48%

Důležitější než kvantita, je ale kvalita. Na co je škole webová stránka, když je na ní pouze rozostřená fotografie, či zastaralé informace, nebo její prezentace je shodná s dalšími x školami. Pouze kvalita a přitažlivost obsahu přivede na stránky návštěvníky, kteří se opět časem zase vrátí. Předtím než si začne mateřská škola

¹ NEUMAJER.O. Budujeme školní web. GP Books,a,s,. 2005

budovat svoji internetovou přítomnost, měl by se kolektiv školy zamyslet nad tématy a způsobem webové prezentace.

Stránky, které dnes vznikají pouze proto, že je to módní a ne ze skutečného přesvědčení o jejich přínosu, jistě nebudou plnit takovou funkci, která by se dala očekávat a byla pro školu přínosem. Na Internetu je plno školních webů, které se pro prezentaci nadchly, stránky vytvořily, ale s postupem času a ubývajícím nadšením nechali web zastarat. V konečném důsledku jsou pro školu špatnou vizitkou. Mezi hlavní pravidla Internetu totiž patří, že zastaralé či neaktuální informace vrhají na svého autora mnohem více špatného světla, než stránky žádné. Pokud rodič stránky školy nenajde, může to připsat třeba tomu, že hledal špatně, zatímco nalezení zastaralých informací mu prozradí, jak vážně to škola se svou prezentací myslí.

3.3. Hlavní cíl www stránek

Funkční internetová prezentace školy může plnit mnoho cílů. Zde uvádím několik nejčastějších důvodů, proč by mohly být webové stránky pro progresivní školu zajímavé:

- obecně **představují školu**, její provoz, pedagogické zaměření, platby, nabídku kroužků, pedagogické zázemí.....
- umožní **informovat** rodiče o organizaci školního roku – termíny, kontakty, sdělení, jídelníček, aktuality.....
- zprostředkují **zápis** pro nové děti – formuláře, stanovení termínu, výsledky...
- napomohou při **výběru mateřské školy** – čím se liší, co nabízí,
- dělají **reklamu na doplňkovou činnost** školy
- **odkaz na články v tisku** o škole – reklama školy
- seznámení s **fotografiemi z akcí školy**
- **výkladní skříň** na práce dětí

Každý si jistě najde mnoho dalších důvodů, proč školní stránky vytvářet. Škola by si měla vybrat jedno či více dílčích zaměření a v tomto duchu začít své stránky tvořit. Mnoho škol nedovede přesně definovat smysl a cíl svých stránek a výsledný efekt se tím zbytečně snižuje. Úspěšnější bývají ty školy, které si na začátku definují střídmější cíle a po jejich dosažení postupně své stránky rozšiřují a zkvalitňují.

U každé prezentace by mělo být jasně stanoveno, komu je určena. Jedině tak je možné uzpůsobit obsah a formu webu čtenáři na míru. Psát na míru potřebám cílového návštěvníka znamená brát zřetel na jeho věk, pohlaví, vzdělání, zkušenosti, požadavky atd.

Z hlavní stránky prezentace by mělo být zřejmé, jaká je cílová skupina návštěvníků.

Mezi typické cílové skupiny, na které může být školní prezentace zaměřena, patří:

- rodiče – současných žáků
- rodiče - potenciálních žáků
- noví zaměstnanci
- jiné školy
- veřejnost
- sponzoři
- zřizovatel, MŠMT, ČŠI, kontrolní orgány

4. Vyhodnocení a analýza získaných poznatků

V posledních třech letech mateřské školy využívají získaných prostředků ze státního rozpočtu a v rámci projektu SIPVZ také na školení svých pedagogů v práci s počítači a internetem. Pomocí dotazníku jsem zjišťovala, jak je tato možnost využívána v jednotlivých zařízeních.

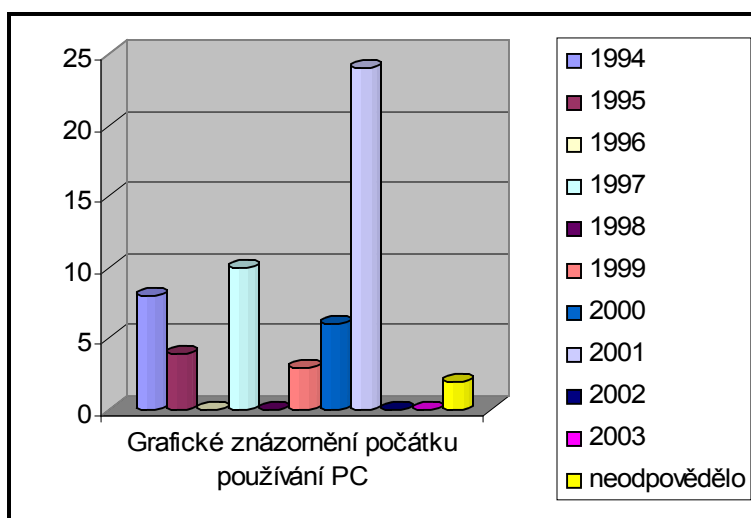
Z výsledků vyplývá, že školy opravdu této možnosti využívají a pedagogičtí pracovníci ve většině škol prošly seminářem a naučili se práci na počítačích. Na některých školách prošlo 100% pedagogických pracovníků semináři, jinde jen okolo 80%. Přesto i zaměstnanci, kteří prošli seminářem, práci na počítači nevyužívají. Jedná se však zpravidla o jednoho, maximálně dva zaměstnance z celkového počtu na škole. Jako příčiny nezájmu uvádí, že jim výpočetní technika nic neříká, počítač nemají doma, nechtějí se učit něčemu novému, krátká doba do důchodu, jejich neschopnost, neochota měnit své návyky a zvyky, nepotřebují ji ke své práci, apod. Přestože odpovědi uváděla zpravidla pouze ředitelka mateřské školy, domnívám se, že by stejně odpověděli i samotní zaměstnanci. Otázkou zůstává, zda vložené peníze do vzdělávání zaměstnanců školy nemohly být raději lépe využity na nákup infrastruktury školy. Bohužel přidělené peníze ze státního rozpočtu jsou účelově vázané a nelze s nimi manipulovat.

Pouze 3 školy uvedly, že situace v komunikaci na PC se u zaměstnanců po absolvování školení v rámci počítačové gramotnosti nezměnilo.

Dotazník dále zjišťoval od jakého roku práci na počítači používají ředitelky.

Jednotlivé odpovědi jsou srovnány pro přehlednost do tabulky.

1994	1995	1996	1997	1998	1999	2000	2001	2002	2003	neodpovědělo
8	4	0	10	0	3	6	24	0	0	2



Ze zjištěných dat vyplývá, že s přechodem do právní subjektivity mateřských škol v roce 2001, počet ředitelky pracujících s počítačem výrazně vzrostl.

Je zajímavé i zjištění, jak se práci na počítači ředitelky naučily. Opět pro přehlednost uvádím data v tabulce.

naučila jsem se ji sama	naučila, či zdokonalila jsem se jí na specializovaných seminářích	naučily mě ji vlastní děti	jiná možnost
32	18	8	0

Neméně důležitá je přístupnost počítače zaměstnancům, tzn. umístění počítače v daném zařízení. Zvýrazněné jsou počítače připojené na internet.

ředitelna	hospodárka	třídy dětí	sborovna	kuchyně
ano	ano	ne	ano	ne
ano	ne	ano 1 třída	ne	ne
ano	ne	ne	ne	ne
ano	ano	ano 1 třída	ne	ano
ano	ano	ano	ano	ano
ano	ano	ne	ne	ne
ano	ne	ano	ne	ne
ano	ne	ne	ne	ne
ano	ano	ano	ne	ne
ano	ano	ne	ano	ne
ano	ano	ne	ne	ne
ano	ano	ne	ne	ne
ano	ano	ano	ne	ne
ano	ano	ne	ano	ne
ano	ano	ano	ne	ne
ano	ano	ano	ano	ano

ano	ano	ano	ne	ne
ano	ano	ne	ano	ano
ano	ano	ano 1 třída ne	ano	ne
ano	ano	ne	ano	ne
ano	ne	ano	ano	ano
ano	ano	ano	ano	ne
ano	ano	ano	nemáme	ne
ano	ano	ne	ano	ne

Většina dotázaných ředitelek - 80% si myslí, že počet počítačů je na škole dostačující. Některé školy zvažují možnost nákupu dalšího PC, jiným brání v nákupu nedostatek finančních prostředků – to byla nejčastější odpověď, nebo nedostatek prostoru ve třídách a umístění zásuvek. Úsměvná byla také odpověď, že pořízení počítače do kuchyně brání paní hospodářka, která na něm odmítá pracovat.

4.1. Podmínky internetu na školách

Část dotazníku byla určena technickým parametrům připojení, rychlosti a ceně za internet. Z odpovědí vyplynulo, že 31 škol, která dotazník vyplnila, má připojení přes ADSL pevnou telefonní linkou, 19 škol používá napojení bezdrátové a 6 škol napojení přes kabelovou televizi. Pouze dvě školy odpověděly, že mají připojení vytáčené. Tři školy uvedly, že mají více možností připojení.

Horší situace byla, když měla být zodpovězena otázka na rychlost připojení. Mnoho vědomostí o rychlosti připojení na internet ředitelky nemají, více jak 70 % uvedlo, že ji neznají. Zbývajících 30% uvedlo, že rozmezí rychlosti připojení je od 64Kb po 512 Kb. Je vidět, že školy si zatím vystačí s nižší rychlostí připojení k síti internetu. Možná je to dáno měsíčními poplatky, které jsou pro školy rozhodující v uzavírání smluv s dodavateli. Dotazované ředitelky měly možnost uvést i cenu za měsíční službu. K této možnosti se nevyjádřilo 5 škol. Cena vytáčeného připojení se pohybuje od 300,- Kč do 600,- Kč, stálého připojení od 470,- Kč do 800,- Kč., zde záleží na rychlosti připojení. Ale je vidět, že není velký finanční rozdíl v obou případech a je škoda, že školy službu stálého připojení více nevyužívají. Některým školám v Praze hradí tuto službu zřizovatel (jen rychlost 64Kb) a mají ji tak zdarma (mateřské školy na Praze 5). Velkou nevýhodou je v těchto případech pomalá rychlost přenosu dat. Naopak potěšitelné je, že většina škol má možnost připojení k internetu.

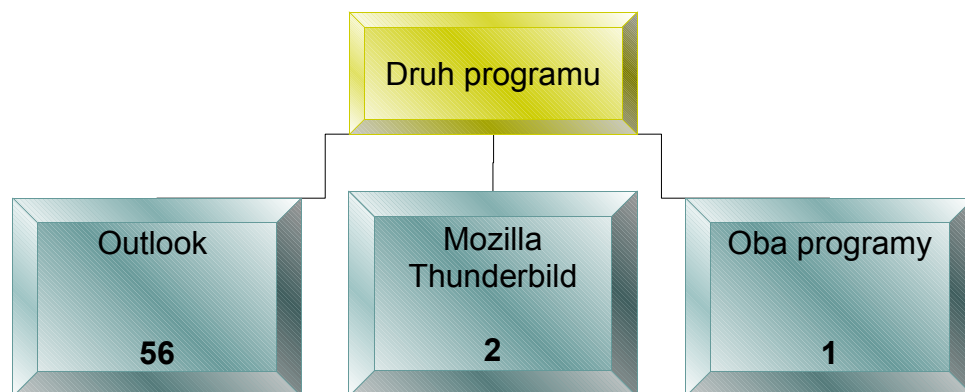
4.2. Dostupnost elektronické komunikace na MŠ

Vzhledem k tomu, že pro rozeslání dotazníků na mateřské školy byla použita elektronická komunikace, je jasné, že všechny oslovené školy mají možnost této služby využít. Je zajímavé, že přesto některé ředitelky volily odpověď klasickou cestou – v obálce poštou a jiné využily fax. Zda jim šlo o anonymitu, či měly jiný důvod se nedá určit. V případě faxu, kde je označena zpravidla výchozí stanice a telefonní číslo, popřípadě i název školy nelze mluvit o anonymitě. Je pravda, že stále dost ředitelek dává přednost klasické komunikaci – dopis, telefon. V rámci analýzy dat jsem navštívila portál Seznam, abych zjistila, kolik mateřských škol je zveřejněno na internetu. V katalogu mateřských škol jsou uvedeny i školy, které nemají připojení na internet a je zde nabízeno jen telefonní spojení na mateřskou školu. Těchto škol je však minimum.

V rámci přechodu mateřských škol do právní subjektivity v roce 2001, zřizovatel Městská část Praha 6 vybavil své mateřské školy počítačem s tiskárnou a připojením na internet (vytáčené přes telefon). Pak už záleželo jen na ředitelce, jak službu bude využívat. Od této doby, skoro třetina ředitelek na Praze 6 přešla na stálé připojení na internet.

V dotazníku jsem zjišťovala, který druh programu ředitelky pro komunikaci používají. Měly dvě možnosti výběru a dále se mohly vyjádřit i k jinému používanému programu.

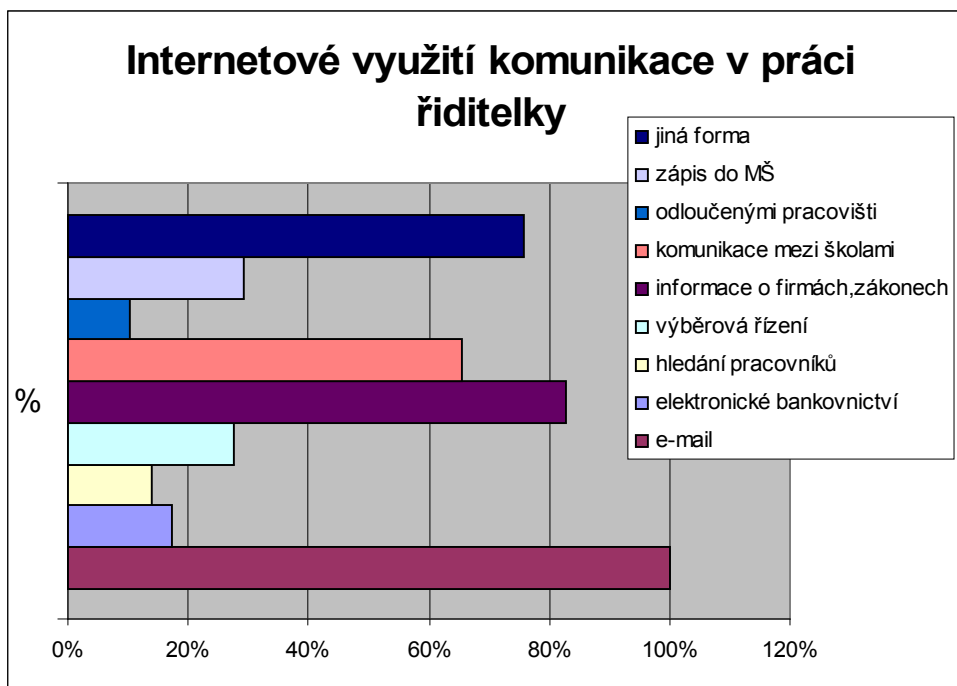
Druh programu ke komunikaci – využití u ředitelek



Využití internetové komunikace v práci ředitelky MŠ - zjištěno dotazníkem

	Počet odpovědí	%
e-mail	58 x	100%

elektronické bankovníctví	10 x	17,2%
hledání pracovníků	8 x	13,8%
výběrová řízení	16 x	27,6%
informace o firmách,zákonech	48 x	82,8%
komunikace mezi školami	38 x	65,5%
odloučenými pracovišti	6 x	10,3%
zápis do MŠ	17 x	29,3%
jiná forma	44 x	75,9%



Jiná forma znamená spíše stahování materiálu pro práci pedagogickou i manažerskou, výkaznictví, statistiky, komunikace se mzdovou účetní, MŠMT, zřizovatelem, internetové obchody, komunikace s rodiči. Je to velmi široké spektrum.

Ředitelky se v rámci dotazníku mohly vyjádřit s kým nejvíce komunikují přes počítač. Jednotlivé možnosti měly označkovat číselně od 1 do 5 jako ve škole.

S kým	Počet odpovědí				
	1	2	3	4	5
zřizovatel	20x	4x	1x	0	1x
rodiče	3x	0	6x	9x	6x
firmy	4x	13x	2x	2x	3x
školy	5x	5x	10x	3x	0
spolupracovnice	2x	1x	3x	2x	16x

Při porovnání výsledků je vidět, že ze strany ředitelek je nejvíce využívána internetová komunikace se zřizovatelem. Je to dáno jistě tím, že obě strany jsou připojeny na internet a druh této komunikace je velmi rychlý. Bohužel se velmi často

stává, že je také vyžadována zřizovatelem i tištěná podoba dokumentů. Z toho vyplývají časté duplicitní zprávy pro zřizovatele a ztráta času pro ředitelky MŠ, které pracují při velkých úvazcích u dětí, bez sekretářek a pomocného personálu. Svoji práci mohou pouze delegovat, pokud mají v kolektivu schopné pedagogy, kteří umí pracovat na počítačích.

Mnoho škol také nevyužívá možnosti komunikace s rodiči. Možná je tato komunikace využívána jen směrem od rodičů ke škole – například pro omluvu dítěte pomocí e-mailu (nebylo zkoumáno), ale opačným směrem je využívána minimálně.

Nejméně se využívá komunikace přes internet se zaměstnanci. I zde se našly světlé výjimky. Z vlastní zkušenosti mohu uvést, že na naší škole je možná komunikace (ICQ či MSN) s pěti zaměstnanci z jedenácti.

Internetová komunikace mezi školami je hojně rozšířená a převažuje systém psaní zpráv přes e-mail. Nebylo však zkoumáno, jak častá je tato komunikace a zda ředitelky nedávají raději přednost komunikaci klasické – dopis či telefon. Pokud by došlo k většímu rozšíření programu ICQ či MSN, které je možné získat zdarma na internetu, školy by tím ušetřily i poplatky za telefonní účty. Programy jsou jednoduché a zvládly by je i méně zdatné ředitelky. Záleží na jejich ochotě a ostatních pracovníků přijmout a zkoušet nové možnosti v tomto oboru.

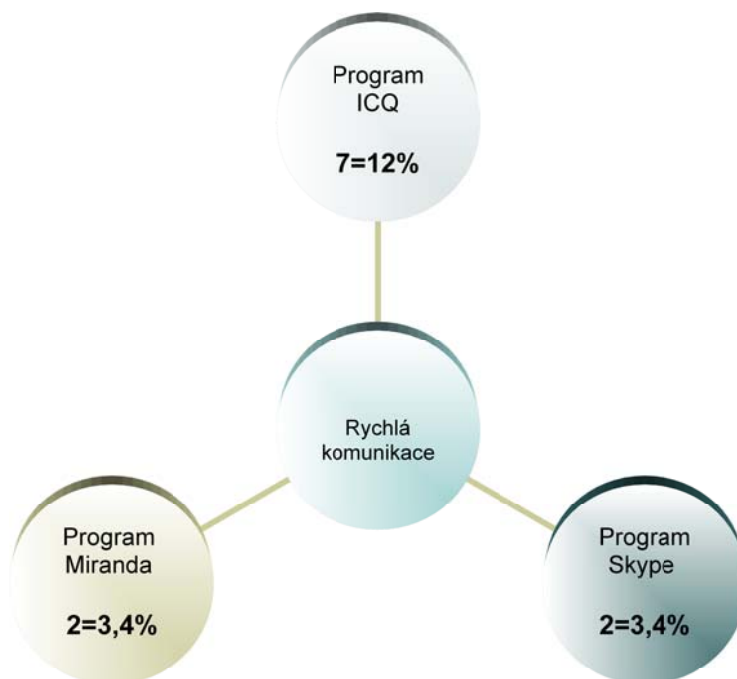
Využití internetu v práci ostatních zaměstnanců školy

učitelky	hospodářka	provozní personál
školy v přírodě	propojení s jiným pracovištěm	soukromé účely
vzdělávací programy pro děti	elektronické bankovníctví	obchodní nabídky
vzdělávání pedagogických pracovníků	komunikace s úřady	
informace - hledání komunikace	výkazy, hospodaření	
hračky, pomůcky	stravování – novinky	
objednávka divadel	výběr z katalogů firem	
objednávky výtvarného materiálu na třídu	elektronické formuláře	
soukromé účely	statistika	
obrázky	objednávání zboží	
komunikace s rodiči		
komunikace s kolegyněmi, jinou školou		

V tabulce jsou zachyceny nejčastější odpovědi využití internetu v práci učitelek, hospodářky a ostatních provozních pracovníků. Více jak dvě třetiny odpovědí u učitelek a provozního personálu byly nulové. Jsou dvě možnosti proč tomu tak je – jedna z možností je, že zaměstnanci nemají vhodný přístup k počítači a internetu, nebo tuto techniku neovládají. Nejméně odpovědí k využití komunikace bylo u správních zaměstnanců – pouze na třech školách ji zaměstnanci využívají.

Další možností komunikace přes internet je, pro pokročilé uživatele, využití programu ICQ (je to zkratka z angličtiny a lze ji přeložit jako „hledám tě“). Tento způsob výměny informací je neefektivnější a nejméně náročný, může jej proto používat kdokoli. Můžeme si položit otázku, proč vlastně tento způsob výměny informací vznikl a proč nestačí komunikovat pouze pomocí klasické elektronické pošty? Odpověď tkví v samotném rozdílu mezi ICQ a e-mailem. Na odpověď přes e-mail můžeme čekat několik hodin či dní. Po zapnutí ICQ okamžitě vidíme, zda dotyčná osoba je v tuto chvíli u počítače a je schopna s námi „hovořit“ či přijímat data. Komunikace je jednoduchá, rychlá a spolehlivá. Velké plus je, že ICQ může být s námi všude na světě, stačí znát své unikátní číslo a po instalaci programu, máme možnost spojit se se svými kolegyněmi a kamarády kdykoliv. Tento program lze také, mimo textové zprávy, využít i na komunikaci mezi dvěma počítači přes mikrofon (počítač musí mít zvukovou kartu a mikrofon). Po připojení webové kamery se mohou oba účastníci rozhovoru i vidět.

Používáním rychlé komunikace v mateřských školách se zabýval i dotazník. U jednotlivých programů, je uveden počet, kolik mateřských škol z celkového počtu 58 tyto programy používá.



Jak je vidět z použitého grafu, tato komunikace není v mateřských školách rozšířená. Přesto ty školy, které ji používají a znají, dovedou pojmenovat její výhody

- jednoduchost
- rychlost
- pružnost
- ekonomika provozu
- okamžitá zpětná vazba na dotaz
- vím s kým komunikuji – osobní kontakt

Použití těchto programů a jím podobným, pro komunikaci přes počítač s mikrofonem, využívá pouze jedna mateřská škola z oslovených. Osm škol ji zná, avšak nepoužívá. Jako důvod uvádí jedna škola kvalitu přenosu dat. Ta ale může být ovlivněna s největší pravděpodobností rychlostí připojení na internet.

Na oslovených mateřských školách má pouze jedna nainstalované web kamery a může tuto službu používat. Nejsou určeny pro veřejnost, ale fungují mezi jednotlivými třídami, kde se děti mohou navzájem vidět a komunikovat spolu. Je to spíše zpestření pro děti, které se tak mohou seznámit s možnostmi výpočetní techniky.

4.3. Výhody a nevýhody internetové komunikace z pohledu ředitelky MŠ

Oslovené ředitelky měly možnost se vyjádřit k výhodám i nevýhodám internetové komunikace.

Otázky nezodpovědělo šest dotázaných ředitelek.

Výhody z pohledu ředitelky:

- rychlost
- pružnost
- jasnost
- ekonomické výhody – poštovné, čas, poplatky za telefon
- operativnost
- úspora papíru
- rychlá reakce - neztrácí se čas u telefonu, pokud je druhá strana nepřítomna
- široká dostupnost

- přístup odkudkoli k poště

Je zajímavé, že pouze jedna ředitelka uvedla jako výhodu přístup k e-mailové zprávě kdekoli na světě. V odpovědích se také nevyskytla odpověď, že součástí zprávy mohou být i přílohy v jakékoli formě – textový editor, tabulka, či elektronické obrázky. Je ale pravda, že skoro u všech se objevily ekonomické výhody. Z toho vyplývá, že mateřské školy se zamýšlejí nad ekonomikou provozu a vhodným investováním peněz.

Nevýhody z pohledu ředitelky:

Zásadní nevýhody ředitelky na internetové komunikaci nenalezly. Jako nevýhodu uvedlo čtrnáct ředitelek neosobní jednání. Zajímavá je i jedna odpověď, že na internetové komunikaci vadí ředitelce její neznalost, „neumím komunikovat přes internet“. Přesto svůj dotazník odeslala zpět e-mailem.

Poznatky ředitelek z komunikace:

Chceme – li Internet využívat co nejlépe, musíme:

- systematicky zacházet s příchozími e-mailovými zprávami a zařídit si to tak, aby nás neodváděly od jiné práce
- zachovávat jasnost a úspornost ve zprávách, které posíláme
- chránit se před nežádoucí poštou
- při hledání informací na Internetu používat správné vyhledávací postupy
- hodnotit kvalitu získaných informací
- zajistit co největší efektivitu připojení na Internet
- využít stávajících programů pro komunikaci

Ze závěru vyhodnocení odpovědí lze konstatovat, že elektronická komunikace v mateřských školách má vzestupnou tendenci. Všechny oslovené školy ji považují za veliký přínos a ulehčení práce.

Některým školám brání v jejím větším rozšíření nezáměr, či technická neznalost zaměstnanců a jejich neochota se učit něčemu novému. Na některých školách tomu brání stav výpočetní techniky a přístup k ní. Avšak jak vyplynulo ze šetření, největší podíl na tom mají ředitelky škol. Pokud ony nemají kladný vztah k počítačové technice a jejím možnostem, ztrácí se zájem i u zaměstnanců školy.

Pokud shrneme poznatky ředitelek z komunikace můžeme říci, že:

- všeobecně jsou pro užívání PC při komunikaci
- jsou v prvotním stadiu využití
- zaměstnanci se mohou zdokonalit (mladí)
- hledají ekonomicky únosný provoz a využití
- málo progresivně využívají všechny vlastnosti stávajících PC
- důsledně neřeší pedagogické propracování využití PC ve výchovném procesu
- mají zájem ale i obavy o schopnostech ovládnout PC a jejich možnosti

4.4. Tvorba www stránek – možnosti školy

V tabulce jsem srovnala odpovědi škol, které měly možnost se vyjádřit, zda mají své webové stránky školy a od kterého roku.

od kdy	ano, bez udání roku	2000	2001	2002	2003	2004	2005	2006
počet škol	14	3	1	3	5	3	9	3



Ostatní školy uvedly, že své stránky nemají. V anglické verzi má své stránky pouze jedna mateřská škola. Díky této nabídce mateřskou školu navštěvují zahraniční návštěvy a mohou si ji najít i zájemci ze světa.

V rámci dotazníkového šetření se mohly ředitelky, které mají své stránky školy, vyjádřit, v čem vidí jejich výhody. Zde jsou uvedeny jejich odpovědi:

- prezentace školy, možnost se s ní seznámit, zviditelnění školy v konkurenčním prostředí
- informovanost směrem na veřejnost či o činnostech školy
- přehlednost zpráv pro rodiče
- obecná prezentace před osobním jednáním – rodiče si rozmyslí, na co se chtějí zeptat
- přehled o akcích školy
- možnost udělat si představu jak to v MŠ vypadá – interiér

Školy, které nemají stránky se mohly vyjádřit, proč tuto možnost nevyužívají. Zde jsou jejich nejčastější odpovědi:

- stránky se připravují
- není čas připravit podklady
- nemáme potřebu se takto prezentovat
- bez udání důvodu 3 odpovědi

Je důležité si uvědomit, že školní web musí vedení školy přijmout za své. Je sice možné, aby s myšlenkou školního webu přišel někdo jiný, ale v konečném důsledku bude za publikovaný obsah zodpovědný statutární zástupce školy, tedy ředitelka. Tam kde se ředitelka do procesu tvorby nezapojí, nemůže školní web bezproblémově fungovat. Podpora vedení školy je pro úspěch klíčová. Vytvářet obsah mohou jak samotní pedagogové, tak spříznění rodiče.

V dotazníkové metodě bylo zkoumáno, proč se některé školy neumí plně vyrovnat s prací na PC a plně neumí využít její výhody k prezentaci školy. I když na otázku odpovídaly jen ředitelky škol, jejich názor byl jednoznačný. 98% si myslí, že záleží na osobě ředitelky. Pět odpovědí se přiklonilo ke dvojí možnosti – záleží na osobě

ředitelky a na finančních prostředcích školy. Čtyři ředitelky si myslí, že je zde jiný důvod – nezájem všech zúčastněných, neschopnost personálu školy absorbovat novinky. V této souvislosti lze uvažovat, zda to není jen v osobě ředitelky, která neumí dostatečně personálu vysvětlit pozitiva používání techniky a nastolit takové podmínky, které by byly ostatními akceptovány (technické vybavení školy, proškolení zaměstnanců, vysvětlení výhod a pod.).

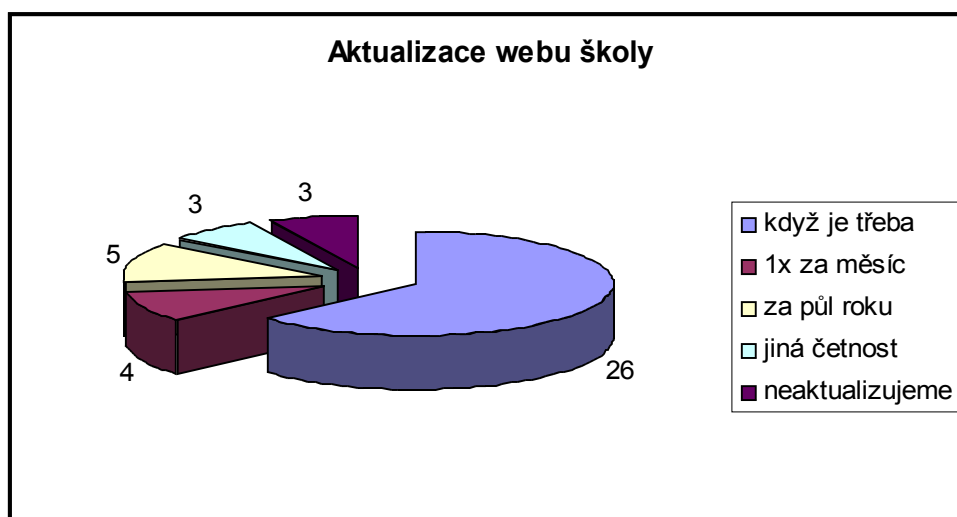
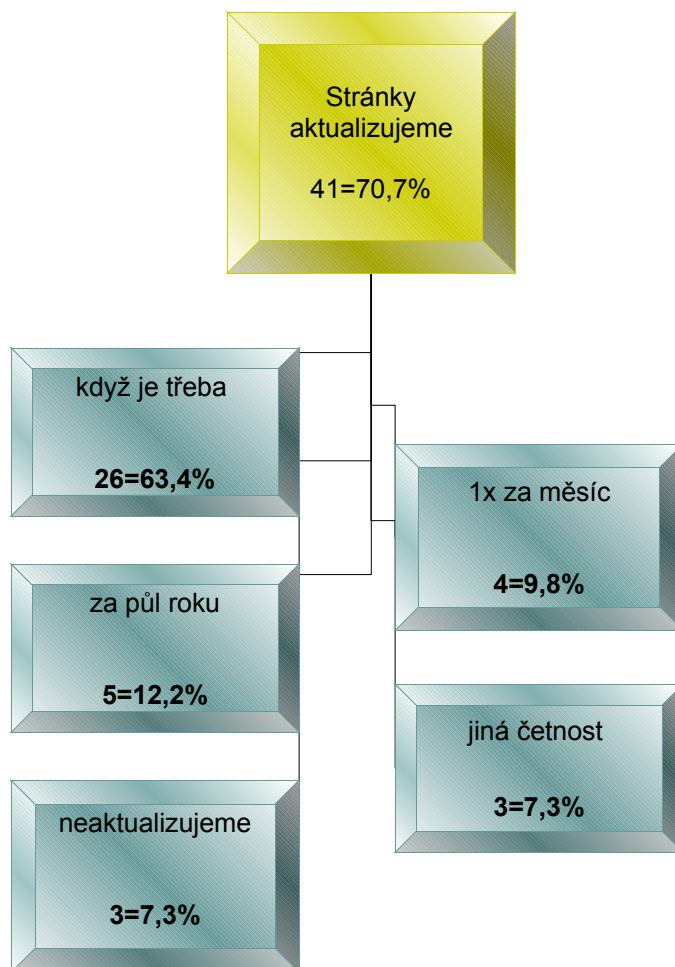
Aktualizace školních stránek je velmi důležitá. Zastaralé stránky dělají škole velmi špatnou reklamu a v celkovém výsledku mohou být horší vizitkou než stránky žádné.

Frekvence aktualizací je do jisté míry dána charakterem celé prezentace školy a jejím hlavním cílem. Zkušenosti jednoznačně ukazují, že pokud chceme, aby se návštěvníci stránek na web vraceli, pak je nutné stránku aktualizovat co nejčastěji. Koncepčnější materiály o škole budou mít střednědobý až dlouhodobý charakter, a proto u nich nelze častou aktualizaci očekávat. Aktualizace stránek nebude s velkou pravděpodobností probíhat jen periodicky. V praxi má význam umisťovat na web nové informace v okamžiku, kdy si to vyžádá školní život. V každé škole se neustále něco děje, a tak je možné tyto informace alespoň na webu stručně zveřejňovat (třída formou kroniky, či sběrných reportáží).

Hlavní cíl prezentace do velké míry předurčuje frekvenci aktualizací. Obecně lze určit, že o webech aktualizovaných častěji než jednou týdně lze hovořit jako o živých a aktuálních. Prvkem, který může zvýšit aktuálnost webu, jsou například diskusní fóra pro návštěvníky, či různé ankety, různé aktivity školy a organizační sdělení. S aktualizací je spjat ještě jeden důležitý úkol. Pročítat a hodnotit svůj web co nejčastěji, tak abychom zastaralé, neaktuální informace, či dokonce nepravdivé zprávy odstranili. Z těchto důvodů je nutno s webem neustále pracovat a aktualizovat jej.

Aktualizace stránek mateřských škol je další bod, který jsem zkoumala. Ředitelky si zde mohly vybrat z několika časových údajů, či zvolit jinou možnost.

Školy které nemají stránky odpověď vynechaly.



Mateřské školy hojně využívají ke své aktualizaci jídelníčky a virtuální nástěnky, kam vkládají aktuální informace o dění ve škole (kroužky, fotografování, organizační změny, divadlo ve školce apod.) Pouze tři mateřské školy mají své stránky stále

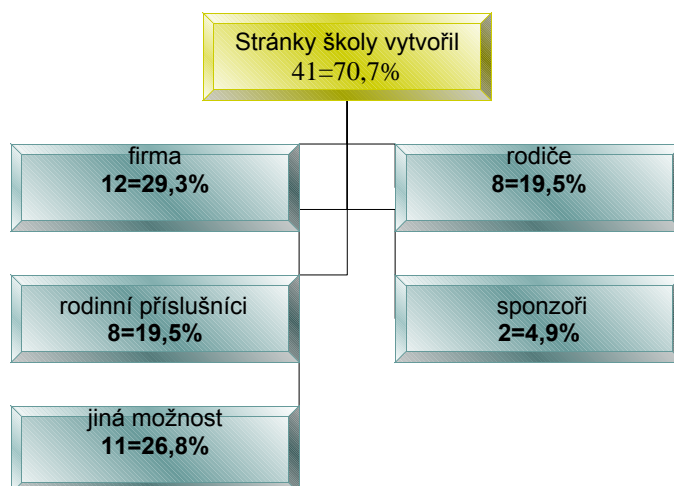
stejně, se základní nabídkou. Je vidět, že mateřské školy si uvědomují důležitost živosti stránek a snaží se je udržovat co nejvíce aktuální.

S aktuálností stránek mateřské školy souvisí i možnost uveřejnění dokumentů, které jsou potřebné k zápisu dětí. Je to Evidenční list a Přihláška k přijetí. Také na tuto možnost ředitelky škol mohly odpovědět. Některé odpověď vynechaly (ty, které nemají své stránky), jedna škola tuto službu nabízí v aktuálním časovém předstihu před zápisem, jedna škola o této službě uvažuje. Pouze jedna odpověď zněla, že paní ředitelka upřednostňuje osobní jednání s rodiči, neboť má tak představu o počtu zájemců a o umístění na web ze stejného důvodu neuvažuje. Tomuto názoru lze oponovat, neboť rodiče, kteří si tiskopisy stáhnou ze stránek školy, stejně musí školu navštívit po vyplnění dokumentů. Ředitelka školy má tedy přehled o počtu dětí, takže tento argument není oprávněný. Ve využití webových stránek v této oblasti mají mateřské školy veliké mezery.

Školy teoreticky vědí, čím své stránky udělat přitažlivější – uvádím zde výsledky z dotazníku.

- vhodná a časná aktualizace
- srozumitelnost pro rodiče a veřejnost
- humor
- pestrost
- přehlednost
- fotogalerie či video
- jasnost
- konkrétnost
- nápaditost
- jednoduchost
- vkusnost
- grafická stránka stránek
- originalita
- stručnost

Mateřské školy si mohou vybrat, zda své stránky jsou schopni vytvořit sami, či za pomoci rodičů, sponzorů, vlastních rodinných příslušníků, či použijí pro realizaci specializovanou firmu. Všechny těchto možností školy využívají. To také vyplynulo z dotazníkového šetření znázorněného v grafu.



U jiné možnosti bylo uvedeno:

- učitelka – 2x
- externí pracovník školy - 2x
- kolektiv pedagogů – 3x
- učitelka ZŠ + MŠ – 1x
- zřizovatel – 3x

Od těchto poznatků se odvíjí také cena, kterou platí mateřské školy za svoje stránky. Pouze šest škol z celkového počtu, které mají své stránky, platí za tyto služby. Ostatní je mají zdarma. Cena stránek se za rok pohybuje v rozmezí od 500,- Kč do 8 000,- Kč, jež zaplatily školy za zhotovení stránek, jejich udržování, aktuálnost a vložení na Seznam.

Zda velikost města, ve kterém sídlí mateřská škola má či nemá vliv na vybavení, komunikaci a prezentaci mateřské školy bylo součástí dotazníku.

Jsou školy ve velkých městech na tom lépe ve vybavení, komunikaci a prezentaci než školy malé – vesnické, či v menším městě?

ano	ne	jiná odpověď	neodpovědělo
26	18	11	3

Odpovědi, které jsou srovnány v tabulce vycházejí spíše z pocitu ředitelky, protože tento údaj se špatně objektivně posuzuje. Každá zná své pracoviště a své možnosti,

jak to ale vypadá v jiných městech se těžko určuje. Přesto se několik ředitelek přiklání k názoru, že nejde tak ani o velikost města, ale spíše záleží na lidech a managementu školy, jak dokáže přesvědčit zaměstnance o důležitosti využití techniky v práci v mateřských školách.

5. Shrnutí výsledků zkoumání ve využití internetu ke komunikaci a prezentaci v MŠ

Převážná většina dotázaných ředitelek mateřských škol se přiklání k názoru, že pokud škola neumí plně využívat internet ke komunikaci a prezentaci je to právě v osobě ředitelky. Ředitelka hraje klíčovou roli při komunikaci a prezentaci mateřské školy a při zavádění výpočetní techniky a využití Internetu. Vyplynulo to z analýzy získaných dat. Teprve na druhém místě je otázka peněz, či neznalost zaměstnanců práce s PC. Je to logické, protože mateřské školy ve většině případů dokáží najít i jiné finanční zdroje, než pouze od zřizovatele. Díky školení pedagogických zaměstnanců v rámci projektu SIVPZ, došlo ke zlepšení i v oblasti lidských zdrojů. Přesto se může stát, že i když pedagogičtí pracovníci prošli semináři a nemají přístup k počítači na pracovišti, své znalosti zapomenou. Ideální je, pokud přístup k počítači a internetu mají jak v zaměstnání – například ve své třídě, napojen na tiskárnu, tak mají i možnost používat počítač doma.

V dotazníku odpovídaly ředitelky na otázku, co by podle nich pomohlo školám pro lepší komunikaci a prezentaci přes internet.

Zde jsou uvedeny jejich nejčastější názory:

- placené náklady na ICT + WWW v rozpočtu
- sebevzdělávání zaměstnanců – možnost využití PC i doma
- levné připojení na internet
- adresář škol a komentář od zřizovatele
- kvalifikovaní pracovníci
- finanční možnosti – moci si dovolit zaplatit odborníky na tvorbu WWW stránek a správce sítě (objevilo se několikrát)
- menší pracovní zatížení (nebylo napsáno zda ředitelky, či ostatního personálu), více peněz na vzdělávání
- telekomunikační sítě – v současné době nevyhovující
- nedá se konkrétně určit

Z odpovědí vyplývá, že pro lepší komunikaci a prezentaci mateřských škol by přispělo více finančních toků ze státního rozpočtu. Stát sice garantuje finanční prostředky v rámci projektu SIPVZ, jak na vzdělávání, tak na pracovní stanice a infrastrukturu, ale pro mateřské školy jsou tyto částky minimální. Pražské mateřské školy mohou finanční částky čerpat již třetím rokem, ale jejich výše je bohužel rok od roku nižší. Na rok 2006 mohou žádat o dotace ve výši pět tisíc na školu. Zda peníze použijí na vzdělávání v oblasti počítačů, či je investují do infrastruktury, či na pracovní stanice, záleží jen na rozhodnutí ředitelky. Má sice možnost rozhodnout, ale výše dotací je zanedbatelná.

Úbytek dětí, který se objevil v mateřských školách, měl vliv i na Public Relations jednotlivých škol. Ředitelky si začaly uvědomovat, jak je důležitá prezentace školy přes webové stránky, kolik potenciálních klientů mohou touto cestou oslovit a získat.

Tady se opět dostáváme na začátek, kdy opravdu záleží na ředitelce školy a jejím vztahu k výpočetní technice, zda dokáže najít cesty k finančnímu zabezpečení školy v oblasti výpočetní techniky tak, aby se skutečně stala součástí běžného života školy.

5.1. Nastínění budoucích možností internetu v MŠ

Předpovídání je obtížné, zvláště pokud se jedná o budoucnost. Nejinak je tomu i v případě mezilidské komunikace v informačním věku. Jak bude komunikace probíhat za takových padesát let dnes nikdo neuhádne. Některé náznaky nám může přinést sci-fi literatura, či výzkumná laboratoř, ale opravdu se trendy prosadí?

Ve vyspělé části Evropy a v USA se brzy stane Internet zcela běžnou součástí života pro většinu obyvatel. Trend je dán unifikovanou digitalizací přenosu informací opřenou o obrovský vývoj miniaturizace s využitím nanotechnologií jak v řídicích, tak i informačních systémech.

Obraz, zvuk, řízení, regulace, kontrola, informatika vstoupí do domácností jako jeden fenomén. Již nyní se zkoumají biologické a elektronické pochody jako propojení živé a neživé hmoty k přímému ovládnutí různých jevů řízených myslí člověka. Dalším trendem nejspíš bude splývání Internetu a digitální televize. V současné době probíhá elektronická komunikace většinou pomocí psaných zpráv, tedy bez obrazu a zvuku. Již nyní se však prosazují videokonference pomocí webové kamery a internetové telefonování. S rozvojem technického pokroku a příznivou cenou se jistě i tyto možnosti rozšíří v blízké budoucnosti do mateřských škol.

Například ve Švýcarsku² je běžné, že ředitelka mateřské školy každý týden pomocí e-mailové zprávy rodičům dětí, oznamuje a připomíná jednotlivé týdenní akce, informuje o schůzce, o dopisu, který rozeslala, o organizaci akcí školy, apod. Pomocí elektronické pošty dostávají také rodiče každý týden přehled o týdenních pracovních blocích v práci s dětmi (co se bude s dětmi probírat např.- jaro, jaké písničky, barvy, číslice, geometrické tvary, květiny, zvířátka a aj.). Ale ani zde nevyužívají rychlejší a operativnější komunikaci pomocí programů ICQ či MSN.

V Anglii ve svém projevu z října z roku 1997³ Tony Blair nastínil svoji vizi o napojení Internetu ve školství. Řekl: „Do pěti let budou ve všech britských školách instalovány počítače, napojené na Internet. Školy bude stát připojení na síť méně než 1 libru (55 Kč) ročně na jednoho žáka“.

Je výborné, že počítačová technika i internet si hledají svoji pevnou pozici i v mateřských školách. V posledních letech a zvláště po přechodu mateřských škol do právního subjektu se počet počítačů a připojení na internet ve školách velmi rozrostl. Záleží teď na lidech, kteří zde pracují, jak jeho výhody využijí pro svoji práci.

² dostupné na WWW: www.bauernhof-spielgruppe.ch, www.bauernhof-spielgruppe.ch

³ dostupné na WWW: <http://www.blisty.cz/files/isarc/9710/19971002b.html>

Ředitelky se mohly vyjádřit o budoucnosti internetu v dotazníku. Třetina z nich odpověď vynechala.

Jak vidí svoji vizi ředitelky škol do budoucna – zde jsou zachyceny nejčastější odpovědi:

- vylepšení komunikace
- více zajímavých informací, digitalizací výtvarných prací dětí
- pokračovat v nastavené cestě
- umisťovat fotografie z akcí školy – možnost rodičů si osobně foto stáhnout
- lepší informovanost veřejnosti
- nemám představu – hlavně abychom to technicky zvládli
- pro další generaci má obrovskou budoucnost
- pro některé rodiče platí – co není na internetu – to neexistuje
- internet bude stále více používán v souvislosti se snižováním nákladů
- využití všech dostupných výhod s posunem techniky kupředu
- větší frekvence on line komunikace s rodiči, úřady – elektronický podpis
- zdokonalení vnitřního systému školy, nákup nových počítačů
- vybudovat si školní web
- vtáhnout více zaměstnance do práce na PC, také školnice může provádět skladovou činnost, inventarizaci, výběr firem na údržbu....
- omlouvání dětí, komunikace s rodiči, prezentace akcí....
- digitalizace dokumentů v MŠ – docházka, třídní knihy, personalistika, směrnice, školní matrika
- elektronický podpis – nemuset vše dělat také papírově
- nemám představu

Je vidět, že některé ředitelky mateřských škol mají představu, kam by se jejich škola měla ubírat v dalším období. Techniku berou jako věc, která jim velmi usnadňuje jejich náročnou práci. Pokud by dokázaly, využít některých dalších možností v komunikaci, např. programy pro rychlou komunikaci, či telefonování přes internet, mohli by své náklady na provoz snížit a ušetřené peníze věnovat právě na zdokonalení techniky.

Současná mateřská škola se otevírá směrem k veřejnosti a rodičům. Rodiče zvyšují svůj zájem o chod školy, jsou kritičtí jak k vedení školy, tak i učitelkám. Zajímá je prostředí pro děti i kdo a jak se o děti stará a připravuje na život. Dobrý

školní web a komunikace zaměstnanců s rodiči jsou základním pilířem dobrých vztahů. Jak z webu, tak i ze vzájemné komunikace musí být patrné, že se nejedná o zkosnatělou instituci, ale o školu pro níž je dítě středem zájmu. Zpřístupnění maximálního počtu informací je jednou z cest jak dosáhnout úspěchu.

V závěru dotazníkového šetření jsem požádala ředitelky o uvedení svého věku. Zajímalo mě, zda také věk má vliv na práci s počítačem.

Věkové složení paní ředitelek, které odpověděly na šetření je znázorněno v tabulce:

věk	20 – 30 let	30 – 40 let	40 – 50 let	50 – 60 let
počet	0	8	15	16

Ze srovnání vyplývá, že i když ve vedoucích funkcích jsou ženy, které neměly možnost projít ve svém základním vzdělávání výpočetní technikou, jako současní žáci základních a středních škol, umí s ní zacházet a ve většině případů s ní dobře pracují a uvědomují si její důležitost. Snaží se, aby jim technika ulehčila práci a uvědomují si její možnosti pro budoucnost. Takové zjištění je velmi pozitivní.

6. Závěr

Hypotéza 1: Jsou plně využívány možnosti stávajícího počítačového vybavení jednotlivých mateřských škol jejich zaměstnanci ?

Z dotazníkového šetření vyplývá, že 80% dotázaných ředitelek si myslí, že počet počítačů na škole je přiměřený, avšak jejich využívání v práci zaměstnanců již tak efektivní není. Mateřské školy využily možnosti v rámci projektu SIPVZ své pedagogické zaměstnance vyškolit v práci na počítači a Internetu. Z analýzy výsledků vyplynulo, že, přestože je procento vyškolených zaměstnanců vysoké 80 % až 100 %, nedá se tvrdit, že zaměstnanci, kteří prošli semináři, práci na počítači využívají. Mnozí se nechtějí učit něčemu novému, měnit své zvyky, výpočetní technika jim nic neříká, mají krátkou dobu do důchodu apod. Na základě vyhodnocení využívání Internetu v práci učitelek, hospodářky a ostatních provozních pracovníků je zřejmé, že, i když jim nic nebrání ve využití této techniky, používají ji velmi málo. Je několik možností proč tomu tak je, nevhodný přístup k počítači a Internetu z pohledu zaměstnanců školy, neznalost této techniky, programů, nezájem

samotných zaměstnanců. Lidský faktor nejvíce ovlivňuje postupné rozvíjení a kvalifikovanější používání počítače. Investiční a provozní náklady nejsou výraznější překážkou v používání počítačů.

Hypotéza 2: Jsou profesní znalosti práce s počítači a vztah k počítačové technice a informačním technologiím ředitelk jednotlivých mateřských škol nezbytným předpokladem pro využívání počítačů a informačních technologií i dalšími zaměstnanci mateřské školy?

Jednoznačně vyplynulo, že zejména ředitelky, které samy zvládly práci s počítači jsou nositelkami progresivního používání a rozvíjení nových metod ve využití počítačů na školách. Hrají klíčovou roli při komunikaci a prezentaci mateřské školy a při zavádění výpočetní techniky a využití Internetu pro komunikaci a prezentaci školy. Optimální je pokud zaměstnanci mají přístup k počítači a Internetu jak ve škole, tak i doma. Ideální by bylo mít vlastní školní přenosný počítač připojený na Internet. Mateřské školy se snaží, z části úspěšně, udržovat kontakt s rodiči elektronickou cestou s využitím počítačů a přenosových sítí. Ne vždy však dokáží plně využít možností, které se jim nabízejí. Veliké rezervy jsou v používání rychlé komunikace a vhodného programu (MSN, ICQ). Bohužel povědomí o těchto programech je mezi ředitelkami velmi malé.

Hypotéza 3: Umožňuje uživatelům v mateřských školách jejich stávající počítačové vybavení plné využití současných administrativních, organizačních, prezentačních a komunikačních možností?

Stávající počítačové vybavení, i když je již na úrovni dobíhající technologie, přispívá ve velké míře k plnému využití ve všech oblastech řízení školy. Školy si jsou vědomy důležitosti své prezentace na Internetu, a proto téměř 71% z oslovených škol má své stránky. Opět se zde dostáváme k tomu, že školní web musí management školy přijmout za své. Podpora vedení školy je pro úspěch klíčová. Mateřské školy znají, čím své stránky udělat přitažlivější a dovedou využít pro jejich tvorbu různých zdrojů. To, že www stránky škola nemá, je dáno nedostatkem času, školy nemají potřebu se takto prezentovat, nebo se stránky teprve připravují.

Současné řízení mateřské školy se neobejde bez pochopení, přijetí a uvedení základních východisek školského managementu do praxe. Při aplikaci manažerských zásad, v podnikové sféře již ověřeného poznání, je v oblasti vzdělávacího prostředí nutno citlivě respektovat specifiku škol a problematiku jejich řízení. Uplatňování principů, metod a technik při řízení školy a zvláště mateřské školy, vyžaduje výraznou odlišnost vyplývající z charakteru práce založené na vztazích a vzájemném působení lidí. Předpokladem úspěšného řízení je zejména úroveň řídicího pracovníka, která vyplývá ze široké škály odborných znalostí a dovedností. Podporou úspěšného řízení je kvalitní tým spolupracovníků, kvalita sociálního a věcného prostředí i kvalita vnitřních předpisů a organizačních dokumentů.

Mateřské školy musí využívat efektně svých manažerských postupů. Centrem zájmu se stává kvalita školy, inovace, umění podnikatelsky se prosadit. V měnících se podmínkách musí mít škola dobrou analýzu možností školy, ucelenou vizi a z ní vyplývající koncepci práce jak uvnitř školy, tak i navenek orientovanou na spolupráci s rodiči (komunikace), prosazení na veřejnosti (reklama, inzerce, www stránky).

Analýzou získaných poznatků vyplývá, že ředitelky mateřských škol používají elektronickou komunikaci ke své práci na různých úrovních. Nezáleží zde ani tak na finančních prostředcích, které dokážou získat, ale především na jejich osobním přístupu k výpočetní technice. To také jednoznačně vyplynulo z dotazníků. Ne vždy, ale dokáží plně využít možností, které nabízí internetová komunikace. Nejvíce používají e-mailovou poštu (ne vždy se jim to ale daří – některé dotazníky nebyly doručeny nebo příloha nebyla přiložena), ale veliké rezervy jsou v používání rychlé komunikace a vhodných programů (například ICQ). Povědomí o těchto možnostech je mezi ředitelkami mateřských škol velmi malé. Otázkou zůstává, kde je získat. Na seminářích v rámci dalšího vzdělávání v projektu SIPVZ se tyto informace nezískají, spíše je to otázka spolupráce s rodiči, či rodinnými příslušníky, kteří jsou v těchto otázkách znalí. Mateřské školy, přestože jsou součástí školské soustavy, podle nového Školského zákona, zůstávají na okraji zájmu MŠMT a záleží jen na zřizovateli, jaké má priority a zda mezi ně patří mateřské školy.

Jako veliký klad vidím, že většina dotázaných mateřských škol má připojení na internet stále a ty školy, které ho nemají, o něm uvažují. Pravděpodobně to vyplývá z cenové nabídky firem, které jsou pro mateřské školy vcelku přístupné. Vliv má jistě i to, že spousta materiálu, se kterým ředitelky velmi často pracují, se vyplňuje elektronicky – výkazy, dotace, statistika apod. Přestože Česká republika v říjnu 2000

přijala jako první z postkomunistických zemí zákon o elektronickém podpisu, stále se bohužel elektronická komunikace ve státní správě a tedy i ve školství prakticky nepoužívá. Doufám, že se tento stav v blízké budoucnosti zlepší a mateřským školám odpadne dvojitá forma dokumentace – „papírově“ a elektronicky.

Rezervy mají školy v oblasti své prezentace na internetu. I když i zde došlo v posledních letech k nárůstu škol, které svoji webovou prezentaci mají. Pro příklad, podle přehledu z magistrátu hlavního města Prahy z odboru školství, kde jsou uvedeny všechny mateřské školy na území Prahy, mimo speciálních škol, má své stránky z 288 škol 123 tj. 43% mateřských škol. Svě stránky nemá 165 škol. Svě emailové adresy zde má uvedeno 243 tj. 84 % mateřských škol (tj. má připojení na internet), nemá jen 45 škol, tj. 16%. Jak vyplynulo z analýzy, opět to není zřejmě otázka peněz, neboť i v tomto směru mateřské školy umí využít sponzorů a rodičů. V posledních dvou letech dětí v mateřských školách v Praze opět přibývá, možná je to jeden z aspektů, který nenutí školy mít své školní stránky. Rodiče školy naplní dětmi i bez této nabídky. Může bohužel ale nastat i opačná situace, kdy si rodiče najdou mateřskou školu podle internetu – podle prostředí, školního programu a informací, které stránky školy nabízejí, ale škola je nemůže přijmout. Hlavní důvod je nedostatek volných míst, kdy zřizovatel školám doporučuje vydat kritéria přijetí, kde je důležité i bydliště dítěte. V této souvislosti by se dalo polemizovat o takovém přístupu škol, protože demografické prvky jasně ukazují, že porodnost v dlouhodobém vývoji je stále nižší.

V zahraničí směřují školy k situaci, kdy každý učitel bude používat vlastní přenosný počítač. Po připojení ke školní síti získá přístup k internetu. Na přenosném počítači může díky jeho mobilitě pracovat i doma. U nás jsme však svědky toho, že vedení škol o tuto službu pro učitele nemá zájem. Přitom podle závěrů školní inspekce by počítače měly být přímo v běžných třídách, namísto jejich koncentrace ve zvláštních učebnách (hlavně u ZŠ).

V současné době patří k běžné dovednosti člověka schopnost ovládat počítač. Díky Internetu a možnosti komunikace přes něj se stírají hranice světa. Je dobře, že také mateřské školy se zapojují do této komunikace a začínají ji v širším měřítku využívat pro svoji potřebu.

7. Literatura

1. ŽEMLIČKA, M. E-mail, chat, sms, Praktický průvodce elektronickou komunikací. Computer Press 2003. ISBN 80-7226-928-3
2. CUNT, J. Time management – jak hospodařit s časem. Computer Press 2003. ISBN 80 – 7226-441-9
3. BEČVÁŘOVÁ, Z. Současné mateřská škola a její řízení. Portál 2003. ISBN 80-7178-537-7
4. NEUMAJER, O. Budujeme školní web. GP Books, a.s., 2005. ISBN 80-251-0612-8
5. KRÍŽ, L. Používáme ICQ – Příručka pro uživatele. Computer Press 2001. ISBN 80-7226-462-1
6. RŮŽIČKA, O. Internet pro učitele. Computer Press 2001. ISBN 80-7226-531-8
7. ROUBAL, P. Počítač – Manuál ke školení úrovně Z, Ministerstvo školství, mládeže a tělovýchovy 2003, sekce SIPVZ

8. Příloha

**Dotazník pro diplomovou práci na téma:
Vliv a využití internetu ke komunikaci a prezentaci v MŠ.**

Údaje o škole:

počet tříd:

počet pedagogických pracovníků:

počet provozních pracovníků (úklid + kuchyň):

zřizovatel:

právní subjekt od:

velikost města: vesnice, malé město, velkoměsto

Obecné informace o počítačích:

Práci na počítači používám od roku:.....

- naučila jsem se ji sama
- naučila, či zdokonalila jsem jí na specializovaných seminářích
- naučily mě ji vlastní děti
- jiná možnost

Kolik paní učitelek umí pracovat s počítačem:

prošly x neprošly seminářem

Nepracuje s počítačem, ale prošla základním kurzem – počet:

Co brání ostatním učitelkám pracovat na počítači – uveďte příklad:

Pořízení počítačů (může být kombinací těchto možností, uveďte prosím i počet PC u jednotlivých možností):

- dal zřizovatel
- zaplatili jsme si ho z rozpočtu
- sponzorský dar
- dostali jsme ho od rodičů
- jiná možnost

Umístění počítačů na škole (do závorky uveďte, zda je připojen na internet, či nikoli):

- ředitelna ano x ne
- hospodářka ano x ne
- třídy dětí ano x ne
- sborovna a pod. ano x ne
- kuchyně ano x ne

Myslíte si, že je počet počítačů ve Vaší škole dostačující?

ano x ne

Pokud ne, co Vám brání v jejich rozšíření ?

Uvažujete o tom, že by všechny počítače byly připojeny na internet?

ano x ne

Kolik Vašich zaměstnanců včetně správních, umí komunikovat na počítači, uveďte počet:

Pedagogičtí pracovníci:

Provozní pracovníci:

Zlepšila se situace v komunikaci na počítači u zaměstnanců po absolvování školení v rámci počítačové gramotnosti?

- ano
- ne
- rozdíl nevidím

Práci s internetem jsem se naučila:

- sama
- jinak - jak

Využíváte počítače i pro výchovnou práci s dětmi?

ano x ne

Technické parametry:

Rychlost připojení:....., nevím

Připojení k internetu máme k dispozici od roku :

Druh připojení: vyberte možnost

stálé (24 hodin) – vyznačte možnost

- mikrovlnné vzduchem
- ADSL – pevná linka
- kabelové připojení
- jiné

vytáčené přes telefon (krátkodobé)

- přes mobil
- přes pevnou linku

Cena za internet:

Měsíční cena stálého připojeníKč

Přibližná platba vytáčeného připojení měsíčněKč

Internetové připojení může využívat:

- pouze ředitelka na svém počítači
- pouze ředitelka a hospodářka (ekonomka)
- pouze pedagogický personál
- všichni zaměstnanci školy

Využití internetu v práci ředitelky (uved'te příklady):

Využití internetu v práci hospodářky - ekonomky (uved'te příklady):

Využití internetu v práci učitelky (uved'te příklady):

Využití internetu u ostatního personálu školy- školnice, kuchyň, úklid (uved'te příklady):

Komunikace: komunikace přes internet

Ke komunikaci (e-mail) používám program:

- Mozilla
- Outlook
- jiný program – jaký

Internet používám na:

- elektronickou poštu – e-mail
- elektronické bankovníctví
- hledání pracovníků
- výběrová řízení
- vyhledávání informací o firmách apod.
- ke komunikaci mezi školami
- mezi odloučenými pracovišti – dorozumívání, předávání zpráv, dokumentů a pod.
- zápis do MŠ
- jiná forma – jaká (např.výkazy, komunikace se zřizovatelem, rodiči.....)

Pro rychlou komunikaci a psaní využívám také program:

- ICQ
- Miranda
- Skype
- MSN
- jiný program
- nepoužívám, neznám
- víte, že si tyto programy můžete stáhnou z internetu zdarma? ano x ne
- víte, že těmito programy můžete ušetřit za telefon na pevné lince ? ano x ne

V čem vidíte výhody těchto programů, oproti e -mailovým zprávám:

Ke komunikaci přes internet počítačem používáme i programy – dorozumívání přes mikrofon

(telefonování)

- Skype
- MSN
- ICQ
- jiný program
- o této možnosti nevím
- znám je, nepoužívám
- víte, že si tyto programy můžete stáhnou z internetu zdarma? ano x ne
- víte, že těmito programy můžete ušetřit za telefon na pevné lince ? ano x ne

Pokud máte odloučené pracoviště – používáte ke komunikaci počítače? ano x ne
Pokud ano, uveďte jakou formu komunikace používáte.

Máte možnost používat webovou kameru mezi počítači ?

- ano
- ne

Pokud ano, uveďte:

- jen v rámci systému sítě školy
- s odloučeným pracovištěm
- také mimo rámec školy

Výhody internetové komunikace:

Nevýhody internetové komunikace:

S kým nejvíce komunikuji : oznámkuji od 1 – 5 jako ve škole

- zřizovatel
- rodiče
- firmy
- školy
- spolupracovnice

Co mi na internetové komunikaci vadí:

- neosobní jednání
- jiný důvod – jaký
- mé znalosti -neumím komunikovat přes internet

Dáváte přihlášky v době zápisu na stáhnutí i na svoje webové stránky?

ano x ne

Mám je tam k dispozici stále: ano x ne

Rodiče tuto službu nevyhledávají - nedávám

Prezentace školy pře internet:

Škola má x nemá, vlastní webové stránky od roku:

Za webové stránky

- platíme, pokud ano, kolik za měsíc.....či rok.....
- máme je zdarma

Stránky školy vytvořil:

- firma
- rodiče
- rodinní příslušníci
- sponzoři
- jiná možnost - jaká

Stránky aktualizujeme:

- vždy, když je třeba, vkládáme aktuální zprávy, jídelníčky apod.
- 1x za měsíc
- každý ½ rok
- neaktualizujeme, je zde základní nabídka
- jiná četnost

V čem vidíte výhody www stránek školy:

WWW stránky školy nemáme – proč:

- nemáme potřebu takové prezentace
- je to otázka peněz – rozpočet nám to neumožní
- nevím si s tím rady – kam se obrátit
- stačí tištěné informace o škole
- jiný důvod

Máte také své stránky v angličtině? ano x ne

Pokud ano, jaký to mělo vliv na vaši prezentaci školy (žádný, zájem cizinců o docházku dítěte, získání zahraničních kontaktů – návštěvy a pod....) :

Myslíte si, že školy ve velkých městech jsou na tom lépe v počítačovém vybavení, komunikaci a prezentaci, než školy malé – vesnické, či na menších městech?

ano x ne

Co si myslíte, proč některé školy neumí plně využít internet ke komunikaci a prezentaci:

- záleží na osobě ředitelky
- je to o penězích
- jiný důvod - jaký

Co by podle Vás, školám pomohlo pro lepší komunikaci a prezentaci přes internet:

Co si myslíte, že zvyšuje přitažlivost webových stránek školy?

V čem vidíte prospěch komunikace a prezentace MŠ přes internet v současné době:

Jaká je Vaše představa komunikace a prezentace přes internet do budoucna?

Zde prosím uveďte svůj v

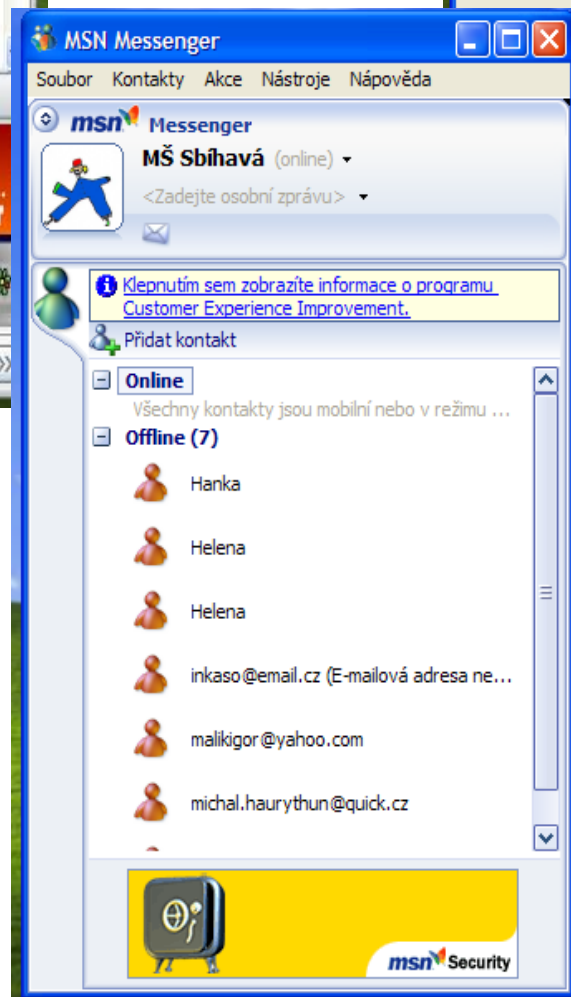
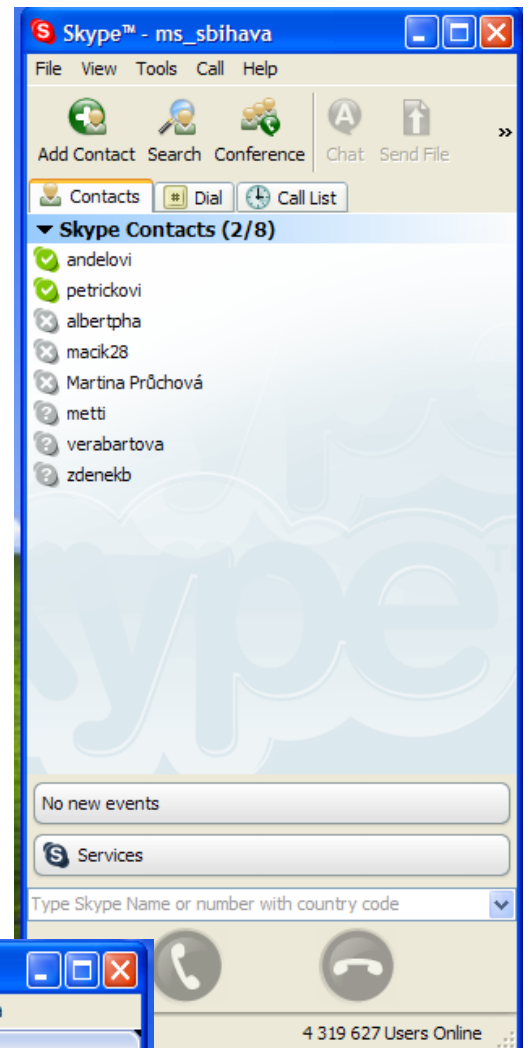
Moc děkuji za vyplnění, spolupráci a Váš čas, vyplnění ankety je anonymní a její vyhodnocení bude použito jen pro účely diplomové práce.
Helena Petříčková

Ukázka umístění počítačů v mateřské škole.





Programy na rychlou komunikaci



Webové prezentace mateřských škol – 1. strana stránek

Mateřská škola BOLONŠKÁ

- ÚVOD
- INFO
- FOTO
- VIDEO
- MAPA
- AKTUALITY
- ZÁPIS







Boloňská 313
Praha 10
Horní Měcholupy



271 960 801

Každé dítě je talentované,
každé v sobě nese svůj úspěch ... třeba i ma
Na dospělých je, aby mu pomohli jeho talent

MATEŘSKÁ ŠKOLA BŘECLAV, OKRUŽNÍ 7

[O nás](#) • [Nabízíme](#) • [Koncepce](#) • [Kontakty](#) • [Fotografie](#) • [Kalendář](#) • [Jídelníček](#)

VE STŘEDU 22.2. PŘIJEDE DO MŠ V 9.00 HOD. DIVADLO. 27.





pište nám 



- O NÁS
- KONTAKT
- ZAMĚSTNANCI
- AKTIVITY
- NAŠE TŘÍDY
- DALŠÍ INFORMACE
- AKTUALITY
- JÍDELNÍ LÍSTEK
- FOTOGALERIE
- VAŠE DOTAZY



MATEŘSKÁ ŠKOLA
K PODJEZDU
ŠKOLÍČKA V ZARRADĚ

Mateřská škola Kamínec

Organizace 

Budova 

Zahrada MŠ 



♥ Akce pro děti a rodiče

 Zájmové kroužky

 Napište nám

Vítejte na našich [www stránkách](#)

Jsmo dvoutržidní mateřská škola se zaměřením na estetickou výchovu dětí.

Co je naším cílem?
 - spokojené a šťastné děti
 - se spoustou vědomostí, dovedností i kulturních návyků
 - připravené pro vstup do školy

Aktuální:
 Program na leden a únor 2006:

Mateřská škola Praha 2, Šumavská 37

[Informace o škole](#)

[Řád školy](#)

[Kolektiv zaměstnanců mateřské školy](#)

[Kroužky](#)

Mgr. Marie Marxtová, ředitelka školy

Tel: 224 252 615, 224 25 320

Fax: 224 253 210

[e-mail sumavska37@volny.cz](mailto:e-mail.sumavska37@volny.cz)



MŠ Jeseniova 204
Jeseniova 204/2686, Praha 3
email: msjeseniova@volny.cz
tel, fax: 271 772 056

Vítáme Vás u nás v mateřské škole...



Motto školy:
Pojďte děti mezi nás,
budeme mít radost z vás.
Budeme si zpívat, hrát,
společně svět poznávat.

Úvodní stránka
Aktuální informace
Něco málo o nás
Aktivity a kroužky
Kontakty a provoz MŠ
Naše fotogalerie



Mateřská-škola.cz



MŠ Čínská



Vítejte na našich stránkách!
MŠ Čínská 33/1950, P6 - Dejvice
tel, fax: 224 310 170
e-mail: ms.cinska@quick.cz
ředitelka: Jindřiška Minářová
zástupkyně: Pavla Škodová

Škola slouží potřebám předškolní výchovy již od roku 1972, kdy byla pro tento účel postavena. Zápis do naší školy probíhá zpravidla v dubnu, přijímáme 30 dětí, které zaplní místa po dětech, které odcházejí do školy. Během roku jsou děti přijímány podle pořadníku, pokud se uvolní místo (nemoc, stěhování apod).

Provoz školy 7,00 - 17,00
Školu je možné navštívit v odpoledních hodinách po předchozí domluvě.
"Zvykací doba" pro nové děti je individuální podle potřeb každého dítěte!!
Školné činí 500 Kč měsíčně, platba do 10. dne v měsíci
Stravné 28 Kč / den
Zápis: 29.-30.3. a 10.-11.4. vždy od 13-17 hod. Více v sekci "Co připravujeme"