

**Univerzita Karlova v Praze  
Pedagogická fakulta  
Katedra speciální pedagogiky**

---

**Sekundární vzdělávání žáků s mentálním  
postižením a jejich uplatnění na trhu  
práce ve Zlínském kraji**

***Diplomová práce***

**Praha 2012**

**Vedoucí práce:**

**PaedDr. Jaroslava Zemková, Ph.D.**

**Autor práce:**

**Bc. Kateřina Moštková**

**Secondary education for students with  
mental disabilities and their employment  
possibilities on the labour market in the  
Zlín region**

Děkuji PaedDr. Jaroslavě Zemkové, Ph.D. za poskytování rad a odborné vedení při zpracování diplomové práce.

Prohlašuji, že jsem diplomovou práci zpracovala samostatně a použila jen  
prameny uvedené v seznamu literatury.

V Praze dne 12. června 2012

---

## **Abstrakt**

Diplomová práce se zabývá možnostmi sekundárního vzdělávání žáků s mentálním postižením a jejich možnostmi uplatnění se na trhu práce. Teoretická část objasňuje základní pojmy, které se týkají problematiky mentální retardace, vzdělávání a zaměstnávání osob s mentálním postižením. Poslední kapitola diplomové práce analyzuje současné možnosti sekundárního vzdělávání žáků s mentálním postižením a jejich uplatnění na trhu práce ve Zlínském kraji.

## **Klíčová slova**

Mentální postižení, vzdělávací systém České republiky, střední vzdělávání, vzdělávání dospělých, zaměstnávání, chráněné pracovní místo, podporované zaměstnávání

## **Abstract**

This thesis is focused on possibilities of secondary education of students with mental disabilities and their subsequent employment possibilities in the labor market. The theoretical part of the thesis is discussing basic concepts related to the issue of mental retardation and aspects of education and employment of persons with mental disabilities. The last chapter of the thesis provides an analysis of the current possibilities of secondary education of students with mental disabilities and possibilities of work placement in the Zlín region.

## **Keywords**

Mental disability, education system in Czech Republic, secondary education, adult education, employment, sheltered workplace, supported employment

# Obsah

<b>1</b>	<b>Úvod</b>	<b>11</b>
<b>2</b>	<b>Osoba s mentálním postižením</b>	<b>14</b>
2.1	Vymezení základních pojmů.....	14
2.2	Klasifikace a charakteristika mentální retardace.....	18
2.3	Psychologické zvláštnosti osob s mentálním postižením.....	21
2.4	Osoby s mentálním postižením ve světě práv .....	24
<b>3</b>	<b>Vzdělávání osob s mentálním postižením</b>	<b>28</b>
3.1	Proměny v přístupu k osobám s mentálním postižením a vývoj vzdělávací soustavy .....	28
3.2	Současný systém vzdělávání osob s mentálním postižením .....	33
3.3	Střední vzdělávání žáků s mentálním postižením.....	37
3.4	Vzdělávání dospělých s mentálním postižením .....	42
<b>4</b>	<b>Zaměstnávání osob s mentálním postižením</b>	<b>45</b>
4.1	Práce (zaměstnání), nezaměstnanost, trh práce a jejich role v životě člověka.....	45
4.2	Zaměstnávání osob se zdravotním postižením .....	49
4.3	Význam práce pro osoby s mentálním postižením .....	53
4.4	Chráněné pracovní místo, podporované zaměstnávání.....	54
<b>5</b>	<b>Analýza sekundárního vzdělávání žáků s mentálním postižením a jejich pracovního uplatnění ve Zlínském kraji</b>	<b>66</b>
5.1	Cíl a metody práce .....	66
5.2	Místo šetření .....	67
5.3	Analýza výsledků šetření .....	69
5.4	Závěry výsledků šetření .....	80
<b>6.</b>	<b>Závěr</b>	<b>86</b>

Obsah	8
<hr/>	
<b>7. Shrnutí</b>	<b>88</b>
<b>8. Literatura</b>	<b>90</b>



## Seznam obrázků a grafů

<b>Obr. 1</b>	<b>Vzdělávací soustava České republiky (Zdroj: ÚIV)</b>	<b>35</b>
<b>Graf 1</b>	<b>Průměrná míra nezaměstnanosti v ČR v jednotlivých letech (Zdroj: MPSV 2012)</b>	<b>48</b>
<b>Graf 2</b>	<b>Míra nezaměstnanosti - srovnání všeobecné a OZP ke konci jednotlivých let (Zdroj: MPSV 2012)</b>	<b>52</b>
<b>Obr. 2</b>	<b>Klienti podporovaného zaměstnávání podle druhu zdravotního; postižení (Zdroj: ČÚPZ, 2012)</b>	<b>61</b>
<b>Graf 3</b>	<b>Zastoupení žáků v jednotlivých oborech vzdělávání E</b>	<b>73</b>
<b>Graf 4</b>	<b>Nezaměstnanost osob se zdravotním postižením (Zdroj: MPSV, 2012)</b>	<b>76</b>
<b>Graf 5</b>	<b>Počet rekvalifikovaných osob se zdravotním postižením (Zdroj: Úřad práce v Uherském Hradišti)</b>	<b>77</b>

## Seznam tabulek

<b>Tab. 1</b>	<b>Počet škol, oborů a žáků v praktických školách ve Zlínském kraji</b>	<b>71</b>
<b>Tab. 2</b>	<b>Počet škol, oborů a žáků v odborných učilištích ve Zlínském kraji</b>	<b>72</b>
<b>Tab. 3</b>	<b>Počet evidovaných absolventů na Úřadu práce ve Zlínském kraji – obor vzdělávání E</b>	<b>75</b>
<b>Tab. 4</b>	<b>Uchazeči se zdravotním postižením (obor vzdělávání E) vyřazení z evidence</b>	<b>76</b>

# 1 Úvod

Počátek 20. století a období první republiky znamenali pro občany naší země naději na lepší postavení ve společnosti, na lepší podmínky v životě, byla jim zaručována stále nová a nová práva. V této době je věnována pozornost i osobám se zdravotním postižením, které mají možnost volně se pohybovat, vzdělávat se a mnohé ústavy jsou zřizovány z toho důvodu, aby zde tyto osoby získaly jisté znalosti a dovednosti a poté se dokázaly uplatnit ve společnosti. Všechny tyto snahy byly zmařeny ideologií nacismu a hrůzami druhé světové války.

Druhá světová válka znamenala pro osoby se zdravotním postižením období pronásledování a strachu o vlastní život, stejně jako pro mnoho dalších obyvatel naší země. Společně s Židy a Romy patřily osoby se zdravotním postižením ke skupině osob, která byla pro tehdejší Říši nevyhovující z pohledu nacistické eugeniky, za což mnoho z nich zaplatilo životem v některém z koncentračních táborů. Pravděpodobně větší naději na přežití v této době mají osoby s lehčím stupněm mentálního postižení, které není na první pohled patrné. Konec druhé světové války dával osobám se zdravotním postižením naději na lepší život. Tato naděje však netrvala příliš dlouho.

Do české země pomalu přicházely myšlenky komunismu a po Únoru 1948 se komunismus stal hlavní ideologií země. V této době dochází k velkému omezení základních práv a svobod osob se zdravotním postižením. Osoby se zdravotním postižením nežijí společně se svými rodinami, jsou umisťovány do ústavů, které od ostatního okolí často dělí velká zeď či plot. Velká část osob s mentálním postižením neplní povinnou školní docházku kvůli tzv. nevzdělavatelnosti těchto osob.

Nová naděje na lepší život pro osoby se zdravotním postižením přichází až v roce 1989. Po pádu komunismu vznikají v naší zemi nejrůznější neziskové organizace, které se snaží prosazovat základní práva osob se zdravotním postižením a zajistit jim důstojný život ve společnosti. Snahou současného

demokratického státu je zajištění základních lidských práv i pro všechny občany se zdravotním postižením a ochránit je před jakoukoliv diskriminací.

Za posledních 23 let došlo k mnohým proměnám v přístupu k osobám se zdravotním postižením. Listina základních práv a svobod jako součást Ústavy České republiky z roku 1992 zaručuje právo na vzdělání pro všechny své občany. V současné době jsou všechny osoby se zdravotním postižením vzdělávány v běžných školách nebo ve školách speciálních podle svých možností. Jednotlivé vzdělávací programy zpřístupňují vzdělávání i osobám s těžším mentálním postižením nebo s kombinovaným postižením, které byly v minulosti osvobozovány od povinné školní docházky. Výchova a vzdělávání jsou pro osoby se zdravotním postižením stejně důležité jako následná možnost pracovního uplatnění. Práce poskytuje člověku jednak ekonomickou nezávislost na různých podpůrných systémech, ale také zaručuje žádoucí postavení ve společnosti. Větší příležitosti na trhu práce mají osobám se zdravotním postižením poskytnout legislativní změny v oblasti zaměstnávání, ke kterým došlo na začátku roku 2012.

Diplomová práce se zaměřuje na osoby s mentálním postižením, které tvoří nejpočetnější skupinu mezi osobami se zdravotním postižením. Cílem této práce je analyzovat možnosti osob s mentálním postižením ve vzdělávání a pracovním uplatnění.

Teoretická část diplomové práce se zaměří na vzdělávací systém České republiky a možnosti vzdělávání pro osoby s mentálním postižením. Dále prostřednictvím analýzy literatury, dokumentů a internetových zdrojů bude věnována pozornost situaci na trhu práce a příležitostem v zaměstnání pro osoby se zdravotním postižením, s bližším zaměřením na osoby s mentálním postižením. Praktická část diplomové práce bude analyzovat situaci ve vzdělávání a pracovním uplatnění osob s mentálním postižením ve Zlínském kraji.

V diplomové práci bude využito studia a analýzy literatury, legislativních dokumentů a internetových zdrojů, metody kvantitativního výzkumu. Také bude

---

využito informací získaných pomocí rozhovorů s pedagogickými pracovníky a pracovníky poradenských pracovišť.

Diplomová práce je členěna do čtyř kapitol. První kapitola se zabývá základními pojmy, klasifikací a charakteristikou mentální retardace, psychologickými zvláštnostmi osob s mentálním postižením a jejich právy. Druhá kapitola je zaměřena na vzdělávání osob s mentálním postižením – proměny ve vzdělávání a v přístupu k osobám s mentálním postižením, současný systém vzdělávání osob s mentálním postižením, včetně vzdělávání dospělých. Třetí kapitola se zabývá celkovou situací na trhu práce, zaměstnáváním osob s mentálním postižením z hlediska legislativy a dalších možností (podporované zaměstnávání) a také významem práce pro tyto osoby. Poslední kapitola analyzuje střední vzdělávání osob s mentálním postižením a jejich možnosti pracovního uplatnění ve Zlínském kraji.

## 2 Osoba s mentálním postižením

### 2.1 Vymezení základních pojmů

#### Speciální pedagogika

Speciální pedagogika jako teoretická disciplína zabývající se výchovou a vzděláváním, pracovním a společenským uplatněním osob se zdravotním postižením či znevýhodněním, příp. sociálním znevýhodněním, se u nás začala uznávat koncem 19. století a počátkem 20. století. V té době se ještě nemluvílo o speciální pedagogice, tento termín byl zaveden až v 70. letech 20. století. Termín speciální pedagogika u nás poprvé použil lékař Bohumír Popelář v roce 1957 a od roku 1973 jej používal profesor Miloš Sovák, jeden z nejvýznamnějších speciálních pedagogů. Dnes se speciální pedagogika řadí mezi pedagogické disciplíny (srov. Monátová 1998; Renotiérová, Ludíková 2006; Pipeková 2006).

„V užším smyslu je speciální pedagogika věda o zákonitostech speciální výchovy a speciálního vzdělávání jedince, který z důvodu znevýhodnění vyžaduje při vzdělávání speciálně pedagogický přístup, podporu při pracovním a společenském uplatnění“ (Pipeková 2006, s. 95). Předmětem speciální pedagogiky je zdravotně postižená nebo zdravotně znevýhodněná osoba, eventuálně sociálně znevýhodněná, která potřebuje podporu nejen v oblasti výchovy a vzdělávání, ale také při pracovním a společenském uplatnění. Cílem speciálně pedagogického působení je socializace, tedy maximální rozvoj osoby s postižením a její začlenění do pracovního a společenského prostředí. Speciální pedagogika se od roku 1975 dělí podle Miloše Sováka na šest oborů – psychopedie, somatopedie, logopedie, surdopedie, oftalmopedie a etopedie. V současné době jsou k těmto šesti oborům přiřazovány další dva – edukace jedinců s více vadami a specifické poruchy učení nebo chování (srov. Pipeková 2006; Renotiérová, Ludíková 2006).

## **Psychopedie**

Název psychopedie pochází ze dvou řeckých slov – *psyché*, což znamená duše a *paideia*, tedy výchova. V průběhu vývoje speciální pedagogiky došlo k mnohým změnám i v pojetí psychopedie, a proto je možné psychopedii vymezit v užším i širším významu. V užším pojetí je psychopedie speciálně pedagogická disciplína, která se zabývá edukací osob s mentálním či jiným duševním postižením a zkoumáním výchovných a vzdělávacích vlivů na tyto osoby (srov. Valenta, Müller 2009; Bazalová in Pipeková 2006). „V širším kontextu je možno na psychopedii nahlížet jako na interdisciplinární obor zabývající se prevencí (hlavně terciální), prognostikou mentální retardace (popř. jiných duševních poruch) se zvláštním zřetelem na edukaci, reedukaci, diagnostiku, terapeuticko-formativní intervenci, kompenzaci, rehabilitaci, inkluzi (integraci) a socializaci či resocializaci klienta s mentálním či jiným duševním postižením“ (Valenta, Müller 2009, s. 4).

## **Mentální retardace**

Slovní spojení mentální retardace pochází z latinských slov *mens* – mysl a *retardare* – zdržet, zaostávat. Jelikož osoby s mentální retardací se od sebe velmi liší, je možné najít nejrůznější definice mentální retardace, které se však shodují v jednom a to sice, že mentální retardace se projevuje snížením intelektových schopností jedince (srov. Renotiérová, Ludíková 2006; Černá 2008; Valenta, Müller 2009). Ve starší literatuře je možné se setkat s názvy slabomyslnost, oligofrenie, duševně vadní, duševně úchylní, duševně opoždění, duševně defektní, rozumově zaostalí apod., které mají být synonymem pro mentální retardaci nebo pro osoby s mentální retardací, které se však v současné době pro jejich pejorativní zabarvení již nepoužívají. V současné době je kromě termínu osoba (jedinec, žák, dospělý atd.) s mentální retardací používáno jako synonymum osoba s mentálním postižením.

*Mezinárodní statistická klasifikace nemocí a přidružených zdravotních problémů (MKN-10)* popisuje mentální retardaci jako „stav zastaveného nebo neúplného duševního vývoje, který je charakterizován zvláště porušením

dovedností, projevujícím se během vývojového období, postihujícím všechny složky inteligence, to je poznávací, řečové, motorické a sociální schopnosti“ (V. kapitola 2012). Retardace se navíc také může vyskytnout současně s jiným somatickým nebo duševním onemocněním.

Americká psychiatrická společnost vydala *Diagnostic and Statistical Manual of Mental Disorders* (Diagnostický a statistický manuál mentálních poruch, DSM-IV), ve kterém uvádí, že mentální retardace je diagnostikována u jedince, který má z nejrůznějších příčin sníženou inteligenci (IQ 70 a níže) před dosažením dospělosti (před 18 rokem) a jehož adaptivní funkce je snížena v některé oblasti – komunikace, sebeobsluha, život v domácnosti, sociální a interpersonální dovednosti, komunitní zdroje, sebeřízení, školní dovednosti, práce, volný čas, zdraví a bezpečnost (Mental Retardation 1995 – 2012).

*Společnost pro podporu lidí s mentálním postižením v České republice (SPMP ČR)* uvádí, že lidé s mentálním postižením mají nedostatečně vyvinuty některé složky intelektu, což vede k problémům s učením a k porozumění informacím. Jejich dovednosti v oblasti učení, řeči, motorických a sociálních schopností jsou trvale postiženy (Rozdíl mezi duševním onemocněním a mentálním postižením 2008).

„Mentální retardace je vývojová porucha integrace psychických funkcí postihující jedince ve všech složkách jeho osobnosti – duševní, tělesné i sociální. Nejvýraznějším rysem je trvale porušená poznávací schopnost, která se projevuje nejnápadněji především v procesu učení“ (Bazalová in Pipeková 2006, s. 269).

Valenta, Müller (2009, s. 12) uvádějí, že „mentální retardaci lze definovat jako vývojovou duševní poruchu se sníženou inteligencí demonstrující se především snížením kognitivních, řečových, pohybových a sociálních schopností s prenatalní, perinatální i postnatální etiologií“.

### **Osoby se speciálními vzdělávacími potřebami**

Podle zákona č. 561/2004 Sb., o předškolním, základním, středním, vyšším odborném a jiném vzdělávání (školský zákon) je dítětem, žákem



a studentem se speciálními vzdělávacími potřebami osoba se zdravotním postižením, zdravotním znevýhodněním nebo sociálním znevýhodněním. Za **zdravotní postižení** je považováno postižení mentální, tělesné, zrakové nebo sluchové, vady řeči, souběžné postižení více vadami, autismus a vývojové poruchy učení nebo chování. **Zdravotním znevýhodněním** je zdravotní oslabení, dlouhodobá nemoc nebo lehčí zdravotní poruchy, které vedou k poruchám učení a chování a které vyžadují zohlednění při vzdělávání. Za **sociální znevýhodnění** je podle školského zákona považováno rodinné prostředí s nízkým sociálně kulturním postavením, ohrožení sociálně patologickými jevy a nařízená ústavní výchova nebo uložená ochranná výchova a postavení azylanta, osoby požívající doplňkové ochrany a účastníka řízení o udělení mezinárodní ochrany na území České republiky.

### **Osoby se zdravotním postižením**

Vymezení okruhu osob se zdravotním postižením se v české legislativě různí. Podle školského zákona je za osobu se zdravotním postižením považována osoba s mentálním, tělesným, zrakovým nebo sluchovým postižením, s vadami řeči, se souběžným postižením více vadami, autismem a vývojovými poruchami učení nebo chování. Zákon o zaměstnanosti (č. 435/2004 Sb.) považuje za osobu se zdravotním postižením fyzickou osobu, která je orgánem sociálního zabezpečení uznána invalidní ve třetím stupni (osoby s těžším zdravotním postižením), ve druhém stupni nebo v prvním stupni. Zároveň jsou za osoby se zdravotním postižením považovány i osoby, které byly orgánem sociálního zabezpečení posouzeny, že již nejsou invalidní, a to po dobu 12 měsíců ode dne tohoto posouzení. Podle zákona o sociálních službách (č. 108/2006 Sb.) je za zdravotní postižení považováno tělesné, mentální, duševní, smyslové nebo kombinované postižení, jehož dopady činí nebo mohou činit osobu závislou na pomoci jiné osoby.

## 2.2 Klasifikace a charakteristika mentální retardace

V České republice se v současné době při klasifikaci mentální retardace využívá 10. revize Mezinárodní statistické klasifikace nemocí a přidružených zdravotních problémů (MKN-10), kterou v roce 1992 vydala Světová zdravotnická organizace (WHO). Hloubka mentální retardace se určuje pomocí inteligenčního kvocientu, který je vyjádřením mentálního věku (dosažený výkon odpovídající určitému věku) a věku chronologického (fyzického). K měření stupně mentální retardace se většinou používají inteligenční testy.

Mentální retardace je v MKN-10 zařazena do kapitoly označené písmenem F, což říká, že se jedná o poruchy duševní a poruchy chování. Číslo 70 – 79 označuje podkapitulu nazvanou Mentální retardace.

### MENTÁLNÍ RETARDACE (F70 – F79)

F70	Lehká mentální retardace	IQ 69 – 50
F71	Střední mentální retardace	IQ 49 – 35
F72	Těžká mentální retardace	IQ 34 – 20
F73	Hluboká mentální retardace	IQ 19 a níže
F78	Jiná mentální retardace	
F79	Neurčená mentální retardace	

Inteligenční kvocient u **lehké mentální retardace** odpovídá u dospělého člověka mentálnímu věku 9 až 12 let. Dle klasifikace MKN-10 patří do této skupiny osoby s lehkou slabomyslností (oligofrenií), lehkou mentální subnormalitou a debilita. Jestliže se jedná o mentální retardaci, která je vrozená nebo získaná do 2 let života, pak je někdy používán termín oligofrenie. Označení debilita je již zastaralé a ve speciální pedagogice se nepoužívá. V angličtině můžeme lehkou mentální retardaci najít pod názvem „mild mental retardation“. U tohoto stupně postižení se objevuje zpomalený nebo opožděný vývoj. Osoby s lehkou mentální retardací mají obvykle menší slovní zásobu, jejich řečový vývoj je opožděn, stejně tak komunikativní dovednosti, mohou se u nich

vyskytovat vady řeči, jsou nedostatečně zvědavé a vynalézavé, jejich hry jsou stereotypní. Nejvíce se obtíže projevují při školní výuce (omezené logické myšlení, problém v analýze a syntéze, lehce opožděná motorika aj.). Jelikož je většina osob s lehkou mentální retardací v sebeobsluze nezávislá, mohou být úspěšní v jednoduchých povoláních a úspěšně si udržují sociální vztahy. Velký význam má u těchto osob výchovné a rodinné prostředí, jež je důležité pro jejich socializaci (srov. MKN-10; Valenta, Müller 2009; Bazalová in Pipeková 2006; Švarcová 2006).

U **střední mentální retardace** odpovídá inteligenční kvocient u dospělého člověka mentálnímu věku 6 až 9 let. Dle klasifikace MKN-10 patří do této skupiny osoby se střední mentální subnormalitou, střední slabomyslností (oligofrenií) a imbecilita. Středně těžká mentální retardace byla dříve označována jako imbecilita a tento název se již nepoužívá. V anglické literatuře můžeme střední mentální retardaci najít pod názvem „moderate mental retardation“. V dětství je u těchto osob zřetelné vývojové opoždění řeči (jednoduchá řeč, slovník obsahově chudý, agramatismy) a myšlení, které přetrvává až do dospělosti. Přesto mnozí dosáhnou určité hranice nezávislosti a soběstačnosti, stejně tak i přiměřené komunikace a školních dovedností (zvládnutí trivia). Jelikož je opožděna jejich schopnost sebeobsluhy, budou v dospělosti potřebovat podporu v zaměstnání a k činnostem ve společnosti, tj. chráněné zaměstnání a bydlení (srov. MKN-10; Valenta, Müller 2009; Bazalová in Pipeková 2006; Švarcová 2006).

Inteligenční kvocient u **těžké mentální retardace** odpovídá u dospělé osoby mentálnímu věku 3 až 6 let. Dle klasifikace MKN-10 patří do této skupiny osoby s těžkou mentální subnormalitou, těžkou slabomyslností (oligofrenií) a idioimbecilita. Označení idioimbecilita se používalo dříve a dnes je již zastaralé. V angličtině je možné těžkou mentální retardaci najít pod názvem „severe mental retardation“. Valenta, Müller (2009, s. 39) u těžké mentální retardace uvádí, že „výrazné opoždění psychomotorického vývoje je patrné již v předškolním věku, možnosti sebeobsluhy jsou výrazně a trvale limitované, jedinci nejsou schopni sebeobsluhy, jejich potrava musí být speciálně upravena,

řečový vývoj stagnuje na předřečové úrovni (vzácně jednotlivá slova)“. Nesamostatnost osob s těžkou mentální retardací, jejich pohybové potíže a také komunikační a hygienické, naznačují, že tyto osoby potřebují celoživotní péči jiných osob, avšak je důležité zmínit, že výchova a vzdělávání mohou přispět k jejich celkovému rozvoji (srov. MKN-10; Valenta, Müller 2009; Bazalová in Pipeková 2006; Švarcová 2006).

U **hluboké mentální retardace** inteligenční kvocient odpovídá u dospělých osob mentálnímu věku pod 3 roky. Dle klasifikace MKN-10 patří do této skupiny osoby s hlubokou mentální subnormalitou, hlubokou slabomyslností (oligofrenií) a idiocií. Označení idiocií je již zastaralé a nepoužívá se. V anglické literatuře můžeme hlubokou mentální retardaci najít pod názvem „profound mental retardation“. Osoby s hlubokou mentální retardací většinou komunikují nonverbálně, bez smyslu (výkřiky, grimasy), ale mohou porozumět jednoduchým požadavkům. Většinou jsou omezeni v pohybu a pomoc potřebují i při základních životních potřebách, jelikož nejsou schopni sebeobsluhy (srov. MKN-10; Valenta, Müller 2009; Bazalová in Pipeková 2006; Švarcová 2006).

**Jiná mentální retardace** je diagnostikována, jestliže stanovení stupně mentální retardace je pomocí obvyklých metod nesnadné nebo nemožné pro přidružené somatické nebo sensorické postižení, těžké poruchy chování a autismus (srov. Švarcová 2006; Bazalová in Pipeková 2006).

Do kategorie **neurčená mentální retardace** patří mentální deficit NS, mentální subnormalita NS a slabomyslnost (oligofrenie) NS. Mentální retardace je v tomto případě tedy prokázána, ale pro nedostatek informací není možné zařazení do některé z předcházejících skupin (srov. MKN-10; Švarcová 2006).

## **2.3 Psychologické zvláštnosti osob s mentálním postižením**

Život člověka začíná jeho narozením, jež je zároveň počátkem utváření osobnosti. Je důležité si uvědomit, že osobnost představuje určitý, jedinečný člověk, který má své specifické vlastnosti, znalosti, dovednosti apod. Tedy i osoby s mentálním postižením je nutné považovat za jedinečné osobnosti, které se liší od sebe navzájem i od ostatních osob a jejich individualitu je třeba respektovat. Podle Čápa, Mareše (2001, s. 111) „osobnost je obecně člověk z psychologického hlediska, s jeho biologickými, sociálními a psychologickými aspekty, s jeho obecnými zákony učení a vývoje, obecnými vztahy mezi schopnostmi a zájmy, temperamentem a charakterem atd.“. Psychický vývoj jedince je dán činnostmi, jejichž prostřednictvím se rozvíjí celá osobnost. Každá osobnost se rozvíjí jinak rychle, v některých oblastech může dojít k urychlení rozvoje a v jiných zase ke zpomalení nebo opoždění, což je zřejmé zejména u osob s mentálním postižením.

„U dětí s mentální retardací je oslabena jedna ze základních funkcí lidské psychiky – potřeba poznávat okolní svět, která se u nepostižených dětí stává podněcující silou celého jejich psychického vývoje“ (Švarcová 2000, s. 36). U osob s mentálním postižením existují určité společné znaky jejich psychického vývoje, které se však u jednotlivých stupňů mentální retardace projevují v různé míře, ale také se odlišně projevují u každé osoby s mentálním postižením a stejným stupněm mentální retardace. U dětí s těžkou a hlubokou mentální retardací se projevuje opoždění vývoje již v kojeneckém věku, toto opoždění se u dětí s lehkou mentální retardací projevuje o něco později (Pipeková 2006). Děti s mentálním postižením jsou více závislé na rodičích, tato závislost se v různé míře projevuje i v dospělém věku ve zvýšené potřebě péče o vlastní osobu. Jejich osobnost se projevuje infantilností, zvýšenou pohotovostí k úzkosti, k neurotickým dětským reakcím a pasivním chováním. Mezi základní lidské potřeby patří potřeba bezpečí a upokojení, která je u osob s mentálním postižením větší než u ostatních lidí. Oblast mezilidských vztahů bývá pro osoby

s mentálním postižením problematická, a to jednak z důvodu narušené komunikace (nedostatečná slovní zásoba, neobratnost ve vyjadřování), ale také to může být příčinou sugestibility a rigidity chování (srov. Doležel in Doležel, Vítková 2007; Švarcová 2000; Valenta, Müller 2009; Dolejší 1983). Sebepojetí vyjadřuje „mé sebepoznání, jak sám sebe vidím, za koho se považuji“ (Čáp, Mareš 2001, s. 171) a vytváří reálné „já“. U osob s mentálním postižením se objevují nedostatky ve formování „já“ a v celkové osobní identifikaci, které lze ovšem ovlivnit působením druhých lidí. Se sebepojetím také souvisí aspirace těchto osob. Úsilí při činnostech, které osoby s mentálním postižením vynaloží, často neodpovídá jejich výkonům a neúspěch v určité oblasti zároveň nijak nepodpoří formování jejich sebevědomí. Mezi další společné znaky objevující se u osob s mentálním postižením patří sociální dovednosti. Osoby s mentálním postižením jsou často hyperaktivní nebo hypoaktivní, impulzivní a citově vzrušivé, což může vést k problémům při přizpůsobení se sociálním a školním požadavkům. Poruchy se také objevují v oblasti poznávacích procesů, vizuomotoriky a pohybové koordinace (srov. Doležel in Doležel, Vítková 2007; Švarcová 2000; Valenta, Müller 2009; Dolejší 1983).

Již od narození je třeba u dítěte rozvíjet psychické funkce, aby nedošlo ke stabilizaci nebo prohloubení mentální retardace, jelikož narušení první signální soustavy (nepodmíněné reflexy), způsobuje i narušení druhé signální soustavy, kterou tvoří podmíněné reflexy – řeč a abstraktní myšlení. Na základě poškození centrální nervové soustavy u dětí s mentálním postižením dochází k opožděnému vytváření počitků a vjemů, které se projevují s určitými odchylkami (Moštková 2009). Osoby s mentálním postižením si dokáží osvojit všechno, co je jednoduché a konkrétní, avšak mají potíže s abstrakcí a generalizací. Problémy jim dělají např. tvary, předměty, barvy, orientace v prostoru a čase a rozlišení figury na pozadí. Pokud si prohlížejí nějaký předmět, nedokáží si jej prohlédnout pořádně se všemi jeho detaily, stačí jim jen povrchní náhled. Kromě potíží při zrakovém vnímání se objevují problémy i v oblasti sluchového a hmatového vnímání (srov. Rubinštejn 1986; Švarcová 2000). U osob s mentálním postižením se objevují potíže při analýze a syntéze

v oblasti smyslového vnímání i myšlení. „Jedinec s mentální retardací potřebuje určitou uspořádanost a pořadí při řešení problémů, kontrolu správnosti i dílčího, obtížnost velmi pozvolnou“ (Doležel in Doležel, Vítková 2007, s. 87).

Při řešení problémů je důležité myšlení, které je u osob s mentálním postižením na nízké úrovni. Myšlení „umožňuje vymezit pojmy, vystihnout vztahy mezi nimi, z jedněch poznatků odvozovat jiné, formulovat hypotézy a ověřovat je, vytvářet složité systémy informací atd.“ (Čáp, Mareš 2001, s. 89). S mnohými procesy myšlení mají osoby s mentálním postižením problémy. Jejich myšlení je konkrétní, nejsou schopni zobecnění, proto jen těžko dokáží pochopit společné znaky jednotlivých předmětů, pojmů. Např. pod pojmem pes si představí konkrétní psa, třeba sousedova psa Alíka. Pro osoby s mentálním postižením je také typické, že nepochybují o správnosti svých myšlenek, jejich myšlení je nekritické, a jen málokdy upozorují své chyby. Při řešení úloh je jejich pozornost často přerušena, což způsobují výkyvy tonu psychické aktivity, které jim znemožňují déle se soustředit na nějaký úkol (Švarcová 2000). Osoby s mentálním postižením proto potřebují častěji přestávky. Při osvojování nových znalostí a dovedností je důležité soustavné opakování, jelikož nové si osvojují velmi pomalu a zároveň všechno nové rychle zapomínají. Problematické je následně již získané znalosti a dovednosti vhodně a včas využít.

Čáp, Mareš (2001, s. 97) uvádějí, že „emoce doprovázejí průběh činnosti, uspokojování nebo neuspokojování potřeb, dosahování cíle nebo jeho zmaření apod.“. Emoce také mohou motivovat k určitým činnostem a tak ovlivňují způsob prožívání a chování. Osoby s mentálním postižením mají problémy s ovládním svých emocí a jejich citové prožívání není vždy přiměřené dané situaci - vnímají ji povrchně nebo velmi intenzivně (Rubinštejn 1986). Švarcová (2000) uvádí, že se chovají jako děti na nižší věkové úrovni. Neznámé osoby či předměty, cizí prostředí, příliš náročné úkoly aj. mohou u nich vyvolat strach a intenzivní reakce. Pokud budou jejich potřeby uspokojovány, bude docházet také ke kladným prožitkům osob s mentálním postižením a pozitivním emocím, na než dokáží pozitivně odpovídat i osoby s těžkým mentálním postižením. V případě únavy a celkového oslabení organismu mohou osoby s mentálním

postižením reagovat podrážděně, což může vést k patologickým citovým projevům. Podle Rubinštejn (1986) se často u nich vyskytují dystrofie (poruchy nálad), euforie (povznesená nálada) nebo apatie (nezájem, lhostejnost). Osoby s mentálním postižením jsou citově velmi otevřené, dovedou mít rády své blízké a jsou velmi empatické a také ochotné pomáhat.

## 2.4 Osoby s mentálním postižením ve světě práv

Po dlouhá staletí byla nejzákladnější lidská práva potlačována. Ačkoliv někteří panovníci měli snahu o prosazení určitých práv pro své poddané, většinou se tato práva vztahovala pouze na šlechtu. V průběhu 19. století jednotlivé osoby, spolky a sdružení začaly více přemýšlet o svých právech a snažily se i o jejich prosazení. V této době začala být věnována také větší pozornost osobám se zdravotním postižením a jejich potřebám. Následky obou světových válek na počátku 20. století byly tak děsivé, že se ve velkém začala prosazovat lidská práva, která se vztahovala na všechny osoby bez rozdílu pohlaví, rasy, zdravotního postižení. Za lidská práva jsou považována ta práva, která dovolují lidem rozvíjet a využívat jejich schopnosti a dovednosti a uspokojovat základní potřeby.

Jedna z prvních organizací a první dokumenty zabývající se dodržováním lidských práv vznikly po první světové válce. Podepsáním Versaillské mírové smlouvy roku 1919 vznikly hned dvě organizace, které měly dohlížet na dodržení světového míru, jehož bylo možné dosáhnout jen na základě sociální spravedlnosti. Proto byla založena **Společnost národů** a **Mezinárodní organizace práce** (ILO). V této době byla v celé Evropě i spousta sirotků, kteří také nutně potřebovali zajistit dodržování svých práv. V roce 1924 podepsala Společnost národů **Ženevskou deklaraci**, jež zaručovala dodržování dětských práv. V dubnu 1946 byla Společnost národů oficiálně rozpuštěna. Bylo nutné, aby i nadále někdo zajišťoval dodržování lidských práv na mezinárodní úrovni. Na činnost Společnosti národů proto navázala nově vzniklá společnost Organizace spojených národů (OSN). V roce 1948 přijala Organizace spojených



národů **Všeobecnou deklaraci lidských práv** a o jedenáct let později i **Deklaraci práv dítěte**. V šedesátých letech se objevují první ohlasy, že i lidem s mentálním postižením mají být poskytovány služby na základě jejich práv a ne jen z dobročinnosti. Jejich zájmy má hájit Evropská liga společnosti mentálně handicapovaných. Po dlouhou dobu byla jediným mezinárodním dokumentem zajišťujícím dodržování práv osob se zdravotním postižením **Evropská sociální charta**, která byla přijata v roce 1961 (srov. Švarcová 2000; Vysokajová 2000).

Mezinárodní dokumenty se zaměřují i přímo na osoby s mentálním postižením. V roce 1971 vydala OSN **Deklaraci práv mentálně postižených**. Osoby s mentálním postižením mají mít stejná práva jako ostatní lidé. Deklarace jim má zajišťovat právo na péči a možnost žít v kruhu rodiny, ekonomické zabezpečení a slušnou životní úroveň a také je má chránit před jakýmkoliv vykořisťováním, zneužíváním nebo ponižujícím zacházením. Prostřednictvím vzdělávání a zaměstnání má být osobám s mentálním postižením umožněn maximální možný rozvoj osobnosti, což jim také pomáhá v zapojení se do společnosti. Zároveň mají být tyto osoby chráněny před jakoukoliv diskriminací (Právo a lidé s postižením 2002 – 2012).

Z důvodu režimu, který byl po několik desetiletí v tehdejší Československu, byla jistá lidská práva – zejména osob se zdravotním postižením – velmi omezována. Pro osoby se zdravotním postižením tato doba znamenala segregaci ve společnosti a omezení jejich základních práv. Pravděpodobně nejhůře na tom byly osoby s mentálním postižením. S příchodem sametové revoluce v roce 1989 došlo ke změnám ve společnosti. Do této doby byl jediným poskytovatelem služeb stát a po roce 1989 dochází k rozvoji občanského sektoru. Vznikají nestátní organizace, které se snaží poukazovat na to, že i lidé se zdravotním postižením jsou jedinečné bytosti, jimž má být zajištěno dodržování lidských práv. Základním dokumentem zaručujícím dodržování základních lidských práv v nově vzniklém státu byla **Listina základních práv a svobod**, která se v roce 1992 stala součástí Ústavy České republiky. I nadále se Česká republika snaží o zajištění práv pro všechny své

občany. Pozornost je zaměřena také na osoby se zdravotním postižením a to zejména na zlepšování kvality jejich života. Jedním z prvních dokumentů vydaných v České republice zaměřeným na osoby se zdravotním postižením byl **Národní plán pomoci zdravotně postiženým občanům** schválený v roce 1992. O rok později schválila vláda **Národní plán opatření pro snížení negativních důsledků zdravotního postižení** (Švarcová 2000). Za jeden z nejdůležitějších mezinárodních dokumentů přijatých Českou republikou v roce 1997 jsou **Standardní pravidla pro vyrovnání příležitostí osob se zdravotním postižením** (2009). Tato pravidla byla schválena v roce 1993 Valným shromážděním OSN, a přestože nemají platnost mezinárodního práva, představují jeden z důležitých dokumentů, jež mohou osoby se zdravotním postižením použít při prosazování svých práv. Mohla by se však stát obyčejovým právem, pokud by je použil velký počet států. Podle Standardních pravidel by měl stát zajišťovat zvyšování společenského vědomí o osobách se zdravotním postižením, jejich potřebách a možnostech. Dětem má být navíc zajištěno vzdělávání v integrovaném prostředí, dospělým má být umožněno celoživotní vzdělávání a přístup k zaměstnání.

Právo na vzdělávání osob s mentálním postižením u nás zaručuje **zákon č. 561/2004 Sb., o předškolním, základním, středním, vyšším odborném a jiném vzdělávání (školský zákon)**. Podle tohoto zákona má být umožněn přístup ke vzdělávání všem osobám bez ohledu na zdravotní postižení. V současné době zaznamenáváme snahy o inkluzivní vzdělávání osob se zdravotním postižením, tedy o jejich vzdělávání společně s intaktními osobami (bez zdravotního postižení). Trendy integrace (inkluze) jsou i v oblasti zaměstnávání osob se zdravotním postižením. **Zákon č. 435/2004 Sb., o zaměstnanosti** říká, že osobám se zdravotním postižením má být poskytnuta zvýšená ochrana na trhu práce. Podle tohoto zákona osoby s mentálním postižením by měly dostat podporu při zajištění a udržení si pracovního místa. V současné době se nejrůznější organizace snaží o získání pracovního místa pro osoby s mentálním postižením na otevřeném trhu práce. Zákon zároveň myslí i na zaměstnavatele těchto osob, kterým je možné

poskytnout příspěvek na chráněné pracovní místo vytvořené pro osoby se zdravotním postižením.

## **3 Vzdelávání osob s mentálním postižením**

### **3.1 Proměny v přístupu k osobám s mentálním postižením a vývoj vzdělávací soustavy**

Vzdělávání osob s mentálním postižením a přístup k těmto osobám prošly v průběhu staletí četnými změnami. V minulosti byly osoby se zdravotním postižením vytlačovány nejen z edukačního procesu, ale z celého společenského života. Na problematiku vzdělávání osob se zdravotním postižením, tedy i osob s mentálním postižením, poukazyval již v 17. století český pedagog J. A. Komenský v knize Velká didaktika. Podle Komenského mají být vzdělávání všichni a všemu. „A nic nevádí, že se někteří zdají od přírody tupí a hloupí; neboť ta okolnost ještě více doporučuje toto obecné vzdělávání a naléhá na ně“ (Komenský 1958, s. 92). Komenský tvrdí, že není člověka, kterému by vzdělávání nepřineslo alespoň nějaké zlepšení. Avšak teprve na přelomu 18. a 19. století se začaly uplatňovat pedagogické přístupy ve výchově osob nevidomých a neslyšících, a o něco později i ve výchově osob s mentálním postižením (Monatová 1998).

„Patrně prvním doloženým konceptem duševní poruchy v literatuře je deprese popsaná v lékařském dokumentu tzv. Eberova papyru datovaného do doby kolem roku 1900 před Kristem“ (Valenta, Müller 2009, s. 17). Starověká společnost nevěnovala pozornost osobám s lehkým mentálním postižením, ale problematicky byl vnímán jedinec s hlubším stupněm mentálního postižení, v kombinaci s tělesným nebo smyslovým postižením. V této době Hippokrates považoval za příčinu duševní nemoci poruchu mozku a Galén již rozlišoval slabomyslnost vrozenou a získanou. Přestože v době antiky byla duševní porucha považována za nemoc, život osob se zdravotním postižením končil na tzv. spartské skále, ze které byly shazovány dolů (srov. Zeman 1939; Valenta, Müller 2009).

V době středověku nebylo postavení osob se zdravotním postižením o nic lepší. Na jedné straně osoby s duševní poruchou byly považovány za bláznů a šílenec, kteří byli šťastně vyvoleni, a na straně druhé je lidé považovali za zplozence ďáblů. Ačkoliv osoby s duševním onemocněním v této době byly často obviněny z čarodějnictví a poté upáleny, v Lyonu, Kolíně nad Rýnem, Paříži, Římě a postupně v dalších evropských zemích začaly vznikat útulky pro staré, nemohoucí a duševně nemocné osoby. Podle Zemana (1939) „první zprávu o hromadném opatření slabomyslných máme z r. 1074“. Foucault (1994, s. 13) uvádí, že „určité místo, kde jsou chováni pomatení, existuje vůbec po celý středověk i renesanci ve většině evropských měst“. V 15. století jsou popisovány tzv. lodě bláznů – podivné opilé koráby, které brázdí vody Porýní a vlámských kanálů. V této době jsou osoby s duševním onemocněním většinou žebráci, kteří jsou vyháněni za městské hradby a předáváni lodníkům, kteří je mají převést na určité místo. Lodě bláznů jsou „vysoce symbolickými plavidly pomatených, putujících za svým rozumem“ (Foucault 1994, s. 14). V 17. století jsou osoby s duševním onemocněním ve většině evropských zemí internovány. Blázni a šílenec jsou zavíráni v kobkách a do cel. „S příchodem nového modelu společnosti a moderního chápání lidských práv (viz. Velká francouzská revoluce a její Deklarace práv člověka z roku 1793) přichází i změny v přístupu k duševně postiženým“ (Valenta, Müller 2009, s. 20). Blázni byli tedy vězněni až do konce 18. století, kdy se francouzský lékař Filip Pinel zasloužil o to, aby jim byly sejmuty okovy a kazajky a dozorcí již nadále neměli při trestání používat biče. Od 19. století se na mentální postižení začalo pohlížet jako na nemoc. Dochází ke klasifikacím duševních poruch a vznikají nejrůznější zařízení pro osoby s mentálním postižením, ve kterých mají být vychovávány a vzdělávány (srov. Valenta, Müller 2009; Foucault 1994; Titzl 2000).

Ve středověku mohla školu navštěvovat pouze šlechta, duchovenstvo a později i měšťané. Na našem území vznikají ve 13. století, vedle škol církevních, školy cechovní a kupecké, které byly určeny pro řemeslníky. Tyto školy později splynuly ve školy městské a od 15. století byly označovány jako školy elementární. Současně v této době existovaly školy partikulární, které

připravovaly žáky na studium na univerzitě. Martin Luther, stejně jako později Jan Amos Komenský, chtěl, aby byla zavedena povinná školní docházka pro všechny děti, avšak osoby s mentálním postižením považoval za zplodence ďáblovy (srov. Titzl 2000; Zeman 1939; Štverák, Čadská 1999).

V evropských zemích se v 18. století začalo rozvíjet elementární vzdělávání dětí ze širokých sociálních vrstev, a to zejména kvůli pokroku v oblasti průmyslové výroby. „Všeobecný (tereziánský) školní řád z roku 1774, jakožto první zákonné ustanovení na území naší země řešící školní docházku dětí, byl dílem pruského reformátora Johanna Ignáce Felbigera, který zastával názor, že nenadaní žáci by měli být přítomni výuce a učitel by je pro jejich malé nadání neměl trestat“ (Valenta, Müller 2009, s. 23). Podle Všeobecného školního řádu byly děti na našem území vzdělávány ve školách elementárních, které se dělily na školy triviální (vyučovalo se trivium a náboženství), školy hlavní (vyučovalo se trivium, náboženství a latina, ve vyšších ročnících probíhala výuka v němčině) a školy normální (vyučovalo se podle rozšířených osnov škol hlavních, výuka byla v němčině). Zákon o obecných školách z roku 1869 rozšířil obsah elementárního vzdělávání a ustanovil povinnou školní docházku na osm let, ale zároveň ze vzdělávání vyloučil žáky s těžkým tělesným a mentálním postižením. Tedy od poloviny 19. století mohly být děti vzdělávány ve školách elementárních (obecných a měšťanských), které poskytovaly elementární vzdělání, nebo ve školách středních (gymnáziích, lyceích), které poskytovaly žákům úplné všeobecné vzdělání. Odborná příprava probíhala až do přelomu 19. a 20. století spíše přejímáním zkušeností, poznatků a dovedností od starší generace. V tomto období došlo ke značnému hospodářsko-technickému rozvoji, což vyžadovalo také vytvoření nového odborného vzdělávání (srov. Skalková 2007; Štverák, Čadská 1999; Valenta, Müller 2009).

V roce 1905 vychází v tehdejším Rakousku-Uhersku Řád školní o vyučování, který umožňoval zřizovat zvláštní nebo podpůrné třídy, které by mohly navštěvovat i méně nadané děti (nejen děti bez postižení nebo pouze se smyslovým postižením). Se vznikem československé republiky v roce 1918 nedošlo pouze ke změnám politickým, ale odlišně bylo pohlíženo

i na vzdělávání. Tomáš Garrigue Masaryk tvrdil, že prostřednictvím výchovy dochází ke zlepšení postavení všech občanů. Vzorem pro Masaryka byl J. A. Komenský, kterého považoval za největšího učitele, a možná právě proto lze najít shodu v některých jejích myšlenkách týkajících se výchovy a vzdělávání. Masaryk vidí pozitiva nového způsobu výuky v demokratizaci školství (všeobecné vyučování a zavedení povinné školní docházky), v praktičnosti a specializaci školy a podle něj by škola také měla podporovat sebevzdělávání (Štverák, Čadská 1999).

V roce 1921 se v Calais konal kongres pro Novou výchovu, na kterém Ovide Decroly vystoupil s myšlenkou: „Pro děti opozdilé nebo úchylné, je-li jich dostatečný počet (10 – 15), je nutno zřídit zvláštní třídy, kde práce bude řízena učitelem velmi zkušeným ve způsobech, jak napravovati opozdilce a povzbuzovati schopnosti úchylných“ (Chlup, Novotný, s. 150). Jelikož se česká vzdělávací soustava vyvíjela společně s evropskými vzdělávacími soustavami až do začátku druhé světové války, vychází na našem území v roce 1928 učební osnovy pro handicapované a v roce 1929 první zákon o pomocných školách „Lex Zeman“. O prosazení obou těchto legislativních dokumentů se zasloužil Josef Zeman (srov. Monatová 1998; Černá 2009; Bendl, Kucharská 2008). Zákon o pomocných školách umožnil zařazení pomocných škol do školského systému a také se zabýval otázkou vzdělávání osob s mentálním postižením. Avšak o první instituci, která se zabývala výchovou a vzděláváním osob s mentálním postižením na našem území se zasloužil Karel Slavoj Amerling, když v roce 1871 zřídil ústav, dnes známý jako Ernestinum (srov. Zeman 1939; Černá 2009). „První pomocná třída byla otevřena v Praze z iniciativy profesora Jana Šauera z Augenburku v roce 1896 na obecné škole u sv. Jakuba v Praze. V roce 1910 se udává v Praze 9 pomocných tříd (200 žáků), mimo hlavní město byla jedna třída otevřena v roce 1908 v Kladně, tedy situace pro naše „speciální školství“ značně neutěšená“ (Valenta, Müller 2009, s. 25).

Až do začátku druhé světové války patřila česká vzdělávací soustava k nejlepším v Evropě. V únoru 1948 došlo k narušení vazeb se západní Evropou a celá česká vzdělávací soustava byla několik desítek let deformována. Zákon

o jednotném školství z roku 1948 sice podporoval tzv. zvláštní školy a pozitivně ovlivnil péči o osoby s mentálním postižením, na druhé straně došlo k centralizaci školství (srov. Bendl, Kucharská 2008; Černá 2009). „Na základě školského zákona z roku 1953 (31/53 Sb.) dochází k rozšíření edukace žáků s mentálním postižením na druhém cyklu škol – vznikají zvláštní učňovské školy připravující tyto žáky na výkon jednoduchých manuálních povolání“ (Valenta, Müller 2009, s. 26). Edukaci osob se zdravotním postižením zajišťoval zákon z roku 1960 o soustavě výchovy a vzdělávání (školský zákon). Podle tohoto zákona mělo být osobám se zdravotním postižením poskytováno základní, popř. střední vzdělání, a do vzdělávacího systému byly zařazeny i speciální školy mateřské (srov. Štverák 1983; Šimůnková 1987). Od roku 1979 se speciální školy nazývaly školy pro děti vyžadující zvláštní péči. V tehdejší Československu byly pro žáky s mentálním postižením zřízeny tzv. zvláštní mateřské školy a při běžných mateřských školách mohly být zřízeny třídy pro děti vyžadující zvláštní péči (tj. pro děti se zdravotním postižením). Základní vzdělávání osob s mentálním postižením zajišťovaly zvláštní školy a pomocné školy. Povinná školní docházka ve zvláštních školách byla desetiletá (osm let na zvláštní škole a dva roky na střední škole). Zvláštní škola měla žáky naučit vše potřebné pro praktický život a zapojení se do života. Tyto školy byly určeny dětem se sníženým intelektem. Pomocné školy byly „určeny dětem, které nejsou plně indikovány pro ústavní (azylové) zařízení, ale které nemají ani předpoklady pro plnění požadavků učebních osnov varianty B zvláštních škol“ (Šimůnková 1987, s. 58). Povinná školní docházka do pomocných škol byla osmiletá a výuka se zaměřovala na rozvoj nejzákladnějších lidských potřeb. Absolventům zvláštních škol bylo umožněno další vzdělání ve zvláštních odborných učilištích, která byla dvouletá nebo tříletá. Do poloviny 70. let byla v učebních oborech připravována pouze část absolventů zvláštních škol a teprve v roce 1979 vznikla soustava zvláštních učebních oborů (zpracování dřeva, hutní výroba, keramická výroba, textilní výroba, zdravotnictví aj.). Zvláštní odborná učiliště měla nižší nároky na rozsah a obsah učiva, výuka byla zaměřena zejména na praktický výcvik. Od povinné školní docházky byly osvobožovány děti tzv. nevzdělatelné,



za které byly považovány děti s těžkým mentálním postižením a děti hluchoslepé (Šimůnková 1987).

17. listopad 1989 znamenal nejen změnu politického a ekonomického systému československé společnosti, ale také změnu systému školství, ve kterém dochází k úpravám struktury a organizace školství, cílů, obsahů a procesů vzdělávání. Tyto změny zasáhly i oblast speciálního školství, kde nastal zejména rozvoj vzdělávání osob s těžkým a kombinovaným postižením, rozšířila se síť poradenských pracovišť a vznikla řada neziskových organizací, které se snaží o zkvalitnění života osob se zdravotním postižením.

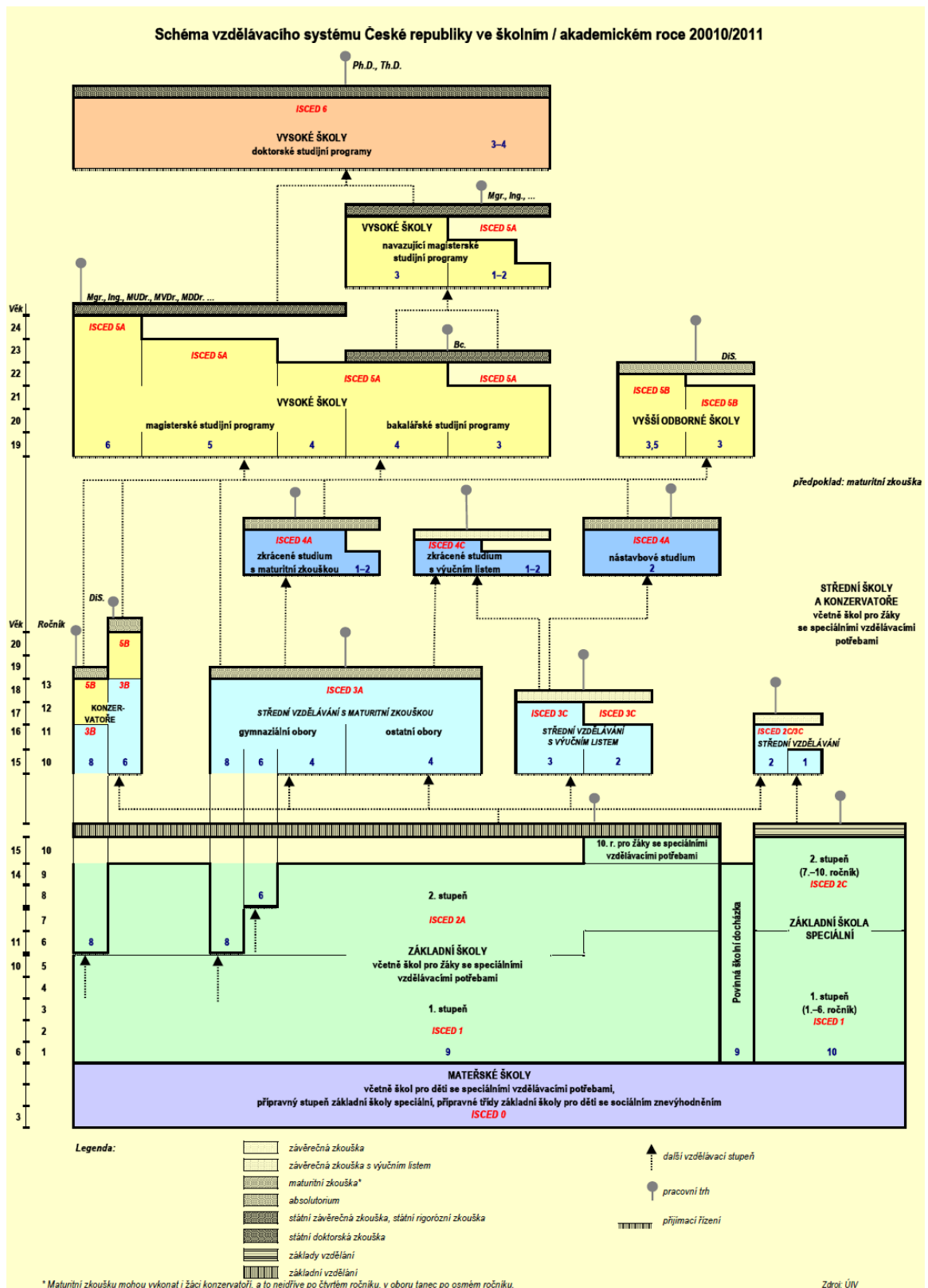
### **3.2 Současný systém vzdělávání osob s mentálním postižením**

Jak již bylo zmíněno, jedním ze základních dokumentů zaručujících právo na vzdělání pro každého je **Listina základních práv a svobod**, která je součástí Ústavy České republiky vydané 12. prosince 1992. Podle Listiny základních práv a svobod mají tedy právo na vzdělání i osoby s jakýmkoli stupněm mentálního postižení. Listina zároveň říká, že každý má právo na svobodnou volbu povolání a přípravu k němu. Podle zákona č. **561/2004 Sb., o předškolním, základním, středním, vyšším odborném a jiném vzdělávání (školský zákon)** je vzdělávání založeno na rovném přístupu každého občana České republiky nebo jiného členského státu Evropské unie ke vzdělávání bez jakékoli diskriminace z důvodu rasy, barvy pleti, pohlaví, jazyka, víry a náboženství, národnosti, etnického nebo sociálního původu, majetku, rodu a zdravotního stavu nebo jiného postavení občana. Paragraf 16 tohoto zákona řeší otázku vzdělávání osob se speciálními vzdělávacími potřebami. „Podrobnější úpravu dílčích problémů vzdělávání obsahují vyhlášky, některé záležitosti jsou upravovány nařízením vlády“ (EURYDICE, s. 25).

V roce 2001 byl schválen **Národní program rozvoje vzdělávání v České republice – Bílá kniha**, který vyjadřuje ideová východiska, obecné záměry a akční plány, kterými se má řídit rozvoj české vzdělávací soustavy

ve střednědobém horizontu. Jedním z principů demokratické vzdělávací politiky, uvedených v Národním programu rozvoje vzdělávání v České republice, je maximální rozvíjení potenciálu každého jedince. To znamená, že možnost vzdělávání má být poskytnuta každému, ne jen těm studijně nejschopnějším a má se tak všem bez rozdílu dát příležitost k maximálnímu rozvoji vlastních schopností. V oblasti speciálního školství má podle Národního programu rozvoje vzdělávání v České republice dojít ke změně segregovaného vzdělávání dětí se speciálními vzdělávacími potřebami (zejména dětí se sociálním a zdravotním znevýhodněním), které mají být integrovány do běžného vzdělávacího proudu. V současné době tuto problematiku řeší § 36 novely školského zákona (zákon č. 561/2004 Sb.), který říká, že žák plní povinnou školní docházku v tzv. spádové škole (zřízená v místě bydliště žáka), pokud zákonný zástupce pro žáka nezvolí jinou než spádovou školu. Povinnost školy přijmout žáka ze spádové oblasti platí i pro přijetí žáků se zdravotním postižením.

Národní program rozvoje vzdělávání v České republice a školský zákon zavádějí do vzdělávací politiky nový systém kurikulárních dokumentů, tzv. **rámcové vzdělávací programy (RVP)**. „Pro každý obor vzdělání v základním a středním vzdělávání a pro předškolní, základní umělecké a jazykové vzdělávání se vydávají rámcové vzdělávací programy. Rámcové vzdělávací programy vymezují povinný obsah, rozsah a podmínky vzdělávání; jsou závazné pro tvorbu školních vzdělávacích programů, hodnocení výsledků vzdělávání dětí a žáků, tvorbu a posuzování učebnic a učebních textů“ (Šimoník 2005, s. 17). V rámcových vzdělávacích programech je uvedena forma, délka a povinný obsah vzdělávání, zaměření daného oboru vzdělání, profesní profil absolventa a také podmínky průběhu vzdělávání a jeho ukončení. Dále je zde upraveno vzdělávání žáků se speciálními vzdělávacími potřebami. V každém rámcovém vzdělávacím programu jsou stanoveny cíle vzdělávání, jejichž naplňováním dochází k rozvoji jednotlivých klíčových kompetencí. Také jsou zde vymezeny vzdělávací oblasti a průřezová témata.



Obr. 1 Vzdělávací soustava České republiky (Zdroj: ÚIV)

„Vývojové trendy vzdělávání v zemích EU byly jedním z východisek pro transformaci českého školství po roce 1989 a jsou jedním z kritérií pro kvalitativní změny školského systému v současnosti“ (Bendl, Kucharská 2008, s. 33). Žákům s mentálním postižením bylo postupně umožněno vzdělávat se nejen ve speciálních školách, ale také integrovat se do škol běžného typu. V současné době se dále posiluje proces inkluzivního vzdělávání, jehož cílem je vytvoření diferencovaných podmínek různým dětem tak, aby získaly prostředí, které je optimálně rozvíjí (Houška 2007). Pro žáky s mentálním postižením jsou zřízeny speciální školy na třech úrovních vzdělávání – předškolní vzdělávání (mateřská škola speciální), základní vzdělávání (základní škola praktická, základní škola speciální) a střední vzdělávání (praktická škola, odborné učiliště).

V rámci **předškolního vzdělávání** mohou děti s mentálním postižením navštěvovat mateřskou školu, mateřskou školu speciální nebo přípravný stupeň základní školy speciální. Podle Rámcových vzdělávacích programů pro předškolní vzdělávání (RVP PV) je cílem institucí poskytujících předškolní vzdělávání rozvoj dítěte, jeho učení a poznání, osvojení základů hodnot, na nichž je založena naše společnost a získání osobní samostatnosti a schopnosti projevit se jako samostatná osobnost působící na své okolí. Předškolní vzdělávání se poskytuje dětem ve věku 3 – 6 let. Podle RVP PV má být při vzdělávání dětí s mentálním postižením navíc zajištěno osvojení specifických dovedností zaměřených na zvládnutí sebeobsluhy a základních hygienických návyků, mají být využívány vhodné kompenzační pomůcky, v případě potřeby zajištěna přítomnost asistenta pedagoga a ve třídě má být snížený počet dětí.

**Základní vzdělávání** žáků s lehkým mentálním postižením může probíhat v základní škole, základní škole praktické, případně v základní škole speciální. V základních školách a základních školách praktických probíhá výuka podle Rámcového vzdělávacího programu pro základní vzdělávání (RVP ZV), jehož součástí je příloha upravující vzdělávání žáků s lehkým mentálním postižením (RVP - LMP). Žáci, kteří z důvodu snížené úrovně rozumových

schopností nemohou zvládat požadavky obsažené v RVP ZV, se vzdělávají podle této přílohy. Povinná školní docházka v základní škole i v základní škole praktické je devítiletá a úspěšným ukončením žák získá stupeň základní vzdělání.

V základní škole speciální jsou vzdělávání žáci s mentálním postižením podle Rámcového vzdělávacího programu pro obor vzdělání základní škola speciální (RVP ZŠS). RVP ZŠS charakterizuje vzdělávání žáků se středně těžkým mentálním postižením, vzdělávání žáků s těžkým mentálním postižením a souběžným postižením více vadami. Pro přípravu na vzdělávání těchto žáků je možné zřídit přípravný stupeň základní školy speciální. Vzdělávání žáků s hlubokým mentálním postižením se může realizovat jiným způsobem plnění školní docházky podle § 42 školského zákona (zákon č. 561/2004 Sb.). Povinná školní docházka v základní škole speciální je devítiletá a jejím absolvováním žák získá stupeň základy vzdělání. Vzdělávání v základní škole praktické a základní škole speciální může s předchozím souhlasem ministerstva trvat deset let.

Po dokončení základního vzdělávání mají žáci s mentálním postižením možnost pokračovat ve studiu na střední odborné škole, v případě úspěšného absolvování přijímacího řízení a nebo v odborném učilišti nebo v praktické škole.

### **3.3 Střední vzdělávání žáků s mentálním postižením**

Stejně jako předškolní a základní vzdělávání, tak i střední vzdělávání upravuje školský zákon. Pro občany České republiky a členských států Evropské unie je střední vzdělávání bezplatné a všichni mají mít k němu rovný přístup, bez jakékoliv diskriminace. Úkolem středního vzdělávání je rozvíjet vědomosti, dovednosti, schopnosti, postoje a hodnoty získané v základním vzdělávání, které jsou důležité pro osobní rozvoj jedince. Studium na střední škole získávají žáci širší všeobecné nebo odborné vzdělání a jsou připravováni pro výkon povolání nebo pracovní činnosti.

## **Praktická škola jednoletá**

Praktická škola jednoletá je vzdělávací program v délce jednoho roku, který lze prodloužit nejvýše o 2 školní roky, a jehož úspěšným ukončením se dosahuje stupně střední vzdělání. Vzdělávání v praktické škole jednoleté je určeno žákům s těžším stupněm mentálního postižení, souběžným postižením více vadami nebo autismem, kteří dokončili vzdělávání na základní škole speciální. Od 1. září 2012 má výuka na všech praktických školách jednoletých probíhat podle Rámcového vzdělávacího programu pro obor vzdělání praktická škola jednoletá (RVP PRŠ I). Vzdělávání má u žáků rozvíjet komunikační dovednosti a snaží se o dosažení nejvyšší možné míry samostatnosti a nezávislosti žáků na péči druhých. Žáci si během studia mají osvojit manuální dovednosti a jednoduché činnosti v oblastech praktického života, které by jim umožnili uplatnit se v chráněných pracovištích a při pomocných pracích v různých profesních oblastech (zdravotnictví, sociální služby, výrobní podniky, zemědělství aj.). Vzdělávání v praktické škole jednoleté probíhá denní formou a získané dovednosti žáci mohou využít v dalším vzdělávání v rámci celoživotního učení. Podle RVP PRŠ I je důraz kladen především na vypěstování kladného vztahu k práci, na rozvoj komunikačních dovedností, výchovu ke zdravému životnímu stylu, dosažení maximální možné míry samostatnosti a posílení sociální integrace.

Obsah vzdělávání v praktické škole jednoleté je strukturován podle vzdělávacích oblastí, které tvoří vzdělávací okruhy zahrnující teoretické i praktické vzdělávání. Jednotlivými vzdělávacími oblastmi RVP PRŠ I jsou:

- Jazyková komunikace (Jazyková komunikace),
- Matematika (Matematika),
- Informační a komunikační technologie (Informační a komunikační technologie),
- Člověk a společnost (Společenskovední základy),
- Umění a kultura (Výtvarná výchova, Hudební pohybová výchova, Dramatická výchova),

- Člověk a zdraví (Výchova ke zdraví, Tělesná výchova),
- Odborné činnosti (Rodinná výchova, Práce v domácnosti, odborné okruhy podle profilace školy).

Obsahem každé vzdělávací oblasti je její charakteristika, která vyjadřuje význam a postavení vzdělávací oblasti, a dále obsahuje cílové zaměření vzdělávací oblasti a vzdělávací obsah vzdělávacího okruhu.

Průřezová témata vytvářejí příležitosti pro individuální uplatnění žáků i pro jejich vzájemnou spolupráci. Zároveň rozvíjejí klíčové kompetence žáků a pomáhají rozvíjet osobnost žáka v oblasti postojů a hodnot. Průřezová témata jsou svým obsahem přizpůsobena schopnostem a možnostem žáků vzdělávaných v praktické škole dvouleté. Z průřezových témat, kterými jsou Osobnostní a sociální výchova, Člověk a životní prostředí, Mediální výchova, Člověk a svět práce, škola zařadí minimálně dvě do školního vzdělávacího programu.

Vzdělávání v praktické škole jednoleté je ukončeno závěrečnou zkouškou, která se skládá z ústní části ověřující znalosti z teorie odborných předmětů a z praktické zkoušky z odborných předmětů. Žáci získají vysvědčení o složení závěrečných zkoušek. „Výsledky vzdělávání vyjadřují cílové dovednosti žáků, k nimž má výuka směřovat, kterými by škola měla žáka vybavit, ale nemůže zaručit jejich plné osvojení a uplatňování v praxi“ (Rámcový vzdělávací program pro obor vzdělání praktická škola jednoletá, s. 16).

### **Praktická škola dvouletá**

Vzdělávání v praktické škole dvouleté je určeno pro žáky se středně těžkým mentálním postižením, případně i pro žáky s lehkým mentálním postižením v kombinaci s dalším zdravotním postižením, které jim znemožňuje vzdělávání na jiném typu střední školy. Od 1. září 2012 ve všech praktických školách dvouletých bude výuka realizována podle Rámcového vzdělávacího programu pro obor vzdělání praktická škola dvouletá (RVP PRŠ II). Délka vzdělávání na praktické škole dvouleté je dva roky, které lze prodloužit nejvýše

o další 2 roky. Žáci během vzdělávání na praktické škole dvouleté mají možnost získat základní pracovní dovednosti, návyky a pracovní postupy potřebné jak v každodenním životě, tak i v budoucím pracovním životě. Vzdělávání probíhá denní formou a jeho úspěšným zakončením závěrečnou zkouškou žák získá stupeň střední vzdělání. V praktické škole dvouleté žák získá základy odborného vzdělání a manuálních dovedností, které může uplatnit při jednoduchých pracovních činnostech v oblasti služeb a výroby (např. v sociálních a komunálních službách, ve zdravotnictví, ve výrobních podnicích, v zemědělství). Odborné vzdělání může žák také využít při dalším vzdělávání.

Obsah vzdělávání v praktické škole dvouleté zahrnuje teoretické i praktické vzdělávání a je strukturován podle vzdělávacích oblastí. Vzdělávacími oblastmi RVP PRŠ II, které tvoří vzdělávací okruhy, jsou:

- Jazyk a jazyková komunikace (Český jazyk a literatura, Cizí jazyk),
- Matematika a její aplikace (Matematika a její aplikace),
- Informační a komunikační technologie (Informační a komunikační technologie),
- Člověk a společnost (Základy společenských věd),
- Člověk a příroda (Základy přírodních věd),
- Umění a kultura (Hudební výchova, Výtvarná výchova, Dramatická výchova),
- Člověk a zdraví (Výchova ke zdraví, Tělesná výchova),
- Odborné činnosti (Rodinná výchova, Výživa a příprava pokrmů, odborné obory dle profilace školy).

Stejně jako v RVP PRŠ I obsahuje každá vzdělávací oblast její charakteristiku, cílové zaměření a vzdělávací obsah vzdělávacích okruhů.

Průřezová témata představují aktuální problémy současného světa a pomáhají tak rozvíjet osobnost žáka ve vytváření postojů a hodnot. Svým obsahem jsou průřezová témata přizpůsobena schopnostem a možnostem žáků vzdělávaných v praktické škole dvouleté. Do školního vzdělávacího programu si škola vybere a zařadí minimálně tři průřezová témata. Jednotlivými



průřezovými tématy jsou Osobnostní a sociální výchova, Výchova demokratického občana, Environmentální výchova, Mediální výchova, Výchova k práci a zaměstnanosti.

Závěrečná zkouška na praktické škole dvouleté se skládá ze dvou částí – z teoretické ústní zkoušky z odborných předmětů a ze zkoušky praktické z odborných předmětů. Po úspěšném složení zkoušek získá žák vysvědčení o závěrečné zkoušce. „Výsledky vzdělávání vyjadřují, jaké úrovně osvojení učiva by měli žáci na konci vzdělávání v praktické škole dvouleté v daném vzdělávacím oboru dosáhnout a na určité úrovni prokázat“ (Rámcový vzdělávací program pro obor vzdělání praktická škola dvouletá, s. 13).

### **Odborné učiliště**

Podle školského zákona lze ke vzdělávání na střední škole přijmout uchazeče, kteří splnili povinnou školní docházku a kteří při přijímacím řízení splnili podmínky pro přijetí. Osoby s mentálním postižením mají tedy možnost studovat v odborném učilišti při splnění těchto podmínek. Učební obory jsou v délce 2 nebo 3 roky v denní formě a po jejich úspěšném absolvování žák získá stupeň střední vzdělání s výučním listem. Vzdělávání se ukončuje závěrečnou zkouškou, kterou tvoří písemná a ústní zkouška a praktická zkouška z odborného výcviku. Dokladem o složení závěrečné zkoušky a získání středního vzdělání s výučním listem je vysvědčení o závěrečné zkoušce a výuční list. Vzdělávání je realizováno podle Rámcových vzdělávacích programů pro obory středního vzdělání s výučním listem. V současné době existuje celá řada oborů středního vzdělání a pro každý obor je vytvořen rámcový vzdělávací program. Blíže se zaměříme na vzdělávací obory kategorie E, jejichž rámcové vzdělávací programy navazují na RVP – LMP a přihlíží ke specifickým vzdělávacím potřebám žáků v těchto oborech. Vzdělávací obory kategorie E nabízejí žákům vzdělávání v oborech strojírenské práce, chemické práce, papírenská výroba, keramická výroba, potravinářská výroba, textilní a oděvní výroba, dřevařská výroba, stavební práce, zahradnické práce, pečovatelské služby aj. Rámcové vzdělávací programy pro obory kategorie E usilují o lepší uplatnění absolventů

středního odborného vzdělávání na trhu práce a jejich připravenost dále se vzdělávat. Rámcové vzdělávací programy pro obory středního vzdělání s výučním listem platí postupně od 1. září 2010 a pro poslední obory vzdělání mají vstoupit v platnost od 1. září 2012.

Rámcové vzdělávací programy mají zajišťovat srovnatelnou úroveň odborného vzdělávání v celé České republice a zároveň umožnit škole reagovat na potřeby trhu práce v regionu. Dále RVP stanovují, co by měl žák umět a čeho by měl být schopen na určité úrovni prokázat. Cíle středního vzdělávání – učit se poznávat, učit se učit, učit se být, učit se žít s ostatními - vychází ze čtyř cílů formulovaných komisí UNESCO ve zprávě Vzdělávání pro 21. století.

### **3.4 Vzdělávání dospělých s mentálním postižením**

Učení je považováno za nepřetržitý, celoživotní proces. Podle *Strategie celoživotního učení ČR* (Ministerstvo školství, mládeže a tělovýchovy 2008, s. 8) „celoživotní učení představuje zásadní koncepční změnu pojetí vzdělávání, jeho organizačního principu, kdy všechny možnosti učení – ať už v tradičních vzdělávacích institucích v rámci vzdělávacího systému či mimo ně – jsou chápány jako jediný propojený celek, který dovoluje rozmanité a četné přechody mezi vzděláváním a zaměstnáním a který umožňuje získávat stejné kvalifikace a kompetence různými cestami a kdykoli během života“. Tedy každému by mělo být umožněno vzdělávání kdykoliv během jeho života a to podle jeho možností, potřeb a zájmů. Základem celoživotního učení má být základní a všeobecné vzdělání (střední a terciární vzdělání), na nějž navazuje další vzdělávání, které je zaměřeno na vědomosti a dovednosti, které jsou důležité při uplatnění se v pracovním, občanském i osobním životě. „Principy celoživotního učení jsou odvozeny od základního cíle vzdělávání – přispívat k individuálnímu, kulturnímu a ekonomickému blahu a ke kvalitě života každého jedince, zvyšovat zaměstnavatelnost a co nejefektivněji využívat lidské zdroje“ (Šiška 2005, s. 29).

V roce 1994 vydalo OECD materiál *Celoživotní učení pro všechny*, ve kterém uvádí, že kvalitní počáteční vzdělání (základní, střední a terciární vzdělání) má tvořit základ pro celoživotní učení, dále mají být vytvořeny pružnější a plynulejší vazby mezi vzděláváním a zaměstnáním a odpovědnost za celoživotní vzdělávání má nést vláda ve spolupráci se sociálními partnery (Ministerstvo školství, mládeže a tělovýchovy 2008).

Součástí strategie celoživotního učení je vzdělávání dospělých, které se zaměřuje jednak na zvyšování kvalifikace a tím i možnosti lepší profese, ale také například na rozvoj osobnosti. U osob s mentálním postižením má být vzdělávání dospělých šancí na vzdělávání pro ty, kteří z důvodu tzv. nevzdělavatelnosti (osvobození od povinné školní docházky) nezískali počáteční vzdělání před dosažením dospělosti. O vzdělávání dospělých a celoživotním učení pojednává *Národní program rozvoje vzdělávání v České republice – Bílá kniha*. Jedním z hlavních opatření celoživotního učení uvedených v Bílé knize je podpora vzdělávání znevýhodněných jedinců, zejména zaváděním rozvojových programů na podporu vzdělávání tělesně, mentálně a sociálně znevýhodněných. Snahou tohoto opatření je integrace ve smyslu inkluzivní školy a zajištění maximální dosažitelné úrovně jejich vzdělávání. Šiška (2005) rozlišuje dvě základní kategorie vzdělávání dospělých s mentálním postižením a to základní vzdělávání dospělých a další vzdělávání dospělých.

**Základní vzdělávání dospělých** je organizováno prostřednictvím kurzů pořádaných základními školami nebo speciálními školami, individuálním doučováním speciálním pedagogem ze speciálně pedagogického centra nebo učitelem speciální školy nebo je organizováno formou tzv. večerní školy pro osoby s mentálním postižením, kterou nabízí nevládní neziskové organizace společně se speciálními školami. Toto vzdělávání slouží těm, kteří byli dříve vyloučeni ze vzdělávání z důvodu osvobození od povinné školní docházky (srov. Šiška 2005; Opatřilová, Procházková 2011).

**Další vzdělávání dospělých** představuje jakékoliv všeobecné nebo odborné vzdělávání, po ukončení počátečního vzdělání a po prvním vstupu na trh práce. Mezi další vzdělávání patří vzdělávání zájmové, občanské a profesní.

„Další profesní vzdělávání označuje všechny formy profesního a odborného vzdělávání v průběhu pracovního života po skončení odborného vzdělávání a přípravy na povolání ve školském systému“ (Opatřilová, Procházková 2011, s. 113). Další vzdělávání má tedy usnadnit jednak přechod ze školy do zaměstnání a zároveň je nástrojem aktivní politiky zaměstnanosti, pro osoby, které zaměstnání ztratily nebo jsou tím ohroženy (srov. Šiška 2005; Opatřilová, Procházková 2011).

Podle Švarcové (2006) je pro osoby s mentálním postižením vzdělávání jedinou účinnou terapií, jehož prostřednictvím budou mít větší naději na začlenění do společnosti. Jedním z cílů vzdělávání dospělých osob s mentálním postižením je co nejdéle uchovat to, co se již jednou naučily a zároveň je naučit něčemu novému. Celoživotní podpora v učení osob s mentálním postižením jim pomáhá v orientaci v praktickém životě a získání soběstačnosti, v odpovědném jednání, komunikaci a dává jim nové možnosti v socializaci. Vzdělávání dospělých s mentálním postižením se týká všech oblastí života – sociální, volného času, bydlení, práce – jež jsou pro ně důležité v sociálních situacích (srov. Bundschuh in Doležel, Vítková 2007; Šiška 2005).

## **4 Zaměstnávání osob s mentálním postižením**

### **4.1 Práce (zaměstnání), nezaměstnanost, trh práce a jejich role v životě člověka**

Většina osob považuje práci (zaměstnání) za samozřejmost, stejně jako například základní vzdělání. Ovšem až do chvíle její ztráty si mnozí neuvědomí pravou hodnotu a význam, kterou má práce pro člověka. S ukončením vzdělávání se pro mladého člověka stává zaměstnání krokem do života, jež mu zajišťuje určitou nezávislost díky relativně stálému finančnímu příjmu. Právě tento přechod k ekonomické aktivitě někteří odborníci považují za jeden z nejdůležitějších okamžiků životní dráhy. Možnost výdělku zároveň člověku zajišťuje kladně hodnocené postavení ve společnosti a status „být dospělý“, což pozitivně ovlivňuje jeho sebevědomí.

Podle Mezinárodní klasifikace zaměstnání (ISCO-08), kterou vydal Mezinárodní úřad práce, je povolání soubor úkolů a povinností vykonávaných jednou osobou. Tyto úkoly a povinnosti může osoba vykonávat sama za sebe (být tzv. samostatně výdělečně činná) nebo je může vykonávat pro jinou osobu – zaměstnavatele. Za zaměstnání je považována řada povolání, u nichž úkoly a povinnosti jsou charakteristické svou podobností (International Labour Office 2012a). Zaměstnání bývá prováděno na smluvním základě a je zaměřené na výdělek, tedy finanční odměnu.

Práce pro člověka znamená určitou životní úroveň a její ztráta většinou negativně ovlivní jeho život ve všech oblastech. Mareš (2002, s. 13) uvádí, že „placená práce, projevující se jako zaměstnání, je jádrem sociální organizace společnosti i identity“. Pracovní prostředí je příležitostí ke komunikaci a pro navazování sociálních vztahů, dává tak člověku příležitost sdílet své životní zkušenosti a získávat nové. Prostřednictvím práce člověk uplatňuje své znalosti a dovednosti získané v předchozím vzdělávání, ale zároveň dochází k dalšímu rozvoji již získaných kompetencí (srov. Mareš 2002; Buchtová 2002; Vágnerová

1999; Opatřilová, Zámečníková 2005). „Pokud nemá jedinec možnost vlastní seberealizace, ztrácí motivaci k práci na sobě, k překonávání překážek, ke vzdělávání a profesní přípravě, potažmo k odbornému růstu“ (Opatřilová, Procházková 2011, s. 10).

Při ztrátě zaměstnání se člověk musí vyrovnat s novou životní situací a změnou dosavadní sociální role. Nejenže ztrácí jistotu stálého finančního příjmu, ale dlouhodobá nezaměstnanost negativně ovlivňuje sociální kontakty, volný čas a smysluplnou aktivitu člověka, dochází k nejistotě z budoucnosti a postupně i k pocitům bezmoci, což narušuje seberealizaci člověka a negativně ovlivňuje jeho sebevědomí. Stresové zatížení člověka při dlouhodobé nezaměstnanosti může vést k vyšší nemocnosti, rozpadu rodiny, nárůstu kriminality a v neposlední řadě i k sebevraždám (Klíma 2006). Mareš (2002) uvádí definici nezaměstnanosti, která je platná v zemích Eurostatu. Za nezaměstnané jsou podle této definice považovány osoby, které jsou bez placeného zaměstnání, jsou registrovány na úřadech práce a zároveň hledají zaměstnání, do kterého jsou schopny a ochotny ihned nastoupit. Dlouhodobá nezaměstnanost je vážným ekonomickým a sociálním problémem.

Z ekonomického hlediska jsou rozlišovány tři typy nezaměstnanosti: frikční, strukturální a cyklická. Za krátkodobou nezaměstnanost je považována **frikční nezaměstnanost**, která je charakteristická snahou o získání lepšího pracovního místa (pracovní mzdy nebo podmínky). „Frikční nezaměstnanost je spojena s neustálým pohybem lidí, kteří přecházejí z jednoho zaměstnání do jiného se stejnou nebo podobnou kvalifikací“ (Klíma 2006, s. 74). Za dlouhodobou nezaměstnanost lze považovat **strukturální (technologickou) nezaměstnanost**, kdy dochází k nesouladu mezi poptávkou a nabídkou po práci. V takovém případě dochází k dočasnému nebo úplnému rušení výroby, eliminaci starých odvětví kvůli změnám technologií výroby. Důsledkem toho je nerovnováha mezi kvalifikací nezaměstnaných osob a poptávkou na trhu práce. Počet nezaměstnaných, stejně jako počet volných pracovních míst je vysoký (srov. Mareš 2002; Klíma 2006). „**Cyklická nezaměstnanost** je způsobena poklesem produktu, když se hospodářský

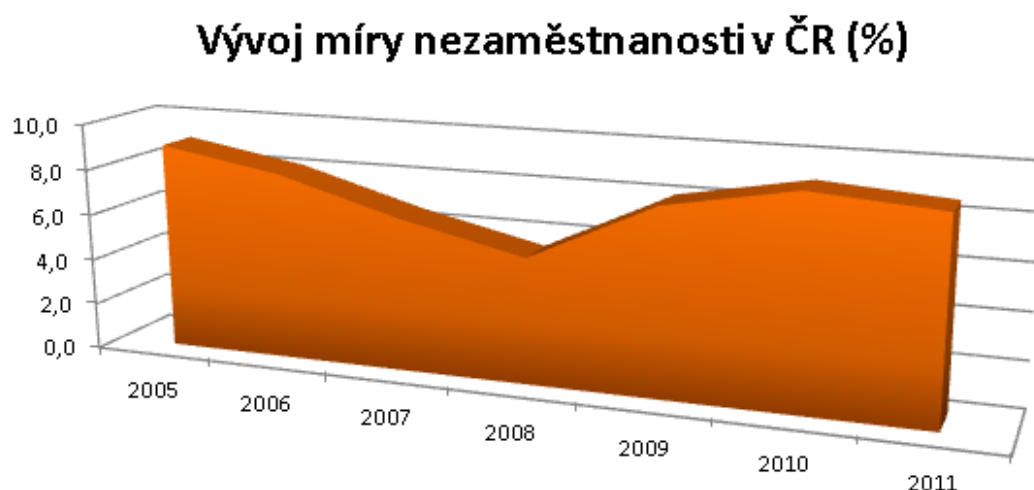
cyklus nachází ve fázi kontrakce. Čím je pokles produktu větší, tím je také větší nezaměstnanost, která se projevuje prakticky v celém hospodářství“ (Klíma 2006, s. 75). Pokud je taková nezaměstnanost pravidelná a objevuje se v určité roční době, hovoří se o tzv. sezónní nezaměstnanosti. Cílem ekonomické politiky státu je snižování tzv. nedobrovolné nezaměstnanosti, ke které dochází v případě, kdy je počet volných pracovních míst výrazně nižší než počet uchazečů o práci. Poptávka po volných pracovních místech tedy převyšuje nabídku (srov. Mareš 2002; Klíma 2006).

V soudobé společnosti je práce, podobně jako ostatní tržní komodity (např. výrobky, suroviny), vnímána prostřednictvím základních tržních mechanismů – střetu nabídky a poptávky. Její cena (výše mzdy či plat) je významným způsobem ovlivňována úrovní poptávky a nabídky po práci. „Pracovní trh je spojen s tržní ekonomikou, ve které je, stejně jako služby a výrobky, prodávána a kupována i práce“ (Mareš 2002, s. 48). Práci nejčastěji poptávají podnikatelské subjekty či instituce veřejné správy. Nabídku práce představují lidé, prostřednictvím dovedností, znalostí a zkušeností. Jelikož práce je lidským produktem, působí na nabídku na trhu práce také řada neekonomických faktorů (Macáková 2007).

Mezinárodní úřad práce v publikaci *Global employment trends 2012* popisuje celkovou situaci na trhu práce. Vývoj zaměstnanosti před nástupem krize byl v evropských zemích uspokojivý, jelikož celková zaměstnanost se zvyšovala. Tato situace se změnila s nástupem krize a jejím působením v letech 2008 – 2011, kdy docházelo k velkému nárůstu nezaměstnanosti. Mezinárodní úřad práce uvádí, že následkem krize bylo v zemích s vyspělou ekonomikou a v zemích Evropské unie v roce 2010 celkem 45 milionů nezaměstnaných. Ve stejném roce byl v České republice průměrný počet uchazečů o zaměstnání 528,7 tisíc (Ministerstvo práce a sociálních věcí 2011). Nezaměstnaností jsou v této době nejvíce postiženi mladí lidé bez zkušeností, kteří jsou v důsledku poškození trhu práce znevýhodněni a je pro ně těžké v brzké době najít si odpovídající zaměstnání. Dlouhodobá nezaměstnanost stoupá a s ní i počet uchazečů o volná pracovní místa. Podobně jako v ostatních

evropských zemích, tak i v České republice v posledních letech stoupala celková míra nezaměstnanosti. Přestože vývoj za rok 2011 naznačuje jisté zlepšení celkové situace (viz Graf 1), dochází v jednotlivých měsících roku 2012 opět ke snižování zaměstnanosti.

Jednotlivé evropské země se snaží bojovat s nezaměstnaností vytvářením nových pracovních míst. Země poskytují příspěvky v nezaměstnanosti, na školení, na zřízení pracovního místa nebo jsou zřizovány veřejné služby zaměstnanosti. Ovšem úsporná opatření, která evropské země zavádějí, mohou vést k dalšímu poškození pracovního trhu. Mezinárodní úřad práce předpokládá, že díky jednotlivým projektům by mohlo v následujících letech dojít k růstu zaměstnanosti, i když k velmi pozvolnému (International Labour Office 2012b).



	2005	2006	2007	2008	2009	2010	2011
Míra nezaměstnanosti (%)	9,0	8,1	6,6	5,4	8,0	9,0	8,6

Graf 1 Průměrná míra nezaměstnanosti v ČR v jednotlivých letech (Zdroj: MPSV 2012)

Hospodářská krize v předchozích letech negativně ovlivnila ekonomiky evropských zemí, a proto se Evropská unie nyní snaží čelit jejím následkům. Strategie *Europe 2020* má pomoci jednotlivým zemím vymanit se z následků



této krize a podpořit vysokou úroveň zaměstnanosti, produktivity a sociální soudržnosti. Jedním z hlavních cílů strategie je podpora vzdělávání a také zaměstnání osob ve věku 20 až 64 let. Ke zvýšení zaměstnanosti má dojít prostřednictvím odborného vzdělávání, získáváním nových dovedností jednotlivých pracovníků a vytvářením nových pracovních míst. Míra zaměstnanosti v České republice by podle vnitrostátních cílů formulovaných na základě cílů Evropy 2020 měla dosáhnout 75 %. Ve druhém čtvrtletí roku 2011 činila u nás míra zaměstnanosti 15 – 64letých osob 65,7 % (Český statistický úřad 2012).

## 4.2 Zaměstnávání osob se zdravotním postižením

Kromě již dříve zmiňovaných dokumentů, ochranu při zaměstnávání osob se zdravotním postižením poskytují i další mezinárodní a národní dokumenty. Evropská unie v roce 2000 vydala **Evropskou směrnici pro rovné zacházení v zaměstnání a povolání** (Inclusion Europe 2005), která má občany se zdravotním postižením chránit před diskriminací v zaměstnání a při přípravě na povolání. Je důležité, aby osoby se zdravotním postižením byly zaměstnány; na své zaměstnání připravovány a mělo by jim být také umožněno celoživotně se vzdělávat. Tato směrnice zároveň myslí i na zaměstnavatele, kteří by měli dostat finanční příspěvek na úpravu pracovních míst (pokud je to třeba) pro osoby se zdravotním postižením. Plná aplikace Evropské směrnice pro rovné zacházení v zaměstnání a povolání je cílem dokumentu z roku 2003 **Rovné příležitosti pro osoby se zdravotním postižením: evropský akční plán** (2011). Problematika osob se zdravotním postižením byla zařazena do jednotlivých oblastí politiky Společenství a byly podniknuty kroky ke zlepšení hospodářské a sociální integrace všech osob se zdravotním postižením a to do roku 2010.

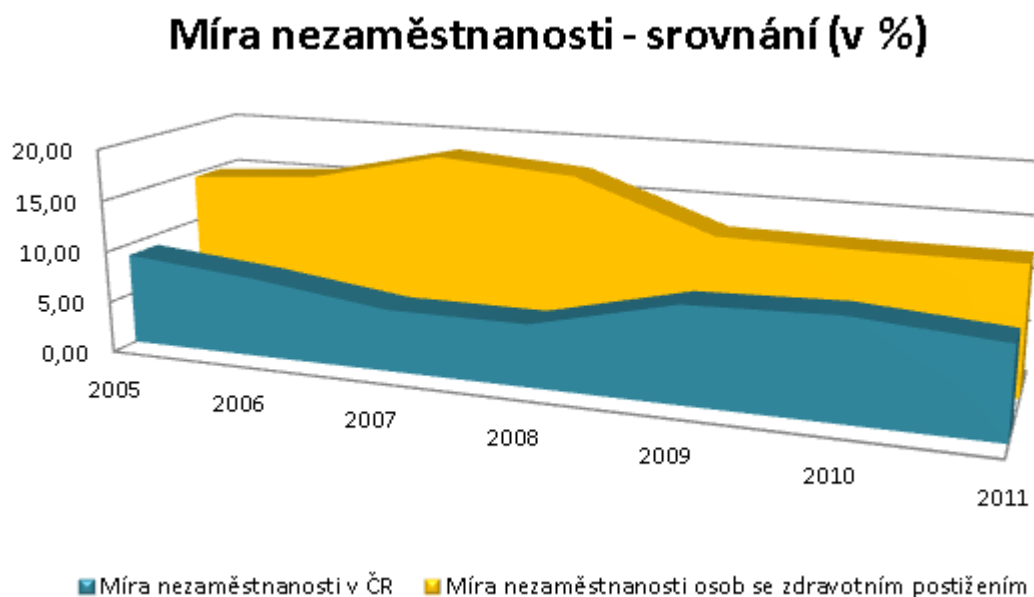
Dalším dokumentem vydaným Evropskou unií v roce 2011, týkající se integrace osob se zdravotním postižením a dodržováním jejich práv, je **Evropská strategie pro pomoc osobám se zdravotním postižením**

**2010 – 2020** (Evropský hospodářský a sociální výbor 2011). Jednotlivé evropské země by měly přijmout tzv. Evropský akt přístupnosti, což je závazný právní předpis, který má osobám se zdravotním postižením zajistit právo na svobodu pohybu a přístup ke zboží, službám a zastavěnému prostředí jakožto součást každodenního života. Tento přístup má zvýšit konkurenceschopnost a urychlit hospodářské oživení Evropské unie, jelikož vzniknou nové trhy s pomůckami a službami pro osoby se zdravotním postižením a vytvoří se nová pracovní místa. Osvětou ve společnosti má dojít k odstranění stereotypů týkajících se osob se zdravotním postižením, jejich vzdělávání, zaměstnání a dalších oblastí. Strategie uvádí, že v Evropské unii představují osoby se zdravotním postižením asi 16 % obyvatelstva, což tvoří jednu šestinu pracujících osob Evropské unie, přičemž 75 % z nich nemá přístup k zaměstnání. Pokud jsou osoby se zdravotním postižením zaměstnány, jejich výdělek je výrazně nižší než výdělek osob bez postižení. Evropský hospodářský a sociální výbor doporučuje, aby došlo k propojení této strategie se strategií Evropa 2020, která by měla Evropské unii pomoci ke zvýšení zaměstnanosti a zlepšení sociální soudržnosti.

V České republice se zaměstnáváním osob se zdravotním postižením zabývá zákon č. 435/2004 Sb., o zaměstnanosti, a vyhláška č. 518/2004 Sb., kterou se provádí zákon o zaměstnanosti. Podle **zákona o zaměstnanosti** státní politika zaměstnanosti České republiky zahrnuje mimo jiné zabezpečovací právo na zaměstnání, dosažení rovného zacházení s muži a ženami, s osobami se zdravotním postižením a dalšími skupinami osob, které mají ztížené postavení na trhu práce, pokud jde o přístup k zaměstnání, rekvalifikaci, přípravu k práci a ke specializovaným rekvalifikačním kurzům. Rovné zacházení a zákaz diskriminace při uplatňování práva na zaměstnání je ustanoveno § 4 výše uvedeného zákona. Právo na zaměstnání je právo fyzické osoby, která chce a může pracovat a o práci se uchází, na zaměstnání v pracovněprávním vztahu, na zprostředkování zaměstnání a na poskytnutí dalších služeb (§ 10, zákon č. 435/2004 Sb., o zaměstnanosti). Přičemž tato osoba má právo si sama svobodně zvolit a zabezpečit zaměstnání. Osobám se zdravotním postižením je

navíc poskytována zvýšená ochrana na trhu práce. Zaměstnáváním osob se zdravotním postižením se zabývá část třetí tohoto zákona.

Na získání a udržení si vhodného zaměstnání osob se zdravotním postižením je zaměřena pracovní rehabilitace (§ 69, zákon č. 435/2004 Sb., o zaměstnanosti). Rehabilitace představuje návrat do života nebo zmírnění následků nemoci nebo úrazu. Práce je považována za konkrétní typ pracovní rehabilitace pro dospělého se zdravotním postižením, která zahrnuje poradenskou činnost zaměřenou na volbu povolání a zaměstnání nebo jiné výdělečné činnosti. Součástí pracovní rehabilitace je také teoretická a praktická příprava na zaměstnání nebo jinou výdělečnou činnost, usnadňuje zprostředkování, udržení a změnu zaměstnání nebo změnu povolání, a vytváří vhodné podmínky pro výkon zaměstnání nebo jiné výdělečné činnosti. Pracovní příprava může probíhat přímo na pracovišti zaměstnavatele, a to za přítomnosti asistenta nebo bez jeho přítomnosti, na chráněných pracovních místech nebo ve vzdělávacích zařízeních. Bohužel výsledky pracovní rehabilitace v České republice mnohdy neodpovídají aktuálním požadavkům stanoveným v zákoně. Dalším problémem v praxi je tzv. individuální plán pracovní rehabilitace, který je sestavován krajskou pobočkou Úřadu práce ve spolupráci s osobou se zdravotním postižením (Ptáčnick 2012). Individuální plán pracovní rehabilitace obsahuje předpokládaný cíl pracovní rehabilitace, její formy a to včetně termínů a způsobů hodnocení jejich účinnosti a také předpokládaný časový průběh pracovní rehabilitace. Mezinárodní studie ukazují, že lidé se zdravotním postižením jsou výrazně znevýhodněni na trhu práce. Počet nezaměstnaných osob se zdravotním postižením je mnohem vyšší než počet nezaměstnaných osob bez zdravotního postižení. Pro srovnání uvádíme míru nezaměstnanosti v České republice u osob bez zdravotního postižení a osob se zdravotním postižením (viz Graf 2). Na konci roku 2011 bylo v evidenci Úřadu práce celkem 63,1 tisíc uchazečů o zaměstnání se zdravotním postižením, což je mnohem méně než v předchozích letech (Procházková, Šebestová 2012).



Graf 2 Míra nezaměstnanosti - srovnání všeobecné a OZP ke konci jednotlivých let  
(Zdroj: MPSV 2012)

Jeden z šesti občanů Evropské unie ve věku 16 až 64 let je považován za dlouhodobě nemocného nebo za osobu se zdravotním postižením, ale zároveň jedna třetina z těchto osob není nijak omezena ve svých pracovních schopnostech. Studie ukazují, že existuje určitý vztah mezi postižením, zaměstnáním a vzděláním. Osoby se zdravotním postižením mají většinou nízkou úroveň vzdělání, což se projevuje v zaměstnanosti – pouze jedna z pěti osob se zdravotním postižením má zkušenosti se zaměstnáním. Terciární úroveň vzdělání dosahuje sice menší počet osob se zdravotním postižením, zato zaměstnání najde 48 % z nich. Tato hodnota je pořád velmi malá v porovnání se zaměstnanými osobami se stejným vzděláním, ale bez postižení (85 %). Největší problémy při vstupu na trh práce nebo při udržení zaměstnání mají osoby s mentálním nebo jiným duševním postižením (Greve 2009).

### 4.3 Význam práce pro osoby s mentálním postižením

Význam práce a zaměstnání je pro člověka s mentálním postižením stejně důležitý jako pro lidi bez postižení. Avšak zaměstnávání osob s mentálním postižením mnohdy ovlivňuje jejich život mnohem více než by se na první pohled mohlo zdát. Každá osoba bez postižení i s postižením má své specifické potřeby, které je potřeba uspokojovat. Jesenský (1993) uvádí mezi základní potřeby osob s mentálním postižením potřebu sociální a pracovní rehabilitace, citové vyžití a uspokojení, životní jistoty, samostatnost a nezávislost. Navíc většina osob s mentálním postižením má potřebu nebýt považován za bytost se sníženými intelektovými schopnostmi, která potřebuje péči (Bundschuh in Doležel, Vítková 2007).

Pro osoby s mentálním postižením má práce význam především z důvodu, že jim zajišťuje ekonomickou nezávislost a napomáhá při integraci do společnosti, což ovlivňuje sebeurčení těchto osob, uznání ostatními a celkovou kvalitu života (srov. Bundschuh in Doležel, Vítková 2007; Opatřilová, Procházková 2011; Šiška 2005). Možnost výdělku dává osobám s mentálním postižením více volnosti, ale zároveň i zodpovědnosti při vlastním rozhodování. Nejsou tolik závislé na rodičích nebo jiné pečující osobě a také nejsou do jisté míry závislé na příspěvcích státu. Zaměstnaní s mentálním postižením musí stejně jako ostatní zaměstnaní platit daně, zdravotní a sociální pojištění a tak se snižují rozdíly mezi oběma skupinami osob. Lidé poznávají, že i osoby s mentálním postižením mohou něčím přispět společnosti a stoupá i jejich společenské postavení. Pokud se lidé bez postižení seznámí s přednostmi osob s postižením, napomůže to zejména jejich začlenění. „Mluví-li se dříve o začlenění postiženého jedince do společnosti, pak šlo v první řadě o jeho přizpůsobení společnosti a jejím podmínkám. V současné době již víme, že není zapotřebí, aby se postižený jedinec přizpůsobil společnosti, nýbrž aby se společnost změnila a aby se přizpůsobila a vyšla vstříc možnostem a schopnostem těchto jedinců“ (Opatřilová, Procházková 2011, s. 104). Práce je místem sociálních kontaktů a dává možnost osobám s mentálním postižením

rozvíjet znalosti a dovednosti nejen sociální, ale také ty, které získaly během předchozího vzdělávání. Pro osoby s mentálním postižením je nesmírně důležité celoživotní učení, protože jim umožňuje udržovat a rozvíjet jejich kompetence. Navíc zaměstnání zajišťuje pravidelný denní režim a je příležitostí k určité aktivitě, vysvobozuje osoby s mentálním postižením od nečinnosti a pasivního způsobu života. V případě nezaměstnanosti má člověk nedostatek podnětů, po určité době ztrácí své znalosti a dovednosti. Jeho každodenní program je většinou ochuzen a trpí nedostatkem životní náplně. V důsledku ztráty životních perspektiv dochází ke stagnaci a může dojít i k celkovému úpadku osobnosti (Mošťková 2009). Práce dává životu osob s mentálním postižením smysl, pozitivně ovlivňuje jejich sebevědomí a také jim umožňuje zjistit, jaké jsou jejich přednosti a nedostatky.

#### **4.4 Chráněné pracovní místo, podporované zaměstnávání**

V případě nezaměstnanosti a při hledání zaměstnání se lidé většinou obracejí na Úřad práce. Podle zákona o zaměstnanosti zajišťuje Úřad práce podklady, které slouží při vytváření státní politiky zaměstnanosti a k řešení otázek týkajících se trhu práce. Jeho úkolem je sledovat a vyhodnocovat situaci na trhu práce a přijímat opatření na ovlivnění poptávky a nabídky na trhu práce. Dále přijímá opatření pro rovné zacházení s osobami se zdravotním postižením na trhu práce, zřizuje pro ně pracovní rehabilitační střediska a poskytuje podporu na vytváření nových pracovních míst, na rekvalifikaci nebo školení zaměstnanců. Pro posouzení vhodné formy pracovní rehabilitace vytváří Úřad práce odborné pracovní skupiny, v nichž mají zastoupení organizace zdravotně postižených a zástupci zaměstnavatelů zaměstnávajících více než 50 % osob se zdravotním postižením. Jednou z metod pracovní rehabilitace je podporované zaměstnávání. Mezi úlohy krajských poboček Úřadu práce patří zprostředkování zaměstnání uchazečům a zájemcům o zaměstnání. Kromě Úřadu práce může zaměstnání zajistit také agentura práce, které bylo uděleno povolení k zprostředkování zaměstnání. Krajská pobočka Úřadu práce vede

evidenci nejen o volných pracovních místech, počtu zájemců a uchazečů o zaměstnání, ale také evidenci osob se zdravotním postižením.

### **Chráněné pracovní místo**

Chráněné pracovní místo je pracovní místo zřízené zaměstnavatelem pro osobu se zdravotním postižením na základě písemné dohody s Úřadem práce (§ 75, zákon č. 435/2004 Sb., o zaměstnanosti). Toto chráněné pracovní místo musí být obsazeno po dobu 3 let a na jeho zřízení může zaměstnavatel získat příspěvek od Úřadu práce. Dohodu o zřízení chráněného pracovního místa může uzavřít i osoba se zdravotním postižením, která vykonává samostatnou výdělečnou činnost. V dřívějším znění zákona byla uvedena i chráněná pracovní dílna, jež zaměstnávala osoby se zdravotním postižením, jejichž celkový počet musel být minimálně 60 % z celkového počtu zaměstnanců. V současné novele již tento pojem není, ale v názvu některých organizací je možné se stále setkat s označením chráněná pracovní dílna. Zákon však stále myslí na pracovní místa s větším počtem zaměstnanců se zdravotním postižením. V případě, že na chráněných pracovních místech je zaměstnáváno více než 50 % osob se zdravotním postižením, poskytuje se zaměstnavateli příspěvek na podporu zaměstnávání těchto osob, který může být až ve výši 75 % vynaložených prostředků na mzdy a dalších nákladů. K určitým změnám od letošního roku také došlo ve vymezení chráněných pracovních míst a v podmínkách při jejich zřizování. Příspěvek na zřízení chráněného pracovního místa může být maximálně osminásobek průměrné mzdy v národním hospodářství za první až třetí čtvrtletí předchozího kalendářního roku a u osob s těžším zdravotním postižením to může být až dvanáctinásobek. Příspěvek lze také poskytnout na částečnou úhradu provozních nákladů spojených se zřízením chráněného pracovního místa.

### **Podporované zaměstnávání**

„Podporované zaměstnávání je časově omezená služba určená lidem, kteří hledají zaměstnání v běžném pracovním prostředí. Jejich schopnosti získat

a zachovat si zaměstnání jsou přitom z různých důvodů omezeny do té míry, že potřebují individuální dlouhodobou a průběžně poskytovanou podporu před i po nástupu do práce“ (Co je PZ? 2012). Počátky podporovaného zaměstnávání lze najít ve Spojených státech amerických. Již během druhé světové války prokázali své schopnosti klienti ústavů pro mentálně postižené, kteří byli zapojováni do zbrojní výroby v továrnách. Výzkumy v druhé polovině 20. století prokázaly, že osoby s mentálním postižením jsou schopny se uplatnit v integrovaném prostředí a tak vzniká v 70. letech v USA podporované zaměstnávání jako alternativa k tradičním službám zaměstnanosti, které se ukázaly jako neúčinné pro osoby s mentálním postižením (Doležel, Vítková 2007). Největší rozvoj podporovaného zaměstnávání byl v 70. a 80. letech v USA a Kanadě a teprve v 90. letech se dostává do Evropy.

Podporované zaměstnávání jako součást pracovní rehabilitace byla původně zaměřena na podporu osob s mentálním postižením při získání práce a později se rozšířila i na další skupiny osob, které mají potíže při získání a udržení si zaměstnání na trhu práce. Prostřednictvím chráněného zaměstnání, center aktivit a státních institucí mělo dojít k zaučení klienta tak, aby byl schopen se zapojit do normálního pracovního života. Nejdříve se používala metoda „train then place“, kdy osoby s postižením byly nejdříve zaučovány a teprve poté umístěny na pracoviště, která však jen velmi málo přispěla k integraci osob se zdravotním postižením na pracovní trh. Samotné pracovní dovednosti se ukázaly jako nedostačující při hledání a udržení si zaměstnání. Osoby s mentálním postižením nebyly schopné přenést své znalosti a dovednosti z tréninkového prostředí do nového místa zaměstnání a orientovat se v něm. Z tohoto důvodu vznikla myšlenka pracovního asistenta („job coach“), který měl poskytovat podporu osobám se zdravotním postižením během praktického výcviku, tréninku sociálních dovedností, při cestě do práce a z práce. Tato podpora měla být v případě potřeby poskytnuta i zaměstnavateli. Dnes se v případě podporovaného zaměstnávání užívá metoda „place and train“, kdy se osoba se zdravotním postižením dostane ihned na pracoviště a tam je teprve zaučována.



V roce 1993 vznikla Evropská unie pro podporované zaměstnávání (EUSE), která se snaží zlepšit podmínky přístupu k pracovním příležitostem pro osoby se zdravotním postižením v integrovaném prostředí a poskytnout jim trvalou podporu tak, aby se staly společensky a ekonomicky aktivními (About EUSE 2007). V České republice poprvé nabídlo službu podporovaného zaměstnávání občanské sdružení Rytmus (Praha) v roce 1995. Agentury podporovaného zaměstnávání působící v České republice jsou v současnosti sdruženy v České unii pro podporované zaměstnávání, která byla založena v roce 2000 a je součástí Evropské unie pro podporované zaměstnávání. Nyní má agentura podporovaného zaměstnávání zastoupení ve všech krajích, kromě kraje Plzeňského (Podporované zaměstnávání 2012).

V některých zemích je podporované zaměstnávání vymezeno přímo zákonem. Již v roce 1984 bylo v USA podporované zaměstnávání legislativně upraveno zákonem Developmental Disability Act. „V Evropě patří k nejúspěšnějším průkopníkům skandinávské státy. Nejdále je Norsko, které se rozhodlo testovat v praxi podporované zaměstnávání (norsky „arbeit med bistand“) ve snaze zvrátit nežádoucí trend zvyšování výdajů na sociální dávky“ (Vitáková 2005, s. 13). Podporované zaměstnávání jako standardní službu má Norsko v současnosti v legislativním systému. Mezi další evropské země, které považují podporované zaměstnávání za důležitou službu a vymezily ji v některém ze svých zákonů, patří například Německo, Rakousko nebo Slovensko. V České republice je podporované zaměstnávání poskytováno pouze neziskovými organizacemi, a přestože je považováno za metodu pracovní rehabilitace, chybí mu bližší legislativní rámec. V současné době je model podporovaného zaměstnávání rozšířen téměř ve všech zemích Evropy.

Podporované zaměstnávání je tedy služba, která je poskytována osobám se zdravotním postižením nebo zdravotním znevýhodněním při zajištění a udržení si placeného zaměstnání na otevřeném trhu práce. Hodnoty a principy podporovaného zaměstnávání mají vést k posílení důstojnosti a respektu k jednotlivci a jeho sociálnímu začlenění. Je nutné si uvědomit jedinečnost každé osoby se zdravotním postižením, která má svou vlastní životní historii,

zájmy, možnosti a také podmínky k rozvoji. Prostřednictvím podporovaného zaměstnávání má docházet k porozumění jejím možnostem a veškeré aktivity podporovaného zaměstnávání musí být přeměřené věku a potřebám osob se zdravotním postižením. Zároveň podporované zaměstnávání dává možnost rozhodovat o svém životě a účasti ve společnosti (Values 2007).

Cílem podporovaného zaměstnávání je získat a udržet si vhodné zaměstnání na otevřeném trhu práce a zároveň zvýšit míru samostatnosti uživatelů služeb (Co je PZ? 2012). Zaměstnání by mělo odpovídat zájmům, schopnostem, dovednostem a také individuálním možnostem osob se zdravotním postižením, ze kterých se vychází při hledání zaměstnání. Důležité jsou také představy osob se zdravotním postižením o jejich zaměstnání. Při respektování všech těchto základních faktorů, může být jednotlivci poskytnuta účinná individuální podpora.

Česká unie pro podporované zaměstnávání vydala Standardy podporovaného zaměstnávání, které jsou základem pro zajištění kvality služeb. „Standardy podporovaného zaměstnávání označují minimální úroveň, které je potřeba dosáhnout, aby služba byla podporovaným zaměstnáváním“ (Johnová 2004, s. 4). Pro zavedení systému kvality služeb podporovaného zaměstnávání je základním důvodem odlišení podporovaného zaměstnávání od jiných služeb, také je zapotřebí zvýšit důvěryhodnost poskytovatelů podporovaného zaměstnávání a v neposlední řadě je nutné ukázat efektivnost této služby (Vitáková 2005). Standardy vznikly za účelem dalšího rozvoje podporovaného zaměstnávání v souladu s hlavními principy této služby a při jejich používání se očekává vysoké udržení kvality služeb a rozvoj prestiže podporovaného zaměstnávání. Základními kritérii podporovaného zaměstnávání (Johnová 2004) jsou:

1. Podpora je jednotlivým uchazečům/pracovníkům poskytována podle individuálních potřeb a s respektem k jejich prioritám. Podpora je časově omezená.
2. Podpora je kontinuální, tzn. že sleduje nejen získání, ale také udržení zaměstnání.

3. Podstatou podpory je osobní odborná pomoc pracovníka poskytovatele. Za běžný prvek podpory se považuje podpora poskytovaná přímo na pracovišti.
4. Cílem poskytované podpory je pomoci uchazečům/pracovníkům získat a udržet si vhodné zaměstnání na otevřeném trhu práce a zvýšit míru jejich samostatnosti.
5. Poskytovatel je schopen v případě potřeby koordinovat pomoc ze strany rodiny a dalších návazných služeb, které mohou ovlivnit získání a udržení vhodného zaměstnání.
6. Podpora na pracovišti je poskytována tak, aby působila přirozeným dojmem.
7. Podpora se orientuje na rozvoj tzv. přirozené podpory na pracovišti.
8. Poskytovatel vytváří příležitosti k aktivní účasti uchazeče/pracovníka při hledání práce, dojednávání pracovních podmínek a stanovení míry poskytované podpory.
9. Zaměstnavateli je podle potřeby poskytována odborná pomoc při přijímání pracovníka i po jeho nástupu do práce.
10. Pracovní místo je na otevřeném trhu práce.
11. Práce, kterou pracovník získá, má stabilní charakter.
12. Nalezené pracovní místo odpovídá potřebám a dovednostem pracovníka a současně umožňuje jeho profesní rozvoj.
13. Pracovník pracuje za rovných pracovních podmínek.
14. Pracovník má na pracovišti příležitost i k sociálnímu začlenění.
15. Dovednosti a znalosti potřebné pro nalezení a udržení práce uchazeče/pracovníka se vlivem využívání poskytované podpory zvyšují.

Mezinárodní výzkumy dokazují úspěšnost podporovaného zaměstnávání při pracovní integraci osob se zdravotním postižením. V roce 1999 byla uveřejněna studie, v níž jsou popsány změny v zaměstnanosti osob s mentálním postižením, které se účastnily denního rehabilitačního programu a přešly do programu podporovaného zaměstnávání. Podle výsledků této studie se jejich

šance na zaměstnání až dvojnásobně zvýšila. Zároveň se ani neprokázal vliv předchozích zkušeností, které tyto osoby získaly v denním rehabilitačním programu, jelikož stejně úspěšně byly zaměstnány i osoby, které neprošly denním rehabilitačním programem a rovnou byly zařazeny do programu podporovaného zaměstnávání (Drake et al. 1999). Podobné výsledky ukazují i další studie - např. studie uskutečněná v Jižní Karolíně (Howartha, Mann, Zhou 2006), podle níž při získání zaměstnání a jeho udržení hrál významnou roli osobní asistent. Na druhou stranu tato studie naznačuje i nedostatky podporovaného zaměstnávání, jelikož okolo 30 % osob ztratilo zaměstnání během následujícího roku.

Mezi nejčastější příčiny neúspěchu při zaměstnávání osob se zdravotním postižením (srov. Lemaire, Mallik 2008; Procházková 2012; Howartha, Mann, Zhou 2006) patří:

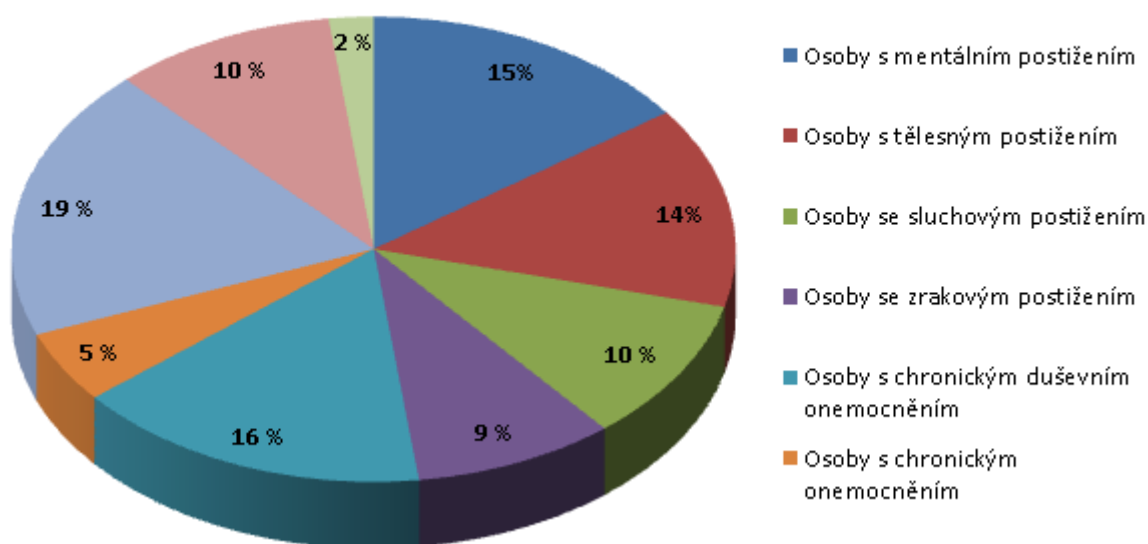
- absence reálných potřeb (práce, vlastních schopností, financí aj.)
- nedostatečná kvalifikace
- nepozornost, problémy s výkonem a výdrží, problémy v chování
- osobní problémy (nedostatečná motivace ze strany rodiny, problémy při učení, doprava aj.)
- nedostatek pracovních a sociálních kompetencí
- problémy s pracovním režimem a docházkou
- předsudky a neinformovanost
- propouštění ve firmě

### **Podporované zaměstnávání pro osoby s mentálním postižením**

Osoby s mentálním postižením tvoří největší skupiny uživatelů podporovaného zaměstnávání v Evropě a to 35 % z celkového počtu osob se zdravotním postižením využívajících tuto službu (Beyer, Jordán de Urríes, Verdugo 2010). Podle údajů České unie pro podporované zaměstnávání tvořily osoby s mentálním postižením v roce 2010 celkem 15 % uživatelů služby

podporovaného zaměstnávání v České republice. Celkovou strukturu klientů podporovaného zaměstnávání blíže dokumentuje Graf 3.

### Struktura klientů podporovaného zaměstnávání



Obr. 2 Klienti podporovaného zaměstnávání podle druhu zdravotního; postižení (Zdroj: ČÚPZ, 2012)

„Lidé s mentálním postižením představují skupiny lidí, kteří se učí, orientují, rozumějí a komunikují v okolním světě obtížněji než ostatní lidé, a proto v těchto oblastech zpravidla potřebují podporu“ (Vitáková 2005, s. 116). Podporované zaměstnávání má pomoci osobám s mentálním postižením k rozvoji samostatnosti a umožnit jim vlastní rozhodování. To znamená, že ve spolupráci s rodinami nebo institucemi pečujícími o tyto osoby má dojít k omezení pomoci v určitých oblastech osob s mentálním postižením. Je nutné přitom myslet na to, že každá osoba s mentálním postižením disponuje individuálními kompetencemi, které je nutné brát při posouzení způsobu a míry podpory. Stejně jako u jiných skupin osob se zdravotním postižením i v tomto případě je nutné brát v úvahu osobní zájmy jedince, jeho znalosti a dovednosti při hledání vhodného pracovního místa. Osoby s mentálním postižením mají většinou nízkou kvalifikaci pro odborné činnosti, ale mohou se uplatnit při

pomocných pracích. Většinou jim nedělá problém vykonávat monotónní práci, což jim zároveň umožňuje pracovat svým vlastním tempem, které je zpravidla pomalejší. Navíc zaměstnavatelé osob s mentálním postižením, zejména s Downovým syndromem, uvádějí, že tyto osoby přináší sebou na pracoviště pozitivní klima (srov. Vitáková 2005; Procházková 2012).

Při komunikaci s osobou s mentálním postižením je nutné brát v úvahu specifika její osobnosti. Pro lepší porozumění se doporučuje používat jednoduchou řeč a krátké věty, zároveň se vyhýbat abstraktním pojmům a cizím slovům, které jsou pro ně většinou nesrozumitelné. Velký význam mají praktické příklady a názornost. Zároveň je nutné si uvědomit, že dospělé osoby s mentálním postižením nejsou malé děti, je tedy nutné i při komunikaci s nimi hovořit jako s dospělými. V případě, že jednáme o věcech, které se týkají přímo osoby s mentálním postižením, kterou zároveň doprovází další osoba, je nutné mluvit s osobou s mentálním postižením a ne s jejím doprovodem. Při komunikaci je důležité se ujišťovat, že osoba s mentálním postižením všemu porozuměla. Důležité je také, aby v případě potřeby věděla, na koho se může obrátit (srov. Švarcová 2000; Vitáková 2005).

### **Proč zaměstnávat osoby se zdravotním postižením?**

Z pohledu zaměstnavatele je pravděpodobně nejčastější otázka proč zaměstnávat osoby se zdravotním postižením a jaké výhody pro mě z toho plynou. V naší zemi není považováno zaměstnávání osob se zdravotním postižením za zcela běžnou věc. Avšak společenská soudržnost, kterou přináší zaměstnávání osob se zdravotním postižením, je nezbytná při zvyšování zaměstnanosti. Zaměstnávání osoby se zdravotním postižením může vytvářet pozitivní klima na pracovišti, zaměstnavatel je dobrým vzorem pro své okolí a získává určitou morální převahu nad svým okolím. V současné době se stále více uplatňuje koncept tzv. sociální odpovědnosti firmy, která se pro každou firmu stává vizitkou její vyspělosti a zlepšuje její celkovou image na trhu práce (Hrdá 2007). Pokud je osoba se zdravotním postižením zaměstnána, získává pocit sebeuplatnění a společenské potřebnosti. Rozvojem znalostí a dovedností

získávaných při práci se zvyšuje profesní odbornost osob se zdravotním postižením, jejich šance na pracovní uplatnění jsou lepší a tak se zároveň snižuje závislost na sociálních dávkách. Snížení závislosti na sociálních dávkách a možnost samostatného výdělků je samozřejmě vhodnější variantou jak pro jednotlivce, tak pro celou společnost. Zaměstnavatele přes to všechno bude pravděpodobně nejvíce zajímat, že zaměstnáním osoby se zdravotním postižením pozvedne nejen prestiž své firmy, ale že z něj plynou i určité finanční výhody.

Podpora zaměstnávání osob se zdravotním postižením je jedním z nástrojů aktivní politiky zaměstnanosti státu. Podle § 80 zákona o zaměstnanosti jsou zaměstnavatelé povinni rozšiřovat své možnosti pro zaměstnávání osob se zdravotním postižením přizpůsobením pracovních míst a podmínek. Při zajišťování pracovní rehabilitace jsou povinni spolupracovat s krajskou pobočkou Úřadu práce a vést evidenci o počtu zaměstnaných osob se zdravotním postižením a počtu pracovních míst pro ně určených. Dále je tímto zákonem ustanovena povinnost zaměstnavatelů, kteří zaměstnávají více než 25 osob, zaměstnat i osoby se zdravotním postižením ve výši 4 % na celkovém podílu zaměstnanců. Tuto povinnost mohou plnit buď přímo zaměstnáváním osob se zdravotním postižením, nebo odebíráním výrobků a služeb od zaměstnavatelů zaměstnávajících více než 50 % zaměstnanců se zdravotním postižením nebo odebíráním výrobků a služeb přímo od osob se zdravotním postižením, které jsou osobami samostatně výdělečně činnými. Objem odebraných výrobků a služeb musí činit nejméně sedminásobek průměrné měsíční mzdy v národním hospodářství za první až třetí čtvrtletí kalendářního roku. Poslední možnost plnění představují odvody do státního rozpočtu. Výše odvodu činí 2,5 násobek průměrné měsíční mzdy v národním hospodářství za první až třetí čtvrtletí kalendářního roku. Alternativou je také kombinace všech tří způsobů plnění této povinnosti.

Nyní se zkusíme podívat na tento zákon z ekonomického hlediska zaměstnavatele s celkovým počtem 25 zaměstnanců při průměrné hrubé měsíční mzdě za druhé čtvrtletí roku 2011 ve výši 23 985 Kč (ČSÚ 2011):

1. Pokud se zaměstnavatel rozhodne osobu se zdravotním postižením zaměstnat a působí v oblasti administrativní a podpůrné činnosti, kde průměrná hrubá měsíční mzda za druhé čtvrtletí roku 2011 dosahovala 16 556 Kč (ČSÚ 2011), budou činit jeho roční náklady **267 060 Kč** (včetně povinných pojištění).
2. Pokud se zaměstnavatel rozhodne osobu se zdravotním postižením nezaměstnat a raději odebere výrobky či služby od osob se zdravotním postižením, musí tak učinit v objemu nejméně **167 985 Kč**.
3. Pokud se zaměstnavatel rozhodne osobu se zdravotním postižením nezaměstnat a ani nechce odebírat výrobky či služby od osob se zdravotním postižením, odvede do státního rozpočtu **59 962,50 Kč**.

Na první pohled se může zdát, že zaměstnávat osobu se zdravotním postižením je z ekonomického hlediska nevýhodné. Je však nutné posoudit, zda je výhodnější uhradit náklady ve výši 60 tis. Kč a nemít za ně poskytnutou vůbec žádnou službu, případně mít sice větší výdaje, ale zároveň z nich mít i větší užitek.

Za přínosnější, a to i ekonomicky, je jistě možné považovat jak nákup výrobků či služeb od osob se zdravotním postižením, tak přímé zaměstnání těchto osob. A to z těchto důvodů:

- Téměř všechny společnosti s větším počtem zaměstnanců nakupují pro svou „běžnou“ činnost kancelářské a režijní potřeby, případně používají drobné propagační předměty. Ty jsou v mnoha případech schopni poskytnout právě dodavatelé, u nichž je zaměstnáno více jak 50 % osob se zdravotním postižením a zakoupením jejich výrobků tak odběratel nemusí vynakládat „sankci“ ve výši 60 tis. Kč a ještě nepřímo podpoří zaměstnanost osob se zdravotním postižením.
- Má-li některá ze zaměstnaneckých pozic charakter práce umožňující zaměstnat osobu se zdravotním postižením (např. recepce, podatelna, úklid apod.), je pro zaměstnavatele výhodnější přijmout do pracovního poměru osobu se zdravotním postižením, neboť její náklady na mzdu



budou sice shodné s jiným zaměstnancem, ale zaměstnavatel ušetří 60 tis. Kč za zákonnou „sankci“.

Z uvedeného příkladu je zřejmé, že ve většině případů je odmítnutí zaměstnávat, případně odebírat výrobky či služby od osob se zdravotním postižením, pro zaměstnavatele ekonomicky méně výhodné.

V případě, že vezmeme v úvahu další finanční příspěvky a daňové úlevy při zaměstnávání osob se zdravotním postižením, je zřejmé, že osoba se zdravotním postižením je pro zaměstnavatele velmi výhodným zaměstnancem. Pokud se zaměstnavatel rozhodne zaměstnat osobu se zdravotním postižením, nejenže má splněnou zákonnou povinnost, ale zároveň si může zažádat o příspěvky na její zaměstnávání a o jisté daňové úlevy. Podle Petrášové (2012, s. 20) má zaměstnavatel nárok na:

- daňové úlevy
- příspěvky od státu (zákon o zaměstnanosti) – na zřízení společensky účelného místa, na přípravu osob se zdravotním postižením (OZP) k práci a na zapracování, na podporu zaměstnávání OZP, na vytvoření chráněného pracovního místa
- slevu na dani – až 18 000 Kč na OZP (1. a 2. stupeň) a až 60 000 Kč na osobu s těžkým zdravotním postižením (3. stupeň)
- veřejně prospěšné práce (zákon o zaměstnanosti, § 112)
- grantové příspěvky

## **5 Analýza sekundárního vzdělávání žáků s mentálním postižením a jejich pracovního uplatnění ve Zlínském kraji**

### **5.1 Cíl a metody práce**

Cílem diplomové práce je analyzovat sekundární vzdělávání žáků s mentálním postižením a zjistit situaci na trhu práce při zaměstnávání těchto osob ve Zlínském kraji za posledních pět let. Podrobnější analýza uplatnění osob se zdravotním postižením na trhu práce je zaměřena na okres Uherské Hradiště.

Okres byl vybrán jako reprezentativní, jelikož míra nezaměstnanosti v tomto okrese se nejvíce přibližuje k průměrné míře nezaměstnanosti v České republice<sup>1</sup>. Zároveň má okres Uherské Hradiště nejvyšší podíl nezaměstnaných se zdravotním postižením vůči ostatním okresům ve Zlínském kraji (Procházková, Šebestová 2012). Problematika zaměstnávání osob se zdravotním postižením je v tomto okrese velmi aktuální.

Při zpracování diplomové práce byla použita kvantitativní metoda, technika dotazníku. V dotazníku byly formulovány otevřené otázky týkající se zaměstnávání osob s mentálním postižením, o jejichž zodpovězení byly požádány Úřady práce a agentury podporovaného zaměstnávání působící ve Zlínském kraji. Informace o vzdělávání žáků s mentálním postižením byly získány analýzou dokumentů Zlínského kraje a Výročních zpráv jednotlivých škol. Dále bylo využito informací získaných během odborných praxí na středních školách prostřednictvím rozhovorů vyučujícími a speciální pedagožkou ze speciálně pedagogického centra ve Zlíně.

---

<sup>1</sup> Na základě údajů Úřadu práce České republiky byla za rok 2011 celková míra nezaměstnanosti v ČR 8,6 %, v okrese Uherské Hradiště pak 9,2 % (Procházková, Šebestová 2012).

Při analýze sekundárního vzdělávání žáků s mentálním postižením a jejich pracovního uplatnění ve Zlínském kraji byly použity následující otázky:

- Kolik osob s mentálním postižením se účastní sekundárního vzdělávání a v jakých oborech?
- Kolik osob s mentálním postižením (zdravotním postižením) najde uplatnění na trhu práce (otevřený trh práce, chráněné pracovní místo)?
- Kde najdou osoby s mentálním postižením nejčastěji uplatnění v případě, že jsou zaměstnávány?
- Jaké jsou překážky při zaměstnávání osob s mentálním postižením?

## 5.2 Místo šetření

### Zlínský kraj

Zlínský kraj se nachází na východě republiky, kde tvoří hranici se Slovenskem a zároveň sousedí s krajem Moravskoslezským, Olomouckým a Jihomoravským. Spolu s Olomouckým krajem tvoří region soudržnosti Střední Morava. V kraji je vytvořeno 13 správních obvodů obcí s rozšířenou působností. Dne 1. ledna 2000 vznikl Zlínský kraj sloučením čtyř okresů - Zlín, Vsetín, Kroměříž a Uherské Hradiště - na základě zákona č. 347/1997 Sb., o vytvoření vyšších územních samosprávných celků.

Území kraje má členitý charakter a jeho celková rozloha je 3 964 km<sup>2</sup>. Svou rozlohou je Zlínský kraj čtvrtým nejmenším krajem v České republice. Většinou se jedná o kopcovitý terén, kromě rovinaté úrodné oblasti v povodí řeky Moravy. Obdělávání půdy je na většině území kraje obtížné kvůli svažitosti a členitosti terénu. Přesto zemědělská půda tvoří 49 % z celkové výměry.

Na začátku roku 2012 byl počet obyvatel Zlínského kraje 589 030. V porovnání s předchozími lety dochází k poklesu celkového počtu obyvatel, ale zároveň dochází ke zvyšování počtu obyvatel v produktivním věku (15 – 64 let). Průměrný věk obyvatel Zlínského kraje v roce 2011 byl 41,2 let.

Ve Zlínském kraji je celkem 308 mateřských škol, 257 základních škol, 17 gymnázií, 78 středních škol, 12 vyšších odborných škol a také zde působí 3 vysoké školy. Mezi silné stránky kraje patří zlepšování vzdělanostní struktury obyvatelstva, především klesá počet osob s nejnižším vzděláním. V celém kraji však klesá počet žáků odborných škol a je nedostatečně zastoupeno celoživotní vzdělávání.

Průměrná měsíční mzda za 1. až 3. čtvrtletí 2011 byla ve Zlínském kraji 20 977 Kč. Ve srovnání s celostátním průměrem je průměrná mzda mnohem nižší a je i relativně nízká ve srovnání s ostatními regiony. Ekonomika kraje je založena především na zhodnocování vstupních surovin a polotovarů. Průmyslový potenciál tvoří podniky zpracovatelského průmyslu, zejména kovodělného, dřevozpracujícího, elektrotechnického a textilního, jejichž charakteristikou je nízká úroveň modernizace výroby ve srovnání s ČR. Za slabou stránku kraje je považována ztráta tradiční pozice v oblasti leteckého, obuvnického a textilního průmyslu. Zároveň je ve Zlínském kraji nedostatečně využíváno regionálně typických zemědělských činností a produktů (Úřad práce České republiky 2012).

### Okres Uherské Hradiště

Uherské Hradiště patří k dalším třem okresům (Kroměříž, Vsetín, Zlín), které jsou součástí Zlínského kraje. Okres Uherské Hradiště se nachází v jihozápadní části kraje a sousedí s okresem Kroměříž a Zlín. Jihovýchodní hranice okresu tvoří státní hranici se Slovenskem.

Svou rozlohou 991 km<sup>2</sup> je okres Uherské Hradiště druhým nejmenším okresem Zlínského kraje. Území okresu tvoří horské pásmo Chřiby a Bílé Karpaty, středem okresu prochází údolní niva řeky Moravy. Zemědělská půda tvoří 58,4 % z celkové výměry. Kvalita zemědělské půdy a příznivé podnebí okresu jsou předpokladem zemědělské výroby.

Na začátku roku 2012 byl celkový počet obyvatel okresu Uherské Hradiště 143 814 osob. Celkový počet obyvatel v posledních letech ubývá, kromě

roku 2008 a 2009 kdy došlo k jeho nárůstu. Zároveň je v okrese vysoký počet obyvatel v poproduktivním věku při srovnání s počtem ekonomicky aktivního obyvatelstva. Průměrný věk obyvatel Uherskohradištského okresu v roce 2011 byl 41,2 let. V okrese Uherské Hradiště je 75 mateřských škol, 59 základních škol, 17 středních škol a působí zde 3 vysoké školy.

Zaměstnanost a celková ekonomika v okrese Uherské Hradiště je závislá na velkých zaměstnavatelích (Aircraft Industries, a.s., AVX Czech republic s.r.o., Zeveta Bojkovice a.s., Slovácké strojírny, a.s., Česká zbrojovka, a.s.). Pro rozvoj služeb a podnikatelských aktivit je důležitá poloha okresu a velké zastoupení komunikačních sítí. Pracovní příležitosti jsou zejména ve městech, v nichž sídlí průmyslové podniky. Největší zastoupení v průmyslu má strojírenství, elektronický a elektrotechnický průmysl. Významný z pohledu zaměstnanosti je také průmysl potravinářský, dřevozpracující, sklářský a stavební (Okres Uherské Hradiště 2012).

### **5.3 Analýza výsledků šetření**

Analýza sekundárního vzdělávání žáků s mentálním postižením byla zaměřena na vzdělávání těchto žáků v praktických školách (vzdělávací obory kategorie C) a v odborných učilištích (vzdělávací obory kategorie E) ve Zlínském kraji. Data byla získána analýzou dokumentů Zlínského kraje (Výročních zpráv o stavu a rozvoji vzdělávací soustavy ve Zlínském kraji) a Výročních zpráv středních škol ve Zlínském kraji. K doplnění jednotlivých údajů byly použity informace od učitelů středních škol a pracovnice speciálně pedagogického centra ve Zlíně.

Situace pracovního uplatnění osob s mentálním postižením byla analyzována na základě informací získaných od krajské pobočky Úřadu práce ve Zlíně, kontaktního pracoviště Úřadu práce v Uherském Hradišti a agentury podporovaného zaměstnávání v Uherském Hradišti, kterým byl zaslán dotazník. Údaje poskytnuté krajskou pobočkou Úřadu práce ve Zlíně se týkají všech osob

se zdravotním postižením, jelikož Úřad práce nemá statistiky, které by zohledňovaly jednotlivé druhy zdravotního postižení (mentální, tělesné, smyslové aj.). Agentura podporovaného zaměstnávání poskytla informace o všech osobách se zdravotním postižením a blíže i o osobách s mentálním postižením, jež využily služeb agentury.

**Otázka 1.: Kolik osob s mentálním postižením se účastní sekundárního vzdělávání a v jakých oborech?**

Tabulka 1 uvádí celkový počet škol, oborů a žáků ve středním vzdělávání (vzdělávací obory kategorie C) ve Zlínském kraji za posledních pět let. V praktické škole (kategorie C) jsou vzděláváni žáci s mentálním postižením, příp. žáci s kombinovaným postižením nebo autismem. Délka vzdělávání je 1 nebo 2 roky, výjimkou je školní rok 2006/2007 kdy bylo možné vzdělávání v praktické škole i v délce 3 roky. Obor praktická škola tříletá bylo možné studovat ve Zlíně nebo v Kelči.

Celkový počet žáků vzdělávaných v praktických školách ve Zlínském kraji je za posledních pět let relativně stabilní. Někteří žáci neukončí své vzdělávání v řádné době studia (během 1 nebo 2 let) a prodlužují si jej většinou z důvodu hodnocení některého z předmětů jako nedostatečný nebo v některém předmětu nejsou klasifikováni. Část žáků své studium v praktické škole vůbec nedokončí nebo přejde do jiného oboru vzdělávání.

Tab. 1 Počet škol, oborů a žáků v praktických školách ve Zlínském kraji

Školní rok	Počet škol	Počet oborů	Počet žáků	Počet žáků v 1. ročníku	Počet absolventů
<b>2006/2007</b>	6	3	47	30	11
<b>2007/2008</b>	5	2	50	24	24
<b>2008/2009</b>	5	2	46	20	16
<b>2009/2010</b>	5	2	41	20	17
<b>2010/2011</b>	6	2	45	28	14

Obor vzdělávání praktická škola jednoletá je možné studovat pouze ve dvou školách v celém Zlínském kraji a to ve Zlíně (Dětský domov, Mateřská škola, Základní škola a Praktická škola Zlín) nebo v Uherském Hradišti (Střední škola MESIT, o. p. s).

Obor vzdělávání praktická škola dvouletá je možné studovat ve Zlíně (Dětský domov, Mateřská škola, Základní škola a Praktická škola Zlín, Střední škola gastronomie a obchodu Zlín), Uherském Hradišti (Střední škola MESIT, o. p. s), Kroměříži (Střední škola hotelová a služeb Kroměříž), Valašských Klouboukách (Dětský domov, Základní škola a Praktická škola Valašské Klobouky) a Kelči (Odborné učiliště Kelč). Výuka v praktické škole v Kelči probíhala do konce školního roku 2006/2007 a obor byl opět otevřen až v roce 2010, což způsobilo pokles a následně i nárůst celkového počtu škol. Dne 1. července 2008 došlo ke sloučení Odborného učiliště a Praktické školy Kroměříž se Střední školou hotelovou a služeb Kroměříž. Dále došlo dne 1. července 2011 ke sloučení Odborného učiliště a Praktické školy Zlín – Klečůvka se Střední školou gastronomie a obchodu Zlín.

Počet škol, oborů a žáků ve středním vzdělávání s výučním listem (vzdělávací obory kategorie E) je uveden v Tabulce 2. V odborném učilišti mohou být kromě žáků s mentálním či jiným zdravotním postižením vzdělávání i žáci bez postižení. Délka vzdělávání v jednotlivých oborech je 2 nebo 3 roky.

Ve čtyřech školách nabízejících vzdělávací obory kategorie E byly ve školním roce 2010/2011 vzdělávání žáci s mentálním postižením. V tomto školním roce se v odborných učilištích vzdělávalo celkem 138 žáků s mentálním postižením, přičemž celkový počet žáků se zdravotním postižením byl 182 (27,1 % z celkového počtu žáků vzdělávaných v odborných učilištích). Osoby s mentálním postižením se nejčastěji vzdělávají v oborech zámečnické práce, knihařské práce, zahradnické práce, pečovatelské práce, stravovací a ubytovací služby.

Tab. 2 Počet škol, oborů a žáků v odborných učilištích ve Zlínském kraji

Školní rok	Počet škol	Počet oborů	Počet žáků	Počet žáků v 1. ročníku	Počet absolventů
<b>2006/2007</b>	10	17	729	239	202
<b>2007/2008</b>	10	17	714	265	206
<b>2008/2009</b>	10	17	637	217	171
<b>2009/2010</b>	9	17	666	250	161
<b>2010/2011</b>	9	23	671	242	147

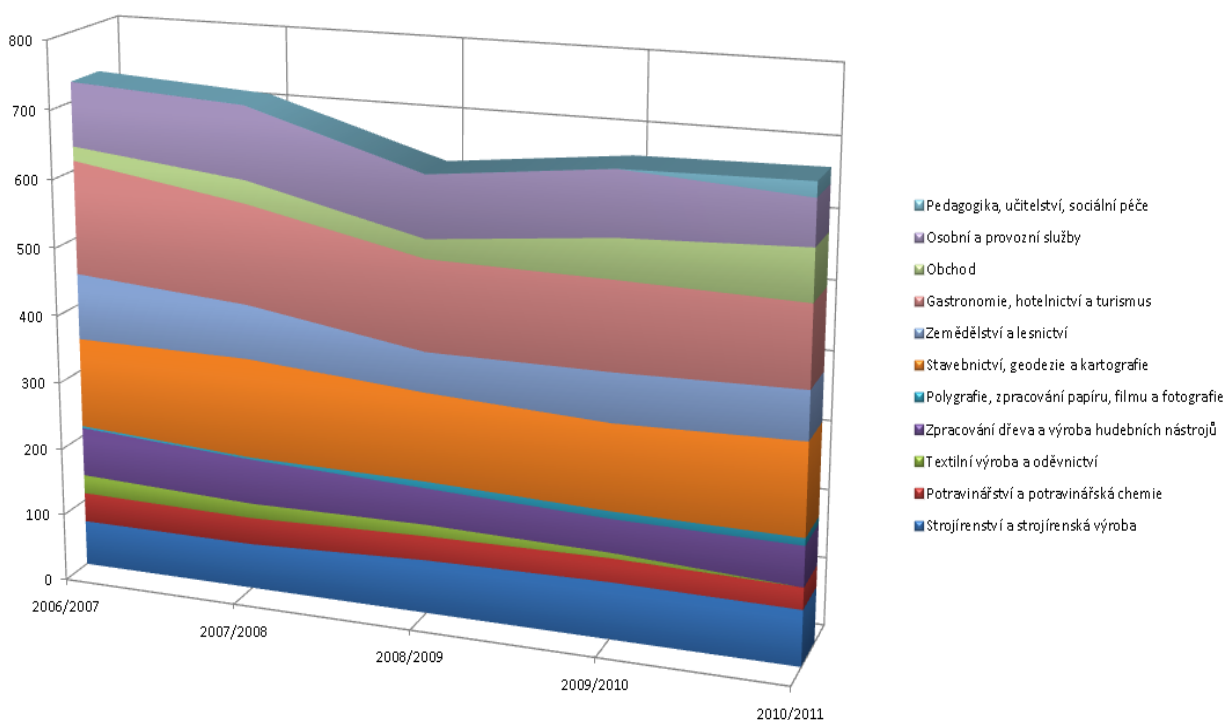
Za posledních pět let došlo k poklesu celkového počtu žáků odborného učiliště. Největší rozdíl je patrný mezi školními roky 2007/2008 a 2008/2009, kdy došlo ke snížení o 77 žáků z celkového počtu. Tento pokles žáků je spojován s nepříznivým demografickým vývojem. Avšak ve školním roce 2010/2011 došlo k mírnému navýšení celkového počtu žáků v odborných učilištích. Tento trend je zaznamenán i v letošním školním roce 2011/2012.

Dlouhodobě je nejvíce žáků vzděláváno v oborech Malířské, lakýrnické a natěračské práce, Tesařské práce a Zednické práce (Stavebnictví, geodzie a kartografie) a v oborech Stravovací a ubytovací služby a Kuchařské práce (Gastronomie, hotelnictví a turismus). Ve školním roce 2010/2011 byl otevřen nový obor Pečovatelské služby (Pedagogika, učitelství, sociální péče) celkem ve třech školách Zlínského kraje. Graf 3 ilustruje zastoupení žáků v jednotlivých



oborech. Nejmenší počet žáků je dlouhodobě v oborech Knihařské práce (Polygrafie, zpracování dřeva a papíru) a Šití oděvů (Textilní výroba a oděvnictví). Pokles zájmu o obor Šití oděvů je spojen s uzavřením velkého počtu podniků zaměřených na textilní výrobu ve Zlínském kraji, což nepříznivě ovlivnilo pracovní uplatnění absolventů tohoto oboru. Ve školním roce 2010/2011 obor nebyl otevřen.

Zastoupení žáků ve vzdělávacích oborech kategorie E (počet žáků)



Graf 3 Zastoupení žáků v jednotlivých vzdělávacích oborech kategorie E ve Zlínském kraji

## **Otázka 2.: Kolik osob s mentálním postižením najde uplatnění na trhu práce (otevřený trh práce, chráněné pracovní místo)?**

### Zlínský kraj

V roce 2009 a 2010 byl krajskou pobočkou Úřadu práce ve Zlíně evidován nejvyšší počet absolventů vzdělávacích oborů kategorie E (bez ohledu na zdravotní postižení) ucházejících se o zaměstnání (viz Tab. 3). Za absolventa je považován uchazeč o zaměstnání, u něhož doba od úspěšného ukončení studia nepřekročila 2 roky. Vzhledem k celkové nezaměstnanosti ve Zlínském kraji nepatří absolventi škol mezi ohrožené skupiny na trhu práce. Např. v roce 2011 činil podíl absolventů a mladistvých 7,8 % z celkového počtu evidovaných uchazečů o zaměstnání. Počet osob do 30 let věku a vzděláním v některém oboru kategorie E byl 452 osob, což je pouze 1,5 % z celkového počtu uchazečů o zaměstnání, z nichž mělo zdravotní postižení jen 38 osob.

Jinak je tomu u celkového počtu osob se zdravotním postižením, jež jsou evidované na Úřadu práce. V roce 2011 bylo ve Zlínském kraji evidováno celkem 29 418 uchazečů o zaměstnání. Podíl osob se zdravotním postižením byl 15,6 % z celkového počtu uchazečů o zaměstnání, čímž se osoby se zdravotním postižením řadí do skupiny osob ohrožených na trhu práce. Na krajské pobočce Úřadu práce ve Zlíně bylo ve stejném roce evidováno celkem 708 uchazečů o zaměstnání (2,4 % z celkového počtu uchazečů o zaměstnání), jejichž nejvyšší dosažené vzdělání bylo střední vzdělání s výučním listem (obor vzdělávání E). Z tohoto počtu bylo 13,8 % osob se zdravotním postižením. Nezaměstnanost osob se zdravotním postižením se snaží Úřad práce zmírnit prostřednictvím nástrojů aktivní politiky zaměstnanosti (např. podpora zaměstnavatelů zaměstnávajících osoby se zdravotním postižením). V roce 2011 se ve Zlínském kraji podařilo umístit na trh práce 468 osob se zdravotním postižením za pomoci krajské pobočky Úřadu práce ve Zlíně.

Tab. 3 Počet evidovaných absolventů na Úřadu práce ve Zlínském kraji – vzdělávací obory kategorie E

Obor	2007	2008	2009	2010	2011
<b>Strojírenství a strojírenská výroba</b>	6	3	8	13	8
<b>Potravinářství a potravinářská chemie</b>	9	2	9	7	7
<b>Textilní výroba a oděvnictví</b>	2	3	4	6	2
<b>Zpracování dřeva a výroba hudebních nástrojů</b>	5	7	6	3	6
<b>Polygrafie, zpracování papíru, filmu a fotografie</b>	0	0	1	0	0
<b>Stavebnictví, geodézie a kartografie</b>	12	17	28	28	21
<b>Zemědělství a lesnictví</b>	22	27	18	13	10
<b>Gastronomie, hotelnictví a turismus</b>	20	33	41	47	27
<b>Obchod</b>	1	4	4	4	5
<b>Osobní a provozní služby</b>	11	12	15	15	12
<b>Pedagogika, učitelství, sociální péče</b>	0	0	0	1	1
<b>Celkem</b>	<b>88</b>	<b>108</b>	<b>134</b>	<b>137</b>	<b>99</b>

Asi polovina uchazečů o zaměstnání (absolventi vzdělávacích oborů kategorie E se zdravotním postižením), evidovaná na Úřadu práce, je vyřazena z této evidence z důvodu získání zaměstnání (viz Tab. 4). U těchto údajů je nutné brát v úvahu duplicitu dat – uchazeč, který byl zaevidován a následně vyřazen z evidence, mohl být v následujících letech opět zaevidován a vyřazen.

Údaje o počtu osob se zdravotním postižením, jež jsou absolventy praktických škol, nemá Úřad práce k dispozici, jelikož údaje o těchto absolventech jsou uvedeny společně s údaji o absolventech, jejichž nejvyšší dosažené vzdělání je základní.

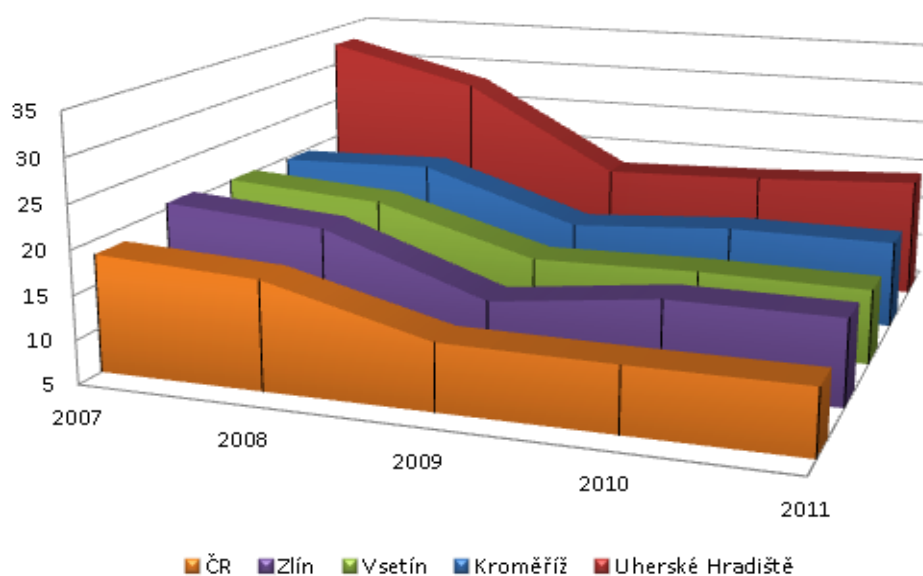
Tab. 4 Uchazeči se zdravotním postižením (vzdělávací obory kategorie E) vyřazení z evidence krajské pobočky Úřadu práce ve Zlíně

Rok	Nástup do zaměstnání	Vyřazení celkem
2007	39	61
2008	38	71
2009	31	55
2010	40	59
2011	31	61
<b>Celkem</b>	<b>179</b>	<b>307</b>

### Okres Uherské Hradiště

Celková míra nezaměstnanosti osob se zdravotním postižením v okrese Uherské Hradiště patří dlouhodobě k nejvyšší v celém Zlínském kraji (viz Graf 4) a zároveň patří k okresům s nejvyšší mírou nezaměstnanosti osob se zdravotním postižením v rámci České republiky.

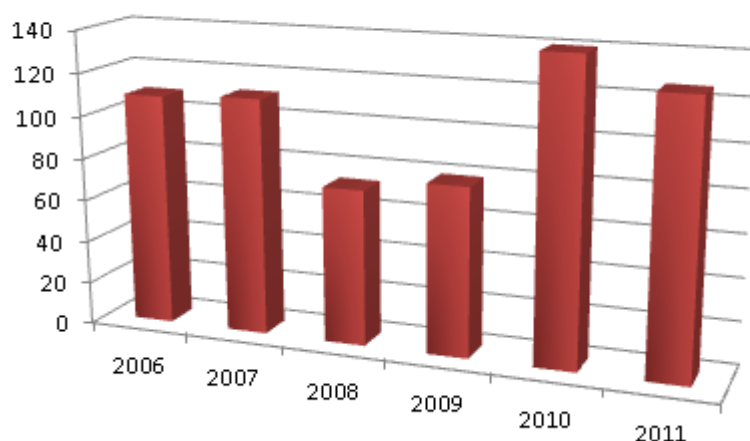
**Nezaměstnanost osob se ZP (%)**



Graf 4 Nezaměstnanost osob se zdravotním postižením (Zdroj: MPSV, 2012)

Již delší dobu se Úřad práce v Uherském Hradišti snaží prostřednictvím nástrojů aktivní politiky zaměstnanosti (např. podpora zaměstnavatelů) zabránit vysoké nezaměstnanosti osob se zdravotním postižením. Zároveň se snaží o podporu při vytváření a udržení chráněných pracovních míst tak, aby byl zastaven růst uchazečů o zaměstnání se zdravotním postižením. Každoročně se prostřednictvím Úřadu práce v Uherském Hradišti podaří umístit na trh práce okolo 110 uchazečů o zaměstnání se zdravotním postižením. Úřad práce v Uherském Hradišti se snaží zvýšit šance na získání zaměstnání osob se zdravotním postižením prostřednictvím rekvalifikačních kurzů. Možnosti rekvalifikace využívá každoročně několik desítek osob se zdravotním postižením (viz Graf 5). Po dokončení vzdělávání v praktické škole (vzdělávací obor kategorie C) nebo v odborném učilišti (vzdělávací obor kategorie E) se podle kvalifikovaných odhadů Úřadu práce v Uherském Hradišti přihlásí pouze dva absolventi těchto škol, kteří mají mentální postižení, na Úřad práce v Uherském Hradišti. Přičemž uplatnění na trhu práce najde jeden z nich.

### Počet rekvalifikovaných osob se ZP



Graf 5 Počet rekvalifikovaných osob se zdravotním postižením v okrese Uherské Hradiště (Zdroj: Úřad práce v Uherském Hradišti)

Agentura podporovaného zaměstnávání v Uherském Hradišti byla provozována od 1. prosince 2005 do 28. února 2008 Oblastní charitou Uherské Hradiště a byla jedinou agenturou podporovaného zaměstnávání ve Zlínském kraji zaměřenou na podporu osob se zdravotním postižením. Za dobu své existence agentura poskytla služby celkem 46 osobám se zdravotním postižením, z nichž bylo 8 osob s mentálním postižením a jedna osoba s kombinovaným postižením (mentální postižení v kombinaci s tělesným postižením). Na otevřeném trhu práce našly uplatnění čtyři osoby s mentálním postižením.

### **Otázka 3.: Kde najdou osoby s mentálním postižením nejčastěji uplatnění v případě, že jsou zaměstnávány?**

#### Zlínský kraj

Prostřednictvím aktivní politiky zaměstnanosti našlo uplatnění na trhu práce celkem 468 osob se zdravotním postižením. Na základě vytvořených společensky účelných pracovních míst a veřejně prospěšných prací (nástroje aktivní politiky zaměstnanosti) bylo zaměstnáno 433 osob se zdravotním postižením a na chráněných pracovních místech bylo zaměstnáno 35 osob. Osoby se zdravotním postižením jsou nejčastěji zaměstnávány na pozicích, které jsou spojeny s manuální činností (pomocný pracovník, skladník, potravinářský a strojírenský průmysl, úklidové práce). Na chráněných pracovních místech (v chráněných pracovních dílnách) jsou nejčastěji zaměstnávány osoby s mentálním postižením.

#### Okres Uherské Hradiště

Většina uchazečů o zaměstnání se zdravotním postižením našla zaměstnání díky veřejně prospěšným pracím a společensky účelným pracovním místům a jen velmi malá část se uplatnila v chráněných pracovních dílnách. Možnosti pracovního uplatnění osob se zdravotním postižením jsou v celém

Zlínském kraji podobné. V okrese Uherské Hradiště osoby se zdravotním postižením najdou nejčastěji pracovní uplatnění v oblasti manuálních prací (recyklace a ekologická likvidace odpadu, úklidové práce, pomocný personál) a osoby s mentálním postižením jsou zaměstnávány na chráněných pracovních místech (v chráněných pracovních dílnách – např. při výrobě svíček). Osoby s mentálním postižením, jež využily služeb agentury podporovaného zaměstnávání, byly zaměstnány na otevřeném trhu práce jako pomocný personál v hotelu, na úklidové práce a jako distributor propagačních materiálů.

#### **Otázka 4.: Jaké jsou překážky při zaměstnávání osob s mentálním postižením?**

Ve Zlínském kraji je při hledání pracovního uplatnění největší překážkou v zaměstnání věk a kvalifikační úroveň uchazečů o zaměstnání. Stejně je tomu i u osob se zdravotním postižením, u nichž se navíc stává překážkou samo zdravotní postižení. Vzdělání a získané zkušenosti absolventů škol jsou často nedostačující. Absolventům chybí odborná způsobilost, která se váže k určitému oboru. Tuto odbornou způsobilost však zaměstnavatelé vyžadují. Kromě nedostatků v odborné přípravě během studia, nemají absolventi dostatečnou odbornou praxi a chybí jim pracovní návyky. Dalším problémem jsou profese, které neodpovídají současné nabídce na trhu práce.

Při zaměstnávání osob s mentálním postižením se stává jednou z hlavních překážek stupeň mentálního postižení a případná nutnost práce pod dohledem. Lepší šance na pracovní uplatnění mají osoby s lehkým stupněm mentálního postižení a větší mírou samostatnosti. Některé požadavky zaměstnavatelů jsou pro osoby s mentálním postižením příliš vysoké a pracovní tempo těchto osob ne vždy vyhovuje nárokům zaměstnavatele. Zaměstnávání osob s mentálním postižením také ovlivňuje dostupnost zaměstnání a další přidružené zdravotní potíže. Velkým problémem, s nímž se osoby s mentálním postižením setkávají, je nerovné zacházení v zaměstnání a diskriminace.

## 5.4 Závěry výsledků šetření

Cílem šetření bylo analyzovat současnou situaci ve vzdělávání žáků s mentálním postižením a možnosti jejich uplatnění na trhu práce ve Zlínském kraji.

### **Otázka 1.: Kolik osob s mentálním postižením se účastní sekundárního vzdělávání a v jakých oborech?**

V praktických školách ve Zlínském kraji bývá každoročně vzděláváno okolo 50 osob se zdravotním postižením (ve školním roce 2010/2011 vzděláváno 45 žáků). Počet žáků s mentálním postižením v odborných učilištích je zhruba třikrát větší. Každý rok odborná učiliště navštěvuje okolo 140 žáků s mentálním postižením (ve školním roce 2010/2011 vzděláváno 138 žáků).

Největší podíl na celkovém počtu žáků se zdravotním postižením v odborných učilištích tvoří žáci s mentálním postižením (75,8 %). Přestože žákům s mentálním postižením je dáвана přednost při přijímání do odborného učiliště, zastoupení těchto žáků ve vzdělávacích oborech kategorie E tvoří pouze 20,6 % z celkového počtu žáků v odborných učilištích.

Žáci s mentálním postižením jsou vzděláváni ve vzdělávacích oborech praktická škola jednoletá nebo dvouletá. Zámečnické práce, knihařské práce, zahradnické práce, pečovatelské práce, stravovací a ubytovací služby patří mezi nejčastější vzdělávací obory kategorie E, které žáci s mentálním postižením navštěvují.

### **Otázka 2.: Kolik osob s mentálním postižením najde uplatnění na trhu práce (otevřený trh práce, chráněné pracovní místo)?**

Z celkového počtu evidovaných osob se zdravotním postižením a vzdělávacím oborem kategorie E na Úřadu práce ve Zlínském kraji najde uplatnění na trhu práce asi 1/3. Přičemž absolventi odborného učiliště, kteří jsou evidováni na Úřadu práce, tvoří 2/3 z celkového počtu absolventů



odborného učiliště. Prostřednictvím nástrojů aktivní politiky zaměstnanosti (společensky účelná pracovní místa, veřejně prospěšné práce, chráněná pracovní místa) získalo v roce 2011 zaměstnání 468 osob z celého Zlínského kraje.

V okrese Uherské Hradiště získalo zaměstnání prostřednictvím nástrojů aktivní politiky zaměstnanosti 105 osob. Podle kvalifikovaných odhadů Úřadu práce v Uherském Hradišti se podaří zaměstnat pouze jednu osobu s mentálním postižením. Během více jak dvou let fungování Agentury podporovaného zaměstnávání v Uherském Hradišti získaly zaměstnání 4 osoby s mentálním postižením.

### **Otázka 3.: Kde najdou osoby s mentálním postižením nejčastěji uplatnění v případě, že jsou zaměstnávány?**

Z celkového počtu 468 pracovních míst obsazených osobami se zdravotním postižením ve Zlínském kraji v roce 2011 bylo 433 na otevřeném trhu práce (prostřednictvím společensky účelných pracovních míst a veřejně prospěšných prací) a 35 v chráněném prostředí (chráněná pracovní místa). Osoby s mentálním postižením jsou nejčastěji zaměstnávány na chráněných pracovních místech. Poměr počtu obsazených míst na otevřeném trhu práce a v chráněném prostředí v okrese Uherské Hradiště je trochu menší. Na otevřeném trhu práce (prostřednictvím společensky účelných pracovních míst a veřejně prospěšných prací) našlo zaměstnání 95 osob se zdravotním postižením a v chráněném prostředí (chráněné pracovní místo) našlo zaměstnání 10 osob se zdravotním postižením. Osoby s mentálním postižením najdou zaměstnání častěji na chráněném pracovním místě. Výsledky zaměstnanosti osob s mentálním postižením agentury podporovaného zaměstnávání dokazují, že tyto osoby mohou být stejně dobře zaměstnány i na otevřeném trhu práce.

Osoby s mentálním postižením jsou nejčastěji zaměstnávány na pozicích, které jsou spojeny s manuální činností. Pracovní uplatnění najdou při výrobě

svíček, při recyklaci a ekologické likvidaci elektronického odpadu, při recyklaci plastového odpadu, jako pomocný personál, při úklidových pracích, při distribuci propagačních materiálů apod.

#### **Otázka 4.: Jaké jsou překážky při zaměstnávání osob s mentálním postižením?**

Hlavní překážkou při zaměstnávání osob s mentálním postižením je jejich nízká úroveň vzdělání a nedostatečné praktické zkušenosti. Samo postižení je překážkou zejména pro osoby s těžším stupněm postižení. V případě větší závislosti na pomoci jiné osoby, se stává nutnost práce osob s mentálním postižením pod dohledem další překážkou pro ze strany zaměstnavatele při jejich zaměstnávání. Zároveň požadavky některých zaměstnavatelů jsou příliš vysoké a osoby s mentálním postižením se setkávají s nerovným zacházením na pracovišti a diskriminací. Překážkou v pracovním uplatnění osob s mentálním postižením se může také stát vzdálenost zaměstnání a jeho celková nedostupnost. Vliv na zaměstnanost osob s mentálním postižením má i jejich celkový zdravotní stav.

V posledních letech nedošlo ve Zlínském kraji v oblasti vzdělávání žáků s mentálním postižením a jejich možnostech pracovního uplatnění k velkým změnám. Střední vzdělávání má žákům pomoci zlepšit situaci při hledání zaměstnání na otevřeném trhu práce. Jak ovšem ukazují výsledky šetření, velká část osob s mentálním postižením je zaměstnávána na chráněných pracovních místech.

Možnost získání středního vzdělání ve školním roce 2010/2011 měli žáci s mentálním postižením celkem v 6 praktických školách a 9 odborných učilištích. Této možnosti využilo celkem 183 žáků. Střední vzdělávání je příležitostí k dalšímu rozvoji kompetencí žáků s mentálním postižením, které získali během povinné školní docházky. Bohužel jak šetření ukázalo, žákům

často chybí odborná způsobilost a jejich praxe je velmi nedostačující. Zároveň jednotlivé vzdělávací obory ne vždy odpovídají poptávce na trhu práce.

Jednou z bariér pro uplatnění osob s mentálním postižením na trhu práce jsou podmínky zaměstnavatele. Otázkou ovšem zůstává, zda tyto podmínky nejsou nastaveny tak, aby znevýhodňovaly osoby s mentálním postižením jen kvůli jejich postižení. U osob s mentálním postižením vidí zaměstnavatelé problém v nutnosti práce pod dohledem a v nízkém pracovním tempu. Potřeba dohledu a nízké pracovní tempo však není pravidlem a neplatí pro všechny osoby s mentálním postižením.

Na možnosti zaměstnávání osob s mentálním postižením je nutné se podívat i z trochu jiného pohledu. Absolventi škol si během své školní docházky nestačili dostatečně vybudovat pracovní návyky. V případě, že se jim nepodaří v brzké době najít zaměstnání, začnou si zvykat na situaci nezaměstnaného, která je pro ně celkem přijatelná. Problémem při získávání zaměstnání také může být nadhodnocení zkušeností a přecenění možností samotnými osobami s mentálním postižením, ale také nedostatek sebedůvěry. Je třeba, aby při hledání zaměstnání byly realisticky posouzeny všechny možnosti a překážky osob s mentálním postižením.

### **Doporučení k výsledkům šetření**

- Jednotlivé školy by se měly více orientovat na odbornou přípravu žáků, a to i na úkor menšího počtu hodin teoretického vyučování.
- Pro žáky s mentálním postižením má praktická příprava zásadní význam. Možnost odborného výcviku přímo na pracovišti potencionálního zaměstnavatele je velkým přínosem pro osoby s mentálním postižením a umožňuje jim lépe si uvědomit reálnou situaci v zaměstnání. Pro některé žáky může být totiž problematické přenést dovednosti získané v prostředí školy na jiné místo.

- Možnost vyzkoušet si určité povolání může žáky utvrdit ve výběru vzdělávacího oboru nebo naopak jim nabídnout jinou alternativu vzdělávání a budoucího povolání.
- Školy by měly co nejvíce využívat spolupráce s odborníky Úřadu práce při volbě povolání, kteří by ovšem měli znát i problematiku zdravotního postižení.
- Mezi širokou veřejností je potřeba šířit osvětu o možnostech osob s mentálním postižením, stejně tak i o možnostech osob s jakýmkoli druhem zdravotního postižení. Představy zaměstnavatelů (ale i spolupracovníků) mohou být často zkreslené, což může bránit tomu, aby osobu s mentálním postižením přijali. Při hledání zaměstnání pro osoby s mentálním postižením je důležité zaměřit se na přednosti těchto osob a nikoliv na jejich nedostatky.
- Ke zlepšení celkové situace na trhu práce by mohlo dojít po vydání novely zákona o zaměstnanosti (zákon č. 435/2004 Sb.) na začátku roku 2012, podle které mohou zaměstnavatelé zaměstnávající nejméně 50 % osob se zdravotním postižením dodávat zboží v tzv. náhradním plnění jen v omezeném množství.

Analýza sekundárního vzdělávání a pracovního uplatnění se zaměřila na situaci ve Zlínském kraji. Závěry tohoto šetření se vztahují pouze ke Zlínskému kraji, ačkoliv je pravděpodobné, že podobná situace je i na dalších místech České republiky. Provedené šetření bylo uskutečněno pouze na dvou typech středních škol (praktická škola a odborné učiliště) a je možné, že žáci s mentálním postižením jsou vzděláváni i na dalších středních školách (např. střední odborné učiliště). Problematické je získávání informací o pracovním uplatnění osob s mentálním postižením. Na Úřadech práce nejsou vedeny statistiky uchazečů o zaměstnání podle druhu zdravotního postižení. Při analýze proto byly použity pouze kvalifikované odhady Úřadu práce. Za přínosné jsou

považovány informace o zaměstnávání osob s mentálním postižením na otevřeném trhu práce, které poskytla Agentura podporovaného zaměstnávání v Uherském Hradišti. Bohužel tato agentura nabízela služby pouze po dobu 26 měsíců. Řešení většiny problémů, které šetření ukázalo, není v kompetenci jednotlivých osob a vyžaduje si více času.

Kvantitativní metoda je považována za nejvhodnější nástroj ke sběru dat potřebných k analýze dané situace ve Zlínském kraji, jelikož data představují zejména číselné údaje a vysvětlují určitou příčinu. Prostřednictvím této metody bylo dosaženo stanoveného cíle.

## 6. Závěr

Prvním krůčkem k dospělosti se pro mladého člověka stává úspěšné dokončení základního vzdělávání. V této době zároveň mnozí mladí lidé a jejich rodiče řeší otázku týkající se jejich budoucího života. Pokračovat v dalším vzdělávání na některé ze středních škol nebo raději nastoupit do zaměstnání? Tato otázka se stává obzvláště závažnou pro osoby s mentálním postižením. Výběr z velkého počtu středních škol je pro náročnost podmínek přijímacího řízení a velkého množství učiva, vyžadující vyšší intelektové schopnosti, pro tyto osoby zúžený. Stejně tak mají osoby s mentálním postižením omezené možnosti pracovního uplatnění. Přesto existence vzdělávacích oborů, zohledňujících jejich individuální možnosti, jim nabízí rozšířit své znalosti a dovednosti, což také zvyšuje jejich šance na pracovní uplatnění.

Mladí lidé a lidé se zdravotním postižením patří dlouhodobě do skupiny osob ohrožené na trhu práce. Vzhledem k nedostatečným odborným dovednostem a pracovním zkušenostem mají absolventi škol problémy při hledání zaměstnání. V případě absolventa s mentálním postižením se šance na zaměstnání ještě snižují z důvodu dalších překážek, a to jak ze strany potencionálního zaměstnavatele, tak ze strany samotné osoby s mentálním postižením. Je zapotřebí, aby se změnilo myšlení a jednání celé společnosti, jelikož samotné legislativní opatření nestačí.

Přestože mají zaměstnavatelé s více jak 25 zaměstnanci povinnost zaměstnat osobu se zdravotním postižením, bylo v roce 2011 na krajské pobočce Úřadu práce ve Zlíně z celkového počtu nezaměstnaných evidováno 15,6 % osob se zdravotním postižením. Ještě závažnější je situace v okrese Uherské Hradiště, kde celková míra nezaměstnanosti osob se zdravotním postižením byla 19,2 %. Pokud nedojde k osvětě o reálných možnostech a potřebách osob se zdravotním postižením mezi širokou veřejností, budou zaměstnavatelé stále považovat za výhodnější odvádět zákonnou „sankci“ než zaměstnávat osobu se zdravotním postižením.

---

Pokud se osobám s mentálním postižením podaří najít zaměstnání, je to většinou chráněné zaměstnání a nikoliv zaměstnání na otevřeném trhu práce. Jak šetření ukázalo, agentura podporovaného zaměstnávání zvyšuje šance na zaměstnání osoby s mentálním postižením na otevřeném trhu práce. Bohužel v současné době v celém Zlínském kraji neexistuje žádná agentura podporovaného zaměstnávání, která by poskytovala služby osobám se zdravotním postižením.

Diplomová práce se zabývá problematikou pracovního uplatnění osob s mentálním postižením, na něž má kromě jiných faktorů vliv odborné vzdělání a získané kompetence těchto osob. Tato problematika je velmi aktuální nejen v oblasti speciální pedagogiky, ale také se jí zabývají nejrůznější státní a mezinárodní instituce při vytváření opatření, jež by vedla ke snižování následků hospodářské krize.

## 7. Shrnutí

Diplomová práce se zabývá možnostmi sekundární vzdělávání žáků s mentálním postižením a jejich následným uplatněním na trhu práce. Možnosti zaměstnávání jsou hodnoceny prostřednictvím dat a informací získaných od místních úřadů práce a agentury podporovaného zaměstnávání. Práce se zabývá nejen vývojem trendu zaměstnávání osob s mentálním postižením a analýzou příčinných souvislostí, ale věnuje se také korelacím s dalšími demografickými a statistickými údaji.

Práce se skládá ze dvou hlavních částí – teoretické a praktické. Teoretická část vychází z poznatků odborné literatury a dalších zdrojů, objasňuje základní pojmy problematiky mentálního postižení, možnostmi vzdělávání těchto osob na středních školách a všeobecnou situaci na trhu práce. Praktická část nabízí analýzu sekundárního vzdělávání osob s mentálním postižením a možností pracovního uplatnění osob s tímto typem postižení ve Zlínském kraji.

## Summary

Thesis is focused on possibilities of secondary education of students with mental disabilities and their subsequent employment possibilities in the labor market. Employment possibilities are evaluated through the data and information obtained from local Labour offices and agencies of supported employment. The work deals not only with the development trends of the employment of persons with mental disabilities, and analysis of causality, but also correlations other demographic and statistical data are discussed.

The work consists of two main parts - theoretical and practical. The theoretical part is based on current trends as described in scientific literature and other sources. It aims to explain the basic concepts of mental disability issues, education possibilities for persons with such disabilities and provides overall summary information for the labor market. The practical section consists of an analysis of secondary education for people with mental



disabilities and provides further information on employment opportunities of people with this such disabilities in the Zlín region.

## 8. Literatura

BENDL, S., KUCHARSKÁ, A. *Kapitoly ze školní pedagogiky a školní psychologie: skripta pro studenty vykonávající pedagogickou praxi*. Praha : Univerzita Karlova v Praze, Pedagogická fakulta, 2008. 237 s. ISBN 978-80-7290-366-5.

BEYER, S., JORDÁN DE URRÍES, F. B., VERDUGO, M. A. A Comparative Study of the Situation of Supported Employment in Europe. *Journal of Policy and Practice in Intellectual Disabilities*. 2010, roč. 7, č. 2, s. 130 – 136.

BUCHTOVÁ, B. *Nezaměstnanost: psychologický, ekonomický a sociální problém*. Vyd. 1. Praha : Grada, 2002. 236 s. ISBN 80-247-9006-8.

ČÁP, J., MAREŠ, J. *Psychologie pro učitele*. Vyd. 1. Praha : Portál, 2001. 656 s. ISBN 80-7178-463-X.

ČERNÁ, M. *Česká psychopedie: speciální pedagogika osob s mentálním postižením*. Vyd. 1. Praha : Karolinum, 2008. 222 s. ISBN 978-80-246-1565-3.

DOLEJŠÍ, M. *K otázkám psychologie mentální retardace*. 3. uprav. a dopl. vyd. Praha : Avicenum, 1983. 222 s.

DOLEŽEL, R., VÍTKOVÁ, M. *Zaměstnávání osob se zdravotním postižením: příručka pro zaměstnavatele k projektu OPR LZ 3.1. „Aktivizační a vzdělávací centrum“*. Brno : Paido, 2007. 125 s. ISBN 978-80-7315-143-0.

DRAKE, R. E. et al. Research on the Individual Placement and Support Model of Support Employment. *Psychiatric Quarterly*. 1999, roč. 70, č. 4, s. 289 - 301. ISSN 10.1023.

EURYDICE. *Organizace vzdělávací soustavy České republiky 2009/2010* [online]. Eurydice, 2010 [cit. 7. 2. 2012]. Dostupné z: <<http://www.msmt.cz/vzdelavani/system-vzdelavani-v-cr>>.

EVROPSKÝ HOSPODÁŘSKÝ A SOCIÁLNÍ VÝBOR. *Evropská strategie pro pomoc osobám se zdravotním postižením 2010 – 2020: obnovený závazek pro bezbariérovou Evropu* [online]. Brusel : Evropský hospodářský a sociální výbor, 2011 [cit. 21. 5. 2012]. Dostupné z: <<http://www.nrzp.cz/dokumenty-odkazy/mezinarodni-dokumenty.html>>.

FOUCAULT, M. *Dějiny šílenství v době osvícenství: hledání historických kořenů pojmu duševní choroby*. Vyd. 1. Praha : Lidové noviny, 1994. 207 s. ISBN 80-7106-085-2.

GREVE, B. *The labour market situation of disabled people in European countries and implementation of employment policies: a summary of evidence from country reports and research studies* [online]. Denmark : University of Roskilde, 2009 [cit. 16. 5. 2012]. Dostupné z: <<http://www.disability-europe.net/content/aned/media/ANED%20Task%206%20final%20report%20-%20final%20version%2017-04-09.pdf>>.

HOUŠKA, T. *Inkluzivní škola 1.: zavádíme inkluzivní vzdělávání*. Vyd. 1. Praha : Osmileté gymnázium Buďánka o.p.s., 2007. 167 s.

HOWARTHA, E., MANN, J. R., ZHOU, H. What predicts re-employment after job loss for individuals with mental retardation? *Journal of Vocational Rehabilitation*. 2006, roč. 24, č. 3, s. 183 – 189.

HRDÁ, J. *Zaměstnávání lidí se zdravotním postižením*. Praha : JÚŠ, 2007. 75 s. ISBN 978-80-903676-1-6.

CHLUP, O., NOVOTNÝ, J. *Výchova v zrcadle pramenů: příručka k dějinám pedagogiky II*. Vyd. 1. Praha : Dědictví Komenského, 1950. 575 s.

INCLUSION EUROPE. *Evropská směrnice pro rovné zacházení v zaměstnání a povolání* [online]. Brussels, 2005 [cit. 22. 9. 2011]. ISBN 2-87460-015-6. Dostupné z: <<http://www.spmpr.cz/uploaded/New%20Folder/smernice.pdf>>.

INTERNATIONAL LABOUR OFFICE. *International Standard Classification of Occupation: structure, group definitions and correspondence tables* [online]. Geneva : International Labour Office, 2012a [cit. 14. 5. 2012]. ISBN 978-92-2-125953-4. Dostupné z: <[www.ilo.org/wcmsp5/groups/public/---dgreports/---dcomm/---publ/documents/publication/wcms\\_172572.pdf](http://www.ilo.org/wcmsp5/groups/public/---dgreports/---dcomm/---publ/documents/publication/wcms_172572.pdf)>.

INTERNATIONAL LABOUR OFFICE. *Global employment trends 2012: preventing a deeper jobs crisis* [online]. Geneva : International labour office, 2012b [cit. 10. 5. 2012]. ISBN 978-92-2-124925-2. Dostupné z: <[http://www.ilo.org/global/publications/books/global-employment-trends/WCMS\\_171571/lang-en/index.htm](http://www.ilo.org/global/publications/books/global-employment-trends/WCMS_171571/lang-en/index.htm)>.

JESENSKÝ, J. *Prostor pro integraci*. Praha : Comenia Consult, 1993. 129 s.

JOHNOVÁ, M. *Standardy podporovaného zaměstnávání*. Vyd. 2. Praha : Česká unie pro podporované zaměstnávání, 2004. 16 s.

KLÍMA, J. *Makroekonomie*. Vyd. 1. Praha : Alfa Publishing, 2006. 141 s. ISBN 80-868-5127-3.

KOMENSKÝ, J. A. *Vybrané spisy J. A. Komenského*. Vyd. 1. Praha : Státní pedagogické nakladatelství, 1958. 450 s.

LEMAIRE, G. S., MALLIK, K. Barriers to Supported Employment for Person With Developmental Disabilities. *Archives of Psychiatric Nursing*. 2008, roč. 22, č. 3, s. 147 – 155.

MACÁKOVÁ, L. *Mikroekonomie: základní kurs*. Vyd. 10. Slane : Melandrium, 2007. 275 s. ISBN 978-80-86175-56-0.

MAREŠ, P. *Nezaměstnanost jako sociální problém*. 3. upr. vyd. Praha : Sociologické nakladatelství, 2002. 172 s. ISBN 80-86429-08-3.

*MKN – 10: Mezinárodní klasifikace nemocí a přidružených zdravotních problémů – abecední seznam: desátá revize: aktualizovaná druhá verze k 1. 1. 2012* [online]. Praha : Ústav zdravotnických informací a statistiky ČR, 2011 [cit. 24. 4. 2012]. 750 s. ISBN 978-80-904259-1-0. Dostupné z: <<http://www.uzis.cz/katalog/klasifikace/mkn-mezinarodni-statisticka-klasifikace-nemoci-pridruzenych-zdravotnich-problemu>>.

MINISTERTVO PRÁCE A SOCIÁLNÍCH VĚCÍ. *Statistická ročenka z oblasti práce a sociálních věcí 2010* [online]. Praha : Ministerstvo práce a sociálních věcí, 2011 [cit. 27. 5. 2012]. ISBN 978-80-7421-027-3. Dostupné z: <[http://www.mpsv.cz/files/clanky/11538/rocenka\\_2010.pdf](http://www.mpsv.cz/files/clanky/11538/rocenka_2010.pdf)>

MINISTERSTVO ŠKOLSTVÍ, MLÁDEŽE A TĚLOVÝCHOVY. *Strategie celoživotního učení ČR* [online]. Praha : TAURIS, 2008 [cit. 3. 4. 2012]. ISBN 978-80-254-2218-2. Dostupné z: <<http://www.msmt.cz/vzdelavani/strategie-celozivotniho-uceni-cr>>.

MONATOVÁ, L. *Pojetí speciální pedagogiky z vývojového hlediska*. 2., rozš. vyd. Brno : Paido, 1998. 85 s. ISBN 80-85931-60-5.

MOŠŤKOVÁ, K. *Možnosti uplatnění osob s mentálním postižením po dokončení povinné školní docházky v regionu Uherské Hradiště*. Brno, 2009. Bakalářská práce. Masarykova univerzita, Pedagogická fakulta, Katedra speciální pedagogiky. Vedoucí práce doc. PhDr. Mgr. Jarmila Pipeková, Ph.D.

OPATŘILOVÁ, D., PROCHÁZKOVÁ, L. *Předprofesní a profesní příprava jedinců se zdravotním postižením*. Vyd. 1. Brno : Masarykova univerzita, 2011. 159 s. ISBN 978-80-210-5536-0.

OPATŘILOVÁ, D., ZÁMEČNÍKOVÁ, D. *Předprofesní a profesní příprava zdravotně postižených*. Brno : Masarykova univerzita, 2005. 132 s. ISBN 80-210-3718-0.

PETRÁŠOVÁ, L. *Zaměstnávání osob se zdravotním postižením: praktický průvodce pro firmy*. Vyd. 1. Praha : Byznys pro společnost, 2012. 40 s.

PIPEKOVÁ, J. *Kapitoly ze speciální pedagogiky*. 2., rozš. a přeprac. vyd. Brno : Paido, 2006. 404 s. ISBN 80-7315-120-0.

PROCHÁZKOVÁ, E., ŠEBESTOVÁ, L. *Statistická ročenka trhu práce v České republice 2011* [online]. Praha : Ministerstvo práce a sociálních věcí, 2012 [cit. 25. 5. 2012]. 257 s. ISBN 978-80-7421-034-1. Dostupné z: <<http://portal.mpsv.cz/sz/stat/stro>>.

RENOTIÉROVÁ, M., LUDÍKOVÁ, L. *Speciální pedagogika*. 4. vyd. Olomouc : Univerzita Palackého, 2006. 313 s. ISBN 80-244-1475-9.

RUBINŠTEJN, S. J. *Psychologie mentálně zaostalého žáka*. Praha : Státní pedagogické nakladatelství, 1986. 222 s.

SKALKOVÁ, J. *Obecná didaktika: vyučovací proces, učivo a jeho výběr, metody, organizační formy vyučování*. 2., rozš. a aktualiz. vyd. Praha : Grada Publishing, 2007. 322 s. ISBN 978-80-247-1821-7.

ŠIMONÍK, O. *Úvod do didaktiky základní školy*. Brno : MSD, 2005. 140 s. ISBN 80-86633-33-0.

ŠIMŮNKOVÁ, V. a kol. *Výchova a vzdělávání mládeže vyžadující zvláštní péči v Československu*. Vyd. 1. Praha : Státní pedagogické nakladatelství, 1987. 172 s.

ŠIŠKA, J. *Mimořádná dospělost: edukace člověka s mentálním postižením v období dospělosti*. Vyd. 1. Praha : Karolinum, 2005. 100 s. ISBN 80-246-0992-4.

ŠTVERÁK, V., ČADSKÁ, M. *Stručný průvodce dějinami pedagogiky*. 2., dopl. vyd. Praha : Karolinum, 1999. 98 s. ISBN 80-7184-797-6.

ŠTVERÁK, V. *Stručné dějiny pedagogiky*. Vyd. 1. Praha : Státní pedagogické nakladatelství, 1983. 380 s.

ŠVARCOVÁ, I. *Mentální retardace: vzdělávání, výchova, sociální péče*. Vyd. 1. Praha : Portál, 2000. 178 s. ISBN 80-7178-506-7.

ŠVARCOVÁ, I. *Mentální retardace: vzdělávání, výchova, sociální péče*. Vyd. 3., přeprac. Praha : Portál, 2006. 198 s. ISBN 80-7367-060-7.

TITZL, B. *Postižený člověk ve společnosti*. Praha : Univerzita Karlova v Praze, Pedagogická fakulta, 2000. 248 s. ISBN 80-86039-90-0.

ÚŘAD PRÁCE ČESKÉ REPUBLIKY. *Zpráva o situaci na trhu práce v roce 2011: Zlínský kraj*. Zlín, 2012.

VALENTA, M., MÜLLER, O. *Psychopedie: teoretické základy a metodika*. 4., dopl. a uprav. vyd. Praha : Parta, 2009. 386 s. ISBN 978-80-7320-137-1.

VÁGNEROVÁ, M. *Psychopatologie pro pomáhající profese: variabilita a patologie lidské psychiky*. Vyd. 1. Praha : Portál, 1999. ISBN 80-7178-214-9.

VITÁKOVÁ, P. *Souhrnná metodika podporovaného zaměstnávání: projekt EQUAL – rozšíření metodiky, národní a evropská spolupráce*. Vyd. 1. Praha : Rytmus, 2005. 127 s. ISBN 80-903598-0-9.

VYSOKAJOVÁ, M. *Hospodářská, sociální, kulturní práva a zdravotně postižení*. Praha : Karolinum, 2000. 139 s. ISBN 80-246-0057-9.

ZEMAN, J. *Dějiny péče o slabomyslné*. Praha : Spolek pro péči o slabomyslné, 1939. 54 s.

### **Internetové zdroje**

V. kapitola: Poruchy duševní a poruchy chování (F00 – F99). *Mezinárodní statistická klasifikace nemocí a přidružených zdravotních problémů* [online]. 2011 [cit. 20. 4. 2012]. Dostupné z: <<http://www.uzis.cz/cz/mkn/F70-F79.html>>.

About EUSE. *European Union of Supported Employment* [online]. 2007 [cit. 12. 5. 2012]. Dostupné z: <<http://www.euse.org/about-euse>>.

Co je PZ?. *Česká unie pro podporované zaměstnávání* [online]. 2012 [cit. 12. 5. 2012]. Dostupné z: <<http://unie-pz.cz/3-podporovane-zamestnavani.html>>.



ČSÚ: Průměrná mzda v ČR stoupla na 23 984 korun. *Ministerstvo práce a sociálních věcí* [online]. 2011 [cit. 28. 5. 2012]. Dostupné z: <<http://www.mpsv.cz/cs/11339>>.

Mental Retardation. *BehaveNet* [online]. 1995 – 2012 [cit. 16. 4. 2012] Dostupné z: <<http://www.behavenet.com/mental-retardation>>

Míra zaměstnanosti a nezaměstnanosti v ČR a jiných státech Evropské unie podle výsledků výběrového šetření pracovních sil za 2. čtvrtletí 2011. *Český statistický úřad* [online]. 2012 [cit. 20. 5. 2012]. Dostupné z: <<http://czso.cz/csu/csu.nsf/ainformace/793D0039C7C3>>.

Okres Uherské Hradiště. *Český statistický úřad* [online]. 2012 [cit. 28. 5. 2012]. Dostupné z: <[http://www.czso.cz/xz/redakce.nsf/i/okres\\_uherske\\_hradiste](http://www.czso.cz/xz/redakce.nsf/i/okres_uherske_hradiste)>.

Podporované zaměstnávání. *Česká unie pro podporované zaměstnávání* [online]. 2012 [cit. 12. 5. 2012]. Dostupné z: <<http://unie-pz.cz/>>.

Právo a lidé s postižením. *Dobromysl.cz* [online]. 2002 – 2012 [cit. 24. 5. 2012]. Dostupné z: <<http://www.dobromysl.cz/scripts/detail.php?id=481>>

Rovné příležitost pro osoby se zdravotním postižením: evropský akční plán (2004 - 2010). *Europa: Přehledy právních předpisů EU* [online]. 03. 02. 2011 [cit. 25. 5. 2012]. Dostupné z: <[http://europa.eu/legislation\\_summaries/employment\\_and\\_social\\_policy/disability\\_and\\_old\\_age/c11414\\_cs.htm](http://europa.eu/legislation_summaries/employment_and_social_policy/disability_and_old_age/c11414_cs.htm)>.

Rozdíl mezi duševním onemocněním a mentálním postižením. *Společnost pro podporu lidí s mentálním postižením v České republice, o.s.* [online]. 2008 [cit. 28. 4. 2012]. Dostupné z: <[http://www.spmpr.cz/uploaded/Publikace/Rozdily\\_MP\\_DO\\_CZ.pdf](http://www.spmpr.cz/uploaded/Publikace/Rozdily_MP_DO_CZ.pdf)>.

Standardní pravidla pro vyrovnání příležitostí pro osoby se zdravotním postižením. *Národní rada osob se zdravotním postižením ČR* [online]. 2009 [cit. 10. 4. 2009]. Dostupné z: <<http://www.nrzp.cz/standardni-pravidla-pro-vyrovnaní-prilezitosti-proosoby-se-zdravotnim-postizenim/>>.

Values. *European Union of Supported Employment* [online]. 2007 [cit. 12. 5. 2012]. Dostupné z: <<http://www.euse.org/values-1>>.

### **Legislativní dokumenty**

Listina základních práv a svobod

Národní program rozvoje vzdělávání v České republice: Bílá kniha

Zákon č. 561/2004 Sb., o předškolním, základním, středním, vyšším odborném a jiném vzdělávání (školský zákon)

Zákon č. 435/2004 Sb., o zaměstnanosti

Zákon č. 108/2006 Sb., o sociálních službách

Rámcový vzdělávací program pro předškolní vzdělávání

Rámcový vzdělávací program pro základní vzdělávání – příloha upravující vzdělávání žáků s lehkým mentálním postižením

Rámcový vzdělávací program pro obor vzdělání základní škola speciální

Rámcový vzdělávací program pro obor vzdělání praktická škola jednoletá

Rámcový vzdělávací program pro obor vzdělání praktická škola dvouletá

Rámcové vzdělávací programy pro obory středního vzdělání s výučním listem

### **Přednášky**

PROCHÁZKOVÁ, L.: *Kompetence jako předpoklad pro začlenění*. 3. národní konference o podporovaném zaměstnávání v ČR, Praha, 2012.

PTÁČNÍK, P.: *Vývoj legislativy v oblasti zaměstnávání osob se zdravotním postižením*. 3. národní konference o podporovaném zaměstnávání v ČR, Praha, 2012.