

**Univerzita Karlova v Praze  
Pedagogická fakulta**

# **BAKALÁŘSKÁ PRÁCE**

**2012**

**Miroslav Ramba**



Univerzita Karlova v Praze

Pedagogická fakulta

## **Badminton na ZŠ**

Miroslav Ramba

Katedra tělesné výchovy

Vedoucí bakalářské práce: PaedDr. Ivan Příbyl

Studijní program: Vychovatelství

2012

Prohlašuji, že jsem bakalářskou práci na téma „Badminton na ZŠ” vypracoval pod vedením vedoucího bakalářské práce samostatně za použití v práci uvedených pramenů a literatury. Dále prohlašuji, že tato bakalářská práce nebyla využita k získání jiného nebo stejného titulu.

Datum:

.....

podpis

Poděkování:

Děkuji PaedDr. Ivanu Příbylovi za metodické vedení a cenné rady, které přispěly ke zhotovení této bakalářské práce.

**NÁZEV:**

Badminton na ZŠ

**AUTOR:**

Miroslav Ramba

**KATEDRA (ÚSTAV):**

Katedra tělesné výchovy

**VEDOUcí PRÁCE:**

PaedDr. Ivan Příbyl

**ABSTRAKT:**

V bakalářské práci zkoumám pomocí ankety, jak moc jsou v současné době rozšířené znalosti o badmintonu jako sportovní disciplíně zcela odlišné od tzv. rekreačního badmintonu u vody. Dále se budu zabývat zavedením nových pravidel v roce 2006 a jejich vlivem na zatraktivnění této hry. Uvedu zde stručně historii a základní pojmy vztahující se k badmintonu, včetně tělesné a tréninkové přípravy, se zaměřením na cílovou věkovou skupinu 6 až 15 let. Provádím analýzu sledovaných utkání dětí různého věku a výkonnosti a analýzu růstu obratnosti při zacházení s raketou u dětí věnujících se pravidelnému tréninku sledovaného po dobu 6 měsíců. Získané údaje použiji spolu s údaji o technickém a logistickém zajištění základních podmínek pro hru v badminton a k určení, za jakých podmínek lze realizovat badminton na základní škole. Získaná data z realizovaných anket a z analýzy sledovaných utkání vyhodnotím a data získaná sledováním růstu obratnosti převedu pro názornost do grafické podoby.

**KLÍČOVÁ SLOVA:**

badminton, základní škola, změna pravidel, trénink mládeže a dětí, tělesná příprava.

**TITLE:**

Badminton at elementary school

**AUTHOR:**

Miroslav Ramba

**DEPARTMENT:**

Department of Physical Education

**SUPERVISOR:**

PaedDr. Ivan Příbyl

**ABSTRACT:**

In my bachelor work I investigate by using polls, how much in nowadays the knowledge of badminton as a sport discipline is quite different from the recreational badminton. Furthermore, I will introduce the new badminton rules from the year 2006 and their influence on the attractiveness of the game. I will briefly mention the history and basic concepts related to badminton, including physical training and preparation with the focus on the target age group 6 to 15 years. I perform the analysis of the observed children matches of different age and physical fitness, the analysis of the agility increase during the game – I have been working and monitoring the regular trained children for 6 months. The obtained data will be used together with the technical and logistic guarantee of the badminton game to find out the basic conditions realized at elementary school. The obtained data from my survey analysis of observed matches are transformed into graphic form.

**KEYWORDS:**

badminton, elementary school, change of the rules, training youth and children, physical preparation

## **Obsah**

<b>1. Úvod</b> .....	<b>3</b>
<b>2. Cíl práce</b> .....	<b>4</b>
<b>3. Teoretická část</b> .....	<b>5</b>
3.1 Vznik, historie a vývoj badmintonu v našich zemích .....	6
3.2 Dvorec, badmintonové vybavení .....	7
3.3 Základní pravidla .....	13
3.4 Základní údery používané v badmintonu .....	16
3.5 Pohyb po hřišti .....	17
3.6 Tělesná a tréninková příprava dětí s ohledem na jejich vývoj a věk .....	18
3.7 Organizační zajištění tréninku .....	23
<b>4. Hypotézy</b> .....	<b>25</b>
<b>5. Metody a postup práce</b> .....	<b>26</b>
5.1 Použité výzkumné metody .....	26
<b>6. Výzkumná část</b> .....	<b>31</b>
6.1 Zjištění znalostí o badmintonu u sledované skupiny 6 - 15 let.....	31
6.1.1 Vyhodnocení ankety .....	31
6.1.2 Vyhodnocení testovacích zápasů .....	35
6.1.3 Zkušební tréninky a sledování rozvoje obratnosti .....	40
6.2 Vliv nových pravidel badmintonu na atraktivnost hry.....	48
6.3 Vyhodnocení podmínek nutných pro realizaci výuky badmintonu .....	51
<b>7. Diskuze</b> .....	<b>58</b>
7.1 Hypotéza A .....	58
7.2 Hypotéza B.....	59
7.3 Hypotéza C.....	59
<b>8. Závěr</b> .....	<b>60</b>
<b>9. Použitá literatura</b> .....	<b>62</b>
<b>10. Přílohy</b> .....	<b>64</b>
10.1 Vzor časového programu skupinového tréninku .....	64

10.2 Badmintonové haly .....	65
10.3 Výňatek ze ŠVP 4. ZŠ v Mostě.....	70
10.4 Dotazník na zjištění znalostí o badmintonu .....	72
10.5 Metodický pokyn k postavení, organizaci a činnosti školních družin .....	74

## 1. Úvod

V současné době se velká část učitelů a lékařů shoduje v názoru, že děti mají nevalnou fyzickou kondici. Je zřejmé, že skomírající fyzickou kondici dětí a mládeže těžko vyřeší 2 až 3 hodiny tělocviku týdně. Na hodinách tělocviku by se děti měly seznámit s tím, co je to fyzická kondice a k čemu je jim prospěšná. Měly by se naučit základní sportovní návyky a jak se svou fyzickou kondicí pracovat. Zdá se, že v současnosti u dětí chybí schopnost rozvíjení základních pohybových dovedností. Je také známo, že v dětství se utváří vztah ke sportu a to, jak se člověk ke sportu bude stavět v dospělosti.

V současnosti některé školy nabízí různé možnosti sportovního vyžití žáků. Jedním z možných sportů, který by bylo vhodné realizovat na základních školách, by mohl být badminton.

Tato hra rozvíjí nejen tělesné předpoklady, ale i schopnost se dlouhodobě soustředit, rozvíjí dovednost rychle myslet a tak reagovat na rychle se měnící situaci během hry. Klade též nároky na obratnost a pohybovou koordinaci pohybu, na psychiku a podporuje tak rozvoj morálně volních vlastností.

V této práci budu zkoumat pomocí ankety, jak moc jsou v současné době rozšířené znalosti o badmintonu jako sportovní disciplíně zcela odlišné od tzv. rekreačního badmintonu u vody. Dále se budu zabývat zavedením nových pravidel v roce 2006 a jejich vlivem na zatraktivnění této hry. Uvedu zde stručně historii a základní pojmy vztahující se k badmintonu, včetně tělesné a tréninkové přípravy, se zaměřením na cílovou věkovou skupinu 6 až 15 let. Provádím analýzu sledovaných utkání dětí různého věku a výkonnosti a analýzu růstu obratnosti při zacházení s raketou u dětí věnujících se pravidelnému tréninku sledovaného po dobu 6 měsíců. Získané údaje použiji spolu s údaji o technickém a logistickém zajištění základních podmínek pro hru v badminton a k určení, za jakých podmínek lze realizovat badminton na základní škole. Získaná data z realizovaných anket a z analýzy sledovaných utkání vyhodnotím a data získaná sledováním růstu obratnosti převedu pro názornost do grafické podoby.

Na konec si ještě můžeme odpovědět na otázku, jaký je vlastně smysl tohoto snažení a vůbec sportování?

„Fyzická zdatnost je prastarou hodnotou lidské kultury. Chápali to tak již v Řecku před dvěma tisíci lety. Od Sokrata a Aristotela uplynulo mnoho vody, nicméně Pythagorova věta platí pořád a antický ideál harmonického člověka vyznáváme i my. Sportovní výkon má proto význam jen potud, pokud je součástí té snahy člověka, která o naplnění takového ideálu usiluje. Pokud díky jemu získáme takové hodnoty, jako jsou např. vysoká úroveň tělesných a duševních schopností, činorodost, zdatnost, zdraví apod. Na to bychom neměli – a v tréninku dětí zvláště – zapomínat (Dovalil, Choutková 1988).

## **2. Cíl práce**

Cílem této práce je na základě analýz tréninkových a tělesných příprav, s ohledem na věk a různý stupeň vyspělosti a tělesného vývoje u dětí 6 až 15 let, zmapovat možnost realizace badmintonu na základní škole, ať již jako součást povinné či nepovinné výuky nebo jako kroužku při školní družině. Součástí práce bude realizace ankety, která bude mít za úkol zmapovat vztah a povědomí o badmintonu mezi sledovanou populací 6 až 15 let. Aby bylo možné ověřit výsledky této ankety, bude provedena se vzorkem účastníků této ankety realizace turnaje v badmintonu, za účelem zjistit skutečný stav znalostí o badmintonu a ověřit motorické dovednosti testovaných jedinců.

Také bude provedeno po dobu 6 měsíců sledování dvou zástupců studované věkové skupiny 6 až 15 let. Cílem bude zmapovat vývoj jejich motorických dovedností během sledovaného období.

Dalším cílem této práce bude zjištění, zda provedená změna pravidel v roce 2006 mohla mít vliv na ztraktivnění hry jak pro hráče, tak pro širší veřejnost. Za tímto účelem bude provedena anketa mezi skupinami hráčů do 18 let a nad 18 let.

V úvodní části uvedu stručnou historii badmintonu a jeho základní pravidla. Dále představím vybavení pro hru a údaje ohledně technického vybavení a dvorce. V kapitolách

herní činnosti se budu zabývat dvojhrou. V práci seznámím na základě odborné literatury se základními údery, se základním pohybem po hřišti a s nácvikem základních motorických dovedností. Důležitou součástí práce bude seznámení se s tělesnou a tréninkovou přípravou vzhledem k psychickým a fyzickým změnám, které probíhají během vývoje mladého lidského organismu u sledované skupiny.

V této práci budu používat statistické a analytické metody, vycházející ze středoškolské matematiky a také práci s grafy. Stav poznatků na toto téma není nijak přehnaně rozsáhlý.

### **3. Teoretická část**

Badminton je sportovní hra, kterou lze provozovat od dětství až do pokročilého věku. Hru v badminton můžeme rozdělit na dvě varianty, podle jejího provozování širokou veřejností. Třetí variantu, takzvaný speed badminton, v této práci zmíním jen okrajově.

První variantou badmintonu je v této práci považován badminton, který využívá zjednodušených pravidel a na jehož herní vybavení nejsou kladeny nijak náročné požadavky. Nejsou v podstatě kladeny nároky na druh povrchu hrací plochy a i rozměry hřiště se volně přizpůsobují možnostem daného místa, kde se hra provozuje. Může to být nejenom v tělocvičně, ale převážně se hraje za příznivých klimatických podmínek venku na pláži, na louce, prostě kdekoliv, kde je nějaký vhodný prostor. Velkou nevýhodou tohoto způsobu hry je závislost na klimatických podmínkách, jako je teplota vzduchu, proudění vzduchu a sluneční svit. K jeho charakteristickým znakům patří to, že ho mohou hrát hráči, kteří si osvojí jen ty nejzákladnější části techniky a taktiky. V podstatě jde o to udržet míček co nejdéle ve vzduchu.

Do druhé varianty zahrnu sportovní badminton, za který budu považovat badminton hraný také širší veřejností, ale s jasně danými pravidly na průběh hry a danými požadavky na druh povrchu a rozměry hřiště. Také nároky na vybavení již vyžadují určitou kvalitu používaného náčiní. Z tohoto sportovního badmintonu se rekrutuje závodní nebo vrcholový badminton lišící se nároky na výkonnost. Sportovní badminton patří mezi hry, kde je nutné

dlouhodobé soustředění na hru, kde je nutný postřeh, rychlost, vytrvalost, síla a obratnost. Toto jsou v podstatě základní pohybové dovednosti, které tato hra vyžaduje a které rozvíjí.

Třetí variantu badmintonu, kterou zde zmíním jen pro zajímavost, je speed badminton. Je to hra, která se vyznačuje ještě vyššími nároky na postřeh, rychlost, obratnost, vytrvalost a sílu. Hra se hraje vzhledem k odlišnému způsobu hry s trochu odlišnými masivnějšími raketami, těžším míčkem a hraje se bez použití sítě. Hráči se pohybují ve vyznačených polích a snaží se míč umístit na povrch soupeřova pole.

### **3.1 Vznik, historie a vývoj badmintonu v našich zemích**

Předchůdce dnešního badmintonu měl své začátky dávno v minulosti. Podobné hry s opeřeným míčkem jsou zmiňovány v dávné kultuře středoamerických Aztéků, či jihoamerických Inků. Také v Číně v 7. století a ve 14. století v Japonsku je zmiňována hra s míčkem, který je odbíjen rukou či nohou. Za přímého předchůdce dnešního badmintonu považujeme hru „Poona“, kterou z Indie do Anglie přivezl na konci 19. století anglický důstojník, vévoda z Beaufortu. Na svém sídle Badminton House v Gloucestershire uspořádal roku 1873 první turnaj. Během čtyř let získala hra svá pravidla a v roce 1893 byla založena první národní asociace. V roce 1899 byl uspořádán první ročník světového turnaje All England Championship, který je dodnes považován za badmintonovou obdobu Wimbledonu v tenise.

V roce 1934 vznikla Mezinárodní badmintonová unie (WBF), která do dneška sdružuje 156 národních svazů. V roce 1967 vznikla ve Frankfurtu nad Mohanem Evropská badmintonová unie (EBU) při níž bylo Československo jedním ze zakládajících členů. Dalším významným impulzem v novodobé historii badmintonu bylo uznání badmintonu jako olympijského sportu. Premiéru absolvoval na LOH v Barceloně v roce 1992. Mezi významné hráčské velmoci dnes patří Čína, Indonésie, Jižní Korea a Malajsie. V Evropě to jsou Dánsko, Švédsko, Anglie, Holandsko a Německo.

Historie badmintonu se v Československu začala odvíjet v roce 1957, kdy vznikly v Praze první oddíly, jako byly TJ Spoje Praha a badmintonový klub na Vysoké škole železniční. Zde je nutné připomenout jméno J. R. Beneše, který jako první přeložil pravidla badmintonu u nás. V roce 1967 se Československo stává zakládajícím členem Evropské badmintonové unie a je i členem Světové badmintonové federace. V současné době registruje Český badmintonový svaz zhruba 4500 hráčů a 137 oddílů.

Významné mezníky v historii badmintonu.

1877 – ustanovení pravidel badmintonu prvním anglickým klubem

1893 – založení první národní badmintonové asociace v Anglii, BAE

1899 – 1. ročník All England Championships

1902 – první mezinárodní utkání Anglie – Irsko

1934 – založení Mezinárodní badmintonové federace IBF (Anglie, Dánsko, Francie, Holandsko, Irsko, Kanada, N. Zéland, Skotsko, Wales)

1967 – ve Frankfurtu založena Evropská badmintonová unie (k deseti zakládajícím národním svazům patřil i Československý badmintonový svaz)

1968 – první mistrovství Evropy

1992 – premiéra badmintonu na letních OH v Barceloně (Španělsko)

2006 – velká změna pravidel a systému počítání, Mezinárodní badmintonová federace (IBF) se přejmenovala na Světovou badmintonovou federaci (WBF)

### **3.2 Dvorec, badmintonové vybavení**

Dvorec

Dvorec musí být pravoúhlý a je vymezen čarami širokými 40 mm dle diagramu A.

Čáry musí být snadno rozeznatelné, nejlépe bílé nebo žluté.

Všechny čáry jsou součástí pole, které vymezují.

Sloupky musí být vysoké 1,55 metru měřeno od povrchu dvorce a musí zůstat kolmé při napnutí sítě. Sloupky nesmí zasahovat do dvorce.

Sloupky musí být umístěny na postraních čarách pro čtyřhru dle diagramu, bez ohledu na to, zda se hraje dvouhra nebo čtyřhra.

Síť musí být zhotovena z jemné šňůry tmavé barvy a jednotné síly s oky o velikosti od 15 do 20 mm.

Samotná síť musí být vysoká 760 mm a široká minimálně 6,1 metru.

Horní okraj sítě musí být ohraničen přeloženou bílou páskou o celkové šířce 75 mm, kterou prochází šňůra nebo lanko. Tato páska musí spočívat na šňůře či lanku.

Šňůra či lanko musí být pevně nataženy a lícovat s vrcholky sloupků.

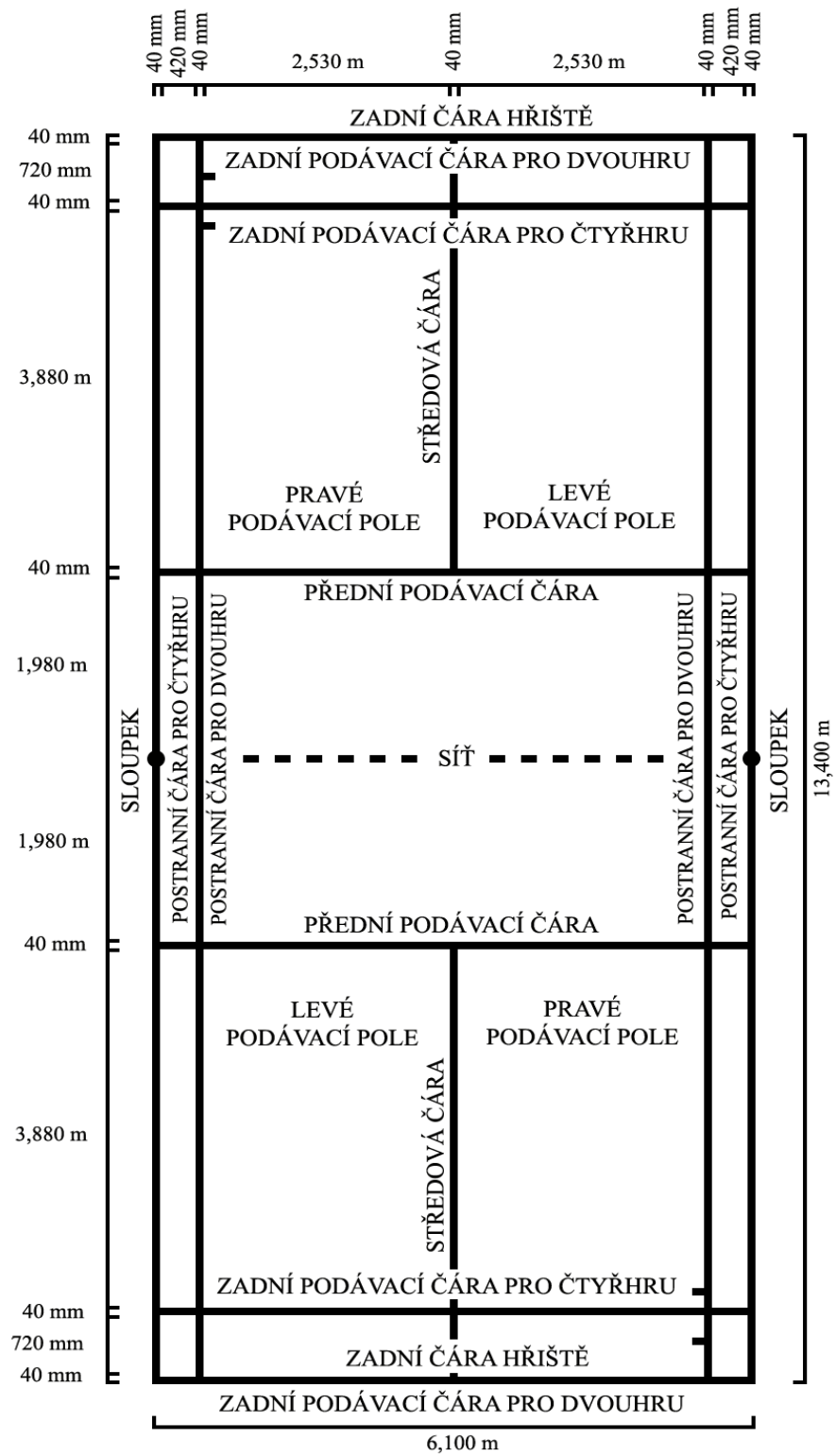
Horní okraj sítě je vzdálen od povrchu dvorce 1,524 metru uprostřed dvorce a 1,55 metru nad postraními čarami pro čtyřhru.

Mezi konci sítě a sloupky nesmí být žádné mezery. V případě potřeby musí být konce sítě přivázány po celé šířce ke sloupkům.

Pozn.: Úhlopříčná délka celého dvorce = 14.723 m.

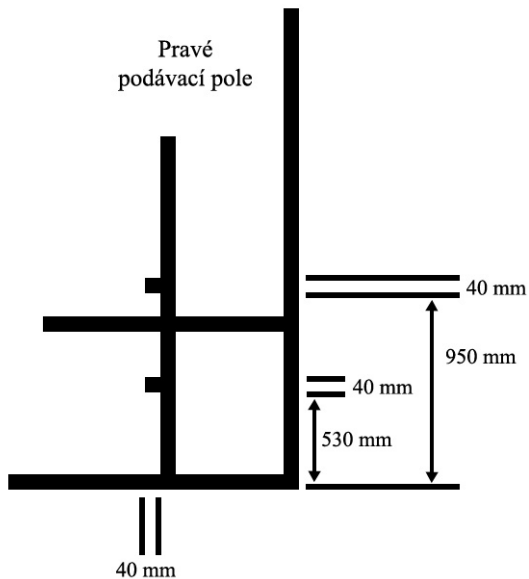
Dvorec, jak je vyobrazen na další stránce (DIAGRAM A), se používá pro zápasy pro dvouhru i čtyřhru.

**Diagram A**



## DIAGRAM B

Nepovinné testovací značky



### Míček

Míček musí být zhotoven z přírodních nebo syntetických materiálů. Ať je míček z jakéhokoliv materiálu, letové vlastnosti musí být všeobecně obdobné vlastnostem míčku zhotoveného z přírodních per s korkovou základnou pokrytou tenkou vrstvou kůže.

### Pěřový míček

Míček musí mít 16 per pevně zasazených do základny. Délka musí být jednotná v rozmezí od 62 do 70 mm, měřeno od konce pera k horní části základny. Konce per musí ležet v kruhu o průměru od 58 do 68 mm. Pera musí být pevně spojena nití nebo jiným vhodným materiálem. Základna musí mít průměr od 25 do 28 mm a být ve spodní části zakulacena. Míček musí být o hmotnosti mezi od 4,74 do 5,50 gramů.

## Nepéřový míček

Přírodní pera jsou nahrazena sukénkou nebo napodobeninou per ze syntetického materiálu. Rozměry a váha míčku musí být v souladu s pravidly. Vzhledem k rozdílné specifické hmotnosti a dalším vlastnostem syntetických materiálů, ve srovnání s peřím, jsou však přijatelné odchylky až do 10%.

Za předpokladu, že se míček nebude odlišovat vzhledem, rychlostí letu a letovými vlastnostmi, jsou možné modifikace výše uvedených požadavků, pokud budou schváleny příslušnou členskou organizací (ČBaS) a to v místech, kde atmosférické podmínky díky místní nadmořské výšce nebo podnebí činí standardní míček nevhodným pro hru.

### Testování rychlosti míčku (DIAGRAM B)

Při zkoušení se udeří do míčku plnou silou spodním úderem tak, aby míček byl zasažen nad zadní čarou. Míček musí být odpálen šikmo vzhůru rovnoběžně s postranními čarami. Míček správné rychlosti dopadne do vzdálenosti v rozmezí 530 až 990 mm před protější zadní čáru dle diagramu B.

## Raketa

Raketa (DIAGRAM C) se skládá z rámu, který nesmí přesáhnout celkovou délku 680 mm a šířku 230 mm, a jehož jednotlivé části jsou popsány a zakresleny v diagramu C. Rukojeť je ta část rakety, která slouží hráči k jejímu uchopení.

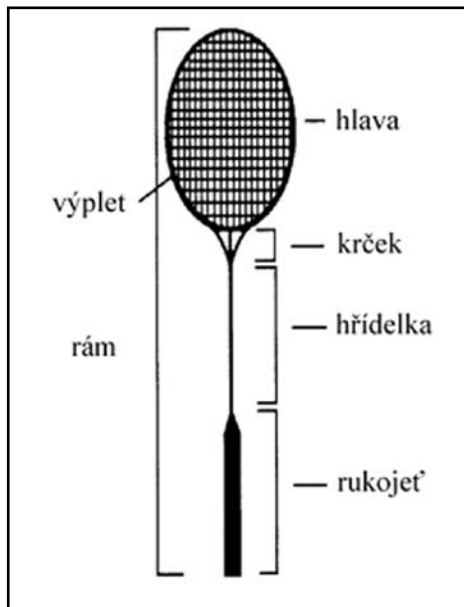
Výplet je ta část rakety, která slouží hráči k odbíjení míčku.

Hlava ohraničuje vyplétanou plochu.

Hřídélka spojuje rukojeť s hlavou.

Krčec (vyskytuje-li se) spojuje hlavu s hřídélkou.

## DIAGRAM C



### Výplet

Výplet musí být plochý a musí sestávat ze strun buď střídavě provlečených, anebo připevněných k sobě v místě křížení. Způsob vypletení musí být jednotný a zejména nesmí být řidší uprostřed ve srovnání s ostatní plochou, a nesmí být delší než 280 mm a širší než 220 mm. Výplet však může přecházet do oblasti, kde by jinak byl krček rakety za předpokladu, že šířka takto zvětšené plochy výpletu nepřesáhne 35 mm a celková délka výpletu pak nepřesáhne 330 mm.

### Raketa

Nesmí mít žádné připojené části nebo výstupky, pokud nejsou jediné a výhradně určeny k omezení nebo zabránění opotřebení nebo vibrací rakety, k rozdělení hmotnosti nebo k připevnění držadla pomocí šňůrky k ruce hráče, a pokud odpovídají svým rozměrem tomuto účelu, a nesmí mít žádné zařízení, které by hráči umožňovalo podstatně měnit tvar rakety.

## Schválené vybavení

Mezinárodní badmintonová federace IBF rozhoduje ve všech otázkách týkajících se toho, zda jakákoliv raketa, míček nebo vybavení nebo prototyp používaný ke hře, vyhovuje požadavkům. Takovéto šetření může být podniknuto z vlastní iniciativy IBF nebo na žádost kterékoliv strany, včetně hráčů, funkcionářů, výrobce vybavení a národních organizací nebo jejich členů, učiněné v dobré víře a v zájmu věci.

### **3.3 Základní pravidla**

#### Pravidla badmintonu

(platná od 1. června 2006)

Definice:

Hráč - jakákoliv osoba hrající badminton.

Zápas - badmintonové utkání mezi soupeřícími stranami, s jedním či dvěma hráči na každé z nich.

Dvouhra - zápas s jedním hráčem na každé straně.

Čtyřhra - zápas se dvěma hráči na každé straně.

Podávající strana - strana s právem podání.

Přijímací strana - opačná strana ke straně podávající.

Výměna - sled jednoho či více úderů začínající podáním a trvající dokud je míček ve hře.

#### Začátek hry

Před začátkem utkání se provede los (např. hození míčkem o síť). Strana, která vyhrála los, si zvolí buď: zda chce začínat podáním nebo příjmem, nebo stranu kurtu, na které chce začít první set. Straně, která los prohrála, zůstává zbývající volba (např. vítěz losu si zvolí stranu, poražený volí mezi podáním a příjmem).

#### Počítání

Zápas se hraje na dva vítězné sety do 21 bodů. Bod získá hráč za každou vítěznou výměnu (soupeř se dopustí chyby, míč se dotkne země uvnitř soupeřova kurtu). Za stavu 20:20 získá set strana, která dosáhne dvoubodového vedení. Za stavu 29:29 vyhraje set strana, která získá 30. bod. Vítěz setu podává v následujícím setu jako první. Hráči mění strany vždy po skončení setu a také v průběhu třetího setu, jakmile jedna strana dosáhne 11 bodů. Hra musí být plynulá od prvního podání do ukončení zápasu. Hráči mají právo na přestávku v každém setu, když první z nich dosáhne 11 bodů. Tato přestávka je 1 minutu dlouhá. Přestávka mezi jednotlivými sety je pak dlouhá 2 minuty (a to jak mezi 1. a 2., tak i mezi 2. a 3. setem). Zdržování hry (např. aby hráč nabral nové síly a dech) je zakázáno. Hráč nesmí úmyslně ničit míček nebo s ním jinak manipulovat, aby změnil jeho letové vlastnosti. Nesmí se chovat nevhodně a urážlivým způsobem. V praxi je možné požádat rozhodčího o možnost občerstvení, otření bot či mokrého místa na kurtu, či o výměnu zničeného míčku.

#### Podání

Ve dvouhře podává vždy hráč, který vyhrál předchozí výměnu. Při sudém počtu bodů (nebo 0) podává z pravé strany kurtu, při lichém počtu bodů z levé strany. Podává se vždy křížem do protější strany kurtu, podání ve dvouhře smí letět až k zadní čáře kurtu, ale jen k první postranní čáře (hraje se na "úzké a dlouhé hřiště").

Ve čtyřhře musí hráč podávající strany podávat zprava při sudém počtu bodů (nebo 0), zleva při lichém, podává se křížem do protější strany kurtu, míč smí letět pouze k první zadní čáře, ale až k druhé postranní ("krátké a široké hřiště"). Hráč přijímající strany, který naposledy podával, musí zůstat ve stejném podávacím poli, jeho spoluhráč ve druhém. Pokud získá bod podávající strana, podává tentýž hráč dál a vymění si pole se spoluhráčem. Pokud získá bod přijímající strana, hráči se nemění. Spoluhráči mohou zaujmout jakoukoliv pozici, která nebrání ve výhledu podávajícímu nebo přijímajícímu hráči.

Pro každé podání platí několik obecných pravidel:

a) Podávající i přijímající musejí stát uvnitř příslušných polí, nesmí stát na čáře. Musejí se dotýkat země oběma chodidly a nesmí vystartovat dřív, než je podání provedeno.

- b) podávající musí první udeřit hlavičku míčku (ne peří).
- c) Míček musí být při podání zasažen pod úrovní pasu (obvykle se bere pas jako poslední žebro).
- d) Hřidelka rakety podávajícího musí v okamžiku úderu směřovat dolů. Od zahájení podání musí pohyb rakety podávajícího pokračovat směrem dopředu (nelze soupeře tzv. vycukat trhaným pohybem tam a zpět). Chybou je také, když podávající při pokusu o podání mine míček.

#### Průběh hry

Hráč vyhraje výměnu, když se míč dotkne země na soupeřově straně kurtu. Ve dvouhře se hraje na úzké a dlouhé hřiště, ve čtyřhře na dlouhé a široké hřiště. Čáry jsou součástí hřiště (čára je dobrý míč).

Hráč také získá bod, když se soupeř dopustí chyby, tedy: zahraje míček do autu, zahraje míček do sítě nebo pod sítí. Zahraje míček do stropu nebo stěny, dotkne se míčku oděvem nebo nějakou částí těla, zahraje míč dvakrát, zastaví míč na raketě a hodí ho na druhou stranu kurtu. Dotkne se sítě nebo sloupků raketou, tělem nebo oděvem. Hráč také nesmí zahrát míč na soupeřově straně kurtu, bránit soupeři ve hře (blokovat nastavenou raketou úder, který je zahráván v těsné blízkosti sítě shora). Hráč nesmí úmyslně rozptylovat soupeře pokřikem nebo gestikulací.

Nový míč se nařizuje, když podávající podá dříve, než je přijímající připraven. Také pokud se míček v průběhu hry rozloží a základna se oddělí od zbývající části míčku. Nový míč se nařizuje, pokud není jasné, zda míč dopadl do hřiště nebo do autu (a rozhodčí neviděl/nedokáže rozhodnout). V řadě tělocvičen se také nařizuje nový míč, když se míček dotkne konstrukce pod stropem haly, přečnickující desky basketbalového koše, kruhů nebo dalších objektů, jež zasahují do prostoru kurtu.

### 3.4 Základní údery používané v badmintonu

Tak jako v tenise, tak i v badmintonu zahráváme míčky z forhendové strany a z bekhendové strany. Pro začínajícího hráče ať leváka či praváka je dobré si pamatovat, že při forhendovém úderu směřuje ruka, která zahrává úder, dlaní dopředu (k síti). Při bekhendovém úderu směřuje dopředu hřbet ruky.

Údery rozlišujeme také podle místa, kde je zasažen míček na:

- spodní údery
- boční údery
- horní údery

Tyto údery mohou být vedeny jak z forhendu, tak bekhendu.

Ve forhendu můžeme ještě hrát údery nad hlavou a údery vlevo od hlavy (v případě praváka) nebo údery vpravo od hlavy (v případě leváka).

a) Podání rozlišujeme na:

vysoké podání, kdy míček letí vysokým obloukem k zadní podávací čáře pro dvouhru, nízké podání, kdy míček letí co nejnižší nad síť a dopadá blízko za přední čáru pro podání, polovysoké podání, používané ve čtyřhře a slouží k prohození přijímajícího hráče.

b) Klír

Je to úder, kdy míček letí vysokým obloukem ze zadní části dvorce k zadní čáře soupeře. Může být obraný, kdy míček letí co nejvýše a dopadá téměř kolmo k zadní čáře soupeře. Nebo může být útočný, kdy míček letí obloukem těsně nad dosahem soupeřovy rakety do zadní části hřiště soupeře.

c) Drop

Tento úder také rozlišujeme ve dvou variantách, a to jako krátký pomalý drop a dlouhý rychlý drop. Krátký pomalý drop je charakterizován pomalu letícím míčem, dopadajícím těsně za síť. Dlouhý rychlý drop je rychlý míč dopadající za přední podávací čáru.

d) Drajv

Drajv je prudce zahraný míček s plochou dráhou letu, letící do střední nebo zadní části hřiště.

e) Smeč

Je to útočný úder, vyznačující se razancí, který směřuje prudce šikmo dolů.

f) Lob

Je to úder, kdy míč hraný od sítě letí vysokým obloukem k zadní čáře soupeřova hřiště, v tomto případě mluvíme o obraném lobu. Nebo může být útočný, hraný polovysokým obloukem.

g) Krátký míč u sítě

Je to krátký míč zahraný v blízkosti sítě, padající hned za síť. Bod zasažení míčku je na úrovni pásky nebo pod ní.

h) Sklepnutý míč

Je to míč zahraný nad úrovní pásky u sítě, směřující prudce šikmo dolů.

### **3.5 Pohyb po hřišti**

Badminton je velmi rychlý sport, kde dochází k rychlému pohybu do stran, dochází k prudkým změnám směru pohybu, klade nároky na bleskovou reakci na dění na dvorci a to vše je proložené krátkými přestávkami mezi jednotlivými výměnami. Toto vše klade vysoké nároky na správný a pokud možno úsporný pohyb po dvorci. Toto vše se dá shrnout pod termín práce nohou. Pohyb po hřišti se rozděluje do několika fází.

a) Start ze středového postavení.

b) Co nejrychlejší pohyb k míčku.

c) Finálový krok a odehrání míčku.

d) Rychlý návrat zpět do středového postavení a příprava na další pohyb.

Důležité je, aby tato série pohybů po hřišti byla plynulá a pohyb byl co nejekonomičtější.

Proto je důležité umět zaujmout optimální středové postavení.

### **3.6 Tělesná a tréninková příprava dětí s ohledem na jejich vývoj a věk**

Badminton je sportovní hra, kterou lze provozovat v každém věku. V této kapitole se s ohledem na zaměření této práce budu věnovat věkové skupině 6 – 15 let, to znamená skupině dětí navštěvujících základní školu.

Při práci s dětmi je třeba brát ohled na jejich probíhající fyzický a psychický vývoj. Je třeba vzít na vědomí, že děti ve věku, kterým se v práci zabývám, mají jiné vnímání, jinou psychiku a jiný pohled na různé věci než dospělý jedinec. Proto je důležité k nim přistupovat jinak než k dospělým sportovcům. Při chybném přístupu a neodborném vedení tréninku by mohlo dojít k poškození dítěte jak po stránce fyzické, tak po stránce psychické. Po fyzické stránce to mohou být různá poškození jednak svalů, kloubů či páteře z důvodu nerovnoměrného zatížení, či přetěžování organismu. Nevhodné chování k dítěti, či přehnaný nátlak na něj, mohou vést k psychickému poškození, které se může projevit formami strachu z neúspěchu, různými úzkostmi a frustrací.

Pro děti mladšího školního věku (6-11let) je charakteristický plynulý růst všech orgánů. Zatím co vnitřní orgány jako srdce, plíce, krevní oběh rostou a mění se úměrně s celkovým růstem těla, tak kosterní část těla ještě není zdaleka vyvinutá. Také rysy osobnosti nejsou ještě stabilizovány, a proto musíme u dětí počítat s určitou impulsivností. Také je ještě nedostatečně vyvinuta vůle a dítě má problém udržet soustředění a sledovat dlouhodoběji vytčený cíl. Věkově jsou však děti již dostatečně psychicky a fyzicky vyztřálé, aby si mohly osvojovat různé pohybové dovednosti. Mnozí odborníci toto období označují za velmi vhodné pro rozvoj koordinačních schopností, pro pohyblivost a rychlost. V tomto období také nejsou větší rozdíly mezi chlapci a děvčaty. Nutno zmínit, že na rozdíl od výše uvedeného, není toto období vhodné pro intenzivnější rozvoj síly a vytrvalosti. Dětem v tomto období působí pohyb radost a stejně tak rády mezi sebou soutěží. Proto by měl trénink obsahovat herní prvky a obsah tréninku by měl být co nejpestřejší. V tomto období také děti lehce přejímají vzorce chování dospělých a je proto důležité, aby trenér byl vůči dětem pozitivním vzorem. Rozhodně nesmí v případě neúspěchu či při problémech

v tréninku zaujímat stresující či agresivní postoje vůči svým svěřencům. Měl by také vštěpovat dětem osvojování základních norem chování, hygieny, životosprávy a podobně.

Pro děti staršího školního věku (11-15 let) jsou charakteristické nevyvážené biologické proměny v organismu, které se promítají i do psychického vývoje. V tomto věku se již začíná u dětí projevovat puberta se všemi svými projevy. V důsledku působení hormonů dochází k rychlejšímu růstu, který však není u všech částí těla rovnoměrný a často se projevuje komplikacemi v pohybové koordinaci. Je nutno vzít na vědomí, že působením hormonů dochází k rozvoji síly, ale stále ještě této nejsou plně uzpůsobeny šlachy, vazy a jejich úpony. Dítěti se v tomto období zvětšuje okruh chápání, rozvíjí se paměť a schopnost abstraktního myšlení. Dítě je schopno vyvíjet značnou duševní aktivitu a jeho schopnost soustředění roste.

V tomto období se začínají zvětšovat rozdíly mezi chlapci a děvčaty. Toto období je vhodné pro rozvoj rychlostních schopností. Stále je třeba dát při tréninku pozor, aby nedošlo u dítěte k přílišnému vyčerpání. V tomto období dochází vlivem puberty k silnému citovému prožívání a je třeba, aby přístup trenéra k svěřencům byl taktní a chápatelý.

Vzhledem k výše uvedeným skutečnostem, se lze domnívat, že hra v badminton provozovaná dětmi této věkové skupiny je vzhledem k svým nárokům na pohyb, postřeh a myšlení velmi vhodná. Hra v badminton je obsahově velmi bohatá na střídání různých druhů pohybu a jejich intenzity a také klade značné požadavky na dlouhodobé soustředění pozornosti. Tato hra klade značné nároky na základní pohybové schopnosti, jako jsou obratnost, rychlost, vytrvalost a síla. Při hře dochází k potřebě a rozvoji svalstva celého těla, zvyšování rozsahu kloubní pohyblivosti kosterního aparátu. Zejména se to týká ramenního a kyčelního kloubu, rozvoj svalů dolních končetin a výbušné síly paže. Tato hra rozvíjí nejenom již výše zmiňované svalové a kosterní části těla, ale působí blahodárně i na vnitřní orgány jako jsou dýchací a oběhový aparát.

Tato hra však vyžaduje nejenom tělesné předpoklady, ale i schopnost se dlouhodobě soustředit, dovednost rychle myslet a tak reagovat na rychle se měnící situace během hry. Kromě požadavku na rychlost a komplexní pohybovou koordinaci, klade nároky i na

psychiku a tím podporuje rozvíjení důležitých tělesných a morálně-volních vlastností. Každý pohyb při hře je spojen s řešením nějakého více či méně složitého úkolu. Kromě toho také trénink badmintonu, který probíhá v širším kolektivu, přispívá k sociálním dovednostem, k sebeovládání, k důležité schopnosti dokázat se podřídit zájmům kolektivu, což se pozitivně odráží při hře ve čtyřhrách, případně i pokud je hráč členem nějakého družstva.

Tyto výše popsané požadavky a nároky na činnost hráče a jeho organismu se odvíjejí od letu míčku udeřeného protihráčem. Podle dráhy letu, rychlosti a razantnosti úderu protihráčem musí hráč provést adekvátně rychlou pohybovou, úderovou a taktickou protiakci. Pro tuto činnost je charakteristický rychlý pohyb hráče na krátké vzdálenosti 3 – 7 metrů po kurtu do různých směrů. Pro tento pohyb jsou charakteristické pohyby, jako je prudký start ze středové pozice, poskok, výpad, běh, prudké brzdění, výskok, rychlý návrat do středového postavení a to vše v rychlém sledu. Dále je to úderová činnost, která od hráče vyžaduje rychlou rotaci trupu a požadovaný nápřah paže podle druhu úderu závislého na letu míčku a požadovaném druhu úderu. Na druhu úderu a jeho požadovaném provedení závisí nejenom rychlost a síla pohybu paže a zápěstí, ale i rotace svalstva trupu a koordinace spodních končetin. Značné nároky jsou také kladeny na zrak, který zaznamenává pohyb protihráče, směr a rychlost letícího míčku. Tyto údaje musí hráč zaregistrovat a zpracovat ve své nervové soustavě a provést odpovídající protiakci. K tomuto patří též schopnost hráče předvídat a využít své doposud získané zkušenosti.

Z těchto uvedených požadavků na stav a vývoj fyzických, intelektuálních a psychických vlastností vyplývá potřeba rozdělit tréninkový proces výuky badmintonu na základní škole dle dosaženého vývojového stupně u dětí. Na začátku je třeba si položit otázku, zda je trénink pro konkrétní dítě vhodný. K zahájení a provádění jakékoliv sportovní činnosti by se měl vždy vyjádřit lékař, protože jakákoliv sportovní činnost vyžaduje dobrý zdravotní stav a případné zdravotní handicapy je třeba důsledně zvážit a sportovní činnost jim přizpůsobit. Je důležité vědět, že v dětském věku se vytváří vztah k pohybové aktivitě a formuje se vztah ke sportu jako takovému. Zvláště v období dospívání lze využít sport k

usměrňování vrozené soutěživosti tak, aby se neprojevovala v společensky nežádoucích a patologických jevech.

Někteří rodiče a ve škole i učitelé se snaží omezovat dětskou pohybovou aktivitu z důvodu obavy o zranění, v případě pohybu venku z propocení a následného nachlazení. Z tohoto hlediska se badminton jeví jakožto bezkontaktní sport hraný v uzavřeném prostoru a rozvíjející všestranně tělo a ducha za vhodný pro realizaci při základní škole. Tréninkový proces na základní škole se dá na základě současných poznatků o vývoji dětského fyzického a mentálního dozrávání rozdělit do tří etap.

### Etapa předsportovní přípravy

Tato bude zahrnovat děti ve věku 6 – 8 let. V této etapě jsou žáci seznamováni s herní činností hlavně takzvanou hrou formou a pohybem potřebným pro hru v badminton. Záměrem je vzbudit v dítěti zájem o badminton, podpořit všestranný tělesný rozvoj a získat cit pro badmintonový míček.

### Etapa základního výcviku

Tato etapa je vhodná pro děti mladšího školního věku ve věku 8 – 11 let. V tomto období u dítěte dochází k vývoji celého těla, zpevňuje se kostra, rostou svaly, rozvíjí se síla, motorika, nervová soustava, narůstá kapacita plic a oběhového systému. Rozvíjí se myšlení a nervová soustava. Je nutné trénink přizpůsobovat individuálnímu fyzickému a psychickému stavu organismu. Je proto nutné věnovat pozornost správnému dávkování tréninkových dávek a nezatěžovat dítě přílišnou specializací.

### Etapa speciálního výcviku

Zde dochází k prohloubení zvládnutí samotné techniky hry a k rozvoji potřebných pohybových dovedností. Do této etapy spadají žáci ve věku 12 – 15let. Je předstupněm takzvané výkonnostní etapy vývoje hráče, kterou se již v této práci nebudu zabývat, protože nespadá do období základní školní docházky na základní školu.

## Předsportovní příprava

Cílem této etapy je za pomoci hravé formy výuky naučit děti základní pohybové dovednosti a probudit v nich a posléze udržet zájem pro badminton. Součástí tělesné výchovy musí být cíl pro posílení celkového zdravého rozvoje organismu. Současně v dětech probouzíme cit pro hru s badmintonovým míčkem. Pohybová aktivita se v tomto věkovém období musí vyznačovat všestrannou přípravou. To znamená, že žák musí během tréninku absolvovat i jiná tělesná cvičení než pouze cviky na specializaci na badminton. Je nutno věnovat pozornost všem jeho pohybovým schopnostem, jako je rychlost, obratnost, vytrvalost, síla a pohyblivost. Také je třeba si uvědomit, že vyvíjející se dětský organismus by neměl být vystaven tréninkové zátěži denně, protože by mu nezbyval čas na regeneraci.

Cviky vhodné pro všeobecnou přípravu.

Rozvoj rychlosti: hra na honěnou, nenáročná běžecká hra, cviky s náčiním.

Rozvoj obratnosti: skoky přes švihadlo, gymnastické cviky. Běh s různými překážkami, kotouly, prudké změny směrů.

Rozvoj síly: zvedání a přenášení lehkých břemen, jednoduché cviky na nářadí, šplh.

Rozvoj vytrvalosti: výlety, běh v terénu, jízda na kole.

Seznámení se s technikou hry badmintonu: zasahování míčku různými způsoby úderu, držení rakety, zaujímání středového postavení, různé pohyby na dvorci, všechny tyto aktivity je nutné v dětech motivovat jednoduchými hrami.

## Základní výcvik

Základní výcvik má vytvořit základ a předpoklady pro další vyšší stupeň úrovně tréninku. Trénink by měl podporovat celkový harmonický rozvoj osobnosti, upevnění zdraví a pomáhat při přirozeném tělesném a psychickém vývoji. V této fázi by výkon neměl být tím hlavním záměrem, k němuž je směřováno veškeré tréninkové úsilí. Výkon by měl být prezentován jako perspektivní, ale ještě vzdálený cíl. Měl by se postupně vytvořit návyk na pravidelný trénink, a posilovat k němu pozitivní vztah. Požadavky v tréninku mají zvyšovat celkovou fyzickou a psychickou odolnost a rozvíjet kladné morální vlastnosti. Osvojení si základních znalostí pravidel badmintonu a základů taktiky. Začíná se postupně zvyšovat

tréninkový objem. Narůstající objem zatížení působí v tomto období pozitivně na budoucí sportovní výkonnost. Tento fakt vychází z fyziologických specifíků dětského organismu, kdy cvičení v aerobních podmínkách není v rozporu se stupněm vývoje dítěte tohoto věku.

Je nutné si uvědomit, že v tomto období by nemělo být cílem vítězit, ale hrát a závodit. Žák by již měl být veden ke schopnosti průpravného cvičení s náčiním nebo bez náčiní pro všestranný rozvoj základních pohybových schopností i speciálních pohybových vlastností, požadovaných při hře badmintonu jak v kolektivu, tak i při samostatných cvičeních. Zvyšují se požadavky na nácvik a provádění technik jednotlivých druhů úderů, na práci nohou, seznámení se s hlavními taktickými zásadami dvouhry, případně čtyřhry a smíšené čtyřhry. V návaznosti na to se provádějí cvičné zápasy. Zavádějí se cvičení na rozvoj rychlé reakce. Každopádně by trénink měl být co nejpestřejší. Monotónní tréninky a stále stejná náplň tréninkových hodin děti unavuje, netěší se na trénink a ztrácejí zájem.

### Speciální výcvik

Tato část je zaměřena na vlastní specializaci a je pro ni charakteristické zvládnutí techniky hry a rozvoj speciálních pohybových dovedností. V tělesné přípravě stále rozvíjíme a zdokonalujeme základní schopnost, jako jsou síla, rychlost, vytrvalost a obratnost. Spolu s tím rozvíjíme speciální pohybové schopnosti důležité při hře v badmintonu.

### **3.7 Organizační zajištění tréninku**

Úkolem pedagoga, případně trenéra, má být rozvíjení a růst aktivity a dovedností sportujících dětí. Aby tohoto úkolu mohlo být dosaženo, je nutné aktivizovat samotné hráče.

Děti aktivizujeme: kvalitní organizací práce v tréninku

společným zaměstnáním

vnášením prvků soutěživosti do výcviku

pravidelnou kontrolou výkonnosti

U dětí je také nutno nezapomenout na potřebu vnášet do výcviku zásadu soutěživosti a zajistit dostatečnou pestrost tréninku. Také je třeba dodržet zásadu rozložení námahy během tréninku. Námaha se má zvyšovat postupně, a po dosažení vrcholu, na kterém po určitou dobu setrvá, se začíná s blížícím se koncem tréninku snižovat.

Plánovaný průběh tréninku by měl být zobrazen v dlouhodobém a krátkodobém plánu výcviku. Dlouhodobý plán nemusí být rozepisován do podrobných detailů, neboť je běžné, že v průběhu času je nutné v něm provádět určité korekce z důvodu měnících se podmínek. Tak dosáhneme toho, že plán stále odpovídá reálné situaci. Krátkodobé plány mohou být podrobnější, ale měly by dodržovat zásadu jednoduchosti a srozumitelnosti (Vzor časového programu skupinového tréninku - příloha 10.1). Jejich obsah musí být konkrétní a jeho plnění musí být dobře kontrolovatelné. Součástí plánování výcviku a sportovního tréninku musí být evidence výsledků dosažených v tréninku. Na základě vyhodnocování těchto výsledků můžeme hodnotit a vytvářet další realističtější plány tréninku a další činnosti. Tyto evidované výsledky jsou velmi důležité pro zkvalitňování tréninků a celkový herní růst dětí. „Motivovanost je zvyšována informacemi o úspěchu – zpětná vazba posiluje zájem o vykonávanou činnost“ (Hadj-Mousová 2006).

Potencionální vedoucí badmintonového oddílu při základní škole musí být také schopen zpracovat plán činnosti tohoto oddílu. V tomto plánu by měly být zařazeny v jednotlivých obdobích všechny organizační záležitosti. Měl by zaznamenat činnost oddílu, tréninkovou dobu, organizační zajištění tréninků, materiální vybavení. Také má obsahovat kalendář případných turnajů, kterých se oddíl bude účastnit nebo které sám bude pořádat. Takto plánovaná činnost je opět dobře kontrolovatelná a má kladný vliv na aktivitu členů oddílu.

Plán by měl obsahovat:

- a) dobu a místo schůzek a tréninků
- b) počet trenérů
- c) způsob přípravy v jednotlivých obdobích
- d) počet družstev
- e) plnění stanovených plánů

- f) materiálové zajištění
- g) počet členů
- h) případně termíny soutěží
- i) potřebné lékařské prohlídky

## **4. Hypotézy**

### **Hypotéza A**

Předpokládám, že znalosti o badmintonu jako sportovní disciplíně odlišné od tzv. rekreačního badmintonu u vody, jsou již v dnešní době mezi dětmi ve věku 6-15 let dostatečně rozšířené.

Dále předpokládám, že badminton je oblíbeným sportem obyvatelstva již po několik desetiletí, a to již od dětského věku, a že zkušenost s badmintonem a jeho obliba se přenáší i na novou generaci, která má mnohem větší možnost věnovat se této hře v kvalitních podmínkách nově budovaných krytých hal a také díky větší otevřenosti škol ohledně aktivit jejich žáků. Na základě těchto předpokladů odhaduji znalosti o badmintonu u 75% zkoumané populace. Také předpokládám, že 50% dvojic hráčů této věkové skupiny bude schopno odehrát krátkou výměnu míčů na dvorci.

### **Hypotéza B**

Předpokládám, že nová pravidla zavedená v roce 2006 pomohla zatraktivnit badminton pro děti ve věku 6-15 let a také i pro ostatní hráče. Toto předpokládám na základě vlastních zkušeností a kladných prožitků ve hře, kdy se chyba ve hře projeví okamžitě na skóre. Hra tak získává spád. Vzhledem ke svým dosavadním poznatkům, předpokládám u dotázaných souhlas se zvýšenou atraktivitou hry ve 100% případech.

## Hypotéza C

Předpokládám, že na základní škole lze realizovat projekt výuky badmintonu. Při některých školách již fungují různé sportovní kroužky, a proto lze předpokládat, že také realizace výuky badmintonu při základních školách je reálná.

## 5. Metody a postup práce

V této práci provádím výzkum populace navštěvující základní školu ve věku 6 až 15 let. Zjišťuji její vědomosti o hře v badminton formou ankety. Dále zjišťuji její praktické dovednosti při této hře a částečně i její fyzické schopnosti, formou uskutečnění turnaje v badmintonu pro vzorek dětí tohoto věku. Provádím sledování rozvoje motorických dovedností potřebných pro hru v badminton u dvou vybraných jedinců tohoto věku po dobu 6 měsíců a provádím průběžné vyhodnocování těchto dovedností. Zjišťuji pomocí individuálních rozhovorů s hráči badmintonu dvou věkových skupin (do 18 let a nad 18 let) jejich názor na změnu pravidel badmintonu v roce 2006.

### 5.1 Použité výzkumné metody

Za účelem zjištění povědomí o tzv. rekreačním a sportovním badmintonu u žáků základní školy jsem použil metodu formou dotazníku. Pro dotazník jsem se rozhodl z důvodu, že se jedná o hromadné dotazování, kde je třeba zajistit, aby respondenti dostávali stejné otázky. Z důvodu, že respondenti jsou děti ve věku 6 – 15 let, zvolil jsem strukturovaný dotazník s co nejjednoduššími otázkami (příloha 10.4). Pro tento účel jsem vypracoval jednoduchý dotazník o jedenácti otázkách. Do dotazníku jsem se snažil zahrnout otázky týkající se sportovní aktivity dětí a jejich základního přehledu o badmintonu.

Během provedeného výzkumu bylo osloveno celkem 114 respondentů ve věku 6 až 15 let na různých místech republiky. Místa jsem zvolil jak ve městech, tak na venkově, abych

zohlednil plošně širší vzorek respondentů. 60 respondentů bylo mužského pohlaví a 54 ženského pohlaví.

Jako součást výzkumu o zjištění povědomí o badmintonu jsem kromě ankety zvolil i pokusný turnaj, jehož cílem bylo pokusit se porovnat výsledky ankety s realitou. Pro zkušební zápas jsem využil toho, že moje děti spolu s dalšími 18 dětmi našich přátel a známých se účastní každý rok o prázdninách týdenního pobytu ve stanech na statku mého kamaráda nedaleko Netolic. Chtěl jsem si v praxi ověřit, jak jsou na tom děti skutečně se svojí dovedností ve hře badmintonu. Tento vzorek se také účastnil ankety a podle odpovědí všechny už hrály badminton a až na jedno děvče všichni sportují.

Jako hřiště jsem vytyčil plochu, na zahradě, která byla užívána pro volejbal a byla osazena dostatečně vysokými sloupky. Jako síť jsem použil síť používanou pro volejbal. Povrch hrací plochy tvořil posekaný travnatý porost. Na něm jsem vytyčil pomocí vápna hrací pole. K dispozici jsem měl svoji raketu (YONEX), další dvě neznámého původu a dvě z nějakého setu, které se však ukázaly jako nepoužitelné. Ke hře jsme použili míče se žlutým plastem.

Hráče jsem rozdělil do tří skupin. Zde jsem přihlédl nejen k věku, ale i k tělesným dispozicím jednotlivých dětí, tak aby v každé skupině byl sudý počet hráčů. V první skupině, zhruba do 9 let, bylo 6 dětí, v druhé skupině bylo 8 dětí do 12 let a ve třetí 4 děti do 15 let včetně.

Klimatické podmínky byly příznivé, a proto jsem mohl zápasy rozložit do tří dnů na pozdní odpoledne, kdy byl nejmenší vliv větru. Zkušební turnaj jsem organizoval tak, abych nenarušoval ostatní denní činnost na táboře.

V nejmladší skupině jsem chtěl zjistit, jak jsou děti schopny pracovat s raketou a míčkem. Proto jsem nepožadoval po dětech klasickou hru, nýbrž jsem pro ně připravil některé úkoly z tréninku předsportovní přípravy. Před každou zkoumanou a hodnocenou disciplínou jsem dětem podrobně vysvětlil, co od nich očekávám. Děti měly určitý čas na odzkoušení si požadované činnosti. Dvojice si vzájemně přihrávaly přes síť a bylo jim

počítáno, kolikrát se jim podařilo odehrát míček, než se dotkl země. To po dobu 3 minut. Hodnotil jsem vždy nejdelší výměnu s dosaženým maximálním počtem odehraných míčků.

Druhým úkolem bylo, aby každý jednotlivě odehrával míček svisle do výšky. Bylo počítáno, kolikrát se hráči podaří míček odehrát, než spadne na zem. Každé dítě mělo 3 pokusy a počítal se pokus s nejvíce odehranými míčky. Třetím úkolem bylo, kdo podáním dopraví míček přes síť do vyznačeného prostoru na protilehlé straně dvorce. Každý měl deset pokusů.

U zbylých dvou skupin byla provedena základní instruktáž o pravidlech badmintonu, zvláště jak správně zahrávat podání. Zde byla většina zvyklá podávat vrchem jako v tenise a byl trochu problém děti přesvědčit o tom, jak správně podávat. Další komplikací bylo při samotné zkušební hře uhlídat děti, aby podávali ze správné strany (sudý počet bodů- pravá strana, lichý počet bodů- levá strana). Vzhledem k časovým možnostem jsem uvažoval, zda nesnížit počet bodů v setu. Po předpokladu, že u části hráčů bude problém podání a že nás dlouhé výměny nejspíš nečekají, jsem se rozhodl pro standardní hru na dva vítězné sety s počítáním dle pravidel.

Pro testovací zápasy byla zvolena varianta vyřazovacích zápasů pro každou skupinu a nakonec byl pro celkový úspěch akce přidán i finálový zápas mezi vítězi obou skupin. První den vzhledem k časovým možnostem byl proveden kompletní test s nejmladší skupinou a podařilo se odehrát i tři testovací zápasy druhé skupiny. Druhý den byly odehrány zbývající čtyři testovací zápasy druhé skupiny a byl vyhlášen vítěz. Třetí den odehrála své zbývající tři zápasy nejstarší skupina a odehrál se již výše zmíněný finálový zápas.

Zkušební turnaj měl ukázat, jak jsou na tom děti skutečně se svou schopností hrát badminton, bez ohledu zda uvádějí, že hru ovládají či nikoliv. Hra a tréninkové úkoly měly za úkol ukázat, jak si děti vedou v obratnosti a při fyzické námaze, vzhledem k uváděnému údaji v anketě ohledně četnosti sportování.

Po provedení zkušebního turnaje jsem se rozhodl pokračovat v testu na vlastních dětech ve věku 9 a 12 let, které badminton předtím nikdy nehrály. Účelem bylo zjistit, jak se bude

dále vyvíjet jejich obratnost při práci s raketou a míčkem, a zda je soustavnější nácvik pohybových dovedností a obratnosti bude zajímat a zda budou ochotny se nácviku těchto dovedností věnovat i nadále.

Vzhledem k prázdninovým aktivitám, jsme přistoupili s dětmi k této činnosti až počátkem školního roku. K provádění činnosti posloužila nově postavená soukromá sportovní hala v sousedním městečku. Z časových a dopravních důvodů nebylo možné děti přihlásit do oddílu badmintonu, tak jsem se musel dětem věnovat sám. Badminton rekreačně hraji a po zvýšené teoretické přípravě jsem se tohoto výzkumu ujal.

Součástí zkušebních tréninků bylo:

a) Odehrát míček kolmo do výšky. Hodnotilo se množství odehrání míčku bez kontaktu se zemí. Účelem cvičení je, aby hráč získal cit v ovládnutí badmintonové rakety a rozvoj jemné motoriky paže. Hráč měl za úkol míček odehrát pokud možno středem výpletu do stejné výšky tak, aby pohyby byly co nejplynulejší. Současně si zvyká a učí se sledovat pohyb míčku.

b) Odehrání míčku kolmo do výšky tak, aby se odrazil do malé výšky, potom do co největší výšky a nakonec střídavě do výšky a nízko nad raketu. Účelem je opět získat cit pro raketu a úder.

c) Dostat míček podáním z podávacího pole křížem přes síť do podávacího pole na protější straně dvorce s tím, že míček necháme dopadnout na zem. Druhé dítě podává v opačném gardu. Výhodou je to, že děti mají neustálý plynulý přísun míčku k prováděné činnosti. Hodnotil jsem počet úspěšných dopadů míčků v požadovaném prostoru.

d) Vzájemné přihrávky přes síť do prostoru takzvaného středového postavení na středové čáře. Počítal jsem, kolikrát děti dokázaly provést vzájemnou výměnu bez dopadu míčku na zem.

e) Nahrával jsem míč přes síť střídavě dětem na jejich pravou a levou stranu a ony měly za úkol míček odpalovat bekhendem a forhendem.

f) Nahrával jsem dětem vysoké míče, nízké míče a kombinace těchto míčů tak, aby je mohly odehrát zpět přes síť. Později toto již provozovaly sami vzájemně.

Účelem těchto nácviků bylo seznámit děti s držením rakety, jejím používáním při úderech do míčku, získáním citu pro míček a seznámení s elementárním postavením a pohybem na dvorci.

V kapitole o vlivu nových pravidel badmintonu na atraktivitu hry jsem použil metodu rozhovorů s různými hráči a přihlédl jsem k vlastním zkušenostem. Použil jsem literaturu, ve které je tato problematika zmiňována a tyto poznatky jsem se pokusil komplexně vyhodnotit.

V kapitole o realizaci badmintonu jsem také použil metodu rozhovoru s trenéry badmintonu, dále jsem získal poznatky prostřednictvím prezentace některých škol, prostudováním příslušných legislativních podmínek možnosti realizace této činnosti na základní škole a podmínek pro její rozvoj a smysluplné existence. Dále prostudováním příslušné odborné literatury, zabývající se problematikou tělovýchovy a sportováním dětí a mládeže, s ohledem na jejich vývojové a zdravotní specifika.

Pro zjišťování důležitých údajů pro tuto práci se nabízelo několik způsobů diagnostických metod.

a) Dotazník – je založen na písemném dotazování osob a je vhodný k hromadnému zjišťování potřebných údajů. Výhodou dotazníku je možnost získání značného množství údajů během krátkého časového úseku. Zajištění opakování stejných nezkreslených otázek a možnost přiměřeně jednoduchého zpracování. Také tato forma neosobního tázání je pro většinu respondentů přijatelnější než osobní rozhovor. Na druhou stranu tato forma dotazování respondentů přináší některé nedostatky, jako je nedostatečné pochopení otázek, případně lhostejnost k zodpovědnému zpracování otázek. Je proto důležité volit otázky tak, aby neměly dvojí výklad a byly co nejjednodušeji zodpověditelné. Dotazník může být strukturovaný, kdy respondent vybírá z více otázek, nebo nestrukturovaný, kdy respondent má možnost volnější odpovědi na otevřenější otázku.

b) Rozhovor – tento slouží k získání poznatků formou přímého a osobního dotazování. U rozhovoru je důležité, aby měl jasný cíl. Během rozhovoru je nutno provádět jeho záznam, buď ručně, nebo záznamovou technikou. Rozhovor může mít formu individuální a skupinovou. Podle struktury standardizovaný, kdy jsou pokládány stejné otázky ve stejném pořadí, nebo nestandardizovaný, kdy je respondent tázán a na dotázané téma volně hovoří.

c) Pozorování – jedná se o plánovité, cílevědomé, bezprostřední vnímání zkoumané skutečnosti. Může být dlouhodobé, krátkodobé, pozorování jednotlivce nebo skupiny. U každého pozorování je nutné vymezit cíl, podmínky a provádět záznam o pozorování.

## **6. Výzkumná část**

### **6.1 Zjištění znalostí o badmintonu u sledované skupiny 6 - 15 let**

Součástí zjišťování znalostí o badmintonu bylo provedení výzkumu pomocí dotazníku a realizace turnaje se vzorkem dětí odpovídajících na dotazník. Dále bylo součástí sledování rozvoje motorických dovedností u dvou vybraných jedinců během tréninku po dobu 6 měsíců.

#### **6.1.1 Vyhodnocení ankety**

Během provedeného výzkumu bylo osloveno celkem 114 respondentů ve věku 6 až 15 let na různých místech republiky. 60 respondentů bylo mužského pohlaví a 54 ženského pohlaví.

Dotazy byly zodpovězeny s tím to výsledkem:

Celkový počet respondentů .....	114	100,0%
Chlapců .....	60	52,6%
Dívek.....	54	47,4%

## Otázky a odpovědi.

Kolik času věnujete sportovní aktivitě?

Nesportuji.....	1	0,9%
Velmi málo .....	30	26,3%
Sportuji často (2x až 3x týdně) .....	77	67,5%
Více jak 3x týdně .....	6	5,3%

Hrál/a jste někdy badminton?

Ano.....	102	89,5%
Ne.....	12	10,5%

Hrál/a jste někdy badminton pravidelně?

Ano.....	0	0,0%
Ne.....	114	100,0%

Hrál/a jste badminton kde?

Škola (pouze) .....	0	0,0%
Sportovní oddíl (pouze) .....	0	0,0%
Jen tak venku (pouze) .....	90	79,0%
V kryté hale (pouze) .....	0	0,0%
Na více těchto místech.....	12	10,5%
Nikde.....	12	10,5%

Znáte pravidla badmintonu?

Ano.....	30	26,3%
Trochu.....	48	42,1%
Ne.....	36	31,6%

Hrál byste badminton v oddíle ve škole?

Ano.....	24	21,0%
Ne.....	90	79,0%

Je badminton olympijský sport?

Ano.....	42	36,8%
Ne.....	12	10,5%
Nevím.....	60	52,7%

Znáte nějakého závodního hráče badmintonu?

Ano.....	18	15,8%
Ne.....	96	84,2%

Znáte nějaký badmintonový oddíl?

Ano.....	0	0,0%
Ne.....	114	100,0%

Nutno říci, že jsem se během oslovování vybraných potenciálních respondentů, (navzdory svým částečným obavám) vzhledem k jejich věkové struktuře a tomu, že docházelo k jejich oslovení vesměs na ulici, setkával až na několik výjimek s vstřícným chováním. Oslovení pocházeli z různých míst republiky. Byly to například jak města Kladno, Český Krumlov, Klatovy, Znojmo, Praha, tak i venkovské oblasti v Jižních Čechách, na jihu Moravy, okolí Klatov, Liberce a různých míst Středočeského kraje. Protože cílovou skupinou byly děti oslovované v terénu, snažil jsem se dotazník vypracovat co nejjednodušší a rychle a snadno vyplnitelný. Vzhledem k tomu, jak se anketa vyvíjela, jsem doufal, že narazím v Praze, Liberci, Kladně či ve Znojmě alespoň na někoho, kdo badminton hraje. Bohužel se tak nestalo.

Po vyhodnocení dotazníku mě překvapilo, kolik dětí tvrdilo, že sportují pravidelně více než 2x týdně. Bylo to 72,8 % dotázaných, naproti 0,9 % nesportujících vůbec (jednalo se o jednu dívku). To ve mně vzbudilo určité pochybnosti, které jsem se pokusil ověřit na vzorku 18 dětí, které se účastnili na testovacích zápasech v badmintonu.

Děti, které někdy hrály badminton, se v anketě objevilo 89,5 % a celých 100 % nikdy nehrálo badminton pravidelně. Zajímavé také bylo, že ačkoliv badminton jako takový nikdy nehrálo 10,5 % dotázaných, k naprosté neznalosti pravidel se přiznalo 31,6 % dotázaných. Z tohoto a dalších výsledků ankety se lze předběžně domnívat, že značná část sledované populace má povědomí o badmintonu pouze jako o jakémsi pinkání opeřeným míčkem. Toto potvrzuje i výsledek další otázky na místo, kde dotázaní badminton někdy hráli. 79 % se jich s badmintonem seznámilo a hrálo jej pouze příležitostně někde venku ve volném prostřanství. Jen 10,5 % hrálo badminton ještě v hale či ve škole. Vzhledem k tomu, že 100% dětí neznalo žádný badmintonový oddíl, lze vyvodit, že ve sportovním oddíle hrálo 0 % dotázaných.

Ke znalosti pravidel badmintonu se hlásilo 26,3 % dotazovaných, ale o skutečné znalosti pravidel můžeme, na základě poznatků u dalších odpovědí, pochybovat.

Na otázku, zda by dotázaní byli ochotni hrát aktivně badminton ve školním oddílu, odpovědělo 21 % dětí kladně.

U otázek, které by mohly dávat jakousi zpětnou vazbu na popularizaci a propagaci badmintonu u této cílové skupiny, jako byly otázky, zda je badminton olympijský sport, zda děti znají nějakého hráče nebo oddíl, byly výsledky poněkud skličující. Jak již jsem výše zmínil, znalost některého badmintonového klubu projevilo 0 % dotázaných. Znalost některého hráče udalo pouhých 15,8 % dětí. A to zřejmě jen z důvodu nedávné širší televizní prezentace úspěšného boje se zákeřnou nemocí u jednoho našeho vynikajícího hráče. U otázky, zda je badminton olympijský sport, odpovědělo kladně 36,8 % dotázaných, i když u některých bylo evidentní, že se jednalo o pouhý tip.

### **6.1.2 Vyhodnocení testovacích zápasů**

Jak již jsem v předchozí kapitole popisující podmínky a okolnosti realizace testovacích zápasů zmínil, účastnilo se jich 18 dětí rozdělených do tří skupin. V první skupině zhruba do 9 let bylo 6 dětí, v druhé skupině bylo 8 dětí do 12 let a ve třetí 4 děti do 15 let. Tyto skupiny se také zúčastnily vyplňování dotazníku. Z jeho údajů vyplynulo, že všech 18 dětí badminton už někdy hrálo. V kryté hale a pravidelně však nikdo. S badmintonem se nejčastěji seznámily na dětském táboře, na dovolené v kempu, či doma na zahradě. 7 dětí uvedlo, že sportují 2x týdně a častěji. Uváděly fotbal, karate, stolní tenis a tanec.

#### **Test se skupinou č. 1**

V tomto testu jsem se zaměřil na zjištění pohyblivosti a obratnosti u dětí a pokusil se zjistit, zda by byly ochotny, na základě zde prováděných tréninkových úkonů, tyto případně dále rozvíjet a věnovat se perspektivně hře v badminton. Přestože děti uváděly, že badminton už hráli, pro některé to bylo poprvé, co hráli přes síť. Proto jsem jim po vysvětlení, co po nich požaduji, činnost předvedl a nechal je, si cvičně zahrát. Podle očekávání bylo přehození sítě pro některé komplikovaná záležitost. Hlavním handicapem pro jednotlivé dvojice byla obratnost jednotlivých hráčů.

Úkol č.1: Děti měly si přihrávat přes síť s tím, že nechaly míček dopadnout na zem.

Tuto činnost jsem nehodnotil, měla sloužit k seznámení s míčkem a raketou.

Úkol č.2: Vzájemné přihrávky ve dvojici přes síť, po dobu 3 minut. Hodnotila se série s nejvyšším počtem přeletů sítě, než míček dopadl na zem.

1. dvojice: 3 souvislé přelety

2. dvojice: 4 souvislé přelety

3. dvojice: 2 souvislé přelety

Úkol č.3: Každý jednotlivě odehrál míček svisle do výšky a opět jsem počítal, kolikrát se hráči podaří míček odehrát, než spadne na zem. Každé dítě mělo 3 pokusy a počítal se nejúspěšnější pokus.

1. dítě: 3x

2. dítě: 4x

3. dítě: 6x

4. dítě: 8x

5. dítě: 5x

6. dítě: 5x

Úkol č.4: Podáním dopravit míček přes síť do vyznačeného prostoru na protilehlé straně dvorce. Každý měl 10 pokusů.

1. dítě: 1x

2. dítě: 2x

3. dítě: 5x

4. dítě: 3x

5. dítě: 5x

6. dítě: 3x

Z uvedených statistik je vidět, že děti nemají vyvinutý cit pro hru s míčkem a ani nedosahují obratnosti při hře s míčkem, kterou by měly mít v případě, že by badminton a k němu směřující dovednosti trénovali pravidelněji. Až na jedno dítě však všechny projevovaly zájem o prováděnou činnost.

### Test se skupinou č.2 a č.3

Před samotnou realizací zápasů druhé a třetí skupiny byl proveden s hráči pohovor na téma pravidel a bohužel bylo zjištěno, že v podstatě děti znají jen to, že míč má dopadnout na zem na soupeřově poli. Po instruktáži bylo před samotnými zápasy přistoupeno k názorným ukázkám hry.

U hraných zápasů, které byly hrány vyřazovacím způsobem ve dvou skupinách rozdělených podle věku s přihlédnutím k celkovému vzrůstu, bylo vidět, že děti nemají praktické zkušenosti s touto hrou, i když se někteří prezentovali jako někdo, kdo hru ovládá. Dětem chyběla dovednost v práci s raketou a míčkem. Toto jsem však předpokládal a nepřekvapilo mě to. Co však mě zarazilo, že u většiny hráčů jsem postrádal jakousi všeobecnou obratnost a schopnost koordinovaně ovládat své tělo. Zaujalo mě to zvláště v kontrastu s výsledky ankety, kdy z těchto 18 dětí jak jsem později zjistil, 7 v anketě uvedlo, že sportují často a jen jedna dívka uvedla, že nesportuje. Z tohoto důvodu lze nejspíše předpokládat, že asi i celkový údaj v anketní otázce o četnosti sportování, kdy 72,3 % uvedlo, že sportují často (2x-3x a více jak 3x týdně) bude ze strany dotazovaných poněkud subjektivní. Základním kritériem mezi hráči, který rozhodoval o tom, kdo v utkání zvítězí, byl za těchto podmínek věk hráče a tím jeho vyspělejší fyzický fond a motorika. Takovým hlavním faktorem, který rozhodoval jednotlivá utkání, bylo úspěšné podání. Zkažená podání se podílela zhruba na polovině bodů získaných soupeřem.

Také jsem počítal, kolik dvojic dokáže zahrát míčkem souvislou výměnu 5 a více přeletů sítě během jednotlivého utkání. Dvojice byly tvořeny hráči ze skupiny č. 2 a č. 3. Podařilo se to pouze jediné dvojici.

Počet dvojic..... 6

Dvojice s realizovanou výměnou..... 1

Dvojice s nerealizovanou výměnou.... 5

Úspěšnost dvojic ..... 16,6%

Neúspěšnost dvojic ..... 83,4%

Po skončení tohoto testovacího turnaje jsem dětem položil několik otázek, abych se dozvěděl, jak se cítí a zda je badminton zaujal.

Počet tázaných.....18 dětí

1. Bavilo tě to, co jsme zde hráli?

Ano..... 13

Ne..... 4

Je mi to jedno..... 1

2. Co ti dělalo největší problém?

Běhání po hřišti ..... 5

Trefit míček jak chci ..... 10

Všechno ..... 3

### 3. Měl bys zájem hrát badminton, kdybys měl možnost?

Ano..... 9

Ne..... 4

Nevím..... 5

Na základě poznatků zjištěných během realizace tohoto pokusu, se dá říci, že děti by byly ochotny věnovat část svého volného času hře v badminton, pokud by k tomu měly podmínky. Samotné plnění úkolů děti v drtivé většině bavilo a samotný turnaj v nich vzbuzoval zájem, soutěživost a radost ze hry. Při rozhovoru s rodiči jsem také zjistil, že ani rodiče, až na jednoho, nemají odpovídající představu o badmintonu. Většina věděla, že se badminton hraje i závodně, ale kde by ho mohli s dětmi hrát, až na jednoho, nikdo nevěděl. Jejich znalosti nebyly o moc větší než u dětí.

Pro tento turnaj by se na základě získaných poznatků a zkušeností s předvedenou hrou dal spíše použít název testování badmintonových dovedností. I když jsem očekával, ačkoli tento vzorek dětí uváděl, že badminton hrál a naprostá většina uvedla v dotazníku, že sportuje pravidelně, že způsob hry bude odpovídat dosavadním nevelkým zkušenostem hráčů, byl jsem zaskočen poměrně velkou neobratností nejenom při hře s raketou, ale i při koordinaci celkového pohybu na dvorci. Týkalo se to především změn rychlosti, změny směru pohybu a neschopnosti být po určitou dobu v rychlém pohybu. Děti, ačkoliv tvrdily v dotazníku, že pravidelně sportují, tak svým pohybem a fyzickou výdrží rozhodně toto nepotvrdily. K tomuto zjištění jsem dospěl na základě jejich pozorování a pozorování svých dvou stejně starých dětí, které nespportují. Výkon a únava pravidelně sportujících dětí se nijak nelišily od předvedeného výkonu nespportujících dětí. Dá se předpokládat, že toto zjištění se bude týkat i dětí, které se účastnily ankety mimo tento vzorek hrající zkušební turnaj. Turnaj měl u dětí úspěch a navzdory výše uvedeným nepovzbudivým poznatkům soutěžení děti bavilo. Proto jsem se rozhodl v pokusu pokračovat se svými vlastními dětmi.

### 6.1.3 Zkušební tréninky a sledování rozvoje obratnosti

Se svými dětmi jsem začal, jak již jsem uvedl v předchozí kapitole, badminton a hlavně základní dovednosti sám trénovat, abych zjistil, za jak dlouhou dobu si tyto dovednosti dovedou osvojit a zda je prováděná činnost bude bavit. V tomto smyslu budu trénink chápat jako proces učení, konkrétně proces motorického učení. Motorické učení vychází ze znalostí řízení a regulace lidského pohybu a jeho koordinace i širších psychologických a fyziologických poznatků. Jeho cílem je prostřednictvím racionálních postupů vytvářet, zpevňovat a stabilizovat konkrétní struktury řídicích a regulačních mechanismů pohybového jednání sportovce.

„V procesu motorického učení lze rozlišit několik úrovní:

a) Úroveň senzomotorická, tzn. rozvoj vnímání, v němž se uplatňují určité okruhy vědomostí, intelektuálních schopností, zkušeností, ale také se cílevědomě ovlivňují funkce příslušných analyzátorů, včetně jejich integrace ve specifické komplexy. Projevuje se to ve formování smyslu pro vnímání pohybu, většinou specifického pro daný sport.

b) Vlastní osvojování sportovních dovedností, spočívající ve zpevňování a zdokonalování procesů řízení a regulace příslušných pohybových struktur.

c) Využívání osvojených dovedností v podmínkách výkonu při soutěži. Jde o přizpůsobování dovedností ke změnám vnějšího i vnitřního prostředí organismu sportovce, kontrolu průběhu pohybů, korekci odchylek od optimálního vzoru, anticipaci dalšího vývoje apod. Aplikace tohoto obecnějšího vymezení v praxi musí tvůrčím způsobem respektovat nejen výkonový charakter sportu, ale i různorodost a pestrost požadavků jednotlivých odvětví a disciplín“ (Dovalil, 2009).

Z výše prezentovaných údajů je zřejmé, že zde používaný pojem pohybové (motorické) dovednosti je propojen jak s procesem učení, tak i s pohybovou činností která vede k určitému cíli. Ve své práci používám tradiční pojetí motorické (pohybové) dovednosti, tak jak je zmiňováno výše. Je to například dovednost, jako je zpracování míče, hra na hudební nástroje nebo práce s badmintonovou raketou. Nepočítám k nim pohybové

činnosti, které jsou vykonávány bez vědomého cíle nebo nejsou výsledkem učení, jako je například mrkání oka.

„Dlouhodobý, komplexní a mnohostranný proces motorického učení se obvykle člení na několik fází:

#### 1. fáze: hrubá koordinace

Vytvářejí se základy dovednosti. Učení začíná seznámením s úkolem, vytvářením představy a praktickými pokusy v jednoduchých standardních podmínkách. Postup je určován obtížností techniky dané dovednosti. První pokusy bývají nedokonalé, nepřesné vyskytují se v nich nadbytečné pohyby. Příčiny spočívají v nejasné představě plynoucí z převahy zrakových informací a nadměrného úsilí. Koordinace zúčastněných svalových skupin vážne, vyskytují se potíže při spojování pohybů. Výsledkem je celkově nedokonalý průběh pohybu s mnoha chybami. Uplatnění ve struktuře výkonu je malé, výkon zůstává nízký.

#### 2. fáze: jemná koordinace

Celková struktura pohybové dovednosti se postupně zpevňuje, i když hlavně ve standardním provedení (automatizace). Představa se detailizuje, zvyšuje se podíl pohybového vnímání a koncentrace. Koordinace pohybů se zlepšuje, mizí větší nedostatky. Zdokonaluje se spojování pohybů. Výrazněji se prosazuje řízení a regulace pohybů, zpětné vazby jsou účinnější, časové a dynamické parametry se stabilizují. Celková účinnost pohybů dosahuje vyšší úrovně.

#### 3. fáze: stabilizace

Dosahuje se zpevnění pohybových struktur v odpovídající diferenciaci provedení (automatizace – variabilita), stabilizuje se technika i v různých variantách provedení. Vnímání je komplexní, uplatňují se v něm zpevněné specifické vzorce. Koordinace pohybů je na vysoké úrovni, všechny časové a dynamické parametry jsou sladěny, plně se uplatňuje vědomá kontrola. Řízení a regulace pohybů, včetně zpětných vazeb, funguje dobře. V dovednosti se integrovali i další faktory výkonu, který je vysoký.

#### 4. fáze: variabilní tvořivost

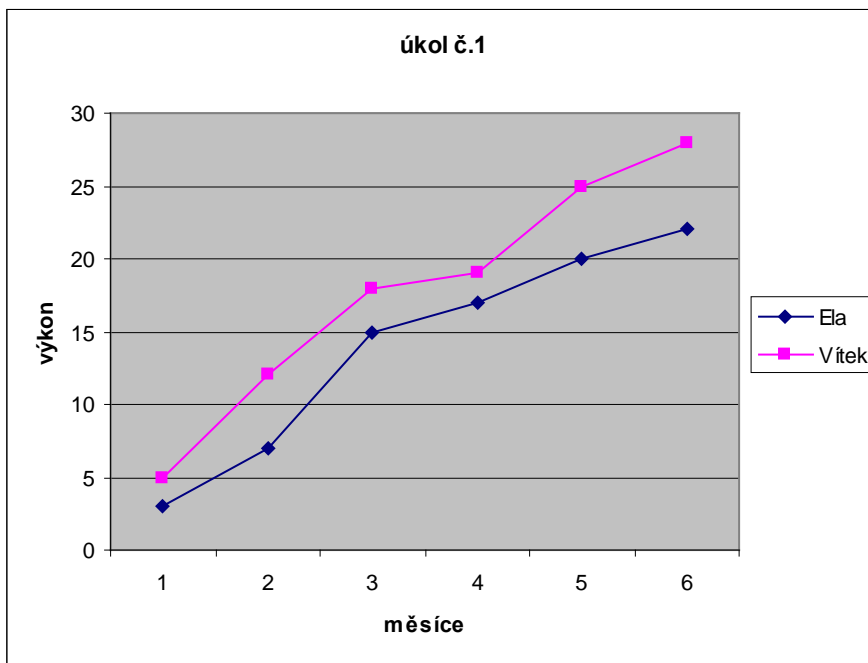
Vysoce osvojené dovednosti se tvořivě uplatňují i ve složitých proměnlivých podmínkách. Provedení charakterizuje vysoká úroveň diferenciacce a přizpůsobivosti vnímání, tvořivé řešení úkolů pod časovým tlakem, dokonalé zvládnutí techniky v náročných situacích, anticipace, vzájemné propojování dovedností a tvorba originálních programů. Systém řízení a regulace pohybů na všech úrovních funguje dokonale. V nejvyšší míře se uplatňují individuální zvláštnosti. Výkon je maximální“ (Dovalil, 2009).

Začátkem školního roku jsme začali s tréninkem. Z důvodu časových možností jsme nácvik měli nepravidelně, ale snažil jsem se, aby byl pokud možno každý týden. Sledovaný postupný rozvoj obratnosti při práci s badmintonovou raketou je níže zobrazen za pomoci tabulek a grafů. Po dobu 6 měsíců byly prováděny některé testy na zjištění obratnosti u sledovaného vzorku dvou dětí. Jednalo se o chlapce ve věku 11 let a o děvče ve věku 9 let, kteří badminton předtím nikdy nehráli. Oba se účastnili tréninku zhruba jednou týdně. Každý měsíc, bylo provedeno 5 testů, jejichž výsledky jsou zobrazeny v tabulkách a grafech.

#### Úkol č.1

Odehrát míček kolmo do výšky. Hodnotilo se množství odehrání míčku bez kontaktu se zemí. Účelem cvičení je, aby hráč získal cit v ovládnutí badmintonové rakety a rozvoj jemné motoriky paže. Dítě mělo za úkol míček odehrát pokud možno středem výpletu do stejné výšky tak, aby pohyby byly co nejplynulejší. Současně si zvyká a učí se sledovat pohyb míčku. Na počátku děti prokazovaly jak je vidět z tabulky a grafu značnou neobratnost, která vyplývala z toho, že badminton nikdy nehrály. Již po několika trénincích je vidět určité zlepšení, které má stoupající charakter. V tabulce je uvedena vždy jedna nejúspěšnější série ze tří počítaných pokusů.

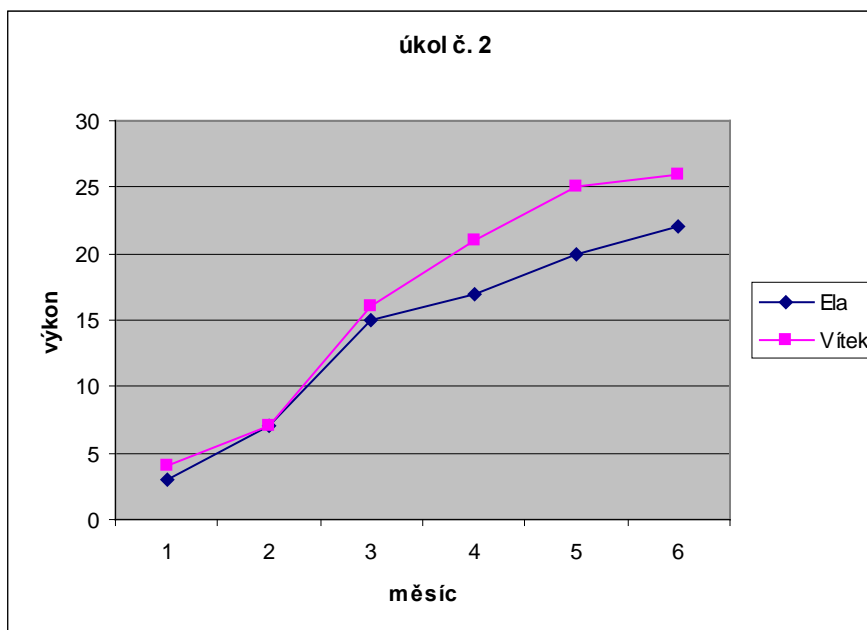
úkol č.1						
měsíce	1	2	3	4	5	6
Ela	3	7	15	17	20	22
Vítek	5	12	18	19	25	28



## Úkol č.2

Odehrání míčku kolmo do výšky tak, aby se odrážel do malé výšky, potom do co největší výšky a to střídavě do výšky a nízko nad raketu. Při jednotlivých odehráních je požadováno, aby míček dopadal zpět na stejné místo, aby odehrávající stál na jednom místě a nepobíhal za míčkem. To opět bez dopadu míčku na zem. Účelem je opět získat cit pro raketu a úder. Taktéž naučit se ovládat střídání jemného odehrání a silnějšího úderu. V tabulce je uvedena vždy jedna nejúspěšnější série ze tří počítaných pokusů. Jak je vidět z grafu, již ze začátku dochází k rychlému osvojování požadované dovednosti.

úkol č.2						
měsíce	1	2	3	4	5	6
Ela	3	7	15	17	20	22
Vítek	4	7	16	21	25	26

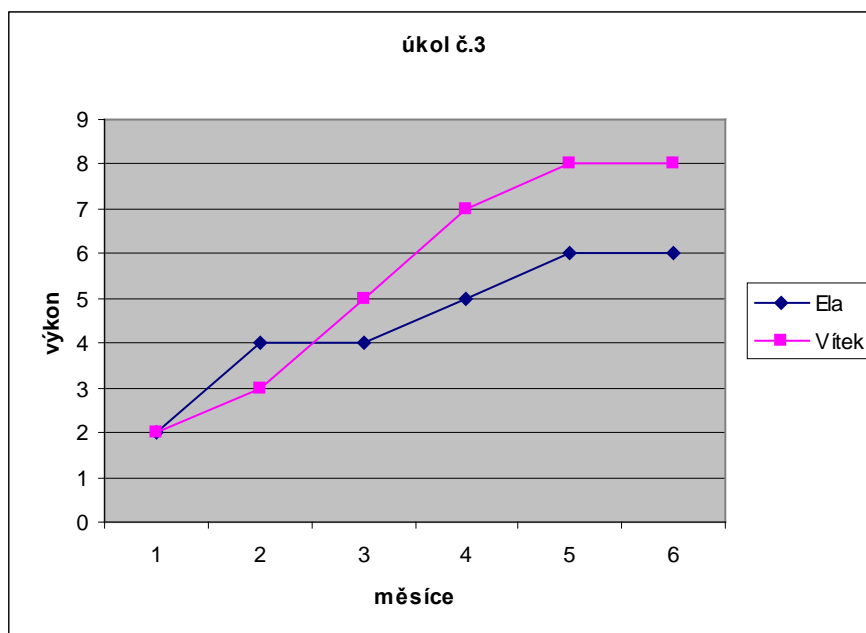


### Úkol č.3

Dostat míček podáním z podávacího pole křížem přes síť do podávacího pole na protější straně dvorce s tím, že míček necháme dopadnout na zem. Druhé dítě podává v opačném gardu. Použil jsem dvě varianty rozestavení dětí na kurtu. Jedna varianta byla, že děti stály spolu na stejné straně sítě. Jedno v pravém podávacím poli a druhé v levém podávacím poli. Podávaly křížem, jako při běžném podání. Já jsem stál na druhé straně sítě, míčky jsem jim okamžitě po dopadu rozdělával a vracel přes síť. Druhá varianta byla, že děti stály na obou stranách sítě a odehrané míče si sami sbíraly a zpětně odehrávaly. Výhodou první varianty bylo to, že děti měly neustálý plynulý přísun míčku k provádění činnosti a odpadlo jejich pobíhání po kurtu při sbírání míčků. Při samotném testu mělo

každé dítě deset pokusů. Hodnotil jsem počet úspěšných dopadů míčků v požadovaném prostoru. Do grafu jsem zařadil vždy úspěšné podání. Jak je opět vidět na grafu, ze začátku dochází k rychlému zlepšení.

úkol č.3						
měsíce	1	2	3	4	5	6
Ela	2	4	4	5	6	6
Vítek	2	3	5	7	8	8

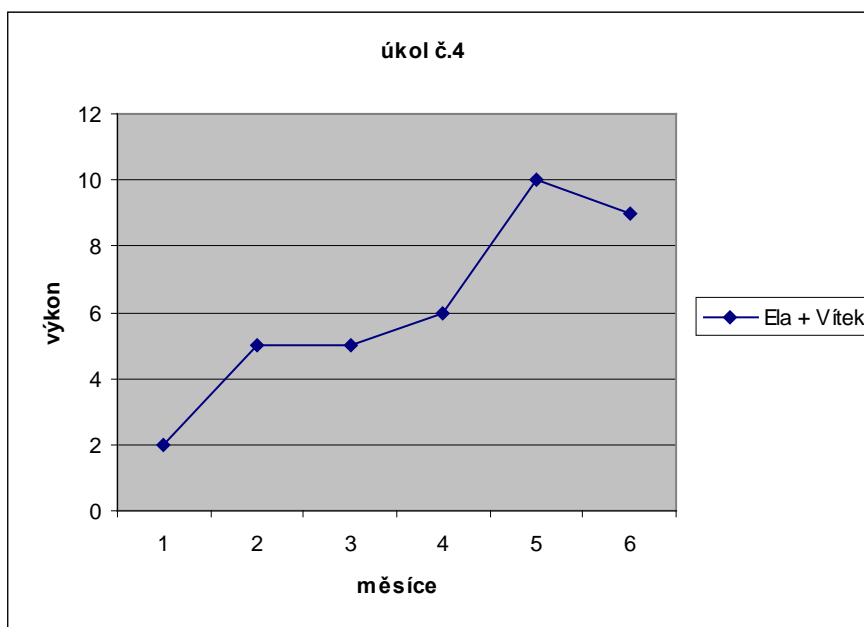


#### Úkol č.4

Vzájemné přihrávky přes síť do prostoru takzvaného středového postavení na středové čáře. Děti stály zhruba na středovém postavení a přihrávaly si přes síť. Započítával jsem pouze úderý provedené v prostoru středového postavení. V případě, že dítě doběhlo špatně

směřovaný míček a podařilo se mu ho přesto odehrát, série byla ukončena. Počítal jsem, kolikrát děti dokázaly provést vzájemnou výměnu bez dopadu míčku na zem. Při provádění kontrolního testu, měly děti deset pokusů a vybrán byl ten s nejvyšším počtem přeletů přes síť.

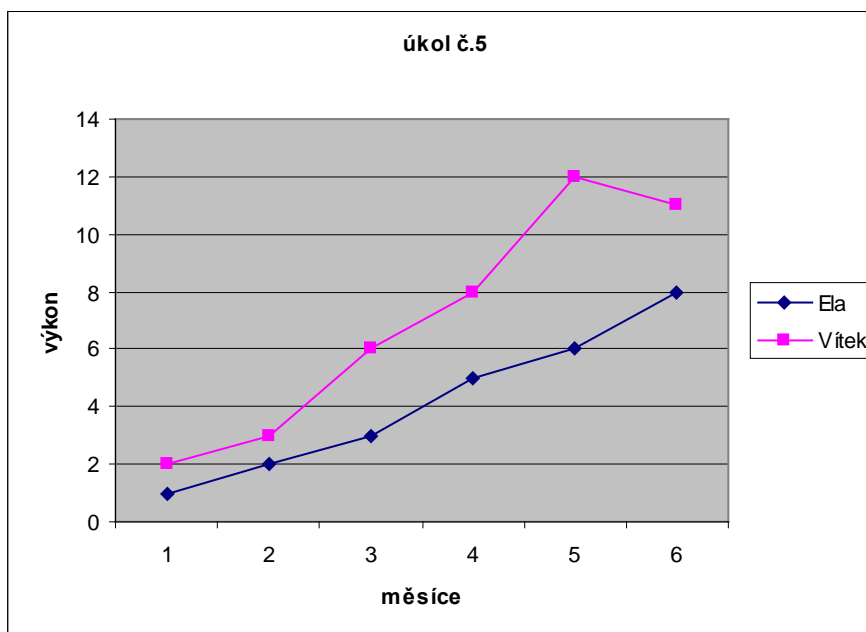
úkol č.4						
měsíce	1	2	3	4	5	6
Ela +	2	5	5	6	10	9
Vítek						



### Úkol č.5

Nahrával jsem míč přes síť střídavě dětem na jejich pravou a levou stranu a ony měly za úkol míček odpalovat bekhendem a forhendem. Tuto činnost jsem vykonával vždy pouze s jedním dítětem. Celkem jsem každému dítěti nahrál střídavě dvacet nahrávek. Ačkoliv je na grafu vidět postupné zlepšování, úder v bekhendu byly a stále jsou pro děti problém.

úkol č.5						
měsíce	1	2	3	4	5	6
Ela	1	2	3	5	6	8
Vítek	2	3	6	8	12	11



Kromě těchto sledovaných dovedností jsme trénovali i další cvičení na ovládnání rakety a míčku. Například u odehrání míčku do výšky děti měly za úkol otočit v ruce raketu tak, aby každé druhé odehrání bylo provedeno druhou stranou výpletu. Dalším takovým podobným úkolem bylo odehrát míček do výšky střídavě forhendovým a bekhendovým způsobem držení rakety. Tyto dovednosti jsme trénovali vždy zhruba prvních třicet minut tréninku. V druhé části jsem se snažil hrát s dětmi plynulé výměny přes síť tak, aby je stačily odehrát zpět. A to tak, že s oběma současně, s každým zvlášť a poté děti spolu. Tato část je bavila nejvíce a projevovaly se u obou dětí počátky soutěživosti. „Soutěživost

(konkurence) vychází z potřeby dosažení sociálního uznání a prestiže“ (Hadj-Mousová, 2003).

Kromě tohoto cíleného tréninku jsme v rámci možností prováděli některé cviky pro rozvoj pohybových schopností dětí. Tyto jsme již prováděli s ohledem na časové a finanční možnosti mimo krytou halu. Cviky prováděly děti doma nebo v případě příznivých klimatických podmínek venku na zahradě. Vždy několik minut. Jednalo se o jednoduché cviky na rozvoj kloubní pohyblivosti, síly a rychlosti.

Pro rozvoj kloubní pohyblivosti jsme používali různé cviky:

Kroužení zápěstím, lokty, pažemi, rameny.

Kroužení kotníky, koleny, celou nohou.

Kroužení hlavou (vpravo, vlevo), Kývání dopředu a dozadu, doprava a doleva.

Kroužení boky, trupem.

Vzpažení do záklonu, předklon a dlaně na zem.

Stoj rozkročný, úklony vlevo a vpravo.

Stoj rozkročný, předklon a pravá ruka k levé noze a obráceně.

Jako další cviky jsem s dětmi prováděl například:

Skákání přes švihadlo, kliky, dřepy, běh, skoky do dálky, žabáky, sklapovačky.

## **6.2. Vliv nových pravidel badmintonu na atraktivnost hry**

V roce 2006 nastala obrovská změna pravidel badmintonu. Účelem těchto změn bylo zatraktivnit hru, zjednodušit, zpřehlednit a udělat ji atraktivnější pro hráče a diváky. Tyto zásadní změny se týkaly změn systému počítání, hry beze ztrát a hry v párových disciplínách pouze na jedno podání.

Dne 6.5.2006 IBF na svém výročním zasedání valné hromady v Tokiu rozhodla o zavedení nového systému počítání. Všechny disciplíny se podle tohoto systému hrají na dva vítězné sety do 21 bodů a strana, která vyhrála výměnu, vždy získává bod. Opouští se tedy pravidlo o hře na ztráty. Za stavu 20-20 se pokračuje ve hře, dokud jedna strana nedosáhne

dvoubodového vedení, za stavu 29-29 vítězí strana, která dosáhne 30. bodu. Strana, která vyhrála set, začíná podáním v následujícím setu. V okamžiku, kdy jedna strana docílí 11 bodů, mají hráči k dispozici 60 sekundovou přestávku. Mezi prvním a druhým i mezi druhým a třetím setem je hráčům k dispozici dvouminutová přestávka. Ve čtyřhrách přestává platit systém dvou podání, každá strana má pouze jedno.

Původně se badminton hrál na dva vítězné sety do patnácti bodů, výjimkou byla dvouhra žen, která se hrála na dva vítězné sety do jedenácti bodů. Pokud výměnu vyhrál podávající, získal bod. V opačném případě byla ztráta, skóre se neměnilo, ale podával protivník. Ve čtyřhře měl podání každý z dvojice. Navíc platilo pravidlo o možnosti nastavit set za stavu 14:14 do 17 (resp. v případě dvouhry žen za stavu 10:10 do 13). Mezi prvním a druhým setem byla 90 sekund dlouhá přestávka a před případným třetím setem byla přestávka pětiminutová.

Za účelem zjištění názoru hráčů na vliv nových pravidel na zvýšení atraktivity hry jsem provedl výzkum mezi hráči badmintonu, kteří hrají badminton pravidelně ve dvou různých krytých halách. Respondenty jsem rozdělil do dvou skupin. Děti a mládež do 18 let a dospělí 18 let a více.

Použil jsem dvě otázky.

- 1) Znáte a pamatujete si pravidla badmintonu před změnou v roce 2006?
- 2) Myslíte si, že současná pravidla zavedená v roce 2006 jsou pro hru atraktivnější?

Jelikož část dotázaných změnu pravidel v roce 2006 nevěděla, krátce jsem jim rozdíl v pravidlech prezentoval a nechal je posléze vyslovit jejich názor. Protože jsem si vědom možnosti subjektivního ovlivnění dotazovaného respondenta, uvažoval jsem, že rozdělím ještě odpovědi na odpovědi od těch, kteří rozdíl v pravidlech znali a na ty kterým jsem rozdíl prezentoval. Ukázalo se však, že všechny odpovědi od obou podskupin byly stejné a proto jsem od dalšího dělení odpovědi upustil. Stejně tak jsem upustil od dělení podle pohlaví, neboť toto nemělo reálného významu.

Respondenti:

Respondenti do 18 let ..... 13 osob

Respondenti nad 18 let včetně ..... 15 osob

První otázka:

Znáte a pamatujete si pravidla badmintonu před změnou v roce 2006?

Respondenti do 18 let.

Ano..... 1

Ne..... 12

Respondenti nad 18 let včetně.

Ano..... 6

Ne..... 9

Druhá otázka:

Myslíte si, že současná pravidla zavedená v roce 2006 jsou pro hru atraktivnější?

Respondenti do 18 let.

Ano..... 13

Ne..... 0

Respondenti nad 18 let včetně.

Ano..... 15

Ne..... 0

Na základě výzkumu mezi dětmi a mládeží do 18 let o tom, zda si myslí, že současná pravidla jsou lepší než minulá, bylo zjištěno, že 100% dotázaných hrajících pravidelně badminton si myslí že ano. Po rozhovorech se staršími hráči bylo zjištěno, že si to myslí také a někteří toto mohou porovnat. Taktéž pro diváky se hra stala atraktivnější, i když

sledování hry v badminton má své specifika. Jinak sleduje a smyslově prožívá hru hráč, který se přímo hry účastní, který se na ní podílí svou obratností, v myslí hru okamžitě vyhodnocuje a plánuje následující akci. Jinak hru vnímá a prožívá divák, který se přímo účastní zápasu jako přímý pozorovatel a může hru sledovat v širším kontextu na celém dvorci a úplně jinak vnímá hru divák u televizní obrazovky, který musí rychlé akce na dvorci sledovat na omezené ploše televizní obrazovky. V tomto třetím případě asi bude největší problém vzbudit o diváka ten nejlepší prožitek ze sledované hry, zvláště pokud se jedná o náhodného diváka, který se badmintonem běžně nezabývá. Dá se předpokládat, že jeho vnímání nedokáže obsáhnout celý rychlý děj odehrávající se na dvorci a tudíž divák nemá ten pozitivní požitek z provedené akce, který se dostavuje například u fotbalové akce na hřišti, kde má divák mnohem větší čas na prožití probíhající akce.

Během tohoto výzkumu jsem také zaregistroval jako jeden z důvodů pro změnu pravidel, požadavek na zlepšení odhadu délky trvání zápasu. Při hře na ztráty bylo obtížné přesněji odhadnout dobu délky zápasu a to způsobovalo problém při případných televizních přenosech. Stejně jako u plánování délky televizního přenosu, se značně zlepšila situace pro organizátory turnajů v badmintonu, kteří tak mohli snadněji a lépe naplánovat průběh turnajů a odhadnout pravděpodobnou dobu zápasu.

### **6.3 Vyhodnocení podmínek nutných pro realizaci výuky badmintonu**

V této kapitole se budu zabývat podmínkami realizace badmintonu na základní škole. V současné době již existují kluby badmintonu využívající ke své činnosti tělocvičny základních škol. Taktéž jsou při základních školách kroužky badmintonu, využívající školní tělocvičny. V České republice je také několik škol vyučujících badminton jako nepovinný předmět. Na 4. ZŠ v Mostě se vyučuje badminton v rámci Školního vzdělávacího programu jako povinný předmět (příloha 10.3). Je to umožněno těsnou spoluprací s místním badmintonovým klubem Super Stars Most, kdy žáci mohou využívat klubových aktivit, účastnit se soustředění, využívají sportovního lékařství a dalších možností, které spolupráce s klubem přináší. Na základní škole vyučuje badminton trenér

II. Třídy z badmintonového klubu. Ze spolupráce těží i klub, v kterém pak žáci, které badminton zajímá, začínají hrát závodně a dosahují mnoha úspěchů. Závažným limitujícím faktorem je kapacita tělocvičny.

Zde se budu zabývat realizací badmintonu na základní škole formou školního kroužku při školní družině. Pro vznik takového kroužku a jeho fungování s dlouhodobou perspektivou je nutné zajistit několik podmínek.

Je to zajištění: - legislativních podmínek v rámci fungování školy

- vhodných prostor
- hygienické podmínky
- vyškoleného personálu
- odpovídající materiální vybavení
- vhodné doby pro provozování aktivity

## Legislativní podmínky

Legislativní rámec umožňující založení badmintonového kroužku při školní družině určuje Metodický pokyn MŠMT ČR k postavení, organizaci a činnosti školních družin, MŠMT ČR, čj. 17749/2002-51. (příloha 10.5).

Výňatky z Metodického pokynu týkající se možnosti založení a provozování badmintonového oddílu při ZŠ.

### Článek 1

5) ŠD není pokračováním školního vyučování, má svá specifika, která ji odlišují od školního vyučování a z tohoto hlediska je nutné také postupovat při hodnocení její činnosti a výchovného působení vychovatelek. Hodnocení její činnosti vyplývá z požadavků a zásad pedagogiky volného času. Hlavním posláním ŠD je zabezpečení zájmové činnosti, odpočinku a rekreace žáků. Mimo činnosti výchovně vzdělávací plní ŠD (zejména z pohledu části rodičů) částečně také funkci sociální, tzn. dohled nad žáky po určitou dobu před nebo po skončení školního vyučování. ŠD pracuje v kontextu dalších subjektů

nabízejících aktivity výchovy mimo vyučování (zájmové kroužky škol, zájmové útvary domů dětí a mládeže, schůzky dětských organizací, výuka v základních uměleckých školách atp.). Činnost ŠD je vymezena dobou bezprostředně před nebo po školním vyučování a odchodem žáků domů nebo za jinými mimoškolními aktivitami. ŠD může být v provozu i o prázdninách, či ve spolupráci s dalšími subjekty organizuje akce i ve volných dnech, kdy neprobíhá školní vyučování.

### Řády školních družin

#### 1) Článek 2

Ředitel školy, jejíž součástí je ŠD, případně ředitel samostatné ŠD (dále jen ředitel) po projednání se zřizovatelem a obcí stanoví provoz družiny a vydá Řád školní družiny, který obsahuje zejména:

- provozní dobu ŠD, tj. časové vymezení jejího provozu před zahájením školního vyučování (ranní družiny), časové vymezení běžného provozu po skončení školního vyučování (odpolední družiny), příp. vymezení doby pro další aktivity ŠD;
- užívané místnosti, tj. základní lokalizace ŠD;
- způsob přihlašování žáků do školní družiny, způsob přihlášení, odhlášení či vyloučení žáka ze ŠD;
- ustanovení o platbách zákonných zástupců za pobyt žáka ve ŠD;
- podmínky docházky do ŠD, podmínky a dobu odchodu či vyzvedávání žáků, přechod žáků ze školy do ŠD a zodpovědnost za žáky v této době;
- zajištění bezpečnosti a ochrany zdraví žáků ve ŠD;
- pitný režim;
- užívání dalších prostor školy či jiných prostor pravidelně využívaných družinou a stanovení podmínek;
- postup vychovatelky při nevyzvednutí žáka do stanovené doby;

- dočasné umístování žáků do ŠD, kteří do ní nejsou přihlášení, např. při dělených hodinách, v době, kdy je z různých důvodů cíleně či neplánovaně přerušena výuka;
- pravidla styku s rodiči (se zákonnými zástupci) žáků;
- podmínky spojování činnosti jednotlivých oddělení ŠD;
- další činnosti organizované ŠD či pořádané v jejím rámci.

2) Ředitel dále stanoví Vnitřní řád ŠD, a to samostatně nebo jako součást Řádu ŠD. Ten určuje pravidla provozu, stanoví režim ŠD, je závazný pro pedagogické pracovníky a má informativní funkci pro rodiče. Žádné z ustanovení nesmí být v rozporu s obecně platnými právními normami (např. Úmluvou o právech dítěte, zákonem o školských zařízeních, vyhláškou o školních družinách a školních klubech atd.). Ředitel zabezpečí, aby rodiče žáků byli s Řádem a Vnitřním řádem ŠD prokazatelně seznámeni.

### Článek 3

5) ŠD může v rámci své běžné činnosti, v průběhu stanovené provozní doby ŠD, zřizovat zájmové kroužky, jejichž členové mohou být i žáci, kteří nejsou přihlášení do školní družiny k pravidelné docházce. Činnost v těchto kroužcích, pro žáky nezapsané k pravidelné docházce do ŠD, může být poskytována za úplatu. ŠD mohou organizovat i další aktivity dle svého plánu a zájmu a potřeb žáků.

6) ŠD může zřizovat zájmové kroužky a další činnosti (jako např. výlety, exkurze, sportovní a kulturní akce atp.), které jsou uskutečňovány mimo stanovenou provozní dobu ŠD. Členství v těchto kroužcích, resp. na těchto aktivitách není vázáno na zápis do ŠD. Tyto činnosti mohou být poskytovány za úplatu.

Z výše uvedených vyňatých pasáží vyplývá, že vedení školy s ředitelem mají kompetence umožnit založení badmintonového kroužku při školní družině a případně mu umožnit využívání školní tělocvičny, případně i jiné sportovní prostory (sportovní hala, sokolovna) po dohodě s jejich provozovateli. Z dokumentu také vyplývá, že fungování kroužku nemusí být limitováno dobou fungování školního zařízení, ani účastí dětí, které

jsou přímo hlášeny v školní družině. Po legislativní stránce není založení a fungování badmintonového kroužku ničím znemožněno. Je v kompetenci školy.

## Vhodné prostory pro tréninky a hru v badminton

Dalším a nejhlavnějším faktorem, zda badmintonový kroužek bude v daném místě realizovatelný, je otázka zajištění vhodných prostor pro trénink a samotnou hru. Nejčastější a nejjednodušší variantou bude v tomto případě školní tělocvična, jejíž povolení pro využívání kroužkem je v kompetenci ředitele. Dále je možné využít stávající sokolovny v obcích nebo některou z mnoha sportovních hal přímo určených k různým hrám včetně badmintonu (příloha 10.2).

## Hygienické podmínky

Proto, aby prostory mohly splňovat podmínky pro používání, je nutné, aby splňovaly požadavky na hygienu prostředí. Toto se týká hlavně podlahy, větrání a teploty (optimálně 17 °C). Je třeba dbát, zvláště u mládeže, na osobní hygienu. Dbát na převlékání, odlišovat cvičební úbor od spodního prádla. Převléknutí z propocenénoho cvičebního úboru by mělo být samozřejmostí. Je třeba dbát na zabránění šíření případné infekce. To znamená nemocné dítě vyloučit z tréninku a zařadit ho až po celkovém odeznění nemoci. U dětí je také důležité dohlédnout nejen na jejich osobní hygienu, ale také dohlédnout na to, aby dodržovaly a udržovaly hygienu prostředí, v kterém se pohybují. To znamená dohlédnout, aby ve vymezených prostorách sportoviště používali čistou obuv, aby neznečišťovaly prostory jídlem, dodržovaly čistotu na ostatních místech jako je WC, šatny a sprchy.

## Vyškolený personál

Dalším, velmi důležitým faktorem pro úspěšné fungování badmintonového kroužku je zajištění vhodného trenéra, v ideálním případě pedagogického pracovníka školy, který

absolvoval prakticko-teoretické kurzy ohledně badmintonu nebo trenéra z některého již fungujícího badmintonového klubu. Je důležité, aby to byl člověk, který bude schopen realizovat trénink a fungování kroužku po odborné stránce tak, aby děti zaujal a měl pro ně pozitivní přínos. Aby zajistil, že kroužek bude děti bavit a všestranně podporovat jejich fyzický a psychický vývoj. Školy a pedagogové v tomto případě mohou využít již existující projekt (Badminton do škol), jehož cílem je prosadit badminton do škol. Součástí tohoto projektu je školení učitelů/lektorů ze základních a středních škol. Tyto kurzy jsou vedeny zkušenými trenéry a hráči a jsou zakončeny získáním trenérské licence.

Pokud má trenér zajistit kvalitní fungování badmintonového oddílu a dopracovat se budoucích úspěchů ve své činnosti v jednání se sportujícími dětmi a v působení na ně, musí mít, kromě výše zmíněné kvalifikace, také schopnost dlouhodobého a trpělivého poznávání osobností jednotlivých sportujících dětí.

„Sportovní výkon i trénink nejsou uskutečňovány v sociální izolaci, mají charakter interakce. Jde o vzájemné ovlivňování účastníků prostřednictvím výměny názorů, myšlenek, citů, informací, ale i různých aktivit. To platí pro sport obecně, ve vyhraněnější podobě pak pro sporty týmového typu, kde s problémem efektivity skupiny dokonce souvisí nutnost regulace vzájemných vztahů. Interakce znamená působení oboustranné, na akci jedné strany v zásadě odpovídá protiakce strany druhé. Její součástí jsou takové sociálně psychologické jevy jako sociální percepce a sociální komunikace.

Sociální percepce se chápe jako bezprostřední vnímání člověka člověkem v různých druzích činnosti. Poznávání lidí je neoddělitelným znakem jakékoliv společné činnosti. Ne všichni se ovšem vnímají stejně: je to ovlivněno individuální zkušeností, vztahem k druhému, aktuálním psychickým stavem. Přitom může vznikat nejen soulad, pochopení, porozumění, mohou se prohlubovat i vzájemné konflikty s negativním dopadem. Sociální percepce bývá do jisté míry vrozená, měla by se však i zdokonalovat. Spojení mezi subjekty, trenérem a sportovcem, se uskutečňuje hlavně komunikací. Je obousměrná, přenos informací na cílový objekt ovlivňuje i toho, kdo informaci podává. Komunikace rozhoduje o úspěšnosti tréninku. Trenér předkládá záměry ve formě konkrétních úkolů.

Musí přitom brát v úvahu celkovou situaci, volit vhodnou formu, respektovat názory sportovců. Základ je dán sociální percepcí, tj. schopností vnímat ostatní, chápat je, cítit s nimi. V daném směru je také důležité porozumění trenéra a sportovce, roli hraje i výsledek společné činnosti. Z pohledu trenéra je nutné vytvářet takovou atmosféru, která by usnadňovala ovlivňování. Sportovci v takových případech sami chtějí aktivně realizovat tréninkové záměry, a tím se vytvářejí příznivé předpoklady pro konečný výsledek. Sociální percepce i komunikace se projevují v konkrétním chování trenéra. Dobrý trenér by si proto měl svého chování všimnout, analyzovat ho a usilovat o jeho zdokonalování“ (Dovalil, 2009).

### Odpovídající materiálové vybavení

V dnešní době již není problém získat vhodné a plně vyhovující vybavení pro hru za přijatelnou cenu odpovídající požadované kvalitě. Je jen třeba si opravdu dát pozor na levné nabídky různých setů pro badminton, kde se opravdu nedá mluvit o kvalitě, a z vlastní zkušenosti vím, že kolikrát nejsou dostačující ani pro tzv. hru u vody. Nejlepší je si nechat poradit od někoho, kdo badminton skutečně hraje nebo přímo ve specializované prodejně se sportovní výbavou. V současnosti lze také využít cenově výhodnou nabídku setů badmintonového vybavení pro školní zařízení z projektu "Badminton do škol". Tyto sety jsou dotované organizací Badminton Europe a projekt se uskutečňuje pod záštitou Českého badmintonového svazu. Školní set obsahuje 16 značkových raket Victor, 18 značkových nylonových míčků Victor, 4 sítě, textilní pásy pro vyznačení v případě hraní venku a graficky znázorněná pravidla.

### Vhodná doba pro provozování aktivity

Další nutností je trénink vhodně zakomponovat do denního režimu dítěte. V našem případě je to o to složitější, že se jedná o kolektivní trénink. Lidský organismus funguje v biologických rytmech a z nich vyplývá nutnost střídání práce a odpočinku. Práce je u dítěte v podstatě činnost ve škole a domácí příprava do školy. Odpočinek může být pasivní

a aktivní. Nenahraditelným odpočinkem je spánek. V našem případě se zabýváme aktivním odpočinkem. Z výzkumů je známo, že nejvyšší tělesnou výkonnost můžeme očekávat okolo 10-11 hodiny a 14-16 hodinou. Vzhledem ke školním povinnostem není dopolední období reálné. Taktéž vzhledem k různé době konce denní školní docházky u různých žáků a k přihlédnutí, že domácí příprava večer po namáhavém tréninku není vhodná a efektivní, nám zbývá nejschůdnější rozmezí doby pro trénink mezi 16 až 20 hodinou. Rozhodně by trénink neměl probíhat ráno před dopoledním vyučováním a po 20 hodině večer.

## **7. Diskuze**

V této části zhodnotím své poznatky a uvedu pravdivost či nepravdivost předložených hypotéz.

### **7.1 Hypotéza A**

Předpokládám, že znalosti o badmintonu jako sportovní disciplíně odlišné od tzv. rekreačního badmintonu u vody jsou již v dnešní době mezi dětmi ve věku 6-15 let dostatečně rozšířené. Dále předpokládám, že badminton je oblíbeným sportem obyvatelstva již po několik desetiletí, a to již od dětského věku, a že zkušenost s badmintonem a jeho obliba se přenáší i na novou generaci, která má mnohem větší možnost věnovat se této hře v kvalitních podmínkách nově budovaných krytých hal a také díky větší otevřenosti škol ohledně aktivit jejich žáků. Na základě těchto předpokladů odhaduji znalosti o badmintonu u 75% zkoumané populace. Také předpokládám, že 50% dvojic hráčů této věkové skupiny bude schopno odehrát krátkou výměnu míčů na dvorci.

Tato hypotéza byla na základě provedené ankety o teoretických znalostech a povědomí o hře v badminton a jejího komplexního vyhodnocení, zjištěna jako nepravdivá. Tato skutečnost byla ještě ověřena uskutečněním testovacího turnaje v badmintonu. Zde byl tento poznatek ověřen v praxi na vzorku dětí, které tvrdily, že badminton příležitostně hrají. I když přihlédneme k faktu, že se jedná o děti do 15 let a přihlédneme k jejich stupni

fyzického a psychického vývoje, je nutno konstatovat, že o badmintonu nemají prakticky žádné poznatky. To se týká jak znalostí o badmintonu, tak i praktických dovedností ve hře.

Vzhledem k uvedeným poznatkům již nepřekvapilo, že jen 16,6% dvojic dokázalo zahrát souvislou výměnu míče. Znalosti a dovednosti dětí o badmintonu v podstatě končily u "pinkání" si míčkem. Na základě těchto zjištění lze konstatovat, že povědomí o skutečném soutěžním badmintonu s pravidly není mezi zkoumanou skupinou 6 – 15 let vůbec rozšířené.

## **7.2 Hypotéza B**

Předpokládám, že nová pravidla, zavedená v roce 2006, pomohla zatraktivnit badminton pro děti ve věku 6-15 let a také i pro ostatní hráče. Toto předpokládám na základě vlastních zkušeností a kladných prožitků ve hře, kdy se chyba ve hře projeví okamžitě na skóre. Hra tak získává spád. Vzhledem ke svým dosavadním poznatkům, předpokládám u dotázaných souhlas se zvýšenou atraktivitou hry ve 100% případů.

Na základě zjištěných názorů v průběhu výzkumu, bylo zjištěno, že všichni dotázaní aktivní hráči badmintonu mají za to, že nová pravidla měla pozitivní vliv na hru a i na její atraktivitu pro veřejnost. Taktéž děti hrající aktivně badminton uváděly, ačkoliv sami nemají se starými pravidly zkušenost, že si myslí o stávajících pravidlech, že jsou lepší. Na základě těchto zkušeností lze prohlásit, že změna pravidel badmintonu v roce 2006 měla pro hráče, diváky a případné zájemce z širší veřejnosti pozitivní dopad a pomohla badminton z atraktivit.

## **7.3 Hypotéza C**

Předpokládám, že na základní škole lze realizovat projekt výuky badmintonu. Při některých školách již fungují různé sportovní kroužky, a proto lze předpokládat, že také realizace výuky badmintonu při základních školách je reálná.

Na základě zjištěných poznatků z oblasti legislativy MŠMT, z dostupnosti vhodných prostor pro umístění a vyznačení hřiště pro badminton, dostupnosti potřebného materiálového vybavení, možnosti zajistit odborný personál či vyškolení stávajícího pedagogického personálu v problematice výuky badmintonu, lze konstatovat, že založení kroužku při školní družině je v případě zájmu školy a žáků realizovatelné. V případě vhodných podmínek, lze výuku badmintonu zapracovat do Školního vzdělávacího programu a realizovat ji jako nepovinný či dokonce povinný předmět. Příkladem může být 4. ZŠ v Mostě, kde se vyučuje badminton v rámci Školního vzdělávacího programu jako povinný předmět (příloha 10.3).

## **8. Závěr**

Cílem práce bylo zjistit stav znalostí o hře v badminton u cílové skupiny 6 až 15 let navštěvující základní školu, motorické dovednosti dětí ve hře a prověřit schopnost dětí osvojovat si motorické dovednosti během tréninků sledovaných a vyhodnocovaných po dobu 6 měsíců.

Zjistit názor u hráčů dvou věkových skupin (do 18 let a nad 18 let) badmintonu, zda jsou toho názoru, že změny v pravidlech v roce 2006 měly pozitivní vliv na atraktivitu badmintonu.

Cílem práce bylo také zjistit, zda je reálné založení a provozování kroužků badmintonu při základních školách, zda jsou k tomu odpovídající legislativní podmínky, materiálové vybavení a možnost získání odborně zdatného personálu.

Výše provedeným výzkumem byly zjištěny některé skutečnosti, které se ze začátku zdály jako jednoznačné, ale nakonec vyzněly naprosto opačně. Jednalo se o hlavně o zjišťované povědomí o badmintonu ve sledované skupině, ať už to byla znalost pravidel, či obratnost ve hře nebo jakékoliv jiné všeobecné znalosti o této hře. Po počátečních informacích, jak je badminton všeobecně známý a téměř všemi provozovaný sport, se během konkrétního výzkumu ukázal pravý opak tohoto tvrzení. Ukázalo se, že povědomí

sledovaného vzorku populace je zkreslené a zcela neodpovídající tomu, co by asi mělo být o badmintonu známo.

Hlavním důvodem tohoto stavu ve znalostech veřejnosti je podle mého nedostatečná propagace toho, co je obsahem sportovního badmintonu. Jako příklad mohu uvést četnost prezentace badmintonu ve sdělovacích prostředcích, kdy se mi během 7 měsíců sledovaného období podařilo zachytit jen dva televizní přenosy se zápasy badmintonu ve veřejnoprávní televizi. Taktéž pořad o jednom z našich nejlepších hráčů, se prioritně badmintonu netýkal. Když je toto porovnáno s prezentací jiných sportů, nemluvě o kopané, hokeji, tenisu a podobných sportech, je nutno konstatovat, že prezentace badmintonu u široké veřejnosti je nedostačující. Samozřejmě je nutné vzít v úvahu to, že badminton je velmi rychlý sport a snímání zápasu a zajištění kvalitního přenosu na televizní obrazovku může být problém. Jinak totiž je vnímán průběh zápasu přímo hrajícím hráčem na dvorci, divákem pozorujícím utkání přímo v hale a televizním divákem, kterému je nutno utkání vměstnat na televizní obrazovku. Je možné, že právě v uvedeném posledním případě je problematické, vzhledem k rychlosti hry, poskytnout běžnému diváku kvalitní přenos. Sledování rychlého míčku a rychlých pohybů po dvorci na televizní obrazovce, může být pro běžného diváka obtížné. Ke zvýšení atraktivity hry a i ke zjednodušení zavedení televizních přenosů ohledně možnosti odhadu doby trvání zápasu přispěla i změna pravidel v roce 2006. Nic to ale nemění na tom, že všeobecná propagace badmintonu ve sdělovacích prostředcích by se měla zvýšit.

Dalším původně neplánovaným zjištěním, které vyplynulo z prováděných výzkumů, bylo zjištění, že děti poněkud přeceňují své motorické dovednosti a o svých fyzických schopnostech mají zkreslené představy. Sportovní výkon předvedený dětmi, které o sobě tvrdily, že pravidelně sportují (1x až 3x týdně), neodpovídal jejich tvrzení o četnosti sportování v týdnu. Jejich fyzické schopnosti se nijak nelišily od nesportujících dětí. Tento poznatek by stál za samostatné zpracování a vyhodnocení.

Co se týká zavedení a realizace výuky badmintonu na základních školách, ať již jako součást školního programu nebo jako kroužku při školní družině, je toto při zájmu vedení

školy a zájmu dětí možno realizovat. Na některých základních školách je již dnes badminton veden jako nepovinný i dokonce jako povinný předmět. Toto však vyžaduje takové podmínky a zázemí, které běžné školy zvláště na venkově těžko zajistí. Zde bude přicházet možnost realizace badmintonu jako kroužku při školní družině s využitím školní tělocvičny či místní sokolovny pokud je k dispozici. Takovým dalším limitujícím faktorem pro možnost založení badmintonového kroužku je lokalita, kde se nachází příslušná škola. Založení ve městě, kde je dopravní obslužnost, bude jistě jednodušší, než na venkově, kde dopravu dětí do školy a ze školy zajišťují dva autobusové spoje. Dalším faktorem ovlivňujícím existenci badmintonového kroužku zejména na venkově bude to, zda rodiče budou mít možnost dopravit dítě na kroužek a zpět. Rodiče podporující své děti směrem ke sportu již děti na nějaký sportovní kroužek pravděpodobně dopravují (kopaná) a asi bude nad jejich možností realizovat toto u dalšího sportovního kroužku. A rodiče, kterým je sportování dětí lhostejné, pravděpodobně věnovat čas na dopravu dítěte na nový kroužek nebudou.

Nezanedbatelný vliv, na účast dítěte v badmintonovém kroužku v některých případech, bude mít také cena pronájmu, kdy se cena za pronájem jednoho kurtu pohybuje zhruba okolo 240 Kč za hodinu.

Důležité pro realizaci badmintonu na základní škole bude získání odborně zdatného trenéra, ať již se bude jednat o dobrovolníka, či v lepším případě o v problematice badmintonu vzdělaného pedagogického pracovníka, který si bude schopen poradit s organizačním a sportovním vedením badmintonového kroužku při základní škole.

## **9. Použitá literatura**

DOVALIL, J.; CHOUTKOVÁ, B. *Abeceda tréninku chlapců a děvčat*. Praha : Olympia, 1988.

- DVOŘÁČEK, J. *Kompendium pedagogiky*. Praha : PF UK Praha, 2009. ISBN 978-80-7290-405-1.
- DOVALIL, J. a kol. *Výkon a trénink ve sportu*. Praha : Olympia, 2009. ISBN 978-80-7376-130-1.
- JANSA, P.; DOVALIL, J. *Sportovní příprava*. Praha : Q-art, 2007. ISBN 80-903280-8-3.
- BENEŠ, J. R. *Badminton příručka pro školení trenérů všech tříd*. Praha : Olympia, 1972.
- BENEŠ, J. R. *Badminton*. Praha : Sportpropag, 1986.
- BENEŠ, J. R. *Skupinový nácvik techniky v badmintonu u začátečníků*. Praha : Sportpropag, 1980.
- MENDREK, T.; NOVOTNÁ, M. *Badminton*. Praha : Grada Publishing, a.s., 2007. ISBN 978-80-247-2004-3.
- HADJ-MOUSSOVÁ, Z. *Sociální psychologie*. Praha : Univerzita Karlova v Praze, Pedagogická fakulta, 2003. ISBN 80-7290-118-4.
- HADJ-MOUSSOVÁ, Z. *Pedagogická psychologie pro vychovatele*. Praha : Univerzita Karlova v Praze, Pedagogická fakulta, 2006. ISBN 80-7290-243-1.
- HERRMANNOVÁ, I. *Pravidla 1993*. Praha : Komise rozhodčích VV ČBaS, 1994.
- Pravidla badmintonu* [online]. c2012, poslední revize neuvěděna [cit. 2012-02-15]. Dostupné na www: <http://www.czechbadminton.cz/pravidla-rady>
- Školní vzdělávací program* [online]. c2012, poslední revize 20. 03. 2012 [cit. 2012-03-20]. Dostupné na www: <http://www.4zsmost.cz/skolni-vzdelavaci-program/>
- Projekt Badminton do škol* [online]. poslední revize není neuvěděna [cit. 2012-03-01]. Dostupné na www: <http://www.badmintondoskol.cz/o-webu/>
- Metodický pokyn k postavení, organizaci a činnosti školních družin* [online]. c2002, poslední revize 05. 05. 2009 [cit. 2012-03-03]. Dostupné na www: <http://www.msmt.cz/mladez/metodicky-pokyn-k-postaveni-organizaci-a-cinnosti-skolnich-druzin?highlightWords=Metodick%C3%BD+pokyn+postaven%C3%AD%2C+organizaci+%C4%8Dinnosti+%C5%A1koln%C3%ADch+dru%C5%BEin>

## 10. Přílohy

### 10.1 Vzor časového programu skupinového tréninku

Den a hodina: pátek 15:00 – 16:00

Počet účastníků: 8 dětí (6 chlapců, 2 dívky)

Čas	Dvorec č. 1	Dvorec č. 2 cvičení úderů	Předsálí kondiční cvičení
15:00 – 15:15	Novák - Horák	Skála – Mareš Klíma - Dvořák	Hýblová - Krásová
15:15 - 15:30	Skála - Mareš	Hýblová – Krásová Novák - Horák	Klíma - Dvořák
15:30 – 15:45	Hýblová - Krásová	Skála – Mareš Klíma - Dvořák	Novák - Horák
15:45 – 16:00	Klíma - Dvořák	Novák – Horák Hýblová - Krásová	Skála - Mareš

Cvičení úderů: 1. žonglování s míčkem

2. nácvik podání
3. vzájemné přihrávky na forhend a bekhend střídavě
4. smeč z nahrávky
5. bekhend z nahrávky

Kondiční cvičení: 1. kroužení zápěstím, lokty, rameny

2. kroužení kotníky, koleny, kyčlemi
3. protahovací cviky na zvýšení kloubní pohyblivosti

4. sedy, lehy
5. kliky
6. dřepy
7. skákání přes švihadlo

(komerční badmintonová hala 2 dvorce, menší předsálí, 480 Kč za 2 kurty na hodinu)

## 10.2 Badmintonové haly

Hotel STEP	Malletova 1141 Praha 9
SportCentrum Nové Butovice	Ovčí Hájek 2174 Praha 5
SportCentrum Radonice s.r.o.	Pavlova ul. 250 73 Radonice u Prahy
Badminton centrum Praha-Háje	ZŠ Kupeckého 576 Praha 4 - Háje
Club hotel Praha - Průhonice	Průhonice 400 Praha - Průhonice
Erpet golf centrum	Strakonická 2860/4 150 00 Praha 5
HAMRsport Braník	Vltavanů 1542 Praha 4
Park Holiday	Květnového povstání 194 Praha 10
R5 - růžová 5	Růžová 5 Praha 1
Sokol Libeň	Zenklova 37/2 Praha 8 - Libeň
Sportcentrum Avion	Tupolevova 730 Praha 9 - Letňany
Sportcentrum Praha	Tupolevova 710 Praha 9 - Letňany
Sportovní centrum Olšanka	Táboritská 23/1000 Praha 3 - Žižkov
Sportovní hala Radotín	U starého stadionu 1585/9 Praha 5 - Radotín
Tenis Centrum Lužiny	Zázvorkova 11 Praha 13 - Lužiny
Tenis Cibulka	V Stráni 11 Praha 5
Tenisový klub Neridé	V Chotějně 7 Praha 10

TJ Astra Zahradní město	V Korytech 157/27 Praha 10
TJ Spojie Praha	Na Balkáně 812 130 00 Praha 3
Victor - badmintonové centrum SPARTA	Nad Královskou oborou 1080/51 Praha 7
Victor - herna Štěrboholy	U Školy 430 Praha 10 - Štěrboholy
VRŠA sport centrum	areál VŠCHT Technologická 956/2A Praha 4
S-centrum Benešov	U Vodárny 2215 Benešov
Sport centrum Statek	Náměstí 94/10 Buštěhrad
Badminton Club ESIKO Kladno	BaC ESIKO Kladno v areálu Slavoje
Badmintonová a tenisová hala	U Cukrovaru Kralupy nad Vltavou
BK 1973 Benátky nad Jizerou	nám. 17. listopadu 493 Benátky nad Jizerou
Hala BIOS Mělník	Řípská 3378 Mělník
Sport Zone Lysá	Na Mličníku 1790 Lysá nad Labem
Sportcentrum EDEN	Karla Čapka 1482 Beroun
T.J. Sokol Český Brod	Tyršova 314 Český Brod 28201
Relax Soběslav	Nová 400/I Soběslav
Sport Arena Lipno	Lipno nad Vltavou 998 Lipno nad Vltavou
Sportovní hala Dačice	Sokolská Dačice
Sportovní hala Český Krumlov	Chvalšinská 111 Český Krumlov
TJ Sokol České Budějovice	Sokolský ostrov 1 České Budějovice
Badmintonová hala Sprint	Sportovní ulice 2 Brno
Sport Club Žebětínský dvůr	Křivánkovo nám. 33a 641 00 Brno – Žebětín
YONEX Badminton Jehnice	Blanenská 3a Brno – Jehnice
Badminton club classic	Žabovřeská 3 Brno
Badminton Židenice	Šámalova 62 Brno
M-Sport Badminton Club - Předklášteří u Tišnova	areál Mertastav s.r.o. Štěpánovská 1176 Předklášteří 666 02

Sport centrum Ivanovice	Černohorská 245/22 Brno – Ivanovice
Sport Centrum Kuklenská	Kuklenská 46 Brno
Sportcentrum Kuřim	Blanenská 1902 – Hala 2 664 34 Kuřim
Sportmax	Štouračova 1 Brno – Bystrc
Sportovní centrum Modrá věž	Komenského 2302 Boskovice
Sportovní hala - Podolí u Brna	Podolí č.p. 470 664 03
squash centrum Vyškov	Havlíčková 19 Vyškov
Mariánské Lázně	Ruská 355 Mariánské Lázně
BR Sport Centrum - Rychnov nad Kněžnou	Javornická 1705 Rychnov nad Kněžnou
Dobruška - Sportovní hala SPŠE	Československého odboje Dobruška
Olymp centrum - Trutnov	Náchodská 531 Trutnov
Sportovní centrum v Novém Městě nad Metují	28. října Nové město nad Metují
Sportovní hala TJ Sokol Dobruška	Opočenská Dobruška
TJ MONTAS Hradec Králové	ul. Zdeňka Wirtha Hradec Králové
Sportovní hala Jilemnice	Metyšova 102 514 01 Jilemnice
Badminton Liberec	Fibichova 929 Liberec
Sportovně relaxační centrum	Boženy Němcové 3129 Česká Lípa
Tenisová hala Turnov	Na Stebni 374 Turnov
Tipsport arena	Jeronýmova 570/22 Liberec
Sportcentrum Landek	Pod Landekem 64 725 28 Ostrava Petřkovice
Centrum - S	Nad Nádražím 1405/32 Ludgeřovice
Draps sport centrum	Provaznická 318/5 Opava – Předměstí
Florián sport arena	Fráni Šrámka - areál Ostravské univerzity Ostrava
M Sport - Sportcentrum Příčná	Příčná 10 Opava 5 – Kateřinky
ModelPort.cz	Jaroňkova ul. Ostrava – Přívoz

Prestige Tennis Park	28. října 2236 Frýdek-Místek
Relax Dotep	Budovatelů 374/15 Nový Jičín
Relax Sport Darkovice	Společenská 11/6 Darkovice
RIDERA SPORT a.s.	Závodní 2885/86 Ostrava – Vítkovice
SBA squash sport Ostrava	Horymírova 5 Ostrava – Zábřeh
SC Ostrava	Budečská 3214/4 Ostrava
SKV Baník Havířov	U stadionu 2b Havířov – Bludovice
Sport centrum Bohumín	Nerudova 1037 BOHUMÍN
Sport Centrum Tatrovanka	B. Martinů 1884/1 Nový Jičín
Sportcentrum	Charvátská 10 Ostrava - Výškovice
SportclubMetalurg	U Studia 67/29 Ostrava – Zábřeh
Sportovní a relaxační centrum "NA CÍSAŘSTVÍ"	Stonavská 51/6, Horní Suchá
Sportovní areál K3	Smetanův okruh 2337/19 Krnov
Sportovní centrum Black Hill	Lidická 1269 Třinec 6
Sportovní centrum BOSPOR	Janáčkova 1218 Bohumín
STaRS Karviná, s.r.o	Karola Šliwky 783/2a Karviná-Fryštát
Tenis centrum Opava	Karlovecká I B Opava
TJ Mittal Ostrava	Varenská 40a, 70200 Ostrava
Top Fitness XXL	1. Máje 3236/103 Ostrava
VITALITY Slezsko, s.r.o. - Sportovní areál Vendryně	Vendryně 1017 Vendryně
Badminton arena	Denisova 9 Přerov
OMEGA centrum sportu a zdraví	Legionářská 19 Olomouc
H-centrum	Staré Hradiště 197, Pardubice
Badminton klub Svitavy	Sokolovská 1638, Svitavy
BAPA - Badminton Pardubice	Kunětická 92, Pardubice
FITCENTRUM Chrudim	Palackého 806 Chrudim

Multifunkční sportovní hala Skuteč	Komenského 1000 Skuteč
Osík	Osík 331
SPORT PALACE Doubravka	Masarykova 75 Plzeň
Tělocvična TJ Plzeň-Újezd	Národní ulice 3/196
TJ Lokomotiva Plzeň	Úslavská 75, Plzeň
TJ Sokol Doubravka	14. ZŠ Plzeň, Zábělská 24 Plzeň
Tornádo Sport	V Sadech 1733 Most
Hala UJEP	České mládeže 360/8 Ústí nad Labem
S-centrum	Ústecká 860 Děčín V-Rozbělesy
Sport centrum Trnovany	E. Dvořákové 1630 Teplice
Sportovní hala Most	třída Budovatelů 112 Most
T-CLUB - nová badmintonová hala	Drážďanská 479 Ústí nad Labem - Krásné Březno
T-CLUB sportovní centrum	Masarykova 230 Ústí nad Labem – BUKOV
TJ Lokomotiva Most	Ke koupališti 1257/4 Most
TJ SOKOL Litoměřice	Osvobození 17 Litoměřice
Teniscentrum Jihlava	Mostecká 24 JIHLAVA
Tenis Růmy	Růmy 5470 Zlín
Bowling, orlovna a sportovní hala	Dědina 594 Ostrožská Nová Ves
Sportcentrum Paráda	Tovačovského 3250, Kroměříž
Sportovní centrum Kasárna	Žerotínova 1370 Valašské Meziříčí
Synot Tip Hall	Pod Strání 2834, Rožnov pod Radhoštěm
Badmintonová hala Sprint	Sportovní ulice 2 Brno
Sport Club Žebětínský dvůr	Křivánkovo nám. 33a 641 00 Brno – Žebětín
YONEX Badminton Jehnice	Blanenská 3a Brno – Jehnice
Badminton club classic	Žabovřeská 3 Brno
Badminton Židenice	Šámalova 62 Brno

Sport centrum Ivanovice	Černohorská 245/22 Brno – Ivanovice
Sport Centrum Kuklenská	Kuklenská 46 Brno
Sportmax	Štouračova 1 Brno – Bystrc
Tenisové a badmintonová hala Horova	Horova 18a 616 00 Brno
Sportcentrum Landek	Pod Landekem 64 725 28 Ostrava Petřkovice
Florián sport arena	Fráni Šrámka - areál Ostravské univerzity Ostrava
ModelPort.cz	Jaroňkova ul. Ostrava – Přívoz
RIDERA SPORT a.s.	Závodní 2885/86 Ostrava - Vítkovice
SBA squash sport Ostrava	Horymírova 5 Ostrava – Zábřeh
SC Ostrava	Budečská 3214/4 Ostrava
Sportcentrum	Charvátská 10 Ostrava – Výškovice
SportclubMetalurg	U Studia 67/29 Ostrava – Zábřeh
TJ Mittal Ostrava	Varenská 40a, 70200 Ostrava
Top Fitness XXL	1. Máje 3236/103 Ostrava

### 10.3 Výňatek ze ŠVP 4. ZŠ v Mostě

#### Učební plán

Školní učební plán vychází z cílů a zaměření školy a také ze zkušeností z předchozích let. Proto do výuky v 1. – 5. ročníku zařadíme environmentální výchovu především do učebních oborů prvouka a přírodověda, navazovat bude výuka přírodopisu s ekologickým zaměřením v 6. – 8. ročníku a v 9. ročníku bude vyučována jako samostatný učební obor ekologie. Výuku tělesné výchovy zaměřené na badminton budeme realizovat v nepovinném předmětu sportovní hry v 1. – 9. ročníku, dále zařadíme 3. hodinu tělesné výchovy v 6. ročníku, v které budou žáci volit mezi badmintonem a ostatními sportovními hrami.

V 7. – 9. ročníku na ně bude navazovat výuka ve volitelných předmětech. Od 2. ročníku budeme vyučovat anglický jazyk a od 7. ročníku druhý cizí jazyk dle výběru z jazyků německého, francouzského a ruského. Informatiku zařazujeme do dvou po sobě následujících ročníků 5. a 6. a na ně bude v 7. – 9. ročníku navazovat volitelný předmět informatika.

Oblast člověk a zdraví je rozdělena do oborů: Tělesná výchova v 1. – 9. ročníku Výchova ke zdraví v 6. a 9. ročníku Badminton nebo Sportovní hry podle volby žáků v 6. ročníku Na tyto hodiny budou navazovat volitelné předměty badminton a sportovní hry v 7. – 9. ročníku a nepovinný předmět sportovní hry se zaměřením na badminton v 6. – 9. ročníku. Na výuku tělesné výchovy v 1. – 5. ročníku navazuje rovněž nepovinný předmět sportovní hry, jehož náplní je upevňování pohybových dovedností a návyků získaných v povinné tělesné výchově. Do výuky tělesné výchovy je zařazena i výuka plavání v 3. – 5. ročníku v rozsahu 50 hodin. Část obsahu oblasti člověk a zdraví – výchova ke zdraví – bude vyučována v oborech prvouka a přírodověda v 1. – 5. ročníku.

Volitelné předměty v 7. ročníku si mohou žáci zvolit volitelný předmět s dotací 1 hodina týdně. Mohou vybírat z nabídky:

- Konverzace v anglickém jazyce
- Sportovní hry
- Badminton
- Informatika

V 8. a 9. ročníku si budou žáci volit volitelné předměty z nabídky podle svého zájmu a s ohledem na budoucí povolání:

- Informatika
- Základy administrativy
- Semináře a praktika z přírodopisu, chemie, fyziky, zeměpisu
- Konverzace v anglickém jazyce

- Sportovní hry
- Badminton
- Výtvarné činnosti
- Technické činnosti
- Domácnost

Nepovinné předměty Anglický jazyk v 1. ročníku s dotací 1 hodina týdně Sportovní hry v 1. – 5. ročníku s dotací 1 hodina týdně Badminton pro žáky 1. – 9. ročníku s dotací 2 hodiny týdně.

#### **10.4 Dotazník na zjištění znalostí o badmintonu**

Pohlaví.....

Věk.....

Kolik času věnujete sportovní aktivitě?

Nesportuji .....

Velmi málo.....

Sportuji často (2x až 3x týdně)...

Více jak 3x týdně.....

Hrál/a jste někdy badminton?

Ano.....

Ne.....

Hrál/a jste někdy badminton pravidelně?

Ano.....

Ne.....

Hrál/a jste badminton kde?

Škola (pouze).....

Sportovní oddíl (pouze).....

Jen tak venku (pouze).....

V kryté hale (pouze).....

Na více těchto místech.....

Nikde.....

Znáte pravidla badmintonu?

Ano.....

Trochu.....

Ne.....

Hrál byste badminton v oddíle ve škole?

Ano.....

Ne.....

Je badminton olympijský sport?

Ano.....

Ne.....

Nevím.....

Znáte nějakého závodního hráče badmintonu?

Ano.....

Ne.....

Znáte nějaký badmintonový oddíl?

Ano.....

Ne.....

## 10.5 Metodický pokyn k postavení, organizaci a činnosti školních družin

Č.j.: 17 749/2002-51

**V Praze dne 10. června 2002**

Článek 1

Poslání školní družiny

- 1) Školní družina (dále jen ŠD) je základním článkem zařízení výchovy mimo vyučování, je mezi ostatními školskými zařízeními nejpočetnější, zaměstnává nejvíce vychovatelů a jeho odděleními prochází nejvíce žáků.
- 2) ŠD jsou zřizovány podle zákona č. 76/1978 Sb. o školských zařízeních, ve znění pozdějších předpisů a vyhlášky MŠMT č. 87/1992 Sb., o školních družinách a školních klubech.
- 3) ŠD jsou zřizovány při základních školách, nebo mohou být zřízeny jako samostatné školské zařízení. ŠD může sloužit jedné nebo více školám (viz §1 odst. 2 vyhlášky č. 87/1992 Sb.), pokud se na tom školy se souhlasem zřizovatele dohodnou a tato skutečnost je uvedena v rozhodnutí MŠMT o zařazení do sítě škol, předškolních a školských zařízení.
- 4) Výchova je společenský proces a tedy i výchovu ve ŠD je nutné chápat jako součást nutné společenské reprodukce, nikoliv pouze jako sociální službu. Školní družina tvoří ve dnech školního vyučování mezistupeň mezi výukou ve škole a výchovou v rodině.
- 5) ŠD není pokračováním školního vyučování, má svá specifika, která ji odlišují od školního vyučování a z tohoto hlediska je nutné také postupovat při hodnocení její činnosti a výchovného působení vychovatelek. Hodnocení její činnosti vyplývá z požadavků a zásad pedagogiky volného času. Hlavním posláním ŠD je zabezpečení zájmové činnosti, odpočinku a rekreace žáků. Mimo činnosti výchovně vzdělávací, plní ŠD (zejména z pohledu části rodičů) částečně také funkci sociální, tzn. dohled nad žáky po určitou dobu před nebo po skončení školního vyučování. ŠD pracuje v kontextu dalších subjektů nabízejících aktivity výchovy mimo vyučování (zájmové kroužky škol, zájmové útvary

domů dětí a mládeže, schůzky dětských organizací, výuka v základních uměleckých školách atp.). Činnost ŠD je vymezena dobou bezprostředně před nebo po školním vyučování a odchodem žáků domů nebo za jinými mimoškolními aktivitami. ŠD může být v provozu i o prázdninách, či ve spolupráci s dalšími subjekty organizuje akce i ve volných dnech, kdy neprobíhá školní vyučování.

## Článek 2

### Řády školních družin

1) Ředitel školy, jejíž součástí je ŠD, případně ředitel samostatné ŠD (dále jen ředitel) po projednání se zřizovatelem a obcí stanoví provoz družiny a vydá Řád školní družiny, který obsahuje zejména:

- provozní dobu ŠD, tj. časové vymezení jejího provozu před zahájením školního vyučování (ranní družiny), časové vymezení běžného provozu po skončení školního vyučování (odpolední družiny), příp. vymezení doby pro další aktivity ŠD;
- užívané místnosti, tj. základní lokalizace ŠD;
- způsob přihlašování žáků do školní družiny, způsob přihlášení, odhlášení či vyloučení žáka ze ŠD;
- ustanovení o platbách zákonných zástupců za pobyt žáka ve ŠD;
- podmínky docházky do ŠD, podmínky a dobu odchodu či vyzvedávání žáků, přechod žáků ze školy do ŠD a zodpovědnost za žáky v této době;
- zajištění bezpečnosti a ochrany zdraví žáků ve ŠD;
- pitný režim;
- užívání dalších prostor školy či jiných prostor pravidelně využívaných družinou a stanovení podmínek;
- postup vychovatelky při nevyzvednutí žáka do stanovené doby;

- dočasné umístování žáků do ŠD, kteří do ní nejsou přihlášení, např. při dělených hodinách, v době, kdy je z různých důvodů cíleně či neplánovaně přerušena výuka;
- pravidla styku s rodiči (se zákonnými zástupci) žáků;
- podmínky spojování činnosti jednotlivých oddělení ŠD;
- další činnosti organizované ŠD či pořádané v jejím rámci.

2) Ředitel dále stanoví Vnitřní řád ŠD, a to samostatně nebo jako součást Řádu ŠD. Ten určuje pravidla provozu, stanoví režim ŠD, je závazný pro pedagogické pracovníky a má informativní funkci pro rodiče. Žádné z ustanovení nesmí být v rozporu s obecně platnými právními normami (např. Úmluvou o právech dítěte, zákonem o školských zařízeních, vyhláškou o školních družinách a školních klubech atd.). Ředitel zabezpečí, aby rodiče žáků byli s Řádem a Vnitřním řádem ŠD prokazatelně seznámeni.

### Článek 3

#### **Organizace školní družiny**

1) Základní organizační jednotkou je oddělení. Obměna žáků v odděleních je denně velmi výrazná, žáci odcházejí na odpolední vyučování, do zájmových útvarů nebo za jinými aktivitami. Proto jsou oddělení sestavována s ohledem na tuto proměnlivost a naplňují se do počtu 25 žáků denně přítomných. Do jednoho oddělení ŠD lze zapsat maximálně 30 pravidelně docházejících žáků. Zařazování a počty žáků ve ŠD při speciálních a zvláštních školách seřídí ustanovením §§ 3 a 10 vyhlášky MŠMT č. 127/1997 Sb., o speciálních školách a speciálních mateřských školách.

2) Ředitel jmenuje vedoucí(ho) vychovatelku(e) (dle § 2, odst. (6) vyhlášky č. 87/1992 Sb., o školních družinách a školních klubech a dle § 8, odst. (1) vyhlášky č. 291/1991 Sb., o základní škole, nařízení vlády č. 68/1997 Sb., kterým se stanoví míra vyučovací povinnosti učitelů a míra povinnosti výchovné práce ostatních pedagogických pracovníků ve školství, ve znění nařízení vlády č. 153/1999 Sb.). Vedoucí vychovatel se ustavuje ve školních družinách od 2 oddělení (srov. příloha nařízení vlády č. 68/1997 Sb., kterým se stanoví míra

vyučovací povinnosti učitelů a míry povinnosti výchovné práce ostatních pedagogických pracovníků ve školství, v platném znění). Dle počtu oddělení ŠD ve smyslu zmíněné přílohy stanoví ředitel vedoucímu vychovateli snížený počet hodin přímé výchovné činnosti týdně.

3) Ředitel schvaluje podpisem na úvodní stránce přehledu výchovně vzdělávací práce týdenní skladbu zaměstnání, která obsahuje činnosti odpočinkové, zájmové a rekreační, pobyt venku a další aktivity. Činnost je strukturovaná a pro jednotlivé aktivity jsou vyhrazeny dostatečné časové dotace. Struktura činnosti se může měnit dle ročních období. Ředitel po dohodě s rodiči a podle místních podmínek určí v řádu družiny doby odchodů žáků (možné intervaly odchodů žáků či jejich vyzvedávání), aby strukturu činnosti bylo možné dodržovat a nebyly narušovány odchody žáků. Rozsah denního provozu projednává ředitel se zřizovatelem.

4) Do školní družiny jsou žáci přihlášení zpravidla k pravidelné docházce. ŠD je určena především pro žáky 1. stupně základních škol. V odůvodněných případech může být do ŠD zařazen i žák druhého stupně ZŠ. ŠD při speciálních a zvláštních školách se řídí vyhláškou MŠMT č. 127/1997 Sb., o speciálních školách a speciálních mateřských školách.

5) ŠD může v rámci své běžné činnosti, v průběhu stanovené provozní doby ŠD, zřizovat zájmové kroužky, jejichž členové mohou být i žáci, kteří nejsou přihlášení do školní družiny k pravidelné docházce. Činnost v těchto kroužcích, pro žáky nezapsané k pravidelné docházce do ŠD, může být poskytována za úplatu. ŠD mohou organizovat i další aktivity dle svého plánu a zájmu a potřeb žáků.

6) ŠD může zřizovat zájmové kroužky a další činnosti (jako např. výlety, exkurze, sportovní a kulturní akce atp.), které jsou uskutečňovány mimo stanovenou provozní dobu ŠD. Členství v těchto kroužcích, resp. na těchto aktivitách není vázáno na zápis do ŠD. Tyto činnosti mohou být poskytovány za úplatu.

#### Článek 4

#### Činnosti školní družiny

1) Svou funkci v péči o žáky v době mimo školní vyučování naplňuje ŠD činnostmi, řazenými do následujících skupin, aniž mezi nimi lze vést přesnou hranici:

1.1 Odpočinkové činnosti mají odstranit únavu. Do denního režimu se zařazují nejčastěji po obědě, popř. ráno pro žáky, kteří brzy vstávají a dále dle potřeby kdykoliv během dne. Klid může být na lůžku či lehátku. Tuto funkci mohou také plnit klidové hry, či jiné klidné zájmové činnosti, poslechové činnosti apod. Důležité je zařazení odpočinkových činností do denního režimu ŠD, jejich organizace a náplň plní psychohygienické poslání.

1.2 Rekreační činnosti slouží k regeneraci sil, převažuje v nich odpočinek aktivní s náročnějšími pohybovými prvky. Hry a spontánní činnosti mohou být rušnější, což nelze vždy považovat za nekázeň, ale za součást možné relaxace žáků po soustředění ve vyučování.

1.3 Zájmové činnosti rozvíjejí osobnost žáka. Umožňují žákům seberealizaci (popř. i kompenzaci možných školních neúspěchů), i další rozvoj pohybových dovedností a poznání. Mohou být zařazeny jako součást činnosti oddělení ŠD jako řízená kolektivní nebo individuální činnost, jako organizovaná nebo spontánní aktivita. Zájmová činnost může být organizována pro vybrané žáky z různých oddělení v zájmovém útvaru, který vede vychovatelka ŠD či jiný pedagog nebo rodič.

1.4 Příprava na vyučování zahrnuje okruh činností související s plněním školních povinností, není však legislativně stanovena jako povinná činnost ŠD. Může mít některou z následujících forem:

§ vypracovávání domácích úkolů pouze se souhlasem rodičů (tato činnost by měla být zařazována do denního režimu v souladu s křivkou výkonnosti žáka, tedy po odpočinkových činnostech - nikoliv tedy před 15. hodinou). Při vypracovávání písemných domácích úkolů vychovatelka žákům úkoly neopravuje, pouze vyzve k vyhledání chyby, opravení a zdůvodnění;

§ zábavné procvičování učiva formou didaktických her (včetně řešení problémů), ověřování a upevňování školních poznatků v praxi při vycházkách, exkurzích a dalších činnostech;

1.5 získávání dalších doplňujících poznatků při průběžné činnosti ŠD (např. vycházky, poslechové činnosti, práce s knihou a časopisy).

2) Na aktivitách spojených s přípravou na vyučování, a to zejména při vypracovávání domácích úkolů, mohou dle místních podmínek škol spolupracovat i vyučující v rámci svého úvazku. To se týká zejména skupin žáků z méně podnětných prostředí či u žáků integrovaných. Formu spolupráce - zda vyučující povede žáky k vyhledání a odstranění případných chyb, nebo zda sám chyby opraví - zvolí vyučující.

3) Činnost ŠD je vhodné prezentovat v rámci školy i mimo ni například na veřejně přístupných výstavkách výtvarných a rukodělných prací, veřejnými vystoupeními, soutěžemi apod.

## Článek 5

### Prostředí školní družiny

1) ŠD využívá pro svou činnost vlastní prostory, které svým vybavením a uspořádáním odpovídají potřebám dětí mladšího školního věku. Vlastní prostor by měl být členitý, aby umožňoval příležitost k odpočinku, k samostatné intelektuální aktivitě i k různým zájmovým činnostem i ke hrám. Do vybavení ŠD patří stolní hry, stavebnice, sportovní náčiní, dětské časopisy, knihy (dětská beletrie, poezie i naučná literatura), jednoduché hudební nástroje.

2) V souladu s § 2, odst. (7) vyhlášky Ministerstva zdravotnictví číslo 108/2001 Sb., kterou se stanoví požadavky na prostory a provoz škol, předškolních zařízení a některých školských zařízení, stanovuje: "Prostory pro pobyt žáků ve školských zařízeních pro výchovu mimo vyučování musí být upraveny a zařízeny tak, aby se výrazně odlišovaly od vybavení školních učeben. Nejmenší plocha volného prostoru je stanovena ve výměře 2 m<sup>2</sup> na 1 žáka." Odkaz následně určuje, že se toto ustanovení vztahuje i na školní družiny.

3) ŠD má umožňovat a iniciovat svou činností i dispozičním řešením a uspořádáním nábytku komunikaci mezi žáky. Je proto nutné prostory vhodným způsobem upravit do

odlišné podoby než je ve třídách při školním vyučování. ŠD se vybavují nábytkem, který svou velikostí odpovídá výšce žáků.

4) Dle § 2 odst. (4) citované vyhlášky o hygienických požadavcích musí podlahy v užívaných prostorách odpovídat charakteru činnosti a musí být snadno čistitelné. Podlahová krytina má umožňovat celou škálu činností provozovaných ve školní družině bez výraznějších omezení či příprav, což celoplošné pokrytí kobercem nesplňuje. Kobercová krytina téměř vylučuje modelářské práce nebo práci s barvami. Koberce v prostorách ŠD by měly být užívány zpravidla pouze v místech určených ke hrám či jiným činnostem na zemi. Podlahovou krytinu je nutné denně čistit.

5) Většina místností ŠD bývá vybavena televizory a další audiovizuální technikou. Pasivní sledování pořadů zprostředkovaných audiovizuální technikou nelze považovat za optimální naplňování výchovně-vzdělávacího poslání školského zařízení pro zájmové vzdělávání. Pořad v televizi nebo videopořad, pokud je do programu ŠD výjimečně zařazen, by měl sloužit především jako motivace k výtvarnému vyjádření příběhu, nebo navození rozhovoru na dané téma, k dramatické hře atp.

6) Obohacením výchovně-vzdělávacího programu ŠD je využívání výpočetní techniky. Počítače ve ŠD by měly být využívány k rozšiřování či prohlubování znalostí žáků v jejich užívání, k didaktickým nebo logickým hrám. Nelze připustit, aby byly nainstalovány hry agresivní či typu "automat". V případě využívání počítačů v činnosti ŠD je nezbytné, aby vychovatelky byly na tuto činnost odpovídajícím způsobem připraveny, aby i v této oblasti mohly výchovně působit.

## Článek 6

### Pedagogická dokumentace školní družiny

1) Formulář Přehled výchovně vzdělávací práce o skutečné denní výchovně-vzdělávací činnosti vypovídá pouze částečně. Do doby zavedení nového formuláře je žádoucí, aby u jednotlivých činností bylo uváděno datum, popř. časový rozsah. Zápisy o činnosti vychovatelka signuje.

2) Zápisové lístky do školní družiny byly zrušeny jako povinná dokumentace ŠD, neboť jejich použití nevyplývá ze zákona. Doporučuje se však zvážit, zda je nadále používat - ve vhodné, upravené podobě - jako interní dokument ŠD. Dávají vychovatelkám prokazatelné informace o zdravotním stavu žáka, o době a způsobu odchodu ze ŠD, příp. i další důležité informace. Zápisové lístky mohou být součástí nebo obdobou přihlášky žáka do ŠD.

3) Docházkový sešit slouží pro zaznamenávání docházky žáků přihlášených k občasné docházce, a zejména u ranních a koncových družin.

## Článek 7

### Plánování činnosti

1) Hlavní úkoly a významné akce školní družiny se zpracovávají do celoročního a do měsíčních plánů školy. Při zpracování těchto plánů by mělo být přihlíženo k přáním a požadavkům žáků, které by se měly, zřejmě formou námětů, na jejich zpracování podílet. Do úkolů školní družiny se zahrnují i přiměřené aktivity k prevenci sociálně patologických jevů, zejména v oblasti vytváření návyků účelného využívání volného času (tj. výchovy k volnému času). Postupuje se dle Metodického pokynu ministra školství mládeže a tělovýchovy k prevenci sociálně patologických jevů u dětí a mládeže, č.j.: 14 514/2000-51.

2) Doporučuje se zpracovávat týdenní plány činnosti jednotlivých oddělení ŠD a zveřejňovat je na místě přístupném rodičům. Týdenní plány mají motivační charakter pro žáky a informační funkci pro rodiče.

PaedDr. Ladislav Malý v.r.

náměstek ministra