

Univerzita Karlova v Praze

Pedagogická fakulta

**KRIMINALITA DĚTÍ A MLÁDEŽE
CHILDREN AND YOUTH CRIME**

Alexandr Runt

Pedagogická fakulta

Vedoucí bakalářské práce: **PhDr. Jana Kohnová**

Obor: **Vychovatelství**

Forma studia: **Kombinované studium**

Praha 2012

*Prohlašuji, že jsem bakalářskou práci zpracoval samostatně za použití pramenů uvedených v seznamu odborné literatury.
Souhlasím, aby práce byla zpřístupněna ke studijním účelům.*

V Praze dne.....dubna 2012

Podpis.....

Děkuji vedoucí bakalářské práce PhDr. Janě Kohnové za její cenné připomínky, drahocenný čas věnovaný konzultacím při vedení této práce. Můj dík patří rovněž odbornému konzultantovi Mgr. Jaroslavu Hrabálkovi a v neposlední řadě vedení Diagnostického ústavu Klíčov, Praha 9, Diagnostického ústavu Hodkovičky, Praha 4 a Diagnostickému ústavu Lublaňská, Praha 2, především za to, že mi vyšli vstříc při zpracování dotazníku použitého v empirické části bakalářské práce.

Motto:

Výchova a lékařství tehdy teprve budou ve všech svých částech dokonalé, až budou učití křehkost lidského organismu upevňovati, nákazám předcházeti, nemocím brániti, a tyto úkony budou vykonávati tak, aby lidský život, dobře byv počat, všemi svými fázemi u každého jednotlivce v řádných, společnosti a sobě přizpůsobených hranicích, blaženě skvěle byl prodloužen až k přirozenému konci.

Tyto věci však nesmějí být ponechány náhodě a nesmějí být zanedbávány jako něco méněcenného a nesmějí se stavěti za tyto úkony, jimiž často pozdě se připravuje léčba ... ono úsilí nebo praktické konání, které se snaží, aby uvedený ideál lidského života byl neporušeně jednotlivci a v jednotlivých životních obdobích vybavován, a aby vešel v náležitý vztah s vnějším světem, tj. vlastní zdravotní věda, která v sebe zabírá nauku o vychovávání, dietetiku, gymnastiku a řád lékařský...

Jan Evangelista Purkyně,

nejprve vychovatel a pedagog, následně lékař, a konečně profesor fyziologie a lékařství na univerzitách ve Vratislavi a v Praze

NÁZEV:

Kriminalita dětí a mládeže

AUTOR:

Alexandr Runt

KATEDRA (ÚSTAV):

Pedagogická fakulta

VEDOUCÍ PRÁCE:

PhDr. Jana Kohnová

ABSTRAKT:

Bakalářská práce se zabývala problematikou kriminality dětí a mládeže v České republice. Jejím cílem bylo zjistit, jakou trestnou činnost mladiství a nezletilí páchají nejčastěji, jaké jsou jejich motivy, příčiny trestné činnosti a z jakého sociálního zázemí mladiství pachatelé pocházejí. Práci tvořily dvě stěžejní oblasti. Úvodní část se zabývala vymezením základním pojmů, strukturou kriminality mládeže a dalšími aspekty souvisejícími s kriminalitou dětí a mládeže. Tato část vycházela ze studia odborné literatury, odborných publikací a platných právních norem. Cílem další části práce bylo poukázat na problémy dospívající mládeže umístěné v diagnostických ústavech a v této souvislosti, alespoň částečně zmapovat problematiku dětí a mládeže v oblasti trestné činnosti, zjistit příčiny a okolnosti vzniku kriminality, její důsledky a v neposlední řadě zjistit náhled respondentů na jejich dohlednou budoucnost.

Klíčová slova: kriminalita, mládež, mladiství, motiv, příčiny, prevence

TITLE:

Children and youth crime

AUTHOR:

Alexandr Runt

DEPARTMENT:

College of education

SUPERVISOR:

PhDr. Jana Kohnová

ABSTRACT:

This seminar paper describes problems in crime activities of children and youth in the Czech Republic. The main objective was to find what kind of crime is most often committed by juveniles, what is perpetrator's motivation and reasons for committing crime, and which social background are the juvenile criminals coming from. The seminar paper contains two main parts; theoretical, and research field. The theoretical part defines basic features, structure, and other aspects connected with juvenile crime. This part is based on studies of experts, open sources, and legal rules. The aim of second part was to show problems of juveniles in diagnostic asylums in connection with crime. It was especially important to find causes, reasons, circumstances, and consequences in this framework and to show how these juveniles see themselves in the future.

Keywords: crime, youth, juvenile, motivation, causes, prevention

Obsah

ÚVOD	11
1. UVEDENÍ DO PROBLEMATIKY.....	14
1.1 Historie legislativní procesů	14
1.1.1 <i>Historie legislativních procesů ve věcech dětí i mládeže ve světě</i>	<i>14</i>
1.1.2 <i>Historie legislativních procesů ve věcech mládeže na našem území.....</i>	<i>14</i>
1.2 Vymezení základních pojmů	15
2. STRUKTURA KRIMINALITY DĚTÍ A MLÁDEŽE	17
2.1 Typické rysy kriminality dětí a mládeže.....	18
2.2 Typologie mladistvých delikventů.....	19
2.3 Příčiny kriminality dětí a mládeže	20
3. FAKTORY PODMIŇUJÍCÍ KRIMINALITU DĚTÍ A MLÁDEŽE.....	21
3.1 Vnější faktory	21
3.2 Vnitřní faktory.....	25
4. DRUHY OPATŘENÍ V KRIMINALITĚ DĚTÍ A MLÁDEŽE	27
4.1 Druhy opatření ukládaných mladistvím	27
4.1.1 <i>Výchovná opatření.....</i>	<i>28</i>
4.1.2 <i>Trestní opatření.....</i>	<i>31</i>
4.2 Opatření ukládaná dětem mladším patnácti let	32
5. PREVENCE KRIMINALITY DĚTÍ A MLÁDEŽE	33
5.1 Druhy prevence podle obsahového zaměření	33
5.2 Druhy prevence podle okruhu adresátů	34
5.3 Preventivní programy pro mladistvé	35
6. PREVENTIVNÍ PROGRAMY V OBLASTI KRIMINALITY SE ZAMĚŘENÍM NA DIAGNOSTICKÉ ÚSTAVY	37
ZÁVĚR	62
SEZNAM POUŽITÉ LITERATURY	64
SEZNAM PŘÍLOH	66

Úvod

Kriminalita je ve svém úhrnu jedním z nejzávažnějších společenských problémů současnosti, který negativně dopadá na celou společnost v řadě rozvinutých států, a proto je často diskutovaným problémem. Je zcela přirozené, že nárůst kriminality v každé společnosti znepokojuje mnoho občanů. Důvodem obavy není jen zvýšení počtu spáchaných trestných činů, ale v neposledních letech i způsob jejich provedení. Téměř každý z nás se s nějakou formou tohoto protispoločenského jednání setkal, ať už prostřednictvím médií, nebo se osobně stal obětí trestné činnosti. Tato skutečnost je o to víc alarmující, že se na kriminální činnosti ve značné míře podílejí také děti a mládež, přičemž není zanedbatelný ani nízký věk, ve kterém se příslušníci této specifické sociální skupiny k páchání trestné činnosti odhodlávají, ale také jakým způsobem ji realizují. Je proto logické, že se ve světle těchto skutečností stále silněji ozývají hlasy pro snížení věkové hranice trestní odpovědnosti mladistvých pachatelů ze stávajících 15. na 14. let věku. Každá takováto změna má však zpravidla své zastánce i odpůrce v řadách veřejnosti i odborníků a není tomu jinak ani v otázce věkové hranice trestní odpovědnosti. Není totiž žádným způsobem zaručeno, že snižování hranice trestní odpovědnosti, povede k výraznému poklesu kriminality dětí a mládeže. V této bakalářské práci se budu zabývat nezletilými a mladistvými, kteří páchají kriminální činnost, důvody proč u nich ke kriminalitě dochází, věkovou strukturou, rodinnými poměry, způsoby, jakými svoji kriminální činnost provádějí, postupy orgánů činných v trestním řízení u nezletilých a mladistvých, motivy, pohnutkami a příčinami, které vedou mládež k takovéto činnosti. Prevencí proti tomuto druhu kriminality a v neposlední řadě budoucnosti mladých delikventů a jejich možné nápravy. Trestná činnost dětí a mládeže je vážným společenským problémem, na základě čehož by se jejímu snížení a omezení měla v budoucnu věnovat ještě větší pozornost, než tomu je doposud. Důraz by přitom měl být kladen nejen na okolnosti jejího vzniku a na efektivní represivní potírání, ale především na její prevenci, neboť právě ta je v boji s tímto nežádoucím fenoménem klíčová. Prostřednictvím účinné prevence a také resocializace pachatelů by mělo být dosahováno jejich dalšího nekonfliktního fungování a působení ve společnosti. V současné době se poměrně často můžeme setkat s projevy agresivity

dětí a mládeže a často přítomné a neustále se zvyšující brutality. Stoupá počet dětí a mladých lidí závislých na návykových látkách, přičemž hranice věku takto zasažených dětí se posunuje stále více do věku, ve kterém by dítě mělo prožívat své radostné a zdravé dětství. Jedním z velkých problémů dnešní uspěchané a penězi ovlivněné doby je samotná výchova dětí a trávení jejich volného času, což je přímo závislé na schopnostech, ale i možnostech rodičů, neboť jsou to právě rodiče, kteří formují dítě a připravují je na život. Dalším vlivem utvářejícím osobnost dítěte je bezesporu škola. Struktura trestné činnosti dětí a mládeže je velmi různorodá a v poslední době doznala podstatných změn zejména v posunu ke kvalifikovaným a závažnějším formám páčání této trestné činnosti. Trestná činnost dětí a mládeže a samotný způsob páčání jsou ovlivňovány vývojovými prvky osobnosti, existencí kriminogenních faktorů a schopností mladého člověka negativní jevy rozpoznat a eliminovat. Některé jevy jsou pro mladého člověka na rozdíl od dospělého nepřekonatelné. Podřizuje se jim a ve spojení s vhodnými podmínkami ho vedou k páčání různých kriminálních deliktů. Velmi významný je přitom právě prvek správného a vhodného využití volného času, který často stojí v popředí možných příčin problémů s chováním dětí a mládeže a jejich následného delikventního chování. Cílem práce je vymezit problematiku kriminality dětí a mládeže, analyzovat mechanismy, které jsou spouštěči kriminálního chování. Kriminalita je celosvětový problém, před kterým nelze zavírat oči. Obětí kriminálního činu se může stát každý z nás. Proto je nutné obrátit svoji pozornost na děti mládež a nastínit možnosti potlačení prekriminálních rysů této sociální skupiny už v počátcích a zamezit jejich rozvoji. Za zdroj informací potřebných k naplnění cílů bakalářské práce mi poslouží nejen knižní tituly zabývající se předmětnou problematikou uvedené v závěrečné části této práce, ale také odborné články, právní předpisy a pro posouzení vývoje kriminality mládeže také oficiální statistiky orgánů činných v trestním řízení. Cílem empirické části bakalářské práce je zkoumání způsobu trávení volného času mládeže, počátků delikventních projevů dětí a mladistvých a možné způsoby ovlivnění těchto vznikajících problémů aktivním vyplněním volného času, neboť volný čas je jedním z nejdůležitějších faktorů ovlivňujících možný vznik delikventního chování. K vypracování bakalářské práce byly zvoleny následující metody: získávání podkladových materiálů, vyhledávání a studium odborné literatury, charakteristika dané

problematiky, dotazník, statistická analýza, zpracování a vyhodnocení výsledků. Metoda výzkumu probíhala po provedeném shromáždění vypracovaných dotazníků a jejich výsledky následně převedeny do přehledných tabulek, kde jsou hodnoty vyjádřeny procentuálním výčtem. Ke zpracování dotazníků bylo použito počítačových aplikací Microsoft Word a Microsoft Excel.

1. Uvedení do problematiky

1.1 Historie legislativních procesů

Tato část bakalářské práce je věnována pohledu do historie legislativní procesů v trestním právu na našem území. Stručnému shrnutí některých základních teoretických aspektů a vysvětlení některých základních pojmů, které se v práci nejčastěji vyskytují. K těmto základním pojmům patří zejména: zletilost, nezletilost, mladistvý, dítě, mládež, kriminalita, prekriminalita a delikvence.

1.1.1 Historie legislativních procesů ve věcech dětí i mládeže ve světě

Počátky odlišných přístupů k dětem a mladistvým v oblasti trestního práva se začínají objevovat začátkem 19. století ve Spojených státech amerických. Právní úprava byla založena na tom, že rodiče jsou odpovědní za výchovu svých dětí, tedy i za jejich negativní jednání. Pokud rodiče selhali, nastoupil stát. Vznikaly útulky a řemeslné školy, stejně jako základy soudního systému zabývajícího se mládeží. První vznikl v roce 1899 ve státě Illinois. V Evropě se tyto reformy začaly objevovat až nepatrně později. Vznikaly speciální právní úpravy, které například v Německu nebo i na našem území zohledňovaly duševní vývoj dítěte a mladého člověka. Postupně vznikly dva modely řídicího procesu s delikventní mládeží. Prvním modelem byl model „justiční“, který kladl důraz na řádné projednání kriminálního činu a vycházel z předpokladu, že i mladý člověk má svobodnou vůli, která vedla ke spáchání trestného činu. Podle tohoto modelu si měl být vědom rizika a následků. Druhým modelem byl „sociálně – opatrovnický“, který byl mírnější než justiční a kladl důraz na možnost převýchovy dítěte. Hlavním prvkem převýchovy neměl být trest, ale analýza chyb ve výchově a jejich náprava. (Zezulová, 1997, s. 13-14)

1.1.2 Historie legislativních procesů ve věcech mládeže na našem území

Samostatné trestní právo a soudnictví ve věcech delikventní mládeže bylo poprvé v Československé republice, upraveno zákonem ze dne 11. března 1931, č. 48 Sb. z. a n., o trestním soudnictví nad mládeží, který nabyl účinnosti 1. října 1931. Československý zákon o trestním soudnictví nad mládeží z roku 1931 jednak komplexně upravil trestní odpovědnost mladistvých ve věku 14 až 18 let a trestněprávní následky jejich činů označených názvem provinění a jednak nově koncipoval účel a

zvláštní odchylky trestního řízení ve věcech mládeže. V roce 1948 byly zahájeny práce na novém trestním zákonu, koncipovaném v duchu sovětského trestního zákonodárství, kde již nebylo místo pro samostatné, trestní právo mládeže. Po dobu 63 let tak ani v bývalém Československu, a po rozpadu československé federace v roce 1993 ani v České republice, samostatné trestní právo mládeže neexistovalo. Na předloze nového zákona o soudnictví ve věcech mládeže začala pracovat skupina odborníků pověřených tímto úkolem v rámci Komise pro rekonstrukci trestního práva hmotného a procesního ustavené při ministerstvu spravedlnosti v roce 1997. Její práce byla podpořena přijetím usnesení vlády č. 687/1999, kterým ministru spravedlnosti bylo uloženo připravit návrh nového zákona samostatně upravujícího oblast trestního práva mládeže. Vládní návrh zákona, byl projednán a schválen Poslaneckou sněmovnou Parlamentu České republiky na doporučení ústavněprávního výboru dne 21. 5. 2003. Senát Parlamentu České republiky pak k doporučení svého ústavněprávního výboru návrh zákona definitivně schválil na své schůzi dne 25. 6. 2003. Po podpisu prezidentem republiky byl pak nový zákon pod číslem 218 uveřejněn v částce 79 Sbírký zákonů, rozeslané dne 31. 7. 2003. Zákon nabyl účinnosti 1. 1. 2004. Tím se uzavřel mnohaletý proces přípravy a legislativního projednávání normy, která je známa jako „zákon o soudnictví ve věcech mládeže.“ (Zezulová, 1997, s. 15)

1.2 Vymezení základních pojmů

Zletilost – nabytí způsobilosti k právním úkonům, upraveno občanským zákoníkem v § 8, který stanoví, že zletilosti se obecně nabývá až dovršením 18. roku věku, před dosažením tohoto věku jen uzavřením manželství s předchozím souhlasem soudu, nejdříve však v 16. letech, přičemž takto jednou nabytá zletilost se pak neztrácí ani zánikem manželství, ani prohlášením manželství za neplatné.

Nezletilost – opak zletilosti, tedy nezletilá osoba, která nedovršila osmnáctého roku věku, nebo jí nedosáhla uzavřením manželství, nezletilí mají způsobilost jen k takovým právním úkonům, které jsou svou povahou přiměřené jejich rozumové a volní vyspělosti, která v zásadě odpovídá jejich věku.

Mladistvý – jedná se o pojem trestněprávní. Je s ním spojena odpovědnost za spáchaný trestný čin. Trestní odpovědnost mladistvého, začíná spáchaním trestného činu v den, který následuje po dni dovršení patnácti let a končí v den dovršení osmnáctého roku

života. Spáchá-li osoba čin jinak trestný v den svých patnáctých narozenin, není trestně odpovědná, spáchá-li trestný čin v den svých osmnáctých narozenin, je stále trestně odpovědná jako mladistvá.

Osoba mladší 15 let – jde o pojem trestně právní, z pohledu počítání času v trestním řízení tento pojem vyjadřuje časové období, ve kterém fyzická osoba, která před dovršením 15 let spáchala čin jinak trestný.

Osoba blízká věku mladistvého – jako u výše uvedeného tvrzení se jedná o pojem trestně právní, z pohledu počítání času se jedná o krátké období mezi 18. a 19. rokem života, ve kterém lze za určitých podmínek uplatnit zvláštní způsoby trestního řízení, jako je tomu u mladistvého.

Dítě - podle Úmluvy o právech dítěte přijaté dne 20. 11. 1989 v New Yorku rozumíme dítětem osobu mladší 18. let. Podle zákona o rodině je za dítě považována osoba mladší patnácti let. Podle § 126 zákona č. 40/2009 Sb., trestní zákoník, se dítětem rozumí osoba mladší osmnácti let, pokud trestní zákoník nestanoví jinak.

Mládež - skupina obyvatelstva nacházející se mezi dětstvím a dospělostí. Nejčastěji bývá vymezována věkem přibližně od 13–15 do 25-30 let. V tomto období se mladí lidé začleňují do světa práce, osvojují si společenské normy a požadavky, formují svůj světový názor.

Mladý dospělý – S podobným termínem se můžeme setkat v zákoně č. 40/2009 Sb., trestní zákoník a to v části hovořící o polehčujících okolnostech, tedy v § 41 písm. f) je uvedeno, že „soud jako k polehčující okolnosti přihlédne zejména k tomu, že pachatel spáchal trestný čin ve věku blízkém věku mladistvých“. Přesná specifikace věku však není trestním zákoníkem rozvedena. Obecně lze říci, že se jedná o osoby ve věku 18 - 19 let.

Provinění – Dle ustanovení § 6 odst. 1 zákona č. 218/2003 Sb. trestný čin spáchaný mladistvým se nazývá provinění. Ve smyslu § 6 odst. 2 proviněním není čin, jehož znaky jsou uvedeny v zákoně, jestliže je spáchán mladistvým a stupeň jeho nebezpečnosti pro společnost je malý. Provinění je tedy definováno stejně jako trestný čin, odlišnost spočívá jen v jiném označení.

Kriminalita – celek sociálně škodlivých jevů, které jsou stanoveny v trestních kodexech. V současné právní úpravě jsou to zločiny, přečiny, přestupky a provinění.

Širší a mladší pojem pro kriminalitu je „delikvence“, obecně označující protiprávní jednání. Zahrnuje dva druhy jednání. Za prvé jsou to civilní delikty, které zahrnují odpovědnost viníka za náhradu škody v občanském právu. Za druhé delikty, které jsou sankcionované trestním právem.

Kriminalita mládeže - je součástí celkové kriminality, týká se věkové kategorie mezi patnáctým a osmnáctým rokem věku. V tomto období dospívání, které je považováno za kritické, se formují hlavní rysy osobnosti. Vliv vrstevníků je velmi silný, vytváří se party. Nejčastějšími trestnými delikty mladistvých jsou násilí proti jednotlivci či skupině, opilství a výtržnictví, neoprávněné užívání motorového vozidla, krádeže, poškozování cizí věci a loupeže.

Prekriminalita – jde o kriminalitu, kterou páchají děti do patnácti let. Těžištěm prekriminality je přibližně věk mezi desátým až patnáctým rokem. Typickým znakem této kriminality je skupinovitost, malá připravenost a nízká promyšlenost. Jde o činy páchané převážně spontánně, zpravidla se nejedná o plánované a předem připravené akce. Jsou směřovány převážně proti majetku, méně často se jedná o násilnou trestnou činnost.

Delikvence - zahrnuje nejzávažnější poruchy v chování mládeže, které se projevují jako narušení sociálních a právních norem. Jde o všechny typy jednání, které porušují obecně uznávané sociální normy. Pod tímto pojmem se obvykle rozumí protispolečenské chování v širším smyslu než kriminalita. Vedle trestných činů zahrnuje i jevy, které jsou méně závadné např. útoky z domova, alkoholismus, toxikománii, patologické hráčství, prostituci, agresivitu vůči druhým lidem či vůči věcem, až po sebepoškozování. Podle věku můžeme rozlišit dětskou delikvenci – do patnácti let věku a juvenilní delikvenci - od patnácti do osmnácti let věku. (Chmelík, 1995, s. 3-4)

2. Struktura kriminality dětí a mládeže

Před rokem 1989 měla ve statistikách orgánů činných v trestním řízení kriminalita dětí a mládeže setrvalý stav, ročně bylo trestně stíháno průměrně kolem 6.000 mladistvých a kolem 4.000 pachatelů bylo ve věku do 15 let. Dohromady tedy ve statistikách

figurovalo celkem 10.000 pachatelů ve věku do 18 let. V 90. letech došlo k velkému vzestupu kriminality mládeže, když v roce 1996 činil celkový počet pachatelů mladších 18 let více než 23.000. Postupně se počet stíhaných mladistvých stabilizovat na počtu 18.000, podíl mládeže mezi celkovým počtem pachatelů tak byl přibližně 15 %. U mladistvých pachatelů převažuje zejména majetková kriminalita. V roce 2003 patřily k nejčastějším tyto trestné činy: krádeže věcí z aut, krádeže aut, podvody, krádeže kol, vloupání do víkendových chat, vloupání do bytů, zpronevěry, krádeže v bytech, vloupání do obchodů a vloupání do restaurací. Druhým nejčastějším druhem kriminality je kriminalita násilná, a to úmyslné ublížení na zdraví a loupež. Ještě méně je zastoupena tzv. mravnostní kriminalita. (Matoušek, Kroftová, 2003, s. 148)

2.1 Typické rysy kriminality dětí a mládeže

Kriminalita dětí a mládeže se vyznačuje některými typickými způsoby a zvláštnostmi páchaní trestné činnosti, což souvisí s fyzickými a psychickými vlastnostmi mladistvého pachatele a jeho zkušenostmi. Mezi rozdíly mezi kriminalitou dětí a mládeže a kriminalitou dospělých patří především:

- ◆ výběr předmětu zájmu je u mládeže determinován jinými hodnotovými systémy než u dospělých pachatelů,
- ◆ trestná činnost mládeže je častěji páchána se spolupachateli nebo v partě,
- ◆ příprava ke spáchání trestné činnosti bývá u mládeže nedokonalá,
- ◆ pachatelé z řad mládeže často používají neúměrného násilí a jejich chování na místě činu často vykazuje znaky vandalismu,
- ◆ pachatelé z řad mládeže jsou častěji pod vlivem alkoholu,
- ◆ trestná činnost mládeže je často páchána opakovaně v bezprostřední blízkosti místa bydliště,
- ◆ při získávání alibi se pachatelé z řad mládeže orientují na osoby obdobné věkové skupiny, do které sami patří,
- ◆ o připravované, ale i o spáchané trestné činnosti pachatelé z řad mládeže často hovoří před svými vrstevníky,
- ◆ utajování činu a zahlazování stop mladí pachatelé zpravidla nepoužívají, často však vyhrožují svědkům použitím násilí,

- ◆ věci, získané trestnou činností skupinou mládeže, jsou velmi brzy po spáchání rozdělovány mezi její členy, finanční prostředky se zpravidla utrácejí společně,
- ◆ mladí pachatelé často odcizují předměty, které momentálně potřebují, nebo které se jim vzhledem k věku líbí a mnohdy některé mnohem cennější věci nechávají bez povšimnutí,
- ◆ pachatelé z řad mládeže jednájí více emotivně než rozumově, trestná činnost je páchána ve většině případů živelně pod vlivem momentální objektivní situace, místa a doby činu. (Musil, Konrád, 2004, s. 521)

U kriminality mladistvých se vyskytuje vysoká míra latence, která je dle odborníků způsobena tím, že děti se zpravidla dopouštějí méně závažné až bagatelní kriminality, která tak zůstane neodhalena a tedy i trestně nestíhána. Podle průzkumu z roku 1999, jehož respondenty byly děti ve věku kolem 15 let, bylo zjištěno, že téměř jedna třetina z nich se někdy dopustila krádeže v obchodě, téměř jedna čtvrtina zranila druhého uhozením a přes 10 procent se dopustilo vandalismu. Krádeží dopravní prostředků, vloupání do nich, vydírání či ohrožování druhého zbraní se dopustilo méně než 3 procenta z dotazovaných. (Kuchta, Válková, 2005, s. 269)

2.2 Typologie mladistvých delikventů

Vývojová kriminologie rozdělila mladistvé pachatele na dva typy. Prvním z nich je tzv. chronický či celoživotní pachatel, jinými slovy recidivista a druhým je tzv. mladistvý delikvent.

Chronický pachatel

Již od útlého věku je jedinec nápadný pro své těžko ovladatelné chování. Běžné výchovné postupy na něj vůbec nezabírají, často se objevují epizody problematického chování, jako jsou návaly vzteku, vzdorovitosti, destruktivní projevy apod. K prvním kontaktům těchto jedinců s orgány činnými v trestním řízení dochází již ve věku mezi 6. až 12. Rokem. Kolem 12 let se objevují již celkem závažné násilné delikty jako loupeže apod. V době od 16 do 18 let je již jedinec polymorfně kriminální, dopouští se jak majetkové, tak násilné kriminality. Kriminální chování přetrvává i v dospělosti, z pachatele se stává recidivista. (Čírtková, 2004, s. 77)

Mladistvý delikvent

Mladistvý delikvent zahajuje konflikty s normami v době dospívání, mezi 12. až 15. rokem věku. Do té doby byl jeho vývoj standardní. V době puberty dochází ke zlomu, pubescent se stává těžko ovladatelným, nerespektuje některé sociální ani právní normy, objevuje se typický obraz mladistvé delikvence, jako jsou krádeže, poškozování cizí věci, výtržnictví apod. Kolem 18. až 21. roku věku obvykle dochází k poklesu až úplnému vymizení kriminálních vzorců chování. Se vstupem do světa dospělých vyhasíná problematické jednání a jedinci se stávají konformními. (Čírtková, 2004, s. 77-78)

2.3 Příčiny kriminality dětí a mládeže

Základními faktory pro určení příčin a podmínek kriminality dětí a mládeže jsou zejména vývojové zvláštnosti mladých lidí a prostředí, ve které se mládež pohybuje. Na formování každého jedince má bezesporu obrovský vliv rodina, přátelé, známí, tedy prostředí, ve které mladý člověk vyrůstá a žije. K dalším vlivům, které utvářejí osobnost člověka, patří škola, kamarádi, parta a další. Negativní vývojové vlivy pak rozhodujícím způsobem zasáhnou oblast psychiky člověka, tj. motivaci, sebeovládání, citovou a morální složku osobnosti každého jedince. Mládež netvoří homogenní sociální skupinu, neboť prostředí uvnitř každé skupiny je výrazně diferencováno podle věku, pohlaví, ale také podle sociálních rolí a postavení mezi vrstevníky, ale i podle dalších činitelů, které ovlivňují chování jedince. Pokud se shora uvedené okolnosti, jež mají přímý vliv, na utváření osobnosti každého jedince vyvíjejí patologicky, jsou tak významné i z kriminologického pohledu a určují strukturu a způsob páčání kriminálních deliktů. Obecně o nich hovoříme jako o příčinách a podnětech, které vedou k páčání trestné činnosti dětmi a mladistvými. Další skupinou faktorů, které přímo působí na vývoj kriminality, jsou podmínky, které napomáhají nebo ulehčují spáchání kriminálního činu. Jde o takové vnější vlivy, které působí v daném období, čase a místě. Obecně platí, že příčina je realizovaná za určitých podmínek nebo jen v určitých podmínkách. Hodnocení podmínky pro spáchání kriminálního deliktu je výrazně ovlivněno osobou, která tuto podmínku musí vnímat jako příležitost k překročení mezí morálního, společností dovoleného jednání a chování. To, co může být podmínkou pro páčání trestného činu dětí či mladistvých, může naopak u dospělého pachatele působit jako překážka ke spáchání trestného činu a naopak. (Chmelík, 1995, s. 7) Obecně lze příčiny

a podmínky ovlivňující vznik kriminálního chování rozdělit na vnitřní a vnější, přičemž dochází k jejich vzájemnému spolupůsobení. Mezi základní faktory, které ovlivňují vznik delikvence dětí a mládeže, můžeme zařadit:

- ◆ individuální zvláštnosti podmíněné geneticky, chorobou, duševní poruchou, osobnostními dispozicemi,
- ◆ poruchy socializace v důsledku negativního působení blízkého sociálního prostředí, kulturního prostředí, subkultur, ale i neadekvátního užití formálních sociálních intervencí,
- ◆ psychické zvláštnosti podmíněné věkem, projevy generačních protestů, odmítání autorit, vliv vrstevnické skupiny zejména v období pubescence a adolescence,
- ◆ demografické faktory,
- ◆ společenské změny a posuny hodnotových orientací jak celé společnosti, tak subkultury mládeže,
- ◆ sociálně patologické jevy menší závažnosti jako např. alkoholismus, drogová závislost. (Kuchta, 2005, s. 279)

3. Faktory podmiňující kriminalitu dětí a mládeže

3.1 Vnější faktory

Vnější faktory kriminality mládeže můžeme rozdělit na vlivy nejbližší okolí jedince (rodina, vrstevníci), širší okolí jedince (škola, pracovní kolektiv) a vlivy celospolečenské, politické a kulturní. Dané prostředí, ve kterém jedinec žije, mu musí poskytovat dostatek příležitostí k rozvoji jeho osobnosti. Pokud tyto příležitosti neposkytují vůbec, nebo pouze zdeformované, je ohrožen proces jeho socializace. (Frank, 1996, s. 21)

Vliv rodiny

Rodina hraje klíčovou roli v procesu socializace jedince, a tudíž jí můžeme považovat za jeden z nejvýznamnějších faktorů možného páchaní kriminality dětí a mládeže. Pokud rodina neplní některou ze svých základních funkcí, nepochybně se to odrazí na

psychickém vývoji dítěte. Mezi základní kriminogenní faktory nacházející se v rodinném prostředí můžeme označit:

- ◆ nepřiměřená výchova dítěte,
- ◆ přednost podnikatelských a jiných aktivit souvisejících s příjmy rodičů před samotnou výchovou dětí,
- ◆ lhostejnost rodičů k chování dítěte ve škole, k jeho prospěchu, ke způsobu trávení volného času apod.,
- ◆ neúplná rodina,
- ◆ závislost některého z rodičů na alkoholu nebo jiných návykových látkách,
- ◆ kriminalita některého z členů rodiny,
- ◆ pobyt dítěte v dětském domově, nebo jiném obdobném zařízení. (Chmelík, 1995, s. 9)

Vliv školy

Jak již bylo zmíněno v úvodu této kapitoly, škola má vedle rodiny druhý největší vliv na utváření osobnosti jedince. Vytváří jeho základní materiální a citové hodnoty, přispívá k rozvíjení socializace jedince. Zejména pro děti, které nenavštěvovali mateřskou školu, znamená vstup do školy základní řadu změn, neboť přechází z osobnostních rodinných vazeb k jiným různorodým sociálním kontaktům. Je narušen jakýsi jeho individuální rytmus a stereotyp a je nucen se přizpůsobit společným pravidlům a normám. Na významu začínají nabývat vztahy mezi spolužáky, děti ve třídě začínají vytvářet sociální skupinu, v rámci níž používají svůj zvláštní jazyk, rituály a zvyklosti. V některých případech mohou být tyto sociální skupiny zárodkem asociálních part. Vztah žáka ke škole je dán zejména klimatem, který je ve škole a také osobností učitele. Přímý vliv školy na příčiny delikvence dětí a mládeže sice není prokázán, ale za určité první známky patologického chování můžeme považovat problémy s chováním a prospěchem jedince. (Zapletal, 2000, s. 396-397)

Vliv volnočasových aktivit

Skutečnost, že volný čas významně ovlivňuje kriminalitu dětí a mládeže bezesporu svědčí fakt, že v naprosté většině páchaní kriminálního jednání dětí a mládeže dochází právě ve volném čase. Díky srovnání trávení volného času u delikventní a nedelikventní

mládeže, se daří nalézt určité odlišnosti mezi oběma skupinami. Zatímco delikventní mládež v podstatě nemá potřebu a motivaci k sebevzdělávání a převážnou většinu svého volného času věnuje nicnedělání, sledování televize, poslechu hudby, hraní her na počítači, či jiném obdobném herním zařízení, nebo tráví svůj den na ulici s přáteli, kdy jejich náplní bývá zpravidla návštěva restaurací, vináren a barů, kde konzumují alkohol, případně jiné návykové látky, přičemž všechny tyto okolnosti mají na páčání trestné činnosti svůj nemalý podíl. U nedelikventní mládeže je tomu právě naopak. Potřeba sebevzdělávání a seberealizace ať už v rámci školského nebo neškolského zařízení je pro tyto jedince samozřejmostí. Díky této seberealizaci, tak mají méně prostoru k tomu, aby inklinovali k patologickému chování. (Novotný, Zapletal, 2004, s. 397-398)

Vrstevnícké party

Jednou z přirozených vlastností člověka je sdružovat se v kolektivu lidí. Tato vlastnost je ještě více umocněna u mládeže, která sdružuje do part či jiných společenství. Pro děti s disfunkčních rodin hraje vrstevnícká parta v životě dětí mnohem větší roli než u dětí z rodin, které jim poskytují dostatečnou podporu a vytyčují meze dovoleného chování. Delikventní party často vznikají z dětí, které se dobře znají, např. vyrůstají na stejném sídlišti. Z nudy, která vzniká nenaplněním volného času, děti začínají vyplňovat svůj čas alkoholem či drogami, trávit čas na diskotékách a v hernách. Tento způsob se pro ně stává finančně neúnosný, proto se z počátku uchylují k drobným krádežím, které postupně přerůstají v organizované, plánované akce. Svoji roli při integraci mladého člověka do party sehrává i jeho přirozená touha vyniknout nad svým okolím, touha být zajímavým, odlišovat se od ostatních, upoutat okolí apod. V prezentaci svého postoje je mládež podporována anonymitou party, která výrazně ovlivňuje stupeň agresivity v prosazování názorů a jednání. V partě je obvykle potlačen vlastní názor, který je nahrazen autoritativním názorem vůdce party. (Chmelík, 1995, s. 9)

Vliv sdělovacích prostředků

Mezi tyto základní vlivy můžeme zařadit televizi, rozhlas, tisk, internet apod. Díky všudypřítomnému násilí prezentovanému ve sdělovacích prostředcích jsou děti již od raného věku vystavované každodenním ukázkám různých forem násilí a jiného patologického jednání, na základě čehož se po určité době mohou stát vůči těmto jevům více či méně imunní. Projev patologického jednání různého druhu tak mohou vnímat

jako projev něčeho dobrodružného nebo dokonce okouzlujícího. Můžeme se tak setkat s případy, kdy děti zkoušejí, zda je účinnost různých druhů zbraní v počítačových hrách stejná i ve skutečnosti. Jsou známy případy, kdy byli mladiství pachatelé násilných trestných činů, doznávají, že jejich skutky byly inspirovány tím, co před tím viděli v televizi nebo na internetu. Stále více přibývá případů, kdy si žáci různé formy násilí páchané na svých vrstevnících či spolužácích nahrají na záznamové zařízení a poté jej prezentují prostřednictvím moderních komunikačních prostředků. Je tedy zejména na rodičích, aby určitým způsobem eliminovali možnost dítěte setkávat se s těmito vnějšími vlivy amorálního chování prezentovaného prostřednictvím hromadných sdělovacích prostředků. (Matoušek, Kroftová, 2003, s. 102)

Motivace k trestné činnosti

Každé lidské jednání má nějakou motivaci. Motiv je jednou z několika otázek, kterou se kriminalisté snaží objasnit při své práci, kterou je odhalování pachatelů trestných činů. Zjištění případného motivu je nadále důležité při prevenci před spácháním trestného činu. *„Pojem motivace označuje vnitřní duševní proces, který vzbuzuje určité chování, udržuje ho v chodu a zaměřuje ho na konkrétní cíl. Motivace probíhá jako zčásti uvědomované a zčásti neuvědomované vnitřní dění. V tomto vnitřním dění se vzájemně „poměřují dva zdroje hybných sil. Jsou to motivy a incentivy. Motivы jsou vnitřní pohnutky k jednání. Motivem jsou např. potřeby (primární, biologické a sekundární, sociální), zájmy, city, představy a fantazie apod. Incentivy představují vnější situační stimuly (okolnosti), které podněcují jedince k jednání. Vnějším stimulem (incentivou) v případě kriminální motivace může být např. lákavá příležitost bez rizika odcizit určitou věc nebo chování oběti před činem.“* (Čírtková, 2004, s. 92) Motivací kriminálního jednání se zabýval Institut pro kriminologii a sociální prevenci v monografii Mladiství na prahu tisíciletí. V této knize píše o několika motivech, které vedou mladistvé k tomu, aby spáchali nějaký kriminální čin. Jedním z motivů může být malé právní vědomí mladistvých či domněnka, že mohou brát spravedlnost do vlastních rukou, kam se dá zařadit i odplata či opožděná obrana za dřívější čin jiné osoby. Zejména mladiství s nižším intelektem volí kriminální způsob jednání, neboť se domnívají, že legálnímu způsobu nelze dosáhnout cíle nebo takové legální prostředky neumějí použít. Dalším motivem je získání majetkových statků, které si nemohou

normálně dovolit či agrese vůči osobám, které tyto statky mají k dispozici. V případě získání majetku se může objektem útoku stát rodina, zřejmě z důvodu dostupnosti a vědomí o tom, kde rodinní příslušníci peníze mají. Motivem pro páchaní trestné činnosti může být i snaha stát se členem určité skupiny a následně získání či udržení postavení v takové skupině. V dnešní době častým motivem je snaha zahnat nudu a trávit volný čas „dobrodružným způsobem“. Pod vlivem party mohou mladiství páchat např. vandalské činy, mezi které patří ničení různých věcí na veřejnosti, sprejerství apod. (Večerka, Holas, Štechová, Diblíková, Neumann, 2004, s. 62-66)

3.2 Vnitřní faktory

Osobnost každého člověka je determinována biologickou, fyziologickou a psychologickou stránkou organismu. Na činitele biologické povahy se zaměřovala klasická biokriminologická teorie. Můžeme říct, že osobnost je podmíněna nervovou soustavou člověka, žlázami s vnitřní sekrecí, celkovým stavem a růstem, stářím organismu, nemocemi, úrazy, biologickými potřebami, výživou, dědičností a přirozeným prostředím. Na některé formálně dynamické stránky osobnosti, kterými jsou aktivita – pasivita a vzrušivost – mírnost, působí trvalejší složky přírodního prostředí, kam řadíme např. ráz krajiny. Naproti tomu měnlivé složky přírodního prostředí, kam řadíme klima, vlhkost vzduchu a vítr, ovlivňují aktuální duševní stavy osobnosti, např. nálady, postoje, a rozhodování.

Biologické příčiny

Biologických příčin kriminality jako celku je několik. Jednou z nich je pohlaví. Je prokázáno, že muži se dopouštějí delikventního chování častěji než ženy, přičemž ve vzájemném poměru je to 10:1. Důvodem pro to je větší tendence mužů k agresivitě díky mužskému pohlavnímu hormonu testosteronu. (Fišer, Škoda, 2009, s. 157) K dalším biologickým faktorům patří také vrozené dispozice k určitým způsobům reagování. Jedná se o vrozené, neurofyziologicky podmíněné dispozice. Vyšší míru tendence k delikventnímu jednání a kriminalitě mají jedinci, kteří jsou zvýšeně dráždiví. Tyto osoby mají vyšší míru impulzivitu a nižší míru frustrační tolerance. Tyto dispozice jsou dány geneticky. Mohou rovněž vzniknout v průběhu vývoje plodu v prenatální a perinatálním období. Také u delikventních osob nacházejí rané poruchy a poškození CNS. Významnou úlohu mají i vybrané poruchy chování a emocí např. syndrom

hyperaktivity. (Fišer, Škoda, 2009, s. 157-158) Britským vědcům se podařilo zjistit, že některé geny mají rozhodující roli v tom, zda spácháme kriminální čin či nikoli. Tato studie poukázala na to, že muži se sníženou funkcí uvedeného genu a s převažujícími negativními zážitky z dětství byli desetkrát více náchylní ke spáchání zločinu než muži se stejnou genetickou výbavou, ale s pohodovým, harmonickým dětstvím. (Policista, č. 6/2008, s. 10) Dalo by se tedy říci, že genetická dispozice má podíl na sklonech ke kriminálnímu jednání dětí a mládeže, ale sama o sobě nemůže být pojátkem k tomu, že se jedinec skutečně trestného činu dopustí. K této genetické dispozici musí přikročit i některá z dalších příčin jako je např. nesprávná výchova, vliv vrstevnické party a dalších.

Osobnostní vlivy

U pachatelů trestné činnosti se velmi často objevuje psychopatie popř. i další dva typy odchylek od norem. Psychopatie je pojímána jako trvalá, vrozená osobnostní dispozice, která staví člověka mimo normu. U mladistvých je těžké odlišit povahové změny vyvolané bouřlivěji probíhajícím dospíváním od stálých povahových rysů, příp. od projevů probíhajícího psychického onemocnění. Mezi vězni a nevězněnými lidmi byly shledány statisticky významné rozdíly. U vězněných osob, na rozdíl od nevězněných byly nalezeny rozdíly minimálně v následujících znacích.

- ◆ vězněné osoby mají sníženou sebekontrolu,
- ◆ vězněné osoby mají nižší toleranci k chování jiných lidí,
- ◆ vězněné osoby mají nižší odpovědnost za svoje chování,
- ◆ vězněné osoby mají vyšší impulzivitu,
- ◆ vězněné osoby méně vyhledávají přátelství,
- ◆ vězněné osoby jsou zpravidla méně sociálně zralé,
- ◆ vězněné osoby mají častěji pocit nadřazenosti a jsou více zaměřené na sebe. (Matoušek, Kroftová, 2003, s. 31)

Ke vrozeným osobnostním dispozicím se řadí také úroveň rozumových schopností, kdy se u mladých i dospělých lidí nacházejících se ve vězení či nápravných ústavech, vyskytuje snížená úroveň těchto rozumových vlastností. Jde především o vrozenou dispozici, která se učením nedá příliš ovlivnit. Jedinci s nižším intelektem jsou náchylní

ke svedení k trestné činnosti, jejich schopnost řešit náročné situace je omezena, a proto tyto situace častěji řeší společensky nepřijatelným způsobem. (Novotný, Zapletal, 2004, s. 391)

Syndrom hyperaktivity

Syndrom hyperaktivity, označovaný také ADHD syndrom dle výzkumů postihuje nejméně 5%, podle některých pramenů i 10-15% dětí, přičemž častěji jde o chlapce. Jedná se o biochemickou či fyziologickou poruchu mozku. Příčinou vzniku jsou především negativní vlivy v období prenatálním a perinatálním. Důležitým faktorem je i dědičnost. Hyperaktivní dítě se projevuje především kolísáním pozornosti, trvalým neklidem, tyto děti bývají zpravidla častěji nemocné, trpí různými poruchami čtení, psaní nebo řeči, mívají neurotické poruchy a poruchy chování. V různé míře tyto problémy přetrvávají až do dospělosti, kdy mají především potíže s adaptací na společenské prostředí. Adolescenti se syndromem hyperaktivity jsou více impulzivní, agresivní a objevují se u nich záchvaty vzteku. V dospělosti jsou často řazeni jako anomální či psychopatické osobnosti. Dle provedených výzkumů je mezi delikventní mládeží 16-30 % hyperaktivních jedinců. (Matoušek, Kroftová, 2003, s. 61)

Syndrom týraného, zneužívaného a zanedbávaného dítěte

Syndrom týraného, zneužívaného a zanedbávaného dítěte, označovaný jako syndrom CAN, je definován jako poškození společenského stavu a vývoje dítěte, které vznikne v důsledku jakéhokoli jednání, zpravidla nenáhodného, jež je v dané společnosti hodnoceno jako nepřijatelné. Jakákoli forma týrání či zneužívání dítěte má vliv na vývoj jeho osobnosti. Uvádí se, že až 70 % pachatelů násilné trestné činnosti bylo v období dětství tvrdě fyzicky trestáno. Předpokládá se, že v současnosti trpí syndromem CAN přibližně 1-2 % dětí. (Dunovský, Dytrich, Matějček, 1995, s. 24)

4. Druhy opatření v kriminalitě dětí a mládeže

4.1 Druhy opatření ukládaných mladistvým

V obecné právní úpravě se rozlišuje mezi tresty a ochrannými opatřeními, která lze uložit dospělým pachatelům (tzv. dualistický systém). V případě mladistvých se jedná o

monistický systém, kdy jim lze uložit tzv. opatření, která se ale dále dělí na opatření výchovná, ochranná a trestní. (Jelínek, Melicharová, 2004, s. 25)

4.1.1 Výchovná opatření

Výchovná opatření jsou upravena v § 15 zákona č. 218/2003 Sb., o soudnictví ve věcech mládeže. Mladistvému může být uloženo výchovné opatření při upuštění od trestního opatření nebo podmíněném upuštění od trestního opatření. Pokud to dovoluje povaha výchovného opatření, lze toto uložit i vedle ochranného nebo trestního opatření. Výchovné opatření lze uložit nejdéle na dobu současně stanovené zkušební doby u podmíněného odsouzení nebo podmíněného odložení peněžitého opatření. Je-li výchovné opatření uloženo samostatně nebo vedle ochranného nebo trestního opatření, lze jej uložit nejdéle na dobu tří let. Mezi výchovná opatření patří dohled probačního úředníka, probační program, výchovné povinnosti, výchovná omezení a napomenutí s výstrahou. (Jelínek, Melicharová, 2004, s. 33)

Dohled probačního úředníka

Dohled probačního úředníka je upraven v § 16 zákona č. 218/2003 Sb., o soudnictví ve věcech mládeže. Dohledem se rozumí pravidelné sledování chování mladistvého v jeho rodině a způsobu výchovného působení rodičů na něj, kontrola dodržování uloženého probačního programu a výchovných povinností a omezení uložených mladistvému. Účelem dohledu je sledování a kontrola chování mladistvého, která je zaměřená na zajištění ochrany společnosti a snížení možnosti opakování trestné činnosti a odborné vedení a pomoc mladistvému s cílem zajistit, aby vedl řádný život. Mladistvý, kterému byl takový dohled uložen, musí spolupracovat s probačním úředníkem, dostavovat se k probačnímu úředníkovi ve lhůtách jím stanovených, informovat probačního úředníka o svém pobytu, zaměstnání, dodržování uložených omezení či povinností a nebránit probačnímu úředníkovi ve vstupu do obydlí. (Jelínek, Melicharová, 2004, s. 35)

Probační program

Probační program je upraven v § 17 zákona č. 218/2003 Sb., o soudnictví ve věcech mládeže. Do probačního programu patří program sociálního výcviku, psychologické poradenství, terapeutický program, program zahrnující obecně prospěšnou činnost, vzdělávací, doškolovací, rekvalifikační nebo jiný vhodný program k rozvíjení sociálních

dovedností a osobnosti mladistvého. V rámci probačního programu má mladistvý stanovená i určitá omezení, která mají za účel, aby se mladistvý vyhnul jednání, které by bylo v rozporu se zákonem. Uložit mladistvému povinnost účastnit se probačního programu může být nařízen, jeli vhodný vzhledem k potřebám mladistvého a zájmům společnosti, byla-li mu poskytnuta dostatečná možnost seznámit se s obsahem probačního programu a mladistvý souhlasí se svou účastí na něm. Probační program musí být schválen ministrem spravedlnosti a zapsán v seznamu probačních programů. Jako ukázkou probačního programu uvádím program s názvem „Právo pro každý den“. Jedná se o probační a mediační program zaměřený na interaktivní vzdělávání o zákonech, demokracii a lidských právech. Je určen pro děti a mladé lidi, kteří spáchali provinění nebo jsou před rozhodnutím o ústavní výchově. Cílem projektu je pomoci mladým lidem, kteří se dostali do střetu se zákonem, získat potřebné sociální dovednosti a kompetence, aby se uměli vymanit z nepříznivých vlivů a sociálního vyloučení, pomoci jim pochopit souvislosti a dopady jejich jednání jak na jejich další uplatnění ve společnosti, osobní a profesní rozvoj, tak i na dění v obci, a tím přispět ke snížení rizika opakování jejich trestné činnosti a k jejich opětovnému začlenění do společnosti. (Jelínek, Melicharová, 2004, s. 36)

Výchovné povinnosti

Výchovné povinnosti jsou upraveny v § 18 zákona č. 218/2003 Sb. o soudnictví ve věcech mládeže. V zákoně je proveden pouze demonstrativní výčet výchovných povinností, takže soud nebo státní zástupce může mladistvému uložit i jinou povinnost, než která je stanovena v zákoně. Mezi výchovné povinnosti patří povinnost bydlet s rodičem nebo jiným dospělým, který je odpovědný za jeho výchovu, jednorázově nebo ve splátkách zaplatit přiměřenou peněžitou částku na pomoc obětem trestné činnosti, vykonat bezplatně ve volném čase společensky prospěšnou činnost, usilovat o vyrovnání s poškozeným, nahradit podle svých sil škodu způsobenou proviněním, podrobit se léčení závislosti na návykových látkách či podrobit se ve svém volném čase vhodnému programu sociálního výcviku, psychologickému poradenství, terapeutickému programu, vzdělávacímu, doškolovacímu, rekvalifikačnímu nebo jinému vhodnému programu k rozvíjení sociálních dovedností a osobnosti mladistvého. (Jelínek, Melicharová, 2004, s. 37-38)

Výchovná omezení

Výchovná omezení jsou demonstrativně vyjmenována v § 19 zákona č. 218/2003 Sb., o soudnictví ve věcech mládeže. Soud a v přípravném řízení státní zástupce může mladistvému uložit, aby nenavštěvoval určité akce, zařízení nebo jiné pro mladistvé nevhodné prostředí, nestýkal se s určitými osobami, nezdržoval se na určitém místě, nepřechovával předměty, které by mohly sloužit k páčání dalších provinění, neužíval návykové látky, neúčastnil se hazardních her, sázek a hraní na výherních přístrojích, neměl bez předchozího ohlášení probačnímu úředníkovi místo svého pobytu či neměnil bez předchozího oznámení probačnímu úředníkovi bezdůvodně svoje zaměstnání. Výchovná omezení mohou být mladistvému uložena jen tak, aby nenarušily jeho přípravu na budoucí povolání nebo výkon zaměstnání. (Jelínek, Melicharová, 2004, s. 38-39)

Napomenutí s výstrahou

Úprava napomenutí s výstrahou se nachází v § 20 zákona č. 218/2003 Sb., o soudnictví ve věcech mládeže. Napomenutí spočívá v tom, že soud a v přípravném řízení státní zástupce mladistvému v přítomnosti jeho zákonného zástupce důrazně vytkne protiprávnost jeho činu a upozorní ho na konkrétní důsledky, jež mu hrozí v případě, že by v budoucnu páchal další trestnou činnost. V případě, že se to soudu zdá vhodné, může při vyslovení napomenutí současně přenechat postižení mladistvého jeho zákonnému zástupci, škole, jíž je mladistvý žákem, nebo výchovnému zařízení, v němž žije. O výsledku jsou povinni vyrozumět soud nebo státního zástupce. (§ 20 zákona č. 218/2003 Sb.)

Ochranná opatření

K ochranným opatřením vymezeným zákonem č. 40/2009 Sb., trestní zákoník, ve znění pozdějších předpisů zařazujeme prostředky, které slouží k dosažení účelu tohoto zákona. Mezi ochranná opatření patří ochranné léčení, zabránění věci a ochranná výchova, kdy první dvě opatření jsou upravena trestním zákoníkem a poslední v zákoně o soudnictví ve věcech mládeže. Jejich účelem je kladně ovlivnit duševní, mravní a sociální vývoj mladistvého a současně chránit společnost před těmito negativními jevy. (Zákon č. 40/2009 Sb.) Ochranná výchova se jako jediná může uložit pouze mladistvému a je upravena v § 22 zákona č. 218/2003 Sb., o soudnictví ve věcech mládeže. Soud může

mladistvému uložit ochrannou výchovu, pokud o výchovu mladistvého není náležitě postaráno a nedostatek řádné výchovy nelze odstranit v jeho vlastní rodině nebo v rodině, v níž žije, dosavadní výchova mladistvého byla zanedbána nebo prostředí, v němž mladistvý žije, neposkytuje záruku jeho náležité výchovy a nepostačuje uložení ústavní výchovy podle zákona o rodině. Ochranná výchova trvá do doby, dokud to vyžaduje její účel, ale nejdéle do dovršení osmnáctého roku věku. Pokud to vyžaduje zájem mladistvého, může soud pro mládež ochrannou výchovu prodloužit do dovršení jeho devatenáctého roku. Výkon ochranné výchovy je upraven samostatným zákonem č. 109/2002 Sb., o výkonu ústavní výchovy nebo ochranné výchovy ve školských zařízeních. (§ 22 zákona č. 218/2003 Sb.)

4.1.2 Trestní opatření

Ukládání trestních opatření je v případě mladistvých omezeno a to v § 3 odst. 2 zákona č. 218/2003 Sb. Takovéto opatření lze použít pouze tehdy, jestliže zvláštní způsoby řízení a opatření, zejména obnovující narušené sociální vztahy a přispívající k předcházení protiprávním činům, by zřejmě nevedly k dosažení účelu tohoto zákona. (Jelínek, Melicharová, 2004, s. 9)

Ve smyslu § 24 zákona č. 218/2003 Sb. jsou trestními opatřeními:

- ◆ obecně prospěšné práce,
- ◆ peněžité opatření,
- ◆ peněžité opatření s podmíněným odkladem výkonu,
- ◆ propadnutí věci nebo jiné majetkové hodnoty,
- ◆ zákaz činnosti,
- ◆ vyhoštění,
- ◆ domácí vězení,
- ◆ zákaz vstupu na sportovní, kulturní a jiné společenské akce,
- ◆ odnětí svobody podmíněně odložené na zkušební dobu,
- ◆ odnětí svobody podmíněně odložené na zkušební dobu s dohledem,
- ◆ odnětí svobody nepodmíněně. (Zákon č. 218/2003 Sb.)

U jednotlivých druhů trestních opatření jsou oproti trestnímu zákoníku jisté odlišnosti, které spočívají především v tom, že trestní opatření jsou mírnější než tresty. Toto

můžeme vidět u trestního opatření obecně prospěšných prací, které je možné uložit ve výměře 50 až 200 hodin, přitom podle trestního zákoníku je výměra u dospělých pachatelů 50 až 300 hodin. (Zákon č. 40/2009 Sb.) Největší rozdíl v porovnání mezi oběma zákony je výměra trestu odnětí svobody. Trestní sazby stanovené trestním zákoníkem se v případě mladistvých snižují na polovinu, přičemž horní hranice nesmí přesáhnout 5 let a dolní hranice 1 rok. Kromě omezení horní hranice trestní sazby je omezeno i samotné uložení trestního opatření odnětí svobody, které lze uložit jen pokud by s ohledem na okolnosti případu, osobu mladistvého nebo předchozí použitá opatření uložení jiného trestního opatření zjevně nepostačovalo k dosažení účelu zákona. Horní hranici 5 let lze prolomit jen za okolností stanovených v § 31 odst. 3 zákona č. 218/2003 Sb. Pokud mladistvý spáchal provinění, za které trestní zákon dovoluje uložení výjimečného trestu a stupeň nebezpečnosti takového provinění je pro společnost vzhledem k zvlášť zavrženíhodnému způsobu provedení činu nebo k zvlášť zavrženíhodné pohnutce nebo k zvlášť těžkému a těžko napravitelnému následku mimořádně vysoký, může soud uložit mladistvému odnětí svobody na 5 až 10 let, má-li za to, že by výše trestu stanovená v § 31 odst. 1 zákona č. 218/2003 Sb. nepostačovala k dosažení účelu trestního opatření. (Jelínek, Melicharová, 2004, s. 56)

4.2 Opatření ukládaná dětem mladších patnácti let

V případě, kdy dítě mladší patnácti let spáchá čin jinak trestný, může mu soud pro mládež zpravidla na základě výsledků předchozího pedagogicko-psychologického vyšetření, uložit dohled probačního úředníka, zařazení do terapeutického, psychologického nebo jiného vhodného výchovného programu ve středisku výchovné péče nebo ochrannou výchovu. Ochrannou výchovu lze uložit pouze tehdy, když dítě mladší patnácti let spáchalo čin, za nějž trestní zákon ve zvláštní části dovoluje uložení výjimečného trestu, a které v době spáchání činu dovršilo dvanáctý rok svého věku a je mladší než patnáct let. Dále je možné ji uložit tehdy, když povaha spáchaného činu jinak trestného a je-li to nezbytně nutné k zajištění jeho řádné výchovy. (Jelínek, Melicharová, 2004, s. 130)

„U provinilců mladších 12 let, kdy výchovná péče rodičů nedává záruky vhodného výchovného vedení, a nejsou podmínky pro předání dítěte do náhradní rodinné péče, je

navrhována ústavní výchova, která též náleží do soustavy školských výchovných zařízení ministerstva školství. “ (Černíková, 2005, s. 117)

5. Prevence kriminality dětí a mládeže

Poslední kapitola této práce je zaměřena na prevenci kriminality, neboť právě prevence kriminality je dle mého názoru nejúčinnější zbraní proti kriminalitě a měla by se nadřadit nad případnou represi, byť u tzv. chronických pachatelů jsou preventivní aktivity zřejmě naprosto zbytečné. Prevenci můžeme rozdělit podle obsahového zaměření na sociální, situační a viktimologickou prevenci a dle okruhu adresátů na primární, sekundární a terciární prevenci.

5.1 Druhy prevence podle obsahového zaměření

Prevence kriminality podle obsahového zaměření je členěna podle okruhu problémů, na které se zaměřuje. Zde řadíme prevenci sociální, situační a viktimologickou. Sociální prevence se zaměřuje na sociální faktory kriminality, situační prevence na kriminogenní situace a viktimologická prevence se zaměřuje na potenciální oběti trestných činů. (Zapletal, 2005, s. 9)

Sociální prevence

Sociální prevence se zaměřuje na aktivity ovlivňující proces socializace a sociální integraci jedince a aktivity zaměřené na změnu nepříznivých společenských a ekonomických podmínek. Koncepce sociální prevence vychází ze zjištění, že existuje vztah mezi sociálními podmínkami pachatele a jeho kriminálním chováním. Je tu předpoklad, že pokud jsou charakteristiky sociálního prostředí optimální, člověk se s vysokou pravděpodobností trestného činu nedopustí, a pokud se tak i přesto stane, mají se u něho uplatnit různá resocializační opatření. Dle teorie by k poklesu kriminality mělo dojít při zlepšení v oblasti plnění funkce rodiny, zaměstnanosti, bydlení, školství, zdravotnictví a volného času. (Zapletal, 2005, s. 13)

Situační prevence

Situační prevence vychází ze zkušenosti, že určité druhy kriminality se objevují v určité době, na určitých místech a za určitých okolností. Situační prevence se zaměřuje na opatření, která mají za úkol vytvořit takové podmínky, aby se spáchání trestného činu

pachateli nevyplatilo, jde tedy o to co nejvíce zvýšit rizika takového jednání a co nejvíce snížit prospěch, který z takového jednání pachateli plyne. Situační prevenci můžeme nejčastěji aplikovat u majetkové kriminality. (Zapletal, 2005, s. 16)

Viktimologická prevence

Cílem viktimologické prevence je, aby se člověk nestal obětí trestného činu. Prevence viktimnosti zahrnuje přípravu lidí na osvojení si a uplatňování preventivních opatření, jimiž by mohli snížit riziko svého ohrožení kriminalitou. Prevence viktimnosti se všeobecně zaměřuje na celou společnost a to především formou vzdělávání a informování o nebezpečích, která v oblasti kriminality hrozí, propagací technické ochrany před kriminalitou a výcvikem v preventivním chování. Prevence se ale může zaměřovat i na určité sociální skupiny či jednotlivce, kteří mohou být způsobem svého života či chováním potenciálními oběťmi trestné činnosti. (Zapletal, 2005, s. 24)

5.2 Druhy prevence podle okruhu adresátů

Podle okruhu adresátů rozlišujeme tři druhy prevence a to primární, sekundární a terciární prevenci. Primární prevence je všeobecná, zaměřená na celou společnost. Sekundární prevence se zaměřuje na rizikové skupiny obyvatel, je tedy konkrétnější. Terciární prevence je vlastně prevencí recidivy, neboť působí na pachatele a oběti trestných činů.

Primární prevence

Primární prevence je nepřímou strategií prevence kriminality. Je zacílena na celou společnost bez ohledu na to, zda se již nějakým způsobem setkala s trestnou činností či zda je kriminálním jednáním ohrožena. Primární prevence funguje ve spojení se sociální, situační i viktimologickou prevencí. Nejvíce se ale uplatňuje v rámci sociální prevence, kdy účelem je dosažení takových životních podmínek, které co nejvíce eliminují kriminogenní faktory. Veřejnosti je prezentována především prostřednictvím výchovných a vzdělávacích aktivit a je zaměřována zejména na děti a mladistvé. (Zapletal, 2005, s. 25)

Sekundární prevence

Sekundární prevence je oproti primární prevenci úžeji zaměřená, protože se orientuje na jednotlivce a skupiny, které jsou kriminálně rizikové. Nejedná se jen o zaměření na osoby, ale i na věci, které jsou častěji předmětem zájmu pachatelů. Pro sekundární

prevenci je důležité správně určit oblasti, které jsou ohroženy kriminalitou, tak aby tam mohly být uplatňována jednotlivá opatření. Také je důležité rozpoznat potenciální pachatele a oběti a působit na ně preventivně tak, aby se v budoucnu trestné činnosti nedopustili. Stejně jako u primární prevence se sekundární prevence pojí se sociální, situační a viktimologickou prevencí. Sekundární sociální prevence bývá často zaměřena na mládež. V rámci tohoto druhu preventivních aktivit působí řada státních organizací a občanských sdružení, které se snaží potenciální pachatele ovlivnit pozitivním způsobem. Situační prevence bývá v podstatě stejná v primárním i sekundárním pojetí, jen v druhém případě se opatření týkají oblastí, kde je zvýšené riziko kriminality. (Zapletal, 2005, s. 26)

Terciární prevence

Terciární prevence je konkrétně zaměřená na osoby, které se v minulosti dopustili trestné činnosti a osoby, které se v minulosti staly obětí trestného činu. Jde tedy o prevenci kriminální recidivy. Tento druh prevence je uplatňován prostřednictvím trestní represe, tedy ukládáním trestů a ochranných opatření a po odpykání trestu i prostřednictvím postpenitenciární péče. V rámci sociální prevence jde zejména o resocializační snahy, které mají za cíl reintegrovat pachatele do společnosti tak, aby se opakovaně nedopouštěli kriminálního jednání. Opatření uplatňovaná v rámci situační prevence jsou zaměřena na lokality, kde se již určitý druh kriminality vyskytuje. (Zapletal, 2005, s. 27)

5.3 Preventivní programy pro mladistvé

Prevence kriminality mládeže je proces, který je nutné nezanedbat, neodkládat a začít s ním od nejtělejšího věku dítěte. Prvotně se na prevenci mládeže podílí rodina, škola a masmédiá, dále státní instituce jako policie, státní zastupitelství, soudy a vězeňská služba. Mezi nestátní instituce můžeme zařadit zájmová sdružení občanů, občanské iniciativy a nadace. Tyto subjekty působí jak na celostátní, tak i místní úrovni. (Zoubková, 2002, s. 119)

Projekty prevence kriminality na centrální úrovni

Na centrální úrovni se preventivní programy vytváří v rámci jednotlivých ministerstev a jejich působnosti. S prevencí kriminality mládeže souvisí např. rodinná politika či vzdělávací politika a další. Ministerstvo vnitra provádí své preventivní programy

v rámci působnosti Policie ČR, která zřizuje Preventivně informační skupiny, jenž mají působit v oblasti informační, poradenské, prezentační, analytické a dokumentační. Zajišťují úkoly ve styku s médii a veřejností, spolupracují s orgány státní správy a samosprávy v jednotlivých regionech a podílejí se na analytické činnosti. Také poskytují na okresní úrovni přednášky a poradenství pro děti a mládež v oblasti předcházení trestné činnosti a prevenci dopravní nehodovosti. Preventivní činnost provádějí i policisté, kteří se specializují na trestnou činnost související s mládeží. Tito policisté spolupracují s pracovníky orgánů sociálně-právní ochrany dětí, zdravotnických zařízení, školských zařízení a dalších obecně prospěšných institucí. (Zoubková, 2002, s. 121-124)

Ministerstvo spravedlnosti působí v oblasti prevence kriminality zejména prostřednictvím legislativních návrhů, při vytváření podmínek pro alternativní tresty a odklony v trestním řízení a také výzkumnou činností, kterou má na starosti Institut pro kriminologii a sociální prevenci. Tento institut provádí průzkumy, které jsou zaměřeny i na oblast kriminality mladistvých. Na základě výsledků těchto průzkumů mohou být zaváděna nová opatření či změny v právních předpisech. (Zoubková, 2002, s. 126)

Ministerstvo práce a sociálních věcí se v preventivní práci zaměřuje na zlepšování a rozšiřování standardní sociální práce, práci s mladými nezaměstnanými a podporu nevládních organizací zabývajících se aktivitami v sociální oblasti. (Zoubková, 2002, s. 127)

Projekty prevence kriminality na místní úrovni

Jak vyplývá z názvu této kapitoly, projekty které se tvoří na místní a jsou oproti těm celostátním konkrétněji zaměřeny na problematiku daného místa. Orgány obce a místní instituce mají lepší znalost prostředí a mohou tak lépe reagovat na konkrétní situaci. Obce mohou v rámci zabezpečení místních záležitostí veřejného pořádku vydávat obecně závazné vyhlášky, kterými mohou regulovat pořádání sportovních, kulturních či jiných zábavných akcí, v rámci nichž může docházet ke kriminálně závadovému jednání. Projekty prevence kriminality mládeže na místní úrovni mají obce směřovat především na podchycení sociálních příčin trestné činnosti tj.:

- ◆ k podpoře rodin obecně a k sociální práci s delikventy a jejich rodinami,
- ◆ k podpoře vzdělávání obecně a k předškolním a vzdělávacím programům,
- ◆ k podpoře zdravého životního stylu bez drog,

- ◆ k podpoře k multietnickému chápání světa a k toleranci. (Zoubková, 2002, s. 130)

6. Preventivní programy v oblasti kriminality se zaměřením na diagnostické ústavy

V předchozí části jsem se věnoval vymezení kriminality dětí a mládeže, její struktury, příčiny a motivy. Dále jsem se pokusil zjednodušeně zmapovat preventivní programy uplatňované v této oblasti kriminality. Empirická část bakalářské práce se zabývá průzkumem mezi klienty diagnostických ústavů nacházejících se na území hlavního města Prahy a následným vyhodnocením tohoto průzkumu.

Před samotným provedením průzkumu byly stanoveny následující hypotézy:

1. Lze předpokládat, že klienti diagnostických ústavů, pocházejí zpravidla z neúplných a nefunkčních rodin, které neplní svou základní roli ve společnosti,
2. Lze předpokládat, že klienti diagnostických ústavů nemají volnočasové aktivity, jako jsou koníčky a záliby,
3. Lze předpokládat, že respondentům se pobyt v diagnostickém ústavu nelíbí, a že pomýšlejí na útěk,
4. Lze předpokládat, že důvodem, na základě kterého se nacházejí v diagnostickém ústavu, jsou problémy se zákonem, drogami a školní docházkou,
5. Lze předpokládat, že klienti diagnostických ústavů se v minulosti dopustili jednání, které má znaky trestného činu,
6. Lze předpokládat, že klienti diagnostických ústavů nemají jasnou představu o své budoucnosti.

Použité průzkumné metody

Cílem výzkumu je kvantitativní průzkum vzorku mladistvých osob nacházejících se v diagnostických a výchovných ústavech nacházejících se na území hlavního města Prahy za použití dotazníku, jehož vzor je k nahlédnutí v příloze bakalářské práce. Výzkumná sonda byla zpracována metodou dotazníku. (J. Reichel, 2009) Dotazník byl vytvořen tak, aby byl pro mladistvé srozumitelný a časově nenáročný. Dotazník je

složen z 20 otázek, 8 otázek se týká zjištění osobních informací, rodinného zázemí, zájmech a koníčcích a školní docházce. Další 2 otázky jsou zaměřeny na zjištění vztahující se ke klimatu v diagnostických ústavech. Otázky 11 až 18 jsou zaměřeny na zjištění, zda se respondenti dopustili trestné činnosti a okolností s tím související. Posledními dvěma otázkami jsem se pokusil zmapovat pohled respondentů na jejich dohlednou budoucnost, a jakým způsobem dokáží vyjádřit svou největší životní výhru nebo naopak největší životní prohru. Převážná část otázek je takzvaně otevřených, pro případ, že by respondenti chtěli svou odpověď vyjádřit jinak, než dle nabídky možných odpovědí. Výsledky dotazníkového šetření jsem zpracoval do tabulek a slovního shrnutí a pro lepší přehlednost jsem zvolil i znázornění pomocí grafů. Vyhodnocení dotazníku by mělo poukázat na problémy dospívající mládeže umístěné v uvedených zařízeních a v této souvislosti, alespoň částečně zmapovat problematiku dětí a mládeže ve vztahu ke kriminalitě. Zjistit příčiny, okolnosti a důsledky páchaní kriminality a v neposlední řadě zjistit náhled respondentů na jejich dohlednou budoucnost. Dotazník předložený respondentům byl zcela anonymní, tak aby jeho vyhodnocení podalo objektivní a poctivý obraz situace, neboť není tajemstvím, že výsledky neanonymních dotazníků se zpravidla neshodují se skutečností.

Popis zkoumaného souboru

Průzkumu se zúčastnili klienti Diagnostického ústavu pro mládež Lublaňská, klienti Diagnostického ústavu Klíčov a klienti Diagnostického ústavu Hodkovičky. Z prvních dvou jmenovaných zařízení se průzkumu zúčastnilo celkem 44 respondentů mužského pohlaví a v případě Diagnostického ústavu Hodkovičky 20 respondentů ženského pohlaví. Z hlediska věku je nejvíce respondentů ve věku 16-17 let, kterých je celkem 53. Druhou nejvíce zastoupenou skupinou jsou patnáctiletí respondenti, kterých bylo celkem 10. Jen jeden respondent byl ve věku 18 let.

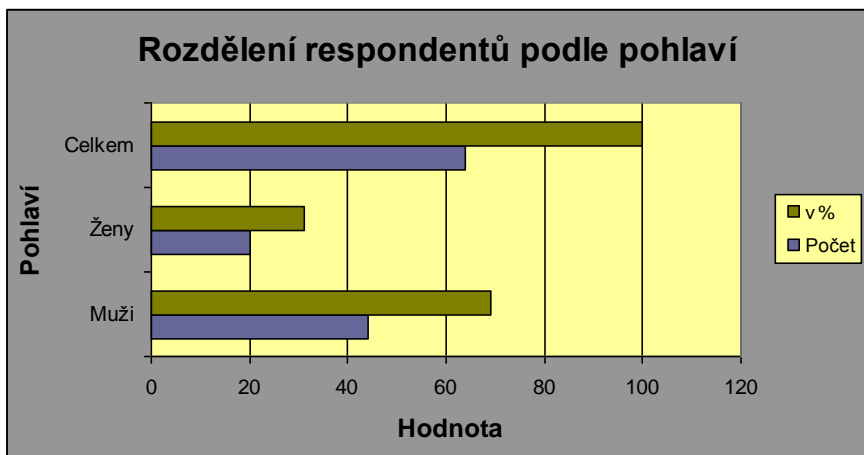
Průběh průzkumu

Průzkum probíhal od začátku listopadu 2011 do začátku ledna 2012. Jak již je shora uvedeno, průzkum probíhal v diagnostických ústavech pro děti a mládež na území hlavního města Prahy. Dotazníky byly klientům diagnostických ústavů předány prostřednictvím jejich vychovatelů.

Tabulka č. 1

Rozdělení respondentů podle pohlaví			
Pohlaví	Muži	Ženy	Celkem
Počet	44	20	64
v %	69	31	100

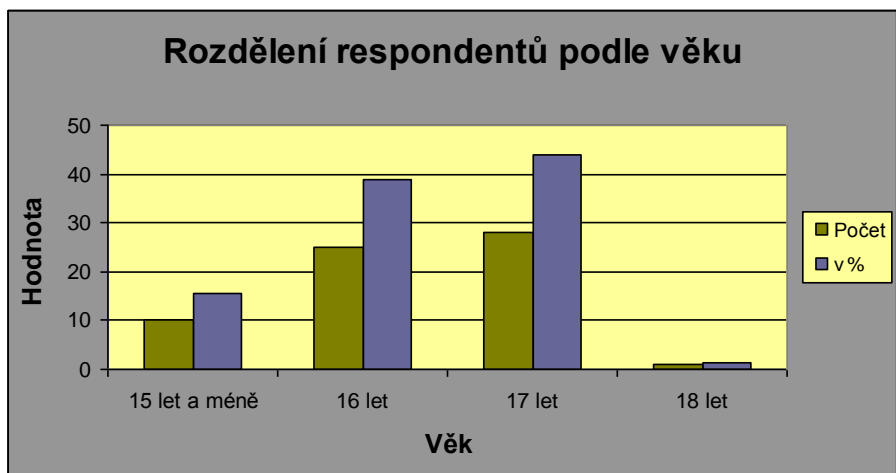
Graf č. 1



Tabulka č. 2

Rozdělení respondentů podle věku				
Věk	15 let a méně	16 let	17 let	18 let
Počet	10	25	28	1
v %	15,5	39	44	1,5

Graf č. 2



Výsledky průzkumu

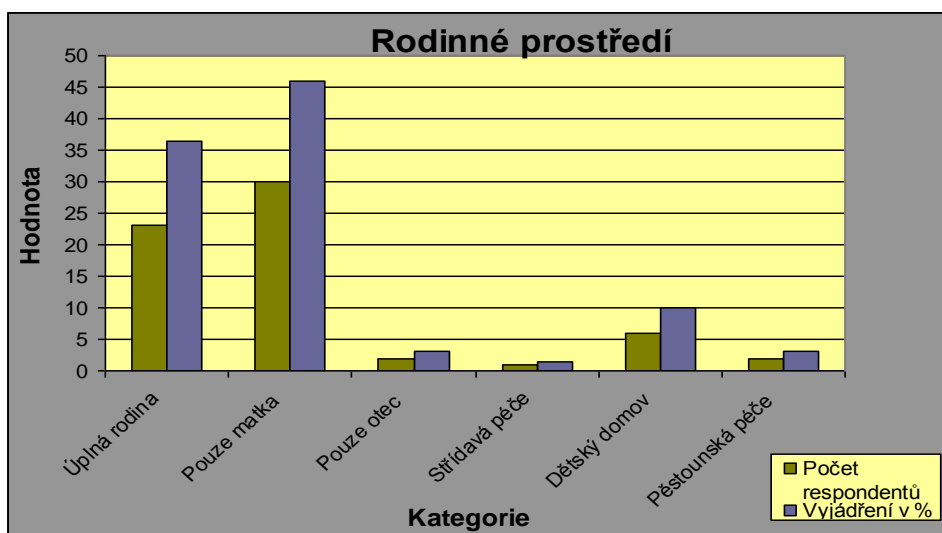
Rodinné zázemí

Převážná většina respondentů vyrůstala v neúplné rodině pouze s matkou (ve dvou případech pouze s otcem), celkem 32, což tvoří 49 % z celého vzorku. Druhou nejčastější odpovědí bylo vyrůstání v úplné rodině, celkem 23, což představuje 36,5 %. V dětském domově vyrůstalo pouze 6 respondentů, což je 10 % z celkového vzorku. Dva respondenti vyrůstali v pěstounské péči a jeden v péči střídavé, kde se na výchově podílejí matka i otec dítěte. Z části se tak potvrdila hypotéza, že klienti diagnostických ústavů převážně vyrůstali v neúplných a nefunkčních rodinách.

Tabulka č. 3

Rodinné prostředí						
	Úplná rodina	Pouze matka	Pouze otec	Střídavá péče	Dětský domov	Pěstounská péče
Počet respondentů	23	30	2	1	6	2
Vyjádření v %	36,5	46	3	1,5	10	3

Graf č. 3



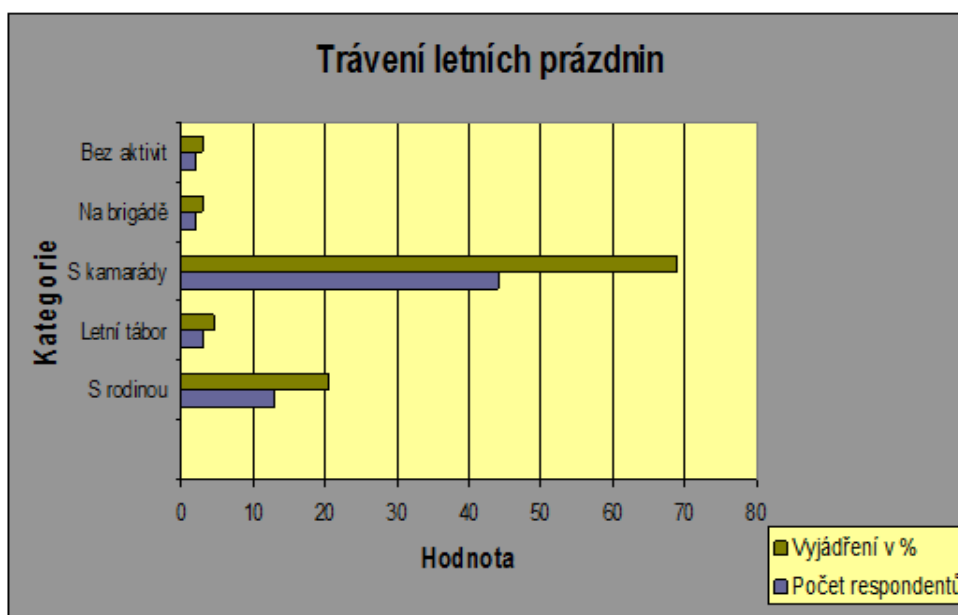
Trávení volného času o letních prázdninách

Drtivá většina dotázaných, celkem 44, což představuje 69 % ze zkoumaného vzorku, na uvedenou otázku odpověděla, že celé léto strávili s kamarády. 13 respondentů zvolilo odpověď s rodinou. 3 respondenti uvedli, že o prázdninách byli na letním táboře a 2 respondenti byli na letní brigádě. Dále dva z respondentů uvedli, že nedělali vůbec nic. Z odpovědí je tedy zřejmé, že valná většina respondentů neměla o prázdninách nijak organizovaný program a je dost možné, že dvouměsíční volno strávila jen tak, bez cílených aktivit. Přitom letní prázdniny jsou velice rizikovým obdobím, pokud jde o páchaní kriminality této věkové skupiny obyvatelstva, neboť je to právě nuda, která stojí za možným kriminálním jednáním mládeže.

Tabulka č. 4

Trávení letních prázdnin					
	S rodinou	Letní tábor	S kamarády	Na brigádě	Bez aktivit
Počet respondentů	13	3	44	2	2
Vyjádření v %	20,5	4,5	69	3	3

Graf č. 4



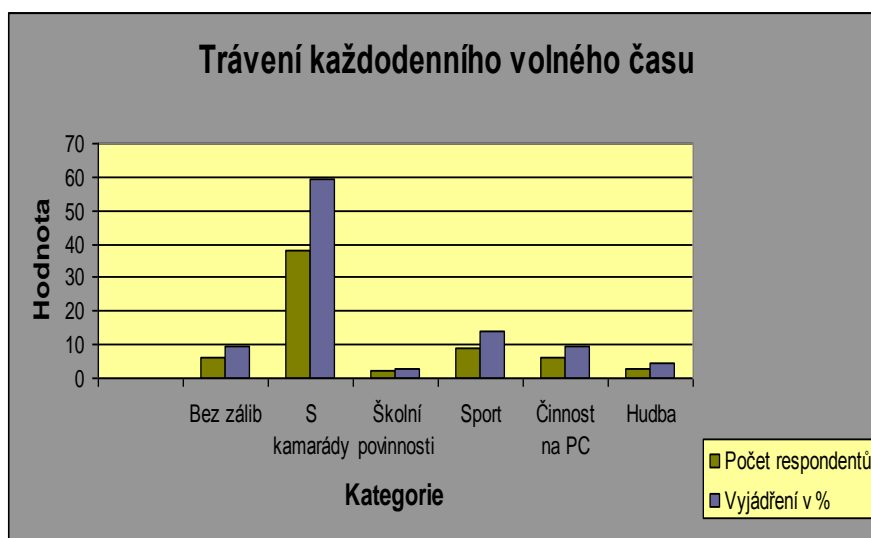
Trávení každodenního volného času

Stejně jako u předchozí otázky drtivá většina respondentů na otázku odpověděla, že svůj volný čas tráví výhradně po boku svých kamarádů. Konkrétně 38 respondentů, což představuje 59,5 % všech dotazovaných. 6 respondentů odpovědělo, že nemají žádné koníčky a záliby. Pouze dva respondenti se ve svém volnu věnují školním povinnostem. 9 celkového počtu dotázaných se ve svém volnu věnuje sportovním aktivitám, 6 se věnuje činnosti na počítači a 3 dotázaní se ve svém volnu věnují hudbě.

Tabulka č. 5

Trávení každodenního volného času						
	Bez zálib	S kamarády	Školní povinnosti	Sport	Činnost na PC	Hudba
Počet respondentů	6	38	2	9	6	3
Vyjádření v %	9,5	59,5	3	14	9,5	4,5

Graf č. 5



Vnější vlivy na utváření zálib a koníčků

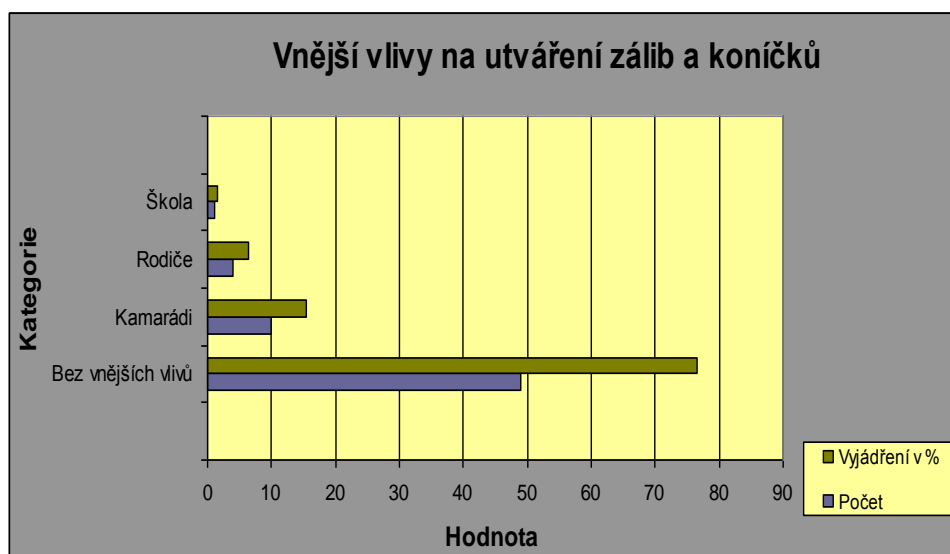
Na tuto otázku valná většina dotázaných odpověděla, že si sami utvářejí své záliby a koníčky. Z celkového počtu respondentů, takto odpovědělo 49 dotázaných, což představuje podíl 76,5 %. Druhou nejčastější odpovědí bylo, že na utváření zálib a

koníčků mají největší vliv kamarádi. Pouze 4 respondenti jako svůj vliv uvedli rodinu a pouze jeden školu. Z odpovědí lze tedy učinit závěr, že takto situovaná mládež buďto odmítá nabídku mimoškolních volnočasových aktivit ze strany rodičů, školy, či jiných organizací, nebo je možné se domnívat, že se jim těchto nabídek nedostává, což je však málo pravděpodobné, neboť nabídka sportovních, uměleckých a jiných volnočasových aktivit, zejména pak na území hlavního města Prahy, je velice pestrá. Je možné se domnívat, že těmto jedincům spíše chybí více motivace ze strany školy či výchovných zařízení k tomu, aby se odhodlali se ve větším měřítku těmto mimoškolním aktivitám věnovat. Bezpochyby by se tak snížilo riziko, že takto situovaná mládež se bude dopouštět závadového jednání jen z nudy a s ní související absence volnočasových aktivit.

Tabulka č. 6

Vnější vlivy na utváření zálib a koníčků				
	Bez vnějších vlivů	Kamarádi	Rodiče	Škola
Počet respondentů	49	10	4	1
Vyjádření v %	76,5	15,5	6,5	1,5

Graf č. 6



Na základě výsledků tohoto šetření tak lze učinit závěr, že se částečně potvrdila hypotéza č. 2, neboť z odpovědí je jednoznačné, že většina respondentů nemá nijak organizovaný program a nevěnuje se tak cíleným mimoškolním aktivitám. Navíc nevnímají okolní vlivy, které by tento časový prostor nějakým způsobem uspořádaly.

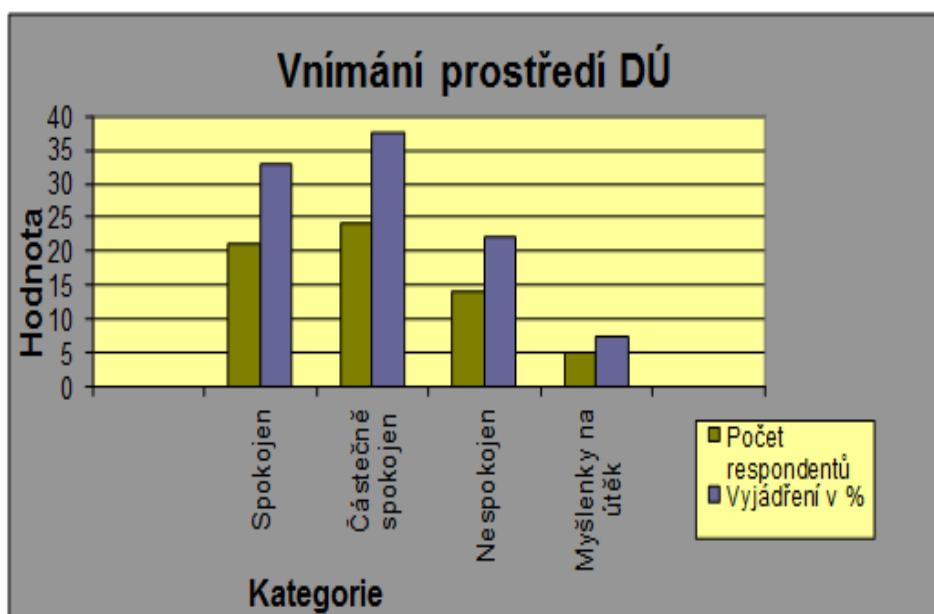
Vnímání prostředí diagnostického ústavu s tím související aspekty

Na položenou otázku většina respondentů odpověděla, že jsou s pobytem v diagnostickém ústavu více či méně spokojeni. Pouze 14 respondentů uvedlo, že jsou v uvedeném zařízení nespokojeni a 5 celkového počtu má myšlenky na útěk.

Tabulka č. 7

Vnímání prostředí diagnostického ústavu				
	Spokojen	Částečně spokojen	Nespokojen	Myšlenky na útěk
Počet respondentů	21	24	14	5
Vyjádření v %	33	37,5	22	7,5

Graf č. 7



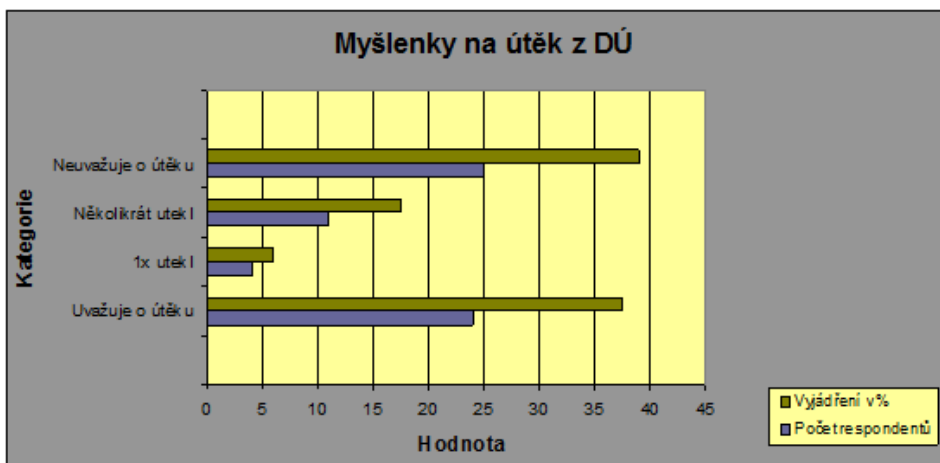
Myšlenky na útěk z diagnostického ústavu

Tato otázka byla respondentům zadána pro ověření předchozí otázky, přičemž dle vyhodnocených ukazatelů celkem 24 respondentů, což je 37,5 % uvedlo, že nad útekem uvažují. Celkem 15 respondentů uvedlo, že minimálně v jednom případě byli na útěku. Celkem 25 dotázaných o útěku neuvažuje. Z tohoto závěru jednoznačně vyplývá, že na předchozí otázku převážná část respondentů neodpověděla pravdivě. Dle mých zkušeností, získaných při práci policisty vím, že tito takzvaní útekáři jsou zpravidla vypátráni při páchání trestné činnosti, nebo přestupkového jednání. Je tedy na místě zvážit, zda by opatření, která mají zabránit útekům chovanců diagnostických zařízení, neměla být důslednější.

Tabulka č. 8

Myšlenky na útěk z DÚ				
	Uvažuje o útěku	1x utekl	Několikrát utekl	Neuvažuje o útěku
Počet respondentů	24	4	11	25
Vyjádření v %	37,5	6	17,5	39

Graf č. 8



Na základě výsledků sondy lze učinit závěr, že se částečně potvrdila hypotéza č. 3, a to i přesto, že pouze 14 respondentů uvedlo, že jsou v diagnostickém uvedeném zařízení nespokojeni a pouze 5 celkového počtu má myšlenky na útěk. S tímto zjištěním se však

rozporují odpovědi na další položenou otázku, kde valná většina dotázaných odpověděla, že o útěku minimálně uvažuje.

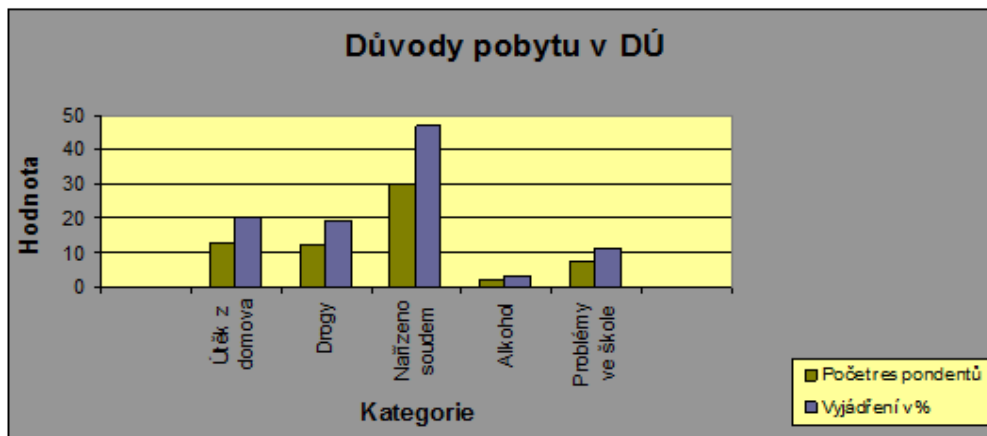
Důvody pobytu v diagnostickém ústavu

K důvodům pobytu v diagnostickém ústavu se téměř polovina respondentů vyjádřila, že jim pobyt byl nařízen soudem, což potvrzuje domněnku, že se již dopustili jednání, které mělo znaky trestného činu a to zpravidla opakovaně. Celkem 22 % dotázaných uvedlo, že mělo problém s alkoholem a drogami. 33 % buďto utíkalo z domova nebo mělo problémy ve škole.

Tabulka č. 9

Důvody pobytu v DÚ					
	Útěk z domova	Drogy	Nařízeno soudem	Alkohol	Problémy ve škole
Počet respondentů	13	12	30	2	7
Vyjádření v %	20	19	47	3	11

Graf č. 9



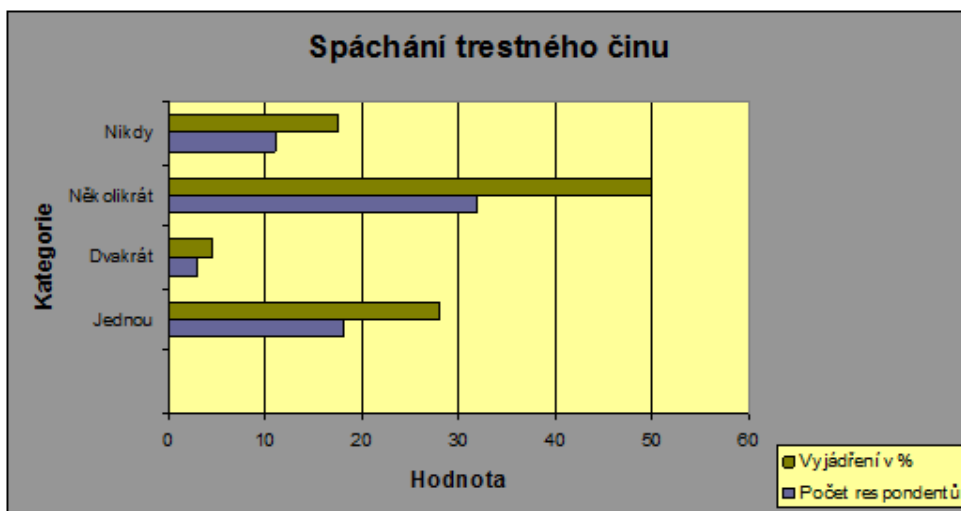
Spáchání trestného činu

Celých 82,5 % z celkového počtu dotázaných potvrdilo, že se v minulosti dopustilo minimálně v jednom případě jednání, které mohlo být trestným činem. Jen 17,5 % procenta uvedlo, že se takového jednání nedopustilo.

Tabulka č. 10

Spáchání trestného činu				
	Jednou	Dvakrát	Několikrát	Nikdy
Počet respondentů	18	3	32	11
Vyjádření v %	28	4,5	50	17,5

Graf č. 10



Na základě zjištěných skutečností se tak zcela podařilo potvrdit hypotézu č. 4 a č. 5., neboť jak vyplývá z grafického znázornění, většina klientů diagnostických ústavů měla problémy se zákonem, že se dopustila jednání, které nese znaky trestného činu, měla problémy s drogami a školní docházkou.

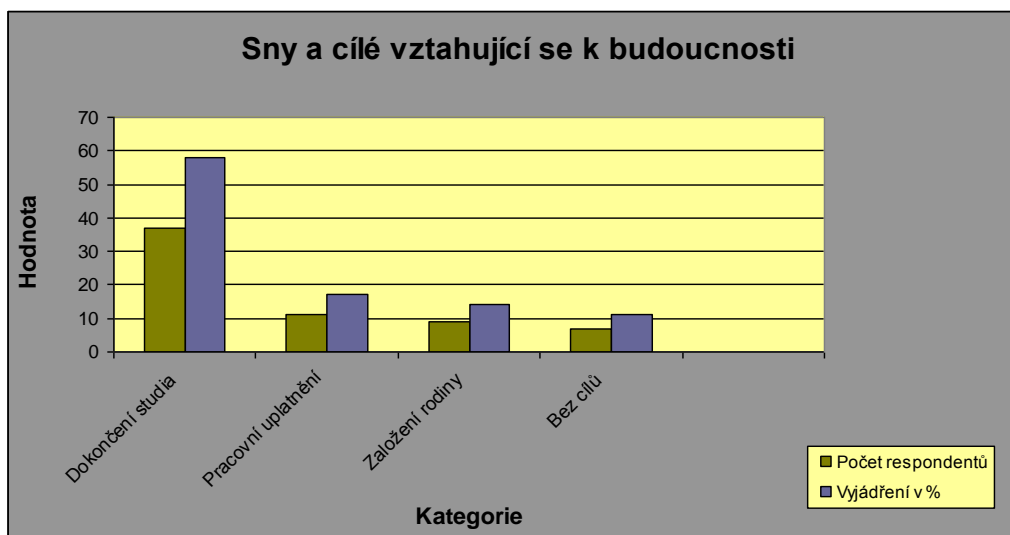
Sny a cíle vztahující se k dohledné budoucnosti

Z celkového počtu dotázaných, uvedla převážná většina, že největším cílem je dokončení studia. 20 respondentů uvedlo, že chtějí najít pracovní uplatnění a založit rodinu. Pouze 11 % uvedlo nemají žádné vytyčené sny a cíle vztahující se k jejich budoucnosti. Je pozitivní, že valná většina dotázaných má ve své budoucnosti jasně vytyčené cíle a sny, které lze realizovat. Zůstává však otázkou, zda svých plánů v blízké budoucnosti dostojí.

Tabulka č. 11

Sny a cíle vztahující se k budoucnosti				
	Dokončení studia	Pracovní uplatnění	Založení rodiny	Bez cílů
Počet respondentů	37	11	9	7
Vyjádření v %	58	17	14	11

Graf č. 11



Jak vyplývá z grafického znázornění, hypotézu č. 6 se nepodařilo potvrdit. Dle odpovědí na položenou otázku respondenti představu o své budoucnosti převážně mají, což je bezesporu kladným zjištěním.

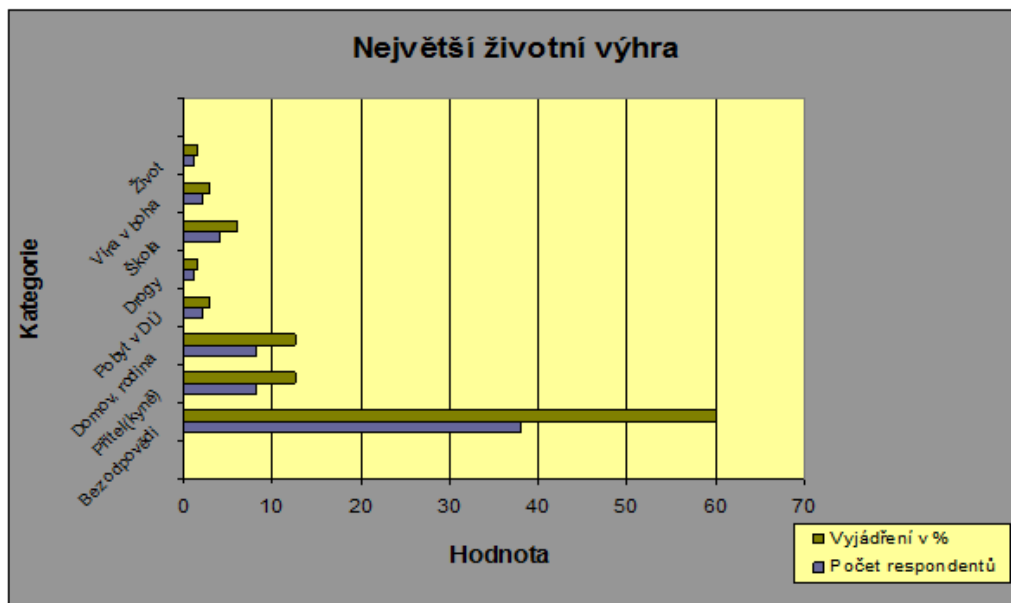
Největší životní prohra a největší životní výhra

Na otázku „Co považuješ za svou největší životní výhru, nebo naopak prohru?“ respondenti z větší poloviny vůbec neodpověděli, nebo pouze napsali, že neví. 16 respondentů uvedlo, že svou životní výhru považují rodinu a přátele. Celkem 3 respondenti považují za svou životní výhru život samotný a víru v boha. 6 respondentů mezi životní výhru řadí úspěchy ve škole a pobyt v diagnostickém ústavu. 1 respondent za svou největší životní výhru považuje to, že poznal účinky drog. Těžko říci, co tímto postojem jedinec myslel. 21 dotázaných za svou životní prohru považuje svůj pobyt v diagnostickém ústavu. Celkem 4 respondenti za svou největší životní prohru považují problémy, které jim vznikly díky alkoholu a drogám. 2 respondenti jako svou prohru uvádějí, že se nechali chytit při spáchání trestného činu a celkem 4 dotázaní jako svůj největší neúspěch popsali nedokončené studium a potíže, které svým chováním způsobili rodině. Na základě některých odpovědí, lze učinit jednoznačný závěr, že někteří dotazovaní svého špatného chování litují. Je tedy na místě se domnívat, že díky pobytu v diagnostickém ústavu, si dokázali uvědomit, že se ve svém životě dopustili něčeho špatného a potíží, které jim vznikly v této souvislosti, se v budoucnu dovedou vyvarovat a nadále se budou chovat v souladu se společenskými normami, které jim usnadní hladký průběh jejich resocializace.

Tabulka č. 12

Největší životní výhra								
	Bez odpovědi	Přítel(kyně)	Domov, rodina	Pobyt v DÚ	Drogy	Škola	Víra v boha	Život
Počet respondentů	38	8	8	2	1	4	2	1
Vyjádření v %	60	12,5	12,5	3	1,5	6	3	1,5

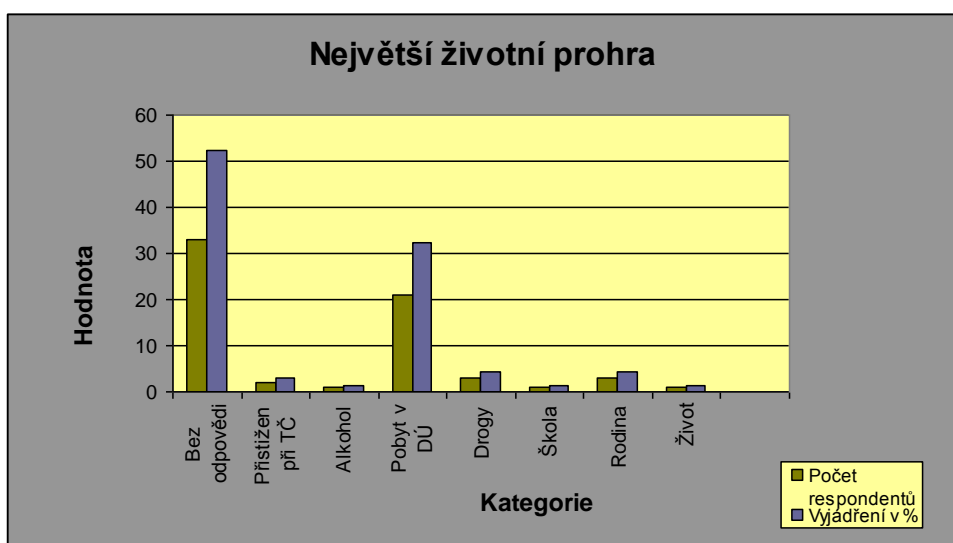
Graf č. 12



Tabulka č. 13

Největší životní prohra								
	Bez odpovědi	Přistížen při TČ	Alkohol	Pobyt v DÚ	Drogy	Škola	Rodina	Život
Počet respondentů	33	2	1	21	3	1	3	1
Vyjádření v %	52,5	3	1,5	32,5	4,5	1,5	4,5	1,5

Graf č. 13



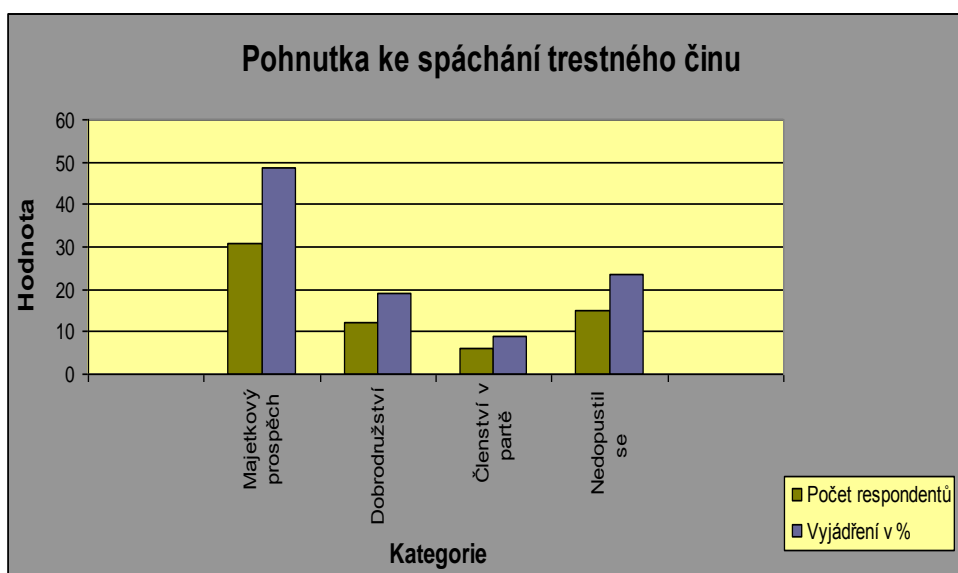
Pohnutka ke spáchání trestného činu

Ze zkoumaného vzorku na položenou otázku odpovědělo 15 respondentů, že se trestného činu nedopustilo, což téměř potvrdilo pravdivost odpovědí na předchozí otázku. Nezbytné je uvést, že k těmto 15 respondentům se v drtivé většině zařadily dívky, což jen potvrzuje, že na páchaní trestné činnosti se ve větší míře podílejí muži. 31 respondentů uvedlo jako motiv získání majetkového prospěchu, což se dalo předpokládat, neboť majetkový prospěch je zpravidla nejzazším motivem ke spáchání trestného činu. 12 dotázaných uvedlo, že v souvislost se spáchání trestného činu, chtěli zažít nějaké dobrodružství, což by se dalo podřadit pod drobné krádeže, vandalismus, sprejerství apod. 6 respondentů uvedlo, že spáchání trestného činu, bylo podmínkou členství v partě.

Tabulka č. 14

Pohnutka ke spáchání trestného činu				
	Majetkový prospěch	Dobrodružství	Členství v partě	Nedopustil se
Počet respondentů	31	12	6	15
Vyjádření v %	48,5	19	9	23,5

Graf č. 14



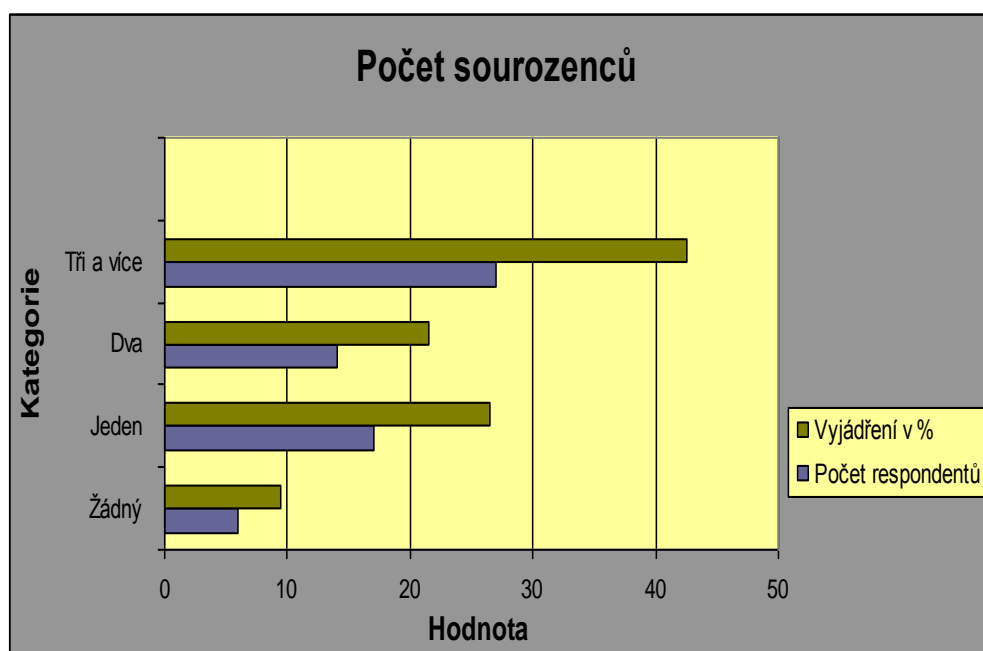
Počet sourozenců

Překvapivě hodně respondentů uvedlo, že má dva a více sourozenců, celkem 41, což představuje 64 % ze zkoumaného vzorku. Tuto skutečnost si vysvětlují tím, že podstatnou část klientů těchto zařízení, tvoří romské děti, které zpravidla vyrůstají ve vícečetných rodinách. Druhou nejčastější odpovědí na otázku ohledně počtu sourozenců byla odpověď 'jeden sourozenec, tito respondenti tedy vyrůstali v tradičním modelu rodiny, která má dvě děti. Pouze 6 respondentů uvedlo, že nemají sourozence.

Tabulka č. 15

Počet sourozenců				
	Žádný	Jeden	Dva	Tři a více
Počet respondentů	6	17	14	27
Vyjádření v %	9,5	26,5	21,5	42,5

Graf č. 15



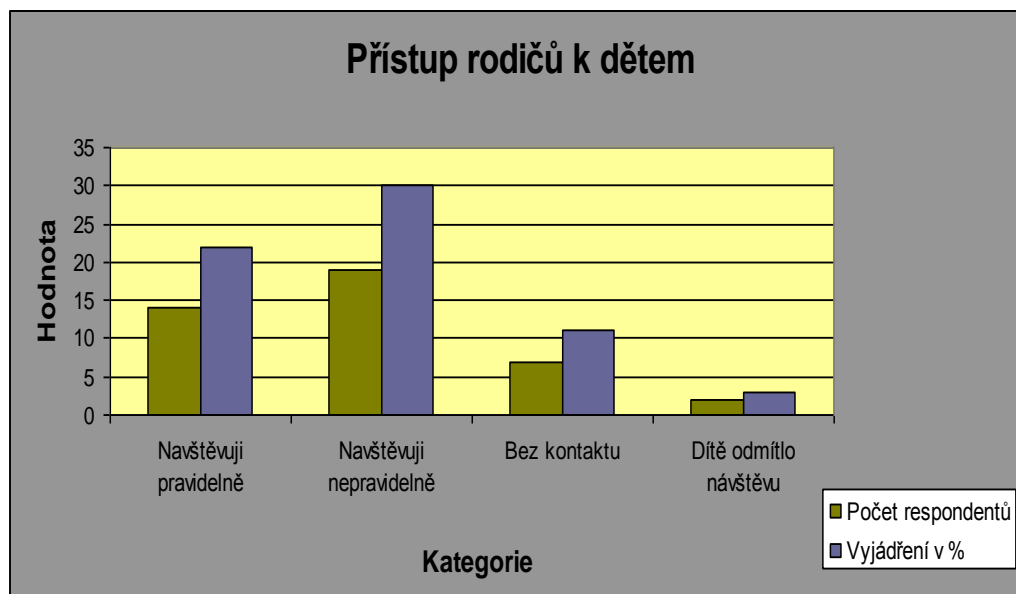
Přístup rodičů k dětem umístěným v diagnostických ústavech

Pouze v sedmi případech rodiče s dítětem po dobu, kdy je umístěno v diagnostickém ústavu, neudrží žádný kontakt. Tato informace však může být do jisté míry zkreslená, neboť jak je výše uvedeno, šest respondentů vyrůstá v dětském domově. Ve 33 případech, což představuje 52 % ze zkoumaného vzorku, respondenti uvedli, že rodiče je buďto pravidelně, nebo alespoň jednou navštívili po dobu pobytu v diagnostickém ústavu. Ve 22 případech, což je 34 % ze zkoumaného vzorku udržují s dítětem, alespoň telefonický kontakt. Dva respondenti uvedli, že návštěvu svých rodičů odmítli, přestože jim byl nabídnuta.

Tabulka č. 16

Přístup rodičů k dětem					
	Navštěvují pravidelně	Navštěvují nepravidelně	Neosobní kontakt	Bez kontaktu	Dítě odmítlo návštěvu
Počet respondentů	14	19	22	7	2
Vyjádření v %	22	30	34	11	3

Graf č. 16



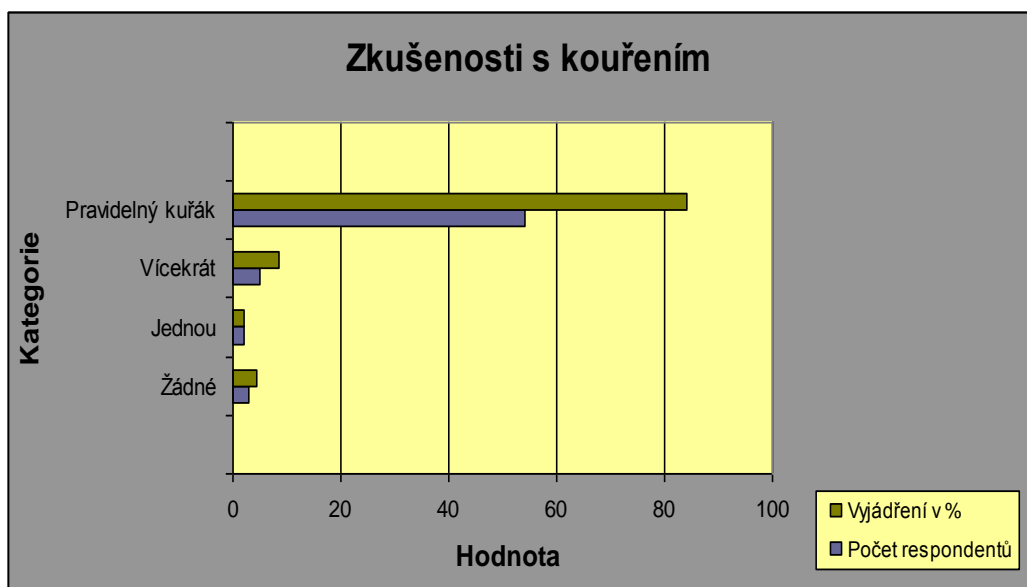
Zkušenosti s kouřením

Celkem 84 procent dotázaných uvedlo, že jsou pravidelní kuřáci. Uvedené zjištění je vzhledem k celosvětovým kampaním v boji proti kouření více než alarmující. Při dnešních cenách tabákových výrobků je až z podivem, kde na tyto produkty dnešní mládež bere finanční prostředky. Pouze 3 respondenti uvedli, že cigaretu nikdy neochutnali. Sedm respondentů uvedlo, že cigaretu mělo v jednom, nebo více případech. Zcela evidentně nefungují opatření, která stát zavedl v boji proti kouření, neboť cigarety by si takto věkově rozložená skupina neměla tak snadným způsobem opatřit. Vhodným opatřením v boji proti tomuto trendu, by mohly být například přísnější postihy prodejcům tabákových výrobků, kteří nerespektují zákon a tyto produkty mladším 18 let prodávají.

Tabulka č. 17

Zkušenosti s kouřením				
	Žádné	Jednou	Vícekrát	Pravidelný kuřák
Počet respondentů	3	2	5	54
Vyjádření v %	4,5	2	8,5	84

Graf č. 17



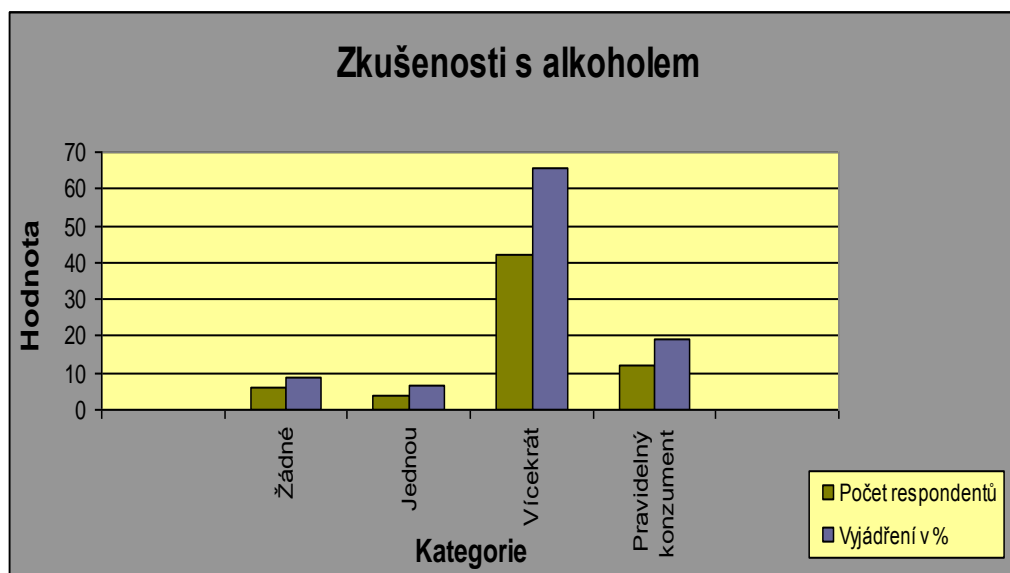
Zkušenosti s alkoholem

Stejná opatření, o kterých jsem se zmínil při vyhodnocení předchozí otázky by byla na místě i v případě alkoholických nápojů, neboť jak vyplývá z průzkumu, z celkového počtu respondentů jich 42 alkohol požilo vícekrát. 12 z celkového počtu dokonce uvedlo, že jsou pravidelnými konzumenty alkoholických nápojů, přitom kriminálního jednání se v časté míře mládež dopouští právě pod vlivem alkoholu. Pouhých 9 % dotázaných nemá s alkoholem žádné zkušenosti a 6,5 % požilo alkoholický nápoj jen jednou.

Tabulka č. 18

Zkušenosti s alkoholem				
	Žádné	Jednou	Vícekrát	Pravidelný konzument
Počet respondentů	6	4	42	12
Vyjádření v %	9	6,5	65,5	19

Graf č. 18



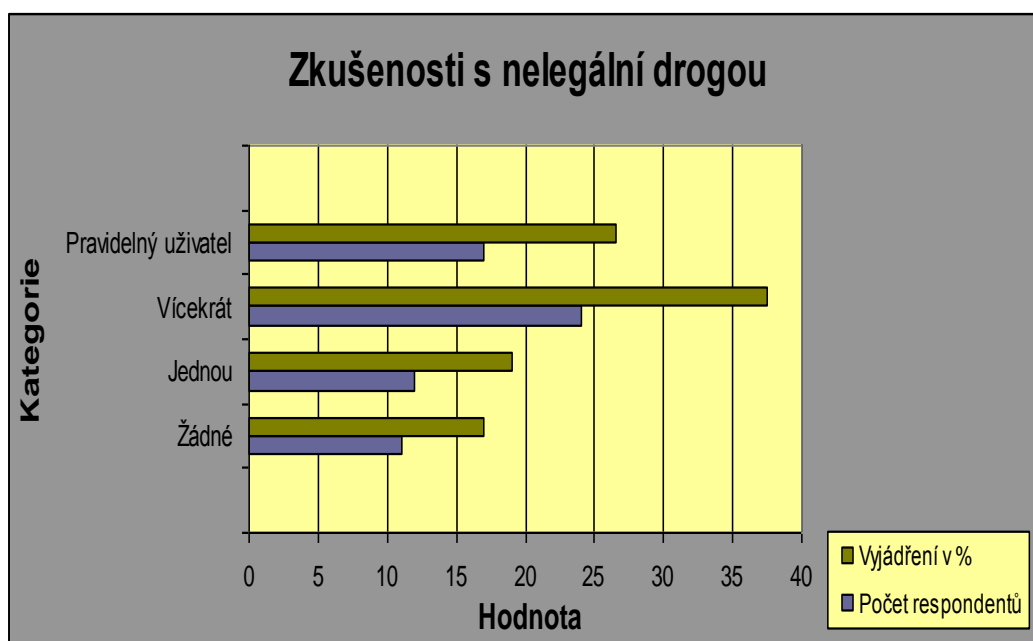
Zkušenosti s nelegální drogou

Pouhých 17 % dotázaných uvedlo, že nemají žádné zkušenosti s nelegálními drogami. 12 dotázaných má minimálně v jednom případě zkušenost s nelegální drogou. Celkem 41 dotázaných mělo vícečetnou zkušenost s nelegální drogou, přičemž 17 respondentů uvedlo, že jsou pravidelnými uživateli nelegálních drog. Zjištěné hodnoty jsou s ohledem na problematiku drogových závislostí více než alarmující. Jako vhodné opatření se mi jeví důslednější prevence v této oblasti a také větší informovanost mládeže, neboť jak jsem zjistil při osobní zkušenosti v Diagnostickém ústavu, přítomní respondenti se mě opakovaně dotazovali, zda se marihuana řadí mezi nelegální drogy a na mou odpověď, že přirozeně ano, byli dost často velice udiveni.

Tabulka č. 19

Zkušenosti s nelegální drogou				
	Žádné	Jednou	Vícekrát	Pravidelný uživatel
Počet respondentů	11	12	24	17
Vyjádření v %	17	19	37,5	26,5

Graf č. 19



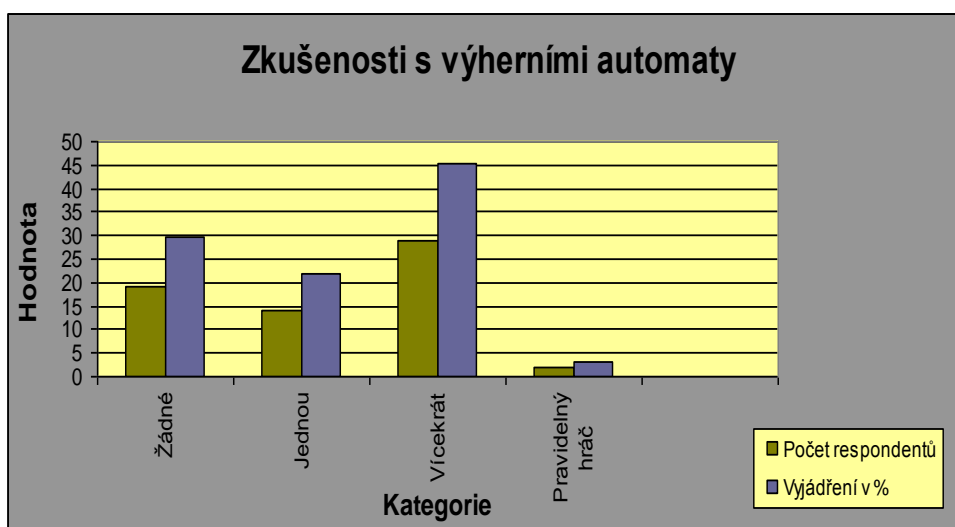
Zkušenosti s výherními automaty

Celých 68,5 % respondentů na položenou otázku odpovědělo, že minimálně jednou výherní automaty hráli, z toho dva dotázaní pravidelnými hráči. 19 respondentů uvedlo, že nemají žádné zkušenosti s výherními automaty. Závislost na výherních automatech a na hazardu jako takovém je velmi nežádoucím celospolečenským problémem, neboť je zpravidla doprovázena pácháním trestné činnosti. Jako vhodná opatření s touto problematikou v souvislosti s mládeží, by se jevila stejná opatření jaká byla navržena u problematiky alkoholických nápojů a tabákových výrobků. Také eliminace vzniku a otvírání nových podniků tohoto typu ve větších městech by zřejmě byla na místě, neboť v některých ulicích větších měst to vypadá jako v Las Vegas, které je hazardem proslulé. K tomuto tématu je zapotřebí uvést, že drtivou částí respondentů, kteří potvrdili zkušenosti s výherními automaty, tvořili chlapci, pouze ve dvou případech s k této zkušenosti kladně vyjádřily dívky.

Tabulka č. 20

Zkušenosti s výherními automaty				
	Žádné	Jednou	Vícekrát	Pravidelný hráč
Počet respondentů	19	14	29	2
Vyjádření v %	29,5	22	45,5	3

Graf č. 20



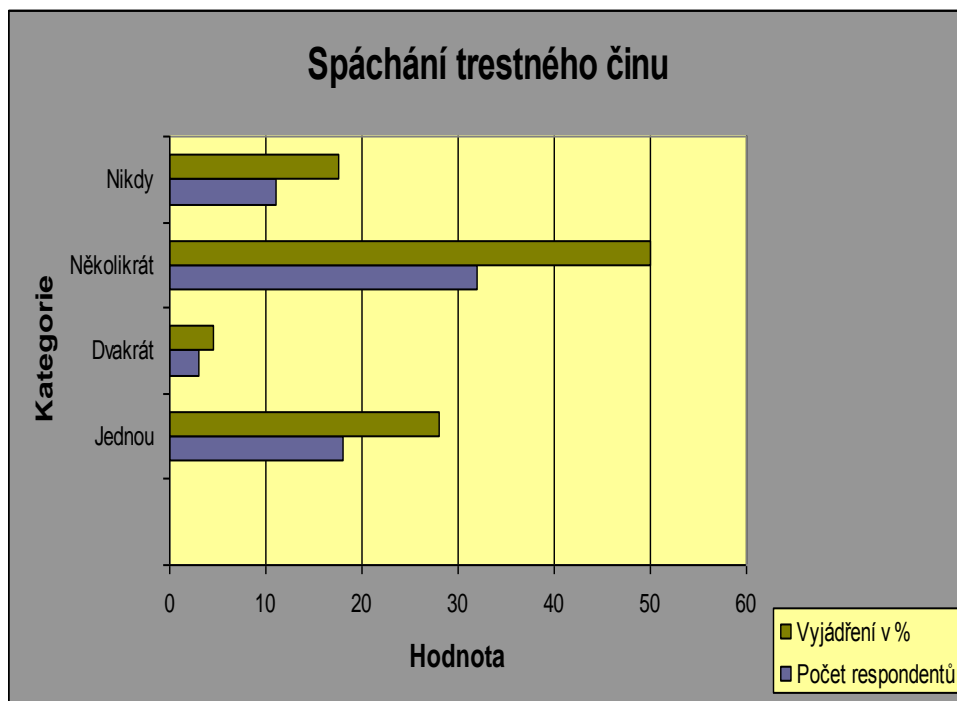
Spáchání trestného činu

Celých 82,5 % z celkového počtu dotázaných potvrdilo, že se v minulosti dopustilo minimálně v jednom případě jednání, které mohlo být trestným činem. Jen 17,5 % procenta uvedlo, že se takového jednání nedopustilo. Potvrdila se tak hypotéza, že klienty diagnostických ústavů jsou zpravidla jedinci s kriminální minulostí.

Tabulka č. 21

Spáchání trestného činu				
	Jednou	Dvkrát	Několikrát	Nikdy
Počet respondentů	18	3	32	11
Vyjádření v %	28	4,5	50	17,5

Graf č. 21



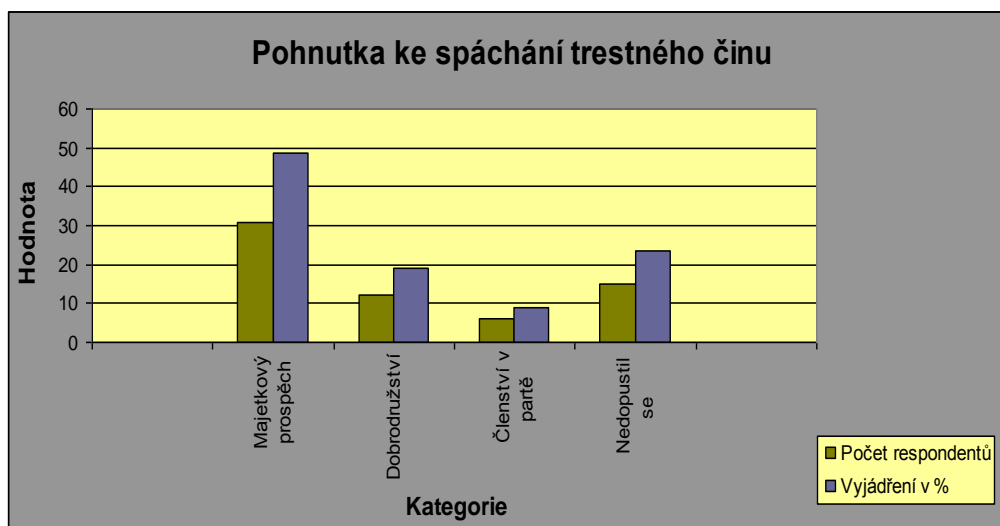
Pohnutka ke spáchání trestného činu

Ze zkoumaného vzorku na položenou otázku odpovědělo 15 respondentů, že se trestného činu nedopustilo, což téměř potvrdilo pravdivost odpovědí na předchozí otázku. Nezbytné je uvést, že k těmto 15 respondentům se v drtivé většině zařadily dívky, což jen potvrzuje, že na páchání trestné činnosti se ve větší míře podílejí muži. 31 respondentů uvedlo jako motiv získání majetkového prospěchu, což se dalo předpokládat, neboť majetkový prospěch je zpravidla nejzazším motivem ke spáchání trestného činu. 12 dotázaných uvedlo, že v souvislost se spáchání trestného činu, chtěli zažít nějaké dobrodružství, což by se dalo podřadit pod drobné krádeže, vandalismus, sprejerství apod. 6 respondentů uvedlo, že spáchání trestného činu, bylo podmínkou členství v partě.

Tabulka č. 22

Pohnutka ke spáchání trestného činu				
	Majetkový prospěch	Dobrodružství	Členství v partě	Nedopustil se
Počet respondentů	31	12	6	15
Vyjádření v %	48,5	19	9	23,5

Graf č. 22



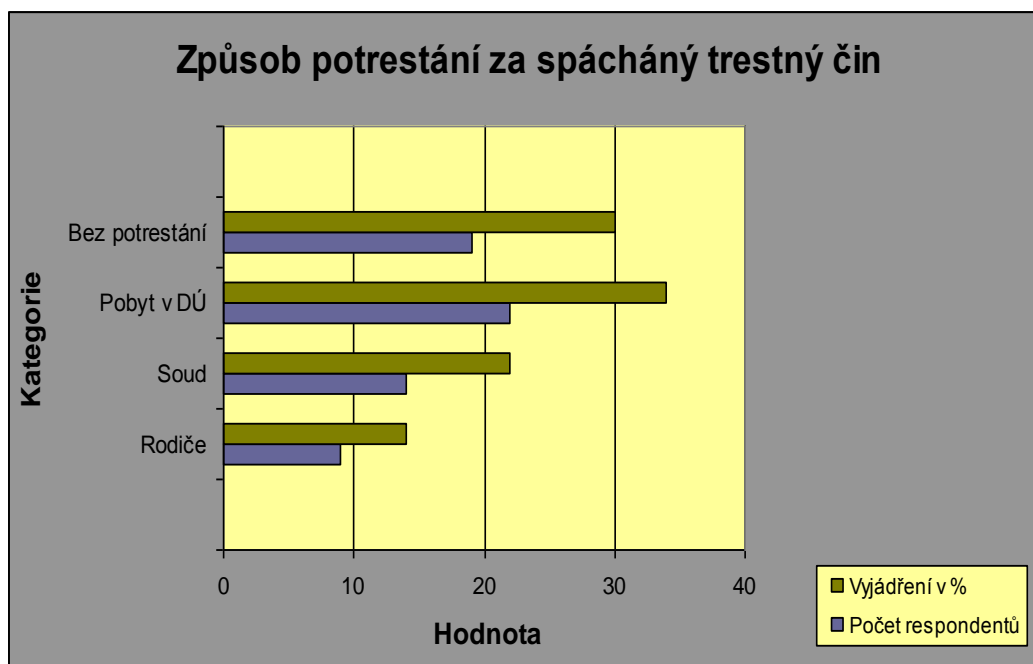
Způsob potrestání za spáchání trestného činu

Na otázku jakým způsobem byly respondenti potrestáni za spáchání trestného činu, odpovědělo 19, že nebyli potrestáni. V devíti případech byl respondent potrestán pouze ze strany rodičů. 14 respondentů bylo potrestáno soudem a 22 respondentů bylo potrestáno umístěním do výchovného ústavu. Lze předpokládat, že v případě potrestání umístěním do výchovného ústavu, o této skutečnosti ve většině případů rozhodl soud a to na základě jednání, jež zcela určitě neslo znaky trestného činu.

Tabulka č. 23

Způsob potrestání za spáchání trestný čin				
	Rodiče	Soud	Pobyt v DÚ	Bez potrestání
Počet respondentů	9	14	22	19
Vyjádření v %	14	22	34	30

Graf č. 23



K této průzkumné sondě je závěrem zapotřebí uvést, že diagnostický ústav je zařízení definované zákonem č. 109/2002 Sb., o výkonu ústavní výchovy nebo ochranné výchovy ve školských zařízeních a o preventivně výchovné péči ve školských zařízeních, ve znění pozdějších předpisů. Pobyť v diagnostickém ústavu slouží k psychologické diagnóze dětí a jejich výchově a péči o ně. Jedná se o zařízení do kterého se dostávají děti s poruchami sociálního chování. Diagnostický ústav zajišťuje komplexní vyšetření dětí koordinovanou formou pedagogických činností a psychologických metod a postupů. Dále se ve spolupráci s dalšími odborníky a pracovišti podílí na stanovení prognózy dalšího vývoje umístěných dětí a to například formou terapií, které jsou jednou ze základních složek režimu v diagnostickém ústavu. Činnost těchto zařízení náleží k službám, kterými pomáháme naplňovat potřeby umístěných dětí, ale také optimalizovat jejich nedostatečné sociální schopnosti či nevhodné projevy chování atd.

Závěr

Tato bakalářská práce pojednává o trestné činnosti dětí a mládeže. Je zaměřena především na vymezení základních pojmů vztahujících se dané problematice, vymezení příčin kriminality dětí a mládeže, základních legislativních pojmů, nejčastějších forem páchaní trestné činnosti a nastiňuje postupy orgánů činných v trestním řízení. Cílem bakalářské práce bylo alespoň částečně zmapovat, jaké jsou nejčastější příčiny, formy a zvláštnosti trestné činnosti mladistvých a nezletilých v porovnání s dospělými pachateli. Jaká výchovná opatření a jaká represivní omezení vůči mladistvým a nezletilým pachatelům trestné činnosti lze aplikovat a zda a jakým způsobem lze na takto situované jedince preventivně působit. Na základě odborné literatury vychází práce z předpokladu, že příčiny, které vedou k páchaní trestné činnosti této věkové skupiny se mohou lišit, avšak mají hned několik společných znaků jakými jsou například negativní vliv rodiny, působení negativních kulturních vlivů, vliv školy, sociálního prostředí, ve kterém se jedinec pohybuje, a způsob využití volného času. Mezi nejčastější formy páchaní trestné činnosti delikventní mládeže můžeme zařadit kriminalitu majetkovou. Dle běžně dostupných analytických informací orgánů činných v trestním řízení, má kriminalita dětí a mládeže klesající tendenci. Zarážející však je, že násilný a mnohdy až brutální způsob páchaní kriminality mládeže má tendenci naopak stoupající. Stále častěji se také můžeme setkat se skupinovou, dalo by se říci i organizovanou trestnou činností. Řešení této nepříznivé situace spočívá mimo jiné ve spolupráci orgánů činných v trestním řízení s orgány sociálně právní ochrany dětí, Probační a mediační službou a dalšími subjekty, podílejícími se na ochraně, výchově a vzdělávání mládeže a péče o ni. Mezi nejdůležitější faktor, kterým lze eliminovat trestnou činnost dětí a mládeže bezesporu můžeme zařadit prevenci, ve které zaujímají prvotní postavení rodiny a školské i neškolské zařízení, neboť tyto články nejvýznamnějším způsobem zasahují do výchovy dítěte. S dětmi je nutno pracovat, najít jim vhodné využití volného času, pomoci jim nalézt pozitivní vzory chování a naučit se těmito vzory žít. Kriminalita dětí a mládeže, stejně jako kriminalita dospělých ze společnosti nevymizí nikdy, ale každá snaha o její snížení je cenným úsilím, kterému

chtě nechtě musí dát za vděk celá společnost. Závěrem bych chtěl nade vše zmíněné shora, vyzdvihnout preventivní programy, neboť dle mého názoru je právě prevence nejúčinnějším nástrojem k potlačení kriminality. Výzkumná sonda, která je součástí této práce je tvořena údaji, získanými na základě dotazníkového šetření v diagnostických ústavech na území hlavního města Prahy. Cílem bylo poukázat na problémy dospívající mládeže umístěné v uvedených zařízeních a v této souvislosti, alespoň částečně zmapovat problematiku dětí a mládeže v oblasti kriminality, zjistit její příčiny, okolnosti a důsledky a v neposlední řadě zjistit náhled respondentů na jejich dohlednou budoucnost.

Seznam použité literatury

Monografie

- ČERNÍKOVÁ V. *Sociální ochrana (kriminologický pohled na terciární prevenci)*. Praha: Policejní akademie ČR, 2005. ISBN 80-7251-207-2.
- ČÍRTKOVÁ, L. *Forenzní psychologie*. Plzeň, 2004. ISBN 80-86473-86-4.
- DUNOVSKÝ, J., DYTRICH, Z., MATĚJČEK, Z. *Týrané, zneužívané a zanedbávané dítě*. Praha: Grada, 1995. ISBN 80-7169-192-5.
- FISCHER, S., ŠKODA, J. *Sociální patologie – analýza příčin a možností ovlivňování závažných sociálně patologických jevů..* Praha: Grada, 2009. ISBN 978-80-247-2781-3.
- FRANK, P. *Malí velcí tyrani*. Liberec: Dialog, 1996.
- HAVRDOVÁ, E. *Tvorba a realizace projektů prevence kriminality mládeže*. Praha: Centrum pro veřejnou politiku, 2007. ISBN 978-80-239-9950-1.
- CHMELÍK, J. *Trestná činnost mládeže a páchaná na mládeži*. Policie ČR, Úřad pro vyšetřování pro Českou republiku, Ministerstvo vnitra ČR – obor personální práce a vzdělávání, Praha, 1995.
- JELÍNEK, J., MELICHAROVÁ, D. *Zákon o soudnictví ve věcech mládeže: s poznámkami a judikaturou: podle právního stavu k 1. 9. 2004*. Praha: Linde, 2004. ISBN 80-7201-493-5.
- KUCHTA, J., VÁLKOVÁ, H. a kol. *Základy kriminologie a trestní politiky*. Praha: C. H. Beck, 2005. ISBN 80-7179-813-4.
- MATOUŠEK, O. *Práce s rizikovou mládeží: Projekt LATA a další alternativy věznění mládeže*. Praha: Portál, 1996. ISBN 80-7178-064-2.
- MATOUŠEK, O., KROFTOVÁ, A. *Mládež a delikvence*. Praha: Portál, 2003. ISBN 80-7178-771-X.
- MUSIL, J., KONRÁD, Z., SUCHÁNEK, J. *Kriminalistika*. Praha: C. H. Beck, 2004. ISBN 80-7179-878-9.
- NOVOTNÝ, O., ZAPLETAL, J. a kol. *Kriminologie*. Praha: ASPI, 2004. ISBN 80-7357-026-2.
- REICHEL, J. *Kapitoly metodologie sociálních výzkumů*. Praha: Grada, 2009. ISBN 978-80-247-3006-6.

VEČERKA, K., HOLAS, J., ŠTECHOVÁ, M. DIBLÍKOVÁ, S., NEUMANN, J. *Mladiství pachatelé na prahu tisíciletí*. Praha: Institut pro kriminologii a sociální prevenci, 2004. ISBN 80-7338-033-1.

ZAPLETAL, J. a kolektiv. *Prevence kriminality*. Praha: Policejní akademie ČR, 2005. ISBN 80-7251-200-5.

ZAPLETAL, J. a kol. *Kriminologie Díl II. Zvláštní část*. Praha: Policejní akademie ČR, 2000. ISBN 80-7251-003-7.

ZEZULOVÁ J. *Trestní zákonodárství nad mládeží*. Brno: Masarykova univerzita, 1997. ISBN 80-2101643-4.

ZOUBKOVÁ, I. *Kontrola kriminality mládeže*. Dobrá Voda: Aleš Čeněk, 2002. ISBN 80-86473-08-2.

Právní přepisy

Zákon č. 40/2009 Sb., trestní zákoník.

Zákon č. 218/2003 Sb., o soudnictví ve věcech mládeže.

Zákon č. 109/2002 Sb., o výkonu ústavní výchovy nebo ochranné výchovy ve školských zařízeních a o preventivně výchovné péči ve školských zařízeních.

Zákon č. 141/1961 Sb., Trestní řád.

Zákon č. 200/90 Sb., Zákon o přestupcích.

Zákon č. 257/2000 Sb., o probační a mediační službě.

Další zdroje

Závazný pokyn policejního prezidenta č. 167/2010 o činnosti na úseku mládeže, MVČR.

Měsíčník Policista, č. 6/2008, MVČR, Odbor prevence kriminality.

Seznam příloh

1. Anonymní dotazník
2. Prohlášení žadatele o nahlédnutí do listinné podoby závěrečné práce před její obhajobou
3. Prohlášení žadatele o nahlédnutí do listinné podoby závěrečné práce (Evidenční list)