

Univerzita Karlova v Praze

Pedagogická fakulta

**PROMĚNY DOMOVNÍCH ZNAMENÍ
V ČESKÝCH BUDĚJOVICÍCH**

**TRANSFORMATION OF HOUSE SIGNS
IN ČESKÉ BUDĚJOVICE**

Bakalářská práce

Autor:	Richard Gold
Obor studia:	Vychovatelství
Typ studia:	Kombinované studium
Vedoucí práce:	Mgr. MgA. Jana Šindelová

Praha 2012

Prohlášení

Prohlašuji, že jsem tuto bakalářskou práci vypracoval pod vedením Mgr. MgA. Jany Šindelové samostatně na základě vlastních zjištění a za použití pramenů uvedených v seznamu.

V Českých Budějovicích dne 29. února 2012

.....

Richard Gold

Poděkování:

Děkuji tímto paní Mgr. MgA. Janě Šindelové za cenné odborné rady, připomínky, konzultace a badatelskou svobodu, bez kterých by tato práce nemohla vzniknout. Děkuji také svojí rodině za trpělivost a podporu.

Anotace

Tématem této bakalářské práce je představit domovní znamení se všemi jeho proměnami jako nezbytnou součást architektury a obrazu města. V centru pozornosti je postupné odkrývání nedocenené výtvarné hodnoty, významu, jejich funkcí pro orientaci ve městě, historické a současné autentičnosti těchto prvků a srovnání se současností.

Na živý badatelský „výzkum“ navazuji ve druhé části nejen přiblížením domovních znamení pomocí městské hry, ale také vlastním průvodcem ulicemi Českých Budějovic napříč staletími, který kromě spousty zajímavých informací, ilustrací a zábavných kvízů, ukáže, jak žáci základní školy vidí České Budějovice svými očima a jak své dojmy přenesli na papír.

Klíčová slova: domovní znamení, kartuše, Panna Maria budějovická, městské hry, orientace po městě, skauti.

Summary

My thesis is on historical house signs with their transformation related to integral part of architecture and picture of the town. The main focus is on the gradual discovery of the underrated artistic value, historical and present authenticity, symbolism, their function for orientation in the city and comparison with present. As I progress to my thesis I concentrated on the details of the house signs with help of the city games and the guide of České Budějovice across the centuries. This guide includes a lot of interesting information, illustrations, entertaining quizzes and shows how students of elementary school see Ceske Budejovice in their own eyes and how their impressions were translated into their drawings.

Keywords: house signs, cartridge, Virgin Mary of České Budějovice, city games, orientation in the city, scouts.

Obsah

1 Úvod	1
2 Domovní znamení – obecný výklad	3
3 Historie Českých Budějovic	5
4 Domovní znamení v historickém jádru Českých Budějovic	9
5 Panna Maria českobudějovická – hlavní atribut domovních znamení v Českých Budějovicích	40
6 Proměny domovních znamení a současnost	44
7 Městské hry	50
8 Městská hra Domovní znamení 2011	52
8.1 Historie hry	52
8.2 Pravidla hry	55
8.3 Popis boje	60
8.4 Význam hry Domovní znamení	65
9 Památky hrou a poučením	66
9.1 Putování od bludného kamene aneb České Budějovice gotické	67
9.2 Renesance pod Černou věží	73
9.3 Samson je také baroko	76
9.4 České Budějovice očima žáků 4. třídy	84
10 Závěr	90
11 Seznam použité literatury	92
12 Internetové zdroje	94
13 Přílohy	95
13.1 Slovník pojmů	95
13.2 Seznam zobrazení	98

1 Úvod

Někdo má to štěstí, že vyrůstá v Českých Budějovicích. Není to jen jedno z českých královských měst, je to město na soutoku dvou řek Vltavy a Malše, město, jehož génia loci utvářeli jak králové, tak básníci. Viděl jsem mnoho cizích měst a v každém z nich bylo něco, co stálo za obdiv. Nikde však na mne nezapůsobilo město tak silným dojmem jako celek. Ani ve Florencii ne, jejímž jménem nazývá Neruda České Budějovice, když je srovnává s ostatními našimi městy.

„Neznám druhého města v Čechách, které by tak překvapovalo jako Budějovice České; pěkná je starobylá Plzeň, zajímavé jsou pestré Prachatice, zvláštní je průmyslový Liberec, ale Budějovice jsou zcela svými, zcela originálními vzdor vší smíšenině historické a moderní, nemám pro ně zkrátka jiného jména, než že jsou Florencií mezi venkovskými českými městy. Ne pro půvab vřkolí, ne pro památky všeho umění, ale pro jistou nepopiratelnou líbeznost svou. Války se Budějovic skoro nikdy netýkají a město je rozvinuto jako květ v zátiší.“ (<http://mesto.budweb.cz/infomenu.asp?r=1,1a>)

A co potom celá řada domů se svými znameními. Domovní znamení nejsou jen úctyhodnými pamětihodnostmi, nýbrž klíči, kterými se odemyká duše města. Je však třeba umět rozluštit tajemství vtesané do kamene, umět zaslechnout ozvěnu dávných příběhů a poznat tak trochu jiné město, než jaké nabízí turistický průvodce. Možná kolem nich denně chodíme, možná i vnímáme jejich přítomnost, ale mnohdy si neuvědomujeme jejich historický význam, původní účel, dobu vzniku, orientaci ve městě a často o těchto znameních dokonce vůbec nic nevíme.

Impulsů, které mě inspirovaly k napsání této práce, je několik. Zdá se, že čas domovních znamení je nenávratně pryč. Tváře domů a ulic se příchodem moderní doby změnilly a tyto podivuhodné architektonické prvky se ztratily ve světle reklamních poutačů a nahradilo je strohé číslování domů. Je to také skryté dobrodružství, které tento námět představuje. Pokud se začneme více „dívat“, budeme možná překvapeni, kolik hodnotných historických znamení objevíme na svých obvyklých cestách.

Zastavíme-li se, abychom poznali blíže jejich smysl a detaily, které jsou mnohdy dokonale řemeslně zpracovány, porozumíme, že stojí za to usilovat o jejich zachování.

Stěžejním prvkem a námětem praktické části je orientace ve městě pomocí domovních znamení.

Každoroční akce 17. skautského oddílu Rytíři sv. Jiří z Českých Budějovic přinesla městskou hru, neodmyslitelně zapsanou do její historie. Tato hra se snaží vyvolat v dětech a mladých lidech zájem o architekturu města, ve kterém žijí a studují. A nejen to. Jejím cílem je také upozorňovat na současné problémy spojené s urbanismem a změnami tváře města, či poukazovat na méně známé, přesto významné stavby a prostory v Českých Budějovicích. Se širšími znalostmi svého okolí pak přichází i větší zájem o něj. Hra se nesnaží nahradit výuku poskytovanou na akademické půdě, ale populárně naučným způsobem přiblížit architektonickou minulost v sociálně historických kontextech a nastínit budoucí směřování města České Budějovice. Poznávání památek tak nemusí být vyhrazeno jen odborníkům a speciálním zájemcům, kulturní dědictví dokáže oslovit i mladou generaci.

Dále jsem připravil dětského průvodce ulicemi Českých Budějovic napříč staletími, který kromě spousty zajímavých informací, ilustrací a zábavných kvízů ukáže, jak žáci základní školy vidí České Budějovice svými očima a jak své dojmy přenesli na papír.

Teoretická i praktická část je v celé diplomové práci velmi úzce propojena. Ve skutečnosti začíná praktická část okamžikem, kdy vybaveni fotoaparátem procházíte ulicemi, hledající tiché svědky minulosti i dnešního světa – domovní znamení.

2 Domovní znamení – obecný výklad

Domovní znamení jsou z dnešního pohledu krásnými artefakty a zajímavým zpestřením mnoha fasád. V době svého vzniku ovšem měly tyto symboly význam jiný, respektive několik jiných významů. Jejich hlavní funkcí bylo nepochybně usnadnění orientace ve městě. Mimo to měly ale často osobní význam pro majitele domu, měly vypovídat cosi o domě samotném, rovněž hrály roli jistého ochranného prvku a navíc se ve své době jednalo samozřejmě také o módní záležitost.

„Zvyk rozlišovat domy znamení je starý téměř jako města sama, kdy se toto označování stalo nezbytností. Nejstarší znamení odkryli archeologové v 19. stol. na území Dolního Egypta. Kamenný reliéf měl upozorňovat ve 3. stol. př. n. l. na mimořádnou schopnost majitele domu vykládat sny.“ (Petráňová, 1988, s. 12)

Do Čech a na Moravu se zvyk označovat domy dostal zřejmě z německých zemí. *„V časech vrcholného středověku přivedla rytířská kultura heraldiku s malovaným znaméním na štítu.“ (Petráňová, 1988, s. 12).* Zviditelňování se pomocí znamení na kaplích, hradních průčelích nebo jiných sídlech šlechty se vzápětí rozšířilo i mezi měšťanstvo. Pro majitele domů šlo ale také o vyjádření určitého postavení, byla to tehdy věc prestiže. Měšťané v tomto období na držení šlechtického erbu právo neměli, takže si svou rostoucí společenskou prestiž kompenzovali i domovními znaky.

„Z období gotiky se dochovala pouze kamenná znamení, ale ta představovala nepatrný zlomek v počtu domovních štítů.“ (Petráňová, 1988, s. 18). Ostatní znamení jako deskové obrazy, či znamení malovaná přímo do omítky, nepřežila staletí.

„Za doby husitských válek a protireformace se ve snaze co nejvíce přiblížit veřejnosti užívala co nejsrozumitelnější výtvarná symbolika.“ (Petráňová, 1988, s. 22)

Zesvětštění života v renesanci ukázalo novou podobu a objevily se vývěsní štíty s řemeslnickými emblémy na staveních. „*Cechovní znamení, která si poctiví mistři dali malovat nad portály, prožívala tehdy zlatý věk.*“ (Petráňová, 1988, s. 22)

Přicházející baroko obohatilo ulice nejen o obrazy s náboženskou tematikou, ale v 18. století se nejprve za císařovny Marie Terezie a později za jejího syna Josefa II. začalo oficiálně zavádět číslování budov v jednotlivých ulicích. Systém pojmenování všech ulic ve městě a očíslování všech domů se prosazoval poměrně zdlouhavě, nicméně v 19. století už domovní znamení skutečně přestávala mít význam coby orientační pomůcka a daleko spíše zůstávala jen jako estetický prvek na fasádě. Při přestavbách se pak noví majitelé obvykle nenamáhalí stará znamení zachovávat. Výjimkou v tomto směru byly domy, v nichž někdo provozoval hostinec či třeba lékárnu. Jejich provozovatelé si domovní znamení z obchodních důvodů často ponechávali.

O módě se říká, že se vrací v určitých obměnách stále znovu a znovu. Pokud se tedy před několika staletími rozšířil zvyk označovat honosné městské domy krásnými znameními jakožto dobová móda, není důvod, proč by taková móda nemohla být opět v kurzu. Zatím se zdá, že alespoň v Českých Budějovicích se tak děje.

3 Historie Českých Budějovic

Abychom pronikli do historie Českých Budějovic, nemusíme trávit čas po knihovnách a archivech. Historii netvoří jen daná fakta, ale také prožitek. Stačí se projít po vnitřním městě a jeho historickém jádru a spatříme minulost v celé své kráse zapsanou do zdí architektury.

„Severně od soutoku Vltavy s Malší založil pravděpodobně Budivoj ze Železnice na počátku 13. století osadu, které se začalo říkat Budivojovice, a tento název posléze převzalo i mladší královské město.“ (Kovář, 2006, s. 10). První písemná zmínka o vsi, která nesla podle svého zakladatele jméno Budivojovice, pochází z roku 1251. V latinském zápise je tehdejší majitel Čěč z Budivojovic uveden jako Zeytz de Budoywiz a jde o vůbec nejstarší záznam názvu lokality, která předcházela pozdějšímu městu. *„Po roce 1265 se původní osada stala základem Pražského předměstí a nejpozději od 14. století byla označována jako Staré město.“* (Kovář, 2006, s. 10)

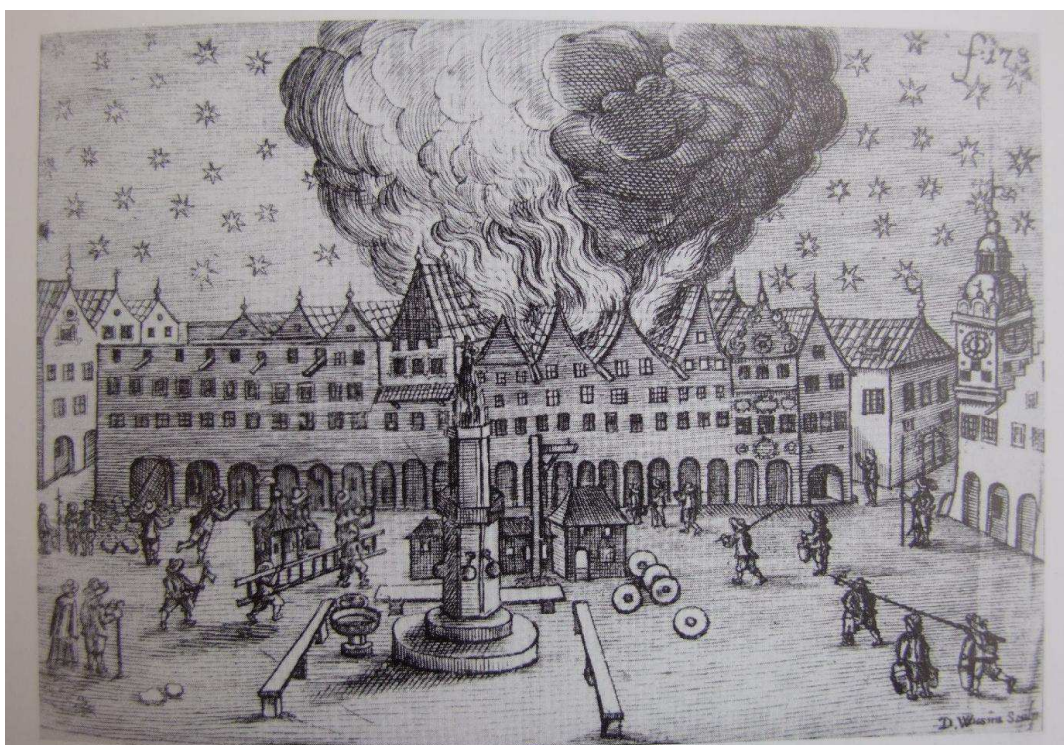
„V roce 1265 tu „na zeleném drnu“ vzniklo královské město České Budějovice, jehož založením král Přemysl Otakar II. vrazil klín hluboko do rozlehlých držav odbojných Vítkovců a upevnil si tak svůj mocenský vliv v jižních Čechách.“ (Kovář, 1999, s. 4)

Výměrou půdorysu nového města byl pověřen zvíkovský purkrabí Hirzo. Než se mohlo přistoupit k výstavbě města, musel být odvodněn a vysušen močálovitý terén na území soutoku dvou řek – Vltavy a Malše. První bylo vyměřeno náměstí, hlavní ulice, kostel a komplex kláštera, posléze byly vyměřeny parcely pro jednotlivé domy.

„Hlubší analýza nejstarších domů je obtížná, protože chybí obvyklí ukazatelé stáří i originality dispozic městských domů, gotické kamenné sklepy.“ (Líbal, Korčák, Lanyová, Muk, 1959). Důvodem je zřejmě nevhodná základová půda s vysokou hladinou vody a také to, že se ve 13. a 14. století stavěly především dřevěné nebo hrázděné domy.

České Budějovice se díky přízni dvora a výhodné poloze začaly ve 13. až 14. století rozmáhat. Byly zde dokončeny dva skvostné chrámy a město obepínaly hradby. Současně se s dostavbou opevnění začaly stavět první kamenné domy mázhausového typu. Tvář města se postupně měnila, ale zachovalo se zde mnoho měšťanských domů s gotickou dispozicí.

Velký vývojový milník znamenal rok 1641. „Požár, který vypukl 24. července 1641 neopatrností ranhojiče Jana Filipa Hallera v Krajinské ulici, se rychle rozšířil k Pražské bráně a hnán západním větrem postupně poskakoval po šindelových střechách, až zničil, nebo těžce poškodil, 216 měšťanských domů.“ (Kovář, 2006, s. 26). Město se z neštěstí dlouho zotavovalo a postupně proměňovalo svoji tvář. Požár vyvolal rozsáhlé opravy a přestavby a v Českých Budějovicích se počal uplatňovat nový stavební sloh – baroko.



Obr. č. 1

Veduta Daniela Wussina zachycující požár jižní strany českobudějovického náměstí
v roce 1654

„Zvláště první polovina 18. století se stala obdobím výrazných barokních proměn města, kdy velká část měšťanských domů byla přestavěna nebo alespoň upravena podle požadavků nového stylu.“ (Kovář, 2006, s. 27). Následující roky byly dobou hospodářského rozkvětu. První třetina 18. století nezůstala klidným obdobím a požáry se opakovaly v letech 1720 a 1728, měly tak nepochybně vliv nejen na podobu města, ale i jednotlivých domů včetně jejich detailů. Daniel Kovář přibližuje atmosféru doby: *„Z paměti dosud nevymizel požár z července 1720, který způsobil škodu na osmi domech mezi náměstím, Krajinskou a Hroznovou ulicí, nyní se však schylovalo k něčemu horšímu.“* (Kovář, 2006, s. 29). Dne 8. dubna 1728 opět vypukl zhoubný požár. *„Jiskry a zapálené šindele létaly vzduchem a šířily oheň napříč radničním blokem: vyhořel dům U Černé růže a požár přskočil na protější stranu České ulice, kde zničil celou řadu domů. Na místě spálenišť domů v České ulici byla ještě roku 1728 zahájena výstavba devíti nových domků, dokončená o šest let později.“* (Kovář, 2006, s. 29). *„Požáry sice vyvolaly velkou stavební aktivitu, ale změny v 19. a 20. stol. nedovolují odpovědně posoudit její kvalitu.“* (Pavel, Šamánková, 1979, s. 76)

Dalším mezníkem se stal počátek 18. století, kdy v městě nad soutokem Vltavy s Malší začalo přibývat obyvatel z venkova. Uplatnil se nový typ domu, tzv. dům nájemní, kde zvýšením podlaží tehdy patrových domů vznikalo více místností se společným sociálním zařízením na pavlačích. Měnily se požadavky na bydlení. Zastavovala se loubí, aby tak vznikl větší prostor pro obchod nebo provozování řemesla (např. v Hroznové ulici). Na město působilo uměřené klasicistní cítění a zejména od dvacátých let 19. století začaly domy v ulicích vnitřního města proměňovat svá průčelí.

Z výstavby druhé poloviny 19. století se ve vnitřním městě, ale především na předměstí dochovala řada činžovních domů s původními průčelími kombinujícími prvky neohistorismu a secese.

„Na konci druhé světové války v březnu 1945 se České Budějovice dvakrát staly cílem náletů amerického letectva, které značně poškodily město a způsobilý velké ztráty na životech.“ (http://cs.wikipedia.org/wiki/%C4%8Cesk%C3%A9_Bud%C4%9Bjovice, 2b)

Necitelnými stavebními úpravami na domovní zástavbě utrpěly často historické detaily na fasádách. Ani minulá léta nebyla k těmto historickým artefaktům příznivá, takže zde dnes najdeme pouze torza. Týká se to i osudu českobudějovických domovních znamení, kterých je ve srovnání např. s Prahou podstatně méně. Přesto byl zachován velkolepý urbanizační celek města s pravoúhlou uliční osnovou, četnými architektonickými památkami a uměleckými díly.

4 Domovní znamení v historickém jádru Českých Budějovic

Nejcennější součástí Českých Budějovic je historické centrum. Nachází se tu množství historicky cenných staveb z období gotiky, renesance a zejména baroka. Měšťanské domy založené na středověkých parcelách mají zpravidla původní gotické jádro. Najdeme zde zbytky městského opevnění i unikátně dochované podloubí kolem celého náměstí, i podél ulic České, Krajinské, Piaristické, Kněžské a Dr. Stejskala.

Téměř čtvercové náměstí se svými rozměry 132x135 metrů patří k největším ve střední Evropě. Domy, které tu stály, patřily k nejvýstavnějším a samozřejmě nejdražším ve městě. Pro svou historickou hodnotu bylo historické jádro Českých Budějovic vyhlášeno v roce 1980 městskou památkovou rezervací.



Obr. č. 2

„Naši pradědové nechodili pro jména daleko, ale vždy pro ně šli do skutečnosti a do života. Na plánu starých měst můžeme čísti povahu půdy, denní život, zaměstnání, zvyky tehdejších lidí. Proto jsou staré názvy tak pitoreskní a živé jako kronika. Ta ulice připadala zakladatelům široká a ta zase dlouhá, i nazvali ji tak. My zvyklí jiným

měřítům, máme míti úctu k měřítům minulosti... Odtud konkrétní požadavek. Nejen šetřiti těchto starých památných názvů, nýbrž obnoviti je všude, kde překřtívací nešetrnost minulých let je odstranila...“ (Kovář, 2005, s. 5)

Nastal tedy čas posbírat jednotlivé střípky týkajících se domovních znamení a sestavit je v celek. Dosud jsem se zabýval objevováním principů a obzorů, které vedou k otázkám, čím jsou domovní znamení. Každý konkrétní dům má svoje kouzlo, ducha, je něčím specifický, podobně jako ulice a město. Christian Norberg-Schulz to nazývá „geniem loci“. Domovní znamení má určitě stejná práva na život jako ostatní historické památky. Je pevně spjato s charakteristickou atmosférou ulic.

Christopher Day k tomu říká: *„Stejně jako nám změna prostředí o dovolené dokáže ulevit od stresu, může nám i naše každodenní okolí dodat energii, vyrovnat nálady, snížit pocit tlaku a inspirovat či motivovat... Jakmile pochopíme, jak na nás okolí působí, dokážeme utvářet místa, která slouží k užitku v nich žijícím lidem. Prostředí připravované ne za účelem něco vyjádřit, ale podpořit nálady, pocity a vnitřní rozvoj, může prospívat fyzickému, psychickému i sociálnímu zdraví - vnitřním kořenům individuality.“* (Day, 2004, s. 45)

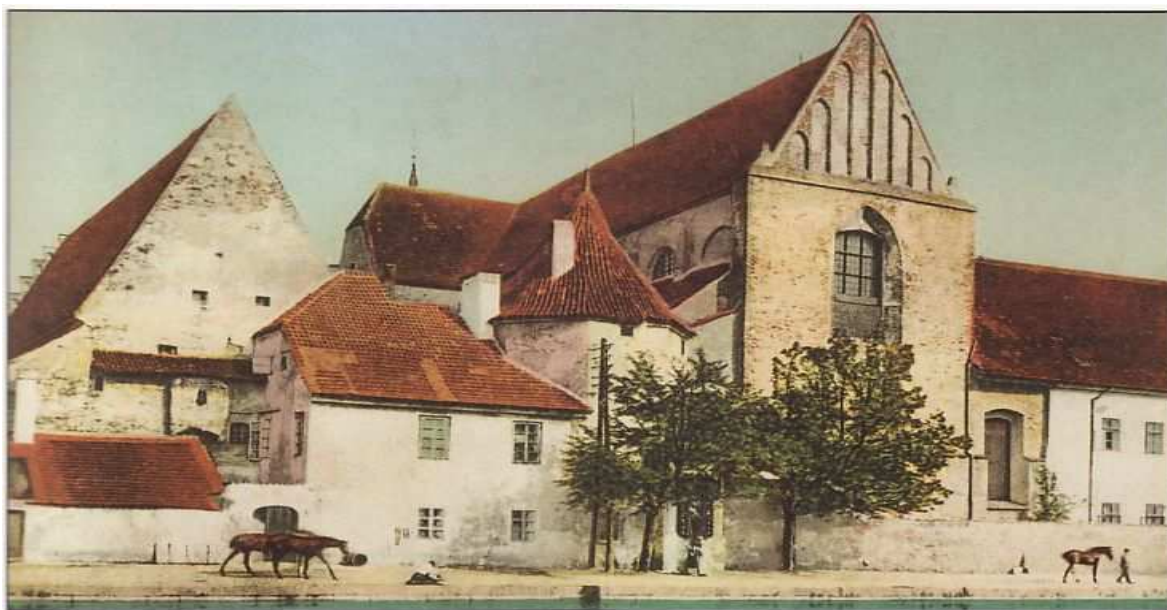
Pro představování jednotlivých českobudějovických domovních znamení jsem zvolil rozdělení dle místa, kde se nachází. Ve fotodokumentaci se ohlédnu, jak se v uplynulých sto letech proměnila řada historických ulic, ve kterých nalezneme domovní znamení. Na fotografiích můžeme spatřit již nedochovaná domovní znamení. Z jednotlivých staveb, které ve městě můžeme nalézt, se budu věnovat zejména měšťanským domům, neboť *„s jejich vznikem současně začíná historie domovního znamení v Českých Budějovicích.“* (Pavel, Šamánková, 1979, s. 18). Soustředil jsem se především na umělecky hodnotná domovní znamení, která mají historický význam. Jednotlivá znamení budu dále popisovat dle tabulky:

Znak

Smyslový znak	Význam znaku	Věc, objekt
---------------	--------------	-------------

Domovní znamení jsou významnou součástí architektonického dědictví. Stávají se skrytými nositeli kulturně historické hodnoty, která je posilována i emocemi. Pojďme se podívat na obyčejné osudy neobyčejných domovních znamení.

Jako **Piaristické náměstí** je označováno prostranství kolem dominikánského kláštera (viz obr. č. 3), kde původně velkou část zaujímal hřbitov. Poslední pohřby se zde konaly na začátku 18. stol. a později s příchodem řádu piaristů, zde byla plocha urovnána a prostranství se začalo říkat Piaristické náměstí.



Pohled na Dominikánský klášter od Slepého ramene.

Obr. č. 3

Nejstarší předchůdce domovních znamení v Českých Budějovicích nalezneme právě zde. Jsou vytesané do kamene a umístění na severní straně **Dominikánského kláštera Obětování Panny Marie (1265)**. Jedno z nich se podobá žábě a druhé draku (viz obr. č. 4, 5). Původně to snad bývaly chrliče a plnily funkci okapů. Obě památky jsou opředeny lidovými pověstmi. Podle jedné verze vylézají ze zdi, podle druhé se v ní naopak ztrácejí. V obou případech nastane konec světa, až svůj pohyb dokončí. Jiná pověst vypráví o tom, jak se vinou žáby při přestavbě kláštera neustále bortily zdi. Teprve opakovanými modlitbami žába zmizela. Na památku byla zazděna vysoko pod střechu a každý rok o kousek popoleze. Až jednoho dne spadne na zem, v tom okamžiku se rozpadne celý chrám (viz obr. č. 6).



Obr. č. 4

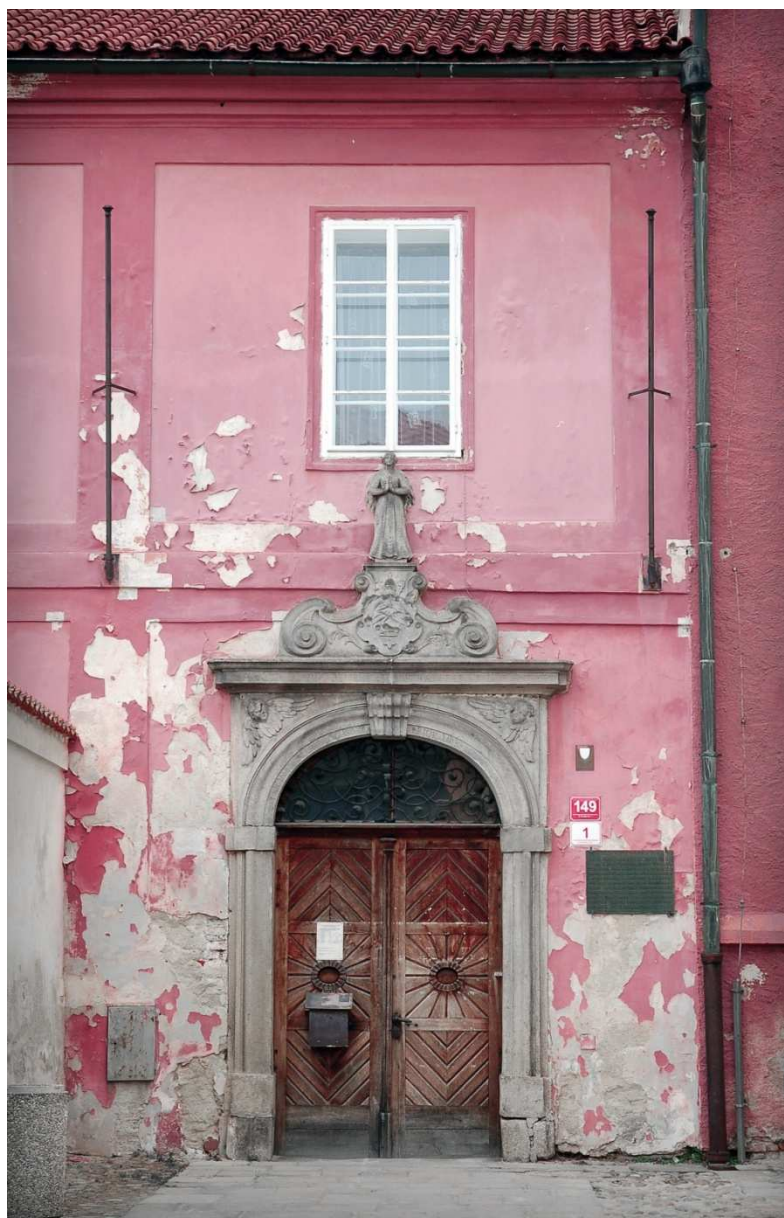


Obr. č. 5



Obr. č. 6

U Dominikánského kláštera ještě chvíli zůstaneme. Vchod do klášterní křížové chodby zdobí kamenné ostění a portál se sochou Panny Marie (viz obr. č. 7). Z latinského nápisu „TRIGINTA AC UNO LOCUS HIC PRIOR STAT ANNO“ se dovídáme, že „*tato budova stála o 31 let dříve než město.*“ (Rada, 1965, s. 25). Tento nápis však neodpovídá skutečnosti, neboť klášter byl stavěn ve stejném čase jako město.



Obr. č. 7

Za dalším domovním znamením nemusíme chodit příliš daleko. **Solnice (1531)** hned vedle kláštera nese na svém charakteristickém stupňovitém štítě tři kamenné lidské masky mistra, tovaryše a učedníka (viz obr. č. 8, 9), k nimž se vztahuje známá budějovická pověst. Údajně jsou to zazedné hlavy tří lupičů, kteří se pokusili vykrást sousední klášterní kostel a byli při svém činu přistiženi. Ve skutečnosti se však pravděpodobně jedná o neobvyklé kamenické značky stavitelské hutě.



Obr. č. 8



Obr. č. 9

Česká ulice (viz obr. č. 10) má zachované barokní domky postavené v letech 1728-1734 na spáleništích několika starších domů. Domy se vyznačují jednotným řešením barokních fasád i vnitřního členění, což je ve městě neobvyklé.



Česká ulice.

Obr. č. 10

Dům v ulici **Česká č. p. 2/204** má na štítu mezi okny obraz modlící se Panny Marie Ochránitelky (viz obr. č. 11). Dříve v tomto domě sídlil hostinec Česká chalupa, jejíž nápis se skvěl na průčelí domu. S novým majitelem přišla i rekonstrukce fasády a zmizel nápis, bylo však velmi citlivě zrestaurováno původní domovní znamení. Baroko přineslo do ulic obrazy světců, v Českých Budějovicích nejčastěji Pannu Marii, sv. Floriána a sv. Jana Nepomuckého. Náboženské motivy se objevovaly spolu s tradičními cechovními domovními znameními.



Obr. č. 11

Česká č. p. 12 má na místě domovního znamení velmi zničený a už téměř nečitelný výjev sv. Jana Nepomuckého (viz obr. č. 12).



Obr. č. 12

Dům v ulici **Česká č. p. 15** byl zrekonstruován a spolu s ním i domovní znamení, znázorňující Pannu Marii Ochránitelku, do této dnešní podoby (viz obr. č. 13).



Obr. č. 13

Zachované domovní znamení má fasáda domu v **České ulici č. p. 53**, které znázorňuje sedící Madonu s děťátkem, kterému podává klečící andílek dary na podnose (viz obr. č. 14).



Obr. č. 14

Původní domy na **Náměstí Přemysla Otakara II.** z dob založení města už nenajdeme, vzhledem k již zmiňovaným ničivým požárům byly v minulosti přestavovány (viz obr. č. 15). Zejména pak ve druhé polovině 19. a na začátku 20. století došlo k velkým a necitlivým stavebním zásahům. Přesto si většina domů uchovala svůj historický ráz. Najdeme zde domy s výraznými gotickými, renesančními a barokními prvky, stavěnými na úzkých parcelách ubíhajících dozadu od svého průčelí. Některé si dosud uchovaly zdi se slepými okny předstírajícími druhá patra ve skutečnosti však zakrývajícími půdní prostor. Původně bylo celé náměstí vydlážděno „kočičími hlavami“. Pouze jedna poslední se dochovala dodnes. Je to „bludný kámen“ označený křížkem, na jehož místě stávala šibenice.



Pohled z Černé věže směrem k jihu.

Obr. č. 15

Nejdůležitější a nejmajestátnější stavbou na náměstí je **radnice** (viz obr. č. 16). Současná barokní podoba byla vybudována mezi lety 1727-1730 podle plánů A. E. Martinelliho. Radnice má na průčelí dva barokní reliéfy znázorňující římské hrdiny Marcuse Curtiuse a Muciuse Scaevolu představující významné občanské ctnosti - statečnost a věrnost. Vážou se k nim pověsti z dob obléhání Říma etruským králem Porsenou. Scaevola vnikl do králova ležení, aby ho zabil. Poté, co byl odhalen, upálil si na důkaz své odvahy pravou ruku. Marcus Curtis dobrovolně ukončil svůj život skokem v plné zbroji na koni do propasti, aby uchránil Řím z dračích spárů. Rovněž atika nese v podobě čtyř kamenných soch další lidské ctnosti: Moudrost, Statečnost, Spravedlnost a Opatrnost. V bohatě zdobené fasádě jsou nad středovými okny vyvedeny zemské znaky Moravy, Čech a Slezska a znak města v podobě, jak jej České Budějovice získaly v r. 1648 od císaře Ferdinanda III. Chrliče s podobou dračích hlav a trupu mají zdůrazňovat a chránit sídlo spravedlnosti.



Obr. č. 16

Z některých domů po obvodě náměstí se dochovaly jen názvy, které jistě předpokládaly výskyt domovních znamení.

Dům č. p. 4 je označován jako **U Černého orla** (r. 1623), později to byla velmi oblíbená hospoda **U Zlatého jelena**.

Dům č. p. 7 na západní straně náměstí je ve svém jádru středověkou stavbou (lomená arkáda podloubí, portály) se zřetelnou pozdně gotickou etapou a výraznou reprezentační úpravou v druhé polovině 16. století, kdy v interiéru zadní části domu vznikly nad vstupy malované supraporty s erbovní výzdobou. Dům byl pozdně barokně upraven koncem 18. století (hlavní průčelí) a ve 30. letech 20. století byl v přízemí domu vložen výkladec. V jádru pozdně středověký dům je významným příkladem charakteru reprezentativní měšťanské zástavby v historickém jádru Českých Budějovic, který nebyl zatím dotčen vlnou rekonstrukcí objektů v 90. letech 20. století. Nad východním vstupem je namalován renesanční erb se znakem okřídleného šípů nebo kopí, který se opakuje také v klenotu. Naprosto stejná figura okřídleného šípů byla vytesána v poslední čtvrtině 14. století na svorníku severní boční lodi kostela Obětování Panny Marie v nedalekém dominikánském klášteře. Jméno měšťanského nebo šlechtického rodu se doposud nepodařilo zjistit (viz obr. č. 17, 18).



Obr. č. 17 a 18

Dům č. p. 8 je v knize kontraktů označen jako lékárna **U Černého medvěda**.

Dům č. p. 9 je rohový **Mallnerův dům** při vyústění Piaristické ulice na náměstí (viz obr. č. 19). Na první pohled není příliš nápadný, ale zdobí ho krásná gotická ostění, kružby a fresky ze 14. a 15. stol. Reprezentoval měšťanskou rodinu Prindlovu, která patřila k nejbohatším ve městě. Bohatě členěný portál v přízemí doprovázelo trojdílné kružbové okno a zcela vpravo při nároží zdobila stěnu malba sv. Kryštofa a výjev Klanění tří králů.



Obr. č. 19

Dům č. p. 11 má na svém rovném štítě římského imperátora Trajana Tacita. Otázkou je, zda je to pouhá výzdoba, nebo domovní znamení (viz obr. č. 20).



Obr. č. 20

Dům č. p. 12 nesl mezi dvěma lomenými arkádami obraz Modrého střelce s puškou, psem a sokolem. Že i některé světské obrazy plnily ochrannou funkci, dokládá nápis: „*Tento dům v ruce Boží dán a U Modrého střelce zván.*“ (Rada, 1965, s. 4)

Dům č. p. 18 měl v označení plechový věnec v oválné kartuši a označoval proslulý zájezdní hostinec **U Zeleného věnce**, kde se scházivali mistři cechů pekařských, soukenických a kloboučnických.

Dům č. p. 19 byl nazýván v zápise z roku 1641 **U Jezdce svatého Jiří** a na černém dřevěném portálu visel červený rak, který označoval proslulou drogerii. Na domě nalezneme typický renesanční prvek tzv. mořské vlnky a bosování.

Förstrův dům na rohu náměstí u katedrály sv. Mikuláše má zachovanou gotickou malbu. Dnes je zakrytá renesanční sgrafitovou omítkou se zajímavým štítem a letopočtem 15651 uprostřed (viz obr. č. 21, 22). Zřejmě se jedná o kabalistickou hříčku. „*Rok postavení se může číst zepředu i zezadu, dolní část znaku je složena ze dvou čtverců, z nichž jeden obsahuje čtyři čtverce na koso postavené a druhý menší čtverec uprostřed.*“ (Rada, 1965, s. 6)



Obr. č. 21



Obr. č. 22

Dům č. p. 21 zobrazuje mnicha klečícího před oltářem s křížem, který prosí o odvrácení ohně (viz obr. č. 23).



Obr. č. 23

Znamení se často umísťovala do kruhových věnců. Jedním z takových je také deseticípá pozlacená hvězda na **domě č. p. 22** (viz obr. č. 24).



Obr. č. 24

Mnohá českobudějovická znamení vznikla v dílně zámečnické rodiny Neuwirthů, která sídlila ve městě od roku 1766. Z jejich dílny pocházeli kovoví kohouti na podstavci na hotelu **U Tří kohoutů** a vedlejšího hostince **U Stříbrného zvonu**, dnes sloučeného a existující pod názvem **Hotel Zvon** (viz obr. č. 25). Je to nejrozměrnější domovní znamení ve městě (na železném rámu je tepaný nosník zakončený figurou muže troubícího na trubku, který drží v druhé ruce zvon), které bylo z bezpečnostních důvodů odstraněno a nahrazeno stříbrným zvonkem. V dnešní době je ale opět na svém místě.



Obr. č. 25

V domě č. p. 30 se nacházela lékárna **U Bílého anděla** a také zde dříve viselo domovní číslo 5 (viz obr. č. 26).



Obr. č. 26

Dnešní Dům umění měl na průčelí zlatou hvězdu a odtud si nesl název **U Zlaté hvězdy**.

Dům č. p. 38, kde sídlí pasáž Galerie Dvořák, byl dříve znám pod označením **U Slunce**, nebo **U Zlatého slunce**.

Piaristická ulice je velmi krátká a vede z rohu náměstí do České ulice. Nepotřebovala žádného zvláštního označení, neboť v ní stály hlavně boční trakty měšťanských domů.

Na domě **Piaristická č. p. 4** byla asi v 60. letech restaurovaná malba na omítce z 15. století. Fragment představuje statného jelena, tři lovecké psy a lovčího s trubkou (viz obr. č. 27). Naprosto neoborné restaurování proběhlo ještě v roce 1991.



Obr. č. 27

Hroznová ulice byla až do druhé poloviny 19. stol. chápána jako tři nebo dokonce i více samostatných ulic. Odlišným označením se dělila na úseky mezi Kněžskou ulicí a ulicí U Černé věže, dále navazoval úsek po Krajinskou a třetí mezi Krajinskou a hradbami.

Na **Klaritzově rychtě** v **Hroznové ulici** nalezneme sv. Floriána, ochránce před požáry (viz obr. č. 28, 29).



Obr. č. 28



Obr. č. 29

V **Hroznové č. p. 14** zdobila domovní znamení Madona s děťátkem.

Také vinárna **U Zlatého hroznu č. p. 18** měla svoje domovní znamení a to nosník s vinnými listy a zavěšeným hroznem vína.

Na jiném domě v Hroznové ulici zámečnická rodina Neuwirthů označila svůj vchod rokokovou tepanou mříží se dvěma překříženými klíči uprostřed a v prvním poschodí stála socha sv. Jana Nepomuckého z roku 1817.

Krajinská ulice bývala vždy nejfrekventovanější komunikací směřující z náměstí (viz obr. č. 30). Končila Píseckou branou a jezdilo se tudy z kraje do kraje. Podle toho se jí začalo říkat Landstrasse a německé pojmenování se vyskytuje už v roce 1369.



Krajinská třída směrem k náměstí.

Obr. č. 30

Monogramy majitelů spojené s výstavbou, nebo domovní čísla se vyskytovaly ve městě velmi často. V **Krajinské č. p. 1** bývalo na domě číslo 1 a zmizelo až v roce 1964.

Dům v **Krajinské č. p. 8** patřil krupaři Bitzanovi a ten dal na pravou polovinu dubových vrat vymalovat obraz Bílé paní Perchty rožmberské. Obchod se jmenoval **U Bílé paní** a přes den shlížela Perchta na kolemjdoucí. V noci, obrácena dovnitř, hlídala krupařův obchod.

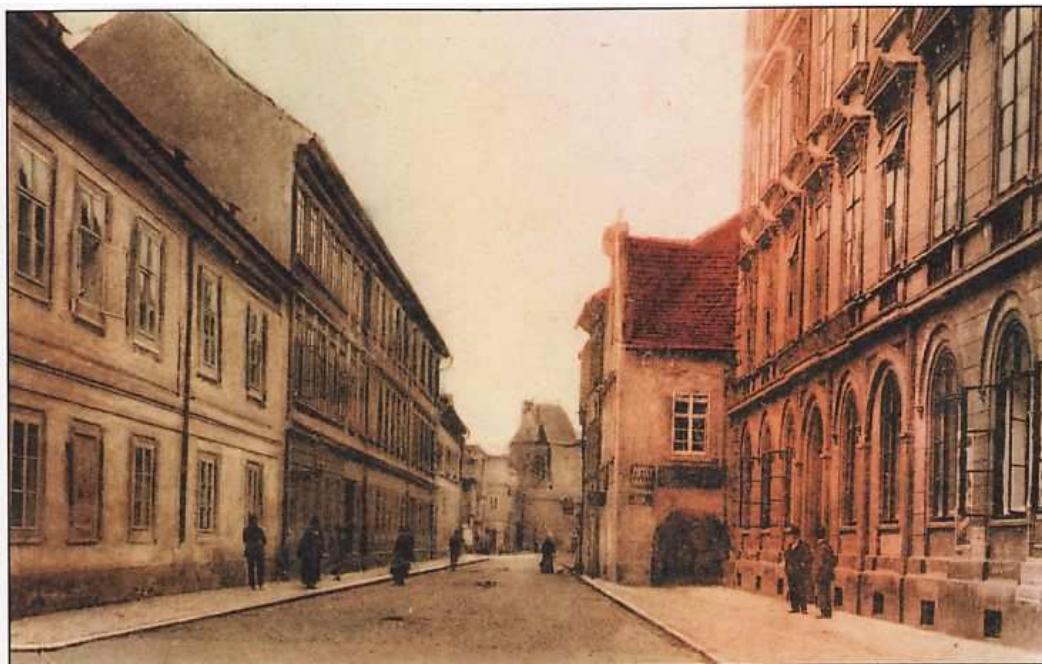
Na kamenné konzole domu v **Krajinské č. p. 23** stával mouřenín s paraplíčkem, ale nový majitel jej dal odstranit.

Do současné doby je dobře zachované domovní znamení **U Černého beránka** (později **U Zlatého beránka**, dnes dům **U Beránka**) v **Krajinské č. p. 35**, kde se již 600 let lidé setkávají a rozcházejí s pocitem sounáležitosti, neboť zde býval zájezdní hostinec (viz obr. č. 31).



Obr. č. 31

Kněžská ulice se stejně jako ostatní ulice ve středu města dělila na několik částí, z nichž každá měla svůj název (viz obr. č. 32). Ten byl odvozen od skutečnosti, že tu většinou žili kněží, kostelníci a jiní kostelní zaměstnanci.



Kněžská ulice.

Obr. č. 32

Dům v **Kněžské č. p. 10** je obecně znám jako **Kneislův dům**, jehož majitelem byl provozovatel nábytkářské firmy František Kneisl. Zaujme však spíše sgrafitovou výzdobou průčelí a datováním r. 1557, které ho řadí k nejstarším sgrafitům ve městě. Nad prostředním oknem je umístěn nevelký znak města (viz obr. č. 33).



Obr. č. 33

Domovní znamení s náboženskou tematikou splňovala nejen funkci magickou, ale také náboženské cítění majitelů. V **Kněžské ulici č. p. 24** se kolem oválného štukového rámování s obrazem modlící se Panny Marie dochoval následující nápis, volně přeložený do češtiny (viz obr. č. 34):

„Miluj Boha a nepřipust' řeči, které křivě mluví o čistém, vol v lásce dobré a ponech Bohu Všemohoucímu řízení celku A. D. 1710“ (Rada, 1965, s. 4).



Obr. č. 34

Sv. Floriána nalezneme také na průčelí domu v **Kněžské č. p. 13** (viz obr. č. 35).



Obr. č. 35

Barokní kartuše pro čísla domů jsou v **Kněžské ulici č. p. 24** a **č. p. 33**.

Zachovaný je také zvon na štítě zvonáře Pernera v **Kněžské ulici č. p. 26**.

Široká ulice je téměř poslední z rekapitulovaných ulic vnitřního města, která má svoje domovní znamení. Do 18. stol. se běžně užívalo označení Soukenická ulice, neboť výraznou část mezi řemeslníky zastávali právě soukeníci. Ulice působila prostorným dojmem, neměla ani loubí, proto se jí začalo říkat Široká.

V **Široké č. p. 5** visí nad vchodem domu plastický štukový hrozen a dům je prohlášen za kulturní památku (viz obr. č. 36).

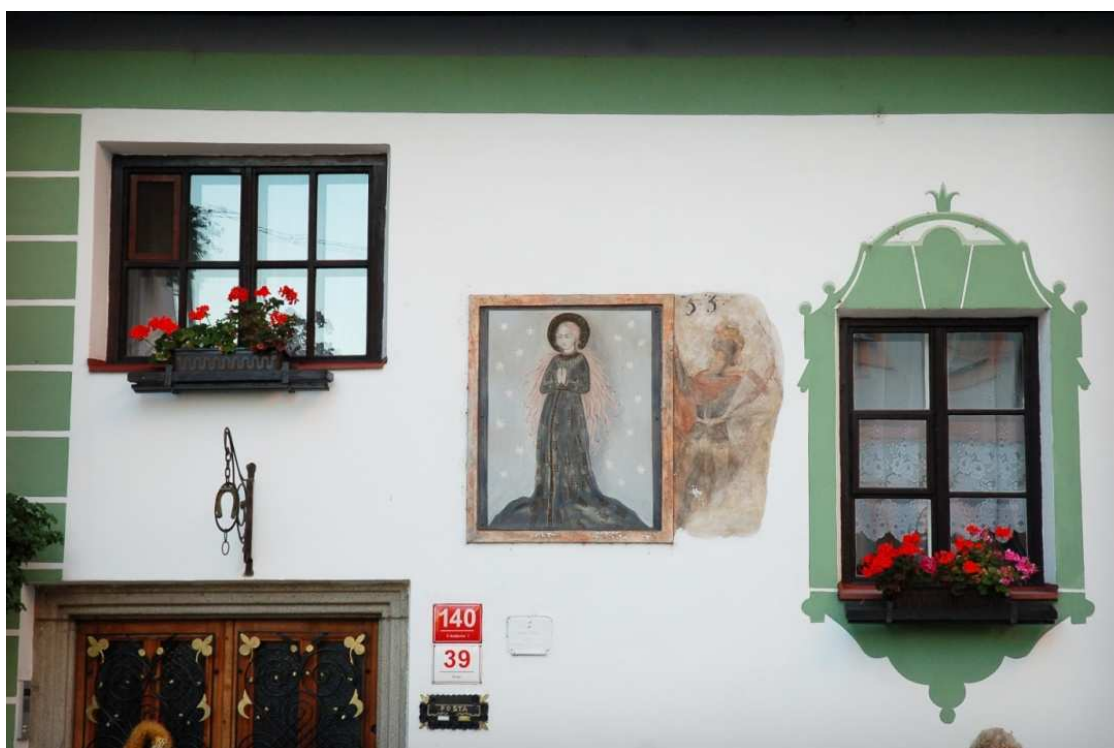


Obr. č. 36

Dům č. p. 28 v Široké ulici zdobí obraz Svaté rodiny v široké eliptické kartuši.

Na domě v Široké č. p. 29 viselo opravdu půvabné domovní znamení. Nosník ze železných prutů se zavěšeným soudečkem pojmenoval celý objekt U Zlatého soudku.

Na samém konci **Široké ulice v č. p. 39** nalezneme v obdélníkové kartuši téměř dokonalou kopii gotického obrazu Panny Marie Klasové – českobudějovické (viz obr. č. 37). Za současnou vnější barokní tvář vděčí dům několika vývojovým etapám. Malované číslo 33 na torzu fasádního obrazu sv. Floriána je zřejmě fragmentem letopočtu 1633, kdy nemovitost pravděpodobně patřila měšťanovi Václavu Baldoufovi. Asi o sto let později převrstvila stávající domovní znamení mladší omítková vrstva, malířsky pojednaná iluzivní fasádní architekturou. Nové znamení ve štukovém rámu se sice nedochovalo, ale v roce 1985 bylo „rekonstruováno“ v podobě figury Panny Marie klasové, českobudějovické ochránitelky, namalované na plechové podložce. Nelze vyloučit, že právě tuto mariánskou ikonografii zvolil pro svůj dům jeho tehdejší vlastník (1716–1743), zámožný provazník Josef Ennhueber.



Obr. č. 37

Za poslední zmínku stojí domovní znamení v ulici **U Tří lvů**. V této ulici stával dům s dvorem, nad jehož vjezdem byl umístěn obraz biblického Daniela v jámě lvové, a dvůr se proto začalo říkat U Tří lvů. Dvůr U Tří lvů už tu dávno nestojí, takže původní symboliku připomínají alespoň tři lvi ve štukové výzdobě nad vchodem **č. p. 8** (viz obr. č. 38). Lev přinášel celému domu sílu a ochranu před nebezpečím i zlem. Později se u mnoha ornamentů původní smysl vytratil, nebo zůstal nepochopen. Kartuše byly zdobeny nejrůznějšími motivy a jejich variacemi, které nesly především estetické poslání.



Obr. č. 38

Domovní znamení v Českých Budějovicích spoluvytváří architekturu domů. Můj výběr byl zcela záměrný a měl dokázat, že tento starobylý zvyk je třeba hýčkat. V současnosti se objevují vedle obvyklých starších typů znamení nová s podobou Panny Marie, přesto jsou velkým problémem prázdné kartuše, které volají po obnově.

5 Panna Maria českobudějovická - hlavní atribut domovních znamení v Českých Budějovicích

Specifickým jevem v Českých Budějovicích jsou mariánská domovní znamení. Potkává se v nich tradice středověku a barokních principů.



Obr. č. 39

Toto pojetí vychází z milostného (zázračného) obrazu Panny Marie Budějovické (viz obr. č. 39), který přivezl roku 1410 měšťan Václav Institoris z Itálie. Samotný obraz je malován na desce z jedlového dřeva o rozměrech 126 cm x 62,3 cm s jednoduchým rámem. Deska silná 1,3 cm se skládá ze dvou k sobě spojených částí. Technikou je malba mastnou temperou přímo na dřevěné desce bez křídového podkladu. Německý nápis v gotické abecedě pod obrazem říká, že: „*Panna Maria takto vyobrazená se zaslíbila Bohu v jeruzalémském chrámu dřívě, než byla zasnoubena s Josefem.*“ (Zíka, 1932, s. 37). Podle katolické tradice tehdy sloužila v Chrámu a vyprošovala lidstvu Spasitele.

Panna Maria stojí na louce, nad níž je ploché červenohnědé pozadí, má velmi líbeznou čistou tvář, je velmi útlá a křehká. Jasný jemně modelovaný obličej se v mírném pootočení sklání vlevo. Má charakteristicky za krkem stažené a od ramen rozevláté světlé vlasy, ruce sepjaté k modlitbě, temně modrý šat posetý ratolestmi a s klasy rovněž kontrastuje zlatý paprskovitý náhrdelník. Nad Pannou Marií se vznášejí dva stříbrní andělé a z každé strany jí nad hlavou přidržují královskou korunu. Podle ratolestí na šatu bývá tento ikonografický typ nazýván Panna Maria Klasová (v německé literatuře *Ährenkleidmaria*). Klasy na šatech pravděpodobně symbolizují věrnost a oddanost Bohu. Tmavě modrá barva je označována jako symbol míru, rozjímání, vody, oblohy a nekonečnosti. Další záhadné střípky se měly ukrývat na nejspodnější části paládia, ta byla ovšem oddělena a zničena, údajně byla napadena červotočem.

Historie obrazu začíná v italském Miláně. Vévodkyni Kateřině z rodu Visconti, který tam tehdy panoval, ho věnovali lidé z tamější cizinecké osady. Vévodkyně Kateřina byla proslulá svou pobožností a oddaností k Panně Marii, proto jí takto vyjádřili darovaným obrazem úctu, podporu a světili osudy svých pánů pod ochrannou ruku Panny Marie. Zázraky na sebe nenechaly dlouho čekat. Se základy nového milánského chrámu (dómu) se vévodkyni Kateřině a jejímu manželovi knížeti Janu Galeazzovi roku 1388 narodil tolik vytoužený dědic.

Budějovický obraz je zřejmě kopií Milánské Madony, neboť na spodní dřevěné desce byly vyličeny zázraky, které se udály v době před vznikem originálu.

Na začátku 15. stol. byl obraz umístěn v dominikánském klášteře, kde obraz visel na pátém pilíři severní boční lodi nad malým oltářem. Obraz rychle získával důvěru lidí a denně k němu směřovali věřící, kteří žádali přímluvu u Boha. Kolem obrazu bylo uloženo mnoho darů od těch, jejichž prosba byla vyslyšena.

Během třicetileté války vybízel dominikánský převor Jakub Regulus lid k modlitbám za odvrácení bojů. Díky příspěvkům velkého ctitele Madony generála Dona Balthazara

hraběte Marradase, byla nově vybudována kaple k počtě obrazu. Tato kaple byla zrušena v josefínské době a zcela odstraněna roku 1865.

Také švédské plenění Budějovice přežily bez úhony. Podle pověstí se jízdnímu oddílu Švédů před branami města zjevila bílá postava a zabránila tak vstupu vojsk do města. Na trvalou památku postavili budějovičtí před každou městskou bránu velkou kamennou sochu Panny Marie Budějovické.

Na svátek Obětování Panny Marie 21. 11. 1713 učinilo město České Budějovice slavný slib. Pokud bude odvrácena od města morová epidemie, která se prudce šířila, zavázalo se město sloužit v kostele bohoslužby a nekonat žádné služební práce. Město bylo doopravdy jako jediné od moru uchráněno.

K obrazu se vztahuje mnoho legend i podivuhodných případů, které byly zaznamenány do kronik, nebo notářsky ověřeny. Vybírám alespoň jeden příběh. Pekař Marek Koterovský se snažil během velkého městského požáru přenést alespoň svůj nábytek na bezpečné místo do komory. Oheň však vnikl i tam a spálil vše kromě postele, na které ležela kopie obrazu Panny Marie. U něj se oheň zastavil a zhasl. Tolik k legendám a starým příběhům.

Milostný obraz se dostal na nejčestnější místo klášterního chrámu, totiž na hlavní neogotický oltář a od roku 1895 byl uctíván v nově zřízeném tabernáklu nad pozlaceným kovovým svatostánkem.

Panna Maria Budějovická byla restaurována v 90. letech dvacátého století a uložena na bezpečném místě. Do zlaceného tabernáklu putovala nově pořízená (a velmi zdařilá) kopie. Významný obraz dlouho ochraňoval město před nebezpečím, teď město oplátilo dobré skutky a ochranu své Klasové Panně Marii.

Mariánská domovní znamení jsou v Českých Budějovicích zastoupena početně. Vyjadřují víc než umělecký cit, lásku k Bohu a Panně Marii. Takové symboly jakoby každého oslovovaly a říkaly: "A co ty? Ty nic? Nic se v tobě nepohne?" A tak nejsou

jen svědectvím o víře v historii národa, ale jsou také vykřičníkem pro současnost. Mariánská domovní znamení nemají zapotřebí přilákat co nejvíce obdivovatelů, nepotřebují manipulovat s lidmi jako reklamní slogany, ani s nimi soupeřit. Oslovují tiše, jemně a s pokorou, která se nevnučuje. Ukazují krásnou tradici města, význam mariánského kultu a ožívují historické povědomí.

6 Proměny domovních znamení a současnost

Domovní znamení jsou kronikou, do které se zapsali jednotliví majitelé svým životním stylem, slavní stavitelé svým rukopisem, bezejmenní mistři dotykem svých rukou. Jako autentičtí svědkové minulosti přinášejí významné poselství do současnosti a stávají se součástí naší vlastní identity.

Čím je však domovní znamení dnes? Jak přistupovat k jeho restaurování a obnově? Téma obnovy domovních znamení je stále aktuální a je nutné se jí věnovat, než zcela zanikne historické povědomí o její existenci. Jedná se o historický prvek v architektuře města, který je bezesporu zajímavý a nevšední. Zachování trvalých historických hodnot a vytváření nových prvků ve městě nepochybně zvyšuje atraktivitu, do značné míry i tajuplnost a přitahuje pozornost jak návštěvníků, tak i jeho obyvatel. Kdyby se na průčelích domů nezachovala některá domovní znamení, možná by nikoho ani nenapadlo oživit tyto poetické svědky městského života.

Proto jsem k domovním znaméním zaujal optimistický přístup a snažil se najít jejich místo v moderním světě. Uvědomuji si však, že jeho éra nezastupitelnosti ve městě uplynula, proto nelze také přehlížet riziko jejich případné bezvýznamnosti.

V této části bakalářské práce představím několik nových variant současných domovních znamení. Do jaké míry podléhají architektonickým zákonitostem, tradici města, jestli dokážou dostatečně přesvědčit. I jak trnitá a složitá je jejich cesta a jak velké nároky jsou kladeny na tvůrce veřejností i jím samotným.

V **Krajinské ulici č. p. 14** se od roku 1994 nachází mariánské domovní znamení. V pravidelném rozměrném čtyřlistu je v renesančním stylu zobrazena Madona s děťátkem inspirovaná dílem Rafaela (viz obr. č. 40). Znamení je velmi kontrastní v bílé štukové kartuši s červenohnědou fasádou. Svým pojetím je v Českých Budějovicích jediné svého druhu a je téměř nepřehlédnutelné.



Obr. č. 40

O pár domů dále v **Krajinské ulici č. p. 28** najdeme zcela nové domovní znamení. Představuje starce s lucernou a holí. Inspirací byly zřejmě příběhy z Pána prstenů a stařec znázorňuje Gandalfa (viz obr. č. 41).



Obr. č. 41

Další ztvárnění Panny Marie v domovním znamení nalezneme v ulici U Černé věže č. p. 10 (viz obr. č. 42). Její vertikální postoj naznačuje, že se jedná o Pannu Marii Klasovou. Znamení má hodně formální ráz a chybí mu ta obvyklá něha, laskavost, kterou mariánské obrazy vyznačují a tím lépe vystihují charakter obydleného domu.



Obr. č. 42

Jak se zdá, navrhovat nová domovní znamení není jednoduchá záležitost. Dnes se na tyto artefakty díváme jako na estetický prvek architektury a nikoho nenapadne podle domovního znamení odhadovat majitele, nebo se dokonce podle něj orientovat. Domovní znamení začínají plnit i funkci reklamního poutače a dá se od nich těžko očekávat nějaký hlubší smysl, nebo skrytá symbolika. Dalším problémem jsou prázdné kartuše, kterých je bohužel převaha. Zde uvádím několik příkladů, kam se v dnešní době posunula domovní znamení.

Plachého č. p. 1



Obr. č. 43

Náměstí Přemysla Otakara II. č. p. 18



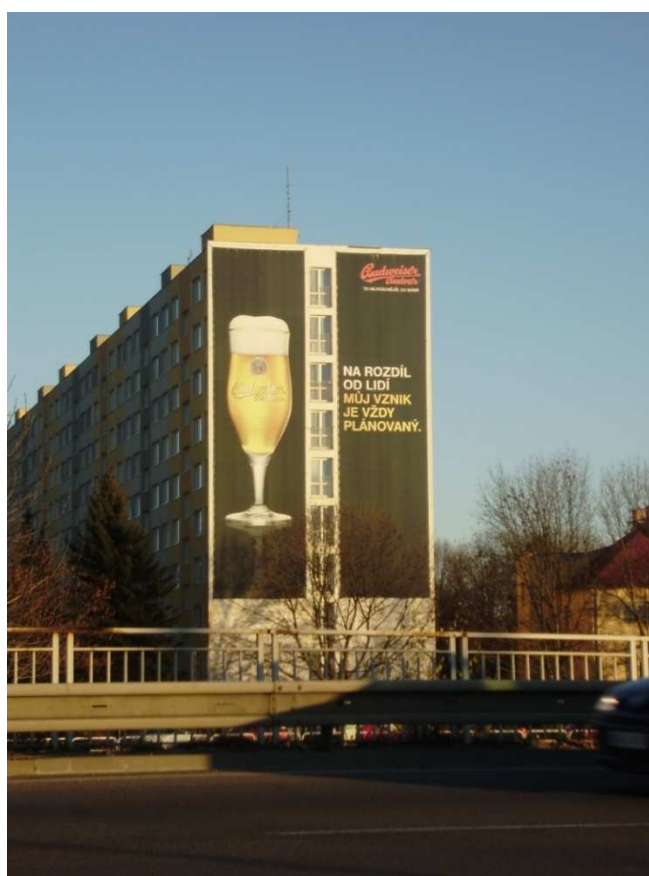
Obr. č. 44

Široká č. p. 19



Obr. č. 45

U Trojice č. p. 35



Obr. č. 46

J. Bendy č. p. 13, 15



Obr. č. 47

České Budějovice za svůj historický vývoj prodělaly mnoho změn. Tvář města se proměnila a moderní způsob života zasáhl i tam, kde bychom to nečekali. „*Struktura místa není strnulá a věčná. Místa se zpravidla mění, někdy i velmi rychle. To však neznamená, že se nutně mění i ztrácí jejich genius loci.*“ (Norberg-Schulz, 2010, s. 18)

Přesto stále existují domovní znamení, která zjemňují průčelí domů, jsou spjatá s atmosférou ulic. Navzdory tomu však zůstávají odpovědi na otázky, čím jsou domovní znamení, otevřené. Zdůrazňuji slovo otevřené, neboť právě otevřenost odstraňuje z cesty předsudky, povrchní soudy a uvolňuje prostor skutečným hodnotám. Myslím, že i když je navrhování nových domovních znamení spojeno s těmi všemi riziky, stojí za to podstoupit tuto námahu a zachovat tak neopakovatelné kouzlo budějovických ulic.

7 Městské hry

Už pro Jana Amose Komenského byla hra významným prostředkem výchovy a vzdělávání, ale i formou oddechu po škole nebo práci. Hra by se však nikdy neměla stát hlavní náplní života, být fyzicky příliš namáhavá, ale ani psychicky vyčerpávající z úzkosti z výsledku. Prostřednictvím hry si osvojuje dítě potřebné znalosti snáze, rychleji a trvaleji než přílišnou přísností a bezduchým opakováním. "Škola se má stát hrou". Tento model pak ve svém díle dovedl k dokonalosti Johan Huizinga. Snažil se ukázat, že naše kulturní systémy (politika, věda, náboženství, právo) se původně samy vyvinuly z hravého způsobu chování, které se časem pomocí rituálů institucionalizovalo. Člověka vlastně hra provází od pradávna. Hrajeme si od narození, hrajeme si často, hrajeme si rádi. Proč si hrajeme? Ze dvou hlavních důvodů: zábavy a učení se. Při svém hledání původu kultury ve hře dochází k názoru, že je to pro něj: *„Činnost, která probíhá uvnitř určitých hranic času, prostoru a smyslu, ve zřetelném řádu, podle dobrovolně přijatých pravidel, mimo oblast hmotné užitečnosti a nutnosti. Náladou hry je vytržení a nadšení, a to buď nadšení posvátné, nebo jen slavnostní, podle toho, je-li hra svátostí nebo zábavou. Činnost je doprovázena pocitem povznesení a napětí a působí radost a uvolnění.“* (Huizinga, 1971, s. 122)

Hry v městských ulicích jsou zvláštním druhem, málo rozšířeným a propracovaným. A přece dosavadní zkušenosti těch, kteří se jimi začali zabývat v praxi, ukazují na jejich velký výchovný a výcvikový význam i na oblibu, které tyto nové hry mezi dětmi získaly.

Většina chlapců a děvčat žije dnes ve městech. Ulice, náměstí, parky, staré čtvrti plné tajemných zákoutí jsou jejich každodenním prostředím, kterému přivykli. I když se snažíme děti co nejčastěji odvádět na hřiště a do přírody, přece jen často využijeme samotného města jako dějiště zvláštních her, které se nemohou přenést nikam jinam. Tím spíš, že mnohé z nových her mají zvláštní kouzlo, jsou napínavé, seznamují nás s přítomností i minulostí.

Městské hry přispívají k rozšíření povědomí o méně známých architektonicky zajímavých památkách a lokalitách, rozproudí diskusi o současných a budoucích problémech spojených s urbanismem a formováním města, a také nabízejí možnost získat nové informace o sociálně-kulturních podmínkách, které v minulosti formovaly architekturu města. A v neposlední řadě přispívají k rozvoji komunity občanů, kteří mají zájem o své okolí.

Pojďme si tedy přiblížit dobrodružství v budějovických uličkách pomocí interaktivní hry, která je zaměřena na domovní znamení, historii a proměny města. Poznejme nepoznané. Podívejme se na místa, o kterých jsme dosud ani nevěděli. Seznamme se s lidmi nám podobnými. Vyzkoušejme si, jaké je to být hledačem domovních znamení a nechme se provést historickými proměnami našeho města.

8 Městská hra DOMOVNÍ ZNAMENÍ 2011

*„V dávných dobách starých a moudrých stavitelů zrodila se znamení. Znamení, která ukazovala lidem, kteří hledali, kudy jít. Větrem, deštěm a nelítostným časem téměř nepoznamenaná, chráněna duchy stavitelů a tajemnými agenty B.I.S., přežila až dodnes. Říká se jim **Domovní znamení**.“* (http://www.17oddil.wz.cz/dom_znam/, 3c)

Skautský oddíl sv. Jiří z Českých Budějovic každoročně přináší městskou hru neodmyslitelně zapsanou do její historie. Jediný ročník ještě nebyl vynechán, ani posunut. Každý rok se 28. října pořádá velkolepá hra o ceny, se spoustou napětí, pátrání, ale hlavně zábavy.

8.1 Historie hry

Hra Domovní znamení byla odvozena z městských dobrodružných her, které vymýšlel Jaroslav Foglar - Jestřáb. Hry připravoval pro svůj legendární oddíl pražská Dvojka. Svou povahou byly určeny do pražských ulic např. Starého Města, Josefova aj.

Samotná hra Domovní znamení se hraje od roku 1992 v historickém jádru města Českých Budějovic. Za poctivých 19 let své historie prošla značným vývojem a není zmínka o tom, že by se nějaký ročník nekonal.

V letech **1992 - 1994** byla hra určená pouze pro 17. skautský skupinový oddíl, cca 20 členů. Pravidla byla velice jednoduchá. Pátralo se po domovních znamení v celém historickém jádru města a hru ztěžovali pouze agenti BIS. Ve hře proti sobě soupeřily dvě skautské družiny Orlové a Rysové. Družiny se v průběhu vývoje oddílu různě měnily. Přibývaly, ubývaly, měnily názvy např. Káňata, Netopýři. Nebyly tedy ani žádné věkové kategorie.

V letech **1995 - 1998** hra probíhala obdobně až na obměnu znamení. V těchto letech se hra obohatila o tzv. Bonus kolo, které zůstalo dodnes. V Bonus kole bylo třeba správně odpovědět na pár otázek týkajících se historie města. Např. z jakého roku pochází Samsonova kašna a kdo je jejím autorem, nebo kolik zvonů se může rozeznít na Černé věži apod.

V roce **1999** byla hra poprvé nabídnuta i veřejnosti a byla dobře přijata. V základu tvořilo organizační tým vždy vedení 17. skupinového oddílu, ale v tomto ročníku hry oddíl spolupracoval i s Domem dětí a mládeže (DDM) České Budějovice, který sídlí v Hardtmuthově vile. Od tohoto roku se začalo více pracovat na propagaci, diplomech a cenách. Ve stejném duchu hra probíhala až do roku **2005**.

Rok **2006** byl rokem zlomovým a proběhlo v něm hned několik velkých změn. Ty jsou patrné dodnes.

1. Do již zaběhnuté městské hry Domovní znamení byli zakomponováni Foglarovi legendární Vyzvědači. Historické jádro města bylo rozděleno na dvě nepřátelská území Red King a Green Queen. Více v pravidlech. BIS fungovala nadále, ale již vybavena průkazy. Domovní znamení zůstala, ale přibyly i fotky věží, věžiček, vývěsních štítů, patníků aj. Důvodem bylo omezené množství znamení v jádru města. Přeci jen zde začínalo být znát, že hra je koncepčně myšlena pro Prahu. Tento nedostatek se však nakonec ukázal spíše přínosem.

2. Začala spolupráce s Magistrátem města České Budějovice, hlavně po stránce financování akce. Ne však každý rok je tak bohatý, aby město akci finančně podpořilo. Každopádně město ve spolupráci s městskou policií každý rok napomáhá ke zdárnému průběhu akce a to hlavně po stránce bezpečnosti.

3. Začalo se daleko více pracovat v oblasti cen, diplomů, pamětních kartiček. Diplomy se zasklívají, pamětní kartičky jsou převážně ve formě samolepek a ceny jsou pořizovány účelově. Bohužel i v této oblasti je vše závislé na financích a účasti hráčů, což bylo vidět i v tomto roce.

4. Přibylo zlepšení v herních proprietách. Šátky, licence, kostýmy BIS, zalaminované mapy, fixy, pravidla a fotokola v barvách agentur.

5. Celá akce byla pojata ekologicky. Nejen skauti by měli chránit přírodu. Dlouho se přemýšlelo jak zastavit tu záplavu zbytečně popsaného a znehodnoceného papíru. Nakonec je vše vyřešeno formou zalaminovaných map, na které se lihovým fixem zapisují výsledky. Ty se v průběhu hry postupně mažou a na mapky se píše dál.

Tento systém funguje již třetím rokem a to bez větších problémů. Nepočítejme občasnou ztrátu. Děti jsou děti a i my občas něco ztratíme či zapomeneme. Zalaminované jsou licence, ve fóliích jsou i fotokola hry. Ta se postupně používají rok za rokem a hra je tím pádem připravena na několik let dopředu. Jen je třeba kontrolovat, zda jsou fotografie aktuální. Jediné papíry, které se znehodnotí, jsou přihlášky. Vzhledem k faktu, že se archivují, by to jinak nešlo.

6. V posledním bodě zmíním propagaci akce, která probíhá převážně elektronicky a ekologicky. Pozvánky jsou rozesílány mailem a jedna je umístěna na oddílových stránkách.

Akce probíhá každý rok vždy 28. října již 19. rok. Dle mého názoru se těší oblibě, což dokazuje i účast na akci samotné. Vzhledem k termínu akce se ale organizátoři potýkají každým rokem s odjezdem dětí na podzimní prázdniny a tím i menší účasti. Chtějí však ctít tradici a výhodou je jasný termín na několik let dopředu. V průběhu let se na akci vystřídal několik oddílů a to i mimobudějovických a přibližně 150 dětí z veřejnosti. Průměrná účast je cca 40 - 50 účastníků ve věku 7 - 18 let. Dále se mění organizátoři akce, většinou s věkem a jinými zájmy a povinnostmi (rodina, práce). V poslední době organizátorům v nemalé míře pomáhá s organizací akce uskupení Gandalf, pořádající také letní tábory.

8.2 Pravidla hry

Základní hrací doba: 120 min. + 20 min. Bonus kolo (bez nasazených agentů a vzájemného napadání skupin)

Pátrací skupiny: 3 – 6 členů

Věkové kategorie: 7 – 11 (s doprovodem), 12 – 15 (s doprovodem), a 16 – 18 let. Věkovou hranici musejí splňovat všichni hráči ve skupině. Pokud by byl třeba jen jeden hráč starší, automaticky bude celá skupina zařazena do kategorie jeho věku (viz obr. č. 48).



Obr. č. 48

Herní území: Historické jádro Českých Budějovic. Území je ohraničeno vodními toky, Mlýnskou stokou, Malší, jejím slepým ramenem a dále ulicí Jirsíkova. Území je detailně vyznačeno na herním plánu (viz obr. č. 49).



Obr. č. 49

Za hranice území má skupina vstup přísně zakázán. Účastníci věkem pod 15 let musejí být po celou dobu hry doprovázeni osobou starší 15 let. Skupina se smí zúčastnit hry pouze se souhlasem vůdce oddílu nebo jeho zástupce. Skupina se rovněž nesmí po celou hru rozdělovat (včetně Bonus kola). Toto pravidlo platí pro všechny věkové kategorie. Každá skupina je vybavena vlastním mobilním telefonem a má kontakt na hlavního pořadatele akce. Po celou dobu akce je zajištěn kvalifikovaný zdravotník s lékárnou.

Všechny skupiny jsou na začátku hry rozděleny do dvou velkých pátracích agentur Red King a Green Queen a to formou losu (viz obr. č. 50).



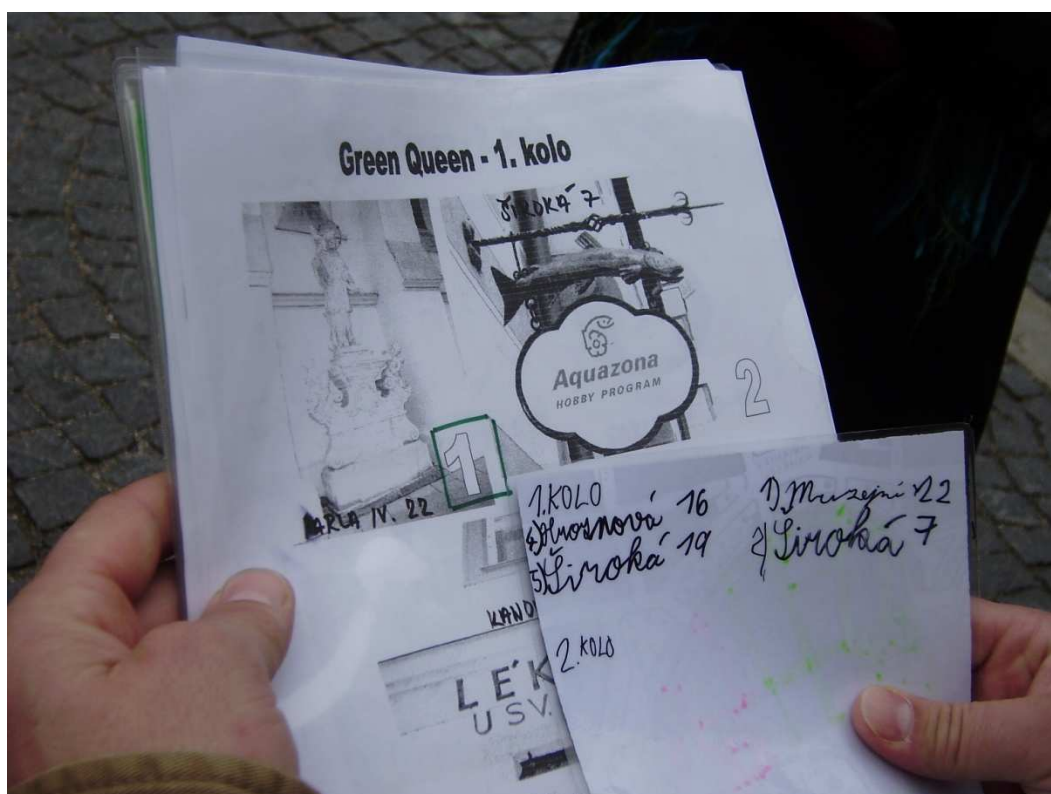
Obr. č. 50

Cílem každé skupiny je vypátrat co nejvíce domovních znamení dle fotografických předloh (viz obr. č. 51).



Obr. č. 51

Pátrání probíhá celkem ve čtyřech kolech. Prověřené znamení skupina prokáže opatřenou adresou s orientačním číslem. Adresy zapisuje lihovým fixem na zadní stranu zapůjčené mapy (číslo znamení – ulice a orientační číslo). Po prověření alespoň čtyř znamení předá mapu tajemníkovi agentury (viz obr. č. 52).



Obr. č. 52

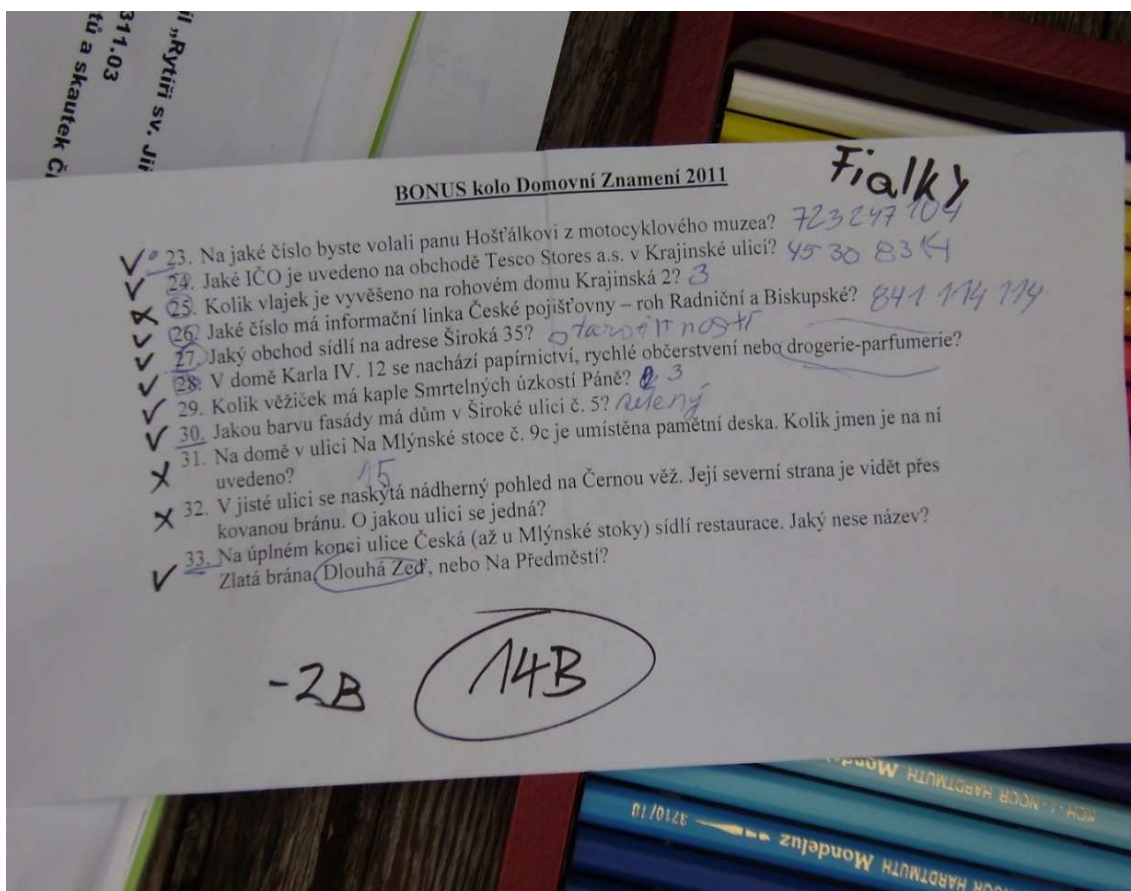
Ten se nachází na vlastním území skupiny, stále na stejném místě a to po celý průběh hry. Skupina ho ovšem nejdříve musí vypátrat. Rovněž zde skupina najde vstupní bránu do dalšího kola. Tajemník buď správně odpovědi smaže a pustí skupinu do dalšího kola hry nebo na špatné odpovědi upozorní a skupina pátrá v daném kole dál (viz obr. č. 53). Pro vstup do dalšího kola je třeba mít správně alespoň čtyři z pěti znamení. Skupina už nemá v dalších kolech možnost pátrat po nenalezených znameních z předchozích kol. Tajemník při vstupu do dalšího kola vždy zapíše body získané v kole předchozím do bodovací tabulky. Hodnota znamení je v jednotlivých kolech různá. Bodová hodnota znamení nabývá s postupem do dalších kol hry. Např. za znamení získané ve 4. kole získá skupina 4 body. V každém kole je označeno i jedno znamení s dvojnásobnou hodnotou. Tzn. znamení je ve 4. kole za 8 bodů.



Obr. č. 53

Pro každou agenturu je vyvěšen jen jeden arch s fotografiemi. Pokud nějaká skupina jako první absolvuje 1. kolo, do dalšího kola ji nechá nahlédnout tajemník dané agentury. Tak to platí i v dalších kolech. Až když proběhne 1. kolo poslední skupina, vymění tajemník 1. kolo na vývěsce za 2. kolo. Tak to platí zase v kolech dalších. Každá skupina má právo podívat se na fotografie kolikrát bude potřebovat. Nesmí však fotografie blokovat ostatním skupinám a nesmí si je půjčovat. To znamená, pokud bude ve stejný čas o materiály větší zájem, bude fotky sledovat např. kapitán. V tomto případě záleží na uvážení tajemníka. Ten vyřeší situaci tak, aby nevznikaly zbytečné neshody mezi hráči samotnými a také časové ztráty jednotlivých skupin. Skupiny nesmí fotografie znamení z materiálů fotit a ukládat do mobilních telefonů či fotoaparátů. Znamení, která musí skupina prověřit, se nacházejí výhradně v neutrálním nebo nepřátelském území. Nikdy tedy na území vlastní agentury (na mapě barevně vyznačeno). Toto pravidlo neplatí pro Bonus kolo.

V Bonus kole (viz obr. č. 54) má skupina zajištěn bezpečný pohyb po celém herním území bez účasti agentů. Zároveň je vyloučen vzájemný boj mezi skupinami. V tomto kole má skupina za úkol odpovědět na 10 otázek a za každou správně zodpověděnou získá 2 body. Na ověření správných odpovědí má 20 minut.



Obr. č. 54

8.3 Popis boje

Každá skupina je zásobena licencemi. Ty představují kartičky v barvě agentury i s jejím názvem. Každá skupina je na začátku hry dostane spolu s plánem města. O tyto licence může v průběhu hry postupně přicházet, ale zároveň cizí získávat. Na cizím území může být zadržena nepřátelskou skupinou. Stačí, když jakýkoliv její člen vytáhne šátek nejmladšímu členovi druhé skupiny, která není ve svém území.

Šátek je umístěn na dobře viditelném místě např. za opaskem (viz obr. č. 55).



Obr. č. 55

Skupina je povinna odevzdat jednu svojí licenci za odhalení. Skupina je v bezpečí jen na svém a neutrálním území. V nepřátelském území není jiná možnost než útek. Pokud skupině dojdou licence, odevzdá šátek tajemníkovi své agentury.

Dále jsou do hry nasazeni tajní agenti BIS. Ty mají pravomoc zadržet skupinu i na jejím vlastním území (viz obr. č. 56).



Obr. č. 56

Agenti jsou rozděleni podle stupně výcviku. Mohou skupině odebrat až 3 licence při jednom zadržení - agent se třemi hvězdami tedy stupněm výcviku 3 (viz obr. č. 57). Agenti BIS jsou oblečeni v hnědých kožených bundách a mají na očích černé brýle.



Obr. č. 57

Proti agentům se nedá bojovat. Jediné neutrální místo je hlavní náměstí, kde nesmí útočit na skupiny ani agenti BIS. Na konci hry se licence odevzdávají a sčítají. Za každou vlastní licenci získává skupina **2 body**, za ukořistěnou **4 body**.

Pokuty BIS: Za porušení pravidel může agent udělit pokutu až 5 licencí a to přímo v průběhu hry (záleží na prohřešku). Např. špatně zastrčený šátek, vyběhnutí z území, nesportovní chování aj. Agenti tedy zároveň dohlížejí na pravidla hry a její plynulost. Pokud by skupina nesouhlasila s výrokem agenta, na místě nic neřeší, nezdržuje se a všechny protesty vyřeší s hlavním organizátorem bezprostředně po skončení hry.

Čas hry se měří podle hodin na východní straně radniční věže. Za každou započatou minutu přes časový limit se automaticky přičítá 1 trestný bod. Pokud skupina odhalí všechna znamení před koncem hrací doby, může se po zbytek hry zaměřit pouze na pronásledování nepřátelských skupin a připravovat je o jejich licence. To může samozřejmě v průběhu celé hry. Záleží jen na taktice, kterou skupina zvolí.

Doprovod skupiny dohlíží pouze na bezpečnost a pravidla hry. V žádném případě nesmí zasahovat do samotné hry, pokud nedojde k porušení pravidel.

Protesty a odvolání se mohou podávat u hlavního pořadatele do deseti minut po skončení hry, tedy po Bonus kole.

Po ukončení hry jsou sečteny body a vyhlášeny výsledky. Velmi se dbá o motivaci při hře, takže je odměněn každý zúčastněný, alespoň nějakou drobností (viz obr. č. 58-60).



Obr. č. 58



Obr. č. 59



Obr. č. 60



Obr. č. 61

8.4 Význam hry Domovní znamení

Hra je pro děti jednou z nejdůležitějších činností vůbec. Prostřednictvím ní poznává samo sebe i svět kolem a vytváří si základy, na kterých bude stavět po celý svůj pozdější život. Hraní je tak klíčem k rozvoji dětského vnímání, poznávání a k osvojení si správných modelů chování. Díky této hře si dítě vyzkouší řešení nejrůznějších problémů a situací, na které může později narazit. Hra tak úzce souvisí s procesem učení a je jedním ze základních prostředků výchovy. Má vliv i na utváření citového pouta a tím tvoří základnu pro veškeré příští mezilidské vztahy. Pro dítě je to způsob seberealizace, prostředek rozvoje osobnosti a zároveň zdroj sebehodnocení (viz obr. č. 61).

9 Památky hrou a poučením

Poznávání památek nemusí být vyhrazeno jen odborníkům a speciálním zájemcům, kulturní dědictví dokáže oslovit i mladou generaci. Proto jsem se rozhodl vhodně doplnit školní výuku využitím interaktivního kvízu formou městské hry. Účastníci mají jedinečnou příležitost podniknout cestu několika staletími historie města České Budějovice.

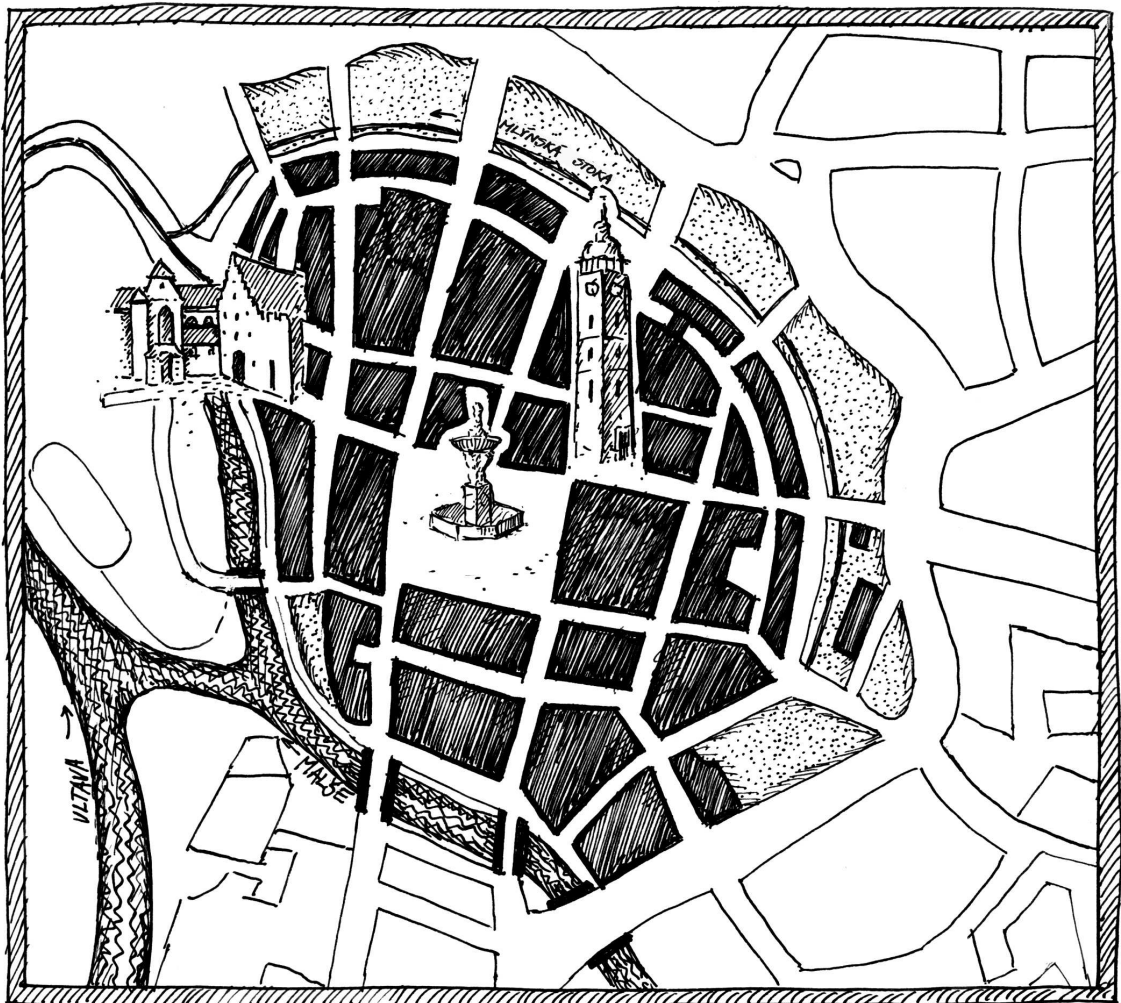
Při putování čeká na děti celá řada úkolů, které pomohou najít stopy gotické, renesanční a barokní doby v Českých Budějovicích. Potřebují k tomu tužku, pastelky, dobrý postřeh a hlavu detektiva, protože vše souvisí se vším.

V tomto kvízu jsem se zaměřil zejména na měšťanské domy, domovní znamení, stavby, které jsem zmiňoval v teoretické části bakalářské práce, a které jsou velmi úzce propojeny s historií města. Orientovat se v rozsáhlých městských aglomeracích není nic jednoduchého, proto jsem se zaměřil na atributy určitých staveb a také na malé nápovědy či komentáře, které vysvětlují historii, vznik a mají textově charakter výukového programu. Tato hra je vhodná pro děti (ale i jejich rodiče), které zajímá putování po nejstarších památkách historického centra Českých Budějovic napříč dobou. Hra by byla zajišťovaná odbornými průvodci např. z řad zaměstnanců Národního památkového ústavu, popř. pedagogických zaměstnanců či laiků se zaměřením na historii. V těchto „miniprůvodcích“ po rozmanitých českobudějovických památkách prostřednictvím ilustrovaných interaktivních pracovních listů může kdokoliv navštívit vybrané domy, církevní i technické stavby, a objevit jejich méně známé detaily.

9.1 Putování od bludného kamene aneb České Budějovice gotické

1) Prohlédni si pozorně mapu. Na mapě si modrou pastelkou zvýrazni vodní toky (opravdu všechny, nejen řeky) a zapiš si, jaké řeky se tu stékají.

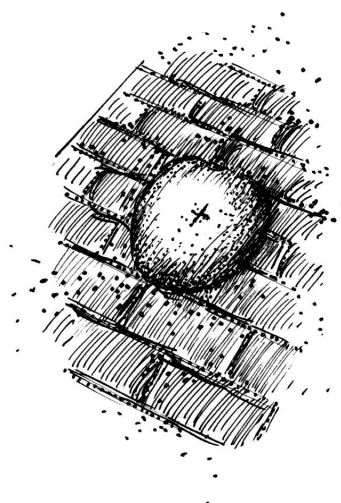
.....
.....



Obr. č. 62

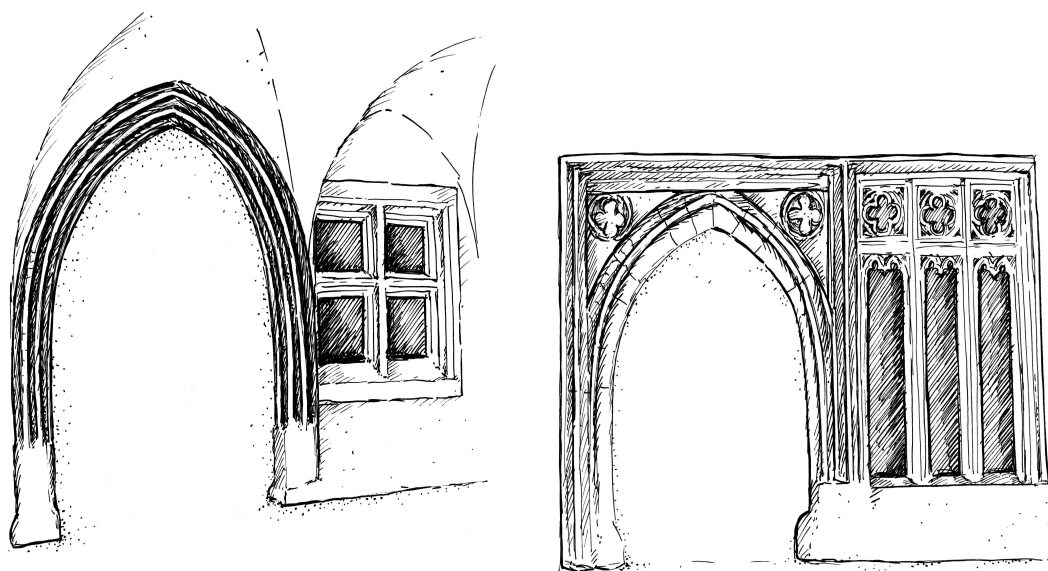
2) Na severní straně náměstí najdi dům č. p. 17, vyjdi z podloubí a prohlédni si jeho zdobení nad klenbou. Zakresli si tvar tohoto zdobení, které se jmenuje gotická kružba. Podívej se na vstupní dveře tohoto domu. Kolem nich je kamenný portál ve tvaru lomeného oblouku. To je další typický znak gotické architektury.

3) Jediným dokladem staré dlažby, zvané kočičí hlavy, je **bludný kámen**. Najdi ho na náměstí a zakresli do mapy. V těchto místech stával popravčí špalek a podle pověsti zde bylo popraveno deset mladíků. Jiná pověst praví, že kdo jej po deváté hodině večerní nevědomky překročí, ztratí orientaci a bude bloudit ulicemi města.



Obr. č. 63

4) Než severozápadním rohem opustíš náměstí, najdi tyto dva domy. Všimni si, že také nesou gotické prvky.



Obr. č. 64 a č. 65

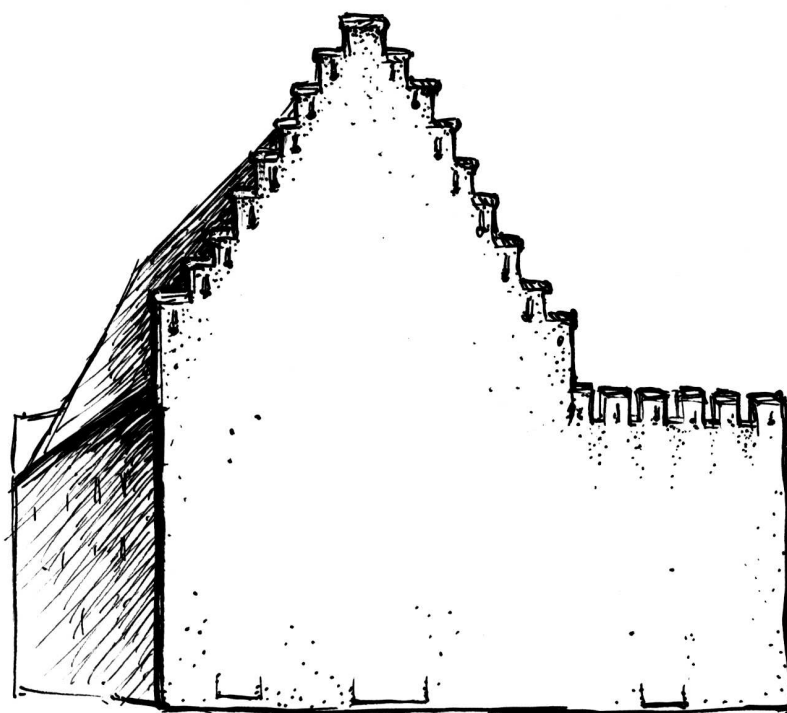
Tvoje další cesta vede na křižovatku ulice Piaristické a České. Zahni doprava a po několika krocích bude po tvé levé ruce průchod na Piaristické náměstí.

5) Vedle dominikánského kláštera stojí budova Solnice, pozdně gotická stavba o pěti podlažích. Byla postavena jako sklad na obilí, pak se z ní stala městská zbrojnice a nakonec sklad soli. Prohlédni si pozorně stupňovitý štít se střílnami.

Ve štítě jsou ukryty tři masky - lidské obličej. K nim se váže pověst o třech lupičích a statečné jeptišce, která tyto výtržníky pomohla chytit a tím zachránila klášterní poklad. Zda to tak skutečně bylo, se už nedovíme. Ale pozor, prý je na solnici ještě jedna hlava. Pátrej po čtvrté hlavě. Dokážeš ji objevit?

Nápověda: dům má i druhý štít.

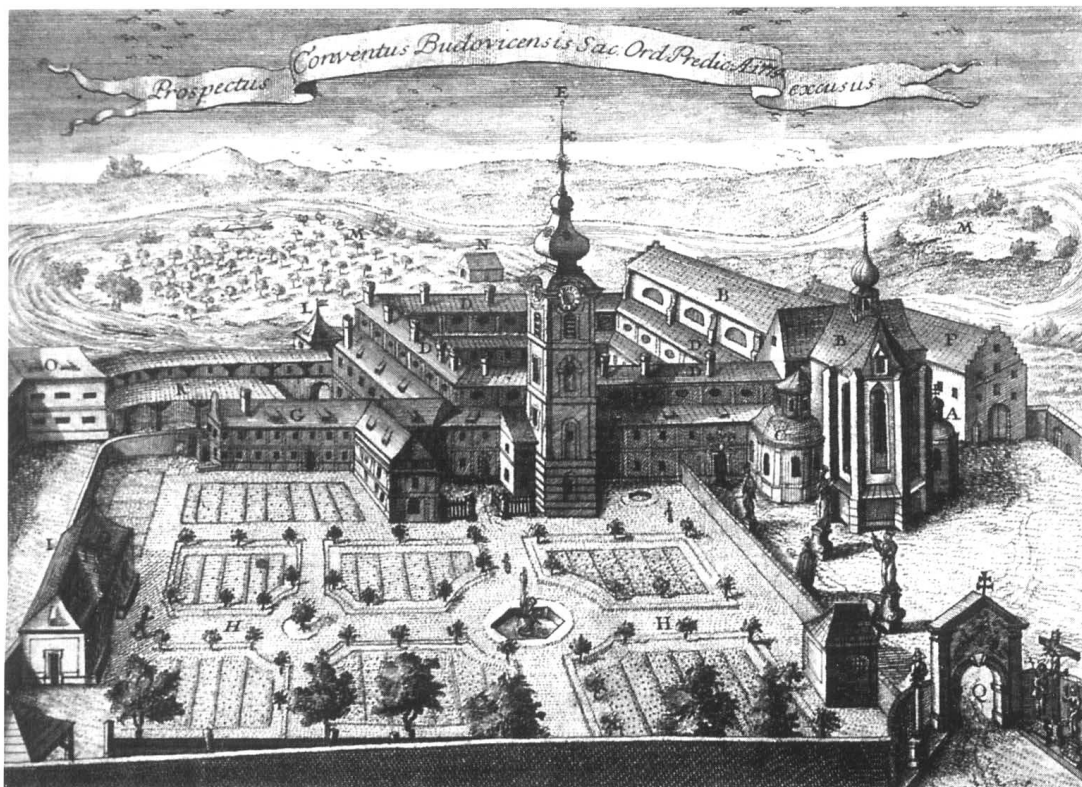
Dokresli vstupní stěnu solnice.



Obr. č. 66

Doposud jsme se doby dávno minulé jen letmo dotýkali, nyní do ní konečně vstoupíme. Protože je to místo klidu, pokus se i ty ztišit. V areálu dominikánského kláštera své otázky a pocity šeptej, abys nerušil posvátné a moudré ticho, vše si zapisuj.

6) Na staré grafice, která pochází až z pozdějšího období, je dobře vidět celý klášterní areál. Co se od té doby změnilo?



Obr. č. 67

.....

.....

.....

.....

.....

.....

7) Najdi na této stavbě chrlíč. Znáš pověst o kamenné žábě?

Ta prý vlezla do základu stavby a způsobila několikeré zborcení zdi. Veškerá snaha ji vypudit byla marná. Teprve úpěnlivé modlitby a prosby vedly k tomu, že zmizela. Lidé

ji proto znázornili v podobě chrliče. Každoročně tato kamenná žába zaleze o kousek do zdi a až do ní zaleze úplně, celý kostel spadne.

Nakresli si tuto žabu.

A teď již nezbývá než do kláštera vstoupit.

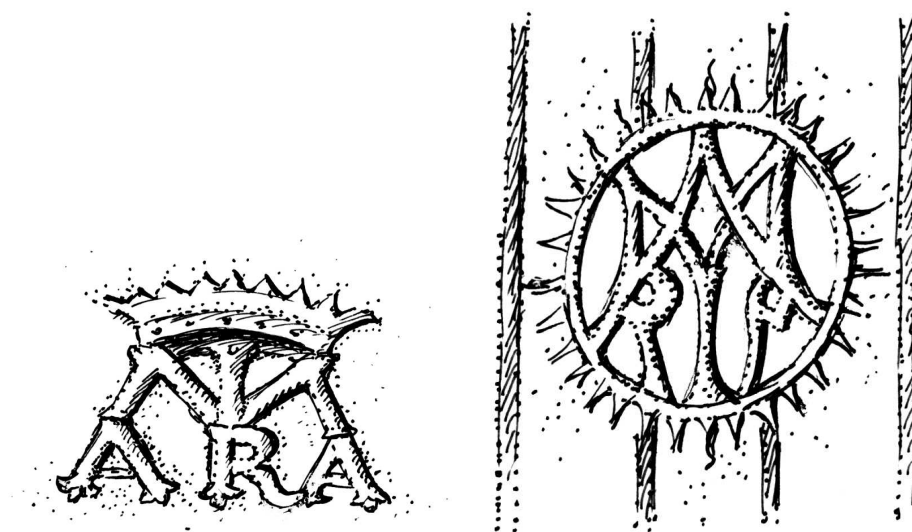
8) Nejposvátnějším místem v kostele je oltář. V gotické době to byl kamenný či zděný stůl, nad kterým býval obraz malovaný na dřevě. Na obraze byl zachycen příběh z Bible nebo postava světce, kterému byl kostel zasvěcen. V našem případě se dochoval zázračný obraz Panny Marie Klasové (Budějovické).

Obrázku něco chybí. Najdi, co to je, dokresli si to a celý obrázek vybarvi.



Obr. č. 68

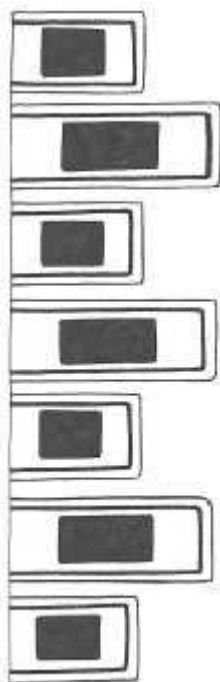
9) V areálu kláštera se nacházejí tyto dva znaky. Jeden z nich je nad vstupem do kostela a druhý na mřížované bráně. Je v nich zašifrované jméno. Rozlušti ho.



Obr. č. 69 a č. 70

Pokud jsi splnil i tento úkol, najdi si cestou domu nějaký hezký kámenek. To bude tvůj zmenšený „bludný kámen“. Namaluj si na něj křížek. Bude ti připomínat toto putování.

9.2 Renesance pod Černou věží

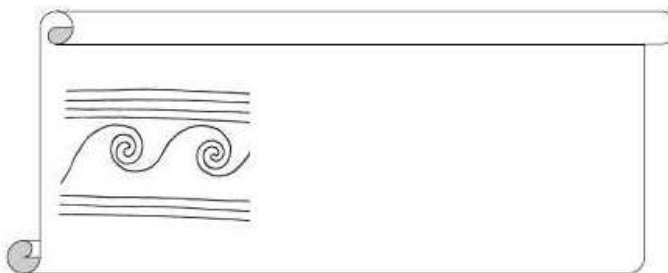


Renesance přinesla do stavitelství prvky inspirované antikou, nové typy staveb a nový materiál. Sgraffito byl nejoblíbenější dekorativní prvek tehdejšího stylu. Na rohovém domě na náměstí tzv. Förstrově domě se zachovala renesanční sgraffita v podobě tzv. psaníček.

10) Najdi psaníčko, které je umístěno mezi okny, a nakresli si tento dekorativní prvek.

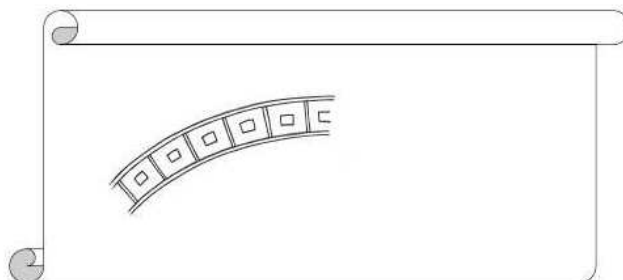


11) Zadívej se na průčelí tohoto domu a dokresli sgraffitovou římsu.



Obr. č. 71

12) Na sousedním domě na náměstí Přemysla Otakara II., který nese název U Jezdce sv. Jiří, se seznámíš s dalším renesančním prvkem tzv. bosováním. Pozorně se na bosování podívej a dokresli do obrázku.



Obr. č. 72

13) Na protější straně náměstí si prohlédni dům č. p. 30 U Bílého anděla. Jak jsi jistě poznal, je také renesanční, dokážeš na jeho průčelí objevit dataci?



Obr. č. 73 a č. 74

14) Z náměstí se přesuň do ulice U Černé věže a prohlédni si tuto dominantu. Zadívej se na orloj Černé věže a pokus se popsat, co jej tvoří.



Obr. č. 75

15) Jak asi vypadá Černá věž uvnitř? Zkus spočítat, kolik schodů vede na ochoz a jak dlouho trvá, než vyjdeš nahoru.

16) Od Černé věže odboč do ulice Hroznova a najdi dům s č. p. 22, který se od ostatních renesančních domů poněkud liší. Čím je jeho výzdoba jiná oproti domům na náměstí?



Obr. č. 76 a č. 77

17) Jsme u konce putování renesančním městem. Který dům se Ti líbil nejvíc a proč?

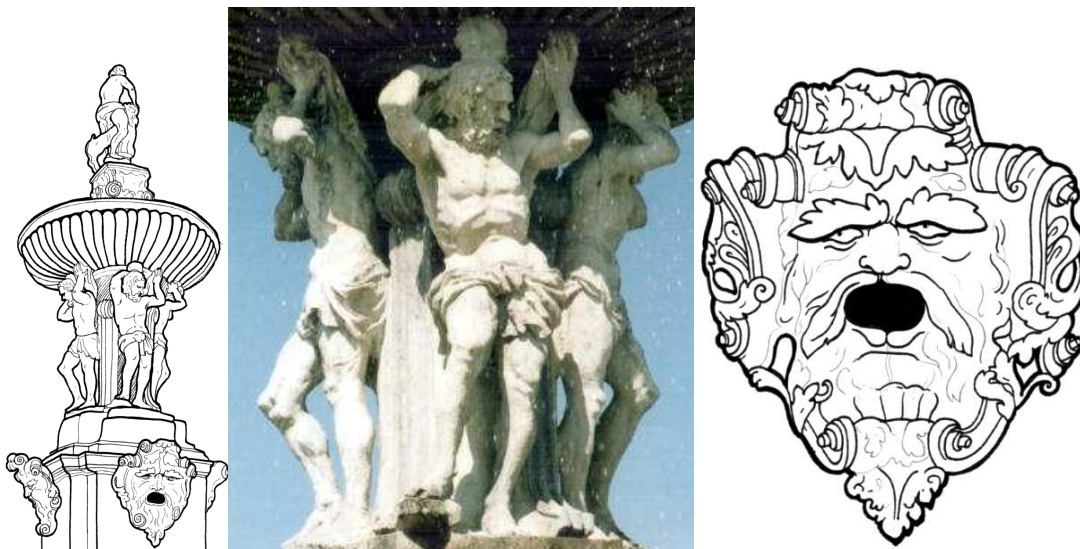
A blank rectangular box with rounded corners and a scroll-like top edge, intended for a student's answer. The box is empty and has a thin black border.

9.3 Samson je také baroko

Baroko. Slyšíte, jak se to slovo vzdouvá a vlní? Pochází z portugalštiny a původně označovalo vzácnou neobvykle tvarovanou perlu.

Během sedmnáctého století, po strastiplném období třicetileté války, se po Evropě začíná šířit nový stavební a umělecký styl nazývaný BAROKO. Vznikají nové honosné paláce, k oslavě Boha se budují skvostné chrámy. Bohatství a velkolepost se odráží v mohutných rozměrech staveb s nápadnou výzdobou. Tvary jsou plné křivek a prohlubní, ve kterých hrají světla a stíny. Zobrazené postavy jsou zachyceny v pohybu s rozmáchnutými gesty, obličej vyjadřují hluboké city. V roce 1720 se budějovičtí radní rozhodli přestěhovat pranýř před radnici a místo něj vybudovat ve středu náměstí zařízení pro širokou veřejnost jistě příjemnější a užitečnější – totiž veřejnou městskou kašnu. Samsonova kašna byla zřízena jako zdroj vody pro obyvatele středu města.

18) Pozorně si kašnu prohlédni. Kolik je na ní Atlantů (figury siláků) a kolik je Maskaronů (obličej fousatých starců)? Najdeš ještě někde jinde na náměstí hlavy s tryskami?



Obr. č. 78

Kašna byla zásobárnou vody pro mnohé domácnosti v okolí náměstí. Voda pro mytí a praní se odnášela ve vědrech. Tuto práci vykonávaly většinou ženy, pro které byla cesta ke kašně také důvodem k setkávání a výměně nejnovějších zpráv. Příjemné prostředí v okolí kašny oživovaly ještě před 100 lety stromy.

19) Uvítal bys stromy na náměstí i dnes?



Obr. č. 79

Na náměstí byla RADNICE nejdůležitější budovou. Již na první pohled vás upoutá svou výraznou rozložitou fasádou. Podle jednoho z hlavních pravidel barokní architektury je souměrná na středovou osu.



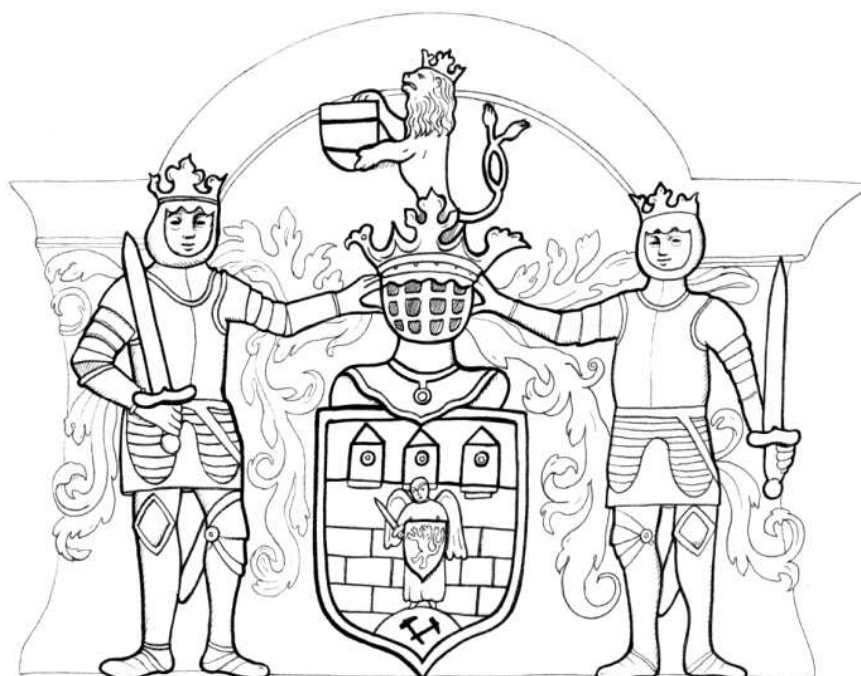
Obr. č. 80

Uprostřed průčelí radnice upoutají zemské znaky v ozdobných rámech. Jejich prohnuté, zvlňené a zakroucené okraje prozrazují baroko. Takto zdobeným rámům se říká kartuš. Nahoře vévodí český dvouocasý lev, napravo od něj červenobílá moravská orlice, nalevo černá orlice slezská.



Obr. č. 81

20) Pod českým zemským znakem je umístěn znak města České Budějovice. Dokážeš popsat, co jej tvoří?



Obr. č. 82

Horní okraj průčelí budovy radnice, nazývaný atika, zdobí tři věže a čtveřice postav.

21) Pokus se uhádnout, co jednotlivé figury znázorňují. Můžeš se poradit s kamarády, své nápady napiš k obrázkům.



Obr. č. 83

V českobudějovickém městském znaku jsou tři věže. Tři věže na obrázku mají zaoblené cibulovité bání, typické pro období baroka. Střechy věží se pokrývaly měděnými pláty. Nová čistá měď má rezavě červenou barvu. Časem se na vzduchu působením nečistot vytváří na povrchu kysličník, který má nazelenalou barvu, velmi typickou pro barokní věžní bání.

22) Přestože jsou si tři vyobrazené věže podobné, mají řadu odlišností.

Které jsou nejvýraznější? Projdi se po náměstí a pokus se všechny věže najít. Dvě z věží jsou hodinové, jedna má uvnitř zvonkohru.



Obr. č. 84

Poslední ze tří zobrazených věží nenajdete na náměstí, ale nedaleko od něj. Je to Bílá věž, která byla v areálu dominikánského kláštera z původního hranolovitého tvaru přestavena do barokní podoby roku 1772. Dominikáni hlásali křesťanství nejen po celé Evropě, ale postupně začali pronikat i do dalších světadílů. Ženské postavy na kazatelně v dominikánském klášteře jsou alegoriemi neboli znázorněním jednotlivých kontinentů. Jejich podoba nám prozrazuje, že Středoevropané měli v 18. století dosti zkreslenou představu o podobách mimoevropských národů. Cestování bylo v té době velmi omezené a většina obyvatel střední Evropy se dozvíдалa o dalekých krajích pouze z vyprávění, písemných svědectví nebo kreseb, které však nebyly vždy přesné a věrohodné.

23) Napiš do rámečku Tvoji představu o symbolu a symbolickém zvířeti ke všem světadílům. Abychom nezapomněli – dva ze světadílů chybí. Víš proč?

EVROPA má na hlavě královskou korunu a v ruce třímá žezlo. Vyjadřuje tak svou svrchovanou nadvládu nad ostatními světadíly. U nohou jí leží tiara (papežská koruna), která symbolizuje Evropu jako centrum křesťanství. Symbolem Evropy je kůň.



ASIE má velmi jemné rysy, někdy mívá i mnoho šperků. Zvláštní pokrývka hlavy připomíná turecké turbany. Symbolem Asie je velbloud.



AMERIKA má čelenku z ptačích per. Naše vyobrazení nasvědčuje o tom, že autor měl jako většina Evropanů představy o exotických národech trochu popletené. Figura má spíše rysy černošské. A ještě celé 18. století se mimoevropské národy shodně nazývaly Indiány. Symbolem Ameriky je kajman.



AFRIKA je ozdobena náhrdelníky. Zvláštní přilba má tvar vycházející ze sloní hlavy. Jak vidíš, sochař černošské rysy obličejů opomenul. Symbolem Afriky je štír.



Na rozloučenou se seznámíš se světcem, který byl v době baroka velmi uctíván. Je to svatý Jan Nepomucký. Jako generální vikář (vysoký církevní hodnostář) se dostal do sporu s králem a protože odmítl odvolat některá svá pravdivá svědectví, byl svržen z Karlova mostu do Vltavy. Podle legendy se jeho tělo našlo podle pěti hvězd, zářících kolem jeho hlavy.



Obr. č. 85

24) Tvým budoucím úkolem je hledat různá vyobrazení sv. Jana Nepomuckého v Českých Budějovicích i celých jižních Čechách. Hledej poblíž vody!

9.4 České Budějovice očima žáků 4. třídy

Na základě výše zmíněného kvízu se žáci 4. třídy Základní školy v Ledenicích pod vedením paní učitelky Aleny Kopáčkové zúčastnili prohlídky historického centra Českých Budějovic, zaměřené na gotické stavby. Městem je provázela pracovnice Národního památkového ústavu. Po návratu do školy pak děti své dojmy přenesly na papír.



Obr. č. 86
Ondřej Steinhäusl - "Arkýř"



Obr. č. 87
Kateřina Novotná - "Černá věž"



Obr. č. 88
Karolína Švarcová - "Starodávňá Černá věž"



Obr. č. 89
Barbora Kadlecová - "Arkýř"



Obr. č. 90
Eliška Hlušítková - "Mázhaus"



Obr. č. 91
Martin Wolf - "Arkýř"



Obr. č. 92
Michal Vacek - "Železná panna"



Obr. č. 93
Marek Mondspiegel - "Barevná věž"



Obr. č. 94
Miloslav Boček - "Železná panna"



Obr. č. 95
Šárka Dastichová - "Černá věž"



Obr. č. 96
Eliška Hlušítková - "Mázhaus"

10 Závěr

Hlavním cílem této práce bylo představit domovní znamení se všemi jeho proměnami jako nezbytnou součást architektury a obrazu města v jeho sociokulturních, technických a uměleckých kontextech. Tyto domovní prvky se podobně jako architektura stávají odrazem a nositelem kulturně historické hodnoty. Vždyť označovat své příbytky jsme dodnes nepřestali, jen se změnil jeho způsob. V centru pozornosti je postupné odkrývání nedocenené výtvarné hodnoty, významu, jejich funkcí pro orientaci ve městě, historické a současné autentičnosti těchto prvků a srovnání se současností.

V bakalářské práci se prostřednictvím fotografií umožňuji podívat na mnohá českobudějovická domovní znamení zblízka, což je doprovázeno nejen jejich popisem, či významem užívaných znamení, ale také jejich historickými souvislostmi. Touto bakalářskou prací bych chtěl rozpoutat vlnu veřejného zájmu o ně a pomocí městských her přiblížit lidem architekturu města, ve kterém žijí a studují. A nejen to. Mým cílem je také poukazovat na méně známé, přesto významné stavby a prostory v Českých Budějovicích, neboť se širšími znalostmi svého okolí pak přichází i větší zájem o něj.

Středobodem tohoto bádání se stala dochovaná domovní znamení v Českých Budějovicích. Toto rozhodnutí nebylo nikterak prvoplánové. Na tomto místě lze spatřit množství originálů, které vypovídají o tvůrčích schopnostech a dobovém výtvarném projevu. Domovní znamení si ponechalo svojí estetickou a magickou funkci, ale doba, kdy na nich dost podstatně závisel vnější i vnitřní život a orientace ve městě, je nenávratně pryč. Úbytek domovních znamení jako historických památek způsobovaly necitelné asanační zásahy do městské zástavby, či noví majitelé domů.

Domnívám se, že obnovování domovního znamení podle původního typu a současně hledání nových postupů, je pro charakteristickou tvář města přínosné, alespoň jako estetický prvek. Při ztvárňování těchto výjevů by však měl umělec dbát jistých omezení. Nelze se úplně uvolnit a tvořit libovolnou technikou a stylem. Únik do moderního směru se zcela neslučuje s kontextem městského prostředí a vyplácí se respektovat tradici a kulturu města.

Mělo by nám záležet na tom, jak bydlíme, ale samozřejmě domovní znamení jako takové celkový problém nevyřeší. Nové vztahy a vazby k němu však můžeme současně oživit pomocí městských her, které obnoví současný vztah člověka k sobě a prostředí, kde bydlí. Na živý badatelský „výzkum“ navazují ve druhé části nejen přiblížením domovních znamení pomocí městské hry, ale také vlastním průvodcem ulicemi Českých Budějovic napříč staletími, který kromě spousty zajímavých informací, ilustrací a zábavných kvízů, ukáže, jak žáci základní školy vidí České Budějovice svými očima a jak své dojmy přenesli na papír. Jsem velmi rád za tento prostor, kdy jsem si na vlastní kůži ověřil, jakými způsoby by měl pracovat vychovatel, kdy kromě vlastní invence by měl v tomto případě respektovat historii, architektonický výraz a v neposlední řadě i celkové prostředí.

Městské hry na dané téma jsou širokou oblastí, o jejímž významu nemůže být pochyb. Její důležitost dokazuje i zájem mnoha vědních oborů, které se zabývají její podstatou, smyslem, složkami i charakteristickými znaky. Je to činnost, které přiznáváme mnoho kvalit a různých funkcí. I herní činnost se však v procesu modernizace společnosti vyvíjí a mění, proto je nutné neustále odhalovat aspekty, které se nějakým způsobem podílejí na formování hry. Jedině tak můžeme pochopit komplexnost dané problematiky. Je tedy třeba docenit význam hry v učení dětí a dát jí promyšleně oficiální prostor ve školní práci jako významnému a výchovnému prostředku. Hra je totiž činnost, která baví, a tudíž vychází z vnitřní motivace, kterou u dětí musíme podporovat. Hra je pro dítě cestou k pochopení všeobecně lidského vztahu k předmětům i způsobu zacházení s nimi, a to cestou pro poznání a pochopení velice příznivou, protože dítě z vlastní vůle chce do tohoto vztahu proniknout. Hra se tak stává výchozí modelovou situací, ve které dítě poznává nejen věci kolem, ale i sebe samo a ostatní lidi v určitých situacích. Tyto situace by se daly přiblížit k základním prototypovým modelům, jejichž prostřednictvím se dítě učí a přijímá vztahy, které mezi lidmi jsou, a poznává role, které zastávají. Tím, že si dítě svou pozici a roli uvědomuje a ve hře nacvičuje, se učí také sociálnímu chování a jednání.

11 Seznam použité literatury

- 1 BALEKA, J., *Výtvarné umění – výkladový slovník*. Praha: Academia, 1997. ISBN 80-200-06095-5.
- 2 DAY, CH., *Duch a místo*. Praha: Era, 2004. ISBN 80-86517-95-0.
- 3 FINK, E., *Hra jako symbol světa*. Praha: Český spisovatel, 1999. ISBN 80-202-0410-5.
- 4 HEROUT, J., *Slabikář návštěvníků památek*. Praha: Tvorba, dotisk, 2001.
- 5 HUIZINGA, J., *Homo ludens: o původu kultury ve hře*. Praha: Mladá Fronta, 1971. ISBN 80-7272-020-1.
- 6 KENNER, T. A., *Symbole a jejich skrytý význam.*, Přel. Palowská, K., Mikolášek, B., Praha: Metafora, 2007. ISBN 978-80-7359-079-6.
- 7 KOVÁŘ, D.; KOBLASA P., *Ulicemi města Českých Budějovic*. České Budějovice: Bohumír Němec – Veduta, 2005. ISBN 80-86829-07-03.
- 8 KOVÁŘ, D., *České Budějovice – vnitřní město, I. díl*. Praha, Litomyšl: Paseka, 2006. ISBN 978-80-7185-752-5.
- 9 KOVÁŘ, D., *České Budějovice – předměstí, II. díl*. Praha, Litomyšl: Paseka, 2006. ISBN 978-80-7185-753-2.
- 10 KOVÁŘ, D., *České Budějovice do kapsy*. Rudolfov: Jelmo, 1999.
- 11 KOVÁŘ, D., *Budějovický poutník*. Praha: Baset, 2006. ISBN 80-7340-089-8.

- 12 KOVÁŘ, D., *Budějovice před sto lety*. Rudolfov: Jelmo, 2000.
- 13 LÍBAL, D.; KORČÁK, P.; LANYOVÁ, H.; MUK, J., *Průvodní zpráva k základnímu architektonickému a historicko-urbanistickému rozboru města*. Praha: SÚRPMO, 1959.
- 14 LÍBAL, D.; MUK, J., *Domy a opevnění v Českých Budějovicích v gotice a renesanci, Minulost a současnost Českých Budějovic, Studie a materiály*. Praha: SÚRPMO, 1959.
- 15 NORBERG-SCHULZ, CH., *Genius loci – Krajina, místo, architektura*. Praha: Dokořán, 2010. ISBN 978-80-7363-303-5.
- 16 PAVEL J.; ŠAMÁNKOVÁ E., *České Budějovice*. Praha: Odeon, 1979.
- 17 PETRÁŇOVÁ, L., *Domovní znamení staré Prahy*. Praha: Panorama, 1988.
- 18 RADA F., *Domovní znamení*. Praha: Výběr, 1965.
- 19 ŠKABRADA, J., *Konstrukce historických staveb*. Praha: Argo, 2003.
- 20 VODÁKOVÁ, J.; ČERNOCHOVÁ, M.; RAMBOUSEK, V. *Metodické pokyny pro zpracování diplomových prací [online]*. Praha: Univerzita Karlova v Praze, Pedagogická fakulta, katedra informačních technologií a technické výchovy, září 2007 [cit. 2009-04-06] Dostupné na: http://it.pedf.cuni.cz/metodika/pdf/metodicke_pokyny_DP.pdf.
- 21 ZÍKA, J., *Panna Maria Budějovická. Nástin a popis starobylého chrámu a milostného obrazu*. České Budějovice, b.n., 1932.

12 Internetové zdroje

- 1a BUDWeb.cz [online]. České Budějovice. [cit. 2012-01-24]. Dostupné na Internetu: <http://mesto.budweb.cz/infomenu.asp?r=1>
- 2b Wikipedia: the free encyclopedia [online]. St. Petersburg (Florida): Wikimedia Foundation, 2001. [cit. 2012-01-24]. Dostupné na WWW: http://cs.wikipedia.org/wiki/%C4%8Cesk%C3%A9_Bud%C4%9Bjovice
- 3c 17. SKAUTSKÝ ODDÍL [online]. České Budějovice. [cit. 2012-01-24]. Dostupné na Internetu: http://www.17oddil.wz.cz/dom_znam

13 Přílohy

13.1 Slovník pojmů

Atika: zeď nad hlavní římsou stavby, kryjící pohled na střechu.

Arkýř: útvar zevně vystupující z nároží, nebo líce stavby.

Baroko: je základní sloh v evropském umění od konce 16. do sklonku 18. století. Pochází z portugalštiny a původně označovalo vzácnou neobvykle tvarovanou perlu. Vyznačuje se okázalostí, mohutností, prostorovou členitostí a splýváním architektury s plastikou a malbou, v půdorysu převládají křivky a nepravidelné linie. Sochařství a malířství charakterizují virtuózní dekorativní kompozice zdůrazňující vzrušení a pohyb.

Bosáž: plasticky ztvárněné, nebo v omítce napodobené kvádrové zdivo nároží nebo stěny.

Dominikáni: latinsky zvaní Domini canes „psi Páně“, církevní žebravý řád, založený ve Francii sv. Dominikem (potvrzený roku 1216). Řád kladl důraz na chudobu a celoživotní studium členů řádu, věnoval se kazatelské a učitelské činnosti.

Oděv řádových bratří byl bílý. Ve znaku měli psa s hořící pochodní a tvar liliového kříže.

Fasáda: vnější stěna budovy, průčelní fasáda (průčelí) s hlavním vchodem zpravidla obrácena do ulice nebo zahrady.

Gotika: je umělecký sloh, plynule navazující na sloh románský. Začíná se v Evropě projevovat od druhé poloviny 12. století a pokračuje ve vrcholném středověku zhruba po další tři století. V českých zemích nastupuje i ustupuje gotika o něco později. Ve vzniklém stylu je i proto do jisté míry obsažena filozofie směřování za Bohem, která je

po formální stránce vyjadřována vertikálem, oproti románskému slohu došlo především u staveb také k značnému prosvětlení a „odhmotnění“.

Chrlič: ozdobně provedené vyústění okapu tak, aby ze střech netekla voda přímo na fasádu. V gotice mívaly podobu kamenného žlabu nebo pitvorné zvířecí či lidské postavy nebo smyšlené nestvůry.

Kartuš: ozdobný rám, používaný zejména pro domovní znamení

Kláster: místo, kde žijí mniši. Tvoří jej rajský dvůr se studnou, který obklopuje křížová chodba a obytná část. Nejkrásnější místností kláštera byla kapitulní síň, která sloužila jako shromažďovací prostor ke společnému čtení nebo poradám. Mimo uzavřenou část byly řemeslnické dílny, špitál, kde mniši pečovali o nemocné a přestárlé, a útulek pro poutníky. Za silnými klášterními zdmi stála velká hospodářská budova.

Klenba: zděná oblouková stropní konstrukce. Gotickou klenbu charakterizují kamenná žebra, která byla pestře malovaná.

Kočí hlavy: název pro kamennou dlažbu, tvořenou valouny zpevňující povrch ulic a náměstí.

Kolonizace: osídlování doposud neobydlených oblastí. Kolonisté byli lidé, kteří přišli do nového města s určitým kapitálem, za nějž si koupili dům, a vedli svou živnost.

Konzola: nosný článek, který vystupuje ze stěny a nese klenební žebro.

Lokátor: rozvrhoval ve městě síť ulic, polohu kostela, hradeb atp. Staral se o jeho osídlení (kolonizaci).

Mázhaus: velká síň (v dobových textech také velký, spodní palác) je rozměrná místnost zaujímající celou přední část přízemí patrového gotického či renesančního měšťanského domu.

Ostění: architektonické orámování okenního nebo dveřního otvoru, nejčastěji kamenné.

Podloubí: ucelený pás podél domu. Podloubí sloužilo k pohodlnému pohybu po ulici, ale hlavně to bylo místo, kde se nabízelo zboží a odkud se vcházelo do vlastního domu. Domy na náměstí měly dlouhé, hluboké parcely, vpředu vysoké trojúhelné či stupňovité štíty, vzadu ležela hospodářská stavení. Tyto domy na náměstí byly přístupné ještě vjezdy z rovnoběžných ulic.

Portál: orámování otvoru dveří nebo vrat.

Renesance: přestože je nejčastěji spojována s definicí uměleckého slohu, představuje celou historickou epochu trvající od 14. do 17. století. Tento pojem, jenž znamená v překladu znovuzrození, byl poprvé užit již koncem 16. století pro období rozkvětu umění a vědy, které začalo koncem 13. století ve Florencii. Tento styl se vyznačuje převážně zesvětštěním, individualismem a návratem antiky. Přináší smysl pro harmonii, vyváženost a klid, jenž následně určoval ráz renesanční architektury a navracel jí lidské měřítko.

Římsa: vodorovný architektonický článek (kamenný, zděný, či omítaný), který člení, nebo ukončuje.

Sgrafito: rýsovaná technika - geometrický vzor (obdélníky, psaníčka) nebo kobercový, omítka má dvě vrstvy, svrchní se za vlhka proškrabuje na zaschlou spodní.

Svorník: kámen ve vrcholu nebo dalším křížení žebrové klenby. Bývá kruhový, buď hladký, nebo reliéfně zdobený.

Voluta: dekorativní štukový prvek – spirálový závit štítu.

13.2 Seznam zobrazení

Obr. č. 1, (Kovář, 2006, obrazová příloha č. 12)

Obr. č. 2, dostupné z [www: BUDWeb.cz](http://www.BUDWeb.cz) [online]. České Budějovice. [cit. 2012-01-24]. Dostupné na Internetu: <http://mesto.budweb.cz/infomenu.asp?r=1>

Obr. č. 3, 10, 15, 30, 32, dostupné z [www: fotohistorie.cz](http://www.fotohistorie.cz) [online]. České Budějovice. [cit. 2012-01-24]. Dostupné na Internetu: http://www.fotohistorie.cz/Jihocesky/Ceske_Budejovice/Ceske_Budejovice/Default.asp

Obr. č. 39, vytvořeno s laskavým svolením fotografa Michala Tůmy, FOTOMIDA.

Obr. č. 62-72, 79, 80, 82, 84, 85, vytvořeno s laskavým svolením Mgr. Kateřiny Cichrové, archiv NPÚ České Budějovice.

Veškeré ostatní fotografie jsou prací autora.