

Seznam příloh

Příloha 1: Schéma levé hemisféry mozkové kůry s vyznačenými oblastmi důležitými pro čtení (obrázek)

Příloha 2: Ukázka dysgrafie (obrázek)

Příloha 3: Ukázka dysortografie (obrázek)

Příloha 4: Ukázka práce Ing. Dagmar Rýdlové, Jazyky bez bariér (obrázek)

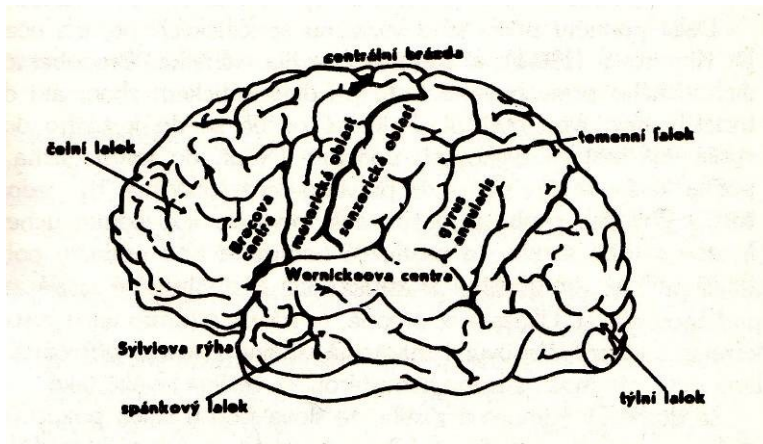
Příloha 5: Didaktická pomůcka DiPo (obrázek)

Příloha 6: Ukázky pomůcek pro nápravu SPU (obrázky)

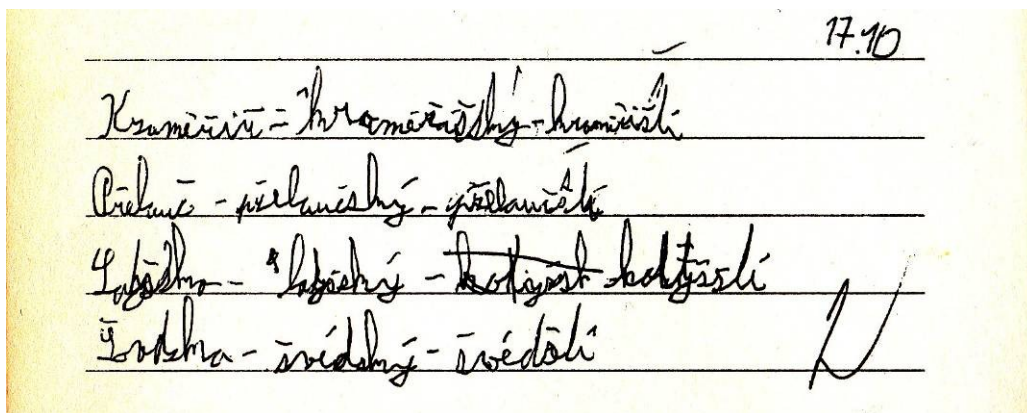
Příloha 7: Metodický pokyn ministryně školství, mládeže a tělovýchovy k vzdělávání žáků se specifickými poruchami učení nebo chování (dokument)

Přílohy

Příloha 1: Schéma levé hemisféry mozkové kůry s vyznačenými oblastmi důležitými pro čtení (obrázek)⁵²



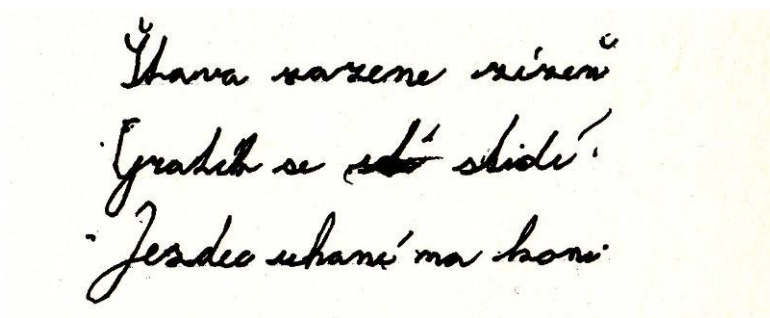
Příloha 2: Ukázka dysgrafie (obrázek)⁵³



⁵² MATĚJČEK, Z. *Dyslexie: specifické poruchy čtení*. 3. vydání. Jinočany: H&H, 1995. ISBN 80-85787-27-X

⁵³ ZELINKOVÁ, O. *Poruchy učení: Specifické vývojové poruchy čtení, psaní a dalších školních dovedností*. 10. vydání. Praha: Portál, 2003. ISBN 80-7178-800-7.

Příloha 3: Ukázka dysortografie (obrázek)⁵⁴



Popis: Uvedené chyby pramení především z nedostatečně rozvinutého fonémického uvědomování a též z příčin jiných (nesprávná výslovnost, poruchy grafomotoriky a další)

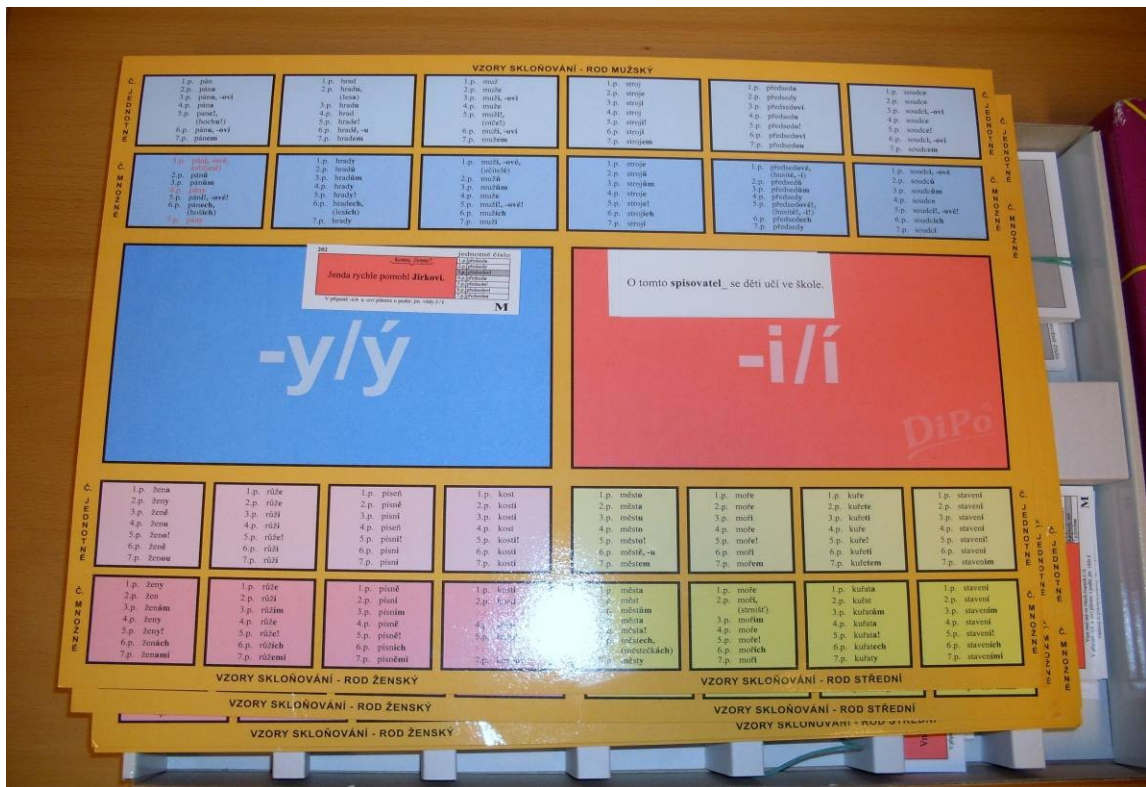
Příloha 4: Ukázka práce Ing. Dagmar Rýdlové, Jazyky bez bariér (obrázek)⁵⁵



⁵⁴ ZELINKOVÁ, O. *Poruchy učení: Specifické vývojové poruchy čtení, psaní a dalších školních dovedností*. 10. vydání. Praha: Portál, 2003. ISBN 80-7178-800-7.

⁵⁵ Materiál z Pedagogicko – psychologické poradny pro Prahu 7, U Smaltovny 22, 170 00, Praha 7. Nafoceno 23.2.2012.

Příloha 5: Didaktická pomůcka DiPo (obrázek)⁵⁶



Příloha 6: Ukázky pomůcek pro nápravu SPU (obrázky)⁵⁷



Obr. 6 Mačkadlo



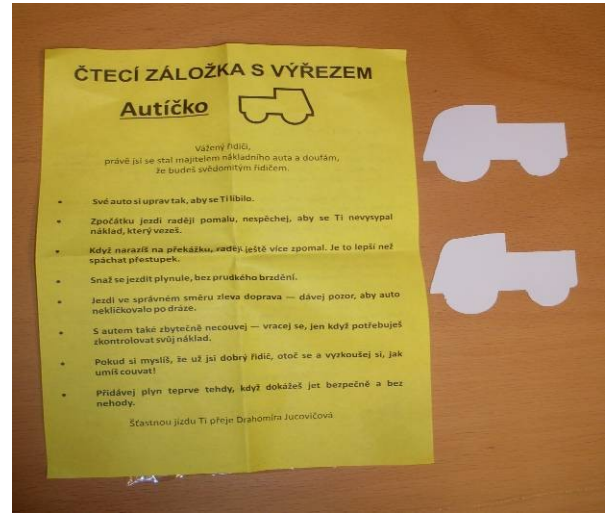
Obr. 7 Barevné hranoly

⁵⁶ Materiál z Pedagogicko – psychologické poradny pro Prahu 7, U Smaltovny 22, 170 00, Praha 7. Nafoceno 23.2.2012.

⁵⁷ Materiál z Pedagogicko – psychologické poradny pro Prahu 7, U Smaltovny 22, 170 00, Praha 7. Nafoceno 23.2.2012.



Obr. 8 Bzučák



Obr. 9 Čtecí záložka s výřezem



Obr. 10 Miskové počítadlo

Příloha 7: Metodický pokyn ministryně školství, mládeže a tělovýchovy k vzdělávání žáků se specifickými poruchami učení nebo chování⁵⁸

č.j.: 13 711/2001-24

Metodický pokyn navazuje na Směrnici MŠMT k integraci dětí a žáků se speciálními vzdělávacími potřebami do škol a školských zařízení a stanovuje podrobnosti organizačního zajištění a postupů při vzdělávání žáků se specifickými poruchami učení nebo chování v základních školách, specializovaných třídách základních škol, ve speciálních školách, ve středních školách a vyšších odborných školách (dále jen "škola").

Čl. I

Úvodní ustanovení

(1) Žákem se specifickými poruchami učení nebo chování (dále jen "žák") je pro potřeby tohoto pokynu žák, u kterého se specifická porucha projevuje v oblasti učení motorických dovedností nebo matematických dovedností nebo jazykových dovedností, včetně písemného projevu, nebo žák se specifickými poruchami v oblasti sociálních dovedností, tj. chování, u kterého bylo toto postižení potvrzeno na základě psychologického a speciálně pedagogického vyšetření (dále jen "odborné vyšetření"). Odborné vyšetření je podkladem pro zařazení žáka do režimu speciálního vzdělávání a poskytování speciálně pedagogické péče.

(2) Speciálně pedagogickou péči poskytuje žákům škola nebo poradenské zařízení, které provedlo odborné vyšetření.

(3) Speciálně pedagogická péče poskytovaná žákům zařazeným do režimu speciálního vzdělávání ve speciální škole nebo specializované třídě nebo vzdělávaných formou individuální integrace zahrnuje výuku speciálních dovedností zaměřených na odstraňování příznaků specifické poruchy učení nebo chování žáka.

⁵⁸ Aplikace.msmt.cz. *Metodický pokyn ministryně školství, mládeže a tělovýchovy k vzdělávání žáků se specifickými poruchami učení nebo chování*. [online] [zobrazeno 2011-10-5] <http://aplikace.msmt.cz/HTM/ZKPOkynSPUCHVestnik.htm>

(4) Výuku speciálních dovedností provádí speciální pedagog nebo pedagogický pracovník, který absolvoval program akreditovaný ministerstvem v rámci dalšího vzdělávání pedagogických pracovníků zaměřený na problematiku specifických poruch učení nebo v případě žáků se specifickými poruchami chování zaměřený na výcvik v psychoterapeutických technikách v souladu s doporučením a ve spolupráci s příslušným poradenským zařízením.

(5) Organizace vzdělávání individuálně integrovaného žáka a rozsah a průběh speciálně pedagogické péče jsou stanoveny v souladu s výsledky odborného vyšetření v individuálním vzdělávacím programu žáka (dále jen "IVP"). IVP je součástí osobní dokumentace žáka.

(6) Podrobnosti odborného vyšetření podle odst. 1) a podrobnosti IVP podle odst. 5) stanovuje zvláštní předpis.

(7) Ředitel školy dbá na uplatňování postupů doporučených v závěrech odborného vyšetření a stanovených v IVP a podporuje zvyšování úrovně odborné připravenosti pedagogických pracovníků školy pro práci se žáky.

(8) Škola umožní žákům v souladu s pedagogickými principy individuálního přístupu a v souladu s obsahem IVP užívat dostupné kompenzační pomůcky (kalkulátor, počítač, diktafon, bzučák, speciální učebnice apod.), kompenzovat zkrácení doby pozornosti a další příznaky postižení individuální formou zadání i plnění úkolů a zohlední příznaky specifické poruchy učení nebo chování v hodnocení a klasifikaci žáka.

(9) Doporučené pedagogické postupy se týkají zpravidla individuálního pracovního tempa žáka, využívání možnosti úpravy rozsahu učiva a odpovídajícího snížení nároků na školní výkony žáka zatížené poruchou, individuální úpravy způsobu hodnocení a klasifikace s přihlédnutím k postižení žáka apod. Např. při výuce jazyků je třeba upřednostňovat ústní osvojování, doplňování textu, omezit psaní diktátů a individuálně upravit způsob psaní, při čtení užívat kratší texty, kontrolovat porozumění, při psaní preferovat kritérium čitelnosti před úpravností, při poruše matematických schopností využívat co nejvíce názorných pomůcek.

(10) Škola uplatňuje podpůrný výukový program a individuální přístup též k žákovi, u kterého se objevily významné obtíže v oblasti jazykového vzdělávání, matematiky, případně další obtíže týkající se pozornosti, soustředění, projevu hyperaktivity, impulzivity apod. s cílem podpořit školní úspěšnost žáka a předejít jeho selhávání při výuce a rozvoji nežádoucích pro-

jevů jeho chování ještě před provedením odborného vyšetření a případným zařazením žáka do režimu speciálního vzdělávání.

(11) Za obsah a realizaci podpůrného výukového programu podle odst. 10 odpovídá učitel příslušného vyučovacího předmětu. V případě, že ve škole pracuje speciální pedagog nebo pedagog podle odst. 4, podílí se tento pedagog na zpracování obsahu a provádění podpůrného výukového programu. Popis a zhodnocení jeho průběhu je součástí pedagogické diagnostiky žáka a žádosti o provedení odborného vyšetření.

Čl. II

Vzdělávání žáků v základních školách, speciálních školách a specializovaných třídách základních škol

(1) Do výuky ve speciálních základních školách pro žáky se specifickými poruchami chování a ve specializovaných třídách pro žáky se specifickými poruchami chování se zpravidla zařazuje jedna až dvě vyučovací hodiny týdně speciální výuky sociálních dovedností se zaměřením na korekci nežádoucích projevů chování s využitím postupů nácviku pozornosti, tlumení impulzivity, hyperaktivity, nácvik relaxačních technik apod. podle konkrétních vzdělávacích potřeb žáků.

(2) Do výuky ve speciálních základních školách pro žáky se specifickými poruchami učení a specializovaných třídách pro žáky se specifickými poruchami učení se zpravidla zařazuje jedna až dvě vyučovací hodiny speciální výuky týdně. Jedná se o speciálně pedagogickou péči, zejména logopedickou péči zahrnující též speciální cvičení zaměřená na rozvoj zrakového a sluchového vnímání, prostorové orientace, pozornosti, paměti, postřehování, vytváření početních představ, rozvoj motoriky apod. podle konkrétních vzdělávacích potřeb žáků.

(3) O individuální nebo skupinové organizaci výuky předmětů speciálně pedagogické péče rozhodne ředitel školy s přihlédnutím k potřebám žáků, doporučení poradenského zařízení a s ohledem na podmínky školy.

(4) Osvobození žáka z výuky některému vyučovacím předmětu se doporučuje uskutečňovat zcela výjimečně v případech hodných zvláštního zřetele z důvodu mimořádné závažnosti postižení žáka, kdy nelze zajistit výuku daného vyučovacího předmětu alternativním způsobem respektujícím charakter a stupeň postižení žáka a jeho budoucí profesní orientaci.

(5) O průběhu poskytované speciálně pedagogické péče škola průběžně a průkazně informuje zákonného zástupce žáka nebo osobu odpovědnou za výchovu žáka.

Čl. III

Vzdělávání žáků ve středních školách a vyšších odborných školách

(1) K trvajícím příznakům postižení škola přihlíží po celou dobu studia a přizpůsobuje průběh a organizaci vzdělávání, přijímacích zkoušek a závěrečných zkoušek v souladu s doporučením příslušného poradenského zařízení. Úpravy organizace vzdělávacího procesu a příslušných zkoušek jsou stanoveny v IVP žáka.

(2) Speciálně pedagogickou nebo psychologickou péči zajišťuje žákům středních škol nebo vyšších odborných škol zpravidla poradenské zařízení.

(3) Osvobození z výuky vyučovacímu předmětu je možné uskutečňovat pouze v případech hodných zvláštního zřetele z důvodu mimořádné závažnosti postižení žáka, kdy nelze zajistit výuku daného vyučovacího předmětu alternativním způsobem respektujícím charakter a stupeň postižení žáka a jeho budoucí pracovní uplatnění.

Čl. IV

Vedení dokumentace

(1) O obsahu a průběhu speciálně pedagogické péče poskytované žákovi ve škole provádí záznam příslušný odpovědný pedagogický pracovník školy do osobní dokumentace žáka.

(2) O obsahu a průběhu speciálně pedagogické péče poskytované poradenským zařízením provádí záznam toto poradenské zařízení.

(3) Vedení dokumentace žáka se řídí zákonem č. 101/2000 Sb., o ochraně osobních údajů.

Čl. V

Hodnocení a klasifikace žáka

(1) Způsob hodnocení a klasifikace žáka vychází ze znalosti příznaků postižení a uplatňuje se ve všech vyučovacích předmětech, ve kterých se projevuje postižení žáka, a na všech stupních vzdělávání.

(2) Při způsobu hodnocení a klasifikaci žáků zejména ve věku plnění povinné školní docházky je třeba zvýraznit motivační složku hodnocení, hodnotit jevy, které žák zvládl. Při hodnocení se doporučuje užívat různých forem hodnocení, např. bodové ohodnocení, hodnocení s uvedením počtu chyb apod.

(3) Při klasifikaci žáků ve věku plnění povinné školní docházky se doporučuje upřednostnit širší slovní hodnocení.

(4) Doporučuje se sdělit vhodným způsobem ostatním žákům ve třídě podstatu individuálního přístupu a způsobu hodnocení a klasifikace žáka.

Čl. VI

Zjišťování specifických poruch učení nebo chování

(1) Zjišťování a diagnostiku specifických poruch učení provádí pedagogicko-psychologická poradna, případně speciálně pedagogické centrum se zaměřením na žáky s vadami řeči, diagnostiku specifických poruch chování provádí pedagogicko-psychologická poradna nebo středisko výchovné péče.

(2) Diagnostika je provedena na základě komplexního posouzení případu, speciálně pedagogického vyšetření, psychologického vyšetření, pedagogické diagnostiky a z rozboru příznaků, příčin a dalších souvislostí v souladu s postupy diferenciální diagnostiky a se zaměřením na rozbor nerovnoměrných výsledků žáka v jednotlivých testech a subtestech.

(3) Pedagogická diagnostika podle čl. I odst. 11) zahrnuje rozbor výsledků školní práce žáka ve vztahu k používaným metodám výuky, porovnání výkonu žáka v jednotlivých vyučovacích předmětech a činnostech s uvedením pozitivních výsledků výkonů žáka, sledování průběhu koncentrace pozornosti a dalších projevů chování.

(4) Psychologické a speciálně pedagogické vyšetření žáka zahrnuje zejména:

a) verbální a neverbální test inteligence užívaný pro danou věkovou kategorii se zaměřením na rozbor nerovnoměrných výkonů žáka,

b) percepčně kognitivní zkoušky sluchového vnímání a paměti, zrakového vnímání a paměti,

- c) speciální didaktické zkoušky vztahující se k příslušné věkové kategorii žáka a typu jeho postižení (zkouška čtení, psaní, pravopisu, zkouška matematických schopností apod.),
- d) v případě potřeby zahrnuje speciálně pedagogická a psychologická diagnostika další zkoušky, např. zkoušky motoriky, případně logopedické vyšetření podle zvláštních předpisů <!--[if !supportFootnotes]-->[6] , zkoušku prostorové a časové orientace, zkoušku vizuomotorické koordinace, vyšetření pozornosti, vyšetření osobnosti standardizovanými či projektivními technikami, pozorování a rozbor projevů chování, vyšetření rodinných vztahů apod.

Čl. VII

Úkoly poradenského zařízení

Poradenské zařízení, které provedlo odborné vyšetření:

- a) zajišťuje pravidelnou a přímou individuální speciálně pedagogickou a psychologickou péči žákům, pokud tuto péči nezajišťuje škola,
- b) sleduje průběh programu odstraňování příznaků specifické poruchy učení nebo chování žáků,
- c) provádí odborný dohled a pravidelnou aktualizaci obsahu speciálně pedagogické péče poskytované žákům ve školách,
- d) provádí pravidelná kontrolní vyšetření žáků,
- e) spolupracuje s pedagogy a zákonnými zástupci žáků,
- f) poskytuje zákonným zástupcům žáka ucelené informace o možnostech vzdělávání a možnostech poskytování speciálně pedagogické nebo psychologické péče žákovi; v případě zletilosti žáka poskytuje tyto informace přímo žákovi,
- g) průkazným způsobem informuje zákonné zástupce žáka o výsledku vyšetření a průběhu speciálně pedagogické péče, kterou poskytuje. V případě zletilosti poskytuje informace o výsledku vyšetření přímo žákovi.

Čl. VIII

Závěrečná ustanovení

(1) Zrušuje se platnost pokynu MŠMT ČR č.j.: 23 472/92-21 23 472/92-21 k zajištění péče o děti se specifickými vývojovými poruchami učení v základních školách.

(2) Zrušuje se platnost metodického pokynu k integraci dětí a žáků se speciálními vzdělávacími potřebami do škol a školských zařízení č.j.: 16 138/98-24.

(3) Tento metodický pokyn nabývá účinnosti dnem vyhlášení ve Věstníku MŠMT.

JUDr. Petra Buzková v.r.

ministerně školství, mládeže a tělovýchovy