

**UNIVERZITA KARLOVA V PRAZE**

**FAKULTA SOCIÁLNÍCH VĚD**

Institut sociologických studií

Katedra veřejné a sociální politiky

**Bakalářská práce**

**2012**

**Vocílková Andrea**

**UNIVERZITA KARLOVA V PRAZE**

**FAKULTA SOCIÁLNÍCH VĚD**

Institut sociologických studií

Katedra veřejné a sociální politiky

**Andrea Vocílková**

**Alternativy formální péče o předškolní děti**

*Bakalářská práce*

Praha 2012

Autor práce: **Andrea Vocílková**

Vedoucí práce: **Mgr. Karolína Dobiášová**

Rok obhajoby: 2012

## **Bibliografický záznam**

VOCÍLKOVÁ, Andrea. *Alternativy formální péče o předškolní děti*. Praha, 2012. 78 s. Bakalářská práce (Bc.) Univerzita Karlova, Fakulta sociálních věd, Institut sociologických studií. Katedra veřejné a sociální politiky. Vedoucí bakalářské práce Mgr. Karolína Dobiášová.

## **Abstrakt**

Bakalářská práce „Alternativy formální péče o předškolní děti“ se zabývá péčí o předškolní děti v České republice a zaměřuje se na její alternativní formy. Těm je nutné věnovat pozornost s ohledem na současnou nedostatečnou kapacitu veřejných mateřských škol, proto Ministerstvo práce a sociálních věcí v materiálu Soubor prorodinných opatření – Prorodinný balíček navrhlo legalizaci nových forem péče o předškolní děti poskytovaných na soukromé či neziskové bázi. Tyto i v současné době právně upravené alternativy formální péče o předškolní děti společně s veřejnými mateřskými školami a jeslemi jsou v práci popsány a následně je zmapována současná situace připravovaných změn v oblasti alternativ formální péče o předškolní děti. Dále jsou prostřednictvím expertních rozhovorů zkoumány zkušenosti a postoje rodičů dětí v předškolním věku a pracovníků z předškolních zařízení k vybraným formám péče o předškolní děti. Na základě výzkumu jsou identifikována pozitiva a negativa jednotlivých forem péče o předškolní děti, z kterých vyplývá, že pro obě skupiny informátorů je podstatný rozvoj dětí, proto by před rozšiřováním alternativních forem péče o předškolní děti upřednostnily zvýšení kapacit veřejných mateřských škol. Na závěr je vytvořen model ideálního zařízení péče o předškolní děti.

## **Abstract**

The bachelor thesis “Alternatives to formal care for children of preschool age” deals with preschool childcare in the Czech Republic, with focus on its alternative forms. This issue needs to be discussed as the capacity of public nursery schools is insufficient, therefore the Ministry of Labour and Social Affairs has published Set of Pro-family Measures – Pro-family Package. In this package legalization of new forms of preschool childcare provided at private or non-profit basis is proposed. These alternatives, those

that are currently regulated and public nursery schools and crèches as well are described and then the current situation of prepared changes in alternatives to formal care is introduced. These issues are also subject of qualitative research, which constitutes the following part of the text. In this practical part of the text expert interviews were held to explore experience and attitudes of preschool children's parents and carers from preschool facilities about these forms of preschool childcare. According to primary data the positives and negatives of different forms of preschool childcare are identified. The result is that for both parents and carers the child development is important, so they would prefer the increase of nursery school capacities rather than expansion of alternative forms of preschool childcare. In conclusion the model of ideal preschool facility is created.

### **Klíčová slova**

Rodinná politika, péče o předškolní děti, alternativní předškolní zařízení

### **Keywords**

Family policy, preschool childcare, alternative preschool facilities

**Rozsah práce:** 108 147 znaků včetně mezer

## **Prohlášení**

1. Prohlašuji, že jsem předkládanou práci zpracovala samostatně a použila jen uvedené prameny a literaturu.
2. Prohlašuji, že práce nebyla využita k získání jiného titulu.
3. Souhlasím s tím, aby práce byla zpřístupněna pro studijní a výzkumné účely.

V Praze dne 17. 5. 2012

Andrea Vocílková

## **Poděkování**

Na tomto místě bych ráda poděkovala své konzultantce Mgr. Karolíně Dobiášové za odborné vedení a cenné rady. Dále děkuji všem respondentům za věnovaný čas a ochotu ke spolupráci a v neposlední řadě své rodině a přátelům za podporu a trpělivost.

**Institut sociologických studií  
Projekt bakalářské práce**



# **PROJEKT BAKALÁŘSKÉ PRÁCE**

**Univerzita Karlova v Praze**

Fakulta sociálních věd  
Institut sociologických studií  
Katedra veřejné a sociální politiky

**PŘEDPOKLÁDANÝ NÁZEV BAKALÁŘSKÉ PRÁCE:**

**ALTERNATIVY FORMÁLNÍ PÉČE O PŘEDŠKOLNÍ DĚTI**

**AUTOR:** Andrea Vocílková

**KONZULTANT:** Mgr. Karolína Dobiášová



# 1. Vymezení předmětu zkoumání a strukturace výzkumného tématu

Ve své bakalářské práci se chci zabývat péčí o předškolní děti se zaměřením na její alternativní formy. V současné době se téma důležitosti neformálních služeb péče o děti dostává do popředí zájmu, neboť každým rokem stoupá počet dětí nepřijatých do mateřských škol. To představuje pro rodiny velký problém. Matky, které se dopředu musely rozhodnout, jak dlouho zůstanou s dítětem na rodičovské dovolené, musí po uplynutí této doby nastoupit do práce, jinak zůstanou zcela bez prostředků a bez jistoty zaměstnání. Snaží se proto umístit své dítě do formálního zařízení předškolní péče, velká část z nich je ale odmítnuta. Takovým rodičům se nabízí několik možností. Nejlépe jsou na tom ti, kterým mohou potomka hlídat babičky či jiní příbuzní. Ostatní buď zůstanou s dítětem doma, nebo musí využít nějakou z alternativ formální péče o děti.

Stát je si vědom nedostatku míst v mateřských školách a tento problém řeší kromě zvyšování kapacit těchto zařízení také podporou a legalizací různých alternativ. Mezi tyto alternativy patří například firemní školky, vzájemná rodičovská výpomoc, miniškolky (malé dětské skupiny) atd. Ve své práci se pokusím zjistit, jaké alternativní možnosti v současné době rodiče předškolních dětí mají a jak se bude situace okolo neformální péče o děti v nejbližší době měnit.

Alternativní formy předškolní péče o děti jsou důležité také z toho důvodu, že poskytují dětem sociální kontakt, který je podstatný pro jejich socializaci.

## 2. Teoretická východiska

Ve své bakalářské práci budu vycházet z teorie lidského kapitálu. Lidský kapitál je „soubor znalostí, fyzických, intelektuálních a komunikačních schopností, praktických dovedností a motivací“ [Patta online]. Poprvé tento pojem použil T. W. Schulz v roce 1961 a v roce 1981 ho popsal takto: „Vezměte v úvahu všechny lidské schopnosti, ať už vrozené či získané. Ty, které jsou cenné a mohou být vhodným investováním rozšířeny, budou tvořit lidský kapitál“ [Koubek online]. Ten je formován hlavně v průběhu vzdělávání. Vzdělání je tedy nejdůležitější investicí do lidského kapitálu [Kameníček 2003: 17]. Díky němu se dítě stává plnohodnotným členem společnosti [Patta online].

Jelikož předškolní péče o děti má připravovat jedince na vzdělávání, je sama o sobě investicí do lidského kapitálu. Proto je důležité, jak předškolní péče o děti probíhá, do jaké její formy rodiče investují svůj ekonomický kapitál.

### **3. Cíle bakalářské práce**

Hlavním cílem mé bakalářské práce je zjistit, jaké existují v kontextu rodinné politiky alternativní formy předškolní péče o děti vzhledem k formální státem dotované péči a popsat tyto alternativy.

**Tento hlavní cíl je pro realizaci rozdělen do dílčích operativních cílů:**

- Popsat současné alternativy formální státem dotované péče o děti v ČR.
- Popsat připravované změny týkající se předškolní péče o děti v ČR.
- Provést alespoň jednu případovou studii jako demonstraci alternativních forem předškolní péče o děti v zahraničí.
- Pomocí expertních rozhovorů zjistit, jaký je názor učitelek/ředitelek v mateřské škole a dalších expertů z této oblasti na vzájemnou rodičovskou výpomoc a další alternativní formy předškolní péče o děti.
- Provést rozhovor s rodiči dětí předškolního věku a zjistit jejich postoj k neformálním službám péče o děti.

### **4. Výzkumné otázky a hypotézy**

Po dosažení výše zmíněných cílů se pokusím odpovědět na následující výzkumné otázky:

- Jaké existují v České republice alternativy formální péče o děti předškolního věku?
- Jaké jsou připravované změny v oblasti předškolní péče o děti?
- Jakým způsobem stát podporuje alternativní formy předškolní péče o děti?
- Jaké neformální služby péče o děti mohou využít rodiče předškolních dětí v zahraničí?
- Jaké jsou výhody a nevýhody různých alternativ formální péče o předškolní děti podle učitelek z mateřských škol?
- Jaké jsou reakce učitelek z mateřských škol na připravované změny v oblasti

péče o děti?

- Jak ovlivní rozvoj alternativních forem péče o předškolní děti zařízení formální péče o děti?
- Jaké výhody a nevýhody mají alternativy formální péče o předškolní děti podle rodičů dětí v předškolním věku?
- Jaký je názor rodičů na připravované změny v oblasti péče o děti?
- V jakém případě by byli rodiče ochotni umístit své dítě do neformálního zařízení péče o děti?

## **5. Metody a prameny**

V analytické části práce se budu věnovat analýze dokumentů, konkrétně to budou různé zákony, koncepce, opatření a jiné legislativní dokumenty.

Kromě analytické části bude má bakalářská práce obsahovat také část empirickou, která bude realizovaná pomocí kvalitativních metod. Chtěla bych se v ní formou expertního rozhovoru dozvědět, jaký je pohled učitelek z mateřských škol na alternativní formy předškolní péče o děti a na změny, které se v této oblasti připravují. Plánuji provést přibližně 3 rozhovory, jejich konkrétní počet se bude odvíjet od množství získaných informací. Konverzační partnery získám metodou sněhové koule.

Dále provedu alespoň 3 polostandardizované rozhovory s rodiči dětí předškolního věku na stejné téma.

V rámci své bakalářské práce bych chtěla zjistit nějaké „příklady dobré praxe“ v oblasti neformální péče o děti v zahraničí, které by mohly být pro ČR inspirací. Doplněním k analýze zahraničních písemných materiálů bude rozhovor s rodičem dítěte předškolního věku v zahraničí. Konverzační partnery oslovím na diskusním fóru, nebo je získám přes své známé. Poté s nimi provedu polostandardizovaný rozhovor.

## **6. Předpokládaná struktura bakalářské práce**

- 1) Úvod
- 2) Teoretická východiska
- 3) Metody
- 4) Deskriptivní část
- 5) Analytická část

## 6) Závěry

## 7. Použitá literatura

KAMENÍČEK, Jiří. *Lidský kapitál: Úvod do ekonomie chování*. Vydání první. Praha: Nakladatelství Karolinum, 2003. 250 s. ISBN 80-246-0449-3.

KOUBEK, Josef. *Několik poznámek k pojetí lidského kapitálu* [online]. [cit. 2011-05-28]. Dostupné z www: <[http://kdem.vse.cz/resources/relik09/Prispevky\\_PDF/Koubek.pdf](http://kdem.vse.cz/resources/relik09/Prispevky_PDF/Koubek.pdf)>.

PATTA, Ivo. *Demografie* [online]. 3. 6. 2010 [cit. 2011-05-28]. Sociální kapitál a směřování sociologie. Dostupné z www: <[http://www.demografie.cz/index.php?option=com\\_content&task=view&id=160&Itemid=45](http://www.demografie.cz/index.php?option=com_content&task=view&id=160&Itemid=45)>.

## 8. Základní literatura k tématu

HENDL, Jan. *Kvalitativní výzkum : Základní metody a aplikace*. Vyd. 1. Praha : Portál, 2005. 408 s. ISBN 80-7367-040-2.

HOŠKOVÁ, Alžběta. *Analýza současného stavu služeb péče o děti*. Praha, 2008. Bakalářská práce. FSV UK. Dostupné z www: <[http://digitoor.is.cuni.cz/R/-?func=dbin-jump-full&object\\_id=61915&silos\\_library=GEN01](http://digitoor.is.cuni.cz/R/-?func=dbin-jump-full&object_id=61915&silos_library=GEN01)>.

KOLLÁRIKOVÁ, Zuzana; PUPALA, Branislav. *Předškolní a primární pedagogika*. Vyd. 1. Praha: Portál, 2001. 455 s. ISBN 80-7178-585-7.

KOMENSKÝ, Jan Amos. *Informatorium školy mateřské*. 3. vyd. Praha: Státní pedagogické nakladatelství, 1972. 52 s.

KOŤÁTKOVÁ, Soňa. *Dítě a mateřská škola*. Vyd. 1. Praha: Grada Publishing, 2008. 193 s. ISBN 978-80-247-1568-1.

LÁSKOVÁ, Andrea. *Služby péče o předškolní děti v České republice jako nástroj úspěšného sladování práce a rodiny*. Praha, 2009. Diplomová práce. FSV UK. Dostupné z www: <[http://digitoor.is.cuni.cz/R/-?func=dbin-jump-full&object\\_id=66851&silos\\_library=GEN01](http://digitoor.is.cuni.cz/R/-?func=dbin-jump-full&object_id=66851&silos_library=GEN01)>.

MPSV. *Národní koncepce podpory rodin s dětmi* [online]. Dostupné z www: <[http://www.mpsv.cz/files/clanky/7958/Narodni\\_koncepce\\_podpory\\_rodin\\_s\\_detmi.pdf](http://www.mpsv.cz/files/clanky/7958/Narodni_koncepce_podpory_rodin_s_detmi.pdf)>.

MPSV. *Národní koncepce rodinné politiky* [online]. 2005. Dostupné z www: <[http://www.mpsv.cz/files/clanky/2125/koncepce\\_rodina.pdf](http://www.mpsv.cz/files/clanky/2125/koncepce_rodina.pdf)>.

MPSV. *Národní zpráva o rodině* [online]. 2004. Dostupné z www: <[http://www.mpsv.cz/files/clanky/899/zprava\\_b.pdf](http://www.mpsv.cz/files/clanky/899/zprava_b.pdf)>.

MPSV. *Soubor prorodinných opatření – Prorodinný balíček* [online]. 2008. Dostupné z www: <[http://www.mpsv.cz/files/clanky/5898/komplet\\_balik.pdf](http://www.mpsv.cz/files/clanky/5898/komplet_balik.pdf)>.

NEKOLA, Martin; VESELÝ, Arnošt. *Analýza a tvorba veřejných politik : Přístupy, metody a praxe*. Praha : SLON, 2008. 407 s. ISBN 978-80-86429-75-5.

PRŮCHA, Jan. *Vzdělávání a školství ve světě: Základy mezinárodní komparace vzdělávacích systémů*. Vyd. 1. Praha: Portál, 1999. 320 s. ISBN 80-7178-290-4.

ROKOSOVÁ, Hana. *Předškolní vzdělávání v České republice: nerovné šance předškolních dětí na stejně kvalitní a dostupné vzdělávání a důsledky, které z toho plynou*. Praha, 2008. 137 s. Diplomová práce. FSV UK. Dostupné z www: <[http://digitool.is.cuni.cz/R/-?func=dbin-jump-full&object\\_id=52650&silos\\_library=GEN01](http://digitool.is.cuni.cz/R/-?func=dbin-jump-full&object_id=52650&silos_library=GEN01)>.

Zákon                      č.                      94/1963                      Sb.,                      o                      rodině

# Obsah

<b>OBSAH</b> .....	<b>1</b>
<b>ÚVOD</b> .....	<b>3</b>
<b>1. CÍLE, VÝZKUMNÉ OTÁZKY A METODY</b> .....	<b>4</b>
1.1 CÍLE .....	4
1.2 VÝZKUMNÉ OTÁZKY .....	4
1.3 METODY .....	5
1.3.1 Konstrukce výzkumného vzorku .....	5
1.3.2 Příprava a průběh rozhovorů.....	6
1.3.3 Triangulace.....	8
<b>2. TEORETICKÁ VÝCHODISKA</b> .....	<b>9</b>
2.1 TEORIE LIDSKÉHO KAPITÁLU .....	9
2.2 TEORIE SOCIALIZACE.....	10
2.3 MODEL RODINNÝCH POLITIK PODLE LEITNEROVÉ .....	11
<b>3. VYMEZENÍ POJMŮ</b> .....	<b>12</b>
<b>4. POČÁTKY, FUNKCE A CÍLE INSTITUCIONÁLNÍ PÉČE O PŘEDŠKOLNÍ DĚTI</b> .....	<b>13</b>
4.1 POČÁTKY INSTITUCIONÁLNÍ PÉČE O PŘEDŠKOLNÍ DĚTI NA ÚZEMÍ ČESKÉ REPUBLIKY .....	13
4.2 FUNKCE PŘEDŠKOLNÍCH ZAŘÍZENÍ .....	13
4.2.1 Harmonizace práce a rodiny.....	13
4.2.2 Výchova, vzdělávání a socializace .....	14
4.2.3 Naplňování potřeb dětí.....	15
4.3 CÍLE PŘEDŠKOLNÍHO VZDĚLÁVÁNÍ NA ÚROVNI ČESKÉ REPUBLIKY .....	16
4.4 CÍLE PŘEDŠKOLNÍ PÉČE O DĚTI NA ÚROVNI EVROPSKÉ UNIE.....	16
<b>5. PLATNÁ PRÁVNÍ ÚPRAVA V OBLASTI PÉČE O DĚTI PŘEDŠKOLNÍHO VĚKU</b> .....	<b>17</b>
5.1 JESLE.....	18
5.2 MATEŘSKÉ ŠKOLY .....	18
5.2.1 Veřejné mateřské školy.....	18
5.2.2 Soukromé a církevní mateřské školy .....	20
5.2.3 Firemní školky.....	20
5.3 ŽIVNOSTI PÉČE O DĚTI DLE ŽIVNOSTENSKÉHO ZÁKONA.....	21
<b>6. POTŘEBA ALTERNATIVNÍCH FOREM PŘEDŠKOLNÍ PÉČE O DĚTI V ČR</b> .....	<b>22</b>
6.1 VÝVOJ PORODNOSTI PO ROCE 1989 .....	23
6.2 POČET MÍST V MATEŘSKÝCH ŠKOLÁCH A JESLÍCH PO ROCE 1989 .....	24
6.2.1 Jesle .....	24
6.2.2 Mateřské školy.....	24
6.2.2.1 Počet zamítnutých žádostí o přijetí do mateřské školy po roce 1989.....	25
6.3 MOŽNÁ ŘEŠENÍ NEDOSTATKU MÍST V MATEŘSKÝCH ŠKOLÁCH .....	27
<b>7. PŘIPRAVOVANÉ ZMĚNY V OBLASTI POSKYTOVANÝCH ALTERNATIVNÍCH FOREM PŘEDŠKOLNÍ PÉČE O DĚTI</b> .....	<b>27</b>
7.1 PÉČE O PŘEDŠKOLNÍ DĚTI V NÁRODNÍ KONCEPCI RODINNÉ POLITIKY Z ROKU 2005 .....	28
7.2 SOUBOR PRORODINNÝCH OPATŘENÍ - PRORODINNÝ BALÍČEK .....	28
7.2.1 Evidovaný poskytovatel vzájemné rodičovské výpomoci.....	28
7.2.2 Podpora služeb péče o děti v oblasti živnostenského podnikání .....	30
7.2.3 Poskytování služeb péče o děti na nekomerčním základě - „Miniškolka“ .....	31
7.3 AKTUÁLNÍ SITUACE .....	33
<b>8. ANALÝZA PRIMÁRNÍCH DAT</b> .....	<b>34</b>
8.1 CHARAKTERISTIKA VEŘEJNÝCH MATEŘSKÝCH ŠKOL A SOUKROMÝCH MINIŠKOLEK.....	35

8.2	ANALÝZA ROZHOVORŮ S RODIČI.....	37
8.2.1	Úvodní otázky.....	37
8.2.2	Veřejné mateřské školy.....	39
8.2.3	Vzájemná rodičovská výpomoc .....	39
8.2.4	Podpora v oblasti živnostenského podnikání .....	41
8.2.5	Firemní školky.....	41
8.2.6	Soukromé mateřské školy .....	42
8.2.7	Chůvy .....	43
8.2.8	Ideální zařízení péče o předškolní děti.....	43
8.3	ANALÝZA ROZHOVORŮ S PROFESIONÁLY .....	44
8.4	KRITICKÁ REFLEXE PROVEDENÉHO VÝZKUMU .....	46
8.4.1	Zhodnocení průběhu rozhovorů a mé pozice tazatele .....	46
8.4.2	Diskuse výsledků výzkumu.....	47
	<b>ZÁVĚR .....</b>	<b>48</b>
	<b>SUMMARY .....</b>	<b>49</b>
	<b>POUŽITÁ LITERATURA.....</b>	<b>51</b>
	<b>SEZNAM POUŽITÝCH ZKRATEK .....</b>	<b>58</b>
	<b>SEZNAM GRAFŮ .....</b>	<b>58</b>
	<b>SEZNAM TABULEK.....</b>	<b>58</b>
	<b>SEZNAM PŘÍLOH.....</b>	<b>59</b>
	<b>PŘÍLOHY .....</b>	<b>59</b>

## Úvod

Otázka alternativ formální péče o předškolní děti se v poslední době stala jednou z nejdiskutovanějších oblastí rodinné politiky České republiky. Vedl k tomu demografický vývoj předešlých let, konkrétně zvyšování porodnosti, spolu s předchozím rušením či omezováním velkého množství mateřských škol zapříčiněným opačným demografickým trendem v devadesátých letech 20. století.

Vzhledem k nedostatečné kapacitě veřejných mateřských škol musí jejich ředitelé(ky) odmítat stále více zájemců (v roce 2011/12 to bylo 49186, oproti 1570 v roce 1991/92) [ÚIV 2009; MPSV 2008a : 24]. V důsledku této situace nastává každým rokem pro větší počet rodičů problém. Pokud nemají ve svém okolí nějakého příbuzného, který by se o dítě mohl starat, musí s ním matka nebo otec zůstat doma. Druhou možností je umístit potomka do neformálního zařízení předškolní péče. Těch je ale zatím velmi malé množství, neboť buď nejsou legislativně vůbec ošetřena, nebo je jejich zřízení podle stávajících nařízení náročné, hlavně finančně. Proto se stát rozhodl tuto situaci změnit a v kontextu sladování práce a rodiny alternativní formy péče o předškolní děti zlegalizovat a zvýhodnit, jak je tomu i v mnoha jiných zemích Evropy.

Zmíněné mírnější zřizovací podmínky zapříčiňují, že se ze strany veřejnosti ozývají různé negativní ohlasy ohledně kvality péče v takovýchto zařízeních a celkově ohledně její vhodnosti pro předškolní děti v této podobě, tedy v podobě spíše rodinného prostředí než vzdělávacího zařízení, což zahrnuje například v podstatě neexistující přípravu na vstup do základní školy a kontakt pouze s velmi malým počtem dětí. Jak mezi širokou veřejností, tak mezi experty se ale názory na prostředí, ve kterém by mělo být předškolní dítě socializováno, liší.

Cílem práce je zjistit, jaká je v České republice situace ohledně alternativních forem předškolní péče o děti a jaké legislativní změny se v této oblasti připravují. Alternativy budou popsány a okomentovány vybranými aktéry.

První část práce se zabývá počátky, funkcemi a cíli institucionální péče o předškolní děti. Následující kapitola se věnuje analýze platné právní úpravy v oblasti péče o předškolní děti. Dále jsou analyzovány demografické údaje a další data týkající se vývoje předškolní péče o děti v České republice po roce 1989. Z těchto dat vyplývá potřeba legalizace nových alternativních forem péče o předškolní děti, jejichž navrhovaná podoba a aktuální stav jsou popsány v následující části. Práce pokračuje empirickým šetřením realizovaným za využití kvalitativního přístupu, konkrétně



rozhovorů s vybranými experty se zkušenostmi se sledovanou problematikou v rámci České republiky. Z rozhovorů by mělo vyplynout, co je pro jednotlivé aktéry v oblasti péče o předškolní děti důležité, v čem spatřují výhody a naopak nevýhody alternativ popsanych v druhé části práce a jak si představují jejich ideální podobu.

## **1. Cíle, výzkumné otázky a metody**

### **1.1 Cíle**

Hlavním cílem mé bakalářské práce je zjistit současný stav vývoje alternativních forem předškolní péče o děti vzhledem k formální péči a identifikovat možné problémové oblasti v jejich zavádění.

**Tento hlavní cíl je pro realizaci rozdělen do dílčích operativních cílů:**

- Zjistit, jaké v současné době existují formy péče o předškolní děti v ČR, s důrazem na alternativy formální péče.
- Zjistit, jaké jsou připravované změny v oblasti předškolní péče o děti v ČR.
- Zjistit zkušenosti a postoje učitelek/ředitelky v mateřské škole a vychovatelek v neformálních zařízeních k alternativním formám předškolní péče o děti ve srovnání s formální státem dotovanou péčí.
- Zjistit zkušenosti a postoje rodičů dětí v předškolním věku k neformálním službám péče o děti ve srovnání s formálními službami.

### **1.2 Výzkumné otázky**

Ve své práci se pokusím odpovědět na následující výzkumné otázky:

- Jaké existují v České republice v současné době formy péče o předškolní děti, zejména ty alternativní vzhledem k formální péči?
- Jaké jsou připravované změny v oblasti předškolní péče o děti?
- Jak hodnotí učitelky/ředitelky z mateřských škol a vychovatelky z neformálních zařízení alternativní formy předškolní péče o děti ve srovnání s formální péčí?
- Jak hodnotí rodiče dětí v předškolním věku neformální služby péče o děti ve srovnání s formálními?
- Jak by podle rodičů a učitelek měla vypadat ideální alternativa formální péče o předškolní děti?

### 1.3 Metody

Ve své práci využívám především analýzu dokumentů souvisejících s tématem práce. *„Za dokumenty se považují taková data, která vznikla v minulosti, byla pořízena někým jiným než výzkumníkem a pro jiný účel, než jaký má aktuální výzkum.“* [Hendl 2005: 204] Analyzovány jsou statistiky, strategické a koncepční dokumenty, legislativní dokumenty, odborné studie a další relevantní dokumenty, které byly získány metodou vyhledávání dokumentů a metodou vyhledávání datových záznamů [Veselý, Nekola 2007 : 160, 161].

Následuje empirické šetření založené na výzkumu pomocí kvalitativní metodologie. Kvalitativní výzkum považuji za vhodný proto, že umožňuje hlubší porozumění společenským jevům a lze pomocí něj zkoumat problémy, které nejsou dosud příliš probádané [Silverman 2005: 20].

Sběr primárních dat byl realizovaný metodou dotazování. *„Dotazování je výzkumný postup, při kterém jsou pomocí pokládání otázek a zaznamenávání odpovědí získávány informace o jedné či více skupinách lidí – o jejich vlastnostech, mínění, postojích nebo předchozích zkušenostech.“* [Veselý, Nekola 2007: 170] Z existujících dotazovacích metod jsem si pro svůj výzkum vybrala expertní rozhovory, neboť mě zajímaly postoje zainteresovaných osob, které mají zkušenosti z dané oblasti a na základě nich se mohou k problematice vyjadřovat.

#### 1.3.1 Konstrukce výzkumného vzorku

Jako metodu výběru jsem si zvolila účelové vzorkování, které je založeno na tom, že sám výzkumník dokáže usoudit, jaké osoby jsou pro jeho výzkum vhodnými respondenty [Hendl 2005: 154]. Pro rozhovory je nutné získat osoby, které nám mohou ke zkoumané problematice říci co nejvíce [Kaufmann 2010: 50]. Ve svém výzkumu se snažím zjistit postoje osob se zkušenostmi s předškolní péčí o děti na formální i neformální zařízení péče o předškolní děti. Jelikož rodiče dětí v předškolním věku mají s určitými zařízeními aktuální zkušenosti, domnívám se, že jsou dobrými informátory, kteří dokáží zhodnotit jak fungující, tak připravované služby péče o předškolní děti. Jsou to právě oni, k nimž směřují návrhy Ministerstva práce a sociálních věcí (dále MPSV) v Souboru prorodinných opatření - Prorodinný balíček z roku 2008 (dále Prorodinný balíček), proto je podstatné dotázat se jich, zda by jevíli zájem navrhované alternativy v případě jejich uzákonění využít, v čem spočívají jejich nedostatky a naopak, kde jsou jejich silné stránky. Do výzkumného vzorku jsem zařadila jak rodiče,

kteří mají zkušenosti s formální péčí, tak rodiče, kteří v současné době či v minulosti využili alternativní zařízení péče o předškolní děti, konkrétně soukromé mateřské školy.

Jako druhou skupinu konverzačních partnerů jsem si pro účely svého výzkumu určila učitelky z mateřských škol. Tyto osoby mají zkušenosti s výchovou dětí předškolního věku, mají možnost pozorovat, jak se chovají v kolektivu, jak na ně působí, o kolik dětí může jedna osoba efektivně pečovat apod. Měly by tedy dokázat zhodnotit, zda jsou alternativní formy předškolní péče pro děti vhodné, zda by připravované změny v této oblasti bylo možné uvést do praxe, v čem spatřují jejich pozitiva a negativa. Kromě učitelek z veřejných mateřských škol jsou mými informátory také pečovatelky ze soukromých miniškolek, neboť postoje k alternativním formám péče o předškolní děti mohou být ovlivněny počtem dětí, o které je pečováno jednou pracovnící, a odlišným charakterem péče v zařízeních fungujících na veřejné a soukromé bázi. Učitelky z veřejných mateřských škol, ředitelky z veřejných mateřských škol a pečovatelky ze soukromých miniškolek označuji v této práci souhrnně profesionálové.

Celkem bylo autorkou výzkumu v období mezi 13. a 30. březnem 2012 v Táboře, Praze a okolí těchto měst provedeno 8 rozhovorů s rodiči dětí v předškolním věku a 5 rozhovorů s profesionály. Tři rozhovory byly vedeny současně s dvojicí respondentů, celkově bylo tedy dotázáno 10 rodičů, 4 pedagogické pracovnice z veřejné mateřské školy a dvě vychovatelky ze soukromé miniškoly. V případě rozhovorů s dvojicí informátorů konverzační partneři střídavě odpovídali na pokládané otázky a vzájemně se při výpovědích doplňovali, což mnohdy přineslo užitečné informace.

Jelikož jsem se domnívala, že v různě velkých obcích by se mohla vyskytovat zařízení péče o předškolní děti s odlišnými charakteristikami (výše školného, počet dětí ve třídě, otevírací hodiny, dostatečnost kapacit,...), což by mohlo mít vliv na zkušenosti a postoje informátorů a následně na výsledky výzkumu, zařadila jsem do výzkumného vzorku respondenty z Prahy i obcí do a nad 1000 obyvatel. Alespoň jedno dítě každého dotazovaného rodiče docházelo v době rozhovoru do veřejné mateřské školy. Někteří rodiče měli také zkušenosti s jiným zařízením péče o předškolní děti. Plánovanou strukturu výzkumného vzorku se mi tedy podařilo naplnit.

### **1.3.2 Příprava a průběh rozhovorů**

Realizace vlastního výzkumu následovala po předchozím studiu literatury a analýze dokumentů. Na základě nabytých znalostí v oblasti zkoumaného problému, které mi

umožnily stát se pro své informátory rovnocenným konverzačním partnerem, jsem si pro všechny polostrukturované rozhovory připravila scénář obsahující otevřené otázky. Pro různé skupiny respondentů se vzájemně mírně odlišoval. Celkem vznikly tři scénáře, jeden pro rozhovory s rodiči, druhý pro rozhovory s učitelkami a ředitelkami z veřejných mateřských škol a třetí pro rozhovory s pečovatelkami z miniškolek (viz příloha č. 1, 2 a 3). Rozhovory byly vedené podle těchto návodů, přičemž pořadí otázek a jejich přesné znění se přizpůsobilo průběhu každého konkrétního rozhovoru [Hendl 2005: 174].

Rozhovory se uskutečnily na různých místech. V případě pečovatelek to bylo vždy přímo v předškolním zařízení, ve kterém pracují. Rozhovory s rodiči proběhly nejčastěji v bytě respondenta, dále na pracovišti, v cukrárně a na dětském hřišti. Všechny rozhovory byly se svolením konverzačních partnerů zaznamenány na nahrávací zařízení a následně doslovně přepsány. Nejkratší rozhovor trval 12 minut, nejdelší 56 minut. Průměrná délka rozhovoru byla 33 minut.

Po uskutečnění a přepsání rozhovorů byla provedena analýza získaných dat, které se věnuje kapitola č.8. Před jejím započítáním byla data z rozhovorů anonymizována nahrazením jména respondenta označením typu respondenta (rodič, profesionál) a číslem. Podrobné socio-demografické charakteristiky jednotlivých konverzačních partnerů společně s jejich označením jsou umístěny v příloze č. 4. Následující dvě tabulky obsahují nejrelevantnější charakteristiky jednotlivých respondentů pro analýzu výzkumu a datum a délku uskutečněných rozhovorů.

Tabulka č. 1: Rozhovory s rodiči dětí předškolního věku

Označení respondenta	Zkušenosti se zařízením	Věk dětí	Datum rozhovoru	Délka rozhovoru
Rodič č. 1	Veřejná mateřská škola	4	30. 3. 2012	32 minut
Rodič č. 2	Veřejná mateřská škola	2, 4	18. 3. 2012	24 minut
Rodič č. 3	Veřejná mateřská škola	4, 18	24. 3. 2012	36 minut
Rodič č. 4	Veřejná mateřská škola	4	24. 3. 2012	36 minut
Rodič č. 5	Veřejná mateřská škola	4, 6	17. 3. 2012	12 minut
Rodič č. 6	Veřejná mateřská škola	1, 6	23. 3. 2012	20 minut
Rodič č. 7	Veřejná a soukromá mateřská škola	3, 3	28. 3. 2012	51 minut
Rodič č. 8	Veřejná a soukromá mateřská škola	2, 4	13. 3. 2012	47 minut
Rodič č. 9	Veřejná a soukromá mateřská škola	2, 4	13. 3. 2012	47 minut
Rodič č. 10	Veřejná a soukromá mateřská škola	4, 15	17. 3. 2012	26 minut

Zdroj dat: Vlastní výzkum

Tabulka č. 2: Rozhovory s profesionály se zkušeností s péčí o děti předškolního věku

Označení respondenta	Pracovní zařazení	Počet let v zařízení	Nejvyšší dokončené vzdělání	Datum rozhovoru	Délka rozhovoru
Profesionál č. 1	Učitelka ve veřejné MŠ	29	Středoškolské s maturitou	23. 3. 2012	54 minut
Profesionál č. 2	Učitelka ve veřejné MŠ	48	Středoškolské s maturitou	28. 3. 2012	41 minut
Profesionál č. 3	Ředitelka ve veřejné MŠ	36	Středoškolské s maturitou	30. 3. 2012	37 minut
Profesionál č. 4	Ředitelka ve veřejné MŠ	20	Vysokoškolské	28. 3. 2012	41 minut
Profesionál č. 5	Pečovatelka v miniškolce	2	Středoškolské s maturitou	19. 3. 2012	24 minut
Profesionál č. 6	Pečovatelka v miniškolce	1	Vysokoškolské	16. 3. 2012	20 minut

Zdroj dat: Vlastní výzkum

### 1.3.3 Triangulace

*„Pod pojmem triangulace se rozumí kombinace různých metod, různých výzkumníků, různých zkoumaných skupin nebo osob, různých lokálních a časových okolností a teoretických perspektiv, jež se uplatňují při zkoumání určitého jevu.“ [Hendl 2005:*

149] Ve své práci aplikují triangulaci metody analýzy dokumentů v kombinaci s expertními rozhovory. Vzhledem k nejednoznačnosti kvalitativních metod bylo také nutné provést tzv. triangulaci dat, tedy výsledky výzkumu porovnat s výsledky již provedených výzkumů na stejné či podobné téma. K tomuto účelu byly využity publikace Péče o děti předškolního a raného školního věku z roku 2009 od autorky Věry Kuchařové (dále jen PDP) a Harmonizace rodiny a zaměstnání – současné možnosti a jejich reflexe u mladé rodičovské generace: část 3 – Postoje a zkušenosti s harmonizací rodiny a zaměstnání rodičů dětí předškolního a mladšího školního věku z roku 2006 od autorky Sylvie Ettllové (dále jen Harmonizace).

## 2. Teoretická východiska

### 2.1 Teorie lidského kapitálu

Lidský kapitál je „soubor znalostí, fyzických, intelektuálních a komunikačních schopností, praktických dovedností a motivací“ [Patta 2010] konkrétního člověka. Skládá se tedy z vlastností, které jsou nepřenositelné na jiné osoby, a se smrtí jeho nositele zaniká [Veselý 2006: 11]. Poprvé tento pojem použil T. W. Schulz v roce 1961 a v roce 1981 ho definoval takto: „Vezměte v úvahu všechny lidské schopnosti, ať už vrozené či získané. Ty, které jsou cenné a mohou být vhodným investováním rozšířeny, budou tvořit lidský kapitál“ [Koubek cit. 2011-05-28: 9].

Lidský kapitál se skládá ze tří hlavních složek. První z nich jsou počáteční schopnosti, které v sobě zahrnují ty vrozené a získané převážně v rodině. Druhou složku představuje kvalifikace a znalosti nabyté v průběhu formálního vzdělávání a poslední součástí je tvořena odbornými dovednostmi získanými školeními na různé pracovní pozice [Blundell 1999: 2]. Podstatnými pro rozvoj lidského kapitálu jsou i investice do rozvoje mentálních schopností, zdraví a fyzických dispozic [Čechák 2003: 22]. Lidský kapitál je ale formován hlavně v průběhu vzdělávání, které je nejdůležitější investicí do této oblasti [Kameníček 2003: 17; Becker 1993: 17]. „Znalostní kapitál, jenž sestává z veškerých znalostí a dovedností získaných prostřednictvím formálního či neformálního vzdělávání tvoří podle Beckera spolu se zkušenostním kapitálem, který odpovídá znalostem a dovednostem získaným pracovní praxí či pracovním tréninkem, nejvýznamnější součástí lidského kapitálu.“ [Balcar 2006: 87, 88] Investice do vzdělávání mohou jedinci v budoucnu zajistit vyšší produktivitu a vyšší příjmy. Lidský kapitál má však vliv nejen na produktivitu práce, ale i na osobní život jednotlivce [Veselý 2006: 10, 13]. Díky němu se člověk stává plnohodnotným členem společnosti,

neboť mu zajišťuje sociální a ekonomické začlenění a rovné příležitosti [Tessaring 2003: 9]. Podle Garyho Beckera přinášejí investice do lidského kapitálu v budoucnu prospěch nejen jedinci, ale i společnosti. Individuální užitek představují budoucí vyšší příjmy. Ekonomika společnosti tvořené vzdělanějšími lidmi roste rychleji s ohledem na technologický rozvoj [Becker 1993].

Člověk jako racionálně uvažující bytost se snaží, aby jeho počáteční vklad do vlastního lidského kapitálu, lidského kapitálu jeho dětí nebo zaměstnanců, byl nižší, než očekávaný výnos z této investice, představován většinou vyššími příjmy, ale i celkově plnohodnotnějším dalším životem [Blundell 1999: 2]. Jelikož nejefektivnější je investovat do lidského kapitálu v mládí, neboť v tomto období života je člověk schopen získat ho nejrychleji [Veselý 2006: 11] a vzhledem k tomu, že nejdůležitější investicí do lidského kapitálu je vzdělávání, je předškolní vzdělávání, které má dle školského zákona připravovat jedince na další vzdělávání, samo o sobě významnou investicí do lidského kapitálu. Rozdíly mezi malými dětmi se také postupem času zvětšují, neboť ty lépe připravené se dokážou posléze snáze učit [Becker 1993: 21]. Proto je důležité, zda v rámci předškolní péče o děti dochází k předškolnímu vzdělávání a do jaké její formy rodiče investují svůj ekonomický kapitál. Ve své práci se u jednotlivých forem předškolní péče o děti mimo jiné na existenci předškolního vzdělávání zaměřím.

## **2.2 Teorie socializace**

Vycházet budu také z teorie socializace. Socializace je celoživotní proces proměny člověka ve společenskou bytost prostřednictvím interakce s druhými lidmi. Je nezbytná pro plnohodnotné začlenění jedince do společnosti. Podstatou socializace je osvojování hodnot, norem a způsobů chování společensky přijatelných a běžně uplatňovaných v určité společnosti, sociální skupině a situaci [Havlík, Kořa 2011: 44]. Člověk postupně vrůstá do společnosti a učí se adekvátně vystupovat v různých sociálních rolích (socializace v užším slova smyslu), ale také se formuje jeho osobnost (tzv. proces personalizace) [Reichel 2004: 171, 175, 176]. Prostřednictvím socializace také dochází k reprodukci společnosti, jejího řádu a kultury [Rabušicová 1991: 47, 48]. „*Neúspěšná socializace představuje problém jak v rovině individua, tak v rovině soc. systému.*“ [Velký sociologický slovník 1996: 1012]

Socializaci lze dělit na primární a sekundární. Primární socializace je záležitostí prvních let života jedince. Spočívá v osvojování základních sociálních dovedností především v rodině. Na primární socializaci také participují sekundární sociální

skupiny, jejichž členem je dítě ve velmi raném věku a v nichž dochází k vzniku vztahů podobných primárním (jesle, mateřská škola). Sekundární socializace se týká osvojování dovedností v určitých specifických oblastech života v pozdějším věku [Reichel 2004: 176–178; Berger, Luckmann 1999: 128–144].

Socializaci lze dělit i na jiné etapy než na primární a sekundární. Reichel jich rozlišuje šest – raná socializace, socializace v dětství, socializace mladistvých, mladých dospělých, v dospělosti a ve stáří. Pro účely této práce jsou relevantní pouze první dvě fáze. Přestože jsou jedinci socializováni v průběhu celého života, nejpodstatnější se jeví právě první etapy tohoto procesu. Pokud během nich nedojde ke správné socializaci individua, není téměř možné to v následujících fázích napravit. V raném věku je totiž předmětem socializace například vývoj řeči a další vývojové úkoly, vytváří se emocionální a psychosociální základy osobnosti. Raná socializace probíhá v rodině a ve vrstevnické skupině v podobě jeslí a mateřské školy, kde je jedinec socializován i v druhé etapě (socializace v dětství končí asi po dvou letech nástupu do základní školy). Vliv vrstevníků, vychovatelek a posléze učitelek na dítě postupně sílí a převyšuje vliv rodiny. Dítě si v této etapě rozšiřuje své sociální dovednosti a učí se novým, například spolupráci [Reichel 2004: 178–185].

Rabušicová rozlišuje tři stádia dětské socializace - elementární socializace, rodinná socializace a veřejná socializace. Veřejná socializace začíná asi ve čtvrtém roce života dítěte a probíhá v institucionální péči prostřednictvím kontaktu s vrstevníky, učitelkou a dalšími osobami. Pro takto staré děti je styk s vrstevníky potřebný [Rabušicová 1991: 54]. Ovlivňuje jejich chování a vnímání sebe sama [Grusec, Hastings 2007: 356].

Veškerá socializace se odehrává na základě sociálního učení. Základními mechanismy sociálního učení jsou sociální zpevnování, nápodoba (imitace) a ztotožnění (identifikace) [Reichel 2004: 185–189]. Na tvorbě osobnosti se také významně podílí hra, zejména v předškolním věku. Dochází během ní mimo jiné k rozvoji motoriky a poznávacích schopností [Trpišovská, Vacínová 2007: 74].

### **2.3 Model rodinných politik podle Leitnerové**

Sigrid Leitnerová s odkazem na Esping-Andersena rozlišuje dva režimy sociálního státu. Familialistický režim podporuje rodinu v její pečující funkci. Rodina je v zemích s tímto režimem sociálního státu považována za nejdůležitějšího poskytovatele péče. Indikátorem stupně familialismu jsou peněžité dávky během rodičovské dovolené. De-



familializující režimy naopak částečně přebírají odpovědnost za péči na sebe a usilují proto o poskytování alternativ k rodinné péči v podobě veřejných nebo soukromých služeb péče za účelem ulehčení rodinám. Stupeň de-familialismu v konkrétním státě měří Leitnerová pomocí procenta dětí do tří let navštěvujícího formální zařízení péče o děti [Leitner 2003: 356–360].

Na základě zastoupení familialistických a de-familialistických tendencí v rodinných politikách konkrétních zemí rozlišuje Leitnerová čtyři ideální typy familialismu. Explicitní familialismus neposkytuje žádné alternativy k rodinné péči, kterou svou politikou silně podporuje. Rodiny v takovém režimu nemají jinou možnost než o své závislé členy pečovat samy. Volitelný familialismus stejně jako explicitní podporuje rodinnou péči, ale na rozdíl od něj dává rodinám i možnost přesunout tuto péči na státní či jiná zařízení. Implicitní familialismus rodinu v její pečovatelské funkci nepodporuje, ale nenabízí jí ani jinou alternativu, tudíž je péče svěřena stejně jako v explicitním familialismu výhradně rodině. De-familialismus nabízí široké spektrum veřejných nebo soukromých služeb péče o děti a slabou nebo žádnou podporu rodiny. Rodiny mají sice na výběr, ale de-familialistická politika státu je podporuje v přenechání péče o děti na něm [Leitner 2003: 358, 359].

Pokud se pokusíme o umístění České republiky do jedné z kategorií vytvořených Leitnerovou, zařadíme ji, vzhledem k velmi nízkému procentu dětí do tří let věku účastnícího se formální péče (2 % v roce 2006) a možnosti dlouhého pobírání rodičovského příspěvku (až 4 roky), do explicitního familialismu [Tomešová Bartáková 2009: 48–51]. Alternativní formy péče o předškolní děti by mohly tuto situaci rozšířením nabídky péče o děti do tří i od tří let částečně změnit a posunout tak Českou republiku od explicitního familialismu k volitelnému familialismu s rovnocennou možností rodičů zvolit si rodinnou či institucionální péči o jejich děti.

### **3. Vymezení pojmů**

V této bakalářské práci používám pojem formální péče o předškolní děti ve smyslu péče poskytované v předškolních zařízeních zřizovaných státem, obcí, krajem či jiným orgánem veřejného sektoru. Do této definice spadají veřejné mateřské školy a jesle. Naopak péče poskytovaná v jiných než formálních zařízeních bude označována pojmem alternativní, či neformální péče o předškolní děti. Jedná se o péči o předškolní děti v soukromých a církevních mateřských školách a dalších zařízeních, jejichž zřizovatelem je subjekt ze soukromého nebo neziskového sektoru.

## **4. Počátky, funkce a cíle institucionální péče o předškolní děti**

V této kapitole se nejprve pokusím identifikovat důvody vzniku předškolních zařízení na našem území, jejich původní podobu a poslání, neboť současné pojetí předškolní péče o děti je nutno chápat ve vývojovém kontextu. Funkce, které dnešní zařízení péče plní, nebo by alespoň plnit měla, vychází z velké části právě z potřeb, které vyvstaly již v době jejich vzniku a raného rozvoje, přestože intenzita těchto potřeb je dnes, například v oblasti harmonizace práce a rodiny, odlišná. Stejně je nezbytné vnímat cíle předškolního vzdělávání a předškolní péče, kterými se budu dále v této kapitole zabývat.

### **4.1 Počátky institucionální péče o předškolní děti na území České republiky**

Počátky institucionální předškolní péče o děti se v České republice datují do roku 1832, kdy byla v Praze na Hrádku pod Emauzy zřízena první opatrovna pro děti ve věku 3 až 6 let. Učitelem se v ní stal Jan Svoboda vycházející při své práci z díla Jana Amose Komenského. Předškolní výchova byla po jeho vzoru názorná a spočívala nejen ve vštěpování morálních zásad, ale také na principu vzdělávání formou her [Chlup 1948]. Opatrovny měly původně pouze pečovatelskou funkci, postupně se však staly, mimo jiné i díky Svobodovi, i výchovně vzdělávacími zařízeními. V roce 1869 byl vydán školský zákon, který „*umožňoval, aby při obecných školách vznikaly školy pro opatrování, vychovávání a vyučování dětí, ke škole ještě nepovinných.*“ [Kuchařová, Svobodová 2006b : 8] Ve stejném roce byla založena první česká mateřská škola v Praze u sv. Jakuba.

### **4.2 Funkce předškolních zařízení**

Předškolní zařízení zastává v současné době mnoho funkcí. Kromě hlídání dětí v době zaměstnání rodičů, které napomáhá harmonizaci pracovního a rodinného života, je to funkce výchovná, vzdělávací a socializační. Při jejich plnění by vždy měl být brán zřetel na potřeby samotných dětí, na což se často zapomíná a za účelem zvyšování zaměstnanosti žen je vliv prostředí na psychosociální a motorický vývoj dítěte opomíjen.

#### **4.2.1 Harmonizace práce a rodiny**

Rozšiřování předškolních zařízení bylo zapříčiněno především zvyšujícím se procentem žen zapojujících se na trh práce v důsledku emancipačního feministického hnutí, které

se angažovalo zejména na počátku 70. let minulého století. Aby měly ženy s dětmi, které chtějí nastoupit do zaměstnání, pokud možno stejné možnosti jako ostatní a aby u nich bylo možné sladit pracovní a rodinný život, je mimo jiné nutná existence rozšířené institucionální péče o děti. V roce 2008 se v České republice po skončení rodičovské dovolené do zaměstnání vracela pouze asi polovina matek. „*Pro 40 % matek, které nenastoupily zpět do práce v době, kdy skončila jejich tříletá rodičovská „dovolená“, byla jedním z hlavních důvodů setrvání v domácnosti nemožnost umístit dítě do školky*“ [Hašková 2008 : 55, 59, 60, 68].

Výzkumy v různých evropských státech prokázaly vliv rozšíření institucionální péče o děti nejen na zaměstnanost žen, ale i na porodnost. V zemích, kde je široce dostupná kvalitní péče o předškolní děti a kde je v rámci rodinné politiky celkově vysoce podporovaná genderová rovnost, což usnadňuje harmonizaci pracovního a rodinného života, je „*vyšší míra porodnosti, vyšší míra zapojení žen na trhu práce a konečně také vyšší míra celkové zaměstnanosti*“ [Špidla 2008 : 14]. Fertilita v těchto státech, mezi které patří například skandinávské země, Francie, Belgie a Nizozemí, neklesá pod 1,5 dětí na jednu ženu. Německo, Rakousko, Itálie a Španělsko jsou naopak příklady zemí s fertilitou nižší než 1,5 dětí na jednu ženu a zároveň země s nízkou genderovou rovností. K těmto státům se řadí také Česká republika, neboť má jednu z nejnižších plodností v Evropě (1,493 v roce 2010) [ČSÚ 2011b] a je zde podporována spíše tradiční dělba práce mezi pohlavími než jejich rovná participace na trhu práce [Hašková 2008 : 66–68].

#### **4.2.2 Výchova, vzdělávání a socializace**

Formální i neformální služby péče o předškolní děti pomáhají ve sladování pracovního a rodinného života, ale nejen to. Kromě vykonávání dohledu nad dítětem v pracovní době rodičů mohou nabízet široké výchovné, socializační a vzdělávací možnosti, které se, jak zmíněno, již v roce 1869 dostaly i do legislativy. Zahrnutí vzdělávání do kompetencí předškolních institucí vychází z předpokladu, že všestrannou výchovu mohou dítěti poskytnout pouze profesionálně připravené pracovnice. Matky k tomu nemají potřebné vzdělání [Dostál, Opravilová 1985: 98].

Výchova v předškolních zařízeních probíhá prostřednictvím kontaktu s ostatními dětmi a s autoritou v podobě učitelky. V kolektivu vrstevníků se děti učí, co obnáší život ve společnosti. Interakcí s dětmi podobného věku v nich vyvstane potřeba dodržovat určitá pravidla, dělat kompromisy, dělit se. Ostatní děti je inspirují, naučí se

díky nim novým dovednostem a znalostem. Kromě ostatních dětí přichází jedinec v předškolním zařízení do kontaktu také s dospělými lidmi, kteří ale mají vůči němu odlišný vztah než rodiče. Dítě se tedy učí, jak s nimi komunikovat a také dodržovat pravidla určená těmito osobami [Špaňhelová 2004: 11–13]. To vše přispívá ke správné socializaci a rozvoji osobnosti. V neposlední řadě může předškolní zařízení poskytovat dítěti přípravu na vstup do základní školy. Ale pouze mateřské školy jsou předškolním vzděláváním povinné.

### 4.2.3 Naplňování potřeb dětí

Mezi priority mateřských škol patří naplňování potřeb dítěte, individualizovaná práce s nimi, osobnostní a sociální rozvoj dětí a podnětné vzdělávání [Kotátková 2008: 100]. Jaký je ale jejich skutečný vliv na samotné děti? Případně jaký typ předškolního zařízení je pro rozvoj dítěte vhodný a jaký ne? Je vhodnější péče o děti spíše v rodinnějším prostředí s malým počtem dětí nebo klasický „školkovský“ styl péče?

V první řadě má dostupná péče o předškolní děti vliv na zlepšení ekonomické situace rodin. Dále se v zařízeních předškolní péče mnohem lépe rozvíjí kognitivní funkce dětí, než v prostředí rodiny. Vzhledem k tomu je pro tyto děti mimo jiné snazší přechod do povinného stupně vzdělávání, kde bývají úspěšnější, stejně jako v zaměstnání. Předškolní péče o děti funguje také jako prevence sociálního vyloučení [Šlechtová 2006: 144–159].

Na druhou stranu jsou tu ale názory, které tvrdí, že v raném věku není pro psychický stav dítěte vhodný jeho častý dlouhodobý pobyt ve větším kolektivu mimo rodinu z důvodu rizika vzniku psychické deprivace [Langmeier, Matějček 1974]. Odpůrcem pobytu dětí v jeslích je například MuDr. František Schneiberg, předseda Společnosti sociální pediatrie České lékařské společnosti Jana Evangelisty Purkyně. Tento názor zastává s odkazem na zjištění, že jsou děti navštěvující jesle častěji nemocné a vyskytují se u nich ve větší míře separační úzkosti a úzkosti z opuštění, které vedou k agresi. Podle Schneiberga je to proto, že dítě není ve věku do tří let na takové situace zralé a s ohledem na to jsou pro něj stresující. *„Dítě mladší tří let by mělo vyrůstat zásadně v rodinném prostředí. Jakákoliv kolektivní zařízení v tomto věku jsou z pohledu vývoje dítěte pro něj nevhodná.“* [Schneiberg 2007]

OECD naopak ve zprávě OECD Country Note vyjadřuje názor, že péče v jeslích nemá na zdravý rozvoj dětí negativní vliv a je pro ně stejně vhodná, jako péče v rodině, pro některé dokonce vhodnější [OECD 2000: 32]. Stejného názoru je například prof.

Steven Saxonberg, Ph.D., který se dlouhodobě zabývá rodinnou politikou a genderovými otázkami, opírající svá tvrzení o mezinárodní studie, které došly k závěru, že děti navštěvující zařízení denní péče „*jsou rozvinutější po stránce sociální, psychologické a vědomostní než děti, které je nenavštěvují*“ [Saxonberg 2008: 130], přičemž kognitivní schopnosti dětí z méně kvalitních zařízení nejsou horší než děti z těch kvalitnějších [Saxonberg 2008: 130].

Vlivem typu předškolního zařízení na vývoj dítěte se ve své monografii s názvem Day Care zabývá autorka Alison Clarke-Stewart. Shrnuje v ní data z výzkumů na toto téma provedených ve Velké Británii a USA (viz příloha č. 7).

### **4.3 Cíle předškolního vzdělávání na úrovni České republiky**

Předškolní vzdělávání jako povinná součást programu mateřských škol je legislativně zakotveno. Zákon č. 561/2004 Sb., o předškolním, základním, středním, vyšším odborném a jiném vzdělávání (dále školský zákon) stanovuje tyto cíle předškolního vzdělávání: „*Předškolní vzdělávání podporuje rozvoj osobnosti dítěte předškolního věku, podílí se na jeho zdravém citovém, rozumovém a tělesném rozvoji a na osvojení základních pravidel chování, základních životních hodnot a mezilidských vztahů. Předškolní vzdělávání vytváří základní předpoklady pro pokračování ve vzdělávání. Předškolní vzdělávání napomáhá vyrovnávat nerovnoměrnosti vývoje dětí před vstupem do základního vzdělávání a poskytuje speciálně pedagogickou péči dětem se speciálními vzdělávacími potřebami.*“ [Zákon č. 561/2004 Sb.]

Předškolní zařízení by tedy neměla sloužit pouze jako „hlídací služba“, ale měla by dětem poskytnout mimo jiné základy společenského chování a připravit je na další život na základní škole i mimo ní. Děti, které neprojdou institucí, která se snaží naplnit tyto cíle, mohou být oproti ostatním při vstupu do základní školy v nevýhodě, neboť u nich nemusí dojít ke zmiňovanému vyrovnání nerovnoměrností vývoje.

### **4.4 Cíle předškolní péče o děti na úrovni Evropské unie**

Evropská unie má ve svém programu zvyšování zaměstnanosti žen a podporu genderové rovnosti. V dosahování těchto cílů hraje klíčovou roli „*poskytování cenově přijatelné, snadno dostupné a kvalitní péče o děti*“ [Špidla 2007]. Bez splnění tohoto předpokladu není možné dosažení skutečné rovnosti mezi muži a ženami, neboť péče o děti spočívá nadále z větší části na bedrech matek. Evropská unie také usiluje o co největší využití „*produktivního potenciálu evropské pracovní síly*“ [Špidla 2007], čehož dosáhne opět pouze za dostatečné existence kvalitních služeb péče o děti. Ta také vede

ke zlepšení životní úrovně, které je důležité především pro matky samoživitelky [Špidla 2007].

V roce 2002 si proto Evropská rada na zasedání v Barceloně stanovila tzv. barcelonské cíle. Ty spočívaly v dosažení 90% účasti předškolních dětí od tří let a 33% účasti dětí do tří let na institucionální péči o předškolní děti v členských státech do roku 2010. Data z roku 2006 ukazují, že v tomto roce navštěvovalo v „evropské pětadvacítce“ zařízení předškolní péče 26 % dětí do tří let a 84 % dětí od tří let do věku nástupu do základní školy [Commission of the European Communities 2008 : 4]. V roce 2008 vyhodnotila Evropská komise stav jako nevyhovující předsevzetí stanovenému v Barceloně, proto se Evropská unie rozhodla podpořit úsilí členských států poskytnutím půl miliónu eur ze svých fondů do roku 2013 na rozvoj zařízení péče o předškolní děti. Důležitost vhodné péče o děti jako zásadního předpokladu nezbytného k dosažení rovné šance mezi muži a ženami na trhu práce je zanesena v Evropské strategii zaměstnanosti, která je součástí strategie Evropa 2020 [Commission of the European Communities 2008 : 2]. Jedním z hlavních směrů politik zaměstnanosti členských států je „*podporovat celoživotní přístup k práci prostřednictvím: (...) lepšího sladění pracovního a soukromého života a zajištěním přístupných a cenově dostupných zařízení péče o dítě a jiné závislé osoby (...)*.“ [Rada Evropské unie 2008 : 50]

Evropská komise kromě předškolní péče o děti klade důraz také na předškolní vzdělávání. Ve zprávě Efficiency and Equity in European Education and Training Systems vyzdvihuje důležitost kvalitního předškolního vzdělání pro další vzdělávání, socializaci a úspěchy v životě [Commission of the European Communities 2006: 5].

## **5. Platná právní úprava v oblasti péče o děti předškolního věku**

Před tím, než se zaměřím na vývoj a současný stav připravovaných alternativních forem předškolní péče o děti, je nutné se nejprve věnovat platné právní úpravě formální i neformální předškolní péče o děti, aby bylo později možné charakterizovat alternativy s ohledem na formální péči.

Dle současného právního řádu patří mezi poskytovatele služeb péče o předškolní děti jesle, mateřské školy, družiny a provozovatelé živnosti péče o děti. Zařízení nepatřící ani pod jednu ze jmenovaných možností, nejsou právním řádem České republiky ošetřena. Za všechny můžeme jmenovat například dětské koutky a mateřská centra. V následující kapitole se věnuji všem v současnosti právně upraveným službám

péče o předškolní děti, s výjimkou družin, neboť se jedná o školská zařízení pro zájmové vzdělávání a jejich popis tedy není pro účely této práce relevantní. V rámci tohoto textu se nezabývám ani již zmiňovanými právně neupravenými dětskými koutky a mateřskými centry, jejichž hlavní náplní není hlídání dětí zaměstnaných rodičů (náhrada péče rodičovskou osobou), ale především poskytování občasných pomoci rodičům na mateřské či rodičovské dovolené a jejich setkávání.

## **5.1 Jesle**

Jesle se řadí mezi zdravotnická zařízení. Jsou určena dětem od 6 měsíců do tří let věku a mají za cíl jejich všestranný rozvoj [Vyhláška č. 242/1991 Sb.]. Zdravotní péče poskytovaná v těchto zařízeních je většinou denní a je hrazena jejich zřizovateli, tedy družstvem nebo samosprávným celkem, bez příspěví státu. „*Zaopatření v jeslích je poskytováno za plnou nebo částečnou finanční úhradu*“ [Zákon č. 20/1966 Sb.] ze strany rodičů. V každých jeslích je tedy vybíráno školné a stravné, o jejichž výši rozhoduje zřizovatel [Zákon č. 20/1966 Sb.]. Kromě od obce, která se na financování jeslí podílí většinou přibližně 85 %, a rodičů plynou některým jeslím také prostředky ze sponzorských darů. [Kuchařová 2009: 74]

Prostory ani provoz jeslí nejsou limitovány žádným závazným předpisem, vyhláška č. 410/2005 Sb., o hygienických požadavcích na prostory a provoz zařízení a provozoven pro výchovu a vzdělávání dětí a mladistvých (dále vyhláška o hygienických požadavcích) se na ně nevztahuje. Stejně tak požadavky na kvalifikaci a počet personálu. Stanoven není ani obsah péče o děti v těchto zařízeních. Zřizovatelé se většinou řídí předpisy určenými pro zařízení pro výchovu a vzdělávání dětí, přestože se na ně nevztahují, pokyny Ministerstva zdravotnictví a zákonem č. 455/1991 Sb., o živnostenském podnikání (dále živnostenský zákon) [MPSV 2008a: 5,6].

## **5.2 Mateřské školy**

### **5.2.1 Veřejné mateřské školy**

Mateřské školy jsou instituce, které zajišťují v České republice předškolní vzdělávání, a to pro děti ve věku zpravidla od tří do šesti let, v případě odložené školní docházky i pro děti starší. Vzhledem k nedostatku zařízení pečujících o děti do 3 let, navštěvuje mateřské školy v současné době i část této populace [ÚIV 2011a].

Zřizovateli mateřských škol jsou většinou územně samosprávné celky. Školský zákon jim ukládá povinnost přednostně přijímat děti, kterým zbývá poslední rok do

zahájení povinné školní docházky a v případě nesplnitelnosti tohoto požadavku nařizuje obci trvalého bydliště nalézt pro dítě náhradní zařízení. Pro zahájení činnosti a vznik nároku na finanční příspěvek na chod zařízení od státu je nutné ho zapsat do Rejstříku škol a školských zařízení (dále rejstřík škol) [Zákon č. 561/2004 Sb.]. Se zápisem zařízení do rejstříku škol přichází povinnost poskytovat předškolní vzdělávání v souladu s rámcovým vzdělávacím programem. Provoz mateřské školy může být celodenní, polodenní nebo internátní [Vyhláška č. 14/2005 Sb.].

Mateřské školy jsou většinou financovány zároveň ze státního rozpočtu, obecního rozpočtu a od rodičů. Finanční prostředky ze státního rozpočtu na neinvestiční výdaje jsou veřejným mateřským školám přidělovány podle skutečného počtu dětí. Pro jednotlivé věkové kategorie jsou stanoveny republikové normativy jako výše výdajů připadající na jedno dítě [Zákon č. 561/2004 Sb.]. Služby poskytované v mateřské škole zřizované státem, krajem, obcí nebo svazkem obcí hradí zákonný zástupce dítěte ve výši maximálně 50 % skutečných průměrných měsíčních neinvestičních výdajů na dítě. Do těchto výdajů se přitom nepočítají náklady hrazené ze státního rozpočtu [Vyhláška č. 14/2005 Sb.]. Docházka do posledního ročníku mateřské školy je bez poplatku [Zákon č. 561/2004 Sb.].

Pro možnost péče o děti v mateřské škole je nutná odborná kvalifikace, kterou lze získat *„vysokoškolským vzděláním získaným studiem v akreditovaném studijním programu v oblasti pedagogických věd zaměřené na pedagogiku předškolního věku, vyšším odborným vzděláním získaným ukončením akreditovaného vzdělávacího programu v oboru vzdělání zaměřeném na přípravu učitelů předškolního vzdělávání nebo středním vzděláním s maturitní zkouškou v oboru vzdělání zaměřeném na přípravu učitelů předškolního vzdělávání“* [Zákon č. 563/2004 Sb.].

Vyhláška Ministerstva školství, mládeže a tělovýchovy (dále MŠMT) č. 14/2005 Sb., o předškolním vzdělávání, stanovuje minimální a maximální počet dětí ve třídě mateřské školy. Pokud má mateřská škola pouze jednu třídu, musí ji navštěvovat alespoň 15 dětí. V případě, že je tato mateřská škola jedinou v obci, stačí dětí 13. Mateřské školy o více třídách by měly mít nejméně v průměru 18 dětí ve třídě, u jediné školky v obci je toto číslo sníženo na 16. Maximální počet dětí v jedné třídě stanovuje vyhláška na 24 [Vyhláška č. 14/2005 Sb.].

Mateřské školy jsou povinny řídit se ustanoveními vyhlášky o hygienických požadavcích. Zde je mimo jiné stanoven minimální rozměr nezastavěné plochy pozemku a její zabezpečení, rozloha místnosti užívané jako herna a ložnice a další



požadavky na vnitřní prostory, které „*musí umožňovat výuku, volné hry dětí, jejich odpočinek, osobní hygienu s otužováním, tělesná cvičení a zajištění stravování, pokud toto není zajištěno v jiném stravovacím zařízení*“ [Vyhláška č. 410/2005 Sb.].

### **5.2.2 Soukromé a církevní mateřské školy**

Soukromé a církevní mateřské školy jsou zřizovány registrovanými církvemi, náboženskými společnostmi a fyzickými a právnickými osobami ze soukromého sektoru. Pokud je soukromá či církevní mateřská škola zapsána v rejstříku škol, je povinna řídit se stejnými nařízeními, jako mateřská škola zřízená orgánem státní správy nebo samosprávy. Financování je ale odlišné. Pokud se jedná o mateřskou školu církevní, dostává prostředky ze státního rozpočtu podle školského zákona. V případě soukromých mateřských škol jsou finance ze státního rozpočtu poskytovány formou dotace podle zákona č. 306/1999 Sb. [Zákon č. 561/2004 Sb.]. Výše dotace se odvíjí od skutečného počtu dětí. Za každé z nich náleží soukromé mateřské škole 60 % z normativu [Zákon č. 306/1999 Sb.]. Maximální výše příspěvku rodičů na péči o děti není u soukromých školek stanovena.

Pokud není soukromá mateřská škola zapsána v rejstříku škol, nevztahuje se na ni školský zákon ani zákon o pedagogických pracovnících. Tato zařízení také nemohou čerpat dotace ze státního rozpočtu. Více se jim budu věnovat v kapitole o živnostech péče o děti, konkrétně v rámci živnosti Mimoškolní výchova a vzdělávání, a soukromým jeslím v rámci živnosti Péče o dítě do tří let v denním režimu [Kuchařová 2009: 184].

### **5.2.3 Firemní školky**

Současná právní úprava umožňuje zaměstnavatelům zřizovat pro své zaměstnance s dětmi předškolního věku mateřské školy. Zaměstnavatel je povinen zajistit, aby mateřská škola spadající pod jeho firmu splňovala stejné podmínky platné pro předškolní vzdělávací zařízení zřizovaná územně samosprávnými celky, což mimo jiné zahrnuje schválenou vzdělávací koncepci v souladu s rámcovým vzdělávacím programem mateřské školy. V případě zápisu tohoto zařízení do rejstříku škol vedeného MŠMT může být jeho provoz a mzdy pracovníků částečně hrazen ze státních dotací. Pokud tomu tak není, musí školka pokrýt veškeré své výdaje ze školného [MPSV 2008a: 7]. Provozovatelé firemní školky si také mohou podat žádost o dotaci od Evropské unie a to ve výši až 100 % uznatelných nákladů [Firemní školky cit. 2012-02-08].

Jelikož je otevření vlastní mateřské školy za těchto podmínek pro většinu firem příliš složité a finančně nákladné, najdeme v České republice jen minimum zaměstnavatelů, kteří tuto službu svým zaměstnancům poskytují. Kromě složitých zřizovacích podmínek, zahrnujících například přísné hygienické normy a požadavky na prostory a bezpečnost, a těžce splnitelných předpokladů pro získání dotací ze státního rozpočtu zaměstnavatelům snižuje motivace k zakládání firemních školek také jejich chybějící daňové zvýhodnění.

### **5.3 Živnosti péče o děti dle živnostenského zákona**

První ze tří možných poskytovaných režimů stanovených živnostenským zákonem je vázaná živnost „Péče o dítě do tří let věku v denním režimu“. K provozování této živnosti je nutná odborná způsobilost „*k výkonu povolání všeobecné sestry nebo zdravotnického asistenta nebo ošetřovatele nebo porodní asistentky nebo záchranáře nebo všeobecného sanitáře (...) nebo odborná způsobilost k výkonu povolání sociálního pracovníka nebo pracovníka v sociálních službách.*“ [Zákon č. 130/2008 Sb.: 1736] Nejnižším nutným vzděláním pro získání této způsobilosti je akreditovaný kvalifikační kurs [Zákon č. 96/2004 Sb.: 1461–1462].

Obsahem této živnosti je „*individuální výchovná péče o svěřené děti do tří let věku v denním nebo v celotýdenním režimu zaměřená na rozvoj rozumových a řečových schopností, pohybových, pracovních, hudebních, výtvarných schopností a kulturně hygienických návyků přiměřených věku dítěte. Zajišťování bezpečnosti a zdraví dětí, jejich pobytu na čerstvém vzduchu, stravování, spánku v odpovídajícím hygienickém prostředí a osobní hygieny dětí, včetně poskytování první pomoci.*“ [Nařízení vlády č. 278/2008 Sb.]

Poskytovatel péče o děti na základě živnostenského oprávnění nemá nárok na žádný finanční příspěvek od státu ani z veřejného zdravotního pojištění, veškeré náklady s provozováním živnosti spojené je povinen hradit ze svých zdrojů. Výši poplatku za poskytované služby si stanovuje také sám, případně po dohodě s klientem [MPSV cit. 2012-02-09]. Řádově se částka pohybuje od několika tisíc měsíčně. [Kuchařová 2009: 187]

Pokud jsou služby na základě této vázané živnosti poskytovány v provozovně, musí její provozovatel zajistit dodržování vyhlášky o hygienických požadavcích. Pokud je však tato živnost provozována v jednotlivých domácnostech rodičů, pak se na ni vyhláška o hygienických požadavcích nevztahuje [Vyhláška č. 410/2005 Sb.: 7478].

Kuchařová a kol. v publikaci Péče o děti předškolního a raného školního věku konstatují, že v České republice tuto živnost provozuje asi 93 jednotlivců a organizací [Kuchařová 2009: 130]. Pokud je tato služba poskytována v provozovně, nese zařízení často označení soukromé jesle.

Druhou živností v oblasti péče o děti stanovuje živnostenský zákon volnou živnost, obor činnosti č. 72 „Mimoškolní výchova a vzdělávání, pořádání kurzů, školení, včetně lektorské činnosti“, jejíž náplní je „*výchova dětí nad tři roky věku v předškolních zařízeních, výuka v soukromých školách a zařízeních sloužících odbornému vzdělávání, pokud tato nejsou zařazena do rejstříku škol a školských zařízení.*“ [Nařízení vlády č. 278/2008 Sb.] Tato zařízení nemají nárok na finanční příspěvek od státu, veškeré náklady na provoz jsou živnostníci povinni hradit ze svých prostředků a z prostředků získaných od rodičů dětí ve formě školného, jehož výše není omezena [MPSV cit. 2012-02-09]. V případě poskytování služeb v rámci této živnosti v provozovně, vztahuje se na něj vyhláška o hygienických požadavcích. [Vyhláška č. 410/2005 Sb.]

Poslední živností péče o děti je volná živnost, obor činnosti č. 79 „Poskytování služeb pro rodinu a domácnost“, tzv. služby typu „baby-sitting“. Do jejího obsahu patří „*poskytování služeb pro rodinu a domácnost, zejména zajišťování chodu domácnosti (...), individuální péče o děti nad tři roky věku v rodinách, příležitostné krátkodobé hlídání dětí (včetně dětí do tří let věku), péče o osoby vyžadující zvýšenou péči, obstarávání nákupů a jiných záležitostí souvisejících s chodem domácnosti a jiná obstaravatelská činnost.*“ [Nařízení vlády č. 278/2008 Sb.] O děti mladší tří let by tedy mělo být na základě této živnosti pečováno pouze výjimečně a krátkodobě. Hranice, kde příležitostná a krátkodobá péče končí, ale není nikde stanovena. Na výkon této živnosti se také vzhledem k tomu, že probíhá v domácnosti klientů, nevztahují žádné zákonné podmínky a požadavky, včetně vyhlášky o hygienických požadavcích. Výši úhrady za služby si stanovuje poskytovatel [MPSV cit. 2012-02-09].

## **6. Potřeba alternativních forem předškolní péče o děti v ČR**

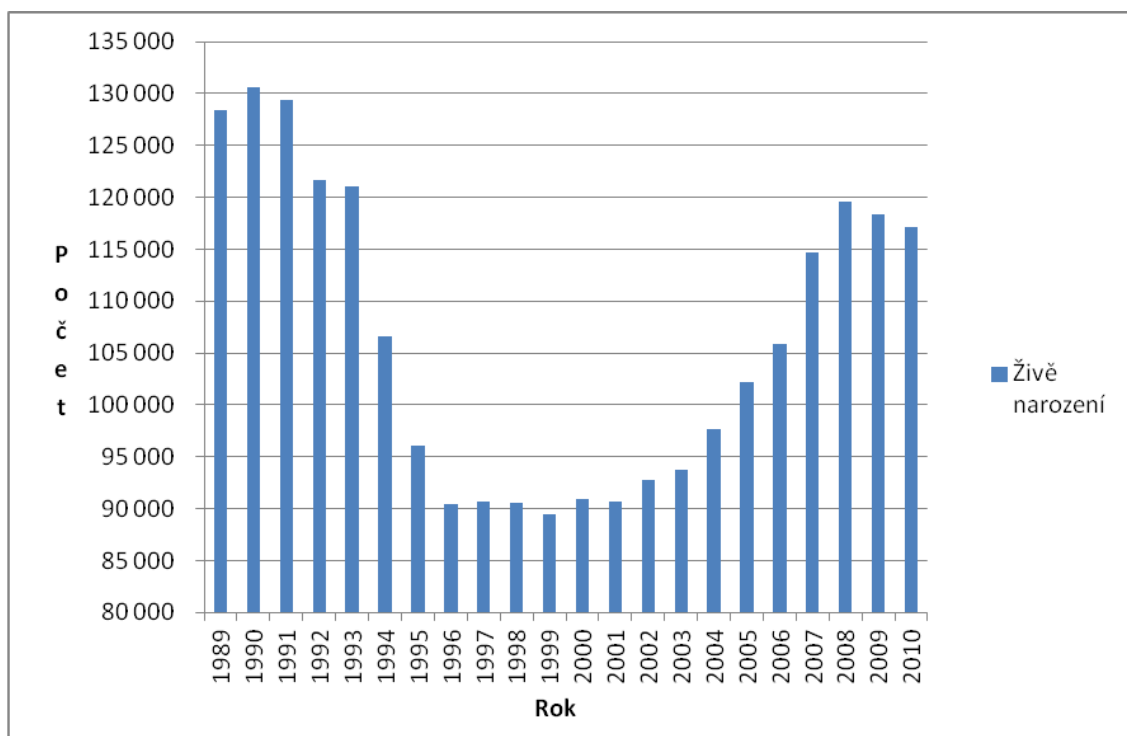
Proč je najednou současná legislativa v oblasti péče o předškolní děti nedostačující? Z jakého důvodu je potřeba alternativní formy péče o předškolní děti legalizovat a zvýhodňovat? Vedl k tomu demografický vývoj posledních let spolu se snižující se kapacitou zařízení formální péče o předškolní děti. Mateřské školy nejsou schopny

přijmout čím dál tím větší množství dětí, které se k nim hlásí, a stávající legislativní podmínky pro zřízení firemní školky či poskytování živnosti péče o děti v provozovně (zejména ty hygienické) jsou příliš náročné na to, aby se tato zařízení ve větší míře rozšířila a poskytla tak rodičům alternativu k přeplněným mateřským školám a téměř neexistujícím jeslím.

### 6.1 Vývoj porodnosti po roce 1989

Události roku 1989 a následné společenské změny se projevíly mimo jiné také v rodinném chování. V České republice se začaly objevovat nové trendy, které státy západní Evropy zaregistrovaly již v 60. letech. Jedním z nich je klesající plodnost a porodnost. V roce 1989 zaznamenal ČSÚ 128 356 živě narozených dětí. V následujícím roce se jejich počet zvýšil o více než 2000, poté ale přichází pokles, který pokračuje až do roku 1999, kdy porodnost nedosáhla ani 90 tisíc, což přineslo tomuto roku prvenství v nejnižší porodnosti. Počínaje rokem 2000 počet živě narozených dětí opět stoupá až na hodnotu 119 570 z roku 2008. V následujících dvou letech dochází k mírnému meziročnímu poklesu, který však z dlouhodobého hlediska zatím nepředstavuje výraznou změnu trendu ve vývoji porodnosti.

Graf č. 1: Vývoj počtu živě narozených dětí v letech 1989–2010 v ČR



Zdroj dat: ČSÚ 2004, 2011a

## **6.2 Počet míst v mateřských školách a jeslích po roce 1989**

### **6.2.1 Jesle**

Již v 80. letech 20. století docházelo ke snižování kapacity jeslí s cílem zvýšit kvalitu péče poskytované těmito zařízeními. V roce 1989 do 1445 jeslí docházelo stále ještě téměř 20 % dětí starších šesti měsíců a mladších 3 let. Poté však redukce těchto institucí pokračovala mnohem větším tempem a také s jiným účelem. Stát tak reagoval na změnu poptávky po zařízeních pro děti mladší tří let zapříčiněnou zvýšenou preferencí domácí péče jedním z rodičů před tou institucionální, snižující se porodností a změnou legislativy v oblasti délky rodičovské dovolené a nároku na rodičovský příspěvek, který rodiči zůstává pouze, pokud dítě nenavštěvuje jesle vícekrát než pětkrát do měsíce.

Klesající počet jeslí dosáhl v roce 2006 hodnoty 46, v nichž bylo celkem k dispozici 1445 míst. Z celkového počtu všech dětí do tří let navštěvovalo v roce 2006 jesle pouze 0,5 %. Pokud však přičteme děti v tomto věku docházející do mateřské školy, dostaneme číslo blízké se 9 % [MPSV 2008a; Kuchařová, Svobodová 2006b: 8, 10]. V roce 2008 v průměru 50 % dětí z celkového počtu dětí, které navštěvovali jesle, využívalo jejich služby maximálně pětkrát do měsíce. Zájem byl ještě větší, ale kapacita jeslí nedostačovala, proto hodně dětí v „jeslovém“ věku docházelo a dochází do mateřské školy [Kuchařová 2009: 68, 70]. Podíl dětí ve věku dvou let navštěvujících mateřské školy na všech dětech v tomto věku byl v roce 2010 27 % [ÚIV 2011b].

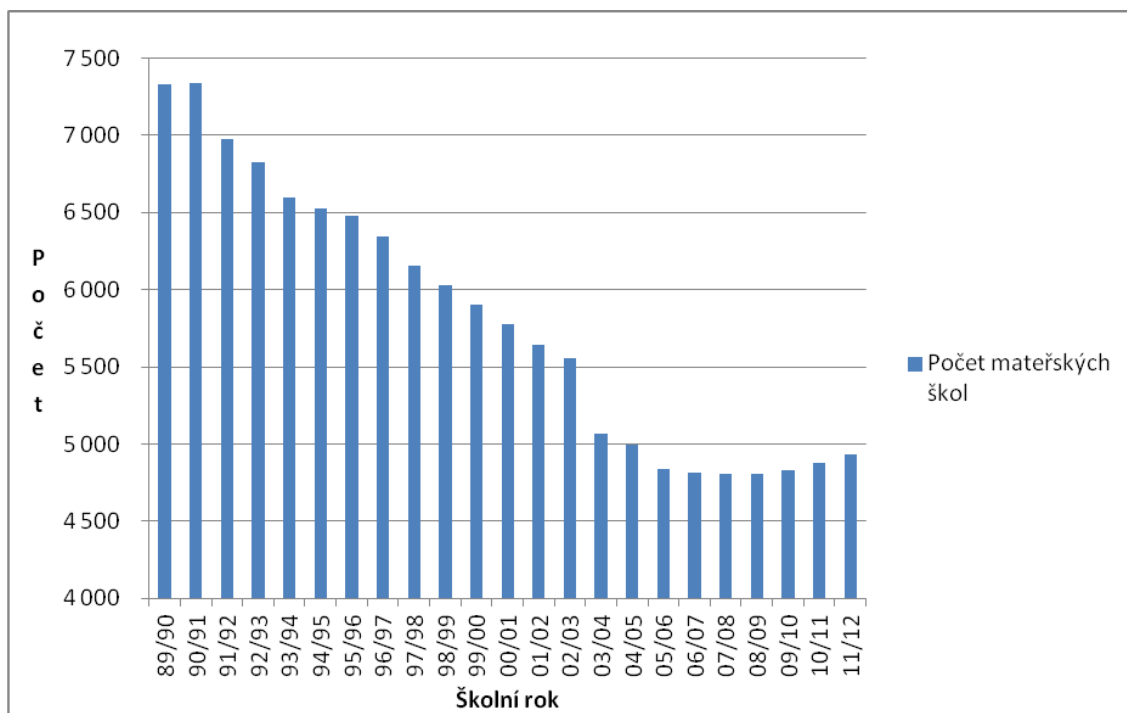
Na základě těchto dat je zřejmé, že zájem o institucionální péči o děti do tří let ze strany rodičů je velký. Kapacity jeslí se ale této poptávce nepřizpůsobují. Není však jisté, že pokud by tak učinily, přesunuly by se nejmenší děti z mateřských škol do jeslí, neboť jejich služby jsou finančně nákladnější.

### **6.2.2 Mateřské školy**

Stejně jako u jeslí, i v případě mateřských škol reagovali jejich zřizovatelé, tentokrát obce, na klesající porodnost po roce 1990 snižováním kapacit a v mnoha případech i rušením těchto zařízení. „Mezi lety 1989/90 a 2005/06 poklesl počet mateřských škol o 2 618, tj. o 36 %, (...) a počet dětí v mateřských školách poklesl o 116 702, tj. o 30 %.“ [MPSV 2008a : 23] Zatímco ve školním roce 1989/90 bylo v České republice otevřeno celkem 7328 mateřských škol, v roce 1996/97 to bylo už přibližně o tisíc méně (6344). K největšímu meziročnímu poklesu došlo mezi lety 2002/03 a 2003/04, kdy se počet mateřských škol snížil z 5558 na 5067, tedy téměř o pět set. Nejnižší počet otevřených mateřských škol zaznamenal ÚIV v roce 2007/08, a to pouhých 4808.

Nejnovější údaje z roku 2011/12 hovoří o tom, že od té doby došlo k mírnému nárůstu na hodnotu 4931.

Graf č. 2: Vývoj počtu mateřských škol v letech 1989/1990–2011/2012 v ČR



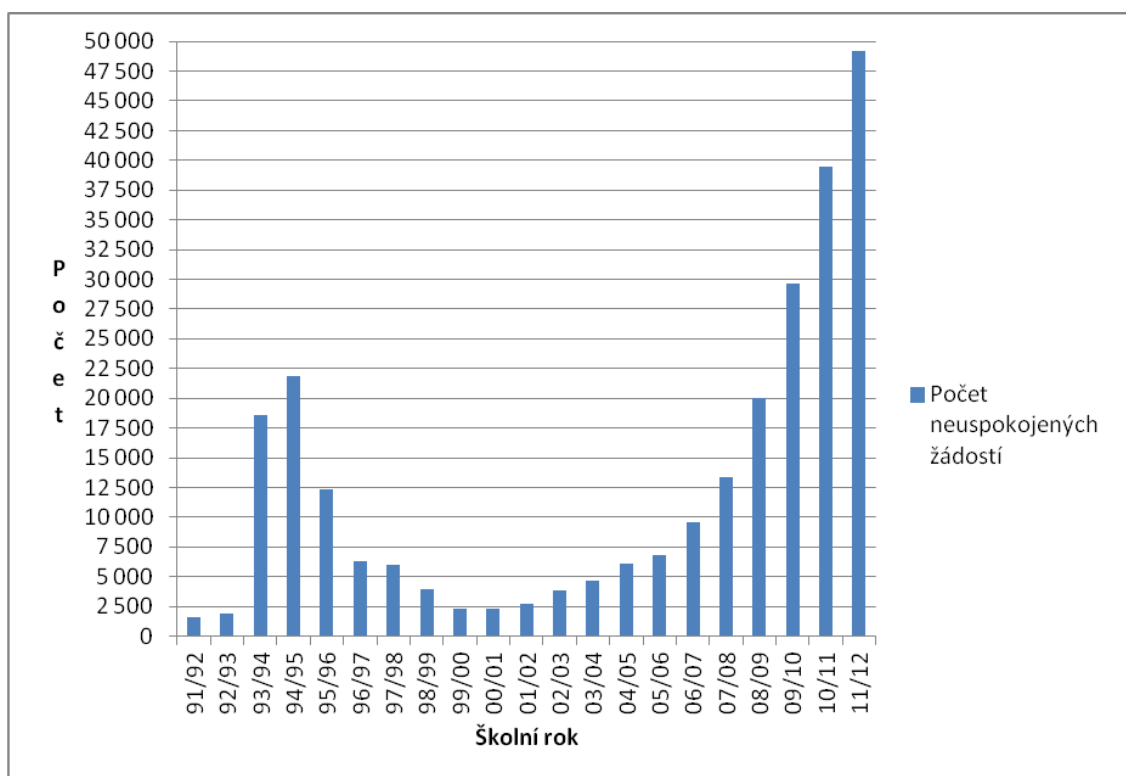
Zdroj dat: ÚIV 2004, 2012

### 6.2.2.1 Počet zamítnutých žádostí o přijetí do mateřské školy po roce 1989

Z předcházejících dat je zřejmé, že zejména v posledních deseti letech, kdy se počet mateřských škol vyvíjí opačným směrem než porodnost, nemohou mateřské školy přijmout všechny děti, které se do nich hlásí. Ve školním roce 1991/92 nevyhověly mateřské školy 1 570 žádostem o přijetí, což je nejnižší hodnota ve sledovaném období. O rok později byla zaznamenána hodnota téměř o čtyři sta vyšší, poté ale následoval strmý nárůst, ve školním roce 1993/94 nebylo přijato 18 623 dětí, tedy téměř desetinasobný počet vzhledem k předchozímu roku. Po roce 1994/95, kdy dosáhl počet neuspokojených žádostí lokálního maxima v hodnotě 21 892, docházelo až do školního roku 2000/01 k meziročnímu poklesu sledovaného jevu až k číslu 2 289. Od té doby registruje ÚIV opačný trend, tedy každoroční nárůst počtu zamítnutých žádostí o přijetí do mateřské školy. Z počátku se jednalo o nárůst pozvolný, v roce 2005/06 nebylo umožněno 6 810 dětem nastoupit do mateřské školy, do které si podaly žádost,

v následujícím roce to bylo 9 570, o rok později 13 409 a v roce 2008/09 již necelých 20 tisíc. V posledních třech letech sledovaného období vzrostl počet neuspokojených žádostí vždy téměř o 10 tisíc vzhledem k roku předchozímu. Ve školním roce 2011/12 tak dosáhl hodnoty neuvěřitelných 49 186.

Graf č. 3: Vývoj počtu neuspokojených žádostí o přijetí do mateřské školy v letech 1991/1992–2011/2012 v ČR



Zdroj dat: ÚIV 2012; Kuchařová, Svobodová 2006b

V této souvislosti je nutné podotknout, že ÚIV zaznamenává počty neuspokojených žádostí, avšak tento údaj se nemusí shodovat s počtem dětí nepřijatých v daném školním roce do mateřské školy. Vzhledem ke všeobecně rozšířenému povědomí o nedostatečné kapacitě mateřských škol je pravděpodobné, že mnozí rodiče pro zvýšení pravděpodobnosti umístění dítěte do mateřské školy podávají žádost do více zařízení. V případě přijetí do jednoho z nich a nevyhovění žádosti o přijetí do ostatních, započítávají se tyto negativně vyřízené žádosti do počtu neuspokojených žádostí o přijetí, dítě přitom mateřskou školu navštěvuje. Data je proto nutné vnímat s ohledem na tuto skutečnost. Obdobně u tvrzení z publikace Péče o děti předškolního a raného školního věku, ve které autoři na základě vlastního výzkumu provedeného mezi mateřskými školami v ČR zjistili, že ve školním roce 2007/2008 byla v průměru každá

desátá žádost o přijetí do sledovaných mateřských škol vyřízena negativně [Kuchařová 2009: 83].

### **6.3 Možná řešení nedostatku míst v mateřských školách**

Z předchozích údajů jasně vyplývá, že kapacita mateřských škol v České republice je nedostatečná. Již v roce 2005, kdy nebyl počet neuspokojených žádostí ještě zdaleka tak vysoký, pociťovali rodiče předškolních dětí napětí mezi plněním rodinných a pracovních povinností v 16 % případů z důvodu nedostupnosti zařízení denní péče o děti [Ettlerová 2006: 86]. Tento problém by bylo možné řešit několika způsoby. Prvním z nich je rozšířit stávající mateřské školy a zřídit další nové. Vzhledem k měnící se poptávce po těchto zařízeních v předchozích letech zapříčiněné změnami porodnosti se však obce tohoto kroku obávají, neboť se domnívají, že může kdykoliv v nejbližších letech opět dojít k poklesu porodnosti a tedy i žádostí o přijetí do mateřské školy, což by si vyžádalo jejich opětovné rušení, pokud by byly kapacity nyní navýšeny. Zvyšování kapacit mateřských škol by také velkou měrou zatížilo veřejný rozpočet. Na veřejné mateřské školy se tedy v tomto ohledu nelze spoléhat.

Jiným řešením, které se rozhodla realizovat současná vláda, je rozšiřování alternativních forem předškolní péče o děti založených na soukromé bázi. Ty zatěžují veřejný rozpočet jen minimálně. Současná právní úprava je však k těmto zařízením velmi nepříznivá, proto se vláda rozhodla tuto situaci změnit. V rámci Prorodinného balíčku navrhuje MPSV legalizování některých alternativ, na které se dosud nevztahují žádné předpisy a zvýhodnění těch, jejichž zřízení je dnes tak náročné, že se tak děje jen v ojedinělých případech [MPSV 2008a : 30].

## **7. Přípravované změny v oblasti poskytovaných alternativních forem předškolní péče o děti**

V této kapitole se zaměřím na alternativní formy předškolní péče o děti, jejichž potřeba je zmíněna již v Národní koncepci rodinné politiky z roku 2005 a jejichž legalizace je následně navrhována MPSV v Prorodinném balíčku z roku 2008. Nejprve tyto alternativy popíši vzhledem k tomuto opatření, dále se pokusím zjistit, zda došlo k jejich uzákonění, pokud ano, pak v jaké podobě a nakonec jaký je jejich aktuální stav.



## **7.1 Péče o předškolní děti v Národní koncepci rodinné politiky z roku 2005**

Prvním koncepčním dokumentem, ve kterém je zmíněna nedostatečnost formální péče o předškolní děti a možné legalizování a podpora určitých jejích alternativ, je Národní koncepce rodinné politiky vydaná MPSV v roce 2005 (dále Národní koncepce).

Z Národní koncepce vyplývá, že MPSV shledává situaci ohledně služeb péče o děti do tří let věku jako neuspokojivou. V České republice je téměř nemožné umístit potomka do zařízení specializující se na péči o děti v tomto věku. Ze strany rodičů je ale patrný zájem o existenci poskytovatelů služeb o nejmenší děti, neboť podle údajů z Národní koncepce 25 % dětí ve věku do tří let navštěvovalo mateřské školy. Mateřské školy nepodrobuje MPSV tak velké kritice, přesto vyjadřuje názor, že je potřeba je více přizpůsobit požadavkům rodiny, například v oblasti otevíracích hodin. Do konce roku 2007 proto navrhuje zpracovat studii zabývající se územní a finanční dostupností zařízení předškolní péče o děti a v rámci ní navrhnout případná opatření na zlepšení zkoumaných charakteristik. Dále projevilo MPSV zájem o zakládání zařízení předškolní péče zaměstnavateli a za tímto účelem ukládá samo sobě zhotovit návrh podpory zaměstnavatelů a dalších subjektů v této oblasti. Zvažuje také zavedení příspěvku na hlídání dětí do tří let nerodičovskou osobou [MPSV 2005 : 30–32].

## **7.2 Soubor prorodinných opatření - Prorodinný balíček**

Prorodinný balíček obsahuje návrhy MPSV, které by měly napomoci ke sladování pracovního a rodinného života a to především prostřednictvím rozšíření nabídky služeb péče o předškolní děti. 19. listopadu 2008 byl schválen usnesením vlády [MPSV 2008b].

### **7.2.1 Evidovaný poskytovatel vzájemné rodičovské výpomoci**

Prvním návrhem MPSV v oblasti alternativ předškolní péče o děti je institut vzájemné rodičovské výpomoci (dále VRV). Evidovaný poskytovatel VRV je nerodičovská osoba, která ve své domácnosti za úplatu poskytuje služby hlídání dětí do sedmi let věku. Již nyní k VRV dochází, tento druh služby však není žádným způsobem právně upraven. V případě pobírání peněz se tedy jedná o ilegální podnikání. MPSV navrhuje jasně vymezit, za jakých podmínek je provozování této činnosti přípustné, přičemž zamýšlí rozměr těchto požadavků pokud možno minimalizovat a z velké míry ponechat kontrolu kvality poskytované péče na rodičích, kteří se rozhodnou využít služeb

některého evidovaného poskytovatele VRV. Poskytovatel a klient mezi sebou uzavřou smlouvu, ve které budou podmínky blíže specifikované [MPSV 2008a: 39,40].

Evidovaným poskytovatelem VRV je fyzická osoba, která „*má osobní a další předpoklady pro zajištění řádné péče o svěřené dítě (děti) a která způsobem svého života zaručuje, že bude péči schopna vykonávat ku prospěchu svěřeného dítěte (děti)*“ [MPSV 2008a: 40] a je registrovaná v evidenci poskytovatelů VRV vedenou místně příslušnou obcí podle místa trvalého pobytu. Pro zápis do evidence je žadatel povinen předložit čestné prohlášení o osobních předpokladech nutných k výkonu činností provázejících poskytování VRV. Vyžadována je například předchozí výchova vlastních dětí; výpis z evidence Rejstříku trestů, který nesmí obsahovat trestné činy směřující proti dětem a jakýkoliv úmyslný trestný čin; odpovídající zdravotní stav; souhlas všech zletilých osob, které žijí s poskytovatelem v prostorách, kde bude VRV vykonávána a prohlášení o jejich bezúhonnosti. Evidence slouží také jako prostředník mezi poskytovateli a rodiči, kteří z ní mohou získat informace potřebné pro rozhodnutí, zda a komu své dítě svěřit. Poskytovatel může za účelem zvýšení informovanosti rodičů uvést další nepovinné údaje, čímž jim usnadní rozhodování a také zvýší šanci, že k němu umístí své dítě ti rodiče, jejichž očekávání se budou přibližovat k těm jeho. Další podmínkou nutnou pro zahájení této činnosti je uzavření pojistné smlouvy pro případ odpovědnosti za škodu způsobenou při jejím výkonu [MPSV 2008a: 40–44, 48, 53, 54, 62].

Evidovaný poskytovatel VRV může být pouze osoba, která současně s poskytováním VRV celodenně a řádně pečuje o vlastní dítě do sedmi let věku. Zdravotní pojištění za takovou osobu platí stát. Osoba pečující o dítě do čtyř let se účastní důchodového pojištění. Evidovaný poskytovatel VRV může současně pečovat maximálně o 4 děti do sedmi let věku, do čehož se započítávají i děti vlastní. Tento limit by měl zajišťovat, že péče bude individuálního charakteru a dostatečně kvalitní [MPSV 2008a: 45, 53, 54].

Prostředí, ve kterém probíhá VRV, se velmi podobá prostředí rodinnému. V rámci VRV je poskytována péče o dítě s ohledem na jeho věk. Poskytovatel musí zajistit bezpečnost dítěte, pokud to délka pobytu vyžaduje také spánek a stravování, dále pobyt na čerstvém vzduchu a osobní hygienu. [MPSV 2008a: 39, 40, 53].

Mezi zákonným zástupcem dítěte a poskytovatelem musí být uzavřena písemná smlouva, která obsahuje dodatečné podmínky jejich nově vzniklého vzájemného vztahu. Povinnou součástí smlouvy je údaj o výši úplaty za poskytovanou službu. Za svou

činnost může poskytovatel VRV pobírat měsíčně maximálně 15 tisíc korun, přičemž za péči o jedno dítě může požadovat nejvýše 5 tisíc korun měsíčně. Náklady na stravu, hygienické pomůcky a další vedlejší náklady jsou hrazeny zvlášť. Příjem plynoucí z poskytování VRV není zatížen daní z příjmů fyzických osob a není z něj odváděno zdravotní a sociální pojištění. Poskytovateli také zůstává nárok na rodičovský příspěvek [MPSV 2008a: 56–58].

MPSV v Prorodinném balíčku neklade žádné specifické nároky na prostory, v nichž bude docházet k péči o děti, a jejich vybavení. Předpokládá, že pokud je v domácnosti pečováno o vlastní dítě, je jí tato dostatečně přizpůsobena. Proto stanovuje požadavky na prostory velmi obecně. Na poskytování VRV se nevztahuje vyhláška o hygienických požadavcích. Nutné je dodržovat obecné podmínky zákona č. 258/2000 Sb., o ochraně veřejného zdraví [MPSV 2008a: 55, 56].

Předpokládá se pozitivní dopad nejen na rodiny, které této službě využijí, ale i na samotné poskytovatele/ky, kterým bude tímto způsobem umožněno získat finanční prostředky během čerpání rodičovské dovolené i po jejím skončení, zatímco současně pečují o své dítě. Stát také očekává, že se se zavedením instituce VRV zvýší příjmy státního rozpočtu. Rodičům, kteří umístí své dítě k poskytovateli VRV bude tímto umožněn nástup do zaměstnání, s čímž je spojeno odvádění daní a zdravotního a sociálního pojištění. [MPSV 2008a: 39, 62].

### **7.2.2 Podpora služeb péče o děti v oblasti živnostenského podnikání**

MPSV se rozhodlo upravit požadavky na osobu provozující vázanou živnost „Péče o dítě do tří let věku v denním režimu“. Nově stačí pro prokázání odborné způsobilosti předložit osvědčení o rekvalifikaci nebo jiný doklad o odborné kvalifikaci. Tím se rozšíří okruh osob, které budou mít možnost provozovat tuto živnost. MPSV v tomto ohledu myslí především na nezaměstnané ženy starší 50 let [MPSV 2008a: 68–70].

Pro živnosti „Péče o dítě do tří let věku v denním režimu“ a „Mimoškolní výchova a vzdělávání, pořádání kurzů, školení, včetně lektorské činnosti“, pokud je v domácnosti živnostníka nebo jiném vhodném prostoru pečováno maximálně o čtyři děti včetně jeho, neplatí hygienické podmínky stanovené vyhláškou o hygienických požadavcích, kromě §21–23 vztahujících se k pobytu dětí venku, úklidu provozovny a výměně lůžkovin [MPSV 2008a: 63].

Pro výkon této činnosti není nutný současný pobyt vlastního dítěte do sedmi let věku v domácnosti podnikatele při výkonu jeho povolání. Pokud však o vlastní dítě v tomto věku pečuje, započítává se do nejvyššího možného počtu hlídaných dětí, který činí 4. Limit je stanoven s ohledem na udržení kvality péče. V případě provozování živnosti ve vlastní domácnosti je nutné doložení zdravotní způsobilosti a bezúhonnosti osob žijících v této domácnosti s podnikatelem [MPSV 2008a: 65, 70].

MPSV se snažilo stanovit požadavky na provozovnu tak, aby je nebylo příliš obtížné splnit v případě, že provozovnou je domácnost živnostníka. Na rozdíl od evidovaného poskytovatele VRV, jsou pro živnostenské podnikání také specificky stanoveny požadavky na vybavení provozovny. Podnikatel není povinen podávat dětem stravu. Ty si mohou přinést jídlo z domova, nebo po domluvě rodičů s podnikatelem ten zajistí stravu jinak [MPSV 2008a: 65–67].

MPSV si od zmírnění podmínek pro živnostenské podnikání v oblasti péče o děti slibuje lepší sladění pracovního a rodinného života vzhledem ke zvýšenému počtu rodičů s možností nastoupit do zaměstnání po svěřením dítěte do péče podnikatele. Pozitivní dopady lze očekávat také u poskytovatelů, pro které bude snazší splnit podmínky pro provozování živnosti a zlepšit svou finanční situaci. Vzhledem k vstupu většího počtu rodičů na trh práce, tedy zvýšení počtu plátců daní a sociálního a zdravotního pojištění, by měl nárůst příjmů zaznamenat také státní rozpočet. Na rozdíl od poskytovatele VRV nejsou provozovatelé těchto živností osvobozeni od daní z příjmu, které představují další prostředky plynoucí do státní pokladny.[MPSV 2008a: 71]

### **7.2.3 Poskytování služeb péče o děti na nekomerčním základě - „Miniškolka“**

Další alternativou, kterou chce MPSV právně upravit, je služba péče o děti neposkytovaná za účelem dosažení zisku, tzv. miniškolka (dále miniškolka). Nejčastěji je zaměstnaným rodičům nabízena jejich zaměstnavatelem, který poskytováním péče o děti zaměstnanců na pracovišti umožňuje jejich zapojení do pracovního procesu po ukončení mateřské nebo rodičovské dovolené. Dalšími zřizovateli miniškolky mohou být neziskové subjekty, obce a kraje. Založení a provoz miniškolky je hrazen z prostředků zřizovatele, který se může s rodiči dohodnout na příspěví z jejich zdrojů. [MPSV 2008a: 72, 74, 81].

V jednom zařízení je možné pečovat v jednom okamžiku nejvýše o 4 děti ve věku od 6 měsíců do 7 let, včetně dětí pečovatelky, pokud se výchovy v miniškolce rovněž účastní. Charakter poskytované služby by se měl vzhledem k stanovenému maximálnímu počtu dětí blížit rodinné péči, zajištěna by díky tomu také měla být její kvalita. „*V miniškolce se poskytuje individuální výchovná péče o svěřené dítě zaměřená na rozvoj rozumových a řečových schopností, pohybových, pracovních, hudebních, výtvarných schopností a kulturně hygienických návyků přiměřených věku dítěte. Dále se zajišťuje bezpečnost a zdraví dítěte, jeho pobyt na čerstvém vzduchu, spánku v odpovídajícím hygienickém prostředí a osobní hygiena dítěte, včetně poskytování první pomoci.*“ [MPSV 2008a: 73] MPSV si tedy klade za cíl v miniškolkách podněcovat celkový rozvoj dítěte, nemělo by se jednat pouze o hlídání [MPSV 2008a: 72–74].

Pečovatelkou v miniškolce se může stát zletilá, zdravotně způsobilá a bezúhonná osoba, která je odborně způsobilá. Vyžadována je stejná kvalifikace jako v případě vázané živnosti „Péče o dítě do tří let věku v denním režimu“. Pokud má pečovatelka pouze odbornou způsobilost k výkonu povolání učitele/ky mateřské školy, nesmí se v miniškolce starat o děti mladší tří let. V případě poskytování služeb miniškolky v domácnosti pečovatelky, je nezbytné doložit také zdravotní způsobilost a bezúhonnost dalších osob v ní žijících [MPSV 2008a: 78–80].

MPSV se snaží usnadnit zaměstnavatelům a dalším potenciálním zřizovatelům tohoto zařízení zřízení miniškolky snížením hygienických požadavků, které doposud většinu z nich od založení vlastního zařízení péče o děti odradily, neboť jejich dodržení pro ně bylo finančně příliš nákladné. Miniškolky se nemusí řídit vyhláškou o hygienických požadavcích, výjimkou jsou paragrafy 21–23 hovořící o pobytu dětí venku, úklidu provozovny a výměně lůžkovin. Požadavky na provozovnu a její vybavení jsou stejné jako v případě živnostenského podnikání. Obdobně u zajištění stravování [MPSV 2008a: 75–77].

Miniškolky by měly přispět především k řešení nedostatku služeb péče o děti do tří let věku, ale i o děti starší. Dále napomoci dřívějšímu zapojení rodičů na trh práce současně se zajištěním péče o jejich děti, nejčastěji přímo na pracovišti, což ušetří rodiči peníze a čas při dopravě do a z práce a školky. Umístění miniškolky by mělo také přispívat k vnitřnímu klidu rodiče, který má jistotu, že v případě potřeby může být ihned u svého dítěte. Předpokládá se, že provozní doba miniškolky bude přizpůsobena pracovní době zaměstnanců firmy. Radka Dudová ze Sociologického ústavu AV ČR

však upozorňuje na možný zvýšený tlak na zaměstnance ze strany vedení podniku, které by mohlo argumentem, že o dítě je postaráno, nutit zaměstnance pracovat přesčas [Šrámková 2008] nebo vracet se do zaměstnání co nejdříve po ukončení mateřské dovolené.

Zvýšený počet plátců daní a zdravotního a sociálního pojištění pozitivně ovlivní příjmy státního rozpočtu. Zlepšení finanční situace lze očekávat také u poskytovatelů služby, kteří uvítají dřívější návrat zaměstnanců po mateřské či rodičovské dovolené do zaměstnání, neboť tím firma ušetří. Založením miniškolky si takélepší své postavení na trhu práce a s větší pravděpodobností si udrží kvalifikované zaměstnance [MPSV 2008a: 82].

Zaměstnavatelé, kteří zajistí svým zaměstnancům péči o děti ve vlastním zařízení či jim na péči v jiném zařízení poskytnou příspěvek, budou mít nárok si veškeré náklady daňově uznat [MPSV 2008a: 83].

### **7.3 Aktuální situace**

V roce 2009 byl Poslanecké sněmovně Parlamentu ČR (dále poslanecká sněmovna) předložen návrh zákona o podpoře rodin s dětmi, který mimo jiné obsahoval opatření z Prorodinného balíčku. Tento návrh však poslaneckou sněmovnou neprošel, negativně se k němu vzhledem k výdajům, které by s sebou po přijetí nesl, postavila i samotná vláda [Vláda ČR 2009].

V tiskové zprávě z dubna 2011 MPSV informuje, že připravuje věcný záměr zákona o službách péče o děti, ve kterém se chce předškolní péči o děti věnovat. Mimo jiné v něm navrhuje legislativně upravit tyto její formy: dětská skupina, poskytovatel vzájemné rodičovské výpomoci a podpora služeb péče o děti v oblasti živnostenského podnikání. Dětská skupina je nově navrhovaná služba péče o děti, která by měla být poskytována na komerčním i nekomerčním základě. „*Tento nový typ péče by měl řešit situaci, kdy je pro potenciálního zřizovatele, např. zaměstnavatele nebo obec, vzhledem k poptávce v rámci dané věkové kategorie dětí neúčelné zřizovat jesle nebo mateřskou školu.*“ [MPSV 2011a: 2] MPSV se v tiskové zprávě také zmiňuje o zavedení daňové uznatelnosti nákladů zaměstnavatele [MPSV 2011a: 2].

V tiskové zprávě MPSV ze dne 23. 8. 2011 její autorka sděluje, že součástí návrhu věcného záměru zákona o službách péče o děti je kromě zavedení institutu dětské skupiny také definování institutu chůvy [MPSV 2011b: 2].

Ministerstvo školství, mládeže a tělovýchovy v novele č. 472/2011 Sb. školského zákona navrhlo legislativní změny týkající se firemních školek, které nabyly účinnosti 1. 1. 2012. Na základě těchto změn pro založení a chod firemních školek zapsaných v rejstříku škol platí stejné podmínky jako pro soukromé školky zapsané v rejstříku škol. To se projeví například ve financování ze státního rozpočtu. Dále s sebou tyto změny přináší povinnost řídit se ustanoveními školského zákona a dalších souvisejících předpisů, například vyhlášky o hygienických požadavcích. Pracovníci pečující o děti ve firemní školce musí mít odpovídající pedagogické vzdělání a poskytovat předškolní vzdělávání s ohledem na Rámcový vzdělávací program. Na rozdíl od původního návrhu MPSV v Prorodinném balíčku by měly firemní školky přijímat děti zpravidla od tří let. V případě poskytování služeb dětem mladším tří let, nespadá tato činnost pod školský zákon ani MŠMT. Veškerá ulehčení zřizovatelům firemních školek navrhovaná v Prorodinném balíčku byla tedy smetena ze stolu. Pouze uznání daňových nákladů na vznik a provoz firemní školky se dle připravovaného zákona o službách péče o děti očekávalo od 1. 7. 2012 [MŠMT 2011; MŠMT 2012].

Zaměstnavatelé budou mít také na základě tohoto zákona možnost zřídit pro děti svých zaměstnanců dětskou skupinu, na jejíž založení nejsou kladeny takové nároky, jako v případě firemní školky, neboť se s ohledem na nepříslušnost k MŠMT nemusí řídit školským zákonem. Její služby budou k dispozici i pro děti mladší tří let. Náklady na zřízení a provoz tohoto zařízení si budou moci zřizovatelé daňově odečíst [Kučerová 2011].

Návrh zákona o službách péče o děti obsahuje mimo změn v oblasti alternativních forem péče o předškolní děti také zdražení formální péče o předškolní děti. Nyní prochází vnitřním připomínkovým řízením a s největší pravděpodobností nedojde k nabytí účinnosti tohoto zákona v původně plánovaném termínu 1. 7. 2012.<sup>1</sup>

## **8. Analýza primárních dat**

V této části práce se věnuji analýze primárních dat, která jsem získala z osobně provedených rozhovorů s rodiči dětí předškolního věku a pracovníci z předškolních zařízení. Vycházím přitom z publikace *Základy kvalitativního výzkumu* od Strausse a Corbinové, podle kterých má analýza kvalitativních dat na základě zakotvené teorie tři

---

<sup>1</sup> Na základě neformálního rozhovoru se zaměstnancem MPSV

hlavní fáze – otevřené kódování, axiální kódování a selektivní kódování. Po jejich aplikaci dospěje výzkumník k teorii, která je zakotvená v datech.

Na sesbíraná data nejprve aplikuji otevřené kódování, které spočívá v přiřazování jmen (konceptů) jednotlivým výpovědím. Toto zjednodušení výroků na několikáslovná spojení se označuje konceptualizace. Následuje kategorizace neboli sdružování jmen patřících k podobnému jevu do jedné kategorie. Mezi kategoriemi se následně pokusím zjistit vztahy, což představuje axiální kódování. Aplikací selektivního kódování vznikne z vytvořených kategorií model ideálního zařízení péče o předškolní děti podle rodičů předškolních dětí a profesionálů [Strauss, Corbin 1999: 42–105].

### **8.1 Charakteristika veřejných mateřských škol a soukromých miniškolek**

Nejprve ale popíši veřejné mateřské školy a soukromé miniškolky, ve kterých respondenti pracují, nebo do nichž dochází děti respondentů. Jelikož děti všech dotazových rodičů navštěvují veřejnou mateřskou školu, začnu nejprve s tímto typem zařízení předškolní péče o děti. K dispozici o něm mám primární data od 14 respondentů. V jedné třídě je přihlášeno průměrně 23,4 dětí. Průměr celé ČR činí ve školním roce 2011/2012 23,7 [ÚIV 2012]. Nejmenší kolektiv čítá 15 dětí, čtyři respondenti vypověděli, že počet dětí zapsaných ve třídě je 28, což představuje nejvyšší zjištěnou hodnotu. Zákonem stanoveným maximem je přitom 24 dětí na jednu třídu, pro možnost přijetí většího počtu dětí (maximálně však 28) je nutné podat žádost o výjimku. Ta se zřejmě v současné situaci nedostatečné kapacity veřejných mateřských škol přiděluje všem, které o ni požádají. O děti v jedné třídě pečuje průměrně 2,1 učitelka a jedna učitelka má průměrně na starosti 11,8 dítěte, což představuje o 1,2 nižší číslo, než které uvádí ve své publikaci z roku 2009 Kuchařová a přesně o jedno dítě méně, než je celostátní průměr ve školním roce 2011/2012 [Kuchařová 2009: 79; ÚIV 2012]. Nejčastěji se v jedné třídě střídají během dne dvě učitelky, přičemž část otevírací doby, především během oběda a procházky, se překrývají. Průměrná veřejná mateřská škola ze zkoumaného vzorku je otevřená od 6 hodin a 36 minut do 16 hodin a 24 minut a rodiče jí platí školné ve výši 700 korun měsíčně (počítáno bez stravného).

V porovnání s výsledky výzkumu Harmonizace zavírají veřejné mateřské školy z mého výzkumu později v odpoledních hodinách, neboť Ettlerová uvádí, že mateřské školy jsou nejčastěji otevřené od 6:30 do 16:00 hodin a že většina rodin je s délkou (91 %) a časem začátku otevíracích hodin (90 %) spokojená, což není možné říci



o rodičích z mého výzkumu [Ettlerová 2006: 87]. Nejčastější výši školného bylo ve sledovaných MŠ podle PDP 200 korun měsíčně, takto nízká částka se ve výpovědích mých informátorů nevyskytla ani jednou [Kuchařová 2009: 95].

Tabulka č. 3: Popis veřejných mateřských škol

Označení respondenta	Počet dětí ve třídě	Počet učitelek na třídu	Otevírací doba	Školné a stravné (Kč/měsíc)
Rodič č. 1	20	3	6:00-16:00	300 + stravné
Rodič č. 2	20	3	6:45-16:00	420 + stravné
Rodič č. 3	27	2	6:30-16:00	600, 500
Rodič č. 4	25	2	7:00-16:45	600 + 500
Rodič č. 5	26	2	6:00-17:00	300 + stravné
Rodič č. 6	20	2	7:00-16:00	330 + stravné
Rodič č. 7	28	2	7:00-17:00	600 + 600
Rodič č. 8	18	2	6:30-16:30	1300 + stravné
Rodič č. 9	18	2	6:30-16:30	1300 + stravné
Rodič č. 10	15	1	7:00-16:00	2000 + 1000
Profesionál č. 1	27	2	6:30-16:00	330 + stravné
Profesionál č. 2	28	2	6:30-17:00	700 + stravné
Profesionál č. 3	28	2	6:30-16:00	330 + stravné
Profesionál č. 4	28	2	6:30-17:00	700 + stravné

Zdroj dat: Vlastní výzkum

S pečovatelkami ze soukromé miniškolky proběhly pouze dva rozhovory, tudíž následující data zřejmě nebudou příliš vypovídat o charakteristikách soukromých miniškolek obecně. Obě školky nejsou zapsány v rejstříku škol a přijímají děti od dvou do tří let. V jedné třídě se zde nachází v obou případech shodně 15 dětí, na které dbají dvě pečovatelky. Průměrně se jedna z nich stará o 7,5 dítěte. Průměrná provozní doba zkoumaných miniškolek začíná v 7 hodin 15 minut a končí v 17 hodin. Měsíční poplatky za péči činí průměrně 5445 korun. V jednom zařízení je do ceny zahrnuta i částka za stravu, ve druhém nikoliv, neboť si děti ve většině případů nosí vlastní jídlo s sebou.

Tabulka č. 4: Popis soukromých miniškolek

Číslo respondenta	Počet dětí ve třídě	Počet učitelek na třídu	Otevírací doba	Školné a stravné (Kč/měsíc)
Profesionál č. 5	15	2	7:30-17:00	4900 + stravné
Profesionál č. 6	15	2	7:00-17:00	5990 včetně stravného

Zdroj dat: Vlastní výzkum

Někteří z dotazovaných rodičů mají zkušenost nejen s veřejnou mateřskou školou, ale také se soukromou. Průměrná výše úplaty za péči v soukromé školce je 6125 korun.

## 8.2 Analýza rozhovorů s rodiči

Pomocí rozhovorů jsem zkoumala zkušenosti a postoje rodičů k existujícím formálním i alternativním formám péče o předškolní děti a k návrhům MPSV z Prorodinného balíčku, tedy k VRV, podpoře živnostenského podnikání a miniškolkám (konkrétně firemním miniškolkám). Výsledkem otevřeného kódování jsou kategorie, které jsem následným axiálním kódováním (hledáním vztahů mezi nimi) propojila. Lze je rozdělit na pozitiva a negativa jednotlivých typů péče o předškolní děti. Jejich shrnutí obsahuje tabulka v Příloze č. 5. Následuje podrobný popis zkušeností a postojů dotazovaných rodičů k formálním i neformálním službám péče o předškolní děti.

### 8.2.1 Úvodní otázky

Pro účely této práce bylo dotazováno deset rodičů dětí předškolního věku. 8 z nich vypovědělo, že jejich dítě/děti navštěvuje předškolní zařízení od tří let, zbylé dvě matky umístily svého potomka do mateřské školy již ve dvou a půl letech, v jednom případě takzvaně na zvykání jedenkrát týdně. Většina respondentů uvedla jako vhodný věk nástupu dítěte do zařízení předškolní péče tři roky.

*„No, já myslím, že ty tři roky jsou ideální. To už to dítě je takový soběstačnější a..“ [Rodič č. 5]*

*„Já myslím, že to byla vhodná doba. Uplně akorát si myslím. Že dřív je to možná pro to dítě docela stresující. Jo, že prostě se zařadí do toho kolektivu prostě v těch třech letech, to si myslím, že je uplně akorát pro něj.“ [Rodič č. 6]*

Při analýze důvodů umístění dítěte do mateřské školy jsem z výpovědí respondentů vytvořila tři kategorie – potřeba hlídání dítěte v době zaměstnání, předškolní vzdělávání a socializace dítěte. Posledně jmenovaná kategorie se vyskytuje u největšího počtu respondentů. Jako důvod umístění dítěte do mateřské školy ji uvedli všichni dotazovaní, kromě dvou respondentek, které po dotazu na kontakt s vrstevníky

odpověděly, že se v jejich případě nejedná o hlavní důvod. Ostatní rodiče vypověděli, že byla socializace určitě důvodem. U šesti z nich je dokonce zmíněná jako první. Rodiče si tedy uvědomují důležitost vrstevníků v rozvoji dětské osobnosti. Kategorie potřeba hlídání dítěte v době zaměstnání se ve výpovědích vyskytla 7x a předškolní vzdělávání 6x, přičemž většinou bylo jmenováno až na posledním místě, mnohdy po dodatečném dotazu na něj ze strany tazatele. Téměř všichni rodiče vnímají předškolní vzdělávání jako důležitou součást péče o předškolní děti, ale zřejmě ho považují za tak samozřejmé, že si jeho existenci téměř neuvědomují, dokud na ní nejsou upozorněni přímou otázkou.

*„Za prvý, aby teda samozřejmě se socializovala mezi dětma, to je pro nás jakoby to úplně to základní. A do budoucna bysme rádi, aby žena šla pracovat.“ [Rodič č. 8]*

Názory na vhodnou velikost kolektivu v předškolním zařízení a ideální počet dětí připadajících na jednu učitelku se mezi konverzačními partnery výrazně liší. Zatímco rodič č. 9 by uvítal, aby se jedna učitelka starala o čtyři děti, rodiče č. 3, 4 a 10 považují za přiměřený poměr 15:1. Průměrný ideální počet dětí na jednu učitelku se příliš nevzdaluje počtu skutečnému (11,8), neboť jeho hodnota činí 10. Kolektiv dětí v jedné třídě by ale podle respondentů měl čítat výrazně méně dětí, než tomu v současné době je. Většina rodičů by si přála třídu o kapacitě 20 dětí, průměr z kvantitativně vyjádřených odpovědí činí 20,7. Většina konverzačních partnerů považuje za důležité, aby bylo k dětem přístupováno, alespoň při určitých aktivitách či v určitých situacích, individuálně. Přitom nepopírají pozitivní vliv kolektivu na děti, především během hry.

Současnou výši školného shledávají téměř všichni respondenti rozumnou, což koresponduje s výsledky výzkumu Harmonizace, podle kterých se 82% rodin jeví poplatky za mateřskou školu jako přijatelné. V roce 2005, kdy byl výzkum realizován, činila průměrná výše poplatků za mateřskou školu včetně těch za stravování a kroužky v přepočtu 748 Kč na jednu domácnost s dětmi. [Ettlerová 2006: 87, 88] Na základě dat z mého výzkumu činí průměrná výše školného (bez stravování a kroužků) za veřejnou mateřskou školu 700 Kč měsíčně.

Začátek provozní doby mateřské školy nevyhovuje pouze jedné respondentce a to z důvodu nevhodnosti brzkého vstávání pro děti. Naopak nadpoloviční většina rodičů by uvítala prodloužení otevírací doby v odpoledních hodinách do 17 či 18 hodin.

Většina rodičů považuje současné kapacity mateřských škol za nedostatečné a domnívá se, že by bylo ku prospěchu je zvýšit či zřídit další nová zařízení. Stejná situace panuje v oblasti jeslí a dalších zařízení do tří let věku dítěte, která se téměř

nevyskytují a jejichž přítomnost by podle slov respondentů jistě mnozí rodiče uvítali, přestože, jak psáno výše, dotazovaní považují za vhodný věk nástupu do institucionální péče tři roky. Od roku 2008, kdy byl realizovaný výzkum, jehož výsledky jsou součástí publikace Péče o děti předškolního a raného školního věku, se názor rodičů změnil. V té době považovalo zajištění institucionální péče o děti ve věku 3-6 let za problém pouze 36,7% dotázaných rodičů [Kuchařová 2009: 56].

### 8.2.2 Veřejné mateřské školy

Kromě nedostatečné kapacity veřejných mateřských škol zmiňují dotazovaní rodiče jako jejich nevýhody také krátkou otevírací dobu a velký počet dětí na jednu učitelku, který vede k absenci individuálního přístupu k dětem. Přesto se zde podle respondentů jejich děti rozvíjejí více, než by tomu bylo v jiných zařízeních. Díky předškolnímu vzdělávání a kontaktu s vrstevníky získávají nové znalosti a dovednosti a pobyt ve veřejné mateřské škole je připravuje na následující život. Rodiče také vítají jasný studijní plán a program dne, který společně s kvalifikací pedagogických pracovníků zajišťuje kvalitní péči o jejich děti.

*„No, tak výhody jsou tam nesporný, že jo, je tam daný v uvozovkách studijní plán, je tam přesně rozplánován čas toho dítěte, jakým způsobem a jak ho tráví, jo. Což samozřejmě je velmi důležitý.“ [Rodič č. 8]*

Nespornou výhodou veřejných mateřských škol je cena jimi poskytované péče. V dnešní době jsou pro mnoho rodičů právě finance rozhodující o umístění dítěte do určitého zařízení předškolní péče. Dalším kritériem je vzdálenost zařízení od místa bydliště, a to s ohledem na čas strávený dopravou dítěte do instituce a kontakt s dětmi ze sousedství. Vytvoření sociálních kontaktů je pro rodiče podstatné, proto považují za výhodu veřejných mateřských škol neměnící se kolektiv dětí, na rozdíl od některých jiných zařízení, a již zmiňovanou přítomnost vrstevníků bydlících nedaleko.

*„No určitě výhody, že to je v místě toho bydliště, že tam vlastně je s těma dětma, protože ona se tam seznámí s dětma, s kterejma pak případně bude.. Za prvý je máme jako sousedy ty děti, takže se s nima zná, bude se s nima znát, jakoby potom bude s nima do školy, že jo. Nevýhody, že je krátce. Jenom do čtyř hodin. To je jakoby veliká nevýhoda.“ [Rodič č. 10]*

### 8.2.3 Vzájemná rodičovská výpomoc

K vzájemné rodičovské výpomoci, tak jak ji navrhlo MPSV byli dotazovaní rodiče většinou skeptičtí a to především vzhledem k absenci povinnosti jakékoliv kvalifikace evidovaného poskytovatele. Téměř všichni považují za nutný kurs první pomoci, který však sám o sobě stále není dostačující kvalifikací a důvodem k důvěře takovéto osobě. Vhodné by bylo mít alespoň minimální pedagogické či zdravotní vzdělání, zkušenosti

s péčí o předškolní děti a především vrozené předpoklady a vztah k dětem, proto považují konverzační partneři za nutné evidovaného poskytovatele osobně znát nebo alespoň na něj dostat doporučení, aby byli ochotni mu důvěřovat a své dítě svěřit.

*„Pouze, kdybych toho člověka osobně znala. A věděla bych, jaký na to má náhled a jakým způsobem to si třeba ty děti své vychovává.“ [Rodič č. 1]*

K podobným výsledkům dospěl i výzkum PDP. Pokud by informátorky poskytovatelku VRV osobně neznaly, chtěly by, aby měla nějaký vzdělávací kurs, psychologický test apod. U poskytovatelky, kterou již znají, by považovaly za dostačující kurs první pomoci [Kuchařová 2009: 158].

Další často zmiňovanou nevýhodou VRV je riziko, že se evidovaný poskytovatel nemusí dítěti plně věnovat. Podle rodičů je hlídání čtyř dětí jednou osobou, bez přítomnosti kuchařky, uklízečky a dalšího pomocného personálu jako je tomu ve veřejné mateřské škole, náročné, neboť poskytovatel musí zastat všechny tyto role a péče o děti tedy nemusí být ve všech okamžicích dostatečná.

*„Nebo jestli se ta matka třeba věnuje vopravdu tý výchově těch dětí, tomu starání, jestli si nejde vařit voběd, že jo, pro ty děti. Jo, v tý školce se ta učitelka věnuje jenom těm dětem, protože jim uvaří kuchařka a uklidí uklízečka. No, ale ty nemůžeš vědět, jestli ta matka nedá dětem, nepustí jim pohádku v televizi a nejde si luxovat do obejváku.“ [Rodič č. 10]*

Respondenti by většinou této služby využili pouze v případě nepřijetí dítěte do veřejné mateřské školy, jedná se tedy spíše o nouzové řešení, než o skutečnou alternativu, a to především s ohledem na domnělý nedostatečný rozvoj dětí a tedy poskytování pouhého hlídání v době zaměstnání. Někteří rodiče by se také mohli rozhodnout poskytovat tuto službu pouze z finančních důvodů bez jakéhokoli vztahu k dětem.

*„Tam je podmínka jenom vlastně, že to jsou děti do sedmi let. A to se mi moc nelíbí. To bych jako tam ten rozvoj toho svého dítěte bych asi neviděla. To by mě možná, teda jak jsme se bavili vo tom, že když něká maminka by chvátala do práce, aby vo tu práci nepřišla. Něký nouzový řešení.“ [Rodič č. 4]*

Na otázku, zda by sami respondenti uvažovali o poskytování této služby, odpověděla kladně pouze jedna žena, která by to považovala za dobrou zkušenost do budoucna, a čtyři dotazovaní by VRV za určitých okolností využili.

Rodiče samozřejmě spatřují ve VRV i určité výhody vzhledem k veřejným mateřským školám. Jedná se především o časovou flexibilitu, malý počet dětí zajišťující individuální péči a možnost využít této služby i pro děti mladší tří let.

*„Jako výhodu asi, že pokud by jakoby tenhle ten pečovat, kterému bych svěřila dítě, byl zkušený, takže by vlastně mohlo z toho to dítě benefitovat, že má individuální péči oproti tomu, že by byl někde v kolektivu, kde je moc dětí, kde vlastně takovou péči nedostane.“ [Rodič č.7]*

Navrhované finanční ohodnocení, 5 tisíc korun měsíčně za jedno dítě, považují někteří za příliš vysokou částku, jiní naopak očekávali vzhledem k náročnosti ohodnocení vyšší. Rodič č. 7 si myslí, že za pouhé hlídání by částka měla být nižší, pokud by však docházelo i k rozvoji dětí, pak si naopak dovede představit platit více. Druhým kritériem pro stanovení platby by podle něj měl být věk dítěte.

#### **8.2.4 Podpora v oblasti živnostenského podnikání**

K navrhovaným změnám v oblasti živnostenského podnikání jsem od rodičů nezískala dostatek informací, zřejmě proto, že jsem se jim v pokládaných otázkách příliš nevěnovala a dostatečně jsem respondentům nevysvětlila, v čem spočívají. Změny se také více dotknou poskytovatelů, než rodičů.

Respondenti považují za výhodu oproti VRV, že poskytovatel této služby je povinen absolvovat alespoň rekvalifikační kurs. Ale stále je zde riziko nevěnování se dítěti. Názory na možnost poskytování této služby starší osobou se mezi respondenty liší, podle některých by nemusela takto náročnou práci zvládnout, podle jiných by to naopak byla vhodná osoba pro péči o předškolní děti.

#### **8.2.5 Firemní školky**

Podle výzkumu Harmonizace měla v roce 2005 možnost využít hlídání dětí na pracovišti 3,5 % dotázaných mužů a 6,1 % dotázaných žen [Ettlerová 2006: 58].

Na rozdíl od vzájemné rodičovské výpomoci firemní školky budí u většiny rodičů nadšení. Téměř všichni dotazovaní by v případě zřízení firemní školky jejich zaměstnavatelem toto zařízení využili. Z výsledků výzkumu provedeného v roce 2005 s názvem Zaměstnání a péče o děti vyplývá, že 27 % respondentek by velmi pomohlo, pokud by jejich zaměstnavatel zřídil předškolní zařízení a 29 % respondentek by to pomohlo za určitých okolností [Kuchařová 2006a: 46]. Jako hlavní výhody zde spatřují otevírací dobu přizpůsobenou pracovní době rodičů, uspořené čas při společné cestě do zaměstnání a školky a blízkost dítěte, což dohromady snižuje stres rodiče, neboť v případě potřeby může být ihned u svého dítěte a po skončení pracovní doby není nucen pospíchat vyzvednout dítě v mateřské škole na druhém konci města.

*„Určitě to musí být přínosem, že, protože ten rodič jako jde do práce a to dítě vlastně vezme s sebou, nemusí někam prostě běhat, lítat na čas potom, jako já jsem to měla z práce, kdy jsem se nemohla ani s nikým zastavit, protože jsem to měla jen tak tak stihnout do těch čtyř hodin vyzvednout kluka.“ [Rodič č. 1]*

Časová flexibilita firemní školky se ale z výhody může lehce stát i nevýhodou, pokud by toho zaměstnavatel začal využívat a nutil zaměstnance pracovat déle. Rodič

č. 10 dokonce vyjádřil názor, že sám rodič by mohl mít vzhledem k dlouhé otevírací době firemní školky sklon zůstat déle v práci, což by pro dítě nebylo vhodné.

Kolektiv čtyř dětí považují někteří respondenti za výhodu firemní školky, jiní by naopak uvítali větší skupinu, která lépe podněcuje rozvoj dítěte. Rodič č. 8 také pochybuje, že by se zaměstnavateli zřízení firemní školky pro tak malý počet dětí vyplatilo. Jako další argument proti otevření vidí prozatím neexistující možnost daňové odpočitatelnosti. Většina respondentek se však vyjádřila, že v případě možnosti využít firemní školku, by nastoupila do zaměstnání dříve po skončení mateřské dovolené, než tomu bylo ve skutečnosti, což by pro zaměstnavatele naopak znamenalo přínos. V průměru by byli rodiče ochotni zaměstnavateli za péči o dítě ve firemní školce přispívat 4300 korun měsíčně.

Další výhodu firemních školek spatřují rodiče v tom, že by tam docházelo k rozvoji dětí pod dohledem kvalifikovaných pečovatelek. Mezi ojedinělé názory konverzačních partnerů patří problém vytržení dítěte z kolektivu, na který je zvyklé, v případě ztráty zaměstnání; nevytvoření kolektivu v místě bydliště; dlouhé cestování, které není vhodné pro malé děti, pokud se pracoviště rodiče nachází ve velké vzdálenosti od bydliště a jistota přijetí dítěte do školky.

*„No, tak tohle je daleko lepší teda, než to hlídání doma, tohle to je ideální řešení. Mít dítě ve firemní školce pod profesionálním dohledem, vědět, že si za tím dítětem můžeš případně i dojít během té pracovní doby, že jo, v době oběda se tam můžeš jít podívat, kdykoliv. To by bylo ideální.“ [Rodič č. 10]*

### 8.2.6 Soukromé mateřské školy

Mezi nezpochybnitelné nevýhody soukromých mateřských škol patří na základě výpovědí respondentů vysoká cena jejich služeb, která pouze podle některých z nich zajišťuje vyšší kvalitu péče v podobě lepšího prostředí, menšího počtu dětí na jednu učitelku, většího počtu kroužků v ranějším věku a dalších služeb.

*„Myslím, že je tam větší kvalita v těch soukromých. Protože vlastně když maj jenom se staraj vo sedm, vo čtyři děti, tak maj větší čas, že jo.“ [Rodič č. 3]*

Naopak nejasný denní plán a špatná komunikace učitelek s rodiči vytváří v některých respondentech pocit nedostatečné kvality školky.

*„Bohužel prostě ty soukromý mateřský školy v tuhleto chvíli, nebo aspoň můj, je to můj subjektivní názor, si myslím, že tam maj prostě výrazně nižší kvalitu péče, než ty státní školky, protože tam nemusí bejt přesně daný plán.“ [Rodič č. 8]*

Pozitivem soukromých mateřských škol v porovnání s veřejnými je jejich větší flexibilita, a to nejen časová, ale i co se věku přijímaných dětí týče. Rodičům, kteří mají

zájem nastoupit do zaměstnání před dosažení tří let dítěte, vyjdou s větší pravděpodobností vstříc právě soukromé školky.

*„Tak určitě je tam větší flexibilita, co se týče věku dětí i času, tam vlastně berou úplně malé děti, přizpůsobí se časovým požadavkům rodičů.“ [Rodič č. 9]*

Vzhledem k nižšímu počtu dětí se mohou učitelky také jednotlivým dětem více individuálně věnovat, v čemž ale může spočívat i nevýhoda soukromých školek, neboť děti, kterým se v mateřské škole věnuje příliš velká pozornost, nebudou připraveny na skutečný život.

### 8.2.7 Chůvy

Další velmi finančně náročnou alternativou mateřských škol a jeslí jsou chůvy. Právě cena je jedna z hlavních proměnných, která zabraňuje rodičům ve využívání této služby. V případě její finanční dostupnosti, 6 z 10 dotazovaných rodičů by uvažovalo o jejím využití, a to především vzhledem k časové flexibilitě chův, domácímu prostředí a možnosti vypomáhat s domácími pracemi.

*„Nemusíš ho nikam vozit, to dítě je ve svém prostředí, když se zdržíš někde prostě cestou, potřebuješ na nákup, tak řekneš, přijedu vo půl hodiny později, že jo. Může hlídat, i když je to dítě nemocný, to je velká výhoda.“ [Rodič č. 10]*

Většinou si však pod pořízením chůvy představí příležitostné hlídání, celodenně jako náhradu za školku by ji využili jen v případě nouze.

*„Hlavně to nemáte na celý den třeba, to máte tu chůvu tak na dvě, na tři hodiny. Když vopravdu potřebujete.“ [Rodič č. 3]*

Stejně jako v poskytovatele VRV i v chůvu mají rodiče menší důvěru než v učitelky v mateřské škole a před jejím najmutím by tedy bylo nutné ji osobně blíže poznat či dostat na ní doporučení a vědět, že je zkušená, aby se předešlo riziku nedostatečného věnování se dítěti. To je zde ale vzhledem k tomu, že chůva má na starosti pouze jedno dítě, menší a může se mu tedy individuálně věnovat.

Absence vrstevníků však neprospívá rozvoji dítěte, proto je nutné, aby chůva s dítětem docházela do kolektivu alespoň na dětská hřiště či do mateřských center, a aby v pěti letech dítě nastoupilo do mateřské školy, kde se před vstupem do základní školy dostatečně socializuje.

*„Má to na něj podle mě spíš blběj vliv. Protože podle mě děti potřebují děti a ne bejt zavřený s nákou ženskou někde doma.“ [Rodič č. 6]*

### 8.2.8 Ideální zařízení péče o předškolní děti

V rámci selektivního kódování jsem se pokusila z předchozích kategorií a dalších výpovědí respondentů vytvořit model ideálního zařízení péče o předškolní děti.



Při otázce „*Jak by podle Vás mělo vypadat ideální zařízení péče o předškolní děti?*“ většina respondentů začala popisovat, co by bylo možné vylepšit na veřejné mateřské škole, do které dochází jejich dítě/děti, aby byla ideální. Veřejnou mateřskou školu totiž považují za něco samozřejmého. Je to něco, čím si oni sami v dětství prošli a tudíž je pro ně automatické umístit tam také jejich dítě.

*„Mě to přijde takový přijatelnější a takový jakoby, jak bych to řekla správně, takový normální, takový automatický. Že jsem si to sama prožila. Takže mi to přijde takový normální. Taková běžná součást života.“* [Rodič č. 6]

Ideálním zařízením péče o předškolní děti je tedy podle rodičů instituce typu mateřské školy, která se však více přizpůsobí potřebám rodičů a dětí.

V ideálním zařízení by měla jedna učitelka na starosti menší počet dětí (10), aby mohl být podněcován jejich individuální rozvoj. V jedné třídě by při tom bylo zapsáno 20,7 dítěte. Zařízení by mělo dostatečnou kapacitu, aby bylo schopné vyhovět všem zájemcům, a přijímalo by i děti mladší tří let. Otevírací doba ideálního zařízení by byla přizpůsobena pracovní době rodičů, nebo alespoň prodloužená do 17 či 18 hodin, a o děti by se starali kvalifikovaní pedagogičtí pracovníci, kteří by měli k dispozici další pomocný personál. Výše platby za poskytované služby by se příliš nelišila od výše školného, kterou rodiče nyní hradí mateřské škole. Ideální zařízení by se s ohledem na úsporu času a větší klid rodiče nacházelo na jeho pracovišti nebo poblíž něj.

Ideální předškolní zařízení by poskytovalo předškolní vzdělávání, nabízelo by dětem různé kroužky (sportovní i umělecké aktivity), hračky podněcující rozvoj a vytvářelo by individuální plán pro jednotlivé děti podle jejich schopností a dovedností. Rodiče by s ním byli seznámeni, aby měli jasnou představu o denním programu dítěte. Pro rodiče je tedy podstatné, aby v zařízení docházelo k rozvoji jejich dětí, ne k pouhému hlídání.

Dále je pro rodiče důležité, aby bylo vnitřní i vnější prostředí předškolního zařízení vstřícné k potřebám dětí. Ideální je také výše zmiňovaná delší otevírací doba, pokud možno přizpůsobená potřebám rodičů a obecně reagování na podněty rodičů a lepší komunikace s nimi. Hlavním kritériem ideálního zařízení je ale podle rodičů spokojenost dítěte.

*„Hlavně, aby tam bylo dítě spokojený, protože pokud je spokojený, tak je spokojená matka taky.“* [Rodič č.2]

### **8.3 Analýza rozhovorů s profesionály**

Prostřednictvím rozhovorů jsem dále zjišťovala zkušenosti a postoje pracovníků z předškolních zařízení k existujícím formálním i alternativním formám péče

o předškolní děti a k návrhům MPSV z Prorodinného balíčku. Zajímalo mě především, jak se na různé formy péče o předškolní děti dívají z pohledu poskytovatele, který má s péčí o předškolní děti několikaleté zkušenosti. Výsledkem otevřeného kódování jsou kategorie, které jsem následným axiálním kódováním (hledáním vztahů mezi nimi) propojila. Lze je rozdělit na pozitiva a negativa jednotlivých typů péče o předškolní děti. Jejich shrnutí obsahuje následující tabulka. Podrobný popis zkušeností a postojů dotazovaných profesionálů k formálním i neformálním službám péče o předškolní děti jsem se rozhodla zařadit do Přílohy č. 6, neboť se příliš neliší od popisu zkušeností a postojů dotazovaných rodičů.

Tabulka č. 5: Pozitiva a negativa formálních a neformálních služeb péče o předškolní děti podle profesionálů

Veřejné mateřské školy	Pozitiva	Rozvoj dětí	Příprava na život	Prověřené léty zkušeností	Kvalifikace pracovníků	Finance	Socializace
	Negativa	Velký počet dětí ve třídě					
Vzájemná rodičovská výpomoc	Pozitiva	Kontakt s vrstevníky					
	Negativa	Žádná povinná kvalifikace	Nedůvěra	Riziko nevěnování se dětem	Nedosta- tečný rozvoj dětí	Finance	Moc malý kolektiv
Podpora živnostenského podnikání	Pozitiva	Kvalifikace					
	Negativa	Riziko nevěnování se dětem	Nedostatečný rozvoj dětí				
Firemní školky	Pozitiva	Otevírací doba přizpůsobená pracovní době	Společná cesta do školky a práce -> úspora času	Fyzická blízkost dítěte	Malý počet dětí	Flexibili- ta	Kvalifikova- ný personál
	Negativa	Nedostateč- ný rozvoj dětí	Malý počet dětí	Prostředí neuzpůsobené malým dětem			
Soukromé školky	Pozitiva	Vyšší kvalita péče	Časová flexibilita	Přijímání i dětí mladších tří let	Nižší počet dětí -> individuál- nější přístup	Lepší vybavení	Více aktivit, další služby navíc
	Negativa	Nižší kvalita péče	Nepříprave- nost na skutečný život	Přílišná volnost	Špatný přístup rodičů	Finance	
Chůvy	Pozitiva	Možnost mladších dětí	Domácí prostředí				
	Negativa	Finance	Nedůvěra	Nepodněcová- ní rozvoje dětí	Absence vrstevníků (negativum u dětí od tří let)		

Zdroj dat: Vlastní výzkum

## 8.4 Kritická reflexe provedeného výzkumu

### 8.4.1 Zhodnocení průběhu rozhovorů a mé pozice tazatele

Pro získání důvěry respondentů bylo důležité sdělit jim před započítím rozhovoru, kdo jsem a za jakým účelem výzkum provádím. Jako ke studentovi vysoké školy ke mně

byli všichni dotazovaní vstřícní, především ti, kteří mají vlastní zkušenost s psaním závěrečné práce, neboť si sami vyzkoušeli pozici výzkumníka. Vzhledem k tomu, že téma výzkumu není příliš kontroverzní a dotazovaní k němu mají co říct, žádný člověk, který byl o spolupráci požádán, ji neodmítl. Jediná obava směřovala k možnému uveřejňování celého přepisu rozhovoru v přesném znění, neboť se někteří informátoři domnívali, že jejich vyjadřování není pro něco takového vhodné. Pokud jsem u respondenta takovou obavu zaznamenala, ujistila jsem ho, že přepis rozhovoru nebude součástí odevzdané práce, pouze některé úryvky budou použity jako podklady pro argumentaci. Většina respondentů se poté vyjadřovala otevřeně, a to nezávisle na faktu, zda mne již dříve znala. Při nejednoznačnosti odpovědi jsem jim pokládala doplňující otázky, snažila jsem se adekvátně a rychle reagovat na veškerá tvrzení a přizpůsobovat pořadí a znění otázek dané situaci. Ne vždy se mi to však podařilo. Pokud se respondent ve své výpovědi odchýlil od tématu rozhovoru, nepřerušovala jsem ho, ale po dokončení promluvy jsem ho otázkou nasměřovala zpět k problému relevantnímu pro můj výzkum.

Před položením otázek týkajících se alternativních forem péče o předškolní děti navrhovaných v Prorodinném balíčku jsem stručně popsala, v čem spočívají, aby si o nich respondent dokázal vytvořit představu a mohl se k nim vyjadřovat. Některým dotazovaným jsem poskytla i detailnější informace, neboť je považovali pro utvoření názoru za důležité. Na základě toho mne respondenti pokládali za experta, který se teoreticky orientuje v diskutované problematice a snaží se zjistit názor osob s praktickými zkušenostmi.

Počáteční vstřícnost respondentů se nevytrácela ani v průběhu mnohdy dlouhého rozhovoru. Po ukončení interview a vypnutí nahrávacího zařízení se někteří dotazovaní uvolněnější formou dále k problematice vyjadřovali. Snažila jsem se tedy jejich výpovědi vnímat a v případě jejich relevantnosti je do analýzy zahrnout. Mnozí informátoři také při loučení konstatovali, že v případě mé potřeby jsou ochotni poskytnout mi další doplňující údaje.

#### **8.4.2 Diskuse výsledků výzkumu**

Přestože jsem se snažila svůj vliv na výsledky provedeného výzkumu minimalizovat, není možné ho absolutně vyloučit. Jak do sestavování scénáře rozhovorů, vedení rozhovorů, tak do analýzy primárních dat se promítají především výzkumníkovy zkušenosti, ale také jeho představy o realitě, od kterých je náročné se oprostit. Každý výzkumník postupuje při kategorizaci dat jiným způsobem. Tím vzniká problém

reliability závěrů z analýzy. „*Reliabilita hovorí o stupni konzistencie, s akou rôzni pozorovatelia alebo ten istý pozorovateľ v rôznych situáciách prípady zaradil do tej istej kategórie.*“ [Silverman 2005: 188] Reliabilitu výzkumu můžeme zlepšit triangulací, kterou jsem provedla [Silverman 2005: 103, 111, 118].

Výsledky výzkumu mohou být také ovlivněny konstrukcí výzkumného vzorku, jejíž obtížnost je jednou z nevýhod kvalitativního výzkumu. Vzhledem k různorodosti respondentů a k zastoupení rodičů se zkušenostmi s formálními i alternativními formami péče o předškolní děti se však dá očekávat, že od jiných informátorů bych získala podobné informace.

## Závěr

V současné době mohou rodiče dětí předškolního věku využít jako alternativy formální péče o předškolní děti soukromé a církevní mateřské školy, služby provozované na základě živnostenského oprávnění a firemní školky. Dále je MPSV připravována legalizace vzájemné rodičovské výpomoci a dětské skupiny.

Podle výsledků výzkumu Zaměstnání a péče o děti, který byl realizován v roce 2005, by rozšíření nových forem péče pomohlo velmi 26 % a za určitých okolností 37 % respondentek. [Kuchařová 2006a: 46] Z mého šetření však vyplynulo, že rodiče by mnohem více než rozšiřování alternativních forem péče o předškolní děti uvítali zvýšení kapacit veřejných mateřských škol. Pouze v případě nepřijetí dítěte do této instituce, ve kterou mají plnou důvěru, by alternativy využili. Rodičům na alternativách předškolní péče o děti vadí především to, že by zde podle nich (s ohledem na absenci předškolního vzdělávání, nedostatečnou kvalifikaci pracovníků atd.) nedocházelo k dostatečnému rozvoji jejich dětí. Spolu se zvýšením kapacit veřejných mateřských škol by uvítali také jejich větší flexibilitu a snížení počtu dětí na jednu učitelku, které by umožnilo individuálnější přístup k dětem.

Stejně jako dotazovaní rodiče i profesionálové by před rozšiřováním nových forem péče o děti upřednostnili zvýšení kapacit veřejných mateřských škol, jejichž služby jsou prověřené léty zkušeností. V žádné z navrhovaných alternativ by podle nich nebyl podněcován rozvoj dětí v takové míře, jako v mateřské škole a to především s ohledem na příliš malý kolektiv, nedostatečnou kvalifikaci poskytovatelů, absenci předškolního vzdělávání a chybějící pomocný personál. Jedinou změnou, kterou by profesionálové za účelem poskytování individuálnější péče ve veřejných mateřských školách uvítali, je snížení počtu dětí v jedné třídě.

V situaci nedostatku míst ve veřejných mateřských školách by alternativy navrhované MPSV sice umožnily nástup do zaměstnání těm rodičům, jejichž děti nebyly do mateřských škol z kapacitních důvodů přijaty, ale jednalo by se většinou o nouzové řešení, které se rodiče rozhodli realizovat pod tlakem vnějších okolností, ne o svobodné rozhodnutí zvolit si alternativu namísto veřejné mateřské školy z důvodu výhod v ní spatřovaných.

Pokud je záměrem MPSV napomoci sladování rodiny a zaměstnání v situaci, kdy obce nejsou vstřícné ke zvyšování kapacit veřejných mateřských škol, pak zřejmě budou alternativy po jejich uzákonění účinné. Pokud se však zaměříme na priority rodičů a profesionálů, jimiž je připravit dítě na vstup do základní školy a na život po opuštění mateřské školy obecně, pak nás nemohou v tomto směru navrhované alternativy uspokojit. Z pohledu dotazovaných rodičů a profesionálů se nejedná o plnohodnotné alternativy formální péče o předškolní děti.

## Summary

This text deals with preschool childcare in the Czech Republic, with focus on its alternative forms. In first chapter objectives of the thesis are determined, research questions are asked and used methods of data collection and analysis are described. The main aim is to find out, what is the current state of development of alternative forms of preschool childcare considering the formal care and to identify problems that could occur in case of implementation. It is carried out by paper analysis and empirical research based on qualitative methodology. The primary data from expert interviews with parents of children of preschool age and professionals were analysed on the basis of grounded theory.

Second chapter devotes to theoretical basis. The thesis proceeds from human capital theory, socialization theory and model of family policy according to Sigrid Leitner. Then the terms formal and alternative preschool childcare are defined.

Following chapter deals with beginnings, functions and aims of institutional preschool childcare. The description of the forms of preschool childcare that are currently regulated follows. This regulation is no longer sufficient for reasons discussed in chapter six. Next part of the thesis deals with one of possible solutions of this situation, which is the expansion of new alternative forms of preschool childcare. However the results of qualitative research, which are described in the last chapter, show, that parents and professionals would rather prefer increase of capacities of public

nursery schools. They consider them ideal preschool facilities. Only in case of not accepting the child into this formal institution which has their full trust, would parents use the alternative ones. According to parents and professionals they are not fully-fledged alternatives to formal care for children of preschool age.

## Použitá literatura

BALCAR, Jiří. Lidský kapitál a jeho evoluce v ekonomické teorii. *Ekonomická revue*. 2006, roč. 9, č. 3, s. 86–98.

BECKER, Gary S. *Human Capital: A Theoretical and Empirical Analysis with Special Reference to Education*. Vyd. 3. Chicago: The University of Chicago Press, 1993. 390 s. ISBN 0-226-04120-4.

BERGER, Peter L.; LUCKMANN, Thomas. *Sociální konstrukce reality: Pojednání o sociologii vědění*. 1. vydání. Brno: CDK, 1999. 214 s. ISBN 80-85959-46-1.

BLUNDELL, Richard; DEARDEN, Lorraine; MEGHIR, Costas; SIANESI, Barbara. Human Capital Investment: The Returns from Education and Training to the Individual, the Firm and the Economy. *Fiscal Studies* [online]. 1999, roč. 20, č. 1, s. 1–23 [cit. 2012-04-23]. Dostupné z WWW: <<http://www.ifs.org.uk/fs/articles/0017a.pdf>>.

CLARKE-STEWART, Alison. *Day care*. Glasgow: Fontana, 1982. 160 s. ISBN 0-00-635863-2.

Commission of the European Communities. *Communication from the Commission to the Council and to the European Parliament: Efficiency and equity in european education and training systems* [online]. 2006 [cit. 2012-02-01]. Dostupné z WWW: <[http://ec.europa.eu/education/policies/2010/doc/comm481\\_en.pdf](http://ec.europa.eu/education/policies/2010/doc/comm481_en.pdf)>.

Commission of the European Communities. *Report from the Commission to the European Parliament, the Council, the European Economic and Social Committee and the Committee of the Regions: Implementation of the Barcelona Objectives Concerning Childcare Facilities for Pre-school-age Children* [online]. 2008 [cit. 2011-12-10]. Dostupné z WWW: <<http://www.lex.unict.it/eurolabor/en/documentation/com/2008/com%282008%29-638en.pdf>>.

ČECHÁK, Vladimír. Lidský kapitál teorie a realita. In: *Lidský kapitál a investice do vzdělání: Sborník z 6. ročníku mezinárodní konference* [online]. 1. vydání. Praha: VŠFS, 2003 [cit. 2012-04-23]. ISBN 80-86754-08-1. Dostupné z WWW: <<http://www.vsfs.cz/soubor2.php?s=lidsky-kapital-2003-sbornik.pdf&adr=konference>>.

ČSÚ. Populační vývoj v České republice: Porodnost. In *Vývoj obyvatelstva České republiky v roce 2003* [online]. 22. 7. 2004 [cit. 2011-10-18]. Dostupné z WWW: <[http://www.czso.cz/csu/2004edicniplan.nsf/t/D800380070/\\$File/4007rra.pdf](http://www.czso.cz/csu/2004edicniplan.nsf/t/D800380070/$File/4007rra.pdf)>.

ČSÚ. Porodnost. In *Vývoj obyvatelstva České republiky v roce 2010* [online]. 12. 9. 2011a [cit. 2011-10-18]. Dostupné z WWW: <[http://www.czso.cz/csu/2011edicniplan.nsf/t/F7003184C2/\\$File/400711a4.pdf](http://www.czso.cz/csu/2011edicniplan.nsf/t/F7003184C2/$File/400711a4.pdf)>.



ČSÚ. Bilance obyvatelstva a analytické ukazatele: Míry plodnosti podle jednotek věku, věkových skupin žen, typu urbanizace a krajů (na 1000 žen). In *Demografická ročenka ČR 2010* [online]. 31. 10. 2011b [cit. 2011-11-20]. Dostupné z WWW: <[http://www.czso.cz/csu/2011edicniplan.nsf/t/28003FC414/\\$File/401911ri10.pdf](http://www.czso.cz/csu/2011edicniplan.nsf/t/28003FC414/$File/401911ri10.pdf)>.

DOSTÁL, Antonín M., OPRAVILOVÁ, Eva. *Úvod do předškolní pedagogiky*. Praha: Státní pedagogické nakladatelství, 1985. 264 s.

ETTLEROVÁ, Sylva (et al.). *Harmonizace rodiny a zaměstnání – současné možnosti a jejich reflexe u mladé rodičovské generace: část 3 – Postoje a zkušenosti s harmonizací rodiny a zaměstnání rodičů dětí předškolního a mladšího školního věku*. 1. vydání. Praha: VÚPSV, 2006. 108 s. ISBN 80-87007-38-7.

Firemní školky. Dotace z EU. *Firemní školky* [online]. [cit. 2012-02-08]. Dostupné z WWW: <[www.firemni-skolky.cz/220--dotace\\_z\\_eu](http://www.firemni-skolky.cz/220--dotace_z_eu)>.

GRUSEC, Joan E., ed; HASTINGS, Paul D, ed. *Handbook of socialization: Theory and research*. New York: The Guilford Press, 2007. 720 s. ISBN 978-1-59385-332-7.

HAŠKOVÁ, Hana. Kam směřuje česká společnost v oblasti denní péče o předškolní děti?. In KŘÍŽKOVÁ, Alena, et al. *Práce a péče: proměny "rodičovské" v České republice a kontext rodinné politiky Evropské unie*. Vydání první. Praha: SLON, 2008. s. 51-70. ISBN 978-80-86429-94-6.

HAVLÍK, Radomír; KOŤA, Jaroslav. *Sociologie výchovy a školy*. Vyd. 3. Praha: Portál, 2011. 176 s. ISBN 978-80-262-0042-0.

HENDL, Jan. *Kvalitativní výzkum: základní metody a aplikace*. Vyd. 1. Praha: Portál, 2005. 408 s. ISBN 80-7367-040-2.

CHLUP, Otokar. *Výchova dítěte v době předškolní*. Vydání I. Brno: Komenium, 1948. 46 s.

KAMENÍČEK, Jiří. *Lidský kapitál: Úvod do ekonomie chování*. Vydání první. Praha: Nakladatelství Karolinum, 2003. 250 s. ISBN 80-246-0449-3.

KAUFMANN, Jean-Claude. *Chápající rozhovor*. Vydání první. Praha: SLON, 2010. 151 s. ISBN 978-80-7419-033-9.

KOŤÁTKOVÁ, Soňa. Osobnostní orientace v předškolní výchově – zásadní východisko i současná kvalita proměny mateřské školy. In KROPÁČKOVÁ, Jana a kol. *Dítě předškolního věku dříve a dnes; Dítě předškolního věku dnes a dříve*. Praha: Univerzita Karlova v Praze, Pedagogická fakulta, 2008. s. 97–101. ISBN 978-80-7290-377-1.

KOUBEK, Josef. *Několik poznámek k pojetí lidského kapitálu* [online]. [cit. 2011-05-28]. Dostupné z www: <[http://kdem.vse.cz/resources/relik09/Prispevky\\_PDF/Koubek.pdf](http://kdem.vse.cz/resources/relik09/Prispevky_PDF/Koubek.pdf)>.

KUČEROVÁ, Dagmar. Přebrot v "dětském" byznysu: Místo soukromé školky dětské skupiny. *Podnikatel.cz* [online]. 11. 7. 2011 [cit. 2012-04-19]. Dostupné z WWW: <<http://www.podnikatel.cz/clanky/misto-skolky-detske-skupiny>>.

KUCHAŘOVÁ, Věra. *Zaměstnání a péče o malé děti z perspektivy rodičů a zaměstnavatelů: Uplatnění nároků na rodičovskou dovolenou a na volno na péči o nemocného člena rodiny v praxi*. 1. Vydání. Praha: VÚPSV, 2006a. 112 s. ISBN 80-87007-18-2.

KUCHAŘOVÁ, Věra, SVOBODOVÁ, Kamila. *Sít' zařízení denní péče o děti předškolního věku v ČR* [online]. Praha: VÚPSV. 2006b [cit. 2011-11-01]. Dostupné z WWW: <[http://praha.vupsv.cz/Fulltext/vz\\_225.pdf](http://praha.vupsv.cz/Fulltext/vz_225.pdf)>.

KUCHAŘOVÁ, Věra a kol. *Péče o děti předškolního a raného školního věku*. 1. vyd. Praha: VÚPSV, 2009. 212 s. ISBN 978-80-7416-041-7.

LANGMEIER, Josef, MATĚJČEK, Zdeněk. *Psychická deprivace v dětství*. 3., dopl. vyd. Praha: Avicenum, 1974. 400 s.

LEITNER, Sigrid. Varieties of familialism: The caring function of the family in comparative perspective. *European Societies* [online]. 2003, roč. 5, č. 4, s. 353-375 [cit. 2012-04-22]. Dostupné z WWW: <<http://www.tandfonline.com/doi/pdf/10.1080/1461669032000127642>>.

MPSV. Rodina a ochrana práv dětí. *MPSV.cz* [online]. [cit. 2012-02-09]. Dostupné z WWW: <<http://www.mpsv.cz/cs/4>>.

MPSV. *Národní koncepce rodinné politiky* [online]. 2005 [cit. 2011-12-18]. Dostupné z WWW: <[http://www.mpsv.cz/files/clanky/2125/koncepce\\_rodina.pdf](http://www.mpsv.cz/files/clanky/2125/koncepce_rodina.pdf)>.

MPSV. *Soubor prorodinných opatření – Prorodinný balíček* [online]. 2008a [cit. 2011-10-18]. Dostupné z www: <[http://www.mpsv.cz/files/clanky/5898/komplet\\_balik.pdf](http://www.mpsv.cz/files/clanky/5898/komplet_balik.pdf)>.

MPSV. Prorodinný balíček. *MPSV.cz* [online]. 20. 11. 2008b [cit. 2012-02-08]. Dostupné z WWW: <<http://www.mpsv.cz/cs/5892>>.

MPSV. *MPSV navrhuje zásadní změny v rodičovském příspěvku* [online]. 14. 4. 2011a [cit. 2012-02-09]. Dostupné z WWW: <<http://www.mpsv.cz/files/clanky/10689/14042011.pdf>>.

MPSV. *Dětská skupina ministerstva práce a sociálních věcí* [online]. 23. 8. 2011b [cit. 2012-02-09]. Dostupné z WWW: <<http://www.mpsv.cz/files/clanky/11301/tzmpsv230811.pdf>>.

MŠMT. Firemní školky – základní informace. *MŠMT ČR* [online]. 17. 5. 2011 [cit. 2012-02-09]. Dostupné z WWW: <<http://www.msmt.cz/vzdelavani/firemni-skolky-zakladni-informace>>.

MŠMT. Firemní školka – informace. *MŠMT ČR* [online]. 14. 3. 2012 [cit. 2012-04-15]. Dostupné z WWW: <<http://www.msmt.cz/vzdelavani/firemni-skolka-informace>>.

Nařízení vlády o obsahových náplních jednotlivých živností. In *Sbírka zákonů, Česká republika*. 2008, částka 94, č. 278, s. 4282–4352. Dostupný také z WWW: <<http://www.mvcr.cz/soubor/sb094-08-pdf.aspx>>.

OECD. *OECD Country Note: Early Childhood Education and Care Policy in the Czech Republic* [online]. 2000 [cit. 2012-01-31]. Dostupné z WWW: <<http://www.oecd.org/dataoecd/52/26/2534726.pdf>>.

PATTA, Ivo. *Demografie* [online]. 3. 6. 2010 [cit. 2011-05-28]. Sociální kapitál a směřování sociologie. Dostupné z [www: <http://www.demografie.cz/index.php?option=com\\_content&task=view&id=160&Itemid=45>](http://www.demografie.cz/index.php?option=com_content&task=view&id=160&Itemid=45).

RABUŠICOVÁ, Milada. *K sociologii výchovy, vzdělání a školy*. 1. Vydání. Brno: Masarykova univerzita, 1991. 125 s. ISBN 80-210-0328-6.

Rada Evropské unie. Rozhodnutí rady ze dne 15. července 2008 o hlavních směrech politik zaměstnanosti členských států. In *Úřední věstník Evropské unie* [online]. 2008 [cit. 2012-04-23], L 198, s. 47–54. Dostupný z WWW: <[portal.mpsv.cz/sz/politikazamest/evropskastrateg/hl\\_smery\\_pz\\_2008-2010.pdf](http://portal.mpsv.cz/sz/politikazamest/evropskastrateg/hl_smery_pz_2008-2010.pdf)>.

REICHEL, Jiří. *Kapitoly systematické sociologie*. I. vydání. Praha: Eurolex Bohemia, 2004. 260 s. ISBN 80-86432-80-7.

SAXONBERG, Steven. Právo na otce: Rodičovská „dovolená“ ve Švédsku. In KRŽÍKOVÁ, Alena et al. (eds.). *Práce a péče: proměny "rodičovské" v České republice a kontext rodinné politiky Evropské unie*. Vydání první. Praha: SLON, 2008, s. 125–143. ISBN 978-80-86429-94-6.

SCHNEIBERG, František. Kolektivní zařízení pro děti do 3 let a jejich postavení v péči o děti v minulosti i současnosti. In *Mezinárodní konference "Raná péče o děti mezi rodinou a státem"* [online]. Praha, 22. 11. 2007 [cit. 2012-02-01]. Dostupné z WWW: <[mms://video.mpsv.cz/archive/2007\\_11\\_23\\_Konference\\_Rana\\_pece\\_o\\_deti\\_mezi\\_rodinou\\_a\\_statem/16\\_Kolektivni\\_zarizeni\\_pro\\_deti\\_do\\_3\\_let\\_a\\_jejich\\_postaveni\\_v\\_peci\\_o\\_deti\\_v\\_minulosti\\_i\\_soucasnosti-\[MUDr.Frantisek\\_Schneiberg.CSc\].wmv](http://mms://video.mpsv.cz/archive/2007_11_23_Konference_Rana_pece_o_deti_mezi_rodinou_a_statem/16_Kolektivni_zarizeni_pro_deti_do_3_let_a_jejich_postaveni_v_peci_o_deti_v_minulosti_i_soucasnosti-[MUDr.Frantisek_Schneiberg.CSc].wmv)>.

SILVERMAN, David. *Ako robíť kvalitatívny výskum*. Bratislava: Ikar, 2005. 327 s. ISBN 80-551-0904-4.

STRAUSS, Anselm; CORBIN, Juliet. *Základy kvalitativního výzkumu: postupy a techniky metody zakotvené teorie*. 1. vyd. Boskovice: Albert, 1999. 196 s. ISBN 80-85834-60-X.

ŠLECHTOVÁ, Hana. Jak jsou hodnoceny rodinné politiky vyspělých zemí. In SIROVÁTKA, Tomáš et al. *Rodina, zaměstnání a sociální politika*. 1. vyd. Brno: Fakulta sociálních studií MU, 2006, s. 113-162. ISBN 80-7326-104-9.

ŠPAŇHELOVÁ, Ilona. *Dítě v předškolním období*. Praha: Mladá fronta, 2004. 76 s. ISBN 80-204-1187-9.

ŠPIDLA, Vladimír. Prohlášení Komise k péči o děti. In *Plenární zasedání Evropského parlamentu* [online]. 13. 3. 2007 [cit. 2011-11-20]. Dostupné z WWW: <[http://ec.europa.eu/ceskarepublika/press/speeches/070313\\_cs.htm](http://ec.europa.eu/ceskarepublika/press/speeches/070313_cs.htm)>.

ŠPIDLA, Vladimír. Zkušenost Evropské unie: rovnost začíná v rodině. In KŘÍŽKOVÁ, Alena, et al. *Práce a péče: proměny "rodičovské" v České republice a kontext rodinné politiky Evropské unie*. Vydání první. Praha: SLON, 2008. s. 11–27. ISBN 978-80-86429-94-6.

ŠRÁMKOVÁ, Martina. Školka nebo práce? Obojí pod jednou střechou. *Deník* [online]. 23. 5. 2008 [cit. 2012-02-08]. Dostupné z WWW: <[http://www.denik.cz/moje\\_prace/prace\\_skolka\\_nebo\\_prace\\_oboji\\_pod20080523.html](http://www.denik.cz/moje_prace/prace_skolka_nebo_prace_oboji_pod20080523.html)>.

TESSARING, Manfred. Human resources and investments in education and training - European challenges and objectives. In: *Lidský kapitál a investice do vzdělání: Sborník z 6. ročníku mezinárodní konference* [online]. 1. vydání. Praha: VŠFS, 2003 [cit. 2012-04-23]. ISBN 80-86754-08-1. Dostupné z WWW: <<http://www.vsfs.cz/soubor2.php?s=lidsky-kapital-2003-sbornik.pdf&adr=konference>>.

TOMEŠOVÁ BARTÁKOVÁ, Helena. *Cesta zpátky: Návrat žen po rodičovské dovolené na trh práce v České republice*. 1. vydání. Brno: Masarykova univerzita, Mezinárodní politologický ústav, 2009. 240 s. ISBN 978-80-210-5012-9.

TRPIŠOVSKÁ, Dobromila; VACÍNOVÁ, Marie. *Sociální psychologie*. Vydání I. Praha: Univerzita Jana Amose Komenského, 2007. 156 s. ISBN 978-80-86723-30-3.

ÚIV. Předškolní vzdělávání, vývoj mateřských škol. In *Vývojová ročenka školství v České republice 1989/90–2002/03* [online]. 2004 [cit. 2011-11-27]. Dostupné z WWW: <[www.uiv.cz/soubor/884](http://www.uiv.cz/soubor/884)>.

ÚIV. Výkonové ukazatele: Předškolní vzdělávání. In *Statistická ročenka školství 2009/10* [online]. 2009 [cit. 2011-11-27]. Dostupné z WWW: <[www.uiv.cz/soubor/4300](http://www.uiv.cz/soubor/4300)>.

ÚIV. Předškolní vzdělávání, vývoj mateřských škol. In *Vývojová ročenka školství v České republice 2003/04–2010/11* [online]. 2011a [cit. 2011-11-27]. Dostupné z WWW: <[www.uiv.cz/soubor/4586](http://www.uiv.cz/soubor/4586)>.

ÚIV. *Výkonové ukazatele 2010/11 - kapitola B* [online]. 6. 2. 2011b [cit. 2011-06-05]. Dostupné z WWW: <<http://www.uiv.cz/clanek/730/2117>>.

ÚIV. Předškolní vzdělávání. In *Data o školách a školských zařízeních - školní rok 2011/12* [online]. 2012 [cit. 2012-05-01]. Dostupné z WWW: <<http://www.uiv.cz/soubor/4682>>.

*Velký sociologický slovník*. Vyd. 1. Praha: Karolinum, 1996. ISBN 80-7184-310-5.

VESELÝ, Arnošt. *Teorie mnohačetných forem kapitálů* [online]. Praha: Fakulta sociálních věd Univerzity Karlovy, 2006 [cit. 2012-04-23]. 24 s. ISSN 1801-5999. Dostupné z WWW: <[http://publication.fsv.cuni.cz/attachments/117\\_014\\_Vesely.pdf](http://publication.fsv.cuni.cz/attachments/117_014_Vesely.pdf)>.

VESELÝ, Arnošt; NEKOLA, Martin. *Analýza a tvorba veřejných politik: Přístupy, metody a praxe*. Vydání první. Praha: SLON, 2007. 407 s. ISBN 978-80-86429-75-5.

Vláda ČR. *Stanovisko vlády k návrhu zákona o podpoře rodin s dětmi a o změně některých zákonů (sněmovní tisk č. 863)* [online]. 29. 6. 2009 [cit. 2012-02-08]. Dostupné z WWW: <[http://www.psp.cz/sqw/tisky.sqw?F=H&PT=U&dx=1&o=5&na=&T=863&ZA=&f\\_N=on&f\\_I=on&f\\_U=on&f\\_S=on&f\\_Z=on&f\\_P=on&f\\_R=on&f\\_V=on&f\\_O=on&ra=20](http://www.psp.cz/sqw/tisky.sqw?F=H&PT=U&dx=1&o=5&na=&T=863&ZA=&f_N=on&f_I=on&f_U=on&f_S=on&f_Z=on&f_P=on&f_R=on&f_V=on&f_O=on&ra=20)>.

Vyhláška o hygienických požadavcích na prostory a provoz zařízení a provozoven pro výchovu a vzdělávání dětí a mladistvých. In *Sbírka zákonů, Česká republika*. 2005, částka 141, č. 410, s. 7478–7488. Dostupný také z WWW: <<http://aplikace.mvcr.cz/archiv2008/sbirka/2005/sb141-05.pdf>>.

Vyhláška o předškolním vzdělávání. In *Sbírka zákonů, Česká republika*. 2005, částka 4, č. 14, s. 61–63. Dostupný také z WWW: <<http://www.msmt.cz/dokumenty/vyhlaska-c-14-2005-sb-o-predskolnim-vzdelavani-1>>.

Vyhláška o soustavě zdravotnických zařízení zřizovaných okresními úřady a obcemi. In *Sbírka zákonů, Česká republika*. 1991, částka 47, č. 242, s. 1105–1108. Dostupný také z WWW: <<http://aplikace.mvcr.cz/archiv2008/sbirka/1991/sb047-91.pdf>>.

Zákon, kterým se mění zákon č. 455/1991 Sb., o živnostenském podnikání (živnostenský zákon), ve znění pozdějších předpisů, a další související zákony. In *Sbírka zákonů, Česká republika*. 2008, částka 42, č. 130, s. 1674–1745. Dostupný také z WWW: <<http://aplikace.mvcr.cz/archiv2008/sbirka/2008/sb042-08.pdf>>.

Zákon o nelékařských zdravotnických povoláních. In *Sbírka zákonů, Česká republika*. 2004, částka 30, č. 96, s. 1452–1479. Dostupný také z WWW: <<http://aplikace.mvcr.cz/archiv2008/sbirka/2004/sb030-04.pdf>>.

Zákon o péči o zdraví lidu. In *Sbírka zákonů, Česká republika*. 1966, částka 7, č. 20, s. 74–91. Dostupný také z WWW: <<http://aplikace.mvcr.cz/archiv2008/sbirka/1966/sb07-66.pdf>>.

Zákon o pedagogických pracovnících a o změně některých zákonů. In *Sbírka zákonů, Česká republika*. 2004, částka 190, č. 563, s. 10333–10345. Dostupný také z WWW: <<http://aplikace.mvcr.cz/archiv2008/sbirka/2004/sb190-04.pdf>>.

Zákon o poskytování dotací soukromým školám, předškolním a školským zařízením. In *Sbírka zákonů, Česká republika*. 1999, částka 100, č. 306, s. 6569–6572. Dostupný také z WWW: <<http://aplikace.mvcr.cz/archiv2008/sbirka/1999/sb100-99.pdf>>.

Zákon o předškolním, základním, středním, vyšším odborném a jiném vzdělávání (školský zákon). In *Sbírka zákonů, Česká republika*. 2004, částka 190, č. 561, s. 10262–10324. Dostupný také z WWW: <<http://aplikace.msmt.cz/Predpisy1/sb190-04.pdf>>.

## Seznam použitých zkratk

**AV ČR** – Akademie věd České republiky

**ČR** – Česká republika

**ČSÚ** – Český statistický úřad

**MPSV** – Ministerstvo práce a sociálních věcí

**MŠ** – Mateřská škola

**MŠMT** – Ministerstvo školství, mládeže a tělovýchovy

**OECD** – Organizace pro hospodářskou spolupráci a rozvoj

**PDP** – Publikace Péče o děti předškolního a raného školního věku z roku 2009

**ÚIV** – Ústav pro informace ve vzdělávání

**VRV** – Vzájemná rodičovská výpomoc

## Seznam grafů

<b>Graf č. 1:</b> Vývoj počtu živě narozených dětí v letech 1989–2010 v ČR .....	23
<b>Graf č. 2:</b> Vývoj počtu mateřských škol v letech 1989/1990–2011/2012 v ČR .....	25
<b>Graf č. 3:</b> Vývoj počtu neuspokojených žádostí o přijetí do mateřské školy v letech 1991/1992–2011/2012 v ČR .....	26

## Seznam tabulek

<b>Tabulka č. 1:</b> Rozhovory s rodiči dětí předškolního věku .....	8
<b>Tabulka č. 2:</b> Rozhovory s profesionály se zkušeností s péčí o děti předškolního věku .....	8
<b>Tabulka č. 3:</b> Popis veřejných mateřských škol .....	36
<b>Tabulka č. 4:</b> Popis soukromých miniškolek .....	37
<b>Tabulka č. 5:</b> Pozitiva a negativa formálních a neformálních služeb péče o předškolní děti podle profesionálů .....	46

## Seznam příloh

**Příloha č. 1: Scénář rozhovoru s rodiči dětí předškolního věku (textový dokument)**

**Příloha č. 2: Scénář rozhovoru s učitelkami/ředitelkami z mateřské školy (textový dokument)**

**Příloha č. 3: Scénář rozhovoru s pečovatelkami z miniškolky (textový dokument)**

**Příloha č. 4: Označení a charakteristika respondentů (tabulka)**

**Příloha č. 5: Pozitiva a negativa formálních a neformálních služeb péče o předškolní děti podle rodičů (tabulka)**

**Příloha č. 6: Zkušenosti a postoje dotazovaných profesionálů k formálním a alternativním formám péče o předškolní děti (textový dokument)**

**Příloha č. 7: Vliv typu předškolního zařízení na vývoj dítěte (textový dokument)**

## Přílohy

**Příloha č. 1: Scénář rozhovoru s rodiči dětí předškolního věku**

*Dobrý den,*

*Krátké představení tazatele.*

*Krátké představení projektu, jeho účelu a cílů rozhovoru.*

### Socio-demografické otázky

- Pohlaví
- Věk
- Velikost obce bydliště
- Rodinný stav
- Nejvyšší dokončené vzdělání
- Ekonomická aktivita

### Úvodní otázky

- Kolik let je Vašemu dítěti/dětem? *Další otázky se týkají dítěte v předškolním věku.*
- Dochází Vaše dítě do nějakého zařízení předškolní péče? Do jakého?
- Z jakého důvodu jste se rozhodl/a pro umístění dítěte do zařízení? Mám na mysli nepečovat o něj dále doma.
  - *Bylo to pouze z důvodu potřeby hlídání dítěte ve Vaší pracovní době?*
  - *Nebo i kvůli kontaktu dítěte s vrstevníky?*
  - *I Kvůli předškolnímu vzdělávání?*
- Uvažoval/a jste i o jiném zařízení? Pokud ano, o jakém?
- Máte zkušenosti i s jiným typem péče o děti?



- Z jakého důvodu jste si nakonec vybral/a právě toto zařízení?
- Jaké výhody má podle Vás oproti jiným typům péče?
- Jaké nevýhody má podle Vás oproti jiným typům péče?
- Od kolika let dochází Vaše dítě do předškolního zařízení?
- Plánoval/a jste nastoupit do práce v této době nebo již dříve, ale nebylo Vám to z nějakého důvodu umožněno?
- Od kolika let je podle Vás pro dítě vhodná jeho výchova mimo rodinu?
- Upřednostňujete spíše individuální přístup k Vašemu dítěti nebo Vám více vyhovuje přístup aplikovaný v kolektivních zařízeních typu mateřské školy a jeslí?
- Kolik dětí je ve třídě, do které je Vaše dítě zařazeno?
- Jaký je podle Vás ideální počet dětí, o které je pečováno v jedné třídě (skupině)?
- O kolik dětí pečuje jedna pečovatelka v zařízení, kam dochází Vaše dítě?
- Jaký je podle Vás ideální počet dětí, o které je pečováno jednou pečovatelkou?
- Jaká je provozní doba zařízení, kam dochází Vaše dítě?
  - *Vyhovuje Vám tato otevírací doba?*
- Jaká je podle Vás ideální otevírací doba předškolního zařízení?
- Jaká je pro Vás rozumná částka za péči o předškolní děti?
- Jaká je výše školného a stravného v zařízení, kam Vaše dítě dochází?
- Myslíte si, že je ve Vašem okolí dostatek mateřských škol?
- Myslíte si, že je ve Vašem okolí dostatek zařízení péče o děti do tří let, například jeslí?
- Myslíte si, že je současné spektrum služeb péče o předškolní děti dostatečně široké?

### **Vzájemná rodičovská výpomoc**

- Je podle Vás zkušenost s výchovou vlastního dítěte dostatečnou kvalifikací k péči o jiné děti předškolního věku?
- Pokud by ve Vašem okolí někdo takový nabízel hlídání dětí ve své domácnosti za 5000Kč měsíčně, uvažoval/a byste o svěření dítěte této osobě namísto mateřské školy?
  - *Poskytovatel této služby by měl na starosti maximálně 4 děti ve věku do sedmi let včetně vlastního, byl by registrovaný v evidenci vedené obecním úřadem a časově by se přizpůsobil Vaším potřebám. Podrobnosti by byly upraveny ve smlouvě, kterou byste mezi sebou uzavřeli.*
- Pokud ne, jaká by musela být maximální částka, abyste své dítě takovému poskytovateli svěřil/a? Pokud vůbec nesvěřil/a, z jakého důvodu?
- Pokud by měl poskytovatel kurs první pomoci, změnil by se Váš názor? Jakou minimální kvalifikaci by měl mít?
- Uvažoval/a byste Vy osobně o poskytování této služby?
  - *Poskytovatelům nezaniká nárok na rodičovský příspěvek a jejich příjem je osvobozen od daně z příjmu fyzických osob, dále z něj není odváděno zdravotní ani sociální pojištění. Podmínkou je, že péče se účastní také dítě pečovatele ve věku do sedmi let.*

- Jaké vidíte v tomto typu služeb výhody a nevýhody?

#### **Podpora živnostenského podnikání – Péče o dítě do tří let v denním režimu**

- A teď si představte, že tento člověk, který hlídá Vaše dítě tentokrát do tří let ve své domácnosti ve skupině maximálně 4 dětí, má osvědčení o rekvalifikaci, nebo jiný doklad o odborné kvalifikaci a pracuje na živnostenský list. Není přitom nutná přítomnost jeho vlastního dítěte, ani žádné dítě mít nemusí. Kolik korun byste byla ochotná za takovou službu platit?
- Jaké výhody a nevýhody má podle Vás tato služba?

#### **Firemní školky**

- Je pro Vás důležité umístění zařízení péče o děti poblíž Vašeho bydliště či zaměstnání?
- Uvítal/a byste, kdyby Váš zaměstnavatel otevřel na Vašem pracovišti nebo poblíž něj firemní školku?
- Využil/a byste jejích služeb?
  - *Provozní doba firemní školky by byla přizpůsobena pracovní době zaměstnanců, v jedné firemní školce by bylo pečováno maximálně o 4 děti do 7 let. Nejednalo by se pouze o hlídání, ale docházelo by tam i k podněcování celkového rozvoje dětí. Pečovatelka by měla odbornou kvalifikaci.*
- Nastoupila byste zpátky do zaměstnání dříve, než tomu bylo ve skutečnosti?
- Kolik korun byste byl/a ochotný/á za péči o dítě ve firemní školce přispívat?
- Jaké výhody a nevýhody podle Vás firemní školky, jak jsem je popsala, mají?

#### **Živnostenské podnikání – soukromé školky a jesle**

- Jaký je Váš názor na soukromé mateřské školy a jesle?
- Jaké jsou jejich výhody a nevýhody v porovnání s veřejnými mateřskými školami a jeslemi?

#### **Živnostenské podnikání – baby-sitting, chůvy**

- Uvažovala byste o pořízení chůvy, pokud by to pro Vás bylo finančně přijatelné?
- Kolik korun byste byla ochotná platit za hlídání Vašeho dítěte ve Vaší domácnosti?
- Jaké jsou podle Vás výhody a nevýhody tohoto typu péče o děti?

#### **Závěr**

- Jak by podle Vás mělo vypadat ideální zařízení péče o předškolní děti?
- Napadá Vás ještě něco k problematice předškolní péče o děti, co byste chtěl/a dodat?

***Děkuji za Váš čas.***

***Předání malého dárku.***

## **Příloha č. 2: Scénář rozhovoru s učitelkami/ředitelkami z mateřské školy**

*Dobrý den,*

*Krátké představení tazatele.*

*Krátké představení projektu, jeho účelu a cílů rozhovoru.*

### **Socio-demografické otázky**

- Pohlaví
- Věk
- Velikost obce bydliště
- Rodinný stav
- Nejvyšší dokončené vzdělání
- Ekonomická aktivita

### **Úvodní otázky**

- Jak dlouho pracujete jako učitelka v mateřské škole?
- Jaké výhody a nevýhody spatřujete v péči o děti v mateřských školách?
- Myslíte si, že je pro děti v předškolním věku vhodnější spíše individuální přístup nebo přístup aplikovaný v kolektivních zařízeních typu mateřské školy a jesle?
- Jaký je počet dětí ve třídě, kterou máte na starosti?
- Jaký je podle Vás ideální počet dětí, o které je pečováno v jedné třídě (skupině)?
- Jaký počet dětí připadá ve Vaší školce na jednu vychovatelku?
- Jaký je podle Vás ideální počet dětí, o které je pečováno jednou pečovatelkou?
- Jaká je otevírací doba Vaší školky?
- Jaká je podle Vás ideální otevírací doba předškolního zařízení?
- Kolik ve Vaší školce stojí měsíční docházka?
- Myslíte si, že je z finančního hlediska Vaše mateřská školka dostupná pro všechny vrstvy rodičů?
- Jaká je podle Vás rozumná částka za péči o předškolní děti v mateřské škole?
- Přijímá Vaše školka pouze děti starší tří let nebo i mladší?
- Od kolika let je podle Vás pro dítě vhodná jeho výchova mimo rodinu?
- Myslíte si, že je ve Vašem okolí dostatek mateřských škol?
- Myslíte si, že je ve Vašem okolí dostatek zařízení péče o děti do tří let, například jeslí?
- Myslíte si, že je současné spektrum služeb péče o předškolní děti dostatečně široké?

### **Vzájemná rodičovská výpomoc**

- Jak se podle Vás vzdělání promítá do kvality poskytované péče?
- Je podle Vás zkušenost s výchovou vlastního dítěte dostatečnou kvalifikací k péči o jiné děti předškolního věku?
- Když ne - Pokud by měl takový člověk kurs první pomoci, změnil by se Váš názor? Jakou minimální kvalifikaci by měl mít?

- Nyní Vám popíši institut vzájemné rodičovské výpomoci, tak jak jej navrhlo Ministerstvo práce a sociálních věcí v roce 2008 v Prorodinném balíčku. Poskytovatel této služby by ve své domácnosti hlídal maximálně 4 děti ve věku do sedmi let včetně vlastního. Za každé z nich by mohl měsíčně pobírat maximálně 5000Kč. Byl by registrovaný v evidenci vedené obecním úřadem. Předpokládá se, že by se časově přizpůsobil potřebám klientů. Podrobnosti by byly upraveny ve smlouvě, kterou by mezi sebou uzavřeli. Poskytovatelům nezaniká nárok na rodičovský příspěvek a jejich příjem je osvobozen od daně z příjmu fyzických osob, dále z něj není odváděno zdravotní ani sociální pojištění. Podmínkou je, že péče se účastní také dítě pečovatele ve věku do sedmi let. Není potřeba žádná jiná kvalifikace. Jaké vidíte v tomto typu služeb výhody a nevýhody?
- Myslíte si, že 5000 Kč je přiměřené ohodnocení za takovou službu?
  - *Není to nespravedlivé vůči učitelkám v mateřské škole, které mají odbornou kvalifikaci, mají na starosti mnohem více dětí a daně z příjmu fyzických osob odvádět musí?*
- Doporučila byste Vy osobně tuto službu někomu ze svých příbuzných a známých, případně ji sama využila pro své děti?
- Uvažoval/a byste Vy osobně o poskytování této služby v době rodičovské dovolené?

### **Podpora živnostenského podnikání**

- Ministerstvo práce a sociálních věcí navrhlo zmírnění podmínek pro provozování živnosti „Péče o dítě do tří let věku v denním režimu“ a „Mimoškolní výchova a vzdělávání, pořádání kurzů, školení, včetně lektorské činnosti“ (soukromé mateřské školky nezapsané v rejstříku škol), pokud je v domácnosti živnostníka nebo jiném vhodném prostoru pečováno maximálně o čtyři děti včetně jeho (ale vlastní dítě být přítomno tentokrát nemusí). Pro takové zařízení by neplatily hygienické podmínky stanovené vyhláškou o hygienických požadavcích, kromě paragrafů vztahujících se k pobytu dětí venku, úklidu provozovny a výměně lůžkovin. Nově by také osobě provozující živnost Péče o dítě do tří let věku v denním režimu stačilo osvědčení o rekvalifikaci, nebo jiný doklad o odborné kvalifikaci. Co si o tom myslíte?

### **Firemní školky**

- Nyní Vám popíši firemní školky, které mohou zřizovat zaměstnavatelé pro své zaměstnance. Provozní doba firemní školky by byla přizpůsobena pracovní době zaměstnanců, v jedné firemní školce by bylo pečováno maximálně o 4 děti do 7 let. Nejednalo by se pouze o hlídání, ale docházelo by tam i k podněcování celkového rozvoje dětí. Pečovatelka by měla odbornou kvalifikaci. Jaké výhody a nevýhody podle Vás firemní školky, jak jsem je popsala, mají?
- Doporučila byste vy osobně tuto službu někomu ze svých příbuzných a známých?

### **Živnostenské podnikání – soukromé školky a jesle**

- Jaký je Váš názor na soukromé mateřské školy a jesle?
- Jaké jsou jejich výhody a nevýhody v porovnání s veřejnými mateřskými školami a jeslemi?
- Doporučila byste Vy osobně tuto službu někomu ze svých příbuzných a známých, případně ji sama využila pro své děti?

#### **Živnostenské podnikání – baby-sitting, chůvy**

- Jaké jsou podle Vás výhody a nevýhody služeb typu baby-sitting, neboli tzv. chův?
- Doporučila byste Vy osobně tuto službu někomu ze svých příbuzných a známých, případně ji sama využila pro své děti?

#### **Závěr**

- Jak by podle Vás mělo vypadat ideální zařízení péče o předškolní děti?
- Napadá Vás ještě něco k problematice předškolní péče o děti, co byste chtěl/a dodat?

*Děkuji za Váš čas.*

*Předání malého dárku.*

### **Příloha č. 3: Scénář rozhovoru s pečovatelkami z miniškolky**

*Dobrý den,*

*Krátké představení tazatele.*

*Krátké představení projektu, jeho účelu a cílů rozhovoru.*

#### **Socio-demografické otázky**

- Pohlaví
- Věk
- Velikost obce bydliště
- Rodinný stav
- Nejvyšší dokončené vzdělání
- Ekonomická aktivita

#### **Úvodní otázky**

- Kdo je zřizovatelem Vaší miniškolky?
- Je Vaše miniškolka zapsána v rejstříku škol?
- Jak dlouho pracujete jako pečovatelka v miniškolce?
- Jaké výhody a nevýhody spatřujete v péči o děti v miniškolce?
- Myslíte si, že je pro děti v předškolním věku vhodnější spíše individuální přístup nebo přístup aplikovaný v kolektivních zařízeních typu mateřské školy a jeslí?
- Jaký je počet dětí ve skupině, kterou máte na starosti?
- Jaký je podle Vás ideální počet dětí, o které je pečováno v jedné třídě (skupině)?
- Jaký počet dětí připadá ve Vaší miniškolce na jednu vychovatelku?
- Jaký je podle Vás ideální počet dětí, o které je pečováno jednou pečovatelkou?
- Jaká je otevírací doba Vaší miniškolky?
- Jaká je podle Vás ideální otevírací doba předškolního zařízení?
- Kolik ve Vaší miniškolce stojí měsíční docházka?
- Myslíte si, že je z finančního hlediska Vaše miniškolka dostupná pro všechny vrstvy rodičů?
- Jaká je pro Vás rozumná částka za péči o předškolní děti v miniškolce?
- Poskytuje Vaše miniškolka dětem stravu?
- Přijímá Vaše miniškolka pouze děti starší tří let nebo i mladší?
- Od kolika let je podle Vás pro dítě vhodná jeho výchova mimo rodinu?
- Myslíte si, že je ve Vašem okolí dostatek mateřských škol?
- Myslíte si, že je ve Vašem okolí dostatek zařízení péče o děti do tří let, například jeslí?
- Myslíte si, že je současné spektrum služeb péče o předškolní děti dostatečně široké?

#### **Mateřská škola**

- Jaké výhody a nevýhody spatřujete v péči o děti ve veřejných mateřských školách?

### **Vzájemná rodičovská výpomoc**

- Jak se podle Vás vzdělání promítá do kvality poskytované péče?
- Je podle Vás zkušenost s výchovou vlastního dítěte dostatečnou kvalifikací k péči o jiné děti předškolního věku?
- Když ne - Pokud by měl takový člověk kurs první pomoci, změnil by se Váš názor? Jakou minimální kvalifikaci by měl mít?
- Nyní Vám popíši institut vzájemné rodičovské výpomoci, tak jak jej navrhlo Ministerstvo práce a sociálních věcí v roce 2008 v Prorodinném balíčku. Poskytovatel této služby by ve své domácnosti hlídal maximálně 4 děti ve věku do sedmi let včetně vlastního. Za každé z nich by mohl měsíčně pobírat maximálně 5000Kč. Byl by registrovaný v evidenci vedené obecním úřadem. Předpokládá se, že by se časově přizpůsobil potřebám klientů. Podrobnosti by byly upraveny ve smlouvě, kterou by mezi sebou uzavřeli. Poskytovatelům nezaniká nárok na rodičovský příspěvek a jejich příjem je osvobozen od daně z příjmu fyzických osob, dále z něj není odváděno zdravotní ani sociální pojištění. Podmínkou je, že péče se účastní také dítě pečovatele ve věku do sedmi let. Není potřeba žádná jiná kvalifikace. Jaké vidíte v tomto typu služeb výhody a nevýhody?
- Myslíte si, že 5000 Kč je přiměřené ohodnocení za takovou službu?
  - *Není to nespravedlivé vůči ostatním poskytovatelům péče o předškolní děti, kteří mají odbornou kvalifikaci, mnohdy mají na starosti mnohem více dětí a daně z příjmu fyzických osob odvádět musí?*
- Doporučila byste Vy osobně tuto službu někomu ze svých příbuzných a známých, případně ji sama využila pro své děti?
- Uvažoval/a byste Vy osobně o poskytování této služby v době rodičovské dovolené?

### **Podpora živnostenského podnikání**

- Ministerstvo práce a sociálních věcí navrhlo zmírnění podmínek pro provozování živnosti „Péče o dítě do tří let věku v denním režimu“ a „Mimoškolní výchova a vzdělávání, pořádání kurzů, školení, včetně lektorské činnosti“ (soukromé mateřské školky nezapsané v rejstříku škol), pokud je v domácnosti živnostníka nebo jiném vhodném prostoru pečováno maximálně o čtyři děti včetně jeho (ale vlastní dítě být přítomno tentokrát nemusí). Pro takové zařízení by neplatily hygienické podmínky stanovené vyhláškou o hygienických požadavcích, kromě paragrafů vztahujících se k pobytu dětí venku, úklidu provozovny a výměně lůžkovin. Nově by také osobě provozující živnost Péče o dítě do tří let věku v denním režimu stačilo osvědčení o rekvalifikaci, nebo jiný doklad o odborné kvalifikaci. Co si o tom myslíte?

### **Firemní školky**

- Nyní Vám popíši firemní školky, které mohou zřizovat zaměstnavatelé pro své zaměstnance. Provozní doba firemní školky by byla přizpůsobena pracovní době zaměstnanců, v jedné firemní školce by bylo pečováno maximálně o 4 děti do 7

let. Nejednalo by se pouze o hlídání, ale docházelo by tam i k podněcování celkového rozvoje dětí. Pečovatelka by měla odbornou kvalifikaci. Jaké výhody a nevýhody podle Vás firemní školky, jak jsem je popsala, mají?

- Doporučila byste Vy osobně tuto službu někomu ze svých příbuzných a známých?

#### **Živnostenské podnikání – soukromé školky a jesle**

- Jaký je Váš názor na soukromé mateřské školy a jesle?
- Jaké jsou jejich výhody a nevýhody?
- Doporučila byste Vy osobně tuto službu někomu ze svých příbuzných a známých, případně ji sama využila pro své děti?

#### **Živnostenské podnikání – baby-sitting, chůvy**

- Jaké jsou podle Vás výhody a nevýhody služeb typu baby-sitting, neboli tzv. chův?
- Doporučila byste Vy osobně tuto službu někomu ze svých příbuzných a známých, případně ji sama využila pro své děti?

#### **Závěr**

- Jak by podle Vás mělo vypadat ideální zařízení péče o předškolní děti?
- Napadá Vás ještě něco k problematice předškolní péče o děti, co byste chtěl/a dodat?

***Děkuji za Váš čas.***

***Předání malého dárku.***



**Příloha č. 4: Označení a charakteristika respondentů**

Označení respondenta	Pohlaví	Věk	Velikost obce bydliště (obyvatel)	Rodinný stav	Nejvyšší dokončené vzdělání	Ekonomická aktivita	Věk dětí / počet let v zařízení
<b>Rodič č. 1</b>	žena	35	10 000 – 50 000	vdaná	středoškolské s maturitou	plný úvazek	4
<b>Rodič č. 2</b>	žena	25	Do 1 000	svobodná	středoškolské bez maturity	mateřská dovolená	2, 4
<b>Rodič č. 3</b>	žena	38	Do 1 000	vdaná	středoškolské s maturitou	OSVČ	4, 18
<b>Rodič č. 4</b>	žena	38	10 000 – 50 000	svobodná	středoškolské s maturitou	plný úvazek	4
<b>Rodič č. 5</b>	žena	32	10 000 – 50 000	vdaná	středoškolské s maturitou	plný úvazek	4, 6
<b>Rodič č. 6</b>	žena	33	1 000 – 10 000	svobodná	středoškolské s maturitou	OSVČ	1, 6
<b>Rodič č. 7</b>	žena	39	Praha	vdaná	vysokoškolské	zkrácený úvazek	3, 3
<b>Rodič č. 8</b>	muž	34	Do 1 000	ženatý	středoškolské s maturitou	plný úvazek	2, 4
<b>Rodič č. 9</b>	žena	30	Do 1 000	vdaná	vyšší odborné	mateřská dovolená	2, 4
<b>Rodič č. 10</b>	žena	38	Do 1 000	vdaná	základní	zkrácený úvazek	4, 15
<b>Profesionál č. 1</b>	žena	58	1 000 – 10 000	vdaná	středoškolské s maturitou	plný úvazek	29
<b>Profesionál č. 2</b>	žena	68	Praha	vdova	středoškolské s maturitou	plný úvazek	48
<b>Profesionál č. 3</b>	žena	58	1 000 – 10 000	vdova	středoškolské s maturitou	plný úvazek	36
<b>Profesionál č. 4</b>	žena	41	Praha	rozvedená	vysokoškolské	plný úvazek	20
<b>Profesionál č. 5</b>	žena	42	Praha	rozvedená	středoškolské s maturitou	plný úvazek	2
<b>Profesionál č. 6</b>	žena	26	10 000 – 50 000	svobodná	vysokoškolské	podnikatelka	1

Zdroj dat: Vlastní výzkum

**Příloha č. 5: Pozitiva a negativa formálních a neformálních služeb péče  
o předškolní děti podle rodičů**

Veřejné mateřské školy	<b>Pozitiva</b>	Rozvoj dětí	Příprava na život	Jasný studijní plán a program dne	Kvalifikace pracovníků	Finance	Vytvoření sociálních kontaktů
	<b>Negativa</b>	Nedostatečná kapacita	Krátká otevírací doba	Velký počet dětí na jednu učitelku			
Vzájemná rodičovská výpomoc	<b>Pozitiva</b>	Časová flexibilita	Malý počet dětí -> individuální péče	Možnost umístění dítěte mladšího tří let			
	<b>Negativa</b>	Žádná povinná kvalifikace	Nedůvěra	Riziko nevěnování se dětem	Nedostatečný rozvoj dětí	Finance	
Podpora živnostenského podnikání	<b>Pozitiva</b>	Kvalifikace					
	<b>Negativa</b>	Riziko nevěnování se dětem					
Firemní školky	<b>Pozitiva</b>	Otevírací doba přizpůsobená pracovní době	Společná cesta do školky a práce -> úspora času	Fyzická blízkost dítěte	Malý počet dětí	Rozvoj dětí	Kvalifikovaný personál
	<b>Negativa</b>	Riziko zneužívání časové flexibility školky zaměstnavatelem	Malý počet dětí				
Soukromé školky	<b>Pozitiva</b>	Vyšší kvalita péče	Časová flexibilita	Přijímání i dětí mladších tří let	Nižší počet dětí -> individuálnější přístup		
	<b>Negativa</b>	Nižší kvalita péče	Nepřípravenost na skutečný život	Nejasný denní plán	Špatná komunikace učitelky s rodiči	Finance	
Chůvy	<b>Pozitiva</b>	Časová flexibilita	Domácí prostředí	Možnost výpomoci s domácími pracemi	Individuální péče		
	<b>Negativa</b>	Finance	Nedůvěra	Riziko nedostatečného věnování se dítěti	Absence vrstevníků		

Zdroj dat: Vlastní výzkum

## **Příloha č. 6: Zkušenosti a postoje dotazovaných profesionálů k formálním a alternativním formám péče o předškolní děti**

### **Úvodní otázky**

Za vhodný věk nástupu do předškolního zařízení považuje většina dotazovaných tři roky.

*„V těch třech letech je to dítě tak akorát zralý. Který jakoby může jít do toho většího kolektivu a chovat se tam jako dítě. Když někdo přijde i dřív, není to v pořádku většinou.“* [Profesionál 2]

Aby bylo možné s dětmi individuálně pracovat, měl by kolektiv čítat v průměru maximálně 21,2 dětí a na jednu pracovníci by mělo připadat 12,8 dítěte, což je téměř o tři děti více, než vypověděli rodiče, přesně o jedno dítě více, než je tomu ve skutečnosti ale méně, než vyplynulo z výzkumu PDP, podle kterého je optimální počet dětí na jednu učitelku 14 [Kuchařová 2009: 104]. Pečovatelky ze soukromých miniškolek považují za ideální výrazně menší kolektiv a menší počet dětí na jednu vychovatelku, než učitelky z veřejných mateřských škol. To je zřejmě způsobeno odlišnou velikostí kolektivu v těchto dvou typech zařízení a také věkem dětí, které do nich docházejí, neboť názory dotazovaných vycházejí z jejich zkušenosti. K dětem předškolního věku je nutné přistupovat v určitých situacích individuálně a zároveň na ně nechat působit kolektiv.

Současnou výši školného považují všechny dotazované za rozumnou a dostupnou většině rodičů. Vyhovující je podle nich také otevírací doba zařízení. Pouze Profesionál č. 6 uvedl, že rodiče by přivítali otevření miniškolky v dřívějších ranních hodinách, což Profesionálové č. 2, 3 a 4 považují za nevhodné z hlediska negativního působení brzkého vstávání na dětský organismus. Prodloužení otevírací doby by také podle Profesionála č. 3 bylo na úkor kvality péče, neboť by se tím zkrátila doba, po kterou se o děti starají dvě učitelky zároveň.

*„Máme od půl sedmý do čtyř. A za to bojuju, protože to jsou takový tlaky, abysme otvírali už od šesti a do půl pátý, ale ty učitelky by se mi v podstatě nepřekrývaly, jo. Takže já chci, aby ty děti měly zajištěnej tento komfort, aby ty učitelky byly dvě. Aby je mohly vyposlechnout, aby tohleto. A i z toho důvodu, já nejsem zastáncem, aby ty děti v pět někde vstávaly. Aby ty děti nevyrostly v nějakým spěchu, stresu, chvatu, aby prostě jako měly tu duševní pohodu, no.“* [Profesionál 3]

V okolí většiny předškolních zařízení je podle výpovědí pečovatelek v nich pracujících nedostatečná kapacita veřejných mateřských škol. Na základě PDP více než čtvrtina dotazovaných mateřských škol shledává vlastní kapacity za nevyhovující [Kuchařová 2009: 82].

Pouze jedna dotazovaná uvedla, že v okolí je dostatek zařízení péče pro děti do tří let, všechny jsou však soukromého charakteru. Všechny učitelky a ředitelky z veřejné

mateřské školy připustily možnost přijetí dítěte mladšího tří let do jejich zařízení v případě volných kapacit, které ale momentálně v žádném z nich nejsou.

### **Veřejné mateřské školy**

Stejně jako dotazovaní rodiče, i pracovníce z předškolních zařízení považují za nevýhodu veřejných mateřských škol velký počet dětí ve třídě. Tím ale podle nich nevýhody této instituce, jejíž kvalita je prověřena léty zkušeností, končí.

*„Je to institut, kterej tady je pro nás jaksi odedávna, že jo. A myslim si, že se vždycky těm dětem ve školce dařilo dobře. Dnes je to trošku jiné, protože je dost dětí. Mělo by být jako dětí méně. Ale myslim si, že ve školkách je dětem dobře.“* [Profesionál 2]

Dotazované v ní spatřují řadu výhod. Tou nejpodstatnější je zřejmě podněcování všeobecného rozvoje dětí, které je zde praktikováno kvalifikovanými pedagogickými pracovníky. Jako jednu z nejdůležitějších součástí péče o předškolní děti považují předškolní vzdělávání. Děti se zde rozvíjí i v dalších oblastech jako je samostatnost, základní návyky, chování v kolektivu, internalizace norem atd. Prostřednictvím kontaktu s vrstevníky a autoritou v podobě učitelky se stávají plnohodnotnými členy společnosti, tedy socializují se.

*„Myslím si, že je to velice dobrá příprava pro vstup dítěte do školy“* [Profesionál 1]

*„Ať už je to v tý sebeobsluze, ať je to ve stolování, držení příboru, ať je to v hygieně, používání WC, utřít se po stolici a tak podobně. Tak tady v tohletom přeci jenom jsou vedený k větší samostatnosti. A k ohleduplnosti k druhému dítěti, anebo si pomoci třeba při tom oblékání a tak podobně.“* [Profesionál 1]

To vše poskytuje předškolním dětem veřejná mateřská škola podle dotazovaných za příznivou cenu.

### **Vzájemná rodičovská výpomoc**

Na dotaz, zda je pouhá zkušenost s výchovou vlastního dítěte dostatečnou kvalifikací k péči o jiné děti předškolního věku, odpověděly všechny učitelky z veřejných mateřských škol negativně. Obě pečovatelky ze soukromých miniškolek připustily, že v některých případech může být dostačující, ale přesto by považovaly za vhodné absolvovat zdravotnický či pedagogický kurs. Ostatní dotázané považují další vzdělání v oblasti předškolní pedagogiky za nutné, stejně jako kurs první pomoci, který ale sám o sobě nepředstavuje dostatečnou kvalifikaci.

Absence nutné kvalifikace spolu s příliš malým kolektivem vytváří prostředí, ve kterém by nedocházelo k dostatečnému rozvoji dětí, a vzájemná rodičovská výpomoc by tedy představovala pouhé hlídání dětí.

*„Tak já si myslím, že řešej situaci nedostatku míst ve školkách, ale je to čistě hlídání dětí. To nemá se vzděláváním předškolních dětí vůbec nic společného. To jde čistě o to pohlídat si vzájemně děti, ale.“ [Profesionál 4]*

5 tisíc korun měsíčně je za takovou službu podle čtyř respondentek nepřiměřeně vysoká částka. Profesionál č. 3 by naopak evidovanému poskytovateli dopřál větší finanční ohodnocení, vzhledem k tomu, že nemá k dispozici žádný pomocný personál a musí tedy vše zvládnout sám. S ohledem na to a na možnost poskytování této služby pouze za účelem přivýdělku zde vzniká riziko nedostatečného věnování se dětem. Proto je nutné osobu starající se o děti předem poznat.

*„Ta maminka musí taky uvařit, musí něco dělat. Ta se těm dětem nemůže pořádně věnovat. My, i když máme těch dětí spoustu, tak nám pani kuchařky přinesou oběd, svačtinu. Máme personál. Co když se někdo pokadí, nebo tak. Tak musí jít s nim. Co dělaj ty ostatní, kdo je hlídá v tu dobu, nebo, kdo se jim věnuje?“ [Profesionál 2]*

Všeobecně vnímají respondentky VRV jako nouzové řešení při nepřijetí dítěte do veřejné mateřské školy nebo jako možnost krátkodobého hlídání.

*„Já bych to nazvala jako krizový řešení. Možná třeba na rok řešení, když třeba by ta rodina nedostala školku, nebo jak říkám krizový, když ty školky by byly plný, nebo na nějaký malý vesnici, kde třeba je problém někam dojíždět, tak ano no. Ale říkám, v první řadě školka, když by to nešlo jinak, tak jako tohleto taky vidím jako řešení.“ [Profesionál 3]*

Neodvádění daně z příjmu fyzických osob považují za nespravedlivé, neboť se podle nich jedná o práci rovnocennou ostatním.

### **Podpora v oblasti živnostenského podnikání**

Ve výpovědích ohledně změn v oblasti živnostenského podnikání se nevyskytují shody, neboť se k nim dotazované příliš nevyjádřily. Proto následuje jen výčet názorů jednotlivých respondentů. Výhodou oproti VRV je nutnost rekvalifikačního kursu. Stále je tu ale riziko nevěnování se dětem a jejich nedostatečný rozvoj.

### **Firemní školky**

Firemní školky představují podle většiny respondentek ideální alternativu k veřejným mateřským školám. Minimalizují stres rodičů, kteří ušetří čas společnou cestou do práce a školky, po skončení pracovní doby nemusí spěchat pro dítě, neboť otevírací doba firemní školky je přizpůsobená jejich pracovní době a jsou si vědomi fyzické blízkosti dítěte.

*„No to má úžasnou výhodu. To jí máte u práce tu školku, nikam nemusíte, maminka nemusí spěchat pro dítě z práce někam hromadnou dopravou, autem, to si myslím, že je ideální.“ [Profesionál 5]*

Další výhodou firemních školek je jejich větší všeobecná flexibilita a také přítomnost kvalifikovaných pracovníků, kteří by mohli poskytovat předškolní

vzdělávání. Podle novely školského zákona se v případě firemních školek zapsaných v rejstříku škol již nejedná o možnost, ale o povinnost. Kolektiv o velikosti čtyř dětí, který byl navrhován MPSV v Prorodinném balíčku však považují dotazovaní většinou spíše za negativum, neboť v přítomnosti tak malého počtu vrstevníků se děti nemusí dostatečně rozvíjet.

*„Nevýhody, tam je zase naopak moc malý kolektiv. A třeba ty předškoláci naopak potřebují jakoby se připravit do školy a tak. Pokud by nebyla jiná možnost, bylo by to třeba kolem třetího, čtvrtého roku, tak ano, ale potom už kolem toho šestého asi ne.“* [Profesionál 6]

Dvě respondentky se také obávají, že pro tak malý kolektiv nepřizpůsobí zaměstnavatel dostatečně prostory, ve kterých bude péče o děti probíhat, neboť by se mu tato investice nevyplatila.

*„Ale v jakým prostředí, to prostředí není přizpůsobený dětem, to je prostředí dospělých podle mne, ne? Pro čtyři děti nikdo nebude budovat něco podobného, co je vystavěný ve školce, jo. Pro čtyři děti nikdo nebude investovat do toho, aby udělal podle mě třídu s dětskou umývárnu.“* [Profesionál 4]

### **Soukromé mateřské školy**

Na soukromých školkách dotazované učitelky a pečovatelky oceňují menší počet dětí, díky kterému je možné se jim individuálněji věnovat.

*„No, tak určitě menší počet dětí, díky tomu i individuální přístup k těm dětem, potom díky tomu malému počtu můžeme vytvářet různé experimenty, projekty, Montessori, Waldorf. Nevýhody pro někoho možná z finanční stránky. To bych asi viděla jako jediný.“* [Profesionál 6]

Soukromé mateřské školy jsou také flexibilnější v oblasti provozní doby a věku přijímaných dětí. Nesporné výhody jsou však vykompenzovány vysokou cenou za poskytované služby. Vzhledem k většímu objemu finančních prostředků od rodičů mohou soukromé školky organizovat více aktivit, vytvářet projekty a poskytovat další služby nad rámec hlídání dětí, včetně kroužků.

Soukromé školky si také mohou najmout kvalitnější personál a poskytovat tak kvalitní péči v lépe vybavených prostorách.

*„Jednak tam určitě musí mít lepší podmínky ty děti, jednak třeba výuku jazykovou, jídelniček lepší, že jo, menší počet dětí ve třídě, nejkvalitnější lidi si stahnou jako.“* [Profesionál 3]

*„Takže voni tam mají perfektně zařízenou zahradu, vybavení školky, všechno možný. Není ani tam takový počet dětí. Tak je to úplně jiná práce, než když máte nacpaný třídy na 28 dětí a jsou teda na to i menší prostory, že jo.“* [Profesionál 1]

Vyšší školné s sebou ale mnohdy přináší špatný postoj rodičů, kteří chtějí za své peníze rozhodovat o přístupu učitelek k jejich dítěti, což nemusí být vždy v prospěch dítěte samotného nebo jeho spolužáků. Dětem tak bývá v soukromé školce dávana větší volnost, což ve spojení s absencí povinnosti poskytování předškolního vzdělávání

v soukromých školách nezapsaných v rejstříku škol vede k nepřipravenosti dětí na další život.

*„Řekla bych, že jako respektujou každý přání toho dítěte a že třeba nedovedou, nebo neumějí to tak nák urovnat, co je pro to dítě vhodné, co není vhodné, kdy a jak. Protože dítě má mít určitý mantinely, co si smí dovolit, a co ne.“ [Profesionál 2]*

### **Chůvy**

Chůvy považují učitelky z veřejných mateřských škol pro děti mladší tří let za příznivější než jesle.

*„Když se mu věnuje doma, v prostředí, kde to dítě je zvyklý a má svůj režim, tak je to určitě lepší než jesle. Nebo dřív jakoby předčasně dávat do školky.“ [Profesionál 4]*

Jejich výhodou je, že o dítě je pečováno v jeho domácím prostředí. S ohledem na absenci kolektivu, považují dotazované u dětí starších tří let za vhodnější docházet do mateřské školy, kde mají možnost být v kontaktu s vrstevníky a je více podněcovaný jejich rozvoj. Děti do tří let kolektiv ještě nepotřebují.

*„No, tak jo, sklouzává to, že to dítě je v rodině. Něco ve výchově, co mu dá školka, mu nikdy nedá jakoby, když je v tom bytě sám s tou dospělou osobou, no. O to to dítě přijde, no. Právě o ten sociální kontakt.“ [Profesionál 3]*

### **Ideální zařízení**

V rámci selektivního kódování jsem se pokusila z předchozích kategorií a dalších výpovědí respondentů vytvořit model ideálního zařízení péče o předškolní děti, který se od předchozího mírně odlišuje.

V ideálním zařízení by podle respondentek měl být menší počet dětí, než je v současné době ve veřejných mateřských školách, aby bylo možné se jim dostatečně individuálně věnovat, ne však tak nízký, jako je navrhováno MPSV v Prorodinném balíčku, neboť v kolektivu čtyř dětí by nedocházelo k dostatečnému rozvoji dětí. To tvrdí i výsledky výzkumu, které shrnuje autorka v publikaci Day Care. Vývoj dítěte podle nich pozitivně koreluje s počtem dětí, s kterými dítě interaguje. S příliš velkým množstvím dětí ve třídě (u předškolních dětí od 18) ale naopak souvisí neblahé důsledky. To je způsobeno mimo jiné kratším časem, který se může pečovatel věnovat jednotlivým dětem. Pozitivní vliv má přítomnost středně velké skupiny dětí [Clarke-Stewart 1982: 83, 88, 118].

V ideálním zařízení by tedy měla jedna učitelka na starosti 12,8 dítěte, což je o jedno dítě více, než kolik činí průměr skutečného počtu dětí na jednu učitelku ve veřejných mateřských školách z mého výzkumu. Třídy by však podle dotazovaných profesionálů měly mít menší kapacity, za ideální počet dětí na třídu považují v průměru

21,2. Otevírací doba ideálního zařízení a výše částky za jeho služby se shoduje se skutečnou.

V ideálním zařízení by se o děti měli starat kvalifikovaní pedagogové, kteří mají kladný vztah k dětem. Pod jejich dohledem by docházelo k rozvoji dětí ve všech oblastech včetně předškolního vzdělávání. Příprava dětí na vstup do základní školy a všeobecně na další život po opuštění mateřské školy je jednou z nejdůležitějších služeb, kterou by mělo zařízení poskytovat. Aby bylo možné se dětem neustále plně věnovat, byl by v ideálním zařízení stejně jako ve veřejných mateřských školách k dispozici pomocný personál.

Vnější i vnitřní prostory zařízení by měly být příjemné, maximálně uzpůsobené věku dětí, důležitá je pěkná zahrada, bezpečné a klidné umístění zařízení a dobré vybavení. Pro vytvoření takového prostředí je potřeba dostatečné množství financí, které umožní také nabízení různých nadstavbových aktivit. Ideální zařízení by také mělo být finančně dostupné pro široký okruh osob, neboť v jejich rozhodování hrají finance velkou roli.

Stejně jako v případě rodičů, i pedagogičtí pracovníci si pod ideálním zařízením péče o předškolní děti představí většinou veřejnou mateřskou školu.

*„My v tom takhle pracujem celý život a jsme spokojený ve školce, jo. To je náš svět a nic nám tady extra nevádí.“* [Profesionál 4]

Pracovnice z miniškolek vidí ideální prostředí pro předškolní děti na základě vlastních zkušeností jako více rodinné, individuálnější.

*„Udělal bych to asi jako více rodinný pro ty děti, aby to nebylo moc tak striktní, jako nemocniční prostředí a prostě takový to typický školkový. A určitě bych zvolila menší počet dětí. Rozhodně vzdělávání toho pedagoga, aby byl prostě více empatický vůči těm dětem, aby se nebál.“* [Profesionál 6]



### **Příloha č. 7: Vliv typu předškolního zařízení na vývoj dítěte**

Vlivem typu předškolního zařízení na vývoj dítěte se ve své monografii s názvem *Day Care* zabývá autorka Alison Clarke-Stewart. Shrnuje v ní data z výzkumů provedených ve Velké Británii a USA na toto téma. V prvé řadě je nutné zdůraznit, že každé dítě je odlišné, má jiné potřeby, tudíž pro každé dítě zvlášť je nutné uvážit, jaký přístup a tedy i typ zařízení je pro něj nejvhodnější. Poznatky popsané níže je nutné brát jako průměrné výsledky.

Veškerá zařízení podobná českým mateřským školám a jeslím nesou ve VB a USA souhrnné označení *Day Care Centres*. V nich kvalifikovaný personál pečuje o relativně velký počet dětí obvykle rozdělených do tříd podle věku. Ve skupinách s dětmi do tří let věku bývá průměrně deset dětí, ve třídách s dětmi ve věku tří, čtyř a pěti let 17–20 dětí. *Day Care Centres* mívají pevně stanovené provozní hodiny. Vzhledem k odbornosti vychovatelek poskytují tato centra dětem kromě péče možnost předškolního vzdělávání, velký počet dětí stejného věku umožňuje rozvoj prostřednictvím vzájemné interakce [Clarke-Stewart 1982: 54].

Zařízení, v mé práci označovaná jako alternativní, poskytující individuální přístup k péči o děti nesou souhrnný název *Day Care Homes*. Péče je v tomto případě poskytována v domácnosti pečovatele, který ale v USA nemusí mít žádnou odbornou kvalifikaci. Ve VB jsou poskytovatelé této služby nazýváni *childminders* a pro provozování jsou povinni se zaregistrovat na sociálním úřadě. Prostředí a péče jsou v tomto případě spíše rodinného charakteru, většinou je pečováno o 1–3 děti ve věku mezi 18 a 36 měsíci, kterým se může pečovatelka individuálně věnovat. V polovině případů se péče účastní i potomek poskytovatele. V jeden okamžik se mohou vyskytovat a také často vyskytují v domácnosti pečovatele děti různého věku. Děti také často přicházejí do styku s partnerem pečovatelky. Jejich interakce v *Day Care Homes* jsou tedy pestřejší. Výhodou těchto zařízení je jejich časová flexibilita, většinou poskytují celodenní péči a několikrát denně stravu. Vybavení *Day Care Homes* ale není na takové úrovni jako v *Day Care Centres*. Pro poskytovanou péči je směrodatná domluva mezi konkrétním rodičem a poskytovatelem [Clarke-Stewart 1982: 48–51].

Studie zaměřené na rozdíly těchto dvou typů zařízení péče o děti ukazují, že fyzické podmínky (prostor, bezpečí, hygienické zařízení, osvětlení, čistota, hračky, odvětrávání, strava) jsou na lepší úrovni v *Day Care Centres*, ale sociální podmínky (více dospělých na jedno dítě, častější a kvalitnější interakce s pečovatelem, větší přísun emocí, citlivější přístup) naopak v *Day Care Homes*. V *Day Care Centres* na druhou

stranu více interagují děti mezi sebou. V obou zařízeních dochází k učení, ale rozdílným způsobem. V Day Care Homes prostřednictvím reálných situací, v Day Care Centres jsou vzdělávací aktivity formálnějšího charakteru se stanovenými pravidly [Clarke-Stewart 1982: 55].

Podle Federal Interagency Day Care Requirements by kvalitní zařízení péče o předškolní děti mělo mít tyto znaky: plánovaný denní program aktivit podporujících intelektuální, sociální, fyzický a emocionální vývoj; kvalifikovaní vychovatelé (odborná kvalifikace a minimálně pětileté zkušenosti v oboru); kvalitní a vhodná strava; záznamy o imunizaci; umožnění rodičům pozorovat chod zařízení a mluvit s pečovateli o potřebách dítěte. Nejpravděpodobnější poskytovatelé péče s vysokou kvalitou na základě těchto kritérií jsou Day Care Centres [Clarke-Stewart 1982: 116, 117, 119].

Pokud porovnáme vývoj dětí navštěvujících zařízení péče o děti a vývoj dětí, o které pečují matky samy (na základě standardizovaných motorických testů, výpovědí pediatrů, učitelů a matek), zjistíme, že rozdíly lze sledovat u dětí z ekonomicky slabých rodin. Jak v Day Care Centres, tak v Day Care Homes, děti z rodin s horším socioekonomickým statusem rostou rychleji, než pokud žádné zařízení nenavštěvují. Lepší vývoj motoriky je u těchto dětí zaznamenán ale pouze v Day Care Centres. V případě dobrého ekonomického zázemí, nemá docházení do zařízení předškolní péče odlišné výsledky ve fyzickém vývoji jedince od péče domácí. Jediným rozdílem je zdravotní stav. Děti navštěvující Day Care Centres nebo Day Care Homes jsou častěji nemocné než děti v domácí péči [Clarke-Stewart 1982: 65, 66].

Pozitivní vliv na intelektuální vývoj dětí je výraznější v Day Care Centres než v Day Care Homes. Rozdíl ve vývoji inteligence v domácí péči a v Day Care Centres byl zaznamenán hlavně u dětí z chudých rodin. V pozdějším věku je tato diference často vyrovnána. Tato zařízení tedy urychlují intelektuální vývoj během předškolního věku, ale pravděpodobně nemají na inteligenci trvalý vliv. Intelektuální vývoj dětí umístěných v Day Care Homes probíhá přibližně stejně jako v rodině [Clarke-Stewart 1982: 67, 68].

Obecně programy v Day Care Centres spíše než v Day Care Homes poskytují možnost vzdělávání, zvyšují sociální a intelektuální dovednosti a vyzrállost. Existence jakéhokoli vzdělávacího programu je pro dětský vývoj lepší než žádný vzdělávací program, ale mnohem víc záleží na typu vzdělávacího programu. Nejprospěšnější je takový, který kombinuje předepsané vzdělávací aktivity s možností volného výběru a zkoumání okolního světa bez zásahů autority [Clarke-Stewart 1982: 76, 82, 117].

Vývoj dítěte pozitivně koreluje s počtem dětí, s kterými dítě interaguje. S příliš velkým množstvím dětí ve třídě (u předškolních dětí od 18) ale naopak souvisí neblahé důsledky. To je způsobeno mimo jiné kratším časem, který se může pečovatel věnovat jednotlivým dětem. Pozitivní vliv má tedy přítomnost středně velké skupiny dětí obou pohlaví a různého věku (ideální věkové rozpětí je dva roky). Vzhledem k chování dětí je důležitý také prostor připadající na jedno dítě. Pokud je menší než přibližně 2,3 metru čtverečního a/nebo je neorganizovaný, stávají se děti agresivnějšími vůči hračkám i ostatním dětem [Clarke-Stewart 1982: 83, 88, 118].