

UNIVERZITA KARLOVA
PEDAGOGICKÁ FAKULTA

BAKALÁŘSKÁ PRÁCE

Praha 2012

Lenka Fořtová LL.B.



UNIVERZITA KARLOVA
PEDAGOGICKÁ FAKULTA
Katedra speciální pedagogiky

**PROFESIONÁLNÍ PĚSTOUNSKÁ PÉČE
VE VELKÉ BRITÁNII**
PROFESSIONAL FOSTER CARE IN GREAT BRITAIN

Bakalářská práce

Vypracovala: Lenka Fořtová LL.B.

Vedoucí práce: doc. PaedDr. Eva Šotolová, Ph.D.

Praha 2012

Prohlašuji, že jsem tuto bakalářskou práci vypracovala samostatně, že všechny použité zdroje jsem citovala a že tato práce nebyla využita k získání jiného nebo stejného titulu.

V Praze dne 31.1.2012

.....

Děkuji vedoucí mé práce, paní doc. PaedDr. Evě Šotolové, Ph.D., za její konstruktivní připomínky k jejímu zpracování.

Velice děkuji organizaci LUMOS, Velká Británie, a jejímu českému zastoupení, za všechny příležitosti ke spolupráci s ní, která pro mne je velkým osobním i profesním přínosem.

Současně bych ráda vyjádřila této organizaci velké uznání za všechny její aktivity v České republice, které významně přispívají ke změnám v systému péče o ohrožené děti a postupně snad povedou až k úplné jeho transformaci.

V Praze dne 31.1.2012

.....

OBSAH

1. Moderní historie a současnost systému podpory rodiny a dítěte ve Velké Británii.....	6
2. Legislativa týkající se profesionální pěstounské péče.....	8
3. Základní východiska britského systému – <i>Every Child Matters</i>	12
4. Profesionální pěstounská péče a její formy	14
5. Standardy pěstounské péče.....	20
6. Typický průběh cesty k pěstounství.....	22
7. Výběr ze statistik o dětech v péči mimo biologickou rodinu	24
8. Služby pro rodinu a dítě v obtížné situaci	28
1. Prevence.....	28
2. Krizová intervence.....	31
3. Pěstounská péče	32
4. Ústavní péče.....	32
9. Významné organizace v oblasti podpory rodiny a služeb pro rodiny a děti	35
10. Závěr.....	39
LITERATURA	40
ZDROJE	42
PŘÍLOHY	47
Příloha č. 1 – Inspekční rámec pro kontroly OFSTED v pěstounských službách	47
Příloha č. 2 – Program <i>Every Child Matters</i> (2003).....	48
Příloha č. 3 – Působnost pěstounské agentury podle NMS	50
Příloha č. 4 – Příklad organizační struktury sociálního odboru místního úřadu	54
Příloha č. 5 – Příklad přípravy pěstounů - Příprava podle osnovy BAAF – Dovednosti pěstouna	56
Příloha č. 6 – Shromažďování informací a vyhodnocování žadatelů o PP dle BAAF.....	57
Příloha č. 7 – BAAF Formulář F.....	60
Příloha č. 8 – Národní minimální standardy pro pěstounské služby.....	64

ABSTRAKT

Tato práce představuje systém péče o ohrožené děti tak, jak reálně funguje ve Velké Británii. Zaměřuje se na základní složky tohoto systému, počínaje prevencí přes podporu rodiny až po náhradní péči včetně péče pěstounské. Obsahuje informace o procesu vzniku a realizaci profesionální pěstounské péče. Práce také shrnuje práva a povinnosti účastníků tohoto systému na základě studia literatury.

Teoretická část práce vymezuje definice jednotlivých typů pěstounské péče ve Velké Británii a uvádí přehled příslušných právních předpisů týkajících se péče o děti, potažmo profesionální pěstounské péče. Praktičtěji orientovaná část včetně příkladů statistik vychází ze zkušeností autorky práce nabytých při návštěvách a školeních ve Velké Británii a z materiálů reálně používaných tamními organizacemi pro podporu pěstounské péče.

Práce je založena na analytickém přístupu.

This thesis introduces the structure of the system of care for vulnerable children as it practically operates in Great Britain. It describes the fundamental parts of the system, from prevention through family support to alternative care, including foster care. The thesis provides information on individual parts of the process of establishment and provision of professional foster care. The rights and obligations of all parties involved in this system are described based on the literature studied.

The theoretical part of the thesis defines the individual types of foster care in Great Britain and specifies all major applicable legal rules and regulations related to care for children and to professional foster care. The practical part that includes sample statistic data is based on the thesis author's experience gained during her visits and trainings in Great Britain as well as on her study of materials actually used by British organizations supporting foster care.

The thesis uses analytical approach.

KLÍČOVÁ SLOVA

Pěstounská péče, profesionální pěstounská péče, pěstounský panel, jednotný vyhodnocovací rámec, krizová intervence, ústavní péče, standardy pěstounské péče, minimální standardy, pěstounská agentura, rodinná konference, Every Child Matters, BAAF, OFSTED, Children's Workforce Development Council.

Foster care, professional foster care, fostering panel, Common Assessment Framework, crisis intervention, institutional care, fostering standards, minimum standards, fostering agency, family group conference, Every Child Matters, BAAF, OFSTED, Children's Workforce Development Council.

PROFESIONÁLNÍ PĚSTOUNSKÁ PÉČE VE VELKÉ BRITÁNII

1. Moderní historie a současnost systému podpory rodiny a dítěte ve Velké Británii

Pěstounská péče pro děti vyrůstající mimo biologickou rodinu je ve Velké Británii pouze jednou, ovšem detailně propracovanou a státem důsledně regulovanou a kontrolovanou, součástí systému podpory rodiny a dítěte.

Z historie systému náhradní péče o děti se od pracovníků řady organizací ve Velké Británii dozvídáme¹, že ještě v 70. letech 20. století byl britský systém náhradní péče o děti i o dospělé osoby s postižením žijící mimo svoji biologickou rodinu založen zejména na velkokapacitní ústavní péči.

Tento systém ústavní péče vedl k opakovanému selhávání jedinců, které vyprodukoval. Tito lidé byli v dospělosti více či méně nesamostatní a v naprosté většině neúspěšní. Z jejich řad se rekrutovali bezdomovci, často opakovaně pobývali ve vězeních, selhávali jako rodiče svých dětí. Základním cílem změn v tomto systému se tak stala včasná podpora rodiny tak, aby z ní děti nemusely vůbec odcházet nebo být odebírány, případně aby byl možný jejich urychlený návrat zpět do biologické rodiny.

Tato situace vedla politiky i pracovníky s dětmi a mládeží k rozhodnutí transformovat systém ústavní péče do péče individualizované. Po realizaci deinstitucionalizace se však i v novém tisíciletí nadále pracuje na vylepšení systému služeb pro podporu rodiny a dětí. Občasně se vyskytnuvší a hojně medializované

¹ Například Naomi Deutsch, sociální pracovnice, z organizace LUMOS; Sir Roger Singleton, člen správní rady Nadace Lumos a člen Local Children Safeguarding Board; pracovníci sociálního odboru místního úřadu v Bexley, Londýn, v červnu 2011.

případy úmrtí dítěte² umístěné v péči mimo biologickou rodinu pak zvyšují zájem veřejnosti o zlepšení systému péče o děti. Konkrétně se například vládní odborník na služby pro děti Lord Laming výrazně zasadil o to, aby národní pozdvižení po každém jednotlivém případě neodeznělo do prázdna. Také díky jemu se pracovníci v britském systému péče o děti po každém klíčovém selhání vždy ze situace poučili a přijali systémová a praktická opatření, která zamezila opakování chyb, k nimž v daném případě došlo. Po případě „Victoria“ se pak podařilo dosáhnout klíčového propojení spolupráce a komunikace (tj. sdílení informací) mezi resortem zdravotnictví, školství a sociální péče.

System péče o děti a rodiny a systém pěstounské péče není na celém území Spojeného království zcela jednotný; jsou nastaveny jeho základní principy, a rozsah podpůrných služeb se potom liší podle jednotlivých samospráv. Celostátně platí Národní minimální standardy pěstounské péče, které musí splňovat každý jednatel, pracovník i organizace působící v daném oboru. Všichni pak mají možnost si nastavit vnitřní minimální standardy, jejichž úroveň může být národní v různé míře překonávat.

Základní samosprávnou jednotkou v oboru podpory rodiny a dítěte je místní/městský úřad, ve velkých městech pak úřad městské části (dále pro jednotnost také jen „místní úřad“). Každý místní úřad spravuje území o odlišné rozloze a s odlišným počtem obyvatel; například v Londýně se jedná o rozlohou menší území s velkou hustotou osídlení, zatímco v některých částech Anglie nebo Skotska pak místní úřad často spravuje rozsáhlou územní oblast s řídkým osídlením. Řada území jednotlivých místních samospráv vychází z tradičního rozdělení samosprávných celků existujících historicky.

Struktura jednotlivých místních úřadů se také liší, zejména v závislosti na historických zkušenostech a na aktuálních potřebách obyvatel daného území. Vrchní ředitelé jednotlivých místních úřadů mají určitou volnost při realizaci organizačních změn (rušení oddělení, která se ve Velké Británii obvykle označují jako týmy, zřizování oddělení/týmů, přerazování nebo navyšování počtu pracovníků atd.).

² Například případ Victoria Climbié (2000); případ Baby Peter (2007).

2. Legislativa týkající se profesionální pěstounské péče

Základní předpisy, které regulují služby pro děti a péči o děti ve Velké Británii, jsou platné celostátně s tím, že každý z autonomních územních celků Velké Británie (Anglie, Skotsko a Wales) i Spojeného království (tedy včetně Severního Irsku) si všechny takové národní předpisy vydává, musejí však splňovat alespoň minimální požadavky předpisů celonárodních. Základní národní předpisy, které jsou aktuálně platné, jsou:

- **Zákon o standardech péče z roku 2000** (*Care Standards Act 2000*)
- **Zákon o dětech z roku 1989 a Zákon o dětech z roku 2004** (*Children Act 1989 & 2004*)
- **Předpisy pro pěstounské služby z roku 2011** (*Fostering Services Regulations 2011*)

Jedná se o legislativní rámec pro všechny poskytovatele pěstounských služeb, tj. nezávislé organizace, agentury i místní úřady a jimi zřizované poskytovatele služeb. Tyto předpisy jasně stanovují povinnosti a odpovědnost v oblasti hodnocení, schvalování, přezkumu a ukončování procesu schvalování pěstounů, jakož i pravidla pro supervizi (ve smyslu kontroly i podpory) po umístění dítěte do pěstounské rodiny.

- **Národní minimální standardy pěstounství z roku 2011** (*Fostering Minimum Standards 2011*)

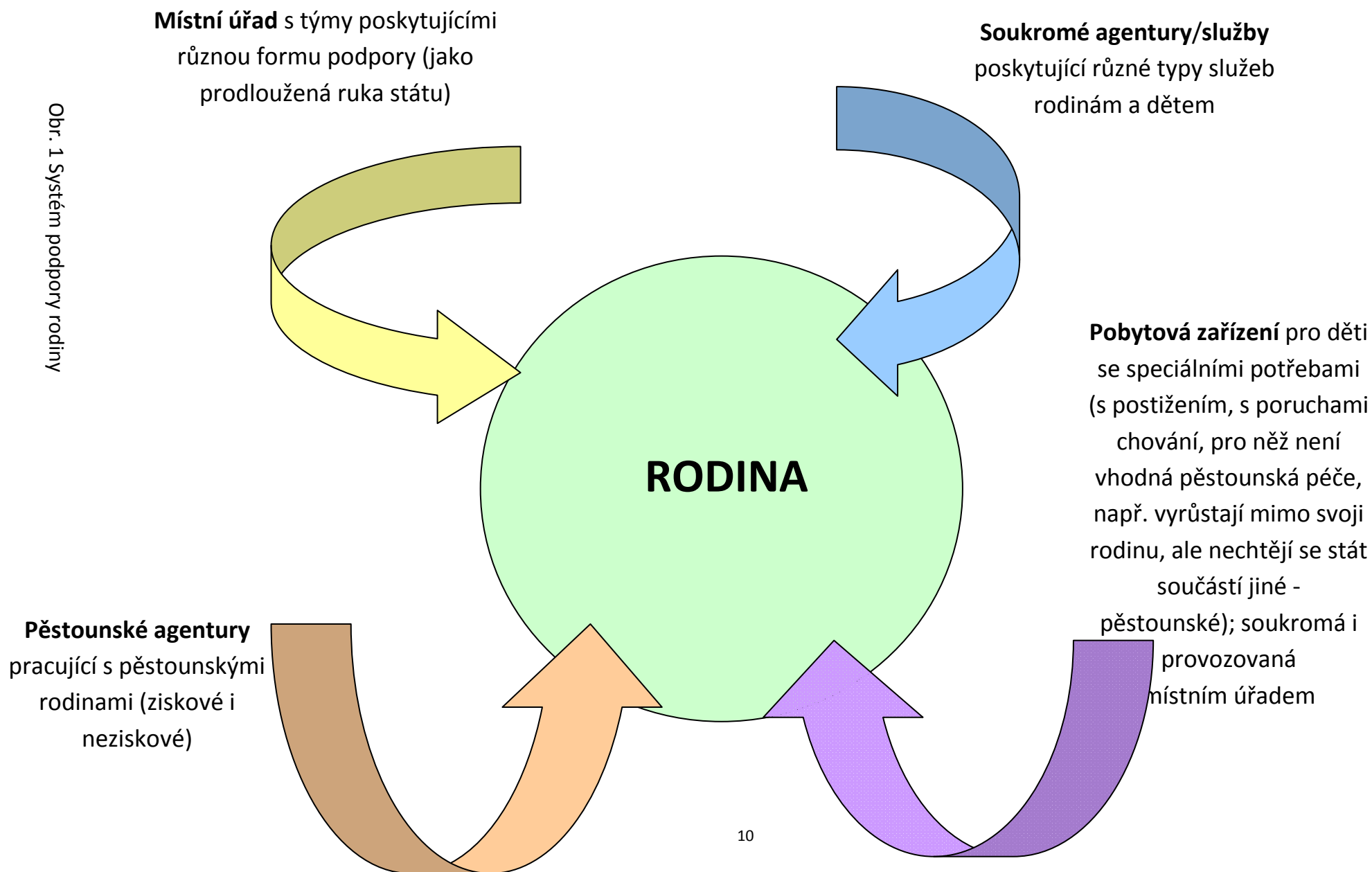
Tyto dokumenty nastavují dobrou praxi pro poskytovatele pěstounských služeb. Jedná se o standardy minimálně požadované, které může kterákoli organizace libovolně překonávat směrem k lepší kvalitě služeb.

- **Předpisy o vyřazení z péče o děti z roku 2002** (*Disqualification from Caring for Children Regulations 2002*)

Základní zkušeností a zásadou v oblasti ochrany dětí je, že prevence je vždy účinnější, efektivnější a mnohonásobně levnější než řešení již vygradovaného

problému. Z toho důvodu má systém péče o děti a rodinu víceúrovňovou strukturu, která by mohla být znázorněna takto:

Obř. 1 Systém podpory rodiny



Běžně uplatňovaným principem při náboru, přípravě a vyhodnocování pěstounů ve Velké Británii je, že žádná zkouška není příliš přísná a žádná otázka příliš dotěrná tam, kde se to týká spolehlivosti, poctivosti a důvěryhodnosti osob, které si přejí stát se pěstouny nebo adoptivními rodiči.

3. Základní východiska britského systému – *Every Child Matters*

Východiskem péče o rodinu a dítě pro nové tisíciletí je v Británii program ***Na každém dítěti záleží*** (*Every Child Matters*), který byl uveden v život v roce 2003.

Program ***Na každém dítěti záleží*** definuje pět základních výstupů, kterých má být dosaženo pro každé jednotlivé dítě na území Velké Británie.

- **Být zdravý**
Těšit se dobrému fyzickému i duševnímu zdraví a žít zdravým životním stylem
- **Být v bezpečí**
Být chráněn před úrazem, šikanou, ubližováním, zanedbáváním, zneužíváním
- **Radovat se a zažívat úspěch**
Získávat od života co nejvíce a rozvíjet své schopnosti pro samostatnost v dospělosti
- **Vytvářet pozitivní přínos**
Být začleněn do komunity a společnosti, nechovat se protispolečensky a násilně, moci vyjadřovat své názory na vlastní život a okolní svět, spolurozhodovat o sobě
- **Ekonomická stabilita**
Nenechat se odradit ekonomickým znevýhodněním od naplnění svých schopností a možností v životě

Každý pracovník, organizace i jednotlivec jakkoli působící v oblasti péče o děti a rodinu se tedy řídí tímto programem a pracuje s cílem docílit těchto pěti výsledků pro každé dítě, s nímž přijde do styku.

Naplňování výstupů programu *Na každém dítěti záleží* se dosahuje spoluprací všech složek aktivních v podpoře rodiny a dítěte. V případě, kdy musí být dítě umístěno mimo rodinu, pracuje se s institutem profesionální pěstounské péče.

4. Profesionální pěstounská péče a její formy

V britském pojetí je pěstounství cestou, jak dětem nabídnout domov, zatímco se o ně jejich rodiče nemohou starat. Často je pěstounství dočasným řešením na dobu, než se dítě bude moci vrátit domů. Děti, které se domů vrátit nemohou, ale stále chtějí být se svými rodinami v kontaktu, často žijí v dlouhodobé pěstounské péči.

Je nutné předeslat, že kromě institutu *private fostering* a částečně i *kinship care* je veškeré poskytování pěstounské péče ve Velké Británii realizováno jako *profesionální* pěstounská péče. Profesionality pěstounské péče se dosahuje zajištěním pečlivého výběru, kvalitní přípravy, rozsáhlého následného vzdělávání, pravidelného přehodnocování, intenzivního doprovázení zejména v krizových obdobích, přiměřeného odměňování a zejména dlouhodobé a spolehlivé podpory pěstounů.

Jak uvádí Dudková (Dudková, 2009), základním prvkem péče o ohrožené dítě je stát prostřednictvím sociálního pracovníka spádového místního úřadu, který jako první posuzuje situaci v rodině, kde jsou zjištěny problémy, a jako jediný má právo odebrat (na základě rozhodnutí soudu) dítě z rodiny. Ať již je, nebo není nutná akutní intervence v rodině, pracuje s rodinou multidisciplinární tým odborníků s cílem vyřešit situaci dítěte v rodině. Tento multidisciplinární tým odborníků vede tzv. klíčový pracovník, jímž je obvykle sociální pracovník místního úřadu. Členem týmu je obvykle také učitel dítěte, jeho ošetřující zdravotní sestra nebo jiný odborník, policista a sociální pracovník pro náhradní péči, případně další osoby, jejichž názor může přispět k co nejlepšímu rozhodnutí o dalším osudu dítěte.

Výsledkem práce týmu je zmapování situace dítěte a rozhodnutí o další péči o ně – tzv. plán péče, pokud dítě zůstává ve své rodině, případně plán umístění (do profesionální pěstounské péče), pokud je dítě nutné umístit mimo biologickou rodinu.

V případě akutního odebrání dítěte z biologické rodiny se dítě obvykle umísťuje u speciálně připravených pěstounů do tzv. krátkodobé pěstounské péče.

Při plánovaném odchodu dítěte mimo biologickou rodinu na předpokládanou kratší dobu se hledá umístění primárně v síti přátel a příbuzných jeho biologické rodiny (tzv. *kinship placement*, překládá se do češtiny jako příbuzenská pěstounská péče, nicméně ve Velké Británii zahrnuje i pěstounskou péči vykonávanou spřátelenými osobami rodiny).

Zjistí-li se, že perspektiva návratu dítěte do jeho biologické rodiny není reálná nebo časově blízka, hledá se vhodné umístění do pěstounské péče právě v síti příbuzných a přátel rodiny dítěte. Pokud se nepodaří najít v rámci sociální sítě rodiny nikoho, kdo by dítě mohl přijmout do pěstounské péče, umísťuje se dítě po pečlivém zvážení jeho potřeb a vytipování vhodných pěstounů do dlouhodobé pěstounské péče v pěstounské rodině.

Je-li to v jeho zájmu, zůstává dítě umístěné mimo svoji biologickou rodinu se svojí rodinou nadále v kontaktu. O rozsahu, formě a místě realizace kontaktu dítěte s rodinou rozhodne sociální pracovník dítěte i s ohledem na názor dítěte, na informace od pěstounů o tom, jak dítě na kontakt reaguje, a na názory případných dalších zainteresovaných osob.

Kromě odměny pro pěstouna, která přísluší všem typům pěstounů kromě pěstounů z řad příbuzných a přátel a pěstounů soukromých (viz dále), jimž může být odměna poskytována agenturou nebo na základě jejího vlastního rozhodnutí ve snaze tyto pěstouny motivovat, existuje ve Velké Británii systém dalších motivačních pobídek pro pěstouny.

Jak informuje BAAF, v roce 2003 byla zavedena daňová úleva, která znamená, že pěstouni ve Spojeném království jsou osvobozeni od daně z příjmů z pěstounství na veškeré příjmy do výše 10 000 GBP plus příspěvky na péči o dítě.

Od dubna 2003 mají pěstouni nárok také na tzv. ochranu odpovědnosti domova (*Home Responsibility Protection*), tedy je zajištěno, že ve stáří nedostávají

nižší starobní důchod pouze proto, že měli v péči dítě ve své domácnosti, tj. nedocházeli do zaměstnání mimo domov.

Jednotlivé pěstounské agentury, které se často specializují na služby pro pěstouny pečující o děti se zvláštními potřebami nebo problémovým chováním, ale i místní úřady, si stanovují výši odměn pro pěstouny podle vlastních možností a na základě vlastního rozhodnutí. Z rozhovorů autorky práce se zástupci několika soukromých agentur i představitelů místních úřadů vyplývá, že každá organizace zabývající se nábořem, přípravou a podporou pěstounů se snaží v rámci svých finančních i lidských zdrojů podporovat pěstouny v maximální možné výši, neboť jen tak může i ona sama jako organizace být úspěšná.

Ve Velké Británii existuje několik typů pěstounské péče³, přičemž na každý typ pěstounské péče se pěstouni speciálně připravují a v této specializaci se průběžně dále (povinně) vzdělávají.

Krizová pěstounská péče

(*emergency foster care*) poskytuje umístění dětem, jež byly z důvodu akutního ohrožení odebrány z rodiny. Obvykle je v rozsahu několika nocí.

Krátkodobá pěstounská péče

(*short term foster care*) je formou pěstounskou péče využívané u dětí, u nichž existuje perspektiva brzkého návratu do biologické rodiny. Může trvat několik týdnů až měsíců. Po celou dobu pobytu dítěte v krátkodobé pěstounské péči pracuje místní úřad prostřednictvím svých sociálních pracovníků a pobytových služeb s rodinou dítěte na řešení jejích problémů a zlepšení situace tak, aby se do ní mohlo dítě zase vrátit.

Dlouhodobá pěstounská péče

(*long term foster care*) se využívá u dětí a dospívajících, u nichž neexistuje perspektiva návratu do biologické rodiny, a ony si přitom nepřejí být adoptovány. Obvykle končí zletilostí dospívajícího v péči, případně jeho odchodem do

³ Např. podle www.direct.gov.uk, www.fostering.net, www.baaf.org.uk a dalších zdrojů.

nezávislého, polozávislého nebo podporovaného bydlení. Odchod do nezávislého bydlení je možný u dospívajících starších 16 let, pokud jsou na to dostatečně zralí a připravení.

Pěstounská péče je formou umístění dítěte, při níž se zachovává a podporuje jeho kontakt s biologickou rodinou (je-li to v jeho zájmu, tedy pokud jej takový kontakt neohrožuje).

Zajímavostí je, že určitý kontakt zůstává zachován i v případě adopce, která se takto označuje jako otevřená. Kontakt probíhá formou dopisů, jež rodina zasílá sociálnímu pracovníkovi dítěte a ten je předává dítěti (a naopak). Dopisy se vyměňují přibližně 1x-2x ročně. Dítě zná údaje svých rodičů a svoji minulost.

Krátkodobá odlehčovací péče

(*short breaks, příp. respite (foster) care*) je forma péče, kdy dítě s postižením, dítě se speciálními potřebami nebo dítě s problémovým chováním pravidelně pobývá u vybrané rodiny po určitou krátkou dobu, obvykle v pravidelných intervalech, aby si tak jeho rodiče nebo pěstouni mohli odpočinout. Využívá se také například v případech, kdy rodič nebo pěstoun je plánovaně nebo neplánovaně hospitalizován a pro dítě je třeba zajistit péči mimo jeho bydliště.

Běžná délka pobytu je například víkend jedenkrát měsíčně, týden jedenkrát za měsíc apod., obvykle v pravidelných intervalech.

Pěstounská péče pro rodiče s dítětem

(*parent and child foster care*) umožňuje, aby speciálně pro tento institut připravení pěstouni poskytli na určitou dobu domov rodiči společně s jeho dítětem, nebo aby přijali do pěstounské péče nezletilou těhotnou dívku s cílem pomoci jí co nejlépe zvládnout těhotenství a porod a dobře ji připravit na mateřství a v něm ji také podporovat.

Vazební pěstounská péče

(*remand foster care*) se využívá u mladistvých, u nichž soud nařídil umístění do péče speciálně vyškoleného pěstouna.

„Obvykle se dítě nebo mladistvý ve věku 10 až 16 let (včetně) obviněný z trestného činu nebo odsouzený za trestný čin a umístěný do vazby nebo svěřený na dobu soudního řízení nebo výkonu trestu, byla-li zamítnuta jeho žádost o propuštění na kauci, umisťuje do ubytování zajišťovaného místním úřadem.

Jedinou výjimkou jsou chlapci ve věku 15 a 16 let, kteří případně splňují kritéria na umístění do vazby ve věznici, pokud je soud nepovažuje za 'ohrožené'.

Umístění může být:

- v rodině, u příbuzných nebo u jiné vhodné osoby
- v registrovaném dětském domově nebo
- v jiném ubytovacím zařízení, které se zdá být vhodné a které splňuje předpisy vydané ministerstvem zdravotnictví, například ve vazební pěstounské péči.“ (BAAF, 2004)

Specializovaná terapeutická péče

(*specialist therapeutic care*) se využívá u dětí a dospívajících s velice komplexními potřebami anebo výrazně problémovým chováním.

Následující dva typy péče nejsou plně profesionálními formami pěstounské péče, neboť jejich poskytování stát neodměňuje.

Příbuzenská pěstounská péče

(*kinship care* nebo *family and friends care*) je forma péče o dítě ze strany členů jeho širší rodiny nebo jeho sourozenců nebo ze strany přátel jeho rodiny. Jedná se o specifickou formu pěstounské péče, za niž nejsou pěstouni přímo odměňováni, ovšem jsou jim hrazeny náklady spojené s jejich péčí o dítě.

U tohoto typu péče probíhá prověřování, vyhodnocování i následná podpora pečovatele/rodiny a dítěte stejně jako u ostatních typů pěstounské péče, nicméně jedná se o specializovanou péči specifickou z toho důvodu, že již je navázán vztah s dítětem. Tedy nezačíná se budovat nový vztah v nové situaci, ale navazuje se na již existující vztahy a do jisté míry i společnou historii, což je v mnoha ohledech

náročnější pro dítě i pěstouna. Pěstouni procházejí kromě vzdělávání pro pěstouny i vzděláváním speciálně zaměřeným na příbuzenskou/sprátenou pěstounskou péči.

Soukromá pěstounská péče

(private fostering) je typem pěstounské péče, kdy se rodič dítěte dohodne s jinou osobou na tom, že se tato osoba bude o jeho dítě starat. Stejně tak se dohodnou na podmínkách, za nichž bude soukromý pěstoun péči o dítě realizovat. Místní úřad tedy pěstouny nevybírání, nepřipravuje ani neodměňuje. Jeho povinností je však začít do této soukromé pěstounské rodiny pravidelně docházet v případě, že doba trvání pěstounské péče přesáhne 28 dní. Frekvence takových návštěv je v průběhu prvního roku po umístění dítěte minimálně jedenkrát za šest týdnů, v dalších letech pak alespoň jednou za tři měsíce. Soukromý pěstoun má povinnost písemně informovat o dohodě o péči příslušný místní úřad, a to alespoň šest týdnů před přijetím dítěte do pěstounské péče.

Kromě soukromé pěstounské péče se všechny formy pěstounské péče realizují v kompetenci místního úřadu, který za dané umístění odpovídá.

5. Standardy pěstounské péče

Program *Na každém dítěti záleží* je ve Velké Británii realizován prostřednictvím národních minimálních standardů pěstounské péče (*National Minimum Standards for Fostering Services*). Standardy pro pěstounství představují minimální povinné požadavky na organizace činné v pěstounské péči, tedy na místní úřady, agentury poskytující služby v oblasti pěstounské péče i dobrovolnické organizace.

„Národní minimální standardy pro pěstounské služby obsahují předpisy vztahující se na pěstounské služby a národní minimální standardy, které se na ně vztahují. Společně tvoří tyto předpisy a standardy základ nového regulačního rámce podle ustanovení Zákona o standardech péče z roku 2000 (*Care Standards Act 2000*), jenž upravuje působení pěstounských služeb.

...

Národní minimální standardy a předpisy pro pěstounské služby z roku 2002 (*The Fostering Services National Minimum Standards and Regulations 2002*) se vztahují na pěstounské služby, ať již se jedná o poskytovatele služeb provozované místním úřadem, nebo o nezávislé pěstounské agentury. ... Komise pro inspekci sociální péče je regulačním orgánem odpovědným za kontrolu poskytovatelů služeb vzhledem k dodržování těchto standardů a předpisů.

Národní minimální standardy pro pěstounské služby vydává ministr podle ustanovení § 23 a 49 Zákona o standardech péče. Spíše než o nejlepší možnou praxi se jedná o minimální standardy. Minimální standardy neznamenají standardizaci poskytování služeb. Standardy jsou vytvořeny tak, aby byly použitelné pro širokou škálu různých typů poskytovatelů pěstounských služeb a aby umožnily – spíše než znemožnily – jednotlivým poskytovatelům vytvořit si svůj vlastní hodnotový systém a přístup k péči o děti s různými potřebami.“ (Ministerstvo zdravotnictví UK, 2002)

„Slouží zejména poskytovatelům služeb pěstounské péče, kteří na jejich základech mohou postavit svou vlastní koncepci, ale mají i další využití. Jsou

nástrojem sebereflexe, jsou základem pro trénink pracovníků v oblasti pěstounské péče, pro rodiče, pěstouny a děti/mladé lidi tvoří průvodce po světě pěstounské péče a jsou zdrojem informací pro ty, kteří chtějí založit agenturu pěstounské péče.

Standardy jsou nástrojem pro posuzování kvality života uživatelů služeb pěstounské péče, proto mají kvalitativní charakter, ale zároveň jsou navrženy tak, aby byly měřitelné.“ Celkem 32 standardů je rozděleno do 11 skupin a každý standard je pak ještě dále členěn. (Dudková, 2009, s. 21)

6. Typický průběh cesty k pěstounství

Cesta k pěstounství není pro každého zájemce zcela identická, nicméně určitý „typický“ postup vycházející z předpisů i dobré praxe je možné popsat takto:

1. Zájemce o pěstounskou péči (jednotlivec nebo pár) reaguje na inzerci nebo osobní informace přátel či známých a vyjádří zájem o pěstounství, tj. kontaktuje pěstounskou agenturu nebo místní úřad.
2. Zájemce se zúčastní informačního setkání (v rozsahu asi dvou hodin), na něž je příslušnou agenturou nebo úřadem pozván.
3. Pokud v návaznosti na svoji účast na informačním setkání obdrží pozvání do přípravy, účastní se zájemce o pěstounství přípravné skupiny. Jedná se o několikadenní školení, v rozsahu asi 30-40 hodin, zaměřené na všechny aspekty adopce a pěstounství, problémy dětí umísťovaných do péče, standardy aj.
4. Po rozhodnutí agentury a zájemce o další spolupráci jsou zahájeny návštěvy sociálního pracovníka agentury nebo místního úřadu v domácnosti. Sociální pracovník také shromažďuje reference od několika osob, které jako referenční uvedl zájemce. Tato část dokumentace zájemce je jedinou důvěrnou, ke které nemají zájemci o pěstounství úplný přístup. Veškeré ostatní části dokumentace jsou zájemci nebo pěstounovi přístupné, včetně tzv. formuláře F, který obsahuje všechny zásadní informace o zájemci/pěstounovi. V průběhu návštěv hovoří sociální pracovník se zájemcem a dalšími dospělými osobami v domácnosti i dětmi v ní žijícími. Zaznamenává informace podle struktury dané příslušným formulářem.

Tato forma spolupráce probíhá po několik týdnů, každá návštěva trvá několik hodin, a sociální pracovník v jejím průběhu sleduje dynamiku rodiny, interakci mezi členy domácnosti, odpovídá na nejrůznější otázky zájemce apod.

5. Na konci tohoto procesu, kdy jsou již připraveny veškeré podklady o zájemci, je-li sociální pracovník přesvědčen, že zájemce by mohl být vhodným pěstounem, předloží ve své organizaci tyto podklady jako připravené k předložení panelu.
6. Zájemce je představen panelu pro pěstounství, který má k dispozici podklady o něm a na jehož jednání se zájemce osobně dostaví. Panel má možnost klást otázky na věci, které považuje za podstatné nebo mu nejsou jasné, případně si přeje je rozebrat hlouběji. Následně panel vynese rozhodnutí, zda zájemce je, či není schválen jako pěstoun. Je-li zájemce schválen, panel současně s ohledem na doporučení sociálního pracovníka, který zájemce a jeho rodinu již dobře zná, přesně specifikuje, pro jaké dítě je zájemce jako pěstoun schválen (tj. specifikuje věk, pohlaví, etnickou příslušnost, náboženskou příslušnost, postižení či jakékoli jiné charakteristiky dítěte, případně počet dětí, o něž by se pěstoun měl dokázat kvalitně postarat).

Panel se obvykle skládá ze sedmi až deseti odborníků z oblasti péče o děti a péče o ohrožené děti. Členství v panelu je většinou prestižní funkcí pro renomované odborníky z oboru; funkce obvykle bývá honorována. Úseku zasedání panelu, který se týká daného zájemce, se účastní i příslušný sociální pracovník.

7. Každý pěstoun prochází vždy jednou za rok přehodnocením, kdy se přezkoumává, zda může dál pracovat jako pěstoun – tedy zda v uplynulém roce absolvoval dostatečné vzdělávání a zda jsou u něj nadále vytvořeny podmínky a kompetence k výkonu pěstounské péče.

7. Výběr ze statistik o dětech v péči mimo biologickou rodinu

V rámci podpory i dokumentace výkonu systému podpory a péče o děti a rodinu ve Velké Británii si sociální odbor každého místního úřadu i každá nevládní organizace pravidelně sestavuje statistiky pro své území. Standardním intervalem jsou statistiky měsíční. Díky této zvyklosti je pak snadno zjistitelná úroveň péče o děti v jednotlivých samosprávách i celostátně.

Statistiky pro Anglii⁴, červen 2011:

- 64 000 dětí v péči úřadů (tj. umístěných mimo svoji biologickou rodinu)
- Z toho 47 200, tedy 79 %, umístěných v pěstounské péči
- 37 000 pěstounských rodin
- Schází 8 000 pěstounských rodin

Národní statistiky (červen 2011) týkající se mladistvých, kteří z důvodu ohrožení byli v péči místního úřadu a v době dosažení zletilosti již přestali využívat sociální služby jim dosud poskytované⁵:

- 60x větší pravděpodobnost, že se v nějaké fázi svého života stanou bezdomovcem
- 50x větší pravděpodobnost, že v průběhu dospělého života skončí ve vězení
- 4x větší pravděpodobnost, že v průběhu dospělého života budou nezaměstnaní
- 12x větší pravděpodobnost, že odejdou ze školy bez dokončené kvalifikace
- 60x větší pravděpodobnost, že budou mít dítě, které bude vyrůstat mimo svoji rodinu

⁴ Prezentace Andyho Sayerse (BAAF) o náboru, přípravě a vyhodnocování pěstounů v Anglii, červen 2011

⁵ Prezentace pracovníků sociálního odboru městského úřadu v Bexley, Londýn, ze dne 27. června 2011.

Statistiky pro městskou část Bexley⁶, Londýn, červen 2011:

- Plán ochrany dítěte (*child protection plan*), tj. plán pro reálně ohrožené dítě, mělo vypracovaný 111 dětí a dospívajících
- 252 dětí celkem umístěno mimo biologickou rodinu na různě dlouhou dobu, plus šest dětí umístěných v adopci
- 190 z těchto 252 dětí (= 75,3 %) bylo umístěno v pěstounské péči
- 4 z těchto 252 dětí bylo umístěno v dětských domovech
- 3 z těchto 252 dětí byly umístěny v zajišťovacích zařízeních (tzv. vězení pro nezletilé)
- 16 z těchto 252 dětí bylo umístěno v internátních školách z důvodu speciálních vzdělávacích potřeb nebo závažného postižení
- 4 z těchto 252 dětí (věk 16-17 let) byly umístěny v polonezávislém bydlení
- 7 z těchto 252 dětí bylo umístěno ve službách poskytujících podporované bydlení pro mladistvé
- 28 z těchto 252 dětí bylo umístěno do polonezávislého bydlení a do bydlení formou *bed & breakfast* s pohyblivou mírou podpory

Statistiky úspěšnosti pro městskou část Bexley⁷, Londýn, červen 2011:

- 121 mladých lidí opouští péči ve věku 18 – 21 let (tj. městský úřad podporuje mladé lidi i po dosažení zletilosti, kdy ztrácejí zákonný nárok na podporu)
- o 0,8 % (1 osoba) z nich se ví, že jsou bezdomovci
- o 1,6 % (2 osoby) z nich se ví, že byli v posledním roce ve vězení
- 80 % z nich bylo v 19 letech dosud zapojeno do vzdělávání, učňovské přípravy nebo zaměstnáno
- 100 % z nich bylo v 16 letech dosud zapojeno do vzdělávání, učňovské přípravy nebo zaměstnáno

⁶ Prezentace pracovníků sociálního odboru městského úřadu v Bexley, Londýn, ze dne 27. června 2011.

⁷ Prezentace pracovníků sociálního odboru městského úřadu v Bexley, Londýn, ze dne 27. června 2011.

- 57 % opustilo školu bez kvalifikace, později však řada z nich vstoupila do dalšího vzdělávání
- 0,8 % (1 osoba) bylo odebráno dítě
- 95 % těchto mladých lidí bylo v kontaktu s týmem sociálního odboru poskytujícím podporu mladistvým odcházejícím z péče ještě ve věku 19 let

Statistiky umístování 16-17letých v městské části Bexley⁸, Londýn, červen

2011:

- 65 dětí v péči městského úřadu je ve věku 16-17 let
- 30 z nich je v pěstounských službách
- 6 z nich je v pobytových službách
- 3 z nich jsou v polonezávislém bydlení s vysokou mírou podpory
- 11 z nich je v polonezávislém bydlení s nízkou mírou podpory
- 7 z nich je v podporovaném bydlení
- 7 z nich je v „krizové“ ubytovně s pohyblivou mírou podpory

V městské části **Bexley v Londýně** se pracuje s tzv. přechodným obdobím (*transition*). Jedná se o individualizované období obvykle trvající od 16 do 18 let, kdy jsou mladí dospělí vyřazeni z péče místního úřadu požadované zákonem. V Bexley jich většina odchází do jednopokojových pronájmů, které zabezpečuje poskytovatel sociálních služeb. Pokud mladý člověk potřebuje dodatečnou podporu, jeho sociální pracovník nebo i on sám se může obrátit na oddělení podporovaného bydlení místního řadu a obdržet dodatečnou pohyblivou podporu. Pokud se mladý člověk stále ještě vzdělává a přeje si zůstat u svého dosavadního pěstouna, je to možné; nastaví se režim podporovaného bydlení až do doby, kdy mladý člověk vzdělávání dokončí.⁹

⁸ Prezentace pracovníků sociálního odboru městského úřadu v Bexley, Londýn, ze dne 27. června 2011.

⁹ Prezentace pracovníků sociálního odboru městského úřadu v Bexley, Londýn, ze dne 27. června 2011.

Jak již bylo uvedeno, jednotlivé místní úřady si upravují vlastní organizační strukturu podle potřeb daného území a svého obyvatelstva. V příloze č. 4 je uvedena ukázka **běžné organizační struktury sociálního odboru** místního úřadu, konkrétně jde o organizační strukturu úřadu městské části Islington v Londýně. Stejně tak jednotlivé místní úřady i agentury mají ve vlastní kompetenci rozhodování o finanční odměně pro pěstouny, kteří s nimi spolupracují. Všichni odborníci oslovení v rámci všech cest autorky této práce do Velké Británie se shodují na tom, že se snaží v rámci finančních možností své organizace odměňovat pěstouny v co nejvyšší možné míře, neboť jsou si vědomi jejich potřeby pro systém péče o děti. Snaží se také zvyšovat povědomí o pěstounské péči na veřejnosti a zlepšovat prestiž pěstounů v očích veřejnosti, např. vyhlašování pěstouna měsíce, zveřejňování příběhu dětí v úspěšné pěstounské péči apod.

Základní statistické údaje o poskytovaných službách pro rodinu na území městské části Islington, Londýn, červen 2011¹⁰:

- Islington je geograficky malou městskou částí Londýna, která je ovšem hustě osídlena.
- Jedná se o 6. nejdeprivovanější¹¹ samosprávnou jednotku v Anglii.
- V populaci jsou zastoupeny osoby s nejvyšším vzděláním, ale současně se jedná o oblast s jedním z největších poměrných počtů domácností, jejichž členové jsou nezaměstnaní.
- V Islingtonu působí 16 dětských center (služby pro rodinu a dítě, zejména prevence), 63 škol a 2 univerzity.
- Populace Islingtonu je 199 100 osob, z toho je 40 000 dětí.
- Městský úřad má vypracovaný plán péče o děti v ohrožení pro 1 262 těchto dětí; 132 dětí má vypracovaný plán ochrany dítěte v akutním ohrožení; 324 dětí je v péči (tj. umístěno mimo svoji biologickou rodinu).

¹⁰ Prezentace pracovníků sociálního odboru městského úřadu v Islingtonu, Londýn, duben 2011.

¹¹ "Deprivovanost" území/obyvatelstva se exaktně vyhodnocuje podle přesně daného seznamu kritérií. Viz zdroje na konci práce.

8. Služby pro rodinu a dítě v obtížné situaci

1. Prevence

Jak jsme již uvedli, prevence ve smyslu širokého zajištění služeb a podpory pro rodinu je prokazatelně nejvýhodnější formou práce s rodinou. Má řadu forem, z nichž nejrozšířenější jsou tyto:

Střediska služeb pro rodinu a dítě

Z výše uvedeného důvodu jednotlivé místní úřady v uplynulých 15 letech zřizovaly a dosud vylepšují a provozují dětská centra (*Children's Center*), což jsou střediska preventivních a částečně i volnočasových služeb pro rodiny s dětmi. Díky těmto střediskům se často podaří navázat spolupráci s rodinami, které by jinak zůstaly nepovšimnuty a propadly by sítím jakýchkoli služeb, protože se jedná například o imigranty, nábožensky odlišné skupiny a jiné minority. S ohledem na kosmopolitní charakter Spojeného království a zejména jeho hlavního města se pak v těchto střediscích osvědčuje nabídka kurzů angličtiny pro přistěhovalce, díky kterým je možné jejich postupné začleňování do společnosti.

Jednotný vyhodnocovací rámec – nástroj pro pracovníky s dětmi a mládeží

Součástí preventivních služeb ve Velké Británii je dnes celostátně rozšířený, nikoli však povinný, tzv. jednotný vyhodnocovací rámec (*Common Assessment Framework*). Tento dokument slouží mimo jiné jako nástroj k realizaci programu Na každém dítěti záleží.

Tento rámec (*de facto* rozsáhlý formulář) má pomoci osobám pracujícím s dětmi, mladistvými a rodinami vyhodnotit dodatečné potřeby dětí a mladistvých s cílem takto zjištěné potřeby naplnit formou poskytování včasnějších a

efektivnějších služeb dříve, než nenaplněné potřeby vyústí v závažnější problém rodiny nebo dítěte.

Formulář je strukturován tak, že příslušnou osobu, která jej ve spolupráci s danou rodinou a dítětem vyplňuje, vede a indikuje potřeby dalších služeb či problémové oblasti.

„ Jednotný vyhodnocovací rámec je sdílený vyhodnocovací a plánovací rámec využívaný napříč všemi organizacemi poskytujícími služby pro děti a ve všech regionech v Anglii. Jeho cílem je pomoci při včasné rozpoznání dodatečných potřeb dětí a mladistvých a podpořit koordinované poskytování služeb, které mají tyto potřeby naplnit.

Z čeho se jednotný vyhodnocovací rámec skládá?

- kontrolní seznam, který nám pomůže se rozhodnout, jak bychom mohli všeobecné vyhodnocení využít
- postup, který umožní odborníkům pracujícím s dětmi a mladistvými (např. učitelům, pediatrům, vedoucím kroužků aj.) provést všeobecné vyhodnocení, a poté na základě jeho výsledků rozhodnout o dalších krocích
- standardní formulář, kam se hodnocení zaznamenává
- plán realizace a kontroly

Hodnocení pokrývá tři hlavní oblasti: vývoj dítěte nebo mladistvého; rodiče a pečovatele; a rodinu a prostředí.

Pro koho je jednotný vyhodnocovací rámec určen?

Jednotný vyhodnocovací rámec je zaměřen na děti a mladistvé s dodatečnými potřebami, které nejsou naplňovány prostřednictvím služeb, jež jsou jim případně již poskytovány.

Kdo jednotný vyhodnocovací rámec využije?

Každý odborník pracující s dětmi a mladistvými by měl chápat závěry vlády ve prospěch dětí a mladistvých tak, jak jsou formulovány v programu *Na každém*

dítěti záleží. Měl by být s jednotným vyhodnocovacím rámcem obeznámen a vědět, jak jej vypracovat. Každý vedoucí pracovník organizace, jež nabízí služby pro děti a mladistvé, by měl zajistit, aby alespoň někteří z jeho pracovníků byli vybaveni k provedení všeobecných vyhodnocení.“ (Children’s Workforce Development Council, 2009, s. 8)

Rodinné konference

Dalším efektivním nástrojem preventivních služeb jsou tzv. rodinné konference (*Family Group Conferences*). Tento nástroj je volitelný a v různých oblastech Spojeného království se využívá v různé míře. Vznikl původně na Novém Zélandu pro využití při řešení problémů s mladistvými dopouštějícími se trestné činnosti. Postupně se rozšířil do dalších částí světa a například ve Spojeném království se začal využívat spíše pro řešení problémů dětí v rodinách, které péči nezvládají, případně mají jiné problémy.

Ve Velké Británii se využívá v případě, že je sociálnímu odboru místního úřadu nahlášen nebo předán případ nějakého dítěte, jež se potýká s aktuálním problémem. Rodině je nabídnuta podpora formou rodinné konference a je poskytnuta informace o všem, co se tohoto postupu týká. Je jmenován koordinátor rodinné konference, který má na starosti přípravu konference, tedy shromáždění veškerých informací od účastníků. Tyto informace sepíše a poskytne ještě před konferencí všem účastníkům. Velkou část práce s rodinou udělá koordinátor v této přípravné fázi, kdy s jednotlivými členy hovoří o tom, co by si přáli řešit, jaký by si přáli formulovat „úkol“ rodinné konference. Zdůrazňuje jim, že konference se dělá pro dítě a v jeho prospěch.

Rodinná konference má specifickou strukturu:

Samotné konferenci předchází **shromáždění informací** od všech osob, které s dítětem/rodinou pracují, mají zájem ji podpořit, budou se konference účastnit. Komunikaci a shromáždění informací realizuje koordinátor konference.

Všichni **účastníci** konference **dostanou** zjištěné **informace** vypsané formou seznamu s odrážkami předem k nastudování. Zásadou je, že konference nemá přinášet žádná překvapení, nikdo nemá být zaskočen, všichni mají k dispozici tytéž informace.

Po úvodní části konference, kde je shrnuta aktuální situace a účastníci mají prostor se případně vyjádřit, je rodině poskytnut čas na **soukromou rodinnou poradu**. Porady se účastní pouze vnitřní rodina, která je na tuto fázi připravována předem. V této fázi je úkolem rodiny připravit **plán opatření**, která budou realizována konkrétními osobami, včetně přesného určení osob, jež budou za jednotlivé úkoly zodpovídat, a termínů jejich splnění.

Po ukončení rodinné porady se do jednací místnosti vrátí všichni účastníci. Rodina je seznámí s plánem, který vytvořila.

Následně se rodina za další podpory koordinátora a dalších odborníků v praxi snaží vytvořený **plán realizovat**. Za monitorování realizace plánu odpovídá obvykle osoba, kterou si rodina k tomuto účelu vybrala.

Vyžaduje-li to situace a některý z účastníků požádá o znovusvolání rodinné konference z důvodů obav o další osud dítěte a nedodržování rodinného plánu, je možné uspořádat další rodinnou konferenci.

2. Krizová intervence

Pokud se rodina dostane z důvodu jakýchkoli problémů, například nedostatečné sociální úrovně, pod patronát místního úřadu, vytvoří se pro každé dítě v této rodině plán ochrany pro dítě v ohrožení (*child in need plan*). Pro rodinu se vytvoří plán služeb, které jsou jí nabídnuty a mají směřovat k vyřešení jejího problému nebo krizové situace.

Jedná-li se o rodinu, kde dochází například ke zneužívání, zanedbávání nebo týrání dětí, vytvoří se pro každé z dětí v dané rodině plán ochrany pro dítě

v akutním ohrožení (*child protection plan*). Je-li to nutné, dítě se z rodiny odebere, vždy na co nejkratší dobu. Takto odebrané dítě se na přechodnou dobu umístí do speciálně pro tento účel připravené pěstounské rodiny. Volba ústavní péče jako prvního umístění odebraného dítěte v podstatě neexistuje.

Není-li možné docílit zlepšení situace v rodině a dítě by v ní nemohlo být v bezpečí, pak se takové dítě po pečlivém zkoumání a důkladném párování umístí do dlouhodobé pěstounské péče.

Po dobu, kdy je dítě umístěno mimo svoji rodinu, se s rodinou intenzivně pracuje na nápravě situace, zajištění její informovanosti a vytvoření podmínek pro návrat dítěte zpět. Všechny služby a podpora rodině takto poskytované jsou pro ni bezplatné, hrazeny jsou z rozpočtu místního úřadu. Rodina nepřispívá ani na pobyt dítěte v jiné rodině.

Považujeme za nutné zdůraznit, že ve Velké Británii neexistuje institut odebrání dítěte z důvodu, že rodina nemá bydlení. Ze zákona je zde zakázáno vystěhovat i neplatící nebo problémovou rodinu, v níž je dítě. Není tedy možné, aby se na ulici ocitly rodiny s dětmi, které by z důvodu problémů s bydlením byly následně z rodiny odebrány. Pokud má tedy rodina problém s bydlením, může ji místní úřad podpořit například tím, že jí nabídne bydlení v městském bytě, případně jeho pracovník pro otázky bydlení pomůže rodině řešit situaci jinak.

3. Pěstounská péče

Pěstounská péče je podrobně rozebrána v ostatních kapitolách této práce; zde je uvedena v seznamu pro úplnost.

4. Ústavní péče

Ústavní zařízení, například dětské domovy, jsou ve Velké Británii zařízeními specifického charakteru. Využívají se zejména pro děti starší, adolescenty, kteří

mají prokazatelný problém se začleněním se do (pěstounské) rodiny, a u nichž obvykle již není předpokládán reálný návrat do rodiny biologické. Jedná se často o děti se závažnými poruchami chování nebo výchovnými problémy, které neumožňují jejich život v pěstounské rodině bez ohrožení jejích členů. V mnoha případech se jedná také o děti, které si nepřejí vyrůstat v rodině jiné než své vlastní, kam se ovšem vrátit nemohou. Toto jsou často případy, kdy pubescentní dítě prošlo řadou pěstounských rodin, ovšem všechna umístění selhala z různých důvodů, obvykle kvůli odmítání dítěte žít v pěstounské rodině.

Teprve po několika selhaných umístěních, kterých může být v některých případech i deset a více, se využívá další formy umístění, a to v závislosti na věku a schopnostech mladistvého. U mladistvých ve věku přibližně od čtrnácti let se může začít s přípravou na samostatné bydlení, jež je ve Velké Británii možné od 16 let věku.

U mladších dětí by se v případě jejich neochoty nebo neschopnosti bydlet v pěstounské rodině pravděpodobně volilo umístění do dětského domova nebo jiného specializovaného zařízení. U dětí s postižením by to mohla být např. specializovaná internátní škola pro děti s konkrétním typem postižení, například autismem; u dětí s výchovnými problémy by se mohl zvolit specializovaný dětský domov.

Dětský domov v britském pojetí je zařízení velice malé kapacity. Maximální zákonem povolený počet lůžek v dětském domově je osm. Takové zařízení se pak považuje za velkokapacitní dětský domov a zpravidla nebývá zcela naplněno. V praxi je průměrný počet lůžek v britském dětském domově 3-4, ovšem ani při tomto počtu záměrně často nebývají všechna místa plně obsazena. Dětské domovy se specializují právě s ohledem na to, aby byly schopny poskytovat služby, jež nejde zajistit v prostředí rodiny, ať již biologické, či pěstounské.

Britský dětský domov je obvykle umístěn v jednom z běžných rodinných domů městské zástavby a nijak se od nich neodlišuje. Není zvenčí nijak označen, kolemjdoucí nepoznají, že se jedná o dětský domov. Také interiér bývá uspořádán stejně jako běžná domácnost, ovšem s tím, že jsou stanovena striktnější pravidla. Například kvůli zajištění bezpečí a pocitu soukromí nemají děti dovoleno

navštěvovat se na pokojích, a chtějí-li trávit čas spolu, mohou využít jednu z místností k tomu určených (tzv. obývací pokoje).¹² Řada organizací provozujících dětské domovy v Británii nabízí vyšší platy a jiné motivační benefity k tomu, aby co nejvíce omezila fluktuaci personálu, tedy zajistila dětem co největší stabilitu.

Dalším typem zařízení pro mladistvé ve Velké Británii, které se využívá v případech trestné činnosti mladistvého, jsou zajišťovací jednotky (*detention units* nebo *secure units*). Jsou to v podstatě vězení pro nezletilé, kteří se dopustili velice závažné trestné činnosti, obvykle násilného charakteru, případně kteří se dopouštějí trestné činnosti opakovaně.

¹² V červnu 2011 navštívila autorka například dětský domov provozovaný organizací St. Christopher's Fellowship v Londýně.

9. Významné organizace v oblasti podpory rodiny a služeb pro rodiny a děti

British Association for Adoption and Fostering (BAAF)

BAAF je celostátně působící organizací pro adopci a pěstounství vyvíjející řadu aktivit po celém území Spojeného království. Jedná se o zastřešující organizaci pro poskytovatele služeb i jednotlivce působící v oblasti pěstounství, adopce, péče o děti a podpory blahobytu dětí. Na vládní úrovni spolupracuje na koncepčních rozhodnutích v oblasti péče o ohrožené děti.

Pokud jde o nábor, přípravu a vyhodnocování pěstounů v Anglii, pak BAAF například realizuje celostátní i lokální kampaně s cílem zlepšit život dětem žijícím mimo svoji biologickou rodinu. Klíčovou aktivitou v oblasti propagace je Národní týden adopcí (*National Adoption Week*), který se koná každý rok v listopadu. Organizace *The Fostering Network* zase každoročně organizuje jarní kampaň Čtrnáct dní pro pěstounství (*Foster Care Fortnight*). V rámci obou těchto propagačních akcí se o daném tématu hovoří celonárodně ve všech médiích, publicita otázky adopce a pěstounství je tedy obrovská. Jejich cílem je zvýšit prestiž adoptivních a pěstounských rodičů a zejména získat další zájemce o poskytování pěstounské péče a o adopci.

Zásadní součástí aktivit BAAF je poradenská činnost. BAAF ročně zodpoví tisíce telefonních dotazů od lidí, kteří potřebují poradit ve všech myslitelných aspektech adopce a pěstounství. Pořádá školení a semináře o adopci a pěstounství a na tato témata vydává publikace.

Další aktivity BAAF, které slouží k podpoře adopce a pěstounství zahrnují:

- **Vyhledávání rodin:** On-line služba a měsíčník BAAF *Be My Parent* každoročně pomáhá najít rodinu pro stovky dětí. Obdobně skotský měsíčník

Scottish Children Waiting pomáhá najít rodinu dětem ve Skotsku. BAAF provozuje také **adopční registr** pro Anglii a Wales a podporuje různá konsorcia. To vše dohromady pomáhá agenturám najít každý rok pro děti stovky adoptivních nebo dlouhodobých pěstounských rodin.

- **Publikační činnost:** BAAF vydává širokou škálu velmi uznávané odborné literatury pro sociální pracovníky, adoptivní rodiče, studenty a akademiky, pěstouny, děti, adoptované dospělé a celé spektrum pracovníků v dětských službách. Publikace pokrývají řadu témat týkajících se adopce, pěstounství a dětí v systému péče. Jako jediná organizace v UK vydává periodikum-časopis věnované výhradně otázkám adopcí a pěstounství.
- **Školení, konference a konzultace:** Školení, semináře a konference BAAF se zabývají aktuálními tématy praxe; kurzy a programy BAAF jsou dostupné celonárodně. Konzultanti organizace provádějí odborné nezávislé hodnocení adopčních a pěstounských služeb místních úřadů a jsou pravidelně žádáni o poskytnutí poradenství u složitých případů.

Children's Workforce Development Council

(CWDC, Rada pro rozvoj osob pracujících s dětmi, která spadá pod ministerstvo školství) usiluje o zvýšení kvality života dětí, mladých lidí, jejich rodin a pečovatelů prostřednictvím:

- Zajištění toho, aby osoby pracující s dětmi měly nejlepší možné zaškolení, kvalifikaci a podporu.
- Pomoci organizacím a poskytovatelům služeb pro děti lépe spolupracovat na zajištění toho, aby dítě bylo ve středu všech jejich služeb.
- Podpory v rámci procesu vyhodnocení a přezkoumávání schválení pěstounů pokud jde o:
 - Nábor
 - Přípravu
 - Vyhodnocení/schválení
 - Podporu a supervizi
 - Trénink a rozvoj
 - Každoroční přezkoumání a znovuschválení
 - Ukončení oprávnění k výkonu pěstounství

OFSTED jako kontrolní orgán ve vzdělávání, službách pro děti a sociálních službách

OFSTED je kontrolním úřadem pro standardy ve vzdělávání, v dětských službách a v následném zvyšování dovedností (**Office for Standards in Education, Children's Services and Skills**).

Všechny organizace pro podporu pěstounství a adopce se musejí u OFSTED registrovat jako poskytovatelé těchto služeb. K registraci musejí splňovat přesně definované podmínky. Stejně tak musejí po registraci trvale naplňovat alespoň minimální národní standardy. Kontroly ze strany OFSTED se pak zaměřují na různé aspekty fungování organizace, přičemž minimální národní standardy jsou jedním z nich. V případě, že organizace opakovaně nevyhoví požadavkům na minimální

kvalitu poskytovaných služeb, je jí oprávnění k poskytování služeb OFSTED odebráno. Podrobnější informace o inspekční činnosti OFSTED jsou uvedeny v příloze č. 1.

10. Závěr

System profesionální pěstounské péče ve Velké Británii je promyšleně strukturovaný, založený na teoretických východiscích ověřených v praxi. Ač je koncipován jako naprosto profesionální, nelze říci, že by byl strnulý: stále se přizpůsobuje potřebám jednotlivých rodin a jejich dětí a všeobecně potřebám průběžně zjišťovaným v praxi.

Naprosto nezbytným předpokladem jeho fungování je pak poskytnutí dostatečných pravomocí všem pracovníkům s rodinami, dětmi a mládeží, zejména sociálním pracovníkům, které jsou však na druhé straně vyváženy jejich osobní odpovědností za kvalitu odvedené práce včetně možnosti postihů proti konkrétním pracovníkům. Se systémem a jeho jednotlivými odbornými účastníky se stále pracuje a podporuje se jejich aktivní přístup k problémům jejich klientů.

Britský systém může úspěšně fungovat zejména díky tomu, že byl v posledních téměř 30 letech důsledně analyzován, transformován a dostatečně zafinancován. Na jeho koncepci se neustále pracuje a je v něm trvale relativní dostatek zdrojů. Díky tomu mohou jednotliví (sociální) pracovníci věnovat svoji pozornost reálným problémům svých klientů a zajišťovat pro ně potřebné služby – při počtu 10-15 případů na jednoho pracovníka je to totiž reálně možné.

LITERATURA

ARGENT, Hedi. *Supporting Kinship Placements*. 1. vydání, Londýn: British Association for Adoption and Fostering, 2009. ISBN 978 1 905664 69 6.

ARGENT, Hedi. *What is contact? A guide for children*. 1. vydání, Londýn: British Association for Adoption and Fostering, 2004. ISBN 1 903699 59 2.

ARCHEROVÁ, Caroline. *Dítě v náhradní rodině*. 1. vydání, Praha: Portál s.r.o., 2001. ISBN 80-7178-578-4.

BAAF. *BAAF Scotland Annual Review 2008/09*. Great Britain: BAAF, 2009.

BAAF. *Making positive moves: Annual Review 2008/09*. Great Britain: BAAF, 2009.

BUTLER, Jane. *Behaviour*. First published by the Fostering Network 2009. Northampton, Great Britain: The Fostering Network, 2009. 105 s. ISBN 189786955X.

Camden Council. *Camden mosaic: Integrated service for disabled children*. Brožura. 1. vydání, Londýn: Camden, 2010.

DUDKOVÁ, Kristína. *Potřeba změny systému náhradní rodinné péče (názory pracovníků orgánů sociálně-právní ochrany dětí)*. Bakalářská diplomová práce. FF MU, Brno 2009. Dostupné z WWW: < http://is.muni.cz/th/145837/ff_b/>

East Lothian Council. *Foster Carer News*. Skotsko: December 2009. (časopis)

East Lothian Council. *Welcome to your book*. Macmerry, Scotland: December 2007. (workbook for children)

RICHARDS, Ruth. *My Family Fosters: A Handbook for Sons and Daughters of Foster Carers*. London, Great Britain: The Fostering Network, 2008. 32 s.

SCHOOLEROVÁ Jayne E. *Adopce – vztah založený na slibu*. 1. vydání, Praha: Návrat domů, 2002. ISBN 80-7255-066-7.

Scottish Executive. *National Care Standards: Adoption Agencies*. First published March 2002, Revised March 2005, Edinburgh: Scottish Executive, 2005. 63 s. ISBN 0-7559-4541-7.

Scottish Executive. *National Care Standards: Foster Care and Family Placement Services*. Edinburgh: Scottish Executive, 2005. 42 s. ISBN 0-7559-4540-9.

ŠKOVIERA, Albín. *Dilemata náhradní výchovy*. 1. vydání, Praha: Portál s.r.o., 2007. ISBN 978-80-7367-318-5.

The Fostering Network. *The Skills to Foster: A foundation for quality care. Workbook*. 1. vydání, Londýn: The Fostering Network, 2003. ISBN 1 897869 38 X.

VERNEROVÁ, Klára. *Profesionální péstounská péče jako součást systému náhradní rodinné péče v ČR* [online]. Brno, 2008. 107 s. Diplomová práce. Masarykova univerzita, Pedagogická fakulta. Dostupné z WWW: <http://is.muni.cz/th/105060/pedf_m/Diplomova_prace.pdf>.

VOJTOVÁ, Věra. *Úvod do etopedie*. 1. vydání, Brno: Paido, 2008. ISBN 978-80-7315-166-9.

WHITE, Sharon. *Health*. First published by the Fostering Network 2009. Northampton, Great Britain: The Fostering Network, 2009. 96 s. ISBN 1897869541.

ZDROJE

Vzdělávání absolvované autorkou práce v oblasti profesionální pěstounské péče ve Velké Británii

1. Pětidenní **seminář o systému pěstounské péče ve Velké Británii**. BAAF, Londýn, březen 2010. Témata: *Recruitment and Foster Carers, Preparation Groups for Foster Carers, Fostering Assessments, Supervision and Support for Foster Carers*.
2. **Kurz modelové přípravy k pěstounství** podle britského systému – výcvik lektorů. BAAF, Chrudim, listopad 2010.
3. Dvoudenní **seminář o systému sociálně-právní ochrany dětí a standardech pro pěstounskou péči a o podpoře rodiny ve Velké Británii**. Islington, Londýn, duben 2011. Včetně návštěvy sociálního odboru místního úřadu v Islingtonu a seznámení se s jeho strukturou a fungováním služeb podpory rodiny – setkání s týmem sociální práce (*Social Work Team*), s týmem pro děti v ohrožení (*Children in Need Team*), s týmem péče o děti v síti služeb (*Looked After Children's Team*) a s týmem pro děti opouštějící síť služeb (*Leaving Care Team*); dále návštěva v pěstounské a adopční službě včetně setkání s profesionálním pěstounem; setkání s týmem podpory rozvoje dítěte (*Northern Health Centre and Child Development Team*); návštěva organizace-poskytovatele služeb: *New River Green Children's Center* (Sure Start Center) v Islingtonu, Londýn.
4. Dvoudenní **seminář jednotného vyhodnocování** (*Common Assessment Framework, CAF*) a **podpory rozvoje komunikace u dětí i dospělých** (přímá péče) podle britského modelu. Praha, květen 2011. Workshop, Cath Irvine, řečová konzultantka a řečová terapeutka; workshop, Andy Ledger, odborník na jednotný vyhodnocovací rámec (CAF).
5. Dvoudenní **seminář v oblasti systému sociálně-právní ochrany dětí a standardů pro náhradní rodinnou péči a v oblasti souvisejících služeb pro**

děti ve Velké Británii. Londýn, červen 2011. Seminář o kontrolní činnosti OFSTED. Chris Batty, inspektor OFSTED. Sir Roger Singleton, poradce vlády UK pro otázky sociálně-právní ochrany dětí, představení vývoje systému sociálně-právní ochrany dětí v UK, zavádění standardů péče, role a spolupráce jednotlivých subjektů v péči o děti a jejich práce se standardy a legislativou; setkání se zástupcem místního úřadu ve Westminsteru, Londýn (Child In Need Team – podpora ohroženého dítěte v rodině, Looked After Children Team – podpora dítěte umístěného mimo biologickou rodinu, Foster Care Team – podpora pěstounů, Leaving Care Team – příprava dospívajících na odchod ze sítě služeb po dosažení zletilosti); návštěva specializované pobytové služby (dětského domova, kapacita max 8 dospívajících) provozované organizací St Christopher's Fellowship, Brian Smith, ředitel této pobytové služby – seznámení se zásadami práce v tomto zařízení, jejich práce se standardy, informace o kontrole kvality jejich služeb; návštěva dětského centra ze sítě preventivních služeb Sure Start (vládní program) - Vauxhall Children's Centre v Lambethu, Londýn; workshop týkající se standardů pěstounské péče a práce pěstounských agentur se standardy a systémem kontroly ze strany Ofsted, Roana Roach, BAAF.

6. Dvoudenní **seminář v oblasti služeb pro rodiny.** Workshop o systému služeb sociálně-právní ochrany dětí v městské části Bexley. Představení systému péče, setkání se zástupci jednotlivých týmů sociálně-právní ochrany dětí (tým podporující rodinu a dítě v krizi, tým podporující dítě odebrané z rodiny, tým podpory pěstounů, tým přípravy dospívajícího na odchod ze sítě služeb), setkání s pěstouny a s dítětem v péči. Setkání se zástupci soukromé pěstounské agentury ISP Fostering, Kent - představení činnosti a specializace agentury, role v síti služeb, spolupráce s místními úřady, proces náboru a přípravy pěstounů, standardy pěstounské péče. Workshop k náboru pěstounů, přípravě, hodnocení, párování a následné podpoře, Andy Sayers, BAAF. Bexley, Londýn, červen 2011.

7. Dvoudenní **vzdělávání - příprava koordinátorů rodinných konferencí** (*Family Group Conferences*) podle britského vzoru. Mary MacLeod, Children 1st, Skotsko, Spojené království. Praha, červenec 2011.
8. Dvoudenní **seminář zaměřený na práci se životním příběhem dětí vyrůstajících mimo svoji biologickou rodinu** (*Life Story Work and Life Story Book*) podle britského modelu péče o ohrožené děti. Roana Roach, British Association for Adoption and Fostering (BAAF). Pardubice, září 2011.
9. Dvoudenní **seminář zaměřený na práci se životním příběhem dětí vyrůstajících mimo svoji biologickou rodinu** (*Life Story Work and Life Story Book*) podle britského modelu péče o ohrožené děti. Roana Roach, British Association for Adoption and Fostering (BAAF). Karlovy Vary, září 2011.
10. Třídenní **jednání zástupců Pardubického kraje a organizací a představitelů ústavů v tomto kraji - analýza systému péče o ohrožené děti v Pardubickém kraje a vytváření plánu transformace služeb pro ohrožené děti a rodiny v Pardubickém kraji s cílem snížit počet dětí vyrůstajících v ústavní péči**. Vedeno organizací LUMOS, Spojené království, p. Georgette Mühlheir, a českými zástupci této organizace. Pardubice, říjen 2011.
11. Jednodenní seminář o metodě **Easy Read**, která je schválenou metodou pro převod textů a informací do formy/jazyka/podoby srozumitelných pro osoby s mentálním postižením. Přednášející Shaun Webster, rodič s mentálním postižením, organizace CHANGE, Liverpool. Praha, listopad 2011.
12. Dvoudenní seminář o **Úmluvě o právech dítěte**, jejím významu, obsahu a úrovni dodržování jednotlivými zeměmi (konkrétně se jednalo o ČR, Moldavsko a Velkou Británii). Přednášející p. Georgette Mühlheir, výkonná ředitelka LUMOS. Londýn, UK, listopad 2011.
13. Dvoudenní seminář o **citové vazbě/připoutání** (*attachment*) a jejích typech a využití rozpoznání typu citové vazby v práci s klientem, včetně uplatnění při práci s pěstounskými rodinami. Přednášející Chris Christophides, Trainer Consultant, BAAF Southern England. Praha, prosinec 2011.

DALŠÍ POUŽITÉ ZDROJE – ON-LINE ZDROJE

BAAF, SAYERS, Andy. *Prezentace Recruitment, Preparation and Assessment of Foster Carers in England*. přednesena 28. června 2011 v Londýně.

BAAF YOUTH CRIME BRIEFING SEPTEMBER 2004:

http://www.baaf.org.uk/webfm_send/2417

Children's Workforce Development Council. *Early identification, assessment of needs and intervention - the Common Assessment Framework (CAF) for children and young people: A guide for practitioners* [online]. Replaces the Common Assessment Framework for children and young people: practitioners' guide originally published by the DfES in 2006 and reprinted in September 2007. Velká Británie : CWDC, 2009 [cit. 2011-07-18]. Dostupné z WWW: <http://publications.cwdcouncil.org.uk/product_info.php?cPath=21&products_id=200>. ISBN Product code: IW91/0310.

Department of Health: National Minimum Standards. *Children's Homes: Children's Homes Regulations*. Londýn, Spojené království : The Stationery Office, 2002. 108 s. ISBN 0113224168.

Department of Health: National Minimum Standards. *Fostering Services : Fostering Services Regulations*. Londýn, Spojené království : The Stationery Office, 2002. 90 s. ISBN 0113225407.

GARDINER, Chris. Submission to discussion on Implementation of Child Rights in Early Childhood. 17 Sept. 2004. Dostupné z WWW: <http://www.crin.org/docs/resources/treaties/crc.37/IFCO.pdf>

Islington Children's Services. *Private Fostering : A guide to the law for private foster carers*. Londýn, 2006. 10 s. Ref: CS/PF/02/06.

The Fostering Network: the voice of foster care [online]. 2009. 2009 [cit. 2011-03-28]. www.fostering.net. Dostupné z WWW: <<http://www.fostering.net/resources/subjects/types-foster-care>>.

VEČEŘOVÁ, Lenka. Diplomová práce 2008/2009. Právnická fakulta Masarykovy univerzity. Dostupné z WWW: http://is.muni.cz/th/134786/pravf_m/Diplomka.pdf

<http://www.baaf.org.uk/info/fostering>

http://www.dh.gov.uk/en/Publicationsandstatistics/Publications/PublicationsPolicyAndGuidance/DH_4005551

http://www.direct.gov.uk/en/Parents/Adoptionfosteringandchildrenincare/Fostering/DG_10027537

http://www.fostering.org.uk/information/fostering_basics.html

<http://www.crin.org/docs/resources/treaties/crc.37/IFCO.pdf>

<http://www.baaf.org.uk/info/fostering>

<http://www.barnardos.org.uk/familygroupconferences.htm>

<http://www.fostering.net/>

<http://www.fostering.net/about-fostering>

http://www.fostering.net/sites/www.fostering.net/files/public/resources/policy-and-position-statements/long-term_fostercare_exec_summary.pdf

<http://www.fostering.net/resources/subjects/types-foster-care>

http://www.fostering.net/sites/www.fostering.net/files/public/resources/policy-and-position-statements/care_matters_family_friends_policy.pdf

<http://www.fostering.net/news/2011/charity-welcomes-new-standards-fostering>

<http://www.fostering.net/resources/subjects/standards-and-legislation>

<http://www.fostering.net/resources/subjects/types-foster-care>

<http://www.fostercareuk.co.uk/>

<http://www.guardian.co.uk/society/2010/feb/05/britains-foster-care-crisis>

<http://www.hrs.org.nz/fostercare/Files/FamilyGroupConferences.pdf>

<http://www.imd.communities.gov.uk/deprivovanost>

<http://www.legislation.gov.uk>

<http://natama.cz/?sid=5/>

PŘÍLOHY

Příloha č. 1 – Inspekční rámec pro kontroly OFSTED v pěstounských službách¹³

Kontroluje se zejména:

- Celková efektivita pěstounské služby/agentury
- Nakolik organizace pomáhá dětem ke zdravému životu
- Zda organizace efektivně chrání děti před ublížením nebo zanedbáním a zajišťuje jejich bezpečí
- Nakolik efektivně organizace napomáhá dětem k dosahování dobrých výsledků a k radosti z vlastních aktivit
- Jak organizace umožňuje dětem pozitivně přispívat k vlastnímu životu, životu komunity a okolnímu světu
- Zda organizace napomáhá dosažení ekonomické stability dítěte
- Jakou strukturu a organizaci daná agentura nebo služba má
- Jakou má organizace zavedenou podporu rovnosti a řešení diskriminace

OFSTED provádí regulaci a kontrolu za účelem dosažení toho nejlepšího v oblasti péče o děti a mladé lidi a v oblasti vzdělávání a zvyšování dovedností lidí všeho věku. Do sféry jeho inspekčních pravomocí spadají:

- dětské pobytové služby,
- pobytové služby pro rodiny,
- nezávislé pěstounské agentury,
- dobrovolnické adopční agentury a
- agentury podporující adopci.

¹³ Dle prezentace BAAF, autor Roana Roach, červen 2011.

Příloha č. 2 – Program *Every Child Matters* (2003)

Program *Every Child Matters* je základem Národních minimálních standardů pěstounské péče¹⁴ a definuje cíle, o něž usilují všichni odborníci pracující s dětmi a mládeží.

Pomáháme dětem, aby byly zdravé

- Děti žijí ve zdravém prostředí, kde je podporováno jejich tělesné, emoční i duševní zdraví a kde mají přístup ke službám, které naplní jejich zdravotní potřeby (NMS 6)
- Děti žijí v domovech pěstounů, kteří jim poskytují adekvátní prostor odpovídající přiměřenému standardu. Dítě se zapojuje do aktivit napomáhajících jeho rozvoji. (NMS 10)

Chráníme děti před ublížením nebo zanedbáváním a zajišťujeme jejich bezpečí

- Děti jsou v bezpečí a cítí se bezpečně. Děti vědí, jak mají samy sebe chránit, a jsou chráněny před vážným poškozením, včetně zanedbání, zneužívání a úrazů. (NMS 4)
- Děti se rozhodnou pro útěk jen zřídka; pokud už utečou, rychle se vrátí. (NMS 5)
- Děti na útěku jsou chráněny v maximálním možném rozsahu; po svém návratu se jim dostává pozitivního přijetí. (NMS 5)

Napomáháme dětem, aby byly úspěšné a radovaly se z toho, co dělají

- Děti mají dobré vztahy se svojí pěstounskou rodinou, pozitivně interreagují s ostatními a chovají se vhodně. (NMS 3)

¹⁴ Roana Roach, BAAF, prezentace červen 2011. Vypracováno dle materiálů Ministerstva školství (<http://www.education.gov.uk/>) a *Fostering National Minimum Standards 2011, Fostering Services Statutory Guidance Volume 4, 2011*. Překlad Ing. Petra Kačírková, Lumos.

- Děti jsou schopny se těšit ze svých zájmů, rozvíjejí důvěru ve své schopnosti a jsou podporovány a povzbuzovány v zapojování se do volnočasových aktivit. (NMS 7)
- Vzdělávání a úspěchy dětí jsou aktivně podporovány – jako hodnotné samy o sobě i jako základ pro přípravu na dospělost. Děti jsou podporovány v rozvoji svého vzdělávacího potenciálu. (NMS 8)

Pomáháme dětem pozitivně přispívat

- Děti vědí, že na jejich názory, přání a pocity se bere ohled ve všech aspektech péče o ně; pomáháme jim pochopit, proč v některých případech není možné jejich přání naplnit; vědí, jak získat podporu a jak vznést stížnost. (NMS 1)
- Názory osob, které mají důležitou vazbu na dítě, se zjišťují a berou v úvahu. (NMS 1)
- Děti mají pozitivní sebehodnocení, emoční odolnost a jsou seznámeny se svým původem a osobní historií a chápou je. (NMS 2)
- Děti jsou schopny pozitivně přispívat k životu svého pěstounského domova a širší komunity. (NMS 7)
- Pokud je to vhodné, mají děti konstruktivní kontakt se svými rodiči, prarodiči, vlastními i nevlastními sourozenci, širší rodinou, přáteli a jinými pro ně důležitými osobami. (NMS 9)
- Děti jsou v domově pěstounů vítány a opouštějí jej podle citlivě připraveného plánu, jenž jim umožňuje, aby se cítily být milovány a oceňovány. (NMS 11)
- Děti se cítí být součástí rodiny. Není o ně pečováno jinak než o vlastní děti pěstounů žijící ve společné domácnosti. Potřeby dítěte jsou naplněny a stabilita umístění umožňuje dítěti prospívat. (NMS 11)

Dosahování ekonomické stability

- Děti jsou připravovány na dospělost tak, aby byly schopny využít svůj potenciál a dosáhnout ekonomické stability. (NMS 12)

Příloha č. 3 – Působnost pěstounské agentury podle NMS

(BAAF, 2011, s. 15-24)¹⁵

- Pěstounská agentura nabírá, hodnotí a podporuje různorodou škálu pěstounů tak, aby bylo možné naplnit potřeby jednotlivých dětí, kterým je poskytována péče; je proaktivní ve vyhodnocování současných i budoucích potřeb dětí. (NMS 13)
- Pěstounský panel a osoba odpovědná za konečné rozhodnutí o zařazení zájemce jako pěstouna předkládají včasné, kvalitní a vhodné doporučení/rozhodnutí s důrazem na zajištění naplnění potřeb dítěte v pěstounské péči. (NMS 14)
- Odpovědný orgán má informace i podporu pěstounských agentur. Tyto informace jsou potřebné k zajištění vhodného párování pěstouna a dítěte, které naplní potřeby dítěte a je v souladu s jeho přáními a pocity, a maximalizuje tak stabilitu umístění. (NMS 15)
- Děti, pěstouni, personál agentury i příslušný místní úřad, který odpovídá za umístění dítěte, jsou srozuměni s cíli a posláním pěstounské agentury a se službami a možnostmi, které agentura nabízí a poskytuje. (NMS 16)
- Personál agentury, pěstouni, dobrovolníci a osoby vybrané jako vhodné členové pěstounského panelu jsou pečlivě vybíráni, aby se předešlo tomu, že nevhodní lidé budou mít příležitost poškodit vývoj dítěte. (NMS 19)
- Pěstouni absolvují školení a je jim nabízena možnost takového osobního a odborného rozvoje, který jim umožní efektivně naplňovat svoji roli. (NMS 20)
- Pěstounům je poskytována podpora a supervize v rozsahu, v němž je potřebují, aby mohli vhodně pečovat o děti u nich umístěné. (NMS 21)
- Obvinění pěstounů ze strany dětí v péči a podezření na ubližování se prošetřují tak, aby byla zaručena efektivní ochrana a podpora dětem i osobě,

¹⁵ Roana Roach, BAAF, prezentace červen 2011. Vypracováno dle materiálů ministerstva školství (<http://www.education.gov.uk/>) a *Fostering National Minimum Standards 2011, Fostering Services Statutory Guidance Volume 4, 2011*. Překlad Ing. Petra Kačírková, Lumos.

kteřá podezření vyslovila, a aby současně byla poskytována dostatečná podpora tomu, kdo je předmětem obvinění. (NMS 22)

- Záznamy jsou přehledné, aktuální, bezpečně skladované a umožňují porozumět případu konkrétního dítěte. (NMS 26)
- Všechny významné události týkající se zdraví a bezpečí dětí umístěných v pěstounské službě registrovaný poskytovatel služeb vždy poskytuje příslušným orgánům. (NMS 29)
- Péče o děti je zajišťována v souladu s jejich plánem umístění/plánem krátkodobé odlehčovací péče. (NMS 31)

Kontrola naplňování standardů v praxi pěstounské agentury se zaměřuje zejména na níže uvedené oblasti:

Podpora rovnosti a řešení diskriminace

- Jaké postupy má poskytovatel služeb zavedené s cílem zajistit rovnoprávnost a řešení případů diskriminace?
- Řeší tyto postupy všechny věkové kategorie, typy postižení, etnické původy, víry, pohlaví, jazyky, náboženská přesvědčení, sexuální orientace a rasy? Odpovídají poslání a zásadám agentury?
- Jak jsou tyto zásady zohledněny v postupech, dokumentech, spisech a záznamech? Existuje pro zohlednění těchto zásad nějaký důkaz v dokumentaci agentury?
- Přenášejí se tyto strategické zásady do každodenní činnosti agentury? Jedná se o zaběhnutou praxi?
- Jak agentura naplňuje rozdílné potřeby dětí a dospívajících? Identifikuje jejich potřeby? Jsou jasně vyjádřeny v plánech a opatřeních? Podléhají monitorování a přehodnocování?
- Vypovídají postupy pro zajištění kvality služeb také o naplnění požadavku na zajištění rovnoprávnosti?
- Jak agentura podporuje rovnoprávnost a současně individuální odlišnost u dětí a dospívajících v pěstounské péči?

- Jak agentura seznamuje s těmito postupy pro zajištění rovnoprávnosti dětí, dospívající, rodiče a ostatní zainteresované osoby?

Rasa a etnikum

- Potvrzují děti a dospívající, že služba podporuje individuální odlišnosti a naplňuje jejich potřeby?
- Jak jsou naplňovány náboženské a kulturní potřeby dětí? Existují systémy monitorování a vyhodnocování naplňování těchto potřeb? Zjišťuje se, zda jsou s naplňováním těchto potřeb spokojeny děti a dospívající?
- Jak pomáhají pěstouni dětem a dospívajícím poznávat svou identitu?
- Je personál agentury složen z osob pocházejících z různých prostředí a různých etnických skupin? Odpovídá to různorodosti umístěných dětí? Různorodosti příslušné komunity?

Postižení

- Rozumějí pracovníci sociálnímu modelu postižení?
- Jak agentura zajišťuje naplnění komunikačních potřeb dětí, dospívajících a pěstounů? Umí personál podporovat individuální potřeby? Je proškolen? Jsou k dispozici různé zdroje, jako např. Braillovo písmo, zvukové informace apod.? Umí agentura reagovat na individuální potřeby dítěte a zajistit odpovídající komunikační systém/prostředky?
- Existují nějaké bariéry pro dospívající, například ve fyzickém prostředí? Jak jsou pěstouni podporováni v překonávání těchto bariér?

Sexualita

- Má služba lesbické, homosexuální a/nebo bisexuální pěstouny? Jak zjišťuje sexuální orientaci pěstounů?
- Jak pracuje agentura s mladými lidmi, kteří si přejí žít jako osoby opačného pohlaví, než s jakým se narodili? Jak jsou tito mladí lidé podporováni?

- Cítí se děti a dospívající s pěstouny v bezpečí a příjemně? Umožňují vztahy v rámci pěstounské rodiny dětem a dospívajícím bezpečně poznávat své pocity?
- Jak podporuje personál dospívající při budování jejich sexuální identity, např. u dospívajících, kteří cítí ve své sexuální identitě nejasnosti?
- Cítí se personál jako dostatečně erudovaný pro probírání citlivých témat?
- Podporuje personál soustavně a pozitivně různorodost osob?

Náboženství

- Jak popisují děti a dospívající podporu, které se jim dostává v oblasti jejich náboženství a kulturních potřeb?
- Mají pěstouni jasno v tom, jaké je preferované náboženské vyznání nebo víra jednotlivců a jejich biologických rodin? Jsou tyto oblasti zahrnuty do plánů péče?
- Jak jsou jednotlivci podporováni v praktikování svého náboženského vyznání?
- Je vhodně nastaveno praktikování náboženství pro každého jednotlivce? Je tato oblast začleněna do plánu péče?
- Kolik toho pěstouni vědí o náboženských a kulturních potřebách dětí a dospívajících?

Příloha č. 4 – Příklad organizační struktury sociálního odboru místního úřadu

(úřad městské části Islington, Londýn)

- Oddělení pro děti v péči mimo rodinu (Children Looked After), které se dále skládá z těchto týmů:
 - 4 Týmy pro plánování péče (Care Planning Teams)
 - Kontaktní služba (Contact Service)
 - Podpůrná služba pro adopce a speciální poručnictví (Adoption and Special Guardianship¹⁶ Support Service)
 - Služba pro umístování dětí (Children's Placement Service)
 - Tým pro pěstounství (Fostering)
 - Služba pro samostatnost v dospělosti/mladistvé odcházející ze služeb (Independent Futures Care Leavers' Service)
 - Kontaktní pracovník pro podporu zdraví dětí v péči mimo svoji rodinu / Službu podpory duševního zdraví dětí a mládeže (Child and Adolescent Mental Health Service, CAMHS)
- Oddělení pro podporu samostatnosti v dospělosti a přípravu na odchod ze služeb (Independent Futures)
- Oddělení pro kvalitu (Quality and Performance)
- Oddělení obchodní podpory (Business Support)
- Oddělení pro strategii a rozvoj (Strategy and Development)
- Oddělení pro děti ohrožené (Children in Need), které se skládá z těchto týmů:
 - Tým poskytující poradenství a přijímající hlášení o případech, kdy je třeba zásahu (Referral and Advice Team)
 - Tým, který pracuje s mladistvými zneužívajícími návykové látky (Young People's Drug and Alcohol Service)

¹⁶ Speciální poručnictví podle ustanovení § 14A-14G Zákona o dětech z roku 1989 vzniká na základě rozhodnutí soudu a jeho účinností přebírá osoba jmenovaná speciálním poručníkem rodičovská práva v plném rozsahu.

- Tým pro intenzivní podporu v rámci komunity (Intensive Community Support Packages)
- 6 Týmů pro děti ohrožené (Children in Need Teams)
- Tým pro podporu rodiny (Family Support Team)
- Pohotovostní tým (Emergency Duty Team)
- Kontaktní pracovník pro dětská centra
- Kontaktní pracovník pro integrované služby pro děti s postižením; služba pro děti s ohrožením se skládá z těchto týmů:
 - Tým pro vývoj dítěte (0-5)
 - Tým pro školy v severní části území
 - Tým pro školy v jižní části území
 - Tým pro přechodné období (14+)
 - Rodinná odlehčovací služba
 - Tým pro osobní rozpočty¹⁷
 - Středisko služeb pro děti s postižením Lough Road
 - Tým pro sociální práci u dětí s postižením
 - Koordinátor odlehčovací péče
 - Kontaktní pracovník pro komunikaci se službou pro děti v ohrožení
 - Podpůrná služba pro ranou péči
- Kontaktní pracovník pro Službu podpory duševního zdraví dětí a mládeže (Child and Adolescent Mental Health Service, CAMHS)

¹⁷ Aktuálně dosti propagovaná forma podpory rodin podporovaných sociálním odborem, který místo aby jim zajišťoval služby, poskytne jim určitou částku na zajištění potřebných služeb. Efektivita využití poskytnutých prostředků je monitorována.

Příloha č. 5 – Příklad¹⁸ přípravy pěstounů - Příprava podle osnovy BAAF¹⁹ – Dovednosti pěstouna

Program skupinové přípravy je rozdělen do sedmi setkání.

Každé setkání trvá obvykle 2,5 hodiny.

Jednotlivá setkání se zaměřují vždy na jedno z těchto témat:

1. Co je pracovní náplní pěstouna?
2. Identita a životní šance
3. Spolupráce s ostatními
4. Porozumění dítěti v pěstounské péči
5. Bezpečná péče
6. Přechody dítěte
7. Moje rodina poskytuje pěstounskou péči

V rámci skupinové přípravy se využívá kombinace přednášek, diskusí, shlédnutí tematických DVD, praktických cvičení a sebezkušenostních technik apod.

Na konci skupinové přípravy se organizace i zájemce o pěstounství rozhodují, zda budou dále spolupracovat, tj. zda bude zájemce dále postupovat po cestě k pěstounství.

¹⁸ Stejně jako u organizační struktury místních úřadů a pěstounských agentur platí, že jednotlivé oblasti nebo organizace mohou i přípravu pěstounů a adoptivních rodičů realizovat podle schématu, které se jim nejlépe osvědčilo a považují je za nejlepší. Příprava podle BAAF je příkladem typického přípravného kurzu, který pokrývá všechny základní oblasti, s nimiž by měl být pěstoun seznámen.

¹⁹ Autorství BAAF, Andy Sayers; překlad Ing. Petra Kačírková, Lumos.

Příloha č. 6 – Shromažďování informací a vyhodnocování žadatelů o PP dle BAAF

(dle Předpisů pro pěstounské služby z roku 2011)

(Dle Přílohy 3 Předpisu 26 (2))

1. Informace o potenciálním pěstounovi ("X") a dalších členech domácnosti a rodiny
 - a. Jméno, adresa a datum narození.
 - b. Informace o zdravotním stavu (včetně lékařské zprávy), osobnostní rysy, rodinný stav a informace o současném a jakémkoliv předchozím manželství nebo partnerském vztahu.
 - c. Informace o ostatních dospělých členech domácnosti.
 - d. Informace o dětech v rodině, ať již jsou nebo nejsou členy domácnosti, a o jakýchkoli jiných dětech v domácnosti.
 - e. Bližší informace o standardu jejich bydlení.
2. Náboženské přesvědčení a schopnost starat se o dítě s jiným náboženským přesvědčením.
3. Rasový původ, kulturní a jazykové prostředí a schopnost starat se o dítě jakéhokoliv původu, kulturního a jazykového prostředí.
4. Minulá a současná zaměstnání a povolání, životní standard, volnočasové aktivity a zájmy.
5. Případné předchozí zkušenosti s péčí o vlastní nebo jiné děti.
6. Dovednosti, kompetence a potenciál relevantní ke schopnosti efektivně se starat o dítě jim svěřené.
7. Výsledek jakékoliv žádosti o pěstounství nebo adopci podané zájemcem nebo jakýmkoliv jiným členem domácnosti nebo registrace jako poskytovatel rané péče nebo poskytovatel následné péče v rámci Části 3 Zákona o dětech (2006), (včetně předchozích schválení nebo odmítnutí, podaných zájemcem nebo jiným členem domácnosti.)
8. Jména a adresy dvou osob, které poskytnou osobní reference o potenciálních pěstounech.

9. Výpis z trestního rejstříku žadatele a všech osob starších 18ti let ve společné domácnosti. V UK má tento výpis sekci zaměřenou přímo na informace relevantní pro práci s dětmi.
10. Doplňující informace. Při hodnocení kvalit, kompetencí a schopností pro pěstounství se pěstounská služba zaměřuje na zmapování následujících zkušeností a skutečností:
 - a. Výchova dítěte
 - b. Péče o dítě, které se narodilo někomu jinému
 - c. Kontakt mezi dítětem v pěstounské péči a jeho biologickou rodinou
 - d. Schopnost pomoci dětem porozumět své minulosti
 - e. Sexuální hranice a postoje
 - f. Znalost problematiky zneužívání dítěte
 - g. Přístup k disciplíně
 - h. Znalost toho, jak podporovat bezpečnou vazbu dítěte s vhodnými dospělými
 - i. Vědomí si vlastní motivace k pěstounství a toho, které své potřeby žadatel chce naplnit pomocí pěstounství
 - j. Víra
 - k. Etnické/kulturní/jazykové záležitosti
 - l. Životní standard a styl
 - m. Zdraví
 - n. Vlastní zkušenosti s rodičovstvím a zkušenosti s výchovou z vlastního dětství
 - o. Vlastní zkušenosti v souvislosti s postižením a /nebo přístup k postižení

BAAF používá formulář F, který pokrývá vše potřebné v souvislosti s opatřeními, standardy a metodikami. Je to formulář obecně přijímaný při hodnocení potenciálních pěstounů – tzv. „cestovní pas“ v podstatě přijímaný všemi organizacemi v oboru.

Schválení pěstounů (dle Předpisu 27)

„…

- (2) Poskytovatel pěstounských služeb může schválit X pokud—
 - (a) ukončil šetření vhodnosti X a
 - (b) Pěstounský panel žádost posoudil.
- (3) Poskytovatel pěstounských služeb musí vzít při rozhodování, zda schválit X jako pěstouna, v úvahu doporučení Pěstounského panelu.“

Hodnocení na základě důkazů

Informace jsou zásadním zdrojem k tomu, aby agentura mohla dobře rozhodnout ve prospěch dítěte a s ohledem na kapacitu potenciálního pěstouna. Příliš obecné, neúplné nebo nesprávné informace obvykle vedou ke špatnému rozhodnutí, které může mít vážné následky. Hodnocení na základě důkazů vyžaduje shromažďování a zvažování informací skrze důkladnou diskuzi, naslouchání, pozorování a zkoumání.

Příloha č. 7 – BAAF Formulář F²⁰

Součástí tzv. Formuláře F (**Form F**) je **hodnotící zpráva**, tedy shrnutí práce, která byla realizována spolu s uchazeči při jejich přípravě na jejich úkoly při výkonu pěstounství. Zpráva zprostředkovává pěstounskému panelu informace o osobě uchazeče a jeho rodině. Hodnotící zpráva znamená ukončení přípravné fáze na pěstounství, nikoli však procesu vzdělávání v rámci pěstounství.

Formulář F je složen z modulů. Moduly slouží především k použití pro různé druhy umístění do rodiny, a to díky kombinování různých otázek a konkrétního cíle sledovaného strukturou Sekce B.

Jednotlivé sekce formuláře:

Sekce A – Faktické údaje

Obsahuje faktické údaje o uchazeči a jeho domácnosti.

Sekce B – Popisná část

Skládá dohromady informace o tom, co formovalo osobnost uchazeče, a sleduje schopnost uchazeče stát se pěstounem.

Sekce C – Další zprávy

Tato sekce shromažďuje doplňující informace. Jsou zde obsaženy zprávy, reference a prohlášení nebo jakékoli jiné důkazy shromážděné v průběhu hodnocení, např. doporučení lékaře, zpráva o spolupráci z předchozí spolupracující pěstounské organizace nebo rozhovor s osobou poskytující reference o uchazeči.

Sekce D – „RISC“ seznam

R.I.S.C. je kontrolní seznam referencí a zpráv včetně povinných kontrol (***References Including Statutory Checks***), které jsou výslovně požadovány nebo se

²⁰ Podle prezentace BAAF. Andy Sayers, červen 2011. Překlad Ing. Petra Kačírková, Lumos.

důrazně doporučují. Je na nich vždy uvedeno datum jejich vystavení a příslušné výstupy. Jedná se o seznam, který může být použit při jakémkoli hodnocení. Některé organizace se mohou rozhodnout použít všechny doporučené kontroly, některé využívají jen část ze seznamu doporučeného. Patří sem zprávy od policie, lékaře, místního úřadu apod.

Sekce E – Matice kompetencí

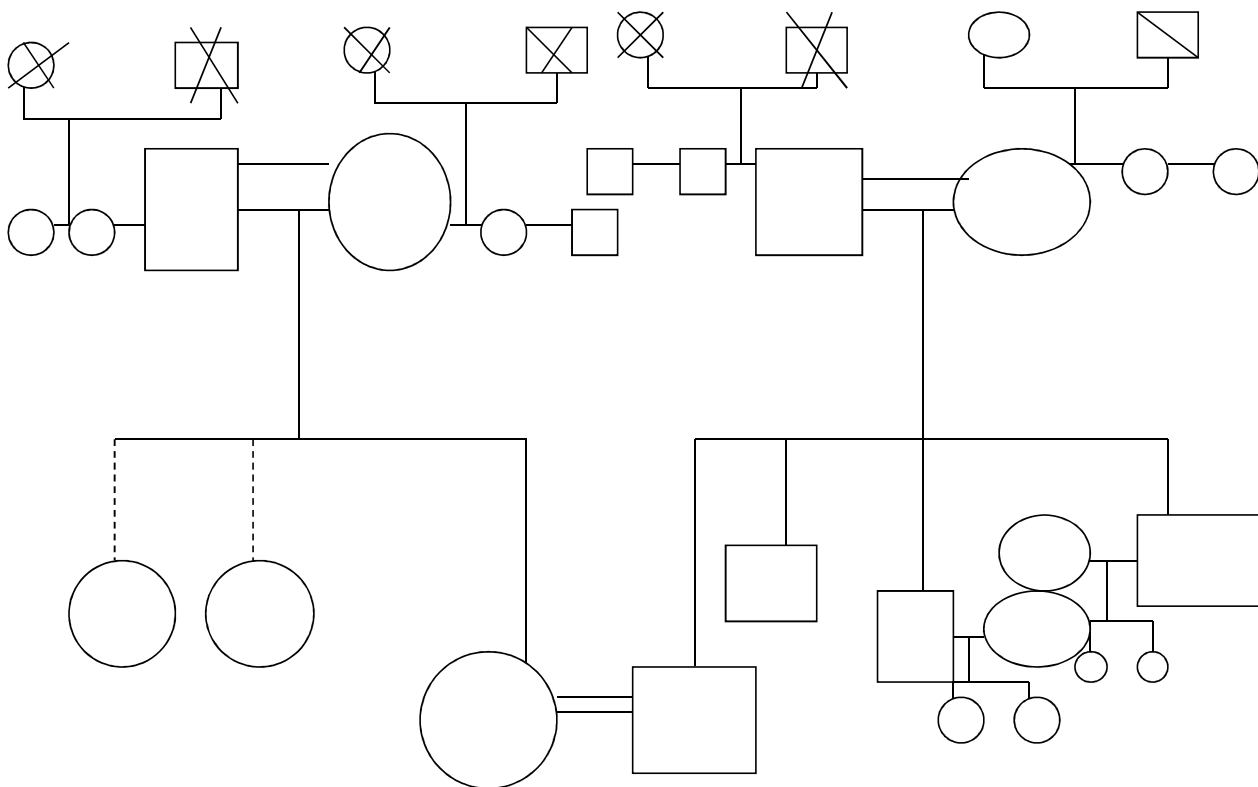
Tabulka kompetencí shrnuje kompetence, které uchazeč dostatečně naplňuje, a současně nastiňuje oblasti pro další rozvoj. Tato informace bude použita v Plánu osobního odborného rozvoje (*Personal Professional Development Plan*, PPDP) v Sekci F.

Sekce F – Plán osobního odborného rozvoje

Slouží k získání výchozích informací. K pochopení struktury rodiny zájemce se využívá různých metod, např. genogramu nebo stromu života.

Genogram i strom života jsou různé formy obrazového znázornění rodinných vztahů zájemce. Umožňují snadnou vizualizaci opakujících se dědičných vzorců v rodině i rodově působících psychických faktorů, které rodinné vztahy ovlivňují. Slouží k nalezení opakujících se vzorců chování a dědičných sklonů.

Obr. 2 Příklad struktury genogramu



Cílem vyhodnocování je zjistit co možná nejpřesněji, zda je potenciální pěstoun schopen být

- Dobrým rodičem
- Zodpovědným rodičem
- Rozumným rodičem
- Iniciativním/motivujícím a podporujícím rodičem

Specifické otázky zohledňované při posuzování rizik v kontextu vyhodnocování žadatelů o pěstounskou péči

Pěstouni mají děti podporovat v přijímání přiměřených rizik jako normální součástí dospívání.

Přestože je normální, že se pěstouni, stejně jako rodiče, chtějí vyhnout co nejvíce rizikům, přehnaná opatrnost je na škodu. Děti a dospívající by měli být

vystavení určitým běžným rizikům odpovídajícím jejich věku. Je třeba je podporovat při hledání si přátel, sportovních aktivitách i běžném volnočasovém pobytu mimo domov; měli by moci a měli by být schopni přespát u kamaráda a mít možnost zkoumat svět, ve kterém žijí, bez přehnaných zábran. (Zákon o dětech z roku 1989, § 3.63)

Základní schopností požadovanou od pěstounů je pečovat o děti, poskytovat bezpečné a pečující prostředí, pracovat jako součást týmu a mít zájem pracovat na vlastním rozvoji.

Příloha č. 8 – Národní minimální standardy pro pěstounské služby²¹

STANDARDY ZAMĚŘENÉ NA DĚTI

STANDARD 1 – Přání dítěte a pocity a názory osob pro dítě významných

STANDARD 2 – Podpora pozitivní identity a potenciálu a ocenění diverzity prostřednictvím individualizované péče

STANDARD 3 – Podpora pozitivního chování a vztahů

STANDARD 4 – Ochrana dětí

STANDARD 5 – Děti v péči na útěku

STANDARD 6 – Podpora zdraví a prospívání

STANDARD 7 – Volnočasové aktivity

STANDARD 8 – Podpora vzdělávacích úspěchů

STANDARD 9 – Aktivní podpora kontaktů

STANDARD 10 – Zajištění vhodného fyzického prostředí pro dítě v pěstounské péči

STANDARD 11 – Příprava na umístění

STANDARD 12 – Podpora nezávislosti a přechodu ke službám pro dospělé a příprava na odchod z péče

²¹ Dle *Fostering National Minimum Standards 2011*.

STANDARDY PĚSTOUNSKÝCH SLUŽEB

STANDARD 13 – Nábor a vyhodnocování pěstounů, kteří jsou schopni plnit potřeby dětí v péči

STANDARD 14 – Pěstounské panely a osoby odpovědné za rozhodnutí ze strany pěstounských agentur

STANDARD 15 – Párování dítěte do umístění, které splňuje jeho zjištěné potřeby

STANDARD 16 – Definování poslání a průvodce pro děti

STANDARD 17 – Způsobilost provozovat nebo vést pěstounskou službu/agenturu

STANDARD 18 – Finanční životaschopnost a změny ovlivňující kontinuitu činnosti

STANDARD 19 – Způsobilost k práci s dětmi

STANDARD 20 – Vzdělávání a rozvoj pěstounů

STANDARD 21 – Supervize a podpora pěstounů

STANDARD 22 – Řešení obvinění a podezření ze způsobení újmy

STANDARD 23 – Vzdělávání, rozvíjení a kvalifikace personálu

STANDARD 24 – Podpora a supervize personálu

STANDARD 25 – Efektivní a úspěšné řízení a monitorování služby

STANDARD 26 – Vedení záznamů

STANDARD 27 – Vhodnost prostor k využívání pro provoz pěstounské služby

STANDARD 28 – Platby pěstounům

STANDARD 29 – Hlášení důležitých událostí

STANDARD 30 – Rodina a přátelé jako pěstouni

STANDARD 31 – Plán umístění a jeho přezkoumání