

Univerzita Karlova
Filosofická fakulta
Archivnictví a pomocné vědy historické

Kostel svatého Havla a vrch Havlín na Zbraslavi

Konzultant : Prof. PhDr. Marie Bláhová, DrSc.

Alena Smítková

Duben 2006

„Prohlašuji, že jsem bakalářskou práci

vypracovala samostatně s využitím

uvedených pramenů a literatury.“

Alena Šim'ková'

OBSAH :

<u>1. ÚVOD</u>	1 – 2
<u>2. PRAMENY A LITERATURA</u>	
Prameny	2 – 5
Literatura	5 – 6
<u>3. VÝVOJ SPRÁVNÍ</u>	
Správa světská	6 – 8
Správa církevní	8 – 15
<u>4. ROMÁNSKÉ KOSTELY</u>	
Vznik	15 – 16
Patrocinia	16 – 17
Svatý Havel	17 – 19
<u>5. ZBRASLAVSKO</u>	
Doba předhusitská	19 – 22
Krajská soustava	22 – 23
Vrch Havlín	24 – 25
<u>6. KOSTEL SVATÉHO HAVLA</u>	
Historie	25 – 33
Panské tribuny	33 – 35
Kostel	35 – 37
Vnitřní vybavení	37 – 40
Kostnice	40 – 43
Hřbitovy	43 – 47
<u>7. ZÁVĚR</u>	47 – 48
<u>8. RESUME</u>	49
<u>9. SEZNAM PRAMENŮ A LITERATURY</u>	50 – 56

Kostel svatého Havla a vrch Havlín na Zbraslavi

1. ÚVOD:

V klínu země, tvořeném soutokem dvou známých českých řek, Vltavy a Berounky, rozprostírá se malebné městečko Zbraslav. Dnes je Zbraslav součástí hlavního města Prahy. Dominantu Zbraslavi tvoří kopec, na němž stojí malý kostelík svatého Havla. Vrch, na němž byl postaven, se dodnes nazývá Havlín. Ráda bych s Vámi nyní podnikla malý výlet do historie tohoto dnes málem zapomenutého kostelíčku.

Když se podíváme do archivů, zjistíme, že materiály ke Zbraslavi, dnešní části hlavního města Prahy, jsou vesměs velmi dobře zpracovány. V Národním archivu se nalézají nejstarší listiny, v archivu hlavního města Prahy materiály ke klášteru a v archivu Prahy západ dokumenty od konce 19. století. Mnoho prací našich vědců se věnuje problematice dnes již zaniklého kláštera cisterciáků, zmapována je situace počátků osídlení Zbraslavsko, období raabizace, rozvoj průmyslu za první republiky a další kapitoly ze života města. Ale nikde se dosud neobjevila samostatná práce věnovaná jednomu z nejstarších kostelů u nás, kostelu svatého Havla.

Tento „nedostatek“ se nyní pokusím napravit. Práce bude rozdělena pomyslně na dvě části. Těžištěm by měla být doba předhusitská, z níž se dochovaly některé velmi zajímavé písemné prameny. Na ní volně navazuje období od 16. století, které nám poskytne informace o vnitřním vybavení kostela po přestavbě a nakonec ještě zmíním krátce dnešní stav.

Již po prvních nasmělých pokusech je jasné, proč se tomuto tématu dosud nikdo uceleně nevěnoval. Vyhledat informace vztahující se ke kostelu se zdá jako nadlidský výkon. V dobách úplně nejstarších žádné písemné památky čekat nemůžeme a o památkách hmotných, tedy i archeologických, bude řeč dále. Ani v dalších obdobích to nebylo jiné. Proto se pomalu rýsuje podoba celé práce. Nezbyvá než

zvolit formu postupné syntézy dosud zjištěných faktů a závěrů jednotlivých badatelů. A doufat, že časové „mezery“ nebudou moc velké.

Ve druhé části se zaměřím na dobu po přestavbě kostelíku (16. století) a dnešní aktuální stav. Součástí dnešního areálu kostela a hřbitova je i urnový háj, který má zcela jinou podobu než bývá obvyklé u hřbitovů.

Na konci práce v přílohách jsou uvedeny opisy náhrobků umístěných dnes na vnějších stěnách kostelní budovy a k ní těsně přiléhající. Také je zde několik tabulek s výpisy obsazení kostelů patřících do Ořešského děkanátu a ilustrační obrázky kostelíku.

Tak tedy vzhůru na Havlín!

2. PRAMENY A LITERATURA:

Prameny:

Pro nejstarší období našich dějin existují z pramenné stránky pouze archeologické nálezy. Bohužel žádná nálezová zpráva k vykopávkám na vrchu Havlín není v současné době k dispozici, protože právě probíhá dlouhodobá rekonstrukce archivních prostor v Archeologickém ústavu AV ČR. Podařilo se mi pouze zjistit, že zřejmě nějaký výzkum probíhal ve třicátých letech minulého století.

Listinné odkazy spadají do doby poněkud mladší. Z nich jsou velmi důležité Listy kláštera Zbraslavského,¹ které mapují celý život kláštera a jeho nejbližšího okolí. Časově první zmínku o kostelu obsahuje Codex diplomaticus.² Směny pozemkového zboží biskupů s panovníky jsou zachyceny v edici Regest.³ Po stránce literární je nejzajímavější Zbraslavská kronika, obsahující i zprávy o kostelu. V práci je použitý přepis jejího latinského originálu, vydaný v edici Prameny dějin českých.⁴

¹ *Listy kláštera Zbraslavského*, ed. Ferdinand Tadra, Praha 1904 (dále LKZ).

² *Codex diplomaticus et epistolaris regni Bohemiae*, I. Ed. Gustav Friedrich, Pragae 1904 – 1907. *Codex diplomaticus et epistolaris regni Bohemiae*, III. Ed. Gustav Friedrich, Pragae 1942 (dále CDB).

³ *Regesta diplomatica nec non epistolaria Bohemiae et Moraviae*, II. Ed. Josef Emler, Pragae 1882 (dále RBM).

⁴ *Prameny dějin českých*, IV. Ed. Josef Emler, Praha 1884, s. 1-346 (dále FRB).

O vybavení kostela a přífařených obcí se dozvídáme z Vizitačního protokolu arcijáhna Pavla z Janovic z let 1379 - 1382.⁵ Velmi cenné historické informace vztahující se přímo ke kostelu svatého Havla jsem našla v Libri confirmationum⁶ a jednu i v Libri erectionum.⁷ Zpráva o kostelu nechybí ani v Soupisu papežských desátků.⁸

Již nyní je jisté, že bude následovat pramenná mezera. Ne tak veliká, jak by se zdálo, ale bude vyplněna informacemi z literatury.

Z doby těsně po konci třicetileté války je velmi málo údajů. V Národním archivu existuje Matrika narozených farnosti Zbraslav pro léta 1652 – 1714,⁹ ze které jsem ale údaje nečerpala. Matrika obsahuje data obyvatel nejbližších vesnic, ale bohužel o Havelském kostele se zde nic nedozvíme, protože zápisy se vztahují převážně na kostel svatého Jakuba stojící v areálu zámku. Této matrice bych se ráda věnovala v jiné práci, vzhledem k velkému počtu obyvatel Lahovic zde uváděných. Celkově byla farní správa v celých oblastech v troskách a jeden duchovní měl na starost více farních obvodů. Na tomto stavu se podepsala nejen válka, ale i rekatolizace. Pražské arcibiskupství evidovalo v roce 1651 celkem 511 far,¹⁰ a to chybí v zápisech kraj Hradecký a Podbrdský. Ani počty udané z ostatních krajů nejsou úplné. Pro další vývoj provedl Eduard Maur výpočet na základě údajů Tereziánského katastru, jehož součástí jsou tzv. farní fassé z roku 1713.¹¹ V nich je uvedeno jméno farnosti a počet duší. Fassé udávají počet 950 far. Jedná se již o celkem úplný obraz.

⁵ *Protocollum visitationis archidiaconatus Pragensis annis 1379 – 1382 per Paulum de Janowicz archidiaconum Pragensem factae*. Edd. Ivan Hlaváček – Zdeňka Hledíková, Praha 1973, s. 316 – 342 (dále PV).

⁶ *Libri confirmationum ad beneficia ecclesiastica Pragensem per archidioecesim*, 1 – 10 (1354 – 1431). Edd. František Antonín Tingl – Josef Emler, Pragae 1867 – 1889 (dále LC).

⁷ *Libri erectionum archidioecesis Pragensis saeculo XIV. et XV.*, 1 – 6. Edd. Klement Borový – Antonín Podlaha, Pragae 1875 – 1927 a *Librorum erectionum Archidioecesis Pragensis vol. VII.* Edd. Josef Pelikán – Hana Pátková, Pragae 2002 (dále LE).

⁸ *Registra decimarum papalium*. Ed. Václav Vladivoj Tomek, Praha 1873, s. 41 – 42.

⁹ Národní archiv v Praze (dále NA), inv. č. 1986, sign. B 58/8.

¹⁰ Eliška ČÁŇOVÁ, *Status animarum pražské arcidiecése z roku 1651*, in: Sborník archivních prací XXIX, 1979, s.20-55.

¹¹ Eduard MAUR, *Problémy farní organizace pobělohorských Čech*, in: *Traditio et Cultus*. Uspořádala Zdeňka Hledíková, Praha 1993, s.163-176.

Pro další léta neexistuje pramen pro celou zemi, je nutné použít úřední pomůcku vydanou arcibiskupskou a biskupskými konsistořemi. Je to *Catalogus cleri*,¹² který vyšel poprvé tiskem v roce 1741 a od té doby byla jeho struktura stále složitější. Základem je evidence kněží činných v duchovní správě i evidence míst, kde působili.

V Národním archivu jsem našla také rukopis Valentina Weiningra z roku 1833 týkající se kostelů v Čechách.¹³ Je zde uveden úplný výčet kostelů včetně našeho. O kostelu říká pouze, že je hřbitovní a hlavně se věnuje popisu historie kláštera. Informace z minulosti jsou shodné s všeobecně známými fakty.

Důležité jsou i zápisy z matrik. Počty matričních obvodů, v nichž byly vedeny matriky se dají zjistit v průvodcích po archivních fondech státních archivů a Archivu hlavního města Prahy, jež byly zpracovány podle stavu v druhé polovině padesátých let 20. století.¹⁴ Archivy evidovaly ve svých sbírkách mnoho obvodů, včetně matričních obvodů nekatolických far, jež vznikaly až po vydání Tolerančního patentu. Tuto práci jsem pojala spíše jako sondu do historie kostela a proto jsem matriční zápisy v této době nesledovala.

V neposlední řadě se musím zmínit i o pramenech pro okolní hřbitov. Ty se nám zachovaly pouze novodobé, a to jako zápisy ze schůzí městského zastupitelstva na Zbraslavi a *Kronika obce Zbraslav pro léta 1956 – 1985*.¹⁵

Nyní je čas položit si otázku, jak jsem hledala informace? Ve starším období nebyvalo zvykem v písemnostech uvádět venkovské kostely podle jejich zasvěcení, ale hlavně podle názvu osady. Proto se tam setkáváme se starými doklady patrocinií jen vzácně, na rozdíl od městského prostředí. V Národním archivu jsem si vyžádala složku Zbraslav a procházela jednu listinu za druhou. Bylo to zdlouhavé a bohužel, z velké části i marné hledání. Pro předhusitské období jsem prošla téměř všechny

¹² E. ČÁŇOVÁ, *K počtu far v Čechách v 17. a 18. století*, in: *Historická demografie 18*, 1994, s. 179-181.

¹³ NA Praha, inv. č. 2010, sign. B 62/7, „Památné starobylosti kostelů v království Českém v pořádku starobylého rozvrhu v desatero arciděkanství dle Balbínova rukopisu od roku 1384 s výtahy XIII. kněh kostelních nadání a mnohými památnými událostmi při mnohých kostelích rozmnožené od Kašpara Valentina Weiningra, ... faráře Kladenskýho, roku 1833“.

¹⁴ Státní archiv v Zámrsku. Průvodce po archivních fondech. Vyd. AS MV Praha, 1965, s. 180-261; Státní archiv Praha. Průvodce po archivních fondech. Vyd. AS MV Praha, 1958, s. 232-312; Archiv hlavního města Prahy. Průvodce po archivních fondech. Vyd. AS MV Praha, 1955, s. 116-123.

¹⁵ SOA Praha – Západ, kart. Zbraslav č. 1, 8.

vydané prameny vyprávěcí i diplomatické – základní edice kronik, legend, listin. Edice Vatikánských Monument¹⁶ obsahuje spíše místa významnější, všeobecně známá z jiných pramenů. Pro dobu mezi lipanskou a bělohorskou porážkou jsou zdrojem Desky zemské, ve kterých bohužel žádný důležitý zápis nebyl. Pro toto období jsou významné též nápisy na zvonech a křtitelnicích, v nichž bývá uveden hlavní ochránce kostela. V obou světových válkách však byly mnohé staré zvony roztaveny, takže jsem hledala pomoc v Soupisech památek uměleckých a historických v království českém vydávaných od roku 1897. Musím s lítostí konstatovat, že údaje zde jsou neúplné. Proto jsem prohledala ještě všechny dostupné ročníky Památek archeologických, vydávané od roku 1855. Nesmím zapomenout ani na ostatní odborné časopisy a publikace, jejichž výčet je mnohem delší, než fakta a informace zde nalezené.

Literatura:

Důležitými pracemi pro danou územní oblast jsou práce Zdeňka Boháče, který se dlouhodobě zabýval tematikou nejstarších církevních staveb ze všech možných úhlů. Z jeho poznatků jsem čerpala základní informace a díky tomu se i postupně orientovala v daném problému, tj. nedostatku hodnověrných zpráv o kostelu. Důležitým dílem pro dobu předhusitskou je Topografický slovník k církevním dějinám,¹⁷ ve kterém jsou přehledně uvedeny základní informace o pramenech a samotném kostelu.

Nelze opominout ani publikace soupisového charakteru, které mi byly v mé práci nápomocny. O nich bude řeč v jednotlivých kapitolách. Dále dílo Antonína Podlahy, jež obsahuje i informace o vybavení kostela k roku 1908.

¹⁶ *Monumenta vaticana res gestas Bohemicas illustrantia I – VII.* Ed. Ladislav Klicman a násl., Pragae 1903 – 1998 (dále MVB).

¹⁷ Zdeněk BOHÁČ, *Topografický slovník k církevním dějinám předhusitských Čech. Pražský archidiakonát*, Praha 2001, s.81.

Pro současnost jsem použila ABC kulturních památek Československa, edice dějin umění a encyklopedií a nevynechala jsem ani místní zpravodaj Zbraslavské noviny.

V seznamu pramenů a literatury na konci práce jsou uvedeny téměř všechny tituly, ve kterých jsem hledala informace. Některé, jež vypadaly slibně, ale nakonec se ukázaly jako zcela odlišné od konkrétního tématu, uvedeny nebudou. Musím se bohužel přiznat, že občas šlo o jasný omyl. Několik zajímavě znějících publikací se totiž ukázalo spíše jako průvodce po okolí a na náš kostelík se v nich zapomnělo.

3. VÝVOJ SPRÁVNÍ:

Správa světská:

V nejstarším období se setkáváme jen s dvěma správními oblastmi – zeměpanskou (státní) a církevní. Správa vrchnostenská (patrimoniální), uskutečňující se v rámci feudálního velkostatku, ať již církevního, či světského, náleží až do pozdějšího období. Počátky správy se vyvíjely společně s počátky českého státu. Je to období vlády panovníka, na které se spolu s knížetem podílela ve stále větší míře i šlechta. Mocenskými nástroji byla soustava „ústředních“ dvorských úřadů a územně členěná zeměpanská správa, v jejíchž službách byla i církevní organizace.¹⁸ V této době vznikly územní správní útvary, které v mnoha případech přetrvaly dodnes ve stejných nebo velmi podobných hranicích. Dnes je již prokázáno, že od poloviny 13. století do roku 1862 u nás existovalo krajské zřízení.

A předtím? Historici se shodují, že nejstarší formou územní správy byla na našem území tzv. hradská soustava. Země byla ovládána politicky, finančně i vojensky z určitého počtu hradů, které se nazývají kastelánské. Na těchto hradech „vládli“ většinou osvědčení členové panovnické družiny, a to vždy jen na krátkou dobu. Až

¹⁸ Dušan TŘEŠTÍK, *Přehled dějin Československa I/1*, Praha 1980, s. 102n.; Rostislav NOVÝ, *Přemyslovský stát 11. a 12. století*, Univerzita Karlova 1972.

od konce 12. století se kastelánství stalo v některých případech dědičným.¹⁹ Ovšem dodnes nelze spolehlivě určit kolik kastelánských hradů na našem území vlastně bylo, kdy přesně působily ani jak velké správní obvody měly na starost.²⁰ Na pevnější půdu se dostáváme až v polovině 12. století, a to zejména díky údajům Kosmovy kroniky. J. Pekař zastává názor, že z celkového počtu asi 25 kastelánských hradů v Čechách jich téměř polovina ležela na území dnešního Středočeského kraje. To by mohlo vypovídat o mimořádné důležitosti území z hlediska právě zeměpanské správy. Řada těchto hradisek s postupnou změnou osídlení zanikla nebo poklesla na „pouhé“ hospodářské správy. Takový byl i osud hradu Tetína u Berouna, který ve 12. století zahrnoval do své správy nejen vesnice v okolí, ale také u Zbraslavi. Dvůr Zbraslav měl na starosti zřejmě převážně lesní agendu.

Dušan Třeštík se domnívá, že knížecí pozemkový majetek (který je zde na Zbraslavi doložen existencí dvorce) byl přinejmenším v některých oblastech, jako je okolí Prahy, tak rozsáhlý, že na neknižecí držbu prostě nezbývalo místo. Z toho usuzuje, že poměry, které líčil Kosmas ve své kronice, se zakládají na pravdě a odpovídají tomu, co Kosmas znal z okolí Prahy. Zde byl kníže jediným pánem a všichni obyvatelé jeho „otroky“.²¹ Toto knížecí vlastnictví se postupně drobilo a ztrácelo přechodem do soukromých rukou feudálních pánů, šlechty a církve. Pro Kosmu bylo v době okolo roku 1120 stále ještě rozhodujícím a nepochybně i převažujícím prvkem ve struktuře společenských vztahů. Tím se vysvětluje, že pro něj byl kníže a příslušníci jeho rodu jedinými pány v zemi. Teprve od počátku 13. století jsou jako páni označováni i šlechtici.²² Knížecí majetek byl pak dvojího druhu: jednak to byla půda v bezprostředním vlastnictví knížete obdělávaná v jeho vlastní režii jeho nevolníky, jednak opět knížecí půda propůjčená hostům a konečně půda v majetku sedláků, na kterou má ale kníže také právo svého vlastnictví. Sedláci

¹⁹ D. TŘEŠTÍK, *Proměny české společnosti ve 13. století*, Folia historica Bohemiae 1, 1979, s. 144n.; Václav NOVOTNÝ, *České dějiny I/1*, Praha 1912, s.513-524.

²⁰ Josef PEKAŘ, *O správním rozdělení země české do 13. stol.*, in: Sborník prací hist. k šedesátým narozeninám Jar. Golla, Praha 1906, s. 81-123.

²¹ D. TŘEŠTÍK, *K sociální struktuře Přemyslovských Čech. Kosmas o knížecím vlastnictví půdy a lidí*, Československý časopis historický (dále ČSČH)19, 1971, s.537-566.

²² D. TŘEŠTÍK, *Kosmova kronika*, Praha 1968, s. 160 n.

a hosté byli svobodní, zároveň však byli poddanými knížete. Třeštík předpokládá, že jiné pozemky tu prostě nebyly. Kosmova představa o tom, že všechen lid je v poddanství knížete a celá země že je jeho vlastnictvím, je zde tedy zcela naplněna. Na počátku 14. století se zde ale náhle objevuje množství drobných zemanství, často i po více v jedné vsi, která byla dříve knížecím majetkem. Tato situace se vyskytuje v Čechách právě jen na územích se starým osídlením a na jeho okrajích. Drobná zemanství se pravidelně vyskytují ve výrazných seskupeních.²³ Tato početná složka české společnosti 13. a 14. století vznikla jistě složitým vývojem, ale my o ní víme jen velmi málo.²⁴ Základem jí byli zřejmě svobodní nešlechtičtí bojovníci, které známe z kronik. Kníže je nerozdával jako své sedláky a jejich majetek se rozkládá na starém sídelním území. To, že je kníže nerozdával neznamena, že byli neomezenými pány své půdy. Jejich vojenská služba byla pro knížete příliš důležitá a nevýznamná pro církevní ústavy, než aby byli vhodným předmětem darování. Proto také kníže nerozdával např. své lovecké služebníky.²⁵ I tito byli považováni za bojovníky, byli lidmi knížete a jeho poddanými.

Správou světskou se dále zabývat nebudu, protože kostel svatého Havla spadá v dalších stoletích především do správy církevní.

Správa církevní:

Církevní správa s hradskou soustavou velmi úzce souvisela. Hovoříme o ní od založení pražského biskupství roku 976 a její diecéze zahrnovala zpočátku celé území státu. Vznik biskupství ale nijak nezmenšil moc panovníka nad duchovenstvem. Biskup vykonával funkce spojené s církevními svátostmi – svěcení kněží, biřmování, svěcení kostelů. Základem diecézní organizace byly farní kostely s právy křtu a pohřbívání. Tím se lišily od ostatních kostelů a kaplí. Historici se shodují v tom, že

²³ Josef Vítězslav ŠIMÁK, *České dějiny* 1,5, Praha 1938.

²⁴ Stanislav ZHÁNĚL, *Jak vznikla staročeská šlechta*, Brno 1930, s. 144 n.

²⁵ Barbara KRZEMIENSKA - D. TŘEŠTÍK, *Přemyslovská hradiště a služební organizace přemyslovského státu*, Archeologické rozhledy 17, 1965, s. 630.

až do poloviny 12. století tato práva náležela pouze knížecím kostelům na kastelánských hradech. Faráři těchto kostelů jsou v pramenech zvaní arcikněží. Byli to představení dalších kněží a zároveň i úředníci hradské správy. Podle Břetislavových statut z roku 1039 měli oznamovat přestupky proti církevním předpisům ve svém hradském obvodu kastelánovi a ten je měl trestat. Vzhledem k obrovskému rozsahu takových farností se mluví o velkofarnostní organizaci.

Církevní správa byla oporou upevňujícího se feudálního českého státu. Od 10. do 12. století se církev v našich zemích rozvíjela pod ochranou českých panovníků. Z písemných pramenů víme, že nejstarší církevní stavby byly budovány napřed jen na knížecích hradištích a poté i na knížecích dvorcích. Od poloviny 11. století existují ojedinělé zprávy o výstavbě kostelů na statcích knížecích úředníků, klášterů a pozdějších pražských biskupů. Nejstarší, tzv. velkofarnostní organizace (která se zpočátku překrývala s hradskou politickou správou), se od konce 11. století postupně rozrušovala v důsledku výstavby soukromých vlastnických kostelů. Ve 12. a na počátku 13. století nastal přímo „boom“ ve výstavbě kostelů, jenž se stal předpokladem pro modernizaci církevní správy a vznik husté sítě far na našem území. Vznikem nových farních obvodů docházelo ke zmenšování původních hradských velkofar. Proto bylo nutno v polovině 12. století rozdělit diecéze na arcijáhenství, a ty později ještě na děkanáty.²⁶

Na území Středočeského kraje se F. Kavka pozastavuje nad malými rozměry a nedostatkem objevených budov pro předpokládaný větší počet duchovenstva.²⁷ Navrhuje možnost, že duchovní mohli sídlit v předhradích či podhradích. Ale nevylučuje, že časem mohly knížecí kostely na jiných hradech či knížecích dvorech nabýt farních práv. Díky rozvoji vnitřní kolonizace ve 12. století došlo k růstu počtu kostelů i v starém sídelním prostoru. Jedná se převážně o tribunové vlastnické malé kostely vznikající šlechty. Podle tehdejšího chápání byly kostely považovány za

²⁶ Rudolf TUREK, *K problému počátku raně feudálních emporových kostelů u nás*, Právněhistorické studie 11, 1965, s. 17-27; Václav MENZL, *Panské tribuny v naší románské architektuře*, Umění 13, 1965, s. 29-62.

²⁷ František KAVKA, *K počátkům správní organizace na území dnešního Středočeského kraje (do třicátých let 13. století). Nástin vývoje a problémů*, Památky středních Čech (dále PSČ) 3, 1988, s. 80-101.

majetek zakladatele, který sám dosazoval k nim i kněze. Předpokládá se, že podle toho i řada donátorů prosazovala pro své kostely i farní práva.

Tak docházelo k postupnému rozpadu velkofarnostní soustavy a zároveň rostl vliv pražských biskupů. Ustavením arcijáhnů získali pod svůj dohled postupně početný světský klerus (faráře, kaplany), který byl stále ve službě zakladatelů kostelů a jejich dědiců. Za biskupa Daniela I. v letech 1160-1166 byli tímto dozorčím úřadem pověřeni kanovníci pražské kapituly. Jejich působnost byla územně vymezena a hmotně zabezpečena převážně důchody z biskupských statků. To byl začátek vzniku na panovníkovi nezávislé církevní správy podřízené pouze biskupovi. Arcijáhenství bylo od začátku celkem 10 a tento stav vydržel celá staletí. Na území Středočeského kraje působila 3 arcijáhenství: pražské, kouřimské a boleslavské. Všechna jsou zmíněna v první zprávě o této organizaci roku 1167. Územní hranice arcijáhenství jsou známy až z register papežských desátků z let 1352-1405. Severní, západní a jižní hranice pražského arcijáhenství byla starou přírodní hranicí Slánska, Rakovnicka a Tetínska. Na jihu zahrnovalo hradecký obvod vyšehradský.

Aby se arcijáhenství mohlo prosadit plně, musely vzniknout venkovské děkanáty. Jejich vznik trval skoro dvě staletí, protože na mnoha místech docházelo ke konfliktům s místní světskou mocí. V souvislosti s tím se objevuje v letech 1266-1271 pojem venkovský děkan (nezaměňovat s děkanem kapitulním). O děkanátní organizaci lze hovořit teprve před polovinou 14. století. V. Novotný tvrdí, že počáteční snahy byly starší, ale neprosadily se a děkanátní kostely vznikly z kostelů velkofarnostních. Z. Fiala naproti tomu zastává názor, že děkanáty tvořily zcela novou církevní organizaci, nezávislou na politických ani administrativních poměrech.²⁸ Ovšem F. Kavka dokazuje, že v některých případech je přímo patrná souvislost s hradeckou organizací. Jako důkaz podává názvy děkanátů vážící se k hradům či územím, které ve 14. století již neexistovaly, a nelze jinak vysvětlit, jak by k těmto názvům přišly. Uvádí děkanát Kamenecký, Havranský a v jižních

²⁸ Václav NOVOTNÝ, *České dějiny I/3*, Praha 1912, s. 373-381; Zdeněk FIALA, *Správa a postavení církve v Čechách od poč. 13. stol. do pol. 14. stol.*, in: Sborník historický III., 1955, s. 74-77.

Čechách Doudlebský. Proto se domnívá, že stejně jako u hranic arcijáhenství i některé části hranic děkanátů si uchovaly stopy dřívějšího rozhraní hradeckých obvodů.

V roce 1344 bylo pražské biskupství povýšeno na arcibiskupství. Prvními arcibiskupy se stali Arnošt z Pardubic a Jan Očko z Vlašimi. Pražské arcibiskupství se skládalo z 10 arcijáhenství, Zbraslav spadala do obvodu pražského. Pražský arcijáhen byl volen pražskou kapitulou a byl jejím prelátem. Jeho obvod se skládal celkem z 10 děkanátů. Nás bude zajímat děkanát Ořešský. Arcijáhen měl velmi široké pole kompetencí – soudní, správní a notářské. Byl to vykonavatel vůle biskupa, dohlížel na kněze ve svém obvodě, staral se o řádné placení papežských dávek, udílel církevní tresty provinilcům poškozujícím církevní majetek. Ale především měl povinnost visitovat podřízený farní klérus. To znamená, že se na místě osobně přesvědčoval o dodržování kanonických příkazů a předpisů, které se vztahovaly na dané duchovní.

V roce 1380 proběhly visitace pražského arcijáhna Pavla z Janovic. Měl vyšetřovat, zda se duchovní nestýkají s mladými ženami, nenosí zbraně bez důvodu a potřeby, nehrají v kostky, kuželky či karty, nechodí do hospody, nepomáhají vyhnancům nebo zlodějům, nenechávají na faře přespat tuláky a zda nosí kněžský hábit a tonsuru. Lehčí provinění projednával přímo na místě a vynášel rozsudek. Trestem za špatnou bohoslužebnou činnost nebo mravně špatný život kněze bylo zastavení vykonávání úřadu, zadržení užitků z benefícia na tři měsíce, posty, modlitby, žalmy. Podezřelý klerik se špatnou pověstí mohl být z arcijáhenství i vyhnán.

Pokud byl kněz odsouzen k zákazu vykonávat svůj úřad, obvykle ještě platil pokutu za své provinění. Za každý mravnostní přestupek kněze to bylo 5 grošů, pokud farář dovolil při křtu víc kmotrů než církevním právem povolené tři, dostal také pokutu 5 grošů. Pokud dovolil za sebe kázat někomu, kdo neměl oprávnění od arcibiskupa nebo generálního vikáře, pak platil 15 grošů. Polovinu vybraných pokut si směl arcijáhen ponechat, druhou půli musel odevzdat na stavbu pražského kostela.

Při visitacích se arcijáhen zajímal i o správu všech náležitostí k bohoslužbám. Ptal se jak duchovní střeží oltární svátosti, oleje, bohoslužebné nádoby a knihy. Hlavními tématy otázek byly vždy osobní život faráře a jeho pomocníků, způsob vykonávání duchovní péče, správa kostela a příbuzných objektů a dokonce i poměry mezi farníky. Seznam otázek byl zřejmě každému faráři znám ze statut, která měla být uchována v každém kostele.

Arcijáhen měl konat visitace ve svém obvodu každý rok. Musel předem ohlásit, kdy přijede a duchovní ho musel ve svém kostele očekávat se všemi listinami, které ho opravňovaly k službě na daném místě. Tyto listiny se v zápisech Konfirmačních knih uvádějí jako „crida“. Pokud se jimi někdo nemohl prokázat, byl sesazen z úřadu. Když se stalo a některá z listin chyběla, musel ji farář v krátké době sehnat a předložit ke kontrole pod trestem exkomunikace.²⁹

Pavel z Janovic byl pražským arcijáhнем a současně i vyšehradským kanovníkem. Provinilé faráře si proto zval k jednání do svého domu na Vyšehradě. Při visitacích objel za jeden den několik farností a dle časového rozvrhu nám vyplyne, že některé návštěvy byly zřejmě velice formální. Ze zápisů³⁰ je jasné, že v roce 1380 probíhala visitace v Ořešském děkanátu takto: 6. května objel fary Zlíchov, Chuchle (asi třetí hodina), Slivenec (devátá hodina o snídani), Radotín (asi podvečerní hodina, nešpory) a sv. Havla na Zbraslavi (podvečerní hodina, nešpory). 7. května pouze Jíloviště (devátá hodina), Trnová (asi devátá hodina) a sv. Kylián na Ostrově (hodina večerní). A 8. května Líšnice (hodina první), Mníšek (hodina asi třetí) a Mokropsy (hodina večerní).

Kostel sv. Havla patřil do správy děkanátu Ořešského, který byl součástí kraje Pražského. Již roku 1337 byla o něm zmínka při příležitosti čtyř krajských poprav spadajících pod zemský soud.³¹ Fr. Kavka považuje za pravděpodobné, že se Ořečovsko (nebo Ořešsko) oddělilo od území spravovaného původně z Pražského

²⁹ PV, s. 1-36.

³⁰ PV, s. 316-324.

³¹ August SEDLÁČEK, *O starém rozdělení Čech na kraje*, Praha 1921, s. 91.

Hradu.³² A dodává, že kromě zmínky z roku 1337 se název Ořechovsko uchoval pouze ve jménu již zmíněného děkanátu podle „jinak bezvýznamné farní obce na jihovýchod od Řep“. Podle Desek dvorských by toto území zahrnovalo i Zbraslav do svého obvodu. Východní hranicí byla Vltava. Kavka si klade otázku jak je tato situace z konce 14. století použitelná pro poměry v polovině 13. století. Pro konec 14. století uvádí Sedláček rekonstrukci Slánska³³ jako soudního obvodu. Podle něj by Slánsko včetně Ořechovska sahalo na východě k Vltavě od soutoku s Beroučkou včetně Zbraslavi, po ústí Bakovského (Velvarského) potoka, dále po hranici s Mělnickem k Labi až k Nučičkám (5 km východně od Terezína). Jižní hranice byla totožná s hranicí někdejšího Ořechovska, takže vedla po Radotínském potoku, čili přes Ptice, Tachlovice, Třebotov po Zbraslav.

V 15. století se rozpadla vyspělá farní organizace, která byla budována po celé předhusitské období. Značná část far byla opuštěna, některé z nich zanikly a jiné se změnily v kostely filiální nebo kaple. Většina dosud existujících kostelů přešla do rukou utrakvistů. Fary byly opouštěny nejen z důvodu přímého útoku husitů, ale též díky vylidnění oblastí a celkovému hospodářskému úpadku. To se pravděpodobně nejvíce týkalo far, které již v době předhusitské odevzdávaly nízký papežský desátek a pohybovaly se vlastně dlouhodobě na hranici existenčního minima.

V pohusitských Čechách byl církevní majetek z velké části rozchvácen městy a šlechtou a nikdo nebyl ochoten věnovat finance na obnovu. Dokonce ani po roce 1620, kdy síť utrakvistických far zcela zanikla. Proto pokračovalo budování nových katolických far tak pomalu. Dá se říci, že teprve na konci 17. století byl překonán další hospodářský útlum nastalý během a po třicetileté válce. Přestal úbytek obyvatel a to vše se postupně odráželo i ve vzrůstajícím počtu obsazených far.

Pozemkové vrchnosti i sami farníci se zřejmě v reakci na minulé období zaměřili hlavně na vnější stránku. Docházelo k mnoha barokním přestavbám, a to u filiálních

³² František KAVKA, *Vznik krajského zřízení na území středočeského regionu (pol. 13. stol.-1419/1420). Nástin vývoje II. (Pražsko, Mělnicko, Boleslavsko, Slánsko, Rakovnicko, Podbrdsko a Vltavsko)*, PSČ 5, 1990, s. 9-31.

³³ A. SEDLÁČEK, *O rozdělení Čech na kraje za časů panování rodu Lucemburského*, Časopis českého muzea (dále ČČM) 50, 1876, s.362n.; TÝŽ, *O starém rozdělení*, s. 94.

i farních kostelů. Pravda, některé byly ve stavu blízkém zhroucení. Ovšem je také pravda, že v některých přestavěných kostelech se i nadále konaly bohoslužby jen několik dní v roce.

Jednou z hlavních příčin pomalé výstavby farní sítě bylo nedostatečné hmotné zajištění farního kléru. Po roce 1620 docházelo ke spojování několika farních obvodů, aby měl farář zajištěn příjem. To mohlo být důvodem pro mnohem větší zájem o život v klášteře. Počátkem 18. století získávalo svěcení více řádových kněží než kněží světských. Část řeholníků působila také ve farní správě, ale jimi obsazované fary byly převážně v blízkosti daného kláštera. Tam, kde se řádoví duchovní podíleli aktivně na farní správě, byl její stav většinou lepší, mimo jiné i díky lepšímu hmotnému zajištění.

Jednotlivé církevní řády tvořily v té době mocné celky s mezinárodní organizací a vymykaly se státnímu dohledu. Proto nastal tlak státu na jejich ovládnutí. Za vlády Marie Terezie a hlavně Josefa II. byla vydána řada směrnic a nařízení upravujících duchovní správu. Tolerančním patentem byla opět povolena jiná než katolická vyznání. Ale zároveň během roku 1781 začalo rušení klášterů, napřed omezením jejich funkcí a zákazem přijímat nové členy. Zrušení se vyhnuly pouze kláštery, které se věnovaly péči o nemocné, školství a vyučování a vědě. Ze jmění těchto zrušených klášterů byl založen náboženský fond, který sloužil k financování církevně správních reforem.

Roku 1782 byla císařskou instrukcí nařízena nová farní organizace. V každé osadě, která měla aspoň 700 obyvatel a byla vzdálena od existujícího farního kostela hodinu chůze, měla být zřízena nová farnost nebo menší kostel s farními právy podřízený většímu farnímu kostelu (lokálie). Původní farnosti zůstaly zachovány. Faráři podléhali vikářům jako dosud a navíc ještě krajským úřadům, protože dostali některé státní funkce. Od roku 1781 museli vést matriky, měli na starost publikování úředních nařízení a vyhlášek, dohled na zdravotní stav obyvatel farnosti a další. Faráři dostávali plat ze státní pokladny. Odvádění desátků bylo zrušeno.

V roce 1802 bylo rušení klášterů zastaveno a existujícím klášterům se povolovalo přijímat nové členy. Josefovy reformy byly platné po celou první polovinu 19. století. Další vývoj směřoval k církevní správě pod patronací státu. To se změnilo až v roce 1990, kdy byl zrušen dozor státu nad církvemi.

4. ROMÁNSKÉ KOSTELY:

Vznik:

Nejstarší románské svatyně byly budovány na hradištích nebo návrších či náplavových terasách mimo vlastní areály vesnic, jako je to i v případě kostela svatého Havla. Sloužily širokému okolí a jsou dodnes působivými dominantami v krajině. Plebáni starších svatyň byli vyživováni převážně z desátek širšího okolí.

Největší množství románských kostelíků pravděpodobně bylo v úrodných rovinách středních Čech, tedy v dolním Povltaví. Zdeněk Boháč udává ještě Polabí a Poohří.³⁴ Farní síť, známá z pramenů 14. století se v jádře dotvářela již během 13. století. Vypadá to, že největší zájem na budování kostelů měli světští feudálové, o čemž svědčí řada dodnes existujících emporových kostelů ze 12. a počátku 13. století. Podle Boháčova průzkumu připadá na starším sídelním území jeden kostel asi na tři vesnice, ale existují i oblasti, kde je kostel téměř v každé vsi.

U klášterů je možné předpokládat, že byly založeny na kulturní půdě a že zde před usazením mnichů již existoval dvorec zakladatele i s kostelíkem. Mladší řehole, zejména premonstráti a cisterciáci, s oblibou zasvěcovali nové kostely Panně Marii. U těchto řádů se zpravidla hned při založení kláštera počítalo s výstavbou mohutného mariánského konventního chrámu a starší předklášterní kostelíky, stojící vně kláštera, si podržely svou původní farní nebo hřbitovní funkci. Příkladem toho je i Zbraslav s klášterem cisterciáků, kde starší kostelík je sv. Havel a nově s klášterem zbudován byl Jan Křtitel a sv. Jakub. Je možné namítnout, že datování s chybějícími písemnými

³⁴ Z. BOHÁČ, *Patrocinia jako jeden z pramenů k dějinám osídlení*, ČSČH 21, 1973, s.369-388.

prameny je nepřesné, ale Z. Boháč to vyvrací a poukazuje na katastr naší románské architektury, který je dobře známý. Proto Boháč zpracoval soupis všech českých románských kultovních staveb a vyznačil jejich časové zařazení podle písemných dokladů nebo charakteristických architektonických článků.³⁵ Tyto závěry jsou platné, i když u některých kamenných kostelů nelze vyloučit jako předchůdce provizorní dřevěnou stavbu. Sám Boháč udává maximální míru posunu datace jednotlivých patrocinií „jen o několik desetiletí nazpět“. Ve své stati se zabýval českými a moravskými kláštery založenými do počátku 13. století s jejich nejbližším okolím. Tato místa byla většinou osídlena ještě před stavbou samého kláštera a proto lze předpokládat v blízkosti klášterů existenci kostelů s velmi starým zasvěcením. Mladší řehole, zejména cisterciáci, zasvěcovaly své klášterní kostely Panně Marii. Jednalo se o mohutné mariánské konventní chrámy přímo v areálu kláštera. Starší předklášterní kostelíky stojící mimo areál kláštera si ponechávaly svou původní farní a hřbitovní funkci a v případě sv. Havla na Zbraslavi i původní zasvěcení. Boháč upozorňuje na důležitý fakt, že kostely přebudované později mohly být původně stavby dřevěné nebo primitivní kamenné, a tudíž mnohem starší než je naše dnešní datace. Z tabulky vyplývá, že s titulem typu Havel se setkáváme od sklonku 11. nebo počátku 12. století, což by souhlasilo s první zmínkou o kostelu. Do roku 1250 je uvedeno celkem 7 kostelů na českém území.

Patrocinia:

Kostel svatého Havla je podle názvu zasvěcen sv. Havlu. Tomuto „názvu“ se říká patrocinium. Patrocinia jsou zasvěcení kostelů nebo kostelních titulů, které odrážejí časové vrstvy osídlení.³⁶ Až další výzkum ale musí ukázat, jak moc lze na údaje o patrociniích spoléhat při rekonstrukci změn osídlení, rozšiřování církevní správy atd. Hlavní náplní studia patrocinií je vytýčení církevně kulturních okruhů.

³⁵ Z. BOHÁČ, *Patrocinia románských kostelů v Čechách*, Historická geografie (dále HG) 8, 1972, s. 31-52.

³⁶ Z. BOHÁČ, *K otázce využití zasvěcení kostelů v oboru historické geografie*, ČSČH 16, 1968, s. 571-584.

V devatenáctém století byl zaznamenán ojedinělý pokus o sestavení přehledného seznamu názvů tehdy existujících kostelů, sestaveného podle soudobých diecézních schemat, ale tento způsob byl pro výzkum nedostačující.³⁷ M. Štěpánek tvrdil, že všestranný rozbor patrocinií může přinést určité údaje pro poznání misijní činnosti, církevní organizace, rekonstrukci sfér vlivu jednotlivých duchovních center, politických a sociálních a majetkových poměrů ve středověku a podklady pro rekonstrukci směrů významných cest a kulturních spojení.³⁸

Titul kostela byl pro středověkého člověka velmi důležitý. Takový kostel byl pod ochranou příslušného světce, který byl chápán jako majitel zboží darovaného kostelu a byl brán jako právní osoba. Proto jsou ve starší době mnohá darování kostelům formulována jako dar příslušnému světcovi. Při dávání jména kostelu hrála určitou roli dobová obliba určitého světce, jemuž byl kostel svěřen do ochrany. Příkladem obliby mohlo být přenesení části jeho ostatků do země, kanonizace, pořádání poutí k jeho hrobu a s tím spojené určité události vysvětlované jako zázraky. Nelze pochybovat o tom, že v uctívání svatých hrály velkou roli mocenské zájmy státu. Většina světců kanonizovaných ve středověku pocházela z panovnických rodů nebo příslušníků duchovní moci. Kult svatých směřoval k posílení vládnoucí dynastie a církve a jejích institucí, které byly hospodářskou oporou panovnické moci. Církev měla nejlepší přehled o dění ve společnosti.

Svatý Havel:

Kostel na Zbraslavi, původně zmiňovaný jako kaple, byl zasvěcen věrozvěstovi Havlovi.³⁹ Jeho svátek si připomínáme 16. října. Havel se narodil v Irsku kolem roku 550, byl brzy pokřtěn a vstoupil do kláštera Bangor. Patřil ke dvanácti mnichům, kteří přišli roku 590 do Francie. Havel pokračoval až k Curyšskému jezeru a zde

³⁷ Eduard ŠITTER – Antonín PODLAHA, *Památky kultu sv. patronů českých*, Vlast 12, 1895 - 1896, s. 682-683.

³⁸ Miroslav ŠTĚPÁNEK, *Patrocina a středověké cesty*, ČSČH 16, 1968, s. 551-561.

³⁹ Václav RAMEŠ, *Po kom se jmenujeme? Encyklopedie křesťanských jmen*, Praha 2000, s. 376 – 377.

kázal pohanům se svým společníkem Kolumbánem. Nepodařilo se jim obrátit místní obyvatele na svou víru a před smrtí se spasili útekem. Ani na dalším místě nebyli ve své víře úspěšní a tak se po třech letech rozešli. Kolumbán odešel do severní Itálie a Havel zůstal u Bodamského jezera. Zde si vystavěl poustevnu v tzv. Mlýnské úžlabině a měl konečně úspěch. Získal velký vliv a v roce 615 mu nabídli biskupský úřad v Konstanci, ale on odmítl. Za pět let dostal další nabídku na místo opata z Luxeuilu, ale také odmítl. Ve své poustevně se prý dožil vysokého věku a zemřel 16. října roku 640 v Arbonu ve Švýcarsku. Byl pochován ve své poustevně a již za 80 let zde vzniklo opatství nazvané po světcích St. Gallen. Opat Otmar v něm zavedl benediktinskou řeholi. Havlův hrob byl poutním místem až do reformace a prý ještě v 19. Století se zde žehnilo víno, které mělo pomáhat proti horečkám.

Již jsme si řekli, že na titul kostela měl určitý vliv zakladatel. Poustevník Havel v té době nebyl zrovna v Čechách všeobecně známý a přesto je podle písemných dokladů Zbraslavská kaple první, která mu byla zasvěcena. Nabízí se nám domněnka, že to souvisí s blízkostí a vlivem Ostrovského kláštera. Ten patřil benediktinům, kteří pocházeli z Itálie. Nelze proto vyloučit možnost, že kaple sv. Havla byla původně buď založena nebo aspoň po nějakou dobu majetkem kláštera na Ostrově u Davle. Musím se přiznat, že tuto svou hypotézu nemohu nijak doložit. Ale ani vyvrátit.

Co se faktů týče, pak písemně doložená existence Havelského kostela nad Zbraslaví je úzce spjata s počátky Kladrubského kláštera.⁴⁰ Z. Boháč vyrobil mapku dokumentující rozložení Havelských svatyň v Čechách, vesměs založených ve 12. století. V tabulce udává počet kostelů rozvržených do určitých období takto: pro léta 1100-1150 udává první kostel (náš, Zbraslavský), pro 1150-1200 již 3 kostely a pro období 1200-1250 také 3 kostely.⁴¹ Havelské kostely jsou podle ní rozloženy na starším sídelním území (širší Polabí, dolní Povltaví a Poohří), ale nejhustěji se vyskytují v dolním Posázaví. Boháč si to vysvětluje jako svědectví první fáze rozšiřování starého sídelního území vnitřní kolonizací směrem na jih, což je v úplné

⁴⁰ *Zbraslavská kronika*, kap. 38, FRB IV, s. 48-49; CDB I, č. 390, s. 396-397.

⁴¹ Z. BOHÁČ, *Patrocinia jako jeden z pramenů k dějinám osídlení*, ČSČH 21, 1973, s.376,382.

shodě se závěry onomastickými, které vyslovil V. Šmilauer.⁴² Ve výše položených oblastech se Havelské kostely téměř nevyskytují. Rovněž v jižních Čechách nejsou zastoupeny, kromě dvou lokalit na dříve osídleném Písecku. Rozmístění těchto svatyn v Čechách není podle Boháče náhodné, ale tvoří jakousi kostru staršího osídlení. Havelské kostely v dolním Posázaví jsou nepochybně svědectvím toho, že toto území se stalo nástupním prostorem vnitřní kolonizace v Čechách.

Lze tedy konstatovat, že patrocina dokumentují výstavbu církevní správy na venkově. Tato správa byla budována na nejstarším sídelním území až od konce 11. století a její rozvoj souvisí zřejmě až s dobou vnitřní přestavby a koncentrace sídlišť.

5. ZBRASLAVSKO:

Doba předhusitská:

Majiteli této oblasti byla na počátku našich dějin česká knížata, která ji postupně a po částech darovala církevním institucím. Mladý přemyslovský stát ji klášterům ponechal, aby se sám nemusel starat o prosvětlení a vymýcení dosud kompaktního hvozdu. Darováním okrajových lesů se ovšem čeští panovníci nezřekli lovů v klášterních lesích, ale navíc mohli ještě využít práva zakladatele kláštera na pohoštění. To představovalo mnohdy velkou finanční i hmotnou zátěž pro církevní ústav. Tak by se dalo vysvětlit časté střídání majitelů církevního zboží.

Na začátku 12. století, roku 1115, získal benediktinský klášter v Kladrubech další statky do svého opatrování. Od českého knížete získal klášter část řeky Berounky od ústí až k místu, kde se do ní vlévá potok Choteč (= Radotínský potok) i se Zbraslaví, Černošicemi, několika lidmi v Lipanech, Žabovřeskách, Vidimi a v Lahovicích.⁴³

⁴² V. ŠMILAUER, *Osídlení Čech ve světle místních jmen*, Praha 1960, s. 113, 350 n.; Z. BOHÁČ, *Toponomastická mapa středního Povltaví*, HG 8, 1972, s. 188-193 + mapy.

⁴³ CDB I., č. 390, s. 396-397.

Zmíněná pasáž textu by zněla v překladu asi takto: „... Dal jsem také Zbraslav se vším příslušenstvím, tj.: Lubenec (zřejmě Libeň) celou obec, Šlovice celou obec a část řeky, Černošice celé, co jsem koupil u Goscam. V Lahovicích tři rybáře Čekana, Maršíka, Blažka, navíc jednoho rybáře, kterému se lidově říká pstružník a tam rozdělenou řeku, která se zve Mže od řeky Vltavy až po říčku Chotečskou (dnes Radotínský potok). U kaple sv. Havla je ustaveno pět strážců (nebo hlídačů) ve vsi Drahelčicích, jejichž jména jsou: Mutiš, Radek, Nepřivad, Mrzata, Kojata. Ve vsi Lipany dušníka Tena s jeho pozemkem. Ve vsi Žabovřesky kravaře Ranoše s jeho pozemkem. V obci Vidim Trebatu s jeho pozemkem. Ve vsi Jirčany dva „tornatores“ (pracující s dlátem nebo soustruhem): Petra, Kočáma.“⁴⁴ Dá se proto předpokládat, že v té době na Zbraslavi existoval dvorec, který byl knížecím majetkem. Spolu s dalšími dvorci v Radotíně, Poříčí, Lštění atd. takticky spojoval jihočeskou oblast s přemyslovským státním centrem.⁴⁵

Ves s názvem Dragouicih, překládaná jako Drahelčice, se nalézala vzdušnou čarou zhruba 15 km od Zbraslavi, za Ořechem. Nepřipadá mi věrohodné, že by hlídači chodili pěšky více než 15 km vždy, když bylo třeba. Samozřejmě mohli mít na Zbraslavi nějaké bydlení, ale je zde ještě jedna možnost. Dovolím si upozornit na část Zbraslavi, místo pod Baněmi, které má dodnes místní název „Draha“. Nalézala se neporovnatelně blíže kostelu než zmíněné Drahelčice.

Tento zápis pochází ze známých Kladrubských falz, o nichž bylo napsáno mnoho prací.⁴⁶ Proto pouze shrnu, že k roku 1115 se hlásí zakládací listina Kladrubského kláštera vydaná knížetem Vladislavem I. a zachovaná ve dvou formách. Ve čtyřech formách se dochovalo její údajné potvrzení knížetem Bedřichem roku 1186. Výčtu statků v listině uvedených věří V. Novotný a ve své práci je datuje do konce

⁴⁴ Latinský text listiny č. 390: „Dedi quoque Zebrezlauo cum omnibus ad eam pertinentibus, id est: Luben villam totam; Slewici villam totam et partem fluminis, cernosicium totum, quod emi apud Goscam, Lagouicium tres piscatores: Ceken, Marsic, Blasius, insuper unus piscator, qui vulgariter dicitur pstruznik, et ibidem dimidium amnem dedi, aquam, que dicitur Msa, a flumine Wltawa usque ad rivulum Chotc. **Ad capellam sancti Galli custodes V sunt assignati in villa Dragouicium, quorum sunt hec nomina: Mutis, Radek, Nepriwad, Merzata, Cogata.** De villa Lipan ten dusnik cum terra sua. In villa Sabowresk Ranos vaccarium cum terra sua. In villa Widim Trebata cum terra sua. In villa Gehercaz II tornatores: Petrum, Gotsam.“

⁴⁵ Z. BOHÁČ, *Dějiny osídlení středního Povltaví podle písemných pramenů*, in: Sborník vlastivědných prací z Podblanicka 10, 1969, s. 109-146.

12. století.⁴⁷ Pro jejich výčet předpokládá existenci nějakých tehdy tradičních poznámek a zápisů. Na falza usuzuje podle nesrovnalostí v pečeti a úrovně jednotlivých opisů. Od této práce se vyvíjela polemika mnoha autorů. Pro mne byl konečným závěrem výrok, že výčet statků lze bezpečně použít nejen pro konec 12. století, ale i pro dobu starší, ke které se hlásí.⁴⁸ Proto budu dále ve své práci uvádět první zmínku o kostelu svatého Havla k roku 1115.

Již před rokem 1115 zřizoval král Vladislav I. na Zbraslavi nějaké budovy, blíže neurčené, aby měl kde přespat. Stavbu ale nedokončil a daroval ji s celým statkem Zbraslavským klášteru Kladrubskému.⁴⁹ Od roku 1115 na Zbraslavi přebývali vždy dva nebo tři kladrubští mniši. V roce 1186 potvrdil platnost darovací listiny krále Vladislava klášteru Kladrubskému kníže Bedřich a v roce 1239 i papež Řehoř IX.⁵⁰ Od Kladrubských benediktinů zakoupil Zbraslav se všemi statky pražský biskup Jan III. (1258-1278), který za ni dal jiné statky svého biskupství.⁵¹ Ovšem tato krajina při soutoku řek Mže (Berounky) a Vltavy se zalíbila k lovu králi Přemyslu Otakaru II., který ji v roce 1268 s biskupem vyměnil za královské statky. V této listině se píše, že biskup měl u Prahy statky Zbraslav, Záběhlíce a Velkou a Malou Chuchli.⁵² V listině krále Václava II., potvrzující směnu biskupských statků s králem Přemyslem Otakarem II., z roku 1295, se jmenují navíc Lipence, Žabovřesky, Lahovice, Vidim a Sadová s podřízenými osobami.⁵³ Porovnáme-li zápisy listin z roku 1115, z let 1233-1234 a z roku 1277, dostaneme se k závěru, že toto zboží získal biskup od Kladrubského kláštera v rozmezí let 1234 – 1268.⁵⁴

⁴⁶ Eduard KUBŮ, *Klášter Kladrubský v době předhusitské*, diplomová práce, Praha 1975, s.33-38.

⁴⁷ Václav NOVOTNÝ, *Začátky kláštera Kladrubského a jeho nejstarší listiny*, Praha 1932.

⁴⁸ B. KRZEMIENSKÁ – D. TŘEŠTÍK, *Služebná organizace v raně středověkých Čechách*, ČSČH 1964, s.637-667.

⁴⁹ FRB IV., s.48.

⁵⁰ Viz text předchozí strana.

⁵¹ FRB IV., s.49.

⁵² RBM II., č. 620, s.240: „...apud Pragam Zbraslaw, Zabehlice et utrumque Huhel.“

⁵³ RBM II., č.1692, s.726-727: „... Zbraslaw, Zabehlicz, Lypenecz, Chuchel Majus et Chuchel Minus. Item in Widym araturas episcopales, et ex subsides, in Sadoway unam curiam, in Zabowresle duas araturas et duos ortos, et in Lahowicz octo curias piscatorum cum terris.“

⁵⁴ CDB I.,č. 390, s. 396-397; CDB III., č.101, s.101; RBM II., č.2706, s.1183.

Zbraslavský kronikář dokonce výslovně uvádí, že biskupské zboží na Zbraslavsku velmi trpělo častou přítomností knížecí družiny, která jezdívala lovit do Kamýckých lesů a proto tudy projížděla. To že byl také důvod směny těchto statků s králem.⁵⁵

Král nechal na Zbraslavi vystavět lovecký zámek. V roce 1288 slíbil král Václav II., že založí na Zbraslavi klášter a svůj slib roku 1291 splnil. Cisterciácký klášter dostal název „Aula Regia“ neboli „Síň Královská“. Opati nechtěli rozpadající se klášter Ostrovský s dobrou strategickou polohou, ale ležící uprostřed středočeské pahorkatiny. Raději dali přednost nákladné novostavbě kláštera v místech bývalého loveckého dvorce královského, v jehož okolí byl dostatek úrodné půdy.

O osudech kláštera se podrobně zmiňuje opat kláštera Petr Žitavský ve svém latinsky psaném díle *Chronicon Aulae regiae*, které bylo vydáno v edici *Pramenů dějin českých*.⁵⁶ Pro nás je důležité, že pravděpodobně po celou tuto dobu kostel svatého Havla plnil všechny své funkce beze změn.

Krajská soustava:

Zbraslavské panství cisterciáků mělo v roce 1653 dle zápisů v Berní rule⁵⁷ ve své správě tyto lokality: městys Zbraslav, městys Hřevnice společní (Řevnice), ves Lety společní, ves Černošice, ves Mokropce Velký (Horní Mokropsy), ves Kosoř společní, ves Mokropce Malý (Dolní Mokropsy), ves Lipany, ves Lipence, ves Jiloviště (Jíloviště), ves Líšnice, ves Klíнец, ves Třebotov, ves Radotín, ves Hořejší Chuchel (Velká Chuchle), ves Roblín společní, ves Dolejší Chuchel (Malá Chuchle), ves Modřany společní, ves Vonoklasy společní, ves Lahovice, ves Žabobřesky (Žabovřesky), ves Vranej (Vrané), ves Zaběhllice (Záběhllice), ves Skochovice, ves Buši (Buš), městys Štěchovice společní, ves Krámy, ves Nový Dvory (Nové Dvory),

⁵⁵ FRB IV., s. 49: „Porro rex Ottokarus animo venandi more solito abdita silvarum provincia olim Kamniczensis appeiit et quia hic locus sibi congruebat pre ceteris, sepe comitante episcopo, quem diligebat intime, ibidem crebrius pernoctavit, et quia pernoctacionis sue frequentia bona episcopi ecclesie Pragensi contulit et sic se de loco ipso suisque pertinenciis intromittens venacionis curiam cum turribus et muris fortissimis in eo edificari mandavit.“

⁵⁶ FRB IV., s. 1-346.

⁵⁷ *Berní rula 26. Kraj Podbrdský*. Ed. Emil Hradecký, Praha 1952, s. 110-126, s. 357.

ves Malý Lečice (Malá Lečice) a ves Přestavlky Slapský (Přestavlky). V závorce je uveden dnešní název obce. Slovo společní znamená, že do Zbraslavského panství nepatřila celá obec, ale třeba jen určitá část, tedy že se o ni dělilo s dalším panstvím. Později se rozloha panství měnila následovně: v roce 1682 bylo připojeno panství Korkyně, s tím, že v roce dalším zase odpojeno aby se definitivně přiřadilo až v roce 1684. Roku 1688 byl oddělen svobodný dvůr v Moráni a roku 1695 část vsi Kosoř jako samostatný malý statek. A v roce 1788 se odloučil statek Slapy.

V soupisu poddaných podle víry se k roku 1651, tedy o dva roky dříve uvádí ještě dvůr Točná. Jinak je výčet stejný.⁵⁸

Jen stručně zmíním zařazení Zbraslavi do krajské soustavy. Od poloviny 15. století náležela do kraje Podbrdského, i když k roku 1651 se uvádí kraj Berounský. V roce 1714 vznikl sloučením krajů Podbrdského a Vltavského kraj Berounský. Pod tímto názvem zůstal až do roku 1850, kdy území okolo Zbraslavi bylo přiděleno do kraje Pražského. Nová změna v názvu nastala až roku 1960. Od té doby až do roku 1990 se kraj nazýval Středočeský. V roce 2000 nastal návrat opět k názvu Pražský.

Roku 1785 byl zrušen Zbraslavský klášter a panství Zbraslavské připadlo do správy náboženského fondu. Odsud je koupil v roce 1827 Bedřich Kraft Jindřich kníže Öttingen – Wallerstein a od něj v roce 1910 Cyril Bartoň z Dobenína.

Není známo, kdy a od koho dostala Zbraslav svůj městský znak, ale je známa jeho podoba. Na modrém štítě je stříbrný kostel s červenou střechou a věží, obrácený průčelím doleva a viditelný ze dvou stran. Stojí na zeleném trávníku. Přibyl⁵⁹ udává na špici kostela zlatý křížek, ale Čarek⁶⁰ nikoliv. Do kostela je jeden vchod a ve stěnách celkem 7 oken. Vlevo od kostela stojí vysoký strom se zelenou korunou. Ke kostelní věži přilétá zleva bílá holubice se zelenou ratolestí v zobáku. Kostel ve znaku naznačuje církevní vrchnost, které statky patřily.

Toto obojí se dá vykládat také jako upomínka na velmi starý kostel. Třeba na kostel svatého Havla ...?

⁵⁸ *Soupis poddaných podle víry z roku 1651. Berounsko.* Ed. Helena Klímová, Praha 1995, s. 322-340.

⁵⁹ Alois PŘIBYL – Karel LIŠKA, *Znaky a pečete středověkých měst*, Praha 1976, s.157.

⁶⁰ Jiří ČAREK, *Městské znaky v českých zemích*, Praha 1985, s. 319-323.

Vrch Havlín:

Havlín je v podstatě zakončením brdských Hřebenů ve směru severovýchodním, tedy ku Praze. Jeho nadmořská výška je 268 metrů.

O vrchu se vedly a vedou polemiky již řadu let. Nikdo zatím s jistotou neurčil, co a od kdy zde vlastně stálo. Pokusme se o srovnání názorů jednotlivých autorů.

Že by Havlín mohl být mons Oseca, který se vyskytuje v Kosmově kronice, o tom vyslovil domněnku jako první V. V. Tomek⁶¹. Na vrch nad Zbraslaví umístil hrad Slavníkův a dokonce před ním ještě sídlo bájně kněžky Kazi. Ovšem hora Osek se měla nacházet u cesty do Bechyňska a blízko ní měl téci potok Surina, vlévající se do Mže. Žádný potok na Havlíně neteče a cesta bechyňská těžko vedla přes údolí se soutokem Vltavy s Beroučkou (Mží), které bylo a dodnes je sužováno častými povodněmi. Ani nemluvím o Barrandovské skále, která v těch dobách sahala až do koryta řeky. Vzhledem k těmto (a jiným) důvodům odporoval danému umístění Ferdinand Tadra. Ve svém článku⁶² umístil horu Osek do blízkosti dnešních Všenor a Tomkův závěr jasně odmítl.

Ještě před Tadrů se k dané problematice vyjádřil Jan Orth.⁶³ Připomněl velmi zajímavou skutečnost, totiž že Kosmas, který zemřel roku 1125 a popisoval horu Osek, se při tom zmínil o Kazině mohyle. Proč by tedy také nenapsal o kostelíku svatého Havla, který za jeho života již stál? Nezmínil se o něm prostě proto, že hora Osek nebyla totožná s Havlínem. Orth ji klade do blízkosti vsi Mokropsy při dolním toku Beroučky, ještě nad Zbraslav a Radotín.

Eduard Škoda tvrdí, že vrch byl pojmenován podle kostela sv. Havla. Dodává, že na vrcholu stávala kaple, o jejímž vzniku dodnes nikdo s jistotou nic neví.⁶⁴ Neudává prameny, ze kterých čerpal, a proto nemohu souhlasit s jednoznačným označením kaple. Mohl to být stejně dobře malý vesnický kostelík nebo zbytek místní svatyně. Vždyť nedaleko přes řeku se v dávných dobách rozkládalo největší keltské oppidum

⁶¹ Václav Vladivoj TOMEK, *Dějepis města Prahy*, díl I., Praha 1855, s. 6-7.

⁶² F. TADRA, *O poloze Kosmova vrchu a hradu „Oseka“ a některých jiných zaniklých osad na Zbraslavsku*, Časopis Musea království Českého, ročník 76, 1902, s. 284-293.

⁶³ Jan ORTH, *Hrad Kazin a mohyla Kazina*, Památky archaeologické a místopisné 6, 1864 -1865, s. 153-154.

⁶⁴ Eduard ŠKODA, *Pražské svatyně*, Libri Praha 2002, s. 189.

ve střední Evropě, Závist. Proč by Keltové nemohli mít svou svatyni na vedlejším kopci, když se předpokládá, že uctívali přírodu a prameny. Skalní ostroh nad soutokem Vltavy s Beroučkou byl pro takovou svatyni přímo ideální. Navíc byl na dohled od sídliště.

6. KOSTEL SVATÉHO HAVLA:

Historie:

Oblast mezi soutokem obou řek s přilehlými okraji brdských Hřebenů byla již od pradávna výhodným místem pro založení sídliště. Není to náhoda, že tato oblast je součástí nejstaršího sídelního území středních Čech. Na počátku byla krajina z větší části zarostlá hvozdem. Ale úrodná půda, řeky plné ryb a pocit bezpečí v kotlině daly vzniknout prvním sídlištěm. A kde byli lidé, tam se poznenáhlu začala vyvíjet i víra.

Kostel vznikl před založením kláštera, první zmínka je z roku 1115⁶⁵ a dá se říci, že ač na vršku, přece byl relativně blízko budoucího kláštera. Z. Boháč se domnívá, že již v té době byl kostelem farním nebo hřbitovním.⁶⁶ Vysvětluje to snahou klášterů oddělit konventní bohoslužby od mší pro poddané. Ty se měly konat ve zvláštním kostele u kláštera, určeném pro místní farnost.

Je uvedeno v zakládací listině Kladrubského kláštera, že k tomuto statku patřila i kaple svatého Havla na Zbraslavi,⁶⁷ která tedy logicky musela tou dobou již existovat. Musím upozornit, že tento zápis je vůbec první zmínkou v listinách o zasvěcení zbraslavského kostela (patrocinii).

Fara při kostele svatého Havla je poprvé zmiňována roku 1298. Tehdy pražský biskup Řehoř na přání krále Václava odstoupil kostel Zbraslavskému klášteru.

Kostel svatého Havla měl k roku 1342 pro hospodaření vlastní plebány – sedláky z dnes již zaniklé obce Vidimi. Ti museli pro kostel pravidelně robotovat a kromě

⁶⁵ Viz pasáž o Kladrubských falzech v této práci, oddíl Zbraslavsko, s. 20.

⁶⁶ Z. BOHÁČ, *Patrocinia kostelů při nejstarších kláštorech a kapitulách v českých zemích*, HG 5, 1970, s.51-75.

⁶⁷ CDB I., č. 390, s. 396-397.

toho byli ještě povinni odvést 4 kuřata a 24 vajec a navršit o žních po 60 kopykách obilí pro zbraslavský klášter.⁶⁸ Díky poměrně pečlivému hospodaření kláštera bylo nutno provést meliorační úpravy dolního toku Berounky pod klášteřem. V té době řeka zaplavovala při rozvodnění celé údolí. Původně vedlo řečiště dolní Berounky v podstatě dnešními místy, podél Radotína. Později, když byl vystavěn klášter, byla řeka převedena do nového koryta pod svahy Havlína. Tím se zabránilo povodním a zároveň bylo řečiště použito jako přirozená ochrana kláštera. Zdeněk Boháč datuje stavbu koryta někdy do poloviny 14. století.⁶⁹

V roce 1352 odváděl kostel 24 grošů jako papežský desátek.⁷⁰

Ve visitačním protokolu Pavla z Janovic jsou ke kostelu svatého Havla na Zbraslavi celkem dva zápisy. První se týká visitace dne 6. května 1380.⁷¹ Farář zrovna nebyl v kostele přítomen, neboť trávil čas v hospodě s bývalým klášterním kuchařem. To byl první prohřešek, neboť měl na arcijáhna čekat. Byla tam ale žena jménem Křišta, vdova po Jiřím z Kopidlna, která řekla, že je u faráře již 12 týdnů. Z manželství měla dva syny. Jednomu, Laurenciovi, bylo 6 let a byl na vychování ve Zbraslavském klášteři u strýce z otcovy strany, Václava řečeného Pinterz. Křišta řekla, že farář měl u sebe prý 20 týdnů ženu, která se jmenovala Běta, ale ona ji nikdy neviděla. Také vypověděla, že farář se často opíjel.

Dalšími tázanými byli Bernard řemeslník a Hodko švec z Přívozu u Zbraslavského kláštera, Václav řečený Hertl, Laurencius vinař, Vávra alias Laurencius a Štěpán z Lipence, Jakub a Tomáš z Lipan a Štěpán a Macho ze Záběhlic. Díky tomuto „seznamu“ si trůfám s určitostí říci, že v roce 1380 byly obce Přívoz, Lipenec, Lipany a Záběhlice příslušné k faře svatého Havla. Přívoz dnes neexistuje a nelze určitě říci, kdy zanikl ani kde přesně ležel. Možná na břehu Berounky, která tekla pod klášteřem. Lipenec během doby pozměnil název na současný tvar Lipence.

⁶⁸ Josef EMLER, *Decem registra censuum Bohemica*, Praha 1881, s. 309.

⁶⁹ Z. BOHÁČ, *Kolonizace severovýchodních okrajů brdského hvozdu*, Vědecké práce Čs. zemědělského muzea 1965, s. 77-94.

⁷⁰ *Registra decimarum papalium*. Ed. Václav Vladivoj Tomek, Praha 1873, s.41.

⁷¹ PV, s. 318-320. Přívoz je zde uveden s velkým písmenem, zřejmě název nějaké místní dnes zaniklé osady.

Svrchu tázání farníci řekli, že farář vymáhal větší poplatky za služby, používal kostelní svíce na svícení pro sebe doma (že všechny spálil u sebe) a že zcizil jeden stříbrný kostelní kalich a nezavíral svátosti. Rovněž si stěžovali na prohřešky během obřadu přijímání na Velký pátek (23. 3. 1380). Také vypověděli, že farář býval v hospodě denně opilý. Zmiňují se o tom, že farář vykopal hrob kazatele Klementa, jej vyndal a do hrobu uložil svou mrtvou hospodyni. Prý se to stalo 24. 2. 1379. Ještě řekli, že ke křtu dětí přijímal někdy až deset kmotrů. Přitom církevní právo povoluje maximálně tři.

Vybavení pro duchovní úkony tvořil jeden dobrý misál se značkou, jeden graduál, dva ornáty, jeden kalich stříbrný.

Farář Valentinus se dostavil k výslechu na dvůr arcibiskupa do Prahy 28. května 1380 ve tři hodiny. Popřel co na něj farníci řekli, tvrdil, že ke křtu bral jen tři kmotry. Stříbrný kalich prý byl dán do zástavy panu Fridrichovi, děkanovi v Karlštejně za jednu kopu grošů a za dvě kopy byl vykoupen. Přiznal, že nejvýše jednou nechtěl obstarat svátosti u jakéhosi Pecha, dokud nezaplatí jeden groš. Ten groš prý přijal před zaopatřením svátosti.

Druhým zápisem je obligace (právní závazek) z 11. května roku 1381.⁷² Farář Valentinus se dostavil na Vyšehrad do domu arcijáhna Pavla z Janovic v hodinu večerní. Na otázky pana arcijáhna odpovídal, že konkubínu neměl ve svém domě ani ve své péči. Na otázku zda má hospodyni odpověděl, že jednu ano, jménem Bětka. Její příjmení znělo Serzada nebo Wserada. Ale o svém vztahu k ní nechtěl mluvit. Proto se arcijáhen zeptal, zda chce mít děti. Na to odpověděl, že chlapce by měl rád a staral by se o něj jak nejlépe by uměl, dokonce by ho poslal do země Galské (Francie), aby se tam měl dobře. Na dotaz týkající se nesrovnalostí při podávání těla Božího na Velký pátek (12. 4.) odpověděl, že vše činil jak je zvykem a s velkou zbožností. Dále uvedl, že pole i příbytek jeho jsou velmi zpustlé.

⁷² PV, s. 399-400.

Arcijáhen nařídil faráři Valentinovi pod trestem exkomunikace, aby se dostavil osobně do arcibiskupství, a to v nejbližší úterý, čili 14. května. Tam zřejmě uslyšel výsledek šetření a pravděpodobně i výši pokuty.

Podací právo ke kostelu měli Zbraslavští opati, jak je patrné z tabulky zápisů z konfirmačních knih.

Z farářů té doby uvádí Podlaha tyto: Klement před 1380, Valentin do 1383, Václav 1383, Jakub do 1391, Kunata (Kuneš) 1391-1400, Pavel 1400, Jan Naso (Nasse) do 1400, Křišť'an (Christianus) 1400-1406, Prokop do 1417, Petr 1421. Byli to většinou kněží světští.⁷³

Zde následuje tabulka obsazení kostela ze zápisů konfirmačních knih. Počtem zápisů patří kostel svatého Havla mezi průměr v Ořešském děkanátu. Nejvíce zmínek je u Hostouně, Středokluk, Trnové a Unhošti. Ovšem některé zápisy jsou pouze orientačního typu, že farář zmíněného kostela byl exekutorem pro obsazení kostela sousedního. Pod patronací kláštera Zbraslavského byly ještě kostely v Horních Černošicích, Radotíně, Jílovišti a Líšnici. Ostrovští benediktini obsazovali kostel svatého Kiliána u Davle a kostel svatého Jana pod Skalou. Z obojího výčtu je patrné, že vše byly kostely od daného kláštera málo vzdálené. U dalších kostelů jsou uvedeni jako patroni kláštery, ale i osoby šlechtického původu a měšťané Pražští. Exekutor u většiny zápisů uveden není. Nejvíce se faráři střídali z důvodu výměny.⁷⁴

⁷³ A. PODLAHA, *Posvátná místa království českého*, Praha, s. 292.

⁷⁴ Více informací v Příloze č. III/1. Srovnávací tabulky tamtéž, list č. 1-16.

Datum	odešel	proč	přišel (odkud)	patron	exekutor	LC
29.12.1383			f. Wenceslaus (Wyn-tchendorff)	Johannes opat kláštera Aula regia	v Czrnczicz	III/164
19.5.1391	Jacobus poslední přímý rektor	výměna	f. Cunata (Hradessicz)	dtto		V/77
18.5.1400	Cunsso	výměna	Paulus (oltářník k. sv. Mikuláše V.m.Praž.) dostal cridu	opat a konvent		VI/21
28.5.1400	Paulus	výměna	Johannes Naso (k. sv. Marie Panny Chremsier Olomoucká diecéze)	opat a konvent kláštera Aula regia		VI/22
27.4.1417	Procopius	výměna	Nicolaus Wlcziek (Nepomysl u Žatce)			VII/ 225
17.9.1417	farář od	sv. Havla	exekutor pro kostel v Wrany			VII/238

Jak je vidět z tabulky, tak výčet farářů v LC se trochu liší od výčtu Podlahova. Ve vizitačním protokolu⁷⁵ je k datu 6. května 1380 zmínka o faráři Klementovi, který ale je touto dobou již pochován. V druhém zápisu z 11. května roku 1381 je uváděn farář Valentinus. Tito dva se v zápisech LC nevyskytují.

Mezi Václavem, který přišel v roce 1383 a Jakubem, který odešel v roce 1391 může být ještě jeden nebo dva lidé a stejná situace může být i u následujících dvojic. Kunata (Kuneš), farář v Radešicích směnil faru roku 1391 a roku 1400 mění faru Cunsso. Pokud budeme předpokládat, že je to ten samý Kuneš, který faru získal roku 1391, potom můžeme prokázat plynulou návaznost. Kuneš odchází roku 1400 za oltářníka do kostela svatého Mikuláše na Starém městě Pražském a odtud přichází Pavel, ale jen na chvíli. Již za deset dní mění faru s Janem Nasem, farářem kostela svaté Marie Panny v Kroměříži. Jak dlouho působil u sv. Havla Jan Naso není z LC přesně známo. Další zápis udává k roku 1417 Prokopa, který mění faru s Mikulášem Vlčkem z Nepomyšle. Ten zůstává na Zbraslavi po dobu nám blíže neznámou.

⁷⁵ PV, s. 318-320, 399-400.

Pokud tyto zápisy doplníme ještě jedním z erekční knihy, dozvíme se, že roku 1400 zřejmě odchází Jan Naso, protože je zde uváděn do úřadu Cristannus de Sobyelaw (Křišťan ze Soběslavi).⁷⁶ O délce jeho působení se ale nepíše nic.

Ve všech zde podchycených případech byla důvodem pro změnu faráře výměna. To znamená, že se faráři pravděpodobně naskytla příležitost polepšit si na bohatším beneficiu. K uskutečnění výměny se musel s druhým farářem dohodnout a ještě byl nutný souhlas patrona. Patronem všech výměn byl opat Zbraslavského kláštera, který měl na to právo.

V roce 1396 byl kostel sv. Havla inkorporován Zbraslavskému klášteru papežem Bonifácem IX. spolu s dalšími farními kostely v Radotíně, Slapech a Velimi. Listina byla vydána v Římě 13. června 1396.⁷⁷

Roku 1400 (23. června) potvrzuje král Václav list Zbraslavského opata, v němž se mluví o bývalém faráři Janu Nasovi. Znamená to tedy, že v té době nejpozději Jan z kostela sv. Havla odchází. Má mu být zřejmě v souvislosti s odchodem vyplácen úrok z klášterních důchodů 8 kop pražských grošů až do konce jeho života.⁷⁸

Od roku 1400 nebyli duchovními správci kostela faráři, ale vikáři jmenovaní klášterem a do funkce je uváděl zbraslavský opat. Prvním byl Křišťan ze Soběslavi a nejstarší doklad o něm pochází z 24. června roku 1400.⁷⁹ Později tuto správu vykonávali přímo kněží z kláštera.

Dne 13. října roku 1409 byl podroben výslechu u konzistoře klerik Řehoř z Prahy.⁸⁰ Protože se nechtěl přiznat, tak byl mučen a poté se přiznal k mnoha krádežím v Praze. Kromě toho doznal, že ač není vysvěcen, předstíral, že bude vysvěcen na kněze. Proto sbíral na primici (první mši novosvěcence) právě v kostele u svatého

⁷⁶ LE VI, č. 132, s. 252.

⁷⁷ MVB V, č. 1002, s. 547-548; LKZ č. 237, s. 195.

⁷⁸ LKZ č. 246, s. 206.

⁷⁹ LE VI, č. 132, s. 252; LKZ č. 247, s. 206-207.

⁸⁰ A. PODLAHA, *Akta korektorů duchovenstva diecése pražské z let 1407 – 1410*, Praha 1921, s.29.

Havla na Zbraslavi. Za své činy byl odsouzen na 2 hodiny na pranýř a na 1 rok do žaláře zostřené dvěma posty týdně. Navíc byl ještě navždy vypovězen z diecéze.

Nedlouho poté se za Řehoře přimluvil Jan z Jesenic (Jesenice?) a díky němu byl již 15. listopadu roku 1409 propuštěn z vězení s napomenutím, aby se polepšil a s několika podmínkami: aby se nevydával za kněze ani podjáhna, aby nenesl kněžský oděv, ale pouze oděv klerikální, aby co nejdříve opustil Prahu a už se do ní nevracel a aby se v určité době dostavil před korektora. Nakonec musel slíbit, že kvůli svému uvěznění a mučení nebude nikoho pronásledovat.

Za husitských válek ocitly se statky Zbraslavského kláštera v rukou různých majitelů, kteří je získali od krále Zikmunda. Kostel není v té době nikde uváděn. Roku 1454 nařídil král Ladislav, aby byly všechny statky neprávem odcizené klášteru zase vráceny.⁸¹

22. června 1593 píše opat Antonín Flamming císaři Rudolfovi, že mu ze statků a vesnic, které dříve náležely klášteru zbylo jen desátý díl, takže jsou malé důchody a má velké náklady na „roucha mešná“ do kostelů a obilí že je drahé a proto klášter zůstává v dlužích. O obilí se zmiňuje také proto, že 15. ledna mu císař nařídil, aby v klášteře choval 8 velbloudů s dvěma pacholky.⁸²

Roku 1651 byl pořízen soupis poddaných podle víry a v něm se pro kraj Berounský uvádí, že kostel svatého Havla je při městečku Zbraslavi. Správu obstarávají duchovní z kláštera. Záduší má na dlužích 40 zlatých, 9 krav, pole a louky žádné.⁸³

V zápisech berní ruly pro kraj Podbrdský z roku 1653⁸⁴ se uvádí kostel svatého Havla jako filiální pro městys Zbraslav, vsi Lipany, Lipence, Záběhlíce a Lahovice. Tyto údaje souhlasí i se zápisy pro duchovenské příznávací tabely tereziánského katastru z roku 1713. Zbraslavské panství patřilo řádu cisterciáků kláštera zbraslavského.

⁸¹ LKZ č. 311, s. 249.

⁸² LKZ č. 423, s. 323-324; č. 421, s. 322.

⁸³ *Soupis poddaných podle víry z roku 1651. Berounsko.* Ed. Helena Klímová, Praha 1995, s. 339.

⁸⁴ *Berní rula 26. Kraj Podbrdský.* Ed. Emil Hradecký, Praha 1952, s. 370.

Zpovědní seznamy pražské arcidiěse⁸⁵ uvádějí kostel svatého Havla pouze k roku 1675 jako filiální ke Zbraslavi s poznámkou, že snad klášterní kostely měly vlastní indexy, které vikářům neodváděly. Kostel patřil pod správu kláštera a proto zde další zápisy nejsou.

Nejstarší matrika začíná rokem 1652 a končí 1714. Jsou zde zápisy nejen od svatého Jana Křtitele (na Zbraslavi blízko kláštera), ale i z dalších kostelů. Psána je latinsky.⁸⁶ Bohoslužby se v minulosti konaly u svatého Havla každou neděli a svátek, později ale již jen každou třetí neděli. Ve všední den se konaly v kostele svatého Jana. To bylo zřejmě dáno polohou obou kostelů. Havel je na kopci nad centrem městečka a Jan stál přímo ve středu u kláštera. Proto tam lidé chodili častěji a ve větším počtu. V obou kostelech se též křtilo a oddávalo. U obou se nacházely hřbitovy, ale dá se všeobecně shrnout, že osoby méně majetné byly pohřbívány u svatého Havla na kopci, naproti tomu osoby významné nebo bohaté u svatého Jana co nejbliže klášteru.

Fr. Hansl⁸⁷ se zmiňuje, že roku 1770 založil Alberik Wisingr, klášterní kněz, nadaci při všech kostelech bývalého klášterního panství. Tato nadace svědčila kostelu svatého Havla a z toho lze odvodit, že v té době byl ještě kostelem farním. Mše svaté se zde sloužily o nedělích a o svátcích, bohoslužby ve všední den se konaly v gotickém kostele sv. Jana Křtitele. Tento kostel stál v blízkosti kláštera. Křty, svatby a pohřby se mohly konat v obou kostelech, protože u obou se nacházely hřbitovy.

V roce 1784 dal zbraslavský opat Celestin Stoy přenést křtitelnicí z kostela sv. Havla do kostela klášterního, který převzal všechny farní funkce. Po zrušení kláštera v roce 1785 zůstal kostel sv. Havla pouze kostelem hřbitovním a kostel

⁸⁵ *Zpovědní seznamy arcidiecése Pražské z r. 1671 – 1725, Podbrdsko*, díl III. Ed. J. V. Šimák, Praha 1929, s. 319, 367.

⁸⁶ NA Praha, inv. č. 1986, sign. B 58/8.

⁸⁷ František HANSL, *Smíchovsko a Zbraslavsko*, Praha 1899, s. 444-447.

sv. Jana Křtitele byl zrušen úplně.⁸⁸ Po zbytek svého času sloužil jako sýpka či konírna a roku 1875 byl rozbořen.

V roce 1909 bylo k faře na Zbraslavi přifařeno několik okolních obcí a míst: Zbraslav, Báně, Malá a Velká Chuchle, Lahovičky a Lahovice, Lahovská samota, Lipany, Lipenec, Záběhlice, Žabovřesky, Peluněk a Buda. Fara byla součástí Zbraslavského vikariátu a duchovní správu zde zajišťoval farář se dvěma kaplany. Patronem byl majitel Zbraslavského panství kníže Karel Bedřich Oettingen-Wallerstein.⁸⁹

Panské tribuny:

Již jsem se výše zmínila, že kostel svatého Havla patří mezi emporové kostely. To znamená že měl tribunu. Co to je?

Panská tribuna je oddělený prostor v kostele určený pro majitele kostela, tedy „pána“. Ze samotného názvu místa Zbraslav lze odvodit, že zde kdysi pravděpodobně stával dvorec velmože jménem Zbraslav⁹⁰ (nebo Izbraslav), což byl člověk svobodný a zároveň majitel tohoto území. V. Birnbaum ve své práci uvádí, že teprve od doby „krátce před a kolem roku 1100“ je možné nalézt na vesnicích stavby kostelů, na jejichž soukromoprávní charakter upozorňuje právě panská tribuna.⁹¹ Tyto kostelíky vznikaly na vesnicích živelně, z vlastních popudů majitelů a nikoli z nařízení vyšších církevních míst. Dá se to nazvat šířením „zdola“.

Nejstarší tribunové kostely na území Čech jsou na dolní Sázavě a v povodí Blanice. Na tomto území začaly v polovině 11. století vznikat zemanské dvorce a rozvíjelo se zemědělství. Kulturní vliv sem pronikal ze severního sázavského břehu, tedy z centra Čech.

⁸⁸ A. PODLAHA, *Posvátná místa království českého*, III., Praha 1909, s. 292-3.

⁸⁹ A. PODLAHA, *Posvátná místa království českého*, III., Praha 1909, s. 276-305.

⁹⁰ Antonín PROFOUS – Jan SVOBODA – Vladimír ŠMILAUER, *Místní jména v Čechách. Jejich vznik, původní význam a změny I-V*, Praha 1947-1957, s. 750-751.

⁹¹ V. BIRNBAUM, *Románské emporové kostely v Čechách*, in: Mádlův sborník, Praha 1929, s. 49 n.

Na počátku 12. století lze na venkově nalézt již zděné farní kostelíčky, které měly zároveň funkci soukromé oratoře pro svého majitele. Tyto dvě funkce musely být uvnitř náležitě rozlišeny, a proto docházelo k novému stavebnímu uspořádání. To se dá rozdělit na dva typy, složitější a jednodušší. Ten složitější vypadal asi takto: dole v kostelní lodi se scházeli prostí lidé z vesnice a vcházeli sem většinou bočním portálem v jižní zdi. Velmož (nebo zeman) měl místo „povýšené nad lid“ na patrové tribuně a zároveň svrchu shlížel přímo na hlavní oltář. Zde míval často i vlastní oltářík a vcházel sem po látce přímo z patra své kurie a odtud mohl sestoupit i k hlavnímu oltáři schodištěm umístěným buď v prostoru lodi nebo vsazeným do její podélné zdi.

Pro kostel svatého Havla na Zbraslavi byl použit způsob jednodušší. Tribunu zde tvořila obyčejná dřevěná pavlač vedoucí při západní stěně lodi a vcházelo se na ní portálkem v patře severní zdi lodi. Při tomto uspořádání byl velmož oddělen od ostatních lidí, ale zároveň to logicky předpokládá existenci dalšího objektu vedle kostela, ze kterého by sem majitel vcházel. Objekt musel být minimálně jednopatrový. Rudolf Turek ve svém článku přímo píše, že: „zděný kostel souvisel s obytným „palatiem“, které bylo častěji dřevěné než kamenné,“ a proto se prý nedochovalo do dnešních dob. (Na rozdíl od kamenného kostela).⁹² Kostel má sice hranolovou věž, ve které byly zavěšeny zvony, ale věž nebyla s panskou tribunou propojena. Do věže se vcházelo pouze z přízemí lodi. Díky její existenci lze usuzovat na farní funkci kostela, neboť zvony zde zavěšené svolávaly věřící z okolí. Nákres rekonstrukce kostela s panskou tribunou je uveřejněn v práci Václava Mencla.⁹³

Podélná loď měla rozměry 5,25 x 8,20 m a k ní byla připojena absida⁹⁴ staršího data, zevně půlkruhová a uvnitř přímočaře protažená. O absidě víme z publikace Karla Paška.⁹⁵ Zde je uvedeno, že v roce 1931 byly při celkové rekonstrukci kostela za vedení V. Birnbauma nalezeny a v dlažbě kostela vyznačeny základy původní

⁹² Rudolf TUREK, *K problému počátku raněfeudálních emporových kostelů u nás*, Právněhistorické studie 11, 1965, s. 17-25.

⁹³ Václav MENCL, *Panské tribuny v naší románské architektuře*, Umění 13, 1965, s. 32.

⁹⁴ Absida je polokruhovitý, někdy mnohoúhelníkový nebo pravoúhlý výklenek, výstupek pro (původně) hlavní oltář“ in: *Slovník cizích slov*, ed. Lumír Klímeš, SPN 1987, s. 31.

⁹⁵ Karel PAŠEK, *Zbraslavské listy*, Zbraslav 1995, s. 30.

románské absidy. Její půdorys byl v dlažbě kostela vyznačen betonovým pásem. Ale zřejmě během některé z následujících rekonstrukcí byl udělán nový povrch podlahy, přičemž se „zapomnělo“ obnovit tento betonový pás. Rekonstrukci v roce 1931 vzal pod svůj ochranný dohled někdejší štědrý mecenáš celé Zbraslavi, Cyril Bartoň z Dobenína. To byl od roku 1910 majitel Zbraslavského panství. Ve třicátých letech již měl za sebou jednu velmi zdařilou rekonstrukci – celý objekt zbraslavského zámku.

Ještě jednou se vracím k Paškově knize. Zde autor cituje zprávu Zdenky Nyplové,⁹⁶ archivářky Zbraslavského zámku, o zbraslavském staviteli Františku Vodrážkovi. Ten někdy v polovině 19. století vypomohl zbraslavskému faráři Fibigerovi a půjčil mu několik desítek zlatých. Farář se z vděčnosti zeptal, jak by mu to oplatil a Vodrážka si přál pěkné místo na hřbitově pro svou hrobku. Dostal místo blízko kostela na „straně polední“. Když začali dělníci kopat, narazili v hloubce asi 1 metr na silné zdivo. Něco z toho zbořili, ale část ponechali jako základ pro pomník stavitele Vodrážky. Byl to tehdy hrob číslo 326, ale v dnešní době jej nelze již nalézt. Toto je zřejmě jediná konkrétní stopa po nějaké další stavbě na vrchu Havlíně. Mistr Vodrážka se domníval, že to mohla být původní fara.

Kostel:

Nyní přistupme k popisu samotného kostela. I ten se dle jednotlivých autorů v maličkostech liší. Coby místní obyvatelka mohu provést srovnání se současným stavem a proto se zde pokusím o stručný přehled dosud publikovaných informací.

Kostel svatého Havla je jednoduchá románská stavba obdélníkového půdorysu s hranolovitou věží v průčelí. Pavel Bedrníček uvádí, že byla postavena v průběhu 12. století na místě starší kaple připomínané již roku 1115. Jaké kaple? Nikde jsem nenašla konkrétní zmínku o přestavbě v té době. Autor dále pokračuje informací

⁹⁶ Karel PAŠEK, *Zbraslavské listy*, Zbraslav 1995, s. 32.

o přistavení kněžiště ve 14. století a do roku 1660 datuje barokní úpravu kostela včetně přistavení příčné lodi. V současné době uvádí uvnitř kostela pod a nad kruchtou zbytky románských nástěnných maleb. Od roku 1785, tedy od zrušení Zbraslavského kláštera, sloužil kostel jako hřbitovní. Svou zprávu končí slovy: „Dnes je ve špatném stavu a pro svou odlehlost byl opakovaně vykraden. Prakticky není používán.“⁹⁷

Karel Pašek uvádí letopočet 1668, který je prý dodnes patrný na románském zdivu pod střechou kostela. Zmiňuje se o necitlivé přestavbě, která ponechala viditelný zpoza zazděný vstupní otvor v patře kostela.⁹⁸

Eduard Škoda se s P. Bedrníčkem shoduje v jádru románské stavby kostela a její úpravě v roce 1660.⁹⁹

V encyklopedii ABC kulturních památek se uvádí kostel jako v jádře románské jednolodí s románskou věží. První zmínka je shodná s Bedrníčkem, rok 1115. V roce 1660 byla podstatně upravena „plochostropá loď s dvěma bočními kaplemi a chórem“.¹⁰⁰

Umělecké památky Čech nejsou v datu vzniku kostela tak přesné. Uvádí se zde pouze původně románská stavba „patrně z 2. čtvrti 12. století“. Rok přestavby 1660 je shodný s údaji Bedrníčka. Z původní stavby se dochovalo zdivo věže a přilehlá část obdélníkové lodi, jejíž fasáda je členěna lizénou a obloučkovým vlysem.¹⁰¹

V knize Klíč k pražským hřbitovům¹⁰² se dočteme, že kostel byl ve 14. století přestavěn. Autor ale bohužel neuvádí, kde k zajímavé informaci přišel.

A. Podlaha nám k tomu sděluje zajímavý poznatek, totiž potvrzení přestavby. Tvrdí, že letopočet 1660 býval viděn na zdi nad hlavním vchodem do kostela.¹⁰³

Dnes jsou v kostele k vidění zbytky románských nástěnných maleb například při mši Vánoční nebo kulturních akcích, když je kostel otevřen pro veřejnost. Poslední

⁹⁷ Pavel BEDRNÍČEK, *Příběhy pražských svatyní*, Volvox Globator, 2002, s. 68.

⁹⁸ Karel PAŠEK, *Zbraslavské listy*, Zbraslav 1995, s. 69.

⁹⁹ Eduard ŠKODA, *Pražské svatyně*, Libri Praha 2002, s. 189.

¹⁰⁰ Kol. autorů, *ABC kulturních památek Československa*, Panorama Praha 1985, s. 581-582.

¹⁰¹ Eduard POCHE a kol., *Umělecké památky Čech IV.*, Academia Praha 1982, s. 352.

¹⁰² Petr KOVAŘÍK, *Klíč k pražským hřbitovům*, Lidové noviny 2001, s. 145-146.

¹⁰³ A. PODLAHA, *Posvátná místa království českého*, III., Praha 1909, s. 303.

dobou to začíná být stále častěji. V letech 2005/2006 byla dokončena rekonstrukce vnějšího pláště a střechy budovy a kostnice. Projekt vypracoval ing. V. Váňa a arch. T. Nejedlý. Na venkovních stěnách kostelní věže byly místy citlivě ponechány původní románské kameny, sem dovážené zřejmě přímo z lomu. Kameny jsou vázány do kvádríkového zdiva s počtem 11 – 13 spár na 1 metr. Jejich vnější strana je plastická, s jemnými hrbolky. Nad zaslepeným vchodem na panskou tribunu můžeme vidět zbytek obloučkového vlysu. Náhrobky umístěné na budově kostela byly opraveny a pocházejí převážně z konce 19. století. Znění některých z nich uvádím v příloze č. II. Kostel byl nasvícen zvenku elektrickými světly, takže dnes do nocí září nad Zbraslavským zámekem.

Vnitřní vybavení:

Oltář v kostelíku svatého Havla na Zbraslavi byl původně hlavním oltářem v bývalém zbraslavském klášterním kostele. Tuto významnou, leč podle mne nedocenenou řezbářskou památku 16. století řadí V. Štech do doby kolem roku 1550.¹⁰⁴ V roce 1948 bylo v Památkách archeologických a místopisných otištěno, že „při nedávné exkursi uměleckohistorického semináře Karlovy university“¹⁰⁵ dospěli vědci k názoru, že byl oltář vyroben ve dvou časových obdobích. Střední trojice soch, tedy Madona a svatý Jan Evangelista prý odpovídají asi době dosud udávané, ale celý strom Jesse s větší částí figurální výzdoby a pravděpodobně i se všemi ornamenty patří již do doby pozdější, asi až na konec 16. Století. Dokumentují to porovnáním řezbářských stylů použitých na střední soše sv. Jana Evangelisty a soše Jessově, která vypadá velmi realisticky. Dokonce spodní postavičky andílků řadí ještě později, až do 17. století. Oltářní celek byl v roce 1869 a 1870 opraven a pravděpodobně i doplněn a v roce 1948 sjednocen. Bohužel, v té době tvořila vrchní úpravu oltáře nevhodná barevná vrstva (nevíme, jaká).

¹⁰⁴ V. ŠTECH, *Oltář v kostele sv. Havla na Zbraslavi*, in: Umělecké poklady Čech I., ed. Zdeněk Wirth, č. 67, s. 45.

¹⁰⁵ Památky archeologické a místopisné, řada historické, č. 43, 1948, s. 101.

S datací V. Štecha se shoduje i Pavel Bedrníček,¹⁰⁶ který uvádí vznik oltáře také kolem roku 1550 a dodává, že je to dílo umělce označovaného „monogramista A. P.“, protože takto své práce signoval a jeho jméno se zatím nepodařilo určit. Výslovně tvrdí, že právě oltář je to, „čím kostel zejména proslul“. Na obsahu zobrazení se také celkem shoduje s předešlým výkladem. Udává zobrazení rodokmenu Kristova podle evangelia sv. Matouše. Cennost oltáře spatřuje Bedrníček ne pouze v umělecké kvalitě práce, ale obecně v malém počtu dochovaného renesančního kostelního zařízení v Čechách. Naše dosavadní informace doplňuje o dva údaje, a to, že zmíněný oltář byl původně dar císaře Ferdinanda I. Zbraslavskému klášteru. Druhá zpráva je zřejmě ze současnosti, totiž že oltář byl odvezen do Národní galerie, ovšem autor neuvádí žádný bližší časový údaj.

Na rozdíl od P. Bedrníčka se v *Uměleckých památkách Čech*¹⁰⁷ uvádí doslova: „hlavní oltář renesanční, arkádový, od řezbáře monogramisty A. T.“ Tuto informaci bude nutné ověřit nejlépe přímo na oltáři. V dalších informacích se shoduje s výše uvedeným textem, sochy sv. Jana Evangelisty a sv. Jakuba po stranách Madony klade do doby kolem roku 1550. Vlys, postavu Boha Otce a strom Jesse do konce 16. století, ornamentální výzdobu a postavičky andílků do 17. století. Dále uvádí, že v letech 1869 – 1870 byl oltář opraven a polychromován.

František Hansl v knize *Smíchovsko a Zbraslavsko*¹⁰⁸ jako jediný zmiňuje latinský nápis na oltáři: „A.D. 1720 die 20. Novemb. Reverendissimus ac amplissimus Abbas Auloreg. Thomas Budecius portatile hoc consecravit.“ Z něj usuzuje, že oltář je přenosný. Jako předlohu pro vznik oltáře udává obraz na počátku evangelia sv. Matouše v bibli Melantrichově. Na oltáři v pravé straně u jména Ioram je umístěn monogram zhotovitele. Hansl se domnívá, že by mohlo jít o Adama Kitzingra, řezbáře, který byl pochován pod dlažbou kostela svatého Jakuba v areálu dnešního zámku. Tedy další, již třetí varianta monogramu – A. K. ! Oltář byl poté, co byl roku 1744 odstraněn z kostela sv. Jakuba, rozebrán a složen „na dlouhý čas“ na půdě.

¹⁰⁶ Pavel BEDRNÍČEK, *Příběhy pražských svatyní*, Volvox Globator, 2002, s. 68.

¹⁰⁷ E. POCHE a kol., *Umělecké památky Čech IV.*, Academia Praha 1982, s. 352.

¹⁰⁸ Fr. HANSL, *Smíchovsko a Zbraslavsko*, Praha 1899, s. 444-447.

Později ho klášterní malíř Zachariáš Schwab postavil u svatého Havla. Roku 1840 a 1852 byl „hrubě pomalován“ a natřen. Až v letech 1869 – 1870 jej sochař E. Veselý obnovil a polychromoval na náklady Svatoboru. Tento spolek založil v roce 1862 František Palacký a mezi zakládající členy patřili i pozdější slavní obyvatelé Zbraslavi, nakladatelé Jan Otto, Josef R. Vilímek a Eduard Beaufort, básník Vítězslav Hálek. V roce 1918 se členem spolku stala i samotná Zbraslav.

V novější publikaci o Zbraslavi¹⁰⁹ je však jméno řezbáře uváděno jako Adam Kirtzmajer, ale také bez potvrzení autorství. Autoři knihy se domnívají, že podkladem pro vznik oltáře byl verš z Písma z Bible Kralické: „Ale vyjdet' proutek z pařezu Izai a výstřelek z kořenů jeho vyroste a ovoce ponese (Izaiáš 11,1)“. V době vydání publikace, tedy v roce 1977, byl oltář napaden červotočem, a proto se podrobil retuši plastik moderními metodami. Práce provedl akademický sochař K. Stádník. O varhanách se zde píše, že „už dávno neslouží svému účelu“.

E. Škoda uvádí renesanční archu na(!) hlavním oltáři, která pochází z původního zaniklého klášterního kostela Panny Marie.¹¹⁰

V encyklopedii ABC kulturních památek Československa je uváděn správně celý hlavní oltář jako renesanční archa,¹¹¹ a proto mi připadá poněkud nejasné tvrzení Škody o arše na oltáři. Oltář je datován do poloviny 16. století a shodné je i původní umístění v klášterním kostele. Nový je údaj o jeho opravě v roce 1869.¹¹²

V době vzniku této práce je oltář umístěn v budově Husova sboru církve československé na Zbraslavi. V kostele svatého Havla jej nahradil prostý kříž.

Další vybavení kostela bylo v roce 1899¹¹³ následující: v příčné lodi napravo stál oltář sv. Havla s obrazem světce a u jeho nohou ležel medvěd. Nad ním obraz svatého Antonína. Na oltáři byl nápis: „A. D. 1683 hoc altare in honorem S. Galli Abbatis erectum est.“ Vlevo byl oltář novější, zasvěcený Panně Marii, který zřídil

¹⁰⁹ Božena HOFMEISTEROVÁ a kol., *Zbraslav*, Praha 1977, s. 33-34.

¹¹⁰ Eduard ŠKODA, *Pražské svatyně*, Libri Praha 2002, s. 189.

¹¹¹ Archa je gotický křídlový zavírací oltář, zdobený malbami a řezbami, in: *Slovník cizích slov*, ed. Lumír Klimeš, SPN 1987, s. 33.

¹¹² Kol. autorů, *ABC kulturních památek Československa*, Panorama Praha 1985, s. 581-582.

¹¹³ Fr. HANSL, *Smíchovsko a Zbraslavsko*, Praha 1899, s. 444-447.

roku 1852 farář Tränkler na místě oltáře Panny Marie Bolestné. Také tento oltář byl s nápisem: „A. D. 1682 in honorem abdormientis B. V. M. hoc altare restauratum est.“

Dále se uvnitř kostela nacházela dřevěná barokní kazatelna s obrazy čtyř evangelistů. Pod okny kostela byly na západní straně dva obrazy. Na prvním byl Křest P. Ježíše. Druhý obraz znázorňoval postavu blíže neurčeného svatého, který měl v čele zaseklou křivou šavli. Na kruchtě stály staré barokní varhany, které byly na vnitřní straně příklopu pomalované údajně národopisně zajímavou ornamentikou. Uvnitř pultu byly ještě malované obrazy sv. Cecilie a Davida. Při poslední opravě kostela, čili před rokem 1899, byly nad chórem objeveny bohatě zlacené freskové malby, ale bohužel byly zabíleny. Nyní jsou opět odkryty, ale z původní krásy a bohatého zlacení moc nezbylo.

Ve věži se nacházely dva zvony, větší s obrazem svatého Václava a latinským nápisem. Větší byl ulit roku 1528 mistrem Bartolomějem v Praze a menší roku 1683 Bedřichem Schönfeldem v Praze.¹¹⁵ Pravděpodobně se oba dožily 20. století, ale minimálně jeden z nich byl přetaven během první nebo druhé světové války. Nyní je ve zvonici jeden zvon, zřejmě novějšího data.

Také se v Uměleckých památkách Čech vyskytuje zmínka o dalším vnitřním vybavení kostela. Je uváděn obraz svatého Havla z roku 1683, socha Panny Marie z roku 1852, barokní kazatelna s obrazy evangelistů a barokní varhany.

Kostnice:

Kostnice je vystavěna v těsné blízkosti východně od závěru kostela sv. Havla. Má osmiúhelníkový půdorys a vnější průměr 5,7 metru. Její převýšení (výška k římse) je pěkných 5,2 metru. V průčelích jsou na úrovni patra slepá obdélníková pole, která se střídají s půlkruhovými výklenky s konchou. Koncha je zaklenutá polokopule, klenba

¹¹⁵ A. PODLAHA, *Posvátná místa království českého III.*, Praha 1908, s. 305.

nad půlkruhem, uzavírající zpravidla apsidu nebo výklenek.¹¹⁵ Výrazně vyložená římsa má v částech vlysu řadu malých výklenků s konchami, jakési stylizace obloučkového vlysu. Jednoduché vstupní otvory se segmentovými záklenky byly dva v předních šikmých zdech. Levý z nich je dnes zazděn. Jejich niky vedou paralelně s čelní zdí. Mohly sloužit k průchodu objektem z jednoho výklenku do druhého, například při procesích. Střecha je jednoduchá, jehlanového tvaru. Vnitřní prostor má vysoko položený fabionový strop, stěny jsou pouze hladce omítané. Zda došlo k výrazné přestavbě se povrchovým průzkumem zjistit nedá. Pokud ne, pak je kostnice dokladem barokního umění zdůrazňujícího vazbu na románský kostel. Důkazem je např. obloučkový vlys na věži kostela.

Kostnice by měla pocházet z roku 1723¹¹⁶ na základě nedochovaného chronogramu, který měl být nad vchodem. Ovšem E. Poche uvádí nejasně doloženou dataci k roku 1772.¹¹⁷ Podlaha uvádí toto znění chronogramu: „SMrt Dokonaná Časná šťastně Co jest? – Jest tWé panoWánÍ na nebI jIstě“.¹¹⁸ Vzhledem k tomu, že se dochoval pouze v opisech, které se od sebe mírně liší, je možná různá interpretace.

Barokní kostnice většinou kombinují více funkcí v rámci jedné stavby. Skladovaly se zde pietně exhumované kosti zemřelých, byl to prostor pro uložení těla zemřelého a konání modliteb a někdy snad i sloužení zádušních mší. Ve formě barokních kostnic, márníc, kaplí apod. se dané funkce oddělují od kostelních prostor, kde byly konány dosud, do těchto samostatných objektů. Vzrůstající potřeba kostnic v 18. století se dá možná vysvětlit omezováním hřbitovů a též nutností uprazdňovat hroby pro oběti morových epidemií a válek. V bohovědném slovníku se uvádí, že v 18. století došlo světskými zákony k zákazu pohřbívání v kostele a zakládání nových hřbitovů kolem kostelů.¹¹⁹ Domnívám se, že tím se ale myslí až nařízení Josefa II. Nelze vyloučit ani hygienické důvody, i když pro ně jsem nenalezla písemné podklady.

¹¹⁵ Lumír KLIMEŠ, *Slovník cizích slov*, SPN Praha, 1981, s. 363.

¹¹⁶ A. PODLAHA, *Posvátná místa království českého III.*, Praha 1908, s. 305.

¹¹⁷ E. POCHÉ a kol., *Umělecké památky Čech IV*, Praha 1982, s. 352.

¹¹⁸ Viz pozn. 94.

¹¹⁹ A. PODLAHA - J. ČIHÁK - A. KUDRNOVSKÝ - J. BENEŠ, *Český slovník bohovědný*, Praha 1930, s. 82.

Kostnice zřejmě nejvíc sloužila k uložení a duchovnímu zaopatření ještě nepohřbeného těla. Šlo tedy o kombinaci márnice s funkcí kaple. Důkazem toho například je, že vedle kostnice se v baroku nevyskytoval žádný další samostatný objekt márnice. Nelze ani zcela vyloučit možnost, že v objektu márnice nebo kaple byla zřízena kostnice jen na přechodnou dobu. Uložení kostí v kostnici u sv. Havla není dochováno, proto je možné se domnívat, že dokonce objekt nikdy jako kostnice skutečně nesloužil.

Charakteristickou je poloha objektu kostnice v areálu kostela a přímo na hřbitově na východní straně. Z hlediska půdorysného umístění na ploše hřbitova není zapojena do hřbitovní zdi, ale leží hned za presbyteriem.¹²⁰ Jak vyplývá z průzkumu barokních kostnic, který provedl V. Jesenský¹²¹, jsou původní barokní kostnice orientovány vstupem ke kostelu, oltáře uvnitř jsou neorientované, ale vždy naproti vstupu do objektu. Zbraslavská kostnice má vstup také ke kostelu, o vnitřním oltáři nelze nic říci, protože se nedochoval jediný důkaz o jeho existenci. Poloha kostnic v rámci hřbitovních areálů byla nejvíc ovlivněna podobou a místní situací v terénu každého určitého hřbitova. V některých případech se řídila barokním architektonickým uspořádáním celku, ale to není případ Zbraslavi. Nelze opominout ani místní vliv na zakládání kostnic - názory majitelů, vliv staveb, které sloužily jako vzory, atd. Co se půdorysu a vnější architektury týče, jedná se na Zbraslavi o osmiúhelník s propracovanější architektonickou stránkou a s ozdobami ve formě konch a vlysů. Na celé stavbě je patrné vyjádření historizujících symbolů.

Dalším pohledem je charakteristika vnitřního prostoru kostnice. Je bohužel omezena nedochovaností původního stavu, související zřejmě s omezením a posléze i zánikem provozu kostnice od devatenáctého století a hlavně v druhé polovině dvacátého století. Lze se pouze domnívat, že uložení kostí ve zbraslavské kostnici nebylo nijak architektonicky významně uspořádané, čili že šlo skutečně pouze o praktickou stránku věci, o „skladování“. Bohužel takto uložené kosterní pozůstatky

¹²⁰ Presbyterium = kněžiště, tj. v křesťanském chrámu prostranství při hlavním oltáři pro duchovenstvo a ministranty, mírně zvýšené a často oddělené zábradlím. In: Slovník cizích slov, ed. Lumír Klímeš, SPN Praha 1981, s. 554..

¹²¹ Vít JESENSKÝ, *Barokní kostnice ve středních Čechách II.*, PŠČ 10/2, 1996, s. 40-51.

byly z přízemních prostor vesměs v mladší době odstraněny a o původním uspořádání se nedochoval žádný zápis. Druhou možností zůstává využití stavby jako márnice, ale ani to není podloženo důkazy.

Jesenský řadí vznik barokních kostnic ve středočeském kraji do průběhu 18. století, konkrétně pak do šedesátých a sedmdesátých let. S nástupem osvícenství přestaly kostnice mít význam reprezentační, ale začalo se na ně pohlížet jako na běžnou součást vybavení hřbitova.

Je třeba v této oblasti ještě podrobit analýze dobové církevní a světské regule a zákony upravující provoz kostnic, márnice a pohřebních kaplí a především provést terénní hloubkový průzkum v samotném objektu kostnice.

Hřbitovy:

Okolo kostela sv. Havla se rozkládá tzv. starý hřbitov, starý několik set let, který je směrem ku Praze rozšířen za zbytky zdi o nový hřbitov. Na hřbitově stojí za pozornost náhrobek M. Marešové se sochou Ježíška u kříže od J. V. Myslbeka z roku 1880.¹²²

Na straně odvrácené navazuje na starý hřbitov urnový háj s rozptylovými loučkami a sochami Františka Bílka, Bohumila Kafky a dalších umělců. Již zmiňovaná encyklopedie ABC kulturních památek připomíná, že díla jsou majetkem Národní galerie.¹²³ V současné době není na urnovém háji umístěna žádná plastika. Zřejmě z důvodu tažení rozvodu zavlažovacích systémů k jednotlivým částem háje.

31. srpna 1936 se konala schůze městské rady na Zbraslavi, na níž byla projednávána i otázka hřbitova. Patronátní úřad na Zbraslavi byl ochoten rozšířit stávající plochu hřbitova o 2854 m², takže by celková plocha činila 7798 m². Vypočítán byl celkový náklad na rozšíření, a to 44 938,- Kč. Při rozvržení této částky na všechny obce, ze kterých se u svatého Havla pohřbívá, připadala na Zbraslav

¹²² E. POCHÉ a kol., *Umělecké památky Čech IV*, Praha 1982, s. 352.

¹²³ Kol. autorů, *ABC kulturních památek Československa*, Panorama Praha 1985, s. 581-582.

částka 36 891,- Kč. Do této sumy nebyla započítána márnice, pitevna ani pitná a užitková voda.

Hřbitov původní i jeho rozšířená část by zůstaly vlastnictvím záduší kostela. Pohřbívání zde podle hřbitovního řádu by bylo dovoleno všem občanům Zbraslavi a přífařených obcí Lahovic, Lipan a Lipence s poznámkou, že pro nekatolíky by bylo na hřbitově vymezeno dostatečné místo.

Hřbitov by byl vybudován na části pozemků č. kat. 158 a 161 ve Zbraslavi III., které byly schváleným regulačním a zastavovacím plánem pro tyto účely vyhrazeny a okresním úřadem prohlášeny za způsobilé. Městská rada provedla kalkulaci obecního hřbitova. Pro hřbitov by byla zabrána celková plocha 100 x 70 m, čili 7 000 m². Náklady na rozšíření by byly tyto:

Za pozemek19 461,80 Kč

Na zeď okolo hřbitova183,6 m³ x 293,20 Kč = 53 831,52 Kč

Na záchodky7 112,70 Kč

Na domek pro hrobníka, umrlčí komoru a studnu60 000,- Kč

Celkem by náklady činily 140 406,02 Kč. Zaokrouhleno na 150 000,- Kč.

Z plochy, o kterou měl být hřbitov rozšířen by obec vybrala na poplatcích:

Ze 77 hrobek 7,20 m² velkýchx 125,- Kč69 300,- Kč

Ze 100 rodinných hrobů 4,76 m² velkých ... x 100,- Kč47 600,- Kč

Z 275 hrobů obyčejných v průměru po 40,- Kč11 000,- Kč

Za místo pro 150 pomníků v průměru po 150,- Kč.....22 500,- Kč

Za 150 uren (popelnic) průměrně po 100,- Kč.....15 000,- Kč

Celkem 165 400,- Kč

Pro mzdu hrobníka při 80 pohřbech ročně, kdy sazby by byly ponechány maximální, by bylo vybráno mimo jiné úkony:

10 dětských pohřbů po 50,- Kč 500,- Kč

25 pohřbů do rodinných hrobů po 200,- Kč5 000,- Kč

45 pohřbů do obyčejných hrobů po 100,- Kč4 500,- Kč

Celkem 10 000,- Kč

Tento počet byl pravděpodobný a vycházel ze statistiky prováděných pohřbů. Exhumace a různé další zpoplatněné úkony zde uváděny nebyly.

Celková potřeba by činila:

Náklad na vybudování hřbitova.....150 000,- Kč

Úroky z půjčky na 20 let78 725,- Kč

Osobní náklad na hrobníka za 20 let144 000,- Kč

Udržovací náklady15 000,- Kč

Celkem 387 725,- Kč

Celková úhrada by činila:

Za 20 let by se utřžilo165 400,- Kč

Za běžné pohřbívání v uvažovaných 20 letech200 000,- Kč

Celkem 365 400,- Kč

Takže celkový schodek činil 22 325,- Kč, což by pro 20 let znamenalo ročně 988,37 Kč.

Tato rozvaha byla projednána a již 27. října 1936 bylo rozšíření hřbitova o nezastavěné pozemky schváleno.

28. května 1938 byl v pozvánce na IX. schůzi obecního zastupitelstva návrh městské rady, aby byla mezi obcí a patronátním úřadem velkostatku Zbraslav, resp. záduším kostela u sv. Havla, uzavřena smlouva na 12 let o pronájmu pitevny a márnice. Tyto budovy by měly být postaveny nákladem záduší na nově rozšířeném hřbitově. Roční nájemné by mělo být 350,- Kč. Obec by připojila hřbitov na obecní vodovod a formou nájemného by povolila bezplatný odběr 350 m³ vody ročně a za každý další 1 m³ vody přes dané množství by záduší kostela platilo cenu 1,- Kč po dobu trvání smlouvy. Schůze se konala 7. června 1938. Návrh byl schválen.¹²⁴

Za druhé světové války byl vrch Havlín strategickým bodem, ze kterého němečtí vojáci hlídali prostor Peluněk – Radotín – Černošice – Lipany. Blíže neurčený počet německých vojáků, kteří podlehl zraněním byl pohřben i na hřbitově u svatého Havla.

¹²⁴ SOA Praha – Západ, Karton Zbraslav č. 8, *Zastupitelstvo 1936 - 1939*, košílka III.

V roce 1959 rozhodla rada MNV Zbraslav o výstavbě urnového háje na vrchu Havlín, a to v rámci akce „Z“. Brigádníci z řad občanů i organizací zde do konce roku 1963 odpracovali přes 22 500 hodin. Pro urnový háj byl vybrán jihozápadní svah vrchu Havlín s výhledem na Berounku a Brdské hřebeny. Pozemek má rozlohu asi 5 600 m², je to přírodní park z jedné strany lemován lesem a z druhé višňovým sadem.

Projekt háje vypracoval zbraslavský rodák architekt Hynek Svoboda. Hlavním znakem je naprostá odlišnost od známého hřbitovního prostředí. V háji je několik velkých travnatých ploch s okraji lemovanými koniferami, s anglickou dlažbou, skalkami a přírodními schody, což všechno dohromady působí velmi uklidňujícím dojmem. Jen na stavbu skalek bylo spotřebováno 40 tun kamene. Místo pomníků jsou použity jednotné žulové desky položené v trávě a obklopené rámečky z různých druhů alpinek. Označují místa, kde jsou v zemi uloženy urny. Je zde celkem 800 míst, velká a malá rozptylová loučka, obě s kulisou lesních stromů. Celkový dojem ještě umocňují umělecké plastiky autorů Josefa Mařatky, Františka Bílka a Bohumila Kafky.

Správu urnového háje převzal přímo MNV Zbraslav.

První rozptyl zde byl proveden v neděli 27. června 1965 pod záštitou místního odboru Společnosti přátel žehu a za účasti hojného počtu občanů. Samotný akt rozptylu provedl podle úředně stanovených směrnic projektant a ceremoniář arch. Hynek Svoboda. Zpopelněné ostatky musí být k tomu účelu zvlášť upraveny a rozptylují se zvláštní nádobou na plochu rozptylové loučky. Poté jsou spojeny vodními gejzíry (zavlažovacím systémem) s pěstěným travnatým povrchem loučky. Člověk je tak pietně navrácen přírodě, ze které vzešel. Důstojnost obřadu byla doplněna hudební vložkou a recitací. Na rozptylové loučce je umístěna Kafkova plastika Orfeus.

Zbraslav uskutečnila rozptyl jako první z měst Středočeského kraje.¹²⁵

¹²⁵ SOA Praha – Západ, *Kronika obce Zbraslav 1956 – 1970*, kronikáři Ferdinand Froněk, Božena Hofmeisterová.

V roce 1974 byla na urnovém háji postavena nová obřadní budova, pavilon pro potřeby rozptylu. Náklad na stavbu činil 85 000,- Kč. V témže roce byl dokončen vodojem pro přívod vody ze Želivky do prostor hřbitova. Stavbu prováděly Vodní stavby. Rok 1974 byl svým způsobem i jubilejní – byl zde proveden pětistý rozptyl.

Stručná statistika úkonů na urnovém háji:

Rok 1975 – 60 rozptylů.

Rok 1976 – 58 uložení uren pod epitafní desky, 56 rozptylů, 115 individuálních rozsypů na Bílkově loučce.

Rok 1977 – 67 pohřbů pod epitafní desky, 44 vsypů, 75 rozptylů, 59 uren z kolumbárií.

V letech 1976 – 1981 musel být urnový háj dále rozšířen pro velký zájem.

Rok 1980 – 76 uložení pod epitafní desky, 61 individuálních vsypů, 116 rozptylů.

Rok 1981 – 94 uložení pod epitafní desky, 63 individuálních vsypů, 132 rozptylů.

Rok 1982 – 77 uložení pod epitafní desky, 35 individuálních vsypů, 141 rozptylů.

Rok 1983 – 79 uložení pod epitafní desky, 118 individuálních vsypů, 150 rozptylů.

Rok 1984 – 40 uložení pod epitafní desky, 67 individuálních vsypů, 107 rozptylů, 80 ostatních uložení.

Rok 1985 – 81 uložení pod epitafní desky, 35 individuálních vsypů, 190 rozptylů, 35 uložení uren do hrobů.¹²⁶

To je alespoň stručný výčet úkonů, které se dodnes provádějí na urnovém háji. Současná čísla jsou prý těmto velmi podobná, jak mi sdělila paní úřednice z odboru pohřebnictví MÚ Zbraslav.

7. Závěr :

Kostel svatého Havla je jednou z našich nejstarších církevních památek. Důvody jeho vzniku jsou dodnes nejasné. Zřejmě vznikl na popud velmože, který měl v okolí

¹²⁶ SOA Praha – Západ, *Zbraslavská kronika 1971 – 1980; Kronika města Zbraslav 1981 – 1985*, kronikářka Božena Hofmeisterová.

svůj dvorec. Na to ostatně upomínají zbytky panské tribuny. V době předhusitské se na Zbraslavském zboží vystřídalo mnoho majitelů světských i církevních. V roce 1291 byl založen Zbraslavský klášter cisterciáků, ke kterému se začala upínat veškerá pozornost. Kostel svatého Havla působil dál, ale jakoby v „pozadí“, pro chudý lid.

Písemné památky pro nejstarší období jsem se pokusila shrnout ve své práci. Cenné informace o životě na faře poskytl vizitační protokol. Zcela bezpečně jsou doloženi plebáni pro období let 1380 – 1417 ze zápisů konfirmačních knih.

Z pozdější doby máme doloženo vnitřní vybavení kostela, z nějž nejzajímavější je bezesporu vyřezávaný oltář, umístěný nyní v Husitském sboru na Zbraslavi. Za zmínku stojí i dnes částečně odkryté zbytky románských maleb na stěnách.

Na kostele je umístěno několik náhrobků z konce 19. století. Opisy některých z nich uvádím v příloze. Vedle kostela stojí objekt kostnice z 20. let 18. století. Okolo se rozkládá hřbitov, jehož součástí je také urnový háj.

V současné době bývá kostel přístupný veřejnosti o velkých církevních svátcích a během roku při konání kulturních akcí, hlavně koncertů dobové hudby. Informace o tom podává místní zpravodaj.

8. RESUME :

Kostel svatého Havla – The St. Gall's Church in Zbraslav

The first mention about this little church is from 1115. In this time in Zbraslav stood some chapel. We don't know who and why built this chapel, but we know, that it was in time of the colonisation in Brdy mountain. The church had the lord's tribune and from this can we deduce, that near the church stood the lord's yard.

After this had Zbraslav more holders from church and nobility. In the year 1291 was established the monastery Aula Regia of cisterciens ordinary. Since this time was this little church for simple population and rich people went to the monastery church.

More informations about this little church are in Libri confirmationum and in others historical sources.

The most interesting thing in this church is an old altar from wood. His author is mentioned as A. T. or A. P. may be too A. K. The altar was dated about year 1550. Now is the altar in the other church in Zbraslav.

In 1660 was the church rebuildded to the baroque look. And this face has the church to this time. There were two bells in church, but they were damned in 20th century. In the church are parts of romance mural paintings.

Arround the church placed the churchyard. It has an old and a new part. Now is this like a churchyard's church and is employed for cultural actions.

9. SEZNAM PRAMENŮ A LITERATURY :

Prameny nevydané:

Národní archiv Praha, inv. č. 1986, sign. B 58/8, „Matrika narozených farností Zbraslav, Modřany, Vrané n/Vltavou, Zvole, Chuchle a Líšnice 1652 – 1714“.

NA Praha, inv. č. 2010, sign. B 62/7, „Památné starobylosti kostelů v království Českém v pořádku starobylého rozvrhu v desatero arciděkanství dle Balbínova rukopisu od roku 1384 s výtahy XIII. kněh kostelních nadání a mnohými památnými událostmi při mnohých kostelích rozmnožené od Kašpara Valentina Weiningra, ... faráře Kladenskýho, roku 1833“.

SOA Praha – Západ, karton Zbraslav č. 1.

SOA Praha – Západ, karton Zbraslav č. 8, „Zastupitelstvo 1936 – 1939“, košilka III.

SOA Praha – Západ, „Kronika obce Zbraslav 1956 – 1970“, kronikáři Ferdinand Froněk, Božena Hofmeisterová.

SOA Praha – Západ, „Zbraslavská kronika 1971 – 1980“; „Kronika města Zbraslav 1981 – 1985“, kronikářka Božena Hofmeisterová.

Prameny vydané:

Berní rula 26. Kraj Podbrdský. Ed. Emil Hradecký, Praha 1952.

Codex diplomaticus et epistolaris regni Bohemiae, I. Ed. Gustav Friedrich, Pragae 1904 – 1907.

Codex diplomaticus et epistolaris regni Bohemiae, III. Ed. Gustav Friedrich, Pragae 1942.

Decem registra censuum Bohemica compilata aetate bellum husiticum praecedente, ed. Josef EMLER, Praha 1881.

Libri confirmationum ad beneficia ecclesiastica Pragensem per archidioecesim, 1-10 (1354-1431). Edd. František Antonín Tingl – Josef Emler, Pragae 1867-1889.

Libri erectionum archidioecesis Pragensis saeculo XIV. et XV., 1 –6. Edd. Klement Borový – Antonín Podlaha, Praeae 1875 – 1927.

Librorum erectionum Archidioecesis Pragensis vol. VII. Edd. Josef Pelikán – Hana Pátková, Praeae 2002.

Listy kláštera Zbraslavského, ed. Ferdinand Tadra, Praha 1904.

Monumenta vaticana res gestas Bohemicas illustrantia I – VII. Ed. Ladislav Klicman a násl., Praeae 1903 – 1998.

PODLAHA Antonín, *Akta korektorů duchovenstva diecése pražské z let 1407–1410,* Praha 1921.

Prameny dějin českých, IV. Ed. Josef Emler, Praha 1884.

Protocollum visitationis archidiaconatus Pragensis annis 1379 – 1382 per Paulum de Janowicz archidiaconum Pragensem factae. Edd. Ivan Hlaváček – Zdeňka Hledíková, Praha 1973.

Průvodce po archivních fondech, Archiv hlavního města Prahy, Praha 1955.

Průvodce po archivních fondech, Státní archiv Praha, Praha 1958.

Průvodce po archivních fondech, Státní archiv v Zámrsku, Praha 1965.

Regesta diplomatica nec non epistolaria Bohemiae et Moraviae, II. Ed. Josef Emler, Praeae 1882.

Registra decimarum papalium. Ed. Václav Vladivoj Tomek, Praha 1873.

Soupis poddaných podle víry z roku 1651. Berounsko. Ed. Helena Klímová, Praha 1995.

Zpovědní seznamy arcidiecése Pražské z r. 1671 – 1725, Podbrdsko, díl III. Ed. J. V. Šimák, Praha 1929.

ŽITAVSKÝ Petr, *Zbraslavská kronika,* ed. Zd. FIALA, Praha 1976.

Literatura :

BARTONÍČEK Antonín, *Pohled do historie bývalého zbraslavského kláštera cisterciáků, kdysi pohřebiště českých králů,* Praha 1940.

- BARVÍŘOVÁ Olga, *Zbraslavsko*, 1938.
- BEDRNÍČEK Pavel, *Příběhy pražských svatyní*, Volvox Globator, 2002.
- BERÁNEK J., *Panorama kostelů a církevních památek VI.*, Praha 1941.
- BIRNBAUM V., *Románské emporové kostely v Čechách*, in: Mádlův sborník, Praha 1929, s. 49 n.
- BOHÁČ Zdeněk, *Dějiny osídlení středního Povltaví podle písemných pramenů*, in: Sborník vlastivědných prací z Podblanicka 10, 1969, s. 109-146.
- BOHÁČ Z., *Dějiny osídlení středního Povltaví v době předhusitské*. Prameny a studie 19, K dějinám osídlení 2, Praha 1978.
- BOHÁČ Z., *K otázce využití zasvěcení kostelů v oboru historické geografie*, ČSČH 16, 1968, s. 571-584.
- BOHÁČ Z., *K problematice studia feudální pozemkové držby v předhusitských Čechách*, HG 18, 1979, s. 5-22.
- BOHÁČ Z., *Kolonizace severovýchodních okrajů brdského hvozdu*, Vědecké práce Čs. zemědělského muzea 1965, s. 77-94.
- BOHÁČ Z., *Patrocinia jako jeden z pramenů k dějinám osídlení*, ČSČH 21, 1973, s.369-388.
- BOHÁČ Z., *Patrocinia kostelů při nejstarších klášterech a kapitulách v českých zemích*, HG 5, 1970, s.51-75.
- BOHÁČ Z., *Patrocinia románských kostelů v Čechách*, HG 8, 1972, s. 31-52.
- BOHÁČ Z., *Postup osídlení středního Povltaví podle stáří církevních staveb*, in: Sborník vlastivědných prací z Podblanicka 9, 1968, s.53-81.
- BOHÁČ, Z., *Pozemková držba pražského arcibiskupství v době předhusitské*, HG 18, 1979, s. 165-197.
- BOHÁČ Z., *Topografický slovník k církevním dějinám předhusitských Čech. Pražský archidiakonát*, Praha 2001.
- BOHÁČ Z., *Toponomastická mapa středního Povltaví*, HG 8, 1972, s. 188-193.
- ČÁŇOVÁ Eliška, *K počtu far v Čechách v 17. a 18. století*, HD 18, 1994, s. 179-181.

- ČÁŇOVÁ E., *Status animarum pražské arcidiecése z roku 1651*, SAP 29, 1979, s.20-55.
- ČÁŇOVÁ E., *Vývoj správy pražské arcidiecése v době násilné rekatolizace Čech (1620 – 1671)*, SAP 35, 1985, s.486-557.
- ČAREK Jiří, *Městské znaky v českých zemích*, Praha 1985.
- DRAGOUN Zdeněk, *Praha 885 – 1300. Kapitoly o románské a raně gotické architektuře*, Praha 2002.
- FIALA Zdeněk, *Správa a postavení církve v Čechách od poč. 13. stol. do pol. 14. stol.*, SH III., 1955, s. 74-77.
- HANSL František, *Smíchovsko a Zbraslavsko*, Praha 1899.
- HLEDÍKOVÁ Zdeňka, *Česká visitační interrogatoria do počátku 15. století*, ČSČH 16, 1968, s.71-98.
- HLEDÍKOVÁ Z., *Ke studiu a možnostem využití patronátních práv v předhusitských Čechách*, Folia historica Bohemica 7, Praha 1984, s.43-94.
- HLEDÍKOVÁ Z., *Struktura duchovenstva ve středověkých Čechách*, in:Struktura feudální společnosti na území Československa a Polska do přelomu 15. a 16. století, sestavili Ján Čierny, František Hejl a Antonín Verbík, Praha 1984, s.343-392.
- HOFMEISTEROVÁ Božena a kol., *Zbraslav*, Praha 1977.
- HONS Josef, *Když měřičkové, rybníkáři a trhání krajem táhli*, Praha 1961.
- JANÁK Jan – HLEDÍKOVÁ Zdeňka – DOBEŠ Jan, *Dějiny správy v Českých zemích od počátku státu po současnost*, Praha 2005.
- JESENSKÝ Vít, *Barokní kostnice ve středních Čechách*, část II., PSČ 10/2, 1996, s. 40-51.
- KAVKA František, *K počátkům správní organizace na území dnešního Středočeského kraje (do třicátých let 13. století). Nástin vývoje a problémů*, PSČ 3, 1988, s. 80-101.
- KAVKA F., *Vznik krajského zřízení na území středočeského regionu (pol. 13. stol.-1419/1420). Nástin vývoje II. (Pražsko, Mělnicko, Boleslavsko, Slánsko, Rakovnicko, Podbrdsko a Vltavsko)*, PSČ 5, 1990, s. 9-31.

- KLIMEŠ Lumír, *Slovník cizích slov*, Praha 1987.
- Kol. autorů, *ABC kulturních památek Československa*, Panorama Praha 1985.
- Kol. autorů, *Kniha o Praze 5*, Praha 1996.
- Kol. autorů, *Zbraslav*, Praha 5 - Zbraslav 1985.
- KOVAŘÍK Petr, *Klíč k pražským hřbitovům*, Lidové noviny 2001.
- KRZEMIENSKA Barbara – TŘEŠTÍK Dušan, *Přemyslovská hradiště a služební organizace přemyslovského státu*, AR 17, 1965, s. 630.
- KRZEMIENSKÁ B. – TŘEŠTÍK D., *Služební organizace v raně středověkých Čechách*, ČSČH 1964, s.637-667.
- KUBŮ Eduard, *Klášter Kladrubský v době předhusitské*, diplomová práce, Praha 1975.
- LIŠKA Karel – MUCHA Ludvík, *Klíč k našim městům*, Praha 1979.
- MAUR Eduard, *Problémy farní organizace pobělohorských Čech*, in: *Traditio et Cultus*. Uspořádala Zdeňka Hledíková, Praha 1993, s.163-176.
- MENCL Václav, *Panské tribuny v naší románské architektuře*, Umění 13, 1965, s. 29-62.
- MERHAUTOVÁ Anežka, *Raně středověká architektura v Čechách*, Praha 1971.
- NEUMANN Emanuel, *Pamětihodnosti Zbraslavě*, Zbraslav 1926.
- NOVOTNÝ Václav, *České dějiny I/1,3*. Praha 1912.
- NOVOTNÝ V., *Začátky kláštera Kladrubského a jeho nejstarší listiny*, Praha 1932.
- NOVÝ Rostislav, *Přemyslovský stát 11. a 12. století*, Univerzita Karlova 1972.
- NYPLOVÁ Zdeňka, *Zámek Zbraslav. Dějiny a popis*, Zbraslav n/Vltavou 1933.
- OHLER Norbert, *Umírání a smrt ve středověku*, Praha 2001.
- ORTH Jan, *Hrad Kazin a mohyla Kazina*, Památky archaeologické a místopisné 6, 1864 -1865, s. 153-154.
- PAŠEK Karel, *Zbraslavské listy*, Zbraslav 1995.
- PEKAŘ Josef, *O správním rozdělení země české do 13. stol.*, in: *Sborník prací hist. k šedesátým narozeninám Jar. Golla*, Praha 1906, s. 81-123.
- PODLAHA Antonín, *Posvátná místa království českého III.*, Praha 1909.

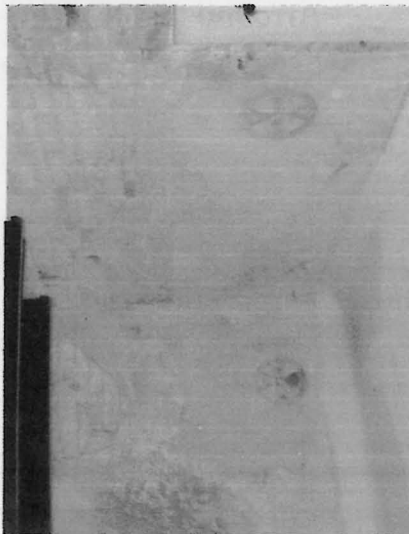
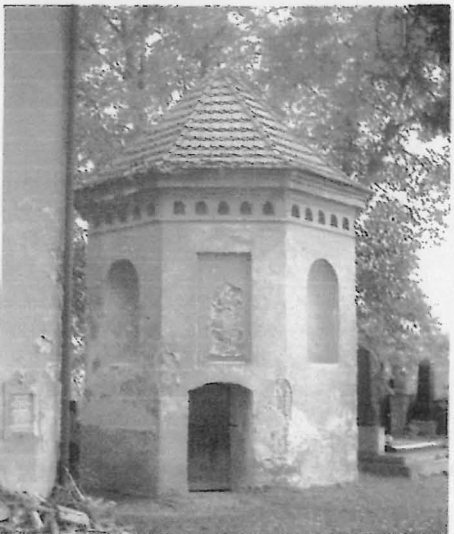
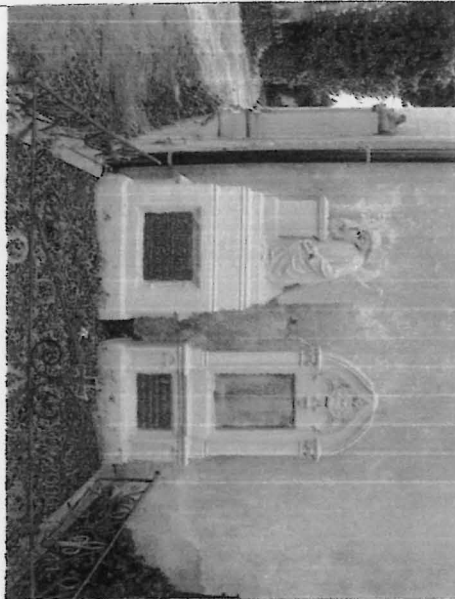
- PODLAHA A. – ČIHÁK J. – KUDRNOVSKÝ A. – BENEŠ J., *Český slovník bohovědný*, Praha 1930.
- POCHE Eduard a kol., *Umělecké památky Čech IV.*, Academia Praha 1982.
- PROFOUS Antonín – SVOBODA Jan – ŠMILAUER Vladimír, *Místní jména v Čechách. Jejich vznik, původní význam a změny I-V*, Praha 1947-1957.
- PŘIBYL Alois – LIŠKA Karel, *Znaky a pečetě středověkých měst*, Praha 1976.
- RAMEŠ Václav, *Po kom se jmenujeme? Encyklopedie křesťanských jmen*, Praha 2000.
- SANDER Rudolf, *České zemské gubernium a církevní záležitosti v době Josefské*, SAP 45, 1995, s.73-99.
- SEDLÁČEK August, *O rozdělení Čech na kraje za časů panování rodu Lucemburského*, ČČM 50, 1876, s.362n.
- SEDLÁČEK A., *O starém rozdělení Čech na kraje*, Praha 1921.
- Slovník naučný*, díl 10. Ed. František Ladislav Rieger, J. Malý, Praha 1873, s.297.
- ŠIMÁK Josef Vítězslav, *České dějiny 1,5*, Praha 1938.
- ŠITTER Eduard – PODLAHA Antonín, *Památky kultu sv. patronů českých*, Vlast 12, 1895 - 1896, s. 682-683.
- ŠKODA Eduard, *Pražské svatyně*, Libri Praha 2002.
- ŠMILAUER V., *Osídlení Čech ve světle místních jmen*, Praha 1960.
- ŠORM Antonín, *Náhrobní nápisy*, Týn nad Vltavou 1939.
- ŠTECH V., *Oltář v kostele sv. Havla na Zbraslavi*, in: *Umělecké poklady Čech I.*, ed. Zdeněk Wirth, č. 67, s. 45.
- ŠTĚDRONSKÝ František, *Zbraslav, pohřebiště českých králů ve středověku*, Praha 1939.
- ŠTĚPÁNEK Miroslav, *Patrocinia a středověké cesty*, ČSČH 16, 1968, s. 551-561.
- TADRA Ferdinand, *O poloze Kosmova vrchu a hradu „Oseka“ a některých jiných zaniklých osad na Zbraslavsku*, Časopis Musea království Českého, ročník 76, 1902, s. 284-293.
- TLAPÁK Josef, *Raabizace na Zbraslavi*. Historie a musejnictví 2, č. 4, 1957, s.247-300.

- TOMEK Václav Vladivoj, *Dějepis města Prahy*, díl I., Praha 1855.
- TŘEŠTÍK Dušan, *K sociální struktuře Přemyslovských Čech. Kosmas o knížecím vlastnictví půdy a lidí*, ČSČH 19, 1971, s.537-566.
- TŘEŠTÍK D., *Kosmova kronika*, Praha 1968.
- TŘEŠTÍK D., *Proměny české společnosti ve 13. století*, Folia historica Bohemiae 1, 1979.
- TŘEŠTÍK D., *Přehled dějin Československa I/1*, Praha 1980.
- TUREK Rudolf, *Čechy na úsvitě dějin*, Praha 1963.
- TUREK R., *Čechy v raném středověku*, Praha 1982.
- TUREK R., *K problému počátku raně feudálních emporových kostelů u nás*, Právněhistorické studie 11, 1965, s. 17-27.
- WIRTH Zdeněk, *Umělecké poklady Čech*, Praha 1913-1915.
- ZHÁNĚL Stanislav, *Jak vznikla staročeská šlechta*, Brno 1930.
- ŽEMLIČKA Josef, *Osídlení Zbraslavska od 10. do počátku 15. století*, PA 65, 1974.

Časopisy, sborníky:

- Časopis českého musea (Časopis Musea království českého)
- Časopis společnosti přátel starožitností českých
- Československý časopis historický
- Český časopis historický
- Historická demografie
- Historická geografie
- Památky archeologické a místopisné
- Památky středních Čech
- Pražský sborník historický
- Sborník příspěvků k dějinám královského hlavního města Prahy
- Zbraslavské noviny

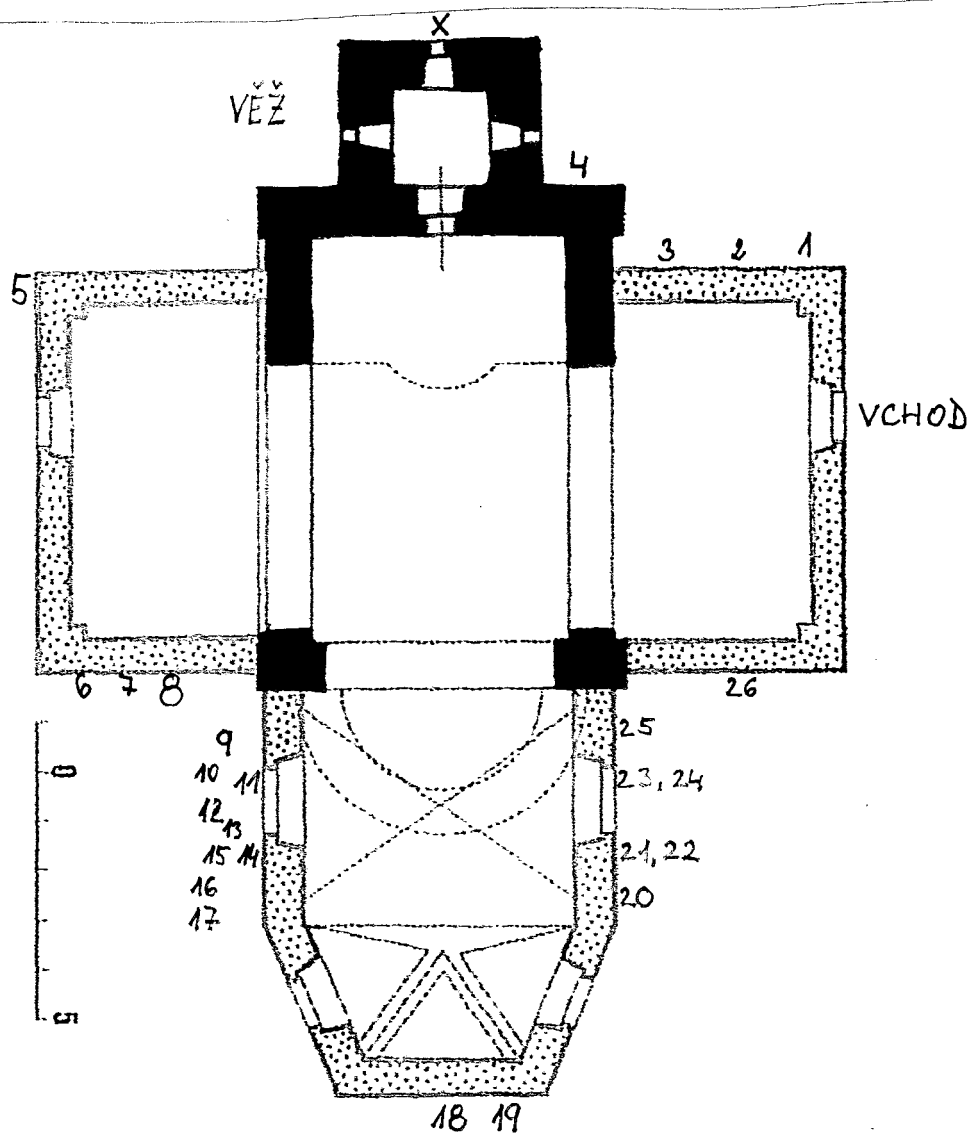
Kostel svatého Havla na Zbraslavi



Kostel svatého Havla na Zbraslavi



Náhrobky na kostele svatého Havla na Zbraslavi



Náhrobky – texty

Znaménko / odděluje každý řádek textu z důvodu úspory místa.

x – torzo železného kříže, bez desky s nápisem, zlomené kousek nad podstavcem.

1. Zde odpočívá / Emilie / Fischer – ova / dcera nadlesního / na / Zbraslavi / zemř. 5. prosince 1876 / v 21. roce stáří svého / Pokoj popeli její !
2. Rodina / Kumstova / Šafaříkova / Friedova / Hamplova 1910 – 1922
3. Rodina Lambertova
4. Zde v pánu odpočívá / VDP. / František / Margold / arcib. notář a děkan / ve Zbraslavi / * 9. 3. 1890 / † 5. 2. 1945
5. Václav Novotný s cholí / Antonyí, sobě a sinu svému Františko / vi roz: 18 5/1 24 zemř: 18 27/5 63, dceři Anně roze = / 18 23/5 22 zemř: 18 4/10 51, a vnučce Marii roz. 18 2/12 54 / zemř: 18 9/6 63./ Oni Pane vslanou zas / až zazní Anděla hlas. / VACLAV NOVOTNÝ – a JEHO RODINA.
(Psáno ručně černou barvou s chybami)
6. Plačící matka věnuje / tuto bolestnou památku / své jediné drahé dceři / Aně Šveinohové / naroz. 1. května 1846, / zemř. 4. října 1865. / K věčnému spoluodpočinku / následovala svou dceru / v Pánu zesnulá matka / Anna Šveinohová / vdova po hospodářském spravci / dne 5. srpna 1883 v stáří 68. roků / Lehké odpočinutí popřejž jim Páne.
7. Saat gesäet von Gott / am Tage der Garben zu reißen. / Hier ruhen an der Seite ihrer Tochter / Auguste, / Med. Dr. Bartholomäns Kanzler, / geb. den 28. August 1803, gest. den 29. April 1863, / und dessen Gattin / Auguste geb. Tachezii, / geb. den 28. August 1812, gest. den 8. Sept. 1872. / Adolf Kanzler, / geb. den 29. Juli 1840, / gest. den 30. November 1874, / dessen Sohn / Franz Kanzler / geb. den 10. Oktober 1869, gest. den 17. Oktober 1875.

8. Dem theuern Andenken / der innigst geliebten Mutter / ANNA HLAVAČEK / GEBORNEN HAAS, / GÜTER-ADMINISTRATORS u. DIRECTORS=GATTIN, / weihet dießes Trauerdenkmal / kindliche Liebe und Dankbarkeit./ *Sie starb am 17. Juny 1841 in ihrem 70. Lebensjahre.*

9. † EMANUEL BAKOS / NAR. 6. 3. 1858 ZEMŘ. 11. 6. 1922 / ODPOČÍVEJ V POKOJI !

10. Denkmahl. / Unsterblicher Liebe und Treue. / Geweiht dem würdigen Gatten, / Joseph Hartmann. / geboren den 14ten July 1782. / gestorben den 3ten Maiy 1826. / von seiner trauernden Wittwe, / Anna geborne Czermak. / schlummere sanft bis aus dießer Gruft, / Dich die Stimme des Belohners ruft.

11. Hier ruht / Antoni Carolina / Holmann / geb: Zach / Apothekerswittwe, / geboren um 17. Jänner 1776, / gestorben um 29. December 1842. / Friede ihrer Asche.

12. Zde mezi swegma Dietma, / otvocziwa / Pani Jozefa rezená Hubalkowa. / Manzilka Pana Jana Tillera / sobe czasu Oberforzta Cz: Mi: Panstwi / Zbraslowskeho / která zwellibo żarmullu (...) / hem Moge wiel giz zrostlich Dieti / toh. Marie 19. Anton 18. / Wenzel 16. Frantisska 7. / a Wincenc 4. Léta stari vvsedessli / dne 20 Zarzi Roku 1808 v 43. Letech (...) / ho Wieku v Pauu usnula.
(*Psáno ručně černou barvou s chybami, místy nečitelné.*)

13. Hier ruhen / Johanna Richter / geborene Leitenberger, / geboren den 16. Mai 1779, / gestorben den 18. April 1837. / deren Gatte : / Anton Richter / Fabriksbesitzer / in / KÖNIGSAAL / geboren den 4. November 1782 / gestorben den 13. Dezember 1846 / und Ihre Tochter / Josefine, / gestorben im 5. Jahre Ihres Lebens.

14. Horliwému Faráři / Zbraslawských / Wáclawu / Zahořanskému / Z WORLIKU / narozenemu 27 Zaři 1782 / zesnulemu 4 Ledna 1823 / postawiti dal / J. Z. z W.

15. IN MEMORIAM / LUBOR HÁJEK Dr.Sc. / ORIENTALISTA / * 5. 5. 1921 † 2. 3. 2000 / HANA HÁJKOVÁ / roz. DOLEŽALOVÁ / RESTAURÁTORKA / * 3. 8. 1937 † 2. 3. 2000

16. Památka / Milowane Matce / Františce Kellner / zemřelé dne 8ho Listopádu 1830, w 50ém / roce wěku sweho. / Odpočiweg matko mila! Odpočiweg libě, / Až při zmrtwých wstaný z hrobůtemného, / Hlas boži powolá tě do stánku swatého, / By požiwáni plesu wěčného, popřano bylo tobe. / Postawil Wděčný Syn / F: K:
17. Láska manželská / i wděčnost dětská / pomník tento věnuji / nezapominutelnému a dobrému / choti i otci svému / Janu Zackovi / c. k. kancelistu okresu / Zbraslavského, / narozen 8. října 1822 / zemřel 14. Dubna 1863.
18. Náhrobek památný ustawěla / láska zwděčnosti / *Otcy a Máteři, sestře choti, bratrowi* / wěrně wždy od všech milowanym. / JÁN WRCHLAWSKÝ. / *Wrchní řiditel c. K. panstwi Zbraslawského.* / Narozen roku 1766. a zemřel roku / 1831. / *Jeho Manželka Anna* / rozena *Kaliwoda* zrozena roku / 1764. zemřela roku 1830. / Syn Benedykt / Oberleutenant c.k.Tému No. 47. / zrozen roku 1793. zemřel roku 1814. / Dcera Ana prowdana Hrdliczka, / zrozena roku 1798. zemřela roku / 1825. / J. F. Wrchlawský / Leopold Hrdliczka.
19. RUHESTÄTTE / des Robert Hrdličzka / k.k. Lieutenant's im 12. Artillerie / Regimente, / am 12. Jänner 1840 / gestorben am 28. Juni 1867.
20. Hier ruhen in Frieden: / Josef Heerlein / fürstl öttingen – Wallerstein scher Oberrevident. / *gestorben 15. Februar 1903. im 56. Lebensjahre.* / Gustav Heerlein / Zögling der k.k. Artillerieschule zu Prag. / *gestorben 22. Mai 1861. im 17. Lebensjahre.*
21. Hier ruht im Herrn und rief betrauert / von den Seinen: / Andreas Eckhardt / von Eckhardtsburg / k.k. Major / *geboren den 9. Oktober 1784 / gestorben den 16. August 1856* / und dessen Schwiegersohn / Josef Heerlein / Fürstlich Öttingen-Wallerstein scher / Fabriks-Direktor / *geboren den 16. März 1812 / gestorben den 28. September 1886* / *Friede möge dieses Grab umwehen / Denn hier ruht ein edles Vaterher / Nur der glaube an ein Wiedersehen / Lindert trostend unsern tiefen Schmerz.*
22. Josefine Heerlein / geb: ECKHARDT von ECKHARDTSBURG / FÜRSTL: FABRIKSDIRECTORS WITWE / *geb. 1. Jänner 1824 – gest. 15. Deeber 1900*

23. RODINA KREYSA-OVA / PAVLÍNA, * 6. ledna 1864 † 25. června 1866 / MIKULÁŠ, žák VIII gymn třídy * 22. ledna 1862 † 31. srpna 1881 / JAN medik v III. ročníku * 22. března 1860 † 27. ledna 1883 / Bože – tvůrce nebe země - / otče synův tvorů svých / otče lásky čisté jemné / tvůrce světů všelikých - / Dej Ty jim tam v nebi vínek / províjený růžemi, / by měli růže slasti v nebi / jichž neměli na zemi!
24. † / JAN KREYSA / c.k. okresní soudce ve Zbraslavi, / * 18/5 22, † 20/5 86. / FRANTIŠKA KREYSOVA / roz. Jirsíkova / * 1826 † 1898 / FRANTIŠKA KREYSOVA / dcera. / * 5/9 69 † 21/6 85. / MARUŠKA FÜRSTOVA / vnučka. / * 27/6 82 † ¾ 83. / Lehké odpočinutí dej jim o Pane!
25. *Zde v Pánu odpočívají milé rodiče / Josef Hubatka / zemřel dne 27. března r. 1871 / v stáří 64 let / Barbora Hubatková / zemřela dne 26. července 1879 / v stáří 66 let / Pokoj budiž popelí jejich!*
26. *Hier ruhen in Frieden: / Josef Langer, / k.k. Oberst in P. / gestorben 30. Dezember 1869 im 60. Lebensjahre. / Franz Winter, / Fabriks-Direktor, / gestorben am 4. Jänner 1871 im 70. Lebensjahre. / Theresia Winter / geb. Langer / gestorben am 12. Feber 1882 im 70. Lebensjahre.*

Ořešský děkanát v zápisech Konfirmačních knih

Domnívám se ale, že rozbor jednotlivých far Ořešského děkanátu by vydal na samostatnou práci. V této práci se soustředím pouze na kostel svatého Havla, jehož tabulka je zařazena v samotném textu. Proto jsou zde tyto tabulky uvedeny pouze orientačně. Zápisy v nich jsou správné, ale nedohledávala jsem je jednotlivě. Spoléhala jsem pouze na rejstříky jednotlivých svazků.

Části č. III a IV jsou v mém zápisu vedeny pouze pod číslem III, protože oba díly tvoří jednu knihu. Následuje číslo V, které souhlasí s číslem dílu i knihy.

Části č. VIII, IX a X jsou zapsány pouze pod číslem VIII, protože všechny jsou částí jedné knihy.

Jména osobní i místní jsem uváděla v původním tvaru.

Crida se začíná v zápisech soustavně objevovat přibližně od roku 1383. Do té doby není v zápisech zmiňována.

Odchod z důvodu rezignace nebývá blíže objasněn, ale zřejmě se jednalo o odchod na jiné, výhodnější beneficium. Farář skládal rezignaci do rukou generálního vikáře většinou osobně, ale někdy i prostřednictvím zástupce.

Výměna byla dohoda mezi dvěma a někdy i třemi faráři. Zápisy o ní bývají zpravidla uváděny blízko sebe. Liší se jmény patronů. V mladších zápisech se někdy vyskytují výměny pouze v jednom zápisu. Aby se výměna mohla uskutečnit, musel farář na své beneficium rezignovat ze své vůle, svobodně. K tomu přidal podmínku, že jeho kostel získá pouze farář, se kterým se předem dohodl. Patron s touto směnou většinou souhlasil. Pokud ne, není to v zápisech uvedeno.

U některých zápisů se objeví pouze zmínka, že farář daného kostela byl exekutor při obsazování kostela jiného. V těchto zápisech se zpravidla neuvádí farářovo jméno.

Černovičky : kostel svatého Vavřince

Datum	odešel	proč	přišel (odkud)	patron	exekutor	LC
8.12.1358	Thomas	zemřel	kněz Andreas z Harauicz	Štěpán syn Budconise, býv. občana Pražského císař Karel	f. z Kopaniny	I-1/ 77
13.9.1363	Nicolaus kněz	do kostela	sv. Leonarda v Praze		f. kostela s. Nicolai	I-2/ 20
1365 březen 25.8.1380 III/134	poslední den farář z Czrnouicz Wenceslaus	odešel do	kněz z Czrnouicz exekutor pro kostel v kostela v Drazicz	Krzecz Vlricus z Rozemberg		I-2/62
5.1.1399	Martin	zemřel	Symon de Horek kněz Pražský	Herbold de Kolowrath sídlící v Roczow		V/315

Dobřichovice : kostel svatého Martina a Prokopa

Datum	odešel	proč	přišel (odkud)	patron	exekutor	LC
16.7.1403	Wenceslaus	výměna	Martinus (Ondrziegow)	mag. Zdenco kříž. s hvězdou	f. v Rzewnicz	VI/93
22.5.1406	Wenceslaus	výměna	Beda (Lodienicz)	Sdenco posl. magistr špitálu kříž. s hvězd.		VI/ 182-3
14.7.1408	Jacobus Beda	resignace	Liderius (Hradecz)	dtto		VI/248
4.8.1417	farář v Dobrziechowicz)		(ic)z) exekutor pro kostel v Rzewnicz			VII/236

Dolní Liboc : kostel Obětování Panny Marie (Simeon)

Datum	odešel	proč	přišel (odkud)	patron	exekutor	LC
17.3.1355	Laurencius farář	výměna	Protia farář (Lucavicz)	opat řádu sv. Benedikta		I-1/3
22.9.1380	Henzlini	zemřel	Cruc kaplan nebo elemosinarium s. Guntheri v k. B.	Ulricus opat kláštera Břevnovského		III/ 145
7.4.1383	Cruc	výměna	Jach (Swissin – Sweissin)	opat a konv. k. Břev.		III/149
3.7.1417	Duchco	výměna	Wilhelmus (Krtén)	Siffridus opat Břev.	Deputatus interzepta s. Benedicti v Břevnově	VII/ 232
5.2.1418	Wilhelmus	výměna	Jaxo (Drzienow)	Zyffrid opat Břevn.	f. v Břevnow	VII/ 249

Horní Černošice : kostel Nanebevzetí Panny Marie

Datum	odešel	proč	přišel (odkud)	patron	exekutor	LC
6.2.1366		výměna	f. Hasco (Karlsprun)	Johannis opat Aula Regia	f. v Trziebotow	I-2/80
21.6.1370	Hasco	výměna	Benedictus (kostel Vyšehrad)	b. Hermannus opat A. R.		II/31
23.10.1374	Beness	výměna	Johannes (Trnowa)	opat a konvent kl. Zbrasl.		III/21
5.11.1399	Georgius	zemřel	kněz Buzko (Swyn)	Fridericus opat Aula regia		VI/13
14.3.1402		odešel sám	Blazco (Velina)	dtto	Nicolaus (Tin Horssouiensis)	VI/66
14.2.1404	Ambrosius	zemřel	Henricus (Tachowia)	Fridericus opat a konvent		VI/111
13.6.1404	Henricus	výměna	Gallus (Mozyerz)	Fridericus opat Aula regia		VI/121
28.6.1415	Gallus	výměna	Johannes (Krziessicz)	dtto	f. v Radotin	VII/162
25.10.1417	Johannes	výměna	Mathias (Michalowicz)	Johannes opat A. regia	f. v Trziebotow	VII/244
3.12.1422	Mathias řeč. Albus	zemřel	Palmacius kněz (Mny-ssek) má cridu	Przedboriusde Radyessyn sedí v Smolotyl, drží ves v Czrnessicz	f. v Mnysssek	VIII/ 27
			(possessoris bonorum ville in Czrnessicz) promisit soluere			24 grss.
						(slíbil zaplatit 24 gr.)

Horní Mokropsy : kostel svatého Václava

Datum	odešel	proč	přišel (odkud)	patron	exekutor	LC
6.7.1356	Bohunco	výměna	Jiří (Hradec)	Agneta abatyše sv. Jiří na Pražském Hradě	f. Bohunco v Černošicích	I-1/10
29.11.1362	Bohunco správce	rezignace	Johannes z Vyclan	domicellarum Margaretha abatyše sv. Jiří	f. z Rzewnicz	I-1/188-9
9.6.1365			f. Johannes (Knyezicz)	abatyše sv. Jiří	f. v Czrnossicz	I-2/68
3.7.1402	Johannes	výměna	Andrea (Kamberk)	Anna, abatyše sv. Jiří	dtto	VI/74
1.3.1409	Nicolaus	výměna	H..? (Mezerzicz)	dtto	f. v Czrnysicz	VI/259
1410 leden předposl.	Hertwino de Duba	odešel do kostela s. Adalberti ve Vsk		super Albea		VI/282
28.8.1416		farář z Mokropes			exekutor pro kostel Rzewnicz	VII/208

Hořelice : kostel svatého Jana Křtitele

Datum	odešel	proč	přišel (odkud)	patron	exekutor	LC
19.12.1356	Petr farář	výměna	Franciscus far. (Wsen)	Agnes abatyše sv. Jiří	f. z Kartna (Krtna ?)	I-1/16
8.5.1405	Petrus de Konyepuss	výměna	Laurencius (oltářník oltáře s. Erasma s. Havel Větší město Pražské	Anna abatyše sv. Jiří na Pražském hradě		VI/147
20.11.1410	Laurencius	výměna	Laurencius (Czwnyewes)	dtto	f. v Taklowicz (má cridu ????)	VII/12
19.3.1414	Laurencius	výměna	Henricus (Taklewicz)	dtto	f. v Vhonicz	VIII/110
26.4.1423	Johannes řeč. Pupek	odešel sám (přes Machutu)	cr. Thomas klerik (S.Bol.) prokurátora svého	dtto	f. v Sobotka	VIII/38
1426 červenec předposlední	Thomas řeč. Beran	zemřel	Wencslaus syn Vita z Hlyna, klerik praž., crida	Anna abatyše s. Jiří v hradě Pražském řádu s. Benedikta	f. v Sweborzicz, že nemá bezpečný vstup do k. v Hoř.	VIII/117

Hostivice : kostel svatého Jakuba

Datum	odešel	proč	přišel (odkud)	patron	exekutor	LC
7.7.1360	Nicolai z Holubicz prokurátor a Jacobus procuratio ministrant oltáře sv. Barbory v Praze	rezignace	Gregorius z Bidzouia kněz pražský za vikáře	Simonis kanovník Mělnického faráře kostela v Záběhlicích	f. z Liboče	I-1/ 127
24.9.1380	Georgius	zemřel	f. Paulus (Strakonicz)	Jacobus řečený Boh, kanovník kostela Melnicensis		III/ 146
4.12.1394	Paulus	zemřel	Czenco kněz Pražský	Nicolai řeč. Miranda kanovník kostela Melnicensis		V/203

Hostouň : kostel svatého Bartoloměje

Datum	odešel	proč	přišel (odkud)	patron	exekutor	LC
26.2.1358	kněz Ulricus	do Soběchleb		Wilhelm z Landštejna, představený kostela Vyšehrad., nej. Kancléř kr.	farář ze Syrzen	I-1/12
22.12.1357	farář z Hostouně	exekutor pro kostel v Újezdě				I-1/60
4.3.1359	farář Mathie	exekutor pro kostel v Hoře sv. Václava				I-1/88
20.7.1360	f. Wyczonis	zemřel	kněz Raczko z Lytycz	rytíř Protiwa z Muthina, Paulico z Hostyeczce, Zdenco z Hostwna	f. z Muthinyňa	I-1/ 127
29.1.1364	farář z Hostouně	exekutor pro kostel v Mutyna				I-2/38
3.2.1365	farář z Hostouně	exekutor pro kostel v Vgezd				I-2/59
26.11.1367	Florian kněz	ustanoven rektorem v kostele v Chiska		Jenczo etc. Dle prezentace Petra, Jodiciho dvora z Rosembergu		I-2/ 96
10.3.1373	f. Johannis	výměna	f. Martin (kostel s. Martina ve zdi vět.m.Praž.)	Johannis řečený Kluk, viceprobošt kostela Praž.		II/88
8.4.1391	farář z Hostouně	děkan Horšovský exekutor pro kostel v Pernarticz		Jacob alias Kubik f. v Mutina, Johannis z Pernartitz		V/69
18.10.1400	Laurencius	odešel do Mutina (Mutina)	k oltáři sv. Doroty a k beneficiu			VI/29
18.8.1403	farář z Hostouně	exekutor pro kostel v Vgiezd				VI/96
2.10.1405	farář z Hostouně	exekutor pro kostel v Sitbor				VI/157
16.1.1406	farář z Hostouně	exekutor pro kostel v Mutina				VI/169
22.1.1407	Andrea Ottic	kněz odešel do kostela s. Leonarda v Praze				VI/198
6.4.1407	farář z Hostouně	exekutor pro kostel v Merica alias Bor				VI/205
27.4.1407	farář z Hostouně	exekutor pro kostel v Mutina				VI/208
1.7.1409	Andrea Ottic	kněz odešel do kostela v Tehow				VI/267
29.11.1416	farář z Hostouně	exekutor pro kostel v Mutina				VII/212
28.3.1417	Nicolaus kněz	odešel k oltáři decem milia militum (10 tisíc vojáků/rytířů) v Rziczano				VII/223
15.3.1423	Thomasco	zemřel	crida Nicolaus klerik rozený Jesca kata z Hostouně	Cztibor de Wolfstein sedící v Hostuna	f. v Myelnicz	VIII/ 31
10.2.1424	Paulus	zemřel	Wenceslaus roz. Peskonis z Hostuna kněz k oltáři s. Katherine v H.	dtto	f. S. Crucis v Chodonibus	
	Je držzen uložít 34 grss. u p. Prokopa faráře v Mutha. Nicolaus de Pilzna byl „nunccius“ (posel) . zaplacen jest.					VIII/71
6.2.1427	Wenceslaus kněz z Hostina	odešel do kostela v Lukawicz				VIII/125
20.4.1429	Wenceslaus Swab de Hostuna	dostal cridu do kostela farního s. Nicolai v Sytbor				VIII/148
1.6.1429	farář v Hostuna	exekutor pro kostel v Mutyenyňa, že nemá bezpečný vstup do k. v Mut.				VIII/150
27.10.1430	farář v Hostuna	exekutor pro kostel v Mons.				VIII/159
16.2.1431	farář v Hostuna	exekutor pro kostel v Vgiezd Chodonum				VIII/165
4.10.1433	farář v Hostuna	exekutor pro kostel v Vgezd Chodonum				VIII/194
8.2. 1426	Wenceslai z Hostuna	do kostela v Lukawicz (kvůli) 20 grss. dluží uložít u magistra Constantina				VIII/207

Jíloviště : kostel svatého Václava

Datum	odešel	proč	přišel (odkud)	patron	exekutor	LC
13.12.1378	Wenceslaus	zemřel	kněz Laurencius (Zwolinawess)	opat a konvent kláštera v Aula regia		III/101
5.4.1417	Mauricius	zemřel	kněz Jacobus	Johannis opat A. R.	f. v Trnowa	VII/223
4.5.1419	Petrus	výměna	Mathias (Vgezđ)	opat Aula regia		VII/290

Krteň : kostel svatého Jana Křtitele, později svatého Jana a Pavla

Datum	odešel	proč	přišel (odkud)	patron	exekutor	LC
27.2.1358	f. Andrea	zemřel	Fabianus Rudlini z Wessele	Karel IV.	f. ze Stodůlek	I-1/12
22.6.1360	f. Fabian	výměna	Mathias býv. Maior mansion chóru Pravoslavné PM v Praze	Karel R.J. a český král	f. ze Stodolecz	I-1/125
1380 srpna předposled.	Liczco	zemřel	Velico kněz	Václav král Český		III/136
20.10.1389	Welicon	výměna	Swyeston (f. v Horsow)	král Václav		III/215
16.10.1392	Zwieston	výměna	magistr Hermann (Bzenecz v Olomoucké diecézi)	dtto		V/139
2.10.1406	Martin	zemřel	Petr Skrowniczka kněz	dtto		VI/191
3.7.1417	Wilhelmus	výměna	Duchco (Libocz)	dtto		VII/232
1422	farář Duchco	ještě je				VIII/1
1423	po faráři Duchcovi	poslána crida k oltáři sv. Ducha v Praze	(on ji jen doručuje!)			VIII/30

Líšnice : kostel Všech svatých

Datum	odešel	proč	přišel (odkud)	patron	exekutor	LC
15.5.1375	Miroslav (pro Vikářství představeného kostela sv. Apolináře)	výměna	kněz Johannes (Turnow)	opat a konvent Zbr.		III/35
25.8.1378	Johannes	výměna	k. Hermannus (Chuchel)	opat a konvent Zbr.		III/98
1385 říjen předposl.	f. Prenczlin	výměna	Laurencius (Krchleby) bývalý farář	Johannes opat kláštera Aula regia	f. z Mnissek	III/172

Loděnice : kostel svatého Václava

Datum	odešel	proč	přišel (odkud)	patron	exekutor	LC
29.10.1379	Przechon	odešel sám	kněz Bartholomeus (Bidzow)	Wenceslaus římský a český král	f. v Chonicz (Úhonicz?)	III/ 115
2.3.1390	Bartholomeus	výměna	f. Ruppert (Tyssowa)	král Václav		III/ 221
13.12.1403	Hermannus	výměna	Jacobus (Drachow)	dtto	f. v s. Johannis in Insula	VI/107
22.5.1406	Jacobus	výměna	Wenceslaus (Dobrziechowicz)	dtto		VI/ 182
11.10.1409	Wemceslaus	výměna	Laurencius (Costelec super Sazauia)	dtto	f. v s. Johannis in Insula	VI/ 275
26.11.1429	Laurencius	výměna	Adalbertus (Morzina) crida	Sdeslai Tluxa de Burzienicz purkrabí Karla říš. Zikmunda krále		VIII/ 154

Malá Chuchle : kostel Panny Marie

Datum	odešel	proč	přišel (odkud)	patron	exekutor	LC
4.11.1371	Wenceslao	výměna	Johannes kněz (sv. Filipa a Jakuba Apoštolů vět. M. P.)	opat kláštera Aula Regia	f. v Vgezd Prag	II/62
1.7.1374	Johannis	výměna	Mathias (kostel v Morzině)	Jenczo a Johannes		III/15
12.7.1378	Mathias	výměna	Hermannus (Radotín)	opat a konvent A.R.	k. s. Jana Bapt.	III/94
25.8.1378	Hermannus	výměna	Johannes (Lestnicz)	dtto		III/98
9.12.1395	Erasmus	výměna	Jacobus (Bora)	Fridericus opat kláš. Aula regia	f. v Zlechow	V/242
14.10.1403	mag. Paulus	výměna	Bernhard (Montes Kuthni)	dtto a konvent	f. v Zlechow	VI/103
1415 říjen předposl.	Petrus	výměna	Franciscus (kostel s. Andre většího města Pražského)	Johannes opat A. R.		VII/ 180

Mořina : kostel svatého Stanislava

Datum	odešel	proč	přišel (odkud)	patron	exekutor	LC
11.2.1359	Nicolaus	zemřel	Jacobus Bartholomei de Pisca	král	děkan z Karls teina	I-1/84
25.10.1362	Jacobus	zemřel	Martinus řeč. Howorka	císař, přes vikáře	f. v Rzewnicz	I-1/185
7.8.1368	Martinus	rezignace	Mathias Mauricus de Neprziuess	Johannes praž. Arcibiskup jm. císaře Karla		I-2/ 107-8
1.7.1374	Mathias	výměna	Johannes (Chuchle)	král Václav	f. v Rzewnicz	III/15
29.10.1375	Johannes	výměna	Georgius (Künigswald)	Václav král		III/43-4
20.8.1380	Georgius	zemřel	Johannes kněz (Rudnicz)	dtto	f. v Rzewnicz	III/133
1397 leden poslední	Johannes	zemřel	Procopius de Praga	dtto		V/278

Ořech : kostel Stětí Jana Křtitele

Datum	odešel	proč	přišel (odkud)	patron	exekutor	LC
8.11.1371	f. Protywa	rezignace	Jo. Kněz (Praha)	Nicolaus a Jacobus německé národnosti, kdysi Martinus občan většího města Pražského		II/63
1.9.1391	Hane posled. přímý rektor	výměna	Beness (děkan kaple král. v Karlštejně)	Nicolaus Knebmeyer patron kostela v Ořechu		V/89
25.2.1404	Benessius	zemřel	Paulus (Sweradicz)	Petr z Ořecha zbrojnoš		VI/139
24.5.1413	Paulus	zemřel	Mauricius de Weluaro	Hassco de Hospozin a jeho syn Strachota		VII/85
6.3.1415	Mauricius	výměna	Benessius (Wsskur)	Hayconis de Tyssmicz sedící v Ořechu	f. v Rzeporyg	VII/150
8.5.1427	farářem je	je	Jacobus de Luna			VIII/131
22.8.1429	farářem je	je	Jacobus Calles			VIII/151

Přední Kopanina : rotunda svaté Maří Magdaleny

Datum	odešel	proč	přišel (odkud)	patron	exekutor	LC
13.1.1363	Martin	zemřel	Jacobus Wencezlai z Pabienicz	Johannis z Smylonicz	f. z Libocz	I-2/3
	Ale Jacobus dostal papíry vlastnickém děkan pražský	potvrzené až 11.3. díky patronovi, ale už 28.2. přijal potvrzené listy o právu	Wratiwogius			
4.3.1370	rector Jacobus (správce ?)	odešel sám	Witko kněz (Czrnczicz)	Johannis z Copanyna, klient		II/26
25.2.1374	f. Jacobus notář úředníka Pražs.	odešel do	kaple sv. Jiří v Curimens	opat Břevnovský		II/7
23.12.1402	Alssonus	výměna	Benessius (Wtelna)	Wenceslai Vlissii řeč. Schrank a Margaretha manželka, občané vět. města Pražského		VI/84
6.4.1406	Johannis de Jessenicz	odešel sám	Procopius (Strasse-czin) ?	Nicolaus Schrank občan vět. m. Pražského		VI/178
9.10.1414	Blazco	zemřel	Thomas (Brzeza)	Albertus Kotkonis z Prahy	f. v Tuchomierzicz	VII/132

Radotín : kostel svatého Petra a Pavla

Datum	odešel	proč	přišel (odkud)	patron	exekutor	LC
12.7.1378	Hermannus	výměna	Mathias (Chuchel)	opat a konvent A. R.		III/94
27.8.1380			Stiborius Bohunconis z Radotína farářem ve Zlatníkách ustanoven.			III/135
6.3./5/1383	Wenceslaus	výměna	Johannes (Jessenik)			III/150
27.4.1387	Beness	výměna	Martin (Krzieczhora)			III/190
26.10.1396	Petr	výměna	Litold (Nehwizd)	Fridricus opat A. R.		V/271
8.2.1408	M. Nicolaus Welczin doktor mediciny	výměna	M. Nicolaus Petrus (oltářník kaple s. Felicis a Adaucti na hřbitově kost. s. Mauricii v Olomouci	Fridericus opat a konvent Aula regia		VI/237

Řeporyje : kostel svatého Petra a Pavla

Datum	odešel	proč	přišel (odkud)	patron	exekutor	LC
16.5.1379	Gaudencius	zemřel	klerik Bartholomeus (Strzem)	Henricus a Beness bři z Dubé, poručníci sirotků Barthe Pilangi z Rzieporig		III/109
23.7.1406	Vlricus předs. k. s. Apolináře v Praze	odešel sám	Johannes Theodricus de Mezerzicz kněz olomoucké diecéze	král Václav		VI/187-8
13.4.1407	Johannes	výměna	Johannes (oltář s. Václava a Prokopa v k. s. Leonarda v. m. Praž.)			VI/206
12.12.1416	Johannes	výměna	Johannes (Biechorz)	král Václav	f. v Krten	VII/213
7.10.1417	Johannes	výměna	Thomas (Strazysst)	Andreas Puldr de Rotsteyn	f. v Stodolek	VII/243
7.12.1418	Johannes	výměna	Gallus (Medonos)	Johannes Palder	f. v Orziech	VII/278
6.3.1419	Gallus	zemřel	Jeronimus klerik	Andreas Paldr	f. v Stodulek	VII/283

Slapy : kostel svatého Petra a Pavla

Datum	odešel	proč	přišel (odkud)	patron	exekutor	LC
15.5.1374	Wenceslaus	výměna	Andreas (Sywhoscz)	Heřman opat A.r.		III/12
3.6.1393			Jacob (Beczow) do úřadu kaplana	pí. Dobrka Kerkin vdova Martina ryt. de Trnowa	f. ve Slapps	V/163
28.7.1393		do úř. kaplana	Petr Michael de Lewin kněz	dtto	f. ve Slapps	V/168
4.3.1419	farář v Slaps	exekutor pro	kostel v Zywhosst	a Odolen de Pissel		VII/283

Sliveneč : kostel Všech svatých

Datum	odešel	proč	přišel (odkud)	patron	exekutor	LC
27.6.1364	Nicolaus Peczold	výměna	Nicolaus Heymburgensis rektor oltáře sv. Trojice kostela sv. Nicolai vět. Měs. Praž.	Jesconis řečený Rotl a Johannes řečený Steklecz patroni oltáře	f. Czirnossicz Nicolao Heimbürgerii	I-2/ 48 III/43
15.10.1375	Franciscus Hartung	výměna	Hartung (Peczka)	Fridricus velm. ř.Křiž. s hvěz. br. Fridericus magistr špitálu v patě mostu Pražského křížovníků s hvězdou		III/50
4.4.1376		výměna	Hermannus (Howorczewicz) (Howorczoicz)			VI/ 258-9
20.2.1409	Mauricius	zemřel	? de Sliweneč (kanovník Boleslaviensi	? de Sliweneč	f. v Hlawen	
20.6.1410	Teodoricus vlt. rector	výměna	Wenceslaus (oltářník s Agnety v k. s. Egidia většího m. Pražského	Johannes supremi magistri špitálu v patě mostu Pražského křížovníků s hvězdou		VII/3
4.5.1416	Wenceslaus	zemřel	Sigismundus de Capplicz)	... mag. Špitálu dtto		VII/ 201
3.11.1417	Mathias	výměna	Allexius (oltářník s Marie v Klumyn)	Johannes supremi mag. dtto	f. v Chuchel	VII/ 245

Stodůlky : kostel svatého Jakuba Většího

Datum	odešel	proč	přišel (odkud)	patron	exekutor	LC
20.7.1360	Alberti správce v manibus dom Vicariorum	rezignace	Johannes kněz (Pilzna)	Frenczlini z Turzi občan většího města Pražského, a přes pana arcibiskupa	f. z Czrnomicz	I-1/ 127
22.5.1365	Johannis	rezignace	Marquardus kanovník Vyšehradský	Johannis arcibiskup pražský	f. v Rzeporij	I-2/ 63
23.3.1401	Stiborius	výměna	Petr (Osslow)	král Václav		VI/44
27.9.1403	Petr	výměna	Dominicus de Budweyss (Chrustoklath)			VI/ 101
1422	farář Jacobo de Tusta	zde je a účastní se	zde je a účastní se	volby v Mělníku		VIII/17

Středokluky : kostel svatého Prokopa

Datum	odešel	proč	přišel (odkud)	patron	exekutor	LC
17.6.1354	Nicolai farář	svobodně sám	Gregorius kněz	Frenczlim občan Pražský	f. z Czrnovicz	I-1/1
8.2.1359	f. Gregorius	zemřel	Nicolaus Conradi de Luthomericz	Frenczlini de Turzi, občan Většího města Pražského	dtto	I-1/84
12.10.1359	farář Nicolai	zemřel	Albertus Mauricij z Pilzna, kněz	F. řečený z Turzi dtto.	f. z Kopaniny	I-1/ 104-5
9.8.1361	f. Johannes	potvrzen do kaple s. Antonína v kurii pražské		arcibiskup		I-1/ 160
3.6.1362	f. Johannes de Plzna	výměna	f. Andreas (s. Stephani ve zdi Vět. m. Pr.	Frenczlini z Turzi občan Pražský	f. z Czrnomicz	I-1/ 177
9.9.1364	f. Andreas	výměna	f. Johannes (Vgezdz)	Petr komorník císaře	Andrea děkan Ořešský	I-2/ 53
1.3.1370	f. Johannes	výměna	f. Johannis od oltáře milosrdenství Páně kostela s. Ducha ve vět. Měs. Pražském	Francisci z Okorz rytíř		II/26
1.3.1370	Johannes	rezignace	f. Johannes	Peslini občan pražský, komorník císaře		II/26
8.4.1399	Johannes	zemřel	f. Petr (Kralowicz)	Albert z Greyfitet (=Střed.)		VI/3
14.1.1411	Petrus	zemřel	Nicolaus rozený Wenceslaus de Tusta	Albertus de Strziedokluk		VII/ 15
22.8.1429	farářem zde	Jacobus				VIII/ 151

Svárov : kostel svatého Lukáše

Datum	odešel	proč	přišel (odkud)	patron	exekutor	LC
8.1.1356	farář Jan	výpověď			f. z Unhošti	I-1/7
3.11.1357						I-1/8
1.10.1358	farář Beneš	zemřel	kněz Hermannus Michaelis z Prahy	Hanconicz občan Menšího města Pražského	dtto	I-1/67
7.11.1383	Otto Johannes kněz	zemřel	Frenczlinus oltárník s. Kříže v k. s. Michala v.m.Praž.	Prziech, Johannes kn.ze Svár., Drachoslaus něm. bři, Benessius de Pticz		V/195
8.5.1400	Johannes	zemřel	dostal cridu Nicolaus (Swarow)	Nicolaus de Lippan Drahoslav zbrojnoš, Johannes kněz bři německých ze Swarowa, Dobra manželka Drahoslava, Henricus zbrojnoš z Cladna (nyní v Radonicích)	f. v Vnhoscz	III/ 161
						VI/20

Svatý Kilián : kostel svatého Kiliána

Datum	odešel	proč	přišel (odkud)	patron	exekutor	LC
3.4.1357	farář Diuiss	rezignace	Symon	Bohuslav a konvent Ostrova	f. z Líšnice	I-1/17
20.12.1358	bratr Symon	zemřel	Markvartovi bratři	Bohuslav opat Ostrova	f. z Lestnicz	I-1/79
26.9.1363	Marquardi	zemřel	bratr Cwalico profesor kláštera Ostrovského	Divissius opat na Ostrově	f. v Trnowan	I-2/ 20-1 III/16
20.7.1374	bratr Odolen professus řádu	odešel sám	br. Leonardus professus řádu s. Benedikta	opat a konvent kláštera Ostrovského		III/83
14.12.1377	b. Leonardus	odešel sám	b. Nicolaus professus	dtto		V/153
10.2.1393	Chwalon	zemřel	b. Johannes professus	Mstislav opat kláštera Ostrov.		
20.12.1393	Johannis řečený Podrawecz	rezignace	Bohuslaus professus	dtto		
17.9.1396	Bohuslaus	rezignace	b. Johannes professus	Johannes opat a konvent Ostr.	f. ve Wrany	V/177
12.10.1414	b. Stephanus	rezignace	b. Johannes professus	Nicolaus opat	f. v Slaps f. v Lesstnicz	V/266 VII/133

Tachlovice : kostel svatého Jakuba Většího

Datum	odešel	proč	přišel (odkud)	patron	exekutor	LC
18.12.1358	správce Michael	zemřel	urozený pán kněz Johannes de Ponte pražské diecéze	Konrád Clementer Ulrich Czoter	farář z Ořecha	I-1/79
28.5.1360	farář z Tachlovice	exekutor	pro kostel v Richnowě			I-1/ 123 I-2/21
2.10.1363	farář z Tachlovice	exekutor	pro kostel v Spelunca			
4.12.1402	Jod (ocus)	zemřel	Nicolaus kazatel (Praha)	Johannes Studenth z Taklowicz, purk-rabí v Hradek		VI/83
20.6.1410	Nicolaus (šel do Mělníka)	výměna	Henricus (Wrzesstiwicz)	Johannes Student ... in Hradek	f. v Krten	VII/4
19.3.1414	Henricus	výměna	Laurencius (Horzelicz)	dtto	f. v Lodienicz	VII/110

Trnová : kostel svatého Ducha

Datum	odešel	proč	přišel (odkud)	patron	exekutor	LC
3.6.1359		výměna	Martinus kněz pražské diecéze	Jarco farář s. Valentýna Většího města Pražského	Martinus z Trnové	I-1/94
12.6.1359		výměna	kněz Johannes	Raczco opat a konvent kláštera Kladrubského	Johannus v Tysow a Henricus v Lessan	I-1/95 III/21
23.10.1374	Johannis	výměna	Beness (Czernessicz)	opat a konvent kl. Břevn. Bohunconis řeč. Kozlerz z Kozle správce maj. kl. Cladrubensis a br. Johanneise předního téhož kláš.	f. v Tissow	V/186 V/195
3.4.1394	Henricus	výměna	Wenceslaus (Luza)	Diuissij opat kl. Břevnov. opat a konvent kláštera Břevnovského	f. v Gilowiscz	V/252 VI/60
2.9.1394	Stephanus	výměna	f. Nicolaus (Pssarz)	Diuissij opat kl. Břevnov. opat a konvent kláštera Břevnovského	f. v Gilowiscz	V/252 VI/60
28.4.1396	Nicolaus	výměna	Simon (Czrmpna a filiálka v Lipowa)	Diuissij opat kl. Břevnov. opat a konvent kláštera Břevnovského	f. v Gilowiscz	V/252 VI/60
11.1.1402		farář v Trnowa	exekutor pro kostel ve Wranye			
14.7.1403	Nicolaus	výměna	Symon (Hrazdczicz alias Lhotka)	Diuissij opat břevnovského kl. S. Benedikta	f. v Gylowiscz	VI/92
10.12.1403	Symon	výměna	Petr řeč. Plichta (s. Jiří na Pražském hradě)	Diuissij opat a konvent	f. v Gystebnicz	VI/107
16.10.1407	Petr	výměna	Procopius (Neswieticz)	Nicolaus, Henricus ... Katherina sestra, Mathias bratr Nicolause	f. v Jistba	VI/228
25.4.1411	Simon	výměna	Hodicus (Prziedlicz)	Wilhelmus de Scalis, Johannes Cantoris a Nicolaus Student obč.v.m.P.	f. v Gistba	VII/22
1.12.1413		farář v Trnowa	exekutor pro kostel v Tachouia			VII/98
19.5.1417		farář v Trnowa	exekutor pro kostel v Tissowa			VII/229
únor 1418 poslední	Johannes	výměna	Petrus (Petrowicz)	Nicolaus arcijáhen praž., Nicolaus kanovník s. Apolináře, Prokopa, Václava, Kateřiny a Johanky sester		VII/251
6.1.1425	Wenceslaus řeč. Paruinus	výměna	Thomas (Lechow) crida	Martin opat a konvent kláštera Kladrubského	f. v Brod	VIII/90
17.5.1425	Thomas	výměna	Simon oltářník cr. (OO. SS. Luticz)	dtto řádu s. Benedikta	f. v Brodi	VIII/101
20.12.1425		farář v Trnowa	exekutor pro kostel v Broda			VIII/110

Třebotov : kostel svatého Martina

Datum	odešel	proč	přišel (odkud)	patron	exekutor	LC
4.6.1372	f. Busco	výměna	Wenceslaus (oltář sv. Jana Křitele, Vyšehrad)	Wernher řečený Marssonis a Henzlinus, Pezoldus měšťané Pražští		II/76
2.10.1372	f. Busco	výměna	Henricus (oltář Blahoslavené P. Marie v klášteře Sv. Ducha ve větším městě Pražském)	rytíř Francisci z Hokorz		II/79
11.3.1415	Vlricus	výměna	Nicolaus (oltářník s. Marie v Geblow)	Cunsso de Pawlowicz, ochránce sirotek Bartholomeus řeč. Teopin de Sedlec	f. v Geblow	VII/ 150-1
7.1.1418	Nicolaus	výměna	Mathias (Snyet)	Vlixia de Waldek, Nicolaus de Chotecz, sedí na Třebotově	f. v Radotín	VII/ 248
2.3.1419	Mathias	výměna	Wenceslaus (s. Johannes in Podskalo)	Vlricus de Waldek a Nicolaus sedící v Třebotově		VII/ 283
26.11.1429	farář v Trzybotow		exekutor pro kostel v Morzina			VIII/ 154

Úhonice : kostel Zvěstování Panny Marie

Datum	odešel	proč	přišel (odkud)	patron	exekutor	LC
3.12.1358	bratr Andrea	zemřel	bratr Jan	konvent Strahov. kláštera	f. ze Svárova	I-1/76
5.7.1402	bratr Ottic	zemřel	Petr professus strah.	opat a konvent Str. kl.		VI/74
6.11.1413	Thomas	zemřel	Andreas prof. Str.	Nicolaus opat kl. Str.	f. v Horzelicz	VII/97
19.4.1414	Andreas	rezignace	Johannes pr. Str.	dtto	f. v Horzelicz	VII/112

Unhošť : kostel svatého Petra a Pavla

Datum	odešel	proč	přišel (odkud)	patron	exekutor	LC
3.8.1359	farář z Unhoště	exekutor	pro kostel v Belec			I-1/99
19.7.1361	bratr Johannes premon. Strah.	rezignace	bratr Otto řečený Smetana Premonstrát professus kláštera Strahovského	Martin opat a konvent kláštera Strahovského	f. z Horzelič	I-1/ 157
7.1.1363	farář v Unhošti	exekutor	pro kostel v Bielcz			I-2/2
22.2.1366	farář Ogerio v Unhošti	exekutor	pro kostel ve Wssierub			I-2/81
29.1.1375	Johannis	výměna	uroz. muž Jacobus (Curia)	Karel IV. římský císař		III/29
23.6.1377	kněz Johannes	odešel do Mrtník		Stephannus Bohnc z Komoraw, Bohuslav a Przibik z Mrtník klienti		III/75
7.9.1389	kněz Petr	odešel k oltáři sv. Trojice	kostela s. Mikuláše vět. m. Praž. (zde rektorem)			III/214
5.12.1407	Jacobus práv. zast. Prokopius de Prag veř. notář, prokurátor	výměna	Sigismundus de Budways (Kostelec)			VI/ 232
27.7.1409	Tluxa de Vnhossz	veřejný notář, klerik odešel do kostela v Czrnyelow		král Václav		VI/ 270
25.10.1423	Georgius kněz de Vnhosczt	odešel do kostela v Chmelisczna				VIII/ 54-5
11.4.1426	Tonko kostel S. Petri	zemřel	Georgius kněz, kaplan hradu Hradek crida	Also de Sternberg alias de Holicz, gubernator (správce) hradů Karstein a Hradek	f. v Raconik, že bezpečný přístup nemá do k. v Unh.	VIII/ 115
24.10.1431	Georgius	odešel do oltáře s. P. Marie v kapli sv. Šimona a Judy v Praze				VIII/ 175

Zlíchov : kostel svatého Filipa a Jakuba

Datum	odešel	proč	přišel (odkud)	patron	exekutor	LC
14.6.1359	Jacobus	výměna	Andreas	Stephanus notář desk zemských království Českého	f. Andrea v Bucouicz	I-1/ 95
22.9.1360	f. Andreas	rezignace	Zacharias kněz z Prahy	Stephanus kanovník kostela praž. protonotář království Českého	f. z Chuchle	I-1/ 130
22.11.1361	kněz Zacharias	výměna	kněz Nicolaus	Johannis ze Zlechowa	f. Nicolaus s. Jakuba pod horou Petrino	I-1/ 164
18.11.1379	Nicolaus	výměna	Bartholomeus (Minori Horka)	převor a konvent kláštera Cart-husiensii blízko Prahy		III/ 116

Železná : kostel Nanebevzetí Panny Marie

Datum	odešel	proč	přišel (odkud)	patron	exekutor	LC
13.4.1423 v Zitaui	Nicolaus	zemřel	Petrus kněz (Luna) crida	Johannes biskup Olomoucký		VIII/ 37

Ostatní kostely sem přifařené :**Dušníky : kostel svatého Jiří**

Datum	odešel	proč	přišel (odkud)	patron	exekutor	LC
20.9.1361 20.9.1361	Borso	rezignace	Mathias kněz (Chohorz)	Stiborius rektor kaple s. Kříže na Vyšeh., Otczyk de Dussnik, Bohunco a Johannes De Kostelec	f. z Kamenicz	I-1/ 161
29.1.1375	Diuissius oltář S. Kateřiny	výměna	Zdislaus (Pieczin)	rytíř Ticzko, Thamor, Wolfram, Otto, Nicolaus klienti z Dussnik		III/29

Svatý Jan pod Skalou : proboštví při kapli svatého Jana

Datum	odešel	proč	přišel (odkud)	patron	exekutor	LC
28.11.1355	bratr Symonis	dosáhl 2. beneficia	bratr Theodricus	Bohuslav opat Ostrovský	f. z Lodienicz	I-1/7
břez. 1357 (konec bř.)	bratr Theodricus	rezignace	bratr Dionisius	„již řečený opat“	dtto	I-1/17
2.10.1363		rezignace	Cunsso profesor kláštera Ostrov	Diuissius opat Ostrovský	f. v Taclouicz	I-2/ 21
1380 srpen poslední	Cunsso	zemřel	bratr Chwalco profesor kláštera Ostr.	opat a konvent kláštera Ostrovského		III/ 136
28.4.1408	Chwal zvolen	opatem kláštera s. Johannis v Insula				VI/242
13.10.1411	Nicolaus zvolen	opatem kláštera s. Johannis v Insula				VII/35
19.10.1411						VII/36

Mníšek :

Datum	odešel	proč	přišel (odkud)	patron	exekutor	LC
16.11.1363	farář z	Mníšku exekutor pro kostel v Knyn (Kníně)				I-2/28
22.10.1369	Blahuto	zemřel	Jacobus de Pieska kněz	král Václav		II/14
21.11.1369	f. Jacob	do kostela v Missenicz		Václav král český		II/17
28.11.1369	dtto	odešel sám	Mathias dyakon z Weluaro	dtto		II/18
9.1.1411	Paulus de Swatonowicz	do oltáře s. Marie Panny a s. apoštolů Petra a Pavla v Montibus				VII/ 14-5
26.11.1423	farář v	Mnysssek exekutor pro kostel v Rassycz				VIII/56
22.2.1424	Johannes Pessico	de Mnysssek kněz do kostela v Lescnicz				VIII/71
29.7.1424	Mathyas	zemřel	Duchco kněz (Horzouicz) crida	Johannes de Lestkow sedí na Waldek		VIII/83
23.9.1426	Duchco	zemřel	Johannes (Lestnicz) crida	dtto	f. v Miroticz	VIII/120
duben 1427	farář v	Mnysssek exekutor pro kostel v Lestnicz				VIII/128