

Univerzita Karlova v Praze

Filozofická fakulta

Ústav českých dějin

BAKALÁŘSKÁ PRÁCE

Petr Kužel

**Stavitelé a obránci dělostřeleckých tvrzí
československého opevnění 1935 - 1938**

**Builders and defenders of artillery fortresses
of Czechoslovak fortification 1935 - 1938**

Praha 2012

Vedoucí práce: doc. PhDr. Jana Čechurová, Ph.D.

Na úvod bych chtěl poděkovat především paní docentce Janě Čechurové z Ústavu českých dějin za rychlou a vstřícnou pomoc při řešení problémů nastalých při řešení bakalářské práce, jakož i zaměstnancům Vojenského historického archivu, bez jejichž obratné orientace v archivních materiálech by tato práce vzniknout nemohla.

Prohlašuji, že jsem bakalářskou práci vypracoval samostatně, že jsem řádně citoval všechny použité prameny a literaturu a že práce nebyla využita v rámci jiného vysokoškolského studia či k získání jiného nebo stejného titulu.

V Praze dne 18. července 2012

.....

Jméno autora

Abstrakt

Stále živá otázka možností obrany Československa v září roku 1938 nenechává spát mnoha badatelům i po více než sedmdesáti letech od podepsání potupného mnichovského diktátu. Nejmohutnějšími prvky pevnostního systému, dosud největší stavby na našem území, byly takzvané dělostřelecké tvrže zahrnující rozsáhlé podzemní prostory, spojující povrchové pevnosti projektované pro nejvyspělejší technické mechanismy meziválečného období. Kapitoly bakalářské práce se snaží otevřít nové pohledy na důvody výstavby opevnění v našich zeměpisných šířkách, exponovat stavby dělostřeleckých tvrží v kontextu prvorepublikové fortifikace, přiblížit vynikající organizovanost složek zajišťujících jejich výstavbu a zdůraznit vynikající výběr vojáků zvláštních útvarů hraničářských pluků, který se projevoval nejen během příprav tvrží na obranu, ale i po rozpuštění těchto útvarů.

Klíčová slova

Československo 1938, Mnichovská dohoda, opevnění, dělostřelecká tvrž

Abstract

Still burning question of defense of the Czechoslovakia in September 1938 is constantly living in minds of many researchers even after seventy years since the humiliating Munich Agreement has been signed. Most massive elements of the Czechoslovak defense system were called artillery fortresses including an extensive underground corridors, connecting infantry blocks designed for advanced technical mechanisms of the interwar period. Chapters of the thesis try to open new perspectives on the reason for the construction of fortification in our latitudes, great organization of groups providing construction and excellent qualities of special trained soldiers showed not only during preparations to defend the fortresses, but also after dissolution of their border guard units.

Keywords

Czechoslovakia 1938, Munich agreement, fortification, artillery fortress

Obsah

Úvod.....	8
1. Kritika použité literatury a pramenů.....	10
1.1 Kritika literatury	10
1.2 Kritika pramenů	12
2. Mnichovský syndrom v české společnosti.....	17
3. Charakteristika prvorepublikové armády.....	21
4. Úvaha o rentabilitě fortifikace	25
5. Nad mapou střední Evropy	29
5.1 Československé přípravy na válku s Německem.....	29
5.2 Německé přípravy na válku s Československem.....	32
6. Charakteristika dělostřeleckých tvrzí.....	35
7. Členem ŘOP na budoucí dělostřelecké tvrzi	40
7.1 Terénní práce	40
7.2 Projekční práce	43
8. Účastníkem stavby dělostřelecké tvrže.....	46
8.1 Strážní asistence.....	46
8.2 Stavební dělnictvo.....	48
8.3 Stavební dozor	50
8.4 Osazovací čety	51
9. Obráncem dělostřelecké tvrže.....	53
9.1 Květen až září 1938	53
9.2 Září a říjen 1938.....	62
10. Další osudy dělostřeleckých tvrzí a jejich obránců	69
10.1 Osudy obránců	69
10.2 Osudy tvrzí.....	72
Závěr	74

Seznam použité literatury a pramenů.....	76
Archivní prameny	76
Publikované prameny	76
Literatura.....	77
Elektronické zdroje	80
Přílohy.....	81

Seznam použitých zkratk

Am (tvrz Adam)

Ba (tvrz Bouda)

Bg (tvrz Hůrka)

ČKD (Českomoravská Kolben Daněk)

D (tvrz Dobrošov)

H (tvrz Hanička)

HOP (Hlavní obranné postavení)

K (úsek těžkého opevnění ŽSV III Králíky)

MO (úsek těžkého opevnění ŽSV II Moravská Ostrava)

N (úsek těžkého opevnění ŽSV V Náchod)

OP (úsek těžkého opevnění ŽSV IV Opava)

Or (tvrz Orel)

R (úsek těžkého opevnění ŽSV X Rokytnice v Orlických Horách)

ŘOP (Ředitelství opevňovacích prací)

S (Srub)

SdP (Sudetendeutsche Partei)

Sk (tvrz Skutina)

Sm (tvrz Smolkov)

SOS (Stráž obrany státu)

SPČOB (Spolek přátel československého opevnění Brno)

St (tvrz Stachelberg)

StM (úsek těžkého opevnění ŽSV I Staré město pod Sněžníkem)

Š (tvrz Šibenice)

T (úsek těžkého opevnění ŽSV VI Trutnov)

VHA (Vojenský historický archiv)

VŽV (Velitelství ženijního vojska)

ZLO (Zajištění lehkého opevnění)

ŽSV (Ženijní skupinové velitelství)

Úvod

Mocné kořeny starých lip nadzvedávaly dláždění strmé stezky k poutnímu místu nad městem Králíky, klášteru v Dolní Hedeči, natolik, že nedovolovaly návštěvníkovi s těžkým batohem na zádech vzhlédnout ke zřetelné siluetě Králického Sněžníku, který se ztrácel v ranním oparu, a proto dotyčný raději po každých deseti krocích kontroloval bezpečně se přibližující sochu svatého Jana Nepomuckého na vrcholu kopce a staral se spíše o to, aby se s historickým dlážděním této křížové cesty neseznámil osobněji. Nezměrně opojné potáhnutí z cigarety smotané ze silného zákopového tabáku na barokních schodech u vstupu do konventu spustilo v mysli člověka cívku filmu nostalgických myšlenek a emocí, kterým se při pohledu na vlnící se krajinu mnohasetletého napětí českého a německé živlu nedalo zabránit.

Najednou na své cestě proti proudu času viděl bělovlasé potomky odsunutých sudetských Němců, klečících v lavicích klášterního chrámu, kteří vynaložili nemalé finanční prostředky k opravě ruiny poutního místa, najednou viděl staré české řeholníky, kteří sem byli z vůle komunistické moci v 50. letech minulého století internováni, najednou viděl otce a matky bělovlasých Němců, nevybíravě vyprovázející československé vojáky a záhy nadšeně vítající vojáky německé, najednou viděl stejné osoby, ale o několik let starší, opouštějící s nejnnutnějšími věcmi Králíky, stejně jako před několika lety čeští vojáci a obyvatelé, najednou pochopil, kdo je a odkud je, najednou pochopil historické drama celého prostoru, zaslouženě chráněného neprostupnou oponou z betonu a železa v titulní úloze, klikatící se po kopcích zvaných odjakživa Berghöhe, Baudenkoppe nebo Adamsberg, ale pro něj vždy Hůrka, Bouda nebo Adam, stejně jako své tvrze vytesané do těchto kopců nazývali ti, kteří byli roku 1938 odhodláni položit za toto věčné jeviště českých dějin, zařezávajícího se odjakživa do zemí německé orlice, jako dýka do těla nepřítele, i oběti nejcennější.

Skripta němých dialogů, která se mu přehrávala v hlavě, stejně barvitě jako vlastní život člověka před smrtí, neskončila ani na Králickém náměstí, kde opět spíše cítil, než slyšel poslední sborové třesnutí pažeb pušek vojáků Hraničářského pluku 6 o kočičí hlavy při posledním povelu k noze zbraň, těsně před odchodem do vnitrozemí v říjnu 1938. Neforemný, zkřivený pahýl u silnice, směřující z náměstí k hlavnímu obrannému postavení, byl náraz jako letmý pozdrav vojína, chodícího s dlouhým kabátem a lodičkou na hlavě kolem železné závory, naopak staccato palby navždy umlčené, vysokou travou zarůstající střílny lehkého objektu druhého sledu, stojícího u klikatící se silnice, jakoby žalovalo sedmdesátkrát zoraná okolní pole, která nikdy nepřijala vsakující se krev všech nepřátel Republiky československé.

Ani v podvědomí neustávající palba kulometů lehkého objektu u silnice však nepřehlušila tichou ránu pod srdce, která z vlastní vůle jednoho z vojáků Hraníčářského pluku 6 ukončila lítost nad nutností opustit bojové stanoviště i mládí jeho pěchotního srubu K – S 14 „U cihelny“, na jehož stěnách, opatřených nápisy „Vytrváme“ a „Byli jsme a budem“, se začaly v následujících letech tvořit hluboké vrásky, způsobené děly německých ženistů, kteří zkušební střelbou ze svých velkorážných kanónů sice poznamenali, avšak nikdy neprorazili, nezdolné stěny jeho i stěny sestavy šesti objektů nedaleké dělostřelecké tvrze Hůrka.

Stejně tak, jako se dnešního rána vydal po staré dlažbě křížové cesty do kopce směrem ke klášteru v Dolní Hedeči, pokračoval v podvečer onen poutník na východ od pěchotního srubu, do kopce směrem k dělostřelecké tvrzi, po vinoucím se prahu protitankové překážky, jehož stále patrné otvory po ocelových jehlách opět nedovolovaly návštěvníkovi s těžkým batohem na zádech vzhlednout k matné siluetě Králického Sněžníku, ztrácejícího se v padající tmě, která zastavila cívku němého filmu v jeho mozku. Najednou neviděl bělovlasé Němce v kostelních lavicích, ani jejich matky, otce a vojáky na náměstích sudetských městeček tak hlubokomyslně a chápavě jako o několik hodin předtím u zdí barokního kláštera. Heslem v jeho mysli, i na nepatrně se pohybuujících rtech, bylo toho večera jediné: „Neprojdou“

1. Kritika použité literatury a pramenů

1.1 Kritika literatury

Ke zpracování kapitol bakalářské práce bylo použito pestrého výběru odborné i populárně naučné literatury fortifikačního i jiného charakteru, tříditelné dle formy, obsahu a rozsahu do několika skupin, které svým záběrem pokrývají nejen technickou, ale zejména sociální rovinu, spojenou s přípravou vojáků zvláštních útvarů hraničářských pluků k rozhodné obraně dělostřeleckých tvrzí československého opevnění na podzim roku 1938.

Skupinu první představují publikace vytvořené autory technického zaměření, mezi nimiž vyniká základní kniha Lubomíra Arona, v práci použitá nikoli k popisu technických parametrů pevností, ale spíše k podbarvení textu, usilujícímu o zvýšení představy majestátnosti sektorů, vybavených těžkým opevněním, v osobách, které neměly zatím příležitost tyto objekty navštívit nebo shlédly pouze menší a čtenější opevnění lehké. Aronův, na přelomu tisíciletí několikrát vydaný sešit, rozšiřuje pro potřeby studia problematiky dělostřeleckých tvrzí zejména publikace Eduarda Stehlíka Lexikon tvrzí československého opevnění z let 1935 až 1938 vydaná v nakladatelství Fortprint Dvůr Králové nad Labem.¹

Monografické studie, týkající se jednotlivých dělostřeleckých tvrzí, vydával v posledních letech zejména Spolek přátel československého opevnění Brno, který takto zmapoval většinu stavebně dokončených tvrzí, například publikace Dělostřelecká tvrz Bouda, Dělostřelecká tvrz Hanička nebo Hůrka aneb tajemná pevnost u města Králíky.²

Nejdůležitější podskupinu použité literatury tvoří knihy a články psané historiky nebo archiváři, užitečné zejména rozsáhlým poznámkovým aparátem a velmi dobře strukturovaným textem, mezi nimiž vynikají na jedné straně díla přibližující všeobecné klima a diplomatické vztahy sklonku 30. let, například texty renomovaných odborníků Roberta Kvačka, Zdeňka Kárníka, Jana Tesaře, Jana Galandauera nebo Ivana Šedivého, a na druhé

¹ ARON, Lubomír a kol. *Československé opevnění 1935 – 1938*. Dvůr Králové nad Labem, 1998. s. 14 – 15, 33 – 38, 74 – 94.; FRANCEV, Vladimír. *Tančík vzor 33 – československá úlitba dobové módě. Historie a plastické modelářství*. 1992, roč. 3, č. 4, s. 6 – 10.; KARLICKÝ, Vladimír. *Příprava motorizace čs. armády do roku 1938. Armádní technický obrazový měsíčník*. 1983, roč. 15, č. 1, s. 6 – 8.; KUPKA, Vladimír a kol. *Pevnosti a opevnění v Čechách, na Moravě a ve Slezsku*. Praha, 2006. s. 12 – 267, 340 – 366, 368 – 371.; MACOUN, Jiří. *Československé pevnosti: stručná historie*. Praha, 2005. s. 24 – 25, 28, 70 – 72, 86.; STEHLÍK, Eduard. *Lexikon tvrzí československého opevnění z let 1935 – 1938*. Dvůr Králové nad Labem, 1992. s. 3, 33 – 63, 67.

² ČERMÁK, Ladislav a kol. *Dělostřelecká tvrz Bouda z let 1935 – 1938*. Brno, 2004. s. 5 – 29, 31.; KACHLÍK, Bohuslav, RÁBOŇ, Martin, VÁVRA, Luděk. *Dělostřelecká tvrz Hanička*. Brno, 2006. s. 12, 39 – 42, 44 – 46, 68 – 69, 77 – 83.; RÁBOŇ, Martin. *Hůrka: tajemná pevnost u města Králíky*. Brno, 2010. s. 26.; ŠERÝ, Zdeněk. *Tvrz Orel*. Hlučín, 1995. s. 3 – 22.

straně práce vojenských badatelů Karla Straky, Eduarda Stehlíka, Pavla Šrámka, Pavla Minaříka, Zdenko Maršálka a dalších, publikované v časopisech s vojenskou, ale i civilní tematikou, jako jsou například *Historie a vojenství*, *Fortsborník* nebo *Dějiny a současnost*.³

Neméně důležitou skupinou jsou pak encyklopedie a výbory snažící se popsat celou problematiku v kostce, například encyklopedie branné moci Republiky československé 1920 až 1938 a zejména kniha *Val na obranu republiky s podtitulem československé opevnění z let 1935 až 1938 na Králicku*, jež byla inspirací ke vzniku proseminární práce, impulsem k započetí práce bakalářské a zároveň, dle subjektivního názoru autora, nejlepší z řady publikací již zmiňovaného Spolku přátel československého opevnění v Brně.⁴

Knihy psané nadšenci, často označovanými odbornou obcí historiků též jako „bunkrologové“, například *Pevnost a člověk v zrcadle dějin* nebo *Památník obránců vlasti*, jsou příjemným, avšak zajisté nikoli příliš přeceňovaným zpestřením vrcholných prací a to

³ BŘACH, Radko. Spojenecká smlouva mezi Československem a Francií z 25. ledna 1924 a garanční dohoda čs. – francouzská z 16. října 1925. *Historie a vojenství*. 1994, roč. 43, č. 6, s. 3 – 21.; BŘACH, Radko. Úvahy představitelů francouzské vojenské mise z let 1919 – 1925 o úloze Československa v různých variantách konfliktu. *Historie a vojenství*. 2003, roč. 52, č. 2, s. 284 – 311.; GALANDAUER, Jan. *Bitva u Zborova: česká legenda*. Praha, 2001. s. 9 – 10.; HOFMAN, Petr. Páteř zlomené země Krátký život česko-slovenské dálnice. *Dějiny a současnost*. 2009, roč. 31, č. 3, s. 40 – 43.; KÁRNÍK, Zdeněk. *Malé dějiny československé (1867 – 1939)*. Praha, 2008. s. 135, 136, 138, 139.; KOLDINSKÁ, Marie, ŠEDIVÝ, Ivan. *Válka a armáda v českých dějinách: sociohistorické črty*. Praha, 2008. s. 151 – 164, 258, 385 – 393.; KVAČEK, Robert. *Poslední den: Mnichov – Praha, konec září 1938*. Praha, 2011. s. 8, 12, 18, 84, 93.; MARŠÁLEK, Zdenko. Hlavně nedráždit, armáda mezi Mnichovem a 15. březnem. *Dějiny a současnost*. 2009, roč. 31, č. 3, s. 33 – 36.; MINAŘÍK, Pavel, ŠRÁMEK, Pavel. Personální průvodce po mobilizované československé branné moci v době vyvrcholení mnichovské krize. *Historie a vojenství*. 1999, roč. 48, č. 1, s. 154 – 177.; MINAŘÍK, Pavel, ŠRÁMEK, Pavel. Doplnění vojsk mobilizačními zálohami a jejich připravenost na vedení boje. *Sborník vojenské akademie v Brně*. 1999, řada C – D, č. 2, s. 47 – 64.; MINAŘÍK, Pavel, ŠRÁMEK, Pavel. Dělostřelectvo československé armády v době vyvrcholení mnichovské krize. *Historie a vojenství*. 2010, roč. 59, č. 1, s. 46 – 55.; PŘÍLESKÝ, Lubomír. Jak se Wehrmacht připravoval na dobývání československých opevnění. *Fortsborník*. 1998, č. 4/5, s. 67 – 69.; SLÁDEK, Milan. *Němci v Čechách: německá menšina v českých zemích a Československu 1848-1946*. Praha, 2002. s. 78 – 88.; STEHLÍK, Eduard. Pevnostní útvary československé armády 1937 – 1938. *Historie a vojenství*. 1997, roč. 46, č. 1, s. 20 – 57.; STEHLÍK, Eduard. Francie a opevňování Československa ve 30. letech. *Historie a vojenství*. 1999, roč. 48, č. 4, s. 814 – 841.; STEHLÍK, Eduard. Strážní prapor III Králiky. *Historie a vojenství*. 2004, roč. 53, č. 4, s. 54 – 72.; STEHLÍK, Eduard. Československé opevňovací programy 1936 – 1938, 1. část. *Historie a vojenství*. 2005, roč. 54, č. 1, s. 4 – 29.; STEHLÍK, Eduard. Československé opevňovací programy 1936 – 1938, 2. část. *Historie a vojenství*. 2005, roč. 54, č. 2, s. 50 – 59.; STRAKA, Karel. Nejvyšší rada obrany státu a československý zbrojní průmysl. *Historie a vojenství*. 2006, roč. 55, č. 2, s. 4 – 22.; ŠRÁMEK, Pavel. Úvahy o vojenském převratu v období Mnichova. *Historický obzor*. 1995, roč. 6, č. 7/8, s. 183 – 186.; ŠRÁMEK, Pavel. Plukovník Bohumil Borecký. *Fortsborník*. 1998, č. 4/5, s. 54 – 58.; ŠRÁMEK, Pavel. Politická situace v Evropě v letech 1918 – 1938. *Sborník vojenské akademie v Brně*. 1999, řada C – D, č. 2, s. 23 – 33.; ŠRÁMEK, Pavel. Mobilizace předválečné armády v roce 1938. *Armádní technický magazín*. 2002, roč. 34, č. 10, s. 40 – 41.; ŠRÁMEK, Pavel. Reorganizace československé armády z roku 1933. *Armádní technický magazín*. 2003, roč. 1, č. 6, s. 38 – 39.; ŠRÁMEK, Pavel. *Ve stínu Mnichova: z historie československé armády 1932 – 1939*. Praha, 2008. s. 12 – 19, 30 – 38, 110 – 118.; TESAŘ, Jan. *Mnichovský komplex*. Praha, 2010. s. 12, 105 – 112.; VONDROVSKÝ, Ivo. Zkušební pevnostní objekty z let 1936 – 1938. *Armádní technický magazín*. 1993, roč. 3, č. 9, s. 6 – 7.; VONDROVSKÝ, Ivo. Vývoj opevňovacího programu Československa v roce 1938. *Fortsborník*. 1996, č. 2, s. 5 – 13.

⁴ FIDLER, Jiří, SLUKA, Václav. *Encyklopedie branné moci Republiky československé, 1920 - 1938*. Praha, 2006. s. 163, 271 – 272, 288.; RÁBOŇ, Martin, GREGAR, Oldřich, KACHLÍK, Bohuslav a kol. *Val na obranu republiky: československé opevnění z let 1935 – 1938 na Králicku*. Brno, 2005. s. 6, 8, 41 – 47, 48, 248 – 287, 294 – 299, 316 – 317, 322 – 323, 436, 442 – 454, 457 – 460.

zejména ve smyslu užití bohaté obrazové přílohy, značného entusiasmů, sálajícího z řádků jejich publikací, a pochopitelně regionálního patriotismů, vycházejícího z bezprostředního kontaktu s opevněním, které se nezdá snažit sami uvádět do původní podoby.⁵

Kontroverzní skupinou literatury jsou knihy největšího popularizátora československého opevnění v 70. a 80. letech Oty Holuba, který byl na jedné straně samotnými hraničáři na vzpomínkových akcích k výročí Mnichova často dotazován na určité nesrovnalosti obsažené v jeho knihách, například údajný otcovský vztah poručíka Stanislava Kameníka k mužstvu, byl podle pamětníků, vzpomínajících na jeho zálučné kontroly strážných u stavení objektů, čistou fabulací autora, na druhé straně je v Holubových knihách mnoho zajímavých údajů, podněcujících touhu badatele po jejich verifikaci přímo v archivu.⁶

Literaturu zahraniční lze v mezích práce rozdělit na díla autorů francouzských, použitých ke srovnání míry konstrukční podobnosti objektů československých tvrzí s obdobnými pevnostmi na Maginotově linii, například knihy Philippe Truttmana *La Muraille de France, ou La Ligne Maginot* nebo kniha Jeana-Yvese Maryho *La ligne Maginot, ce qu'elle était, ce qu'il en reste*, a díla autorů anglických, například článek Marka Cornwalla *The struggle on Czech-German language border 1880 – 1940*, který zachycuje eskalaci česko-německého napětí od konce 19. století po vznik Protektorátu Čechy a Morava, nebo kniha Davida Vaughana *Bitva o vlny s podtitulem rozhlas v mnichovské krizi*, jenž patří do výčtu cizojazyčné literatury pouze zčásti, neboť je psaná českým i anglickým jazykem.⁷

1.2 Kritika pramenů

Nutnost shlédnout archivní fondy všech, do září 1938 budovaných hraničářských pluků, vyplývala z existence dělostřeleckých tvrzí různé dokončenosti v působnosti kompletní pěti těchto speciálních útvarů, obsazujících těžké opevnění, jednalo se o útvary hraničářské pěchoty 4 Hlučín, 6 Červená Voda, 17 Trutnov, 18 Náchod a 19 Těchonín. Nejdůkladněji prostudovaným a se vzpomínkami pamětníků nejdéle komparovaným fondem byl archiv Hraničářského pluku 6, který se stal předmětem autorova zkoumání již v průběhu řešení

⁵ *K-S 14: pevnost a člověk v zrcadle dějin*. Brno, 1999. s. 52 – 59, 65.; *Památník obránců vlasti: historie a popis pevnostního objektu K-S 8 „U nádraží“*. Praha, 2000. s. 3 – 31.

⁶ HOLUB, Ota. *A věže mlčí*. Praha, 1973. s. 7, 138, 242.; HOLUB, Ota. *Zrazené pevnosti*. Praha, 1982. s. 51, 107 – 108.

⁷ CORNWALL, Mark. *The struggle on Czech-German language border 1880 – 1940. English historical review*. 1994, roč. 109, č. 433, s. 914 – 951.; MARY, Jean-Yves. *La ligne Maginot, ce qu'elle était, ce qu'il en reste*. Paříž, 1991. s. 21.; TRUTTMANN, Philippe. *La Muraille de France, ou La Ligne Maginot*. Thionville, 1985. s. 103.; VAUGHAN, David. *Bitva o vlny: rozhlas v období mnichovské krize*. Praha, 2008. s. 27, 56.

proseminární práce, zabývající se krátkou historií této konkrétní jednotky, proto může být zvláštní útvar tvrze Hůrka, spadající pod Hraničářský pluk 6, v následujících oddílech práce oproti archivům ostatních pluků zvýhodňován, a to nejen díky určitému podprahovému efektu, ale zejména díky tomu, že archivy Hraničářských pluků 17 a 18 byly založeny se vznikem těchto útvarů až 1. srpna 1938, a proto obsahují, oproti materiálům Hraničářských pluků 6 nebo 19, mnohem méně dokumentů. Archivní fondy jednotlivých útvarů, uložené ve Vojenském historickém archivu v Praze, obsahují zpravidla jeden až dva kartony materiálů, například plukovní rozkazy, fotografie objektů úseku, zápisníky dělostřeleckých pozorovatelů, válečné deníky nebo kartografické materiály, zaznamenávající průběh palebných vějířů srubů a místa únikových průchodů pro hlídky Stráže obrany státu v systému překážek. Nedostatkem archivních fondů hraničářských pluků je jejich neúplnost, neboť bylo mnoho materiálů po německé okupaci buď odvezeno, nebo spáleno, aby se údaje vojáků zvláštního určení nedostaly do rukou Gestapa, přesto však byli někteří vojáci kvůli svému působení v těchto jednotkách za války vyslýcháni německou státní tajnou policií. Needitované rozkazy pluku byly komplexním pramenem zejména proto, že neobsahují pouze to, co měly různé složky pluků vykonat, ale i hlášení informující o mimořádných situacích, které se při vykonávání rozkazů nebo v osobním volnu vojáků přihodily.⁸

I když jsou některé fotografické materiály, obsažené v kartonech archivních fondů, popsány chybně, například v září 1938 nejčastěji fotografovaný srub K – S 15 „U Lípy“ je na rubech fotografií neoblomně vydáván za objekt nedaleké tvrze Hůrka, byly ve spojení s osobním průzkumem terénu, vlastní fotodokumentací a popisky obrázků ve výše uvedené literatuře, vhodným pramenem pro dokreslení představy o vzhledu dozbrojovaných objektů.⁹

Události z konce září 1938, odehrávající se v okolí dělostřelecké tvrze Hůrka, spadající pod působnost Hraničářského pluku 6, zaznamenává vsutku kouzelný deník velitele dělostřelecké pozorovatelny K – Bg – S 13 „U Lomu“, poručíka Jana Plonera, jenž chráněn šedesátitunami oceli pancéřového zvonu, popisoval za pomoci dělostřeleckého periskopu a při světle petrolejové lampy napjatou atmosféru častých výstřelů z kulometů a pušek, přelety československých i německých pozorovacích letounů nebo dění na německé celnici v Dolní Lipce skoro tak barvitě jako Jan Tleskač na zvonici kostela Svatého Jakuba.¹⁰

⁸ VHA, Praha, fond Hraničářský pluk 4 Hlučín, kartony 1 – 4, Plukovní rozkazy.; VHA, Praha, fond Hraničářský pluk 6 Červená Voda, kartony 1 – 2, Plukovní rozkazy.; VHA, Praha, fond Hraničářský pluk 17 Trutnov, kartaon 1, Plukovní rozkazy.; VHA, Praha, fond Hraničářský pluk 18 Náchod, kartaon 1, Plukovní rozkazy.; VHA, Praha, fond Hraničářský pluk 19 Těchonín, kartony 1 – 2, Plukovní rozkazy.

⁹ VHA, Praha, fond Hraničářský pluk 6 Červená Voda, kartaon 2, Fotoarchiv pluku.

¹⁰ VHA, Praha, fond Hraničářský pluk 6 Červená Voda, kartaon 2, Deník velitele dělostřelecké pozorovatelny K – Bg – S 13 „U lomu“.

Montáž překážek, zpěv, plnění nábojových pásů, cvičení s puškou, společenské hry, úklid objektů, posilování paží nebo instruktáže k obsluze dvojčete těžkých kulometů patřily, dle další součásti jednoho z kartonů archivu Hraničářského pluku 19, válečného deníku zvláštního útvaru tvrze Bouda, ke každodennosti vojáka sloužícího na dělostřelecké tvrzi.¹¹

Cvičební řád osádek dělostřeleckých tvrzí, uložený rovněž ve Vojenském historickém archivu, dokládá pochopitelnou nezkušenost ženijních teoretiků s obranou opevnění, jehož československá varianta sice nebyla první vybudovanou, ale zároveň se měla stát první linií konceptu použitou v boji, proto není, i přes existenci tohoto řádu, od věci připomínka Eduarda Stehlíka v článku o pevnostních útvarech prvorepublikové armády, že řady k boji v pevnostech prakticky neexistovaly a jednalo se spíše o ujasnění terminologie zařízení používaných v pevnostech nebo organizaci činnosti mužstva při vyhlášení poplachu. Nepříliš tlustý sešit cvičebního řádu byl pochopitelně nejen výsledkem oné nezkušenosti s bojem, ale také nedokončenosti opevnění, které bylo v případě dělostřeleckých tvrzí několikanásobně vyšší než u běžných rotních úseků těžkého opevnění, a proto nebylo možné popsat na základě praktických zkušeností nebo alespoň manuálů Škody náročnou obsluhu nedodaných dělostřeleckých otočných výsuvných věží nebo pevnostních houfnic. Není zcela vyloučeno, že příslušný cvičební řád byl pouze jakýmsi výtahem z pokynů převzatých z obdobných francouzských předpisů, vycházejících ze zkušeností načerpaných při výcviku hraničářských útvarů Armée de Terre na dozbrojených tvrzích Maginotovy linie, avšak průzkum francouzských archivů v heuristické rovině práce prozatím chybí. Nezvratným závěrem po zevrubném prostudování nebo pouze prolistování tohoto útlého pramenu a současné vzpomínce na obrovité dělostřelecké pevnosti s množstvím nedodaných, složitých zbraní a zařízení, vytane v mysli každého, i méně fortifikačně zapáleného člověka, pochybnost o míře jeho použitelnosti v reálné bojové situaci, což na druhou stranu zvětšuje autorův obdiv k osádkám tvrzí, jejichž neprověřená míra patriotismu a schopnosti improvizace musela být, v očekávání konfliktu se značnou přesilou a za daných provizorních podmínek obrovská.¹²

Archivy ředitelství opevňovacích prací, které dosahují oproti ostatním použitým pramenům doslova gigantických rozměrů, dokumentují pouze výstavbu objektů převládajícího lehkého opevnění, prakticky organizovanou takzvanými vojenskými sbory, proto bylo třeba soustředit pozornost spíše k fondům velitelství ženijního vojska a jednotlivých ženijních skupinových velitelství, jež zachycují zamýšlený průběh linií těžkého opevnění s přesným zaměřením plánovaných objektů rekognoskačními komisemi, vývoj

¹¹ VHA, Praha, fond Hraničářský pluk 19 Těchonín, karton 2, Válečný deník zvláštního útvaru tvrze Bouda.

¹² VHA, Praha, fond Ředitelství opevňovacích prací, Cvičební řád pro osádky dělostřeleckých tvrzí.

projektů srubů, průběh soutěží na výstavbu úseků pevnostní linie, přejímání materiálů na stavbu objektů nebo stavbu vojenských komunikací pro dopravu materiálu na staveniště.¹³

Úvodní, poetické, beletristické a v jednom případě i ahistorické pasáže některých kapitol práce jsou uváděny za účelem vytvoření bližšího kontaktu čtenáře s dobovou atmosférou, předpisovými činnostmi vojáků, terminologicky specifickými prvky těžkého opevnění nebo některými řadovými gážisty, jejichž kvalifikační listiny zachycují velmi dobře sociální strukturu vojáků hraničářských pluků. Útvarové důstojníci a poddůstojníci, kteří byli ve většině případů absolventy škol technického charakteru, například střední průmyslové školy, vysoké školy technické nebo alespoň reálného gymnázia, pocházeli z rodin středostavovských, naopak základ mužstva hraničářských pluků tvořili muži dělnického nebo přesněji řečeno řemeslnického původu, který byl v případě profesí, jako například zedníci, zámečníci nebo truhláři, pro službu v objektech opevnění nanejvýš vhodný, a to nejen z důvodů praktických, ale také strategických, neboť vojáci rekrutující se z dělnických profesí nebyli jen v ojedinělých případech ryze českého původu, který byl pro službu v utajovaných stavbách, budovaných v německém prostředí podmínkou.¹⁴

Šedivé a vlhké stěny dělostřeleckých srubů by měly alespoň v této práci znovu oživit vzpomínky těchto příslušníků zvláštních útvarů, které jsou shromážděny v knihách Mohelnického vydavatelství Martina Vaňourka, například knihy *Hraničáři tvrze Bouda* vzpomínají, *Osmnácti hraničáři* nebo *Hraničáři od Adamovy hory*, vytvořené na konci 20. století, tedy v době, kdy již nežili starší důstojníci hraničářských pluků, ale jen někteří z mladších příslušníků mužstva nebo poddůstojnictva těchto útvarů, a proto mohou být informace obsažené ve vzpomínkách vojáků vyloženy poněkud jednostranně, na úkor tehdy déle sloužících vojáků vyšších šarží. Existovaly však i výjimky porušující toto věkové pravidlo, například v jedné z knih zařazené do této skupiny literatury, *Hraničáři tvrze Bouda* vzpomínají, je uvedeno i několik vzpomínek samotného velitele osádky dělostřelecké tvrze Bouda, poručíka pěchoty Stanislava Kameníka, jehož vystupování rozdělovalo vojáky, podle schopnosti osobní komunikace s tímto důstojníkem, na dvě skupiny, jejichž existence může přinejmenším relativizovat některé výpovědi příslušníků tvrzového útvaru na základě osobních antipatií nebo naopak sympatií ke skupině nadřízených důstojníků.¹⁵

¹³ VHA, Praha, fond Ženíjní skupinové velitelství III Králíky, karton 1.; VHA, Praha, fond Velitelství ženijního vojska, karton 2.

¹⁴ VHA, Praha, fond Kvalifikačních listin gážistů, Jan Prošek.; VHA, Praha, fond Kvalifikačních listin gážistů, Josef Levinský.

¹⁵ STEHLÍK, Eduard, VAŇOUREK, Martin. *Osmnácti hraničáři*. Mohelnice, 2001. s. 34.; STEHLÍK, Eduard, VAŇOUREK, Martin. *Hraničáři od Adamovy hory*. Mohelnice, 2003. s. 7, 11, 13, 14, 15, 81, 97, 103, 107.

Mezi další publikované prameny použité k vytvoření textu patří, vedle svědectví vojáků hraničářských pluků, i paměti prezidenta Edvarda Beneše, který věřil, že Francie nepřipustí vydání československého opevnění, aby nebyla odhalena slabá místa Čechy zlepšené Maginotovy linie, a vzpomínky nejvýznamnějšího architekta Třetí říše Alberta Speera, který ve své autobiografii vyjádřil svůj nezměrný obdiv k českým pevnostem, stejně jako mnoho dalších německých generálů, jejichž postřehy obsahuje použitá literatura.¹⁶

Hledání nových objevů srovnáváním publikovaných a archivních pramenů, poznamenaných na okrajích listů četnými dotyky takových znalců československého opevnění jako jsou například Eduard Stehlík nebo Pavel Šrámek, s nepřehledným množstvím fortifikačně zaměřených prací dalších zkušených autorů, dává opravdu velmi málo prostoru k novým vědeckým závěrům v této oblasti, proto by tato práce neměla být kompilací mnohých monografií k jednotlivým stavbám dělostřeleckých tvrzí, ale syntetickým dílem, stručně popisujícím vliv mnichovského rozuzlení na českou společnost, charakterizujícím prvorepublikovou armádu, rekapitulujícím přípravu československé armády na obranu Republiky, popisujícím stavby dělostřeleckých tvrzí a hlavně zobecňujícím každodenní činnost ženisty vyměřujícího budoucí tvrzový objekt, stavebního dělníka betonujícího sruby a jejich podzemí či vojáka určeného k obranně největších staveb naší vojenské historie.

VAŇOUREK, Martin. *Příslušníci hraničářského pluku 6 Červená Voda vzpomínají*. Mohelnice, 1998. s. 7 – 8, 10, 11, 22, 26, 35, 36.; VAŇOUREK, Martin. *Hraničáři tvrže Bouda vzpomínají*. Mohelnice, 1999. s. 6, 11, 13, 17, 20.

¹⁶ BENEŠ, Edvard. *Mnichovské dny*. Praha, 1968. s. 40 - 103.; SPEER, Albert. *Řídil jsem Třetí říši*. Praha, 2010. s. 131.

2. Mnichovský syndrom v české společnosti

„Některé skvrny nelze odstranit bez porušení podstaty látky.“

Bohumil Hrabal

Strážný, příslušník V. praporu zvláštního útvaru Hraničářského pluku 6 Josef Levinský, obešel tu noc již poněkolkáté srub K – Bg – S 10 „U boží muky“ na pravém cípu tvrže Hůrka, podíval se na hodinky, upravil límec kabátu a pomalu začal stoupat zpět do mírného kopce podél přehrady z rozsocháčů a ostnatého drátu k sousední dělostřelecké pozorovatelně, která byla společně s ostatními objekty pevnosti navlečena na tuto železnou past jako betonový korálek. Když neproniknutelnou tmou v předpolí náhle prořala jako blesk červená signální raketa, kterou předsunuté družstvo Stráže obrany státu dávalo hlavnímu obrannému postavení najevo, že bylo přepadeno a že se blíží nepřítel, polkl mladík naprázdno a krev mu začala tepat ve spáncích. Nejen k uším udýchaného vojína, přibíhajícího z hlídky k vchodovému objektu tvrže na opačné straně kopce, doléhal ostrý zvuk poplachových zvonků, mechanici objektů spojovali agregáty na výrobu elektrického proudu k svícení ve střeleckých místnostech, po schodech podzemních galerií srubů cvakaly okované střevíce stovek vojáků spěchajících z ubikací na svá bojová stanoviště, na výšince se s tichým bzučením začala pohybovat otočná výsuvná dělová věž a do místností velitelů tvrzových objektů, rozkládajících na stolech palebné plány srubů, se jako po nervech do mozku obra sbíhaly prostřednictvím zvukovodů komunikačního zařízení hlášení o stavu připravenosti jednotlivých zbraní k boji: „...první kulomet hotovo, druhý kulomet hotovo, kanón hotovo, první střelecká místnost hotovo, levý zvon pozoruji, pravý zvon pozoruji...“ Následující světlice vystřelená z pancéřového stanoviště pozorovatelně K – Bg – S 13 „U lomu“ odhalila první nevítané hosty snažící se překonat ocelovou palisádu překážek přesně v místě, kde před několika minutami zpozoroval strážný první vystřelenou raketu: „...levá střelecká kasemata dvojče přehrada čtyři...“ Ukazatel na panoramatickém náčrtu připevněný na lafetě zbraně v levé střelecké místnosti srubu se okamžitě sunul na bod označený čtyřkou a dvojice těžkých kulometů na společné lafetě začala prořezávat tmou žhavými světýlky, která přibíjela k zemi první útočníky snažící se prostříhat ostnatý drát. Mezitím, co začaly těžké kulometry polykat první nábojové pásy, vložily obsluhy houfnic dělostřeleckého srubu K – Bg – S 11 „Na svahu“ do nabíjecích žlabů první granáty, dělovodi zkontrolovali nastavené prvky vypočítané

předem pro každý sebemeně důležitý cíl, nad děly se rozsvítily signální světélka: „...pal!...“, hlas prvního důstojníka baterie přehlušilo houknutí tří desítek, hlavně houfnic se plavně vrátily na svá místa, prázdné nábojnice cinkly v šachtách, kterými zmizely v podzemních kobkách, jemný dým okamžitě pohltily ventilátory nad lafetami zbraní.¹⁷

Možná že právě takto by na opevněné československé hranici proběhly dle nejnítěnějších představ pamětníků, bývalých vojáků nebo vojenských historiků, první okamžiky války, která by zajisté hluboce ovlivňovala životy našich rodin i dnes, po více jak sedmdesáti letech uplynulých od mnichovského období. Granáty tvrzového dělostřelectva, tak jak to podobně popsal v jedné ze svých popularizačních knih například i Ota Holub, se v údolích prstence pohraničních hor nakonec nad hlavami všech nepřátel Republiky československé netrhaly, naopak, Evropa byla svědkem jevu zcela nového, dosud nevídaného.

Historie panovníků a vlád, od antických časů se pyšnicí krví prolitou u Thermopyl daných národů, nikdy nevystavila své poddané či občany takové situaci jako to učinila vláda Republiky československé, která své vojáky nejprve mimoděk vystavila do pozice novodobých husitů, aby jim poté neumožnila bránit po tisíciletí uznávané hranice a vystavila je bolestnému, či spíše překvapujícímu ústupu do vnitrozemí z míst, proměněných za tři roky opevňovacích prací ve skutečnou, byť stále rozestavěnou hráz ze železa a betonu.

Když navečer, 30. září 1938, přelétalo šumavské hlavní obranné postavení, obsazené vojáky 1. pěšího pluku mistra Jana Husi, letadlo s československými zástupci na mnichovské konferenci, berlínským velvyslancem Vojtěchem Mastným a legačním radou Hubertem Masaříkem, nepatřily již tyto husté hraniční lesy a pevnosti pod správu státu, jehož suverenita nemohla být z rozhodnutí zástupců čtyř velmocí v bavorské metropoli hájena prakticky na poli bitevním československými vojáky, ale dokonce ani na poli diplomatickém.¹⁸

Ihned po podpisu Mnichovské dohody a přiletu československých diplomatů, byla do kanceláře prezidenta Beneše svolána schůze nejvyšších představitelů armády, tedy předsedy vlády Jana Syrového, náčelníka generálního štábu Ludvíka Krejčího a ředitele opevňovacích prací Karla Husárka, za účelem posouzení nastalé situace. Ačkoli rozestavěná linie opevnění nedošla na podzim roku 1938 ani první z plánovaných etap, byla v kritické době více než páteří obranného postavení a také nadějí státotvorné části obyvatel země, kteří v osudné době vytvořili ve svých hlavách mýtus o její neprostopnosti, přesto byl Karel Husárek z trojice generálů jediný, kdo se kromě všeobecné analýzy založené na hrozbě vpádu tří nepřátelských

¹⁷ VHA, Praha, fond Ředitelství opevňovacích prací, Cvičební řád pro osádky dělostřeleckých tvrzí.

¹⁸ KVAČEK, Robert. *Poslední den: Mnichov – Praha, konec září 1938*. Praha, 2011. s. 84.

armád a naprosté politické izolace, nepřimo vyjádřil k nutnosti ustoupit, neboť znal, stejně jako němečtí důstojníci, četná bílá místa v mapách nedokončeného pevnostního systému.¹⁹

Následující noc z 30. září na 1. října roku 1938 pak ukončila usilovné obranné přípravy, zahájené v první polovině 30. let rozkazem, který se v dalších dnech rozléval po všech vojenských útvech jako chlad pronikající do těla umírajícího. Nažloutlý papír s několika řádky textu, nevěřicně hypnotizovaný očima důstojníků československé armády, ukázněně se stahující z hlavního obranného postavení, začínal těmito slovy: „...zaříd'te ihned, aby ženijní skupinový velitelé vašeho úseku zastavili veškeré práce na těžkém opevnění a zároveň připravili pro každý případ oddíly pro odmontování pevnostního zařízení a to lehkých i těžkých zbraní, strojů, spojovacích přístrojů, filtrů a dalších cenných předmětů.“²⁰

Nejenže morální kocovina prožívaná bezprostředně po požití hořkého obsahu kalicha kapitulace a následném vzniku druhé republiky podlomila dosud poměrně stabilní konstrukci národního sebevědomí silnějším ztotožněním s archetypem dobrého vojáka Švejka nebo představou, že my Češi jsme stejně bezmocnou hříčkou vydanou napospas vnějším politickým vlivům, dle pořekadla: „o nás bez nás“, ale také probudila v lidech sklony k primitivnímu fašismu, antisemitismu a vyvolala přesvědčení o slabosti a nemohoucnosti parlamentní demokracie, jakož i zbytečnosti systému politického stranictví, jehož základní prvky, tedy politické strany, tak dlouho zápasily mezi sebou o finance na obranu státu, až Republika definitivně zanikla, bez ohledu na skutečné příčiny tohoto smutného konce.

Ačkoli nevyzpytatelně se vychylující sinusoida historiografického nahlížení na události spojené s následky mnichovské krize obviňovala v průběhu 20. století z národní katastrofy postupně armádu, polickou reprezentaci, spojence či všechny dohromady, zůstává faktem pouze to, že neuskutečněný konflikt Davida s Goliášem představuje v podvědomí lidí již sedm desetiletí trvající souboj racionality a beznaděje na straně jedné a představy hrdě zápasících našich armád, tak jak to v emotivním rozhlasovém projevu popsal po uzavření Mnichovské dohody československý ministr spravedlnosti Ivan Dérer, na straně druhé.

I dnes je nucený odchod československé armády z opevnění, ve srovnání s bojující polskou nebo finskou armádou, přijímán českou společností s jakýmsi povzdechem, bez ohledu na to, že Poláci i Finové měli ve svém válečném snažení nejednu výhodu, za prvé jim nechyběla jedna důležitá věc, totiž nepřítel, kterého čeští vojáci vyhlíželi průzory pancéřových zvonů na stropnicích svých objektů marně, a za druhé nebyli postaveni

¹⁹ KVAČEK, Robert. *Poslední den: Mnichov – Praha, konec září 1938*. Praha, 2011. s. 93.; ŠRÁMEK, Pavel. Úvahy o vojenském převratu v období Mnichova. *Historický obzor*. 1995, roč. 6, č. 7/8, s. 183 - 186.

²⁰ VHA, Praha, fond Hraničářský pluk 6 Červená Voda, karton 1, Plukovní rozkazy.

před iluzorní volbu mezi válkou a mírem, který by byl, v případě možnosti volby, dle tvrzení polských historiků s největší pravděpodobností zajištěn odstoupením Gdaňského koridoru německé Třetí říši, podobně jako tomu bylo v případě českých pohraničních oblastí.²¹

Stejně jako první odstavec kapitoly nabízí, na základě dobových předpisů konstruovanou, romantickou představu bojující československé armády, tak by závěr této krátké kapitoly, měl tuto představu, bohužel či bohudík, odsoudit pomocí práce Jana Tesaře jednou provždy do archivu režiséra akcí klubu vojenské historie. Kniha sice přesně vyjadřuje, jak zářijové události přirozeně překryly lidový mýtus lipanský či bělohorský, dále nešťastné vnímání kapitulace jako potlačené touhy bojovat, spíše než skutečného rozumného ústupu ve chvíli, kdy nic jiného nezbývalo nebo poválečnou interpretaci Mnichova komunistickým režimem, který si posloužil ve své propagandě všemi jeho vhodnými složkami, tedy zradou západních velmocí a české buržoazie, ospravedlňující příklon k Sovětskému svazu, i motivem lidu, který se chtěl bránit. Na straně druhé si nemyslím, že touha po neuskutečněném boji by byla tak umělým a chvilkovým divadlem, Fidlovačkou nebo týdenním happeningem, jak Jan Tesař naznačuje, stejně tak, jako neznám nikoho, kdo by byl opravdu šťastný, že jeho syn vzdoruje kdesi nad Náchodem mnohonásobné přesile vojáků Wehrmachtu v nedokončeném pohraničním opevnění. Úvahu, zda vyčítavé pohledy českých obyvatel do tváří ustupujících vojáků, nebo mediální symboly prvních říjnových dnů, jako slzy, stesky a nářky, byly projevem účasti se zkoušenou vlastí nebo spíše vztekem nad nutností opustit svou starou dobrou chaloupku, nechám na každém z nás. A není snad údajná česká sebestylizace do role obětních beránků, a to nejenom ze strany Němců Francouzů, Angličanů, Maďarů či Poláků, ale i Slováků, způsobená tím, že bylo Čechům opravdu z mnoha stran ukřivděno?²²

²¹ KOLDINSKÁ, Marie, ŠEDIVÝ, Ivan. *Válka a armáda v českých dějinách: sociohistorické črty*. Praha, 2008. s. 385 – 393.

²² TESAŘ, Jan. *Mnichovský komplex*. Praha, 2010. s. 12, 105 - 112.

3. Charakteristika prvorepublikové armády

„Armáda byla a je příkladem naší spolupráce občanské, vybudovaným v demokratickém duchu našeho národa a v duchu našich legií, jest nejen obranou naší samostatnosti, nýbrž zároveň dobrou školou života našich občanů.“

Tomáš Garrigue Masaryk

Současně s dlouhými kolonami neporažených a z donucení ustupujících československých vojáků odešly i poslední dny prvního samostatného státu, jehož hranice by asi nebyly nikdy schváleny, kdyby bezprostředně po skončení Velké války nepanovalo přesvědčení, že k žádnému konfliktu celosvětového měřítká nikdy nedojde. Neuplynulo mnoho vody a již několik let po skončení válečného střetu, jehož produktem se stala roku 1918 i Československá republika, se s postupnou korozí funkčnosti hlavního garanta československé suverenity, Versailleského mírového systému, počalo velení armády zabývat možnostmi obrany Republiky před vnějším nepřítelem. Neobyčejně dynamický sled událostí započatý nástupem Adolfa Hitlera do funkce říšského kancléře roku 1933 a zakončený obsazením demilitarizovaného Porýní roku 1936 donutil naše politické představitele k hlubším úvahám o dávno minulé Locarnské konferenci, která roku 1925 sice přesně vytyčila německou hranici západní, leč otázku východní hranice přešla diplomatickým mlčením. Nadmíru jasné však bylo, že se Republika dostává díky protikladným politickým, ideologickým, revizionistickým a revanšistickým tendencím v sousedních státech, do ohrožení, jemuž bude nutné v budoucnu čelit vojenskými prostředky.²³

Ačkoli technický pokrok způsobený Velkou válkou přinesl lidstvu danajské dary v podobě bojového plynu, zlepšení válečných letounů a zejména pancéřových tanků, bylo v Československu o patnáct let později rozhodnuto, že prostředkem k zachycení nepřítele bude stálé opevnění, jehož výstavba byla velkým stimulem pro československé hospodářství, které se již delší dobu vzpamatovávalo z finanční krize. I když byla takzvaná obrněná vozba ve 20. a 30. letech symbolem technického pokroku, vracely se i ostatní evropské armády Francie, Belgie, Německa, Polska nebo Řecka ke zdánlivě překonané metodě zastavení útočníka pomocí opevnění, jehož charakter se pod rukama inženýrů na francouzských polygonech změnil v meziválečném období z pojetí fortového na pojetí liniové. Historie fortifikací, sahající od pravěku až po nejnovější dějiny, má nejen v celoevropském měřítku,

²³ ŠRÁMEK, Pavel. Politická situace v Evropě v letech 1918 – 1938. *Sborník vojenské akademie v Brně*. 1999, řada C – D, č. 2, s. 23 – 33.

ale i v našich zeměpisných šířkách, hluboké tradice, proto vzpomeňme odvěké víry v naše neprostupné hraniční hvozdy a pohoří, pravěká keltská oppida, středověké hrady, vozové hradby husitů nebo novověké vojenské pevnosti Josefov a Terezín.²⁴

Ačkoli vedla k počátku výstavby nejneprostupnější, nejdelší a zatím posední hráze fortifikačního charakteru v českých i evropských dějinách dlouhá a klikatá cesta, stala se po mnoha letech, na konci 30. let minulého století, pro obyvatele české kotliny opět aktuálními slova, která později uvedl v závěru svého rozkazu z 23. září 1938 velitel Hraničářského pluku 6 Bohumil Borecký: „...žádný jiný národ se nemůže pochlubit, že vzdoroval sám, všemi opuštěn celé Evropě a vyšel z tohoto boje vítězně, tím se může pochlubit jedině národ náš, a poněvadž se historie opakuje, vyjdeme i z tohoto na pohled zoufalého boje vítězně...proto vzpomeňme zpěvu husitů, nepřátel se nelekejte a na množství nehleďte!“²⁵

K ideologické jednotnosti armády, založené na předobrazu novodobých husitů, nastoupených na vozové hradbě z betonu pod vedením jednookého velitele Jana Syrového, s nímž operoval v tomto kritickém období plněm paralel velitel Hraničářského pluku 6 Bohumil Borecký, chybělo ještě v polovině 20. let mnoho. Není zajisté náhodou, že k ortodoxnímu vyzdvihování husitských tradic docházelo zejména na počátku existence samostatného státu, kdy byly živeny dosud aktuálním vlivem legionářským, a později od zahájení agresivní politiky Německa vůči Československu, neboť vliv husitský byl antipodem vlivu německého, vymezoval se vůči němu a tlumil český komplex z Němců jako našich odvěkých učitelů.²⁶

Nebylo pochyb, že výzbrojní nejednotnost armády, rodící se na jedné straně z českých legionářů ruských, italských a francouzských a na druhé straně z českých vojáků bývalé rakousko-uherské armády, bude díky bohatému průmyslovému potencionálu, zděděnému z období monarchie a finančním injekcím francouzských investičních skupin, brzy překonána, horší to ovšem bylo právě se sjednocením ideologickým. Stejně jako v případě demonstrace sociální skladby armády v roce 1938 na základě kvalifikačních listin, nám k podobné statistice z počátků svobodné republiky poslouží v odborné literatuře uvedená statistika vojenské minulosti členů vznikajícího důstojnického sboru, jenž byl z hlediska poměru legionářů k rakouským důstojníkům přísně udržován v rovnovážné podobě nebo vyzníval mírně ve prospěch bývalých rakouských důstojníků, například roku 1924 byl poměr bývalých císařsko-královských důstojníků a vojáků-legionářů 56 ku 44.²⁷

²⁴ KUPKA, Vladimír a kol. *Pevnosti a opevnění v Čechách, na Moravě a ve Slezsku*. Praha, 2006. s. 12 - 267.

²⁵ VHA, Praha, fond Hraničářský pluk 6 Červená Voda, karton 1, Plukovní rozkazy.

²⁶ GALANDAUER, Jan. *Bitva u Zborova: česká legenda*. Praha, 2001. s. 9 - 10.

²⁷ KÁRNÍK, Zdeněk. *Malé dějiny československé (1867 – 1939)*. Praha, 2008. s. 136.; KOLDINSKÁ, Marie, ŠEDIVÝ, Ivan. *Válka a armáda v českých dějinách: sociohistorické črty*. Praha, 2008. s. 151 - 164.

I když bylo, zejména v počátcích Republiky, bývalých rakouských důstojníků více než legionářů, vyrůstala tradice nově formované armády v první řadě z kořenů, které ve svých důsledcích přinášely v druhé polovině světové války plody starodružiníkům a novodružiníkům v Rusku, například symboly jako Jan Žižka z Trocnova, Jiří z Poděbrad, Jan Roháč z Dubé a podobně našly své využití jako čestná označení vojenských útvarů nebo kasáren, případně byly obohaceny odkazem ke vzdálenější nebo nedávné minulosti prostřednictvím jmen osobností Národního obrození či postav exilové diplomacie z období Velké války, například pluk Karla Havlíčka Borovského, Tomáše Garrigua Masaryka či letecký pluk Milana Rastislava Štefánika. Mezi vojáky, kteří prošli různými evropskými armádami a nyní byli součástí armády jedné, vznikalo na začátku jejich společné služby mnoho neuralgických bodů, například uveďme skutečnost, že demokratizmus, pěstovaný v rámci ruských legií, byl zpočátku přenášen i do nové armády v podobě oslovení „bratře“, bez ohledu šlo-li o rozhovor vojína s generálem, právě to vytvářelo, společně s vnímáním legionářů jako určité elity, četné třecí plochy v důstojnickém sboru rodící se armády.²⁸

Nesrovnalosti mezi jednotlivými složkami vznikající armády, způsobené jejich značnou nehomogeností, měly alespoň do začátků překlenout zahraniční vojenské mise, proto se vrchním vojenským velitelem armády stal nejprve generál Maurice Pellé, který se zde dokonce oženil, a následně Eugène Mittelhauser, jehož podíl na obhájení samostatnosti Republiky proti maďarskému a polskému revizionismu byl rovněž nezanedbatelný. I přes lví podíl francouzských generálů na organizaci navrátilivších se legionářů a sokolských dobrovolníků, hájících zemi na jižním Slovensku a v oblasti Těšínska, bylo více než zřejmé, že Republika potřebuje vlastní vojenské odborníky, proto byl obnoven Zeměpisný ústav a založena Vojenská akademie a později Vysoká škola válečná v Hranicích na Moravě, školící důstojníky a poddůstojníky ve spolupráci s Vysokou školou válečnou v Paříži, která se specializovala na vzdělávání vyšších důstojníků a generálů. Nejenže byl kladen mimořádný důraz na vzdělání důstojnického sboru, cílem armádních osvětových inspektorů organizovaných do roku 1924 generálním inspektorem Josefem Svatoplukem Macharem, bylo zajistit základní vzdělání i negramotným brancům zejména ze Slovenska a z Podkarpatské Rusi, kteří se díky své politické dezorientaci nechávali radikalizovat Komunistickou stranou

²⁸ KÁRNÍK, Zdeněk. *Malé dějiny československé (1867 – 1939)*. Praha, 2008. s. 135.

natolik, že byla tato aktivita jedním z hlavních důvodů vydání zákona č. 56/1927 Sb. o nadstranickosti armády, jenž odebíral příslušníkům ozbrojených složek volební právo.²⁹

Neradostné vzpomínky na hrůzy Velké války, které na druhou stranu oslabily potencionální nepřátele Republiky, jakož i hospodářský růst ve 20. letech, dávaly průchod pacifistickým náladám společnosti natolik, že úvahy o zkrácení prezenční vojenské služby nebo jejím úplném zrušení a zavedení miličního systému švýcarského vzoru nebyly daleko od uskutečnění a ve své podstatě vzaly za své až díky následkům citelných poklesů na akciovém trhu na přelomu 20. a 30. let, které vyvolaly již zmiňované politické změny v Německu.³⁰

Stejně tak, jako se hospodářská krize zahájená pádem burzy v New Yorku projevila v Evropě s určitým zpožděním, zapůsobil i zákon, který roku 1932 snižoval pod vlivem zmíněných tendencí 20. let vojenskou službu v Československu z 24 měsíců na 18 měsíců, svými důsledky až roku 1934, tedy právě v době, kdy začala být Hitlerova představa o budoucím osudu Československa pomalu realizována. Nepochybně první reakcí československé armády na možnou vojenskou konfrontaci bylo v rovině organizační ustavení autoritativně rozhodující Nejvyšší rady obrany státu 6. října 1933, a v rovině praktické urychlené dokončení unifikace polní výzbroje vojáků, z níž byly vyřazeny, až na některé výjimky, staré výstrojní prvky rakouské armády, byly zavedeny nové přilby, takzvaná vajíčka, i polní stejnokroje, které vtiskly armádě nový, moderní ráz a symbolicky předznamenaly, že se bude tato složka společnosti těšit na konci této dekády neuvěřitelné oblibě, demonstrované masovou účastí Čechů na vojenských přehlídkách, a zejména pak na vyvrcholení těchto festivit, které představoval Všesokolský slet v Praze na Strahově v létě 1938.³¹

Ačkoli hodnoty, které na sklonku 30. let charakterizovaly československou armádu, mohly v mnohonárodnostním státě plném Němců, Maďarů a Slováků oslovit pouze Čechy a nepřidávaly tak na jednotě armády jako celku, na těžkém opevnění a především dělostřeleckých tvrzích, kde bylo z několika set vojáků pouze pár mužů národnosti slovenské nebo rusínské, stmelily tyto hodnoty vojáky v poměrně kompaktní a odhodlaný celek.³²

²⁹ BŘACH, Radko. Úvahy představitelů francouzské vojenské mise z let 1919 – 1925 o úloze Československa v různých variantách konfliktu. *Historie a vojenství*. 2003, roč. 52, č. 2, s. 284 – 311.; KÁRNÍK, Zdeněk. *Malé dějiny československé (1867 – 1939)*. Praha, 2008. s. 138.

³⁰ ŠRÁMEK, Pavel. *Ve stínu Mnichova: z historie československé armády 1932 – 1939*. Praha, 2008. s. 12 - 19.

³¹ KÁRNÍK, Zdeněk. *Malé dějiny československé (1867 – 1939)*. Praha, 2008. s. 139.; ŠRÁMEK, Pavel. Reorganizace československé armády z roku 1933. *Armádní technický magazín*. 2003, roč. 1, č. 6, s. 38 – 39.

³² KOLDINSKÁ, Marie, ŠEDIVÝ, Ivan. *Válka a armáda v českých dějinách: sociohistorické črty*. Praha, 2008. s. 258.

4. Úvaha o rentabilitě fortifikace

„Účinnou obranu Československa může zajistit pouze obratný ministr zahraničí.“

Maurice Pellé.

„Československé hranice by nebyly vůbec přijaty, kdyby se předpokládalo, že v budoucnosti již k žádné válce nedojde.“

Eugéne Mittelhausser.

Když mírně prošedivělý muž předstoupil poprvé v budově Ministerstva národní obrany před členy Nejvyšší rady obrany státu, možná by leckdo, nebýt zlatě vyšívaných lipových ratolestí na límci saka důstojnické uniformy, neuvěřil, že se jedná o muže koordinujícího stavbu, která se za několik málo let stane v Československu největší od doby dokončení základní železniční sítě v polovině 19. století. Generál Husárek si odkašlal a začal svůj referát: „...na kritický prostor severního válčiště mezi Labem a Odrou měřícího 400 kilometrů může nepřítel nasadit minimálně 30 až 35 divizí, tudíž potřebujeme minimálně 25 až 30 našich divizí o 600 000 mužích, abychom měli naději, že prostor uhájíme...zmiňovaný počet divizí sem však nemůžeme dát, protože na to prostě nemáme lidi, vyzbrojení ani peníze, neboť postavení jedné divize stojí asi 150 miliónů korun a to bez nákladů na den mobilizace respektive denního střeleckého průměru...když však zmiňovaný prostor mezi Labem a Odrou opevníme, budeme potřebovat pevnostní osádky o počtu 85 000 mužů a několik motorizovaných divizí o počtu 80 000 mužů, celkem tedy 165 000 mužů...od takto vybaveného úseku můžeme čekat přibližně stejnou obranou hodnotu jako od zmíněných 30 divizí...zde je patrná úspora na lidech jako statku nejcennějším 335 000 mužů.“³³

Husárkova Úvaha o rentabilitě fortifikace byla odborníky Nejvyšší rady obrany státu posuzována nejen z pohledu nevýhodné strategické pozice státu, ale zároveň s přihlédnutím na analýzu několika dalších okruhů, například stavu útočné vozby, kvality dopravních sítí a podobně, které se snažím popsat pomocí argumentace zastávce koncepce pohyblivé na straně jedné a zastávce koncepce statické na straně druhé. Ačkoli tyto skupiny hájící ve 30. letech odlišná pojetí obrany v podstatě neexistovaly a vznikly pouze pozdějším vyjímáním všudypřítomného a přetrvávajícího opevnění, obsazeného při všeobecné mobilizaci pouze

³³ RÁBOŇ, Martin, GREGAR, Oldřich, KACHLÍK, Bohuslav a kol. *Val na obranu republiky: československé opevnění z let 1935 – 1938 na Králicku*. Brno, 2005. s. 8.

80 000 z 1 128 000 mužů, z prvorepublikové armády jako celku, je jejich dočasná konstrukce a konfrontace vhodná nejen pro popis důvodů zahájení výstavby opevnění, ale také zdůvodněním proč k debatám obhajujícím buď tanky či opevnění neustále dochází.³⁴

Strategická výhodnost opevnění se odvíjela od vzdálenosti hlavního města od německých hranic, kterou bylo možno, v případě použití bleskové války, překonat v časovém horizontu několika hodin a budovaná armáda by se tak nemusela v celé své síle dostat k práci, proto úkolem drtivé části opevnění bylo v první fázi zastavit nepřítele, způsobit mu citelné ztráty ihned po překročení hranice a tím ho psychicky nalomit, zabránit panice českého obyvatelstva z rychlého postupu nepřítele do vnitrozemí, zachovat provozuschopnými páteří železniční tratě, udržet těžký průmysl, nacházející se v blízkosti hranic, přeskupit pohyblivé zálohy dle směru postupu nepřítele, dokončit mobilizaci a mezitím vyčkat příchodu spojenců. Naopak základním argumentem zastánců pohyblivé koncepce obrany státu byl reálný předpoklad, že se rozhodující boje odehrají na Slovensku, kde se bude armáda moci opřít o mocné horské masivy, a proto není třeba znehybňovat obrovské statky a ukládat peníze do betonových, časem zvětrávajících monolitů, které budou stejně dříve či později dobyty.³⁵

Analýzu stavu útočné vozby v polovině 30. let zásadně ovlivnila velmi nepodařená série tanků anglické konstrukce, licenčně vyráběných v libeňské Kolbence, která společně s některými politiky tlačila na armádu, aby objednala sériovou výrobu těchto tanků, pod pohrůžkou masivního propouštění dělníků a vyostření už tak dost napjaté sociální situace. Armáda politickým tlakům nakonec podlehla, a ačkoli byly prototypy po zkouškách v Milovicích označeny za nevhodné, přijala výrobní komise roku 1933 licenční výrobu 70 kusů tanků firmy Vickers, jejíž spojení s ČKD, zprostředkované podplukovníkem Albrechtem, se stalo dokonce předmětem interního protikorupčního vyšetřování. Nedokonalost nového přírůstku československé útočné vozby nebyla sice pro budoucí tvář československé armády nijak zásadní, ale vedla k určitému zvýšení toku státních financí do studií fortifikačního charakteru, například začaly být více dotovány práce o vlastnostech betonu a zvyšování jeho pevnosti přidáváním labského štěrkopísku a drcené žuly Ing. Stanislava Bechyněho, který vyučoval na pražské technice a zároveň se stal společníkem firmy Karla Skorkovského, jež později prováděla výstavbu tvrzí Skutina a Hůrka.³⁶

³⁴ ŠRÁMEK, Pavel. Mobilizace předválečné armády v roce 1938. *Armádní technický magazín*. 2002, roč. 34, č. 10, s. 40 – 41.

³⁵ MINAŘÍK, Pavel, ŠRÁMEK, Pavel. Doplnění vojsk mobilizačními zálohami a jejich připravenost na vedení boje. *Sborník vojenské akademie v Brně*. 1999, řada C- D, č. 2, s. 47 – 64.

³⁶ FRANCEV, Vladimír. Tančík vzor 33 – československá úlitba dobové módě. *Historie a plastické modelářství*. 1992, roč. 3, č. 4, s. 6 – 10.

Na rozdíl od řešení dopadů hospodářské krize na československou ekonomiku pomocí nesystematických, krátkodobých a navíc podezřelých zakázek, jako tomu bylo v případě tanků, které bylo možné vyrábět jen v několika málo závodech jako Škoda, ČKD či Praga, byla stavba opevnění průhledným krokem, zajišťujícím dlouhodobou zaměstnanost obyvatel ve dvou stech padesáti různě zaměřených firmách, zaručujících rychlou realizaci stavebních prací. Na druhé straně, hlavním argumentem zastánců pohyblivé koncepce obrany státu, byla v tomto smyslu značná tradice tuzemských výrobců se strojírenskými zakázkami, stavěná v konfrontaci s nezkušeností se stavbou betonových pevností v těžkém terénu.³⁷

Silniční síť, nezbytná k rychlému nástupu motorizované armády, byla v pohraničí, na rozdíl od sítě železnic, velmi špatná, což vycházelo v první řadě z obecné tendence upřednostňování pilířů státní správy, jako byly dráhy nebo pošty, a v druhé řadě z aktivit silné agrární strany, která v mezích armády nepodporovala motorizaci a s ní spojenou obnovu silniční sítě, neboť bylo v jejím zájmu zajištění dostatečně velkých odbytišť píce pro její voliče, kteří k vojenským útvarům dodávali krmivo pro tažné koně, jejichž využívání nevyžadovalo výraznějšího rozšiřování nebo zpevňování komunikací. Na druhou stranu sítě železniční, které sice v oblastech s občany státně nespolehlivými, snadno podléhají ve válečném stavu diverzním akcím, jsou ve stavu mírovém dobře využitelné k transportu velkého množství stavebního materiálu, vhodného ke stavbě stálého opevnění.³⁸

Souboj obranných koncepcí se však v polovině 30. let nekonal, opevnění mělo pracovat v součinnosti se všemi pohyblivými složkami armády jako jeden z integrálních prvků zajištění nezbytné hloubkové obrany hranice, například od roku 1939 mělo v rámci hraničářských pluků, obsazujících linii opevnění, docházet k vytváření úderných tankových divizí, které by v případě prolomení hlavního obranného postavení tento vpád opouzdřily a vytlačily nepřítele zpět za opevněnou linii, proto investice do výstavby opevnění nebyly jakýmsi upřednostněním jedné z obranných koncepcí, ale prvním krokem postupného budování složek hloubkové obrany, postupujících logicky od hranice do vnitrozemí.³⁹

Ačkoli se jakákoliv vojenská bitva vítězí nebo prohrává útokem a budování hloubkové, nebo chceme-li ústupové obrany se tak může zdát bezpředmětné, nebylo v moci ani v plánu naší armády zvítězit, nýbrž propracovat mechanismus, zachovávající vojsko v celku použitelném pro pomoc na protiofenzívě koalici partnerů pomocí ústupu, po

³⁷ STRAKA, Karel. Nejvyšší rada obrany státu a československý zbrojní průmysl. *Historie a vojenství*. 2006, roč. 55, č. 2, s. 4 – 22.

³⁸ KARLICKÝ, Vladimír. Příprava motorizace čs. armády do roku 1938. *Armádní technický obrazový měsíčník*. 1983, roč. 15, č. 1, s. 6 – 8.

³⁹ STEHLÍK, Eduard. Pevnostní útvary československé armády 1937 – 1938. *Historie a vojenství*. 1997, roč. 46, č. 1, s. 20 – 57.

jednotlivých stupních skutečné koncepce obrany státu, tvořené od hranice do vnitrozemí předsunutými jednotkami, liniemi opevnění, tankovými prapory a přírodními překážkami.

5. Nad mapou střední Evropy

„V samém srdci Evropy leží země, kterou obývá pracovitý, mírumilovný lid, ale také lid statečný, lid československý. Sama příroda mu dala tvrdé pohraniční hory a hluboké hvozdy, aby ochránila toto srdce Evropy.“

Edvard Beneš

5.1 Československé přípravy na válku s Německem

Když ekonomicko-strategické zdůvodnění zahájení výstavby stálého opevnění přesunulo úvahy nejvyšších představitelů československé armády do jiné roviny, vznikla na jaře 1935 za účelem organizace výstavby stálého opevnění Rada pro opevňování, koordinující Ředitelství opevňovacích prací, do jehož čela postavila armáda právě autora Úvahy o rentabilitě fortifikace brigádního generála Karla Husárka, který od tohoto okamžiku nakládal s největším finančním potenciálem země, připravující se na reálný válečný konflikt proti Německu. Generální štáb, jehož členem byl pochopitelně i Husárek, pak od tohoto momentu začal klást politickému vedení státu podmínky, za nichž bude možné sestavit, v součinnosti s realizovanou obrannou doktrínou, uskutečnitelný operační plán, například bylo ze strany armádních špiček předesláno, že bez zajištění přátelských nebo přátelsky neutrálních vztahů s Polskem a Rakouskem nebude schopno na agresi Německa účinně reagovat.⁴⁰

Uvědomme si, že ani jedna z těchto podmínek nebyla v září roku 1938 splněna, naopak anšlus Rakouska v březnu 1938 způsobil další trhlinu v obranné koncepci a ani nepřítel vztahy s Polskem se nepodařilo do osudného podzimu urovnat, navíc polské dobrovolnické jednotky sledovaly svou činností na konci 30. let prakticky stejný cíl, jako tomu bylo v případě sudetoněmeckého Freikorpsu. Maďarsko bylo na rozdíl od Německa, s kterým se ve 20. letech dařilo domácím politikům udržovat naprosto korektní vztahy fungujícími i na bázi ekonomické spolupráce, československým nepřitelem již od samého vzniku státu, který v politických kruzích nadále aktivní uherské šlechtě sáhl na obrovské pozemkové držby v oblastech jižního Slovenska. Spojenecké smlouvy s Jugoslávií a Rumunskem, označované jako Malá Dohoda, podepsané na začátku 20. let a potvrzené po

⁴⁰ RÁBOŇ, Martin, GREGAR, Oldřich, KACHLÍK, Bohuslav a kol. *Val na obranu republiky: československé opevnění z let 1935 – 1938 na Králicku*. Brno, 2005. s. 6.

vzrůstu mezinárodní pozice Maďarska novou vojenskou konvencí z roku 1931, probíhaly na bázi zbrojně-technické i strategické a jako jediné se zdály být plně funkčními.⁴¹

Hlavním spojencem obklíčené Republiky byla Francie, která spojeneckými smlouvami z let 1924 a 1925, konkretizovanými v letech 1933 až 1937, potvrdila zájem podpořit Československo během případného konfliktu s Německem, propůjčením zvědné peruti o dvou letkách a těžké bombardovací peruti o dvou letkách v souhrnném počtu 40 strojů s podmínkou, že české velení zajistí obslužný personál, pohonné hmoty i veškerou munici. Nejmarkantněji byla československo-francouzská spolupráce prohlubována na poli leteckém nebo formou studia československých vojáků na francouzských Vysokých školách válečných a stáží u vojenských útvarů francouzské armády, naopak často zdůrazňované poskytnutí odborných poradců při výstavbě opevnění bylo záležitostí nevelkých rozměrů. I Francie se však zalekla německého letectva, ostentativně budovaného od roku 1935, například francouzský generál Vuillemin, byl při jedné z návštěv u perutí Luftwaffe ohromen počtem německých letadel natolik, že před odletem domů poslal Daladierovi depeši, v níž stála slova: „jen žádnou válku“, netušil přitom, že se stal obětí Hitlerovy psychologické hry, protože na letištích stála vždy tatáž letadla, která jen přelétala z jedné základny na druhou.⁴²

Spojenecká smlouva, podepsaná v květnu 1935 se Sovětským svazem, založená na okamžité pomoci v případě napadení jedné ze smluvních stran nevyprovokovaným útokem, byla ze strany sovětské podmíněna účastí Francie v případné válce, což v atmosféře britsko-francouzského appeasementu vytvářelo pro Sovětský svaz vhodnou půdu k rozvíjení jednostranné zbrojně-technické spolupráce obzvláště poté, co se Sověti přesvědčili, jak rozsáhlý a kvalitní zbrojní průmysl se v Čechách nachází. Německá Goebelsova propaganda pak těchto návštěv sovětských důstojníků obratně zneužila a snažila se je posluchačům německého rozhlasu prezentovat jako důkaz bolševizace československé armády.⁴³

Neustále se zhoršující politická a strategická pozice Československa na sklonku 30. let, nutila armádní špičky k zvyšování rychlosti opevňovacích prací, organizovaných podle takzvaných opevňovacích programů, reagujících na momentální politické klima za hranicemi i finanční prostředky odváděné k výstavbě, proto programy schválené 12. prosince 1935 a 5. června 1936 předpokládaly pouze výstavbu linií takzvaného těžkého opevnění, zatímco

⁴¹ KVAČEK, Robert. *Poslední den: Mnichov – Praha, konec září 1938*. Praha, 2011. s. 18.; ŠRÁMEK, Pavel. *Ve stínu Mnichova: z historie československé armády 1932 – 1939*. Praha, 2008. s. 30 - 38.

⁴² BŘACH, Radko. *Spojenecká smlouva mezi Československem a Francií z 25. ledna 1924 a garanční dohoda čs. – francouzská z 16. října 1925. Historie a vojenství*. 1994, roč. 43, č. 6, s. 3 – 21.; KVAČEK, Robert. *Poslední den: Mnichov – Praha, konec září 1938*. Praha, 2011. s. 8.

⁴³ ŠRÁMEK, Pavel. *Ve stínu Mnichova: z historie československé armády 1932 – 1939*. Praha, 2008. s. 30 - 38.; VAUGHAN, David. *Bitva o vlny: rozhlas v období mnichovské krize*. Praha, 2008. s. 56.

konečný Husárkův program schválený 7. listopadu 1937 se lišil pojetím koncepce opevnění tak, že základní obrannou linii měly namísto těžkého opevnění, které mělo být dále budováno pouze jako předsunuté na nejohroženějších směrech, tvořit dva sledy lehkých objektů, a kromě opevnění pohraničních oblastí se počítalo i s realizací vnitrozemských příček.⁴⁴

Husárkův program předpokládal, že bude za sedmáct let, od roku 1935 do roku 1952, postaveno v rámci čtyř etap 1 276 těžkých a 15 463 lehkých objektů v hodnotě 10 miliard a 14 milionů korun. I. etapa, v jejímž rámci měly být postaveny všechny lehké a většina těžkých objektů, měla skončit v letech 1941 až 1942; II. etapa založená na zesílení vybudovaných postavení na jižním Slovensku, okolo Prahy a v západních Čechách uzávěry těžkého opevnění, měla být realizována mezi léty 1941 a 1945; III. etapa měla začít po roce 1946 a měla pokrýt výstavbu uzávěrů na jižní Moravě a druhého postavení severního válcíště; IV. etapa, která měla být ukončena roku 1951, řešila opevnění na polských hranicích.⁴⁵

Ačkoli nebylo podle Husárkova programu dosaženo na podzim 1938 ani konce první etapy opevňovacích prací, měly rozestavěné systémy lehkého a těžkého opevnění čelit, v součinnosti s realizovanou doktrínou hloubkové obrany hranice, německé převaze asi takto: strategicky nejvýznamnější prostor severního válcíště v prostoru mezi Labem a Odrou, zmiňovaný generálem Husárkem, vybavovaný opevněním těžkým, byl schopen zastavovat pokusy o průlomy obrněné vozby a měl za úkol udržet nepřítele tak, aby byla pod tlakem Wehrmachtu ustupující armáda, opírající se ve směru od západu na východ o lehké opevnění v Krušných horách a na Šumavě, ústupové příčky před Prahou a masivy Českomoravské vysočiny, Beskyd a Tater, úspěšně evakuována do malodohodového Rumunska, odkud měla za přispění spojenců přejít do protiofenzivy. Evakuace armády přes českou kotlinu, dolnomoravské úvaly a slovenské hory by pak byla zajisté velice obtížnou operací i v míru, natož za mnoha náletových směrů dominující německé Luftwaffe, která byla schopna dosáhnout nejcitlivějších míst Československa v časovém horizontu dvou až tří hodin.⁴⁶

Na severní hranici, která se měla díky palebných přehradám kulometů, kanónů a dělostřelectva těžkého opevnění stát, od Harrachova po Bohumín, nejlépe opevněným prostorem v Evropě, existovaly dvě oblasti, jimž musela být věnována zvýšená pozornost, jednalo se o prostory na sever od ocelové pěsti státu Ostravy a území proti Kladsku, tradičnímu prostoru vpádu nepřátelských vojsk do české kotliny, kde byl zároveň profil státu

⁴⁴ VONDROVSKÝ, Ivo. Vývoj opevňovacího programu Československa v roce 1938. *Fortsborník*. 1996, č. 2, s. 5 – 13.

⁴⁵ STEHLÍK, Eduard. Československé opevňovací programy 1936 – 1938, 1. část. *Historie a vojenství*. 2005, roč. 54, č. 1, s. 4 – 29.; STEHLÍK, Eduard. Československé opevňovací programy 1936 – 1938, 2. část. *Historie a vojenství*. 2005, roč. 54, č. 2, s. 50 – 59.

⁴⁶ MACOUN, Jiří. *Československé pevnosti: stručná historie*. Praha, 2005. s. 70 - 72.

ve směru od severu na jih nejužší a jeho přetnutí by znamenalo znemožnění evakuace armád, rychlé obsazení klíčových měst jako Olomouc, Česká Třebová nebo Hradec Králové a přerušení hlavního železničního tahu na Moravu, Slovensko a Podkarpatskou Rus.⁴⁷

Ačkoli nízké náklady na výstavbu a jednoduchá konstrukce lehkého opevnění dovozovaly Ředitelství opevňovacích prací vybavit takzvanými „řopíky“ prakticky kompletní hranice a ústupové příčky v Čechách, jih i sever Moravy a jižní hranice Slovenska a Podkarpatské Rusi, bylo lehké opevnění určené pouze ke krytí mobilizace a nebylo schopno odolat dlouhodobějšímu soustředěnému tlaku nepřítele, na druhou stranu se i v odborné literatuře objevuje domněnka, že pancéřování německých tanků a transportérů bylo v roce 1938 na tak špatné úrovni, že by je bylo možné kulometry instalovanými v lehkých opevněních prostřelit, o protitankových kanónech pěchotních srubů nemluvě.⁴⁸

Systémy lehkého a těžkého opevnění podléhaly dle operačního plánu velení jednotlivých polních armád, jejichž síly byly na podzim 1938 rozloženy takto: armádní generál Sergej Vojcechovský, carský důstojník a legionář, velitel I. armády bránící Čechy, mohl využít lehkého opevnění na západní hranici a ústupové linie před Prahou; kostru obrany severní Moravy, těžké opevnění mezi Králíky a Jablunkovským průsmykem ovládal velitel II. armády divizní generál Vojtěch Boris Luža; lehké opevnění a několik těžkých objektů na jižní Moravě bránila IV. armáda generála Lva Prchaly; opevnění Slovenska a Podkarpatské Rusi střežila III. armáda v čele s armádním generálem Josefem Votrubou.⁴⁹

5.2 Německé přípravy na válku s Československem

Intenzivní práce československého generálního štábu donutila německé velení k přehodnocení představ o snadném vpádu do české kotliny, shrnutím nových skutečností do Směrnice pro jednotnou přípravu preventivního přepadu neboli takzvaného Fall Grün, plánu Zelený, vydaného dne 24. července 1937. Směrnice určená k likvidaci Československa spočívala na několika okruzích, zdůrazňujících postupně směry útoku na dvou frontách, špionáž na rozestavěných liniích opevnění, výcvik ozbrojených složek k dobývání opevnění, odhalení nástupových prostorů československých pohyblivých záloh, politické předpoklady pro zahájení operace, válečnou propagandu vůči Republice, organizaci válečného

⁴⁷ ARON, Lubomír a kol. *Československé opevnění 1935 – 1938*. Dvůr Králové nad Labem, 1998. s. 14 - 15.

⁴⁸ ARON, Lubomír a kol. *Československé opevnění 1935 – 1938*. Dvůr Králové nad Labem, 1998. s. 14 - 15.

⁴⁹ MINAŘÍK, Pavel, ŠRÁMEK, Pavel. Personální průvodce po mobilizované československé branné moci v době vyvrcholení mnichovské krize, *Historie a vojenství*. 1999, roč. 48, č. 1, s. 154 – 177.

hospodářství a úkoly jednotlivých složek německého vojska, jako Wehrmacht, Luftwaffe a dokonce i Kriegsmarine, která měla dle stanovených úkolů zaměstnat dunajskou flotilu.⁵⁰

Hlavní směry útoku proti jihovýchodní Moravě a Šumavě na jedné straně velmi přesně reflektovaly rozložení pevnostních linií a operační plán československé armády, již měla být při ústupu pod tlakem ze severozápadu a jihozápadu zatarasena cesta na Slovensko a Podkarpatskou Rus, a tím měla být obklíčena, na druhé straně však mimoděk připouštěly, že výstavba těžkého opevnění mezi Labem a Odrou svůj účel splnila, protože žádný úsek vybavený liniemi pěchotních srubů neměl být podle plánu Hitlerových generálů napaden.

Hlavními zdroji informací zpravodajské služby nepřítele o staveništích československého opevnění byli nejen snaživí sudetští dobrovolníci, kteří zachycovali podobu srubů pomocí amatérské fotodokumentace nebo náčrtků, ale zejména dělníci německé národnosti, zaměstnaní v českých hutích nebo strojárnách, odkud dodávali do Říše skutečně prvotřídní vzorky materiálů, jenž paradoxně obavou nepřítele z českých pevností zvyšovaly. Špionáž těžkého opevnění šlo leckde provádět i z kamenných nebo účelově stavěných dřevěných rozhleden na hřebenech hor přilehlých k československé státní hranici, odkud němečtí zpravodajští důstojníci pozorovali ruch na staveništích, kde v případě dělostřeleckých tvrzí probíhaly dokonce noční opevňovací práce, a proto bylo možno piliře vznikající pevnostní linie sledovat a fotografovat zpoza německé hranice i v naprosté tmě. Materiály získané z těchto informačních kanálů byly využívány ke stavbě cvičných objektů ve výcvikových prostorech Döberlitz či Grenzwachtstand nedaleko Berlína, nebo byly obdobné náčrty tisknuty na obaly čokolád, které vojáci Wehrmachtu před plánovaným vpádem fasovali s cigaretami a jinými drobnostmi během cvičení Herbstübung 1938. Specifický způsob práce na stavbě objektů opevnění, pečlivé krytí střílen i samotných stavenišť srubů a svědomitá služba strážní asistence však způsobily, že nákresy na proviantu i cvičné objekty, stavěné v německých vojenských újezdech, jako kopie českých pěchotních srubů, neměly většího významu, což po zaboru pevností potvrdily i překvapené reakce německých důstojníků.⁵¹

Lehké opevnění mělo být dle Fall Grün dobyt jednotkami K, systémem trojského koně, tedy za použití starodávné antické lsti, již by se účastnili němečtí vojáci převlečení do československých uniforem, naopak objekty těžké měly být, v analogii takzvané akce Bruntál, získány prostřednictvím početných výsadku za linií opevnění, kde by se německé jednotky, za

⁵⁰ SLÁDEK, Milan. *Němci v Čechách: německá menšina v českých zemích a Československu 1848-1946*. Praha, 2002. s. 78 – 88.

⁵¹ PŘÍLESKÝ, Lubomír. Jak se Wehrmacht připravoval na dobývání československých opevnění. *Fortsborník*. 1998, č. 4/5, s. 67 – 69.; STEHLÍK, Eduard, VAŇOUREK, Martin. *Hraničáři od Adamovy hory*. Mohelnice, 2003. s. 81.

spolupráce s místním obyvatelstvem, pokusily dobýt pěchotní sruby pod umělým zamlžením z týlového směru, který byl díky instalaci slabších lehkých kulometů a absenci panoramatických map, využitelných při snížené viditelnosti, Achillovou patou českých pevností. Útoků proti těžkému opevnění v hlavním předpokládaném směru postupu nepřítele od hranic, nemělo být, podle německých operačních plánů, využito vůbec nebo pouze demonstračně tak, aby byly osádky těžkého opevnění nuceny setrvávat v plných stavech ve svých objektech a bylo jim tak znemožněno jejich částečné využití v jiné části fronty.⁵²

Snad nejlépe ze všech úkolů Fall Grün byla zvládnuta válečná propaganda proti Republice, organizovaná německých ministrem Josefem Goebelsem, který dospěl ke svému cíli prosazením výroby cenově dostupných rádiových přijímačů, vysíláním rozhlasových projevů do obecních rozhlasů měst i vesnic, dokonalou inscenací těchto projevů, založenou na jásajících davech jako symbolu neporazitelné vojenské mašinerie a agresivní dikci Adolfa Hitlera, kontrastující s mírnými projevy Edvarda Beneše. Myšlenka sudetoněmeckého křesťanského demokrata Hanse Lokzcha, že vysílání v němčině je pro Československo důležitější, než tisíc letadel, byla na místě, nebyla však nijak hluboce reflektována, protože v roce 1935 byl podíl českého vysílání v němčině pouhých 7,66 % a sudetští Němci tudíž logicky poslouchali stanice německé, kterým vládla Goebelsova propaganda. Snaha o nápravu nedostatku českého vysílání v němčině začala být realizována až roku 1936, kdy byl postaven mělnický vysílač, který na svých krátkých vlnách přenášel do českého pohraničí německé slovo pod nepříliš šťastným názvem stanice doktora Edvarda Beneše, záhy změněným na Prag II, avšak po vyhlášení bojkotu této stanice Konrádem Henleinem, pozbyla tato, v pohraničí neetablovaná stanice, většinu svých posluchačů.⁵³

⁵² KVAČEK, Robert. *Poslední den: Mnichov – Praha, konec září 1938*. Praha, 2011. s. 12.; STEHLÍK, Eduard. Pevnostní útvary československé armády 1937 – 1938. *Historie a vojenství*. 1997, roč. 46, č. 1, s. 20 – 57.

⁵³ VAUGHAN, David. *Bitva o vlny: rozhlas v období mnichovské krize*. Praha, 2008. s. 27, 56.

6. Charakteristika dělostřeleckých tvrzí

„Tvrz jest uzavřenou soustavou pěchotních a dělostřeleckých srubů, dělostřeleckých a minometných věží, podzemních ubikací pro osádku tvrze, skladišť střeliva a různého materiálu, všechny tyto složky jsou spojeny podzemními chodbami, na povrchu terénu jsou obklopeny souvislým pásmem překážek a tvoří tak samostatný celek.“

Autor cvičební řádu pro osádky dělostřeleckých tvrzí

Linie československého opevnění se skládala na jedné straně z opevnění lehkého a na druhé straně z opevnění těžkého, budovaného buď ve formě srubů izolovaných nebo ve formě srubů tvrzových, které byly umísťovány na strategická místa, zejména kopce klenoucí se v opevněné linii, jako systémy podzemních prostorů, jež propojovaly povrchové pevnosti zajišťující dělostřeleckou činnost, například dělostřelecké kasematy tvrze Hůrka byly projektovány tak, aby mohly postřelovat i několik desítek kilometrů vzdálený nástupový prostor nepřátelské armády, železniční uzel v Mittenwalde, dnes polském Miedzylesie.⁵⁴

Na rozdíl od objektů lehkých nebo srubů stavěných izolovaně v pevnostní linii, se v případě těchto nejmohutnějších, nejsložitějších a nejdražších prvků československého opevnění, budovaly nejen sruby pěchotní, které doplňovaly uzavřenou sestavu tvrzových objektů tak, aby se k dělostřeleckým centrům tvrze nedostal nepřítel, nebo sruby vchodové, s rozsáhlými překladišti vojenského materiálu na týlových stranách kopců, ale hlavně, v součinnosti s tvrzovými pozorovatelnami fungující sruby dělostřelecké, které mohly mít podobu klasičtější s třemi orientovanými kasematami nebo podobu otočné výsuvné věže.⁵⁵

Úzkorozchodnými dráhami a muničními výtahy vybavené sítě podzemních chodeb mezi jednotlivými objekty, jejich vzájemné palebné krytí protitankovými a protipěchotními zbraněmi, uzavřený překážkový systém obklopující kolem dokola celou tvrz, sklady proviantu, munice, agregáty na výrobu elektrického proudu, ubikace mužstva a sociální zařízení ukrytá mnoho desítek metrů hluboko pod zemským povrchem, vytvářely nanejvýš soběstačný celek schopný dlouhodobého odporu bez ohledu na okolní bojovou situaci.⁵⁶

Šířka stěn a stropnic těžkých objektů, určovaná dle taktické situace pevnosti, byla odstupňována ve dvou kategoriích, nesoucích název dle typu užívaných čísel v této škole

⁵⁴ FIDLER, Jiří, SLUKA, Václav. *Encyklopedie branné moci Republiky československé, 1920 - 1938*. Praha, 2006. s. 288.

⁵⁵ KUPKA, Vladimír a kol. *Pevnosti a opevnění v Čechách, na Moravě a ve Slezsku*. Praha, 2006. s. 340 - 366.

⁵⁶ ARON, Lubomír a kol. *Československé opevnění 1935 - 1938*. Dvůr Králové nad Labem, 1998. s. 74 - 94.

odolnosti tak, že slabší objekty označované jako Araby, tedy arabskými číslicemi 1 a 2, byly budovány v méně exponovaných nebo lesních oblastech, zatímco objekty silnější, takzvané Římány, označované číslicemi římskými I, II, III a IV., se betonovaly spíše v oblastech rovinatých s rizikem vpádu útočné vozby nepřítele nebo v oblastech mimořádně důležitých, například v blízkosti tělesa páteřní železniční tratě. Stěny celé sestavy objektů dělostřelecké tvrže byly bez výjimky budovány v nejsilnější římské odolnosti, takže mocnost betonu orientovaného směrem k nepříтели měla, bez čtyřmetrového kamenného záhozu, tloušťku 3,5 m a kubatura betonu takových objektů byla oproti lehkým objektům, rozestým okolo celé československé hranice, bezmála stokrát větší, dosahovala hodnot blízcím se až 6 000 m³.⁵⁷

Mohutné dělostřelecké stavby za desítky milionů korun, ukryté na povrchu i pod povrchem kopců v pohraničních lesích, budily ze všech objektů stálého opevnění největší obdiv snad v každé době a u všech návštěvníků, proto nechme nyní promluvit některé z ohromených svědků tohoto dech beroucího díla československých stavitelů.

Ihned po podpisu Mnichovské dohody, vyjádřili francouzští emisáři, kteří přijeli na prohlídku dělostřelecké tvrže Hůrka, lítost nad tím, že se podobný pohled nenaskytl i Édouardovi Daladierovi s Nevillem Chamberlainem, když podepisovali osudný dokument.⁵⁸

Nezanedbatelný obdiv k dělostřelecké tvrzi Hanička v Orlických horách vyjádřil ve svém deníku i německý nadporučík Rudolf Witzig, který zde nejprve roku 1940 vycvičil svou jednotku Granit a později s touto skupinou dobyl belgickou pevnost Eben – Emael, za použití kluzáků a trhavin vložených do střílen, které postrádaly základní prvky československé protipěchotní ochrany. Není v moci žádného zájemce o československé opevnění necitovat Witzigův slavný zápis v osobním deníku: „...belgická opevňovací stavební technika, tak jak se zde jeví, zůstává u jednotlivých objektů daleko za českým pojetím...každý jednotlivý objekt českých tvrží disponuje blízkou obranou kasemat, kruhovou obranou pěchotních srubů, překážkami a ochranným příkopem...české dělostřelecké kasematy, na kterých jsme se k naší přípravě cvičili, by bývaly našimi prostředky téměř nedobytné, belgické nám proti tomu připadaly jako dětská hra...příprava na těžší úkoly by se zřejmě podílela na neúspěchu.“⁵⁹

Stejně jako nadporučík Witzig na tvrzi Hanička, velel výcviku německých jednotek na tvrzi Adam poručík Wenzel, který si do svého deníku napsal 18. prosince 1939 toto: „...v sedm hodin nástup a bitva o bunkry na tvrzi Adam...mocné pevnosti, můžeme být rádi, že

⁵⁷ MACOUN, Jiří. *Československé pevnosti: stručná historie*. Praha, 2005. s. 28.

⁵⁸ VAŇOUREK, Martin. *Příslušníci hraničářského pluku 6 Červená Voda vzpomínají*. Mohelnice, 1998. s. 35.

⁵⁹ RÁBOŇ, Martin, GREGAR, Oldřich, KACHLÍK, Bohuslav a kol. *Val na obranu republiky: československé opevnění z let 1935 – 1938 na Králicku*. Brno, 2005. s. 286.

jsme je dostali bez boje...napočítal jsem 240 schodů z podzemí na dělostřelecký srub K - Am - S 45...vítr, zataženo, hory v mlze, náledí, musíme do bunkrů bez světla a celý mokří.“⁶⁰

Nejvýznamnější architekt Třetí říše Albert Speer se po předání sudetských oblastí Německu vyjádřil o českém fortifikačním pojetí takto: „...neobyčejný obdiv vzbudilo české pohraniční opevnění, neboť se při zkušební střelbě, k překvapení všech odborníků ukázalo, že naše zbraně, které měly být proti pevnostem nasazeny, nevykazují zamýšlený účinek, Hitler s Kietlem jeli na bývalé hranice, aby si sami udělali o stavu bunkrů obrázek, a byli ohromeni, neboť česká opevnění byla překvapivě masivní, mimořádně šikovně položena, a za znamenitého využití terénu odstupňována daleko do hloubky krajiny, proto ztéci takové opevnění by pro nás bylo při rozhodné obraně Čechů velmi těžké a stálo by nás mnoho krve, avšak nyní, poté co jsme pevnosti dostali bez jakéhokoli krveprolití, je jedno jisté - už nikdy nedopustím, aby si Češi vystavěli nové obranné linie, proto buďme šťastni jakou máme nyní, díky vůdci, výbornou výchozí pozici, už jsme za horami v českých údolích!“⁶¹

Německý generál a jeden z největších vojenských stratégů všech dob Erich von Manstein hovořil roku 1946 u norimberského tribunálu podobně: „...byli bychom zcela nepochybně zůstali viset na českých opevněních, protože jsme prakticky neměli žádné prostředky prolomit je.“ Nutno je však v této souvislosti podotknout, že norimberský tribunál obecně stál u zrodu mnoha polopравd a mýtů o československém opevnění, neboť jeho cílem nebylo objektivně hodnotit, nýbrž prokázat vinu německým válečným zločincům.⁶²

Nakonec nechme promluvit samotného Adolfa Hitlera: „...když jsme po Mnichovu mohli zkoušet československou vojenskou sílu zevnitř, velmi nás znepokojilo, co jsme viděli...byli jsme ve vážném nebezpečí, protože plán připravovaný československými generály byl hrozivý...pochopil jsem, proč mě vlastní generálové žádali, abych se mírnil.“⁶³

Slova chvály zahraničních vojáků či diplomatů byla na místě, neboť z patnácti, dle opevňovacích programů k výstavbě plánovaných tvrzí na severním válčišti mezi Bohumínem a Harrachovem, tedy na klíčové linii mezi Odrou a Labem, bylo zhruba za tři roky stavebních prací předáno k realizaci deset těchto staveb. Na konci září 1938 vypadal stav prací na jednotlivých tvrzích takto: tvrže Hanička, Adam, Bouda, Hůrka a Smolkov byly stavebně téměř dokončeny; tvrže Stachelberg, Dobrošov, Skutina a Šibenice byly rozestavěny; tvrže

⁶⁰ RÁBONĚ, Martin, GREGAR, Oldřich, KACHLÍK, Bohuslav a kol. *Val na obranu republiky: československé opevnění z let 1935 – 1938 na Králicku*. Brno, 2005. s. 285.

⁶¹ SPEER, Albert. *Řídil jsem Třetí říši*. Praha, 2010. s. 131.

⁶² *Dělostřelecká tvrž Adam 1936-1938*. [online]. [cit. 2012-07-06]. Dostupné z: <http://www.pevnost.web2001.cz/index.php>.

⁶³ HOLUB, Ota. *A věže mlčí*. Praha, 1973. s. 242.

Jírova Hora a Pouska existovaly pouze na papíře; tvrze Milotický vrch, Gudrich a Kronfelzov byly z finančních důvodů zrušeny a tvrz Orel měla být dokončena později.⁶⁴

Skutečným obrem dlícím na prahu Krkonoš, jižně od Žacléře, se měla stát největší z plánovaných základen pevnostního dělostřelectva, tvrz Stachelberg, která sice měla již na konci roku 1939 obsahovat tucet tvrzových objektů, avšak do září 1938 se téměř patnácti stovkám dělníků podařilo vybetonovat pouze jediný, přesto má srub T – St – S 73 „Polom“ největší kubaturu betonu ze všech československých pevností a jako jeden z mála disponuje dilatační spárou, symbolizující nutnost betonovat tento osamělý kolos nadvakrát.⁶⁵

Na rozdíl od tvrze Stachelberg, byla na sousední náhodské tvrzi Dobrošov, projektované k betonáži sedmi tvrzových objektů, v září 1938 dokončena betonáž dvou srubů tvrzových pěchotních a jednoho srubu dělostřeleckého N – D – S 75 „Zelený“.⁶⁶

Stejně jako na Dobrošově, tak i na další z náhodských tvrzí, na Skutině, poblíž Nového Hrádku, stačily být sice do konce posledních dnů první republiky vyrubány budoucí podzemní prostory a vybetonovány dva tvrzové pěchotní sruby, avšak žádného objektu určeného pro pevnostní dělostřelectvo se, na rozdíl od Dobrošova, tvrz Skutina nedočkala.⁶⁷

Směrem od západu, první stavebně dokončená dělostřelecká tvrz československého opevnění Hanička nedaleko Rokytnice v Orlických horách, byla vybavena třemi tvrzovými pěchotními sruby, srubem vchodovým, dělostřeleckou pozorovatelnou, srubem pro výsuvnou otočnou dělovou věž a dělostřeleckým srubem R – H – S 79 „Na mýtině“.⁶⁸

Nejmocnější z triumvirátu dělostřeleckých tvrzí střežících krajinu proti Kladskému výběžku byla nad obcí Mladkov v Orlických horách do vrchu Adam vytesaná tvrz, jejíž sestavu tvořily nejen dva dělostřelecké sruby K – Am – S 42 „Veverka“ a K – Am – S 45 „Jabůrek“, ale také tři sruby tvrzové pěchotní, srub pro nedodanou výsuvnou otočnou dělovou věž, srub vchodový a do podzimu 1938 nevybetonovaný srub minometný.⁶⁹

Nad rovinatým údolím okolo vsi Dolní Boříkovice, západně od Králík, se v lesích na kopci Bouda rozprostírá nejmenší stavebně dokončená dělostřelecká tvrz, složená ze srubů

⁶⁴ STEHLÍK, Eduard. *Lexikon tvrzí československého opevnění z let 1935 – 1938*. Dvůr Králové nad Labem, 1992. s. 33 – 63.

⁶⁵ *Elektronická databáze československého těžkého opevnění z let 1935-1938* [online]. [cit. 2012-07-06]. Dostupné z: <http://opevneni.cz/>.

⁶⁶ FIDLER, Jiří, SLUKA, Václav. *Encyklopedie branné moci Republiky československé, 1920 - 1938*. Praha, 2006. s. 163.

⁶⁷ *Elektronická databáze československého těžkého opevnění z let 1935-1938* [online]. [cit. 2012-07-06]. Dostupné z: <http://opevneni.cz/>.

⁶⁸ KACHLÍK, Bohuslav, RÁBOŇ, Martin, VÁVRA, Luděk. *Dělostřelecká tvrz Hanička*. Brno, 2006. s. 12.

⁶⁹ RÁBOŇ, Martin, GREGAR, Oldřich, KACHLÍK, Bohuslav a kol. *Val na obranu republiky: československé opevnění z let 1935 – 1938 na Králicku*. Brno, 2005. s. 322 - 323.

pojmenovaných po prvních českých vládciích z rodu Přemyslovců, jedná se o pěchotní, pozorovací, vchodové a dělostřelecké sruby Kazi, Teta, Libuše, Horymír a Krok.⁷⁰

Izolovaná dělostřelecká pozorovatelná K – Bg – S 12b „Utržený“, nacházející se na kótě Veselka, nedaleko kláštera v Dolní Hedeči, je nejen díky svému jedinému zachovalému dělostřeleckému pozorovacímu zvonu na Králicku, ale také specifické stupňované konstrukci a odloučenému umístění, jedním z nejzajímavějších srubů ze sestavy šesti objektů na úvod popisované tvrže Hůrka s dělostřeleckým srubem K – Bg – S 11 „Na svahu“ v centru.⁷¹

Hlučínská dělostřelecká tvrž Smolkov, vybudovaná v klasické sestavě objektů s vchodovým srubem, dělostřeleckou pozorovatelnou a srubem pěchotním, chránícím přístup k dělostřeleckému srubu K – Sm – S 39 „U trigonometru“ a šachtě otočné výsuvné dělové věže, měla být na svém východním křídle podporována dělostřelectvem nedaleké tvrže Orel, která nebyla vyjma jediného objektu MO – Or – S 20 „U orla“ postavena.⁷²

⁷⁰ ČERMÁK, Ladislav a kol. *Dělostřelecká tvrž Bouda z let 1935 – 1938*. Brno, 2004. s. 5 - 29.

⁷¹ RÁBOŇ, Martin, GREGAR, Oldřich, KACHLÍK, Bohuslav a kol. *Val na obranu republiky: československé opevnění z let 1935 – 1938 na Králicku*. Brno, 2005. s. 316 - 317.

⁷² ŠERÝ, Zdeněk. *Tvrž Orel*. Hlučín, 1995. s. 3 - 22.

7. Členem ŘOP na budoucí dělostřelecké tvrzi

„Finanční oběti tomuto účelu přinesené, jež vlastně jsou jen prací národa v míru, mohou ušetřit jeho krve za války, ne-li vůbec odvrátit nepřítele od útoku, poněvadž nebudeme tak snadnou kořistí.“

Karel Husárek

7.1 Terénní práce

Na útrapy způsobené druhou světovou válkou a její mnichovskou předehrou bylo v poválečných letech nutno zapomenout nebo alespoň prozatím nemyslet, proto zájem o vojenské pevnostní stavby ve spojení s brzkým nástupem komunistického režimu ustal. Na výšinkách dělostřeleckých tvrzí nastal naprostý klid a za okupace vytvořené krátery v železobetonových zdech začaly zarůstat travou a objekty novým lesem. Sruby zdevastované ženisty německé okupační armády byly vymazány z map, jejich vchody i střílny byly zaslepeny a na přilehlých silnicích vedoucích pod jejich kopci platil zákaz zastavení nejen z důvodů možného využití pevností jako úkrytu západních agentů, ale i nebezpečí úrazu či prostě snahy smazat něco, co připomínalo lidem ducha armády první republiky. Majestátní, ale zmrzačené objekty a zejména jejich podzemní chodby se staly zimovištěm netopýrů, někdy se stala odstřelená galerie podzemních katakomb osudnou pro hrající si mládež či zvědavého turistu, později se objekty začaly ztrácet v narůstající závažce odpadu.⁷³

Neznalému pozorovateli by se možná zdálo, jako by objekty stály v hlubokých lesích již stovky let, opak byl pravdou, nebylo tomu ani dvacet let, kdy zadní stránky československého tisku začaly roku 1934 zdobit dosud nevidané karikatury zvláštních procesí. Nezřídka bylo možné několik desítek civilně i vojensky oblečených účastníků těchto pitoreskních průvodů spatřit v pohraničních lesích se železnými kolíky, všemožným vyměřovacím náradím a koženými aktovkami v ruce. Náhodný kolemjdoucí by se jistě činnosti průvodu divil, asi každého půl kilometru se skupina zastavila, část zúčastněných

⁷³ RÁBOŇ, Martin. *Hůrka: tajemná pevnost u města Králíky*. Brno, 2010. s. 26.

sáhla do náprsních kapes pro tabatěrky, část vytáhla z aktovek mapy terénu, označené na mnoha místech modrými a červenými barvami, a další část připravila vytyčovací kolíky.⁷⁴

Nejednalo se o nikoho jiného, než o zaměstnance Ředitelství opevňovacích prací, kteří prováděli první topografická měření v prostoru další budoucí dělostřelecké tvrze, které byly, v průběhu takzvaných rekognoskačních prací, vyměřovány přednostně a jejich umístění později určovalo přesný průběh linie dalších srubů těžkého opevnění. Úředník Ředitelství opevňovacích prací, který stál po pravé ruce ženijního důstojníka, zapisoval důležité parametry, které mu nadřízený diktoval, například počet dělostřeleckých srubů a výsuvných otočných dělových věží, palebné úkoly objektů, jejich přesné vymezení či potřebné azimuty střelení. Nakonec byl zhruba v místě budoucích pravých kasemat objektů umístěn červený kolík, vyznačující spojnici mezi sousedními objekty, která určovala budoucí střed palebných vějířů hlavních zbraní objektu, zviditelňovaný v nepřehledném nebo zalesněném terénu delšími latěmi. Armádní geodeti pak na takto označených územích ověřovali prostřednictvím sond hlubokých několik desítek metrů podloží a výšku podzemních vod tak, aby vzdálenost mezi tvrzovými objekty nepřesáhla 150 metrů a aby bylo možno stavby dokonale zapustit pod úroveň terénu. Na některých dělostřeleckých tvrzích se hluboké sondy prováděly ručně, například tvrže Hůrka nebo Adam, na některých zase pomocí velmi moderních vrtacích souprav, kterých byl ovšem nedostatek, například tvrže Stachelberg nebo Hanička.⁷⁵

Ačkoli zjištěné výsledky mohly výrazně ovlivnit zadání stavebních prací a jejich cenu, bylo ve většině zkoumaných případů přistoupeno k vyvlastnění rekognoskacemi vybraných pozemků ke stavbě srubů za peněžitou náhradu dle zákona č. 63/1935 Sb. o vyvlastnění k účelům obrany státu. Cena za metr čtvereční zabraného pozemku, určovaná příslušnými odborníky, se odvíjela nejen od druhu kultury, která mohla mít lesnatý, pastvinatý nebo zemědělský ráz, ale také od bonity půdy, například za pozemky pro stavbu izolovaného pěchotního srubu bylo vypláceno zhruba 50 000 korun a za pozemky pro stavbu dělostřelecké tvrze až 500 000 korun. S přihlédnutím na národnostní složení pohraničí probíhal zábor pozemků poměrně klidně a existovalo i mnoho zemědělců, kteří se vzdali zákonného nároku na odškodnění za pokácení lesa nebo ušlou úrodu, například na Králicku nebylo v seznamu takových hospodářů ani jedno ryze české jméno. Mezi povinnosti majitelů pozemků okolo opevnění patřila nutnost hlásit druhy plodin, které budou v okolí objektů pěstovány, aby výška obilí neposloužila k maskování či úplnému ukrytí nepřítele. Nezajímavou skutečností

⁷⁴ RÁBOŇ, Martin, GREGAR, Oldřich, KACHLÍK, Bohuslav a kol. *Val na obranu republiky: československé opevnění z let 1935 – 1938 na Králicku*. Brno, 2005. s. 48.

⁷⁵ STEHLÍK, Eduard, VAŇOUREK, Martin. *Hraničáři od Adamovy hory*. Mohelnice, 2003. s. 7.

v procesu vyvlastňování pozemků k obraně státu není zajisté to, že ani po vzniku Protektorátu nebyly práce na vyúčtování za zábory pozemků přerušeny a všichni vyvlastňovaní hospodáři své peníze nakonec dostali k 31. prosinci 1939 od Ministerstva národní obrany v likvidaci.⁷⁶

Když byly pozemky vykoupeny, určilo Ředitelství opevňovacích prací, na základě výše finančních obnosů vyplácených původním majitelům pozemků, celkové rozlohy zabíraných území, závěrů rekognoskačních komisí a kalkulací na dopravu materiálu do nepřístupných terénů na hřebenech kopců, předběžné rozpočty na stavbu jednotlivých dělostřeleckých tvrzí, které se v různých pramenech liší a proto jsou částky uvedené pouze v hrubých relacích, například každá z lacinějších tvrzí Smolkov a Orel měla státní pokladnu přijít zhruba na 60 milionů korun, naopak nejdražší stavbou I. etapy opevňovacích prací se měla stát tvrz Stachelberg kalkulovaná na 150 milionů korun; mezi 80 a 100 milióny korun se pohybovala cena tvrzí Dobrošov a Skutina; nejlacinější tvrže, jejichž rozpočet nepřesahoval 50 milionů korun, byly stavebně dokončené tvrže Hanička, Adam, Bouda nebo Hůrka.⁷⁷

Společně s průzkumem terénu a vyvlastňováním pozemků, probíhal na základě státní spolehlivosti, zkušeností s prací na stavbách specifické konstrukce a vlastnictví nezanedbatelného finančního kapitálu, výběr stavebních firem a dělnictva, které mělo realizovat výstavbu úseků obsahujících dělostřelecké tvrže. Náročným výběrovým řízením byly nakonec vybrány tyto firmy: firma Kruliš a Konstruktiva z Prahy II. pro stavbu tvrže Stachelberg, firma Dr. Kapsa a Müller z Prahy VII. pro tvrže Dobrošov a Adam, firma Dr. Ing. Karla Skorkovského z Prahy XII. pro tvrže Skutina a Hůrka, firma Ing. Bedřicha Hlavy z Prahy II. pro tvrz Hanička, firma Ing. Zdenka Kruliše z Prahy II. pro tvrz Bouda, firma Lanna z Prahy II. pro tvrz Šibenice, firma Ing. Aloise Beneše z Přerova pro tvrz Smolkov a firma Václava Nekvasila z Prahy X pro tvrz Orel. Uvedené stavební společnosti byly nuceny vybírat dělnictvo podle zvláštních kritérií, vycházejících především z nutnosti státní spolehlivosti všech účastníků stavby, prověřovaných pod koordinací vojenské správy okresními úřady v místě bydliště najímaného uchazeče o práci na utajované stavbě.⁷⁸

Na základě takto ověřené míry státní spolehlivosti se dělnictvo dělilo do čtyř skupin: skupina A obsahovala pouze státně spolehlivé zaměstnance české nebo slovenské národnosti, příslušníky státotvorné strany s dobrými vlastnostmi, kteří mohli pracovat uvnitř objektů a v podzemí tvrzí; skupina B sdružovala dělníky německé národnosti, členy aktivistických stran,

⁷⁶ RÁBONĚ, Martin, GREGAR, Oldřich, KACHLÍK, Bohuslav a kol. *Val na obranu republiky: československé opevnění z let 1935 – 1938 na Králicku*. Brno, 2005. s. 41 - 47.

⁷⁷ STEHLÍK, Eduard. *Lexikon tvrzí československého opevnění z let 1935 – 1938*. Dvůr Králové nad Labem, 1992. s. 33 - 63.

⁷⁸ *Elektronická databáze československého těžkého opevnění z let 1935-1938* [online]. [cit. 2012-07-06]. Dostupné z: <http://opevneni.cz/>.

české komunisty, osoby trestané nebo osoby se sklonem k alkoholismu, ti pracovali v dílnách, u míchaček a na dopravě materiálu, avšak do objektů měli vstup zapovězen; skupinu C naplňovaly osoby se spornou státní spolehlivostí, které mohly pracovat pouze mimo stavbu, například při dopravě materiálu, avšak nesměly za prkennou ohradu obklopující staveniště; skupina D zahrnovala osoby, které nesměly být na stavbě opevnění zaměstnány vůbec, jednalo se například o členy Sudetoněmecké dělnické strany.⁷⁹

Nejen dělníci, ale i ženijní důstojníci a konstruktéři určení k řízení výstavby těžkých opevnění, podléhali přísnému výběru závislému na národnosti nebo osobních stycích, proto byl asi po měsíci odvolán ze stavby pevnostních objektů jinak spolehlivý kapitán ženijního vojska německé národnosti Karel Päsold, ale i jeden z důstojníků národnosti české, jehož sestra vystupovala jako zpěvačka v cizině, kam měli všichni zaměstnanci Ředitelství opevňovacích prací zákaz jezdit, pokud nebylo v zájmu Republiky stanoveno jinak. Na vzdělání, věk, rodinný stav a fyzickou kondici pracovníků Ředitelství opevňovacích prací bylo vedle státní spolehlivosti zvláště přihlíženo, neboť jejich práce vyžadovala dlouhodobé odloučení od rodiny a pohyb v těžkém terénu, který byl navíc v zimě prováděn na lyžích.⁸⁰

7.2 Projekční práce

Stejně tak jako byli vojáci strážních praporů později přidělováni k hraničářským plukům obsazujícím úseky opevnění, které znali již z období strážní služby na staveništích, tak byly i okruhy vojenských projektantů, které se účastnily terénních průzkumů na tvrzích, ponechávány pospolu i po dokončení rekognoskačních prací a přemístovány společně se zjištěnými údaji do budov Ministerstva národní obrany v Praze, kde rozšiřovaly stávající menší pracoviště společně s mladými absolventy středních a vysokých škol technických, jimž Ředitelství opevňovacích prací, shromažďující stále více údajů o plánovaných objektech, nabízelo i v období vysoké nezaměstnanosti novou a novou slušně placenou práci, například kreslič se střední průmyslovou školou si mohl vydělat zhruba 600 až 1 500 korun a absolvent vysoké školy 900 až 2 000 korun. Skupiny podílející se na výstavbě tvrzí čítaly dle velikosti projektu zhruba pět až patnáct osob, jednalo se o vysoké ženijní důstojníky, stavební inženýry a mladé technické úředníky, za jejichž práci odpovídal hlavní projektant tvrže.⁸¹

⁷⁹ VHA, Praha, fond Ženijní skupinové velitelství III Králíky, karton 1.

⁸⁰ STEHLÍK, Eduard, VAŇOUREK, Martin. *Hraničáři od Adamovy hory*. Mohelnice, 2003. s. 7.

⁸¹ HOLUB, Ota. *Zrazené pevnosti*. Praha, 1982. s. 51.

Hlavními projektanty tvrzí, kterými se stávali důstojníci ženijního vojska s hodností kapitána nebo štábního kapitána, byli: pro tvrz Stachelberg postupně Emil Ludvík a Alois Staňa, který se později stal hlavním projektantem tvrze Skutina a společně s Františkem Novákem i tvrze Smolkov; za projekt tvrze Dobrošov odpovídal František Zavadil; objekty tvrze Hanička jsou prací skupiny vedené Bedřichem Kubcem; plány objektů tvrze Adam prošly rukama Čestmíra Langa; podobu objektů na tvrzi Bouda spoluurčoval Vladimír Resner, projekci tvrze Hůrka řídil Leopold Krejčí; hlavním projektantem tvrze Šibenice byl Adolf Benda a tvrz Orel byla stavěna jako izolovaný srub úseku Moravská Ostrava.⁸²

Nepravdivým, kvality českých konstruktérů snižujícím, avšak dodnes populárním mýtem, převzatým zejména ze zahraničních médií, komentujících mnichovské dny, je představa, že Francouzi vydali v polovině 30. let československé armádě výkresovou dokumentaci k těžkým objektům Maginotovi linie a první opevňovací program tak pouze kopíroval konstrukci a průběh francouzského opevnění. Inspekce českých důstojníků, na linii pojmenované podle francouzského ministra války z přelomu 20. a 30. let Andrého Maginota, sice nasměrovala tuzemské ženijní odborníky k liniovému pojetí palby, ustanovení přesné terminologie prvků používaných na opevnění nebo hrubému tvaru objektů, avšak tuzemští projektanti přišli nejen s kvalitnější ocelolitinou a železobetonem, ale také velkou invencí, která překlenula nedostatky Maginotovi linie účinněji a především levněji. Ačkoli je podíl Maginotovy linie jako vzoru pro československé opevnění přeceňován, bylo by nespravedlivé nezmínit podíl francouzských ženijních důstojníků lieutenant-colonel du génie Henryho Drecqua a capitaine du génie Marcela Forcevilla, kteří se účastnili základních rekognoskací a byli nápomocni hlavně při usazování objektů do terénu a jejich ochraně dostatečně silnou vrstvou skalního nadloží. Ač byli francouzští odborníci v určitých rovinách opevňování dobrými pomocníky českých kolegů, načerpali své zkušenosti, jak se s odstupem času ukázalo, na pevnostní linii, která prakticky nepřimo vyjadřovala konec ochoty francouzské armády angažovat se ve prospěch spojeneckého Československa na území Německa.⁸³

Hlavním koncepčním rozdílem mezi fortifikačním pojetím francouzským a českým byla, za přihlídnutí k rozdílnému tvaru hranice i odlišné době zahájení výstavby, absence ústupových příček a lehkého opevnění na Maginotově linii, pramenící na jedné straně z odlišné představy Francouzů, kteří se chtěli v opevnění uzavřít a zde nepřítel odrazit, a na druhé straně z odlišné představy Čechů, kteří ve svém konečném opevňovacím programu

⁸² STEHLÍK, Eduard. *Lexikon tvrzí československého opevnění z let 1935 – 1938*. Dvůr Králové nad Labem, 1992. s. 33 - 63.

⁸³ STEHLÍK, Eduard. Francie a opevňování Československa ve 30. letech. *Historie a vojenství*. 1999, roč. 48, č. 4, s. 814 – 841.

kladli, dle doktríny hloubkové obrany hranice, důraz na opevnění ústupové, které bylo, na rozdíl od pojetí francouzského, využitelné pro další protiofenzívu a případné znovudobytí.⁸⁴

Na rozdíl od srubů izolovaných, modifikovaných podle finančních, taktických a časových možností českých budovatelů až ke vzniku lehkého opevnění, nebyly objekty dělostřeleckých tvrzí nikterak zjednodušovány, proto se více podobaly obdobným stavbám francouzským, za současného použití některých zlepšení českých konstruktérů, která však nikterak nesnižovala bojovou hodnotu ani zadávací cenu tvrže. Armádní projektanti věděli, že šetřit na některém z patnácti pilířů těžkého opevnění by se nemuselo v budoucnosti vyplatit, proto se východiskem z časové a finanční spirály v případě dělostřeleckých tvrzí stalo postupné odkládání stavby některých projektů s nejvyšší zadávací cenou a upřednostňování staveb s nižší kalkulací, které nakonec tvořily jediné stavebně dokončené projekty.⁸⁵

Ačkoli studie, zjednodušující konstrukci dělostřeleckých tvrzí do podoby izolovaných minometných srubů, vznikající po anšlusu Rakouska, v březnu 1938, za účelem rychlého opevnění jižní hranice stavbami obdobné funkce, měly být na počátku roku 1939 předány stavebním firmám k realizaci, k vlastnímu vybetonování žádného z těchto zamýšlených objektů do podzimu osudového roku ze známých důvodů nakonec nedošlo.⁸⁶

Modernější provedení československého opevnění vůči francouzskému, živilo do poslední chvíle víru prezidenta Beneše, že Francie nedopustí vydání českého pohraničí, neboť by tím byla zcela odhalena Čechy překonaná koncepce linie Andrého Maginota, jejíž objekty byly po vypuknutí druhé světové války, společně s podobnými objekty belgickými, díky výcviku německých jednotek na československých tvrzích, velmi jednoduše dobytý.⁸⁷

⁸⁴ TRUTTMANN, Philippe. *La Muraille de France, ou La Ligne Maginot*. Thionville, 1985. s. 103.

⁸⁵ MARY, Jean-Yves. *La ligne Maginot, ce qu'elle était, ce qu'il en reste*. Paříž, 1991. s. 21.

⁸⁶ KUPKA, Vladimír a kol. *Pevnosti a opevnění v Čechách, na Moravě a ve Slezsku*. Praha, 2006. s. 368 - 371.

⁸⁷ BENEŠ, Edvard. *Mnichovské dny*. Praha, 1968. s. 40 - 103.

8. Účastníkem stavby dělostřelecké tvrze

„Pracujeme na válečných opevněních prováděných vojenskou správou, stavbu tuto provádí firma Kapsa a Müller z Prahy, zde jsou poměry takové jako v cizinecké legii, neb dostáváme plat 2,30 až 2,60 korun za odpracovanou hodinu.“

Dělník tvrze Adam

8.1 Strážní asistence

Ačkoli se nákladní automobil Praga, naložený jutovými pytli s betonem a armaturou, pomalinku šplhal po vojenské silnici do strmého kopce toho letního dne roku 1937 už poněkolkáté, zastavila řidiče automobilu jako obvykle tlustá závora, umístěná nedaleko nedávno vzniklé mýtiny, pod vrcholem zdolávaného kopce. Unavený strážný beze slova prohlédl dokumenty muže za volantem i vedle sedícího závozníka, změřil oba přísným pohledem, jestli fotografie na příslušných listinách odpovídají skutečné podobě osazenstva vozu, nadzvedl závora a stará Pragovka s rachotem popojela směrem k prosvítajícím slunečním paprskům. Atmosféra v okolí Králického Sněžníku byla, i přes krásný sluneční den, více než napjatá, neboť v noci vyházeli vojáci jednoho ze strážních praporů provokující Němce okny restauračního zařízení v Kramářově chatě na Suchém vrchu, které bylo společně s místní hospodou u Krejsů těmito incidenty již proslulé. Když automobil vyjel z lesa na několik desítek metrů vzdálenou výšinku kopce a začal klesat, vypadala místa, kde byly před dvěma lety umístěny červené kolíky členy rekognoskačních komisí, zcela jinak.⁸⁸

Kolem pěti nedaleko od sebe vyznačených míst stály na dva metry vysoké prkenné ohrady, ukrývající rodící se tvrzové sruby, pěchotní srub kryjící levé křídlo sestavy nebyl vzdálen ani dvě stě metrů na východ od právě implantovaného dělostřeleckého srdce tvrze, které měla doplňovat otočná výsuvná dělová věž, na jejíž šachtě se rovněž pilně pracovalo, naopak ve stejné vzdálenosti se na severním úpatí tvrze betonovaly oči dělostřelecké tvrze, tedy tvrzová pozorovatelná, přesně tak, jak to zde před dvěma lety nadiktoval zapisovatel jeden z ženijních důstojníků Ředitelství opevňovacích prací při průzkumu terénu.⁸⁹

Kolem každé ohrady, ukrývající staveniště srubů, zaujímala předepsané pozice vojenská strážní asistence, vedená velitelem stráže, který měl společně s jedním strážným

⁸⁸ STEHLÍK, Eduard. Strážní prapor III Králiky. *Historie a vojenství*. 2004, roč. 53, č. 4, s. 54 – 72.

⁸⁹ ARON, Lubomír a kol. *Československé opevnění 1935 – 1938*. Dvůr Králové nad Labem, 1998. s. 74 - 94.

službu u telefonu ve strážnici umístěné vedle vchodu za ohradu, druhý strážný odpočíval na pryčně a třetí strážný nastoupil na dvě hodiny službu, odlišnou v noci, kdy chodil uvnitř ohrady kolem dokola, a ve dne, kdy navíc probíhala kontrola průkazů opravňujících dělníky a nákladní automobily se stavebním materiálem ke vstupu na staveniště tvrzových objektů.⁹⁰

Stejně tak, jako se lišila strážní služba ve dne a v noci, lišil se i způsob kontroly bdělosti strážných ze strany důstojníků stavebního dozoru, například když strážný staveniště nechal projít za ohradu důstojníka konajícího kontrolu bdělosti v převlečení za dělníka, byl dotyčný voják za nedbalost potrestán, avšak když byl přestrojený důstojník vyzván k předložení dokladů, bylo mu zas vytknuto, že nezná své nadřízené. Noční kontroly probíhaly většinou tak, že se důstojník strážního praporu snažil ve tmě přelézt nepozorovaně ohradu, avšak po několika incidentech, kdy byl dotyčný strážným málem zastřelen, byl tento způsob kontroly, kterým byl známý hlavně pozdější velitel osádky tvrze Bouda, poručík pěchoty Stanislav Kameník, ženijním skupinovým velitelstvím přísně zapovězen.⁹¹

Stavební dozor, organizující předpisovou specifičnost práce na staveništi i uvnitř objektu tak, aby byla možnost špionáže snížena na minimum, nedal svolení k betonáži, dokud nebyli na staveništi všichni dělníci i všechen potřebný materiál včetně lokomobil, které byly v případě výpadku proudu okamžitě zapojovány na řemeny míchaček nejen proto, aby připravovaný beton neztvrdnul, ale zejména proto, aby případného zmatku nevyužil potenciální narušitel k fotografování objektu nebo studiu složení připravovaného betonu. Uvnitř objektů nebyly místnosti označovány názvy budoucího určení, ale čísla, zbraně instalované ve střeleckých místnostech byly před zraky dělníků a také kvůli značné vlhkosti surových objektů ukryty pod plachtami a skupina dělníků, pracující celou dobu pod vojenským dozorem, musela po provedení potřebné instalace okamžitě pevnost opustit.⁹²

Na rozdíl od lehkého opevnění, které nebudilo u civilního obyvatelstva takový respekt, došlo k přímé sabotáži ze strany sudetských Němců na staveništi dělostřelecké tvrze pouze na Haničce, kde byl po přistižení vojáky strážní asistence, odvezen k výslechu na posádku do Rokytnice v Orlických horách německy mluvící dělník, který se snažil nasypat do jedné z míchaček na staveništi pěchotního srubu R – H – S 76 „U lomu“ větší množství krystalového cukru, snižujícího pevnost připravované betonové směsi.⁹³

⁹⁰ STEHLÍK, Eduard. *Strážní prapor III Králíky. Historie a vojenství*. 2004, roč. 53, č. 4, s. 54 – 72.

⁹¹ VAŇOUREK, Martin. *Příslušníci hraničářského pluku 6 Červená Voda vzpomínají*. Mohelnice, 1998. s. 7 - 8.; VAŇOUREK, Martin. *Hraničáři tvrze Bouda vzpomínají*. Mohelnice, 1999. s. 6.

⁹² VHA, Praha, fond Ženijní skupinové velitelství III Králíky, karton 1.; STEHLÍK, Eduard, VAŇOUREK, Martin. *Hraničáři od Adamovy hory*. Mohelnice, 2003. s. 14.

⁹³ KACHLÍK, Bohuslav, RÁBONĚ, Martin, VÁVRA, Luděk. *Dělostřelecká tvrz Hanička*. Brno, 2006. s. 39 - 42.

8.2 Stavební dělnictvo

Horečně pracující čeští, slovenští a rusínští dělníci betonovali v propocených košilích a vestách objekty způsobem vrchního udusávání zašalovaných armoovaných komor pomocí ručních pěchů až k vypaření veškeré vody z hustě míchaného armoovaného betonu, jehož přesné složení bylo pomocí zkušebních krychlí o objemu 1 m³ ověřováno nejen na speciálních drtících strojích v Kloknerově ústavu v pražských Dejvicích, ale i na zkušebních střelnicích, a posléze uvedeno na soklech každé z několika míchaček v ohraničených areálech stavenišť jednotlivých srubů. Směsí testovaného betonu byly ohraničené komory plněny a udusávány seshora, z dřevěných plošin, lemujících horní hranu šalování, kam najížděli dělníci přímo od míchaček, s kolečky naplněnými betonem, po několika dřevěných rampách. Silné, skoro čtyřmetrové stěny objektů dělostřeleckých tvrzí vydávaly při zrání aplikovaného betonu takové teplo, že bylo šalování zdí nutno zvnějšku ochlazovat pomocí kropících konvic, protože se teplota ve srubu v této fázi betonáže pohybovala mezi 50 a 60° C.⁹⁴

Snad ještě větší staveniště, než ta viditelná pod vrcholy kopců, na nichž byly tvrže budovány, se nacházela v prostorách hloubených, odvodňovaných, zpevňovaných a posléze betonovaných podzemních chodeb, schodišť, galerií a sálů, právě tam byla práce dělníků nejnamáhavější a zároveň nejnebezpečnější, proto došlo na staveništích dělostřeleckých tvrzí za tři roky intenzivních prací k jednadvaceti smrtelným úrazům dělníků, které se přihodily v 90 % právě v budovaném podzemí nebo při hloubení šachtic pro výsuvné otočné dělové věže. Na tvrzích Adam, Šibenice a Orel došlo k jednomu úmrtí, na tvrzi Dobrošov ke dvěma, na tvrzích Hanička a Hůrka ke třem a na tvrzích Bouda a Smolkov dokonce k pěti.⁹⁵

Nejčastější příčinou tragedií byly, stejně jako v případě horníků nebo tunelářů, závaly v pracovních šachtách objektů, které se stávaly osudnými zejména řadovým dělníkům provádějícím výlomy štol v prostorách budoucích objektů, strojníkům obsluhujícím kutací mechanismy, minérům kladoucím nálože v prostorách budoucích podzemních chodeb, tesařům zpevňujícím výdřevou prostory chystané k betonáži, dílovedoucím určujícím způsob ražby, a dokonce se při průzkumu hladiny podzemních vod utopil v hluboké sondě na tvrzi Bouda i jeden vodač. Kvůli značné pověřivosti tunelářů většinou zavládl na stavbě tvrže po nějaké z těchto tragických události dosti velký neklid, který se projevoval zvýšeným očekáváním, že se brzy zase něco podobného přihodí, a že tato smrt odstartuje sérii dalších

⁹⁴ MACOUN, Jiří. *Československé pevnosti: stručná historie*. Praha, 2005. s. 24 – 25.; STEHLÍK, Eduard, VAŇOUREK, Martin. *Hraničáři od Adamovy hory*. Mohelnice, 2003. s. 15.

⁹⁵ STEHLÍK, Eduard. *Lexikon tvrzí československého opevnění z let 1935 – 1938*. Dvůr Králové nad Labem, 1992. s. 67.

nehod, proto na sebe další události, spojené s obětmi na lidských životech nenechávaly, i díky tomuto chápání nešťastných situací, dlouho čekat. Nejenom smrt, ale i běžná zranění plynoucí z namáhavé práce, manipulace s výbušninami, lešením, důlními vozíky nebo výtahy, byla spojena nejen s určitým poklesem pracovní morálky dělnictva, ale současně, kvůli nezbytnosti hladkého průběhu stavby, s důkladným vyšetřováním inspekcí Ředitelství opevňovacích prací společně s četnictvem a za doprovodu velitele vojenského stavebního dozoru.⁹⁶

Nejčastěji se při budování podzemí tvrzí používala takzvaná belgická metoda, založená na vyrubání hlavní podzemní chodby, po jejímž vydřevení, sloužícímu ke snížení nebezpečí zavalení, se začaly rubat odbočky k tvrzovým objektům a pomocné šachty, kterými se vytěžená suť dostávala pomocí výtahů z podzemí na povrch, a směrem opačným byl do budoucích útrob tvrže dopravován v míchačkách u ústí štol připravovaný beton, určený k vybetonování vydřevených chodeb. Šachty na místech budoucích tvrzových srubů, směřující z povrchu tvrže do vybetonovaného podzemí, kde se dokončovalo osazování úzkorozchodné dráhy a zavádění kanalizace, se proměnily v takzvané studny, v nichž se betonovala schodiště z podzemních prostorů na staveniště zamýšlených povrchových objektů. Když bylo podzemí propojeno zmiňovanými studnami s povrchem tvrže, byly práce na dokončování podzemí nezměrně ulehčeny, protože chodby již nemusely být uměle odvětrávány a karbidové lampy mohly být nahrazeny elektrickým osvětlením.⁹⁷

Složky zúčastněné na stavbě tvrzí, se v průběhu opevňovacích prací nepokoušely o zjednodušení pracovních podmínek dělníků použitím nejmodernějších stavebních přístrojů, naopak byly prakticky všechny práce, počínající prováděním hlubokých sond pod tvrzovými objekty až po vlastní výkopy podzemních štol a studen, prováděny ručně, aby bylo zaměstnáno co možná nejvíce lidí, proto nakonec vybrané firmy daly za tři roky stavebních prací, k 31. srpnu 1938, na stavbách dělostřeleckých tvrzí práci těmto počtům stavebních dělníků: na stavbě tvrže Stachelberg pracovalo 1 482 dělníků, na Dobrošově 960 dělníků, na Skutině 664 dělníků, na Haničce 584 dělníků, na Adamu 857 dělníků, na Boudě 807 dělníků, na Hůrce 456 dělníků, na Šibenici 744 dělníků a na Smolkově 370 dělníků.⁹⁸

⁹⁶ STEHLÍK, Eduard, VAŇOUREK, Martin. *Hraničáři od Adamovy hory*. Mohelnice, 2003. s. 13.

⁹⁷ VHA, Praha, fond Ženíjní skupinové velitelství III Králiky, karton 1.; STEHLÍK, Eduard, VAŇOUREK, Martin. *Hraničáři od Adamovy hory*. Mohelnice, 2003. s. 11.

⁹⁸ STEHLÍK, Eduard. *Lexikon tvrzí československého opevnění z let 1935 – 1938*. Dvůr Králové nad Labem, 1992. s. 33 – 63.

8.3 Stavební dozor

Na temenech kopců rodícího se obranného města byly v dřevěných barácích, sloužících nejen jako dělnické a vojenské ubikace, ale zejména kanceláře vojenského stavebního dozoru, respektive stavební firmy provádějící opevňovací práce, umístěny trezory se seznamy státně prověřených dělníků a kompletní výkresovou dokumentací daného úseku, který se skládal z objektů tvrzových a obvykle sedmi až desíti objektů izolovaných, těsně navazujících v obranné linii od úpatí kopců na křídla palebné přehrady tvrze.⁹⁹

Hlavním úkolem stavebního dozoru, prodloužené ruky ženijních skupinových velitelství na stavbách tvrzí, byl vedle organizace strážných a vyšetřování úrazů, dohled nad kvalitou prováděných prací, ověřovanou kompetentními důstojníky, podřízenými veliteli stavebního dozoru, který například zjišťoval pomocí železné tyče kvalitu vydřevení podzemních chodeb před betonáží nebo upevnění elektroinstalace či vzduchotechniky, prostřednictvím odepnutého opasku provlečeného skrz rozvody, jež musely unést dospělého vojáka, aby bylo zřejmé, zda jsou instalace schopny odolat otřesům při dělostřelecké přípravě nepřitele. Stavební firma mohla být velitelem dozoru kdykoli požádána o vyhotovení zkušebních betonových kostek, odesílaných k odbornému přezkoumání míry dodržování předepsaného postupu při míchání betonové směsi. Nedostatky v pevnosti vzorků byly přísně sankcionovány a při opakovaném porušení přesného složení aplikovaného betonu mohlo dojít buď k odstřelení vadných objektů a vybudování nových na náklady stavební firmy nebo dokonce k odebrání lukrativní zakázky příslušné stavební firmě, proto k takovým problémům na těžkém opevnění nedocházelo vůbec a na opevnění lehkém pouze zřídka.¹⁰⁰

Nekonfliktní koexistence vojenského stavebního dozoru, sdílejícího se zástupci stavební firmy stejné kanceláře přímo v obvodu vznikající dělostřelecké tvrze, nebyla vždy pravidlem, naopak se často stávalo, že vztahy mezi těmito dvěma složkami, koordinujícími stavbu, byly dosti vyhrocené, protože stavební dozor tlačil zástupce firmy k rychlejšímu a kvalitnějšímu provádění prací a zástupci firmy zase stupňovali nároky na své dělníky, kteří si prostřednictvím ženijních skupinových velitelství stěžovali stavebnímu dozoru na platové a sociální podmínky na stavbách, čímž se vytvářel začarovaný kruh.¹⁰¹

Soukromé stavební firmy, vybrané k výstavbě úseků obsahujících dělostřelecké tvrze, platily dělníky hodinovou mzdou, která byla sice omezena dolní hranicí stanovenou

⁹⁹ MACOUN, Jiří. *Československé pevnosti: stručná historie*. Praha, 2005. s. 25.

¹⁰⁰ VHA, Praha, fond Ženijní skupinové velitelství III Králiky, karton 1.; STEHLÍK, Eduard, VAŇOUREK, Martin. *Hraničáři od Adamovy hory*. Mohelnice, 2003. s. 15.

¹⁰¹ STEHLÍK, Eduard, VAŇOUREK, Martin. *Hraničáři od Adamovy hory*. Mohelnice, 2003. s. 11.

kolektivní smlouvou na 2,30 a 2,60 korun za přesčasy při betonáži nebo noční směny, zkušeni betonáři a kováři však dostávali až 6 korun, navíc museli účastníci stavby za ubytování v dřevěných barácích v obvodu staveniště tvrze platit průměrně 5 až 10 korun na dva týdny, bochník chleba v kantýně stál 7 korun, polévka nebo černá káva byly za korunu.¹⁰²

Ačkoli byly stanoveny určité platové limity, v zásadě závisela výše mzdy na samotné firmě, proto spokojenost dělníků s výdělkem na stavbě tvrze jedné častokrát kontrastovala se stížnostmi na stavbě tvrze druhé, budované jinou stavební firmou ve vzdálenosti jen několika kilometrů, například v létě 1936 byl zaslán Ženíjnímu skupinovému velitelství III v Králíkách anonymní dopis od jednoho z dělníků ze stavby tvrze Adam, vyjadřující nespokojenost se sociálními a platovými podmínkami, které přirovnával k cizinecké legii. Kontrolní důstojník vyslaný ženíjním skupinovým velitelstvím, které mělo stížnost prošetřit, však neshledal stížnosti dělníků jako oprávněné, tudíž záležitost zmizela do ztracena a dělnictvo bylo nuceno dále pracovat ve velmi těžkých podmínkách za minimální plat. Nezaměstnanost v sudetských oblastech však byla tak velká, že k žádným organizovaným vzpourám dělníků na opevnění v jejich vlastním zájmu nedocházelo, ba co více, stávky byly kvůli nutnosti plynulosti prací přímo zakázány v pracovní smlouvě, uzavírané mezi stavební firmou, ženíjním skupinovým velitelstvím a najímaným dělníkem.¹⁰³

8.4 Osazovací čety

Se stavebním dokončováním tvrzí, začaly být postupně jednotlivé objekty zbrojeny a osazovány pancéřovými zvony, které byly jedinými prvky srubů, jejichž montáž si zajišťovala armáda sama. Soupravy hlubinných vozů přivázely zvony na nádraží spadající do okruhů působnosti konkrétních ženíjních skupinových velitelství, kde byly nejprve vykládány na permanentně střežené skládky u vedlejších kolejí a později umístovány na tahače, které po zpevnovaných mostech a ocelových roštích, zabraňujících zaboření těžké soupravy, přijížděly k objektům tvrzí, kde byly zvony usazovány osazovacími četami ženíjního vojska pomocí jeřábů do příslušných šachet. Na tvrze se však dostaly většinou jen ty typy pancéřových stanovišť, které byly montovány i do ostatních izolovaných srubů na opevnované linii, výjimku tvořil jen, bezmála 72 tun vážící, pozorovací zvon, kterým stačily být do září 1938 vybaveny dělostřelecké pozorovatelný tvrzí Hanička, Adam, Hůrka a Smolkov.¹⁰⁴

¹⁰² HOLUB, Ota. *Zrazené pevnosti*. Praha, 1982. s. 107 – 108.

¹⁰³ VHA, *Praha*, fond Ženíjní skupinové velitelství III Králíky, karton 1.

¹⁰⁴ VHA, *Praha*, fond Velitelství ženíjního vojska, karton 2.

Náročných prací s usazováním 420 tun vážících otočných výsuvných dělových věží pro tvrzové houfnice, byli ženíjní specialisté osazovacích čet nakonec ušetřeni, protože roku 1935, kdy plzeňská Škodovka předložila Ministerstvu národní obrany požadavek, aby mohla jako největší československá zbrojovka vypracovat vlastní konstrukci dělové výzbroje, odpadl sice na jednu stranu problém, zda tyto zbraně objednat ve Francii nebo vyrábět podle francouzské licence, na druhou stranu však Ministerstvo netušilo, že první kanóny a houfnice budou dodány až na počátku roku 1938, na opevnění se nedostanou vůbec a kasematy dělostřeleckých srubů tak budou muset být improvizovaně vybavovány pětadvacet let starými horskými kanóny, které nemohly nahradit moderní zbraně ani z jedné pětiny. Nikoliv bezvýznamným faktorem v otázkách rychlosti vývoje dělových prvků, souvisejících s upřednostňováním exportních zakázek plzeňským závodem, byla nejen zadluženost státu vůči průmyslovým podnikům, ale také čistě pragmatická ekonomicko-politická analýza situace Československa, nad níž se stahovala černá mračna a budoucnost dlouhodobější obchodní spolupráce nenabývala příliš reálných obrysů. Liknavost Škody měla za následek to, že během zářijové krize v roce 1938 zůstalo opevnění bez pevnostního dělostřelectva i minometů a jedinou zbraní plzeňské dělovky, skutečně instalovanou do tvrzí, byl pevnostní protitankový kanón, který společně s dalšími dostupnými zbraněmi nebo pancéřovými pěchotními zvony, instalovanými i do běžných izolovaných objektů těžkého opevnění, nemohl naplňovat hlavní funkci staveb dělostřeleckých tvrzí.¹⁰⁵

¹⁰⁵ HOLUB, Ota. *A věže mlčí*. Praha, 1973. s. 138.; MINAŘÍK, Pavel, ŠRÁMEK, Pavel. Dělostřelectvo československé armády v době vyvrcholení mnichovské krize. *Historie a vojenství*. 2010, roč. 59, č. 1, s. 46 – 55.

9. Obráncem dělostřelecké tvrze

„Mysli si všechno a nic. Já mlčím dál.

Tu svou řeč najdu zas, a to mi věř,

až znovu rozkveté železný keř.

Jenom z úst nevypuť, že jsem se bál.

Patroni čeští, stál jsem tam? Stál!“

Fráňa Šrámek

9.1 Květen až září 1938

Když klotový rukáv svobodníka rodícího se strážního praporu zašustil po dubovém stole a tupý úder razítka označil zbrusu novou vojenskou knížku písmeny ZU, netušil vyučený zedník a nyní vojín Jan Prošek, že byl zařazen do skupiny vojáků zvláštního určení, kteří byli ze šumperských kasáren, kde před dvěma měsíci narukoval, velmi brzy odveleni do Červené Vody k plnění neznámého úkolu. Spolehlivost původu, výuční list z vhodného řemeslného oboru a přátelské chování v kolektivu způsobilo, že byl dvacetiletý voják přidělen ke stavebnímu dozoru budované pevnostní linie, později prošel šestitýdenním teoretickým i praktickým střeleckým, kulometným, kanónovým a minometným výcvikem osádek těžkého opevnění ve cvičném pěchotním srubu CE „Jordán“ v Jincích v Brdech a po absolvování poddůstojnické školy se stal součástí speciální jednotky, Hraničářského pluku 19, který byl na sklonku roku 1938 připraven na dělostřelecké tvrzi Adam k obraně Republiky.¹⁰⁶

Skutečně elitními jednotkami československé meziválečné armády byly tyto hraničářské pluky, formované od srpna 1937 na základě Návrhu dislokace a organizace vojenských útvarů, schváleného 20. května 1937 prezidentem Republiky. Skládaly se z velitelství, pomocných rot, rot velkých kulometů proti letadlům, náhradní roty, telegrafní čety, roty doprovodných zbraní a tří až čtyř praporů, které byly tvořeny štábem praporu, pomocnou četou s velitelským a hospodářským družstvem, telegrafní četou, ženijní četou a třemi až čtyřmi rotami, které obsazovaly tvrze a izolované pěchotní sruby svěřeného úseku. Činnost těchto jednotek se v týdenních cyklech skládala z klasického pořadového výcviku v kasárnách a po výměně dvou stálých sledů vojáků výcviku v pěchotních srubech, službě

¹⁰⁶ VHA, Praha, fond Kvalifikačních listin gážistů, Jan Prošek.

spojené s prací na zdokonalování obranného postavení, stavbě překážek nebo čištění palebných věží objektů tak, aby v nich nezůstaly žádné hluché prostory. Současně s odchodem z opevnění v říjnu 1938, ztratily hraničářské pluky svůj smysl, proto byly do konce roku všechny rozpuštěny a příslušní vojáci vtěleni do běžných pluků pochodových nebo využití při pomocných pracích během uprchlické krize ve vnitrozemí.¹⁰⁷

Stavebními kameny hraničářských pluků byly malé vojenské útvary, takzvané strážní prapory, které byly od jara roku 1936 určeny ke střežení stavení těžkých objektů, nacházejících se ve společensky i zpravodajsky exponovaném prostoru, proto později, když byly ze strážních praporů tvořeny hraničářské pluky, byl kladen důraz na to, aby vojáci sloužili na stejných úsecích opevnění, kde znali okolí srubů z dob strážní služby.¹⁰⁸

Specifičnost pluků hraničářské pěchoty vynikala nejen díky používaným výložkám třešňově červené barvy, na nichž se nacházel límcový odznak s hlavou chodského psa, ale zejména díky speciálnímu výcviku, nutnosti psychické odolnosti, vysoké kázně, dobrých přátelských vztahů s ostatními členy kolektivu a naprosté státní spolehlivosti, určující národnostní složení pluků, vytvářených prakticky pouze z vojáků českého původu tak, že z několika set hraničářů v útvaru byli v průměru pouze dva vojáci slovenské národnosti a jeden Rusín, o Němcích nebo Maďarech nemohlo být ani řeči, například u Hraničářského pluku 4 Hlučín sloužilo 2 511 mužů, z toho bylo 2 507 Čechů, 3 Slováci a 1 Rusín.¹⁰⁹

Na rozdíl od běžných rotních úseků hraničářských pluků, byly osádky tvrzí organizovány v takzvané zvláštní útvary v čele s velitelem tvrze, ovládajícím ženijního důstojníka, dopravního rotmistra, strojního mistra, telegrafního důstojníka a velitele tvrzových objektů, kteří měli, v případě dělostřeleckého srubu, srubu otočné výsuvné dělové věže nebo dělostřelecké pozorovatelný, k ruce ještě prvního a druhého důstojníka dělostřelecké baterie, srubového počtáře, výkonného rotmistra a hlavně dělostřeleckého pozorovatele.¹¹⁰

Stejně tak, jako byla stavební a konstrukční kvalita objektů těžkého opevnění větší než u opevnění lehkého, byla i nálada na autonomních obranných městech dělostřeleckých tvrzí v mnoha ohledech jiná a nutno říci mnohem lepší než na týlovém či ústupovém opevnění lehkém, které obsazovaly pluky složené s řadových vojáků pochodových útvarů. Nejenže

¹⁰⁷ ARON, Lubomír a kol. *Československé opevnění 1935 – 1938*. Dvůr Králové nad Labem, 1998. s. 33 - 35.; STEHLÍK, Eduard. Pevnostní útvary československé armády 1937 – 1938. *Historie a vojenství*. 1997, roč. 46, č. 1, s. 20 – 57.

¹⁰⁸ ARON, Lubomír a kol. *Československé opevnění 1935 – 1938*. Dvůr Králové nad Labem, 1998. s. 33.; STEHLÍK, Eduard. Strážní prapor III Králíky. *Historie a vojenství*. 2004, roč. 53, č. 4, s. 54 – 72.

¹⁰⁹ ARON, Lubomír a kol. *Československé opevnění 1935 – 1938*. Dvůr Králové nad Labem, 1998. s. 35.; STEHLÍK, Eduard. Pevnostní útvary československé armády 1937 – 1938. *Historie a vojenství*. 1997, roč. 46, č. 1, s. 20 – 57.

¹¹⁰ ARON, Lubomír a kol. *Československé opevnění 1935 – 1938*. Dvůr Králové nad Labem, 1998. s. 34.

vojáci těchto pluků nežili přímo na svých pevnostech ani v tak uzavřeném společenství, ale nebyli ani speciálně vybíráni a cvičeni, proto se neznali tak dlouho jako hraničáři speciálních útvarů, kteří byli v mnoha případech společně školeni již ve vojenských újezdech v Plumově u Prostějova nebo v Jincích v Brdech, kam se konec konců dostali i díky svému přátelskému chování v kolektivu. Silnější soudržnost vojáků hraničářských útvarů oproti mužstvu pluků zajištění lehkého opevnění také vyplývala z rozdílného charakteru a umístění linií těžkého opevnění, z něhož se nemělo za žádnou cenu ustupovat, nacházelo se na nejvíce ohrožených směrech a blíže státní hranici, tedy v oblastech, kde na sebe museli čeští vojáci více spoléhat, zatímco opevnění lehké, bylo v případě ústupových příček buď ve více českém prostředí, nebo mělo být v případě linií na Šumavě nebo v Krušných horách velmi brzy opuštěno.¹¹¹

I přes obrovský rozmach opevňovacích prací byl pro vojáky zvláštních tvrzových útvarů boj v opevnění něčím neznámým, proto bylo zapotřebí zajistit řádný výcvik pevnostních jednotek, a to jak v obsluze zbraní, tak složitého strojního vybavení, dosahujícího v případě dělostřeleckých tvrzí dobového maxima. Simulaci boje v objektech tvrzí měla zajišťovat nejen dělostřelecká střelnice v Hlubokém nedaleko Senice nad Myjavou, kde byl vystavěn jednoduchý objekt pro nácvik střelby z tvrzových 10 cm houfnic, nebo kulometná střelnice v Jincích v Brdech či kanónová střelnice Plumově u Prostějova, kde cvičily i osádky izolovaných srubů, ale zejména nerealizovaná, k výstavbě v prostoru Dlouhé hory nad Domašovem v Orlických horách plánovaná, tvrz Orlík, která sice byla projektována bez podzemí, a je tedy otázkou, zda by se vůbec jednalo o tvrz v plném slova smyslu, na druhé straně z dochované technické dokumentace vyplývá, že její palba mohla být vedena cvičně na cílové plochy střelnice, ale mohla sloužit i k dělostřelecké podpoře okolí opevněné linie. Hraničáři tvrzových útvarů byli po družstvech odesíláni k cvičným dělostřeleckým, kanónovým i kulometným střelbám, avšak do září 1938 neměl kompletní výcvik nikdo.¹¹²

Když na rozestavěné tvrže napochodovali po květnové částečné mobilizaci vojáci, připomínaly dělostřelecké, pěchotní a vchodové sruby, na nichž hraničáři od tohoto momentu žili až do říjnového ústupu, velká staveniště, proto byla kolem objektů zbudována alespoň kulometná hnízda, stejně jako na tvrzi Hůrka, kde byl po vyhlášení květnového poplachu,

¹¹¹ CORNWALL, Mark. The struggle on Czech-German language border 1880 – 1940. *English historical review*. 1994, roč. 109, č. 433, s. 914 – 951.; STEHLÍK, Eduard. Pevnostní útvary československé armády 1937 – 1938. *Historie a vojenství*. 1997, roč. 46, č. 1, s. 20 – 57.

¹¹² VONDROVSKÝ, Ivo. Zkušební pevnostní objekty z let 1936 – 1938. *Armádní technický magazín*. 1993, roč. 3, č. 9, s. 6 – 7.

otevřením obálky s heslem „Řeřicha“, postaven k prkenné ohradě rozestaveného pěchotního srubu K – Bg – S 10 „U boží muky“ starší těžký kulomet namířený na západní úpatí kopce.¹¹³

Severní pohraniční kopce nebyly místem klimaticky přívětivým, na podzim byly tvrze vystaveny nadprůměrnému množství dešťových srážek, v zimě zas budované palebné průseky zavalil sníh a hluk vichřice, proudící těmito vykácenými střeleckými koridory, vyvolával v nově přidělených dělostřeleckých pozorovatelích paniku z blížících se těžkých mechanismů. Na jaře a v parném létě zas vysoko položené stavby s mnoha instalovanými ocelovými prvky přitahovaly blesky, takže docházelo k různým šokům a popáleninám dělníků i vojáků, proto bylo zakazováno zdržovat se během bouřky v pancéřových zvonech a na stropnicích srubů.¹¹⁴

Každodennost hraničáře tvrzového útvaru, zachycená válečným deníkem zvláštního útvaru tvrze Bouda, se skládala na jedné straně ze zažitého denního programu, například 6:30 – 7:00, ranní rozcvička s puškou; 7:00 – 10:00, nácvik střelby z kulometů; 15:00 – 16:30, zpěv různých druhů pochodů a tak dále, a na druhé straně z aktualit nebo mimořádností, které během služby na tvrzi nastaly, například uvádím některé zápisy z období mezi 21. květnem a 14. červnem: 21. května, vyhlášena ostražka hranic, mužstva ročník 1936 pohotová, avšak ročník 1937 celkem nechápavý; 23. května, vypuštěno šest poštovních holubů s hlášením; 24. května, mužstvo poučeno o chování k civilnímu obyvatelstvu; 25. května, mužstvo upozorněno na zahraniční propagandu, montáž těžkých kulometů zahájena; 27. května, mužstvo bylo upozorněno na činnost ordnerů; 28. května, oslava narozenin prezidenta Republiky, nástup, hlášení a proslov velitele tvrze; 29. května, nařízena cenzura pošty, dodáno 60 truhlíků střeliva; 30. května, přednáška o hloubkovém rozsevu z kulometů, stavba překážek v obvodu tvrze; 6. června, opakovaný zákaz vodit návštěvy do blízkosti tvrze; 7. června, nálada dobrá, mužstvo chválí stravu; 8. června, situace nezměněna.¹¹⁵

Služba na tvrzích měla oproti ostatním úsekům opevnění své výhody, například byli vojáci zvláštních útvarů rozváženi při střídání stálých sledů hraničářů, na rozdíl od osádek izolovaných pěchotních srubů, ke svým objektům nákladními automobily, navíc značná náročnost stavby tvrzí způsobila, že se vojáci do svého odchodu v říjnu 1938 nemuseli, ani po vyhlášení květnové mobilizace, do vlhkých a syrových objektů natrvalo stěhovat, a tím byli uchráněni nemocí pohybového aparátu, které později sužovaly vojáky ostatních praporů hraničářských pluků, obývajících několik měsíců podzemní prostory vlhkých, čerstvě

¹¹³ VHA, Praha, fond Hraničářský pluk 6 Červená Voda, karton 1, Plukovní rozkazy.; VAŇOUREK, Martin. *Příslušníci hraničářského pluku 6 Červená Voda vzpomínají*. Mohelnice, 1998. s. 11.

¹¹⁴ VHA, Praha, fond Hraničářský pluk 19 Těchonín, karton 1, Plukovní rozkazy.; VAŇOUREK, Martin. *Hraničáři tvrze Bouda vzpomínají*. Mohelnice, 1999. s. 13.

¹¹⁵ VHA, Praha, fond Hraničářský pluk 19 Těchonín, karton 2, Válečný deník zvláštního útvaru tvrze Bouda.

vybetonovaných objektů. Nutno však dodat, že ačkoli nebyly objekty tvrzí nastálo obývány vojáky, kteří bydleli ve špinavých a štěnicemi prolezlých dřevěných barácích v obvodu tvrže společně s dělníky a úředníky, byla neustálá bojová připravenost sestavy objektů zajišťována pohotovostními obsluhami zbraní, nocujícími ve spacích pytlích, v bojových počtech na podlahách střeleckých místností srubů. I když se na jedné straně projevovala nedostupnost tvrzí, v ne vždy včasném příjezdu várníc se stravou přiváženou koňskými potahy, o to více si mohli vojáci díky odlehlosti kopců, ukrytých zpravidla v hlubokých lesích, vylepšovat jídelníček střeleným zajícem nebo bažantem, a to i za cenu možného potrestání velitelem roty kvůli pytláctví, které se společně se střelbou svádělo na sudetoněmecký Freikorps.¹¹⁶

Stravování osádek tvrzí bylo zajišťováno hospodářskými rotami hraničářských pluků, které obstarávaly nejen rozvoz teplé stravy, sušenek, špeku, sýrů, salámů, bílé kávy, a po domluvě i cigaret a jiných drobností, ale hlavně zodpovídaly za vybavení každé tvrže přesným množstvím potravin, určených ke konzumaci pouze v případě obklíčení, například na tvrzi Hanička bylo v září 1938 připraveno pro obránce 2 500 kávových konzerv, 1 185 kg sucharového chleba, 170 konzerv hovězí polévky, 170 konzerv hrachové polévky, 170 konzerv polévky hrachové s rýží, 338 dávek konzervovaného hovězího masa, 338 dávek konzervovaného vepřového masa, 340 dávek konzervovaného hovězího masa s rajskou omáčkou a makaróny, 170 dávek uzeného masa s kroupami a fazolemi, 170 dávek Szekely guláše, 170 dávek uzeného masa se zelím, 170 dávek hovězího masa s rýží, 170 dávek rizota, 118 kg čokolády, 2,4 kg čaje, 140 kg kostkového cukru, 2,4 kg kyseliny citrónové, 12 kg soli, 235 kg ovocného kompotu, 94 krabic kyselých okurek, 120 l rumu, 500 krabiček zápalek, 12 kg mýdla, 25,5 kg svíček, 250 balíčků dýmkového tabáku, 25 600 kusů cigaret Zora, 1 400 kusů cigaret Egypt, 340 ks doutníků Krátkých a 20 ks doutníků Kuba, přičemž dávky jednotlivých druhů kuřiva měly být přidělovány dle vojenské hodnosti spotřebitele.¹¹⁷

Hraničáři tvrzových útvarů žili díky současné přítomnosti dělníků ve velmi špatných hygienických podmínkách a byla také omezena možnost tolik potřebného nácviku boje v objektech, v nichž dělníci stále pracovali. Navíc docházelo k neustálému vypadávání provizorního telefonického spojení mezi objekty, které bylo způsobované hlavně slovenskými a rusínskými dělníky, jenž si z telefonních kabelů, instalovaných na tvrzích po květnové mobilizaci, vyráběli tkaničky do bot, protože na klasické stahovače obuvi neměli peníze. Nesnáze společného soužití dělníků a obránců na omezeném prostoru tvrže vyháněly vojáky

¹¹⁶ VHA, Praha, fond Hraničářský pluk 19 Těchonín, karton 1, Plukovní rozkazy.; VHA, Praha, fond Ředitelství opevňovacích prací, Cvičební řád pro osádky dělostřeleckých tvrzí.

¹¹⁷ KACHLÍK, Bohuslav, RÁBOŇ, Martin, VÁVRA, Luděk. *Dělostřelecká tvrz Hanička*. Brno, 2006. s. 68 - 69.

v době volna do vesnic pod opevňovanými horskými hřebeny a měnily tak stereotypní život míst společenského setkávání navštěvovaných od nepaměti místními starousedlíky.¹¹⁸

Klientela hostinských zařízení se radikálně změnila již od okamžiku zahájení výstavby opevnění, nejprve díky každodenním návštěvám dělníků české, slovenské a rusínské národnosti a později díky využívání těchto hostinců českými hraničáři, kteří společně s místními Němci, jimiž byli podle výložek s hlavou psa nazýváni „wolfen“ neboli vlci, vytvářeli, po požití většího množství alkoholu, skutečně třaskavou směs, jak dokládá i několik záznamů o potrestaných vojácích v denních rozkazech Hraničářského pluku 19 nebo samotné vzpomínky vojáků zvláštních útvarů, například k jedné z hospodských šarvátek došlo poté, když si jeden z přítomných sudetských Němců dovolil přeladit rádiový přijímač právě ve chvíli, kdy byla vysílána rozhlasová relace oblíbeného redaktora Franty Kocourka.¹¹⁹

Německá propaganda pak těchto incidentů zneužívala k podněcování nenávisti vůči československým ozbrojeným složkám na hranicích a zveličovala je natolik, že Němci leckdy sami volali do redakcí sdělovacích prostředků, že konkrétní rvačka skončila nerozhodně, protože německá média v podstatě vysílala, že se Němci neumí prát tak dobře jako Češi.¹²⁰

Na podobnou návštěvu restauračního zařízení, leckdy zakončeného boxerskou vložkou, si mohli hraničáři přivydělávat pomocí dělníkům stavební firmy při montáži překážek kruhové obrany tvrze, například za každý smontovaný protitankový rozsocháč či zapuštěnou protitankovou jehlu do železobetonového pásu platila firma 50 haléřů.¹²¹

Největší konflikt mezi sudetskými Němci a osádkou dělostřelecké tvrze se odehrál v blízkosti Hůrky, bezprostředně sousedící s německým městem Králíky a vesnicemi Dolní Lipka a Červený Potok, právě v den Henleinových narozenin, kdy místní obyvatelé vystavovali fotky svého oblíbeného politika společně se svíčkami do oken, která byla poté nočními hlídkami zvláštního útvaru tvrze Hůrka rozbíjena pažbami pušek.¹²²

Skutečnost, že se v létě 1938 začíná schylovat k válečnému konfliktu, sálala ze všech rozkazů hraničářských pluků i dokumentů ženíjních skupinových velitelství, nejen kvůli rozsáhlejší agendě spojené s přejímáním většího množství pevnostního materiálu při intenzifikaci opevňovacích prací, ale zejména díky zhoršující se situaci politické, například v jednom z denních rozkazů Hraničářského pluku 6 byli vojáci přesně instruováni, jak se mají

¹¹⁸ VAŇOUREK, Martin. *Hraničáři tvrze Bouda vzpomínají*. Mohelnice, 1999. s. 11.

¹¹⁹ VHA, Praha, fond Hraničářský pluk 19 Těchonín, karton 1, Plukovní rozkazy.; STEHLÍK, Eduard, VAŇOUREK, Martin. *Hraničáři od Adamovy hory*. Mohelnice, 2003. s. 81.

¹²⁰ VAUGHAN, David. *Bitva o vlny: rozhlas v období mnichovské krize*. Praha, 2008. s. 56.

¹²¹ VAŇOUREK, Martin. *Příslušníci hraničářského pluku 6 Červená Voda vzpomínají*. Mohelnice, 1998. s. 22.

¹²² VHA, Praha, fond Hraničářský pluk 6 Červená Voda, karton 1, Plukovní rozkazy.; VAŇOUREK, Martin. *Příslušníci hraničářského pluku 6 Červená Voda vzpomínají*. Mohelnice, 1998. s. 26.

chovat v případě návštěvy lorda Runcimana nebo co mají dělat v případě provokací německého obyvatelstva, naopak v rovině opevňovacích prací byl ve stejné době z ženijních skupinových velitelství rozeslán hraničářským plukům rozkaz tohoto znění: „...urychlete všemi dosažitelnými prostředky osazování zvonů, kopulí, instalaci zbraní, montáž lafet, motorů a vnitřního zařízení, aby každý pěchotní srub byl co nejdříve schopen obrany.“¹²³

Na přelomu července a srpna 1938 bylo vojákům hraničářských jednotek, z důvodů lepšího utajení, zakazováno nošení čísel pluků v trojúhelnících na límcích stejnokrojů a ze stejných důvodů byla měněna i označení všech existujících tvrzových útvarů, kdy byl název praporu z dřívějšího označení, vycházejícího z německého jména kopce, kde tvrz stála, měněn na označení pomocí římské číslice takto: označení útvaru tvrže Hůrka na vrchu Berghöhe, bylo ze zkratky Bg změněno na V. prapor Hraničářského pluku 6 Červená Voda, dále zvláštní útvar St změněn na VII. prapor příslušného hraničářského pluku; zvláštní útvar D na VI. prapor, zvláštní útvar Sk na V. prapor; zvláštní útvar H na VII. prapor; zvláštní útvar Am na VI. prapor; zvláštní útvar Ba na V. prapor a zvláštní útvar Sm na V. prapor.¹²⁴

Množství přepadení pohraničních celnic nebo četnických stanic před hlavním obranným postavením se na konci léta začalo stupňovat, proto také vzrostl počet kontaktů mezi vojáky hraničářských pluků a jednotkami Stráže obrany státu, které měly v případě překročení státní hranice nepřátelskými vojsky, upozornit pomocí červených světlic vojáky na linii opevnění, a pak se domluvenými průchody v překážkovém systému stáhnout do srubů těžkého opevnění, k nimž měli povolený přístup až po zahájení válečné operace.¹²⁵

Úvahou lze dospět k závěru, že mezi hlavní důvody, proč se takzvaní financové mohli přibližovat k těžkým objektům jen ve výjimečných situacích, patřilo místo výkonu jejich služby bezprostředně na hranici, odkud mohli být jednoduše odvečeni do německého vnitrozemí, podrobeni krutým výslechům a následně vyžradit určité okolnosti, které mohly snižovat obranyschopnost úseku opevnění. Na tvrže se příslušníci Stráže obrany státu nemohli prakticky dostat ani v případě vypuknutí konfliktu, protože v této situaci by se snaha o ústup na předsunutý kopec s kruhovou obranou a aktivním dělostřelectvem rovnala jisté smrti.

Kontakt mezi složkami hloubkové obrany probíhal tak, že byla na domluvených místech a v domluvené časy podávána hraničářům ústní hlášení o stavu v pásmu mezi hranicí a opevněním, naopak hraničáři poskytovali financům tiskoviny nebo informace z prostoru za

¹²³ VHA, Praha, fond Hraničářský pluk 6 Červená Voda, karton 1, Plukovní rozkazy.; VHA, Praha, fond Ženijní skupinové velitelství III Králíky, karton 1.; VAŇOUREK, Martin. *Hraničáři tvrže Bouda vzpomínají*. Mohelnice, 1999. s. 20.

¹²⁴ VHA, Praha, fond Hraničářský pluk 6 Červená Voda, karton 1, Plukovní rozkazy.; FIDLER, Jiří, SLUKA, Václav. *Encyklopedie branné moci Republiky československé, 1920 - 1928*. Praha, 2006. s. 271 - 272.

¹²⁵ HOLUB, Ota. *A věže mlčí*. Praha, 1973. s. 7.

linií, které byly získávány pomocí místních četnických stanic a policejních služeben. Květnová mobilizace způsobila, že průchody v protipěchotních překážkách byly hraničáři uzavírány navečer v 18:00 a otevírány následujícího rána v 6:00, po vyhlášení všeobecné mobilizace byly překážky uzavřeny permanentně, proto měla služba u Stráže obrany státu zvláštní charakter tím, že v případě vypuknutí válečného konfliktu neměl prakticky nikdo z financů šanci na přežití, neboť je pohyb před linií opevnění dostával jednak do palby nepřítele, ale také do palby vlastního opevnění a pevnostního dělostřelectva.¹²⁶

Stavy osádek jednotlivých dělostřeleckých tvrzí, připravovaných na konci září 1938 k obraně, odpovídaly od Stachelbergu po Orel rozestavenosti jednotlivých úseků pevnostní linie, proto byl velitel tvrže, respektive velitelé jednotlivých tvrzových objektů, určeni zhruba u dvou třetin stavebně dokončených nebo alespoň rozestavených tvrzí.

Ačkoli měla být rozestavená tvrz Stachelberg obsazena 778 muži VII. praporu Hraničářského pluku 17 Trutnov, byl na konci léta 1938 určen pouze velitel provizorní osádky jediného postaveného srubu T – St – S 73 „Polom“ s hodností poručíka pěchoty.¹²⁷

I když se tvrz Dobrošov nacházela v pokročilejším stádiu stavby než Stachelberg, byl provizorní osádkou, zdaleka nedosahující plánovaných stavů 571 mužů VI. praporu Hraničářského pluku 18 Náchod, obsazen pouze srub N – D – S 73 „Jeřáb“, který se měl po dokončení tvrže stát velitelským objektem některého podplukovníka generálního štábu.¹²⁸

Stejně jako na tvrzi Dobrošov, stačil být i na Skutině, do konce září 1938, obsazen vojáky pouze jediný pěchotní srub N – Sk – S 48 „U stodol“, a proto tabulkový počet osádky pevnosti, který měl po dostavbě zbývajících objektů činit 484 mužů V. praporu Hraničářského pluku 18 Náchod, nedosahoval v kritických dnech ani jedné dvacetiny, přesto byl určen velitel provizorní osádky jednoho ze dvou dokončených srubů tvrže s hodností poručíka pěchoty.¹²⁹

Major pěchoty Jaroslav Novák, velitel VII. praporu Hraničářského pluku 19 Rokytnice v Orlických horách tvrže Hanička, ovládal vedle 426 mužů osádky, velitele baterie dělostřeleckého srubu R – H – S 79 „Na mýtině“ štábního kapitána dělostřelectva Josefa Škodíka, dělostřeleckého pozorovatele poručíka pěchoty Antonína Drahoše a velitele osádek, poručíka pěchoty Josefa Chalupeckého a poručíka pěchoty Františka Urbana.¹³⁰

¹²⁶ VAŇOUREK, Martin. *Příslušníci hraničářského pluku 6 Červená Voda vzpomínají*. Mohelnice, 1998. s. 10.

¹²⁷ STEHLÍK, Eduard. *Lexikon tvrzí československého opevnění z let 1935 – 1938*. Dvůr Králové nad Labem, 1992. s. 62.

¹²⁸ STEHLÍK, Eduard. *Lexikon tvrzí československého opevnění z let 1935 – 1938*. Dvůr Králové nad Labem, 1992. s. 56.

¹²⁹ STEHLÍK, Eduard. *Lexikon tvrzí československého opevnění z let 1935 – 1938*. Dvůr Králové nad Labem, 1992. s. 54.

¹³⁰ KACHLÍK, Bohuslav, RÁBOŇ, Martin, VÁVRA, Luděk. *Dělostřelecká tvrz Hanička*. Brno, 2006. s. 44.

Antonín Kostrhún, podplukovník pěchoty a velitel VI. praporu Hraničářského pluku 19 Těchonín, velel 611 mužům tvrže Adam společně s velitelem baterie dělostřeleckého srubu K – Am – S 43 „Veverka“ kapitánem dělostřelectva Josefem Pospíchalem, velitelem baterie dělostřeleckého srubu K – Am – S 45 „Jabůrek“ kapitánem dělostřelectva Janem Weintrittem, dělostřeleckým pozorovatelem poručíkem dělostřelectva Jaroslavem Prokešem a veliteli osádek, poručíkem pěchoty Otto Mejsnarem a poručíkem pěchoty Karlem Pyšným.¹³¹

Na tvrzi Bouda udílel rozkazy major pěchoty Jan Špale velitelům osádek, poručíkovi pěchoty Robertu Jandlovi a poručíkovi pěchoty Stanislavu Kameníkovi, kteří společně s dalšími 316 muži tvořili základ V. praporu Hraničářského pluku 19 Těchonín.¹³²

Hůrku obsazovali příslušníci V. praporu Hraničářského pluku 6 Červená Voda, jehož velitelem byl podplukovník pěchoty Ervín Maršák, který řídil činnost 424 mužů osádek objektů, jimž přímo veleli štábní kapitán dělostřelectva Bohumil Plánský v případě dělostřeleckého srubu K – Bg – S 11 „Na svahu“, dělostřelecký pozorovatel poručík dělostřelectva Jan Ploner a velitelé osádek, poručíci pěchoty Josef Peška a Petr Rott.¹³³

Ladislav Honc, podplukovník pěchoty a velitel tvrže Smolkov, byl připraven v září 1938 velet sestavě srubů obsazených 394 vojáky V. praporu Hraničářského pluku 4 Hlučín, společně s velitelem baterie dělostřeleckého srubu MO – Sm – S 39 „U trigonometru“ štábním kapitánem dělostřelectva Janem Bartákem, dělostřeleckým pozorovatelem Karlem Podrapským a veliteli osádek, poručíky pěchoty Karlem Jaškem a Janem Novákem.¹³⁴

Místo projektu šesti srubů tvrže Orel, byl na konci roku 1936 vybudován jediný pěchotní srub MO – Or – S 20 „U orla“, který byl obsazen vojáky VI. praporů Hraničářského pluku 4 Hlučín pod velením podplukovníka pěchoty, stejně jako vedlejší izolované sruby.¹³⁵

Uvedené hodnosti důstojníků znázorňují jeden z charakteristických rysů, kterým se odlišovalo velení dělostřeleckých tvrží od velení izolovaných pěchotních srubů, kde měli velitelé objektů ve většině případů pouze hodnost podporučíka pěchoty, zatímco dokončeným tvrzovým objektům velel vždy minimálně poručík dělostřelectva nebo pěchoty.

¹³¹ STEHLÍK, Eduard. *Lexikon tvrží československého opevnění z let 1935 – 1938*. Dvůr Králové nad Labem, 1992. s. 48.

¹³² ČERMÁK, Ladislav a kol. *Dělostřelecká tvrz Bouda z let 1935 – 1938*. Brno, 2004. s. 31.

¹³³ STEHLÍK, Eduard. *Lexikon tvrží československého opevnění z let 1935 – 1938*. Dvůr Králové nad Labem, 1992. s. 44.

¹³⁴ ŠERÝ, Zdeněk. *Tvrz Orel*. Hlučín, 1995. s. 19 - 21.

¹³⁵ ŠERÝ, Zdeněk. *Tvrz Orel*. Hlučín, 1995. s. 19 - 21.

9.2 Září a říjen 1938

Měděná osmnáctka v trojúhelníku na límci polní blůzy svobodníka náchodského hraničářského pluku Eduarda Zicháčka se pomalu ztrácela v padající tmě, až zářijové slunce definitivně zašlo za tvrzový srub N – D – S 73 „Jeřáb“, jehož prázdné zvonové šachty a světle šedá struktura nedávno odšalovaných vysychajících betonových zdí nepřidávala šikům nastoupených obránců na optimismu. Na rozkaz poručíka pěchoty, velitele jediného provizorní osádkou obsazeného srubu dělostřelecké tvrže Dobrošov, na jehož jméno si povoláním bývalý písmomalíř s odstupem času nevzpomněl, nastoupil celý VI. prapor náchodského pluku před mohutný objekt rozestavené tvrže, aby si od svého velitele vyslechl slova, která se vojákům na zbytek života vryla do paměti: „...ve čtrnáct hodin následujícího dne vypukne konflikt, může se stát, že do večera budeme všichni mrtví, proto vy, kteří se smrti bojíte, vystupte z řady a já vás nechám vystřídat, protože ten, kdo bude v kritických chvílích boje šířit paniku, bude okamžitě zastřelen.“ Nikdo z příslušníků šesté čety Hraničářského pluku 18 v tu chvíli netušil, že jediného vojáka, který se po třetí výzvě přihlásil vystoupením z řady a byl okamžitě vystřídán, budou během příštích dnů následovat do náchodských kasáren všichni, kteří byli na dobrošovské tvrzi odhodláni položit životy za vlast a v mnoha případech i za své rodiny a přátele pod hraničními kopci směrem do vnitrozemí, neboť právě náchodská tvrz byla hlavním opěrným bodem na stráži etnicky a jazykově specifického českého výklenku, který se ani po Mnichovu nenacházel v zabrané oblasti.¹³⁶

Nadepsaná událost z tvrže v severovýchodních Čechách byla pouze vyvrcholením událostí započatých vyhlášením všeobecné mobilizace 23. září, která v praktickém počínání speciálních hraničářských jednotek, nastoupených již od částečné květnové mobilizace na pevnostech sice mnoho nezměnila, o to více však v dobře vycvičených vojácích na těžkém opevnění vzrostlo očekávání, nadšení a rovněž i obavy z blížícího se střetnutí. Když se ráno 24. září loučili ve vnitrozemí muži s dětmi a manželkami, ženisté vytvářeli na hraničních přechodech podminované záseky z poražených smrků a všude panoval neobyčejný shon, vládla, bezprostředně na hranicích v autonomních opevněných městech dělostřeleckých tvrží po odchodu dělníků, kteří rovněž odešli ke svým útvarům, napjatá atmosféra těžko popsatelného soustředění před bojem. Stavení mezi hlavním obranným postavením a státní hranicí se vylidnila, neboť sudetští Němci zběhli za svými soukmenovci do Říše, a ani české

¹³⁶ CORNWALL, Mark. The struggle on Czech-German language border 1880 – 1940. *English historical review*. 1994, roč. 109, č. 433, s. 914 – 951.; STEHLÍK, Eduard, VAŇOUREK, Martin. *Osmnáctí hraničáři*. Mohelnice, 2001. s. 34.

civilní obyvatelstvo se nechtělo ocitnout uprostřed kulometné a dělostřelecké palby, proto z údolí smrti, jak již předem nazývali sami němečtí vojáci předpokládané bojiště, doléhalo k uším dělostřeleckých pozorovatelů buď naprosté ticho, nebo sténání hladového dobytka, a v noci opakovaná střelba z pušek a kulometů po celé délce linie těžkého opevnění. Sešit dělostřeleckého pozorovatele Hůrky poručíka Jana Plonera dokonce zaznamenává v noci z 25. na 26. září střelbu z nedaleké izolované dělostřelecké pozorovatelny K – Bg - S 12b „Utržený“, která byla té noci opravdu přepadena sudetoněmeckým Freikorpssem, výsledek útočících ordnerů byl nulový, všichni byli zatčeni a odvezeni na posádku do Králík.¹³⁷

S rozedněním začínala mužstva hraničářů stavět před dělostřeleckými sruby provizorní palebná postavení, která měly zaplnit staré horské kanóny jako náhrada za nedodané škodoväcké houfnice, tesaři pomocné roty zakrývali šachty pro nedodané výsuvné otočné dělové věže, obsluhy zbraní zdokonalovaly panoramatické náčrty nad lafetami kulometů tvrzových pěchotních srubů, jiní se zkrvavenýma rukama neúnavně proplétali překážkami kruhové obrany tvrže ostnatý drát, proviantní důstojníci přejímali v překladištích vchodových objektů, v nepravidelných intervalech dovážené bedničky s municí a trvanlivými potravinami, telefonisté pak seděli napjatě u svých přístrojů, které se v noci mezi 30. zářím a 1. říjnem rozezvučely, aby zvěstovaly jen těžko uvěřitelný rozkaz k ústupu.

Situace na dělostřeleckých tvrzích byla po seznámení osádek s kapitulacním rozkazem velmi napjatá, vojáci nesouhlasili a protestovali, až museli velitelé rot osádky upozorňovat, že neuposlechnutí rozkazu by znamenalo velezradu a nasazení jednotek československé armády proti nim. Ihned však bylo nutno zahájit demontáž zařízení, odsun střeliva a dalšího materiálu ve znamení hesla, co se odmontovat dá, necht' se odmontuje a co se odmontovat nebo díky akutnímu nedostatku nákladních automobilů, odvézt nedá, ať je rozbito ženíjnými krumpáči a lopatami či spáleno, a tak se při pohledu z kopců, do nichž byly tvrže vytesány, objevovaly několik nocí po sobě, v pravidelných rozestupech od Boudy po Haničku, hořící hranice, jež u každého srubu stravovaly vše, co nemělo připadnout německé armádě. Nedá se zas na druhou stranu tvrdit, že by vojáci demolovali zařízení tvrzí ihned a živelně, nejprve se snažili předměty demontovat, ale později, s blížícím se termínem záboru hlavního obranného postavení, stanoveným mezi 3. a 7. říjnem a jistotou, že zdaleka všechn materiál nestihne být evakuován, nahradily montážní klíče předměty charakteru destruktivního. Skvělé protitankové kanóny byly doslova házeny bez ladu a skladu na nákladní automobily a mnoho dobře využitelných předmětů, jako například bytelná

¹³⁷ VHA, *Praha*, fond Hraničářský pluk 6 Červená Voda, karton 2, Deník velitele dělostřelecké pozorovatelny K – Bg – S 13 „U lomu“; *K-S 14: pevnost a člověk v zrcadle dějin*. Brno, 1999, s. 52 - 59.

mřížovaná světla, určená k osvětlování chodeb podzemních chodeb, pojistky nebo náradí, bylo uchvacováno vojáky chystajícími se na dlouhou cestu do vnitrozemí, proto poté tito elitní vojáci, z kterých se stali po Mnichovu například čtyři na rozšiřování komunikací, nacházeli kolem cest známé předměty, které častokrát jejich demobilizovaní druhové ve zbrani nebo oni sami při namáhavém pochodu do příkopu vedle silnice zahodili.¹³⁸

Kresby státních znaků, letopočtů vzniku Československé republiky, zkřížených mečů, hraničářských psů nebo charakteristických přileb zmobilizované armády a zejména nápisy typu „Vytrváme“ nebo „Byli jsme a budem“, namalované před pár týdny na zdi srubů stejnými rukama, které teď ve spěchu evakuovaly a ničily vše, co bylo po tři roky pracně budováno, se poté staly lákavými terči sudetských Němců, když zejména nápis „Byli jsme a budem“ byl s gusem a je třeba říci, že díky zvýšené konzumaci tvrzových zásob rumu odcházejícími jednotkami vedoucí i k několika případům otravy alkoholem, nikoli zcela nepravdivě měněn na ironické „Pili jsme a pudem.“ Srubové zásoby rumu, cigarety a doutníky, byly opravdu většinou bezezbytku zkonsumovány, zato potravinových konzerv a dalších železných zásob ve spížích tvrzí se nikdo ani nedotkl, ačkoli na ně měli vojáci chuť a zásobování jídlem bylo díky nastalému chaosu při evakuaci materiálu nedostatečné. Mnoho tvrzových objektů bylo v kritických dnech, za předchozí domluvy s velitelem roty, vyzdobeno svými obránci vskutku překrásně, o to těžší pozici měl německý fotograf, který dostal těsně po příchodu jednotek Wehrmachtu na tvrz Adam za úkol vyfotografovat majestátní vchodový objekt K – Am – S 43a „Na sekyře“ za účelem vytvoření propagandistické pohlednice, neboť musel později ve své fotokomoře z negativu filmu velmi pečlivě retušovat velký nápis na krakorci objektu znějící: „Lásku k vlasti dokaž činem, vytrvej, pak nezahynem.“¹³⁹

Nejhůře byl rozkaz k ústupu z opevnění a zejména důsledky mnichovského rozhodnutí přijímány vojáky, pro něž takové politické rozuzlení znamenalo tragedii nejen jako příslušníků zkoušeného národa, ale také tragedii osobní respektive rodinnou, například vojáci pocházející z Říši odstupovaného území nebyvali zařazováni do oddílů, které měly na starosti demontáž pevnostního materiálu, ale bylo jim v ojedinělých případech umožněno na povolenku opustit posádku s prvními transporty materiálů s tím, že po vyřízení nejpotřebnějších náležitostí se mají hlásit u svého velitele v novém působišti pluku.¹⁴⁰

¹³⁸ HOFMAN, Petr. Páteř zlomené země Krátký život česko-slovenské dálnice. *Dějiny a současnost*. 2009, roč. 31, č. 3, s. 40 – 43.; STEHLÍK, Eduard, VAŇOUREK, Martin. *Hraničáři od Adamovy hory*. Mohelnice, 2003. s. 103.

¹³⁹ RÁBONĚ, Martin, GREGAR, Oldřich, KACHLÍK, Bohuslav a kol. *Val na obranu republiky: československé opevnění z let 1935 – 1938 na Králicku*. Brno, 2005. s. 436.; *Fotoarchiv dobových snímků československého opevnění*. [online]. [cit. 2012-07-16]. Dostupné z: <http://www.bunkry.cz/fotoarchiv.asp?a=to>.

¹⁴⁰ VHA, Praha, fond Hraničářský pluk 19 Těchonín, karton 1, Plukovní rozkazy.

Míra rozčarování osádek tvrzí se projevila také ve vztahu ke starším důstojníkům, kteří prošli hrůzami Velké války, byli usedlejší a zdáli se mladším poddůstojníkům, vychovávaným na československých Vojenských akademiích k obraně každé píďě země, až moc smíření s nastalou situací, proto po Mnichovu vystřídala soudržnost vojáků zvláštních útvarů určitá disharmonie mezi důstojnictvem a poddůstojnictvem, respektive mužstvem, prohloubená skutečností, že se v týlu nacházelo při evakuaci mnoho důstojníků, kterých byl v posledních zářijových dnech na hlavním obranném postavení nedostatek.

Nelibě byla vojáky V. praporu tvrze Hůrka přijímána skutečnost, že po kapitulacním rozkazu využíval velitel dělostřelecké tvrze Ervín Maršák velké množství nedostatkových nákladních automobilů, potřebných k evakuaci pevnostního materiálu, ke svým osobním účelům, proto se snížená disciplína mužstva, kterému v zářijových dnech dodával Maršák odvalu popisem mnohonásobně vyšší početní převahy Němců nad československými legionáři v Rusku za Velké války a později se snažil mírnit zklamání vojáků tvrzením, že by se stejně neubránili, obrátila proti němu, dokonce byl při nástupu před odchodem z tvrze nazván jedním ze záložních důstojníků, členem sokola odkudsi z pohraničí, „poserou.“¹⁴¹

Starší důstojníci, kteří se v mnoha případech stali hromosvodem deziluze a únavy mužstva, kázeňské přestupky prakticky netrestali, dovedli je v nastalé situaci pochopit a naopak mnohokrát ocenili přístup mužstva pochvalou nebo označením za vynikající, například v jednom z říjnových hlášení Hraničářského pluku 6 evakuovaného do Konic u Prostějova je uvedeno toto: ...mužstvo hraničářského pluku bylo prochnuto láskou ke svému úkolu...bylo hrdé na své objekty a svůj odznak...třebaže těžce neslo rozkaz k opuštění objektů, přece zůstalo ukázněné během celého ústupu i při střežení nových hranic.“¹⁴²

Filmové zpracování nadepsaného napětí mezi důstojníky a mužstvem bylo v normalizačním duchu zpracováno roku 1973 ve snímku Otakara Vávry Dny zrady, natočeném na tvrzi Adam, jako ideový střet mužstva dělnického původu a prodejných důstojníků kastovně uspořádané armády, ovládané bankéři a kapitulantskými politiky.

Když nastoupené tvrzové prapory daly před vchodovými sruby svých pevností naposledy k počtě zbraň, čekala vojáky krušná cesta do vnitrozemí přes nacisticky vyzdobené sudetské vesnice, kde odnesly ustupující jednotky československé armády jako apolitický prvek české společnosti vše, co bylo vytvořeno politickou reprezentací států. Němečtí obyvatelé doprovodili, společně se svými ratolestmi, průchod československých jednotek nadávkami, hrozcími pěstmi, posměšky a plivanci, které byly po ústupu do vnitrozemí

¹⁴¹ VAŇOUREK, Martin. *Příslušníci hraničářského pluku 6 Červená Voda vzpomínají*. Mohelnice, 1998. s. 36.

¹⁴² VHA, Praha, fond Hraničářský pluk 6 Červená Voda, karton 1, Plukovní rozkazy.

nahrazeny vyčítavými pohledy Čechů, proto dle pamětníků těchto pochodů, byli nešťastnějšími ti, kteří mohli opustit odstupovaná území na nákladních automobilech, nezdělaných květinami, spolu s evakuovaným materiálem. Skupiny československých hraničářů musely oblastmi, které patřily odjakživa k českým zemím, procházet ve formacích používaných při postupu armád územím nepřátelským, tedy s dvěma dvojicemi vysunutých pátračů v čele. I když nebyl na začátku říjnových denních rozkazů nikdy opomenut pokyn důstojníkům, aby kladli svým vojákům na srdce, že se nesmí za žádných okolností nechat při ústupu vyprovokovat, přesto došlo v několika vsích k drobným incidentům, které byly většinou řešeny demonstrativními výstřely do vzduchu s okamžitým účinkem. Ústupová cesta hraničářských pluků byla stanovena dle nového návrhu dislokace těchto útvarů tak, že Hraničářský pluk 4 byl stažen do Hrušova nad Odrou, Staré Bělé, Vratimova, Valašského Meziříčí, Mariánských hor a Frýdlantu pod Ondřejníkem, Hraničářský pluk 6 do Konice u Prostějova, Hraničářský pluk 17 do Josefova a Červeného Kostelce, Hraničářský pluk 18 zůstal díky svému umístění v původních posádkách, a Hraničářský pluk 19 byl stažen do Chocně, Žamberka a Vamberka.¹⁴³

Krátce předtím, než většina vojáků tvrzových útvarů definitivně opustila své pevnosti, byly z vybraných vojáků sestaveny maximálně pětičlenné skupiny, které měly na objektech vyčkat příjezdu Němců a pak nepozorovaně odejít za stahující se jednotkou do místa nového působiště ve vnitrozemí. Na poslední chvíli na dělostřelecké tvrzi Adam vzpomínal i voják VI. praporu Hraničářského pluku 19 Bohuslav Pohl, který dostal díky nadměrně zjištěným protikapitulacním emocím vojáků za úkol zkontrolovat, zda přece jen někdo, přes rozkaz k ústupu, v objektech těsně pod dělostřeleckou tvrzí Adam, před příchodem Němců nezůstal. Hraničáři obcházeli opuštěné pevnosti, u nichž zůstal po jejich evakuovaných bratrech ve zbrani značný nepořádek, srdečně se loučili a fotografovali takřka s každým srubem, proto na zpáteční cestě na tvrz spatřili německé vojáky u pěchotního srubu K – S 35 „Nad lesem“, jak se procházejí po střeše srubu, zvědavě nakukují do zvonových střílen, na heslo „Zborov náš příklad“ plivou a na to druhé „Tak přísaháme...“ házejí hroudy hlíny, proto hraničářské družstvo obešlo nepozorovaně a v uctivé vzdálenosti Němci obsazený srub, proklouzlo přes Mladkov, vyzdobený hákovými kříži, a ustoupilo za Těchonín, kde se vojáci šťastně shledali se zbytkem roty. Sedm desítek let nato byla v osobním archivu jednoho z německých vojáků, kteří na počátku září 1938 obsazovali české pohraničí, nalezena

¹⁴³ ARON, Lubomír a kol. *Československé opevnění 1935 – 1938*. Dvůr Králové nad Labem, 1998. s. 35 - 38.; RÁBONĚ, Martin, GREGAR, Oldřich, KACHLÍK, Bohuslav a kol. *Val na obranu republiky: československé opevnění z let 1935 – 1938 na Králicku*. Brno, 2005. s. 442 – 454.

skupinová fotografie vojáků jedné z kulometných čet Wehrmachtu, pořízená před vojínem Pohlem popisovaným pěchotním srubem, jehož vlastenecké nápisy, na fotografii již viditelně zašpiněné od bláta, tragicky kontrastují s pózujícími vojáky, jejichž sešlé, zarostlé tváře, z nichž čiši nejen úleva, pramenící ze snadného překonání údolí smrti bez deště kulometné palby, ale i zkušenosti z bojišť Velké války, kterou tito otcové od rodin, narychlo povolání ze zvláštního cvičení Herbstübung 1938, zajisté pamatovali, nabízejí v této souvislosti otázku, zda by byli tito vojáci vůbec schopni těžké opevnění v zimě 1938 překonávat.¹⁴⁴

Hlídky procházející opuštěné pevnosti nebo čekající na stropnicích objektů, zpravidla využily posledních chvil před obsazením pevnostního pásma německou armádou ke zhotovení památečních snímků se svými pevnostmi nebo k definitivní likvidaci movitého vnitřního zařízení i nedávno horečně dokončovaných interiérů střeleckých místností tvrzových srubů. Slamníky vyházené před objekty, benzín a zápalky obarvily bílé stěny a šedivé oplechování osiřelých střeleckých místností načerno, zkáze neušly ani podzemní prostory tvrzí, které byly zaplavovány ucpáváním odvodňovacích drenáží a kanalizací.¹⁴⁵

Likvidací naprosté většiny zařízení tvrzí byla v podstatě porušena Mnichovská dohoda, která vyžadovala opuštění nepoškozeného majetku, proto po příjezdu Němců na československé tvrze byly objekty, díky značnému nepořádku v jejich okolí, nejprve prozkoumávány německými ženisty, zda nejsou v jejich prostorách nálože, a dokonce byly poté na objekty připevňovány německé tabulky s upozorněním, že byl objekt odminován.¹⁴⁶

Uvážíme-li, že zatímco se na dělostřeleckých tvrzích a částečně bojeschopných úsecích těžkého opevnění očekával v prvních říjnových dnech příchod okupantů a jejich zařízení bylo evakuováno nebo ničeno, bude pro čtenáře o to zajímavější skutečnost, že ještě 1. října 1938 byla na Náchodsku dokončována dělníky firmy Karla Skorkovského z Prahy řádně zaplacená zakázka betonáže izolovaného pěchotního srubu N – S 53 „U chalupy“ a rovněž výstavba opevnění lehkého byla prováděna dokonce až do 10. října 1938.¹⁴⁷

Ačkoli se sebevraždné úmysly v důsledku mnichovského diktátu netýkají bezprostředně objektů tvrzí, je povinností v této souvislosti připomenout, že lítost nad nutností opustit své stanoviště se stala na podzim 1938 osudnou nejen četaři Arnoštu Hradovi, který se střelil pod srdce v minometné místnosti pěchotního srubu v sousedství tvrze Hůrka, ale také proviantnímu poručíkovi v záloze Ladislavu Gregorovi, proviantnímu podporučíkovi

¹⁴⁴ STEHLÍK, Eduard, VAŇOUREK, Martin. *Hraničáři od Adamovy hory*. Mohelnice, 2003. s. 97.

¹⁴⁵ VAŇOUREK, Martin. *Hraničáři tvrze Bouda vzpomínají*. Mohelnice, 1999. s. 17.

¹⁴⁶ MACOUN, Jirí. *Československé pevnosti: stručná historie*. Praha, 2005. s. 86.

¹⁴⁷ *Elektronická databáze československého těžkého opevnění z let 1935-1938* [online]. [cit. 2012-07-06]. Dostupné z: <http://opevneni.cz/>.

Alfonsovi Korcovi, vojínovi v záloze Janovi Koškovi, štábnímu rotmistrovi pěchoty z povolání Františkovi Pötchemu a vojínovi prezenční služby Miroslavu Šilhanovi, přičemž zajímavou je zejména skutečnost, že k sebevraždám v důsledku podpisu Mnichovské dohody docházelo nejčastěji u proviantního vojska, jež bylo odpovědno za evakuovaný materiál a bylo tak v pohnutých podzimních dnech nejvíce pracovně i psychicky vyčerpáno.¹⁴⁸

¹⁴⁸ VHA, Praha, fond Hraničářský pluk 6 Červená Voda, karton 1, Plukovní rozkazy.; *K-S 14: pevnost a člověk v zrcadle dějin*. Brno, 1999, s. 65.

10. Další osudy dělostřeleckých tvrzí a jejich obránců

„Německé vojsko a to jak pěchota, tak letectvo zahájí obsazování území Republiky dne 15. března v 6 hodin, tomuto postupu nesmí být kladen odpor, poněvadž nejmenší incident bude mít nedozírné následky a bude proti nám zakročeno se vší brutalitou“

Jan Syrový

10.1 Osudy obránců

Nepatrně natržený rozkaz z 11. listopadu 1938, kterým velitel Hraničářského pluku 6 Bohumil Borecký útvar rozpouštěl, nezůstal mnohými vojáky nevyslyšen: „...mám ještě jedno přání, totiž abyste nikdy nezapomněli, že jste byli hraničáři, že jste byli příslušníky pluku, který dobře vykonal svůj úkol a i když přijдете k jiným útvarům nebo se navrátíte do soukromého života a odstraníte z límců odznaky našeho zvláštního poslání, musí být vidět z Vašeho vystupování, že jste byli příslušníky elitní jednotky, proto pěstujte v srdcích Vašich i Vašich dětí tuto krátkou, ale krásnou hraničářskou tradici a touhu po odvetě, touhu dobýt zpět našich starodávných hranic, protože věřím, že tento okamžik jednou přijde.“¹⁴⁹

Citovaný rozkaz by dozajista mohl symbolizovat pocity mnoha desítek důstojníků, poddůstojníků i vojáků hraničářských pluků, kteří jako by své odznaky chodských psů ze svého podvědomí opravdu nikdy neodpárali, ba právě naopak, někteří se podíleli pod organizací Ředitelství opevňovacích prací na projektu výstavby česko-slovenské dálnice, která měla rozvést novou mízu do všech koutů zmrzačené Republiky, jiní doplňovali 45. pěší pluk Rumunský v Chustu na Podkarpatské Rusi v bojích s Maďary, aby se po vzniku Protektorátu Čechy a Morava stali buď členy odbojových organizací nebo vojáky na bojištích druhé světové války shledanými po únoru 1948 nežádoucím elementem společnosti.¹⁵⁰

Situace nastalá po záboru oblastí s převahou německého obyvatelstva výrazně snížila ekonomickou perspektivu státu nejen tím, že se díky ztrátě klíčových průmyslových podniků v pohraničí přestali zajímat o nový stát zahraniční investoři, ale také tím, že po úmyslném narušení železničních tepen komisemi určujícími průběh nové hranice, výrazně upadla možnost mobility obyvatel a klíčových komodit. Stejně tak, jako se nedá v okamžiku

¹⁴⁹ VHA, Praha, fond Hraničářský pluk 6 Červená Voda, karton 1, Plukovní rozkazy.

¹⁵⁰ ŠRÁMEK, Pavel. *Ve stínu Mnichova: z historie československé armády 1932 – 1939*. Praha, 2008. s. 110 – 118.

zastavit rozjetý vlak, tak i mamutí koncern Ředitelství opevňovacích prací, jak nazval v jedné ze svých knih tuto instituci Ota Holub, nebyl schopen, díky předem objednanému materiálu pro pomalu umírající projekt československého opevnění, zastavit svou práci ihned, proto byl tento zaplacený materiál, společně s prověřeným a fungujícím úřednickým aparátem, využit k započetí nového projektu česko-slovenské dálnice, který měl pomoci vylepšit neutěšenou hospodářskou i dopravní situaci a zmenšit nezaměstnanost vzniklou díky přesunu mnoha Čechů ze zabraného pohraničí do vnitrozemí. Na přípravných pracích ke stavbě této dálnice se podílela i část bývalých příslušníků tvrzových útvarů hraničářských pluků, kteří byli v ošoupaných uniformách bez distinkcí využíváni například ke kácení lesů v prostorách plánovaného tělesa dálnice. S koncem období takzvané druhé republiky a vznikem Protektorátu Čechy a Morava sice německé úřady projekt dálnice převzaly, avšak díky válečnému úsilí Říše na západní a později i na východní frontě nebyl projekt realizován. Skupina odborníků okolo Ředitelství opevňovacích prací fungovala dokonce i po 15. březnu 1939 v rámci II. odboru dělostřeleckého a zbrojního Ministerstva národní obrany v likvidaci až do 31. prosince 1939, kdy svoji činnost definitivně ukončila.¹⁵¹

Stejně jako se výrazně zhoršila ekonomická situace státu, zhoršila se i pozice československé armády, která musela ve ztížených podmínkách zajišťovat nové hranice nejen v Čechách, ale zejména na Podkarpatské Rusi, a zároveň čelit stále větším separatistickým snahám luďáckých Hlinkových gard, využívaných Německem k definitivnímu rozkladu státu. Hraničáři odcházející na Podkarpatskou Rus k 45. pěšímu pluku Rumunskému v Chustu, se na začátku roku 1939 zapojovali do bojů u Mukačeva a Užhorodu, kde za využití nedávno dobudované linie lehkého opevnění úspěšně odráželi útoky maďarské armády a potvrdili tak Boreckého odkaz svého zvláštního poslání, což dobře vyjadřují fotografie z archivu Jaroslava Beneše, zachycující u Mukačeva dva mrtvé československé vojáky s nikdy neodpáranými psími hlavami na límcových výložkách. Společně s některými vojáky V. praporu tvrze Hůrka, odjel na Podkarpatskou Rus i bývalý velitel tvrze podplukovník Ervín Maršák, který pomáhal, i po definitivním rozpadu Česko – Slovenska, nově vzniklé slovenské armádě v bojích s Maďary, ještě koncem března 1939, společně s bývalým velitelem jednoho ze dvou vybetonovaných srubů dělostřelecké tvrze Skutina N – Sk – S 48 „U stodol“ a jedním z mála

¹⁵¹ HOFMAN, Petr. Páteř zlomené země Krátký život česko-slovenské dálnice. *Dějiny a současnost*. 2009, roč. 31, č. 3, s. 40 – 43.

Slováků u hraničářských pluků, poručíkem pěchoty Jánem Kuklišem, který se stal roku 1944 velitelem obrněného vlaku Tomáše Garrigua Masaryka při Slovenském národním povstání.¹⁵²

Starší důstojníci hraničářských pluků nacházeli po vzniku Protektorátu své uplatnění jako členové odbojových organizací, například stejně jako velitel tvrze Hůrka Ervín Maršák, ubitý 8. prosince 1944 na pardubickém Gestapu a velitel Hraničářského pluku 6 Bohumil Borecký, odsouzený na podzim 1944 k trestu smrti, byl i dělostřelecký pozorovatel tvrze Adam, poručík dělostřelectva Jaroslav Prokeš, jedním z vedoucích činitelů odbojové organizace Obrana národa a po zatčení Gestapem v lednu roku 1945 zemřel ve věznici v Plattlingu, v květnu téhož roku. Mladší nebo svobodní vojáci odcházeli z vlasti do jednotek různých zahraničních armád, kde byli díky hraničářskému výcviku schopni, během několika málo týdnů, získat praxi v ovládnutí různých válečných mechanismů, s nimiž později slavili nemalé úspěchy, například poručík dělostřelectva František Fišera, důstojník dělostřelecké baterie K – Am – S 43 „Veverka“ tvrze Adam, který uprchl přes Polsko z okupované vlasti, sloužil u francouzského koloniálního dělostřelectva v severní Africe, po vypuknutí války u dělostřeleckého pluku 1. československé samostatné brigády v Agde i u 2. československé paradesantní brigády v SSSR, aby byl po únoru 1948 zavřen do jáchymovských uranových dolů, stejně jako mnoho dalších bývalých legionářů a příslušníků hraničářských pluků, po válce likvidovaných buď československou nebo sovětskou státní tajnou bezpečností.¹⁵³

Smutnými mementy bývalých hraničářů v období komunismu, jsou zejména osudy velitele tvrze Adam, podplukovníka pěchoty Antonína Kostrhúna, který prošel očištěním vězení na Mírově, aby se po přestálém utrpení a po návratu ke svým nejbližším dobrovolně rozloučil se životem, a autora citovaného rozkazu vyzývajícího vojáky k pokračování v hraničářské tradici, plukovníka Bohumila Boreckého, jenž byl za potlačení dvou bolševických povstání během svého působení v ruských legiích, roku 1949 zatčen a předán bezpečnostním orgánům v Sovětském svazu, kde byl podle očitého svědka rozdrčen v pracovním táboře Tajšet – Bratsk na východní Sibiři při posunování vlaku.¹⁵⁴

Syntézou osudů bývalých vojáků, připravených na opevnění k obraně Republiky, je bezesporu životní příběh velitele tvrze Hanička, majora pěchoty Jaroslava Nováka, který byl přímým účastníkem všech slavných legionářských bitev v Rusku, v meziválečném období

¹⁵² MARŠÁLEK, Zdenko. Hlavně nedráždit, armáda mezi Mnichovem a 15. březnem. *Dějiny a současnost*. 2009, roč. 31, č. 3, s. 33 – 36.; ŠRÁMEK, Pavel. *Ve stínu Mnichova: z historie československé armády 1932 – 1939*. Praha, 2008. s. 111.

¹⁵³ RÁBOŇ, Martin, GREGAR, Oldřich KACHLÍK, Bohuslav a kol. *Val na obranu republiky: československé opevnění z let 1935 – 1938 na Králicku*. Brno, 2005. s. 457 - 460.; STEHLÍK, Eduard, VAŇOUREK, Martin. *Hraničáři od Adamovy hory*. Mohelnice, 2003. s. 107.

¹⁵⁴ STEHLÍK, Eduard. *Lexikon tvrzí československého opevnění z let 1935 – 1938*. Dvůr Králové nad Labem, 1992. s. 3.; ŠRÁMEK, Pavel. Plukovník Bohumil Borecký. *Fortsborník*. 1998, č. 4/5, s. 54 – 58.

důstojníkem 2. pěšího pluku Jiřího z Poděbrad v Litoměřicích, 28. pěšího pluku Tyrše a Fügnera v Praze, Hraničářského pluku 19 v Těchoníně i 45. pěšího pluku Rumunského na Podkarpatské Rusi, po okupaci součástí odbojové organizace Obrana národa i vojákem zahraničních armád. Nejprve roku 1940 utekl před Gestapem z okupované vlasti do Francie, odkud byl společně s 1. československou pěší divizí evakuován do Velké Británie, kde velel 1. praporu československé smíšené brigády. Když byl v červenci 1943, na základě rozkazu, odvelen z Anglie do Sovětského svazu, netušil, že ztroskotání lodi, na jejíž palubě cestoval na východ, a jeho následné zařazení k 7. a poté 23. tankové brigádě v Egyptě a Palestině, zabrání větším poválečným perzekucím ze strany komunistického režimu, kterým byl nakonec, oproti jiným vojákům navrátilivším se právě z východní fronty, pouze degradován, odvolán z funkce ve Vojenském historickém ústavu a odsouzen na tři roky žaláře za velezradu. Šesti světovými jazyky hovořící major Novák, nositel mnoha zahraničních řádů a vyznamenání, usiloval do své smrti roku 1985, společně se štábním kapitánem Ing. Josefem Hubálkem, duchovním otcem lehkého opevnění, o zpracování historiografie československé armády v roce 1938, avšak projekt nebyl kvůli nepříznivému politickému klimatu nikdy uskutečněn.¹⁵⁵

Nejenom důstojníci hraničářských pluků jako Ervín Maršák, Ján Kukliš, Bohumil Borecký, Jaroslav Prokeš, František Fišera, Antonín Kostrhún nebo Jaroslav Novák, ale i mnozí poddůstojníci a vojíni nikdy neodpárali odznaky svého speciálního určení ze svého svědomí, proto bych chtěl v tomto duchu zdůraznit, že jsou zde uvedeny pouze osudy nejznámějších postav hraničářských útvarů jako všeobecný vzorek dalšího směřování všech vojáků, protože v jiném případě by výčet těchto mužů přesáhl meze této bakalářské práce.

10.2 Osudy tvrzí

Ačkoli nebyly pevnosti vystaveny účinkům reálné bojové situace, prověřila jejich kvalitu německá okupační armáda nejprve v rovině konstrukční, když na českých tvrzích vycvičila velmi úspěšně jednotky Granit pro dobývání objektů francouzských, belgických, holandských i polských opevnění, a později v rovině stavební, když byly na stěnách tvrzových objektů, které disponovaly ze všech československých pevnostních staveb největší odolností, testovány tajné německé zbraně vyvíjené k maximální průbojnosti železobetonových staveb

¹⁵⁵ KACHLÍK, Bohuslav, RÁBOŇ, Martin, VÁVRA, Luděk. *Dělostřelecká tvrz Hanička*. Brno, 2006. s. 44 - 46.

ze vzdáleností, do nichž by se vojáci Wehrmachtu při skutečném boji těžko dostávali, jednalo se o střely Röchling, kumulativní nálože Hafthohlladung nebo proslulé Panzerfausty.¹⁵⁶

Nedlouho po osvobození Československa a ovládnutí státu komunistickými institucemi, bylo rozhodnuto o využití československého opevnění k těžbě barevných kovů, které měly pomoci při plnění prvního pětiletého plánu, proto byla německá destrukce těžkých objektů a hlavně objektů dělostřeleckých tvrzí v 50. letech dokonána státním podnikem Kovošrot Hradec Králové, který se při trhání ocelových střílen a zvonů paradoxně choval k pevnostem ještě bezohledněji, než německá okupační armáda, například když němečtí ženisté dobývali zabetonovaný pěchotní zvon, bylo k tomuto účelu přistaveno speciální nákladní auto a jeřáb, jež zvon do automobilu opatrně naložil a následně odvezl do slévárny, naopak dělníci českého kovošrotu naplnili zvon trhavinou, vyhodili do vzduchu a poté v okolí srubu sesbírali v průměru pouhých 11 % oceli v podobě neforemných ocelových střepin. Německá armáda i českoslovenští komunisté svým počínáním nesledovali jen vlastní imperiální zájem nebo v druhém případě ekonomický prospěch, hlavním důvodem jejich konání byla snaha zničit vše, co lidem připomínalo odkaz první Masarykovy Republiky.¹⁵⁷

Současně s rostoucí hrozbou možného střetnutí dvou mocenských bloků, vedených na jedné straně Spojenými státy americkými a na druhé straně Sovětským svazem v 60. a 70 letech minulého století, se pozornost komunistického vedení státu obrátila k některým skoro zapomenutým a zdevastovaným dělostřeleckým tvrzím, například Hanička v Orlických horách začala být, pro případ oteplení studené války, představována v rámci takzvané akce Kahan na protiatomový kryt pro komunistickou politickou reprezentaci státu, která díky svému postavení věděla, že Československá socialistická republika bude s největší pravděpodobností bitevním polem tohoto možného konfliktu. Na sklonku 80. a na začátku 90. let byly původní muniční sklady, ložnice mužstva a prostory tvrzových objektů upravovány na sklady, sloužící potřebám československé lidové armády a později armády České republiky až do nedávné doby, například tvrz Hůrka byla armádou opuštěna a postupně zpřístupňována veřejnosti od roku 2008, a tak jedinou tvrzí, dodnes obsazenou armádou, je dělostřelecká tvrz Adam, kde se nachází jedno z pracovišť leteckého vojska Pardubice.¹⁵⁸

¹⁵⁶ RÁBOŇ, Martin, GREGAR, Oldřich, KACHLÍK, Bohuslav a kol. *Val na obranu republiky: československé opevnění z let 1935 – 1938 na Králicku*. Brno, 2005. s. 248 - 287.

¹⁵⁷ RÁBOŇ, Martin, GREGAR, Oldřich, KACHLÍK, Bohuslav a kol. *Val na obranu republiky: československé opevnění z let 1935 – 1938 na Králicku*. Brno, 2005. s. 294 - 299.

¹⁵⁸ KACHLÍK, Bohuslav, RÁBOŇ, Martin, VÁVRA, Luděk. *Dělostřelecká tvrz Hanička*. Brno, 2006. s. 77 - 83.; *Elektronická databáze československého těžkého opevnění z let 1935-1938* [online]. [cit. 2012-07-06]. Dostupné z: <http://opevneni.cz/>.

Závěr

Králický klášter na protějším kopci se ztratil v padnoucí tmě a pouze poslední ze strany na stranu se houpající motoráček, odjíždějící ze stanice Červený Potok, přerušil atmosféru padající noci na krajinu Sudet, krajinu onoho věčného a pak přerušeno napětí mezi Čechy a Němci, onoho zrcadla českých dějin 20. století, které díky betonovým monolitům vytesaným do země i pod zem, ztěžklo natolik, že se již nedá sejmout ze zdi času, jehož zlomek se snažila tato práce postupně rekonstruovat v několika níže hodnocených kapitolách, vytvořených na základě archivních materiálů, odborné literatury, vzpomínek pamětníků a vlastního výzkumu v prostorách zpřístupněných dělostřeleckých tvrzí.

Úvodní dvě krátké kapitoly, věnované charakteristice československé armády, zrozené z legionářů a bývalých rakousko-uherských vojáků, a mnichovskému syndromu v české společnosti, se snaží popsat stereotypy nahlížení na období, kdy krásný motiv Smetanův, ohlašující zprávy Československého rozhlasu, zněl v truhlářské dílně, v kanceláři prezidenta Republiky i ve sluchátkách telefonisty v podzemí tvrze, aby následné politické rozuzlení neumožnilo dokázat veskrze pacifistickým Čechům oprávněnost a úlohu armády, jejíž popularita vzrostla s nárůstem ohrožení státu ve 30. letech natolik, že slavnostní přehlídky hraničářských, dragounských a leteckých pluků, přestaly být považovány za projevy starého rakušáckého militarismu nebo fangličkářství a naopak letáky, propagující distinkce nebo uniformy, byly přikládány ke kávě Žitovce, krémům na boty i zubním pastám Thymolin.

Kapitoly věnované Husárkovu zdůvodnění výhodnosti opevnění, takzvané Úvaze o rentabilitě fortifikace, a operačním plánům armády československé a německé se snaží v několika okruzích vysvětlit nejen strategické a hospodářské faktory samotného zahájení výstavby pevností na pozadí neustávajících debat, zda mělo budování stálého opevnění v našich podmínkách své opodstatnění nebo se měla dát spíše přednost armádě pohyblivé, ale zejména úlohu těžkého a lehkého opevnění v předpokládaném konfliktu a přípravě německé armády k prolomení linií opevnění, které byly pro pokus o dobytí některé z dělostřeleckých tvrzí naprosto nedostačující a případné vydání těchto komplexních a nezávislých obranných bodů by proběhlo až při celkové evakuaci nebo kapitulaci armády jako celku i za přihlídnutí k nedodaným houfnicím a výsuvným otočným věžím těžkého dělostřelectva.

Hlavním prostředím čtveřice stěžejních kapitol práce byly prostory dělostřeleckých tvrzí, tedy staveb, které díky svému nevelkému počtu i lokalitám výskytu s nejmenší koncentrací turistického ruchu a obyvatelstva v České republice, nejsou tak známými prvky

pevnostního systému jako sruby těžké izolované nebo všudypřítomné objekty opevnění lehkého, proto bylo také jedním z cílů práce exponovat v kontextu československého opevnění tyto specifické součásti a zpopularizovat je nejen prostřednictvím popisu kubatury betonu nebo síly plánovaných zbraní, ale hlavně pomocí výpovědí pamětníků, zejména českých vojáků i německých důstojníků, kteří ve svých denících hodnotili dělostřelecké tvrže jako nejlepší součásti opevnění bez potřeby jakéhokoli zveličování kvality pevností.

Hlavní těžiště bakalářské práce, spočívající v kapitolách věnovaných projektantům, dělníkům a vojákům zvláštních útvarů, se snažilo přiblížit vynikající organizovanost dělnictva a strážní asistence na staveništích tvrží a těžkého opevnění vůbec, dlouhodobou spoluprací projektantů Ředitelství opevňovacích prací v terénu i v projekčních kancelářích, a hlavně vynikající výběr vojáků hraničářských pluků, které pak byly pro mnoho jejich členů disciplinačně stimulačním prostředím natolik, že se po rozpuštění těchto útvarů dobrovolně hlásili k dalším bojům a zúčastnili se mnoha válečných operací v letech 1939 a 1945.

Seznam použité literatury a pramenů

Archivní prameny

Vojenský historický archiv

Fondy: Hraničářský pluk 4 Hlučín,

Hraničářský pluk 6 Červená Voda

Hraničářský pluk 17 Trutnov

Hraničářský pluk 18 Náchod

Hraničářský pluk 19 Těchonín

Kvalifikační listiny gážistů

Ředitelství opevňovacích prací

Velitelství ženijního vojska

Ženijní skupinové velitelství III Králíky

Publikované prameny

BENEŠ, Edvard. *Mnichovské dny*, Praha: Svoboda, 1968, 555 s. cnb000126231.

SPEER, Albert. *Řídil jsem Třetí říši*. 1. vyd. Praha: Grada, 2010, 586 s. ISBN 978-80-247-3178-0.

STEHLÍK, Eduard a Martin VAŇOUREK. *Osmnáctí hraničáři*. 1. vyd. Mohelnice: M. Vaňourek, 2001, 86 p., [56] p. of plates. ISBN 80-902-9490-1.

STEHLÍK, Eduard a Martin VAŇOUREK. *Hraničáři od Adamovy hory*. 1. vyd. Mohelnice: Martin Vaňourek, 2003, 121 s., [168] s. obr. příl. ISBN 80-902-9498-7.

VAŇOUREK, Martin. *Příslušníci hraničářského pluku 6 Červená Voda vzpomínají*. Vyd. 1. Mohelnice: Martin Vaňourek, 1998, 65 s. ISBN 80-238-3268-9.

VAŇOUREK, Martin. *Hraničáři tvrze Bouda vzpomínají*. Vyd. 1. Mohelnice: Martin Vaňourek, 1999, 36 s., [20] s. obr. příl. ISBN 80-238-3901-2.

Literatura

- ARON, Lubomír. *Československé opevnění 1935-1938*. 2., opr. vyd., ve Fortprintu 1. Náchod: Okresní muzeum, 1998, 194 s. ISBN 80-860-1105-4.
- BŘACH, Radko. Spojenecká smlouva mezi Československem a Francií z 25. ledna 1924 a garanční dohoda čs. – francouzská z 16. října 1925. *Historie a vojenství*. 1994, roč. 43, č. 6, s. 3 – 21. ISSN 0018-2583.
- BŘACH, Radko. Úvahy představitelů francouzské vojenské mise z let 1919 – 1925 o úloze Československa v různých variantách konfliktu. *Historie a vojenství*. 2003, roč. 52, č. 2, s. 284 – 311. ISSN 0018-2583.
- CORNWALL, Mark. The struggle on Czech-German language border 1880 – 1940. *English historical review*. 1994, roč. 109, č. 433, s. 914 – 951. ISSN 0013-8266.
- ČERMÁK, Ladislav. *Dělostřelecká tvrz Bouda z let 1936-1938: malý průvodce*. Vyd. 1. Brno: Spolek přátel československého opevnění Brno, 2002, 37 s. Fortifikace (Spolek přátel československého opevnění). ISBN 80-864-6311-7.
- FIDLER, Jiří a Václav SLUKA. *Encyklopedie branné moci Republiky československé, 1920-1938*. Praha: Libri, 2006, 767 p. ISBN 80-727-7256-2.
- FRANCEV, Vladimír. Tančík vzor 33 – československá úlitba dobové módě. *Historie a plastické modelářství*. 1992, roč. 3, č. 4, s. 6 – 10. ISSN 1210-1427.
- GALANDAUER, Jan. *2.7.1917, Bitva u Zborova: česká legenda*. Vyd. 1. Praha: Havran, 2002, 153 s. Dny, které tvořily české dějiny. ISBN 80-865-1516-8.
- HOFMAN, Petr. Páteř zlomené země Krátký život česko-slovenské dálnice. *Dějiny a současnost*. 2009, roč. 31, č. 3, s. 40 – 43. ISSN 0418-5129.
- HOLUB, Ota. *A věže mlčí*. Praha: Pressfoto, 1973, 267 s. cnb000130421
- HOLUB, Ota. *Zrazené pevnosti*. Praha: Naše vojsko, 1982, 283 s. cnb000000110
- KACHLÍK, Bohuslav, Martin RÁBOŇ a Luděk VÁVRA. *Hanička - dělostřelecká tvrz z let 1936-1938*. Vyd. 1. Brno: Spolek přátel československého opevnění, 2007, 99 s. Fortifikace (Spolek přátel československého opevnění). ISBN 978-80-86463-24-7.
- KARLICKÝ, Vladimír. Příprava motorizace čs. armády do roku 1938. *Armádní technický obrazový měsíčník*. 1983, roč. 15, č. 1, s. 6 – 8. ISSN 0322-8401.
- KÁRNÍK, Zdeněk. *Malé dějiny československé: (1867-1939)*. Praha: Dokořán, 2008, 502 s., [24] s. obr. příl. ISBN 978-807-3631-468.
- KOLDINSKÁ, Marie, Ivan ŠEDIVÝ. *Válka a armáda v českých dějinách: sociohistorické črty*. Vyd. 1. Praha: Nakladatelství Lidové noviny, 2008, 579 p. ISBN 80-710-6953-1.

K-S 14: pevnost a člověk v zrcadle dějin. Brno: Společnost přátel československého opevnění, 1999, 96 s. Fortifikace (Spolek přátel československého opevnění). ISBN 80-238-4033-9.

KUPKA, Vladimír. *Pevnosti a opevnění v Čechách, na Moravě a ve Slezsku*. 1. vyd. Praha: Libri, 2001, 525 s. ISBN 80-727-7047-0.

KVAČEK, Robert. *Poslední den: Mnichov-Praha, konec září 1938*. Vyd. 1. Praha: Pražská vydavatelská Společnost, c2011, 131 s., [16] s. obr. příl. Magnetka, sv. č. 21. ISBN 978-807-4250-644.

MACOUN, Jiří. *Československé pevnosti*. Vyd. 1. Brno: CP Books, 2005, 96 s. ISBN 80-251-0601-2.

MARŠÁLEK, Zdenko. Hlavně nedráždit, armáda mezi Mnichovem a 15. březnem. *Dějiny a současnost*. 2009, roč. 31, č. 3, s. 33 – 36. ISSN 0418-5129.

MARY, Jean-Yves. *La Ligne Maginot: ce qu'elle était, ce qu'il en reste*. 3e éd. Paris: SERCAP, 1980, xi, 355 p., [2] leaves of plates. ISBN 27-321-0220-2.

MINAŘÍK, Pavel, ŠRÁMEK, Pavel. Personální průvodce po mobilizované československé branné moci v době vyvrcholení mnichovské krize, *Historie a vojenství*. 1999, roč. 48, č. 1, s. 154 – 177. ISSN 0018-2583.

MINAŘÍK, Pavel, ŠRÁMEK, Pavel. Doplnění vojsk mobilizačními zálohami a jejich připravenost na vedení boje. *Sborník vojenské akademie v Brně*. 1999, řada C- D , č. 2, s. 47 – 64. ISSN 1211-1031.

MINAŘÍK, Pavel, ŠRÁMEK, Pavel. Dělostřelectvo československé armády v době vyvrcholení mnichovské krize. *Historie a vojenství*. 2010, roč. 59, č. 1, s. 46 – 55. ISSN 0018-2583.

Památník obránců vlasti: historie a popis pevnostního objektu K-S 8 „U nádraží“. Praha: Klub přátel armády, 2000, 31 s.

PŘÍLESKÝ, Lubomír. Jak se Wehrmacht připravoval na dobývání československých opevnění. *Fortsborník*. 1998, č. 4/5, s. 67 – 69.

RÁBOŇ, Martin. *Val na obranu republiky: československé opevnění z let 1935-1938 na Králicku*. Vyd. 1. Ilustrace Oldřich Gregar, Bohuslav Kachlík. Brno: Spolek přátel československého opevnění, 2005, 527 s. Fortifikace (Spolek přátel československého opevnění). ISBN 80-864-6321-4.

RÁBOŇ, Martin. *Hůrka: tajemná pevnost u města Králíky*. Vyd. 1. Brno: Spolek přátel československého opevnění, 2010, 35 s. Miniprůvodce. ISBN 978-80-86463-29-2.

SLÁDEK, Milan. *Němci v Čechách: německá menšina v českých zemích a Československu 1848-1946*. Hodkovičky: Pragma, c2002, 205 p. ISBN 80-720-5901-7.

- STEHLÍK, Eduard. *Lexikon tvrzí československého opevnění z let 1935-1938*. 1. vyd. Dvůr Králové nad Labem: Fortprint, 1992, 71 s. Pevnosti. ISBN 80-900-2993-0.
- STEHLÍK, Eduard. Pevnostní útvary československé armády 1937 – 1938. *Historie a vojenství*. 1997, roč. 46, č. 1, s. 20 – 57. ISSN 0018-2583.
- STEHLÍK, Eduard. Francie a opevňování Československa ve 30. letech. *Historie a vojenství*. 1999, roč. 48, č. 4, s. 814 – 841. ISSN 0018-2583.
- STEHLÍK, Eduard. Strážní prapor III Králíky. *Historie a vojenství*. 2004, roč. 53, č. 4, s. 54 – 72. ISSN 0018-2583.
- STEHLÍK, Eduard. Československé opevňovací programy 1936 – 1938, 1. část. *Historie a vojenství*. 2005, roč. 54, č. 1, s. 4 – 29. ISSN 0018-2583.
- STEHLÍK, Eduard. Československé opevňovací programy 1936 – 1938, 2. část. *Historie a vojenství*. 2005, roč. 54, č. 2, s. 50 – 59. ISSN 0018-2583.
- STRAKA, Karel. Nejvyšší rada obrany státu a československý zbrojní průmysl. *Historie a vojenství*. 2006, roč. 55, č. 2, s. 4 – 22. ISSN 0018-2583.
- ŠERÝ, Zdeněk. *Tvrz Orel*. Olomouc: Velitelství 2. armádního sboru GŠ AČR, 1995, 39 s.
- ŠRÁMEK, Pavel. Úvahy o vojenském převratu v období Mnichova. *Historický obzor*. 1995, roč. 6, č. 7/8, s. 183 - 186. ISSN 1210-6097.
- ŠRÁMEK, Pavel. Plukovník Bohumil Borecký. *Fortsborník*. 1998, č. 4/5, s. 54 – 58.
- ŠRÁMEK, Pavel. Politická situace v Evropě v letech 1918 – 1938. *Sborník vojenské akademie v Brně*. 1999, řada C – D, č. 2, s. 23 – 33. ISSN 1211-1031.
- ŠRÁMEK, Pavel. Mobilizace předválečné armády v roce 1938. *Armádní technický magazín*. 2002, roč. 34, č. 10, s. 40 – 41. ISSN 1210-2849.
- ŠRÁMEK, Pavel. Reorganizace československé armády z roku 1933. *Armádní technický magazín*. 2003, roč. 1, č. 6, s. 38 – 39. ISSN 1210-2849.
- ŠRÁMEK, Pavel. *Ve stínu Mnichova: z historie československé armády 1932-1939*. 1. vyd. Praha: Mladá fronta, 2008, 147 s. ISBN 978-80-204-1848-7.
- TESAŘ, Jan. *Mnichovský komplex: jeho příčiny a důsledky*. Vyd. 1. Praha: Prostor, 2000, 255 p. ISBN 80-726-0035-4.
- TRUTTMANN, Philippe. *La Muraille de France ou, La ligne Maginot*. 3e éd. Thionville [France]: G. Klopp, 1992. ISBN 978-290-6535-121.
- VAUGHAN, David. *Battle for the airwaves: radio and the 1938 Munich crisis*. 1st ed. Prague: Cook Communications, 2008, 111, 112 p., xvi p. of plates. ISBN 80-862-1279-3.
- VONDROVSKÝ, Ivo. Zkušební pevnostní objekty z let 1936 – 1938. *Armádní technický magazín*. 1993, roč. 3, č. 9, s. 6 – 7. ISSN 1210-2849.

VONDROVSKÝ, Ivo. Vývoj opevňovacího programu Československa v roce 1938. *Fortsborník*. 1996, č. 2, s. 5 – 13.

Elektronické zdroje

Dělostřelecká tvrz Adam 1936-1938. [online]. [cit. 2012-07-06]. Dostupné z: <http://www.pevnost.web2001.cz/index.php>.

Elektronická databáze československého těžkého opevnění z let 1935-1938 [online]. [cit. 2012-07-06]. Dostupné z: <http://opevneni.cz/>.

Fotoarchiv dobových snímků československého opevnění. [online]. [cit. 2012-07-16]. Dostupné z: <http://www.bunkry.cz/fotoarchiv.asp?a=to>.

Přílohy



Obr. 1 Nedlouho poté, co v polovině 30. let, zmáčknul fotograf na kostelní věži Králíckého náměstí spoušť svého fotoaparátu, začalo na kopci, vlevo od kláštera v Dolní Hedeči na pozadí snímku, vznikat staveniště dělostřelecké tvrže Hůrka. (archiv SPČOB)



Obr. 2 Na vzácné fotografii jsou zachyceni všichni projektanti tvrzí na Králícku, zleva: kapitán ženijního vojska Leopold Krejčí, projektant tvrže Hůrka; nadporučík ženijního vojska Čestmír Lang, projektant tvrže Adam; a nadporučík ženijního vojska Vladimír Resner, projektant tvrže Bouda. (STEHLÍK, Eduard. *Hraničáři od Adamovy hory*, Mohelnice, 2003.)



Obr. 3 Na vrchu Adamsberg nad mladkovským údolím byla v létě 1935 při rekognoskačních pracích na místě budoucího dělostřeleckého srubu tvrže Adam, pořízena fotografie nadporučíka ženijního vojska Čestmíra Langa, vlevo, a jeho zapisovatele, desátníka aspiranta Jindřicha Kramera, vpravo. (STEHLÍK, Eduard. *Hraničáři od Adamovy hory*, Mohelnice, 2003.)



Obr. 4 Nastoupená jednotka Strážního praporu III Králíky před odchodem z žamberského náměstí na staveniště dělostřelecké tvrze Adam v prosinci 1936. (STEHLÍK, Eduard. *Hraničáři od Adamovy hory*, Mohelnice, 2003.)



Obr. 5 Snímek staveniště jedné z dělostřeleckých tvrží československého opevnění pořízený německým fotografem zpoza státní hranice. (STEHLÍK, Eduard. *Hraničáři od Adamovy hory*, Mohelnice, 2003.)



Obr. 6 Sídlo vojenského stavebního dozoru a stavební firmy na temeni kopce vznikající tvrže ukrývalo trezory s plány všech tvrzových a izolovaných objektů konkrétního úseku těžkého opevnění i seznamy státně prověřených dělníků. (archiv SPČOB)



Obr. 7 Ukázka typizovaného centra tvrže, dělostřeleckého srubu K – Am – S 43 „Veverka“. (VHA, Praha, fond Hraničářský pluk 19 Těchonín, karton 2, Fotoarchiv pluku.)



Obr. 8 Snímek velitele osádky dělostřelecké tvrze Bouda, Stanislava Kameníka, známého nočními kontrolami bdělosti strážní asistence na staveništích tvrzových objektů. (ČERMÁK, Ladislav a kol. *Dělostřelecká tvrz Bouda z let 1935 – 1938*. Brno, 2004. s. 11)



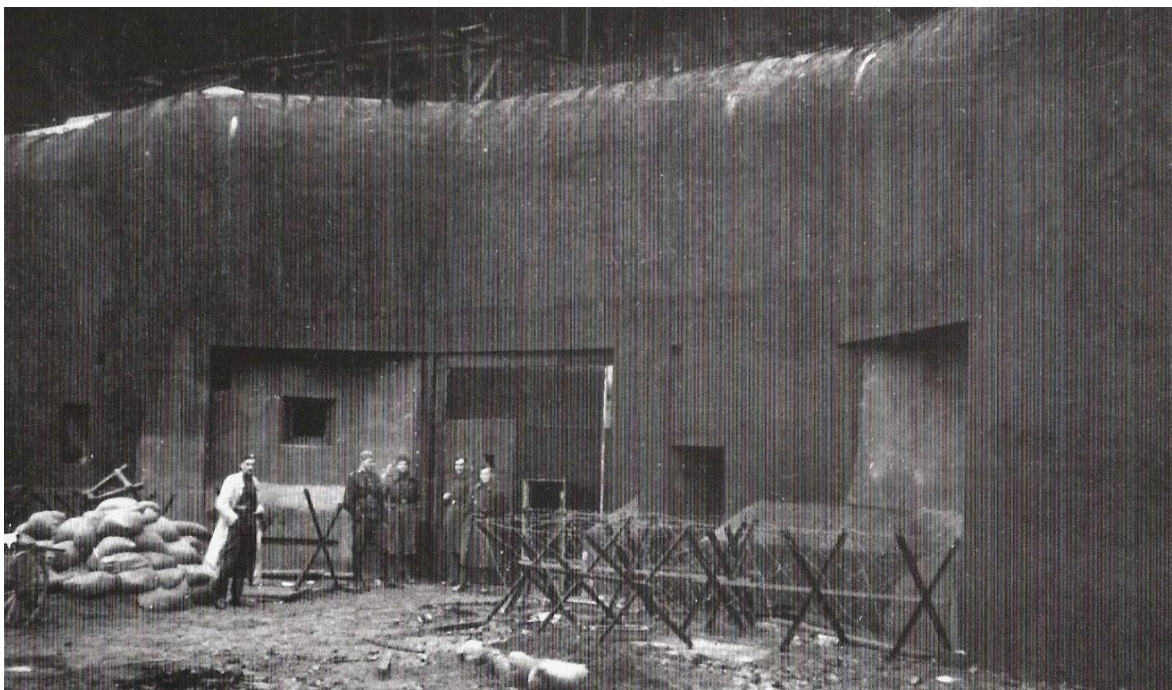
Obr. 9 Fotografie dělostřeleckého pozorovatele tvrze Adam, poručíka pěchoty Jaroslava Prokeše, vedoucího činitele odbojové organizace na Valašsku, umučeného Gestapem v květnu 1945. (STEHLÍK, Eduard. *Hraničáři od Adamovy hory*. Mohelnice, 2003.)



Obr. 10 Na snímku uprostřed stojí četař Arnošt Hrad, který kvůli rozkazu opustit opevnění spáchal sebevraždu. (archiv SPČOB)



Obr. 11 Hraničáři byli vybíráni nejen na základě státní spolehlivosti, ale také přátelského chování v kolektivu. (archiv SPČOB)



Obr. 12 Mezitím, co většina vojáků zvláštních útvarů odcházela do vnitrozemí, zůstávala na tvrzích několikačlenná družstva vybraných hraničářů čekající příchod Němců, stejně jako na fotografii zachycující vedle skupiny československých vojáků i typizovaný vchodový srub do podzemí tvrže. (STEHLÍK, Eduard. *Hraničáři od Adamovy hory*. Mohelnice, 2003.)



Obr. 13 Skupinová fotografie kulometné čety Wehrmachtu, kterou z pozvedání sledovalo i družstvo československých vojáků VI. praporu Hraničářského pluku 19 Těchonín. (STEHLÍK, Eduard. *Hraničáři od Adamovy hory*. Mohelnice, 2003.)