

Přílohy

Příloha č. 1: Seznam použitých zkratk a vysvětlivky

ČMKOS – Českomoravská konfederace odborových svazů

ČR – Česká Republika

ČSSD – Česká strana sociálně demokratická

ČSSZ – Česká správa sociálního zabezpečení

ČSÚ – Český statistický úřad

DP – Důchodové pojištění

EU – Evropská unie

EUROSTAT – Statistický úřad Evropské komise

FÚ – Finanční úřad

HDP – Hrubý domácí produkt

IT – Informační technologie

MF – Ministerstvo financí

MPSV – Ministerstvo práce a sociálních věcí

MZ – Ministerstvo zdravotnictví

NERV – Národní ekonomická rada vlády

NP – Nemocenské pojištění

ODS – Občanská demokratická strana

OECD – Organizace pro ekonomickou spolupráci a rozvoj

OSSZ – Okresní správa sociálního zabezpečení

OSVČ – Osoba samostatně výdělečně činná

SPLR – Splátkový režim

SZ – Sociální zabezpečení

VÚPSV – Výzkumný ústav práce a sociálních věcí

Příloha č. 2: Výdaje na sociální ochranu v zemích EU v % HDP v letech 1997-2008

| | 1997 | 1998 | 1999 | 2000 | 2001 | 2002 | 2003 | 2004 | 2005 | 2006 | 2007 | 2008 |
|---------------------------|------|------|------|------|------|------|------|------|------|------|------|------|
| EU (27 zemí) | | | | 26,4 | 26,6 | 26,9 | 27,2 | 27,1 | 27,1 | 26,7 | 25,7 | 26,4 |
| EU (15 zemí) | 26,4 | 27,0 | 26,9 | 26,8 | 27,0 | 27,3 | 27,7 | 27,6 | 27,7 | 27,3 | 26,4 | 27,1 |
| Eurozóna (16 zemí) | | | | 26,7 | 26,8 | 27,4 | 27,8 | 26,7 | 27,7 | 27,3 | 26,8 | 27,5 |
| Belgie | 27,4 | 27,1 | 27,0 | 26,2 | 27,2 | 28,0 | 29,0 | 29,2 | 29,6 | 30,2 | 26,8 | 28,3 |
| Bulharsko | | | | 10,2 | 9,8 | 10,2 | 9,7 | 9,7 | 15,1 | 14,2 | 14,1 | 15,5 |
| Česká republika | 18,6 | 18,5 | 19,2 | 19,5 | 19,4 | 20,2 | 20,2 | 19,3 | 19,2 | 18,7 | 18,6 | 18,7 |
| Dánsko | 30,1 | 30,0 | 29,8 | 28,9 | 29,2 | 29,7 | 30,9 | 30,7 | 30,2 | 29,2 | 28,8 | 29,7 |
| Německo | 29,0 | 28,9 | 29,3 | 29,3 | 29,5 | 30,1 | 30,5 | 29,8 | 29,7 | 28,7 | 27,7 | 27,8 |
| Estonsko | | | 15,4 | 13,9 | 13,0 | 12,7 | 12,5 | 13,0 | 12,6 | 12,1 | 12,3 | 15,1 |
| Irsko | 16,4 | 15,2 | 14,6 | 13,9 | 14,9 | 17,2 | 17,8 | 18,0 | 18,1 | 18,4 | 18,9 | 22,1 |
| Řecko | 20,8 | 21,7 | 22,7 | 23,5 | 24,3 | 24,0 | 23,5 | 23,6 | 24,6 | 24,6 | 24,5 | 26,0 |
| Španělsko | 20,8 | 20,2 | 19,8 | 20,3 | 20,0 | 20,4 | 20,7 | 20,7 | 20,9 | 20,9 | 21,0 | 22,8 |
| Francie | 30,4 | 30,1 | 29,9 | 29,5 | 29,6 | 30,4 | 30,9 | 31,3 | 31,4 | 30,7 | 30,5 | 30,8 |
| Itálie | 24,9 | 24,6 | 24,8 | 24,7 | 24,9 | 25,3 | 25,8 | 26,0 | 26,4 | 26,6 | 26,7 | 27,8 |
| Kypr | | | | 14,8 | 14,9 | 16,3 | 18,4 | 18,1 | 18,4 | 18,4 | 18,1 | 18,4 |
| Lotyšsko | 15,3 | 16,1 | 17,2 | 15,4 | 14,5 | 14,1 | 13,9 | 13,1 | 12,7 | 12,6 | 11,2 | 12,6 |
| Litva | 13,7 | 15,1 | 16,3 | 15,8 | 14,8 | 14,1 | 13,6 | 13,4 | 13,3 | 13,4 | 14,5 | 16,2 |
| Lucembursko | 21,5 | 21,2 | 20,5 | 19,6 | 20,9 | 21,6 | 22,1 | 22,3 | 21,7 | 20,4 | 19,3 | 20,1 |
| Maďarsko | | | 20,3 | 19,5 | 19,2 | 20,3 | 21,2 | 20,6 | 21,9 | 22,4 | 22,4 | 22,7 |
| Malta | 18,0 | 17,9 | 17,8 | 16,9 | 17,8 | 17,8 | 18,4 | 18,7 | 18,5 | 18,1 | 18,0 | 18,9 |
| Nizozemsko | 28,7 | 27,8 | 27,1 | 26,4 | 26,5 | 27,6 | 28,3 | 28,3 | 27,9 | 28,8 | 28,3 | 28,5 |
| Rakousko | 28,8 | 28,5 | 29,0 | 28,4 | 28,8 | 29,2 | 29,6 | 29,3 | 28,9 | 28,4 | 27,9 | 28,2 |
| Polsko | | | | 19,7 | 21,0 | 21,1 | 21,0 | 20,1 | 19,7 | 19,4 | 18,1 | 18,6 |
| Portugalsko | 19,7 | 20,2 | 20,6 | 20,9 | 21,9 | 22,9 | 23,3 | 23,9 | 24,6 | 24,6 | 24,0 | 24,3 |
| Rumunsko | | | | 13,0 | 12,8 | 13,6 | 13,1 | 12,8 | 13,4 | 12,8 | 13,6 | 14,3 |
| Slovinsko | 23,9 | 24,1 | 24,1 | 24,2 | 24,5 | 24,4 | 23,7 | 23,4 | 23,0 | 22,7 | 21,3 | 21,5 |
| Slovensko | 19,8 | 20,0 | 20,2 | 19,4 | 19,0 | 19,1 | 18,2 | 17,2 | 16,5 | 16,3 | 16,0 | 16,2 |
| Finsko | 29,1 | 27,1 | 26,4 | 25,1 | 25,0 | 25,7 | 26,6 | 26,7 | 26,7 | 26,4 | 25,4 | 26,3 |
| Švédsko | 32,1 | 31,2 | 30,8 | 29,9 | 30,5 | 31,3 | 32,2 | 31,6 | 31,1 | 30,3 | 29,1 | 29,4 |
| Spojené království | 26,9 | 26,3 | 25,7 | 26,4 | 26,8 | 25,7 | 25,7 | 25,9 | 26,3 | 26,0 | 23,3 | 23,7 |
| Island | 18,5 | 18,3 | 18,8 | 19,2 | 19,4 | 21,2 | 23,0 | 22,6 | 21,6 | 21,2 | 21,4 | 22,0 |
| Norsko | 25,1 | 26,9 | 26,9 | 24,4 | 25,4 | 26,0 | 22,2 | 25,9 | 23,8 | 22,6 | 22,9 | 22,4 |
| Švýcarsko | 27,3 | 27,4 | 27,4 | 27,0 | 27,7 | 28,5 | 29,2 | 29,3 | 29,3 | 28,0 | 27,3 | 26,4 |

Zdroj: Eurostat

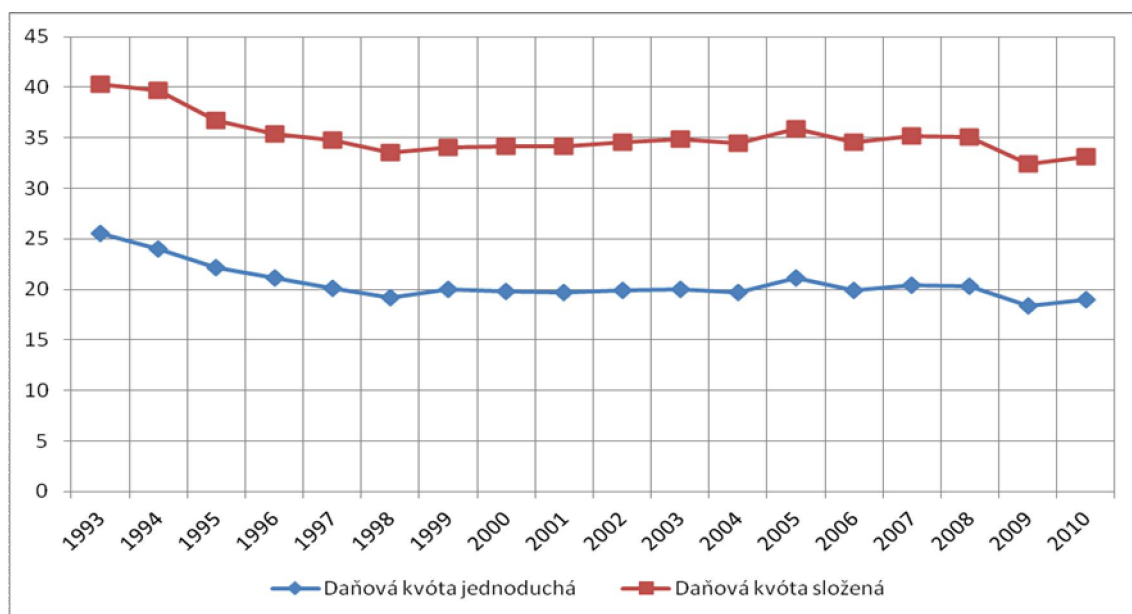
Oblast EU 15 zahrnuje Belgii, Německo, Řecko, Španělsko, Francii, Irsko, Itálii, Lucembursko, Nizozemí, Rakousko, Portugalsko, Dánsko, Švédsko, Velkou Británii a Finsko. Evropská unie EU 25 zahrnuje země EU 15 plus Českou republiku, Estonsko, Kypr, Litvu, Lotyšsko, Maďarsko, Maltu, Polsko, Slovensko, Slovinsko.

**Příloha č. 3: Deficity a přebytky rozpočtů členských zemí EU v letech 2004 až 2010
v% HDP**

| Deficity a přebytky rozpočtů členských zemí EU | | | | | | | |
|--|------|------|------|------|------|-------|-------|
| | 2004 | 2005 | 2006 | 2007 | 2008 | 2009 | 2010 |
| Belgie | -0,4 | -2,8 | 0,2 | -0,3 | -1,2 | -4,5 | -6,1 |
| Bulharsko | 1,6 | 1,9 | 3,0 | 0,1 | 1,5 | -0,5 | -0,3 |
| Česká republika | -2,9 | -3,6 | -2,6 | -0,6 | -1,4 | -4,3 | -4,9 |
| Dánsko | 1,9 | 5,0 | 5,0 | 4,5 | 3,6 | -1,5 | -3,9 |
| Estonsko | 1,7 | 1,5 | 2,9 | 2,7 | -3,0 | -3,0 | -3,9 |
| Finsko | 2,2 | 2,6 | 3,9 | 5,2 | 4,1 | -0,8 | -2,9 |
| Francie | -3,6 | -3,0 | -2,3 | -2,7 | -3,4 | -6,6 | -7,0 |
| Irsko | 1,4 | 1,7 | 3,0 | 0,2 | -7,1 | -12,0 | -15,6 |
| Itálie | -3,6 | -4,4 | -3,3 | -1,5 | -2,7 | -4,5 | -4,8 |
| Kypr | -4,1 | -2,4 | -1,2 | 3,4 | 0,9 | -1,9 | -2,6 |
| Lotyšsko | -1,0 | -0,4 | -0,5 | -0,4 | -4,0 | -11,1 | -13,6 |
| Litva | -1,5 | -0,5 | -0,4 | -1,0 | -3,2 | -5,4 | -8,0 |
| Lucembursko | -1,1 | 0,1 | 1,4 | 3,6 | 2,6 | -1,5 | -2,8 |
| Maďarsko | -6,4 | -7,8 | -9,3 | -4,9 | -3,4 | -3,4 | -3,9 |
| Malta | -4,7 | -2,9 | -2,6 | -2,2 | -4,7 | -3,6 | -3,2 |
| Německo | -3,8 | -3,3 | -1,5 | -0,2 | -0,1 | -3,9 | -5,9 |
| Nizozemí | -1,8 | -0,3 | 0,6 | 0,3 | 1,0 | -3,4 | -6,1 |
| Polsko | -5,7 | -4,3 | -3,9 | -1,9 | -3,9 | -6,6 | -7,3 |
| Portugalsko | -3,4 | -6,1 | -3,9 | -2,6 | -2,7 | -6,5 | -6,7 |
| Rakousko | -4,5 | -1,7 | -1,7 | -0,7 | -0,5 | -4,2 | -5,3 |
| Rumunsko | -1,2 | -1,2 | -2,2 | -2,5 | -5,4 | -5,1 | -5,6 |
| Řecko | -7,4 | -5,2 | -3,1 | -0,4 | -5,0 | -5,1 | -5,7 |
| Slovensko | -2,4 | -2,8 | -3,5 | -1,9 | -2,2 | -4,7 | -5,4 |
| Slovinsko | -2,2 | -1,4 | -1,3 | 0,5 | -0,9 | -5,5 | -6,5 |
| Španělsko | -0,4 | 1,0 | 2,0 | 2,2 | -3,8 | -8,6 | -9,8 |
| Švédsko | 0,6 | 2,0 | 2,4 | 3,8 | 2,5 | -2,6 | -3,9 |
| Spojené království | -3,3 | -3,3 | -2,6 | -2,6 | -5,4 | -11,5 | -13,8 |
| EU 27 | -2,9 | -2,5 | -1,4 | -0,8 | -2,3 | -6,0 | -7,3 |

Zdroj: CESifo 2010

Příloha č. 4: Vývoj daňové kvóty v ČR v %



Zdroj: Eurostat; Bulletin No 26; vlastní zpracování

Příloha č. 5: Složená daňová kvóta v zemích EU (1995-2009) v %

| | 1995 | 1996 | 1997 | 1998 | 1999 | 2000 | 2001 | 2002 | 2003 | 2004 | 2005 | 2006 | 2007 | 2008 | 2009 |
|------------------------|------|------|------|------|------|------|------|------|------|------|------|------|------|------|------|
| BE | 43,9 | 44,4 | 45,0 | 45,5 | 45,5 | 45,2 | 45,2 | 45,3 | 44,8 | 44,9 | 44,9 | 44,5 | 44,0 | 44,4 | 43,5 |
| BG | 30,8 | 28,6 | 27,6 | 32,1 | 30,8 | 31,5 | 30,8 | 28,5 | 31,0 | 32,5 | 31,3 | 30,7 | 33,3 | 32,3 | 28,9 |
| CZ | 36,2 | 34,7 | 35,0 | 33,3 | 34,0 | 33,8 | 34,0 | 34,8 | 35,7 | 37,4 | 37,1 | 36,7 | 37,2 | 35,5 | 34,5 |
| DK | 48,8 | 49,2 | 48,9 | 49,3 | 50,1 | 49,4 | 48,5 | 47,9 | 48,0 | 49,0 | 50,8 | 49,6 | 48,9 | 48,1 | 48,1 |
| DE | 39,8 | 40,7 | 40,7 | 40,9 | 41,7 | 41,9 | 40,0 | 39,5 | 39,6 | 38,7 | 38,8 | 39,1 | 39,3 | 39,4 | 39,7 |
| EE | 34,8 | 33,5 | 34,4 | 34,3 | 32,5 | 31,0 | 30,2 | 31,0 | 30,8 | 30,6 | 30,6 | 30,7 | 31,9 | 32,1 | 35,9 |
| IE | 33,1 | 33,1 | 32,4 | 31,7 | 31,9 | 31,5 | 29,7 | 28,4 | 28,9 | 30,2 | 30,7 | 32,2 | 31,4 | 29,7 | 28,2 |
| EL | 29,1 | 29,4 | 30,6 | 32,5 | 33,4 | 34,6 | 33,2 | 33,7 | 32,1 | 31,3 | 31,9 | 31,5 | 32,1 | 31,7 | 30,3 |
| ES | 32,7 | 33,1 | 33,2 | 33,0 | 33,6 | 33,9 | 33,5 | 33,9 | 33,9 | 34,5 | 35,6 | 36,4 | 37,1 | 33,2 | 30,4 |
| FR | 42,7 | 43,9 | 44,1 | 44,0 | 44,9 | 44,1 | 43,8 | 43,1 | 42,9 | 43,2 | 43,6 | 43,9 | 43,2 | 42,9 | 41,6 |
| IT | 40,1 | 41,8 | 43,7 | 42,5 | 42,5 | 41,8 | 41,5 | 40,9 | 41,3 | 40,6 | 40,4 | 42,0 | 43,0 | 42,9 | 43,1 |
| CY | 26,7 | 26,2 | 25,6 | 27,7 | 28,0 | 30,0 | 30,9 | 31,2 | 33,0 | 33,4 | 35,5 | 36,5 | 40,9 | 39,1 | 35,1 |
| LV | 33,2 | 30,8 | 32,1 | 33,7 | 32,0 | 29,5 | 28,5 | 28,3 | 28,5 | 28,5 | 29,0 | 30,4 | 30,5 | 29,1 | 26,6 |
| LT | 27,5 | 27,1 | 30,6 | 31,7 | 31,7 | 30,1 | 28,6 | 28,4 | 28,1 | 28,3 | 28,5 | 29,4 | 29,7 | 30,2 | 29,3 |
| LU | 37,1 | 37,6 | 39,3 | 39,4 | 38,3 | 39,1 | 39,8 | 39,3 | 38,1 | 37,3 | 37,6 | 35,9 | 35,7 | 35,3 | 37,1 |
| HU | 40,8 | 39,3 | 37,8 | 37,6 | 38,3 | 39,0 | 38,2 | 37,8 | 37,8 | 37,4 | 37,5 | 37,3 | 39,9 | 40,0 | 39,5 |
| MT | 26,8 | 25,4 | 27,5 | 25,6 | 27,3 | 28,2 | 30,4 | 31,5 | 31,4 | 32,9 | 33,7 | 33,4 | 34,3 | 33,9 | 34,2 |
| NL | 40,2 | 40,2 | 39,7 | 39,4 | 40,4 | 39,9 | 38,3 | 37,7 | 37,4 | 37,5 | 37,6 | 39,0 | 38,7 | 39,1 | 38,2 |
| AT | 41,4 | 42,9 | 44,4 | 44,4 | 44,0 | 43,2 | 45,3 | 43,9 | 43,8 | 43,4 | 42,3 | 41,8 | 42,0 | 42,6 | 42,7 |
| PL | 37,1 | 37,2 | 36,5 | 35,4 | 34,9 | 32,6 | 32,2 | 32,7 | 32,2 | 31,5 | 32,8 | 33,8 | 34,8 | 34,3 | 31,8 |
| PT | 29,5 | 30,2 | 30,2 | 30,3 | 31,0 | 31,1 | 30,9 | 31,5 | 31,7 | 30,6 | 31,5 | 32,3 | 32,9 | 32,8 | 31,0 |
| RO | 27,5 | 25,9 | 26,4 | 29,0 | 31,0 | 30,2 | 28,6 | 28,1 | 27,7 | 27,2 | 27,8 | 28,5 | 29,0 | 28,0 | 27,0 |
| SI | 39,2 | 38,1 | 37,0 | 37,8 | 38,2 | 37,5 | 37,7 | 38,0 | 38,2 | 38,3 | 38,6 | 38,3 | 37,8 | 37,2 | 37,6 |
| SK | 40,3 | 39,4 | 37,3 | 36,7 | 35,4 | 34,1 | 33,1 | 33,0 | 32,9 | 31,5 | 31,3 | 29,2 | 29,3 | 29,2 | 28,8 |
| FI | 45,7 | 47,1 | 46,4 | 46,3 | 45,9 | 47,2 | 44,8 | 44,7 | 44,1 | 43,5 | 43,9 | 43,8 | 43,0 | 43,1 | 43,1 |
| SE | 47,9 | 50,3 | 50,7 | 51,2 | 51,5 | 51,5 | 49,5 | 47,5 | 47,8 | 48,1 | 48,9 | 48,3 | 47,3 | 46,5 | 46,9 |
| UK | 34,7 | 34,4 | 34,8 | 35,9 | 36,2 | 36,7 | 36,4 | 34,9 | 34,7 | 35,1 | 36,0 | 36,7 | 36,3 | 37,5 | 34,9 |
| NO | 42,0 | 42,4 | 42,2 | 42,0 | 42,3 | 42,6 | 42,9 | 43,1 | 42,3 | 43,3 | 43,5 | 44,0 | 43,8 | 43,0 | 41,4 |
| IS | 33,3 | 34,3 | 34,6 | 34,4 | 36,8 | 37,1 | 35,3 | 35,2 | 36,7 | 37,9 | 40,6 | 41,4 | 40,5 | 36,7 | 33,7 |
| EU-27 averages | | | | | | | | | | | | | | | |
| weighted arithmetic | 39,4 | 40,1 | 40,3 | 40,3 | 40,8 | 40,5 | 39,6 | 39,0 | 39,0 | 38,8 | 39,1 | 39,6 | 39,6 | 39,3 | 38,4 |
| EA-17 averages | | | | | | | | | | | | | | | |
| weighted arithmetic | 39,8 | 40,7 | 41,1 | 40,9 | 41,4 | 41,1 | 40,2 | 39,8 | 39,7 | 39,4 | 39,6 | 40,1 | 40,2 | 39,7 | 39,1 |
| Convergence indicators | | | | | | | | | | | | | | | |
| St.dev/mean | 17,7 | 19,8 | 19,1 | 18,0 | 17,8 | 18,0 | 17,9 | 17,3 | 16,9 | 16,9 | 16,8 | 16,1 | 15,0 | 15,7 | 17,5 |
| Max-min | 22,1 | 24,9 | 25,1 | 25,7 | 24,1 | 23,3 | 20,9 | 19,7 | 20,3 | 21,8 | 23,1 | 21,1 | 19,9 | 20,0 | 21,5 |

Zdroj: Eurostat

| | |
|---------------------------|---|
| Zkratky členských zemí EU | |
| BE | Belgie |
| BG | Bulharsko |
| CZ | Česká republika |
| DK | Dánsko |
| DE | Německo |
| NL | Nizozemí |
| CY | Kypr |
| EE | Estonsko |
| IE | Irsko |
| EL | Řecko |
| ES | Španělsko |
| FR | Francie |
| NL | Nizozemí |
| SK | Slovensko |
| UK | Velká Británie |
| EU-27 | Evropská unie – 27 členských států (od 1. ledna 2007) |
| LT | Lotyšsko |
| LV | Litva |
| LU | Lucembursko |
| HU | Maďarsko |
| MT | Malta |
| IT | Itálie |
| NL | Nizozemí |
| AT | Rakousko |
| PL | Polsko |
| PT | Portugalsko |
| RO | Rumunsko |
| SI | Slovensko |
| FI | Finsko |
| SE | Švédsko |

Příloha č. 6: Porovnání daňového zatížení a pořadí konkurenceschopnosti země v roce 2007

| pořadí | země | složená daňová kvóta |
|--------|----------------|----------------------|
| 1 | Lucembursko | 35,7 |
| 2 | Dánsko | 48,9 |
| 3 | Nizozemsko | 38,7 |
| 4 | Švédsko | 47,3 |
| 5 | Rakousko | 42,0 |
| 6 | Irsko | 31,4 |
| 7 | Německo | 39,3 |
| 8 | Finsko | 43,0 |
| 9 | Velká Británie | 36,3 |
| 10 | Estonsko | 31,9 |
| 11 | Belgie | 44,0 |
| 12 | Francie | 43,2 |
| 13 | Španělsko | 37,1 |
| 14 | Litva | 30,5 |
| 15 | ČR | 37,2 |
| 16 | Slovensko | 29,3 |
| 17 | Maďarsko | 39,9 |
| 18 | Řecko | 32,1 |
| 19 | Portugalsko | 32,9 |
| 20 | Slovinsko | 37,8 |
| 21 | Bulharsko | 33,3 |
| 22 | Itálie | 43,0 |
| 23 | Rumunsko | 29,0 |
| 24 | Polsko | 34,8 |

Zdroj: Klvačová, 2008, s. 48; Eurostat; Vlastní zpracování

Příloha č. 7: Příslušenství, ovlivňující výběr pojistného

Pokuty

Příslušná OSSZ může uložit v oblasti pojistného při porušení právních norem sankce, které jsou ukládány v peněžité podobě a jsou příjmem státního rozpočtu. Sazby pokut se pohybují v závislosti na jednotlivých skutkových podstatách až do výše 100 000 Kč. V některých případech opětovného neplnění, či porušení povinností až do výše 500 000 Kč.¹

Penále

Pokud zaměstnavatelé, či OSVČ (plátcí pojistného) nezaplatili pojistné ve stanovené lhůtě nebo ho zaplatili v nižší výši, než měli, stávají se dlužníky. Jsou povinni platit penále, které činí 0,05% dlužné částky za každý kalendářní den, ve kterém dluh na pojistném trvá.

Prominutí penále

Plátce pojistného (i bývalý plátce pojistného) může požádat o prominutí penále.² OSSZ může z důvodu odstranění tvrdosti zcela nebo částečně prominout penále, jehož výše nepřesahuje 200 000 Kč. ČSSZ může z důvodu odstranění tvrdosti zcela nebo částečně prominout penále, jehož výše přesahuje 200 000 Kč, avšak nepřesahuje 1 000 000 Kč. O prominutí penále, jehož výše přesahuje 1 000 000 Kč, rozhoduje MPSV. Podmínkou pro prominutí penále je zaplacení pojistného na sociální zabezpečení a příspěvek na státní politiku zaměstnanosti.

Splátkový režim

Plátce pojistného (včetně OSVČ) a rovněž bývalý plátce pojistného, který má splatné závazky, může písemně požádat o možnost platit dlužné pojistné a penále ve splátkách s tím, že si sám může rozvrhnout výši a dobu splácení (doba splácení dluhu nesmí být delší než 36 měsíců). Na povolení placení dlužného pojistného a penále ve splátkách však není právní nárok. Pokud je splácení dlužného pojistného a penále ve

¹ <http://www.cssz.cz/NR/rdonlyres/89507FE4-2710-4917-BAD4-D4F595B14CEB/0/SZ2009.pdf>. [online]. [cit. 23. 09. 2011]

² Srov. § 104ch zákona č. 582/1991 Sb., o organizaci a provádění sociálního zabezpečení, v platném znění.

splátkách povoleno, běží dlužníkovi snížené penále ode dne první splátky ve výši 0,025% dlužné částky za každý kalendářní den, kdy dluh na pojistném trvá.

Odpis nedobytných pohledávek

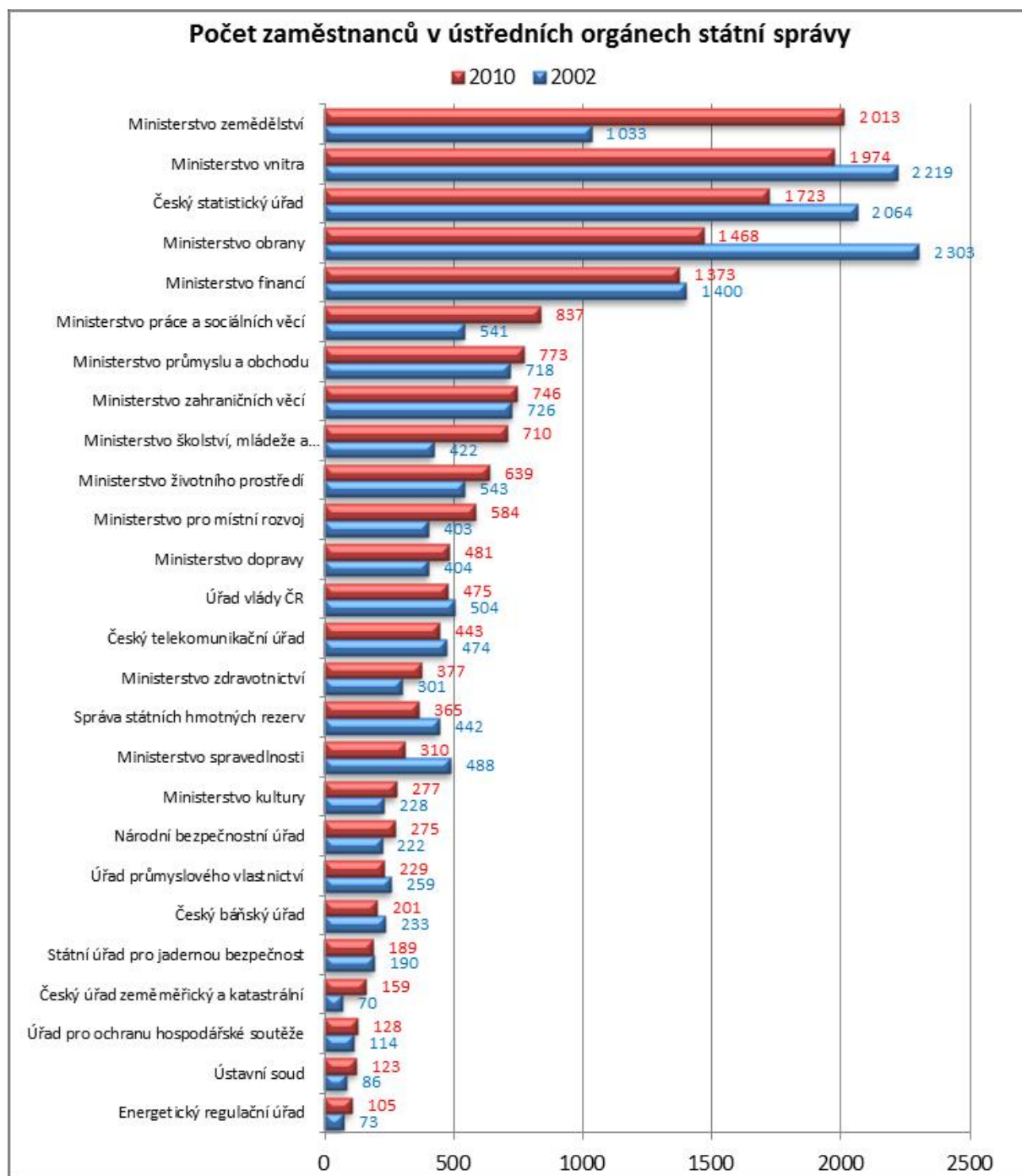
Příslušná správa sociálního zabezpečení může odepsat dluh, pokud je zcela nedobytný.³ Za nedobytný se považuje takový dluh na pojistném a penále, který byl bezvýsledně vymáhán na plátcí pojistného a po jiných osobách, na nichž mohl být vymáhán, nebo je-li pravděpodobné, že by náklady na vymáhání tohoto dluhu přesáhly jeho výsledek. Za nedobytný se považuje též dluh na pojistném a penále u zaměstnavatelů, u nichž došlo k výmazu z obchodního rejstříku, pokud dluh nepřešel na jejich právní nástupce, a dále dluh na pojistném a penále u fyzické osoby, která zemřela, pokud dluh nepřešel na dědice této osoby.

³ Srov. § 123b zákona č. 582/1991 Sb., o organizaci a provádění sociálního zabezpečení v platné znění.

Příloha č. 8: Růst počtu zaměstnanců ve veřejné sféře

Počet zaměstnanců se v období 2002 až 2010 výrazně zvýšil zejména na

- Ministerstvu zemědělství (o 95%, tj. téměř o 1 tisíc osob)
- Ministerstvu školství, mládeže a tělovýchovy (o 68%)
- Ministerstvu práce a sociálních věcí (o 55%)
- Českém úřadu zeměměřickém a katastrálním (o 128%)



Zdroj: <http://www.spcr.cz/statistika/indexd.htm> [online]. [cit. 23. 09. 2011]

Příloha č. 9: Růst/pokles HDP v EU v letech 2007-2010

| | Růst/pokles HDP | | | |
|-------------------------------------|-----------------|------|-------|------|
| | 2007 | 2008 | 2009 | 2010 |
| Evropská unie | 3,2 | 0,8 | -4,1 | 1,7 |
| Eurozóna | 2,9 | 0,5 | -4,1 | 1,7 |
| Belgie | 2,8 | 0,8 | -2,7 | 1,6 |
| Finsko | 5,3 | 0,9 | -8,0 | 2,4 |
| Francie | 2,3 | 0,1 | -2,5 | 1,6 |
| Irsko | 5,6 | -3,5 | -7,6 | -0,3 |
| Itálie | 1,5 | -1,3 | -5,0 | 1,0 |
| Kypr | 5,1 | 3,6 | -1,7 | 0,4 |
| Lucembursko | 6,5 | 0,0 | -4,1 | 3,0 |
| Malta | 3,7 | 2,6 | -2,1 | 1,7 |
| Německo | 2,7 | 1,0 | -4,7 | 3,3 |
| Nizozemí | 3,9 | 1,9 | -3,9 | 1,8 |
| Portugalsko | 2,4 | 0,0 | -2,6 | 1,1 |
| Rakousko | 3,7 | 2,2 | -3,9 | 1,6 |
| Řecko | 4,5 | 2,0 | -2,0 | -4,0 |
| Slovensko | 10,6 | 6,2 | -4,7 | 4,1 |
| Slovinsko | 6,8 | 3,5 | -7,8 | 0,8 |
| Španělsko | 3,6 | 0,9 | -3,7 | -0,3 |
| Další rozvinuté ekonomiky EU | | | | |
| Česká republika | 6,1 | 2,5 | -4,1 | 2,0 |
| Dánsko | 1,7 | -0,9 | -4,7 | 2,0 |
| Švédsko | 3,3 | -0,4 | -5,1 | 4,4 |
| Spojené království | 2,7 | -0,1 | -4,9 | 1,7 |
| Rozvojové ekonomiky EU | | | | |
| Bulharsko | 6,2 | 6,0 | -5,0 | 0,0 |
| Estonsko | 6,9 | -5,1 | -13,9 | 1,8 |
| Lotyšsko | 10,0 | -4,2 | -18,0 | -1,0 |
| Litva | 9,8 | 2,8 | -14,8 | 1,3 |
| Maďarsko | 1,0 | 0,6 | -6,3 | 0,6 |
| Polsko | 6,8 | 5,0 | 1,7 | 3,4 |
| Rumunsko | 6,3 | 7,3 | -7,1 | -1,9 |

Zdroj: CESifo 2010

Příloha č. 10: Rozbor pohledávek* ČSSZ v letech 2007-2010 (v mil. Kč)

| Úhrn k 31. 12. 2006 | celkem | na pojistném | na penále | na pokutách | splátkový režim |
|---------------------|------------------|------------------|------------------|---------------|-----------------|
| OSVČ | 8 465,00 | 5 577,00 | 2 583,00 | 91,00 | 214,00 |
| MO | 38 096,00 | 16 229,00 | 21 518,00 | 91,00 | 258,00 |
| VO | 13 160,00 | 6 315,00 | 6 396,00 | 4,00 | 445,00 |
| Celkem | 59 721,00 | 28 121,00 | 30 497,00 | 186,00 | 917,00 |
| Podíl v % | 100,00 | 47,09 | 51,06 | 0,31 | 1,54 |
| Úhrn k 31. 12. 2007 | | | | | |
| OSVČ | 9 308,68 | 6 199,37 | 2 784,48 | 1,13 | 238,07 |
| MO | 36 341,64 | 15 449,86 | 20 535,81 | 89,47 | 266,50 |
| VO | 11 838,05 | 5 791,86 | 5 672,79 | 4,71 | 368,69 |
| Celkem | 57 488,37 | 27 441,09 | 28 993,08 | 180,94 | 873,26 |
| Podíl v % | 100,00 | 47,74 | 50,43 | 0,31 | 1,52 |
| Úhrn k 31. 12. 2008 | | | | | |
| OSVČ | 10 150,31 | 6 994,56 | 2 865,70 | 81,62 | 208,43 |
| MO | 34 167,03 | 14 872,82 | 19 006,77 | 89,68 | 197,76 |
| VO | 11 480,11 | 5 899,22 | 5 167,31 | 4,78 | 408,80 |
| Celkem | 55 797,45 | 27 766,60 | 27 039,78 | 176,08 | 814,99 |
| Podíl v % | 100,00 | 49,76 | 48,46 | 0,32 | 1,46 |
| Úhrn k 31. 12. 2009 | | | | | |
| OSVČ | 12 500,12 | 9 049,68 | 3 002,35 | 74,45 | 373,64 |
| Z | 47 212,91 | 21 998,01 | 22 938,27 | 88,86 | 2 187,77 |
| Celkem | 59 713,03 | 31 047,69 | 25 940,62 | 163,31 | 2 561,41 |
| Podíl v % | 100,00 | 51,99 | 43,44 | 0,27 | 4,3 |
| Úhrn k 31. 12. 2010 | | | | | |
| OSVČ | 13 668,57 | 9 909,63 | 3 296,16 | 72,92 | 389,86 |
| Z | 46 423,83 | 22 047,66 | 22 310,75 | 79,38 | 1 986,04 |
| Celkem | 60 092,40 | 31 957,29 | 25 606,91 | 152,30 | 2 375,90 |
| Podíl v % | 100,00 | 53,18 | 42,61 | 0,25 | 3,95 |

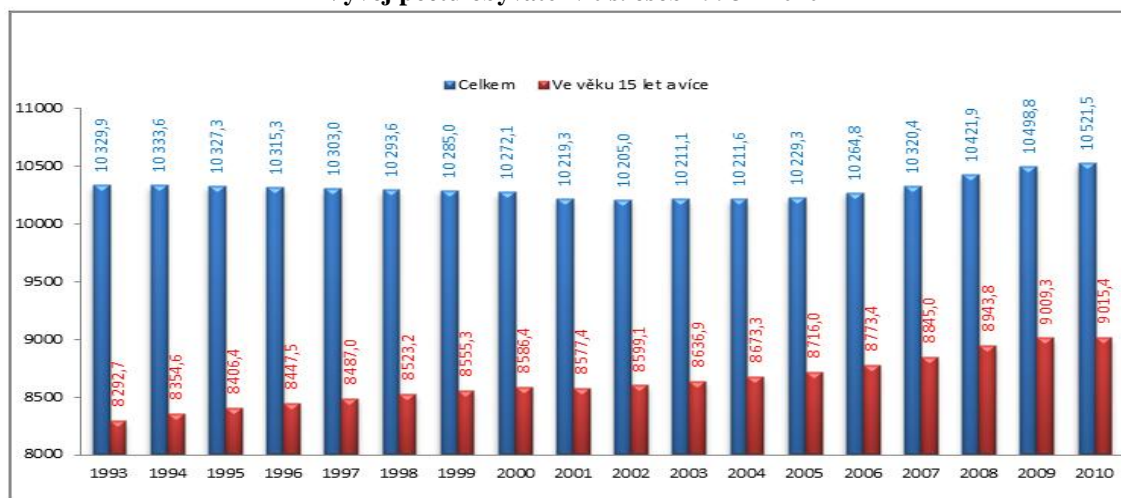
Zdroj: ČSSZ

*Jedná se o pohledávky na pojistném na sociální zabezpečení, včetně penále a pokut, kumulované od roku 1993

Příloha č. 11: Demografický vývoj v ČR

Počet obyvatel v České republice se pomalu zvyšuje, což dokládá následující graf. Přes rostoucí počty narozených osob se ale během let 1993 až 2010 snižoval nejvíce podíl dětské složky (0-14 let). U této kategorie je zaznamenán mezi roky 2002 a 2009 pokles o 1,4 procentního bodu. Naproti tomu se zvyšoval podíl osob ve věku 65 a více let (o více než 1,3 procentního bodu). V roce 2010 činil podíl osob ve věku 65 a více let 15,4%, což je o 2,5 procentního bodu více než v roce 1993, dětské složky (0 až 14 let) 14,3%, což je o 5,4 procentního bodu méně než v roce 1993 (19,7%).

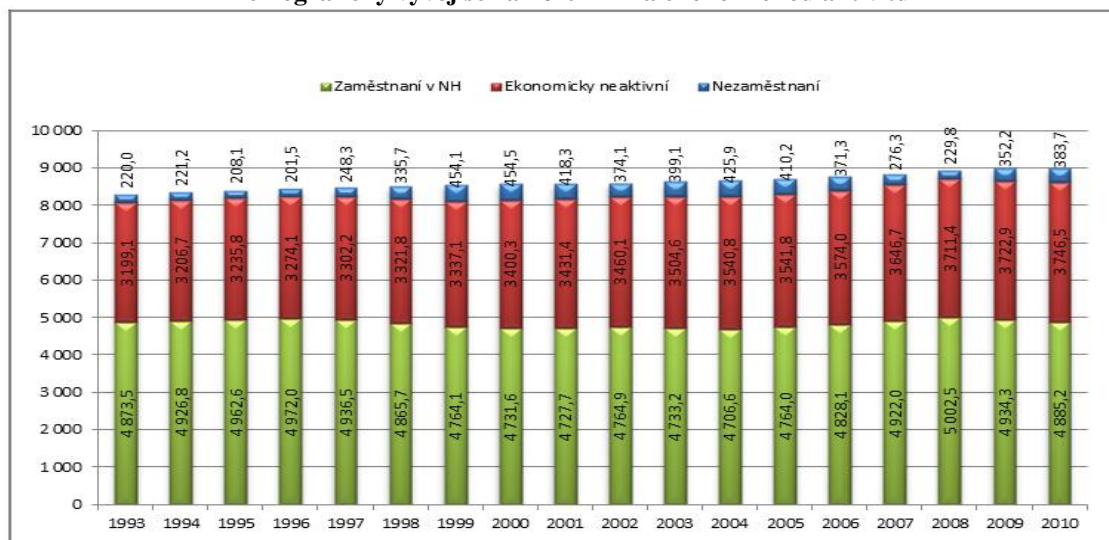
Vývoj počtu obyvatel v tis. osob 1993 - 2010



Zdroj: <http://www.spcr.cz/statistika/indexd.htm> [online]. [cit. 23. 09. 2011]

Podíváme-li se na tento vývoj počtu obyvatel ČR z pohledu trhu práce, lze konstatovat, že v současné době počet ekonomicky aktivních osob stagnuje, ovšem do budoucna lze předpokládat stárnutí obyvatelstva a tedy i stárnutí pracovní síly (viz následující graf).

Demografický vývoj se zaměřením na ekonomickou aktivitu



Zdroj: <http://www.spcr.cz/statistika/indexd.htm> [online]. [cit. 23. 09. 2011]