

SEZNAM PŘÍLOH

Příloha č. 1:	Činnosti manažera ve sportu
Příloha č. 2:	Role manažera ve sportu
Příloha č. 3:	Základy marketingové koncepce
Příloha č. 4:	Organizační struktura ČAS
Příloha č. 5:	Struktura sekretariátu ČAS
Příloha č. 6:	Příjmy ČAS za rok 2011
Příloha č. 7:	Soutěžní řád družstev 2012
Příloha č. 8:	Postupy a sestupy v systému ligových soutěží - muži
Příloha č. 9:	Postupy a sestupy v systému ligových soutěží - ženy
Příloha č. 10:	Statut řídicího pracovníka soutěží družstev
Příloha č. 11:	Schéma organizace ligových soutěží družstev
Příloha č. 12:	Logo atletické extraligy

Příloha č. 1: Činnosti manažera ve sportu

Základní činnosti manažera	Příklady aplikace základních činností manažera na činnosti sportovního manažera	Specifické činnosti
1. Plánování	<ul style="list-style-type: none"> - Strategický plán rozvoje přísl. Organizace (např. SK) - Dlouhodobý, střednědobý a akt. program - Strategický postup manažera při plánování akcí a podniků TVS 	1. Sponzorská činnost
2. Organizování: - postupy - metody - techniky	<ul style="list-style-type: none"> - Postupy vyhodnocování výsledků - Uplatnění metody CPM při organizování a zabezpečení tréninkových cyklů (např. OH, MS, ME atd.) - Využití výpočetní techniky při (vrchol.) sport. Soutěžích - Portfolio metod při vyhodnocování činnosti sport. klubů 	2. Sportovní reklama
3. Vytváření organizačních struktur	<ul style="list-style-type: none"> - Zdokonalování org. struktury TVS ČR (např. sport. svazů) - Zdokonalování org. struktury sport. klubů (profes., amat.) - Zkvalitňování organ. struktury placených TVS služeb 	3. Transfer hráčů a trenérů
4. Výběr, rozmisťování a vedení lidí	<ul style="list-style-type: none"> - Výběr a rozmisťování lidí při práci ve sportovních společnostech (profesionálové, dobrovolníci) a jejich motivace - Výběr a rozmisťování lidí v placených TVS službách (např. zařízení typu health and fitness) 	4. Znalost uspořádání fungování norem vrcholných mezinárodních organizací TVS (MOV, mezinárodní sport. federace)
5. Kontrola	<ul style="list-style-type: none"> - Ukazatele finanční kontroly TVS organizací 	5. Zabezpečení norem a náležitostí při uzavírání smluv (ad 3) v tuzemsku i v zahraničí
6. Marketing	<ul style="list-style-type: none"> - Marketing v oblasti placených TVS služeb - Marketing v podnicích vyrábějících TVS zboží - Marketingová koncepce sport. klubů 	6. Problematika ochrany zdraví, pojištění a soc. zabezpečení (z hlediska přísl. fyzických a právnických osob)
7. finance	<ul style="list-style-type: none"> - Přehled o akt. ekonom. trendech a opatřeních ve státní a podnikatelské sféře - Reflexe v hospodaření spolků a org. TVS, zvl. Jejich základních článků 	7. Kontakty a spolupráce se zájmovými a odbornými organizacemi sportovců, trenérů, učitelů TVS apod.
8. Právo	<ul style="list-style-type: none"> - Reflexe daňových, živnostenských a dalších zákonů do podmínek TVS - Zákony o TVS, stanovy a další normy stát. a spol. organizací TVS 	Pozn.: Úspěšná realizace základních činností manažera v TVS je podmíněna průběžnými manažerskými funkcemi v pozici analytických,

9. Komunikace	- Ve vedení lidí ve sport. organizacích (komunikace nadřízený - podřízený) - Vyjednávání sponzorských kontaktů	rozhodovacích a implementačních činností včetně komunikace.
---------------	---	---

(Čáslavová, 2009)

Příloha č. 2: Role manažera ve sportu

Role	Znalosti	Dovednosti	Postoj	Hodnoty
Analytik	Přehled o statistických metodách, základy ekonomie, logiky, psychologie, sociologie a vlastního oboru	Sběr a analýza informací, odhad trendů na základě relevantních dat	Ochota zkoumat informace, pocit uspokojení z práce s daty, grafy, empirickými údaji	Správná analýza užitečná pro rozhodování
Plánovač	Plánovací principy, plánovací techniky a postupy	Převedení cílů do plánovacích programů, předvídání možností pravděpodobnosti výsledků, vývoj plánu v podmínkách omezených zdrojů, zpracování velkých čísel v realitě rozvoje společnosti (realizace plánu)	Přání projektovat minulost a současnost do budoucnosti, přání transponovat filozofii do praxe	Plán jako směr aktivity, aplikace cílů do konkrétního užití
Realizátor změn	Rozeznat jaké možnosti nastávají ve společnosti, organizaci, ve skupině aj., zavádění a prosazování změn	Iniciovat změny, podněcovat lidi ke změnám, analýza potřeby z komplexního hlediska řešení potřeb podniku	Přání samostatného převzetí odpovědnosti, přání kooperovat a sdílet řešení s ostatními, vést je ke změnám	Řídící vztahy, systémové, organizační aj. hodnoty, spolupráce s veřejností v konkurenčním prostředí
Nositel zdrojů	Agendy a okruhy informací o zdrojích	Rozmísťování a vytváření sítě nositelů zdrojů	Spolupracovat s partnery v distribuci a na trhu, racionální chování z hlediska nákladovosti	Spolupráce s ostatními subjekty
Komunikační partner	Principy a procesy komunikace, ovlivňování a přesvědčování lidí, tvorba kanálů	Naslouchat, jasně hovořit „profesním jazykem“, vstoupit do komunikačních sítí	Ochota sdílet názory a pocity s ostatními, důvěryhodnost (ochota důvěřovat)	Potřeba širokého porozumění
Vychovatel	Principy učení a vzdělávání,	Vedení lidí v práci, identifikovat potřeby	Ochota učit a překonávat obtíže	Práce naskýtá příležitosti

	vyučovacích metod a postupů, metod „učení prací“	lidí, vzdělávat se, ukazovat na příkladech, co je potřebné, vytváření příznivého klimatu pro podnikové vzdělávání	vzděláním	k učení, kultivace osobnosti pracovníků
Řešitel problémů	Postupu řešení problémů, hledání a identifikace problémů, technické analýzy a ohodnocení variant řešení	Sběr a analýza dat, tvorba variant rozhodování. Zohlednění vlivů působících na řešení problému	Problémy je třeba nacházet a překonat	Hledání viny nepomáhá řešení problémů, nezaujatý, problémově orientovaný přístup, vše, co směřuje k optimálnímu řešení je prospěšné
Pomocník druhých	Psychologie a sociologie	Vytvářet klima otevřenosti a podpory	Přání otevřených vztahů mezi lidmi	Zdravé klima řešící konflikty a stimulující k výkonnosti
Koordinátor	Systémů a procesů, vazeb částí a celku, zásad komunikace, sdělování informací a stanovení priorit	Znázornění a implementace nových systémů a procesů, efektivní jednání vedení jednotlivců, skupin a stanovení cílů	Systémový přístup k řízení	Část musí tvořit s celkem jeden organismus
Tvůrce týmu	Techniky výstavby a vývoje	Vytváření týmu z individualit a skupin	Přání vytvořit efektivní tým lidí vzájemně se podporujících	Respektování lidského potenciálu
Výkonný vedoucí	Plánování, organizace, kontrola, praxe i teorie managementu, vedení	Jaké dostupné zdroje mají být efektivně využity v řídicím procesu	Systematičnost v práci, nadšení pro nové cesty, způsoby a metody managementu	Zdroje musejí být použity pro naplnění cílů

(Stýblo, 1993 in: Čáslavová, 2009)

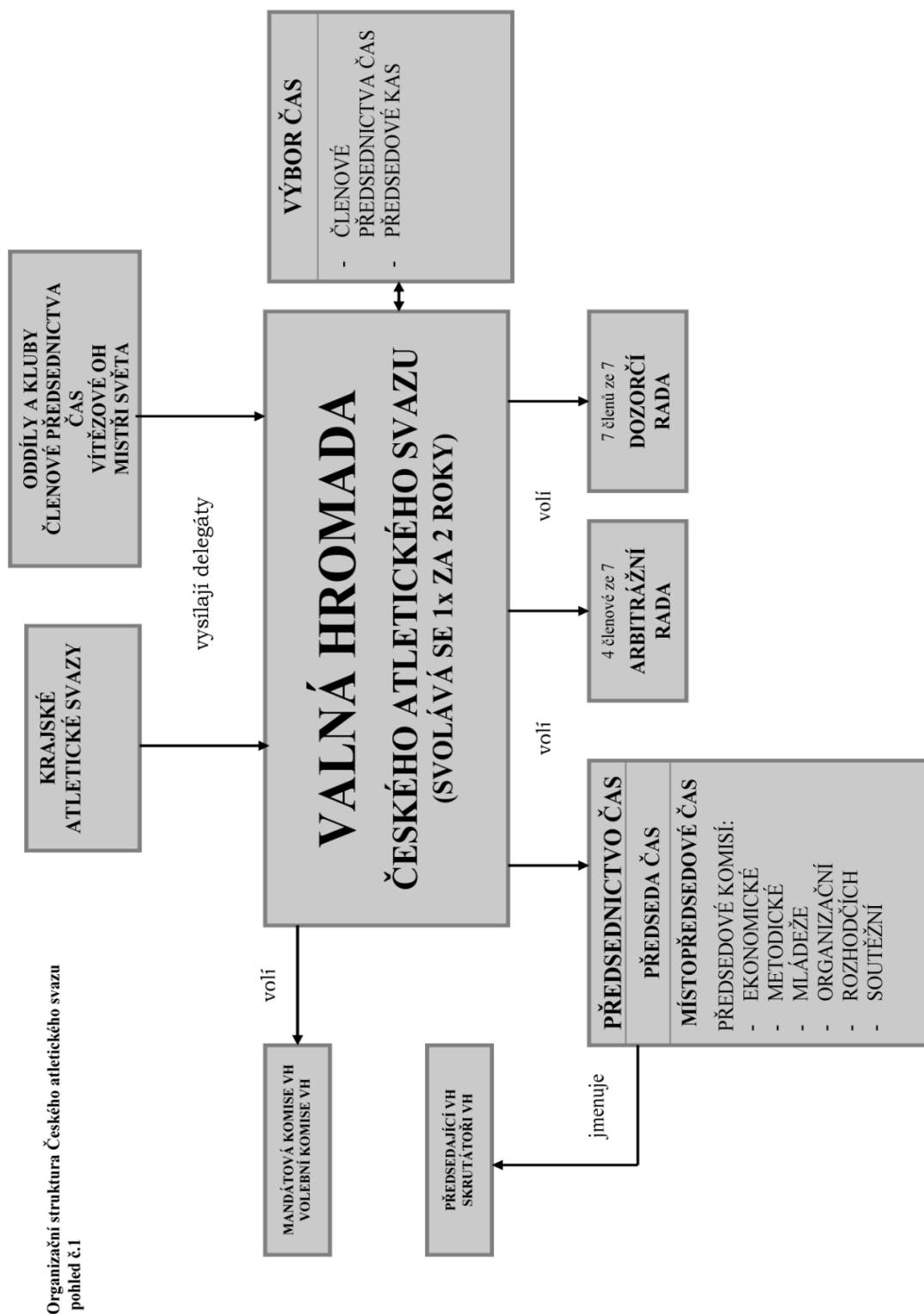
Příloha č. 3: Základy marketingové koncepce

Základy marketingové koncepce



(Armstrong, Kotler, 2007)

Příloha č. 4: Organizační struktura ČAS



(Český atletický svaz, 2012)

Příloha č. 6: Příjmy ČAS za rok 2011

Příjmy ČAS za rok 2011	
Státní dotace	60 443 100 Kč
Příspěvky od Českého olympijského výboru	1 571 000 Kč
Příspěvky na pořádání soutěží	130 000 Kč
Dary	4 000 000 Kč
Odvody z výtěžků loterií	200 000 Kč
Příjmy z převodů práv	1 000 000 Kč
Příspěvky od mezinárodních federací	1 689 250 Kč
Přijaté poplatky a příspěvky	2 236 250 Kč
Příjmy z prodeje publikací	20 000 Kč
Příjmy z prodeje majetku	5 000 Kč
Úroky a jiné finanční příjmy	250 000 Kč
Příjmy z činnosti dceřiných společností	15 902 596 Kč
Celkem	87 447 196 Kč

(Český atletický svaz, 2011)

Příloha č. 7: Soutěžní řád družstev 2012

SOUTĚŽNÍ ŘÁD DRUŽSTEV

schválený předsednictvem Českého atletického svazu (dále jen ČAS)
dne 25. února 2011 a dne 27. února 2012

Čl. 1

Základní ustanovení

Soutěže družstev (dále jen soutěže) jsou nedílnou součástí atletické závodní činnosti. Vypisují se každoročně a probíhají podle ustanovení tohoto soutěžního řádu (dále jen SŘ) a Pravidel atletiky.

Čl. 2

Řízení soutěží

Soutěže řídí soutěžní komise ČAS (dále jen SK ČAS), a to prostřednictvím svých pověřených pracovníků, kterými jsou:

– pro soutěže dospělých

Jaroslav Kubica, Na Prameni 531, 252 41 Dolní Břežany,

Telefon : 608937831

E-mail : jkubica@sp4.cz

– pro soutěže mládeže

Mgr. David Bor, Javorová 269, 391 37 Chotoviny.

Telefon : 777667266

E-mail : david.bor@volny.cz

Za organizaci, přímé řízení a průběh jednotlivých soutěží zodpovídají příslušní řídicí pracovníci.

Čl. 3

System soutěží

a) Soutěže dospělých jsou dlouhodobé a pořadí soutěže v uplynulém ročníku je rozhodující pro zařazení do stupně soutěže následujícího ročníku.

Soutěže mládeže jsou jednoleté, začínají na úrovni krajů a končí jednorázovým mistrovstvím České republiky (dále jen ČR) v kategoriích juniorů, juniorek, dorostenců, dorostenek, starších žáků a starších žákyň.

b) Všechny soutěže probíhají formou víceutkáni za účasti všech družstev skupiny s výjimkou extraligy, jejíž organizace je uvedena v ustanoveních čl. 4 písm. c) a d).

Čl. 4

Organizace soutěží

a) Mistrovství ČR mužů

Uskuteční se jako sedmiutkáni, za účasti družstev, která se v extralize mužů umístila na 1. - 7. místě, a uspořádá ho TJ Vodní stavby Tábor, a to 8. září 2012 v Táboře.

b) Mistrovství ČR žen

Uskuteční se jako sedmiutkáni, za účasti družstev, která se v extralize žen umístila na 1. - 7. místě, a uspořádá ho TJ Vodní stavby Tábor, a to 8. září 2012 v Táboře.

c) Extraliga mužů

Uskuteční se ve 3 kolech a dále viz ustanovení čl. 4 písm. a) a e).

1. kolo proběhne jako desetiutkáni, uspořádá ho A.C. Tepo Kladno, a to 2. června 2012 v Kladně.

2. kolo je součtem 4 mistrovství ČR jednotlivců, a to:

- mistrovství ČR v chůzi na 50 km mužů, které se koná 24. března 2012 v Dudincích,
- mistrovství ČR v chůzi na 20 km mužů a žen, které se koná 21. dubna 2012 v Poděbradech,
- mistrovství ČR mužů, žen, juniorů a junierek v běhu na 10000 m, které se koná 5. května 2012 v Hradci Králové,
- mistrovství ČR mužů a žen na dráze, které se koná 16. a 17. června 2012 ve Vyškově.

3. kolo je součtem 6 mítinků:

- 1. mítinkem jsou Velká cena města Olomouce a pohár Františka Dvořáka, které se konají 8. května 2012 v Olomouci,
- 2. mítinkem je Praga Academica 2012, která se koná 5. června 2012 v Praze,
- 3. mítinkem jsou Pražské memoriály, které se konají 21. června 2012 v Praze,
- 4. mítinkem je Velká cena Nového Města nad Metují, která se koná 18. srpna 2012 v Novém Městě nad Metují,
- 5. mítinkem je Velká cena Tábora, která se koná 21. srpna 2012 v Táboře,
- 6. mítinkem je Pardubický atletický mítink, který se koná 26. srpna 2012 v Pardubicích.

d) Extraliga žen

Uskuteční se ve 3 kolech a dále viz ustanovení čl. 4 písm. b) a f).

1. kolo proběhne jako desetiutkáni, uspořádá ho A.C. Tepo Kladno, a to 2. června 2012 v Kladně.

2. kolo je součtem 3 mistrovství ČR jednotlivců, a to:

- mistrovství ČR v chůzi na 20 km mužů a žen, které se koná 21. dubna 2012 v Poděbradech,
- mistrovství ČR mužů, žen, juniorů a junierek v běhu na 10000 m, které se koná 5. května 2012 v Hradci Králové,
- mistrovství ČR mužů a žen na dráze, které se koná 16. a 17. června 2012 ve Vyškově.

3. kolo je součtem 6 mítinků:

- 1. mítinkem jsou Velká cena města Olomouce a pohár Františka Dvořáka, které se konají 8. května 2012 v Olomouci,
- 2. mítinkem je Praga Academica 2012, která se koná 5. června 2012 v Praze,
- 3. mítinkem jsou Pražské memoriály, které se konají 21. června 2012 v Praze,
- 4. mítinkem je Velká cena Nového Města nad Metují, která se koná 18. srpna 2012 v Novém Městě nad Metují,
- 5. mítinkem je Velká cena Tábora, která se koná 21. srpna 2012 v Táboře,
- 6. mítinkem je Pardubický atletický mítink, který se koná 26. srpna 2012 v Pardubicích.

e) Prolínací soutěž o účast v extralize mužů

Uskuteční se jednorázově jako osmiutkáni, za účasti družstev, která se v extralize mužů umístila na 8. a 9. místě, a družstev, která se v I. lize mužů umístila ve skupinách A, B a C na 1. a 2. místě, a uspořádají ji společně oddíly, resp. kluby (dále jen oddíly), jejichž družstva se v I. lize mužů, skupina C, a v I. lize žen, skupina C, umístila na 1. místě, a to 9. září 2012.

(místo konání určí pověřený pracovník SK ČAS Jaroslav Kubica a oznámí ho nejpozději 27. srpna 2012 vedoucím zúčastněných družstev)

f) Prolínací soutěž o účast v extralize žen

Uskuteční se jednorázově jako osmiutkáni, za účasti družstev, která se v extralize žen umístila na 8. a 9. místě, a družstev, která se v I. lize žen umístila ve skupinách A, B a C na 1. a 2. místě, a uspořádají ji společně oddíly, jejichž družstva se v I. lize mužů, skupina C, a v I. lize žen, skupina C, umístila na 1. místě, a to 9. září 2012.

(místa konání určí pověřený pracovník SK ČAS Jaroslav Kubica a oznámí ho nejpozději 27. srpna 2012 vedoucím zúčastněných družstev)

g) I. liga mužů

Uskuteční se ve 4 kolech jako osmiutkání ve 3 skupinách a poté:

- družstva na 1. a 2. místě, viz ustanovení čl. 4 písm. e),
- družstva na 6. a 7. místě, viz ustanovení čl. 4 písm. i).

h) I. liga žen

Uskuteční se ve 4 kolech jako osmiutkání ve 3 skupinách a poté:

- družstva na 1. a 2. místě, viz ustanovení čl. 4 písm. f),
- družstva na 6. a 7. místě, viz ustanovení čl. 4 písm. j).

i) Prolínací soutěž o účast v I. lize mužů

V Čechách se uskuteční jednorázově jako desetiutkání, za účasti družstev, která se v I. lize mužů umístila ve skupinách A a B na 6. a 7. místě, a družstev, která se v II. lize mužů umístila ve skupinách A, B a C na 2. a 3. místě, a uspořádá ji oddíl, jehož družstvo se v I. lize mužů, skupina B, umístilo na 6. místě, a to 9. září 2012.

Na Moravě a ve Slezsku se uskuteční jednorázově jako desetiutkání, za účasti družstev, která se v I. lize mužů umístila ve skupině C na 6. a 7. místě, a družstev, která se v II. lize mužů umístila ve skupinách D1 a D2 na 1. - 4. místě, a uspořádá ji oddíl, jehož družstvo se v II. lize mužů, skupina D1, umístilo na 1. místě, a to 9. září 2012.

(místa konání určí pověřený pracovník SK ČAS Jaroslav Kubica a oznámí je nejpozději 27. srpna 2012 vedoucím zúčastněných družstev)

j) Prolínací soutěž o účast v I. lize žen

V Čechách se uskuteční jednorázově jako desetiutkání, za účasti družstev, která se v I. lize žen umístila ve skupinách A a B na 6. a 7. místě, a družstev, která se v II. lize žen umístila ve skupinách A, B a C na 2. a 3. místě, a uspořádá ji oddíl, jehož družstvo se v I. lize žen, skupina B, umístilo na 6. místě, a to 9. září 2012.

Na Moravě a ve Slezsku se uskuteční jednorázově jako desetiutkání, za účasti družstev, která se v I. lize žen umístila ve skupině C na 6. a 7. místě, a družstev, která se v II. lize žen umístila ve skupinách D1 a D2 na 1. - 4. místě, a uspořádá ji oddíl, jehož družstvo se v II. lize žen, skupina D1, umístilo na 1. místě, a to 9. září 2012.

(místa konání určí pověřený pracovník SK ČAS Jaroslav Kubica a oznámí je nejpozději 27. srpna 2012 vedoucím zúčastněných družstev)

k) II. liga mužů

V Čechách se uskuteční ve 4 kolech jako osmiutkání ve 3 skupinách a poté:

- družstva na 2. a 3. místě, viz ustanovení čl. 4 písm. i),
- družstva na 7. místě, viz ustanovení čl. 4 písm. m).

Na Moravě a ve Slezsku se uskuteční ve 4 kolech jako víceutkání ve 2 skupinách a poté družstva na 1. - 4. místě, viz ustanovení čl. 4 písm. i).

l) II. liga žen

V Čechách se uskuteční ve 4 kolech jako víceutkání ve 3 skupinách a poté družstva na 2. a 3. místě, viz ustanovení čl. 4 písm. j).

Na Moravě a ve Slezsku se uskuteční ve 4 kolech jako víceutkání ve 2 skupinách a poté družstva na 1. - 4. místě, viz ustanovení čl. 4 písm. j).

m) Prolínací soutěž o účast v II. lize mužů v Čechách

Uskuteční se jednorázově jako jedenáctiutkáni, za účasti družstev, která se v II. lize mužů umístila ve skupinách A, B a C na 7. místě, a vítězů krajských soutěží z Čech, a uspořádá ji vítěz krajské soutěže Jihočeského kraje, a to 16. září 2012 v ...

(SK krajů ohlásí nejpozději do 10. září 2012 pověřenému pracovníkovi SK ČAS Jaroslavu Kubicovi postupující družstva z krajských soutěží se jmény a adresami vedoucích družstev)

n) Mistrovství Čech juniorů, mistrovství Moravy a Slezska juniorů

Mistrovství Čech se uskuteční jednorázově jako víceutkáni, právo účasti mají:

- první 2 družstva z krajských soutěží Prahy, Středočeského kraje, Jihočeského kraje, Libereckého kraje a Pardubického kraje,
- vítězové krajských soutěží Plzeňského a Karlovarského kraje¹, Ústeckého kraje, Královéhradeckého kraje a kraje Vysočina.

Mistrovství Čech uspořádá TJ Sokol Kolín - atletika, a to 22. září 2012 v Kolíně.

Mistrovství Moravy a Slezska je soutěží dlouhodobou.

o) Mistrovství ČR juniorů

Uskuteční se jednorázově jako osmiutkáni, za účasti prvních 5 družstev z mistrovství Čech a prvních 3 družstev z mistrovství Moravy a Slezska, a uspořádá ho ASK Slavia Praha, a to 28. září 2012 v Praze.

p) Mistrovství Čech juniorek, mistrovství Moravy a Slezska juniorek

Mistrovství Čech se uskuteční jednorázově jako víceutkáni, právo účasti mají:

- první 3 družstva z krajských soutěží Prahy a Středočeského kraje,
- první 2 družstva z krajských soutěží Jihočeského kraje a Pardubického kraje,
- vítězové krajských soutěží Plzeňského a Karlovarského kraje¹, Ústeckého kraje, Libereckého kraje, Královéhradeckého kraje a kraje Vysočina.

Mistrovství Čech uspořádá TJ Sokol Kolín - atletika, a to 22. září 2012 v Kolíně.

Mistrovství Moravy a Slezska je soutěží dlouhodobou.

q) Mistrovství ČR juniorek

Uskuteční se jednorázově jako osmiutkáni, za účasti prvních 5 družstev z mistrovství Čech a prvních 3 družstev z mistrovství Moravy a Slezska, a uspořádá ho ASK Slavia Praha, a to 28. září 2012 v Praze.

r) Mistrovství Čech dorostenců, mistrovství Moravy a Slezska dorostenců

Mistrovství Čech se uskuteční jednorázově jako víceutkáni, právo účasti mají:

- první 3 družstva z krajské soutěže Středočeského kraje,
- první 2 družstva z krajských soutěží Prahy, Plzeňského a Karlovarského kraje¹ a Pardubického kraje,
- vítězové krajských soutěží Jihočeského kraje, Ústeckého kraje, Libereckého kraje, Královéhradeckého kraje a kraje Vysočina.

Mistrovství Čech uspořádá Hvězda SKP Pardubice, a to 22. září 2012 v Pardubicích.

Mistrovství Moravy a Slezska je soutěží dlouhodobou.

s) Mistrovství ČR dorostenců

Uskuteční se jednorázově jako osmiutkáni, za účasti prvních 5 družstev z mistrovství Čech a prvních 3 družstev z mistrovství Moravy a Slezska, a uspořádá ho TJ LIAZ Jablonec nad Nisou, a to 28. září 2012 v Jablonci nad Nisou.

¹ Společná krajská soutěž Plzeňského a Karlovarského kraje

- t) Mistrovství Čech dorostenek, mistrovství Moravy a Slezska dorostenek
Mistrovství Čech se uskuteční jednorázově jako víceutkáni, právo účasti mají:
- první 2 družstva z krajských soutěží Prahy, Středočeského kraje, Plzeňského a Karlovarského kraje¹, Libereckého kraje a Pardubického kraje,
 - vítězové krajských soutěží Jihočeského kraje, Ústeckého kraje, Královéhradeckého kraje a kraje Vysočina.
- Mistrovství Čech uspořádá Hvězda SKP Pardubice, a to 22. září 2012 v Pardubicích.
Mistrovství Moravy a Slezska je soutěží dlouhodobou.
- u) Mistrovství ČR dorostenek
Uskuteční se jednorázově jako osmiutkáni, za účasti prvních 5 družstev z mistrovství Čech a prvních 3 družstev z mistrovství Moravy a Slezska, a uspořádá ho TJ LIAZ Jablonec nad Nisou, a to 28. září 2012 v Jablonci nad Nisou.
- v) Mistrovství Čech starších žáků, mistrovství Moravy a Slezska starších žáků
Mistrovství Čech se uskuteční jednorázově jako víceutkáni ve 2 skupinách, právo účasti mají první 2 družstva z krajských soutěží Prahy, Středočeského kraje, Jihočeského kraje, Plzeňského kraje, Karlovarského kraje, Ústeckého kraje, Libereckého kraje, Královéhradeckého kraje, Pardubického kraje a kraje Vysočina.
- Mistrovství Moravy a Slezska se uskuteční jednorázově jako víceutkáni, právo účasti mají první 3 družstva z krajských soutěží Olomouckého kraje a Moravskoslezského kraje a první 2 družstva z krajských soutěží Jihomoravského kraje a Zlínského kraje.
- w) Mistrovství ČR starších žáků
Uskuteční se jednorázově jako desetiutkáni, za účasti prvních 3 družstev z mistrovství Čech, skupina A a B, a prvních 4 družstev z mistrovství Moravy a Slezska, a uspořádá ho AK Olomouc, a to 6. října 2012 v Olomouci.
- x) Mistrovství Čech starších zákyň, mistrovství Moravy a Slezska starších zákyň
Mistrovství Čech se uskuteční jednorázově jako víceutkáni ve 2 skupinách, právo účasti mají první 2 družstva z krajských soutěží Prahy, Středočeského kraje, Jihočeského kraje, Plzeňského kraje, Karlovarského kraje, Ústeckého kraje, Libereckého kraje, Královéhradeckého kraje, Pardubického kraje a kraje Vysočina.
- Mistrovství Moravy a Slezska se uskuteční jednorázově jako víceutkáni, právo účasti mají první 3 družstva z krajských soutěží Olomouckého kraje a Moravskoslezského kraje a první 2 družstva z krajských soutěží Jihomoravského kraje a Zlínského kraje.
- y) Mistrovství ČR starších zákyň
Uskuteční se jednorázově jako desetiutkáni, za účasti prvních 3 družstev z mistrovství Čech, skupina A a B, a prvních 4 družstev z mistrovství Moravy a Slezska, a uspořádá ho AK Olomouc, a to 6. října 2012 v Olomouci.

Čl. 5

Úhrada

- a) Družstva startují na náklady svých oddílů. Pořadatel utkání hradí náklady spojené s pořadatelstvím.
- b) ČAS poskytne:
- pořadatelé utkání 1. kola extraligy příspěvek ve výši 25 000 Kč,
 - pořadatelům společných utkání mužů a žen v I. a II. lize příspěvek ve výši 20 000 Kč,
 - pořadatelům utkání prolínací soutěže o účast v extralize a prolínací soutěže o účast v I. lize na Moravě a ve Slezsku příspěvek ve výši 20 000 Kč,
 - pořadatelům utkání prolínacích soutěží o účast v I. lize v Čechách a prolínací soutěže o účast v II. lize mužů v Čechách příspěvek ve výši 12 000 Kč,

- pořadatelům utkání mistrovství Čech a mistrovství Moravy a Slezska mládeže příspěvek ve výši 22 000 Kč,
(u mistrovství Moravy a Slezska v kategoriích juniorek, juniorek, dorostenců a dorostenek bude příspěvek rozdělen mezi pořadatele jednotlivých kol)
- pořadatelům utkání mistrovství ČR mládeže příspěvek ve výši 25 000 Kč,
- pořadatelům chodeckých závodů zařazeným do 1. - 4. kola I. a II. ligy mužů příspěvek ve výši 5 000 Kč.

V případě nesplnění povinností pořadatele utkání uvedených v ustanoveních čl. 9 písm. a) - použití plně automatické časomíry a větroměru a zajištění kontroly náčiní, čl. 9 písm. e) - odeslání výsledků utkání do statistické databáze ČAS, a čl. 9 písm. g) - zajištění zdravotní služby, se výše příspěvku krátí o 20%, a to za každou nesplněnou povinnost zvlášť.

Úhrada bude provedena na základě faktury zaslané pořadatelem na sekretariát ČAS, a to ve 2 etapách, do 13. července 2012 za 1. kolo extraligy, 1. - 3. kolo I. a II. ligy a do 19. října 2012 za zbývající soutěže.

- c) Pořadatelé utkání jsou povinni vyplatit řídicímu pracovníkovi odměnu, která činí 1000 Kč.

Ostatní náklady řídicích pracovníků (cestovní výdaje řídicích pracovníků, kteří řídí soutěže mimo místo trvalého bydliště, poštovné apod.) hradí ČAS.

Čl. 6

Podmínky účasti

- a) Soutěže se zúčastňuje družstvo, které:
- bylo včas přihlášeno podle pokynů SK ČAS,
 - nejpozději do 30. dubna 2012 uhradilo na účet ČAS soutěžní poplatek ve výši 5 000 Kč.
- b) V případě, že se některé oprávněné družstvo nepřihlásí nebo před zahájením soutěže odhlásí, může SK ČAS doplnit soutěž o další družstvo, s přihlédnutím k ustanovením čl. 22 písm. i).
- c) Zařazování družstev do skupin provádí SK ČAS i se zřetelem na ekonomickou výhodnost.
- d) V extralize může startovat pouze jedno družstvo oddílu, v I. a v II. lize pak může startovat z téhož oddílu i více družstev.

Startuje-li více družstev z téhož oddílu ve stejném stupni soutěže, není mezi nimi možný převod závodníků podle ustanovení čl. 6 písm. e).

- e) Převod závodníka z nižšího do vyššího družstva téhož oddílu je možný kdykoliv po vybojování prvního utkání výše zařazeným družstvem.

Z vyššího do nižšího družstva téhož oddílu lze převést jen závodníka, který za vyšší družstvo nebyl v individuálních disciplínách, a to kdykoliv po vybojování prvního utkání výše zařazeným družstvem.

V průběhu soutěžního ročníku může být závodník převeden nejvýše jednou.

Čl. 7

Soupisky

- a) V soutěžích startují družstva na soupisku potvrzenou řídicím pracovníkem, který zodpovídá za oprávněnost startu. Při pochybnosti o totožnosti závodníka se závodník prokazuje občanským průkazem, mladší 15 let pak jiným dokladem. Soupisku je možno doplňovat podle tohoto SR.
- b) Soupiska musí obsahovat u každého závodníka údaje uvedené na tiskopisu schváleném SK ČAS. Pro extraligu musí družstvo odeslat soupisku dvojmo řídicímu pracovníkovi nejpozději do 27. dubna 2012, pro ostatní soutěže předkládá družstvo soupisku dvojmo podle pokynů řídicího pracovníka v jím stanoveném termínu. Změny v údajích je družstvo povinno ihned sdělit řídicímu pracovníkovi.

- c) Ke startu jsou oprávněni závodníci potvrzení na soupisce na základě jejich zápisu v záznamech ČAS.

Doplnění soupisky provádí družstvo na doplňkové soupisce. Není dovoleno doplňovat soupisku až po utkání.

- d) Při přeřazení závodníka podle ustanovení čl. 6 písm. e) musí oddíl tuto skutečnost písemně sdělit řídicímu pracovníkovi soutěže, ve které závodník dosud startoval.
- e) V mistrovství ČR mužů a žen, v prolínací soutěži o účast v extralize, v prolínacích soutěžích o účast v I. lize, v prolínací soutěži o účast v II. lize mužů v Čechách, v mistrovství Čech mládeže, v mistrovství Moravy a Slezska starších žáků a starších žákyň a v mistrovství ČR mládeže startují družstva na původní soupisky, které je možno doplnit podle tohoto SŘ, za předpokladu dodržení ustanovení čl. 6 písm. e) a čl. 17 písm. g).

Čl. 8

Startují

- a) V soutěžích dospělých

Muži a ženy (nar. 1992 a dříve), junioři a juniorky (1993 - 1994) a v rozsahu závodění své věkové kategorie dorostenci a dorostenky (1995 - 1996), starší žáci a starší žákyně (1997 - 1998).

- b) V soutěžích juniorů

Junioři a juniorky (1993 - 1994), dorostenci a dorostenky (1995 - 1996) a v rozsahu závodění své věkové kategorie starší žáci a starší žákyně (1997 - 1998).

- c) V soutěžích dorostu

Dorostenci a dorostenky (1995 - 1996), starší žáci a starší žákyně (1997 - 1998).

- d) V soutěžích staršího žactva

Starší žáci a starší žákyně (1997 - 1998), mladší žáci a mladší žákyně (1999 - 2000).

S výjimkou 2. a 3. kola extraligy může být v přihlášce družstva ke kolu podle čl. 13 uvedeno maximálně 6 (šest) závodníků, kteří nejsou v soutěžícím oddílu registrováni podle části první Směrnice ČAS č. 8/2009, o registrovaných sportovcích (dále jen Směrnice ČAS č. 8/2009), počítaje v to nejvýše 2 (dva) cizince registrované v soutěžícím oddílu podle ustanovení čl. 19 Směrnice ČAS č. 8/2009.

V 2. kole extraligy může být v přihlášce družstva ke kolu podle čl. 13 uvedeno maximálně 6 (šest) závodníků, kteří nejsou v soutěžícím oddílu registrováni podle části první Směrnice ČAS č. 8/2009, žádný z nich však nesmí být cizinec registrovaný v soutěžícím oddílu podle ustanovení čl. 19 Směrnice ČAS č. 8/2009.

V 3. kole extraligy může být v přihlášce družstva ke kolu podle čl. 13 uveden neomezený počet závodníků, kteří nejsou v soutěžícím oddílu registrováni podle části první Směrnice ČAS č. 8/2009, do hodnocení kola podle ustanovení čl. 15 písm. a) se však započítává maximálně 6 (šest) závodníků, kteří nejsou v soutěžícím oddílu registrováni podle části první Směrnice ČAS č. 8/2009, počítaje v to nejvýše 2 (dva) cizince registrované v soutěžícím oddílu podle ustanovení čl. 19 Směrnice ČAS č. 8/2009.

Startující závodníci musí mít potvrzení o lékařské prohlídce, v den soutěže ne starší jednoho roku, za dodržení tohoto ustanovení zodpovídají oddíly.

Čl. 9

Povinnosti pořadatele

- a) Zajistit včas organizačně a technicky uspořádání utkání.

Utkání mistrovství ČR mužů a žen, extraligy, prolínací soutěže o účast v extralize a mistrovství ČR mládeže se mohou konat pouze na stadionu s umělým povrchem a musí v nich být použity plně automatická časomíra a 2 větroměry a zajištěna kontrola náčiní.

Utkání I. a II. ligy, prolínacích soutěží o účast v I. lize, prolínací soutěže o účast v II. lize mužů v Čechách, mistrovství Čech mládeže a mistrovství Moravy a Slezska starších žáků a starších žákyň se mohou konat pouze na stadionu s umělým povrchem a musí v nich být použity plně automatická časomíra a větroměr a zajištěna kontrola náčiní.

- b) Zajistit dostatečný počet kvalifikovaných rozhodčích.
- c) Zpracovat rozpis závodů a nejpozději 10 dnů před konáním kola ho zaslat všem družstvům, řídicímu pracovníkovi a hlavnímu rozhodčímu, příp. ho zveřejnit na webové stránce ČAS (<http://www.atletika.cz>).

Rozpisy mistrovství ČR mužů a žen, 1. kola extraligy a 6 mítinků zařazených do 3. kola extraligy, ve kterých budou uvedeny začátky utkání a časové pořady, je nutno zveřejnit na webové stránce ČAS (<http://www.atletika.cz>) nejpozději do 13. dubna 2012.

- d) Po skončení kola předat na místě řídicímu pracovníkovi doklady o utkání, včetně originálů zápisů.
- e) Průběžně informovat o stavu utkání a po jeho skončení zajistit pro řídicího pracovníka a zúčastněná družstva výsledky utkání s tabulkou soutěže.

První pracovní den po skončení utkání odeslat výsledky utkání s tabulkou soutěže zpracované programem Atletická kancelář, příp. při použití jiného software ve formátu aplikace Microsoft Excel, do statistické databáze ČAS.

Opravit chyby zjištěné ve výsledcích utkání řídicím pracovníkem a uvedené v jeho zpravodaji podle čl. 20 písm. b) a odeslat opravené výsledky utkání znovu do statistické databáze ČAS.

- f) Zajistit kvalifikovaného hlasatele.
- g) Zajistit v prostoru stadionu možnost občerstvení, zdravotní službu (lékaře, příp. zdravotníka) a odpovídající podmínky pro provedení dopingových kontrol podle Směrnice pro kontrolu a postihů dopingů ve sportu a pokynů dopingových komisářů.

Jméno lékaře, příp. zdravotníka, a jeho stanoviště je nutno uvést v rozpisu závodů a oznámit na technické poradě.

Čl. 10

Rozhodčí

Na utkání mistrovství ČR mužů a žen, extraligy, prolínací soutěže o účast v extralize, I. ligy, prolínacích soutěží o účast v I. lize a mistrovství ČR mládeže deleguje hlavního rozhodčího, příp. další rozhodčí, komise rozhodčích ČAS, na utkání II. ligy, prolínací soutěže o účast v II. lize mužů v Čechách, mistrovství Čech mládeže a mistrovství Moravy a Slezska starších žáků a starších žákyň delegují hlavního rozhodčího, příp. další rozhodčí, komise rozhodčích krajů, delegování ostatních rozhodčích zajistí pořadatel.

Pokud pořadatel prostřednictvím rozpisu závodů nebo zpravodaje řídicího pracovníka požádá zúčastněná družstva o zajištění 1 - 2 rozhodčích, budou tito zařazeni mezi delegované rozhodčí a mají nárok na vyplacení odměny podle Směrnice ČAS č. 7/2009, o poplatcích a odměnách v ČAS, ve znění pozdějších předpisů.

Čl. 11

Přístup na hřiště

Právo vstupu na plochu hřiště během utkání mají pouze závodníci, jejichž soutěž probíhá, řídicí pracovník, delegování rozhodčí a činovníci závodů.

Čl. 12

Přeložení utkání

- a) Utkání lze přeložit jen:
- v případě neregulérního stavu hřiště (rozhoduje hlavní rozhodčí),
 - v důsledku zásahu vyšší moci.

- b) Při nedokončeném utkání se v náhradním termínu uskuteční pouze neprovedené disciplíny, přičemž zůstává v platnosti přihláška na příslušné kolo.
- c) O termínu přeloženého, resp. nedokončeného, kola rozhoduje řídící pracovník po konzultaci s vedoucími všech družstev.
- d) Přeložit některou disciplínu na jiné místo lze jen výjimečně, a to v případě, kdy hrozí nedokončení utkání, rozhodnutí o tom přísluší jury. Poznámka o místě konání takové disciplíny musí být uvedena ve výsledcích utkání.

Čl. 13

Přihláška ke kolu, technická porada

Pro utkání všech soutěží jsou oddíly povinny podat nejpozději den před konáním utkání do 20.00 hodin na webové stránce ČAS (<http://www.atletika.cz>) předběžnou přihlášku ke kolu, která musí obsahovat seznam závodníků s uvedením příjmení, jména, startovního čísla, názvu přihlašované individuální soutěže a aktuálního (pro 1. kolo i loňského) výkonu docíleného v přihlašované soutěži.

Při zahájení technické porady obdrží vedoucí družstev od pořadatele dva výtisky předběžné přihlášky k provedení škrťů závodníků, kteří ke kolu nenastoupí, a označení závodníků, kteří nejsou v soutěžícím oddílu registrováni podle části první Směrnice ČAS č. 8/2009.

Vedoucí družstev odevzdají oba opravené výtisky předběžné přihlášky řídícímu pracovníkovi, který je parafuje, jeden výtisk předá závodní kanceláři a jeden výtisk vrátí příslušnému vedoucímu družstva.

Přihlášky štafet a případné požadavky na start závodníka v soutěži tzv. „mimo bodování“ se podávají při zahájení technické porady řídícímu pracovníkovi formou tiskopisů „Přihláška k atletické soutěži“ (dále jen kartičky) vydaných Nakladatelstvím Olympia, a. s.

Předání opraveného výtisku předběžné přihlášky závodní kanceláři se považuje za uskutečněný start se všemi důsledky.

Nejpozději 45 minut před začátkem utkání předá závodní kancelář řídícímu pracovníkovi seznamy závodníků přihlášených k jednotlivým disciplínám.

Poté řídící pracovník vedoucím družstev ohlásí počty závodníků přihlášených k jednotlivým disciplínám, a je-li k některé disciplíně přihlášeno více závodníků, než je počet uvedený v ustanoveních čl. 16 písm. g), pak jim také oznámí, které závodníky s nejslabšími výkony z této disciplíny vyřazuje podle ustanovení čl. 17 písm. c).

Nakonec řídící pracovník v seznamech závodníků přihlášených k jednotlivým disciplínám upravených o případné výše uvedené škrty provede zařazení závodníků do běhů a rozběhů, včetně přidělení drah, resp. stanovení pořadí na startu, určení jejich pořadí v soutěžích v poli, a tyto seznamy odevzdá závodní kanceláři k tisku zápisů.

V případě pozdního příjezdu družstva k utkání způsobeného vyšší mocí je řídící pracovník povinen, je-li to technicky možné, přijmout přihlášku k disciplínám, které dosud nezačaly.

Čl. 14

Začátek utkání

Začátek utkání mistrovství ČR mužů a žen je stanoven na 11.00 hodin, začátek utkání 1. kola extraligy je stanoven na 10.15 hodin a začátek utkání mistrovství Čech mládeže, mistrovství Moravy a Slezska starších žáků a starších žákyň a mistrovství ČR mládeže je stanoven na 10.30 hodin, začátek utkání ostatních soutěží je stanoven na 11.00 hodin.

Začátek 6 mítinků zařazených do 3. kola extraligy bude uveden v rozpisech zveřejněných nejpozději do 13. dubna 2012 na webové stránce ČAS (<http://www.atletika.cz>) podle ustanovení čl. 9 písm. c).

Jiný začátek utkání může řídící pracovník stanovit po dohodě s vedoucími všech družstev.

Technická porada bude zahájena u 1. kola extraligy 90 minut a u ostatních soutěží 60 minut před začátkem utkání.

Čl. 15

Hodnocení

a) V extralize se výkony bodují pomocí tzv. „maďarských tabulek“ (IAAF Scoring Tables of Athletics 2011) s tím, že do soutěže se započítává:

- v 1. kole prvních 10 výkonů v každé disciplíně,
- v 2. kole 12 nejlepších výkonů a v 3. kole 25 nejlepších výkonů.

Každý závodník bude v jednom kole hodnocen maximálně ve 2 individuálních disciplínách, v nichž se mu započítává nejlepší dosažený výkon, bez ohledu na podporu větru.

Pořadí družstev v kole je dáno součtem bodů započítaných výkonů.

b) V ostatních soutěžích se udělují pomocné body za umístění v jednotlivých disciplínách:

- v mistrovství ČR mužů a žen se boduje 8 míst systémem 9-7-6-5-4-3-2-1 bod za 1. - 8. místo,
- v ostatních soutěžích se boduje:
 - při účasti 6 a více družstev prvních 10 míst systémem 11-9-8-7-6-5-4-3-2-1 bod za 1. - 10. místo,
 - při účasti 5 a méně družstev prvních 6 míst systémem 7-5-4-3-2-1 bod za 1. - 6. místo.

Pořadí závodníků v hladkých bězích, ve kterých se uskuteční rozběhy a finále (60 m, 100 m), se určí tak, že body za první až šesté místo získávají závodníci finále A a body za sedmé až desáté místo závodníci finále B.

V ostatních bězích, včetně všech běhů překážkových a štafet, se pořadí závodníků stanoví podle dosažených časů ze všech běhů.

V případě výpadku plně automatické časomíry v některém z běhů se pořadí závodníků stanoví podle ručně změřených časů a ve výsledcích utkání se uvedou oboje časy.

Při diskvalifikaci závodníka před startem, nenastoupení do finále nebo při vzdání závodu ve finále se pořadí neposunuje.

Pro udělování bodů v každém kole je rozhodující počet družstev do skupiny zařazených, nikoliv počet družstev, který ke kolu skutečně nastoupí.

Plichty na bodovaných místech se řeší tak, že pomocné body se dělí aritmetickým průměrem mezi závodníky, kteří jsou v plichtě.

c) Plichta družstev v pomocných bodech v kole se řeší tak, že o pořadí rozhoduje větší počet získaných prvních, příp. druhých, resp. dalších, míst.

d) Družstvo tvoří nejméně 3 (tři) skutečně nastoupivší závodníci. Nastoupí-li menší počet závodníků, tj. 1 (jeden) nebo 2 (dva), získané pomocné body se započtou, družstvu se však nepřidělí žádný hlavní bod.

e) Hlavní body se přidělují v opačném pořadí podle počtu družstev zařazených do skupiny, a to v extralize podle součtu bodů započítaných výkonů a v ostatních soutěžích podle počtu pomocných bodů získaných v kole.

Hlavní body se nedělí.

f) Družstvo, které nezískalo v některém kole žádný pomocný bod, nemůže získat ani žádný hlavní bod.

Čl. 16

Zvláštní technická ustanovení

a) Závody v hladkých bězích delších než 100 m (v mistrovství ČR mužů a žen i v bězích na 100 m), v překážkových bězích a ve štafetách se uskuteční přímo jako finále (běhy na čas). Řídící pracovník rozdělí závodníky podle výkonnosti do finálových běhů A, B, příp. C, D, atd.

Je-li to možné, doporučuje se u hladkých běhů na 200 m a u štafet na 4x100 m vynechat první dráhu.

- b) Při závodech v hladkých bězích na 60 m a 100 m se postup do finále řeší takto:
- při dvou rozbězích postupují z každého rozběhu do finále A závodníci, kteří se umístili na 1. - 3. místě, a do finále B závodníci, kteří se umístili na 4. - 6. místě,
 - při třech rozbězích postupují z každého rozběhu do finále A závodníci, kteří se umístili na 1. a 2. místě, a do finále B závodníci, kteří se umístili na 3. a 4. místě,
 - při čtyřech rozbězích postupují do finále A vítězové rozběhů a 2 závodníci podle dosažených časů a do finále B dalších 6 závodníků podle dosažených časů.

Ve finále A a B startuje 6 závodníků.

- c) Finálové běhy se uskuteční vždy v pořadí A, B, příp. C, D, atd.
- d) Odpadnou-li plánované rozběhy, uskuteční se finále vždy v čase rozběhů.
- e) Pokud je k disciplíně přihlášen jen jeden závodník, disciplína se neuskuteční. Řídící pracovník je povinen tuto skutečnost ihned oznámit vedoucím všech družstev, a to ještě před zahájením utkání na technické poradě. Je povinen přijmout případně další přihlášku na tuto disciplínu, a to i v případě změny sestavy. Nepřihlásí-li se žádný další závodník, může oddíl přehlásit přihlášeného závodníka na jinou disciplínu, pokud je tam místo.

Toto ustanovení se nevztahuje na závody v chůzi na silnici, které proběhnou i za účasti pouze jednoho závodníka.

- f) Pokud je jasné, že po rozbězích zbude pro finále B jen jediný závodník, finále B se nekoná, ale závodník získává pomocné body, jako kdyby závod běžel. Toto ustanovení platí i v případě prezentace jednoho závodníka k finále B.

- g) V bězích mohou startovat nejvýše 24 závodníci a v soutěžích v poli může startovat nejvýše 20 závodníků.

- h) Základní výšky a zvyšování ve výšce a v tyči určí řídící pracovník podle výkonnosti pro každé kolo zvlášť, s přihlédnutím k výkonnostním limitům a nominačním kritériím ČAS zaručujícím účast na olympijských hrách, mistrovství Evropy a mistrovství světa juniorů.

- i) V mistrovství ČR mužů a žen, v extralize, v prolínací soutěži o účast v extralize, v I. lize mužů a v prolínací soutěži o účast v I. lize mužů musí být místem odrazu v trojskoku jediné odrazové břevno.

V ostatních soutěžích může být místem odrazu jediná meta, jejíž vzdálenost od doskočiště určí řídící pracovník na technické poradě.

(skutečnost, že místem odrazu nebylo odrazové břevno, je řídící pracovník povinen uvést ve výsledcích)

- j) Závodníci mohou startovat buď v oddílovém dresu (tílko a trenýrky, resp. elastické kalhoty) nebo v oddílové kombinéze.

Start v jiném dresu nebo v jiné kombinéze není přípustný, za jiný dres, resp. jinou kombinézu, se považuje i reprezentační dres, resp. reprezentační kombinéza.

- k) V mistrovství ČR mužů a žen a v 1. kole extraligy musí závodníci startovat se dvěma startovními čísly upevněnými na prsou i na zádech, výjimkou jsou výška a tyč.

V ostatních soutěžích mohou závodníci startovat jen s jedním startovním číslem upevněným buď na prsou nebo na zádech.

Čl. 17

Omezení startů

- a) V soutěžích může v jednom kole za družstvo startovat maximálně:
- mistrovství ČR mužů a žen, 1. kolo extraligy mužů a žen, prolínací soutěž o účast v extralize mužů a žen, I. liga mužů a žen, prolínací soutěž o účast v I. lize mužů a žen, II. liga mužů, prolínací soutěž o účast v II. lize mužů v Čechách, mistrovství Čech a mistrovství ČR juniorů a junierek, mistrovství Čech a mistrovství ČR dorostenců a dorostenek 24 závodníci,

- II. liga žen 22 závodnice,
- mistrovství Čech, mistrovství Moravy a Slezska a mistrovství ČR starších žáků a starších žákyně 20 závodníků.

V 2. kole extraligy mohou v mistrovství ČR mužů, žen, juniorů a juniorek v běhu na 10000 m a v mistrovství ČR mužů a žen na dráze za družstvo startovat pouze závodníci zařazení technickými delegáty.

V 3. kole extraligy může za družstvo startovat neomezený počet závodníků.

- b) Ve všech soutěžích může za každé družstvo startovat v jednotlivých disciplínách libovolný počet závodníků. Při vysokém počtu přihlášených závodníků k disciplíně má však řídicí pracovník právo vyřadit závodníky s nejslabšími výkony. Toto vyřazení musí ihned oznámit vedoucímu družstva a pouze tento závodník může být přehlášen na jinou disciplínu, pokud je tam místo.
- c) V mistrovství ČR mužů a žen, v 1. kole extraligy a v každém z 6 mítinků zařazených do 3. kola extraligy může závodník startovat nejvýše ve 2 individuálních disciplínách.
- d) V ostatních soutěžích mohou v jednom kole startovat:
 - muži a ženy (nar. 1992 a dříve), junioři a juniorky (1993 - 1994) nejvýše ve 3 individuálních disciplínách,
 - dorostenci a dorostenky (1995 - 1996) nejvýše ve 3 disciplínách,
 - starší žáci a starší žákyně (1997 - 1998) v soutěžích dospělých a juniorů nejvýše ve 2 disciplínách a v soutěžích dorostu a staršího žactva nejvýše ve 3 disciplínách,
 - mladší žáci a mladší žákyně (1999 - 2000) nejvýše ve 3 disciplínách.
- e) Závodníci kategorií dospělých (1992 a starší) mohou v jednom dni startovat pouze v jednom závodě na tratích 3000 m a delších, závodníci kategorií juniorů (1993 - 1994) mohou v jednom dni startovat pouze v jednom závodě na tratích 1500 m a delších a závodníci dorostu a žactva (1995 - 2000) mohou v jednom dni startovat pouze v jednom závodě na tratích 800 m a delších.
- f) Závodník kategorií mládeže může startovat v jednom stupni soutěže pouze za jedno družstvo mládeže.

Prvním stupněm soutěže je krajská soutěž (včetně mistrovství Moravy a Slezska v kategoriích juniorů, juniorek, dorostenců a dorostenek), druhým stupněm soutěže je mistrovství Čech, resp. mistrovství Moravy a Slezska v kategoriích starších žáků a starších žákyně, a třetím stupněm soutěže je mistrovství ČR.

- g) S výjimkou mistrovství ČR mužů a žen, prolínací soutěže o účast v extralize a mistrovství ČR mládeže může řídicí pracovník, jehož rozhodnutí je konečné, povolit start závodníka v soutěži tzv. „mimo bodování“. Tento start však může povolit jen závodníkům uvedeným na soupiskách družstev startujících v příslušné soutěži, a to nejvýše 2 závodníkům z každého družstva, závodníkům, u kterých o tento start požádal v zájmu reprezentace ČR šéftrenér ČAS, a dále po dohodě s pořadatelem závodníkům, kteří uhradili zápisné ve výši 100 Kč za jeden start, přičemž je povinen respektovat maximální počty závodníků, kteří mohou startovat v bězích a v soutěžích v poli podle ustanovení čl. 16 písm. g). Zápisné je příjmem pořadatele.

Požadavek na start závodníka v soutěži tzv. „mimo bodování“ je nutno předat řídicímu pracovníkovi při zahájení technické porady formou kartičky.

Pokud řídicí pracovník nerozhodne jinak, nemá závodník startující tzv. „mimo bodování“ v hladkých bězích na 60 m a 100 m nárok na postup do finále a v dálce, v trojskoku, v kouli, v disku, v oštěpu a v kladivu nárok na další 3 pokusy.

Čl. 18

Provinění a tresty

- a) Družstvo, jehož vinou dojde k neuskutečnění utkání, se trestá odečtením dvou hlavních bodů a pokoutou ve výši 10 000 Kč. Tento pořadatel je navíc povinen uhradit soupeřům, řídicímu pracovníkovi a delegovaným rozhodčím, kteří se k utkání dostaví, všechny prokázané výlohy. Doklady musí být předloženy předem ke kontrole ekonomické komisi ČAS.

Družstvo, jehož vinou dojde k neprovedení některé disciplíny a tím i k nedokončení utkání, se trestá odečtením jednoho hlavního bodu a pokutou ve výši 2 000 Kč. Řídící pracovník stanoví náhradní termín konání této disciplíny na náklady tohoto pořadatele.

Družstvo, které se k utkání nedostaví, není klasifikováno a trestá se odečtením jednoho hlavního bodu a pokutou ve výši 2 000 Kč. Při dvou nedostaveních se k utkání se družstvo vylučuje ze soutěže.

- b) Nedodržení termínů a dalších ustanovení SŘ se trestá pokutou ve výši 500 Kč, v opakovaném případě ve výši 1 000 Kč. Pokuty vyhláší řídící pracovník ve zpravodaji a jsou splatné do 8 dnů. Do termínu zaplacení pokuty má družstvo zastavenou činnost. Zastavení činnosti se však netýká ani dalších družstev oddílů ani jednotlivců.

- c) Družstvo, které v průběhu soutěže vystoupí z extraligy, I. nebo II. ligy, se trestá pokutou ve výši 10 000 Kč.

Při vystoupení nebo vyloučení družstva ze soutěže se nemění bodové zisky ostatních družstev v předchozích kolech.

Toto družstvo se pro další soutěžní ročník zařadí do soutěže o jeden stupeň nižší.

- d) Neoprávněný start závodníků se trestá ztrátou všech pomocných bodů získaných těmito závodníky (včetně štafety) a navíc odečtením jednoho hlavního bodu za každého neoprávněně startujícího závodníka, a to z upraveného pořadí. Každý neoprávněný start se posuzuje a trestá zvlášť.

Neoprávněným startem se rozumí:

- porušení ustanovení čl. 17 písm. c), d), e) a f),
- start mimo rozsah závodění své věkové kategorie,
- porušení pravidla o dopingui,
- start závodníka, který má zastavenou činnost,
- start závodníka nepotvrzeného na soupisce,
- start závodníka nevyškrtnutého ze soupisky, ač startoval za družstvo ve vyšší nebo v nižší soutěži,
- start závodníka dopsaného na startovní listinu (zápis) bez souhlasu řídicího pracovníka.

- e) Zjistí-li se neoprávněný start závodníka po rozběhu, provede se diskvalifikace a do finále postoupí další závodník. Při zjištění neoprávněného startu v průběhu soutěže v poli se závodník ihned vylučuje. Zároveň se uplatní ustanovení čl. 18 písm. d).

- f) Družstvo, za které nastoupí více než povolený počet závodníků, se trestá odečtením pomocných bodů nejlepšího závodníka, a to za každého navíc startujícího závodníka.

Po upravení bodového součtu pomocných bodů se za každého závodníka startujícího nad povolený počet odečítá jeden hlavní bod.

Obdobně se postupuje v případě porušení ustanovení čl. 8.

- g) Porušení pravidla o dopingui se trestá odečtením všech pomocných bodů získaných provinivším se závodníkem a navíc odečtením jednoho hlavního bodu z upraveného pořadí, a to ve všech kolech uskutečněných po datu zastavení činnosti.

- h) V jednorázových soutěžích (mistrovství ČR mužů a žen, prolínací soutěž o účast v extralize, prolínací soutěže o účast v I. lize, prolínací soutěž o účast v II. lize mužů v Čechách, mistrovství Čech mládeže, mistrovství Moravy a Slezska starších žáků a starších žákyň a mistrovství ČR mládeže), kdy se hlavní body neudělují, se místo jednoho hlavního bodu odečítá deset pomocných bodů, při uplatnění ustanovení čl. 18 písm. d) a f).

- i) Zaslání přihlášky do soutěže příštího ročníku po termínu stanoveném SK ČAS se trestá pokutou ve výši 500 Kč. Při odhlášení řádně přihlášeného družstva ze soutěže před jejím zahájením se oddíl trestá pokutou ve výši 1 000 Kč, pokud tak učiní do konce kalendářního roku, ve kterém se přihláška podává, resp. pokutou ve výši 5 000 Kč, pokud tak učiní až v roce následujícím.

Čl. 19

Protesty, odvolání, námitky

- a) Při podávání protestů se postupuje podle Pravidel atletiky. Případné odvolání proti rozhodnutí vrchníka disciplíny podává písemně vedoucí družstva do rukou hlavního rozhodčího s vkladem 500 Kč.

Odvolání řeší jury ve složení řídicí pracovník, ředitel závodů a hlavní rozhodčí, která vydá písemné rozhodnutí. Při zamítnutí odvolání vklad propadá ve prospěch pořadatele. Rozhodnutí o protestech a odvoláních musí být uvedena ve výsledcích utkání.

- b) Námitky proti rozhodnutí řídicího pracovníka se podávají písemně do 7 dnů po zveřejnění jeho rozhodnutí ve zpravodaji. Podávají je odpovědní činovníci oddílu, a to doporučeně na jeho adresu. Tyto námitky se nedokládají žádným vkladem.

Pokud řídicí pracovník námitkám nevyhoví, je povinen je do 3 dnů po jejich obdržení postoupit k vyřízení pověřenému pracovníkovi SK ČAS, jehož rozhodnutí je konečné.

Čl. 20

Zpravodaj řídicího pracovníka

- a) Po každém kole vydává řídicí pracovník do 4 dnů zpravodaj s tabulkou soutěže. Při rovnosti hlavních bodů v tabulce rozhoduje o pořadí větší počet získaných pomocných bodů, při jejich rovnosti pak rozhoduje větší počet získaných prvních, příp. druhých, resp. dalších, míst.

- b) Řídicí pracovník ve zpravodaji dále:

- zhodnotí plnění povinností pořadatele utkání podle ustanovení čl. 9 písm. a) - použití plně automatické časomíry a větroměru a zajištění kontroly náčiní, čl. 9 písm. e) - odeslání výsledků utkání do statistické databáze ČAS, a čl. 9 písm. g) - zajištění zdravotní služby,
- uvede počty závodníků startujících za jednotlivá družstva a zvláště uvede počty závodníků, kteří nejsou v soutěžícím oddílu registrováni podle části první Směrnice ČAS č. 8/2009,
- uvede počty závodníků startujících v jednotlivých disciplínách,
- informuje o případných proviněních a trestech podle ustanovení čl. 18,
- opraví chyby zjištěné ve výsledcích utkání a uloží pořadateli utkání odeslat opravené výsledky utkání znovu do statistické databáze ČAS.

- c) Zpravodaj se zasílá vedoucím všech družstev, předsedovi SK ČAS (Dušan Molitoris, U Srnčího dolu 24, 466 01 Jablonec nad Nisou, E-mail: molitoris.dusan@seznam.cz), vedoucímu oddělení soutěží ČAS (Mgr. Václav Fišer, ČAS, Diskařská 100, 169 00 Praha 6, E-mail: vfiser@atletika.cz), příslušnému pověřenému pracovníkovi SK ČAS (viz ustanovení čl. 2), Atletickým listům (Ing. Michal Procházka, ČAS, Diskařská 100, 169 00 Praha 6, E-mail: mprochazka@atletika.cz) a Sdružení atletických statistiků ČAS (Milan Urban, Vondroušova 1157, 163 00 Praha 6, E-mail: milanurba@seznam.cz).

Čl. 21

Tituly a odměny

- a) Družstva, která se v extralize umístí na 1. místě, získávají titul „Vítěz extraligy pro rok 2012“.
- b) Vítězná družstva mistrovství ČR mužů, žen, juniorů, juniorek, dorostenců, dorostenek, starších žáků a starších žákyň získávají titul „Mistr ČR pro rok 2012“ a obdrží medaile a diplom, stejně jako družstva na 2. a 3. místě.

Vítězná družstva mistrovství ČR mužů, žen, juniorů a juniorek získávají i právo startu v Evropském poháru mistrovských klubů v roce 2013.

Čl. 22

Postupy a sestupy

- a) Družstva, která obsadí v extralize mužů a žen poslední místo, sestupují do I. ligy mužů a žen.
- b) Družstva, která obsadí v prolínací soutěži o účast v extralize mužů a žen 1. místo, získávají právo startu v extralize mužů a žen v roce 2013.
- c) Družstva, která obsadí v I. lize mužů a žen ve skupinách A, B a C poslední místo, sestupují do II. ligy mužů a žen.
- d) Družstva, která obsadí v II. lize mužů a žen ve skupinách A, B, a C 1. místo, mají zaručen postup do I. ligy mužů a žen.
- e) Počet družstev postupujících z prolínací soutěže o účast v I. lize mužů a žen do I. ligy mužů a žen závisí od územního naplnění ustanovení čl. 22 písm. b).
- f) Družstva, která obsadí v II. lize mužů ve skupinách A, B a C poslední místo, sestupují do krajské soutěže mužů.
- g) Družstvo, které obsadí v Čechách 1. místo v krajské soutěži mužů, má právo účasti v prolínací soutěži o účast v II. lize mužů v Čechách.
- h) Počet družstev postupujících z prolínací soutěže o účast v II. lize mužů v Čechách do II. ligy mužů v Čechách závisí od územního naplnění ustanovení čl. 22 písm. b).
- i) Pokud družstvo, které obsadí postupové místo podle ustanovení čl. 22 písm. b), d), e) a h) do vyšší soutěže postoupit nechce nebo nemůže (obsadí-li postupové místo v prolínací soutěži o účast v extralize mužů a žen „B“ družstvo), nepřihlásí-li se do ní nebo se z ní před jejím zahájením odhlásí, postoupí družstvo, které obsadilo v příslušné prolínací soutěži první nepostupové místo. Pokud i toto družstvo nechce nebo nemůže postoupit, zachová si příslušnost k vyšší soutěži sestupem ohrožené družstvo s nejvyšším hodnocením, stejně jako v případech, kdy se k soutěži nepřihlásí nebo se z ní před jejím zahájením odhlásí některé jiné oprávněné družstvo.

Tabulka postupů

	Muži		Ženy	
	Čechy	Morava	Čechy	Morava
Extraliga 2013	8	0	8	0
Počet družstev postupujících z prolínací soutěže do I. ligy	4	0	4	0
Počet družstev postupujících z prolínací soutěže do II. ligy	11	-	-	-
Extraliga 2013	7	1	7	1
Počet družstev postupujících z prolínací soutěže do I. ligy	3	1	3	1
Počet družstev postupujících z prolínací soutěže do II. ligy	11	-	-	-
Extraliga 2013	6	2	6	2
Počet družstev postupujících z prolínací soutěže do I. ligy	2	2	2	2
Počet družstev postupujících z prolínací soutěže do II. ligy	10	-	-	-
Extraliga 2013	5	3	5	3
Počet družstev postupujících z prolínací soutěže do I. ligy	1	3	1	3
Počet družstev postupujících z prolínací soutěže do II. ligy	9	-	-	-

Extraliga 2013	4	4	4	4
Počet družstev postupujících z prolínací soutěže do I. ligy	0	4	0	4
Počet družstev postupujících z prolínací soutěže do II. ligy	8	-	-	-

Čl. 23

Zvláštní ustanovení pro soutěže mládeže

- a) Pro soutěže mládeže platí ustanovení tohoto SR.
- b) Pořadatelé mistrovství Čech a mistrovství ČR zašlou nejpozději do 10. září 2012 pověřenému pracovníkovi SK ČAS Mgr. Davidu Borovi rozpis závodů.
- c) SK krajů ohlásí nejpozději do 10. září 2012 pověřenému pracovníkovi SK ČAS Mgr. Davidu Borovi postupující družstva z krajských soutěží se jmény a adresami vedoucích družstev.
SK pořádajících krajů navíc ve stejném termínu oznámí pověřenému pracovníkovi jména a adresy řídicích pracovníků mistrovství Čech.
- d) Řídící pracovníci mistrovství Čech a mistrovství Moravy a Slezska ohlásí nejpozději do 24. září 2012 pověřenému pracovníkovi SK ČAS Mgr. Davidu Borovi postupující družstva z mistrovství Čech a z mistrovství Moravy a Slezska. Pokud se družstvo s právem postupu nemůže z vážných a objektivních důvodů zúčastnit mistrovství ČR, má právo postoupit družstvo, které se v dané skupině umístilo na prvním nepostupovém místě. Tato skutečnost musí být řídicím pracovníkem a vedoucími družstev, jichž se týká, projednána na místě.

Čl. 24

Rozsah disciplín

- a) Mistrovství ČR mužů
100 m, 200 m, 400 m, 800 m, 1500 m, 3000 m, 110 m př., 400 m př., 3000 m př., výška, tyč, dálka, trojskok, koule, disk, oštěp, kladivo, 4x100 m, 4x400 m a 5000 m chůze (20).
- b) Mistrovství ČR žen
100 m, 200 m, 400 m, 800 m, 1500 m, 3000 m, 100 m př., 400 m př., 3000 m př., výška, tyč, dálka, trojskok, koule, disk, oštěp, kladivo, 4x100 m, 4x400 m a 5000 m chůze (20).
- c) Extraliga mužů
1. kolo 100 m, 200 m, 400 m, 800 m, 1500 m, 5000 m, 110 m př., 400 m př., 3000 m př., výška, tyč, dálka, trojskok, koule, disk, oštěp, kladivo, 4x100 m, 4x400 m a 5000 m chůze (20).
 2. kolo 100 m, 200 m, 400 m, 800 m, 1500 m, 5000 m, 10000 m, 110 m př., 400 m př., 3000 m př., výška, tyč, dálka, trojskok, koule, disk, oštěp, kladivo, 4x100 m, 4x400 m, 20 km chůze a 50 km chůze (22).
 3. kolo - 1. mítink 100 m, 400 m, 1500 m, 3000 m, výška, tyč, dálka, koule, disk a oštěp (10).
 3. kolo - 2. mítink 100 m, 400 m, 800 m, 3000 m, 400 m př., dálka, trojskok, koule, disk a 4x100 m (10).
 3. kolo - 3. mítink 100 m, 200 m, 400 m, 800 m, 1500 m, 110 m př., 400 m př., dálka, koule a disk (10).
 3. kolo - 4. mítink 200 m, 1500 m, 110 m př., 400 m př., výška, dálka, disk, oštěp, kladivo a 3000 m chůze (10).
 3. kolo - 5. mítink 100 m, 400 m, 800 m, 110 m př., 400 m př., 3000 m př., výška, tyč, dálka, koule, oštěp, 4x400 m a 3000 m chůze (13).
 3. kolo - 6. mítink 100 m, 200 m, 400 m, 800 m, 5000 m, tyč, dálka, trojskok, koule, disk, kladivo a 3000 m chůze (12).

d) Extraliga žen

1. kolo 100 m, 200 m, 400 m, 800 m, 1500 m, 5000 m, 100 m př., 400 m př., 3000 m př., výška, tyč, dálka, trojskok, koule, disk, oštěp, kladivo, 4x100 m, 4x400 m a 5000 m chůze (20).
2. kolo 100 m, 200 m, 400 m, 800 m, 1500 m, 5000 m, 10000 m, 100 m př., 400 m př., 3000 m př., výška, tyč, dálka, trojskok, koule, disk, oštěp, kladivo, 4x100 m, 4x400 m a 20 km chůze (21).
3. kolo - 1. mítink 100 m, 200 m, 400 m, 1500 m, 100 m př., 400 m př., výška, tyč, dálka, trojskok, koule, disk a oštěp (13).
3. kolo - 2. mítink 200 m, 800 m, 3000 m, 100 m př., 400 m př., výška, tyč, dálka, trojskok, koule, disk a 4x100 m (12).
3. kolo - 3. mítink 100 m, 200 m, 400 m, 800 m, 100 m př., 400 m př., dálka, koule a kladivo (9).
3. kolo - 4. mítink 100 m, 1500 m, 100 m př., 400 m př., 3000 m př., výška, dálka, disk, oštěp, kladivo a 3000 m chůze (11).
3. kolo - 5. mítink 100 m, 400 m, 800 m, 3000 m, 100 m př., 400 m př., výška, tyč, dálka, koule, oštěp, 4x400 m a 3000 m chůze (13).
3. kolo - 6. mítink 100 m, 200 m, 400 m, 800 m, 5000 m, trojskok, koule, disk, kladivo a 3000 m chůze (10).

e) Prolínací soutěž o účast v extralize mužů

100 m, 200 m, 400 m, 800 m, 1500 m, 5000 m, 110 m př., 400 m př., 3000 m př., výška, tyč, dálka, trojskok, koule, disk, oštěp, kladivo, 4x100 m, 4x400 m a 5000 m chůze (20).

f) Prolínací soutěž o účast v extralize žen

100 m, 200 m, 400 m, 800 m, 1500 m, 5000 m, 100 m př., 400 m př., 3000 m př., výška, tyč, dálka, trojskok, koule, disk, oštěp, kladivo, 4x100 m, 4x400 m a 5000 m chůze (20).

g) I. liga mužů

100 m, 200 m, 400 m, 800 m, 1500 m, 110 m př., 400 m př., výška, tyč, dálka, trojskok, koule, disk, oštěp, kladivo, 4x100 m, 4x400 m a navíc:

1x 3000 m, 1x 5000 m, 1x 10000 m, 1x 3000 m př., 3x 10 km chůze a 1x 20 km chůze (19).

Střídání disciplín určí řídící pracovník.

h) I. liga žen

100 m, 200 m, 400 m, 800 m, 1500 m, 100 m př., 400 m př., výška, tyč, dálka, trojskok, koule, disk, oštěp, kladivo, 4x100 m, 4x400 m a navíc:

1x 3000 m, 2x 5000 m a 1x 3000 m př. (18).

Střídání disciplín určí řídící pracovník.

i) Prolínací soutěž o účast v I. lize mužů

100 m, 200 m, 400 m, 800 m, 1500 m, 5000 m, 110 m př., 400 m př., výška, tyč, dálka, trojskok, koule, disk, oštěp, kladivo, 4x100 m, 4x400 m a 5000 m chůze (19).

j) Prolínací soutěž o účast v I. lize žen

100 m, 200 m, 400 m, 800 m, 1500 m, 5000 m, 100 m př., 400 m př., výška, tyč, dálka, trojskok, koule, disk, oštěp, kladivo, 4x100 m a 4x400 m (18).

k) II. liga mužů

100 m, 200 m, 400 m, 800 m, 1500 m, 110 m př., 400 m př., výška, tyč, dálka, trojskok, koule, disk, oštěp, kladivo, 10 km chůze a navíc:

1x 3000 m, 1x 5000 m, 1x 10000 m, 1x 3000 m př., 2x 4x100 m a 2x 4x400 m (18).

Střídání disciplín určí řídící pracovník.

- l) II. liga žen
100 m, 200 m, 400 m, 800 m, 1500 m, 100 m př., 400 m př., výška, tyč, dálka, trojskok, koule, disk, oštěp, kladivo a navíc:
1x 3000 m, 2x 5000 m, 1x 3000 m př., 2x 4x100 m a 2x 4x400 m (17).
Střídání disciplín určí řídící pracovník.
- m) Prolínací soutěž o účast v II. lize mužů v Čechách
100 m, 200 m, 400 m, 800 m, 1500 m, 5000 m, 110 m př., 400 m př., výška, tyč, dálka, trojskok, koule, disk, oštěp, kladivo, 4x100 m a 5000 m chůze (18).
- n) Mistrovství Čech juniorů, mistrovství ČR juniorů
100 m, 200 m, 400 m, 800 m, 1500 m, 110 m př., 400 m př., 3000 m př., výška, tyč, dálka, trojskok, koule, disk, oštěp, kladivo, 4x100 m a 4x400 m a navíc:
v mistrovství Čech 3000 m (19),
v mistrovství ČR 5000 m (19).
- o) Mistrovství Čech juniorek, mistrovství ČR juniorek
100 m, 200 m, 400 m, 800 m, 1500 m, 3000 m, 100 m př., 400 m př., 3000 m př., výška, tyč, dálka, trojskok, koule, disk, oštěp, kladivo, 4x100 m a 4x400 m (19).
- p) Mistrovství Čech dorostenců, mistrovství ČR dorostenců
100 m, 200 m, 400 m, 800 m, 1500 m, 3000 m, 110 m př., 300 m př., 2000 m př., výška, tyč, dálka, trojskok, koule, disk, oštěp, kladivo, 4x100 m, 4x400 m a 3000 m chůze (20).
- q) Mistrovství Čech dorostenek, mistrovství ČR dorostenek
100 m, 200 m, 400 m, 800 m, 1500 m, 3000 m, 100 m př., 300 m př., 1500 m př., výška, tyč, dálka, trojskok, koule, disk, oštěp, kladivo, 4x100 m, 4x400 m a 3000 m chůze (20).
- r) Mistrovství Čech starších žáků, mistrovství Moravy a Slezska starších žáků, mistrovství ČR starších žáků
60 m, 150 m, 300 m, 800 m, 1500 m, 3000 m, 100 m př., 200 m př., 1500 m př., výška, tyč, dálka, koule, disk, oštěp, kladivo, 4x60 m, 3x300 m a 3000 m chůze (19).
- s) Mistrovství Čech starších zákyň, mistrovství Moravy a Slezska starších zákyň, mistrovství ČR starších zákyň
60 m, 150 m, 300 m, 800 m, 1500 m, 100 m př., 200 m př., výška, tyč, dálka, koule, disk, oštěp, kladivo, 4x60 m, 3x300 m a 3000 m chůze (17).

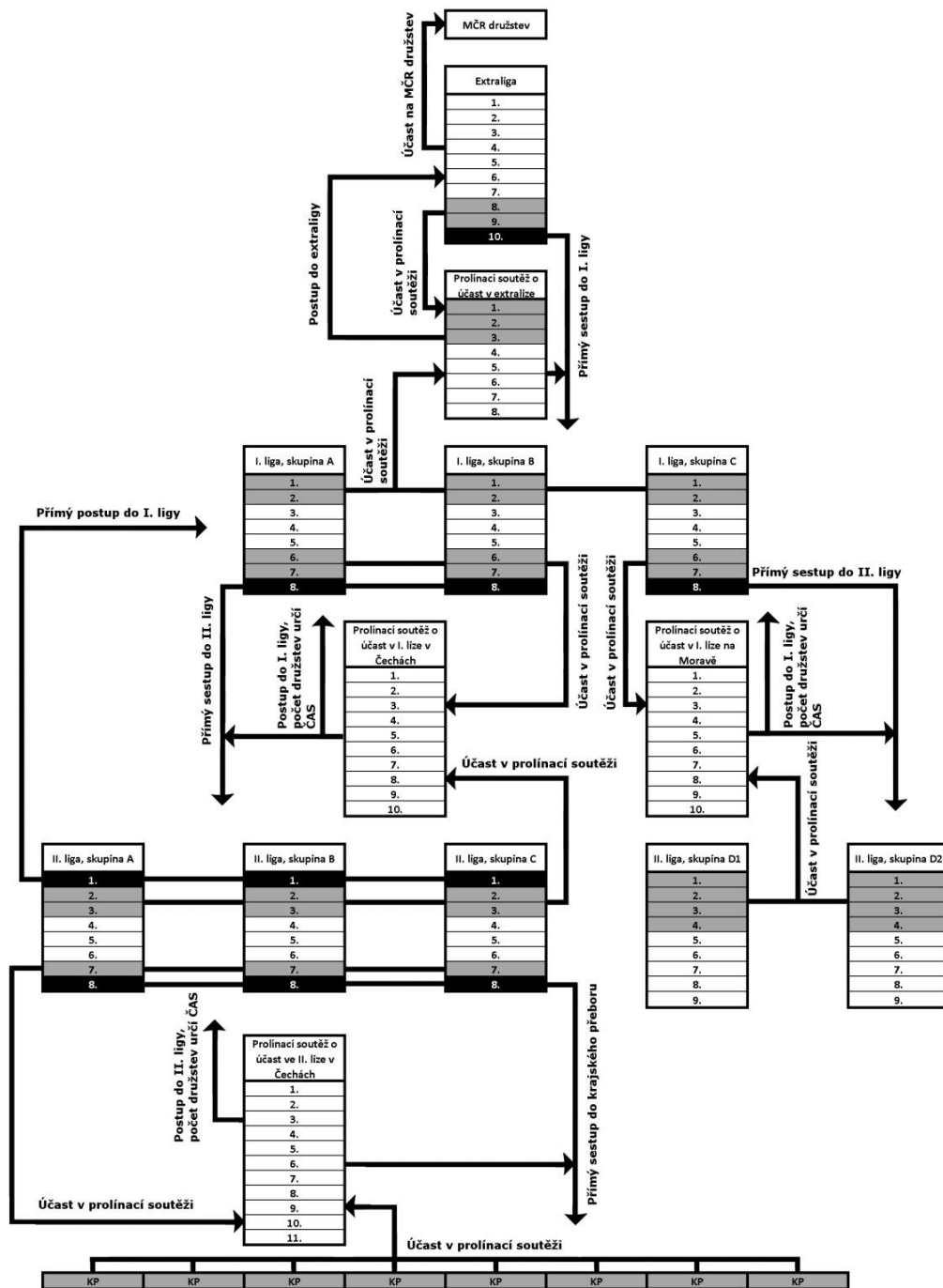
Čl. 25

Závěrečná ustanovení

- a) Výklad tohoto řádu provádí SK ČAS, jeho změny a doplňky schvaluje předsednictvo ČAS.
b) Tento řád nabývá účinnosti dnem 1. března 2011.

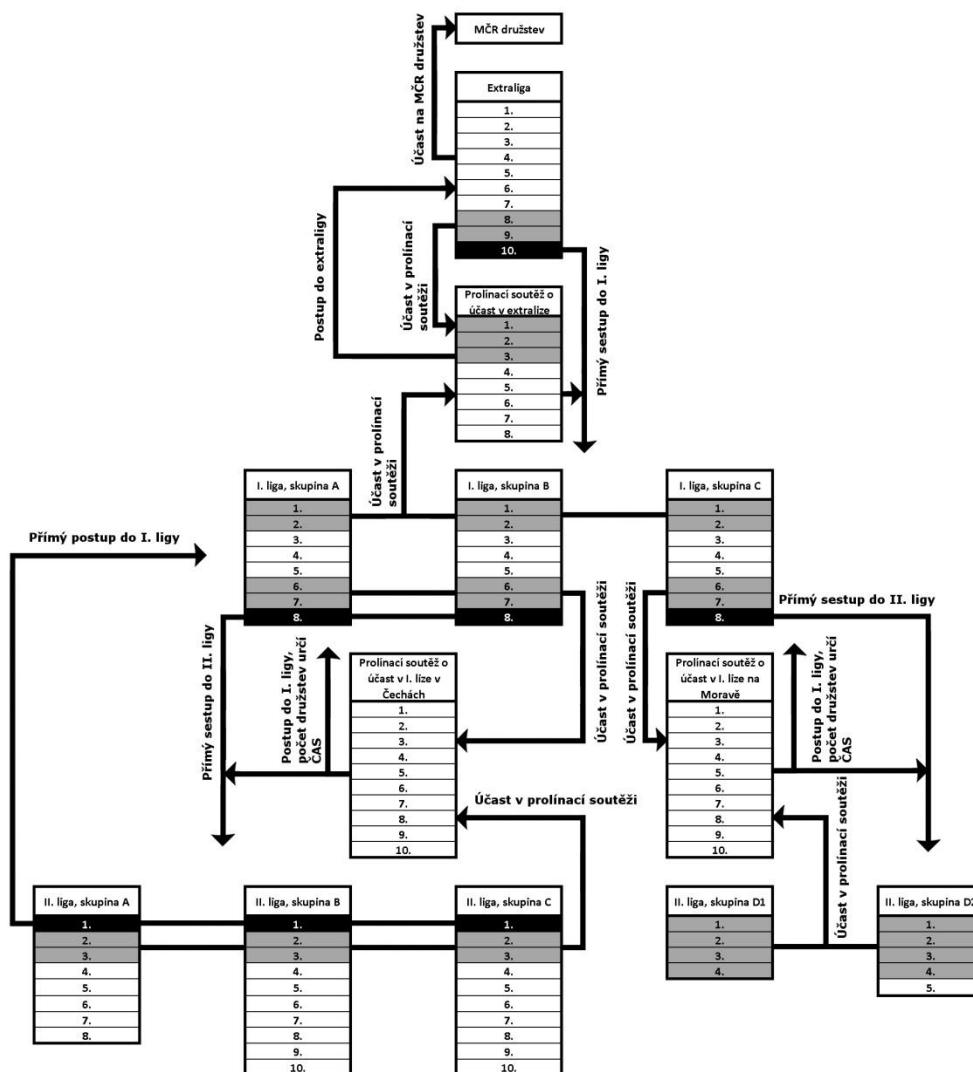
Příloha č. 8: Postupy a sestupy v systému ligových soutěží – muži

Postupy a sestupy v systému ligových soutěží - muži



Příloha č. 9: Postupy a sestupy v systému ligových soutěží – ženy

Postupy a sestupy v systému ligových soutěží - ženy



Příloha č. 10: Statut řídicího pracovníka soutěží družstev

Český atletický svaz - soutěžní komise

Statut řídicího pracovníka soutěží družstev

Řídicí pracovníky jmenuje SK ČAS a pověřuje je řízením ligových soutěží družstev mužů a žen a dále řízením mistrovství České republiky družstev ve všech věkových kategoriích.

Řídicí pracovník (dále ŘP) je povinen řídit soutěž v duchu soutěžního řádu a dbát na jeho dodržování.

V kompetenci ŘP **není dáno měnit ustanovení** soutěžního řádu, což znamená, že **ŘP nemůže**

- zrušit o své vůli utkání bez náhrady
- změnit soutěžní disciplíny (např. 1000 m místo 800 m)
- neuváženým připuštěním startů mimo bodování ohrozit regulérnost utkání
- zrušit rozběhy sprintu
- připustit start mimo rozsah závodění příslušné věkové kategorie

ŘP je spolu s hlavním rozhodčím a ředitelem závodu členem jury, která s konečnou platností řeší odvolání proti neuznaným protestům, podaným dle Pravidel atletiky.

ŘP má nárok

- na odměnu, proplacenou pořadatelem ve výši, kterou stanoví čl. 5. odst. d)

Soutěžního řádu ČAS

- na úhradu nákladů, vzniklých v souvislosti s řízením soutěže (cestovní výdaje, poštovné), které na základě vyúčtování po každém kole nebo jednorázově po skončení soutěží proplatí ČAS.

Etapy činnosti řídicího pracovníka:

1. Před zahájením sezóny:

Po obdržení přihlášek družstev, zařazených do jím řízené skupiny a informací o přiděleném pořadatelsví vydá základní informační Zpravodaj, který bude obsahovat:

- adresář družstev včetně spojení telefonického a e-mailového
- barvy dresů
- přidělení startovních čísel
- pořadatelsví jednotlivých kol
- určení střídajících se disciplín pro jednotlivá kola
- upozornění na plnění povinností pořadatelů ve smyslu čl. 9. SŘ ČAS

Tento Zpravodaj (a všechny další) odešle všem účastníkům soutěže, pracovníku, pověřenému řízením soutěží družstev ČAS, předsedovi SŘ ČAS a na další adresy, uvedené v čl. 20 odst. c) SŘ ČAS.

Pokud je ŘP pověřen řízením **prolínací soutěže**, vydá před soutěží Zpravodaj, kde uvede potřebné náležitosti (přidělení startovních čísel, technické záležitosti, pokyny vycházející ze soutěžního řádu ČAS).

2. Před utkáním:

Dostaví se na stadion ještě před stanoveným začátkem technické porady.

- a) Před prvním kolem provede kontrolu soupisek s využitím registru atletů na webových stránkách ČAS a seznamu povolených hostování. Přitom konstatuje platnost registrace, klubovou příslušnost, ročníky narození a oprávněnost startu hostujících včetně cizinců. Před dalšími koly obdobně kontroluje a potvrzuje doplňkové soupisky.

- b) Na začátku technické porady obdrží ze závodní kanceláře definitivní verzi přihlášek všech družstev rozříděnou po disciplínách, od vedoucích družstev soupis startů v abecedním pořadí a prezentační kartičky na štafety, a také na kartičkách případné požadavky na starty mimo bodování.
 - c) Na poradě ohlásí počty přihlášených k jednotlivým disciplínám. Určí postupový klíč do finále sprintu a postupné výšky ve vertikálních skocích. V případě neúnosného počtu přihlášených k některé soutěži škrtne závodníky (-ice) s nejslabšími výkony a umožní jejich přehlášení na jinou volnou disciplínu. Rovněž v situaci, kdy by byl přihlášen pouze jeden závodník, umožní vedoucím družstev dodatečnou přihlášku. Rozhodne o povolení startu mimo bodování.
 - d) Provede nasazení přihlášených do jednotlivých disciplín, využívaje k tomu pro první kolo zejména tabulek loňské sezóny, případně jiné věrohodné informace. Pro další kola vezme v úvahu výkony a umístění z kol předchozích. O tom, jaká kritéria pro nasazování vezme v úvahu, informuje vedoucí družstev Zpravodajem či při technické poradě. Běhy na čas rozdělí dle výkonnosti, počínaje nejsilnějším během, v soutěži v poli nasazuje od nejslabšího k nejlepšímu. Rozdělení do rozběhů provede řetízkovým způsobem :

I. : 1	II. : 2	III. : 3
6	5	4
7	8	9 atd.
- Pokud možno přihlédne i k tomu, aby neběželi všichni sprinteři jednoho klubu ve stejném rozběhu.
- e) Upravené startovní listiny předává postupně k psaní zápisů. Namátkou provede kontrolu, zda závodní kancelář uvádí do zápisu všechny potřebné údaje (jméno, příjmení, datum narození, klub, startovní číslo) a že nedošlo ke změnám jeho rozhodnutí.

3. V průběhu utkání:

- a) Kontroluje zápisy od rozhodčích z hlediska správnosti pořadí, boduje a předává je k psaní výsledků. Vede si průběžnou bodovací tabulku, kontroluje ji s údaji počítače a půjčuje ji pořadateli k vedení zápisové tabule a hlasateli k průběžnému hlášení stavu utkání.
- b) Namátkou kontroluje psaní výsledkových listin co do úplnosti údajů. Neopomine zejména zapsání výsledků chodecké soutěže.

4. Bezprostředně po skončení závodů:

- a) Schválí závodní kanceláři pro uvedení do výsledkové listiny tabulku s konečným součtem bodů a pořadím družstev.
- b) Vedoucím družstev předá potvrzené dodatkové soupisky.

5. Následná kontrola výsledků po utkání a vydání Zpravodaje:

- a) Zkontroluje, zda výsledkové listiny korespondují se zápisy.
- b) Podle soupisů startů a výsledkových listin zkontroluje počty startujících, dodržení ustanovení o omezení počtu startů a omezení startů u mládeže.
- c) Podle soupisek a soupisu startů zkontroluje, zda všichni v soupisech startů uvedení byli schválení na soupisce družstva.
- d) Přepočítá bodové zisky a celou bodovací tabulku. Doplní údaje dle potřeby, případně opraví chyby a pokud se vyskytly, nařídí pořadateli zaslat opravenou výsledkovou listinu na web ČAS .

6. Vydání Zpravodaje:

Do čtyř dnů po utkání vydá svůj úřední Zpravodaj, kterým schválí či opraví výsledky kola a rozešle jej na všechny adresy, uvedené v soutěžním řádu ČAS v čl. 20, odst. c). Zpravodaj musí obsahovat:

- a) Stručné hodnocení průběhu soutěže, zjištěné nedostatky na straně pořadatele i jednotlivých družstev
- b) Výsledek kontroly soupisek, startů, hostování, cizinců.
- c) Uvede počty startujících závodníků, počty startů, počty hostování, počty cizinců u jednotlivých družstev.
- d) Uvede počty závodníků v jednotlivých disciplínách.
- e) Opravy chyb a doplňky ve výsledkové listině.
- f) Udělené tresty za případná provinění proti soutěžnímu řádu.
- g) Schválí tabulku daného kola případně tabulku po více kolech.
- f) Upřesní pokyny pro další kolo soutěže.

Ověří, zda pořadatel respektoval a opravil případné nedostatky a chyby ve výsledkové listině na webové stránce, pokud mu tak nařídil (ustanovení 5. bod d)).

Námítky proti rozhodnutí ve Zpravodaji uvedeným se řeší dle čl. 19 soutěžního řádu.

7. Po posledním kole:

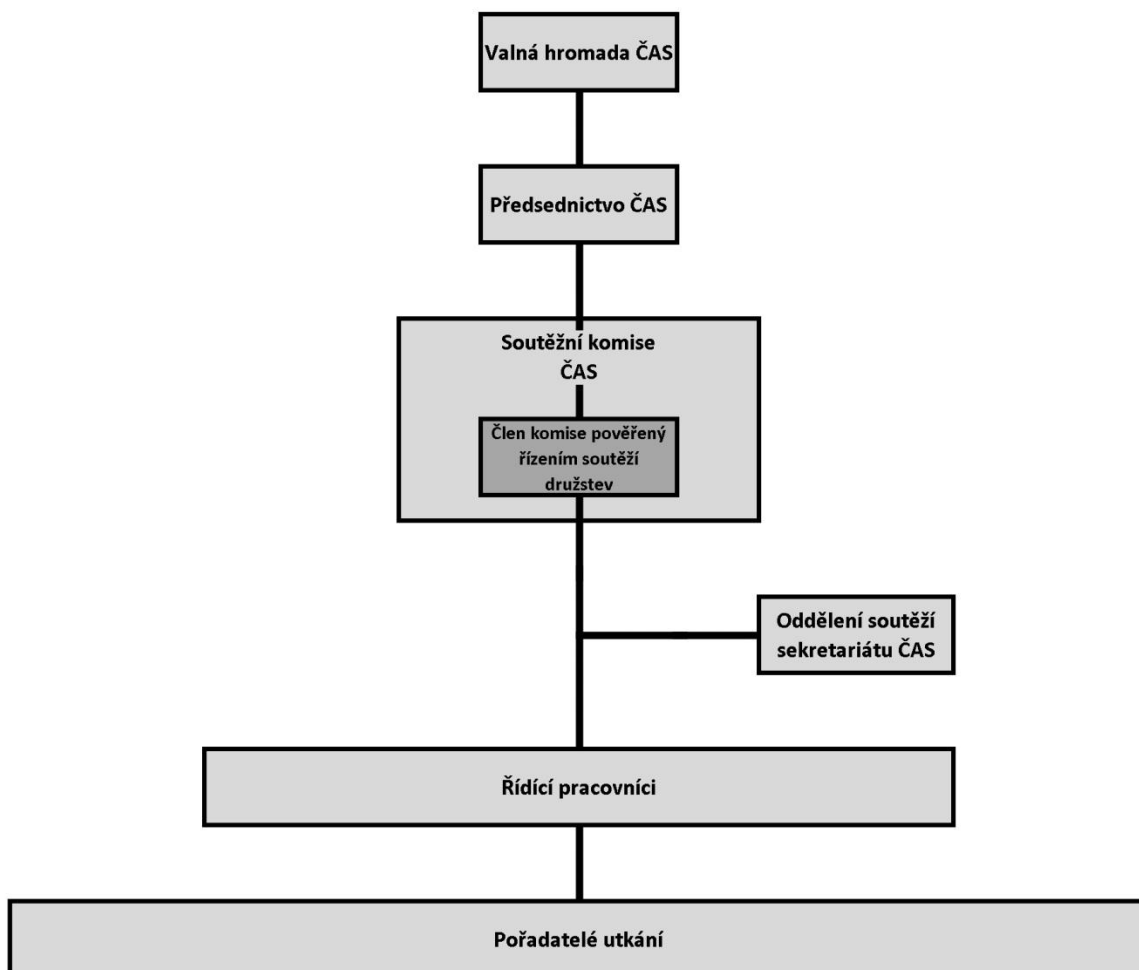
- a) Zjistí, zda klub, který si vybojoval postup do vyšší soutěže, podá do ní přihlášku. V případě negativní odpovědi seznámí s možností postupu a požádá o vyjádření další klub v konečném pořadí.
- b) Oznámí neprodleně pověřenému pracovníkovi SK ČAS, která družstva na základě svého umístění se mají zúčastnit prolnací soutěže. Pokud řídí skupinu, na kterou připadá toho roku její pořadatelsví, sdělí místo jejího konání.
- c) Vydá (zpravidla obsáhlejší) závěrečný Zpravodaj.

Vydala Soutěžní komise ČAS v dubnu 2010.

(Český atletický svaz, 2010)

Příloha č. 11: Schéma organizace ligových soutěží družstev

Schéma organizace ligových soutěží družstev



Příloha č. 12: Logo atletické extraligy



(Český atletický svaz, 2012)

Loga dalších ligových soutěží pro srovnání:

Golden League:



(IAAF, 2008)

Diamond League:



(AdrianSprints.com, 2012)

NHL:



(Julie Scott, 2012)

Champions League:



(Wikipedia, 2012)