

UNIVERZITA KARLOVA V PRAZE

Fakulta humanitních studií

Bakalářská práce

**Problém kriminality mládeže: situace na
Strakonicku**

Vypracovala: **Bc. Pavlína Havelková**

Vedoucí práce: doc. Ing. Karel Müller, CSc.

Praha 2012

Prohlašuji, že jsem bakalářskou práci vypracovala samostatně. Všechny použité prameny a literatura byly řádně citovány. Práce nebyla využita k získání jiného nebo stejného titulu.

V Praze dne 22.6.2012

Pavλίna Havelková

.....

OBSAH

I. ÚVOD	4
II. TEORETICKÁ ČÁST	6
1. Charakteristika trestné činnosti mládeže	6
1.1. Podrobněji k zvláštnostem trestné činnosti mládeže:	9
2. Kriminalita Romů	10
3. Příčiny kriminality mládeže – základní přehled	12
4. Bližší charakteristika vybraných příčin	14
4.1. Příslušnost k pohlaví	14
4.2. Dědičnost	14
4.3. Konstituce – rozumové schopnosti	14
4.4. Rodina	15
4.5. Škola	17
4.6. Volný čas, skupiny, party, okolí	19
4.7. Média	21
5. Koncepční přístupy k trestání mládeže	21
6. Systém sankcí – opatření ukládaných mladistvým pachatelům	22
7. Základní pojmy	24
III. EMPIRICKÁ ČÁST	25
1. Cíl výzkumu	25
2. Výzkumné otázky:	25
3. Výzkumná strategie	25
4. Techniky sběru dat	26
5. Výběr vzorku, prostředí výzkumu	28
6. Metody vyhodnocování dat	31
7. Hodnocení kvality výzkumu	33
8. Etické a politické otázky společenského výzkumu	33
9. Vyhodnocování a interpretace získaných dat	34
IV. Závěr	54
V. Seznam použité literatury	57
VI. PŘÍLOHY	59
1. Přepsané rozhovory	59

I. ÚVOD

Kriminalita mládeže je v současnosti velmi aktuálním tématem. Stále častěji se setkáváme s mediální prezentací útoků ve školách způsobených vlastními žáky. I přestože se zdá, že přibývá případů protiprávních jednání spáchaných dětmi a mladistvými, od roku 1997 data ukazují spíše pozvolný pokles podílu mládeže na páchání trestné činnosti. Na druhou stranu se však vyskytuje větší brutalita a kvalifikovanost u mladistvých, kdy k zakrytí trestné činnosti využívají stále více rafinovanější způsoby. (Zoubková 2002)

Podle literatury se sice setkáváme s větší brutalitou, ale výzkum kriminality mládeže na Strakonicku toto tvrzení zcela nepotvrzuje. Například kurátor pro mládež zvýšenou brutalitu neshledává. Podle výchovného poradce se brutalita u dětí stupňuje s věkem. Podle příslušníka Policie ČR se stupňuje spíše při opakování provinění, zejména u romských dětí se často setkává s krádežemi, které přerůstají v pozdějším věku do závažnějších provinění s větším podílem brutality. Probační úředníci mají za to, že nejvíce viditelná je brutalita mladých pachatelů v partách, která se vyznačuje např. zbytečnou devastací okolí. A co třeba to, zda hraje při páchání trestné činnosti roli alkohol nebo jiné návykové látky nebo zda se děti a mladiství svěřují se svým činem kamarádům a další tvrzení, která nám předkládají teoretické diskuse, to vše je předmětem této práce. Cílem je tedy zodpovězení těchto a mnoha dalších otázek, které se vztahují k trestné činnosti páchané mladými pachateli na Strakonicku.

Podnětem pro výběr tohoto tématu se stala již zmíněná mediální prezentace útoků ve školách a ostatní zprávy o činech mladistvých, mé studium na Policejní akademii České republiky v Praze a dále také to, že se věnuji práci s dětmi. Novému trestnímu zákoníku č.40/2009, který nabyl účinnosti dne 1. 1. 2010, předcházely velké diskuse o snížení hranice trestní odpovědnosti z patnácti let na čtrnáct let, toto snížení bylo nakonec v zákoně i zakotveno, ale ještě dříve než došlo k účinnosti zákona, byla hranice novelou změněna znovu na patnáct let.

Protože chci porozumět problému kriminality mládeže v hlubších a konkrétnějších souvislostech, zaměřuji svůj výzkum na Strakonicko. Využívám při tom také faktor obeznámenosti se situací, což přispívá k mému mikrosociologickému pohledu. Dané výsledky budou platné jen pro toto vybrané území a nebudu je dále zevšeobecňovat na ostatní města.

Tento výzkum má charakter popisného. „Popisný výzkum dává obraz specifických podrobností situace, jevu nebo vztahů.“ (Hendl 2005: 38) Mým cílem je tedy detailní popis

kriminality mládeže na Strakonicku. Odpovědi na otázky budou zodpovězeny institucemi, které se orientují na tento problém – sledují ho a hledají jeho řešení.

II. TEORETICKÁ ČÁST

1. Charakteristika trestné činnosti mládeže

Od roku 1997 kriminalita mládeže pomalu klesá, ovšem k poklesu spáchaných trestných činů dochází zejména u mladistvých pachatelů, u dětí se čísla pohybují stále okolo stejného procenta. Podle statistických údajů se děti a mladiství dopouštějí trestné činnosti opakovaně (třetina). A asi polovinu činů páchají ve skupinkách. (Černíková a kol. 2002)

Ještě předtím než děti spáchají nějaký čin, je zpravidla možné u nich zaznamenat jisté negativní vlastnosti a jevy. Těmi mohou být např. výraznější neposlušnost, vypočítavá lhavost, vzdorovitost, agresivita, destruktivnost, apod. To se pak může projevat takovým způsobem jako je např. ubližování vrstevníkům (zejména těm fyzicky slabším), bezvýznamné odcizování věcí (např. školních pomůcek), apod. Někdy se v partě menší děti dopustí i krádeže v samoobsluze a podobných činů, které by samy nespáchaly. V největší míře případů je to způsobeno tím, že bezmezně obdivují vůdce party a věří mu nebo se snaží být konformní, aby nebyly vyloučeny z party. (Jedlička, Kořa 1998)

Kriminalita mládeže se v určitých věcech odlišuje od trestné činnosti dospělých. Má jisté zvláštnosti, které jsou dány zejména věkem a s ním souvisejícím tělesným a psychickým zráním, neukončeným morálním vývojem, sociální nezralostí, schopností rozpoznat negativní jevy a eliminovat je, vývojovými prvky osobnosti, apod. Výzkumy ukazují, že protiprávnímu jednání předchází narušené sociální vztahy, ať např. špatný postoj k hodnotám, k práci, narušený vztah k výchově a vzdělání, apod. (Plšková 2007) (Jedlička, Kořa 1998)

Pro trestnou činnost mládeže jsou charakteristické tyto znaky:

- předmět útoku se odvíjí od rozdílného hodnotového systému mládeže
- trestné činnosti se dopouštějí zejména ve skupině s nízkou úrovní organizace
- znakem je také neúměrná brutalita (např. zbytečná devastace okolí)
- k překonání překážky mladí pachatelé používají zbytečně nepřiměřené nástroje, čímž nahrazují nedostatek fyzické síly
- činy jsou často páčány pod vlivem alkoholu nebo jiných návykových látek (posilují odvahu a agresivitu)

- při opakování protiprávního jednání používají mladí pachatelé stejný způsob spáchání jako při dřívějších činech, lze pak tedy identifikovat charakteristický soubor opakovaného chování
- alibi si zajišťují většinou až po spáchání daného činu, a to mezi kamarády nebo členy party
- často se s připravovaným protiprávním jednáním svěřují svým kamarádům a členům party
- většinou se nesnaží svůj čin nějak utajit
- předmětem protiprávního jednání jsou věci, které momentálně potřebují nebo věci, které mohou prodat (získání finančních prostředků)
- rozhodování se vyznačuje spíše emocionální složkou než racionální
- u násilné trestné činnosti je v poslední době patrné snižování věkové hranice pachatelů, a to tak, že se jí dopouštějí i osoby mladší 15 let, atd. (Plšková 2007)

Typický je také způsob páchaní deliktu a objekt napadení, příznačná je jistá improvizace, s klesajícím věkem ubývá originalita. U dětí můžeme zaznamenat, že svým jednáním kopírují představitele akčních filmů. Důsledkem improvizace je, že jejich jednání může mít závažnější následky, než které původně dítě chtělo způsobit. (Plšková 2007)

Chmelík se věnuje zvláště charakteristikám mladistvých a dětí. Podle Chmelíka převažuje u mladistvých majetková kriminalita. Mezi dominující majetkové trestné činy patří vloupání do automobilů, restaurací, prodejen, domů, chat, garáží, kanceláří, apod., kde mladí pachatelé odcizují peníze, potraviny, alkohol, cigarety, a další předměty. Dalším jevem, který se ve větší míře vyskytuje u mladistvých, je násilná trestná činnost, kde mezi nejčastější činy můžeme zařadit zejména ublížení na zdraví, loupež, vydírání, výtržnictví a pohlavní zneužívání. (Chmelík 1998) Ale můžeme se setkat i s vraždami. (Plšková 2007) Násilná trestná činnost se vyznačuje vysokým stupněm brutality, pácháním ve skupinkách a často je také ovlivněna alkoholem. (Chmelík 1998) Plšková k těmto zvláštnostem ještě dodává, že s pácháním ve skupinkách úzce souvisí fakt, že je-li pachatel podpořen ostatními členy party, jeho jednání je agresivnější a v některých případech přerůstá v hromadné ničení objektů a napadání kolemjdoucích, a má znaky podobné davovému efektu (Plšková 2007) Mezi časté delikty páchané mladistvými by se ještě daly zařadit trestné činy obecně nebezpečné. U mladistvých se můžeme setkat hlavně s nedovolenou výrobou a držením omamných a psychotropních látek a jedů. (Chmelík 1998)

Pro děti jsou nejcharakterističtější krádeže, poškozování cizí věci, porušování domovní svobody, dále také ublížení na zdraví, vydírání, výtržnictví, loupeže a pohlavní zneužívání. Nejobvyklejšími krádežemi jsou kapesní krádeže. Je zajímavé, že pachatelé ve věku okolo 15 až 16 let zanechávají na místě činu věci, jež mají větší hodnotu, než ty věci, které si odnesly. (Chmelík 1998)

Ke kriminalitě mládeže dochází především ve velkých městských aglomeracích. Hlavní příčinu lze přičíst většímu počtu obyvatel a s tím související anonymitou. Na vesnicích je registrován menší počet případů kriminality mládeže. Kriminalita se ve vyšším procentu vyskytuje u dětí z rozvrácené rodiny. (Chmelík 1998)

K pohlavnímu zneužívání často dochází pod vlivem alkoholu, „obětmi“ bývají jak dívky, tak chlapci okolo 15 let, odehrává se to dobrovolně, roli zde hraje vzájemná citová náklonnost. (Chmelík 1998)

Kriminalitě mládeže se věnuje i Černíková, a tak je na místě uvést i její postřehy (ty, které ještě nebyly uvedeny ani u Chmelíka ani u Plškové).

- kriminalita je převážně záležitostí chlapců než děvčat (20 : 1)
- děvčata méně často používají násilí
- dívky se dopouštějí zejména podvodů, krádeží a protiprávního jednání, ve kterém hrají roli drogy a prostituce
- nejčastěji je páchána majetková trestná činnost
- za motiv majetkové kriminality se dá považovat ve většině případů zisk
- součástí majetkové kriminality je i poškozování majetku sprejery a vandaly, které je pácháno ve skupinkách nebo ve dvojicích, toto poškozování zaujímá na celkové majetkové kriminalitě menší část, ale jsou jím většinou způsobeny větší škody, mohou to být i škody nevyčíslitelného rázu, v případě poškození historických památek a jiných uměleckých hodnot
- v majetkové kriminalitě převládá krádež - u dětí nejčastěji krádeže věcí z aut a krádeže kapesní: to je přičítáno tomu, že čím dál tím mladší děti chtějí vlastnit módní, drahé věci, aby se tak vyrovnaly vrstevníkům z více materiálně zajištěných rodin, u mladistvých krádeže motorových vozidel a krádeže věcí z aut
- násilné kriminality se dopouštějí děti a mladiství zhruba desetkrát méně často než majetkové kriminality, padesátkrát méně mravnostní kriminality
- z násilné kriminality dominuje ublížení na zdraví a loupež, v mravnostní kriminalitě pohlavní zneužívání (Černíková a kol. 2002)

1.1. Podrobněji k zvláštnostem trestné činnosti mládeže:

Pro kriminalitu mládeže je příznačné, že si pachatelé své činy zpravidla předem nepřipravují, neplánují je. V případě, že si je plánují, pak tato příprava nebývá příliš dlouhodobá a promyšlená. Nedokážou předvídat všechny okolnosti, které by mohly mít při plánování význam. To dokazuje např. nevhodně vybraný čas a místo činu, použití nevhodných nástrojů, potřeba pochubit se vrstevníkům, atd. Často jednájí na základě náhle vzniklé situace. Spáchání nějakého činu může také sloužit k prověřování své síly a dovedností. (Novotný, Zapletal a kol. 2008)

Dalším rysem kriminality mládeže je neadekvátnost jejich jednání, která se vyznačuje tím, že děti a mladiství dosahují svých cílů prostřednictvím společensky nepřijatelných způsobů. Typickým rysem v tomto směru bývá radikalismus a nekompromisnost, které jsou částečně dány i nedostatkem životních zkušeností. (Novotný, Zapletal a kol. 2008)

Mezi znaky kriminality mládeže dále patří fakt, že mladí lidé nedokáží posunout uspokojení svých potřeb na pozdější dobu nebo vůbec nejsou schopni se těchto potřeb vzdát. Mladí pachatelé upřednostňují „přímou akci“, neradi něco odkládají. (Novotný, Zapletal a kol. 2008)

Často je při trestné činnosti použito brutální násilí. Dokládá to skutečnost, že odcizené věci mají mnohdy menší hodnotu než škoda, kterou mladí pachatelé na místě činu způsobí. Nadměrné násilí nepoužívají jenom proti věcem, ale i vůči osobám, postiženým, apod. Svým činem si chtějí dokázat svoji odvahu, chtějí, aby je někdo druhý musel poslouchat, aby z nich měl strach. Také se jim líbí dobrodružství, které při páchání zažívají a samozřejmě usilují i o uznání v partě. V době páchání trestného činu je jejich uvažování velkou měrou ovlivněno tlakem party, což má za důsledek snížené racionální myšlení. (Novotný, Zapletal a kol. 2008)

Charakter trestných činů zpravidla odpovídá vývojovému stadiu, které je neoddělitelně spojeno s dosaženým věkem, tzn. že předmětem zájmu jsou často módní věci nebo věci, které charakterizují určitý životní styl. Odcizenými věcmi jsou pak např. auta, motorčky, kola (a jejich vybavení), alkohol, cigarety, módní oblečení, zbraně, počítače. Určitou skupinou pachatelů majetkových trestných činů jsou drogově závislí, kteří si trestnými činy obstarávají finanční prostředky na drogy. (Novotný, Zapletal a kol. 2008)

Mnoha spáchaných činů se mladí pachatelé dopouštějí ve skupinách nebo ve dvojicích. Tyto skupiny nejsou nějak organizované a hierarchické, vznikají na základě

známosti z místa bydliště, školy, internátu nebo práce, nebo díky společnému zájmu (restaurace, kluby, rekreační sport, atd.) Jejich trestná činnost je odlišná od trestné činnosti, které se dopouštějí jednotlivci. Skupina je charakteristická soutěživostí, snahou na sebe upozornit, impulzivním, nedomyšleným jednáním, členům chybí zábrany, odpovědnost se přesouvá na vůdce nebo zaniká. V současnosti narůstá trend, kdy jsou děti zapojovány více do kriminality dospělých, a to kvůli jejich trestní neodpovědnosti. (Novotný, Zapletal a kol. 2008)

Zvyšuje se počet činů mravnostní kriminality, zejména činu pohlavního zneužívání. Příčinou tohoto jevu je dřívější zahajování sexuálního života a promiskuitní životní styl. (Novotný, Zapletal a kol. 2008)

2. Kriminalita Romů

Dalším širokým tématem je kriminalita Romů. Kriminalitě Romů by se mělo věnovat více pozornosti, než se jí v současné době věnuje. Bohužel data o kriminalitě Romů jsou vedena pouze do roku 1994. Do tohoto roku bylo zaznamenáno, že z dětí, které spáchaly nějaký trestný čin, bylo okolo 30 % Romů a u mladistvých to bylo okolo 20 %. Vzhledem k podílu Romů na celkovém počtu obyvatel to jsou vysoká čísla. Je ale nutné dodat, že i v ostatních státech je kriminalita minorit většinou čtyřnásobně větší než kriminalita majority. (Černíková a kol. 2002)

Romské děti jsou většinou chyceny za krádeže drobných předmětů, kterých se často dopouštějí na přání svých rodičů. Ti je posílají, neboť jsou si vědomi toho, že děti do 15 let nejsou ještě trestně odpovědné. (Černíková a kol. 2002)

U romské mládeže tedy převládá majetková kriminalita, ale velkou měrou se Romové podílí i na násilné a mravnostní kriminalitě. U násilné kriminality je zaznamenáno zejména páchání loupeží, u mravnostní jde hlavně o kuplířství. (Černíková a kol. 2002)

V České republice se lze setkat i s fenoménem, kdy jsou na naše území přiváženy za účelem krádeží romské děti ze Slovenska. I Smola se shoduje s Černíkovou v tom, že jsou romské děti využívány k majetkové kriminalitě. Jako příklady uvádí kapesní krádeže a krádeže kabelek v supermarketech. (Smola 2007)

Kriminogenní faktory působící u Romů

Romská kultura uznává jiné hodnoty, než jsou uznávány západní civilizací. Jako příklad lze uvést nezáměr o vzdělání, o hodnoty spojené s prací a vztah k majetku. Z toho pak můžeme usuzovat na hlavní kriminogenní faktory způsobující kriminalitu romského obyvatelstva, kterými jsou komunikační bariéry, nízké vzdělání, s tím spojené horší uplatnění na trhu práce, nezaměstnanost, a také diskriminační přístup majority. (Černíková a kol. 2002)

Většina naší společnosti vnímá Romy jako rozené kriminálníky. I u Matouška a Kroftové se můžeme dočíst, že Romové mají jiné hodnoty než západní kultura, pro kterou je charakteristický konzumní způsob života a orientace na vydělávání peněz. A stejně tak jako v ostatních zemích jsou znevýhodněny menšiny, tak i pro Romy je charakteristická horší vzdělanost, nezaměstnanost, zdravotní stav, větší kriminalita, apod. oproti většinové populaci. (Matoušek, Kroftová 1998)

Na začátku 90. let byla polovina stíhaných a vyšetřovaných recidivistů romského původu. V průzkumu z roku 1997 uvádí 26 % policistů, že podíl romského obyvatelstva na spáchaných činech je méně než 10 %, 16 % policistů se domnívá, že je to 10 až 25 % a 39 policistů ze 171 všech dotazovaných to odhaduje na více než třetinu spáchaných činů. (Bratinka 1997) Ve srovnání s většinovou populací lze zaznamenat vyšší kriminalitu u romských dětí, mladistvých a žen. Nejčastěji se dopouštějí mravnostní kriminality, hlavně pohlavního zneužívání, znásilnění, dále také krádeží a násilné kriminality, u které dominují vraždy, loupeže, rvačky, ublížení na zdraví. (Matoušek, Kroftová 1998)

Charakteristika mladistvých Romů, kteří se dopouštějí protiprávního jednání:

- velká rodina
- nízký příjem
- přeplněný byt, špatné hygienické podmínky
- rodiče ngramotní, rodiče s nedokončeným základním vzděláním
- zanedbaná kontrola dětí
- opakovaná trestná činnost u rodičů
- záporný vztah ke škole
- provinění páchaná spontánně
- potřeba ocenění skupinou
- vliv alkoholu, atd. (Matoušek, Kroftová 1998)

3. Příčiny kriminality mládeže – základní přehled

I přestože se ve svém výzkumu konkrétně nezabývám příčinami kriminality (není možné v rámci této práce zahrnout ještě příčiny a ani není v mých silách je zkoumat), myslím si, že je důležité uvést alespoň základní poznatky o příčinách kriminality mládeže. A na příčiny, které se vztahují k mému výzkumu, se zaměřím více. Při analýze příčin se opírám o sekundární prameny – výsledky výzkumů, které byly dříve provedeny a publikovány.

Za pácháním trestné činnosti mládeží nelze hledat pouze jednu příčinu, ale naopak se zde naskytá mnoho faktorů. Zoubková, Nikl a Černíková jako hlavní příčiny kriminality uvádí dědičnost, konstituci, rodinu, školu, vrstevníky, způsob trávení volného času, vliv médií. K tomu přidávají negativní jevy ve společnosti a malou ochranu mládeže před nimi, špatnou etickou, mravní a právní výchovu a neúčinná sankční a preventivní opatření. Dále ještě upozorňují na negativní změny v rodině, uvolněnější přístup společnosti k drogám, prostituci, žebrání, hráčství, sektám, pornografii, sexu, apod. V textu také najdeme v rámci určení příčin rozlišení na věkovou kategorii 6 – 15 let, kde hraje hlavní roli výchovné prostředí v rodině a školní prostředí. V tomto období života se můžeme setkat zejména se záškoláctvím, které bývá příčinou dalších negativních jevů, jako je např. požívání alkoholu, výtržnosti, drobné krádeže, atd. Pro tyto děti je také příznačný nedostatečný citový vývoj, neuspokojivá schopnost hodnotit vztahy a situace v okolním světě. Stává se, že nedokáží rozpoznat škodlivost svých činů a odhadnout jejich následky. Druhou skupinou jsou mladiství od 15 do 18 let, jejichž jednání je kromě školy a rodiny ještě ovlivněno masmédií a zejména vrstevníky, kteří mají v tomto období největší úlohu. Dále se připojují specifické rysy, dominující u mladistvých, kterými jsou nedostatek životních zkušeností, nekompromisnost, kritičnost, radikalismus, tendence napodobovat ostatní a dokazovat si svoji odvalu. (Zoubková, Nikl, Černíková 2001)

Matoušek, Kroftová se v knize *Mládež a delikvence* zabývají vlivem dědičnosti, konstitucí, rodinou, osobností, školou, skupinami, subkulturami a hnutími mládeže. Také uvádí společenský kontext delikvence mládeže, kterým mají na mysli hodnoty naší civilizace, hodnotu práce, subkulturu extrémní chudoby a vliv médií. Dále se zmiňují o státu a jeho úloze. (Matoušek, Kroftová 1998)

Plšková rozděluje příčiny do pěti základních kategorií. První kategorií jsou negativní vlivy rodiny a neplnění rodičovských povinností, pod tím si lze představit špatnou výchovu,

rozvody, demoralizující rodinné prostředí, apod. Do druhé kategorie patří nedostačující a nesprávné mikroprostředí, např. ve školní výchově. Třetí skupinu charakterizuje problematika trávení volného času, tím jsou myšleny skupiny mládeže, toxikomanie, atd.. Další kategorií je negativní působení kulturních a ideologických vlivů a poslední zahrnuje neúčinnost opatření státu. (Plšková 2007)

Marešová třídí příčiny do tří skupin, tzn. na příčiny závislé na stavu společnosti a její patologie, na příčiny závislé na problémech spojených s dospíváním jedinců a na příčiny související s novými či staronovými jevy v současné společnosti. Mezi první skupinu patří negativní jevy v rodině, ve škole, špatná výchova, negativní jevy spojené s volným časem, nedostatečná ochrana mládeže před špatnými jevy ve společnosti, neefektivní právní a mravní výchova, atd. Příčiny spojené s dospíváním jsou charakteristické určitými stavy dětí jako je např. vzdorovitost, adolescentní nevyrovnanost, osobnost, různé poruchy. Staronovými a novými jevy ve společnosti, které se v poslední době rozšiřují, je myšlena neschopnost mladých odložit svou potřebu nebo se jí zcela vzdát, snaha vyniknout mezi vrstevníky, obava z vlastního neúspěchu, podřízení se módě asociálních životních stylů, (okamžitý bezpracný zisk), současný „luxusní“ životní styl mládeže (značkové oděvy, drahá auta, cestování, atd.), začátek sexuálního života v nižším věku a promiskuitní postoj k sexu, zalíbení a nápodoba životního stylu celebrit, nekritičnost k sobě samým, nuda, atd. Příčiny kriminality doplňuje Marešová podmínkami kriminality, které jsou podle ní s příčinami kriminality v úzkém vztahu. Příkladem mohou být zmatené hodnoty v současné společnosti, zásadní změny v přístupu k výchově, neúcta ke starším lidem, k jejich znalostem a dovednostem, násilí v médiích, počítačových hrách, názor, že mládež nemáme trestat, ale jen vychovávat. (Marešová 2007)

Chmelík jako nejzávažnější příčiny uvádí nedostatky v rodinné výchově, špatné trávení volného času, nedostatečnou výchovnou práci a vliv školy, problém vzdělání a pracovní kvalifikace, špatnou citovou a mravní výchovu, atd. Dále je v textu ještě zdůrazněn nedostatek životních zkušeností, změna životního stylu, nesprávná reakce na určité situace, apod. (Chmelík 1998)

Novotný, Zapletal a kolektiv se v knize *Kriminologie* věnují oblasti genetiky a konstituce, biologickým odlišnostem projevujícím se na vzhledu a zdravotním stavu, psychickým charakteristikám, sociálnímu mnohvrstevnatému kontextu – rodinné prostředí, předškolní a školní zařízení, vrstevníci, volný čas. (Novotný, Zapletal a kol. 2008)

4. Bližší charakteristika vybraných příčin

V této části se věnuji příčinám, které se vztahují k mému výzkumu, tzn. příčinám, které mají úzkou spojitost s výzkumnými otázkami a s předmětem výzkumu.

4.1. Příslušnost k pohlaví

Již v předešlém textu jsem se zmínila, že podle statistik je podíl mužů na celkové kriminalitě vyšší než podíl žen, a to bez ohledu na dobu, společnost nebo příslušnost k etnické skupině a druh trestné činnosti. Tento nepoměr je zdůvodňován vrozenou vyšší agresivitou mužů (ovlivňována pohlavním hormonem testosteronem). Uváděn je i odlišný způsob výchovy u chlapců a dívek, kde dívky postihuje vyšší kontrola jak ze strany rodičů, tak i učitelů a dalších dospělých. (Matoušek, Kroftová 1998)

4.2. Dědičnost

Dědičnost a genetika hrají v kriminalitě mládeže jistou roli, ale to neznamená, že pouze genetické vlohy zapříčiní, že se z dítěte stane delikvent. „Genetická vložka jen zvyšuje pravděpodobnost, že na chování budou mít vliv další činitelé, bez nichž by se delikventní jednání neuskutečnilo.“ (Matoušek, Kroftová 1998: 23)

4.3. Konstituce – rozumové schopnosti

Z konstitučních faktorů se zmíním pouze o rozumových schopnostech, neboť tyto schopnosti se váží k mé práci. Výzkumy ukazují, že delikventi mají snížené rozumové schopnosti v porovnání s „nedelikventy“, ale i přesto je v posledních letech zaznamenán u delikventů mírný nárůst rozumových schopností. Děti s nižšími rozumovými schopnostmi jsou v mnoha situacích znevýhodněny. Toto znevýhodnění se projevuje již v rodinném prostředí, kdy méně rozumově nadané děti jsou více poznamenány nevhodnými výchovnými metodami rodičů, krizemi rodičů, apod. Jejich znevýhodnění pokračuje ve školním prostředí, kde si dítě hůře buduje svoji pozici, má horší prospěch, atd. Rozumové

schopnosti mají souvislost např. i s morálními hodnotami, empatií, řešením konfliktů. (Matoušek, Kroftová 1998)

4.4. Rodina

Rodina a její výchova je považována za důležitý prvek při formování osobnosti mladého člověka a je podstatná i pro jeho mravní vývoj. (Chmelík 1998) „Rodina je tradičně považována za hlavního činitele, jenž svým selháváním dětem umožňuje kriminální chování.“ (Matoušek, Kroftová 1998: 37) „...nestabilní rodinné zázemí vytváří rizikové předpoklady kriminální kariéry dítěte.“ (Novotný, Zapletal a kol. 2008: 468) Rodina je ta instituce, která má dítěti ukázat správný směr a má ho naučit ctít základní principy a hodnoty společnosti. Nesplňuje-li rodina tuto funkci, nastává větší pravděpodobnost vzniku kriminogenního prostředí. (Chmelík 1998)

Rodina a její funkce se za poslední dobu velmi proměnily. Mohli bychom jmenovat mnoho změn, kterými rodina prochází, např. pokles sňatečnosti, porodnosti, zmenšení velikosti rodiny, růst podílu nemanželských dětí, nárůst počtu rozvodů. Tím vším je zasaženo i dítě. Ženy se více zaměřují na svou kariéru a méně času věnují rodině, jejich tradiční role coby hospodyně a vychovatelky dětí je potlačena. (Matoušek, Kroftová 1998)

Rodina, zejména vztah mezi rodiči (a ostatními členy) a dítětem, hraje významnou roli ve vývoji osobnosti dítěte a při jeho socializaci. Pro dítě je z kriminologického hlediska nebezpečné, vyrůstá-li pouze s jedním rodičem, užívá-li jeho rodič drogy či v nadměrné míře alkohol, nebo je-li rodič nezaměstnaný. Důležité jsou i další faktory jako např. způsob interakce v rodině, řešení konfliktů v rodině, apod. (Zoubková, Nikl, Černíková 2001) Nejen absence jednoho z rodičů je významná, na vývoji dítěte se podílí i to, když vyrůstá bez sourozence (nebo naopak má sourozenců velmi mnoho vzhledem k možnostem rodiny) nebo bez prarodičů. (Novotný, Zapletal a kol. 2008)

U dětí, na jejichž výchově se podílí pouze jeden z rodičů (obvykle matka), byl zaznamenán horší prospěch ve škole, více zdravotních a psychických problémů a častější přestupky proti zákonu v porovnání s dětmi, o které pečovali oba rodiče. (Zoubková, Nikl, Černíková 2001) Studie ukazují, že u chlapců, kteří žijí ve společné domácnosti s otcem, je menší riziko delikvence, než u chlapců, kteří vyrůstají bez otce. (Matoušek, Kroftová 1998)

V předválečném období pocházela většina delikventních dětí z nejméně a nejméně vzdělané vrstvy. To se ovšem po válce změnilo, mezi mladými pachateli se začaly objevovat děti ze střední vrstvy a poté i děti z nejlépe situovaných rodin. To, že se

kriminalita dostala i mezi vyšší vrstvu, je důsledek čím dál menšího vlivu rodiny na chování dětí. (Matoušek, Kroftová 1998) Pro děti z materiálně velmi dobře zajištěných rodin existuje pojem „zlatá mládež“. Charakteristické pro ně je, že se domnívají, že jsou nedotknutelní a nestíhatelní, protiprávní jednání je u nich důsledkem pocitu nudy a hledání vzrušení. Přesto nejvíce mladých pachatelů pochází z rodin, jejichž sociálně ekonomická úroveň je velmi nízká (nejchudší, nejméně vzdělané, nezaměstnané). (Novotný, Zapletal a kol. 2008)

Co se týče vzdělání rodiny, obecně lze říci, že rodina mladých delikventů se vyznačuje nízkou úrovní vzdělání. Největší podíl rodičů má pouze základní vzdělání nebo ani základní vzdělání nemá dokončené, mnoho jich prošlo zvláštní školou. S tím souvisí i častá nezaměstnanost těchto rodičů, kteří nemohou práci sehnat nebo ji ani nehledají. (Novotný, Zapletal a kol. 2008)

Roli hraje také připravenost rodičů na výchovu dítěte. Delikventem se může stát dítě, jehož rodiče se znali krátkou dobu a těhotenství neplánovali nebo jehož rodiče vstupovali do manželství v příliš mladém věku. Narození dítěte je zátěžovou situací a může se stát, že ji mladé rodiny nezvládnou a rodiče se rozcházejí. Následná absence mužského či ženského vzoru může mít za následek protiprávní jednání dítěte. (Novotný, Zapletal a kol. 2008)

Dalším negativním faktorem ovlivňujícím osobnost a chování dítěte může být příchod nového partnera do rodiny. Kromě běžných problémů může dítě dávat najevo svůj negativistický postoj vůči novému partnerovi, neboť se cítí ohroženě. Dítě na základě tohoto pocitu pak jedná zkratkovitě, provokativně nebo negativisticky. (Novotný, Zapletal a kol. 2008)

Obecně je u delikventních dětí zaznamenáno chladné rodinné prostředí, malý zájem rodičů o děti, rodiče, jež jsou pasivní a odmítaví a nestarají se o potřeby svých dětí. Také jsou to rodiče, kteří se nesnaží vytvořit zábrany v asociálním chování dětí. A dalším faktorem je i tvrdá disciplína a agresivita rodičů. (Zoubková, Nikl, Černíková 2001)

Dále, co se týče rodinného prostředí, je také v této oblasti významný dohled rodičů. Podle výzkumů bylo zjištěno, že v rodinách, kde rodiče méně dohlížejí na dítě a nezajímají se o to, co dělá jejich dítě ve volném čase, s kým se stýká, apod., je větší riziko protiprávního jednání dítěte. (Matoušek, Kroftová 1998)

V rodinách se můžeme setkat i s různými patologiemi. Jednou z nich může být týrání dětí, jejich tvrdé trestání nebo celkově kruté zacházení s nimi. Přes mylné předsudky se tomu tak neděje pouze v sociálně slabších rodinách, ale i v těch, které navenek působí

jako zcela funkční. Příčinou těchto negativních jevů není jen agresivní chování rodičů nebo jejich psychické úchylinky, ale v poslední době se k tomu přidávají i stresové a zátěžové situace jako je např. strach ze ztráty zaměstnání, stres v zaměstnání, nezaměstnanost, apod. S tím souvisí fakt, že podstatnou část svého času tráví rodiče v práci, na dítě tak nezbývá tolik času, kolik by mělo. To se pak může projevit ve zkratkovitém jednání, které vede až k trestným činům páchaných na dětech. (Zoubková, Nikl, Černíková 2001)

Celkově se za hlavní kriminogenní faktory souvisejícími s rodinou považují:

1. rozvrácená rodina
2. rodiče závislí na alkoholu nebo jiných drogách
3. kriminalita některých členů rodiny
4. neodpovídající výchova dítěte (přehnaná tvrdost nebo naopak přehnaná shovívavost)
5. lhostejnost rodičů k tomu, jak se dítě chová ve škole, jaký má prospěch, jak a s kým tráví volný čas, atd.
6. umístění dítěte v dětském domově
7. větší zájem rodičů o své zaměstnání (podnikání) než o děti (Chmelík 1998)

Děti vychovávané v kolektivních institučních zařízeních

Děti vyrůstající v kolektivních institučních zařízeních hůře navazují vztahy a nechápou tak dobře „mimoústavní realitu“. To, že se dopouštějí protizákonného jednání, může být následkem toho, že jsou zvyklí na ústavní život a těžko se dokáží adoptovat na život „venku“. V podstatě může být pro tyto děti známějším prostředím i vazba nebo vězení, a tak se může stát, že to budou nevědomky chápat jako lepší možnost než samostatnost a obstarávání si živobytí. (Zoubková, Nikl, Černíková 2001)

4.5. Škola

V dnešní době může škola jako jedno z mála prostředí v ideálním případě pozitivně působit na dítě. Je tím myšlen takový vliv, který se shoduje se zájmy společnosti. To však škola může jen v případě, že nebude žáka za jeho dosavadní životní postoje nějak trestat či zesměšňovat, ale naopak je vhodné ho podporovat pozvolnou pedagogickou prací. (Novotný, Zapletal a kol. 2008) Na druhé straně probíhá v dnešním světě tak rychlý

vědecko-technický vývoj, že škola těžko může vědět, na co má děti připravovat. (Matoušek, Kroftová 1998)

V knize *Kriminologie* je kromě školy navíc zmíněno předškolní zařízení. „V nich – často poprvé ve svém životě – se dítě setkává s přímým působením společenských norem a hodnot platných v okolním sociálním světě.“ (Novotný, Zapletal a kol. 2008: 472)

Se začátkem školy dítě ztrácí výlučné postavení, které mělo doposud v rodině a je povinno se přizpůsobit škole a být jako ostatní děti. Nejenom děti ve třídě, ale i učitel má velký význam pro formování osobnosti dítěte. Děti ve třídách se rozdělují a vznikají zde určité subkultury se společným jazykem, zvyklostmi a rituály, můžeme se také setkat se zvláštními podskupinami, jež spojují společné zájmy a činnosti. Může se ovšem stát, že právě z těchto skupinek mohou vzniknout asociální party, a to může začít už na prvním stupni základní školy. To je posilováno i neangažovaností učitelů, kteří upřednostňují určité děti a jiné naopak zatracují. (Zoubková, Nikl, Černíková 2001)

Podle dosavadních studií je důležitým faktorem spolupráce mezi školou a rodinou, neboť dobrá spolupráce vede k lepší motivaci dítěte pro učení a k lepšímu prospěchu. (Matoušek, Kroftová 1998)

Problémy ve škole, nezapadnutí do kolektivu, konflikty s učitelem jsou příčinou toho, že děti do školy nerady chodí. To vše může vést až k záškoláctví, lhaní, užívání alkoholu a přestupkům proti zákonu. To, že mají děti problém se zapadnutím do kolektivu, bývá někdy příčinou různých poruch, jako je např. retardace, chronická nemoc, tělesné nebo psychické postižení. K tomuto příkladu by se dalo přirovnat někdy i postavení jedináčků, kteří nemají zkušenosti s navázáním vztahů s vrstevníky, a tak se snaží získat jejich přízeň pomocí darů. Dojde to až k tomu, že začnou doma krást peníze a cenné věci, lhát. Nebo se může stát, že se dostanou do party, se kterou začnou krást, brát drogy, užívat alkohol a to jen z toho důvodu, aby nebyly jiní než ostatní nebo aby nad ostatními vynikly. (Matoušek, Kroftová 1998)

Budoucí delikventi se vyznačují při vstupu do školního zařízení jistými rysy – nekázní, nedostatečnými hygienickými návyky, nedostatečnou slovní zásobou, malým zájmem o výuku, atd. - což je většinou způsobené špatnou výchovou rodičů. Tyto děti bývají často podvědomě učitelem označeny jako zlé a ocitají se na okraji třídy. Tím dochází ke stigmatizaci, tzn. žák je natrvalo připsán do kategorie žáků s negativními charakteristikami. Následkem je zhoršení problémů u tohoto dítěte, vznik bariéry mezi žákem a učitelem nebo mezi žákem a spolužáky, záškoláctví. Podle kriminologických

výzkumů je záškoláctví často prvním krokem k další kriminální kariéře. (Novotný, Zapletal a kol. 2008)

Mnoho z mladých delikventů nemá dokončeno ani základní vzdělání. Dalším rysem je podprůměrná inteligence, jejímž důsledkem je nedostatek sebekritičnosti, potřeba upoutat na sebe pozornost, apod. (Chmelík 1998)

Škola se podílí velkou měrou na výchově dítěte a na formování jeho osobnosti. Za hlavní kriminogenní faktory lze považovat:

- nepravdivá školní docházka
- špatný prospěch
- nepatřičné chování žáků k učitelům a naopak
- arogantní chování učitelů
- špatná spolupráce rodičů se školou
- nepostačující kontrolní a pedagogická činnost školy (Chmelík 1998)

4.6. Volný čas, skupiny, party, okolí

Každé dítě si vytváří svou osobní identitu během dospívání, a to ve střetech s rodiči (příp. s jinými dospělými). „Hlavním prostředkem tohoto hledání vlastního já má být vrstevnická skupina, jež se na prahu dospělosti stane nejvýznamnější referenční skupinou, zastupující svým vlivem všechny ostatní skupiny, včetně původní rodiny.“ (Matoušek, Kroftová 1998: 83) Ovšem podle některých výzkumů nemusí tato skupina na dítě působit vždy zcela negativním způsobem, jak se obvykle společnost domnívá, přátelství může být i oporou během dospívání. Samotné skupiny mohou dítěti potvrzovat i rodičovské hodnoty nebo mohou být oporou tam, kde rodina selhává. (Matoušek, Kroftová 1998) Kromě toho je skupina v období dospívání významným předpokladem socializace. Skupina vrstevníků pomáhá dospívajícímu dítěti nalézt odpovědi na jeho otázky, ale také mu pomáhá tyto otázky zformovat. Skupina je vlastně určitou cestou z dětství k dospělosti, přípravou na dospělost. (Novotný, Zapletal a kol. 2008)

V případě vlivu okolí jde hlavně o starší osoby s narušenou psychikou, kterými jsou jak starší děti, tak dospělí. Děti jsou jimi ovlivněny a přijímají jejich názory. Je to dáno hlavně tím, že v období dospívání nejsou dostatečně psychicky vyvinuty, a tak jsou náchylné k nekritickému přebírání názorů ostatních. (Chmelík 1998)

„Kriminální a nekriminální jedinci se pak liší v intenzitě odmítnutí dosavadních autorit a charakteru výběru vrstevníků“ (Novotný, Zapletal a kol. 2008: 475) Sdružování v partách či jiných společenstvích je negativní za okolností, kdy se tato skupina chová protispolečensky, agresivně, prosazuje rasovou nesnášenlivost, atd. Tímto chováním skupina dává najevo nesouhlas s chybami a nedostatky společnosti. Mladý člověk, který ještě nemá mnoho zkušeností, vnímá velmi citlivě vliv okolí a snadno také podléhá negativním vlivům jiných osob a nekriticky přijímá jejich názory a postoje (např. názor vůdce party). Svoji roli tu také hraje touha vyniknout nad okolím, odlišovat se od ostatních, být zajímavý. (Chmelík 1998)

Hlavním problémem vrstevnických part je, že je zde kladen větší důraz na konformitu ve srovnání s jinými skupinami. Parta se vyznačuje určitým stylem vyjadřování, úpravou zevnějšku, poslechem hudebního žánru, postojem k druhému pohlaví, ke škole, rodičům, práci, drogám, kouření, alkoholu, atd. (Matoušek, Kroftová 1998)

Děti, kterým se nedostává dostatečné podpory od rodiny, hledají tuto podporu v partě více než děti s dobrým rodinným zázemím, a tím více usilují o přízeň skupiny. Toho pak využívá vůdce party. V některých partách je pro přijetí nutné splnit nějaký úkol, často již tento první úkol bývá kriminálním činem. (Matoušek, Kroftová 1998)

Je také významné, jakým způsobem tráví party čas. V případě, že se většinu času potloukají po hernách a diskotékách, existuje zde velké riziko budoucí delikvence. Pro takový způsob trávení času je potřeba dostatek peněz, které si mladí zpočátku začnou opatřovat drobnými krádežemi, což ale může přerůst až v organizované akce napojené na překupníky. (Zoubková, Nikl, Černíková 2001)

Jako hlavní kriminogenní faktory lze považovat:

1. silná vůdčí osobnost party
2. anonymita party
3. agresivnost party při prosazování své ideologie
4. sugestivní přebírání názorů party, zejména vůdce party (Chmelík 1998)

Z kriminálního hlediska se skupiny dělí na stabilní a integrované skupiny a neintegrované a nestabilní. Ve stabilních a integrovaných bývají i dospělí, kteří zde mohou zastávat roli „učitelů“. Těmito skupinami jsou např. gangy kapsářů. Skupiny neintegrované a nestabilní se vyznačují používáním násilí. Toho nepoužívají jen vůči ostatním, ale řeší pomocí něho i konflikty v rámci skupiny. Propagují nošení zbraní a celkově agresivní

chování. Dalším jevem jsou skupiny pokoutní (neboli drogová subkultura). Tyto skupiny se skládají z outsiderů společnosti. Jsou charakteristické žebřáním, užíváním alkoholu nebo drog, prodejem drog, krádežemi, apod. Existuje ještě subkultura rasistická a pseudonáboženská. (Zoubková, Nikl, Černíková 2001)

4.7. Média

V současné době se prodlužuje doba, kterou dítě stráví před televizní obrazovkou. A s tím samozřejmě ubývá čas na ostatní činnosti, jako je např. četba knih, návštěva výstav, divadla, sportování. Televize zaujímá největší místo, co se týče mimoškolních aktivit, a tak má na dítě i velký vliv. Nejčastěji je mladými lidmi sledována televizní stanice Nova, která má ve svém repertoáru mnoho násilných pořadů. (Zoubková, Nikl, Černíková 2001: 39) Celkově je na této stanici násilí zlehčováno, což negativním způsobem působí na psychický, sociální a morální vývoj dítěte. Dokládá to i tzv. pondělní syndrom, kdy jsou děti ve školkách a školách agresivnější. Příčinou je množství času, které za víkend televizi věnovaly. (Zoubková, Nikl, Černíková 2001) Výzkumy ukazují, že už jednoletý kojeneček dokáže napodobit to, co vidí v televizi. I zdánlivě neškodné kreslené seriály, jejichž postavy se chovají agresivně, zvyšují agresivitu již u dětí předškolního věku. Studie dokládají, že sleduje-li osmileté dítě raději „násilné“ pořady, bude u něj větší pravděpodobnost protiprávního jednání. (Matoušek, Kroftová 1998)

Obecně tedy televize nepodporuje agresivitu jen u disponovaných jedinců, ale u všech dětí. Důležitým jevem je také to, že televizní násilí oslabuje citlivost na násilí v reálném světě. Mnoho činů mladistvých delikventů je inspirováno právě televizním vysíláním. (Zoubková, Nikl, Černíková 2001)

5. Koncepční přístupy k trestání mládeže

V dobách, kdy dítě nebylo schopno z důvodu nedostatku fyzické síly pomáhat rodině při obstarávání obživy, bylo za každý prohřešek trestáno stejně jako dospělý. Postupem času se začala dítěti jako nositeli budoucnosti přisuzovat větší hodnota, a s tím se změnil i způsob trestání dětí. Mezníkem se stalo 19. století. Zoubková se vyjadřuje k tomuto tématu: „Normy chování dospělých nelze na děti uplatňovat, neboť mezi dětmi a dospělými

je nejen rozdíl v tělesné výšce, ale zejména ve stupni rozumové a mravní vyspělosti.“ (Zoubková 2002 : 72) Další hledisko upozorňuje na to, že dospívání je bráno jako fyziologicko-psychologický a sociální proces přeměny dítěte v dospělého člověka, plný mnoha výstřelků v chování, které bývají ovšem strpěny, neboť se toto chování charakteristické pro mladistvé v dospělosti ztrácí. (Mezník a kol. 1995) Začal být tedy upřednostňován názor, že by bylo potřeba mládež spíše vychovávat než trestat, tzn. byl preferován výchovný cíl před ochranou společnosti. (Zoubková 2002)

V současné době se v oblasti trestání mládeže uplatňuje restorativní justice (obnovující), která se zaměřuje více na budoucnost mladistvého a snaží se mladistvému dát novou šanci, aby se osobně zapojil do znovuoživení poškozených mezilidských vztahů. Tato novinka se zdá být účinným přístupem v trestním řízení. (Schelleová a kol. 2004) V takto pojaté justici je trest odnětí svobody považován za ultima ratio, tzn. za krajní prostředek. Přednost se dává alternativním trestům, a to jak odklonům od tradičního trestního řízení (podmíněné zastavení trestního stíhání, narovnání), tak alternativním trestům k nepodmíněnému trestu odnětí svobody (veřejně prospěšné práce, podmíněné odsouzení s dohledem, apod.) Do roku 2000 se však jejich ukládání nijak zvlášť ve statistikách neprojevovalo, neboť nebyly ještě upraveny pro mladistvé. (Černíková a kol. 2002)

Podstatou zásad trestního řízení vedeného mladistvými je, že všechna opatření, postupy a prostředky musí směřovat k obnově narušených sociálních vztahů, začlenění mladistvého do sociálního prostředí a k předcházení trestné činnosti. (Zákon č. 218/2003, § 3 odst. 1)

6. Systém sankcí – opatření ukládaných mladistvým pachatelům

V trestním řízení s dětmi a mladistvými je používán termín opatření. To je dáno záměrem soustředit se na budoucnost dosud napravitelného dospívajícího jedince, narozdíl od trestání dospělých, kde se vyskytuje pojem trest, který v sobě nese zejména újmu a odplatu za minulý čin. (Schelleová, I. a kol 2004)

Účelem opatření je zejména „vytvoření podmínek pro sociální a duševní rozvoj mladistvého...,i jeho ochrana před škodlivými vlivy a předcházení dalšímu páchání provinění.“ (Zákon č. 218/2003, § 9 odst. 1) Je tedy kladen důraz především na výchovu jedince, jeho nápravu a zapojení se do společnosti.

Mladistvému pachateli mohou být uložena pouze výchovná, ochranná a trestní opatření. (Zákon č. 218/2003, § 10 odst. 1)

Ze tří druhů opatření, která lze uložit mladistvému, jsou výchovná opatření považována za nejmírnější. Kromě obecného účelu mají výchovná opatření ještě usměrňovat jedincův způsob života, a tím podporovat a zajišťovat jeho výchovu. (Jelínek, Melicharová 2004) Mezi výchovná opatření patří dohled probačního úředníka, probační program (např. program sociálního výcviku, psychologického poradenství, terapeutický program, vzdělávací program), výchovné povinnosti (např. bydlet s rodičem nebo jiným dospělým, usilovat o vyrovnání s poškozeným, podrobit se léčení závislosti na návykových látkách), výchovná omezení (zákaz návštěvy určitých akcí, zákaz styku s určitými osobami, zákaz užívání návykových látek), napomenutí s výstrahou. (Zákon č. 218/2003, § 15 - § 20)

Zákon o soudnictví ve věcech mládeže rozlišuje čtyři druhy ochranných opatření, a to ochranné léčení, zabezpečovací detenci, zabránění věci nebo jiné majetkové hodnoty a ochrannou výchovu. Účelem ochranných opatření je „kladně ovlivnit duševní, mravní a sociální vývoj mladistvého a chránit společnost před pácháním provinění mladistvými“. (Zákon č. 218/2003, § 21 - § 23)

Trestní opatření reprezentují nejpřísnější druh trestněprávních následků provinění. Narozdíl od ostatních opatření v sobě nesou negativní hodnocení spáchaného provinění a osoby mladistvého, kterému způsobují určitou újmu. (Jelínek a kol. 2009) Zákon uvádí taxativní výčet trestních opatření: obecně prospěšné práce, peněžité opatření, peněžité opatření s podmíněným odkladem výkonu, propadnutí věci nebo jiné majetkové hodnoty, zákaz činnosti, vyhoštění, domácí vězení, zákaz vstupu na sportovní, kulturní a jiné společenské akce, odnětí svobody podmíněně odložené na zkušební dobu (podmíněně odsouzení), odnětí svobody podmíněně odložené na zkušební dobu s dohledem, odnětí svobody nepodmíněně. (Zákon č. 218/2003, § 24)

Dítěti mladšímu patnácti let může být uložena pouze výchovná povinnost, výchovné omezení, napomenutí s výstrahou, zařazení do terapeutického, psychologického nebo jiného vhodného výchovného programu ve středisku výchovné péče, dohled probačního úředníka, ochranná výchova a ochranné léčení. (Zákon č. 218/2003, § 93)

Kriminalita mládeže více než kriminalita dospělých odráží stav společnosti a její hierarchii hodnot. Proto jakékoliv dílčí opatření, které bude zaměřené jen na mládež, nemůže podle některých odborníků snížit kriminalitu mládeže. (Marešová. 2007)

7. Základní pojmy

Kriminalita

Pojem kriminalita neboli zločinnost znamená souhrn sociálně škodlivých jevů, které jsou stanoveny v trestních kodexech. (Zoubková 2002) Kriminalita mládeže bývá někdy taky označována jako juvenilní delikvence (Jedlička, Kořa 1998)

Dítě (osoba mladší než 15 let)

Osoba mladší 15 let je pojem používaný trestním právem. Představuje fyzickou osobu, která ještě nedovršila 15. rok svého věku a která spáchala čin jinak trestný a není tedy trestně odpovědná. (Chmelík 1998)

Mladistvý

Tento pojem je také pojmem trestněprávním. Mladiství jsou fyzické osoby ode dne, který následuje po dovršení patnácti let do dne, ve kterém dovrší osmnáct let věku. S patnáctým rokem je spojen i počátek trestní odpovědnosti fyzické osoby za spáchaný trestný čin, a tedy i za přestupek. (Chmelík 1998) Trestný čin spáchaný mladistvým je označován jako provinění.

Mládež

Pojem mládež zahrnuje děti mladší patnácti let a mladistvé. (Chmelík 1998)

III. EMPIRICKÁ ČÁST

1. Cíl výzkumu

V této bakalářské práci se zabývám kriminalitou mládeže na Strakonicku. Snažím se zjistit zvláštnosti, které charakterizují trestnou činnost mládeže. Tuto charakteristiku mi poskytují instituce, které se delikventní mládeží zabývají a přichází s ní do styku. Poznatky, ke kterým dospěji v rámci svého výzkumu, budu následně interpretovat pomocí teoretických přístupů, které jsem diskutovala v teoretické části. Cílem mého výzkumu je zjistit, čím se vyznačuje kriminalita mládeže na Strakonicku, analyzovat její stav a tendence v jejím projevu, které jsou sledovány odpovědnými institucemi a které vyhodnotím pomocí dostupných tvrzení v literatuře. Zkoumám tedy jevy v tomto regionu prostřednictvím regulativních aktérů (institucí, které dané deviace identifikují, hodnotí a řeší).

2. Výzkumné otázky:

1. Jaké charakteristiky se nejčastěji vyskytují u mladých pachatelů?
2. Jaké faktory mají vliv na kriminalitu mládeže?
3. Jaké jsou typické rysy páchání protiprávního jednání u mládeže?
4. Jaká je reakce a vztah mládeže a jejich rodiny k obvinění (k opatření)?

3. Výzkumná strategie

Ke svému výzkumu jsem použila metody smíšeného výzkumu, to znamená kombinaci kvantitativních a kvalitativních metod. Tento postup jsem zvolila také proto, že umožňuje komplexnější pohled na situaci. „Jestliže má rybář k dispozici několik sítí a v každé z nich je několik velkých děr, pak je lepší, když rybář poškozené sítě navzájem překryje a použije tak jednu síť, kterou získá lepší úlovek než použitím jednotlivých sítí odděleně.“ (Hendl 2005: 62)

Použití strategie smíšeného výzkumu jsem zvolila na základě cíle projektu – zmapování kriminality mládeže z pohledu institucí.

1. Nabízelo se mi využití úředních dokumentů, které dané instituce shromažďují. Tyto úřední dokumenty ale neposkytují všechny údaje (viz dále), které jsem chtěla ve svém výzkumu získat. Přesto jsem z těchto dokumentů získala přesná „objektivní“ data, díky kterým jsem si utvořila základní představu o tomto jevu (základní údaje). Tato data mi ale neodpověděla na výzkumnou otázku *Jaké jsou typické rysy páchaní protiprávního jednání u mládeže?* atd. Proto jsem použila i kvalitativní metodu (rozhovory), díky kterým jsem získala podrobnější pohled na tento jev, proniknutí do hloubky, rozšíření daných údajů a seznámila jsem se i s individuálními zvláštnostmi.

2. Dále mi také kvantitativní data (z dokumentů) poskytly pouze určitý typ dat, a to v podobě čísel, která ovšem bez daného kontextu nedávají smysl, byl proto nutný výklad těchto čísel, jenž jsem získala pomocí kvalitativní metody. (Pochopila jsem, čím je daná hodnota čísel ovlivněna, s čím souvisí.)

3. Dalším důvodem je také to, že úřední dokumenty mi sice přinesla přesná čísla, ale pouze určité části kriminality (jen té, která byla zaznamenána), tento rozpor se snažím zmenšit skrze zkušenost respondentů (rozhovory), díky kterým jsou zohledněny např. i drobné krádeže ve škole, které se řeší pouze napomenutím.

4. Nakonec je tu i hledisko druhu kriminality. Jako kvantitativní data slouží data získaná analýzou dokumentů konkrétních případů mladých pachatelů, která jsou záznamem pouze objasněné kriminality. Naopak kvalitativní data jsou zjištěna pomocí rozhovorů s určitými respondenty (viz dále), což poskytuje informace i o latentní kriminalitě (část spáchané trestné činnosti, o které se orgány činné v trestním řízení nedozví).

4. Techniky sběru dat

1. Kvantitativní data

Kvantitativní data jsem získala analýzou dokumentů konkrétních případů mladých pachatelů, tj. dětí a mladistvých, se kterými bylo vedeno trestní řízení. Tyto dokumenty (úřední dokumenty) mi poskytl sociální odbor Městského úřadu Strakonice, a to Oddělení sociálně právní ochrany dětí, které má na starost děti a mladistvé se závažnými výchovnými problémy a ty, které se dopouštějí přestupků a trestné činnosti. Touto metodou jsem získala

celkový přehled o objasněné kriminalitě mládeže na Strakonicku. (Data o kriminalitě ještě shromažďuje Policie ČR, státní zastupitelství a soudy. K těmto informacím ale nemám přístup.)

2. Kvalitativní data

Detailnější pohled na situaci jsem získala kvalitativním dotazováním, přesněji pomocí polostrukturovaného rozhovoru (v některých případech spíše strukturovaného rozhovoru), při kterém jsem si dopředu připravila schéma - určitá témata a okruhy otázek. K zaznamenávání jsem chtěla použít diktafon, bohužel většina respondentů, se kterými jsem rozhovor dělala, zaznamenávání rozhovoru pomocí diktafonu odmítla. Na jedné straně jejich obavu chápu, neboť se jedná o mládež a informace o mládeži mají přísnější bezpečnostní opatření než např. v případě dospělých. Uvedenými rozhovory jsem získala informace i o latentní kriminalitě, rozmanitější informace o mladých pachatelích, individuálních zvláštnostech, apod. (viz výše)

Práce s respondenty:

Práci s respondenty pokládám za nejnáročnější část ve svém výzkumu, a to jak z hlediska náročnosti samotného přepisování a zpracování, tak z hlediska časového.

1. Nejprve bylo nutné kontaktovat instituci, ve které jsem získala kontakt na osobu, která se daným tématem zabývá.
2. Poté jsem kontaktovala již samotného respondenta, kterého jsem požádala o poskytnutí rozhovoru a domluvila jsem se s ním na určitém datu konání tohoto rozhovoru. Většina respondentů ještě požadovala poskytnutí určitého okruhu otázek před samotným rozhovorem, aby se na něj mohla připravit.
3. Provedení rozhovoru proběhlo u tří rozhovorů s každým respondentem zvlášť, u dvou rozhovorů byli přítomni dva respondenti najednou. Rozhovor se odehrával zpravidla v místě pracoviště daného odborníka (odborníků) a trval většinou kolem hodiny (někdy i hodinu a půl). Jak jsem již uvedla výše, většina respondentů odmítla použití diktafonu (přesněji pouze u jednoho rozhovoru jsem mohla diktafon použít). Při ostatních rozhovorech jsem si tedy dělala alespoň poznámky na papír, což pro mě bylo samozřejmě těžší, neboť jsem nemohla stále psát a „koukat do papíru“.

4. Nakonec ještě bylo nutné nabídnout respondentovi konečný výsledek – dokončenou práci.

5. Výběr vzorku, prostředí výzkumu

Předmětem mého výzkumu jsou děti a mladiství na Strakonicku, kteří se dopustili protiprávního jednání, a to z pohledu institucí. Domnívám se, že instituce mohou poskytnout nejvěrnější pohled na tento jev. Město Strakonice je moje rodné město a je to okresní město ležící v Jihočeském kraji s přibližně 25 000 obyvatel.

1. Kvantitativní data

Kvantitativní data jsou z pětiletého časového období, a to od roku 2004 do roku 2008, jedná se tedy o případy mladých pachatelů, které byly v těchto letech registrovány (resp. s nimiž bylo vedeno trestní řízení). Informace z těchto dokumentů jsou poněkud omezené, což je dáno zákazem zveřejňování osobních údajů u mladých pachatelů.

Z dokumentů jsem tedy získala pouze:

- počet spáchaných provinění ve vybraných letech (2004 - 2008)
- informace o pohlaví pachatele (jestli se daného provinění dopustila dívka nebo chlapec)
- informace o věku (věk v době spáchání provinění)
- informace o bydlišti (zda delikvent pochází z města Strakonice nebo z okolí)
- jakého provinění se pachatel dopustil (např. krádež, pohlavní zneužívání, atd.)
- jaký byl výsledek trestního řízení (v případě uložení opatření druh tohoto opatření, např. obecně prospěšné práce)

Kvantitativní data mi odpoví na otázky (které jsou specifikací hlavních výzkumných otázek):

- Jaké je genderové rozložení kriminality na Strakonicku?
- Jaké je věkové rozložení kriminality mládeže na Strakonicku?
- Dochází v současné době ke snížení věkové hranice u pachatelů?
- Jsou mezi delikventy spíše děti a mladiství z města?
- Jaká trestná činnost je páchána dětmi a mladistvými nejčastěji?

- Jakých konkrétních provinění se nejčastěji dopouštějí?
- Jaká opatření jsou ukládána nejčastěji?

Uvedené otázky jsou podkategorií hlavních výzkumných otázek *Jaké charakteristiky se nejčastěji vyskytují u mladých pachatelů?* a *Jaké jsou typické rysy páchaní protiprávního jednání u mládeže?*

U konkrétních pachatelů není možné sledovat vývoj v čase (pachatelé jsou anonymizováni), nebylo tedy možné tento údaj zjistit. Je ale možné sledovat vývoj kriminality mládeže jako celku v letech 2004 – 2008. Sledování tendence kriminality mládeže v letech 2004 – 2008 poskytuje výhodu, kterou kvantitativní data nabízejí, narozdíl od kvalitativních dat.

2. Kvalitativní data

Získala jsem pět rozhovorů (z nichž se dvou rozhovorů účastnili zároveň dva odborníci najednou, mluvila jsem tedy celkem se sedmi respondenty), kteří se zabývají kriminalitou mládeže na Strakonicku. Respondenti byli vybráni účelově (účelové vzorkování), tzn. „volba informačně bohatých případů pro hlubší studium“. (Hendl 2005: 154) Rozhovory jsem udělala s odborníky, kteří se tímto tématem zabývají. Bylo zde určité riziko odmítnutí rozhovoru, neboť mládež je velmi citlivým tématem a osoby, které se okolo mládeže pohybují, o ní odmítají poskytovat jakékoliv údaje. Přesto mi nakonec rozhovor poskytl zaměstnanec Oddělení sociálně právní ochrany dětí sociálního odboru Městského úřadu Strakonice (kurátor pro mládež), příslušník Policie ČR (policista zabývající se kriminalitou mládeže), dva zaměstnanci Probační a Mediační služby ČR (probační a mediační úředníci), výchovný poradce Speciálně-pedagogického centra a dva lektori Probačních programů. Snažila jsem se získat rozhovor i od státních zástupců, kteří se účastní případů s dětmi a mladistvými, ale ti bohužel odmítli. Rozhovory byly tedy provedeny s představiteli všech veřejných institucí, kteří se zabývají kriminalitou mládeže (kromě již zmíněných státních zástupců).

Okruhy otázek rozhovorů úzce souvisely se všemi výzkumnými otázkami. V podstatě bylo danými rozhovory potřeba doplnit informace z kvantitativní části výzkumu, tzn. pomocí rozhovorů jsem získala odpovědi na výzkumné otázky, na které mi neodpověděla kvantitativní data. Dále bylo možné získat informace i na výzkumné otázky,

keré jsem již získala v kvantitativní části výzkumu. V tomto druhém případě šlo tedy tyto výzkumné otázky porovnat a ověřit.

Je nutné si uvědomit, že jednotlivé pozice respondentů (zastupující instituce) jsou různé (např. výchovný poradce se podílí i na prevenci, sociální pracovníci sledují i dopad sankce, mají na starost mladistvé i při opětovném začleňování do společnosti a pracují i s rodiči daných pachatelů, atd.), ale přesto jsou tyto instituce mezi sebou propojeny a spolupracují. Informace tedy získávám z různých rovin pohledů, ale v konečném výsledku mi podávají ucelený propojený pohled na kriminalitu mládeže. I když jsem měla před provedením rozhovoru s danými respondenty vytvořenou jistou strukturu rozhovoru, bylo nutné rozhovory, resp. otázky přizpůsobit daným institucím. Například výchovný poradce Speciálně-pedagogického centra nedisponuje informacemi o vedeném trestním řízení (např. není vhodné se ho ptát na otázky spjaté s uloženým opatřením, apod.). Podobně je tomu i u příslušníka Policie ČR, který je přítomen u případu pouze do té doby, než je předán státnímu zástupci, resp. soudu. Otázky bylo tedy nutné přizpůsobit daným respondentům.

Následující otázky, které jsou specifikací hlavních výzkumných otázek (a zároveň jsou otázkami kladenými při rozhovorech), jsou podkategorií všech základních výzkumných otázek, tzn. *Jaké charakteristiky se nejčastěji vyskytují u mladých pachatelů?*, *Jaké faktory mají vliv na kriminalitu mládeže?*, *Jaké jsou typické rysy páchání protiprávního jednání u mládeže?* a *Jaká je reakce a vztah mládeže a jejich rodiny k obvinění (k opatření)?*

Kvalitativní data mi odpoví na otázky:

- Jaké je genderové rozložení kriminality na Strakonicku?
- Jaké je věkové rozložení kriminality mládeže na Strakonicku?
- V kolika letech začínají děti s trestnou činností?
- Dochází v současné době ke snížení věkové hranice u pachatelů?
- Jsou mezi delikventy spíše děti a mladiství z města?
- Jsou obvyklejší pachatelé z učilišť?
- V jaké míře se mezi pachateli objevují Romové?
- Vyskytují se mezi pachateli i zdravotně postižení?
- Vyklytují se mezi nimi i děti a mladiství z dětských domovů?
- Hraje v kriminalitě mládeže roli rodinné zázemí?
- Hrají nějakou roli mezi příčinami kriminality mládeže vrstevníci?
- Páchají mladí pachatelé častěji trestné činy ve skupinkách?

- Projevuje se vliv party na způsobu páchání provinění?
- Hraje při páchání trestné činnosti mladých pachatelů roli alkohol nebo jiné návykové látky?
- Jaké věci jsou předmětem jejich protiprávního jednání?
- Jaká trestná činnost je páchána dětmi a mladistvými nejčastěji?
- Jakých konkrétních provinění se nejčastěji dopouštějí?
- Je rozdílný způsob páchání děvčat a chlapců?
- Existuje souvislost mezi věkem pachatelů a závažností provinění?
- Používají mladiství pachatelé k překonání překážky zbytečně nepřiměřené prostředky, kterými nahrazují svoji nedostatečnou fyzickou sílu?
- Lze zpozorovat v trestné činnosti originalitu, nápaditost s přibývajícím věkem?
- Stupňuje se brutalita mladých pachatelů?
- Svěřují se někomu se svou trestnou činností?
- Zajišťují si u někoho předem alibi?
- Mají své činy předem naplánovány?
- Páchají provinění spíše přes noc?
- Jak mladí pachatelé reagují na obvinění?
- Jak děti a mladiství reagují na trest?
- Jaká je reakce rodičů, když se dozvědí o provinění svého dítěte?
- Pomohou uložená opatření u mladých pachatelů?
- Plní děti a mladiství uložená opatření dobrovolně?
- Dodržují daná pravidla a podmínky opatření?
- Jaká jsou v konečném důsledku nejúčinnější opatření?
- Lze vysledovat recidivu?
- Používají mladiství stejný způsob páchání při opakování trestné činnosti?
- Pokračují v trestné činnosti i v dospělosti?

6. Metody vyhodnocování dat

Data získaná kvantitativním šetřením, tedy analýzou úředních dokumentů (pohlaví, věk, bydliště, druh provinění, výsledek trestního řízení) jsem analyzovala pomocí počítačového programu Excel, se kterým jsem se setkala při absolvování předmětu „Kvantitativní metody zpracování informací“ pod vedením Mgr. Kružíkové. Na začátku

bylo nutné vybraná data převést do podoby vhodné pro hromadné zpracování dat, uložit je, vyčistit a zálohovat. Poté jsem již mohla přikročit ke statistickým analýzám. Cílem těchto analýz bylo porovnání celkového počtu provinění v letech 2004 – 2008, porovnání počtu provinění v závislosti na pohlaví, věku, druhu provinění, bydlišti a výsledku trestního řízení. K dosažení výsledku těchto analýz bylo nejvhodnější provést třídění prvního stupně. K tomuto třídění jsem použila frekvenční analýzu, pomocí které jsem získala základní statistické charakteristiky vyplývající z dat, zejména četnosti (absolutní a relativní). Na základě využití těchto sekundárních pramenů jsem mohla vytvořit první variantu odpovědi na dříve položené výzkumné otázky.

Poté jsem přistoupila k rozhovorům, pomocí kterých jsem získala primární data. Zaznamenávání polostrukturovaných (strukturovaných) rozhovorů jsem prováděla zapisováním na papír, současně s jejich prováděním. Jak již bylo uvedeno dříve, diktafon jsem použila pouze při jednom rozhovoru, ostatní respondenti ho odmítli. Při přepisu rozhovoru jsem použila redigovanou transkripci, protože si myslím, že doslovná transkripce (např. zakoktávání) se v tomto případě nehodí a ani komentovaná transkripce není potřeba. Doslovnou transkripci v podstatě ani nebylo možné ve většině případů provést, neboť při zapisování rozhovoru na papír nebylo možné zapisovat každé slovo, zamyšlení, zakoktávání, apod. Rozhovory jsem si poté přepsala do tabulky se třemi sloupci (označení mluvčího, přepis otázky nebo odpovědi, kódy). Analýza dat je charakterizována třemi základními činnostmi, které ovšem probíhají souběžně – redukce dat (musím rozlišit, která jsou pro mé výzkumné otázky důležitá a která ne), zobrazování dat (důležitá data je nutno vizualizovat) a vyvozování závěrů (hledání pravidelností v těchto datech za účelem vysvětlení problému). Vycházela jsem z autorů: Miles, Huberman (1994). Použila jsem přístup založený na segmentaci, jehož základem je souběžné provádění segmentace, kódování a poznámkování. Daný rozhovor jsem si okódovala vlastními kódy (popisné, interpretativní, strukturní), které mi pomohly k lepší analýze rozhovorů. Tyto kódy byly pouze prozatímní, neboť jsem je v procesu analýzy mohla podle potřeby upravovat. „Kód je symbol přiřazený k úseku dat tak, že ho klasifikuje nebo kategorizuje“ (Hendl 2005: 228) Použila jsem otevřené kódování (kódy jsem vytvářela během analýzy dat). S touto činností jsem se již setkala na předmětu „Technika a analýza rozhovoru v sociálních vědách“ pod vedením Mgr. Vaňkové. Analýzou rozhovorů jsem získala informace pro výzkumné otázky, na které mi neodpověděla kvantitativní data.

7. Hodnocení kvality výzkumu

Kvalitu výzkumu jsem se snažila zajistit již vybranou metodou výzkumu, kdy kombinuji kvantitativní měření s kvalitativním, abych tak dostala lepší náhled na situaci a v určité míře si tak ověřuji výsledky získané jednou metodou pomocí metody druhé.

Analýzou dat, která mi poskytl sociální odbor Městského úřadu Strakonice, jsem získala nezkreslené údaje, ale tyto údaje jsou omezené pouze na zjištěnou kriminalitu mládeže. Proto tato data doplňuji rozhovory se zainteresovanými respondenty, které mi mohou poskytnout i informace o latentní kriminalitě a obecně rozsáhlejší a detailnější informace o kriminalitě mládeže na Strakonicku. Tím jsem získala ucelenější, a tím pádem skutečnější pohled na věc. (viz Výzkumná strategie)

Za kritéria kvality můžeme považovat například důvěryhodnost, pro kterou je důležité, aby předmět zkoumání byl přesně popsán. V mém výzkumu se jí snažím docílit pomocí triangulace, tzn. použitím více metod sběru dat (úřední dokumenty, polostrukturované rozhovory), více zdrojů informací (více respondentů). Dále je to přenositelnost, která vystihuje využití závěrů z mého případu pro jiný případ, který se mu podobá. Kritérium spolehlivosti jsem dosáhla již výše zmíněnou triangulací. A nakonec je to potvrditelnost, kterou jsem dosáhla revizí výzkumné zprávy. (Hendl 2005)

8. Etické a politické otázky společenského výzkumu

„Etická odpovědnost výzkumníka zahrnuje všeobecné principy akademické integrity a poctivosti a respekt k ostatním lidem, kteří se na výzkumu podílejí“ (Punch 2008: 86) Pro tento výzkum je velmi důležitý etický aspekt, což je dáno především tím, že předmětem jsou děti a mladiství a umocněno ještě tím, že jsou to pachatele trestných činů. Zákaz zveřejňování osobních údajů mladých pachatelů je stanoven zákonem č. 218/2003 Sb. („...nikdo nesmí jakýmkoli způsobem zveřejnit žádnou informaci, ve které je uvedeno jméno, popřípadě jména a příjmení mladistvého, nebo která obsahuje informace, které by umožnily tohoto mladistvého identifikovat.“) (Zákon č. 218/2003, § 53 odst. 1) Všechny údaje již při shromažďování dat (z dokumentů) musely být anonymní.

Bylo podstatné před rozhovory s respondenty sepsat informovaný souhlas a seznámit respondenta se všemi podrobnosti ohledně tématu, vedení rozhovoru, jeho

následném zpracování a využití. To zahrnuje i poskytnutí přepisu rozhovoru respondentovi s tím, že mu bylo umožněno opravit nějaké nedostatky, apod. Tento informovaný souhlas musel být uložen tak, aby do něj nikdo nemohl nahlédnout. Tím zajišťujeme anonymitu i respondentům. Je zajímavé zde podotknout, že přestože si v dnešní době odborníci zakládají na tom, aby jejich myšlenky a názory nebyly plagiovány a aby bylo uvedeno jejich autorství, u dotazovaných respondentů (odborníků) jsem se setkala se zcela opačným problémem. Naopak většina žádala rozhovor bez diktafonu. Měli zájem na tom, aby nebyli citováni, aby nebyly uváděny jejich doslovné výpovědi. Zároveň chtěli zůstat spíše v anonymitě. Je evidentní, že se respondenti cítí omezení režimem zvýšené ochrany osobnosti dítěte.

Zde je vhodné také zmínit etiku prezentace přijatých myšlenek, která se týká zákazu plagiátorství, správného odkazování, apod.

9. Vyhodnocování a interpretace získaných dat

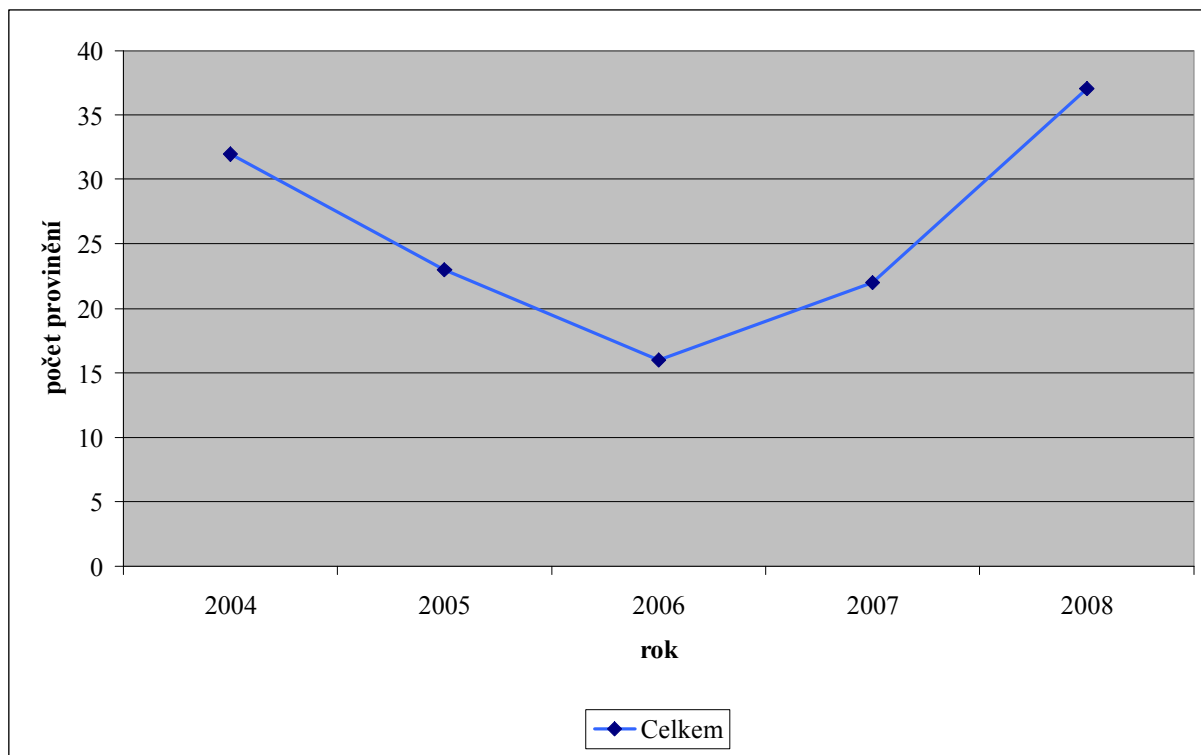
1. Poznátky získané z úředních dokumentů (sekundární prameny)

Z daných dokumentů jsem vypsala data z pětiletého období 2004 – 2008. Tabulka č.1 ukazuje počet spáchaných provinění v daném období (v jednotlivých letech). Z této tabulky (i grafu č.1) lze vidět v prvních třech zkoumaných letech klesající tendenci, která je roku 2006 vystřídána tendencí vzrůstající. Z toho tedy nelze vyvodit žádný jednoznačný závěr, zda kriminalita mládeže vzrůstá či klesá. I přestože tato data vyloženě neslouží k zodpovězení výzkumné otázky, jsou výchozím a důležitým bodem pro pohled na kriminalitu mládeže na Strakonicku a pro celkové vytvoření si představy o tomto jevu.

Tabulka č.1: Celkový počet spáchaných provinění na Strakonicku v daném období

Rok	Počet provinění
2004	32
2005	23
2006	16
2007	22
2008	37

Graf č.1: Vývoj počtu spáchaných provinění na Strakonicku v daném období

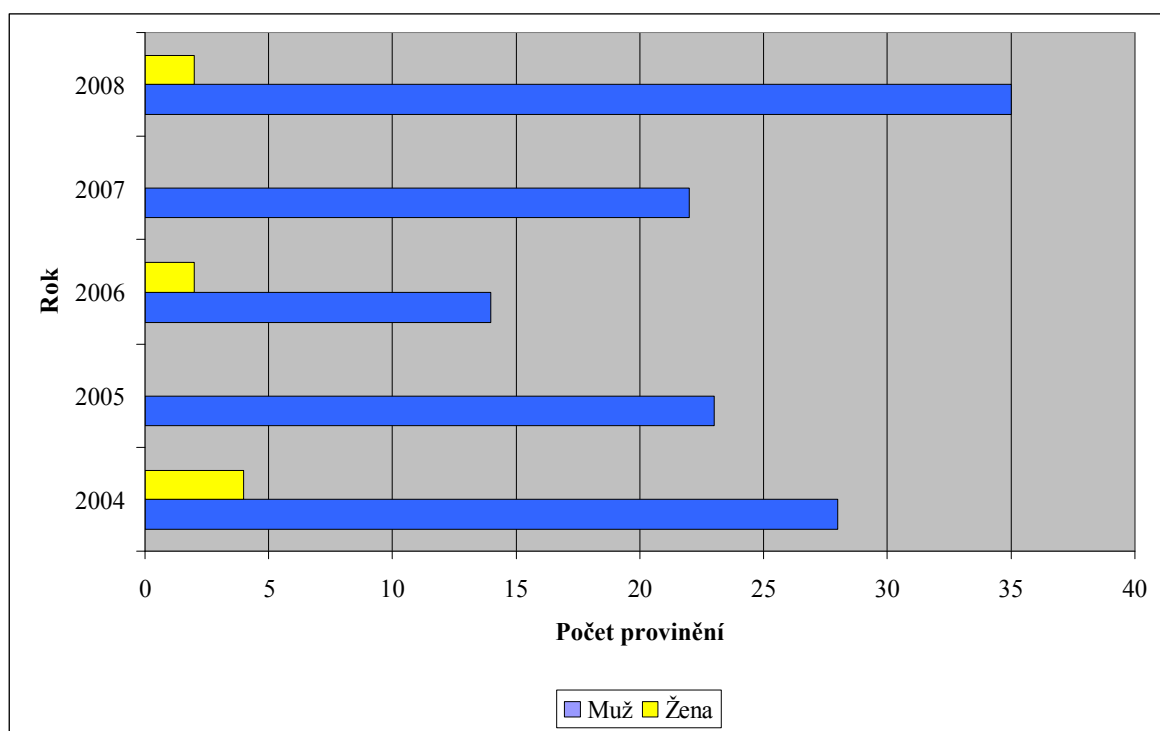


V tabulce č.2 je znázorněno rozložení kriminality v závislosti na pohlaví. Tyto údaje jsou podkladem pro výzkumnou otázku: ***Jaké je genderové rozložení kriminality na Strakonicku?*** Z analyzovaných dat vyplývá, že dominantní postavení v páčání provinění na Strakonicku jasně zauímají muži (chlapci). V pětiletém období z celkového počtu provinění spáchali 94 % provinění chlapci a pouze 6 % provinění se dopustily dívky. Dokonce v některých letech (2005 a 2007) nebylo zaznamenáno ani jedno provinění spáchané dívkou.

Tabulka č.2: Počet spáchaných provinění na Strakonicku v daném období v závislosti na pohlaví

Rok	Muž	Žena
2004	28	4
2005	23	0
2006	14	2
2007	22	0
2008	35	2
Celkem	122	8
Celkem (%)	94%	6%

Graf č.2: Porovnání počtu spáchaných provinění na Strakonicku v daném období v závislosti na pohlaví



V následující tabulce č.3 je zobrazen počet spáchaných provinění na Strakonicku v daném období v závislosti na věku. Tato data slouží k výzkumné otázce: **Jaké je věkové rozložení kriminality mládeže na Strakonicku? a Dochází v současné době ke snížení věkové hranice u pachatelů?** Z celkového pohledu na daná léta vyplývá, že na prvním místě se dopouštějí trestné činnosti nejvíce 17leté děti (35 %), hned po nich ale následují s 31 % 16letí a na podobné úrovni jsou i 18letí (26 %). Nejméně provinění se dopouštějí děti ve věku 15 let (pouze 8 %).

Jak můžeme pozorovat v tabulce č.3 (nebo grafu č.3), v roce 2004 spáchaly nejvíce provinění 18leté děti, a to 15 provinění. Počet 18letých pachatelů ale v následujících letech klesal a v roce 2008 činil pouze 5 provinění, byl tedy téměř o 70 % menší než v roce 2004. Dále je zajímavé, že počet 16letých dětí v poměru k celkovému počtu spáchaných provinění v daném roce se od roku 2005 dosti navýšil. V roce 2004 se podíleli na trestné činnosti pouhými 13 % a v následujících letech jejich počet dosáhl již 30 až 40 % (viz tabulka č.4). V letech 2006 a 2007 dokonce jejich počet převyšoval počet 17letých pachatelů. Jejich počet má v daných letech kolísavou tendenci, když v roce 2004 se na trestné činnosti podíleli 41 %, v dalších letech jejich počet klesl a pohyboval se mezi 20 a 30 % a v roce

2008 se znovu vyšplhal na 41 %. Také s 15letými proviněnými dětmi je to podobné. Jediný rok, kdy se nepodíleli na protizákonném jednání (podle zaznamenaných dat), byl rok 2004. V dalších letech se jejich počet vyšplhal a udržoval se mezi 6 až 18 % (viz tabulka č.4). Jejich podíl byl tedy za dané období nejmenší.

K druhé výzkumné otázce *Dochází v současné době ke snížení věkové hranice u pachatelů?* nám také může posloužit tabulka č. 4. Z ní je patrné, že v roce 2004 se nejvíce na spáchaných proviněních podíleli 18letí, v roce 2005 16letí a 17letí (na stejné úrovni), v roce 2006 16letí, v roce 2007 16letí a v roce 2008 17letí (i když těsně za nimi to byli zase 16letí). Z této analýzy by se tedy dal vyvodit závěr, že dochází ke snížení věkové hranice u mladých pachatelů, i když pětileté období na vyvozování tohoto závěru je poměrně krátké, proto více k této výzkumné otázce budou odpovídat kvalitativní data.

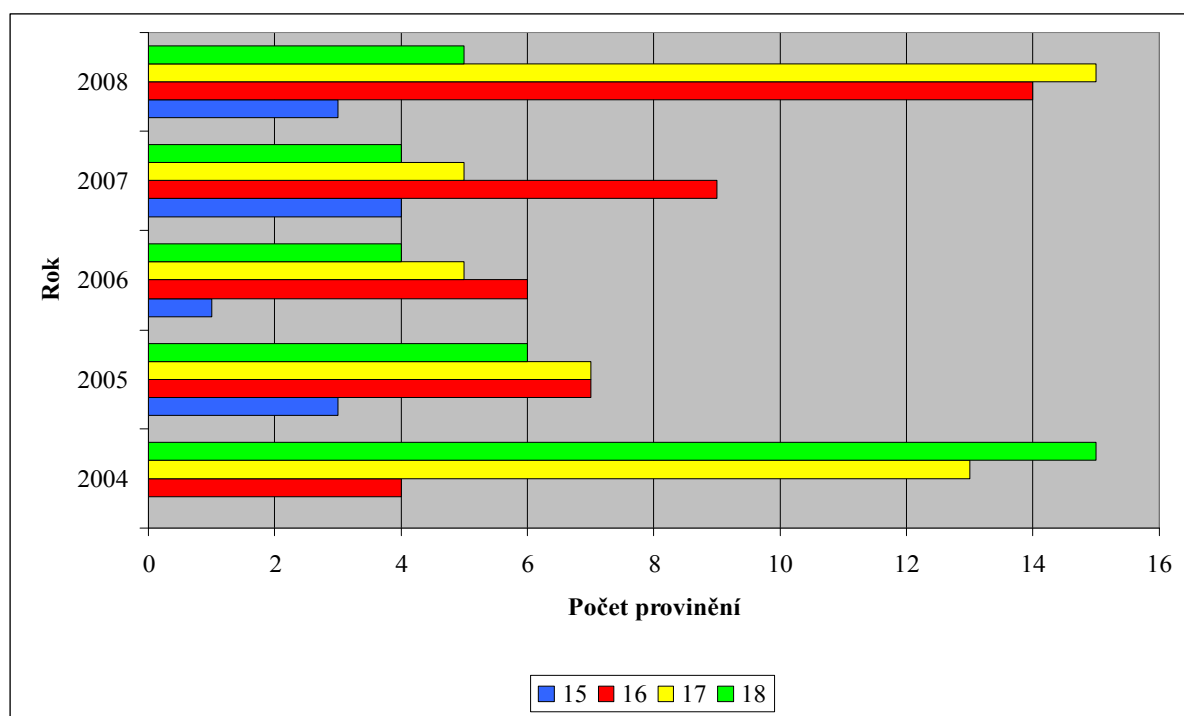
Tabulka č.3: *Počet spáchaných proviněních na Strakonicku v daném období v závislosti na věku*

Rok	15 let	16 let	17 let	18 let
2004	0	4	13	15
2005	3	7	7	6
2006	1	6	5	4
2007	4	9	5	4
2008	3	14	15	5
Celkem	11	40	45	34
Celkem (%)	8%	31%	35%	26%

Tabulka č.4: *Podíl jednotlivých věkových kategorií na celkovém počtu spáchaných proviněních na Strakonicku v jednotlivých letech*

Rok	15 let	16 let	17 let	18 let	Celkem
2004	0%	13%	41%	47%	100%
2005	13%	30%	30%	26%	100%
2006	6%	38%	31%	25%	100%
2007	18%	41%	23%	18%	100%
2008	8%	38%	41%	14%	100%

Graf č.3: Porovnání počtu spáchaných provinění na Strakonicku v daném období v závislosti na věku

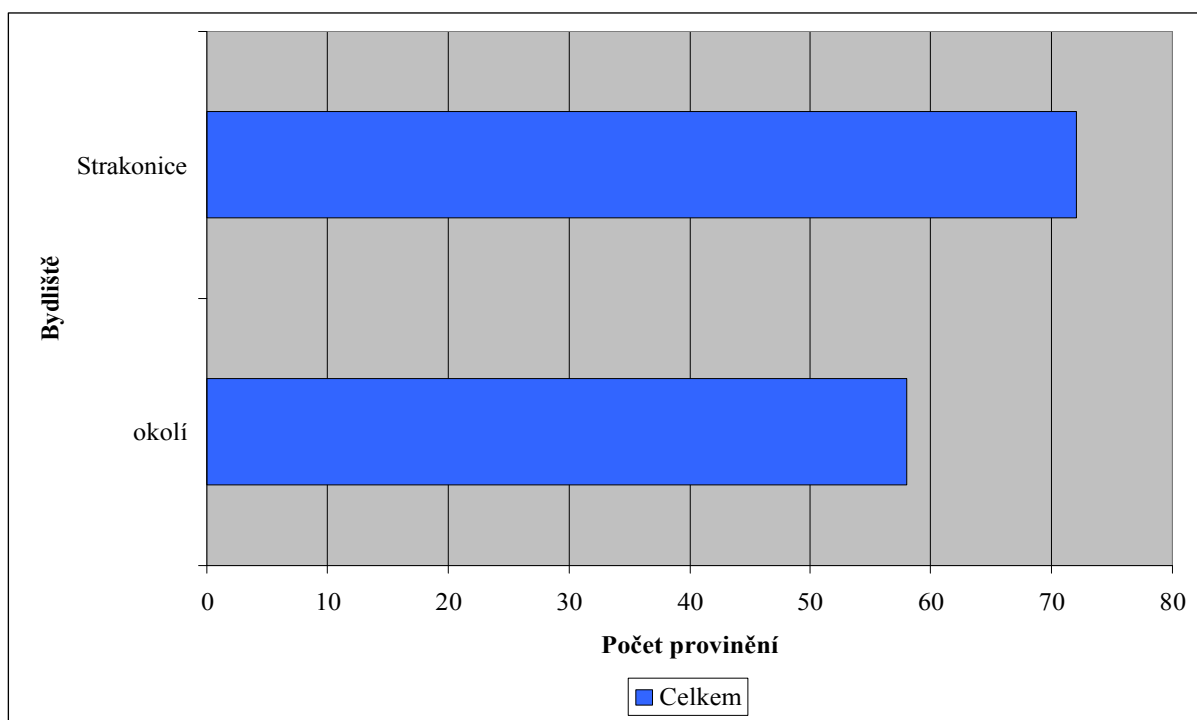


V následující tabulce č.5 jsou provinění rozdělena podle toho, zda se jich dopustily děti a mladiství s bydlištěm ve Strakonickách (ve městě) nebo v okolí (v okolních vesnicích). Na výzkumnou otázku *Jsou mezi delikventy spíše děti z města?* můžeme na základě zjištění odpovědět kladně. Po celkovém shrnutí lze potvrdit, že se více provinění dopouštějí děti z města, ovšem rozdíl mezi nimi (55 % provinění) a dětmi z vesnice (45 % provinění) není až tak veliký. V detailnějším pohledu na jednotlivé roky vidíme, že v roce 2004 bylo pořadí opačné s výrazným převysím okolí. V roce 2005 se pořadí přeměnilo a do vedoucí pozice (s velkým náskokem) se dostaly děti s bydlištěm ve Strakonickách (ve městě). Toto pořadí (větší počet provinění dětí s bydlištěm ve městě) zůstalo i v dalších letech, i když v porovnání s dětmi z vesnice již nebyl rozdíl v počtu spáchaných provinění tak razantní jako v roce 2005.

Tabulka č.5: Počet spáchaných provinění na Strakonicku v daném období v závislosti na bydlišti dítěte

Rok	okolí	Strakonice
2004	21	11
2005	4	19
2006	7	9
2007	10	12
2008	16	21
Celkem	58	72
Celkem (%)	45%	55%

Graf č.4: Porovnání počtu spáchaných provinění na Strakonicku v daném období v závislosti na bydlišti dítěte



Další tabulka č.6 uvádí přehled o druzích provinění a o jejich jednotlivém zastoupení v celkovém počtu spáchaných provinění. Tím poskytuje podklad pro výzkumné otázky *Jakých konkrétních provinění se nejčastěji děti a mladiství dopouštějí?* a *Jaká trestná činnost je páchána dětmi a mladistvými nejčastěji?* Na prvním místě se nachází krádež (24,6 %), dále mezi nejčastější provinění páchaná mládeží patří řízení motorového vozidla bez řidičského oprávnění (11 %), výtržnictví (11 %), ale i ublížení na zdraví (11 %), poškozování cizí věci (9,4 %), atd.

K zodpovězení výzkumné otázky *Jaká trestná činnost je páchána dětmi a mladistvými nejčastěji?* je nutné nejdříve objasnit, jaké jsou druhy trestné činnosti a jaká provinění do nich patří.

Základní kategorie trestné činnosti:

Majetková trestná činnost: krádež, poškozování cizí věci, neoprávněné užívání cizí věci, zatajení věci, podvod, úvěrový podvod, podílnictví, atd.

Násilná trestná činnost: ublížení na zdraví, loupež, rvačka, vydírání, atd.

Hospodářská trestná činnost: padělání a pozměňování peněz, neoprávněné držení platební karty, porušování autorských práv, atd.

Mravnostní trestná činnost: pohlavní zneužívání, znásilnění, atd.

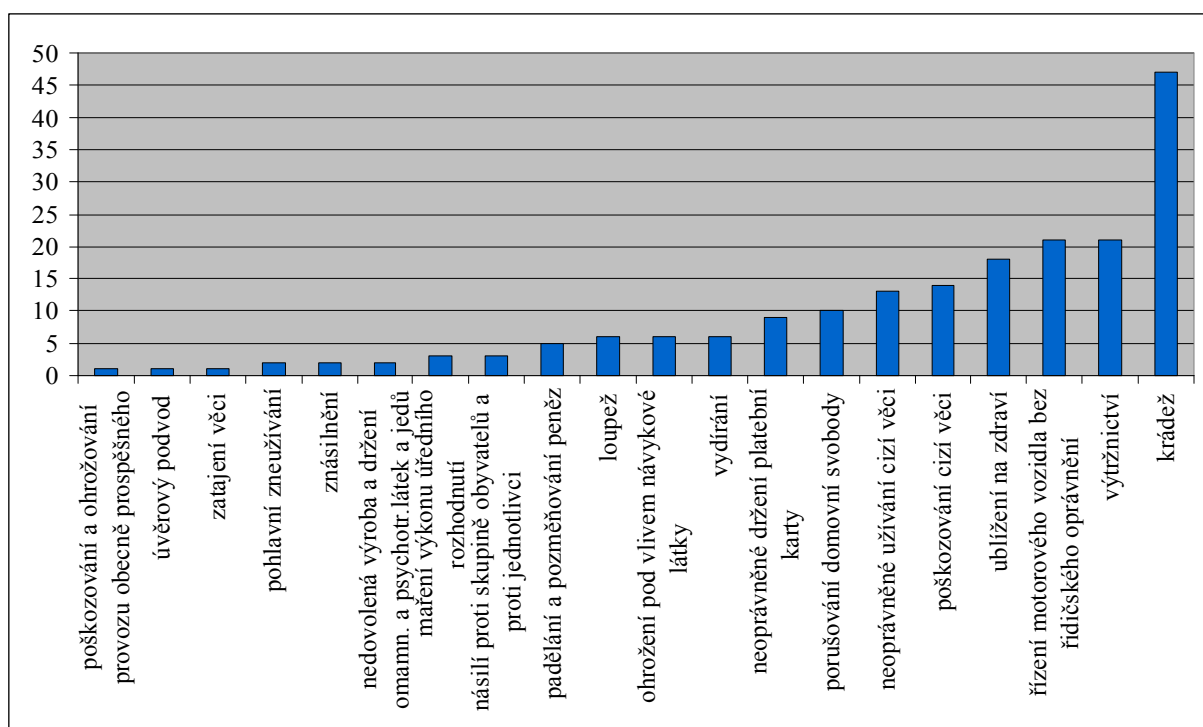
Drogová trestná činnost: nedovolená výroba a držení omamných a psychotropních látek, atd.

Z tohoto výčtu je patrné, že nejčastěji se mládež dopouští majetkové trestné činnosti, poté následuje násilná trestná činnost, hospodářská trestná činnost, atd.

Tabulka č.6: *Počet spáchaných provinění na Strakonicku v daném období v závislosti na druhu provinění*

Druh provinění	Počet	Podíl (%)
krádež	47	24,6
řízení motorového vozidla bez řidičského oprávnění	21	11,0
výtržnictví	21	11,0
ublížení na zdraví	18	9,4
poškozování cizí věci	14	7,3
neoprávněné užívání cizí věci	13	6,8
porušování domovní svobody	10	5,2
neoprávněné držení platební karty	9	4,7
loupež	6	3,1
ohrožení pod vlivem návykové látky	6	3,1
vydírání	6	3,1
padělání a pozměňování peněz	5	2,6
maření výkonu úředního rozhodnutí	3	1,6
násilí proti skupině obyvatelů a proti jednotlivci	3	1,6
pohlavní zneužívání	2	1,0
znásilnění	2	1,0
nedovolená výroba a držení omamných a psychotropních látek a jedů	2	1,0
poškozování a ohrožování provozu obecně prospěšného zařízení	1	0,5
úvěrový podvod	1	0,5
zatajení věci	1	0,5

Graf č.5: Porovnání počtu spáchaných provinění na Strakonicku v daném období v závislosti na druhu provinění



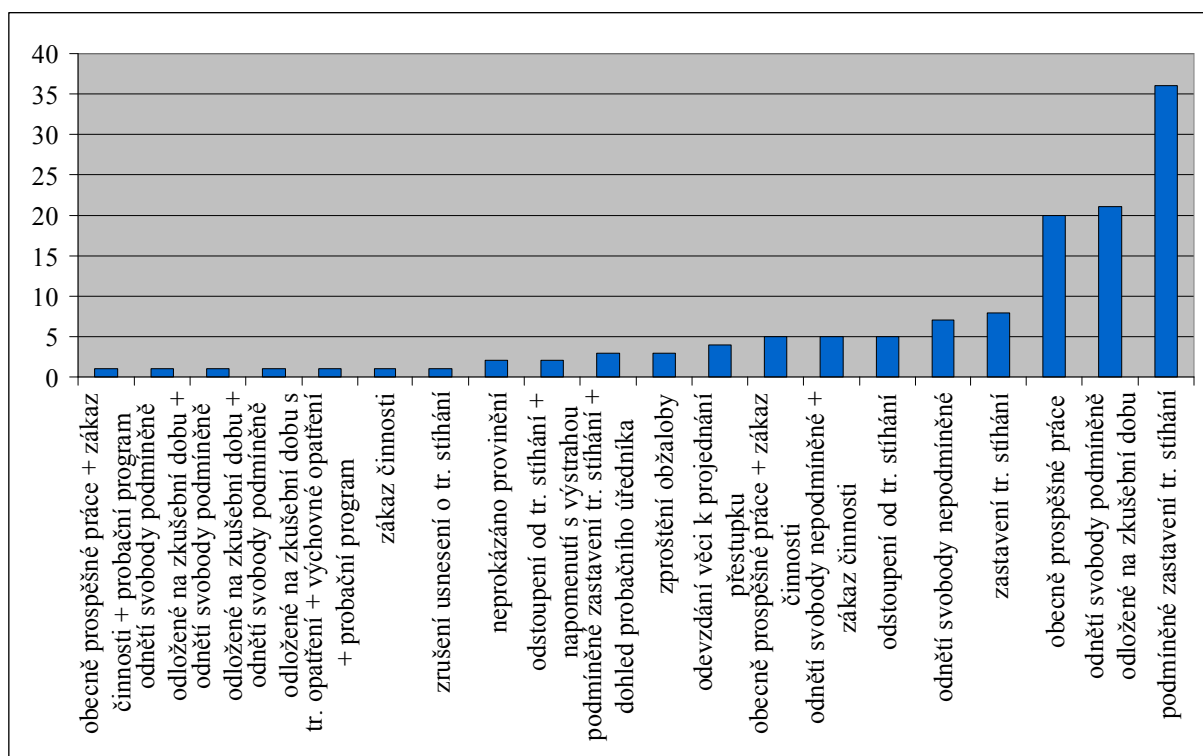
Poslední tabulka č. 7 zachycuje druh a počet uložených opatření (v případě že nebylo uloženo opatření, tak i jiný výsledek trestního řízení), čímž se dostáváme k poslední výzkumné otázce, která se týká kvantitativních dat, a to je **Jaká opatření jsou ukládána nejčastěji?** Nejčastějším výsledkem trestního řízení je podmíněné zastavení trestního stíhání, které bylo uloženo v 28 % případů. Dále následuje odnětí svobody podmíněné odložené na zkušební dobu (16,4 %). Často jsou také ukládány obecně prospěšné práce (15,6 %). Za zmínku ještě stojí, že poměrně často (vzhledem k zásadám ukládání opatření mladistvým) je ukládáno i opatření odnětí svobody nepodmíněně (5,5 %).

Nejčastěji se tedy používá alternativní způsob trestního řízení (podmíněné zastavení trestního stíhání) a dále trestní opatření (odnětí svobody podmíněně odložené na zkušební dobu, obecně prospěšné práce, odnětí svobody nepodmíněně, atd.). Hojně používání trestních opatření se podle mého názoru dostává do rozporu se základní zásadou zákona o soudnictví ve věcech mládeže (zákona č.218/2003 Sb.), neboť ta zní: „Trestní opatření lze použít pouze tehdy, jestliže zvláštní způsoby řízení a opatření, zejména obnovující narušené sociální vztahy a přispívající k předcházení protiprávním činům, by zřejmě nevedly k dosažení účelu tohoto zákona.“ (Zákon č. 218/2003, § 3 odst. 2)

Tabulka č.7: Druh a počet uložených opatření (popř. jiný výsledek trestního řízení) na Strakonicku v daném období

Výsledek trestního řízení (opatření)	Počet	Podíl (%)
podmíněné zastavení tr. stíhání	36	28,1
odnětí svobody podmíněně odložené na zkušební dobu	21	16,4
obecně prospěšné práce	20	15,6
zastavení tr. stíhání	8	6,3
odnětí svobody nepodmíněné	7	5,5
obecně prospěšné práce + zákaz činnosti	5	3,9
odnětí svobody nepodmíněné + zákaz činnosti	5	3,9
odstoupení od tr. stíhání	5	3,9
odevzdání věci k projednání přestupku	4	3,1
podmíněné zastavení tr. stíhání + dohled probačního úředníka	3	2,3
zproštění obžaloby	3	2,3
neprokázáno provinění	2	1,6
odstoupení od tr. stíhání + napomenutí s výstrahou	2	1,6
obecně prospěšné práce + zákaz činnosti + probační program	1	0,8
odnětí svobody podmíněně odložené na zkušební dobu + propadnutí věci	1	0,8
odnětí svobody podmíněně odložené na zkušební dobu + zákaz činnosti	1	0,8
odnětí svobody podmíněně odložené na zkušební dobu s dohledem	1	0,8
tr. opatření + výchovné opatření + probační program	1	0,8
zákaz činnosti	1	0,8
zrušení usnesení o tr. stíhání	1	0,8

Graf č.6: Porovnání počtu a druhu uložených opatření (popř. jiný výsledek trestního řízení) na Strakonicku v daném období



2. Poznatky získané z rozhovorů a jejich interpretace podle výzkumných otázek (primární prameny)

Jak již bylo uvedeno dříve, provedla jsem na toto téma pět rozhovorů celkově se sedmi odborníky. Aby se dalo lépe porozumět daným odpovědím odborníků, považuji za vhodné zde uvést, co je náplní práce těchto odborníků.

Probační a mediační úředník

- zajišťuje výkon opatření, která jsou uložena mládeži, zejména výkon dohledu probačního úředníka a společensky prospěšné činnosti
- zároveň se podílí na trestním řízení už v přípravné fázi, a to tak, že spolupracuje s mladistvým, jeho rodinou a také poškozeným, snaží se docílit mimosoudního řešení
- v přípravné fázi řízení může navrhnout výkon vhodných programů nebo jiných výchovných opatření (se souhlasem mladistvého)

- přítomen v průběhu celého trestního řízení

Kurátor pro mládež (Orgán sociálně právní ochrany dětí)

- zabývá se dětmi a mladistvými se závažnými výchovnými problémy
- řeší problematiku dětí a mladistvých, kteří se dopouštějí přestupků a trestné činnosti
- spolupracuje s věznicemi a výchovnými ústavy (včetně pravidelných návštěv těchto dětí)
- pečuje o děti, které vyžadují zvýšenou pozornost, zejména o děti ohrožené sociálně patologickými jevy
- je přítomen stejně jako probační a mediační úředník v průběhu celého trestního řízení

Lektor probačních programů (dále jen lektori PP)

- má na starosti mladistvé prvopachatele, kterým byl uložen probační program (jak v případě, kdy bylo toto opatření uloženo rozhodnutím soudu po hlavním líčení, tak i v případě kdy bylo uloženo již v přípravném řízení)

Probační program Právo pro každý den

- jednotlivý program má čtyřicet hodin
- předávání poznatků trestního, rodinného, pracovního a jiného práva
- posílení sociálních dovedností, zejména komunikace, řešení konfliktů
- sebepoznání, uvědomění si sama sebe, ošetřování vztahů, spolupráce ve skupince, pozitivní hodnocení sama sebe a druhých

Příslušník Policie ČR

- zabývá se trestnou činností páchanou dětmi a mladistvými
- přítomen pouze v přípravném řízení (není přítomen v řízení před soudem)

Výchovný poradce Speciálně-pedagogického centra (dále jen výchovný poradce SPC)

- působí spíše v oblasti prevence kriminality mládeže
- přichází do styku s dětmi, které mají výchovné problémy (s dětmi, které se dopustily protizákonného jednání)

Jaký je u delikventů poměr mezi mužským a ženským pohlavím?

V této výzkumné otázce se všichni dotazovaní respondenti shodovali, že mezi pachateli převládají chlapci. Příslušník Policie ČR odhadoval poměr na tři čtvrtiny chlapců ku jedné čtvrtině dívek. Probační úředníci dodali, že počet dívek podílejících se na protiprávním jednání přibývá, dostávají se i do pozic iniciátorek, mají o sobě zvýšené sebevědomí a využívají své ranější psychické vyspělosti. Tento pohled probačních úředníků svědčí o tom, že jsou s dětmi více v kontaktu než např. Policie ČR, neboť s nimi přicházejí do styku v průběhu celého trestního řízení, a poté i ve výkonu rozhodnutí, např. při uloženém opatření dohled probačního úředníka.

Jaké je věkové rozložení kriminality mládeže na Strakonicku?

Mezi nejčastější pachatele patří mladiství. Podle příslušníka Policie ČR se mladiství dopouštějí 80 % provinění a děti 20 %. U dětí je nejčastější věk mezi 12 a 15 roky. S takto starými dětmi se nejčastěji setkává i kurátor pro mládež a probační úředníci, přesto se ojediněle setkávají i s pachateli mladšími 12 let. Probační úředníci dodávají, že u těchto mladších dětí je protizákonné jednání způsobeno zejména tím, že se chytí party starších a rodiče na ně nestačí. Lektoři probačních programů se setkávají pouze s mladistvými, neboť probační programy jsou pouze pro mladistvé.

V kolika letech začínají děti s trestnou činností?

Podle výpovědí respondentů začínají děti s trestnou činností již v 9 či 10 letech. Nejmladším dítětem, se kterým se za svou praxi kurátor pro mládež a příslušník Policie ČR setkal, bylo 7leté dítě. Výchovný poradce SPC se dokonce setkal se 4letým pachatelem. Podle příslušníka Policie ČR a výchovného poradce SPC patří mezi děti, které se dopouštějí protizákonného jednání již v takto nízkém věku, zejména Romové. Podle výchovného poradce SPC je to způsobeno především tím, že jsou takto vedeny rodinou. Probační úředníci se domnívají, že hlavní příčinou jednání nejmladších pachatelů (kolem 9 roku věku, apod.), je špatné fungování rodiny.

To, že se výchovný poradce SPC setkal již se 4letým dítětem, je dáno oblastí jeho působnosti. S takto malým dítětem se v podstatě nikdo jiný z daných respondentů setkat nemůže, neboť takové výjimečné případy se řeší na úrovni rodiny a školy bez zapojení jiných institucí.

Dochází v současné době ke snížení věkové hranice u pachatelů?

V této výzkumné otázce se respondenti zcela neshodovali. Příslušník Policie ČR a kurátor pro mládež nezaznamenal v současné době snížení věkové hranice u pachatelů. Naproti tomu výchovný poradce SPC a probační úředníci se domnívají, že ke snížení věkové hranice u dětských pachatelů dochází. Přesto je podle probačních úředníků u těchto mladších dětí větší pravděpodobnost, že protiprávního jednání do budoucna zanechají.

Jsou mezi delikventy spíše děti z města?

Podle příslušníka Policie ČR, probačních úředníků a lektorů PP se dopouštějí kriminality jak děti z města, tak děti z vesnice, a to v podobném množství. Naproti tomu kurátor pro mládež a výchovný poradce SPC se domnívá, že děti z města páchají provinění častěji. To přičítají menší anonymitě.

Jsou obvyklejší pachatelé z učilišť?

Z výpovědí respondentů lze učinit jednoznačný závěr, že nejčastějšími pachateli jsou pachatelé z učilišť. Podle probačních úředníků se ve velké míře vyskytují mezi pachateli i děti s pouhým základním vzděláním, mezi ty patří zejména Romové. Občas se respondenti setkají i s pachatelem ze střední školy, s pachatelem z gymnázia se ještě nesetkali. Je ale otázkou, zda se na něho vůbec přijde, neboť platí, čím vyšší vzdělání, tím rafinovanější způsob páchání provinění, tvrdí probační úředníci. Přesto podle lektorů PP nerozhoduje ani tak intelekt, jako spíše sociální složka, důležité je, jestli se dítě pohybuje v prostředí, které mu nabízí dostatek žádoucích podnětů.

V jaké míře se mezi pachateli objevují Romové?

Odborníci se shodují v tom, že ve velké míře jsou pachateli právě Romové. Problém vidí v rodině, kde se protiprávní jednání „dědí z otce na syna“, jak uvádí probační úředníci a výchovný poradce SPC. V romské rodině si protiprávním jednáním vysluhují určitou prestiž a zároveň mají často za úkol takto živit rodinu, zatímco je otec ve vězení, dodává ještě výchovný poradce SPC.

Vyskytují se mezi pachateli i zdravotně postižení?

Zdravotně postižení se nedopouštějí protiprávního jednání nebo pouze výjimečně. Odborníci se většinou za celou svoji praxi setkali nejvíce s jedním zdravotně postiženým, který byl zpravidla vydrážděn k činu ostatními dětmi. Pouze výchovný poradce SPC se

občas (velmi střídavě) setká se zdravotně postiženým, ale pouze tak, že spáchá přešpek, ne provinění.

Vykytují se mezi pachateli i děti z dětských domovů?

Děti z dětských domovů se vyskytují mezi pachateli jen výjimečně. A v těchto případech jde o děti, které provinění páchají na útěku z dětského domova (vloupání do bytu) – podle výchovného poradce SPC je důvodem často hlad. Ale ve většině případů se jedná o děti, které jsou do dětských domovů umístěny právě za spáchané provinění v minulosti, tvrdí příslušník Policie ČR.

Hraje roli v kriminalitě mládeže rodinné zázemí?

Respondenti zastávají shodný názor, že rodinné zázemí hraje v kriminalitě mládeže velkou roli. Kurátor pro mládež a příslušník Policie ČR zmiňují jako problémovější rodiny sociálně slabé. Ale výjimkou nejsou ani rodiny, kde rodiče nemají čas na své děti, tvrdí příslušník Policie ČR. Důležitý je i vzor rodičů. Podle probačních úředníků a výchovného poradce SPC je velké riziko kriminality dětí v rodinách, kde sami rodiče mají problémy se zákonem, alkoholem, apod. Nejen rodiče mají vliv na své děti, roli hrají i starší sourozenci, doplňuje příslušník Policie ČR. Samozřejmě všichni respondenti se shodovali na tom, že i v dobře fungující rodině se může vyskytnout problémové chování dítěte, zejména díky vlivu vrstevníků.

Hrají nějakou roli mezi příčinami kriminality mládeže vrstevníci?

Opět jednoznačná odpověď: roli hrají i vrstevníci. Ale nejde říci, zda jsou častější příčinou než rodinné zázemí. Podle respondentů je to asi ve stejném poměru. Pouze probační úředníci se domnívají, že vrstevníci mají o něco málo větší vliv na kriminalitu mládeže. Jak se ale shodují názory lektorů PP a probačních úředníků, často jsou vrstevníky více ovlivněny děti, které nemají uspokojeny základní potřeby v rodině.

Páchají mladí pachatelé častěji trestné činy ve skupinkách?

Na tuto otázku nelze odpovědět zcela jednoznačně. Dle názoru příslušníka Policie ČR je to vyrovnané. Rozhodujícím je podle příslušníka Policie ČR a probačních úředníků spíše druh provinění, např. pro padělání a pozměňování peněz, distribuci marihuany je charakteristické skupinové páchání, v případě pohlavního zneužití je to naopak. Celkově se k častějšímu páchání ve skupinkách přiklání probační úředníci a výchovný poradce SPC.

Naopak kurátor pro mládež se domnívá, že v porovnání s dřívějšími lety se dnes více setkává s pachateli jednotlivci.

Projevuje se vliv party na způsobu páchaní provinění?

Jednoznačný závěr: způsob páchaní provinění je v partě ovlivněn. Děti se v partě před sebou předvádějí, dodávají si odvalu, hecují se. Poté se chovají agresivněji, jak uvádí kurátor pro mládež a výchovný poradce SPC a podle probačních úředníků „zbytečně“ devastují místo činu.

Hraje při páchaní trestné činnosti mladých pachatelů roli alkohol nebo jiné návykové látky?

Podle dotazovaných hraje roli jak alkohol, tak i jiné návykové látky, zejména marihuana. Nejčastěji se tyto jevy vyskytují v prostředí part nebo při páchaní výtržnictví, doplňuje příslušník Policie ČR. Kurátor pro mládež se domnívá, že to není až tak častý jev. I výchovný poradce SPC zdůrazňuje, že chce-li někdo spáchat provinění, nemusí být pod vlivem alkoholu.

Jaké věci jsou předmětem jejich protiprávního jednání?

Všichni dotazovaní se shodli na tom, že předmětem protiprávního jednání dětí jsou v případech majetkové trestné činnosti věci, které děti buď mohou zpeněžit nebo si je nechat pro vlastní potřebu. A dále je častým předmětem protiprávního jednání také alkohol. Výchovný poradce SPC se setkává často i s dětmi, které zcizují potraviny z hladu.

Jaká trestná činnost je páchána dětmi a mladistvými nejčastěji?

Jednoznačně vévodí majetková trestná činnost. Za ní následuje podle kurátora pro mládež, příslušníka Policie ČR a lektorů PP trestná činnost násilná (naopak probační úředníci ji radí na poslední místo). Dále mezi poměrně často se vyskytující patří podle příslušníka Policie ČR i mravnostní kriminalita a podle kurátora pro mládež i trestné činy proti pořádku ve věcech veřejných. Lektoři PP uvádějí jako významnou také hospodářskou kriminalitu.

Jakých konkrétních provinění se nejčastěji pachatelé dopouštějí?

Nejčastějšími proviněními jsou krádeže, zejména podle probačních úředníků krádeže z aut a krádeže v obchodech. Kurátor pro mládež jmenuje i krádeže ve stáncích, kioscích,

školkách, školách, nemocnicích, v bytech a ve sklepech. Dále kurátor pro mládež, příslušník Policie ČR a lektoři PP udávají ublížení na zdraví, výtržnictví a poškozování cizí věci (sprejerství). Dle názoru lektora PP nejsou ale již děti za sprejerství tak často trestány jako dříve. Přičítá to dnešní benevolentnější společnosti, která si na tyto projevy dětí víceméně zvykla. V porovnání s ním to vidí probační úředníci spíše jako důsledek kamerového systému. Kurátor pro mládež a lektoři PP ještě uvádí řízení bez řidičského oprávnění, někdy i současně pod vlivem návykové látky. A v neposlední řadě i loupeže, pohlavní zneužívání podle příslušníka Policie ČR. Loupeže zmiňují i lektoři PP.

Je rozdílný způsob páchání děvčat a chlapců?

Způsob páchání provinění je u děvčat a chlapců rozdílný. Podle respondentů zejména v tom, že děvčata užívají méně násilí. Dále se také dopouštějí rozdílných provinění. Příslušník Policie ČR uvádí jako charakteristické činy pro chlapce výtržnictví, ublížení na zdraví, loupeže (dívky se těchto činů většinou nedopouští). Na druhou stranu probační úředníci udávají, že dívky jsou ve svém jednání rafinovanější a podlejší, chlapci naopak „férovější“.

Existuje souvislost mezi věkem pachatelů a závažností provinění?

V tomto případě se názory respondentů také liší. Příslušník policie ČR a výchovný poradce SPC usuzují, že tu jistá souvislost je. Např. že mladší děti se spíše dopouštějí krádeže a starší zpronevěry. Kurátor pro mládež a probační úředníci zastávají opačný názor, tedy že souvislost mezi věkem pachatelů a závažností provinění nelze nalézt.

Používají mladiství pachatelé k překonání překážky zbytečně nepřiměřené prostředky, kterými nahrazují svoji nedostatečnou fyzickou sílu?

Výpovědi respondentů se zcela shodují v tom, že mladí pachatelé nepoužívají nepřiměřené prostředky. Jediné, co používají, jsou vulgární posunky na příslušníky Policie ČR, doplnili probační úředníci.

Lze zpozorovat v trestné činnosti originalitu, nápaditost s přibývajícím věkem?

Odborníci neshledávají v trestné činnosti originalitu, která by byla spjata s věkem. Probační úředník se domnívá, že trestná činnost mládeže je v dnešní době ovlivněna internetem (šíření pornografie, apod.). Vliv médií, který by se odrážel ve způsobu páchání, nespatřují.

Stupňuje se brutalita mladých pachatelů?

I na tuto výzkumnou otázku měli respondenti rozdílný pohled. Podle výchovného poradce SPC se brutalita u dětí stupňuje s věkem. Podle příslušníka Policie ČR se stupňuje spíše při opakování provinění, zejména u romských dětí se často setkává s krádežemi, které přerůstají v pozdějším věku do závažnějších provinění s větším podílem brutality. Kurátor pro mládež zvýšenou brutalitu neshledává. Probační úředníci mají za to, že nejvíce viditelná je brutalita mladých pachatelů v partách, která se vyznačuje např. zbytečnou devastací okolí. Je to dáno tím, že se děti mezi sebou předvádějí a hecují. S tímto názorem se shoduje i názor výchovného poradce SPC.

Svěřují se někomu se svou trestnou činností?

Většina respondentů (příslušník Policie ČR, probační úředníci, výchovný poradce SPC) sdílí názor, že se děti se svým jednáním svěřují (či spíše chlubí) zejména svým kamarádům. Romské děti se svěřují i svým rodičům, často jim dokonce část vytěžených peněz předávají, tvrdí výchovný poradce SPC. Podle příslušníka Policie ČR se svěřují spíše prvopachatelé, recidivisté jsou v tomto ohledu opatrnější. Kurátor pro mládež se domnívá, že se děti se svým protizákonným jednáním nesvěřují.

Zajišťují si u někoho předem alibi?

Podle výpovědí si děti alibi před svým činem většinou nezajišťují (dáno spontánním pácháním provinění). Jen v menším počtu případů se snaží předem sehnat alibi, to platí spíše u starších dětí - mladistvých.

Mají své činy předem naplánovány?

Respondenti se přiklánějí k názoru, že děti své činy většinou naplánované nemají. Jednájí z nudy, pro zábavu, apod. Alespoň tak to tvrdí u výsledku, říkají kurátor pro mládež i příslušník Policie ČR. Ten zároveň dodává, že v některých případech i přestože děti tvrdí, že svůj čin neplánovaly, je poznat, že ho plánovat musely. Podle výchovného poradce SPC plánují spíše „větší věci“.

Páchají provinění spíše přes noc?

Dle názorů odborníků se dopouštějí děti provinění kdykoliv, nezaleknou se ani bílého dne. Příslušník Policie ČR se více než k páchání za bílého dne přiklání k páchání po večerech. Výchovný poradce SPC to přičítá vhodné příležitosti. Probační úředníci uvádějí

mezi nejčastější čas páchaní hodiny podvečerní a odpolední. Podle nich záleží také na ročním období, např. o prázdninách je to velmi různé, protože děti mají větší volnost.

Jak mladí pachatelé reagují na obvinění?

Reakce dětí na obvinění je velmi individuální. Podle kurátora pro mládež se často pod tíhou důkazů přiznají. Nebo se přiznají, protože jim to poradí advokát, tvrdí příslušník Policie ČR, opravdu svého činu litují spíše prvopachatelé. Výchovný poradce SPC uvádí, že častým jevem je prořeknutí slabších členů party v případě, že ostatní členové zapírají.

Jak děti a mladiství reagují na trest?

Většina pachatelů po výroku trestu pocítuje nespravedlnost a křivdu. Projevení opravdové lítosti je pouze u prvopachatelů (zejména u děvčat), uvádí probační úředník a kurátor pro mládež. Recidivisti lítost jenom předstírají na doporučení advokáta. Podle slov probačních úředníků obecně děti spíše litují toho, že zrovna jim se na to přišlo a ostatním ne.

Jaká je reakce rodičů, když se dozvědí o provinění svého dítěte?

Reakce rodičů je také velmi rozdílná. Záleží na tom, o jakou se jedná rodinu. Někteří rodiče jsou k tomu lhostejní, někteří tomu nevěří nebo se svého dítěte zastávají a svádí to na jeho kamarády. Jsou ale i tací, kteří uznají, že se tak mohlo stát a spolupracují s orgány činnými v trestním řízení.

Pomohou uložená opatření u mladých pachatelů?

Odpověď na tuto otázku není jednoznačná. Některému dítěti opatření pomohou, některému ne. Kurátor pro mládež odhaduje, že tak v polovině případů opatření pomohou. Obecně platí, že spíše zapůsobí na prvopachatele, na „relativně slušné děti“ a na děti ze „zdravých“ rodin. Na někoho má pozitivní vliv i pouhé projednání provinění.

Plní děti a mladiství uložená opatření dobrovolně?

Jak říká probační úředník – „dobrovolně povinně“. Podle slov kurátora pro mládež plní opatření dobrovolně, protože se bojí výkonu trestu v případě odnětí svobody podmíněně odložené na zkušební dobu.

Dodržují daná pravidla a podmínky opatření?

Dodržují, neboť mají strach. Zajímavý je ale postřeh lektorů PP, jež mají negativní zkušenost s romskými dětmi, které sice přijdou na první lekci probačního programu, ale dále se ho již neúčastní (a to bez relevantního důvodu).

V konečném důsledku, jaká jsou neúčinnější opatření?

Podle probačních úředníků záleží na dítěti, na každého má vliv něco jiného. Někdy postačí výchovné opatření. Kurátor pro mládež se domnívá, že neúčinnější jsou obecně prospěšné práce, dohled probačního úředníka a v neposlední řadě i odnětí svobody podmíněně odložené na zkušební dobu.

Lze vysledovat recidivu?

Názory všech respondentů jsou stejné: recidivu lze vysledovat. Dalo by se říci, že je to velmi častý jev. Jak říká výchovný poradce SPC, mezi pachatelí existuje heslo: „kdo třikrát neseděl, nevyroste“. Samozřejmě někdo se poučí a trestnou činnost již neopakuje, sdělují příslušník Policie ČR a probační úředníci.

Používají mladiství stejný způsob páčání při opakování trestné činnosti?

Z výpovědí odborníků vyplývá, že ano. Stejný způsob spáchání pomůže i určit pachatele.

Pokračují v trestné činnosti i v dospělosti?

Dotazovaní respondenti se shodli na tom, že děti často pokračují s trestnou činností v dospělosti. Podle příslušníka Policie ČR se to týká zejména drogově závislých. Obecně podle respondentů záleží hlavně na tom, jak se k problému postaví rodina, zda poskytne dítěti pomoc. Kurátor pro mládež uvádí, že některé děti prostě neumí jinak žít, jsou bezmocní a ve vězení mají aspoň střechu nad hlavou, jídlo, atd.

Samotnou kapitolou by byly poznatky lektorů probačních programů, které přesahují rámec výzkumných otázek. Doporučuji si přečíst rozhovor (uvedený v příloze), ze kterého se např. můžeme dozvědět, že probační program v Jihočeském kraji je sponzorován Evropskou unií, že nepatří do státního systému, ale zastřešuje ho občanské sdružení a jeho

náplní nejsou pouze sociální dovednosti, ale i znalosti z oboru práva, které mladí mohou uplatnit v životě, atd.

IV. Závěr

Tato práce přináší celkový pohled na kriminalitu mládeže na Strakonicku. Snahou je podat co nejvíce informací o místní kriminalitě mládeže, zejména zjistit faktory, které mají vliv na kriminalitu mládeže, typické rysy páchaní protiprávního jednání u mládeže, charakteristiky vyskytující se u mladých pachatelů a reakce, popř. vztah mládeže a jejich rodiny k obvinění (k opatření). Aby bylo možno odpovědět na všechny tyto výzkumné otázky, nejvhodnějším se jevil smíšený výzkum.

Zaměříme-li se na otázku pohlaví, výzkum jednoznačně souhlasí s teoretickými diskusemi, že chlapci velkou měrou převyšují děvčata v počtu spáchaných provinění a i to, že užívají více násilí.

Z hlediska věku lze 80 % z celkového počtu provinění přiřadit mladistvým a zbývajících 20 % dětem do 15 let, když u dětí je nejčastější věk od 12 do 15 let, ale výjimkou nejsou ani mladší děti. Nejednoznačné zůstává, zda v současnosti dochází ke snížení věkové hranice, názory respondentů se v této otázce výrazně liší. Stejně tak je to i s otázkou, zda existuje nějaká souvislost mezi věkem pachatelů a závažností provinění. Závěry ani nepotvrzují teoretické východisko, že by se se zvyšujícím věkem projevovala větší originalita v páchaní provinění nebo že by děti a mladiství jednali po vzoru akčních hrdinů z médií.

Jak rodinné prostředí, tak vliv vrstevníků patří mezi faktory, které ovlivňují kriminalitu mládeže na Strakonicku. Nelze ale s jistotou určit, jaký z těchto dvou faktorů je významnější. Co se týče rodiny, jsou podle respondentů poměrně častými pachateli děti ze sociálně slabých rodin, z rodin, kde rodiče nebo sourozenci mají problémy se zákonem, alkoholem, apod. Pachateli jsou podle provedených rozhovorů často romské děti. Respondenti to přičítají právě rodinnému faktoru. Toto „povolání“ se tak dědí z otce na syna.

Výzkum na Strakonicku potvrdil, že více provinění páchají děti žijící ve městě, ovšem je důležité zdůraznit, že rozdíl mezi dětmi z města a z vesnice není výrazný. Z hlediska dosaženého vzdělání je většina pachatelů z učiliště a poměrně často se vyskytují též děti s dosaženým pouhým základním vzděláním (většinou Romové). Zajímavé je zjištění, že zdravotně postižení se dopouštějí protiprávního jednání opravdu výjimečně, a většinou pak na popud kamarádů. Podobný závěr lze učinit i u dětí z dětských domovů, které (když už se dopustí provinění) ho spáchají na útěku z dětského domova (z hladu).

Teorii dokládá i výsledek ohledně druhu trestné činnosti. Nejčastěji jsou páčány krádeže (z aut, bytů, sklepů, obchodů, atd.), výtržnictví, ale i ublížení na zdraví, poškozování cizí věci (sprejerství), atd. Ve většině případů jsou předmětem činů věci, které mohou děti zpeněžit, věci pro vlastní potřebu a často také alkohol. Těchto a jiných provinění se mladí pachatelé dopouštějí jako jednotlivci, ale i ve skupinkách. Z výzkumu není zcela jednoznačné, co dominuje, příslušník Policie ČR se domnívá, že je to ve stejném poměru, což se shoduje i s prohlášením v teoretické části. Výpovědi ostatních respondentů už nejsou shodné, ale převládá názor, že je v tomto ohledu rozhodující druh provinění. Pro některé je typické páčání ve skupinkách (padělání a pozměňování peněz) a pro některé zas v jednotlivcích (pohlavní zneužití). Zcela zřejmé ale je (a dokládá to tak tvrzení v teoretické části), že na způsobu páčání provinění se projevuje vliv party. Děti se před sebou předvádějí, snaží se jeden druhého předstihnout, a to má za následek jejich agresivnější chování.

Rozhodnou-li se děti a mladiství k nějakému činu, stává se tak zpravidla spontánně, bez předešlého plánování. S tím je spojená i skutečnost, že si ani předem nezajišťují alibi. To ale nebrání tomu, aby se se svou činností svěřovali kamarádům, lépe řečeno – chlubili. Tedy i v těchto ohledech se údaje shodují s teoretickými údaji. Je možné je ještě doplnit tím, že se svěřují spíše prvopachatelé, jak tvrdí jeden z respondentů.

Jak uvádí literatura i závěry výzkumu, mladí pachatelé bývají často při protiprávním jednání ovlivněni alkoholem nebo jinými návykovými látkami. Teoretické koncepty mluví i o zvyšující se brutalitě, z výsledků výzkumu toto tvrzení ale nelze zcela potvrdit. Někteří respondenti tento názor nesdílí, jiní tvrdí, že se spíše zvyšuje s opakováním trestné činnosti, s věkem nebo v partě. Výzkum nepotvrzuje, ba spíše vyvrací výrok, že mladí pachatelé používají k překonání překážky zbytečně nepřiměřené nástroje, kterými nahrazují nedostatek fyzické síly.

Nejčastějším výsledkem trestního řízení je podmíněné zastavení trestního stíhání, nejčastějšími opatření jsou opatření trestní, zejména odnětí svobody podmíněně odložené na zkušební dobu a obecně prospěšné práce. To, jestli daná opatření pomohou nebo které opatření je nejúčinnější, je sporné. Dalo by se říci, že pomohou asi tak v polovině případů a spíše zapůsobí na prvopachatele než na recidivisty. Děti daná opatření vcelku dodržují. Proč? Ze strachu.

Zajímavým zjištěním bylo i to, jakým způsobem děti a jejich rodiče reagují na obvinění a na trest. Samozřejmě neexistuje shodná reakce. Ale i přesto, že je to velmi individuální, pravidlem bývá, že se mladí pachatelé většinou přiznají pod tíhou důkazů a

opravdová lítost se vyskytuje pouze u prvopachatelů. Trest zase obvykle přijímají jako nespravedlnost a křivdu. Co se týče reakce rodičů, ta je u každého zcela jiná. Spíše záleží na tom, o jakou jde rodinu.

Jak teoretické východisko, tak závěry výzkumu dokládají, že se děti a mladiství trestné činnosti dopouštějí opakovaně (a to i dále v dospělosti), dokonce je to častým jevem. Důležitým faktorem je, jak se zachová jejich rodina, jestli jim nabídne pomoc nebo ne. Další provinění se často vyznačují i stejným způsobem páčání.

V. Seznam použité literatury

1. Bratinka, P.: Zpráva o situaci romské komunity v České republice a opatření vlády napomáhající její integraci v české společnosti. Praha, Úřad vlády České republiky 1997
2. Buriánek, J.: Metody a techniky sociologického výzkumu II. Průvodce empirickým výzkumem. Praha, Státní pedagogické nakladatelství 1988
3. Černíková, V. a kol.: Prekriminalita dětí a kriminalita mladistvých, kterým byla uložena ochranná opatření. Praha, PA ČR 2002
4. Hendl, J.: Kvalitativní výzkum. Základní metody a aplikace. Praha, Portál 2005
5. Hendl, J.: Přehled statistických metod. Analýza a metaanalýza dat. Praha, Portál 2009
6. Chmelík, J.: Trestná činnost mládeže a páchaná na mládeži. Praha, Ministerstvo vnitra ČR 1998
7. Jedlička, R., Kořa, J.: Analýza a prevence sociálně patologických jevů u dětí a mládeže. Praha, Karolinum 1998
8. Jelínek, J. a kol.: Trestní právo hmotné. Praha, Leges 2009
9. Jelínek, J., Melicharová, D.: Zákon o soudnictví ve věcech mládeže s poznámkami a judikaturou. Praha, Linde 2004
10. Marešová, Alena. 2007. „Příčiny a podmínky kriminality mládeže“. In PA ČR v Praze. *Aktuální poznatky z činnosti služby kriminální policie a vyšetřování na úseku mládeže*. Praha: PA ČR v Praze, s. 13 – 20.
11. Matoušek, O., Kroftová, A.: Mládež a delikvence. Praha, Portál 1998
12. Mezník, J. a kol.: Základy penologie. Brno, Masarykova univerzita 1995
13. Novotný, Zapletal a kol.: Kriminologie. Praha, ASPI 2008
14. Plšková, Alena. 2007. „Kriminalita páchaná dětmi a na dětech“. In PA ČR v Praze. *Aktuální poznatky z činnosti služby kriminální policie a vyšetřování na úseku mládeže*. Praha: PA ČR v Praze, s. 7 – 11.
15. Punch, K.M.: Úspěšný návrh výzkumu. Praha, Portál 2008
16. Schelleová, I. a kol.: Právní postavení mladistvých. Praha, Eurolex Bohemia 2004
17. Smola, Zdeněk. 2007. „Trestná činnost vůči etnickým skupinám a v rámci“. In PA ČR v Praze. *Aktuální poznatky z činnosti služby kriminální policie a vyšetřování na úseku mládeže*. Praha: PA ČR v Praze, s. 71 – 76.

18. Zákon č. 218/2003 Sb., o odpovědnosti mládeže za protiprávní činy a o soudnictví ve věcech mládeže a o změně některých zákonů (zákon o soudnictví ve věcech mládeže)
19. Zoubková, I., Nikl, J., Černíková V.: Kriminalita mládeže. Praha, PA ČR 2001
20. Zoubková, I.: Kontrola kriminality mládeže. Praha, Aleš Čeněk 2002

VI. PŘÍLOHY

1. Přepsané rozhovory

Rozhovor č.1 - Lektori probačních programů

1. Takže já bych se vás asi nejdřív chtěla zeptat, čím se přesně zabýváte?

(A) My jsme lektori probačního programu Právo pro každý den, který je určen mladistvým prvopachateli, ale i mladistvým, kteří mají už nějaké oplétačky se zákonem. To znamená, že ten probační program jim nebyl uložen soudem...jako trest.

(B) Ale doporučen.

(A) Oni jsou třeba v nějakém přípravném řízení, a když je to přípravné řízení, tak už v této době je s nimi predikováno tak, že by mohli projít nějakým probačním programem, a ten program je..říká se mu tu taky resocializační..to znamená, že ten klient by tam měl dostat nejen poznatky, které se týkají našeho práva, především trestního práva, ale i třeba práva rodinného a pracovního, ale měl by projít takovou prací, aby získal sociální dovednosti..třeba mu nějak..má tam nějaký deficit..chybí mu..takže i proto resocializační. My se třeba hodně zaměřujeme na komunikaci, protože ten program je veden skupinově.

2. ...skupinově a to je ve skupinkách po kolika?

(A) Většinou tak pět až deset klientů, pokud se jich sejde víc, tak samozřejmě pracujeme i s větší skupinou, nejvíc jsme měli asi dvanáct klientů.

3. A to je jednou týdně nebo jak často?

(A) Celý ten program má čtyřicet hodin a záleží na tom, jak se ta skupinka domluví. My jsme nejdřív to dělali tak..tady ve Strakonících jsme začínali někdy v roce 2005 asi s těmi dotačními programy.

(B) Já si to teď přesně nedokážu vybavit..

(A) ..to jsem ještě byla v poradně a to jsme byli poprvé na tom školení. To jsme vlastně prošli vzděláváním lektorů a pak už jsme vlastně realizovali ty programy. Mám dojem, že ten první byl někdy v roce 2006. Takže dělali jsme ho tak, že jsme se scházeli většinou asi tak po třech a půl, po čtyřech hodinách..byla ta jedna lekce, odpoledne, běželo to jednou týdně. A teď se nám docela osvědčuje, že pracujeme v osmihodinových celcích a setkáme se tak vlastně jenom pětkrát a šestkrát a výhoda je tam taková, že se velmi snížila absence.

4. A předtím teda byla nějaká absence?

(A) Předtím byla.

(B) Ona je povolená dvaceti procentní.

5. Takže mají nějakou povolenou..?

(A) Ano, mají povolenou dvaceti procentní, ale ta je jen z vážných důvodů. To znamená, když ten klient přinese potvrzení od lékaře..určitě to tam takhle musí být omluveno a doloženo. Jinak se nepovoluje..že se kluci vymlouvají na to, že mají fotbalový zápas, že jo, a že teda nemůžou přijít, tak to samozřejmě není omluvitelný... Takže takhle se nám to osvědčuje více, dělali jsme vlastně už dva programy, který byly právě po těch osmi hodinách a tam nebyla absence skoro žádná.

(B) Jednak to bylo o prázdninách, to proběhlo během jednoho týdne a teď to bylo po sobotách a využili jsme listopad, kdy bylo ředitelské volno ve školách v pátek..to bylo 17., 18., 19., čtvrtek, pátek, sobota..takže to bylo taky relativně krátký.

6. A kdyby se dopustili tý absence a nějak to nepotvrdili..třeba z vážných důvodů..je tam nějaká možnost vyloučení nebo nějakého trestu?

(A) My se s nima vždycky snažíme nějak domluvit. První je naše snaha nabídnout. Co udělají za to, aby si to nahradili. Takže nabízíme, dáme jim třeba nějaký domácí úkol. Oni doma něco vypracují, přinesou..my řekneme fajn..takže jim jakoby smažeme ty hodiny tý absence. No a pokud teda opravdu není s nima domluva, tak pak jsou tedy vyloučený z toho programu. Přebírá si je zase ten probační a mediační úředník.

7. A už se stalo, že byl takhle někdo vyloučen?

(A) Stalo se. Nebyla domluva, takže ten klient musí potom dál docházet na ten probační dohled. A prostě neabsolvoval ten probační program a tím tam má někde to mínus.

8. Takže to se týká jak dětí..ne jenom mladistvých jste říkala, že? Takže to je 15 až 18?

(B) Můžou i starší...

9. ...do devatenácti.?

(B) Věk blízký věku mladistvým se říká.

(A) Máme tam i klienty, kterým ještě nebylo 15, ty tam taky někdy přicházejí, ale tak jak je ten probační program nastaven jakoby to jeho financování, tak se nezapočítává ten klient do cílové skupiny. Nelze ho tam započítat, protože prostě ten žadatel se zavázal k tomu, že ta cílová skupina bude ten věk mladistvý, takže tam nejde započítat ty mladší..ale to už je zase něco jiného.. na co se nás ptáte vy..to jsou zase ty zákony..co je možný zafinancovat a co není možný zafinancovat.

10. A nejčastější tak věk..nebo je to vyloženě 15, 16, 17, 18 nebo je tam třeba nejčastější nějaký věk?

(B) To jde dost těžko říct, protože dřív jsme měli hodně mladších, takových 16, 17, bych řek. Teď poslední bylo hodně těch 18 a přes malinko.Takže ono to tak úplně jednoznačně říct nejde.

(A) Jak v kterém programu..každá ta skupinka je jiná..nejde to nějak zobecnit.

11. A to máte nějaké pronajaté prostory na to, kde se jakoby scházíte?

(A) Záleží, co má ta probační služba k dispozici. Takže vím, že třeba v Českém Krumlově běží ten program v prostorách žadatele, přímo toho ICOSu...Jo, asi je důležitý tohle vám říct, že ten probační program běží pod občanským sdružením..jmenují se ICOS. Je to zkratka Informační centrum občanského sektoru. A oni vlastně zažádali Evropskou unii ..je to ten Evropský sociální fond.

12. Je to tedy celé financovaný Evropskou unií..

(A) Ano, a ICOS si zažádal, aby mohl tyto programy dělat. Takže ten probační program je velmi zvláštní tím, že neběží jakoby pod probační službou.

13. Že to není vlastně státní..?

(A) Ano, přesně tak..a realizuje ho tedy vlastně občanské sdružení. Takhle to v našem státě je. K tomu vám řeknu ještě jeden paradox..My jsme byli tenkrát někdy v začátku..to byl asi rok 2007 nebo 2008, tak jsme byli na takovém setkání v Budějovicích, kde byli teda zástupci probačních služeb, těch jednotlivých okresů, Byli tam zástupci Patners Czechu, což je vlastně organizace, která ten program vymyslela a přinesla ho do České republiky.

(B) Mimochodem je to skvěle zpracovaný, úžasně udělaný, ta metodika je skvělá.

(A) My jako lektori si to chválíme, je to moc dobrý..no a byli tam pozvaní taky soudci na to setkání a když ta hlavní zastupitelka probační a mediační služby mluvila o tom, jak to tedy je s probačními programy, tak ten jeden soudce se tam ozval a povídá, že je z toho úplně v šoku z toho, co teď slyší, že když on teda nařídí probační program a najednou

ten probační program v tom daným soudním okrese nepoběží, protože na něj zrovna nejsou finance a nikdo si o ty finance nezažádal, tak jakoby co on s tím udělá, když on mu ho nařídil. Tak jsme říkali, takhle to prostě je, stát na to nedává finance, je to krátkodobým způsobem vlastně hrazený ..a on tohle vůbec nemohl pochopit. Byl z toho úplně v šoku a říkal, to mi neříkejte, že to tady takhle je?

14. On jakoby neměl tu zpětnou vazbu nebo prostě nevěděl, jak to je..

(A) On jako státní zaměstnanec..rozumíte, zaměstnanec naší justice, on vůbec nedokázal pochopit, že probační program není součástí tý jakoby státní moci.

(B) I když se teď chystají už změny..už se to chystá..protože dřív se probační program odehrál v okamžiku..ne, kdy byli klienti, ale kdy byly peníze..takže už taky nemuseli být klienti pak.

15. Takže klientům pak muselo být nařízeno něco jiného nebo..?

(B) To už nevíme, jak to bylo, protože jako lektori..to jde mimo nás tohle.

(A) Ony taky ty probační programy u nás léta nebyly, je to taková novinka, přinesl to ten Partners Czech v roce 2006. Do té doby se ty probační programy nepoužívaly ani neukládaly. Takže soudci si na to museli taky zvyknout..

16. ..aby je taky ukládali..tyhle ty alternativní tresty..

(A) Ano, tohle nám říkaly kolegyně z PMS, že musí hodně pracovat oni se soudci, aby soudci ty probační programy ukládali.

(B) aby přistoupili na to, že také to opatření existuje..

(A) Já jsem někdy v roce..to byl asi rok 2006 nebo 2007, tak jsem byla v Praze na takovém setkání s anglickými pracovníky jejich probační služby a můžu vám říct, že jak Anglie..jak to mají vypracovaný, jo prostě celá ta justice jejich, ty zákony, který platí desítky let a oni to nemění..a oni tam ty probační programy dělají už velmi, velmi dlouho. Takže mají je hodně propracovaný, celou tu strukturu mají hodně propracovanou. Já jsem na to koukala jak puk..to tady vůbec není..že se od nich máme opravdu co učit.

17. Tak aspoň, že už to teď tady takhle začíná...ono hlavně ten stání systém je takovej strnulej..

(A) Ano..já ještě protože jsem dělala v poradně okresní metodičku prevence a to je prevence primární.. tak tady já kladu ten důraz na tu primární prevenci. Tam by mělo být nejvíce..takže proto jsem se snažila taky ty učitele motivovat, tlačit do toho, aby skutečně na tý škole pracovali, aby každý učitel věděl, co má s těmi dětmi dělat, jak by měla vypadat primární prevence.

18. A to je potom v tom předmětu občanská výchova..potom ta prevence.. na těch základních školách nebo v některém jiném?

(A) Záleží na tom, jak ta škola to má nastavený, jaký člověk to tam dělá. Víte, že všechno je v lidech. Záleží na tom člověku, který si to tak jako veme na starost. A který ty myšlenky nějak podporuje a rozvíjí. Někde je hodně dobrý ředitel, někde je dobrý výchovný poradce, někde metodik prevence, někde obyčejný učitel, který dělá..ano, dneska jsou to třeba předměty výchova k občanství, výchova ke zdraví, člověk a zdraví..se to jmenuje ten předmět. A jsme hodně rádi, protože my pracujeme v oblasti etické výchovy, tak jsme rádi, že etická výchova začíná zapouštět kořínky do našich škol. A tam to vidím jako velký pole působnosti, hlavně v oblasti tý prevence.

(B) Je to vystavěný celý systém, jak vystavět osobnost člověka.

19. Takže si myslíte, že dnes je ta prevence lepší?

(A) To asi úplně ještě ne, je to teprve na cestě.

(B) Ne, jako v tomhle směru máme obrovský mínusy ..pořád se klade důraz na to vzdělávání, ta výchova zůstává až někde..až když na ní zbyde čas a ono to bohužel..hodně učitelů zastává názor, že výchova patří rodině, ale ono

bohužel..samozřejmě že patří...na prvním místě..ale bohužel spousta rodin nefunguje, jak by měla a pakliže já jako učitel dostanu před sebe třídu nevychovaných dětí, tak já je nemůžu vzdělávat, protože to nejde..já můžu vzdělávat až vychované děti..Takže je to takový problém.

(A) A máme v tom hodně velký deficit, protože tady jak se nám často střídají ty vlády, ministři.

20. ..každý navrhuje něco jiného..

(B) ..novinky samý, pořád se něco mění a to není jenom ve školství, to je všude, takže člověk ani pomalu nestačí sledovat změny, natož na ně reagovat.

(A) A chybí pak ta dlouhodobá koncepce. Aby byla nějaká vize a aby se na ní pracovalo...Jsou školy, kde ta primární prevence jakoby je dobře vedená, kladou na to opravdu důraz, někdo tam dobře pracuje, snaží se i s těmi kolegy, aby oni na to dávali důraz. Některá škola má zavedené třídnické hodiny, ve kterých je taky velký prostor k tomu dělat tuhle práci, ošetřovat vztahy třeba..to je primární prevence šikany jako bič..A některá škola vůbec třídnické hodiny nemá, jo, a neklade na to důraz. Ty kantoři jenom odučí to, co mají a jdou domu. Taková je situace, no.

21. A ještě když se vrátím k těm programům, tak spíš se tam setkáváte s dívkami nebo s chlapci?

(A) Spíš s chlapci.

(B) V devadesáti pěti procentech jsou to chlapci..holek..kolik jsme jich tak měli?

(A) Předposledně ve Strakonících byla jedna..

(B)..ted' nebyla žádná, předtím..taky jedna, předtím dlouho nic, tenkrát jak byly z toho dětskýho domova, tak tam byly asi dvě nebo tři, ne?..Ale jinak jsou to většinou kluci. Když se objeví dívka..tak je to vzácná výjimka.

(A) A za to jsme rádi, protože ta skupina má pak úplně jinou dynamiku.

22. Jo, je to znát?

(A) Ano, je to znát. Jako v dobrým, myslím si, že v dobrým. Samozřejmě záleží na tý holce...ale myslím si, že v dobrým. Nějak jinak se před tou holkou ty kluci chovají. Já nevím, jak bych to vyjádřila.

(B) Je to těžko popsitelný..ale je to znát.

23. Jinak teda chování ..jejich..během..?

(A) Jak kdo..

(B) Většinou můžu říct, že chování je v pořádku, protože se předem domluví nějaká pravidla a na nich se setrvá, ale přesto se vyskytne čas od času jedinec, u kterého už to hraničí podle mě s nějakou chorobou...s diagnózou...s kterým se nedá mluvit.

(A) Většinou když tam máme Romy, tak opravdu to jejich chování je takové..já nevím, popíšu vám jednu situaci..Měli jsme přestávku a ted' oni si s sebou nosí svačinu, obzvlášť když je to nějaký delší a ty dva..to bylo prostě šílený.. po nich, po těch dvou Romech, který jsme tam měli, po nich vždycky zůstala kopička odpadků..pod židli. To bylo neskutečný. Já jsem tohleto ještě nezažila. Jo oni se prostě takhle chovali. Pak jsme na to samozřejmě kladli důraz. Takže jsme říkali, že před odchodem si každý uklidí pod svojí židli.

24. A uklidili potom?

(A) No, byli donucený, my jsme je jinak nepustili. Bylo to náročný je k tomu donutit..ale povedlo se.

25. A znají se tam nějaké ty děti mezi sebou takhle?

(B) Obvykle ano, vždycky přijdou třeba dva, který spolu něco vyvedli. Jednou jsme dokonce měli skupinu, kde se znali všichni ze školy.

(A) Ano, padělatelé, kluci chytrý, to byla velice dobrá skupina, ty byli chytrý.

26. A to byli z jaký školy, jako normálně ze střední?
 (A) *Ano, to byli kluci ze střední, z průmyslovky. Protože oni si nějak nakopírovali na barevný kopírce peníze a pak je zkoušeli udat.*
 (B) *..klukovina.*
 (A) *..s nima se úžasně pracovalo. Tam byl poznat ten intelekt. To bylo opravdu znát, s nima se dalo obrovsky tvořit. Takže tam jsme vnášeli i takový ty aktivity, který bychom si jinde netroufli. A tady jsme věděli, že oni nám rozumí, že rozumí i cizím slovům, že rozumí různým výrazům, atd. Prostě dalo se s nima hodně dobře pracovat..*
27. A jinak jsou tam s nižším intelektem nebo ..?
 (B) *Spíš já bych neřekl, že se to týká vyloženě intelektu, ale je tam určitý deficit..v čem.. ve výchově?*
28. Takže taková ta sociální složka?
 (B) *Ano, přesně tak, sociální složka tam chybí..většinou..Jsou to lidi, který se prostě pohybují v určitým prostředí, který jim neposkytuje tolik těch sociálních podnětů, hlavně ne těch žádoucích. A myslím si, že spousta těch klientů, když to takhle řeknu, těch probačních programů nebo spousta..no nedokážu odhadnout kolik, ale myslím si, že se posunou během toho probačního programu. Že si leccos uvědomí, protože ten probační program je opravdu dobře udělaný.*
 (A) *V tý rodině, já to vnímám.. kolikrát v ní chybí nastavený pravidla, takový ty mantinely.. a pak si taky myslím, že nejsou uspokojeny nějaké jejich potřeby. Proto potom oni jdou do nějakých těch part.*
 (B) *Nechají se ovlivnit..potřebují být hrdinové nebo upoutat na sebe nějak pozornost.*
29. Třeba asi i v tý rodině se jim nedostává pozornosti.
 (A) *Ano, pozornosti, pocitu sounáležitosti, bezpečí, všechny takový ty sociální potřeby..i třeba seberealizace, že ten život nemá žádný směr.*
30. Takže ta rodina tam hraje asi taky velkou roli? A třeba parta ?
 (A) *Ano, obojí.*
31. A z těch rodin..to jsou tam ze sociálně slabších nebo i z těch materiálně zajištěných nebo z jakých?
 (A) *To si myslím, že jo.*
 (B) *To nelze nějak odhadnout, protože my do těch rodin nevidíme..ale to se má právě změnit. Probační program má projít koncepční změnou tak, že my nebudeme pracovat jenom s klientama, ale i s jejich rodinami.*
 (A) *A to my vítáme, protože když jsme se jako lektori domlouvali na tom, co my lektori v těch programech postrádáme, co by tam mělo být...tak já jsem tam vždycky hodně volala po tý práci s rodinou. Jo, ale nebylo to prostě možný, protože ta Evropská unie dá peníze jenom na tu cílovou skupinu a tady jsou tou cílovou skupinou pouze ty klienti a nemůžou tam být zahrnuti rodiče nebo sourozenci. Což je velká škoda, že jo. Ale má se to změnit a my tu změnu nadšeně vítáme.*
 (B) *Tak otázka je taky, kdy přijde.*
 (A) *A měla by tam být taky individuální práce s klientem. Jo to my taky kolikrát vnímáme a snažíme se i kolikrát nabídnout takový nějaký krátký individuální rozhovor, pokud ten klient chce. Ale jinak ta naše práce je se skupinou, ale někdy by to chtělo takovou tu individuální terapii.*
32. A jako kvůli čemu hlavně? Je možné, že třeba před tou skupinou něco neřeknou?
 (A) *Ano, neřeknou.*
 (B) *Ale to je i ve zdravý společnosti..já přece před skupinou neřeknu úplně všechno, nesvěřím se. Nedám najevo, že se něčeho bojím.*
 (A) *To není jako v ženský skupině..jsem také pracovala vyloženě s ženskýma skupinama a tam se ty ženský za chvíličku tak jako ořukají a potom jdou do takovýho toho*

svěřování a řeknou v té skupině to, co řeknou jenom nejbližšímu člověku a vůbec jim to nevadí. Ale chlapi, si myslím, že jsou v tomhle jiný..

(B) ... Jsou jiný a já bych teda i řekl, že mají problém s tím to jakýmkoliv způsobem vyjádřit..že pro to těžko nachází slova. Mluvit o emocích..to prostě muž..tomu se dělá hrozně špatně..musí se to naučit.

(A) A oni to neumí..oni neměli..kde se to měli naučit?..Když s nima v rodině..

(B) Mužský vzor přece nedává najevo city, bolest, emoce, pláč.

33. Ano, to je v naší kultuře takhle daný.

(B) Takže ten kluk je vedený k tomu, aby to držel v sobě.

(A) Proto já vidím, jak v těch školách by se to mělo změnit, jo. Aby se s těmi dětmi takhle pracovalo a aby tam bylo normální..ted' mě něco bolí, tak to uvolním..ale jak koukáte na člověka, který brečí?

(B) Ted' jsem mluvil o skupině jako celku..samozřejmě existují výjimky mezi chlapama.

34. Hm, tohle je asi kulturně daný, to si myslím, že by ani ta rodina asi nedokázala změnit, protože je tu na člověka tlak okolí.

(B) My dáme na okolí, pokud si nejsme sebou jisti. Pokud si s sebou jisti jsme, tak pak nemám problém o tom mluvit..o svých bolestech, o svých pocitech. Ale pokud si nejsem sebou jist... a to se děje většině lidí, tak pak se radši uzavřu do té slupky a radši ať nevystrčím žádný to tykadýlko..protože tím pádem mě bolí víc věcí, že jo. Jestliže mě někdo řekne, že jsem blbej nebo chce mě jinak urazit, tak se mu to pak povede. Ale pokud jsem si já vnitřně tak nějak sebou jistej, mám tu svoji osobnost dobře vystavenou, tak si vlastně může ten druhý říkat, co chce. A nedám na okolí, protože já si jdu tou svoji vlastní cestou a mám kolem sebe lidi, který mi to potvrdí. Takže tamto ostatní už nevnímám tak jako zranitelný. A já si myslím, že právě to tady chybí. Jak jsme mluvili na začátku o té výchově, když odbočíme od těch probačních programů, tak to tady chybí v těch školách i v rodinách. Ty dětský duše jsou jakýmsi způsobem mrzačený..jak v rodinách, tak v těch školách. No a pak teda dají na to okolí a pak snadněji sklouznou k tomu, že je ovlivní někdo jiný negativním způsobem nebo se uzavřou.

35. Že nemají dostatek toho sebevědomí..teda toho zdravého.

(A) Kolikrát my si říkáme, že by tady potřebovala potrestat společnost a ne ten klient. Protože on je produktem společnosti... proč to udělal, že jo.. Vy jste se ještě ptala, kde to probíhá..já jsem na to vlastně neodpověděla.

(B) Řekla jsi to napůl..

(A) Kde jsou prostory na té probační službě, tak tam to může probíhat přímo na té probační službě, ale není to vlastně ani jednom v tom okrese.

(B) Prachatice to nejsou..jo, ale vy se zajímáte jenom o Strakonice, že?

36. Hm..

(B) Tak my pronajímáme.

37. A to všechno teda financuje ta Evropská unie, že jo?

(A) Ano, ano. Vzhledem k ceně toho programu, je ten pronájem..naprosto zanedbatelná položka.

(B) Většinou se sežene něco, co je přijatelný. Neshání se něco..stačí takováhle místnost..to je ještě luxus tohle.

(A) Tak když máme třeba osm klientů, my dva lektori.

38. Jo, to jsem se ani nezeptala..ve dvou teda jste?

(A) Ano, ve dvou.

(B) Strakonický okres má vyškolený 4 lektory, z toho tři to dělají.

(A) My děláme teda i pro Prachatice, protože tam nejsou lektori. A minulý rok byl takový, že jsme pracovali i v Budějovicích i v Krumlově, protože tam byl nedostatek lektorů.

39. Takže celkově je docela nedostatek lektorů nebo..?
 (B) *Tam je problém to, že původně byli vyškoleni lektori externí, jako my dva třeba a plus probační úředníci. Ale pak došlo k tomu a nevím jakým systémem nebo na jaký popud to vzniklo..že probační úředníci nesmí lektorovat probační programy.*
 (A) *Bylo to pro nás velmi zvláštní.*
40. To je opravdu zvláštní, protože proč jako oni by nemohli?
 (B) *Oni právě..narozdíl od nás..my jsme spíš na ty věci..sociální dovednosti, apod. Kdežto ty probační úředníci mají v hlavě ty paragrafy..to my nemáme..my si to prostě musíme přečíst, že jo. A stejně to nedáme do souvislostí, kdežto oni se v těch paragrafech pohybují.*
 (A) *Ale zase nemají třeba tu pedagogickou složku..kterou máme my jako kantoři.*
41. Takže ten lektor by měl být pedagog? Nebo je tam nějaký..?
 (B) *Není..není tam žádné kritérium. Jenom musí projít tím školením.*
 (A) *Vysokoškolský vzdělání tam bylo..aspoň bakalář..myslím.. ale jinak samozřejmě když je to vyšší vzdělání, tak je to lepší. Má lepší přehled..on ten probační program..zase, všechno je v lidech, že jo. Takže záleží na tom lektorovi, jaký má i takový ten všeobecný přehled a co potom je schopen teda těm klientům předat. Protože třeba když děláme lekci, která se týká pracovního práva, a myslíme si, že je důležitá, aby o ní věděli..jak to vůbec je..třeba s pracovním smlouvou.*
42. Takže to normálně učíte..to je ale dobrý, to se jim potom hodí do života, aby mohli najít práci..
 (A) *Tak tam je dobrý, když se ten člověk víc orientuje v tom pracovním právu a je schopen jim předat, jaký jsou třeba typy úvazků a proč teda práce oficiální a práce načerno, proč tady tolik bují..se zabýváme tou prací načerno..což je něco, co je taky může ohrozit. Tak vysvětlit jim to, v čem je vlastně ten pes zakopanej, proč to tady tahle bují, a tak.*
43. Takže vy musíte nastudovat právo..?
 (A) *No, my jsme prošli tím vzděláním..to bylo od právníka a ten nám spousta věcí k tomu říkal, vysvětloval.*
 (B) *A teď se zase změnily zákony v roce 2009.*
 (A) *Tak je tam inovace. Máme vlastně a dělá se to každý rok v Budějovicích..že je vždycky jeden den, kdy ještě přijde právník nebo přímo naši kolegové z probační služby nám předávají ty novinky.. takže jakoby starají se o nás. A my jako lektori máme právo kdykoliv si říct, žádat o radu, protože ne všechno víme. Taky od klientů přijde kolikrát dotaz, který pak nevíme. Tak jim to třeba dáme za domácí úkol, nebo se snažíme nějak to najít.*
44. A je tam teda...?..je pardon..
 (A) *Já jsem jenom ještě chtěla říct, že ten servis máme a že opravdu v tom českokrumlovském ICOSu vnímáme dobrého partnera. Fakt šikovný lidi, který to dobře vedou. A my jako lektori se na ně kdykoliv můžeme obrátit a vždycky se nám dostane té odpovědi, kterou hledáme a ty podpory..Ještě než sem šly peníze z Evropský unie, tak to hodně financovaly norský fondy..takže v těch začátcích to bylo pod nimi..něco dávalo MPSV naše.*
45. A teď už MPSV, teď už nic nedává..?
 (A) *Je to financovaný tak, že sedmdesát pět procent nebo osmdesát procent těch nákladů..myslím, že těch osmdesát procent dává Unie a těch dvacet procent jde ze státního rozpočtu.*

46. A ještě jsem se chtěla zeptat, jak jste mluvila o tom pracovním právu, jsou tam třeba nějak daný, která práva se musí projít nebo je to jenom pracovní, sociální nebo rodinný?

(B) Většinou je to tak, že je tam široký výběr témat. My se orientujeme..podle toho, jakých se ty klienti dopustili přečinů a potom taky, jak vnímáme tu skupinu.

(A) A oni mají právo taky si říct. My jim třeba dáme nabídku, co by chtěli..a oni si můžou vybrat.

(B) Jsou skupiny, který se vyberou a jsou skupiny, který neví.

47. A když si vybírají, vybírají si něco jako..je něco nejčastějšího nebo každá si vybírá něco jiného?

(A) Já bych řekla, že oni se tolik nezajímají.

48. Takže spíš je to na vás.

(A) Pro ně je to nutný zlo, kterým musí projít. S tímhle tam nastupuje naprosto každej. Žádný to neví..to vůbec ne, jdou tam jakoby do nutného zla..A někdy tak možná v tý půlce programu..je to pro nás zajímavý.. se to u některých začne lámat..najednou pochopí, že vlastně ten čas, který tam tráví, je docela dobře strávenej. Že to není k ničemu a je zajímavý potom na konci, co nám říkají..jak se to změní ten jejich názor na ten probační program. Že do toho šli opravdu jako do nutného zla, že to nebylo tak hrozný a že naopak se tam taky něco dozvěděly..že nakonec to bylo docela dobrý.

49. Tak než ty jiný opatření..oni vlastně taky hodně dostávají ty obecně prospěšné práce..takže tohle je pro ně lepší..

(A) Určitě.

50. A jak často tady tak bývají ty programy uložený?

(A) No, jak vám říkám, běží jeden v tom soudním okrese..běží jeden za rok. Což je pro nás taky podivný, protože si myslíme, že je jich víc a že by si zasloužili projít tím programem.

(B) Tak ono je to také nejnáročnější finančně.

(A) Ty OPP..tam stačí ..spojíte se s někým, kdo na něj dohlídne, aby si tam odsloužil..a jde.

51. A ještě se na tom jakoby vlastně vydělá.

(B) Kdežto tady je to investice velká a návratnost nejistá.

52. Jako u všeho, no..

(A) Jako u veškerý práce s člověkem. Vy nevíte, jak oslovíte...ještě je dobrý u tohoto programu, který zrovna teď běží..a ukončení je, myslím, leden 2013..tak je tam i nadstavbová aktivita pro ty klienty. A to je to, že nesedíme někde v učebně, ale třeba v Prachaticích, když jsme to dělali, tak jsme šli na lanový centrum..a to je taky hrazený z EU..a to je pro ně určitě taky zážitek..

(B)..na který se třeba nedostanou z finančních důvodů a zjistí najednou, že existují zábavy, který nejsou škodlivý..a ještě si přitom užijou..i když na druhý straně jsem se zase setkal s jedincema, který měli obrovský ramena po celou dobu toho probačního programu a přišli jsme na lanový centrum a takhle koukli nahoru..došel do půlky a rozklepal se, a tím to jeho hrdinství skončilo, jo. Takže to je to lanový centrum, taková oblíbená věc v Prachaticích a tady na Strakonickém okrese většinou volíme bowling. Je tam třeba i možnost navštívit nějaký divadelní představení, ale pro nás je to limitující v tom čase, že jo. Sejit se navečer je problém..

(A) ..a jsou tam i dojíždějící, nejsou všichni ze Strakonice.

53. A to se rovnou zeptám. Jsou častější ze Strakonice nebo z okolí, z vesnic?

(B) Je to tak půl na půl..ale je to odhad takovej..to by se muselo..

54. To mě stačí..jen takhle podle vás..jak se vám to zdá..já si i myslím, že ten bowling je pro ně možná lepší než nějaký divadlo.

(B) *Je to zajímavý je sledovat, protože najednou člověk, o kterém si myslíte, že je egoista, tak on začne radit těm ostatním, stará se o ně..najednou chce, aby hráli líp a najednou vidíte, že to není jenom o něm..je to zvláštní..je to zase něco úplně jiného než v tý učebně.*

(A) *Já jsem zažila v Krumlově jednoho kluka..tam bylo těch kluků asi jedenáct ve skupince..to bylo loni v létě. A on byl takovej sportovec, on přišel na probační program a vždycky měl míč. A každou přestávku využili k tomu..už s míčem hráli..a pak jsme šli na ten bowling a on byl úplně úžasnej v tom, že najednou ke mně přišel a říkal, jak mám dát nohy a jak mám dát ruce a jak si mám na to stoupnout...no já jsem kulila oči v tom, jak byl ochotnej, jak byl vstřícněj..a pak radil těm ostatním..a radil na dvou drahách, nejen tomu svému družstvu, ale vlastně i soupeři, aby to těm klukům šlo.*

55. Jemu teda nešlo o to, kdo vyhraje, ale aby to šlo všem..

(A) *Tak to bylo pro mě úžasný..*

56. Opravdu to asi v nějakých případech není ta negativní osobnost celá, že jenom..

(A) *Ano..*

(B) *Je to o tom, aby se to v člověku probudilo.*

(A) *My tu naši práci s lidma máme postavenou na tom, říkají to i myšlenky etický výchovy, že my se jako rodíme s tím dobrem v duši a když máme podmínky pro to, aby to dobro se rozvinulo, tak ho rozvíjíme. A když ne, tak v nás zůstane jakoby v tom latentním stavu. Takže nám vždycky jde v tý práci o to, aby se to probudilo..pokud to jde samozřejmě. Nemůžu nikoho nutit..hale, máš v sobě dobro, koukej ho probudit! To prostě nejde, ale vytvářet ty podmínky..já vím, že čtyřicet hodin není moc..to je docela krátká doba..pro kluky je to strašně dlouhý, pro nás lektory je to krátký...z toho pohledu, aby se tam něco.*

(B) *My to rozjedem, ale už to..*

(A) *Chtělo by to opravdu delší dobu. A nebo třeba pracovat čtyřicet hodin, pak dám třeba tři měsíce pauzu a pak znova..nějak jinak to zajistit, ale uvidíme, jaký změny přijdou..nějaký se chystají.*

(B) *Protože teď se vlastně sbírají zkušenosti*

(A) *To, co už ti Angličani mají dávno zapracovaný a jedou v tom dlouhou dobu.Tak my tady vlastně sbíráme zkušenosti.*

(B) *Ono všechno jenom nejde přebrat úplně mechanicky, protože ta společnost prošla jinou vývojovou cestou a jsou tam trochu jinak posunutý než my tady.*

57. A ještě když jste teda říkali, že vidíte ty přečiny..tak jsou tam třeba nějaký nejčastější?

(A) *Zezačátku byli sprejeři hodně.*

(B) *Ted' už tolik nebyli..ale já mám pocit..to se nedá tak jako říct, že by jich ubylo, ale že se tomu asi nevěnuje zase až tolik pozornosti. Ta společnost si prostě malinko zvykla. Nevím, to je můj pohled na věc..nemyslím si, že ubyli.*

(A) *Hodně jsou krádeže..ty nejčastějš.*

(B) *Občas nějaký ublížení na zdraví nebo rvačka..ne, rvačka vlastně, to ne..napadení..takže to ublížení na zdraví..a padělatele se vyskytují hodně..tak ona to dnešní technika..když si zkopírujou bankovku, tak ono to opravdu na první pohled vypadá..tak to zkusí někde udat. No a oni na ně přijdou, na blbce..a už se vezou..A ještě tam byli i hodně kluci, který byli ještě chyceny bez řidičáku.*

(A) *Krádeže a možná i loupeže.*

(B) Loupeže taky..měli jsme tam dokonce jednoho, který se vlastně dohodl s tím, kterému ublížil..vím, že o tom mluvil, jak to pro něj bylo těžký, ale jak se mu ulovilo, když s tím člověkem mluvil.

(A) Jo, to bylo jak vykradli ten kiosek.

(B) Šli za majitelem a snažili se to urovnat nějak prostě..dali najevo, že litujou svého činu, ale opravdu litovali..a mluvil o tom, jak to pro něj byla zajímavá zkušenost. Že prostě největší šok on zažil z toho, že ten majitel na něj neřval, ale že tu jeho omluvu přijal..vnímal to prostě tak, že to byla klukovina..že to byl momentální nápad, který vedl k tomuto činu. A že je rád, že si uvědomují, že se to nedělá. Protože s čím my se setkáváme v této kategorii, že ukradnout něco v obchodáku..to se nic neděje nebo posprejovat nějakou zeď, to přece nic není, ta zeď přece nikomu nepatří..z jejich pohledu..jo, oni třeba mají v sobě ten kodex..na památky se nespřejuje, ale už nechápou, že každá zeď, každej barák někomu patří. A že kdyby oni byli majitelem a někdo jim pocákal fasádu, do který investovali..tak oni nechápou, že to může vadit nebo že to může vadit i lidem, který na to jen koukají..že mají počmáraný město. Nemají v sobě to povědomí. Taky úkolem probačního programu je zvýšit to jejich právní vědomí..neuvědomují si, že třeba práce na černo je prostě něco, co je trestný. A vidí v tom jenom výhody, ale když se to pak s nima probere, tak se nestačí divit.

(B) Je to materiál pro školy, protože je dobře zpracovaný.

(A) Tam se pracuje většinou vždycky s příběhem a na tom příběhu se to ukazuje. Oni hodně pracují i sami..odpovídají na určitý otázky, řeší určitý situace.

(B) Přemýšlí nad tím, jestli se věc dala udělat jinak..takže jak o tom takto přemýšlí, tak se jim to dostane do hlavy.

(A) Ta metodika je opravdu velmi dobře zpracovaná, my jako kantoři to vidíme a moc se nám to líbí.

(B) A i pro kantora je to zpracovaný tak, že on s tím zas až tolik práce nemá, jen si to přečte. Jako pedagog to dokáže okamžitě aplikovat, nemusí nic vyměřet. To je úžasný.

(A) A my tam do toho zasazujeme ještě různé ty aktivity..sebezpoznaní, uvědomění si sama sebe, ošetřování vztahů, spolupráce ve skupince, pozitivní hodnocení druhých a sebe. A my... zpracovat tu aktivitu tak, že pro nás je nejdůležitější ta reflexe. To znamená, že oni něčím projdou..a my se ptáme, co jste dělali, co jste si mysleli, co to pro vás bylo..Takže to když se do toho zasadí, tak si myslíme, že opravdu ten probační program může hodně oslovovat. Samozřejmě někoho neosloví vůbec a bere to od začátku až do konce jako nutný zlo.

(B) Občas se vyskytne jedinec, který celej probační program dává najevo.

58. No, ještě to hlavně to musí dávat najevo, že jo.

(B) To dává najevo okázale těm svejm nepřátelům..což jsme vlastně my.

(A) Tak my se snažíme s nima vždycky nějak domluvit jakoby po dobrým, jo.

(B) To je prostě nemá smysl jakoby tlačit. Tou represí na ně jít, to ne.

(A) Taky dáváme různé výhody, takže pokud jsou po celý den dodržena daná pravidla, to znamená, že se vrací včas z přestávek a jsou aktivní, a tak..Tak končíme o pár minut dřív..takže takový benefity..tak je pustíme prostě o pět minut, deset minut dřív.

(B) Jsou skupiny, který přijdou o pět minut dřív z přestávky a říkají: a budeme končit o pět minut dřív?

(A) A to berem..

(B) A když my to pak dodržíme, tak oni ví, že to platí a začnou chodit včas z přestávek, jo. Protože pro nás je důležitá ta dotace časová. My říkáme: Vy si můžete udělat pět přestávek půl hodiny dlouhých, nám je to jedno. Ale ten čas, který spolu musíme strávit, ten je daný. To sečtete čas, pak jim řeknete, že čím budou kratší přestávky, bude to takhle dlouhý. A oni si to potom podle toho zařídí. Oni si volí délku přestávek.

(A) *A je to tam krásný, jak to tam v tý skupince funguje. Já říkam: Tak co, vydržíte až do konce nebo dáme přestávku? ..Vydržíme až do konce! Nechtějí přestávku.*

(B) *Třeba půl hodiny před koncem. Když vidíme, že to tak ovadá jako..tak tam dáme tuhle větu a hnedka je to zvedne a všichni už to chtějí dojet.*

(A) *My tam máme i finance dokonce na nějaký maličký občerstvení. Máme tam na ten jeden program asi 70 korun, že můžeme nakoupit nějaký kafe nebo tak..což je taky výborný pro tu skupinku, že jo..Je to taková drobnost, ale je to hodně příjemný.*

59. Jak jste říkali, že ty padělatele jsou třeba z středních škol..tak je jich tam takle ze středních škol často nebo..?

(B) *To byla skupina..to bylo spíš výjimečný.*

60. A nejčastěji z jakých škol třeba?

(B) *Učiliště.*

61. Nejčastěji učiliště teda..a nebo jsou třeba jenom i se základním vzděláním?

(A) *Taky*

(B) *Taky, ale myslím, že nejvíc jsou tam z učiliště.*

62. Někaký gymnázium?

(B) *To jsme ještě asi neměli.*

(A) *Nene, nebyl nikdo. Ale ta střední škola..ta se tam občas objeví.*

(B) *Tahle skupina, o který jsme mluvili, ta byla výjimečná.*

(A) *To ale pro nás to byla úžasná skupina.*

(B) *Tam hrálo opravdu roli, že se s nima dali dělat úžasný věci. Bylo to bez nucení, bylo to s úsměvem.*

(A) *Oni to chápali. Dalo se s nima opravdu hodně tvořit. A na konci vím, že ta zpětná vazba od nich, byla taky hodně pozitivní. Že kdyby tohle se probíralo ve škole, tak že by je to hodně bavilo.*

(B) *Že to mělo smysl.*

63. Tak to právo, třeba to pracovní, to pro ně může být do budoucna dobrý, že ví, jak má vypadat třeba ta smlouva nebo jaký mají práva.

(B) *Ano, že si to pak můžou pohlídat ty smlouvy.*

(A) *A třeba ta práce na černo..proč tak kvete, že jo. Když jim to vysvětlíme na hrubý mzdě 10 000, tak vlastně ten zaměstnavatel na ně musí mít každý měsíc 13 400, protože je tam zdravotní a sociální pojištění, který ten zaměstnavatel odvádí státu. Jo a oni na to najednou takhle koukají a říkají: Ty jo, tolikle peněz, jo?! Co se dá tomu státu?*

64. Pak ještě ty Romové, často ..nečasto?

(B) *Já bych neřek, že nějak často. Spíš čas od času se vyskytne jeden nebo dva. Ale on s nima je ještě jeden problém, že oni se mnohdy zúčastní té úvodní schůzky a pak už nepřijdou. Přestože třeba v tom posledním probačním programu to bylo nařizený soudem, tak otevřeně od začátku tvrdil, že v sobotu nemůže..A když jsem se zeptal, kde pracuje, tak nepracoval nikde.*

(A) *Prostě nemůže. V sobotu nikam chodit nebudu..a bylo vymalováno. A prostě nepřišel.*

(B) *Přitom je probační úřednice ještě nutila v době, kdy se chystala první lekce. Ještě mezi první a druhou s ním pracovala, tak nic.*

65. Co jim pak dát za trest, aby to splnili?

(B) *Podle mě..já s nima nemám dobrou zkušenost, ale myslím si, že prostě by se k nim měla společnost nebo úřady chovat úplně stejně jako k nám ..*

(A) *Oni nedokážou dodržet to pravidlo, rozumíte. Oni to nemají zažitý.*

(B) *Ale oni právě podle mě..už je tu asi třetí generace, která je takhle zvyklá tímhle způsobem žít. Už si ani nedovedou představit jinej způsob života...Otec s dcerou*

třináctiletou..nechtěla chodit do školy. Tak ji každý ráno dovedl až ke škole, ona hned, jak ten otec odešel, ze školy utekla.

(B) Oni se nechtějí vzdělávat. V tomhle vidím obrovský rozdíl mezi jejich komunitou a vietnamskou...tam jsou děti obrovsky cílevědomí,..jsou taky výjimky, ale většina z nich fakt usiluje o vzdělání.

66. To je ta kultura, oni jsou naučený, že se musí pracovat..oni se dokážou hrozně rychle přizpůsobit..kde je volný místo na trhu, tam hned..

(B) Jenže někdy je to nelegální, bohužel..jsem je jednak učil a jednak jsem učil jejich děti češtinu. A tatínek obchodník, byl jsem tam asi třikrát. Přišel za mnou, měl dvě dcery. Jedna byla šílená úplně, ta byla rychlejší, než já na kalkulačce. A to byla mladší. On ta mnou přišel a povídá, jak jim to jde. Já jsem netušil, co tím sleduje. Takže jsem řek, jak to bylo. Ta mladší, že je šikovnější..oni byly šikovný obě..a on potom řek, dobrý, tak tahle půjde na školu a tahle mi bude pomáhat v krámu. Nedal vůbec volbu holkám..

67. To je asi daný tou kulturou..otec..hlava rodiny rozhodl..dneska tady my už to nemáme..

(B) Tady už tatínkové nerozhodují o ničem..Jako já bych hrozně rád ohledně těch Romů našel řešení, ale jak myslím, tak myslím..a nenacházím...

(A) Jedině přes vzdělání..

(B) Ale jak je donutit..

(A) Kdybyste viděla, jaký mají potíže ve Vimperku..my tam taky pracujeme..a tam ten první stupeň mají budovu hned u parku..a tam se hodně ty Romové houfují..a ty učitelky, co nám vyprávěly..jak na ně pořvávají..kolikrát jim vlítnou do hodiny a začnou tam na ně ječet..

(B) Přitom škola je zavřená, ale oni se tam dostanou pod takovýma záminkama, že by prostě plakal, jak nutně potřebují do školy...a oni tam potom způsobí tohle..to jsme trochu odbočili..tak ještě tam máte něco k těm probačním programům?

68. Ne, asi jsme řekli všechno..moc děkuju..

Rozhovor č.2 - Probační úředníci

1. Tak první otázku..bych se zeptala..jestli se protiprávního jednání více dopouštějí chlapani nebo dívky?

Tak všeobecně jsou to určitě chlapani, ale řekla bych, že počet děvčat vzrůstá. A celkově, co v posledních letech je..že přibývají specifické party, ve kterých jsou i děvčata a dokonce bývají i iniciátorkami. Celkově jsou teď holky hodně namachrovaný. Myslí si, že jsou dobrý, využívají toho, že jsou psychicky vyspělejší než kluci.

2. A z pohledu věku? Co dominuje, jaké je rozložení..?

Tak samozřejmě dominují mladiství. Ale můžu říct, že v poslední době vzrůstá počet činů dětí pod patnáct let, dětí, které jsou v pubertě.

3. A z těchto mladších dětí nejčastější věk..?

Nejvíce mezi dvanácti a patnácti roky. Ale občas je nějaký pachatel i pod dvanáct let. To bývají hlavně případy, kdy se chytí starší party a maminka na něj prostě nestačí.

4. A myslíte si, že dochází v současné době ke snížení věkové hranice?

Ano, myslím si, že dochází. My už se v dnešní době setkáváme i se šestáky, sedmáky..i když je pravda, že takhle malí děti se většinou pak zklidní, usadí se. Naopak když děti začnou v osmé, deváté třídě, jedou v tom i v pozdějším věku. Ale celkově je tu hrozně velká role rodičů, někteří se prostě o ty děti postarají..a děti se z toho dostanou.

5. A když jste mluvila o těch mladších a starších..myslíte si, že je nějaká souvislost mezi věkem toho dítěte a závažností provinění, kterého se dopustí?

Ne, to si nemyslím, žádná souvislost tu není. Děti nepáchají určitý druh provinění podle věku. Páchání různých druhů provinění..to je prostě diagnóza psychická, která se může stupňovat. Nebo se může dítě dopustit závažnějšího provinění, než zprvu zamýšlelo, třeba tak, že zpanikaří při krádeži..a provede pak nějakou hloupost..která má pak vážnější následky.

6. Stupňuje se brutalita? Tím myslím..třeba že se objevuje nějaká devastace okolí?

Tak sprejeřů určitě ubylo. To hlavně díky kamerovému systému. Ničení laviček..to se vyskytuje, ale je to případ od případu..a devastace okolí? Tak když to vezmu..tak u jednotlivců to moc častý není.. když, tak se vyskytuje hlavně v tý partě. Je to zas daný tím, že děti se zde předvádí, hecujou se..a pak se může stát, že i něco schválně poničí. Co si pamatuju jeden případ, tak takhle právě děti rozšlapaly kolo v partě.

7. A když mluvíte o těch partách..vyskytuje se spíš trestná činnost páchaná skupinkami nebo jednotlivci?

Tak podle mého děti častěji páchají trestnou činnost ve skupinkách. Když jsou samy, tak jsou..dalo by se říct.. hodný, ale v partě ne, tam je to naopak. Je to, jak jsem říkala..v partě se hecujou, převádějí se před sebou..A pak jsou určité trestné činnosti, které se vždycky páchají jen ve skupinách, vždycky se páchají ve více pachatelích.. třeba padělání.

8. A ještě k tý brutalitě..používají děti k překonání překážky nějaké nepřiměřené prostředky..myslím tím, aby nahradily svoji menší sílu..v porovnání s dospělými..

Ne, to nepoužívají. Jediný, co mě teď v souvislosti s tímhle napadá, je.. že ukazují fakáče na policisty, je proto potřeba, aby se dávali dětem opatření..protože jinak z toho mají jen srandu.

9. Má nějaký vliv alkohol nebo jiná látka na páchaní provinění?

Ano, to má. Roli hraje hlavně alkohol a ještě marihuana.

10. A svěřují se někomu s tím, co udělali?

Jo, to oni se svěří, hlavně kamarádům. Těm se chlubí se svou trestnou činností.

11. A před činem..zajišťují si alibi?

Ne, to ne. Alibi si předem nějak nezajišťují, nějak se s tím netrápí. Ale až se jim na to přijde..až je průšvih, tak se o to pak začnou zajímat a začnou nějaké lovit.

12. A s jakým cílem konají trestnou činnost? Nebo jaký věci jsou předmětem jejich činů?

Hlavně to jsou peníze, to hlavně, a pak taky je to často alkohol. To tu byl případ, kdy věci kradli mladí a starší to dávali do zastavárny..No a pak taky kradou věci pro vlastní potřebu, to, co se jim líbí, to co potřebují nebo chtějí. A pak kradou i aby měli peníze na chlást.

13. Takže kradou ..a ještě něco jinýho..? Jakou trestnou činnost teda páchají nejčastěji?

To se nedá takhle říct, samozřejmě nejvíc je majetková trestná činnost, ale jinak se to hodně prolíná, ale nejméně je ta násilná trestná činnost.

14. A konkrétně..provinění jaká? Nejčastěji..?

Tak nejčastěji jsou to určitě ty krádeže, a to hlavně krádeže z aut. Všechno je to hodně páchaný v partách kluků..je tam vidět ta síla skupiny. V tý skupině je vždycky nějaká hierarchie..jsou tam rozdělení na vůdce a na ty, kteří to dělají..Pak je taky dost krádeží v obchodech.

15. A co třeba kapesní krádeže?

Tak to ne, kapesní krádeže se na Strakonicku moc nevyskytují.

16. Takže jak jste říkala o těch partách..projevuje se to i na způsobu páchání..to, že to páchají v partě?

Ano, projevuje, ten způsob páchání je pak jiný, je to tím, jak se hecujou navzájem.

17. A myslíte si, že mají ty své činy naplánovaný nebo..?

To je různý. Někdy jsou na to nachystány, někdy je to spontánní. Je to případ od případu. Ale dá se říci, že ty spontánní převažují..ale někdy to opravdu i naplánují, řeknou si: hale, sousedi u nás v baráku mají kolo, tak ho vemem..potřebují prachy, tak se na tom dohodnou, naplánují to.

18. A můžete říct, jestli je v jejich jednání vidět nějaká originalita, jestli třeba kopírujou hrdiny z televize?

Tak co já vidím, tak je to spíš v poslední době vliv internetu než televize, je to možný vidět hlavně u tvorby a šíření pornografie.

19. A je možný vidět nějaký odlišný způsob páchání u holek a kluků?

Ano, tam určitě rozdíl je. Děvčata jsou rafinovanější, podlejší a zákeřnější, je to prostě tak, že.. ženskost rovná se podlost v těchto případech. Holky uroní slzu a spoléhají na to, že je všichni hned budou litovat. Kluci obecně jednají víc na férovku.

20. A dá se říci, že by páchali provinění třeba víc přes den nebo přes noc?

To se hodně odvíjí podle ročního období. V noci musí být doma, takže nejčastěji to páchají v podvečer nebo odpoledne. Pak ale jinak je to o prázdninách, tam je to různě. Je to daný tím, že mají větší volnost..můžou být dýl venku..i přes noc jsou pryč.

21. A co recidiva..zaznamenáváte ji?

Ano, recidiva je, určitě..Když provedou něco jednou, tak se to točí. Samozřejmě někdy něco provedou..poprvé..a sankce zapůsobí, pak je to dobrý.....Významnou roli hraje první opatření, které dostanou a reakce rodičů. Samozřejmě tu hraje roli víc faktorů, ale tyhle jsou takový nejdůležitější..podle mého má velký účinek probační program. Důležité je, aby si dítě neslo nějaké důsledky.

22. A při tý recidivě..je tam nějaký stejný způsob páchání..myslím..?

U některých ano, to páchání má stejné znaky..například jsme tu měli takovou partičku na krádeže z aut..tam se pak vědělo, že to udělali oni..a pak u sprejerů..u těch je to taky poznat.

23. Ještě jak jste se teď zmiňovalo o té rodině, že je důležitým faktorem..tak obecně..má vliv na páchání provinění to, z jaké pochází rodiny?

To z jaké rodiny dítě pochází, má velký vliv. Ale setkáváme se tu i s pachateli, které jsou z fungujících rodin. Není to úplně jednoznačný..ten vliv, hodně silný je i vliv party. Dítě chce prostě někam patřit...a to tak prostě je, že děti přitahují party. Ale musím zdůraznit, že je-li v tý rodině zdravý vztah mezi rodiči a dětmi, tak tam se vyskytují provinění opravdu ojediněle. Ale zase nejde to posoudit z toho, jak to vypadá navenek..navenek může působit rodina jako dobrá..ale může tam být skrytá patologie..Když pak dítě postrádá domov, nese to těžce a hledá partu..všechno má svou příčinu. V rodinách, kde sami rodiče páchají trestnou činností, slouží to pro děti jako vzor – to, za co byl odsouzen rodič, za to pak bývá odsouzeno i dítě.. třeba patologická krádež. Prostě kde je násilná trestná činnost přítomna odmala, tam se to pak bere, že je to normální, je to vzor, který má dítě zažítý. Otec bije matku, chlastá.. pro dítě je pak takovéto jednání standardem..podobně je tomu u matky, která se živí prostitucí..tím vším je dítě ovlivněno.

24. A je nějaká souvislost..tam, kde je patologická rodina, rozvedená rodina nebo ne?

Ano, určitě je. Patologická rodina, rozvedená rodina..tady se trestná činnost vyskytuje, v těchto rodinách nejsou určitým způsobem zvládnuté vztahy, chybí tam kontakt, komunikace, děti na to přijdou a využívají toho pak..umí z toho tahat..taky v těchto rodinách získají vzor špatný komunikace, to si pak nesou sebou do života a nedokážou

pak řešit problémy, všechno hrozně hrotí.. Když vezmu tu rozvedenou rodinu..tak u každého rodiče jsou jinak nastavená pravidla a děti, který jsou ve střídavé péči, tak z toho dokážou těžit.

25. A co vrstevníky..jak jsou jimi ovlivněni? co myslíte, že má větší vliv? Vrstevníci nebo rodina?

To je těžké říct, ale asi vrstevníky jsou ovlivněni více.. podle mě.

26. A objevují se mezi dětmi Romové? Nebo v jaké míře se objevují?

Tak Romové..ty jsou ve velké míře. Je to dáno rodinou, tam se to dědí z otce na syna, je to životní styl, romské děti jsou opravdu ve velkém poměru.

27. A co třeba zdravotně postižení? Setkáváte s s nimi?

Zdravotně postižení? Tak to výjimečně. Za celou dobu, co jsem probačním úředníkem, tak jsem se setkala s jedním, a ten byl ještě vyhecován ostatními klukama, ale jinak ne.

28. A jak byl postižen?

Byl hluchý..ale jinak jsem se s nikým jiným nesetkala.

29. A děti z dětských domovů?

Ne, ty se taky nevyskytují, nebo zase jen výjimečně, a to mají na svědomí jen takové drobné krádeže, sem tam něco ukradnou v obchodě. Měli jsme tu jedno dítě a to vždycky bralo čokoládu. Oni v tom dětském domově netrpí hmotným nedostatkem. Dopouštějí se nějakých takovýchle menších provinění, když jsou třeba uvolněni a jedou na prázdniny k babičce. Nebo pak se dopouštějí provinění po propuštění. To je hlavně ale tím, že nemají kde bydlet, neumí se o sebe postarat, a tak skončí na ulici. A nejsou na to zvyklí, takže pak to u holek končí prostitucí.. Ale musím říct, že teď se to snaží změnit..v poslední době je trend v dětských domovech, že jsou jakoby na rodinkách. Že si uklízí, vaří si, a tak. A to je pak lepší pro návrat do společnosti, i když pořád neumí hospodařit s penězi.

30. A když se zeptám na vzdělání těch dětí..jako z jakých jsou nejčastěji škol nebo tak?

Tak nejčastěji jsou to nezaměstnaní. A co se týče školy, tak to je určitě učiliště nebo taky hodně často jsou to děti jenom se základním vzděláním, to je hlavně v případě Romů. Devadesát devět procent z dětí se základním vzděláním jsou Romové..Ale na druhou stranu..čím vyšší vzdělání, tím rafinovanější.

31. A co se týče rozdělení, jestli jsou děti spíš z měst nebo z vesnice..nebo jestli to hraje vůbec nějakou roli?

Z měst i z vesnice. Bydliště nemá na páchaní trestné činnosti nějak vliv. Co můžu říct z praxe, tak i když bydlí ve vesnici 50 domorodců, tak i tam dochází k trestné činnosti. Jsou i takové případy, kdy děti z vesnic spáchají něco ve městech nebo jdou z malých vesnic do větších a tam něco provedou nebo provedou něco i v jiné vesnici, než kde bydlí. To jsme tu měli případ, kdy se děti z vesnice sešli o prázdninách na plaváku a přitom vykradli chalupu.

32. A teď trochu něco jiného..jak děti reagují na obvinění?

To je individuální. Někdy kápnou hned božskou, litují, brečí.. podle toho se i pozná, z jaký jsou rodiny, přiznají se, spolupracují..většinou tam, kde je zdravá rodina..zdravý jádro..tam se přiznají..jindy zase zapírají.

33. A na trest? Na ten reagují jak?

To je to samý, taky individuální. Někdy reagují s poklidem, spíš se cítí ublíženi. Domnívají se, že se jim stala nějaká nespravedlnost.. Pravá lítost? Ne, líto je jim jen to, že se zrovna jim na to přišlo a ostatním ne.. obecně platí, že pravá lítost je spíš u holek a u prvopachatelů..ty mají ještě nějaké svědomí.. litujou činu, tíží je to. V podstatě jsou pak rádi za to, že se na to přijde.

34. A jak třeba reagují rodiče ..když se dozví o provinění dítěte?

To je taky individuální. Hodně záleží na tom, co je to za rodinu. Může se stát to, že jsou rodiče v šoku nebo to odmítají nebo se ho až nepřiměřeně zastávají, svádí to na jeho kamarády, nebo spolupracují s OČTŘ, nebo jsou naprosto lhostejní k tomu, o jakou trestnou činnost se jedná. Jejich dítě může být zapleteno do padělání..tam je vysoká trestní sazba..pak dostanou vysoký trest a rodiče jsou potom v šoku, vůbec to nechápuu.. dítě si může jít za to i sednout..a to je pak pro rodiče hrozná rána.

35. A když mluvíte o těch sankcích..jaká si myslíte, že pomohou nejvíce opatření?

Jak která opatření pomohou jak komu. U relativně slušných dětí ano, tam pomohou. Někdy pomáhá už samotné to projednání případu, je okolo toho i hodně povinností..musí toho hodně obejít..musí tam a tam. Naopak u recidivistů většinou opatření už nepomohou..u relativně zdravých dětí z fungujících rodin a prvopachatelů – u těch to většinou zafunguje, tam je velká šance..a někdy opravdu zafunguje i to samotné projednání před soudem i policie má velký výchovný dopad.

36. A plní děti opatření dobrovolně?

Dobrovolně povinně..

37. A v konečném důsledku..jaká opatření jsou podle vás nejúčinnější?

To nejde takto říct. Jak komu co pomůže..někomu stačí výchovné opatření..jinému ne.

38. A poslední otázka..pokračují s trestnou činností i v dospělosti?

Ano, pokračují i pak, ta recidiva tu prostě je..i pak v dospělosti, jsou tu známé firmy, které nepřestanou..a máme je tu pořád dokola. i přes to, že jim už byla uložena jak výchovná, tak ochranná i trestní opatření.

Rozhovor č.3 . - Kurátor pro mládež

1. Chtěla bych se zeptat, jaký je podle vašeho názoru poměr chlapců a dívek mezi delikventy?

Podle mého názoru převažují jednoznačně chlapci.

2. A co se týče věku, jak staré děti mezi nimi převažují?

Setkávám se zejména s dětmi 2.stupně základních škol, ojediněle se ale setkám i s dětmi 1.stupně.

3. A když jsme u toho věku, s jakým nejnižším věkem dítěte jste setkala, od té doby, co s nimi pracujete?

Co si pamatuju, tak nejmladší dítě bylo ze 2. třídě, takže mu bylo kolem sedmi, osmi let.

4. A v této souvislosti..myslíte, že dochází v současné době ke snížení věkové hranice, že se dopouštějí protiprávních činů mladší děti, než tomu bylo dříve?

Tak to bych, řekla že ne. Já jsem snížení věkové hranice tedy nijak nezaznamenala.

5. A co se týče provinění v souvislosti s věkem, vidíte nějakou souvislost mezi věkem a závažností provinění? Jako že s věkem by stoupala i závažnost provinění a tak?

Podle mého není žádná souvislost mezi věkem a závažností provinění, co mohu říct ze své praxe, tak i velmi závažných provinění se dopouštějí již děti ze 2.stupně základní školy.

6. A v celkovém hledisku, myslíte si, že se v současné době stupňuje brutalita mládeže? Že se stupňuje brutalita, s kterou se dopouštějí protiprávních činů? Myslím tím, že např.devastují okolí při páchání činu?

Ne, brutalita mládeže se v současné době nějak nestupňuje.

7. A v případě, že narazí na nějakou překážku, kterou chtějí překonat, používají nějaké nepřiměřené prostředky k její překonání, např. když na to vlastními silami nestačí, tak aby tu fyzickou sílu něčím nahradili?

S tím se nesetkávám, podle mě nepoužívají nějak zbytečně nepřiměřené nástroje..

8. A hraje nějakou roli alkohol nebo jiná návyková látka..při páchání těch činů?

To bych řekla, že ano. Roli hraje jak alkohol, tak i jiné návykové látky, ale zas bych řekla, že to není tak časté.

9. A potom v případě, že páchají ta provinění, páchají je spíše ve skupinkách nebo jednotlivě?

Dříve ještě v době okresních úřadů bych řekla, že to byly hlavně skupinová pachatelé, hlavně na Blatensku se pořád opakovaly stejné party, které se skládaly tak ze čtyř až pěti kluků. No a vezmu-li poslední dobu, tak v posledních pěti letech se setkávám spíše s jednotlivci, nebo tak s partami složených maximálně ze dvou až tří pachatelů.

10. A v případě, že teda páchají trestnou činnost ve skupinkách, projevuje se nějak na nich tento vliv party..jsou nějak partou ovlivněni?

To už je patrné v případě, když páchají trestnou činnost dva jedinci, už tam má ta trestná činnost agresivnější charakter. Je to dané tím, že se ty jedinci před sebou předvádějí, že se předvádějí jeden před druhým.

11. A svěřují se takhle někomu s tím svým činem? Třeba kamarádům nebo tak?

Ne, neřekla bych, celkově se nesvěřují.

12. A v případě alibi? To si třeba zajišťují? To někomu říkají?

Nene, ani alibi si nějak nezajišťují.

13. A co se týče předmětů, které se snaží získat svým činem? O jaké předměty se tak nejčastěji jedná?

Tak u majetkové trestné činnosti jsou to v největší míře předměty, které se dají zpeněžit. Tady platí: odcizit a zpeněžit. V těchto případech jednají děti prostě účelově.

14. Mají své činy předem naplánované nebo spíš improvizují?

To člověk takhle jednoznačně nemůže říct, ale oni při výslechu tvrdí, že své činy neplánují, že je to okamžitý nápad, že je to napadne tak.. většinou z nudy.

15. Lze upozorovat v jejich trestné činnosti nějakou originalitu, nápaditost..třeba s přibývajícím věkem, že by byli nápaditější nebo tak?

Ne ne, nelze upozorovat nějakou nápaditost, co se týče starších dětí.

16. A co třeba porovnání činů děvčat a chlapců? Je zde viditelný nějaký rozdílný způsob? Něco, čím se odlišují..

Ano, to určitě, děvčata mají rozdílný způsob páchání porovnání s chlapci. Je to hlavně v použití násilí..děvčata používají méně násilí.

17. A když vezmeme v úvahu dobu páchání, tak páchají provinění spíše přes den nebo přes noc?

Kdykoliv, nebojí se ani za světla.

18. A co se týče druhu trestné činnosti, co páchají nejčastěji?..Mám tím na mysli např. násilnou, mravností, atd.

Tak jasně tady vévodí majetková trestná činnost, pak se dost vyskytuje i násilná trestná činnost, tam hlavně třeba ublížení na zdraví, a ještě..se dost setkávám s trestnými činy hrubě narušující veřejný pořádek, tam je to zas hlavně výtržnictví.

19. No..a když jste tady mluvila o tom, že vévodí teda ta majetková trestná činnost, tak v oblasti jednotlivých provinění ..jsou nejčastější jaká konkrétní provinění?

Co se týče provinění, tak nejčastěji jsou to krádeže, konkrétně jsou to krádeže z aut, stánky se dost vykrádají, pak taky sklepy, školy, školky, nemocnice, byty. A potom se dopouštějí taky.. jak už jsem zmiňovala.. často ublížení na zdraví, výtržnictví..a běžný je

tu dost i řízení bez řidičského oprávnění a to ještě je většinou spojený s tím, že jsou děti pod vlivem..no a co je ještě častý.. poškození cizí věci.

20. No a co třeba recidiva, vidíte ji tu?

Recidiva je určitě ..a to velmi často..setkávám se tu opakovaně pořád s těmi stejnými firmami, hodně dětí už tu dobře znám..

21. A když se tedy dopouštějí recidivy, je možný rozeznat, o koho jde..jako tím myslím, jestli ty provinění páchá pořád stejným způsobem?

Lze to rozeznat..lze rozeznat, o koho jde..používá pořád stejný způsob páchání.

22. Teď bych se zeptala, co se týče příčin, myslíte si, že má na vliv páchání mládeže to, z jakého pocházejí rodinného prostředí?

Určitě má vliv, rodinné prostředí má velký vliv...je to vidět na tom, že převažují děti a mladiství ze sociálně slabých rodin...když vezmu v úvahu spořádané rodiny, tak z těch je pachatelů opravdu minimum. celkově tu pracují převážně s Romy..Ale zas musím říct, že někdy i když se rodiče snaží, aby své dítě vychovali dobře a aby se nezapletlo do žádné takovéhle protizákonné činnosti, tak tu prostě ještě hraje velkou roli vliv party, dítě se chytí nějaký špatný party a je konec.

23. A..takže co si myslíte, podle vás je kriminalita více ovlivněna rodinou nebo vrstevníky?

To se špatně určuje..ale já bych řekla, že je to tak napůl..je to ve stejném poměru.

24. A třeba zdravotně postižení .. vyskytují se mezi pachateli?

Ne ne, zdravotně postižení se většinou nevyskytují, ale setkala jsem se s případem, kdy zdravotně postižený se dopustil protiprávního činu, potom byl teda zproštěn viny pro nepřičetnost, ale to je výjimka.

25. A co třeba děti z dětských domovů? Ty se mezi pachateli vyskytují?

Když třeba utíkají děti z výchovných ústavů, tak na útěku občas..páchají trestnou činnost, ale není to zas tak časté.

26. A ohledně školy mladistvých? Jsou pachatelé spíš z gymnázií, středních škol nebo učilišť?

No nejčastěji jsou to mladiství z učilišť..co se týče středních škol..tak těch je minimálně, co si pamatuju, tak za posledních pět let jsme tu měli ze střední školy jednoho pachatele.

27. A ten byl konkrétně z jaké školy?

Ten byl z průmyslovky.

28. A ohledně toho, odkud pocházejí? Jsou mezi pachateli spíše děti z vesnice nebo z města? Hraje to nějakou roli?

Tak určitě převažují pachatelé z měst.. města jsou častější než vesnice.

29. V případě, že jsou už děti obviněni z provinění, jak na toto obvinění reagují?

Tak to je dost individuální, to je u každého jinak, většinou je to tak, že když na ně má policie důkazy..tak pod nátlakem těch důkazů a nebo pak i svědeckých výpovědí se obvykle přiznají, což je potom ale pro ně na druhou stranu polehčující okolnost.

30. A jak na to třeba reagují jejich rodiče, když se to dozví?

Tak s rodiči je to stejné jako s dětmi, je to taky velmi individuální, někteří rodiče své děti hájí a svádí vinu na druhé, někteří jsou ale objektivní a řeknou: ano, mohlo se to stát. Zbytek rovnou řekne, že je jasný, že to udělal. A potom když jim uloží trest..tak zajímavý je to u romských rodičů, ty vůbec nechtějí, aby byly jejich děti uzavírány do pastáků.

31. To si myslíte, že je čím...?

Co já vidím, tak u Romů je velmi silné pouto mezi dětmi a rodiči.. jinak co se týče Romů, tak je dobré naučit se s nimi vycházet, když vidí, že k nim máte respekt, mohou pak i posloužit při hledání důkazů, bonzujou i vzájemně na sebe.. na Romy, stačí zajít za tím jedním a ten řekne, jak to je doopravdy s těma a těma..vzájemně se v té komunitě znají.

32. A potom když už se dovídají trest?..Na ten reagují jak?..myslím ty děti?
U dětí je to vidět na právu posledního slova..kterýho většinou využívají, to jim řeknou advokáti, ti jim v tomhle poradí, řeknou jim, aby toho litovaly, takže děti pak říkají, že činu litují.. co se týče prvopachatelů, tak u nich spíš je ta lítost opravdová, recidivisti většinou lítost jenom předstírají. V této oblasti je hrozně důležitá spolupráce kurátora se soudcem..protože soudce to dítě nezná, nikde jinde se s ním nesetkal, nepracoval s ním..zato kurátor zná pachatele déle, už se s ním setkal, dokáže teda líp posoudit, zda je lítost hraná nebo ne..celkově je v této věci, kdy se jedná o děti, velmi důležitá vzájemná spolupráce institucí, a to i s doktory, věznicí, státním zastupitelstvím, policií, nadacemi, apod.

33. A můžete říct, zda si myslíte, jestli jim ten trest pomůže?..Teda to opatření..myslím..
No tak jak komu pomohou..řekla bych, že tak v polovině případů pomohou, tak třeba Romům často ústavní léčba pomůže nebo když si vzpomenu, tak jsme tu měli pachatele, který chodil do deváté třídy, který se opakovaně dopouštěl trestné činnosti a třeba u něj ta ústavní léčba velmi pomohla, hrozně se zlepšil..dokonce při závěrečných zkouškách to byl nejlepší učeň, sprátlil se i s vychovateli a byl celkově velmi oblíbený...často se setkávám s tím, že právě v ústavech začnou děti dělat velké pokroky, nebo třeba děti, kteří jsou doma týráni, jsou za toto prostředí vděční..zas co můžu říct z praxe, tak jsme tu měli děvče..chodila do 5.třídy, vůbec nemluvila, byla problémová..potom teda byla umístěna do ústavu.. po dvou letech v tomto ústavu se z ní stala „zpěvačka“, byla oblíbená, upovídaná.. v některých případech je prostě lepší.. dostat dítě od rodičů pryč. Zas když uvedu příklad, tak jsme tu měli tři sestry, jejich rodiče byli pořád opilí, bez práce, děti byly chudáci podvyživené, u nich to bylo to samý, ty byli taky vděční za dětský domov a i potom, když z toho dětského domova odešly, už se k rodičům nevrátily..to spíš přišly za mnou..takový ty co se napraví, tak jsem pak za mnou chodí, aby i ukázali, jak se zlepšili, a jak se teď mají dobře, a že pracují tam a tam..a tak..ale je to opravdu případ od případu, někdy ústavní výchova pomůže, někdy ne, také záleží, do jakého zařízení jsou umístěni, a mezi které děti se tam dostanou, s kým navážou kontakt, apod., někdy se vrátí ještě v horším stavu. Jinak je to tak, že na začátku jdou vždycky nejdříve do diagnostického ústavu, tam jsou tak šest až osm týdnů, a podle jejich chování se zvolí další zařízení, například je-li vidět, že jejich problémy byly způsobeny špatně fungující rodinou, například tím, že byly týráni, může jim být dána šance a jsou umístěny do dětských domovů. Jinak co se týče opatření – trest odnětí svobody nepodmíněně, tak mohu říct, že vězení pro mladiství působí na člověka hrozně.. jak se tam vejde, tak jsou tam všude bachaři..působí to velmi chladně, studeně, ty dráty, samopaly, zamykání, prohlídky, když přijdou návštěvy, celkově je to tam pro mladistvé velmi těžké...no a když se vrátím ještě k těm opatřením, tak někomu třeba pomůže jen to, že si jednou projde tím celým procesem, prostě to, že musí projít přes všechny ty úřady, policii, pak ty výslechy, soud.. i když zas je to opravdu individuální, někteří se otřepou a pokračují v trestné činnosti dál.

34. A ještě když zůstanu u těch opatření, tak co se týče jejich plnění, jestli je plní dobrovolně, nebo jsou s nimi nějaké problémy..v téhle záležitosti?

Tak řekla bych, že ta opatření, která jsou jim uložena, plní dobrovolně..je to asi i hlavně tím, že se bojí výkonu trestu, třeba když mají podmínku.

35. A samotná pravidla a podmínky toho daného opatření, ty dodržují?

S těmi je to stejné, taky se je snaží dodržovat..mají prostě strach.

36. A jaká opatření jsou z nich tak nejučinnější..podle vás?

Podle mě jsou to určitě trestní..třeba takové obecně prospěšné práce..ty jsou i často ukládané, taky je velmi dobrý dohled probačního úředníka nebo například podmínečné propuštění, kde dětem hrozí výkon trestu nepodmíněného odnětí svobody.

37. A poslední otázka..jestli to třeba můžete vidět, jestli ty děti, které něco spáchají už takhle v mládí..pak pokračují s tím kriminálním jednáním i v dospělosti?

Tam to pokračuje i v dospělosti, často pokračují s kriminálním jednáním i v dospělosti, a to jak Romové tak bílí, někdy se jim člověk snaží domlouvat, ale je to zbytečné, a když ani daná opatření nepomohou..tak polovině nepomohou..skončí tak i v dospělosti, je to také hodně tím, že neumějí jinak žít, jsou bezmocní, nemají střechu nad hlavou, pak spáchají úmyslně před zimou nějaký trestný čin, aby byli šoupnuty do vězení, kde aspoň tu střechu nad hlavou mají, mají tam i jídlo, a další věci..při této otázce je také velmi důležitá pomoc rodiny, ta, když se zřekne toho dítěte, dá od něj ruce pryč..tak to jinak neskončí než opakovanou trestnou činností.

Rozhovor č.4 – Příslušník Policie ČR

1. Tak první otázka je taková obecnější..ráda bych se zeptala, jaký si myslíte, že je poměr mezi děvčaty a chlapci v tom, jak páchají provinění?

Tak to je tak tři čtvrtiny chlapců ku jedné čtvrtině dívek.

2. A když jsme u té obecnější roviny, tak co se týče věku, tak jak je to s věkovým rozložením kriminality mládeže na Strakonicku.

Tak to vám můžu říct docela přesně, na to mám tady statistiku..takže jsou to čtyři procenta mladistvých a jedno procento nezletilých..a to je ze všech spáchaných trestných činů, celkově je to pět procent.

3. A u těch nezletilých..můžete přibližně říct, kolem jakého věku je to páchaní provinění nejčastější?

Tak nejčastěji je to od dvanácti do patnácti let.

4. A v kolika letech začínají děti s trestnou činností?

Romové začínají již okolo devíti, desíti let.

5. A s jakým nejnižším věkem jste se setkala vy za svoji práci?

Já jsem se setkala s dítětem, kterému bylo tak sedm, osm let.

6. A myslíte si, že v současné době dochází k nějakému snížení věku..ke snížení věkové hranice..u těchto mladých pachatelů?

Pracuji s mládeží 3 roky a za tu dobu jsem nějak nezaznamenala snížení věkové hranice u pachatelů, jediné, co jsem zaznamenala, je pokles počtu provinění, tedy činů jinak trestných a co bych mohla k tomu ještě říci je, že v současné době jsou často provinění páchána ve skupinkách, a stává se, že i často jsou tyto skupinky složené z jednoho mladistvého a 1 dospělého..to se pak špatně vyhodnocuje.

7. Takže když jste teď mluvila o tom páchání ve skupinkách..tak se rovnou zeptám, jestli si myslíte, že mládež se dopouští provinění častěji ve skupinkách nebo jednotlivě?

Tak spíš asi skupinky, nebo možná by se dalo říci, že padesát procent je to ve skupinkách a padesát procent jsou to jednotlivci, přičemž v případě, že se jedná o skupinové páchání, tak ty skupinky jsou často složeny dohromady jak z mladistvých, tak z nezletilých, ty skupiny mají pak i souvislost s druhem provinění, celkově jsou v partách páchány více provinění jako například distribuce marihuany, poškozování cizí věci..tam je to zejména sprejerství, a naopak jednotlivě se dopouštějí mladiství a nezletilí takových provinění jako je například pohlavní zneužívání, zpronevěra.

8. A projevuje se nějak vliv party na způsob páchání těchto činů?

Určitě se to jistým způsobem na způsobu jejich jednání projevuje, je to dáno tím, že v prostředí party se nezletilí a mladiství snaží předvádět..party se krom toho vyznačují i

jistou organizací, je zde určitá hierarchie..v partě je vždycky kápo, který to všechno vede, rozhoduje, a podobně. Často páchají v partě Romové krádeže. Vyhrknou na děti, ať jim pučí mobil, ty se jich bojí, tak jim ho raději dají. Problém je v tom, že takovéhle jednání se pak ani nedá označit za krádež, když jim ho samy vydají.

9. A co způsob páchání u chlapců a u děvčat? Je rozdílný?

Tak to určitě, to je rozdílné. Děvčata používají méně násilí. A liší se to i v druhu provinění. Holky páchají jiná provinění než kluci. Holky se nedopouštějí výtržnictví. Pohlavní zneužívání..to je časté u obou. Stává se, že dokonce jsou oba mladší 15 let. U chlapců jsou pak ještě často loupeže a ublížení na zdraví.

10. A myslíte si, že je nějaká souvislost mezi věkem pachatelů a závažností provinění?

Podle toho, jak se to vezme..ale co se týče trestní sazby, tak ano, tam jistá souvislost mezi věkem pachatelů a závažností provinění je. Protože mladší děti se dopouštějí například krádeží, poškozování cizí věci, vloupání, starší pak spíš zpronevěry, a podobně. Takže je tu rozdílná trestní sazba.

11. A co se týče brutality dětí a mladistvých, domníváte se, že se zvyšuje?

Tak podle toho, co já můžu posoudit, se brutalita u chlapců stupňuje většinou při opakování trestné činnosti. Když provedou něco nezletilí, tak ty jsou souzeni tak jako tak podle rodinného práva a většinou je jim udělen dohled probačního úředníka. Hodně je to právě vidět na těchto nezletilých, hlavně teda na Romech, kteří často do těch patnácti let páchají krádeže, po patnáctce se to stupňuje a páchají závažnější provinění a i provinění, které obsahují více brutality.

12. A když mluvíte o té brutalitě, myslíte si, že děti a mladiství tím, aby nahradili svoji menší sílu, používají nějaké nepřiměřené prostředky, aby překonali nějakou překážku?

Ne, to si nemyslím. Žádné nepřiměřené prostředky podle mého nepoužívají.

13. A co třeba ovlivnění nějakou látkou nebo alkoholem při páchání trestné činnosti? Hraje to tam nějakou roli?

Ano, tak to určitě, jak alkohol, tak i jiné návykové látky určitě roli hrají. Hlavně při páchání trestné činnosti v partách, tam je to nejvíce vidět. Ale alkohol hraje roli třeba i při takových provinění, kdy se dopouštějí děti trestné činnosti právě za tím účelem, aby získaly peníze na pivo. No a často je také třeba výtržnictví pod vlivem alkoholu.

14. Takže se stává, že páchají provinění, aby získaly peníze na pivo? A ještě nějaký jiný věci jsou předmětem jejich jednání?

U majetkové trestné činnosti, kterou teda nejvíce páchají tady na Strakonicku nezletilí a mladiství Romové, tak u této majetkové trestné činnosti je cílem finanční zisk. To znamená, že oni většinou něco ukradnou..něco, co se dá dobře prodat a pak se to snaží prodat. Nebo taky se často kradou věci pro vlastní potřebu..to je třeba alkohol, hlavně to pivo, bych řekla.

15. A svěřují se děti někomu se svou trestnou činností?

No když se svěřují, tak to jen prvopachatelé, a to se pak nejčastěji svěří kamarádům nebo nejbližšímu okolí. Recidivisti, ty jsou opatrní, ty už se nesvěřují.

16. A co třeba alibi, zajišťují si před činem alibi?

To bych řekla, že spíš nezajišťují. Co se týče nezletilých, tak ty si alibi nezajišťují, to spíš už ti mladiství.

17. A s tím vlastně i souvisí..mají své činy předem naplánovány nebo spíše jednají spontánně?

Své činy nemají naplánované, teda to říkají při výslechu, i když je někdy vidět a je poznat, že naplánované byly. Jinak pro nějaký druh trestné činnosti je typické, že bývá naplánován, například zpronevěra je plánovaná. Když se to policie dozví, tak na to pak

reagují děti tak, že přiznávají, že to nechtěli. Ale tomuhle se nedá tak úplně věřit. Většinou je to tak, že právníci jim poradí, co říct a neříct.

18. Lze upozorovat v trestné činnosti originalitu s přibývajícím věkem? Někjaký vliv médií, třeba v tom, že by jednali po vzoru akčních hrdinů?

Ne, žádný vliv médií v tom smyslu, že by kopírovali jednání akčních hrdinů. A podle mého ani originalita, která by se vyskytovala s přibývajícím věkem.

19. Páchají provinění spíše přes noc nebo přes den?

Když uvedu třeba kluky, kteří se dopouštějí výtržnictví..většinou na diskotékách, tak to se dopouštějí spíše po večerech..přes den ani moc ne..jak kdy.

20. Jaká trestná činnost je páchána nejčastěji?

Tak určitě je nejrozsáhlejší majetková, za ní bych řekla, že následuje násilná, mravnostní, a tak dále. Celkově to koresponduje s trestnou činností dospělých.

21. A jednotlivá provinění..jaká jsou páchána nejčastěji?

Nejvíce jsou krádeže, ublížení na zdraví, výtržnictví, loupeže, poškozování cizí věci (to je hlavně sprejství), a pak se vyskytuje docela i pohlavní zneužívání.

22. Už jste to naznačila, ale ještě se pro jistotu zeptám..recidiva..sledujete nějakou recidivu?

Ano, už jak jsem říkala, recidiva je. Řekla bych, že je i často. Je mnoho těch, kteří se tu pořád opakují. Samozřejmě není to pravidlem. Někteří se dopustí provinění jednou a poučí se..někdy ale ne.

23. A když se teda dopustí znovu nějakého činu, lze tam rozeznat stejný způsob spáchání u tohoto dalšího činu, který se podobá tomu minulému..?

Ano, lze rozeznat stejné znaky při opakování trestné činnosti. Jsou tu i sérioví pachatelé, což jsou zase většinou Romové, a u nich je například vidět ten stejný způsob páchaní.

24. Když mluvíte o těch Romech..tak obecně..má vliv to, z jakého děti pocházejí prostředí..myslím rodinného?

Ano, rodina má na kriminalitu mládeže velký vliv. Obecně je většina pachatelů spíš ze sociálně slabých rodin.. nebo ještě v malé míře z těch rodin, kde rodiče nemají čas a jsou stále v práci. Zase se budu opakovat, ale je to tak..ve velké míře se na kriminalitě podílí Romové..tam je kromě vlivu rodičů podstatný i vliv starších sourozenců: když krade starší brácha, já můžu taky.

25. Takže rodina má vliv..a co myslíte, že má větší vliv..rodina nebo vrstevníci?

To opravdu nelze říci. Obojí má vliv..podle mého je to stejný.

26. Zase..už jste o tom mluvila, ale ještě se jednou zeptám na to, v jaké míře..si myslíte, že se objevují Romové mezi pachateli?

Jak jsem říkala.. většina pachatelů je ze sociálně slabších rodin a ve Strakonících je většina sociálně slabých právě Romové, takže mohu říct, že je tu opravdu velké procento romských pachatelů.

27. A co třeba zdravotně postižení..jsou mezi pachateli?

Tak to jsem se s žádným pachatelem, který by byl zdravotně postižený, nesetkala.

28. A s pachatelem z dětského domova?

S pachatelem z dětského domova jsem se nesetkala. Ale něco jiného je pachatel, který je umístěn do dětského domova kvůli spáchanému činu..u těchto dětí se pak stane, že na útěku z dětských domovů provinění spáchají..většinou se vloupají do bytů.

29. A když vezmu pachatel podle školy..vyskytují se nejčastěji děti z gymnázií, středních škol..?

Tak, jestli si dobře pamatuju, tak s pachatelem z gymnázia jsem se nikdy nesetkala. Co se týče středoškoláků, tak ty taky moc ne..sem tam nějaké.. když už, tak jsou to děti z odborných škol. Ale většina pachatelů je prostě z učiliště. A u nich jsou pak nejčastější ty krádeže.

30. A z pohledu města, vesnice..jací pachatelé jsou častěji?

Tak to se zas nedá říct..jsou tu pachatelé jak z města, tak z vesnice. Jediný, co je rozdílný, tak je způsob páčání.. na vesnici je jiný způsob páčání. Také se stává, že děti z vesnice chodí do školy do města a provinění pak spáchají ve městě. Určitě se nedá říct, že by byly děti ve městech problémovější.

31. A teď taková otázka odjinud..jak děti reagují, když jim sdělíte obvinění?

Reagují? Tak to záleží na advokátu, co jim poradí. Někdy litují..to pak většinou dojde k podmíněnému zastavení trestního stíhání. A pak je to opravdu různé, někdo se vymlouvá, někdo mluví pravdu. Ale co se týče recidivistů, tak u těch se s lítostí opravdu nesetkávám, těm je to prostě jedno.

32. A poslední otázka..pokračují v trestné činnosti i v dospělosti?

Ano, často pokračují s trestnou činností i v dospělosti. Řekla bych, že hlavně ti drogově závislí. Celkově je důležité, jak se k tomu postaví a jak zasáhne rodina.

Rozhovor č.5 – Výchovný poradce Speciálně-pedagogického centra

1. Tak jestli můžu položit první otázku?

Ano.

2. Kdo páchá více provinění..nebo v jakém poměru..jsou holky a kluci?

Tak určitě více chlapi, děvčata málokdy. A když jde o děvčata, tak to se jedná většinou o prostituci, ta je teda hlavně charakteristická pro barevný.

3. A v kolika letech, si myslíte, že s tím začínají? Myslím obecně děti s tím páčáním..? Nebo s jakým nejmladším dítětem jste se vy setkala?

Tak nejnižší věk..co já si pamatuju..to bylo dítě, kterému bylo 4 roky.. ukradl něco ze šatny kuchařů v kulturáku..v hodnotě asi 600 korun a pak ještě nějaký pamlsky. Pak to ale odevzdal, vrátil to..To se stává často, že se děti vrací na místo činu..jinak takto nízká věková hranice je nejčastěji u Romů, je to hlavně dáno tou rodinou. Ta rodina má opravdu velký vliv, oni jsou takt prostě vedeni z domova.

4. Takže takle malí děti už..a myslíte si, že je to až teď?..Myslíte si, že se ta věková hranice snižuje?

No, asi se snižuje v současnosti..asi ano. A to jak u krádeží, tak například i u tý prostituce. Je to dáno taky tím, že děvčata dnes vypadají vyspělejší než dřív.

5. A když se bavíte o tom věku, myslíte si, že existuje nějaká souvislost mezi věkem a závažností provinění?

Ano, podle mě existuje souvislost. Mladší děti si dovolují méně.. starší už jdou po velkých rybách. Když jsou mladší..tak se začíná s malými krádežemi a pak se to stupňuje.

6. A co brutalita..myslíte si, že ta se taky v současnosti stupňuje?

To bych řekla, že se taky stupňuje..když to zas uvedu na příkladu, tak jsem se setkala s klukem..a ten v šesti letech přepadl babičku u kostela..a pak v 17 letech přepadl invalidního důchodce ještě s kumpánem..podle mě brutalita narůstá s postupujícím věkem.

7. A co třeba s tím spojené..že by zbytečně devastovali okolí?

No, občas se to vyskytuje, sem a tam se i vyskytne nějaká zbytečná devastace okolí. Zase..děti se vloupaly do školky a odnesly si jen pastelky, ale přitom tam rozšlapaly šuplíky, rozbily dveře a tak dále.

8. A jak jste teď zmínila ty dveře..myslíte si, že používají nějaké nepřiměřené prostředky k překonání překážky, jako aby nahradili tu sílu..dospělých..

Jak kdo..většinou ale ne..někomu je ale jedno, jestli něco poničí nebo ne.

9. Hraje nějakou roli alkohol nebo jiné návykové látky?

Alkohol určitě roli hraje...ale když někdo chce něco ukrást, tak to ukradne i bez ovlivnění alkoholem.

10. A páchají činy víc v partě nebo sami..jako jednotlivci?

Spíš bych řekla, že páchají provinění víc v partách..nebo takhle.. do 15 let většinou ve skupinkách po třech, po 15 letech pak přibývají jednotlivci. Party mají pro ně určité výhody..jsou tam zvyklí si hlídat záda.. naučí se v tom chodit.. no a čeho se pak často party dopouštějí, co je typický pro party..je šikana.

11. A svěřují se někomu se svou trestnou činností?

Svěřují.. teda spíš by se dalo říct, že se chlubí..hlavně kamarádům..., ale policistům?..těm nic nepoví. A třeba Romové..u těch je normální, že se ještě chlubí doma rodičům.. v rodině si tím vyslouží prestiž. Stává se taky, že nějaký peníze si nechají pro sebe a zbytek odevzdává rodičům, když se rodičů pak ptá policie, tak ty zatloukají, chrání to dítě.

12. A jak je to s alibi? Zajišťují si ho před činem?

Do deseti, dvanácti let si alibi nezajišťují..ani si ho zajišťovat nemůžou, protože ty činy páchají spontánně...často se to stane tak, že si v partě navzájem chtějí něco dokázat, předhánějí se..a pak něco provedou..když pak vypovídají..tak slabší se pak prořekne.

13. A to se rovnou zeptám na tu partu..projevuje se nějak vliv té party na způsobu páchání?

Určitě se vliv projevuje. V partě si jeden druhému dodávají odvalu, předhání se před sebou, jeden chce být lepší než druhý.. jeden se předvede a druhý chce být ještě lepší.. a tak se to stupňuje.. agresivita se stupňuje..party mají i svoji organizaci..je tam kápo..a ten si ohlídá ty slabší.

14. A ještě jste mluvila o tom spontánním páchání, tak..co převažuje..spontánní nebo plánovaný?

Většinou páchají provinění spontánně..co plánují, tak to jsou až větší věci. Například mají naplánované krádeže ve školách, ví, kde je přehrávač, a tak dále. Ale většinou je to spontánní.. je to z nudy nebo pro zábavu, nebo pak taky z potřeby..z hladu.

15. Z hladu i ..a celkově..jaký jsou předměty jejich činů?

Tak jak jsem říkala, jsou to třeba potraviny.. z hladu. Zajímavý ale je, že v samoobsluze nevezmou rohlíky, ne aby se najedly, ale radši ukradnou dobroty, sušenky, a tak..ty se dají i lépe schovat..nebo další věci..to jsou třeba věci ze zlatnictví – nebo obecně to, co se dá zpeněžit.

16. Takže krádeže..a ještě nějaký provinění, s kterými se často setkáváte?

Tak nejčastěji určitě ty krádeže, pak se taky setkávám se zastrašováním – hlavně ty větší děti zastrašují ty menší, a pak i šikana.

17. A můžete říct, jestli jsou děti nějak originální..a jestli to třeba souvisí s věkem? Nebo že napodobují akční hrdiny z televize?

Podle mě jsou s věkem vynalézavější. Ale že by nějak napodobovaly věci, co vidí v televizi, to ne. Jediný, co má souvislost s tím, co vidí v médiích, tak to dávají najevo vizuálně, třeba tím, že si vyholí lebku, a podobně. Jinak ale nejsou nějak vynalézavější, neinspirují se filmem.

18. A je rozdílný způsob páchání mezi holkami a kluky?

Určitě je..jak si pamatuju, tak holky nikdy neloupily, ale kradly z nedostatku..třeba holky v děcáku kradly z hladu..a když to vezmu obecně, tak trestná činnost u holek se

vyznačuje tím, že tam chybí prvek násilí..a pak taky holky, který jsou nějak problémový, tak u nich jsou často rodiče alkoholici.

19. A ještě k tomu způsobu páchaní..dopouštějí se toho spíš přes den nebo přes noc?
Přes den, i přes noc, denní doba to páchaní nijak neovlivňuje. Je jim to jedno kdy, prostě když je příležitost.

20. A co recidiva? Je..není?

Je..recidiva je..a je často, jak říkají: kdo třikrát nesešel, nevyroste.. pro ně je to jakoby taková zkouška dospělosti.

21. A když teda páchají něco opakovaně..je z toho čitelný, kdo to udělal? Páchají to stejným způsobem?

Ano, každý to dítě má svůj rukopis..když uvedu zase příklad..tak se vykradlo šest škol, a vědělo se, kdo to udělal.. měli stejný systém..zajímavý bylo, že braly jen pastelky..a tak bylo jasné, že jsou to děti.

22. A to jsem se zapomněla zeptat..když se ještě vrátím k té rodině..má vliv to, z jaké pochází rodiny?

Určitě rodinné prostředí má vliv..hodně dětí je romských..tam má pak ta rodina vliv více u kluků, už kolem toho třináctého roku.. mají to tak postavený. Nebyli by dospělí, kdyby se jim to tak nestalo. Táta, který sedí, jim říká: ty se budeš starat za mě, musíš uživit rodinu..je to hrozný, všichni děti, který jsou ve výchováku, zdrhají, a pak se chodí vysmívat sociálce.

23. A co myslíte, že má větší vliv na děti..rodina nebo vrstevníci?

To je stejný, nejde říct, že by něco mělo větší vliv..půl rodina..půl vrstevníci.

24. Už jste o tom mluvila..ale ještě se jen přeptám..v jaké míře se objevují mezi pachateli Romové?

Tak tady je většina Romů. Když bilí, tak jsou to spíš ti ze sociálně slabých rodin..ale Romové stejně převyšují.

25. A co mentálně postižení?

Handicapovaní se nevyskytují. Když něco, tak jen něco malého štípne, ale to není trestný čin, to je jen přestupek. Co si pamatuju, tak tu byl kluk... středně těžká mentální retardace a ten něco malého provedl, ale to byla výjimka.. stáhli ho bráchové, dělal práci na objednávku. U těch dětí..důležitou roli hraje puberta, v té době se nechávají hodně ovlivnit.

26. A co děti z dětských domovů? Setkáváte se..?

Z dětských domovů vyloženě ne..jen třeba když jsou na útěku z děčáku, potřebují se uživit, mají hlad.

27. A když byste ještě mohla porovnat děti z vesnice a z města..co převažuje?

Převažují z města..přece jenom ve městě je určitá anonymita, tady to neutají..to jsem znala jednoho kluka, s tím byly dokud bydlel ve městě pořád nějaký problémy, pak se přestěhoval na vesnici a už nic neudělal.

28. A už takový poslední otázky..jak reagují na obvinění..děti?

Zatloukají, nepřiznají se. Ale v partě jsou vždycky nějaký slabí a ti to poví, někdy zasahují i rodiče: nic neříkej, a to i přesto, že to rodiče ví, protože ty věci, co ukradnou, tak donesou domů, aby se s tím pochlubily.

29. A jak reagují na trest?

Jo, to jsou naštvaní, cítí se ublíženě, neví...nechápu proč..největším trestem pro děti i pro rodiče je, když musí děti z domova, ty rodiče..hlavně u Romů je to vidět..za nimi jezdí, posílají jim balíčky..dítě zdrhá domu, je to hrozný..a pak když se vrátí do toho stejného prostředí, tak do toho sklouznou znovu, naučí se v tom chodit.