

UNIVERZITA KARLOVA V PRAZE

PEDAGOGICKÁ FAKULTA

Katedra dějin a didaktiky dějepisu

BAKALÁŘSKÁ PRÁCE

**Otec a syn: Josef Aleš-Lyžec (1862 – 1927) a Josef Váchal
(1884 – 1969)**

**Father and son: Josef Aleš-Lyžec (1862 – 1927) and Josef
Váchal (1884 – 1969)**

Autor práce: Petr Hatala

Vedoucí práce: PhDr. Jiří Hnilica

Praha 2012

Prohlašuji, že jsem bakalářskou práci na téma *Otec a syn: Josef Aleš-Lyžec (1862 – 1927) a Josef Váchal (1884 – 1969)* vypracoval samostatně s použitím pramenů a literatury uvedené v seznamu. Zároveň souhlasím, aby má práce byla zpřístupněna studijním účelům.

V Praze dne 22. června 2012

.....

Petr Hatala

Na tomto místě bych rád poděkoval PhDr. Jiřímu Hnilicovi za jeho cenné rady a odborné vedení této práce. Dále bych chtěl poděkovat pracovníkům Literárního archivu Památníku národního písemnictví v Praze, jmenovitě Mgr. Ivě Prokešové a prom. historikovi Karolu Bílkovi, za jejich ochotu a pomoc při studiu pramenného materiálu. Nakonec bych rád poděkoval své přítelkyni Lucii Šebelové za pomoc se závěrečnou korekturou.

ANOTACE

Tato bakalářská práce pojednává o vztahu Josefa Alše-Lyžce (1862 – 1927) a jeho syna Josefa Váchala (1884 – 1969). Josef Aleš byl pedagogem, překladatelem a jedním z prvních propagátorů lyžařské turistiky v českých zemích – odtud jeho pseudonym Lyžec. Jeho nemanželský syn Josef, mající příjmení po své matce Anně Váchalové, byl významný český malíř, grafik a tvůrce originálních autorských knih. Práce obsahuje životopisné medailonky otce a syna a následně mapuje jejich vztah na základě rozboru vzájemné korespondence. Právě korespondence byla po značnou část jejich života jediným prostředkem komunikace.

KLÍČOVÁ SLOVA

Josef Aleš-Lyžec, Josef Váchal, Anna Váchalová, rodinná korespondence, biografie.

SUMMARY

This bachelor's thesis deals with the relationship of Josef Aleš-Lyžec (1862 – 1927) and his son Josef Váchal (1884 – 1969). Josef Aleš was an educator, translator and one of the first propagators of ski tourism in the Czech lands – here we can find the origin of his pseudonym Lyžec. His illegitimate son Josef, who got his mother's surname, was an important painter, graphic designer and creator of original books. The thesis contains autobiographical profiles of the father and his son. Consecutively, it follows their relationship based on the analysis of their mutual correspondence. It was the correspondence, which was the only means of their communication for a considerable part of their lives.

KEYWORDS

Josef Aleš-Lyžec, Josef Váchal, Anna Váchalová, family correspondence, biography.

OBSAH

ÚVOD	8
A. Prameny	10
B. Literatura	12
1. JOSEF ALEŠ-LYŽEC (1862 – 1927)	16
1. 1. Písek (1862 – 1880)	16
1. 2. Chodsko a Praha (1880 – 1884)	17
1. 3. Praha (1885 – 1891)	19
1. 4. Mnichovohradištsko (1891 – 1917)	21
1. 5. Krkonoše a Boseň (1917 – 1927)	24
1. 6. Po smrti	25
2. JOSEF VÁCHAL (1884 – 1969)	26
2. 1. Dětství (1884 – 1898)	26
2. 2. Léta učňovská a počátky tvorby (1898 – 1904)	28
2. 3. Začínajícím umělcem (1904 – 1910)	31
2. 4. Umělcem a vojákem (1911 – 1918)	34
2. 5. Poválečné období (1919 – 1927)	37
2. 6. Po roce 1927	38
3. OTEC A SYN	39
3. 1. Období 1884 – 1898	39
3. 2. Období 1898 – 1906	42
3. 3. Období 1907 – 1913	45
3. 4. Období 1914 - 1918	50
3. 5. Období 1919 – 1927	53
ZÁVĚR	58
SEZNAM ZKRATEK	60
SEZNAM PRAMENŮ A LITERATURY	61

A. Prameny	61
B. Literatura	62
C. Internetové zdroje.....	63
PŘÍLOHY	65
Seznam příloh	66

ÚVOD

Dne 28. října 2012 si budeme jako každý rok připomínat výročí vzniku samostatného československého státu. Ten den si však budeme moci připomenout i jiné jubileum, a to 150. výročí narození významného českého propagátora lyžařské turistiky, objevitele našich hor, pedagoga, překladatele, kreslíře a člena slavného Alšovského rodu Josefa Alše-Lyžce.

Josef Aleš-Lyžec patřil vedle Jana Buchara (1859 – 1932) a Josefa Rösslera-Ořovského (1869 – 1933) k nejvýznamnějším průkopníkům lyžařské turistiky v českých zemích. Jako učitel a později i jako penzista podnikal (ať už samostatně nebo se společníky) celou řadu lyžařských túr po našich horách, především po Krkonoších, Jizerských horách a Ještědu. Naše hory byly dlouhou dobu známy svým návštěvníkům pouze ve svých letních měsících, ale s rozvojem nového zimního sportu – lyžařství se staly populární i v zimě. Právě Josef Aleš-Lyžec má významný podíl na propagaci zimních krás našich hor v české veřejnosti. Je autorem celé řady popularizačních i odborných článků a přednášek. Zároveň je autorem první česky psané knihy o zimě.¹ Vedle zušlechťování těla na svých putováních horskou přírodou neopomněl zušlechťovat také ducha. Již od mládí se zajímal o literaturu, hudbu, divadlo, výtvarné umění a filosofii. Na konci 19. století se pak nadchl pro spiritismus a theosofii. V letech 1899 a 1903 dokonce pod pseudonymem přeložil knihy slavného francouzského spiritisty Léona Denise (1846 – 1927).² Josef Aleš-Lyžec byl všestranným renesančním člověkem a po vzoru antické kalokagathie se snažil o dokonalou jednotu tělesnou i duchovní.

Jeho synem byl významný český malíř, grafik, ilustrátor, řezbář, dřevorytec, básník, spisovatel a tvůrce originálních autorských knih Josef Váchal. Stejně jako jeho otcí byly i jemu v životě blízké duchovní nauky. Zdědil po něm zálibu v theosofii a spiritismu, kterou doplnil živým zájmem (dalo by se dokonce mluvit o posedlosti) o mystiku, magii, okultismus a vše, co se jevilo býti tajemné. Tyto zájmy pak všestranně nadanému umělci sloužily jako zdroj inspirace pro jeho tvorbu, stejně jako nabízely

¹ ALEŠ-LYŽEC Josef, *Obrazy horské zimní krásy*, Praha 1909, 180 s.

² DENIS Léon, *Proč žijeme? Co rozum nám praví o záhadách života? Co jsme? Odkud přicházíme? Kam spějeme?*, Praha 1899; DENIS Léon, *Po smrti. Výklad nauky spiritistické. Vědecké s rozumem se srovnávající řešení záhad života i smrti. O přirozenosti a určení člověka. O postupu v nepřetržitosti života*, Praha 1903.

odpovědi na mnohé životní těžkosti. Váchalovo rozsáhlé výtvarné, literární i řemeslné dílo je dnes velmi těžko zařaditelné ke konkrétnímu uměleckému směru. I když se v něm objevují prvky symbolismu, secese, expresionismu, surrealismu, naturalismu, folklóru a mnoha dalších vlivů, zůstává silně individualistickým výtvarným projevem. Je to dáno také Váchalovou uzavřeností vůči okolnímu světu (to platí hlavně pro druhou polovinu života), díky níž nemohla být jeho tvorba tolik ovlivněna díly jiných umělců. Váchalovo novátorství s sebou přineslo také vynálezy nových grafických technik, například metody mnohobarevného tisku z jedné desky. Vrcholem jeho díla jsou pak originální autorské knihy, které v sobě dokonale spojují um literární, výtvarný a řemeslný. Při tvorbě těchto unikátních děl, která vznikala v omezeném počtu několika málo exemplářů, byl Váchal v jedné osobě jejich spisovatelem, ilustrátorem, korektorem, typografem, tiskařem a ve většině případů i tvůrcem vazby.³ Dnes jsou tyto knihy veřejnosti mnohem lépe dostupné, především díky snahám nakladatelství Paseka, které inspirováno Váchalovou tvorbou, vydalo v podobě faksimilií již několik jeho děl.⁴

Ve své bakalářské práci bych se rád pokusil rozkrýt vzájemný, často velice komplikovaný, vztah poněkud podivínského otce k neméně podivínskému a velice talentovanému synovi. Ač každého z obou mužů zavedl život na jiné místo a k jiné profesi, přesto byly jejich osudy v mnohém podobné. Oba byli do života vybaveni alšovským *gruntem*⁵ v podobě výtvarného nadání, ale pouze jeden z nich na něm postavil svou budoucí existenci. Oba byli svéráznými individualisty, kteří za všech okolností tvrdohlavě prosazovali vlastní přístup ke své práci (ať už se jednalo o pedagogiku či výtvarné umění). Díky tomu se však setkávali s nepochopením a někdy i odsouzením ze strany svého okolí. Oba také na vlastní kůži poznali, co znamená život v hmotném nedostatku. Kromě zájmu o duchovní nauky, literaturu a kulturu jako takovou byla jim společná především láska k přírodě. Srdce Josefa Alše-Lyžce patřilo zasněženým vrcholům Krkonoš, srdce Váchalovo pak lesům tajemné Šumavy.

³ KOCMAN Jiří Hynek, *Josef Váchal Knihvazač (prolegomena)*, In: Josef Váchal. Sborník textů ze symposia v Klatovech 27. – 28. října 2006, Klatovy 2007, s. 131-141.

⁴ Nakladatelství a knihkupectví Paseka, <<http://www.paseka.cz/>> [cit. 16. června 2012].

⁵ BAJEROVÁ Marie, *Milovník krásy – Josef Šimon Alš-Lyžec*, In: Písecká čítanka 2, Písek 1981, s. 136.

A. Prameny

Písemná pozůstalost Josefa Alše-Lyžce a jeho syna Josefa Váchala se dnes nachází ve čtyřech institucích: ve Státním okresním archivu Mladá Boleslav, v Krkonošském muzeu v Jilemnici, v Knihovně Národního muzea v Praze a v Literárním archivu Památníku národního písemnictví v Praze. V Státním okresním archivu Mladá Boleslav (SOkA MB) se nacházejí dokumenty týkající se především badatelské a osvětové práce Josefa Alše-Lyžce. Jedná se o materiály k jeho přednáškám a článkům o pedagogice, lyžařství, českých horách a o osobnosti a díle jeho příbuzného, malíře Mikoláše Alše. V Krkonošském muzeu v Jilemnici (KMJ) se nacházejí materiály k osobnosti Josefa Alše-Lyžce coby propagátora lyžařské turistiky a objevitele a znalce českých hor. V Knihovně Národního muzea se nacházejí dokumenty k literární a výtvarné tvorbě Josefa Váchala, především korespondence s nakladateli, dokumentace k výstavám, ilustrace, grafiky a materiály k tvorbě jeho originálních autorských knih. Vzhledem k názvu a povaze mé práce nebyla pro mě ani jedna z těchto tří výše zmíněných institucí primárním zdrojem informací a materiálu. Nejdůležitější se tak stala instituce čtvrtá – Literární archiv Památníku národního písemnictví v Praze, který obsahuje fondy obou osobností a ve kterém se nacházejí důležité osobní a rodinné doklady, stejně jako rodinná korespondence.

Po smrti Josefa Alše-Lyžce se v rámci dědického řízení stal majitelem jeho pozůstalosti syn Josef Váchal. Ten otcovu pozůstalost (především korespondenci) opakovaně třídil, pročítal a opatřoval svými poznámkami (viz přílohy č. 5, 6, 7 a 9). Po Váchalově smrti se otcova pozůstalost stala součástí pozůstalosti Váchalovy. Jelikož ten po sobě nezanechal potomka či jiného zákonného dědice a nesepsal poslední vůli, připadla jeho pozůstalost jako odúmrt' státu, který její větší část svěřil Památníku národního písemnictví v Praze. Obě tyto pozůstalosti pak na počátku 70. let zpracovávala Marie Bajerová, obdivovatelka a znalkyně Váchalova výtvarného i literárního díla a v mnoha ohledech také jeho znovu-objevitelka.⁶ Roku 1978 byla pozůstalost Josefa Alše-Lyžce z pozůstalosti jeho syna vyjmuta a samostatně

⁶ KOCMAN Jiří Hynek, *O JUDr. Marii Bajerové (1902-1993) – její biografický a bibliografický váchalovský odkaz*, In: Josef Váchal. Sborník textů ze symposia v Klatovech 27. – 28. října 2006, Klatovy 2007, s. 161-167.

zpracována Karolem Bílkem, který k této příležitosti vydal její soupis, stejně jako vydal soupis pozůstalosti Váchalovy.⁷

Osobní fond Josefa Alše-Lyžce je dnes uspořádán do 9 archivních kartonů a obsahuje: osobní a rodinné doklady; rodinou korespondenci; korespondenci s přáteli a známými; korespondenci s nakladateli, redakcemi a spolky; rukopisy; zápisníky; fotografie; mapy; konvolut kreseb a množství výstřížků o jeho osobě, lyžařství, Krkonoších, Mikoláši Alši aj. Materiál zahrnuje období let 1848 – 1935.⁸

Osobní fond Josefa Váchala je uspořádán do 24 archivních kartonů a obsahuje: osobní a rodinné doklady; rodinnou korespondenci; korespondenci s přáteli a známými; korespondenci uměleckého sdružení SURSUM; rukopisy; zápisníky; fotografie (včetně vlastních negativů a pozitivů) a velké množství tisků, výstřížků atp. Materiál zahrnuje období let 1888 – 1969.⁹

Pro první kapitolu mi byly nejdůležitějším archivním pramenem osobní a rodinné doklady (křestní list, vysvědčení, lékařské zprávy, hlášení trvalého pobytu, školní dekrety atp.), vlastní rukopisy, kresby a v neposlední řadě také přijaté a odeslané korespondence (především s Janem Alšem, Josefou Alšovou, Mikolášem Alšem, Alžbětou Alšovou Adolfem Heydukem, Annou Váchalovou a Jakubem Váchalem).

Pro kapitolu třetí byla nejdůležitějším pramenem vzájemná korespondence. V pozůstalosti Josefa Alše-Lyžce se dochovalo celkem 80 listů korespondence se synem v rozmezí let 1891 – 1927. Korespondenci tvoří: 64 konceptů a dopisů, 2 korespondenční lístky, 2 pohlednice, 7 lístků válečné polní pošty a 5 poštovních poukázek s textem.¹⁰ V pozůstalosti Josefa Váchala se pak dochovalo celkem 205 listů korespondence s otcem v rozmezí let 1889 – 1927. Korespondenci tvoří: 172 konceptů a dopisů, 17 korespondenčních lístků, pohlednic a lístků válečné polní pošty, 16 kresbiček a 1 fotografie.¹¹

Z vydaných pramenů byly nejdůležitější především *Paměti dřevorytce*, které byly napsány v letech 1934 – 1935 při příležitosti mistrových padesátin a které se staly

⁷ BÍLEK Karol, *Josef Aleš-Lyžec (1862 – 1927). Písemná pozůstalost*, Praha 1978, 15 s.; BÍLEK Karol, *Josef Váchal (1884 – 1969). Písemná pozůstalost*, Praha 1978, 36 s.

⁸ Fond Aleš-Lyžec Josef, <<http://www.badatelna.cz/fond/2418>> [cit. 16. června 2012].

⁹ Fond Váchal Josef, <<http://www.badatelna.cz/fond/5318>> [cit. 16. června 2012].

¹⁰ LA PNP, Osobní fond Josefa Alše-Lyžce, č. přír. 69/71, č. inv. 2172-2252, Korespondence Josefa Alše-Lyžce s Josefem Váchalem.

¹¹ *Tamtéž*, Osobní fond Josefa Váchala, č. přír. 57/71, č. inv. 4365-4561, Korespondence Josefa Váchala s Josefem Alšem-Lyžcem.

základem kapitoly druhé.¹² V jejich předmluvě Váchal poznamenává, že jeho záznamy prošly několikerou cenzurou. Například období strávené ve společnosti matčina manžela, obuvníka Karla Hlaváčka, jež byl tou dobou stížen pokročilým stádiem progresivní paralýzy, shledával autor nevhodným pro vydání.¹³ I tak zůstávají autentickým materiálem k Váchalovu životu do roku 1916. Závěr *Pamětí* pak patří Váchalově matce, která zde vzpomíná na svou rodinu a na mládí strávené nejprve v Milavčích u Domažlic a později v Praze.¹⁴ Váchalovo válečné působení na italské horské frontě v letech 1917 – 1918 je detailně popsáno ve vzpomínkové knize *Malíř na frontě*, která poprvé vyšla tiskem roku 1929.¹⁵ Dalším cenným materiálem byly Váchalovy *Deníky* zachycující období let 1922 – 1964.¹⁶ Pro mou práci byla podstatná především jejich první část, tj. do roku 1927.

Několik málo informací o vztahu Mikoláše Alše k Josefu Alši-Lyžci a jeho synovi obsahují také vzpomínky Mikolášovy dcery Maryny Svobodové-Alšové, které pod názvem *U nás doma* vyšly poprvé roku 1951.¹⁷

B. Literatura

O Josefu Alši-Lyžci dosud nebyla vydána žádná ucelená biografie, která by shrnovala jeho osobní a profesní život či jeho přínos lyžařské turistice a objevování českých hor. Základní informace nalezneme ve velkých českých encyklopedických pracích, ale jejich hesla jsou příliš stručná. Pro názornost cituji dvě z nich: *Aleš-Lyžec Josef*, * 28. říj. 1862 v Písku, † 27. září 1927 v Bosni u Mnich. Hradiště, čes. učitel, geolog, turista, spis. *Obrazy horské zimní krásy*.¹⁸ *Aleš, – 1. Josef (Aleš-Lyžec), čes. lyžec-turista (*28. X. 1862), učitel, znalec Krkonoš. Sp: Obrazy horské zimní krásy (1909)*.¹⁹ Mimo tyto skromné příspěvky jsou nám zdrojem informací především novinové články (například *Lyžec – milovník kopců a umělec: Nezapomenutelný*

¹² VÁCHAL Josef, *Paměti Josefa Váchala – dřevorytce*, Praha 1995, 332 s.

¹³ *Tamtéž*, s. 13.

¹⁴ *Matka Josefa Váchala (Dle vlastního jejího vyprávění, zaznamenaného A. Mackovou v roce 1935.)*, In: VÁCHAL Josef, *Paměti Josefa Váchala – dřevorytce*, Praha 1995, s. 310-317.

¹⁵ VÁCHAL Josef, *Malíř na frontě. Soča a Itálie 1917-18*, Praha – Litomyšl 1996, 259 s.

¹⁶ VÁCHAL Josef, *Deníky. Výbor z let 1922 – 1964*, Praha – Litomyšl 1998, 367 s.

¹⁷ SVOBODOVÁ-ALŠOVÁ Maryna, *U nás doma*, Praha 1957, 151 s.

¹⁸ Heslo *Aleš-Lyžec*, In: *Ottův slovník naučný nové doby. Dodatky k Velkému Ottovu slovníku naučnému. Díl I. Svazek 1. A-Bo*, Praha 1930, s. 84-85.

¹⁹ Heslo *Aleš*, In: *Masarykův slovník naučný. Lidová encyklopedie všeobecných vědomostí. Díl 1. A-Č*, Praha 1925, s. 86.

zvěstovatel krás našeho kraje od Luděka Beneše²⁰ či *Zasuté obrazy Josefa Alše-Lyžce* od Hany Klínkové²¹) a biografické práce o Josefu Váchalovi, kde je mistrově rodině věnováno vždy několik úvodních kapitol. Jedinou obsáhlejší biografií Josefa Alše-Lyžce tak dosud zůstává kapitola s názvem *Milovník krásy – Josef Šimon Aleš-Lyžec v Písecké čítance 2* od dr. Marie Bajerové z roku 1981.²²

Zatímco v případě Váchalova otce je literatury značný nedostatek, tak v případě samotného Váchala je tomu přesně naopak. Od roku 1989 vyšlo o Josefu Váchalovi již značné množství titulů. Pro svou práci jsem se snažil vybrat takové publikace, ve kterých je větší pozornost věnována Váchalově rodině a jeho životním osudům, než jeho literární a výtvarné tvorbě.

Vůbec první Váchalovou biografií je kniha Marie Bajerové *O Josefu Váchalovi*, která vznikala již od konce 60. let.²³ Autorka vydávala její části v průběhu 70. a 80. let v různých tuzemských periodikách, ale jako celek se kniha dočkala vydání až roku 1991 v Pražské imaginaci. Marie Bajerová při jejím psaní vycházela z osobních setkání s Josefem Váchalem, ke kterým docházelo pravidelně v letech 1965 – 1969 ve Studeňanech u Jičína, kde Váchal od roku 1940 žil se svou partnerkou Annou Mackovou a kde také v květnu roku 1969 zemřel. Mimo rozhovorů čerpá především z osobních a rodinných dokumentů, do kterých Váchal umožnil autorce nahlížet. Práce je cenná především pro své prvenství a pro nespornou autentičnost, jež vychází z osobních kontaktů s tehdy již staříčkým mistrem. Jejím výrazným nedostatkem je však absence poznámkového aparátu.

Dosud nejrozsáhlejší prací o Josefu Váchalovi je kniha autorského kolektivu: Michal Ajvaz, Petr Hruška, Josef Kroutvor a Jan Pelánek s jednoduchým názvem *Josef Váchal*.²⁴ Vznikla u příležitosti výstavy celoživotního Váchalova díla v pražské Galerii Rudolfinum ve dnech 1. prosince 1994 – 19. února 1995. Textová část obsahuje množství cenných biografických informací, obrazová část pak průřez celou umělcovu výtvarnou tvorbou.

²⁰ BENEŠ Luděk, *Lyžec – milovník kopců a umělec. Nezapomenutelný zvěstovatel krás našeho kraje*, In: Pojizerské listy, 1992, r. 66, č. 39, s. 8.

²¹ KLÍNKOVÁ Hana, *Zasuté obrazy Josefa Alše-Lyžce*, In: Tvar, 1998, r. 9, č. 6, s. 14.

²² BAJEROVÁ Marie, *Milovník krásy – Josef Šimon Aleš-Lyžec*, In: Písecká čítanka 2, Písek 1981, s. 135-143.

²³ BAJEROVÁ Marie, *O Josefu Váchalovi*, Praha 1991, 188 s.

²⁴ AJVAZ Michal – HRUŠKA Petr – KROUTVOR Josef – PELÁNEK Jan, *Josef Váchal*, Praha 1994, 491 s.

Velmi užitečnou pomůckou při studiu Váchalova života a díla je bibliografická práce Jindřišky Labuťové a Milana Bajáka, která vznikla roku 1998 ve spolupráci se Státní vědeckou knihovnou (SVK) v Hradci Králové. Kniha s názvem *Josef Váchal: Ohlasy na život a tvorbu* obsahuje soupis publikací a článků o Josefu Váchalovi v rozmezí let 1909 – 1997.²⁵

Dalším titulem je *Neuchopitelný Josef Váchal* z roku 2008 od Josefa Kotka, v němž se jeho autor, arteterapeut z Českých Budějovic, snaží analyzovat složitost Váchalovy psychiky.²⁶ Děje se tak na základě rozboru jeho výtvarných a literárních děl a dostupných životopisných informací. Velkým nedostatkem celé práce je absence poznámkového aparátu.

Dvě životopisné knihy o Josefu Váchalovi napsal také Jiří Olič. První titul s velice zajímavým názvem *...nejlépe tlačit vlastní káru sám: Život Josefa Váchala* vyšel poprvé v 80. letech v samizdatu. Druhého (řádného) vydání se kniha dočkala roku 1993 v nakladatelství Paseka.²⁷ Druhým titulem je *Neznámý Váchal: Život umělce* z roku 2000, ve kterém autor doplňuje své předchozí bádání o nové informace.²⁸ V obou případech je zřejmé, že Jiří Olič při jejich psaní vycházel z pramenného materiálu (Váchalových *Pamětí*, rukopisů, korespondence atp.), ale stejně jako v případě Marie Bajerové, na něj nijak neodkazuje.

Práci jsem rozdělil do tří hlavních kapitol. První kapitolou je životopisný medailonek otce – Josefa Alše-Lyžce. Záměrně používám sousloví *životopisný medailonek* a ne *životopis*, neboť si tato kapitola v žádném případě nečiní nárok na to, být ucelenou biografií této osobnosti. Pozornost byla věnována především rodinným vztahům, osobnosti Váchalovy matky (Anny Váchalové, provdané Hlaváčkové) a nejdůležitějším momentům soukromého a profesního života.

Druhou kapitolou je životopisný medailonek syna – Josefa Váchala. Jestliže v případě kapitoly první odkazují na její výběrovost, pak v případě kapitoly druhé to platí dvojnásob. Pokoušet se totiž o vyčerpávající životopis Josefa Váchala, o kterém bylo v posledních dvaceti letech napsáno již velké množství titulů, by bylo takřkajíc nošením dříví do lesa. Proto jsem se i v této kapitole zaměřil pouze na rodinné vztahy a

²⁵ LABUŤOVÁ Jindřiška – BAJÁK Milan, *Josef Váchal. Ohlasy na život a tvorbu*, Hradec Králové 1998, 139 s.

²⁶ KOTEK Josef, *Neuchopitelný Josef Váchal*, Pelhřimov 2008, 78 s.

²⁷ OLIČ Jiří, *...nejlépe tlačit vlastní káru sám. Život Josefa Váchala*, Praha – Litomyšl 1993, 257 s.

²⁸ OLIČ Jiří, *Neznámý Váchal. Život umělce*, Praha – Litomyšl 2000, 254 s.

přelomové životní události, a to pouze do roku 1927.²⁹ Uvědomuji si, že vynechat zcela Josefa Váchala jako umělce, není dost dobře možné, přesto se jeho tvorbě věnuji jen velice okrajově.

Obě úvodní kapitoly slouží jako faktografický základ pro kapitolu třetí, v níž je mapován vztah otce a syna především na základě vzájemné korespondence, jejíž výpovědní hodnotu shledávám pro takto zvolené téma nejdůležitější, protože jejich vztah byl po většinu času založen více na dopisování, než na osobním setkání. Josef Aleš-Lyžec, který značnou část svého života strávil na vzdálených učitelských štacích v severovýchodním koutě středních Čech, se totiž právě pomocí korespondence snažil svého syna vychovávat již od jeho dětských let.³⁰ Pro větší autenticitu celého textu jsem se nakonec rozhodl nejdůležitější pasáže z jejich korespondence přímo citovat.

²⁹ Vzhledem k tématu práce jsou životní osudy Josefa Váchala po smrti jeho otce druhotné, a proto je jim věnováno jen několik málo řádků v kapitole 2. 7.

³⁰ Jedna z kapitol v životopisné knize o Josefu Váchalovi má název *Otcova korespondenční výchova*. OLÍČ Jiří, *Neznámý Váchal. Život umělce*, Praha – Litomyšl 2000, s. 10.

1. JOSEF ALEŠ-LYŽEC (1862 – 1927)

1. 1. Písek (1862 – 1880)

Josef Šimon Aleš se narodil 28. října 1862 v jihočeském Písku, v domě č. 70 na Pražském Předměstí. Jeho otcem byl vysloužilý voják Jan Aleš z Mirotic a matkou Josefa Alšová, rozená Holíková z Písku.³¹ Jan Aleš se po propuštění z armády oženil a natrvalo usadil v Písku, kde pracoval jako tovaryš pro Kleinovu obuvnickou továrnu.³² Ještě předtím, jak vzpomíná jeho vnuk Josef Váchal, se coby kyrysník zúčastnil války v Dánsku, kde utřil sečnou ránu na noze.³³ Syn Josef zůstal jediným potomkem manželů Alšových.³⁴ Rodina Alšova v Písku byla příbuzná s mirotickým rodem Alšů, odkud pocházel také významný český malíř a představitel *Generace Národního divadla* Mikoláš Aleš (1852 – 1913).³⁵ Mikoláš svého příbuzného v dopisech nejčastěji oslovoval „Milý strýčku“, nebo „Milý strejdo“³⁶, ale příbuzensky byli spíše bratřanci, neboť jejich dědové (Prokop Aleš a Kašpar František Aleš) byli bratři.³⁷ I když byl Mikoláš téměř o deset let starší, zůstal svému bratřanci po celý život věrným přítelem a rádcem. Josef byl pak v Mikolášově rodině vždy vítaným a milým hostem.³⁸

Školní docházku zahájil Josef Aleš roku 1868 na obecné škole v Písku, kde absolvoval pětiletou třídu.³⁹ Poslat syna na studia si při svých skromných příjmech nemohl Jan Aleš dovolit, a tak byly o pomoc požádány jeho sestry Alžběta a Anežka, které si

³¹ LA PNP, Osobní fond Josefa Alše-Lyžce, č. přír. 69/71, č. inv. 713, Křestní list Josefa Šimona Alše ze dne 26. března 1881 vydaný Děkanským úřadem v Písku.

³² OLIČ Jiří, *Neznámý Váchal. Život umělce*, Praha – Litomyšl 2000, s. 11-12.

³³ BAJEROVÁ Marie, *O Josefu Váchalovi*, Praha 1991, s. 9; OLIČ Jiří, *Neznámý Váchal*, s. 11-12; VÁCHAL Josef, *Paměti Josefa Váchala – dřevorytce*, Praha 1995, s. 33. Pozn.: Není zcela jasné, o kterou válku se jednalo, ale pravděpodobně to byla jedna z válek šlesvicko-holštýnských (dánských). I zde je však několik nejasností. Bojoval-li Jan Aleš ve válce první, která se odehrála v letech 1848 – 1850, pak mu nebylo více než 15 – 17 let, protože se narodil roku 1833. TOMAN Jan, *Rod píseckých a mirotických Alšů*, České Budějovice 1974, s. 124. Bojoval-li však ve válce druhé z roku 1864, pak měl již dvouletého manželského syna, což je v rozporu s předchozím tvrzením, že se oženil a založil rodinu až po návratu z vojny.

³⁴ BAJEROVÁ Marie, *Milovník krásy – Josef Šimon Aleš-Lyžec*, In: Písecká čítanka 2, Písek 1981, s. 135. Pozn.: V dopise Jiřímu Tůmovi Josef Váchal vzpomíná, že v rodině Jana Alše byly ještě další děti, ty se ale nedožily dospělého věku. OLIČ Jiří, *Neznámý Váchal*, s. 12.

³⁵ OLIČ Jiří, *...nejlépe tlačit vlastní káru sám. Život Josefa Váchala*, Praha – Litomyšl 1993, s. 7.

³⁶ LA PNP, Osobní fond Josefa Alše-Lyžce, č. přír. 69/71, č. inv. 2059-2072, Korespondence Mikoláše Alše s Josefem Alšem-Lyžcem.

³⁷ TOMAN Jan, *Rod píseckých a mirotických Alšů*, s. 124.

³⁸ BAJEROVÁ Marie, *Milovník krásy*, s. 137.

³⁹ LA PNP, Osobní fond Josefa Alše-Lyžce, č. přír. 69/71, č. inv. 382, RKP: *Krátké vyličení mého života a soukromých přípravných studií* ze dne 10. dubna 1882.

jako kuchařky a vychovatelky v bohatých rodinách naspořily dostatek peněz.⁴⁰ Díky finanční podpoře svých tet mohl Josef Aleš od roku 1873 studovat na písecké reálce⁴¹, kde v červenci roku 1880 úspěšně složil maturitní zkoušku.⁴² Jedním z členů maturitní zkušební komise byl tehdy Adolf Heyduk (1835 – 1923), který na škole působil (s krátkou přestávkou) v letech 1860 – 1899 jako profesor kreslení a stavitelství.⁴³ Josef Aleš na svého učitele z Písku ještě po letech s láskou vzpomínal, jak dokládá jejich vzájemná korespondence.⁴⁴ Maturitní vysvědčení mu tehdy kazily dvě dostatečné z matematiky a fyziky.⁴⁵ Naopak nejlepší známkou byla výborná z kreslení, která jako by potvrzovala, že výtvarné nadání bylo vlastní celému Alšovskému rodu.⁴⁶ Stejně jako jeho bratranec Mikoláš, byl i Josef Aleš výborným kreslířem, jak dokládá velké množství vydařených skic a nákresů uchovaných v jeho pozůstalosti v Literárním archivu Památníku národního písemnictví v Praze (viz přílohy č. 5, 6, 10, 11 a 12). Není bez zajímavosti, že člověk, který později vstoupil do povědomí české veřejnosti jako sportovec a propagátor lyžařské turistiky, byl tehdy z tělesné výchovy klasifikován známkou dobře.⁴⁷

1. 2. Chodsko a Praha (1880 – 1884)

Po skončení studií v Písku si Josef Aleš zvolil učitelské povolání.⁴⁸ Neměl však dostatek finančních prostředků na to, aby mohl navštěvovat některý z učitelských ústavů, kde by získal potřebné pedagogické vědomosti. Situace jej tedy nutila, aby se k doplňujícím zkouškám dospělosti pro obecné školy připravoval soukromě a při zaměstnání.⁴⁹ Roku 1880 se jeho prvním učitelským působištěm stává Chodsko. Od 1. listopadu získává místo výpomocného podučitele na obecné škole v Milavčích u

⁴⁰ OLIČ Jiří, *Neznámý Váchal*, s. 12.

⁴¹ LA PNP, Osobní fond Josefa Alše-Lyžce, č. přír. 69/71, č. inv. 382, RKP: *Krátké vyličení mého života a soukromých přípravných studií* ze dne 10. dubna 1882.

⁴² *Tamtéž*, č. inv. 717, Maturitní vysvědčení ze dne 16. července 1880 z Vyšší reálné školy v Písku.

⁴³ *Tamtéž*. Na maturitním vysvědčení Josefa Alše se nachází podpis Adolfa Heyduka.

⁴⁴ *Tamtéž*, č. inv. 1213-1215, Korespondence Adolfa Heyduka s Josefem Alšem-Lyžcem.

⁴⁵ *Tamtéž*, č. inv. 718, Opis maturitního vysvědčení ze dne 16. července 1880 z Vyšší reálné školy v Písku.

⁴⁶ *Tamtéž*.

⁴⁷ *Tamtéž*.

⁴⁸ BAJEROVÁ Marie, *O Josefu Váchalovi*, s. 8.

⁴⁹ LA PNP, Osobní fond Josefa Alše-Lyžce, č. přír. 69/71, č. inv. 382, RKP: *Krátké vyličení mého života a soukromých přípravných studií* ze dne 10. dubna 1882.

Domažlic, které bylo honorováno 280 zlatými ročního služného.⁵⁰ V Milavčích se Josef Aleš seznámil s Annou Váchalovou, dcerou místního sedláka Jiřího Váchala⁵¹, se kterou navázal milostný vztah.⁵²

Anna Váchalová se narodila 5. ledna 1862 v Milavčích.⁵³ Pocházela ze zámožného selského rodu a pro začínajícího výpomocného podučitele byla skutečně *dobrou partií*.⁵⁴ Anna (na Chodsku zvaná *Hančí*⁵⁵) měla celkem šest sourozenců, pět sester, které pracovaly převážně v hospodářství, a bratra Jakuba, který studoval nejprve na gymnáziu v Domažlicích, a později v semináři v Českých Budějovicích.⁵⁶

Na začátku července roku 1882, když měl Josef Aleš za sebou již více než půldruhého roku učitelské praxe a samostudia, rozhodl se absolvovat výše zmíněné zkoušky na c. k. Českém ústavu ku vzdělávání učitelů v Praze. První pokus však skončil neúspěchem, neboť z pedagogiky byl klasifikován nedostatečně.⁵⁷ Na konci července proto opustil své dosavadní místo v Milavčích⁵⁸ a připravoval se na zářijový reparát, který nakonec se známkou dostatečnou úspěšně absolvoval.⁵⁹ Od 26. listopadu pak nastupuje na obecnou chlapeckou školu v Praze-Holešovicích, kde získává místo zatímního podučitele s ročním platem 400 zlatých.⁶⁰

I když na své další učitelské místo musel Josef Aleš přesídlit do Prahy, nadále udržoval milostný poměr s Annou Váchalovou.⁶¹ Jejich vztah vrcholí na přelomu let 1883/1884 Anniným těhotenstvím. V září roku 1884 se milencům narodil syn Josef,

⁵⁰ LA PNP, Osobní fond Josefa Alše-Lyžce, č. přír. 69/71, č. inv. 392, Osobní výkaz Josefa Alše-Lyžce obsahující seznam škol a služebních příjmů z let 1880 – 1917.

⁵¹ OLÍČ Jiří, *...nejlépe tlačit vlastní káru sám*, s. 7.

⁵² BAJEROVÁ Marie, *O Josefu Váchalovi*, s. 8.

⁵³ *Tamtéž*.

⁵⁴ OLÍČ Jiří, *Neznámý Váchal*, s. 7.

⁵⁵ BAJEROVÁ Marie, *O Josefu Váchalovi*, s. 8.

⁵⁶ *Matka Josefa Váchala (Dle vlastního jejího vyprávění, zaznamenaného A. Mackovou v roce 1935.)*, In: VÁCHAL Josef, *Paměti Josefa Váchala – dřevorytce*, Praha 1995, s. 310-317.

⁵⁷ LA PNP, Osobní fond Josefa Alše-Lyžce, č. přír. 69/71, č. inv. 380, Zkušební vysvědčení ze dne 18. července 1882 z c. k. Českého ústavu ku vzdělávání učitelů v Praze.

⁵⁸ *Tamtéž*, č. inv. 392, Osobní výkaz Josefa Alše-Lyžce obsahující seznam škol a služebních příjmů z let 1880 – 1917.

⁵⁹ *Tamtéž*, č. inv. 715, Vysvědčení dospělosti pro školy obecné ze dne 30. září 1882 z c. k. Českého ústavu ku vzdělávání učitelů v Praze.

⁶⁰ *Tamtéž*, č. inv. 719, Dopis c. k. Okresní školní rady v Karlíně ze dne 3. listopadu 1882 o ustanovení Josefa Alše zatímním podučitelem při obecné chlapecké škole v Holešovicích.

⁶¹ *Tamtéž*, č. inv. 576-596, Korespondence Josefa Alše-Lyžce s Annou Váchalovou (provdanou Hlaváčkovou).

který dostal příjmení po své dosud neprovdané matce.⁶² Mateřské povinnosti však nebyly jedinými starostmi, které tehdy Anna Váchalová měla.

Na podzim roku 1884 se již naplno projevila dlouhotrvající krize celého milavečského hospodářství. Ta začala krátce po smrti Annina otce, kdy stavení postihlo několik pohrom. Nejprve se celá rodina nakazila tyfem, což zapříčinilo, že se jejich statku celá vesnice vyhýbala. Nenašel se nikdo, kdo by se postaral o sklizeň a celá úroda tak přišla vniveč. Nemoci nakonec podlehla Anina sestra Manka. Následoval dobytčí mor, který schvátil dvě krávy, tele a tři voly. Zkázou pak dokonaly dva požáry, které poničily velkou část hospodářských budov. Zadlužený statek si žádal opravy, ale na ty již nezbývaly peníze. V této době se do Milavčí vrací Annin bratr, který rozhodnut stát se sedlákem, mezitím opustil českobudějovický seminář. Těžká manuální práce, na kterou Jakub nebyl zvyklý, ho však nakonec přiměla hospodářství nadobro opustit. Odešel do Domažlic, kde se vyučil u zámečnického mistra Weinera. Na krátký čas pak přesídlil do Prahy k Josefu Alši a pracoval jako *Heitzer*⁶³ a později jako strojevůdce u dráhy. Natrvalo se usadil až ve Velvarech u Prahy, kde se oženil a založil rodinu. K tomu, aby se milavečské hospodářství opět povzneslo, tak nadále chyběla pracovitá mužská ruka a především dostatek finančních prostředků.⁶⁴

1. 3. Praha (1885 – 1891)

Josef Aleš nadále působil v pražských Holešovicích. Od 1. ledna 1885 se nepatrně zlepšil jeho příjem, když mu bylo jeho roční služné navýšeno o 120 zlatých příspěvku na ubytování na celkovou částku 520 zlatých.⁶⁵ I tak zůstávala jeho finanční situace značně neuspokojivá, protože jeho plat zatímního podučitele stěží stačil na uživení sebe sama.⁶⁶ Právě neutěšená finanční situace byla pravděpodobně jednou z hlavních příčin toho, že si Josef Aleš Annu Váchalovou dosud nevzal a nepostaral se tak o řádnou rodinnou výchovu svého syna.

⁶² OLIČ Jiří, *Neznámý Váchal*, s. 7.

⁶³ Tehdejší výraz pro topiče. *Matka Josefa Váchala*, s. 312.

⁶⁴ Viz vzpomínky Váchalovy matky. *Matka Josefa Váchala*, s. 310-317.

⁶⁵ LA PNP, Osobní fond Josefa Alše-Lyžce, č. přír. 69/71, č. inv. 722, Dopis c. k. Okresní školní rady v Praze ze dne 7. května 1885 o úpravě služného.

⁶⁶ BAJEROVÁ Marie, *Milovník krásy*, s. 136.

Mezitím se v Milavčích Anna Váchalová společně se svými sestrami snažila zachránit statek před hrozícím bankrotem.⁶⁷ Malý Jozífek byl tou dobou v péči Annina bratra Jakuba ve Velvarech u Prahy.⁶⁸ I přes obětavou snahu všech sester nebylo nakonec jiného východiska než statek prodat a začít nový život jinde.⁶⁹ Po prodeji statku se Anna Váchalová se svým synem odstěhovala za Josefem Alšem do Prahy, kde žili společně krátký čas v Petrské ulici u *Pelikánů*, ale k předpokládané svatbě nedošlo, pravděpodobně v důsledku *vidiny nevábné budoucnosti*⁷⁰ v hmotném nedostatku.⁷¹ Selská dcera byla najednou nucena si na své živobytí vydělávat jako služebná v domácnostech majetnějších rodin.⁷² V této době, tj. kolem roku 1886, se navíc citelně zhoršil vzájemný vztah obou mladých rodičů, jak dokládá výňatek z následujícího konceptu psaný Josefem Alšem:

„Milá Anno!

Včera jsem obdržel Tvůj dopis. Nevěřím více Tvé lásce ani Tvým slibům. Tvá láska mne uvádí v zoufalství, tvé sliby jsou planá slova. Bude přec jen nejlépe, když na Tě nebudu myslet, když budu žít sám. Jsem nešťasten, že jsem Tě kdy poznal.“⁷³

Hmotnou situaci Josefa Alše by výrazně zlepšilo absolvování zkoušek učitelské způsobilosti, ke kterým ho přemlouvali především jeho rodiče, kteří si přáli, aby jejich syn získal dobře placené místo, oženil se, hmotně zajistil svou rodinu a chopil se výchovy svého syna.⁷⁴ Ať už byla příčinou jeho vzdoru nedostatečná sebedůvěra, odpor k úředním autoritám, uvadající city k Anně Váchalové, či nechuť usadit se a žít rodinným životem, faktem zůstává, že se Josef Aleš k učitelským zkouškám nikdy neodhodlal a až do své smrti zůstal zatímním podučitelem a zatímním učitelem často přesouvaným z místa na místo.⁷⁵

První rok služby strávila Anna Váchalová u Fleišmanů na Smíchově, odkud po smrti své zaměstnavatelky odešla k Doškům na Václavské náměstí, kde setrvala sedm

⁶⁷ OLIČ Jiří, *Neznámý Váchal*, s. 9.

⁶⁸ *Tamtéž*, s. 7.

⁶⁹ *Matka Josefa Váchala*, s. 314.

⁷⁰ OLIČ Jiří, *Neznámý Váchal*, s. 7.

⁷¹ BAJEROVÁ Marie, *O Josefu Váchalovi*, s. 8; *Matka Josefa Váchala*, s. 314.

⁷² OLIČ Jiří, *Neznámý Váchal*, s. 9; *Matka Josefa Váchala*, s. 314-317.

⁷³ LA PNP, Osobní fond Josefa Alše-Lyžce, č. přír. 69/71, č. inv. 588, Koncept dopisu Josefa Alše-Lyžce Anně Váchalové (provdané Hlaváčkové) z konce roku 1886. Pozn.: V celé vzájemné korespondenci obou milenců a později rodičů nemanželského syna je tento koncept nejvyhrocenějším.

⁷⁴ *Tamtéž*, č. inv. 1768-1959, Korespondence Jana Alše s Josefem Alšem-Lyžcem; *Tamtéž*, č. inv. 1962-2058, Korespondence Josefy Alšové s Josefem Alšem-Lyžcem.

⁷⁵ BAJEROVÁ Marie, *O Josefu Váchalovi*, s. 8-9; OLIČ Jiří, *Neznámý Váchal*, s. 9.

dlouhých let.⁷⁶ Tváří v tvář náročnému zaměstnání si oba rodiče nakonec uvědomili, že chlapci nedokáží zajistit patřičné rodinné zázemí, a proto se rozhodli poslat malého Jozíška na vychování k prarodičům do Písku.⁷⁷ Poté, co se definitivně ukázalo, že si Josef Aleš matku svého syna nikdy nevezme, odešla Anna Váchalová do služby ke Grubnerům, během níž začala milostný vztah s obuvníkem Karlem Hlaváčkem z Kosové Hory, za kterého se roku 1896 nakonec provdala.⁷⁸

Josef Aleš žil dál svým staromládeneckým životem plně zaměstnán svou pedagogickou činností a prací pro sokolskou organizaci v Praze.⁷⁹ Roku 1891 byl však z rozhodnutí Okresní školní rady v Praze zproštěn svého dosavadního místa⁸⁰ a natrvalo odešel z Prahy pryč.

1. 4. Mnichovohradištsko (1891 – 1917)

Po odchodu z hlavního města se Josef Aleš usadil na více než šestadvacet let na Mnichovohradištsku, kde vystřídal celkem dvaadvacet obecných škol.⁸¹ Jelikož některá jeho učitelská působení netrvala déle než šest měsíců, je zde pro lepší přehlednost uveden seznam všech míst, na kterých v letech 1891 – 1917 působil: Loukov (prosinec 1891 – srpen 1894)⁸², Zvířetice (září 1894 – březen 1896), Kněžmost (duben 1896 – srpen 1898)⁸³, Bělá (září 1898 – srpen 1900)⁸⁴, Veselá (září 1900 – srpen 1901)⁸⁵, Žďár (září 1901 – srpen 1902), Jivina (září 1902 – únor 1903), opět Žďár (březen – srpen 1903)⁸⁶, Mukařov (září 1903 – únor 1905), Boseň (březen 1905 – únor 1908), Klášter

⁷⁶ *Matka Josefa Váchala*, s. 314-315.

⁷⁷ OLÍČ Jiří, *Neznámý Váchal*, s. 9.

⁷⁸ *Matka Josefa Váchala*, s. 315-316.

⁷⁹ BAJEROVÁ Marie, *Milovník krásy – Josef Šimon Aleš-Lyžec*, s. 136.

⁸⁰ LA PNP, Osobní fond Josefa Alše-Lyžce, č. přír. 69/71, č. inv. 723, Dopis C. k. Okresní školní rady v Praze ze dne 28. června 1891 o zproštění dosavadní služby.

⁸¹ BAJEROVÁ Marie, *Milovník krásy – Josef Šimon Aleš-Lyžec*, s. 136.

⁸² Zatímní podučitel s ročním platem 350 zlatých. LA PNP, Osobní fond Josefa Alše-Lyžce, č. přír. 69/71, č. inv. 392, Osobní výkaz Josefa Alše-Lyžce obsahující seznam škol a služebních příjmů z let 1880 – 1917.

⁸³ Jako zatímní podučitel měl roční plat 360 zlatých. Od 1. listopadu 1897, kdy byl jmenován zatímním učitelem, mu byl plat zvýšen na 500 zlatých. *Tamtéž*, č. inv. 727, Dopis C. k. Okresní školní rady v Mnichově Hradišti ze dne 9. října 1897 o ustanovení Josefa Alše zatímním učitelem při obecné škole v Kněžmostě.

⁸⁴ Zatímní podučitel s ročním platem 360 zlatých. *Tamtéž*, č. inv. 392, Osobní výkaz Josefa Alše-Lyžce obsahující seznam škol a služebních příjmů z let 1880 – 1917.

⁸⁵ Zatímní učitel s ročním platem 1000 korun. *Tamtéž*.

⁸⁶ Zatímní učitel s ročním platem 900 korun. Tato pozice a výše ročního platu mu zůstaly až do jeho penzionování. *Tamtéž*.

(březen – srpen 1908), Vrátno (září 1908 – únor 1909), Skalso (březen – srpen 1909), opět Bělá (září 1909 – srpen 1910), opět Kněžmost (září 1910 – srpen 1911), Čistá (září 1911 – září 1912), Boreč (říjen 1912 – únor 1913), Kovář (březen 1913 – duben 1917).

V letech svého učitelského působení na Mnichovohradištsku se Josef Aleš vracel do Prahy jen sporadicky, většinou kvůli své činnosti publikační a překladatelské.⁸⁷ Při těchto cestách však nikdy nezapomněl navštívit své nejmilovanější příbuzné, malíře Mikoláše Alše a jeho rodinu, kde ho nazývali *bludným Ahasverem*⁸⁸ podle postavy z Vrchlického básně.⁸⁹ Mikoláš mu pak často referoval o tom, jak se v Praze daří paní Anně⁹⁰ a synovi Josefovi, ze kterého se mezitím stal všestranně nadaný umělec.

Ke sportu měl Josef Aleš kladný vztah již v dřívějších dobách, jak dokládá působení v sokolské organizaci v Praze 7, ale jeho skutečné sportovní nadšení odstartoval až odchod z Prahy. Začal se věnovat pěší turistice, především v krajině okolo Mužského (463 m. n. m.) na Turnovsku a Jičínsku, ale také v okolí Bezdězu, Ralska, Ještědu a Kozákova.⁹¹ Putování za krásami letní přírody stala se mu balzámem na duši, která zatěžkána *nízkostí a babstvím našich městeček a vsí*, byla nucena svádět ustavičné boje s hmotným nedostatkem, *rakušáctvím a klerikalismem*.⁹² Pěší turistika jej přivedla také do řad Klubu českých turistů (KČT)⁹³, později Klubu československých turistů (KČST).⁹⁴ V polovině 90. let 19. století se však Josef Aleš zcela zamiloval do nového zimního sportu – lyžařství.⁹⁵

Počátky lyžařství v českých zemích jsou spojeny se jménem Josefa Rösslera-Ořovského, který se již na začátku roku 1887 spolu se svým bratrem pokoušel o sjezd Václavského náměstí. Nezávisle na událostech v Praze se lyže⁹⁶ objevují také v Krkonoších. Sem je z Norska a z Vídně nechal přivést hrabě Harrach jako dopravní

⁸⁷ LA PNP, Osobní fond Josefa Alše-Lyžce, č. přír. 69/71, č. inv. 391, Smlouva s nakladatelství Hejda a Tuček na překlad Denisových knih.

⁸⁸ SVOBODOVÁ-ALŠOVÁ Maryna, *U nás doma*, Praha 1957, s. 111.

⁸⁹ BAJEROVÁ Marie, *Milovník krásy*, s. 137-138.

⁹⁰ Podle Maryny Alšové její otec Josefu Alši vždy zazlival, že se s Annou před sňatkem rozešel. SVOBODOVÁ-ALŠOVÁ Maryna, *U nás doma*, s. 111.

⁹¹ BAJEROVÁ Marie, *Milovník krásy*, s. 138-139.

⁹² *Tamtéž*, s. 135-141.

⁹³ LA PNP, Osobní fond Josefa Alše-Lyžce, č. přír. 69/71, č. inv. 2270, Legitimace člena Klubu českých turistů v Liberci na roku 1902.

⁹⁴ *Tamtéž*, č. inv. 2271, Legitimace člena Klubu československých turistů v Jablonci nad Jizerou na roky 1925 a 1926.

⁹⁵ Novému zimnímu sportu se tehdy říkalo *lyžnictví*, *lyžení* či *lyžba*. KLÍNKOVÁ Hana, *Zasuté obrazy Josefa Alše-Lyžce*, In: Tvar, 1998, r. 9, č. 6, s. 14; ALEŠ-LYŽEC Josef, *Obrazy horské zimní krásy*, Praha 1909, 180 s.

⁹⁶ Slovo *lyže* je ruského původu. V počátcích lyžařství bylo běžnější označení *ski*, které se k nám dostalo ze severských jazyků. ALEŠ-LYŽEC Josef, *Obrazy horské zimní krásy*, Praha 1909, s. 36.

prostředek pro své zaměstnance. Jeho personál měl totiž v zimních měsících značné problémy s dostupností lesnatého horského terénu a lyže se ukázaly být užitečným dopravním prostředkem, který obhospodařování harrachovského panství značně zjednodušoval. Prvními lyžaři na Krkonoších tak byli na konci 19. století harrachovští lesníci a hajní. Lyžařství se však záhy stává také sportovní disciplínou. Roku 1893 se v Krkonoších konaly vůbec první lyžařské závody v českých zemích. S rostoucí popularitou nového dopravního prostředku vznikají také první lyžařské kluby. Prvním byl *Český ski-klub*, který vznikl zásluhou Josefa Rösslera-Ořovského již roku 1887 v Praze. Dalším byl *Český krkonošský spolek Ski v Jilemnici*, který vznikl roku 1893. Roku 1903 vznikl *Český Ski klub ve Vysokém nad Jizerou*. Ve stejném roce pak vzniká *Svaz lyžařů v Království českém* jako hlavní organizace pro všechny lyžařské kluby u nás.⁹⁷

V těchto *pionýrských dobách lyžařství* byl Josef Aleš jedním z prvních průkopníků tohoto sportu na Turnovsku.⁹⁸ Od roku 1894 se pak na lyžích pokoušel o zdolání Ještědu, Jizerských hor a Krkonoš.⁹⁹ Později se při svých nesčetných lyžařských túrách dostal takřka do každého koutu těchto hor a stal se jejich opravdovým znalcem. Na důkaz vřelého vztahu k novému zimnímu sportu si ke jménu přidal pseudonym *Lyžec* a začal se podepisovat jako Josef Aleš-Lyžec.¹⁰⁰ Volba slova *Lyžec* byla záměrná, protože podle jeho výkladu byl *lyžcem* ten, kdo na lyžích jezdí, kdežto *lyžařem* ten, kdo lyže vyrábí (jako kovář nebo truhlář).¹⁰¹

V letech 1903 – 1905 vykonal Josef Aleš-Lyžec tři prázdninové cesty do zahraničí, při nichž navštívil Německo, Rakousko¹⁰², Francii a Itálii, jejichž jazyky dobře ovládal. Malá finanční částka získaná dědictvím po tetách mu umožnila poznat ostrov Rujánu v chladném Baltském moři, stejně jako prosluněný Jadran¹⁰³ a další části středomořského pobřeží. Jako milovník hor si nemohl nechat ujít příležitost navštívit monumentální Alpy. Postupně tak na svých cestách shlédl vídeňský Schneeberg (2076

⁹⁷ ALEŠ-LYŽEC Josef, *Obrazy horské zimní krásy*, Praha 1909, s. 34-38.

⁹⁸ BENEŠ Luděk, *Lyžec – milovník kopců a umělec. Nezapomenutelný zvěstovatel krás našeho kraje*, In: *Pojizerské listy*, 1992, r. 66, č. 39, s. 8.

⁹⁹ BAJEROVÁ Marie, *Milovník krásy*, s. 139.

¹⁰⁰ KLÍNKOVÁ Hana, *Zasuté obrazy*, s. 14.

¹⁰¹ BAJEROVÁ Marie, *Milovník krásy*, s. 141.

¹⁰² LA PNP, *Osobní fond Josefa Alše-Lyžce*, č. přír. 69/71, č. inv. 2140, *Pohlednice z Vídně*.

¹⁰³ Tehdy zvaný *Adria*. BAJEROVÁ Marie, *Milovník krásy*, s. 139.

m. n. m.)¹⁰⁴, solnohradský Schafberg (1783 m. n. m.), italskou Monte Rosu (4634 m. n. m.) a nejvyšší alpský vrchol Mont Blanc (4810 m. n. m.).¹⁰⁵

Roku 1909 vyšlo v nakladatelství Grosman a Svoboda jediné knižní dílo Josefa Alše-Lyžce – *Obrazy horské zimní krásy*. Autor jej tehdy věnoval *mocnému příznivci české turistiky v Krkonoších* Janu hraběti Harrachovi.¹⁰⁶ Je v ní popsána krása zimní horské přírody, stejně jako historie lyžařství v českých zemích. Obálku knihy zpodobňující Krakonoše putujícího na lyžích zasněženou krajinou (viz příloha č. 8) pro svého bratrance roku 1908 vytvořil Mikoláš Aleš.¹⁰⁷

1. 5. Krkonoše a Boseň (1917 – 1927)

Od 1. května 1917 byl Josef Aleš-Lyžec předčasně penzionován.¹⁰⁸ Po svém odchodu do penze se rozhodl přestěhovat blíže své největší lásce – horám, a tak se v červenci roku 1917 usadil v krkonošském podhůří.¹⁰⁹ Postupně pak žil v Bratrouchově, Dolních Mísečkách – Waldheimu a Rokytnici nad Jizerou – Františkově.¹¹⁰ I po svém penzionování zůstává stále nadšeným lyžařem-turistou. V této době také podniká řadu přednášek a čile přispívá do novin a časopisů. Jeho články měly většinou charakter popularizační, ale najdou se mezi nimi i vysoce erudované příspěvky (například o horské floře či ledovcových útvarech), které byly podloženy několikaletým intenzivním pozorováním zkušeného horala. Botanika, mineralogie, geologie a hlavně glaciologie se staly pro penzionovaného učitele novými zálibami.¹¹¹

Roku 1925 mu však dlouhotrvající zdravotní obtíže (především zánět trojklanného nervu v dolní čelisti) znemožnily dalšího setrvání na horách. Josef Aleš-Lyžec byl nucen se přestěhovat do svého bývalého učitelského působiště, obce Boseň v okrese

¹⁰⁴ LA PNP, Osobní fond Josefa Alše-Lyžce, č. přír. 69/71, č. inv. 2141-2142, Pohlednice ze Schneebergu.

¹⁰⁵ BAJEROVÁ Marie, *Milovník krásy*, s. 135-143.

¹⁰⁶ ALEŠ-LYŽEC Josef, *Obrazy horské zimní krásy*, Praha 1909, 180 s.

¹⁰⁷ LA PNP, Osobní fond Josefa Alše-Lyžce, č. přír. 69/71, č. inv. 1016, Kniha *Obrazy horské zimní krásy* z roku 1909.

¹⁰⁸ *Tamtéž*, č. inv. 392, Osobní výkaz Josefa Alše-Lyžce obsahující seznam škol a služebních příjmů z let 1880 – 1917.

¹⁰⁹ *Tamtéž*, č. inv. 744, Dopis Josefa Alše-Lyžce o přesídlení do politického okresu Jilemnického.

¹¹⁰ KLÍNKOVÁ Hana, *Zasuté obrazy*, s. 14.

¹¹¹ BAJEROVÁ Marie, *Milovník krásy*, s. 140-141.

Mladá Boleslav.¹¹² Zde také dva roky na to, dne 29. září 1927 ve věku 65 let umírá.¹¹³ Místní učitelský sbor, ve kterém měl několik bývalých kolegů a přátel, mu vypravil slavný pohřeb, na němž nechyběl také jeho syn se svou životní partnerkou.¹¹⁴ Josef Váchal se stal také jediným dědicem svého otce.

1. 6. Po smrti

Letos v září uplyne již 85 let od smrti Josefa Alše-Lyžce, a přesto je jeho jméno mezi příznivci zimních sportů dodnes patrné. Například tzv. *Veteráni ski*, jak si vyznavači dobových způsobů lyžování z konce 19. a počátku 20. století říkají, si jméno Josefa Alše-Lyžce dali do názvu jedné ze svých lyžařských žup.¹¹⁵ Není náhodou, že tyto *lyžci* a *lyžky*¹¹⁶, jak by je jistě Josef Aleš pojmenoval, pocházejí z jeho rodného Písku.

Ani milované Krkonoše na Josefa Alše-Lyžce nezapomněly. S jeho jménem se můžeme setkat například při návštěvě tamního muzea v Jilemnici, kde je jeho osobě věnována pozornost ve stálé expozici s názvem *Bílou stopou: Kapitoly z dějin českého lyžování do r. 1938*.¹¹⁷ Také jeden z horských penzionů v Herlíkovicích svým jménem – *Lyžec* odkazuje na tuto osobnost.¹¹⁸

Doposud jediná výstava věnovaná osobnosti Josefa Alše-Lyžce se uskutečnila ve dnech 7. – 29. března 1998 v Suchardově domě v Nové Pace. K vidění na ní byly archivní dokumenty, fotografie a velké množství kreseb s tematikou hor. Expozici připravilo městské muzeum v Nové Pace ve spolupráci s Památkem národního písemnictví v Praze.¹¹⁹

¹¹² BAJEROVÁ Marie, *Milovník krásy*, s. 142.

¹¹³ BAJEROVÁ Marie, *O Josefu Váchalovi*, Praha 1991, s. 95.

¹¹⁴ BAJEROVÁ Marie, *Milovník krásy*, s. 143.

¹¹⁵ Ski župa Josefa Šimona Alše-Lyžce, <<http://www.vysokohorskesporty.cz/vetski/zupa/index.htm>> [cit. 16. června 2012].

¹¹⁶ BAJEROVÁ Marie, *Milovník krásy*, s. 141.

¹¹⁷ Historie Krkonošského muzea v Jilemnici, <<http://www.kmjilemnice.cz/>> [cit. 16. června 2012].

¹¹⁸ Penzion Lyžec, <<http://www.lyzec.cz/>> [cit. 16. června 2012].

¹¹⁹ KLÍNKOVÁ Hana, *Zasuté obrazy*, s. 14.

2. JOSEF VÁCHAL (1884 – 1969)

2. 1. Dětství (1884 – 1898)

Josef Váchal se narodil 23. září 1884 v domě č. 80 v Milavčích u Domažlic.¹²⁰ Pojmenován byl prý po svém otci¹²¹, i když jméno otce zůstalo matričnímu záznamu neznámé.¹²² V době, kdy Anna Váchalová zápasila s nepřízní osudu a snažila se zachránit milavečské hospodářství před hrozícím bankrotem, byl malý Jozífek ponechán u svého strýce Jakuba ve Velvarech u Prahy.¹²³ Po nuceném prodeji milavečského statku se Anna Váchalová – jak již bylo řečeno – přestěhovala do Prahy, kde nějaký čas žije společně s Josefovým otcem.¹²⁴ Po tomto rodinném, leč velice krátkém soužití v Praze byl chlapec poslán na vychování ke svým prarodičům do Písku, kam se dostal pravděpodobně roku 1886.¹²⁵

Váchalovi prarodiče Jan a Josefa Alšovi bydleli tou dobou v domě č. 288 na *Budějovce*, který patřil řediteli písecké reálky Františku Tonnerovi.¹²⁶ Váchalův dědeček zde pracoval jako domovník a příležitostně si přivydělával ševcovským řemeslem. Babička pracovala jako služebná MUDr. Viléma Tonnera, vysloužilého c. k. vrchního štábního lékaře a bratra majitele domu Františka Tonnera.¹²⁷ Rodina Tonnerů pořádala v píseckém okolí časté hony, k čemuž vlastnila početnou loveckou smečku.¹²⁸ Své dětství tak Váchal strávil obklopen svými věrnými *čtvernohými přáteli – psy*. Láska ke zvířatům ho provázela po celý život a právě psi mu byli ze všech tvorů nejmilejší.¹²⁹

¹²⁰ OLÍČ Jiří, *...nejlépe tlačiti vlastní káru sám. Život Josefa Váchala*, Praha – Litomyšl 1993, s. 7.

¹²¹ BAJEROVÁ Marie, *O Josefu Váchalovi*, Praha 1991, s. 8.

¹²² OLÍČ Jiří, *Neznámý Váchal. Život umělce*, Praha – Litomyšl 2000, s. 7.

¹²³ VÁCHAL Josef, *Paměti Josefa Váchala – dřevorytce*, s. 24; OLÍČ Jiří, *...nejlépe tlačiti vlastní káru sám*, s. 7; OLÍČ Jiří, *Neznámý Váchal*, s. 7.

¹²⁴ *Matka Josefa Váchala (Dle vlastního jejího vyprávění, zaznamenaného A. Mackovou v roce 1935)*, In: VÁCHAL Josef, *Paměti Josefa Váchala – dřevorytce*, Praha 1995, s. 314.

¹²⁵ V těchto místech Váchalova života se objevuje první velká nejasnost, na kterou ve své knize upozorňuje Josef Kotek. Podle životopisných knih od Jiřího Oliče a podle Váchalových Pamětí, byl chlapec svěřen do výchovy svého strýce Jakuba krátce po svém narození a setrval u něj až do svých dvou let, kdy se po krátkém pobytu v Praze přestěhoval k prarodičům do Písku. Podle Váchalovy biografie od Marie Bajerové, která při jejím psaní čerpala z osobních setkání s Josefem Váchalem, se chlapec do Písku dostává až ve věku čtyř let. KOTEK Josef, *Neuchopitelný Josef Váchal*, Pelhřimov 2008, s. 6.

¹²⁶ VÁCHAL Josef, *Paměti*, s. 24.

¹²⁷ VÁCHAL Josef, *Pepiček od Alšů. O mém mládí v Písku*, In: *Písecká čítanka 2*, Písek 1981, s. 154.

¹²⁸ BAJEROVÁ Marie, *O Josefu Váchalovi*, s. 12.

¹²⁹ *Tamtéž*.

Pobyt u píseckých prarodičů patřil k nešťastnějším obdobím celého Váchalova života.¹³⁰ Dědeček, na kterého Váchal později často vzpomínal, zůstal mu po celý život nejmilovanějším člověkem (viz příloha č. 7), i když se jeho přísná, vojenská povaha projevovala ve výchově nezbedného vnuka tělesnými tresty a domácím vězením.¹³¹ Na dlouhých procházkách s babičkou Váchal dokonale poznal písecké lesy, do kterých se po letech rád vracel. Nejmilovanějším koutem země se však Váchalovi stala Šumava, kterou již jako malý chlapec v dálce pozoroval ze zahradního altánu Tonnerovic domu. Jak později vzpomíná: „*Boubín se zdál už tehdy mne lákat do svého pralesa. Však se mne Šumava dočkala a okrášlila svou smutnou krásou můj život...*“¹³²

Mimo lotrovin, které prováděl se svými nejlepšími kamarády Karlem Ardeltem a Karlem Müllerem, těšilo malého chlapce především čtení a kreslení.¹³³ Váchalově dětské tvorbě poskytly inspiraci především jarmareční plátna doprovodných kramářských písní. Stejný dojem, jaký na něj tehdy dělaly primitivní výjevy lidských vášní, pocítil prý po letech v Praze na výstavě norského malíře Edvarda Muncha.¹³⁴ Primitivní folklór byl vůbec prvním z vlivů, které formovaly Váchalův osobitý výtvarný projev.

Na svého otce si Váchal zachoval z nejranějšího dětství jen velmi málo vzpomínek. Jednou z nich bylo společné koupání v řece Otavě, když otec o prázdninách pobýval krátký čas v Písku.¹³⁵ S matkou se od příchodu do Písku neviděl. Poprvé se s ní setkal roku 1891 při návštěvě Jubilejní výstavy v Praze, kam přijel společně s dědečkem a babičkou. Hlavním cílem cesty však bylo přimět Josefa Alše, aby se odhodlal k učitelským zkouškám, vzal si matku svého nemanželského syna a postaral se o rodinu.¹³⁶

Na co ze svého dětství Váchal vzpomínal nerad, byla školní docházka. Jak později vzpomíná: „*Škola mně byla utrpením. Nenašel jsem tam ani kamarády, ani učitele, kteří by nebyli proti mně zaujati pro můj nemanželský původ.*“¹³⁷ Na obecné škole byl jeho prospěch vcelku dobrý, i když školní předměty chlapce nikterak nezajímaly.¹³⁸ Největší

¹³⁰ VÁCHAL Josef, *Paměti*, s. 22-51.

¹³¹ OLIČ Jiří, *...nejlépe tlačiti vlastní káru sám*, s. 10-11.

¹³² VÁCHAL Josef, *Pepíček od Alšů*, s. 157.

¹³³ VÁCHAL Josef, *Paměti*, s. 36-37; OLIČ Jiří, *Neznámý Váchal*, s. 14.

¹³⁴ OLIČ Jiří, *Neznámý Váchal*, s. 12.

¹³⁵ VÁCHAL Josef, *Paměti*, s. 24.

¹³⁶ *Tamtéž*, s. 27.

¹³⁷ VÁCHAL Josef, *Pepíček od Alšů*, s. 157.

¹³⁸ OLIČ Jiří, *Neznámý Váchal*, s. 14.

zálibou mu bylo kreslení, ovšem ne to školní, které považoval za nudné, ale to, jež realizoval o přestávkách pro své spolužáky. O tyto *spontánní kresby*, jež byly převážně inspirovány četbou dobrodružných knih o Indiánech, se jeho spolužáci doslova prali.¹³⁹ Po absolvování pětileté školy se prarodiče dohodli, že chlapec je ještě příliš dětinský na to, aby dále pokračoval ve studiích, a proto poslední ročník opakoval.¹⁴⁰

Poté, co podruhé absolvoval pátý ročník obecné školy, nastoupil Váchal na gymnázium, kde se však jeho prospěch radikálně zhoršil. Začínající student měl největší problémy s matematikou a geometrií.¹⁴¹ Ředitel František Tonner proto navrhl přestup na píšeckou reálku, ale zklamaný Váchal nechtěl o dalším studiu ani slyšet. V průběhu sekundy byl proto z gymnázia prarodiči vyzvednut.¹⁴² Po četných urgencích Jana Alše se v Písku po dlouhé době konečně objevil Váchalův otec, aby se společně se synem a jeho prarodiči domluvil, jaká bude chlapcova budoucnost.¹⁴³ Při rozhovoru o svých zálibách Váchal otci sdělil, že by chtěl *dělat něco s knihami*.¹⁴⁴ Josef Aleš si později v novinách přečetl inzerát Jindřicha Waitzmanna, ve kterém jeho knihařský závod v Praze nabízel místo učně. Požádal proto svého bratrance Mikoláše Alše, aby se v Praze na podnik informoval, a když přišla odpověď, ve které byl závod doporučen, bylo o chlapcově budoucnosti zdánlivě rozhodnuto.¹⁴⁵

2. 2. Léta učňovská a počátky tvorby (1898 – 1904)

Závod Jindřicha Waitzmanna se nacházel na Starém Městě, v Náprstkově ulici č. 208 nedaleko Betlémské kaple.¹⁴⁶ Vázaly se zde knihy a věstníky a zlatily stuhly na věnce.¹⁴⁷ Součástí dohody mezi knihařským mistrem a Váchalovým otcem bylo, že chlapec zůstane po dobu svého učení u Waitzmannů na byt a stravu.¹⁴⁸ Byt byl součástí knihařské dílny a nacházel se ve starobylém domě patřícím kdysi baronům z Vrbna.¹⁴⁹

¹³⁹ VÁCHAL Josef, *Pepíček od Alšů*, s. 157.

¹⁴⁰ VÁCHAL Josef, *Paměti*, s. 41.

¹⁴¹ OLÍČ Jiří, *...nejlépe tlačit vlastní káru sám*, s. 13.

¹⁴² OLÍČ Jiří, *Neznámý Váchal*, s. 16.

¹⁴³ BAJEROVÁ Marie, *O Josefu Váchalovi*, s. 14.

¹⁴⁴ VÁCHAL Josef, *Pepíček od Alšů*, s. 157-158.

¹⁴⁵ BAJEROVÁ Marie, *O Josefu Váchalovi*, s. 14-15.

¹⁴⁶ VÁCHAL Josef, *Paměti*, s. 53.

¹⁴⁷ OLÍČ Jiří, *...nejlépe tlačit vlastní káru sám*, s. 14.

¹⁴⁸ VÁCHAL Josef, *Paměti*, s. 50.

¹⁴⁹ Ve Váchalově biografii od Marie Bajerové je původním majitelem domu hrabě Vrtba. BAJEROVÁ Marie, *O Josefu Váchalovi*, s. 16.

Dne 22. července 1898 zde Josef Váchal nastoupil čtyřleté knihařské učení.¹⁵⁰ Jako nejmladšímu učni mu zpočátku byly svěřovány především pomocné manuální práce. Přes den rozvázal svázané knihy na dvoukolce nebo je nosil na zádech v pinglu¹⁵¹, večer pak Waitzmannově rodině čistil boty.¹⁵² Byla to pro něj především zkouška tělesná. Skromné obnosy na přilepšenou dostával od prarodičů z Písku a občas si něco málo vyprosil také od otce.¹⁵³

Krátce po svém příchodu do Prahy začíná Váchal navštěvovat rodinu svého strýce Mikoláše Alše. Zde se také setkává se svou matkou, se kterou se od té doby vídal pravidelně. Občas za ní docházel i domů, kde ji však před jejím manželem, který neměl ponětí o tom, že jeho žena má nemanželského syna, musel oslovovat jako svou tetu.¹⁵⁴ Anna Hlaváčková se svému synovi všemožně snažila vypomáhat, aby usnadnila nelehký život chlapci, který byl nucen vyrůstat bez matky. Jako učni mu vypomáhala koláčem či zlatkou, později, v nelehkých uměleckých začátcích, svou finanční podporou nejednou zachránila svého syna před životem v absolutní bídě. Především díky ní se Váchal mohl cele věnovat pouze svému umění a nemusel se živit podřadnými služebními pracemi.¹⁵⁵

V červnu roku 1900 zemřela Váchalova nejmilovanější bytost – dědeček Jan Aleš (viz příloha č. 7).¹⁵⁶ Váchal v Praze nadále pokračoval v knihařském řemesle, ale svou pozornost stále častěji obracel k literatuře a výtvarnému umění. V této době se počínají Váchalovy vlastní literární a výtvarné pokusy.¹⁵⁷

V červenci roku 1902 skončilo Váchalovo čtyřleté učňovské období. V září pak přišel čas závěrečné zkoušky, které se Váchal velmi obával, neboť se domníval, že se ničemu nenaučil. Zkoušku nakonec úspěšně absolvoval a po získání výučního listu zůstal ještě celý rok u Waitzmannů jako knihařský dělník.¹⁵⁸

V téže době zesílil Váchalův zájem o theosofii. Váchal se stal členem *Theosofické společnosti* v Praze a navázal kontakt s redakcí jejího časopisu *Lotus*.¹⁵⁹ Roku 1903 se

¹⁵⁰ VÁCHAL Josef, *Paměti*, s. 64.

¹⁵¹ Tehdejší výraz pro plachtu. BAJEROVÁ Marie, *O Josefu Váchalovi*, s. 16.

¹⁵² OLIČ Jiří, *...nejlépe tlačit vlastní káru sám*, s. 15.

¹⁵³ BAJEROVÁ Marie, *O Josefu Váchalovi*, s. 16.

¹⁵⁴ OLIČ Jiří, *Neznámý Váchal*, s. 17.

¹⁵⁵ VÁCHAL Josef, *Paměti*, s. 316-317.

¹⁵⁶ BAJEROVÁ Marie, *O Josefu Váchalovi*, s. 19.

¹⁵⁷ *Tamtéž*, s. 18.

¹⁵⁸ *Tamtéž*, s. 18-19.

¹⁵⁹ OLIČ Jiří, *...nejlépe tlačit vlastní káru sám*, s. 20.

Váchal účastnil pověstných seancí sochaře Ladislava Šalouna (1870 – 1946) v jeho sklepním ateliéru, kde byly zdi natřeny volskou krví.¹⁶⁰ Nejtragičtější událostí roku 1903 je pro Váchala smrt písecké babičky, jejímž odchodem definitivně končí Váchalovo pojitko s jeho dětstvím.¹⁶¹

V září roku 1903 Váchal odešel od Waitzmannů, kde strávil posledních pět let svého života, a se všemi svými úsporami se nastěhoval do podnájmu k paní Lieberzeitové¹⁶² v Poštovské ulici u *Kuchyňků*. Zde intenzivně kreslí a plánuje vysněnou budoucnost malíře. Jeho *osamostatnění* netrvá ještě ani měsíc, když mu docházejí všechny finanční prostředky (v nouzi dokonce prodával své oblíbené knihy do antikvariátů).¹⁶³ O pomoc požádal svou matku, která nejprve zaplatila dlužnou částku za nájem a nakonec vzala syna na byt k sobě, když svému manželovi namluvila, že se jedná o vzdáleného příbuzného, který je momentálně bez práce. Váchal se tak přestěhoval do Palackého třídy č. 100 na Královské Vinohrady.¹⁶⁴ Ve stejné době si začal psát deník, který se později stane základem *Paměti dřevorytce*.¹⁶⁵

Obuvník Karel Hlaváček, u kterého se již naplno projevila duševní choroba, stále ještě pracoval ve svém bytě, který byl zároveň ševcovskou dílnou. Jeho záchvaty začínaly být pro jeho okolí nebezpečné. Váchalovi bylo toto prostředí krajně nepříjemné, a proto se doma zdržoval jen minimálně.¹⁶⁶ Aby unikl Hlaváčkově přítomnosti a aby ulehčil své matce, které ke starostem o duševně chorého manžela přibýly starosti o nezaměstnaného syna, rozhodl se najít si novou práci. Odpověděl na inzerát knihařského mistra Antonína Josefa Rechtbergera¹⁶⁷ z Bělé pod Bezdězem, který hledal knihařského dělníka a koncem února roku 1904 byl přijat.¹⁶⁸ V Bělé pod Bezdězem¹⁶⁹ strávil Váchal tři měsíce, během nichž (mimo práci v dílně) pilně kreslil a maloval (poprvé také olejem). Po návratu do Prahy započal práci na dvou prvních větších obrazech (*Pláň elementální* a *Pláň astrální*), které maloval akvarelovými

¹⁶⁰ OLIČ Jiří, *Neznámý Váchal*, s. 26.

¹⁶¹ BAJEROVÁ Marie, *O Josefu Váchalovi*, s. 19.

¹⁶² Ve Váchalově biografii od Marie Bajerové pí. Lieberzeitigová. BAJEROVÁ Marie, *O Josefu Váchalovi*, s. 22.

¹⁶³ VÁCHAL Josef, *Paměti*, s. 63-64.

¹⁶⁴ *Tamtéž*, s. 65-67.

¹⁶⁵ *Tamtéž*, s. 13.

¹⁶⁶ *Tamtéž*, s. 67-68.

¹⁶⁷ Ve Váchalově biografii od Marie Bajerové p. A. Rechberg. BAJEROVÁ Marie, *O Josefu Váchalovi*, s. 23.

¹⁶⁸ VÁCHAL Josef, *Paměti*, s. 69.

¹⁶⁹ V letech 1898 – 1900 a 1909 – 1910 zde působil Váchalův otec Josef Aleš-Lyžec jako zatímní produčitel a zatímní učitel (viz kapitola 1. 4.).

barvami na karton.¹⁷⁰ Po této zkušenosti se již definitivně rozhodl věnovat se umělecké dráze.

2. 3. Začínajícím umělcem (1904 – 1910)

Na počátku své umělecké dráhy si Váchal přivydělával především malováním pohlednic a vázáním knih.¹⁷¹ Uvědomoval si však, že postrádá umělecké vzdělání, které chtěl-li se uměním živit, bylo pro jeho budoucnost potřebné. V říjnu roku 1904 doporučil Mikoláš Aleš svého synovce do soukromé malířské školy Aloise Kalvody, kde se Váchal učil denně od 9 do 12 a od 14 do 16 hodin především krajinomalbě.¹⁷² V květnu roku 1905 se s Kalvodovou školou dostává do Městečka u Křivoklátu, kde se cvičil v malbě v plenéru.¹⁷³ V červnu se pak konala výroční výstava prací Kalvodových žáků, na níž se však ceny udílely spíše podle obliby u Kalvody než podle kvality děl. Váchal, který mezitím poznal, že krajina není žánrem, na nějž by se chtěl ve své tvorbě zaměřit, se nakonec rozhodl z Kalvodova ateliéru odejít.¹⁷⁴

V červenci roku 1905 se Váchal vydal na své první větší putování českou krajinou. Vyrazil z Prahy a přes Zbraslav, Dobříš, Hořovice, Valdek, Skryje, Tejšov, Žebrák a Sv. Jana pod Skalou prošel celé Brdy a Český kras. V srpnu se pak vydal na další cestu, která byla tentokrát spojena s malováním. Vyrazil z Prahy a přes Příbram došel až do Mirotic, rodiště strýce Mikoláše. Zde se setkal s již staříčkou pratetou Anežkou. Poté směřoval do místa svého dětství, do Písku, kde se setkal s Františkem Tonnerem. Z Písku pak pokračoval do Vodňan, Bavorova, Husince, Vimperku, Kašperských Hor, Sušice a Klatov. Odtud pak přes Rožmitál pod Třemšínem, Příbram, Dobříš, Mníšek pod Brdy a Řevnice došel až do Černošic, kde tehdy bydlel Váchalův přítel z dětských let Karel Ardelt. Na své cestě od 12. srpna do 3. září ušel přes 290 km.¹⁷⁵

¹⁷⁰ VÁCHAL Josef, *Paměti*, s. 69-70. Pozn.: Dnes jsou tyto obrazy součástí uměleckých sbírek Památníku národního písemnictví v Praze.

¹⁷¹ *Tamtéž*, s. 73-74.

¹⁷² *Tamtéž*, s. 85.

¹⁷³ BAJEROVÁ Marie, *O Josefu Váchalovi*, s. 28.

¹⁷⁴ OLÍČ Jiří, *Neznámý Váchal*, s. 29.

¹⁷⁵ VÁCHAL Josef, *Paměti*, s. 95-100.

Ve svých *Pamětech* Váchal k těmto cestám dodává: „*Třeba malířská moje kořist z léta nebyla příliš veliká, vytěžil jsem hodně z podobných cest a výletů. Přišel jsem na to, že nutno znáti barvy předem, a to tak dokonale, aby hned bylo možno tu či onu náladu krajinnou označiti příslušnými barvami, jedinými (čistými) i složenými neb odvozenými. Malíř má předem věděti, s kolika barvami výhradně bude malovat, a na základě toho rozčlenění ihned spatřovanou barvitost docílit. Bez promítnutí a zažití krajinné nálady uložené v duši nutno vždy jen přírodu otrocky kopírovati a barvy teprve v ní hledati.*“¹⁷⁶

V těchto letech se opět zintenzivnily Váchalovy styky s pražskými teosofy, mystiky a okultisty, především s Karlem Weinfurterem (1867 – 1942), překladatelem a spisovatelem mystické a okultní literatury. Weinfurter později Váchala seznámil se spisovatelem Jaroslavem Vrchlickým (1853 – 1912) a Jakubem Arbesem (1840 – 1914), kteří byli rovněž příznivci tajuplných nauk.¹⁷⁷

Po odchodu od Kalvody začíná Váchal na podzim roku 1905 navštěvovat soukromou malířskou školu Rudolfa Béma, která byla specializovaná především figurálně.¹⁷⁸ Ani zde však Váchal nenašel to pravé výtvarné vzdělání, a tak na jaře roku 1906 školu opustil.¹⁷⁹ V téže době začal podnikat první pokusy v řezbě nožem. Jeho prvními výtvary byly dýmky, těžítka, figurky a hole z bukového dřeva.¹⁸⁰ Dřevo se později stalo nejdůležitějším Váchalovým materiálem.

V lednu roku 1906 si Váchal společně s přáteli Čermákem a Henkem najmul ateliér na rohu Třebízského a Nerudovy ulice na Královských Vinohradech. Váchalovy příležitostné práce na výdělek zatím nevynášely tolik peněz, a proto musela nájem zaplatit jeho matka. Váchal v ateliéru bydlel, protože nechtěl být na blízku matčina manžela, jehož zdravotní stav se měl den ode dne zhoršovat.¹⁸¹ V březnu v ústavu choromyslných v Kateřinkách Hlaváček zemřel. S jeho odchodem padla bariéra mezi Váchalem a jeho matkou. Váchal opustil svůj atelier a spolu s matkou se stěhuje do nového bytu v Barákově ulici č. 15, kde jeho matka bydlela až do své smrti roku 1939.¹⁸²

¹⁷⁶ VÁCHAL Josef, *Paměti*, s. 101.

¹⁷⁷ OLÍČ Jiří, *...nejlépe tlačit vlastní káru sám*, s. 21.

¹⁷⁸ *Tamtéž*, s. 22.

¹⁷⁹ OLÍČ Jiří, *Neznámý Váchal*, s. 28.

¹⁸⁰ VÁCHAL Josef, *Paměti*, s. 107.

¹⁸¹ *Tamtéž*, s. 107-108.

¹⁸² *Tamtéž*, s. 112-113.

Rok 1907 se stal pro začínajícího umělce velmi důležitým, protože v tomto roce byl Váchal svým okolím definitivně uznán jako malíř. Dokonce i jeho otec, který byl dosud rozezlen nad Váchalovým zběhnutím z řemesla, se po několika návštěvách u Mikoláše Alše smířil se synovou profesí.¹⁸³ Po období, kdy maloval především krajiny, které se vždy dobře prodávaly, se Váchal dostal ke grafice, která se později stane hlavním prostředkem jeho výtvarného snažení. V prosinci začal Váchal navštěvovat atelier Antonína Herverta, u něhož se po dobu čtyř měsíců učil leptům.¹⁸⁴ Poté, co shledal, že se u Herverta nemůže již nic nového naučit, tak odtud odešel. Tím také končí Váchalovo výtvarné vzdělání. Od této doby je Váchal umělcem samoukem.¹⁸⁵

Počátkem roku 1908 se Váchal opět objevuje ve společnosti pražských okultistů, kteří byli v té době sdruženi ve spolku *Flammarion*.¹⁸⁶ V září dosáhl Váchal plnoletosti a dědictvím po svých příbuzných (částečně po praradě Alžbětě, babičce Josefě a dědečkovi Janovi) získal částku 1 176,70 K., za kterou si koupil velký lis na tisk leptů a zařídil nový atelier, tentokrát v Brandlově ulici č. 32 na Vinohradech.¹⁸⁷ V téže době se Váchal seznamuje s malířem Emilem Pacovským (1878 – 1948), který jej představil redakci katolické revue *Meditace*, se kterou Váchal začal spolupracovat.¹⁸⁸

Roku 1909 začíná Váchal tvořit první exlibris. Knižní značky, které se staly předmětem zájmu mnoha sběratelů¹⁸⁹, znamenaly pro Váchala zdroj finančních prostředků, díky nimž se mohl soustředit na své vlastní výtvarné projekty.¹⁹⁰ V březnu byl Váchal prostřednictvím Pacovského pozván do atelieru Františka Bílka (1872 – 1941), kterému se Váchalovy práce velmi líbily.¹⁹¹

V únoru roku 1910 vyšla Váchalova první kniha¹⁹², kterou v počtu 50 kusů vytiskla *Národní politika*. Předtím si Váchal vyrobil 7 vlastních exemplářů na malém zlatícím stroji ve svém bývalém působišti u Waitzmannů. Knihy nejprve vytiskl a později také vlastnoručně svázal do kožených desek, které patřičně upravil tak, aby

¹⁸³ BAJEROVÁ Marie, *O Josefu Váchalovi*, s. 32.

¹⁸⁴ VÁCHAL Josef, *Paměti*, s. 146.

¹⁸⁵ OLÍČ Jiří, *Neznámý Váchal*, s. 29.

¹⁸⁶ Spolek byl pojmenován podle francouzského spisovatele okultní literatury Camille Flammarionovi (1842 – 1925). OLÍČ Jiří, *...nejlépe tlačit vlastní káru sám*, s. 27.

¹⁸⁷ BAJEROVÁ Marie, *O Josefu Váchalovi*, s. 33.

¹⁸⁸ VÁCHAL Josef, *Paměti*, s. 158.

¹⁸⁹ LANGHAMMER Jan, *Josef Váchal a sběratelé exlibris*, In: Josef Váchal. Sborník textů ze symposia v Klatovech 27. – 28. října 2006, Klatovy 2007, s. 148-160.

¹⁹⁰ OLÍČ Jiří, *Neznámý Váchal*, s. 36-37.

¹⁹¹ OLÍČ Jiří, *...nejlépe tlačit vlastní káru sám*, s. 31-32.

¹⁹² VÁCHAL Josef, *Vidění sedmera dnů a planet. Vypsání kterak tyto na zemi působí*, Praha 1910.

vypadaly starobyle.¹⁹³ V květnu se Váchal přestěhoval do nového ateliéru, který si zařídil v Kladské ulici č. 3 na Vinohradech, kde se jeho sousedem stal malíř František Kobliha (1877 – 1962).¹⁹⁴ V budoucnu měl Váchal s Koblihou mnoho neshod a dokonce ho i podezříval z krádeže ve svém ateliéru.¹⁹⁵

Dne 30. července 1910 je založena umělecká společnost *Sursum*. Mezi její zakladatele patřil Emil Pacovský, František Kobliha, Jan Konůpek (1883 – 1950) a Josef Váchal.¹⁹⁶ V říjnu se uskutečnila první výstava *Sursa*, kterou uspořádal *Klub přátel umění* v Brně. Váchal na výstavu poslal 10 svých prací a vyrobil pro ni plakát, který byl později policejně zabaven jako nemravný.¹⁹⁷

2. 4. Umělcem a vojákem (1911 – 1918)

Oficiální vznik uměleckého sdružení *Sursum* je spojen až s rokem 1911, kdy byly úředně schváleny jeho stanovy.¹⁹⁸ V této době si Váchal kupuje od kniháře Herinka z Jindřichova Hradce malý tiskařský stroj, na kterém později tiskl své originální knihy.¹⁹⁹

Na počátku roku 1912 se Váchal opět ocitá ve velké finanční tísní a opět mu pomáhá jeho matka.²⁰⁰ V březnu pak dostává první dopis od Jakuba Demla (1878 – 1961), který s Váchalem navázal krátké, ale velice intenzivní přátelství. Váchal tehdy vyzdobil svými dřevoryty Demlovy knihy *Rosnička* a *Hrad smrti*.²⁰¹ V přátelství s Jakubem Demlem vrcholí také Váchalovo sepjetí s katolicismem, ke kterému se dostal již při svých pracích pro *Meditace*.²⁰² V lednu roku 1913 s ním však Deml náhle přerušil veškeré styky a přátelství ukončil. Váchal byl tehdy Demlovým chováním velmi roztrpčen. Nešťastně ukončené přátelství se později odrazilo ve Váchalových proticírkevních a protidemlovských pamfletech. Hned v březnu roku 1913 Váchal vydal

¹⁹³ BAJEROVÁ Marie, *O Josefu Váchalovi*, s. 35.

¹⁹⁴ VÁCHAL Josef, *Paměti*, s. 170-171.

¹⁹⁵ *Tamtéž*, s. 181-182.

¹⁹⁶ *Tamtéž*, s. 177.

¹⁹⁷ *Tamtéž*, s. 178.

¹⁹⁸ OLÍČ Jiří, *...nejlépe tlačit vlastní káru sám*, s. 42.

¹⁹⁹ VÁCHAL Josef, *Paměti*, s. 185.

²⁰⁰ *Tamtéž*, s. 210.

²⁰¹ DEML Jakub, *Rosnička*, Šebkovice 1912; DEML Jakub, *Hrad smrti*, Praha 1912.

²⁰² KUDLAČ Antonín K. K., *Pekelníkova víra. Josef Váchal, Volná myšlenka a něco o dřevorytcových náboženských názorech*, In: Josef Váchal. Sborník textů ze symposia v Klatovech 27. – 28. října 2006, Klatovy 2007, s. 35-43.

novou knihu²⁰³, ve které svého bývalého přítele karikoval a s ním také celou katolickou církev.²⁰⁴

V květnu roku 1912 se Váchal seznámil s Josefem Hodkem (1887 – 1973), který se po dobu tří měsíců učil ve Váchalově atelieru technice dřevorytu. Později s ním Váchal navázal dlouholeté důvěrné přátelství.²⁰⁵ Právě při jedné z procházek Prahou se svým novým žákem se Váchal seznámil s Marií Pešulovou. Do dívky pocházející z Olšan u Nepomuku se Váchal hned zamiloval.²⁰⁶

V lednu roku 1913 se Váchal zasnoubil s Marií (Mášou) Pešulovou, i když Anna Hlaváčková synově známosti zpočátku vůbec nepřála.²⁰⁷ Dne 31. března 1913 se v kostele u sv. Ludmily na Vinohradech oba snoubenci vzali.²⁰⁸ Máša, která pracovala nejprve jako *komptoiristka*²⁰⁹ a později jako písarka, se všemožně snažila svého muže podporovat. Většina z jejího malého platu šla na manželovy nákladné vydavatelské podniky a někdy mu také vlastnoručně pomáhala s výrobou jeho knih. První roky společného života, které byly ve znamení hmotného nedostatku, byly pro oba novomanžele velmi těžké.²¹⁰ Vše se jim dařilo překonávat pomocí vzájemné obětavosti a lásky, jak dokládá Mášin záznam ve Váchalových *Pamětech*:

„4. tj. v neděli. Máša, Tvoje žena Váchale, pročetla dnes večer Tvoje zápisky. Jak někdy mnoho trpíš, můj muži! Ba, i pro mne jsi trpěl. – Jak se Ti odměním? – Mohu Ti dáti zatím (dle slov *Weinfurterových*) srdce – tělo – a duši. Více nemám.“²¹¹

První roky světové války (soudě podle *Paměti dřevorytce*) se ve Váchalově životě projeví především jako nouze o potraviny a tabák.²¹² Pro Váchala je vůbec příznačné, že o události, které na něj neměly přímý vliv, se zajímal jen velmi málo. Vždy se snažil celou svou pozornost věnovat pouze své tvorbě. V jeho denních záznamech z let 1922 – 1964, které jsou psány s velkou pečlivostí, nalezneme podrobné informace o počasí,

²⁰³ VÁCHAL Josef, *Nový pekelný žaltář, aneb, Diwové d'ábelští, to jest obširné vyprávění o planetních, zemských, jakož i pekla obyvatelích, tolikéž pekelná sněmování, Sabath řečená, a Temnoty věčné důkladně prozkoumané, w patnácti, kapitolách wyložené skrze Josefa Váchala, dřevorytce, na swětlo s mnohými dřevoryty vydané; při tom také četně důkazů, kteréžto příběhy hojnými podepříni jsou*, Praha 1913.

²⁰⁴ VÁCHAL Josef, *Paměti*, s. 238.

²⁰⁵ OLIČ Jiří, *...nejlépe tlačiti vlastní káru sám*, s. 57.

²⁰⁶ VÁCHAL Josef, *Paměti*, s. 224.

²⁰⁷ VÁCHAL Josef, *Paměti*, s. 238.

²⁰⁸ OLIČ Jiří, *Neznámý Váchal*, s. 75.

²⁰⁹ Tehdejší výraz pro účetní. VÁCHAL Josef, *Paměti*, s. 224.

²¹⁰ VÁCHAL Josef, *Paměti*, s. 251.

²¹¹ *Tamtéž*, s. 249.

²¹² OLIČ Jiří, *...nejlépe tlačiti vlastní káru sám*, s. 83.

náladách a činnostech, ale jen velmi nepatrné zmínky o velkých celospolečenských změnách a událostech.²¹³

V lednu roku 1915 se Váchal a Máša přestěhovali do nového bytu v Tyršově ulici č. 9 ve Vršovicích.²¹⁴ V červnu přišlo Váchalovi předvolání k odvodu do armády. Odvodů prodělal v dřívějších dobách již několik, ale vždy byl pro celkovou tělesnou slabost propuštěn. Ve druhém roce války, kdy bylo zapotřebí mladých mužů na frontě, však odvodní komise uznala Váchala schopným vojenské služby a hned v srpnu byl poslán k útvaru do Plzně. Zde byl však po čtyřech dnech pro svou tělesnou slabost poslán domů.²¹⁵ V červenci roku 1916 následoval další odvod, který již znamenal umělcův definitivní odchod na frontu.²¹⁶

V listopadu roku 1916 Váchal opět rukoval k útvaru do Plzně a odtud na dvouměsíční výcvik do Rumburku. V lednu roku 1917 odjel Váchal vojenským transportem do Vídně, odkud byl poslán na italskou horskou frontu. V únoru se ocitl v Julských Alpách, kde byl přidělen k dělostřeleckým bateriím jako nosič munice. Namáhavou prací, při které byla děla dopravována do horského masivu v okolí Rombonu (2208 m. n. m.), však jeho zesláblé tělo nebylo schopno vykonávat, proto mu bylo svěřeno donášení menáže pro mužstvo. Váchal se nejčastěji potuloval se skicářem po okolí a čile kreslil. Jeho tvorby si všimli především důstojníci, kteří výměnou za kresby, obstarávali nadanému malíři další papír a tužky. V květnu začala hnisat Váchalova sedřená pata, a proto byl s hrozící gangrénou převezen do sočské nemocnice. Váchal se za žádnou cenu nechtěl vrátit na frontu a s diagnózou celkové nervové slabosti zůstal ještě nějaký čas v Soči. Během této doby je mu jako malíři svěřen úkol popisovat cedulky na hrobech padlých vojáků na sočském hřbitově. Po propuštění z nemocnice dostal za úkol svými malbami vyzdobit čerstvě vybílený interiér sočského kostelíka.

O dovolené v lednu roku 1918 se Váchal vrátil na měsíc do vlasti. Jeho vzhled byl k nepoznání, neboť mu následkem pobytu na frontě zbělely vlasy. Po návratu na bojiště vykonával strážní službu u vězňů. Poté, co mu dva arestanti utekli, aniž by na ně vystřelil, byl za trest přidělen k sapérům na frontu. Po krátkém čase, když si jeho nadřízení uvědomili, že trest je až příliš přísný, byl povolán zpět. Konec války strávil

²¹³ VÁCHAL Josef, *Deníky. Výbor z let 1922 – 1964*, Praha – Litomyšl 1998, 367 s.

²¹⁴ VÁCHAL Josef, *Paměti*, s. 276.

²¹⁵ *Tamtéž*, s. 285-288.

²¹⁶ *Tamtéž*, s. 301.

Váchal ve skladu potravin v Rasai, kde se mu dařilo velmi dobře. Byl zde však svědkem, kterak jsou erární potraviny některými vojáky rozkrádány, což vždy odnášeli frontoví vojáci, kteří kvůli tomu žili v neustálém nedostatku. V říjnu byl poslán opět na dovolenou a zde ho také zastihl konec války.²¹⁷

2. 5. Poválečné období (1919 – 1927)

První leta po válce byla ve znamení vyrovnávání se se zážitky z fronty. Pro svého největšího ctitele, jímž byl Josef Portman z Litomyšle, se kterým se Váchal seznámil již roku 1913, začal sepisovat své *Paměti*.²¹⁸ Jejich první díl vznikl roku 1919, druhý pak roku 1920. Roku 1920 začal Váchal s výzdobou interiéru Portmanova domu v Litomyšli, na které pracoval až do roku 1924. Tato ojedinělá práce, při níž byly vyzdobeny stěny, strop, podlaha i nábytek, je dnes zrekonstruována a přeměněna v Muzeum Josefa Váchala v Litomyšli.²¹⁹

Roku 1920 začíná Váchalovo přátelství s malířkou a grafičkou Annou (Hankou) Mackovou, která se ve Váchalově atelieru učila technice dřevorytu.²²⁰ Jejich přátelství posléze přerostlo v milostný vztah. Váchalovo manželství, v němž se krátce po válce začaly objevovat problémy vinou vzájemného odcizení, bylo v té době v ohrožení. Máša, která byla v této době již často nemocná, o manželově milostném poměru věděla, což bylo příčinou častých hádek.²²¹ Váchal byl v těchto dnech jako rozpolcený. Jeho city k manželce se tloukly s city, jež choval k Anně Mackové. Manželčin zdravotní stav se nadále zhoršoval a na Štědrý den roku 1922 Máša zemřela.²²² Po smrti své ženy se Váchalovou celoživotní partnerkou stala Anna Macková.

Ve 20. letech podnikl Váchal několik cest po Šumavě, ve kterých navázal na svá dlouhá putování z dob, kdy byl žákem u Aloise Kalvody. Šumava byla pro Váchala posledním nedotčeným koutem přírody a on se velice obával o její osud. Váchal si z

²¹⁷ Viz Váchalova válečná anabáze v jeho vzpomínkové knize. VÁCHAL Josef, *Malíř na frontě. Socha a Itálie 1917-18*, Praha – Litomyšl 1996, 259 s.

²¹⁸ *Paměti pro Josefa Portmana* vznikly o čtrnáct let dříve než *Paměti dřevorytce*.

²¹⁹ KAŠE Jiří a kol., *Portmoneum. Muzeum Josefa Váchala v Litomyšli*, Praha – Litomyšl 2003, 53 s.

²²⁰ BAJEROVÁ Marie, *O Josefu Váchalovi*, s. 84.

²²¹ *Tamtéž*, s. 86.

²²² BAJEROVÁ Marie, *O Josefu Váchalovi*, s. 86.

těchto inspirativních cest odnesl nápad na svou budoucí knihu, jíž dal výmluvný název: *Šumava umírající a romantická*.

V září roku 1927, kdy se vydal na další ze svých putování, přišla zpráva o úmrtí jeho otce Josefa Alše-Lyžce. Otcův pohřeb se konal 29. září v Bosni u Mnichova Hradiště a Váchal si o jeho průběhu poznamenal toto: „*Před Bosní potkal Hanku, šli podívat se na mrtvého otce. Otec v rakvi s černou pokrývkou hlavy, jak židovský rabi. Pochmurné, děsné. Zdvížená, ostríhaná brada. Levé oko pootevřeno. Vyhublý, prsa propadlá. Jen ruce a prsty, jak známy! Ve 3 pohřeb. Mnoho lidí. Slunce krásně svítí. Sokolové z Kněžmosta kol. rakve. Zpívali; u hrobu Kde domov můj. Za rakví. Věnce z kleče a hořců. Školní dívky, prapor na škole. Skřížené rapíry. Vházím hroudu do hrobu, pak druhou: svévolně mířím do jistého bodu – nevím, naplněn Odboje duchem!*“²²³

2. 6. Po roce 1927

Po smrti otce Váchal ještě dlouhou dobu tvořil ve svém vršovickém ateliéru. V prosinci roku 1934 se v Praze konala jeho první velká souborná výstava, při které bylo prezentováno 258 jeho děl. Její ohlas v tisku a u kritiků byl však nepatrný.²²⁴ Zneuznaný umělec se proto cele uzavřel okolnímu světu a roku 1940 se přestěhoval na rodný statek své životní partnerky Anny Mackové do Studeňan u Jičina. Po svém odchodu z Prahy Váchal nadále tvořil, ale absolutně zapomenut okolním světem. Dne 10. května 1969 (pět dní po udělení titulu *Zasloužilý umělec* a šest dní po smrti Anny Mackové) Josef Váchal umírá ve věku 84 let.²²⁵ Za svého života se Váchal dočkal ještě jedné velké výstavy, a to roku 1966 na Staroměstské radnici.²²⁶ Po své smrti zůstal Váchal na dlouhou dobu zapomenut a *znovuobjevit* se ho podařilo až po roce 1989. Velkou zásluhu na tom má autorka Váchalovy první biografie Marie Bajerová či zakladatel *Nakladatelství a knihkupectví Paseka* Ladislav Horáček.²²⁷ V letech 1994 – 1995 se v pražském Rudolfinu konala dosud největší Váchalova výstava, k jejíž příležitosti vznikl také obsáhlý katalog Váchalovy tvorby.

²²³ VÁCHAL Josef, *Deníky*, s. 72-73.

²²⁴ OLÍČ Jiří, *Neznámý Váchal*, s. 166.

²²⁵ OLÍČ Jiří, *...nejlépe tlačit vlastní káru sám*, s. 256.

²²⁶ *Tamtéž*, s. 249.

²²⁷ Nakladatelství a knihkupectví Paseka, <<http://www.paseka.cz/>> [cit. 16. června 2012].

3. OTEC A SYN

V předchozích kapitolách byly stručně představeny nejdůležitější události v životě Josefa Alše-Lyžce a jeho syna Josefa Váchala. Následující kapitola by měla osvětlit, jakým způsobem se jejich vzájemný vztah vyvíjel, nakolik se jejich životní cesty potkávaly či míjely.

3. 1. Období 1884 – 1898

Z nejranějšího období vzájemné korespondence se dochovalo několik kresbiček malého Jozífka (viz přílohy č. 3 a 4), které byly přikládány k dopisům Jana Alše synovi. Váchalův dědeček v nich referoval o chlapcových zálibách a později, když začal chodit do školy, také o jeho prospěchu.²²⁸ Na jedné z pozdějších kresbiček se nachází také první dochovaná ukázka kostrbatého rukopisu malého chlapce: „*muj tatínku ja vas pozdravuju těším se na vas až přijedete na vanoce ja vam ruku libam.*“²²⁹

Další Váchalovy dopisy z jeho předškolního a raně školního období jsou všechny velmi podobné. Vždy začínají něžným oslovením: „*Drahý tatínku*“, „*Můj Tatínku*“ a jeden dokonce „*Milovaný Předobry Tatínku*“²³⁰ a obsahují především srdečné pozdravy a přání brzkého shledání o Vánocích nebo o prázdninách. Chlapec se na své dopisy podepisoval jako Josef Aleš²³¹, protože své skutečné příjmení, které měl po matce, se dozvěděl až ve škole.²³²

I když měli Váchalovi píseční pěstouni svého vnuka velmi rádi, chlapec postrádal lásku rodičovskou. V těchto letech měl bližší vztah k otci, jak je patrné z následujících slov: „*Vspomínám na vás spíše než na maminku. O-na si taky na-mě nespomene.*“²³³ Váchalův vztah k matce se změnil až po jeho příchodu do Prahy (viz kapitola 3. 2.). Otec malému chlapci skutečně chyběl, jak je patrné z jeho častých naléhání, aby za ním do Písku přijel: „*Žeším se na vás až přijedete na druhé prázdniny. Je mě to líto že tu*

²²⁸ LA PNP, Osobní fond Josefa Váchala, č. přír. 57/71, č. inv. 4365-4369, Dopisy Jana Alše synovi s příloženými kresbami malého Váchala.

²²⁹ *Tamtéž*, č. inv. 4371, Váchalova dětská kresba s textem pro otce.

²³⁰ *Tamtéž*, č. inv. 4377, Nedatovaný dopis otci.

²³¹ *Tamtéž*, č. inv. 4375, Dopis Jana Alše synovi s Váchalovým přípisem.

²³² BAJEROVÁ Marie, *O Josefu Váchalovi*, Praha 1991, s. 9.

²³³ LA PNP, Osobní fond Josefa Váchala, č. přír. 57/71, č. inv. 4377, Nedatovaný dopis otci.

*nýni nejste, každý chlapec má tu svého tatínka.*²³⁴ Z chlapcova zklamání v dopise následujícím vyplývá, že Josef Aleš do Písku nepřišel.²³⁵ Podobně tomu bylo i v dalším dopise: *„přijďte jsem jistě na prázdniny domu! To víte všechny chlapcové mají tu tatínka a já jsem tu sám. Je mětu smutno!*²³⁶ Následující prázdniny se historie opakovala. Otec slíbil návštěvu, chlapec se těšil, a pak byl zklamaný. Váchal proto otci napsal: *„Už bych vás rád viděl, slibujete na každé prázdniny ze sem přijedete.*²³⁷

O setkání s otcem ve Váchalových nejranějších letech nejvýmluvněji pojednává následující ukázka: *„Podržel jsem ve své paměti pouze jakousi představu jeho lahodně zvučného hlasu, vůni voňavého mýdla, jímž mne myl za svého prázdninového pobytu v Písku v řece u Martínka, a dobroty smetany tamtéž, okoušené po skončené koupeli. Pak ještě pamatuji událost u kapličky proti oboře, kdy otci sklo na brejlích jsem rozbil, a pokárání za to. Byl jsem cele babiččin a dědečkův; otce jsem později od svých šesti let do čtrnácti více nespatriil. Podobně asi též matku.*²³⁸

O Vánocích roku 1893 chlapec otci napsal: *„Drahý tatínku! Já Vás pozdravuji a líbám. My Vám posíláme housku. Jsme všichni zdraví. Po prázdninách vám budu více psát, co jsem dostal. My vás všichni pozdravujeme. Přeji Vám šťastné a veselé svátky. Josef Váchal. Buďte s Bohem.*²³⁹

Otcova odpověď na toto psaní je jediným dochovaným dopisem Josefa Aleše z tohoto období.²⁴⁰ Začíná oslovením *„Můj drahý synečku!*“ a pokračuje zprávou o vánočních svátcích. O svém učitelském působení sdělil Josef Aleš pouze toto: *„Nežiju tu život šťastný a veselý...“*²⁴¹ O jeho vztahu k píseckým rodičům a synovi nejlépe vypovídá následující úryvek: *„Bylo mi při vzpomínce na vás nevýslovně teskno. Přál jsem si býti jen čtvrt hodinky u vás, abych vás všechny zlíbal a řekl vám, že vás mám rád, ustavičně, stejně, jako vy mě, a že jen krutý osud nás dělí.“* Na závěr dopisu chválil

²³⁴ *Tamtéž*, č. inv. 4391, Nedatovaný dopis otci.

²³⁵ *Tamtéž*, č. inv. 4392, Nedatovaný dopis otci.

²³⁶ *Tamtéž*, č. inv. 4401, Nedatovaný dopis otci.

²³⁷ *Tamtéž*, č. inv. 4402, Nedatovaný dopis otci.

²³⁸ VÁCHAL Josef, *Paměti Josefa Váchala – dřevorytce*, Praha 1995, s. 24. Pozn.: S matkou se setkal roku 1891 na Jubilejní výstavě v Praze, ale jak sám uvádí na str. 28, pomatuje si z tohoto setkání jen velmi málo.

²³⁹ LA PNP, Osobní fond Josefa Váchala, č. přír. 57/71, č. inv. 4387, Dopis otci z roku 1893.

²⁴⁰ Dochoval se ještě tužkou psaný koncept z roku 1891, ten je ale nečitelný. *Tamtéž*, Osobní fond Josefa Aleše-Lyžce, č. přír. 69/71, č. inv. 2172, Koncept dopisu synovi z roku 1891.

²⁴¹ Roku 1893 pobýval Josef Aleš-Lyžec v Loukově na Mnichovohradištsku (viz kapitola 1. 4.).

synovy pokroky v psaní, které již bylo takřka bez chyb, a opět sliboval svůj brzký příjezd do Písku.²⁴²

Dnes můžeme jen těžko posoudit, co bylo hlavní příčinou toho, že Josef Aleš za svými rodiči a synem nejezdil. Jedním z důvodů byla jistě jeho špatná finanční situace, protože výše jeho ročního služného mu nedovolovala o mnoho více než vlastní obživu. Hlavním důvodem neustálého odkládání návštěvy byl pravděpodobně stud za dosavadní živoření, což je patrné v jeho dopisu matce: „*Kdybych byl mohl před deseti léty setřásti s duše břímě těžkostí, jež jsem beztoho snášel již léta pro jediný chybný krok na dráze života. Ale ta bída, ta hmotná bída, která mi nedala po celou řadu let přijeti k Vám, ta mi zamkla ústa i slzy, a tak jsem zavřel hořký bol v svém nitru a otravuji se jím po dnes. [...] Nemohu se polepšiti ani vědomím, že sám jsem původcem svého utrpení a že nemohu ničím přispěti k úlevě Vaší.*“²⁴³

Přestože Josef Aleš nadále setrval ve své osamělosti v zapadlých končinách Mnichovohradištska a svého syna nenavštěvoval, pokoušel se alespoň penězi, kterých jistě neměl mnoho, přispět k jeho zaopatření, které měli na starosti jeho píseční rodiče. Mimo peněz, posílal synovi především knihy, protože četba byla malému chlapci tou největší zálibou (spolu s malováním) a knihy také potřeboval ve svém nadcházejícím studiu.

O své touze studovat napsal Váchal otci poprvé roku 1896. Sdělil mu, že by dal přednost gymnáziu před reálkou, ale že bude zapotřebí, aby jej na studiích vydržoval, neboť dědeček s babičkou na to již neměli peníze.²⁴⁴ Chlapec se tehdy velmi obával o svou budoucnost, která byla v otcových rukou, a proto mu napsal: „*Milí tatínku! Jsem nucen vám psáti, prosím vás co se mnou zamýšlíte?*“²⁴⁵ Následná pohrůžka dědečka, že pakliže chlapci nezajistí v Písku nějakou budoucnost, bude si jej muset vzít k sobě, nakonec Josefa Alše přiměla, aby peníze na chlapcova studia poslal. Váchal otci tehdy napsal: „*Přijed' na prázdniny. Těším se nato. Peníze jsme obdrželi. Zaplat' Bůh!*“²⁴⁶

²⁴² LA PNP, Osobní fond Josefa Alše-Lyžce, č. přír. 69/71, č. inv. 2175, Dopis synovi. Pozn.: Na první straně dopisu se nachází Váchalovým rukopisem psaná poznámka červenou tužkou: „*Jos. Aleš Jos. Váchalovi 1893.*“

²⁴³ *Tamtéž*, č. inv. 2138, Dopis matce z roku 1896.

²⁴⁴ *Tamtéž*, Osobní fond Josefa Váchala, č. přír. 57/71, č. inv. 4414/1, Dopis Josefa Váchala otci z roku 1896.

²⁴⁵ *Tamtéž*, č. inv. 4416, Dopis otci z roku 1896.

²⁴⁶ LA PNP, Osobní fond Josefa Váchala, č. přír. 57/71, č. inv. 4417, Dopis otci z roku 1896.

Gymnaziální studia však Váchalovi vůbec nešla, jak je patrné z jeho závěrečného vysvědčení, které pro otce opsal do jednoho ze svých dopisů. Chlapec byl tehdy ze všech předmětů hodnocen dostatečně a jen z tělocviku známkou dobře.²⁴⁷ V pololetí dalšího ročníku měl již čtyři nedostatečné, a proto otci napsal: „*Já doufám a budu hledět abych lépe vyšel než nyní. Tatínku prosím vás nehněvejte se na mně a odpusťte mě.*“²⁴⁸

Když se ukázalo, že maturitní zkoušku by Váchal nezvládl, napsali písečtí pěstouni synovi, aby přijel do Písku a o chlapce se postaral.²⁴⁹ O prázdninách roku 1898 tak konečně do Písku přijíždí Váchalův otec. Váchal na toto setkání vzpomínal takto: „*Hrál jsem si jednoho večera onoho léta na ulici před domem s několika kamarády, když přistoupil k nám obrýlený, šedivý pán a vážným, příjemně znějícím hlasem se otázel, který z nás je Jozífek Váchalů. Poznal jsem otce na první pohled, třebaš jeho podobizna, ve velkém vyřezávaném rámu u děda nad stolem visící, z mladších let pocházela. Otec mne políbil a pocítil jsem opravdu zvláštní milý pocit a jakousi nevyličitelnou lásku, kterou jsem dosud nepoznal, když řekl: Tys mne poznal? Já jsem tvůj otec!*“²⁵⁰

Poté, co bylo rozhodnuto o chlapcově budoucnosti, vzal Josef Aleš svého syna do Prahy, aby se zde vyučil knihařem. Odchod z Písku byl pro Váchala odchodem z domova a znamenal definitivní tečku za jeho dětstvím.²⁵¹

3. 2. Období 1898 – 1906

Hned po příjezdu do Prahy, kdy Josef Aleš zařídil synovi učňovské místo u Jindřicha Waitzmanna, se odehrála příhoda, která v mnohém naznačovala, jak se bude vzájemný vztah obou mužů vyvíjet v budoucích letech. Dovídáme se o ní z Váchalových *Pamětí*: „*A za příštích dvou dnů, kdy otec se mnou Prahou procházel, neustáváje krásu její mně ukazovati, rady a naučení do mé duše ukládati, přestal jsem se v mnohém otci líbiti; spatřoval v mém hoři a zmatení z proměny životní i z věci nevidaných mnoho zatvrzelosti aneb úmyslné ledabylosti. Opustil mne, zanechav mi*

²⁴⁷ *Tamtéž*, č. inv. 4431, Dopis otci ze dne 15. července 1897.

²⁴⁸ *Tamtéž*, č. inv. 4434, Dopis otci ze dne 18. ledna 1898.

²⁴⁹ OLÍČ Jiří, *...nejlépe tlačit vlastní káru sám. Život Josefa Váchala*, Praha – Litomyšl 1993, s. 7.

²⁵⁰ VÁCHAL Josef, *Paměti*, s. 50.

²⁵¹ *Tamtéž*, s. 35-36.

několik korun, které jsem velmi rychle rozházel, neboť v Písku nebylo tolik věcí k spatření dobrých k snědku a také těch zbytečných, lákajících k nakoupení.“²⁵²

Z prvních učňovských let Josefa Váchala v Praze se dochovalo několik dopisů otci, ve kterých chlapec referoval o poměrech u Waitzmannů a o tom, kterak si vede ve svém řemesle. V jednom z nich se otci chlubil, jaké udělal pokroky, když se mu podařilo vyzlatit první stuhu.²⁵³ Chlapcovy začátky u Waitzmannů však byly více ve znamení tělesné námahy než precizní řemeslné práce (viz kapitola 2. 2.).

Roku 1900 zemřel Váchalův dědeček Jan Aleš – nejmilovanější osoba v jeho životě (viz příloha č. 7). O citech, jež k němu choval, nejlépe svědčí ukázka z jeho dopisu otci, který napsal ještě v době dědečkovy nemoci: „*Dědoušek náš stůně. A to čím dál tím hůř. Tak aspoň dovidám se ze zpráv babiččiných. Píši jim nyní zároveň. Je mi dědečka velice líto, věřte mi i nezazlíte mi snad toho, měl a mám dědečka radši než Vás. Byl jsem u něho vychován.*“²⁵⁴ Nakolik toto sdělení Váchalova otce ranilo, můžeme dnes jen těžko posoudit, protože prvním dochovaným dopisem Josefa Alše z tohoto období je až list z roku 1902.²⁵⁵

Ve stejném roce, kdy zemřel Jan Aleš, začala také Váchalova mladická vzpoura proti otci²⁵⁶, který více než milým a laskavým slovem snažil se *dobrymi radami* svému synovi vštípit svou představu správného života: „*V tom kotví naděje má, že jsi člověk hlubšího základu, že vybereš se časem k životu vyššímu, duchovnímu nazírání a chtění. Považ, co by to znamenalo, kdybys Ty, dělník, působil v lepším, umravňujícím směru na soudruhy své.*“²⁵⁷

Krátce po příchodu do Prahy začal Váchal pravidelně navštěvovat svého strýce Mikoláše Alše a jeho rodinu. Zde se také po dlouhých letech setkal se svou matkou, která mu do té doby byla snad ještě cizejší než otec.²⁵⁸ Později se s ní začal stýkat pravidelněji a dokonce docházel i do její domácnosti, což Josef Aleš nesl velmi nelibě:

²⁵² VÁCHAL Josef, *Paměti*, s. 53.

²⁵³ LA PNP, Osobní fond Josefa Váchala, č. přír. 57/71, č. inv. 4435, Dopis otci ze dne 25. srpna 1898.

²⁵⁴ *Tamtéž*, č. inv. 4457, Dopis otci ze dne 15. dubna 1900.

²⁵⁵ *Tamtéž*, Osobní fond Josefa Alše-Lyžce, č. přír. 69/71, č. inv. 2174, Dopis synovi z roku 1902.

²⁵⁶ Tato část Váchalova života (včetně několika nejdůležitějších úryvků z dopisů otci) je již velmi zdařile zpracována ve Váchalových biografiích od Marie Bajerové a Jiřího Oliče. Je to dáno především tím, že období strávené u Waitzmannů bylo v *Pamětech dřevorytce* z větší části cenzurováno. Váchal si na str. 62 poznamenává: „*Listy následující, 35 až 44, pro příliš osobní jisté věci vyřazeny.*“ Korespondence tak byla jediným zdrojem informací o Váchalově životě v letech 1899 – 1903. Mnohem zajímavější je proto sledovat reakce Josefa Alše-Lyžce na jankovité chování svého syna.

²⁵⁷ LA PNP, Osobní fond Josefa Alše-Lyžce, č. přír. 69/71, č. inv. 2174, Dopis synovi z roku 1902.

²⁵⁸ LA PNP, Osobní fond Josefa Váchala, č. přír. 57/71, č. inv. 4377, Nedatovaný dopis otci.

„Tvé a sdělení (jichž nezapomínám) o obcování Tvém s matkou Tvoji, o její domácnosti a názorech jejích a účinky jich a působení na Tvoji povahu nutí mne, abych Ti řekl, že Ti nejsou blahodárné, ale že Ti jsou ku škodě citelné a trvalé.“²⁵⁹

Otec měl jistě pravdou v tom, že prostředí, ve kterém musel svou matku oslovovat jako svou tetu, působilo na dospívajícího chlapce negativně. Otec, který byl svým učitelským místem vzdálen stejně jako v letech předešlých, se začal svému synovi vzdalovat i ve své korespondenci, v níž se nezapřela jeho kantorská profese. Nakolik se Váchal choval podle otcových představ, dokládá následující úryvek: *„Chtěl bych ti být přítelem, ale ty nedbáš, dětinskosti, kamarádi a Hlaváčkovi jsou Ti milejší. Poznej se a polepši se, sám si kuješ své štěstí či neštěstí, a jeden chybný krok má následkem sto jiných horších.“²⁶⁰*

Mladému Váchalovi na otci vadily především věčné rady a poučování. Josefu Alši zase synův malý zájem o řemeslo. Je jistě velmi zvláštní, že člověk jako Josef Aleš, který byl sám ovlivněn nejednou Múzou, měl pramalé pochopení pro zájmy svého syna. V jeho literárních a výtvarných pokusech spatřoval spíše lajdáctví než touhu zlepšovat se a něčeho v životě dosáhnout.

Roku 1902 došlo k dosud největšímu konfliktu mezi otcem a jeho synem. Dozvídáme se o něm z mnoha pozdějších dopisů, ve kterých se oba k tomuto okamžiku vraceli. Stalo se tak o vánočních svátcích v Písku při společné návštěvě babičky. Tehdy došlo k hádce, během níž otec Váchalovi řekl dvě ošklivá slova (nikde není dochováno jaká), po nichž se Váchal beze slova sbalil a odjel do Prahy. Hned v březnu následujícího roku písecká babička zemřela. S její smrtí se vytratilo také poslední pouto mezi oběma muži.²⁶¹

Následné Váchalovo zběhnutí z řemesla v září roku 1903 bylo pro Josefa Alše onou pomyslnou poslední kapkou. Reagoval na ně dosud nejostřejším dopisem: *„Až ti bude 40 let, poznáš, jakým hovadem pitomým jsi byl ve 20 a jistě mne budeš prositi za odpuštění, že za všechno dobré mínění a skutky mé k Tobě vždy jen a jen nevděkem jsi splácel.“²⁶²* Otec chlapci vyčítal, kolik starostí s ním až doposud měl a kterak se mu za

²⁵⁹ *Tamtéž*, Osobní fond Josefa Alše-Lyžce, č. přír. 69/71, č. inv. 2176, Dopis synovi ze dne 24. dubna 1902.

²⁶⁰ *Tamtéž*.

²⁶¹ BAJEROVÁ Marie, *O Josefu Váchalovi*, s. 19.

²⁶² Citát: *„Až ti bude 40 let, poznáš, jakým hovadem pitomým jsi byl ve dvaceti.“* použil Váchal jako motto svého deníku. VÁCHAL Josef, *Paměti*, s. 13.

ně odvděčil: „*Váchale, když jsi byl dítětem, měl jsem k Tobě city něžné jako dívka, když jsi byl kloučetem bujným a trápil mé staré rodiče, trpíval jsem s nimi (i hmotně) – nevíš, co jsem se naposílal po 4 léta do 98! Od tvého vstupu do učení, vše, co jsem myš., slovem a skutkem podniknul, bylo jen k tvému dobrému, Váchale, nemám si čeho vyčítati, vyjma ona dvě oškl. slova o ván. 02. V září min. roku nit trpělivosti s Tebou mi došla. Nit ta je přetržena a v máji t. r. jsi ji nenavázal. Nemám přímého ani nepřímého vlivu na Tebe, proto ponechávám Tě Bohu, Bohu a těm, kteří ctí k Tobě povinnost, já ji nectím. Pokoj s Tebou!*“²⁶³

Josef Aleš nad svým synem tehdy definitivně *zlomil hůl* a uraženě se na dlouhou dobu odmlčel, neboť další dochovaný dopis pochází až z doby o dva roky později. V něm sice syna oslovuje již přívětivěji („*Milý příteli!*“), ale jeho vykání synovi jasně naznačovalo, že jejich vztah výrazně ochladl. Otec tehdy synovi napsal: „*Nemám naděje, že jakékoli jednání, ať ústní ať písemné, by mohlo nás sblížit intimněji k našemu dobrému. [...] Nejlépe uděláme, zapomeneme-li na sebe.*“²⁶⁴

O Váchalově vztahu k otci v tomto období opět nejvýmluvněji vypovídají jeho *Paměti dřevorytce*: „*Teprve v těchto dobách, kdy jsme bývali s matkou sami, dozvěděl jsem se mnoho věcí a zajímavostí z jejího života; o Milavčích, příbuzných, a hlavně o svém otci, takže zřel jsem vše v novém světle a objasněno; přiklonil jsem se na stranu matčinu plným srdcem a svými city. Otec zůstal od těch dob pro mne ztracen a jako už v nesmírné dálce. Lásku otcovu ztracenou nahrazoval nyní opuštěné matce syn, ve kterém nadále obraz otcův viděla a kterého pilně střežila, aby ve světě nezapadl a něco z něho pořádného bylo.*“²⁶⁵

3. 3. Období 1907 – 1913

Z roku 1907 se nedochovala žádná vzájemná korespondence a je dost dobře možné, že se také žádná nekonala. Tento rok je však pro vzájemný vztah otce a syna velmi důležitý. Toho roku Váchal-umělec přesvědčil své okolí o svém výtvarném nadání a schopnosti jednou se jím také uživit. Tímto zjištěním se postupně začalo měnit nazírání Josefa Alše na jeho syna. Velkou zásluhu na tom měl Mikoláš Aleš, který

²⁶³ LA PNP, Osobní fond Josefa Alše-Lyžce, č. přír. 69/71, č. inv. 2179, Dopis synovi z roku 1904.

²⁶⁴ *Tamtéž*, č. inv. 2178, Dopis synovi z roku 1906.

²⁶⁵ VÁCHAL Josef, *Paměti*, s. 113.

svého bratrance a věrného přítele přesvědčoval, že jeho syn je opravdu talentovaným umělcem. Dokládá to také výňatek z jednoho pozdějšího dopisu Josefa Alše synovi: „...*Mikuláš mi již po 50té opakuje, že jsi dobrý hoch a kus umělce. Však také všichni u Alšů vždycky jen dobré o Tobě mi říkali a stále říkají...*“²⁶⁶

Roku 1908 se Váchal pokusil navázat na „*zprerhanou nit*“ předešlého vztahu novým dopisem, ve kterém otci sdělil, že si zařídil atelier v Brandlově ulici č. 32 a srdečně ho zval na návštěvu. V závěru svého psaní dodává: „*Těšil bych se velice, kdybych věděl, že přijedete jistě, takto pouze doufám.*“²⁶⁷

Josef Aleš byl synovým psaním velmi potěšen. Ve své dlouhé odpovědi se vrátil k oslovení „*Milý hochu!*“ a k mnohem osobnějším tykání. Kladně hodnotil především jeho vytrvalost a stálost, s jakou se až dosud věnoval tvorbě a velmi litoval toho, že byl před lety tak tvrdý. I on se ve svém dopise synovi snažil obnovit předešlý vztah: „*Rád bych něco intimnějšího, srdečnějšího, rád bych navázal např. vzpomínkami na Tvé dětství, útlé dětství, v němž byl pro mne značný kus štěstí, které se na mne smálo naivními jasnými očima a žvatlavými ústečky drobného 2, 3 letého, 4 letého dítěte.*“²⁶⁸

K osobnímu setkání, které si Váchal přál, však nakonec nedošlo, protože další otcova návštěva Prahy byla především pracovní. Tehdy měl totiž mnoho starostí s chystanou svou knihou.²⁶⁹ O několik řádek níže nakonec synovi vyjevil pravý důvod toho, proč ho nenavštívil: „*Vlastně teď je mi stydno Ti psát a Tě navštívit, když odvaha Tvá staví Tě na vlastní nohy...*“²⁷⁰ Tímto sdělením tedy uznal zbrklost ve svém chování v letech minulých a správnost synovy volby.

Pro větší sblížení následně synovi navrhl společný výlet do Krkonoš, který by jistě prospěl i jeho tvorbě: „*Mám za jisté, že divy pohádkové (útvary sněžné a jinovatinné na vysokých vrcholech a stromoví, hra světél a barev) by Tě uchvátily, zaujaly, nadchly k novým výtvorům fantastickým a krásným zároveň!*“²⁷¹ Na několika dalších stránkách synovi líčil krásy zimní přírody, které se staly námětem jeho knihy a

²⁶⁶ LA PNP, Osobní fond Josefa Alše-Lyžce, č. přír. 69/71, č. inv. 2182, Dopis synovi ze dne 26. prosince 1908.

²⁶⁷ *Tamtéž*, Osobní fond Josefa Váchala, č. přír. 57/71, č. inv. 4502, Dopis otci z října roku 1908.

²⁶⁸ *Tamtéž*, Osobní fond Josefa Alše-Lyžce, č. přír. 69/71, č. inv. 2182, Dopis synovi ze dne 26. prosince 1908.

²⁶⁹ ALEŠ-LYŽEC Josef, *Obrazy horské zimní krásy*, Praha 1909, 180 s.

²⁷⁰ LA PNP, Osobní fond Josefa Alše-Lyžce, č. přír. 69/71, č. inv. 2182, Dopis synovi ze dne 26. prosince 1908.

²⁷¹ LA PNP, Osobní fond Josefa Alše-Lyžce, č. přír. 69/71, č. inv. 2182, Dopis synovi ze dne 26. prosince 1908.

keré chtěl spolu s ním sdílet: „Vezmu pro Tebe alpskou hůl, dobře mazané boty a všechen svůj obdiv pro skvělou krásu zimní a dám Ti z něho polovinu.“²⁷²

Váchal nakonec na Krkonoše nepřijel, ale srdečný dopis otcův ho velice potěšil, jak později svěřil ve svých *Pamětech*: „Dne 27. napsal mně otec, usmířivší se s mým nastoupeným malířským povoláním, krásný dopis a zval mne k sobě na Krkonoše; byl jsem už úplně na cestu připraven, obdarován matkou na jízdné 30 kor; ale nejel jsem nikam, z důvodů, které již dnes si nepamatuji.“²⁷³

Krátce na to poslal Váchal otci několik svých prací, aby zjistil, co o nich soudí. Jistě mu záleželo na tom, aby v otcových očích jako umělec obstál. Pro budoucí korespondenci bylo však nejdůležitější Váchalovo sdělení, že pracuje pro redakci katolické revue *Meditace*.²⁷⁴ Katolicismus silně ovlivnil v těchto letech Váchalovu tvorbu i jeho pohled na svět.

Další dochovaná korespondence pochází až z roku 1911. Váchal otci napsal dopis, v němž mu sdělil, že v poslední době usilovně přemýšlel o příčinách jejich vzájemných roztržek z dřívějších let: „Mezi mnou a Vámi stálo vždy cosi: d'ábel, jenž posiloval mi k odbojům a vedl za fantomem vzniknuvším v době puberty... [...] Věřím pevně, že Spasitel nedá zahynouti mně ani celému rodu našemu, který jest proklet...“²⁷⁵

Otcova následná odpověď je vlastně několikastránkovým vyznáním jeho světonázoru a patří mezi nejdůležitější dokumenty, jež osvětlují povahu a smýšlení tohoto člověka. Josef Aleš se v ní představuje jako pokrokář a zapřísáhlý antiklerikál, který se po celý svůj život snažil bojovat se zaostalostí, zpátečnictvím a pověrou. V tom mu svým příkladem pomáhal především jeho celoživotní vzor Josef Svatopluk Machar (1864 – 1942).²⁷⁶

V úvodu svého dopisu zareagoval na synův list takto: „Nikoliv, nemám Ti za zlé, žeš rozjímal, že chceš něco měnit v svém nazírání, v své činnosti, snad všechen život, směr jeho jiný chceš mít, nedivím se ti. Ale – nerozumím Ti! Tomu nerozumím, že

²⁷² *Tamtéž*.

²⁷³ VÁCHAL Josef, *Paměti*, s. 159.

²⁷⁴ LA PNP, Osobní fond Josefa Váchala, č. přír. 57/71, č. inv. 4503, Dopis otci z roku 1908.

²⁷⁵ *Tamtéž*, č. inv. 4504, Dopis otci ze dne 11. září 1911.

²⁷⁶ OLÍČ Jirí, *Neznámý Váchal. Život umělce*, Praha – Litomyšl 2000, s. 9.

vzýváš *Spasitele (kterého!?)*, žes učinil svými zpovědními otci kněžské chytráky (či ubožáky nevědomé svého postavení v cechu řím.-kat. církve).²⁷⁷

V další části otcova dopisu přišla především silná kritika katolického kléru a následná nabídka intimnějšího vztahu: „*Jsem-li nucen spokojiti se 900 K. roční odměny, jsou-li v mém okolí samé hranaté megery a báby, kdežto mlsné oči mé dotud slídí po sličných dívkách, sám jsem tím vinen a nikoli nějaké prokletí celého rodu mého. [...] Ne však přátelství skutečných d'ábelníků, kteří se oblikají do maškarádních ornátů a krvi prasata a hlupce „pravým tělem a krví Krista“ jsou sami antikristy nejhoršími – toho Ti nemohu ani dost zhanět! [...] Takového druhu protektory a těšitele a učitele Ti neschvaluji. Nemáš-li kontrakt s nimi, nech jich. To jsou upíři česk. národa, lidé nejsobečtější ze sobeckých, živi z klamu a zrady věci nejsvětějších. [...] Maluj neb modeluj třeba Zjevení Panny, ale ne pro černokněžníky a lid jimi ohloubený. Ano, milý hochu, vědomí, uvědomění si hrozná bídy, v níž většina národa našeho v Č. a na M. hyne modloslužbou licoměrnou, svatokupectvím, jemuž se ofic. řím. kat. náboženství říká, uvědomění je mým peklem, v němž (v české vsi a městečku) žiji a fysicky trpím a na něž snad brzy zemřu smrtí fysickou.²⁷⁸ Ne, nikoliv, žádná propast nás nedělí. Tys člověk jako já, já chybující jako Ty, ublížil-li jsem Ti, bylo to ze slabosti, netrpělivosti, nesnášenlivosti, nedostatku lásky; myslíš-li, žes mne kdy rozhněval, bylo to z nevědomosti; neuvědomils si, že mi chováním svým můžeš udělat bolest. [...] Kdybys nebyl mým synem, politoval bych tě, odcizil bych se Ti, takto však nedám Ti pokoje, a chceš-li, budu Tvým zpovědníkem protiklerikálním, vše v dobrém, po kamarádsku, bez propastí, bez mostů spálených, bez zlořečení, bez pathosu, ale s trochou upřímnosti a citu k Tvému mládí a utrpení, s trochou uznání Tvé a matčině statečnosti, již probijíte se životem.*“²⁷⁹

Nakolik byl synův pohled na svět odlišný od pohledu jeho otce, dokládá následná Váchalova odpověď. Jeho dopis byl taktéž vyznáním, ovšem v naprostém rozporu s otcovým: O absolutní proti polnosti jejich tehdejších pohledů na svět vypovídá následující úryvek z Váchalova dopisu: „*Já pak (u kterého není již v umění možný*

²⁷⁷ LA PNP, Osobní fond Josefa Alše-Lyžce, č. přír. 69/71, č. inv. 2184, Dopis synovi ze dne 1. října 1911.

²⁷⁸ V otcově dopise se nachází Váchalovým rukopisem psaná poznámka červenou tužkou: „*Navlékli masky bibliofilů, básníků a sokolů; a hle: národ jim tleská, vítá je a oceňuje, všechny Floriány a Jakuby Demly! – J. Váchal.*“

²⁷⁹ LA PNP, Osobní fond Josefa Alše-Lyžce, č. přír. 69/71, č. inv. 2184, Dopis synovi ze dne 1. října 1911.

návrat)²⁸⁰ nemohu souhlasiti s programem duševních mrzáků, jakými jsou lidé, kteří odcizivše člověka Bohu, Kráse a mystick. Ideálu, pod praporem Antiky upevňují nového Boha kurevníků, buržoasie a kretěnu myšlenky a Umění. [...] Ve Vašich očích budu teď však platiti za klerikála a zpátečníka. Ano, dal bych přednost středověku s veškerou jeho tmou před příliš osvíceným věkem, v němž žiji, kde záře elektrických obloukovek zahнала Ďábla a poesii.²⁸¹

Je nesmírně zajímavé, jak na tyto věty zareagoval Josef Aleš: „Dlouhý list T. z min. měsíce ovšem učinil na mne mocný dojem. Cítím upřímně s Tebou, rozumím T. bolestnému hledání „proč žiti“ a domysliv napovězené (o tělesném zdraví) nedivím se cestě, na níž jsi se dostal v labyrintu životní tragikomedie, a připouštím i možnost šťastným být v mystice a dopracovat se uměleckého stupně, ano objevů následováním primitivismu svatých středověkého katolicismu. Ale nesrovnávám se s Tebou v tom, co pravíš o antice, renesanci, křesťanství česk. (neb moravského?) lidu, o realismu, Macharovi, o obsahu i technice mod. umění, o cílech života.“²⁸²

Josef Aleš se synem nesouhlasil, ale uznával jeho důvody a respektoval je. Stejně tak Váchal, který svého otce v předchozích dopisech často provokoval, neměl nyní v úmyslu otce nijak urazit, jak je patrné z úvodu jeho dopisu: „Milý otče, děkuji za přátelský váš dopis, ku kterému vždy znovu se vracím, posiluje onen nebeský klid z vědomí, že ten který mi nejbližším a nejdražším, vzpomíná na mně bez hněvu a přívětivě. Ujišťuji Vás, že tolik teď na Vás myslím a co pročítám znovu tento dopis, chvěji se strachy a nerozhodností mám-li jej zastati či ne, obávaje se by tyto hlouposti Vás nerozladili a mně do špatného světla nepostavili.“²⁸³

Na těchto příkladech se ukazuje, jaký vývoj jejich vzájemný vztah za poslední dva roky prodělal. Oba bezesporu zmoudřeli a začali mnohem lépe vnímat jeden druhého, než tomu bylo dříve. Oba se naučili vzájemně respektovat rozdílnost svých názorů a povah, což byl největší pokrok za posledních sedmadvacet let jejich vztahu, a tím se také mohli v budoucnu mnohem více sblížit.

²⁸⁰ Návrat k předchozí tvorbě se po Váchalově rozchodu s katolicismem přeci jen udál. KUDLAČ Antonín K. K., *Pekelníkova víra. Josef Váchal, Volná myšlenka a něco o dřevorytcových náboženských názorech*, In: Josef Váchal. Sborník textů ze sympozia v Klatovech 27. – 28. října 2006, Klatovy 2007, s. 35-43.

²⁸¹ LA PNP, Osobní fond Josefa Váchala, č. přír. 57/71, č. inv. 4505, Dopis otci ze dne 13. října 1911.

²⁸² *Tamtéž*, Osobní fond Josefa Alše-Lyžce, č. přír. 69/71, č. inv. 2185, Dopis synovi ze dne 27. listopadu 1911.

²⁸³ *Tamtéž*, Osobní fond Josefa Váchala, č. přír. 57/71, č. inv. 4505, Dopis otci ze dne 13. října 1911.

Musíme si také uvědomit, že silný antiklerikalismus Váchalova otce byl dán především šestadvaceti lety jeho učitelského působení v malých českých městech a vsích, kde stále ještě převládala tradice nad pokrokovostí. Nejlépe o tom vypovídá následující ukázka z jeho dopisu synovi: „*Byl jsem tak neopatrný, že v nekřesťanské chvíli jsem řekl svým žákům, že mohou mne také pozdravit (nekřesťansky!) občanským pozdravem Dobré jitro neb Má úcta, p. uč. – a víš, co z toho bude? Snad disciplinární vyšetřování, praní v řím. kat. novinách a na kazatelkách (v míst. filial. a měst. farním kostele) – učitele neznaboha-liberála, a nedám-li se, jen křesť-katol. kněžsky-babská místa (z uražené panovačnosti) ví jistě určitě co ještě.*“²⁸⁴

Vzájemná korespondence pokračovala až rokem 1913, v němž se Váchal oženil s Marií (Mášou) Pešulovou.²⁸⁵ Otcí tehdy poslal svatební oznámení (vlastnoručně zhotovený dřevoryt)²⁸⁶ a fotografii novomanželů.²⁸⁷ Otec potěšen synovým sňatkem synovi odpověděl: „*Přeji Ti ze srdce, abys byl zdrav a vesel, a ta, již jsi si vyvolil, aby Ti byla ve všem dobrém věrná, příjemná, milá, aby byla Ti přítelkyní i milenkou a Ty – jí též tak.*“²⁸⁸ K představení Máši otcí se naskytlá ta nejsmutnější možná příležitost – smrt strýce Mikoláše Alše dne 10. července 1913 a následný pohřeb, který se konal o tři dny déle. Josef Aleš tehdy přijel do Prahy, aby se naposledy rozloučil se svým bratrancem a milovaným přítelem. Po pohřbu navštívil svého syna, který ho seznámil s manželkou. Otec a jeho snacha si prý byli od prvního okamžiku velmi blízcí.²⁸⁹

3. 4. Období 1914 - 1918

V září roku 1914 oslavil Váchal své třicáté narozeniny, ale v Evropě tou dobou již tři měsíce zuřila světová válka. Ve svých dopisech otcí z prvního válečného roku se snažil co nejautentičtěji popsat, co se tehdy dělo v Praze: „*Vůbec strach a úzkost před blížícím se zimním časem a událostmi, které tento přinese, je v Praze ohromný a tím větší, čím více jednotlivci na svém majetku chová. [...] Strachu a nouze všude...*

²⁸⁴ LA PNP, Osobní fond Josefa Alše-Lyžce, č. přír. 69/71, č. inv. 2185, Dopis synovi ze dne 27. listopadu 1911.

²⁸⁵ OLIČ Jiří, *Neznámý Váchal*, s. 75.

²⁸⁶ LA PNP, Osobní fond Josefa Váchala, č. přír. 57/71, č. inv. 4507/2, Svatební oznámení Josefa Váchala a Marie Váchalové (roz. Pešulové) z března roku 1913.

²⁸⁷ *Tamtéž*, č. inv. 4507/1, Dopis otcí ze dne 4. května 1913.

²⁸⁸ *Tamtéž*, Osobní fond Josefa Alše-Lyžce, č. přír. 69/71, č. inv. 2186, Dopis synovi ze dne 14. dubna 1913.

²⁸⁹ BAJEROVÁ Marie, *O Josefu Váchalovi*, s. 52.

*Přichází ke mně tolik lidí a všichni bez zaměstnání a potravy.*²⁹⁰ V této době nebyla finanční situace manželů Váchalových nikterak růžová. Váchal byl tehdy více než na svou tvorbu odkázán na svou manželku, která byla nucena uživit oba ze svého skromného platu písařky. K nedobré finanční situaci přispíval také ten fakt, že většina z Váchalových dlužníků byla odvedena na frontu.²⁹¹

Začátek roku následujícího byl ve znamení Váchalova stěhování do Vršovic, kde si manželé našli nový byt, který se stal zároveň atelierem. Ve svém dopise z února roku 1915 Váchal otce srdečně zval na návštěvu do Prahy: *„Nezapomeňte na to, rádi Vás přivítáme.*“²⁹²

Josefa Alše muselo tehdy pozvání jistě potěšit, stejně jako Váchalovo sdělení, kterak se má jeho vztah ke katolické církvi, který od roku 1913, kdy se rozešel s Jakubem Demlem, doznal značných změn: *„Církvi dávám nyní pokoj a ona mně, vyjímaje jednoho katechetu, který posílaje mi měsíčně 10 Kor., píše mi učené traktáty o mystice a o návratu k církvi a jejím katol. knihám, což čísti pomalu bude mi za těch 10 Kor. nemožným. Opravdu, vy jste velký člověk a raduji se, že jste nestrávil Štědrý den 1912 u nás s tím páterem Demlem, opravdu páter zůstane vždy páterem, nádržkou falše a pokrytectví, ne-li smilstva.*“²⁹³

Z Váchalovy špatné finanční situace pomohly především příspěvky z *Fondu pro nezaměstnané výtvarníky a literáty* a umělecké zakázky do zahraničí, na kterých pracoval již od roku 1913.²⁹⁴ O své situaci tehdy otci napsal: *„Já bych musel také zajít hlady, nebýti Němců z Lipska*“²⁹⁵

Dopisy Josefa Alše synovi popisují válečnou situaci v jeho posledním učitelském působišti v Kováni na Mnichovohradištsku, kde byl již dlouhou dobu nespokojen. Synovi o tom napsal: *„Nemám tu kamarádů ani známých, k nimž bych mohl vejít.*“²⁹⁶ Josefa Alše tehdy plně zaměstnávala především práce pro italské a haličské válečné uprchlíky, kterým prý *„rozdal i své peřiny“*, jak o mnoho let později při psaní svých pamětí na otce vzpomínal.²⁹⁷

²⁹⁰ LA PNP, Osobní fond Josefa Váchala, č. přír. 57/71, č. inv. 4508, Dopis otci ze dne 5. září 1914.

²⁹¹ *Tamtéž.*

²⁹² *Tamtéž*, č. inv. 4510, Dopis otci ze dne 4. února 1915.

²⁹³ *Tamtéž.*

²⁹⁴ VÁCHAL Josef, *Paměti*, s. 245.

²⁹⁵ LA PNP, Osobní fond Josefa Váchala, č. přír. 57/71, č. inv. 4510, Dopis otci ze dne 4. února 1915.

²⁹⁶ *Tamtéž*, č. přír. 69/71, č. inv. 2207, Dopis synovi ze dne 24. listopadu 1915.

²⁹⁷ VÁCHAL Josef, *Paměti*, s. 287.

Hmotný nedostatek a obavy z nejisté budoucnosti v mnohém prohloubily dosavadní vztah otce a jeho syna. Oba se snažili navzájem si ulehčit obtížnou životní situaci finanční podporou či zasíláním potravin. Příkladem je dopis Josefa Alše synovi z dubna roku 1915: „*Těším se srdečně, žes udatný a pilný, ale měl bys přece jen šetřit. Ty „maličkosti“ mně zaslané přece jen stály peníze. [...] Ztráta pětky bude mi sotva více než krokodýlí slzou nad Tvou potřebou.*“²⁹⁸

Naopak příkladem, kdy se projevila rozdílnost jejich povah, je vztah ke zvířatům v době války. Jak již bylo řečeno, Josef Váchal miloval zvířata – především psy, kteří mu dělali společnost již v jeho dětských letech v Písku (viz kapitola 2. 1.). Pes byl pro Váchala skutečně *nejlepším přítelem*, a vždy ve své domácnosti nějakého měl. Lásku ke zvířatům, kterou – jak praví ve svých *Pamětech* – *zdedil po své matce*²⁹⁹, nemohlo změnit ani strádání válečných let. Jeho otec na to měl zcela jiný názor, jak je patrné z jeho dopisu Anně Hlaváčkové (roz. Váchalové) z léta roku 1917: „*Co se Vás týče, přál bych sobě i Vám, abyste se méně hněvala na to, co se změnit nedá, a jednala energicky v takových pekelných ničemnostech, za něž považují živobytí psa a kočky ve 3. válečném roce! Takhle by mně Váchal nikdy nepřiřost k srdci, aby se nutil k trpělivosti se zvířaty darmožrouty.*“³⁰⁰

Váchal v prvních letech války absolvoval několik odvodů do armády, ale vždy byl pro svou tělesnou slabost uznán neschopným služby. Dne 1. července 1916 byl však i on odveden na frontu. Otcí o tom píše dojemné psaní: „*Jsem teď klidnější. Ani žena neprolila slzi víc než je obsah polévkové lžice. Jsem jist svou nemožností vegetovat jinde než doma. Za vaše peníze si koupím tlumok místo obvyklého kufříku – alespoň budu mít s sebou památku po Vás.*“³⁰¹ Hned v listopadu pak nastoupil cestu k útvaru do Plzně, odkud by po několika dnech odeslán do Rumburku k dvouměsíčnímu výcviku.³⁰² Poté, co se přidal k dělostřelectvu, odjel do Vídně, kde se formovaly bataliony k cestě na frontu.

²⁹⁸ LA PNP, Osobní fond Josefa Alše-Lyžce, č. přír. 69/71, č. inv. 2194, Dopis synovi ze dne 21. dubna 1915.

²⁹⁹ VÁCHAL Josef, *Paměti*, s. 15.

³⁰⁰ LA PNP, Osobní fond Josefa Alše-Lyžce, č. přír. 69/71, č. inv. 2145, Dopis Anně Hlaváčkové ze dne 2. srpna 1917.

³⁰¹ *Tamtéž*, Osobní fond Josefa Váchala, č. přír. 57/71, č. inv. 4529, Dopis otci ze dne 31. července 1916.

³⁰² Následující dopisy otci pocházejí z doby Váchalova působení na italské horské frontě. Jeho osobní zkušenost s válkou je velmi podrobně vylíčena v jeho vzpomínkové knize *Maliř na frontě: Soča a Itálie 1917-18*, kterou poprvé vydala Váchalova životní partnerka Anna Macková roku 1929.

Ještě než se dostal do Itálie, poslal otci z Vídně dopis, z něhož pochází následující ukáзка: „*Jak je asi vám, drahý a dobrý, v těchto zlých časech? Bůh Vás chraň! Vzpomínám na Vás často – doufám ještě v letošní shledání! Mnoho zdraví Vám přeji a nějaký dopis napíšete-li, budu mít radost. Buďte hodně zdravý! Váš J. Váchal, kanonýr statečný.*”³⁰³

Otec se snažil ve svých listech na frontu syna především povzbudit. V únoru roku 1917 synovi napsal: „*Ano, buď statečný! Ta zima co nevidět zmizí, a vše bude lehčí, a konečně i té vojny musí být již brzy konec. Ty útrapy nezvyklé jistě i Tobě budou k něčemu dobré, ano, mám za jisté, že zdraví, zdatnost tvá tělesná obtěžkaná zkoušku již z největší části přestály.*”³⁰⁴

Vojna však trvala ještě více než rok, než se Váchal mohl ve zdraví navrátit do vlasti. Konec války ho zastihl v Praze, kde byl tou dobou na dovolené. Poté, co se znovu zabydlel ve svém vršovickém atelieru, ponořil se opět výhradně do své tvorby.

3. 5. Období 1919 – 1927

S koncem první světové války nastala ve Váchalově tvorbě vůbec nejneprodnější etapa, která mu po letech umožnila zcela se postavit na vlastní nohy.³⁰⁵ Jeho finanční situace doznala změny hned první rok po válce, jak dokládá následující úryvek: „*Jakživ jsem neměl tolik peněz jako teď. Každý obává se změny valuty a posílá jen což! – Už jsem si koupil věci, které jsem myslel, že nebudu nikdy mít.*”³⁰⁶

Nyní, když měl dostatek finančních prostředků, snažil se alespoň částečně vypomoct svému otci, který se na penzi usadil ve svých milovaných Krkonoších.³⁰⁷ Váchal mu posílal především knihy, dopisní papír, obálky a peníze na dříví.³⁰⁸

Josef Aleš žil v Krkonoších asketickým způsobem života, který nejlépe vyhovoval jeho samotářské povaze. Svědčí o tom výmluvný výňatek z jeho dopisu synovi:

³⁰³ LA PNP, Osobní fond Josefa Váchala, č. přír. 57/71, č. inv. 4538, Dopis otci ze dne 21. února 1917.

³⁰⁴ *Tamtéž*, Osobní fond Josefa Alše-Lyžce, č. přír. 69/71, č. inv. 2226, Dopis synovi ze dne 27. února 1917.

³⁰⁵ *Tamtéž*, Osobní fond Josefa Váchala, č. přír. 57/71, č. inv. 4564, Dopis otci z roku 1923.

³⁰⁶ *Tamtéž*, č. inv. 4549, Dopis otci ze dne 3. března 1919.

³⁰⁷ *Tamtéž*, Osobní fond Josefa Alše-Lyžce, č. přír. 69/71, č. inv. 2228, Korespondenční lístek synovi ze dne 30. dubna 1917.

³⁰⁸ *Tamtéž*, Osobní fond Josefa Váchala, č. přír. 57/71, č. inv. 4550, Dopis otci ze dne 13. března 1919.

„Nemožno s lidmi, jen s lesy a sněhem a květy a ptáčky...“³⁰⁹ Žil vysoko v kopcích a do města jezdil (pochopitelně na lyžích) jen pro mouku nebo na poštu.³¹⁰ O svém způsobu života synovi napsal: „Milejší mi na vysoké hřbety neb do starých částí lesa a do kotlů (rokli) pod Kokrháčem neb Kotelným (1430 m). Měl bys to vidět!“³¹¹

I další dopisy synovi se nesou ve znamení popisu lyžařských túr, krás okolní přírody, a v pozdějších letech bohužel i zhoršujícího se zdravotního stavu stárnoucího penzisty. Především zánět trojklanného nervu způsoboval Josefu Alši veliké komplikace, o čemž vypovídá jeho dopis synovi z února roku 1919: „Jinak jsem ubožáček zchromlý kapricemi nervu v dol. čelisti, mučedníkem (nezřídka!) v řeči a při jídle, někdy i mezi tím.“³¹² O jeho nezdolné povaze, se kterou jako podučitel po léta čelil hmotné nouzi, svědčí následující úryvek z pozdějších let: „Nezoufám si v samotě a soužení tělesném svém (k očím, nervu v dásni přidal se reumatismus (r. 1921), který jen zvolna vyznívá dnavostí, ano mním se nejedno půldne nejšťastnějším z lidí, svoboden a na slunci v přírodní kráse.“³¹³

I když byly dosud Krkonoše otcovou nejmilovanější krajinou, toužil poznat hory nové, především poté, co se mu vlivem okolních lidí přestalo líbit v jeho dosavadním působišti – Bratrouchově.³¹⁴ Jeho snem bylo přestěhovat se na Slovensko, do Nízkých Tater, jak o tom napsal v létě roku 1919 synovi: „Ano, do slovenských nezbádaných, turistickými značkami až dotud neznevážených Nižných Tater, někam ku Králově Holi (1940 m) neb pod Ďumbir (2040 m)...“ V době, kdy o své touze synovi psal, bylo již Slovensko ohroženo útokem zvenčí: „A mám to smůlu, vid’? Zrovna když udělám tím směrem první, až dětsky nesmělý krůček, začnou Maďaři! Lotři! Mají ve svém Szozatu (hymně), že pádem jejich (stane-li se!) svět se oříse. A teprve ted’ mi napadá (odpusť!) nebudeš-li muset ještě Ty na tu vojnu? Vlastně bych jim, těm uhorským Hunům, měl poděkovat, že mne zatím zbavili starostí, kterak se na tu Slovač dostanu, poněvadž to přesídlení bude téměř tak drahé jako za oceán.“³¹⁵ Nakonec zůstalo jen u jeho přání.

³⁰⁹ LA PNP, Osobní fond Josefa Alše-Lyžce, č. příř. 69/71, č. inv. 2246, Dopis synovi ze dne 18. února 1920.

³¹⁰ Tamtéž.

³¹¹ Tamtéž.

³¹² Tamtéž, č. inv. 2240, Dopis synovi ze dne 28. února 1919.

³¹³ Tamtéž, č. inv. 2250, Dopis synovi ze dne 10. ledna 1923.

³¹⁴ Tamtéž, č. inv. 2242, Dopis synovi ze dne 11. června 1919.

³¹⁵ Tamtéž.

Josef Aleš se na Slovensko nepřestěhoval, ale Tatry o čtyři léta později přeci jen navštívil.³¹⁶

Korespondence Josefa Váchala otci z tohoto období je cele ve znamení jeho každodennosti – výtvarné tvorby. Váchal otci popisoval techniky a metody, se kterými v posledních letech experimentoval a referoval mu, jaká nová díla vznikala v jeho atelieru. Bylo-li to možné, snažil se svému otci posílat ukázky svých prací, protože vždy stál o to, aby otec jeho dílo posoudil. V dopise z března roku 1919 otci napsal: „*Těším se velice, až zase do Prahy zavítáte na návštěvu Vaši, kdy Vám nové své práce ukážu a více si o nich povíme.*“³¹⁷ Hned v červnu pak otci hrdě referoval: „*Nebudete toho litovat, uvidíte spousty nových věcí, nového Váchala. Už jsem našel to výtvarné, co jsem celý čas své práce hledal: formu! už mám svůj výraz, barevný, linií a stylový!*“³¹⁸

V čase pobytu na Krkonoších stala se Josefu Alši velkou zálibou glaciologie. Ve svých pozorováních ledovcových útvarů postupně dosáhl velké odbornosti. Synovi o tom následně napsal: „*Snad Ti nebude novinou, že chci přetrumfnout učenost německou (a též naši geologové budou – paf!) až (jim ne!) zobrazím „Krkonoše starobylé (s ledovci) a nejnovější“ (totiž Krásu jejich zavřenou, opomíjenou dotud). [...] Zatím to mé „rádo by“ je v poznámkách a náčrtech ještě v kufří.*“³¹⁹

Josef Aleš se věnoval také přednáškové činnosti. Pořádal vystoupení osvětová pro své krajany ze zapadlých krkonošských vísek, ale také *odborná* pro mnohem náročnější publikum. Z této jeho činnosti se nám dochovala pozvánka pro jeho syna na přednášku, která měla být proslovena dne 10. prosince 1920 ve Ski-klubu Praha v Obecním domě. Synovi tehdy napsal: „*Budu tam breptat o „Krkonoších starobylých (z diluviální doby ledovců) a nejnovějších“ v jourfixe těch praž. lyžáků. Rád bych Tě viděl!*“³²⁰

Hned následujícího roku se opět výrazněji přihlásila nemocná čelist. Otec se ve svých dopisech synovi omlouval za to, že se v korespondenci na čas odmlčel: „*To*

³¹⁶ LA PNP, Osobní fond Josefa Alše-Lyžce, č. příř. 69/71, č. inv. 2252, Dopis synovi ze dne 18. března 1927.

³¹⁷ *Tamtéž*, Osobní fond Josefa Váchala, č. příř. 57/71, č. inv. 4549, Dopis otci ze dne 3. března 1919.

³¹⁸ *Tamtéž*, č. inv. 4556, Dopis otci ze dne 18. října 1919.

³¹⁹ *Tamtéž*, Osobní fond Josefa Alše-Lyžce, č. příř. 69/71, č. inv. 2250, Dopis synovi ze dne 10. ledna 1923.

³²⁰ *Tamtéž*, Osobní fond Josefa Alše-Lyžce, č. příř. 69/71, č. inv. 2247, Dopis synovi ze dne 6. prosince 1920.

„mlčení“ do slova je pravdivé, jen zřídka mohu promluvit bez bolesti, proto bych se nehněval, i kdybych oněměl.“³²¹

Korespondence pokračovala až rokem 1923, kdy Váchal otcí sdělil smutnou zprávu o smrti své manželky.³²² O tom, jaké city choval Josef Aleš ke své snaše, nejlépe vypovídá následující pasáž z jeho dopisu: „Snad častěji než na Tebe vzpomínal jsem na Ni, již jsem jinak neviděl než jako tvářičku dobrou. [...] Mně bude její tvářička s dobrýma očima pod krásným vlasem, její řeč měkká, jemná, její způsobilost projevů částmi obrazu ženskosti nestrojené, nevyumělkované, líbezné a žádoucí, milé. [...] Ale té duši, která Tě měla z lásky, zachovej kousek vděčnosti, ať jsi kdekoliv a s kýmkoli.“³²³

S přibývajícím roky a zhoršujícím se zdravím Josef Aleš stále častěji ve svých dopisech vzpomínal na doby minulé, rekapituloval a hodnotil: „...a lítost má od let útlouckého mládí Tvého mne šírala léta, jen protože jsem byl slabý a neměl možností mimo mne jsoucích, abych mohl tak uskutečnit, zformovat svůj ideál v té, již zveš svou matkou, a lítost ta krutá a dlouhá léta nepřemožitelná, ano, jen ona bránila, že jsem nenašel náhradu v jiné, která by byla bývala sotva lepší nehledě k podmínce svazku: že by ona byla musela za mne udělat zkoušku učít. způsobilosti! [...] Dost často si na Tě vzpomenu a si říkám, že se ještě živi a zdraví sejdeme přes různost zálib, zvyků a směrů. Chválím na tobě houževnatost, kterou máš po matce, stylovost života i výrazu citění a doufám, že i tvé myšlení se vyčistí k výšinám zdraví a krásy = věčnosti.“³²⁴

Nejdojemnější jsou pak jeho poslední dopisy, ve kterých prosí syna za odpuštění: „Pane Váchale, milý můj synu! Druhdy zbloudivší synové vraceli se k otcům, proč by nemohli ztracení (a marnotratní) otcové zatoužit po laskavém pohledu syna? [...] Čeho si žádám od tebe? Abyš na mne se nehněval, též tvoje matka. I na ni vzpomínám dobře jen, ano vroucně, uvědomuji si ovšem sílu svých I jejích nemožností tehdá a začínám počítovat neskonalou lítost, z toho, čím se provinil jí, stud z nesprávných svých cest životních v desetiletí 1881 – 1891, ano, prosím ji, aby mi odpustila. [...] Já Tě mám rád ať jsi jaký jsi. I po dnech roztržky o vánocích 1902 jsem věděl, že se sejdeme přátelsky. [...] Hladím v duchu Tvou chodskou (též alšovsky) vzdornou hlavu.“³²⁵

³²¹ LA PNP, Osobní fond Josefa Alše-Lyžce, č. přír. 69/71, č. inv. 2249, Dopis synovi ze dne 28. prosince 1921.

³²² Tamtéž, Osobní fond Josefa Váchala, č. přír. 57/71, č. inv. 4559, Dopis otcí z roku 1923.

³²³ Tamtéž, č. inv. 2250, Dopis synovi ze dne 1. října 1923.

³²⁴ Tamtéž.

³²⁵ LA PNP, Osobní fond Josefa Alše-Lyžce, č. přír. 69/71, č. inv. 2251, Dopis synovi ze dne 20. května 1927.

Josef Aleš zemřel 29. září 1927 v Bosni u Mnichova Hradiště. Jeho přání, zemřít venku, v lese, jako *poslední Mohegan*, tak zůstalo nevyplněno.³²⁶ v den, kdy otec zemřel, napsal si Josef Váchal do svého deníku následující věty: „*Odcházeje, našel zastrčený telegram: můj otec, Jos. Aleš zemřel! Ach kliden! Smířen již, bez slz. Vzpomínám nemnohých krásných chvil s ním, jeho hlasu, jímž zpíval mi, jsa mlád...*“³²⁷

³²⁶ *Tamtéž*, Osobní fond Josefa Alše-Lyžce, č. přír. 69/71, č. inv. Dopis synovi ze dne 18. února 1920.

³²⁷ VÁCHAL Josef, *Deníky. Výbor z let 1922 – 1964*, Praha – Litomyšl 1998, s. 72.

ZÁVĚR

Ve své bakalářské práci jsem se pokusil představit dvě významné osobnosti české kultury, otce a syna, Josefa Alše-Lyžce a Josefa Váchala, a následně zmapovat jejich vzájemný, poměrně komplikovaný vztah.

Josef Aleš-Lyžec byl talentovaným kreslířem, pedagogem, překladatelem theosofické a spiritistické literatury, osvětovým pracovníkem a v neposlední řadě také propagátorem lyžařské turistiky na našich horách. Jeho všeobecný přehled a širší zájmů daleko převyšovaly jeho pedagogické zařazení, leč z nedostatku sebedůvěry či z odporu k oficiálním místům nikdy nesložil náležitou zkoušku učitelské způsobilosti a až do své smrti zůstal na podřadném učitelském postu s nízkým platem, který mu neumožňoval jiný než velmi skromný život.

Jeho nemanželským synem byl významný český umělec Josef Váchal. Po svém otci, který pocházel ze slavného alšovského rodu, zdědil výtvarné nadání, které se snažil rozvíjet již od svého mládí. Postupem času dozrál ve velmi originálního malíře, grafika a řemeslníka, který všechny své vlohy dokázal zúročit ve velmi rozsáhlém a rozmanitém díle.

Jeho vztah k otci byl již od počátku poznamenán dlouhým odloučením, během něhož si k otci nemohl vytvořit pevnější pouto. Ztracenou rodičovskou lásku mu v dětství nahrazovali jeho píseční pěstouni. Otec zůstal v prvních letech života pro chlapce cizím. Po neúspěšném studiu na gymnáziu a odchodu do Prahy mohla nastat nová etapa jejich vzájemného vztahu. Ke sblížení však nedošlo, neboť se oba začali poznávat v době, která je těžká pro každý vztah rodičů a jejich dětí. Chlapec byl čtrnáctiletý, opouštěl domov, který měl až dosud v Písku a přicházel do neznámého světa velkoměsta, kde se měl učit knihařem. Otec, v té době již šestatřicetiletý kantor, žijící osamělým životem na zapadlých učitelských štacích, měl dost starostí se svým vlastním životem a nebyl zvyklý vrtochům pubertálního syna. Váchalovy zájmy, které ho odváděly od jeho řemesla, byly jeho otci stále více trnem v oku, neboť ten v nich spatřoval synovo lajdáctví. Poté, co Váchal definitivně zběhl z řemesla, nesmlouvavá kantorská povaha jeho otce zapříčinila ukončení veškerých kontaktů. Vzájemný vztah se začal měnit až poté, co Váchal svému okolí dokázal svůj talent a postupně se začal osamostatňovat. Jeho otec až tehdy uznal své zbrklé jednání z předchozích let a začal

hledat k synovi cestu. Nejbouřlivější etapa vztahu otce a syna skončila Váchalovým „usazením“ po svatbě. V příštích letech, která byla bohatá na vzájemnou korespondenci, si mezi sebou vytvořili pěkný, přátelský vztah, který se zintenzivnil mimo jiné i díky nedostatku a obavám souvisejících s válečnými léty. Po válce jejich vztah pokračoval korespondenčním způsobem, ale také se častěji stýkali, a harmonický vztah spolu měli až do otcovy smrti roku 1927.

SEZNAM ZKRATEK

K.	Koruna rakouská
KČST	Klub československých turistů
KČT	Klub českých turistů
KMJ	Krkonošské muzeum v Jilemnicích
LA PNP	Literární archiv Památníku národního písemnictví
RKP	Rukopis
SOkA MB	Státní okresní archiv Mladá Boleslav
SVK	Státní vědecká knihovna

SEZNAM PRAMENŮ A LITERATURY

A. Prameny

1) Archivní prameny

Literární archiv Památníku národního písemnictví Praha

- Fond Josef Aleš Lyžec (1862 – 1927)
 - Osobní a rodinné doklady
 - Korespondence Josefa Alše-Lyžce s Josefem Váchalem
 - Korespondence s Adolfem Heydukem
 - Korespondence
- Fond Josef Váchal (1884 – 1969)

2) Archivní pomůcky

- BÍLEK, Karol. *Josef Aleš-Lyžec (1862 – 1927). Písemná pozůstalost*. Praha: Literární archiv Památníku národního písemnictví, 1978. 15 s.
- BÍLEK, Karol. *Josef Váchal (1884 – 1969). Písemná pozůstalost*. Praha: Literární archiv Památníku národního písemnictví, 1978. 36 s.

3) Memoáry a vlastní vydaná díla a příspěvky

- ALEŠ-LYŽEC, Josef. *Obrazy horské zimní krásy*. Praha: Grosman a Svoboda, 1909. 180 s.
- SVOBODOVÁ-ALŠOVÁ, Maryna. *U nás doma*. 1. vyd. Praha: Státní nakladatelství dětské knihy, 1957. 151 s.
- VÁCHAL, Josef. *Deníky. Výbor z let 1922 – 1964*. 1. vyd. Praha – Litomyšl: Paseka, 1998. 367 s. ISBN 80-7185-136-1.
- VÁCHAL, Josef. *Malíř na frontě. Soča a Itálie 1917-18*. 2. vyd. Praha – Litomyšl: Paseka, 1996. 259 s. ISBN 80-7185-060-8.

- VÁCHAL, Josef. *Paměti Josefa Váchala – dřevorytce*. 1. vyd. Praha: Prostor, 1995. 332 s. ISBN 80-85190-36-2.
- VÁCHAL, Josef. *Pepíček od Alšů. O mém mládí v Písku*. In: *Písecká čítanka 2*. 1. vyd. Písek: Okresní knihovna v Písku, 1981, s. 154-158.

B. Literatura

1) Encyklopedie a slovníky

- *Ottův slovník naučný nové doby. Dodatky k Velikému Ottovu slovníku naučnému. Díl I. Svazek 1. A-Bo*. Praha: J. Otto, 1930. s. 84-85.
- *Masarykův slovník naučný. Lidová encyklopedie všeobecných vědomostí. Díl 1. A-Č*. Praha: Československý Kompas, 1925. s. 86.

2) Monografie

- AJVAZ, Michal – HRUŠKA, Petr – KROUTVOR, Josef – PELÁNEK, Jan. *Josef Váchal*. 1. vyd. Praha: Argesteia, 1994. 491 s.
- BAJEROVÁ, Marie. *O Josefu Váchalovi*. 1. úplné autorizované vyd. Praha: Pražská imaginace, 1991. 188 s. ISBN 80-7110-017-X.
- KOTEK, Josef. *Neuchopitelný Josef Váchal*. 1. vyd. Pelhřimov: Nová tiskárna Pelhřimov, 2008. 78 s. ISBN 978-80-86559-94-0.
- KAŠE, Jiří a kol. *Portmoneum. Museum Josefa Váchala v Litomyšli*. 1. vyd. Praha – Litomyšl: Paseka, 2003. 53 s. ISBN 80-7185-596-0.
- KLÍNKOVÁ, Hana – OLIČ, Jiří. *Šumava Josefa Váchala*. 1. vyd. Praha: Paseka, 1999. 11 s. ISBN 80-7185-250-3.
- KROUTVOR, Josef. *Šumava a Josef Váchal*. 1. vyd. Praha: Argesteia, 1994. 44 s.
- LABUŤOVÁ, Jindřiška – BAJÁK, Milan. *Josef Váchal. Ohlasy na život a tvorbu*. 1. vyd. Hradec Králové: Státní vědecká knihovna, 1998. 139 s. ISBN 80-7052-047-7.
- OLIČ, Jiří. *...nejlépe tlačiti vlastní káru sám. Život Josefa Váchala*. 2. vyd. Praha – Litomyšl: Paseka, 1993. 257 s. ISBN 80-85192-57-8.

- OLIČ, Jiří. *Neznámý Váchal. Život umělce*. 1. vyd. Praha – Litomyšl: Paseka, 2000. 254 s. ISBN 80-7185-283-X.
- TOMAN, Jan. *Rod píseckých a mirotických Alšů*. 1. vyd. České Budějovice: Růže, 1974. 255 s.

3) Sborníky a periodika

- ANDĚL, Jaroslav. *Josef Váchal*. In: Literární noviny, 1995, r. 6, č. 7, s. 11. ISSN 1210-0021.
- BAJEROVÁ, Marie. *Milovník krásy – Josef Šimon Aleš-Lyžec*. In: Písecká čítanka 2. 1. vyd. Písek: Okresní knihovna v Písku, 1981, s. 135-143.
- BENEŠ, Luděk. *Lyžec – milovník kopců a umělec. Nezapomenutelný zvěstovatel krás našeho kraje*. In: Pojizerské listy, 1992, r. 66, č. 39, s. 8. ISSN 1211-3980.
- HEŘMAN, Zdeněk. *Fenomén Váchal*. In: Tvar, 1991, r. 2, č. 41, s. 14. ISSN 0862-657X.
- HŮLEK, Julius. *Rok Josefa Váchala 1994*. In: Literární noviny, 1995, r. 6, č. 7, s. 7. ISSN 1210-0021.
- *Josef Váchal. Sborník textů ze symposia v Klatovech 27. – 28. října 2006*. Klatovy: Galerie Klatovy – Klenová, 2007. 181 s. ISBN 978-80-87013-07-6.
- KLÍNKOVÁ, Hana. *Zasuté obrazy Josefa Alše-Lyžce*. In: Tvar, 1998, r. 9, č. 6, s. 14. ISSN 0862-657X.
- KROUTVOR, Josef. *Váchal a Šumava*. In: Literární noviny, 1994, r. 5, č. 33, s. 11. ISSN 1210-0021.

C. Internetové zdroje

- Badatelna.cz
<<http://www.badatelna.cz/>>
- Josef Váchal (1884 – 1969)
<<http://www.vachal.cz/>>
- Krkonošské muzeum v Jilemnicích
<<http://www.kmjilemnice.cz/>>

- Literární archiv Památníku národního písemnictví
<<http://www.pamatniknarodnihopisemnictvi.cz/cs/literarni-archiv.php>>
- Ministerstvo vnitra ČR – Archivní fondy a sbírky v ČR
<<http://aplikace.mvcr.cz/archivni-fondy-cr/default.aspx>>
- Nakladatelství a knihkupectví Paseka
<<http://www.paseka.cz/>>
- Portmoneum – Muzeum Josefa Váchala
<<http://www.paseka.cz/?skupina=6>>
- Tělovýchovná jednota Vysokohorské sporty Písek – Veterán Ski – Ski župa Josefa Šimona Alše-Lyžce
<<http://www.vysokohorskesporty.cz/vetski/zupa/index.htm>>

PŘÍLOHY

Seznam příloh

1. Fotografie Josefa Alše-Lyžce.

Fotogalerie Krkonošského muzea v Jilemnici

<<http://www.kmjilemnice.cz/fotogalerie.html>> [cit. 16. června 2012].

2. Fotografie Josefa Váchala.

OLIČ Jiří, *...nejlépe tlačiti vlastní káru sám. Život Josefa Váchala*, Praha – Litomyšl 1993, s. 4.

3. Váchalova kresbička z dětských let, pravděpodobně z roku 1889. Byla přiložena k jednomu z dopisů Jana Alše synovi.

LA PNP, Osobní fond Josefa Váchala, č. přír. 57/71, č. inv. 4366/2, Korespondence Josefa Váchala s Josefem Alšem-Lyžcem.

4. Váchalova kresbička z dětských let, pravděpodobně z roku 1889. Byla přiložena k jednomu z dopisů Jana Alše synovi.

LA PNP, Osobní fond Josefa Váchala, č. přír. 57/71, č. inv. 4367/6, Korespondence Josefa Váchala s Josefem Alšem-Lyžcem.

5. Portrét malého Pepíčka s plácačkou na mouchy z roku 1887/1888. Josef Váchal nad obrázek tužkou připsal: *Josef Aleš kreslil svého syna.*

LA PNP, Osobní fond Josefa Alše-Lyžce, č. přír. 69/71, č. inv. 2146, Materiály Josefa Alše-Lyžce o Josefu Váchalovi.

6. Portrét malého Pepíčka. Josef Váchal pod obrázek tužkou připsal: *1900? Vzadu pak tužkou doplnil: Jos. Váchal. Kreslil J. Aleš.*

LA PNP, Osobní fond Josefa Alše-Lyžce, č. přír. 69/71, č. inv. 2147, Materiály Josefa Alše-Lyžce o Josefu Váchalovi.

7. Váchalem ručně psaná poznámka v otcově dopise o smrti Jana Alše.

LA PNP, Osobní fond Josefa Alše-Lyžce, č. přír. 69/71, č. inv. 2143, Dopis Josefa Alše-Lyžce Alžbětě Alšové ze dne 4. června 1900.

8. Obálka knihy *Obrazy horské zimní krásy*, kterou pro svého bratrance roku 1908 vyhotovil Mikoláš Aleš.

LA PNP, Osobní fond Josefa Alše-Lyžce, č. přír. 69/71, č. inv. 1016, Kniha *Obrazy horské zimní krásy* z roku 1909.

- 9. Váchalem ručně psaná poznámka z roku 1935 v otcově knize *Obrazy horské zimní krásy*. Tato kniha se po otcově smrti stala v rámci pozůstalosti Váchalovým majetkem.**

LA PNP, Osobní fond Josefa Alše-Lyžce, č. přír. 69/71, č. inv. 1016, Kniha *Obrazy horské zimní krásy* z roku 1909.

- 10. Josef Aleš-Lyžec: Myslivec na lyžích táhne za sebou psa na lyžích, kresba tužkou na papíře.**

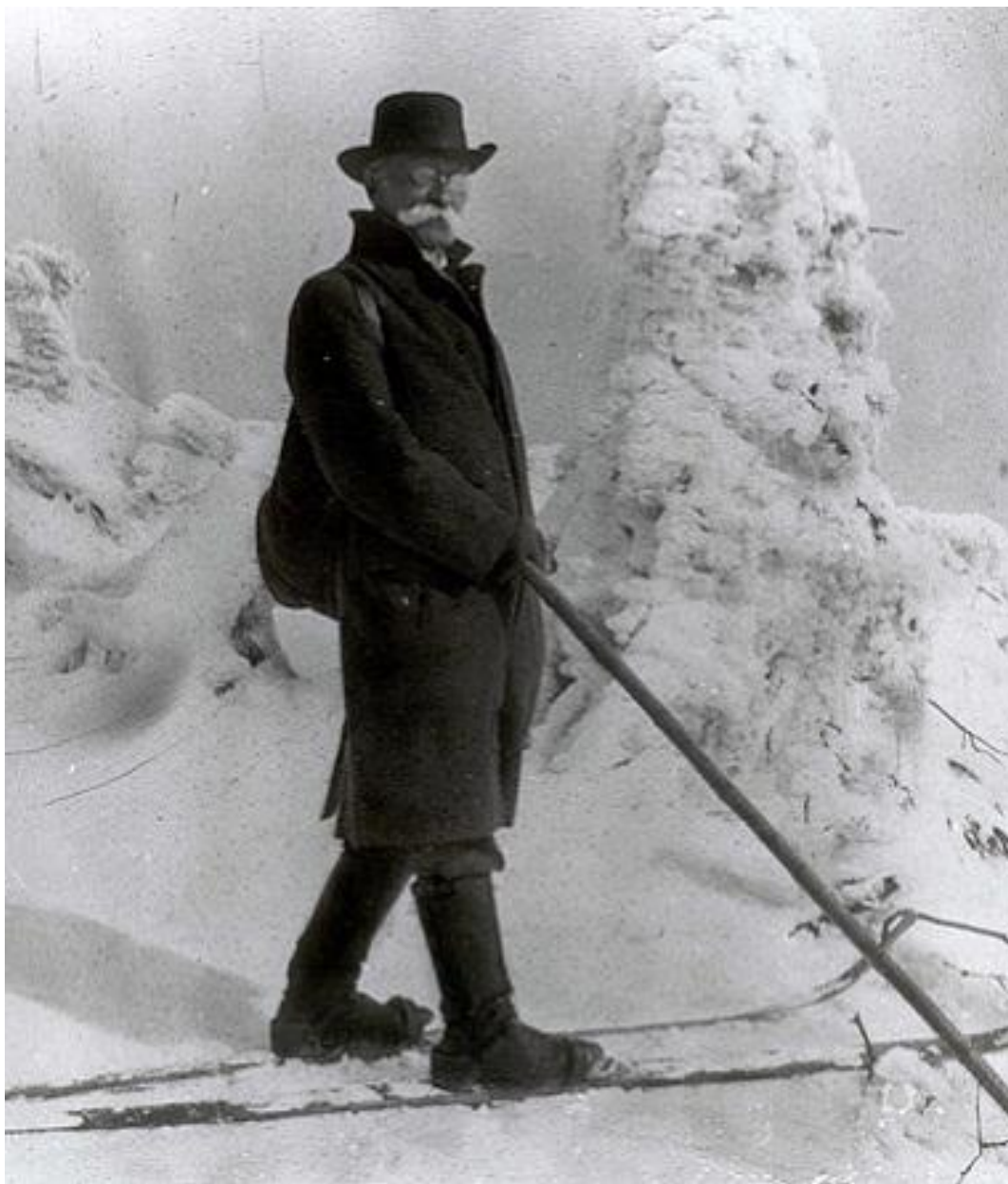
LA PNP, Osobní fond Josefa Alše-Lyžce, č. přír. 69/71, č. inv. 835, Konvolut kreseb Josefa Alše-Lyžce.

- 11. Josef Aleš-Lyžec: Tři fáze sjezdu na lyžích, kresba tužkou na papíře.**

LA PNP, Osobní fond Josefa Alše-Lyžce, č. přír. 69/71, č. inv. 836, Konvolut kreseb Josefa Alše-Lyžce.

- 12. Josef Aleš-Lyžec: Jízda na lyžích, perokresba na papíře.**

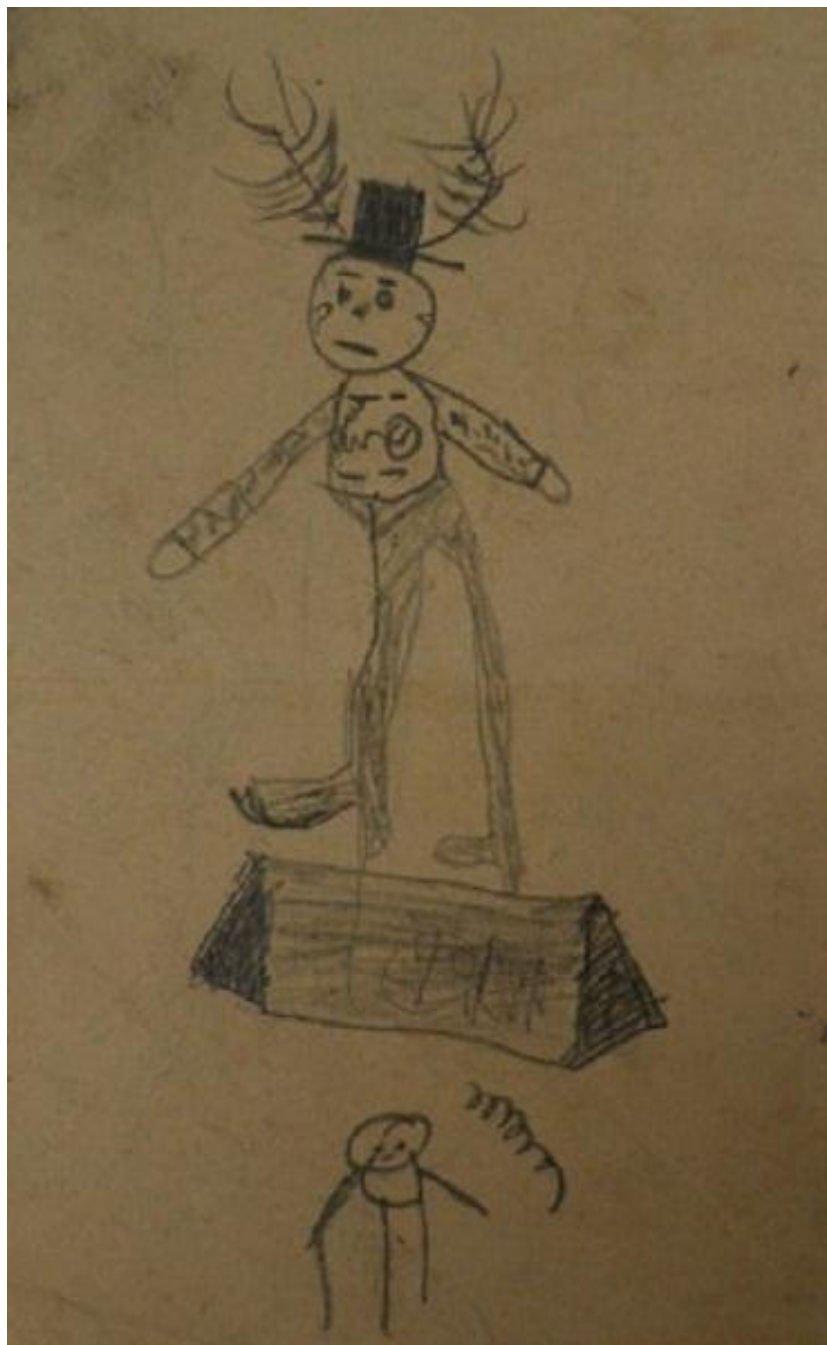
BAJEROVÁ Marie, *Milovník krásy – Josef Šimon Aleš-Lyžec*, In: *Písecká čítanka* 2, Písek 1981, s. 142.



Příloha č. 1



Příloha č. 2



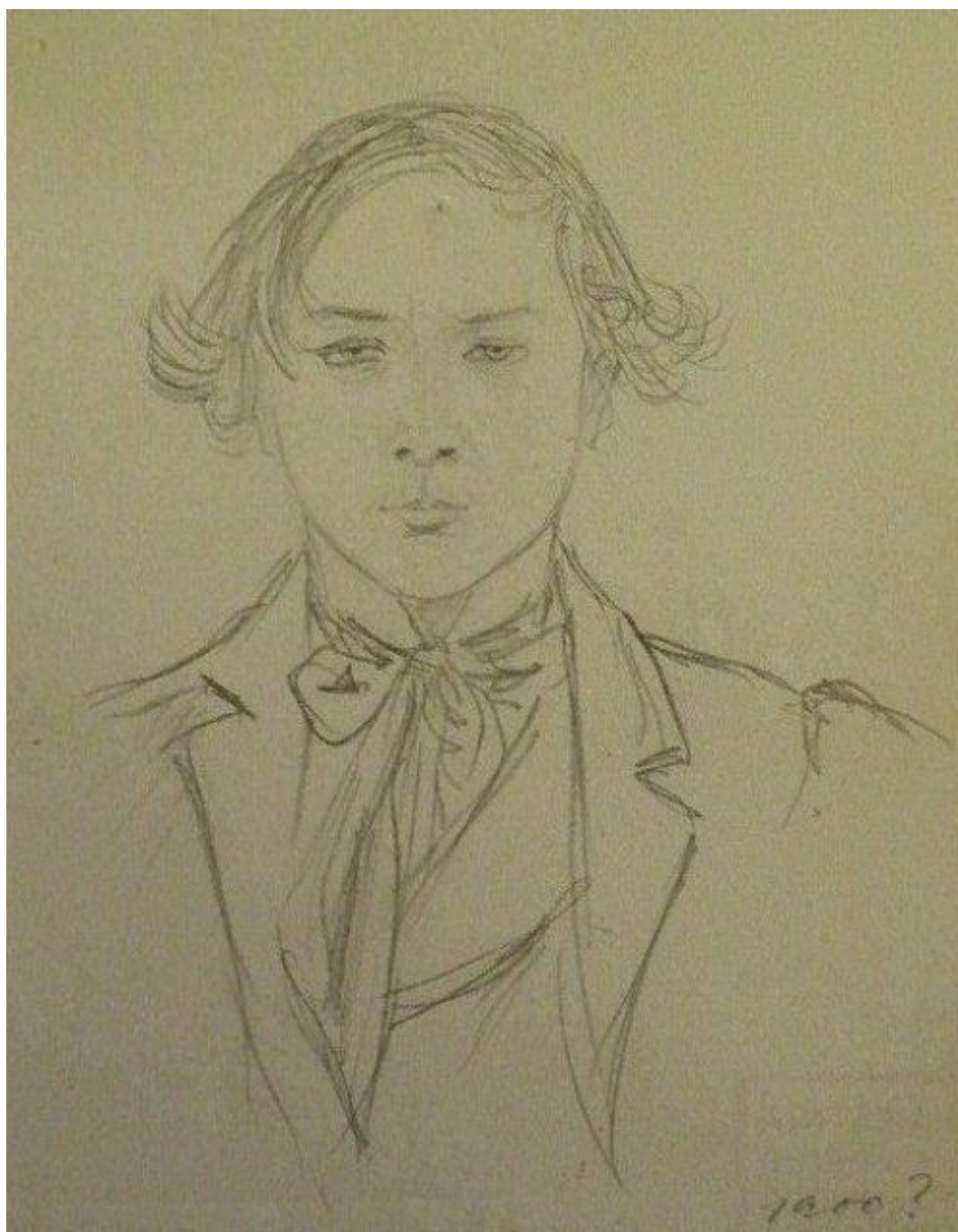
Příloha č. 3



Příloha č. 4



Příloha č. 5



Příloha č. 6

Zpráva o smrti nejdravšího mi kdys na světě
člověka, děda mého Jana Aloise. 70.

69/71-2143



Dráhá tetičko!

Smutnou novinu Vám avěstuji.
Přijel jsem včera domů, abych
zastal otce ještě živého.
Nevíme, jak dlouho ještě umírání
jeho potrvá, ale podle toho, co
vidím, a co lékař včera řekl,
bude už brzy konec. Nemoc otce
začala chorobou žaludku již přede
šesti měsíci a k ní se připojila
choroba jater. Osmi neděl už
chudák byl žlutý jako vosk a
na kost vyzráblý; posledních 14 dní
přijal jen několik lžic mléka
denně. Nechtěl, aby někdo nad

ALEŠ - LYŽEC :

OBRAZY HORSKÉ ZEMNÍ KRÁSY



V PRAZE 1909

M. Aleš 1909

NAKLADATELSTVÍ GROS MAN A SVOBODA
Knihkupectví -

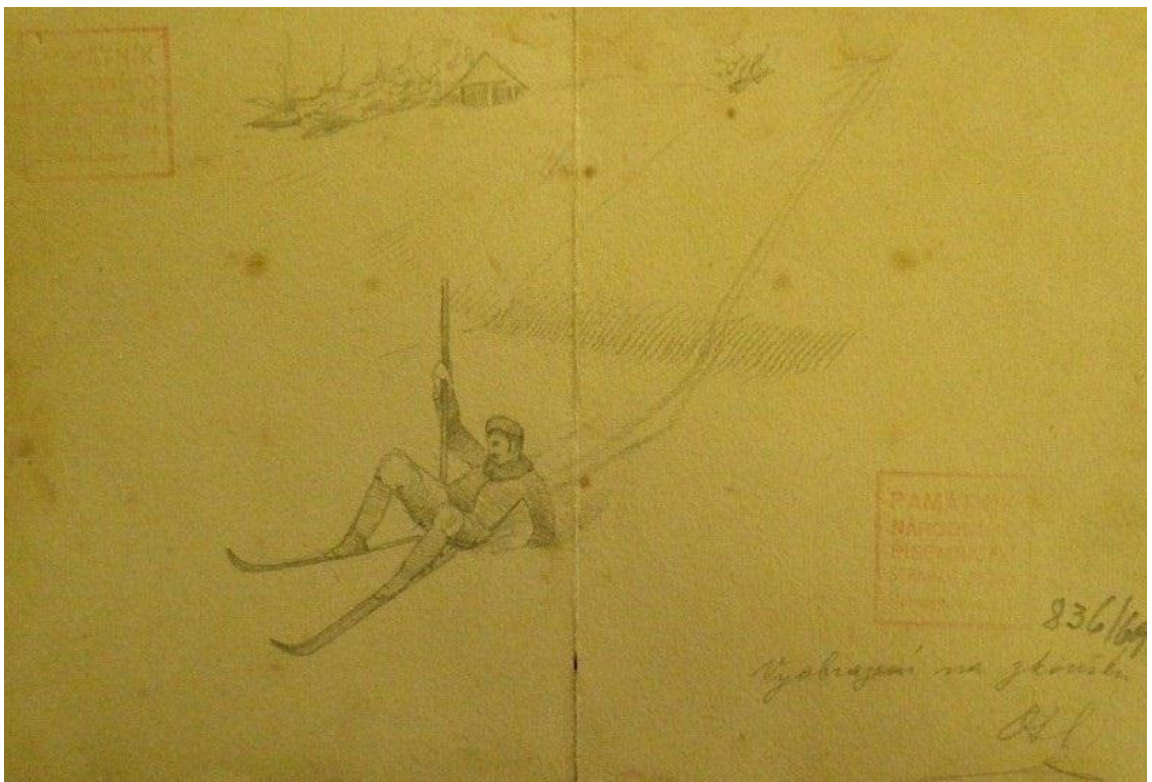
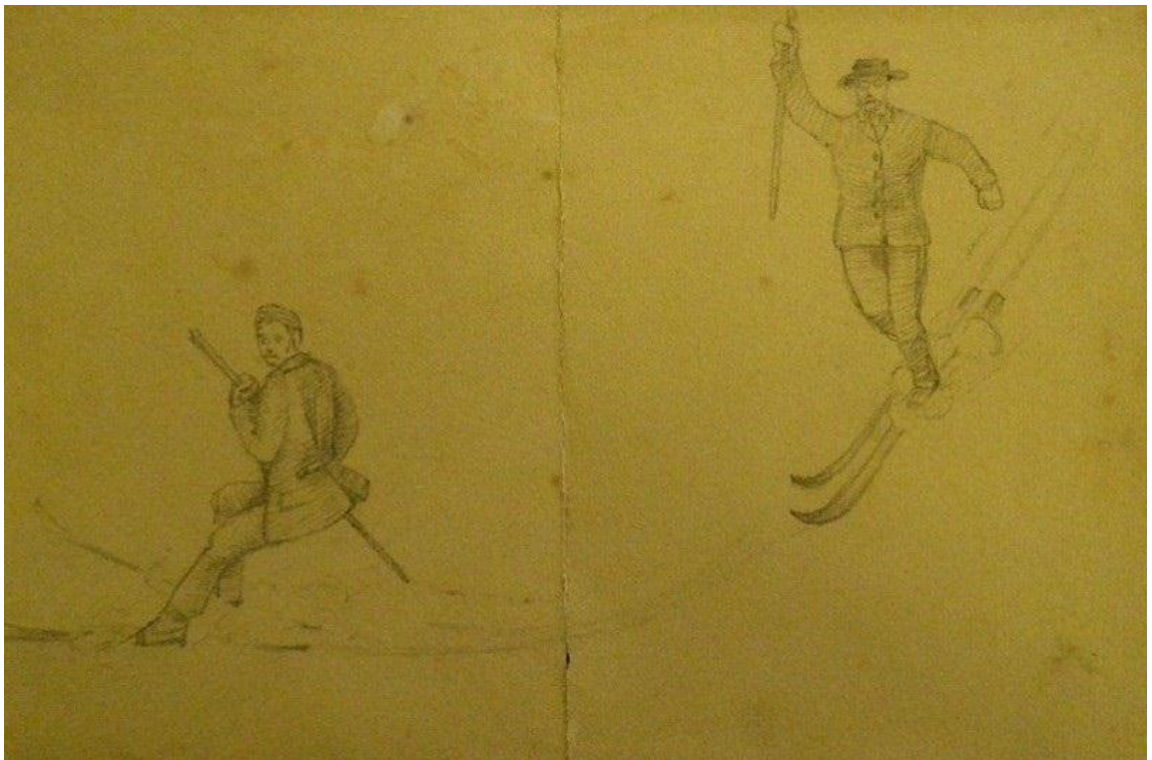
Spri slabe, tato! Syn Tvuj na
vlastni kuzi „lepe“ vdecnost
narod v pitomnosti poznal!
J. Valchal. 1935.



Příloha č. 9



Příloha č. 10



Příloha č. 11



Příloha č. 12