

UNIVERZITA KARLOVA V PRAZE

FAKULTA SOCIÁLNÍCH VĚD

Institut sociologických studií

Diplomová práce

2012

Bc. Věra Konstantinovičová

UNIVERZITA KARLOVA V PRAZE

FAKULTA SOCIÁLNÍCH VĚD

Institut sociologických studií

Věra Konstantinovičová

Problematika sociálního začleňování osob propuštěných z výkonu trestu
odnětí svobody

Diplomová práce

Praha 2012

Autor práce: **Věra Konstantinovičová**

Vedoucí práce: **Ing. Bohumila Čabanová, Ph.D.**

Oponent práce:

Datum obhajoby: **2012**

Hodnocení:

Bibliografický záznam

KONSTANTINOVIČOVÁ, Věra. *Problematika sociálního začleňování osob propuštěných z výkonu trestu*. Praha, 2010. 78 s. Diplomová práce (Mgr.) Univerzita Karlova, Fakulta sociálních věd, Institut sociologických studií. Katedra sociologie. Vedoucí diplomové práce Ing.Bohumila Čabanová, Ph.D.

Anotace (abstrakt)

Diplomová práce „*Problematika sociálního začleňování osob propuštěných z výkonu trestu*“ pojednává v teoretické části o teorii trestání a funkci a účelu trestu. Blíže je pozornost věnována výkonu trestu odnětí svobody, především programům zacházení. Nápravná funkce trestu odnětí svobody není u nás dlouhodobě naplňována a je nezbytné zlepšit systém péče o osoby propuštěné z výkonu trestu. Práce se snaží poukázat na důležitost návaznosti a prohloubení penitenciární péče s péčí postpenitenciární. Ve výzkumné části práce jsou zachyceny názory na životní realitu po propuštění odsouzených mužů.

Abstract

The diploma thesis „*The Problems of Social Integration after Serving a Prison Sentence*“ deals in theoretical part with theories of punishment and function and aim of prison sentence. In more detail attention is paid to serving a prison sentence especially programmes of treatment in theoretical part. The corrective function of imprisonment is not in the long term accomplished and there is necessity to improve the system of care for person released from prison. Thesis tries to show necessity of continuity and deepening penitentiary with post-penitentiary care. Opinions of prisoners on the life reality after release are noticed in research part of this work.

Klíčová slova

Kriminalita, právo, funkce trestu, výkon trestu odnětí svobody, penitenciární péče, postpenitenciární péče, recidiva, reintegrace.

Keywords

Criminality, law, penalty function, imprisonment, penitentiary care, post-penitentiary care, recidivism, reintegration.

Prohlášení

1. Prohlašuji, že jsem předkládanou práci zpracovala samostatně a použila jen uvedené prameny a literaturu.
2. Souhlasím s tím, aby práce byla zpřístupněna pro studijní a výzkumné účely.

V Praze dne 15.4.2012

Věra Konstantinovičová

Poděkování

Na tomto místě bych ráda poděkovala Ing. Bohumile Čabanové, Ph.D., za její čas, odborné rady a podnětné připomínky k tématu diplomové práce.

TEZE DIPLOMOVÉ PRÁCE

Univerzita Karlova v Praze

Fakulta sociálních věd

Institut sociologických studií

Katedra veřejné a sociální politiky

Předpokládaný název diplomové práce:

„Problematika sociálního začleňování osob propuštěných z výkonu trestu odnětí svobody“

Diplomant: Bc. Věra Konstantinovičová

Konzultant: Ing. Bohumila Čabanová, Ph.D.

1. VYMEZENÍ POZNÁVACÍHO PROBLÉMU

Páchání trestné činnosti je důsledkem selhávání jedince v dané společnosti, do které není schopen se samostatně začlenit nebo naopak je z této společnosti vylučován a v důsledku dochází k jeho ostrakizaci. Úspěšná integrace představuje proces začleňování jedince do společnosti za předpokladu, že již nedojde k další recidivě končící uvězněním.

Rizikové faktory, které se podílejí na rozvoji patologického jevu, jakým kriminalita je, působí na jedince od počátku jeho kriminálního života, provázejí jej po celou dobu páchání trestné činnosti až po jeho uvěznění. Bohužel i po propuštění z výkonu trestu se jedinci často s těmito jevy setkávají, což znesnadňuje jejich reintegraci. Lze tedy předpokládat, že je možné *omezit recidivu*, především mladých pachatelů, eliminací či úplným vyloučením těchto rizikových faktorů.

Trestní zákon vymezil účel výkonu trestu odnětí svobody, který spatřuje především v ochraně společnosti před jedinci páchajícími trestnou činností, se snahou jim zabránit v dalším páchání trestné činnosti, které má být naplněno prostřednictvím působení programů zacházení. Každý odsouzený, který nastoupí výkon trestu odnětí svobody je povinen tento program plnit.

Propuštění z výkonu trestu je na jedné straně provázeno velkými očekáváními ze strany propuštěného jedince, která nebývají naplněna a řadou povinností, které není schopen přijmout jako jediný, nutný způsob návratu do nekriminální společnosti. Výrazný vliv na úspěšné začlenění se jedince má i délka vykonávaného trestu a splynutí jedince s vězeňským prostředím vedoucí ke ztrátě kontaktu se „světem venku“. Vysoká míra *prisonizace* neumožňuje plynulý přechod do běžného života a je patrná především u vícetrestaných odsouzených. Často se ocitají ve světě, ve kterém nemají zaručeno teplé jídlo třikrát denně, vhodné ošacení, teplou postel či možnost se umýt. Jejich život není řízen pokyny, které automaticky plnili, ale osobními neúspěchy spojenými s nedůvěřivostí ostatních.

Zabránit zpretrhání sociálních vazeb a připravit na život po propuštění z výkonu trestu je úkolem sociálních pracovníků ve věznicích. Právě *nekvalitní rodinné prostředí* a nedostatečné zázemí je jedním z častých problémů, se kterými se jedinec setkává před, během výkonu trestu stejně, tak i po jeho propuštění a je jedním z důležitých faktorů ovlivňující integraci jedince.

Penitenciární pomoc je stejně důležitá jako postpenitenciarní - vykonávaná sociálními kurátory městských úřadů či magistrátů. Nabízená pomoc bude účinnější, pokud bude soustředěna na komplexní řešení problémů, se kterými se odsouzení po propuštění potýkají, než jen na řešení jednoho konkrétního problému. Což by měly řešit právě reintegrační programy, které jsou častokrát jednostranně zaměřené.

Patologické chování bývá spojeno s drogami, alkoholem či gamblerstvím. Tyto závislosti znamenají jeden z nejvážnějších důvodů vedoucí k překračování hranic zákonů. První kroky do věznice, ale i po propuštění z věznice často vedou právě díky těmto problémům, který je pro mnohé únikem z reality.

Dalším určujícím činitelem neumožňujícím včasné a správné zařazení do společnosti je vysoká míra zadluženosti osob přicházejících z výkonu trestu. Na jejich kontě nesplacených pohledávek jsou nejčastěji náklady za výkon vazby, soudní poplatky, dluhy na sociálním a zdravotním pojištění, vysoké úroky z nasmlouvaných půjček, neuhrazené částky přiřknuté obětem jejich trestné činnosti a výživné. Zadluženost se často pobytem ve výkonu trestu ještě zvyšuje a velice ztěžuje jejich návrat do společnosti.

V současné době se problém nezaměstnanosti netýká jen navrátilců z výkonu trestu, přesto postihuje velkou část z nich. Nepředpokládám, že by tím hlavním problémem byl nedostatek pracovních míst, ale především nízká míra vzdělání a kvalifikace spojená s neochotou pracovat a s nedostatečnými, často i zcela chybějícími, pracovními návyky.

Nízká míra integrace osob propuštěných z výkonu trestu představuje veřejně – politický problém. Důkazem toho je rostoucí míra recidivujících pachatelů. Vysoké výdaje jsou také vynakládány na fungování Vězeňské služby České republiky

(odsouzení jsou povinni hradit náklady výkonu trestu, ale daná částka je jim strhávána pouze v případě pracovního zařazení ve věznici). Toto vše přispívá k nespokojenosti ve společnosti a prohlubování sociálních nerovností mezi vrstvami společnosti.

2. CÍLE PRÁCE

Cílem mé práce bude analýza opatření přispívajících k reintegraci osob propuštěných z výkonu trestu. Podrobněji se budu věnovat programům zacházení, které představují hlavní nástroj práce s odsouzenými ve věznicích. Osoby propuštěné z výkonu trestu představují významnou skupinu ohroženou sociální exkluzí s řadou problémů znesnadňujících opětovné začlenění. Česká republika se v současné době potýká s vysokou mírou recidivy trestné činnosti, z tohoto důvodu je nezbytné hledat řešení, jak ovlivnit situaci, aby se co nejvíce propuštěných osob začlenilo na trh práce, do společnosti a nevracelo se k dalšímu páchání trestné činnosti.

3. VÝZKUMNÉ OTÁZKY

Hlavní výzkumné otázky, na které se pokusím výzkumem odpovědět, zní:

Jakým způsobem probíhá výkon trestu odnětí svobody a příprava odsouzených na přechod do civilního života?

Jaké činnosti je třeba upravit, aby došlo k zefektivnění postpenitenciární péče poskytované osobám propuštěným z výkonu trestu?

Čelí systém postpenitenciární péče nějakým problémům?

4. TEORETICKÁ ČÁST

V teoretické části se zaměřím na teorii trestání a systém trestní justice České republiky. Dále přiblížím fungování penitenciární a postpenitenciární péče ve vztahu k přípravě na úspěšné začlenění do společnosti. Zaměřím se na problémy, které osoby při navrácení se z výkonu trestu odnětí svobody do běžné společnosti nejčastěji řeší.

Úspěšná reintegrace jedinců s trestnou minulostí do společnosti je znesnadněna řadou překážek často vedoucích do skupiny osob ohrožených sociální exkluzí. Základní část teoretické části bude tvořit analýza stávajícího systému trestu v České republice, vycházející ze zákona č. 169/1999 Sb., o výkonu trestu odnětí svobody, a dále poskytovaná penitenciární a postpenitenciární péče.

5. METODY PRÁCE A ZDROJE DAT

Použitými metodami v analytické části práce budou: studium dokumentů, analýza primárních dat a sekundární analýza existujících výzkumů a statistických dat.

Jako metodu zpracování praktické části diplomové práce zvolím explorační metodu – dotazníkové šetření, které mi umožní získat rozsáhlejší množství informací při možnosti oslovení většího počtu respondentů a je vhodné pro získání informací z oblasti názorů a postojů při zachování anonymity.

6. PŘEDBĚŽNÝ SEZNAM LITERATURY

- Černíková, V, Makariusová, V. *Úvod do penologie*. Praha: Sociálně - právní institut, 1997.
- Gould M., Howson, A.: Resocialization & Total Institutions. *Research Starters Sociology*, 2009, p. 1 – 6.
- Harper G., Chitty Ch.: Dopad nápravných opatření na recidivu pachatelů: Analýza toho „co funguje“. *Office Research Study*, 2005.
- Křivohlavý, J. *Mít pro co žít*. Praha: Návrat, 1994.
- Mareš, P. *Sociální exkluze, sociální inkluze a sociální koheze: diskurs a realita*. In Sirovátka, T. (Ed.). *Vyloučení a sociální politika*. Brno: Masarykova univerzita/Výzkumný ústav práce a sociálních věcí, 2006.
- Mesoniere, S.: The Problem of Efficient Resocialization: Legal Regulations and Social Demands. *Jurisprudencija*. 2009, Vol. 4., p. 235 - 245.
- Mühlpachr, P. *Sociální a postpenitenciární péče*. Brno: IMS, 1999.
- Prakapas R., Katinaitė, R.: Re-socialization of Convicts: Social Communication and the Realization of Educational Expectations. *Socialinis ugdymas*. 2008, Vol. 5, p.

155 – 167. Rieger, Z. *Návrat k rodině a domů: příprava klientů institucionálních služeb na návrat z odloučení*. Praha: Portál, 2009.

- Walker, K., Christian, J.: Re-entering Society from Prison. *Research Starters Sociology*, 2009, p. 1 – 6.
- *Penitenciární a postpenitenciární péče*. Shrnutí poznatků ČHV a navrhované změny. (2001). Dostupné 12/2008 z: <http://tisk.juristic.cz/76183/tisk/old>
- Zákon č. 169/1999 Sb., o výkonu trestu odnětí svobody.

<http://www.spj.cz>

<http://www.vscr.cz>

<http://www.diskriminace.eu>

<http://www.mvcr.cz>

<http://www.integrace.cz>

<http://tisk.juristic.cz>

V Praze dne 10.6.2010

Konzultant: Ing. Bohumila Čabanová, Ph.D.

Diplomant: Bc. V.Konstantinovičová

Podpis:

Podpis:

Obsah

ÚVOD	3
1 VYMEZENÍ PROBLÉMU	5
1.1 VÝZKUMNÉ OTÁZKY	6
1.2 METODOLOGIE A ZDROJE DAT.....	6
2 PRÁVNÍ RÁMEC PROBLÉMU	9
2.1 ZÁKON Č. 40/2009 SB., TRESTNÍ ZÁKONÍK	10
2.2 ZÁKON Č. 169/1999 SB., O VÝKONU TRESTU ODNĚTÍ SVOBODY	11
2.3 ZÁKON Č. 257/2000SB., O PROBAČNÍ A MEDIAČNÍ SLUŽBĚ	13
2.4 EVROPSKÁ VĚZEŇSKÁ PRAVIDLA	14
3 TEORETICKÁ VÝCHODISKA A KONCEPTY	16
3.1 ÚČEL A FUNKCE TRESTU	16
3.2 TEORIE TRESTÁNÍ.....	17
3.2.1 Klasická „trestající“ justice.....	17
3.2.2 Restorativní justice.....	20
3.3 SOCIÁLNÍ VYLOUČENÍ	21
3.4 RESOCIALIZACE	23
4 PENITENCIÁRNÍ PÉČE	24
4.1 VÝCHOVNÁ FUNKCE TRESTU ODNĚTÍ SVOBODY	25
4.2 PROGRAMY ZACHÁZENÍ	27
4.2.1 Pracovní aktivity.....	29
4.2.2 Vzdělávací aktivity.....	29
4.2.3 Speciálně výchovné aktivity.....	30
4.2.4 Zájmové aktivity	30
4.2.5 Oblast utváření vnějších vztahů.....	31
4.3 VÝSTUPNÍ ODDĚLENÍ	32
4.4 NEGATIVNÍ JEVY VE VĚZENÍ.....	33
4.5 PRISONIZACE	35
4.6 STIGMATIZACE.....	36
5 POSTPENITENCIÁRNÍ PÉČE	37
5.1 KONTINUÁLNÍ SOCIÁLNÍ PRÁCE	37
5.2 HLAVNÍ AKTÉŘI POSTPENITENCIÁRNÍ PÉČE	39
5.2.1 Vězeňská služba ČR.....	39

5.2.2	<i>Sociální pracovník věznice</i>	41
5.2.3	<i>Sociální kurátor</i>	42
5.2.4	<i>Úřad práce</i>	46
5.2.5	<i>Nestátní neziskové organizace</i>	47
5.2.6	<i>Propuštěný jedinec</i>	48
6	<i>POSTPENITENCIÁRNÍ PÉČE V OSTATNÍCH ZEMÍCH</i>	50
6.1	<i>VELKÁ BRITÁNIE</i>	51
7	<i>EMPIRICKÝ VÝZKUM</i>	54
8	<i>ZÁVĚR</i>	64
9	<i>POUŽITÁ LITERATURA</i>	68
10	<i>SEZNAM PŘÍLOH</i>	73
11	<i>PŘÍLOHY</i>	74

Úvod

Postpenitenciární péče věnovaná pachatelům trestných činů je vyvrcholením ochrany společnosti v působnosti trestního práva a sociální politiky. Společnost si ke své ochraně před asociálním chováním některých jedinců vytvořila systém své ochrany, jehož součástí je také trestní právo. Základním posláním trestního práva je předcházení páchaní trestných činů, přesto trestná činnost jistě existuje v každém právním systému. Problematika postpenitenicární péče je v úzké návaznosti na tu penitenciární.

Jedince, který se nechová v souladu s právními normami společnosti a porušuje je, lze potrestat trestem odnětí svobody. Společnost se snaží kriminální chování jedinců ze společnosti odstraňovat mimo jiné tak, že jedince od společnosti separuje formou umístění do věznic. Snaží se tak o jejich resocializaci, ale zároveň nepřímo podporuje nežádoucí jev, tak zvanou prisonizaci, který je negativním důsledkem výkonu trestu.

Výkon trestu odnětí svobody je ukládán osobám nerespektujícím normy společnosti ze dvou důvodů. V první řadě jsou tímto způsobem izolováni od společnosti, jejíž jedinci neporušují právní normy, na straně druhé, se snaží o jejich nápravu ve výkonu trestu a o jejich následné zařazení do společnosti. Výkon trestu odnětí svobody je realizován ve věznicích, které „vytváří předpoklady pro převýchovu osob ve výkonu trestu odnětí svobody a podílí se na vytváření předpokladu pro jejich zapojení do občanského života po propuštění z výkonu trestu“¹. Účel výkonu trestu je přesně vymezen v trestním zákoníku a jeho významnou součástí je výchovná a resocializační složka.

Příprava na plynulý přechod z výkonu trestu zpět do běžného života začíná tedy již v rámci výkonu trestu. Návrat zpět do společnosti představuje pro odsouzené nelehkou životní zkušenost. Úspěšná reintegrace představuje pro jedince složitý proces, který je ovlivňován mnoha faktory. Trest odnětí svobody plní funkci represivní, na straně druhé je požadavkem pro účelný výkon trestu pozitivní reedukace, která je naplněna změnou vzorců chování a přispívá tak k prevenci recidivy.

¹ Zákon č. 555/1992 Sb., o Vězeňské službě a justiční strážní České republiky, § 2.

Osoby propuštěné z výkonu trestu představují významnou skupinu ohroženou sociální exkluzí s řadou problémů znesnadňujících opětovné začlenění. Z tohoto důvodu je nezbytné hledat řešení, jak ovlivnit situaci, aby se co nejvíce propuštěných osob začlenilo na trh práce, do společnosti a nevracelo se k dalšímu páčání trestné činnosti. Česká republika se v současné době potýká s vysokou mírou recidivy trestné činnosti. V trestní justici se stále nedaří prosazovat ukládání alternativních trestů v takové míře, jak by bylo vhodné a stále převažuje tendence k ukládání nepodmíněných trestů odnětí svobody i za méně závažné trestné přečiny.

Tato diplomová práce je analýzou opatření přispívajících k integraci osob propuštěných z výkonu trestu. Podrobněji se budu věnovat programům zacházení s odsouzenými, které představují hlavní nástroj působení na klienty umístěné ve výkonu trestu odnětí svobody. Úspěšná reedukace je výsledkem komplexního a koordinovaného úsilí, na kterém kromě Vězeňské služby České republiky participují i další „mimovězeňské“ subjekty. Všeobecným cílem penitenciárního zacházení je integrace osob propuštěných z výkonu trestu do společnosti.

Cílem mé práce je analyzovat a zhodnotit problematiku zacházení s vězněnými osobami, které je základem k úspěšné integraci osob propuštěných z výkonu trestu a dokázat významnost této problematiky. Hlavní zřetel v této práci je kladen na identifikaci problémů, se kterými se jedinci opouštějící vězení potýkají. Dílčím cílem bude vymezit problémové oblasti poskytování této péče.

1 Vymezení problému

Úspěšná integrace představuje proces začleňování jedince do společnosti v případě, že již nedojde k další recidivě končící uvězněním. „I přes stagnaci celkového počtu pachatelů, došlo k dalšímu zvýšení počtu recidivistů na 56 661 a jejich podílu ve struktuře pachatelů na 46,2 %. Od roku 1993 se tak jedná o nejvyšší hodnoty. Na celkovém počtu pachatelů majetkové kriminality se recidivisté podílejí 56,7 %, na krádežích 62,2 %, na počtu pachatelů násilné kriminality 40,4 %“².

Propuštění z výkonu trestu je na jedné straně provázeno velkými očekáváními ze strany propuštěného jedince, která často nebývají naplněna a řadou povinností, na které takový člověk často není schopen reagovat při návratu do nekriminální společnosti. Páchání trestné činnosti je důsledkem selhávání jedince v dané společnosti, do které není schopen se samostatně začlenit nebo naopak je z této společnosti vylučován. Výrazný vliv na úspěšné začlenění jedince má i délka vykonávaného trestu. Vysoká míra prisonizace neumožňuje plynulý přechod do běžného života a je patrná především u těch odsouzených, kteří se nacházejí ve výkonu trestu poněkoličtější. Přesně stanovený rozvrh dne, teplé jídlo, vhodné ošacení či možnost se umýt jsou standardy, které jsou pro vězeňský život typické. Splnutí jedince s vězeňským prostředím vede ke ztrátě kontaktu se „světem venku“.

Nízká míra integrace osob propuštěných z výkonu trestu do společnosti představuje veřejně – politický problém. Obecně je jedním z cílů sociální politiky zachytit osoby ohrožené sociální exkluzí do „záchranné sítě“ a zabránit jim v setrvání na okraj společnosti. Přesně stanovená koordinace spolupráce aktérů sociální politiky soustředěných výlučně na skupinu osob propuštěných z výkonu trestu, tzv. postpenitenciární péče, v současné legislativě není definována. Péče o osoby propuštěné z výkonu trestu je obecně vymezena Zákonem č.108/2006 Sb., o sociálních službách a Zákonem č. 111/2006 Sb., o pomoci v hmotné nouzi, protože navrátilci z výkonu trestu jsou chápáni jako osoby nacházející se v nepříznivé sociální situaci.

² Strategie prevence kriminality na léta 2008 – 2011. Praha: MVČR. str.5. staženo z: <http://aplikace.mvcr.cz/archiv2008/dokument/2007/prevence/strategie1016/strategie3.pdf> (dne 9.11.2011).

„Hlavním posláním zákona je chránit práva a oprávněné zájmy lidí, kteří jsou oslabeni v jejich prosazování z různých příčin. Poskytované sociální služby jsou specializované činnosti, které mají pomoci člověku řešit jeho nepříznivou sociální situaci. Služby sociální prevence se zaměřují na jevy a situace, které mohou vést k sociálnímu vyloučení osob a nejsou a priori způsobeny neschopností pečovat o sebe z důvodu věku či zdravotního stavu. Služby sociální prevence se zaměřují především na oblast tzv. „sociálně negativních jevů“, jako například kriminalita, bezdomovectví, zneužívání návykových látek, krize v rodině apod.³“.

Neexistence jednotné metodiky o provázanosti spolupráce aktérů, činných ve fázích trestního řízení před uložením trestu (např. při rozhodování o možnosti uložení alternativního trestu), během uvězení nebo ihned po propuštění, znemožňuje úspěšné působení na danou skupinu. *„K recidivě kriminálního chování dochází velmi často v adaptační fázi. Je to období, kdy si propuštěný zvyká na jiné prostředí, které má větší nároky na jeho samostatnost, než byl ve vězení zvyklý“* (Vágnerová, 2004, s. 824).

1.1 Výzkumné otázky

Jakým způsobem probíhá výkon trestu odnětí svobody a příprava odsouzených na přechod do civilního života?

Jaké činnosti je třeba upravit, aby došlo k zefektivnění postpenitenciární péče poskytované osobám propuštěným z výkonu trestu?

Jakým problémům čelí systém postpenitenciární péče?

1.2 Metodologie a zdroje dat

Pro zodpovězení zásadních otázek, získání informací a vzájemných souvislostí bylo nutné pro tuto práci použít metodu analýzy dokumentů. Analýza dokumentů je jednou z metod prostudování odborné literatury k danému tématu, ať již odborných knižních titulů nebo článků publikovaných v odborných časopisech v tištěné či

³ <http://www.finance.cz/socialni-podpora/informace/davky-socialni-sluzby/oblasti-sluzeb/> (staženo 29.10.2011)

elektronické podobě (Nekola, Veselý, 2007, s. 160). Dále jsem využila informace zveřejněné na internetových stránkách jednotlivých ministerstev - Ministerstva práce a sociálních věcí a Ministerstva spravedlnosti.

Pro získání odpovídajících teoretických poznatků bylo zapotřebí se věnovat studiu materiálů a dokumentů vypracovaných k tématu penitenciární a postpenitenciární péče. Další zásadní součástí rozboru dané problematiky bylo prostudování souvisejících právních norem a seznámení se statistickými daty.

Pro získání odpovědí na stanovené výzkumné otázky v empirické části práce jsem následně zvolila kvantitativní metodu výzkumu prostřednictvím dotazníkového šetření mezi vícekrát trestanými odsouzenými. Cílem bylo zjištění jejich postojů, názorů a pohledů na problematiku, již jsem se v diplomové práci zabývala.

„Dotazování je výzkumný postup, při kterém jsou pomocí pokládání otázek a zaznamenání odpovědí získávány informace o jedné či více skupinách lidí – o jejich vlastnostech, mínění, postojích nebo předchozích zkušenostech“ (Nekola, Veselý, 2007, s. 170).

Dotazování je metoda sběru dat založená na bezprostředním (interview) nebo na zprostředkovaném kontaktu (dotazníkové šetření) mezi tazatelem a respondentem.

Dotazování lze uskutečnit v podstatě ve standardizované, polostandardizované či nestandardizované podobě. Standardizovaná forma, kterou jsem využila, znamená, že je vypracován jednotný návod, který umožňuje od všech výběrových jednotek získávat požadované údaje stejným způsobem. To znamená, že výzkumník či tazatel klade otázky respondentovi přesně tak, jak jsou předem připraveny a v přesně stejném pořadí. Od všech respondentů je vyžadována stejná informace (Jeřábek, 1992, s.65).

Respondentům byla předložena nabídka alternativ odpovědí – formou uzavřených otázek - a on si jednu nebo i více alternativ musel vybrat. Výhodou dotazníkového šetření je to, že respektuje anonymitu.

Otázky byly formulovány jednoduše a zároveň co nejpřesněji, protože na položené otázky odpovídali respondenti se zcela rozdílným vzděláním, kulturním zázemím a důležité bylo, aby je všichni správně pochopili.

2 Právní rámec problému

Ekonomické, politické a sociální změny, které přinesly události konce roku 1989, postupně značně ovlivnily všechny oblasti života společnosti. Ukázalo se, že původní podoba trestního zákona nemůže v nových podmínkách demokratického právního státu obstát. Rostoucí počet novelizací přinesl nejednotnost trestního zákona, který tak postrádal celkovou právní soudržnost a stal se nevyhovujícím vzhledem k moderním uplatňovaným trendům tzv. restorativní (znovuobnovující) justice. V právní teorii i praxi se začalo prosazovat pojmání trestu jako prostředku nejen k ochraně společnosti, ale i k nápravě a k sociální integraci pachatele, nová trestní úprava spočívá ve vhodném vyvažování prevence a represe.

Souhrnná právní úprava obsahující opatření směřující k zajištění integrace a zamezení recidivy v českém právním řádu neexistuje. Důvodem může být skutečnost, že jedná o značně rozsáhlou problematiku, vyžadující zohlednění mnoha různých úhlů pohledů, jež nelze obsáhnout obecnými normami právními. „...*účelu výkonu trestu není velmi často dosaženo ve fázi penitenciární, realizované v zařízeních pro výkon trestu, ale musí být vynakládáno další úsilí ve fázi postpenitenciární*“, tzn. *po propuštění odsouzených na svobodu.* (Štěrba, 2007, s.12)

Trestní právo je oblastí veřejného práva chránícího práva fyzických a právnických osob, zájmy společnosti a ústavní zřízení republiky před trestnými skutky vyjmenovanými v trestněprávních normách. „*Trestní právo stanovuje, které ze společensky škodlivých skutků jsou trestné a pro společnost nebezpečné, a vymezí i tresty za jejich spáchání*“⁴.

Trestní právo v České republice nepovažuje trest za pouhou odplatu za spáchaný čin. Vedle základní ochranné funkce, trestní právo usiluje též o zajištění přiměřené satisfakce obětem trestných činů. Výkonem trestu nesmí být ponížena lidská důstojnost. Základním smyslem všech trestněprávních norem je docílit toho, aby nebyly páčány trestněprávně postižitelné činy vůbec, nebo byly páčány v co nejmenší míře.

⁴ <http://trestnizakonik.cz/navrh/duvodova-zprava.html> (staženo 18.10.2011)

2.1 Zákon č. 40/2009 Sb., Trestní zákoník

S účinností od 1.1.2010 má Česká republika samostatnou komplexní právní normu pro problematiku trestání, jež komplexně upravuje hmotněprávní aspekty, systém soudů a širokou škálu možných reakcí na trestnou činnost. Tou je Trestní zákoník (Zákon č. 40/2009 Sb. v platném znění).

Upouští se od deklaratorního formulování účelu (poslání) trestního zákoníku. Návrh kodifikace trestního zákoníku vychází z přirozeného požadavku garantování základních lidských práv a svobod a respektování mezí zásahů do těchto práv stanovených Listinou základních práv a svobod, a zajištění plného souladu s Ústavou České republiky a ústavní úlohou jednotlivých orgánů činných v trestním řízení.

Uspořádání zákoníku bylo zvoleno dle závažnosti chráněných zájmů. Toto uspořádání znázorňuje pořadí důležitosti chráněných zájmů podle požadavků současné moderní společnosti.

Trestní zákoník nově rozdělil jednotlivé spáchané činy do tří následujících kategorií:

- Přečiny jsou nejen všechny trestné činy z nedbalosti, ale také ty úmyslné trestné činy, za něž trestní zákon stanoví trest odnětí svobody s horní hranicí trestní sazby do pěti let.
- Zločiny jsou všechny trestné činy, které nejsou podle trestního zákona přečiny.
- Zvláště závažnými zločiny jsou ty úmyslné trestné činy, za něž trestní zákon stanoví trest odnětí svobody s horní hranicí trestní sazby nejméně deset let⁵.

„Tato změna se promítá i do trestního řízení. U zločinů je vedeno standardní trestní řízení, u přečinů převažují zrychlené formy řízení, odklony a alternativní řešení, včetně širokého uplatnění prostředků probace a mediací“⁶.

⁵ §8 z.č.40/2009 Sb.

⁶ <http://www.reformajustice.cz/cz/trestni-zakonik/obecne-o-trestnim-zakoniku.html> (staženo 28.10.2011)

Zpřísnění postihů je odezvou na nové negativní jevy ve společnosti, nové formy trestné činnosti, zvyšující se surovost či organizovaný zločin. Došlo ke zvýšení trestních sazeb za nejzávažnější trestné činy proti životu a zdraví (vražda, úmyslné ublížení na zdraví, loupež atd.) a u vybraných trestných činů proti svobodě a lidské důstojnosti v sexuální oblasti (znásilnění). Horní hranice sazby trestu odnětí svobody se zvýšila z patnácti let na dvacet. Výjimečným trestem je kromě doživotí také trest odnětí svobody, jehož horní hranice je třicet let. Nový trestní zákoník také výrazně přísněji trestá recidivu, prostřednictvím mimořádného zvýšení horní hranice trestu odnětí svobody⁷.

Jednou z nejdůležitějších koncepčních změn je posílení role alternativních trestů. Alternativní tresty jsou ukládány pouze v tom případě, kdy to povaha spáchaného trestného činu umožňuje. „*Trest odnětí svobody je považován za krajní prostředek, který má význam především celospolečenský a je určen těm, které je nutné izolovat. Tzv. alternativní tresty - obecně prospěšné práce, peněžitý trest, zákaz činnosti a nově trest domácího vězení či zákaz vstupu na sportovní, kulturní a jiné společenské akce až do deseti let - nabízejí alternativu v případě méně závažné trestné činnosti*“⁸. Výsledkem je reforma systému trestních sankcí ve prospěch alternativních trestů obsažených v trestním zákoníku.

2.2 Zákon č. 169/1999 Sb., o výkonu trestu odnětí svobody

Otázka reformy trestní justice, zvláště pak trestu odnětí svobody, která je důsledkem růstu kriminality, přeplněnosti českých věznic a vysoké míry recidivujících pachatelů, podnítila nezbytnost změnit trestní politiku⁹. Na základě negativních poznatků o působení věznění na jedince nastalo hledání nových východisek pro trestání.

⁷ §59 z.č.40/2009 Sb.

⁸ <http://www.reformajustice.cz/cz/trestni-zakonik/obecne-o-trestnim-zakoniku.html> (staženo 28.10.2011)

⁹ Každý stát svou trestní politikou deklaruje zejména úroveň ochrany základních lidských a občanských práv a svobod, kterou je ochoten a schopen reálně zabezpečit. Trestní politika státu je konkretizována především v jeho trestní legislativě hmotně právní i procesní, v systému a uspořádání orgánů a institucí zajišťujících uplatňování trestněprávních norem i v praktické činnosti těchto subjektů. Trestní politika je činnost, která směřuje k tvorbě a využívání prostředků trestního práva.

Právní úprava výkonu trestu odnětí svobody je obsažena v zákoně č. 169/1999 Sb., o výkonu trestu odnětí svobody v platném znění. Podrobnější pravidla stanovuje vyhláška č. 345/1999 Sb., kterou se vydává řád výkonu trestu odnětí svobody.

„Je třeba respektovat náboženské vyznání a mravní principy skupiny, k níž vězeň náleží. Účelem režimu a zacházení s osobami ve vězení je zachování jejich zdraví a sebeúcty a, pokud to doba výkonu trestu dovolí, rozvíjení jejich osobního smyslu pro zodpovědnost a podpora takových postojů a dovedností, jež jim pomohou k reintegraci po návratu do společnosti a zvyšují pravděpodobnost, že tyto osoby povedou po propuštění soběstačný život v mezích platných zákonů“ (Mühlpachr, 2008, s. 64).

Odsouzení umístění ve výkonu trestu mají právo na důstojné a lidské zacházení. Mají možnost uspokojovat základní sociální a kulturní potřeby, udržovat sociální vazby, přijímat korespondenci, je zajištěna zdravotní péče, mají právo na nákup, přijetí návštěvy, zaslání balíčku s potravinami dvakrát ročně, přijmout peníze, právo na duchovní služby, užít telefon ke spojení s osobou blízkou.

Zákon o výkonu trestu kromě práv vytyčuje také základní povinnosti, mezi které patří především dodržování stanoveného pořádku a kázně, strpení úkonů spojených s kontrolou vězeňské služby a dodržování zákazů¹⁰. Při porušování uložených povinností má vězeňská služba oprávnění na uložení kázeňského trestu. Nebo jsou naopak *„pro řešení kázeňské praxe zákonem stanoveny kázeňské odměny, které stimulují odpovědné plnění povinností odsouzeného a podněcují spolupráci odsouzeného při naplňování účelu výkonu trestu“ (Černíková, 2008, s. 96).*

Výkon trestu odnětí svobody je uskutečňován ve čtyřech typech věznic. Jsou rozděleny dle zajištění bezpečnosti a podle způsobu vnější ostrahy. Nejmírnějším druhem je věznice s dohledem, následuje věznice s dozorem, dále s ostrahou a v poslední řadě se zvýšenou ostrahou. *„Práva a povinnosti odsouzených jsou stanovena jednotně ve všech 4 typech věznic“ (Černíková, 2008, s. 91).*

¹⁰ § 28 z.č.169/1999 Sb.

„Ve výkonu trestu odnětí svobody se celkově podněcuje aktivita vězněného, aby dbal na své dobré chování a aby se zasadil o zlepšení svých sociálních podmínek života ve věznici. Podmínky ve věznici se přibližují realitě života, kdy každý člověk musí vynakládat vlastní úsilí k dosažení lepších sociálních podmínek a nést odpovědnost za kvalitu svého života. Základní principy zacházení s vězněnými odrážejí etické aspekty práce Vězeňské služby, které nutně v této práci musí být obsaženy a dávají hodnotový, humánní smysl regulativní a integrativní funkci trestu“ (Herzogová, 1998, s. 47).

2.3 Zákon č. 257/2000Sb., o Probační a mediační službě

Probační a mediační služba (PMS) se snaží o zprostředkování účinného řešení konfliktů spojených s trestnou činností prospěšného pro společnost. Zároveň zabezpečuje efektivní a náležitý výkon alternativních trestů. *„Mediační a probační služba představuje systém řešení konfliktních stavů a opatřování podkladů relevantních pro rozhodnutí v trestních věcech projednávaných soudy. Je to současně systém zaměřený na vytváření podmínek pro efektivní výkon alternativních trestů a poskytování psychosociálních služeb v trestní justici.“* (Sotolář, 1998, s.11)

Mediace znamená mimosoudní zprostředkování řešení sporu mezi obviněným a poškozeným a jednání směřující k narovnání konfliktního stavu probíhající ve spojitosti s trestním řízením. Výkon mediace je závislý na výslovném souhlasu obviněného a poškozeného¹¹.

„Probace představuje výkon dohledu nad obviněným, obžalovaným nebo odsouzeným, včetně dodržování uložených povinností a omezení a sledování chování odsouzeného ve zkušební době podmíněného propuštění z výkonu trestu odnětí svobody zda vede řádný život, aby tak došlo k obnově narušených právních a společenských vztahů“¹².

Probační a mediační služba tedy pracuje nejen s pachateli, ale i s oběťmi trestných činů. Působení probačního úředníka se stává neoddělitelným prvkem soudního řízení, které se koná v rámci restorativní justice. Především je nutno podotknout, že je

¹¹ §2 z.č.257/2000 Sb.

¹² §2 z.č.257/2000 Sb.

takto postupováno, jedná-li se o činy menší společenské nebezpečnosti. Podnět k zahájení probační či mediační činnosti může přijít nejen od soudce, státního zástupce, policejního orgánu, ale i od obviněného, oběti, či příbuzných.

Hlavní cíle činnosti PMS ČR lze shrnout následovně¹³:

Integrace pachatele – Probační a mediační služba usiluje o začlenění obviněného resp. pachatele do života společnosti bez dalšího porušování zákonů. Integrace je proces, který směřuje k obnovení respektu obviněného k právnímu stavu společnosti, jeho uplatnění a seberealizaci.

Participace poškozeného – Probační a mediační služba se snaží o zapojení poškozeného do „procesu“ vlastního odškodnění, o obnovení jeho pocitu bezpečí, integrity a důvěry ve spravedlnost.

Ochrana společnosti – Probační a mediační služba přispívá k ochraně společnosti účinným řešením konfliktních a rizikových stavů spojených s trestním řízením a efektivním zajištěním realizace uložených alternativních trestů.

2.4 Evropská vězeňská pravidla

Spolupráce evropských států je vzhledem k rostoucí míře trestné činnosti konané na mezinárodní úrovni neustále nucena nástroje působící proti rozšiřování trestné činnosti zdokonalovat a rozšiřovat. Vzhledem k našemu členství v několika mezinárodních organizacích a členství v Evropské Unii je zřejmé, že i tak důležitá oblast, kterou je prevence recidivy, je řešena na mezinárodní úrovni.

Evropská vězeňská pravidla stanovují určitou úroveň, která by měla být uplatňována ve vězeňských systémech členských států Rady Evropy formou doporučení. Tyto státy by měly rozvíjet takové kroky, které povedou k dosažení stavu, který bude těmto standardům odpovídat. Hlavním cílem je přenést tato pravidla do právního systému ale i do praxe.

¹³ <https://www.pmscr.cz/o-pms> (staženo 2.11.2011)

Věnují prostor nejen zachování práv vězňů a humánním podmínkám, ale i problematice zaměstnanců věznic nebo bezpečnosti v nich. Obsáhlý text je rozdělen do devíti obsažných kapitol¹⁴ (např.: Podmínky pro výkon trestu, Ubytování, Zdraví, Třídění a klasifikace vězňů.

Z doporučení věnovaných sociální oblasti a vedoucích k úspěšné reintegraci jmenujme následující¹⁵:

- poskytnout pomoc při hledání vhodného ubytování a zaměstnání
- umístit odsouzeného ve věznici co nejbližší jeho domov
- dát vězňům šanci při propuštění získat nezbytné doklady, průkazy totožnosti a minimálními prostředky na živobytí
- možnost komunikovat co možná nejčastěji, písemně, telefonicky nebo jinými formami komunikace (především s rodinami)
- možnost získávat pravidelné informace o veřejných záležitostech (noviny, časopisy, televize)
- zajistit práci v dostatečném rozsahu, měla by zvyšovat schopnost vězňů si najít práci po ukončení trestu
- nutnost umístit neodsouzené vězně odděleně od vězňů odsouzených k výkonu trestu, muže odděleně od žen, mladé dospělé vězně odděleně od starších vězňů
- přístupu ke vzdělávacím programům, které budou co možná nejkomplexnější a budou uspokojovat individuální potřeby

Doporučení vyplývající z Evropských vězeňských pravidel se uplatňuje nejen v legislativě všech členských států EU, ale především pak v praktických podmínkách při zacházení s vězněnými osobami.

¹⁴ Evropská vězeňská pravidla: doporučení rady Evropy č. R (87) 3

¹⁵ Evropská vězeňská pravidla: doporučení rady Evropy č. R (87) 3

3 Teoretická východiska a koncepty

3.1 Účel a funkce trestu

Trest je jedním z výchovných prostředků. Společnost jej chápe jako ochranný mechanismus před chováním a jednáním, které porušuje zavedené a vyžadované konvence dané společností. V penitenciárním nahlížení je na uvěznění pachatele trestného činu a uložený trest nahlíženo ve dvou rovinách. Jednou z nich je ochrana společnosti před pachateli trestných činů. Druhé hledisko s sebou nese nápravnou úlohu.

„Uvěznění člověka (ať vzetí do vazby nebo nástup do výkonu trestu odnětí svobody) je nutné chápat nejen v souvislostech trestního řízení a vymezení pojmu trest ať z hlediska právního, pedagogického či psychologického, ale především z hlediska dopadů na psychiku člověka a jeho život v nejšířších souvislostech (Sochůrek, 2007, s.28)“.

Od nepodmíněného trestu odnětí svobody se rovněž očekává, že nejlépe naplňuje účel trestu a trestání. Výkon trestu odnětí svobody však přináší řadu známých nežádoucích efektů, jako je např. devastující vliv vězeňského prostředí na osobnost jedince. *„Těžiště hlavní funkce trestu je položeno na regulativní funkci trestu – to znamená na orientaci trestu na změnu chování pachatele v prosociálním smyslu“* (Černíková, 2002, s.56). Penitenciární proces se soustředí na získávání odpovědnosti jedince za své chování v celospolečenském kontextu. Sociokorektivní postupy a situace vedoucí ke zkvalitnění sociálních interakcí jsou základem pro práci s osobami ve výkonu trestu.

Moderní trestní právo reprezentované i naším trestním zákonem zná k dosažení tohoto cíle tři mechanismy (Netík, Netíková, 1997, str.75)

- izolaci pachatele – aktuálně významné především u jednotlivců, kteří nejsou schopni úspěšné resocializace a jsou pro společnost nebezpeční

- odstrašení – opakovaně byla výzkumně prokázána dílčí neúčinnost tohoto prostředku. Obzvláště neúčinným je u chronických delikventů, recidivistů, osob s kriminálním životním stylem.
- regulace chování – tj. změnou chování jedince v žádoucím směru, navozenou adekvátním zacházením. Jen tento mechanismus se jeví jako skutečně účinný a zároveň humánní

Ve státech s demokratickým zřízením je kladen stále větší důraz na práva individua, na prosazování prvků občanské společnosti, roste síla nevládních organizací. Nový trestní zákoník s sebou přinesl i nový koncept restorativní justice, která je založena na principu alternativních trestů. Přestože se jedná o způsob trestání, který je protikladným k zavedenému systému trestní justice, je předpoklad, že dojde ke vzájemnému ovlivňování a prolínání obou systémů, tak že hlavní principy těchto dvou uplatňovaných přístupů budou formovat trestní justici v průběhu jejího dalšího vývoje.

3.2 Teorie trestání

Koncepce tradiční trestní spravedlnosti se na počátku 21. století střetává se zcela odlišnou realitou. Dlouholeté nahlížení na trestní spravedlnost se zakládalo na odplatě a vyrovnání. V současné době vyvstává otázka, zda uplatňovaná trestní spravedlnost naplňuje svůj účel. Stále větší množství pachatelů je marginalizováno a stigmatizováno ve společnosti v důsledku výkonu trestu odnětí svobody, navíc se obětem trestných činů nedostává satisfakce a ani částečné vyrovnání způsobené újmy. Dynamika společenského pohybu se zvyšuje, vznikají nové koncepce a hledají se netradiční řešení. Ke slovu se dostává nové chápání trestní spravedlnosti.

3.2.1 Klasická „trestající“ justice

Klasická „trestající“ justice považuje trestný čin za porušení práva a prohřešek proti státu. Porušením zákona vzniká vina. *„K naplnění spravedlnosti dochází prostřednictvím uznání viny pachatele a jemu uložené újmy (trestu). Hlavní zřetel je kladen na to, aby pachatelé byli podle zásluhy potrestáni“* (Zehr, 2003, s.65).

Ve vymezení účelu trestu v České republice můžeme rozpoznat prvky klasické trestající justice vycházející z níže popsanych teorií o funkci trestu a prvky restorativní justice.

3.2.1.1 Retributivní teorie

Retributivní teorie se zakládá na přesvědčení, že protiprávní jednání bude odčiněno ve chvíli, kdy dojde k omezení a újmě pachatele trestného činu. Tato teorie vychází z předpokladu, že pachatel se vědomě a svobodně rozhodl spáchat trestný čin a je si vědom, že může být potrestán. Jedná se o tradiční koncept trestní justice. *„V pojetí tradičního modelu odplatné neboli trestající (retributive) justice byl, a doposud do značné míry stále je, primární obětí trestného činu stát. Všechny síly a prostředky jsou soustředovány na ochranu státu (společnosti, kterou reprezentuje), před pachateli, kteří ohrožují veřejný zájem. Konkrétní oběti je přisuzováno spíše pasivní postavení, takže se výkonu trestní justice zúčastňuje jen v poměrně malém rozsahu a pouze v souvislosti s uplatněním nároku na náhradu škody“* (Sotolář, 2000, s. 8).

3.2.1.2 Teorie odstrašení

Trest představuje způsob, jakým bude pachatel odrazen od páchání trestné činnosti. Předpokládá se, že újma, která je nedílně spojena s uloženým trestem, je dostatečným varováním pro páchání další trestné činnosti a není třeba vůči pachateli uplatňovat další převýchovné prostředky.

Odstrašení je značně individuální, protože každý jedinec pociťuje újmu, kterou mu trest přinesl, v jiné míře. *„Teorie odstrašení více než na individuální účinky spoléhá na generálně preventivní význam trestání. Základním předpokladem je dosažení stavu, kdy „se zločin nevyplácí“. Trest proto musí být spojen s odnětím veškerých výhod, které pachateli z trestné činnosti mohly vyplynout“* (Novotný, 2004, s. 215).

Teorie odstrašení zaznamenává krizi v důsledku rostoucí recidivy pachatelů. Analýzy, jak účinně trestat jednotlivce, kteří se opakovaně dopouštějí trestné činů, s sebou přinášejí především zvyšováním trestních sazeb. Spáchat trestný čin je však výsledkem vzájemného působení velkého množství sociálních, psychologických,

ekonomických faktorů, jejichž váhu lze u širšího kontingentu lidí zhodnotit značně nepřesně.

3.2.1.3 Rehabilitační teorie

Rehabilitační (neboli nápravná) teorie spatřuje hlavní cíl trestání v tom, že při uloženém výkonu trestu odnětí svobody je pachateli poskytnuto odborné zacházení, které odstraní, popř. zkoriguje, příčiny spáchání trestného činu.

Tato teorie vyrůstá z pozitivistického směru trestněprávní nauky a názorů o determinismu (omezení) svobody vůle každého jednotlivce. *„Kriminální chování konkrétního pachatele je důsledkem určitých poznatelných vlivů, např. nedostatků ve výchově, rodinného prostředí, existenční nouze, biologických a psychologických předpokladů aj. Pachatel se vlastně nerozhoduje „svobodně“, zda spáchá trestný čin, ale jedná pod tlakem různých osobnostních a sociálních faktorů“* (Novotný, 2004, s.217).

Rehabilitační teorie přispěla k vypracování značného množství programů pro převýchovu pachatelů a ke zkvalitnění práce v terapeutickém zacházení s vězňenými osobami. Rehabilitační teorie se svým přístupem stala základem pro probační nástroje trestního práva a pro postpenitenciární působení.

3.2.1.4 Eliminační teorie

Účelem trestání je dočasná (v případě doživotních trestů trvalá) izolace pachatele od většinové společnosti. Extrémními prostředky pro vyloučení pachatele ze společnosti je doživotní trest odnětí svobody či trest smrti.

Hlavní prostředek k izolaci pachatele spatřuje eliminační teorie samozřejmě v trestu odnětí svobody. Není pochyb, že umístění nebezpečných pachatelů do přísně střežených věznic je spolehlivým prostředkem, jak chránit ostatní občany. Není však možno nevidět související problémy. *„Vydržování vězeňského systému je velmi nákladné. Kdyby jedinou reakcí společnosti na spáchaný trestný čin bylo uvěznění pachatele, nebylo by pro žádnou zemi ekonomicky únosné takto eliminovat stále*

rostoucí kontingent osob, které porušily pravidla chování, sankcionované trestním právem. Přitom tlak veřejnosti na provádění trestní politiky vedoucí k izolaci pachatelů od ostatních občanů může být pod vlivem rostoucí zločinnosti velmi silný“ (Karabec, 2001, s. 85).

3.2.2 Restorativní justice

Restorativní justice prosazuje jiný pohled na kriminální jednání a jeho řešení. Na spáchání zločinu hledí jako na „osobní záležitost“, která se týká především přímých účastníků a reakce na spáchaný trestný čin není přebírána k potrestání do rukou státu.

Zločin v pojetí restorativní justice nepředstavuje prohřešek proti trestnímu zákonu, ale především se jedná o zásah do mezilidských vztahů. *„Jediné na čem opravdu záleží, je dotyčného přimět, aby dal věci, které svým skutkem pokazil, do pořádku, neboť pouze tak může být zločinem narušený vztah obnoven – odtud termín restorativní, tedy „obnovující“ justice“ (Tomášek, 2010, s. 164).* Pachatel je přímo konfrontován s újmou, kterou svým jednáním způsobil.

Restorativní justice považuje trestný čin za prohřešek proti osobě a je narušením vzájemných osobních vztahů. Porušení normy vytváří závazky a povinnosti. K naplnění spravedlnosti dochází za účasti poškozeného, pachatele a členů komunity, kteří usilují o obnovu narušeného stavu a vztahů. Hlavní zřetel je kladen na potřeby poškozeného a odpovědnost pachatele v procesu nápravy.

Řešení hledá v rozvoji alternativních postupů u méně závažných trestných činů s cílem nahradit trest odnětí svobody. Mezi tyto alternativy patří alternativní tresty a alternativy k potrestání.

Alternativní tresty¹⁶:

- trest obecně prospěšných prací
- podmíněné odsouzení
- podmíněné odsouzení k trestu odnětí svobody s dohledem
- peněžitý trest
- trest zákazu činnosti

¹⁶ §52 z.č.40/2009 Sb.

- trest vyhoštění (pro cizince)
- trest domácího vězení
- trest zákazu vstupu na sportovní, kulturní a jiné společenské akce

Alternativy k potrestání:

- upuštění od potrestání
- podmíněné upuštění od potrestání s dohledem

„Uložení trestů nespojených s odnětím svobody je chápáno jako projev důvěry vůči pachateli, která je čerpána z převažujících pozitivních vlastností osobnosti pachatele, z jeho dosažené úrovně sociální odpovědnosti, která se promítá v postoji k spáchanému trestnému činu (uvědomuje se vinu, k trestnému činu se přiznává) a též v postoji k následkům trestu za spáchaný trestný čin“ (Černíková, 2008, s. 123).

3.3 Sociální vyloučení

„Sociální vyloučení tedy můžeme definovat (při vědomí různých způsobů užívání tohoto pojmu) jako proces, kterým jsou jednotlivci i celé skupiny osob zbavováni přístupu ke zdrojům nezbytným pro zapojení se do sociálních, ekonomických a politických aktivit společnosti jako celku“¹⁷. Proces sociálního vyloučení je primárně důsledkem chudoby a nízkých příjmů, přispívají k němu však také další faktory jako jsou diskriminace, nízké vzdělání či špatné životní podmínky. Sociálně vyloučení jsou odříznuti od institucí a služeb, sociálních sítí a vzdělávacích příležitostí. Projevem sociálního vyloučení je tedy například dlouhodobá nezaměstnanost, závislost na sociálních dávkách, život v prostorově vyloučených částech obcí (ghettech), nízká kvalifikace, špatný zdravotní stav, rozpad rodin, zadluženost či ztráta sebeúcty. Jako adaptace na podmínky sociálního vyloučení se často vytváří specifické hodnoty a normy, mezi něž patří například důraz na přítomnost, neschopnost plánovat do budoucna, pocity beznaděje a bezmocnosti či přesvědčení, že člověk nemůže ovlivnit vlastní sociální situaci.¹⁸

¹⁷ <http://www.forint.cz/portal/co-je-to-socialni-exkluze/> (staženo 27.9.2011)

¹⁸ http://www.integracniprogramy.cz/index.php?option=com_content&view=article&id=763:socialni-vyloueni-exkluze&catid=550:h1-slovniek-pojm&Itemid=339.

„Podle Levitas existují v současnosti tři základní diskursy sociální exkluze (spojené s představou jejich příčin), které implikují i tři rozdílné přístupy sociální politiky. Jde o redistributivní diskurs, jenž se zaměřuje na odstranění chudoby především využitím dávek sociálního zabezpečení. Dále jde o integrativní diskurs, v němž je za základní mechanismus sociální inkluze považováno placené zaměstnání (nejen jako zdroj příjmů), případně jiné komunitní strategie překonání sociální izolace. Konečně je to moralizující diskurs, v němž jsou příčinou sociální exkluze určitých osob jejich (patologické) morální a kulturní charakteristiky a základním mechanismem začlenění je jejich resocializace: intervencemi sociální práce a krizovými sociálními intervencemi nebo represivními veřejnými politikami“ (Mareš, 2008, s.281),

Prostřednictvím různých zainteresovaných institucí se stát snaží o dosažení nápravy propuštěného a na potlačení nepříznivých následků pobytu ve věznici. Rozsah poskytované sociální péče je vždy určen politikou státu, ve které se odráží i vztah k takto handicapovaným jedincům a jejich snaha o integraci do společnosti.

Veškeré úsilí vynaložené během výkonu trestu při realizaci programu zacházení směřuje k úspěšnému sociální integraci. Výchovná funkce trestu má u jedince vytvořit předpoklady pro rozvíjení jeho vědomostí a sociálních dovedností a schopnost plnit základní občanské povinnosti společensky přijatelným způsobem.

Sociální začlenění příznivěji probíhá u odsouzených, kteří mají sociální zázemí v rodině, se kterou udržují pravidelný kontakt. Profesionální dovednosti a dokončené vzdělání zvyšují možnost získat zaměstnání. Začlenění s sebou nese také schopnost nahlédu na svoji vlastní vinu a kladný postoj k následkům, které s sebou nese trest. Zásadním bodem je také ochota řešit své problémy a přijetí pomoci ze strany specialistů.

3.4 Resocializace

Obecně pojem resocializace představuje opětovnou socializaci, kdy je logickým předpokladem to, že proces socializace u jedince již proběhl. Jedná se o obnovení naučených sociálních rolí jedince a přijatých hodnot společnosti. Společnost tyto hodnoty zahrnuje do soustavy norem, kterými reguluje chování a prožívání jedinců. „V průběhu socializace si osvojujeme mnoho norem (máme se chovat slušně, poctivě, čestně, máme pomáhat jiným atd.), přičemž víme, že jejich dodržování je spojeno se sociálním souhlasem, zatímco nedodržování je spojeno se sociálním nesouhlasem až trestem“ (Výrost, Slameník, 2008, s. 343) .

Podstatný vliv na resocializaci má prostředí, jeho vztahy vůči novému jedinci, ochota mu pomoci či tolerance vůči němu. Resocializace je jakýmsi návratem z prostředí, které není jedinci vlastní, zpět do prostředí původního.

V penologickém pojetí představuje resocializace „cílevědomě realizovaný proces celkové obnovy kriminální infekcí narušené osobnosti“ (Černíková, 2008, s. 101). Cílem resocializačních snah je obnovit narušené řetězce socializace tam, kde došlo k narušení těchto vazeb. Jejich formováním je možné opětovné začlenění jedince zpět do společnosti tak, aby bylo úspěšné a bezporuchové.

U odsouzených, kteří se ve výkonu trestu nacházejí poněkolidáté, je proces resocializace značně ztížen. Osvojené kriminální návyky, postoje a myšlení jsou těžko proniknutelné resocializačním snahám. „Zásadně zde nemůžeme klást nereálný cíl úplné resocializace a je vhodnější zaměřit se na účelné, systematické korektivní změny v kriminálním chování pachatele“ (Černíková, 2008, s. 101).

4 Penitenciární péče

Penitenciární působení je nejčastěji chápáno jako péče o vězně v rámci trestu odnětí svobody. Penitenciární proces představuje postupy vedoucí k polepšení, nápravě a k pozitivním změnám v chování člověka. Penitenciární péče má interdisciplinární charakter, což je dáno povahou problémů, které řeší. Soustřeďuje se na zacházení s pachatelem trestného činu, které probíhá už od jeho konfliktu se zákonem až po jeho sociální reintegraci. Jedná se o záměrné působení na chování pachatele.

Pojetí trestu a trestání je spojeno se širokým množstvím pozitivních a negativních aspektů. Trest odnětí svobody zamezuje odsouzenému člověku samostatně řešit své sociální a psychické problémy. *„Přestože trest může být nejvýše spravedlivý a odsouzený jej přijme, nelze uvažovat o pozitivní síle trestu ve směru zachování sociálních jistot a udržení psychické a sociální stability bez promyšlené výchovné práce“* (Černíková, 2008, s.52).

Trest odnětí svobody s sebou nese vedle svého účelu také řadu nežádoucích jevů. Negativní vliv vězeňského prostředí na osobnost odsouzeného, narušení prospěšných sociálních vazeb s původním prostředím, přerušení pracovních aktivit, následná stigmatizace nesoucí ztížení uplatnění v životě po výkonu trestu.

„Osobnost dlouhodobě nebo opakovaně trestaného v mnoha složkách degraduje. Jedinec se odnaučí samostatně rozhodovat a bude i po propuštění z výkonu trestu závislý na iniciativě jiných lidí nebo na náhodných impulzech. Ztratí schopnost plánovat svoji budoucnost“ (Vágnerová, 2004, s. 820)

Trest odnětí svobody představuje krajní prostředek trestní politiky, a aby byla naplněna jeho funkční podstata, je třeba definovat několik obecných znaků, které je nutné splnit vzhledem k naplnění efektivnosti uloženého trestu. Aby byl trest efektivní, musí být komplexní, všestranný a zasahující do všech vrstev a složek kriminálně narušené osobnosti. Komplexní působení trestu na osoby ve výkonu trestu je

„základním předpokladem pro uplatnění nejširšího výchovného působení na odsouzeného s přesahy do jeho budoucího civilního života“ (Černíková, 2008, s. 57):

1. Naplnění účelu trestu, jako ochrany před pachateli trestných činů s cílem zabránit v dalším páchání trestné činnosti. Toto kritérium se projeví až po propuštění odsouzeného z výkonu trestu, kdy nedojde k jeho recidivě. V tuto chvíli lze předpokládat, že penitenciární působení (výchovná a reintegrační práce) bylo úspěšné.

2. Přiměřenost trestu ve fázi vynesení výroku o vině a trestu k povaze a charakteru a nebezpečnosti trestného činu. Nepřiměřený trest vytváří výraznou bariéru při výchovné práci s odsouzeným umístěným ve výkonu trestu.

3. Objektivní zhodnocení efektivity – za hlavní indikátor úspěšnosti metod a prostředků výchovy použitých ve věznici lze považovat integraci jedince do společnosti bez toho, že by pokračoval ve své kriminální kariéře a nedojde – li tedy k recidivě.

4.1 Výchovná funkce trestu odnětí svobody

Trest odnětí svobody představuje nejposlednější prostředek nápravy a měl by být uložen ve chvíli, kdy selžou předchozí možné výchovné prostředky. Realizace výchovné funkce trestu odnětí svobody představuje systém aktivit, podmínek a zásad, které musí být naplněny tak, aby byl naplněn obsah trestu odnětí svobody. Výchovná funkce trestu probíhá na základě vytvořeného programu zacházení, který je stanoven každému odsouzenému s trestem delším než tři měsíce.

Podle obecné teorie výchovy je trest kategorií destruktivní a demotivující a velmi záleží na tom:

- a) jaký druh trestu je za spáchaný trestní skutek uložen,
- b) je-li trest přiměřený provinění, včasný a spravedlivý,
- c) zda odsouzený přijme trest jako spravedlivý, oprávněný následek svého trestního chování
- d) v jakých podmínkách je trest vykonáván a zda jsou dodrženy všechny zásady, metody prvky typické pro penitenciární výchovu,

e) zda je odsouzený vnitřně přesvědčen o své vině a nutnosti jejího odčinění a zda je v tomto případě ochoten a schopen spolupodílet se na výchovném procesu během výkonu trestu odnětí svobody (Černíková, Sedláček, 2002, s.58).

Pojem zacházení obsahuje souhrn aktivit směřovaných k pachateli trestných činů, které provádí specializovaný pracovník: jedná s pachateli trestných činů, řeší a pomáhá řešit jejich problémy, vede odsouzené k práci, ke vzdělání, působí a ovlivňuje jejich chování, názory, vývoj – směřování k prosociální orientaci. *„Cílem je, aby obsah stanoveného zacházení vedl odsouzeného k sociálně vyvráležšímu – odpovědnějšímu chování“* (Černíková, 2002, 143).

Nejvýznamnějším prostředkem k úspěšnému návratu odsouzeného zpět do civilního života je cílené výchovné působení. Z pedagogického hlediska je nezbytné, aby výchova byla nejen cílená, ale i komplexní a všestranná. Výchova v trestu odnětí svobody má od výchovy probíhající v běžném životě několik odlišností. Trest odnětí svobody umožňuje výchovně působit na jedince kontinuálně. Vzhledem k tomu, že pracovníci ve vězeňské službě jsou s odsouzenými v kontaktu nepřetržitě, mají možnost ovlivňovat, sledovat a hodnotit chování odsouzených téměř neustále.

Pro pedagogické působení ve výkonu trestu platí, že musí být stejnou měrou opětováno ze strany odsouzeného. Nejedná se tedy o jednosměrné působení specialistů, ale o vzájemnou spolupráci mezi oběma stranami. Tato spolupráce na rozdíl od výchovy v běžném životě není zcela čistě založena na dobrovolnosti a umožňuje použít přísnější postupy a požadavky.

Realita trestu omezuje ve výchovném procesu takové motivační struktury, jakými jsou např. dobrovolná a uvědomělá spoluúčast na výchově a vzdělání, motivace ke zdárnému průběhu výchovy a jejím úspěšném dokončení, ochota ke koordinované spolupráci a schopnost vstřebávat pozitivní výchovné vlivy v plném rozsahu (Černíková, 2002, s.100).

Přestože zacházení v podmínkách výkonu trestu je značně regulováno a probíhá převážně manipulativními postupy vedoucími k resocializaci, je zde značný prostor pro možnosti rozhodování, kooperaci a hledání vhodných způsobů řešení, což vede

k sociálně vyzrálějšímu a odpovědnějšímu chování. Odsouzený se tak stává přímým účastníkem výchovného procesu.

4.2 Programy zacházení

Trest odnětí svobody musí být realizován v takových materiálních podmínkách, které zaručují respekt osobnosti člověka a umožní humánní zacházení.

Každý vězeň ve výkonu trestu odnětí svobody má povinnost podřídit se kázeňskému režimu věznice, na druhé straně má právo na individuální přístup a zacházení v rámci výchovného a vzdělávacího programu a v souvislosti s tímto programem má být zařazen do pracovního procesu, účastnit se volnočasových aktivit, kulturně-sportovních aktivit a náboženských rituálů, má právo požadovat zařazení do terapeutických nebo extramulárních programů (Černíková, 2008, s.76)

Jedním z hlavních úkolů Vězeňské služby ČR je prostřednictvím programu zacházení soustavně působit na osoby ve výkonu trestu a také na některé skupiny osob ve výkonu vazby, aby se „*docílilo vytvoření předpokladů pro jejich nekonfliktní způsob života po propuštění*“ (Malá, 2003, s. 82).

„Program zacházení se zpracovává na základě komplexní zprávy o odsouzeném s ohledem na délku trestu, charakteristiku osobnosti a příčiny trestné činnosti. Komplexní zpráva je shrnutím výsledků psychologického, pedagogického, případně lékařského posouzení a jiných dostupných materiálů k osobě odsouzeného. Její obsah je důvěrný. Program zacházení obsahuje konkrétně formulovaný cíl působení na odsouzeného, metody zacházení s odsouzeným směřující k dosažení cíle a způsob a četnost hodnocení. Pravidelnou součástí programu zacházení je určení způsobu zaměstnávání odsouzeného, jeho účasti na pracovní terapii, vzdělávání anebo jiné náhradní činnosti, směřující k vytvoření předpokladů pro jeho samostatný způsob života. Pokud u odsouzeného přichází v úvahu více variant programu zacházení, umožní se mu výběr. V rámci programu zacházení se pro odsouzeného nejméně 3 měsíce před propuštěním vytvářejí podmínky pro jeho samostatný způsob života. Při vypracování

*programu zacházení věznic podle potřeby spolupracuje s příslušnými orgány sociálního zabezpečení*¹⁹.

Zacházení s odsouzenými je definováno v Zákoně č. 169/1999 Sb. o výkonu trestu odnětí svobody. Odsouzený má povinnost řídit se vnitřním řádem věznice, ve kterém jsou přesně stanoveny činnosti, které jsou pro odsouzeného povinné nebo dobrovolné. Tyto aktivity, jichž mají odsouzení povinnost se zúčastnit, jsou uvedeny v programu zacházení. Při zpracování komplexní zprávy, na jejímž základě se odsouzenému stanoví program zacházení, se zohledňuje také délka trestu, osobnost odsouzeného a příčina trestné činnosti.

Program zacházení je výchovným prostředkem, prostřednictvím něhož jsou odsouzení vedeni k přijetí odpovědnosti za spáchaný trestný čin, a zároveň slouží k naplňování účelu výkonu trestu.

Každý program zahrnuje přesně formulovaný cíl působení na odsouzeného, metody zacházení s odsouzeným, které směřují k dosažení stanoveného cíle a dále také, jakým způsobem a jak často bude program vyhodnocován. Hlavním cílem programu zacházení s odsouzeným je vytvoření předpokladů pro návrat do civilní společnosti tak, aby jedinec odstranil ze svého života vzorce chování vedoucí k páčání trestné činnosti. Po schválení programu je jeho plnění odsouzeným závazné.

Hlavní úkolem aktivit programu zacházení by mělo být minimalizování negativních účinků věznění, poskytnutí příležitosti odsouzeným vyvinout dovednosti a schopnosti, jež zlepší jejich vyhlídky na úspěšnou reintegraci do společnosti po propuštění. Program zacházení je sestaven z následujících aktivit:

- Pracovní aktivity,
- Vzdělávací aktivity,
- Speciálně výchovné aktivity,
- Zájmové aktivity,
- Oblast utváření vnějších vztahů. (Realizace, 2005).

¹⁹ Zákon č. 169/1999 Sb., zákon o výkonu trestu odnětí svobody ve znění pozdějších předpisů, § 41

4.2.1 Pracovní aktivity

Práce odsouzených je jedním z hlavních výchovných prostředků, který napomáhá k úspěšné resocializaci. Není tedy jen prostředkem podílejícím se na zabezpečení denního fungování věznice (úklid, práce v kuchyni, údržba, apod.) U pracovních programů lze nalézt tři základní aspekty. Odsouzený si osvojí nebo uplatní již získané specifické dovednosti, naučí se schématu, že vynaložené úsilí přináší uspokojení i užitek, s výplatou nakládá jako na svobodě, např. platba výživného, dluhů, či výdaje na osobní potřeby (Kadlec 1995, 68).

Pracovní zařazení je pro každého odsouzeného prospěšné. Jednak z motivačních důvodů a dále pak z důvodů pedagogických, kdy si odsouzený osvojuje nebo opětovně připomíná návyky s výkonem práce související (pravidelné brzké vstávání, zodpovědnost, tolerance, atd.)

Práce ve vězení byla a zůstává i nadále výrazným prvkem výchovy méně kriminálně narušených vězňů i přes obtíže, které se v této souvislosti objevují v mnoha zařízeních, a přes sociální problém vyplývající z trvalé a v současné době poměrně rozsáhlé nezaměstnanosti (Petras, 2011, s.19).

4.2.2 Vzdělávací aktivity

Vzdělávací aktivity jsou důležité zejména ve spojitosti s následným uplatněním na trhu práce po propuštění z výkonu trestu po návratu do civilního života. Odsouzený jejich prostřednictvím může získat či doplnit znalosti v některém z resocializačních programů. Vzdělávání bývá většinou zajišťováno školskými vzdělávacími středisky vězeňské služby, která sama organizují vzdělávání v kurzech či resocializačních programech anebo spolupracují se školskými institucemi mimo věznice.

Vzdělávání zejména mladých odsouzených a prvovězňených osob je vnímáno velmi pozitivně. Získání nových poznatků a zejména praktických zkušeností vede ke zvyšování kvalifikace vězňených osob a rozšiřuje jejich možnost po propuštění z VTOS snáze získat uplatnění na trhu práce.

4.2.3 Speciálně výchovné aktivity

Speciálně výchovné aktivity jsou tvořeny standardními postupy penitenciárního působení, jako jsou individuální a skupinové formy terapie a také specializované intervence vedené odbornými zaměstnanci oddělení výkonu trestu - psycholog, speciální pedagog, sociální pracovník, atd. Kromě toho se jedná o různorodé druhy poradenských služeb - sociálně právní, pedagogické, psychologické či o duchovenskou a pastorační činnost. Opět i zde je kladen důraz na osobní přístup ke každému z odsouzených.

Jejich posláním je omezovat a snižovat nebezpečnost a pravděpodobnost recidivy u rizikových pachatelů trestné činnosti vykonávajících trest odnětí svobody a přispívat ke zvyšování ochrany společnosti po jejich návratu do občanského života. *„Cílem je pak vytvořit takový systém zacházení s odsouzenými, který působí směrem ke snižování rizika páčání trestné činnosti a nabízí jim možnost změnit své chování a motivovat je k nápravě“* (Petras, 2011, s.24).

4.2.4 Zájmové aktivity

V případě realizace zájmových aktivit jsou vězni vedeni k efektivnímu využití vlastního volného času, s ohledem na časový rozvrh dne a stanovený plán aktivit. Odsouzení se mohou účastnit různých zájmových kroužků (sportovních, zahradnických, výtvarných, literárních, atd.), kulturních programů, sportovních zápasů a také edukačních programů.

Řada odsouzených před zatčením trávila většinu volného času vysedáváním v hospodách, planým tlacháním, konzumací alkoholu, drog, nudou. Pasivní trávení volného času je významným kriminogenním faktorem. Zájmové aktivity obsahují nejrůznější formy individuální a skupinové zájmové činnosti organizované a vedené zaměstnanci s potřebným odborným vzděláním, kteří *„rozvíjejí u odsouzených schopnosti, vědomosti, sociální dovednosti, které jsou předpokladem naplňování integrativní funkce trestu odnětí svobody“* (Černíková 2005, s.87).

4.2.5 Oblast utváření vnějších vztahů

Oblast utváření vnějších vztahů je součástí programu zacházení, která je orientována na osobní a písemný kontakt odsouzeného po dobu výkonu trestu. Jejich orientace je zejména zaměřena na vytvoření, udržení či posílení sociálních (rodinných a citových) vazeb odsouzeného s vnějším světem.

V této oblasti jsou vyvíjeny snahy o dosažení uspokojivého řešení některých problémů tzv. druhého života odsouzených, které úzce souvisejí s prizonizací. *„Extramulární programy jsou pokládány za prostředek, jenž zahrnuje aktivní přístup vězňů k řešení jejich sociálních problémů, tj. zejména otázky bydlení a zaměstnání po ukončení trestu“* (Kozlík, 2008, s.123)

Program zacházení se v této oblasti snaží odstranit devastační efekty výkonu trestu. Právě v této oblasti se mohou nejlépe uplatnit nestátní neziskové organizace²⁰, které jsou pro odsouzené prostředníkem při propojení s vnějším světem, a současně tak mohou lépe odsouzeného připravit na život po propuštění.

²⁰ Příkladem nestátní neziskové organizace, která svoji pozornost věnuje osobám ve výkonu trestu, je Sdružení pro probaci a mediaci v justici Programem určeným pro osoby s kriminální minulostí je Reintegrační program Plus Hlavním cílem projektu je zvýšit šanci na sociální a ekonomickou (re)integraci osob ve výkonu trestu odnětí svobody. Prostřednictvím projektu dojde k posílení klíčových kompetencí potřebných pro vedení života bez konfliktu se zákonem a potřebných ke zlepšení postavení na trhu práce a celkové integraci do společnosti: posílení právního vědomí, finanční gramotnosti a schopnosti řešit své zadlužení, posílení odpovědnosti za svůj život, motivace k plnění svých povinností aj. Hlavní náplní programu jsou následující aktivity: Motivační program ZZ (Ziskej zaměstnání) - program podporuje aktivní řešení životní situace klienta, konstruktivní vzorce jeho chování a posílení jeho kompetencí udržet si zaměstnání (psaní životopisu, příprava na přijímací pohovor, pracovněprávní informace). Kurzy řešení zadluženosti (ve VTOS) - kurzy jsou zaměřené na podporu při řešení zadluženosti a posílení dovedností vhodného zacházení s financemi a osobním rozpočtem. Mentoring – hlavním úkolem mentorů je pomáhat klientům řešit jejich problémy po návratu z vězení (bydlení, zaměstnání, sociální vztahy, zadluženost) a posilovat motivaci klientů žít v souladu s normami společnosti a aktivně řešit svou životní situaci. Spolupráce s mentorem je navázána již ve výkonu trestu.

Pokud odsouzený nejeví zájem o žádný z navržených programů zacházení, popřípadě neplní stanovený program, je mu stanoven tzv. minimální program zacházení, jehož cílem je bezproblémový VTOS. Povinností odsouzeného je dodržovat pořádek a kázeň, pravidla, běžné společenské normy a platné právní normy. Je povinen vykonávat stanovené úkoly při úklidových a brigádnických pracích ve věznicích bez nároku na peněžní odměnu.

4.3 Výstupní oddělení²¹

Výstupní oddělení jsou ve věznicích zřízena pro odsouzené, kteří se v rámci důležité fáze před očekávaným skončením výkonu trestu nebo trestního opatření (dále jen „výkon trestu“) potřebují intenzivněji připravovat na život na svobodě. Cílem výstupního oddělení je pomáhat odsouzeným při vytváření příznivých podmínek pro samostatný způsob života po propuštění a minimalizovat možná rizika opětovného páchání trestné činnosti.

Prostředí výstupního oddělení je přizpůsobeno obvyklému běžnému internátnímu ubytování. Součástí výstupního oddělení je kulturní místnost, kuchyňka, prostor pro odpovídající kulturní stolování a zpravidla kuřárna dále také prostory pro praní, žehlení a sušení osobního prádla a pro zájmovou činnost. Vybavení výstupního oddělení, zejména prostředky a přístroje pro úklid, přípravu stravy, praní a žehlení osobního prádla odpovídá každodenní míře sebeobslužných činností. Dále je podle možností oddělení vybaveno vhodnou literaturou k vzdělávací a zájmové činnosti.

Odsouzení se sem umisťují zpravidla šest měsíců před očekávaným skončením výkonu trestu nebo před eventuálním podmíněným propuštěním. Zejména se to týká odsouzených s dlouhodobými tresty, u nichž je vzhledem k jejich průběhu výkonu trestu pravděpodobné, že budou soudem podmíněně propuštěni.

Podstatou činnosti výstupního oddělení je zajištění takového zacházení s odsouzenými, které jim pomůže předvídat úskalí přechodu do občanského života. Poskytované psychosociální poradenství a vzdělávací činnost jsou zaměřeny zejména na

²¹ Metodický list 29/2007, o zřizování výstupních oddělení

pomoc při řešení konkrétních situací a problémů odsouzených, prohloubení vztahu odsouzeného k rodině, seznamování s aktuální politickou, hospodářskou a kulturní situací v České republice a s posledními společenskými změnami, praktický nácvik psychosociálních (komunikativních) dovedností, zvládnání prvních okamžiků a dní po propuštění, problematiku samostatného způsobu života po propuštění z výkonu trestu, orientaci v prostředí, vlastní hospodaření, používání moderních technologií, posilování volných vlastností se zaměřením na nekriminální jednání.

Odsouzeným umístěným na výstupních odděleních je poskytováno také sociálně právní poradenství - spočívá především v metodické a odborné pomoci odsouzenému řešit jeho sociální problémy (zaměstnání, ubytování), zajistit kontakty s obecními úřady, úřadem práce, azylovým domem, společenskými organizacemi, církvemi atd. Jsou organizovány besedy se zástupci státních i nestátních institucí se zaměřením na problematiku života po propuštění z výkonu trestu. Poradenství je dále zaměřeno na seznamování s platnými právními předpisy, zajištění platných osobních dokladů a nácvik právních dovedností včetně vyplňování formulářů a tiskopisů a sepsání životopisu.

4.4 Negativní jevy ve vězení

Ve věznicích se objevují i takové jevy, které jsou v naprostém rozporu s účelem výkonu trestu, a nenaplnují hlavní cíle, za které je považována změna chování a postoje jedinců a jejich odklon z kriminální kariéry. Vězeňské prostředí nelze jednoznačně považovat za naprosto výchovné. Odsouzení jsou v každodenní interakci v prostředí, které tvoří z velké části osoby sociálně narušené.

„Spolužití odsouzených ve vězeňských ústavech vytváří možnost vzájemného ovlivňování, které je společensky nežádoucí a může vést k upevňování kriminálních sklonů a antisociálních postojů. Toto sociální prostředí je označováno jako vězeňská subkultura nebo taky tzv. „druhý život“ a má svoje specifika. Autonomní systém hodnot a norem, který je zde platný, odporuje výchovným cílům. Minimalizace nepříznivých účinků tohoto prostředí na psychiku odsouzených je předpokladem účinnosti resocializačního působení. Významným problémem je z tohoto pohledu také přeplněnost

věznic, která s sebou nese vysokou koncentraci osob s výraznými poruchami chování, což přináší agresi, konflikty a tzv. kriminální infekci“ (Hála, 2007, s.67).

Pobyt ve výkonu trestu s sebou nese nepochybně také řadu negativních jevů a rizik:

- nebezpečí vzájemné demoralizace vězňů,
- jako donucovací prostředek má negativní vliv na odsouzeného - posiluje otrlost, lhostejnost a podlézavost,
- zpřetrhání sociálních vazeb nejen neúčinných (se členy party), ale především sociálně užitečných (např. rozbití rodiny),
- sociální stigmatizace (nálepka pobytu ve vězení) jako překážka jeho resocializace, zejména reintegrace do společnosti,
- narušení volných vlastností vězňů - sebeovládání, samostatnost, schopnost rozhodovat se, vnitřní ukázněnost, namísto toho nastupuje výchova k nesamostatnosti,
- gradace komplexů méněcennosti (zejména u mladistvých),
- růst zadluženosti (Černíková, 2008, s. 183).

Podmínky, v nichž výkon trestu odnětí svobody probíhá, *„lze považovat do jisté míry za desocializační, nikoliv za resocializační. Ztráta základní sociální vazby na rodinu vede ve svých důsledcích často k hledání sociálního zázemí v homogenních kriminálních partách, což vede k fixaci na „vězeňské známosti“ (Štěrba, 2007, s. 111).*

Předpoklad příznivého sociálního začlenění je značně ovlivněn délkou trestu. Dlouhodobý pobyt ve vězeňském prostředí vede většinou ke ztrátě samostatnosti. Jedinec není schopen se samostatně rozhodovat, není schopen sám sebe vést k disciplinovanosti a spolehlivosti, což s sebou přináší neschopnost udržet si zaměstnání, zodpovědně řešit zadluženost. Nepříznivé působení a délka pobytu ve výkonu trestu odnětí svobody má často zásadní vliv na ztrátu rodinného prostředí a narušení kladných sociálních vazeb.

4.5 Prisonizace

Pokud jedinec přijme všechny vězeňské normy a zvyklosti, osvojí si specifickou vězeňskou mluvu, formy uspokojování materiálních potřeb, formy interpersonálního chování vězeňské subkultury, stává se imunním vůči vlivům konvenčního prosociálního hodnotového systému.

Prizonizace také snižuje efektivitu výchovných programů. Odsouzení „*plní všechny úkoly, které jim výchovný program ukládá, navenek prezentují řadu pozitivních postojů a forem chování, ale vnitřně zůstávají nedotčeni. Naučí se ve vězení plnit uložené povinnosti s minimálním vynaložením úsilí v míře, která neumožňuje kázeňské zákroky dozorců odůvodněné nesplněním úkolů či povinností, ale tak, že spoluvězni nemohou jedince osočit za přehnané a vtíravě podlézavé plnění povinností*“ (Štěrba, 2007, s.69).

Adaptace na podmínky ve vězení je označována termínem prizonizace. „*Prizonizace znamená přijetí subkulturních norem a pravidel, značně odlišných od obecně platných, dále osvojení si nových, z hlediska „přežití“ výhodnějších vzorců chování a postupné vyhasínání adapčního chování potřebného k životu mimo vězení*“ (Černíková, 2008, s.119).

Proces prizonizace je tvořen dvěma složkami: institucionalizace a ideologizace. Institucionalizace představuje přijetí přesně organizovaného života ve vězení. Výsledkem je ztráta aktivity, přizpůsobení se požadavkům vězeňského personálu, předstírání žádoucího chování, ale i ovládnutí protizákonných technik ke zvládnutí přežití ve vězeňském prostředí. Značným problémem je také zpřetrhání přirozených vazeb na rodinu (Štěrba, 2007, s 72).

Druhou stránkou je proces, kdy dochází k postupnému ztotožnění s kriminální subkulturou. Odsouzený je po celou dobu výkonu trestu vystaven značnému vlivu spoluvězňů. Působením těchto jedinců, kteří vynikají nežádoucími sociálními vzorci, dochází u některých jedinců k nucené adaptaci na jejich hodnoty a pravidla chování.

4.6 Stigmatizace

Návrat do běžného života v případě osob propuštěných z výkonu trestu je také značně ztížen postojem společnosti. Tyto osoby jsou do značné míry tzv. stigmatizovány a nesou si s sebou etiketu kriminálního. Toto stigma může ztížit cestu k úspěšné reintegraci. Osoby odsouzené za trestnou činnost mají ve srovnání s netrestanými osobami ztíženou pozici na trhu práce. Získání zaměstnání je pro každou odsouzenou, resp. trestanou osobu klíčovým momentem resocializace. Opětovné zapojení do pracovní-ekonomického procesu je žádoucí a přínosné nejen pro trestanou osobu, ale i pro celou společnost, mj. z hlediska prevence recidivy. Stávají se také na trhu práce dlouhodobě nezaměstnanými, i když většina z nich by byla schopna užít se vlastní práci, pokud by jim byla dána tato příležitost.

„Stigmatizace se může projevit jako pocit méněcennosti nositele nebo znehodnocující přístup okolí. Procesem stigmatizace je rozpoznávání a označení rozdílů mezi daným jedincem a ostatními lidmi a následné přiřazení záporných stereotypů, které v dané společnosti o této skupině osob převládají. Skládá se z:

- *Etiketování*
- *Spojením se stereotypem*
- *Izolace*
- *Ztráty statusu a diskriminace* (Praško, 2008, str.81).

Mareš uvádí, že stigmatizován je ten, u něhož je rozpor mezi tím, čím by měl být a čím ve skutečnosti je. Povaha interakce stigmatizované osoby s „normální“ populací závisí na typu stigmatu. Pokud je stigma zjevné, diskredituje danou osobu přímo. Skryté stigma je na první pohled skryto, ale pro danou osobu je problém, jak dané stigma veřejnosti skrýt, což z její strany vyžaduje obratnou a vysilující manipulaci s informacemi (Mareš, 1998, s.43).

5 Postpenitenciární péče

5.1 *Kontinuální sociální práce*

Kontinuální sociální práce vznikla v důsledku obsáhlé proměny systému sociální politiky a je ohraničena zvláštní péčí o jedince, kteří se vrátili z výkonu trestu odnětí svobody. Spolupráce s klientem začíná již od první fáze trestního řízení na svobodě, pokračuje v době výkonu vazby, výkonu trestu odnětí svobody a následně po výstupu z věznice.

Cílem sociální práce je plynulé řešení problémů s dostatečným předstihem před propuštěním z výkonu trestu a nepochybně by neměla být prováděna pouze formálně a návštěvy sociálních kurátorů ve věznicích by měly být pravidelné (Černíková, 2008, s. 98).

Postpenitenciární sociální péče je specifická oblast sociální péče o člověka, který prošel trestním řízením a výkonem trestu odnětí svobody, ochranným léčením nebo ochrannou výchovou. Postpenitenciární zacházení je dovršením procesu reintegrace a resocializace pachatele trestného činu. Člověk, který několik měsíců či let prožil v rutinním a izolovaném prostředí s předem stanoveným rozvrhem dne, musí být na navrácení do společnosti a na požadavky samostatného života připraven (Černíková, Sedláček, 2002, s.139).

Zdařilým předpokladem postpenitenciárního zacházení je kvalitní a vhodně zvolená práce s pachatelem trestného činu od samého počátku jeho odsouzení. Postpenitenciární zacházení tak musí zapadat do fungující soustavy provázané kontinuální sociální péče a účelně může fungovat výhradně v návaznosti na efektivní penitenciární zacházení.

Rozsah postpenitenciární péče můžeme dle Černíkové vymezit následovně (Černíková, 2008, s. 213):

- ve smyslu pouze nepovinné péče, na základě dobrovolnosti, odsouzeným osobám po výkonu trestu, které projeví o podobnou službu zájem.

- v širším pojetí, kdy kromě této neformální dobrovolné péče je zde ještě forma státem aprobovaného nuceného povinného dohledu nad zvláště narušenými osobami v oblasti sociální adaptace, reintegrace, kde je velké riziko opětného sociálního selhání
- v nejširším pojetí, kdy postpenitenciární péče zahrnuje sociální péči a pomoc ze strany společnosti bezplatně všem pachatelům, i těm, kteří si odpykali jakýkoli jiný trest než trest odnětí svobody. Přibývá zde i další, tzn. ranná pomoc, to znamená pomoc již v momentu konfliktu se zákonem v přípravném řízení

Důvody vzniku a potřeby postpenitenciární péče vycházejí z potřeb propuštěných jedinců. Je důležité podpořit tyto osoby při přechodu z vězení do společnosti a pomoci jim tak k reintegraci a tím předejít dalšímu páchání trestné činnosti. Postpenitenciární péče je založena na dobrovolnosti. Pro úspěšné začlenění do společnosti v adaptační fázi ihned po propuštění je nutná informovanost již během výkonu trestu o nabízené pomoci. Nejčastěji se tak děje prostřednictvím sociálních pracovníků, popř. informativním dopisem od příslušného sociálního kurátora.

Jedinec, který se vrací z výkonu trestu, potřebuje odbornou pomoc především v prvních dnech, kdy dochází k adaptaci na podmínky občanského života a kdy dochází k obnově sociálních dovedností. První dny na svobodě jsou často plné nejistoty, kdy je jedinec nucen rozhodovat se sám za sebe a nést důsledky svého chování. Člověk se po propuštění často vrací do míst, kde je svému okolí známý, nese si s sebou nálepku kriminálního. Narušené rodinné a citové vazby prochází po návratu propuštěného zpět do rodinného prostředí pokusy o narovnání či obnovu.

Propuštění z výkonu trestu představuje velmi obtížnou životní situaci, která bývá často „provázena adaptačními problémy nazývanými šok ze svobody“ (Sochůrek, 2007, s.48). Úspěšnost překonání tohoto stavu se odvíjí od schopnosti přizpůsobit se normálním životním situacím, schopnost racionálně přistoupit k hledání správných řešení životních situací a odolání emocionálnímu přístupu, především impulzivním reakcím.

Postpenitenciární péče je tvořena nabídkou sociálních služeb specializovaných na prevenci možné recidivy trestné činnosti s úsilím o úspěšnou reintegraci do běžné společnosti.

Cílem je pomoc jedincům po výkonu trestu odnětí svobody při jejich opětovném začlenění do společnosti a předejít tak sociálnímu vyloučení. V rozsahu postpenitenciární péče je odsouzeným poskytována pomoc při zajištění ubytování, hledání zaměstnání, finanční podpora, dluhové poradenství a sociálně výchovné a poradenské služby.

5.2 Hlavní aktéři postpenitenciární péče

5.2.1 Vězeňská služba ČR

Základním právním předpisem upravujícím organizaci vězeňství je zákon č. 555/1992 Sb., o Vězeňské službě a justiční strážci ČR, v platném znění. Úkolem Vězeňské služby ČR je zajišťovat výkon vazby, výkon trestu odnětí svobody a bezpečnost a pořádek v soudních budovách. Vězeňská služba spravuje a střeží věznice a detenční ústavy. Dále střeží, předvádí a eskortuje vězněné osoby. Spolu s nárůstem kriminality roste i význam vězeňství, které v současnosti zajišťuje vedle izolace pachatelů trestných činů i jejich převýchovu a zpětný návrat do společnosti.

V současnosti je v ČR celkem 37 věznic a vazebních věznic, z toho je 27 věznic a 10 vazebních věznic, z toho 5 věznic má kapacitu přesahující 1000 míst pro vězně, kapacita většiny věznic činí 300 až 600 míst. České věznice se v posledních letech potýkají s problémem nedostatečné ubytovací kapacity (Karabec, 2011, s. 45). „Celková kapacita českých věznic a detenčních ústavů činí 20 799 míst, ale k 20. 4. 2012 v nich bylo umístěno celkem 23 737 osob (to odpovídá 114,13% obsazenosti)“²².

Některé vězeňské budovy jsou dosti zastaralé, neboť se jedná o historické objekty, v jiných případech věznice plně nevyhovují, neboť byly vytvořeny z bývalých ubytoven pro dělníky různých průmyslových podniků nebo z bývalých armádních

²² <http://www.vscr.cz/generalni-reditelstvi-19/informacni-servis/rychla-fakta/> (staženo 21.4.2012)

objektů apod. Do materiálního zabezpečení vězeňství se každoročně investují značné částky právě za tím účelem, aby vězeňské objekty splňovaly požadavky právních předpisů (i mezinárodních konvencí) na způsob výkonu trestu odnětí svobody. Stejně tak otázka bezpečnosti úzce souvisí s finančními možnostmi státu.

K dalším úkolům vězeňské služby patří výzkum v oboru penologie, jehož výsledky aplikuje v praxi. Ve spolupráci s Institutem pro kriminologii a sociální prevenci se podílí na vytváření, udržování a aktualizaci poznatkové základny o stavu a vývoji kriminality, sociálně patologických jevů a trestní politiky v ČR, na zpřístupňování aktuálních relevantních empirických i teoretických poznatků ze zahraničí a na rozvoj oboru kriminologie.

Vězeňství není jen o odemykání a zamykání dveří. Systémem ročně projdou tisíce odsouzených a obviněných, pro které je potřeba zajistit podmínky, stravu, energii, ošacení, zdravotní péči, zaměstnání. Právě vytváření podmínek pro zaměstnávání, vzdělávání a rekvalifikaci vězňů je důležitou součástí vězeňského systému. Vězeňský systém se v současné době potýká s řadou problémů spojených s nedostatkem financí, narůstajícím počtem odsouzených osob a nedostačující kapacitou věznic.

Česky helsinský výbor²³ dlouhodobě poukazuje na problematiku přeplněnosti věznic. Přitom zmiňuje nedostatečnou kapacitu stávajících věznic. Přeplněnost věznic způsobuje podle Českého helsinského výboru řadu dalších negativních jevů, jako je například: zvyšující se agresivita, násilí mezi vězni, nesnášenlivost, „ponorková nemoc“, omezený přístup vězňů do kapacitně nedostačujících společenských místností, stresové zatížení pracovníků věznic, nedostatek individuálního přístupu k vězni ze strany vězeňského personálu a omezení možnosti využívat prostory jako

²³ Český helsinský výbor je nevládní neziskovou organizací pro lidská práva působící od roku 1988 v Československu a od roku 1993 v České republice. Naším posláním je podpora a ochrana základních hodnot, ke kterým se naše společnost hlásí, zejména ochrana rovnosti a osobní svobody. Proto se dlouhodobě specializujeme na problematiku trestního řízení, trestu odnětí svobody, práci policie a dalších složek působících v justici a na druhé straně se zabýváme problematikou rovných příležitostí, problematikou diskriminace a rasizmu.

specializovaná oddělení (předvýstupní oddělení, prostory pro volnočasové a vzdělávací aktivity atp.). Stav přeplněnosti věznic má podle Českého helsinského výboru vliv i na zákonnost průběhu výkonu trestu odnětí svobody. Přetrvávajícím problémem jsou omezené možnosti dostupnosti pracovního zařazení pro vězně.

5.2.2 Sociální pracovník věznice

Vězeňská služba ČR (dále VSČR) zajišťuje výkon vazby, výkon trestu odnětí svobody a výkon zabezpečovací detence. Prostřednictvím *programů zacházení*, které jsou hlavním nástrojem naplňování účelu výkonu trestu. VSČR není přímým aktérem poskytování postpenitenciární péče, ale je v úzké spolupráci s aktéry, kteří tento druh péče poskytují. Důležitou součástí činnosti VSČR je rovněž vytváření podmínek pro zaměstnávání, vzdělávání a rekvalifikaci vězňů. Vězeňská služba se v současné době potýká především s přeplněností věznic²⁴. Přeplněnost věznic znesnadňuje působení na odsouzeného v rámci aktivit programu zacházení.

Sociální pracovník věznice je odborným zaměstnancem oddělení výkonu trestu. Hlavní snahou jeho práce je úspěšný návrat vězněných osob zpět do společnosti. V případě, že odsouzený neřeší po dobu výkonu trestu závažné sociální problémy, setkává se se sociálním pracovníkem na počátku svého trestu, kdy je zpracována sociální anamnéza jako součást komplexní zprávy a před propuštěním.

Jedním z podstatných úkolů je vyřízení průkazu totožnosti. Pokud odsouzený při nástupu do výkonu trestu nemá platný občanský průkaz, popř. jej nemá doma, je ve spolupráci se sociálním pracovníkem realizováno zajištění platného občanského průkazu. Odsouzení mají možnost si zjistit u sociálního pracovníka, zda mají platný občanský průkaz a zda bude platný i při jejich propuštění z věznice.

²⁴ Ubytovací kapacita věznic v České republice je 19 865 osob. V současné době je ve výkonu trestu umístěno 21 956 osob, což představuje naplněnost ve výši 110,53%. (staženo z: <http://www.vscr.cz/generalni-reditelstvi-19/rychla-fakta/7.1.2011>).

Další podstatným předvýstupním bodem je zajištění bydlení. Sociální pracovník prostřednictvím sociálního kurátora má prověřit v místě bydliště situaci a případně nabídnout ubytování v některém z azylových domů či ubytoven.

Významnou roli zaujímá sociální pracovník těsně před propuštěním z výkonu trestu. Odsouzení jsou poučeni, aby se v co nejkratší době, ideálně do 3 dnů, evidovali na příslušném úřadu práce v místě bydliště, aby měli nárok v případě splnění podmínek na výplatu podpory v nezaměstnanosti, případně dávek hmotné nouze²⁵, jsou informováni o funkci sociálního kurátora. Těsně před propuštěním sociální pracovník ve spolupráci s finančním oddělením zjistí, zda má odsouzený na kontě dostatečnou finanční částku a zda mu pokryje nezbytné náklady na cestu do místa bydliště a úhradu ubytování. Nemá – li odsouzený žádné peníze, věznice na návrh sociálního pracovníka nejnnutnější částku poskytne.

Výše popsané kroky odsouzených jsou koordinovány sociálním pracovníkem věznice se snahou vést odsouzené k větší zodpovědnosti za svůj život s cílem připravit je na život po propuštění. Právě to je hlavním úkolem sociálního pracovníka. Během výkonu trestu je sociální pracovník také nápomocen při řešení dluhové problematiky odsouzených, poskytuje sociálně právní poradenství, pomáhá při sestavování konkrétních dopisů k soudům. Odsouzení, kteří mají zájem aktivně řešit svoji životní situaci, se sami obrátí na sociálního pracovníka s žádostí o pomoc při řešení konkrétní situace.

5.2.3 Sociální kurátor

Původně bylo posláním sociálních kurátorů pracovat především s lidmi po propuštění z výkonu trestu odnětí svobody a napomoci jejich úspěšné reintegraci do společnosti. V souvislosti s ekonomicko-společenskými změnami společnosti v posledních 20 letech se těžiště práce sociálních kurátorů přesunulo k lidem bez domova – lidem v situaci „extrémního sociálního vyloučení“ (klienti propuštění z vězení v současnosti představují necelou ¼ všech klientů pracoviště). Klienty sociálních kurátorů jsou v současnosti lidé na okraji společnosti (resp. dokonce i za jejím okrajem): lidé bez

²⁵ Příručka pro metodiky sociální prevence a sociální kurátory. Ostravská univerzita. Ostrava. 2007. s.24.

domova, lidé (podmínečně) propuštění z vězení, lidé aktuálně vykonávající trest odnětí svobody, lidé závislí na alkoholu, drogách²⁶.

5.2.3.1 Nejčastější úkoly sociálního kurátora při práci s klienty propuštěnými z věznic

Zprostředkování bydlení

Odsouzení často nemají zabezpečené bydlení. Důvodů lze nalézt hned několik, nejčastější je odmítnutí ubytovat tohoto člověka ze strany rodiny, další příčinou je dlouhodobě nezajištěné bydlení celé rodiny, popř. neochota odsouzeného zdržovat se v místě trvalého bydliště. Nedostatek financí neumožní bydlení v podnájmu, což má za následek přespávání u kamarádů popř. venku. Žádost o spolupráci při zajištění ubytování by měla být podána samotným klientem již v průběhu výkonu trestu. Ten tak může učinit písemně nebo při osobní návštěvě kurátora ve věznici²⁷.

Sociální kurátor provede šetření, jaká je možnost návratu do rodiny (za jakých podmínek bude rodina ochotna ubytování poskytnout) nebo nabídne svému klientovi ubytování v azylovém domě nebo komerční ubytovně nebo v noclehárně v místě bydliště. Není-li možnost ubytovat klienta v místě, je prostřednictvím sociálního kurátora zajištěna ubytovna v blízkém okolí.

Právě při řešení ubytování odsouzených probíhá úzká spolupráce mezi sociálním pracovníkem věznice a sociálním kurátorem. Sociální pracovník se telefonicky či prostřednictvím mailu obrátí na sociálního kurátora s žádostí o pomoc při zajištění ubytování s podrobným popisem situace klienta. Toto je uskutečňováno v dostatečném časovém předstihu před propuštěním.

Kontakt klienta s rodinou

O navázání kontaktu s rodinou žádají odsouzení nejčastěji zprostředkovaně kontaktováním sociálních pracovníků věznice, dále také prostřednictvím písemné žádosti nebo osobně při setkání s kurátorem ve věznici.

²⁶ <http://www.socialni-vyloucení.cz/?bcoid=376> (staženo 18.11.2011)

²⁷ Příručka pro metodiky sociální prevence a sociální kurátory. Ostravská univerzita. Ostrava. 2007. s.34.

Žádost odsouzeného o navázání kontaktu s rodinou je častokrát dána tím, že jim rodinní příslušníci přestali psát nebo je navštěvovat ve věznici. Mnohdy se vyskytují i případy, kdy klienti žádají o obnovení kontaktu s rodinou, která se s nimi před uvězněním nestýkala.

Rodina vyhledá sociálního kurátora nejčastěji z následujících důvodů:

- zjištění umístění věznice, ve které se klient nachází,
- obavy o klienta ve vězení, který je přestal kontaktovat,
- podání žádosti o podmíněčné propuštění klienta z VTOS,
- závislosti klienta a jeho možnosti léčby (závislost na alkoholových a nealkoholových drogách, gamblerství atd.)
- žádosti o potvrzení o vzetí klienta do vězení²⁸.

V případě žádostí vycházejících od rodiny je nutné získat souhlas klienta s poskytnutím konkrétních informací rodině. Pokud klient odmítne, lze rodině podat pouze všeobecné informace.

Zaměstnání

Sociální kurátor pomáhá klientovi při hledání zaměstnání, informace o volných pracovních místech kurátor čerpá na základě úzké spolupráce s příslušným úřadem práce, ale vychází také ze znalosti pracovního trhu. Kurátor často napomáhá klientům i při zajištění potřebných písemných materiálů a při navázání kontaktu s možným zaměstnavatelem.

Klient má možnost řešit problematiku zaměstnání již během pobytu ve výkonu trestu a to písemným stykem s případným zaměstnavatelem. Velkým problémem se stala nelegální práce. Mnozí klienti po propuštění z VTOS začnou pracovat bez řádně uzavřené pracovní smlouvy a o legální práci zájem nemají. Pobírají souběžně smluvený plat a dávky státní sociální podpory a dávky v hmotné nouzi. Jejich neochota být řádně

²⁸ Příručka pro metodiky sociální prevence a sociální kurátory. Ostravská univerzita. Ostrava. 2007. s.37.

zaměstnán, je úzce spjata s exekucemi, které jsou proti nim nařízeny. Dlužné částky by byly klientům z výplaty strženy.

Dluhy

Zadluženost je velkým problémem pro stále větší počet obyvatel a domácností. Dluhy a následné exekuce někdy vedou ke ztrátě bydlení, k narušení vztahu s rodinou. Neschopnost dostat řádně a včas finančním závazkům vede do pasti předluženosti. *„Během výkonu trestu je člověk odtržen od běžné reality života, toto odloučení s sebou nese vznik pocitu, že dluhy člověka ve vězení „nedoběhnou“ a není třeba je řešit. Zadlužení během výkonu trestu odnětí svobody nepočká a dluhy narůstají“* (Krčmářová, 2008, s. 196). Ze strany sociálního kurátora ke klientovi nabídnuto poradenství, podle možnosti je nasměrován do odborných dluhových poraden.

Zajištění dokladů

Platnost dokladů je zajišťována již před propuštěním z výkonu trestu prostřednictvím sociálních pracovníků. Platný doklad totožnosti je nutný k řešení řady problémů, které jsou spjaty s propuštěním z výkonu trestu (dávky hmotné nouze, evidence na úřadu práce, bydlení apod.). V případě, že odsouzený odmítne vyřízení platného občanského průkazu ve věznici, sociální kurátor klientovi je nápomocen při vyřízení náhradního dokladu za občanský průkaz.

Spolupráce mezi sociálními kurátory a sociálním pracovníkem věznic je založena především na schopnosti vzájemně komunikovat a na ochotě nalézt vhodné řešení. Cílem spolupráce sociálního kurátora se sociálním pracovníkem je především zabezpečení podmínek pro kontinuální práci s pachateli trestné činnosti. Tohoto cíle je dosahováno prostřednictvím aktivní práce s klienty ve výkonu trestu odnětí svobody (vzdělávací skupiny v rámci sociálně-právního poradenství pro odsouzené, individuální pohovory s odsouzenými), součinností a zprostředkováním informací sociálním pracovníkům věznic o sociálním prostředí klientů ve výkonu trestu odnětí svobody a o aktuální nabídce poskytovaných služeb v regionu.

5.2.4 Úřad práce

Zvýšená péče, která má být věnována osobám, pro jejich věk, zdravotní stav či jiné závažné důvody je definována v zákoně č. 435/2004 Sb., zákon o zaměstnanosti, ve znění pozdějších předpisů § 33. Osoby vracějící se z výkonu trestu se obvykle evidují na úřadu práce, aby splnily podmínky tzv. sociální potřeby a dosáhly tak na dávky hmotné nouze.

V počáteční fázi je věnována hlavní pozornost individuálnímu zprostředkování práce. Klient je v této fázi motivován a podporován k hledání zaměstnání. Je-li uchazeč dlouhodobě neúspěšný, je mu nabídnuto speciálním poradenství, kde jsou posouzeny jeho předpoklady, dovednosti a schopnosti, které mohou být doplněny nabídnutým rekvalifikačním kurzem.

Klienti navracející se z VTOS jsou podporováni vedle rekvalifikací také dalšími nástroji aktivní politiky zaměstnanosti, kdy např. jsou finančně podporováni zaměstnavatelé přijímající do pracovního poměru takto znevýhodněného uchazeče o zaměstnání. Vzhledem k všeobecně vysoké míře nezaměstnanosti je pro úřady práce značně obtížné nalézt vhodné zaměstnání pro tyto klienty.

Cílem spolupráce sociálního kurátora s úřady práce je přispět ke zvýšení zaměstnanosti osob se ztíženým postavením na trhu práce, mezi něž klienti sociálního kurátora podle zákona o zaměstnanosti patří. Tato aktivita by mohla být realizovaná v rámci poradního sboru úřadu práce dle § 7 odst. 4 zákona č. 435/2004 Sb., o zaměstnanosti. Sociální kurátor si s místně příslušným úřadem práce vzájemně vyměňuje informace převážně o klientech, kteří z nejrůznějších důvodů mají problém s komunikací s touto institucí, a podniká takové kroky, kterými preventivně předchází konfliktním situacím nebo sankčnímu vyřazení z evidence úřadu práce. V některých případech se po domluvě s úřadem práce a se souhlasem klienta účastní jednotlivých jednání²⁹.

²⁹ Příručka pro metodiky sociální prevence a sociální kurátory. Ostravská univerzita. Ostrava. 2007. s.43.

V případě, že je klient považován za osobu v hmotné nouzi, nachází se tedy v neuspokojivé sociální situaci, bez zázemí a má nedostatek peněžních prostředků a nemá možnost úspěšně řešit svoji situaci a je ohrožen sociálním vyloučením, má možnost sociální kurátor podle § 2 odst. 6 zákona o pomoci v hmotné nouzi poskytnout jednorázovou dávku, tzv. mimořádná okamžitá pomoc z důvodu ohrožení osoby sociálním vyloučením. Dávka je určena mimo jiné klientům propuštěným z výkonu trestu, tato pomoc může být poskytnuta i opakovaně. Výše mimořádné okamžité pomoci je určena s přihlédnutím k finanční částce, kterou obdrží klient při propuštění z výkonu trestu.

5.2.5 Nestátní neziskové organizace

Nestátní sektor hraje důležitou roli při výkonu postpenitenciární sociální práce. Občanská sdružení, církevní organizace a nadace působící především v oblasti sociálního začleňování, zajišťují programy pro osoby propuštěné z výkonu trestu, které jsou ohroženy sociálním vyloučením. Nestátní neziskové organizace napomohly obohatit a rozšířit poskytované služby sociální pomoci. Poskytování sociální služeb určitého druhu vyžaduje odborné znalosti a sociální dovednosti v navazování kontaktu s klienty. Jednotlivé subjekty poskytují sociální pomoc v několika oblastech – materiální pomoc (šatstvo), poradenskou pomoc či sociální péči (azylové domy).

System financování těchto služeb je založen na participaci více subjektů: státu, územních samospráv, nadaci, evropských fondů, poplatcích od klientů, sponzorských darů a na zdrojích poskytovatele (příspěvky členů, zisk z vlastní činnosti, apod.). V přesně stanovených termínech se lze ucházet o dotaci ze státního rozpočtu či z fondů Evropské unie. Zákon o sociálních službách přesně vymezuje, které služby jsou poskytovány bezplatně, za částečnou či plnou úhradu výloh.

Důležitost institucí podílejících se na systému kontinuální sociální péče je zřejmá, přesto pro účinnost celého procesu působení na jedince vracejícího se z vězení je nezbytná úzká spolupráce všech zúčastněných aktérů. Za všechny organizace lze jmenovat např.: Armádu spásy, Naději, Český červený kříž nebo Sdružení pro probaci a mediaci v justici, atd.

Reintegrační programy, které jsou realizovány prostřednictvím neziskových organizací, představují důležitou roli při řešení problematiky integrace mužů propuštěných z výkonu trestu. Tyto programy často nabízí komplexní řešení klíčových problémů, s nimiž se propuštění lidé nejčastěji potýkají, tedy především nezaměstnanost, bydlení, zadluženost či ztráta sociálních kontaktů. Řešení sociálního vyloučení se stává v České republice stále složitějším problémem, protože počet skupin, které jsou ohroženy, se neustále rozšiřuje.

Velký důraz je kladen na navázání spolupráce již ve výkonu trestu, získání důvěry klienta ve svého poradce. Nevýhodou lze spatřovat v nemožnosti kontinuální spolupráce. Neziskové organizace své programy často vymezují působením v daném kraji a tak je počet klientů, kteří mohou navázat spoluprací ještě před propuštěním, omezen na jejich umístění v dané věznici. Mnohé reintegrační programy jsou dotovány z Evropského sociálního fondu³⁰.

5.2.6 Propuštěný jedinec

Nejdůležitější aktér při integraci po propuštění z výkonu trestu je sám propuštěný jedinec. „Pobyt ve výkonu trestu by měl poskytnout jedinci náhled na možnost volby mezi řádným životem a pobytem za mřížemi“³¹. Přestože tito jedinci mají rodinné zázemí, ubytování či zaměstnání dostávají se stále do konfliktu se zákonem. Výkon trestu se tak nepodepisuje jen na nich samotných, ale dotýká se také jejich rodin a dětí. Jejich vliv na úspěšnost integrace je ze všech jmenovaných nejvyšší.

Je zřejmé, že k částečnému pochybení v oblasti postpenitenciární péče dochází mezi jednotlivými aktéry a propuštěným jedincem především díky špatné koordinaci. Pokrytí potřeb jedinců ve výkonu trestu a po propouštění je dle mého názoru postačující, ale přesto dochází k jeho selhávání.

³⁰ Příkladem může být právě probíhající Reintegrační program Šance realizovaný ve věznicích Sdružením pro probaci a mediaci v justici. K realizaci tohoto projektu bylo z ESP vyčleněno 8 218 533,11 Kč.

³¹ Gould M., Howson, A.: Resocialization & Total Institutions. Research Starters Sociology, 2009, str. 4.

Přechod odsouzeného do běžného života po propuštění je značně problematický. Po dobu než se „rozkouká“ by dle mého názoru bylo vhodné, kdyby byl povinen navštívit sociálního kurátora a úřad práce – dva hlavní garanty „postpéče“ zřizované státem. Právě sociální kurátor je schopen odhadnout případná rizika nezbytná pro úspěšnou reintegraci. Kromě základních informací, je schopen pomoci s řešením ubytování, poskytnou informace k možnostem v oblasti zaměstnání, finanční poradenství při řešení zadluženosti. V této oblasti by mělo docházet k intenzivnější spolupráci mezi sociálními pracovníky věznic a městských úřadů. Včasné upozornění na rizikový faktor (zadluženost, chybějící kontakt s rodinou, bezdomovectví) přispěje k řešení problému ještě před propuštěním z výkonu trestu.

Stigmatizace, kterou si odsouzený po propuštění z výkonu trestu s sebou nese, nedůvěra ze strany společnosti, neochota pracovat či se dále vzdělávat, vysoká zadluženost a návrat k sociálně - patologickým jevům vytvářejí z osob propuštěných z výkonu trestu skupinu ohroženou sociální exkluzí.

6 Postpenitenciární péče v ostatních zemích

V rámci Evropské unie byla přijata Evropská vězeňská pravidla, která mají formu doporučení. V článku 3 se uvádí „*účelem režimu a zacházení s osobami ve vězení je zachování jejich zdraví a sebeúcty, a pokud to doba výkonu trestu dovolí, rozvíjení jejich osobního smyslu pro zodpovědnost a podpora takových postojů a dovedností, jež jim pomohou k reintegraci po návratu do společnosti a zvyšují pravděpodobnost, že tyto osoby povedou po propuštění soběstačný život v mezích platných zákonů*“³².

Postupné vytváření prostoru svobody, bezpečnosti a práva se stalo novým cílem Evropské unie na základě Amsterdamské smlouvy. Zasedání Evropské rady v Tampere v říjnu 1999 zařadilo tento cíl na čelní místo politické agendy.

Na konferenci v Tampere bylo stanoveno několik kroků v oblasti prevence obecné kriminality, kdy musí být dána přednost pěti oblastem: přesnějšímu definování forem kriminality, kterými je třeba se přednostně zabývat, výčtu správných jednání, společné metodice, posílení dohledu a hodnocení, lepší porovnatelnosti statistik. Prevence zločinu by měla být dále podporována za pomoci finančních nástrojů. Problematika postpenitenciární péče však v žádném z programů není zahrnuta³³.

Cílem Evropské Unie je tedy poskytovat svým občanům v prostoru svobody, bezpečnosti a práva vysokou úroveň ochrany. K ochraně svobody a bezpečnosti svých občanů a společnosti před trestnou činností by měla EU zavést nezbytná opatření, která budou zaměřena na účinné a efektivní předcházení všem formám trestné činnosti, jejich odhalování, objasňování. Je nutné a vhodné rozšířit možnosti financování opatření, jež jsou zaměřena na předcházení trestné činnosti a boj proti ní, a v zájmu účinnosti, hospodárnosti a transparentnosti přezkoumat příslušné postupy.

V současné době představují zejména korupce a organizovaný mezinárodní zločin a s nimi spojené průvodní jevy jako drogová závislost, korupce, ideologický fanatismus a krádeže vážnou hrozbu pro demokracii a právní státy. Těmto problémům

³² Evropská vězeňská pravidla: doporučení rady Evropy č. R (87) 3

³³ Závěry předsednictví zasedání Evropské rady v Tampere ve dnech 15. - 16. října 1999 (SN 200/99).

věnuje Evropská unie velkou pozornost. V boji proti zločinu na úrovni Evropské unie se jedná na úseku justice a vnitra. Jde o spolupráci v boji proti mezinárodním podvodům, proti závislosti na drogách, dále o justiční spolupráci v trestních věcech a policejní spolupráci v boji proti závažným formám mezinárodní kriminality.

Rozhodnutím Rady EU byl na období 2007–2013 přijat zvláštní program "Předcházení trestné činnosti a boj proti ní" jakožto součást obecného programu Bezpečnost a ochrana svobod. Mezinárodní spolupráce v oblasti trestní politiky a otázek souvisejících s vězeňstvím má dlouhou a úctyhodnou minulost, přesto oblast postpenitenciární péče není jednotně upravena.

6.1 Velká Británie

Příkladem dobré praxe v oblasti prevence recidivy a práce s pachateli trestných činů je Velká Británie, kde probíhá řada programů. Hlavním cílem těchto programů je snížit recidivu trestných činů. Tento cíl odráží odklon části nápravných služeb ve Velké Británii od represivního modelu k modelu nápravy. Tento vývoj podporují výsledky již dokončených programů, které nasvědčují tomu, že je možné snížit míru opětovného odsouzení nápravou pachatelů, nikoli jen jejich pouhým potrestáním. Model nápravy je směřován na řešení rizikových faktorů, které souvisejí s pácháním trestných činů, a na přeměnu těch, které je možné změnit a povedou tak ke snížení míry opětovného odsouzení. Programy se zaměřují na určení kriminogenních potřeb pachatelů a řešení rizikových faktorů pomocí intervencí, která jsou v souladu s principy programů.

Ve Velké Británii je pachatelům trestných činů a snížení recidivy věnovaná značná pozornost. Z tohoto důvodu byla vytvořena Národní služba pro práci s pachateli, která napomáhá pachatelům změnit život k lepšímu, a tím snížit recidivu trestných činů a zátěž, která tím společnosti vzniká.

Ve Velké Británii byla akreditována řada programů, které se zaměřují na nápravné intervence u dospělých pachatelů s cílem snížit recidivu trestných činů. Tyto programy probíhají již ve věznicích anebo v rámci probace po propuštění a jsou

zaměřeny na pachatele násilných trestných činů, pachatele domácího násilí, řešení trestných činů souvisejících s návykovými látkami, agresivní pachatele.

Proces zařazení do daného programu začíná vyhodnocením potřeb vězně při nástupu do výkonu trestu a obsahuje podporu poskytovanou v průběhu výkonu trestu a podpora nabízenou při hledání zaměstnání a ubytování těsně před propuštěním. Pomoc vězňům po propuštění v rámci postpenitenciární péče je v současnosti méně obvyklá, plány dohledu a intervence po propuštění z výkonu trestu jsou v současné době vytvářeny.

V souvislosti s analýzami účinnosti jednotlivých programů je zřejmé, že mají pachatelé trestných činů mnoho kriminogenních potřeb, „*dochází ke sjednocení názorů, že pravděpodobně nejúčinnějším způsobem jak zacházet s pachateli trestných činů je multimodální přístup k intervencím*“ (Harper, Chitty, 2004, s. 67).

Stále roste počet důkazů o tom, že je možné dosáhnout efektivního zaměření intervencí, pokud budou dodržovat několik základních principů. Jsou známé pod názvem „co funguje“. Byly stanoveny tyto principy s tím, že programy a služby fungují nejlépe při snižování míry opětovného odsouzení, když splňují následující:

- vycházejí z explicitního modelu příčin trestného činu odvozeného z empiricky čistých dat,
- obsahují klasifikaci rizik – tj. intenzivnější programy by měly být zaměřeny na vysoce a středně rizikové pachatele trestné činnosti,
- zaměřují se na kriminogenní faktory,
- jsou vstřícné, aby měli pachatelé trestné činnosti maximální užitek z výchovných
- opatření, která mají pro ně význam a byly poskytovány způsobem přiměřeným jejich stylu učení,
- pachatelům by měla být poskytnuta příležitost cvičit nově nabyté dovednosti, měly by se týkat postojů, chování a motivací,
- metoda výchovného programu musí být orientována na získání dovedností a řešena tak, aby pomohla zlepšit řešení problémů v sociálním kontaktu na základě kognitivních a behaviorálních technik,

dopad programu je zásadně ovlivněn způsobem a nastavením realizace (tj. kvality realizace a integrity programu (Harper, Chitty, 2004, s. 97).

Do velké míry je úspěch intervencí podmíněn snahou samotných pachatelů, zda budou schopni se začlenit nebo znovu začlenit do společnosti (v případě vězňů po jejich propuštění z vězení). Pro mnoho vězňů snaha skončit s trestnou činností znamená dlouhodobý proces, účast v programech v době, kdy jsou vězněni, je jen část nápravného procesu.

Proces zařazení do daného programu začíná vyhodnocením potřeb vězně při nástupu do výkonu trestu a obsahuje podporu poskytovanou v průběhu výkonu trestu a podpora nabízenou při hledání zaměstnání a ubytování těsně před propuštěním. Pomoc vězňům po propuštění v rámci postpenitenciární péče je v současnosti méně obvyklá, plány dohledu a intervence po propuštění z výkonu trestu jsou v současné době vytvářeny.

Analýzy výsledků standardně ukazují, že ti, kteří program ukončili, si vedou lépe, než ti, kteří do programu nevstoupili, nedokončili jej, a než srovnávací skupiny, a že ti, kteří program zahájili, ale nedokončili, si vedou daleko hůře, než ostatní skupiny. Existují důkazy, že pokud má být intervence úspěšná při snižování recidivy, musí být zaměřeny a zacíleny na potřeby jednotlivce, tzn. je nezbytné, aby nápravné služby zakládaly své služby na potřebách pachatele a nikoli na funkční linii (Harper, Chitty, 2004, s. 89).

Použitím dobře nastavených a realizovaných nápravných programů, které jsou orientovány na konkrétní trestné činy u konkrétních nápravných opatření u jednotlivých typů trestných činů, např. léčebné programy u pachatelů sexuálně motivovaných trestných činů, programy pro řidiče řídící v opilosti, programy, které se zaměřují na konkrétní druhy násilného chování, programy řešení násilných trestných činů související s používáním návykových látek nebo program léčení agresivity je zaměřen na potlačení agresivního chování, zlepšení společenských dovedností, ovládnání hněvu a morální zdůvodnění, lze snížit riziko recidivy u pachatelů trestných činů.

7 Empirický výzkum

Empirický výzkum byl proveden dotazníkovým šetřením ve Věznici Drahonice. Cílem provedeného výzkumu bylo zjistit, jaký náhled mají odsouzení na spáchané trestné činy, na průběh výkonu trestu a jejich připravenost na úspěšné zařazení do společnosti po propuštění z výkonu trestu. Prostřednictvím odpovědí respondentů na otázky se pokusím přiblížit svět lidí, na které je právě působeno prostřednictvím výkonu trestu odnětí svobody.

Cílem výzkumu bylo získat hodnocení a očekávání odsouzených mužů na svoji budoucí životní situaci z jejich pohledu před propuštěním z výkonu trestu. Při výzkumu byl důraz kladen především na sociální stránku jejich života, na situace, kterých se obávají po propuštění z výkonu trestu, na zkušenosti, které si přinášejí z vězeňského života či možná rizika, která by mohla vést k recidivě. Výzkumná otázka zní „Jak vnímají svůj pobyt odsouzení umístění v zařízení pro výkon trestu odnětí svobody“?

Výzkumný soubor byl zvolen záměrně a to podle kritéria vhodnosti respondentů. Jedná se o klienty, kteří jsou ve výkonu trestu již poněkolkáté a mají tedy zkušenost s VTOS a také s návratem do společnosti se všemi okolnostmi, které tento návrat přináší. Informace byly získány pomocí vyplněných dotazníků od samotných vězňenských osob. Dotazníky byly sestaveny tak, aby přinesly odpovědi na vnímání uloženého výkonu trestního opatření s ohledem na jeho vybrané aspekty.

Použitý dotazník³⁴ byl rozdělen do dvou částí. První část se okrajově zaměřuje převážně na prvky osobní a kriminální anamnézy. Pevážně formou uzavřených otázek či formou otázek polootevřených a otevřených byl osmi dotazy zjišťován věk, nejvyšší dosažené vzdělání a zejména nejdůležitější informace o kriminální minulosti respondentů.

Druhá část dotazníku se skládá z dvaceti otázek vyjádřených formou výroků, kdy respondenti zaujímali kladné, lhostejné či záporné stanoviska při využití takových znaků, které určí stupeň souhlasu. V rámci této části jsou dotazy rozděleny tak, že první

³⁴ viz Příloha č. 1 této práce

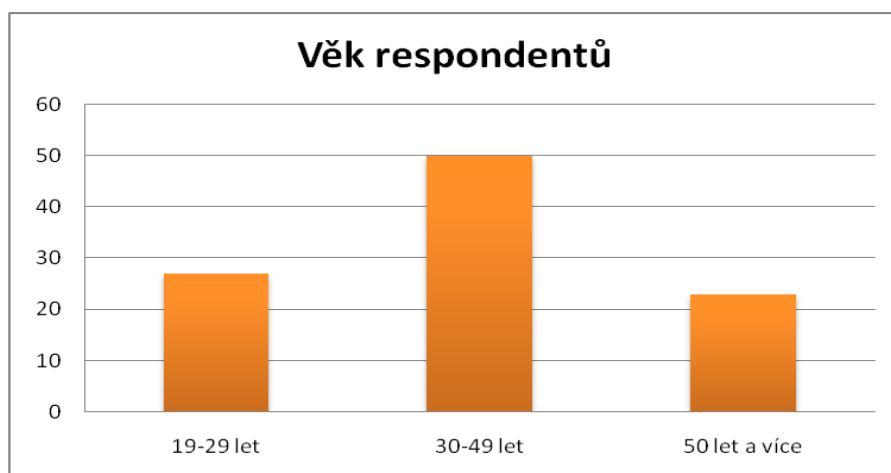
tři se vztahují k postoji dotazovaného vězně k jeho trestnému činu a následně uloženému trestu. Následujících deset otázek se pak zaměřuje se na samotný výkon trestu, na plnění programu zacházení, na činnost zaměstnanců věznice a na vnímání vztahů mezi dotazovaným a personálem. Poslední skupina otázek se věnuje míře připravenosti k životu po propuštění z výkonu.

Jak bylo již výše zmíněno, soubor oslovených dotazovaných tvořilo sto vícekrát vězněných odsouzených věznice v Drahonicích. Výzkum proběhl cíleně v odpoledních hodinách, kdy bylo možno zapojit také ty odsouzené, kteří jsou pracovně zařazeni. Výběr složení skupiny byl záměrný, mezi respondenty byli zastoupeni vězni zařazení do věznice typu dohled i dozor, kdy zhruba 70% bylo zařazeno v dozoru. Ze sto dvaceti oslovených respondentů dvacet účast na výzkumu odmítlo. Respondenty byli výhradně muži, významně byli mezi nimi zastoupeni členové romského etnika.

Dotazníky byly vyplněny zcela anonymně bez přítomnosti jakéhokoliv zaměstnance věznice. Odsouzení, kteří se výzkumu zúčastnili, byli před rozdáním dotazníků z mé strany poučeni o anonymitě tohoto šetření. Anonymita dotazníku nabízí respondentovi nejen upřímně vyslovit názor, ale do značné míry i úmyslně odpovědi zcela změnit na rozdíl od skutečnosti. I přes toto nepochybné riziko, které s sebou tato metoda přináší, se forma dotazníkového šetření jevila jako nejvhodnější právě pro svoji anonymitu.

Na základě první otázky dotazníku bylo zjištěno, že převážná většina z vězněných osob, kteří se ve výkonu trestu nacházejí již poněkoliťáté je ve věku 30 – 49 roků. Podstatnou část vícetrestaných tvořili respondenti ve věku 19-29 let - tedy více než 30% dotázaných.

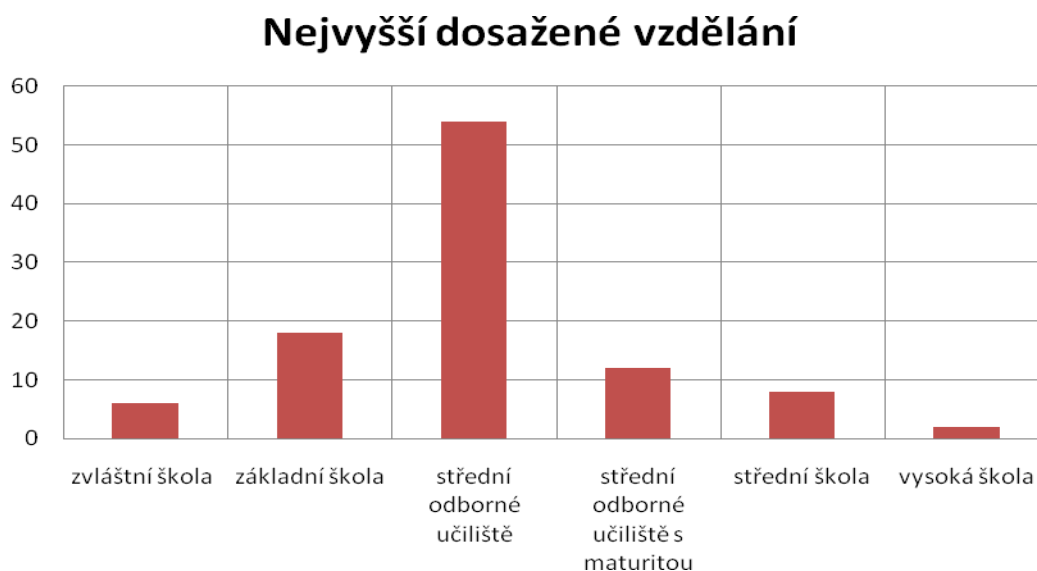
Graf č. 1 – Věkové složení respondentů (%)



Zdroj: autorka

Nadpoloviční většina vězňů dle odpovědí na nejvyšší dosažené vzdělání dosáhla středního odborného vzdělání. Druhý nejvyšší počet tvořili odsouzení, kteří mají dokončeno pouze základní vzdělání. Ze sta dotazovaných úplné střední či úplné odborné vzdělání mělo 20% dotázaných, vysokoškolské pouhá 2%.

Graf č. 2 – Nejvyšší dosažené vzdělání respondentů (%)

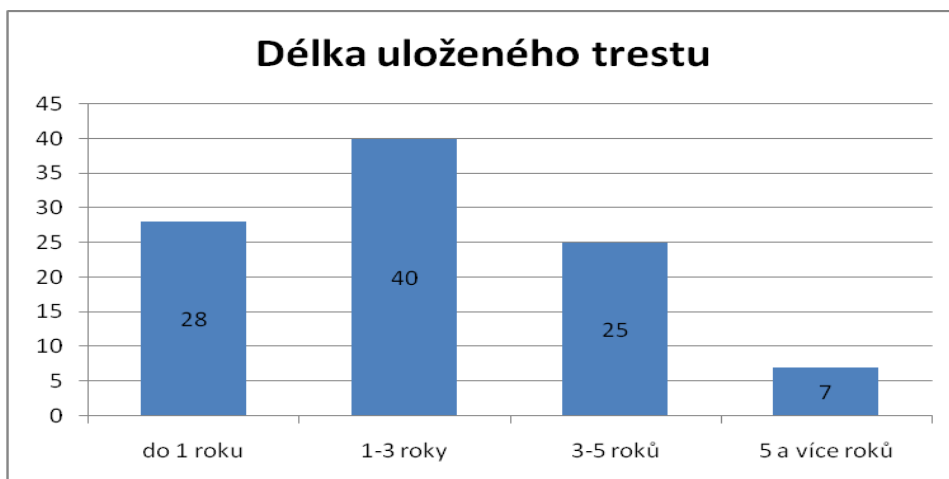


Zdroj: autorka

Dvaceti osmi procentům respondentů, kteří se zúčastnili tohoto šetření, byl uložen trest do výše jednoho roku. Nejčtenější výměrou byla přitom výměra v rozmezí

1-3 roky. Ukládání kratších opatření odpovídá zejména pachatelům krádeží, loupeží či neplatičům výživného, kteří jsou ve vězeňské populaci zastoupeni nejčastěji. Trest vyšší než tři roky byl z celkového počtu uložen 33 % dotazovaných. Nejdelšího trvání svého trestu se většinou dočkávají pachatelé úmyslné násilné činnosti a několikanásobní pachatelé loupeží spojených zejména s drogovou aktivitou.

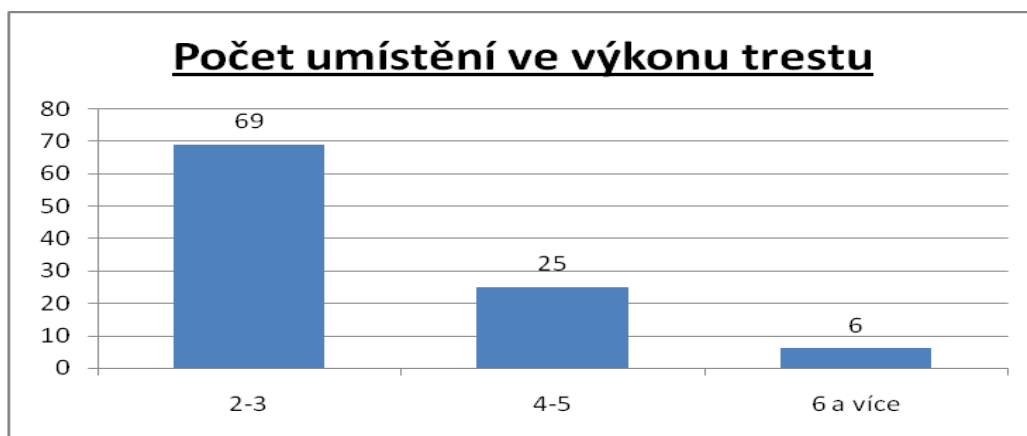
Graf č. 3 – Délka uloženého trestu (%)



Zdroj: autorka

Vzhledem k tomu, že výzkumný vzorek byl vybrán z vícetrestaných odsouzených, jedna z otázek směřovala k počtu odsouzení k výkonu trestu odnětí svobody. Jak je patrné z grafu nejvyšší počet odsouzených se ve výkonu trestu nacházel podruhé či potřetí. Po čtvrté nebo popáté se ve výkonu trestu nacházelo 25 % dotazovaných. Šestkrát a vícekrát vykonalo trest odnětí svobody šest procent odsouzených.

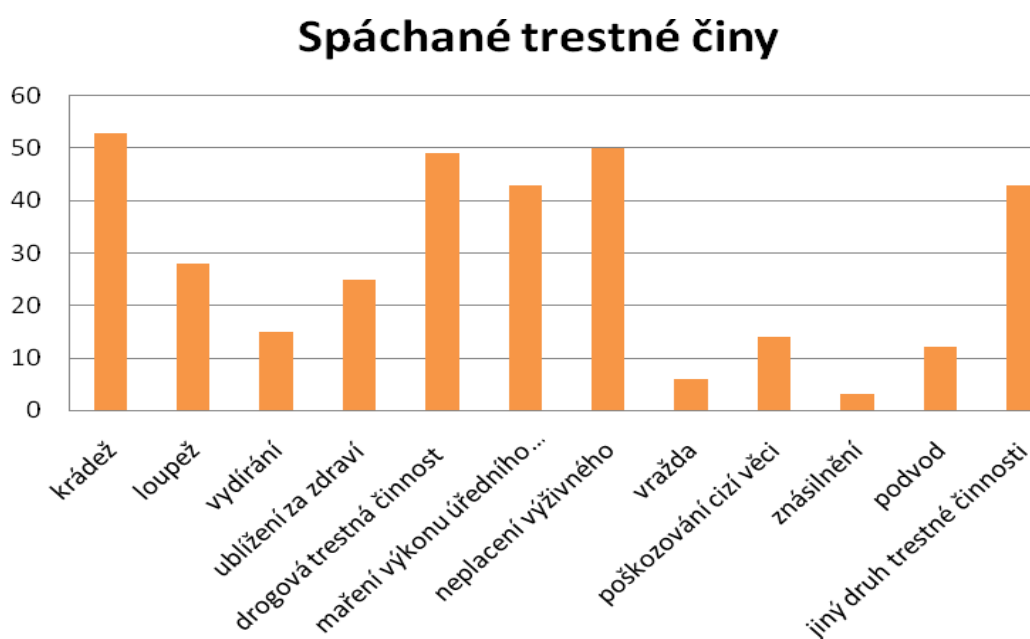
Graf č. 4 – Počet předchozích umístění ve výkonu trestu (%)



Zdroj: autorka

Pokud jde o skladbu provinění, pro která byli respondenti výkonem trestu odnětí svobody odsouzeni, převažují již i oficiálními statistikami zmiňované krádeže a loupeže, často páchané souběžně doplněny drogovou činností, poškozováním cizí věci, porušováním domovní svobody či vydíráním. Především u loupežných přepadení se pak setkáváme také s ublížením na zdraví. Vrahy bylo šest z respondentů. Značný podíl ve spáchaných trestných činech tvoří neplacení vyživovací povinnosti.

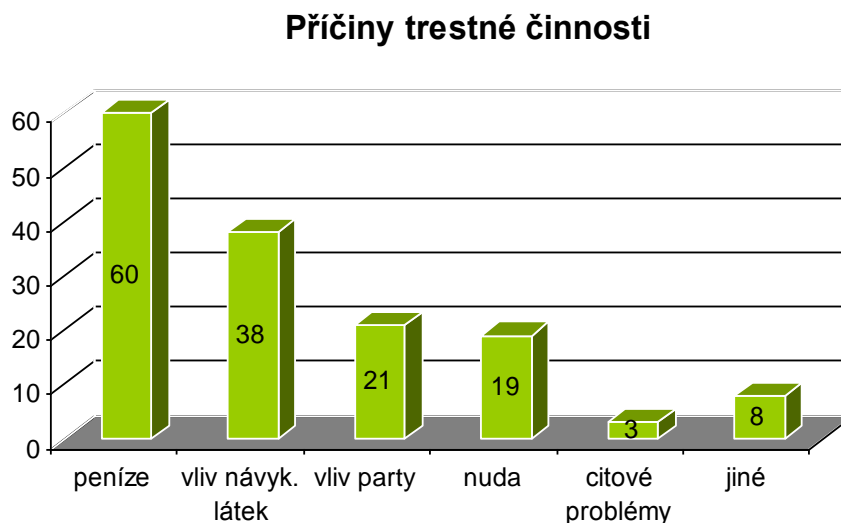
Graf č. 5 – Spáchané trestné činy, za které byl respondentům uložen VT (%)



Zdroj: autorka

V otázce, ve které se dotazovaní vyjadřovali k důvodu páchaní svých kriminálních činů, jmenovali většinou vliv drog a potřebu získat finanční prostředky. V případě trestného činu loupeže se často spojovaly pohnutky v kombinaci s vlivem drog a finančním zajištěním. Pachatelé násilných činů současně své provinění spojovali s gradací emocionálních problémů. Motivem páchaní trestného činu byla také označena nuda, ale vždy v kombinaci s nějakou další možností, nejčastěji vlivem party. Kořeny své kriminální činnosti spatřovali dotazovaní velmi často jako kombinaci s nějakou další z uvedených možností.

Graf č. 6 – Příčiny trestné činnosti (%)

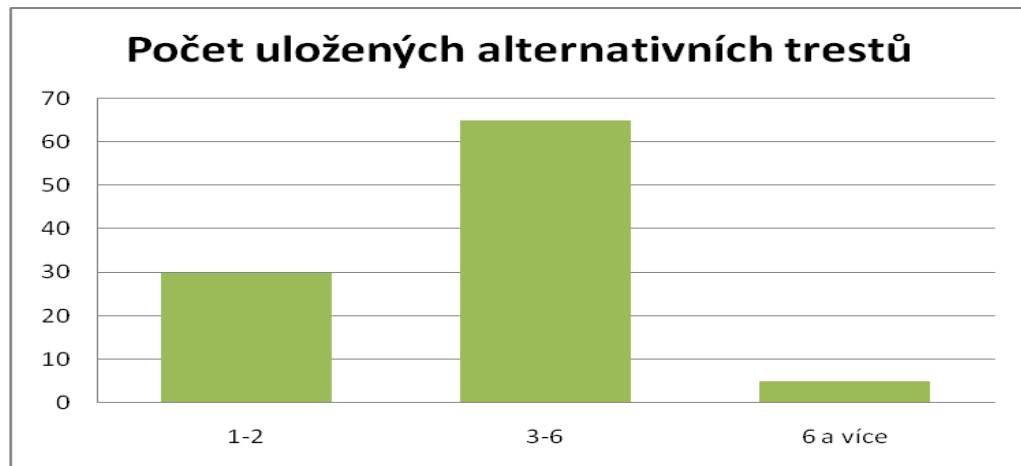


Zdroj: autorka

S určitým druhem soudního řešení své dřívější kriminální činnosti se setkala dle svých slov více než polovina respondentů, a to opakovaně. Především se jednalo o pachatele majetkových a drogových deliktů. Pachatelem, který v počtu odsouzení výrazně převyšoval všech ostatní dotazované, se stal téměř šedesátiletý recidivista soudně trestaný již třináctkrát.

Opatřeními předcházejícími nepodmíněný trest odnětí svobody jsou zde zpravidla představovány podmíněné tresty odnětí svobody. Značnou část zastal trest obecně prospěšných prací, a to i opakovaně u totožných respondentů. Skutečnost, že dokonce sedm z dotazovaných pak není schopno vymezit, jaké tresty jim byly pro předchozí činy uloženy, pak také svědčí o mizivé schopnosti těchto potrestání působit na pachatele pozitivně a preventivně.

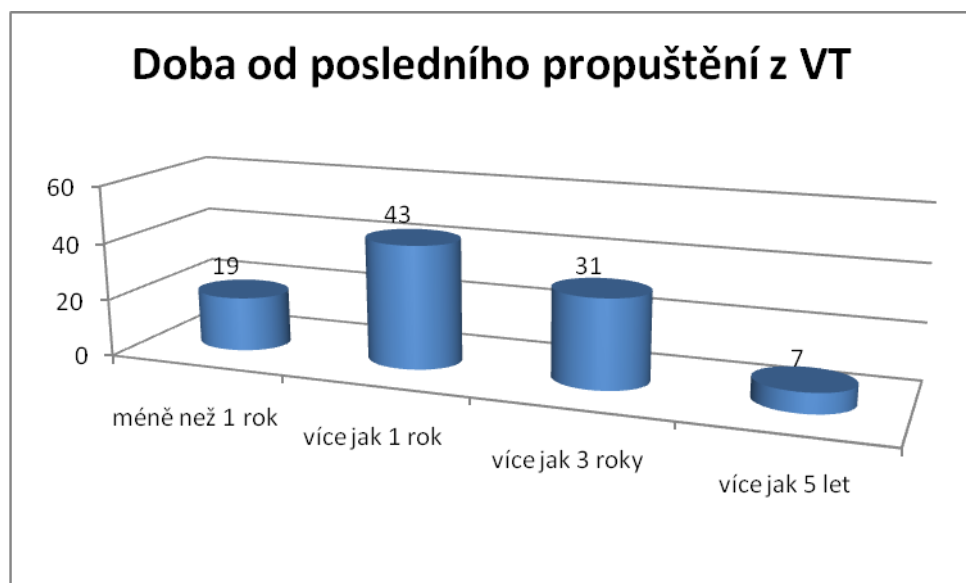
Graf č. 7 – Počet uložených alternativních trestů (%)



Zdroj: autorka

V otázce, ve které dotazovaní uváděli dobu od svého předchozího propuštění z výkonu trestu, převažovala doba v rozmezí 1 až 3 roky. Do jednoho roka se do vězení vrátilo 19% dotazovaných. V některých případech se nemusí jednat o spáchání nového trestného činu, ale může se jednat o proměnu podmíněného trestu, porušení trestu domácí vězení či neodpracování stanoveného počtu hodin obecně prospěšných prací. Nejnižší počet byl zaznamenán u možnosti, kdy byli respondenti propuštěni z výkonu trestu před více jak pěti roky.

Graf č. 8 – Doba, kdy byli respondenti propuštěni z předchozího VT (%)



Zdroj: autorka

V druhé části dotazníku se odsouzení vyjadřovali k uvedeným výroky³⁵. Přestože se jedná o značně homogenní skupinu respondentů, nehledají se obecné tendence jednoduše. Otázky byly rozděleny do tří oblastí.

V prvních třech otázkách respondenti vyjadřovali svůj postoj k přiměřenosti svého trestu a náhled na svoji vinu. Většina z respondentů se sice cítí být vina tím, za co se jim dostalo potrestání, svého činu lituje a trest odnětí svobody nevnímá v zásadě jako nespravedlnost. Přesto více než polovina tázaných nepovažuje výši svého trestu za přiměřenou. Nekritický postoj k vlastní vině spojený s vlastní nespokojeností a pocit bezradnosti je typický pro ty, kteří se nacházejí na počátku svého výkonu trestu.

Druhá oblast otázek byla věnována samotnému výkonu trestu. Program zacházení plní velká většina dotazovaných, odpověď „ano“ nebo „spíše ano“ zvolilo 78 % odsouzených. Od toho se vyvíjí i výsledek odpovědi na další otázku týkající se kázeňských přestupků, kdy u 63 % respondentů nebyl zaznamenán žádný kázeňský trest. Ve vztahu k personálu věznice byl povětšinou vyjadřován kladný postoj. Kladné hodnocení výkonu trestu vyjadřovali ti odsouzení, kteří jsou pracovníě zařazeni a také ti, kteří aktivně plní stanovený program zacházení.

Negativní hodnocení se projevilo vztahu ke spoluvězňům u kratších trestů odnětí svobody (do tří let) a u věkové skupiny do 29 let, zde lze nalézt určitou spojitost s šikanováním a zneužíváním ze strany „zkušenějších“ vícetrestaných odsouzených. Z výzkumného souboru se jednalo o celkem 58 % pracovníě zařazených. Relativní spokojenost se svou osobou a vlastně i se aktuálním stavem, lze nalézt u skupiny odsouzených, kteří věkově patří do skupiny 30 – 45 let a ve výkonu trestu se nacházejí minimálně potřetí. Tato skupina se také do značné míry bezproblémově sžívá s ostatními spoluvězni, přičemž popírá setkání s šikanou či drogami a alkoholem ve výkonu. U této skupiny lze zřetelně spatřit sžití se s vězeňským prostředím a přijetí „kultury“ výkonu trestu jako své vlastní.

Třetí a nejobsáhlejší soubor otázek byl věnován přípravě na propouštění z výkonu trestu a postoj ke konkrétním problémům, které mohou mít souvislost

³⁵ Viz Příloha č.2 této práce

s úspěšným návratem do společnosti. Svoji dluhovou problematiku řeší během VT více než 60% dotazovaných, ti kteří jsou pracovně zařazení, zároveň splácejí své pohledávky. Kontakt s kriminálním prostředím nepředpokládá necelá polovina dotazovaných, vyjádřit se k tomuto výroku nedokázalo 30% tázaných, přičemž velká část z nich se ve výkonu trestu nachází již poněkolkáté a délka jejich trestu je v rozmezí jednoho až tří roků. Spolupráci se sociálním pracovníkem při řešení svých aktuálních sociálních problémů ve věznici navázalo 67% dotazovaných. Pravidelný písemný či osobní kontakt s rodinou udržuje dle odpovědí 65% odsouzených, bez jakéhokoliv kontaktu jich je 32%.

O činnosti sociálního kurátora bylo informováno dle odpovědí 79% dotazovaných. Spolupráci se sociálním kurátorem navázalo 47% dotazovaných, se sociálním pracovníkem věznice 67% dotazovaných. Dostatečné informace o institucích, na které se mohou odsouzení obrátit, má 45 % dotázaných, překvapivě odpověď „nevím“ zvolilo 25%, což představuje čtvrtinu z dotazovaných. Ubytování po propuštění z výkonu trestu má zajištěna více než polovina odsouzených, 20% odsouzených prozatím neví, kde bude po propuštění z výkonu trestu bydlet, tuto odpověď nejčastěji volili ti, kteří nemají kontakt s rodinou, či je jejich vztah narušen pobytem ve výkonu trestu.

V úvodu empirické části jsem si položila výzkumnou otázku: Jak vnímají svůj pobyt odsouzení umístění v instituci pro výkon trestu odnětí svobody? Z dotazníkového šetření vyplynulo, že odsouzení vnímají pobyt ve výkonu trestu jako převážně spravedlivý. Velká většina si je vědoma toho, co svým činem spáchali a trest přijímají. Pozitivní zkušenost si podle výzkumu odnáší 33% dotazovaných, přičemž pozitivní náhled na výkon trestu vyjadřovali ti, kteří se ve výkonu trestu nacházejí podruhé či potřetí.

Většina z vícetrestaných klientů plní stanovený program zacházení, a však nepovažují tento čas efektivně využitý pro zkvalitnění svého budoucího život mimo vězení. Nutno konstatovat, že odsouzení často plní program zacházení především kvůli výhodám, které jim to přináší, z toho vyplývá, že jejich chování je spíše naučené. Bezesporu zde působí i účelovost chování odsouzených získat kladné hodnocení pro

případné rozhodování soudu ohledně jejich žádostí o podmíněné propuštění nebo přeřazení do mírnějšího typu věznice.

Domnívám se, že velká část odsouzených svým chováním a přístupem k výkonu trestu pouze reaguje na zavedený systém. Odsouzení jsou si plně vědomi toho, co se od nich očekává. Vnímají hodnotu svého chování ve výkonu trestu dle již zavedených zvyklostí či stereotypů.

Do značné míry je úspěšné začlenění bez dalšího porušování zákona zpět do společnosti podmíněno motivací samotných odsouzených. Ve výstupních odděleních věznic, při práci sociálních kurátorů, v rámci dohledu nad podmíněně propuštěnými, a také v rámci projektů neziskových organizací je odsouzeným nabízena pomoc při zajišťování konkrétní pomoci (např. shánění ubytování, zaměstnání, vyřizování chybějících dokladů, oddlužení).

8 Závěr

Naše společnost si zachovává vlastní stabilitu prostřednictvím přijatých norem, jež vymezují přijatelné hranice lidského chování. Přijetí a dodržování stanovených norem je výsledkem socializace, která je celoživotním procesem začleňování do společnosti. Trestná činnost je přirozenou součástí každé společnosti a důležitý je postoj společnosti ke zločinu a trestům, schopnost státu na straně jedné své občany chránit a na straně druhé spáchané trestné činy adekvátně potrestat. Poměrně novou složkou naší trestní justice jsou alternativní tresty.

Jednou z možností jak zamezit recidivě při páchání trestné činnosti je kontinuální práce s pachatelem, kdy podpora integrace probíhá i na svobodě za účasti sociálních kurátorů, nestátních neziskových organizací a úřadů práce. Tito mají možnost pomoci s hledáním zaměstnání, s řešením vztahů, poskytují sociální péči a poradenství nebo materiální pomoc. Systém postpenitenciární péče u nás ale dosud není plně rozvinutý a zcela provázaný, jedná se tedy spíše o osamocené projekty nebo působení neziskových organizací.

Po propuštění se jedinec musí vyrovnat s náročnou životní situací doprovázenou četnými problémy. Pro životní situaci propuštěných je příznačná vysoká zadluženost, neschopnost nalézt zaměstnání a s problémy spojené se zajištěním ubytování. Všechny tyto problémy je možné řešit již během výkonu trestu, a však podstatný je přístup samotného odsouzeného a ochota se o tyto problémy zajímat. Příprava na přechod do civilního života probíhá několik měsíců před propuštěním formou předvýstupního poradenství, účasti na akcích mimo věznici, umístěním na výstupním oddělení a je dle mého názoru dostačující především u těch odsouzených, kteří se ve výkonu trestu nacházeli poprvé.

Pravděpodobnost na úspěšné dovršení sociálního začlenění propuštěných osob z výkonu trestu zpět do společnosti je vyšší, v případě že jsou vybudovány předpoklady pro znovuzачlenění takového jedince do společnosti. Za tyto podmínky považujeme zajištění ubytování a zaměstnání, dostatečné množství finančních prostředků k pokrytí základních potřeby. Zde důležitou roli hraje jak rodina propuštěného, tak činnost

sociálních kurátorů a různých nevládních organizací, které svou pomocí propuštěným osobám z výkonu trestu mohou adaptaci ulehčit a současně i zmenšit riziko, že se takový jedinec v krizové situaci navrátí k páchání trestné činnosti.

Síť sociálních služeb dostatečně pokrývá potřeby jejich uživatelů. Postpenitenciární péče má dostatečný rozsah svých služeb a ochota přijmout nabízenou pomoc z velké části záleží především na samotném klientovi. Pro odsouzené, kteří se ve výkonu trestu nacházejí opakovaně, řešení shledávám v zavedení komplexních socializačních programů opětovného začlenění odsouzených do společnosti, kdy smyslem těchto programů by bylo kladení důrazu na získání sociálních dovedností, schopnost přijmout zodpovědnost za své jednání, dále zajištění ubytování a zaměstnání pro odsouzené ještě před jejich propuštěním.

Penitenciární péče by se tedy měla více koncentrovat na práci s pocitem viny, na změnu hodnot a na nácvik sociálních dovedností a budování pracovních návyků.

U většiny vězňů je snaha ukončit trestnou činnost dlouhodobým procesem a účast v programech při výkonu trestu odnětí svobody je jenom částí celkového procesu nápravy. Tyto programy z velké části nerespektují individuální a specifický přístup, neřeší komplexně obtížnou životní situaci této skupiny osob, a soustředí se převážně pouze na rekvalifikační a odborné programy bez motivačních aktivit nebo dokonce pouze na zajištění základního materiálního zabezpečení (přístřeší, oděv, strava apod.).

Právě v chybějící kontinuitě reintegračních programů spatřuji problém, který snižuje jejich účinnost. Aktéři penitenciární a postpenitenciární péče by měli přistoupit na vytvoření takových programů, které nebudou ukončeny propuštěním z výkonu trestu, ale budou mít dle potřeby klienta návaznost i po propuštění. Reintegrační programy by měly „být šité na míru“ konkrétním skupinám, pro které jsou určeny. Při vytváření takovýchto programů je důležitý dialog všech zúčastněných včetně skupiny, které je program určen.

Empirická část práce je zaměřena na popis a přiblížení životních postojů osob, které mají zkušenost s průběhem výkonu trestu odnětí svobody a zároveň tedy i s návratem zpět do společnosti. Výzkumná část byla provedena pomocí kvantitativního

výzkumu, který nabídl náhled ze strany těch, kteří se ve výkonu trestu nacházejí opakovaně a kteří si již proces opakované integrace zažili.

Co tedy pomáhá propuštěným k začlenění do společnosti? Zejména je třeba existence vlastního rozhodnutí odsouzeného nepáchat nadále trestnou činnost a jeho motivace ke změně. Toto přesvědčení u většiny z odsouzených lze nalézt, ale často pouze po dobu jejich pobytu v nápravném zařízení. Setkání s jejich původním často kriminálním prostředím jejich přesvědčení bohužel často velmi rychle mění.

Shrnutí

Tuto práci jsem nazvala „Problematika sociálního začleňování osob propuštěných z výkonu trestu odnětí svobody. V teoretickém rámci byla problematika charakterizována z pohledu účelu a funkce trestu. Na výzkumné otázky uvedené v práci jsem odpověděla pomocí analýz dosud provedených výzkumů, dokumentů a dalších zdrojů.

Dotazníkovým šetřením jsem se pokusila přiblížit názory odsouzených na průběh výkonu trestu a postoje ke konkrétním problémům, které mohou mít souvislost s úspěšným návratem do společnosti. Tato práce prokázala, že penitenciární i postpenitenciární péče jsou provázány dostatečně v takové míře, aby napomohly k úspěšnému začlenění propuštěným jedincům do společnosti. Zásadní roli při znovuzачlenění hraje především motivace samotného jedince a jeho ochota využít nabízenou pomoc. Zkvalitnit by se měla především péče o jedince, kteří se nacházejí opakovaně ve výkonu trestu, formou individuálních reintegračních programů.

Summary

The presented diploma thesis was called “Problems of social integration persons after serving a Prison Sentence“. This project deals in theoretic ambit the problems were characterized by view of role and function prison sentence. Research questions were answered by using analysis of performed researches, documents and other resources. I tried to approximate ideas, opinions and concrete problems of prisoners which can influence their reintegration to society by using question blank.

This work shows that penitentiary and post-penitentiary cares are connected in such degree in order to providing successful integration discharged persons to society. The motivation is playing the absolutely crucial role and his willingness to avail offering help. The individual care should be improved towards persons who are repeatedly in carrying their punishment by using special individual reintegration programmes.

9 Použitá literatura

ČERNÍKOVÁ, V. a kol. *Sociální ochrana, terciární prevence, její možnosti a limity*. 1.vyd. Plzeň: Aleš Čeněk, s.r.o., 2008. ISBN 978-80-7380-138-0.

ČERNÍKOVÁ, V. SEDLÁČEK, J. *Základy penologie pro policisty*. 1.vyd. Praha: Policejní akademie České republiky-Katedra kriminologie, 2002. ISBN 80-7251-104-1.

FISCHER, S., ŠKODA, J. *Sociální patologie – analýza příčin a možnosti ovlivňování závažných sociálně patologických jevů*. 1.vyd. Praha: Grada Publishing, 2009. ISBN 978-80-247-2781-3.

GOULD M., HOWSON, A.: Resocialization & Total Institutions. *Research Starters Sociology*, 2009, p. 1 – 6.

HÁLA, J. *Bolest a naděje vězení: penologické eseje*. Vyd. 1. Praha: Triton, 2007, 127 s. ISBN 978-80-7387-013-3.

HARPER, G., CHITTY, CH. Dopad nápravných opatření na recidivu pachatelů – Analýza toho “co funguje“. Praha: Institut pro kriminologii a sociální prevenci, 2009. ISBN 978-80-7338-080-9. (dostupné na <http://www.ok.cz/iksp/publikace.html>).

HERZOGOVÁ, Z. *Základy filosofie a profesní etiky*. 2. uprav. vyd. Praha: Policejní akademie ČR, 1998, 148 s. ISBN 80-85981-82-3.

JEŘÁBEK, H. *Úvod do sociologického výzkumu*. 1. vyd. Praha: Karolinum, 1992, 162 s. ISBN 80-7066-662-5.

KARABEC, Z. (ed.) *Restorativní justice: Sborník příspěvků a dokumentů*. Praha: Institut pro kriminologii a sociální prevenci, 2003, 146 s. ISBN 80-7338-021-8.

KARABEC,Z., VLACH,J., DIBLÍKOVÁ,S., ZEMAN, P.: *Systémy trestní justice v Evropě a Severní Americe: Česká republika*, Praha: IKSP, 2011, ISBN 978-80-7338-111-0 (dostupné na <http://www.ok.cz/iksp/docs/386c.pdf>).

KŘIVOHLAVÝ, J. *Mít pro co žít*. 2. vyd., v KNA 1., rozš. Kostelní Vydří: Karmelitánské nakladatelství, 2010, 134 s. ISBN 978-80-7195-404-0.

MALÁ, D. *Vězeňství po česku*. Tišnov: Sursum, 2003, 129 s. ISBN 80-7323-062-3.

MAREŠ, P., SIROVÁTKA, T. *Sociální vyloučení (exkluze) a sociální začlenování (inkluze)*

– *koncepty, diskurz, agenda. Sociologický časopis.*, 2008, č. 44, str. 271- 294.

MAREŠ, P. *Faktory sociálního vyloučení*. Praha: VÚPSV, výzkumné centrum Brno, 2006.

MESONIENE, S.: The Problem of Efficient Resocialization: Legal Regulations and Social Demands. *Jurisprudencija*. 2009, Vol. 4., p. 235 - 245.

MÜHLPACHR, P. *Sociální a postpenitenciární péče*. Brno: Institut mezioborových studií, 2004. -- 80 s.

NETÍK, K., NETÍKOVÁ, D. *Psychologie v právu: úvod do forenzní psychologie*. Vyd. 1. Praha: Beck, 1997, 140 s. ISBN 80-7179-177-6.

NEVŘALA, J. *Poradenství v oblasti penitenciární a postpenitenciární*. Ostrava: OU, 2007.

NOVOTNÝ, O., ZAPLETAL J.. *Kriminologie*. 2 přeprac. vyd. Praha: ASPI Publishing, 2004, 451 s. ISBN 80-7357-026-2.

PRAKAPAS R., KATINAITĚ, R.: Re-socialization of Convicts: Social Communication and the Realization of Educational Expectations. *Socialinis ugdymas*. 2008, Vol. 5, p. 155 – 167.

PRAŠKO, J., VYSKOČILOVÁ J., PRAŠKOVÁ, J. *Úzkost a obavy: jak je překonat*. Vyd. 2. Praha: Portál, 2008, 226 s. ISBN 978-80-7367-410-6.

REICHEL, J. *Kapitoly metodologie sociálních výzkumů*. Vyd. 1. Praha: Grada, 2009, 184 s. ISBN 978-80-247-3006-6.

RIEGER, Z. *Návrat k rodině a domů: [příprava klientů institucionálních služeb na návrat z odloučení]*. Vyd. 1. Praha: Portál, 2009, 106 s. ISBN 978-80-7367-544-8.

SIROVÁTKA, T. (ed.). *Sociální exkluze a sociální inkluze menšin a marginalizovaných skupin*. Vyd. 1. Brno: Masarykova univerzita, Fakulta sociálních studií: Georgetown, 2004. 237 s. ISBN 80-210-3455-6.

SOCHŮREK J. *Kapitoly z penologie III. díl, Negativní jevy ve vězení*. Liberec: Technická univerzita v Liberci, 2007. 69 s. ISBN 978-80-7372-205-0.

SOTOLÁŘ, A., ŠÁMAL, P., PŮRY F. *Alternativní řešení trestních věcí v praxi*. 1. vyd. Praha: Beck, 2000, 468 s. ISBN 80-7179-350-7.

ŠTĚRBA, V. *Penologie*. 1.vyd. Praha: Armex, 2007. ISBN 978-80-86795-48-5.

ŠTERN, P., OUŘEDNÍČKOVÁ, L., DOUBRAVOVÁ D. *Probace a mediace: možnosti řešení trestných činů*. Vyd. 1. Praha: Portál, 2010, 212 s. ISBN 978-80-7367-757-2.

TOMÁŠEK, J. *Úvod do kriminologie: jak studovat zločin*. Vyd. 1. Praha: Grada, 2010, 214 s. ISBN 978-80-247-2982-4.

VÁGNEROVÁ, M. *Psychopatologie pro pomáhající profese*. Vyd. 4., rozš. a přeprac. Praha: Portál, 2008, 870 s. ISBN 978-80-7367-414-4.

VESELÝ, A., NEKOLA, M., DRHOVÁ, Z. *Analýza a tvorba veřejných politik: přístupy, metody a praxe*. Vyd. 1. Praha: Sociologické nakladatelství (SLON), 2007, 407 s. ISBN 978-80-86429-75-5.

VÝROST, J., SLAMĚNÍK I. *Sociální psychologie. 2.*, přeprac. a rozš. vyd. Praha: Grada, 2008, 404 s. ISBN 978-80-247-1428-8.

WALKER, K., CHRISTIAN, J.: Re-entering Society from Prison. *Research Starters Sociology*, 2009, p. 1 – 6.

ZEHR, H. *Úvod do restorativní justice*. Praha: Sdružení pro probaci a mediaci v justici, 2003, 47 s. ISBN 80-902998-1-4.

Právní předpisy

Evropská vězeňská pravidla.

Zákon č. 108/2006 Sb., o sociálních službách, ve znění pozdějších předpisů.

Zákon č. 111/2006 Sb., o pomoci v hmotné nouzi, ve znění pozdějších předpisů.

Zákon č. 169/1999 Sb., o výkonu trestu odnětí svobody a o změně některých souvisejících zákonů, ve znění pozdějších předpisů.

Zákon č. 108/2006 Sb., o sociálních službách, ve znění pozdějších předpisů a Provděcí vyhláška č. 505/2006 Sb.

Zákon č. 257/2000 Sb., o Probační a mediační službě.

Zákon č. 140/1961 Sb., Trestní zákon, ve znění pozdějších předpisů.

Zákon č. 40/2009 Sb., Trestní zákoník.

Zákon č. 555/1992 Sb., o Vězeňské službě a justiční strážní České republiky.

Metodický list č.23/2007, o činnosti výstupních oddělení.

Internetové zdroje

<http://vezeni.podaneruce.cz>.

<http://www.forint.cz>.

<http://www.integracniprogramy.cz>.

<http://www.socialni-vyloucení.cz>.

<http://www.finance.cz>.

<http://www.trestnizakonik.cz>.

<http://www.reformajustice.cz>

<http://www.pmscr.cz>

Ostatní související literatura

BIEDERMANOVÁ, E., PETRAS, M. *Možnosti a problémy resocializace vězňů, účinnost programů zacházení*. ISBN 978-80-7338-115-8 (dostupné na: <http://www.ok.cz/iksp/docs/390.pdf>).

KARABEC, Z. *Restorativní justice: Sborník příspěvků a dokumentů Sb. sest.* ISBN 80-7338-(dostupné na: 021-8 <http://www.ok.cz/iksp/docs/296.pdf>).

MAIR, G. - MAY, CH. *Pachatelé, kterým byla uložena probace*. ISBN 80-7338-005-6 (dostupné na: <http://www.ok.cz/iksp/docs/283b.pdf>).

MAREŠOVÁ, A. - BLATNÍKOVÁ, Š. - KOTULAN, P. - MARTINKOVÁ, M. - ŠTĚCHOVÁ, M. - TAMCHYNA, M. *Kriminální recidiva a recidivisté*. ISBN 978-80-7338-119-6. (dostupné na: <http://www.ok.cz/iksp/docs/394.pdf>).

Britské strategické dokumenty k prevenci a potírání závažné trestné činnosti. ISBN 978-80-7338-120-2 (dostupné na: <http://www.ok.cz/iksp/docs/395.pdf>).

KOZLÍK, D. 2008. *Vliv pobytu prvovězněných žen ve výkonu trestu odnětí svobody na jejich očekávání od penitenciárních intervencí*. Diplomová práce. MU Brno.

Příručka pro metodiky sociální prevence a sociální kurátory. Ostrava: Ostravská univerzita, 2007. 85 s. ISBN 978-80-7368-329-0.

Strategie prevence kriminality na léta 2008 – 2011. Praha: MVČR. (dostupné na: <http://aplikace.mvcr.cz/archiv2008/dokument/2007/prevence/strategie1016/strategie3.pdf>).

10 Seznam příloh

Příloha č. 1: Dotazník

Příloha č. 2: Dotazník - výsledky třetí části empirického výzkumu

Příloha č. 3: Realizace programů zacházení

Příloha č. 4: Přehled odměn a kázeňských trestů

Příloha č. 5: Vzor programu zacházení ve VTOS

Příloha č. 6: Česká republika v číslech 2011 – soudnictví, kriminalita, nehody

11 Přílohy

Příloha č.1

Dotazník

Vážení,

vzhledem k blížícímu se konci mého magisterského studia na Fakultě sociálních věd Univerzity Karlovy v Praze zpracovávám v rámci své diplomové práce výzkum z oblasti vězeňství.

Ujišťuji Vás, že dotazník je anonymní, výsledky získaných dat budou v práci uvedeny pouze statisticky. Vaše údaje budou sloužit pouze pro účel mé práce a po vyhodnocení budou vyplněné dotazníky patřičným způsobem znehodnoceny.

Vyplnění dotazníku Vám zabere pouze chvíli času, proto Vás tímto žádám o spolupráci.

Za Váš čas a pozornost předem děkuji.

1) **Věk:**

2) **Moje nejvyšší dosažené vzdělání je:**

- a) zvláštní škola
- b) základní škola
- c) střední odborné učiliště
- d) střední odborné učiliště s maturitou
- e) střední škola
- f) vysoká škola

4) **Byl jsem odsouzen k odnětí svobody na dobu**
měsíců / let

5) **Ve výkonu jsem pro trestný čin**

6) **Trestné činnosti jsem se dopouštěl především z důvodu:**

- a) potřeboval jsem peníze
- b) pod vlivem návykové látky (drogy, alkohol)
- c) pod vlivem party
- d) drog z nudy
- e) kvůli citovým problémům
- f) ze zvyku
- g) z jiných důvodů

7) **Již dříve jsem byl soudně trestán**

a) ano

b) ne

pokud ano: **kolikrát:**

za jaký trestný čin:

8) **Mezi propuštěním z předchozího trestu a trestem, který vykonávám nyní, uplynula doba:**

- a) méně než rok
- b) více jak jeden rok
- c) více jak 3 roky
- d) více jak 5 let

1.	Lituji trestného činu, který jsem spáchal	ano	spíše ano	nevím	spíše ne	ne
2.	Cítím se vinen tím, za co jsem byl odsouzen	ano	spíše ano	nevím	spíše ne	ne
3.	Výši uloženého trestu považuji za přiměřenou	ano	spíše ano	nevím	spíše ne	ne
4.	Program zacházení ve výkonu trestu plním	ano	spíše ano	nevím	spíše ne	ne
5.	Ve výkonu mi byl udělen alespoň jeden kázeňský trest	ano	spíše ano	nevím	spíše ne	ne
6.	Ve výkonu trestu jsem pracovně zařazen	ano	spíše ano	nevím	spíše ne	ne
7.	S personálem věznice vycházím dobře	ano	spíše ano	nevím	spíše ne	ne
8.	Kontaktoval jsem své věřitele a informoval je o svém nástupu do VT	ano	spíše ano	nevím	spíše ne	ne
9.	Podle možností splácím své pohledávky	ano	spíše ano	nevím	spíše ne	ne
10.	Odnáším si nějakou pozitivní zkušenost z výkonu trestu	ano	spíše ano	nevím	spíše ne	ne
11.	Ve výkonu jsem se již setkal s šikanou, násilím, zneužíváním	ano	spíše ano	nevím	spíše ne	ne
12.	Po propuštění se nechci stýkat s lidmi, kteří páchají trestnou činnost	ano	spíše ano	nevím	spíše ne	ne
13.	Po dobu výkonu trestu spolupracuji se sociálním pracovníkem věznice	ano	spíše ano	nevím	spíše ne	ne
14.	Zúčastnil jsem se předvýstupního poradenství	ano	spíše ano	nevím	spíše ne	ne
15.	Sociální kurátor mě ve věznici kontaktoval (písemně, osobní návštěva)	ano	spíše ano	nevím	spíše ne	ne
16.	Znám služby, které mi může nabídnout sociální kurátor	ano	spíše ano	nevím	spíše ne	ne
17.	Mám přehled, jaké instituce mohu kontaktovat hned po propuštění	ano	spíše ano	nevím	spíše ne	ne
18.	Po dobu výkonu trestu jsem udržuji pravidelný kontakt s rodinou	ano	spíše ano	nevím	spíše ne	ne
19.	Existuje něco, čeho se obávám po svém propuštění z výkonu trestu	ano	spíše ano	nevím	spíše ne	ne
20.	Po propuštění z výkonu trestu mám zajištěno ubytování	ano	spíše ano	nevím	spíše ne	ne

Příloha č. 2 – výsledky druhé části empirického výzkumu

1.	Lituji trestného činu, který jsem spáchal	ano 38	spíše ano 29	nevím 15	spíše ne 12	ne 6
2.	Cítím se vinen tím, za co jsem byl odsouzen	ano 28	spíše ano 30	nevím 20	spíše ne 10	Ne 12
3.	Výši uloženého trestu považuji za přiměřenou	ano 14	spíše ano 26	nevím 2	spíše ne 30	ne 28
4.	Program zacházení ve výkonu trestu plním	ano 44	spíše ano 34	nevím 8	spíše ne 2	ne 12
5.	Ve výkonu mi byl udělen alespoň jeden kázeňský trest	ano 17	spíše ano 3	nevím 17	spíše ne 8	ne 55
6.	Ve výkonu trestu jsem pracovníčně zařazen	ano 45	spíše ano 13	nevím 5	spíše ne 11	ne 26
7.	S personálem věznice vycházím dobře	ano 23	spíše ano 36	nevím 12	spíše ne 19	ne 10
8.	Kontaktoval jsem své věřitele a informoval je o svém nástupu do VT	ano 29	spíše ano 31	nevím 2	spíše ne 22	ne 16
9.	Podle možností splácím své pohledávky	ano 35	spíše ano 23	nevím 7	spíše ne 14	ne 21
10.	Odnáším si nějakou pozitivní zkušenost z výkonu trestu	ano 15	spíše ano 18	nevím 27	spíše ne 16	ne 24
11.	Ve výkonu jsem se již setkal s šikanou, násilím, zneužíváním	ano 22	spíše ano 29	nevím 9	spíše ne 24	ne 16
12.	Po propuštění se nechci stýkat s lidmi, kteří páchají trestnou činnost	ano 29	spíše ano 16	nevím 30	spíše ne 15	ne 10
13.	Po dobu výkonu trestu spolupracuji se sociálním pracovníkem věznice	ano 40	spíše ano 27	nevím 9	spíše ne 11	ne 13
14.	Zúčastnil jsem se předvýstupního poradenství	ano 18	spíše ano 12	nevím 29	spíše ne 11	ne 30
15.	Sociální kurátor mě ve věznici kontaktoval (písemně, osobní návštěva)	ano 37	spíše ano 10	nevím 14	spíše ne 19	ne 20
16.	Znám služby, které mi může nabídnout sociální kurátor	ano 43	spíše ano 17	nevím 13	spíše ne 16	ne 11

17.	Mám přehled, jaké instituce mohu kontaktovat hned po propuštění	ano 22	spíše ano 23	nevím 25	spíše ne 13	ne 17
18.	Po dobu výkonu trestu udržuji pravidelný kontakt s rodinou	ano 39	spíše ano 26	nevím 3	spíše ne 19	ne 13
19.	Existuje něco, čeho se obávám po svém propuštění z výkonu trestu	ano 25	spíše ano 9	nevím 35	spíše ne 11	ne 20
20.	Po propuštění z výkonu trestu mám zajištěno ubytování	ano 23	spíše ano 29	nevím 20	spíše ne 13	ne 15

Příloha č. 3 - Realizace programů zacházení

§ 36 Vyhlášky MS č. 345/1999 Sb. kterou se vydává řád výkonu trestu, ve znění pozdějších předpisů

(1) Věznice nabídne odsouzenému na základě komplexní zprávy výběr z alternativ programů, vycházejících z možností věznice, které pro něj považuje za vhodné. Přitom nemusí jít o výběr celého programu, ale jeho částí. Výběr programu stvrdí odsouzený podpisem. Alternativy jsou voleny tak, aby ve svém formativním důsledku byly rovnocenné. Kombinace alternativ umožňují sestavit programy v potřebné míře individualizované.

(2) Program zacházení s odsouzenými se člení na:

- a) pracovní aktivity,
- b) vzdělávací aktivity,
- c) speciální výchovné aktivity,
- d) zájmové aktivity,
- e) oblast utváření vnějších vztahů.

(3) Pracovními aktivitami programu zacházení se rozumí

- a) zaměstnávání,
- b) práce potřebná k zajištění každodenního provozu věznice (§ 32 odst. 2 zákona),
- c) pracovní terapie, vedená zaměstnanci Vězeňské služby s potřebným odborným vzděláním.

(4) Vzdělávacími aktivitami programu zacházení se rozumí

- a) vzdělávání organizované či realizované středním odborným učilištěm, učilištěm a odborným učilištěm,
- b) vzdělávání vedené či kontrolované zaměstnanci oddělení výkonu trestu (oddělení výkonu vazby a trestu),
- c) vzdělávání v korespondenčních kurzech a v síti základních, středních, vyšších odborných nebo vysokých škol České republiky.

(5) Speciálními výchovnými aktivitami programu zacházení se rozumí individuální a skupinová speciální pedagogická a psychologická působení vedená kompetentními zaměstnanci, zejména

- a) terapeutická (zejména sociální výcvik, psychoterapie, arteterapie, pohybová terapie),
- b) sociálně právní poradenství,
- c) trénink zvládnutí vlastní agresivity.

(6) Zájmovými aktivitami programu zacházení se rozumí nejrůznější formy individuální a skupinové zájmové činnosti organizované a vedené zaměstnanci s potřebným odborným vzděláním, které rozvíjejí v souladu s účelem výkonu trestu schopnosti, vědomosti a sociální dovednosti odsouzených.

(7) Při nabídce alternativ programu zacházení je věznice povinna využívat co nejširší škálu forem, metod a prostředků, které vyžadují aktivní přístup odsouzených a obsahují prvky sebeobsluhy.

(8) Programy zacházení s jednotlivými odsouzenými schvaluje ředitel věznice nebo jeho zástupce.

Příloha č. 4 - Přehled odměn a kázeňských trestů

Dle § 45, odst. 2, Zákona č. 169/1999 Sb. o výkonu trestu odnětí svobody a o změně některých souvisejících zákonů **odměnami** jsou:

- a) pochvala,*
- b) mimořádné zvýšení doby trvání návštěv během jednoho kalendářního měsíce až na 5 hodin,*
- c) povolení jednorázového nákupu potravin a věcí osobní potřeby odsouzenému, který jinak tyto nákupy nemůže provádět,*
- d) zvýšení kapesného nejvýše o jednu třetinu až na dobu 3 kalendářních měsíců,*
- e) věcná nebo peněžitá odměna až do výše 1 000 Kč,*
- f) rozšíření osobního volna na sportovní, kulturní nebo jiné zájmové aktivity až na dobu 1 měsíce,*
- g) povolení opustit věznici až na 24 hodin v souvislosti s návštěvou nebo s programem zacházení,*
- h) přerušování výkonu trestu.*

Dle § 46, odst. 3, Zákona č. 169/1999 Sb. o výkonu trestu odnětí svobody a o změně některých souvisejících zákonů **kázeňskými tresty** jsou:

- a) důtka,*
- b) snížení kapesného nejvýše o jednu třetinu až na dobu 3 kalendářních měsíců,*
- c) zákaz přijetí jednoho balíčku v kalendářním roce,*
- d) pokuta až do výše 1 000 Kč,*
- e) propadnutí věci,*
- f) umístění do uzavřeného oddělení až na 28 dnů, s výjimkou doby stanovené k plnění určených úkolů programu zacházení,*
- g) celodenní umístění do uzavřeného oddělení až na 20 dnů,*
- h) umístění do samovazby až na 20 dnů,*
- i) odnětí výhod vyplývajících z předchozí kázeňské odměny.*

Příloha č. 5 - Vzor programu zacházení ve VTOS

Program zacházení ve VTOS

výchozí

Kód vězně:

Příjmení:

Jméno:

	Cíle programu	
1.	Pracovní aktivity pracovně zařadit mimo věznici	
2.	Vzdělávací aktivity Studuje ŠVS: ne Počet hodin studia na ŠVS: 0,0000	
3.	Speciálně výchovné aktivity	
4.	Zájmové aktivity	
5.	Oblast utváření vnějších vztahů	

Přiřazené aktivity

Kód aktivity	Typ aktivity	Název aktivity

Tento program zacházení jsem si zvolil a zavazuji se jej plnit datum podpis odsouzeného
datum podpis speciálního pedagoga
datum Schvaluji: podpis ŘV /SZŘV

Příloha č. 6 - Česká republika v číslech 2011 – soudnictví, kriminalita, nehody

Pramen: Ministerstvo spravedlnosti ČR					
Ukazatel	2005	2006	2007	2008	2009
Stíháno osob celkem	87 008	82 193	78 545	73 725	77 252
z toho:					
obžalováno osob	75 223	70 477	67 186	63 079	68 229
trestní stíhání proti osobám zastaveno	10 567	10 648	10 432	9 964	8 758
z toho:					
podmíněně zastaveno	6 892	7 387	7 172	6 764	5 762
schválení narovnání	53	38	78	135	182
přerušeno	620	482	457	353	201
postoupeno	598	586	470	329	232
Zkrácené přípravné řízení celkem	21 092	28 146	35 269	36 685	70 317
z toho:					
podán návrh na potrestání	20 544	27 403	34 055	35 367	67 338
odloženo § 179c tr. ř.	75	80	93	73	150
podmíněně odloženo § 179g tr. ř.	473	663	1 119	1 244	2 581
Odsouzené osoby celkem	67 561	69 445	75 728	75 761	73 787
z toho:					
recidivisté označení soudem	10 273	8 948	8 144	7 422	6 738
dosud netrestané	25 073	25 767	29 614	29 815	28 346
ženy	8 937	9 938	9 392	9 274	9 218
mladiství	3 069	2 773	2 949	2 882	2 718
za trestné činy spáchané pod vlivem:					
alkoholu	3 601	4 535	11 168	12 860	12 536
jiných návykových látek	231	234	232	320	700
k nepodmíněnému trestu odnětí svobody celkem	10 078	9 997	9 871	10 255	10 687
v tom:					
do 1 roku	6 313	6 320	6 549	6 923	7 310
od 1 do 5 let	3 208	3 126	2 833	2 856	2 859
od 5 do 15 let	539	535	485	466	500
nad 15 let	14	14	4	8	15
doživotí	4	2	-	2	3
k podmíněně odloženému trestu odnětí svobody celkem	36 006	38 657	42 242	42 157	41 686
z toho s dohledem	1 930	1 979	2 012	2 067	2 088
k jinému samostatně uloženému trestu					
z toho:					
obecně prospěšné práce	11 990	11 787	11 921	11 193	11 242

zákaz činnosti	127	277	937	1 019	985
propadnutí majetku	-	1	1	1	1
propadnutí věci	88	58	80	69	45
peněžitý trest	2 663	2 678	4 552	5 307	5 270
vyhoštění	1 510	1 173	992	788	594
zákaz pobytu	165	154	132	135	97
k trestu uloženému ve spojení s jinými tresty					
z toho:					
zákaz činnosti	7 977	9 978	21 152	24 376	23 640
zákaz řízení motorových vozidel	7 426	9 482	20 611	23 821	23 303
peněžitý trest	675	704	1 337	1 670	1 768
jiný trest	3 094	3 206	3 101	3 337	4 528
uloženo trestní opatření celkem	2 033	1 916	2 102	2 089	2 767
Upuštěno od potrestání celkem	2 891	2 723	2 868	2 679	2 494
¹⁾ stíhané a obžalované osoby podle údajů státních zastupitelství, odsouzené osoby podle údajů soudů					

Zdroj: <http://www.czso.cz/csu/2011edicniplan.nsf/kapitola/0001-11-2011-2700>