

Univerzita Karlova v Praze

Filozofická fakulta

Dějiny umění

Bakalářská práce

Dominika Švamberová

**Obchodní domy v historickém centru Prahy
od 1945 do 1989**

**Department stores in the historical
center of Prague from 1945 to 1989**

V Praze 2012

Vedoucí práce: PhDr. Mgr. Richard Biegel, Ph.D.

Poděkování:

Ráda bych poděkovala vedoucímu bakalářské práce PhDr. Mgr. Richardu Biegelovi, Ph.D. a Prof. PhDr. Rostislavu Šváchovi, CSc. za jejich rady a čas, který mi věnovali.

Prohlašuji, že jsem bakalářskou práci vypracoval/a samostatně, že jsem řádně citoval/a všechny použité prameny a literaturu a že práce nebyla využita v rámci jiného vysokoškolského studia či k získání jiného nebo stejného titulu.

V Praze 30.7.2012

.....

Dominika Švamberová

Abstrakt

Tato bakalářská práce pojednává o stavbě a vývoji obchodních domů v historickém jádru Prahy od roku 1945 do roku 1989. Současně nastiňuje politické a sociální podmínky, jako nedělitelnou součást vlivů na budování obchodních domů. Práce je koncipována chronologicky od dob ekonomické nouze poválečných let, k uměle nastavovaným limitům, které s sebou nesl politický útlak společnosti. Mezi postavené obchodní domy v tomto období patří: Dům potravin, Dům mody, obchodní dům Kotva, obchodně administrativní dům ČSVD Družba a obchodní dům Máj. Při zpracovávání informací o jednotlivých obchodních domech, jsou brány v potaz urbanistické aspekty a historický kontext okolní zástavby. Práce se zabývá jejich návrhem (převážně soutěžním) s možnými vlivy domácích i zahraničních trendů. Pokračuje přes celkovou realizaci obchodního domu až k ukončené koncepci a následnému využití. V závěru zmiňuji stav jmenovaných obchodních domů po roce 1989.

klíčová slova obchodní domy, Dům potravin, Dům mody, Obchodní dům Kotva, obchodně administrativní dům ČSVD Družba, obchodní dům Máj

Abstract

This bachelor thesis deals with the construction and development of department stores in the historical centre of Prague from 1945 to 1989. As an inseparable part of influences upon department stores construction it also outlines political and social conditions. The thesis is designed chronologically from the period of economical penury of post-war years to the times of political oppression which brought the artificial set-up of limits.

Department stores built in this period include: Kotva Department Store, Business and Administration Building CSV D Družba, and Maj Department Store. Analyses of particular department stores focus on urban aspects and historical context given by their surroundings. The thesis deals with projects (mostly as presented on architectonic competitions) together with potential influences of local and international trends. The thesis goes over the complete realization of a department store to the final concept and further utilization. Finally it mentions conditions of particular department stores after 1989.

Key words Department stores, Dům potravin (Food House), Dům módy (Fashion House), Obchodní dům Kotva (Kotva Department Store), Business and Administration Building CSV D Družba, Maj Department Store

Obsah

Úvod.....	9
1. Politická a sociální situace po druhé světové válce s vlivy na výstavbu obchodních domů.....	10
2. Dům potravin a Dům módy jako první obchodní domy v historickém jádru Prahy po druhé světové válce.....	12
2.1 Obchodní dům jako nutná součást moderní expandující společnosti.....	12
2.2 Historie Domu potravin v urbanistickém kontextu Václavského nám.....	13
2.3 Technický popis konstrukce Domu potravin.....	15
2.4 Dům potravin jako vzor socialistického obchodního domu.....	16
2.5 Historie prostoru stávajícího Domu módy.....	17
2.6 Dům módy.....	18
2.7 Josef Hrubý (1906-1988) – architekt Domu módy.....	19
3. Proměna obchodních domů v 60.-70. letech a nástup nové vlny v architektuře.....	23
3.1 Úvod do politické a kulturní situace v 60. a 70. letech.....	23
3.2 Samoobslužný prodej, impulz pro novou koncepci obchodních domů.....	26
3.3 Způsob jednotné organizace Obchodních domů Prior.....	27
3.4 Urbanistické hledisko navrhování soudobých obchodních domů.....	29
4. Obchodní dům Kotva.....	31
4.1 OD Kotva jako reakce na zoufalou situaci obchodních sítí v centru Prahy.....	31
4.2 Historický význam parcely.....	32
4.3 Neobvyklá spolupráce se zahraniční stavební firmou.....	33
4.4 Architektonicko-urbanistické řešení OD Kotva a soutěžní studie.....	34
4.5 Architektonický popis realizace OD Kotva.....	36
4.5.1 Interiér a využití plochy po patrech.....	37
4.5.2 Shrnutí v číslech a datech.....	39
4.6 Manželé Machoninovi a možná inspirace OD Kotva.....	39
4.6.1 OD Kotva a španělský pavilon na EXPO '58.....	41
5. Obchodně-administrativní dům ČSVD Družba.....	43
5.1 Řešení nedostatku obchodní prostor i administrativního zázemí.....	43
5.2 Řešení urbanistického začlenění domu Družba.....	44
5.3 Snaha architektů o začlenění domu Družba do Václavského náměstí – popis objektu.....	44

5.4	Technická stránka bodovy – stavba.....	46
5.5	Dispoziční řešení a interiérové vybavení.....	47
5.5.1	Obchodní prostory.....	47
5.5.2	Kancelářské administrativní prostory.....	49
6.	Obchodní dům Prior 2 / Máj.....	50
6.1	Historie místa a okolí Národní třídy.....	50
6.2	Soutěž na obchodní dům.....	52
6.2.1	Průběh soutěže.....	52
6.2.2	Vítězný soutěžní návrh Sialu.....	52
6.2.3	Koncept a konstrukční řešení vítězného návrhu.....	53
6.3	Úpravy vítězného projektu Obchodního domu Prior 2 / Máj.....	54
6.3.1	Požadavky na úpravu projektu.....	54
6.3.2	Nabídkový projekt z května 1972.....	55
6.3.3	Komplikace při výběru dodavatele.....	56
6.3.4	Úpravy pro stavební povolení.....	57
6.4	Realizovaný projekt obchodního domu Máj / Prior 2.....	58
6.4.1	Model 3.....	58
6.4.2	Barevnost fasády.....	58
6.4.3	Realizace a konstrukce stavby.....	58
6.4.4	Koncepce označení obchodního domu.....	59
6.4.5	Interiér Obchodního domu Máj.....	61
6.5	Význam Obchodního domu Máj.....	62
7.	Stav a problematika jmenovaných obchodních domů po roce 1989.....	63
7.1	Dům potravin / Bílá labuť.....	63
7.2	Dům potravin.....	63
7.3	Obchodní dům Kotva.....	64
7.4	Obchodní dům Máj / KMart / Tesco My.....	64
7.5	Obchodně-administrativní dům Družba ČSVD / Krone / Debenhams.....	65
	Závěr.....	67
	Seznam použité literatury a pramenů.....	70
	Obrazová příloha.....	73

seznam použitých zkratek

AV ČR – Akademie věd České republiky

ABV – stavební firma- AB Vogforbattungar Stockolm

CIAM - Congrès International d'Architecture Moderne

ČSR – Československá republiky

ČSSR – Českoslovesnská socialistická republiky

ČSVA – Československé středisko výstavby a architektury

ČSVD - Český svaz výrobních družstev

ČSM – Československý svaz mládeže

EXPO – veletrh, výstava

KSČ – Komunistická strana Československa

MHMP – Magistrát hlavního města Prahy

ROH – Revoluční odborové hnutí

SIAB – stavební firma- Svenska Indusztibyggen AB

SIAL – Sdružení inženýrů a architektů Liberec

SIAL školka – Školka byla postgraduální, studijním programem, který absolvoval mladí a nadělní architekti a inženýři

SPÚO – Státní projektový ústav obchodu

SORELA – socialistický realismus

SÚPRO – Státní ústav pro projektování hlavního města Prahy

SVD – Svaz výrobních družstev

OD – obchodní dům

OZAP – společnost - obchodní zařízení (Toužim)

UVA - Umělecké výroba

ÚLUV – Ústřední lidová uměcká výroba

VŘSR – Velká říjnová socialistická revoluce

ZEMKA – Zemědělské podniky pro zpeněžení a zužitkování dobytka zvěře

Úvod

K zaměření se na obchodní domy ve své bakalářské práci jsem byla inspirována přednáškou specializovanou na obchodní pasáže s návazností na první pražské obchodní domy mezi dvěma světovými válkami. Toto téma mě zaujalo natolik, že jsem se rozhodla dozvědět se a následně zpracovat navazující období ve vývoji obchodních domů. Rozsah své práce jsem po konzultaci s vedoucím práce ohraničila časově zlomovými roky (1945-1989) a místně na historické centrum Prahy ve kterém jsem vyrůstala. Práce jmenovitě pojednává o Domu Potravin, Domu mody, Obchodním domě Kotva, Obchodně administrativním domě Družba a Obchodním domě Máj. Pro kvalitní zdokumentování uvedených obchodních domů a pochopení významu nebo zásadních změn v jejich architektonickém i koncepčním vývoji, bylo třeba se zaměřit na veškeré vlivy, jakými je hospodářská, sociální a politické situace. Ani jeden z těchto aspektů nelze opomenout pro dosažení cíle v podobě pochopení důležitosti architektury obchodních domů, jako občanských staveb, které ragují jako jedny z prvních na proměny potřeb společnosti. Cílem této práce bylo rovněž zaznamenat způsob, jakým se nové obchodní domy byly schopny vypořádat se začlenění do historické zástavby města. Čerpala jsem z odborné literatury, periodik a převážně z architektonických/stavebních archivů. Informace byli rozptýleny na mnoha místech a jsou většinou jen částečné. V důsledku reorganizace a změn při porevolučním zániku např. Stavoprojektu docházelo k neodborné likvidaci důležitých materiálů. Některé se podařilo zachránit Národní galerii a Národnímu technickému muzeu. Další faktor, kterému jsem věnovala velkou pozornost při práci s dobovými úředními materiály, byla jejich informační hodnota, kterou nelze brát dogmaticky z důvodu ideologické deformace. Držet se správného směru mi pomohly i konzultace s odborníky, např. s prof. Rostislavem Šváchou.

1. Politické a sociální situace po druhé světové válce s vlivy na výstavbu obchodních domů

Společenské změny v zemích osvobozených na konci druhé světové války od nacistické okupace přinesly v architektuře a stavebnictví také nové cíle a ideová pojetí architektonické tvorby. Šlo především o jednotný funkční prostorový standard bytové výstavby, a to hlavně o prostorovou a konstrukční typizaci staveb jako postupně prostupující totalizaci společnosti.¹

Praha procházela nutným obdobím změn, a to i v organizační struktuře. Urbanistické bezvládní, které nastalo v roce 1939 po zrušení Státní regulační komise, zakončil vznik Plánovací komise pro hlavní město Prahu v roce 1948, po němž následovalo zřízení Kanceláře pro územní plán hlavního města Prahy (1951), Státního ústavu pro projektování výstavby hlavního města Prahy (1955) až nakonec vznik Útvaru hlavního architekta hlavního města Prahy fungujícího od 1962 do počátku let devadesátých. Tyto plánovací ústavy již nebyly podřízeny vládě jako v meziválečném období, nýbrž jen obci – Národnímu výboru hlavního města Prahy. Pouze autoritu celkových směrných plánů metropole nebo nejnáročnějších investičních záměrů posvěcoval stát.²

Programové prohlášení z roku 1945 reflektovalo požadavky architektů, které se postupně uskutečňovaly po únoru 1948. „Byla založena první socialistická projekční organizace Stavoprojekt při Československých stavebních závodech. Ústřední akční výbor architektů ČSR se přihlásil k ideovému programu socialistického realismu, který byl precizován téhož roku na Sjezdu národní kultury.“³ Národní podnik Stavoprojekt byl velkou změnou v organizaci práce, a to už jen proto, že ve velmi krátké době do něho museli vstoupit všichni architekti, což znamenalo zánik soukromých ateliérů a znárodnění stavebních firem. Tato myšlenka zpočátku vypadala, že naplní architektonické touhy, které krystalizovaly v neproduktivních válečných letech, nebo dokonce zajistí průběžnou práci a dostatek času na studium, což v prvních letech podnik úspěšně plnil. „Organizace, jež postupně nabyla několik

1 Jaroslava STAŇKOVÁ / Jiří ŠTURSA / Svatopluk VODĚRA: Pražská architektura. Významné stavby jedenácti století, Praha 1992, 308

2 Rostislav ŠVÁCHA: Poválečná Praha, in: Umělecké památky Prahy. Nové Město, Vyšehrad, Vinohrady, Praha 1998, 72

3 Marie BENEŠOVÁ: Česká architektura v proměnách dvou staletí 1780-1980, Praha 1984, 374

*tisíc zaměstnanců, se však začala chovat jako výrobní závod, jenž potřebuje zvyšovat produktivitu práce, a proto potřebuje řídit vše – i tvůrčí práci, jež se řízení ze své podstaty zpěčuje.*⁴ Kromě ztráty individuality byl prosazován jediný povolený způsob tvorby, a to „socialistický realismus“ podle tezí stalinského teoretika A. A. Ždanova. Socialistický realismus vznikl v Sovětském svazu na počátku třicátých let jako národní forma umění. Návrat ke klasicismu a historismu byl naštěstí pro mnohé celkem akceptovatelný, bylo ale bohužel nařízeno řídit se i sovětskými vzory. Jedním z příkladů elegantní inspirace klasicismem a kvalitou prováděných prací bez znatelných projevů „sorely“ jsou obchodní domy na Václavském náměstí v místech bývalých proluk, které vznikly během posledních dozvuků druhé světové války v polovině února 1945. *„Je to inteligentní způsob jak zůstat na základně klasicismu, ale nesympatickým stránkám vnucovaného stylu se přesto vyhnout.”*⁵

4 Jan E. SVOBODA / Jindřich NOLL: Praha 1945-2003. Kapitoly z poválečné a současné architektury, Praha 2006, 6

5 ŠVÁCHA 1998 (pozn.2) ,72-73

2. Dům potravin a Dům módy jako první obchodní domy v historickém jádru Prahy po druhé světové válce

2.1 Obchodní dům jako nutná součást moderní expandující společnosti

Již bylo zmíněno, že v prvním poválečném desetiletí byla upřednostňována bytová výstavba, ale už od poloviny 50. let dostává slovo celková občanská vybavenost. Jedním ze zanedbávaných témat byly obchodní stavby. Maloobchodní síť byla poznamenána zánikem mnoha obchodů z dob první republiky a další nedostatkem financí na rekonstrukci nebo jejich údržbu. Také se postupně uplatňuje a rozvíjí zdokonalená stavební technika, železobetonové a průmyslově vyráběné konstrukční dílce plošné i podélné, umělé stavební hmoty, ocelové konstrukce rámové a závěsné, skořepinové klenby, závěsové průčelné stěny a celkově panelové konstrukce vůbec. Hospodářský vzestup společnosti spolu s nutností racionalizace obchodního provozu při sníženém počtu pracujících v obchodní síti si vynutil jak modernizaci stávajících zařízení, tak výstavbu prodejních budov v nových pražských sídlištích a velkých obchodních domů v centru Prahy.

Usnesením vlády ČSR z 12. 11. 1954 bylo rozhodnuto postavit na místech domů na Václavském náměstí, zničených v květnu 1945 na konci druhé světové války, nové obchodní domy. Pětipodlažní Dům potravin na nároží Washingtonovy ulice byl postaven v letech 1954-1957 podle návrhu architektů Maxe Gronwalda a Jiřího Chvatliny. Osmipodlažní Dům módy vznikl v téže době dle návrhu Josefa Hrubého.⁶ Obě budovy jsou postaveny na nevelkých, nepravidelných, sklonitých parcelách a rovněž mají shodné vnitřní řešení – jediný velký prodejní prostor na každém poschodí, v průčelí velká okna díky železobetonové konstrukci, travertinové obložení. Kromě velmi podobného architektonického řešení jsou tyto obchodní domy shodné i svým zaměřením a řadily se mezi obchodní subjekty se specializovaným prodejem zboží.

⁶ STAŇKOVÁ / ŠTURSA / VODĚRA 1992 (pozn.1), 331

2.2 Historie Domu potravin v urbanistickém kontextu Václavského náměstí

Historie parcely na nároží Václavského náměstí a Washingtonovy ulice spadá až do dob založení Nového Města, pozemek těsně sousedil s hradbami a Koňskou branou.⁷ Uliční čára Washingtonovy ulice byla upravena až s novou parcelací po definitivním odstranění barokního opevnění. Koncem 18. století zde vznikl pravděpodobně první objekt, který o sto let později (80. léta 19. století) vystřídal eklektický činžovní dům s nárožní věží.⁸ Jak dokládají dobové fotografie, pětipodlažní budova s válcovou věží na nároží převyšovala sousední dům v ulici Václavské náměstí čp. 813.

Hmota domu zasáhla do pohledu na boční věž Národního muzea, které bylo komponované jako dominanta náměstí a právě jehož věže tvořily přirozená „nároží“ náměstí jako celku. Možná, že zrovna tento dům byl jedním z důvodů meziválečné regulace, která stanovila jednotnou výšku novostaveb na Václavském náměstí právě tak, aby nechala vyniknout budově muzea a jejím věžím.⁹ Regulace nároží je dodnes dobře patrná na protějším horním rohu náměstí.¹⁰ Situace problematického levého nároží se vyřešila neočekávaně sama, dům byl prakticky zničen na konci druhé světové války německou střelou. Trosky domu musely být odstraněny, a vznikla tím proluka, která ležela několik let Pražanům na očích, a to z důvodu poválečného nedostatku prostředků a upřednostnění jiných potřeb při výstavbě občanských staveb. Jak již bylo zmíněno, usnesením vlády ČSR bylo rozhodnuto zastavět místa pro luk obchodními domy.

Dům potravin byl postaven v letech 1954-57 architekty Maxem Gronwaldtem a Jiřím Chvatlinou. Při projektování se museli vypořádat s mimořádně důležitým postavením novostavby v rámci Václavského náměstí, důstojně zakončit zástavbu náměstí, ale zároveň nároží neakcentovat. Stavba byla zadána Vládnímu výboru pro výstavbu hlavního města Prahy.¹¹ Pozornost byla věnována hlavně výšce budovy v návaznosti na sousední čp. 813. Také byla nově vymezena a zmenšena parcela a stanovena

7 Pavel AUGUSTA (ed.): Kniha o Praze 1, Praha 1998, 69

8 Růžena BAŤKOVÁ (ed.): Umělecké památky Prahy. Nové Město, Vyšehrad, Vinohrady, Praha 1998, 456-457

9 Kateřina BEČKOVÁ: Stane se bývalý Dům potravin věžákem?, in: Věstník Klubu Za starou Prahu, 02/03,2007

10 Archiv Útvaru rozvoje hlavního města Prahy

11 Max GRONWALDT: Dům potravin v Praze, in: Architektura ČSR XVII 1958, 82

obloukem o poloměru 13 m, získala tak současné zkosené nároží schválené 26.6.1954 uzemním plánem.¹²

Parcela je zastavěna beze zbytku do výšky čtyř nadzemních podlaží a pátého ustupujícího. Na sousední stavbu čp. 813 na Václavském náměstí navazuje korunní římsou, zatímco sousedící budova ve Washingtonově ulici Dům potravin značně převyšuje. Tím se jakoby obrátil poměr předchozího eklektického domu, který navazoval ve Washingtonově ulici a na náměstí převyšoval. Dům představuje harmonický prvek v kompozici náměstí, perfektně zapadá na své místo, nezastiňuje dominanci Národního muzea.¹³

Přízemí a architektonické členění fasády (římsy, pásy, šambrány oken) jsou obloženy broušeným spížským travertinem v kombinaci s kameninovou omítkou skrývající železobetonový skelet. V dalších patrech je průčelí vertikálně členěné téměř čtvercovými okny a lizénovými pásy mezi nimi, které probíhají až do přízemí. Mohutná, ale jednoduchá korunní římsa spolu s ustupujícím posledním patrem tvoří decentní vyvrcholení budovy, členění ustupujícího patra navazuje na linie zbytku budovy, římsa je zároveň zábradlím terasy tohoto ustupujícího patra. Střecha domu má mírný sklon a je odsazena za římsou posledního patra. Hlavní vstup byl v interiéru akcentován trojramenným schodištěm na diagonále půdorysu. Jednotlivá patra jsou prostorově sjednocena na halové prodejní prostory, který byly definovány jako neekonomičtější pro samotný provoz,¹⁴ se čtyřmi pilíři ve středu, sníženým pohledem, bez dekorace.¹⁵ Centrální sklady byly situovány v prvním a druhém suterénu. Prodejní prostory v přízemí, prvním a druhém patře se autoři snažili maximálně upotřebit. Tato plocha navazovala na nezbytné provozní zázemí příručních skladů a příprav. Ve 3. patře byla umístěna společenská místnost a administrativa vedení závodu. 4. ustupující patro sloužilo jako výrobní celek cukrářských a lahůdkářských výrobků. Zadní trakt 5. patra sloužil jako zázemí zaměstnanců, vybavený šatnou a umývárnu. Manipulační prostory včetně přípravných byly vertikálně propojeny se suterénními sklady a výrobnou ve 4. patře výtahem. Prodejní prostory dbaly na reprezentativní vzhled a vnitřní dekor se měnil dle úseků nebo pater. Od přízemní haly do 3. patra jsou prostory děleny na dva úseky na

12 Archiv Stavebního úřadu pro Prahu 1

13 BAŤKOVÁ 1998 (pozn. 8), 456-457

14 GRONWALDT 1958 (pozn.11), 82

15 GRONWALDT 1958 (pozn. 11), 83

každém patře. Vnitřní zařízení haly bylo provedeno ze světlého jasanu v kombinaci s ořechem, interiér prodejní haly v prvním patře z palisandru v kombinaci s ledovou břízou a prostor občerstvení ve 2. patře byl proveden v modřínu. Ostatní prostory, zejména výroby ve 4. patře, byly vybaveny atypickým zařízením, které odpovídalo nutnostem pracovního a provozního procesu.¹⁶

Kromě svého významu pro celek náměstí je Dům potravin také příkladem kvalitní nadčasové architektury.

Trojboké průčelí – tři téměř shodné strany polygonu – v přízemí prolomené výkladcí, předělené kordonovým pásem s reliéfy – figurální scény výroby potravin od F. Ráčka a L. Zanášky.¹⁷

2.3 Technický popis konstrukce Domu potravin

Z konstrukčního hlediska se jedná o železobetonový skelet založený na základní desce a střední části na tuhé železobetonové krabici krytu tzv. Civilní obrany. Základní deska, rovněž ze železobetonu, je při spodním povrchu izolována proti účinku agresivní spodní vody. Deska je směrem dovnitř vyztužena žebry s náběhy (obrácený trámový strop); prostor mezi trámy a podlahou je zasypan pravděpodobně sutí. Celkem osmipodlažní (včetně podzemních podlaží) stavba ve tvaru nepravidelného pentagonu přiléhá hranou délky 12,2 m do Václavského náměstí, hranou délky 16,5 m do Washingtonovy ulice. Nárožní hrana je délky cca 15,9 m. Délka sousedící strany s vedlejší budovou č. p. 813/57 na Václavském náměstí činí cca 22,4 m, délka sousedící strany s vedlejší budovou 1760/3 ve Washingtonově ulici je cca 14,85 m. Budova je postavena jako jeden dilatační celek.¹⁸ Celková zastavěná plocha je 496 m² (Obnovené zdi obou suterénů jsou železobetonové v částech do ulice, ostatní jsou z dusaného betonu.)

16 GRONWALDT 1958 (pozn. 11), 83

17 BAŤKOVÁ 1998 (pozn. 8), 456-457

18 Dům potravin: Archiv Stavebního úřadu pro Prahu 1, technická zpráva 2005, Kolaudační rozhodnutí 1957

2.4 Dům potravin jako vzor socialistického obchodního domu

Dům potravin byl koncipován dle sovětského modelu obchodního domu s potravinami výběrového charakteru a je první účelovou stavbou tohoto druhu u nás. Přes inspiraci v sovětských gastrodomech bylo řešení budovy z hlediska provozu přizpůsobeno požadavkům a zvyklostem českých zákazníků.

Stavbě i koncepci domu je od počátku dostavby vyčítána bezvýraznost, nedostatek směrlosti,¹⁹ dokonce beztvárnost architektury a nepochopené použití historizujících prvků na fasádě budovy.²⁰ Jednalo se o dnes již málo využívaný způsob specializovaného obchodního domu s obsluhou, jinak nazývaným pultovým prodejem, který byl na konci padesátých let nahrazován samoobsluhou s kombinací obchodních domů plnosortimentních skupin.²¹ Nutno dodat, že Dům potravin je poplatný své době, kdy nebyly veškeré potraviny k dostání, a to především zboží vyšší kvality. Poptávka silně převyšovala nabídku stávajících ochodů, proto bylo třeba vybudovat Dům potravin, který nabízel od přízemí až po střechní široký sortiment potravinového zboží, včetně běžně nedostupných zahraničních specialit. Nedisponoval pouze prodejem výběrových tuzemských a zahraničních pochutin, byl exkluzivním podnikem, který sám nabízel vlastní připravené potraviny, především z oblasti lahůdek. Dům potravin byl, jak jinak, místem, kde si vláda v té době objednávala veškeré rauty pro zvláštní příležitosti konající se na Hradě i v Černínském paláci. Patřil do skupiny výběrových podniků, což přinášelo výsadu jejich kuchařům, kteří si mohli psát na pokrmy vlastní normy a nemuseli se řídit dle norem státních.²²

Nebylo divu, že Dům potravin byl tak oblíbený, jednalo se totiž o jediný potravinový obchod, kde nikdy nebyly prázdné regály a kde se neustále udržoval vysoký standard nabídky. Nabízel ve svých zdobných výlohách to, co bylo v západních zemích běžně dostupné, ale u nás nedostatkové. Měl to, o čem si jiné obchody mohly nechat jen

19 Kateřina BEČKOVÁ: Krkolonný nápad investora. Proč chránit Dům potravin?, in: Dějiny a současnost. Kulturně historická revue, 1/2008

20 GRONWALDT 1958 (pozn. 11), 85

21 Vladimír SMRČKA (ed.): Velkoprodejny se samoobsluhou, Praha 1960, 2-3

22 Restaurace / podniky byly řazeny do čtyř kategorií. Od první cenové skupiny do čtvrté. Nad těmito vyčnívaly restaurace / podniky výběrové a vyšší zmíněnou pravomocí.

zdát. Dům potravin měl sloužit jako zrcadlo „ideálního socialistického státu“, proto se dbalo na každý detail a vysoce reprezentativní vzhled interiéru. Měl na sebe strhávat veškerou pozornost, která neměla být věnována běžným obchodům obsahujícím neatraktivní, monotonní zboží, které bylo přijímáno jen z důvodu vzájemného obchodu zemí socialistického bloku.

Přestože byl Dům potravin několikrát kritizován, že nepřináší nic nového, je srovnatelný architektonicky i technicky s obchodními stavbami z dob mezi dvěma světovými válkami a pouze navazuje na jejich tradici v kombinaci se socialistickým realismem.²³ Domnívám se, že tato kritika často plyne pouze z neoblíby většiny staveb z těchto politicky vypjatých dob. Jedná se často o předpojatost, která je zapříčiněna nepříjemným pocitem skryté propagandy, který v nás éra socialismu vytvořila. Obchodní domy z této doby sice možná neoriginálním způsobem navazují na systém pultového prodeje, který je v této době ve světě dávno přežitkem, přesto se ukazují jako nejlepším řešením stávající situace. Dnes si už nikdo nedokáže představit, že by se celý obchodní dům specializoval pouze na potraviny, z toho důvodu není doceněna funkční koncepce. Zapomínáme, že různorodost a kvalita potravinářských výrobků nebyla běžná. Celá myšlenka specializovaného OD je dána tím, že nákup v Domě potravin nebyl běžným každodenním nákupem.

A pokud si bral inspiraci svým vnitřním rozdělením z meziválečných obchodních domů,²⁴ učinil nanejvýš správně – tako koncepce rozdělení po patrech a do volného variabilního prostoru se později ukázala jako ideální i pro samoobslužné domy v následujících 60.–70. letech.²⁵

2.5 Historie prostoru stávajícího Domu módy

Dům módy byl stejně jako Dům potravin postaven na místě poválečné proluky z roku 1945 a vztahovalo se něj stejné rozhodnutí Vlády ČSR a rovněž byla zadána Vládnímu výboru pro výstavbu hlavního města Prahy. Dům, který je nejstarší doloženou stavbou na nárožní parcele, se nazýval U Nigrinů (U Kominíků) a byl roku

23 STAŇKOVÁ / ŠTURSA / VODĚRA 1992 (pozn.1), 331

24 V kritice je přirovnáván k Obchodnímu domu Perla – Bílá labuť, který je ale plnosortimentním OD

25 Jaroslav SEDLÁČEK: Občanské stavby 1, Praha 1988

1842 klasicistně přestavěn Janem Novotným na zájezdní hostinec. Kromě klasicistní fasády byl zvýšen o druhé patro a rozšířen o boční křídlo. 15. listopadu 1913 byly vytýčeny regulační čáry s nouveau pro novostavbu na staveništi bývalého domu. V letech 1913-1914 stavitel Jaroslav Benedikt na části parcely zbouraného domu vybudoval obchodní a obytný dům ve stylu pozdní secese, který stavěl pro „Pojišťovací spolek na život pro zřízence železniční“. Dům sloužil v přízemí a prvním patře jako kavárna a restaurace. V přízemí byl prostor pro obchody. Dům měl ve zbývajících patrech obytné jednotky o jednotlivých pokojích se společnou kuchyní na patře. V roce 1924 měl dostat dům nového majitele, Zemědělské podniky pro zpeněžení a zužitkování dobytka a zvěře „ZEMKA“, který dostal povolení provádět živnost hostinskou a roku 1927 rozšířil a upravil vnitřní prostory kavárny a restaurace. Nároží se také dočkalo změn v podobě upraveného vchodu s reklamou Prokop a Čáp, která náležela prodeji látek. V domě byl také v této době umístěn obchod podniky ZEMKA. Na konci války (1945) byl dům zasažen bombou a zničen. Pro poválečné prodejní obtíže udělil národní výbor hl. města Prahy společnosti ZEMKA roku 1947 krátkodobou výjimku po dobu jednoho roku v prodeji svých potravin na staveništi po původním zbouraném domě Prokop a Čáp. Po poškození a následné likvidaci těžce poškozeného domu v roce 1945 přišel na řadu návrh Domu módy od Josefa Hrubého r. 1954, který byl následně realizován a dokončen r. 1956.²⁶

2.6 Dům módy

Nárožní Dům módy je umístěn na Václavském náměstí 58 a Krakovské ulici 26 a nese číslo popisné 804/II. Stavba je nepravidelného lichoběžníkového půdorysu s železobetonovým skeletem.²⁷ Sedmipatrové hlavní průčelí je řešeno do tří os, 6. a 7. patro se otevírá na průběžnou terasu a ustupuje do pozadí, střecha je rovná. Výklady v přízemí jsou široké s kovovými rámy. První patro kryje žulový obklad, zatímco druhé patro je masivní žulovou římsou odděleno. Bíle omítnutou fasádu, sevřenou pásy travertinového obkladu, člení do 5. patra lisenové rámce. Čtyřdílná okna mají rovněž kovové rámy. Hlavní římsa probíhá nad 5. patrem. Terasy jsou opatřeny prolamovaným zábradlím a v 7. patře i se skleněnými výplněmi. Vstupní vchod, který

²⁶ Archiv Stavebního úřadu pro Prahu 1

²⁷ Dům módy: Archiv Stavebního úřadu pro Prahu 1, Kolaudační rozhodnutí 1957

je řešen dveřmi z kovu a skla, se nachází na zkoseném jednoosém nároží. Rovnou stříškou kryje vchod. V úrovni 1. patra je umístěn pískovcový reliéf s alegorií textilního průmyslu od sochaře Bartůňka. Členění okoseného nároží i prvních tří os pětiosého bočního průčelí do Krakovské ulice je odvozeno z hlavní fasády. Postranní vchod z Krakovské ulice s trojkřídlymi dveřmi je situován ve čtvrté ose. V páté ose je vjezd do průjezdu s masivními kovovými vraty. Výš ve čtvrté a páté ose jsou v 1. patře dělená šestitabulová okna, ve 2. a 5. patře jsou okna řazená do vertikálních pásů. Obchodní dům vlastní dvě podzemní podlaží. Bočním vchodem je přístupné hlavním dvouramenné schodiště stoupající ze suterénu až do 6. patra, které je obloženo žulou a mramorem a opatřeno kovovým zabradlím. Prodejní prostory jsou tvořeny od přízemí do 5. patra. Dominantou prostoru jsou čtyři centrální pilíře kruhového průřezu. 6. a 7. patro sloužilo ke kancelářským účelům. 7. patro je přístupné ze šestého jednoramenným schodištěm. Půdorys pater Domu módy připomíná tvar žehličky, široké vitríny obklopují strany nároží, tím je umožněn dostatečný vstup denního světla v nákupních prostorech, od čehož se ale v pozdějších letech ustupuje a používá se převážně světlo umělé, při kterém je jednodušší zboží cíleně nasvěcovat.

2.7 Josef Hrubý (1906-1988) – architekt Domu módy

Narozen 23.3 1906 ve Větrném Jeníkově u Humpolce. Odmaturoval na reálce v Kutné Hoře (1924). Ve studiu pokračoval na Českém vysokém učení technickém na Fakultě architektury a pozemního stavitelství pod vedením profesorů A. Medla, A. Ausobského a O. Blažíčka. Již během studií se zúčastnil výstav mladých architektů v Topičově salonu na Národní třídě.²⁸ Jeho všeobecné výtvarné zájmy jej přivedly mezi výtvarníky do Syndikátu výtvarných umělců a staly se základem jeho pozdější spolupráce s mnoha malíři, sochaři a představiteli užitého umění. Vysokou školu dokončil v roce 1931.

Do velkého architektonického života vstoupil ve třicátých letech dvacátého století, v době, kdy funkcionalismus u nás vyvrábal v nejlepších dílech svého druhu a současně se vystupňovalo úsilí o novou společenskou orientaci domácí válečné avantgardy. Na začátku pracoval jako samostatný architekt od roku 1946 ve společném ateliéru s J. Kittrichem. Josef Hrubý byl již tehdy aktivním účastníkem

²⁸ Josef PECHAR: Josef Hrubý. Život s architekturou, Praha 1986, nepag

Klubu architektů a Levé fronty²⁹. V roce 1948 vstoupil do Stavoprojektu – Krajského projektového ústavu v Praze, ve kterém pracoval do poloviny šedesátých let jako hlavní architekt ateliéru.

Spolupráce Hrubého s Kittrichem vyvrcholila Obchodním domem Bílá labuť v Praze Na Poříčí (1939), jehož projekt vzešel z vítězného soutěžního návrhu a bezesporu patří k vrcholným příkladům meziválečného funkcionalismu u nás. Bílá labuť, kterou si nechal postavit závod Brouk a Babka, se nadlouho stala nejmodernějším a jediným plnosortimentním obchodním domem evropské úrovně v Praze s mnoha vymoženostmi, jako byly eskalátory, stropní klimatizace a pneumatické pokladny.³⁰ Budova se šesti podlažími prodejních ploch o 9 600 m², dvěma podzemními se sklady a dalšími čtyřmi podlažími závodní jídelny, kuchyně, administrativy, měla v prvních letech denní návštěvnost 20 až 30 tisíc kupujících.³¹

Bezprostředně po válce byly podle návrhů Hrubého uskutečněny různé typy rodinných domů v Brně, Komořanech u Mostu, Trenčína a na Ostravsku. Kromě toho s architekty J. Hlaváčkem a F. Kerhartem navrhl mlékárny ve Strakonících a Zábřehu na Moravě (1952).³² Realizace uvedených průmyslových staveb s jednou z tehdy nejnovějších aparatur pro sušení mléka v Evropě dále prohloubila jeho stálou snahu o vytěžení výtvarnosti architektonické kompozice a formy přirozených funkčních vlastností stavby z charakteru prostředí. Tyto rysy si snažil Hrubý uchovat i přes výraznou proměnu ideové koncepce v architektuře v době vlivu socialistického realismu. Z této doby pochází i Dům módy na Václavském náměstí a střední škola v Jílovém u Prahy.

Od poloviny padesátých let se zaměřil na projekty výstav a výstavních interiérů. Ve spolupráci s Františkem Cubrem a Zdeňkem Pokorným vypracoval projekt tehdy ojedinělé syntézy scénografického, architektonického a průmyslového výtvarného umění ve výstavním pavilonu EXPO '58 v Bruselu.³³ Pavilon se svým novátorským řešením vymanil z obvyklého komerčního pojetí výstav. Jedním z důvodů, proč měl československý pavilon mezinárodní úspěch, byl neokoukaný

29 Levá fronta nahradila činnost Devětsilu (1929-1938)

30 Josef HRUBÝ: Nejstarší funkční neon a Bílá labuť, in: Lidové noviny, 15.12.2011

31 STAŇKOVÁ / ŠTURSA / VODĚRA 1992 (pozn.1), 304

32 PECHAR 1986 (pozn. 28)

33 Otakar NOVÝ / Jiří ŠETLÍK: Cubr-Hrubý-Pokorný, Praha 1962

architektonický koncept, který se lišil od ostatních vystavujících pavilonů. Byl to určitě i nový elán, který s opadnutím silného vlivu socialistického realismu můžeme pocítit při tvorbě architektury po Mezinárodní světové výstavě 1958 v Bruselu. Bruselský úspěch se promítl do dalších budoucích expozic Československa. EXPO 67 v Montrealu byla rovněž úspěchem trojice Cubr – Hrubý – Pokorný. Nicméně nic nepřekonalo EXPO '58 v Bruselu, které se stalo vzorem při utváření naší nové architektury i designu (tzv. bruselský styl).

V roce 1959 se Josef Hrubý se podílel na úpravách interiéru Laterny magiky v Praze. K zvláště závažným realizacím z šedesátých let náleží návrh a úpravy Kajetánské terasy, interiéru Obrazárny Pražského hradu (1964) a úpravy reprezentačních prostor Bratislavského hradu, které vytvořil ve spolupráci s F. Cubrem. Právě zmíněná úprava Obrazárny Pražského hradu se stala součástí reprezentace Československa na mezinárodní výstavě Architecture of Museums v New Yorku. K posledním pracím spolupráce trojice Cubr – Hrubý – Pokorný patří objekt a vnitřní zařízení Velvyslanectví ČSSR v Athénách (1979) a budova Mezinárodní a meziměstské telefonní a telegrafní ústředny na pražském Žižkově (1979).³⁴ Pro obě stavby byla charakteristická účelná a kompaktní forma dotvářená výtvarnými díly. K samostatným pracím z posledních let Josefa Hrubého patří objekty studie úprav Filmového klubu, řešení interiérů Místního národního výboru a Jednotného zemědělského družstva ve Stříbrné Skalici.

Za svou činnost získal řadu ocenění, jako byla Státní cena Klementa Gottwalda, Cena hlavního města Prahy, titul zasloužilý umělec (1966) a čestný člen Svazu českých architektů. Dlouhou dobu byl též členem redakční rady časopisu Architektura ČSR.³⁵ Architektonické dílo Josefa Hrubého představuje neobyčejnou šíři návrhů a realizací staveb, výstav a interiérů. Josef Hrubý měl schopnost zachovat si i v období socialistického realismu kultivovanou střízlivost. Přístup k architektuře jako k uměleckému celku se u Josefa Hrubého vyvynul z jeho komplexního zájmu a vzdělanosti ve výtvarném umění.

J. Hrubý kolem sebe nerad hromadil příliš mnoho „zbytečného materiálu“, možná i z důvodu častého stěhování. Veškeré své architektonické návrhy od půdorysu po skici,

34 PECHAR 1986 (pozn. 28)

35 ibidem

přefotografoval a pak vyřadil. Neobklopoval se zbytečností – jak sám tvrdil, papír se nemá skladovat. V jeho pozůstalosti se dochovaly jen diapozitivy a fotografie realizovaných objektů.³⁶

³⁶ Národní galerie – Veletržní palác – archiv architektury (Radomíra Sedláková)

3. Proměna obchodních domů v 60.–70. letech a nástup nové vlny v architektuře

3.1 Úvod do politické a kulturní situace v 60. a 70. letech

Okolo roku 1954 se začaly dít radikální změny v architektuře, které uvedla do pohybu především Chruščovova kampaň proti palácovým stavbám socialistického realismu, jimž vytýkal přemíru neekonomického dekoru, který se mu zdál pro jeho funkci zbytečný. Chruščovova iniciativa mírně pozdvihla železnou oponu. Zbraní proti kapitalismu již neměla být vývozní revoluce, ale kapitalismus měl být předešnán v procesu mírového ekonomického, vědeckého a kulturního soutěžení.³⁷

Architektura po rázném konci socialistického realismu zůstala chvíli jakoby bezradná. Náhle začal polevovat politický konstrukt toho, jak má kultura vypadat, byly zcela přehodnoceny estetické hodnoty staveb budoucnosti. Architekti brzy pocítili možnost přiblížit se západním architektonickým směrům, přesto to neměli jednoduché, tzv. sorela sice padla v roce 1958, ale zůstalo stále ideologické dogma, že západní architektura stále patří k zavrženíhodné a imperielistické kultuře. *„Nebylo snadné orientovat se v nové situaci: na jedné straně zde byly tradice domácí moderny, na druhé již rozvinuté zásady typizace, racionalizace a industrializace se značně omezenou materiální základnou, a na třetí působil silný vliv architektury západních zemí.“*³⁸

Velké povzbuzení přinesl úspěch československého pavilonu na světové výstavě EXPO '58 v Bruselu. Dílo našich umělců mělo sice propagovat přednosti života v socialismu, ale architektům a umělcům pod vedením scénaristy J. Santara se podařilo potlačit ideologické stránky a naopak vyzdvihnout ty obecně lidské.³⁹ Kromě získání Zlaté hvězdy a třinácti dalších cen si českoslovenští architekti přivezli hlavně inspiraci a chuť „nově“ tvořit. Lehká pavilonová architektura československé expozice se stala normou, kterou se pak řídily stavby určené nejen k výstavním účelům.⁴⁰ Inspiraci, kterou českoslovenští architekti nasbírali v Bruselu 1958, uplatňují neustále v různě velké míře s přesahem do sedmdesátých let. Například konstrukce španělského pavilonu v Bruselu od José Antonia Corralese a Ramona Vesqueze

37 Rostislav ŠVÁCHA: Architektura 1958-1970, in: Dějiny českého výtvarného umění VI/1, Praha 2007, 31

38 Pavel HALÍK: Šedesátá léta, in: 60'70'. Věra a Vladimír Machoninovi (kat.výst), Praha 2010, 22-23

39 ŠVÁCHA 2007, (Pozn. ³⁷), 33

40 Emilie BENEŠOVÁ: EXPO'58, Praha 2008, 74-76

Molezuna, kde je použit motiv šestibokého modulu, se stala tak atraktivní pro české architekty, že ji ještě několikrát využili k realizování svých staveb.

Dokladem toho, že se křivky bruselského stylu objevovaly nejen v projektech expozic, je jedna z realizací pro Liberecké výstavní trhy – pavilon C1 (1961) od O. Binara, J. Svobody a P. Švancera, L. Švarcové⁴¹ – právě zde je patrná podobnost v použití rovněž šestibokého modulu ze středovou vzpěrou zmíněných španělských architektů.⁴² „*Motiv šestibokého modulu, který měl v sobě potenci dobré návaznosti na stávající prostředí, se stal v následujících letech inspirací pro Masákův urbanistický projekt dolního centra Liberce (1968) i pro návrh obchodního střediska Ještěd (1968-79).*“⁴³

Domnívám se, že tento důmyslný nápad vstoupil i do projektů Obchodního domu Kotva v Praze od manželů Machoninových, protože se až nápadně podobá hříbové / deštníkové konstrukci španělské dvojice Corrales a Molezuna.

Dalším důležitým mezníkem v české architektuře byl vznik Sdružení projektových ateliérů. V roce 1967 Stavoprojekt opouští mnoho významných architektů a zakládají samostatné ateliéry, které jsou sdruženy pod jmenovaným ústavem. V rámci tohoto sdružení pracovaly jednotlivé ateliéry samostatně, v režimu podobném dnešním soukromým kancelářím. Postupně se ve Sdružení projektových ateliérů potkala většina výrazných pražských architektů – ateliér Alfa tvořili manželé Machoninovi, ateliér Beta Šrámková, Jan Bočan a Zdeněk Rothbauer, ateliér Gama Karel Prager a Jiří Kadeřábek a ateliér Epsilon Karel Filsak, Karel Bubeníček a Jaroslav Švec. Sdružení projektových ateliérů bylo – spolu se skupinou SIAL (Sdružením inženýrů a architektů Liberec) – zřejmě jediným tehdejším pokusem vymanit se z práce v mamutích projektových ústavech. Jedním z důvodů vzniku těchto ateliérů, který uvádí Věra Machoninová, byla obtížnost práce na veřejných soutěžích. Soutěžní návrhy museli autoři zpracovávat ve svém volném čase po večerech a nedělích, a až na základě vítězství získali zakázku a mohli na ní pracovat v rámci Stavoprojektu. Ve

41 členové budoucí skupiny SIAL

42 Rostislav ŠVÁCHA (ed.): SIAL, Olomouc 2010, 22 (jsou však zde uvedena chybně jména španělských architektů)

43 ibidem. 22

své předepsané pracovní době neměli právo vyhradit si čas na práci na soutěžních projektech.⁴⁴

Po okupaci v roce 1968 se situace v zemi prudce zhoršovala. Režim utahoval opatř a změna se dotkla i Sdružení projektových ateliérů. Ateliéry musely přijmout nový statut a také musely mít centrální ředitelství. Ateliéry po roce 1968 přestaly fungovat jako nestátní ateliéry a byly začleněny pod projektový ústav Výstavby hlavního města Prahy. Ateliéry byly i přejmenovány, například z ateliéru Gama se stal Ateliér 3.⁴⁵

V roce 1972 byl ustanoven nový Svaz československých architektů, kam Machoninovi, ale i další architekti, jako byl Karel Prager nebo členové Sialu, vstoupit nechtěli a nikdo je tam také nezval. Mohli dál projektovat i stavět, ale jejich práce nemohly být publikovány, nebo alespoň ne s přiznáním autorství.⁴⁶

V sedmdesátých letech dochází k dokončování mnoha projektů z let šedesátých, a to z důvodu tehdejšího pomalého tempa, což platí i pro obchodní domy Kotva, Máj a Družba, které byly vyprojektovány na konci šedesátých let a své realizace se dočkaly lehce před polovinou let sedmdesátých.

To přinášelo projektům z let šedesátých problém tzv. dvojího zcizení. První zcizení nastávalo díky uvedenému pomalému tempu, tudíž byly dokončovány už v naprosto jiné atmosféře a kontextu doby. V druhé vlně došlo ke zcizení autorství; někteří architekti své projekty nemohli publikovat.⁴⁷

Ve světě se v sedmdesátých letech objevuje veliká řada novinek ve stavebních materiálech. Interiérový design zažívá opět boom a vysloužil si přídomek „kosmický věk“, a to pro kulovitost tvarů a napodobování vesmírných lodí.⁴⁸ U nás bylo období sedmdesátých let převážně ve znamení dokončování velkých projektů z předchozí dekády a diktátu unifikované prefabrikace při stavbě sídlišť, kde byla role architektů povětšinou minimální.

44 Karolína JIRÁTKOVÁ: Věra a Vladimír Machoninovi. Pozdní moderna v české architektuře, in: Art a Antiques, Praha 01/2011, 54-56

45 Jiří MERGER: Karel Prager a Ateliér Gama, in: Architekt, 03/2011, 66-67

46 Radomíra SEDLÁKOVÁ in: 60`70`.Věra a Vladimír Machoninovi, Praha 2010, 6-7

47 Termín "dvojí zcizení" Lukaš Beran: in: 60`70`.Věra a Vladimír Machoninovi (kat.výst) , Praha 2010, 10-11

48 Lakshmi BHASKARANOVÁ: Podoby moderního designu. Inspirace hlavních hnutí a stylů pro současný design, Praha 2007, 190

3.2 Samoobslužný prodej, impulz pro novou koncepci obchodních domů

Rychlý posun od prodeje pultového k samoobslužnému nastartoval XII. sjezd KSC v roce 1966, kde byla zdůrazněna nutnost zlepšovat práci obchodu využíváním moderních forem prodeje. Sjezd celkově reflektoval ekonomické obtíže Československa z počátku 60. let 20. století, ke kterému neodmyslitelně patřila nutnost změn v obchodním sektoru.⁴⁹ Výměra prodejních ploch ve městech setrvale klesala, ale životní úroveň obyvatelstva rostla.

Zatímco byl ve světě samoobslužný prodej běžnou záležitostí⁵⁰, v Československu vznikl první samoobslužný prodej potravin v Praze v Husitské ulici na Žižkově. Otevřen byl 1. června 1955.⁵¹ Zprvu nebyl mezi občany příliš oblíbený, protože na malé obchodní ploše byly regály řazeny blízko u sebe a zákazníci do sebe navzájem vráželi.

Samoobslužný prodej dostává nový lepší koncept až o několik let později. Nejvyšší formou samoobslužného prodeje s volným výběrem se stává univerzální obchodní dům, který sdružuje pod jednou střechou široký sortiment zboží. Tento trend souvisí hlavně s nárůstem prodávaného zboží, vyšší kvalitou obalových materiálů i rostoucí časovou zaneprázdněností zákazníků.⁵²

V roce 1965 byly všechny obchodní domy státního obchodu ČSSR, ať už rozpracované nebo stávající, začleněny do oborového podniku Obchodní domy. Tato společnost v druhé polovině šedesátých let zpracovala dlouhodobou koncepci obchodních domů založenou na zkušenosti a znalosti soudobých trendů z již fungujících obchodních domů „v nejvyspělejších zemích“.⁵³ Jeden z největších vlivů měl obchodní dům De Bijenkorf v Rotterdamu (1954-57).⁵⁴ První stavby obchodních domů nové koncepce vznikaly například v Bratislavě (1964-1968) a Plzni (1965-68).

Podnik Obchodní domy, který fungoval jako investor u staveb OD na území celého Československa, byl transformován 1. ledna 1969 na Trust Obchodních domů Prior se

49 Miroslav BUCHVALDEK: Československé dějiny v datech, Praha 1987, 534

50 1. na světě USA 1916 řetězec Piggly Wiggly stores, 1. v Evropě – 1938 Německo ihned za ním 1939 Švédsko – zdroj: Jaromír Marek. Český rozhlas: 20:10, 30.5.2005

51 Dezider GOGA: Úspěšná cesta socializace obchodu, in: Projekt, XV.- 03/1973, 2-3

52 Petr KLÍMA (ed.): Kotvy Máje. České obchodní domy 1965-1975, Praha 2011, 6

53 ibidem, 8

54 Soupis nejnovějších záznamů o obchodních domech: Výstavba a architektura 02/1960 VI., 25-28

sídlem v Bratislavě.⁵⁵ Projektování obchodních domů náleželo Státnímu projektovému ústavu obchodu v Brně (SPÚO).⁵⁶ Roku 1960 se stal jednou ze dvou nástupních organizací tehdejšího Potravinoprojektu. Stavby nákupních středisek, pohostinství a zařízení cestovního ruchu spadalo pod Obchodní projekt, zatímco SPÚO se zabýval investicemi nad 3 miliony Kčs. Nešlo tedy jen o navrhování obchodních domů, ale i velkoobchodních skladů nebo o větší stavby pro cestovní ruch. Sídlo ústavu v Brně disponovalo čtyřmi ateliéry, jedna pobočka byla v Praze a další dva na SPÚO v Bratislavě.⁵⁷

Ministerstvo vnitřního obchodu (resp. ústřední orgán), který vystupoval jako generální investor stavby, většinu staveb budoucích obchodních domů zadával přímo do jednotlivých poboček ústavu. Soutěže o návrhy, kromě pražské výstavby obchodních domů v rámci republiky se konaly ojediněle.⁵⁸ Důvod pro uspořádání vnitroústavní soutěže na Prior 2 – OD Máj a mimořádné veřejné soutěže na OD Kotva byl více než jasný. Parcely určené pro zastavění těchto obchodních domů se nacházejí v historickém jádru Prahy, kde bylo třeba ctít vyšší urbanistický celek, tedy návaznost s okolním prostředím, i to, že byly více na očích, což bylo neméně důležitým aspektem při budování ideálního obrazu socialistického státu.

3.3 Způsob jednotné organizace Obchodních domů Prior

Během prvních navrhování a studování zahraničních vzorů provozních a typologických řešení obchodních domů docházelo ke zjištění, která se stala později manuálem pro projektování a stavby OD Prior. Jednotná organizace řízení a provozu Obchodních domů Prior⁵⁹ měla několik základních bodů, které specifikovaly vlastnosti každého obchodního domu.

Obchodní domy byly rozdělovány do tří typů podle výměry prodejní plochy na malé (2000–4000 m²), střední (4000–7000 m²) a velké (7000–10 000m²). Tato hodnota

⁵⁵ KLÍMA 2011 (pozn. ⁵²), 8-9

⁵⁶ Josef PECHAR: Československá architektura 1945-1977, Praha 1979, 53

⁵⁷ Jaromír SIROTEK: 10 let práce Státního projektového ústavu obchodu, in: Československý architekt, XVI. 13-14/1970,2

⁵⁸ KLÍMA 2011 (pozn. ⁵²), 9

⁵⁹ Prior: Jednotná organizacia riadenia a prevádzky obchodných domov Prior, Bratislava 1973

určovala vybavenost každého typu. Společné měly rozdělení do devíti sektorů dle sortimentu. Každý sektor se lišil svým rozsahem. Okolo 50 % připadá na textil a oděvy, 40 % na průmyslové zboží, zbylých 10 % na potraviny.

Obchodní dům měl většinou tři až čtyři nadzemní podlaží s jedním podlažím podzemním. Výjimku tvořily obchodní domy v Praze (OD Družba, Kotva, Máj), které měly okolo sedmi nadzemních podlaží, a to z jednoduchých důvodů úspory místa a poměru velikosti obchodní plochy k vyššímu počtu obyvatel hlavního města. V 1. nadzemním podlaží či přízemí byly obvykle umístěny potraviny, v 2. nadzemním podlaží průmyslové zboží, 3. nadzemnímu podlaží patřil textil a oděvy. Poslední podlaží zpravidla náleželo zaměstnancům: jídelna, šatna, umývárna, kanceláře vedení OD. Suterén obchodního domu byl věnován skladům a technickému provozu. Výměra pro skladovací plochu se obvykle rovnala třetině prodejní plochy domu, u velkých prodejen až jedné celé výměře prodejní plochy. Velké obchodní domy disponovaly také restaurací pro zákazníky a podzemním podlažím, kde se nacházely rovněž prodejní plochy, a to většinou potraviny. V obchodním domě se nacházely rovněž služby: rychloopravny obuvi, kadeřnictví, kosmetika a dětský koutek.

Prodejní plocha měla být ideálně ve tvaru obdélníku s minimálním počtem konstrukčních podpor z důvodu přehlednosti a variability prodejního prostoru. Jednotná organizace Obchodních domů Prior se také zabývala pohybem zákazníka vůči zaměstnanci. Kromě jednoho hlavního a jednoho vedlejšího vchodu se měla hlavní komunikace rozdělit na dvě cesty – pohyb zboží a zákazníků měl být oddělen. Zákazníkům byly určeny eskalátory, které zajišťovaly vertikální komunikaci v prodejních prostorech, schodiště a osobní výtahy pro pohybově handicapované osoby. Zaměstnancům náleželo oddělené schodiště a nákladní výtah.

Systém konstrukce obchodních domů byl ocelový nebo železobetonový skelet, monolitický či montovaný. Většinou tvořil minimální rozměr modulového pole 9 x 9 m, nejčastější byl však rozměr 9 x 12 a 12 x 12 m. Výška ideálních prodejních prostor měla činit 3,6 m. Nedílnou součástí moderní formy prodeje obchodních domů bylo technické vybavení budov. Prostory prodeje byly klimatizovány, uměle odvětrávány, vytápěny a rovněž uměle osvětleny.⁶⁰

⁶⁰ Prior: Jednotná organizácia riadenia a prevádzky obchodných domov Prior, Bratislava 1973

Prodejní plocha byla zařízena typovým nábytkem určeným pro vybavení prodejních prostor OD od společnosti OZAP, která vyráběla postupně dvě tomu určené řady SU₁ a SU₂ vybavení. Součástí OD nebyla ani tak základní technická vybavenost, jako vnitřní rozhlasový okruh nebo vzduchová clona nad hlavními vstupy.⁶¹ Dle dobového zákona, který se na OD vztahoval, musel každý obchodní dům věnovat 1–4 % z investičních nákladů na uměleckou výzdobu. Obchodně-administrativní dům Družba je jedním z nejvýraznějších příkladů, už proto že nesloužil jen k prodejním účelům, ale převážně k administrativě i prezentaci ČSVD při významných návštěvách.⁶² Jedním z největších výtvorů byla osm metrů vysoká plastika z kovu a křišťálového skla vážící okolo čtyř tun od Pavla Hlavy a Pavla Gruse u schodiště vedoucího do kavárny.⁶³

3.4 Urbanistické hledisko navrhování soudobých obchodních domů

V první polovině 20. století mělo město harmonicky propojovat pomocí nového vývoje dopravy tři jeho stěžejní funkce: práci, rekreaci, bydlení. Funkcionalistické město bylo tématem IV. mezinárodního sjezdu architektů (CIAM) v roce 1933 a obecné požadavky týkající se města byly dodatečně shrnuty v Athénské chartě, která byla publikována až 10 let poté.

Tento dokument zejména po druhé světové válce ovlivnil způsob plánování měst. V padesátých a šedesátých letech s přílivem rozšíření automobilové dopravy v západních zemích se objevila kritika k funkci zónování obecně. Bylo na čase začít se více zajímat o opomíjené psychické a sociální aspekty lidské existence ve městě. Byla rehabilitována funkce ulice a zejména prolínání různých aspektů v organismu města.⁶⁴

Vývoj urbanismu v ČSSR byl po komunistickém převratu 1948 v podstatě diktován pětiletými národohospodářskými plány, které se z počátku soustředily na poválečnou bytovou krizi. Revitalizace obchodního sektoru byla zaměřena pouze na částečnou obnovu stávajících obchodních míst. Z této doby existují studie využití obchodní sítě, které zpracovávalo Investiční středisko pro obchodní sítě v Praze (patrně patřící pod

61 KLÍMA 2011 (pozn. 52), 8-9

62 Archiv Útvaru rozvoje hlavního města Prahy

63 Otakar NOVÝ: Obchodní dům Družba, in: Domov 03/1977, 13-18

64 KLÍMA 2011 (pozn. 52), 22

Národní banku Československa) a z kterých je zřejmé zaměření nejfrekventovanějších obchodních míst a míst, kde obchodní síť chybí nebo by měla být vybudována, resp. opravena.⁶⁵

Jednou z nedílných součástí dlouhodobého poválečného rozvoje ČSSR byl ideál koncepce střediskové soustavy, která měla z menších městských částí a vesnic udělat soběstačné funkční celky nezávislé na centru města nebo na velkoměstě úplně. Ideální bylo poskytnout každému obyvateli stejný plnohodnotný kulturní život.

Od roku 1958 se Výzkumný ústav Ministerstva vnitřního obchodu ČSSR řídil směrnicí, podle které měl být obchodní dům vybudován v každém sídle s více než 30 tisíci obyvateli s odpovídající spádovou oblastí a dostatečnou nákupní silou. Toto však byly velkorysé plány, které se často doplňovaly až během let.⁶⁶

To činilo problém ve většině českých měst zastavěných historickým jádrem. Obchodní domy byly náročné na minimální zastavěnost plochy z důvodu efektivity provozu okolo 2 000–3 000 m². Také docházelo k necitlivým zásahům do obrazu místa. Nutno říci, že k asanaci historických měst ale docházelo i daleko předtím (v závěru 19. st.) a v tu chvíli se jednalo pouze o vyplnění prázdných míst původního zastavění.

Při výstavbě obchodních domů měla Praha štěstí na citlivý přístup respektující hodnoty okolní zástavby v historickém jádru. Důkazem je OD Kotva (1975) na náměstí Republiky. Vítězný soutěžní návrh manželů Machoninových (1969) ctil výšku okolní zástavby a dokázal se přizpůsobit nepravidelnému půdorysu parcely, aniž by změnil požadovaný rozsah prodejní plochy. Po OD Kotva následovaly v těsném sledu nárožní Obchodní domy Máj na Národní třídě a obchodně-administrativní dům Družba na Václavském náměstí, které spíš, než by svým vzhledem chtěly zapadat, tvoří robustní solitery nápadně se vkrádající do historické zástavby města.

65 Archiv Útvaru rozvoje hlavního města Prahy

66 KLÍMA 2011 (poz. 52), 24

4. Obchodní dům Kotva

4.1 OD Kotva jako reakce na zoufalou situaci obchodních sítí v centru Prahy

Praha jako československá metropole se v druhé polovině šedesátých let potýkala s dlouhodobě poddimenzovanou a zanedbanou obchodní sítí. Zatímco v ostatních městech a pražských sídlištích se rozvíjela tzv. prioritizace⁶⁷, centrum Prahy si dlouho muselo vystačit s jedním plnosortimentním domem, Bílou labutí, která byla postavena v roce 1939. Praha tehdy ve velikosti prodejní plochy na obyvatele znatelně zaostávala. Zoufalou situaci měla vyřešit výstavba velkých Obchodních domů OD Kotva, OD Máj a další, z části specializovanou obchodně-administrativní budovou Českého svazu výrobních družstev, známou jako Družba, která ale nespádala pod oborový podnik Obchodní domy.

Oba nové pražské obchodní domy měly naplnit potřeby obyvatel a v symbolické (politické) rovině vyjádřit péči státu o zájmy jeho občanů s podtextem stát se „výkladní skříň socialistického režimu“.⁶⁸

Pro realizaci obou objektů byla zvolena místa na staroměstském hradebním okruhu. Pro Kotvu, první a větší z nich, bylo vybráno náměstí Republiky. Kotva se měla stát největším OD svého druhu. Umístění i rozsah nového OD Kotva si vyžádal veřejnou soutěž vypsanou 1. června 1969 na jeho architektonické a urbanistické řešení.⁶⁹

Nedořešenému prostoru náměstí se v předchozích letech (1967-68) věnovaly dvě soutěže na koncertní dům. V době konání těchto předchozích soutěží se neuvažovalo o umístění OD na místě dnešní Kotvy. V polovině sedmdesátých let směrný uzemní plán počítal s obchodním domem v prostorech u Jindřišské věže.⁷⁰ Lokalita náměstí Republiky byla nakonec upřednostněna z důvodu lepší dostupnosti při stavbě, a tím se stavba mohla realizovat v mnohem kratším čase.⁷¹

67 Slovo ex post používané v pejorativním smyslu, in: Oldřich ŠEVČÍK/Ondřej BENEŠ: Architektura 60. let : "zlatá šedesátá léta" v české architektuře, Praha 2009, 60-61

68 Petr KLÍMA: Obchodní dům Prior. Kotva, in: 60'70'.Věra a Vladimír Machoninovi, Praha 2010, 92

69 Zdeněk PŘADA: Obchodní dům na náměstí Republiky, Československý architekt XVI, 01/1971, 3

70 Soutěž na ideové a architektonicko-urbanistické řešení prostoru náměstí Republiky a Koncertního domu v Praze, Československý architekt, XV 09/1969, 1-2

71 PŘADA 1971 (pozn. 69), 3

1. prosince 1969 byla soutěž na obchodní dům uzavřena, vítězem se stala studie Věry a Vladimíra Machoninových v konkurenci s 21 návrhy. Manželé Machoninovi v době vítězství v soutěži působili v Ateliéru Alfa, který byl součástí Sdružení projektových ateliérů.

II. cenu získal návrh A. Rozkošného, III. cenu I. Loos a J. Malátek, kteří se podíleli na předchozí soutěži návrhů koncertního domu, a proto také byli přizváni do soutěže o realizaci OD Kotva. Autoři dalších oceněných návrhů se vyrovnávali s nepravidelným tvarem pozemku – pilovitou stopou domu, do níž se promítal ortogonální konstrukční rastr.⁷²

4.2 Historický význam parcely

Pro výstavbu Obchodního domu Kotva (Prior) na náměstí Republiky v Praze bylo vybráno historicky velmi významné místo, kde stával kostel sv. Benedikta a komenda řádu německých rytířů. První písemná zpráva pochází z roku 1233. Orientační výkopy provedené zde již v roce 1928 až 1929 zachytily část románské apsidy, dále gotické a barokní zdivo. Památkové orgány proto požadovaly, aby byl před zahájením stavebních prací proveden na celém území plánované zástavby záchranný výzkum. Tehdejší archeologická komise pro velkou Prahu pověřila tímto úkolem odbor stavební archeologie pražského památkového střediska. Investor zadal tyto práce SÚROMO v rámci přípravy staveniště a inženýrská organizace tohoto ústavu zajišťovala ekonomickou a technickou stránku výzkumu.⁷³

Dle výzkumu, který trval pouze od dubna do listopadu 1971, se nepodařilo provést průzkum na celé ploše staveniště o velikosti 72 arů. Tato doba byla dosti krátká a zhruba čtvrtina plochy zůstala neprobádána – přesto přinesla pro dějiny tohoto místa, ležícího při prastarých komunikacích mezi pražskými brody, velmi důležité výsledky. Byla prokázána existence raně feudální osady, jejímž jádrem byl dvorec s tribunovým kostelem z druhé poloviny 12. století s možností staršího předchůdce. Poblíž se také našly pozůstatky několika domů z opukových kvádrů.

72 PŘADA 1971 (pozn. 69), 3

73 Archiv Ústavu rozvoje hl. Prahy

Po roce 1233 se sem přestěhoval od sv. Petra na Poříčí, řád německých rytířů, kteří vybudovali velkou budovu komendy navazující na předešlé stavby. Během 13. století zastihla ještě křižáckou komendu stavba staroměstského opevnění a odřízla kus hřbitova a napojila se na románský kostel. Za dob Lucemburků procházel celý areál komendy gotickou přestavbou. Když němečtí křižáci na počátku husitských válek utekli, získali jejich objekty pražští měšťané a postupně je proměňovali pro své potřeby.⁷⁴

Za třicetileté války získal zdejší kostel s hřbitovem a s částí rušených staroměstských hradeb strahovský opat náhradou za staroměstský kostel sv. Mikuláše. Stavitel Dominik Orsi staví na místě bývalého příkopu velkou budovu semináře, tzv. Norbertinum, a v sedmdesátých letech ustoupil i starý kostel raně barokní novostavbě. Barokní éra trvala zhruba jedno století, po zásahu Josefa II. dostává Norbertinum ústav šlechtičen. Po likvidaci kostela se na jeho místě zřídila zahrada. Jinak zůstal celý areál, a to jako jedno z mála míst v centru města, nedotčen. Hrubý zásah byl proveden až za druhé světové války, kdy byla do prostoru zapuštěna betonová vodní nádrž.⁷⁵

Při přípravě staveniště byly některé cenné artefakty vyjmuty a uchovány, ale převážná část byla zastavěna a zničena při výstavbě podzemních podlaží.

4.3 Neobvyklá spolupráce se zahraniční stavební firmou

Tato významné realizace si vyžádala motivaci ministerstva obchodu, které bylo investorem, spolupracovat se společnostmi zpoza železné opony, kde byla vyspělost technologie a rychlost výstavby na jiné úrovni a pro tuzemské firmy nedosažitelná. Jednalo se o první spolupráci od roku 1948.

V průběhu projektových příprav vybral investor jako generálního dodavatele stavby švédskou společnost Svenska Indusztibygggen AB (SIAB).⁷⁶ „Protože i pro etablovanou společnost typu SIAB byla stavba takového rozsahu mimořádně velkým soustem, zvažovali zástupci firmy podat nabídku na její dodávku ve společném

74 Archiv Archeologického ústavu AV ČR

75 Archiv Ústavu rozvoje hl. Prahy

76 Archiv Stavebního úřadu pro Prahu 1

konsorciu s další švédskou společností AVB. “77 K této spolupráci nekonec nedošlo a celý projekt převzala na svá bedra společnost SIAB. Mimořádná úspěšnost SIABu povzbudila ABV natolik, že se zúčastnila výběrového řízení na stavbu OD Máj dostaveného zanedlouho po OD Kotva

Pro společnost SIAB se měla stát tato spolupráce s československým státem milníkem. SIAB stavěla Kotvu „na klíč“, tedy zajišťovala kromě jiného provedení realizační dokumentace. Výpočtové středisko ve Stockholmu, které například připravovalo výpočet vzduchotechniky, dokázalo provést tuto operaci během několika minut, což by v domácích podmínkách trvalo i několik měsíců. Tím mohl SIAB zaručit nepřesáhnutí termínu dokončení plánovaného na listopad 1974.⁷⁸ Věra Machoninová v rámci spolupráce na architektonické části dokumentace učinila několik výjezdů do Stockholmu.

Většina surovin, materiálů a konstrukcí byla dovezena ze Švédska. Bylo zbudováno překladiště na jihu Švédska výhradně pro stavbu Kotvy, z kterého denně vyjížděly až čtyři nákladní automobily. Mezisklad pro přivezený švédský materiál byl zřízen na Ruzyni. S výjimkou základů a spodní stavby na OD Kotva byli stavební dělníci i jiní odborníci, Švédi. Ve fázi dokončování jejich počet dosáhl asi 250.

4.4 Architektonicko-urbanistické řešení OD Kotva a soutěžní studie

Porota, která rozhodla o vítězství manželů Machoninových, kladla především důraz na komplexní řešení dané úlohy, jež obsahovala: rozsah zastavění, úměrnost asanací, začlenění hmoty budovy do panoramatu města.⁷⁹ Kriteria se podařilo naplnit díky variabilní struktuře spojených hexagonálních hranolů, jejichž skladebním modulem je sloup se šikmými vzpěrami podpírajícími stropní desku šestiúhelníkové (hříbová hlavice / dešťíková) konstrukce, což umožňuje dosáhnout maximálního rozponu konstrukce (14,2 m). Omezí se tak i počet svislých podpor a zároveň se docílí minimální konstrukční výšky jednotlivých podlaží. Tato důmyslná konstrukce podpořila značné uvolnění prodejního prostoru, který byl také jedním z aspektů k

77 KLÍMA 2011 (pozn. ⁵²), 166

78 KLÍMA 2010 (pozn. ⁶⁸), 93

79 Soutěž na ideové a architektonicko-urbanistické řešení prostoru náměstí Republiky a Koncertního domu v Praze, Československý architekt, XV 09/1969, 1-2

výběru vítězného projektu.⁸⁰ Hexagonální buňky Kotvy na sebe navazují jako spojitá soustava a tvoří otevřený modulární systém. Za největší klad se považoval koncept domu coby drúzy, který je schopen se vypořádat s nepravidelnou parcelou. Obchodní dům tak mohl efektivně využít dané místo a současně dodržet výškovou hladinu okolní zástavby.

Rozbití masivního objemu domu z pohledu chodce se podařilo autorům prolnutím horizontálních linií fasády a vertikálních hmot věží. Celková členitá forma lépe reagovala na okolní historickou zástavbu. „*Prim v uvažování autorů hrála konstruktivní hlediska.*“⁸¹

Machoninovi navrhli u OD Kotva ustoupené přízemí, půdorysná stopa domu protíná několik obvodových šestihranů napříč. První suterén má pak půdorys zcela prostých hexagonálních zářezů. Komunikace určená pro zásobování je řešená do objektů ze západu a vjezd vozidel zákazníků je situován na jih. Umístění šachty spadá pod vertikální komunikaci uvnitř struktury. 1. patro má největší plochu, která se skládá z téměř tří desítek skladebních modulů. Od něho směrem vzhůru se objem zmenšuje. Ve 3. patře jsou moduly redukovány na pouhých osmnáct.⁸² V úrovni střešní krajiny navrhli Machoninovi kromě jiného i několik átrií a otevřených teras, nakonec se však realizovaly pouze terasy v 1. a 2. patře směrem do Revoluční ulice. V soutěžní studii existovala i varianta, jež zvětšovala objem obchodního domu demolicí bloku směrem do Rybné ulice, ale v dalších fázích návrhu se tato verze již neobjevuje. V zadání projektové činnosti dílčích studií a návrhů stavby z roku 1970 autoři vysazují schodišťové a výtahové šachty věže před plášť budovy. Viditelně se tak oddělují obsluhové prostory od obslužných. Mění se také plášť budovy, a to v uzavření zadní části objektu na celou výšku podlaží. Přední průčelí do Revoluční ulice rozčlenili horizontálami parapetů a lištami slunolamů, terasa v průčelí do Revoluční ulice byla v této fázi stále otevřená, což je změna oproti soutěžní studii.

80 KLÍMA 2010 (pozn. ⁶⁸), 92

81 ibidem

82 Archiv Útvaru rozvoje hlavního města Prahy

4.5 Architektonický popis realizace OD Kotva

Realizace domu započala v únoru 1972 a postupovala v několika fázích. Spodní stavbu prováděl subdodavatel Vodní stavby, ale teprve mezitím docházelo k projektování nadzemních částí objektu. Práce se prováděly v jiném harmonogramu, než bylo v českém prostředí zvykem, a to hlavně kvůli zmíněnému zjednodušení při tvorbě projektové dokumentace švédské stavební firmy SIAB. Vše následovalo po sobě v přesném sledu, a muselo se tedy dbát na vyjímečně přísnou koordinaci. Dodavatel SIAB se rozhodl změnit technologii nosné konstrukce objektu, z důvodu úspory nákladů nahradil původně navržený ocelový skelet za železobetonovou konstrukci.

Základní část nosné konstrukce je již uváděný skladební modul tvořený železobetonovým montovaným sloupem se šesticí šikmých vzpěr, podpírající vždy střed desky šestiúhelníkového tvaru o průměru 14,2 m. ⁸³ „*Ke vzpěrám coby železobetonovým prefabrikátům vedla dlouhá cesta: od příčle z plošné ocelové voštiny se přes volné ocelové vzpěry v realizační fázi dospělo ke kompletnímu betonovému řešení.*“ ⁸⁴ Další nosné prvky konstrukce byly provedeny jako monolitické do ocelového bednění. Stropní desky byly betonovány za pomoci vakuace tak, aby bylo možné provést podlahy přímo na povrch konstrukce.

Obvodový plášť má působit odlehčeně jako celá konstrukce. Vnější stěny přízemí tvoří pevné výklady, zasklené čirým sklem. Vstupní dveře jsou z kaleného skla se samočinným otevíráním do stran. Obvodové stěny v průčelí do náměstí Republiky jsou od 1. až do 6. patra plně zasklené. Zasklení pevných stěn je provedeno pomocí velkých tabulí na celou výšku podlaží z determální skla, které zajišťuje bezpečnost proti praskání při oslunění a jsou zasazeny v tombakových rámech. Uvnitř budovy jsou u zasklených ploch vnitřní pohyblivé žaluzie. Plné stěny jsou vytvořeny z tenkých silikátových panelů opatřených tepelnou a zvukovou izolací. Z venku je plášť opatřen vrstvou tmavě eloxovaného hliníkového plechu. ⁸⁵

Fasáda měla být původně světlá, jak prosazoval tehdejší hlavní architekt Prahy Jiří Voženílek. Machoninovým se nakonec podařilo prosadit tmavě hnědou variantu,

⁸³ Plánová dokumentace – Archiv Stavebního úřadu pro Prahu 1

⁸⁴ KLÍMA 2010 (Pozn. ⁶⁸), 93

⁸⁵ Archiv Útvaru rozvoje hl. m Prahy

v této době v československém prostředí zcela běžnou. Památkáři, jak tvrdí autorka Věra Machoninová, do tohoto jednání v podstatě nezasahovali.⁸⁶

4.5.1 Interiér a využití plochy po patrech

OD Kotva byl největší obchodní dům své doby na území Československa, měl sedm nadzemních podlaží a tři podzemí s celkovou prodejní plochou 22 180 m². Ve všech třech suterénech zabíralo určitou část podzemní parkoviště s kapacitou okolo 350 parkovacích míst. Zbylou část III. suterénu zabírala hlavní strojovna a kotelna, u II. suterénu skladové a manipulační prostory s šatnami zaměstnanců. I. suterén byl rozdělen na skladovací prostory (vjezd do skladů) a samoobslužné potraviny s prodejní plochou 1135 m².

Nadzemní podlaží jsou vzájemně propojena od přízemí po 5. patro (6. NP) dvěma páry eskalátorů na každém patře, které sloužily hlavně zákazníkům. Obchodní dům má i schodiště a výtahy sloužící pro manipulaci se zbožím. Plně se využívalo tvaru hexagonů jako pomyslných rozdělení nákupních sektorů v jinak volném prodejním prostoru. Do přízemí (1. NP) umožňuje vchod přímo z ulice, kde zákaznicky lákaly k nákupu výkladce. Přízemí (3257 m²) nabízelo kusový textil rozdělený na dámský, pánský a dětský, oddělení drogerie, květiny, tabák a úschovnu zavazadel. V 1. patře (2. NP) o největší prodejní ploše (4545 m²) bylo bílé zboží, oděvy dámské – pánské, módní doplňky, metrový textil, ale i stříhová služba a malé občerstvení. 2. patru (3. NP) dominovaly hračky, dětské oblečení, obuv s opravnou a sportovní potřeby, plochu patra doplňovaly knihy, papírnictví, klenoty, kožené zboží a nechybělo opět ani občerstvení, celkově 4287 m² prodejní plochy. Nabídku všeho, co se týkalo elektronického zboží a potřeb pro domácnosti, poskytovalo 3. patro (4. NP). Každé podlaží určené pro prodejní plochu obsahovalo i zázemí ve formě malých skladů a místností pro úklid. 4. patro (5. NP) se znatelně nižší prodejní plochou (3369 m²), která byla eliminována aranžerskými dílnami a prodejnímu zázemí vůbec, byl ucelen sortiment obchodního domu bytovým nábytkem, osvětlením, textilem a hudebními nástroji. V 5. (6. NP) ustupujícím patře se nacházela restaurace pro veřejnost, dětský koutek, kadeřník, dále hlavně prostory zaměstnanců (kanceláře, zasedací místnost, závodní jídelna) a prostory nutné pro běžný chod obchodního domu (chladírny,

⁸⁶ KLÍMA 2011 (pozn. ⁵²), 168

sklady, strojovna, kuchyně, prádelna atd.). Poslední, 6. patro, rovněž ustupující (7. NP), sloužilo výhradně zaměstnancům hlavně jako šatny, učebny ale nacházel se zde i zubní lékař a závodní lékař.⁸⁷

Původní vize vybavenosti interiéru OD Kotva se snačně lišila od konečné realizace. Snaha dodavatele nedopustit navýšení nákladů na zařízení interieru, donutila upustit od původních návrhů a vybavit prodejní podlaží typovými systémy. V obchodních podlažích nebyla realizována ani originální svítidla, obíhající v soustředných pásech jednotlivé sloupy. Bylo zde dosaženo alespoň omezení výšky regálů, které nakupujícím umožňovaly prohlédnutí vnitřních prostor. „*Zcela atypicky mohli zařídit pouze malý bufet v suterénu a restauraci v pátém patře.*“⁸⁸ Například židle z ohýbané lamely pro restauraci v 5. patře byly vyrobeny v Tonu na objednávku.

10. února 1974 byl s velkou slávou Obchodní dům Kotva otevřen za účasti členů vlády a KSČ, ale bez architektů samotné stavby. Nikdo tenkrát neměl zájem zvát v tuto dobu již politicky upozaděné architektky. Úspěch jednotlivců se nenesil, na fasádu domu byl osazen nápis „Sláva KSČ“, který měl jasně ukázat, komu je třeba vzdát hold.

⁸⁷ Data z kolaudačního rozhodnutí, Archiv Stavebního úřadu pro Prahu 1

⁸⁸ KLÍMA 2011 (pozn. ⁵²), 168

4.5.2 Shrnutí v číslech a datech

Název: Obchodní dům Prior Praha – Kotva

Adresa: Revoluční 655/1, náměstí Republiky 656/8, Praha 1

Architekti: Věra Machoninová, Vladimír Machonin

Hlavní projektant: Ateliér Alfa, Sdružení projektových ateliérů

Realizace: 1972-1974

Projekt: 1969-1972

Investor: Pražské obchodní domy Prior

Generální dodavatel: PZO Strojexport Praha

Dodavatel: SIAB – Svenska Industribyggen AB Stockholm, Pozemní stavby
Gottwaldov

Zastavěná plocha: 5 500 m²

Skladová plocha: 7 015 m²

Užitková plocha: 57 846 m²

Obestavěný prostor: 259 435 m²

Investiční náklad: 640 289 000 Kčs

4.6 Manželé Machoninovi a možná inspirace OD Kotva

Vytříbená architektura Kotvy, hotelu Thermal, Domu bytové kultury a dalších projektů Věry a Vladimíra Machoninových z 60. a 70. let samozřejmě také nespada z nebe. Po škole si prošli krátkým obdobím tzv. sorely (bytový dům v Holešovicích, 1955), aby se mohli postupně dostat k jejich první opravdu velké realizaci Kulturního domu v Jihlavě (1956), který dnes slouží například Mazinárodnímu festivalu dokumentárního filmu. Už zde se zdálo, že si umějí poradit s monumentálním měřítkem. Jihlavský projekt byl přelomový také tím, že se jednalo o první vítěznou

architektonickou soutěž. První opravdové setkání se světovou architekturou přináší zlom EXPO'58 v Bruselu, po kterém následují společné zahraniční cesty, které mohli podniknout díky dvěma soutěžím z roku 1964.

V mezinárodní soutěži na návrh univerzitního města v Dublinu získali Machononovi v týmu s Jiřím Albrechtem, Jiřím Kadeřábkem a Karlem Pragerem třetí cenu. Manželům Machoninovým se podařilo získat část valut z výhry na zahraniční cesty do Skandinávie, Francie, Itálie a Španělska. Tyto cesty jsou zcela zásadní pro hledání vlastního architektonického výrazu manželů Machoninových v pozdější tvorbě. Další výjezdy se podařilo dvojici uskutečnit během projektování hotelu Thermal v Karlových Varech (1964-1977). Když si vymínili, že chtějí vidět, jak vypadají velká festivalová kina v cizině, podařilo se jim navštívit Německo, Francii a Británii.⁸⁹

Specifickým rysem české architektury 60. let všeobecně je snad jen výraznější tíhnutí k dědictví meziválečné moderny, čemuž se manželé Machoninovi snažili vyhnout a spíše se snažili rozvíjet novou modernistickou tradici, strukturalismus a high-tech. Charakteristickým pro téměř všechny jejich projekty je volný, co nejméně omezený přehledný prostor. S tím souvisí jejich zálibení v horizontálním členění, kdy jednotkou je pro ně celé patro. Do těchto horizontálních plátů pak zpravidla vstupují výrazně sochařsky pojatá komunikační jádra, případně další provozně odlišné objemy. V práci Machoninových nacházíme kombinaci dvou stylů – plastické architektury vycházející z tvarování betonu a lehké konstruktivní architektury kovových nosných struktur a plášťů.⁹⁰ Stejně jako práce Sialu či Karla Pragnera, tak i tvorba Machoninových stojí na velmi pevných technických základech. Věra Machoninová původně chtěla dělat statiku, již na škole byla asistentkou v ateliéru statiky. Až poté, co se seznámila s Vladimírem, se víc zaměřila na architekturu. Ve společném ateliéru se doplňovali. Jejich stavby probíhaly složitě, protože byly vesměs atypické. A vše atypické se tehdy špatně prosazovalo. Vladimír Machonin měl dar přesvědčit okolí, pokud bylo nutno vydobýt potřebné a snad i něco navíc.⁹¹ Do svobodného světa vstoupila Věra Machoninová však sama, Vladimír Machonin zemřel roku 1990.

89 Karolína JIRÁTKOVÁ: Věra a Vladimír Machoninovi. Pozdní moderna v české architektuře, in: Art a Antiques, Praha 01/2011, 52

90 Lukáš BERAN: Věra a Vladimír Machonin, tvorba v letech 1960-1971, in: 60'70'. Věra a Vladimír Machonin (kat. výst), Praha 2010, 11

91 JIRÁTKOVÁ 2011¹ (pozn. 89), 54

Přesto celá devadesátá léta Machoninová neustala v práci se stejným zaujetím a jako třicet let předtím se účastnila architektonických soutěží.

4.6.1 OD Kotva a španělský pavilon na EXPO '58

Na začátku třetí kapitoly při nastínění politické a sociální situace jsem se dotkla vlastní myšlenky o možné inspiraci OD Kotva španělským pavilonem na mezinárodní světové výstavě EXPO '58. Zmínila jsem hexagonální tvar, který díky své variabilní návaznosti ovlivnil například projekt Obchodního domu Ještěd v Liberci. Zatímco se již zmíněný Obchodní dům Ještěd v Liberci inspiroval španělským pavilonem, hlavně tvarem sítě, kterou dokáže spojení několika hexagonů tvořit, Obchodní dům Kotva, jak se zdá, navázal komplexněji na celou myšlenku španělského pavilonu .

Španělský pavilon autorů José Antonia Corralese a Ramona Vazqueze Molezúna byl navržen tak, aby se mohl vyrovnávat s nerovným terénem a nepravidelnou parcelou. Nepravidelnost parcely určovaly stromy, které měly být zachovány. Pavilon se měl svým flexibilním tvarem, ale i vzhledem, přiblížit parcele i stromům.⁹² Autoři použili systém šestibokých desek o třech metrech v průměru se středovým sloupkem a šesti šikmými vzpěrami, podobně jako u deštníku. Pro lepší vyrovnání s nerovným terénem jsou spojeny v různých úrovních.⁹³ Celá stavba pavilonu je nízká, bez pater a z velmi lehkého prefabrikovaného materiálu, aby se dal snadno rozložit a složit. Různé úrovně podlah byly propojeny dřevěnými schodišti, aniž by byla obětována prostorová kontinuita celého pavilonu. Pavilon vytváří halový prostor, podlaha haly byla vytvořená betonovými dlaždicemi. Vrchní výška byla proměnlivá mezi 5 až 6 metry. Interiér je rozdělen do dvou křídel na „Španělsko samo o sobě“ a „Španělsko ve světě“, restaurace, terasa byla v centru pavilonu. Součástí pavilonu byl suterén, v němž se nacházely toalety, sklady a šatna.⁹⁴

Obvodové strany pavilonu jsou částečně prosklené a podle mého názoru připomínají průčelí OD Kotva směrem do náměstí Republiky. Jsem si vědoma, že rozhodně nemůžeme tyto dva objekty srovnávat, co se týká velikosti a zátěže na konstrukci. OD

92 José A. CORRALES: Corrales y Molezun. Spanish Pavilion at the Brussels EXPO 1958, Madrid 2004

93 Lev LAUERMAN: Brusel EXPO. Jednotlivé pavilony. Španělský pavilon, in: Architektura ČSR, XVII 1958, 700

94 CORRALES 2004 (pozn. 92)

Kotva je mnohonásobně větší a nese váhu několika pater, zatímco španělský pavilon je nízký, s jedním nadzemním podlažím a jednotlivý sloupek nenese víc než váhu hexagonálních stříšek.

Přesto, na první pohled při zjednodušeném srovnání půdorysu, můžeme vidět stejný systém koncepce. Oba objekty využívají středový opěrný sloup s hříbovitou / deštníkovou opěrnou konstrukcí hexagonální desky. Obě stavby byly účelně použité, aby se vypořádaly s nepravidelným pozemkem (u španělského pavilonu i s nerovností povrchu). Oba se účelně a jednoduše snaží řešit problém a oba měly snahu poskytnout uvnitř co nejvíce volného neděleného prostoru. U OD Kotva byla tato myšlenka převedena do mnohonásobně většího měřítka, vyžádala si jiné použití materiálu a její řešení bylo nesrovnatelně komplikovanější také pro velkou zátěž pater.

Přesto je tu možnost inspirace španělským pavilonem. Kromě vlivu EXPO'58 na tvůrčí činnost v následujících letech v Československu také víme, že Vladimír Machonin byl účasten na EXPO'58 jako dozor stavby československého pavilonu.⁹⁵ Důležité je ale také říci, že co se týká statických a konstrukčních řešení, byla hlavou této dvojice Věra Machoninová, Vladimír Machonin byl spíše v pozici dobrého manažera.⁹⁶ Další roli může hrát výrok Věry Machoninové v publikovaném rozhovoru: „*V šedesátých letech jsme měli opravdu velmi dobrý přehled o tom, co se děje v zahraničí. Nebyli jsme natolik „sólo“ ani geniální, abychom vymysleli něco tak výjimečného. Ta nit se prostě ze světa vinula automaticky i k nám. Tak je to myslím běžné. Geniů, kteří vymyslí něco zcela nového, je málo. Člověk obvykle pouze rozvíjí do jiných forem náznak, který ho zaujme. Obyčejně to nějakým způsobem visí ve vzduchu.*“⁹⁷

Španělský pavilon mohl být oním náznakem pro inspiraci k OD Kotva. Přes materiálové odlišnosti se jedná o stejný koncept myšlenky, která mohla pomoci vypořádat se s nepravidelnou parcelou a zároveň umožnit uplatnění potřebného volného prostoru. Na závěr, řečeno jen velmi zjednodušeně, pohled na OD Kotva ve mně bude vždy evokovat španělský pavilon naskládáný v několika patrech na sebe.

95 BERAN 2010 (pozn. 90), 11

96 Radomíra SEDLÁKOVÁ: 60'70'. Věra a Vladimír Machoninovi (kat.výst), Praha 2010, 6

97 Petr VORLÍK: Rozhovor ze dne: 4.5.2004 Věra Machoninová, in: Šedesátá léta v architektuře očima pamětníků, Praha 2006, 187-195

5. Obchodně-administrativní dům ČSVD Družba

5.1 Řešení nedostatku obchodních prostor i administrativního zázemí

Dalším obchodním domem, který měl pomoci rozvinout zanedbanou obchodní síť a dostal jako hlavní úkol postarat se o administrativní zázemí Českého svazu výrobních družstev, jako ústředního orgánu výrobních družstev ČSR, byl OD Družba. Český svaz výrobních družstev (ČSVD) trpěl velkým nedostatkem výrobních i kancelářských ploch. Značnou nevýhodou bylo využívání různých menších prostor, i bytových pro kanceláře, umístěných na několika místech po Praze, což komplikovalo provoz. Proto se ČSVD rozhodlo vyřešit tento problém výstavbou vlastního objektu. Na základě dohody ze dne 20. 1. 1966 byla z generálního investora výstavby hl. m Prahy převedena investorská funkce na tehdejší Ústřední svaz výrobních družstev na zástavbu nároží Václavského náměstí a Jindřišské ulice.⁹⁸

Roku 1967 byla vypsána soutěž na výstavbu obchodně-administrativního domu Družba. Autory vítězného návrhu, v II. fázi architektonické soutěže, se stal Milan Vašek, Vlastibor Klimeš a Vratislav Růžička z Krajského projektového ústavu. Architekti měli za úkol promítnout do stavby koncepční rozdíl mezi obchodní a administrativní zónou. Zatímco v OD Kotva sloužila administrativa jako nezbytná součást prodejního provozu, v Družbě jako v obchodně-administrativní budově měly kancelářské plochy významější podíl na celkové užité ploše budovy.

Další rozdíl přinášela Družba v zaměření na prodejní sortiment. Neměla být pouhým plnosortimentním obchodním domem. Její prioritou bylo prezentovat se jako centrum specializovaného nákupu, často luxusního zboží. K dostání zde byly kožichy, klenoty, kožená galanterie, výrobky lidové umělecké tvorby, nábytek a bytové doplňky.

⁹⁸ Souhrnné projektové řešení obchodně-administrativní budovy Svazu výrobních družstev, Archiv Útvaru rozvoje hlavního města Prahy

5.2 Řešení urbanistického začlenění domu Družba

Roh Václavského náměstí a Jindřišské ulice byl vybrán pro výstavbu nové obchodně-administrativního domu hned z několika důvodů. První bylo ideální umístění na frekventovaném a přístupném místě, kde probíhala stavba podchodu, který usnadňoval propojení obchodní části domu a nabízel vstup do prodejen v suterénu. Druhým aspektem byly budovy, které se nacházely v místě plánovaného nového objektu. Domy původní zástavby na Václavském náměstí čp. 831, 830, 829/II neodpovídaly svou výškou schváleným plánům státní regulační komise již roku 1923. Dle výkresů také zasahovaly do uliční čáry Jindřišské ulice a bylo doporučeno je upravit. Mimoto byly zbourány i navazující obytné domy čp. 905, 906 a 1759/2 v Jindřišské ulici, které byly z hygienického hlediska shledány jako neodpovídající (proslunění a provětrávání).

Výška novostavby byla dána hlavní římsou vedlejší sousední budovy čp. 828. Ustupující podlaží, včetně nárožní vyhlídkové kavárny, nesmělo překročit hladinu okolní zástavby a muselo korespondovat s nárožními objekty křižovatky Václavské náměstí, Jindřišská ul. a Vodičkova ul. Podle požadavku útvaru hlavního architekta města Prahy musela být rovněž dodržena zmíněná stavební uliční čára. Pro Václavské náměstí byla stanovena přímka pokračující v úrovni fronty sousedních domů, roh budovy byl dán vzdáleností 23,5 m od rohu protějšího bývalého Domu polské kultury čp. 832/II. Uliční čára do Jindřišské ulice byla stanovena jako spojnice nově stanoveného bodu "B" s nárožím domu čp. 907. Vzhledem k tomu, že konstrukční systém je kolmý k Václavskému náměstí, byla navržena projektantem stavební čára tak, že je rovnoběžná s protilehlou frontou. Tím bylo dosaženo v Jindřišské ulici stejné šířky ulice bez zmenšování jejího profilu.

5.3 Snaha architektů o začlenění domu Družba do Václavského náměstí - popis objektu

Značně protáhlý prostor Václavského náměstí s poměrně velkou gradací terénu je architektonicky náročný na dořešení parteru v bezprostředních pohledech a na dořešení střech v pohledech dálkových, přičemž část budov má obvykle neutrální členění. Tato skutečnost vedla architektky k vědomě zvolené kompozici, která spočívá ve zdůraznění parteru, až do vnímatelné výše 2. patra a v řešení střechy zdůrazňuje věžovitým pojetím nároží. Už v prvních projektech byla zvažována i rozdílnost

měřítka průčelí Václavského náměstí a Jindřišské ulice. Konkrétně fasáda měla být pojmuta jako souvislá celoskleněná plocha.

V základním konceptu vyšli architekti z představy domu na nároží jako kubusem na podnoží, který vyúsťuje v plastické ukončení v předposledním a posledním patře. Konstrukce průčelí je řešena systémem vyvěžení, kdy je první konstrukční podpora vzdálena od uliční čáry 6 metrů. Tím vzniká úplné uvolnění před vstupy do objektu, na úrovni chodníku nedochází ke kolizi. Pasáž, kterou si chodci zkracují cestu kolem nároží, je vedena do hloubky přízemí a jsou na ni vázány vchody a průhledy do výkladů, snackbaru. Tím se nejen uvolní maximálně vytížené nároží, ale dává také šanci přilákat zákazníka. Již v průběhu zpracovávání projektu spolupracovali architekti s projektanty podchodu, aby bylo docíleno dobré koordinace na napojení obou celků na přepokládaný návrh maximálního využití úrovňového suterénu pro účely obchodního domu. Podchod umožňuje vstup do obchodního domu ze dvou úrovní, dohromady ze tří vchodů, což usnadňuje pohyb zákazníka.

Hmotové členění směrem do Václavského náměstí je zvoleno vertikální, aby odpovídalo charakteru řazení starších objektů na kratších parcelách. Fasáda je rozdělena do tří odlišně propracovaných úseků, má stěny ze skla a desek z bulharského muškového vápence, které jsou vertikálně členěny lištami. Přechodový článek na sousední objekt vytváří neutrální vertikální rizalit bez výrazných oken, jehož hlavní plastické členění spočívá v horizontálních římsách, jejichž styk s výškově jinak členěným objektem Družba je tímto prvkem přerušen. V projektovém řešení byla původně navržena žula tmavé a světlé barvy. Nakonec bylo použito úspornější varianty desky z bulharského muškového vápence.

Fasáda do Jindřišské ulice má hmotové řešení horizontální. V této ulici je charakteristické podélné řešení uličního průčelí většiny objektů, také se objevuje horizontální členění s mělkými rizality. Proto hmota 1. a 2. patra obchodního domu tak výrazně vystupuje do ulice a navíc je vertikálně členěná do tří částí, které odpovídají řazení zbouraných objektů v průčelí. Administrativní část objektu, 3., 4. a 5. patro, má nasazený méně plastický rastr závěsových panelů a tvoří neutrální pás pro běžné pohledy chodců nevnímání. Pás zakončený výraznou římsou je plasticky prolomen. Terasa před ustupujícím patrem byla využita pro restaurační provoz.

Z Jindřišské ulice je vidět pouze ukončující věž, nikoliv ustupující patro. Z Václavského náměstí je ustupující patro řešeno rozbitím hmoty do menších celků.

Kromě vyřešení parteru byla velká pozornost soustředěna na vytvoření siluety objektu, jak pro průhledy z ulic Vodičkova, Jindřišská, tak z koncových bodů náměstí (Můstek, Národní muzeum) a z celkových pohledů (Letná, Hrad). Z toho důvodu byl konečný tvar a velikost věže několikrát změněn na doporučení Útvaru hlavního architekta a pracovníky památkové péče. První návrh zformoval věž jako hranol na užší čtvercové podnoži. V předposledním návrhu, který byl nakonec krátce před dokončením budovy upraven, má v rámci odlehčení věž simulovat podobu korunky, na které jsou vertikálně řazeny díly jako „žiletky“⁹⁹. Nakonec došlo ke shodě v podobě oktogonálního tvaru věže. V průvodní zprávě k definitivní verzi projektu z června 1970 píše architekti, že projekt řeší siluetu věže účinněji než předtím za pomoci plastikou nasazených arkýřů na základní hmotu, která zůstala zachována. Ve věži se nacházela kavárna a část restaurace propojená se střešní terasou ustupujícího patra. Restaurace spolu s kavárnou měly svůj samostatný vstup přímo z Václavského náměstí. Návštěvníci tedy nemuseli složitě procházet celým obchodním domem, ale jednoduše vyjeli výtahem, který spojoval 1. a 6. nadzemní podlaží. Restaurace s terasou na střeše byla vybrána i z důvodu atraktivního výhledu.

Zásobování a obsluha budovy byla od začátku určena k provádění z manipulačního dvora, přístupného průjezdem z ulice Jindřišská. Vjezd a výjezd byl časově limitován na noční nebo časně ranní hodiny. Výkladová rampa navazuje na vertikální dopravu v podobě nakladních výtahů.

5.4 Technická stránka budovy – stavba

Obchodně-administrativní dům Družba byl postaven v internacionálním či brutalistickém stylu v letech 1971-1975.¹⁰⁰ Pro Český svaz výrobních družstev postavily Vojenské stavby, Průmstav a Napako. Hlavním projektantem byl Krajský projektový ústav, konkrétně Ateliér 16 (Milan Vašek, Vlastibor Klimeš, Vratislav Růžička). Dispozice domu má tvar písmene L. Konstrukci tvoří ocelový skelet

⁹⁹ Pojmenování Z. Pokorného, oponenta projektu, rovněž zaneseno v projektové dokumentaci jako název typu vizuální podoby věže

¹⁰⁰ ŠVÁCHA 1998 (pozn. 2), 464

8 x 9 m v řadách, doplněný monolitickým stěnami a komunikačními jádry. Budova má dvě podzemní podlaží a sedm nadzemních pater. Většinu skladových prostor autoři umístili do externích objektů, v obchodní části objektu zůstaly pouze mezisklady pro denní zásobování. Podle prvního sebevědomého realizačního plánu měl být zahájen provoz již 1. 12. 1971.

5.5 Dispoziční řešení a interiérové vybavení

5.5.1 Obchodní prostory

Rozsah prodejních ploch v suterénu a třech nadzemních podlažích činil 3 480 m². Ve II. suterénu se nacházely skladovací prostory, strojovna, kotelna, údržbářské dílny a šatny zaměstnanců provozu. Prodejna potravinových družstev se nacházela v I. suterénu, který byl přístupný z pasáže podchodu. Kromě toho obsahoval chladírnu, aranžovnu, manipulační sklady a šatnu se sociálním zařízením zaměstnanců.

Velkou péčí architekti věnovali interiéřům prodeje. Pro každé podlaží zvolili samostatné výrazné barevné řešení. Byl kladen důraz na velkorysé pojetí prostoru, ve kterém vynikala dnes již těžko myslitelná vzdušnost nadstandartně vybavených oddělení. Prodejní pulty, vitríny a zásuvky na zboží byby vyrobeny z ohýbané laťovky, soukromí zkušebních kabiněk chránily posuvné koženkové dveře. Jako horká novinka byly zákazníkům představovány automatické pokladny. Svou roli v koncepci interiéru sehrály opěrné sloupy nosného skeletu. V suterénu a přízemí se ocelové nosníky staly součástí prosklených vitrín, v 1. patře byly potom použity jako části stojanů na oděvy.¹⁰¹ V přízemí zajišťoval občerstvení zákazníkům snackbar (přípravna, sociální zařízení). Největší část přízemí (270 m²) zabíraly prodejní a výstavní plochy oddělení umělecké výroby (UVA).¹⁰² Kosmetické služby nabízela Hygie přibližně na 62 m². K těmto prostorám ovšem patřila i šatna návštěvníků a sociální zázemí. Nezbytné byly i manipulační sklady pro zásobování restaurace a kavárny ve vyšších patrech. 1. patro nabízelo dámskou a pánskou módu včetně

101 Klára MERGEROVÁ: Obchodně administrativní budova ČSVD, in: Petr KLÍMA (ed.): Kotvy Máje. České obchodní domy 1965-1975, Praha 2011, 122-123

102 Umělecká výroba (UVA) - jednalo se o výrobky lidového umění spadající pod Ústředí lidové umělecké výroby (ÚLUV), obchody většinou známé pod názvem Krásná jizba, zánik po 1989

obuvi a doplňků, dále služby kadeřnictví Hygie s propojením na sklady prádla. Prodejna bytové kultury s poradnou se nacházela ve 2. patře.

Do prostorů patřících veřejnosti patřila restaurace v 6. patře a kavárna v 7. patře – jak již bylo řečeno se samostaným vchodem s rychlovýtahy. Po vyjetí výtahem do 6. patra se vstupovalo do velké haly vybavené klubovým sezením s malým barem (káva, aperitiv). Vlastní restaurace byla koncipovaná do tvaru obdélníku s kapacitou pro 100 míst u stolů. Restaurace byla orientována do Václavského náměstí i Jindřišské ulice. Komunikační pás umožňoval projít restaurací ke dvěma salonkům s možností propojení po uvolnění skládací stěny. Každý salonek měl kapacitu okolo 20 hostů. Salonky měly vlastní sociální zařízení a dalo se k nim přistupovat i z kancelářské části objektu po schodišti, což umožňovalo využití salonků i pro účely pracovníků administrativní části budovy. V letních měsících zde byla možnost využití venkovní terasy s vyhlídkou na Prahu.

Kavárna v posledním, 7. patře vytváří svou architekturou ukončující motiv nároží. Má oktogonální tvar s okosenými obvodovými stěnami, což opticky věž zmenšuje. Kavárna byla přístupná pro hosty z haly kruhovým schodištěm, vytvářejícím v interiéru hlavní výtvarný motiv. Sezení v kavárně bylo uspořádáno do dvou úrovní. Kolem obvodového pláště bylo provedeno zvýšení podlahy o cca 15 cm, navazující na pódium orchestru. Tím byla docílena možnost náhledových pohledů ze sezení na tanečním parketu a do prostoru baru. Kavárna měla dvojí funkci, přes den sloužila jako vyhlídková kavárna s pohledem na střechy a panorama Prahy, večer přebírala funkci taneční vinárny s barem a provozem do pozdních nočních hodin. Kapacita byla okolo 100 až 130 míst. Kavárna měla minimální zázemí, k jejímu zásobování sloužily dva nákladní výtahy (50 kg), jeden na dopravu nápojů a jiných potravinových výrobků, druhý na odpadky. Odvoz odpadků měl samostatný vnitřní režim řešený přes „nečisté výtahy“.

Družstvo Včela, které v objektu zajišťovalo veškeré stravování, zásobovalo i zasedací místnosti ve 3., 4. a 5. patře kancelářské části objektu. V administrativní části byl rovněž zřízen bufet pro zaměstnance a měl částečně sloužit jako závodní jídelna. V 6. patře byla soustředěna hlavní výroba studené kuchyně a příloh včetně polévek pro restauraci a částečně i snackbaru v přízemní.

5.5.2 Kancelářské a administrativní prostory

Oddělený vstup do části administrativy a kanceláří Českého svazu výrobních družstev byl situován z Jindřišské ulice. Do této oddělené části objektu se vcházelo přes recepci v přízemí a bylo možno pokračovat po schodech nebo výtahem do 3. až 5. patra. 3. až 6. patro bylo složeno převážně z kanceláří, konferenčních místností a technického zázemí nutného pro správný chod družstevní společnosti (rozmnožovna, sklad papíru, telefoní ústředna, fotokomora, archiv, knihovna). Také zde mělo místo sociální zázemí pro zaměstnance, jako jsou toalety, odpočívárna a kuchyňka. Dle schválených návrhů dispozičních řešení bylo použito lehkých přemístitelných stěn umožňujících variabilní dispozice. Kancelář předsedy SVD, která měla i vlastní sociální zařízení a šatnu, a kancelář náměstka ve 4. patře měly akustické úpravy na stropě, stěnách a dveřích. Obě kanceláře byly vybaveny nábytkem individuálním, ostatní kanceláře nábytkem typizovaným.¹⁰³

Na výtvarné podobě Družby se podílela řada výtvarníků. Výraznou světelnou plastiku z kovu a křišťálového skla autorů Pavla Hlavy a Pavla Gruse bylo doplněno točité schodiště vedoucí z restaurace do střešní kavárny. Osm metrů vysoká plastika z roku 1976 vážila okolo čtyř tun. Restauraci zdobil skleněný objekt profesora Libenského. Velmi populární byly také dělicí stěny ze skla, keramiky a dřeva. Za všechny jmenujme alespoň skleněnou plastiku J. Buriana, která dominovala do oranžova laděnému dámskému kadeřnictví.¹⁰⁴ Tím Družba plnila to, co ukládal dobový zákon, že 1–4 % investičních nákladů muselo být určeno na výtvarné provedení a dílo.

103 Při rekonstrukci vzhledu interiéru i exteriéru vycházím převážně ze schválené projektové dokumentace - archiv Stavebního úřadu pro Prahu 1, archiv Útvaru rozvoje hlavního města Prahy

104 Otakar NOVÝ: Nový obchodní dům Družba, in: Domov 03/1977, 13-18

6. Obchodní dům Prior 2 / Máj

6.1 Historie místa a okolí Národní třídy

Na území, kde v současnosti stojí Obchodní dům Tesco / My (dříve Máj), byla od 12. století osada jménem Újezd sv. Martina. Část jejího území se nacházela uvnitř Starého Města, jež bylo ve 13. století opevněno hradbami. Linie hradeb procházela v místech dvorů dnešních domů v severní frontě Národní třídy. Ještě v roce 1346 je osada Újezd sv. Martina na plánech zachycena jako osada ležící při hradbách, v těsném sousedství židovské zahrady z jihu, na východě územím patřícím zakladajícimu se chrámu Panny Marie Sněžné a na západě s osadou Opatovice. Při založení Nového Města Karlem IV. došlo k nové parcelaci, čímž stávající umístění osad zaniklo. Na tomto místě je středověká parcelace základem rozložení stavebních parcel dodnes.¹⁰⁵ V přibližné stopě dnešní Národní třídy podél opevnění vedla cesta směrem od řeky.

Ve 14. století se ulice Spálená zvala jako Kovářská, byla vyhrazena měšťanům provozujícím hlučná a na požár nebezpečná řemesla. Ta si jako jedna z mála zachovala svůj raně feudální oblok. Po roce 1506 změnila jméno na Spálenou podle ohně, při kterém v severní části ulice shořelo dvacet domů. Další velký požár zasáhl Nové Město po třicetileté válce (1689). Objekty zpuštěné požárem však napomohly ke slučování parcel a k výstavbě větších domů, paláců či klášterů.¹⁰⁶ Takovým domem se stal rozsáhlý objekt v místech dnešního obchodního domu, který byl zachycen na Hergetově plánu z roku 1791. Dříve byl zvaný jako Zutrův a Babylonská věž od roku 1980 jako Schlikův palác. Před hrabětem Ervinem Schlikem měla objekt v držení Marie Terezie Černínová z Chudenic a předtím hrabě z Vrby. Hrabě Schlik jej zakoupil v době výstavby Nových alejí (1781) prvního českého bulváru vytvořeného na zasypaných hradebních příkopech (Národní třída - Příkopy). S

105 Marie PLATOVSKÁ, Rostislav ŠVÁCHA: Obchodní dům Máj/Tesco, in: Stavebně-historický průzkum, Praha 2008, nepublikováno, nepag

106 Ibidem

postavením mostu Františka Josefa roku 1841, který přinášel ulici novou roli, nechali majitelé roku 1848 Schlikův palác (čp. 61/II) přestavět v duchu anglické neogotiky.¹⁰⁷

Šlikův¹⁰⁸ palác byl nakonec zbořen roku 1938,¹⁰⁹ aby ustoupil nové budově Elektrických podniků, která měla navázat na blokovou zástavbu funkcionalistických a neoklasicistních obchodních a kancelářských paláců. Do stavebních záměrů vstoupila druhá světová válka. Po válce byla v proluce postavena provizorní dvoupodlažní dřevěná budova s obchody a službami. Byla postavena z nutnosti a od počátku zamýšlená jako prozatímní řešení. Po požáru roku 1969 byla budova stržena.¹¹⁰

V šedesátých letech se na daném místě počítalo s realizací Domu vědeckotechnických společností (Domu techniky) a Československého střediska výstavby a architektury. Projektovou studii na zástavbu nároží Národní třídy a Spálené ulice pro tento účel, vytvořil Karel Pragner a jeho Ateliér GAMA, který počítal i z další zástavbou celého bloku od Národní po Ostrovní ulici (vyjímaje pouze barokní dům U Ježíška).¹¹¹ Kromě Domu techniky a ČSVA se v komplexu mělo nacházet i ROH a cestovní kancelář a hotel ČSM. Na sklonku roku 1970 se rada Národního výboru hlavního města Prahy rozhodla i přes předchozí nákladnou studii upustit od těchto záměrů a zastavit dané místo Obchodním domem Prior a věnovat Domu techniky pouhou malou část parcely případně spojit oba objekty.

Stavba Obchodního domu Prior / Máj byla uložena usnesením rady Národního výboru hlavního města Prahy 29. 12. 1970. (Za vládní úkol přijata 18. 12. 1971.) Výstavba obchodního domu si vyžádala zboření rovněž sousedních domů čp. 62, 63, 64, 64, 66, 67, 68.¹¹² Na místě čp. 63, zv. Zlatý orel, dříve Kořenský, postavil roku 1903 Miroslav Stöhr secesní dům. Čp. 64 bylo zvané Zlatý klobouček nebo U Albínů. Číslo popisné 66, 67 zvaná jako Maria deVictoria a dále čp. 68 zv. Tři granáty byla písemně zachycena již roku 1348. Jejich středověké základy a klasicistní sklepení byla odkryta při archeologickém výzkumu roku 1972.¹¹³

107 PLATOVSKÁ / ŠVÁCHA 2008 (pozn.105), nepag

108 později uváděn jako Šlikův (Schikův)

109 Kateřina BEČKOVÁ: Zmizelá Praha. Dodatky I, Praha 2003

110 Archiv Útvaru rozvoje hlavního města Prahy, Urbanistiko-architektonické směrnice

111 Miloš ZACHYSTAL: Přehledka architektonických prací 1968-1969, in: Československý architekt XV, 15/1970, 1

112 Archiv Útvaru rozvoje hlavního města Prahy, Urbanistiko-architektonické směrnice

113 PLATOVSKÁ / ŠVÁCHA 2008 (pozn.105), nepag

6.2 Soutěž na obchodní dům

6.2.1 Průběh soutěže

Z iniciativy ministerstva vnitřního obchodu a ředitelství Obchodních domů Prior proběhla během února až května 1971 omezená soutěž na projekt obchodního domu na uvedeném nároží Národní třídy a Spálené ulice. Soutěže se zúčastnilo pět architektonických ateliérů.

Protože se Karel Pragner zabýval již od roku 1967 několika studii zástavby tohoto území, byl jedním z prvních přizvaných v soutěži. Pragner se svým týmem předložil do soutěže dvě varianty projektu. Z pražského střediska projektového ústavu obchodu (SPÚO) se přidal se svým soutěžním projektem César Grimmich a Jaromír Liška. Další konkurenci vytvářeli architekti, kteří měli v předešlých letech zkušenosti z výstavbou Obchodních domů Prior, Růžena Žertová se Zdeňkem Říhanem z brněnského Státního projektového ústavu obchodu a Ivan Matušík ze Státního projektového ústavu v Bratislavě. Pátým vítězným týmem se stala trojice architektů libereckého Sialu John Eisler, Miroslav Masák a Martin Rajniš. Liberecký Sial byl k účasti přizván mimo jiné proto, že se nedlouho před soutěží začal zabývat podobným úkolem při projektu Obchodního domu Ještěd v Liberci (1968-1979).¹¹⁴

Eisler, Masák i Rajniš měli o účasti v soutěži od počátku pochybnosti, z důvodu týkající se vhodnosti místa pro obchodní dům v takovém rozsahu. K vypracování návrhu je ale nakonec přiměla politická situace po roce 1971, kdy liberecký Sial ztrácel půdu pod nohama. Soutěž byla shledána dobrou příležitostí získat práci.¹¹⁵

6.2.2 Vítězný soutěžní návrh Sialu

Vítězný soutěžní návrh Sialu, jak by se mohlo zdát, se velmi odlišoval od konečné realizace a podoby fasády, kterou dnes známe. Velkou roli v tomto pocitu hraje pozdější změna atypického nároží. Zatímco všichni účastníci soutěže kladli velký důraz na váhu a přízřusobivost nároží k okolí, tým Sialu se místo přidávání rozhodl

114 Marie PLATOVSKÁ: Obchodní dům Máj, in: Rostislav ŠVÁCHA (ed.): SIAL, Olomouc 2010, 129

115 KLÍMA 201¹ (Pozn. ⁵²), 64

hmotu ubrat. Odkrojil ostré nároží a nechal ho ustupovat směrem nahoru, tím dostala budova jakoby nový rozměr. Důležité je, že nešlo jen o řešení vnější situace, ale i o mapování vnitřních funkcí. Přes základní tezi investora vytvořit obchodní dům bez oken, architekti bojovali, jak do plné hmoty obchodního domu začlenit alespoň část oken. Je tedy jasné, že tato podoba nároží nebyla podrobena jen funkčním řešením vnějšího prostoru.

„Stupňovitý průřez dvěma hlavními křídly i nápadně technickými detaily naznačovaly, že se v této fázi projektu architekti inspirovali stavbami jednoho z idolů rané Školky Sial, Jamese Stirlinga, zejména jeho knihovnou Fakulty historie při univerzitě v Cambridgi z let 1964-1967.“¹¹⁶ Pro tuto inspiraci hraje i kontrast plných, stupňovitě zalamovaných fasád dvou hlavních křídel bez hmoty a prokreslenou částí unitř zářezu. Z pocitového hlediska v Cambridge stoupající hmota působí jako přičleněná k oběma kolmým křídům objektům, v případě Máje se však zjevně odečítá. Z popudu Johna Eislera, který byl z trojice autorů návrhu nejvíce ovlivněn dílem Jamese Stirlinga, se v návrhu objevil onen motiv kaskádovitě vykousaného rohu jen několik dní před odevzdáním.¹¹⁷

Jedna ze základních myšlenek, i přes velké změny v projektech v následujících letech, zůstala stejná a to snaha o rozčlenění hmoty budovy podle jejích vnitřních funkcí a dosáhnout tak u ní vzhledu velkého stroje.¹¹⁸ Zachováno bylo charakteristické šikmé vyrovnávání výšek objektu ve Spálené ulici a také možný počátek budoucí eskalátorové pasáže na jižní straně budovy, jenž měla původně propojovat obchodní dům s Domem techniky.

6.2.3 Koncept a konstrukční řešení vítězného návrhu

Za přednost konceptu bylo považováno zřetelné oddělení jednoduchého a racionálního provozu obchodního domu od souvisejícího Domu techniky, tak aby v případě nedostatku financí na straně investora bylo možno postavit pouze obchodní

116 PLATOVSÁ 2010 (pozn.11⁴), 130

117 KLÍMA 201¹ (Pozn. 5²), 64

118 PLATOVSÁ / ŠVÁCHA 2008 (pozn.105), nepag

dům bez větších změn. K realizaci domu techniky opravdu nakonec nedošlo, jak předpovídal Miroslav Masák.¹¹⁹

Ve vítězném návrhu umístili autoři do pasáže v přízemí (1. NP) obslužnou komunikaci, tak aby na ní ve východní části objektu navazovala rampa vjezdu a výjezdu vozidel zásobování i zákazníků. Parkoviště bylo umístěno v pěti podlažích nad pasáží. Při hlavních uličních fasádách se nacházely vstupy do podchodu. Ve východní části objektu našly své místo provozní prostory, jako jsou kanceláře, příruční sklad a jiné. Dle autorů mělo průmyslové zboží hrát prim v zaplnění největšího množství prodejní plochy v přízemí i 1. až 4. patře. V 5. patře se nacházela závodní jídelna a restaurace pro veřejnost. Administrativní část a klubovny počítaly s 6. patrem. 7. patro mělo být místem pro výpočetní techniku (počítač). I. suterén byl připraven pro samoobsahu a prostory skladů. II.-III. suterén sloužil skladům a technickému zázemí. Plánovaný podchod v místě severozápadního nároží vedl do potravin v I. suterénu.

Konstrukční řešení obchodního domu tvořila svislá nosná konstrukce z ocelového skeletu v modulu 12 x 12 m. Takový modul splňoval základní ideu architektů o maximální flexibilitě prodejních regálů a volném průhledu prodejní plochou patra, což umožňovalo rychlou orientaci zákazníka i zaměstnanců.¹²⁰ Plášť budovy byl navržen z prolamovaných nerezových plechů. Ocel zvolili autoři z důvodu jejího nepoznamenání typizačním provozem socialistického průmyslu. Snaha architektů dosáhnout v návrhu technicistního charakteru domu byla neopomenutelnou výhodou oceli ve srovnání s železobetonem z hlediska subtilnosti konstrukce.¹²¹

6.3 Úpravy vítězného projektu Obchodního domu Prior 2 / Máj

6.3.1 Požadavky na úpravu projektu

Z dochovaných materiálů,¹²² musel vítězný návrh projít přes oponenturu Útvaru architekta města Prahy, památkových úřadů, investora i orgánů městské správy. Jedním nejzásadnějších úkolů bylo přizpůsobení stavby technologickým možnostem provádějící stavební firmy. Obvodní výbor Prahy 1 v dopise z 15. listopadu 1971

119 KLÍMA 201¹ (Pozn. 52), 68

120 PLATOVSKÁ 2010 (pozn.11⁴), 130

121 KLÍMA 2010 (Pozn. 43), 69

122 Archivu Útvaru rozvoje hl.m Prahy, uvadí i ŠVÁCHA / PLATOVSKÁ ve stavebně-historickém průzkumu (pozn. 105)

doporučil ředitelství podniku Prior, vypracovat několik alternativ architektonického řešení pláště budovy a předložil k projednání OÚPA. Přestože bylo v plánu sousední domy ve Spálené ulici zbourat pro připravený projekt metra, stejně úředníci kladli důraz na hmotové přizpůsobení obchodního domu.

Projektový úkol ze září 1971 se zabýval přizpůsobením se možnostem domácího subdodavatele, Vítkovickým železárnám. Modulová síť změnila rozměry na 9 x 12 m, základ konstrukce stropů tvořily ocelové nosníky "I", stropní pole měly vyplňovat předpínané železobetonové panely.¹²³ Došlo ke změnám, které ve vnějším výrazu i v řešení provozu blíže připomínají výslednou podobu objektu. Fasáda v nároží již byla bez ubrané (vykousnuté) hmoty. Na upuštění od motivu rozeklaného nároží měl vliv investora s požadavkem snížení finanční náročnosti, nikoliv však památkáři.¹²⁴ Z domu na nároží se pomalu stal jasně vytvarovaný dům ve frontě. Architekti tvar domu rozdělili na vyšší šestipatrovou část do Národní třídy, která už nahoře získala charakter zaoblení, a na nižší třípatrový úsek podél Spálené ulice, jehož výška opravdu nepřekročila výšku sousedních starých domů. Dále do Spálené ulice uzavírá hmotu obchodního domu prosklený hranol pasáže, do jejího vysokého prostoru architekti vložili soustavu eskalátorů. Pasáž měla zajišťovat pohyb chodců od Národní třídy a Ostrovní ulice směrem k Václavskému náměstí. Příkrý přechod mezi šestipatrovou a třípatrovou částí domu byl vyřešen vložением polygonálního útvaru. Tento prvek vtiskl domu charakteristickou siluetu.¹²⁵

6.3.2 Nabídkový projekt z května 1972

Nabídkový projekt z května 1972 přinesl řadu úprav dispozic zpřehledňujících rozvrh objektu, což je výrazná změna oproti projektovému úkolu. Dům tak odpovídá vnější podobě kapotového stroje. Nejzásadnější změnou je rozdělení obchodního domu na část nákupní a parkovací. Toto rozdělení značně přispívá k čistějšímu a přehlednějšímu konceptu budovy.¹²⁶ Parkování je vloženo do dvoupatrové nástavby na středu jižní nižší části budovy, tím uvolňuje více místa prodejním prostorám. Eskalátorová hala, která v projektovém úkolu oddělovala prodej a garáže, je teď posunuta do jižního závěru domu. S tím je zrušen i pěší průchod do Charvátovy ulice.

123 PLATOVSKÁ 2010 (pozn.11⁴), 130

124 KLÍMA 201¹ (Pozn. 5²), 70

125 PLATOVSKÁ / ŠVÁCHA 2008 (pozn.105), nepag

126 KLÍMA 201¹ (Pozn. 5²), 71

Pro celkovou přehlednost vytváří vnitřní pasáž vloženou do eskalátorové haly. Změna dispozic posunula i restauraci v 5. patře z nároží na celou délku fasády do Národní třídy.

Při práci na nabídkovém projektu byly vytvořeny tři modely obchodního domu.¹²⁷ Na těchto modelech, které se navzájem od sebe liší dle postupného vývoje projektu, se objevují prvky později transformované a použité na konečné podobě fasády domu. Prvním byl pravděpodobně model 2, za ním následoval mezistupeň B. Na modelu s označením 2 se objevuje jeřáb v podobě dynamického příhradového nosníku, jenž je označován za prvek mašínismu. Pozornost si zaslouží především světelný znak 2 na fasádě, jako předzvěst budoucí 02.

Model nejbližší konečnému výběru se stal model 2B, kde autoři ustoupili z původního konceptu průčelí coby řezu prosklením ve styku s fasádou do Národní třídy vertikálním pásem vyjmutelných oken.¹²⁸

6.3.3 Komplikace při výběru dodavatele

V květnu 1972 ministerstvo vnitřního obchodu vypsaló výběrové řízení na zahraniční stavební firmu. Důvodem byla rychlost, kterou podobně jako u OD Kotva nebyly české firmy schopny dosáhnout. Vyšší náklady na rychlejší výstavbu mělo kompenzovat dřívější otevření obchodního domu.

Z pěti oslovených firem zůstaly ve výběru nakonec tři: jugoslávská Ingra Zagreb, jistá francouzská společnost a švédská ABV Stockholm. Ministerstvo vybralo nakonec Ingru Zagreb se spoluprací subdodávek od Vítkovických železáren. Společnost Ingra se zprvu při vyjednávání zavázala, že splní všechny podmínky, ale po krátké době bylo jasné, že je není schopna dodržet. V novém výběrovém řízení z října 1972 byla vybrána švédská firma AB Vagforbattugar Stockholm, která na počátku 70. let byla po společnosti Skanska druhou největší stavební firmou ve Švédsku.¹²⁹ Bohužel ani tato spolupráce se neobešla bez komplikací. Švédská ABV chtěla kvůli zlevnění stavby nahradit ocelový skelet konstrukcí z prefabrikovaného železobetonu. Problémem ocelové varianty nebyl jen finanční limit, ale také

¹²⁷ Fotografie Národní technické muzeum (složka nabídkové projekty)

¹²⁸ KLÍMA 201¹ (Pozn. ⁵²), 71

¹²⁹ Ibidem

požadovaný čas při nutné spolupráci s Vítkovickými železárnami jako ponechaným subdodavatelem.

Architekti se z počátku bránili další alternativě a nechtěli použít způsob navrhovaný ABV, která ale nakonec architektům dokázala, že to možné je. Nejvíce změna trápila Johna Eislera, který si je jist, že ocel by Máji slušela víc.¹³⁰ Nutnost změny technologie skeletu ve spolupráci s ABV nakonec dovedla architektky k použití betonu i na fasádní plášť budovy do Spálené ulice.

Subdodávky, technologie i jednotlivé stavební prvky byly většinou ze zahraničí. Ať už se to týkalo kvality nebo i dostupnosti. Největší problém dělala subdodávka od Armabetonu na spodní stavbu. Kvůli komplikacím nakonec musela společnost ABV většinu směsi dovézt z Rakouska.

6.3.4 Úpravy pro stavební povolení

Architekti Eisler, Masák a Rajniš museli ještě na konci roku 1972 vytvořit třetí variantu projektu, která však v hlavních rysech zachovala rámec varianty druhé, měla sloužit jako verze projektu pro stavební povolení. Došlo ke změně zamýšleného vzhledu fasády ve Spálené ulici, která místo lehkých kovových panelů dostala panely odlévané z betonu s charakteristickou kanelurou.

Suchá montáž z předem vyrobených stavebních dílců se tehdy v Anglii stávala součástí hnutí high-tech, to se však vyhýbalo betonu, který vznikal „mokrou“ cestou a který angličtí architekti považovali za příliš těžký materiál.¹³¹

Dvoupodlažní parkoviště pro osobní automobily na střeše nižší části podél Spálené ulice bylo z návrhu odstraněno. Asi nejvíce se změnil vzhled vzduchotechniky v ustupujícím 7. patře. Původně nevelká nástavba s akcelerovanými stojnými prvky musela ustoupit mnohem rozložitějšímu nástavci s těžkopádným tvarováním, jež při pohledu z Národní třídy zabrala celou šířku budovy. Na základě třetího projektu bylo vydáno v únoru 1973 stavební povolení. Nebyla však dořešena definitivní barevná koncepce fasád.

130 KLÍMA 2011 (Pozn. 52), 75

131 PLATOVSKÁ 2010 (pozn.11⁴), 131

6.4 Realizovaný projekt obchodního domu Máj / Prior 2

6.4.1 Model 3

Okolo druhé poloviny roku 1973 po návratu Johna Eislera ze Stockholmu vznikl model 3. Eisler odjel do Švédska jako jediný z autorů, aby s projekčním týmem dodavatele připravil základy realizační dokumentace stavby.

Eisler byl mile překvapen širokou škálou lehkých betonů tamější společnosti Stregbeton. Po návratu domů konzultoval návrh fasády z betonových panelů s Miroslavem Masákem, z jejich diskuze vznikla myšlenka opatřit povrch panelů šikmou kanelurou.¹³² Na novém modelu jsou již svisle orientované panely, místo původních panelů šikmě orientovaných. Na modelu 3 můžeme oproti předchozím pozorovat několik změn, které mění nejvíce koncepci fasády. Celá fasáda domu od 1. patra do Národní třídy je vytažená v hloubce celé konzoly přes roh, až do Spálené ulice. Nový pás prosklení v 1. patře proniká z Národní do Spálené o jedno modulové pole dál. Nově prosklené je i čelo klimatronu v průčelí do Spálené. Okno na stejné straně je redukováno ze čtyř čtvercových dílů na tři. Střešní nástavba vzduchotechniky nese změny z hlediska lepšího korespondování s celou stavbou v podobě pláště zamýšleného jako lehkou kapotu z plechu.

6.4.2 Barevnost fasády

Na začátek je zajímavé říci, že až dva roky po vydání stavebního povolení docházelo přes vleklá jednání firmy ABV se stavebním úřadem k předložení k projednání konečné podoby fasád. Architekty bylo předloženo několik variant barevnosti na Útvaru hlavního architekta. Jedna z prvních variant používala modrozelenou kombinaci, později šedožlutou a černoželenou. Shoda s úředníky nakonec byla v bíložluté kombinaci, kterou dnes známe.

6.4.3 Realizace a konstrukce stavby

Stavba byla zahájena krátce po získání stavebního povolení v červnu 1973. Rychlost stavby byla na tehdejší československé podmínky neuvěřitelná, stejně jako v případě

132 KLÍMA 201¹ (Pozn. 52), 77

OD Kotva. Postup stavby byl rychlejší i díky technice suché montáže prefabrikovaných prvků nosné konstrukce i fasád. Využívaly se rovněž prostory mezi skladu na Ruzyni. Celková doprava materiálu byla velmi komplikovaná, protože se stavba nachází ve špatně dostupném centru města a navíc s provozem tramvají.

Z konstrukčního hlediska se jedná o velmi náročnou stavbu, popíšu ji tedy jen velmi stručně. Základem je montovaný železobetonový skelet o modulové síti 9 x 12 m, tvořící nosnou konstrukci objektu. Statiku doplňuje monolitická železobetonová vana III. suterénu, která zajišťuje nepropustnost tlakové spodní vody. Další konstrukční horizontálně staticky působící prvek je stropní deska, která je uložena v průvzlaku o rozpětí 12 m. Stropní panely i průvzlaky působí jako prosté nosníky. Hlavní nosníky jsou vloženy na konzolách sloupů tam, kde bylo potřeba, aby byly do konzoly hlavních nosníků vestavěny. Stropní desky nesou betonovou mazaninu, která je vyztužená svařovanými sítěmi spřaženými s průřezem panelu. Ocelové konstrukce byly použity při stavbě samostatného konstrukčního pole jižní haly s eskalátory, při obloukovém zasklení 6. patra fasády do Národní třídy a jako nosná konstrukce tzv. výstavního prostoru ve 4. patře při terase. Opláštění domu je vytvořeno prefabrikovanými betonovými kanelovanými panely a smaltovanými hliníkovými plechy v kombinaci se skleněnými tabulemi zavěšenými na konstrukci pomocí hliníkových profilů firmy Kawner. Vyjimečnost zasazení skleněných tabulí do hliníkových lišt spočívá v jejich montáži na skryté drážky s vnitřním průběžným závitem. Hliníkové kazety o velikosti cca 1,5 m² s barevným povrchem z vypalovaného laku a betonové, šikmo kanelované panely jsou aplikovány na sendvičové panely.¹³³

6.4.4 Koncepce označení obchodního domu

Při definování vnější koncepce reklamy Obchodního domu Prior se počítalo již během studií fasády s číslicí 2 nebo 02, která měla být symbolem pořadí ve výstavě nových obchodních domů Prior v Praze. Logo v hrubém rastru z jednotlivých panelů zpracoval John Eisler.¹³⁴

Provedení bylo definováno při dokončování projektu fasád. Rozhodnutí bylo umístit označení 02 na fasádě do Národní třídy v ploše krycích plechů, což znamená v úrovni

133 Výběr z konstrukčního rozboru – PLATOVSKÁ / ŠVÁCHA 2008 (pozn.105), nepag

134 Miroslav MASÁK / Karolína JIRÁTKOVÁ (ed.): Architekti Sial, Praha 2008, 70

2. a 3. patra. Provedení bylo umožněno osazením panelů v jiné barvě, konkrétně v jasně žluté,¹³⁵ barevně odpovídající celkovému schválenému řešení. V této době si ještě nikdo nepřipouštěl, jaké vzbudí pozdvižení nainstalování stylizovaného nápisu 02.

Velmi krátce po sestavení nula dvojky komunističtí funkcionáři náhle pocítili, že toto označení může vyjadřovat i něco jiného než jen pořadí obchodních domů.¹³⁶ Nula dvojka mohla odkazovat na ateliér Sialu, který po nuceném začlenění do libereckého Stavoprojektu nesl označení ateliér 02. Socialistickému režimu se vůbec nehodily jakékoliv náznaky individuality. Normalizační režim prezentoval v tisku nový obchodní dům jen jako práci generálního projektanta Stavoprojekt Liberec.

Při snaze vyhnout se spekulacím, veřejně označili logo 02 za kosmopolitní a nevhodné do historické zástavby. Na poradě výtvarné komise pražského magistrátu o existenci loga dne 24. května 1974 bylo označeno rovněž za „nezajímavé“. *„Nikoho z Pražanů nebude zajímat, jedná-li se o první nebo druhý dům v pořadí výstavby.“*¹³⁷

Veřejné rozhodnutí o sejmutí loga sklidilo větší rozruch, než se očekávalo. Dokonce někteří studenti FF UK poslali dopis žádající o zachování označení 02. Studentům se kromě již uvedené informace dostalo vysvětlení, které považuje za nevhodné srovnávat „naší“ situaci se zahraniční z důvodu specifického charakteru historického jádra města, pro který se jen těžko hledá srovnání. Nicméně sejmutí loga se neodehrálo ihned, takže došlo k mírné patině okolních bílých desek. Po výměně žlutých desek za bílé byl vidět mezi nimi rozdíl. Původní nápis tak byl po nějaký čas jasně patrný, z čehož jeho zastánci měli velkou radost.

Výtvarná rada poté uvažovala, jak řešit bílou plochu. Jeden z návrhů byl brát to jako celek pro variabilní umístování reklam a neonů. Nakonec řešení přišlo samo v souvislosti s nadcházejícím 30. výročím osvobození Prahy Rudou armádou. Nápis Máj je v povědomí lidí uložen doposud. Otevřen 21. dubna 1975.

135 Ve zprávě je barva specifikována dle dostupného vzorníku na odstín 011.

136 Miroslav MASÁK: Tak nějak to bylo, Praha 2006, 47

137 dochovaná korespondence - archiv útvar rozvoje hl.m Prahy

6.4.5 Interiér Obchodního domu Máj

Obchodní dům Máj měl tři podzemní podlaží a osm nadzemních. Ve III. suterénu se nacházela kotelna, výměníky a zásobníky vody, trafostanice a další části technického provozu. II. suterén byl věnován převážně zaměstnancům a jejich potřebám, jako jsou šatny, sprchy, toalety, také kanceláře, ale i chladicí agregát, elektrocentrála, část skladů. Velkoobchodní prodejna potravin, sklady a obslužný prostor s rozhlasovou stanicí se nacházely v I. suterénu. Od přízemí po 2. patro se věnovaly prodejní plochy módním produktům, jako je oděv, textil, galanterie, drogerie a kosmetika. Prodejní plocha prvních tří nadzemních podlaží činila okolo 5 365 m². 3. patro (1 900 m²) nejvíce zabírala prodejna nábytku a elektrospotřebičů, dále zde bylo železářské zboží, světelná technika, foto-kino, skleněné a keramické doplňky a klenoty. 4. patro kromě prodejní plochy se sportovními potřebami, přinášelo odpočinkovou zónu zákazníkům v podobě samoobslužné jídelny a občerstvení. Administrativu v 5. patře doplňuje závodní jídelna pro zaměstnance. 6. patro náleželo sídlu ředitelství obchodního domu. Poslední 7. patro sloužilo pouze stojovnám výtahů a ventilaci.

Vertikální komunikaci objemného zboží měla na starost trojice výtahů pro nákladní vozidla, blok tří obslužných výtahů ve skladovacích prostorech. Pro zaměstnance a přesun menšího množství zboží sloužilo oddělené dvouramenné schodiště a dva další výtahy. Pro veřejnost byly určeny dva osobní výtahy a dvouramenné únikové schodiště. V propojení prodejních pater měla hlavní roli soustava šesti eskalátorů v komunikační hale na jižní straně. Do I. suterénu s prodejnou potravin vedl z hlavní haly eskalátor a jednoramenné schodiště, obdobná sestava byla umístěna z Národní třídy.

Eskalátorová hala je považována za jeden z nejhodnotnějších prvků interiéru. Funkční přednosti haly spočívají v dobře směřovaném toku návštěvníků, kteří mohli sledovat dění v prodejních prostorech i z venku. Příčky v interiéru jsou ze sádkartonových desek. Povrchy stěn v interiéru byly opatřeny nátěrem nebo omyvatelnými tapetami. Ve žlutooranžových barvách bylo vytvořeno označení pater. Viditelná betonová konstrukce v podhledech prodejních a skladovacích prostor byla natřena tmavou barvou, takže se od ní dobře odrážely barevně odlišné prvky vzduchotechniky. Její masivní těla z galvanizovaného plechu, obdelníkového průřezu, byla natřena zeleně

či žlutě, flexibilní potrubí vzduchových kanálů bylo někde obaleno stříbrnou fólií.¹³⁸ Barevně zdůrazněná potrubí vzduchotechniky na stropěch všech obchodním prostorů se podobala známým stavbám high-tech, na příklad v budově Centre Pompidou v Paříži,¹³⁹ ale Obchodní dům Máj ho předběhl o několik let.

6.5 Význam Obchodního domu Máj

Důraz, který byl kladen na montážní vzhled při projektování OD Máj, se odráží na podobě připomínající okapotovaný stroj. Svou flexibilitou a symbolikou zapadá tato architektura do vývoje architektury nazývané high-tech, která vytváří svůj vzhled na principu nic neskrývat a zároveň se drží výroku „formu určuje funkce“,¹⁴⁰ který mají v oblibě hlavně funkcionalisté. Obchodní dům Máj tedy odpovídá i zásadám funkcionalismu ve snaze autorů najít nejdůležitější vnitřní funkce stavby náležitou vnější formou. Teoretici hnutí high-tech začali později u těchto staveb oceňovat vzhled „kontejneru“ nebo „omniplatzu“ jakožto univerzálně použitelného prostoru pro různé měnící se funkce.¹⁴¹ Pojetí domu se v mnohém ztotožňuje s architekturou high-tech. Jako například diagonály a mechanicky pohybující se eskalátory s lidmi v pasáži: *„takže návštěvník se může těšit z přemísťování svého stanoviště ve vysokém prostoru eskalátorové haly a toto pohyblivé představení může kolemjdoucí pasant pozorovat¹⁴² velikými prosklenými stěnami,“* jak popisuje Rostislav Švácha.¹⁴³

138 PLATOVSKÁ / ŠVÁCHA 2008 (pozn.105), nepag

139 ibidem

140 BHASKARANOVÁ (pozn.48) 2007, 204

141 PLATOVSKÁ 2010 (pozn.113), 131

142 Skleněné výplně jsou dnes nahrazeny neprůhlednými, a to z důvodu připravované stavby přiléhajícího Copa centra Národní.

143 PLATOVSKÁ / ŠVÁCHA 2008 (pozn.105), nepag; nebo PLATOVSKÁ 2010 (pozn.11⁴), 131

7. Stav a problematika jmenovaných obchodních domů po roce 1989

Od osmdesátých let stavba obchodních domů ustanula. Pokud docházelo k výstavbě, tak hlavně na nových sídlištích v okrajových částech Prahy a mimo Prahu. V centru Prahy vznikaly jen menší specializované obchody. Posledním nově otevřeným obchodním domem v historickém jádru Prahy se stala Družba v roce 1976. Od tohoto roku do roku 1989 neproběhla žádná větší rekonstrukce ani výstavba obchodních domů v historickém jádru, až po revoluci změnily obchodní domy své majitele, kteří přistoupili k modernizacím nebo úpravám interiéru.

7.1 Dům potravin / Bílá labuť

Dům potravin, dnes Bílá labuť, v letech 1994-95 prošel rekonstrukcí a úpravami architektky Z. Vávrou a J. Šrefkovou.¹⁴⁴ Jedním z nejzásadnějších zásahů je změna vstupu z vestibulu stanice metra Muzeum s rozšířením prodejní plochy do suterénu, a také vybourání trojramenného schodiště pro potřeby fastfoodu, který se stal samostatnou neprůchozí jednotkou. V současnosti je z prodejních ploch využit suterén (obchod s potravinami Albert, knihkupectví, optika) a přízemí s rychlým občerstvením MacDonalds. Zbytek obchodního domu je veřejnosti nepřístupný a funguje pravděpodobně jako kancelářské prostory. Majitel nechal roku 2007 vypracovat studii na úpravu domu se záměrem vytvořit z něj hotel. Majitel měl zájem vytvořit nástavbu na střeše současného domu, aby získal co nejvíce užitného prostoru. Svůj čistě podnikatelský záměr schovával za myšlenku rehabilitování hmoty historického domu zničeného za války, o kterém se zmiňuji na začátku práce. Jeho záměr nebyl zatím naštěstí uskutečněn pro nedostatek finančních prostředků, ale v budoucnu můžeme pouze doufat, že se tak nestane.

7.2 Dům módy

Jediným obchodním domem, který neztratil své původní jméno ani funkci, je Dům módy. Těsně po revoluci (1990) prošel renovací v oblasti interiéru. Po roce 2001 prošel opět modernizací, aby dostačoval stále naročnějším zákazníkům. Místní zákazníci se mu ale přilákat už moc nedaří. Z Domu módy se stal specializovaný obchod na „luxusní“ zboží, do kterého zavítá spíš turista při cestě po Václavském

144 BAŤKOVÁ 1998. (pozn.8)

náměstí než běžný český zákazník. Mezi nejnavštěvovanějšími jsou v současnosti prostory restaurace v I. suterénu a přízemí s parfumerií a drogerií.

7.3 Obchodní dům Kotva

Postupná revitalizace Obchodního domu Kotva trvala několik let, byla započata roku 2008 a ukončena v roce 2011. Návštěvnost zákazníků byla oslabena nejvíce vybudováním obchodního centra Palladium na protější straně náměstí Republiky, proto se majitelé OD Kotva rozhodli pojmout nově celou koncepci interiéru. Dle mého názoru snaha majitel udělat z Kotvy něco více, než obchodní dům není rozumná. Po vzoru dnes tak populárních obchodních center se poukouší přejmout jejich vnitřní dispozici. Stávající 1. a 2. patro, ve kterém se prodávají převážně oděvy, působí jako stánky na tržnici, které ovšem překvapivě prodávají luxusní zboží. Nejlépe využité je přízemí nabízející své služby v malém sektorovém prodeji, tak jako tomu bylo i dřív a I. suterén s potravinami a automyčkou. Umístění služby sportovního centra ve 4. patře mi připadá jako dobrý nápad na přizpůsobení služeb potřebám zákazníků. Obchodní dům Kotva je jedinečná realizace soudobé evropské architektury, která je bohužel v současné době oslabená nezájmem okolí k tradičním obchodním domům.

7.4 Obchodní dům Máj / KMart / Tesco My

Od června do prosince roku 1990 existoval Obchodní dům Máj jako státní podnik. V lednu 1991 byl v rámci privatizace změněn na akciovou společnost s akciemi na jméno. V tuto dobu získala vliv americká skupina Kmart. K 30. září 1995 byla akciová společnost Obchodní dům Máj zrušena sloučením s akciovou společností KMart ČR. V roce 1996 koupila KMart nizozemská pobočka Tesco Stores ČR a.s., která obchodní dům vlastní dodnes.

Budova od otevření do roku 2009 prošla mnoho úpravami a rekonstrukcemi, které se týkaly převážně interiéru. Zrušena byla například restaurace, nebo bylo zmešeno zázemí zaměstnanců z důvodu rozšíření prodejních ploch. Odkryté technické vedení, které budově dodávalo charakteristický rys bylo bohužel zakryto podhledy. Významný mezník v historii obchodního domu představuje prohlášení OD Máj kulturní památkou, k němuž došlo na sklonku roku 2006, především zásluhou

Rostislava Šváchy, který v březnu téhož roku o zapsání Máje na státní seznam kulturních památek požádal. Reagoval tak na žádost společnosti Tesco o vydání demoličního výměru na OD Máj.

Poté, co stavba podléhala památkové ochraně, musela se společnost Tesco podřídit šetrné rekonstrukci, která proběhla v roce 2009. Projekt byl konzultován orgány památkové péče a s autory původního projektu. Název obchodního domu byl změněn na „My“. Zde lze rekonstrukci z hlediska funkce ocenit jako povedenou. Máji alespoň částečně navrátila zpět přehlednost, jakou měl po otevření. OD Máj díky své poloze nikdy netrpěl nedostatkem zákazníků. Změnu můžou přinést následující roky po otevření centra COPA do kterého se bude vstupovat přímo ze stanice metra Národní třída.

7.5 Obchodně-administrativní dům Družba ČSVD / Krone / Debenhams

Družba se také v porevolučních devadesátých letech musela přizpůsobit západnímu stylu nakupování. Prošla rekonstrukcí a byla přejmenována novým majitelem na Krone. Dnes funguje pod značkou Debenhams a poslední rekonstrukcí prošla roku 2006, restaurace a kavárna byla o dva roky později zrestaurována podle návrhu studia Anarchitekt. Prodejní plochy jsou zachovány v původním rozsahu čtyř podlaží. Restaurace, kavárna a střešní terasy dnes slouží klubu Duplex. Administrativní prostory fungují pod Svazem českých a moravských obchodních družtev, který je částečně pronajímá.

Situace OD Družba není problematická jako u OD Kotva nebo u zmíněných obchodních domů na Václavském náměstí. Nachází se na velmi frekventované křižovatce se vstupem do metra. Nespornou výhodou OD Družba je i současný majitel řetězce značky Debenhams, který je jen jedenkrát zastoupený v ČR. Obchodní dům je totiž koncipován tak, aby byl veden pod jednou značkou v jednom halovém prostoru, rozdělen pouze regály do několika menších sektorů. Současný „brendismus“ nevychází vstříc koncepci obchodních domů.

Myslím, že hlavním problémem těchto obchodních domů je fakt, že přestože se nacházejí v památkové rezervaci, nejsou chráněny. Je to i chyba systému, který příliš opomíjí význam urbanistických celků. Často jsou také hodnotné budovy ihned

degradovány na příliš „nové“, než aby si zasloužily ochranu. V ještě horším případě se na ně pohlíží s despektem jako na bezvýznamný odpad doby socialimu.

Závěr

Obchodní domy v Praze jsou charakteristické svou velikostí a snahou se nenásilně začlenit do okolní historické zástavby. Byly na ně také kladené vyšší nároky z hlediska reprezentativního vzhledu. Po otevření nového pražského obchodního domu se do něj často sjížděli občané z celé republiky, aby dostali to, co jinde nebylo k mání. Pražské obchodní domy byly bezesporu lépe zásobovány, protože byly více na očích. Obchodní dům měl plnit potřeby zákazníků, nikoliv jejich touhy, jak je tomu běžné dnes. Socialistický stát se záměrně vyhýbal individualismu a to i u výrobků. Nefungovala reklama jako taková, ale jen podpora prodeje sezónního zboží nebo výrobků, které bylo třeba prodat. Výkladní skříně měly vyšší poslání, byla to politicko výchovná činnost – “jsou zrcadlem životní úrovně i názornou ukázkou jak uspokojit potřeby našeho lidu.”¹⁴⁵ Naaranžované spotřební zboží na pozadí s politiky a hesly na oslavu VŘSR nebo vítězného února, bylo běžnou praxí. Existovaly komise, které se staraly o kontrolu výkladních skříní. Obchodní dům se měl svou velikostí a vzhledem snažit občany přesvědčit o všeobecné spokojenosti společnosti. Z architektonického hlediska je to samostatný typologický druh občanských budov. Hlubší uvažování o architektuře jako o součásti našeho ekonomického systému nás rovněž vede k tomu, abychom přemýšleli o utváření názoru, o moci, identitě a tom, jak vnímáme svět. Když na architekturu nahlédneme v globálním kontextu, vidíme, že už není součástí jen marketingové strategie společnosti, architektura se stala jeho podstatou.

Unifikované, vlastně neexistující značky doby socialismu vedly ke koncepci obchodního domu v podobě halového prostoru, rozděleného pouze regály do několika menších sektorů. Nebylo třeba rozlišovat nic víc, než druh produktu. Tehdejší cílem bylo navrhnout prodejní prostor, který by byl přehledný, což se jasně stavělo proti záměru západních tržních obchodních domů, které nechaly bloudit zákazníka co nejdéle po prodejní ploše, aby si tak zakoupil i produkty, které nepotřebuje. Neexistoval tedy branding¹⁴⁶, který by měnil vnitřní koncepci dle značek.

Obchodní dům měl být vzorem ideální socialistické společnosti, která se snažila stavět svou filozofii na smyslu života v podobě aktivního “bytí” a kritizovala

¹⁴⁵ heslo používané ve zpravodajství a zmíněno téměř v každém vydání tehdejšího časopisu Propagace, který se zabýval aranžerstvím a reklamou.

¹⁴⁶ Obchodní značka (také bývá používán anglický termín brand) je termín z oblasti obchodu a marketingu označující značku konkrétních výrobků (v menší míře služeb, organizace nebo i jednotlivce). Je pod ní chápáno nejen logo a značka, ale hlavně podstata toho, jak zákazníci vnímají a jak se ztotožňují se zbožím, které je v rámci dané značky vyráběno, případně jaká služba je zákazníkům poskytována. Matthew Healey: Co je branding, Praha 2008, 7

kapitalistické konzumní způsoby života, pro které je smyslem života vlastnění. Nabízel tedy to, co lidé aktuálně potřebují a ne to, co chtějí. Tomu podléhá celé konstruování obchodních domů, kde je exteriér až druhotnou potřebou. V Praze však bylo nutné brát v úvahu omezené prostory parcel a celý urbanistický celek. Praha se musela poprat jak s funkčním interérem, tak s limity velkoměsta.

Společnost nikdy, ani tehdy nebyla jednotvárná a všichni obyvatelé neměli jedny a ty samé potřeby. Neustále byl nedostatek některých druhů zboží. Regály obchodních domů byly sice plné, ale často ne zbožím, které by si spotřebitelé zrovna přáli. Přesto, že podle Ericha Fromma, předavitele západního marxismu, “neomezené uspokojování všech tužeb nevede k blahu, ani není cestou ke štěstí,”¹⁴⁷ je otázkou zda vytvořením systému “shánění”, které bylo nedílnou součástí každého dne obyvatele socialistického státu, nedávalo samo o sobě podnět k tvorbě konzumního způsobu života. Shánění se dá přirovnat k formě konzumního způsobu života, při kterém se snažíme naplnit touhu po vlastnění a tím smysl své existence. Výrazný rozdíl mezi proměnou obchodních prostor dob socialismu a dneška není v chuti obyvatel nakupovat jiným způsobem, ale je podmíněna možnostmi, které jim společnost dává. Za socialismu také docházelo k touze po značkovém zboží, cokoliv, co mělo nálepku západní, bylo žádané, pojmenovala bych to “skrytým brandismem”, který byl ale společností potlačován a tedy neměl vliv na architekturu obchodních domů. Odrážel se jen v specializovaných obchodech typu Tuzex.

Budova v sobě spojuje užitnou hodnotu, směnnou hodnotu znaku a transformační hodnotu, což tvoří její potenciál jako značky. Vzhledem k tomu, že moderní architektura byla hodnocena na základě své schopnosti zvýšit efektivitu a ranná postmoderní architektura byla posuzována na základě symbolické kapacity, současná architektura se musí hodnotit na základě ekonomického potenciálu zvýšit hodnotu vnímanou uživatelem, ať už se jedná o klienta-jednotlivce, korporaci či město.¹⁴⁸ Proto byly obchodní domy v současnosti nahrazeny obchodními centry. Je totiž evidentní, že zejména v posledních dvou desetiletích se mezi brandingem a architekturou tvoří nový symbolický vztah. Vnímání architektury coby předmětu spotřeby převážně souvisí až s realitou globálního kapitalismu, v němž se obchodní společnosti, města či dokonce národy pokoušejí dostat do výhodné pozice na světovém trhu, ve snaze přivábit kapitál.

¹⁴⁷ Helena KUBÁTOVÁ: Sociologie životního způsobu, Praha 2010, 130

¹⁴⁸ Anna KLINGMANNOVÁ: Brandismus, in: Era 21, 02/2010

Při vytváření nových obchodních objektů se už nepřemýšlí jen o přehlednosti nákupní plochy, ale spolupracuje se se sociology, psychology a jinými odborníky na lidské chování. Pracuje se se silou značky, která umí v lidech vyvolat pocit sounáležitosti a zároveň chuť se odlišit od ostatních. Současný “brendismus” tedy nevychází vstříc předchozí koncepci obchodních domů. Přes nesrovnatelnou architektonickou hodnotu obchodních domů, jako je například Kotva, jsou dnes “přizpůsobivá”¹⁴⁹ obchodní centra na špičce žebříčku popularity. Tím se dostáváme k tomu, že obchodní dům, jako funkční architektonický celek, nesplňuje to, co od něj dnešní společnost očekává.

Řešením pro oprášení funkce zmíněných obchodních domů, jak jsem naznačila v poslední kapitole, je neměnit je (Kotva), ale přiznat jejich identitu a vytvořit z ní přednost (Máj).

¹⁴⁹ přizpůsobivá k zákazníkovi (ve snaze se mu přiblížit a nalákat ho) nikoliv v začlenění se do okolního urbanistického celku

Seznam použité literatury a pramenů:

- AUGUSTA Pavel (ed.): Kniha o Praze 1, Praha 1998
- BAŤKOVÁ Růžena (ed.): Umělecké památky Prahy. Nové Město, Vyšehrad, Vinohrady, Praha 1998
- BEČKOVÁ Kateřina: Zmizelá Praha. Dodatky I., Praha 2003
- BENEŠ Pavel (ed.) : Historie a současnost Prahy 1, Praha 1989
- BENEŠOVÁ Emilie: EXPO'58, Praha 2008
- BENEŠOVÁ Marie : Česká architektura v proměnách dvou staletí 1780-1980, Praha 1984
- BERAN Lukáš: Věra a Vladimír Machoninovi, tvorba v letech 1960-1971, in: 60`70`.Věra a Vladimír Machoninovi (kat.výst.), Praha 2010
- BERCKMANS Caroline / BERNARD Pierre: Bruxelles '50 '60. Architecture moderne au temps de l'Expo 58, Brussel 2007
- BHASKARANOVA Lakshmi: Podoby moderního designu. Inspirace hlavních hnutí a stylů pro současný design, Praha 2007
- BUCHVALDEK Miroslav: Československé dějiny v datech, Praha 1987
- CLAVERIE Jana / KUBOVÁ Alena: Prague, Paris 2002
- CORRALES A. José: Corrales y Molezun. Spanish Pavilion at the Brussels EXPO 1958, Madrid 2004
- HALÍK Pavel: Šedesátá léta,in: 60`70`. Věra a Vladimír Machoninovi, Praha 2010
- HEALEY Matthew : Co je branding, Praha 2008
- KLÍMA Petr (ed.): Kotvy Máje. České obchodní domy 1965-1975, Praha 2011
- KLÍMA Petr: Obchodní dům Prior. Kotva, in: 60`70`.Věra a Vladimír Machoninovi (kat.výst.), Praha 2010
- KUBÁTOVÁ Helena: Sociologie životního způsobu, Praha 2010
- MASÁK Miroslav / JIRÁTKOVÁ Karolína (ed.): Architekti Sial, Praha 2008
- MASÁK Miroslav: Tak nějak to bylo, Praha 2006
- MERGER Jiří : Karel Prager a Ateliér Gama,in: Architekt, 03/2011
- MERGEROVÁ Klára: Obchodně administrativní budova ČSVD, in: KLÍMA Petr (ed.): Kotvy Máje. České obchodní domy 1965-1975, Praha 2011
- NOVÝ Otakar / ŠETLÍK Jiří: Cubr–Hrubý–Pokorný, Praha 1962
- NOVÝ Otakar: Obrana architektury 48'68 (kat.výst), Praha 1968
- SANTAR Jindřich: EXPO 58. Světová výstava v Bruselu, Praha 1961

- SEDLÁČEK Jaroslav: Občanské stavby 1, Praha 1988
- SEDLÁKOVÁ Radomíra, in: 60`70`.Věra a Vladimír Machoninovi (kat.výst.), Praha 2010
- SIROTEK Jaromír: 10 let práce Státního projektového ústavu obchodu, in: Československý architekt, XVI. 13-14/1970
- SMRČKA Vladimír (ed.): Velkoprodejny se samoobsluhou, Praha 1960
- STAŇKOVÁ Jaroslava / ŠTURSA Jiří / VODĚRA Svatopluk: Pražská architektura. Významné stavby jedenácti století, Praha 1992
- SVOBODA Jan / NOLL Jindřich: Praha 1945-2003. Kapitoly z poválečné a současné architektury, Praha 2006
- ŠEVČÍK Oldřich / BENEŠ Ondřej: Architektura 60. let : “zlatá šedesátá léta” v české architektuře, Praha 2009
- ŠVÁCHA Rostislav: Poválečná Praha, in: Umělecké památky Prahy. Nové Město, Vyšehrad, Vinohrady, Praha 1998
- ŠVÁCHA Rostislav: Architektura 1958-1970, in: Dějiny českého výtvarného umění VI/1, Praha 2007
- ŠVÁCHA Rostislav (ed.): SIAL, Olomouc 2010
- PECHAR Josef: Josef Hrubý. Život s architekturou, Praha 1986
- PECHAR Josef : Československá architektura 1945-1977, Praha 1979
- PLATOVSKÁ Marie : Obchodní dům Máj, in: Rostislav ŠVÁCHA (ed.): SIAL, Olomouc 2010
- POCHE Emmanuel: Prahou krok za krokem, Praha 1985
- Prior: Jednotná organizácia riadenia a prevádzky obchodných domov Prior, Bratislava 1973
- ULRICH Petr (ed.): Šedesátá léta v architektuře očima pamětníků, Praha 2006

článek v časopisu / novinový článek:

- BEČKOVÁ Kateřina: Stane se bývalý Dům potravin věžákem?, in: Věstník Klubu Za starou Prahu, 02/03 2007
- BEČKOVÁ Kateřina: Krkolomný nápad investora. Proč chránit Dům potravin?, in: Dějiny a současnost. Kulturně historická revue, 1/2008
- GOGA Dezider: Úspěšná cesta socializace obchodu, in: Projekt, XV.- 03/1973, 2-3
- GRONWALDT Max : Dům potravin v Praze, in: Architektura ČSR XVII 1958

- JIRÁTKOVÁ Karolína: Věra a Vladimír Machoninovi. Pozdní moderna v české architektuře, in: Art a Antiques, Praha 01/2011
- KLINGMANNOVÁ Anna: Brandismus, in: Era 21, 02/2010
- KRATOCHVÍL Petr: Zachraňte Máj, in: Respekt, 13/2006
- LAUERMANN Lev: Brusel EXPO. Jednotlivé pavilony. Španělský pavilon, in: Architektura ČSR, XVII 1958
- LÍBAL Dobroslav / LÍBAL Patrik: Architektonické proměny Prahy v jedenácti staletích, Praha 2000
- LUKEŠ Zdeněk: Nejstarší funkční neon a Bílá labuť, in: Lidové noviny, 15.12.2011
- MATUŠÍK Ivan: Obchodní domy pro Prahu, in: Projekt XIV, 01/1972
- NOVÝ Otakar: Nový obchodní dům Družba, in: Domov 03/1977
- POKORNÝ Zdeněk: Obchodně administrativní budova Svazu Výrobních družstev v Praze, Československý architekt, XV. 15.6.1969
- PŘADA Zdeněk : Obchodní dům na náměstí Republiky, Československý architekt XVI, 01/1971
- ZACHYSTAL Miloš: Přehledka architektonických prací 1968-1969, in: Československý architekt XV, 15/1970
- Soupis nejnovějších záznamů o obchodních domech: Výstavba a architektura 02/1960 VI.
- Soutěž na ideové a architektonicko-urbanistické řešení prostoru náměstí Republiky a Koncertního domu v Praze, Československý architekt, XV 09/1969
- Obchodní dům Prior: Investiční výstavba, 12/1973

použité prameny:

- Archiv Národní galerie v Praze, Oddělení architektury
- Archiv Útvaru rozvoje hlavního města Prahy
- Archiv Stavebního úřadu Prahy 1
- Archiv Národního technického muzea, Oddělení architektury a stavitelství
- Archiv Vladimíra Štrupla - Spolek pro vojenská pietní místa
- Archiv Odboru památkové péče MHMP

Obrazová příloha
Dům potravin:



1. Pohled z místa zbourané Koňské brány, foto: František Fridrich, okolo 1884



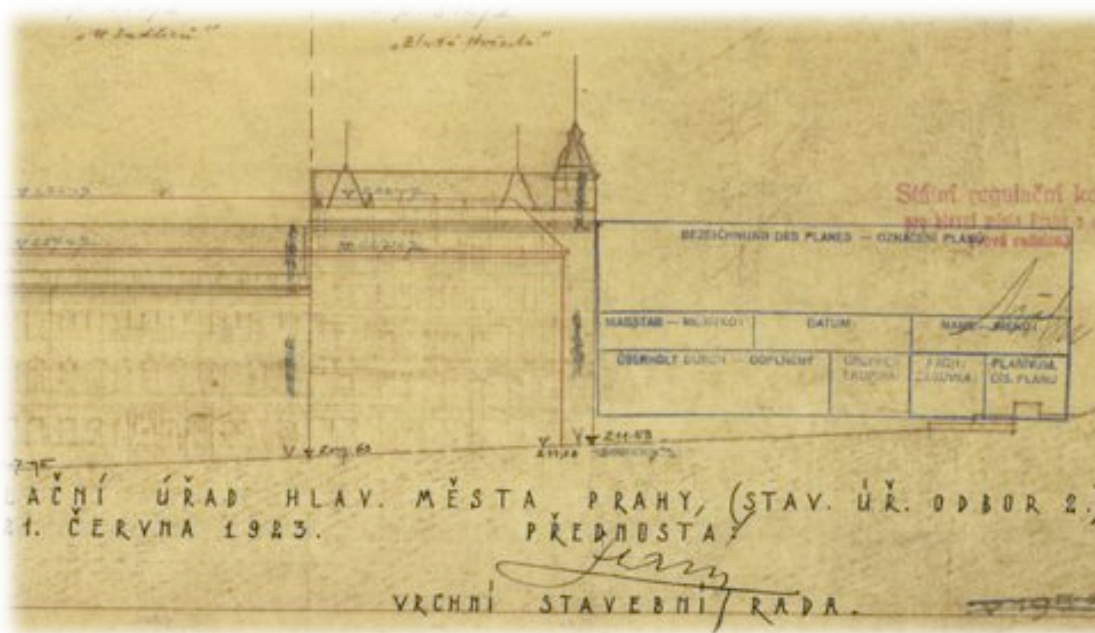
2. Pohled na Václavské náměstí z terasy Národního muzea s rohovým domem "Zlatá Hvězda" zničeným roku 1945, kolorovaná pohlednice 1908



3. Zničená dům “Zlatá Hvězda” 1945, foto: archiv Vladimíra Štrupla - Spolek pro vojenská pietní místa



4. Zničená dům “Zlatá Hvězda” 1945, foto: archiv Vladimíra Štrupla - Spolek pro vojenská pietní místa



5. dům “Zlatá Hvězda” zachyven na regulačním plánu, Schválený plán Státní regulační komise pro Prahu a okolí 1930, archiv Útvaru rozvoje hlavního města Prahy



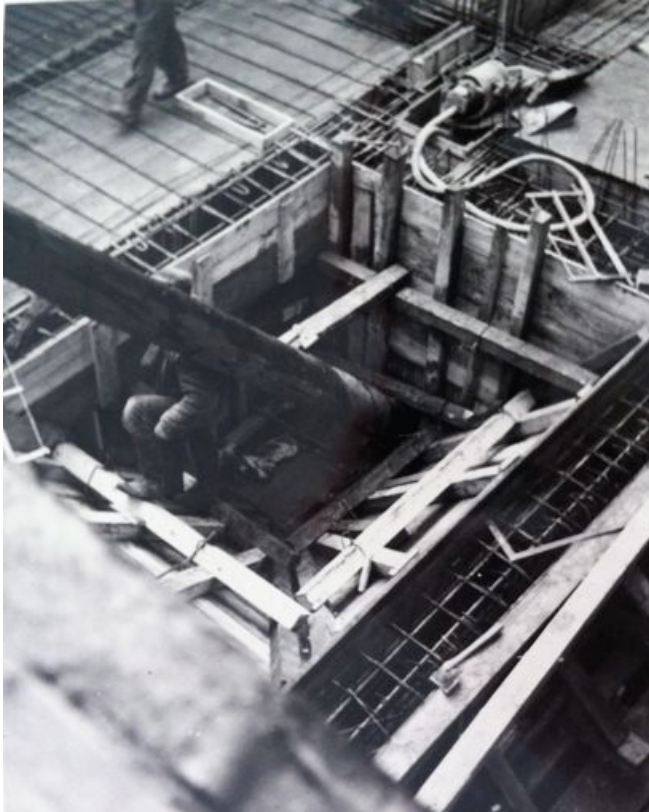
6. Dům potravin situace, archiv Stavebního úřadu Prahy 1, 1995



7. fotografická perspektiva prodejního provizoria v proluce budoucího Domu potravin, foto: 1951, archiv Útvaru rozvoje hlavního města Prahy



8. fotografická perspektiva prodejního provizoria v proluce budoucího Domu potravin, foto: 1951, archiv Útvaru rozvoje hlavního města Prahy



9. Stavba Domu potravin, strop II. suterénu bunkr na uhlí 1955, foto: archiv Stavebního úřadu pro Prahu 1



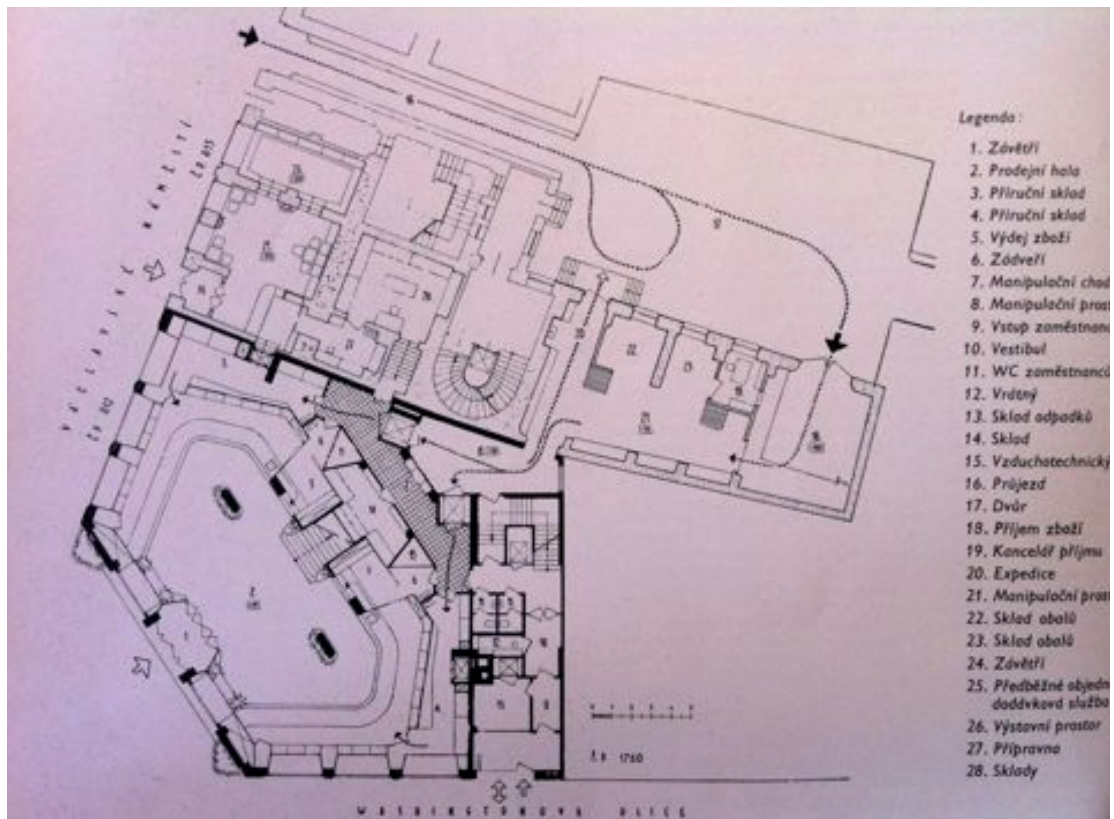
10. Dům potravin krátce po otevření, foto: archiv Národní galerie, oddělení architektury a stavitelství



11. Dům potravin krátce po otevření, foto: archiv Národní galerie, oddělení architektury a stavitelství



12. interiér domu potravin, prodejní prostory, fotografická reprodukce: Architektura ČSR XVII 1958



13. Plán Důmu potravin a okolí, reprodukce: Architektura ČSR XVII 1958



14. Neony na Domě potravin, foto: archiv Stavebního úřadu pro Prahu 1, 1960



15. Dům potravin jako Bílá Labuť, současný stav



16. Dům potravin, návrh přestavby 2008, Foto: projektová dokumentace, archiv Odboru památkové péče MHMP

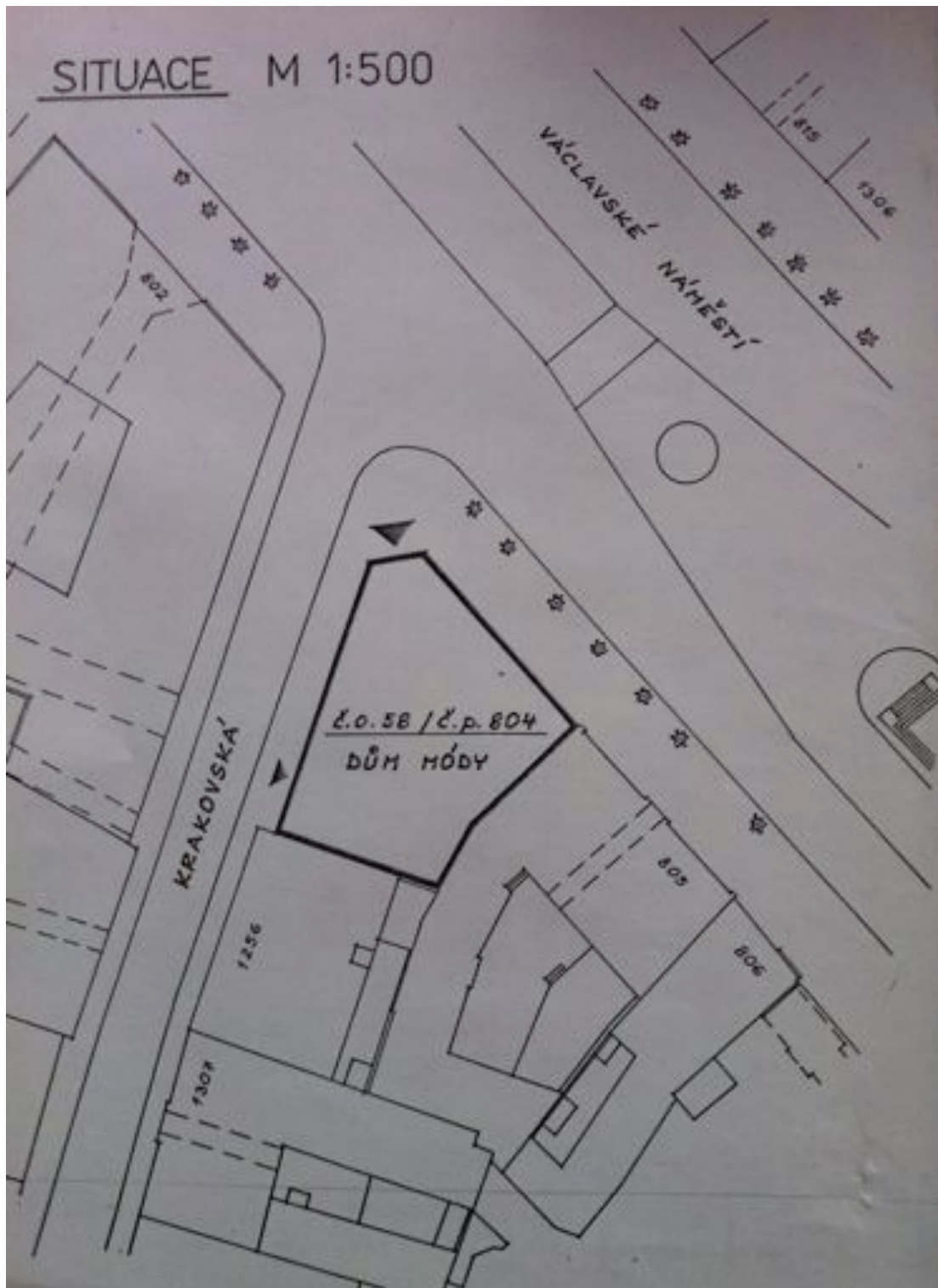
Dům módy:



17. fasáda do Václavského nám. bývalého klasicistně přestavěného domu U Nigridů (U Kominíků) 1903, foto: 1951, archiv Stavebního úřadu Prahy 1



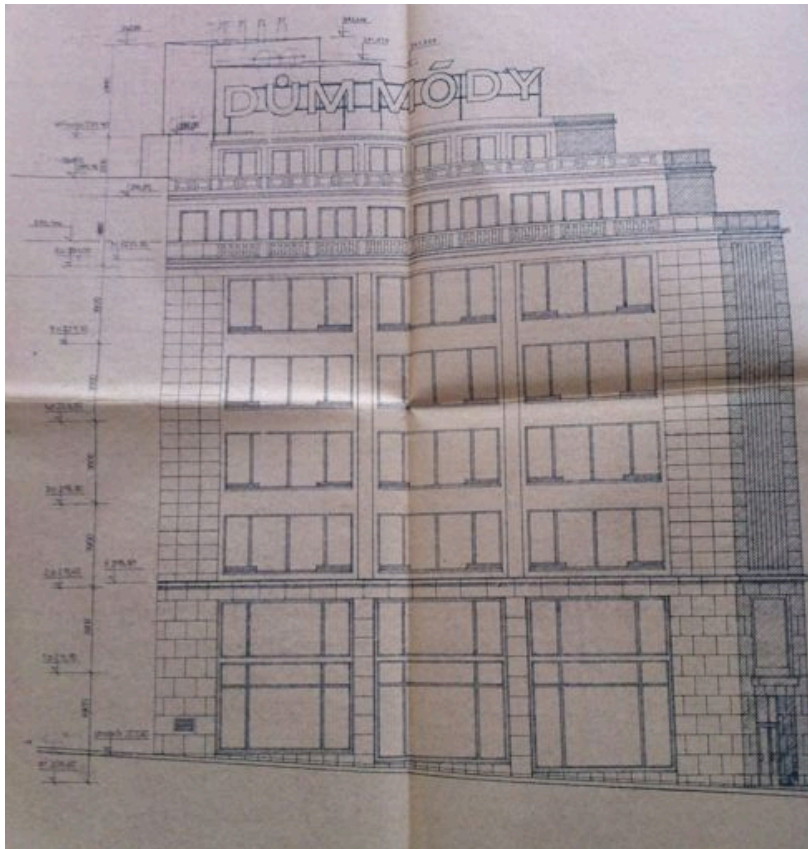
18. fasáda do Václavského náměstí zničeného domu Prokop a Čáp, realizovaná adaptace 1937, archiv Stavebního úřadu Prahy 1



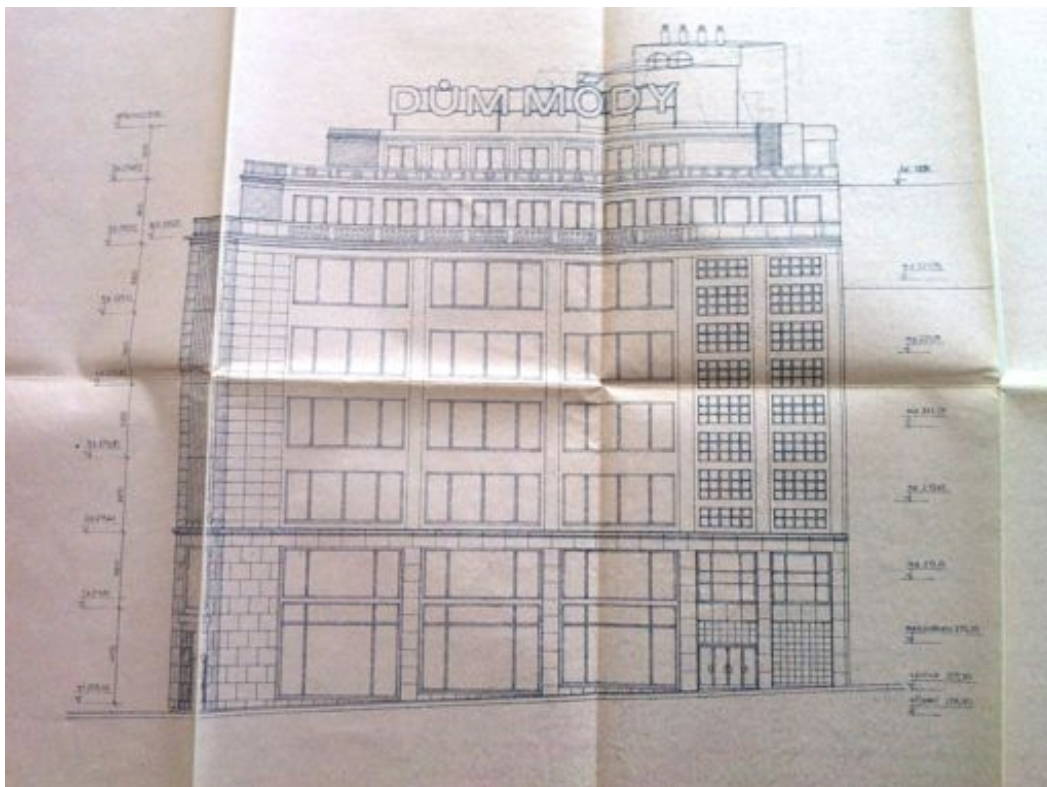
19. Pohled na nezměněnou situaci Domu módy, archiv Stavebního úřadu Prahy 1



20. Model, realizovaný návrh Domu módy, archiv Stavrbního úřadu Prahy 1



21. Dům módy, fasáda do Václavského náměstí, kopie (1988) původní dokumentace, archiv Stavebního úřadu Prahy 1



22. Dům módy, fasáda do Krakovské ulice, kopie (1988) původní dokumentace, archiv Stavebního úřadu Prahy 1



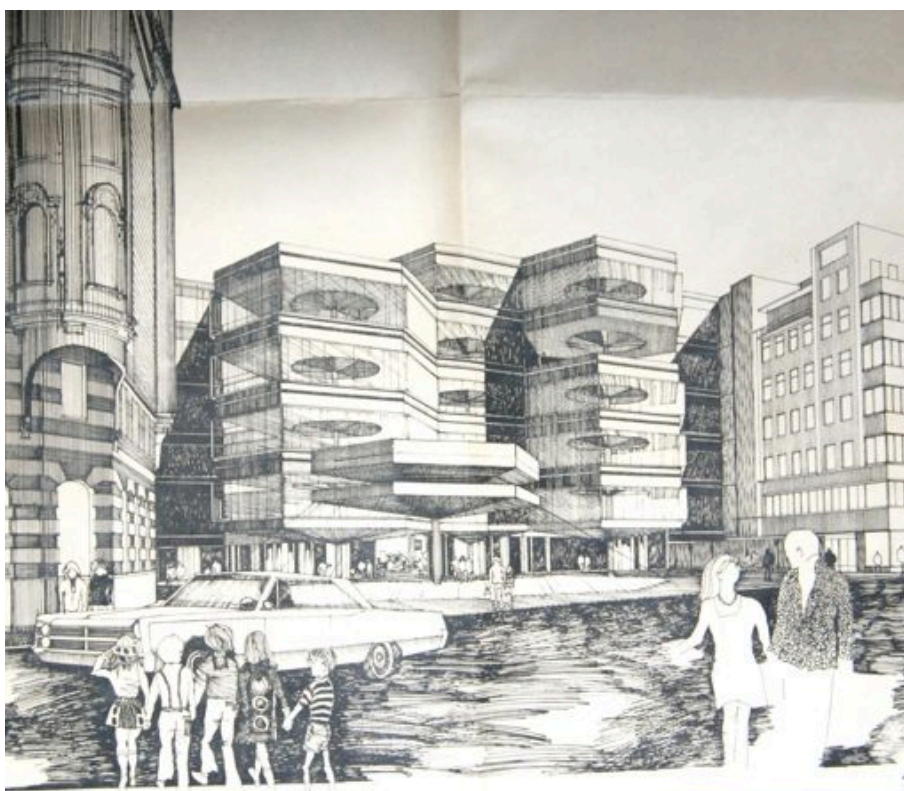
23. Dům módy krátce po otevření, foto: Josef Hrubý, archiv Národní galerie, oddělení architektury a stavitelství



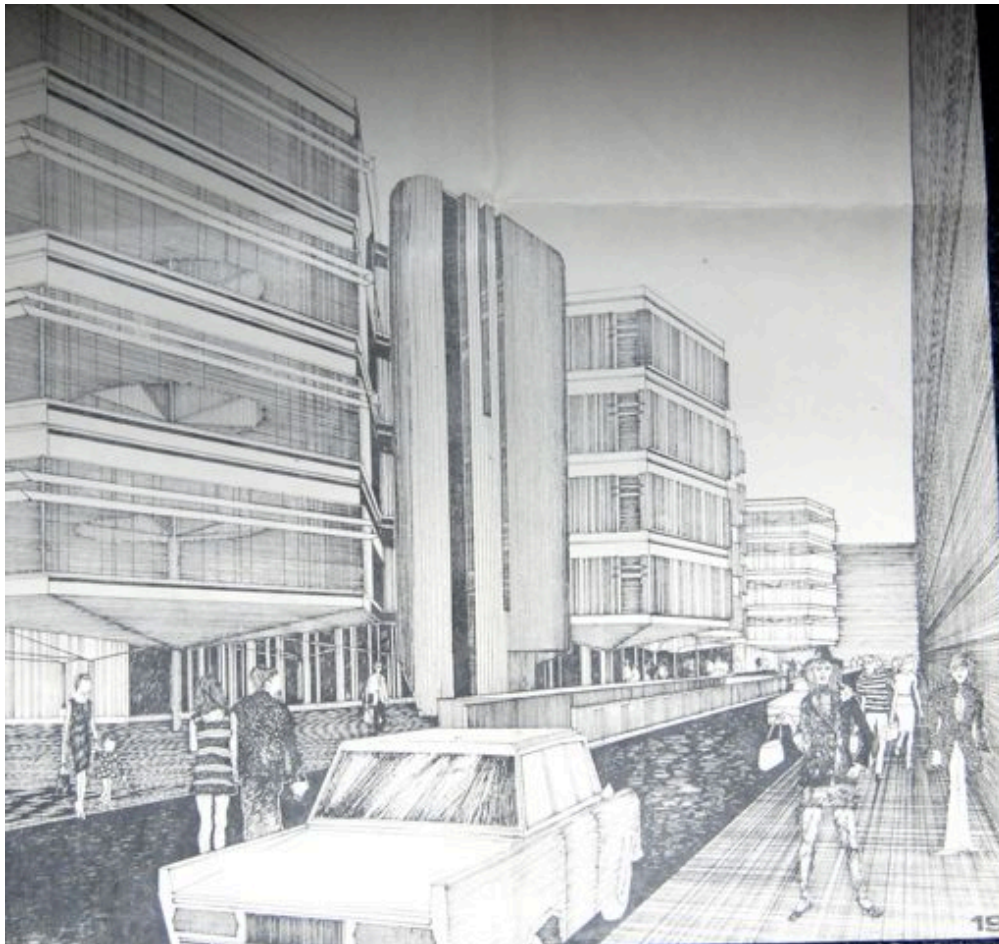
24. Dům módy pohled z václavského nám., současný stav
Obchodní dům Kotva:



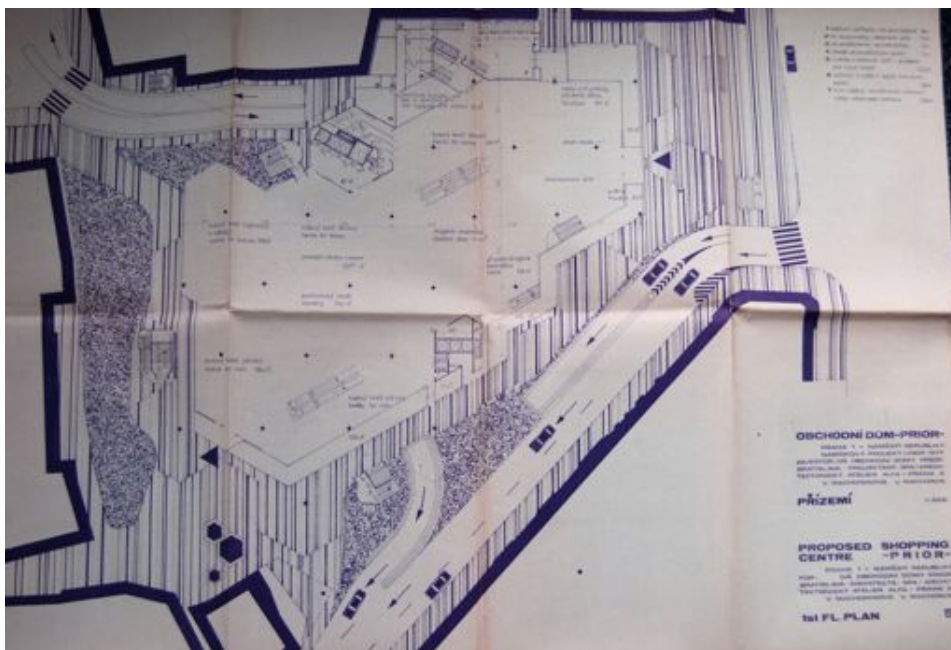
25. Model, Nabídkový projekt, reprodukce: 60`70`.Věra a Vladimír Machoninovi (kat.výst.), Praha 2010



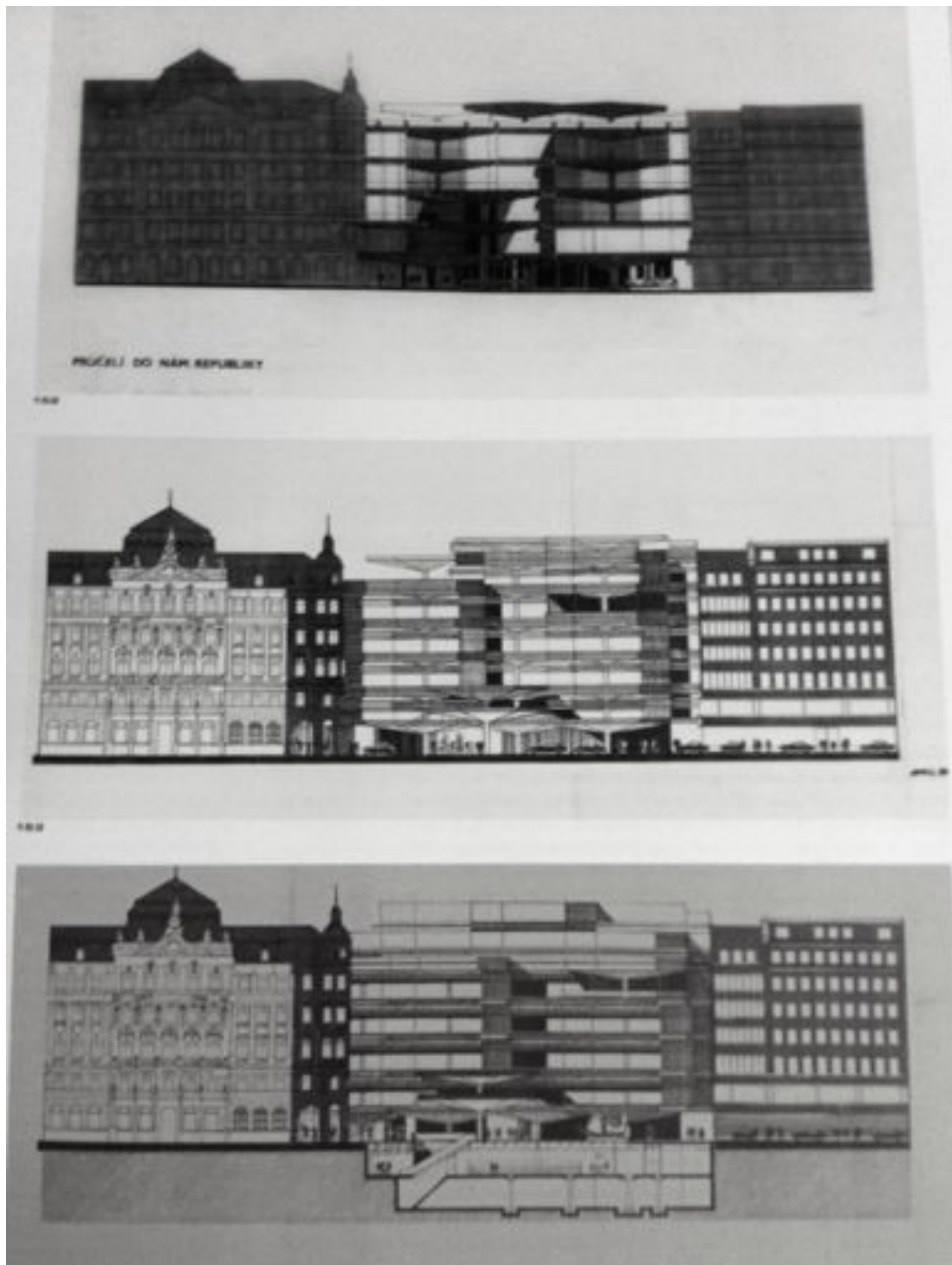
26. Úvodní projekt, archiv Útvaru rozvoje hlavního města Prahy



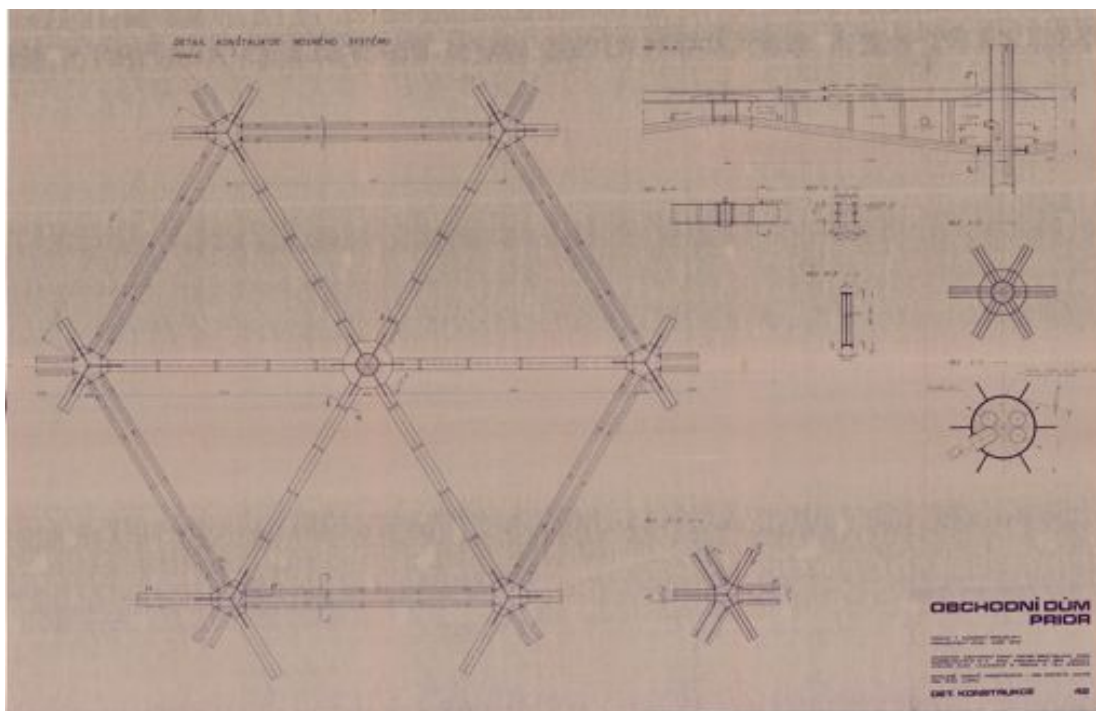
27. Úvodní projekt, perspektiva z Kralovodvorská ulice, archiv Útvaru rozvoje hlavního města Prahy



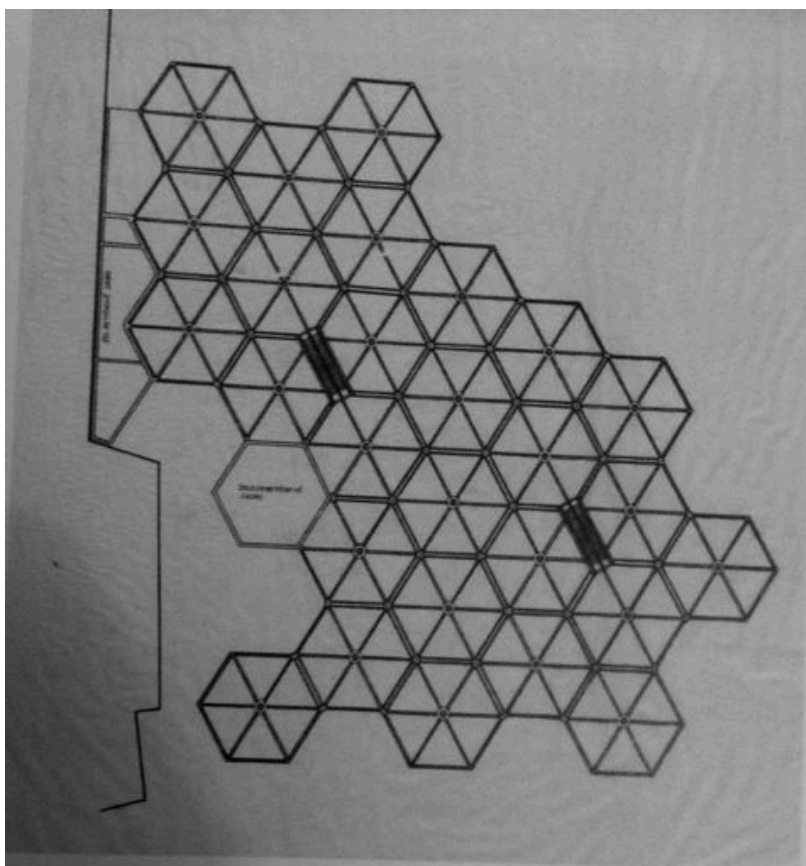
28. Nabídkový projekt, půdorys přízemí, archiv Útvaru rozvoje hlavního města Prahy



29. Průčelí do Náměstí republiky, odshora – soutěž, úvodní projekt, nabídkový projekt - střešní objem po navýšení kapacit zázemí pro zaměstnance, reprodukce: 60`70`. Věra a Vladimír Machoninovi (kat.výst.), Praha 2010



30. Detail konstrukce použitého nosného systému, archiv Útvaru rozvoje hlavního města Prahy



31. Ocelová nosná konstrukce v typickém podnoží, projektový úkol, reprodukce:1970, Kotvy Máje. České obchodní domy 1965-1975, Praha 2011



32. Letecký snímek OD Kotva 2010, foto: ČTK



33. Pohled z Revoluční ulice okolo 1980, archiv Útvaru rozvoje hlavního města Prahy

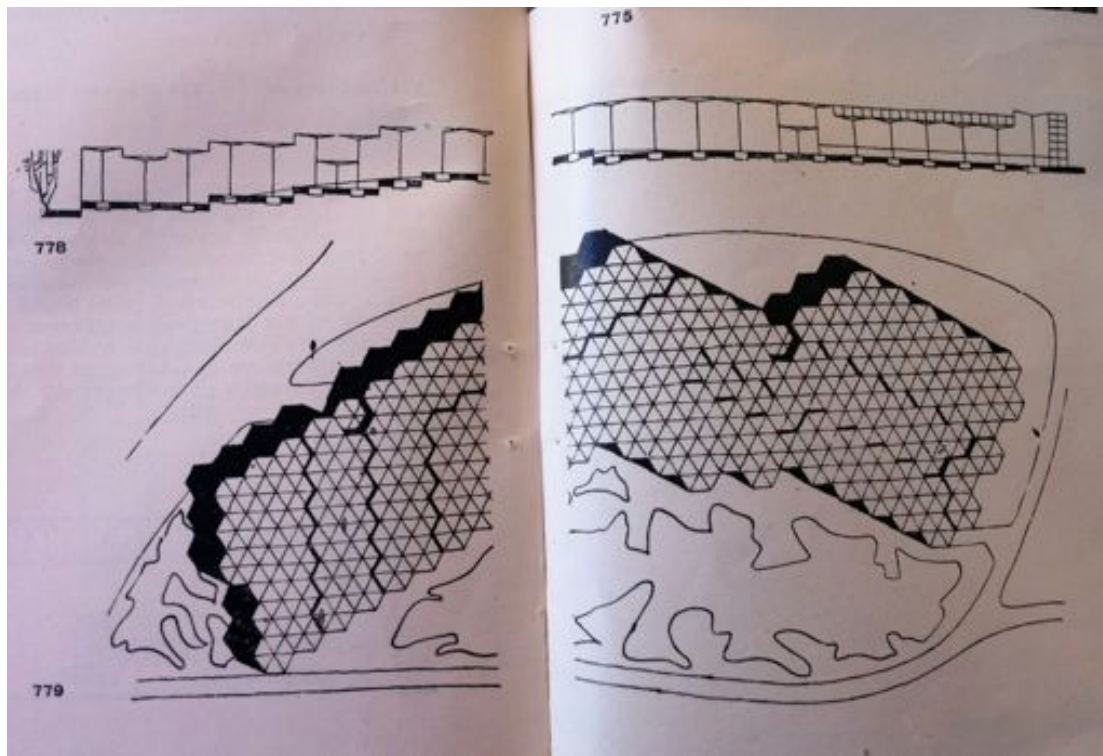


34. Obchodní dům Kotva současný stav, reprodukce: Kotvy Máje. České obchodní domy 1965-1975, Praha 2011

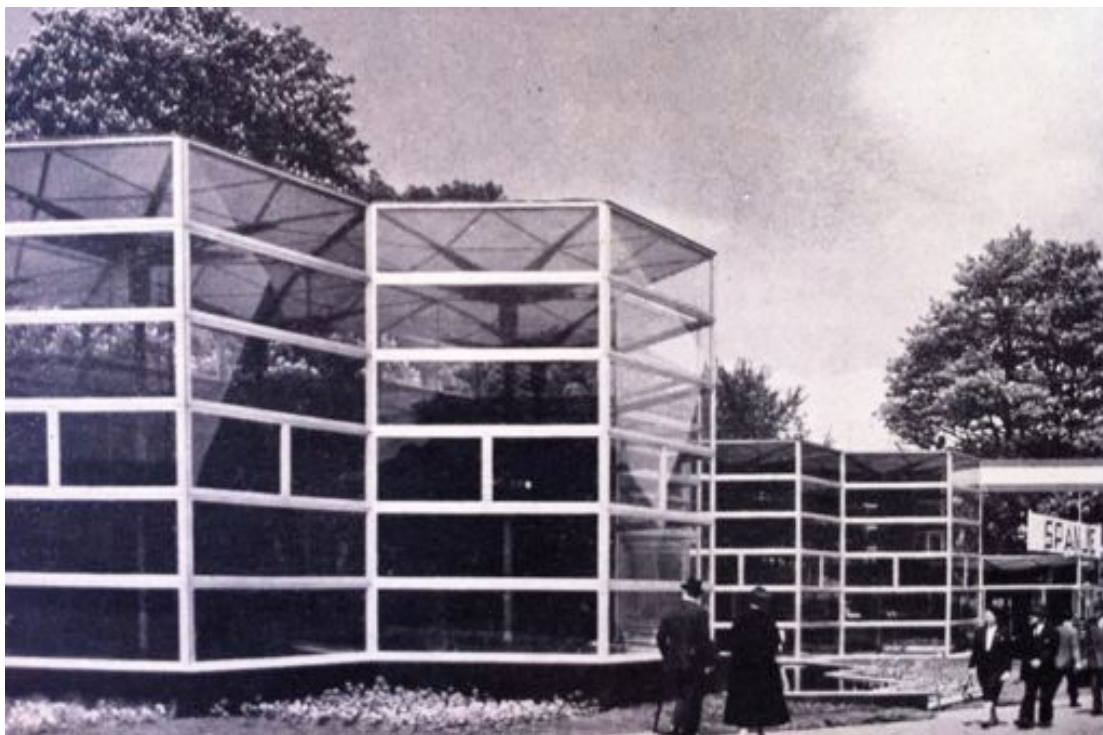
OD Kotva - Španělský pavilon Expo 58 v Bruselu:



35. Španělský pavilon na Expo '58, interiér, reprodukce: Architektura ČSR XVII 1958



36. Španělský pavilon na Expo'58 v Bruselu, půdorys, reprodukce: Architektura ČSR XVII 1958



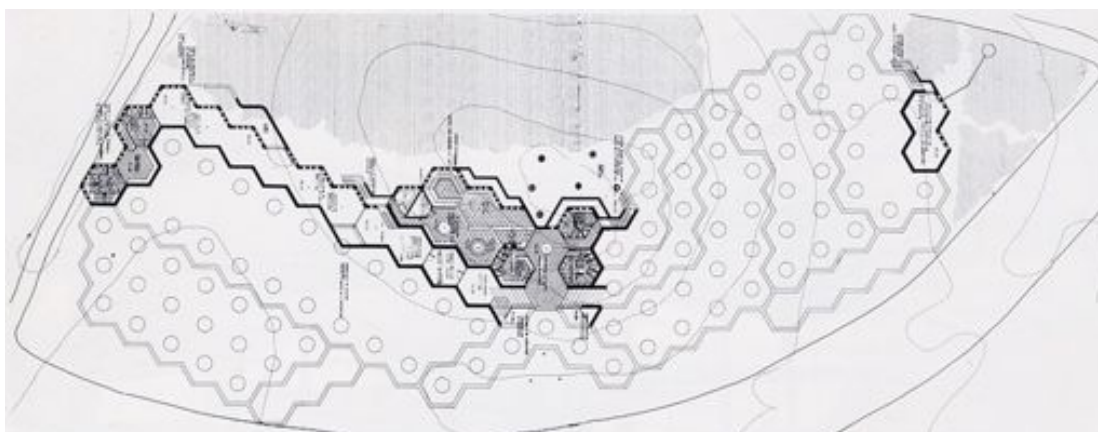
37. Španělský pavilon na Expo'58 v Bruselu, exteriér pohled na vchod, reprodukce: Architektura ČSR XVII 1958



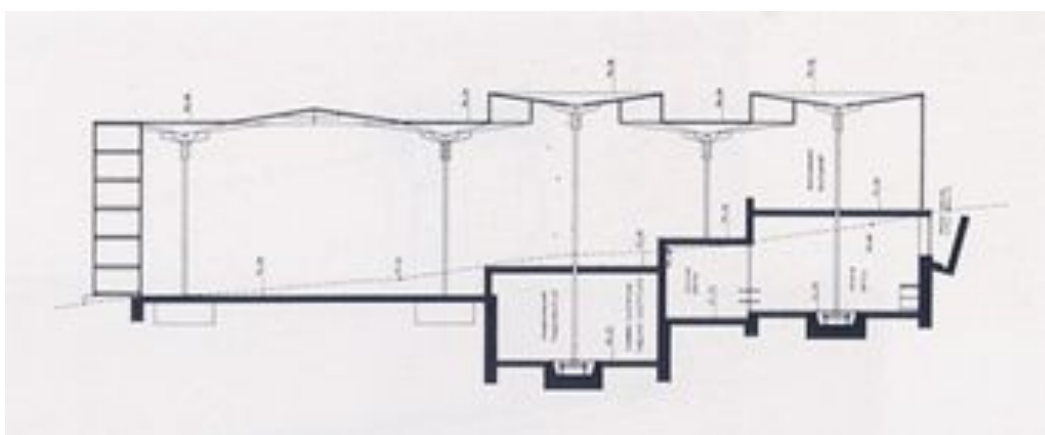
38. Interiér, reprodukce: Corrales y Molezun. Spanish Pavilion at the Brussels EXPO 1958, Madrid 2004



39. pohled na Španělský pavilon v noci, reprodukce: Corrales y Molezun. Spanish Pavilion at the Brussels EXPO 1958, Madrid 2004



40. Španělský pavilon na Expo'58 v Bruselu, situace, reprodukce: Corrales y Molezun. Spanish Pavilion at the Brussels EXPO 1958, Madrid 2004



40. Španělský pavilon na Expo'58 v Bruselu, řez konstrukcí nosného systému, reprodukce: Corrales y Molezun. Spanish Pavilion at the Brussels EXPO 1958, Madrid 2004

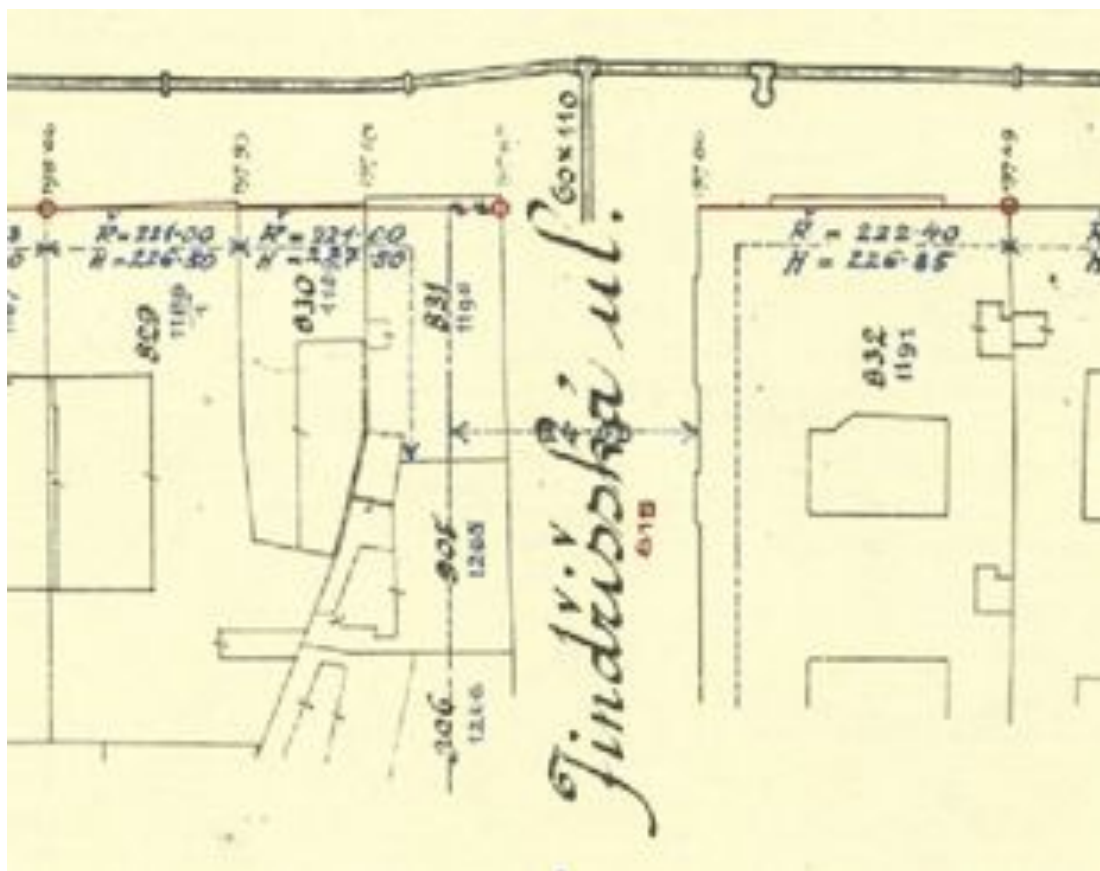


41. José A. CORRALES s modelem pavilonu, reprodukce: Corrales y Molezun. Spanish Pavilion at the Brussels EXPO 1958, Madrid 2004

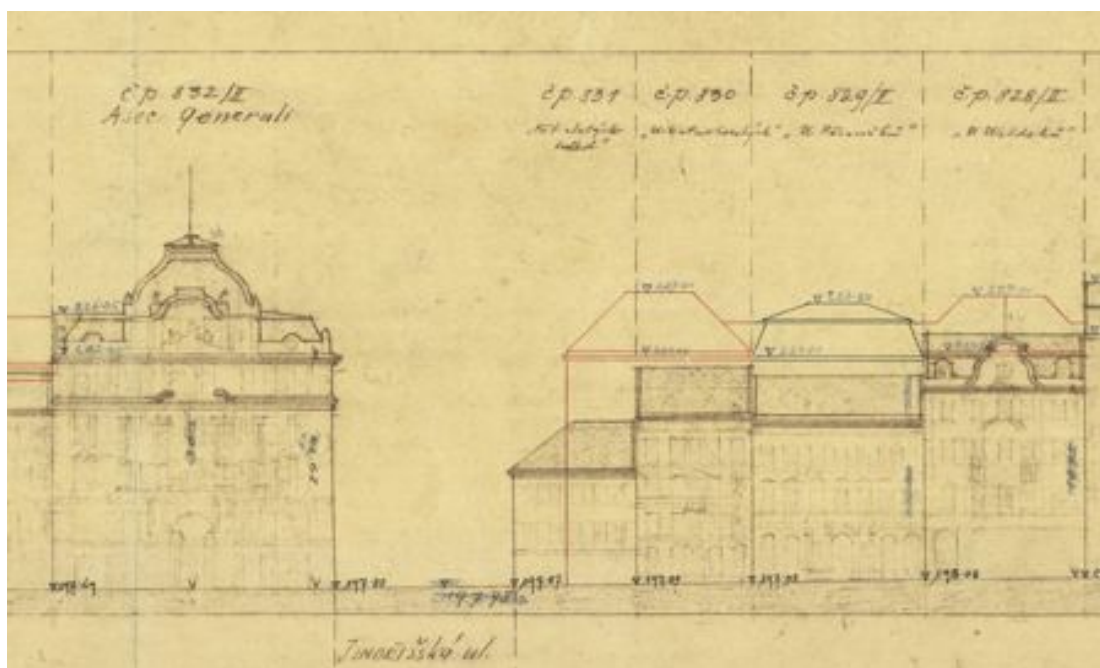


42. Pohled na Španělský pavilon, reprodukce: Corrales y Molezun. Spanish Pavilion at the Brussels EXPO 1958, Madrid 2004

Obchodně-administrativní dům Družba (ČSVD):



43. Regulačním plán zachycující zbourané domy, Schválený plán Státní regulační komise pro Prahu a okolí 1930, archiv Útvaru rozvoje hlavního města Prahy



44. Regulačním plán, Schválený plán Státní regulační komise pro Prahu a okolí 1930, archiv Útvaru rozvoje hlavního města Prahy



45. Dům čp. 831-II na nároží Václavského nám. a Jindřišské ul., foto z 1910, zbořen spolu se soudními v roce 1969, reprodukce: Zmizelá Praha, Dodatky I., historický střed města, Praha 2003



46. Nároží Václavského nám. a Jindřišské ul., foto: František Krátký 1903



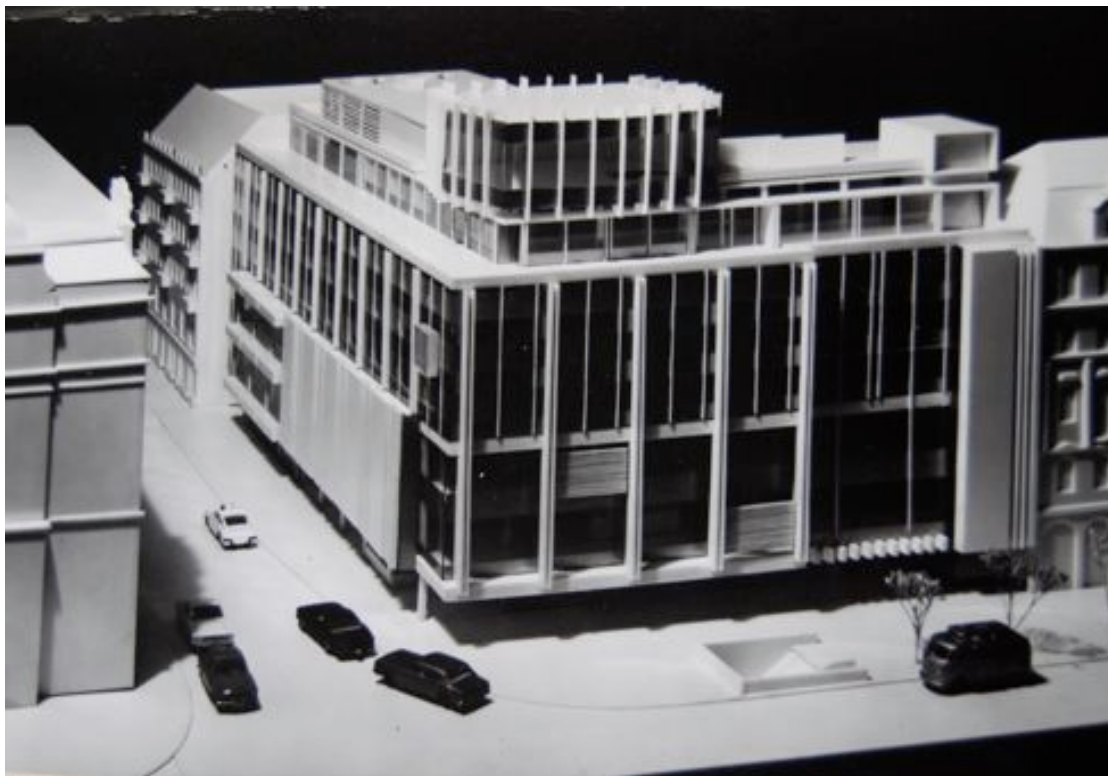
47. První verze projektu, kde fasáda měla být pojmuta jako souvislá celoskleněná plocha, reprodukce: Obrana architektury 48'68 (kat.výst), Praha 1968



48. Pohled z Václavského náměstí, fasáda před úpravou věže, archiv Útvaru rozvoje hlavního města Prahy



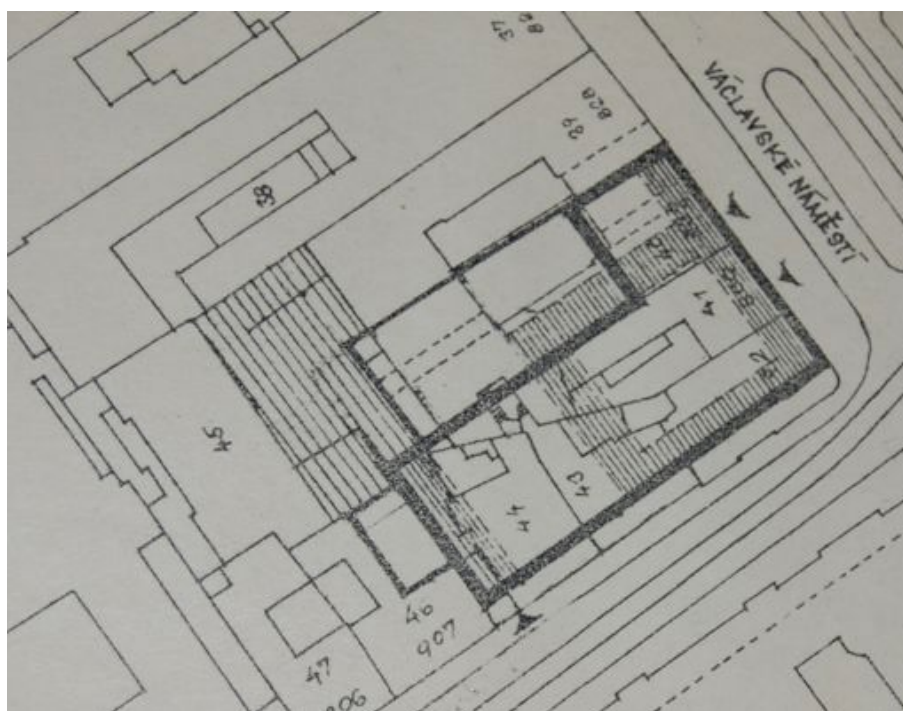
49. Pohled z Jindřické ulice, fasáda před úpravou věže, archiv Útvaru rozvoje hlavního města Prahy



50. Model nabídkového projektu, foto: Oldřich Bečnář, archiv Útvaru rozvoje hlavního města Prahy



51. Model nabídkového projektu, foto: Oldřich Bečnář, archiv Útvaru rozvoje hlavního města Prahy



52. Projektová dokumentace, umístění objektu, archiv Útvaru rozvoje hlavního města Prahy



55. Pohled z Václavského náměstí, několik týdnů před otevřením, archiv Národní galerie, oddělení architektury a stavitelství



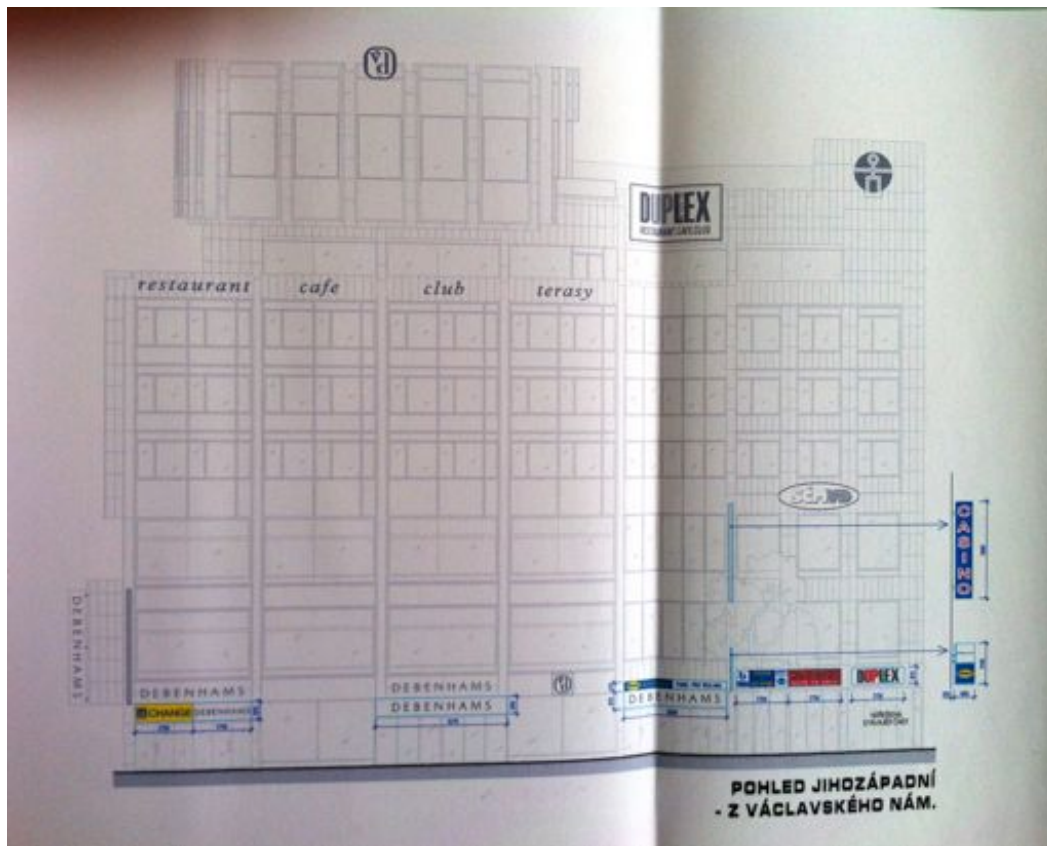
56. Pohled z Václavského náměstí 1989, reprodukce: Historie a současnost Prahy 1, Praha 1989



57. Původní interiér prodejny šperků 1980, reprodukce: Kotvy Máje. České obchodní domy 1965-1975, Praha 2011



58. Pohled z Václavského náměstí 2011, foto: Petr Jehlík



59. Současná podoba fasády do Václavského náměstí, dokumentace velikosti reklamních ploch 2006, archiv Stavebního úřadu Prahy 1

Obchodní dům Máj:



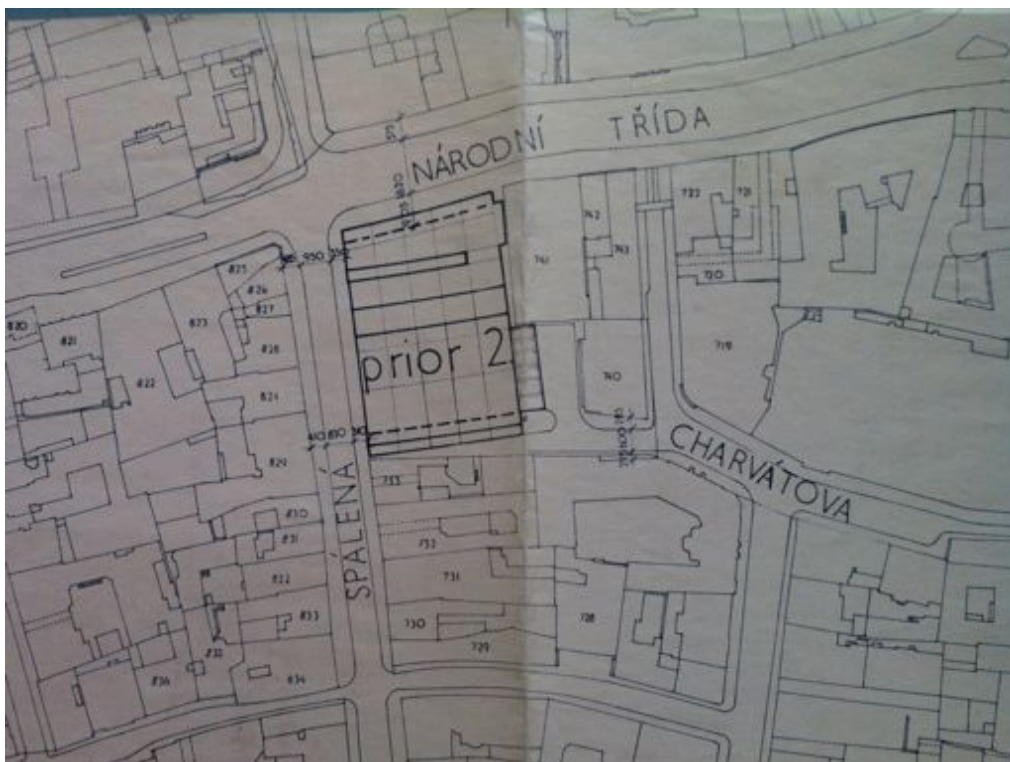
60. Šlikův palác na Národní třídě, fotografie před zboření 1938, reprodukce: Zmizelá Praha, Dodatky I., historický střed města, Praha 2003



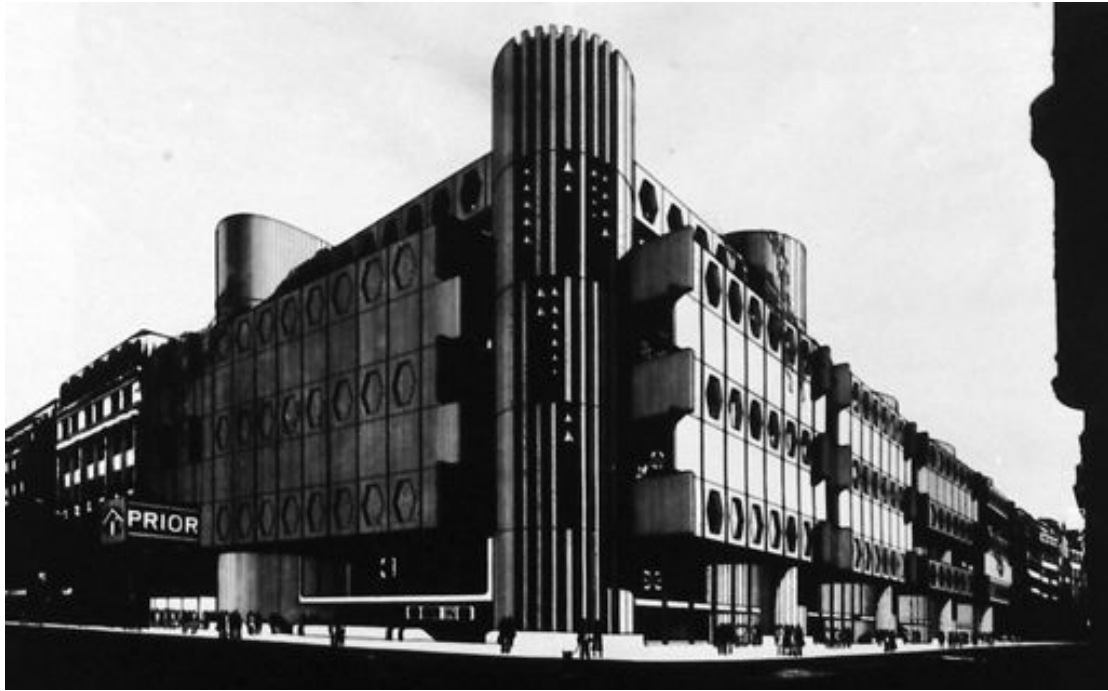
61. Nároží Národní třídy a Spálené ulice, dřevěná provizorní stavba na místě Šlikova paláce, fotografie J. Vopravil, před stržením 1969, archiv Stavebního úřadu Prahy 1



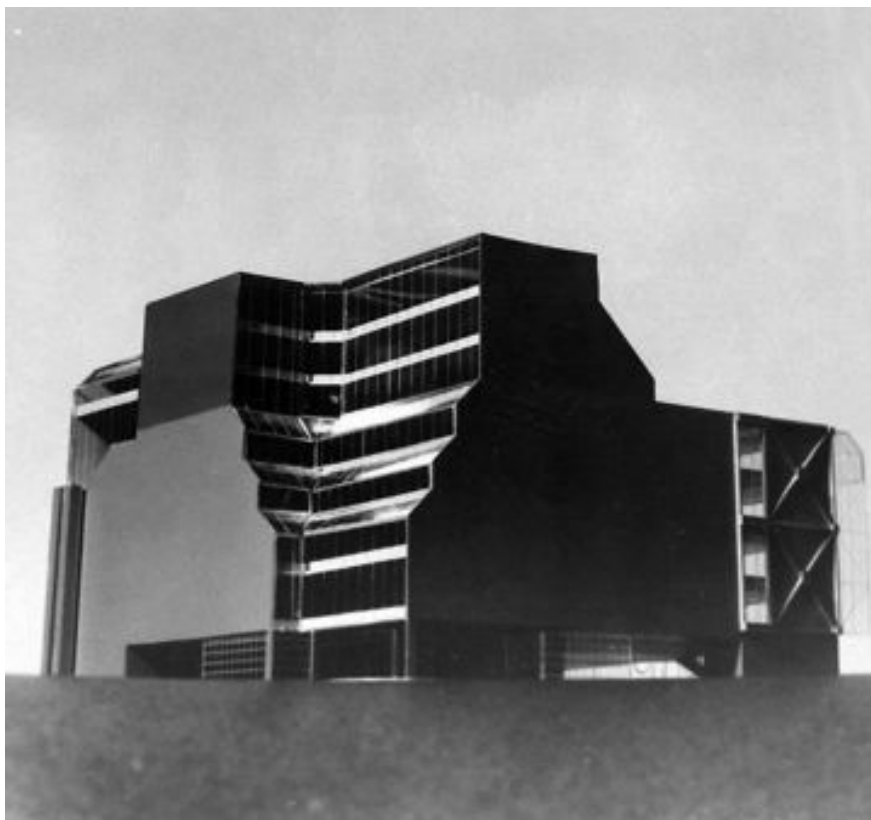
62. Spálené ulice, dřevěná provizorní stavba na místě Šlikova paláce, fotografie J. Vopravil, před stržením 1969, archiv Stavebního úřadu Prahy 1



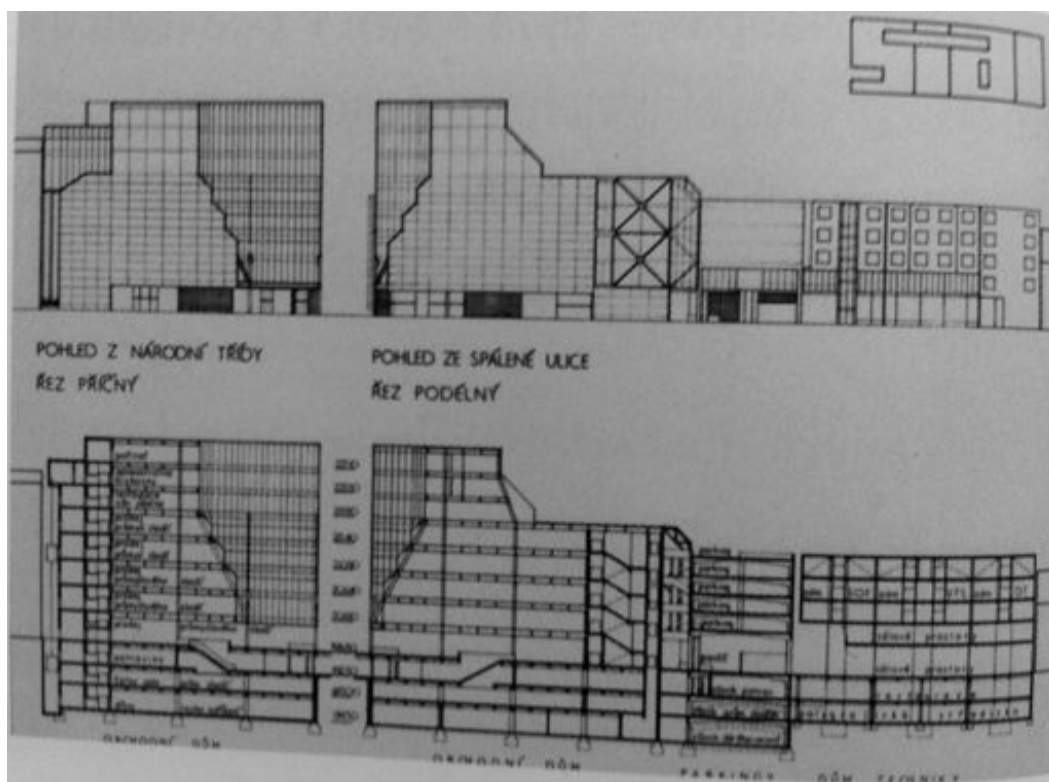
63. Umístění OD Prior 2 / Máj, archiv Stavebního úřadu Prahy 1



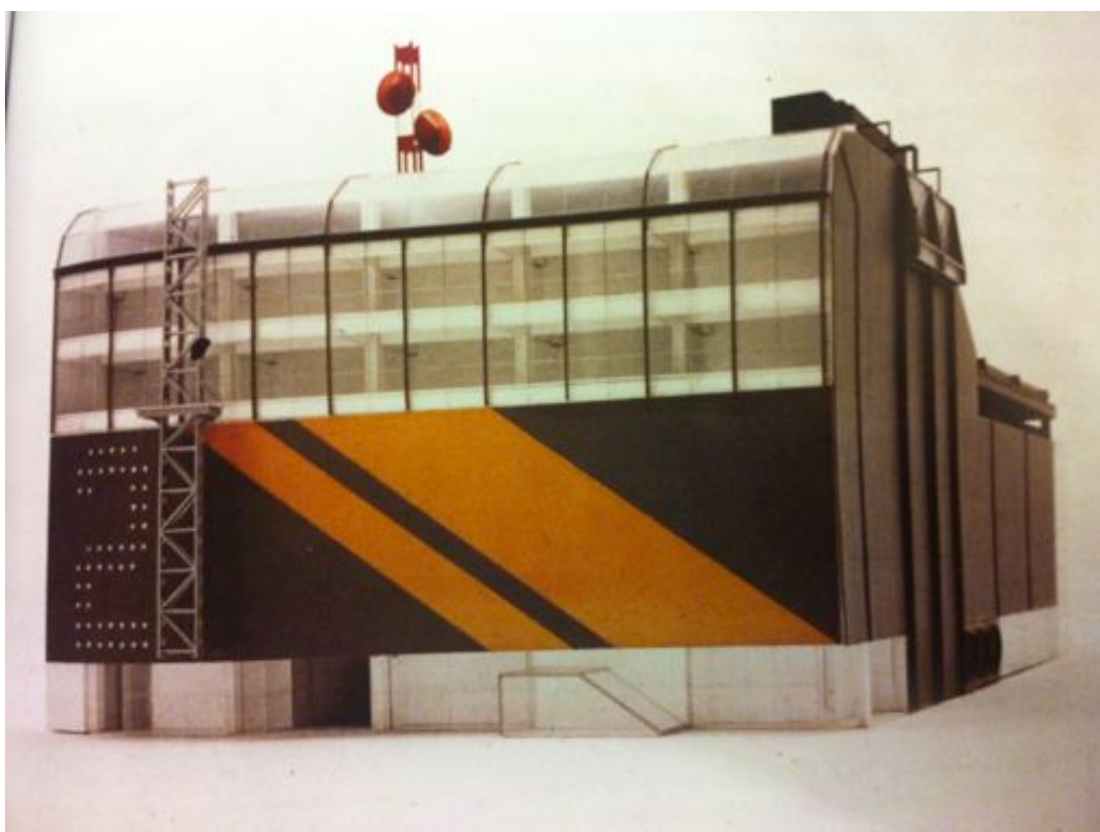
64. Soutěžní návrh I. Matušika 1971, perspektivní pohled, Archiv Muzea architektury a stavitelství NTM



63. Model vítězného soutěžního návrhu 1971, Archiv Muzea architektury a stavitelství NTM



64. Vítězný soutěžní návrh 1971, ortogonální pohledy a svislé řezy, reprodukce: Kotvy Máje. České obchodní domy 1965-1975, Praha 2011



65. Model 2, 1972-73, reprodukce: Kotvy Máje. České obchodní domy 1965-1975, Praha 2011



66. Návr fasády s ještě jako 02, archiv Útvaru rozvoje hl.m Prahy



67. Stavba těsně před dokončením ještě jako 02, 1975, foto: Archiv Muzea architektury a stavitelství NTM



68. Dokončený obchodní dům už jako Máj 1975. reprodukce: Kotvy Máje. České obchodní domy 1965-1975, Praha 2011



69. Prodejní prostory 3. NP po otevření 1975, reprodukce: Kotvy Máje. České obchodní domy 1965-1975, Praha 2011



70. Pohled na obchodní dům Máj z Národní třídy roku 1987, reprodukce: Obchodní dům Máj / Tesco navržen na kulturní památku, věstník Klubu za starou Prahu 1/2006



71. Obchodní dům Máj / My Tesco, současný stav, foto: Petr Jehlík 2011