

Univerzita Karlova v Praze

Pedagogická fakulta

Katedra občanské výchovy a filozofie

Hrad Lemberk jako kulturně historická památka

Bakalářská práce

Autor: Jana Kříženecká

Vedoucí práce: Ing. Michaela Dvořáková

2012

Prohlášení

Prohlašuji, že jsem bakalářskou práci *Hrad Lemberk jako kulturně historická památka* vypracovala samostatně pod vedením Ing. Michaely Dvořákové s použitím odborné literatury a dalších informačních zdrojů, které jsou uvedeny v seznamu literatury na konci práce.

V Praze dne 15. června 2012

vlastnoruční podpis autora

ABSTRAKT V ČESKÉM JAZYCE

Cílem bakalářské práce *Hrad Lemberk jako kulturně historická památka* je přehledně popsat stavebně historický vývoj tohoto objektu a vedle toho postupně zmínit šlechtické rody, kterým Lemberk patřil. Práce je rozdělena chronologicky podle stavebních etap, kterými objekt prošel. Rozbor začíná vznikem hradu v době gotické, přechází do renesanční přestavby na zámek, poté se zaměřuje na barokní úpravy, dále na opravování zámku za rodu Clam-Gallasů až do 20. století a zmíněné jsou také úpravy prováděné v dnešní době. Současně vedle stavebního rozboru jsou popisovány šlechtické rody, kterým objekt patřil. U významnějších majitelů je popisována jejich činnost ve spojitosti s panstvím.

Ze všech majitelů, kteří se na severočeském panství objevili, byla vybrána jedna postava, které byl dán největší prostor. Jedná se o postavu paní Zdislavy, patronku severočeského kraje. Tato žena je do dnešních dní známá svým zázračným léčením a ještě dnes je její kult velmi uctíván.

Klíčová slova: hrad, sv. Zdislava, zámek

ABSTRAKT V ANGLICKÉM JAZYCE

The objective of the bachelor thesis called Hrad Lemberk as a cultural monument is to comprehensibly describe building-technical development of this object along with gradual mentioning noble dynasties, to which Lemberk belonged. The thesis is divided chronologically into construction stages that the object undertook. Analysis starts when castle arose in gothic period, continues to renaissance reconstruction into chateau, later on it focuses on baroque conversions, further on reconstruction of chateau in period of dynasty Clam-Gallas as far as to the 20 th century and there is also mention about conversions occurring in contemporary. Concurrently with construction analysis there is description of noble dynasties, to which object belonged. Activities in relation with manor are described in cases of more significant owners.

From all the owners, that occurred at North Bohemian manor, the one was chosen and was dedicated the greatest room. The chosen person is Mrs. Zdislava, patroness of North Bohemian region. This lady is known for her miracle therapy and her cult has been adored very much so far.

Keywords: castle, saint Zdislava

OBSAH

ÚVOD.....	5
1. SITUACE	7
2. GOTICKÝ HRAD.....	8
2.1. ZAKLADATEL HRADU – HAVEL Z MARKVARTIC	9
2.2. ŽDISLAVA Z LEMBERKA	11
2.2.1. Rodiče	12
2.2.2. Život	15
2.2.3. Poslední místo odpočinku	18
2.2.4. Kult	20
2.3. HAŠEK Z LEMBERKA	25
3. RENESANČNÍ PŘESTAVBA.....	26
3.1. PÁNI Z VANTERBERKA, BERKOVÉ Z DUBÉ, VILÉM Z ILBURKA, JINDŘICH KURCBACH Z TRACHENBERKA A DONÍNOVÉ.....	29
4. RANĚ BAROKNÍ ÚPRAVY	32
4.1. OBDOBÍ ALBRECHTA Z VALDŠTEJNA A PÁNŮ Z BREDOVA.....	34
5. CLAM-GALLASOVSKÁ ÚPRAVA ZÁMKU	36
5.1. OBDOBÍ CLAM-GALLASŮ.....	37
6. ÚPRAVY A REKONSTRUKCE OBJEKTU VE 20. STOLETÍ	40
6.1. SITUACE PO 2. SVĚTOVÉ VÁLCE	41
7. SOUČASNOST	43
ZÁVĚR	46
POUŽITÁ LITERATURA	48
SEZNAM PŘÍLOH	51

ÚVOD

Téma bakalářské práce Hrad Lemberk jako kulturně historická památka jsem si vybrala, protože mám k tomuto objektu velmi vřelý vztah. Už od dětských let jsem na zámek často chodila. Ráda jsem seděla na nádvoří a nasávala tu kouzelnou atmosféru. Ale hlavně od svých patnácti let jsem na Lemberku provázela. Díky tomu jsem se o objektu mohla dozvědět spoustu zajímavých informací a dostat se k materiálům, ke kterým se běžný turista normálně nedostane. Dále jsem se podívala do místností, ve kterých se prozatím stále neprovází. U „průvodcování“ jsem vydržela dlouhých šest let a stále na něj hrozně ráda vzpomínám.

Výběr tématu byl tedy předem jasný. Pokusím se sepsat přehlednou práci, která zachytí stavební vývoj objektu. Vedle toho budu sledovat život na hradě/zámku z kulturního, společenského i politického hlediska. Popíšu šlechtické rody, kterým severočeské panství patřilo. Nejprve se zaměřím na gotický hrad, který byl postaven někdy na počátku 13. století. Zároveň se budu věnovat Markvarticům, protože právě z tohoto rodu pocházel zakladatel sídla Havel z Markvartic, později z Lemberka, který pro toto panství a okolí vykonal důležité činy. Postupně přejdu k přestavbě na renesanční zámek a na barokní úpravy. V renesanční době se na Lemberku vystřídal velký počet majitelů, proto některé pouze zmíním. Větší pozornost budu věnovat až Albrechtu z Valdštejna a nizozemskému rodu pánů z Bredova, kteří jsou nejvíce spojováni právě s barokními úpravami. Posledním rodem budou Clam-Gallasové, kteří zámek vlastnili až do roku 1945. Od tohoto roku postupně přejdu až do současnosti. Za úkol si dále dávám sehnat co nejvíce pramenů, které se této problematice věnují.

Ze všech šlechtických rodů jsem si vybrala jednu hlavní postavu, které se budu více věnovat. Jelikož je pro můj kraj důležitá postava paní Zdislavy, chtěla bych právě jí ve své práci dát co největší prostor. Tato kapitola sice bude vybočovat z chronologického uspořádání práce, ale nechci její rozbor rozdělovat do časových epoch pro lepší přehlednost a ucelenost. Ve škole jsme o ní v severních Čechách slyšeli jen velmi málo informací, a proto se chci zaměřit na její původ (kdo vůbec byli její rodiče, odkud přišla na hrad), způsob života a činy, kterými se na Lemberku proslavila. Zároveň se zmíním o posledním místě odpočinku, antropologicko-lékařském průzkumu, který byl proveden ve 20. století, a o vývoji

kultu. Na závěr popíšu, jak je dnes Zdislava uctívána v tomto kraji a jestli je jí na zámku věnován nějaký prostor.

1. SITUACE

Zámek Lemberk je umístěn na severu Čech v Libereckém kraji v okrese Liberec. Nalezneme ho v podhorské krajině Lužických hor v blízkosti českých hranic na soutoku Panenského a Kněžického potoka v obci Lvová. Nachází se asi 4 km od historicky významného města Jablonné v Podještědí, které má se zámkem nemalou spojitost, mimo jiné patří mezi nejstarší města na našem území. Objekt byl vybudován na poměrně strmém kopci, nazývaném Krutina. Umístěn je přímo na temeni této hory, která mu ze tří stran poskytovala a stále poskytuje ochranu. Poslední čtvrtá strana, orientovaná na jih, je přístupová, zároveň je nad úzkou cestou vybudována válcová věž se dvěma příkopy.

„Zámek Lemberk je dnes výsledkem činnosti několika stavebně historických epoch: raně gotické, pozdně renesanční a raně barokní s úpravami z období klasicismu.“¹

Od roku 2001 je zámek Lemberk prohlášen za národní kulturní památku, čímž je mu věnována nejvyšší možná památková ochrana. Najít ho můžeme v Ústředním seznamu kulturních památek pod rejstříkovým číslem 26892/5-3101/1. Má jediného možného majitele, a to je Česká republika. Správcem je poté Národní památkový ústav se sídlem v Liberci. Kastelánkou státní památky je Mgr. Renata Černá.

¹ ČERNÁ, R., PROCHÁZKOVÁ, Š. *Zámek Lemberk*. Nymburk: VEGAL, 2006. 1s.

2. GOTICKÝ HRAD

Podoba dnešního zámku je ovlivněna několika historickými epochami. Základem se stal středověký hrad, který byl postaven v období rané gotiky ve 13. století. Lemberk patří mezi vůbec první panské hrady na našem území. Pro stavbu gotického sídla bylo zvoleno zcela nepřístupné místo na samém konci skalnatého ostrohu, „*jehož svahy ze tří stran prudce klesají do okolního údolí.*“² K panství se dalo dostat pouze z jižní strany, kde je jen mírně stoupající šíje, která spojovala hrad s předhradím. Tato strana byla chráněna válcovou věží, která byla o celá dvě patra nižší, než je dnes. Plnila obrannou funkci, tj. střežila přístup do objektu. Velikost a tvar tohoto místa určily rozsah a osu samotného sídla. Díky stavebně historickému průzkumu, který byl proveden v 70. letech 20. století, se zjistilo, že gotický hrad byl oproti dnešnímu baroknímu zámku menší. Původní výška paláce je pouze odhadovaná, přibližně snad odpovídala dnešním dvěma patřům zámku. Lemberk byl vybudován neznámým německým architektem především pro obranu proti Mongolům, kteří naše území napadali.³ Nebylo to nic neobvyklého, za stejným účelem byl postaven např. hrad Ronov, Šternberk, Lichtenburg aj.

Z gotického obydlí se do dnešních dní zachovaly jen některé části. Jedná se především o již zmiňovanou věž, která střeží přístupovou cestu, a část ohradní zdi, která byla zjištěná až provedenou sondou ve 20. století. Ing. Dobroslava Menclová předpokládá, „*že věž stála těsně za čelní zdi, která chránila vstupní stranu hradu jako mohutný a vysoký, mírně lomený štít.*“⁴ Proto tvrdí, že šlo o typ hradu se štítovou zdí, „*tedy pokročilý a u nás vzácný typ hradu sasko-hesenské provincie.*“⁵

Stavebně historický průzkum v 70. letech zjistil, že věž je výsledkem dvou stavebních etap a byla o celá dvě patra nižší, než je dnes. V první etapě - ve 40. letech 13. století - vznikla spodní část věže, která má kvadratický vnitřní prostor, druhá etapa - na konci 13. století - zahrnuje horní část, která je válcová, a sahá až do dnešního pátého patra věže. „*Spodní část kvadratické věže, včetně celého základního rozvrhu raně gotického hradu, umístěného na skalnatém ostrohu, lze*

² SOUKUPOVÁ, H. *Stavebně historický průzkum zámku Lemberk*. 1977. 12s.

³ WALDSTEIN-WARTENBERG, B. *Markvartici: z historie nejstarší české šlechty z ranné doby vlády Přemyslovců*. Praha: Klub pro českou heraldiku a genealogii, 2000. 48s.

⁴ MENCLOVÁ, D. *České hrady. Díl 1*. Praha: Odeon, 1972. 157s.

⁵ SOUKUPOVÁ, H. *Stavebně historický průzkum zámku Lemberk*. 12s.

*spojovat s první zprávou o hradě Lemberku z roku 1241. Tato jediná část hradu se tedy zachovala ze slavného období jeho zakladatelů – Havla z rodu Markvarticů a jeho manželky Zdislavy.*⁶

Podoba a poloha hradu dnes není zcela známá, ale odhaduje se, že se nacházel někde na místě dnešního západního nebo severního křídla zámku. V dnešním renesančním západním křídle je patrné gotické rozvržení jednotlivých místností. Je tedy pravděpodobné, že se tu gotický hrad nacházel.

Kromě gotického paláce se ale na stejném místě nacházela ještě jiná obdélná budova, o které se zatím nic neví. Její zbytky byly odhaleny při severním nároží zámku.

2.1. ZAKLADATEL HRADU – HAVEL Z MARKVARTIC

Vůbec první historická zmínka, která mluví o tehdejším hradu Lewanberuch, pochází z roku 1241. „*Z ní se nepřímou dovídáme, že hrad byl založen někdy před tímto datem panem Havlem, synem Markvarta, ze slavného rodu Markvarticů. Toho roku vystupuje totiž Havel jako svědek na listině krále Václava I., udělené na žádost jeho manželky Kunhuty, dominikánskému konventu Celle P. Maria v Brně, poprvé s označením „Gallus de Lewenberch.“*⁷ Proto je sídlo datováno do druhé čtvrtiny 13. století. Havel z Markvartic měl ve svém erbovním znaku zlatou lvici na modrém poli, a pravděpodobně proto hrad získal název Löwenberg nebo také Lewanberuch, Lewenberch, v překladu Lví vrch. Zkomolením těchto názvů vzniklo časem označení Lemberk, které známe dodnes.

Markvarticové v této době byli velmi velkým a rozvětveným panským rodem, patřil jim okolní kraj již od konce 12. století. Název získali po prvním doloženém předkovi – Markvartovi, který vládl na řece Jizeře.⁸ Ve státě hráli velmi důležitou politickou roli. Byli držiteli četných úřadů, svědky na panovnických listinách, vlastníky rozsáhlých území, která obdrželi za své zásluhy králi. Už ve 13. století

⁶ SOUKUPOVÁ, H. *Stavebně historický průzkum zámku Lemberk*. 13s.

⁷ Tamtéž, 4s.

⁸ WALDSTEIN-WARTENBERG, B. *Markvartici: z historie nejstarší české šlechty z ranné doby vlády Přemyslovců*. 7s.

vládli v Turnově, Mladé Boleslavi a Podkrkonoší. Jsou zakladateli cisterciáckých, johanitských a dominikánských klášterů⁹ a stavěli si i opevněná sídla (Michalovice, Zvířetnice, Vartenberk, Valdštejn, Děvín aj). Právě podle těchto hradů vznikly významné rody – Vartenberkové, Valdštejnové ...

Zakladatel gotického hradu Lemberk byl synem děčínského purkrabího Markvarta a jeho manželky Hostilky. Nevíme přesně datum jeho narození. První historická zpráva o něm pochází ze 6. února roku 1233, kdy vystupuje jako „Havel, syn Markvartův“ a „je svědkem při jednání, kterým Václav I. daroval své matce Konstancii řadu vesnic na založení špitálu při kostele sv. Petra v Praze na Poříčí.“¹⁰ Měl další tři sourozence – Jaroslava, Vojslava a Markvarta III. z Ostrého. Pořadí narození se neví.

Za svého života získal Havel přední místo v soudobé společnosti. Především díky tomu, že při povstání, které vypuklo mezi Přemyslem Otakarem II. a jeho otcem Václavem I., stál na straně krále. Právě jeho zásluhou a pana Borše z Rýzmburka bylo toto povstání potlačeno a Václav I. vyhrál.¹¹ Jméno Havla je uváděno na několika Václavových listinách. Z historických zpráv nám vyplývá, že patřil mezi znamenité rytíře 13. století a byl i významnou oporou církve v Čechách. Pravděpodobně byl ovlivněn svými rodiči, kteří velmi podporovali rytířské řády.¹² Patří mezi ně i johanité¹³ z Mladé Boleslavi, kde Markvartovicové měli svůj rodný hrad. Havel společně se svojí ženou Zdislavou podporoval žebravý řád dominikánů, který také společně přivedli do Jablonného a možná i do Turnova. Roku 1249 přichází do Jablonného olomoucký biskup Bruno ze Schaunburku, který byl Havlovým velkým přítelem.

Pravděpodobně se Havel k významnému postavení dostával jen postupně. „*S predikátem z Lemberka vystupuje poprvé na listině Václava I., dané na*

⁹ Mnichovo Hradiště, Dub, Mladá Boleslav, Turnov

¹⁰ EDEL, T. A KOL. *Příběh ztraceného kláštera blahoslavené Zdislavy*. Praha: Česká expedice, 1993. 13s.

¹¹ SOUKUPOVÁ, H. *Stavebně historický průzkum zámku Lemberk*. 4s.

¹² Podrobněji popisováno v knize: *Příběh ztraceného kláštera blahoslavené Zdislavy* od Tomáše Edela.

¹³ Maltézští rytíři – rytířský a špitální řád, založen v 1. pol. 11. stol. it. kupci na ochranu poutníků, kteří směřovali do Jeruzaléma; jejich posláním je péče o nemocné, trpící a opuštěné.

*Křivoklátě v roce 1241.*¹⁴ Proto odborníci docházejí k závěru, že právo na postavení vlastního sídla si musel nejdříve zasloužit. Dá se tedy předpokládat, že stavba hradu proběhla současně se sňatkem se Zdislavou z Křižanova. V době, kdy si Havel přivádí mladou manželku na své panství, byl jeho otec již mrtev. Matka Hostilka ale žila ještě několik let potom a pravděpodobně se dočkala i vnuka Havla.

O Havlově smrti neexistují žádné písemné zmínky. Co se ví určitě, je, že svoji choť přežil nejméně o jeden rok. Poslední zprávy, ve kterých vystupuje jméno Havla z Lemberka a Jablonného, pocházejí totiž ještě z roku 1253.¹⁵ V tomto roce vystupuje jako purkrabí v Kladsku. O rok později se na listinách objevuje již jeho syn. Pravděpodobně tedy proto, že Havel už nežil. Vyskytují se domněnky, že po smrti své manželky Zdislavy a po nástupu Přemysla Otakara II. na trůn, se Havel přemístil do johanitského Dubského kláštera, který možná společně založili, kde dožil svá poslední léta života. Nicméně doloženo to v žádných historických pramenech nikde není.

Mnohem známější než Havel z Lemberka a Jablonného je i do dnešních dnů jeho manželka Zdislava z Lemberka. O jejich sňatku a životě se dočítáme především ve Žďárské kronice. Ta byla ale nalezena až v 19. století, proto barokní legendistika „zobrazovala pana Havla jako krutého, necitlivého muže, který neměl pochopení pro milosrdnou a obětavou povahu své manželky.“¹⁶ Dnes se tomuto tvrzení nevěří. Kdyby totiž neměla manželovu podporu, těžko by mohla postavit klášter a špitál. Sama by tolik peněz nikdy nezískala.

2.2. ZDISLAVA Z LEMBERKA

*„Paní Zdislava z Lemberka patří nejen mezi význačné osobnosti českého středověkého státu, ale jako blahoslavená je i ozdobou mezi světcí země České.“*¹⁷
(MUDr. Emanuel Vlček)

¹⁴ RŮŽIČKA, V. *Paní Zdislava z Lemberka – významná osobnost českého středověku*. in: Zdislava z Lemberka. Mimoň: Okresní národní výbor v České Lípě, Okresní vlastivědné muzeum, 1990. 18s.

¹⁵ WALDSTEIN-WARTENBERG, B. *Markvartici: z historie nejstarší české šlechty z ranné doby vlády Přemyslovců*. 56s.

¹⁶ RŮŽIČKA, V. *Paní Zdislava z Lemberka – významná osobnost českého středověku*. in: Zdislava z Lemberka. 19s.

¹⁷ Tamtéž, 7s.

Sv. Zdislava je úplným opakem sv. Anežky, která žila ve stejné době jako ona. Ale obě vedly zcela odlišný způsob života. Zatímco Anežka žila v klášteře v panenské čistotě, Zdislava naproti tomu byla vdaná, dokonce měla děti, pomáhala svému manželovi vládnout a navíc nebyla členkou žádného řádu. O Anežce jsme schopni dohledat poměrně velké množství pramenů, ale o paní Zdislavě jich mnoho neexistuje. Víme pouze o dvou kronikách, které nám navíc uvádějí jen určité informace, ze kterých můžeme pouze odvozovat. První pramen se nachází na Moravě, jedná se o latinsky psanou Kroniku žďárského kostela = Cronica domus Sarensis, která vznikla v roce 1300 mnichem Jindřichem z Heimburka (nazývaného také jako Jindřich Řezbář), druhou veršovanou Dalimilovu kroniku z roku 1314 nalezneme v Čechách. Moravská kronika vypráví především o rodičích Zdislavy, protože to byli právě oni, kteří se zasloužili o založení Žďárského kláštera. Ale přece jen je považována za nejdůležitější pramen o paní Zdislavě. Naproti tomu Dalimilova kronika zmiňuje zázraky, které za svůj život Zdislava činila, a poté informuje o její samotné smrti. Proto, kdyby nebyla Žďárská kronika, Zdislava by nás ničím nezaujala. Věděli bychom jen tolik, že ve středověku byla nějaká žena, která léčila zázračným způsobem. Tím, že ale moravská kronika existuje, si o této významné osobě můžeme udělat mnohem větší obrázek a to hlavně díky velmi detailním popisům ze života jejich rodičů.

2.2.1. Rodiče

Rodina paní Zdislavy byla ve své době velmi významná a vlastnila bohaté statky na Moravě. Otcem byl Přibyslav z Křižanova, který byl jedním z důvěrníků krále Václava I. Za svého života dělal purkrabího na královském hradě Veveří a později i v Brně.¹⁸ Za své věrné služby dostal od krále dar – kus pralesa na pomezí mezi Čechami a Moravou (dnes oblast od Havlíčkova Brodu po Velkou Bíteš). Patně si Přibyslav povolal jihlavské prospektory, aby se pokusili najít nerostné suroviny. Nakonec se jim podařilo objevit na úplném severu stříbro. Tak začala těžba a Přibyslav se stal bohatým velmožem. Prý se ale nezměnilo jeho chování a naopak

¹⁸ SVATOŠ, A. *Blahoslavená Zdislava*. Valašské Meziříčí: Valašská tiskárna, 1948. 23s.

velmi pomáhal chudým lidem. Sám se usadil na jihu přiděleného údělu a postavil si tam (patrně dřevěnou) tvrz, v okolí potom stavěl a budoval nové vesnice.¹⁹

V Praze se na královském hradě seznámil se svojí manželkou Sibylou, tehdy mladou bezdětnou vdovou. „Založil kostel sv. Ducha v Křižanově a později jej věnoval brněnskému špitálnímu bratrstvu sv. Ducha, které nakonec splynulo se zdejší johanitskou komendou.“²⁰ Podle kroniky byl velmi zbožným mužem, i když navenek budil dojem rytíře. Snažil se postavit i klášter ve Žďáře, ale tento plán se mu nepodařilo zcela dokončit. Nicméně získal důležitý pozemek, proto je uváděn jako zakladatel. Před svojí smrtí pověřil touto stavbou svého zetě pana Bočka, manžela jeho dcery Eufemie, který Žďárský klášter skutečně postavil v roce 1252.²¹ Přibyslav z Křižanova zemřel 16. února 1251 a pohřben byl u minoritů v Brně v kostele sv. Janů. Takto je jeho smrt popisována ve Žďárské kronice:

*„Pan Přibyslav zemřel v den svatě
Juliány, panny a mučednice, v tom roce
dvanáct set padesát jedna; i lkala veškerá čeleď,
sluhové, muži i ženy, ti všichni plakali pro něj.
Tělo pak zesnulého zde nemohlo pohřbeno býti,
neboť v tom čase dosud náš klášter postaven nebyl,
proto u Menších bratří on v Brně pochován leží.“²²*

Neměl žádné mužské potomky, proto nebyl založen žádný rod pánů z Křižanova.

Jeho manželkou se tedy stala mladá vdova Sibyla, která pocházela ze Sicílie a do Čech přišla jako dvorní dáma princezny Kunhuty Štaufské, která si v roce 1224 vzala za manžela Václava I. a spolu s ním byla o čtyři roky později korunována na českou královnu.²³ Jejich seznámení a svatbu máme doložené ve Žďárské kronice:

¹⁹ <http://www.krizanov.cz/historie/pani-zdislava/> [cit. 31. května 2012]

²⁰ EDEL, T. A KOL. *Příběh ztraceného kláštera blahoslavené Zdislavy*. 54s.

²¹ Průběh popsán ve Žďárské kronice.

²² *Cronica domus sarensis = Kronika kláštera žďárského*. Brno: Krajské nakladatelství, 1964. 177s.

²³ KRUMLOVSKÝ, F. *Jména z českých dějin, která byste měli znát I*. Praha: BETA, 2007. 99s.

*„Tehdy, když čtvrtý král se žení, nazvaný Václav,
za choť si panovník ten vzal dceru Filipa krále,
syna to Fridrichova, ta dívka se Kunhuta zvala.
Tato králova choť si tenkrát přivedla s sebou
přemnoho paní a dívek, i přišla v průvodu velkém,
a též rozličné věci si přivezla s sebou. V tom počtu
paní a dívek byla i šťastná Sibyla tenkrát.
Od ní založen byl náš klášter, a od Přibyslava,
kterýžto pán si vzal tu Sibylu později za choť.“²⁴*

Ze společného soužití vzešly tři krásné dcery, nejstarší byla Zdislava, poté se narodila Eufemie a nakonec Eliška. Žďárská kronika se navíc zmiňuje ještě o dalších dvou dětech, o Petrovi a Libuši, ale ti pravděpodobně zemřeli buď brzy po narození, nebo v raném dětství, protože o jejich životě se nic dalšího nikde nedovídáme. Pravděpodobně, ale smrt jediného syna pana Přibyslava velmi ranila a zcela jistě si přál dalšího následníka rodu, ale to mu nebylo přáno.

*„Z toho manželství pak tři dcery překrásné vzešly,
kterým v pozdějších letech se dostalo veliké chvály;
mimo to manželé tito pak zplodili ještě dvě děti,
chlapce, jež nazvali Petrem, a děvče, jež Libuškou zvali.
První z oněch tří dcer se Zdislava zvala, ta druhá
Eufemie a třetí, té nejmladší ze všech, pak jméno Eliška dali.“²⁵*

Rodina z Křižanova byla proslulá svojí zbožností, zakladatelskou činností a podporou církevních řádů. Manželé velmi podporovali brněnské kláštery, zejména

²⁴ *Cronica domus sarensis = Kronika kláštera žďárského.* 161s.

²⁵ *Ibid.* 163s.

dominikánské a františkánské. Proto můžeme tvrdit, že Zdislava byla určitě svými rodiči ovlivněna. Manželé jsou zmiňováni jako zakladatelé cisterciánského kláštera ve Žďáře nad Sázavou a špitálu v Brně. Jako její muž, byla i Sibyla velmi zbožná.

Za svého života byla provdaná celkem 3x. Její první manžel Bohuš zemřel snad brzy po svatbě. Sibyla byla ještě velmi mladá a manželství tak zůstalo bezdětné. Zdislava pochází právě z druhého manželství s panem Přibyslavem, které bylo uzavřeno kolem roku 1220. Po smrti svého druhého muže se její matka provdala potřetí za Jindřicha ze Žitavy. Když manžel zemřel, žila poté už jen se svojí dcerou Eufemií ve Žďáře, která byla také velmi zbožná a i ona se stala vdovou, společně pak podporovaly klášterní komunitu. „*Zaměstnávala se pouze péčí o nemocné a tvrdým kajčnickým životem.*“²⁶ Sibyla nakonec umírá 1. ledna 1262. Pohřbena byla ve Žďárském klášteře. O její smrti nás informuje Žďárská kronika:

„Za času opata [Jindřich] toho pak zemřela ona tak šťastná,

vznešená děvečka Páně, ta pokorná Sibyla zbožná.

Na obřezání Páně, to rok byl tisící dvoustý

dvaasedesátý, den poslední zasvit té paní.“²⁷

2.2.2. Život

Zdislava se pravděpodobně narodila v obci Křižanov na Moravě, poblíž Velkého Meziříčí, někdy kolem roku 1220.²⁸ O jejím raném životě se nedochovaly skoro žádné historické zprávy. Své dětství snad prožila právě v Brně, kde její otec byl purkrabím. Jelikož její matka byla členkou královského dvora, je proto velmi pravděpodobné, že svoji dceru naučila dvorním způsobům, latině, vyšívání a tkání.²⁹ Na Moravě poznala nejen minority, ale také řád dominikánů, kteří se zde

²⁶ WALDSTEIN-WARTENBERG, B. *Markvartici: z historie nejstarší české šlechty z ranné doby vlády Přemyslovců*. 49s.

²⁷ *Cronica domus sarensis = Kronika kláštera žďárského*. 197s.

²⁸ <http://www.krizanov.cz/historie/pani-zdislava/> [cit. 31. května 2012]

²⁹ DŮRYCH, J., *Světlo ve tmách: Blahoslavená Zdislava*. Praha: Vyšehrad, 1991. 161s.

usadili někdy v letech 1228-1234.³⁰ Mohla se tu také setkat i s papežským vyjednávačem Albertem Behaimem, který mohl ovlivnit její další způsob života.

Jak došlo k seznámení Havla a Zdislavy úplně nevíme. Existuje mnoho domněnek. Havel měl na Moravě (zejména v Brně) určité závazky. Vychází se z dochovaných listin z konce 30. let a počátkem 40. let 13. století, na kterých Havel vystupuje jako svědek.³¹ Proto se mohl s rodinou Zdislavy setkat. Nebo se mohli vidět na pražském královském dvoře, ale tento druh hypotézy je těžko uskutečnitelný. Zatím nebyla dokázána jakákoliv přítomnost Přibyslava a paní Sibyly v Praze. Ani se nedá předpokládat, že by Havel uskutečnil tak nákladnou cestu na královský dvůr.³²

Nicméně víme, že se jejím mužem stal pan Havel z Lemberka, její sestry si vzaly pana Bočka a pana Smila. Ovšem, kdy přesně a v jakém pořadí došlo ke sňatkům, nedokážeme úplně říci. Pravděpodobně si Zdislava vzala Havla mezi 15. - 20. rokem svého života, tedy v letech 1235-1240.³³ K obřadu mohlo dojít i v samotném Křižanově. Po jejich svatbě „*opouští Zdislava královský dvůr a následuje svého muže do nehostinných krajů v Podještědí, aby se natrvalo zapsala do jeho dějin.*“³⁴ V té době na Zdislavu čekal jen hrad Lemberk se svojí krajinou plnou temných lesů, jelikož tato oblast začínala být teprve osidlována. Jako hradní paní si v době nepřítomnosti svého muže vedla velmi dobře. Nejenže se musela starat o děti, ale musela řídit i hospodářství a starat se o své poddané, což v době občanské války mezi dvěma králi a tatarských nájezdů nebylo vůbec jednoduché. Přišla bída, hlad a byla spousta raněných a zmrzačených. Proto nechala zbudovat špitál, kde začala léčit. Do podvědomí tamních lidí se tak zapsala jako léčitelka a pomocnice chudým, zakladatelka špitálu a kostela, ale také jako příkladná matka a manželka. O Zdislaviných skutcích se dočteme v Dalimilově kronice, která ale vznikla až půl století od její smrti.

„*Pěti mrtvým dala povstat z már,*

³⁰ SVATOŠ, A. *Historická osobnost a význam Zdislavy z Lemberka.* in: Sborník ke svatořečení paní Zdislavy z Lemberka. Praha: Krystal OP, 1995. 12s.

³¹ Např. listina týkající se založení kláštera Cella Sanctae Mariae v Brně.

³² KALISTA, Z. *Blahoslavená Zdislava z Lemberka.* Praha: Zvon, 1991. 183-184s.

³³ RŮŽIČKA, V. *Paní Zdislava z Lemberka – významná osobnost českého středověku.* in: Zdislava z Lemberka. 18s.

³⁴ ČERNÁ, R., PROCHÁZKOVÁ, Š. *Zámek Lemberk.* 2s.

slepcům kouzlem zrak zpět vracela,

maláty uměla docela

vyhojit, léčila mrzáky

*a konala četné zázraky.*³⁵

Je tedy zřejmé, že patrně uměla léčit oční choroby (nejvíce asi záněty víček a spojivek), dále si dovedla poradit se zlomeninami a s jejich následky. Tzv. „mrtví lidé“ byli nejspíše lidé v bezvědomí, kteří např. mohli spadnout z velké výšky. Nicméně, ve své době se Zdislava lišila od všech ostatních žen. Jako její matka žila i ona velmi zbožným životem. Spolu s manželem přivádí do Jablonného, a pravděpodobně i do Turnova, dominikánský řád, kde vybudovali kláštery. I když se dnes odborníci domnívají, že klášter v Turnově vybudoval jen sám Havel, tak právě o klášteře v Jablonném v Podještědí se špitálem Nanebevzetí Panny Marie přesně víme, že byl postaven z iniciativy obou manželů. Kostel byl postaven roku 1249, kdy se zároveň objevuje i první zpráva o příchodu dominikánů do obce.³⁶ Některé zdroje uvádějí, že paní Zdislava sama pomáhala se stavbou tak, že nosila těžké kameny.³⁷ Výstavba takového monumentu nebyla dána jen náboženským cítěním, snažili se především o povznesení kraje z hlediska kulturního a mravního. Legendy, které v pozdějších dobách vznikaly, přisuzují paní Zdislavě členství v dominikánském řádu, ale pravděpodobně byla jen laickou členkou.³⁸

Ze společného soužití s Havlem se postupně narodily čtyři děti – nejstarší Havel, poté Jaroslav, jediná dcera Markéta a nejmladší syn Zdislav. Existují hypotézy, že právě porod posledního syna mohl zapříčinit předčasnou smrt jejich matky. „*Je možné, že vzhledem k její gracilní tělesné konstituci, doložené lékařsko-antropologickým výzkumem, nevydržel její organismus neúměrné tělesné zatížení, způsobené porodem.*“³⁹ O dalším životě potomků víme, že Havel získal poměrně

³⁵ *Kronika tak řečeného Dalimila*. Praha-Litomyšl: Paseka, 2005. 154s.

³⁶ MACEK, J. *Blahoslavená Zdislava, dominikánský klášter v Podještědí a úcta bl. Zdislavy*. in: *Sborník ke svatořečení paní Zdislavy z Lemberka*. 92s.

³⁷ *Ibid.*

³⁸ ČERNUŠÁK, T. *Vznik provincie a její rozvoj do husitských válek*. in: *Historie dominikánů v českých zemích*. Praha: Krystal OP, 2001. 48s.

³⁹ RŮŽIČKA, V. *Paní Zdislava z Lemberka – významná osobnost českého středověku*. in: *Zdislava z Lemberka*. 18s.

vysokou funkci královského číšníka, Jaroslav zdědil otcovo panství a Zdislav byl královským purkrabím.⁴⁰ O Markétě se žádné písemné zprávy již nedochovaly. Paní Zdislava zemřela pravděpodobně roku 1252, jak je doloženo v Dalimilově kronice:

„Roku tisíc dvě stě padesát a dva

po zrození mileného Jezu Krista

odešla ze světa Zdislava,

paní vzácná, počestná a čistá,

jež pomáhat bédným měla dar.“⁴¹

Zdislava z Lemberka a z Jablonného umřela v době své velké slávy, v odborných publikacích se uvádí, že se dožila pouze 32 let, v jiných se dokonce dočteme, že to bylo už mezi 27. - 30. rokem. Její smrt pravděpodobně způsobila tuberkulóza.⁴² Pohřbena byla v kostele, který se svým manželem založila a na jehož místě stojí do dnešních dnů bazilika sv. Vavřince a sv. Zdislavy. Od samého počátku jsou strážci jejích ostatků dominikáni. Byla to žena spravedlivá, laskavá, k pomoci ochotná, poctivá a čistá.

2.2.3. Poslední místo odpočinku

O jejím původním hrobu neexistují skoro žádné zprávy. *„Toliko tradice hovoří o zahloubeném hrobě do podložního písku a vyloženém kamenným obkladem.“⁴³* Teprve první informaci přináší až Tomáš Hájek z Libočan ve své České kronice v roce 1541, jenže později se zjistilo, že si spletl paní Zdislavu s Přibyslavou, sestrou knížete Václava. Další nalezená zpráva, která se týká již Zdislavina posledního místa odpočinku, popisuje, že v roce 1596 nechal P. Stallhufer provést úpravu - hrob se opravil, byl vymalován náhrobní kámen a kolem něho bylo

⁴⁰ VLČEK, E. *Fyzická osobnost Paní Zdislavy*. in: Sborník ke svatořečení paní Zdislavy z Lemberka. 39s.

⁴¹ *Kronika tak řečeného Dalimila*. 154s.

⁴² VLČEK, E. *Fyzická osobnost Paní Zdislavy*. in: Sborník ke svatořečení paní Zdislavy z Lemberka. 57s.

⁴³ VLČEK, E. *Fyzická osobnost blahoslavené Zdislavy*. in: Zdislava z Lemberka. 8s.

vyčištěno mřížoví.⁴⁴ To nás přesvědčuje o tom, že hrob byl uchováván v náležitě úctě. Rok 1660 přináší další zprávy, Jindřich Henckel nechává zbudovat nový náhrobek nad hrobem a obohatí ho sochami.⁴⁵ Dále byla vyzdobena i samotná krypta a to 24 obrazy ze života světice. Tato sbírka se dochovala až do dnešních dnů. Podle historických zpráv je zřejmé, že s hrobem nebylo až do konce 17. století hnuto. Změna nastává až s novým majitelem hrabětem Františkem Antonínem Berkou, který „*nechal v roce 1698 vyprojektovat nový honosný chrám Janem Lukášem Hildebrantem. Tento chrám měl nahradit původní skrovný kostel. Stavbu nového chrámu vedl Petr Bianco z Litoměřic.*“⁴⁶ Projekt ale provázely různé problémy, např. smrt hraběte Berky nebo odchod architekta i stavitele. Teprve až v roce 1711 byla stavba přikryta mohutnou kupolí a o dva roky později byl položen i základní kámen k hlavnímu oltáři. K vysvěcení monumentu došlo roku 1729.⁴⁷ Jenže problémem bylo, že chrám vyrůstal na půdorysu původního kostela a během této ohromné stavby došlo k narušení obvodového zdiva a hrozilo velké nebezpečí pro Zdislavin hrob. Proto bylo v roce 1702 rozhodnuto, že se kosterní pozůstatky vyzvednou. Uloženy nazpět byly až na počátku 30. let tohoto století, tentokrát do znovu sestavené původní hrobky. „*Prostor krypty byl propojen s hlavní lodí nového chrámu oknem ve stropě. Tento otvor byl osazen železnou mříží dne 19. 9. 1732, kterou nechal zhotovit želivský premonstrátský opat Daniel Schindler. Mříž zdobí průhled do krypty dodnes.*“⁴⁸ V následujících letech došlo několikrát k vyzvednutí a prohlédnutí jejích kosterních pozůstatků.

K vyzvednutí a zároveň důkladnému prohlédnutí ostatků došlo až v 70. letech 20. století. „*Na žádost kapitulního ordinariátu v Litoměřicích byla dne 22. 2. 1979 vyjmuta prosklená schránka s kosterními pozůstatky paní Zdislavy z mariánského oltáře v kostele sv. Vavřince v Jablonném. Tentýž den byly vyjmuty i kosterní pozůstatky světice z rakve umístěné na náhrobku v kryptě téhož kostela. Pozůstatky byly převezeny do Národního muzea v Praze k odbornému zpracování.*“⁴⁹ To, co

⁴⁴ MACEK, J. *Blahoslavená Zdislava, dominikánský klášter v Podještědí a úcta bl. Zdislavy*. in: *Sborník ke svatořečení paní Zdislavy z Lemberka*. 94s.

⁴⁵ VLČEK, E. *Fyzická osobnost blahoslavené Zdislavy*. in: *Zdislava z Lemberka*. 8s.

⁴⁶ Ibid.

⁴⁷ MACEK, J. *Blahoslavená Zdislava, dominikánský klášter v Podještědí a úcta bl. Zdislavy*. in: *Sborník ke svatořečení paní Zdislavy z Lemberka*. 95s.

⁴⁸ VLČEK, E. *Fyzická osobnost blahoslavené Zdislavy*. in: *Zdislava z Lemberka*. 9s.

⁴⁹ Ibid.

schrána obsahovala, byla pouze část lebky, u které chybí obličejová část, a poté čtyři dlouhé kosti. V rakvi se dále našlo ještě několik drobných kostí, zuby a zlomek z dolní čelisti. Ostatky byly uloženy v písku, který nejspíš pocházel ještě z původního hrobu. Tělesné pozůstatky se nacházely ve velmi špatném stavu. Z odborného posouzení, které proběhlo od 9. 1. 1979 do 13. 4. 1979 a v jehož čele stál MUDr. Emanuel Vlček, se došlo k několika závěrům:

- a) Tělo bylo uloženo do hrobu vyhloubeného v písku říční terasy.
- b) Hlava paní Zdislavy byla ozdobena čelenkou z bronzového plechu.
- c) Kamenné desky, které byly nalezeny, se pokládají za kamenný obklad v původním hrobu.
- d) Ukázalo se, že paní Zdislava se nedožila více jak 33 let. Musela se tedy narodit před rokem 1220.
- e) *„Paní Zdislava byla 160 cm vysoká a měla štíhlou a gracilní postavu. Lebka byla malá, značně krátkolebá s podlouhlým obličejovým skeletem, nesoucím vysoké očníce a štíhlý vysoký nos.“⁵⁰*
- f) Jelikož byly kosti velmi poškozené, provedla se jen přibližná rekonstrukce její podoby.
- g) Z fyziologických znaků byla u paní Zdislavy stanovena krevní skupina typu A.
- h) Je možné, že zemřela v tak mladém věku kvůli pokročilé tuberkulóze plic. Ovšem tato nemoc se nijak neprojevila v kostech, a proto se to nedá nijak prověřit.

Její kosterní pozůstatky byly definitivně uloženy dne 9. 7. 1979 v kostele sv. Vavřince a sv. Zdislavy v Jablonném v Podještědí.⁵¹

2.2.4. Kult

Po její nečekané smrti ji uctívali především obyvatelé z okolí Jablonného. *„Byl například udržován její hrob, vědělo se také údajně, kterou místnost obývala na hradě Lemberku, prý hned vedle věže. Uzavírala se ve výklenku a pouze malým*

⁵⁰ VLČEK, E. *Fyzická osobnost blahoslavené Zdislavy*. in: Zdislava z Lemberka. 14s.

⁵¹ VLČEK, E. *Fyzická osobnost Paní Zdislavy*. in: Sborník ke svatořečení paní Zdislavy z Lemberka. 57s.

*okénkem jí dominikáni podávali připravené jídlo. Podle jiné lidové pověsti vykopala Zdislava vlastní rukou studánku pod hradem. O studánce se vyprávělo, že její voda má zázračné účinky pro lidi i zvířata.*⁵²

O paní Zdislavě nebylo dochováno mnoho zpráv. Neexistuje o ní žádný ucelený spis, který by pojednával o jejím poměrně krátkém životě a jejích pozoruhodných činech, které jsou jí dnes připisovány. Proto je možné, že z těch málo útržků, které do dnešních dnů máme, mohl vzniknout mylný dojem o této osobě.

Samotný kult paní Zdislavy vznikl ihned po její smrti a možná už existoval i za jejího života. Nejstarším dokladem, který pojednává o její úctě, je Dalimilova kronika. V tomto díle je nazývána „ženou svatého života“, pravděpodobně se nejedná o náhodné označení, ale vychází z tehdejšího ohlasu na její osobu. Nabízí se ovšem otázka, proč se o tak významnou osobnost nezajímali i kronikáři z pozdější doby.

Příčinu nezájmu ve 14. století lze přikládat neinformovanosti. 15. století bylo příliš bouřlivé, víme ale, že za husitských válek byl poškozen klášter v Jablonném, ale zda se něco stalo i hrobu, není nikde doloženo. Další století je spojeno s opravou Zdislavina hrobu. Z přelomu 16. a 17. století pochází důležitý pramen Bohemia Pia (Zbožné Čechy) od Jiřího Bartholda z Breitenberka, ve které nalezneme informace o životě Zdislavy. Autor pravděpodobně vycházel z příběhu, který je namalován na obrazech, které jsou dochovány v chrámu sv. Vavřince a sv. Zdislavy v Jablonném. V jedné jeho básni je zmínka, že Zdislava léčila příslušníky kněžstva. A další životopisec Dominik Marchése⁵³ popsal Zdislavu jako velmi zbožnou ženu, prý se ve dne v noci neustále modlila. Je to typický model ženy-světičky, která veškerý svůj čas tráví v modlitbách.

Teprve až 17. století je výrazným obnovením úcty k paní Zdislavě. Její postava se objevuje v umění a zájem mají také majitelé panství – Berkové z Dubé. „*Příslušník tohoto rodu, pražský arcibiskup Zbyněk Berka z Dubé, usiluje na začátku 17. století*

⁵² WALDSTEIN-WARTENBERG, B. *Markvartici: z historie nejstarší české šlechty z ranné doby vlády Přemyslovců*. 55s.

⁵³ páter, dílo: *Sacro diario Domenicano*, vyšlo v Neapoli.

*o blahorečení paní Zdislavy.*⁵⁴ Ovšem jeho snahy byly prozatím zbytečné. Na samotném počátku tohoto století dochází i k prvnímu legendistickému zpracování Zdislavina života od Bartolda Pontána. Velký zájem o tuto osobnost projevil i Bohuslav Balbín. „*Z konce 17. století pocházejí nejstarší dochované ikonografické prameny, zobrazující postavu a skutky paní Zdislavy. Za nejstarší dochovaný, prokazatelně zdislavský ikonografický pramen, považujeme cyklus dvaceti čtyř olejomalb z krypty hrobu blahoslavené Zdislavy v Jablonném. Tento cyklus vznikl kolem roku 1660 z popudu jablonského hejtmana Jindřicha Henckela.*“⁵⁵ Roku 1686 se v Jablonném sešlo 27 obyvatel, kteří potvrdili, že byli „obdařeni milostí“ od paní Zdislavy a zároveň popsali jednotlivé zázraky. Přelom 17. a 18. století je spojen s přestavbou již nevyhovujícího kostela. Zdislava z Lemberka a Jablonného bývá zobrazována se svými atributy – model kostela (zakladatelka kostela sv. Vavřince) a pokladnice, nebo ošatka (z ní obdarovává chudé). Na barokních obrazech je umístěna mezi prosebníkem a Bohem jako prostřednice. Jen vzácně ji nalezneme s jinými světcí. Od počátku 18. století je vyobrazována s erbem Berků z Dubé. V této době patrně vznikl další historický omyl. Díky tomuto zobrazování se věřilo, že paní z Lemberka pochází právě z jejich rodu. Ale tento původ byl vytvořen uměle, pravděpodobně samotnými Berky, aby zvýšili vážnost svého rodu.

V dalších letech ikonografických památek opět ubývá. K návratu a rozšíření kultu dochází až ke konci 19. století. Vědomí o paní Zdislavě a jejich léčitelských skutcích bylo rozšířené po celém kraji. V tomto období vzniká první česká báseň a vůbec první publikovaná literární práce o paní Zdislavě básnířky a učitelky Ludiše (Aloisie Langová).⁵⁶

Kult paní Zdislavy byl oficiálně uznán 28. srpna 1907, kdy papež sv. Pius X. ji prohlásil za blahoslavenou.⁵⁷ Zájem ale neupadá ani po celé 20. století. Věřící, kteří byli německé národnosti a žili v pohraničí, velmi ctíli tuto ženu. Dokonce před první světovou válkou byla známější právě v německém prostředí než v českém.⁵⁸

⁵⁴ RŮŽIČKA, V. *Paní z Lemberka – významná osobnost českého středověku.* in: Zdislava z Lemberka. 22s.

⁵⁵ Tamtéž, 23s.

⁵⁶ SMEJKAL, L. *Květ tajemné krásy.* in: Zdislava z Lemberka. 29s.

⁵⁷ Listina potvrzující oficialitu kultu Zdislavy z Lemberka se nazývá *Confirmatio cultus B. Zdislavae Berkianae III. Ordinis S. P. Dominici.*

⁵⁸ SMEJKAL, L. *Květ tajemné krásy.* in: Zdislava z Lemberka. 31s.

Situace se obrátila až za první republiky. Jedna z příhraničních obcí byla pojmenovaná po této významné světici, čímž se paní z Lemberka dostalo určité pocty. V tomto století vznikají i různé publikace, vědecké práce nebo díla krásné literatury, které pojednávají o blahoslavené Zdislavě.⁵⁹

Zároveň se objevují snahy shromáždit co nejvíce materiálů, které by pomohly prohlásit paní Zdislavu za svatou. První žádost o svatořečení se projevila roku 1948, poté v roce 1968, nicméně vždy bez odezvy. Nový zájem, který se snažil o svatořečení, nastal v letech 1980 - 1992.⁶⁰ V čele kanonizačních snah stojí provinciál dominikánů Otec Ambrož Maria Svatoš. V této době došlo k vydání románu *V erbu Ivíce* s podtitulem *Kronika o paní Zdislavě* od Aleny Vrbové, díky kterému se Zdislava dostává do širšího podvědomí. Děj se odehrává částečně v Praze, ale hlavně v Jablonném v Podještědí a na nedalekém hradě Lemberku. „*Tři vydání v průběhu dvanácti let (1977, 1982, 1989) svědčí o značné čtenářské oblibě.*“⁶¹ V roce 1994 došlo zatím k poslednímu vydání této knihy, ale i k samotnému filmovému zpracování režisérem Ludvíkem Rážou.

V této době tedy narůstá snaha o svatořečení paní Zdislavy. Nejprve posílají žádost o kanonizaci věřící ze Zdislaviny rodné farnosti z Křížanova a krátce nato i z Jablonného v Podještědí. V těchto žádostech je patrné vyzdvižení role rodiny, ale také služba nemocným, pomoc ubohým a její láska k modlitbě. Bylo ale potřeba shromáždit veškerou dokumentaci o jejích mimořádných ctnostech, z toho vypracovat pozici a poté ji poslat na Kongregaci pro svatořečení. Nakonec se musel zdokumentovat a předložit jeden opravdový zázrak, který Zdislava vykonala, aby mohlo dojít k jejímu svatořečení (dříve byly potřeba zázraky dva). Pozice o životě a ctnostech blahoslavené Zdislavy a zároveň i dekret shrnující veškeré poznatky byly sepsány. Stále však chyběl jeden mimořádný případ, který by dokumentoval zázračné uzdravení a mohl by být předložen na Kongresu pro svatořečení. Nakonec se i takový zázrak opravdu sepsal. Roku 1989 v nemocnici v Novém Městě na Moravě došlo k náhlému a trvalému uzdravení pacienta po zástavě srdeční činnosti,

⁵⁹ Kalista, Z.: *Blahoslavená Zdislava z Lemberka*; Svatoš, A.: *Blahoslavená Zdislava*; Vrbová, A.: *V erbu Ivíce*; Durych, J.: *Světlo ve tmách*.

⁶⁰ NĚMEC, J. *Legitimita a význam kanonizace blahoslavené Zdislavy*. in: *Sborník ke svatořečení paní Zdislavy z Lemberka*. 21s.

⁶¹ SMEJKAL, L. *Květ tajemné krásy*. in: *Zdislava z Lemberka*. 34s.

u kterého nepomohla ani 2hod a 30min trvající resuscitace. Popsána jsou různá svědectví, která zachycují a vysvětlují nebývalou situaci.⁶² Ošetřující lékař řekl, že pacient byl 10 let léčen na srdeční vadu. Dne 18. 9. 1989 se náhle zhroutil na židli a došlo k zástavě srdce, nepomohla mu ani resuscitace. Pacient prý upadl do nejhlubšího komatu. Od primáře bylo doporučeno resuscitaci ukončit, ale manželka pacienta (zdravotní sestra) v ní chtěla nadále pokračovat. Další svědectví podává odborná lékařka a neurolog, kteří za zázrak označují to, že nastala úprava všech mozkových funkcí, pacient nabyl schopnosti se pohybovat, chodit a navíc nastoupit zpět do svého zaměstnání. Svědectví dominikánek popisuje situaci, kdy se sestry dozvěděly o stavu pana doktora. Okamžitě se prý sešla celá komunita a začala se modlit k paní Zdislavě za jeho uzdravení. Sám pacient k tomu, co se mu stalo, řekl, že to velmi oživilo jeho náboženský život. Celá rodina věří, že tato událost nejde označit jinak než za zázrak. Také přítelkyně manželky pacienta potvrdila, že i ona s dalšími lidmi se modlila k paní Zdislavě. Dekret *super virtutibus* byl tedy vyhotoven.⁶³

K definitivnímu vyvrcholení úcty tak mohlo dojít 21. května 1995 v Olomouci, kdy papež Jan Pavel II. svatořečil paní Zdislavu z Lemberka a Jablonného společně s dalším knězem a mučedníkem Janem Sarkandrem. Ve svém prohlášení papež zmínil např. její charitativní činnost nebo mimořádnou schopnost obětovat se pro druhé. Originál kanonizačního dekretu je napsán na pergamenu z oslí kůže, který je uložen v bazilice. Paní Zdislava patří mezi tzv. živé světce, protože byla uctívána již za svého života, ale té skutečné pocty se jí dostalo až o několik století později, kdy došlo v jednom století k její beatifikaci a kanonizaci. Dnes je svatá Zdislava vnímána jako ochránkyně rodin a rodinného života, tedy základních vztahů v lidském životě. Nadále zůstává nejen ve vědomí věřících, ale i nevěřících severočeského kraje. Každý rok se její památka slaví, v českých a moravských diecézích 30. května.

⁶² Vše o zázraku je podrobněji popsáno v knize *Zázraky ke kanonizaci českých světců* od Jaroslava Němce.

⁶³ NĚMEC, J. *Legitimita a význam kanonizace blahoslavené Zdislavy*. in: Sborník ke svatořečení paní Zdislavy z Lemberka. 21s.

2.3. HAŠEK Z LEMBERKA

Po smrti Havla z Markvartic se pravděpodobně stává majitelem hradu jeho syn Zdislav, jelikož ale neměl žádné potomky, ujímá se Lemberka nejstarší Jaroslavův syn Havel řečený Beran. Markvarticům patřilo panství až do konce 14. století. „*Posledním majitelem z tohoto rodu byl Hašek z Lemberka, který doprovázel Karla IV. na jeho diplomatických cestách do ciziny. Hašek zemřel za dramatických okolností, dostal se do konfliktu se svým příbuzným Janem z Vartenberka, který hrad v roce 1398 oblehl a pravděpodobně i dobyl. Podle některých zpráv je Hašek společně se svou manželkou Maruškou pohřben v malé kapličce Nejsvětější trojice nedaleko zámku.*“⁶⁴ Roku 1401 po téměř 200 letech přechází panství do vlastnictví jiného rodu.

⁶⁴ ČERNÁ, R., PROCHÁZKOVÁ, Š. *Zámek Lemberk*. 2s.

3. RENESANČNÍ PŘESTAVBA

Renesanční doba přinesla nové myšlenky a nový způsob žití, což je spojeno i s úplně jinou stavební architekturou a technikou. „*Oproti středověké stavbě, na které kamenné články se vázaly okolním zdivem a stavba rostla jako homogenní celek, renesanční stavba se nebuduje najednou, ale práce je rozdělena mezi zedníka, který staví holé zdi, štíty a klenby a kameníka, který do kotové stěny osazuje okna, dveře, arkády a krby.*“⁶⁵ Dochází tak k přestavbám gotických sídel a to se nevyhne ani severočeskému panství.

V 16. století tak hrad postupně ztrácel svůj gotický vzhled a pomalu začal být přestavován na renesanční zámek, jednalo se pouze o dnešní západní křídlo. Ale stále ještě zůstalo zachováno gotické uspořádání místností: schodištěm v přízemí se vstupovalo přímo do hlavního sálu v prvním patře a po svých stranách měl obytné místnosti, které sloužily obvykle jako ložnice.

Za prvního renesančního stavitele bývá uváděn Jindřich Kurcbach z Trachenberka, ale i Jindřich Berka z Dubé.⁶⁶ Za jednoho z nich došlo k odstranění starého gotického paláce, který byl nahrazen renesančním. Dále byla provedena stavba nové věžové průjezdní brány a o dvě patra byla zvýšena věž, která nakonec byla zakončena galeriovým ochozem.

Vystavený nový renesanční palác tvoří obdélná budova, která byla postavena na místě původního gotického hradu. Stará stavba musela být proto zrušena. Nová budova příliš nerespektovala osu gotického paláce, ale na druhou stranu se začlenila do původního půdorysu a gotické hradební zdi na renesanční palác jen navázaly. Na severní a západní straně zámku byly vybudovány dva rozměrné bastiony, které byly obložené tesanými kvádry.

*„Nová koncepce renesančního paláce nepočítala tedy s ustálenou klasicickou kompozicí čtyřkřídlé zámecké arkádové budovy s vnitřním pravidelným nádvořím, ale s jednoduchým hmotným kubusem, tvořeným hladkou plnou zdí.“*⁶⁷

⁶⁵ SOUKUPOVÁ, H. *Stavebně historický průzkum zámku Lemberk*. 16s.

⁶⁶ PROCHÁZKOVÁ, Š. *Zámek Lemberk. Historie a současnost*. Seminární práce: 2007. 14s.

⁶⁷ Ibid.

Jižní čelo paláce dosahovalo do stejné výše, v jaké se nacházel štít staré gotické věže. Postaveno bylo na ještě tehdy skalním ostrohu. Protilehlé severní křídlo již ale přesahovalo gotickou zeď. Nestálo na skalním ostrohu, ale na prudce klesajícím svahu. „*Od ostatních budov zámku odděluje palác po celé výšce severního průčelí patrná spára.*“⁶⁸ V přízemí paláce se nachází sedm obdélných místností, které jsou mezi sebou vzájemně propojeny. Ovšem slohový rozbor ukazuje, že prvotní projekt nebyl zcela dodělán do konce. Vše bylo provedeno jen ve hrubé stavbě, tzn., že například ve zdech byla vynechána místa pro vsazení oken a různých portálů.

Ve své prvotní stavební etapě byl palác jednopatrový. V prvním patře se nacházela velká ústřední síň, která byla jádrem budovy a šířkou se vyrovnala třem místnostem v přízemí. Při opravách, které byly prováděny v dnešní době, se pod podlahou našlo pět stupňů kamenného schodiště, které spojovalo tuto místnost se vstupní síní v přízemí.

Podle původních plánů neměl mít palác dvě patra ani schodišťovou věž. Druhé patro proto bylo vybudováno až dodatečně. Přístupné mělo být díky kruhovému schodišti, ale od tohoto záměru se nakonec upustilo. Druhé patro se stalo přístupné až díky výstavbě kruhové schodišťové věži. Došlo tak k zrušení původního schodiště a věž se stala spojovníkem mezi patry. Ve stejné době byla celá stavba pokryta psaníčkovým sgrafitem.

To, že se stavba dočkala navýšení o jedno patro, neznamenovalo zlepšení nebo navýšení obytných místností. Pravděpodobně totiž byly obývané jen místnosti v prvním patře, které přiléhaly k hlavnímu sálu. V přízemí se také vůbec nebydlelo. Proto se předpokládá, že k obytným účelům se ještě stále používaly některé gotické stavby, které stály na protější straně gotického nádvoří.

Zároveň s renesančním palácem byla zhotovena i nová průjezdní jednopatrová brána. Postavena byla na místě, kde se dříve nacházel gotický most. V přízemí věže se nacházel tunelový průjezd. První její patro je rozdělené na dvě části: v severní se nachází schodiště a v jižní je jedna obytná místnost. Stejně jako paláce byla i tato brána pravděpodobně zdobena sgrafitovými psaníčky.

⁶⁸ SOUKUPOVÁ, H. *Stavebně historický průzkum zámku Lemberk*. 16s.

Historické zprávy, které by pojednávaly o přestavbě gotického hradu na renesanční zámek, se vůbec nedochovaly. Podle archeologického průzkumu se zjistilo, „že renesanční palác tvoří hmotný kubus, který nereaguje na italský arkádový zámek s uzavřeným pravidelným nádvořím, ale počítá s tektonicky nepročleněnou budovou, s holou omítanou zdí.“⁶⁹ Podobné stavby se na našem území objevují v 60. letech 16. století. Slohové znaky první renesanční etapy zámku Lemberk patří do tzv. „české renesance“, proto se datují do 80. let 16. století. Pravděpodobně k tomu došlo za Jindřicha Berky z Dubé.

Na první etapu v poměrně krátkém časovém rozmezí navazuje etapa druhá. Ta probíhala na počátku 17. století, kdy panství patřilo Vratislavovi z Donína, rytíři maltéžského řádu. V té době získal nový reprezentativní sál výzdobu v podobě kazetového malovaného stropu. Palác samotný byl zvýšen o druhé patro a k západnímu průčelí byla přestavěna venkovní schodišťová věž. Jedná se o jeden z hlavních znaků seversky orientované renesanční tvorby, navazující na saskou. Přijetí tohoto typu tvorby bylo podmíněno například tím, že císař Rudolf II. natrvalo přesídlil z Vídně do Prahy a vzal si s sebou umělce z Nizozemí a Německa.

S touto severskou orientací je spojena i výzdoba hlavního sálu. Kazetové stropy nebyly v 16. – 17. století ničím neobvyklým, existují stropy, které mají bohatší výzdobu než je na Lemberku. Neobvyklý je ale samotný námět stropu. Do dřevěných desek bylo zasazeno celkem 77 malovaných obrázků s náměty zvířecích bajek. Pod každou bajkou je starou němčinou napsaný krátký staroněmecký text, který vysvětluje její význam.⁷⁰ Nejprve se odborníci domnívali, že se jedná jen o Ezopovy bajky. Postupem času se ale ukázalo, že předlohu mají i v posledním ilustrovaném literárním díle *Theatrum morum* (Divadlo mravů), které vyšlo v Praze roku 1608 a jehož autorem je nizozemský rytec Jiljí Sadeler, který pracoval na dvoře Rudolfa II. Z celkových 139 ilustrací nalezneme na Lemberku 68 obrazů, zbylých 9 desek bylo pravděpodobně vyměněno v době raného baroka. Nové desky datujeme do 20. let 17. století, proto k samotnému počátku výzdoby stropu muselo dojít velmi brzy po roce 1608, kdy vyšla Sadelerova kniha. Ve stejném roce se panství ujímá Jan z Donína, který se časem dostal do velkých dluhů.

⁶⁹ SOUKUPOVÁ, H. *Stavebně historický průzkum zámku Lemberk*. 19s.

⁷⁰ Celý soupis bajek i s překladem lze najít v knize Hrad, zámek a tvrze království českého 10 od Sedláčka.

V následujících letech došlo k výtvarnému obohacení dvorní fasády dvěma portály, které se vymykaly svojí vysokou uměleckou úrovní. „*Jeden z portálů tvoří hlavní vstup do původní síně renesančního paláce, druhým je přístupná z nádvoří třetí místnost vpravo od vstupní síně. Třetí typově shodný portál nebyl pravděpodobně dokončen a byl osazen až později, při stavbě nového severního zámeckého křídla.*“⁷¹ Společné mají antické chápání hmoty, ve které jsou rozlišeny články, které podpírají a které nesou. Zajímavá je také manýristická hra s ušima, které rozšiřují nadpraží ve střední části, a to až k plastické římse. Portály mají přímou souvislost s Albrechtem z Valdštejna, výstavba se proto datuje před rok 1629. Valdštejn totiž zámek držel od roku 1623, s tímto majitelem je spojován architekt Niccola Sebregondi, který měl vypracovat nový návrh na úpravu zámku.⁷² Jeho stavební činnost ale není přesně vymezena. Sám Valdštejn je označován až za prvního majitele, který začal především s barokními úpravami.

3.1. PÁNI Z VANTERBERKA, BERKOVÉ Z DUBÉ, VILÉM Z ILBURKA, JINDŘICH KURCBACH Z TRACHENBERKA A DONÍNOVÉ

Patnácté století je typické především tím, že se velmi rychle střídali různí majitelé. Po smrti Haška z Lemberka přechází panství na Jarka ze Železnice, který se hlásil k příbuzenství. Roku 1401 získávají majetek Vartenberkové,⁷³ kteří pocházeli z rodu Markvarticů. Za jejich držení Lemberk velmi trpěl v husitských válkách (v roce 1427 snad došlo i k tomu, že hrad byl dobyt husity a zpusťošen).⁷⁴ Poté roku 1418 nepochybně náležel Janu staršímu z Ralska, jinak z Vartenberka. Ale Vartenberkové Lemberk příliš dlouho nevlastnili, ve 30. letech jsou vystřídáni rodem Berků z Dubé.⁷⁵ V historických pramenech se vyskytuje Mikuláš Berka z Dubé v roce 1452 a poté Zbyněk Berka z Dubé v letech 1460 a 1465. Kolem roku 1470 se nástupcem stal Jan z Elsnic, ale ani ten se na panství dlouho neudržel. Už o rok později Lemberk kupuje saský rytíř Hanuš z Olejnice, který umírá asi v roce 1515. V následujících třech letech dochází k časté výměně majitelů: Kryštof

⁷¹ SOUKUPOVÁ, H. *Stavebně historický průzkum zámku Lemberk*. 22s.

⁷² ZAHRADNÍK, P. *Zámek Lemberk. Dějiny objektu*. Praha: 1994. 13s.

⁷³ BRYCH, V. RENDEK, J. *Hrady a zámky Libereckého kraje*. Liberec: Knihy 555, 2002. 27s.

⁷⁴ <http://www.zamek-lembek.cz/historie/> [31. května 2012]

⁷⁵ BRYCH, V. RENDEK, J. *Hrady a zámky Libereckého kraje*. 27s.

z Talkenberka, Bartl Wiese, Hanuš z Penciku a Kryštof Rausendorf, jehož manželka Markéta po jeho smrti prodala sídlo Vilémovi z Illburka.⁷⁶ K panství tehdy patřily ještě přilehlé vsi Markvartice, Křížany, Rynoltice, Janovice, Kněžice a Kunov.⁷⁷ V této době se z gotického hradu postupně stává renesanční zámek.⁷⁸

Šestnácté století znamená pro panství především hospodářské zvelebení, které souvisí s celkovou přeměnou hospodářských poměrů v zemi. Šlechta byla nucena vrátit se zpátky k hospodářství, které se stává zdrojem jejich velkého bohatství. Rozšiřuje se zemědělství, chov dobytka, rybníkářství a v neposlední řadě pivovarnictví. V roce 1521 pobýval za Viléma z Illburka na hradě i známý český kronikář Václav Hájek z Libočan. Roku 1538 po Vilémově smrti přechází Lemberk na jeho ženu Anežku z Hefštejna⁷⁹, která o sedm let později nechala uzavřít svatební smlouvu mezi její vnučkou Annou Kurcbachovou a jejím nastávajícím Jaroslavem z Donína, ve které jim Lemberk dává jako dar. Pravděpodobně se ale Jaroslav dostal do dluhů a panství se neznámo jak dostalo do držení bratří Jiříka a Jaroslava Sezimů ze Sezimova Ústí a Albrechta z Donína.⁸⁰

O tom jak se majitelem sídla stal Jindřich Kurcbach z Trachenberka, se v žádných historických listech nedočteme.⁸¹ Za jeho držení ale dochází k velkému rozkvětu. Založil nové vesnice, zpustlé osady obsadil novými poddanými a nechal v nich vybudovat nové mlýny, pily, pivovary apod.⁸² Také prováděl rozsáhlé práce na leberském panství, ale žádné prameny nám stoprocentně neuvádějí, zda se už on pokoušel o renesanční přestavbu. Jindřich nakonec Lemberk prodává Jindřichu Berkovi z Dubé, panství se tak opět navrácí do vlastnictví tohoto rodu. Berka z Dubé koupil sídlo v roce 1581 s panstvím, které čítalo tři dvory a dvanáct vesnic. O šestnáct let později ho předává svému nejstaršímu synovi Volfovi, který ale za rok umírá a majetek se tak vrací zpět k jeho otci. Pro špatné hospodářství ho ale roku 1600 prodává i s okolními vesnicemi Vratislavovi purkrabímu z Donína, který

⁷⁶ ZAHRADNÍK, P. *Zámek Lemberk. Dějiny objektu.* 4s.

⁷⁷ SEDLÁČEK, A. *Hrady, zámky a tvrze království Českého.* 10. Praha: František Šimáček, 1895. 278-279s.

⁷⁸ PROCHÁZKOVÁ, Š. *Zámek Lemberk. Historie a současnost.* 3-4s.

⁷⁹ ZAHRADNÍK, P. *Zámek Lemberk. Dějiny objektu.* 5-6s.

⁸⁰ Tamtéž, 7s.

⁸¹ <http://www.zamek-leberk.cz/historie/> [31. května 2012]

⁸² Tamtéž, 8-9s.

ve vesnicích založil gruntovní knihy⁸³. Za šest let umírá v Persii jako vyslanec Rudolfa II., majetek tak dědí jeho tři bratři Ferdinand, Jaroslav a Jan.⁸⁴ Nakonec Jan vykupuje od svých bratrů celé dědictví a na Lemberku si v roce 1612 nechal pořídit nový zvon se svým jménem. Zanechal ale po sobě mnoho dluhů. I když právoplatnými dědici byli Bedřich, purkrabí z Donína, Vladislav a Ota, panství přesto spravuje až do roku 1623 Jindřich z Valdštejna, kterému snad byl Lemberk zastaven.

⁸³ Tyto knihy zachycují především nemovitý poddanský majetek, vznikly v 15. stol. a existovaly až do roku 1849, kdy se začaly zavádět pozemkové knihy.

⁸⁴ SEDLÁČEK, A. *Hrady, zámky a tvrze království Českého*. 280s.

4. RANĚ BAROKNÍ ÚPRAVY

V raně barokním období stál zámek před radikální přestavbou a dostavbou všech tří křídel (východní, severní a jižní). Nakonec díky této práci získal současnou podobu s pravidelným nádvořím. Ve stejné době byl dokončen také renesanční palác (západní křídlo), obezděna byla i spodní část gotické věže, postavena byla nová vstupní brána s průjezdem a také vrátnice. Stavba nového zámku v podstatě zničila gotické pozůstatky hradu.

Nejprve se pravděpodobně vybudovalo východní křídlo, k jehož stavbě byl použit čedičový kámen. V jeho spodní části se nacházela konírna. Do dnešních dnů se dochovaly vyřezávané stáje pro koně i s kamennými žlaby. Stavba byla zamýšlena s cílem, že to bude hlavní komunikační a obytné centrum. Ve středu bylo vybudováno schodiště, které je zde jediné. Z tohoto křídla se rozcházely chodby do okolního severního a jižního, které na něj navazovaly. Místnosti v prvním patře jsou rozvrženy stejně jako v přízemí. Druhé patro není moc architektonicky náročné. Stropy jsou hodně nízké a podlahy jsou dřevěné.

Velikost jižního křídla byla ovlivněna rozlohou a tvarem skalnatého ostrohu a gotickou věží. Hradby, které ho chránily, byly v této době zcela zbourané. V přízemí se nachází sklep, který je pod největší místností. Podle provedených sond ve 20. století se zjistilo, že toto křídlo stojí na skále, která začíná cca 30 cm pod úrovní sklepní podlahy. Kromě místností, které obklopují gotickou věž, se v prvním patře nachází také kaple Ducha svatého, která je umístěna přímo nad průjezdem a svojí výškou přesahuje dvě patra. Má obdélný sál, vedle kterého jsou z východní a západní strany umístěny sakristie. Tato místnost byla velmi bohatě štukově vyzdobena. I dnes je zde možné vidět andělky s nástroji Kristova utrpení, věnce z vavřínových listů nebo postavy na kuřích nohách s netopýřimi křídly místo rukou. Na stropě jsou umístěny dva nástěnné obrazy – Nanebevstoupení Krista a Nanebevzetí Panny Marie.⁸⁵ Vybudován byl i velký oltář se sochami světic. V přízemí křídla vznikla Černá kuchyně s otevřeným ohništěm. V předzámčí byla vybudována ledárna, která sloužila k uchovávání ledu, který byl v letních měsících právě do kuchyně donášen.

⁸⁵ POCHE, E. A KOL. *Umělecké památky Čech 2*. Praha: Academia, 1978. 220s.

Severní křídlo dává nádvoří konečný tvar. Přízemí pravděpodobně nemělo žádný důležitý účel. Komunikačním centrem se stal obrovský sál, který je stejně široký jako samotné křídlo a vysoký přes dvě patra. V této místnosti se nachází krb se dvěma portály, jeden z nich je průchozí do navazujícího východního křídla a druhý je slepý. U krbu se nachází erbovní znak Kryštofa Rudolfa Bredy a také znak jeho manželky Benedikty z Ahlfeldu. Právě za Kryštofa Rudolfa Bredy se hlavním centrem zámku stal tento sál.

Vstupní síň starého paláce neboli západního křídla, je vyzdobena křížovou klenbou. Velmi bohaté štukové výzdoby se dočkala přilehlá místnost z jižní strany. Na druhé straně chodby nalezneme další poměrně malé místnosti. Je velmi zajímavé, že se právě těmito přízemními pokojům dostalo tak bohaté štukové výzdoby, jelikož se dnes vůbec nepředpokládá, že by sloužily k obytné funkci. Dokonce se došlo k názoru, že za třicetileté války sloužily zejména jako zbrojnice. Jsou vzájemně průchozí a navíc se do každé z nich dá vstoupit přímo z nádvoří. První místnost se nedočkala žádné štukové výzdoby. Ale hned v té další už ji můžeme obdivovat. Umístěn v ní byl i krb, naproti kterému se nachází reliéf Panny Marie s dítětem a dvěma anděly na oblacích. V třetím pokoji je výzdoba nejúchvatnější. Navíc v okenních výklencích nalezneme tři malé postavy znázorňující známé bohy - Amor s lukem, Venuše a Bakchus. Poslední místnost je ovlivněna kultem paní Zdislavy. Známa je jako Zdislavina kaplička nebo světnička. „*Světice v kruhovém medailonu je vyobrazena s vlajícími rozpuštěnými vlasy, na nichž spočívá královská koruna. V levé ruce drží věž, v pravé palmovou snítku. Její polopostava vystupuje z nebeských obláčků.*“⁸⁶ Ve středu stropu je Panna Marie a sv. Josef, kteří za ruce drží malého Ježíška, nad kterým se vznáší bílá holubice znázorňující Ducha svatého. Výzdoba pochází z 50. - 70. let 17. století a je spojována s Carlem Luragem a jeho štukatéry.

I když jsou vnitřní celky dost rozdílné, projevila se snaha alespoň sjednotit fasády směrem do nádvoří. Proto získal zámek jednotnou plastickou výzdobu.⁸⁷ Kvůli požadované pravidelnosti došlo k tomu, že některá okna musela být namalovaná (celkem 8 oken v severním a západním křídle). Dojem narušují akorát dvě okna

⁸⁶ SOUKUPOVÁ, H. *Stavebně historický průzkum zámku Lemberk*. 29s.

⁸⁷ VONDRUŠKA, V. *Významná sídla české šlechty*. Praha: Albatros, 2005. 174s.

z křídla jižního, která jsou dřevěná. Rané baroko přineslo také novou malbu na omítce, což vedlo k tomu, že se zničila renesanční sgrafitová psaníčka, na druhou stranu se zdůraznilo dvoupatrové rozložení zámku. Zvláštní je pravidelné střídání trojhranných a obloukovitých štítů nad okny. Na nádvoří u gotické věže byla poté vybudována kašna s kruhovou nádrží.

Barokní štuk se tedy datuje od 50. let do počátku 70. let 17. století, spojen je se stavební činností C. Luraga a jeho štukatéry. Nicméně je vidět rozdíl mezi štukatérskou výzdobou kaple a sálu, na zámku proto zcela jistě pracovaly dvě štukatérské skupiny. Raně barokní etapa je spojena především s Kryštofem Rudolfem Bredou, který panství získal někdy v 60. letech a chtěl si z něho postavit honosné sídlo, které by reprezentovalo jeho postavení.

4.1. OBDOBÍ ALBRECHTA Z VALDŠTEJNA A PÁNŮ Z BREDOVA

Po porážce na Bílé hoře dochází ke konfiskacím majetku politických odpůrců. Statky v severních Čechách obratně zkupoval Albrecht Václav Eusebius z Valdštejna, který byl vrchním císařským vojenským velitelem v Čechách. Valdštejnové odvozovali svůj původ od Markvarticů. Albrecht se narodil Vilémovi z Valdštejna, který byl chudým příslušníkem tak významného rodu.⁸⁸ Možná právě původ byl hnacím motorem velké touhy po úspěchu, majetku a bohatství. V jedenácti letech Albrecht osiřel a starost o něj převzal otcův švagr Jindřich Slavata z Chlumu a Košumberka. Ten ho dal na školy, ale Albrecht nedostudoval a dal se na cestování.⁸⁹ Když se vrátil z cest, zjistil, že jako protestant velkou kariéru neudělá, a tak přešel ke katolicismu. Díky olomouckým jezuitům se oženil s o hodně starší, ale velmi bohatou vdovou Lukrecií Nekšovnou z Landeka.⁹⁰ Po její smrti zdědil veškerý majetek a mohl se tak zařadit k přední moravské aristokracii.⁹¹

Zkonfiskovaný Lemberk Albrecht kupuje roku 1623. Dal ho několikrát v léno: v roce 1627 byl prvním leníkem šlechtic Adam Vilém Schelhard, toho nahradil Kryštof Pavel hrabě z Lichtensteinu a nakonec roku 1633 zámek obdržel lenem také

⁸⁸ BAUER, J. *Podivné konce české šlechty*. Třebíč: Akcent, 2007. 133s.

⁸⁹ Tamtéž, 134s.

⁹⁰ Ibid.

⁹¹ Více o jeho životě pojednává např. kniha: Valdštejn a jeho doba od Josefa Janáčka.

císařský plukovník Jan Rudolf Breda.⁹² Ten po zavraždění Albrechta z Valdštejna získal Lemberk dědičně. Jan Rudolf Breda pocházel z nizozemského rodu, do Čech přišel v roce 1620 a zúčastnil se bitvy na Bílé hoře. Nakonec se pro něho stala osudná bitva u Ziegenhaimu v Hesensku, kde padl.⁹³ Majetek proto přešel na jeho ženu Kateřinu z Donína a tři nezletilé syny – Jana Richarda Mořice, Kryštofa Rudolfa a Ferdinanda Viléma. Nejprve panství spravovala sama vdova Anna Kateřina, ale od roku 1652 ho vedou její synové. Dva bratři ale umírají, a tak Lemberk získá Kryštof Rudolf Breda, který se stal pro zámek významným stavebníkem. Zároveň nechal postavit letohrádek se zahradou, který se do dnešních dnů u Lemberka nachází. Roku 1674 získal Kryštof hraběcí titul, a proto se rozhodl udělat z objektu honosné sídlo, které by ho reprezentovalo. V letech 1660-1680 jsou na Lemberku různí umělci a stavitelé z Holandska a Itálie, kteří zámek přestavují do raně barokní podoby. Tato změna se v podstatě dochovala do dnešních dnů. Rok 1680, který je posledním rokem jeho života, je doprovázen nejen Kryštofovou nemocí ale i nepříjemnými událostmi. Nad panstvím se vznesla velká vlna nevole, dá se dokonce mluvit o vzpouře, která ovlivnila i okolí. Poddaní vznesli revers, ve kterém se sice zavazují, že budou platit a plnit služby, ale jedině tehdy, když jim císař odpoví na jejich deset bodů ve stížnosti. Body se týkaly sociálních poměrů, výše daní, robotní povinnosti u dětí, bezplatné stráže zámku aj. Stížnost byla vyslána samotnému císaři Leopoldovi I., jenž byl zatčen jeden z vůdců povstání, což vyvolalo ještě větší vlnu nevole.⁹⁴ Sedláci oblehli zámek a hejtman nechal dokonce vytáhnout děla. Bohužel během těchto sporů Kryštof Rudolf Breda umírá a zámek tak přešel na jeho manželku Benedítku. Od roku 1687 až do počátku 18. století vlastnil Lemberk její syn, hrabě Hartvík Mikuláš, který nechal propustit zajatce, a povstání samotné bylo potlačeno.

⁹² SEDLÁČEK, A. *Hrady, zámky a tvrže království Českého*. 280s.

⁹³ ZAHRADNÍK, P. *Zámek Lemberk. Dějiny objektu*. 15s.

⁹⁴ SEDLÁČEK, A. *Hrady zámky a tvrže království Českého*. 281s.

5. CLAM-GALLASOVSKÁ ÚPRAVA ZÁMKU

Za raného baroka byla stavební přestavba a dispozice zámku hotová. Sídla v tomto období jsou upravena v jednotném slohovém charakteru, a proto se zámek za držení posledních majitelů Clam-Gallasů příliš velkých změn nedočkal. Došlo jen k přestavbě první vstupní brány (byla vyzdobena clam-gallasovým erbovním znamením) a poté se objevily drobné úpravy ve vnitřních prostorech, „*především zmenšení velkých obytných místností předělením a zřízením nových stropů.*“⁹⁵ Na vstupní bráně byl umístěn rodový erb Clam-Gallasů, podle kterého se stavebníkem určil Filip Josef, jenž zámek koupil v roce 1726. U dalších úprav už se nedá stavebník přímo určit.

V přízemí jižního křídla byla založena nová kuchyně. Vybudováno bylo ohniště a v jižním koutu předsíně se umístila pec. Ve východním křídle byly jak v přízemí, tak v prvním patře rozděleny příčkami místnosti, u kterých se udělal také nový strop. Zároveň do nich byly vybourány nové vchody a nainstalována kamna. Stropy se udělaly také v jižním a západním křídle. V roce 1734 se postavilo vězení a za další dva roky se opravily zámecké vstupní mosty. Z roku 1793 pocházejí sluneční hodiny s obrazem sv. Floriána.⁹⁶ Zámek získal klasicistní okna a dveře.

Ze dne 10. srpna 1799 pochází nejstarší dochovaný inventář, ve kterém jsou sepsány jednotlivé místnosti (z roku 1793 se také dochoval inventář, ale v něm vůbec nejsou místnosti uváděny). „*Z inventáře je zřejmé, že po renovačních pracích devadesátých let byla stále ještě značná část zámku ve špatném stavu a neobývaná. V poměrně dobrém stavu se nacházelo jen přízemí a v prvním patře kaple s přilehlými místnostmi a snad i hlavní sál, zatímco zbývající část prvního patra a celé patro druhé bylo zřejmě nepoužíváno...*“⁹⁷

Zařizování prvního patra nastalo až za Kristiána Kryštofa Clam-Gallase v letech 1802 a 1803. Ale na to nejvyšší patro se stále nedostalo. Až v inventáři z roku 1820 je napsáno, že 1. patro je renovované. K dostavbě místností ve druhém patře došlo ve 2. polovině 30. let téhož století. A roku 1863 se opravovala věž: „*Do nové*

⁹⁵ SOUKUPOVÁ, H. *Stavebně historický průzkum zámku Lemberk*. 41s.

⁹⁶ LEJSKOVÁ-MATYÁŠOVÁ, M. *Státní zámek Lemberk*. in: Lemberk: Státní zámek a okolí. Praha: Státní tělovýchovné nakladatelství, 1955. 9s.

⁹⁷ ZÁHRADNÍK, P. *Zámek Lemberk. Dějiny objektu*. 45s.

*makovice na zvonici byla přitom vložena pamětní listina, nalezená později při dalších opravách v roce 1925.*⁹⁸

5.1. OBDOBÍ CLAM-GALLASŮ

Od Hartvíkova syna Karla Josefa Bredy panství kupuje roku 1726 hrabě Filip Josef Gallas, kterému patřilo také panství frýdlantské a liberecké.⁹⁹ Lemberk se tak dočkal po 100 letech nového majitele z jiného rodu než Bredů. V této době byl zámek především venkovským sídlem a vrchnost se tu skoro nevyskytovala, jejich hlavní rodovou rezidencí byl zámek Frýdlant.¹⁰⁰ „*Hrabě Filip Josef byl posledním členem z rodu Gallasů, jejichž statky po jeho smrti roku 1757 přechází na syna jeho sestry, Kristiána Filipa, hraběte Clama, s podmínkou, že vedle svého erbu bude užívat také erb Gallasů.*“¹⁰¹ V závěti svůj majetek nejprve Filip Josef převedl na svoji manželku Marii Annu. Kdyby zemřela nebo se vdala, všechno má zdědit syn její sestry. Roku 1759 opravdu hraběnka umírá a sídlo tak přechází na Kristiána Filipa Clam-Gallase. V této době mu bylo pouhých 11 let a tak se správy sám ujímá až v roce 1770. Kristián Filip je známý jako podporovatel průmyslu, stavební činnosti a umění. Také se přátelil s pražskou hudební rodinou Duškových, v jejichž paláci v Praze koncertoval roku 1796 i Ludwig van Beethoven.

Za sedmileté prusko-rakouské války byl zámek velmi poničen. V roce 1758 byl v bajkovém sále zřízen lazaret pro vojáky, kteří byli raněni v bitvě u Hochkirku (nedaleko Budyšína).¹⁰² Kvůli špatnému zásobování a nedostatku léčebných prostředků na zámku zemřelo přes 1000 mužů. Pohřbeni byli pod zámkem, kde byl zřízen hřbitov, na jehož místě do dnešních dnů stojí na památku této tragédie velký dřevěný kříž. Po skončení války na Lemberku dlouho nikdo nepobýval, podle historických zpráv chyběla okna i dveře. Clam-Gallasové zámek opravovali až do poloviny 19. století.

V roce 1775 se opět vzbouřili poddaní a požadovali snížení, nebo úplné zrušení roboty. Za tohoto povstání byl zámek dokonce vyrabován. Po smrti Kristiána Filipa

⁹⁸ ZAHRADNÍK, P. *Zámek Lemberk. Dějiny objektu.* 72s.

⁹⁹ LEJSKOVÁ, MATYÁŠOVÁ, M. *Státní zámek Lemberk.* in: Lemberk: Státní zámek a okolí. 2s.

¹⁰⁰ BRYCH, V. RENDEK, J. *Hrady a zámky Libereckého kraje.* 63s.

¹⁰¹ SOUKUPOVÁ, H. *Stavebně historický průzkum zámku Lemberk.* 11s.

¹⁰² <http://www.zamek-lembek.cz/historie/> [31. května 2012]

Clam-Gallase drží panství od roku 1805 jeho syn Kristián Kryštof Clam-Gallas, nejvyšší maršálek Království českého a předseda Společnosti vlasteneckých přátel umění. Známy byl svojí štědrostí, zajímal se o výtvarné umění a hudbu. Jeho manželkou byla Josefína Karolína, která byla výbornou zpěvačkou a klavíristkou. Stala se jednou z lásek Ludwiga van Beethovena, který pro ni složil několik skladeb.¹⁰³ Od roku 1838 zdědil majetek jeho syn Eduard Clam-Gallas, jeden z nejznámějších rakouských generálů 19. století a přítel maršála Jana Josefa Václava Radeckého z Radče. Bojoval dokonce i na italských bojištích, díky čemuž byl odměněn řádem Marie Terezie. Jenže byl obviněn z vlastizrady a odsouzen k trestu smrti. Nakonec byl uznán nevinným, ale přesto se vzdal veřejného života a přestěhoval se na své statky, zejména na zámek Frýdlant.¹⁰⁴ I když byl vášnivým kuřákem, dožil se poměrně vysokého věku – 86 let.

Poslední mužský majitel zámku byl hrabě František Clam-Gallas, který velmi podporoval kulturní a sportovní dění, dále spolky vojenských vysloužilců, hasičů, turistů, sportovců, vlastivědných badatelů a zároveň pečoval o vzhled kostelů a far. Za světové války byl členem Maltézských rytířů a pomáhal raněným prostřednictvím Červeného kříže. Po vzniku Československého státu došlo ke změnám postavení šlechty. Majetek se začal zestátnovat, ale část velkostatku a samotný zámek ještě zůstal v majetku tohoto rodu. Reforma velmi oťrásla jeho zdraví. František Clam-Gallas umírá v roce 1930, rod tak vymřel po meči, ale po přeslici stále pokračuje.

Zámek zdědila jedna ze sedmi jeho dcer Gabriella, vdaná Auerspergová, která žila ve Vídni. Po sňatku se ale odstěhovala do St. Pölten v Rakousku, což bylo rodné sídlo Auerspergů.¹⁰⁵ Manžel musel narukovat za 1. světové války do armády a sama Gabriella pracovala jako dobrovolná ošetřující sestra. V roce 1923 se ale náhle stala vdovou se šesti dětmi. O tom, co se dělo v dalších letech se mi nepodařilo najít žádné zprávy.

¹⁰³ HALADA, J.. *Lexikon české šlechty (erby, fakta, osobnosti, sídla a zajímavosti)*. Praha: Akropolis, 1992. 33s.

¹⁰⁴ PROCHÁZKOVÁ, Š. *Zámek Lemberk. Historie a současnost*. 8s.

¹⁰⁵ Ibid.

Za druhé světové války byl objekt pod nucenou správou nacistů. Na zámku pracoval kastelán Josef Porkertz. Zámek sloužil nacistům jako reprezentační místo a nižším důstojníkům dokonce jako rekreační středisko.

6. ÚPRAVY A REKONSTRUKCE OBJEKTU VE 20. STOLETÍ

Na začátku století nebyl pravděpodobně zámek využíván. Až za 2. světové války začal sloužit jako reprezentační středisko, a proto bylo nutné přizpůsobit zámek požadavkům moderní techniky. Prováděly se proto rozsáhlé stavební práce, které přinesly nové elektrické osvětlení, stavbu koupelny, prádelny, splachovacích toalet, zároveň se opravily komíny a podlahy. V roce 1927 byla zasypána zámecká studna, která byla v havarijním stavu.¹⁰⁶

Na Lemberku pracoval především restaurátor, štukatér, pozlacovač a sochař Jan Dukát z Jablonného¹⁰⁷, který opravoval štukovou výzdobu. Jedná se o méně známou osobnost, ale pro severní kraj je to významná postava. Z Vídně ho přivedli právě Clam-Gallasové. Jan Dukát pracoval také na dalších zámcích - Doksy, Zákupy, Grabštejn nebo Nový Falkenburk. Mezi jeho nejznámější práce patří i restaurování vnitřního zařízení baziliky sv. Vavřince a sv. Zdislavy v Jablonném v Podještědí.

Jenže dne 7. července 1971 došlo ke zřícení korunní římsy na západním křídle do nádvoří a objekt tak musel být uzavřen. V letech 1972 a 1973 se prozkoumával technický stav zámku. Zjistilo se, že se nachází ve velmi zchátralém stavu, ničila ho dřevomorka a červotoče.¹⁰⁸ Také bylo nutné opravit střešní krytinu a zabránit zatékání, proto došlo k úplnému uzavření objektu. Umělecko-průmyslové muzeum, které zde mělo výstavu nábytku, si okamžitě veškerou expozici odvezlo na jiné objekty. S opravářskými pracemi se začalo roku 1977, v této době probíhal také archeologický průzkum. Oprav se dočkaly i jednotlivé místnosti.

V roce 1992 se zámek pro veřejnost opět částečně otevřel. Zpřístupněno bylo celé západní křídlo a černá kuchyně. Bohužel Uměleckoprůmyslové muzeum veškeré předměty odvezlo a zpět se na Lemberk vrátila jen velmi malá část. Proto nebylo možné obnovit původní expozici. Roku 1995 se dále otevřelo celé jižní křídlo se zámeckou kaplí. Opraveno bylo i křídlo východní, pod kterým se nachází konírna a zbudovány byly i toalety pro návštěvníky. Ve stejné době byla opravena také vnitřní

¹⁰⁶ <http://www.zamek-lembek.cz/historie/> [31. května 2012]

¹⁰⁷ Jeho životopis je možné si přečíst na internetové adrese <http://www.zamek-lembek.cz/zajimavosti/jan-dukati/>.

¹⁰⁸ PROCHÁZKOVÁ, Š. *Zámek Lemberk. Historie a současnost*. 18s.

nádvorní fasáda. Náklady se v letech 1971-1990 vyšplhaly na 15 milionů korun a v letech 1990-1995 až na 21 milionů korun.¹⁰⁹

6.1. SITUACE PO 2. SVĚTOVÉ VÁLCE

Po válce vzešly v platnost dekrety prezidenta Edvarda Beneše, na jejichž základě byl Lemberk zestátněn a Clam-Gallasové tak o něj definitivně přicházejí, i když se Gabriela Auerspergová proti tomuto rozhodnutí až do roku 1952 odvolávala, majetek jí nebyl navrácen.¹¹⁰

Objekt spadl pod Národní pozemkový fond a správcem byl určen Jan Urban. Ministerstvo zemědělství vydalo v roce 1947 prohlášení, že zámek Lemberk se všemi nemovitostmi je odevzdán Národní kulturní komisi, o veškerou okolní půdu se bude starat Jednotná zemědělská družstva a o lesy Státní lesní správa Liberec. Bredovský letohrádek, pivovar a okolní domy byly předány novým majitelům. Velmi dlouhou dobu se ale vůbec nevědělo, jak zámek využít.¹¹¹

Národní kulturní komisi po čase vystřídala Státní památková správa, komisí byl zvolen jako první kastelán Josef Kubíček. Na Lemberku se zřídilo Muzeum bytové kultury za pomoci Uměleckoprůmyslovým muzeem. Návštěvníci si mohli prohlídnout sbírku, která ukazovala vývoj nábytku od doby pozdně gotické až do konce 19. století.¹¹² V roce 1958 převedla Státní památková správa zámek do správy Okresního národního výboru v České Lípě.

Na počátku 70. let došlo ke stavební havárii, kdy se zřítila korunní římsa západního křídla. Zámek musel být proto uzavřen a začala generální rekonstrukce.¹¹³ Okresní úřad v České Lípě pro záchranu tohoto objektu investoval mnoho peněz. Lemberk se opravoval jak zvenčí tak zevnitř. Veřejnost se dočkala otevření roku 1992, ale práce pokračují až do dnešních dnů.¹¹⁴ Jelikož byla původní expozice zámku odvezena Uměleckoprůmyslovým muzeem na jiné okolní objekty, nemohlo dojít

¹⁰⁹ PROCHÁZKOVÁ, Š. *Zámek Lemberk. Historie a současnost*. 19s.

¹¹⁰ Tamtéž, 10-11s.

¹¹¹ Tamtéž, 11-12s.

¹¹² POCHÉ, E. A KOL. *Umělecké památky Čech 2*. 220s.

¹¹³ <http://www.zamek-leberk.cz/historie/> [31. května 2012]

¹¹⁴ Ibid.

k její obnově. Zpět se vrátila jen velmi malá část, která se do prohlídky mohla vkomponovat. Ostatní exempláře byly propůjčeny z jiných zámků a galerií.

7. SOUČASNOST

„Dnešní zámek tvoří čtyřkřídlová budova, seskupená kolem obdélného, téměř pravidelného nádvoří. Čelo zámku směrem k přístupové cestě střeží vysoká válcová věž, kolem níž se lomí jižní vstupní křídlo zámku. Přístup do zámku, odděleného od předhradí hlubokým šijovým příkopem, umožňují dva kamenné mosty, které se opírají uprostřed o hranolovou věž, vestavěnou částečně do svahu šijového příkopu.“¹¹⁵

Během roku 2002 byl proveden převod zámku z Okresního úřadu v České Lípě na Státní památkový ústav v Ústí nad Labem. Nástupcem po Státním ústavu památkové péče se stal Národní památkový ústav, pod který zámek spadá dodnes. Jeho odborové pracoviště je v Liberci.

V roce 2007 byla dokončena oprava vstupních mostů a o rok později byla hotová konzervace západní fasády. Dokončena byla i oprava Rytířského sálu v severním křídle. Opravářské práce probíhají ale i nadále, např. se opravují místnosti ve východním křídle v prvním patře, které budou nainstalovány v klasicistním stylu.

V současné době jsou na Lemberku dva prohlídkové okruhy (základní a rozšířený) s průvodcem. První trvá cca 50 minut a návštěvníci se v něm dozvědí o samotné historii panství, jeho majitelích (se zvláštním zřetelem na patronku kraje sv. Zdislavy) a o vývoji nábytku. Prohlídka se snaží o respektování původní podoby místností. Je proto možné si prohlédnout zámeckou kapli Seslání Ducha svatého v její tehdejší podobě s dochovanou štukovou výzdobou, bajkový sál s originálním bajkovým sálem nebo černou kuchyni s otevřeným ohništěm ze 17. století. V rozšířeném prohlídkovém okruhu, který trvá asi o 20 minut déle a jeho začátek je totožný se základním okruhem, se navíc turisté doslechnou o významné textilní rodině, která na Liberecku kdy existovala, Liebiegů. Prohlédnout si je také možné malou zbrojnici. Na samém závěru prohlídky se nachází tzv. Zdislavina světnička, která v sobě má určité magično. Tato místnost je proslulá legendou, která vypráví, že se Zdislava nechávala do této komůrky zavírat, aby se mohla věnovat modlitbám.

¹¹⁵ SOUKUPOVÁ, H. *Stavebně historický průzkum zámku Lemberk*. 3s.

Světnička ale byla vybudována až v 17. století. Pravděpodobně vznikla pro poutníky, aby se mohli přijít k paní Zdislavě poklonit. A poutníci míří na zámek i v dnešních dnech.

V letošním roce se v měsíci květnu do prohlídkové trasy zařazuje i nově zrestaurovaný Rytířský sál, který svojí délkou přesahuje celé zámecké křídlo a výškou dvě patra zámku. V sále je nainstalovaný mobiliář ze 17. století. Pokud je pěkné počasí, bývá otevřena i zámecká věž, ze které je nádherný výhled do okolí. Vidět je možné malebnou přírodu, která zámek obklopuje, dále horu Ještěd se známým vysílačem, který je unikátním stavebním dílem Libereckého kraje, a historické město Jablonné v Podještědí se svojí dominantou bazilikou sv. Vavřince a sv. Zdislavy. Při významných dnech bývají otevřeny navíc i místnosti, ve kterých stále probíhá rekonstrukce a není tak možné se do nich běžně podívat.

Na zámku se dále konají různé koncerty, trhy, divadelní představení, výstavy a svatební obřady. Objekt je otevřen od měsíce dubna do konce října. V dubnu a říjnu se provádí jen o víkendech a svátcích, ve zbývajících měsících se neprovádí pouze v pondělí. Pokud ale na první den v týdnu připadne svátek, je otevřeno a zavíracím dnem se stává úterý. Poslední prohlídka vždy začíná s koncem návštěvní doby.

Letošní rok je pro zámek Lemberk zvlášť velmi významný. Dne 11. července to bude přesně na den 20 let od jeho otevření v roce 1992. V tento den až do konce října bude možné na zámku vidět výstavu, která dokumentuje proměnu objektu od roku 1992 do dnešních dní.

Každý rok je na Lemberku a v nedalekém městě Jablonném v Podještědí pořádána v měsíci květnu Zdislavská pouť. Oslava začíná vždy už 1. května, kdy v dopoledních hodinách vyrazí historický průvod z náměstí města ke studánce paní Zdislavy, aby mohlo dojít k žehnání tohoto pramene. Po celý měsíc jsou vždy různé akce, které jsou spojeny s touto významnou postavou pro tento kraj. Hlavní Zdislavská pouť nastává vždy u konce měsíce, kdy se v bazilice v Jablonném koná několik mší, navíc bývá otevřena i krypta sv. Zdislavy. Zároveň probíhají městské slavnosti. Na zámku je v kapli Seslání Ducha svatého také konaná svatodušní bohoslužba. Vždy velká návštěvnost této pouti je důkazem toho, že spousta lidí ví, kdo je to paní Zdislava a že kult je v tomto kraji stále silně zakořeněn. Sv. Zdislavu uctívají nejen Češi, ale také Slováci, Poláci, Lužičtí Srbové nebo Němci. To také

dokazují časté návštěvy u Zdislaviny studánky, která se nachází pod Lemberkem. Mnoho lidí studánku navštěvuje, aby si nabrali vodu do lahví, ať už jen pro osvěžení nebo proto, že věří v její léčebné účinky.

ZÁVĚR

Cílem této práce bylo popsat stavební vývoj zámku Lemberk od jeho vzniku až do dnešních dob. Vedle toho se věnovat životu na hradě/zámku z kulturního, společenského i politického hlediska. Popsat šlechtické rody, kterým severočeské panství patřilo. Hlavní prostor měl být dán zejména významné osobnosti severočeského kraje, sv. Zdislavě. Poslední podmínkou bylo, nalézt co nejvíce pramenů, které mají spojitost s tímto panstvím.

Myslím si, že se mi podařilo přehledně sepsat stavební vývoj objektu. Pokusila jsem se o stručný, ale velmi výstižný popis toho, jak dnešní podoba zámku vznikala. Vedle toho jsem popisovala život na hradě/zámku z nejrůznějších hledisek a i tento cíl se mi, myslím, podařilo dostatečně splnit. Nakonec jsem popsala šlechtické rody, které Lemberk vlastnily. Bohužel o mnoha rodech neexistují ucelené monografie. Informace, které se mi podařilo najít, jsou pouze obecné, např. byl problém u rodu Bredů a u majitelů, kteří Lemberk vlastnili v renesančním období. Na druhou stranu jsem našla velmi dobrou literaturu popisující rod Markvarticů, nebo Albrechta z Valdštejna.

Posledním úkolem bylo, najít co nejvíce literatury, která by se věnovala této problematice. Bohužel, úkol se mi nepodařilo splnit dostatečně. Jen o velmi málo majitelích existuje velké množství knih a publikací. A odborná literatura, která by se zabývala stavebním vývojem Lemberka, je také velmi vzácná. Proto jsem nejvíce vycházela ze stavebně historického průzkumu, který byl proveden v 70. letech 20. století. Nicméně vývoj je zde popsán velmi důkladně a do velkých detailů, ale končí v 70. letech. Bohužel, jsem nenašla žádnou publikaci, která by popisovala stavební změny od 70. let až do současnosti. Proto jsem vycházela z toho, co jsem se dozvěděla v době, kdy jsem byla průvodkyní, z průvodcovského textu a seminární práce, kterou napsala zástupkyně kastelánky. O paní Zdislavě, které je věnována velká část práce, také příliš zdrojů neexistuje. Ve většině jsou pouze zmínky, které se neustále opakují. Hlavním pramenem se pro mě tedy stala brožura, která vyšla v 90. letech 20. století a sborník, který byl vydán ke svatořečení paní Zdislavy. Publikace nepopisují pouze život této významné osoby, ale také zmiňují literaturu, která od 13. století až do současnosti vznikla, nebo lékařsko-antropologický průzkum, který provedl MUDr. Emanuel Vlček atd. Dále jsem

hodně pracovala i se Žďárskou kronikou, kde je velmi široký popis Zdislaviných rodičů.

Snad se v dohledné době objeví více pramenů, které se budou touto osobou podrobněji zabývat a také budou popisovat stavební přestavbu severočeského panství.

POUŽITÁ LITERATURA

1. Bauer, Jan. Podivné konce české šlechty. Třebíč: Akcent, 2007. ISBN: 978-80-7268-473-1.
2. Brych, Vladimír. Rendek, Jan. Hrady a zámky Libereckého kraje. Liberec: Knihy 555, 2002. ISBN: 80-86660-01-X.
3. Cronica domus sarensis = Kronika kláštera žďárského. Brno: Krajské nakladatelství, 1964.
4. Cupal, Vít. Stereotyp světice. Bakalářská diplomová práce. Masarykova univerzita, filozofická fakulta, ústav religionistiky: 2009. Vedoucí práce: PhDr. Iva Doležalová.
5. Černá, Renata, Procházková, Šárka. Zámek Lemberk. Nymburk: VEGAL, 2006. ISBN: 80-86757-54-4.
6. Černušák, Tomáš. Historie dominikánů v českých zemích. Praha: Krystal OP, 2001. ISBN: 80-85929-50-3.
7. Durych, Jaroslav. Světlo ve tmách: Blahoslavená Zdislava. Praha: Vyšehrad, 1991. ISBN: 80-7021-062-1.
8. Edel, Tomáš. Lobkowicz, František. Líbal, Dobroslav. Borisjuková, Iva. Jedinák, Petr. Příběh ztraceného kláštera blahoslavené Zdislavy. Praha: Česká expedice, 1993. ISBN: 80-85281-33-3.
9. Halada, Jan. Lexikon české šlechty (erby, fakta, osobnosti, sídla a zajímavosti). Praha: Akropolis, 1992. ISBN: 80-9010-20-3-4.
10. Halada, Jan. Lexikon české šlechty III. (erby, fakta, osobnosti, sídla a zajímavosti). Praha: Akropolis, 1994. ISBN: 80-85770-12-1.
11. Chronicon aulae regiae. Zbraslavská kronika. Praha: Svoboda, 1976.
12. Kalista, Zdeněk. Blahoslavená Zdislava z Lemberka. Praha: Zvon, 1991. ISBN: 80-7113-042-7.
13. Kolektiv autorů. Zdislava z Lemberka. Mimoň: Okresní národní výbor v České Lípě, Okresní vlastivědné muzeum, 1990.
14. Kovářík, Vladimír. Literární toulky po Čechách. Praha: Albatros, 1984.
15. Kronika tak řečeného Dalimila. Praha-Litomyšl: Paseka, 2005. ISBN: 80-7185-767-X.
16. Krumlovský, Felix. Jména českých dějin, která byste měli znát I. Praha: BETA, 2007. ISBN: 978-80-7306-294-1.

17. Lejsková-Matyášová, Milada. Lemberk: Státní zámek a okolí. Praha: Státní tělovýchovné nakladatelství, 1955.
18. Menclová, Dobroslava. České hrady. Díl 1. Praha: Odeon, 1972.
19. Němec, Jaroslav. Zázraky ke kanonizaci českých světců. Olomouc: Matice cyrilometodějská, s.r.o., 2009. ISBN: 978-7266-315-6.
20. Novotný, Václav. České dějiny. Dílu 1. Část 3. Praha: Jan Laichter, 1928.
21. Novotný, Václav. České dějiny. Dílu 1. Část 4. Praha: Jan Laichter, 1937.
22. Ottova encyklopedie A – Ž. Praha: Ottovo nakladatelství, 2004. ISBN: 80-7360-014-5.
23. Piřha, Petr. Čechy a jejich svatí. Praha: Aved, 1992.
24. Poche, Emanuel a kol. Umělecké památky Čech 2. Praha: Academia, 1978.
25. Procházková, Šárka. Zámek Lemberk: historie a současnost. Seminární práce, 2007.
26. Průvodcovský text: Zámek Lemberk. 2007.
27. Růžička, Jiří. Jordáková, Jana. Pozlovská, Zuzana. LUŽICKÉ HORY do kapsy. Praha: Levné knihy KMa, 2006. ISBN: 80-7309-328-6.
28. Sborník ke svatořečení paní Zdislavy z Lemberka. Praha: Krystal OP, 1995. ISBN: 80-85929-03-1.
29. Sedláček, August. Hrady, zámky a tvrze království Českého. 10. Praha: František Šimáček, 1895.
30. Schaubert, Vera a kol. Rok se svatými. Kostelní Vydří: Karmelitánské nakladatelství, 1994. ISBN: 80-85527-75-8.
31. Soukupová, Helena. Stavebně historický průzkum. 1977.
32. Svatoš, Ambrož. Blahoslavená Zdislava. Valašské Meziříčí: Valašská tiskárna, 1948.
33. Vondruška, Vlastimil. Významná sídla české šlechty. Praha: Albatros, 2005. ISBN: 80-00-01520-X.
34. Waldstein-Wartenberg, Berthold. Markvartici: z historie nestarší české šlechty z ranné doby vlády Přemyslovců. Praha: Klub pro českou heraldiku a genealogii, 2000. ISBN: 80-902448-6-6.
35. Zahradník, Pavel. Zámek Lemberk. Dějiny objektu. Praha: 1994.

Internetové zdroje:

<http://www.zamek-lembek.cz/>

<http://www.krizanov.cz/>

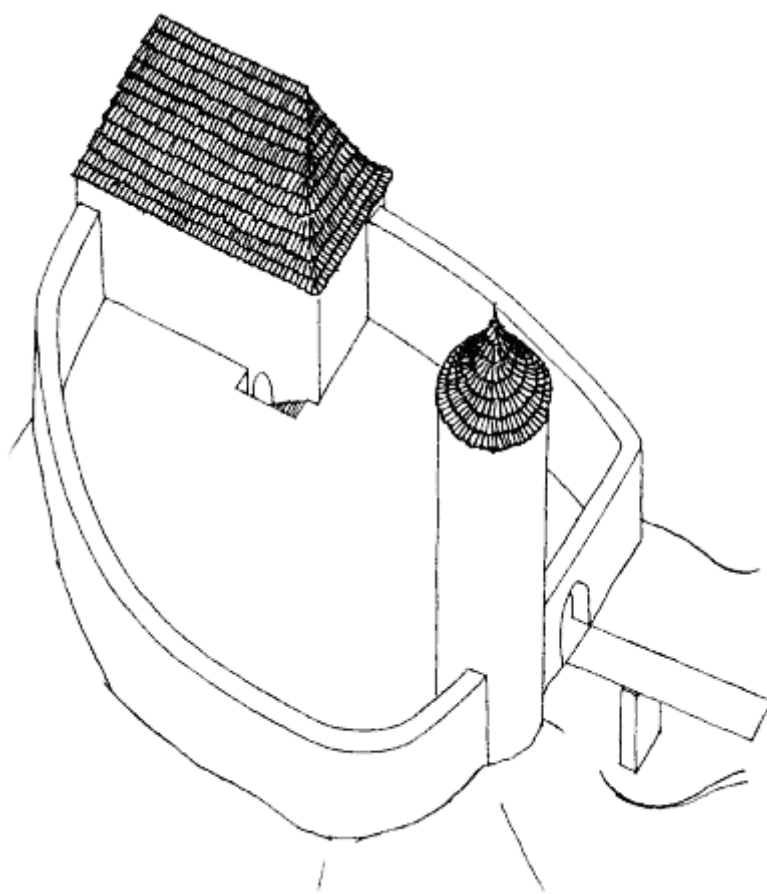
<http://www.zdislava.cz/>

<http://www.op.cz/?a=1&id=234&m=>

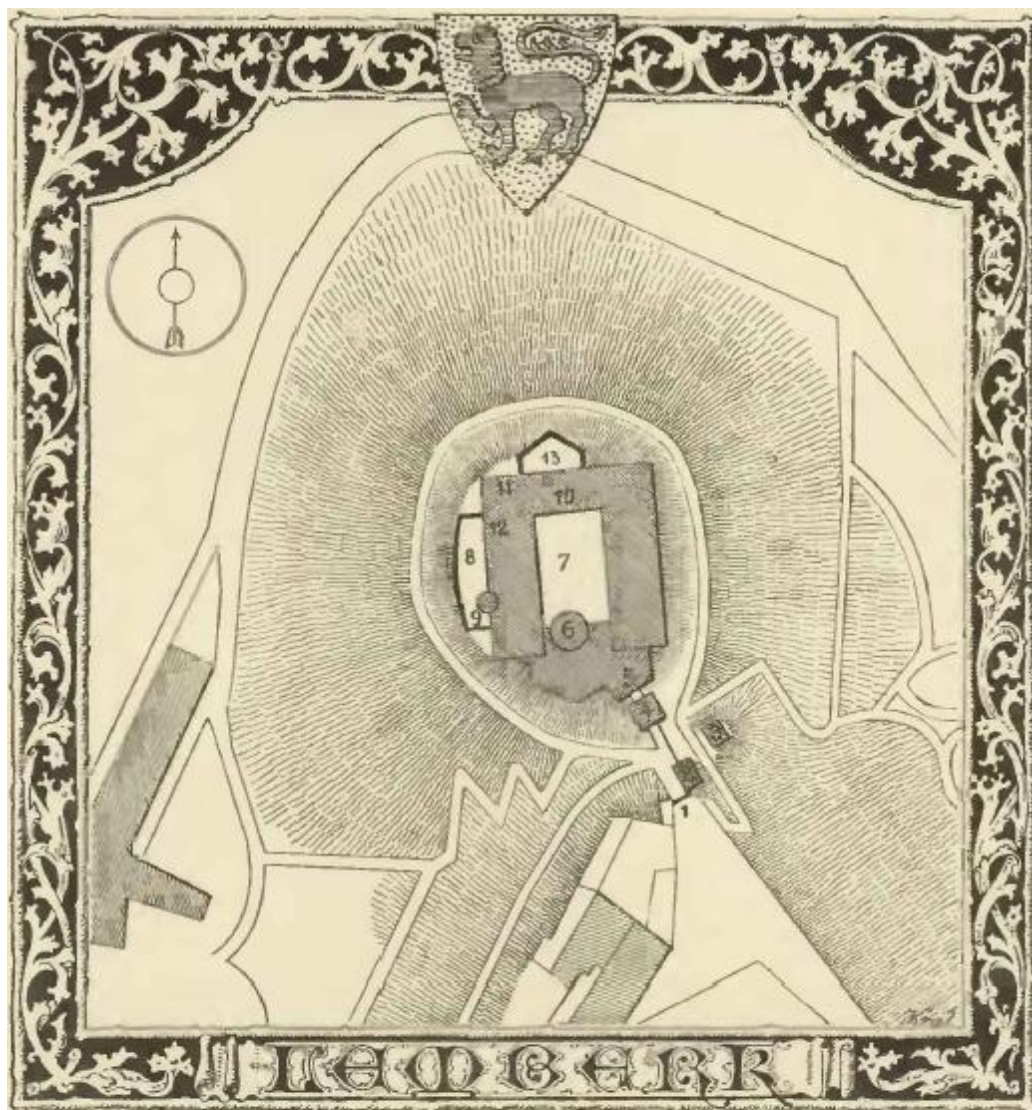
SEZNAM PŘÍLOH

1. Možná podoba původního gotického paláce.
2. Plán hradu Lemberk podle Augusta Sedláčka v díle Hrad, zámky a tvrze království Českého. 10. - z roku 1895.
3. Dnešní podoba zámku. Letecký pohled.
4. Dnešní podoba zámku. Vstup.
5. Obraz sv. Zdislavy od neznámého autora z konce 17. století. Nachází se na zámku Lemberk.
6. Rytina od Augustina Neureutera z první poloviny 18. století. Zdislava drží v jedné ruce model kostela a druhou obdarovává chudé.
7. Podoba hrobu paní Zdislavy podle MUDr. Emanuela Vlčka z roku 1979. Podélný řez.
8. Rekonstrukce lebky od MUDr. Emanuela Vlčka, na jejímž základě byla sestavena možná podoba sv. Zdislavy od akademického malíře Jiřího Wintera.
9. Relikviář s lebkou sv. Zdislavy v chrámu sv. Vavřince a sv. Zdislavy v Jablonném v Podještědí.
10. Dnešní podoba chrámu sv. Vavřince a sv. Zdislavy.
11. Eduard Clam-Gallas.
12. Poslední majitel zámku František Clam-Gallas.

Příloha 1



Příloha 2



Plán hradu Lemberka.

Vysvětlení plánu: 1. Cesta ke hradu a první bráně; 2. vrátnice; 3. lednice; 4. druhá brána s věží na kamenném mostě; 5. věžovité stavení třetí brány s kaplí; 6. velká věže; 7. dvůr zámecký; 8. bašta; 9. malá věže; 10. velká síň neb palác s obrazy; 11. tabulnice; 12. v přízemí světnice Zdislavina, nad tím malovaná světnice s bajkami; 13. výstupek s vězením.

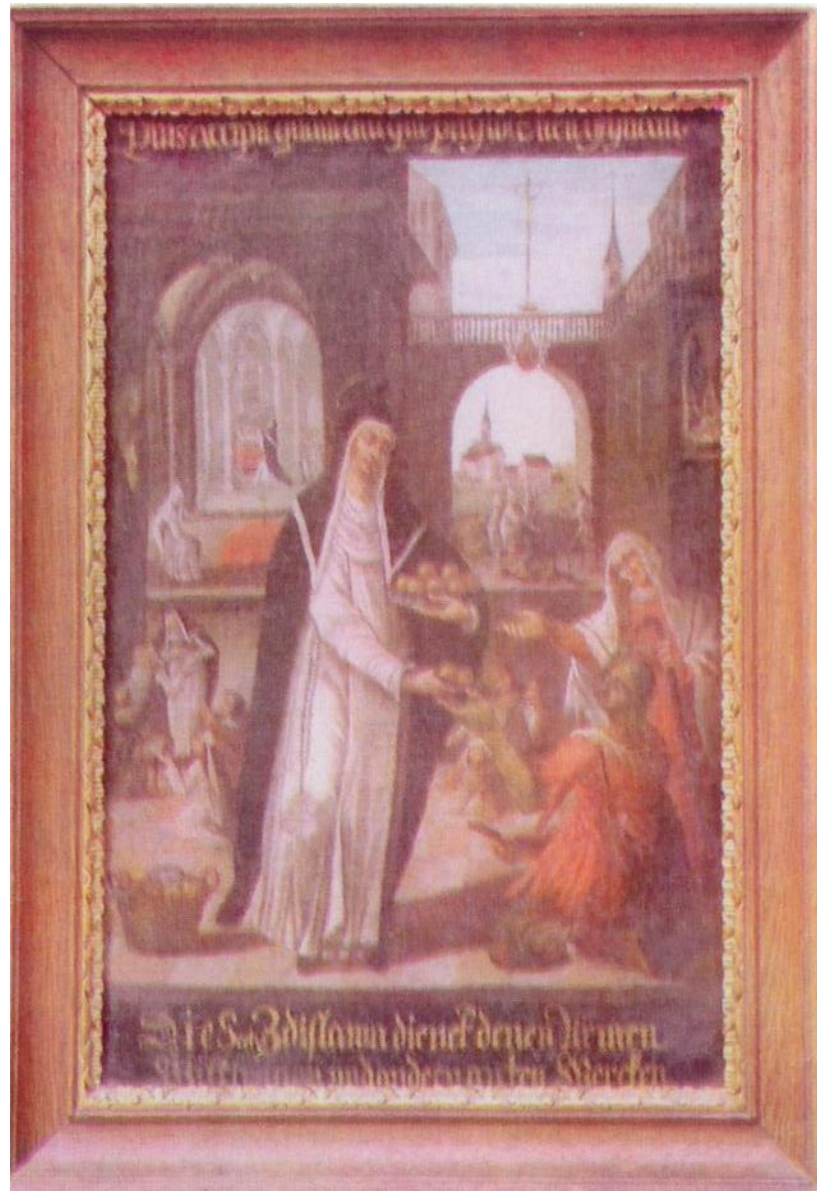
Příloha 3



Příloha 4



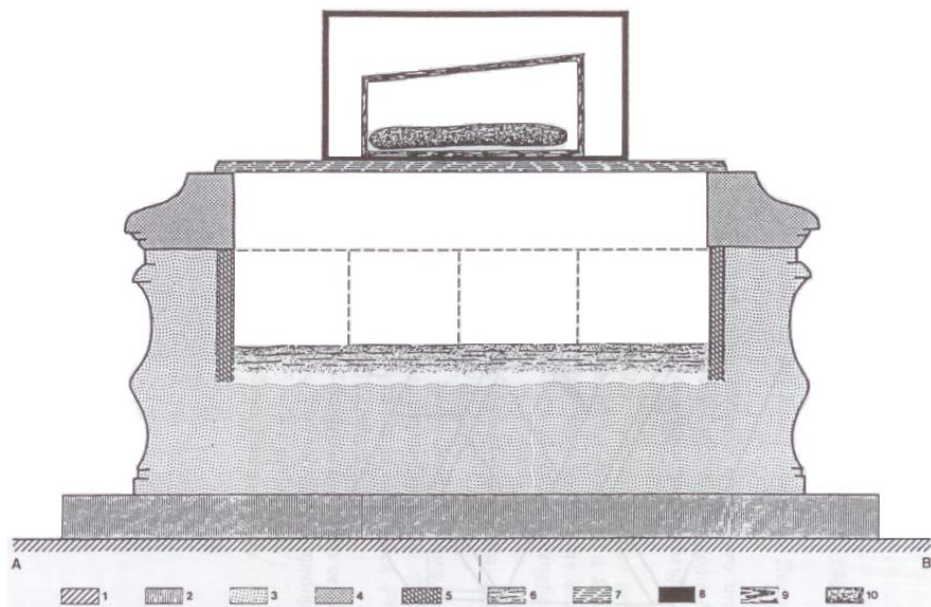
Příloha 5



Příloha 6



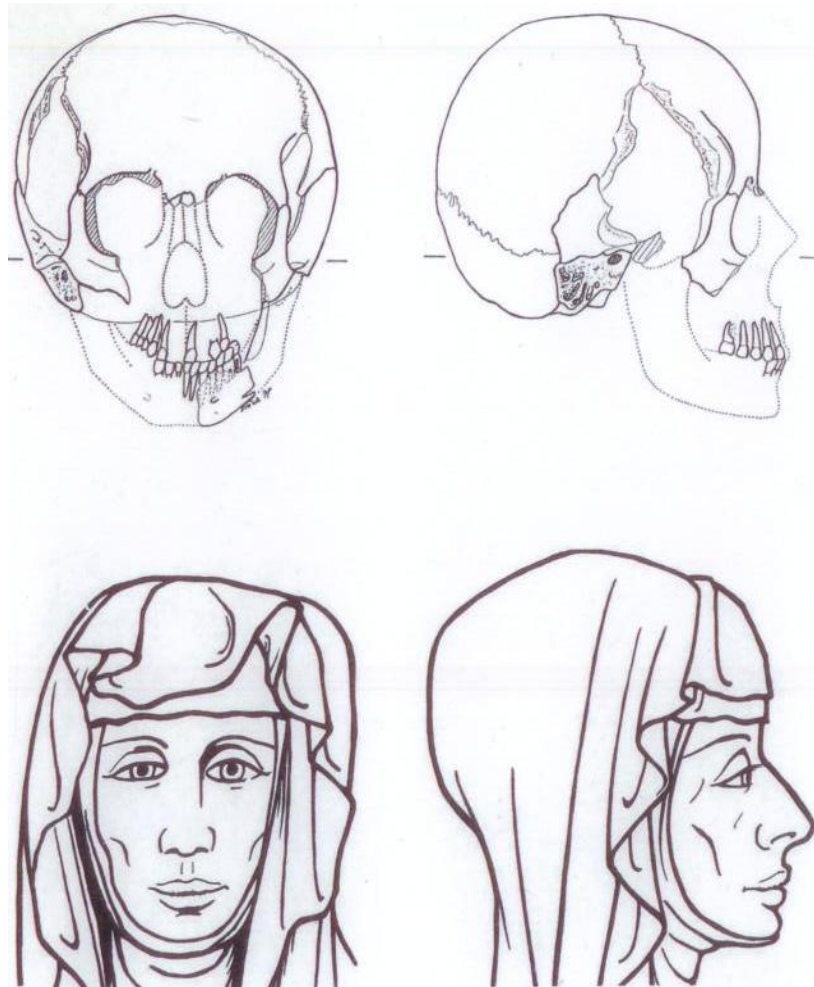
Příloha 7



Hrob bl. Zdislavy v kryptě kostela sv. Vavřince v Jablonném. Podélný řez hrobem.

Vysvětlivky: 1 - podlaha hrobky, 2 - mramorový sokl, 3 - stěna barokního kenotafu, 4 - pískovcová obruba, 5 - desky původního hrobu odkrytého v roce 1702, 6 - písečná výplň hrobu z roku 1702, 7 - dřevěná deska, 8 - skříň s rakvičkou, 9 - rakvička, 10 - tkanina s kostrovými pozůstatky. (Orig. E. Vlček, 1979).

Příloha 8



Příloha 9



Příloha 10



Příloha 11



Příloha 12

