

UNIVERZITA KARLOVA V PRAZE

Pedagogická fakulta

Katedra speciální pedagogiky

**BAKALÁŘSKÁ PRÁCE**

**Historie Mateřské školy speciální v Litvínovské ul. 300, Praha 9**

**The History of The Kindegarten for Children with Special Needs on Litvínovská  
Street 300, Prague 9**

Ing. Miriam Vávrová, Dis.

Praha 2012

Vedoucí práce:  
PhDr. Eva Mrkosová, CSc.

## **Prohlášení**

Prohlašuji, že jsem bakalářskou práci s názvem „*Historie Mateřské školy speciální v Litvínovské ul. 300, Praha 9*“ vypracovala samostatně pod vedením PhDr. Evy Mrkosové, CSc.

V práci jsem použila informační zdroje uvedené v seznamu.

V Praze dne 14. 6. 2012

.....  
vlastnoruční podpis

„Velmi děkuji vedoucí mé bakalářské práce paní PhDr. Evě Mrkosové, CSc. za odbornou pomoc, za cenné rady a připomínky“

## **Anotace**

Bakalářská práce se zaměřuje na historii Mateřské školy speciální v Litvínovské ul. 300, v Praze 9. V první části se zabývá historií předškolního vzdělávání na území Prahy a vývoji vzdělávání dětí se speciálními vzdělávacími potřebami, od vzniku prvních ústavů, přes období jednotné školy až po dnešní dobu. Ve druhé části se věnuje historii jednotlivých období sledované školy, sleduje různé faktory a jejich proměny v historickém kontextu. Analyzuje určitá specifika a porovnává určitá období. V práci je použita metoda historického výzkumu. K dispozici byly především neoficiální dokumenty, ale i některé dokumenty oficiální. S pamětníky byl uskutečněn rozhovor. Výsledky jsou shrnuty v závěru.

## **Klíčová slova**

Předškolní vzdělávání, mateřská škola speciální, dítě se specifickými vzdělávacími potřebami, logopedická péče, speciálně pedagogická péče, rehabilitační péče, učitelka, rodiče

## **Annotation**

This bachelor thesis focuses on the history of The Kindergarten for Children with Special Needs on Litvínovská Street 300, Prague 9. The first part deals with the history of pre-school education in the Prague area and also deals with the evolution of education of children with special needs, from the establishment of the first institutions through the era of the unified school up to the present time. The second part describes the history of the researched school for the period of interest, and notes the different factors and changes during the historical context. It analyses selected specifics and compares certain eras. Historical research was used as the means, mainly unofficial, but also some official documents were available. Interviews were conducted with people who remembered those times. The analysis of the data are presented in the conclusion of this thesis.

## **Key words**

Pre-school education, specialised kindergarten, a child with specific educational needs, speech therapy, specialised educational care, rehabilitation, teacher, parents

## Obsah

Úvod .....	8
<b>1. Kapitola z historie .....</b>	<b>10</b>
1.1 <i>Historie předškolního vzdělávání</i> .....	10
1.1.1 Předškolní zařízení v 19. století.....	10
1.1.2 Mateřské školy v první polovině 20. století .....	13
1.2 <i>Historie péče a vzdělávání o děti s postižením</i> .....	14
1.2.1 Vývoj vzdělávání dětí se zrakovým postižením .....	14
1.2.2 Vývoj vzdělávání dětí se sluchovým postižením.....	16
1.2.3 Vývoj vzdělávání dětí s narušenou komunikační schopností .....	17
1.2.4 Vzdělávání dětí s tělesným postižením .....	20
1.2.5 Vývoj vzdělávání dětí s mentálním postižením.....	21
1.3 <i>Předškolní vzdělávání dětí s postižením po 2. světové válce</i> .....	23
1.3.1 Období jednotné školy 1948 - 1989 .....	23
1.3.2 Mateřská škola po roce 1989.....	25
<b>2. Legislativa – zákony o předškolním a speciálním vzdělávání .....</b>	<b>29</b>
2.1 <i>Období Rakouska - Uherska od roku 1869 do roku 1918</i> .....	29
2.2 <i>Období mezi světovými válkami 1918 – 1939</i> .....	30
2.3 <i>Období po 2. světové válce do roku 1989</i> .....	30
2.4 <i>Období demokratizace společnosti 1990 – 2011</i> .....	31
<b>3. Cíl práce a metoda zpracování dat.....</b>	<b>34</b>
3.1 <i>Historický výzkum</i> .....	34
3.2 <i>Zkoumání dokumentů</i> .....	35
3.2.1 Typy pedagogických dokumentů .....	35
3.2.2 Způsob zpracování dokumentů .....	36
3.3 <i>Využití konkrétních metod v práci</i> .....	37

<b>4. Konkretizace historie MŠ na základě studia historických materiálů ....</b>	<b>38</b>
4.1 <i>Zvláštní MŠ v Poděbradské 469, Praha 9 (1974 – 1982)</i> .....	38
4.1.1 Vznik školy.....	38
4.1.2 Pedagogický sbor a další zaměstnanci .....	38
4.1.3 Činnost školy .....	39
4.1.4 Spolupráce s rodiči.....	40
4.1.5 Vzdělávací úkoly.....	40
4.2 <i>Období od přestěhování do roku 1989 (1982 – 1989)</i> .....	41
4.2.1 Charakteristika nového areálu .....	41
4.2.2 Učitelství sbor a další zaměstnanci .....	42
4.2.3 Spolupráce s rodiči.....	42
4.2.4 Činnost školy .....	43
4.3 <i>Od sametové revoluce po sloučení škol (1989 -2005)</i> .....	44
4.3.1 Obecné informace o škole .....	44
4.3.2 Pedagogický sbor a provozní personál.....	44
4.3.3 Rehabilitační oddělení.....	45
4.3.4 Vzdělávací úkoly .....	46
4.3.5 Činnost školy .....	46
4.3.6 Soutěže a výstavy.....	47
4.3.7 Spolupráce s rodiči.....	47
4.3.8 Poslední samostatný rok.....	48
4.4 <i>Od sloučení škol v roce 2005 po školní rok 2010/2011</i> .....	49
4.4.1 Obecné informace o škole .....	49
4.4.2 Pedagogický sbor a další zaměstnanci .....	49
4.4.3 Návštěva České školní inspekce .....	50
4.4.4 Vzdělávací úkoly školy .....	51
4.4.5 Činnost školy .....	52
4.4.6 Spolupráce s rodiči.....	52
4.5 <i>Výhled mateřské školy speciální do budoucnosti</i> .....	53
<b>5. Posouzení rozhovorů s některými pamětníci .....</b>	<b>54</b>

5.1	<i>Rozhovor s paní učitelkou Janou Jandovou .....</i>	54
5.2	<i>Rozhovor s bývalou paní ředitelkou Mgr. Soňou Svázkovou .....</i>	55
5.3	<i>Rozhovor s fyzioterapeutkou paní Drahomírou Tichou .....</i>	57
	<b>6. Analýza položených otázek.....</b>	<b>58</b>
6.1	<i>Počet zapsaných děvčat a chlapců.....</i>	58
6.2	<i>Odchod dětí do škol k základnímu vzdělávání.....</i>	60
6.3	<i>Délka působení učitelek během historie MŠ speciální.....</i>	63
	<b>Závěr .....</b>	<b>65</b>
	<b>Seznam použité literatury a zdrojů.....</b>	<b>68</b>
	<b>Seznam zkratk.....</b>	<b>72</b>
	<b>Seznam příloh .....</b>	<b>73</b>

## Úvod

Předškolní vzdělávání má v současné době své významné místo v kontextu celoživotního vzdělávání. V této době dochází u dítěte k položení základů v sociálních vztazích, začínají se rozvíjet různé kompetence a vztah k různým oblastem života. Předškolní vzdělávání využívá velkého potenciálu dítěte v oblasti tvořivosti, fantazie a také paměti. Jelikož jsem matkou tří dětí, již v jejich předškolním období jsem si uvědomila, že každé předškolní dítě je svým způsobem geniální. Každý den mne moje děti dokázaly něčím překvapit. Platí to nejen o dětech, které považujeme za „zdravé“, ale i o dětech s jakýmkoliv handicapem. Je jen potřeba mnohem více důslednosti, trpělivosti a snahy s takovým dítětem pracovat. Hledat metody a prostředky, jak jej rozvíjet.

Proto i dnes, v době integračních snah, existují mateřské školy speciální, protože právě v nich je možnost a čas s každým dítětem odborně individuálně pracovat. Také dětský kolektiv, i když je menší než v běžné mateřské škole, dítě velmi inspiruje a rozvíjí po stránce motorické, komunikační a socializační.

Ke své práci jsem si vybrala historii Mateřské školy speciální v Litvínovské 300, v Praze 9 na sídlišti Prosek. Do této školy jsem nastoupila jako učitelka před čtyřmi lety. Ačkoliv jsem z dětství měla vybudován negativní vztah k mateřským školám, tak právě při práci s dětmi, které potřebují odborné vedení, jsem si uvědomila, jak je pro dítě pobyt v mateřské škole důležitý. I když mateřská škola má doplňovat výchovu rodinnou, dítě potřebuje ke svému vývoji jak prostředí mateřské školy s učitelkami a dětmi, tak čas a lásku svých rodičů a sourozenců.

Svou práci jsem rozdělila do následujících kapitol:

V první části se věnuji všeobecné historii předškolního vzdělávání v Praze a vývoji péče o děti se zdravotním postižením. Tato péče se realizovala většinou v různých ústavech. Je potřeba si uvědomit, že institucionální péče měla v historii speciální pedagogiky své místo a byla ve své době určitým pokrokem v péči o děti a mládež s postižením.



Ve druhé části se zabývám legislativou, zákony a vyhláškami, které se vztahovaly nebo vztahují k předškolnímu vzdělávání a k péči o děti a mládež s postižením.

Ve třetí části jsem si stanovila výzkumné otázky pro svou práci a popisuji metodu pedagogického výzkumu, kterou jsem použila.

Ve čtvrté části se zabývám studiem dobových dokumentů a na jejich základě sestavuji historický přehled běžných i význačných událostí v činnosti této mateřské školy. Využila jsem kroniky, plány výchovně vzdělávací práce, zápisy z porad a hodnocení jednotlivých školních roků.

V páté části jsem doplnila obraz práce školy zpracováním autentických výpovědí některých pamětníků, důležitých osobností, které jsou se školou spojeny.

V šesté části odpovídám na otázky, které jsem si položila. Pro větší názornost jsem sestavila tabulky a grafy.

V příloze přikládám dokumenty a další materiály, které souvisí s Mateřskou školou speciální, Litvínovská 300.

## 1. Kapitola z historie

### 1.1 Historie předškolního vzdělávání

Jedním z prvních pedagogů, kteří se zabývali výchovou a vzděláváním dětí předškolního věku je náš velký pedagog Jan Amos Komenský, který ve svém „Informatoriu školy mateřské“ (vydáno v roce 1632 v polském Lešně) napsal rady pro rodiče, jak mají vést své předškolní děti, jakým způsobem se jim mají věnovat. Mimo jiné, klade důraz na to, aby vychovatelé naučili dítě co nejdříve správně vyslovovat: *„Avšak jak si trošičku podlomí jazýček, je škoda se s nimi rozmazlovati a učiti je mluvití třeba bez r, bez ř, bez k, jak to někteří činí a do několika let dovolují svým dětem mluvití: blána, zidký, toláč místo brána, řidký, koláč. Takto majíce se potom již učiti něčemu nesnadnějšímu, učí se teprv mluvití a napravovati to, co se dříve naučily kaziti. Proč by neměla matka, sestra nebo chůva s dítětem volně již ústa otvírajícím hravě a zábavně pracovati, aby se učilo vyslovovati hlásky a slabiky dobře, správně, jadrně, ostře buď ve slovech – napřed kratších jako: rada, hora, pár nebo třeba samotné hlásky a slabiky, nejprv er, ká, žet, cé, eř atd.“* (Komenský 1947, s. 52, 53)

J. A. Komenský také upozornil ve svém díle „Vševýchova“ na děti se sluchovým nebo zrakovým postižením a nabádá k jejich výchově a vzdělávání: *“Od učení moudrosti a vzdělávání ducha nemá být nikdo vyjímán, neřku-li vzdalován.“* (Sovák 1978, s. 15)

Předškolní výchova byla do konce 18. století omezena na rodinu. Děti byly vychovávány ve svých rodinách, bohatší si mohli dovolit chůvy. V této době bylo dítě chápáno jako malý dospělý a také se s ním jako s nedokonalým dospělým jednalo. V 19. století se postupně mění pohled na dítě. Dítě se nepovažuje za nedokonalého dospělého, ale je svébytnou bytostí a dětství je důležitým obdobím v životě člověka. Dítě se plynule vyvíjí v dospělého člověka.

#### 1.1.1 Předškolní zařízení v 19. století

První instituce v Evropě pro předškolní děti vznikaly na základě rozvoje průmyslové výroby a zaměstnanosti matek v továrnách, kdy bylo potřeba zajistit děti, o které se nikdo nestaral. V 1. polovině 19. století byly zakládány opatrovny, jako

pečovatelská zařízení pro 2 - 6leté děti z dělnických rodin. Byly to instituce, které poskytovaly péči i výchovu.

V českých zemích vznikly první opatrovny v Praze roku 1832, v nichž se mluvilo německy i česky. Nejprve byla otevřena 1. 3. 1832 opatrovna Na Hrádku na Novém Městě pražském, z iniciativy purkrabího Karla Chotka z Chotkova, Zřídil ji dobročinný spolek, jemuž předsedal B. Spořil, který se stal jejím prvním ředitelem. V témže roce byla otevřena opatrovna v Karlíně, kde byl ředitelem Leopold Jeruzalém. Další opatrovny v Praze vznikly roce 1837 Pod Petřínem a 1862 U sv. Štěpána a mimo Prahu: 1835 Plzeň, 1836 Mladá Boleslav, 1837 Hradec Králové.

Opatrovna Na Hrádku byl soukromý ústav pro 300 dětí, byl bezplatný a nejhudší se v něm i stravovaly. Byla to instituce jak výchovná, tak vzdělávací. V této opatrovně působil český učitel J. V. Svoboda (1800-1844), který napsal dílo „Školka čili prvopočáteční praktické, názorné všestranné vyučování malých dítek k věcnému vybroušení rozumu a ušlechtnění srdce s navedením ke čtení, počítání a kreslení pro učitele, pěstouny a rodiče“, vyšlo v roce 1839. Toto dílo se stalo výchovně vzdělávacím vzorem našich opatroven, východiskem české prvopočáteční výuky. Svoboda zařadil vyučování trivia proto, že nepředpokládal, že děti budou dále vzdělávány a chtěl, aby měly základy čtení, psaní a počtů. Zpočátku pracovali v opatrovnách jako učitelé muži a vyučovalo se: náboženství, věcné učení (česky) a základy trivia (Uhlířová 2002).

V Praze se začaly zakládat také ryze německá předškolní zařízení „Kindergarten“ - dětské zahrádky. Tato zařízení navazovala na předškolní pedagogiku F. Fröbela (1782-1852), který založil v roce 1837 v Blankenburgu soukromý ústav pro předškolní děti, kde využíval metody, založené na dětské hře a používal tzv. „Fröbelovy dárky“ – soustava míčů, koulí krychlí, válců, dále kostky různých tvarů, hůlky, kruhy, polokruhy. V dětských zahrádkách byl kladen důraz na všestranné rozvíjení osobnosti dítěte prostřednictvím hry s maximálním zapojením rodičů, především matek. První „Kindergarten“ v Praze byla založena v roce 1864 ve Spálené ulici Josefem Heinrichem pro děti českých Němců jako součást soukromého ústavu, ve kterém se vzdělávaly budoucí vychovatelky.

Ve 2. polovině 19. století nastal rychlý rozvoj předškolních institucí. Začaly vznikat české mateřské školy. První z nich byla mateřská škola v Praze u Sv. Jakuba na Starém Městě pražském, založená v roce 1869. O její založení se přičinila Marie Riegrová – Palacká. Byla to veřejná instituce, materiální a personální podmínky zajišťovala pražská obec a o stravování a ošacení chudých dětí se staral dobročinný spolek „Komité dam pro dětské opatrovny“.

V roce 1869 byl schválen nový školský zákon, tzv. Hasnerův zákon o povinné osmileté školní docházce, který prosadil právo na výuku ve většinovém jazyce v rovině povinné školní docházky. A také ustanovoval předškolní instituce – ukládal zřizovat MŠ při každém ústavu pro vzdělávání učitelek – pěstunek a doporučoval zřizování MŠ při obecných školách, jako instituce veřejné.

V roce 1872 vyšel ministerský výnos č. 4711, který navazoval na školský zákon z roku 1869. Vymezil funkci předškolních zařízení:

**Mateřské školy** byly určeny pro všechny děti a byly bezplatné. Měly to být především výchovné instituce, které měly doplňovat rodinnou výchovu tím, že přispívaly k tělesnému, smyslovému a duševnímu rozvoji dětí a připravovaly dítě na školní docházku. Měly být nejen soukromé, ale i veřejné. Byla odstraněna výuka trivia. Rozvoj dětí měl být zajištěn specifickým způsobem, přiměřeným předškolnímu věku.

Mateřské školy si ale ještě dlouho uchovávaly školský ráz. Učitelky – pěstounky používaly výklad a názorné ukazování, děti přitom často seděly v lavicích. Bylo doporučováno, aby základním výchovným prostředkem byla hra a přiměřené zaměstnání, což při přeplněnosti těchto institucí (100 dětí v jedné třídě) bylo nemožné (Šmelová 2004).

**Opatrovny** – v nich probíhala péče o děti zaměstnaných matek. Byl kladen důraz na rozvoj sebeobsluhy, péče o čistotu a slušné chování. Nepřipravovaly na školní vyučování.

**Jesle** – ošetrovací ústavy pro děti do 3 let.

Od roku 1872 byly zřizovány mateřské školy při každém ústavu pro vzdělávání učitelek. Pěstounky se v nich připravovaly jednoročním kurzem, ve kterém se aplikovaly vědecké poznatky z oblasti psychologie, pedagogiky a lékařství.

V roce 1900 bylo v českém království asi 355 institucí pro předškolní děti, českých i německých.

### 1.1.2 Mateřské školy v první polovině 20. století

Na počátku 20. století byly v Evropě i v českých zemích snahy o reformu předškolního vzdělávání. V roce 1900 vydala švédská spisovatelka **Ellen Keyová** knihu: „Století dítěte“, která se zaměřuje na podporu individuality dítěte.

Do praxe tyto myšlenky uváděla italská lékařka **Marie Montessoriová** (1870 – 1952). Zdůrazňovala přirozený psychologický a biologický vývoj dítěte, podporovala proces samoučení a sebekontroly dítěte. Učitelka pracuje s dítětem především individuálně, dítě pozoruje a zasahuje pouze podle zásady: „Pomoz mi, abych to udělal sám“.

Dalším významným pedagogem byl J. Dewey (1859 – 1952) – každé dítě by mělo rozvíjet ty dary, se kterými se narodilo. Pro učitele je důležité pochopení dítěte, umět dítě respektovat, přistupovat k němu s láskou, s porozuměním a s trpělivostí.

Důležitá také byla „Ženevská deklarace práv dítěte“ z roku 1924 – práva dítěte, která vymezila základní principy ochrany dětí

Z osobností, které měli vliv na českou předškolní pedagogiku první poloviny 20. století, je potřeba zmínit zakladatele české psychologie a pedologie Františka Čádu (1865 – 1911). Zabýval se vývojem řeči a dětské kresby. Založil Pedologický ústav v Praze a Sdružení pro výchovu dítěte. Významným pedagogem byl Otakar Chlup (1875 – 1965), který se zasloužil o vědecký výzkum v oblasti předškolní pedagogiky a o vzdělávání učitelek mateřských škol v období mezi válkami. Průkopníkem reformy výchovy a školy byl psycholog Václav Příhoda (1889 – 1979). Napsal: „Úvod do pedagogické psychologie“, „Ontogeneze lidské psychiky“.

Mezi významné české pedagožky, které se snažily o reformu mateřských školek, patřily: Ida Jarníková (1879 – 1965) a Anna Süssová (1851 – 1941). Obě usilovaly o to, aby z mateřských škol vymizel školský ráz, zdůrazňovaly dětskou hru, činnosti vybírané podle nálady dětí, důraz na pohybovou, dramatickou, literární, hudební a výtvarnou

činnost. Zavedly volný časový režim, tzv. rámcový rozvrh hodin, přičemž ale má život v mateřské škole pevný řád, který určuje střídání činností jak v místnosti, tak venku.

V roce 1920 se konal v Praze: 1. sjezd československého učitelstva a přátel školství v osvobozené vlasti. Požadavek – mateřská škola má mít především pedagogickou funkci, proto hlavním cílem bylo připravit návrh zákona o mateřských školách, aby tyto školy patřily do školského systému a spadaly tak pod ministerstvo školství a ne pod ministerstvo sociální péče, jak tomu bylo dosud. Vzhledem k hospodářské krizi v 30. letech 20. století tento požadavek nebyl uskutečněn.

Během první republiky si každá mateřská škola (MŠ) vypracovávala pracovní programy a návrhy výchovné práce sama. Klád se důraz na rozmanitost dětské činnosti, hru a byl zdůrazňován individuální zájem dítěte.

Před 2. světovou válkou v roce 1937 bylo v Čechách a na Moravě: 2244 mateřských škol, 297 opatroven a 83 jeslí. Navštěvovalo je 88 725 dětí. Během války klesl počet mateřských škol na třetinu. Na počátku roku 1945 bylo všeho všudy v Čechách 580 předškolních institucí.

## **1.2 Historie péče a vzdělávání o děti s postižením**

Kolébku péče o slabomyslné, hluchoněmé a slepé je Francie a Španělsko. V roce 1749 Denis Diderot (1713-1822) vydal spis: „Dopisy pro slepé“ („Lettres sur les aveugles“), ve kterém vybízí k péči a vzdělávání nevidomých. Ukazuje, že se mohou prosadit a proslavit, ale je jim potřeba dát vzdělání a příležitost. (Kurz 1985)

Začaly se zakládat vzdělávací ústavy pro jednotlivá postižení. V nich se věnovala péče dětem školního věku a starším. Mnohem později při těchto ústavech začaly vznikat i mateřské školy, ve kterých se s dětmi začalo pracovat v předškolním věku a připravovat je na školní docházku.

### **1.2.1 Vývoj vzdělávání dětí se zrakovým postižením**

Roku 1784 byla založena v Paříži první škola pro slepé z podnětu Valentina Haüyse. Tato škola však zanikla během Francouzské revoluce. Valentin Haüy (1745-1822) se zasloužil o vznik ústavu pro nevidomé v Berlíně roku 1805 a v Petrohradě

roku 1806. Na konci 18. století vzniklo několik ústavů ve Velké Británii. V roce 1804 byl založen zásluhou MUDr. Karla Kleina (1765-1848) ústav pro nevidomé ve Vídni.

Na vzdělávání lidí se zrakovým postižením mělo velký význam zavedení bodového slepeckého písma, jehož poslední verzi originálně zpracoval Louis Braille (1806-1852) již v roce 1825. „Použil 6 reliéfních bodů, z nichž vytvořil obdélníky seřazené do dvou třibodových sloupců, uspořádaných svisle pod sebou. Tím se mu podařilo umístit všechny body do rozsahu hmatového pole jednoho prstu.“ (Monatová 1996, s. 16) V roce 1829 tuto metodu popsal v knize „Postup psaní slov, hudby a zpěvu pomocí bodů k potřebě slepců“. Prakticky se však toto písmo začalo používat až o čtvrt století později a oficiálně bylo uznáno na III. slepeckém sjezdu v Berlíně v roce 1879. V berlínském ústavu pro nevidomé byl sestrojen tzv. Pichtův psací stroj, který toto písmo umožňuje zapisovat.

V roce 1807 byl otevřen „Soukromý ústav pro slepé děti a na oči choré“ v Praze na Hradčanech. (Dnešní Škola Jaroslava Ježka v Loretánské ulici.) Stanovy vypracoval profesor Aloys Klar (1763-1834). Ředitelem tohoto ústavu byl necelý rok. Nesouhlasil s koncepcí vzdělávání, neviděl pro žáky perspektivu do budoucnosti. Proto v roce 1832 zakládá na Malé Straně na dnešním Klárově: „Ústav pro zaopatřování a zaměstnání dospělých slepců“, kterému se dodnes říká Klárův ústav. Rodina Klárů vedla tento ústav až do smrti vnuka A. Klára – Rudolfa Maria Klára (nar.1845) v roce 1898. Rok před svou smrtí zakládá 1897 R. M. Klár v ústavu mateřskou školu – Kindergarten, aby naplnil koncepci úplné ústavní péče. Tato mateřská škola je nejspíše první speciální mateřskou školou v Praze. V ústavu na Hradčanech byla „Mateřská škola při ústavu a opatrovna pro slepé děti“ otevřena až v roce 1930 (schváleno výnosem zemské školní rady ze dne 20.12.1930).

Oba ústavy byly německé, i když na nich učili také čeští učitelé. Protože bylo potřeba zřídit český ústav pro děti se zrakovým postižením, byl založen na návrh Jaromíra Čelakovského samostatný spolek a český ústav pro slepé. Ředitelem tohoto ústavu byl zvolen MUDr. Jan Deyl a byly mu přiděleny budovy Strakova paláce na Maltézském náměstí. První český ústav pro slepé byl otevřen 17.3.1910. Od roku 1915 nese název „Deylův ústav pro slepé“.

### 1.2.2 Vývoj vzdělávání dětí se sluchovým postižením

Výchovou a výukou dětí, které neslyší, se zajímalo už v 17. století několik osobností. Za prvního učitele můžeme považovat španěla Pedra Ponce de Leona (1520–1584), který založil školu pro neslyšící. Učil je mluvit orálně pomocí zraku a hmatu.

Učitelem byl také švýcarský lékař Johan Konrád Amman (1669-1724), který vyučoval čistě orální metodou. Popsal používání logopedického zrcadla a napsal dvě díla: „Hluchý mluvící“ („Surdus Loguens“) 1692 a „Pojednání o řeči“ („Dissertatio de Loguella“) 1700. Je považován za zakladatele oralismu.

První ústav pro neslyšící byl založen v Paříži roku 1770, později přejmenovaný na Národní institut pro neslyšící. Jeho založení je spojeno se jménem Abbé Charles Michel de l'Épée (1712 – 1789). Byl průkopníkem v používání znakového jazyka, napsal a vydal roku 1776 „Vzdělávání hluchoněmých pomocí metod posunků“. Tuto knihu rozšířil v roce 1784 pod názvem: „Pravdivý způsob vzdělávání hluchoněmých ověřený dlouholetou zkušeností“.

Stejně jako ústav pro slepé i tento ústav měl problémy během Francouzské revoluce. Ředitel školy Roch Ambroisse Sicard (zemřel 1822) musel odejít do exilu. V exilu propagoval znakový jazyk, vydává „Kurz obecné gramatiky“ a první slovník znakového jazyka. Byl propagátorem tzv. francouzské metody.

V roce 1778 zakládá v Lipsku ústav pro hluchoněmé Samuel Heinicke (1727-1790). V tomto ústavu se používala čistě orální metoda – německá metoda. V Německu byla v 19. století snaha integrovat neslyšící do běžných škol, tento projekt se ale nezdařil (Hrubý 1997).

O rok později vzniká ústav pro hluchoněmé ve Vídni, 1784 v Římě a 1786 v Praze za přispění zednářské lóže. Jejím prvním ředitelem byl páter Karel Berger (1748–1806). Jeho nástupcem byl Abbé Jan Mücke (1770–1840). Tento ústav zastával znakovou řeč při vyučování. Byl to opět německý ústav, přesto se v něm od roku 1836 vyučovalo i česky. Prvním českým učitelem byl Petr Miloslav Veselský (nar. 1810). Ústav se často stěhoval, nejčastěji sídlil na Karlově náměstí, také ve známém Faustově domě.



Mezi významné ředitele patřil Václav Frost (1814-1865), který zavedl kombinovanou metodu komunikace - pražskou syntetickou metodu, Václav Kořátko (1810–1876), který se zasloužil o první české učebnice pro neslyšící – slabikář a čítanku a Karel M. Kmoch (1839-1913). Za jeho působení se ústav přestěhoval do nové budovy v Holečkově ulici v Praze 5, která byla otevřena jako Ústav pro hluchoněmé v roce 1902. Ústav v této budově sídlí dodnes, i když v letech 1919–1929 v ní byl Státní ústav statistický. V roce 1929 byla budova dětem se sluchovým postižením vrácena a roku 1930 zde vzniká i první mateřská škola pro neslyšící v Praze.

V roce 1916 byl založen Praze “ První český ústav pro hluchoněmé“. Zasloužila se o něj Jitka Haunerová - Staňková a MUDr. Výmola (Hrubý 1997). Ústav sídlil v Kateřinské ulici, v roce 1926 se přestěhoval do nové budovy v Radlicích, dnešní Výmolovy ulice. Výmola prosadil orální metodu, se kterou ale ne všichni souhlasili. V roce 1960 byla při tomto ústavu založena mateřská škola.

### **1.2.3 Vývoj vzdělávání dětí s narušenou komunikační schopností**

Za otce logopedie můžeme označit již zmíněného švýcarského lékaře Jana Conrada Ammana a jeho dílo „Pojednání o řeči“ („Disertatio de loguela“). Prvním, kdo se zabýval léčením poruch řeči, byl v Berlíně Otto Gutzmann, který vypracoval nauku o fyziologii a patofyziologii hlasu, řeči a sluchu. Gutzmann byl zakladatelem foniatry. Napsal také monografii o koktavosti.

Logopedie, jako speciálně-pedagogický vědní obor, který se oddělil od foniatry a fonetiky, se profilovala ve 20. letech 20. století ve Vídni, kde se konal roku 1924 zakládající kongres Mezinárodní asociace logopedů a foniatrů.

Prvním, kdo se z českých vědců zabýval řečí a sluchem byl fyziolog J. E. Purkyně. V roce 1835 vydal studie o artikulaci, eufonii, přízvuku, o jazykových rozdílnostech a dalších problémech, které zasahují z fyziologie do fonetiky a lingvistiky. Vyslovuje i požadavek na léčení vad řeči, na praktickou aplikaci výzkumu ve správné mluvních výchově, výcviku řečnictví.

První práci v češtině v oboru patologie řeči a sluchu napsal lékař J. Staněk 1846: „O hluchoněmotě“. V roce 1879 zavedl a propagoval prof. Jan Nepomuk Czermak hrtanové zrcátko. Poruchami hlasu a řeči se zabýval i lázeňský lékař Zikmund

Janke, který napsal v roce 1900 dílo „O vzniku koktavosti“ a učebnici „Čítanka pro koktavé“ a v roce 1920 pojednání „Vady řeči a jak se jich chrániti“

Logopedie jako pedagogický obor vznikala při ústavech pro hluchoněmé. Nápravami řeči slyšících dětí se zabývali učitelé Pražského ústavu pro hluchoněmé. V roce 1834 ředitel ústavu Jan Múcke ve svém spisku „O úpravě výslovnosti patlající školní mládeže“ podal návod jak upravovat výslovnost školních dětí s dyslalií.

V roce 1860 učitel Gall organizuje kurzy pro školní mládež s vadami řeči. V jeho činnosti pokračoval učitel hluchoněmých Karel Malý, který napsal články o problematice vad řeči a jejich odstraňování. Kolem roku 1900 nastaly spory o to, kdo by měl vést nápravy řeči školní mládeže, jestli lékaři nebo učitelé. Malý prosadil první veřejné „Kurzy pro nápravu vadné řeči školní mládeže“, dotované Hlavním městem Praha. Zavedl spolupráci s úředními lékaři. Veřejné kurzy byly potvrzeny Zemskou školní radou a byly tříměsíční. Po Malém je vedl další učitel hluchoněmých František Fuchs a to do roku 1929.

Po roce 1933 vedli kurzy učitelé z Výmolova ústavu. Odborným lékařským dozorem byl pověřen v roce 1936 MUDr. Miloš Sovák.

Od roku 1928 působila v Praze tzv. „terénní služba školně lékařská v oboru péče o vady řeči“. Tři učitelky mateřských škol, instruované z foniatrického oddělení vyhledávaly po pražských MŠ děti s vadami řeči a posílaly je na vyšetření na foniatrii. Potřebné nápravy řeči se konaly na příslušných MŠ. Později odborný školní lékař vyšetřoval děti přímo v ambulantní poradně ve škole. Od roku 1940 vyšetřovali odborní lékaři školní děti v tzv. „školním ambulatoriu“.

Mezi dětmi a mládeží se zjistilo velké množství vad řeči a sluchu, které ambulatorium nemohlo zvládnout. Bylo potřeba vyškolit pedagogické pracovníky. V roce 1940 o prázdninách bylo vyškoleny 40 učitelů za spolupráce Spolku učitelů pomocných škol v Praze. Přednášeli jim profesori Hála, Ohnesorg, Sovák. Absolventům byly svěřeny určité pražské obvody. V jedné ze škol obvodu si zřídili pracoviště a tam se věnovali potřebným dětem ze svého obvodu.

Po 2. světové válce v roce 1946 založil v Praze doktor Miloš Sovák (1905 – 1989) - Logopedický ústav hl. města Prahy. Logopedický ústav byl zařízením školně-

zdravotnickým, spadal pod zdravotnictví, ačkoliv jeho činnost byla v oblasti školství. A ta měla tyto oblasti:

- a) preventivní léčebná a výchovná péče nevýřečnou školní mládež
- b) vyhledávání, depistáž, lékařské a speciálně-pedagogické působení
- c) výzkum poruch hlasu, řeči a sluchu a vědecká činnost
- d) instruování učitelů a příprava logopedických pracovníků

Logopedický ústav spolupracoval v roce 1946 při zakládání speciálních škol pro děti nedoslýchavé a se zbytky sluchu, konal kurzy pro nevýřečnou mládež na území hl. města Prahy. Vzdělával budoucí logopedy v centrálních a obvodových kurzech.

Logopedický ústav měl několik oddělení. O úsek předškolní výchovné péče o děti s nesprávnou výslovností a o děti koktavé pečovaly logopedky: M. Filčíková – Herfortová, M. Sováková. Tyto logopedky zavedly kolektivní terapii koktavých dětí.

Ústavem procházelo ročně 15-20 tisíc klientů (rok 1950). Spolupracoval s odbornými a školními lékaři. Cílem organizované logopedické péče bylo podchytit co největší počet školních i předškolních dětí s narušenou komunikační schopností v celé republice za pomoci školních pediatriů.

Roku 1960 byl Logopedický ústav hl. města Prahy zrušen. Po roce 1960 pokračovala dále logopedická praxe na speciálních školách a v terénních poradnách. Byla zavedena individuální logopedická péče ve zvláštních školách a školách pro děti s vadami sluchu a řeči. Logopedické poradny byly při okresních ústavech národního zdraví (OÚNZ), v nichž pracovali logopedičtí asistenti, což byli vyškolení učitelé a byli zaměstnáni na zkrácený úvazek. Tyto poradny byly vedeny školním lékařem. Foniatrická oddělení byla zřízena při klinikách ORL krajského ústavu národního zdraví (KÚNZ), které vedl foniatr a logopedickou činnost vykonával vysokoškolsky kvalifikovaný logoped.

V současné době existuje dvoukolejnost logopedické péče. Dítě dochází ke klinickému logopedovi, který pracuje pod ministerstvem zdravotnictví a pro vykonávání své praxe musí mít lékařskou atestaci. Současně s tím samým dítětem pravidelně cvičí

školní logoped. Přičemž oba vystudovali stejný obor logopedie – surdopedie na pedagogické fakultě.

#### **1.2.4 Vzdělávání dětí s tělesným postižením**

Pohybové vady patří k nápadným postižením, které často omezují pohyblivost jedince. Pokud nejde o kombinovaný handicap, jsou tyto děti běžně vzdělavatelné a často zájmem o učení si kompenzují své motorické nedostatky. Snaha začlenit tyto děti do společnosti vedla k rozvoji zachovalých pohybových funkcí i k pohybové léčebné výchově. To se stalo podnětem pro zakládání specializovaných zařízení pro děti, mládež a dospělé s tělesným postižením. (Monatová 1996, s. 35)

První ústav pro děti s tělesným postižením byl založen v roce 1865 ve Velké Británii. Cílem bylo zmírnit konkrétní vadu a začlenit žáky plně do školy. Němec Joseph Loos doporučoval, aby škola dbala na správné sezení žáků při vyučování, zaměřil se na správnou výšku školních lavic, nošení učebnic v aktovce na zádech, zavedení kolmého písma a pohybovou výchovu.

V Čechách byl v Praze na Vyšehradě otevřen „Spolkem pro léčbu a výchovu rachitiků a mrzáků“ ústav, jehož prvním předsedou se stal profesor MUDr. Rudolf Jedlička (1869 – 1926), kterému se říká Jedličkův ústav. Toto zařízení plnilo a dodnes plní funkci léčebnou, výchovnou a vzdělávací. Kromě základního vzdělání zde mladí lidé mohli získat i různé dovednosti, vyučit se v dílnách pod vedením odborných mistrů nějakému řemeslu. Celkový rozsah vzdělávání byl završen vznikem mateřské školy v roce 1951.

Významným učitelem byl František Bakule (1877 – 1957), kterého ovlivnil J. J. Rousseau a L. N. Tolstoj. Dbal na individuální přístup ke každému dítěti. Bakule z Jedličkova ústavu později odešel a roku 1919 založil vlastní ústav, ve kterém chtěl vychovávat a vzdělávat jak děti s postižením, tak děti zdravé. Tato spolupráce se nejvíce projevila v dětském pěveckém sboru „Bakulovi zpěváčci“, který měl velkou popularitu jak doma, tak v zahraničí. Dalším velice schopným ředitelem byl Augustin Bartoš, který ústav vedl až do roku 1945.

V Brně byl vybudován Janem Chlupem v roce 1919 ústav pro tělesně postižené v Králově Poli v zámečku „Na Kociánce“ z podnětu Alice Masarykové a R. Jedličky.

Jeho zřizovatelem a majitelem byl Zemský spolek pro léčení a výchovnou péči o mrzáčky na Moravě a ve Slezsku.

Po válce v roce 1945 byl zřízen Jedličkův ústav v Liberci a to v budovách, ve kterých byl původně německý ústav pro tělesně postižené.

V minulosti měly největší podíl na vzniku tělesného postižení dětská obrna (poliomyelitis anterior acuta nebo-li Heine–Medinovo onemocnění) a tuberkulóza, která kromě plic napadala i kosterní soustavu. Následky dětské obrny se léčily od roku 1935 v Janských Lázních. V naší zemi jako první na světě byla v roce 1958 celoplošně použita očkovací látka proti dětské obrně tzv. Sabinova vakcína, díky ní byl problém s dětskou obrnou vyřešen. Také proti tuberkulóze jsou všechny děti očkované. V roce 1901 založil český lékař František Hamza (1868-1930) sanatorium v Košumberku u Luže pro tuberkulózní děti. Při tomto sanatoriu vznikla v roce 1945 mateřská škola. Dnes se jak v Janských Lázních, tak v sanatoriu v Košumberku, léčí děti s různými pohybovými vadami.

V současné době jsou děti nejčastěji postiženy dětskou mozkovou obrnou (DMO), která člověka trvale poznamenává a to od mírných příznaků až po plnou invaliditu na vozíčku. Je to nejčastější onemocnění, které způsobuje pohybové postižení (50-60% výskytu).

Děti, u kterých se během jejich postnatálního vývoje prokáže nějaký pohybový handicap, jsou nemožností pohybu determinováni ve svém psychomotorickém vývoji. Pokud ale toto dítě správným způsobem stimulujeme, nemusí se tělesný handicap na psychomotorickém vývoji tak výrazně projevit. Proto je důležité již od velmi raného období vývoje s dítětem pracovat a správně ho stimulovat. Již tři měsíční děti můžeme cvičit Vojtovou metodou a tím částečně eliminovat následky DMO. Další metodou pro děti s DMO je v současné době koncept Bobathových a koncept bazální stimulace, který se využívá jak u dětí, tak u dospělých s těžkým kombinovaným postižením nebo po těžkých úrazech mozku.

### **1.2.5 Vývoj vzdělávání dětí s mentálním postižením**

V roce 1871 založil lékař a učitel Karel Slavoj Amerling (1807 – 1884) Ústav idiotů Jednoty paní sv. Anny v Praze ve Šternberském paláci na Hradčanech. Ústav byl

roku 1898 přejmenován na Ernestinum. V ústavu Amerling vzdělával slabomyslné chovance, učil je praktickým dovednostem a poté je vracel zpět do jejich domácího prostředí, kde tito chovanci mohli své dovednosti uplatnit. Amerling rozdělával své chovance podle vzezření. Po Amerlingově smrti ústav nějaký čas živořil, až jej převzal v roce 1902 MUDr. Karel Herfort, který již děti s mentálním postižením rozdělával podle jejich vzdělavatelnosti – debil, imbecil, idiot.

První pomocná třída v Praze byla zřízena v roce 1896 při obecné dívčí škole u sv. Jakuba. Dnes je zde Speciální škola Karla Herforta. V dalších letech vznikaly další pomocné školy a třídy v Čechách a na Moravě, které pomohly zkvalitnit život mnoha žákům s mentálním postižením. Dětem se věnovala celá řada odborníků – psychopedů např. profesor František Čáda, Josef Zeman, Karel Herfort, Jan Mauer atd. *„Díky těmto odborníkům byl dán základ speciálně-pedagogické metodologii v oblasti vzdělávání žáků s těžším stupněm mentálního postižení“* (Teplá, 1997 s. 5).

Počet škol však nestačil pro vzdělávání dětí s mentálním postižením. Tyto školy a ústavy byly převážně zřizovány různými dobročinnými organizacemi nebo spravovány církevními charitativními řády. Stát se v jejich zřizování neangažoval. Tato situace se nezlepšila ani po vzniku Československé republiky v roce 1918.

Roku 1928 byly vydány jednotné učební osnovy pro pomocné školy. V roce 1929 vyšel zákon č. 86/1929 o pomocných školách a třídách. Podle §§ 12 a 17 umožňoval vznik pomocných škol a tříd všude tam, kde bylo v obci nebo na okrese více než 30 dětí povinných navštěvovat pomocnou školu. Povinnost zřizovat tyto školy měly obecní úřady, které však díky hospodářské krizi tuto povinnost často obcházely.

Roku 1937 byl vydán školní a vyučovací řád pro děti úchylné, avšak vzdělání schopné, ustanovení pro školy pomocné.

V roce 1948 byly pomocné školy zařazeny do jednotné školské soustavy, avšak až do konce 70. let sloužily jako diagnostické zařízení na dva roky, kde se rozhodovalo o tom, jestli dítě bude zařazeno do zvláštní školy nebo bude prohlášeno za nevzdělavatelné. Dítě zde mohlo být maximálně do 9 let.

## **1.3 Předškolní vzdělávání dětí s postižením po 2. světové válce**

### **1.3.1 Období jednotné školy 1948 - 1989**

Brzy po komunistickém převratu 25. 2. 1948 vyšel školský zákon č. 95/1948 Sb., o základní úpravě jednotného školství ze dne 2. dubna 1948, který vstoupil v platnost 1. 9. 1948. Tímto zákonem bylo veškeré školství zestátněno. Mateřské školy (MŠ) byly zařazeny do školské soustavy. Do školské soustavy byly také zahrnuty všechny školy pro mládež vyžadující zvláštní péče, což byl nový termín, který tento zákon zavedl. Byl také zaveden pojem zvláštní škola, která nahrazovala školu pomocnou pro děti s lehkým mentálním postižením.

Cílem byla výchova socialistického člověka. Jako prostředky sloužily: jednotné vzdělávací osnovy v mateřských i základních školách, ideologicky zaměřené programy, orientace na sovětskou pedagogiku. V MŠ byl kladen důraz na kolektivní výchovu, zájmy a potřeby dítěte byly opomíjeny. Pozitivní bylo, že v mateřských i základních školách byla prováděna systematická a kvalitní preventivní zdravotní péče. Do školních zařízení docházeli pediatři, zubní lékaři, logopedi (Šmelová 2004).

V roce 1953 vyšel zákon č.31/1953 Sb., o školské soustavě a vzdělávání učitelů, který určil základní směrnice pro zřizování, organizaci a správu škol pro mládež vyžadující zvláštní péči. Český statistický úřad od tohoto roku eviduje mateřské školy pro děti vyžadující zvláštní péči. V roce 1953 bylo na území České republiky 26 těchto zvláštních mateřských škol, ve kterých bylo 52 tříd a v nich 1082 žáků. Průměr žáků na třídu byl 21. O 10 let později v roce 1963 bylo již 63 zvláštních mateřských škol, v nichž bylo 108 tříd a navštěvovalo je 1597 žáků, s průměrem na třídu 14,8. V roce 1973 to bylo už 134 škol s 260 třídami a 3498 žáky. Průměr na třídu byl 13,5 žáků. Poslední statistický údaj je z roku 1989, kdy bylo 177 zvláštních mateřských škol, s 456 třídami, do kterých docházelo 5483 žáků. Průměr na třídu byl již 12 dětí. Takže od roku 1953 do roku 1989 vzrostl počet mateřských škol 6,8 krát, počet tříd 8,8 krát a počet dětí 5,1 krát. Průměr dětí na třídu se zmenšil o 9 žáků (údaje zpracovány podle Českého statistického úřadu, Praha 1991).

Zákonem z 15. 12. 1960 č. 186 Sb. o soustavě výchovy a vzdělávání, se vytváří podmínky pro vznik speciálních mateřských škol pro děti vyžadující zvláštní péče: § 4

*„Materšská škola pečuje v těsné součinnosti s rodinou o všestranný rozvoj dětí od 3 let do doby, než začnou chodit do ZDŠ. Národní výbory vytvářejí potřebné předpoklady, aby do MŠ mohly chodit především děti 5leté i mladší, které rodiče k docházce přihlásí. V zájmu příznivého vývoje dětí se smyslovými, duševními a tělesnými vadami může vláda prohlásit docházku do MŠ pro tyto děti ve věku od 3 let za povinnou.“ (Teplý 1963, s. 5)*

V této době se dbalo na systematickou péči o předškolní děti s postižením. Již proto, že některá postižení se dají v tomto věku zmírnit nebo dokonce napravit, jestliže se dítěti včas dostane odborného vedení. Rodiče se ale na péči o své dítě spolupodíleli zřídka. Dítě s postižením bylo většinou vytrženo ze svého rodinného prostředí a svůj čas trávilo ve speciálních předškolních zařízeních pro děti duševně, smyslově nebo tělesně postižené bez svých rodičů, nejen v době jejich zaměstnání, ale i v době jejich pracovního volna. Zřizovaly se internátní mateřské školy, mateřské školy při ozdravovnách, nemocnicích nebo při ústavech sociální péče. Později byly také otvírány speciální mateřské školy s celodenní péčí, které již více spolupracovaly s rodiči. Do všech těchto zařízení byly děti umisťovány podle místa bydliště na základě návrhu odborné komise pro mládež vyžadující zvláštní péče. Tato komise se skládala z předsedy (což byl příslušný školní inspektor), ze dvou učitelů, z nich jeden měl odbornou způsobilost k výuce mládeže vyžadující zvláštní péče, z jednoho pracovníka péče o mládež, z pracovníka odboru sociálního zabezpečení a z dětského nebo školního lékaře. O zařazení rozhodoval vedoucí odboru školství a kultury okresního národního výboru (Teplý 1963).

Výchova v těchto zařízeních byla poplatná tehdejší době, která zdůrazňovala i u těchto dětí cílevědomou kolektivní výchovu, s důrazem na kladení základů osobnosti socialistického člověka. I když také bylo deklarováno úsilí o všestranný rozvoj osobnosti dítěte. V předškolních zařízeních se především odstraňovaly důsledky nesprávné rodinné výchovy, dbalo se na nácvik sebeobsluhy, na zacházení s kompenzačními pomůckami a rozvíjely se zbytky nefunkčních smyslů. Dítě procházelo předškolní přípravou a podle výsledků se rozhodovalo, jestli a kde bude dítě vzděláváno dále. Byla pro něj vybrána příslušná základní škola, popřípadě se rozhodlo,



že je nevzdělávatelné a potom se navrhovalo umístění do ústavů sociální péče, které byly zřizovány pro chlapce a děvčata od 3 do 12 let.

*„Mateřská škola pro mládež vyžadující zvláštní péče je výchovné a diagnostické zařízení, v němž se postiženým dětem poskytuje speciální výchova a které doporučí, do které školy nebo zařízení se má dítě zařadit po 6. roce“.* (Teplý 1963, s. 6)

O jednotlivých postiženích byly získávány nové a nové poznatky, proto bylo možné určit jaké metody a jaká opatření je možné zavést na pomoc dětem s určitým postižením. V 70. letech 20. století vznikla síť pedagogicko – psychologických poraden (PPP). Předškolní děti i děti školou povinné byly rozdělovány podle jednotlivých postižení a zařazeny do odpovídajících specifických zařízení a škol - pro děti se zbytky sluchu a neslyšící, nedoslýchavé, se zbytky zraku a nevidomé, slabozraké, pro děti tělesně postižené, vadně mluvící, s vadným duševním vývojem, apod. Díky tomu byla v tehdejší Československu rozsáhlá síť speciálních škol se speciálními terapeutickými metodami. Výhodou byla kvalitní a specializovaná péče o dítě s jakýmkoliv postižením. Závažným důsledkem bylo ale to, že tyto děti žily poměrně izolovaně, byly vytrženy ze své rodiny, ze svého přirozeného prostředí. Neměly možnost se stýkat se svými „zdravými“ vrstevníky, nebyla možnost, aby spolu žily děti „zdravé“ a s postižením. Proto se velká většina lidí s postižením nenaučila žít ve většinové společnosti a většinová společnost se nenaučila přijímat lidi s postižením.

### **1.3.2 Mateřská škola po roce 1989**

Po sametové revoluci v roce 1989 začaly vznikat veřejné, soukromé a církevní mateřské školy. Rozvíjelo se alternativní školství např. Waldorfské, Montessori, Daltonské. Výchova a vzdělávání se začaly individualizovat, centrem pedagogické činnosti se opět stávalo dítě jako jedinečná osobnost. Programy vzdělávání dětí v MŠ byly jednak ovlivněny reformní pedagogikou z první poloviny 20. století a také současnými znalostmi z oborů dětské psychologie a pedagogiky. Kromě jiného se začala zavádět ekologická výchova, vytvářely se nové programy jako například: „Zdravá mateřská škola“, „Začít spolu“ apod. Otevřel se prostor pro integraci dětí s různým postižením. Změnila se i filozofie přístupu k dětem a dospělým s postižením. Začalo se na člověka s postižením hledět v kontextu celé jeho osobnosti, hledat

možnosti, jak může člověk s postižením prožít plnohodnotný život a čím tento člověk může společnost obohatit.

Na základě zákona České národní rady č. 390/1991 Sb. o předškolních zařízeních, jsou součástí předškolního vzdělávání pouze mateřské školy a speciální mateřské školy. Zřizovatelem může být stát, obec, státem uznávaná církev nebo soukromá osoba.

Začaly vznikat poradny pro rodiče, kterým se narodilo dítě s postižením. Jako první se objevily Střediska rané péče pro rodiče a děti se zrakovým postižením. Již od narození pomáhají pracovnice středisek rodičům se starostí o dítě s postižením. Je tu snaha, aby se rodiče co nejvíce zapojili do péče o své dítě. Po 3. roce dítěte nebo po 7. roce u dítěte s kombinovaným postižením přebírá péči speciálněpedagogické centrum (SPC), které doporučí dítě do speciální mateřské či základní školy nebo pomáhá s integrací dítěte do běžné mateřské nebo základní školy podle přání rodičů. Činnost těchto center vymezila vyhláška č. 72/2005 Sb., o poskytování poradenských služeb ve školách a školských poradenských zařízeních. Střediska rané péče spadají pod ministerstvo práce a sociálních věcí.

Významně ovlivnil vzdělávání jak v mateřských školách běžných, tak v mateřských školách speciálních zákon č.561/2004 Sb. - školský zákon, který zavádí rámcové vzdělávací programy pro jednotlivé stupně škol, tedy také pro předškolní vzdělávání. Na základě rámcového vzdělávacího programu pro předškolní vzdělávání si každá MŠ vytváří svůj vlastní školní vzdělávací program (ŠVP), do něhož jsou zahrnuty cíle předškolního vzdělávání: aby si *„každé dítě od útlého dětství osvojovalo základy klíčových kompetencí a získávalo tak předpoklady pro své celoživotní vzdělávání“* (Rámcový vzdělávací program 2005, s. 12).

Tímto zákonem se otevírají šance pro všechny děti k celoživotnímu vzdělávání, ať jsou zdravé nebo mají nějaké postižení. Každé dítě by si mělo osvojovat klíčové kompetence na úrovni, která odpovídá jeho schopnostem a možnostem a dospívat ke vzdělávacím cílům svým tempem a svým způsobem. Rámcové cíle, které by měli předškolní pedagogové sledovat, jsou:

- rozvíjení dítěte, jeho učení a poznání

- osvojení základů hodnot, na nichž je založena naše společnost
- získání osobní samostatnosti a schopnosti projevit se jako samostatná osobnost působící na své okolí

Dítě ukončující předškolní vzdělávání by mělo dosáhnout základů určitých klíčových kompetencí přiměřených svému věku a svým schopnostem:

- a) kompetence k učení
- b) kompetence k řešení problémů
- c) komunikační kompetence
- d) sociální a personální kompetence
- e) činnosti a občanské kompetence

Obsah vzdělávání je uspořádán do pěti vzdělávacích oblastí: biologické, psychologické, interpersonální, sociálně-kulturní a enviromentální. Tyto oblasti se nazývají:

1. Dítě a jeho tělo
2. Dítě a jeho psychika
3. Dítě a ten druhý
4. Dítě a společnost
5. Dítě a svět

Program je zaměřen vždy na konkrétní dítě, dosažení očekávaných výstupů při ukončení předškolního vzdělávání není pro dítě povinné. Každé dítě dosahuje dílčích cílů podle svých vlastních možností a individuálních potřeb. Tohoto programu se mohou zúčastnit jak děti intaktní, tak děti s jakýmkoliv postižením nebo zdravotním omezením, děti ve speciálních mateřských školách, tak integrované do běžných mateřských škol. „Integrací se ovšem rozumí nikoliv pouhé zařazení dětí a žáků se speciálními vzdělávacími potřebami do škol mezi zdravé vrstevníky, ale zajištění vhodných podmínek ke vzdělávání, včetně zabezpečení potřebného objemu individuální speciálně pedagogické, preventivní a psychologické péče“ (Pilař 2011). Žádné dítě by

nemělo být vyloučeno z možnosti se vzdělávat. Neexistuje termín „nevzdělavatelné dítě“

Formy vzdělávání dětí se speciálními potřebami upravuje vyhláška MŠMT č. 73/2005 Sb. a vyhláška MŠMT č. 147/2011 Sb., o vzdělávání dětí, žáků a studentů se speciálními vzdělávacími potřebami a dětí, žáků a studentů mimořádně nadaných, a to formou individuální integrace buď v běžné škole nebo ve speciální škole určené pro žáky s jiným postižením, dále formou skupinové integrace a formou výuky ve speciální škole zřízené pro určité postižení nebo kombinací všech forem.

Vzdělávání probíhá za pomoci podpůrných opatření, která jsou nad rámec individuálních opatření stejně starých žáků v běžné škole. Pro individuálně integrovaného žáka, pro skupinově integrovaného žáka nebo pro žáka speciální školy třídní učitel vypracovává individuální vzdělávací plán, který vychází ze ŠVP, ze závěrů vyšetření v SPC a psychologického vyšetření, dětského nebo odborného lékaře a vyjádření zákonného zástupce. Žák má také právo na asistenta pedagoga. Současná společnost se s pomocí státních institucí a různých občanských sdružení snaží maximálně zapojit lidi s postižením do společnosti, nehodnotit je podle postižení, ale hledat, čím mohou přispět. Toto hledání začíná již u předškolních dětí.

## 2. Legislativa – zákony o předškolním a speciálním vzdělávání

### 2.1 Období Rakouska - Uherska od roku 1869 do roku 1918

1869 - říšský školní zákon ze dne 14. 5. 1869 o obecných školách tzv. Hasnerův zákon, který ukládal povinnou osmiletou školní docházku. Z této povinné školní docházky byly zatím vyjmuty děti tělesně nebo mentálně postižené. V zákoně se ale mluví o možnostech zvláštní výchovy dětí neplnomyslných a zaostalých ve znění jeho novely z roku 1884. V §§ 10, 27 a 30 se zákon zabývá organizací ústavů určených pro opatrování a vyučování dětí školou nepovinných

1872 – ministerský výnos č. 4711 – vymezil podrobnou organizaci ústavů, které zajišťovaly předškolní péči

1883 – říšský zákon č. 62/1883, §10: při školách obecních mohou být zřizovány školy pro opatrování a výchovu dětí, které dosud nebyly školou povinné

1883 – novela č. 53/1883 ř. z., vyhradila zemskému zákonodárství Rakouska – Uherska vhodná opatření k zakládání škol pro děti „ neplnosmyslné nebo mravně zpustlé“

1890 – zákon č. 33/1890, platný pro Markrabství moravské, jenž se týče vychovávacích a vyučovacích ústavů pro hluchoněmé a slepé děti. Povinnost vyučovat slepé a hluchoněmé děti buď v ústavech, nebo v běžných školách. Na základě tohoto zákona byl proveden na Moravě zákon č.53/1883

1902 – zákonem č. 78/1902 českého zemského zastupitelstva bylo stanoveno, že se k výchově dětí zejména chorých, slabomyslných, slepých, hluchoněmých použije zpravidla odborných ústavů. Tyto ústavy může zřídit zemské zastupitelstvo z prostředků zemského fondu, popřípadě je z těchto prostředků podporovat. Z příspěví tohoto fondu byl založen např. Deylův ústav nebo Jedličkův ústav(Ludvík 1954)

1905 – zákon č. 52/1905 O zřizování pomocných a podpůrných tříd pro děti neplnosmyslné při obecných školách – dovoluje zřizování pomocných škol pro slabomyslné

1909 – výnos ministerstva kultu a vyučování, že by říšské země z dobré vůle měly vydržovat a zřizovat ústavy pro děti neplnoškolné.

1917 – vyhláška č. 504/1917 ř. z. – mateřské školy zařazeny pod ministerstvo sociální péče

## **2.2 Období mezi světovými válkami 1918 – 1939**

1922 - Malý školský zákon – primární školy i pro děti s tělesným a mentálním postižením.

1928 – normativní výnos, kterým byly vydány učební osnovy a výchovné směrnice pro úchylné děti. Platily do roku 1949. (Ludvík 1954)

1929 - Zákon č. 86/1929 O pomocných školách a třídách, umožňoval založení pomocných tříd a škol všude tam, kde bylo v obci nebo na okrese více než 30 dětí povinných navštěvovat pomocnou školu. Byla uzákoněna činnost odborné komise, která zařazovala děti do speciálních škol.

1928 – Návrh zákona o mateřských školách předložen ministerstvu školství a národní osvěty, z 23. 4. 1928. Zákon měl organizačně sjednotit MŠ v celém Československu, pouze 1 typ ústavů pro děti od 3 do 6 let, přiznat místo mateřským školám ve školské vzdělávací soustavě, podmínky zřizování a financování – veřejné, obecní a státní, soukromé MŠ. Zahrnuty byly podmínky, jak mají být vybaveny budovy, dětská hřiště, povinnost docházky pro děti ze sociálně slabých rodin, od chudých se neměly vybírat poplatky, zákonná způsobilost k vykonávání funkce vychovatelky. Návrh zákona byl v roce 1930 zamítnut a uložen ad acta.

1937 – školní a vyučovací řád pro děti úchylné, avšak vzdělání schopné. Ustanovení pro školy pomocné.

## **2.3 Období po 2. světové válce do roku 1989**

1948 – zákon č. 95 ze dne 21. 4. 1948, o základní úpravě jednotného školství (školský zákon) s účinností od 1. 9. 1948. kde byly mateřské školy a školy a zařízení pro mládež vyžadující zvláštní péči zařazeny do systému jednotného školství, byla

stanovena povinná školní docházka, péče výchovná, zdravotní, sociální. Všem školám se dostává jednotné organizace, jednotného řízení, jednotné ideově-politické náplně.

1953 – zákon č. 31/1953 Sb. o školské soustavě a vzdělávání učitelů. Základní směrnice o zřizování, organizaci a správě škol pro děti vyžadující zvláštní péče od mateřských škol až po výcvik na praktické povolání. Školy byly rozděleny podle druhů nedostatku. (Ludvík 1954)

1960 – zákon o soustavě výchovy a vzdělávání č. 186/1960 Sb. ze dne 15. 12. 1960 - školský zákon – právo všech občanů na bezplatnou výchovu a vzdělávání v duchu vědeckého světového názoru. Jesle do 3 let, MŠ od 3 do 6 let, devítiletá školní docházka. §4: Povinná docházka pro předškolní dítě od 3 let, jestliže má smyslovou, duševní nebo tělesnou vadu a je to v zájmu jeho příznivého vývoje.

1978 – zákon České národní rady č.76/1978 Sb., o školských zařízeních. Definovaná předškolní zařízení: jesle, MŠ, společné zařízení jeslí a MŠ, dětský útulek. §5: zřizování MŠ pro děti vyžadující zvláštní péči – pro děti mentálně, smyslově nebo tělesně postižené a pro děti s vadami řeči. Zřizování MŠ při nemocnicích. Povinná docházka pro děti smyslově postižené od 5 let. Při MŠ zřizovány přípravná oddělení pro 6leté děti. Program výchovné práce pro jesle a MŠ.

1980 – vyhláška ministerstva školství České socialistické republiky o MŠ č. 87/1980 Sb. o mateřských školách. Zřizovány MŠ i pro 20 dětí, výjimečně pro 15 dětí, zařízení celodenní nebo internátní pro děti zdravé. Pro děti s mentálním, tělesným a smyslovým postižením mohly být zřizovány zvláštní třídy při MŠ, pokud by nebyla v místě zřízena školka pro děti vyžadující zvláštní péči.

1984 – novela zákona č. 76/1978 Sb., č. 49/1984 Sb. o předškolní výchově, která má být zaměřena na přípravu dítěte do školy.

## **2.4 Období demokratizace společnosti 1990 – 2011**

1991 – zákon České národní rady č. 390/1991 Sb. o předškolních zařízeních: mateřské školy a speciální mateřské školy součástí výchovně vzdělávací soustavy s celodenní a polodenní péčí. Zákonem byly zrušeny společná zařízení jeslí a MŠ a dětské útulky. Byly uzákoněny speciální MŠ pro děti mentálně, smyslově nebo tělesně

postižené a pro děti s vadami řeči nebo s více vadami, dále pro nemocné děti ve zdravotnických zařízeních. Podle §3 mohly být tyto děti integrovány i do běžné mateřské školy.

1997 – vyhláška MŠMT č.127/1997 Sb. o speciálních školách a speciálních MŠ, který určuje organizační uspořádání, počty žáků ve třídách a skupinách, zařazování a přijímání žáků, vyučovací dobu, aj.

2004 – zákon č. 561/2004 Sb. - školský zákon. Cílem předškolního vzdělávání je rozvíjet dítě po stránce citové, rozumové i tělesné. Osvojení si pravidel chování a životních hodnot. Předškolní vzdělávání není cílenou přípravou na školu, ale jako platforma, která pomáhá dítěti vyrovnat jeho vývoj před vstupem do ZŠ. Zákon zavádí systém vzdělávacích programů. Každá mateřská škola si vypracovává vlastní školní vzdělávací program, který koresponduje s celonárodním Rámcově vzdělávacím programem pro předškolní vzdělávání.

2005 – vyhláška č. 14/2005 Sb. - o předškolním vzdělávání. Provoz MŠ podle místních potřeb. Jedna třída – nejméně 15 dětí, více tříd – nejméně 18 dětí, Jedna třída v obci – 13 dětí, integrované dítě se zdravotním postižením nejméně 12 dětí, nejvíce 19 dětí. Zpoplatnění předškolní výchovy – osvobozeny osoby pobírající sociální příspěvek a pěstounské rodiny.

2005 - vyhláška č. 72/2005 Sb., o poskytování poradenských služeb ve školách a školských poradenských zařízeních – uzákoňuje vznik pedagogicko –psychologických poraden (PPP) a speciálně–pedagogických center (SPC) při speciálních školách.

2005 - vyhláška č. 73/2005 Sb., o vzdělávání dětí, žáků a studentů se speciálními vzdělávacími potřebami a dětí, žáků a studentů mimořádně nadaných – upravuje formy vzdělávání dětí se speciálními potřebami: formou individuální integrace, skupinové integrace nebo zařazením do speciální školy. Existuje také možnost kombinace všech tří forem. Tato vyhláška stanovuje zásady a cíle speciálního vzdělávání, vyjmenovává podpůrná opatření, mezi která kromě speciálních učebnic, didaktického materiálu, kompenzačních a rehabilitačních pomůcek zavádí poskytování pedagogicko-psychologických služeb a zajištění služeb asistenta pedagoga.



2006 – na 61. Valném shromáždění OSN byla vydána Úmluva OSN o právech osob se zdravotním postižením.

2006 - vyhláška MŠMT č. 43/2006 Sb., o předškolním vzdělávání, vymezuje provoz a organizaci mateřských škol a stanovuje speciálně-pedagogickou podporu pro děti se speciálními potřebami.

2007 - vyhláška MŠMT č.62/2007 Sb., o vzdělávání dětí, žáků a studentů se speciálními vzdělávacími potřebami – ustanovuje počty žáků ve třídě nebo ve studijní skupině podle druhu a stupně zdravotního postižení a počet učitelů v této třídě nebo studijní skupině. Uzakoňuje funkci pedagogického asistenta.

2011 – vyhláška MŠMT č. 116/2011 Sb., která nahrazuje vyhlášku č. 72/2005 Sb., o poskytování poradenských služeb ve školách a školských poradenských zařízeních, která upravuje vzdělávání žáka se speciálními potřebami na základě speciálně-pedagogické diagnostiky, s návrhy na podpůrné a vyrovnávací opatření školy. Tato vyhláška začala platit 1.9.2011

2011 – vyhláška MŠMT č. 147/2011 Sb., kterou se mění vyhláška č. 73/2005 Sb., o vzdělávání dětí, žáků a studentů se speciálními vzdělávacími potřebami a dětí, žáků a studentů mimořádně nadaných. Určuje činnost asistenta pedagoga v § 7. Dále možnost zařadit do mateřské školy speciální i dítě s jiným typem postižení. Nutné doporučení poradenského zařízení a souhlas zákonných zástupců dítěte.

### 3. Cíl práce a metoda zpracování dat

Cílem mé práce je hloubková analýza konkrétních jevů v závislosti na době, ve které byly vytvářeny. Kromě přehledu historických událostí jsem se zaměřila na sledování některých jevů, které mne zajímaly, a položila jsem si následující otázky:

1. Bylo vždy zapisováno do této školy více chlapců jak děvčat?
2. Změnil se typ škol, do kterých děti z mateřské školy speciální odcházejí k základnímu vzdělávání?
3. Jak dlouho v této mateřské škole učitelky nejčastěji působily?

V závěru své práce shrnuji poznatky, analyzuji jednotlivá období a sledované jevy.

#### 3.1 Historický výzkum

Mnou vybraný historický výzkum se zabývá tím, co bylo v minulosti. Je řazen mezi kvalitativní výzkumy, protože pomocí něj rekonstruujeme historické události, nalézáme jejich souvislosti a hodnotíme jejich význam. „*Historický výzkum je proces systematického popisu a přezkoumávání minulých událostí nebo kombinací událostí s cílem podat zprávu o tom, co se v minulosti stalo.*“ (Fraenkel, Wallen 1993, in Hendl 2008, s. 133)

Cíle historického výzkumu (Hendl 2008):

- odpověď na určité otázky
- odhalit neznámé souvislosti
- nalézt vztahy mezi minulostí a přítomností
- zaznamenat a vyhodnotit činy jedinců, skupin a institucí
- navrhopvat, uplatňovat nebo vyhodnotit teorie při interpretaci událostí
- přispět k porozumění kultury, v níž žijeme nebo která nám je cizí

Čtyři obecné typy historických studií:

- výzkum historické události v určitém časovém okamžiku

- výzkum historického procesu, který trvá delší časový úsek
- komparativní historický výzkum krátkého časového období – porovnává danou událost v určitém časovém okamžiku na více místech
- komparativní historický výzkum více časových období – porovnává data v delším časovém období na více místech

Zdroje informací pro historika:

- Dokumenty – psané nebo tištěné materiály zhotovené v minulosti
- Numerické záznamy – statistická data
- Orální výpovědi svědků – záznamy rozhovorů s lidmi, kteří byli přímo, či nepřímo účastni historické události
- Předměty nebo objekty, které mohou přinést informace o minulost

V této práci byly použity jako zdroje informací dokumenty a orální výpověď svědků.

Rozlišujeme dokumenty:

- Primární – autor byl přímým účastníkem události (deníky, kroniky, písně,...)
- Sekundární – zdroje vytvořené z primárních dokumentů

Orální historie:

Zaznamenáváme nedávnou minulost pomocí rozhovorů s lidmi, kteří byli přímo, či nepřímo účastníky historické události. Tyto rozhovory zachycujeme na elektronický nosič a potom přepíšeme do tištěné formy. Autenticita rozhovoru závisí na paměti, zkušenostech a interpretaci osloveného jedince. Může být zatížena systematickou chybou v závislosti na časovém odstupu od události nebo v důsledku selektivní paměti (Hendl 2008).

### **3.2 Zkoumání dokumentů**

#### **3.2.1 Typy pedagogických dokumentů**

Dokumenty oficiální :

- výnosy ministerstva školství

- dokumenty uložené v archivech
- statistické údaje ústavů, které informace týkající se školství zpracovávají

Dokumenty neoficiální :

- záznamy z pedagogických rad
- školní plány a výroční zprávy škol
- deníky, kroniky, dopisy apod.

Při zkoumání dokumentů nejsou data vystavena působení zdrojů chyb nebo zkreslení, která vznikají při jiných metodách výzkumu (rozhovory, měření, testování). Subjektivita výzkumníka hraje roli při výběru dokumentů, ale ne informací, které jsou v nich obsaženy – je to tzv. nereaktivní způsob sběru dat.

### **3.2.2 Způsob zpracování dokumentů**

Fáze procesu zpracování dokumentů (Mayring 1990, in Hendl 2008, s. 130):

- Definice výzkumné otázky
- Definovat to, co budeme považovat za dokument. Snažíme se vyhledat všechny relevantní dokumenty
- Externí a interní posouzení dokumentů (pramenná kritika)
- Interpretace dokumentů zaměřená na hledání odpovědi položené otázky a vypracování zprávy

Při studiu a zpracování dokumentů se používá:

- Obsahová analýza – vyčlenění celků na jednotlivosti. Umožňuje oddělit podstatné od nepodstatného. Výzkumník si vybere to, co považuje za důležité a co souvisí s cílem jeho práce.
- Obsahová syntéza – informace, které výzkumník získal analýzou, se třídí a kategorizují do témat a konceptů. Spojují se tak, aby se vytvořila určitá kontinuita událostí. Procesy a jevy se tak vidí v nových souvislostech.
- Klasifikace – metoda, která umožňuje uspořádat a třídit jevy na základě podobnosti a opakování.

- Indukce – proces, kdy se z dílčích faktů vyvozuje obecný závěr.
- Dedukce – závěr, který směřuje od obecného ke zvláštnímu, na základě logiky vyvozujeme z několika tvrzení logicky nutný závěr.

### **3.3 Využití konkrétních metod v práci**

V práci byl použit výzkum historického procesu. Data byla sbírána od období založení zkoumané školy v roce 1974 až po školní rok 2010/11. K dispozici byly především neoficiální dokumenty – 3 školní kroniky z let 1974 - 2005, roční plány školy, zápisy z pedagogických porad, výroční zprávy, školní matrika. Dále byly využity rozhovory s lidmi, kteří měli ke zkoumané škole vztah. Z oficiálních dokumentů byly použity především inspekční zprávy a různá oznámení. Některé jsou uvedeny v příloze.

Historii školy jsem si rozdělila do čtyř časových úseků:

1. období (1973 – 1982) - je obdobím, kdy mateřská škola pro děti s postižením vznikla, až do doby, kdy se přestěhovala do nových prostor. Toto období je zaznamenáno především v Kronice I a zahrnuje 70. léta minulého století, což bylo období normalizace. Z toho důvodu jsou zápisy v kronice z této doby ideologicky zatížené. Bylo poněkud obtížné vybrat ze zápisů ta nejdůležitější data.

2. období (1982 – 1989) – je období 80. let minulého století až do Sametové revoluce v roce 1989. Data jsem vybírala z Kroniky I a z Kroniky II. V tomto období ideologické zatížení v kronikách ustupuje a fakta jsou již více zřetelná.

3. období (1989 – 2005) – je obdobím demokratizace naší společnosti a zahrnuje 90. léta minulého století a prvních pět let 21. století do okamžiku, kdy sloučením škol v rámci optimalizace školní sítě tato mateřská škola ztrácí svoji samostatnost. K dispozici jsem měla jak Kroniku II a III, tak roční vzdělávací plány a výroční zprávy.

4. období (2005- 2011) - představuje poslední léta od sloučení školy se Zvláštní a pomocnou školou v Bártlově 83, Praha 9 v roce 2005 do konce školního roku 2010/11. K dispozici jsem měla inspekční zprávy, výroční zprávy a především zápisy z porad a také školní matriku uloženou v počítači zástupkyně ředitelky.

## **4. Konkretizace historie MŠ na základě studia historických materiálů**

### **4.1 Zvláštní MŠ v Poděbradské 469, Praha 9 (1974 – 1982)**

#### **4.1.1 Vznik školy**

V školním roce 1974/75 byla experimentálně otevřena jedna třída pro „*děti duševně opožděné*“ (Kronika I, s. 27), při MŠ Poděbradská 469 v Praze 9 (Příloha 1). Škola měla zapsáno celkem 40 dětí, z toho do třídy dětí „zdravých“ bylo zapsáno 28 dětí a do třídy experimentální 12 dětí. Děti byly do této třídy vybrány školní lékařkou MUDr. Urválkovou a schváleny poradním sborem školské komise při ONV Praha 9. Tuto třídu měla na starosti ředitelka mateřské školy (MŠ) Jírová Zdeňka. Celkem měla MŠ čtyři učitelky.

V dalším školním roce 1975/76 dostala mateřská škola nový název: Zvláštní mateřská škola (ZMŠ), protože „*celá škola převzala péči o děti mentálně opožděné a mentálně zaostalé*“ (Kronika I, s. 41). Byly otevřeny dvě třídy pro 25 dětí, jedno oddělení pro děti s lehčím postižením, které mělo 13 dětí, druhé oddělení pro děti s těžším postižením, ve kterém bylo 12 dětí. O tuto třídu se starala opět ředitelka Zdeňka Jírová. Ve škole byla také zaměstnána logopedka Marie Čermáková.

#### **4.1.2 Pedagogický sbor a další zaměstnanci**

Dvě oddělení měla škola až do konce školního roku 1981/82. Po celou tuto dobu vedla školu paní ředitelka Zdeňka Jírová (Příloha 2). Každý školní rok bylo zapsáno 20 – 22 dětí. V každé třídě učily dvě učitelky, až na jednu přestávku z důvodu mateřské dovolené zde pracovala logopedka Marie Čermáková, provdaná Volfová. Od března 1977 přicházela jednou týdně rehabilitační sestra, aby s dětmi pravidelně cvičila a instruovala rodiče, jak mají cvičit doma. Do školy také docházel od školního roku 1979/80 psycholog z Okresního ústavu národního zdraví (OÚNZ) v Praze 9 PhDr. Michálek.

Paní ředitelka Zdeňka Jírová byla velkou osobností této školy. Zastávala také funkci logopedky během mateřské dovolené paní Volfové. Ve školním roce 1978/79 byla ke Dni učitelů 28. 3. oceněna ministrem školství ČSR za 30letou práci titulem

„Vzorný učitel“. Tato zpráva byla uveřejněna v časopisu Otázky defektologie, Ročník XXI (1978-79), č. 10 (Příloha 3). Během školního roku 1980/81 byla jmenovaná do funkce krajské metodičky zvláštních škol. Ve školním roce 1981/82 vedla spolu s logopedkou Volfovou logopedickou praxi pro posluchačky logopedického kurzu (90 hodin). Další významnou učitelkou tohoto období byla Jana Lapková, která ve škole pracovala celkem 18 let a především se věnovala hudební výchově.

Všechny učitelky se stále vzdělávaly v kurzech, v nichž si zvyšovaly a rozšiřovaly svoji kvalifikaci, ale k tomu musely ještě absolvovat politická školení.

Z provozních zaměstnanců byla po celou dobu působení Zvláštní mateřské školy v Poděbradské ulici 469 školnicí Blažena Štencová, která zavolala hasiče při požáru 20. května 1977 a kuchařkou Anna Honcová. Dále měla škola jednu uklízečku a hospodářku Annu Bělehrádkovou.

#### **4.1.3 Činnost školy**

Škola žila běžným životem. Každý rok pořádala vánoční besídku a oslavu Mezinárodního dne žen (MDŽ) za přítomnosti rodičů. Na Mezinárodní den dětí (MDD) se na zahradě konaly pro děti různé sportovní soutěže. Ve škole se konaly hudební koncerty žáků Lidové školy umění, děti navštěvovaly divadla jako Albatros. Některá divadélka (Sluníčko, Ústřední loutkové divadlo) zase přijížděla do školy. Několikrát děti vystavovaly své výrobky v Ústředním klubu školství a vědy v Praze nebo v Agitačním středisku na Harfě v Praze 9. Děti také jezdily na různé výlety po Praze.

Zvláštní mateřská škola měla také své patronátní závody, které školu různým způsobem podporovaly. Půjčovaly autobus na školní výlety a školy v přírodě. Poskytovaly své rekreační objekty na pobyt ve škole v přírodě. Zvaly děti na návštěvy do závodů. Oslavovali s nimi výročí Únorového vítězství. Jako nejplodnější se ukázala spolupráce s ČKD Praha, učňovským střediskem. Učni pod vedením mistra Šámala pomohli zhotovit plot, vyrobili dřevěné průlezky na zahradu, pro potřeby logopedie sestavili speciální logopedické zrcadlo (Příloha 4), natočili film o rehabilitačních cvičeních, pomohli s likvidací škod po požáru, který propukl 20. 5. 1977. Ten byl zapříčiněn vadnou elektroinstalací.

Každý rok jezdily děti se svými učitelkami na školu v přírodě, nejčastěji do podnikové chaty ČKD ve Strážném v Krkonoších. Děti odjížděly v květnu nebo v červnu na 10 – 14 dní v počtu deseti až dvanácti se dvěma učitelkami.

#### **4.1.4 Spolupráce s rodiči**

Potřebná byla spolupráce s rodiči. Při škole pracovalo sdružení rodičů a přátel školy (SRPŠ). Rodiče se spolupodíleli na programu školy, objednávaly například koncerty. Rodiče každý rok na podzim pořádali prodejní výstavu knih a hraček ze Sovětské knihy. Paní ředitelka Jírová zavedla ve školním roce 1975/76 cvičení pro rodiče a děti v prostorách školy, a to týdně jednu hodinu. Toto cvičení vedla až do roku 1982. Pro rodiče škola pořádala různé přednášky dětských psychologů, např. „Řešení výchovných úkolů v rodině“ nebo „Psychoterapie rodičů“. Pro rodiče se také konaly hospitace a třídní schůzky s ukázkami výchovné práce, aby viděli své dítě při práci v kolektivu a také způsob práce při individuální činnosti s dítětem. Společně s dětmi rodiče slavili Vánoce, Mezinárodní den žen a Mezinárodní den dětí. Rodiče spolu s učitelkami také organizovali brigády na zahradě jako: nátěr plotu, hrabání zahrady, pomohli při budování sauny, která byla uvedena do provozu v září 1981. Také se podíleli na likvidaci škod po požáru 20. 5. 1977.

#### **4.1.5 Vzdělávací úkoly**

Zvláštní mateřská škola v Poděbradské ulici byla experimentální mateřskou školou. Výuka byla sledována lékaři a pedagogy. Zápis v kronice MŠ Poděbradská ze školního roku 1974/75 (Kronika I, s. 29,30) „*V průběhu roku navštívilo mateřskou školu několik lékařů, aby sledovali výsledky práce s opožděnými dětmi. Bylo konstatováno, že všem dětem pobyt v kolektivu prospívá.*“ Školu také navštěvovali studenti z Pedagogické fakulty Univerzity Karlovy a mívali zde hospitace a praxe, zaměřené na logopedii. Škola byla také často navštěvována různými delegacemi z domova i zahraničí. Například v září roku 1976 navštívila školu delegace z Evangelické akademie zaměřené na sociální pedagogiku v Norimberku z tehdejší Německé spolkové republiky. V listopadu zase přijela delegace učitelek mateřských škol z Bratislavy.



Učitelky ze školy se zúčastňovaly odborných seminářů. V roce 1976 se uskutečnil v Kladně seminář, který byl věnován „přípravě osnov pro předškolní výuku mentálně zaostalých dětí“. Zápis v Kronice I, s. 56: „*Výzkumný ústav pedagogický jmenoval naši školu za experimentální a dal škole prověřovat nové, prozatímní osnovy pro zvláštní mateřské školy*“. Výzkumný ústav pedagogický (VÚP) sledoval obsahovou a metodickou práci školy a znalosti dětí po celou dobu působení školy v Poděbradské ulici. Kronika I, s. 76: „*Od 1.9.1978 bylo škole svěřeno oficiálně písemnou dohodou ověřování návrhu osnov pro zvláštní mateřské školy. Jako úkol pro školní rok 1978/79 bylo stanoveno, že se bude na naší škole ověřovat obsah pracovní výchovy a sledovat se bude anamnéza dětí. Jako dílčí výzkum si stanovila naše škola: “Otázka vnímání barev u mentálně postižených dětí”. Výsledky tohoto výzkumu jsme zveřejnili v časopise “Otázky defektologie“ a ústně i názorně při celostátním semináři, který se konal na škole 15.12.1978. Učitelky vyrobily dvě pomůcky pro rozvoj řeči a barev, které byly vystaveny na výstavce pomůcek v Komeniu*“.

Úkoly zadané VÚP byly postupně uspořádány do tabulek a byly sledovány po celý školní rok 1979/80. Na závěr školního roku ředitelka Jírová sepsala souhrnnou zprávu, kterou předala VÚP. Proběhly hospitace z VÚP a ze ZMŠ v Náhorní ulici v Praze 8 (dnešní MŠ speciální Štíbrova), která se také podílela na ověřování osnov pro ZMŠ. Tato zpráva byla uveřejněna v časopise Otázky defektologie, Ročník XXII (1979-1980), č. 7.

V červnu 1980 se do areálu školky nastěhovala psychiatrická ambulance, která zabrala polovinu zahrady. Po ukončení školního roku 1981/82 se škola stěhuje do nového objektu v ulici Litvínovská 300 v Praze 9 - Prosek. Stávající budovu převzalo do svého majetku vedení n.p. Tesla a zřídilo v ní závodní mateřskou školu.

## **4.2 Období od přestěhování do roku 1989 (1982 – 1989)**

### **4.2.1 Charakteristika nového areálu**

Školní rok 1982/83 byl zahájen v náhradních prostorách MŠ Na Krocínce, protože v objektu mateřské školy v Litvínovské ulici se prováděla rekonstrukce teplé a studené vody. Dvanáct let starý objekt byl podstatně větší než v Poděbradské ulici. Skládá se ze dvou patrových pavilónů, v každém je po dvou třídách, z jednoho

přízemního pavilónu, kde později působily rehabilitační sestry, provozní budovy a budovy sauny. Všechny budovy jsou propojeny pergolami. Objekt leží ve velké zahradě s mnoha stromy, pískovišti a herními prvky (Příloha 5). Provoz ve zrekonstruovaných prostorách Zvláštní mateřské školy Litvínovská 300 začal 3. ledna 1983. Byly otevřeny 3 třídy, ve kterých bylo umístěno 30 dětí.

Slavnostní zahájení proběhlo 1. září 1983. Při tomto slavnostním okamžiku se o kulturní pořad postarali žáci z LŠU v Klímově ulici. Školu navštívili a prohlédli si ji představitelé a zástupci obvodu Prahy 9.

Již o prázdninách roku 1985 bylo potřeba opravit trhliny mezi panely, položit novou podlahu na pergoly a vymalovat je.

#### **4.2.2 Učitelský sbor a další zaměstnanci**

Ředitelkou školy nadále zůstala paní učitelka Zdeňka Jírová, a to až do konce roku 1988, kdy odešla do důchodu. Z Poděbradské přešly s paní ředitelkou pouze dvě učitelky – Lapková a Huliaková. Musely být přijaty další učitelky a nová logopedka paní Anežka Vorudová. Po celé toto období byl učitelský sbor poměrně stálý. Učitelky zůstávaly 3 a více let, některé jako Jana Lapková, Olga Auzká a Marie Kolářová zde pracovaly více jak 7 let. Školní lékařkou byla nadále MUDr. Urválková, psychologem PhDr. Michálek, dětem také sloužila rehabilitační sestra Sedláčková.

Ve školním roce 1986/87 byla otevřena 4. třída, které se říkalo rehabilitační. Tím se navýšila kapacita školy na 40 dětí. O rok později bylo již zapsáno 42 dětí. Učitelky se dále vzdělávaly v různých kurzech nebo v dálkovém studiu speciální pedagogiky na PF UK v Praze, např. paní učitelka Auzká.

Z provozních zaměstnanců zde pracovaly uklízečky Jana Kovbásková a Jaroslava Procházková, kuchařka Blanka Blažková a její pomocnice paní Kopalová. Hospodářkou byla od roku 1985 až do roku 2006 paní Marie Zavřelová. O školu se starala školnice Jitka Filounková a od roku 1987 ji vystřídala paní Jana Nováková.

#### **4.2.3 Spolupráce s rodiči**

Pokračovala spolupráce s rodiči. Při škole opět pracovalo SRPŠ. Ve výboru tohoto sdružení byly zástupci rodičů jednotlivých tříd. Třídní schůzky se během roku

konaly nejméně 6x. Při nich se ukazovaly způsoby výchovné práce s dětmi. Do školy byly na přednášky pro rodiče zvány různé osobnosti. Dvakrát přijal pozvánku profesor František Kábele, který rodičům předváděl logopedická cvičení nebo psycholog Václav Mertin. Ve školním roce 1988/89 se pro rodiče zavedly dny otevřených dveří, při nichž si mohli prohlédnout vystavené výrobky svých dětí. Rodiče se zúčastňovaly nejen akcí na zahradě, ale i brigád na zlepšení vzhledu zahrady - hrabání listí, nátěry apod. S rodiči se oslavovaly svátky jako Vánoce, MDŽ a bez rodičů na zahradě MDD.

#### **4.2.4 Činnost školy**

S dětmi učitelky pracovaly jak individuálně, tak hromadně. Hlavně se zaměřovaly na rozvoj jazykové a hudební výchovy. Pokračovala spolupráce s VÚP ohledně pracovní výchovy. Děti navštěvovaly divadla, koncerty a ve školním roce 1984/85 a 1985/86 se zúčastnily pod vedením paní učitelky Lapkové pěvecké soutěže, ze které si přivezly diplomy (Příloha 6). Od školního roku 1985/86 dostávala škola každý rok titul „Příkladná škola“ Od října do dubna se děti pravidelně jednou týdně saunovaly.

Do školy přicházely různé návštěvy, především posluchačky PF UK v Praze, na exkurze přijížděli učitelé jak z domova např. učitelky z Košic, z Turnova, tak ze zahraničí jako z Polska, Finska, Jugoslávie a Holandska. Školu navštěvovali pracovníci z VÚP pod vedením pana Stanky CSc. Zajímavý článek do Učitelských novin napsala redaktorka J. Šteflová o využití bzučáku při logopedických cvičeních (Učitelské noviny 23. 6. 1983, r. XXIII, č. 25).

Nadále pokračovala spolupráce s patronátním závodem ČKD Praha. Učni pomohli natřít zahradní zařízení, opravit tříkolky, promítali dětem pohádky. Patronátní závod několikrát poskytl své rekreační objekty na školu v přírodě. Mateřská škola také spolupracovala se Zvláštní školou v Mochovské ulici v Hloubětíně, kam se tato škola přestěhovala z ulice U Jetelky. Od školního roku 1987/88, kdy byla otevřena v sousedství ZŠ Litvínovská 500, začala také spolupráce s touto školou, protože do ní odcházely některé děti.

Na školu v přírodě odjíždělo průměrně 13 až 16 dětí se třemi učitelkami, od školního roku 1986/87 až 25 dětí se čtyřmi učitelkami. Škola v přírodě trvala většinou

14 dní. Děti byly na různých místech jako v Antonínově v Jizerských horách, v Seči u Chrudimi, na Benecku v Krkonoších, ve Sněžném na Moravě a v Českém Šumburku.

### **4.3 Od sametové revoluce po sloučení škol (1989 -2005)**

#### **4.3.1 Obecné informace o škole**

Od školního roku 1992/93 nese škola nový název Speciální mateřská škola podle zákona České národní rady č. 390/1991 Sb., o předškolních zařízeních. Každý rok byly otevřeny 4 třídy (kromě školního roku 1990/91, kdy byla jedna třída otevřena jako křesťanská MŠ). Do každé třídy bylo přijímáno 12 - 13 dětí, takže celou školu navštěvovalo kolem padesáti dětí ročně. V některých letech měla jedna třída provoz pouze dopolední. Škola zaměstnávala 9 – 10 členů pedagogického personálu. Z toho byly dvě logopedky. Dále provozní personál – školníci, dvě uklízečky, dvě kuchařky a hospodářku.

O prázdninách roku 1999 prošla rekonstrukcí jedna učebna na bezbariérovou třídu. V roce 2002 proběhla velká rekonstrukce hygienického zařízení a pláště budov, zateplování a zasklení pergol.

Od 1. 1. 2002 se škola stala samostatným právním subjektem. V únoru od 4. 2. do 8. 2. 2002 proběhla ve škole kompletní školní inspekce, čtyři inspektoři z ČŠI kontrolovali: kvalitu vzdělávací práce, administrativu, hospodaření školní kuchyně a bezpečnost práce.

#### **4.3.2 Pedagogický sbor a provozní personál**

Významnou osobností tohoto období byla paní ředitelka Mgr. Soňa Svášková, speciální pedagožka (fotografie Příloha 12 a rozhovor Příloha 24). Vedla školu po celé toto období. Pracovala ve třídě jako učitelka, když bylo potřeba, zastávala funkci logopedky. Během 16 let se ve škole vystřídal několik desítek učitelek, přesto některé zde pracovaly delší dobu. Paní ředitelka se mohla opřít o některé vytrvalé učitelky. V devadesátých letech zde působily více jak 5 let učitelky Stanislava Kristenová, Mgr. Marie Kolářová, Hana Martincová a Jana Jandová (fotografie Příloha 10 a Příloha 11). Na přelomu tisíciletí zase učitelky Mgr. Markéta Plachá, Hana Chejnová, Jana Stejskalová, Marie Paulíková a Hana Hladká. Do konce samostatnosti školy zde více

jak 5 let pracovaly učitelky Bc. Renáta Schwarzová, Ivana Zemanová, Ivana Račinská, Mgr. Monika Vacková a vrátila se Jana Jandová. Ve školním roce 2003/04 a 2004/05 zde působila Mgr. Marie Těthalová, dnešní redaktorka časopisu „Informatorium“.

Důležité bylo zvyšování kvalifikace pedagogů. Některé učitelky si doplnily dálkově studium speciální pedagogiky na PF UK v Praze jako paní učitelka Jandová, Račinská a Hladká.

Od roku 1989 vystřídala školní lékařku MUDr. Urválkovou nová školní lékařka MUDr. Škáchová. Z pedagogicko-psychologické poradny docházela psycholožka doktorka Ferklová, později spolupracovala se školou a byla částečně zaměstnána psycholožka PhDr. Jelena Čapková.

O stravu pro děti se od roku 1991 do roku 2006 starala paní Zdena Reiserová, jako pomocná kuchařka zde pracovala paní Lída Stříbrská. Hospodářkou byla stále paní Marie Zavřelová. Na pozici uklízeček se vystřídalo několik pracovníků. Až dosud zde od roku 2000 pracuje paní Alena Šturmová a od roku 2004 paní Jana Blažková. Také na místě školníka se vystřídalo více pracovníků, a to především proto, že Novákoví uvolnili školnický byt až kolem roku 2005, přičemž paní Jana Nováková jako školnice přestala pracovat již v roce 1995.

#### **4.3.3 Rehabilitační oddělení**

Od roku 1990 do mateřské školy začala docházet a pracovat s dětmi rehabilitační sestra Zoja Benešová, k ní se přidala v roce 1993 další sestra Draha Tichá. V roce 1995 umožnila paní ředitelka se souhlasem Školského úřadu Prahy 9 oběma fyzioterapeutkám, aby si pronajaly prostory v MŠ a zřídily si zde ordinace. Od roku 1995 zde pracovaly jako soukromé fyzioterapeutky s tím, že dopoledne cvičily místní děti a odpoledne pracovaly se svoji vlastní klientelou. Paní Zoja Benešová svoji praxi ukončila v roce 2009. Paní Draha Tichá zde pracuje dosud. Rozhovor je zaznamenán v Příloze 25.

Rehabilitační péče je pro předškolní děti velmi důležitá. Některé děti cvičily s rehabilitačními pracovníci denně, protože jim to doporučil lékař. Mateřskou školu navštěvovaly totiž i děti kvadruparetické, diparetické a hemiparetické. (Fotografie a článek v Příloze 9).

#### 4.3.4 Vzdělávací úkoly

Do školy byly přijímány jak děti s pohybovým, řečovým a mentálním postižením, tak také děti s poruchami pozornosti a hyperaktivitou, dříve lehká mozková dysfunkce (LMD).

Po roce 1989 se výchovně vzdělávací činnost školy začala zaměřovat na individuální přístup k dítěti. Pro každé dítě se každý rok vypracovával individuální rehabilitační a výchovný program s individuálními požadavky na tělesný a duševní vývoj. V obecném povědomí se snažila škola působit na nové postoje lidí a změnu předsudků vůči dětem s postižením, a tak naplňovat svůj integrační program. Škola si dávala nové úkoly, hlavně zkvalitnit logopedickou péči – rozvíjet komunikační schopnosti dětí, motivovat děti ke zpěvu, rytmizaci a hudebním hrám. „*Osvědčilo se i využívání muzikoterapie jako pozitivní stimulace pro ostatní činnosti*“ (Kronika II, s. 85). Důležitým úkolem byl rozvoj hry jako přirozené činnosti dítěte. Mezi další úkoly patřilo: rozvíjení jemné motoriky v rámci individuálních možností dětí – využití netradičních výtvarných technik v dětské tvorbě. Byl kladen důraz na zlepšení tělesné a duševní kondice dětí, střídání aktivit a relaxace. V každé třídě byl zaveden tzv. „relaxační koutek“. V rámci ročních témat si děti mohly pěstovat vztah k životnímu prostředí – osvědčila se celoroční témata: „Voda“, „Rok v zahradě“, „Čtyři roční období“. Velký důraz se kladl také na přípravu předškoláků na roli školáků.

#### 4.3.5 Činnost školy

Kromě programu v jednotlivých třídách se každý měsíc uskutečňovaly společné akce jak na zahradě, tak v budově. Osvědčily se akce jako: „Drakiáda“, „Uspávání broučků“, „Mikulášská besídka“ (Příloha 9), „Tříkrálová koleda“, stavění sněhuláků a hry na sněhu, „Masopustní karneval“, „Vítání jara“, „Kuličkiáda“, „Balonkiáda“, slavení „Dne dětí“ různými sportovními soutěžemi, „Rozloučení s předškoláky“ za přítomnosti rodičů s táborákem. V září nebo v říjnu se tradičně jezdilo do pražské ZOO, v květnu každá třída vyjížděla na výlety po Praze. V červnu celá školka odjížděla na jednodenní výlet.

Mateřská škola také nabízela různé kroužky a to výtvarný a hry na flétnu. Dne 3. června 2004 se uskutečnil v Salesiánském divadle koncert dětí, které tento kroužek pod vedením paní Veroniky Vaněčkové navštěvovaly.

Několikrát do roka učitelky hrály dětem ve škole divadlo, také se jezdilo na divadelní představení do divadla Jiskra (dnešní Divadlo K. Hackera) v Kobyliších.

Na jaře se každý rok odjíždělo na školu v přírodě, a to většinou na 12 dní v počtu 23 – 29 dětí, které doprovázelo 6-7 dospělých osob – učitelky, rehabilitační sestry a další pomocné síly. Nejčastěji se jezdilo do areálu Magistrátu hlavního města Prahy ve Střelských Hořticích u Strakonic.

#### **4.3.6 Soutěže a výstavy**

Soutěže, kterých se děti Speciální mateřské školy Litvínovská 300 zúčastnily:

V roce 2000: Výstava výtvarných prací na téma „Svět pohádky a fantazie“ v MÚ Praha-Letňany. Práce vystavovalo 6 dětí ze školy (Příloha 7).

V roce 2002: Účast na výstavě „100 let povýšení Vysočan na město“

V roce 2004: Za kolekci prací na téma „Můj život s řekou“, škola obdržela diplom za 1. místo v soutěži zvláštních škol, pořádané sdružením Arnika (Příloha 8).

V roce 2005: V květnu účast na nesoutěžní přehlídce mateřských škol v divadle Gong, Praha 9. Děti předvedly pohádku „O koťátku, které zapomnělo mňoukat“.

#### **4.3.7 Spolupráce s rodiči**

Pro školu byla spolupráce s rodiči velmi významným úkolem. Společně s nimi a s odborníky chtěla škola řešit potřeby dětí. Učitelky měly zachovávat vůči rodičům profesionální přístup, ale měly být připraveny pomoci radou a povzbuzením. Rodiče se aktivně účastnili práce ve sdružení rodičů a přátel školy, které se transformovalo na klub rodičů a přátel školy. Účastnili se třídních schůzek a různých brigád hlavně při úklidu zahrady a také různých akcí školy, které se konaly na zahradě i ve třídách. Kromě tradičních vánočních besídek a oslav Dne matek, který od roku 1990 nahradil dřívější oslavu MDŽ, se účastnili dalších akcí. Na počátku školního roku se na zahradě pouštěli draci a tato akce byla zakončena táborákem. Dále se každý rok uskutečnil „Den

otevřených dveří“ s výstavkou prací dětí pořádaných v rámci Dne matek a na závěr školního roku se konalo rozloučení s předškoláky, které opět bylo spojeno s opékáním vuřtů. Rodiče se mohli více zapojovat do různých výletů, pomoci na škole v přírodě, apod.

Z tradičních přednášek a besed pro rodiče byla v kronice zmínka pouze o přednášce psychologky doktorky Ivany Bernardové z Křesťanské pedagogicko-psychologické poradny v Praze.

#### **4.3.8 Poslední samostatný rok**

Školní rok 2004/05 byl posledním rokem, kdy škola měla svou právní subjektivitu. Byl to také rok, kdy se oslavovalo 30 let od vzniku této školy. Školu nejprve navštívila milá návštěva studentů z Humboldtovy univerzity v Berlíně. V zimě 17. 2. přišli „v rámci „*optimalizace sítě škol*“ radní z Magistrátu hlavního města Prahy, kteří si školu prohlédli a pohovořili s paní ředitelkou, učitelkami a dětmi. Rozhodnutí, zda se naše SMŠ sloučí se ZvŠ v Horních Počernicích, padne v polovině března roku 2005, v roce, kdy naše školka oslaví 30 let svého založení!“ (Kronika III, s. 98)

V březnu si na pedagogické poradě připomenuli zaměstnanci 30 let školy, v létě při táboráku si toto výročí připomenuli rodiče i s dětmi. Pro veřejnost byl vydán letáček (Příloha 14) a Pamětní list (Příloha 15). Současně paní ředitelka Mgr. Svášková napsala článek do časopisu „Devítka“, časopisu městské části Praha 9 (Příloha 13).

Jako reakci na plánované sloučení reagovala dopisem ze dne 24. 2. 2005 zástupkyně rodičů paní Bohdana Jirsová (Příloha 16). Zde poukazuje na nesmyslné sloučení dvou škol, které jsou každá na jiném místě Městské části Praha 9. Zmiňuje, že Zvláštní škola Bártlova nikdy nebyla spádovou oblastí, kam by přecházely děti do základní školy, neexistovala spolupráce mezi touto zvláštní školou a Speciální mateřskou školou Litvínovská 300.

Přesto 12. 4. 2005 se Zastupitelstvo hlavního města Prahy usnesením č.26/11 ze dne 31.3.2005 schválilo optimalizaci sítě pražských škol a od 1.7.2005 sloučilo Speciální mateřskou školu, Praha 9, Litvínovská 300 a Zvláštní školu a Pomocnou školu, Praha- Horní Počernice, Bartlova 83. Dokument v Příloze 17.



## **4.4 Od sloučení škol v roce 2005 po školní rok 2010/2011**

### **4.4.1 Obecné informace o škole**

Sloučením škol získává speciální mateřská škola nový název: Mateřská škola speciální, Základní škola praktická a Základní škola speciální, Bártlova 83, Praha 9. Ředitelkou byla ustanovena dosavadní ředitelka Zvláštní a pomocné školy, Bártlova 83, Praha 9, Horní Počernice, Mgr. Alžběta Cibochová. V odloučeném pracovišti MŠ speciální, Litvínovská 300 byla ustanovena zástupkyně ředitele (letáček v Příloze 18). Ekonomický úsek mateřské školy byl převeden do školy v Bártlově ulici, takže veškerá agenda a finance jdou přes tuto školu.

Ve školním roce 2005/06 byl v areálu mateřské školy otevřen přípravný stupeň rehabilitační třídy ZŠ speciální pro děti s těžkým kombinovaným postižením, které jsou přes den umístěny v dětském centru Paprsek v Bílinské ulici. V současné době tuto ZŠ speciální navštěvuje 12 dětí, které během dopoledne vyučují 2 učitelky a jedna asistentka.

V roce 2008 byla dokončena výměna oken za plastové. V roce 2010 na jaře proběhla na budovách školy generální oprava střechy. V technickém pavilonu byla zřízena sborovna a vybavena nábytkem na podzim 2008. Novým nábytkem byly také vybaveny šatny dětí, a to přes prázdniny v roce 2009. Třídy si učitelky průběžně podle potřeby malují a vybavují novým nábytkem. Budova je vyzdobena především dětskými výrobky. Prostory sauny byly již zcela nefunkční. Paní učitelka Věra Kozáková se rozhodla, že saunu zrekonstruuje. Obnovení provozu sauny se očekává ve školním roce 2011/12.

### **4.4.2 Pedagogický sbor a další zaměstnanci**

První rok 2005/2006 na místě zástupkyně ředitelky zůstala dosavadní ředitelka MŠ speciální, Mgr. Svášková Soňa. Také ostatní učitelky učily ve škole dále. Po prvním roce se vzdala své funkce paní učitelka Svášková a odešla. Dnes učí v přípravné třídě jedné základní školy. Funkci zástupkyně ředitelky přijala staronová učitelka Marie Černá. Ve své funkci zůstala pouze školní rok 2006/07. Během těchto dvou let se zcela vyměnil pedagogický sbor, zůstala jen paní učitelka Jana Jandová, která ve školním

roce 2007/08 zastávala funkci zástupkyně ředitele. Tuto funkci položila k 31.1.2009. Po ní další rok a půl „vedla“ školu učitelka ZŠ speciální PhDr. Renáta Lepová. Ve školním roce 2010/11 přijala funkci zástupkyně ředitelky logopedka Mgr. Petra Bukáčková. Od školního roku 2007/08 se začíná vytvářet nový pedagogický sbor, který je od školního roku 2009/10 konečně stabilní.

V červnu 2011 byly v mateřské škole stále 4 třídy, z toho dvě s celodenním provozem. Pracovalo zde šest učitelek, které vystudovaly nebo právě studují speciální pedagogiku. Škola také začala využívat k dětem s těžkým zdravotním postižením služeb asistenta pedagoga, podle vyhlášky č. 73/2005 Sb., o vzdělávání dětí, žáků a studentů se speciálními vzdělávacími potřebami a dětí, žáků a studentů mimořádně nadaných. Od školního roku 2009/10 je asistentka pedagoga v každé třídě, avšak z nedostatku financí pouze na poloviční úvazek. Jedna logopedka má plný úvazek, dva logopedi částečný úvazek. Na 0,2 úvazek zde pracuje psychologka Mgr. Martina Bezpalcová, z SPC Chotouňská, Praha 10.

Od roku 2007 vaří pro děti kuchařka paní Dana Sigmundová. Škola má 2 uklízečky paní Alenu Šturmovou a Janu Blažkovou. Hospodářku po zemřelé Olině Lánské převzala paní Martina Lukášová.

#### **4.4.3 Návštěva České školní inspekce**

Ve dnech 26. a 27. května 2008 navštívila mateřskou školu Česká školní inspekce (ČŠI). Předmětem inspekční činnosti bylo:

a) hodnocení souladu ŠVP MŠ speciální s právními předpisy a Rámcovým vzdělávacím programem předškolního vzdělávání.

b) hodnocení podmínek, průběhu a výsledků vzdělávání poskytovaného MŠ speciální

Inspekce sledovala učitelky při činnosti ve všech třídách, také hospitovala práci obou logopedek. Ze závěrečného hodnocení vyplývá, že inspekce dohledala v ŠVP *„nedostatky v nekonkrétnosti definování kvality předškolního vzdělávání z hlediska cílů vzdělávání, podmínek, obsahu i výsledků vzhledem k vývojovým specifickým dětí se speciálními vzdělávacími potřebami a absenci vnitřní evaluace“* (Inspekční zpráva čj.

ČŠI-498/08-01). Pozitivně zhodnotila práci logopedek, ale nebyla spokojena s některými aplikacemi metod výuky a vzdělávání u některých učitelů.

Druhá návštěva ČŠI v MŠ speciální se uskutečnila 14. a 15. října 2008. Předmětem inspekční činnosti bylo hodnocení podmínek, průběhu a výsledků vzdělávání poskytovaného mateřskou školou. Inspektoři kladně hodnotili změnu pedagogického kolektivu, která proběhla na počátku školního roku 2008/09. Proběhly hospitace ve všech třídách. Kladně byla ohodnocena změna klimatu ve všech třídách, souhra a spolupráce učitelů s asistentkami, modernizace metod výuky a formy vzdělávání. Inspektoři ocenili, že řízené i spontánní činnosti byly v rovnováze, a že prioritou je individuální činnost, umožnění spontánního projevu a uspokojování psychických potřeb dětí.

#### **4.4.4 Vzdělávací úkoly školy**

Do mateřské školy jsou děti přijímány na žádost rodičů a na doporučení pedagogicko-psychologické poradny (PPP) nebo speciálněpedagogického centra (SPC). Škola úzce spolupracuje s občanským sdružením na pomoc autistům APLA. Pro děti s narušenou komunikační schopností je zde logopedická péče zajištěna kvalifikovanými logopedy. Do této mateřské školy mohou být zařazeny i děti s jiným postižením, například: s poruchou pozornosti spojenou s hyperaktivitou (ADHD), s poruchami autistického spektra (PAS), s opožděným psychomotorickým vývojem, s tělesným postižením apod. V areálu školy stále působí dvě soukromé rehabilitační sestry. Děti, kterým lékař doporučí pravidelné cvičení, mají možnost jednou týdně cvičit s těmito fyzioterapeutkami.

Od školního roku 2007/08 se výuka řídí školním vzdělávacím plánem (ŠVP) – Škola malého stromu, který učitelky spolu s ředitelkou školy vypracovaly během předcházejícího školního roku podle Rámcového vzdělávacího plánu pro předškolní vzdělávání (RVP PV). Tento plán každý rok prochází evaluací, je tedy průběžně doplňován. Každému dítěti je vypracován individuální vzdělávací plán (IVP), který koresponduje se ŠVP a třídním plánem. Plán vypracovávají učitelky s logopedem a s psycholožkou. IVP se po půl roce hodnotí a doplňuje.

#### **4.4.5 Činnost školy**

Ve školním roce 2005/06 a 2006/07 se na zahradě školy konaly obvyklé akce z předchozích let. Od roku 2007 na podzim pravidelně přicházejí sokolníci se svým programem, který je velmi oblíbený. Děti si mohou pohladit sovy, vyzkoušet chytat malé dravce. V prosinci přichází pravidelně do školy Mikuláš se svým doprovodem a s dárky, v únoru se děti těší na karneval, na jaře slaví sportovními hrami Den dětí. Největším zážitkem pro chlapce byla návštěva hasičů v Holešovicích a jejich příjezd na cvičný školní poplach na jaře 2009 (fotografie v Příloze 19). Na jaře roku 2010 přišli policisté s ukázkou výcviku psů.

Učitelky s dětmi navštěvovaly dětská divadelní představení. Nejčastěji jezdily do divadla K.Hackera v Kobylisích. Ale také byly v divadle Gong ve Vysočanech nebo v divadle Minor. Přibližně jednou za dva měsíce přijíždí různá divadla do školy. Také se některé třídy zúčastňovaly divadelních představení ve MŠ Litvínovská 490.

Mateřská škola také nabízí různé kroužky. Od roku 2010, kdy byla zakoupena za příspěví rodičů keramická pec, zde pracují dva keramické kroužky, sportovní kroužek a plavání.

Učitelky běžně vyrážejí s dětmi na výlety po Praze i mimo Prahu. Nejraději děti chodí na výlety do ZOO nebo do Pražské botanické zahrady v Tróji. Každý rok jezdí děti na školu v přírodě a to v počtu 14 – 16 dětí s doprovodem čtyř učitelek. Několikrát byly v Krkonoších, v poslední době se začalo jezdit do Starých Splavů u Máchova jezera (fotografie v Příloze 20).

#### **4.4.6 Spolupráce s rodiči**

Na škole pracuje „Klub rodičů a přátel školy.“ Rodiče přispívají na své dítě určenou částkou. Z vybraných peněz se financují divadla, výlety apod.

Na jaře 2009 se uskutečnil na zahradě „školní jarmark“, na kterém si děti i rodiče vyráběli různé předměty, které si odnesli domů. Ve školním roce 2009/10 učitelky uspořádaly úspěšnou akci pro rodiče a děti „Kouzelná podzimní zahrada“ a „Kouzelná jarní zahrada“, kdy děti společně s rodiči tvořily, soutěžily ve sportovních a jiných hrách. Tyto akce se již ale v následujícím školním roce nepovedlo uskutečnit.

Mezi oblíbené akce pro rodiče patří každoroční třídní vánoční besídky a rozloučení s předškoláky s opékáním vuřtů.

V několika případech také pomohli rodiče sponzorskými dary, ať již to byly peníze nebo přímá práce.

#### **4.5 Výhled mateřské školy speciální do budoucnosti**

Mateřská škola speciální v Litvínovské ulici by měla nadále být detašovaným pracovištěm ZŠ praktické a ZŠ speciální v Bártlově 83, v Praze 9 – Horních Počernicích.

Nadále by měla práce s dětmi se zdravotním postižením spočívat v koordinaci péče rehabilitační, logopedické a speciálně-pedagogické. Bohužel dnes již fyzioterapeutky s dětmi denně necvičí, protože by to příliš zatěžovalo zdravotní pojišťovny. Děti cvičí 1x týdně a zbytek musí odcvičit s rodiči doma. Na zkvalitnění péče o děti se také podílí dobudování sauny, která byla skoro 10 let nefunkční. Dnes je sauna již přístupná a děti od února 2012 pravidelně 1x týdně saunu navštěvovaly.

Také je vypracován projekt na úpravu zahrady kolem mateřské školy. Výhodou této zahrady je, že je rozmanitá a rozlehlá. Žijí na ní veverky a různé ptactvo. Děti se zde mohou velmi dobře motoricky rozvíjet. Běhat, skákat, lézt na průlezkách, jezdit na odrážedlech, koloběžkách a kolech, dokonce si vylézt i na strom. V zimě mohou na kopečku sáňkovat. Některé části zahrady jsou však nevyužity. Nový projekt počítá s využitím všech částí zahrady.

Od 1.9.2005 byla zavedena úplata za vzdělávání dětí v mateřské škole speciální, podle § 123 zákona 561/2004, o předškolním, základním a středním vzdělávání. V této škole byla úplata stanovena ve výši 500 Kč na dítě, kromě předškoláků a dětí, jejichž rodiče pobírají sociální příspěvek. Od školního roku 2012/13 se tento poplatek zvyšuje na 700 Kč. Je otázkou, jestli placení úplaty je tou správnou cestou v předškolním vzdělávání, obzvláště ve speciálním. Vzhledem k tomu, že v celé historii předškolního vzdělávání rodiče za toto vzdělávání platit nemuseli, vyvstává zde otázka, jestli to není krok daleko zpět. Může se stát, že více dětí bude zavíráno doma nebo se budou toulat po ulicích a nebude jim dáváno to, co ke svému vývoji potřebují.

## **5. Posouzení rozhovorů s některými pamětníci**

### **5.1 Rozhovor s paní učitelkou Janou Jandovou**

Záznam rozhovoru, který byl natočen 29.5.2012, je v Příloze 23

Paní učitelka Jana Jandová nastoupila do tehdejší Zvláštní mateřské školy Litvínovská 300 v polovině školního roku 1986/87. Předtím učila v běžné mateřské škole. Do mateřské školy pro děti s postižením ji přeložil školský úřad Praha 9. Sama prý o práci s dětmi s postižením nikdy neusilovala. V 90. letech si doplnila vzdělání na katedře speciální pedagogiky Pedagogické fakulty UK v Praze. V červnu roku 1995 z této MŠ odešla. Učila opět v běžné mateřské škole, ale vzhledem reorganizaci toto místo ztratila a v polovině školního roku 2000/01 se opět vrátila k dětem s postižením. V Mateřské škole speciální v Litvínovské ulici 300 učí dodnes.

Ptala jsem se jí, jaký je rozdíl mezi metodou práce v běžné MŠ a v MŠ speciální. Rozdíl vidí v individuální práci s dětmi s postižením. V běžné MŠ na individuální práci není čas a prostor, veškeré činnosti se dělají hromadně. Naproti tomu práce v MŠ speciální je založena na individuálním přístupu k dítěti. Ovšem co jde, to se dělá také kolektivně, aby si děti, hlavně předškoláci zvykli na společnou práci. Je potřeba, aby si zvykli na to, že u nich nebude pořád někdo sedět, že se také musí naučit pracovat samostatně.

Paní učitelka Jandová vidí rozdíly mezi dětmi, které učila dříve a které učí dnes. Myslí si, že dříve byly děti doma více vedeny k samostatnosti, byly pozornější. Dnes podle paní učitelky jsou děti často nechávané samy sobě, rodiče na ně málo mluví. Děti jsou roztěkané, nesoustředěné a nepozorné. Mají malou slovní zásobu a špatné držení těla. Potřebují hlavně cvičit a mluvit. Proto jsou zde důležité fyzioterapeutky a logopedky. V 90. letech chodily do školy také děti hyperaktivní, děti s těžkým tělesným postižením, děti s Downovým syndromem, přesto se s nimi pracovalo lépe než dnes. Zvládala to i bez asistenta pedagoga. Vzhledem k tomu, jaké děti jsou dnes, je asistent pedagoga nezbytný.

V současné době se podle paní učitelky ve škole stále něco opravuje a zařizuje. Dříve, když ještě škola patřila pod školský úřad, se do ní moc neinvestovalo. Chybělo

vybavení, škola byla zanedbaná. Třeba vůbec nebyly peníze na provoz sauny, na všechny změny, které s ní souvisely. Když se v ní objevila plíseň, byl její provoz ukončen.

Paní učitelka Jandová se dodnes ve škole stará o školy v přírodě. Ptala jsem se, jak je možné, že v 90. letech jezdilo na školy v přírodě 25 i více dětí a na 12 dní. Tenkrát totiž jezdili do areálu Magistrátu hlavního města Prahy, do Střelských Hoštic u Strakonice. Pobyt pro děti byl prakticky zadarmo. S dětmi tam mohly být nejen učitelky, ale i fyzioterapeutky, které i tam s nimi pravidelně cvičily. Dnes se jede na 6 dní za 3000 Kč a je problém sehnat 16 dětí. Mnozí rodiče na to nemají.

Jak sama říká, nejlépe se jí v této škole pracuje nyní. Má dobrou asistentku a klid na práci. Není pod tlakem, jak tomu bývalo dříve, kdy se musel dodržovat přesně denní řád a všechny plány. V současné době je velkou výhodou, že se školní vzdělávací plán přizpůsobuje dětem a ne naopak.

## **5.2 Rozhovor s bývalou paní ředitelkou Mgr. Soňou Sváškovou**

Záznam rozhovoru, který byl natočen 30. 5. 2012, je v Příloze 24.

Bývalou paní ředitelku se mi podařilo vypátrat jako učitelku přípravné třídy jedné základní školy v Praze. Překvapilo mne, že i když je ročník 1947, tak ještě stále učí. Když jsme se sešli v cukrárně a povídali si o Mateřské škole speciální Litvínovská 300, tak jsem pochopila, že ji pořád práce s malými dětmi baví.

Paní učitelka Svášková nejdříve učila v běžné MŠ na Proseku v Praze 9. O bývalé ředitelce Zdeňce Jírové, kterou vystřídala ve funkci ředitelky, řekla, že to byla dobrá učitelka a že měla hodně starostí s rekonstrukcí budovy v Litvínovské 300. Funkci ředitelky podle svých slov převzala 1. 1. 1990, ale podle kroniky to bylo o rok dříve.

Za největší počin, který pro děti s postižením udělala, bylo zřízení rehabilitačních ordinací fyzioterapeutek Zoji Benešové a Drahy Tiché. Ačkoliv nikdy nebyly zaměstnankyně školy, paní ředitelka s nimi vycházela velmi dobře a velmi si cenila jejich práce. Zmínila se o dívce, jménem Lucie, která, když ji poznala, pouze seděla na vozíčku. Fyzioterapeutkám se podařilo ji vertikalizovat a rozchodit, takže

později vystudovala i gymnázium. Právě děti s tělesným postižením navštěvovalo školu více, proto byla práce fyzioterapeutek naprosto nezbytná, jelikož s každým potřebným dítětem cvičily denně. Jezdily i na školy v přírodě, aby tam s dětmi také cvičily.

Paní učitelky jsem se také ptala na spolupráci s rodiči, protože z kronik jsem měla dojem, že se rodiče tenkrát zapojovali mnohem více než dnes. S rodiči se jí dobře spolupracovalo, brala je jako partnery. Někteří byli takoví, že se moc o školu nezajímali, jiní byli schopni pořádat různé akce. Na podzim se konala burza dětského oblečení. Také dvakrát ročně reagovali na výzvu a hrabali zahradu. Někdy jich přišlo i patnáct.

Dále jsem se ptala na pedagogický sbor, v některých obdobích se totiž učitelky hodně střídaly. Paní ředitelka měla velký zájem na tom, aby škola měla kvalifikovaný pedagogický sbor. Problémem ale bylo to, že absolventky magisterského studia se cítily v mateřské škole nedoceněny, takže v ní až na výjimky dlouho nevydržely. Podstatné bylo, že zde pracovaly dvě kvalifikované logopedky. Cenila si všech učitelek, které pro školu dělaly více, než musely.

Stejně jako máme problém nyní s bývalým školníkem ve školním bytě, tak měla i paní ředitelka Svášková. Byt pro školníka nebyl volný, užívala jej rodina bývalé školnice paní Novákové, a proto se na školnických místech zaměstnankyně často střídaly. Vždy to byly ženy, což byl problém, protože na některé práce je potřeba muž.

Mateřská škola patřila pod Magistrát hlavního města Prahy, ale výplaty dostávaly od Školského úřadu Praha 9. Když posílala Pamětní list k 30. výročí mateřské školy, zjistila, že na Místním úřadě Praha 9, vůbec netušili, že na obvodě takovouto školu mají. S penězi byl jako vždy problém, ale bylo zajímavé, že na rekonstrukci hygienického zařízení a na zateplení školy se peníze našly, i když se tyto akce dlouho odkládaly.

Co se týče sauny, tak provoz přestal vyhovovat po hygienické stránce, objevovala se v ní plíseň, měnily se normy. Ačkoliv sauna byla v provozu pro všechny mateřské školy v okolí, nebyly finance jak na provoz, tak na opravy. Pro všechny totiž fungovala zdarma. Paní ředitelka chtěla provoz sauny obnovit, podařilo se jí zakoupit pouze nový kotel, potom však odešla pryč.



Byla jsem moc ráda, že si na mne udělala čas a chuť si se mnou povídat, protože jak říká ona sama, speciální mateřská škola v Litvínovské je pro ni uzavřená kapitola.

### **5.3 Rozhovor s fyzioterapeutkou paní Drahomírou Tichou**

Záznam rozhovoru, který byl natočen 1. 6. 2012, je v Příloze 25

Fyzioterapeutka Draha Tichá pracuje pro mateřskou školu speciální již 19 let. Tenkrát pracovala v Dětském centru rehabilitace pro Prahu 9 v Bílinské ulici, kde také byl zřízen stacionář pro děti s těžkým tělesným postižením. Některé tyto děti přecházely do speciální mateřské školy a bylo potřeba s nimi i zde cvičit. Od roku 1990 docházela paní Zoja Benešová, v roce 1993 se k ní přidala paní Draha. V nízké budově měly provizorní ordinaci. V době, kdy se rozhodovalo o privatizaci centra, paní ředitelka Soňa Svášková jim vyjednala na školském úřadě pronájem těchto prostor za to, že budou dopoledne cvičit s dětmi z mateřské školy. Obě fyzioterapeutky se v roce 1995 osamostatnily a v budově školy si zařídily ordinaci, kterou v roce 2002 přestavěly na dvě, aby vyhověly nové vyhlášce.

Nikdy nepatřily do personálu školy, ale s paní ředitelkou Sváškovou a s učitelkami dobře vycházely, takže s nimi jezdily i na školy v přírodě a tam s dětmi také dopoledne cvičily a odpoledne mohly jít děti na výlet. V 90. letech měly totiž některé děti od lékařů doporučeno denní cvičení. V současné době mohou jedno dítě cvičit pouze 1x týdně, protože každodenní cvičení bylo velkou zátěží pro pojišťovny. Díky tomu mají školní děti dříve odcvičené a mohou se věnovat vlastní klientele.

Paní Tichá se zaměřuje na miminka a na batolata se kterými cvičí především Vojtovu metodu. Sama je žačkou pana doktora Vojty, absolvovala u něho několik přednášek. Tím, že rodiče docházejí na rehabilitaci se svými malými dětmi, stávají se potencionálními zájemci o mateřskou školu speciální.

## 6. Analýza položených otázek

### 6.1 Počet zapsaných děvčat a chlapců

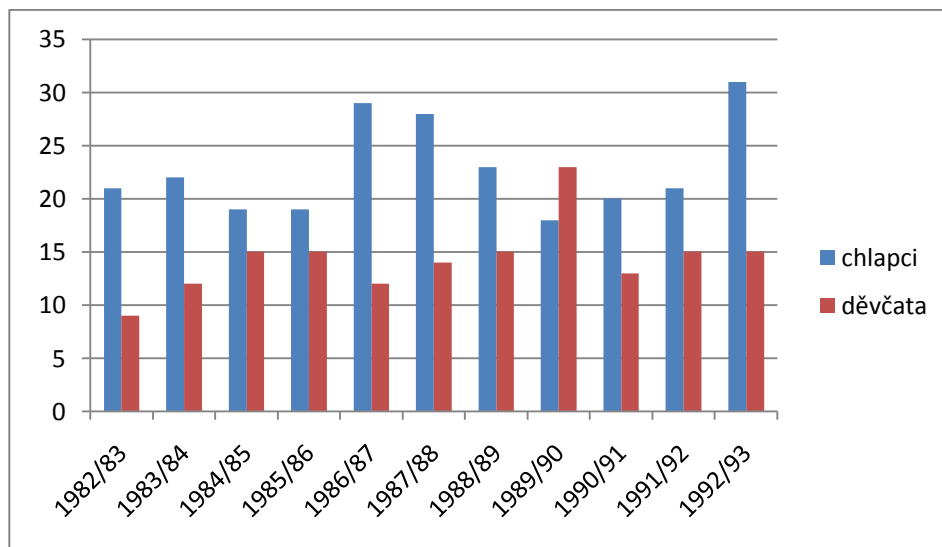
Měla jsem možnost, porovnat počet zapsaných děvčat a chlapců ve dvou jedenáctiletých období Mateřské školy speciální Litvínovská 300:

1. období zahrnuje školní roky 1982/83 - 1992/93 (tabulka 1 a graf 1)
2. období zahrnuje školní roky 2000/01 - 2010/11 (tabulka 2 a graf 2)

Otázka zněla, jestli vždy bylo zapisováno více chlapců než děvčat .

Rok	chlapci	děvčata
1982/83	21	9
1983/84	22	12
1984/85	19	15
1985/86	19	15
1986/87	29	12
1987/88	28	14
1988/89	23	15
1989/90	18	23
1990/91	20	13
1991/92	21	15
1992/93	31	15
Celkem	251	158

Tabulka 1: Počet zapsaných chlapců a děvčat v letech 1982 – 1992, *Zdroj: Kronika I a Kronika II*

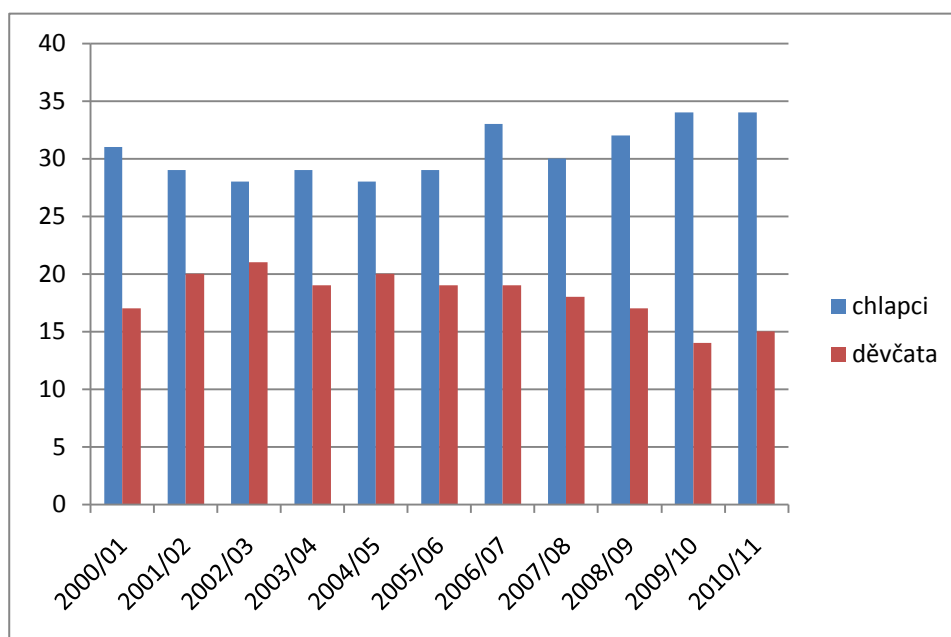


Graf 1: Počet zapsaných chlapců a děvčat v letech 1982 – 1992, zdroj: vlastní zpracování na základě dat z tabulky 1.

Z tabulky 1 i grafu 1 vyplývá, že pouze ve školním roce 1989/90 bylo zapsáno více děvčat jak chlapců, v ostatních letech bylo zapsáno vždy více chlapců jak děvčat. V některých letech byl dokonce počet chlapců, kteří potřebovali speciální předškolní vzdělávání, dvojnásobný (školní léta: 1982/83, 1987/88, 1992/93).

rok	chlapci	děvčata
2000/01	31	17
2001/02	29	20
2002/03	28	21
2003/04	29	19
2004/05	28	20
2005/06	29	19
2006/07	33	19
2007/08	30	18
2008/09	32	17
2009/10	34	14
2010/11	34	15
celkem	337	199

Tabulka 2: Počet zapsaných chlapců a děvčat v letech 2000 – 2010, zdroj: Třídní výkazy speciální MŠ z let 2000 – 2005, třídní výkazy MŠ speciální 2006 - 2010



Graf 2: Počet zapsaných chlapců a děvčat v letech 2000 – 2010, zdroj: zpracováno na základě tabulky 2

Z tabulky 2 a grafu 2 je patrné, že v období 2000 – 2010 bylo každým rokem zapsáno více chlapců jak děvčat, kteří potřebovali speciální předškolní vzdělávání. V posledních dvou letech je dokonce tento počet více jak dvojnásobný.

Porovnáním obou období je zřetelné, že mateřskou školu speciální vždy navštěvovalo více chlapců jak děvčat.

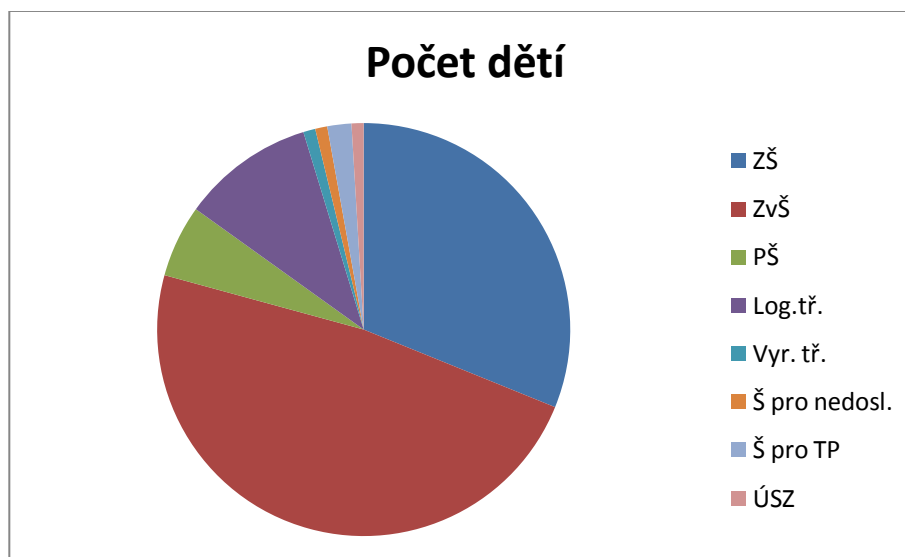
## 6.2 Odchod dětí do škol k základnímu vzdělávání

Z mateřské školy speciální odcházejí děti do různých škol, ve kterých pokračují v základním vzdělávání. V naší republice vzniklo ve druhé polovině 20. století velké množství základních škol pro děti s různými speciálními potřebami. Chtěla jsem zjistit, jestli se mění typy škol, do kterých odcházejí děti k základnímu vzdělávání.

Tabulka 3 a graf 3 ukazují, do kterých škol děti z tehdejší Zvláštní mateřské školy Litvínovská 300, v letech 1983 – 1989 odcházely (podrobný přehled je v Tabulce I v Příloze 21):

Typ školy	Počet dětí
ZŠ/ základní škola	33
ZvŠ /zvláštní škola	51
PŠ / pomocná škola	6
Log.tř./ logopedická třída	11
Vyr. tř./ vyrovnávací třída	1
Š pro nedosl./škola pro nedoslýchavé	1
Š pro TP / škola pro tělesně postižené	2
ÚSZ /ústav sociálního zabezpečení	1
Celkem	106

Tabulka 3: Počet dětí, odcházejících do základního vzdělávání v letech 1983–1989, zdroj: *Kronika I*



Graf 3: Rozmístění dětí do škol k základnímu vzdělávání v letech 1983– 1989, zdroj: *vlastní zpracování tabulky 3*

Z tabulky 3 vyplývá, že nejvíce ze 106 dětí v období 1983 – 1989 odešlo do zvláštní školy, a to v počtu 51, dále do běžné základní školy v počtu 33 a do škol pro děti s logopedickými vadami 11 dětí. Graf 3 jasně ukazuje převahu dětí odcházejících do zvláštní školy.

Tabulka 4 a graf 4 ukazují, do kterých typů škol odešly děti v letech 2007 - 2011 (podrobný přehled je v Tabulce II v Příloze 21):

Typ školy	Počet dětí
ZŠ	28
ZŠ prakt.	13
ZŠ logo	10
Autist.tř ZŠ	3
Přípr.tř.ZŠ	10
ZŠ Waldorf.	1
Celkem	65

Tabulka 4: Počet dětí odcházejících do základního vzdělávání v letech 2007-2011, zdroj: *matrika MŠ speciální, Litvínovská 300*



Graf 4: Počet dětí odcházejících do základního vzdělávání v letech 2007-2011, zdroj: *vlastní zpracování na základě tabulky 4*

Tabulka 4 ukazuje, že v letech 2007 – 2011 z počtu 65 dětí, odešlo 28 dětí do běžné ZŠ, 13 dětí do ZŠ praktické a 10 dětí do ZŠ logopedické. Graf 4 ukazuje převahu dětí, které odcházejí do běžné základní školy. K nim se mohou přiřadit i děti odcházející do přípravných tříd ZŠ, protože ty by měly dále na příslušné škole ZŠ pokračovat.

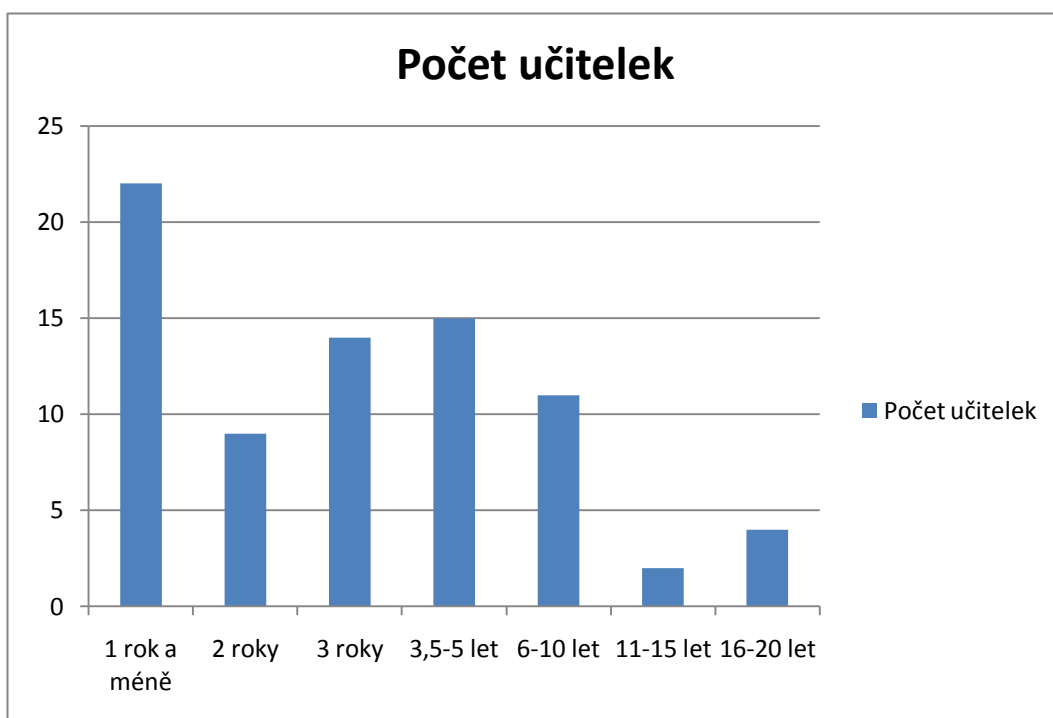
Je zde patrný posun vzdělávání ze škol zvláštních (dnes ZŠ praktických) do běžného základního vzdělávání. Větší možnost využití běžného základního vzdělávání je také díky tomu, že některé děti mají možnost pracovat s asistentem pedagoga (viz. Tabulka II v Příloze 19).

### 6.3 Délka působení učitelek během historie MŠ speciální

Zajímala mne délka působení učitelek vzhledem k jejich počtu. Během existence MŠ speciální se na pozici učitelek nebo asistentek pedagoga u dětí se speciálními potřebami vystřídal na 76 pedagogických pracovníků. Otázka zněla, jak dlouho učitelky v mateřské škole nejčastěji působily.

Období	Počet učitelek
1 rok a méně	22
2 roky	9
3 roky	14
3,5-5 let	15
6-10 let	11
11-15 let	2
16-20 let	4
Celkem	76

Tabulka 5: Počet učitelek v závislosti na délce jejich působení, zdroj: všechny kroniky, třídní knihy, výroční zprávy, školní plány a matrika MŠ speciální



Graf 5: Počet učitelek v závislosti na délce jejich působení, zdroj: zpracováno podle dat v tabulce 5

Z tabulky 5 a grafu 5 vyplývá, že nejvíce učitelek odcházelo již během prvního roku a po jednom roce působení v mateřské škole. Ty, co zde vydržely pracovat déle, tak jejich nejčastější doba činnosti byla 3 až 5 let. Ovšem se mezi učitelkami mateřské školy našly tak obětavé pracovnice, které v ní působily 10, 15 i 20 let. Seznam učitelek s jejich pracovním obdobím je zaznamenán v Příloze 22.



## Závěr

Ve své práci jsem zaznamenala nejdůležitější události a věnovala se význačným osobnostem více jak 30leté historie MŠ speciální v Litvínovské 300, v Praze 9 na sídlišti Prosek. Popsala jsem vývoj školy od vzniku jedné třídy pro děti se zdravotním postižením ve staré budově mateřské školy v ulici Poděbradská v roce 1974 až po současnost, kdy je možnost umístit až 50 dětí s různým zdravotním postižením a zdravotním znevýhodněním ve čtyřech třídách areálu MŠ speciální v Litvínovské 300. Výhodou tohoto areálu je, že přízemí je bezbarierové, takže se zde mohou pohybovat i děti na vozičku. Kolem areálu je velká zahrada, která je dětmi hojně využívána.

Škola procházela několika obdobími, charakterizované především osobnostmi ředitelky školy. Shodou okolností výměna ředitelky proběhla v roce 1989, kdy došlo také ke změnám v celé naší společnosti. Na činnosti školy se toto pochopitelně projevilo.

Období ředitelky Zdeňky Jírové je poznamenáno tehdejší vládní ideologií, které se projevovalo na slavení tehdejších význačných svátků jako VŘSR, Vítězný únor a Mezinárodní den žen. Školu podporovaly patronátní závody. I všechny učitelky musely být nějakým způsobem politicky činné buď v různých organizacích jako KSČ, ROH, SSM a byly nuceny navštěvovat různá politická školení. K tomu se ještě vzdělávaly ve své vlastní profesi. Dětem učitelky vypracovávaly tzv. rehabilitační plány, přesto řízená činnost musela být dodržována podle daného denního plánu. S rodiči dětí škola významně spolupracovala. Plnila úlohu diagnostického a poradenského pracoviště. Rodičům bylo ukazováno, jak mají s dětmi pracovat, byly pro ně pořádány různé odborné přednášky.

Na období ředitelky Mgr. Soni Sváškové se výrazně projevila změna společenských podmínek – demokratizace naší společnosti. Období bylo charakterizováno významným otevřením školy pro rodiče. Projevovalo se to především spoluprací školy s rodiči, slavením různých svátků odpovídajících tradicím kalendářního roku, pomoci rodičů na zahradě i výletech s dětmi. V tomto období byly také zřízeny ordinace fyzioterapeutek. Podařilo se zrekonstruovat hygienická zařízení a obstarat zateplení budovy. Učitelky měly více času na práci s dětmi, což se projevovalo

v mnoha celoškolských akcích na zahradě i uvnitř. Změnil se přístup k dětem. Nebylo potřeba striktně dodržovat časový plán, zaměřilo se více na spontánní činnosti dětí. Paní ředitelka vypracovávala tzv. roční vzdělávací plány s určitým tématem, kterému učitelky přizpůsobovaly svoji práci s dětmi.

Období od sloučení škol v roce 2005 je charakterizováno častým střídáním učitelek na pozici zástupkyně ředitelky a výměnou pedagogického personálu. Je to období, kdy učitelé spolu s ředitelkou vypracovaly školní vzdělávací program – Škola malého stromu, který odpovídá RVP PV. Učitelky ve třídách tento program přizpůsobují dětem. Pro každé dítě vypracovávají individuální vzdělávací plán, který konzultují s logopedem a s psycholožkou. Ubylo ale společných akcí pro rodiče, již se pro ně nekonají odborné přednášky a besedy, celkově se méně zapojují do činnosti školy.

V celé činnosti školy mi chybí větší propojenost s regionem, ve kterém škola stojí. Je to tím, že škola patří spolu se svou kmenovou školou v Praze - Horních Počernicích pod Magistrát hlavního města Prahy. Jak řekla bývalá ředitelka Svášková, „na Obvodním úřadě Prahy 9 ani nevěděli, že tuto mateřskou školu na svém území mají“.

Odpověděla jsem na položené otázky a zjistila jsem, že:

1. Mateřskou školu speciální navštěvovalo a i v současné době navštěvuje více chlapců jak děvčat.
2. Většina předškoláků dříve odcházela do zvláštní školy (dnes ZŠ praktická), v posledních letech děti většinou odcházejí do běžných základních škol, některé z nich v základní škole využívají služeb asistenta pedagoga.
3. Nejvíce učitelek v této škole pracovalo pouze jeden rok a méně. Přesto byly 4 učitelky, mezi nimi dvě bývalé ředitelky, které této škole věnovaly více jak 15 let svého profesního života.

Jsem přesvědčena o tom, že mateřská škola speciální má své místo ve vzdělávání dětí se speciálními vzdělávacími potřebami. Dětem je zde poskytována péče speciálně-pedagogická, individuálně-logopedická a rehabilitační. Ve škole pracují odborníci, kteří pomáhají dítěti zmírnit jeho handicap vzhledem k ostatním dětem a vylepšit jeho start

do života na počátku školní docházky. Dítě se zde setkává s bezpečným prostředím, s přijetím a pochopením učitelek i ostatních pracovníků. Připravuje se také na integraci do běžné základní školy a běžného života.

## Seznam použité literatury a zdrojů

- HENDL, J. Kvalitativní výzkum. Praha: Portál, s.r.o. 2008, ISBN 978-80-7367-485-4
- HRUBÝ, J. Velký ilustrovaný průvodce neslyšících a nedoslýchavých po jejich vlastním osudu. 1. díl. Praha: FRPSP Septima 1997, ISBN 80-7216-006-0
- CHLUP, O. Výchova dítěte v době předškolní. Brno: Komenium 1948
- JEŘÁBKOVÁ, B. Mateřská škola jako životní prostor I. Brno: MU Brno 1993, ISBN 80-210-0830-X
- KOMENSKÝ, J., A. Informatorium školy mateřské. Praha: YMCA 1947
- KURZ, J., NEUBERT, F., K. Deylův první český ústav pro nevidomé. Praha: Ústřední výbor svazu invalidů v ČSR 1985
- LUDVÍK, F. Školství pro mládež vyžadující zvláštní péče. Praha: SPN 1954
- MIŠURCOVÁ, V., ČAPKOVÁ D., MÁTEJ, J. Úvod do dějin předškolní pedagogiky. Praha: SPN 1987
- MONATOVÁ, L. Pojetí speciální pedagogiky z vývojového hlediska. Brno: Paido 1996, ISBN 80-85931-20-6
- PIPEKOVÁ, J. a kol.: Kapitoly ze speciální pedagogiky. Brno: Paido 2006, ISBN 80-7315-120-0
- POUL, J. a kolektiv: Almanach „80 let ivančické školy pro neslyšící“. Ivančice: Ředitelství ZDŠ pro neslyšící v Ivančicích 1974
- PULDA, M. Surdopedie se zaměřením na raný a předškolní věk. Brno: MU Brno, Pedagogická fakulta 1994, ISBN 80-210-0476-2
- SOVÁK, M. Uvedení do logopedie. Praha: SPN 1978
- Školy pro mládež vyžadující zvláštní péči v České republice, retrospektiva let 1920 – 1989. Praha: Český statistický úřad 1991
- ŠMELOVÁ, E. Mateřská škola, teorie a praxe. Olomouc: UP Olomouc, Pedagogická fakulta 2004, ISBN 80-244-0945-8
- ŠVARŤÍČEK, R., ŠEĐOVÁ, K. a kol. Kvalitativní výzkum v pedagogických vědách. Praha: Portál, s.r.o. 2007, ISBN 978-80-7367-313-0

TEPLÁ, M. Pomocné školy v České republice. Praha: Tech-Market 1997, ISBN 80-86114-06-1

TEPLÝ, J. Organizace škol pro mládež vyžadující zvláštní péče. Praha: SPN n.p. 1963

UHLÍŘOVÁ, J. Opatrovna a Školka J.V.Svobody – východisko ke koncepci předškolní výchovy. In Retrospektiva a perspektiva předškolního vzdělávání a příprava předškolních pedagogů. Praha: Pedagogická fakulta UK 2002

#### Dokumenty:

INSPEKČNÍ ZPRÁVA, čj. ČŠI-498/08-01

INSPEKČNÍ ZPRÁVA, čj. ČŠI-840/08-01

HRUŠKOVÁ, A. Historie předškolních institucí v Praze, vývoj mateřských škol v Praze 6. Praha, 2007. Diplomová práce, Pedagogická fakulta UK Praha,

Rámcový vzdělávací program pro předškolní vzdělávání, Praha: Výzkumný ústav pedagogický 2004, ISBN 80-87000-00-5

#### Kroniky a jiné neoficiální dokumenty:

Kronika I, Zvláštní MŠ Poděbradská

Kronika II, Speciální MŠ Litvínovská 300

Kronika III, Speciální MŠ Litvínovská 300

Třídni knihy a třídni výkazy MŠ speciální 2000 – 2011

Roční plány a výroční zprávy speciální MŠ Litvínovská 300 z let 1989 - 2005

#### Webové stránky:

PILAŘ, J. Systém vzdělávání žáků se speciálními vzdělávacími potřebami v našich podmínkách. Metodický portál: Články [online]. 13. 01. 2011, [cit. 2012-05-07]. Dostupné na WWW: <http://clanky.rvp.cz/clanek/c/S/10163/SYSTEM-VZDELAVANI-ZAKU-SE-SPECIALNIMI-VZDELAVACIMI-POTREBAMI-V-NASICH-PODMINKACH.html> ISSN 1802-4785.

Zákon České národní rady č. 76/1978 Sb., o školských zařízeních, [16.4.2012]. <http://aplikace.mvcr.cz/archiv2008/sbirka/1978/sb17-78.pdf>

Zákon České národní rady č. 390/1991 Sb., o předškolních zařízeních,[16.4.2012].  
[http://www.pravnipredpisy.cz/predpisy/ZAKONY/1991/390991/Sb\\_390991.php](http://www.pravnipredpisy.cz/predpisy/ZAKONY/1991/390991/Sb_390991.php)

Vyhláška MŠMT č.127/1997 Sb. o speciálních školách a speciálních mateřských školách,[16.4.2012]. <http://www.epravo.cz/top/zakony/sbirka-zakonu/vyhlaska-ministerstva-skolstvi-mladeze-a-telovychovy-ze-dne-7-kvetna-1997-o-specialnich-skolach-a-specialnich-materskych-skolach-2143.html>

Zákon č. 561/2004 Sb., školský zákon, <http://aplikace.msmt.cz/Predpisy1/sb190-04.pdf>  
[25.4.2012]

Vyhláška MŠMT č. 14/2005 Sb., o předškolním vzdělávání, [25.4.2012].  
<http://www.msmt.cz/dokumenty/vyhlaska-c-14-2005-sb-o-predskolnim-vzdelavani-1>

Vyhláška MŠMT č. 72/2005 Sb., o poskytování poradenských služeb ve školách a školských poradenských zařízeních, <http://www.msmt.cz/dokumenty/vyhlaska-c-72-2005-sb-1> [25.4.2012]

Vyhláška MŠMT č. 73/2005 Sb., o vzdělávání dětí, žáků a studentů se speciálními vzdělávacími potřebami dětí, žáků a studentů mimořádně nadaných, [26.4.2012].  
<http://www.msmt.cz/dokumenty/vyhlaska-c-73-2005-sb-1>

Vyhláška MŠMT č. 43/2006 Sb., o předškolním vzdělávání, [26.4.2012].  
[http://aplikace.msmt.cz/PDF/MJVyhlaska43\\_2006Sb.pdf](http://aplikace.msmt.cz/PDF/MJVyhlaska43_2006Sb.pdf)

Vyhláška MŠMT č. 62/2007 Sb., kterou se mění vyhláška č. 73/2005 Sb., o vzdělávání dětí, žáků a studentů se speciálními vzdělávacími potřebami dětí, žáků a studentů mimořádně nadaných, [26.4.2012]. <http://www.msmt.cz/dokumenty/vyhlaska-c-62-2007-sb-ktou-se-meni-vyhlaska-c-73-2005-sb-o-vzdelavani-deti-zaku-a-studentu-se-specialnimi-vzdelavacimi-potrebami-a-deti-zaku-a-studentu-mimoradne-nadanych>

Vyhláška MŠMT č. 116/2011 Sb., kterou se mění vyhláška č. 72/2005 Sb., o poskytování poradenských služeb ve školách a školských poradenských zařízeních, [12.5.2012]. [http://www.msmt.cz/file/16096\\_1\\_1/download/](http://www.msmt.cz/file/16096_1_1/download/)

Vyhláška MŠMT č. 147/2011 Sb., kterou se mění vyhláška č. 73/2005 Sb., o vzdělávání dětí, žáků a studentů se speciálními vzdělávacími potřebami dětí, žáků a studentů

mimořádně nadaných, [12.5.2012] <http://www.msmt.cz/dokumenty/vyhlasaka-c-147-2011-sb-kerou-se-meni-vyhlasaka-c-73-2005-sb>

Zákon č. 472/2011 Sb., kterým se mění zákon č. 561/2004 Sb., školský zákon, ve znění pozdějších předpisů, [12.5.2012] [http://www.msmt.cz/file/19446\\_1\\_1/download/](http://www.msmt.cz/file/19446_1_1/download/)

## Seznam zkratek

ADHD	Attention Deficit Hyperactivity Disorder (porucha pozornosti spojená s hyperaktivitou)
CSc.	kandidát věd
ČKD	Českomoravská Kolben-Daněk
ČNR	Česká národní rada
ČSR	Česká socialistická republika
ČSSR	Československá socialistická republika
ČSÚ	český statistický úřad
ČŠI	česká školní inspekce
DMO	dětská mozková obrna
IVP	individuální vzdělávací plán
KSC	komunistická strana Československa
KÚNZ	krajský ústav národního zdraví
LŠU	lidová škola umění
MDD	Mezinárodní den dětí
MDŽ	Mezinárodní den žen
MŠ	mateřská škola
MŠMT	ministerstvo školství, mládeže a tělovýchovy
n. p.	národní podnik
ONV	okresní národní výbor
ORL	Otorinolaryngologie (ušní, nosní, krční – lékařský obor)
OSN	Organizace spojených národů
OÚNZ	okresní ústav národního zdraví
PAS	poruchy autistického spektra
PedF UK	Pedagogická fakulta Univerzity Karlovy
PPP	pedagogicko-psychologická poradna
PŠ	pomocná škola
ROH	revoluční odborové hnutí
RVP PV	Rámcový vzdělávací program pro předškolní vzdělávání
SPC	speciálně-pedagogické centrum
SPN	Státní pedagogické nakladatelství
SRPŠ	sdružení rodičů a přátel školy
SSM	svaz socialistické mládeže
ŠVP	školní vzdělávací program
VÚP	výzkumný ústav pedagogický
ZDŠ	základní devítiletá škola
ZMŠ	zvláštní mateřská škola
ZŠ	základní škola
Zv	zvláštní škola



## Seznam příloh

- Příloha 1: Budova Zvláštní MŠ v Poděbradské 469, Praha 9
- Příloha 2: Paní ředitelka Zdeňka Jírová s dětmi
- Příloha 3: Zpráva o udělení titulu Vzorný učitel
- Příloha 4: Logopedické zrcadlo od učňů z ČKD
- Příloha 5: Budova mateřské školy
- Příloha 6: Diplom za účast v hudebně-pohybové soutěži
- Příloha 7: Letáček z výstavy Svět pohádky a fantazie v roce 2000
- Příloha 8: Diplom za soutěž Můj život s řekou v roce 2004
- Příloha 9: Články z novin: Devítka a Večerník Praha
- Příloha 10: Personál Mateřské školy speciální ve školním roce 1993-94
- Příloha 11: Paní učitelka Jana Jandová s dětmi
- Příloha 12: Paní ředitelka Soňa Svášková s dětmi
- Příloha 13: Článek v novinách Prahy 9 - Devítka
- Příloha 14: Letáček k 30. výročí založení Speciální mateřské školy
- Příloha 15: Pamětní list k 30. výročí založení Speciální mateřské školy
- Příloha 16: Dopis členky Rady školy MŠ speciální paní Jirsové
- Příloha 17: Dokument o sloučení škol
- Příloha 18: Z letáčku sloučených škol
- Příloha 19: Akce na zahradě školy
- Příloha 20: Výlety
- Příloha 21: Tabulky zaznamenávající odchody dětí k dalšímu vzdělávání
- Příloha 22: Seznam učitelek a období jejich činnosti
- Příloha 23: Rozhovor s učitelkou Janou Jandovou

Příloha 24: Rozhovor s paní učitelkou Mgr. Soňou Svážkovou

Příloha 25: Rozhovor s fyzioterapeutkou paní Drahoslavou Tichou