

Univerzita Karlova v Praze – Pedagogická fakulta – Katedra výtvarné výchovy

# INDUSTRIÁLNÍ KRAJINA: POLDI JAKO FENOMÉN V KRAJINĚ A MEZILIDSKÝCH VZTAZÍCH

---

Industrial landscape: Poldi as a phenomenon in the landscape and  
interpersonal relationships

Bakalářská práce

Kristýna Mikulková

**Duben 2012**

Obor studia: Výtvarná výchova se zaměřením na vzdělávání (B VV)

Typ studia: prezenční

Vedoucí práce: doc. ak. mal. Zdeněk Hůla

Konzultant: Mgr. Lucie Hajdušková Ph.D.

Prohlašuji, že jsem závěrečnou bakalářskou práci vypracovala samostatně za použití uvedené literatury a dalších zdrojů.

V Praze, dne 13. 4. 2012

Kristýna Mikulková

Děkuji vedoucímu své práce doc. ak. mal. Zdeňku Hůlovi za inspirativní podněty a trpělivou péči o ucelenost mé práce. Zároveň Ing. arch. Václavu Krulišovi, za poskytnutí množství materiálů k mé práci. A děkuji také své rodině a přátelům za podporu.

## ANOTACE

Mikulková, K.: Průmyslová krajina:- Poldi jako fenomén v krajině a mezilidských vztazích. /Bakalářská práce/

Praha, 2012, Univerzita Karlova, Pedagogická fakulta, Katedra výtvarné výchovy, 57 s.

## ABSTRAKT

Práce se zabývá fenoménem industriální krajiny, konkrétně Poldovky. Zaměřuje se na vztah krajiny, industriálního dědictví a člověka. Nahlíží na kladenskou krajinu z hlediska výtvarného, historického a geologického. Praktická část se snaží postihnout problém času a prostoru ve formě videa a objektem instalovaným v bývalé huti.

## KLÍČOVÁ SLOVA

Krajina, industriální krajina, Poldi, člověk, genius loci, čas, prostor

## ANOTATION

Mikulková, K.: Industrial landscape: Poldi as a phenomenon in the landscape and interpersonal relationships. /Bachelor Thesis/

Prague, 2012, Charles University in Prague, Faculty of Education, Department of Art, 57 p.

## ABSTRACT

This thesis is focused on the phenomenon of industrial landscapes. The thesis deals with the phenomenon of industrial landscapes, specifically the smelter Poldi. It focuses on the relationship of the landscape, industrial heritage and human. It describes the Kladno landscape of Kladno from the point of view - artistic, historical and geological. The practical part is trying to capture the problem of time and space in the form of videos and objects installed in the former smelter Poldi.

## KEYWORDS

Poldi, landscape, industrial landscape, human, genius loci, time, place.

# Obsah

---

<b>ÚVOD .....</b>	<b>8</b>
<b>TEORETICKÁ ČÁST .....</b>	<b>10</b>
1.1 HISTORIE HUTNICTVÍ A POČÁTKY URBANIZACE Kladenské oblasti (aneb bez lidí by to nešlo) .....	11
1.1.1 <i>Neolit</i> .....	12
1.1.2 <i>Eneolit</i> .....	14
1.1.3 <i>Doba bronzová</i> .....	16
1.1.4 <i>Doba železná a zrod a konec Keltů</i> .....	18
1.2 POZDĚJŠÍ VÝVOJ OBLASTI Kladensko - Rakovnické sloje .....	24
1.2.1 <i>Kladno, město uhlí a železa</i> .....	24
1.2.2 <i>Kladenské hutě</i> .....	25
1.2.3 <i>Vojtěšská huť dnes a co bude zítra?</i> .....	29
<b>PRAKTICKÁ ČÁST .....</b>	<b>35</b>
2.1 OBJEKT, INSTALACE, FOTOGRAFIE, VIDEO - PRŮSEČÍKY ČASU A PROSTORU .....	36
<b>PEDAGOGICKÁ ČÁST .....</b>	<b>40</b>
3.1 NEBUĎME LHOSTEJNÍ .....	41
3.2 ÚKOL Č. 1 – NÁHODNÉ KOMPOZICE .....	42
3.3 ÚKOL Č. 2 – MÍSTO, KDE ŽIJÍ. KUDY CHODÍM? .....	44
3.4 ÚKOL Č. 3 - OBRAZ V OBRAZE .....	46
3.5 ÚKOL Č. 4 – FANTASTICKÁ KRAJINA – OCELOVÉ MĚSTO .....	47
<b>ZÁVĚR.....</b>	<b>50</b>
<b>POUŽITÁ LITERATURA: .....</b>	<b>52</b>
<b>OBRAZOVÁ DOKUMENTACE .....</b>	<b>55</b>
<b>SEZNAM PŘÍLOH .....</b>	<b>57</b>
<b>ZADÁNÍ BAKALÁŘSKÉ PRÁCE .....</b>	<b>58</b>

# Úvod

---

„Krajina je tekutá mozaika omezených možností.“ [1]

Svět je složený z mnoha kamínků, kostiček, kousíčků. Jeden malý kouteček kousíčků světa mám i teď v myšlenkách. Každý kousíček je jinak starý, prastarý, zajímavý. Pro každého jiný. Někdo svět hmatá, někdo čichá, někdo ho vidí onak, všelijak, ponuře. Někdo ho vidí kvést, jiný odcházet. Svět jako květ, jako miliony vět, ve spletých řetězcích DNA. Točí se ve vířivých spirálách, každou vteřinou protéká skrze naše ruce, prsty jako písek na poušti se přesypá a mění. Jak tedy zachytit to místo v čase, ve světě, v myšlenkách? Jak vstoupit do krajiny? Jak vstoupit do světa, který běží? Jak vstoupit do myšlenek uběhlých?

Jedním z důvodů, proč jsem si vybrala toto téma, je nezapomenutelný a nesmazatelný vjem uložený v mé paměti z mé první návštěvy areálu Poldi. Když překročíte hranice končící kladenské obytné zástavby, dýchne na vás neuvěřitelná atmosféra Poldi. Projdete černým lesem s ochrannými valy z odpadků a vynoříte se najednou v jiném světě, kde se zastavil čas. Máte pocit jako Alenka za zrcadlem. Otevřelo se před vámi ocelové město. Třívěžatý chrám kladenského industriálu ve své monumentální tichosti utlumí jakýkoliv protest reality. Během prvních pár minut se k vám připojí šedý kocour, který vás provází a pak náhle zmizí.

Toto místo na vás dýchne svoji těžkou melancholickou atmosférou tak silně, až se člověk na poprvé skoro zakucká. Umí probudit fantazii i strach. Připomíná trochu svět Julese Verna i Lewise Carola - takový dnešní kladenský „Neverland“.

Při studiu tématu jsem zjistila, že na tomto místě byly objeveny železářské pece už z doby Keltů. To mě v mé práci také velmi inspirovalo, protože představa, že příběh kladenského železa začíná už před naším letopočtem, je pro mě velmi vzrušující.



Já na Poldovku nahlížím z pohledu člověka, který nikdy nezažil hutě v plném provozu. Naše rodina se do Kladna přistěhovala až v roce 1991. Přesto je cítit, jak město oněmělo.

Uhlí, železo, Kladno, prach, popel a stíny minulosti. Seznamte se...

## Teoretická část

---

## **1.1 Historie hutnictví a počátky urbanizace kladenské oblasti (aneb bez lidí by to nešlo)**

Myslím, že je velmi důležité zpočátku zmapovat historii a původ místa, abychom později mohli srovnat kulturní, geografické a přírodní poměry mezi dneškem a dávnou minulostí a abychom mohli dostatečně zachytit genia loci. Zde je odkaz na Virtuálního průvodce expozicí „Pravěk Kladenska“, kterou jsem se v části textu inspirovala.<sup>1</sup> Zahltím vás poměrně slušnou dávkou faktů, ale osobně mi přišly natolik zajímavé, že si nedovolím Vás o ně ochudit.

*<sup>2</sup>Při pročítání a studiu materiálů jsem si vzpomněla, co jsem zažívala, když jsme s mým otcem chodili hledat různé geologické pozůstatky. Byl to amatérský, ale o to vášnivější geolog. Musím přiznat, že to bylo velmi vzrušující chodit po lese s geologickým kladívkem a hledat úlomky, kde jsou otisklí nebo zkamenělí trilobiti, přesličky, plavuně... Člověk si připadá, jako hledač pokladů. Roztloukáte kameny i kamínky, odlamujete kousky skály a hledáte ztracenou historii. Pronikáte pod povrch, jako když odlupujete cibuli. Podobné je to i s archeologickými nálezy na Kladensku. Nálezů není tak mnoho a o to je to možná zajímavější. Hledači historie musí být velmi kreativní a důvtipní, protože domyslet, jak to asi bylo z tak malých zlomků a střípečků, nemůže být hračka. Někdy jsem si přála, aby trilobit ožil, abychom mohli vidět, jak žil, jak se pohybuje atd. Kdyby se dochovalo vše ve formě, v jaké to zůstalo před tisíci lety, nejspíš by se z naší planety stalo pohřebiště ztracených kultur<sup>3</sup> zahlcené historií a už by tu nebylo místo pro nic nového, čerstvého. Ztratil by se tu pohyb tvoření. Musíme oželet, že*

---

<sup>1</sup> Pravěk Kladenska [2]

<sup>2</sup> Odsazený text psaný kurzívou jsou mé osobní vzpomínky, které jsou pro pochopení mých úvah klíčové.

<sup>3</sup> Použil formulaci, že náš kontinent by se stal kulturním pohřebištěm... MÍČKO, Miroslav. *Testament Mistra Wu*. Vyd. 2., v Kovalamu 1. Praha: Kovalam, 1997, 109 s. ISBN 80 - 901 - 8254 - 2. str. 12 [3]

*nikdy přesně nebudeme vědět, jak to tehdy bylo, ale o to mohou být teorie, jak to mohlo být, bohatší.*

„Co víme o minulosti tak zcela nezvratného jako to, že je nenávratná? A přece trvá v naší paměti a ožívá v našem vědomí, přece se nám vrací jako inspirace našich myšlenek.“ [3]

### **1.1.1 Neolit**

Podívejme se tedy na samý počátek, už z pravěku je doloženo osídlení krajiny Kladenska. V mladší době kamenné dochází k důležité změně způsobu života. Hlavním zdrojem obživy se stává zemědělství, což oproti lovu a sběru, klade určité požadavky na výběr místa, kde se lidé usadí. Krajina musí být vhodná k osídlení. Na chvíli se zasněme a představme si, že jsme jeden z našich předků a vybíráme si místo k usídlení. Tehdy byli naši pravěcí „pradědové“ daleko více závislí na charakteru přírodního prostředí, zejména klimatických a půdních podmínkách, reliéfu krajiny, dostupnosti vodních zdrojů a případně přítomnosti v té době využitelných surovin. Je důležité připomenout, že ve většině pravěkých období žádná souvislost mezi osídlením a výskytem uhlí není. Významnou výjimkou jsou Keltové a jejich výrobní postupy, doložené v tomto prostoru v posledních stoletích před Kristem. O tom více v kapitole 1.1.4 Doba železná a zrod a konec Keltů.

Tato změna způsobu života se projevuje změnou používaných nástrojů a také objevem keramiky. Lidská dovednost umožnila ovládnout většinu základních technologických postupů – při opracování dřeva, rohoviny, kamene, kostí bylo používáno broušení i vrtání. Nástroje např. srpy, broušené sekery nebo motyky byly vytvořeny vkládáním drobných pazourkových čepelí do dřevěných násad.

*Při objevování archeologických nebo geologických pokladů dochází k téměř absolutnímu spojení člověka s místem. Člověk takzvaně vdechne genia loci. V mých zhruba 15-ti letech jsem jezdila na archeologické tábory na hrádek Helfenburk u Úštěka. Jedno odpoledne jsme měli volno a já si vzala knihu a vylezla na skálu, abych měla klid. Obklopovaly mě netřesky, které byly seskupené do různých útvarů. Nakonec jsem knihu odložila a hnána touhou*

*objevit všechny tvary a najít ten nejdokonalejší z těch milionů nádherných hvězdovitých zelenavě plných útvarů. Lezla jsem výš a dál, až byl vrchol na dosah. Objevily se přede mnou staré schody a zpřelámaný mostek a cesta do nikam. Tak krásný výjev lze přirovnat k uměleckému dílu. Pískovcové skály, v nich schody, už pomalu k nerozeznání od kamene dýchaly v záplavě netřesků tajemným nevyslovitelným kouzlem. Netřesky byly jako hvězdy na nebi. Pořád se opakující formule bytí. Krásný poměr mezi časem a prostorem, rozpadající se schody patrně vytvořené okolo poloviny 14. st., netřesky vzešlé od jara, Země si bere zase zpět to, co vydala. Při vykopávkách je to opačný postup, Země si něco vzala zpět a my to objevujeme znovu. Obvykle jsou vykopávky uloženy v archivu nebo ve vitrínách muzeí. Věcem denní potřeby propůjčil čas novou hodnotu, blížíci se uměleckým dílům a jejich dnešní jedinečnost. Ve své době jich bylo mnoho. Dnes tvoří střípky minulosti, které jsou pro nás jedinečné, sbíráme je a pečlivě uchováváme na další dlouhá léta.*

Kladensko se nachází v centrální oblasti Čech a pravděpodobně bylo osídleno po dobu celého pravěku. Pod touto oblastí se rozprostírají uhelná ložiska. Doklady o osídlení oblasti zde našli archeologové zejména z období mladší doby kamenné (neolitu). Pro zemědělskou činnost byly nejvíce preferovány černozemě, ale mohly být využity i hnědozemě a hnědé půdy, které jsou v Čechách nejběžnějším půdním typem.

V neolitu u nás existovalo několik tzv. archeologických kultur, jak uvádí doc. PhDr. Luboš Jiráň, CSc. v knize Dobývání uhlí na Kladensku [4]. Nejstarší neolitickou kulturou byla kultura s lineární keramikou. S touto kulturou se rozšířila zemědělská výroba nejen v oblasti kladensko - rakovnického revíru, ale i v celé střední a západní Evropě. Typická výzdoba hliněných nádob pomocí linií dala této kultuře název. Nálezy na Kladensku pocházejí z oblasti Buštěhradu, Hřebče, Kamenných Žehrovic a Stehelčevsi.

Mladší neolitickou etapu vývoje u nás zastupuje tzv. kultura s vypíchanou keramikou. Způsob zdobení je nasnadě, vypichováním. Pozůstatky této kultury můžeme u nás nalézt v Kladně - Dubí, Kladně - Hnidousy, Makotřasech a Ptčích.

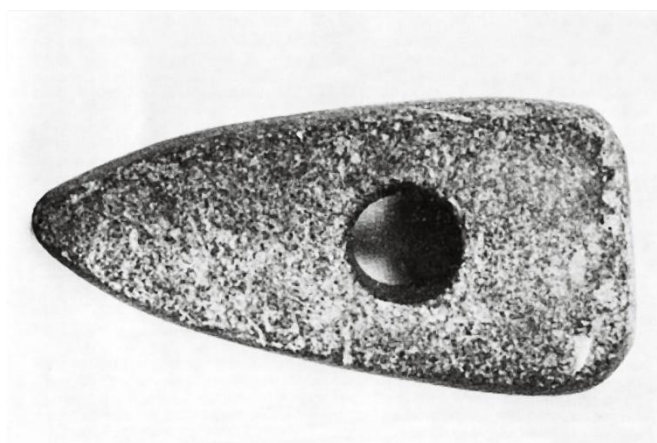
V mladším neolitu se mění podoba sídlišť. Zejména jejich rozměry, konstrukce i podoba obydlí. Kultura s vypíchanou keramikou nám přináší také nový způsob pohřbívání, kremace. Připadá mi to jako příznak zrychlování společnosti. Urychlení procesu, kdy se člověk nebo jeho tělo zase spojuje se zemí. Vrací se stejně jako ty pískovcové schody zaplavené hvězdami netřesků. Nabízí se cyklická představa o životě, světě, vesmíru. Stejně jako se měnila pravěká sídliště, mění se i ta dnešní. Kdo ví, jaké teorie o nás budou za tisíce let vymýšlet naši nástupci, až se i naše kultura stane jen střípkem dávné minulosti? Pokud nějaké zůstanou. Novodobé industriální katedrály bohužel nejsou stavěny jako ty gotické nebo románské, aby vydržely stovky let, jsou stavěné na třicet, čtyřicet let, čistě z hlediska praktického, dokud budou sloužit. Dokud se uhlí nevytěží, dokud se železná ruda bude kout. A my se o ně teprve začínáme starat, jsou to unikátní technické památky s neskutečně detailní vnitřní i vnější strukturou. Je důležité zachovat je v určitém „pohybu“, zachytit jejich činnost, pro kterou byly vybudovány, aby neztratily svého ducha.

### **1.1.2 Eneolit**

Na konci pátého tisíciletí před naším letopočtem se mění kulturní prostředí. Rodí se nová, odlišná společenská struktura, ta je založena pravděpodobně na párové rodině s dominantním mužem. Tato epocha je spojena s objevením mědi a postupně se začíná využívat i zlato. Mezi neolitem a eneolitem dochází k podstatné změně – zdokonalení procesu dolování. Neolitické kamenné doly byly obvykle povrchové. Se začátkem eneolitu přicházejí výrazné technologické novinky, konkrétně podzemní hornická těžba. Dochází ke změně v hospodaření, objevuje se oradlo a záprah, poprvé i kolo. Obdobím eneolitu prošlo značné množství kultur. Výrazné osídlení našeho území (tím myslím území Kladenska, které je předmětem mého zájmu) zaznamenáváme především v době řivnáčské kultury.

V mladším eneolitu charakterizovaly dobu dvě archeologické kultury, a to kultura se šňůrovou keramikou a kultura se zvoncovitými poháry. Nálezy z těchto kultur jsou součástí širšího evropského kulturního celku. „Jejich nástroje jsou velice pečlivě zpracovány broušením (fasetovaný sekeromlat). Doklady tohoto osídlení máme ze Stehelčevsi a Třebusic.“ [2]

Vezměme si třeba jen zmiňovaný sekeromlat. Dokonalý tvar. Byl vyjmut ze země a opracován, používán, zapomenut a my ho nyní znovu objevujeme. Víme, k čemu byl stvořen, a přesto jej nepoužíváme. Ačkoliv to byla zbraň a výrazný symbol společenského postavení, má dnes místo ve vitrínách a archivech, jako dokument, jako důkaz historie, jako umělecké dílo. Daná věc měla a stále má svoji estetickou hodnotu, kterou si ponechala po tisíciletí. Jde jen o to, jak k ní přistupujeme. Čistota tvaru a duše materiálu - kamene je na něm výrazná.



Obr. č. 1 - sekeromlat

Významným místem nálezů z pozdní doby kamenné (eneolitu) je osada u Makotřas.

„Původně záchranný archeologický výzkum, prováděný v souvislosti s chystanou výstavbou silnice I/7 Praha - Slaný, odkryl kromě sídlištních objektů s množstvím keramiky i čtvercovou plochu o rozměrech asi 300 x 300 metrů, vymezenou příkopem. Tento čtvercový útvar se dvěma protilehlými branami na východní a západní straně patří podle předčasně zesnulého astronoma dr. Zdeňka Horského k nejstarším evropským dokladům o pravěkých astronomických znalostech.

Spojnice bran se severovýchodním a severozápadním rohem čtvercové ohrady totiž odpovídají orientaci na východ a západ Slunce o letním a zimním slunovratu, další spojnice jsou orientovány na nejsevernější možný východ Měsíce a na souhvězdí Orion. Podle dr. Horského je možno navíc z rozměrů vydedukovat i další poznatky týkající se kalendáře, například délku roku 365 dní.“ [2]

Jen tento nález sám o sobě by stačil jako doklad výjimečnosti této lokality, tedy Kladenska. Avšak byly nalezeny další nálezy podtrhující tuto jedinečnost. Hliněná nádoba tvarem připomínající zvíře bývá považována jako důkaz o kultu dobytka, zajišťujícího obživu obyvatel. Jedinečným svědectvím o rozšíření kovolitectví do střední Evropy už v polovině 4. tisíciletí před naším letopočtem, je nález hliněného kelímku se zbytky struskovité měděné hmoty.

Dokladem dálkového obchodu jsou mořské mušle používané jako ozdoba. Dalšími nalezišti na Kladensku jsou oblasti - Brandýsek, Slaný, Slánská hora, Stehelčevy - Homolka, Velvary, Vraný.

### **1.1.3 Doba bronzová**

V Čechách koncem 3. tisíciletí se začíná rozvíjet velmi vyspělá kultura. Svůj název získala podle místa nálezů v 19. století středočeské vesnice Únětice. Pravděpodobně navazuje na kulturu se zvoncovitými poháry. Ta se zřejmě vyvinula na základě vlivů z oblastí jihovýchodně od Čech. „Typické jsou pro tuto kulturu koflíky z hlíny s příměsí tuhy, vyleštěné tak, aby imitovaly lesk kovu. Kladno - Dubí, Makotřasy, Motyčín, Otovice a Vrapice jsou místa nálezů této kultury.“ [2]

V tomto období dochází k zásadnímu civilizačnímu vývoji, který je ovlivněn objevením a následným využíváním nového materiálu – bronzu, slitiny mědi a cínu. Svými vlastnostmi v té době převýšil všechny ostatní dosud používané materiály. Vždy, když se objeví nějaký nový zásadní materiál či objev, ovlivní i celou kulturu. To platí dodnes. Nový materiál vyžaduje nové technické prostředky a zázemí, nová naleziště, nové možnosti zpracování... Přinese svými novými



vlastnostmi i nové možnosti užívání, někdy i nová řemesla, může přinést nový způsob života, novou kulturu.

V Čechách ve střední době bronzové se začalo formovat nové kulturní prostředí. Odlišuje se zvykem pohřbívat mrtvé pod mohyly. Tento způsob se rozšířil od východní Francie až ke Karpatské kotlině (jak uvádí v knize Dobývání uhlí na Kladensku doc. PhDr. Luboš Jiráň, CSc.) [4] Tato archeologická kultura se tak nazývá mohylovou kulturou. Mohylník na Horce u Velké Dobré je jedním z nejvýznamnějších nalezišť pozůstatků této kultury. Nepochybná je i obliba jantaru, nález celého jantarového náhrdelníku na Velké Dobré je tomu důkazem. Jantar byl dovážen z baltského pobřeží.

V mladší a pozdní době bronzové začíná být Evropa jednotná v určitých představách, které se nepřímo zrcadlí v podobě žárových pohřebišť. Mluvíme o kulturách popelnicových polí, které se skládají z mnoha archeologických kultur. U nás (v oblasti kladensko - rakovnické sloje) se v této době vyvíjí kultura knovízská (naleziště Knovíz u Slaného). „Typickým tvarem keramiky kultury knovízské jsou tzv. etážovité nádoby, které někdy dosahují mimořádně velkých rozměrů. Jen vzácně na území osídlené lidem kultury knovízské pronikl lid kultury lužické, který své mrtvé spaloval a pohřbíval je v nízkých nádobách nazývaných popelnice (Vinařická hora).“ [2]

Archeologické nálezy z tohoto období patří k nejrozšířenějším. Dokonce jsou z tohoto období doloženy nadzemní obydlí tzv. polozemnice. Obrovského rozmachu dosáhla výroba bronzových artefaktů, jako jsou nástroje, zbraně, součásti výstroje, ozdoby, šperky. Předpokládá se, že měď byla dovážena z alpské oblasti ve formě ingotů a cín byl pravděpodobně získáván v Podkrušnohoří, kde se rýžoval. V závěru epochy popelnicových polí se začíná objevovat nový fenomén ve formě železa (prvních železných pozůstatků) a předpovídá nástup doby železné.

Lokality nálezů – Byseň, Hořovičky, Hospozín, Jarpice, Knovíz, Kováry, Krupá, Krušovice, Lotouš, Minice, Mšec, Slánská hora ve Slaném, Tmáň, Tuchlovice, Velká Dobrá, Velvary.

#### 1.1.4 Doba železná a zrod a konec Keltů

A konečně doba železná. Ložiska železných rud obvykle vznikají tak, že rudní žíla tvořená pyritem na povrchu zvětrá a vytvoří železný klobouk a to je takové malé ložisko kvalitních železných rud. Hlavní železnou rudou byl celý pravěk a většinu středověku limonit. Limonit nebo také hnědel, je v podstatě vodnatý hydroxid železa a vyskytuje se téměř všude, protože vzniká zvětráváním i poměrně běžných hornin. V pravěku byly tyto limonitové lokality velice důležité, protože Keltové získávali z tavby železo sotva velikosti valounu o průměru cca 15 cm.

Železo vypadá prostě a jednoduše, ale stojí u samého zrodu civilizace. Zlato a stříbro civilizaci jenom rozvádí, ale železo to je nůž, to je jehla, sekera, dláto, pluh. Je to také meč, náboje do palných zbraní, je to brnění, jsou to také kloubní náhrady. Železo má od pravěku až do dnes mnoho podob. Mnoho železnorudných ložisek se rozvíjelo stovky let. Železo je taková trvalka na poli surovin lidské existence.<sup>4</sup>

Objevení způsobu zpracování železa bylo revolucí ve zpracovávání nástrojů a zbraní, železo bylo tvrdší a odolnější než bronz. Na počátku bylo železo vzácné a využívalo se dokonce na výrobu ozdob. Později byla jeho naleziště hojnější a železo proto dostupnější, v tom také spočívala jeho výhoda nad bronzem.

Starší etapa doby železné je nazývána halštatská (dle bohatého pohřebiště z horského údolí rakouské Solné komory nad městečkem Hallstatt). Halštatská doba dovršila a dokončila celý proces zrodu historických Keltů a má pro keltskou minulost neobyčejný význam (jak dokládá Jan Filip ve své knize *Keltská civilizace a její dědictví*). [6]

V tomto období dochází ve středních Čechách k nápadnému sociálnímu odlišení obyvatelstva. Díky nalezeným hrobům máme představu o tehdejší společnosti. Některé hroby byly bohatě až honosně vybaveny, ale máme nálezy i hrobů méně

---

<sup>4</sup> obdobnou formulaci vyslovil Václav Cílek v dokumentárním cyklu: *Podzemní Čechy II: Kovárna monarchie* [5]

bohatých a někdy až vysloveně chudých. Je možné, že hlavní roli tehdy hráli vojenští vůdci obklopeni svojí bojovou družinou. Z pozice síly pak mohli ovládat menší či větší území. Dovoz luxusních předmětů svědčí o jejich moci.

Na konci halštatského období nacházíme chudé zemědělské osady a dochází i ke stavbě mohutných hradišť. Jejich budování musel provázet značný technologický pokrok v dobývání lomového kamene a těžby dřeva. Výjimečným důkazem stavebního pokroku je například: „vylámaní dvou masivních příkopů do skalního podloží doložené na hradišti v Minicích u Kralup nad Vltavou.“ [4]

Tehdy vypadala dnes známá krajina úplně jinak. Jistě ještě nikdo netušil, jaké bohatství tato země skýtá. Pravděpodobně krajinu pokrývaly nekonečné lesy. Nejspíš se konkrétně jednalo o Herkýnský les, o kterém se zmínil Caesar v jednom ze svých spisů a o němž víme, že musel pokrývat část Čech.<sup>5</sup> Reliéf krajiny byl původní, dnes ji známe změněnou moderním zastavěním obytnými, užitkovými a estetickými budovami, průmyslovými zónami, důlními pracemi a zatracovanými haldami z vytěženého odpadu. Haldy rozhodně nejsou útočištěm lidí a možná proto poklidně zarůstají, složení jejich půd je různé podle toho, co přesně sem bylo navezeno. Tomáš Gremlica s týmem botaniků udělal průzkum kladenských hald a zjistil, že haldy vytvářejí přírodně nejbohatší části kladenské krajiny.<sup>6</sup> Kladenské haldy tvoří inverzní protipól dolů. To, co jsme vytrhli ze spárů hlubin země a vyvezli nahoru, tvoří dnešní krajinný ráz. Pravěké usazeniny se znovu dostaly na povrch a jsou půdou dnešní vegetaci. My sami vytváříme zvláštní časové přesmyčky a příroda na ně stále spontánně reaguje a žije v našem společenství, které neustále vše přetváří.

Mladší doba železná je datována zhruba do období 2. pol. 5. stol. před naším letopočtem. Říkáme jí doba laténská podle naleziště La Tène ve Švýcarsku. Poprvé je také doložen určitý kmen, který v té době u nás žil. Keltové, příslušníci kmene Bojů (jak píše doc. PhDr. Luboš Jiráň, CSc. v knize Dobývání uhlí na

---

<sup>5</sup> WALDHAUSER, Jiří. *Encyklopedie keltů v Čechách*. [7]

<sup>6</sup> Václav Cílek v dokumentárním cyklu: Podzemní Čechy II: Černé Kladno. [5]

Kladensku). [4] Odtud pochází pojmenování naší krajiny Bohemia. „Vzniklo nepochybně odvozením od slova Boiaimon (Boiosedos), znamenajícího v keltských jazycích Země (sídla) Bójů. Tento výraz byl přepsán do latinského Boiohaemum, Země Bójů. Není sporu, že v případě Bójů jde o jeden z keltských kmenů.“ [7] PhDr. Jiří Waldhauser, CSc., ve své knize Encyklopedie Keltů v Čechách se také snaží zpochybnit vžitou představu, že se území keltského Boiohaemum kryje s dnešními Čechami.

Nemůžeme objektivně posoudit dvě období, jedno je období aktuálně probíhající a druhé je dávno zapomenutá kultura. Písemných zmínek o území z doby osídlení Kelty se zachovalo jen několik. Můžeme však vznést určité otázky a zamyslet se nad nimi v dnešním kontextu. A jako východisko si ponechat archeologické nálezy, které jsou na území Kladenska doloženy. Jednalo se o Keltské etnikum, ale jestli to byli Bójové nebo Volkové nebo jiný kmen a zda se keltská Země Bójů přesně kryje s územím Středočech či nikoliv, musíme ponechat odborníkům v oboru. Nikdy nemůžeme s jistotou tvrdit, co se tehdy stalo, za jakých podmínek a proč. Ačkoliv již z této doby máme písemné prameny, i v rukách kronikáře dlí břímě výběru událostí, které zaznamená na základě nějakého osobního výběru či osobního kritéria. A my si vždy po svém vyložíme, co se stalo a co bylo napsáno. Takže by se dalo do jisté míry říct, že i my sami se aktivně podílíme na tvoření dějin, svým výkladem.

V dalším vývoji sehrály nejspíš svou roli hospodářské potíže, které vedly k velké změně ve společnosti. Vládnoucí vrstva začíná ztrácet moc, velká hradiště jsou opouštěna. Začínají se zakládat sídliště na nových místech. Jako příčina této změny se nejčastěji považuje tzv. Keltská expanze. Nová společnost více stírá rozdíly mezi vrstvami. Klasickým obytným komplexem se stávají malé vesnice nebo ohrazené usedlosti tzv. dvorce. Byly objeveny i rozsáhlejší čtyřúhelníkové valem ohraničené celky, u kterých nebylo přesně zjištěno jejich využití. Keltové byli věřící, v jejich společnosti hráli významnou roli kněží, tzv. druidové.

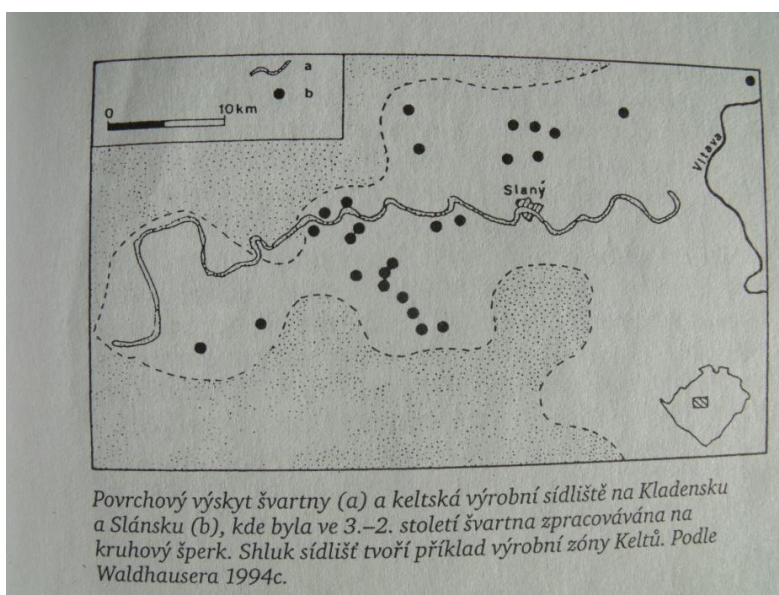
Nová společenská struktura vykazuje značný hospodářský pokrok, zejména řemeslná výroba. Kovářství, bronzařství i kamenictví a hrnčičství dosahuje doposud

největšího vývoje. V hrncířských technikách se poprvé objevuje i domácí keramika točená na hrncířském kruhu. Používání železného náradí a zbroje je běžné, objevuje se i sklo, jantar i vlastní mince, které dokazují značně rozvinutý obchod.

Začínají být hojně využívány i nerostné suroviny. V jiných regionech zlato, tuha, měď a cín, na Kladensku zejména železné rudy - konkrétně tehdy švartna. Výrobky z ní byly proslulé v celé Evropě.

Švartna nebo také sapropelit je usazená druhohorní hornina. Švartna tvoří nadloží černouhelné sloje. "V oblasti středočeské a limnické pánve je nejstarší jednotkou kladenské (= dříve spodní šedé) souvrství, které rozdělujeme na starší vrstvy radnické a mladší vrstvy nýřanské. Hlavní nýřanská sloj je výjimečná polohami sapropelitů (kenelového uhlí), které vznikaly rozkladnými biochemickými procesy rostlinných a živočišných zbytků na dně jezera se stojatou vodou bez přístupu vzduchu." [8]

Rudy kovů znamenaly obrovský krok vpřed v těžbě, ačkoliv archeologická rozeznání „dolů“ je jeden z nejtěžších úkolů. Pravděpodobně byl nejčastější způsob získávání rud bohatých na železo sběr a povrchová těžba v mělkých těžebních jamách. Na Kladensku je ideálně položena Kounovská kamenouhelná sloj, protože švartna zde zcela vystupuje na zemský povrch.



Obr. č. 2 - Shluk sídlišť tvoří příklad výrobní zóny Keltů. Podle Waldhausera 1994.

Hutnictví a kovářství s ním spojené bylo natolik rozhodující řemeslo Keltů, že se zpočátku (na přelomu 6. a 7. st. př. n. l.) malý okruh lidí pracujících se železem rozšířil tak expanzivně, až se rozšířil téměř do všech dosud nalezených sídlišť. Během několika století se železo ujalo tak mocně, že z dvaceti druhů zboží se stalo 79 druhů. Železo bylo natolik dostupné, že ho používali i běžní obyvatelé.

„Nejstarším zařízením sloužícím k výrobě železa byla otevřená výheň s dmychadlem s minimálním výtěžkem. Během 5. - 3. století př. n. l. došlo ke kvalitativní změně, která se odrazila v doplnění poměrně jednoduchých výrobků z měkkého svárkového železa o kvalitní výrobky s druhotně cementovanými nebo opatřenými plátky oceli na ostří čepelí a jinde. Hutnické pece se od 3. století př. n. l. zpravidla nacházejí v rámci výrobních komplexů (dílén), rozptýlených asi po většině území osídlených Čech.... Keltská metalurgie nebyla přísně vázána na dnes známé historické rudní revíry - keltským hutníkům stačily i malé rudní výskyty.“ [7]



Obr. č. 3 - Rekonstrukce železářských pecí z Tuchlovic

Se železem jde ruku v ruce i dolování uhlí. Počátek dobývání uhlí na Kladensku nemůžeme přesně určit. Zhruba od poloviny 1. tisíciletí př. n. l. zpracovávali naši předkové železnou rudu a pravděpodobně i tehdy spalovali v pecích kromě dřevěného uhlí i uhlí kamenné, nejspíš málo kvalitní, které někde vystupovalo na povrch. Železářské pece z posledních století př. n. l. byly objeveny u Tuchlovic, Buštěhradě a v Makotřasech.

"Výroba železa probíhala v malých pecích, částečně zahloubených do země. Při redukcí rud dřevěným uhlím se dosahovala teplota až 1350 °C. Železo se struskou

se z pecí nevypouštělo, výsledná železná „houba“ nebyla homogenní a musela se dále kováním opracovávat do kujné formy. Keltové ovládli tento proces velmi dokonale a jejich kováři byli schopní výrobky tvrdit a cementací a kalením vyrábět i ocel. Z výrobků se dochovaly různé zbraně (meče, nože, kopí), užitkové předměty (sekery, dláta, pily, nůžky, břitvy, udice, srpy, kosy, vidle, radlice, podkovy aj.) i umělecké výrobky. Jejich technická vyspělost i umělecká kvalita svědčí o mistrovství tvůrců.“ [9] Už tehdy byly práce s kovem natolik specializované, že si řemeslníci obezřetně hlídali svá výrobní tajemství, která se dědila z otce na syna.

S růstem vyspělosti vzniká nová forma sídlišť tzv. oppida, objevují se od počátku 2. stol. př. n. l. Jsou to centra moci a obchodu. Za hradbami oppid sídlí až stovky obyvatel.

Nadvláda Keltů v polovině posledního století před Kristem z ničeho nic končí. Někteří obyvatelé odchází na jiná území a postupně se ztrácí funkce oppid. Nově přicházejí na naše území germánské kmeny.

## ***1.2 Pozdější vývoj oblasti kladensko - rakovnické sloje***

Po odchodu Keltů na naše území přicházejí germánské kmeny a nadchází doba římská. Čechy byly na okraji hranic vlivu Říše římské. Na počátku této doby zde vládl kmen Markomanů.

Kulturní vyspělost byla však u Germánů mnohem nižší než Keltská. Mnoho výrobních technologií upadlo v zapomnění. Zpracování železa nevymizelo, ale rozhodně už nebylo na takové úrovni. Později v Evropě nadchází období neklidu a přesunu kmenů, toto období vrcholí v 5 a 6. století n. l. stěhováním národů. Na konci tohoto období tj. v 6. st. n. l. přicházejí na naše území Slované. V následujících obdobích nedošlo k výraznému pokroku ve zpracování železa ani jeho použití.

Zdejší oblasti se vyvíjely spíše jako zemědělské. První posun od zemědělství k průmyslu je znám až z roku 1463, kdy se nacházejí první písemné zmínky o dolování uhlí u Malých Přílep. „Ale teprve s objevem uhlí r. 1772 u Kladna došlo k rozvoji velké těžby a velké industrializace. Toto datum není náhodné, je to zároveň datum rozvoje příbramských dolů, je to konec baroka, je to začátek industriální revoluce a osvícenectví jako takového. Uhlí a ropa, dvě fosilní paliva, která dělají do jisté míry dnešní společnost takovou, jakou známe dnes“ [10]

### **1.2.1 Kladno, město uhlí a železa**

Po nalezení uhlí se ospalé zemědělské městečko začalo nebývalou rychlostí měnit. Potom, co vyrostly první šachty Barbora, Václav a Jindřich, se začaly budovat další. To zapříčinilo hlad po pracovních silách, takže hornické kolonie rostly jako houby po dešti. Počet domů a obyvatel vzrůstal geometrickou řadou. K rozšíření těžby vedlo také rozvolnění poměrů v roce 1793, kdy byly zrušeny dekrety dávající vrchnosti výhradní právo na těžbu na jejich panství. Problém byl, že pro založení dolu byly potřeba značné finanční prostředky, takže mnohé odradily dluhy. Také



kvalifikovaných pracovních sil bylo málo, proto důlní podnikání čekalo jen na odvážné.

V roce 1846, bylo nalezeno uhelné ložisko, později nazvané Kateřina - Josefa, které je spjato se dvěma významnými jmény, které se nesmazatelně vryly do dějin průmyslu na Kladensku. První je Vojtěch Lanna (lodář a velkoobchodník s dřívím) a František Klein (stavitel železnic na Moravě). V roce 1884 založili Kladenské kamenouhelné těžárstvo (Lanna, Novotný a tři bratři Kleinové). Později si podali žádost o povolení ke stavbě železáren (v té době už byl Lanna majitelem železnorudných dolů u Nučic). V dubnu roku 1854 byla zahájena stavba první vysoké pece a už v lednu 1855 byla poprvé zapálena. První vysoká pec na koks v Čechách. Huť nese jméno po svém zakladateli, tedy Vojtěšská huť.

### 1.2.2 Kladenské hutě



Obr. č. 4 - Celkový pohled na železářny, v popředí vozíky na dopravu materiálu  
(archiv Miroslava Davida)

Počátky hutního průmyslu přinesly více problémů než užitku. Železná ruda z Nučic nebyla dostatečně kvalitní, byla příliš fosfornatá, a proto se pro výrobu oceli musela ruda dovážet. Tyto počáteční potíže vedly k důmyslným řešením, kterými potom hutě disponovaly. Zdejší vynálezci se naučili být dostatečně důvtipní a to

vedlo k úspěchu kladenské oceli po celém světě, kde patřila k nejlepším. Příkladem je uvedení do provozu Thomasova konvertoru už po šesti týdnech po prvním předvedení, či Martinské pece.

„Problémy s fosfornatou nučickou rudou překonal vynález Thomasova konvertoru, jehož první tavba na Evropském kontinentě proběhla právě v Kladně v roce 1879. O čtyři roky později začala tavba ve dvou Siemens Martinských pecí. V roce 1907 byla vystavěna Martinská ocelárna a po ní druhá. Huť měla celkem 8 martinských pecí zpracovávající železný šrot a umožňující moderní velkovýrobu oceli.“ [11]

*Tehdy ještě nikdo neměl tušení, jak takový Thomasův konvertor dopadne, že bude sice bez funkce, ale o to krásnější. Jen se sami podívejte.*



Obr. č. 5 - Thomasův konvertor 2011; Obr. č. 6 - Eilís O'Connell - Space emptied out

*Jen si zkusme takovou malou hříčku. Vnější podobnost s uměleckými díly se nám nabízí. Jde jen o to chtít vidět. Já jsem několik našla a myslím, že vy byste našli mnohá další. Připomínám, že se jedná o čistě vnější podobnost. Myslím, že bychom hodnotu technických památek neměli podceňovat.*

*Teprve se o tyto monumenty učíme pečovat, ale i tak bychom jim měli věnovat pozornost.*

Původní kutací společnost (založená v roce 1848) se později přeměnila na Pražskou železářskou společnost. Ta pak provozovala kladenské hutě i doly. Tento rok 1848 se stal rozhodující v přílivu obyvatel, kdy byla zrušena robota a tím i vazba poddaných k panské půdě. Malá hospodářství takové množství lidí nemohla uživit, proto kromě místního obyvatelstva začali na Kladensko přicházet i lidé z okolních panství. Například v roce 1843 bylo 1.395 obyvatel Kladna, ale už v roce 1869 bylo 10.199 obyvatel.<sup>7</sup> Lidé přicházeli zejména z chudých oblastí, takže jejich nároky na životní podmínky byly velice nízké. Nakonec ani některá opatření nezabránila stávkám. Nejznámější z nich je stávka horníků Pražské železářské společnosti v roce 1889. Pro datum konání se jí říká „Krvavé Boží tělo“. Tato stávka byla zpracována jak literárně (román M. Majerové - Siréna), tak podle literární předlohy ve filmu. Film režiséra K. Steklého získal v roce 1947 hlavní cenu Zlatého lva na mezinárodním filmovém festivalu v Benátkách.

Hutnická a hornická hnutí byla natolik silná, že hrála jednu z hlavních rolí při boji o všeobecné a rovné volební právo (1905). Tyto události vedly v letech 1920 - 1921 ke vzniku Komunistické strany Československa. Asi nejznámější z dělnických vůdců na Kladensku je Antonín Zápotocký. K titulu město uhlí a železa přibyl ještě přívlastek, Rudé Kladno.

Historie Kladna je neodmyslitelně spjata s osobností Karla Wittgensteina – Ocelový král, mecenáš a sběratel (1847 - 1913)<sup>8</sup>, který se nesmazatelně zapsal do dějin nejen Kladenského hutnictví, ale celého Rakousko - Uherska. „Karl Wittgenstein byl jeden z nejvýznamnějších průmyslníků Rakousko - Uherska, opravdu „ocelový král“. S jeho ženou Leopoldinou, známou jako „Poldi“, se dodnes setkáváme v emblému kladenských železáren.... Byl úspěšný, tvrdý podnikatel s velkou

---

<sup>7</sup> Faktické údaje převzaté z Okres Kladno na prahu nového milénia aneb Kladensko a Slánsko v roce 2000 [12]

<sup>8</sup> Ocelový král Karl Wittgenstein - mecenáš a sběratel. [13]

invencí, byl protějškem a soupeřem gigantů průmyslu, jako byli Krupp nebo Rothschild. To, co vždy uznával, bylo přátelství, obchodní partnerství a dohody. V současnosti plné finanční a hospodářské krize je etika a respekt k pravidlům hodnota, kterou všude nenacházíme." [13]

Pravděpodobně právě díky K. Wittgensteinovi se Vídeňská secese podepsala právě v Kladně. „Přímé vazby Vídeňské secese, Wiener Werkstätte a Österreichischer Werkbund se projevují v prudce se rozvíjejícím průmyslovém Kladně, městě 300 kilometrů vzdáleném od Vídně, v Poldině huti, právě prostřednictvím osoby architekta a designéra Josefa Hoffmanna. Od roku 1902 pracoval pro ředitele Poldiny hutě Alexandra Pazzaniho (člena Rakouského Werkbundu) a navrhl některé budovy pro Poldinu huť a patrně v duchu gesamtkunstwerku také kompletní vybavení interiérů... Hoffmann pro Poldinu huť pracoval v době vrcholného tvůrčího období, kdy v jeho tvorbě dominovala černá a bílá barva a tvar čtverce." [14] Měla jsem to štěstí být na komentované prohlídce Kladnem, kde jsme si prohlédli i interiér Hotelu Hoffmann a poznali patrně rukopis Josefa Hoffmanna i na dalších stavbách, které patřily k Poldině huti. Dnes tyto budovy patří k nejcennějším budovám na Kladně.

Znak Poldiny hutě (jemný profil Leopoldiny Wittgensteinové s hvězdičkou ve vlasech) byl proslulý po celém světě a v roce 1893 byl patentován. V hutích se vyráběly různé druhy materiálů pro zbrojní průmysl, břity, ocel pro řezné nástroje. V Poldině huti v roce 1910 byla vytvořena a následně patentována jedna z prvních nerezavějících ocelí: Poldi anticorro. O tom, že zde průmysl prosperoval, svědčí i fakt, že ve třicátých letech dvacátého století měla obchodní zastoupení ve 39 zemích světa.

Bohužel dopad druhé světové války se nevyhnul ani Poldině huti. Okupace znemožnila další rozšíření společnosti a Kladenské hutě byly nuceny přijímat cenově nevýhodné dodávky. Později se Poldi stala součástí říšského koncernu Hermann Göring Werke, samozřejmě pak sloužila především zbrojnímu průmyslu.

Po válce zůstala jen zpřetrhaná obchodní síť, téměř nulové zásoby, velké dluhy, opotřebované zařízení a nedostatek odborných pracovních sil atd.

24. října 1945 Benešovy dekrety vyřkly ortel nad do té chvíle samostatnými společnostmi (PŽS, Poldina huť), zanikly a staly se součástí Spojených oceláren n. p. Kladno. SONP tvořilo 48 kovozpracujících závodů z Čech, Moravy a Slovenska. Vojtěšská huť byla přejmenována podle maršála, který se podílel na osvobození, I. S. Koněva - později Huť maršála Koněva.

Čím blíže jsme dnešku, tím méně zbývá času zažehlým, ale pomalu vyhasínajícím vysokým pecím v Kladně. I tento ohromný podnik se zanedlouho dostal do problémů a už po sedmi letech se část závodů osamostatňuje a SONP tvořily zase jen dvě kladenské hutě.

Hřebíčkem do rakve bylo po r. 1968 rozhodnutí, že se místo modernizace starých nevyhovujících hutních provozů, postaví elektroocelárna a válcovna na Dříní bez ohledu na energetickou a finanční náročnost provozu.

Následuje poslední vyhasnutí vysokých pecí na Kladně roku 1975. A věští, už jen smutný konec oceláren po roce 1989 spojený se jmény Marko a Vladimír Stehlík.

Průzkum z konce roku 1989 zaznamenal, že Poldi měla 21 386 zaměstnanců. Dnes je jich 400, sochorová válcovna patřící třineckým železárnám má 700 zaměstnanců, strojírna 600 zaměstnanců a pak se na území nachází ještě drobné firmy v pronájmu.

V dokumentárním seriálu Zrezivělá krása: Ticho nad Kladnem na Čt2 to dobře vystihla Radoslava Schmelzová: „Před rokem 1989 Spojené ocelárny, které jsou někdy nazývány molochem, živilí 20 000 lidí. Pokud někdy někdo po roce 1989 rozhodl, že Česko bude mít program restrukturalizace a útlumu těžkého průmyslu, tak v té době pro to jistě měl vážné důvody, ale myslím si, že to, co se stalo na Kladně, bylo zbytečné a dostalo to skutečně to město na kolena.“ [15]

### **1.2.3 Vojtěšská huť dnes a co bude zítra?**

Město bylo postaveno jako město uhlí a železa, postavilo na tom svoji identitu. Střed města leží právě v hutích. Když jsou tyto provozy zrušeny a srdce města se rozpadá, je Kladno ponořeno v existenciální krizi. Pokud lidé navštěvují různá

místa, nejezdí, aby viděli všechny památky, chtějí poznat, jakou mají místa atmosféru. Ta kladenská je dnes, po otřepání prvotního úžasu, smutně melancholická.

„Když se v angličtině i v jiných jazycích má vyjádřit, že se někde odehrává nějaká událost či jednání, říká se doslova, že zaujímá místo (take place). Ve skutečnosti si nelze představit událost, jež by neměla vztah k nějakému místu. Místo je bezpochyby integrální součástí existence.“ [16] Když se podstata vzniku nějakého místa ztratí, je těžké se s ním identifikovat. Kladenské hutě dávaly lidem určitou příslušnost, určitý druh identity, byli hrdí na to, že jsou horníci, muži černého řemesla nebo že jsou „poldováci“. Byli hrdí na místo, kde žijí. Dnes většina „kladeňáků“ pracuje v Praze a ani nemají zdání o tom, že byl vypracován nový územní plán, který by naprosto změnil místo, kde žijí, kde mají zestárnout. Zde je úryvek z nového územního plánu. Bohužel se v něm objevil i návrh, který by cenné pozůstatky industriálních památek navždy poškodil. „Územní plán přímo před vápenkami (v místě současné železniční vlečky) navrhuje průtah od Prahy do ulice Pod zámek, který by je důkladně odřízl od ostatní zástavby města a jejich přeměnu tak v podstatě znemožnil.“ [17] Zde jsou ukázky, jak by to mohlo vypadat v huti Koněv:



Obr. č. 7 – Návrh z územního plánu

Dále se v územním plánu jedná o obytné prostory vystavěné v srdci hutě Koněv – Maďarka a dalších částí. Naštěstí se i v našem městě dostal územní plán do rukou lidí, kterým na tomto místě záleží. Jejich zásluhou byla laická veřejnost seznámena

s dopady územního plánu na prostředí Kladna. Později byly zpracovány připomínky k územnímu plánu a odeslány k dalšímu projednání.<sup>9</sup>

Výpovědi bývalých zaměstnanců přiblíží dnešní atmosféru<sup>10</sup>: „Mně je to úplně jedno, jestli to tam zbouraj, nebo co tam budou dělat, je mi to úplně jedno...“(bývalý pracovník Poldi) [15]

„Rozřezali tam všechno, železo do šrotu, že jo, všechno zbourali ... budovy a to ... Je to škoda no, říkám vzpomínky dobrý ... a když si člověk vzpomene, jak Kladno bylo ve světě známý přes ocel a jak to tady dopadlo ... je to smutný ... protože Kladno bylo vyhlášený, kladenská ocel ... bylo to samozřejmě o dřině, ale všechny ty provozy, ať jsou to ocelárny, válcovny nebo kovárny všechny tydlecty provozy, anticorka, všechno to bylo o dřině samozřejmě, ale ... na poměry v té době prostě dobře placený ... a ... byla tady značka světový kvality ... Kladenská ocel, Anticorro ... Vyráběly se z toho chirurgický nástroje, klouby, všechno ... a dneska je to pryč no ...“ [15] U piva, v hospodě s vlhnocíma očima, vyprávěl bývalý pracovník Poldi. Smutná nostalgie se tu vrývá pod kůži.

František Tichý – pamětník: „ Smutek ... odešlo něco, co tady mohlo fungovat dál ... to byl prosperující podnik, to nebyl ... ale zase ... jedno jsem uvítal, na Kladně je čistý ovzduší ... dřívě tady bylo hrozně, prach a popílek a ... teď je tady čisto ... ale bohužel dvacet čtyři tisíc zaměstnanců přišlo o práci. V té době, když jsem tam já dělal, bylo to těsně po roce 1950, to tam pracovalo strašně moc právníků, kteří tam dělali manuální práci. Nevím, v kterém roce to přesně bylo, někdy v 50. letech dělali nějaký vyřazovací akce a tyhle ty právníky a intelektuály nacpali do Poldovky. Byl jsem tehdy mladý kluk a to byli chlapi kolem padesátky, kteří tam přes to, jaké to tam bylo, dělali tyhle těžký manuální práce. Z Prahy dojíždělo několik autobusů a vozili tyhle pražáky do Poldovky, bylo jich strašně moc. Třeba výměna chladicích prvků na otevíracích dveřích, když jim to odešlo, tak jsme to museli za

---

<sup>9</sup> Více o připomínkách k územnímu plánu na [http://upkladno.kvalitne.cz/konev\\_poldi.pdf](http://upkladno.kvalitne.cz/konev_poldi.pdf)

<sup>10</sup>Zdroj výpovědí bývalých zaměstnanců a pamětníků, odborníků - Zrezivělá krása; Ticho nad Kladnem [15]

provozu měnit. To jsme měli stažený zadky, protože tam nebylo o úraz nouze.“  
[15]

Myslím, že tyto výpovědi mluví sami za sebe. Dostatečně vystihují drsnou atmosféru minulosti a nostalgickou dneška, atmosféru místa a také mezilidských vztahů a vztahů k Poldině hutí.

Dnes je velkým problémem majetková roztržštěnost území a absence investora. Dalším velkým problémem jsou „sběrači kovů“, kteří budovy ohlodávají na kost. Jako příklad postačí případ až absurdního úmrtí zlodějů železa, kteří si pod sebou podřezali nosný sloup a tudíž se na ně budova zřítila.<sup>11</sup> Tragédie se odehrála roku 2007. Jako kuriozitu uvádím, že za svou bizarní smrt dostali i ocenění in memoriam Darwinovu cenu za to, že již nešíří svůj genom.<sup>12</sup>

Naštěstí proniklo v roce 2005 i do Kladna Mezinárodní bienále Industriální stopy. Pro Kladno to byla velká událost. Město na několik málo dní ožilo nevídaným přílivem turistů. Z této nadšenecké atmosféry se zrodil i časopis Kladno - Záporno. Jak píše Roman Hájek, právě v časopise Kladno Záporno č. 11 [19]

„Tehdy se Tomáš Žiška s panem doktorem Prágnerem domluvili, že další kolo Industriálních stop bude kromě Prahy i na Kladně. Vypracovali strategii, že areál je do jisté míry nebezpečný, takže návštěvníky vozili vláčkem a autobusem. Přes některé ty objekty se promítaly obrazy, staré fotografie, a na jednom z těch objektů jsem uviděla tvář svého otce, který v té době byl už mrtvý. To jsou podobně silné okamžiky, které ti lidé zažili ve chvíli, když se do Koněva dostali, protože samozřejmě zájem o akci měli lidé, kteří tam dříve pracovali. Nějaká paní se rozhlédla a říkala: To je úplně strašné, oni z toho udělali úplně hřbitov ... Tomáši Voldrábovi se podařilo podat návrh na prohlášení vápenných hutí za kulturní památku. Ministerstvo kultury to přijalo a vápenné pece jsou kulturní

---

<sup>11</sup> Více se o problému kriminality na území Poldovky dočíst zde: [http://zpravy.idnes.cz/areal - kladenske - poldi - je - plny - zlodeju - tri - tu - pri - kradezich - uz - zemreli - 121 - /krimi.aspx?c=A110713\\_1617514\\_praha - zpravy\\_ab](http://zpravy.idnes.cz/areal - kladenske - poldi - je - plny - zlodeju - tri - tu - pri - kradezich - uz - zemreli - 121 - /krimi.aspx?c=A110713_1617514_praha - zpravy_ab) [18]

<sup>12</sup> Darwinova cena - <http://darwinawards.com/>



památkou. Jestliže tu byl nějaký sociální propad, tak to neznamenal, že ti lidé tu huť přestali mít rádi nebo že s tím přestali hned být spjatí. Měla jsem představu, že pokud by to dostal do ruky zkušený architekt, tak by Kladno mohlo z toho získat něco, co jinde není." Radoslava Schmelzová [15]

„Ukázalo se, že umění je nepříjemný společník, protože je stále jinde; a toto jinde není ani uprostřed ani na okraji a není ani mimo – je prostě jinde.“ [20]

S Kladnem a hutěmi jsou neodmyslitelně spjaty i významné osobnosti ze světa umění jako Vladimír Boudník, Bohumil Hrabal, Jitka a Květa Válovy a mnozí další.

Vladimír Boudník ve filmu Perličky na dně (1965): „Já už snad bez fabriky, bez tý svý holky, nemůžu ani žít. Vždyť mi instalovali mou první výstavu.“ „Z dopisů je patrné, jak na něj třeba působilo vylévání strusky nebo odlévání ingotů a to i na Kladně. Zpracování železa to je obrovská záležitost, létají jiskry a rozžhavené železo. Inspirace to byla. Ukazoval dělníkům špony pod mikroskopem, aby viděli, jak jsou krásné.“ Tak popisuje Boudníkův vztah k huti Vladislav Merhaut - životopisec Boudníkův. [15]

„Sestry Válovy byly ve čtyřicátých letech totálně nasazeny v Poldovce a tam vznikaly jejich první skici. Měly rády Kladenské prostředí, vždycky žily na Kladně. Zůstaly mu věrné do poslední chvíle. Mužská síla, hmota a všechno co se na Poldovce dělo, vzory dělníků a hutníků, byli to krásní chlapi, které obdivovaly. Když je malovaly, trochu to vypadalo, že jsou poplatné době, dělnickému hnutí, ale bylo to z obdivu ke všemu, co se kolem Poldovky dělo.“ Dagmar Šubrtová [15]

Výtvarný potenciál Poldovky neodešel s vyhasnutím vysokých pecí, jen se proměnil.

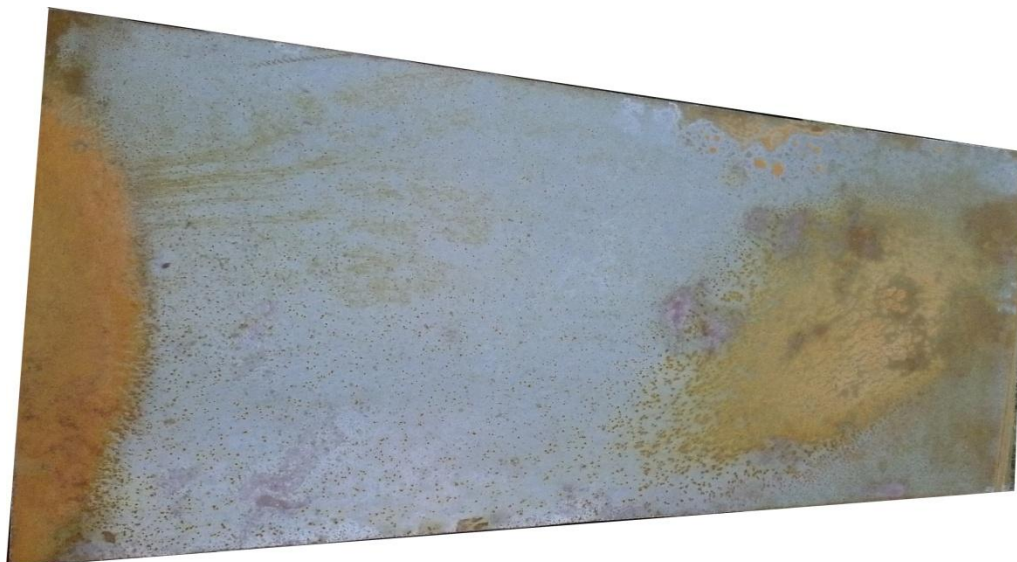
Osobně doufám, že se do budoucnosti zachová alespoň „Chrám svaté Trojice, neznámého náboženství“, jak nazval Václav Cílek tři vápenné pece [21] i přes skepsi, která kolem nich dnes vládne. „Tyto tři pece jsou opravdu krásné. Jsou výrazným symbolem, uplatňují se i na horizontu kladenské krajiny. Bohužel náplň tohoto objektu je těžká a využití dál je mizivé. Využít objekt jako sochu by bylo

možné, ale přesvědčte majitele k tomu, aby do toho investoval, aby tu sochu zachoval.“ Tomáš Voldráb [15]

## Praktická část

---

## **2.1 Objekt, instalace, fotografie, video - průsečíky času a prostoru**



Obr. č. 8

„Časoprostor nebo prostoročas je fyzikální pojem z teorie relativity sjednocující prostor a čas do jednoho čtyřrozměrného objektu. Čas hraje roli čtvrtého rozměru a je oproti zbylým třem prostorovým rozměrům význačný (například tím, že v něm lze pohybovat jen jedním směrem).“ [22]

Prostor a čas od sebe nemůžeme oddělit. Čas neustále protéká prostorem, každou vteřinou se mění svět kolem nás, my i každá částička. Když chceme proniknout do nějakého místa, musíme se s ním sblížit. Musíme pochopit jeho podstatu, cítit jeho energii. Musíme se nechat prostoupit geniem loci.

V mé práci jsem se o to chtěla pokusit. Chtěla jsem zkusit zachytit tyto časové průsečíky, kterých je Poldi plná. Jsou úzce propleteny s cestou železa, které Keltové nacházeli někde ve svých mělkých hutních jamách - kusy limonitu nebo švartny, vznikající tisíce let. Přetvořili je v nějaký nástroj a ten pak pohřbili s majitelem, a tak se nástroj znovu vrátil tam, odkud vzešel – do země. My ho nyní nacházíme a archivujeme, studujeme, odvozujeme od něj dnešní poznatky. Stejně tak v Poldi, lidé zde vytěžili železo a uhlí z hlubin času, přetvořili ho, z části

použili na stavbu nových budov a dnes se zase vrací tam, odkud přišlo. Rezne a malé šupinky rzi se vrací do půdy, budovy zarůstají. Haldy, kam byly odvezeny hlušiny z dolů, jsou pokryty různorodou faunou a flórou. Vzniká tu nová divočina, objevují se tu vzácné druhy, které jsou už dlouhá léta považovány za vymizelé. Zároveň jsou některé části obnoveny a zprovozněny, takže z některých komínů se stále zvedá dým na horizontu Kladenské krajiny, jiné zarůstají.



Obr. č. 9 - Vápenné pece 2011



Obr. č. 10 - ECKG Kladno, Dubská ul. 2009

Z počátku jsem procházela prostory Poldovky jen s fotoaparátem a objevovala různá zákoutí a skryté prostory. Přemýšlela jsem se nad nejlepším způsobem zachycení času. Jako nejvhodnější medium mi připadalo video. Natočila jsem tedy video, kde se prolínají archivní záběry z hutí a záběry nové, zaznamenávající dnešní stav hutí a performery s ohněm se speciálním efektem „kometami“, které evokují jiskry ze železářských pecí. Je to oživení starých prostor něčím, co s tím úzce souvisí ... Oheň - jako živel je pojítkem mezi rudou, kterou zkujňuje, a uhlím které spaluje, a člověkem, který ho ovládá.

Druhá část je instalace zrezlého plechu v krajině. I toto propojuje téma času a prostoru. Stejně jako hliněné či kovové nálezy starých kultur, které nacházíme a vytrháváme je z útrob času, tak se rozpadající plechy vrací nazpět. Nový plech je zatahován zpět, odkud vzešel do nitra země, z rudy, kterou stvořila. Pokusila jsem se zastavit tento proces zafixováním plechů v určité fázi a zaznamenáním instalovaného plechu do prostor hutě fotografií.



Obr. č. 11

Instalovala jsem čtyři plechy. Jeden jsem nechala zreznout pomocí směsi vody, cukru a octa. To vytvořilo tmavou rez. Chtěla jsem, aby některá místa zůstala kovově lesklá, části plechu jsem ochránila lepenkou a voskem. Na další tři desky jsem použila pouze vodu. Voda vytvořila jemnou světlou rez s krásnými mapami. Některé desky zrezly celé. Upravila jsem je kovovým kartáčem, abych na některých místech rez zmírnila. Do některých desek jsem vyrazila vzor pomocí kladiva, řetězu a matek.

Pro mou práci mě inspiroval Tomáš Voldráb výstavou Vojtěšská huť ve studentských projektech, kde prezentoval své dílo - triptych „Co jsme? Kam jdeme?“.

Jeho dílo se skládá ze tří kovových plechů. První zobrazuje – „Černé bytosti“ - jsou smířené, zahalené, nejasně identifikovatelné, už vědí, co je čeká. Druhý – „Červená bytost“ - křičí do krajiny. Symbolizuje vzdor, jsou to trosky nebo části toho, co z Koněva zůstalo. Třetí – „Bílá“ - je prázdné místo, část, která neexistuje, stala se mrtvou.

## Pedagogická část

---



### ***3.1 Nebud' me lhostejní***

V didaktické části bych chtěla realizovat výtvarné etudy pro starší školní věk (16 – 20) let.

Každý z nás má svůj domov, své rodné město, místa kudy prochází každý den. Někdy ani nevnímáme, kudy jdeme, kde přesně se nacházíme. Ztrácí se nám identita míst, která by nám měla být nejbližší. Často jsme pak lhostejní k osudu těchto lokalit. Kdo v dnešním shonu má čas na to, se zabírat tím kudy chodí? Myslím, že v budoucnu bychom měli obrátit více pozornosti právě na místa, která tvoří náš denní život. Jsou totiž součástí identity nás samotných.

Chtěla bych vzbudit pocit, že umění nutně nemusí být jenom v pěkném kabátku v galeriích, že to, co je „krásné“, nemusí mít nějaké mantinely, že nemusí jít o to, kdo to vytvořil a kolik za to, kdo zaplatil. I věci běžné mohou mít své kouzlo, a přírodní struktury či náhodné kompozice se mohou vizuálně rovnat uměleckým dílům.

Cílem těchto cvičení je, aby si žáci, uměli vážit svého okolí, ačkoliv ho třeba nevytvořil žádný sochař, architekt ani žádný významný umělec, aby se naučili dívat a nebyli lhostejní. I pravěké artefakty, které dnes nalézáme, ve své době nemuseli být nejcennější, ale díky tomu, že si jich lidé vážili a uchovali je třeba jako výbavu hrobů, jsme je dnes mohli nalézt. V Poldovce naopak padají kulturní památky, sběrači kovů je ohlodávají na kosti. „Při tom je od roku 2002 vedení města neustále urgováno odborníky, jak s takovou památkou jako je Poldi naložit, co je v ní cenné a jak je to důležité pro město.“ [15] Jejich rukama prošlo už mnoho návrhů, ale žádný nebyl realizován. Bohužel chybí peníze a asi i chuť majitelů pozemků s tím něco vykonat. Výsledkem je nový územní plán, který by pozůstatky Vojtěšské hutě zdevastoval. Takových míst, která by stála alespoň za částečné zachování, je určitě mnoho. A nikdo jiný než lidé, kteří budou mít místo rádi a budou citliví, mohou zburcovat širokou veřejnost, aby otevřela oči a nebyla lhostejná.

### **3.2 Úkol č. 1 – Náhodné kompozice**

K tomuto cvičení mě inspiroval Maxim Velčovský se svým příspěvkem na Facebooku.

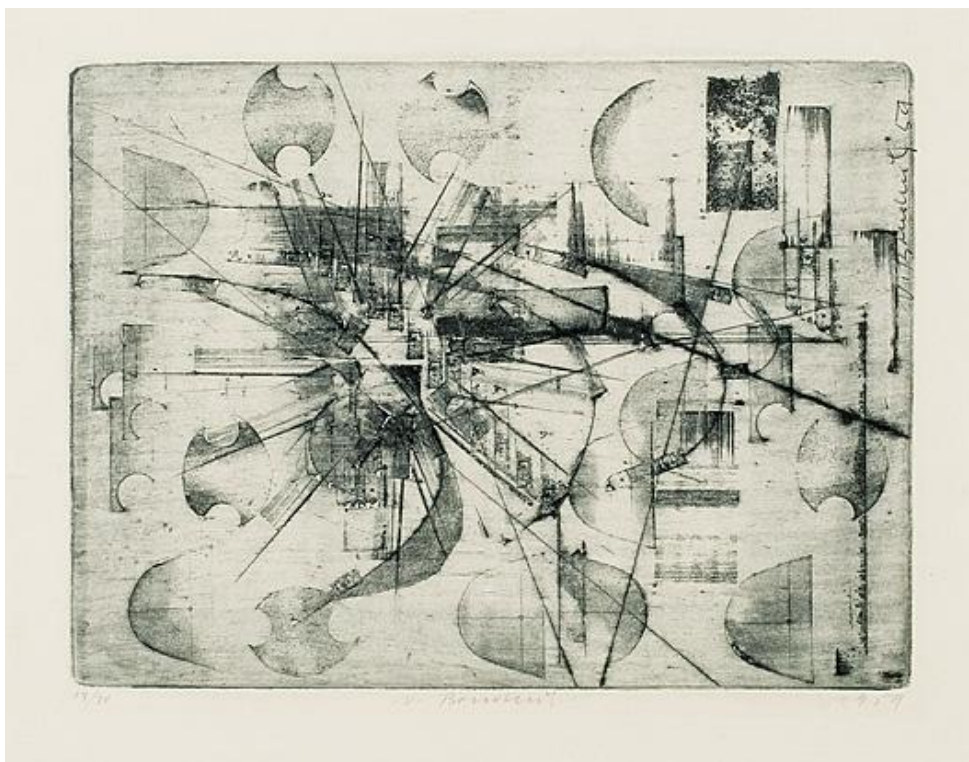


Obr. č. 12 - Pocta Karlu Malichovi (zametl jsem po elektrikářovi); Maxim Velčovský

„Pocta Karlu Malichovi (zametl jsem po elektrikářovi - Vidět umění na každém kroku všude kolem sebe trochu člověku komplikuje život, ale je to docela vzrušující věc. Pořád vás dohání obyčejné věci k soukromým extázím.“ Maxim Velčovský [23]

Etuda by mohla vypadat takto: Libovolné předměty rozházíme po papíru. Poté si vezmeme druhý papír a pokusíme se tuto kompozici libovolnou technikou zaznamenat.

Výběrem druhu předmětů můžeme toto cvičení rozvinout pro více témat. V mém případě bych dodržela téma industriálu, potažmo Poldovky. Jako inspiraci bych promítla Boudníkovy grafiky.



Obr. č. 13 - grafika, Boudník, V.; Aktivní grafika

Výchozím materiálem by byl kov, plastové bužírky od drátů a libovolný přírodní materiál - kámen, dřevo, usušená tráva. Jsou to všechno věci, které v Poldovce můžeme najít, tedy kromě kovových částí. Představuji si kovové destičky, ale mohli bychom použít i matičky, šrouby, dráty nebo jiný dostupný kovový materiál.

Kompozici bychom mohli zaznamenávat na papír otištěním předmětů, kresbou i malbou. K otištění předmětů, bych volila temperové barvy a nanesení barev na předmět štětcem. Na otištění by mohla být použita i tuš nebo jiné vhodné barvy. Kovové části nesmíme zapomenout před tištěním odmastit, aby na nich barva držela. Volbu barev bych nechala na fantazii tvůrců.

Domnívám se, že tato technika je velice variabilní a dá se aplikovat pro různé věkové kategorie i témata.

### ***3.3 Úkol č. 2 – Místo, kde žiji. Kudy chodím?***

K tomuto úkolu mě inspiroval medializovaný experiment, který zorganizoval deník Washington Post. Šlo o to prozkoumat reakce lidí, jejich vnímání a priority. Ve washingtonském metru hrál na housle 45 min. Joshua Bell, jeden z nejlepších světových houslistů, který hrál nejkomplicovanější Bachovy skladby na housle značky Stradivarius, odhadnutých na tři a půl milionu dolarů. Odhaduje se, že kolem něj v průběhu experimentu prošlo přes tisíc lidí a jen sedm chvíli postálo a dvacet mu hodilo pár drobných, aniž by se zastavili. Nejdéle poslouchaly děti, dokud je rodiče neodtáhli. Houslista si vydělal 32 dolarů, když skončil, nikdo netleskal. Poznala ho pouze jen jedna žena, která pracuje v jednom obchodním centru - slyšela ho hrát před několika týdny v knihovně amerického kongresu. Nejvíce ji překvapilo, že se nikdo nezastavil a nikdo netleskal, nikdo nezvolal bravo. Uvedla, že to byla ta nejzvláštější věc, která se jí v posledních měsících stala. Dva dny před vystoupením v metru bylo na jeho koncert zaplněné Bostonské divadlo do posledního místa a nejlevnější vstupenky stály sto dolarů.

Jako téma by si měl každý vybrat určité místo, kudy často chodí nebo k němu má nějaký vztah, a dokumentovat ho v čase a proměnách v průběhu celého týdne. Poté by se měl pokusit ho volně výtvarně zpracovat (ideálně formou černobílých fotografií). Na závěr bychom provedli výběr a porovnání zpracovaných fotografií - fotografií z prvního dne, ze středu a fotografii poslední. Výstava takových fotek by mohla být velmi zajímavá. Chtěla bych vzbudit zájem o místo, kde se denně objevují. V našem případě bychom to mohli vztáhnout i na místa v Poldovce.

V návaznosti na předchozí téma je možné vytvořit i další rozšiřující etudu. Studenti by mohli opět vybrat určité místo, které se jim v jejich okolí nelíbí nebo by ho chtěli změnit. Nemusí se vztahovat jen na exteriérové prostory, můžeme to uvažovat i v měřítku prostor školy. Mohlo by to být i stejné místo, které již zdokumentovali. Studenti si vyberou místo v okolí a pokusí se zamyslet v diskuzi, proč se jim to místo nelíbí a jak by ho chtěli změnit. Poté mohou svůj nápad

realizovat v plošných i prostorových návrzích. Podle výsledků a prostor, které si vybrali, se mohou některé návrhy společně realizovat.

Toto cvičení je obecnější. Postavila jsem jej na vztahu k prostoru, který je společný pro více lidí. Chtěla jsem vzbudit zájem o jakýkoliv prostor a vybudovat cit k blízkému okolí. Kdyby byla Poldi mezi lidmi populárnější, možná bychom ji již dnes mohli navštěvovat jako skanzen, či výstavní prostor.

„Je zjevné, že téma průmyslového dědictví ve vzduchoprázdnu mezi profesionály a amatéry nepolarizuje ani tak v případech, jde-li o otázky kvalifikace a vzdělání, odborné způsobilosti, zkušenosti stvrzené praxí, organizačního a ekonomického zázemí. Kritická jsou rozhodnutí, pro něž byla určující moc nabytá a prosazovaná se zneužitím autority politické, úřední či profesní hierarchie, pod komerčním tlakem. Zatímco amatérovi, bez přiznané odpovědnosti, je přisouzena neškodná role sběratele pivních tácků.“ [24]

Jako příklad, jak pojmout industriální prostory a jak může umělecká fotografie získat další neocenitelnou hodnotu, je výstava v Rudolfinu - Bernd & Hilla Becher: Doly. Hutě. Dokumentární a historická hodnota těchto fotografií je nesporná. Spousty budov, které byly nafoceny, již nestojí, a tím je jejich hodnota vyšší. Působily na mě jako Kosmova kronika industriálního dědictví. K mému úkolu se váží svou podstatou. Záznamem místa, které se mění.

Tento úkol je čistě teoretický. Jeho realizace by byla možná, pokud bychom k tomu měli vhodnou skupinu studentů, kteří mají zájem něco dlouhodoběji studovat a dokumentovat.

### **3.4 Úkol č. 3 - Obraz v obraze**

K tomuto úkolu mě inspiroval Vladimír Boudník svými autorskými akcemi. „Cílem akcí, kterých v době mezi roky 1949 – 1954 proběhlo víc než sto, nebyla tvorba uměleckého díla v pravém slova smyslu, ale demonstrace principu, podle něhož může pomocí skvrn a uvolněných explosí své fantazie tvořit v jádru každý. Vladimírův dlouholetý přítel, básník a filosof Egon Bondy, hovoří v této souvislosti o „frenetické propagační kampani“, kterou Vladimír svými akcemi vedl na podporu vlastních názorů. Boudník vyhledával nerovnosti, praskliny a nečistoty na zdech, které před zraky lidí dokresloval štětcem a barvami do reálných tvarů. Později se spokojil jen s přikládáním pasparty či rámu k zajímavému místu a výkladem takto vzniklého obrazu.“ [25]



Obr. č. 14 – Vladimír Boudník

V hodině bychom si vytvořili pasparty různých velikostí a barev. Potom bychom je v Poldovce instalovali na různá zajímavá místa a vytvářeli malé výřezy. Z Poldovky by se stala malá galerie sebe samotné. Pasparty bychom připevňovali pomocí oboustranné lepenky či připínacích špendlíků. Nekladla bych omezení jen na zdi, ale „zarámovat“ by se mohlo téměř cokoliv. Akci bychom společně zdokumentovali a pak si udělali vlastní, tvůrci komentovanou, prohlídku.

Tento úkol, je vhodný pro menší počet starších studentů, z důvodu bezpečnosti. Prostory Poldovky jsou nebezpečné.

### **3.5 Úkol č. 4 – Fantastická krajina – Ocelové město**

Poslední úkol je inspirovaný fantazií Julese Vernea a jeho realizace je vhodná pro žáky všech stupňů základních škol. Pokud by byla i skupina na střední škole dostatečně „hravá“, dokážu si představit realizaci i tam.

Jako inspiraci bych zvolila Skanzen Mayrau. Je jedním z nejkrásnějších hornických skanzenů ve střední Evropě. Je koncipovaný tak, že působí, jako kdyby horníci odešli teprve včera. Jsou tam pořádány prohlídky pro školy i jednotlivce. Děti zde mohou vidět i některé stroje ještě v provozu schopném stavu. Je zde velice citlivě pojednáno a zachováno místní kouzlo, a při tom je nově využito ve výtvarně zajímavý prostor. Ve skanzenu se nacházejí sochy vytvořené Kurtem Gebauerem, Davidem Kračkem, Tomášem Kůsem a Lenkou Klodovou. Prvotním impulzem byla snaha zachránit pískovcové kvádry z bývalého Dolu Humboldt v Jemníkách, a tak na Mayrau vzniklo sochařské sympozium.

V tomto případě se odkláním od Poldovky, protože je pro děti nebezpečná a nevhodná. Ale myslím, že i tato alternativa by stála za to.

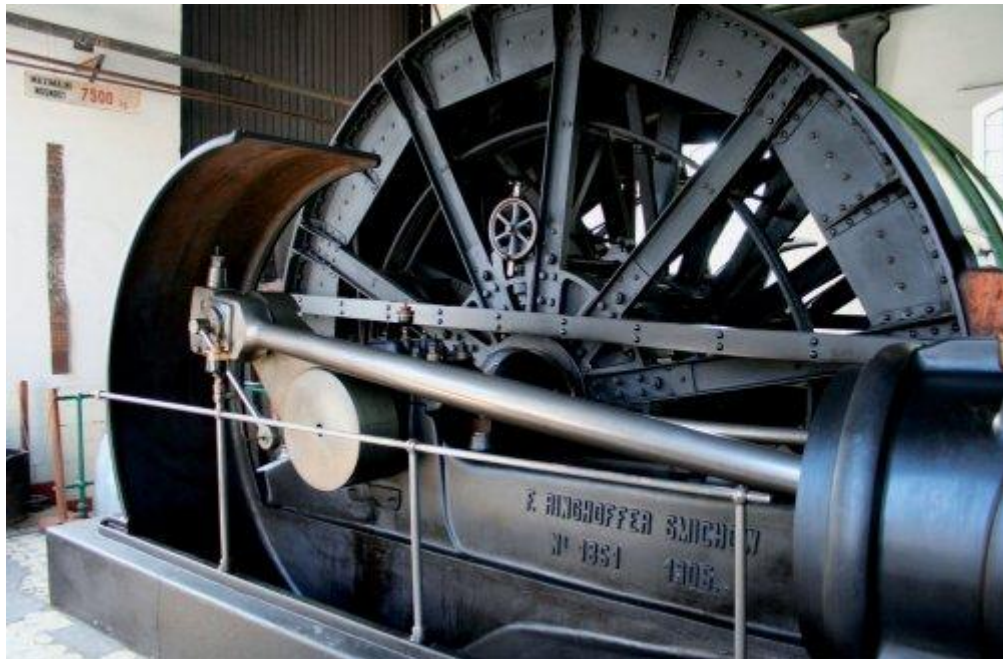


Obr. č. 15 - Skanzen Mayrau





Obr. č. 16 - Skanzen Mayrau



Obr. č. 17 - Skanzen Mayrau



Děti by měly vytvořit fantastické průmyslové město nebo krajinu. Jako techniku bych zvolila kombinovanou techniku koláže a malby. Za prvé by každý namaloval svou vlastní krajinu na menší formát a za druhé by děti vytvořily na veliký formát krajinu společnou. Před začátkem práce by se děti domluvily, jak by ta společná krajina měla asi vypadat. Technika by byla zase stejná.

Myslím, že toto téma je velice rozsáhlé a určitě by se daly tušit přesahy například do architektury, filosofie, dějepisu, biologie i literatury.

## ZÁVĚR

---

Na závěr se s vámi dvakrát rozloučím slovy Bohumila Hrabala.

„Je tedy krásná Poldi taky výkřik,  
který trhá na cucky nápisy a hesla  
za tři koruny padesát deset deka.  
Člověk se vrací do potrubí srdce  
a zkoumá účet, za co se platí  
a proč se tolik platilo,  
protože kdo prsty do práce úrodné vloží,  
spasen je navždycky,  
protože život je neštěstí a láska  
a věrnost třeskutým krásám  
za cenu vlastního života,  
zadarmo,  
VŠEHO.“ [26]

Poldi je fenomén v krajině i mezilidských vztazích, ať už zanikne nebo zůstane jen v našich srdcích a vzpomínkách.

„Krásná Poldi, krásná Poldi,  
otisku mědi  
a připálená kadeři od hvězd,  
kterými jsem vás ověnil...  
lůžko vonící vůní routy a svatebním veselým,  
to nejkrásnější, co jsem kdy viděl.

Tím vás ověřuji.

Tedy vás sebe samou." [15]

„Tady na Poldovce jsem tedy já, který vystudoval Karlovu univerzitu, studoval čtyři roky estetiku i etiku lidské práce. Tady jsem nahlédl k podstatě pracujícího člověka. Tady jsem také poznal Vladimíra Boudníka, který ve svých grafických listech dovedl povýšit všechno to, co jsme tu viděli na artefakt. Na poldovce jsem viděl, jak Vladimír mluvil s hutníky, jakoby Poldovka byla uměleckoprůmyslová škola.“ [15]

## Použitá literatura:

---

- [1] CÍLEK, Václav. *Vstoupit do krajiny: o přírodě a paměti středních Čech*. 1. vyd. Praha: Dokořán, 2004, 110 s. ISBN 80-865-6958-6.
- [2] *Pravěk Kladenska*, Průvodce Expozicí [online]. 01. 05. 2008, 01. 05. 2008 [cit. 2012-04-12].  
Dostupné z:  
[http://www.omk.cz/index.html?url=http://www.omk.cz/dyn/doc/historie\\_huti](http://www.omk.cz/index.html?url=http://www.omk.cz/dyn/doc/historie_huti)
- [3] MÍČKO, Miroslav. *Testament Mistra Wu*. Vyd. 2., v Kovalamu 1. Praha: Kovalam, 1997, 109 s. ISBN 80-901-8254-2.
- [4] *Dobývání uhlí na Kladensku: historie kladensko-slánsko-rakovnické pánve*. Ostrava: OKD, 2006.
- [5] *Podzemní Čechy II: Kovárna monarchie* [online]. [cit. 2012-03-31].  
Dostupné z:  
<http://www.youtube.com/watch?v=TVSxgVksn5Y&context=C4bc5e44ADvjVQa1PpcFMwcMoiA982p-VK8LvGl6XVBK8Xs6tXf4U=>
- [6] FILIP, Jan. *Keltská civilizace a její dědictví*. 4. rozšířené vyd. Praha: Academia, 1995, 259 s. ISBN 80-200-0526-9.
- [7] WALDHAUSER, Jiří. *Encyklopedie Keltů v Čechách* 1. vyd. Praha: Libri, 2001, 591 s. ISBN 80-727-7053-5.
- [8] CHLUPÁČ, Ivo. *Geologická minulost České republiky*. 1. vyd. Praha: Academia, 2002, 436 s. ISBN 80-200-0914-0.
- [9] *Výroba železa o oceli* [online]. [cit. 2012-04-04].  
Dostupné z: [http://geologie.vsb.cz/loziska/suroviny/vyroba\\_zeleza.htm](http://geologie.vsb.cz/loziska/suroviny/vyroba_zeleza.htm)
- [10] *Podzemní Čechy II: Černé Kladno (5/2009)* [online]. 12. 6. 2011 [cit. 2012-04-05].

Dostupné z:

<http://www.youtube.com/watch?v=ydO9dYImqO0&context=C4d3d5b3ADvjVQa1PpcFMwcMoiA982p8v4eJ6ub67w2btyTOyGE68=>

[11] Kladno-Konev. [online]. [cit. 2012-04-03].

Dostupné z: <http://www.kladno-konev.cz/konev/historie/>

[12] Okres Kladno na prahu nového Milénia aneb Kladensko a Slánsko v roce 2000. Nové Strašecí: Gelton.

[13] KOVAŘÍK, Jiří a Radoslava SCHMELZOVÁ. *Ocelový král Karl Wittgenstein - mecenáš a sběratel: (1847 - 1913)*. 1. vyd. Praha: Občanské Sdružení Arteum, 2010. ISBN 978-802-5487-198.

[14] CÍLEK, Václav, Michal HARTL a Radoslava SCHMELZOVÁ. *Krásná, černobílá Poldi: [Josef Hoffmann, evropský architekt v Kladně]*. 1. vyd. Kladno: Společnost Poldi Hütte, 2007, 56 s. ISBN 978-80-239-9204-5.

[15] *Zrezivělá krása: Ticho nad Kladnem* [online]. 2012 [cit. 2012-04-12].

Dostupné z: <http://www.ceskatelevize.cz/porady/10318003501-zrezivela-krasa/412235100091005-ticho-nad-kladnem/>

[16] NORBERG-SCHULZ, Christian. *Genius loci: krajina, místo, architektura*. 2. vyd. Praha: Dokořán, 2010, 219 s. ISBN 978-80-7363-303-5.

[17] Nový územní plán Kladno. [online]. [cit. 2012-04-04].

Dostupné z: <http://upkladno.kvalitne.cz/ukazky.html>

[18] Areál kladenské Poldi je plný zlodějů. Tři tu při krádežích už zemřeli. In: *Idnes.cz* [online]. 18.7.2011 [cit. 2012-04-12].

Dostupné z: [http://zpravy.idnes.cz/areal-kladenske-poldi-je-plny-zlodeju-tri-tu-pri-kradezich-uz-zemreli-121-/krimi.aspx?c=A110713\\_1617514\\_praha-zpravy\\_ab](http://zpravy.idnes.cz/areal-kladenske-poldi-je-plny-zlodeju-tri-tu-pri-kradezich-uz-zemreli-121-/krimi.aspx?c=A110713_1617514_praha-zpravy_ab)

[19] HÁJEK, Roman. *Stopy stop. Kladno Záporno: kulturní revue pro Kladno*. 2011, č. 11. ISSN 1802-1530.

- [20] Miroslav Petříček v publikaci: CÍLEK, Václav a Radoslava SCHMELZOVÁ. *Divadlo v netradičním prostoru, performance a site specific: současné tendence: [úvodní publikace]*. 1. vyd. Praha: Akademie múzických umění v Praze, 2010, 249 s. ISBN 978-80-7331-184-1.
- [21] CÍLEK, Václav. *Makom: kniha míst*. 1.vyd. Praha: Dokořán, 2004, 267 s. ISBN 80-865-6991-8.
- [22] Časoprostor. In: *Wikipedia: the free encyclopedia* [online]. San Francisco (CA): Wikimedia Foundation, 2001- [cit. 2012-04-04].  
Dostupné z: <http://cs.wikipedia.org/wiki/%C4%8Casoprostor>
- [23] Maxim Velčovský[. Pocta Karlu Malichovi: Zametl jsem po elektrikářovi. In: *Facebook* [online]. 7.4.2012 [cit. 2012-04-12].  
Dostupné z:  
<http://www.facebook.com/photo.php?fbid=10150799204408573&set=a.10150135321648573.334551.792883572&type=1>
- [24] *Průmyslové dědictví - 2: ve vzduchoprázdnu mezi profesionály a amatéry:[-- mezinárodní konference Industriální stopy*. Editor Benjamin Fragner, Vladislava Valchářová. Praha: Výzkumné centrum průmyslového dědictví Fakulty architektury ČVUT v Praze ve spolupráci s Kolegiem pro technické památky ČSSI, 2010, 218 s. ISBN 978-80-01-04521-3. S. 12
- [25] HLINKA, Jiří. *Nevyjasněná úmrtí II*. 1. vyd. Praha: World Circle Foundation, 1999. 151 s. ISBN 80-902731-2-2. S. 59
- [26] HRABAL, Bohumil. *Poupata: křehké i rabiátské texty z let 1938-1952*. Vyd. 3., v nakl. Maťa 1. Ilustrace Vladimír Boudník. Praha: Maťa, 2005, 290 s. Česká radost. ISBN 80-728-7115-3.

## Obrazová dokumentace

---

Obr. č. 1 – sekeromlat - Dostupné z: <http://belov.cz/obec/wp-content/uploads/2011-09-07-sekero-mlat.jpg>, 13. 4. 2012

Obr. č. 2 – Shluk sídlišť tvoří příklad výrobní zóny Keltů - WALDHAUSER, Jiří. *Encyklopedie Keltů v Čechách*. 1. vyd. Praha: Libri, 2001, 591 s. ISBN 80-727-7053-5. S. 75

Obr. č. 3 - Rekonstrukce železářských pecí z Tuchlovic - Dostupné z: [http://www.omk.cz/index.html?url=http://www.omk.cz/dyn/doc/historie\\_huti](http://www.omk.cz/index.html?url=http://www.omk.cz/dyn/doc/historie_huti), 4. 4. 2012

Obr. č. 4 - Celkový pohled na železářny, v popředí vozíky na dopravu materiálu (archiv Miroslava Davida) – Dostupné z: <http://kladnominule.cz/front.page/photos/98?gallery=120&photo=1558>, 3. 4. 2012

Obr. č. 5 - Thomasův konvertor 2011 – osobní archiv

Obr. č. 6 - Eilís O'Connell-Space emptied out – Dostupné z: <http://www.sculpture.org.uk/image/000000100129/6/>, 3. 4. 2012

Obr. č. 7 – Návrh z územního plánu – Dostupné z: <http://upkladno.kvalitne.cz/ukazky.html>, 13. 4. 2012

Obr.č. 8 -Kovová deska 2012 – osobní archiv

Obr. č. 9 Vápenné pece 2011 – osobní archiv

Obr. č. 10 ECKG Kladno Dubská ul. 2009 – osobní archiv

Obr. č. 11 Instalovaný plech v Poldi, 2012 - osobní archiv

Obr. č. 12 Maxim Velčovský[. Pocta Karlu Malichovi: Zametl jsem po elektrikářovi. In: *Facebook* [online]. 7.4.2012 [cit. 2012-04-12]. Dostupné z: <http://www.facebook.com/photo.php?fbid=10150799204408573&set=a.10150135321648573.334551.792883572&type=1>]

Obr. č. 13 grafika, Boudník, V.; Aktivní grafika, dostupné z [http://www.praqueauctions.com/polozky.php?item\\_id=5516&aukce\\_id=42&odkud=vysledky](http://www.praqueauctions.com/polozky.php?item_id=5516&aukce_id=42&odkud=vysledky)

Obr. č. 14 Vladimír Boudník [ Street art: barvy města. In: *Abc* [online]. 23. srpna 2008 [cit. 2012-04-12]. Dostupné z: <http://www.abicko.cz/clanek/system-tema/8504/street-art-barvy-mesta.html>, 13. 4. 2012

Obr. č. 15 Skanzen Mayrau <http://mayrau.omk.cz/>, 13. 4. 2012

Obr. č. 16 Skanzen Mayrau <http://mayrau.omk.cz/>, 13. 4. 2012

Obr. č. 17 Skanzen Mayrau <http://mayrau.omk.cz/>, 13. 4. 2012



## Seznam příloh

---

1. Kopie práce v pdf – BCP, Mikulková, K., 2012
2. Dokumentačních fotografie z instalace plechů v Poldi
3. Sestříhané video – Poldi in Fire

## Zadání bakalářské práce

---

UNIVERZITA KARLOVA V PRAZE  
Pedagogická fakulta

Katedra výtvarné výchovy

Akademický rok: 2010/2011

ZADÁNÍ BAKALÁŘSKÉ PRÁCE

Jméno a příjmení: **Kristýna Mikulková**

studijní program: **Specializace v pedagogice**

studijní obor: **Výtvarná výchova se zaměřením na vzdělávání**

Děkan fakulty Vám podle zákona č. 111/1998 Sb. určuje tuto bakalářskou práci:

Název práce: **Průmyslová krajina (Poldovka jako fenomén v krajině a mezilidských vztazích)**

Zásady pro vypracování:

Veďte dialog s průmyslovou krajinou a zkoumejte interiéry a exteriéry kladenské Poldovky. Zhodnoťte citové a racionální vztahy člověka a krajiny. A vliv krajiny na aktivitu člověka. Zkoumejte vztahy mezi lidmi a poldovkou a příběhy lidí v poldovce(stopy, otisky, stíny).

Ve výtvarné části zpracujte vizuální poznatky ze zkoumání vztahu člověka a průmyslové krajiny a jejich výtvarné podněty vyplývající z tohoto vztahu.

Získané informace použijte v pedagogických a didaktických reflexích.

Seznam odborné literatury:

NORBERG-SHULZ, CH.: Genius loci-krajina, místo, architektura. Praha: Dokořán 2010. 224 s. ISBN 978-80-7363-303-5

CÍLEK, V.: Krajiny vnitřní a vnější. Praha: Dokořán 2005. ISBN 80-7363-042-7

PLJOAN, J.: Dějiny umění 1-12. Praha: Odeon, jakékoli vydání

MERLEAU-PONTY, M.: Viditelné a neviditelné. Praha: Oikoymenth, 1998. 268 s. ISBN 80-86005-04-1

CÍLEK, V.: Makom. Praha: Dokořán, 2004. 267 s. ISBN 80-86569-91-8

CÍLEK, V.: Krajina z druhé strany. Břeclav: Malovaný kraj, 2009. 242 s. ISBN 978-80-903759-5-6

VEVERKOVÁ, I.: Zmizelé čechy-Kladno. Paseka, 2008. 64 s. ISBN: 978-80-7185-925-3

PETŘÍČEK, M.: Myšlení obrazem. Praha: Herrmann & synové, 2009. 204 s. ISBN: 978-80-87054-18-5

MÍČKO, M.: Testament Mistra Wu. Praha: Odeon, 1971. 163 s.

Vedoucí bakalářské práce: **doc.ak.mal. Hůla Zdenek**

Oponenti:

Konzultanti: **Mgr. Hajdušková Lucie, Ph.D.**

Datum zadání bakalářské práce: 25.03.2011

Termín odevzdání bakalářské práce: dle harmonogramu příslušného akademického roku



Vedoucí katedry



Děkan

V Praze dne 02.12.2011

*Prezenta, kniha M. Hůla 13.12.2011*