

Univerzita Karlova v Praze
Pedagogická fakulta
Centrum školského managementu

**Vliv vybraných poskytovaných nadstandardních aktivit
na budování kultury mateřské školy**

Věra Valtová

Vedoucí bakalářské práce: Mgr. et Bc. Jiří Trunda
Studijní program: Specializace v pedagogice
Studijní obor: Školský management



UNIVERZITA KARLOVA V PRAZE
PEDAGOGICKÁ FAKULTA
Centrum školského managementu

ZADÁNÍ BAKALÁŘSKÉ PRÁCE

akademický rok 2011/2012

Jméno a příjmení studenta: **Věra VALTOVÁ**

Studijní program: **Specializace v pedagogice**

Studijní obor: **Školský management**

Název tématu práce v českém jazyce:

Vliv vybraných poskytovaných nadstandardních aktivit na budování kultury mateřské školy

Název tématu práce v anglickém jazyce:

Selected and provided superior activities and its influence on building a culture of kindergarten

Pokyny pro vypracování:

Závěrečná bakalářská práce byla zadána v souladu s metodickým materiálem pro závěrečné bakalářské práce vydaným ČŠM PedF UK v Praze v roce 2011.

Práce bude vypracována na základě schváleného ideového a dále rozpracovaného prováděcího projektu, který byl vypracován studentem a uložen na moodle.

Student je povinen dodržet stanovený cíl a téma práce a realizovat výzkumný postup v souladu s cílem. V interpretaci získaných dat i při stanovení závěru musí postupovat objektivně, formální stránka a citování literatury bude odpovídat pokynům v uvedeném materiálu.

Práce musí splňovat kritéria pro závěrečné bakalářské práce, autor tím dokládá dostatečnou kompetentnost pro další odbornou činnost.


Vedoucí bakalářské práce: **Mgr. Jiří Trunda**

Předpokládaný rozsah bakalářské práce¹: **40 normostran**

Datum zadání práce: **08. 11. 2011**

Předběžný termín odevzdání práce: **13. 04. 2012**

V Praze dne: **27. 02. 2012**


.....
vedoucí katedry

¹ Minimální rozsah bakalářské práce činí standardně 40 normostran (72 000 znaků vč. mezer) vlastního textu.

Prohlášení

Prohlašuji, že jsem bakalářskou práci na téma Vliv vybraných poskytovaných nadstandardních aktivit na budování kultury mateřské školy vypracovala pod vedením vedoucího bakalářské práce samostatně za použití v práci uvedených pramenů a literatury. Dále prohlašuji, že tato bakalářská práce nebyla využita k získání jiného nebo stejného titulu.

Praha, duben 2012

.....

Věra Valtová

Poděkování

Ráda bych na tomto místě poděkovala především Mgr. et Bc. Jiřímu Trundovi za odborné vedení, podnětné připomínky, ochotu a vstřícnost při vedení mé bakalářské práce. Dále bych chtěla poděkovat Mgr. Davidu Cihláři za odbornou pomoc při zpracování statistických dat a také všem, kteří mi jakýmkoli způsobem pomohli s dokončením bakalářské práce.

.....
Věra Valtová

NÁZEV:

Vliv vybraných poskytovaných nadstandardních aktivit na budování kultury mateřské školy

AUTOR:

Věra Valtová

KATEDRA (ÚSTAV):

Centrum školského managementu

VEDOUCÍ PRÁCE:

Mgr. et Bc. Jiří Trunda

ABSTRAKT:

Bakalářská práce se zaměřuje na budování kultury mateřské školy v souvislosti s poskytováním vybraných nadstandardních aktivit v mateřských školách Ústeckého kraje. Úvodní část práce blíže specifikuje mateřskou školu jako prvopočátek institucionálního předškolního vzdělávání. Dále následuje seznámení s kulturou školy, kde je charakterizována i její kvalita, která se přímo promítá do kvality vzdělávání a výchovy. V další kapitole jsou charakterizovány nadstandardní aktivity mateřských škol, které přispívají k volbě rodičů při výběru školy pro své dítě. Pro představu o realizaci a průběhu uskutečňovaných vybraných nadstandardních aktivit je v poslední kapitole vyhodnocené dotazníkové šetření, na jehož základě se zjišťovalo, zda mají vybrané poskytované nadstandardní aktivity vliv na budování kultury mateřské školy.

KLÍČOVÁ SLOVA:

mateřská škola, předškolní vzdělávání, kultura školy, nadstandardní aktivity

TITLE:

Selected and provided superior activities and its influence on building a culture of kindergarten

AUTHOR:

Věra Valtová

DEPARTMENT:

School Management Centre

SUPERVIZOR:

Mgr. et Bc. Jiří Trunda

ABSTRACT:

Bachelor thesis concentrates on nursery school culture building in connection with providing of selected above-standard activities in nursery schools of Usti district. Introductory part specifies in more details nursery school as an outset of institutional preschool education and school culture. Following is introduction in school culture with its quality features which reflect directly into quality of education and raising. In next part, there are described above-standard activities of nursery schools which help to parents' decision during selection between nursery school for their children. For better idea about realization and progress of implemented selected above-standard activities you can find an evaluated questionnaire survey in the last part of thesis. Here I investigate if the selected offered above-standard activities influence on nursery culture building.

KEYWORDS:

kindergerten, preschool education, school culture, superior activities

OBSAH

| | |
|--|-----------|
| ÚVOD..... | 8 |
| 1 PŘEDŠKOLNÍ VZDĚLÁVÁNÍ..... | 10 |
| 1.1 Postavení mateřské školy ve školském systému | 10 |
| 1.2 Význam předškolního vzdělávání | 11 |
| 2 KULTURA ŠKOLY | 14 |
| 2.1 Vymezení pojmu kultura školy | 14 |
| 2.2 Vztah mateřské školy a rodičů | 15 |
| 2.3 Vztah mateřské školy a zřizovatele..... | 17 |
| 3 NADSTANDARDNÍ AKTIVITY V PROSTŘEDÍ MATEŘSKÉ ŠKOLY | 18 |
| 4 VÝZKUMNÁ ČÁST | 20 |
| 4.1 Metodika a realizace výzkumu..... | 20 |
| 4.2 Popis souboru dat | 20 |
| 4.3 Statistické zpracování dat..... | 20 |
| 4.4 Výsledková část | 20 |
| 4.4.1 Základní charakteristika výběrového souboru | 21 |
| 4.4.2 Vliv vybraných nadstandardních aktivit | 23 |
| 4.4.3 Realizace a průběh vybraných nadstandardních aktivit – vlastní pozorování | 33 |
| ZÁVĚR | 37 |
| SEZNAM POUŽITÉ LITERATURY | 39 |
| OSTATNÍ ZDROJE | 40 |
| SEZNAM PŘÍLOH..... | 41 |

ÚVOD

Předškolní vzdělávání zaujímá nezastupitelnou úlohu v životě dítěte. Jedná se o období, kdy se jedinec seznamuje se světem kolem sebe, začíná se „odtrhávat“ od rodiny, seznamuje se s naprosto jiným a odlišným prostředím než rodinným, na které byl do doby nástupu do mateřské školy zvyklý. Seznamuje se s životem v kolektivu, se svými vrstevníky a určitými pravidly. Prohlubuje a rozšiřuje své vědomosti a dovednosti. Najednou tráví polovinu dne mimo své známé a zažité domácí prostředí, kde na něj působí mnoho neznámých vlivů.

Jedním z mnoha vlivů je i celková kultura mateřské školy.

Téma vliv vybraných poskytovaných nadstandardních aktivit na budování kultury mateřské školy jsem si zvolila především z profesního důvodu. Kultura školy se projevuje v celkovém fungování školy, je významná pro rozvoj školy, úzce souvisí se vzdělávacími a pracovními procesy, projevuje se jak ve vnitřním prostředí školy, tak ve vnějším prostředí školy. Velkou měrou se podílí na životě dětí ve škole. Ovlivňuje vzájemnou komunikaci a spolupráci s rodiči a zřizovatelem. Pro školu i rodiče je přínosné, když spolu vzájemně spolupracují a tím si tak budují i vzájemnou důvěru.

Je potřebné vědět, jak rodiče vidí a vnímají školu, které svěřují své dítě, neboť od toho se dále odvíjí celkové pozitivní vztahy a vazby, které významně přispívají k budování kultury školy. Sama jsem se dostala před více jak třemi lety do pozice začínající ředitelky v naprosto nově vznikající mateřské škole. Musela jsem od prvopočátku budovat jak vybavení školy, tak pečlivě zvažovat volbu veškerého personálu a navazovat kontakty s vnitřním i vnějším okolím. Po zajištění těchto primárních prvků provozuschopné mateřské školy bylo třeba hledat nejen nadstandardní aktivity reagující na potřeby dětí a odpovídající podmínkám mateřské školy, ale také začít budovat vztahy s rodiči dětí na úrovni rovnocenných partnerů.

Vzhledem k tomu bylo hlavním cílem mé bakalářské práce na základě výzkumu zjistit, jakou měrou se podílejí poskytované nadstandardní aktivity na budování kultury mateřské školy. Zda jsou pro budování kultury nepostradatelné, nebo méně důležité a potvrdit tak, nebo vyvrátit předpoklad, že nadstandardní aktivity mají výrazný vliv na budování kultury mateřské školy.

Díličními cíli pak bylo získání informací o budování kultury školy (vlastním pozorováním, studiem dostupných podkladů, dostupné dokumentace organizace, odborné literatury z dané oblasti), vymezení a utřídění jednotlivých nadstandardních aktivit poskytovaných mateřskou školou. Dále pak pomocí dotazníkového šetření na mateřských školách v Ústeckém kraji zjistit poskytované aktivity a vyhodnotit výsledky výzkumu. Potvrzení, či vyvrácení vlivu poskytovaných nadstandardních aktivit na budování kultury mateřské školy.

1 PŘEDŠKOLNÍ VZDĚLÁVÁNÍ

1.1 Postavení mateřské školy ve školském systému

Školský systém, stejně jako celá společnost, procházejí v posledních několika letech intenzivními a významnými proměnami, a to nejenom v České republice. Rozvoj vzdělávání a celková vzdělanost obyvatelstva každé země značně ovlivňuje její konkurenceschopnost, ekonomický růst, sociální soudržnost a udržitelnost ve světě. V souvislosti s proměnami a životem každé školy se dá říci, že škola se může jevit jako živý organismus, neboť ten se také neustále mění.

Společnost vnímá školu jako prvopočátek institucionálního vzdělávání s danými pravidly a svými specifiky na různých úrovních vzdělávání. Škola je jednou z významných součástí kulturní společnosti a svým postavením zajišťuje a zabezpečuje několik funkcí, především pak výchovnou a vzdělávací funkci.

Dle Průchy (2009, s. 114, 115) zajišťuje škola také ještě další žádoucí funkce, kterými jsou - funkce kulturní, integrační, kvalifikační, socializační a personalizační, ochrannou, etickou, politickou, ekonomickou, metodologicko-koordinační, selektivní, ekologickou a diagnostickou.

„Pro současné školské systémy vyspělých zemí jsou charakteristické určité společné rysy, které nejčastěji vedou k prodlužování povinné školní docházky, zvyšuje se úloha středního a vysokého školství, dochází k masové profesionalizaci mladé generace, co nejvíce dochází ke zevšeobecnění přípravy na budoucí povolání. S tím souvisí také zabezpečování vyššího podílu základních vědomostí a všeobecného vzdělání, pronikání informatiky a výpočetní techniky do obsahu všeobecného vzdělávání. Dochází také ke zkvalitňování pedagogického procesu uplatňováním prvků tvořivosti a problémového vyučování, aktivních forem a metod výuky, uplatňování rovných šancí na vzdělávání (Jůva et al., 2001, s. 105).“

Dle RVP PV (2004, s.7) je mateřská škola legislativně zakotvena v rámci vzdělávací soustavy jako druh školy a poskytuje předškolní vzdělávání, které je veřejnou službou. Předškolní vzdělávání není povinné.

Jůva et al. (2001, s. 106) uvádí: *„Mateřské školy jsou považovány za doplněk rodinné výchovy. Podílejí se na socializaci dítěte a pomáhají vyrovnat rozdíly způsobené různým kulturním a sociálním zázemím v rodinách. Metodami přiměřenými věku a potřebám dětí dává předškolní výchova v mateřské škole základ k dalšímu rozvoji dítěte, včetně způsobilosti k povinnému školnímu vzdělávání. Poskytuje se zpravidla od tří do šesti let. Docházka je nepovinná a rozhodují o ní rodiče dětí. Mateřské školy mají v naší republice dlouholetou tradici, v současné době nabízejí alternativní programy, které vycházejí z různých filozofických a pedagogických proudů a z potřeb dětí.“*

Podobně mateřskou školu a její postavení ve školském systému definuje v Pedagogickém slovníku Průcha a kol. (2009, s. 148) jako *„Školské zařízení navazující na výchovu dětí v rodině a v součinnosti s ní zajišťující všestrannou péči dětem zprav. ve věku od 3 do 6 let. Není součástí povinné škol. docházky, avšak předškolní vzdělávání v mateřské škole plní důležité cíle: rozumový, citový, tělesný rozvoj dětí, osvojování základních pravidel chování a mezilidských vztahů, rozvoj řeči a komunikačních dovedností. Předškolní vzdělávání také napomáhá vyrovnávat nerovnosti ve vývoji dětí způsobované sociálně znevýhodněnými podmínkami jejich rodinného prostředí.“*

1.2 Význam předškolního vzdělávání

Výchova dětí probíhá již od narození primárně v rodině. S přibývajícím věkem se k rodinné výchově přidává i výchova institucionální, která se uskutečňuje v prostředí mateřské školy. V tomto prostředí je jedinec vystaven mnoha novým, různorodým podnětům, dochází k jeho aktivnímu rozvoji a učení.

Institucionálně je předškolní vzdělávání zajišťováno mateřskými školami, příp. je možné jej realizovat v přípravných třídách základních škol. Je organizováno pro děti zpravidla od tří do šesti let věku.

Dle Vágnerové (2008, s. 202) je třeba předškolní věk vnímat jako období, kdy je dítě připravováno na život ve společnosti. Většina toho, co si dítě osvojí v prvních letech života, co přijme od svého okolí a osobně prožije, bývá trvalá.

Získání žádoucích základů v době předškolního vzdělávání může významně zvýšit šanci na úspěch jedince v jeho životě. Předškolní vzdělávání se tak stává nedílnou součástí celoživotního vzdělávání. Na druhou stranu však nevhodné výchovné prostředí může přirozený vývoj dítěte brzdit.

Podle Školského zákona *„předškolní vzdělávání podporuje rozvoj osobnosti dítěte předškolního věku, podílí se na jeho zdravém citovém, rozumovém a tělesném rozvoji a na osvojení základních pravidel chování, základních životních hodnot a mezilidských vztahů. Předškolní vzdělávání vytváří základní předpoklady pro pokračování ve vzdělávání (§ 33).“*

Vzdělávání v mateřské škole probíhá po celý pobyt dítěte ve škole, kdy je na něj komplexně výchovně působeno především učitelkou a dítěti je tak umožněno se za její pomoci a pomoci svých vrstevníků učit odpovídajícím přístupům a reakcím na rozličné životní situace. Vytváří si různé poznatky, postoje a návyky k těmto situacím. V rámci vzdělávání vytváří učitelka dítěti příjemné, bezpečné a podnětné prostředí s dostatečným množstvím přiměřených a mnohostranných podnětů, které intenzivně podporují aktivní rozvoj a učení dětí.

Dle Opravilové (1998, s. 23, 24) předškolní období umožňuje dítěti dostatečně si hrát, naslouchat druhým, uvědomovat si pravidla, samostatně jednat, řešit různé úkoly, sdělovat své pocity, vyjadřovat svá přání a tím tak získávat pocit sebedůvěry a jistoty. Jistota a sebedůvěra mají své důležité opodstatnění pro budoucí roli školáka. Předškolní vzdělávání tak usnadňuje dítěti vstup do základní školy, neboť ve velké míře omezuje adaptační potíže spojené se změnou prostředí a výchovného působení.

Hlavním kurikulárním dokumentem, který svým obsahem vymezuje požadavky, podmínky a pravidla pro institucionální vzdělávání dětí předškolního věku, je Rámcový vzdělávací program pro předškolní vzdělávání (dále jen RVP PV).

V souladu s RVP PV si každá škola vypracovává svůj „osobní“ a jedinečný školní vzdělávací program pro předškolní vzdělávání (dále ŠVP PV) pouze pro svou konkrétní školu a se svými konkrétními podmínkami pro vzdělávání.

Rámcové cíle předškolního vzdělávání jsou vymezeny v RVP PV následujícím způsobem:

1. Rozvíjení dítěte, jeho učení a poznání.
2. Osvojení základů hodnot, na nichž je založena naše společnost.
3. Získání osobní samostatnosti a schopnosti projevat se jako samostatná osobnost působící na své okolí.

„Záměrem předškolního vzdělávání je rozvíjet každé dítě po stránce fyzické, psychické i sociální a vést je tak, aby na konci svého předškolního období bylo jedinečnou a relativně samostatnou osobností, schopnou (kompetentní, způsobilou) zvládat, pokud možno aktivně a s osobním uspokojením, takové nároky života, které jsou na ně běžně kladeny (zejména v prostředí jemu blízkém, tj. v prostředí rodiny a školy), a zároveň i ty, které ho v budoucnu nevyhnutelně očekávají. (RVP PV, 2004, s. 11).“

Podle Bečvářové (2003, s. 36) pro dobré plnění své funkce potřebuje mít mateřská škola vytvořeny nezbytné podmínky – personální, materiální, finanční, kurikulární, bezpečnostní a hygienické, které jsou v souladu s obecně platnými právními normami, které tyto podmínky přesně definují (např. ústava, zákony, vládní nařízení, vyhlášky a další).

Nedílnou součástí efektivního fungování školy je i řízení školy, utváření dobrého klimatu školy, součinnost s okolní a rodičovskou veřejností.

2 KULTURA ŠKOLY

2.1 Vymezení pojmu kultura školy

Pojem kultura školy bývá v posledních letech stále více zmiňován v souvislosti s reformou a modernizací nejen českého školství, ale v podstatě i celé naší kulturní (euroamerické) oblasti.

„Kultura školy je celistvým pojmem, který spojuje jednotlivé oblasti fungování školy. Celistvost se pak stává východiskem řešení mnoha pedagogických otázek souvisejících především se zkvalitňováním práce škol (Pol a kol., 2006, s. 7).“

Původ pojmu kultura školy a jeho hlubší význam můžeme nalézt v Pedagogickém slovníku. *„Termín pronikl do pedagogiky z teorií zabývajících se kulturou organizace a řízení organizací. Kultura školy zahrnuje: hodnoty a normy školy, které se promítají do vize školy, tradují se v symbolech, rituálech a ceremoniích školního života; hodnoty a normy se promítají do koncepce školy, stylu vedení a řízení školy, do projevů chování žáků, učitelů a dalších pracovníků školy; ovlivňují vztahy školy k jejímu okolí, k sociálním partnerům a rodičům. (Průcha, Walterová, Mareš, 2009, s. 135).“*

Podle Nezvalové (2002, s. 9) *„kulturou školy rozumíme to, jak se škola prezentuje, jaký obraz o škole se vytváří, jakou má pověst u odborné i rodičovské veřejnosti, jaké má škola osobnosti, jaké má cíle a hodnoty. Ve své podstatě kultura školy v sobě skrývá několik vzájemně souvisejících prvků, jimiž jsou symboly, osobnosti, image školy, pravidla a normy jednání, hodnoty.“*

Kultura školy není totéž co klima školy. Klimatem rozumíme vnímání, prožívání a hodnocení toho, co se v životě školy děje, jejími aktéry, tedy učiteli, žáky, příp. dalšími zaměstnanci školy. Jedná se o *„sociálně psychologickou proměnnou, vyjadřující kvalitu interpersonálních vztahů a sociálních procesů, které fungují v dané škole (Průcha, Walterová, Mareš, 2009, s. 125)“*.

Do klimatu školy tak lze zařadit klima celkového školního prostředí, pedagogického sboru, školní třídy. Klima školy je tak podstatnou a nedílnou součástí kultury školy.

Světlík (1996, s. 116) uvádí, že kultura školy je skupinový fenomén, který vyjadřuje systém hodnot a norem celého sociálního systému. Je to otevřený systém, který obsahuje dvě základní kategorie prvků – znaků kultury školy. Jsou to jednak nehmataelné, nemateriální stránky kultury školy, kterými jsou uznávané a sdílené hodnoty, normy školy a vztahy.

Podle Světlíka (2006, s. 69) systém kultury školy obsahuje:

1. Základní nehmataelné prvky kultury školy – hodnoty, normy, vztahy.
2. Verbální symboly - definované cíle, kurikulum, řeč, metafory, příběhy, hrdinové školy.
3. Symboly chování – rituály, ceremoniály, proces výuky, funkční procedury, pravidla a řád školy, interakce s mezoprostředím.
4. Vizuální symboly – vybavení školy a pořádek, artefakty, korporátní identita (logo, označení, dopis, papíry).

Kulturu školy je nutné a žádoucí pro její příznivé fungování neustále budovat, rozvíjet, udržovat a zdokonalovat, neboť je jedním z několika významných hledisek, která přispívají k rozhodování rodičů při výběru a následnému zvolení školy pro jejich děti. Kvalita kultury školy se zároveň přímo promítá do kvality vzdělávacích a výchovných efektů.

Podle Hlouškové (2008, s. 40, 41) „*Kulturu školy vytvářejí jednotliví aktéři školního života (učitelé, ředitelé, žáci, rodiče a další) na základě svých osobních zkušeností a preferencí. Kultura školy představuje jejich společné hodnoty, postoje, představy, normy (případně etický kodex), přesvědčení, názory, a tím získává normativní funkci ve vztahu ke každodennímu chodu školy. Projevuje se v symbolech, rituálech, zvycích, příbězích, preferovaném chování, vlastní výchovné a vzdělávací práci i v klimatu školy.*“

2.2 Vztah mateřské školy a rodičů

Pro zdravý a harmonický vývoj dítěte v předškolním zařízení je neopomenutelný vztah mateřské školy a rodičů. V současné době se rodiče i děti přijímají jako rovnocenní partneři. Velmi úzké vazby posléze vznikají především mezi učitelkou mateřské školy, dítětem, rodiči, ostatními dětmi a dalšími zaměstnanci školy. Učitelka mateřské školy by neměla vystupovat

pouze jako erudovaný odborník, ale jako rovnocenný partner. Obě strany by si měly umět vzájemně naslouchat, respektovat své názory a společně hledat optimální cesty pro výchovu a vzdělávání dětí.

Pro obě strany má vyrovnaný vztah svůj značný a přínosný význam. Učitelce může pomoci blíže poznat dítě ve své třídě, a tak se lépe zaměřit na jeho potřeby. Na druhou stranu může rodičům nabídnout možnost naučit se novým způsobům vzdělávání svých dětí a najít cestu, jak optimálně rozvíjet celkovou osobnost dítěte. Může také pomoci včas zachytit případné problémy a nedostatky a citlivě je v zájmu dítěte vyřešit.

Domnívám se, že rovnocenný partnerský vztah mezi učitelkou a rodiči je přáním mnoha učitelek mateřských škol. Z osobní zkušenosti mohu uvést, že jsem se setkala jen s málo případy rodičů, kteří se stavěli do nadřazené pozice. Klíčovým aspektem pro rovnocenný partnerský vztah mateřské školy a rodiče je vzájemná komunikace a důvěra.

Podle Svobodové a kol. (2010, s. 64, 65) by z komunikace obou účastníků mělo být vždy naprosto jasné, že učitelce na dítěti záleží a chce, aby se dítě v mateřské škole cítilo po všech stránkách co možná nejlépe.

K dobrým partnerským vztahům a vzájemné důvěře značně přispívá i možnost pobytu rodičů po určitou, předem dohodnutou dobu v mateřské škole se svým dítětem. Rodiče mají tak jedinečnou možnost vnímat prostředí školy, jeho atmosféru a výchovné působení učitelky na děti. Ochotněji a s důvěrou se pak zapojují do výchovně vzdělávacího procesu v mateřské škole. Pro rodiče je přínosné vidět své dítě, jeho chování a reakce na rozličné situace také v jiném než rodinném prostředí. Mnozí z rodičů také oceňují různé aktivity nabízené školou, při nichž si mohou společně s dětmi a ostatními rodiči vyzkoušet tvořivé techniky, či si jen neformálně popovídat nebo získat důležité informace. Rozličné volné aktivity tak přispívají k sblížení rodičů a mateřské školy.

2.3 Vztah mateřské školy a zřizovatele

Právní zakotvení mateřské školy a zřizovatele je dáno zákonem o předškolním, základním, středním, vyšším odborném a jiném vzdělávání (školský zákon).

„Kraj, obec a dobrovolný svazek obcí, jehož předmětem činnosti jsou úkoly v oblasti školství (dále jen „svazek obcí“), zřizuje školy a školská zařízení jako školské právnické osoby nebo příspěvkové organizace podle zvláštního právního předpisu (§ 33).“

V Ústeckém kraji, na který jsem se ve své bakalářské práci zaměřila, zřizuje mateřské školy příslušné město nebo příslušná obec.

Na základě neformálních rozhovorů s některými ředitelkami mateřských škol zřízených městem nebo obcí lze uvést, že městské mateřské školy jsou většinou vícetřídní, věkově rozdělené oproti obecním mateřským školám, které jsou spíše jednotřídní a věkově smíšené.

Ve vztahu obou subjektů, zřizovatelů a mateřských škol, je velmi důležitá vzájemná spolupráce a komunikace, neboť i tyto aspekty přispívají k dobrému fungování školy a k budování kultury školy. Kvalita vzájemné spolupráce a komunikace mezi mateřskou školou a zřizovatelem se odvíjí především od kvality existujících mezilidských vztahů, společného zájmu o úspěšnou a dobře fungující školu, včetně vytvoření co možná nejlepších podmínek pro výchovu a vzdělávání dětí.

Dle mých zkušeností jsou také velkým přínosem pro vzájemné dobré vztahy a komunikaci mezi školou a zřizovatelem pravidelná neformální setkávání, která umožňují oběma stranám např. výměnu zkušeností a cenných rad v oblasti školství a vzdělávání.

3 NADSTANDARDNÍ AKTIVITY V PROSTŘEDÍ MATEŘSKÉ ŠKOLY

Předškolní vzdělávání v mateřských školách probíhá na základě RVP PV, který přesně vymezuje požadavky, podmínky a pravidla pro institucionální vzdělávání dětí předškolního věku. Dítě si během vzdělávání v mateřské škole osvojuje různé vědomosti, schopnosti, dovednosti, hodnoty a postoje. Postupně si tak utváří a upevňuje klíčové kompetence, kterými jsou kompetence k učení, k řešení problémů, komunikativní, sociální a personální, činnostní a občanské. Vzhledem k tomu poskytuje předškolní vzdělávání dítěti nepřeborné množství vzdělávacích nabídek v podobě rozličných řízených i volných činností a různorodých aktivit, podporujících zábavnou, přirozenou a nenásilnou formou učení.

RVP PV (2004, s. 15) vymezuje v rámci předškolního vzdělávání pět vzdělávacích oblastí – biologickou, psychologickou, interpersonální, sociálně-kulturní a environmentální.

Tyto oblasti jsou nazvány:

1. Dítě a jeho tělo
2. Dítě a jeho psychiky
3. Dítě a ten druhý
4. Dítě a společnost
5. Dítě a svět

S těmito oblastmi jsou úzce spjaty vzdělávací nabídky, které učitelka dítěti nabízí v rámci vzdělávání dle RVP PV. Lze je tedy možné obecně pojmut jako jakési „standarty“ vzdělávání v rámci běžných aktivit.

Pojem „nadstandardní aktivita“ nelze nijak uchopit či definovat, neboť není oficiálně nikde formulován. Přesto se velmi často používá v souvislosti s předškolním vzděláváním ve formě „nadstandardní“ nabídky mateřských škol. Nadstandardní aktivitu lze chápat jako poskytovanou činnost nad rámec RVP PV nebo ji lze označit např. jako aktivitu mimo běžný program, či jako doplňkovou aktivitu nebo jako kroužek.

Mateřské školy nabízejí nadstandardní aktivity především proto, aby vyhověly dnešním narůstajícím nárokům a požadavkům rodičů, kteří mnohdy ani nevědí, co všechno jejich děti

zažívají v rámci běžných denních aktivit. Lze se také domnívat, že „nadstandardní aktivita“ je výhodou pro možnost učitelky nerušeně pracovat s menším kolektivem dětí, což se může pozitivně odrážet na jejich lepším výkonu. Děti tak mohou mít větší prostor při využití náročnějších technik a postupů. Nabízí se také možnost zapojení rodičů do těchto aktivit.

Svobodová a kol. (2010, s. 95) uvádí: *„Někteří rodiče mají pocit, že vzdělávání jejich dětí nebude dostatečně kvalitní, pokud kromě běžného programu mateřské školy nenabídne ještě výuku cizího jazyka, hru na hudební nástroj, dramatický kroužek, plavání, výtvarný kroužek a další aktivity.“*

Nadstandardními aktivitami tedy mohou být např. keramika, pohybový kroužek, taneční kroužek, pěvecký kroužek, bruslení, lyžování, školka v přírodě, poznávací výlety, společný táborák, pouštění draků, sáňkování, vánoční a jiná posezení a loučení s předškoláky. Záleží pak na zvážení každé mateřské školy, které nadstandardní činnosti bude rodičům nabízet nad rámec RVP PV.

Není již překvapením, že se rodiče se při výběru mateřské školy pro své dítě zajímají také o to, co škola nabízí mimo rámec „běžného“ předškolního vzdělávání. Nadstandardní aktivity pak v mnoha případech hrají hlavní roli při konečném výběru mateřské školy.

4 VÝZKUMNÁ ČÁST

Při svém výzkumu jsem vycházela z předpokladu, že poskytování nadstandardních aktivit má výrazný vliv na budování kultury mateřské školy.

4.1 Metodika a realizace výzkumu

Pro sběr dat u svého výzkumu jsem si vybrala dotazníkovou metodu a pozorování. Před vlastním zadáním dotazníku proběhlo během prosince 2011 pilotní šetření. Následně bylo realizováno vlastní dotazníkové šetření, které probíhalo během ledna 2012 a bylo realizováno náhodným výběrem. Návratnost dotazníku činila 60%.

4.2 Popis souboru dat

Celkem se šetření účastnilo 51 mateřských škol z Ústeckého kraje. Z tohoto počtu je 30 mateřských škol zřízeno obcí a 21 mateřských škol zřízeno městem. Dotazník, který ředitelé mateřských škol vyplňovali, je rozdělen na dvě části.

První část dotazníku zjišťuje **základní údaje** o mateřských školách, tj. zřizovatel, počet zaměstnanců, maximální možná kapacita (počet dětí), současný stav (počet dětí). V druhé části jsou pak **dotazníkové položky** týkající se nadstandardních aktivit a jejich vlivu na kulturu mateřských škol. Obdobně je členěna i výsledková část. V jejím úvodu je základní charakteristika souboru. V další podkapitole jsou zpracovány jednotlivé nadstandardní aktivity, u kterých zjišťujeme jejich vliv na kulturu mateřské školy.

4.3 Statistické zpracování dat

Vlastní statistické zpracování jsem prováděla na programovém produktu EXCEL.

4.4 Výsledková část

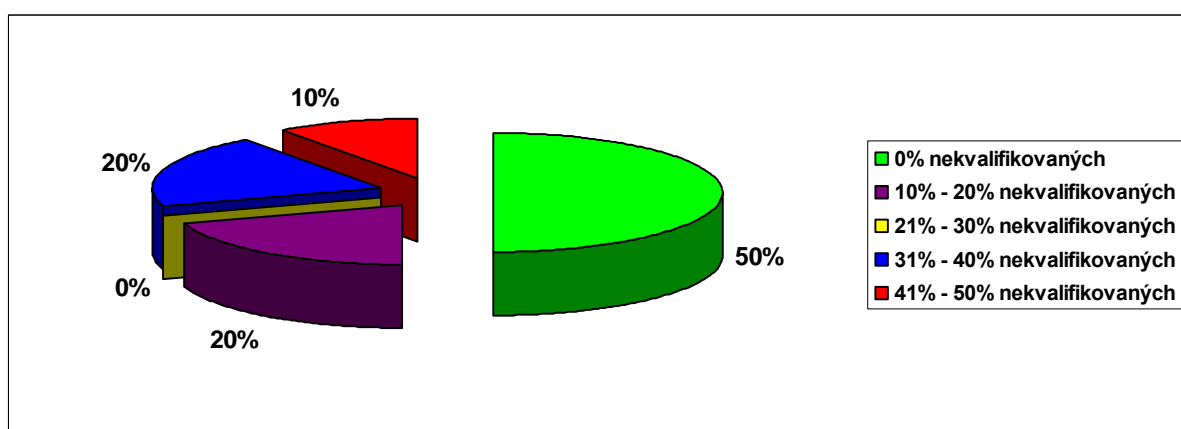
Výsledková část je členěna do dvou podkapitol. První podkapitolou je základní charakteristika výběrového souboru a druhou podkapitolou je vliv vybraných nadstandardních aktivit.

4.4.1 Základní charakteristika výběrového souboru

Celkem se šetření účastnilo 51 mateřských škol. Z tohoto počtu je 30 mateřských škol zřízeno obcí a 21 mateřských škol zřízeno městem.

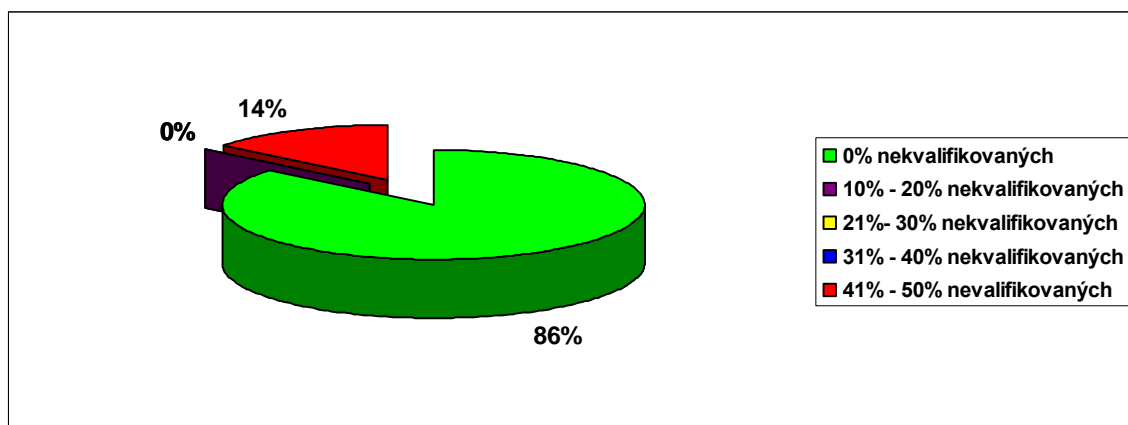
Graf 1 prezentuje procento nekvalifikovaných pracovníků z celkového počtu pracovníků u obecních mateřských škol. Jak je patrné, 50% z dotazovaných obecních mateřských škol má plně kvalifikované všechny své pracovníky.

Graf 1 – Procentuelní počty nekvalifikovaných pracovníků u mateřských škol zřízených obcí



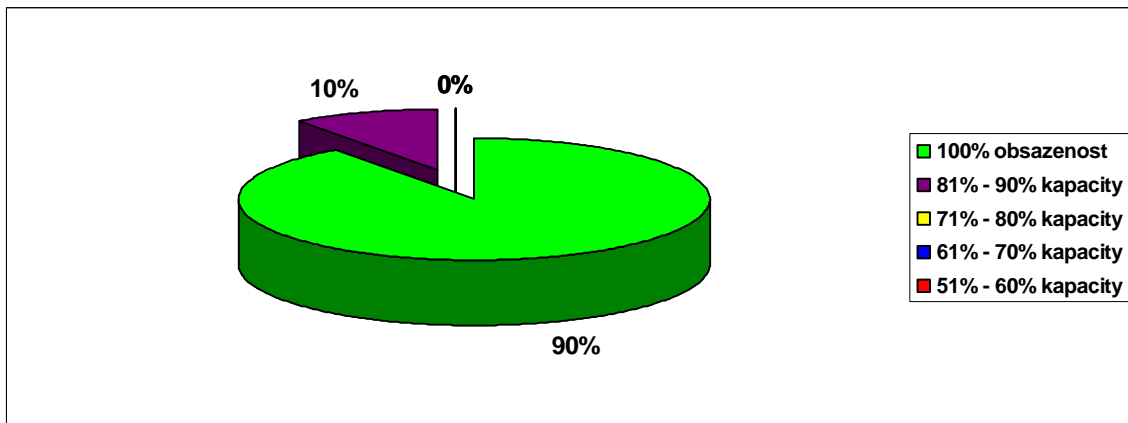
Graf 2 uvádí stejnou charakteristiku u městských mateřských škol. Je možné konstatovat, že 86% městských mateřských škol má plně kvalifikované všechny své pracovníky.

Graf 2 – Procentuelní počty nekvalifikovaných pracovníků u mateřských škol zřízených městem

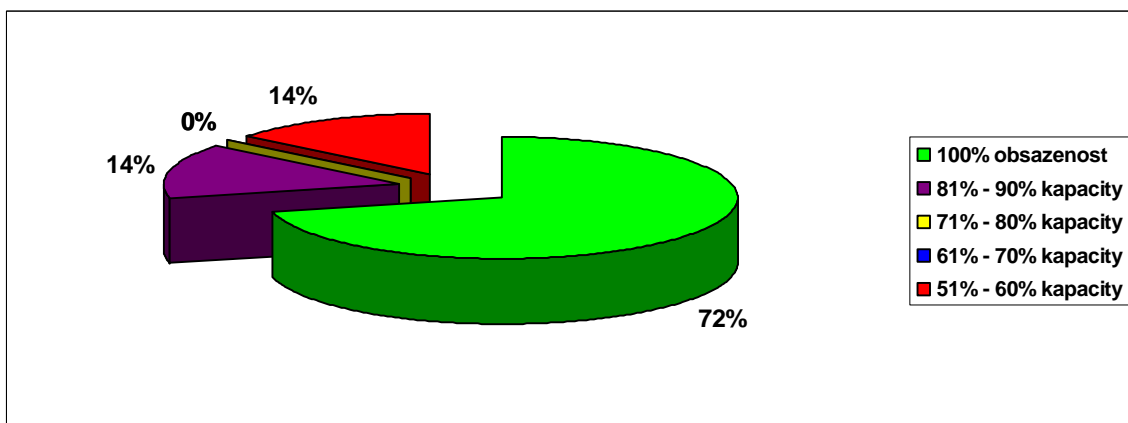


Graf 3 prezentuje, z kolika procent je naplněna maximální možná kapacita u obecních mateřských škol. Stejnou charakteristiku u mateřských škol zřízených městem uvádí graf 4.

Graf 3 – Naplněnost maximální možné kapacity u obecních mateřských škol



Graf 4 – Naplněnost maximální možné kapacity u městských mateřských škol



Maximální možná kapacita míst je využita u 90% obecních mateřských škol a 72% u městských mateřských škol. Je zřejmé, že u obecních mateřských škol je jejich kapacita více naplněna, zatímco u mateřských škol zřízených městem je možné pozorovat i poloviční využití maximální možné kapacity.

4.4.2 Vliv vybraných nadstandardních aktivit

Pomocí dotazníku jsme zjišťovali, jaké nadstandardní aktivity mateřské školy nabízejí a zda existují rozdíly v poskytování nadstandardních aktivit mezi mateřskými školami zřízenými městem a mateřskými školami zřízenými obcí. Současně jsme sledovali naplněnost maximální možné kapacity u obou typů mateřských škol. Dalším sledovaným ukazatelem byla síla vlivu nadstandardních aktivit na kulturu v mateřských školách a spolupráce s rodiči a zřizovatelem.

Procentuelní podíly v závislosti na typu mateřské školy uvádí u nadstandardních aktivit tabulka 1. Tabulku 1 doprovází grafy 5 a 6.

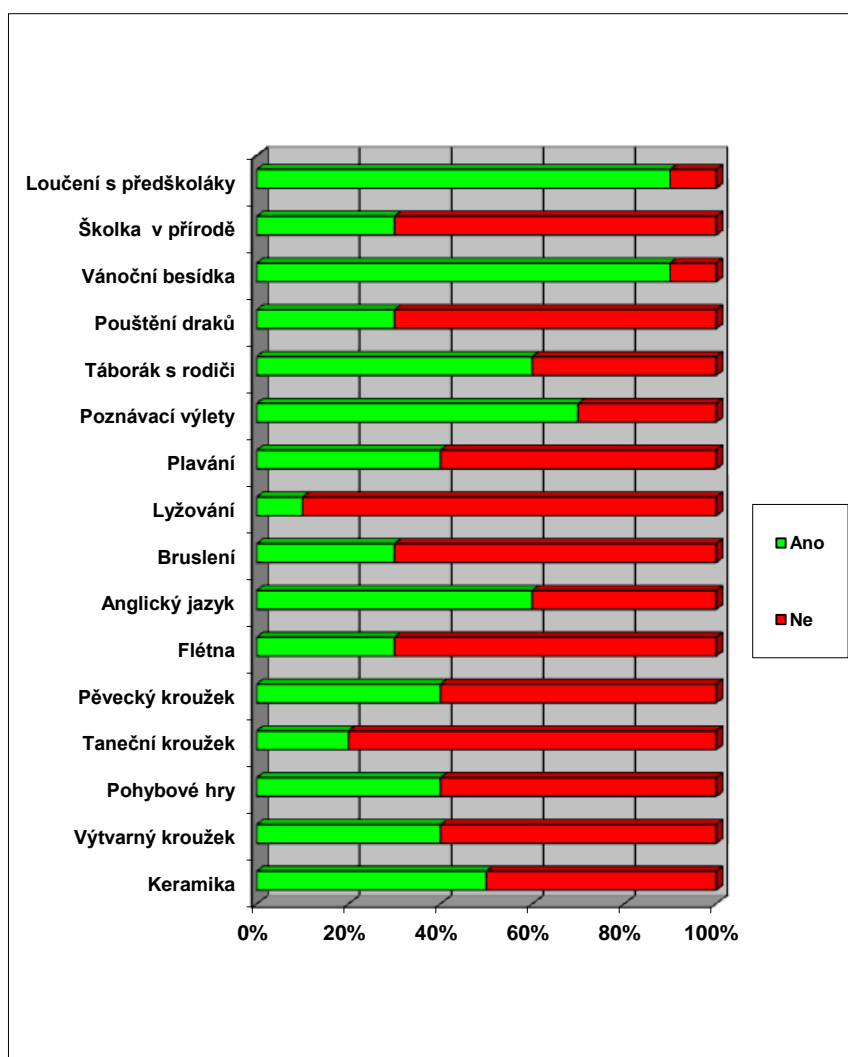
Tabulka 1 – Provozování nadstandardních aktivit v mateřských školách

| Aktivita | obecní mateřské školy | | městské mateřské školy | |
|-------------------------|-----------------------|-------|------------------------|-------|
| | Ano | Ne | Ano | Ne |
| Keramika | 50,00 | 50,00 | 71,43 | 28,57 |
| Výtvarný kroužek | 40,00 | 60,00 | 42,86 | 57,14 |
| Pohybové hry | 40,00 | 60,00 | 57,14 | 42,86 |
| Taneční kroužek | 20,00 | 80,00 | 14,29 | 85,71 |
| Pěvecký kroužek | 40,00 | 60,00 | 14,29 | 85,71 |
| Flétna | 30,00 | 70,00 | 14,29 | 85,71 |
| Anglický jazyk | 60,00 | 40,00 | 71,43 | 28,57 |
| Bruslení | 30,00 | 70,00 | 28,57 | 71,43 |
| Lyžování | 10,00 | 90,00 | 14,29 | 85,71 |
| Plavání | 40,00 | 60,00 | 57,14 | 42,86 |

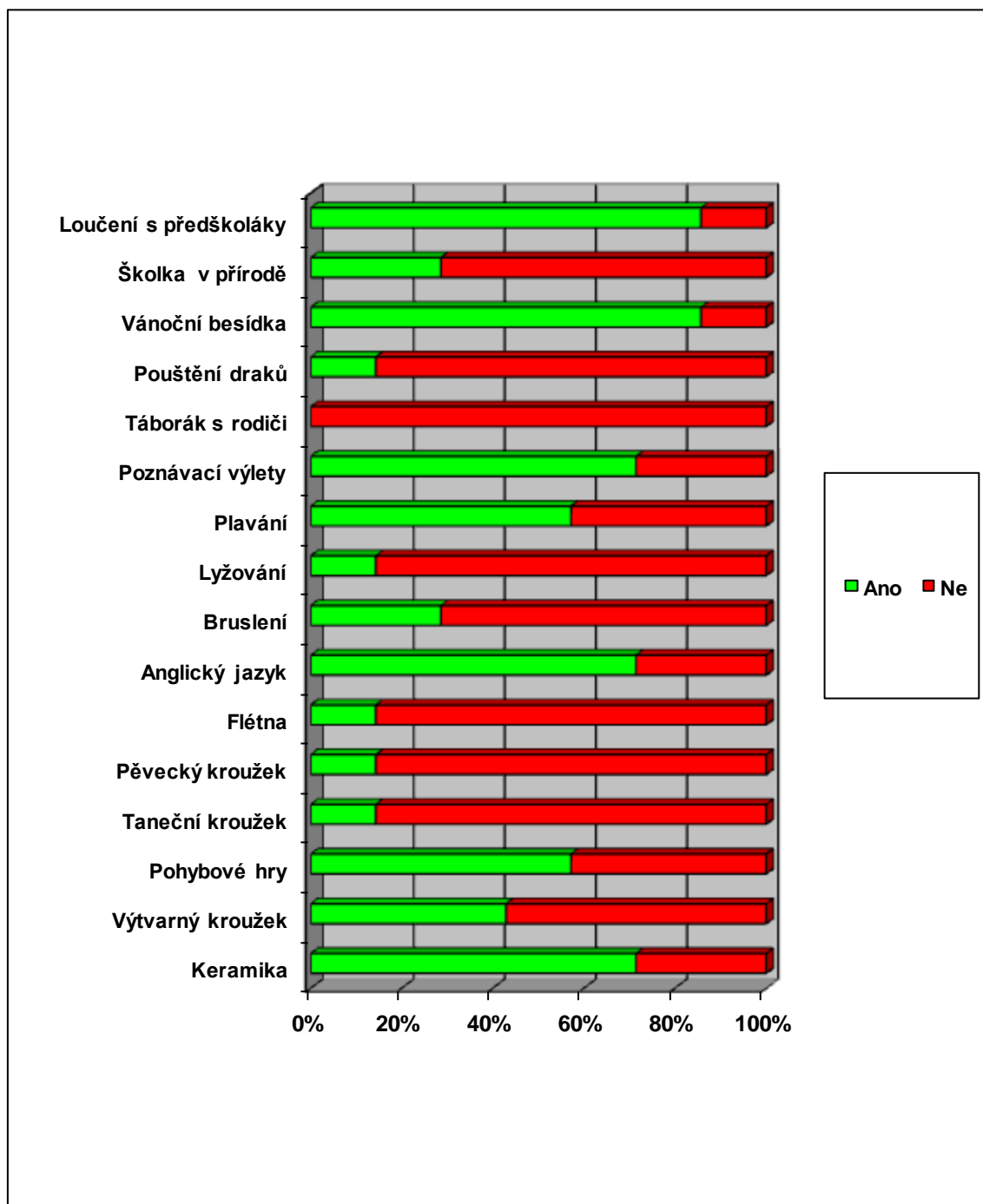
| | | | | |
|------------------------------|-------|-------|-------|-------|
| Poznávací výlety | 70,00 | 30,00 | 71,43 | 28,57 |
| Táborák s rodiči | 60,00 | 40,00 | 0,00 | 100,0 |
| Pouštění draků | 30,00 | 70,00 | 14,29 | 85,71 |
| Vánoční besídka | 90,00 | 10,00 | 85,71 | 14,29 |
| Školka v přírodě | 30,00 | 70,00 | 28,57 | 71,43 |
| Loučení s předškoláky | 90,00 | 10,00 | 85,71 | 14,29 |

Z výsledků můžeme konstatovat, že ani jedna mateřská škola nenabízí dramatický kroužek a kroužek německého jazyka. Tato možnost byla v dotazníku uvedena, ale mateřské školy tuto aktivitu nenabízejí. Není překvapením, že městské školy nabízejí v nižší míře táborák a pouštění draků, neboť jsou jejich podmínky pro tuto aktivitu omezené a naopak ve vyšší míře nabízejí plavání a keramiku. Naopak překvapením se jeví častější nabídka pěveckého kroužku a hry na flétnu u obecních škol a současně u stejného typu škol nižší nabídka pohybových her. Lze se jen domnívat, zda jsou v obcích lepší podmínky pro pohybové aktivity dětí a zda má tento případný fakt vliv na nižší zájem rodičů o kroužek pohybových her a s tím související nižší nabídku tohoto kroužku a současně, zda vyšší nekvalifikovanost pracovníků obecních škol má vliv na nabídku kroužku anglického jazyka. Ostatní rozdíly u jednotlivých aktivit u obou typů škol nejsou tak významné.

Graf 5 – Vybrané nadstandardní aktivity u mateřských škol zřízených obcí

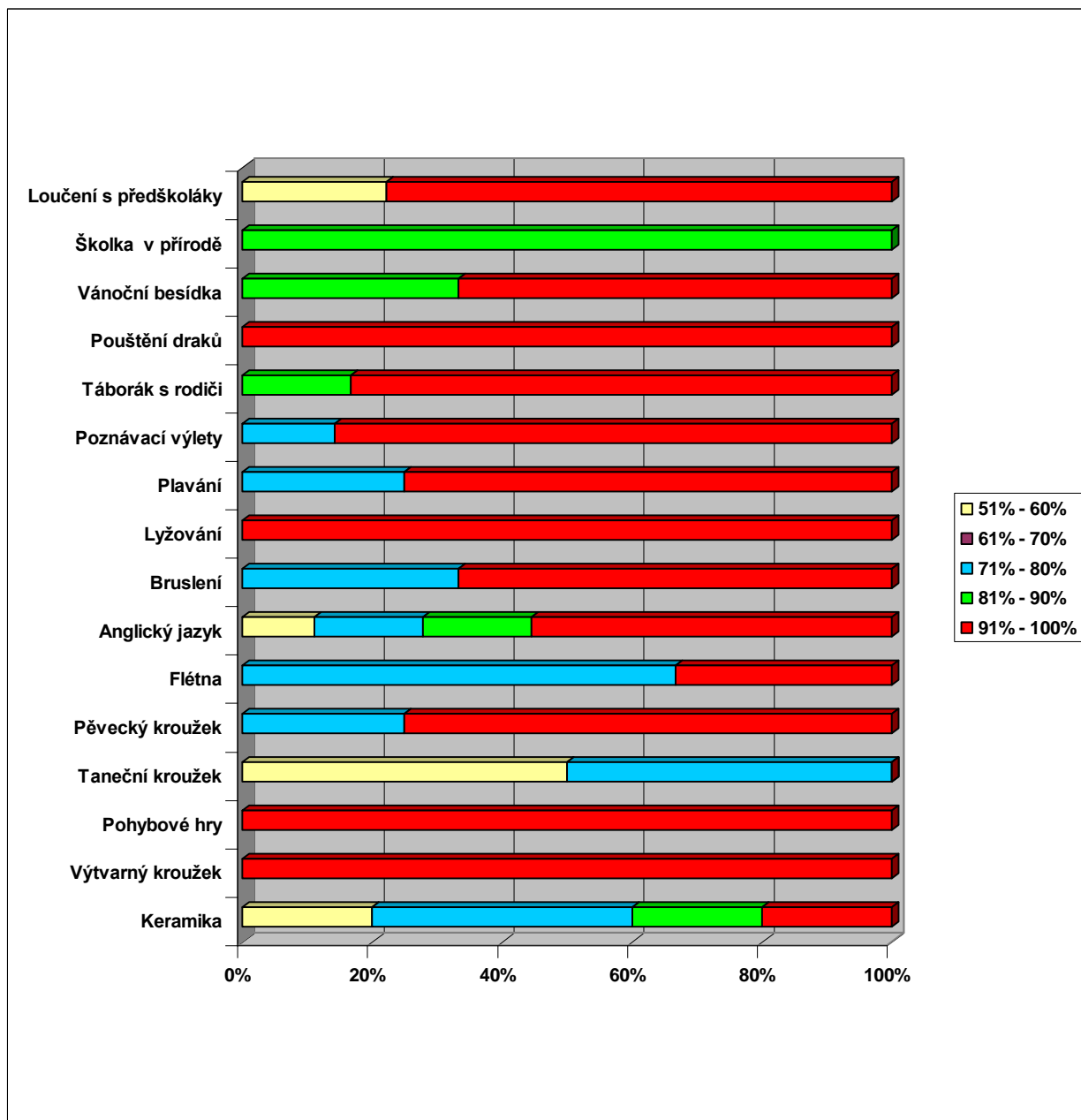


Graf 6 – Vybrané nadstandardní aktivity u mateřských škol zřízených městem



Mimo výše uvedených skutečností jsme také zjišťovali naplněnost maximální možné kapacity u nabízených nadstandardních aktivit. Výsledky uvádí graf 7 u mateřských škol zřízených obcí a graf 9 u mateřských škol zřízených městem.

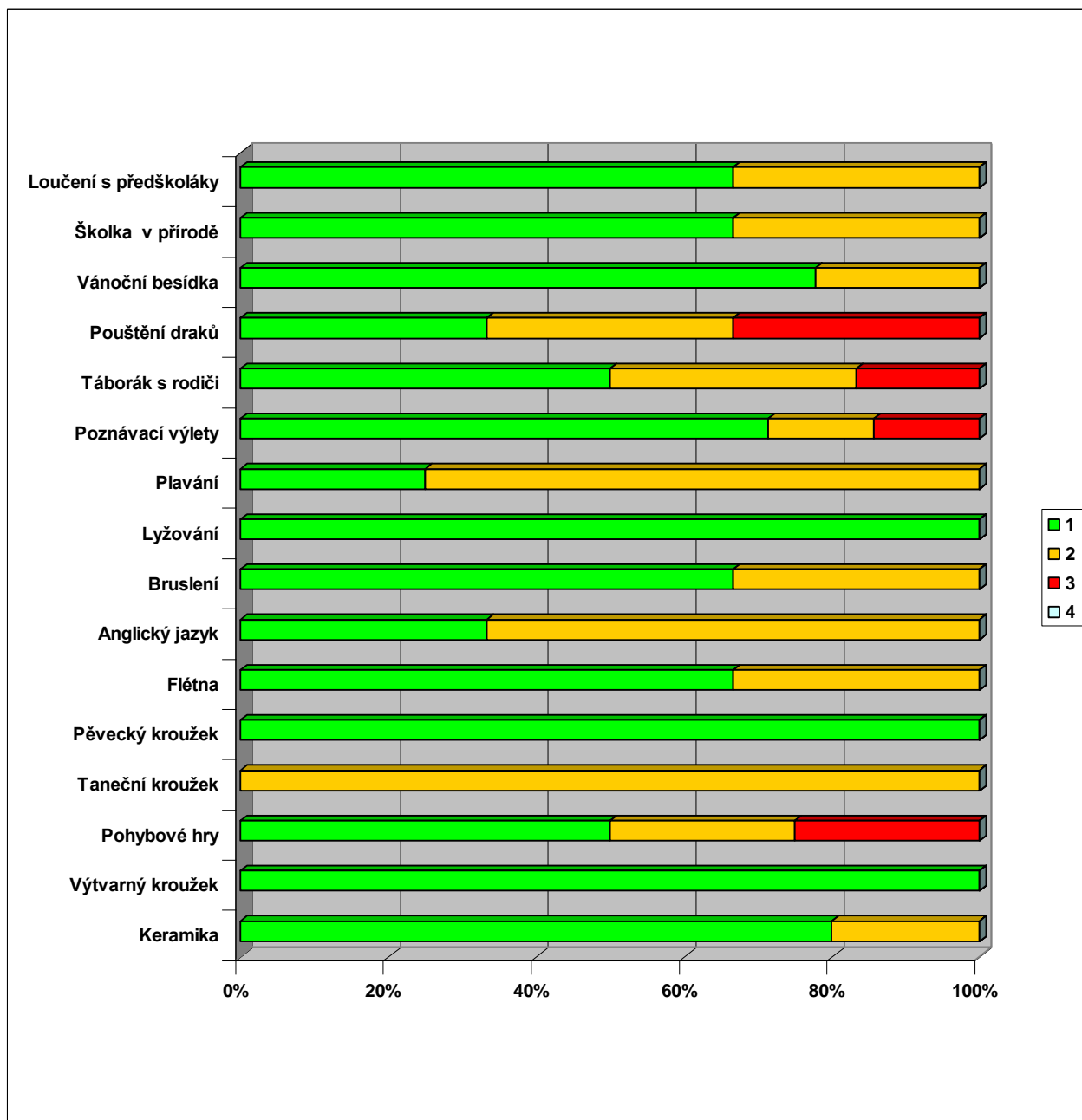
Graf 7 – Naplněnost jednotlivých nadstandardních aktivit u mateřských škol zřízených obcí



S ohledem na zjištění lze potvrdit nižší naplněnost školky v přírodě u obecních mateřských škol. Důsledkem mohou být požadavky na vyšší participaci rodičů na finančních nákladech. Tomuto faktu však částečně odporuje zjištění u lyžování. Rozdílem u těchto dvou aktivit může být fakt, že rodiče chtějí, aby se jejich dítě naučilo lyžovat, a tato aktivita jim to umožňuje, neboť jsou jejich děti pod kvalifikovaným vedením. Nízká účast u školek v přírodě pak může být způsobena tím, že jsou děti častěji v kontaktu s volnou přírodou, a tak rodiče

nepovažují školku v přírodě pro své děti za nezbytně nutnou. Pokud se podrobněji podíváme na graf 9, můžeme konstatovat, že naplněnost školky v přírodě u městských škol je vyšší. Graf 8 prezentuje názor ředitelů mateřských škol na vliv jednotlivých nadstandardních aktivit na kulturu mateřských škol zřízených obcí.

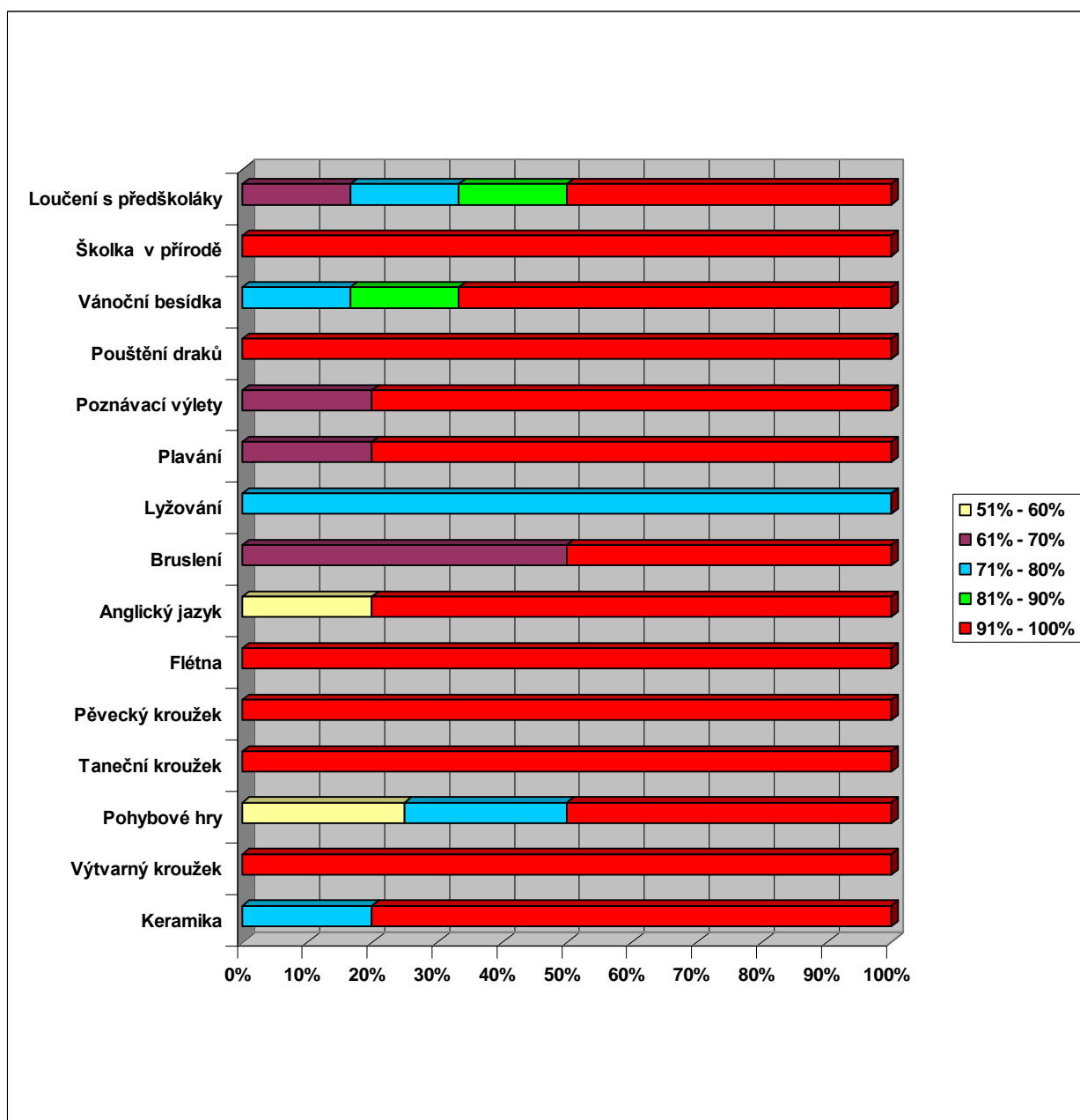
Graf 8 – Názor na vliv nadstandardních aktivit na kulturu mateřských škol zřízených obcí



Legenda: 1- velmi výrazný vliv, 2 - výrazný vliv, 3 - malý vliv, 4 - nepodstatný vliv

Z výsledků je možné konstatovat, že všechny obecní mateřské školy uvádí největší vliv u výtvarného kroužku, pěveckého kroužku a lyžování. Překvapením je zjištění malého vlivu u některých aktivit, kde se zapojují rodiče (pouštění draků, táborák s rodiči, poznávací výlety).

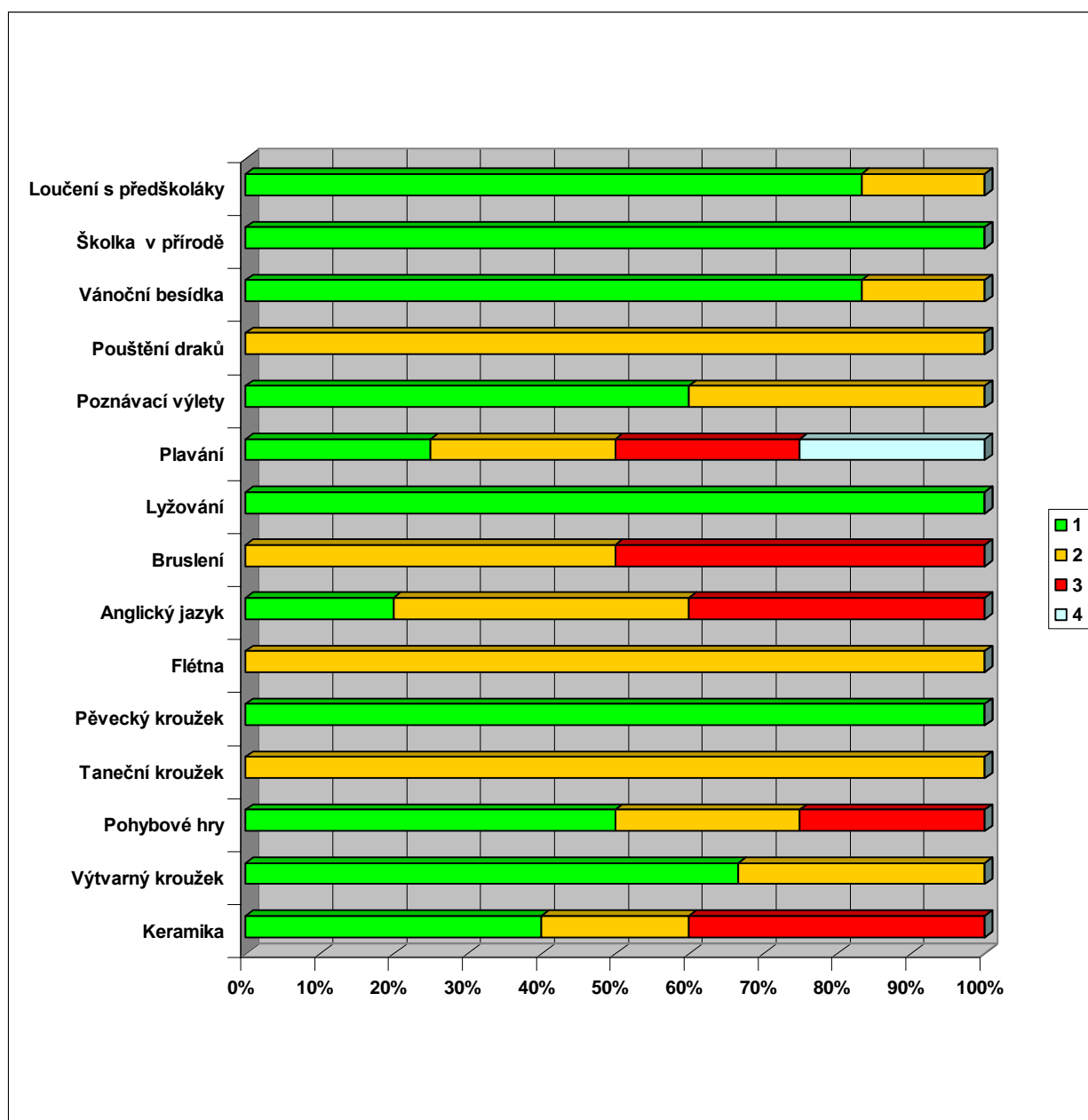
Graf 9 - Naplněnost jednotlivých nadstandardních aktivit u mateřských škol zřízených městem



Z výsledků uvedených v grafu 9 je možné konstatovat, že u všech mateřských škol zřízených městem je více jak 90% naplněnost maximální možné kapacity u pouštění draků, flétny, pěveckého a výtvarného kroužku.

Graf 10 prezentuje názor ředitelů mateřských škol na vliv jednotlivých nadstandardních aktivit na kulturu mateřských škol zřízených městem.

Graf 10 – Názor na vliv nadstandardních aktivit na kulturu mateřských škol zřízených městem



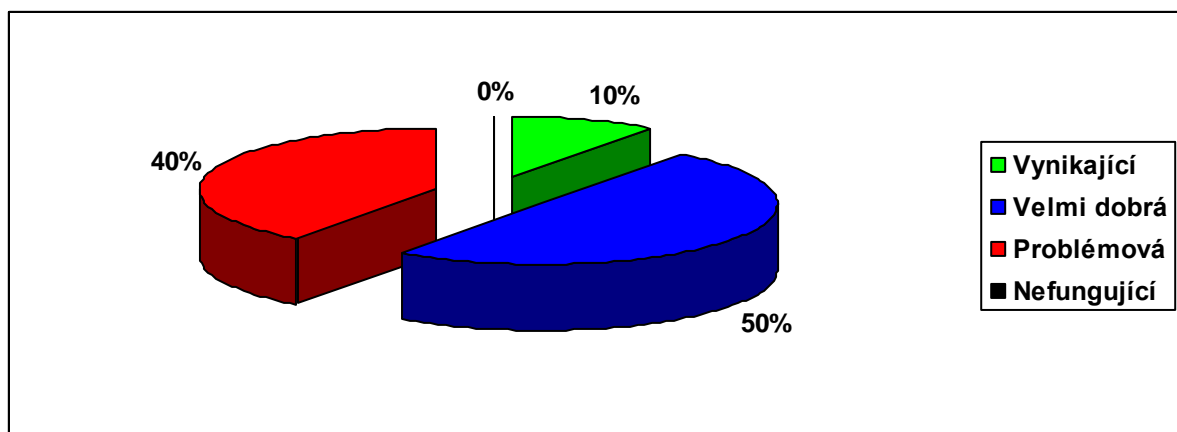
Legenda: 1- velmi výrazný vliv, 2 - výrazný vliv, 3 - malý vliv, 4 - nepodstatný vliv

Z výsledků je možné konstatovat, že všechny městské mateřské školy uvádí největší vliv u lyžování, školky v přírodě a pěveckého kroužku.

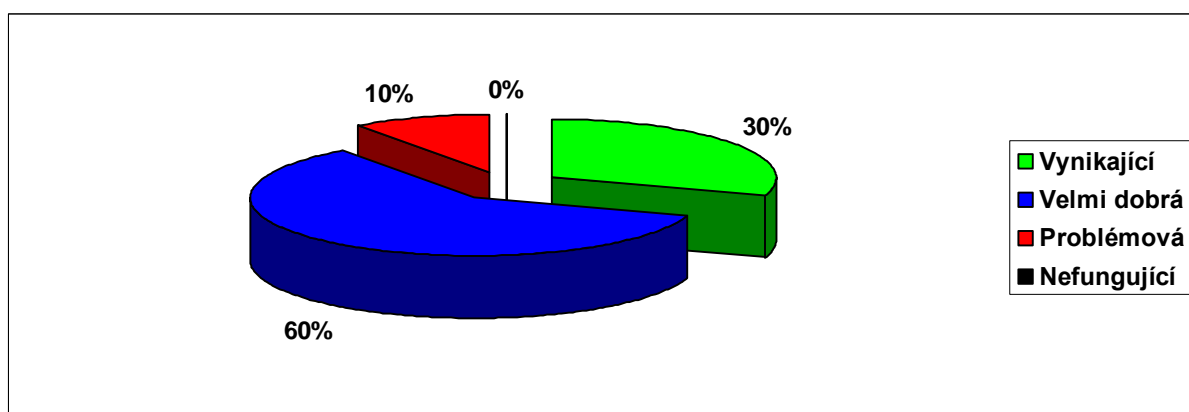
Graf 11 a graf 12 prezentují spolupráci obecních mateřských škol s rodiči a zřizovatelem. Výsledky svědčí o tom, že zřizovatelé v menších obcích mají o fungování mateřských škol zájem, komunikují s jimi zřizovanými mateřskými školami a snaží se jim pomoci. Zároveň je možné formulovat závěr, že řada rodičů vnímá mateřskou školu stále jako zařízení, kam umístí své dítě, ale o jeho provoz se nijak významně nezajímá.

Obecní mateřské školy vykazují lepší spolupráci se zřizovatelem než s rodiči. Obecně je možné konstatovat, že u obecních mateřských škol vykazuje vynikající a velmi dobrou spolupráci s rodiči 60% mateřských škol a u spolupráce se zřizovatelem to je 90% mateřských škol.

Graf 11 – Spolupráce s rodiči u mateřských škol zřízených obcí



Graf 12 – Spolupráce se zřizovatelem u mateřských škol zřízených obcí

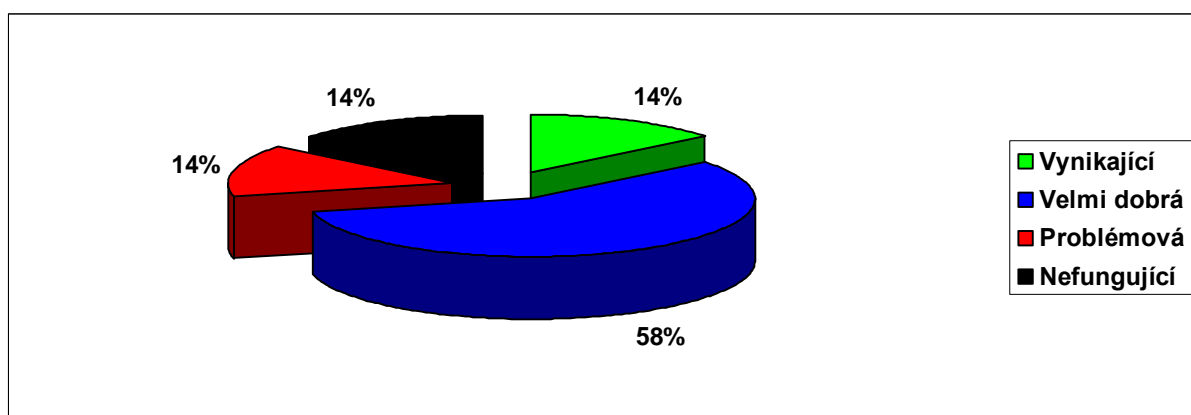


Graf 13 a graf 14 prezentují spolupráci městských mateřských škol s rodiči a zřizovatelem. Rozdíl mezi úrovní spolupráce s rodiči a zřizovatelem není tak markantní jako v případě mateřských škol zřizovaných obcí. Důvodem může být skutečnost, že města zřizují více mateřských škol, a tak je jejich vztah k nim rozmělněn. Promítá se zde větší anonymita města ve srovnání s obcí. Nicméně i zde se ukazuje, že spolupráce se zřizovatelem je z pohledu respondentů hodnocena jako lepší než spolupráce s rodiči dětí. Důvody tohoto rozdílu jsou pravděpodobně stejné jako v případě mateřských škol zřizovaných obcí.

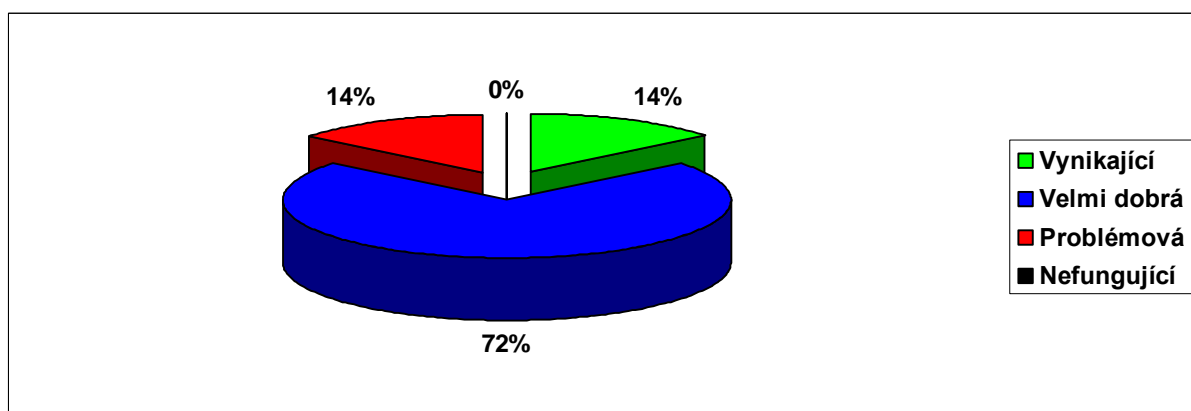
Také u mateřských škol zřízených městem můžeme konstatovat, že vykazují lepší spolupráci se zřizovatelem než s rodiči. Nefungující spolupráci s rodiči vykazuje 14% mateřských škol. Výsledky svědčí o tom, že také zde mají zřizovatelé o fungování mateřských škol zájem, komunikují s nimi a snaží se jim pomoci. Zároveň je možné konstatovat, že rodiče, jejichž děti se vzdělávají v městských mateřských školách, se více zajímají o dění ve škole a citlivěji vnímají pobyt svých dětí ve škole.

Vypovídá o tom zjištění v rámci spolupráce rodičů a mateřských škol, kdy lepší spolupráci s rodiči vykazují městské mateřské školy oproti obecním mateřským školám.

Graf 13 – Spolupráce s rodiči u mateřských škol zřízených městem



Graf 14 – Spolupráce se zřizovatelem u mateřských škol zřízených městem



4.4.3 Realizace a průběh vybraných nadstandardních aktivit – vlastní pozorování

V rámci zpracování bakalářské práce jsem se osobně zúčastnila poskytovaných vybraných nadstandardních aktivit, při kterých jsem pozorovala realizaci a průběh aktivity bruslení a keramiky městskou mateřskou školou a realizaci a průběh aktivity bruslení a keramiky obecní mateřskou školou. Zaměřila jsem se na celkovou atmosféru při probíhajících akcích, na vzájemnou komunikaci mezi učitelkami, rodiči a dětmi, na celkové chování a projevy dětí.

Městská mateřská škola - bruslení

Z pohovoru s ředitelkou městské mateřské školy vyplynulo, že tato škola realizuje v zimním období v pravidelných časových intervalech bruslení pro své děti. Jedná se o děti ve věku od pěti let. Rodiče dětí mají možnost se této aktivity osobně zúčastnit.

V době mého pozorování se bruslení zúčastnilo celkem 20 dětí, 2 učitelky a jeden tatínek. Všech 20 dětí se spolu s učitelkami dopravilo městskou hromadnou dopravou z mateřské školy na zimní stadion. Když začalo bruslení, dostavil se tatínek (otec jednoho z dětí) a většinu času, kdy bruslení probíhalo, se věnoval pouze svému dítěti. Ostatním dětem se věnoval jen velmi málo a také s nimi málo komunikoval. Učitelky se věnovaly intenzivně všem dětem a zároveň i jejich vzájemná komunikace probíhala přirozeně, důvěrně a zábavně. Vzájemná komunikace otce a učitelek probíhala jen sporadicky. Po ukončení bruslení otec nabídl učitelkám svou pomoc při zouvání bruslí dětem. V šatnách pak pomáhal se zouváním bruslí všem chlapcům. Poté se otec rozloučil a odjel.

Obecní mateřská škola – bruslení

Z pohovoru s ředitelkou obecní mateřské školy vyplynulo, že i tato škola realizuje v zimním období v pravidelných časových intervalech bruslení pro své děti. Jedná se o děti ve věku od čtyř let a šesti měsíců. I na této škole mají rodiče možnost se osobně poskytované aktivity zúčastnit.

V době mého pozorování se bruslení zúčastnilo celkem 13 dětí, 2 učitelky a 4 rodiče (1 tatínek a 3 maminky). Všech 13 dětí se spolu s učitelkami a dvěma maminkami dopravilo městskou hromadnou dopravou z mateřské školy na zimní stadion. Během pobytu dětí v šatnách a přípravách na samotné bruslení se dostavili ostatní rodiče a pomáhali všem dětem s převlékáním a nazouváním bruslí. V průběhu bruslení se učitelky a rodiče věnovali intenzivně všem dětem a vzájemná komunikace mezi rodiči, učitelkami a dětmi probíhala velmi přirozeně, uvolněně a přátelsky. Po ukončení bruslení opět rodiče pomáhali všem dětem s převlékáním a zouváním bruslí. Posléze se jeden z rodičů (otec) nabídl, že odveze dětem batohy svým automobilem zpět do mateřské školy. Zpáteční cesty do mateřské školy se opět zúčastnilo 13 dětí, 2 učitelky a dvě maminky. Vzhledem k tomu, že děti již nemusely nést na zádech batohy s vybavením na bruslení, byla pro ně cesta příjemnější a jednodušší.

Bruslení – poznatky z vlastního pozorování

Na základě vlastní účasti a pozorování probíhající aktivity bruslení v rámci městské a obecní mateřské školy mohu konstatovat, že celková atmosféra při bruslení byla přirozenější a přátelštější u obecní mateřské školy než u městské mateřské školy. Rovněž tak vzájemná komunikace mezi učitelkami, rodiči a dětmi byla naprosto přirozená, uvolněná, přátelská a intenzivnější u obecní mateřské školy než u městské mateřské školy. Dále mohu konstatovat, že celkové projevy a chování dětí obecní mateřské školy byly uvolněnější, důvěrnější, přirozenější, přátelštější a radostnější.

Lze se tedy domnívat, že rodiče dětí z obecní mateřské školy, oproti rodičům dětí z městské mateřské školy, projevují větší zájem o účast na bruslení, aktivněji se zapojují do pomoci a rovněž se intenzivněji při bruslení věnují všem dětem. Také celkové chování a projevy dětí obecní mateřské školy při bruslení je oproti dětem z městské mateřské školy přirozenější, radostnější a uvolněnější. Děti si bruslení více užívají a rychleji si osvojí jeho základy.

Další nadstandardní aktivitou, kterou obě mateřské školy nabízejí, je keramika. Z pohovorů s ředitelkami škol vyplynulo, že tato aktivita rovněž probíhá v pravidelných časových intervalech. Městská mateřská škola ji nabízí dětem ve věku od pěti let a obecní mateřská škola ji nabízí dětem ve věku od čtyř let. Obě školy umožňují rodičům osobně se této aktivitě zúčastnit.

Městská mateřská škola – keramika

V době mého pozorování se keramiky z městské mateřské školy zúčastnilo celkem 21 dětí a 2 učitelky. Neúčastnil se žádný z rodičů dětí. Všech 21 dětí se spolu s učitelkami dopravilo městskou hromadnou dopravou z mateřské školy do keramické dílny ve městě. Po celou dobu průběhu aktivity se dětem intenzivně věnovaly tedy pouze obě učitelky. Vzájemná komunikace učitelek a dětí probíhala velmi intenzivně, přirozeně, přátelsky a zábavně. Učitelky dětem aktivně pomáhaly s tvořením jejich výrobků. Po dokončení keramických výrobků učitelky dětem pomáhaly s mytím rukou a oblékáním. Posléze se všichni společně vraceli zpět do mateřské školy.

Obecní mateřská škola - keramika

V době mého pozorování se keramiky z obecní mateřské školy zúčastnilo celkem 18 dětí, 2 učitelky a 2 maminky. Všech 18 dětí se spolu s učitelkami a maminkami dopravilo městskou hromadnou dopravou z mateřské školy do keramické dílny ve městě. V průběhu aktivity se učitelky a maminky velmi intenzivně věnovaly všem dětem. Pomáhaly jim s vytvářením výrobků, vzájemně spolu všichni velmi živě, přirozeně, uvolněně a přátelsky komunikovali. Po dokončení keramických výrobků učitelky spolu s maminkami dětem pomáhaly s mytím rukou a oblékáním. Zpáteční cesty do mateřské školy se opět spolu s dětmi a učitelkami zúčastnily také maminky.

Keramika – poznatky z vlastního pozorování

Na základě vlastní účasti a pozorování probíhající aktivity keramiky v rámci městské a obecní mateřské školy mohu konstatovat, že celková atmosféra při tvoření výrobků byla zábavnější a přátelštější u obecní mateřské školy, než u městské mateřské školy. Rovněž tak vzájemná komunikace mezi učitelkami, maminkami a dětmi byla živější, intenzivnější, uvolněnější a vtipnější u obecní mateřské školy než u městské mateřské školy. Dále mohu konstatovat, že celkové projevy a chování dětí obecní mateřské školy byly uvolněnější, důvěrnější a radostnější.

Opět se lze tedy domnívat, že rodiče dětí z obecní mateřské školy, oproti rodičům dětí z městské mateřské školy, projevují daleko větší zájem o účast na keramice, aktivně se zapojují do tvoření výrobků a intenzivně se věnují všem dětem. Také celkové chování a projevy dětí obecní mateřské školy při keramice je oproti dětem z městské mateřské školy radostnější a uvolněnější. Děti si vyrábění z keramické hlíny více užívají a některé si zvládnou vytvořit výrobky dva.

Z celkového pozorování průběhu aktivit bruslení a keramiky u obou mateřských škol je patrné, že aktivní účast rodičů přispívá k lepší atmosféře při činnostech dětí, k jejich větší bezpečnosti, k intenzivnějšímu prožitkovému učení dětí. Učitelky, rodiče a děti mají tak příležitost se vzájemně lépe poznat, lépe si porozumět a také vidět chování a reakce dětí v jiném prostředí než školním. Účast rodičů dále přispívá také k neustálému rozvoji spolupráce s mateřskou školou, důvěry v ní a tím zároveň k budování kultury mateřské školy během uskutečňování nadstandardních aktivit.

ZÁVĚR

Cílem bakalářské práce bylo na základě dotazníkového šetření zjistit, zda mají vybrané poskytované nadstandardní aktivity vliv na budování kultury mateřské školy. Současně určit sílu vlivu. Dílčími cíli pak bylo získání informací o budování kultury školy (pozorováním, studiem podkladů, dostupné dokumentace organizace, odborné literatury z dané oblasti). Vymezení a utřídění jednotlivých nadstandardních aktivit poskytovaných mateřskou školou.

Cíle bylo dosahováno studiem odborné literatury, studiem bakalářských a diplomových prací na dané či související téma. Dále pak přípravou dotazníkového šetření a konzultacemi především s ředitelkami mateřských škol Ústeckého kraje. Zároveň jsem se účastnila poskytovaných vybraných nadstandardních aktivit a v souvislosti s účastí pozorovala reakce, vzájemnou komunikaci a zájem jak rodičů, tak dětí a pedagogů.

Teoretické poznatky jsem čerpala z pramenů uvedených v seznamu literatury. Jednalo se zejména o odborné publikace z oblasti předškolní výchovy a předškolního vzdělávání, z oblasti pedagogiky, z oblasti řízení. Stěžejní přínos pro mě měly konzultace s ostatními kolegyněmi, především pak s ředitelkami mateřských škol. Jako další možnosti jsem využila vyhledávání aktuálních nabídek nadstandardních aktivit na webových stránkách mateřských škol.

Východiskem výzkumu byl předpoklad, že poskytování vybraných nadstandardních aktivit má výrazný vliv na budování kultury mateřské školy.

Z výzkumu vyplynulo, že větší a významnější vliv na kulturu mateřské školy vykazují spíše mateřské školy zřízené městem, a to především u lyžování, školky v přírodě a pěveckého kroužku. Oproti tomu mateřské školy zřízené obcí vykazují největší vliv u výtvarného kroužku, pěveckého kroužku a lyžování.

Lze tedy konstatovat, že předpoklad výrazného vlivu na budování kultury mateřské školy je možné potvrdit u obecních mateřských škol u aktivit loučení s předškoláky, školka v přírodě, vánoční besídka, plavání, lyžování, bruslení, anglický jazyk, flétna, pěvecký kroužek, výtvarný kroužek a keramika.

Zároveň je možné potvrdit předpoklad výrazného vlivu na budování kultury mateřské školy u městských mateřských škol u aktivit loučení s předškoláky, školka v přírodě, vánoční besídka, poznávací výlety, lyžování, pěvecký kroužek a výtvarný kroužek.

Dále z výzkumu vyplynulo, že lepší komunikaci a spolupráci se zřizovatelem vykazují mateřské školy zřízené obcí oproti mateřským školám, které jsou zřízeny městem.

Dalším zjištěním vyplynulo, že větší počet nekvalifikovaných pracovníků vykazují mateřské školy zřízené obcí oproti mateřským školám, které jsou zřízeny městem.

Obecně lze konstatovat, že předpoklad o vlivu poskytovaných nadstandardních aktivit na budování kultury mateřské školy se v rámci provedeného výzkumu potvrdil.

Nadstandardní aktivity probíhají na všech oslovených mateřských školách bez rozdílu jejich zřizovatele s tím, že škola si v rámci svých možností a podmínek stanovuje, které aktivity bude poskytovat a snaží se o pestrost těchto aktivit.

SEZNAM POUŽITÉ LITERATURY

- BEČVÁŘOVÁ, Z. *Současná mateřská škola a její řízení*. Praha: Portál, 2003. 152 s. ISBN 80-7178-537-7.
- HLOUŠKOVÁ, L. *Proměna kultury školy v pedagogických diskurzech*. Brno: Masarykova univerzita, 2008. 106 s. ISBN 978-80-210-4813-3.
- JŮVA, V. a kol. *Základy pedagogiky pro doplňující pedagogické studium*. Brno: Paido, 2001. 118 s. ISBN 80-85931-95-8.
- NEZVALOVÁ, D. *Kvalita ve škole*. Olomouc: Univerzita Palackého, 2002. 111 s. ISBN 80-244-0452-4.
- NOVÝ, I. *Podniková kultura a identita*. Praha: Vysoká škola ekonomická, 1993. 99 s. ISBN 80-7079-159-4
- OPRAVILOVÁ, E., GEBHARTOVÁ, V. *Léto v mateřské škole*. Kurikulum předškolní výchovy. Praha: Portál, 1998. 128 s. ISBN 80-7178-245-9
- PFEIFER, L., UMLAUFOVÁ, M. *Firemní kultura*. Konkurenční síla sdílených cílů, hodnot a priorit. Praha: Grada, 1993. 144 s. ISBN 80-7169-018-X
- POL, M. a kol. *Kultura školy*. Příspěvek k výzkumu a rozvoji. Brno: Masarykova univerzita, 2006. 217 s. ISBN 80-210-3746-6.
- POL, M. *Škola v proměnách*. Brno: Masarykova univerzita, 2007. 194 s. ISBN 978-80-210-4499-9.
- PRŮCHA, J. (ed.) *Pedagogická encyklopedie*. Praha: Portál, 2009. 936 s. ISBN 978-80-7367-546-2.
- PRŮCHA, J. *Moderní pedagogika*. Praha: Portál, 2009. 488 s. ISBN 978-80-7367-503-5
- PRŮCHA, J., WALTEROVÁ, E., MAREŠ, J. *Pedagogický slovník*. Praha: Portál, 2009. 400 s. ISBN 978-80-7367-647-6.
- Rámcový vzdělávací program pro předškolní vzdělávání*. Praha: Výzkumný ústav pedagogický, 2004. 48 s. ISBN 80-87000-00-5
- SVĚTLÍK, J., *Marketing školy*. Zlín: Ekka, 1996. 384 s. ISBN 80-902200-8-8

SVĚTLÍK, J., *Marketingové řízení školy*. Praha: Aspi, 2006. 300 s. ISBN 80-7357-176-5

SVOBODOVÁ, E. a kol. *Vzdělávání v mateřské škole. Školní a třídní vzdělávací program*. Praha: Portál, 2010. 168 s. ISBN 978-80-7367-774-9.

ŠIGUT, Z. *Firemní kultura a lidské zdroje*. Praha: ASPI, 2004. 88 s. ISBN 80-7357-046-7

VÁGNEROVÁ, M. *Vývojová psychologie I. Dětství a dospívání*. Praha: Karolinum, 2008. 467 s. ISBN 978-80-246-0956-0.

LEGISLATIVNÍ ZDROJE

Zákon č. 561/2004 Sb., o předškolním, základním, středním, vyšším odborném a jiném vzdělávání (školský zákon) v platném znění

OSTATNÍ ZDROJE

Informatorium, časopis pro výchovu a vzdělávání dětí od 3 do 8 let v MŠ a ŠD. Praha: Portál, 2011, 2012.

Řízení školy, odborný měsíčník pro ředitele škol. Praha: Wolters Kluwer ČR, a.s., 2011, 2012.

Poradce ředitelky mateřské školy, odborný časopis pro řízení mateřské školy. Praha: Forum s.r.o., 2011, 2012

SEZNAM PŘÍLOH

1. Dotazník

Dotazník pro ředitelky/le mateřských škol

za účelem zpracování bakalářské práce ve studijním oboru školský management PedF UK

Věra Valtová, studentka III. ročníku Univerzity Karlovy, Pedagogická fakulta, Centrum školského managementu

Cíl výzkumu: Zjištění, jak velký vliv má na budování kultury mateřské školy poskytování vybraných nadstandardních aktivit.

Cílem dotazníku je zmapovat prostředí ve Vaší mateřské škole. Proto Vás prosím o jeho vyplnění. Prosím Vás o maximální upřímnost při odpovědích na zadané otázky.

Vámi zvolenou odpověď zakřížkujte , zakroužkujte 1 2 **3** 4; nebo doplňte

Zřizovatel: obec město

Počet zaměstnanců podílejících se na vzdělávání, z toho nekvalifikovaných

Max. možná kapacita (počet dětí)..... Současný stav (počet dětí).....

Vybrané nadstandardní aktivity:

| Název aktivity | Nabízíme aktivitu | Podmínky pro aktivitu | Placeno/cena | Max. možná kapacita/účast | Účast i jiných dětí (počet) | Aktivní účast rodičů | Vliv na kulturu MŠ |
|---------------------------|-------------------|-----------------------|----------------------------|---------------------------|-----------------------------|----------------------|--------------------|
| <i>Příklad – keramika</i> | <i>Ano</i> | <i>Ano</i> | <i>ANO/ 50Kč lekce</i> | <i>17 / 6</i> | <i>NE</i> | <i>NE</i> | <i>1</i> |
| Keramika | | | | | | | |
| Výtvarná | | | | | | | |
| Pohybová | | | | | | | |
| Taneční | | | | | | | |
| Pěvecká | | | | | | | |
| Dramatická | | | | | | | |
| Flétna | | | | | | | |

| | | | | | | | |
|----------------------------------|--|--|--|--|--|--|--|
| Anglický j. | | | | | | | |
| Německý j. | | | | | | | |
| Bruslení | | | | | | | |
| Lyžování | | | | | | | |
| Plavání | | | | | | | |
| Poznávací výlety | | | | | | | |
| Táborák s rodiči | | | | | | | |
| Pouštění draků s rod. | | | | | | | |
| Sáňkování s rodiči | | | | | | | |
| Vánoční a jiná posezení s rodiči | | | | | | | |
| Školka v přírodě | | | | | | | |
| Loučení s předškoláky | | | | | | | |
| Jiná aktivita | | | | | | | |

Legenda síly vlivu na kulturu MŠ:

1- velmi výrazný vliv, 2 - výrazný vliv, 3 - malý vliv, 4 - nepodstatný vliv

Jak hodnotíte spolupráci s rodiči při řešení problémů:

1 - vynikající spolupráce

2 - spolupráce na velmi dobré úrovni

3 - občasné problémy

4 - nefungující komunikace a spolupráce

Jak hodnotíte spolupráci se zřizovatelem při řešení problémů:

1 - vynikající spolupráce

2 - spolupráce na velmi dobré úrovni

3 - občasné problémy

4 - nefungující komunikace a spolupráce

Děkuji za Váš čas, který byl na vyplnění dotazníku vynaložen, a prosím o zpětné zaslání na e-mail: valtovav@centrum.cz.