

## SEZNAM PŘÍLOH

### Příloha č. 1

Názory některých autorů o chladném postoji rodičů ke svým dětem neodpovídají dobovým vyobrazením, na kterých si smrt bere dítě od rodičů. Francouzská rytina, 16. století.

Zdroj: HORSKÝ, Jan – SELIGOVÁ, Markéta: *Rodina našich předků*. Praha, Lidové noviny 1997, s. 85.

### Příloha č. 2

Madona strakonická. Národní galerie, 1300-1320.

Zdroj: [online]. [cit. 7. 4. 2012]. Dostupné z WWW:

<[http://nd03.jxs.cz/778/502/84787e84c7\\_61467191\\_u.jpg?1293977271](http://nd03.jxs.cz/778/502/84787e84c7_61467191_u.jpg?1293977271)>.

### Příloha č. 3

Mistr michelské madony: Madona michelská. Národní galerie, cca 1340.

Zdroj: [online]. [cit. 7. 4. 2012]. Dostupné z WWW:

<[http://nd03.jxs.cz/099/166/4acbce993d\\_61466930\\_u.jpg?1293917250](http://nd03.jxs.cz/099/166/4acbce993d_61466930_u.jpg?1293917250)>.

### Příloha č. 4

Mistr michelské madony, dílna: Madona na lvu z Klosternbeurgu. Národní galerie, 40. léta 14. století.

Zdroj: [online]. [cit. 7. 4. 2012]. Dostupné z WWW:

<<http://www.studentpoint.cz/files/kultura/vystavy/anezsky-klaster/madona-z-klosterneurgu-monogramista-ip-zlichovsky-oltar.jpg>>.

### Příloha č. 5

Madona z Konopiště. Národní galerie, cca 1365-1370.

Zdroj: [online]. [cit. 7. 4. 2012]. Dostupné z WWW:

<[http://img5.rajce.idnes.cz/d0505/3/3384/3384103\\_3ca0a748c02c13a90bccad6b065066f5/images/Konopiste.jpg](http://img5.rajce.idnes.cz/d0505/3/3384/3384103_3ca0a748c02c13a90bccad6b065066f5/images/Konopiste.jpg)>.

### Příloha č. 6

Madona krumlovská. Cca 1400.

Zdroj: [online]. [cit. 7. 4. 2012]. Dostupné z WWW:

<<http://udu.ff.cuni.cz/soubory/galerie/01%20Cechy/Ottova%20-%20socharstvi%20doby%20lucemburku/slides/32%20Mistr%20Krumlovske%20Madony,%20Madona%20krumlovska,%2090.%20leta%2014.%20stol..jpg>>.

### Příloha č. 7

Madona šternberská. Cca 1400.

Zdroj: [online]. [cit. 7. 4. 2012]. Dostupné z WWW:

<<http://82.114.195.35:90/ProjektModerniUmeni/St%C5%99edov%C4%9Bk/Projekt%20Gotika/%C5%A0ternbersk%C3%A1%20madona.jpg>>.

### **Příloha č. 8**

Alonso Sanchez Coello: Marie Pernštejnská de Lara s malou, asi roční Polyxenou z Pernštejna, 1567.

Zdroj: BŮŽEK, Václav – HRDLIČKA, Josef – KRÁL, Pavel – VYBÍRAL, Zdeněk: *Věk urozených. Šlechta v českých zemích na prahu novověku*. Praha a Litomyšl, Paseka 2002, s. 287.

### **Příloha č. 9**

Jacob Seisenegger: Dvojportrét Jáchyma a Zachariáše, 1529.

Zdroj: BŮŽEK, Václav – HRDLIČKA, Josef – KRÁL, Pavel – VYBÍRAL, Zdeněk: *Věk urozených. Šlechta v českých zemích na prahu novověku*. Praha a Litomyšl, Paseka 2002, obrazová příloha.

### **Příloha č. 10**

Porod vsedě s pomocí tří žen, 1535.

Zdroj: BŮŽEK, Václav: „Tý naděje budou každý čtyři neděle“. Těhotenství očima šlechty na prahu novověku, *Dějiny a současnost 23, 2001*, s. 10.

### **Příloha č. 11**

Ženská společnost při porodu, 16. století.

Zdroj: BŮŽEK, Václav: „Tý naděje budou každý čtyři neděle“. Těhotenství očima šlechty na prahu novověku, *Dějiny a současnost 23, 2001*, s. 11.

### **Příloha č. 12**

Porod, 1567.

Zdroj: BŮŽEK, Václav: „Tý naděje budou každý čtyři neděle“. Těhotenství očima šlechty na prahu novověku, *Dějiny a současnost 23, 2001*, s. 13.

### **Příloha č. 13**

Porodní bába pomáhá při porodu. Velislavova bible, první polovina 14. století.

Zdroj: MARKOVÁ, Markéta: Kuchaři, kejklíři, lékaři... a jejich postavení na přemyslovském dvoře, in: *Dvory a rezidence ve středověku II. Skladba a kultura dvorské společnosti*. Praha, Historický ústav 2008, s. 122.

### **Příloha č. 14**

Porod vsedě.

Zdroj: KOLDINSKÁ, Marie: *Každodennost renesančního aristokrata*. Praha a Litomyšl, Paseka 2004, s. 41.

### **Příloha č. 15**

Císařský řez.

Zdroj: KOLDINSKÁ, Marie: *Každodennost renesančního aristokrata*. Praha a Litomyšl, Paseka 2004, s. 43.

### **Příloha č. 16**

Bartholomeus Metlinger: Regiment de Jungen Kinder, Koupání dítěte, 1546.

Zdroj: [online]. [cit. 7. 4. 2012]. Dostupné z WWW:

<<http://images.wellcome.ac.uk>>.

### **Příloha č. 17**

Měšťanka po porodu vyobrazená ve Žlutickém kancionálu. Městský úřad Žlutice, 1558.

Zdroj: PETRÁŇ, Josef: *Dějiny hmotné kultury II (1). Kultura každodenního života od 16. do 18. století*. Praha, Karolinum 1995, s. 46.

### **Příloha č. 18**

Matka s novorozencem. Polovina 14. století.

Zdroj: PETRÁŇ, Josef: *Dějiny hmotné kultury I. (2). Kultura každodenního života od 13. do 15. století*. Praha, Státní pedagogické nakladatelství 1985, s. 863.

### **Příloha č. 19**

Lože šestinedělky zakryté koutní plachtou. Liber depictus, 1355-1360.

Zdroj: SOUKUPOVÁ, Lydia: Lůžko a postel. Pokus o sémioticko-funkční analýzu, in: *Poceta Josefu Petráňovi. Sborník prací z českých dějin k 60. narozeninám prof. dr. Josefa Petráně. Opera Institutii Historici Pragae. Řada C – Miscellanea*. Praha, Historický ústav ČSAV 1991, s. 133.

### **Příloha č. 20**

Očišťování Panny Marie.

Zdroj: KOPIČKOVÁ, Božena: *Historické prameny k studiu postavení ženy v české a moravské středověké společnosti. Interdisciplinární pojetí studia*. Praha, Historický ústav 1992, s. 75.

### **Příloha č. 21**

Dítě v zavinovačce.

Zdroj: VOREL, Petr: Dítě na aristokratickém dvoře na počátku raného novověku podle představ Viléma z Pernštejna. „Naučení rodičům“ a jeho obsahová interpretace, in: *2. pardubické bienále. Dítě a dětství napříč staletími. Sborník vědeckých prací Univerzity Pardubice. Série C. Fakulta humanitních studií. Supplementum 5*. Pardubice, Univerzita Pardubice 2002, s. 20.

### **Příloha č. 22**

Dítě uložené do košíku zvaného „košálka“. Bible Václava IV., 1389-1400.

Zdroj: PETRÁŇ, Josef: *Dějiny hmotné kultury I. (2). Kultura každodenního života od 13. do 15. století*. Praha, Státní pedagogické nakladatelství 1985, s. 864.

### **Příloha č. 23**

Lidská figurální plastika – postava se sepjatýma rukama. Moravské zemské muzeum Brno.

Pananky s kruhovou náručí na tzv. kmotrovský peníz.

Zdroj: MĚCHUROVÁ, Zdeňka: Středověký svět dětí a her v archeologických pramenech, in: *Archaeologia historica 35, 2010*, Brno, Masarykova univerzita 2010, s. 101.

### **Příloha č. 24**

Postavy chlapečků, tzv. ježíšci.

Zdroj: MĚCHUROVÁ, Zdeňka: Středověký svět dětí a her v archeologických pramenech, in: *Archaeologia historica 35, 2010*, Brno, Masarykova univerzita 2010, s. 102.

### **Příloha č. 25**

Drobná hrnčířská plastika koníčka s jezdcem – otvorem v hrudi. Slovácké muzeum, Uherské Hradiště.

Drobná hrnčířská plastika koníčka – s otvorem v hrudi (na kopí), tzv. Lanzenpferdchen. Moravské zemské muzeum Brno.

Zdroj: MĚCHUROVÁ, Zdeňka: Středověký svět dětí a her v archeologických pramenech, in: *Archaeologia historica 35, 2010*, Brno, Masarykova univerzita 2010, s. 103.

### **Příloha č. 26**

Torzo koníčka s otvorem v břiše. Moravské zemské muzeum Brno.

Drobná hrnčířská plastika koníčka s otvorem v břiše (tzv. Aufsteckpferdchen). Národní památkový ústav Olomouc.

Zdroj: MĚCHUROVÁ, Zdeňka: Středověký svět dětí a her v archeologických pramenech, in: *Archaeologia historica 35, 2010*, Brno, Masarykova univerzita 2010, s. 103.

### **Příloha č. 27**

Drobná hrnčířská plastika koníčka s otvorem z boku v šíji. Moravské zemské muzeum Brno.

Drobná hrnčířská plastika koníčka s otvorem z boku v šíji. Národní památkový ústav Opava.

Zdroj: MĚCHUROVÁ, Zdeňka: Středověký svět dětí a her v archeologických pramenech, in: *Archaeologia historica 35, 2010*, Brno, Masarykova univerzita 2010, s. 104.

### **Příloha č. 28**

Figurky koníčků z 15. století. Muzeum hlavního města Prahy.

Zdroj: RICHTEROVÁ, Julie: *Pražané na přelomu středověku a novověku. Život a kultura pražských měšťanů v 2. polovině 15. a 16. století*. Praha, Muzeum hlavního města Prahy 1997, s. 59.

### **Příloha č. 29**

Štěrčátka v podobě ptáčků zdobených.

Štěrčátka v podobě ptáčků.

Zdroj: MĚCHUROVÁ, Zdeňka: Středověký svět dětí a her v archeologických pramenech, in: *Archaeologia historica 35, 2010*, Brno, Masarykova univerzita 2010, s. 100.

### **Příloha č. 30**

Děvčátka se stříbrným štěrčátkem. Malba z 16. století.

Zdroj: MĚCHUROVÁ, Zdeňka: Středověký svět dětí a her v archeologických pramenech, in: *Archaeologia historica 35, 2010*, Brno, Masarykova univerzita 2010, s. 100.

### **Příloha č. 31**

Hrající si chlapec na dřevěžezu. Kolem roku 1600.

Děvče s panenkou a kolébkou na dřevěžezu. Kolem roku 1600.

Zdroj: MĚCHUROVÁ, Zdeňka: Středověký svět dětí a her v archeologických pramenech, in: *Archaeologia historica 35, 2010*, Brno, Masarykova univerzita 2010, s. 99.

### **Příloha č. 32**

Hans Burgmair: Hry mladého císaře Maximiliana I. Dřevěžez, kolem roku 1515.

Zdroj: MĚCHUROVÁ, Zdeňka: Středověký svět dětí a her v archeologických pramenech, in: *Archaeologia historica 35, 2010*, Brno, Masarykova univerzita 2010, s. 104.

### **Příloha č. 33**

Dřevěné sánky. Západočeské muzeum v Plzni, 15. století.

Zdroj: PETRÁŇ, Josef: *Dějiny hmotné kultury I. (2). Kultura každodenního života od 13. do 15. století*. Praha, Státní pedagogické nakladatelství 1985, s. 901.

### **Příloha č. 34**

Dítě se sukničkou nebo kytličkou stejného typu jako rodiče, přepásáno a s mošničkou v pase. Bible Václava IV., 1389-1400.

Zdroj: PETRÁŇ, Josef: *Dějiny hmotné kultury I. (2). Kultura každodenního života od 13. do 15. století*. Praha, Státní pedagogické nakladatelství 1985, s. 864.

### **Příloha č. 35**

Bakalář se svými žáky. Oblek i čepice jsou dokladem nižší universitní hodnosti přednášejícího a studenti jsou oblečeni jen do prostých košilových oděvů. Lobkowiczka knihovna v Roudnici, začátek 15. století.

Zdroj: KYBALOVÁ, Ludmila: *Dějiny odívání. Středověk*. Praha, Lidové noviny 2001, s. 151.

### **Příloha č. 36**

Jacob Seisenegger: Erzherzogin Eleonore, 1536.

Zdroj: [online]. [cit. 7. 4. 2012]. Dostupné z WWW:  
<<http://upload.wikimedia.org>>.

### **Příloha č. 37**

Jacob Seisenegger: Portrait of a mother with her eight children, 1565.

Zdroj: [online]. [cit. 7. 4. 2012]. Dostupné z WWW:  
<<http://www.allposters.com>>.

### **Příloha č. 38**

Alonso Sanchez Coello: Marie Manrique de Lara s dcerou. Nelahozeves, kolem roku 1568.

Zdroj: [online]. [cit. 7. 4. 2012]. Dostupné z WWW:  
<<http://udu.ff.cuni.cz>>.

### **Příloha č. 39**

Jedenáctiletá Marie Magdaléna a osmiletá Griselda, dcery Ladislava Popela z Lobkovic a Magdalény ze Salmu. 1580.

Zdroj: BŮŽEK, Václav – HRDLIČKA, Josef – KRÁL, Pavel – VYBÍRAL, Zdeněk: *Věk urozených. Šlechta v českých zemích na prahu novověku*. Praha a Litomyšl, Paseka 2002, s. 284.

### **Příloha č. 40**

Portrét Rudolfa II. ve věku 14 let.

Zdroj: KYBALOVÁ, Ludmila: *Dějiny odívání. Renesance*. Praha, Lidové noviny 1996, s. 21.

### **Příloha č. 41**

Šlechtična s dítětem. Památník Oldřicha Zahrádeckého ze Zahrádek, 1589.

Zdroj: KOLDINSKÁ, Marie: *Každodennost renesančního aristokrata*. Praha a Litomyšl, Paseka 2004, s. 39.

**Příloha č. 42**

Juan Pantoja de la Cruz: Albrecht z Fürstenberga jako dítě. Nelahozeves, konec 16. století.

Zdroj: PETRÁŇ, Josef: *Dějiny hmotné kultury II (1). Kultura každodenního života od 16. do 18. století*. Praha, Karolinum 1995, s. 197.



Příloha č. 1



Příloha č. 2



Příloha č. 3



Příloha č. 4



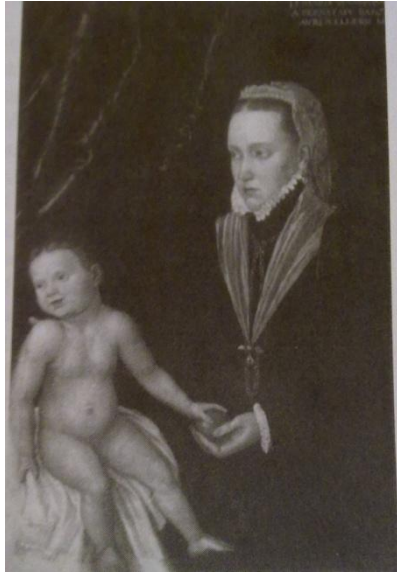
Příloha č. 5



Příloha č. 6



Příloha č. 7



Příloha č. 8



Příloha č. 9



Příloha č. 10



Příloha č. 11





Příloha č. 12



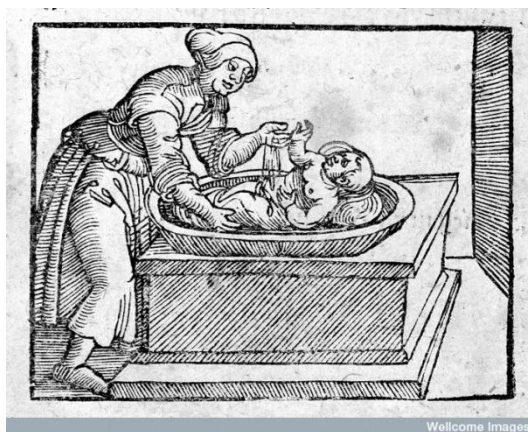
Příloha č. 13



Příloha č. 14



Příloha č. 15



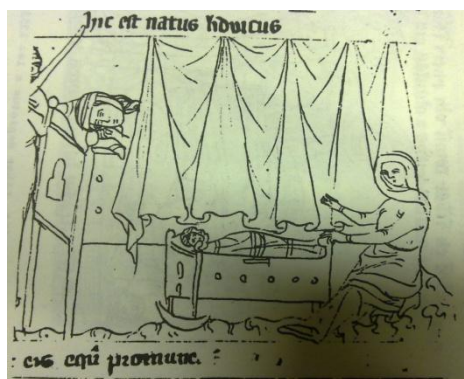
Příloha č. 16



Příloha č. 17



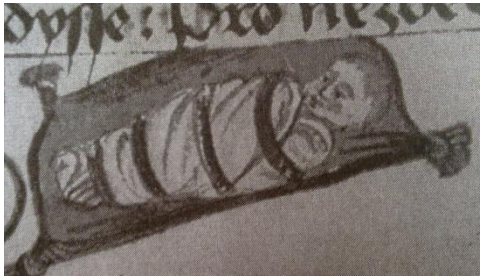
Příloha č. 18



Příloha č. 19



Příloha č. 20



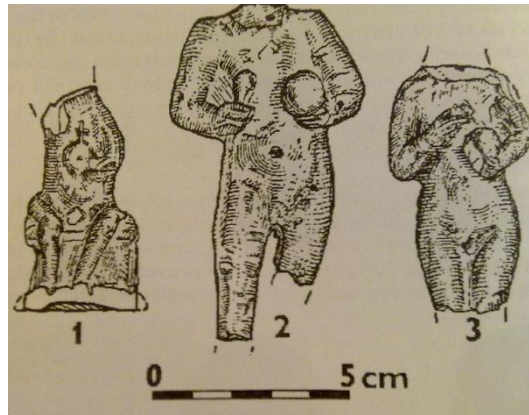
Příloha č. 21



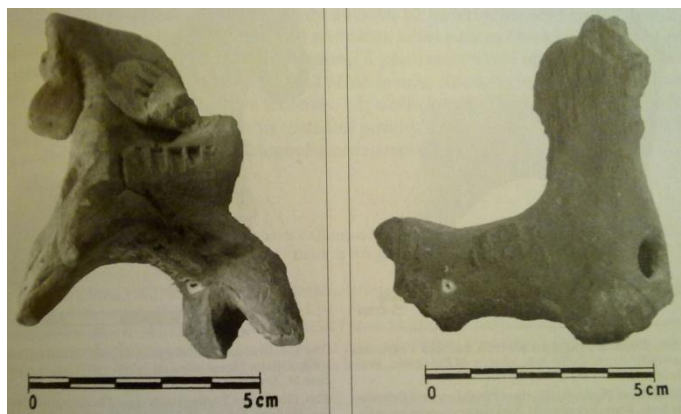
Příloha č. 22



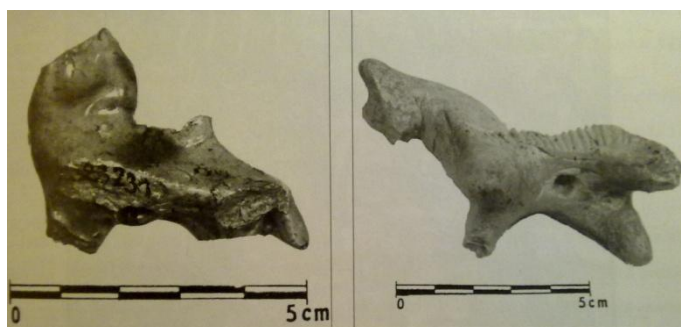
Příloha č. 23



Příloha č. 24



Příloha č. 25



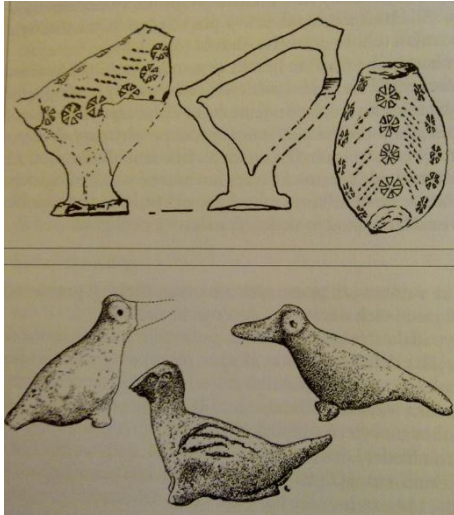
Příloha č. 26



Příloha č. 27



Příloha č. 28



Příloha č. 29



Příloha č. 30



Příloha č. 31



Příloha č. 32



Příloha č. 33



Příloha č. 34



Příloha č. 35



Příloha č. 36



Příloha č. 37



Příloha č. 38



Příloha č. 39



Příloha č. 40



Příloha č. 41



Příloha č. 42