

Univerzita Karlova v Praze

Pedagogická fakulta

NÁHRADNÍ RODINNÁ PÉČE
SUBSTITUTE CARE

Bakalářská práce

Vychovatelství - kombinované studium

Praha 2012

Vedoucí práce:

PhDr. Jana KOHNOVÁ, Ph. D.

Autor práce:

Sandra HAUSMANNOVÁ

Vysoká škola: Univerzita Karlova Fakulta: Pedagogická

Katedra: Ústav profesního rozvoje pracovníků ve školství Akademický rok: 2010/2011

ZADÁNÍ BAKALÁŘSKÉ PRÁCE

pro Sandru Hausmannovou dat.nar. 30. 7. 1986

bydlištěm Růžová 203, Chrast u Chrudimi, 538 51

obor **Bakalářské studium Vychovatelství**

Vedoucí katedry Vám ve smyslu nařízení vlády České republiky č. 111/1998 Sb. o státních závěrečných a státních rigorózních zkouškách, určuje tuto bakalářskou práci:

NÁZEV BAKALÁŘSKÉ PRÁCE: Náhradní rodinná péče

Subtitute care

Zásady pro vypracování:

Bakalářská práce musí mít vztah k odbornému zaměření studovaného programu, tzn. musí být zaměřena na otázky výchovy, na pedagogickou práci vychovatele a problematiku s tímto související, ovšem se zohledněním výchovné činnosti.

Bakalářskou práci je třeba napsat na úrovni odborné studie, kterou student prokáže schopnost zpracovat odborné téma na odpovídající úrovni po stránce obsahové i metodologické. V práci má student prokázat schopnost řešit samostatně odborné problémy, pracovat s odbornými informacemi, má prokázat schopnost aplikace svých teoretických poznatků, schopnost analýzy a komparace.

Práce má mít jasně vymezený cíl, popis řešení problému má být přehledný a systematický. Užití pojmy je třeba definovat nejen autorem, ale také s uvedením definic z odborné literatury.

Autor musí respektovat povinnost odkazů na zdroje uváděných myšlenek, teorií a formulací.

Rozsah práce:

*Bakalářská práce by měla mít rozsah **40 stran** vlastního textu (bez příloh).*

Dbejte na strukturu bakalářské práce, postupujte podle „Metodických pokynů“, které uvádějí všechny potřebné informace pro správnou formální podobu bakalářské práce.

Pokud nebude práce splňovat formální požadavky v těchto pokynech uvedené a nebude respektovat pravopisnou normu, resp. budou-li v práci pravopisné chyby, bude vrácena k přepracování, což může znamenat, že nebudete moci dělat zkoušky v plánovaném termínu.

Přílohy: Přílohy se nezapočítávají do rozsahu práce, nejsou povinné, ale je vhodné práci přílohami doplnit. Přílohy mají upřesnit a konkretizovat pojednávané téma, ale musejí mít s pojednávaným tématem jasnou souvislost. Je vhodné dát do příloh tabulky, grafy, ilustrace apod. Jako přílohu dejte zvl. takové dokumenty, které by působily neúměrně rozsáhle vzhledem k textu, který se jich týká. Na závěr práce je třeba uvést jmenný seznam příloh a „Přílohy“ uvést v „Obsahu“.

Konkretizace zadaného tématu

Cíl práce: Cílem práce je zjistit jak napomáhat rodičům při náhradní péči dětí a při jejich výchově a pomoci tak stabilizovat jejich rodinné prostředí.

Předmět práce: Cesta rodičů k osvojení a pěstounské péči

Seznam odborné literatury:

Monografické publikace: Dítě v náhradní rodině – Caroline Archerová – Portál
Osvojení a pěstounská péče – Z. a kol. Matějček – Portál

Právní předpisy, interní akty řízení a zkušební řády: Zákon o rodině
Zákon o pěstounské péči
Zákon o právech dítěte

“Tento seznam bude průběžně doplňován“

Odborný konzultant: Mgr. Jakub Vávra

Vedoucí bakalářské práce: PhDr. Jana Kohnová, Ph.D.,
PedF UK, ÚPRPŠ, Hloubětínská 26, 198 00 Praha 9
jana.kohnova@pedf.cuni.cz
221 900 728; 720 521 902

Datum zadání bakalářské práce: 19. 3. 2011

Termín odevzdání bakalářské práce:
podle harmonogramu akademického roku 2011/2012– předpokládaný termín: 10. 4. 2012

Jana Kohnová

Jana Kohnová
.....
ředitelka ÚPRPŠ

V Praze dne 19. 3. 2010

PROHLÁŠENÍ

Prohlašuji, že jsem bakalářskou práci vypracovala samostatně pod vedením PhDr. Jany Kohnové, Ph. D..

V práci jsem použila informační zdroje uvedené v seznamu.

.....

Sandra Hausmannová

PODĚKOVÁNÍ

Zde bych chtěla poděkovat vedoucí práce PhDr. Janě Kohnové, Ph. D. a Mgr. Jakubovi Vávrovi za odborné vedení, trpělivost a vstřícnost a své rodině za podporu a toleranci.

Obsah

Úvod.....	9
Náhradní rodinná péče	10
1 Vhled do problematiky.....	10
1.1. Náhradní rodinná péče	10
1.2. Rodina neplnící svou funkci.....	12
1.3. Historie náhradní rodinné péče	13
2 Legislativa.....	15
2.1. Zákon o rodině – č. 94/1963 Sb.	15
2.2 Zákon o sociálně–právní ochraně dětí č. 359/1999 Sb.	16
2.3 Co říká zákon o pěstounské péči	18
3 Formy náhradní rodinné péče.....	20
3.1 Osvojení	20
3.2 Pěstounská péče	21
3.3 Poručenská péče	23
4 Vývojová psychologie pro pěstouny a osvojitele.....	25
4.1 Identita.....	25
4.2 Proces tvorby identity	25
4.3 Rodičovská identita.....	26
5 Proces přípravy na přijetí dítěte	27
5.1 Opuštěné děti.....	27
5.2 Hledání nových rodičů	27
5.3 Období příprav před přijetím dítěte.....	28
5.4 Období posuzování budoucích rodičů.....	31
5.5 Období očekávání.....	32

5.6 Nová rodina	33
6 Podpora a pomoc rodičům v oblasti sociálních věcí	34
6.1 Aktivity k podpoře rodiny	34
8 Cesta rodičů k náhradní rodinné péči	37
8.1 Výsledek dotazníkového šetření	37
8.2 Metodologie výzkumného šetření	37
8.2.1 Charakteristika zkoumaného vzorku.....	37
8.2.2 Dotazník	37
8.2.3 Cíle výzkumného šetření	38
8.2.4 Hypotézy	38
8.2.5 Průběh výzkumu.....	38
8.3 Výsledky výzkumného šetření	38
8.3.1 Závěr výzkumného šetření	55
9 Závěr	56
10 Literatura	58
Internetové zdroje.....	59
11 Přílohy	60

ANOTACE

Bakalářská práce na téma "Cesta rodičů k osvojení a pěstounské péči" se zabývá fenoménem osvojení a pěstounské péče. První teoretickou část zaujímá vymezení pojmů, důvody pro osvojení a jeho následky. Druhá empirická část práce se zabývá názory a postoji rodičů, kteří přijali dítě do své rodiny.

KLÍČOVÁ SLOVA

Náhradní rodinná péče, osvojení, pěstounská péče, náhradní rodiče

ANNOTATION

The Bachelor thesis "The way parents to adoption and foster care children" deals with the phenomenon adoption and foster care. The first theoretical part comprises definitions of terms, reasons of adoption and its results. The second empirical part of thesis is aimed at opinion and attitudes of parents, who adopted a child in their family.

KEYWORDS

The alternative family care, adoption, foster care, foster parents

„Šťastný je ten, kdo našel štěstí v rodině.“

(Lev Nikolajevič Tolstoj)

Úvod

V rodině i v práci se setkávám s dětmi, které mají náhradní rodinu. Často jsem přemýšlela, jak celý proces náhradní péče probíhal. Zajímalo mě, co vše museli rodiče absolvovat, než si mohli osvojit dítě nebo si ho vzít do pěstounské péče, jaké byli jejich pocity a s čím měli nejvíce problémů. Rozhodla jsem se na toto téma napsat bakalářskou práci, a proto se zabývám tematikou a současnou problematikou náhradní rodinné péče, která se zaměřuje na cestu rodičů k adopci, nebo pěstounů k péči. Jaká byla jejich cesta k dítěti, o které chtěli pečovat, kolik je to stálo úsilí a čím museli projít při jejich cestě k rodičovství.

Práce je rozčleněna na část teoretickou a výzkumnou. V teoretické části vymezují vzhled do problematiky. Ve druhé kapitole se zaměřuji na legislativu pojící se k tématu rodiny a dětí. Třetí kapitola se zaměřuje na formy náhradní rodinné péče (dále NRP) a jejich dělení. Čtvrtá kapitola popisuje identitu jak dětskou tak i rodičovskou. Pátá kapitola popisuje průběh přípravy budoucích rodičů na náhradní rodinnou péči. Poslední šestá kapitola upřesňuje pomoc a podporu rodičům v oblasti sociálních věcí. Hlavním cílem práce je zjistit jak probíhal u budoucích osvojitelů a pěstounů postup při přijetí dítěte do náhradní rodinné péče a jak rodiče celý tento proces zvládali. Se stoupající bezdětností mladých párů roste zájem o oblast náhradní rodinné péče. Tento způsob získání dítěte se stává čím dál vyhledávanější.

Při psaní bakalářské práce jsem čerpala z dostupných zdrojů v odborných knihovnách, internetových zdrojů, z informačních a propagačních letáků a osobních kontaktů s pěstouny a osvojiteli z Pardubického kraje. Ve výzkumné části na základě prozkoumané literatury jsem sestavila dotazník a provedla výzkum s osvojiteli a pěstouny. Hlavním úkolem výzkumu bylo zmapovat kroky rodičů při jejich cestě k náhradní rodinné péči (NRP).

V úvodu bych chtěla shrnout rozdíl mezi osvojením a pěstounskou péčí. Při osvojení přijímají manželé či jednotlivci za vlastní opuštěné dítě a mají k němu stejná nároky a závazky, jako by byli jeho rodiči. Osvojením se rozvíjí vztah mezi osvojitelem a dítětem jako mezi biologickými rodiči a vlastními dětmi. Zatímco pěstounská péče je forma náhradní rodinné péče, kdy stát zajišťuje dostačující finanční zabezpečení pro děti, které z nějakého důvodu nemohou zůstat ve své původní rodině. Pěstouni jsou zástupci dítěte v běžných věcech, k výkonu mimořádných záležitostí žádají o souhlas rodičů nebo zákonného zástupce. Pěstouny by se neměli stávat lidé, kteří si chtějí přijetím dítěte uspokojit potřebu rodičovství, protože zákonnými zástupci dítěte z pravidla zůstávají biologičtí rodiče.

NÁHRADNÍ RODINNÁ PÉČE

1 Vhled do problematiky

1.1. Náhradní rodinná péče

Ve své bakalářské práci se zabývám náhradní rodinnou péčí. Náhradní rodinná péče (dále NRP) je určena dětem, které nemají rodinu nebo nemohou být z různých důvodů vychovány vlastními rodiči, nebo se rodiče neumějí nebo nechtějí o ně starat.

Tyto opuštěné děti jsou přednostně svěřovány do péče příbuzných dítěte nebo osobám, které dítě zná. Když dítě nikoho nemá, teprve potom se volí druhá volba a to hledání osob, které by schopně a láskyplně dítě přijaly dítě do své rodiny.

Matějček uvádí, že dnes je u nás bohatý výběr možností výchovy dětí, které nemohou vyrůstat ve své vlastní rodině nebo se bohužel rodiče o ně nechtějí starat, v tomto případě je dítě odebráno z péče vlastních rodičů (Matějček, 1994).

Bubleová uvádí, že „Náhradní rodinná péče (dále NRP) - je forma péče o děti, kdy je dítě vychováváno „náhradními“ rodiči v prostředí, které se nejvíce podobá životu v přirozené rodině. Tou je u nás zejména adopce (osvojení) a pěstounská péče“ (Bubleová, 1999, s. 31).

Dle Bůžka a Michalíka je náhradní rodinná péče systém právních vztahů a institutů zabezpečující právní nárok dítěte na péči proto, že jeho rodiče nemohou z různých důvodů péči zaopatřit (Bůžek, Michalík, 2000).

Matějček připomíná, že „dítě za své rodiče přijímá ty, kdo se k němu mateřsky a otcovsky chovají, a že mu vůbec nezáleží na tom, zdali na to mají potvrzení z porodnice“ (Matějček, 1994, s. 21).

Bůžek a Michalík prohlašují že, „v současné době můžeme do systému náhradní rodinné výchovy řadit následující instituty:

a) NRV kolektivní: - ústavní výchova (zákon o rodině 94/1963 Sb.

a zákon 109/2002 Sb.)

- ochranná výchova (zákon č. 140/1961 Sb., trestní zákon)

- pěstounská péče vykonávaná v SOS vesničkách

b) NRV individuální: - osvojení

- pěstounská péče (individuální)

- svěření dítěte do výchovy jiné fyzické osoby

- poručenství“

(Bůžek, Michalík, 2000, s. 41)

Ve své práci se zaměřuji na náhradní rodinnou péči individuální a na systém přípravy rodičů před přijetím dítěte do rodiny.

1.2. Rodina neplní svou funkci

Co je to vlastně dysfunkční rodina? Jde o rodinu, která neplní řádně a náležitě některé své základní funkce (např. biologicko-reprodukční, sociálně-ekonomickou nebo pedagogicko-psychologickou).

Škoviera uvedl ve své knize o nezodpovědných rodičích: „*Nezodpovědným rodičům dáváme nové a nové šance. Co ale vyroste z dítěte, které žije v patologické rodině? Další nezodpovědný rodič*“ (Škoviera, 2007, s. 31).

Bůžek a Michalík uvádí, že „*rodina je biologické, mravní a duchovní společenství otce, matky a dítěte, jehož obecným účelem je zachování lidského rodu. Jde o systém soužití muže, ženy a dětí, kteří vytvářejí jeden celek a mohou jít kupředu jen společně, jinak se narušuje rovnováha celku a funkce celé rodiny*“ (Bůžek, Michalík, 2000, s. 35).

Škoviera (2007) uvádí dnešní klasickou typologii, která konstatuje, že děti jsou svěřovány do náhradní rodinné péče ze tří zásadních důvodů.

„*Rodiče se:*

- ***nemohou o dítě starat*** – jde o více či méně objektivní důvody (úmrtí, vážná choroba, rodiče jsou ve výkonu trestu)
- ***nechtějí o dítě starat*** – reálně se jej zřeknou nebo ho odloží (do dětského domova, k příbuzným či do nějakého jiného „záchranného hnízda“), častěji však pouze imitují péči, nemají citovou vazbu k dítěti a nenaplňují jeho základní fyziologické potřeby
- ***neumějí o dítě postarat*** – mají sice materiální podmínky, které jim umožňují se o dítě postarat, ale z nějakých důvodů to nedokážou a výchovu dítěte nezvládají“

(Škoviera, 2007, s. 129)

„*Adoptivní rodiny se v mnohém podobají biologickým rodinám, ale v mnohém se liší. Podobně jako biologičtí rodiče musí partneři proměnit svůj vztah i vztah ke svým orientačním rodinám s ohledem na nového člena rodiny, jako v biologických rodinách se dítěti vytváří bezpečné a podnětné prostředí pro vývoj a hledání podoby vlastní dospělosti*“ (Gjuričová, Kubička, 2009, s. 110).

1.3. Historie náhradní rodinné péče

O dějinách osvojení

Od úsvitu dějin měl život dospělého v přírodních podmínkách větší cenu nežli život dítěte. Rodina se zbavovala dětí nadbytečných a v dobách hladu, přírodních katastrof a válek se s dítětem zacházelo jako s obtížnou přítěží. Děti bývaly zahubeny také ze strachu o mocenské postavení, ze msty či žárlivosti. Dítě ženského pohlaví se stávalo obětí drastické regulace porodnosti.

Osvojení nabylo formu zákona nejdříve ve starém Římě již v době republiky. „*V zákoně se praví, že „adoptio natura mimitatur“, čímž je vyjádřeno, že vztah mezi osvojencem a jeho osvojitelem je podobný vztahu mezi vlastním dítětem a jeho rodiči*“ (Matějček, 1999, s. 16-17). Zmínku najdeme u Matějčka, že „*přijetí cizího dítěte za vlastní, upravené dnešním právním řádem, má ve své dávné historii zřejmě jednu zřetelnou tendenci hluboce zabudovanou do biopsychické výbavy, s níž lidský rod vstupuje na vývojovou scénu – totiž schopnost chránit nejen své vlastní dítě, nýbrž jakékoliv dítě – schopnost přijmout nejen své vlastní dítě, nýbrž i dítě cizí a pečovat o ně*“ (Matějček, 1999, s. 15).

Vývoj adopce sleduje Matějček u P. Vodáka (1967), který je rozdělil do šesti fází.

Starý Řím charakterizuje **fázi první**- prioritní je zájem osvojitele. Středověk a novověk až do konce 18. století představuje **fázi druhou**. Adopce se praktikuje pouze u šlechty. Bohatí bezdětní manželé chtěli svému rodu zaopatřit dítě, které by nadále neslo jejich jméno a spravovalo jejich majetek, nebo hledali náhradu za vlastní zemřelé děti apod. Prostý lid se ujímá opuštěného dítěte často ze zjištěných důvodů – levná pracovní síla. Doba osvícenství a století následující představují **fázi třetí**. Nalezince se távají důležitou institucí pro opuštěné děti. Vídeňský nalezinec byl založen v r. 1784 a Pražský nalezinec za pět let potom. „*Evropou se šíří myšlenky Rousseauovy a Pestalozziho, jež jsou vkládány do ideových základů nově vznikajících sirotčinců. Ty představují pokročilejší formu ústavní péče o dítě, než jsou nalezince. Důraz se při tom přesouvá ze záchranu života dítěte na jeho výchovu-výchovu řádnou, zdravou, přírodní, pracovní, společnosti k užitku*“ (Matějček, 1999, s. 18).

Adopce v období 1. republiky patří do **čtvrté fáze**. K hlavním rolím patří pedagogika, psychologie a samozřejmě dětské lékařství, též se i rozvíjí interdisciplinární věda o dítěti, tzv. pedologie (u nás je představitelem profesor pedagogiky Cyril Stejskal).

Výchova dětí se začíná „demokratizovat“. „*Ochrana dítěte se v nové republice stává i jakýmsi nepsaným celonárodním programem*“ (Matějček, 1999, s. 21). Po 2. světové válce nastává **pátá fáze**. Je to období, kdy byla o nás upřednostňována výchova kolektivní a potlačována výchova rodinná. **Fázi současnou** předznamenává určitá syntéza novodobých tendencí v Úmluvě o právech dítěte z r. 1989 (Matějček, 1999).

O dějinách pěstounství

Bubleová a Matějček (1999) uvádějí, že dějiny adopce mají svůj původ v nešťastné praxi odkládání nadpočetných, nechtěných dětí a pak v zařízení nalezinců, zatímco pěstounská péče byla spíše instituce kojných. „*S institucí placených kojných a pak i chův, opatrovnic a pěstounek se setkáváme ve starověku v městských státech řeckých, stejně jako v Římě. Tam se kojné shromažďovaly pod sloupem zvaným Columna Lactaria a nabízely své služby manželkám patriciů*“ (Bubleová, Matějček, 1999, s. 25). Ve středověku se každá pěstounka musela podrobit lékařské prohlídce. Byla-li zdravá, mohla se o dítě starat. Farář dané obce musel každý měsíc potvrdit, že je o dítě dobře postaráno. Poté si kojná mohla vyzvednout svou odměnu v pokladně nalezince. Ve Francii v době renesance bylo běžné, že městská rodina svěřovala své dítě na dva roky najaté kojné na venkově. Po určité době je rodina zase přijala zpět.

Vývoj se pozastavil až v době osvícenství na konci 18. století, v době hromadného zřizování nalezinců. Nadále Bubleová a Matějček uvádějí, že pražský nalezinec platil dva lékaře, kteří dohlíželi na pěstounskou péči. Lékař měl v rodině vykonat návštěvu jednou za dva měsíce a zkontrolovat zda není dítě zanedbáváno. Dítě, které dosáhlo šestého roku tzv. normálního věku, se muselo vrátit do ústavu, ledaže že by pěstouni byli ochotni se o něj dál starat, a to bezplatně. „*Okresní sirotčince, které začínají být porůznu zřizovány na podkladě zemského chudinského zákona z r. 1868, jsou za této situace pokrokovým zařízením*“ (Bubleová, Matějček, 1999, s. 28).

V roce 1908 vzniká ve Vídni Ústřední péče o mládež a toho samého roku je v Praze založena samostatná Česká zemská komise pro péči o mládež při Zemské školní radě.

„V r. 1931 spravovaly okresy 24 okresních sirotčinců, stát spravoval 60 dětských domovů určených k dočasnému, víceméně „ozdravnému“ pobytu opuštěných či ohrožených dětí. Jejich funkce se blížila dnešním diagnostickým dětským domovům“ (Bubleová, Matějček, 1999, s. 29).

Škoviera se ve své knize zmiňuje o pěstounství z doby před druhou světovou válkou, kdy byly nejrozšířenější metodou náhradní výchovy různé formy pěstounství. Na základě vládní nařízení č. 29/1930 Sb. jimž se prováděl zákon č. 256/1921 Sb. o ochraně dětí v cizí péči a dětí nemanželských. Zrušení pěstounství roku 1950 mělo ideologický charakter a znamenalo změnu, která vedla k institucionalismu. Děti, které žily u pěstounů, přešly většinou do dětských domovů (Škoviera, 2007).

2 Legislativa

Nejdříve uvedu především zákony, které souvisejí s mojí prací a jejich znění a výklad. Jsou to zákony: Zákon o rodině – č. 94/1963 Sb.

Zákon o sociálně-právní ochraně dětí – č. 359/1999 Sb.

Zákon o pěstounské péči a adopci (je upravena v zákonu o rodině – č. 94/1963 Sb.)

2.1. Zákon o rodině – č. 94/1963 Sb.

Rodina a rodičovství jsou pod zvláštní ochranou zákona. V každodenní praxi bohužel často není tato zákonem definována ochrana dětí a rodiny odpovědnými orgány a institucemi v plném rozsahu naplňována. Významným zdrojem právní ochrany dětí, rodiny a rodičovství je judikatura soudů v různých stupních, kde nejvýznamnější místo patří Ústavnímu soudu ČR a Nejvyššímu soudu ČR.

Zákon o rodině vznikl v roce 1963 a upravuje problematiku rodinných vztahů včetně náhradní péče o děti. Je to zákon č. 94/1963 Sb., o rodině, ve znění pozdějších předpisů.

Bůžek a Michalík ve své knize (2000) uvádí, že už odedávna se říká, že rodina je „základem státu“ nebo moderněji „základní biologicko-sociální jednotka“. Ačkoliv se hovoří o obratu „současné“ rodiny, pořád ještě prezentuje rodina podstatnou formu soužití muže a ženy, rodičů a jejich dětí (Bůžek, Michalík, 2000).

Nadále uvádějí, že právní úprava je obsažena v zákoně o rodině (ZR). „*Jakkoliv se zdá, že se vztahy uvnitř rodiny se svou intimitou a citlivostí „vzpírají“ relativně „suché“ právní regulaci, praxe dokazuje opak.*

Mezi rodinné vztahy řadíme zejména:

- a) vztahy mezi manželi,*
- b) vztahy mezi rodiči a dětmi, jakož i vztahy mezi dalšími příbuznými,*
- c) vztahy náhradní rodinné výchovy,*
- d) vztahy sociálně právní ochrany dětí a mládeže.“* (Bůžek, Michalík, 2000, str. 29)

„Jediný zákon, který „řeší“ problematiku výživného, je Zákon o rodině, který vznikl v roce 1963, tedy v době, kdy zde panoval komunistický zločinecký režim a lidskými právy nebo právy dětí se nikdo příliš nezabýval.“ (Od historie k současnosti, Meszner, zákon o rodině – č. 94/1963 Sb., 2010)

2.2 Zákon o sociálně–právní ochraně dětí č. 359/1999 Sb.

Sociálně-právní ochrana dítěte je především zajištěním práva dítěte na život, jeho identitu, příznivý vývoj, rodičovskou péči a zahrnuje také jeho ochranu před zanedbáváním, zneužíváním, vykořisťováním a tělesným a duševním násilím. Ochrana dítěte zahrnuje ochranu rozsáhlého souboru práv a zájmů dítěte.

Sociálně-právní ochrana dětí vyjadřuje:

- ochranu práva dítěte na příznivý vývoj a řádnou výchovu,
- ochranu oprávněných zájmů dítěte, včetně ochrany jeho jmění a
- působení směřující k obnovení narušených funkcí rodiny,

(MPSV, zákon o sociálně právní ochraně dětí č. 359/1999 Sb., online)

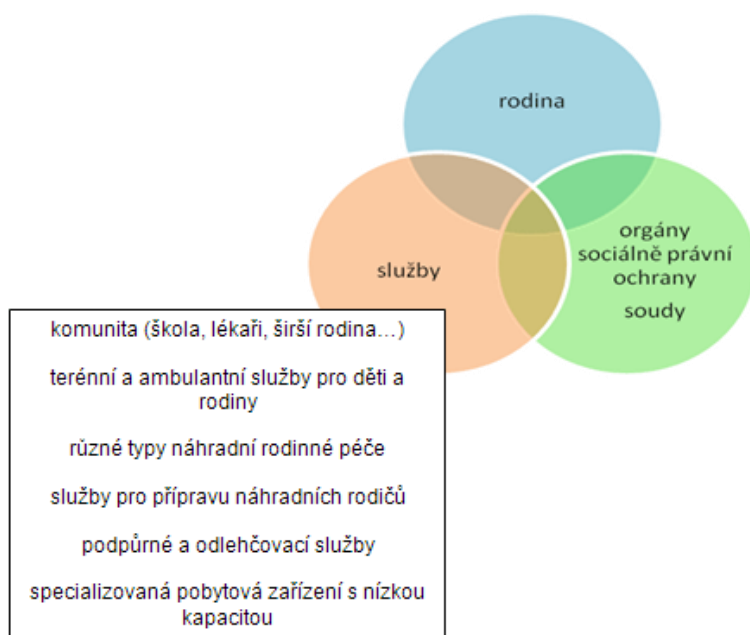
Reforma systému péče o ohrožené děti a Právo na dětství

System péče o ohrožené děti v České republice stojí na prahu velké reformy. Jde o systém, který se vyznačuje značnou resortní roztržitostí, nejasnými pravidly a různorodými finančními zdroji.

Je zřejmé, že reforma bude představovat dlouhodobý proces, jehož výsledky se dostaví až po několika letech. Národní strategie se může opřít o zásady ochrany práv dětí vyplývající z mezinárodních závazků České republiky, rozsudků Evropského soudu pro lidská práva, nálezů českého Ústavního soudu, stanoviska Nejvyššího soudu k otázce nařizování ústavní výchovy ze socioekonomických a bytových důvodů atd. Jako velmi konkrétní podklady lze využít návrh novely zákona o sociálně-právní ochraně dětí, či návrh nového občanského zákoníku, který má vstoupit v platnost od 1. ledna 2014.

Novela zákona o sociálně-právní ochraně dětí reaguje na okamžitou potřebu systémových změn. V jejím rámci by měla být na národní úrovni nalezena shoda na definici zájmu dítěte, základních principech práce s dětmi a rodinami a na postupech, které povedou k zabezpečení ochrany práv dítěte. Součástí nezbytných změn bude i přesměrování zdrojů, personálních, finančních i materiálních. Národní strategie, akční plány, novely zákonů či nové zákony budou představovat na této cestě velmi významné milníky. Zároveň musí probíhat kontinuální proces vzdělávacích a tréninkových aktivit a také neustálého zvyšování obecného povědomí veřejnosti o problematice sociálně-právní ochrany dětí. Jednou z těchto aktivit je národní iniciativa Právo na dětství, jejímž cílem je zahájení veřejné debaty o tématu péče o ohrožené děti v České republice a zapojení co nejširší veřejnosti do ochrany práv dětí.

Nová podoba systému péče o ohrožené děti



(MPSV, Macela, 2011, online)

2.3 Co říká zákon o pěstounské péči

Pěstounská péče je druhým základním typem náhradní rodinné péče u nás. Na rozdíl od osvojení nemusí být dítě svěřované do pěstounské péče právně volné. Pěstoun není zákonným zástupcem dítěte a k dítěti nemá vyživovací povinnost. Stát proto na výživu dítěte v pěstounské péči přispívá částkou, která představuje cca 1,3 životního minima. Ročně bývá v ČR do pěstounské a poručenské péče svěřováno cca 700 dětí, z toho zhruba polovinu představují děti přecházející přímo od rodičů do péče příbuzných a kolem 350 dětí bývá do pěstounské péče umisťováno z péče ústavní.

Ze zákona vyplývá, že pěstoun musí o dítě osobně pečovat. Jestliže je dítě svěřeno do péče jen jednomu z manželů, pak platí, že se na výchově podílí i manžel/manželka, pokud žijí ve společné domácnosti. Je důležité vědět, že pěstoun má jiná práva než rodič. Pěstoun dostává dle zákona o státní sociální podpoře č. 117/1995 Sb. dávky pěstounské péče, a to příspěvek na úhradu potřeb dítěte, odměnu pěstouna, příspěvek při převzetí dítěte a příspěvek na zakoupení motorového vozidla.

Podrobnosti o výkonu pěstounské péče v zařízeních pro výkon pěstounské péče upravuje zákon č. 359/1999 Sb. o sociálně-právní ochraně dětí.

(Zákon o pěstounské péči §19-27 v zákonu o sociálně- právní ochraně dětí č. 359/1999 Sb.)

Zákon o osvojení

Osvojení neboli adopce (z latinského adoptatio – přijímání, přijetí) je nejvyšším a z hlediska právního postavení dítěte nejvýhodnějším typem náhradní rodinné péče, protože právní postavení osvojeného dítěte je **stejné** jako postavení dítěte vlastního.

Podmínkou osvojení je tzv. právní uvolnění.

Ne všechny právně volné děti ale mají šanci na osvojení. Nejčastěji bývají osvojovány děti kojeneckého a batolecího věku, zdravé a z tzv. běžné populace nebo takové, na nichž není příp. minoritní původ patrný. **Ročně bývá v ČR osvojováno cca 500 dětí.** Osvojení upravuje **zákon o rodině** č. 94/1963 Sb.

Při adopci získává adoptované dítě stejné právní postavení, jako by bylo biologickým dítětem adoptivních rodičů. Současně práva a povinnosti biologických rodičů týkající se rodičovské odpovědnosti přecházejí na adoptivní rodiče a zaniká právní vztah dítěte k jeho biologickým rodičům a jejich rodinám.

Osvojením vzniká mezi osvojitelem a osvojencem takový poměr, jaký je mezi rodiči a dětmi, a mezi osvojencem a příbuznými osvojitele poměr příbuzenský. Osvojitelé mají stejnou rodičovskou zodpovědnost jako při výchově vlastního dítěte.

Právní mocí osvojení zanikají všechna vzájemná práva a povinnosti mezi osvojencem a jeho původní rodinou.

(Zákon o osvojení § 63-77 v zákonu o rodině č. 94/1963 Sb.)

3 Formy náhradní rodinné péče

3.1 Osvojení

Osvojení neboli adopce, je právní vztah, kdy manželé či jednotlivci přijímají za vlastní opuštěné dítě a mají k němu stejná práva i povinnosti, jako mají jeho biologičtí rodiče.

Bůžek a Michalík uvádějí, že „český právní řád užívá pojmu osvojení. Jde o právní akt, jímž osvojitel přijímá do osvojení osvojence, tj. osobu, která není jeho biologickým potomkem a této osobě poskytuje práva pokrevního potomka“ (Bůžek, Michalík, 2000, s. 41).

Osvojení neboli adopce je zajištěna opuštěným dětem, kterým nebyla dána patřičná péče a výchova od vlastních rodičů. Dítě podle legislativy nabývá všech práv a povinností, jako by mělo vlastní rodiče (Matějček, 1994).

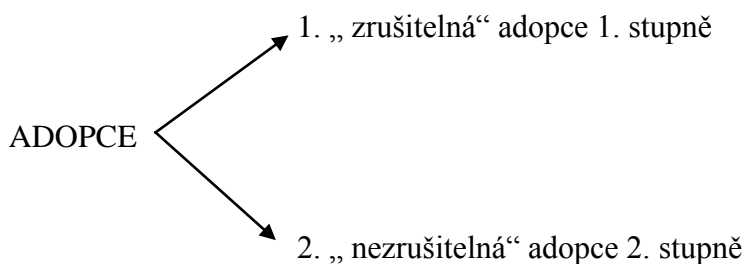
Osvojení znamená formu náhradní rodinné péče, která vzniká mezi osvojitelem a osvojencem taková spojitost jako mezi rodiči a dětmi (Bůžek, Michalík, 2000).

Adoptovat lze dítě pouze nezletilé, které zároveň získává příjmení nových rodičů. O adopci rozhoduje soud a před soudním rozhodnutím musí uběhnout nejméně tři měsíce, po které zájemce pečuje o dítě za své výdaje – nazývá se to „ předadopční péče“(Matějček, 1999).

Zmínku najdeme u Novotné a Průšové, kdy „pro další vývoj dětí bez vlastní rodiny je nutné co nejpřesněji diagnostikovat jejich situaci a určit další optimální výchovné podmínky“ (Novotná, Průšová, 2004, s. 129).

Matějček uvádí, že „osvojit dítě může manželská dvojice i osamělá osoba“ (Matějček, 2002, s. 15).

Kovařík (1999) představuje rozdělení adopcí:



1. **„Zrušitelná adopce“** - tj. *adopce 1. stupně (prosté osvojení), je péče, kdy práva a povinnosti rodičů přecházejí na osvojitele, ale v rodném listu dítěte zůstávají uvedeni původní rodiče dítěte. Prosté osvojení lze zrušit.*

2. **„Nezrušitelná adopce“** - tj. *adopce 2. stupně, je v praxi častěji využívána a od prosté adopce se odlišuje tím, že osvojitelé jsou zapsáni do rodného listu dítěte namísto rodičů. Toto osvojení nelze zrušit“ (Kovařík, 1999, s. 33).*

Dle Bůžka a Michalíka je osvojení zrušeno pouze tehdy, jsou-li zaznamenány závažné příčiny. Závažnou příčinou může být např., to že se mezi rodiči a dítětem nevytvořil dostačující citový vztah, případě další vážné neshody (Bůžek, Michalík, 2000).

Bůžek a Michalík uvádí, že *„v případě zrušení osvojení zanikají všechna práva a povinnosti mezi osvojencem a osvojitelem a osvojenec se tak právně „vrací“ do původní rodiny, kde se zásadně všechna práva a povinnosti obnovují“ (Bůžek, Michalík, 2000, s. 43).*

3.2 Pěstounská péče

Pěstounská péče (dále PP) je vedle osvojení nejrozšířenější formou ze systému náhradní rodinné péče.

Matějček uvádí, že *„pěstounská péče je zvláštní formou státem řízené a kontrolované náhradní rodinné výchovy, která zajišťuje dostatečné hmotné zabezpečení dítěte i přiměřenou odměnu těm, kteří se ho ujali“ (Matějček, 1999, s. 34-35).*

Bůžek a Michalík uvádějí, že soud rozhodne o svěřeni dítěte do pěstounské péče při splnění následujících zásadních podmínek:

- a) výchova dítěte není plněna, a to buď z důvodu, že rodiče neumějí, nechtějí nebo nemohou o dítě pečovat, nebo rodiče nežijí
- b) vyjádření dítěte – je-li dítě schopno stylizovat své vlastní názory
- c) existuje jedinec, který by schopně a ochotně přijal dítě do pěstounské péče

(Bůžek, Michalík, 2000).

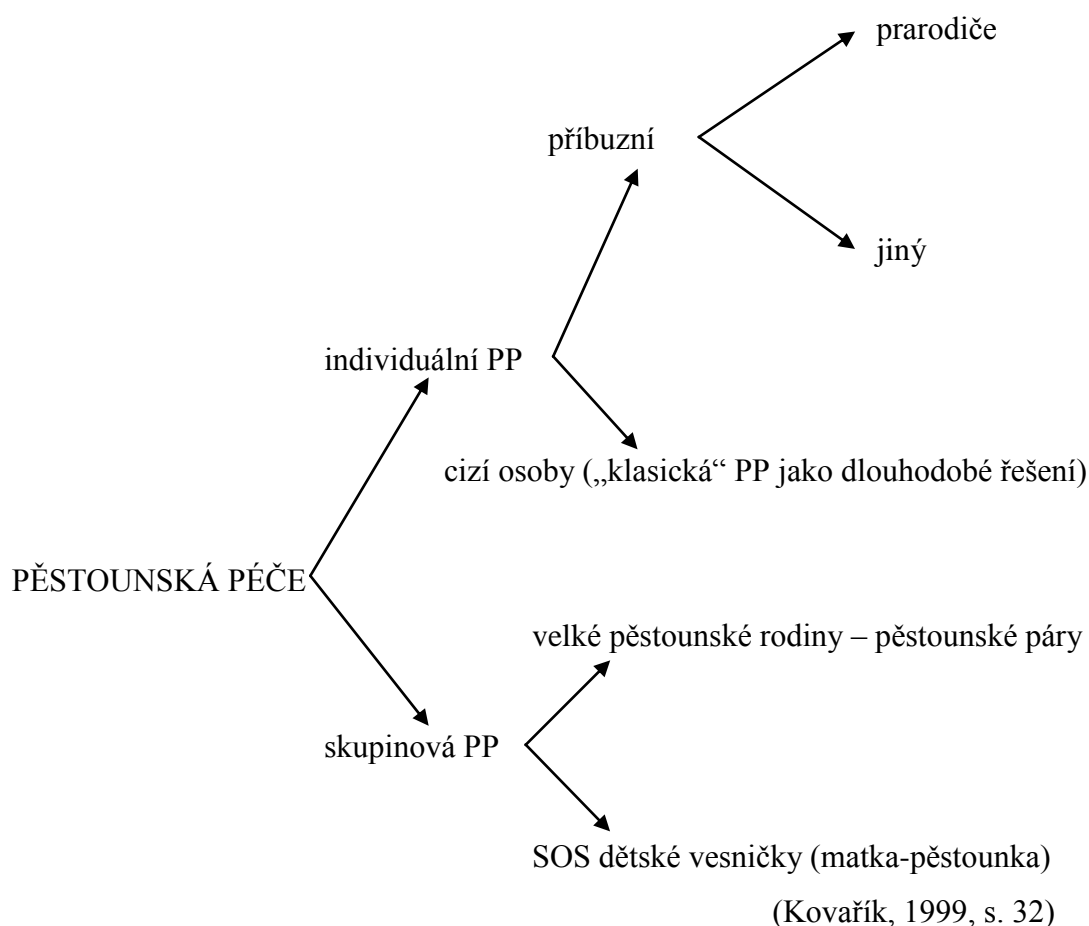
Zmínku najdeme u Matějčka, který uvádí, že „*je-li dítě svěřeno do pěstounské péče ve věku, kdy je schopno posoudit její obsah, má být zajištěno také jeho vyjádření*“ (Matějček, 1999, s. 35).

Dle Matějčka se v praxi uplatňují dva druhy pěstounské péče – **individuální a skupinová**.

1. Individuální péče – probíhá v běžném rodinném prostředí

2. Skupinová péče – se uskutečňuje tzv. ve zvláštním zařízení pro výkon pěstounské péče nebo v SOS dětských vesničkách (Matějček, 1999)

Rozdělení pěstounské péče dle Kovaříka (1996):

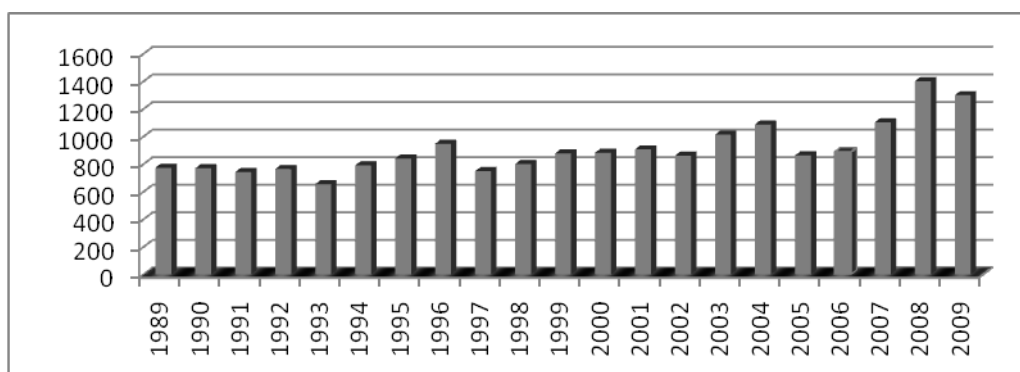


Zmínku najdeme u Bůžka a Michalíka, že pěstounem se může stát pouze fyzický jedinec, který má osobní dispozice pro zabezpečení spořádané výchovy dítěte a musí svým způsobem života zajistit, že budou pěstounskou péči vykonávat ve prospěch dítěte (Bůžek, Michalík, 2000).

Matějček uvádí, že „dalším rozlišením, donedávna užívaným i ve statických přehledech, je rozlišení pěstounské péče vykonávané prarodiči, popřípadě vykonávané jinými příbuznými, a pěstounské péče cizích osob, označované někdy v odborném slangu jako pěstounská péče „klasická“ (Matějček, 1999, s. 36).

Existuje i krátkodobá pěstounská péče, která ale již u nás v ČR není moc využívána.

Počet dětí svěřených do pěstounské péče, 1989 – 2009



Graf

1989	775	1995	842	2001	908	2007	1105
1990	771	1996	949	2002	863	2008	1403
1991	744	1997	750	2003	1015	2009	1301
1992	766	1998	802	2004	1089		
1993	656	1999	879	2005	864		
1994	792	2000	884	2006	889		

Tabulka

Zdroj: MPSV (Časové řady_NRP_výběr(až 08))

3.3 Poručenská péče

Bůžek a Michalík považují, že „institut poručenství jak jej do našeho právního řádu znovu zavedla zmíněná novela zákona o rodině, je upraven v ustanovení § 78-82“ (Bůžek, Michalík, 2000, s. 46).

Tito autoři též uvádějí, že předpokladem pro ustanovení poručníka dítěte je skutečnost, že dítě nemá žádného zákonného zástupce.

Jedná se o stavy, kdy:

- a) rodiče zemřeli
- b) byli odvoláni od rodičovské zodpovědnosti (§44 odst. 3)
- c) výkon rodičovské zodpovědnosti byl pozastaven (§ 44 odst. 1)
- d) rodiče nemají plnou způsobilost k právním úkonům a nejsou nositeli rodičovské zodpovědnosti (§ 34 odst. 2)

(Bůžek, Michalík, 2000)

Gabriel a Novák (2008) vyjadřují, že poručník se stává zákonným zástupcem dítěte, nevzniká ale mezi nimi z ustanovení takový vztah, jaký je mezi rodiči a jejich dětmi.

Jestliže poručník péči o dítě osobně vykonává, má on i dítě oprávnění na téže materiální zabezpečení, jako by šlo o péči pěstounskou. Poručník předkládá soudu sdělení o jednotlivci poručence a jeho vývoji a prospívání v pravidelných intervalech (Gabriel, Novák, 2008).

Dále konstatují názor autorů Gabriela a Nováka, že „v případě poručenství podléhá jakékoli rozhodnutí nového zákonného zástupce (poručníka) v podstatných záležitostech týkající se dítěte schválení soudu, podobně jako u klasické pěstounské péče se může jednat např. o schválení volby povolání, změnu státního občanství, změnu příjmení, o souhlas s důležitými lékařskými úkony, o záležitosti církevní a další“ (Gabriel, Novák, 2008, s. 53).

Podle Bůžka a Michalíka (2000) zákon stanoví, že poručníkem je třeba ustanovit především toho, koho biologičtí rodiče doporučili. Pokud takové osoby nejsou, určí soud především někoho z příbuzných nebo blízkých osob, případně jinou fyzickou osobu (Bůžek, Michalík, 2000).

„Jinak poručenství zaniká dosažením zletilosti poručence, smrtí poručníka či poručence, rozhodnutím, jímž se rodičům nezletilce navrací rodičovská zodpovědnost či se jim vrací způsobilost k právním úkonům v plném rozsahu“ (Bůžek, Michalík, 2000, s. 47).

4 Vývojová psychologie pro pěstouny a osvojitele

4.1 Identita

Jde o představu jedince o sobě samém, kdo jedinec je, odkud pochází, kam a ke komu patří. Má-li se lidská osobnost vyvíjet zdravě, musí být uspokojována ve vhodné době a míře její pozitivní identita. Identita jedince je odpověď na otázku, kdo je, co znamená pro sebe a své okolí a jaké místo zaujímá ve svém sociálním světě.

Podle Matějčka (1999) „*potřeba pozitivní identity je jednou ze základních psychických potřeb, které musí být uspokojovány v náležitě míře a ve vhodné době, má-li se lidská osobnost vyvíjet zdravě*“ (Matějček, 1999, s. 67).

Kovařík považuje věk adolescence za období nejčastějších a nejpálčivějších rozporů mezi dětmi a rodiči v takzvaných běžných rodinách, natož tedy v rodinách adoptivních a pěstounských. Tam probíhá něco neobvyklého, svérázného, osobitého. Něco co souvisí s vědomím vlastního já neboli s naší osobní identitou (Kovařík, 2002).

Škoviera ve své knize „Dilemata náhradní výchovy“ uvedl, že dítě si formuje synteticko-konvenční obraz světa, na jedné straně touží po smysluplné roli v societě spojené s jeho vlastní zvláštností, na druhé straně má pocit pochybnosti z nepřipravenosti toho, kdo je a čím chce být (Škoviera, 2007). Nadále uvádí „*V kontextu primárního rodičovského odmítnutí, které si v sobě nesou mnohé děti svěřené do náhradní výchovy, se objevuje předpoklad, že prožitek negativní identity jim může způsobit více problémů než dětem z běžné populace*“ (Škoviera, 2007, s. 37).

4.2 Proces tvorby identity

Jak se vyvíjí identita? Kovařík (2002) prezentuje, že základy identity se vytvářejí už v nejranějším dětství. Rodí se vztah k lidskému světu a neví se, zda bude mít převahu důvěra či nedůvěra, jestli bude naše sebevědomí a sebedůvěra odolná nebo otřesená a oslabená nejistotami a pocity viny. To vše bude předznamenávat naší rodící se a zrající identitu.

Dále se Kovařík uvádí, že „*vnitřní vnímání a vnitřní řeč má jiná pravidla než řeč mluvená či psaná, potřebujeme ji mnohdy přeložit do řeči, na kterou jsme zvyklí, a často tato vnitřní řeč probíhá tehdy, když si rodiče myslí, že se jejich dospívající dítě či „puberťák“ se jen válí u sebe na gauči, poslouchá nahlas nějakou tu svoji muziku, která nám dospělým nic neříká*“ (Kovařík, 2002, s. 63).

Kovařík též publikuje, že v „*náhradní rodině nacházíme postupem doby určité „přizpůsobení“ dětí náhradním rodičům*“ (Kovařík, 2002, s. 63).

4.3 Rodičovská identita

Podle Matějčka rodičovská identita představuje v psychologii zcela nový pojem. Myslí se tím naše vnitřní odpověď na otázku, kdo jsem. Nemyslíme tím, co nám patří nebo co vlastníme, ale ke komu patříme, v co doufáme a co já sám pro sebe samotného a pro druhé lidi znamenám (Matějček, 1994).

Dále zmiňuji názor Matějčka (1994), že „*identitu naopak nacházíme tam, kde mě někdo potřebuje, a já potřebuji někoho jiného, kde zavřu za sebou dveře a jsem v intimitě vztahů, typické je to v intimitě vztahů rodinných. Identita je tedy věcí vztahů*“ (Matějček, 1994, s. 54).

Též Matějček uvádí, že k některým vnějším vlastnostem naší identity patří naše jméno, později občanský průkaz, všechny další průkazy totožnosti, kterých uplatňujeme, naše přízviska, jak nám lidi říkají a jak se nám od mládí říkalo, naše národnost, naše náboženství a vůbec všechno, co se píše v nejrůznějších identifikačních formulářích (Matějček, 1994).

Podobnou definici najdeme od stejného autora (Matějček, 1999, s. 68-69), že „*přijetí „cizího“ dítěte je u nás pocíťováno sice jako něco společensky žádoucího a obecně velice prospěšného, ale přece jenom nezvyklého, zvláštního, mimořádného*“.

5 Proces přípravy na přijetí dítěte

5.1 Opuštěné děti

Matějček (2002) se vyjadřuje, že struktura náhradní rodinné péče řeší pouze ojediněle případy vskutku osiřelých dětí, kterým jeden z rodičů nebo oba rodiče zemřeli. Za těchto situací zastávají roli rodičů velmi často prarodiče, jako jsou babičky a dědečkové, či jiný blízký příbuzný (Matějček, 2002).

Dále zmiňuje, že *„v náhradní rodinné péči se však v naprosté většině případů setkáváme s životními osudy sociálně osiřelých dětí, tj. těch, které mají žijící matku a otce nebo alespoň jednoho z nich, ale ti se nemohou, nechtějí nebo neumějí starat“* (Matějček, 2002, s. 20).

Matějček nadále poukazuje na to, že mnohdy jsou děti svěřeny do nových rodin z porodnic, dětských nemocnic, z kojeneckých či dětských domovů a dalších zařízení. Obvykle jsou děti umísťovány z těchto zařízení do náhradní rodinné péče se souhlasem rodičů nebo zákonným zástupcem dítěte (Matějček, 2002).

„Praxe však ukazuje, že z původních rodin přímo do nových rodin jsou děti předávány jenom ve zcela výjimečných případech“ (Matějček, 2002, s. 20).

5.2 Hledání nových rodičů

Každá organizace nebo instituce, která se zabývá pěstouny a osvojiteli, má za úkol najít vhodné rodiče pro opuštěné děti. Proto Matějček (2002) uvádí, že *„budoucí rodiče (osvojitelé a pěstouni) by měli znát dostupné podrobnosti o zdravotních a psychickém stavu dítěte, o jeho sociálním původu i jeho sociálně-právní situaci“* (Matějček, 2002, s. 20).

Dále se Matějček zmiňuje, že děti, které jsou přijímány do náhradní rodinné péče, mají ty samé požadavky, potřeby a práva jako všechny ostatní děti, jako je právo na lásku, bezpečí, vzdělání, výchovu na sociální a zdravotní péči a na mnoho dalších okolností. Nová rodina by měla podpořit zdravý vývoj dítěte (Matějček, 2002).

„Nároky na rodiče jsou zásadně stejné, ať už jde o původní nebo nové rodiče, tj. osvojitele či pěstouny“ (Matějček, 2002, s. 21).

Gjuričová a Kubička (2009) uvádějí ve své knize, že v dnešní době je potřeba umístit do náhradních rodin děti starší, etnicky odlišné a se zdravotním postižením. Mají názor, že by rodiče realitu osvojení neměli skrývat, naopak vytvořit rodinu, jejíž podstatná odlišnost je prvkem její identity. Některé rodiny se pro toto oznámení nerozhodnou, jiné jen věčně rozhodnutí odkládají, přestože znají úskalí takového postupu.

„V terapeutickém sezení se obvykle s rodinami, které tají adopci, setkáváme v dobách, kdy zažívají ostré konflikty s dítětem. Ke sdělení nebo prozrazení utajované adopce dojde často v době krize, to s sebou ale nese nejvážnější rizika“ (Gjuričová, Kubička, 2009, s. 110).

5.3 Období příprav před přijetím dítěte

Tato etapa je velmi důležitým obdobím pro budoucí rodiče a mělo by být náležitě využito.

Gabriel a Novák (2008) se vyjadřují o tom, že takové rozhodnutí o přijetí dítěte do vlastní péče by měla předstihovat zodpovědná a dlouhodobější úvaha o naší vyzrálosti pro rodičovskou roli. Jde o skutečné vnitřní vyrovnání se se skutečností neplodnosti (Gabriel, Novák, 2008). Nadále upřesňují, že *„psychologové pro NRP jej také mladým párům majícím problémy s otěhotněním v rámci poradenských konzultací sami doporučují“* (Gabriel, Novák, 2008, s. 71). Je nutno si uvědomit, že v případech, kdy se tyto páry vlastního potomka ani v dalších letech nedočkají, budou před řešením tohoto problému tak jako tak jednoho dne nevyhnutelně postaveny (Gabriel, Novák, 2008).

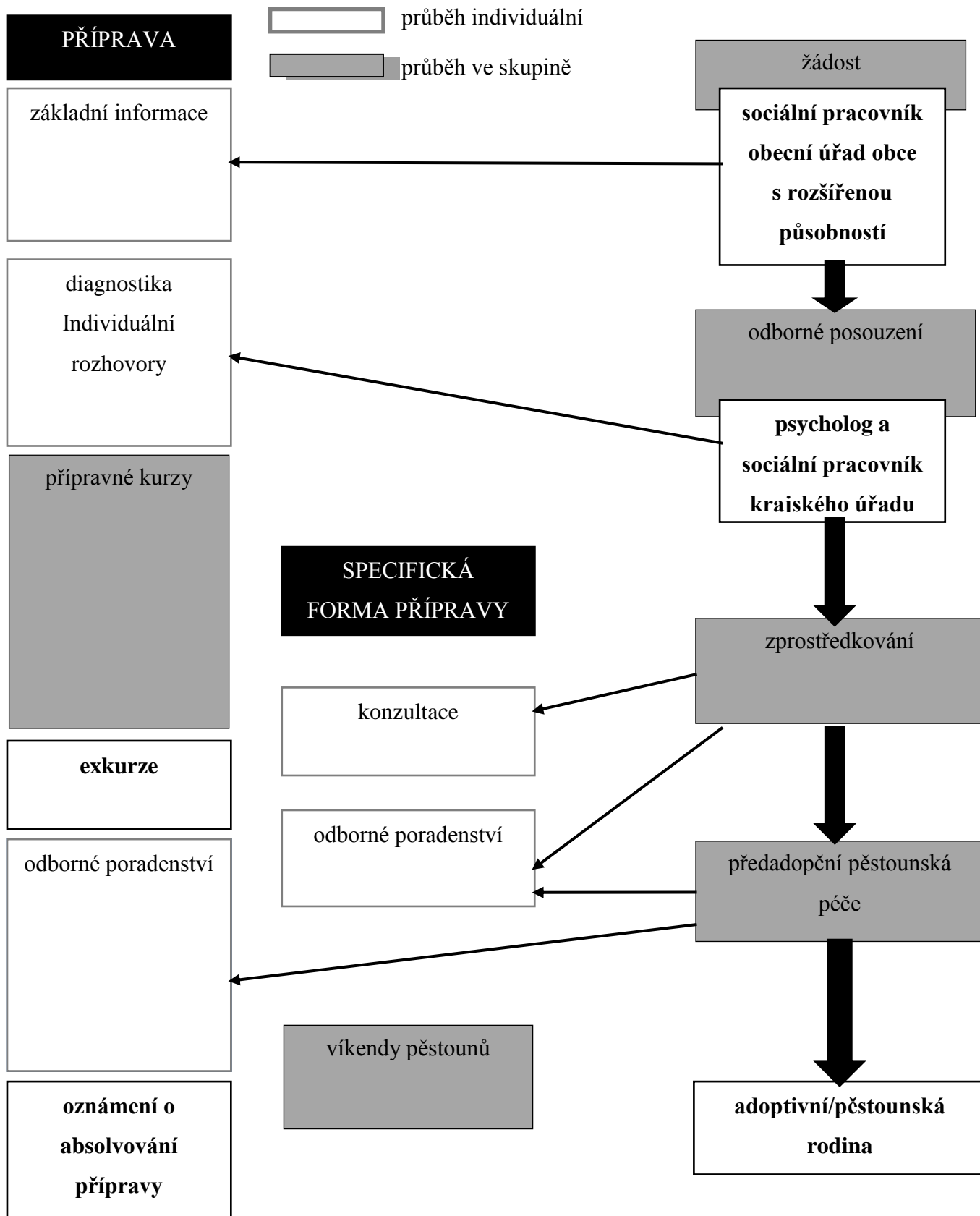
Matějček (2002) se zmiňuje o tom, jak velice je důležité, aby budoucí rodiče o svém úmyslu hovořili v širší rodině. Je velice důležité, aby budoucí sourozenci, prarodiče a ostatní příbuzní přijali (adoptované nebo v pěstounské péči) dítě zcela za své.

Dále se Matějček zmiňuje že *„konečné rozhodnutí zůstává ovšem jenom na každém z vás, neboť to budete vy, kdo bude s dítětem dnes a denně, kdo s ním bude prožívat dobré i zlé a kdo s ním spojí svůj život“* (Matějček, 2002, s. 22).

Podle Novotné a Průšové (2004) „*cílem přípravy budoucích osvojitelů a pěstounů je poskytnout jim potřebné informace, vztahující se k péči o dítě a jeho výchově a napomoci připravit příznivé prostředí pro vývoj svěřeného dítěte s ohledem na jeho specifické potřeby*“ (Novotná, Průšová, 2004, s. 146).

Nadále podle Novotné a Průšové je při zajišťování přípravy nutné, aby obecní úřad obce s rozšířenou platností **vytvořil** takové **předpoklady**, aby se mohli zúčastnit všichni žadatelé o zprostředkování osvojení nebo pěstounské péče, jimž byla určena povinnost účastnit se přípravy. **Náklady** spojené s uskutečněním přípravných kurzů poskytuje obecní úřad obce, pořádá-li přípravný kurz pověřená osoba. Žadatelé si hradí ubytování, stravování a dopravu (Novotná, Průšová, 2004). V praxi hradí tyto náklady většinou kraj.

Tabulka: Formy přípravy budoucích osvojitelů a pěstounů k přijetí dítěte do rodiny.



5.4 Období posuzování budoucích rodičů

Pokud se rodiče rozhodli přijmout opuštěné dítě, musejí k tomu nejdříve získat doporučení příslušného úřadu. *“Podmínkou pro zprostředkování je podání žádosti fyzické osoby, která má zájem přijmout dítě do osvojení či do pěstounské péče. Tato žádost se podává u obecního úřadu obce s rozšířenou působností podle místa trvalého pobytu žadatele. Žádost o zprostředkování může podat občan ČR, který má na území ČR trvalý pobyt, a cizinec, který má na území ČR povolen trvalý pobyt nebo je hlášen k pobytu na území ČR alespoň 365 dnů. Zprostředkování zajišťují krajské úřady a ministerstvo“* (Průvodce pro zájemce o náhradní rodinnou péči, 2006, s. 4). S oficiální žádostí o náhradní rodinnou péči se rodiče obrací na sociální pracovníci, která nejdříve s rodiči provede rozhovor. Tento rozhovor je zaměřen na důvody a motivaci rodičovského rozhodnutí a jejich představy o dítěti (v jakém by mělo být věku, pohlaví, zda by rodiče byly ochotni se zdravotním handicapem, jinou barvou pleti apod.). Sociální pracovníci rodičům vysvětlí další potřebné náležitosti k podání žádosti a předá formulář žádosti o zařazení záznamu žadatelů vhodných se stát pěstouny nebo osvojiteli.

Na další schůzku by žadatelé měli mít připraveny tyto podklady: - žádost, která obsahuje osobní údaje rodičů

- doklad o státním občanství
- zprávu o zdravotním stavu rodičů
- informace o ekonomických stavech
- opis z evidence Rejstříku trestů
- údaje o sociálních poměrech

Sociální pracovníci navštíví žadatele u nich doma a zjistí bytovou a rodinnou situaci. Po celkovém posouzení a zpracování všech potřebných informací je žádost předána krajskému úřadu.

Žadatelé budou pozváni k psychologickému posouzení (zkušenosti z jejich života, dětství, manželství, stabilita, jejich vlastnosti apod.), jehož závěr se stane součástí jejich žádosti. Žadatelé před přijetím dítěte absolvují přípravný kurz pro žadatele, který zajišťuje krajský úřad. Přípravný kurz je žadatelům jako budoucím pěstounům a osvojitelům poskytnout potřebný základ informací o specifických otázkách náhradní rodinné výchovy, reálné informace o stavu a nutnostech dětí žijících mimo vlastní rodinu. Kurz se vede podobou přednášek, výcvikových seminářů či skupinových diskuzí (Matějček, 2002).

Matějček upozorňuje na poslední část posuzování a tím je **poradní sbor**. „*V každém kraji zasedá pravidelně poradní sbor. Je to tým odborníků reprezentovaný sociálními pracovníci, psychology, dětskými lékaři, řediteli kojeneckých ústavů, dětských domovů či jiných ústavních zařízení. Tito lidé posuzují jednotlivé případy opuštěných dětí, které mohou být předány do nové rodiny*“ (Matějček, 2002, s. 24).

5.5 Období očekávání

Gjuričová a Kubička se zmiňují, že „*adoptivní rodiče dospěli k rodičovství jinými cestami. Mnozí zažili opakovaná zklamání, která přinášel cyklus naděje a beznaděje při úsilí o biologické rodičovství, prošli léty čekání a úředních postupů, museli se rozloučit se svými představami, jaké bude jejich adoptované dítětko. Proměna očekávání znamená také ztrátu idealizovaných představ, která může být pro všechny prospěšná*“ (2009, s. 110).

Matějček (2002) ve své knize uvádí, že toto období je pro budoucí rodiče nelehké a může různě dlouho trvat. Záleží na tom, jaké mají rodiče představy o dítěti. Zdali neuvedli vyšší požadavky, než mohou splňovat opuštěné děti, které potřebují rodinu. „*V současné době je méně dětí, které mohou být osvojeny, a více těch, které jsou vhodné pro pěstounskou péči. Naopak je však více žadatelů o osvojení než o pěstounskou péči*“ (Matějček, 2002, s. 24-25).

Nadále Matějček doporučuje, aby budoucí rodiče se seznámili s rodinou, která již „*cizí*“ dítě přijala. Také potvrzuje, že zdařilé přijetí dítěte a jeho příští souladný vývoj bude velice záviset na tom, jak budou rodiče připraveni je přijmout, v jakém prostředí bude vyrůstat a jaká bude atmosféra jejich rodiny (Matějček, 2002).

5.6 Nová rodina

Poradní sbor po usnesení podle vhodnosti kontaktuje sociální pracovníci a poté sociální pracovnice spojí s rodiči.

Gabriel a Novák uvádí, „*jakmile se poradní sbor usnese na pořadí žadatelů dle vhodnosti stát se konkrétním dítěti osvojiteli či pěstouny, je v následujících dnech kontaktovaná „jejich“ sociální pracovnice na obci s rozšířenou působností (městském úřadě, magistrátu) a tato skutečnost je jí sdělena*“ (Gabriel, Novák, 2008, s. 93).

Dle Matějčka (2002) budou rodiče informováni o všech přístupných údajích o dítěti a to o zdravotním a psychickém stavu, o původní rodině dítěte a sociálně-právních otázkách. Nadále jak je už známo, postup při převzetí dítěte je podřízený mnoha okolnostem, především záleží na stáří dítěte, na jeho dosavadním vývoji, na zdravotním stavu a soudním vyjasnění možnosti náhradní rodinné péče.

Přijímání kojence- rodiče mají možnost vidět dítě v kojeneckém ústavu, jsou informováni o jeho původu, o jeho zdravotním a psychickém stavu, právní stavu apod. Pokud se rodiče pro toto dítě rozhodnou, mohou si ho po několika návštěvách a vyřízených formalitách odvézt domů.

Přijímání staršího dítěte-rodiče si musejí dohodnout návštěvu s příslušným dětským domovem. Rozhodnou-li se rodiče přijmout určité dítě, můžou je po dohodě s ředitelem dětského domova opakovaně navštěvovat. Pokud se vzájemné vztahy nadále vyvíjejí, následuje možné předání dítěte do rodiny.

Den převzetí dítěte je dopředu smluven s ředitelem zařízení a pracovištěm pro náhradní rodinnou péči při krajském úřadu.

Nové vztahy jsou důležitým krokem v životě dětí i náhradních rodin. Proto Matějček uvádí, že „*je zákonem zajištěna nezbytná doba nejméně tři měsíců před rozhodnutím soudu, tzv. předadopční nebo předpěstounská péče k adaptaci dítěte a žadatelů na novou situaci*“ (Matějček, 2002, s. 26). Také Gabriel a Novák prezentují „*v případě předání dítěte do „předpěstounské“ péče se může tento proces poněkud zdržet, protože biologičtí rodiče jsou účastníky řízení, mají právo se ke svěřeni svého dítěte do péče budoucích pěstounů vyslovit, a před jeho umístěním do rodiny se tedy musí vyčkat, zda a v jakém smyslu se k tomuto rozhodnutí rodiče vyjádří, případně až krajský úřad rozhodne o jejich odvolání*“ (Gabriel, Novák, 2008, s. 96).

Pokud si rodiče osvojí kojence, musí soud rozhodnout o prostém osvojení. „*O nezrušitelném osvojení může rozhodnout až po uplynutí jednoho roku věku dítěte, kdy dítě definitivně svěřeno novým rodičům se všemi náležitostmi, právy a povinnosti běžné rodiny-na rodném listě jsou změněna jména rodičů, dítě přebírá příjmení nové rodiny apod.*“ (Matějček, 2002, s. 26). Gabriel a Novák ve své knize uvádí, že seznamování s dítětem z ústavu záleží hlavně na jejich spolupráci s ním. „*Co se týče potřebné délky seznamování se s dítětem před jeho převzetím z ústavu, ta se odvíjí především od tempa a kvality jeho vzájemného sblížení se žadateli*“ (Gabriel, Novák, 2008, s. 95).

6 Podpora a pomoc rodičům v oblasti sociálních věcí

6.1 Aktivity k podpoře rodiny

V České republice má stát povinnost podporovat rodiny s dětmi v obtížných situacích.

Tento systém sociální podpory je upraven zákonem č. 117/1995 Sb. O státní sociální podpoře, ve znění pozdějších předpisů. Tímto zákonem se poskytují následující dávky:

- přídavek na dítě
- rodičovský příspěvek
- příspěvek na bydlení
- porodné
- dávky pěstounské péče

Dávky státní sociální podpory

1. Přídavek na dítě

- je základní dlouhodobou dávkou, která je poskytována rodinám s dětmi
- nárok mají rodiny s příjmem do 2,4 násobku životního minima

2. Rodičovský příspěvek

- nárok má rodič, který po celý kalendářní měsíc osobně, celodenně a řádně pečuje o dítě. Podmínkou nároku je, že dítě mladší 2 let navštěvuje jesle, mateřskou školu nebo jiné zařízení pro děti předškolního věku

3. Příspěvek na bydlení

- stát touto dávkou přispívá na náklady bydlení rodinám a jednotlivcům s nízkými příjmy
- nárok na tento příspěvek má vlastník nebo nájemce bytu přihlášený v bytě k trvalému pobytu

4. Porodné

- touto dávkou se přispívá rodině s nízkými příjmy na náklady při narození dítěte

5. Dávky pěstounské péče

- Stát přispívá těmito dávkami na potřeby spojené s péčí o dítě, které je svěřené do pěstounské péče, jelikož se biologičtí rodiče nemohou nebo nechtějí o dítě starat
- K této dávce mohou vzniknout nároky na další dávky a to rodičovský příspěvek, přídavek na dítě apod.

6. Příspěvek na úhradu potřeb dítěte

- Dítě svěřené do pěstounské péče má nárok na tuto dávku až po jejím ukončení (nejdéle do 26let), tedy pokud zůstane dítě nezaopatřené

7. Odměna pěstouna

- Touto dávkou stát projevuje společenské uznání osoby pečující o cizí dítě v pěstounské péči

8. Příspěvek při převzetí dítěte

- Tato dávka je jednorázová a přispívá na nákup potřebných věcí pro dítě, které přichází do náhradní rodinné péče
- Příspěvky jsou stanoveny podle věku dítěte

Podávání žádostí

Žádosti o poskytování dávek státní sociální podpory vyřizují krajské pobočky Úřadu práce ČR podle místa trvalého pobytu osoby, která uplatňuje nárok, a tou jsou oprávněné osoby. Žádosti o dávky se podávají na tiskopisech předepsaných MPSV.

Nárok na dávky

Na tyto dávky má nárok pouze fyzická osoba, jestliže ona a s ní společně posuzované osoby jsou hlášeny k trvalému pobytu nebo mají trvalý pobyt na území ČR a mají zde bydliště. Cizinci, kteří nemají trvalý pobyt na území ČR, uplatňují, nárok po uplynutí 365 dní ode dne přihlášení pobytu.

(MPSV, Státní sociální podpora, 2011, online)

8 CESTA RODIČŮ K NÁHRADNÍ RODINNÉ PÉČI

8.1 Výsledek dotazníkového šetření

Po prostudování odborné literatury, která je zaměřena na náhradní rodinnou péči, rozhodla jsem se provést jednoduché dotazníkové výzkumné šetření, které mi mělo pomoci k zjištění, jak náročná byla cesta některých rodičů k náhradní rodinné péči. Jako hlavní výzkumnou skupinu jsem si zvolila rodiče, kteří mají dítě v adopci nebo v pěstounské péči. Celkem jsem oslovila 9 respondentů s prosbou o vyplnění krátkého dotazníku. Všichni mojí žádosti vyhověli.

8.2 Metodologie výzkumného šetření

Za účelem zmapování rozšířenosti náhradní rodinné péče, jsem zvolila kvantitativně kvalitativní výzkumné šetření formou krátkého anonymního dotazníku. Jednotlivě jsem vypsala 17 otázek, na které respondenti odpovídali. K vypracování dotazníku jsem použila knihu „Úvod do pedagogického výzkumu“ od doktora Petera Gavory.

8.2.1 Charakteristika zkoumaného vzorku

Za svojí hlavní cílovou skupinu šetření jsem zvolila rodiče v náhradní rodinné péči z Pardubického kraje. Tyto rodiče prošli složitou a dlouho cestu a každý si ji prožil jinak. Ochotně spolupracovali s mým výzkumem.

8.2.2 Dotazník

Informace k výzkumnému šetření jsem získávala pomocí nestandardizovaného kvantitativně kvalitativního dotazníku (viz. Příloha). Dotazník byl plně anonymní, nezaznamenávalo se pohlaví ani věk. Dotazník měl papírovou podobu. V jeho obsahu se objevují otevřené otázky o náročnou přípravě rodičů a jejich kladné i záporné zkušenosti při přípravě k náhradní rodinné péči, na něž sami dobrovolně odpovídali (*V jaké péči máte své dítě?, Kolik kurzů jste absolvovali kvůli náhradní rodinné péči?, Jak dlouho Vám trvala cesta k náhradní rodinné péči od podání žádosti až do převzetí nového člena rodiny?, Jaké jste měli zkušenosti s náhradní péčí?,...*).

Poté získané informace jsem vyhodnotila a použila je k vypracování hypotéz a k vyhodnocení odpovědí. Respondenti odpovídali buď ano, ne nebo napsali krátké odpovědi.

Data jsem shromažďovala po dobu dvou měsíců, v měsících listopad a prosinec 2011. Vzhledem k osobnímu rozdávaní dotazníků byla jejich návratnost stoprocentní.

8.2.3 Cíle výzkumného šetření

Cílem mého výzkumu je postihnout vnímání v co nejširší a nejhlubší podobě záležitosti co se týče zprostředkování náhradní rodinné péče, následně toto vnímání porovnat v dvou odlišných skupinách. Zásadním cílem bude nalezení nedostatků v procesu náhradní rodinné péče a plánů, které předloží žadatelé z jejich úhlu pohledu.

8.2.4 Hypotézy

1. Předpokládám, že více než 50% dotázaných má svěřené dítě v pěstounské péči.
2. Předpokládám, že více než 30% dotázaných má dítě z kojeneckého ústavu.
3. Předpokládám, že více než 70% adoptivních a pěstounských rodičů byli odborně informováni o náhradní rodinné péči.
4. Předpokládám, že více než 60% dotázaných nepovažuje za dostatečnou pomoc od státu.

8.2.5 Průběh výzkumu

Nejprve jsem na základě prostudování problematiky týkající se náhradní rodinné péče a informací získaných z odborné literatury k provádění výzkumu v oblasti pedagogiky sestavila dotazník pro rodiče, kteří mají dítě v náhradní péči. Tento dotazník jsem poslala několika lidem a provedla tak pilotní výzkumné šetření.

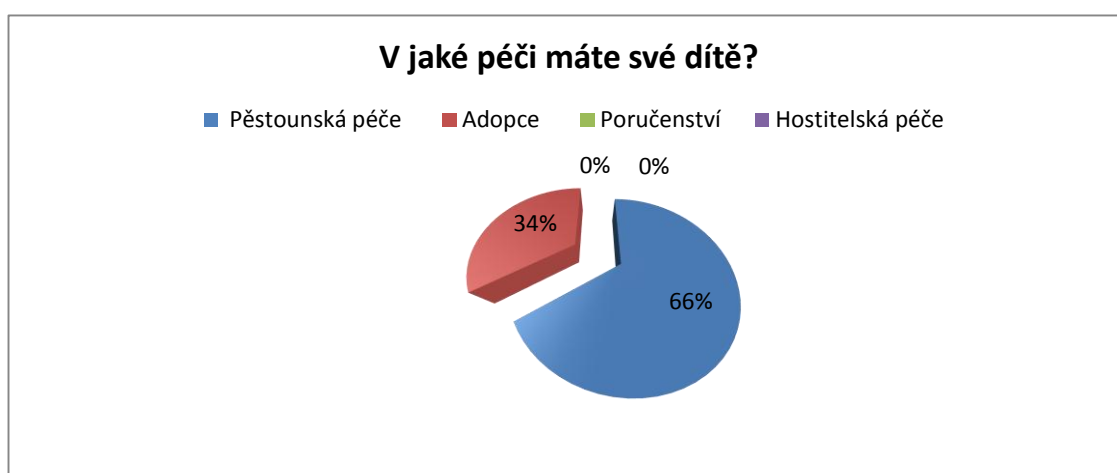
8.3 Výsledky výzkumného šetření

Výsledky uvádím postupně podle jednotlivých odpovědí od respondentů uvedených v tabulce v dotazníku. U každého z nich vždy výsledky zpracováváme do tabulky, která přináší celkový přehled správných a špatných odpovědí v číslech a v procentech, a do grafu s procentuálním vyjádřením odpovědí.

1. V jaké péči máte své dítě?

Odpovědi	Počet respondentů	%
Pěstounská péče	6	66%
Adopce	3	34%
Poručenství	0	0%
Hostitelská péče	0	0%

Tabulka č. 1



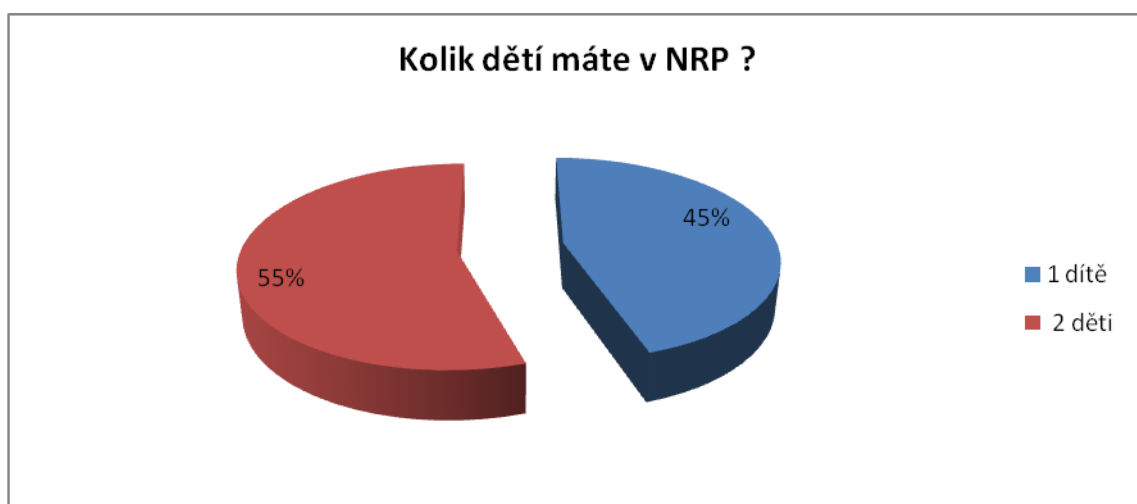
Graf č. 1

Všichni respondenti odpovídali na tuto otázku, že mají dítě v pěstounské péči, nebo v adopci. Nikdo z respondentů nemá dítě v poručenství nebo v hostitelské péči. 66% respondentů má dítě v pěstounské péči a 34% v adopci. Tato otázka byla pro respondenty velmi jednoduchá a prostá.

2. Kolik dětí máte v náhradní rodinné péči?

Odpovědi	Počet respondentů	%
1 dítě	4	45%
2 děti	5	55%

Tabulka č. 2



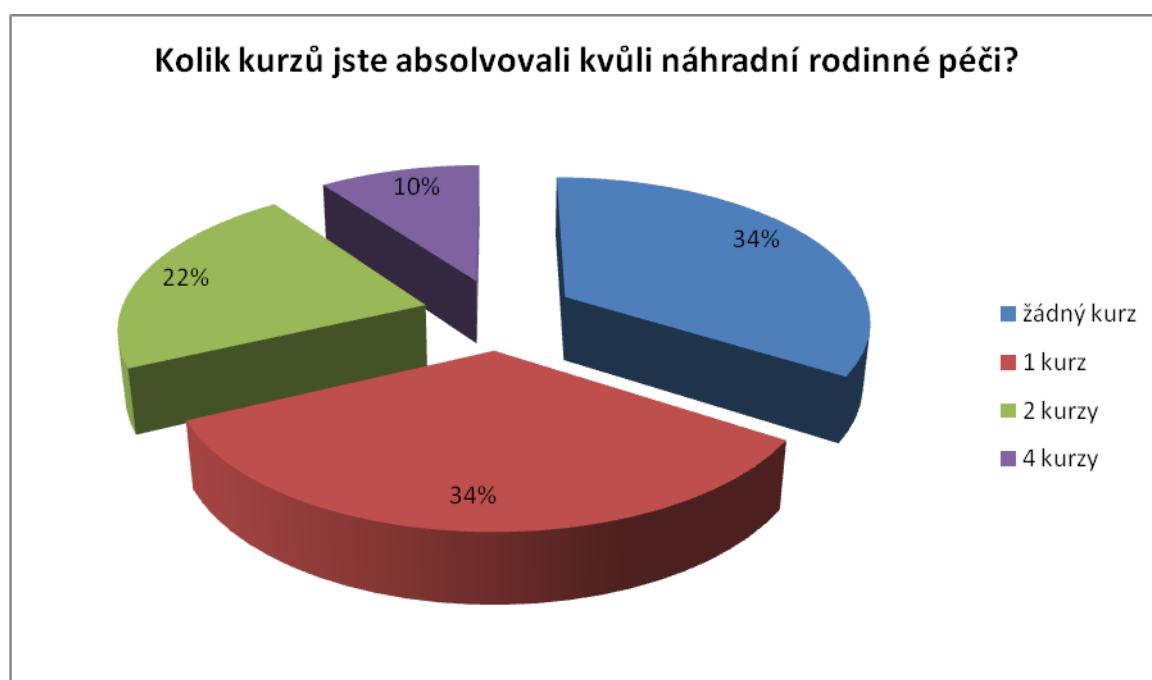
Graf č. 2

55% respondentů má 2 děti v NRP a 45% respondentů má doma 1 dítě v NRP. Více respondentů v dotazníku odpovědělo na tuto otázku, že mají doma ve své péči dvě děti. Respondenti mají dvě děti v náhradní rodinné péči, jelikož se v kojeneckém ústavu nacházeli dva sourozenci a respondentům bylo doporučeno nepřerušovat tyto rodinné vazby, a proto si vzali děti obě.

3. Kolik kurzů jste absolvovali kvůli náhradní rodinné péči?

Odpovědi	Počet respondentů	%
Žádný kurz	3	34%
1 kurz	3	34%
2 kurzy	2	22%
4 kurzy	1	10%

Tabulka č. 3



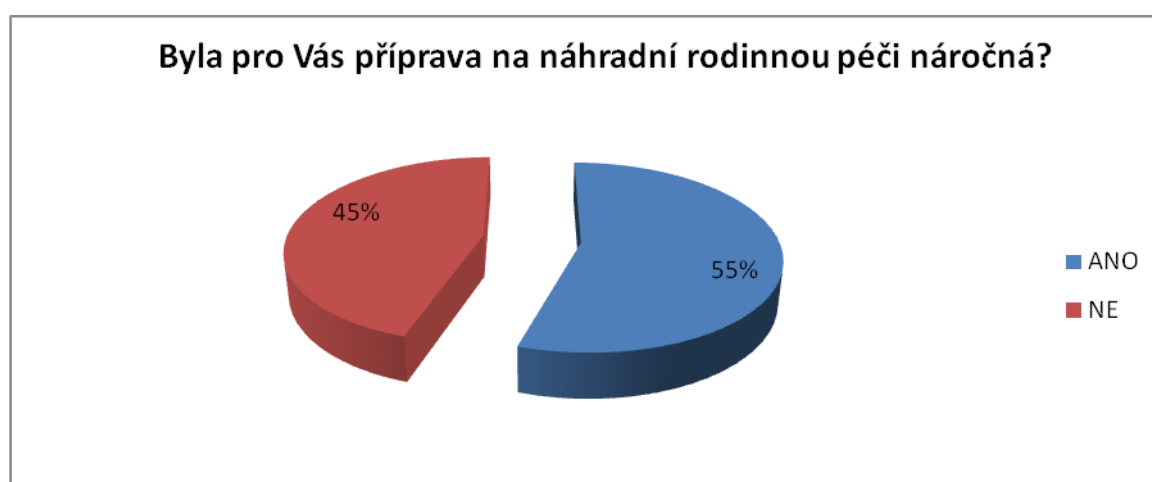
Graf č. 3

Ze všech respondentů odpovídali čtyři respondenti na tuto otázku tak, že neabsolvovali žádný kurz. Jeden respondent uvedl, že měli jeden z kurzů povinný (od přijetí odborné přednášky-dobrovolné). Druhý respondent uvedl, že absolvoval čtyři kurzy, což je více než dostačující. Třetí respondent napsal, že absolvoval dva kurzy. Další respondent absolvoval dva kurzy (týdenní) kvůli náhradní rodinné péči.

4. Byla pro Vás příprava na náhradní rodinnou péči náročná? V čem?

Odpovědi	Počet respondentů	%
ANO	5	55%
NE	4	45%

Tabulka č. 4



Graf č. 4

Na tuto otázku respondenti více odpovídali, že příprava na náhradní rodinnou péči byla náročná. Jeden respondent uvádí, že byla náročná tím, že museli absolvovat spoustu testů a pohovorů. Druhý respondent odpověděl na tuto otázku takto „náročná byla změna životního stylu s příchodem dítěte vzhledem k tomu, že své děti nemáme“. Myslím si, že tento respondent odpovídal jinak, než jsem očekávala, vzhledem k tomu, že přesně neodpověděl na tuto otázku. Třetí respondent odpověděl na otázku takto „ano, otevírají se rodinná témata a motivace, bylo to na nás mnoho informací“. Čtvrtý respondent odpověděl takto „náročná psychicky, poučná a velmi důležitá“. Další respondent odpověděl podrobněji a to takto „Byla, na čas. Probíhala i odpoledne v pracovní dny, tudíž jsme si museli brát volno ze zaměstnání, což nebylo ideální. Za logičtější bychom považovali několik víkendových sezení (bylo jen jedno, závěrečné)“. Souhlasím s posledním respondentem, jelikož příprava se odehrávala v pracovních dnech, kdy si vlastně museli vybírat své volno a bylo by pro ně víc pohodlné mít přípravy o víkendech.

5. Zvyklo si dítě na Vás jako na rodiče rychle?

Odpovědi respondentů byly odlišné. Z devíti respondentů odpovědělo pět respondentů, že si na ně dítě zvyklo. První respondent odpověděl na otázku takto „*Rozdíl byl dle věku dětí. Jinak si zvyká 14-ti měsíční dítě, jinak 4 měsíční dítě. Čím starší dítě, tím déle adaptace trvá-jak pro dítě, tak i pro náhradní rodiče. U miminka lze hovořit o dnech, týdnech, u staršího dítěte pak o týdnech až měsících.*“ Tato odpověď je pravdivá, starší děti se adaptují pomaleji, jelikož už něco prožily a mají také své myšlení, zato miminka teprve začínají vnímat okolí, proto se adaptují rychleji. Druhý respondent odpověděl takto „*Vzhledem k věku dětí při přijetí bylo poměrně rychlé.*“ Třetí respondent odpověděl na tuto otázku, že si na ně dítě v pěstounské péči zvyklo cca za jeden rok. Další respondent uvedl, že si dítě v pěstounské péči zvyklo pozvolna.

6. Jak dlouho Vám trvala cesta k náhradní rodinné péči od zadání žádosti až do převzetí nového člena rodiny?

U této otázky respondenti odpovídali velice odlišně. První respondent odpověděl na tuto otázku tak, že jim trvala cesta devět let do převzetí dítěte. Druhý respondent uvedl, že čekali dva roky. Třetí odpověděl na tuto otázku takto „*Přesně 12 měsíců od podání žádosti k rozhodnutí o schválení.*“ Čtvrtý respondent odpověděl takto „*Celkem 5 let jsem se o děti soudila*“. Dva respondenti odpověděli stejně, že čekali cca jeden rok. A poslední tři respondenti čekali na dítě půl roku. Cesta k NRP může trvat dle odpovědí od dvanácti měsíců až po devět let.

7. Jaké jste měli zkušenosti s náhradní péčí?

Nikdo z devíti respondentů si nemyslelo, že budou osvojovat dítě nebo chtít dítě do pěstounské péče, proto neměli žádné zkušenosti, ani žádné známé v okolí, kteří by je informovali. Pět respondentů odpovědělo na tuto otázku, že neměli absolutně žádné zkušenosti. Jeden respondent odpověděl, že před první adopcí neměli žádné zkušenosti s náhradní rodinnou péčí, ale u druhé adopce je překvapily testy, které museli absolvovat. Druhý respondent odpověděl na otázku takto „*Do doby podání naprosto žádné. Nikdo v našem okolí neměl adoptované dítě.*“ Třetí respondent odpověděl, že neměli žádné zkušenosti s NRP, proto sháněli informace přes literaturu a internet. Další respondent odpověděl takto „*Osvojené dítě v blízké rodině, komunikace s pěstouny.*“ Myslím si, že v Pardubickém kraji je zatím málo informací o NRP a proto je i málo pěstounů a osvojitelů.

8. Navštěvovali jste např. nějakou nestátní neziskovou organizaci, která se týká náhradní rodinné péči?

Odpovědi	Počet respondentů	%
ANO	6	67%
NE	3	33%

Tabulka č. 8



Graf č. 8

Z devíti respondentů odpověděli tři respondenti na tuto otázku, že nenavštěvovali žádnou nestátní neziskovou organizaci, která by se týkala náhradní rodinné péče (NRP). Čtyři respondenti odpověděli, že navštěvovali občanské sdružení AMALTHEA, které sídlí v Chrudimi. Posláním programu Centra náhradní rodinné péče je spoluvytvářet podmínky pro zdravý vývoj dětí v náhradních rodinách východních Čech prostřednictvím setkávání, doprovázení, poradenství a vzdělávání. Jeden z nich uvedl „Na počátku našeho náhradního rodičovství, před 5 lety ne, nyní ano a to Amaltheu v Chrudimi.“

Další respondent odpověděl na tuto otázku, že navštěvovali FOND OHROŽENÝCH DĚTÍ. Je to občanské sdružení na pomoc týraným, zanedbávaným, zneužívaným opuštěným nebo jinak sociálně ohroženým dětem, s působností na celém území České republiky. Téže se obraceli i na jejich psycholožku. Následující respondent odpověděl na tuto otázku, že navštěvují až dodnes.

9. Jaké byly pro Vás jako budoucí rodiče čekací doby na dítě, které jste si chtěli osvojit nebo vzít do pěstounské péče?

Pro 3 respondenty bylo čekání dost problémové a dlouhé, a zbytek respondentů čekalo na osvojení a pěstounskou péči cca 1 měsíc až 2 roky. Dva respondenti odpověděli stejně na tuto otázku, že byly čekací doby zbytečně dlouhé. Další dva zas odpověděli, že byly psychicky náročné a plné obavy. Následující respondent uvedl „*Dost problémové, jelikož jsem se o děti musela soudit.*“ Tento respondent se soudil o děti, z důvodu, že děti nebyly v minulosti v kojeneckém ústavu nebo v dětském domově, ale žily s matkou, proto to pro respondenta bylo velice náročné, jak psychicky tak i časově. Další respondent uvedl svou odpověď takto „*Čekací doba nebyla dlouhá. Na první dítě necelé 3 měsíce od schválení, na druhé dítě 1 rok od doby, kdy jsme obnovili pozastavenou žádost.*“

10. Bylo Vaše dítě v minulosti v dětském domově nebo v kojeneckém ústavu?

Odpovědi	Počet respondentů	%
Kojenecký ústav	4	45%
Dětský domov	4	45%
Žilo s matkou	1	10%

Tabulka č. 10



Graf č. 10

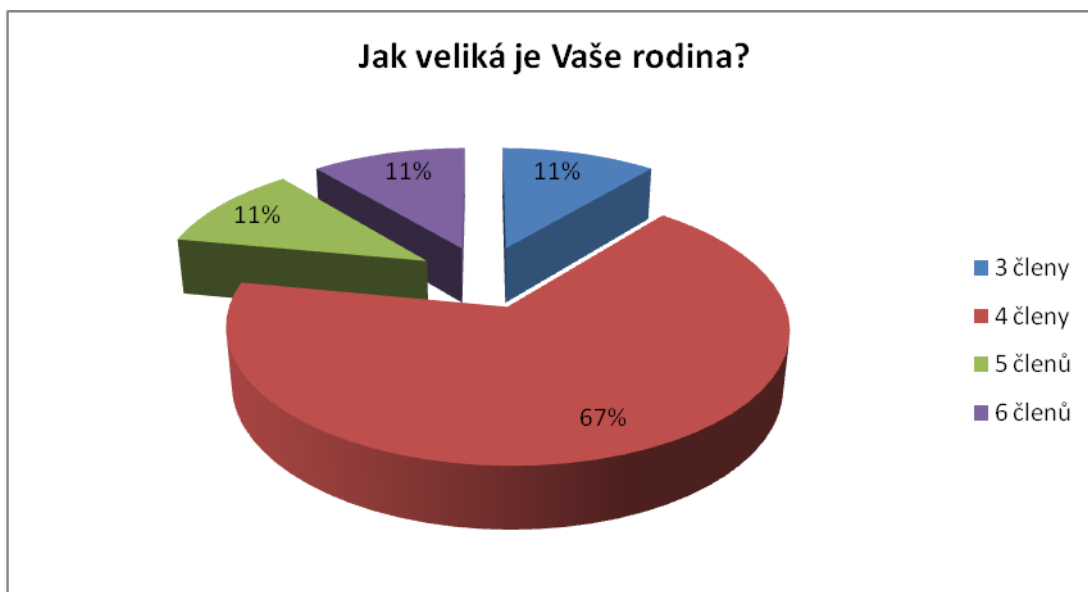
Dva respondenti odpověděli stejně na tuto otázku, že mají dvě děti z kojeneckého ústavu a dvě děti z dětského domova. Další respondent uvedl, že dítě bylo v dětském domově 14 let, než si ho převzali.

Jeden respondent odpověděl na tuto otázku, že dítě v minulosti nebylo ani v dětském domově ani v kojeneckém ústavu, ale žilo s matkou. Následující respondent odpověděl na tuto otázku takto „První dítě pobývalo v KÚ (kojenecký ústav) necelých 14 měsíců, druhé necelé 4 měsíce.“

11. Jak veliká je Vaše rodina?

Odpovědi	Počet respondentů	%
3 členy	1	11%
4 členy	6	67%
5 členů	1	11%
6 členů	1	11%

Tabulka č. 11



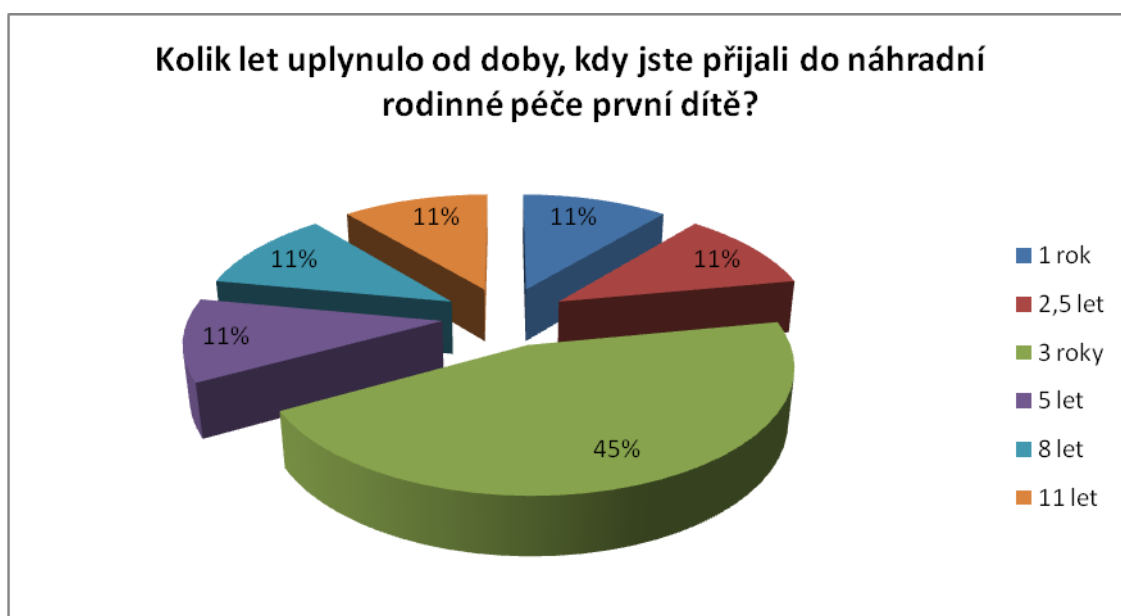
Graf č. 11

Nejvíce respondentů odpovědělo, že je jejich rodina 4 členná. Překvapila mě odpověď jednoho z respondentů, že se jejich rodina skládá z 6-ti členů.

12. Kolik let uplynulo od doby, kdy jste přijali do náhradní rodinné péče první dítě?

Odpovědi	Počet respondentů	%
1 rok	1	11%
2,5 let	1	11%
3 roky	4	45%
5 let	1	11%
8 let	1	11%
11 let	1	11%

Tabulka č. 12



Graf č. 12

Většina respondentů odpověděla, že od přijetí dítěte do náhradní rodinné péče uplynuly v průměru tak tři roky. Jeden z respondentů má dítě v náhradní rodinné péči už jedenáct let.

13. Má některé z dětí, které máte v náhradní rodinné péči, následující potíže?

Odpovědi	Počet respondentů
a) Poruchy pozornosti (ADD)	5
b) Poruchy učení	2
c) Poruchy chování	2
d) Porucha pozornosti s hyperaktivitou (ADHD)	3
e) Častá nemocnost, lehčí zdravotní postižení	2
f) Nadměrná úzkost, fobie	2
g) Těžké zdravotní postižení	1
Žádné	2

Tabulka č. 13

U této otázky jsem neprováděla grafické znázornění, jelikož respondenti měli na výběr z 9-ti odpovědí. Každý respondent odpověděl následovně:

1. respondent neoznačil žádnou odpověď
2. respondent označil odpověď poruchy pozornosti s hyperaktivitou (ADHD)
3. respondent označil odpověď poruchy pozornosti (ADD) a poruchy pozornosti s hyperaktivitou (ADHD)
4. respondent označil odpověď poruchy pozornosti (ADD), poruchy učení, poruchy chování, častá nemocnost a těžké zdravotní postižení
5. respondent označil odpověď poruchy pozornosti (ADD), poruchy chování a nadměrná úzkost, fobie
6. respondent označil odpověď poruchy pozornosti (ADD) a poruchy učení
7. respondent označil odpověď častá nemocnost, lehčí zdravotní postižení a nadměrná úzkost, fobie

8. respondent neoznačil žádnou odpověď

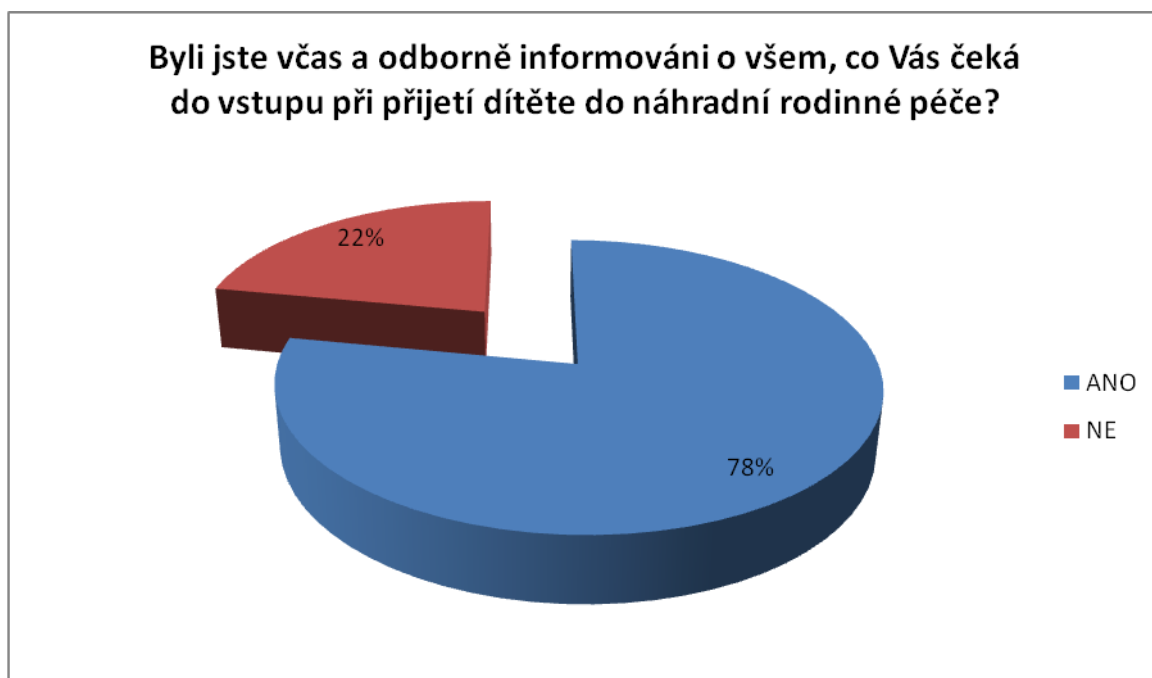
9. respondent označil odpověď poruchy pozornosti (ADD) a poruchy pozornosti a hyperaktivitou (ADHD)

Z 9 respondentů označilo 5 respondentů odpověď a), že jejich dítě má poruchy pozornosti neboli ADD (zkratka anglického „Attention Deficit Disorders“ – poruchy pozornosti).

14. Byli jste včas a odborně informováni o všem, co Vás čeká do vstupu při přijetí dítěte do náhradní rodinné péče?

Odpovědi	Počet respondentů	%
ANO	7	78%
NE	2	22%

Tabulka č. 14



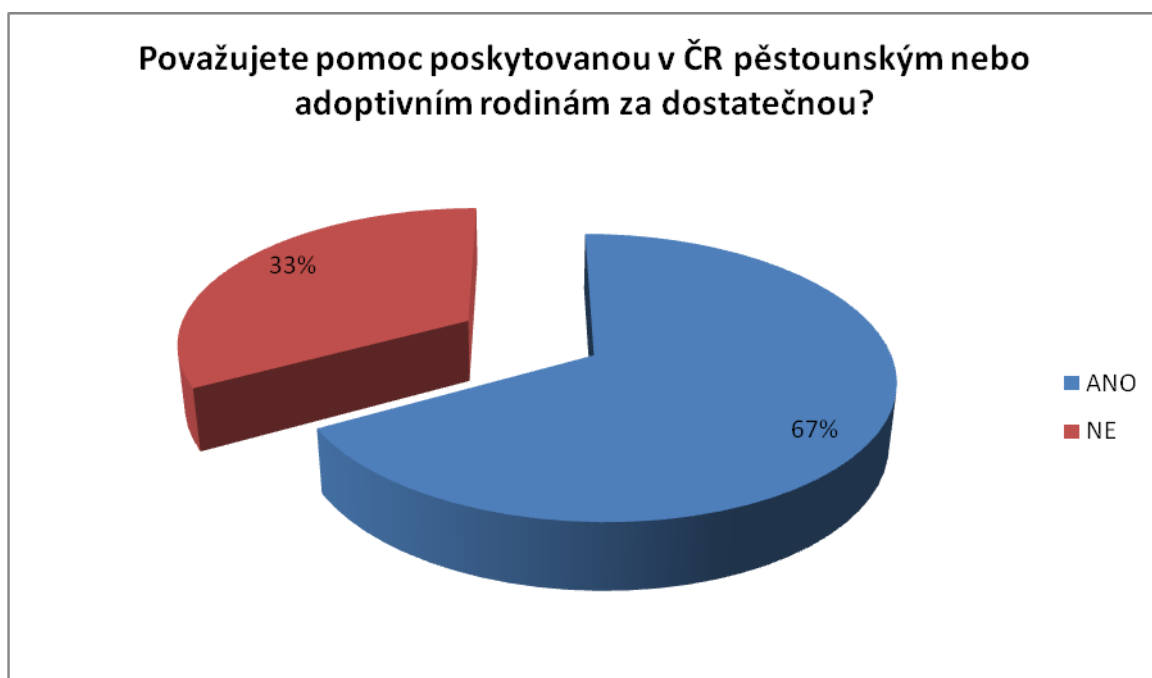
Graf č. 14

Jeden respondent odpověděl na tuto otázku, že byli dostatečně informováni. Následující respondent též uvedl „Lze říci, že informací bylo dost, i díky samostudiu, ale to vás nepřipraví jako sama praxe“.

15. Považujete pomoc poskytovanou v ČR pěstounským nebo adoptivním rodinám za dostatečnou?

Odpovědi	Počet respondentů	%
ANO	6	67%
NE	3	33%

Tabulka č. 15



Graf č. 15

Tři respondenti se shodli na velmi podobné odpovědi, které uvedli k této otázce takto.

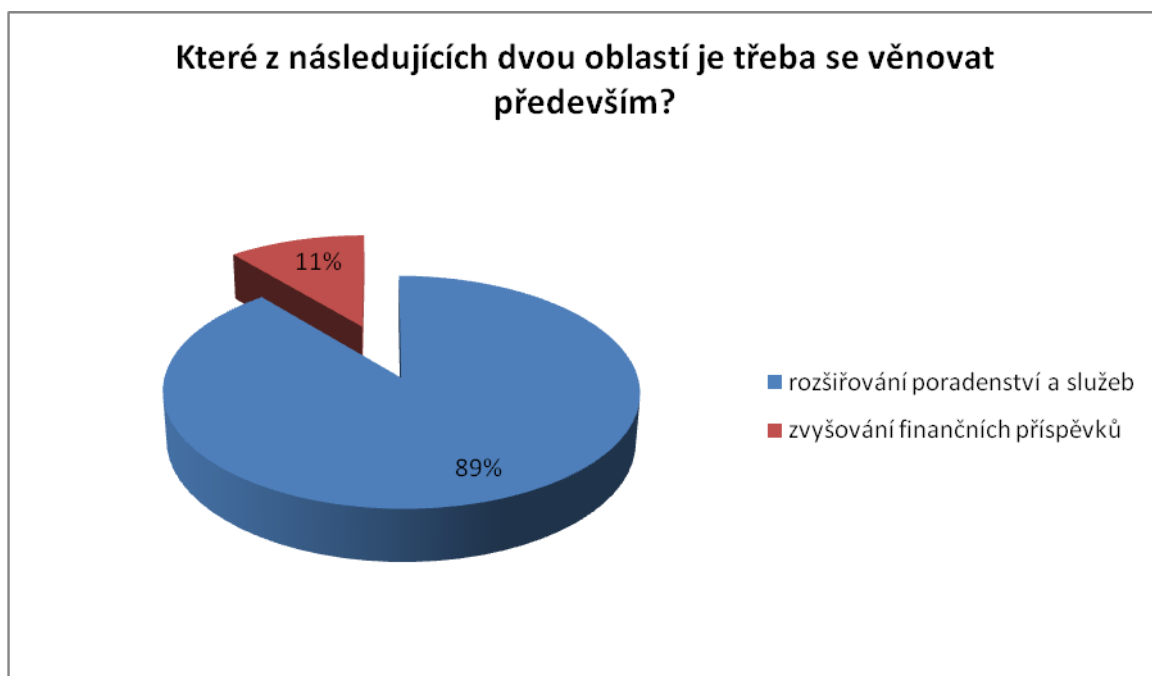
1. respondent: „V našem konkrétním případě ano, ale obecně v ČR ne“.
2. respondent: „Záleží na tom, v kterém kraji žijete, v Pardubickém kraji ano.“

3. respondent: „Kraj od kraje. V našem Pardubickém kraji nemáme problém. Ani se sociálními pracovníci, ani s neziskovou organizací. Oboje funguje. Problém vidím spíše v tom, že řada náhradních rodičů si pomoc nevyžádá včas, příp. vůbec.“

16. Které z následujících dvou oblastí je třeba se věnovat především?

Odpovědi	Počet respondentů	%
Rozšiřování poradenství a služeb	8	89%
Zvyšování finančních příspěvků	1	11%

Tabulka č. 16



Graf č. 16

Dva respondenti odpověděli navíc na tuto otázku, že je potřeba se věnovat především rozšiřování poradenství a služeb, ale poté uvedli, že je obojí důležité. Následující respondent odpověděl na tuto otázku „Jakožto adoptivní rodina nedostáváme žádné příspěvky od státu.“

17. Kdo je hlavním zdrojem pomoci, vám rodičům (pěstounům/adoptivním rodičům), při řešení problémů s výchovou dětí v náhradní rodinné péči?

Odpovědi	Počet respondentů
a) Nikdo, na problémy stačíme většinou sami	1
b) Lékař, psycholog nebo jiný odborník	2
c) Sociální pracovnice	2
d) Členové širší rodiny, příbuzní	2
e) Nějaké občanské sdružení či jiná nestátní instituce	4
f) Porada pro péči o děti či jiná porada	1
g) Přátelé, sousedé	1
h) Rodiče, kteří mají taky dítě v náhradní rodinné péči	2
ch) Nikdo, většinou není, kde hledat pomoc	1

Tabulka č. 17

U této otázky jsem neprováděla grafické znázornění, jelikož respondenti měli možnost výběru z 9-ti odpovědí. Každý respondent odpověděl následovně:

1. respondent označil odpověď členové širší rodiny, příbuzní a občanská sdružení či jiná nestátní instituce
2. respondent označil odpověď členové širší rodiny, příbuzní a občanská sdružení či jiná nestátní instituce
3. respondent označil odpověď sociální pracovnice a porada pro péči o děti či jiná porada
4. respondent označil odpověď občanská sdružení či jiná nestátní instituce, přátelé, sousedé a rodiče, kteří mají také dítě v náhradní rodinné péči
5. respondent označil odpověď sociální pracovnice, občanská sdružení či jiná nestátní instituce a rodiče, kteří mají také dítě v náhradní rodinné péči
6. respondent označil odpověď nikdo, většinou není kde hledat pomoc
7. respondent označil odpověď lékař, psycholog nebo jiný odborník
8. respondent označil odpověď lékař, psycholog nebo jiný odborník
9. respondent označil odpověď nikdo, na problémy stačíme většinou sami

Z 9 respondentů zaškrtili 4 respondenti odpověď e), že jim pomohla občanská sdružení či jiné nestátní instituce.

Jeden respondent k této otázce uvedl, že se zkoušel obrátit na nestátní instituce, které by mu pomohly, ale podle něho to bylo k ničemu. V dotazníku uvedl odpověď „nikdo, většinou není kde hledat pomoc“ a dodal „*Když rady, tak v praktickém životě jsou k nepotřebě.*“

Druhý respondent navíc odpověděl k této otázce, že je pro něj hlavním zdrojem porada a to FOND OHROŽENÝCH DĚTÍ, která jeho rodině velice pomohla.

8.3 Závěr výzkumného šetření

Hypotézy

1. Předpokládám, že více než 50% dotázaných má svěřené dítě v pěstounské péči.

Tato hypotéza se potvrdila. Dítě v pěstounské péči má 66%.

2. Předpokládám, že více než 30% dotázaných má dítě z kojeneckého ústavu.

Tato hypotéza se potvrdila. Dítě z KÚ (kojenecký ústav) má 45%.

3. Předpokládám, že více než 70% adoptivních a pěstounských rodičů byli odborně informováni o náhradní rodinné péči.

Tato hypotéza se potvrdila. 78% adoptivních a pěstounských rodičů byli odborně informováni o náhradní rodinné péči.

4. Předpokládám, že více než 60% dotázaných nepovažuje za dostatečnou pomoc od státu.

Tato hypotéza se nepotvrdila. Více jak 67% považuje pomoc od státu za dostatečnou.

9 ZÁVĚR

Pro svou práci jsem si zvolila téma náhradní rodinná péče. Zvolila jsem si ho především z důvodu, že toto téma mě osobně velmi zajímá a chtěla jsem se s ním více seznámit. Osobně si myslím, že o tomto tématu nemá širší společnost nějaké větší povědomí. Dle mého názoru je to chyba a bylo by vhodné rozšířit informace o tomto tématu. Tato část měla přiblížit dnes častěji v odborné literatuře zmiňovanou náhradní rodinnou výchovu budoucích rodičů a sledovat jejich cestu ke společnému soužití s dětmi v adopci nebo v pěstounské péči.

Snahou teoretické části bylo vytvořit jasný a ucelený přehled systému náhradní výchovné a rodinné péče, ukázat všechny nabízené možnosti a alternativy.

První kapitola obsahuje vhled problematiky a vývoj náhradní rodinné péče a zaměření na rodinu neplnící svou funkci. Druhá kapitola pojednává o zákonech o rodině, o sociálně-právní ochraně dětí a o pěstounské péči. Ve třetí kapitole jsou obsaženy formy náhradní rodinné péče. Čtvrtá kapitola teoretické části je věnována celkové identitě lidí a rodičovské identitě. V páté kapitole zmiňuji proces přípravy k přijetí dítěte. Poslední kapitola prezentuje aktivity k podpoře rodiny k přijetí dítěte do náhradní rodinné péče.

Svoji pozornost jsem zaměřila na proces, který žadatele čeká před osvojením či přijetím dítěte do pěstounské péče. Proč jsem pro svoji práci zvolila právě toto téma, jsem zmínila již v úvodu. Předpokládám, že zvláště tomuto tématu není věnována příliš velká pozornost. Rodiče, kteří chtějí tento proces uskutečnit, často netuší, co je všechno čeká, a proč je celý proces tak komplikovaný a dlouhý. Oni přece jen chtějí pomoci nějakému opuštěnému dítěti, kterých je v kojeneckých ústavech a v dětských domovech tolik. Také jsou nemile překvapeny, když musí ta dlouho čekat a podstupovat velice složité posuzování.

A jaký je na celou situaci můj pohled? Domnívám se, že zákon velice často upřednostňuje práva biologických rodičů před právem dítěte na vývoj ve vyrovnané náhradní rodině. Především tím myslím zákonem vymezenou lhůtu pro určení nezájmu. Vezmeme-li v úvahu, že teprve po uplynutí půlroční doby, kdy rodiče nemají o dítě zájem, je předložen návrh k soudu na určení nezájmu a ten než rozhodne, uplyne rok

i více. To je podle mého názoru poměrně zbytečně dlouhá doba na to, aby dítě žilo ve výchovném zařízení.

A na úplný závěr? Myslím si, že jedním z předpokladů pro zdařilé zařazování dětí do náhradních rodin je úzká spolupráce a komunikace mezi všemi zainteresovanými osobami a ohled jen na to nejlepší pro dítě samotné.

„Dítě není žádná rukavice, která by se mohla přehazovat a vyměňovat, jak koho napadne“ (Bubleová, Matějček, 2002, s. 12).

10 LITERATURA

- BUBLEOVÁ, V. *Děti potřebují rodiče, rodiče potřebují děti*. In MATĚJČEK, Z. (ed.) *Osvojení a pěstounská péče* Praha: Portál, 2002.
- BUBLEOVÁ, V. *Organizace náhradní rodinné péče*. In MATĚJČEK, Z. (ed.) *Náhradní rodinná péče* Praha: Portál, 1999.
- BŮŽEK, A., MICHALÍK, J. (ed.) *Informatorium (nejen) o právech dítěte*. Univerzita Palackého v Olomouci, 2000.
- GABRIEL, Z., NOVÁK, T. (ed.) *Psychologické poradenství v náhradní rodinné péči*. Grada Publishing, 2008.
- GAVORA, P. (ed.) *Úvod do pedagogického výzkumu*. Brno: Paido, 2000.
- GJURIČOVÁ, Š., KUBIČKA, J. (ed.) *Rodinná terapie – Systematické a narativní přístupy 2., doplněné a přepracované vydání*. Grada Publishing, 2009.
- KOLUCHOVÁ, J. *Úskalí adopce a pěstounské péče*. In MATĚJČEK, Z. (ed.) *Osvojení a pěstounská péče*. Praha: Portál, 2002.
- KOVAŘÍK, J. *Organizace náhradní rodinné péče*. In MATĚJČEK, Z. (ed.) *Náhradní rodinná péče* Praha: Portál, 1999.
- KOVAŘÍK, J. *Vývojová psychologie pro pěstouny a osvojitele*. In MATĚJČEK, Z. (ed.) *Náhradní rodinná péče* Praha: Portál, 1999.
- MATĚJČEK, Z. (ed.) *Náhradní rodinná péče – Průvodce pro odborníky, osvojitele a pěstouny*. Praha: Portál, 1999.
- MATĚJČEK, Z. (ed.) *Osvojení a pěstounská péče*. Praha: Portál, 2002.
- MATĚJČEK, Z. (ed.) *O rodině vlastní, nevlastní a náhradní*. Praha: Portál, 1994.
- MATĚJČEK, Z. (ed.) *Rodiče a děti*. Avicenum/Zdravotnické nakladatelství, 1986.
- NOVOTNÁ, V., PRŮŠOVÁ, L. (ed.) *K vybraným otázkám osvojování dětí*. Linde, 2004.
- ŠKOVIERA, A. (ed.) *Dilemata náhradní výchovy*. Praha: Portál, 2007.

Informační brožury:

SVOBODA, D. *Amalthea* – občanské sdružení – výroční zpráva, Chrudim, 2009.

KRAJSKÝ ÚŘAD. *Průvodce pro zájemce o náhradní rodinnou péči*-Moravskoslezský kraj, 2006.

Internetové zdroje

MESZNER, L. *Od historie k současnosti*. [online]. [cit. 2012-02-14] Dostupné z: <<http://www.adikia.cz/od-historie-k-soucasnosti/>>

Zákon o sociálně právní ochraně dětí č.359/1999 Sb.[online].[cit. 2012-01-12] Dostupné z:<http://www.mpsv.cz/files/clanky/7263/Zakon_o_socialne-pravni_ochrane_deti.pdf>

MACELA, M., MPSV. *Nová reforma systému péče o ohrožené děti a Právo na dětství*. [online].[cit. 2012-01-01] Dostupné z: <<http://www.mpsv.cz/cs/10566>>

Zákon o rodině č. 94/1963 Sb..Zákon o pěstounské péči a osvojení §63-77. [online].[cit. 2012-01-03] Dostupné z: <http://www.fod.cz/stranky/adopce/nrp/pest_pece.htm>

MPSV. *Státní sociální podpora*. [online].[cit. 2012-01-01] Dostupné z: <<http://www.mpsv.cz/cs/2>>

11 PŘÍLOHY

Příloha 1:

Dotazník pro rodiče

Vážení rodiče, obracím se na Vás s prosbou o vyplnění dotazníku. Výsledky z tohoto dotazníku budou součástí mé bakalářské práce. Všem Vám, kteří ho vyplníte, předem velice děkuji. Dotazník je anonymní.

1. V jaké péči máte své dítě?

- | | |
|----------------------|-----------------------|
| a) v adopci | c) v poručenství |
| b) v pěstounské péči | d) v hostitelské péči |

2. Kolik dětí máte v náhradní rodinné péči?

.....
.....

3. Kolik kurzů jste absolvovali kvůli náhradní rodinné péči?

.....
.....

4. Byla pro Vás příprava na náhradní rodinnou péči náročná? V čem?

.....
.....

5. Zvyklo si dítě na Vás jako na rodiče rychle?

.....
.....

6. Jak dlouho Vám trvala cesta k náhradní rodinné péči od zadání žádosti až do převzetí nového člena rodiny?

.....
.....

7. Jaké jste měli zkušenosti s náhradní péčí?

.....
.....

8. Navštěvovali jste např. nějakou nestátní neziskovou organizaci, která se týká náhradní rodinné péči?

.....
.....

9. Jaké byly pro Vás jako budoucí rodiče čekací doby na dítě, které jste si chtěli osvojit nebo vzít do pěstounské péče?

.....
.....

10. Bylo Vaše dítě v minulosti v dětském domově nebo v kojeneckém ústavu? Jak dlouho?

.....

11. Jak veliká je Vaše rodina?

.....
.....

12. Kolik let uplynulo od doby, kdy jste přijali do náhradní rodinné péče první dítě?

.....
.....

13. Má některé z dětí, které máte v náhradní rodinné péči, následující potíže?

- a) poruchy pozornosti (ADD)
- b) poruchy učení
- c) poruchy chování
- d) porucha pozornosti s hyperaktivitou (ADHD)
- e) častá nemocnost, lehčí zdravotní postižení
- f) nadměrná úzkost, fobie
- g) těžké zdravotní postižení

14. Byli jste včas a odborně informováni o všem, co Vás čeká do vstupu při přijetí dítěte do náhradní rodinné péče?

.....
.....

15. Považujete pomoc poskytovanou v ČR pěstounským nebo adoptivním rodinám za dostatečnou?

- a) ano
- b) ne

16. Které z následujících dvou oblastí je třeba se věnovat především?

- a) rozšiřování poradenství a služeb
- b) zvyšování finančních příspěvků

17. Kdo je hlavním zdrojem pomoci, vám rodičům (pěstounům/adoptivním rodičům), při řešení problémů s výchovou dětí v náhradní rodinné péči?

- a) nikdo, na problémy stačíme většinou sami
- b) lékař, psycholog nebo jiný odborník
- c) sociální pracovnice
- d) členové širší rodiny, příbuzní
- e) nějaké občanské sdružení či jiná nestátní instituce
- f) porada pro péči o děti či jiná porada
- g) přátelé, sousedé
- h) rodiče, kteří mají taky dítě v náhradní rodinné péči
- ch) nikdo, většinou není, kde hledat pomoc

Velice děkuji za spolupráci!

Příloha č. 1

Univerzita Karlova v Praze, Pedagogická fakulta
M.D. Rettigové 4, 116 39 Praha 1

Prohlášení žadatele o nahlédnutí do listinné podoby závěrečné práce před její obhajobou

Závěrečná práce:

Druh práce	
Název práce	
Autor práce	

Jsem si vědom/a, že závěrečná práce je autorským dílem a že informace získané nahlédnutím do zveřejněné závěrečné práce nemohou být použity k výdělečným účelům, ani nemohou být vydávány za studijní, vědeckou nebo jinou tvůrčí činnost jiné osoby než autora.

Byl/a jsem seznámen/a se skutečností, že si mohu požít výpisy, opisy nebo rozmnoženiny závěrečné práce, jsem však povinen/povinna s nimi nakládat jako s autorským dílem a zachovávat pravidla uvedená v předchozím odstavci tohoto prohlášení.

Jsem si vědom/a, že požít výpisy, opisy nebo rozmnoženiny dané práce lze pouze na své náklady a že úhrada nákladů za kopírování, resp. tisk jedné strany formátu A4 černobíle byla stanovena na 5 Kč.

V Praze dne

Jméno a příjmení žadatele	
Adresa trvalého bydliště	

podpis žadatele

Univerzita Karlova v Praze, Pedagogická fakulta
M.D. Rettigové 4, 116 39 Praha 1

Prohlášení žadatele o nahlédnutí do listinné podoby závěrečné práce
Evidenční list

Jsem si vědom/a, že závěrečná práce je autorským dílem a že informace získané nahlédnutím do zveřejněné závěrečné práce nemohou být použity k výdělečným účelům, ani nemohou být vydávány za studijní, vědeckou nebo jinou tvůrčí činnost jiné osoby než autora.

Byl/a jsem seznámen/a se skutečností, že si mohu pořizovat výpisy, opisy nebo rozmnoženiny závěrečné práce, jsem však povinen/povinna s nimi nakládat jako s autorským dílem a zachovávat pravidla uvedená v předchozím odstavci tohoto prohlášení.

Poř. č.	Datum	Jméno a příjmení	Adresa trvalého bydliště	Podpis
1.				
2.				
3.				
4.				
5.				
6.				
7.				
8.				
9.				
10.				