

UNIVERZITA KARLOVA V PRAZE

FAKULTA SOCIÁLNÍCH VĚD

Institut mezinárodních studií

Kristýna Vojtíšková

**Proměna ruské střední třídy v letech
1998-2008**

Diplomová práce

Praha 2012

Autor práce: **Bc. Kristýna Vojtíšková**

Vedoucí práce: **Mgr. Karel Svoboda, Ph.D.**

Rok obhajoby: **2012**

Bibliografický záznam

VOJTÍŠKOVÁ, Kristýna. *Proměna ruské střední třídy v letech 1998-2008*. Praha, 2012. 71 s. Diplomová práce (Mgr.) Univerzita Karlova, Fakulta sociálních věd, Institut mezinárodních studií. Katedra ruských a východoevropských studií. Vedoucí diplomové Mgr. Karel Svoboda Ph.D.

Abstrakt

Střední třída v Rusku bývá často spojována s jeho demokratizací a rychlý hospodářský rozvoj země bývá dáván do souvislosti s budoucím posílením střední třídy a tím i vyšším společenským tlakem na transparentní práci veřejných institucí. Posílení střední třídy však nemusí být automaticky provázeno hospodářským růstem, zvláště zvyšuje-li se s růstem i příjmová nerovnost, jako tomu bylo v Rusku ve sledovaném období. Překládaná diplomová práce dokládá, že ruská střední třída v letech 1998-2008 početně vzrostla, identifikuje její specifické rysy a vysvětluje její vnitřní proměny z hlediska povolání a příjmu. Výsledky sociologického průzkumu RLMS, z nichž práce vychází, potvrzují, že zároveň s růstem střední třídy rostla i její vnitřní diferenciaci, zejména mezi státním a soukromým sektorem a mezi městem a venkovem.

Abstract

The existence of Russian middle class is often perceived as a condition for Russia's democratization and the country's economic progress is often mentioned in connection with the growth of the middle class and henceforth increased popular demand for transparent functioning of public institutions. However economic growth does not necessarily lead to more extensive middle class, especially not when the income inequality rises as was the case of Russia in the particular period. This thesis proves that Russian middle class grew between the years 1998 and 2008, it identifies its specific features and explains its evolution from the perspective of occupation and income. The data from Russian Longitudinal Monitoring Survey, which the thesis is based on, confirm that while the Russian middle class was growing in size, growth in

inequality was also observed, especially between cities and countryside and between individual economic sectors.

Klíčová slova

Střední třída, Rusko, sociální stratifikace, příjmová nerovnost, RLMS.

Keywords

Middle class, Russia, social stratification, income inequality, RLMS.

Rozsah práce: 115 160 znaků.

Prohlášení

1. Prohlašuji, že jsem předkládanou práci zpracovala samostatně a použila jen uvedené prameny a literaturu.
2. Prohlašuji, že práce nebyla využita k získání jiného titulu.
3. Souhlasím s tím, aby práce byla zpřístupněna pro studijní a výzkumné účely.

V Praze dne 15.5.2012

Kristýna Vojtíšková

Poděkování

Na tomto místě bych ráda poděkovala za možnost pracovat s daty sociologického výzkumu Russian Longitudinal Monitoring Survey (RLMS-HSE), jeho autorům z moskevské Vyšší školy ekonomie, ZAO Demoscope, Carolina Population Center při University of North Carolina at Chapel Hill a Institutu sociologie Ruské akademie věd. Rovněž bych ráda poděkovala vedoucímu práce, doktoru Karlu Svobodovi, za cenné připomínky.

Obsah

ÚVOD	3
ZÁKLADNÍ PŘÍSTUPY KE ZKOUMÁNÍ SOCIÁLNÍ STRATIFIKACE A JEJICH UŽITÍ V RUSKÉM KONTEXTU	7
STŘEDNÍ TŘÍDA JAKO OBJEKT ZKOUMÁNÍ SOUČASNÉ RUSKÉ SOCIOLOGIE.....	10
SŘEDNÍ TŘÍDA PO ROZPADU SOVĚTSKÉHO SVAZU	15
POUŽITÁ DATA A ZPŮSOB JEJICH ZPRACOVÁNÍ	20
STŘEDNÍ TŘÍDA Z HLEDISKA POVOLÁNÍ.....	27
POVOLÁNÍ A MZDY VE STÁTNÍM A V SOUKROMÉM SEKTORU	31
MONETÁRNÍ PŘÍJEM A JEHO SLOŽKY.....	40
ZPOŽDĚNÉ VYPLÁCENÍ MEZD A MZDY V NATURÁLIÍCH	46
ZISK Z PODNIKÁNÍ.....	49
DŮCHOD A MONETIZOVANÉ <i>LGOTY</i>	52
VEDENÍ VLASTNÍHO HOSPODÁŘSTVÍ JAKO ZDROJ DOPLŇKOVÉHO PŘÍJMU DOMÁCNOSTÍ	53
STŘEDNÍ TŘÍDA NA VENKOVĚ.....	56
VZDĚLANÁ PERIFERIE STŘEDNÍ TŘÍDY	59
ZÁVĚR	61
SUMMARY	65
POUŽITÁ LITERATURA.....	66

Úvod

Jakmile se ruská ekonomika zotavila z hluboké krize let 1998-1999, pustila se do strmého růstu. Během následujících let kontinuálně klesala inflace a nezaměstnanost, rychlým tempem rostla produktivita práce a hrubý domácí produkt (v průměru o 7 % ročně).¹ Země splatila svůj mezinárodní dluh a pravidelně dosahovala přebytkových rozpočtů. Toto necelé desetiletí růstu, které přerušil až globální propad ekonomiky v důsledku finanční krize, se vyznačovalo nejen zlepšením makroekonomických ukazatelů, ale zřetelně se projevilo i na růstu mezd, životní úrovni obyvatel a na působivém snížení počtu lidí žijících pod hranicí chudoby.² Podle všech indicií se tedy podařilo nastavit hospodářskou politiku státu tak, aby „stoupající příliv nadzvedl všechny loďky“, jak zní známá metafora takového hospodářského růstu, z něhož mají srovnatelný prospěch všechny společenské vrstvy včetně těch nejchudších. Ekonomové tento jev nazývají *pro-poor growth*, tedy hospodářský růst vedoucí ke zvýšení životní úrovně méně majetných skupin obyvatel, v jehož důsledku nedochází k negativním jevům jinak často provázejícím konjunkturu, a sice ke zvyšování příjmové nerovnosti a k prohlubování rozdílů mezi jednotlivými společenskými skupinami. Tento směr rozvoje je proto žádoucí zejména v zemích, v nichž už panuje vysoká nerovnost. Rusko je jednou z nich – příjmová nerovnost vyjádřená Gini koeficientem se zde od konce osmdesátých let do státního bankrotu přibližně zdvojnásobila.³ Když se tři roky poté, v roce 2002, podařilo překročit předkrizovou úroveň spotřeby domácností⁴ a ekonomika dál rostla, aniž by rostl i Gini koeficient, zdálo se, že Rusko je na nejlepší cestě ke snížení příjmové polarizace a k vytvoření „zdravé“ sociální struktury s těžištěm ve středu, v silné a stabilní střední třídě. V tento směr vývoje doufali jak ekonomové, tak politici, a prezident Dmitrij Medveděv ho dokonce zmínil ve svém úvodním projevu

¹ World Bank, *World Development Indicators and Global Development Finance*, online.

² World Bank, *Russian Federation. Reducing Poverty through Growth and Social Policy Reform*, *World Bank Report No. 28923-RU* (24.2. 2005), 45.

³ World Bank, *World Development Indicators and Global Development Finance*, online.

⁴ World Bank, *Russian Federation. Reducing Poverty through Growth and Social Policy Reform*, 45.

při jmenování do funkce.⁵ Zda střední třída v letech 1998-2008 skutečně početně rostla, to je tématem předkládané diplomové práce.

Nejprve je třeba zodpovědět otázku, proč je střední třídě přikládán tak zásadní význam. Slovy sociologů z Ruské akademie věd Natalie J. Tichonovy a Michaila K. Gorškova: „(...) *střední třída v zemích s rozvinutou ekonomikou a demokratickým politickým zřízením (...) vyplňuje řadu nesmírně důležitých funkcí. V první řadě 'sociálně stabilizuje' společnost a je zdrojem kvalifikované pracovní síly. Je to právě střední třída, kdo určuje kvalitu lidského potenciálu země, charakteristické znaky národní identity a kdo zabezpečuje mezigenerační kontinuitu spočívající v přenosu hodnot.*“⁶ Střední třída je tedy konzervativním činitelem ve společnosti. Je tomu tak proto, že se jedná o společenskou třídu zajišťující si obživu vlastní prací (na rozdíl od vyšších vrstev, jejichž společenské postavení je zajištěno zděděným majetkem) a zároveň disponující dostatkem prostředků nejen k zajištění každodenní existence, ale i k založení úspor pro budoucnost (na rozdíl od nižších vrstev, jimž nízké výdělky nedávají možnost odkládat si stranou významnější částky a uskutečňovat plánovité investice). Majetek střední třídy nabývá pomalu, je předmětem dlouhodobého plánování a slouží k investicím (do nemovitosti, vzdělání, rozšíření podniku apod.), ne k okamžitému upotřebení. Z toho důvodu má střední třída eminentní zájem na hospodářské a politické stabilitě a na rozumné státní ekonomické politice, neboť prudké zvraty a společenské přeměny ohrožují její prosperitu a životní plány. Příslušníci střední třídy se proto sami často podílejí na politickém životě nebo prosazují své skupinové zájmy skrze profesní a jiná sdružení.⁷ Prostřednictvím hájení svých zájmů a práv vytvářejí kontinuální dialog mezi politiky a občany a vyvíjejí tlak na transparentní fungování veřejných institucí, z něhož má užitek celá společnost.

Takto je střední třída charakterizována ve své ideální podobě. V Západní Evropě se vytvářela po staletí a tomuto ideálnímu stavu se více či méně přibližuje. V zemích střední a východní Evropy byl její vývoj přerušen na čtyři nebo dokonce sedm desetiletí, po nichž následovala hluboká hospodářská krize, nedá se proto očekávat, že

⁵ „Vystupenie na ceremonii vstupenia v dolžnosť Prezidenta Rossiji“, *Prezident Rossiji* (7.5.2008), online.

⁶ Natalia J. Tichonova a Michail K. Gorškov, *Srednij klass v sovremennoj Rossiji* (Moskva : Institut sociologii RAN, 2008), 6.

⁷ Jan Keller, *Vzestup a pád středních vrstev* (Praha : SLON, 2000), 13-14, 21.

zde střední třída během několika let převeze funkce, které na její bedra klade sociologická teorie. Sociální stratifikace má v státech střední a východní Evropy specifickou podobu a samotná existence střední třídy je zejména v postsovětských zemích často zpochybňována. Sociologové se zpravidla shodují na tom, že existuje, rozcházejí se však v názoru na to, zda plní nebo zda vůbec *může a měla by plnit* tradičně jí připisované společensky stabilizační a kultivační funkce. V poslední době se přitom střední třída v Rusku stala aktuálním tématem právě v důsledku pádné artikulace svého občanského zájmu – rozsáhlé občanské protesty a organizovaná hnutí snažící se zabránit systémovému falšování voleb při parlamentních volbách v listopadu 2011 a při prezidentských volbách následujících tři měsíce poté byly podle mnohých komentátorů⁸ dílem právě příslušníků této společenské vrstvy.

Zda střední třída v Rusku skutečně posílila během období hospodářského růstu a jak se vnitřně změnila, je hlavním tématem předkládané diplomové práce. Ekonomické ukazatele přitom neposkytují žádné jasné vodítko, že by jejímu posílení ekonomická situace napomáhala. Hospodářské zotavení v letech 2000–2003 má sice silné rysy onoho typu růstu posilujícího i nižší vrstvy obyvatel, Gini koeficient však následně začal opět stoupat. Zároveň se ruské ekonomice nedařilo vymanit se ze závislosti na vysokých cenách ropy a plynu – mohla za takových okolností posilovat střední třída, tvořená typicky živnostníky a městskou inteligencí, nebo se zvyšující se zisky kumulovaly v těžebním průmyslu a na něj navázaných odvětvích a prospívali z nich hlavně vysocí manažeři a kvalifikovaní dělníci?

Hospodářská konjunktura by teoreticky měla přirozeně vést k posílení středních vrstev, protože v jejím důsledku vznikají nová pracovní místa v řídicích a kreativních pozicích, která je třeba obsadit lidmi s patřičným vzděláním.⁹ Vzdělaní lidé jsou přitom často právě příslušníky střední třídy, neboť investice do vzdělání je jedním z typických

⁸ Např. Fred Wier, „Who's not Congratulating Putin: Russia's Middle Class“, *The Christian Science Monitor* (5/ 2012). Anatoly Karlin, „Reading the Russian Election“, *Al Jazeera* (4.3.2012). „Prochorov ponimajet, što pervogo mesta jemu ně zaňat“, *Kommersant FM* (15.2.2012). Masha Gessen, It's not just the Russian Middle Class in Revolt – This is a True Mass Movement, *The Guardian*, (4.3.2012), online.

⁹ Jadwiga Šanderová, „Opět o třídách a vrstvách v současné kapitalistické společnosti“, *Sociologický časopis XXXV* (1/1999), 23.

rysů této sociální skupiny. Je však otázkou, zda se toto očekávání vyplnilo i v ekonomice tak silně založené na vývozu surovin.

Takto položenou otázku je zdánlivě snadné zodpovědět na základě ekonomických a statistických údajů. Hlavním problémem zde však není nepřesnost nebo nedostupnost dat, ale nejasná kategorie „střední třída“ a její nesnadná ohraničitelnost pevnými kritérii. To je jeden z důvodů, proč na toto téma existuje i mezi odborníky řada vzájemně si odporujících názorů. Debatě o povaze střední třídy v Rusku se věnuje úvodní část předkládané práce. Po ní následuje kritika literatury a stručné shrnutí vývoje sociální stratifikace po rozpadu Sovětského svazu. Následující kapitola se věnuje metodologii a zmíněnému určení hranic střední třídy. Práce vychází z výsledků sociologického průzkumu *Russian Longitudinal Monitoring Survey* (dále jen RLMS), který je v této kapitole charakterizován; je zde popsáno, jakým způsobem jsem s daty nakládala, jaká kritéria jsem stanovila pro střední třídu a jak jsem z dat izolovala údaje vypovídající o respondentech do ní spadajících. Další části práce vycházejí z výsledků zmíněného průzkumu, na které aplikuji dílčí hypotézy a zjišťuji, zda jim skutečnost odpovídala, či ne. Tyto kapitoly zkoumají následující socio-ekonomické aspekty střední třídy: povolání z hlediska konkrétní vykonávané profese, z hlediska organizace a státního či soukromého sektoru, výše mezd, výše a poměr ostatních složek monetárního příjmu, vzdělání, význam zemědělského samozásobitelství a regionálních rozdílů. U mnohých z popisovaných tendencí bylo zjištěno, že se týkají ve stejné míře střední třídy jako ostatních společenských vrstev, přesto je nutné jim věnovat pozornost, protože bez nich by byl načrtnutý obraz střední třídy nekompletní. Tento obraz je založen na statistických údajích a obsahuje proto větší množství „tvrdých dat“, než je zvykem v pracích obhajovaných na Institutu mezinárodních studií. Domnívám se nicméně, že jde o vhodnou metodu zpracování tématu, neboť střední třída sama o sobě je kategorie proměnlivá a těžko uchopitelná, dá se s ní snadno manipulovat a přizpůsobovat ji cílům textu, jak dokazují četné práce na toto téma. Mým záměrem proto bylo využít možnosti pracovat s rozsáhlým kvalitním souborem dat a konfrontovat tvrzení o střední třídě uváděná sociologickou literaturou s přesnými statistickými údaji.

Základní přístupy ke zkoumání sociální stratifikace a jejich užití v ruském kontextu

Současná sociologie rozlišuje mezi dvěma základními přístupy k sociální stratifikaci, hierarchickým a třídním. První z nich, rozvinutý zejména v americké sociologické tradici, zkoumá místo jedince na stratifikačním žebříčku a jeho individuální sociální mobilitu, chápanou v první řadě jako důsledek osobní iniciativy jedince a jeho vlastních zásluh, a přičítá jen sekundární důležitost sociálnímu prostředí, z něhož jedinec vzešel. V hierarchickém přístupu je zpravidla používán pojem sociální vrstvy, označující normativní kategorie vymezené na základě objektivních znaků.¹⁰ Druhý, tzv. třídní přístup, naproti tomu častěji pracuje s pojmem sociální třídy. Pro třídy je na rozdíl od vrstev podle Jadwigi Šanderové typická „relativně nízká inter- a intra-generační mobilita i sociální blízkost (uzavírání sňatků i přátelské vazby jsou pravděpodobnější v rámci třídy než mezi třídami). Podobné objektivní podmínky a životní šance spolu s generační kontinuitou a sociální blízkostí pak mohou, alespoň potenciálně, nalézt svůj výraz nejen v podobném životním stylu, ale i v utváření specifické subkultury, hodnotového systému a životních strategií [...]“¹¹ Třídy nemusejí nutně být uspořádaná hierarchicky. Mají svá jádra, složená z osob či domácností, které v sobě integrují většinu určujících znaků dané třídy, a periferie, v nichž jsou atributy dané skupiny zastoupeny méně. Při stanovení těchto atributů dávají autoři věrní marxistické tradici přednost ekonomickým kritériím, zatímco weberiánská sociologie k nim přidává ještě *moc* a *prestiž*.¹² Sociologové se dále liší v názoru na uzavřenost tříd a „rozmazanost“ jejich hranic.

Jednotliví autoři a sociologické školy používají pojmy *třídy* a *vrstvy* v různých významech, někdy i jako synonyma, proto je třeba upřesnit, že v této práci jsou používána sousloví střední *vrstvy* nebo střední *stavy* pro širokou skupinu obyvatel nacházejících se z hlediska příjmu mezi nižšími a vyššími vrstvami. V tomto rámci pak rozlišují střední třídu, vymezenou nejen na základě příjmu, ale i podle stupně vzdělání a charakteru práce, a představující tedy ne stupeň ve společenské hierarchii, ale množinu

¹⁰ Tomáš Katrňák, *Třídní analýza a sociální mobilita* (Brno : CDK, 2005), 30 – 33.

¹¹ Jadwiga Šanderová: *Sociální stratifikace, problém, vybrané teorie, výzkum* (Praha : Karolinum, 2000), 19.

¹² *Ibid.*, 19 – 24.

lidí sdílející určité znaky. Otevřenost či uzavřenost této skupiny a identifikaci jednotlivců s touto skupinou ponechávám stranou, protože její zkoumání by muselo být založeno na zjišťování subjektivních postojů jedinců a výsledky průzkumu RLMS nezahrnují údaje tohoto charakteru.

Jaký přístup k sociální stratifikaci je vhodný v post-socialistických zemích a konkrétně v Rusku? Většina ruských sociologů zabývajících se střední třídou dává přednost třídnímu přístupu, umožňujícímu pojímat střední třídu jako skupinu s určitými společnými vlastnostmi, jejíž příslušníci jsou si vědomi svých skupinových zájmů. Zároveň mnozí ruští sociologové docházejí k závěru, že tradiční přístupy, jimiž se popisuje sociální stratifikace v západních zemích, včetně definice střední třídy, nejsou pro popis ruské společnosti vhodné, zejména kvůli tamní specifické roli státu, státní byrokracie a reliktnímu socialistickému systému. Někteří autoři proto mluví o hybridní formě dvou třídních systémů, státně-socialistického a ruské verze kapitalistického¹³ nebo alespoň o nutnosti upravit pro ruské prostředí univerzálně používané sociologické kategorie,¹⁴ vypracované na základě parametrů kontinentálně-evropské a anglosaské společnosti, avšak nevhodné pro společnost post-socialistickou.

Příkladem může sloužit kategorie *profese*, která má v klasické sociologii daleko širší význam než pouhý druh práce. V názvu profese je „*zašifrováno množství charakteristik konkrétních typů ekonomické činnosti, soubor kvalit, zvyků a znalostí, kterými je jedinec jako vykonavatel toho konkrétního povolání povinen disponovat*“.¹⁵ Jedná se tedy o přívlastek s vysokou vypovídací hodnotou, informující o pravděpodobném životním stylu, spotřebním chování, politické orientaci, životní filozofii, zájmech apod., tedy zdaleka ne pouze o zaměstnání a materiálním zabezpečení. Z toho důvodu profese zaujímá podstatné místo mezi statusotvornými faktory a někteří sociologové jí dokonce přidělují nejvyšší prioritu.¹⁶

¹³ Natalia J. Tichonova, *Socialnaja stratifikacija v sovremennoj Rossiji: Opyt empiričeskogo analiza* (Moskva : Institut sociologii RAN, 2007), 27.

¹⁴ Irina P. Popova, „Socialnaja struktura. Srednije sloji, srednij klass v rossijskom obščestve – k probleme sootněsenija“, *Sociologičeskije issledovanija* (no. 12, 2005), 66.

¹⁵ Ovsej I. Škaratan, *Socialno-ekonomičeskoje něravenstvo i jego vosproizvodstvo v sovremennoj Rossiji* (Moskva : Olma, 2009), 155.

¹⁶ např. John H. Goldthorpe a David Lockwood, *The Affluent Worker in the Class Structure* (Cambridge : Cambridge University Press, 1969).

V ruském prostředí nejsou zmíněné charakteristiky sdílené v rámci jednotlivých profesí nebo pozic v korporátní hierarchii, ale jsou daleko víc, než je běžné v západní Evropě, odvislé od konkrétního odvětví. V některých odvětvích (např. v energetice) se dosahuje vyšších výdělků, než na srovnatelných pozicích v jiných odvětvích, a jednotlivé pracovní pozice nejsou tak silně jako na Západě spojené s určitým životním stylem a všeobecně sdílenou mírou uznání.¹⁷

Pro sociologa to znamená, že je těžké srovnávat životní úroveň a společenské postavení například účetního v zemědělském družstvu a účetního v pobočce mezinárodní společnosti, přestože název a náplň jejich činnosti jsou identické. Nesrovnalosti budou ještě větší, když vezmeme v úvahu rozdíly mezi regiony. Regionální rozdíly, a to jak s ohledem na velikost sídla, tak mezi jednotlivými ruskými regiony, jsou obrovské z hlediska životní úrovně, mezd, životních nákladů, ale také například z hlediska složení příjmů domácností.¹⁸ To značně znesnadňuje zkoumání sociální stratifikace v celostátním měřítku a vůbec práci s obecnými pojmy jako *chudoba* nebo *střední třída*, protože jejich obsah je relativní vzhledem k danému regionu a konkrétnímu sídlu, nemluvě o komparaci Ruska s jinými státy.

Kvůli zmíněným úskalím spojeným s použitím obecně rozšířených kategorií a také kvůli značné dynamice společenských změn v doposud transformující se společnosti existuje v ruské sociologii několik rozdílných přístupů ke stratifikaci a několik odlišných názorů na střední třídu, její vymezení, početnost a srovnatelnost se střední třídou, jak ji definují klasické práce světové sociologie.¹⁹ Následující kapitola shrne tyto přístupy a stanoví, z jakých premis vychází tato práce.

¹⁷ Škaratan, „Socialno-ekonomičeskoje nĕravenstvo (...)“, 155; Tichonova, „Socialnaja stratifikacija (...)“, 29; Ovsej I. Škaratan a Gordej Jastrebov, „Russian Neo-Etacratic Society and its Stratification: Discovering Real Social Groups“, *Journal of Communist Studies and Transition Politics*, Vol. 26 (No. 1, 2010), 2010.

¹⁸ Ljudmila A. Belajeva, „Once More About the Middle Class in Russia“, *Sociological Research*, vol. 47, (no. 4, 7,8/2008), 42–60.

¹⁹ John Goldthorpe, *Social Mobility and Class Structure in Modern Britain* (Oxford : Clarendon Press, 1987). John H. Goldthorpe a David Lockwood, *The Affluent Worker in the Class Structure* (Cambridge : Cambridge University Press, 1969). Charles Wright Mills, *White Collar. The American Middle Class* (New York : Oxford University Press, 2002).

Střední třída jako objekt zkoumání současné ruské sociologie

Tématu střední třídy se věnuje řada ruských sociologů a lze mezi nimi rozlišit čtyři základní názory. První z nich je založen na předpokladu, že střední třída existuje v každé společnosti, je však různě početná a zastává různé funkce. Podle druhého pohledu střední třída svého druhu existovala za éry pozdního Sovětského svazu, ale značně se ztenčila snížením životní úrovně v první polovině devadesátých let. Podle třetího názoru střední třída naopak vznikla v důsledku ekonomických reforem. Poslední skupinu tvoří sociologové, kteří buď považují střední třídu jen za konstrukt,²⁰ nebo k jejímu ocenění používají „západní“ kritéria, a proto ji nacházejí jen v protostádiu.²¹

Tyto čtyři kategorie jsou do jisté míry schematické a v jejich čisté formě je nalezneme jen v několika dílech zpracovávajících téma post-sovětské sociální stratifikace. Důvodem je proměnlivost pozorovaného subjektu – ruská společnost prochází od konce osmdesátých let tak zásadními změnami, že její struktura se prakticky neustále mění. Proto můžeme rozlišit tolik zcela si odporujících názorů, zásadní názorové proměny u jednotlivých autorů²² a proměny témat, spojovaných se střední třídou. Dalším důvodem absence shody je politizace tématu střední třídy – při hojnosti kvalitních i méně kvalitních textů na toto téma se lze setkat i s takovými, v nichž střední třída a například její nízká životní úroveň slouží jako nástroj kritiky ekonomických reforem raných devadesátých let nebo jako symptom ruské zaostalosti. Jak podotýká German G. Diligenskij, mnozí ruští sociologové mají tendenci stavět proti sobě dva póly, Východ a Západ, rozkvět a úpadek: *„Analytický smysl této kategorie [střední třídy – K.V.] pro mnohé badatele zcela zřejmě spočívá v možnosti zkoumat sociální strukturu ruské společnosti v protikladu se západním systémem, jehož páteř tvoří, jak se zpravidla předpokládá, právě střední třída. Takový výklad problému je ovšem neadekvátní [...] přímo či nepřímo nabádá připisovat západnímu modelu ucelenost a integritu, a tím ho idealizuje a přetváří v jakýsi kladný opak ruské*

²⁰ Jelena M. Avraamova, „The Formation of a Middle Class in Russia“, *Sociological Research* Vol. 41 (No. 6, 2002), 59.

²¹ Renald Ch. Simonjan, „Srednij klass: Socialnyj miraž ili realnosť?“, *Sociologičeskije issledovanija*, No. 1 (1/2009), 59.

²² Srov. např. Ovsej I. Škaratan; Vadim V. Radajev: *Socialnaja stratifikacija* (Moskva : Nauka, 1995). a Škaratan, „Socialno-ekonomičeskoje neravěnstvo (..)“ z roku 2009.

*zápornosti. V řadě parametrů tento model připomíná artefakt. Týká se to například implicitní představy relativní kompaktnosti až homogenity západní střední třídy a neotřesitelnosti její stabilizační funkce v institucionálním systému.*²³

První ze čtyř zmíněných přístupů nalezneme v poměrně čisté formě například u Taťany M. Malevy²⁴ nebo Iriny P. Popovy.²⁵ Je založen v první řadě na ekonomických kritériích – vzdělání a zaměstnání, příjem, majetek, s nimi související spotřební chování a dále identifikace se střední třídou. T. M. Maleva podle svých slov hledá v ruské společnosti protějšek západoevropské nebo americké střední třídy, ne jejich identickou kopii: *„Na empirické úrovni se ruská střední třída vůbec nepodobá ani svým protějškům v rozvinutých zemích, ani obrazům připomínajícím konzumní společnost budoucnosti, které společnosti vnucují dnešní massmédiá. Nehledali jsme ideální střední třídu, podobnou té americké a ospravedlňující optimistická očekávání vzhledem k budoucnosti. Hledali jsme střední třídu v Rusku, tady a teď.*²⁶ Zároveň připouští, že střední třída vymezená podle kritérií arbitrárně stanovených pro ruské prostředí nenaplnuje modely chování a funkce, které jsou jí standardně připisované, například nijak nenapomáhá omezení šedé ekonomiky.²⁷

K tomuto závěru došly i výzkumy Taťany J. Zaslavské, provedené v devadesátých letech. T. J. Zaslavskaja proto raději používá hierarchický přístup k sociální stratifikaci, nevymezuje střední třídu, ale střední vrstvy, a to na základě ekonomických kritérií a profesní hierarchie.²⁸ Její starší práce stejně jako práce Jeleny M. Avraamovy hovoří o středních vrstvách jako potenciální bází budoucí střední třídy, k jejímuž ustavení však doposud chybí její vnitřní provázanost, charakteristické sociokulturní vystupování, vědomí sdílené identity, společných zájmů nebo dokonce nástrojů jejich prosazování.²⁹ Zabývají se tedy střední třídou z normativního hlediska – jaká by *měla* být, ale není. Ve svých navazujících pracích však J. M. Avraamova vývoj

²³ German G. Diligenskij, *Ljudi srednëgo klassa* (Moskva : Institut fonda Obščestvennoe mnënije, 2002), nestránkováno - kapitola *Srednij klass v rossijskoj politike i sociologii*.

²⁴ Taťana M. Maleva, ed., *Srednije klassy v Rossiji. Ekonomičeskije a socialnyje strategii* (Moskva : Gendalf, 2003).

²⁵ Popova, „Socialnaja struktura (...)“..

²⁶ Maleva, „Srednije klassy (...)“, 430.

²⁷ Maleva, *Srednije klassy (...)*, 431.

²⁸ Regina G. Gromova a Taťana I. Zaslavskaja, „K voprosu o ´srednëm klasse´ v rossijskom obščestve“, *Mir Rossiji*, No. 4 (1998).

²⁹ Jelena M. Avraamova, „Pojavilsa li v Rossiji srednij klass?“ in *Srednij klass v sovremennom rossijskom obščestve*, ed. Natalia J. Tichonova et al. (Moskva : Nauka, 1999), 25.

střední třídy dále sleduje a dochází k závěru, že se tato třída objevuje a početně roste.³⁰

Normativní pohled sdílí J. M. Avraamova s profesorem Ovsejem Irmovičem Škaratanem, doktorem historických věd, který jako jeden z prvních zpracoval téma střední třídy v sovětské společnosti³¹ a zabývá se jím do dnešní doby. Škaratan vychází ve svých textech z weberiánského třídního pojetí sociální stratifikace a pojímá třídy jako *reálné skupiny*, tedy skupiny z hlediska statusových charakteristik homogenní, provázané vnitřními vazbami a vystupující jako subjekty reálných vztahů.³² Do velké míry čerpá z prací Johna Goldthorpa a ve svých analýzách se snaží postihnout stratifikaci ruské společnosti jako předmět utvářený různoběžnými tendencemi - začleňováním Ruska do globální ekonomiky, charakteristické rychlým rozvojem odvětví spojených s informačními technologiemi a finančními službami, pomalou obnovou životní úrovně středních vrstev pozdní etapy Sovětského svazu a rozvojem profesí spojených se surovinovou ekonomikou. Jeho texty se věnují především jednotlivým profesním skupinám „nové“ střední třídy spojené se znalostní ekonomikou a střední třídu jako takovou kvantitativně oceňuje pouhými dvěma procenty celkové ruské populace.³³ Podobně zdrženlivě se na adresu střední třídy vyjadřuje Zinaida T. Golenkova³⁴ a raději než na tuto skupinu jako na celek se soustředí na její typické představitele, především soukromé podnikatele.

Autoři spojení s Institutem sociologie Ruské akademie věd, především N. J. Tichonova a Michail K. Gorškov, se snaží mezi dvěma zmíněnými pohledy najít střední cestu. V jejich pojetí by střední třída neměla být jen skupinou charakteristickou určitým materiálním blahem, měla by ve společnosti plnit stabilizační funkci, být zdrojem vzdělané pracovní síly a nositelem národní kultury. Fakt, že ruská střední třída není schopna tyto funkce plnit ve stejné míře jako střední třída západoevropských zemí, je

³⁰ Jelena M. Avraamova, „Srednij klass epochi Putina“, *Obščestvennyje nauki i sovremenost'* (No. 1, 2008), 28 – 36; Avraamova, „The Formation of a Middle Class in Russia“.

³¹ Ovsej I. Škaratan a Vjačeslav O. Rukavišnikov, „Social Strata in the Class Structure of Socialist Society (An Attempt at Theoretical Construction and Empirical Investigation)“, in *The Social Structure of the USSR. Recent Soviet Studies*, ed. M. Yanowitch (New York : M.E. Sharpe, 1986).

³² Ovsej I. Škaratan, „Socialno-ekonomičeskoje nĕravĕnstvo (...)“, 151.

³³ Ovsej I. Škaratan et al., *Socialnoe rassloenije i jego vosproizvodstvo v sovremennoj Rossiji* (Moskva : GU VŠE, nepublikovaný text č. WP7/2003/06, 2003), cit. podle Natalia J. Tichonova a Michail K. Gorškov, *Srednij klass v sovremennoj Rossiji* (Moskva : Institut sociologii RAN, 2008), 14.

³⁴ Zinaida T. Golenkova, ed., *Modernizacia socialnoj struktury rossijskogo obščestva* (Moskva : Institut sociologii RAN, 2008).

sice zdrojem polemik ohledně jejího vymezení, ty by však neměly vést k závěru, že střední třída v Rusku neexistuje, neboť je možné, že stejně jako ruské elity se odlišují od těch západoevropských, může se odlišovat i střední třída a může ve společnosti plnit jiné funkce, než jaké popisuje klasická sociologie.³⁵ N. J. Tichonova se nevyhýbá sporným tématům ani v jiných oblastech. Základní rozpor mezi zastánci „sovětské“ a „jelcinovské“ střední třídy, tedy velmi zjednodušeně mezi zastánci a kritiky ekonomických reforem, překlenuje například takto: „V podmínkách tržních reforem nedošlo ani tak ke kolapsu staré sociální struktury jako spíše k jejímu doplnění novou, bytostně tržní sociální strukturou, vytvářející se s rostoucím tempem a nezahrnující jen „nové Rusy“, ale i miliony lidí pracujících v nestátním sektoru ekonomiky.“³⁶ Její knihy a odborné články sledující vývoj sociálního rozčlenění ruské společnosti dlouhodobě a na základě nejnovějších dostupných průzkumů jsou pro tuto práci klíčové.³⁷

Z ruských autorů se tématem střední třídy a příjmovou nerovností zabývají ještě další autoři, především z Vyšší školy ekonomiky a Ruské akademie věd – Anna Lukjanova a Alexej Oščepkov³⁸ zkoumají změny v distribuci příjmů v letech 2000 a 2005, jejich kolega Gordej Jastrebov³⁹ se zabývá srovnáním Ruska a Evropy z hlediska profesní struktury obyvatelstva, Ljudmila A. Belajeva⁴⁰ se věnuje mimo jiné sociální

³⁵ Tichonova a Gorškov, „Srednij klass v sovremennoj Rossiji,“ 13 – 14.

³⁶ Natalia J. Tichonova, *Faktory socialnoj stratifikacii v usloviach perechoda k rynočnoj ekonomike* (Moskva : Rosspen, 1999), cit. podle Diligenskij, *Ljudi sredněgo klassa*, kapitola *Srednij klass v rossijskoj politike i sociologii*.

³⁷ Tichonova, „Socialnaja stratifikacija v sovremennoj Rossiji“; Tichonova, „Faktory socialnoj stratifikacii (..)“. Tichonova, Gorškov, „Srednij klass v sovremennoj Rossiji“; Naděžda M. Davydova, Irina P. Popova a Natalia J. Tichonova, „Index urovňa žizni i model stratifikacii rossijskogo obščestva“, *Sociologičeskije issledovanija*, (No. 6, 2004), 120 – 130; Natalia J. Tichonova, „The Causes and Prospects of Low-Income Poverty in Russia Today“, *Sociological Research* Vol. 50 (No. 1, 2011), 24 – 43; Natalia J. Tichonova, „The Poor in Russia Today. Standard of Living and Lifestyle“, *Sociological Research*, Vol. 50 (No. 1, 2011), 3 – 23; Natalia J. Tichonova, „Rossijskij srednij klass: Osobennosti mirovoznrenia i faktory socialnoj mobilnosti,“ *Sociologičeskije issledovanija* (No. 3, 2000), 13 -23; Natalia J. Tichonova; S. V. Gorjunova, *Metodologia vydělenia i osnovnyje osoběnnosti sredněgo klassa v sovremennoj Rossiji*, Spero No.9 (podzim-zima 2008), 85-105.

³⁸ Anna Lukijanovna a Alexey Osčepkov, „Income Mobility in Russia (2000-2005)“, *Economic Systems* Vol. 35 (1/2012).

³⁹ Ovsej I. Škaratan, Gordej Jastrebov, „Russian Neo-Etacratic Society (...)“

⁴⁰ Ljudmila A. Belajeva, „Once More About the Middle Class in Russia“; Ljudmila A. Belajeva, „Social Stratification and Poverty in the Regions of Russia“, *Russian Social Science Review*, Vol. 49 (No. 3, 2009), 4-25.

stratifikaci napříč regiony. V definici střední třídy uplatňuje primárně subjektivní kritéria, stejně jako Liudmila Chachulina⁴¹ nebo G. G. Diligenskij.⁴²

V zahraniční literatuře lze nalézt množství prací zabývajících se sociální strukturou, chudobou nebo soukromým podnikáním v prvních letech transformace a také mnoho komparací v rámci regionu.⁴³ Z textů zaměřujících se přímo na Rusko ve stanoveném časovém rozpětí jsou podstatné studie ekonomů z univerzity v Berkley⁴⁴ využívající tatáž data jako tato práce k ilustraci změn v majetkové nerovnosti, dále tematicky originální článek autorů z univerzity v Jižní Georgii⁴⁵, který objasňuje úlohu užitkových zahrad pro vyrovnávání rozdílů v příjmech městských a venkovských obyvatel, a také články a studie publikované odborníky spojenými s univerzitou ve Warwicku a jejím dlouhodobým výzkumem proměn ruské společnosti a ekonomiky.⁴⁶

⁴¹ Liudmila Khakhulina, „The Subjective Middle Class. Income, Material Situation and Value Orientations“, *Sociological Research* Vol. 40 (No. 4, 2001), 71-92.

⁴² German G. Diligenskij, „Ljudi sredněgo klassa“.

⁴³ Z těch nejdůležitějších např. Jens Hölscher, „Income Distribution and Convergence in the Transition Process – A Cross-Country Comparison“, *Comparative Economic Studies* (no. 48, 2006), 302-325 a srovnávací studie ekonomů Světové banky: Pradeep Mitra a Ruslan Yemtsov, *Increasing Inequality in Transition Economies: Is There More to Come? World Bank Policy Research Working Paper 4007* (9/2006).

⁴⁴ Yuri Gorodnichenko, Klara Sabirianova Peter a Dmitriy Stolyarov, „Inequality and Volatility Moderation in Russia: Evidence from Micro-Level Panel Data on Consumption and Income“, *Review of Economic Dynamics* Vol. 13 (2009), 200-237.

⁴⁵ Constantin Oglobin a Gregory Brock, „Household Income and The Role of Household Plots in Rural Russia“, *Applied Econometrics and International Development* Vol. 6-1 (2006), 59 – 76.

⁴⁶ Simon Clarke, *New Forms of Employment and Household Survival Strategies in Russia* (Coventry : Centre for Comparative Labour Studies, 1999). Simon Clarke, „Market and Institutional Determinants of Wage Differentiation in Russia“, *Industrial and Labor Relations Review*, Vol. 55 (No. 4, 7/2002), 628- 648.

Střední třída po rozpadu Sovětského svazu

Přechod od centrálně plánovaného hospodářství k tržnímu, privatizace a rozpad sovětských řídicích struktur znamenaly zásadní změnu s přímým dopadem na životní úroveň obyvatel. Výroba v mnoha oblastech prudce poklesla a mnoho zaměstnanců se stalo pro podniky nadbytečnými. Zaměstnavatelé omezovali zaměstnanecké výhody, snižovali mzdy nebo je byli často nuceni v důsledku krize vyplácet se zpožděním. Ubyly sociální výdobytky garantované státem nebo jednotlivými institucemi, které byli lidé zvyklí užívat, a došlo proto, stejně jako ve všech ostatních zemích procházejících ekonomickou transformací, k celkovému poklesu materiálního blaha obyvatel. Tento pokles byl zároveň provázen růstem příjmové a obecně majetkové nerovnosti. Gini koeficient se mezi roky 1988 a 1993 zvýšil z 0,24 na 0,48.⁴⁷

Mýlili bychom se ovšem, kdybychom materiální nerovnost jako takovou považovali v Rusku za jev zcela nový, neboť ani sovětská společnost nebyla zdaleka společností rovnostářskou. Zdroje byly uvnitř této společnosti rozdělovány nerovně, podle klíče, který spočíval primárně ve vztahu jedince k řídicímu centru – ke komunistické straně, která byla reprezentována politickými a ekonomickými řídicími centry různých úrovní. Členství ve straně a plnění jejích úkolů bylo proto poměrně spolehlivou strategií, jak dosáhnout dobře placeného místa a odpovídajícího sociálního statusu.

Ve způsobu odměňování přirozeně také hrálo roli vzdělání, kvalifikace a druh vykonávané práce, ale v menší míře, než je tomu dnes. Od určité úrovně byl pro dosažení vyššího postavení nezbytný také pozitivní vztah k vládoucí ideologii, reprezentované komunistickou stranou. Výše mezd se často odvíjela od upřednostňování některých odvětví před jinými, typicky výroba před službami, těžký průmysl před spotřebním, technické vzdělávání před společenskovedním apod. Konkrétní odvětví práce proto určovalo výši mzdy spolehlivěji než ostatní faktory a mezi lidmi pracujícími v různých odvětvích tak panovaly poměrně velké rozdíly co do výše mzdy a také co do přístupu ke vzácnějším statkům a službám. Ztělesněním této disparity byly prodejny se západním zbožím, moderní rekreační střediska nebo

⁴⁷ World Bank: *World Development Indicators and Global Development Finance*, online.

podniková zdravotní zařízení různé úrovně, která byla přístupná jen určitému okruhu lidí, například zaměstnancům konkrétního podniku.

Tento dvojitý standard nebyl ve všech obdobích uplatňován ve stejné míře. Nerovnost za dobu existence Sovětského svazu naopak značně kolísala. Idea leninské rovnosti byla zavržena už ve třicátých letech a přispělo k tomu mimo jiné údernické hnutí, vyzdvihující osobní nasazení jedince a používající vysoké pracovní odměny jako motivaci pro vyšší výkony. V pozdějších letech se rozptýl mezi nejvyššími a nejnižšími platy několikrát snížil a opět vyrostl (např. v 60. letech).

Vybrané skupiny pracovníků se přitom vyznačovaly dlouhodobě vysokým životním standardem ve srovnání s průměrem. Patřili k nim pracovníci technických a preferovaných průmyslových odvětví a státní a stranická byrokracie, kterou už v roce 1937 Nikolaj Berďajev nazval novou třídou⁴⁸, svou mocí a bohatstvím se vymykající komunistické představě rovnosti. Stejně označení později použil i Milovan Đilas. Jeho zamítnutí teorie dvou, respektive tří tříd a pojetí socialistické společnosti jako společnosti třídně rozvrstvené našlo odezvu mimo jiné u sovětských sociologů, např. u T. J. Zaslavské nebo O. I. Škaratana. Ti zkoumali stratifikaci sovětské společnosti z hlediska příjmů, vzdělání, odvětví a druhu práce a mocenské pozice ve společnosti a dospěli k osmi- až desetistupňovému modelu, který nebyl nepodobný stratifikačním modelům sestaveným sociology v ostatních socialistických zemích,⁴⁹ nebo používaným pro společnost západních demokracií.⁵⁰

Existovala v pozdně sovětské společnosti střední třída, nebo se začala vytvářet až v období transformace? Tato práce se bude držet pohledu N. J. Tichonovy, tedy že v Sovětském svazu na konci osmdesátých let existovala střední třída tvořená vedoucími pracovníky malých podniků a středním managementem velkých, inteligencí, odborníky z různých odvětví a také lidmi vykonávajícími nemanuální práci ve státních

⁴⁸ Nikolaj A. Berďajev, *Istoki i smysl ruského komunizmu* (Moskva : Nauka, 1990), cit. podle Škaratan, „Socialno-ekonomičeskoje neravenstvo (...), 71.

⁴⁹ př. Pavel Machonin, *Československá společnost: sociologická analýza sociální stratifikace* (Bratislava : EPOCHA, 1969).

⁵⁰ např. John H. Goldthorpe a David Lockwood, *The Affluent Worker in the Class Structure* (Cambridge : Cambridge University Press, 1969).

strukturách.⁵¹ Tyto skupiny po rozpadu Sovětského svazu utrpěly strmý pokles životní úrovně a jejich místo ve středu společenské hierarchie se částečně uvolnilo pro střední vrstvy, které se teprve postupně utvářely v důsledku formování soukromého sektoru a s ním nových možností zaměstnání, sebeuplatnění a nabytí majetku. Sdílená středostavovská kultura, vzorce chování, spotřeby a trávení volného času ovšem pocházejí už z doby pozdního Sovětského svazu, kdy ke standardu mladé rodiny patřil sídlištní byt, osobní auto a zemědělský pozemek za městem.⁵²

Druhý strmý pokles životní úrovně nastal v důsledku bankrotu státních financí v roce 1998. Střední vrstvy, tedy vrstvy charakteristické pracovitostí a spořením majetku vydělaného vlastní prací, krize silně zasáhla, neboť jejich úspory byly znehodnoceny a životní úroveň poklesla takřka plošně.⁵³ Alexander Surinov tento jev ilustruje na změně spotřebního chování lidí – lidé středních vrstev si museli zvyknout odříkat si zboží nad hranicí nezbytnosti a nahradit je základním a nejlevnějším zbožím. Chudší vrstvy populace už neměly kam sestupovat a musely spotřebu omezit.⁵⁴

N. J. Tichonova odhaduje, že přibližně polovina lidí nacházejících se v roce 1998 na spodní periferii střední třídy sama sebe považovala za zchudlou bývalou střední třídu. Pokles jejich životní úrovně byla trvalým důsledkem transformačních procesů devadesátých let, tedy týchž procesů, které naopak mnoha lidem umožnily rychlý sociální vzestup a způsobily, že minimálně čtvrtina příslušníků „středu“ se ke své společenské pozici dostala za pouhých několik let uplynulých od přechodu k tržnímu systému.⁵⁵

Jednalo se v první řadě o podnikatele, soukromé zemědělce a obecně drobné soukromníky, kteří jsou tradičně označováni jako stará střední třída. V západní společnosti se tato vrstva vyvíjela po staletí a tvořila základ buržoazie. V ruských

⁵¹ Natalia J. Tichonova, „Klasy v sovremennoj Rossiji: Mif ili realnost'“, in *Rossia reformirujuščajasa. Ježegodnik*, ed. Michail K. Gorškov et al. (Moskva : Institut sociologii RAN, 2008), 63.

⁵² Anna Paretskaya, *Middle Class Without Capitalism? Socialist Deology and Post-Collectivist Discourse in Late Soviet Union*, 2007 Young Researchers Conference, Havighurst Center for Russian and Post-Soviet Studies, Miami University OH (25.-27. října 2007). A. G. Levinson, „O kategorii 'Srednij klass'“, *Spero* No. 10 (jaro-léto 2009), 115.

⁵³ Avraamova, „The Formation of a Middle Class in Russia“, 58; . Tichonova, „Rossijskij srednij klass: Osobennosti mirovozrenia i faktory socialnoj mobilnosti“, 20.

⁵⁴ Alexander Surinov, „Problems of Measuring Social Inequality and Poverty in Russia“, *Sociological Research*, vol. 45 (no. 1, 1,2/2006), 11.

⁵⁵ Tichonova, „Faktory socijalnoj stratifikacii (...)“, 16.

poměrech působí označení stará střední třída poněkud anachronicky - tato vrstva je zde naopak velmi mladá, protože jakákoliv kontinuita s předrevoluční buržoazií je stěží myslitelná. Je velmi těžké tuto skupinu popsat nějakými sdílenými znaky, protože je extrémně rozmanitá co do složení a také co do úspěchu své práce, zisku a z něj odvozené individuální životní úrovně.

Soukromé podnikání se v devadesátých letech etablovalo velmi rychle a lidem s příslušnými schopnostmi a užitečnými konexemi poskytovalo nedozírné možnosti. Praktické ekonomické vzdělání bylo vzácností, málokdo měl zkušenosti s řízením podniku v tržních podmínkách, jednotlivá odvětví soukromého podnikání teprve vznikala, a proto bylo relativně snadné uchvátit podíl na trhu a při investici do rozvíjejícího se odvětví snadno dosáhnout rychlého růstu. Mnoho příležitostí pro rychlý rozvoj soukromých firem poskytovala situace slabého a zchudlého státu, který nebyl schopen garantovat obyvatelům služby, na které byli zvyklí, a tuto roli mohly v mnoha oblastech převzít právě soukromé firmy. Rychle se rozvíjela například soukromá doprava, distribuce nedostatkového zboží, nejrůznější služby poskytované ostatním soukromým podnikům nebo pro svou dobu velmi typický dovoz a prodej spotřebního zboží z ciziny. Růst počtu soukromých subjektů byl tedy způsoben ne rychlým rozvojem ekonomiky, ale vysokou poptávkou po nedostatkovém zboží a službách, selháváním státu nebo jeho opouštěním vybraných hospodářských odvětví a v neposlední řadě vysokou nezaměstnaností, jež mnoho lidí přivedla k soukromému podnikání jako k jedinému schůdnému způsobu obživy. Další příležitost k soukromému podnikání poskytovala privatizace, z níž se zrodila pomyslná skupina tzv. rudých ředitelů, tedy manažerů jmenovaných ještě za sovětských dob, jimž se podařilo získat většinové vlastnictví či místo ve správních orgánech „svých“, nyní privatizovaných podniků.

Zbylou část „středu“ pak tvoří tzv. nová střední třída, tedy vzdělaní lidé s kvalifikací a schopnostmi vhodnými pro uplatnění ve státním nebo soukromém sektoru. Řadí se mezi ně tzv. kreativní inteligence, byrokracie, manažeři, příslušníci svobodných povolání, odborníci v různých odvětvích. Většinu z nich lze zahrnout pod proměnlivý termín „bílé límečky“, označující zaměstnance v administrativě nebo řízení. Podle Zinaidy T. Golenkovy a Jeleny G. Igitchanjan jsou to „(...) zejména zaměstnanci v soukromém sektoru, jejichž náplň práce se nejčastěji týká obchodu, průmyslu, sdělovacích prostředků, v menší míře pak i dopravy či stavebnictví. Vysoce si cení

prestiž a perspektivnost své práce, mají možnost služebního postupu a od své práce očekávají, že je dokáže materiálně zabezpečit. Ve zkratce, je to vrstva „nových středních“ s vysokou schopností přizpůsobit se tržním principům a také novým sociálním rolím ruské inteligence.”⁵⁶

Ruská postsovětská střední třída se tedy zrodila na základech pozdně-sovětské, od níž přijala životní styl, současně se však přinejmenším její městská část z profesního hlediska stále více podobá nové střední třídě západního vzoru.

⁵⁶ Zinaida T. Golenkova a Jelena G. Igitchanjan, „Socijalnyje parametry formirovanija sredněgo klassa“, in *Rossija reformirujuščajasa. Ježegodnik*, ed. Michail K. Gorškov et al. (Moskva : Institut sociologii RAN, 2008), 96.

Použitá data a způsob jejich zpracování

Data, která mám k dispozici, pocházejí z výzkumu *Russian Longitudinal Monitoring Survey – Higher School of Economics* (dále jen RLMS). Jedná se o sběr velkého objemu dat vypovídajících o jedincích a domácnostech (zpravidla rodinách), který v Rusku běží od roku 1992 pod vedením sociologů z University of North Carolina at Chapel Hill, moskevského Sociologického ústavu Ruské akademie věd a Vyšší školy ekonomiky. Účelem výzkumu je monitorovat efekt ekonomických reforem na zdraví a materiální blahobyt obyvatel celého Ruska, proto jsou respondenti vybíráni tak, aby jejich skladba odrážela ruskou populaci z hlediska věku, pohlaví, typu bydliště a skladby domácnosti. Každý respondent má své identifikační číslo, které badateli umožňuje přiřadit k sobě data z různých kol průzkumu, vypovídající o téže osobě nebo domácnosti, a také přiřadit k sobě jedince a jeho domácnost. Moje práce vychází z dat o jedincích a jejich socio-ekonomických charakteristikách, sesbíraných každoročně ve sledovaném období mezi roky 1998 a 2008 s výjimkou roku 1999, kdy se průzkum nekonal. Kapitola pojednávající o pěstování zemědělských plodin pak zohledňuje i údaje o domácnostech.

Data RLMS vypovídají o celé ruské populaci, potřebovala jsem z nich proto v každém kole vydělit ty respondenty, kteří spadají do střední třídy a dál pracovat především s tímto výběrem. Dále jsem sledovala, jak se liší hodnoty jednotlivých proměnných pro respondenty spadající do střední třídy a pro všechny ostatní, porovnávala mezi sebou hodnoty pro jednotlivé roky a identifikovala tak proběhlé změny a dlouhodobé tendence. Kritéria pro stanovení hranic střední třídy jsem převzala od Natalie J. Tichonovy a Světlany V. Marejevy,⁵⁷ jež kladou důraz na objektivní znaky, ale zahrnují také tři proměnné zachycující subjektivní vnímání sociálního postavení jedince.

Přes mnoho sdílených rysů a vzorců chování není střední třída homogenní skupinou, která by se svými pevnými hranicemi jasně rýsovala mezi příslušníky nižších a vyšších vrstev. Naopak, jedná se o skupinu jen těžko uchopitelnou a její hranice jsou stanoveny arbitrárně, a proto N. J. Tichonova a S. V. Marejeva zvolily velmi „měkká“

⁵⁷ Natalia J. Tichonova a Světlana T. Marejeva, *Srednij klass: Teoria i realnost'* (Moskva : Alfa-M, 2009).

kritéria se širokým rozpětím a jejich zájem se soustředil na skupinu nacházející se v průniku těchto kritérií, níže popsaných detailně. Tuto skupinu, vyhovující současně všem kritériím, lze označit za jádro střední třídy, vybrané z reprezentativního vzorku populace. Okolo tohoto jádra leží vrstvy periferie, neboli těch, kdo splňují některá, ale ne všechna kritéria – například vysokoškolsky vzdělaní lidé v současnosti ovšem vykonávající manuální profesi, nebo lidé, kteří svůj status subjektivně vnímají jako velmi nízký, přestože ostatní, objektivní kritéria by je řadila výš. Tyto vrstvy periferie, různě vzdálené od jádra a tvořící pozvolný přechod k nižším vrstvám společnosti, leží mimo můj badatelský zájem.

Mým úkolem nebylo stanovit přesné hranice střední třídy a počet jejich příslušníků v každém roce, ale identifikovat jen zmíněné její jádro. Touto skupinou jsem se zabývala primárně z hlediska jejich příjmu, vzdělání a profese, neuvažovala jsem tedy majetek ani spotřební chování, k nimž by v opačném případě bylo třeba vzít v úvahu také údaje o domácnostech, v nichž jednotliví jedinci žijí a v jejichž rámci dochází k přerozdělování prostředků. Vzhledem k aplikovaným kritériím se jedná jen o dospělé zaměstnané lidi se stálým příjmem. U takto definovaného jádra lze nejlépe identifikovat charakteristické znaky střední třídy a tendence ve sledovaných ukazatelích, které se v různé míře týkají i bližší či vzdálenější periferie střední třídy.

Zmíněná kritéria pro výběr jádra střední třídy z dat vypovídajících o celé populaci jsou následující:

1. **Profese.** Jak bylo zmíněno v předešlých kapitolách, sociologové používají několik mezinárodních kategorizací profesí, které však nejsou pro popis ruské společnosti zcela vyhovující. Například často používané kategorie vytvořené americkým marxistickým sociologem Erikem Olinem Wrightem jsou stanovené na základě typu pracovní smlouvy, a tudíž vycházejí ze zcela jiných tradic v pracovní-právních vztazích, než jaké existují v Rusku. Ani kategorizace sestavené podle názvů jednotlivých profesí nejsou zárukou stoprocentní shody náplně jednotlivých profesí v Rusku a v jiných zemích, přesto se zde dají použít a většina ruských sociologů s nimi pracuje. Pravděpodobně nejrozšířenější z těchto kategorizací, *International Standard Classification of Occupations* (dále ISCO 88), sestavená v roce 1988 a postupně doplňovaná o nově vznikající profese je využita také v RLMS. ISCO 88 rozděluje profese do devíti základních skupin od vedoucích pracovníků a vysoko postavených

správních činitelů přes odborné profese k manuálním až nekvalifikovaným manuálním. Do každé skupiny náleží řada podkategorií s konkrétními názvy povolání. Aby nedošlo k přílišnému zúžení výběru, je pro příslušníky střední třídy v této práci stanoveno jediné profesní kritérium a tím je nemanuální charakter práce. Vyjádřeno v kategoriích ISCO 88, jsou to povolání s číslem nižším než 6000 s výjimkou vojáků, kteří jsou z výběru vyňati.

2. **Lidský kapitál.** Pro zjednodušení je tzv. lidský kapitál (*human capital*) zredukován na dosažené formální vzdělání, a to minimálně na úrovni ukončeného středního odborného vzdělání.⁵⁸

3. **Subjektivní vnímání vlastního statusu.** Kritérium sebeidentifikace se sociální třídou, které se často používá pro odhad „subjektivní střední třídy“, je velmi ošemetné, protože různí autoři mu připisují různou důležitost a samotná diskuse o tom, zda a jak ho používat, by stačila na samostatnou práci. V některých výzkumech⁵⁹ přímo nalezneme otázku, zda se respondent považuje za příslušníka střední třídy, pod tímto označením však může respondent chápat něco jiného než badatel, zvláště v zemi, kde se společenské rozvrstvení začalo spontánně formovat před poměrně nedávnou dobou. Podle mého názoru je vhodnější způsob použitý N. J. Tichonovou a S. V. Marejevou a také autory RLMS – respondent označuje vlastní relativní pozici na škálách od jedné do devíti, a to s ohledem na vlastní majetkové poměry, moc a respekt, který podle svého názoru vzbuzuje u ostatních lidí. Každý z těchto tří žebříčků pak funguje jako samostatné síto, propouštějící v případě této práce ty respondenty, kteří sami sebe umístili ne hůře než na čtvrtou příčku.

Subjektivní otázky nezjišťují názorové postoje, politickou orientaci nebo informace týkající se životního stylu. Nesnaží se tedy identifikovat střední třídu podle jejího funkčního předobrazu převzatého z evropské nebo americké sociologické literatury, ale skutečně jen podle stratifikačních kritérií vypovídajících o samotném jedinci, jeho potenciálu pro uplatnění na pracovním trhu a ocenění, jakého se mu dostává.

⁵⁸ Jedná se přibližně o ekvivalent české vyšší odborné školy.

⁵⁹ Př. Maleva, „Srednije klassy v Rossiji“; Zaslavskaja, „Subjektivnyj srednij klass“.

4. **Monetární příjem.** Kritériem je průměrný měsíční příjem na osobu, který by měl být roven alespoň mediánu příjmů populace stanovenému pro danou kategorii bydliště (v RLMS se používají čtyři kategorie bydliště – hlavní město subjektu federace, město, městys a vesnice, z nichž jsem ještě vydělila samostatnou kategorii jen pro Moskvu a Petrohrad). Horní příjmová hranice není stanovena, protože příslušníci elit s extrémně vysokými příjmy se do průzkumů, jako je RLMS, dostanou zřídka. Abych eliminovala extrémní hodnoty, které by mohly další výpočty ovlivnit, odstranila jsem 1 % nejnižších a nejvyšších příjmových hodnot.

Do celkového příjmu byly zahrnuty následující položky (vždy za jeden měsíc): vyplacená mzda, příslušný podíl mzdy dlužené podnikem respondentovi, nepeněžní odměny ze zaměstnání, legální či nelegální přivýdělek, zisk z podnikání, příspěvek v nezaměstnanosti, důchod a v pozdějších kolech také peněžní kompenzace zrušených slev pro určité skupiny obyvatel (*Igoty*). Jestliže se celkový příjem jedince nacházel těsně pod dolní hranicí určenou mediánem pro daný typ bydliště, zohlednila jsem domácí pěstování potravin, pakliže respondent uvedl, že „trochu“ nebo „velmi ulehčuje“ domácímu rozpočtu, nebo v případech, kdy se respondent zabýval prodejem vlastních zemědělských produktů.

Aby bylo možné srovnávat výši příjmů v čase, je třeba vzít v úvahu inflaci a konkrétní finanční částky přepočítat na rubl vztažený k jednomu roku. V této práci jsou proto všechny finanční částky uvedeny v rublech roku 2000. Inflace je uvažována v hodnotě meziročního průměru a vztahuje se na celou zemi. Jako koeficient jsem použila základní index spotřebních cen.⁶⁰ Od roku 2000 je míra inflace poměrně stabilní, do té doby nicméně značně kolísala, zejména v letech 1998 a 1999 v důsledku finanční krize, a proto by bylo nezbytné pro tento a následující rok počítat ne s průměrnou meziroční inflací, ale s inflací stanovenou pro každý měsíc. Vzhledem k tomu, že data z roku 1999 nejsou k dispozici, rozhodla jsem se srovnávat příjem respondentů až od roku 2000, kdy se země dostala do stavu makroekonomické stability.

⁶⁰ Trading economics, online.

5. **Soukromé podnikání.** Soukromí podnikatelé tvoří v rámci vybraných dat speciální skupinu, která spadá do střední třídy automaticky, bez ohledu na ostatní zmíněné kategorie. Jediným hlediskem, omezujícím počet podnikatelů braných v potaz, je kritérium pozitivního zisku v době uskutečnění průzkumu, a to jen pro účely výpočtů příjmů a mezd. Tento specifický přístup je založen na myšlence, že podnikání vyžaduje specifické vlastnosti a přístup k práci, které nemusí být nabyty formálním vzděláním, přesto se jedná o bytostně středostavovské kvality. Slovy ruského sociologa Vladimira F. Anurina: *„Existuje nějaký důvod pro to, abychom do střední třídy zařadili i modré límečky (např. automechaniky)? V případě, že je daný automechanik z ekonomického hlediska nezávislý, například založil vlastní soukromou opravnu, pak ano, protože v takovém případě se kromě opravy aut musí zabývat i otázkami vedení firmy, musí znát základy účetnictví a managementu, vyznat se v daňových zákonech a podobně. Ovšem odpověď je ne, jestliže automechanik pracuje například pro bývalého spolužáka, který dnes vlastní autodílnu, jeho práce se tudíž omezuje na opravu auta, které mu bylo právě přiděleno, a za svou práci dostává mzdu.“*⁶¹

Podle těchto pěti kritérií jsem oddělila z panelu dat jádro střední třídy. Při zpracování dat jsem zvolila postup v několika ohledech méně přesný než ten, který doporučují N. J. Tichonova a S. V. Marejeva:

1. Aby se vyloučilo, že výběr pomine jedince s dočasně nižším příjmem, používá se hledisko alternativní k nominálnímu příjmu, založené na vlastnictví konkrétního spotřebního zboží, vypovídající o určitém spotřebním standardu.⁶² (Další možné kritérium, vlastnictví nemovitostí, nemá v Rusku pro zkoumání stratifikace velký význam, proto s ním většina ruských sociologů nepočítá.) Toto kritérium jsem do výběru nezahrnula a tím jsem mohla opominout respondenty, kteří momentálně nemají žádný příjem, ale životní úroveň se řadí ke střední třídě. Mým úkolem však nebylo vydělit střední třídu jako množinu domácností, ale jen její jádro jako pevně ohraničenou skupinu jedinců s peněžním příjmem, tedy ne například děti nebo osoby s vysokou životní úrovní navzdory absenci stálého příjmu. Proto není třeba přikládat tomuto zjednodušení velkou váhu.

⁶¹ Vladimir F. Anurin, „Contours of the Middle Class in the Provinces of Russia“, *Sociological Research*, vol. 47 (no. 1, 1,2/2008), 41.

⁶² Tichonova a Marejeva, „Srednij klass: Teoria i realnost“, 162.

2. Otázky zahrnuté autory RLMS do výzkumu se mezi jednotlivými lety v detailech obměňují, proto nemohly být do celkového příjmu ve všech letech zahrnuty všechny výše vyjmenované položky, avšak změny byly jen drobné a týkaly se jen jednotlivců. (V pozdějších kolech průzkumu byly například odstraněny otázky týkající se pozdě vyplácené mzdy a nepeněžní mzdy v druhém zaměstnání jedince, namísto toho byli respondenti tázáni, zda v tomto zaměstnání čerpají různé zaměstnanecké výhody. Zohlednila jsem proto tyto nové otázky.)

3. Do vyděleného vzorku respondentů jsem zahrнула i ty, kteří některou z otázek týkající se konkrétních finančních částek (výše mzdy nebo ostatních složek celkového příjmu) odmítli odpovědět nebo odpověď neznali. Důvodem je velký počet takových odpovědí. Za každou z nich byla započítána částka jeden rubl, a jestliže celkový příjem přesto přesáhl dolní stanovenou hranici, zůstal daný respondent ve výběru.

4. Do celkového příjmu nebyly zahrnuty zisky z prodeje valut nebo cenných papírů, avšak tento zdroj příjmů byl mezi respondenty velmi řídce zastoupen a téměř všichni, jichž se týkal, se do výběru dostali na základě ostatních kritérií. Otázky průzkumu navíc nespecifikují, jak bylo se ziskem z investic dále naloženo, zda byl určen k dalším investicím, nebo zda o něm lze uvažovat jako o standardní pravidelné složce příjmu.

	Počet respondentů starších čtrnácti let, kteří mají práci	Počet příslušníků střední třídy mezi nimi	
1998	3754	475	12,65%
1999			
2000	3585	546	15,23%
2001	3758	598	15,91%
2002	3769	663	17,59%
2003	3773	640	16,96%
2004	3740	642	17,17%
2005	3534	639	18,11%
2006	4754	876	18,43%
2007	3964	851	21,47%
2008	4562	979	21,46%

Tab. I- počet respondentů RLMS spadajících do střední třídy. Údaje pro rok 1999 nejsou k dispozici.

Tabulka ukazuje početní vývoj střední třídy ve sledovaném desetiletí. Procentuální podíl respondentů průzkumu RLMS, spadající podle stanovených kritérií do této skupiny, ve sledovaném období vzrostl přibližně o třetinu, z toho nejrychleji v prvních čtyřech letech. Lze tedy předpokládat, že i reálná střední třída v rámci ruské populace mohutněla srovnatelným tempem. Následující kapitoly se na tuto skupinu, respektive na její reprezentativní výběr, zachycený vybranými daty z průzkumu RLMS, soustředí podrobněji a popisují její vnitřní proměny.

Střední třída z hlediska povolání

S transformací ruské společnosti se transformovaly také faktory ovlivňující sociální status jedince a nejdůležitějšími statusotvornými kritérii se stálo vzdělání a povolání. Společnost se tak přiblížila meritokratickému ideálu, v němž je postavení člověka ve společnosti výsledkem jeho vlastních zásluh bez ohledu například na postavení jeho rodičů nebo na kulturu a sociální zázemí, z něhož pochází.

Meritokratická společnost, jakkoliv je tento model ideálním typem a realita se mu vždy přibližuje jen do jisté míry, je přirozeným předpokladem pro vznik moderní střední třídy, neboť právě ta se vyznačuje vysokým lidským kapitálem, představujícím hlavní kvalitu pro pracovní uplatnění. Její příslušníci zaujímají profese, v nichž je nezbytná vysoká (přinejmenším z časového hlediska) investice do vzdělání, adaptabilita k technologickým nebo společenským změnám a pracovní nasazení, které jsou také zdrojem prestiže s těmito profesemi spojované.⁶³

Změna od socialistické společnosti ke společnosti meritokratické, v níž jsou zmíněné středostavovské kvality náležitě oceněny, je však velmi pozvolným procesem. Přestože Rusko je už více než dvacet let pluralitním státem se silným soukromým sektorem, nalezneme v profesní skladbě jeho obyvatelstva stále mnoho oblastí, které se s meritokratickým ideálem neshodují. Charakteristickou vlastností ruského pracovního trhu je například ostré dělení na státní a soukromý sektor. Někteří sociologové dokonce hovoří o dvou paralelních sférách: *„Používání sociálně-profesního kritéria jako určujícího je v Rusku ztížené souběžnou existencí dvou poměrně oddělených sfér ekonomiky, soukromého a státního, v nichž mají zaměstnanci s podobnými pracovními pozicemi a schopnostmi zcela odlišné příjmy, životní styly a jinak vnímají svou sociální pozici.“*⁶⁴ Ekonomové Světové banky v této souvislosti hovoří o segmentovaném pracovním trhu, v němž dochází jen k minimální konkurenci napříč hranicemi mezi jednotlivými segmenty.⁶⁵ Kromě hranice mezi státním a soukromým sektorem se jedná například o hranice geografické povahy, neboť vzhledem ke geografické rozlehlosti neexistuje jeden celoruský trh práce, nebo hranice mezi

⁶³ Tichonova a Gorškov, „Srednij Klass v sovremennoj Rossiji“, 25.

⁶⁴ Avraamova, „The Formation of a Middle Class in Russia“, 62.

⁶⁵ Mitra a Yemtsov, „Increasing Inequality in Transition Economies: Is There More to Come?“, 13.

jednotlivými profesními skupinami. N. J. Tichonova dochází k závěru, že jednotlivé segmenty pracovního trhu mají v současnosti tendenci se uzavírat a klást překážky žadatelům o práci přicházejícím zvenčí. Tyto překážky mají podobu účelně přísných požadavků na kvalifikaci, kulturních nebo lingvistických kódů, podle nichž se rozlišují „naši“ a „cizí“. Jako překážku tohoto druhu označuje například nutnost registrace stálého bydliště ve velkých městech, kde je větší koncentrace žádaných pracovních příležitostí v nemateriální sféře, nebo vysoké ceny bydlení ve velkých městech, omezující přistěhovalectví z chudšího venkova.⁶⁶

Jak ukazují dřívější sociologické studie, důsledkem takové uzavřenosti je v ruském případě nízká mobilita zaměstnanců mezi sektory státní správy, výroby a služeb. Lidé, kteří opustí zaměstnání, si zpravidla další práci nacházejí v té samé sféře. Vysokou uzavřeností se vyznačuje také soukromé podnikání: *„Míra jeho uzavřenosti roste souběžně s tím, jak se v ruské ekonomice mění pravidla hry a díky fúzím a akvizicím se do čela derou velké společnosti, usilující o monopolní postavení na trhu. V žádném z odvětví není tento proces tak zřetelný jako v obchodě, kde jsou malé firmy a obchody nuceny ustoupit místo velkým sítím korporací, které je převyšují nejen vyspělejší infrastrukturou, ale i schopností domluvit se s úřady.“*⁶⁷

Lze tvrzení o oddělených segmentech pracovního trhu podložit údaji o střední třídě z průzkumu RLMS? Pro zkoumání míry otevřenosti jednotlivých odvětví bohužel RLMS neposkytuje vhodná data, ale lze porovnat státní a soukromý sektor a nalézt mezi nimi řadu rozdílů. Zcela jednoznačně lze například říci, že zaměstnání ve státním sektoru je stabilnější a panuje v něm daleko menší fluktuace zaměstnanců. V roce 2008 více než polovina zaměstnanců státního sektoru pracovala ve svém zaměstnání deset let a déle, 12 % dokonce uvedlo, že do svého současného zaměstnání nastoupili ještě na umístěnku. U soukromých firem přes deset let pracovalo jen 29 % zaměstnanců; zato plných 15 % bylo přijato v době uplynulé od začátku kalendářního roku do uskutečnění průzkumu, tedy během pouhých několika posledních měsíců.

Zaměstnanci obou sektorů jsou se svou prací srovnatelně spokojeni - tři čtvrtiny z nich na tuto otázku odpovídají kladně. Práce v soukromém sektoru je mírně časově náročnější – průměrný zaměstnanec tráví každý týden v práci o dvě hodiny déle než

⁶⁶ Tichonova a Gorškov, „Srednij Klass v sovremennoj Rossiji“, 152-3.

⁶⁷ Ibid., 153.

průměrný zaměstnanec ve státní instituci. V soukromých firmách bývá o něco častější provoz vyžadující od zaměstnanců více než čtyřicet hodin práce týdně.

Střední třída se obecně z profesního hlediska vyznačuje vysokým stupněm autonomie – lidé mohou často sami rozhodovat o své pracovní době, rozvržení práce, o způsobu řešení dílčích problémů a v jejich práci je kromě vyložené pracovních úkonů velmi podstatná také sociální složka, tedy vztahy s kolegy a nadřízenými.⁶⁸ Práce je pro ně důležitá nejen jako prostředek zajištění rodiny, ale i jako způsob seberealizace a dosažení společenského uznání.⁶⁹ Mají zpravidla větší rozhodovací pozici než řadoví zaměstnanci, často z titulu spoluvlastníků podniku nebo řídicích pracovníků. Podle výsledků průzkumu RLMS má 19 % příslušníků střední třídy deset a více podřízených (ze zbylých respondentů jen to jen 7 %). Míra autonomie je největší v soukromém sektoru střední třídy – 52 % respondentů spadajících do této kategorie má nějaké podřízené, 33 % deset a více. Ve státních institucích je to 38 %, respektive 17 %.

Velké rozdíly mezi oběma sektory nalezneme ve mzdovém ohodnocení – mzda v soukromém sektoru se pohybuje okolo 1,5-násobku mzdy státních zaměstnanců (o tom pojednává podrobněji následující kapitola). K dobře placenému místu v soukromé firmě je ovšem těžší se dostat a cesta vede přes osobní konexe spíše než přes inzeráty nebo pracovní úřad. Jak ukazují data RLMS z roku 2008, 48 % zaměstnanců soukromých firem (a oproti tomu jen 28 % státních zaměstnanců) našlo své současné zaměstnání s pomocí přátel, a tedy způsobem ještě daleko méně transparentním a otevřeným všem kandidátům než výběr omezený na kandidáty z určitého kulturního a jazykového zázemí, o němž píše N. J. Tichonova jako o způsobu uzavírání jednotlivých segmentů pracovního trhu.

Zdá se tedy, že cesta k dobře placené práci v soukromé firmě je otevřena těm, kdo hledají aktivně a využívají především osobní kontakty. Skrz osobní kontakty je práce nejen poptávána žadateli, ale i nabízena samotnými firmami, které jsou na rozdíl od státních subjektů daleko schopnější v aktivním vyhledávání pracovní síly s žádoucí kvalifikací. Jak dokazuje Simon Clarke, britský ekonom zkoumající ruský pracovní trh, soukromé firmy často přetahují nejschopnější zaměstnance od svých konkurentů, tedy

⁶⁸ Ibid., 30 – 31.

⁶⁹ Ibid., 211.

přímo z jejich zaměstnání, na rozdíl od hledání ideálních kandidátů mezi nezaměstnanými nebo čerstvými absolventy škol. Takové chování na pracovním trhu charakterizuje zejména nově založené společnosti, naopak starší, státní nebo privatizované společnosti takto ztrácejí nejžádanější zaměstnance s vysokou kvalifikací a zkušenostmi.⁷⁰

Státní a soukromý sektor tedy fungují jako dvě oddělené sféry, odlišující se v řadě základních charakteristik. Následující kapitola se podrobněji zaměří na to, jak se oba sektory za deset let proměnily z hlediska profesí a jejich finančního ohodnocení.

⁷⁰ Clarke, „New Forms of Employment“, 31-32.

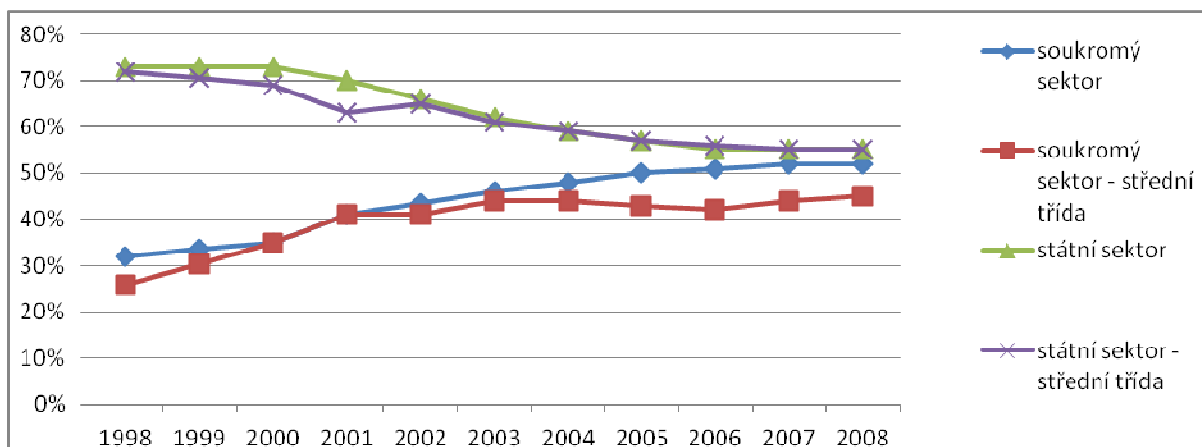
Povolání a mzdy ve státním a v soukromém sektoru

Z předchozí kapitoly vyplývá, že státní a soukromé subjekty na pracovním trhu uplatňují odlišné strategie. Ty částečně souvisejí s dlouhodobou tendencí růstu soukromého sektoru a naopak ztenčováním státního, které je patrné mimo jiné na počtu lidí, kteří jsou v nich zaměstnaní.

Zatímco na začátku sledovaného období 73 % zaměstnanců zaměstnával stát a jen 32 % soukromé firmy, za deset let se hranice posunula přibližně do poloviny, jak ukazuje graf I. (Součet procent není roven stu, protože je možné, že vlastníky některých podniků byly soukromé a státní subjekty zároveň, a protože zvláště se počítaly zahraniční soukromé firmy, které nejsou v grafu znázorněny. U zahraniční firmy bylo po celou sledovanou dobu zaměstnáno přibližně 3 % - 5 % pracujících bez ohledu na třídní příslušnost.) Jak je z grafu dobře patrné, růst zaměstnanosti v soukromém sektoru na úkor sektoru státního byl rychlejší v období do roku 2002 než po něm, tedy v období pokrizového zotavení. Pro střední třídu to platilo zejména.

S. Clarke v této souvislosti varuje před optimismem ohledně počtu nových pracovních míst vytvářených soukromými společnostmi. Čísla zaměstnaných sice rostou, ale v mnoha případech se podle něj nejedná o nová pracovní místa, ale o nahrazení dlouhodobě ubývajících míst ve státním sektoru nebo o zmíněné přetahování nejschopnějších zaměstnanců ze státní sféry do soukromé.⁷¹ Symetrie přibližujících se dvojic křivek v grafu I toto zjištění potvrzuje – podle údajů z šetření RLMS zaměstnanost v soukromém sektoru skutečně rostla tak rychle, jak se ztenčoval sektor státní. V druhé části sledovaného období se tempo ztenčování státního sektoru zpomalilo a ustálilo přibližně na stejné hodnotě pro všechny respondenty. Tomu odpovídal i pomalejší růst počtu pracovních míst v soukromém sektoru, kde u střední třídy došlo v letech 2004 – 2006 dokonce k mírnému meziročnímu poklesu.

⁷¹ Ibid., 31.



Graf I - dynamika zaměstnanosti ve státním a soukromém sektoru. Pro rok 1999 je kvůli absenci dat uvedena očekávaná hodnota. Zdroj dat: RLMS.

Je překvapující, jak málo se střední třída odlišuje od zbytku populace z hlediska zaměstnanosti ve státním nebo soukromém sektoru, uvážíme-li, že bývá v ruské sociologické literatuře vnímána jako páteř soukromého sektoru.⁷² Vysvětlení spočívá v tom, že velkou část státního sektoru tvoří školství a zdravotnictví, tedy oblasti, v nichž má stát téměř monopol a v nichž nacházejí zaměstnání téměř výlučně lidé vysoce vzdělání, tedy zpravidla příslušníci střední třídy. Právě v těchto dvou odvětvích nachází střední třída ve státním sektoru uplatnění nejčastěji; následují orgány bezpečnosti a správy, poté kulturní a vědecké instituce a teprve po nich odvětví, v nichž má významný podíl kromě státní také soukromá složka, například doprava nebo finančnictví. Tím je objasněno vysoké zastoupení střední třídy mezi státními zaměstnanci.

Tabulka procentuálních četností (č. II) nabízí srovnání nejčastějších profesí ve státním sektoru, vykonávaných jako hlavní zaměstnání příslušníky střední třídy pro rok 1998 a 2008.

V tabulce jasně dominují pedagogická a medicínská povolání. Většina z nich je zastoupena v obou dvou ročnících a došlo jen k jejich přesunu na jinou příčku. Lze se domnívat, že za těmito změnami stojí dva hlavní faktory. Prvním z nich je zmíněná změna vlastnictví průmyslových podniků ze státního na soukromé, o kterém vypovídá snížení počtu povolání spojených s průmyslovou výrobou (např. *vývojář, technik*).

⁷² např. Maleva, „Srednije klassy v Rossiji. Ekonomičeskije a socialnyje strategii“, s. 307.

1998		2008	
Profese	Zastoupení profese ve státním sektoru	Profese	Zastoupení profese ve státním sektoru
středoškolský učitel	10%	zdravotní sestra	6%
lékař	6%	středoškolský učitel	5%
		nespecifikovaná pedagogická profese	4%
technik	5%	policista	4%
předškolní pedagog	5%		
		pedagog terciálního vzdělávání	4%
zdravotní sestra	4%	ekonom	3%
účetní	4%		
nespecifikovaná pedagogická profese	3%	lékař	3%
policista	3%	úředník	3%
učitel na prvním stupni základní školy	3%		
vývojař v průmyslové výrobě	2%	inspektor	3%
		předškolní pedagog	3%
pedagog terciálního vzdělávání	2%	účetní	3%
		vedoucí pracovník střední úrovně	3%
ekonom	2%		
ředitel malého podniku ve zpracovatelském průmyslu	2%	vývojař v průmyslové výrobě	2%
zdravotní sestra s vyšší kvalifikací	2%		
právník	2%	technik	2%
		právník	2%

Tab. II – procentuální zastoupení nejčastějších profesí podle klasifikace ISCO 88 ve státním sektoru. Zdroj dat: RLMS.

Druhým faktorem jsou měnící se nároky na vzdělání pro jednotlivé profese, například na zdravotní sestry. Skutečnost, že ve výběru z roku 1998 nalezneme méně zdravotních sester než lékařů, nemusí znamenat, že jich bylo skutečně méně, ale že pro povolání zdravotní sestry tehdy stačilo střední vzdělání, a proto většinu tehdejších zdravotních sester nelze zahrnout do střední třídy. Do roku 2008 se povolání zdravotní sestry stalo nejčastějším a z výběru naopak vypadla kategorie odborných zdravotních sester. Z toho můžeme odvodit zvýšení minimálních vzdělanostních požadavků pro toto povolání nebo jeho některé stupně. Stejným způsobem se do výběru mohla dostat, respektive početně povýšit povolání *úředníka* a *policisty*.

Sestavíme-li stejnou tabulku nejčastějších povolání pro soukromý sektor, zjistíme, že průnik se státním sektorem je minimální a že tedy na úrovni konkrétních povolání téměř neexistuje mezi oběma sektory konkurence. Jediná povolání zastoupená v obou tabulkách jsou *účetní*, *ekonom* a *právník*. V soukromém sektoru pracuje například pouze 4,5 % lékařů a zdravotních sester a 3,7 % zaměstnanců vykonávajících pedagogické profese, ve státním naopak nenajdeme žádné ze specializovaných povolání vzniklých v důsledku rozvoje obchodu a služeb. Tento stav

posiluje oddělenost státní a soukromé sféry z hlediska mobility pracovní síly. Pro zaměstnance v téměř výhradně státních odvětvích to mimo jiné znamená, že mají velmi omezené vyjednávací možnosti ohledně svých pracovních podmínek, protože nemohou odejít k soukromému zaměstnavateli, kde by jejich kvalifikace mohla být lépe oceněna.

1998		2008	
Profese	Zastoupení profese v soukromém sektoru	Profese	Zastoupení profese v soukromém sektoru
ředitel malého podniku	12%	konzultant prodeje	9%
účetní	8%	účetní	7%
prodavač v obchodě	7%	prodavač v obchodě	7%
architekt, projektant	5%	hlavní účetní	4%
specialista v průmyslové výrobě	5%	ekonom	4%
hlavní účetní	5%	manažer střední úrovně (nespecifikované odvětví)	4%
technik v průmyslové výrobě (nespecifikované odvětví)	4%	specialista v průmyslové výrobě	3%
manažer střední úrovně ve zpracovatelském průmyslu	3%	specialista ve finanční oblasti	3%
telekomunikační technik	3%	technik v průmyslové výrobě (nespecifikované odvětví)	3%
ekonom	3%	ekonomický analytik	3%
makléř	3%	ředitel malé obchodní firmy	3%
nákupčí nebo znalec zboží	3%	právník	3%
vedoucí pracovník v zemědělské výrobě	2%	stavební inženýr	2%
ředitel malého podniku ve zpracovatelském průmyslu	2%	inspektor kvality nebo bezpečnosti	2%
programátor	2%	manažer střední úrovně ve zpracovatelském průmyslu	2%
stavební inženýr	2%	pracovník v dopravě nebo skladování zboží	2%

Tab III - procentuální zastoupení nejčastějších profesí podle klasifikace ISCO 88 v soukromém sektoru. Zdroj dat: RLMS.

Tabulka III znázorňuje nejčastější povolání v soukromém sektoru. Na rozdíl od státního sektoru se nejčastější profese v soukromých společnostech za deset let výrazně proměnily. To není nijak překvapivé zjištění – zatímco stát musí stále zajišťovat víceméně tytéž funkce a snižování počtu jeho zaměstnanců tedy probíhá v jasně daných hranicích, náplň činnosti soukromých společností se mění v závislosti na aktuální poptávce na trhu. V rozvíjejících se odvětvích pak za relativně krátkou dobu vznikají zcela nové, úzce specializované profese. Tabulka III znázorňuje tento vývoj a je pozoruhodné, jak zachycené proměny přesně odrážejí vzrůstající převahu obchodně-

finanční sféry nad ostatními odvětvími⁷³. Nejčastější povolání v roce 2008 poukazují navíc na existenci velkých společností se specializovanými pozicemi zaměřenými na odbyt, mapování trhu a logistiku. Profese jako *inspektor kvality* by bez existence velkých společností neměla opodstatnění. Typickým příkladem zvyšování specializace je nahrazení *ředitele malého podniku* na prvním místě zcela novou profesí *konzultant prodeje (konzultant po prodaže)*, tedy zaměstnance zodpovědného za odbyt výrobků nebo služeb na trhu.

Kategorie *řídící pracovník v zemědělské výrobě* v průběhu následujících deseti let z výběru zmizela, z čehož můžeme logicky usuzovat na snižující se význam zemědělské výroby. Profese spojené s průmyslovou výrobou ve výběru zůstaly, jen se posunuly na nižší pozice.

S. Clarke dochází k závěru, že příčinou převahy ekonomických profesí je kromě rozvoje nových odvětví také specifická organizační struktura, kterou používají mladé soukromé firmy. Zaměstnávají poměrně víc manažerů a zaměstnanců, jejichž pracovní náplní je obsluha chodu firmy, než tradiční, tedy státní a privatizované podniky. Mezi jejich zaměstnanci také nalezneme méně oborových specialistů.⁷⁴

Výše uvedené srovnání let 1998 a 2008 tento závěr potvrzuje – odborné profese jako *programátor*, *architekt* nebo *technik* byly početně převýšeny profesemi, které zjišťují poptávku po jejich produkci, zajišťují její prodej, distribuci a zákaznické služby s ní spojené.

Data z RLMS bohužel neumožňují kvantitativně ověřit další specifický rys ruských soukromých podniků, tentokrát těch privatizovaných, který popisují případové studie z 90. let, a sice že v těchto podnicích často vedoucí manažerské pozice vykonávali například vrchní technici či konstruktéři, tedy profesionálové ve svém oboru, kteří ovšem postrádali vzdělání v oblasti řízení nebo se dostatečně neorientovali v tržních vztazích. Právě absence profesí typu *poradce prodeje* či *ekonomický analytik*, tedy těch, které se zjevně rozvíjely až v etapě hospodářského růstu, často vedla

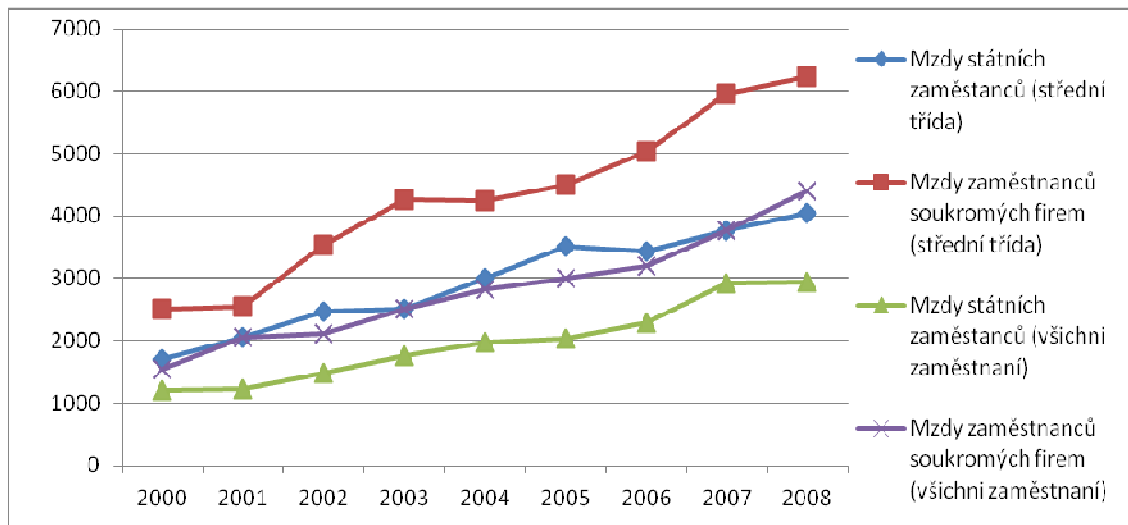
⁷³ Data z Rosstatu tuto tendenci potvrzují v celoruském a celospolečenském měřítku – největší vzestup zaměstnanosti ze všech zkoumaných odvětví zaznamenal ve sledovaném období obchod, největší pokles naopak zemědělství. (Victoria Dobrynskaya; Edouard Turkisch, „Economic diversification and Dutch disease in Russia“, *Post-Communist Economies* Vol. 22 (No. 3, 9/2010), 291.)

⁷⁴ Clarke, „New Forms of Employment and Household Survival Strategies in Russia“, 35.

k neschopnosti podniku zvolit si vhodnou strategii v tržním prostředí, od správného stanovení cen výrobků po nalezení příležitostí k jejich odbytu.⁷⁵

Zajímavé je úplné vymizení kategorie obecně definované jako *ředitel malého podniku*. Ta v roce 1998 ve většině případů označovala soukromé podnikatele nebo ředitele pouhých pár let starých firem s méně než patnácti zaměstnanci, kteří se nedali zařadit do jiné, přesnější kategorie. Lze předpokládat, že za marginalizaci této obecné kategorie stojí použití přesnějšího označení zařazující práci respondenta do konkrétního odvětví. Je možné, že v roce 1998 takové přesné označení v mnoha případech ani možné nebylo, neboť podnikatelé doby raného kapitalismu často měnili předmět podnikání nebo podnikali v několika oblastech najednou. Je rovněž pravděpodobné, že mnoho *ředitelů* opustilo své *malé podniky* a pracuje například v obchodních odděleních velkých společností.

Dlouhodobý rozdíl mezi státním a soukromým sektorem se projevuje také v rovině výtěžků a týká se stejně tak střední třídy jako zbytku populace. Graf II podává konkrétní obraz tohoto stavu. V soukromém sektoru mzdy rostly rychleji, zejména v posledních dvou letech, respektive čtyř v případě střední třídy.



Graf II - medián mzdy z hlavního pracovního poměru v rublech k roku 2000. Zdroj dat: RLMS.

Výtěžky ve státních podnicích a organizacích se vyvíjely podle vlastní logiky platových tabulek, které nezohledňovaly výtěžky na srovnatelných pozicích v soukromém sektoru. Výše platu státních zaměstnanců se totiž odvozuje od minimální

⁷⁵ Např. Gary Krueger, *Enterprise Restructuring and the Role of Managers in Russia : Case Studies of Firms in Transition* (Armonk, N.Y. : M.E. Sharpe, 2004), 172-180.

mzdy, a ne od výše mezd vytvářených na základě poptávky na trhu práce, a neexistuje žádná zákonná garance stejného odměňování za stejnou práci.⁷⁶ To je základní příčina, proč je pracovní trh rozdělen na dvě poloviny s velmi malou fluktuací zaměstnanců mezi nimi. Reálně dosažené výdělky ve státní sféře přitom ovlivňuje ještě několik dalších faktorů, působících částečně proti sobě: pozitivně se na nich projevuje vysoké vzdělání průměrného státního zaměstnance a také zvyk dlouholetého zaměstnání na jednom místě. Naopak negativně působí vyšší zastoupení žen, které tvoří 75 % (k roku 2007) zaměstnanců ve státním sektoru a jen 45 % v soukromém, a navíc často pracují v pedagogických a pečovatelských profesích. Negativní vliv má rovněž průměrně kratší pracovní týden a také geografická lokace, neboť státní instituce jsou geograficky rozptýlené a v porovnání se soukromými podniky méně koncentrované ve městech, kde bývají výdělky obecně vyšší. To vše se promítá do dlouhodobě nižších platů státních zaměstnanců nezávisle na sociální třídě.

Graf II dále ukazuje, že nejvyšší růst mezd ve sledované době nezaznamenali navzdory možnému očekávání příslušníci střední třídy zaměstnaní v soukromém sektoru, ale zaměstnanci soukromých podniků jako celku – za sledovaných osm let jejich mzda vzrostla 2,8 krát, v průměru o 14 % ročně. To je překvapivé zjištění, protože jejich vzdělanostní průměr je podstatně nižší než u střední třídy, dalo by se tedy očekávat, že jejich mzdy porostou pomaleji.

Tento jev je možné vysvětlit existencí konkrétních, výjimečně dobře placených profesí v soukromých firmách, které byly za tento rozdíl zodpovědné. Jaké profese to jsou? Když z dat RLMS izolujeme ty zaměstnance soukromého sektoru, kteří v roce 2008 přesáhli výši své mzdy státní zaměstnance ze střední třídy, ale podle kritérií vzdělání a typu práce do ní sami nespádají, zjistíme, že jsou mezi nimi nejhojněji zastoupeny profese spojené s obchodem a také s průmyslovou výrobou. Data z RLMS bohužel neumožňují zjistit přesně, o která konkrétní odvětví se jedná. Částečně na tuto otázku lze odpovědět pomocí tabulky IV, která znázorňuje disproporci ve mzdách mezi jednotlivými odvětvími v posledních pěti letech sledovaného období. Podle ní můžeme odhadnout, že nadprůměrně vysoké mzdy mohou mít například kvalifikovaní dělníci působící v těžebním nebo petrochemickém průmyslu, v dopravě nebo v energetice.

⁷⁶ Anna Lukjanova a V. Gimpelson, „Put in a Good Word for the Poor Public Sector Employee“, *Problems of Economic Transition*, vol. 50 (no. 2, 6/2007), 66–99.

Vybraná odvětví ekonomiky	Výše mzdy v porovnání s průměrem (v %)					
	2003	2004	2005	2006	2007	2008
vše	100	100	100	100	100	100
zemědělství, lesnictví, lov zveře	43	45	43	43	45	49
těžba energetických surovin	294	295	274	260	245	226
těžba ostatních nerostných surovin	171	161	154	144	140	133
potravinářský průmysl	91	90	85	83	81	81
textilní průmysl	51	50	47	47	48	49
dřevozpracující průmysl	68	68	69	65	65	65
výroba koksu a ropných produktů	216	204	227	210	210	202
chemický průmysl	112	114	116	109	108	105
výroba aut a autodílů	94	97	98	98	99	98
elektronika	93	95	96	97	96	96
výroba dopravních prostředků	116	116	110	107	103	100
výroba a distribuce elektřiny, plynu a vody	132	128	124	121	115	110
stavebnictví	112	108	106	102	105	107
obchod a řemeslné služby	72	73	77	77	84	86
pohostinství	72	70	71	71	69	67
doprava	136	138	133	126	121	120
finančnictví	283	258	263	262	257	242
zprostředkovatelský obchod s realitami	113	116	120	120	122	123
státní správa a armáda	126	117	128	127	124	123
školství	62	62	63	66	65	65
zdravotnictví a sociální služby	67	68	69	76	74	75

Tab IV – poměrná výše mezd ve vybraných odvětvích ekonomiky. Zdroj dat: K. E. Lajkam et al., red., *Trud i zaňatost v Rossiji 2009* (Moskva : Rosstat, 2009), online.

V tabulce uvedené rozdíly mezi mzdami jsou skutečně propastné, uvážíme-li, že údaje jsou spočítané jako průměr mezd všech osob zaměstnaných v daných odvětvích, tedy nekvalifikovaných dělníků i řídicích pracovníků. Nejnížší mzdy byly vyplácené v dřevozpracujícím a textilním průmyslu, ve školství a zdravotnictví, naopak nejvyšší ve finančnictví a těžebním průmyslu. Ve sledovaných pěti letech se rozdíly dále neprohlubovaly a mezi odvětvími došlo k mírné konvergenci – odvětví, v nichž průměrné mzdy dosahovaly extrémních částek, se přiblížily průměru.

Největší poměrný růst zaznamenaly obchod a služby, zdravotnictví a po něm také školství. To by byla pro velkou část střední třídy příznivá tendence. V této souvislosti je ovšem nutné poznamenat, že statistické údaje Federální služby státní statistiky (Rosstatu) jsou sestavené na základě oficiálních údajů a reflektují tedy jen zdaněnou a řádně zaznamenanou část mzdy. Kromě ní ovšem existuje proměnlivá složka mzdy, která často bývá vyplácena neoficiálně a lze ji proto do statistik zahrnout jen formou odhadu. Tento způsob vyplácení mezd je v Rusku velmi rozšířen. Ekonom B. Zamarev

například odhaduje, že ve sledovaném období podíl takto vyplácených mezd sice klesal, avšak v roce 2007 stále tvořil stěží uvěřitelných 30,5 % jejich celkové hodnoty. Z toho důvodu je třeba oficiální údaje přijímat opatrně. Proměnlivé komponenty výdělku mohou mít zásadní vliv na mzdový rozptyl mezi jednotlivými podniky i celými odvětvími. Dotazníky RLMS bohužel operují s jinými profesními kategoriemi, navíc jen v některých letech, není proto možné konfrontovat údaje z Rosstatu s údaji získanými na základě individuálního dotazování.

Na závěr kapitoly lze konstatovat, že bližší rozbor vývoje mezd a profesní struktury státního a soukromého sektoru potvrdil, že jejich vývoj probíhá po dvou různoběžných trajektoriích. Zatímco v soukromém sektoru se etablovala silná vrstva „bílých límečků“ vykonávajících často zcela nové profese, profesní skladba ve státních institucích se proměnila jen velmi málo. Ve sledovaném časovém období stát konstantně snižoval počet zaměstnanců a jen pomalu zvyšoval jejich platy. Z hlediska střední třídy, vysoce zastoupené ve vybraných státem garantovaných odvětvích, má tento vývoj zásadní vliv na finanční situaci střední třídy jako celku a dále prohlubuje její vnitřní rozdělení na dvě přibližně stejně velké poloviny.

Monetární příjem a jeho složky

Monetární příjem představuje pro účely této práce jediný materiální ukazatel použitý k vymezení hranic střední třídy. Spodní hranicí této kategorie je medián příjmu spočítaný pro daný typ sídla, horní hranice není stanovena, neboť se předpokládá, že nejbohatší vrstva obyvatel nebude průzkumem oslovena. Při sledování dynamiky příjmu není důležitá pouze jeho výše, ale také vzájemný poměr jeho jednotlivých složek. V datech RLMS vypovídajících o jednotlivých osobách tvoří hlavní složky příjmu mzda z hlavního povolání, popřípadě vedlejších úvazků či nepravidelných přivýdělků, dále důchod, zisk z podnikání či z jiných zdrojů, sociální podpora a od roku 2006 také finanční kompenzace zrušených výhod (*lgot*), založených na příslušnosti k určité privilegované skupině obyvatel. Kromě uvedených monetárních příjmů jsou uvažovány také příjmy nemonetární, konkrétně zemědělské plodiny vypěstované vlastními silami. Jednotlivé složky příjmu prošly za uvedenou dobu poměrně velkými změnami, které odrážejí změny v pracovním trhu a v ekonomice obecně, směřující k vyšší zaměstnanosti a větší stabilitě příjmů.

Jaké jsou charakteristické znaky střední třídy z hlediska skladby příjmu? Data z průzkumu RLMS ukazují, že příslušníci střední třídy častěji pracují ve více zaměstnáních najednou, než jak je tomu u ostatních vrstev společnosti. Právě pro ně je typické vysoké pracovní nasazení a kombinace několika úvazků, často z různých oborů, což bylo zejména v krizovém roce 1998 často uplatňovanou strategií. Výsledky šetření RLMS tuto strategii potvrzují a obsahují záznamy o mnoha netradičních kombinacích, jež evidentně vznikly jako nouzová řešení finanční tísně. Běžné bylo například, že si i řídící pracovníci přivydělávali jako lesní dělníci, řidiči, mechanici nebo prodavači. Zároveň si mnoho lidí přivydělávalo toutéž činností, jakou vykonávali v pracovní době, například kadeřníci nebo řidiči. Když se vezme v potaz nejen střední třída, ale i manuální profese, dá se v případových studiích ruských soukromých podniků z devadesátých let nalézt mnoho případů, v nichž zaměstnavatel vycházel vstříc zaměstnancům a umožňoval jim, aby mimo pracovní dobu využívali podnikové zařízení k vlastním soukromým zakázkám a kompenzovali si tak nízkou mzdu nebo nuceně

zkrácený úvazek v době krize odbytu.⁷⁷ V datech z RLMS se tento model často vyskytuje u profesionálních řidičů, mechaniků nebo vykonavatelů dalších profesí s přístupem k podnikovým automobilům, využívaným po pracovní době k soukromým přepravním zakázkám.

Nezanedbatelnou skupinu respondentů RLMS tvoří lidé, kteří udávají *druhé zaměstnání*, aniž by měli nějaké *první*. To je způsobeno tím, že jako první je vnímané to zaměstnání, v němž je člověk oficiálně zaregistrován a z něhož platí daně. Mnoho respondentů ovšem pracovalo příležitostně, neoficiálně nebo se zabývalo jen částečně úspěšným podnikáním, a proto své zaměstnání, přes značnou pracovní dobu v něm strávenou, uváděli jen jako přivýdělek.

Motivace hledat si druhé zaměstnání vycházela především z kvality toho prvního. Lidé, kteří měli to štěstí a našli stálé zaměstnání u mezinárodní firmy nebo organizace, na tom byli z hlediska stability příjmů nejlépe. Zdaleka ne všichni z nich vydělávali nadprůměrně a dostávali mzdu včas, ale nikdo z nich nemusel hledat doplňkový způsob výdělku. Většinu z těchto „šťastlivců“ tvořili lidé vysokoškolsky vzdělaní v žádaných rozvíjejících se oborech, typicky programátoři, ekonomové, architekti nebo účetní různého věku, bezmála všichni žijící ve městech.

Zaměstnanci soukromých firem s ruskými vlastníky na tom byli srovnatelně z hlediska průměrné výše výdělku, ale daleko častěji jim byla mzda vyplácena se zpožděním (ve 40 % případů), částečně v nepeněžních prostředcích nebo nebyli zaměstnání oficiálně a nemohli se proto v případě nutnosti bránit porušování svých zaměstnaneckých práv.⁷⁸ John S. Earle a Klara Z. Sabirianova předpokládají, že zmíněné nedostatky se v ranějších stádiích transformace častěji týkaly starších privatizovaných společností „sovětského stylu“.⁷⁹ Data RLMS naproti tomu svědčí o tom, že v roce 1998 staré privatizované podniky zadržovaly mzdy stejně často jako nově založené firmy a že ještě méně disciplinovanými zaměstnavateli než soukromé ruské firmy byly státní

⁷⁷ Např. Lisa A. Baglione a Carol L. Clark, „A Tale of Two Metallurgical Enterprises. Marketization and the Social Contract in Russian Industry“, *Communist and Post-Communist Studies* Vol. 30 (No. 2, 1997), 153-180.

⁷⁸ Práce „načerno“ se obecně vyskytovala poměrně zřídka, uvedly ji jen 2 % respondentů. Dotazník RLMS umožňuje respondentům tuto skutečnost zohlednit buď přiznáním nelegální práce, nebo uvedením vyššího celkového příjmu bez specifikace jeho jednotlivých složek. Lze ovšem předpokládat, že skutečný počet lidí pracujících neoficiálně byl vyšší než uvedená 2 %, a navíc že se velké části zaměstnanců část mzdy vyplácela bez zdanění.

podniky a instituce. Státní zaměstnanci dostávali mzdu se zpožděním v 64 % případů. Průměrná výše jejich výdělku nedosahovala ani dvou třetin průměrného výdělku zaměstnanců v privátní sféře, a proto není udivující, že mezi státními zaměstnanci nalezneme mnoho těch, kteří si k prvnímu zaměstnání přibírali ještě další výdělečné činnosti.

S. Clarke v této souvislosti postřehl, že druhá zaměstnání lidé v naprosté většině případů našli u nově založených soukromých podniků, a vysvětluje to tím, že nové podniky nabízely ve srovnání s těmi tradičními, tedy privatizovanými nebo stále vlastněnými státem, daleko flexibilnější pracovní dobu, popřípadě v Rusku tehdy poměrně neobvyklé částečné úvazky.⁸⁰

Socioložka J. M. Avraamova, která se věnuje zkoumání změn ve vzájemném poměru jednotlivých složek monetárního příjmu, na základě porovnání dat z konce 90. let a roku 2004 došla k závěru, že v rámci celkového příjmu jedince roste podíl mzdy z hlavního zaměstnání. Tendence pracovat jen v jednom stabilním zaměstnání tedy nahrazuje dříve běžné kombinace hlavního a vedlejšího pracovního poměru, popřípadě jedné stabilní práce doplněné přivýdělkem nebo soukromým podnikáním.⁸¹ Tato tendence je očekávatelná, neboť s bohatnoucí společností přibývá lidí, jimž mzda z jednoho zaměstnání stačí k zajištění dostatečných prostředků k udržení své životní úrovně, a nemusejí nutně pracovat ještě ve svém volném čase. Probíhá tento proces uvnitř střední třídy také, nebo střední třída zůstává věrna vysokému pracovnímu nasazení v několika zaměstnáních najednou?

Data z RLMS ukazují v souladu se závěrem J. M. Avraamové jistou redukci ve vedlejších úvazcích - v roce 1998 10 % příslušníků střední třídy pracovalo ve dvou zaměstnáních zároveň nebo si přivydělávalo bokem, o deset let později to bylo jen 6 %. Snížila se četnost plnohodnotných druhých povolání a téměř vymizely příjmy z občasných přivýdělků. Střední třída se tak přiblížila většinové populaci, která je obecně méně zaměstnána.

⁷⁹ John S. Earle a Klara Z. Sabirianova, „How Late to Pay? Understanding Wage Arrears in Russia“, *Journal of Labor Economics*, vol. 20 (no. 3, 2002), 662.

⁸⁰ Clarke, „New Forms of Employment and Household Survival Strategies in Russia“, 24-26.

⁸¹ Jelena M. Avraamova, „Srednij klass epochi Putina“, *Obščestvennyje nauki i sovremennost'* (No. 1, 2008), 32.

Mohla si to dovolit mimo jiné proto, že v uvedeném časovém intervalu se značně zlepšila schopnost zaměstnavatelů platit mzdy včas a platit je v rublech místo v komoditách. Mzdy vyplácené s několikaměsíčním zpožděním, které byly na konci devadesátých let běžným jevem, se o deset let později staly výjimkou. Velmi zřetelné je toto zlepšení u státních podniků a institucí, které za deset let z podřadných nepřiliš žádoucích pracovišť povýšily na solidní zaměstnání, kde téměř žádní zaměstnanci nebyli nuceni hledat si vedlejší příjmy a mzdy byly v 95 % případů vypláceny včas.

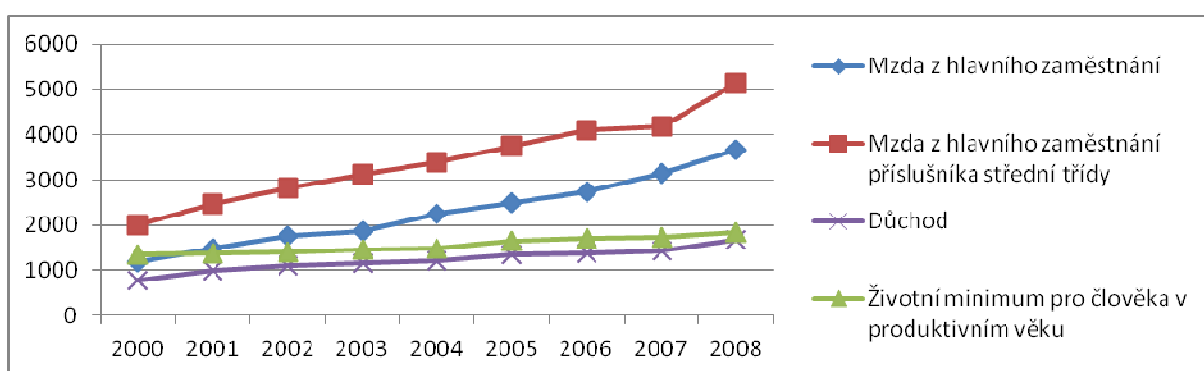
Ještě větší změna než u státních zaměstnanců se udála se skladbou příjmu soukromých podnikatelů. Zatímco na konci devadesátých let pro ně byly běžné různé kombinace práce a podnikání, z nichž ani jedno by samo o sobě nezaručovalo dostatečný zisk nahrazující pravidelný plat, o deset let později naprostá většina jejich zisku pocházela z jednoho dominantního zdroje, jednoho podniku. Logickým vysvětlením tohoto jevu může být přesun od podnikání motivovaného pouhým nedostatkem jiných možností výdělku (*necessity-driven entrepreneurship*) k podnikání pojatému jako dlouhodobé cílevědomé rozvíjení podnikatelského záměru, směřující k růstu. Dalším důvodem může být přesun od relativně jednoduchých forem soukromého podnikání, založených na dovozu levného nebo nedostatkového zboží z ciziny a jeho prodeji v Rusku, k sofistikovanějším formám služeb. Data z RLMS tuto hypotézu nepřímo potvrzují – zatímco v roce 1998 nazvalo 44 % podnikatelů svou profesi *ředitel malého podniku* bez specifikace konkrétního odvětví, o deset let později je paleta podnikatelských aktivit daleko konkrétnější a jejich představitele lze jasně zařadit do jednotlivých odvětví. Největším zastoupeným odvětvím byl obchod, následovala doprava, stavebnictví, kosmetické a příbuzné služby.

Přechod k jednomu dominantnímu příjmu se netýkal jen podnikatelů, ale proběhl ve všech typech zaměstnání, jakmile ekonomika začala po krizi růst a z dočasně zkrácených úvazků se staly úplné. Vybraná data z RLMS, vypovídající o pracujícím jádru střední třídy, ukazují, že za sledovanou dobu vzrostl podíl mzdy z hlavního zaměstnání v celkovém příjmu ze 70 % na 81 %.

Pro Rusko je typická vysoká kolísavost mezd v závislosti na ekonomickém vývoji. Podle toho, zda se ekonomice daří či naopak, rostou či klesají mzdy, a reflektují tak vývoj ekonomiky lépe než například počet zaměstnaných lidí. Tato praxe je umožněna mimo jiné nízkým základem mzdy a naopak vysokou proměnlivou složkou, tvořenou

prémii, jednorázovými odměnami a podobnými prostředky, které nemusejí být kodifikovány v pracovní smlouvě. V praxi je tedy možné mzdu flexibilně upravovat podle toho, jak se podniku zrovna daří, což je v Rusku velmi běžné.⁸²

Graf III znázorňuje dynamiku mezd střední třídy, ostatních zaměstnanců a důchodu za sledované časové období, to vše ve srovnání v životním minimem stanoveným pro jedince v produktivním věku. Všechny tři sledované položky rostly, třebaže ne stejným tempem. Zatímco důchody a mzdy jako celek rostly víceméně kontinuálním tempem, u mezd příslušníků střední třídy je zřejmé mírné zpomalení v roce 2007.



Graf III – výše mzdy z hlavního zaměstnání, důchodu a životního minima. Zdroj dat: RLMS a Rosstat, online.

Růst mezd jako celku byl pozoruhodně vysoký - průměrně 15 % ročně. To je částečně důsledkem zotavování se z krize let 1998 a 1999, kdy vinou vysoké inflace prudce klesla reálná kupní síla rublu a zaměstnavatelé v mnoha případech nezvyšovali mzdy paritně s inflací, aby se vyhnuli propouštění zaměstnanců nebo hlubším strukturálním změnám. Jak vysvětlují ekonomové Světové banky, „*snížení reálných mezd se projevilo jako efektivnější způsob, jak udržet podnik nad vodou (a tím udržet i pracovní místa), než zvýšení produktivity způsobené propouštěním zaměstnanců paritně k poklesu výroby. Mzdy v průmyslu poklesly více, než poklesla výroba nebo zaměstnanost a tím se také snížily náklady na každou hodinu provozu.*“⁸³ Tato strategie byla v době krize uplatňovaná nejen v průmyslové výrobě, ale i v jiných sektorech ekonomiky. V makroekonomických ukazatelích se projevuje vysokou produktivitou

⁸² Vladimír Gimpelson a Rostislav Kapeljušnikov, „Zarabotnaja plata v Rossiji: evolucia i differenciacia“, *Beyond Transition* (10–12/2007), 7.

⁸³ World Bank, *Russian Federation. Reducing Poverty through Growth and Social Policy Reform*, *World Bank Report No. 28923-RU* (2/24, 2005), 61-62.

práce kontrastující s nízkými mzdami. Od roku 2000 nicméně mzdy skokově stouply a tuto disparitu vyrovnaly. Růst mezd mezi roky 2000 a 2002 dokonce převýšil růst hrubého domácího produktu a celkové produktivity práce. Tím bylo dohnáno dočasné zpoždění mezd za produktivitou a v dalších letech se jejich růst musel opět zpomalit. Proto po roce 2002 sebelepší hospodářská situace nemohla překonat tyto dva tučné roky.⁸⁴ Data RLMS vypovídající o všech zaměstnaných tuto hypotézu potvrzují, jak demonstruje graf IV.



Graf IV – meziročního růst mezd. Osa y znázorňuje poměr výše mezd v každých dvou následujících letech. Zdroj dat: RLMS.

Graf IV dále potvrzuje zjištění, že mzdy střední třídy navzdory její vysoké kvalifikaci stoupaly po celou sledovanou dobu pomaleji než mzdy celé populace (mezi lety 2000 a 2008 úhrnem 2,6-násobně, respektive 3,05-násobně). Příčinou tohoto jevu je již zmíněné vysoké zastoupení střední třídy ve státním sektoru, a navíc v jeho nejhůře placených segmentech – zdravotnictví a školství. Mzdy naopak rostly rychleji v odvětvích, v nichž střední třída není příliš zastoupena.

⁸⁴ Ibid., 62.

Zpožděné vyplácení mezd a mzdy v naturáliích

Zpožděné vyplácení mezd se stalo běžným jevem už okolo roku 1992 v důsledku krize likvidity provázející ekonomický propad začátku devadesátých let, která se v mírnější formě vrátila v období 1998 - 1999. Podniky tehdy vyčerpaly své finanční rezervy nebo o ně přišly v důsledku inflace a nebyly schopné splácet své závazky dodavatelům ani zaměstnancům. Oddalování vyplácení mezd nebylo jen dočasným řešením tohoto problému, ale v mnoho podnicích se stalo trvalým stavem, který zvyšoval nejistotu a finanční tíseň zaměstnanců a zároveň jim bránil ve změně zaměstnání, protože v praxi bylo těžké získat od bývalého zaměstnavatele dlužnou částku. Opožděné vyplácení mezd mělo často stejný efekt jako jejich faktické snížení, protože v podmínkách vysoké inflace se reálná hodnota vyplacené částky snižovala tím víc, čím déle podnik výplatu zdržoval. Podnik tak vlastně získával od svých zaměstnanců bezúročnou půjčku na financování svého každodenního chodu.⁸⁵

Různí autoři se rozcházejí v názoru na tuto praxi, rozšířenou napříč odvětvími a profesemi stejně jako geograficky. Jednalo se o svého druhu nepsanou dohodu mezi zaměstnavateli a zaměstnanci, kteří byli ochotní tolerovat měnící se výši platu a délku pracovního týdne výměnou za větší jistotu zaměstnání, tvrdí autoři studie Světové banky.⁸⁶ Tento argument se opírá o fakt, že podniky, zejména ty zcela nebo částečně vlastněné státem, často uplatňovaly strategii založenou na udržení vysokého počtu zaměstnanců za cenu snížení jejich mezd, popřípadě nuceného zkracování pracovních úvazků.⁸⁷ Upřednostňováním solidárního řešení před propouštěním tedy postupovaly se značným ohledem na zaměstnance, často také zohledňovali jejich sociální situaci a z toho důvodu například ženy nebyly zdržováním mezd postiženy v takové míře jako muži, protože jejich platy byly celkově nižší.⁸⁸

⁸⁵ Earle a Sabirianova, „How Late to Pay? Understanding Wage Arrears in Russia“, 663.

⁸⁶ Simon Commander, Sumana Dhar a Ruslan Yemtsov, „How Russian Firms Make Their Wage and Employment Decisions,“ in Simon Commander; Qimiao Fan and Mark E. Schaffer, eds., *Enterprise Restructuring and Economic Policy in Russia* (Washington, D.C. : The World Bank, 1996), 15–51, cit. podle Simon Clarke, „Market and Institutional Determinants of Wage Differentiation in Russia“, *Industrial and Labor Relations Review*, Vol. 55 (No. 4, 7/2002), 631.

⁸⁷ Clarke, „Market and Institutional Determinants of Wage Differentiation in Russia“, 631.

⁸⁸ Christopher J. Gerry, Byung-Yeon Kim a Carmen A Li, „The Gender Wage Gap and Wage Arrears in Russia: Evidence from the RLMS“, *Journal of Population Economics* (No. 17, 2004), 280.

Není však nijak překvapující, že většina autorů se přiklání k opačnému názoru a hodnotí zadržování mezd zaměstnavateli negativně z hlediska sociálního i makroekonomického. J. Earle a K. Z. Sabirianova například poukazují na to, že podniky tímto způsobem mohly udržovat vysokou zaměstnanost a úspěšněji se ucházet o státní podporu v krizi. Dluhy podniků vůči zaměstnancům byly podle nich nedobrovolné a byly veřejností vnímané daleko hůř než nízké mzdy, mimo jiné proto, že nebyly kodifikované v pracovní smlouvě, naopak jejím soustavným porušováním přispívaly k pocitu všeobecně přijímaného bezpráví. Rozšíření této praxe nastolilo stav, kdy se zásadní porušování pracovní smlouvy ze strany zaměstnavatele stalo běžným zvykem, a téměř neexistoval způsob, jak se proti němu bránit, protože vyjednávací pozice obětí tohoto jednání byla velmi slabá.

Nejednalo se tedy o žádnou dobrovolnou dohodu. Svědčí o tom mimo jiné fakt, že vlastnictví akcií podniku negativně koreluje se zadržováním mezd, tedy že lidem, kteří spoluvlastnili podnik, v němž pracovali (například skrze vlastnictví akcií), byla mzda s větší pravděpodobností vyplácena včas než naopak.⁸⁹ Hypotéza, že se jednalo spíše o kolegiální chování zaměstnanců ve vztahu k podniku nebo o výměnu jistoty zaměstnání za dočasně sníženou či zpožděnou mzdu, by naopak předpokládala, že akcionáři mají větší zájem „půjčit“ podniku část svého výdělku.

	Všichni zaměstnaní:		Střední třída (zaměstnanci)	Střední třída (včetně podnikatelů)	za kolik měsíců? (průměr pro střední třídu)
	kolika lidem dluží zaměstnavatel mzdu?	za kolik měsíců? (průměr)	kolika lidem dluží zaměstnavatel mzdu?	kolika lidem dluží zaměstnavatel mzdu?	
1998	64,20%	5	56,48%	45,89%	4
1999					
2000	30,08%	5	21,11%	17,40%	4
2001	24,93%	3	21,65%	20,59%	3
2002	23,33%	3	18,89%	15,38%	2
2003	20,46%	4	19,80%	15,78%	3
2004	14,92%	3	12,27%	10,44%	3
2005	13,02%	3	10,48%	9,29%	2
2006	8,82%	2	6,74%	5,94%	3
2007	6,40%	2	5,39%	4,70%	2
2008	6,10%	2	4,80%	4,78%	3

Tab IV – počet lidí, jimž zaměstnavatel dluží měsíční mzdu. Zdroj dat: RLMS. Data pro rok 1999 nejsou k dispozici.

⁸⁹ Earle a Sabirianova, „How Late to Pay? Understanding Wage Arrears in Russia“, 663-704.

Tabulka IV znázorňuje, že počet zaměstnanců, kterým byla mzda vyplácena se zpožděním, měl ve sledované době jednoznačně klesající tendenci. Extrémně vysoké hodnoty roku 1998 zřetelně ukazují na vrcholící ekonomickou krizi a jejich strmý pád v následujících letech naopak na rychlé zotavení. V dalších letech počet dobrovolných či nedobrovolných věřitelů svých zaměstnavatelů pozvolna klesal až přibližně na 6 %, respektive necelých 5 % v případě střední třídy. Té se problém pozdě vyplácených mezd týkal vždy v o něco menší míře než zaměstnanců z nižších sociálních vrstev. Když do výběru zahrneme také soukromé podnikatele (z nichž někteří označují svůj podíl na zisku jako mzdu, ale většina ponechala v dotazníku kolonku *mzda* prázdnou), vycházejí hodnoty pro střední třídu ještě příznivější. Může to být způsobeno charakterem jejich práce (je možné, že nemanuální povolání se častěji vyznačovala větší jistotou mzdy) nebo tím, že v průměru zaujímal vyšší místa v podnikové hierarchii, a proto měli lepší vyjednávací pozici a nedoléhala na ně krizová opatření tak tvrdě jako na ostatní zaměstnance. Z tohoto pohledu nás naopak může překvapit, že rozdíl mezi hodnotami týkajícími se všech zaměstnanců a střední třídy není větší. Příčinou bude pravděpodobně vysoké zastoupení vzdělaných lidí spadajících podle stanovených kritérií do střední třídy, ve státních podnicích nebo institucích, neboť ty se vyznačovaly horší platební morálkou než soukromé podniky.

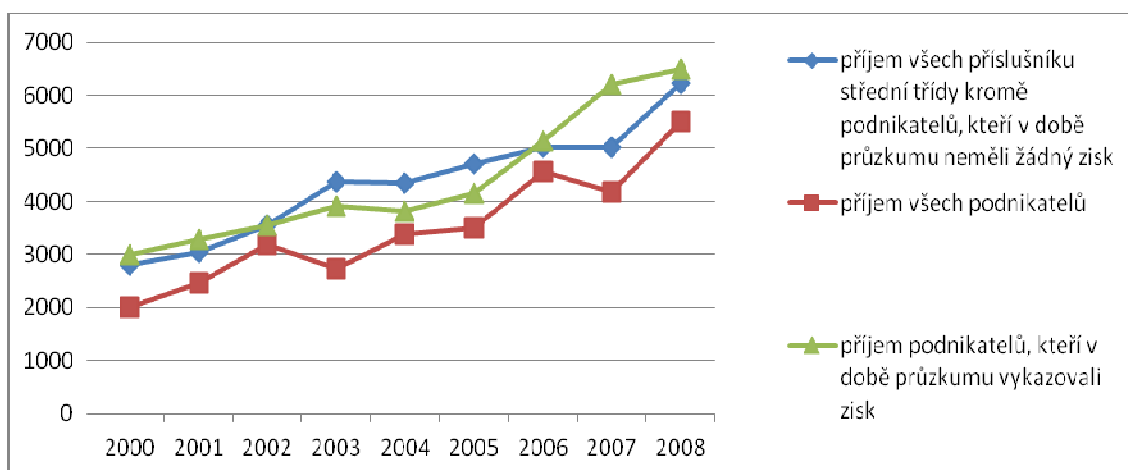
Jiným specifickým řešením, jímž zaměstnavatelé přenášeli část břemene nedostatku likvidity na své zaměstnance, bylo vyplácení mzdy nebo její části v komoditách. V případě, že podnik vyráběl nějaké spotřební zboží nebo zpracovával surovinu, dostávali zaměstnanci místo peněžní výplaty množství vyráběného zboží, jehož hodnota odpovídala nevyplacené mzdě. V roce 1998 tato praxe podle průzkumu RLMS postihla v posledních třiceti dnech před průzkumem celou desetinu zaměstnaných lidí (a 6 % příslušníků střední třídy), zatímco o devět let později⁹⁰ to bylo jen 1 % (respektive 0,8 %). Bylo na samotných zaměstnancích, jak s takto získaným zbožím naloží. Jeho prodej nebo výměna ovšem vyžadovaly čas a energii a je příznačné, že naprostá většina příslušných respondentů nedokázala vyčíslit, jakou hodnotu za prodané zboží v konečném důsledku obdrželi.

⁹⁰ Údaje pro rok 2008 nejsou k dispozici.

Zisk z podnikání

Tabulka IV ilustrující zpožděné vyplácení mezd ukázala, že po započítání podnikatelů vycházejí údaje pro střední třídu o poznání příznivěji. Nejen podle tohoto příkladu, ale zejména na základě rozšířené představy bohatého „novoruského“ podnikatele by se dalo očekávat, že soukromé podnikání oplývalo žádoucími charakteristikami a zvyšovalo míru blahobytu střední třídy jako celku. Bylo tomu skutečně tak?

Podnikatelé sice zaujímají nezanedbatelnou část horních příjmových percentilů populace, zároveň však existuje mnoho těch, kteří v dotazníku RLMS uvedli, že v posledních třiceti dnech ze svého podniku neutřžili žádný zisk a jejich celkový příjem byl proto roven nebo se blížil nule. Podnikatelé tedy jako celek nezvyšovali blahobyt střední třídy, ale spíše její příjmovou nerovnost.



Graf V – výše monetárního příjmu v rublech k roku 2000. Zdroj dat: RLMS. Sledovanou proměnnou není zisk z podnikání, ale celkový příjem, protože položka zisk není v dotazníku RLMS jednoznačně rozlišená od celkového příjmu.

Graf V ukazuje, že příjmy podnikatelů rostly jiným tempem než příjmy střední třídy, v první polovině sledovaného období jen pozvolna, od roku 2004 pak daleko rychleji. Graf dále ukazuje, že příjmů podnikatelů přibližně kopíruje křivku vývoje mezd v soukromém sektoru jako celku (graf II). To se však týká jen těch podnikatelů, kteří v době průzkumu vykazovali zisk. Když se započítají podnikatelé jako celek, zaostávají ziskem nejen za mzdou zaměstnanců soukromých firem ze střední třídy, ale i za mzdou střední třídy jako celku.

Tabulka V ilustruje, jakou část střední třídy a jejího nejvyššího decilu tvořili podnikatelé v jednotlivých letech. Jejich zastoupení v horní desetině kolísá a většinou se liší jen o několik procentních bodů od jejich zastoupení v celé skupině. Z tohoto hlediska tedy podnikatelé nepředstavují v rámci střední třídy elitní skupinu a jejich značné části neposkytuje zisk z podnikání dostatečný příjem na to, aby jim sám o sobě zajistil materiální standard střední třídy. T. Maleva a L. Ovčarova odhadují, že pouhá 4 % - 5 % rodin se mohou spoléhat na zisk z podnikání jako jediný zdroj příjmů.⁹¹

	Jaký díl střední třídy tvoří podnikatelé?	Jaká část podnikatelů nemá v současnosti žádný zisk?	Jakou část horního (nejbohatšího) decilu střední třídy tvoří podnikatelé?
1998	24,79%	21,01%	25,00%
1999			
2000	22,78%	23,58%	27,78%
2001	24,58%	23,45%	23,73%
2002	21,97%	15,17%	22,73%
2003	27,70%	24,85%	24,59%
2004	19,69%	14,29%	12,50%
2005	18,91%	14,05%	15,63%
2006	17,47%	19,08%	24,14%
2007	12,24%	23,08%	16,47%
2008	14,10%	13,04%	15,00%

Tab. V – relativní počet soukromých podnikatelů ve střední třídě.

Zdroj dat: RLMS.

Podle tabulky V počet podnikatelů v rámci střední třídy v uvedených letech klesal, ale v absolutních číslech nebyl vývoj tak jednoznačný – do roku 2003 jejich počet rostl, poté kolísavě klesal. Z prostého počtu soukromých podnikatelů však nelze vyvozovat žádné důsledky, neboť je pro ně v Rusku poměrně přirozené přecházet od registrovaného podnikání do šedé zóny a naopak v závislosti na výši daní, měnící se legislativě apod. Jejich úbytek tedy může znamenat vyhýbání se placení daní, může vypovídat o rozvoji velkých soukromých společností, jimž drobní podnikatelé nejsou v některých oborech schopni konkurovat, nebo například může značit pokles počtu „podnikatelů z nutnosti“.

⁹¹ Taťána Maleva a Lilija Ovčarova, „Počemu rost dochodov obrazovanija i zaňatosti ně privel k rostu sredněgo klassa“, *Demoskop Weekly* (No. 381-382, 15.-30.6.2009), online.

Z dat RLMS je tedy zřejmé, že soukromé podnikání v Rusku zatím nelze vnímat jako charakteristické středostavovské povolání. Podmínky pro podnikání jsou v Rusku ze strany státu nastaveny poměrně nepříznivě, vrstva podnikatelů tu proto ani nestihla plně zakořenit, natož si osvojit tradiční středostavovské hodnoty a představovat stabilizační sílu ve společnosti. Nízkým zastoupením této skupiny se ruská střední třída odlišuje od svého idealizovaného západního předobrazu.

Důchod a monetizované *lgoty*

Státní důchod je nezanedbatelnou složkou příjmu, neboť tvoří zcela dominantní zdroj příjmu pro nejstarší skupinu populace. Kromě starobní penze položka důchod zahrnuje také ostatní druhy penze - invalidní, vdovská, sirotčí, penze pro příslušníky malých severských národů starší 50, respektive 55 let, a dále specifické penze vyměřené pro státní úředníky a profesionální vojáky s odslouženým určitým počtem let, kosmonauty, bývalé vězně pracovních táborů, veterány Velké vlastenecké války, držitele Řádu Lenina, rodiče vojáků padlých v čečenské válce apod. Dominantní skupinu mezi příjemci penzí ovšem podle očekávání tvoří lidé důchodového věku, proto se budu zabývat zejména jimi.

V deseti sledovaných letech hospodářského růstu výše penzí stoupla natolik, že se značně snížila chudoba mezi lidmi odkázanými na důchod (z 25 % na 3 % mezi léty 1998 a 2006⁹²), samotný důchod ovšem většinou nezajistil člověku životní úroveň střední třídy, neboť rostl daleko pomaleji než mzdy, jak ukazuje graf III. Pouhých 1,6 % respondentů RLMS, kteří v roce 2000 z důvodu zdraví nebo vysokého věku nepracovali na plný úvazek a pobírali důchod, splňovalo parametry střední třídy, v roce 2008 to bylo 3,9 %. Většina z nich kromě důchodu ještě čerpala finanční kompenzaci za zrušené *lgoty*, průměrně ve výši jedné desetiny důchodu. Starobní penze se tedy za sledovanou dobu stala spolehlivým nástrojem omezení chudoby a garancí alespoň životního minima, ale sama o sobě zdaleka neumožňuje lidem, spadajícím z hlediska vzdělání a charakteru práce vykonávané před odchodem do důchodu, zachovat si svůj dřívější životní standard.

⁹² Golenkova, red., „Modernizacija socijalnoj struktury rossijskogo obščestva“, 158.

Vedení vlastního hospodářství jako zdroj doplňkového příjmu domácností

Obyvatelstvo ruských měst, ale především ruského venkova, se v dobách hospodářské krize a vysoké nezaměstnanosti hojně uchýlovalo k tradičnímu zdroji obživy – hospodaření na vlastních zahradách nebo pronajatých pozemcích (*učastki*), vedoucí k vysoké soběstačnosti domácností a k usnadnění jejich potravinového zabezpečení.

Ekonomové zabývající se Ruskem tento fenomén často opomíjejí, a když posuzují životní úroveň v Rusku nebo tamní vysokou cenu potravin, zapomínají, jak velká část zkonsumovaných potravin pochází z domácích zdrojů. K jejich obstarání jsou tedy vynaloženy minimální prostředky, pomineme-li lidskou práci. Svépomocné pěstování potravin je přitom v Rusku tradicí, která nebyla vymýcena ani za Sovětského svazu. Naopak, udává se, že například v 70. letech, kdy výkonnost státem řízeného zemědělství dlouhodobě klesala, pocházelo ze záhumenků až 64 % v zemi vypěstovaných brambor a dokonce i 44 % spotřebovaného masa.⁹³ Drobné zemědělství bylo významné nejen jako dočasná substituce nízkých příjmů pro individuální rodiny, které by jinak byly ohroženy chudobou, ale i v širším měřítku jako zdroj potravin pro město. Prodej ovoce a zeleniny na městských trzích byl tolerován i za Sovětského svazu a zisk z tohoto prodeje byl pro mnoho vesnických rodin zdrojem příjmu srovnatelným s příjmem z oficiálního zaměstnání.⁹⁴

Stejně tomu bylo po rozpadu Sovětského svazu – liberalizace zákonodárství umožnila soukromíkům za nízkou cenu nakoupit nebo si pronajmout družstevní půdu a položila tak základ soukromému zemědělství i pěstování potravin pro vlastní potřebu. Po transformaci ekonomiky z plánované na tržní procento doma pěstovaných potravin paradoxně ještě vzrostlo, a protože se družstevní zemědělská produkce současně propadla o desítky procent, pocházela v devadesátých letech naprostá většina běžných potravin zkonsumovaných na venkově právě z venkovských políček a zahrad – tři

⁹³ Jiří Vykoukal, Bohuslav Litera a Miroslav Tejchman, *Východ: vznik, vývoj a rozpad sovětského bloku 1944-1989* (Praha : Libri, 2000), 318.

⁹⁴ David O'Brien, Stephen Wegren a Valery Patsiorkovsky, „Sources of Income, Mental Health and Quality of Life in Rural Russia“, *Europe-Asia Studies* Vol. 62 (No. 4, 6/2010), 601.

čtvrtiny brambor, polovina zeleniny a čtvrtina masa.⁹⁵ Pro městské obyvatelstvo jsou tato čísla přirozeně nižší, jednak z důvodu menší dostupnosti půdy, která vede lidi ke koupi příměstských pozemků, podobných českým chatovým koloniím, a pak také díky průměrně vyššímu monetárnímu příjmu rodin a tedy možnosti potravin si kupovat i za tržní cenu. Dalším důvodem je cena zemědělské půdy, která je v okolí měst vyšší než na venkově, zejména s rostoucím trendem opouštění sídlišť těmi, kdo si to mohou dovlít, a výstavby příměstských rodinných domů. V blízkosti města tak mohou být vstupní náklady na zemědělský pozemek poměrně vysoké.

Jakou roli hraje samozásobitelství potravinami pro střední třídu? Ruská střední třída častěji žije ve městech než na venkově, jedná se většinou o vzdělané lidi se žádaným zaměstnáním, proto by se dalo očekávat, že nemusí spoléhat na vlastnoruční výrobu potravin. Data z RLMS nicméně ukazují, že je tomu naopak – střední třída využívá možnosti pěstování vlastních zemědělských plodin dokonce o něco víc, než je ruský průměr, z hlediska počtu rodin vlastnicích zemědělský pozemek i z hlediska průměrného objemu sklizně základních plodin. Pro střední třídu ve městech je charakteristické hospodaření na příměstských pozemcích, které sice slouží částečně i k rekreaci, ale pořád se na většině z nich pěstují také brambory, rajčata a další běžné plodiny ruských zahrad, často určené i na prodej nebo k zásobení širší rodiny a napomáhající tak rodinnému rozpočtu. Na venkově naprostá většina (97 % v roce 1998, 80 % v roce 2008) vlastní zahradu a hospodaří na ní, včetně rodin s poměrně vysokými příjmy. Hodnota sklizených plodin je tu přirozeně daleko vyšší než ve městech a na příměstských pozemcích, neboť vzhledem k nižším výplatám tu zemědělství plní roli podstatného zdroje obživy. Tato role byla ještě posílena v období krize, kdy se lidé bez ohledu na bydliště vrátili k zemědělství jako k náhradě chybějících monetárních příjmů. Data RLMS tuto tendenci reflektují rostoucím počtem rodin pěstujících potraviny na zemědělských pozemcích a také rostoucím množstvím sklizených základních plodin v krizových letech. Z hodnot těchto ukazatelů je rovněž zřejmé, že vzápětí po skončení krize objem pěstovaných potravin prudce poklesl – v roce 1998 průměrná domácnost

⁹⁵ Rosstat: Rossija v cifrach, 1997, cit. podle O'Brien, Wegren a Patsiorkovsky, „Sources of Income, Mental Health and Quality of Life in Rural Russia“, 602.

vlastnící zemědělský pozemek sklídila například 132 kg brambor, v roce 2002 už jen 60 kg.

Vedení domácích hospodářství je tedy značně flexibilní zdroj obživy, který lze dočasně minimalizovat, pakliže není pro rodinu nezbytný, a opětovně se k němu vracet, například v případě vícegeneračních domácností, v nichž se zemědělství často věnuje nejstarší, už nepracující členové domácnosti. Pro střední třídu je tato strategie typická, a to jak na venkově, kde je vedení vlastního hospodářství běžné, tak ve městech, kde je pro střední třídu typická víkendová práce na zahradách nebo příměstských pozemcích.

Střední třída na venkově

Vlastnictví zemědělského pozemku a možnost uchýlit se v nouzi k půdě je jevem, který ulehčuje životní situaci většině rodin žijících na venkově a v menších městech, a který má proto vyrovnávací efekt na životní úroveň města a venkova a působí také jako svého druhu sociální záchranná síť. Constantin Oglobin, ekonom věnující se ruské ekonomice samozásobitelství, dochází k závěru, že díky potravinám vypěstovaným na venkově pro vlastní spotřebu dochází k takovému vyrovnání životní úrovně, že desátý, nejchudší decil venkovské populace má po započítání domácí produkce v průměru příjem rovný 75 % příjmu desátého decilu ve městě, u prvního decilu je to 91 %. Na tomto vyrovnávání příjmu mezi městem a venkovem se částečně podílejí také nižší životní náklady na venkově, způsobené rozdíly v cenách domů, dopravy a potravin.⁹⁶

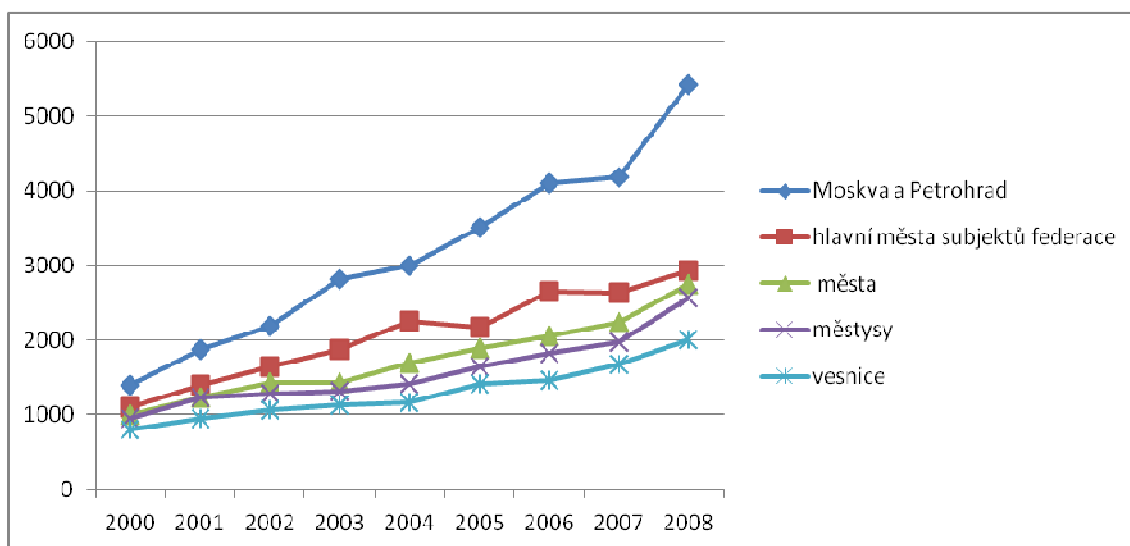
C. Oglobin použil ke svému výzkumu data z RLMS z let 2000-2003, kdy ještě rozdíl mezi městem a venkovem nebyl ve srovnání s příštími roky příliš vysoký, a jeho primárním zájmem byl fenomén chudoby. Počet domácností pod hranicí chudoby v uvedené době skutečně klesal ve městech i na venkově, neboť do období 2002-2003 ruský ekonomický růst v kombinaci se sociálními opatřeními obecně způsoboval snižování příjmové nerovnosti. Z toho důvodu mohl C. Oglobin dojít k výše uvedeným poměrně optimistickým závěrům. Studie pracující s daty z pozdějších let však poukazují na to, že vrstva domácností pod hranicí chudoby se sice ve sledovaném časovém období ztenčovala, ve městech však tento proces probíhal daleko rychleji, a tak vlastně došlo k izolaci chudoby na venkově.⁹⁷

Jak se vyvíjely příjmy jednotlivců v sídlech různých velikostí, ukazuje graf VI. Zachycuje medián příjmů, tedy vlastně spodní příjmovou hranici střední třídy, spočítanou zvlášť pro každý z pěti typů sídel. Graf jasně ukazuje, že individuální příjmy rostly rychleji ve větších obcích. Zatímco v oblastních centrech a menších městech rostly příjmy meziročně v průměru o 13,5 % - 13,7 %, na vesnicích to bylo v průměru jen o 12,4 %. Moskva a Petrohrad se naopak vymykaly zdaleka nejrychlejšími

⁹⁶ Oglobin, Brock, „Household Income and The Role of Household Plots in Rural Russia“, 64 – 66.

⁹⁷ Christopher J. Gerry, Eugene Nivorozhkin and John A. Rigg, „The Great Divide: ‘Ruralisation’ of Poverty in Russia“, *Cambridge Journal of Economics* (No. 32, 2008), 595. Natalia P. Oleinik, „Vozmožen li ‘srednij klass’ v selskich poselenijach? (Regionalnyj srez)“, *Sociologičeskije issledovanija* (No. 4, 2005), 79–85.

meziročním růstem příjmů (průměrně o 18,9 %), který viditelně poskočil zejména mezi lety 2002 a 2003 a v posledním sledovaném roce.



Graf VI - celkový monetární příjem v rublech k roku 2000 bez započítání podnikatelů a zisku z podnikání.

Logickým důsledkem tohoto vývoje je stav, kdy je v Moskvě, Petrohradě a dalších velkých městech koncentrace střední třídy vyšší než v menších sídlech, na což má vliv také pestřejší skladba profesí a vyšší nabídka práce pro absolventy vysokých škol, nižší nezaměstnanost a v neposlední řadě také odlišná struktura domácností, neboť venkovská rodina zahrnuje v průměru víc dětí a členů rodiny důchodového věku než městská. Nejdůležitějším rozdílem mezi městem a vesnicí je však výše mezd. Na chudobě venkova se tak paradoxně nepodílejí nejvíc například nezaměstnaní nebo lidé v důchodovém věku, ale zaměstnaní lidé v produktivním věku, kteří vydělávají o mnoho méně než jejich kolegové ve městech. Velmi často chudoba postihuje například mladé rodiny s malými dětmi.⁹⁸

Sociologické studie, které k vymezení střední třídy používají jako kritérium její spotřební chování, příjmy v absolutních hodnotách nebo vlastnictví určitých spotřebních statků, jako například osobního auta nebo určitého minimálního počtu domácích spotřebičů, docházejí k závěru, že střední třída na převážně chudém ruském venkově nemůže existovat nebo představuje jen několikaprocentní vrstvu a de facto

⁹⁸ Gerry, Nivorozhkin a Rigg, „The Great Divide (...)“, 606.

elitu.⁹⁹ Podle poměrných příjmových kritérií, které používá tato práce však střední třída na venkově existuje, je poměrně početná – v roce 2008 představovala přibližně 19 % tamního pracujícího obyvatelstva, v předešlých letech se toto číslo pohybovalo v nižších hodnotách analogicky s celkovým procentuálním vývojem střední třídy. Tvoří ji v první řadě státní zaměstnanci, neboť státní instituce jsou ze své povahy rozmístěny rovnoměrněji než soukromé podniky; nejčastěji učitelé, lékaři a další personál ve zdravotnictví, státní úředníci a policisté. Kromě nich pak agronomové a jiní odborníci, řídicí pracovníci, účetní nebo ekonomové obchodů, dřevozpracujících závodů a jiných soukromých podniků a dále podnikatelé v obchodě, dopravě, zemědělství a potravinářství. V regionech, kde je převažující obživou venkovského obyvatelstva zemědělství nebo řemeslné a jiné manuální profese, jsou příslušníky střední třídy z naprosté většiny zaměstnanci státních institucí, neboť soukromý sektor je zde velmi slabý a nevytváří téměř žádná pracovní místa vhodná pro uchazeče s vyšším vzděláním. Lidský kapitál se proto přesunuje z venkova do měst.

Za tohoto stavu se nabízí otázka, zda střední třída v regionech vůbec může zastávat pozitivní společenské funkce zpravidla jí připisované, tedy mimo jiné integrovat společnost a bránit svobody a práva občanů ve vztahu ke státu, nebo zda je jejím zájmem spíše uhájení vlastních pozic v situaci, kdy státní instituce opakovaně zkoumají, o které oblasti činnosti a která pracovní místa mohou omezit svou činnost a delegovat je na soukromé subjekty.

Přestože existují oblasti, kde značnou část venkovské střední třídy tvoří soukromí podnikatelé a zaměstnanci soukromých firem, je nabíledni, že venkovská střední třída se od té městské zásadním způsobem odlišuje životním stylem, dostupnými možnostmi sebeuplatnění nejen v pracovní oblasti, trávením volného času, přístupem k formacím a podobně. V absolutních hodnotách příjmu a majetku se její průměrný životní standard dá srovnávat spíše s městskými nižšími vrstvami, je proto otázkou, zda vůbec vnímá nějakou jednotu zájmů a hodnot s městskou střední třídou, nebo zda v tomto případě regionální rozdílnost zcela neguje třídní příbuznost.

⁹⁹ např. Oleinik, „Vozmožen-li srednij klass (...)“, 82-83.

Vzdělaná periferie střední třídy

Skupina respondentů šetření RLMS, která byla v této práci vybrána jako jádro střední třídy na základě koncentrace znaků, představuje poměrně úzkou, avšak různorodou skupinu. Žádné z použitých kritérií netvoří zřetelnou hranici mezi střední třídou a zbylou populací. Přejít mezi těmito dvěma skupinami je naopak velmi pozvolný a tvoří ho poměrně široká vrstva, která by se dala nazvat periferií střední třídy, neboť splňuje jen některá ze stanovených určujících kritérií, ale ne všechna současně. Jsou to například lidé, kteří vystudovali vysokou školu, ale nemohou najít zaměstnání ve svém oboru, a proto pracují v manuálním zaměstnání. V jiných případech pracují ve svém oboru, ale nedosahují dostatečných výdělků. Sociologická literatura o této vrstvě často hovoří jako o potenciálním reservoáru střední třídy, neboli lidech, jimž k sociálnímu vzestupu stačí jen nepatrné hospodářské zlepšení a z nichž zpravidla jádro současné střední třídy pochází.¹⁰⁰

Výsledky šetření RLMS ukazují, že přibližně jedna čtvrtina zaměstnaných lidí splňuje vzdělanostní a profesní kritéria střední třídy, avšak nepatří do ní kvůli vyšší příjmů a/nebo subjektivnímu vnímání vlastní pozice ve společenské hierarchii. Toto číslo se v průběhu let příliš neproměnilo, neboť vzdělanostní a profesní charakteristika společnosti se vyvíjí pomalu, ale přeci jen o pár procentních bodů kleslo. Tato „vzdělaná“ periferie se tedy pomalu ztenčuje paralelně s růstem střední třídy a s růstem počtu absolventů vysokých škol, což znamená, že jádro střední třídy roste na její úkor. Klesá tedy počet těch, kteří navzdory vysokému vzdělání a odpovídajícímu zaměstnání vnímají vlastní status jako podprůměrný a jejichž finanční možnosti neodpovídají středostavovskému standardu. Jinými slovy, vzdělání se vyplácí s rostoucí intenzitou a nic na tom nemění fakt, že absolventů vysokých škol je v každém dalším populačním ročníku víc.

Zajímavé je, že ruský pracovní trh začal oceňovat vzdělání až poměrně pozdě po konci hospodářského plánování. Jak uvádí nedávná studie o vztahu vzdělání a vertikální mobility v raných devadesátých letech, *„kariéra se tehdy dělala spíš na základě*

¹⁰⁰ Taťána M. Maleva, ed., *Srednije klassy v Rossiji. Ekonomičeskije a socialnyje strategii* (Moskva : Gendalf, 2003), 211.

sociálního kapitálu a energii než profesionality. Společnost proto nevnášela prakticky žádné požadavky na systém vyššího vzdělávání. V polovině devadesátých let začali zaměstnavatelé signalizovat změnu preferencí a vyšší vzdělání se stalo nezbytnou podmínkou pro získání slušně placeného místa. Trh se vzdělávacími službami na to odpověděl zvýšením nabídky tak, že počet studentů ve školním roce 2002/2003 více než dvojnásobně převyšoval počet studentů v roce 1994/1995.¹⁰¹ Tento trend, pokračující i v dalších letech, přirozeně reflektují i mnou vybraná data RLMS zvýšením počtu absolventů vysokých škol mezi léty 1998 a 2008 na úkor absolventů vyšších odborných škol (*technikum*), přestože v rámci tradičně vzdělané střední třídy tento posun není natolik markantní jako v měřících celé společnosti. Vysokoškolský titul se stal standardem jak ve státních, tak v soukromých institucích. Naopak poměrně ubylo lidí studujících nad rámec jednoho vysokoškolského titulu. Státní zaměstnanec s titulem kandidát nebo doktor věd byl v roce 2008, na rozdíl od roku 1998, vzácnou výjimkou, o soukromých podnicích ani nemluvě.

Pro střední třídu je díky povaze její práce charakteristická nutnost průběžně si doplňovat znalosti při zaměstnání a jako první si osvojovat dovednosti, které do Ruska přicházejí s mezinárodními firmami, s internacionalizací výroby a novými modely organizace práce. Během několika let se objevila řada nových požadavků na zaměstnance, které se týkají prakticky pouze nemanuálních kancelářských profesí a zcela míjejí celá hospodářská odvětví, zatímco pro městskou střední třídu je jejich neznalost nemyslitelná. Patří sem zejména pokročilá počítačová gramotnost a znalost cizích jazyků a v jejich rámci řada dílčích dovedností, jimž je nezbytné se včas doučovat a jejichž každodenní užívání zřetelně odděluje charakter práce „bílých límečků“ od ostatních vrstev.¹⁰² Vzhledem k tomu, že tyto dovednosti se zpravidla nezískávají formálním vzděláním, nýbrž zkušeností práce v určitém prostředí nebo používáním určitých technologií, jedná se o další z bariér, jimiž se odděluje a zevnitř uzavírá určitý segment pracovního trhu před žadateli o práci přicházejícími z vnějšku.

¹⁰¹ Jelena M. Avraamova, Olga A. Alexandrova a Dmitrij M. Loginov, „Sistěma obrazovaniija v sovremennyh uslovijach. Sovremennoje vysšeje obrazovanije i perspektivy vertikalnoj mobilnosti“, *Obščestvennyje nauki i sovremennost'* (No. 6, 31.12.2004), 41.

¹⁰² Natalia J. Tichonova a S. V. Gorjunova, „Metodologia vydělenia i osnovnyje osobennosti sredněgo klassa v sovremennoj Rossiji“, *Spero* No.9 (podzim-zima 2008), 95.

Závěr

Sociální stratifikace ruské společnosti se vyvíjí rychlým tempem, což poukazuje na to, že zde ještě není završen proces transformace a že probíhající socio-ekonomické procesy lze jisté míry přičíst přirozenému vyrovnávání stavu s ostatními tržními ekonomikami a zotavování se z hospodářských propadů devadesátých let. Tyto procesy, mezi něž patří například přesun pracovní síly do sektoru služeb, prohloubení nerovností mezi regiony a rostoucí návratnost nákladů vynaložených na vzdělání, se ve svém působení prolínají s důsledky specificky ruského rozvoje ekonomiky, stimulovaného během zotavování se z hospodářské krize let 1998–1999 nízkou hodnotou rublu. Dalšími podstatnými faktory urychlujícími ukončení krize a nastoupení etapy růstu byly rostoucí ceny ropy a plynu a rozvoj výroby umožněný nízkými výrobními náklady, na nichž měly zásadní podíl nízké mzdy.

Toto střídání stádií hospodářského vývoje mělo přímý dopad na pracovní trh, poptávku po konkrétních profesích a na mzdovou a příjmovou nerovnost, v individuální rovině pak na strategie pracovního uplatnění příslušníků jednotlivých společenských vrstev, způsob odměňování jejich práce a s ním související perspektivy jejich společenského vzestupu. Cílem předkládané diplomové práce bylo zjistit, jak se na pozadí dramatického ekonomického vývoje proměnila ruská střední třída, respektive její pracující část - zda početně vyrostla, nebo se ztenčila, a jaké kvalitativní charakteristiky ji odlišovaly od ostatních sociálních vrstev. Dospěla jsem k následujícím závěrům:

Střední třída ve sledovaném desetiletí početně vyrostla. Zatímco k roku 1998 tvořil její podíl mezi zaměstnanými lidmi přibližně 12,7 %, o deset let později to bylo 21,5 %. Početní nárůst je mimo jiné znakem toho, že v Rusku se v uvedené době poměrně rychle rozvíjela hospodářská odvětví, charakteristická vysokou přidanou hodnotou lidské práce, která vytvářela poptávku po vysoce vzdělané pracovní síle. Značná část nových pracovních míst vznikala v soukromém sektoru, který se rozvíjel paralelně se zmenšujícím se sektorem státním a vytvořil početnou skupinu „bílých límečků“. Data z let 1999–2002 potvrzují hypotézu, že konjunktura způsobuje početní růst střední třídy – ta v tomto období skutečně skokově vzrostla, a navíc se rychleji než ostatní sociální vrstvy přesunovala ze státního sektoru do soukromého. V druhé

polovině sledovaného období se však tento rozdíl mezi státním a soukromým sektorem téměř vytratil. V posledních letech pak soukromý sektor pro střední třídu dokonce vytvářel méně pracovních míst než pro zbývající, v průměru méně vzdělané zaměstnance.

Dělení na dvě etapy, před rokem 2002 a po něm, má své opodstatnění i z hlediska celkové příjmové nerovnosti, měřené koeficientem Gini, protože v roce 2002 se jeho mírný pokles obrátil zpět v růst. Jaký měl vývoj příjmové nerovnosti dopad na střední třídu? To je poměrně těžké posoudit, neboť existuje několik zlomových linií příjmových nerovnosti ve společnosti, které se mezi sebou kříží. Jedná se v první řadě o linii mezi pracujícími a nepracujícími lidmi, přesněji řečeno o vzájemný podíl jednotlivých složek celkového monetárního příjmu jedince, mezi nimiž mzda tvoří tak podstatnou složku, že je v praxi téměř nemožné udržet si životní úroveň střední třídy bez stálého zaměstnání, například jen na základě starobního důchodu.

Pokud se dále omezíme pouze na respondenty se stálou prací, nalezneme další zlomové linie - linii oddělující státní a soukromé zaměstnance, linie oddělující jednotlivá ekonomická odvětví, jednotlivé typy sídel a jednotlivé regiony. Snahu o nalezení případných vývojových tendencí příjmové nerovnosti komplikuje fakt, že na některých z těchto linií docházelo k divergenci, tedy ke zvětšování mzdových rozdílů mezi kategoriemi, zatímco na jiných ke konvergenci. Další komplikací je skutečnost, že střední třída byla podstatně zastoupena ve všech uvedených kategoriích, tedy ve městech i na venkově, ve státních institucích i soukromých firmách a tak podobně. Nelze ji tedy ani s velkým zjednodušením ztotožnit s nějakou jasně definovanou skupinou obyvatel, například s podnikateli žijícími ve velkých městech.

Střední třída se koncentruje ve městech, ale není pravda, jak tvrdí některé sociologické studie, že by se na venkově vůbec nevyskytovala. Pokud je střední třída definována na základě vzdělání, charakteru práce, výše příjmu s ohledem na místo bydliště a podle subjektivního ocenění vlastního společenského postavení, a nikoliv na základě jejích spotřebních návyků nebo vlastnictví určitých materiálních statků, není důvod, proč by na venkově nemohla existovat. Venkovskou střední třídu tvoří například zaměstnanci místních veřejných institucí, drobní živnostníci, řídící pracovníci podniků v dřevozpracujícím, potravinářském či jiném průmyslu, ředitelé či odborní zaměstnanci větších zemědělských statků. Koncentrace střední třídy v jednotlivých

regionech úzce souvisí s rozmanitostí pracovních příležitostí pro absolventy vysokých škol. V chudých venkovských oblastech proto často naprostou většinu střední třídy tvoří státní zaměstnanci. Tento fakt má určující dopad na vývoj mezd střední třídy jako celku a zvyšuje její vnitřní diferenciaci.

Navzdory tomu, že sociologická literatura často bezmála klade rovnítko mezi střední třídu a živnostníky, je ve skutečnosti větší část střední třídy zaměstnána ve státních institucích než v soukromých firmách. V soukromém sektoru se příslušníkům střední třídy daří lépe v pozici zaměstnanců velkých firem, kde za deset let vytvořili početnou vrstvu „bílých límečků“, než v drobném podnikání, které dovede zabezpečit stálý příjem pouze 4 % - 5 % rodinám, což je ve srovnání se západní střední třídou velmi málo.

Ve státních institucích jsou příslušníci střední třídy nejčastěji zaměstnáni v platově podhodnocených odvětvích, ve zdravotnictví a školství. Zde často vykonávají profese, které se v soukromém sektoru vyskytují jen málo nebo vůbec. Podle dat RLMS například méně než jeden lékař nebo pedagog z dvaceti pracuje v instituci, která je alespoň částečně vlastněná soukromým subjektem. Také v dalších odvětvích existují profese, které žádný ekvivalent v soukromém sektoru nemají. Lidé zastávající tyto výlučně státní profese tím pádem nemají mnoho možností, jak ovlivnit výši svého platu, a nemohou ani vyvíjet tlak na jeho zvýšení odchodem k soukromému zaměstnavateli. Z hlediska práce ve státní nebo soukromé sféře tedy výjimečné postavení střední třídy nespočívá v tom, že by v nějaké době byla výrazně více zastoupena v jedné či druhé skupině, ale především v tom, že jako vysoce vzdělaná část populace paradoxně nachází v rámci státních institucí uplatnění v podprůměrně finančně ohodnocených oborech.

V souvislosti s existencí lépe a hůře ohodnocených oborů je třeba poznamenat, že rozdíly mezi nimi jsou v Rusku skutečně obrovské, avšak ve sledovaném časovém období se postupně snižovaly, jak ukazují údaje z federální statistické služby. Bohužel není možné tyto údaje ověřit srovnáním s výsledky šetření RLMS, které používá pro hospodářská odvětví jiné kategorie. Bylo by podnětné zjistit, zda by data z RLMS, pocházející z odpovědí jednotlivých respondentů, potvrdila tendenci podloženou statistickými údaji, protože RLMS pravděpodobně přesněji reflektuje nezdaněnou a nikde nezaznamenanou část mzdy.

Přesnější výzkum šedé ekonomiky by pomohl objasnit i řadu otázek vztahujících se ke společenské roli střední třídy, k funkcím, které ve společnosti vykonává, a ke společenským procesům, jež svým hromadným chováním buď podporuje, nebo jim naopak brání. Názory odborníků se například radikálně rozcházejí v tom, zda ruská střední třída působí na omezení klientelistických sítí mezi státními a soukromými institucemi, nebo zda na nich naopak vydělává. S tím je spojena otázka, jestli je vůbec v zájmu střední třídy vyvíjet tlak na transparentní práci veřejných institucí, nebo jí naopak vyhovuje stávající systém neformálních vazeb a úplatků.

Řada otázek vzniká rovněž v souvislosti s pokračujícím propojováním ruské a globální ekonomiky, s růstem mezinárodních společností a naopak stagnací počtu drobných podnikatelů, kteří se sami jako vrstva doposud ani nestačili plně etablovat. Tradiční hodnoty a ctnosti střední třídy jsou přitom spojované právě s etikou drobného podnikání, které však v současné celosvětově propojené ekonomice postupuje místo mezinárodním společností, a to i v zemích, kde bylo tradičně rozvinuté. Je možné, aby se za této situace v Rusku vůbec vyvinula střední třída jako svébytná skupina se sdílenými hodnotami a vědomím jednoty? Zatím vše nasvědčuje tomu, že spolu s jejím početním růstem rostou i její vnitřní bariéry a ty oslabují vědomí společných zájmů.

Summary

The thesis describes Russian society in the period spanning from 1998 to 2008, e.g. a period marked by two economic crises between which the country's economy grew at a remarkable pace. My concern is whether the wealth was evenly distributed, that is whether the overall income inequality grew or fell, and what were the consequences of the economic development on the size and inner structure of the Russian middle class. The Russian Longitudinal Monitoring Survey data used in the thesis confirm the economic growth on individual and household level in many ways – the share of part-time and side jobs steeply declined, wage arrears and wages paid in kind diminished and households became less dependent on home-grown crops. More importantly, the data reveal upsurge in real wages and incomes in all deciles, which was however accompanied by increased inequality, because both wages and incomes of the richest few percent grew at much faster pace than wages and incomes of the rest of the population. Growing inequality was also observed between cities and countryside and between individual economic sectors.

As a result of this process the middle class, defined either by active entrepreneurial activity or by combination of four criteria (income, education type of work and self-assessment) grew remarkably. Its share in the working population increased from 12.65 % in 1998 to 21.46 % ten years later. The middle class comprised of two separated halves of approximately equal size – the public employees and the employees of private enterprises. The two groups differed in many of their features, above all in their occupational structures and growth of real wages. The latter group includes private entrepreneurs too, which however represented only a very thin layer in the Russian society. Deep divisions inside the Russian middle class and effects of large international companies on entrepreneurship raise concern, whether the Russian middle class has sufficient capacities to serve as a stabilizing force in the society and to become conscious of its common interests.

Použitá literatura

1. Primární prameny

K. E. Lajkam et al., red., *Trud i zaňatost' v Rossii 2009* (Moskva : Rosstat, 2009), online: http://www.gks.ru/bgd/regl/B09_36/Main.htm (přístup 11.5.2012).

Rosstat, online: www.gks.ru, (přístup 10.5.2011).

Russian Longitudinal Monitoring Survey – Higher School of Economics, data *Household a Adult* z let 1998-2008.

World Bank: *World Development Indicators and Global Development Finance*, online: <http://www.google.com/publicdata/explore?ds=d5bncppjof8f9> (přístup 26.4.2012)

2. Sekundární literatura

A. E. Šastitko et. al., *Rossijskije srednije klassy nakanuně i na pike ekonomičeskogo rosta* (Moskva : Ekon-inform, 2008).

A. G. Levinson, „O kategorii ‘Srednij klass’“, *Spero* No. 10 (jaro-léto 2009), 105-130.

Alexander Surinov, „Problems of Measuring Social Inequality and Poverty in Russia“, *Sociological Research*, vol. 45 (no. 1, 1,2/2006), 6–26.

Anatoly Karlin, „Reading the Russian Election“, *Al Jazeera* (4.3.2012), online: <http://www.aljazeera.com/indepth/opinion/2012/03/2012347111873641.html> (přístup 12.5.2012).

Anna Lukjanova a V. Gimpelson, „Put in a Good Word for the Poor Public Sector Employee“, *Problems of Economic Transition*, vol. 50 (no. 2, June 2007), 66–99.

Anna Lukiyanova a Alexey Oschepkov, „Income Mobility in Russia (2000-2005)“, *Economic Systems* Vol. 35 (1/2012). <http://www.elsevier.com> (staženo 2.2.2012).

Anna Paretskaya, *Middle Class Without Capitalism? Socialist Ideology and Post-Collectivist Discourse in Late Soviet Union*, 2007 Young Researchers Conference, Havighurst Center for Russian and Post-Soviet Studies, Miami University OH (25.-27.10. 2007).

B. Zamarev, „Features of the Composition of Primary Incomes in the Russian Economy“, *Problems of Economic Transition* vol. 53 (no. 1, 5/2010), 78–92.

Constantin Oglobin a Gregory Brock, „Household Income and The Role of Household Plots in Rural Russia“, *Applied Econometrics and International Development* Vol. 6-1 (2006), 59-76.

David O'Brien, Stephen Wegren a Valery Patsiorkovsky, „Sources of Income, Mental Health and Quality of Life in Rural Russia“, *Europe-Asia Studies* Vol. 62 (No. 4, 6/2010), 597–614.

Fred Wier, „Who's not Congratulating Putin: Russia's Middle Class“, *The Christian Science Monitor* (March 5, 2012), online:
<http://www.csmonitor.com/World/Europe/2012/0305/Who-s-not-congratulating-Putin-Russia-s-middle-class> (přístup 8.4.2012).

Gary Krueger, *Enterprise Restructuring and the Role of Managers in Russia: Case Studies of Firms in Transition* (Armonk, N.Y. : M.E. Sharpe, 2004).

German G. Diligenskij, *Ljudi sredněgo klassa* (Moskva : Institut fonda Obščestvennoje mněnije, 2002).

Gordej Jastrebov, *The Socio-Economic Differentiation of Population: A comparative Analysis of Russia and Europe*, pracovní text (Moskva : GU VŠE, 2010).

Charles Wright Mills, *White Collar. The American Middle Class* (New York : Oxford University Press, 2002).

Christopher J. Gerry, Byung-Yeon Kim a Carmen A Li, „The Gender Wage Gap and Wage Arrears in Russia: Evidence from the RLMS“, *Journal of Population Economics* (No. 17, 2004), 267–288.

Christopher J. Gerry, Eugene Nivorozhkin and John A. Rigg, „The Great Divide: ‘Ruralisation’ of Poverty in Russia“, *Cambridge Journal of Economics* (No. 32, 2008), 593–607.

Irina P. Popova, „Socijalnaja struktura. Srednije sloji, srednij klass v rossijskom obščestvě – k problemě sootnesenija“, *Sociologičeskije issledovanija* (no. 12, 2005), 65-76.

Jadwiga Šanderová, „Opět o třídách a vrstvách v současné kapitalistické společnosti“, *Sociologický časopis XXXV* (1/1999), 17-31.

Jadwiga Šanderová, *Sociální stratifikace, problém, vybrané teorie, výzkum* (Praha : Karolinum, 2000).

Jan Keller, *Vzestup a pád středních vrstev* (Praha : SLON, 2000).

Jelena M. Avraamova, Olga A. Alexandrova a Dmitrij M. Loginov, „Sistěma obrazovanija v sovremennych uslovijach. Sovremennoje vyššeje obrazovanije i perspektivy vertikalnoj mobilnosti“, *Obščestvěnyje nauki i sovremennost'* (No. 6 31.12.2004), 41-55.

Jelena M. Avraamova, „Pojavilsa li v Rossii srednij klass?“ in *Srednij klass v sovremennom rossijskom obščestve*, ed. Natalia J. Tichonova et al. (Moskva : Nauka, 1999).

- Jelena M. Avraamova, „Srednij klass epochi Putina“, *Obščestvennyje nauki i sovremenost'* (No. 1, 2008), 28-36.
- Jelena M. Avraamova, „The Formation of a Middle Class in Russia“, *Sociological Research* Vol. 41 (No. 6, 2002), 57-68.
- Jens Hölscher, „Income Distribution and Convergence in the Transition Process – A Cross-Country Comparison“, *Comparative Economic Studies* (no. 48, 2006), 302-325.
- Jiří Vykoukal, Bohuslav Litera a Miroslav Tejchman, *Východ: vznik, vývoj a rozpad sovětského bloku 1944-1989* (Praha : Libri, 2000).
- John H. Goldthorpe a David Lockwood, *The Affluent Worker in the Class Structure* (Cambridge : Cambridge University Press, 1969).
- John S. Earle, Andrew Spicer a Klara Sabirianova Peter, „The Normalization of Deviant Organizational Practices: Wage Arrears in Russia, 1991–98“, *Academy of Management Journal* Vol. 53 (No. 2, 2010), 218–237.
- John S. Earle a Klara Z. Sabirianova, „How Late to Pay? Understanding Wage Arrears in Russia“, *Journal of Labor Economics* vol. 20 (no. 3, 2002), 661-707.
- „Prochorov ponimajet, što pervogo mesta jemu ně zaňat“, *Kommersant FM*, (15.2.2012), online: <http://kommersant.ru/doc/1873893/print> (přístup 15.3.2012).
- Lisa A. Baglione a Carol L. Clark, „A Tale of Two Metallurgical Enterprises. Marketization and the Social Contract in Russian Industry“, *Communist and Post-Communist Studies* Vol. 30 (No. 2, 1997), 153-180.
- Liudmila Khakhulina, „The Subjective Middle Class. Income, Material Situation and Value Orientations“, *Sociological Research* Vol. 40 (No. 4, 2001), 71-92.
- Ljudmila A. Belajeva , „Once More About the Middle Class in Russia“, *Sociological Research*, vol. 47 (no. 4; 7,8/2008), 42–60.
- Ljudmila A. Belajeva, „Social Stratification and Poverty in the Regions of Russia“, *Russian Social Science Review*, Vol. 49 (No. 3, 2009), 4-25.
- Masha Gessen, „It's not Just the Russian Middle Class in Revolt – This is a True Mass Movement“, *The Guardian*, (4.3.2012), online: <http://www.guardian.co.uk/commentisfree/2012/mar/04/masha-gessen-russian-putin-election> (přístup 7.5.2012).
- Nadžda M. Davydova, Irina P. Popova a Natalia J. Tichonova, „Index urovňa žizni i model stratifikacii rossijskogo obščestva“, *Sociologičeskije issledovanija* (No. 6, 2004), 120-130.

- Natalia J. Tichonova, „Klasy v sovremennoj Rossii: Mif ili realnost'“, in *Rossija reformirujuščajasa. Ježegodnik*, ed. Michail K. Gorškov et al. (Moskva : Institut sociologii RAN, 2008), 63-91.
- Natalia J. Tichonova, *Faktory socijalnoj stratifikacii v uslovijach perechoda k rynočnoj ekonomike* (Moskva : Rosspen, 1999).
- Natalia J. Tichonova, „Rossijskij srednij klass: Osobennosti mirovoztrenija i faktory socijalnoj mobilnosti“, *Sociologičeskije issledovanija* (No. 3, 2000), 13-23.
- Natalia J. Tichonova, *Socijalnaja stratifikacija v sovremennoj Rossii: Opyt empiričeskogo analiza* (Moskva : Institut sociologii RAN, 2007).
- Natalia J. Tichonova a Světlana T. Marejeva, *Srednij klass: Teoria i realnost'* (Moskva : Alfa-M, 2009).
- Natalia J. Tichonova, „The Causes and Prospects of Low-Income Poverty in Russia Today“, *Sociological Research* Vol. 50 (No. 1, 2011), 24-43.
- Natalia J. Tichonova, „The Poor in Russia Today. Standard of Living and Lifestyle“, *Sociological Research*, Vol. 50 (No. 1, 2011), 3-23.
- Natalia J. Tichonova a Michail K. Gorškov, *Srednij klass v sovremennoj Rossii* (Moskva : Institut sociologii RAN, 2008).
- Natalia J. Tichonova a S. V. Gorjunova, „Metodologija vydělenija i osnovnyje osobennosti sredněgo klassa v sovremennoj Rossii“, *Spero* No.9 (podzim-zima 2008), 85-105.
- Natalia P. Oleinik, „Vozmožen li 'srednij klass' v selskich poselenijach? (Regionalnyj srez)“, *Sociologičeskije issledovanija* (No. 4, 2005), 79–85.
- Nikolaj A. Berdžajev, *Istoki i smysl ruskogo kommunizma* (Moskva : Nauka, 1990).
- Ovsej I. Škaratan a Gordej Jastrebov, „Russian Neo-Etacratic Society and its Stratification: Discovering Real Social Groups“, *Journal of Communist Studies and Transition Politics*, Vol. 26 (No. 1, 2010), 2010.
- Ovsej I. Škaratan, *Socijalno-ekonomičeskoje něravenstvo i jego vosproizvodstvo v sovremennoj Rossii* (Moskva : Olma, 2009).
- Ovsej I. Škaratan a Vadim V. Radajev: *Socijalnaja stratifikacija* (Moskva : Nauka, 1995).
- Ovsej I. Škaratan a Vjačeslav O. Rukavišnikov, „Social Strata in the Class Structure of Socialist Society (An Attempt at Theoretical Construction and Empirical Investigation)“, in *The Social Structure of the USSR. Recent Soviet Studies*, ed. M. Yanowitch (New York : M.E. Sharpe, 1986).
- Pavel Machonin, *Československá společnost: sociologická analýza sociální stratifikace* (Bratislava : Epona, 1969).

Pradeep Mitra a Ruslan Yemtsov, *Increasing Inequality in Transition Economies: Is There More to Come? World Bank Policy Research Working Paper 4007* (9/2006).

Regina G. Gromova a Taťána I. Zaslavskaja, „K voprosu o ‘sredněm klasse’ v rossijskom občestvě“, *Mir Rossii* (No. 4, 1998).

Renald Ch. Simonjan, „Srednij klass: Socijalnyj miraž ili realnost?“, *Sociologičeskije issledovanija*, (No. 1, 1/2009), 55-61.

Simon Clarke, „Market and Institutional Determinants of Wage Differentiation in Russia“, *Industrial and Labor Relations Review*, Vol. 55 (No. 4, 7/2002), 628-648.

Simon Clarke, *New Forms of Employment and Household Survival Strategies in Russia* (Coventry : Centre for Comparative Labour Studies, 1999).

Simon Commander, Sumana Dhar a Ruslan Yemtsov, „How Russian Firms Make Their Wage and Employment Decisions,“ in Simon Commander, Qimiao Fan a Mark E. Schaffer, eds., *Enterprise Restructuring and Economic Policy in Russia* (Washington, D.C. : The World Bank, 1996), 15–51.

Taťána M. Maleva, ed., *Srednije klassy v Rossii. Ekonomičeskije a socijalnyje strategii* (Moskva : Gendalf, 2003).

Taťána Maleva a Lilija Ovčarova, „Počemu rost dochodov obrazovanija i zaňatosti ně privel k rostu sredněgo klassa“, *Demoskop Weekly* (No. 381-382, 15.-30.6.2009), online: <http://demoscope.ru/weekly/2009/0381/tema04.php> (přístup 12.5.2012).

Tomáš Katrňák, *Třídní analýza a sociální mobilita* (Brno : CDK, 2005).

Trading economics, <http://www.tradingeconomics.com/>, (přístup 26.4.2012).

Victorija Dobrynskaya a Edouard Turkisch, „Economic Diversification and Dutch Disease in Russia“, *Post-Communist Economies* Vol. 22 (No. 3, 9/2010), 291.

Vladimir Gimpelson a Rostislav Kapeljušnikov, „Zarabotnaja plata v Rossii: evolucia i differencijacia“, *Beyond Transition* (10 – 12/2007), 7-8.

„Vystuplenie na ceremonii vstuplenia v dolžnosť Prezidenta Rossiji“, *Prezident Rossiji* (7.5.2008), online: <http://news.kremlin.ru/transcripts/1> (přístup 10.5.2012).

World Bank, *Russian Federation. Reducing Poverty through Growth and Social Policy Reform, World Bank Report No. 28923-RU* (24.2.2005).

Yuri Gorodnichenko, Klara Sabirianova Peter a Dmitriy Stolyarov, „Inequality and Volatility Moderation in Russia: Evidence from Micro-Level Panel Data on Consumption and Income“, *Review of Economic Dynamics* Vol. 13 (2009), 200-237.

Zinaida T. Golenkova, ed., *Modernizacija socijalnoj struktury rossijskogo občestva* (Moskva : Institut sociologii RAN, 2008).

Zinaida T. Golenkova a Jelena G. Igitčanjan, „Socijalnyje parametry formirovanija sredněgo klassa“, in *Rossia reformirujuščajasa. Ježegodnik*, ed. Michail K. Gorškov et al. (Moskva : Institut sociologii RAN, 2008), 93-100.