

Univerzita Karlova v Praze
Přírodovědecká fakulta
katedra sociální geografie a regionálního rozvoje

Geografie
Geografie a kartografie



Zdeněk Kresl

Srovnání českých obcí Svatá Helena a Rovensko v rumunském Banátu

v oblasti dopravní dostupnosti, vybavenosti obce a prostorových vazeb místních
obyvatel

A comparison of Czech villages Saint Helena and Rovensko in Romanian region of Banat

in areas of availability of transport, community facilities and spatial relationships of
local residents

bakalářská práce

Praha 2012

Vedoucí bakalářské práce: Mgr. Tereza Kušniráková

Prohlášení:

Prohlašuji, že jsem závěrečnou práci zpracoval samostatně a že jsem uvedl všechny použité informační zdroje a literaturu. Tato práce ani její podstatná část nebyla předložena k získání jiného nebo stejného akademického titulu.

V Praze, 23. května 2012

.....
podpis

Rád bych na tomto místě poděkoval zejména všem respondentům a dalším lidem, kteří mi poskytli mnoho cenných informací. Dále bych rád poděkoval Mgr. Tereze Kušnirákové za odborné vedení, vstřícnost a mnoho cenných rad, které jsem při psaní této práce využil.

ANOTACE

Svatá Helena a Rovensko jsou dvě ze šesti ryze českých obcí na rumunské straně Banátu. Nepříliš početná česká komunita zde žije již bezmála 200 let. I přes tuto dlouhou dobu a v obklíčení dalších etnik, především Rumunů a Srbů, si krajané dokázali udržet svůj jazyk, tradice a příslušnost k českému národu. Po roce 1990 odchází velká část obyvatel těchto obcí do tehdejšího Československa. Tento migrační proud trvá i nadále. Vylidňování obcí s sebou přináší obavy týkající se budoucnosti obce. Bakalářská práce se v první části zabývá historií krajanů v oblasti a formám pomoci z Česka. Ve druhé části je popsána současná situace ve dvou šetřených obcích týkající se dopravní dostupnosti, vybavenosti vesnic, mobility a prostorových vazeb místních obyvatel. Druhá část byla vypracovaná přímým šetřením v terénu a s pomocí výpovědí místních. V závěru je provedeno srovnání obcí a shrnuty závěry terénního šetření.

Klíčová slova: Banát, krajané, Rovensko, Svata Helena, Rumunsko

ABSTRACT

Saint Helena and Rovensko are two of six purely Czech municipalities on the Romanian side of Banat. Not very large Czech community has lived there for more than 200 years. Despite the long period of time and surrounding by other ethnics, mostly Romanians and Serbians, Banat Czechs have kept their language, traditions and connection to the Czech nation. After the year 1990, many Banat Czechs moved to Czechoslovakia and this migration flow continues to these days. Depopulation of the villages brings worries about the future. The first part of the paper is focused on history of Banat Czechs in the region and forms of aid from the Czech Republic. In the second part, there is described the current situation in both villages, which have been the objects of the research, regarding transport accessibility, local facilities and spatial relationships of local citizens. The second part stems from the research itself that includes also testimonials of local citizens. The comparison of results of the field research is in the conclusion.

Keywords: Banat, countrymen, Rovensko, Saint Helena, Romania

Obsah

Úvod.....	6
1. Fyzicko-geografická charakteristika oblasti.....	9
2. Historie českého osídlení Banátu	11
2.1 Počátky osidlování Banátu českými kolonisty	12
2.2 Život českých osadníků v 19. a na počátku 20. století.....	13
2.3 Vývoj po rozpadu Rakouska-Uherska	15
2.4 Vývoj po 2. světové válce a situace ke konci století	18
3. Pomoc z Česka a její formy	20
4. Metodologie a respondenti	24
4.1. Metodologie terénního šetření.....	24
4.2 Respondenti a jejich výběr	25
5. Svatá Helena.....	28
5.1 Poloha a dopravní dostupnost.....	29
5.2 Vybavenost obce a rozvojový potenciál	32
5.3 Remitence a prostorové vazby obyvatel – regionální, národní a mezinárodní úroveň .	43
6. Rovensko	46
6.1 Poloha a dopravní dostupnost.....	47
6.2 Vybavenost obce a rozvojový potenciál	49
6.3 Prostorové vazby obyvatel- regionální, národní a mezinárodní úroveň, remitence	56
Závěr	59
Zdroje:	64
Přílohy:	Chyba! Záložka není definována.

Úvod

Původně jednotná oblast Banátu se historicky nacházela na jihovýchodní periférii Rakouska-Uherska. Po jejím rozpadu došlo k rozdělení území mezi tři nástupnické státní útvary bývalé monarchie: Rumunsko, kterému připadly přibližně dvě třetiny, Srbsko, s podílem necelé jedné třetiny, a Maďarsko, na jehož území se nachází jen nepatrná severní část oblasti. Již od počátku 18. století, kdy se území dostalo pod patronaci Vídně, proudilo do Banátu množství zejména německých, maďarských, slovenských a chorvatských kolonistů (Heroldová 1983:240). Banát se tak postupně stal etnicky velmi různorodým regionem.

Historie českého osídlení Banátu se začala psát ve 20. letech 19. století, kdy na popud obchodníka Georga Magyarliho začali přicházet první osadníci z českých zemí (Salzmann 1983:5). Důvody, které motivovaly Čechy k přesídlení do této periferní části monarchie, byly různé. Mezi nejdůležitějšími byla možnost získání půdy, osvobození od povinné vojenské služby či, v případě nekatolických krajanů ze Svaté Heleny, možnost svobodně praktikovat svou víru. Ne všechny sliby byly však dodrženy a ne všechna očekávání se splnila. Nicméně i přesto naprostá většina Čechů zůstala a vytvořila jedinečnou a svébytnou komunitu, ve které se podařilo uchovat místní kulturu a tradice, která je připodobňována situaci, jaká panovala na českém venkově na počátku 19. století. Význam Banátu pro českou společnost dokládá i fakt, že české vesnice v Rumunsku - Svatá Helena, Gerník, Bígr, Rovensko, Eibentál a Šumice - nepředstavují pro stále více Čechů v Česku žádné neznámé pojmy.

Od 90. let 20. století prochází oblast překotným vývojem. Rozvíjí se zájem a krajanská péče československých resp. českých vládních i nevládních organizací, dochází k rozvoji cestovního ruchu, k modernizaci banátských obcí a jejich otevření světu, ke změnám ve stylu oblékání, ale i k odchodu, především mladých, za prací či natrvalo do Česka. Trend odchodu mladých banátských Čechů do země jejich předků byl významný již před vstupem Rumunska do EU v roce 2007, nicméně právě vstup zjednodušil administrativní zátěž a zpřístupnil občanům Rumunska vstup do okolních států včetně Česka, a zejména díky posílení právních jistot rumunských migrantů českého původu umožnil posílení cirkulární migrace a transnacionalismu.

I když české vesnice v Banátu na první pohled vypadají idylicky, skutečnost je o něco složitější. Práce zde nikdy nebyl dostatek, a po uzavření místních dolů se situace ještě zkomplikovala. Mladí odcházejí kromě Česka i do větších rumunských obcí a měst, kde nalézají zaměstnání. Až na pár výjimek tedy ve venkovské oblasti

Banátu zůstává pouze starší generace, což s sebou nese i další problémy, jako je například udržení českých škol, jedinečných tradic a jazyka v obcích, a ve výhledu i existenci české etnoenklávy jako takové. Dalším problémem, který ohrožuje rozvíjející se zájem Čechů, a tedy i vzrůstající cestovní ruch, je výstavba větrných elektráren v blízkosti Svaté Heleny. Ta započala v roce 2011 a dle záměru investora by měla pokračovat dále a obkroužit celou obec. Mimo to jsou rozpracovány i plány na výstavbu elektráren v blízkosti vesnic Gerník a Rovensko.

Zájem o českou komunitu v Banátu mezi akademiky přetrvává desetiletí a za tu dobu byla publikována celá řada studií. Nicméně i přes bezespornou unikátnost českých vesnic v Banátu se tomuto regionu nedostává téměř žádného zájmu na poli sociální geografie a studia regionálního rozvoje. Z převážné části se tedy jedná především o práce etnologů, lingvistů, folkloristů a historiků. Mezi nejvýznamnější znalce této problematiky patří především Milena Secká (1987, 1988, 1992, 1995, 1996), Jaroslav Svoboda (1999, 2002), Jaromír Jech (1992, 1996) či Petr Kokaisl (2009), jehož práci „Krajané – po stopách Čechů ve východní Evropě“, která mimo jiné reflektuje současný stav českých obcí v Rumunsku, předkládaná studie rozvíjí.

Bakalářská práce je rozdělena do šesti kapitol, závěru a samostatného oddílu příloh. V prvních třech kapitolách, které představují teoretickou část práce, se věnují popisu a představení vývoje a současné situace zájmové oblasti Banátu s důrazem na obce Svatá Helena a Rovensko. Následující tři kapitoly pak představují vlastní analytickou část, která obsahuje kromě rozboru situace ve vesnicích Rovensko a Svatá Helena na základě dostupné literatury a dalších zdrojů také výstupy z vlastního terénního šetření, které proběhlo v květnu 2012 přímo ve vybraných obcích. Terénní šetření zahrnovalo vedle přímého pozorování v terénu a neformálních rozhovorů s místními občany také kombinaci dotazníkového šetření (anketním způsobem) a strukturovaného rozhovoru s autoritou obce či s osobou, která má o dění v obci přehled. První kapitola je věnována fyzicko-geografické charakteristice a jejím specifikům. V druhé kapitole následuje přiblížení příchodu českých kolonistů do oblasti Banátu a založení a historie českých obcí, včetně popisu jejich vývoje do dnešních dnů. Třetí kapitola se zabývá vládními a nevládními organizacemi, které se snaží místní českou komunitu podporovat. Čtvrtá kapitola se zabývá metodologií a výběrem respondentů pro následující analytickou část. Obsahem čtvrté a páté kapitoly, které představují vlastní autorskou analýzu, je naplnění hlavního cíle práce – zhodnocení situace v obcích Svatá Helena a Rovensko a jejich vzájemné srovnání, skrze následující tři podcíle:

- 1) zhodnocení a porovnání polohy, dopravní dostupnosti obcí a jejich napojení na prostředky hromadné dopravy;
- 2) zhodnocení a porovnání vybavenosti obce, nabídky služeb a jejich dostupnost;
- 3) porovnání mobility a prostorových vazeb obyvatel obcí na regionální, národní a mezinárodní úrovni.

V závěru jsou shrnuty výsledky mé práce, které jsou doplněné o vlastní názory na danou problematiku a pohled na existenci obou obcí.

K zhotovení první, druhé a třetí kapitoly mi posloužila literatura uvedená ve zdrojích. V případě podkapitol 5.1., 5.2., 6.1. a 6.2. se jedná o kombinaci dostupné literatury, přímého pozorování v terénu a rozhovorů s místními občany. U podkapitol 5.3. a 6.3. jsem využil kombinaci anketního způsobu šetření a řízeného rozhovoru na toto téma s autoritou obce či s osobou, která má o dění v obci přehled (vzorový dotazník a osnova řízeného rozhovoru naleznete v příloze).

1. Fyzicko-geografická charakteristika oblasti

Území historického Banátu je ohraničeno ze tří stran řekami – ze severu Maruší (Mures), na západě Tisou, Dunajem na jihu a její severovýchodní a východní hranici obepíná jižní křídlo Západních Karpat (Svoboda, Dokoupil 2002: 10). Rumunskou část tvoří pohoří Muntii Banatului (tzv. banátská horská skupina) skládající se z pěti horských celků: Muntii Dognecea, Semenice, Aninei, Locua a Almaj. Nejvyšším vrcholem celé oblasti je vrchol Semenice, který je vysoký 1 444 m n. m. (Kvaček 2009: 11). Zkoumané české vesnice se konkrétně nacházejí v horském celku Almaj (Muntii Almajului; obr. 1).

Obr. 1: Oblast výskytu českých vesnic v rumunském Banátu



Zdroj: Banát – Prázdniny u krajanů, dostupné z:

http://www.banat.cz/images/lkonky/Titulni/Rumunsko_m600.jpg, cit. [2012-04-04]

Poznámky: Obrázek znázorňuje pouze české vesnice rumunské části Banátu, české vesnice v srbské části se vyskytují za hranicemi severovýchodním směrem od Moldova Noua.

Oblast je převážně vápencového, místy zkrasovělého podloží (Bulička 2002: 45). Českému turistovi je asi nejznámějším krasovým útvarem „Turecká díra“ u Gerníku. V oblasti se vyskytují také zásoby kvalitního černého uhlí, například nedaleko obce Eibentál, nicméně doly jsou dnes již zavřené. Zdejší klima je teplé a

mírné, převládá spíše kontinentální klima s velmi teplým létem a relativně chladnou zimou. Vše je ale silně ovlivněno nadmořskou výškou (Kvaček 2009: 12). Roční průběh srážek vykazuje dvě roční minima (v březnu a pak v srpnu až září), k absolutnímu maximu dochází v červnu a poté ještě k menšímu zvýšení v listopadu (Svoboda, Dokoupil 2002: 16).

Les pokrývá zhruba 70 % zkoumaného území (Kvaček 2009: 13-17). Kombinací různorodého geologického podloží a klimatických podmínek zde vznikla velká škála rostlinných společenstev, téměř mediteránní společenstva u Dunaje zde střídají smíšené lesy s dubem, na ně navazují bukové lesy a v nejvyšších polohách (např. v okolí Rovenska) přechází v horské bučiny (Kvaček 2009: 13-17). Mimořádně bohaté je území také na faunu. Doposud zde bylo identifikováno na 5 200 druhů (Kvaček 2009: 18). V okolí Dunaje se můžeme setkat s velkým množstvím vodních ptáků, mezi nimi převažují divoké kachny, potápky a rybáci, doposud zde žijí populace medvěda, vlka či rysa. Z dalších druhů mohu jmenovat želvu zelenavou, kudlanku nábožnou či endemického štíra karpatského (Kvaček 2009: 18-21).

V horách Banátu se nacházejí také dva národní parky, nejznámější je však Národní park Železná vrata, chránící význam oblasti kolem dunajské soutěsky. Založený byl roku 2000 a jedná se o největší národní park Rumunska (Kvaček 2009: 21). Ochranu přírody ale místní příliš nepodporují, mnohá zvířata berou jako škodnou a s ochranou přírody se pojí i jistá omezení, která musejí vesničané dodržovat.

2. Historie českého osídlení Banátu

Správní oblast Banát byla založena již v 11. století, kdy území získalo pod svou kontrolu Uherské království na úkor Bulharska (Svoboda, Dokoupil 2002: 10). Součástí Uherska zůstává až do roku 1552, kdy bylo území dobyto Turky, kteří jej drželi až do počátku 18. století, kdy byla na území Banátu zřízena vojenská hranice (Secká 1995: 93).

Do této opuštěné a nepříliš zalidněné oblasti začali směřovat první kolonisté. V severní nížinné části v okolí Temešváru a v oblasti dolů se od počátku 18. století usazovali němečtí, francouzští, maďarští, slovenští, chorvatští a bulharští kolonisté. Jižní výběžek Almaje, oblast dnešních českých vesnic, však zůstala až na rumunské a srbské pastevce dobytka do počátku 20. let 19. století téměř neosídlena (Heroldová 1983: 240-241). Lidnatost v oblasti dnešních českých vesnic byla tehdy pouhých 6 obyvatel na 1 km² (Jech, et al. 1992: 10). Právě jižní oblast Almaje při Dunaji byla z vojenského hlediska strategická, jelikož zde hrozilo nebezpečí tureckého útoku. Proto bylo třeba zajistit spolehlivé kolonisty, kteří by podléhali vojenské hranici a byli povinováni strážní službou (Secká 1987: 43). Doosídlováním, vybudováním cest, silnic a pevností byl pověřen tehdejší generál Schneller (Secká 1995: 93).

K nucenému vysídlení nekatolíků nejen z českých zemí do uherského pohraničí docházelo již od 70. let 18. století. Tato praxe probíhá i po vydání *Tolerančního patentu* roku 1781, kdy císař Josef II. nařídil obyvatelům monarchie, kteří se nepřihlásí k žádnému z tolerovaných vyznání, vystěhování do periferních oblastí habsburské říše, konkrétně se jednalo o Halič, Bukovinu, Sibiňsko (Transylvánii), Sedmihradsko, Slavonii a Banát (Pavlásek 2010: 363-382).

V 19. století pokračovala pak zemědělská kolonizace, ale vzrůstal i podíl lidí přicházejících do průmyslových center a měst (Brouček 1990: 129-138) Po revolučních otřesech a napoleonských válkách se Evropa nacházela v hospodářské i společenské depresi (Langhammerová 2009: 5), k neradostné situaci přispěla i neúrodná léta na přelomu století, státní bankrot roku 1811, či zvýšené naturální odvody a daně (Secká 1995: 92). Všeobecná nespokojenost v českých zemích vyústila v sílící migraci. Tehdejší migrační proudy směřovaly zejména do zámoří (hlavně do USA), částečně do Ruska, ale migranti se usazovali i v samotném mnohonárodnostním Rakousku-Uhersku (Valášková 2000: 155-168).

2.1 Počátky osidlování Banátu českými kolonisty

První česká vesnice zde vznikla na popud Georga Magyarlyho. Tento obchodník získal velké plochy nepropustných lesů za velmi nízkou rentu. Nad získaným územím se chystal zavést vojenskou kontrolu a kácením a následným prodejem dřeva zbohatnout. Magyarly získal povolení k založení prvních dvou osad, poslal své lidi do různých míst Čech a Moravy, kde měli za úkol získat lidi, kteří by byli ochotni přestěhovat se i se svými rodinami na jih Banátu (Salzmann 1983: 5-6). Je důležité si uvědomit, že v době těchto přesunů se jednalo o migraci vnitrostátní, v rámci jednoho státního celku. Důvody, proč se tito lidé rozhodli přesídlit, byly ekonomické a společenské. Ve své vlasti byli až na výjimky poddaní, ale snad ještě větší motivací byla možnost osvobození od vojenské služby na 10 let, dále pak přidělení zalesněné půdy, kterou si kolonisté museli sami zkulturnovat a mnoho dalších výhod (Jech 1996: 8).

V první kolonizační vlně, která proběhla v roce 1823, byla založena první česká vesnice s názvem Svatá Alžběta (Pavlásek 2010: 363-382). O rok později následovala obec Svatá Helena (viz kapitola 3), která byla umístěna jižně od Svaté Alžběty (Pavlásek 2010: 363-382). Tyto dvě obce zpočátku tvořilo 80 rodin. První obyvatelé byli především drobní řemeslníci, dřevorubci, rolníci a vojenští vysloužilci (Vaculík 2009: 164-165). Jednalo se zejména o lidi původem z Plzeňska, Klatovska, Domažlicka, Kladenska a Čáslavska (Secká 1995: 93). Existence Svaté Alžběty však neměla dlouhého trvání. Roku 1847 zde vyschly studny a zdejší obyvatelstvo se přemístilo do nedaleké Svaté Heleny (Hirt, Jakoubek 2005: 337-366).

Druhá kolonizační vlna byla zajišťována samotnými rakouskými vojenskými správními orgány. V letech 1827-1828 byly organizovaně založeny další české vesnice: Bígr, Eibentál, Frauvižn, Rovensko (viz kapitola 6), Šumice a Gerník. Podobný osud jako Svatou Alžbětu čekal i Frauvižn, jehož obyvatelé se v 60. letech 19. století stěhovali do Nové Ogradeny, avšak ani tuto obec na mapě dnes nenajdeme, protože byla v 60. letech 20. století zatopena v souvislosti s napouštěním vodní nádrže *Železná vrata* (Jech 1996: 8). Zájemci o přestěhování pocházeli z různých krajů, mimo výše vyjmenované nejvíce z Litoměřicka, Chrudimska a Berounska (Secká 1995). Oproti první kolonizační vlně, která stěhovala svoje osobní věci, náradí či dobytek po souši na vozech, se druhá vlna dopravovala do Banátu na vozech do Vídně a poté po Dunaji na vorech (Salzmann 1983: 6-7). Malé skupiny kolonistů přicházejících ve 40. a 50. letech 19. století již nesměřovaly do hor, ale zůstávaly v nížinných úrodnějších částech Banátu (Secká 1995: 95). Češi však

přicházeli také individuálně a to až do počátku 20. století, z větší části však směřovali do větších rumunských měst (Svoboda, Dokoupil 2002: 84).

2.2 Život českých osadníků v 19. a na počátku 20. století

První léta v Banátu byla pro Čechy velice obtížná a to zejména kvůli zcela odlišným přírodním a klimatickým podmínkám, které v oblasti panovaly (Secká 1995: 96). Nepropustné lesy a horský terén, které vedly k izolovanosti vesnic, daly vzniknout jedinečným komunitám, které v téměř nezměněné podobě existují dodnes (Vaculík 2009: 165). K tomu můžeme přičíst i relativní hospodářskou soběstačnost a absenci styku s městským prostředím (Secká 1988: 162-169).

Kolonistům byla vyměřena půda, kterou si museli sami vymýtit. Bydleli v počtu několika rodin v příbytcích, které pro ně vojenská správa připravila, či v tzv. zemljankách, což byly příbytky vyhloubené v zemi. Kromě nevyhovujícího bydlení trápil místní také nedostatek potravy, docházelo ke smrti hladem, zimou i nemocemi (Secká 1995: 96). Situace se zlepšila teprve v 50. letech 19. století. Lidé si začali stavět vlastní příbytky, které byly z počátku ze dřeva, a naučili se žít a hospodařit v nových podmínkách. (Secká 1988: 162-169).

Čeští kolonisté převyšovali původní obyvatelstvo (rumunské a srbské) v mnoha ohledech, především ve způsobu hospodaření a vybavení domácností (Secká 1988: 162-169). Češi zpočátku dopláceli na neznalost cizího jazyka. Vztah s místními Rumuny byl, dalo by se říct, neutrální, Rumuni označovali Čechy posměšně *Pemi* a Češi Rumunům říkali *Amušani* (Daneš 1982: 51-58). Ke kontaktům a výměnám zkušeností však docházelo. Češi se například naučili od Rumunů dělat kukuřičný chléb tzv. *mamaliga*, Rumuni od kolonistů naopak péct pšeničný chléb či buchty. Češi si také najímali Rumuny na práci, např. na okopávání brambor a kukuřice, a skupovali od nich také hnůj, který Rumuni neuměli využívat (Daneš 1982: 51-58).

Ačkoliv se jednalo o zemědělské obce, nebylo hospodaření jediným zdrojem obživy, protože pole na svažitém terénu smývaná často deštěm nepřinášela velké výnosy. Přivýdělek nacházeli zejména prací v lese, chovem dobytka a drobnou domácí výrobou. V Gerníku pak pálením vápna, v Bígru a Eibentále v nedalekých antracitových dolech v Baia Noua a Kozlu, jiných příležitostí bylo poskrovnu (Heroldová 1983: 241). Přestože velkým lákadlem k přesídlení bylo mimo jiné i zproštění vojenské služby, muži se jí často záhy zříkali a žádali o zařazení do

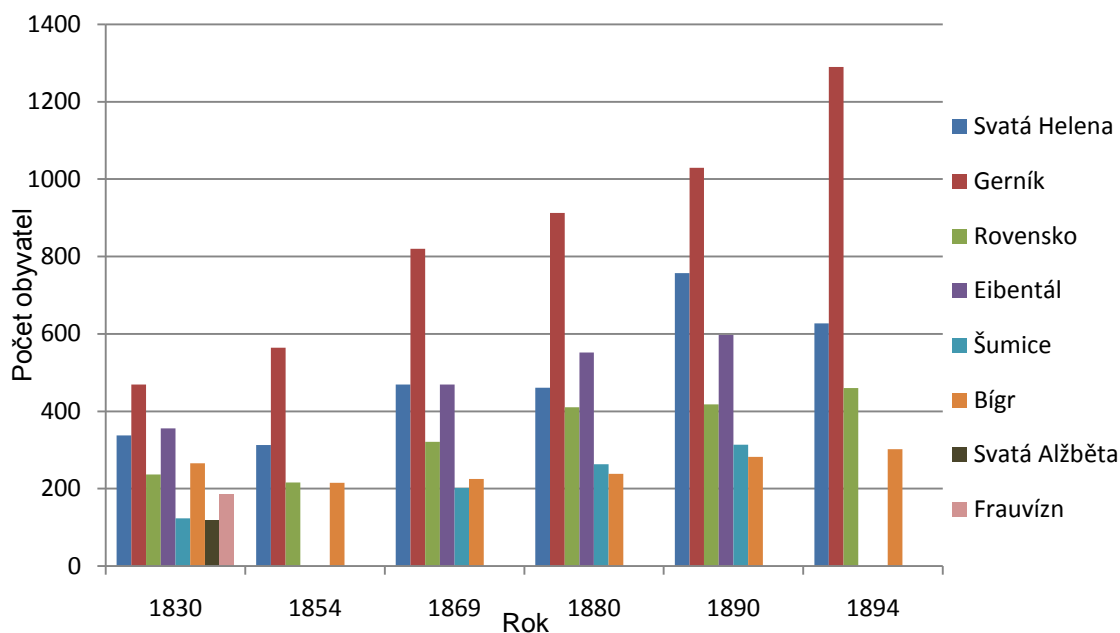
hraniční služby, která dohlížela na obec a její okolí. Tato služba byla provozována až do roku 1873, kdy byla vojenská hranice zrušena (Secká 1995: 96).

Ke kontaktům mezi jednotlivými českými vesnicemi ve velké míře nedocházelo a každá vesnice si žila svým vlastním životem (Heroldová 1983: 241). Striktní podmínky znemožňovaly v počátečních letech návrat krajanů zpět do českých zemí. Nicméně i přesto se některé rodiny vrátily zpět a pro nedostatek peněz šly pěšky (Jech a kol. 1992: 17). Teprve v roce 1932 vojenské úřady zmírnily svá nařízení a část našinců přesídlila do úrodnějších a přístupnějších nížinatých oblastí dnešního srbského Banátu (Heroldová 1986: 46).

První ryze českou obcí v srbském Banátu byl Ablian (Češko Selo) založený roku 1837. Nejvíce Čechů se stěhovalo do obce Krušice, které se později stávají největší českou vesnicí v srbské části, dalšími českými vesnicemi zde bylo Veliké Srediště a Velký Bečkerek (Kokaisl a kol. 2009: 247). Mezi další sídla, kam se Češi rozšířili, byla Bela Crkev, Gáj a Jasenovo. Přicházeli především lidé z rumunského Rovenska, Gerníku a Šumice (Kokaisl a kol. 2009: 247). Jen několik málo rodin se přistěhovalo přímo z Čech či Moravy (Brouček 1990: 129-138).

Růst počtu obyvatel českých vesnic v průběhu 19. století (graf 1), daný především vysokou porodností, zapříčinil migraci také do vzdálenějších končin. Několik desítek rodin emigrovalo do USA, Argentiny a Bulharska (Heroldová 1983: 241). V případě Svaté Heleny se k příčinám emigrace přidal i náboženský rozkol mezi dvěma náboženskými skupinami obyvatel, který vedl k založení první české obce v Bulharsku – Sesek, a následně po něm roku 1900 Vojvodovo (Jakoubek 2010: 35-50). V pořadí třetí českou vesnicí v Bulharsku se stává obec Belinci, založena byla roku 1934 emigranty z Vojvodova (Budilová 2008: 127-144).

Graf 1: Vývoj počtu obyvatel českých vesnic v 19. století



Zdroj: Češi v cizině č. 8. Praha, Ústav pro etnografii a folkloristiku AV ČR, 1995
Poznámky: Existence obce Svatá Alžběta končí rokem 1847, Frauvižn zaniká v průběhu 60. let 19. století. Počet obyvatel v obci Frauvižn pro rok 1854 a obci Eibentál a Šumice pro roky 1854 a 1894 není v dispozici.

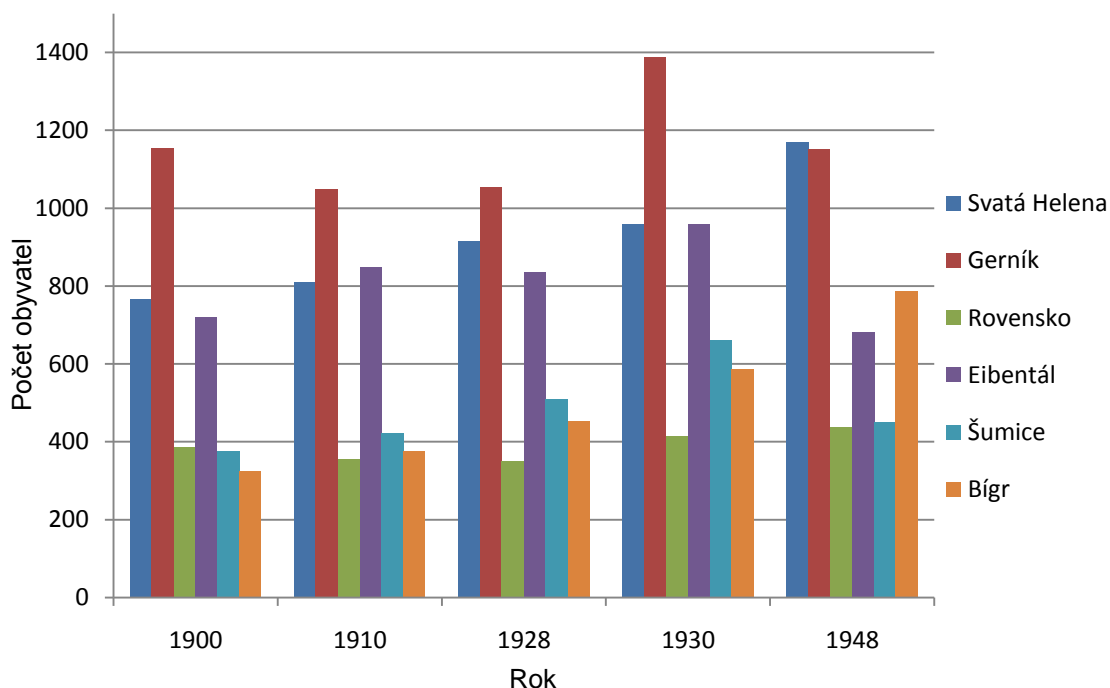
Růst počtu obyvatel českých vesnic v průběhu 19. století (graf 1), daný především vysokou porodností, zapříčinil migraci také do vzdálenějších končin. Několik desítek rodin emigrovalo do USA, Argentiny a Bulharska (Heroldová 1983: 241). V případě Svaté Heleny se k příčinám emigrace přidal i náboženský rozkol mezi dvěma náboženskými skupinami obyvatel, který vedl k založení první české obce v Bulharsku – Sesek, a následně po něm roku 1900 Vojvodovo (Jakoubek 2010: 35-50). V pořadí třetí českou vesnicí v Bulharsku se stává obec Belinci, založena byla roku 1934 emigranty z Vojvodova (Budilová 2008: 127-144).

2.3 Vývoj po rozpadu Rakouska-Uherska

V souvislosti s válečnými událostmi 1. sv. války se životní podmínky Čechů v Banátu zhoršily. Území českého osídlení v Banátu se mírovou smlouvou z Trianonu dne 4. června 1920 rozdělilo mezi dva nástupnické útvary monarchie - Království Srbů, Chorvatů a Slovinců a Rumunsko (Secká 1995:102). Po vzniku samostatné Československé republiky iniciovala řada banátských Čechů zájem o návrat do staré vlasti, toho se však i přes snahu československé národní rady nedočkali (Vaculík 2009: 167). Vývoj počtu obyvatel českých vesnic v průběhu 1. poloviny 20. století

není tak jednoznačný jako v století 19. (graf 2). Nedostatek půdy a špatná socio-ekonomická situace vyvolala další vlnu vystěhovalectví tentokrát do Argentiny (Vaculík 2009: 168).

Graf 2: Vývoj počtu obyvatel českých vesnic v 1. polovině 20. století



Zdroj: Češi v cizině č. 8. Praha, Ústav pro etnografii a folkloristiku AV ČR, 1995

Poznámky: Údaje za rok 1930 sestavil Rudolf Urban společně se starosty českých obcí, výsledky sčítání v roce 1928 byly neúplné a byly záhy anulovány. Údaje za rok 1948 jsou čísla ještě před mohutnou reemigrací krajanů zpět do mateřské země, ale vycházejí ze sčítání provedeného k 25. 1. 1948, kdy již odjeli první dva transporty přesídlenců zpět do Československa.

Československá republika záhy po svém vzniku ustanovila nejrůznější organizace, jejichž úkolem byla péče o krajany a to v mnoha směrech, zřejmě nejdůležitějším bylo vysílání učitelů a duchovních, kteří vyučovali a přednášeli v mateřské řeči, od čehož si Československo slibovalo zabránění jejich asimilace (Pavlásek 2011: 113-134). Zajímavé z dnešního pohledu je, že označením *krajané* byli myšleni pouze Češi a Slováci nacházející se za hranicemi Československa (nikoliv čeští Němci, Maďaři, apod.), což de facto byla uměle vytvořená národnost, která tvořila jen 2/3 obyvatel tehdejšího Československa. Ve 20. letech 20. století se po celém světě nacházelo na 2 miliony československých krajanů (Hirt, Jakoubek 2005: 337-366).

První vlna reemigrací nastala krátce po konci 2. světové války, vláda měla zájem dosídlit opuštěné oblasti po odsunutých Němcích národně uvědomělými a politicky spolehlivými krajaný (Vaculík 2003: 310-312). Charakteristickým rysem poválečných reemigrací je, že navrátilci pocházeli z ekonomicky, politicky a sociálně zaostalejších zemí. Kromě Rumunska se dále až na výjimky jednalo o krajaný z Bulharska, Polska a Sovětského svazu (Nešpor 2002: 39-40). Dle Vaculíka (2003) se do Československa vystěhovalo přes 200 000 krajanů. Nejpočetnější skupinou byli Slováci z Maďarska, na druhém místě Volyňští Češi a na třetím místě Češi a Slováci z Rumunska s počtem 21 001 přesídlených (Vaculík 2003: 310-312). V českých vesnicích nastal dramatický úbytek obyvatel a to zejména v obci Svatá Helena a Gerník, kde došlo téměř k 50 % úbytku obyvatel (tab. 1). Přesídlování probíhalo v několika vlnách. Ještě před státem řízeným přesídlováním probíhala *černá reemigrace* jednotlivců, kdy se jednalo o samovolné státem neřízené návraty (Heroldová 1983: 242). 10. července 1947 byla podepsána „Dohoda mezi Československem a Rumunskem o transferu rumunských občanů nebo bezdomovců české a slovenské národnosti“ upravující podmínky reemigrace (Heroldová 1983: 242).

Tab. 1: Počet reemigrantů po 2. sv. válce a procentuální úbytek obyvatelstva v českých vesnicích po ukončení reemigrace

název obce	počet obyvatel před reemigrací	počet reemigrujících	počet osob, které zůstaly	úbytek obyvatelstva v %
Svatá Helena	1170	580	590	-49,6
Gerník	1153	494	659	-42,8
Rovensko	437	109	328	-24,9
Eibentál	681	110	571	-16,2
Šumice	450	40	410	-8,9
Bígr	732	153	579	-20,9

Zdroj: Český lid – Etnologický časopis č. 4. Praha, Etnologický ústav AV ČR, 1983

Poznámky: Reemigranti nepocházeli jen z těchto obcí, Češi reemigrovali i z dalších vesnic: z Nové Ogradeny v počtu 63 osob, z Lubkové 69 osob, z Oršavy 58, z Berzásky 54, ze Zlatice 26 a z mnoha dalších banátských obcí, kde se Češi vyskytovali.

Podmínky reemigrace se postupem času měnily, jednalo se zejména o majetkoprávní vztahy, kdy majetnější vrstvy krajanů čekaly na jejich dořešení. Většina přesídlenců se usídlila, alespoň v prvních letech, v západních Čechách případně na jižní Moravě a pomohla osídlit opuštěné oblasti po Němcích a poskytovala také tolik potřebnou pracovní sílu. Mnohé však neodpovídalo počátečním představám přesídlivších. Jednalo se zejména o kvalitu obdržené půdy a typ zaměstnání (doly,

průmysl), na který nebyli zvyklí (Heroldová 1983: 242). Nejlepšího přijetí se reemigranti nedočkali ani ze strany společnosti. Často nebyli vnímáni jako Češi, ale jako Rumuni. V souvislosti s reemigranty z Rumunska pamětníci mluví mimo jiné o nadměrné konzumaci alkoholu, pálení kořalky, nelegálním obchodování či údajné negramotnosti (Kotrbatá 2010: 265-280).

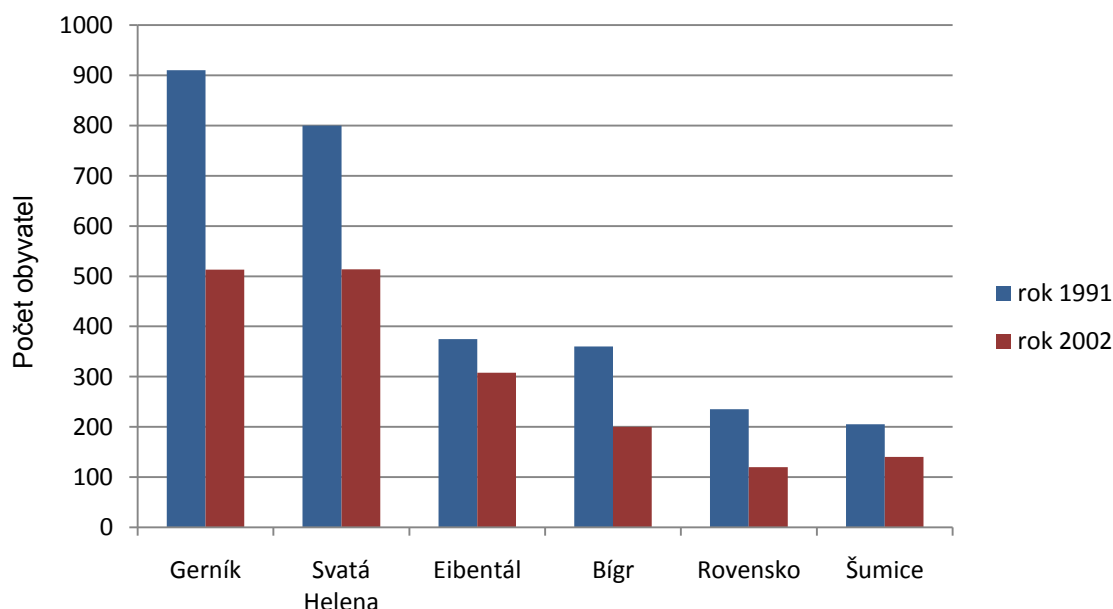
2.4 Vývoj po 2. světové válce a situace ke konci století

Po 2. světové válce se Rumunsko stává součástí komunistického východního bloku. V 50. letech byl učiněn pokus o založení zemědělského družstva ve Svaté Heleně a Gerníku, tento plán však záhy ztroskotál (Svoboda, Dokoupil 2002: 87). Obyvatelé českých vesnic se ocitli ve složité a nelehké situaci. Nesměli se odstěhovat, dokonce ani nikam vycestovat, a byli zatíženi vysokými odvody ze soukromého hospodaření (Langhammerová 2009: 6-7). V prvních letech museli obyvatelé vesnic odevzdávat i přes 50 % produktů svého hospodaření. V 80. letech tato striktní pravidla pookřála, ale nadále se držela až do svržení režimu (Svoboda, Dokoupil 2002: 87). Ačkoliv se jednalo o samozásobitelskou společnost, legálně soukromými zemědělci být nesměli. Jednou z mála pracovních příležitostí byla práce v dolech, která s sebou nesla mnoho zdravotních rizik (Langhammerová 2009: 6-7). Na druhou stranu nutno dodat, že práce v dolech přinesla místním i vyšší výdělků a zvýšení koupěschopnosti. Jistý pokrok se v obcích objevil až v druhé polovině 70. let, jednalo se zejména o modernizaci domácností, zlepšení zásobování a dopravy, objevují se i první automobily. Nemalou částí se na tomto zlepšení podíleli i reemigranti z Československa, kteří své příbuzné navštěvovali (Secká 1988: 162-169).

Po roce 1989 se situace v české enklávě začala měnit. Dříve poměrně uzavřená komunita začala procházet prudkými změnami, jejichž nositeli byli zejména mladí lidé, kteří se snažili přiblížit světu a novým možnostem (styl oblékání, života, zaměstnání, apod.; Škvárová 1999: 353-361). Po svržení Ceausescova režimu se zvýšil zájem zejména mladších ročníků o Československo, resp. Česko, a začaly odcházet za prací a svými příbuznými. Uvádí se, že odešlo zhruba 50 % původních obyvatel (graf 3; Langhammerová 2009: 7). Narozdíl od reemigrace krajanů z Ukrajiny a Běloruska, ale i dalších zemí bývalého Sovětského svazu, která probíhala za organizace české vlády a dalších organizací, přicházeli rumunští Češi individuálně a museli si projít celou řadou procedur (Nešpor 2002: 54-57). V počátečních letech mohli získat jen dlouhodobý pobyt za účelem zaměstnání

(Vaculík 2009: 178). Situace se ujasnila až *Instrukcemi o postupu při udělování trvalého pobytu etnickým Čechům*, který vešel v platnost v březnu roku 1995 (Vaculík 2009: 178).

Graf 3: Srovnání počtu obyvatel českých vesnic v letech 1991 a 2002



Zdroj: Krajáné - Po stopách Čechů ve východní Evropě. Praha, Za hranice - Společnost pro rozvojovou spolupráci při Provozně ekonomické fakultě ČZU v Praze, 2009

Poznámky: Údaj za rok 1991 týkající se obce Eibentál je ve skutečnosti údaj za rok 1992, číslo za rok 1991 pro tuto obec bylo uvedeno společně se sídlem Baia Noua, takže by použití k porovnání v grafu nebylo vhodné.

Dnes ve vesnicích žijí zejména senioři, ale stále zůstává i několik rodin s dětmi. Ačkoliv by se mohlo zdát, že vesnice českého Banátu jsou skomírajícím skanzenem s živými postavami, není tomu úplně tak. Rozvíjí se zde cestovní ruch, jsou vytvářeny různé projekty z Česka jako např. aktivity organizace *Člověk v tísni*, ale i dalších organizací. Jejich budoucnost je však nejistá. Největším problémem je trvalý odchod mladých lidí. Důvod jejich odchodu je nejčastěji hledání zaměstnání a zvýšení životní úrovně. Názorným příkladem, jak by to mohlo za pár let vypadat ve všech českých vesnicích, je Šumice, kde byla pro nedostatek dětí uzavřena místní základní škola a kde již na mladého člověka nenarazíme. Současný stav věci v jednotlivých oblastech se pokusím nastínit na dalších řádkách na příkladu dvou v mnoha ohledech rozdílných obcí Svatá Helena a Rovensko.

3. Pomoc z Česka a její formy

Do poloviny 90. let 20. století nebyl ze strany Česka projevem výraznější zájem o krajskou komunitu v Banátu. Situace se změnila až s rokem 1995, kdy se otázkami zachování českého kulturního dědictví v Banátu začala zajímat česká vláda a mimo ní s postupem času i nevládní organizace, soukromí podnikatelé, ale i české cestovní kanceláře. V centru zájmu od počátku stála spíše rumunská strana Banátu a etnicky smíšeným a heterogenním vesnicím v srbské části nebyla věnována zdaleka taková pozornost.

V současnosti má otázku krajské agendy na starosti *Ministerstvo zahraničních věcí České republiky (MZV ČR)*, konkrétně *Pracoviště MZV ČR pro krajské záležitosti*, které sídlí na Hradčanském náměstí v Toskánském paláci. Od 18. ledna 2011 je pověřen funkcí zmocněnce pro krajské záležitosti MZV ČR pan Stanislav Kázecký. Dle usnesení vlády č. 262 ze dne 9. dubna 2010 v návaznosti na předchozí usnesení byl schválen zákonný rámec pro další etapu podpory českého kulturního dědictví v zahraničí na léta 2011-2015. V rámci jeho plnění se pracoviště soustřeďuje na tyto klíčové oblasti (web 7):

- a) poskytování peněžních darů na kulturní projekty krajských spolků, opravu krajských škol, kulturních zařízení a památníků;
- b) přijímání žádostí do kurzu českého jazyka pro krajany v Dobrušce;
- c) přijímání žádostí o semestrální studijní pobyty na veřejných vysokých školách v ČR;
- d) přijímání žádostí do kurzu metodiky výuky českého jazyka;
- e) vysílání učitelů k českým krajským komunitám;
- f) vydávání potvrzení o příslušnosti k české krajské komunitě v zahraničí.

V otázce krajských záležitostí MZV ČR spolupracuje s dalšími pracovišti státní správy, kterých se různorodá krajská problematika týká. Jedná se například o *Ministerstvo vnitra České republiky (MV ČR)*, *Stálou komisi Senátu Parlamentu ČR pro krajany žijící v zahraničí* a *Podvýbor pro krajany při zahraničním výboru Poslanecké sněmovny Parlamentu ČR* (Brouček, Grulich 2009: 10). Intenzivní spolupráce v tomto směru probíhá s *Ministerstvem školství, mládeže a tělovýchovy České republiky (MŠMT ČR)* a její příspěvkovou organizací *Dům zahraničních služeb*, která má na starosti vysílání českých učitelů ke krajským komunitám a organizaci školských, vzdělávacích a dalších styků se zahraničím dle pokynů MŠMT ČR (web 9).

MZV ČR také hradí náklady na provoz zahraničního vysílání *Českého rozhlasu*, který mimo jiné spravuje i internetový portál *www.krajane.net* (Brouček, Grulich 2009: 10).

Tab. 2: Peněžní dary v CZK Ministerstva zahraničních věcí ČR rumunským krajským spolkům schválené pro rok 2011

organizace	výše příspěvku
DSSČR, pobočka Svatá Helena	10 000
DSSČR, pobočka Bígr	20 000
DSSČR, pobočka Eibenthál	42 000
DSSČR- celospolkové projekty	449 000

Zdroj: Ministerstvo zahraničních věcí České republiky, dostupné z: http://www.mzv.cz/jnp/cz/zahranicni_vztahy/krajane/penezni_dary_do_zahranici/penezni_dary_na_rok_2011.html [2012-05-19]

Vysvětlivky: DSSČR – Demokratický svaz Slováků a Čechů v Rumunsku

Tab. 3: Peněžní dary v CZK Ministerstva zahraničních věcí ČR rumunským krajským spolkům schválené pro rok 2012

organizace	výše příspěvku
DSSČR- celospolkové projekty	300 000
DSSČR, pobočka Eibenthál	46 000
DSSČR, pobočka Eibenthál	20 000
DSSČR, pobočka Svatá Helena	50 000
DSSČR, pobočka Gerník	50 000
Kulturní spolek Čechů z Banátu	19 000

Zdroj: Ministerstvo zahraničních věcí České republiky, dostupné z: http://www.mzv.cz/jnp/cz/zahranicni_vztahy/krajane/penezni_dary_do_zahranici/penezni_dary_na_rok_2012.html [2012-05-19]

Vysvětlivky: DSSČR – Demokratický svaz Slováků a Čechů v Rumunsku

Pomoc a realizované projekty organizace Člověk v tísni

Organizace *Člověk v tísni* je obecně prospěšná společnost, která vznikla v květnu roku 1992 jako humanitární organizace, jejímž cílem je pomoc v krizových oblastech a podpora dodržování lidských práv ve světě. V oblasti českého Banátu působí se svým projektem asistenční pomoci krajské komunitě od roku 1994. V počátečních letech 1995 až 1997 byla v českých vesnicích provedena řada stavebních úprav. Nejdůležitějším projektem byla zřejmě rekonstrukce přístupových cest do Rovenska, Svaté Heleny, Bígru, Šumice i Eibentálu. V Bígru a Gerníku byly opraveny a dovybaveny zdejší české školy a ve Svaté Heleně byla roku 1998

vystavěna zcela nová budova školy. V současnosti je koordinací aktivit společnosti *Člověk v tísni* v oblasti Banát pověřen Ivo Dokoupil (web 10).

V současné době je pomoc realizována v následujících třech klíčových projektech (Závěrečná zpráva 2009: 3-7)

a) rozvoj šetrné a trvale udržitelné agroturistiky v Banátu

- školení ubytovávajících v českých vesnicích
- aktualizace databáze ubytovávajících a informačního portálu www.banat.cz
- kontrola, oprava a obnova turistického značení Klubu českých turistů (KČT)
- rozvoj, podpora a propagace hipoturistiky
- podpora a propagace prodeje místními vyrobených potravin
- tištění a distribuce propagačních letáků
- prezentace destinace v Česku

b) rozvoj drobného soukromého podnikání v českých komunitách v Banátu

- provoz dílny na šití vlněných panenek a hraček
- aktualizace informací pro české podnikatele na portálu www.banat.cz
- stáže a školení živnostníků v Česku
- zprostředkování kontaktu mezi místní samosprávou a českými firmami
- zprostředkování podpisu deklarace o spolupráci mezi župou Caras-Severin a Plzeňským krajem, jejímž výsledkem je mimo jiné i otevření možnosti studia na školách plzeňského kraje pro místní nadané žáky

c) výměna zkušeností o možnostech čerpání zdrojů Evropské unie mezi Českem a Banátem

- GPS měření zemědělských ploch pro dotace EU

Mimo tyto klíčové oblasti se organizace podílí na pořádání Festivalu Banát (dříve Festival české kultury v Rumunsku), zlepšení sociální a zdravotní péče a na komunikaci s médii (Závěrečná zpráva 2009:3-7).

Sdružení S, o.s.

Organizace S, o. s. je občanské sdružení navazující na tradici sponzorských aktivit pražské jazykové školy Glossa, která probíhala v letech 2002-2004. Velmi úspěšné byly letní kurzy anglického jazyka ve Svaté Heleně za účasti učitelů anglického jazyka z Česka. Jazyková škola Glossa do oblasti pravidelně vysílala učitele cizích jazyků a dovybavila místní školy především učebním materiálem k výuce cizích jazyků a dalším materiálem. S organizací spolupracuje například Starokatolická církev v České republice a v současné době se sdružení zaměřuje především na soukromé zdroje dobrovolných dárců (web 6).

Partnerské obce v Česku

Ideou tohoto projektu, který je již několik let stále ve svých počátcích, je vyhledávání partnerských obcí v Česku. Hlavním cílem je vytvoření dlouhodobých styků na neoficiální, myšleno mimovládní, úrovni. Svou partnerskou obec má prozatím pouze vesnice Rovensko, kterou je od roku 1995 Rovensko u Zábřehu na Moravě. Spolupráce funguje formou drobné vzájemné výpomoci (například vylepšení interiéru místní základní školy), výměny dětí a mládeže formou letních táborů či jejich návštěvy u konkrétních rodin doma (Svoboda, Dokoupil 2002: 140).

Českým obcím v rumunském Banátu dále pomáhá velké množství organizací a jednotlivců a to různou formou (příklady konkrétních projektů ve Svaté Heleně a Rovensku viz kapitola 5. a 6).

4. Metodologie a respondenti

Ve studiu dopravní dostupnosti, vybavenosti obce a prostorových vazeb obyvatel obcí Rovensko a Svatá Helena rumunského Banátu jsem se kromě dostupných zdrojů, především akademických článků a knih, zaměřil i na subjektivní vnímání vlastních obyvatel. Toto vnímání jsem zjišťoval během terénního šetření přímo v dané lokalitě, které probíhalo v květnu 2012. Kromě dotčených obcí Rovensko a Svatá Helena jsem se v něm zaměřil i na poznání bezprostředního okolí vesnic jako jsou uzavřené doly a další etnicky smíšené obce Liubková a Berzáska. Pro sběr dat jsem zvolil kombinaci kvalitativních metod strukturovaného dotazníku, standardizovaného anketního lístku a vlastního pozorování v terénu. Celkem se do šetření zapojilo 10 mužů a 10 žen (v Rovensku 4 muži a 6 žen; ve Svaté Heleně 6 mužů a 4 ženy). Otázky týkající se především současného stavu školství v obcích a projektů organizace *Člověka v tísní* mi byly zodpovězeny přes email koordinátorem *Člověka v tísní* pro oblast Banát, panem Ivo Dokoupilem. Stejným způsobem jsem postupoval i u nesrovnalostí týkajících se současného stavu internetového napojení Rovenska, v případě těchto otázek jsem opět emailem kontaktoval koordinátora a vedoucího společnosti *Komunitní síť Mnichovicka*. Poslední osobou, s kterou jsem komunikoval elektronicky, byl projektový manažer společnosti *Oblastní charita Hodonín*, za účelem zjištění detailů v poskytování zdravotnických služeb a jimi provozovaného *Domu pro sociální a zdravotní služby*. Velký důraz je kladen na fotografickou dokumentaci komunikací, důležitých budov a dalších náležitostí obcí, vše je možné nalézt v příloze 3.

4.1. Metodologie terénního šetření

První z metod použitých během terénního šetření byl stručný dotazník, který dále nazývám *anketní lístek*. Dotazník jsem vyplňoval sám na základě odpovědí respondentů přímo během rozhovoru, v některých případech až po té, co byl rozhovor proveden. K této metodě jsem přistoupil především proto, aby dotazník nenarušoval neformální podobu rozhovoru a otevřenou atmosféru během něj. Respondenti byli seznámeni s tím, že tento rozhovor bude použit k analýze této bakalářské práce. V části šetření anketními lístky jsem se soustředil na zmapování prostorových vazeb a mobility obyvatel na regionální, národní a mezinárodní úrovni (příloha 1). Pojmem „prostorové vazby“ míním napojení respondentů na okolní i vzdálené oblasti a místa, především pak jejich skutečnou mobilitu a přesuny mezi těmito destinacemi. V části anketních lístků bylo zjišťováno napojení místních

obyvatel na ostatní české obce, na jiné obce v regionu, na zbytek Rumunska, na Česko a případně na jiné země. Součástí anketních lístků byly též otázky na četnost a účel těchto návštěv. Zvláštní pozornost byla věnována Česku, a to zejména z toho důvodu, že vazby na zem jejich předků jsou skutečně velmi silné. Závěr anketního lístku se soustředil na otázku remitencí, kterými je nejčastěji myšlen finanční obnos, který emigranti posílají do rodné země svým rodinám, rodičům a dalším lidem (Rejšková a kol. 2009). V případě šetření mezi banátskými Čechy byl tento pojem rozšířen mimo finance též i na zasílané zboží.

Data získána z anketních lístků jsou v závěrečné analýze doplněna o data z druhé metody použité během terénního šetření – *strukturovaného hloubkového rozhovoru*, který jsem provedl celkem s 2 osobami (viz níže). Osnova řízeného rozhovoru vycházející z osnovy anketních lístků je rozšířena za účelem hlubšího poznání a pochopení výsledků (viz příloha 2). Osnova rozhovoru se striktně nedrží jen otázek týkajících se prostorových vazeb, mobility a remitencí. Je obohacena o otázky týkající se problémů obce, vylidňování obce, předností/nedostatků obce a návrhů na jejich zlepšení.

Poslední metodou využitou v analytické části práce je *pozorování a monitoring terénu*. Data z monitoringu přímo v obcích a jejich okolí byla použita v podkapitolách „vybavenost a rozvojový potenciál“ a „poloha a dopravní dostupnost“. Dotýkala se především hodnocení kvality příjezdových cest, počtu obchodů a dalších veřejných budov a jejich stavem, uspořádání obce apod.

4.2 Respondenti a jejich výběr

Do šetření bylo zapojeno celkem 22 respondentů (tabulka 6 a 8), z toho 20 do anketních lístků a 2 do strukturovaných rozhovorů. Při výběru respondentů byla zohledňována demografická situace obce, resp. poměr respondentů v produktivní/postproduktivním věku.

Terénní výzkum ve Svaté Heleně probíhal ve dnech 5. 5. a 10. 5. – 12. 5. Počáteční obavy z toho, že místní nebudou nakloněni participaci na šetření z důvodu realizace celé řady výzkumu během posledních let a stále stoupajícímu zájmu mezi turisty o poznání této oblasti, se nepotvrdily. První kontakt s místními byl navázán v přirozeném prostředí, kde se místní scházejí – v místním hostinci. Nicméně se ukázalo jako nevhodné výzkum realizovat zde, neboť respondenti se na rozhovor

nesoustředili a odbíhávali od tématu, proto jsem v dalších dnech vyhledával respondenty v jiných částech obce, především mimo centrum obce, kde byl větší klid. Dotazování pomocí anketních lístků probíhalo spíše formou neformálního rozhovoru, kdy sami respondenti často kladli otázky na tazatele apod., např. „Odkud vy pocházíte?“, „Já mám dceru v Chebu.“, „Já jsem byl u vás několikrát, moc se mi tam líbilo.“. Poznámky a otázky ze strany respondentů se na jednu stranu zdály být rušivým elementem, nicméně umožnily přirozenou cestou zjistit mnoho zajímavých skutečností dotýkajících se zdejších obyvatel, které v původním anketním lístku nebyly předpokládány zjišťovat. Tabulka dotazovaných osob s jednotlivými základními identifikačními údaji je uvedena v podkapitole 5.3 (tabulka 6).

Terénní šetření v Rovensku probíhalo ve dnech 7. 5. – 8. 5. Obec působila o poznání poklidnějším dojmem. Lidé, které bylo možné v obci potkat během doby, kterou jsem v Rovensku strávil, byli zhruba z poloviny turisté z Česka. Vypracovávání anketních lístků bylo v této obci o poznání méně stresující a až na občasné průjezdy motocyklů a čtyřkolek dotazování nic nerušilo. Průběh celého procesu byl opět přerušován otázkami dotazovaných na zem svého původu a dalšími poznámkami. Tabulka dotazovaných osob se základními identifikačními údaji je opět uvedena v příslušné podkapitole 6.3 (tab. 8).

Strukturované hloubkové rozhovory jsem provedl celkem dva: ve Svaté Heleně s ředitelem základní školy panem Františkem Rochem a v Rovensku s prodavačkou místního obchodu. V obou případech jsem výběr respondentů směřoval na místní autority, resp. osoby, které přicházejí do kontaktu s téměř všemi obyvateli obce, a tedy znají jejich situaci velmi dobře (učitel/ka, farář, starost/ka, apod.)

Hloubkový řízený rozhovor s ředitelem základní školy ve Svaté Heleně panem Františkem Rochem byl proveden dne 11. 5. 2012 přímo v jeho kanceláři v budově školy. Pan ředitel měl široký rozhled o dění v obci a poskytl mi velké množství cenných informací. Mimo své funkce ředitele místní školy se podílí na činnosti *Demokratického svazu Slováků a Čechů v Rumunsku* (DSSČR), organizaci různých kulturních událostí v obci i mimo ni, pořádá výlety pro místní žáky, vyjíždíky svatohelenského dětského sboru a je jedním z hlavních prostředníků mezi Českem a Svatou Helenou v mnoha oblastech (poskytovatel informací, vyjednavatel pomoci Svaté Heleně, apod.). Celá návštěva trvala zhruba dvě hodiny. Mimo otázky uvedené v osnově jsem byl proveden budovou školy a byla mi zodpovězena řada dotazů, které jsem využil při vypracování podkapitoly „Vybavenost obce a rozvojový potenciál“,

kteřá je součástí 5. „Svatá Helena“. Zbytek dotazů týkající se této podkapitoly byly směřovány především k prodavačce v obchodě „U Štěpničky“ paní H. Šubrtové a dalším třem osobám, u kterých jsem se stravoval či ubytoval (A. Táborská, J. Bašík, M. Šibalová).

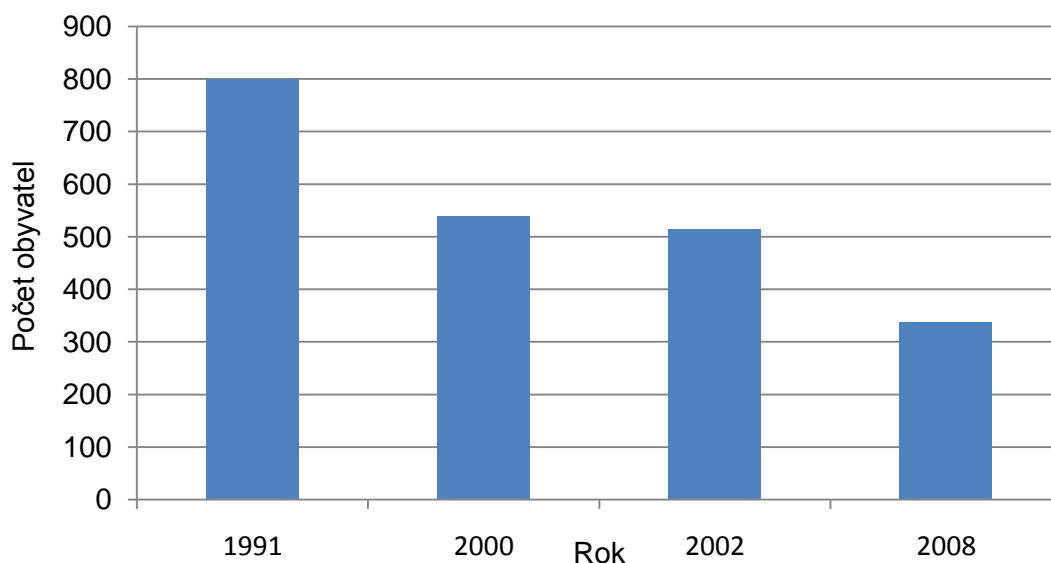
V obci Rovensko se mi nepodařilo zkontaktovat s nikým z mnou definovaného výběru místních autorit, tzn. farář, učitel, starosta. Proto jsem se rozhodl rozhovor provést s osobou, která též přichází do intenzivního kontaktu se všemi obyvateli obce – prodavačkou v místním obchodě paní Karolínou Pražákovou. Paní Pražáková bydlí na návsi obce v domě, který sousedí se zdejší obchodem. Pravidelně (zhruba dvakrát týdně) jezdí s manželem pro zboží do obcí ležících v údolí, a tak je pro mnoho zdejších obyvatel prostředníkem styku se zde ležícími obcemi (vyzvednutí různého zboží, léků, doprava obyvatel, apod.). V obci žije celý svůj život a její manžel dělá v obci poštovního doručovatele. Rozhovor jsem provedl dne 7. 5. 2012 přímo v jejím obchodě. Rozhovor trval s přestávkami zhruba hodinu a byl přerušován zákazníky, které musela paní Pražáková obsluhovat, proto často byla vyjádření stručnější. Paní Pražáková se v rozhovoru kromě stanovené osnovy vyjadřovala k vybavenosti obce a službám, které jsou v obci k dispozici (podkapitola 6.2). Odpovědi na další otázky týkající se vybavenosti obce a služeb jsem získal u dalších místních osob, u kterých jsem se stravoval či přišel s nimi jinak do styku (M. Špiclová, M. Šubrtová, M. Bokáčová).

5. Svatá Helena

Svatá Helena (rum. Sfânta Elena, maď. Dunaszentilona) je nejstarší českou obcí oblasti, založena byla již roku 1824 (Svoboda, Dokoupil 2002: 79), administrativně spadá do župy Caras-Severin pod střediskovou obec Coronini (Kokaisl a kol. 2009: 20) a bývá často označována jako jakési centrum českého etnika oblasti. Vesnice je pojmenovaná podle druhé Magyarlyho dcery (Salzmann 1983: 6).

Specifikem vesnice je fakt, že jako jediná byla osídlena mimo katolíky i evangelíky. Soužití těchto dvou skupin obyvatel nebylo vždy ideální, náboženský rozkol v obci vyvolal, či přinejmenším posílil, sekundární migraci nekatolíků například do bulharského Vojvodova. Definitivní rozkol, který vyústil v odchod radikální části evangelického tábora, byl příchod kazatele a učitele Jana Chorváta roku 1894 (Jakoubek 2010: 35-50). Od samého založení se ve vesnici dodržuje princip náboženské endogamie a oddělené výuky dětí (Hirt, Jakoubek 2005: 337-366). Nicméně jeden z respondentů, Josef Bašík, tvrdí, že tento princip se již v obci nedodržuje a je zcela běžné, že si například katolík vezme baptistku a naopak. V obci jsou přítomny také dva kostely (katolický a baptistický). Dnes tvoří katolíci zhruba 2/3 obyvatel obce, 1/3 jsou baptisté (web 3). Od 90. let 20. století se vesnice potýká s výrazným úbytkem obyvatel (graf 4), což je příznačné pro všechny české vesnice v Banátu. V roce 1991 měla obec 800 obyvatel (Svoboda, Dokoupil 2002: 79) a v roce 2008 již pouhých 338 (Kokaisl a kol. 2009: 43).

Graf 4: Vývoj počtu obyvatelstva Svaté Heleny v 90. letech 20. století a počátkem 21. století



Zdroj: Krajané - Po stopách Čechů ve východní Evropě. Praha, Za hranice - Společnost pro rozvojovou spolupráci při Provozně ekonomické fakultě ČZU v Praze, 2009

Banát- Turistický a vlastivědný průvodce českým Banátem. Brno, Kudrna, 2002

Poznámky: Údaj za rok 1991 je převzat z publikace *Banát- Turistický a vlastivědný průvodce českým Banátem*. Zbylá data jsou z publikace *Krajané - Po stopách Čechů ve východní Evropě*, kde údaj za rok 2008 je odhadem místního učitele Petra Skořepy.

Sestupný trend počtu obyvatel je těsně svázán s nedostatkem pracovních příležitostí v oblasti. Uzavření nedalekých dolů ještě více omezilo již tak nedostatečnou nabídku pracovních příležitostí v oblasti. Někteří volí cestu reemigrace do Česka, jiní se spokojí s nízkým výdělkem v místních českých firmách či v agroturistice (Kokaisl a kol. 2009: 46).

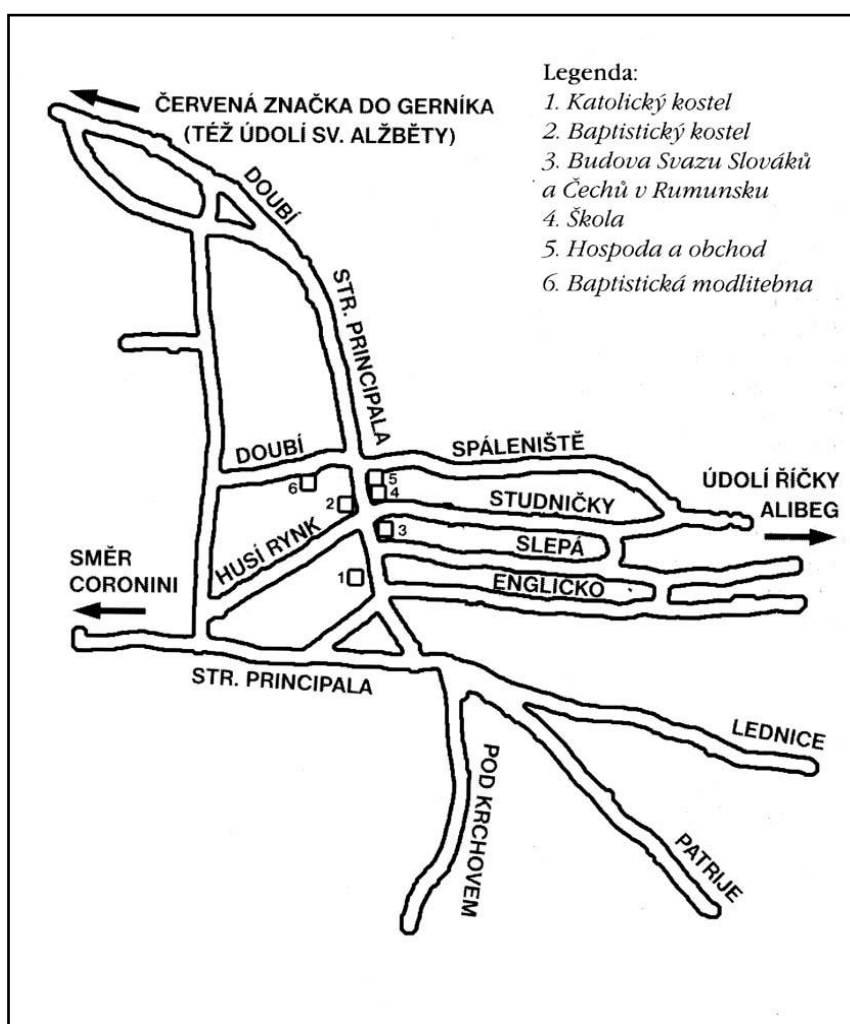
5.1 Poloha a dopravní dostupnost

Svatá Helena je nejzápadněji položenou obcí v rumunské části Banátu. Nachází se v nadmořské výšce zhruba 400 m n. m. v kopcovitém terénu (Kokaisl 2009: 42). Poloha Svaté Heleny je velmi malebná a oproti jiným českým vesnicím, z hlediska dopravní dostupnosti, poměrně příznivá. Společně s Eibentálem se jedná o nejlépe dostupnou českou obec oblasti. Do správní obce Coronini, která se nachází na březích Dunaje a pod kterou Svatá Helena spadá, je vesnice vzdálena 3,9 km (web 1). Nejbližším městem je 9,7 kilometrů vzdálená Nová Moldava (Moldova Noua) (web 1), která společně s městskou částí Stará Moldava (Moldova Veche) čítá celkem

13 917 obyvatel (web 2). Dalšími většími sídly oblasti je Oravice (Oravita) a Oršava (Orsova). Hlavním městem župy Caras-Severin je město Resita (Rešice), které má 83 000 obyvatel a ze Svaté Heleny je vzdáleno 113 kilometrů (web 1).

Následující odstavce se týkají analýzy struktury obce, kvality příjezdových cest a napojení na prostředky hromadné dopravy. Tato analýza byla sestavena na základě poznatků získaných přímo v terénu a výpovědí místních občanů. Vesnice je vystavěna na mírném kopci, domy na sebe ve většině případů navazují a obec má kompaktní obdélníkový tvar (obr. 2). Hlavní ulice ve středu vesnice je tvořena betonovými bloky, nachází se zde kulturní dům, škola, kostely a jiné pro vesnici důležité stavby. Zbytek ulic ve vesnici je tvořen prašnými cestami.

Obr. 2: Schematický plán obce Svatá Helena



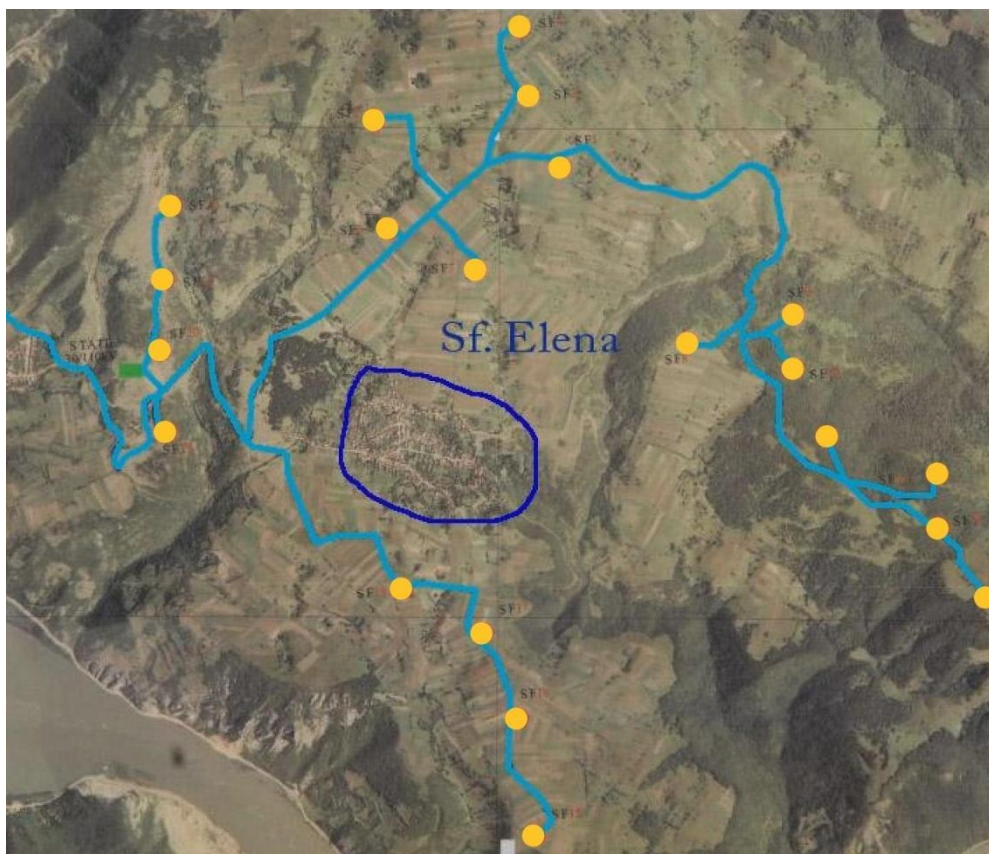
Zdroj:Banát - Prázdniny u krajanů, dostupné

z: http://www.banat.cz/images/mapy/Mapa_Helena.JPG [2012-04-16]

Poznámky: V plánu jsou uvedené místní názvy ulic a vyznačeny nejdůležitější budovy v obci.

Do vesnice vede od Dunaje z jižně ležící správní obce Coronini kvalitní asfaltová silnice, projekt na stavbu vypracoval obecní úřad Coronini za spolupráce organizace *Člověk v tísni* (web 3). Peníze na stavbu silnice byly uvolněny z fondů Evropské unie (program PHARE), práce začaly v polovině května 2008 a byly dokončeny v listopadu 2008 (web 3). V okolí je i velké množství nezpevněných polních cest. Nejlepší z nich vede do další české obce Gerník, která leží od Svaté Heleny východním směrem. V souvislosti se stavbou větrných elektráren došlo k vytvoření velkého množství štěrkových cest, kterými jsou jednotlivé větrné elektrárny propojeny (obr. 3) a které jsou využívány i místními, zejména k dopravě na pole a louky v blízkosti vesnice. Údržbu asfaltové silnice spojující Svatou Helenu s hlavní silnicí u Dunaje zajišťuje v zimních měsících obecní úřad v Coronini. Dle výpovědi pana Josefa Baštíka je tato komunikace v zimě pravidelně udržována a až na výjimky bez problémů sjíždá. (interview s J. Baštíkem).

Obr. 3: Satelitní snímek okolí Svaté Heleny s vyznačenými větrnými elektrárnami a štěrkovými cestami



Zdroj: Banát - Prázdniny u krajanů, dostupné z:

http://www.banat.cz/images/vetrne_elektrarny/FIK_0760.jpg [2012-04-16]

Poznámky: Žlutým bodem jsou vyznačeny větrné elektrárny. Světle modrou linkou jsou vyznačeny štěrkové cesty, které jednotlivé elektrárny spojují.

Obec není napojena na železnici ani na prostředky hromadné dopravy. Nejbližší železniční zastávka se nachází v obci Răcășdia či o málo vzdálenějším městě Oravice (Oravita; web 1). V případě hromadné autobusové dopravy se nejbližší zastávka nachází v obci Coronini, dle vyjádření Josefa Baštíka však není ve velké míře využívána. V obci má k dispozici automobil zhruba polovina domácností, a když se někdo z vesnice potřebuje někam dopravit či přivést nějaké zboží, stačí se s někým z obce domluvit pár dní předem, pan František Roch tvrdí, že tento systém funguje v obci dokonale. Ve vesnici je k dispozici služba pana Štěpničky, která zajišťuje především v turistické sezóně dopravu do dalších českých obcí v oblasti, k srbským jezerům a na další místa dle přání zákazníků. Autobusové spojení mezi Českem a Svatou Helenou zajišťuje pan Jozef Hrůza, pravidelná linka je v provozu jen v hlavní sezóně (27.4.–30.9.), ve zbytku roku závisí vypravení spoje na domluvě a počtu zájemců (web 4). Spoj je v hlavní sezóně vypravován jedenkrát v týdnu s tím, že autobus odjíždí v sobotu z Prahy v ranních hodinách a zpět se navrácí další den v neděli, taktéž v ranních hodinách (web 4). Při mimořádných událostech, jako jsou náboženské poutě či vyjížďky žáků místní školy, zařizuje dopravu místní základní škola (interview s F. Rochem).

5.2 Vybavenost obce a rozvojový potenciál

Následující podkapitoly jsou vypracované na základě dostupné literatury, monitoringu a výpovědí jednotlivých občanů obce (A. Táborská, M. Šibalová, F. Roch, H. Šubrtová, J. Bašík).

Školství

První školní zařízení bylo ve Svaté Heleně vystavěno roku 1852 a sloužilo pouze dětem z katolických rodin (web 3). Druhá, tentokrát evangelická škola, byla vystavěna v letech 1855—1856 (Kokaisl a kol. 2009: 45). Zprvu ve školách vyučovali místní občané, roku 1854 začal v obci vyučovat první diplomovaný učitel jménem Antonín Holeček (Secká 1995: 109). Roku 1900 došlo ke sloučení obou škol v jednu a budova evangelické školy zůstává od té doby opuštěna (web 3). Roku 1920 došlo k podpisu dohody o vysílání československých učitelů do Rumunska, tato praxe se dodržovala až do 60. let 20. století, kdy byla pozastavena (Kokaisl a kol. 2009: 45). Zájem o české školství byl Československem (následně Českem) obnoven až po svržení Ceausescova režimu a trvá dodnes.

V roce 1998 byla ve Svaté Heleně postavena nová škola, budova nabízí 8 učeben, je zde mateřská škola, počítačová učebna, knihovna a nedokončená tělocvična (web 3). Budova byla postavena za přispění nadace *Člověk v tísni*, česká vláda poskytla na stavbu 14 milionů korun a rumunská strana nyní financuje její provoz a údržbu, zaplatila také nákup nábytku, vybavení a počítačovou učebnu (web 5).

Dle vyjádření ředitele školy Františka Rocha škola ve Svaté Heleně nemá status právnické osoby a spadá pod školu v Coronini, spolupráce funguje dle jeho slov výborně a škola se těší de facto samostatnosti a nezávislosti na coroninské škole. Na škole v současné době působí celkem 5 učitelů (z nichž 2 jsou Češi), vychovatelka a pan ředitel, většina učitelů má zkrácené úvazky a dojíždí jen na konkrétní hodiny. Vysílání českých učitelů z České republiky zajišťuje *Dům zahraničních služeb* při *Ministerstvu školství mládeže a tělovýchovy* (web 6). V současné době jí je paní Hana Lejsková, která dojíždí na hodiny i do Gerníku, na příští rok se plánuje návrat pana Petra Skořepy, který již ve Svaté Heleně působil (interview s F. Rochem).

Ředitel školy pan František Roch dále uvádí, že ve skladbě a struktuře předmětů nejsou příliš velké odlišnosti v porovnání s českým základním školstvím. V dnešní době se děti vyučují od první do čtvrté třídy v českém jazyce s doplňkovými hodinami rumunštiny a od páté do osmé třídy v rumunštině s doplňkovými hodinami češtiny. Bohatá je výuka dalších jazyků. Od třetí třídy se žáci učí anglický jazyk, od páté třídy začínají s francouzským jazykem a v osmé třídě se učí základům latiny. Škola poskytuje svým žákům i mimoškolní aktivity, patří mezi ně keramika, kroužek vaření a sbor (interview s F. Rochem).

Největším problémem školy je v současné době neustálý pokles žáků (tab. 4). V době, kdy se uvažovalo o stavbě nové budovy, měla škola 140 žáků, v roce 2000 se jejich počet snížil na 80 (Kokaisl a kol. 2009: 46). Vzhledem k úbytku žáků v současné době fungují ve škole již jen tři třídy, první až čtvrtý ročník je sloučen do jedné třídy, pátý a šestý do druhé a sedmý a osmý do třetí.

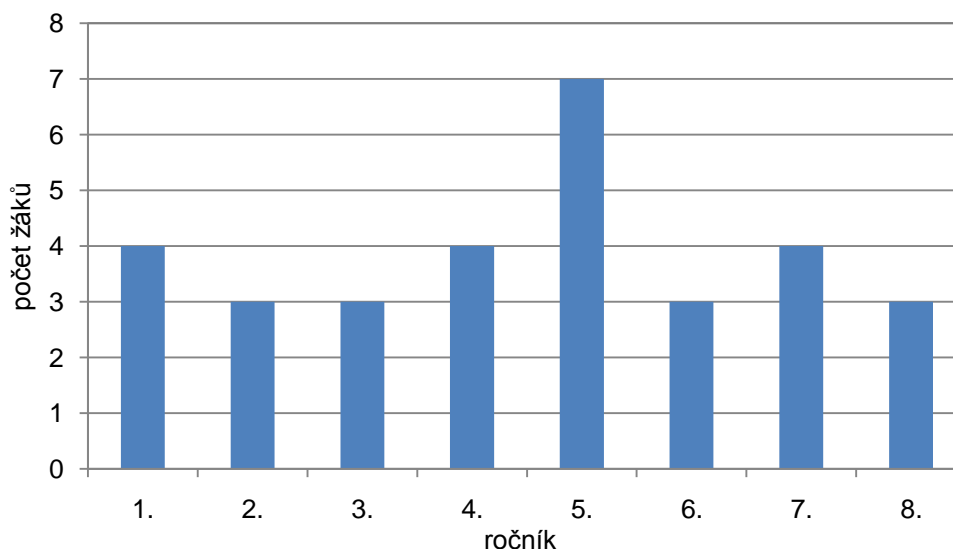
Tab. 4: Počty žáků školy ve Svaté Heleně za posledních 10 let ob jeden rok

školní rok	mat. školka	1. stupeň	2. stupeň	celkový počet
2003/2004	18	22	36	76
2005/2006	16	17	27	60
2007/2008	16	17	18	51
2009/2010	14	19	15	48
2011/2012	10	14	17	41

Zdroj: Interview s ředitelem školy ve Svaté Heleně panem Františkem Rochem

Na základě materiálů poskytnutých místní školou bylo zjištěno, že v současné době navštěvuje mateřskou školku 10 dětí, základní školu 31 dětí (graf 4), družinu škola neprovozuje (interview s F. Rochem).

Graf 4: Počty žáků školy ve Svaté Heleně za posledních 10 let ob jeden rok



Zdroj: Interview s ředitelem školy ve Svaté Heleně panem Františkem Rochem

Kultura a české spolky

Nejvýznamnějším krajským spolkem je *Demokratický svaz Slováků a Čechů v Rumunsku* (DSSČR). Organizace vznikla v roce 1990. Jedná se o neziskovou organizaci, jejímž hlavním úkolem je zastupování české a slovenské menšiny v Rumunsku, hájení práv těchto menšin, rozvíjení národní identity a zachovávání tradic a kulturních hodnot (web 3). DSSČR je financován z rumunského státního

rozpočtu, část finančních prostředků pochází z členských příspěvků, značnou část rozpočtu tvoří také peněžní dary ze Slovenska a Česka (web 3).

Pobočka DSSČR ve Svaté Heleně spadá pod filiálku jihobanátské oblasti v Nové Moldavě (Moldova Noua) (web 3). František Roch uvádí, že schůze probíhají v budově místního kulturního domu, který se nachází ve středu vesnice na hlavní ulici hned vedle římsko-katolického kostela. Budova kulturního domu je opravena, má nové dveře, plastová okna a zelenou omítku. Místopředsedou pro župu Caras-Severin je ředitel svatohelenské školy pan František Roch (web 7). Předsedou svatohelenské pobočky je pan Petr Hruža (interview s F. Rochem). Dle slov ředitele místní základní školy funkčnost místní pobočky upadá. I dnes se však snaží podporovat místní školu, tradice a podílí se na organizaci různých akcí v obci, jako jsou volby, vysílání dětského sboru na různá vystoupení a soutěže apod.

Pro všechny české vesnice je typické dodržování tradičních a náboženských svátků. Největší slávou v obci bývá svatba, které se na rozdíl od typické svatby v Česku zúčastňuje i široké příbuzenstvo a sousedstvo (Svoboda, Dokoupil 2002:90-91). Veselky se ve Svaté Heleně konají především v masopustním období (Svoboda, Dokoupil 2002:90-91). Silně se v celém Banátu dodržovaly rituály pojící se s náboženskými svátky, jako jsou Velikonoce, Vánoce či masopust, podrobně se tomuto tématu věnuje Olga Skalníková v publikaci *České vesnice v rumunském Banátě* (1992). Posvícení se v obci slaví na den sv. Václava (28. září), pojí se s ním mnohé náboženské obřady, veselky a vaření tradičních pokrmů, svatohelenské posvícení bývá označováno za nejslavnější ze všech českých vesnic (Jech, et al. 1992:69). Dožínky mají své pevné datum jen ve Svaté Heleně, konají se v neděli nejbližší 18. srpnu (Svoboda, Dokoupil 2002:92). Dle Mariany Šibalové ale tyto svátky a zvyklosti v dnešní době nejsou dodržovány v takové míře jako dříve.

Asi největší kulturní událostí oblasti je putovní *Festival Banát* (dříve *Festival české kultury v Rumunsku*), jehož první ročník (rok 2009) se konal ve Svaté Heleně (web 5). Festival byl organizován společností *Člověk v tísni* ve spolupráci s občanským sdružením *Hanácko-horácký rozhled*. Hvězdou festivalu byla hudební skupina MIG 21, dalšími vystupujícími byly hudební skupiny eN&kapela, Propaganja či Helemese. DSSČR pořádal samostatnou folklórní část festivalu, na které vystoupily krajanské folklórní soubory z Eibentálu, Svaté Heleny, Šumice, Gerníku, Rovenska, Bígru, Zlatice a Temešváru. Doprovodný program zajišťovala česká divadla, k vidění byly i ukázky lidových řemesel či ochutnávka piv malých českých pivovarů (web 5).

V roce 2010 a 2011 se událost konala v Gerníku, letošní ročník se přesouvá do Eibentálu (web 5).

Dalších kulturních událostí je dle Františka Rocha v současné době minimum. Poměrně činný je dětský sbor místní základní školy, který pravidelně vystupuje v místním římsko-katolickém kostele. Sbor pravidelně vyjíždí na dětský festival v Herkulových lázních (Băile Herculane), dětský hudební festival v Karansebeš (Caransebeș) či na sraz církevních sborů v Oršavě (Orșova). Před rokem se objevily i snahy o pořádání Rock festu, tento projekt je ovšem zatím odložen (interview s F. Rochem).

Kostel a duchovní služby

Jak již bylo řečeno, od svého založení tvořili obec povětšinou evangelíci, změna přišla s přistěhováním obyvatel ze Svaté Alžběty. Dnes tvoří katolíci 2/3 obyvatel Svaté Heleny a baptisté zbývající 1/3 (Kokaisl a kol. 2009: 43).

První katolický svatostánek v obci byl vystavěn roku 1852, jednalo se o *Kapli Svaté Heleny*. Ta byla roku 1879 nahrazena katolickým kostelem, který byl zasvěcen Svaté Heleně (Secká 1995: 109). Kostel je udržován zejména z prostředků vybraných od místních, poslední dobou významně přispívá také obecní úřad v Coronini, pod který vesnice administrativně spadá (web 3). Katolíci dnes spadají pod farnost v Nové Moldavě (Moldova Noua), v minulosti tomu byla farnost v Gerníku (Kokaisl a kol. 2009: 43). Budova kostela je po rekonstrukci a nachází se v dolní části hlavní ulice.

Na základě komunikace s paní Marianou Šibalovou bylo zjištěno, že se bohoslužby konají každou neděli. Dotazovaná dále uvádí, že rumunský kněz Petru Rebegila dojíždí do Svaté Heleny mimo svátky jednou za 14 dní, v době jeho nepřítomnosti vedou bohoslužby dva místní modliči Karel Pek a František Štěpnička. Katolíci z obce dvakrát ročně konají poutě do Čiklavy (Ciclova Montană), a to ve dnech 15.8 a 8.9. Pro obec důležitou událostí bylo nové vysvěcení opraveného kostela, které se konalo v srpnu 2009 za účasti temešvárského biskupa a několika kněží z okolních farností (web 3).

Roku 1887 byl ve Svaté Heleně dokončený druhý, tentokrát evangelický, kostel (Secká 1995: 109). Počet evangelíků však trvale klesal, většina postupem času přešla k baptistům. Baptistický sbor ve Svaté Heleně vznikl roku 1923, a to díky jejich vlivu církve z nedaleké obce Coroniny (web 3). První baptistická modlitebna byla

vystavěna roku 1936 (Kokaisl a kol. 2009: 44). V roce 1982 začali po dohodě baptisté využívat opuštěný evangelický kostel, který byl na náklady místních zrekonstruován a přizpůsoben nárokům sboru (web 3). Teprve v posledních letech na opravy přispívá i obecní úřad v Coronini. Místní sbor spadá pod *Jednotu baptistů* se sídlem v Temešváru. Současně s kostelem místní baptisté spravují i bývalou evangelickou faru, která je využívána především k slavnostním účelům jako jsou svatby, hostiny či oficiální návštěvy (Kokaisl a kol. 2009: 44). Budova baptistického kostela se nachází ve středu obce v horní části hlavní ulice, rozpoznáme ho dle žluto-bílé omítky a hvězdy, která nahrazuje kříž na vrcholu jeho věže. Bývalá baptistická modlitebna je v dezolátním stavu, nachází se nedaleko baptistického kostela na místě zvaném „Doubí“ a pro svůj původní účel se dnes již prakticky nevyužívá.

Anna Tábořská uvádí, že bohoslužby baptistů se konají každou sobotu v půl osmé večer, v neděli jsou bohoslužby dvě, dopolední se koná v 10 hodin a večerní v 19 hodin. Na základě komunikace s respondentkou bylo dále zjištěno, že do vsi zhruba jednou za měsíc dojíždí český kazatel pan Adolf Kopřiva, v době jeho nepřítomnosti ho zastupuje místní diákon (laický kazatel bez odborného vzdělání) pan Venca Pek. Na rozdíl od katolické mše se zde do bohoslužby mohou zapojovat i věřící, o děti je při mši postaráno v nedělní škole, o kterou se stará pan Ferdinand Pek se svou ženou (web 3). Dle Anny Tábořské na rozdíl od katolíků baptisté žádné náboženské poutě nekonají, každou neděli ve 14 hodin se však pořádá dětská besídka, kde se zpívají náboženské písně, dětem se vypráví náboženské příběhy a vedou se s nimi dialogy.

Pohostinství, obchody a zásobování

Sortiment produktů v místních obchodech a hospodách se po roce 1990 zásadně rozšířil a i kvalita jejich zásobování se výrazně zlepšila (Svoboda, Dokoupil 2002: 23). V obci se nachází jedna hospoda, jeden obchod a ještě jeden obchod spojený s hospodou v jeden podnik.

Hospoda „U Pepsiho“ již neexistuje, její bývalý rumunský majitel si otevřel na křižovatce směrem k hřbitovu v dolní části obce novou hospodu s venkovním posezením (interview s H. Šubrtovou), mezi místními se jí říká „U Kuny“. Je zde v nabídce velké množství alkoholických i nealkoholických nápojů s doplňkovým sortimentem sladkostí a slaných pochutin. Hospoda „U Kuny“ má otevřeno v podvečerních a večerních hodinách.

Druhá hospoda spojená s obchodem se nachází v centru obce na hlavní ulici, mezi místními se jí říká „U Štěpničky“. Místní prodavačka paní Helena Šubrtová uvádí, že podnik má otevřeno od pondělí do neděle celý den. Jako v případě první hospody i zde je v nabídce velké množství alkoholických i nealkoholických nápojů. Jako jediná v obci nabízí točené pivo rumunské značky *Ciucas*. Obchod „U Štěpničky“ nabízí na místní poměry široký sortiment výrobků. V nabídce jsou klasické potraviny, které jsou k dispozici v každém obchodě v oblasti (cukr, těstoviny, rýže, konzervy, koření, pečivo, sladkosti, slané pochutiny, cigarety apod.), dále široký sortiment upomínkových předmětů pro turisty (pohledy, turistické známky, hrnky a magnetky s potiskem, apod.), domácí potřeby pro místní (hrnce, kýble, talíře, hrnky, apod.), drogistické zboží (mýdla, prací prášky, apod.) a nepříliš široká nabídka oděvů, pokrývek hlavy a bot. Tento obchod má pro celou oblast ještě jednu nezastupitelnou roli, funguje de facto i jako informační centrum. Velmi často je to první místo, kam turisté z Česka dorazí. Místní prodavači, pan Štěpnička s paní Šubrtovou, mají k dispozici velké množství kontaktů a přehled o všech turistických službách v oblasti.

Posledním podnikem v obci je obchod nedaleko bývalé baptistické modlitebny zastrčený v průchodu mezi domy. Podnik se nazývá „U Švejdu“, místní mu však říkají „U Barušky“. Dle vyjádření zdejší prodavačky má obchod otevírací dobu, která je klasická i pro jiné vesnické obchody v oblasti, což znamená ráno zhruba od sedmi do půl desáté a poté odpoledne od pěti do devíti. Když není místní prodavačka na místě, stačí na ní zazvonit, a když je doma, obchod otevře (obchod se nachází v jedné z místností jejího domu). Tento obchod je menší než obchod „U Štěpničky“. K dispozici jsou opět klasické potraviny, malý výběr domácích potřeb, v nabídce je i ovoce a zelenina.

V oblasti u hřbitova stojí bývalá vodárenská věž, která v současné době nefunguje. Dle slov Heleny Šubrtové byly poplatky za vodu přemrštěné a časem se vztahovaly i na počet dobytka v domácnostech. Postupem času se většina obyvatel Svaté Heleny od obecního vodovodu odpojila, čerpadlo a další nezbytnosti nutné k bezproblémovému fungování vodovodu se rozkradly a v současné době celý systém zásobování vodou z vodovodu nefunguje (interview s H. Šubrtovou). Většina domácností má na svých zahradách studně, které jsou však dle pravidelných rozborů zamořeny fekálními a kolikiformními bakteriemi (web 3). Někteří svatohelenští pravidelně docházejí k obecní studni s nádobami a nosí si vodu domů. Část obyvatel zachycuje vodu dešťovou, kterou používají i k pití. Helena Šubrtová uvádí, že v souvislosti se stavbou větrných elektráren byl ze strany developera vznesen návrh na obnovení obecního vodovodu, jako kompenzaci za nepříjemnostmi souvisejícími

se stavbou a existencí větrných elektráren v okolí obce. V současné době tomu však nic nenasvědčuje a místní v to již ani nedoufají.

Zásobování obce elektrickým proudem je dle pana Josefa Baštíka bezproblémové. Nejbližší benzínová pumpa se nachází v Nové Moldavě. Ve Svaté Heleně je zaveden pravidelný svoz odpadu na skládku v Nové Moldavě, popelářské vozy zajíždí do obce jedenkrát v týdnu, v pátek (interview s J. Baštíkem).

Zdravotnictví a lékařská pomoc

Na základě rozhovoru s Františkem Rochem bylo zjištěno, že v žádné z českých vesnic v současné době neordinuje kvalifikovaný lékař. Pouze v Gerníku poskytují první pomoc a nejjednodušší zdravotní úkony a péči dvě řádové sestry. Problémem je také fakt, že velká část obyvatel celý svůj život pracovala pouze na poli, nemají žádné zdravotní pojištění, tudíž si veškerou péči u lékaře musí hradit z vlastních zdrojů, což je pro místní velice zatěžující a v mnoha případech takřka nemožné (Svoboda, Dokoupil 2002: 24).

V srpnu 2010 byl ve Svaté Heleně slavnostně otevřen *Dům pro sociální a zdravotní služby*. Projekt byl financován z veřejné sbírky, kterou organizovala *Oblastní charita Hodonín* (web 8). Charita uzavřela smlouvu s *Demokratickým svazem Slováků a Čechů v Rumunsku* o dlouhodobém bezplatném pronájmu jednoho z domů, ve kterém středisko sídlí, vzhledem k dobré dostupnosti Svaté Heleny zde také sídlí terénní školicí středisko. Hlavním impulsem k vybudování tohoto zařízení byl fakt, že ve vesnici zůstávají především staří lidé, kteří se o sebe a svůj příbytek v mnoha případech nedokážou postarat (web 8). Hana Šibalová na toto téma dodává, že léty prověřená tradice, že se o své rodiče starají děti, v dnešní době moc nefunguje. Mladí z velké části žijí či po většinu roku pracují mimo obec. Z tohoto důvodu je prioritou zařízení poskytování pečovatelské a následně ošetřovatelské služby (web 8). Na základě emailové komunikace s projektovým manažerem organizace panem Pavlem Novotným bylo zjištěno, že v současné době je v realizaci dovybavení zařízení ve Svaté Heleně zubní ordinací a organizace jejího provozu. Dle vyjádření Anny Táborské však instituce nefunguje. Ředitel školy pan František Roch tvrdí, že skutečnost je jiná, budova funguje, má i dostatek materiálu, avšak místní se na ni v případě potřeby neobrací, či spíše si ještě nezvykli jejich služeb využívat.

Ve spolupráci s Charitou v Temešváru došlo k vyškolení ošetřovatelů v jednotlivých českých obcích (web 5). Ve Svaté Heleně jí je paní Mariana

Tismonárová, v případě potřeby využívá prostor a zdravotnického materiálu *Domu pro sociální a zdravotní služby*. Paní Tismonárová v krajních případech zajíždí i na nedaleké samoty a do ostatních českých obcí (interview s F. Rochem).

František Roch se domnívá, že v případě zranění či nemoci se obyvatelé obce nejčastěji obrací na nedalekou nemocnici v Nové Moldavě (Moldova Noua), ve městě je i lékárna, kterou místní využívají. Dále dodává, že si místní velmi pomáhají, běžně funguje to, že léky pro staré občany vyzvedávají jiní obyvatelé Svaté Heleny, kteří vlastní automobil. Mimoto zásobuje obec lékařskými medikamenty a materiálem i organizace *Člověk v tísni* (interview s F. Rochem).

Pošta, knihovna a média

Na základě vyjádření Josefa Baštíka bylo zjištěno, že obec nemá vlastní poštu, nejbližší se nachází v Coronini. Tamní poštovní doručovatel dojíždí do Svaté Heleny dvakrát v týdnu. V době výplaty důchodů dochází do obce i častěji a ve většině případů donáší peníze seniorům až do domu (interview s J. Baštíkem).

Při škole ve Svaté Heleně funguje také obsáhlá obecní knihovna. Ředitel školy pan František Roch uvádí, že v knihovně je k dispozici zhruba 5 000 českých a 1 500 rumunských knih, mimo beletrii jsou zde k dispozici náboženské texty, učebnice pro výuku a encyklopedie. Kromě knih je zde k dispozici mnoho časopisů, novin a CD. Knihovna je využívána především žáky školy k výuce a k četbě titulů v rámci povinné četby, ostatní obyvatelé obce knihovnu ve velké míře nevyužívají, stává se tomu spíše výjimečně (interview s F. Rochem). Dle vyjádření bývalého učitele místní české školy Petra Skořepy je knihovna v pořádku a přehledná, jen je potřeba být důsledný při půjčování a ohlídat si vrácení knih (Zpráva o činnosti SH 2010: 4).

V obci se nachází ještě farní knihovna, která odhadem obsahuje asi 200 svazků (Kvaček 2009: 99-103). Jedná se vesměs o velmi staré náboženské a modlitební knihy. Některá liturgická díla pocházejí již z přelomu 18. a 19. století a svědčí tak o tom, že si je Češi přivezli s sebou z rodné země. Inventární čísla z počátku 20. století nasvědčují tomu, že knihovna byla původně obsáhlejší. Důvod proč došlo k jejich úbytku, není dosud vysvětlen (Kvaček 2009: 99-103).

Na základě komunikace s místními lidmi si dovolím tvrdit, že internet není ve Svaté Heleně oproti Rovensku tak široce rozšířen. Využíván je dle Františka Rocha především mladšími ročníky, které mají doma k dispozici kvalitní kabelové připojení.

Někteří ho nabízejí i v chalupách, které pronajímají turistům. Wi-Fi síť je volně k dispozici před hospodou „U Štěpničky“ a je zdarma (web 5).

Dle Josefa Baštíka má většina domácností v obci satelit a kromě rumunských rádiových a televizních kanálů chytá i ty české. České noviny nejsou ve Svaté Heleně k dostání, ty rumunské je možné zakoupit v obchodě „U Štěpničky“ či si zařídit jejich předplatné u poštovního doručovatele z Coronini (interview s J. Baštíkem).

Turismus

K informovanosti českých turistů mířících do oblasti významnou měrou přispívá server www.banat.cz, který je provozován společností *Člověk v tísni* za finanční podpory *Ministerstva zahraničních věcí ČR* v rámci projektů veřejné diplomacie (web 5). Svatou Helenu můžeme považovat za centrum pro české turisty. Většina přijíždějících do oblasti nejprve navštíví Svatou Helenu, a pak pokračuje dále. V letech 2000-2001 byla Svatá Helena propojena s dalšími pěti českými vesnicemi červenou turistickou značkou (Banát-turistická mapa 2009). Značení provedl *Klub českých turistů* ve spolupráci s organizací *Člověk v tísni* a celý projekt byl financován vládou České republiky (Banát-turistická mapa 2009). Kilometráž červené turistické trasy, která ve Svaté Heleně začíná, je uvedena v tabulce 5.

Tab. 5: Vzdálenosti ze Svaté Heleny do ostatních českých obcí po červené turistické trase

obec	vzdálenost v km
Svatá Helena	0
Gerník	14
Rovensko	29,5
Bígr	59,5
Eibentál	75,5

Zdroj: Banát – prázdniny u krajanů, dostupné z: <http://www.banat.cz/turistika.htm> [2012-04-22]

Poznámky: Obec Šumice se nachází mimo české turistické značení, vedou sem jen rumunské turistické trasy značené body.

V blízkosti Svaté Heleny se nacházejí tyto přírodní zajímavosti: *Kulhavá skála* (skalní most), *Vranovec* (jeskyně při úpatí Kulhavé skály), *Turecká díra* (rozlehlá krasová jeskyně, kterou protéká potok, známá je i díky kolonii místních netopýrů), údolí říčky Alibeg s jeskyní *Velebný žlábek*, *Gauracu Musca* (jeskyně s výhledem na

Dunaj) či samotný nedaleký Dunaj, z něž u obce Coronini vystupuje ostrý vrchol skály (web 5).

Ve Svaté Heleně nabízí turistům ubytování celkem 38 domácností (informační leták – Ubytování v českých vesnicích rum. Banátu). Ceny se pohybují zhruba mezi 150 až 200 korunami českými na osobu za den, cena se odvíjí od kvality ubytování (např. možnost koupání) a domluvy s poskytovateli ubytování. Pevně stanovené sazby za ubytování mají dle slov Heleny Šubrtové jen organizované zájezdy. V některých domácnostech si turisté mohou domluvit i stravování. Cena v tomto případě vzrůstá až na 400 korun českých za plnou penzi na den (informační leták – Ubytování v českých vesnicích rum. Banátu).

Prodavačka zdejšího obchodu paní Helena Šubrtová mi poskytla obsáhlý seznam činností, které je možné ve Svaté Heleně a okolí provozovat. Patří mezi ně mimo jiné:

- vyjížďky na koních
- plavba lodí po Dunaji či na nedaleký ostrov Moldova Veche s divokými koňmi
- doprava motorovými vozidly po okolí
- doprava a okružní jízdy na vozech s koňským zářahem
- výlet k jezerům do nedalekého Srbska
- rybářské vyjížďky na Dunaj
- půjčovna kol

Nabízí se zde i možnost zakoupení místních po domácku vyrobených potravin jako je sýr (kravský, ovčí, kozí), tvaroh, med, domácí uzeniny, pálenka a jiné. V případě poskytovaných služeb pro turisty můžeme sledovat významnou spolupráci místních s jejich rumunskými (či srbskými) spoluobčany z obce Coronini, kteří zajišťují zejména již zmíněné plavby po Dunaji, dopravu na ostrov Moldova Veche či rybářské vyjížďky. Aktuální nabídka služeb turistům je vždy k dispozici v obchodě „U Štěpničky“, kde mají k dispozici veškeré informace a kontakty.

5.3 Remitence a prostorové vazby obyvatel – regionální, národní a mezinárodní úroveň

Na vypracování této kapitoly jsem využil kombinaci šetření formou anketních lístků (příloha 1) a hloubkovým řízeným rozhovorem s ředitelem místní základní školy, panem Františkem Rochem (příloha 2). Při výběru respondentů jsem se snažil zohlednit místní demografickou situaci, která dle mého pozorování během doby působení v obci panuje. Celkově bylo provedeno deset dotazníků, 6 s osobami důchodového věku a 4 s osobami produktivního věku (tabulka 1). Šetření proběhlo začátkem května roku 2012.

Tab. 6: Základní identifikační údaje dotazovaných

	pohlaví	ekonomická aktivita	věk	kód respondenta
1	muž	OSVČ	39	1SH39M
2	žena	zaměstnaná	34	2SH34Ž
3	žena	důchodkyně	82	3SH82Ž
4	žena	důchodkyně	70	4SH70Ž
5	muž	zaměstnaný	52	5SH52M
6	žena	důchodkyně	67	6SH67Ž
7	muž	důchodce	59	7SH59M
8	muž	OSVČ	43	8SH43M
9	muž	důchodce	74	9SH74M
10	muž	důchodce	76	10SH76M

Zdroj: šetření v terénu

Vysvětlivky: Kód respondentů ve formě: číslo respondenta/zkratka názvu obce/věk/pohlaví

Z výše uvedeného způsobu šetření vyplývá, že nejčastějším místem, kam se místní dopravují, je město Nová Moldava (Moldova Nou). Po uzavření dolů v oblasti (Cozla, Moldava Noua, Baia Noua) je dle Františka Rocha Nová Moldava také jedním z mála dostupných míst, mimo sektor zemědělství, kde je možné sehnat práci, i když dostatek volných pracovních míst není ani zde. Zaměstnání nacházejí zejména ve službách a dopravě. Respondentka 6SH67Ž uvádí jako nejčastější cíl svých cest v regionu obec Coronini. Četnost cest v regionu závisí na jejich důvodu. Pracující zaměstnaní v okolí vyjíždějí mimo obec každý den (5SH52M, 8SH43M), další dotazované osoby produktivního věku uvedli frekvenci třikrát za týden (1SH39M) a jednou až dvakrát týdně (2SH34Ž). U respondentů důchodového věku se četnost těchto cest snižuje zhruba na jedenkrát v měsíci a méně. Respondent 9SH74M uvedl, že již nejedí nikam. Nejčastějším důvodem cest do Nové Moldavy jsou nákupy, v pořadí na druhém místě návštěvy lékaře (z důvodu vysokého podílu osob

důchodového věku). V případě respondenta 5SH52M je to docházka do zaměstnání a u respondenta 8SH43M nákup materiálu a doprava zboží (OSVČ). Respondentka 6SH67Ž uvádí jako nejčastější svých cest v regionu obec Coroniny za účelem prodeje svých domácích výrobků (sýr, tvaroh, apod.) a návštěvy zdejších přátel. Jedním z pozitiv výstavby větrných elektráren v okolí obce, je najímání místních zejména na pozice hlídačů staveb a stavebního materiálů, řidičů a dělníků na výkopové práce. Po Nové Moldavě obyvatelé nejčastěji cestují do nedaleké obce Coronini, pod kterou Svatá Helena administrativně spadá. Nejčastějším důvodem bývá kontakt s místními občany (návštěvy, obchod) a vyřízení různých formalit například v budově místního obecního úřadu.

I přestože rodinné a příbuzenské vztahy mezi Svatou Helenou a dalšími českými obcemi by teoreticky mohly hrát faktor podporující mobilitu místních obyvatel, z analýzy anketních lístků vyplývá, že tomu tak není. Alespoň ne v takové míře, jakou jsem očekával. Dle Františka Rocha má většina obyvatel Svaté Heleny příbuzného i v jiné české obci v rumunském Banátu. Kontakt s těmito osobami je však omezen na návštěvy v době světských a náboženských svátků, narozenin, pohřbů a kulturních událostí. Jen respondentka 3SH82Ž uvedla společně s Novou Moldavou další české vesnice (především Gerník) jako nejčastější cíl svých cest v regionu. Tyto obce navštěvuje přibližně jednou až dvakrát ročně za účelem návštěv a při různých mimořádných událostech (pohřeb, oslava, apod.).

Dvě dotazované osoby uvedly, že mají část rodiny i v jiných částech Rumunska. Respondent 10SH76M uvedl Temešvár, kam za svými příbuznými zavítá přibližně dvakrát až třikrát za rok. Respondent 8SH43M ze stejného důvodu jezdí do Bukureště, snaží se navštívit zdejší příbuzenstvo dvakrát ročně, ale není to pravidlem. Mimoto podnikají místní v rámci země cesty jen zcela výjimečně. Nejčastěji se jedná o hlavní město župy Caras-Severin Rešice (Reșița) za účelem výletu spojeného s nákupy a vyřízení různých administrativních záležitostí (1SH39M, 5SH52M, 8SH43M). Zbývající respondenti uvedli, že žádné cesty do vzdálenějších míst v rámci Rumunska nepodnikají.

V případě Svaté Heleny část místních využívá možnosti zaměstnání v nákladní dopravě, v tomto případě ale mimo Rumunsko cestují takřka po celé Evropě. Jediný respondent 8SH43M uvedl, že jezdí do zahraničí, konkrétně se jednalo o Srbsko, kde v letních měsících navštěvuje zdejší jezera. Zbytek dotazovaných tvrdí, že do zahraničí (vyjma Česko) nejezdí, jiné cesty do zahraničí či

dovolené, například u moře, jaké známe v Česku, místní rodiny s dětmi nepodnikají, což souvisí především se zdejší ekonomickou situací.

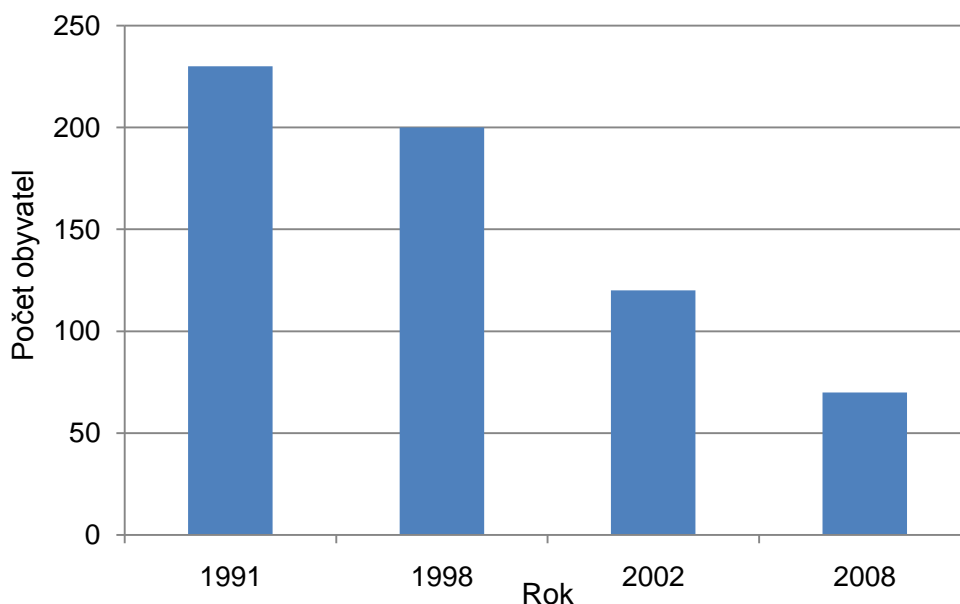
O poznání více oproti ostatním župám a oblastem Rumunska jsou dotazováni propojeni s Českem. Dle vyjádření ředitele školy pana Františka Rocha není v obci nikdo, kdo by neměl minimálně jednoho rodinného příslušníka v Česku. František Roch dále dodává, že naprostá většina lidí, kteří se z obce odstěhují, míří právě do Česka. Jen malá část do jiných částí Rumunska, především větších měst. Obyvatelé Svaté Heleny cestující do Česka za zaměstnáním a trvale zde zůstávají. Dle vyjádření pana Josefa Baštíka je ve vesnici jen jeden muž, který střídavě žije v obci a pracuje v Česku. Naprostá většina obyvatel navštívila naši republiku minimálně jednou. Jediní dva respondenti (9SH74M a 7SH59M) uvedli, že v Česku ještě nebyli. Respondent 8SH43M navštěvuje Česko pravidelně skoro každý rok. Tři respondenti (4SH70Ž, 6SH67Ž, 2SH34Ž) mi nebyli schopni poskytnout údaj o konkrétním počtu návštěv, vzhledem k jejich vysokému počtu. Důvody cest do Česka jsou u všech dotazovaných totožné, je jím návštěva jejich dětí, vnoučat a dalšího příbuzenstva. Respondent 1SH39M jako další důvod uvedl poznání země svých předků. Na druhou stranu i příbuzenstvo z Česka navštěvuje svou rodinu ve Svaté Heleně, a to i několikrát ročně, nejčastěji však v době vánočních svátků a letních prázdnin. Několik občanů České republiky má v obci po svých předcích nemovitosti, které udržují, pronajímají a v době dovolených i navštěvují.

V otázkách remitencí všichni respondenti uvedli, že nedostávají od příbuzných z Česka žádné finanční prostředky. Jiné je to v případě pomoci v podobě různého zboží (nejčastěji elektronika, vybavení kuchyně a hospodářství a léky), což místním velmi pomáhá, jelikož určité zboží je jen stěží v oblasti k dostání, či v případě zejména starších osob nastává problém zboží do domácnosti dopravit. Dle pana ředitele Františka Rocha to ale většina dotazovaných nepřiznává. Myslí si, že určitá část finanční příspěvky z Česka skutečně dostává, větší část místních, zejména těch profitujících z ubytování turistů, prodeje výrobků a dalších služeb, však posílá peníze svým dětem a vnoučatům do Česka.

6. Rovensko

Rovensko (rumunsky Ravensca) je z českých osad, co se týká počtu obyvatel, tou nejmenší. Administrativně spadá do župy Caras-Severin pod střediskovou obec Sopotu Nou (Kokaisl a kol. 2009: 20). Založena byla roku 1826, kdy sem přišlo prvních 60 českých rodin. Svě jméno obec dostala dle dvou potoků *Ravensca Mica* a *Ravensca Mare*, které pod obcí pramení (Moravcová 2006: 291). Rovensko je zároveň nejvíce zemědělskou obcí, zejména z toho důvodu, že přístupové cesty jsou v nevyhovujícím stavu a dopravovat se každý den do zaměstnání je v místních poměrech velice obtížné. Tento fakt souvisí s rychlým úbytkem obyvatel (graf 5) a s obavami o další existenci obce. Na druhou právě díky této izolaci se právě v Rovensku nejlépe zachovaly české tradice a česká mluva s minimálním obsahem rumunismů a výrazů jiných jazyků (Kokaisl a kol 2009: 59).

Graf 5: Vývoj počtu obyvatelstva Rovenska v 90. letech 20. století a počátkem 21. století



Zdroj: Krajané - Po stopách Čechů ve východní Evropě. Praha, Za hranice - Společnost pro rozvojovou spolupráci při Provozně ekonomické fakultě ČZU v Praze, 2009

Poznámky: Údaj za rok 2008 je pouhým odhadem místních zjištěný výzkumnou činností v létě roku 2008.

6.1 Poloha a dopravní dostupnost

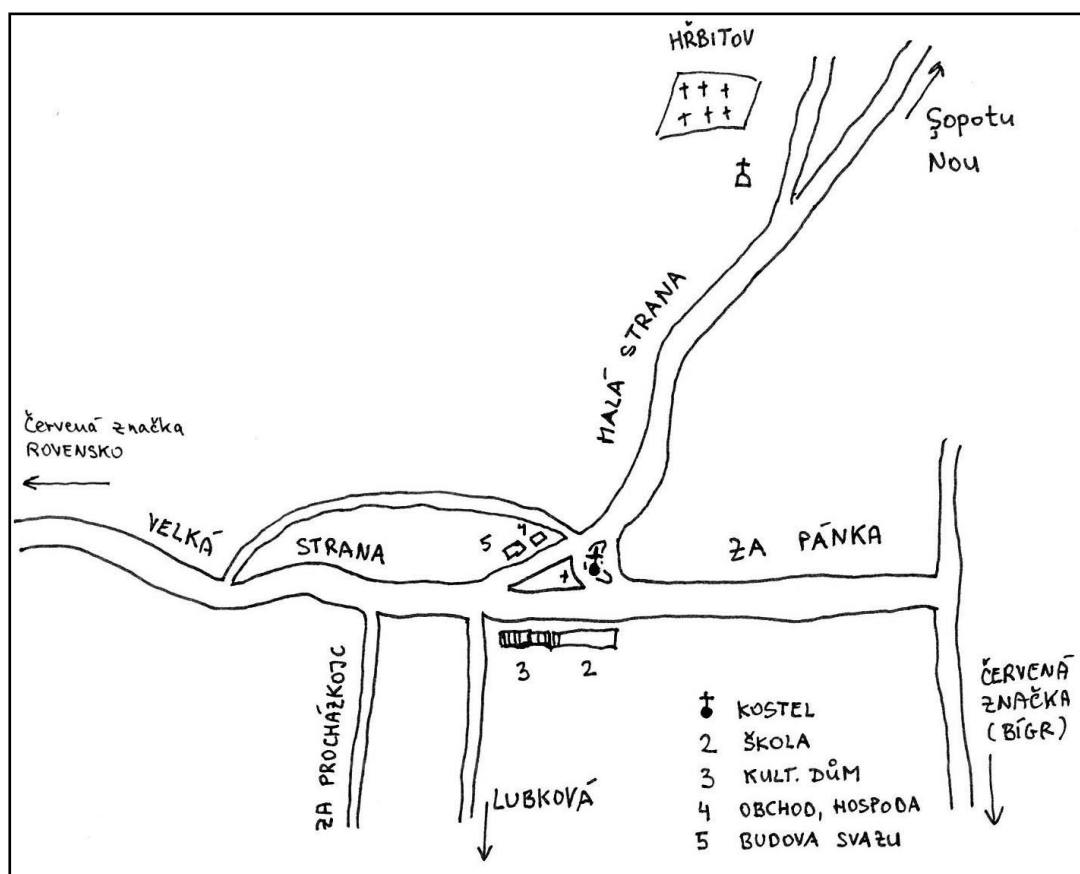
Rovensko se nachází v srdci pohoří Muntii Almajului 886 m n. m. (Hroch 2002:12), díky které je nejvýše položenou českou vesnicí. Tato poloha dodává obci malebný charakter, jež se stal vyhledávanou turistickou atrakcí. Malebná a odlehlá poloha si však vybírá svou daň v podobě nedostatečné infrastruktury, především nekvalitních a špatně sjízdných cest, a velkých vzdáleností do okolních obcí a měst. I přestože je vesnice od správní obce Nový Šopot (Sopotu Nou), pod kterou spadá, vzdálena 7 km severozápadním směrem, dostupnost obce pomocí automobilu je omezena na 20 kilometrovou objížďku. Nejbližším městem je taktéž jako v případě Svaté Heleny město Nová Moldava (Moldova Noua), které je vzdáleno 50 km pro motorové prostředky sjízdné silnici (web 1). Dalšími většími sídly oblasti jsou Oravice (Oravita) a Oršava (Orsova) a hlavní město župy Caras-Severin Rešice (Resita), které je z Rovenska vzdáleno 98 kilometrů (web 1).

Osada leží na hřebenu a svazích vysokého kopce. V centrální části obce se nachází náves s římsko-katolickým kostelem, obchodem, kulturním domem a školou. Od návsi se obec táhne ve třech směrech bez postranních ulic (obr. 4). Ve srovnání se Svatou Helenou, pro kterou je charakteristická spíše kompaktní zástavba, stojí v Rovensku domy převážně osamocené či po dvou a nenavazují na sebe v dlouhých řadách. Centrální část obce je tvořena betonovými deskami, zbytek ulic tvoří prašné kamenité cesty

Součástí terénního šetření byla i analýza polohy, resp. vlivu polohy na dostupnost, dopravní dostupnost a kvalita dopravní infrastruktury obce. Do obce vedou dvě přístupové cesty. Jižním směrem údolím Valea Orevita se táhne nepřilíživá kvalitní cesta vedoucí do obce Liubková (Liubcova), která se nachází na hlavní silnici podél Dunaje. Vzdálenost mezi oběma obcemi je po této komunikaci 18 kilometrů, nicméně jižní cesta je velmi nekvalitní, na několika místech křížena erozními rýhami, potoky či spadlými větvemi, a proto je vhodná pouze pro terénní automobily. Navíc po zimě může na komunikaci docházet k jejímu podemletí, resp. k sesuvům jejích částí. Kvalitnější severní cesta spojuje Rovensko se správní obcí Nový Šopot (Sopotu Nou). Tato silnice se za obcí dělí na dvě, přičemž jedna z nich byla s pomocí české strany upravena pro motorová vozidla a v současnosti má šterkový povrch, který je pravidelně udržován. Druhou cestu severní komunikace představuje nezpevněná cesta vedoucí údolím Valea Rachitei, která též vede do Nového Šopotu. Kvalita této severní cesty je podobná jako v případě jižní cesty do obce Liubková a je určena především k cestám na pole a ke spojení se zdejšími osadami a samotami. Na

základě rozhovoru s Marií Bokáčovou bylo zjištěno, že v zimě je udržována pouze zpevněná severní komunikace do Nového Šopotu, nicméně velmi často se stává, že obecní úřad v Novém Šopotu včas nezajistí její protažení a obec je odříznutá na několik dní, výjimečně týdnů, od okolního světa. V tomto případě si mnohdy zajišťují její zprůjezdění místní sami (interview s M. Bokáčová).

Obr. 4: Schematický plán obce Rovensko



Zdroj: Banát– Prázdniny u krajanů, dostupné z:

http://www.banat.cz/images/mapy/Mapa_Rovensko.jpg [2012-04-16]

Poznámky: V plánu jsou uvedeny místní názvy a vyznačeny nejdůležitější budovy v obci.

Obec není napojena ani na železniční trať ani na prostředky autobusové hromadné dopravy. Nejbližší železniční zastávka se nachází v 63 kilometrech vzdálené obci Iablaničta (web 1) a nejbližší autobusová zastávka ve správní obci Nový Šopot (Šopotu Nou), či jižním směrem u Dunaje v obci Liubková (Liubcova) (interview s K. Pražákovou). Výrazná omezení dopravní dostupnosti, především z pohledu veřejné hromadné dopravy, místní kompenzují komunitní výpomocí. Dle výpovědi Karolíny Pražákové je vzájemná pomoc důležitá zejména kvůli mobilitě starých obyvatel, kterých je v obci většina, a také z důvodu, že automobil vlastní pouze někteří obyvatelé. Respondentka též uvedla, že je zcela běžnou praxí, že pokud některý

z místních potřebuje dopravit do blízkého okolí či přivést nějaké zboží, ve většině případů se domluví pár dní předem s někým z rovenských, který automobil vlastní, a ten ho svezí (interview s K. Pražákovou).

6.2 Vybavenost obce a rozvojový potenciál

Následující podkapitoly jsou vypracované na základě dostupné literatury, monitoringu a výpovědí jednotlivých občanů obce (K. Pražáková, M. Špiclová, M. Šubrtová, M. Bokáčová).

Školství

Brzy po založení vesnice byl roku 1828 postaven dům, ve kterém se nacházela společně školní místnost, byt pro učitele a modlitebna (Moravcová 2006: 291). Zpočátku ve škole vyučovali místní, prvního diplomovaného učitele Matěje Hájka se místní dočkali roku 1854 (Secká 1995: 109). V 60. letech 20. století byla v Novém Šopotu otevřena internátní škola, kam děti z Rovenska docházely zejména na 2. stupeň a ve většině případů zde zůstávaly během celého pracovního týdne (Rovensko 2007: 65-69). V té době dostávaly rodiny žáků stipendia, dle vzdálenosti školy od domovské obce, což mělo pro rodinu velký ekonomický přínos. Od roku 1991 vyučoval na škole český učitel Václav Holeček, který rozšířil výuku i na 2. stupeň a do školy začaly docházet i rumunské děti z okolních sídel (Rovensko 2007: 65-69). Od roku 2002 vyučovala na škole česká učitelka Alena Šubertová, která zde setrvala až do roku 2008 (Kokaisl a kol. 2009: 60). Její zásluhou byla levá učebna přebudovaná roku 2005 na malé oblastní muzeum. V roce 2007 byla škola opravena, rekonstrukce stála 60 mil. starých rumunských lei. Jednalo se zejména o výměnu vchodových dveří a oken a celá oprava proběhla díky snaze tehdejšího poslance za Čechy a Slováky v Rumunsku pana Adriana Merky (Rovensko 2007: 65-69).

Dle Karolíny Pražákové se současný stav školství naprosto změnil s úbytkem obyvatelstva v 90. letech. Dotazovaná dále uvedla, že mateřská školka v obci zcela chybí a mimoškolní aktivity již škola nenabízí. Rovenská škola patřila vždy společně se školou v Šumici mezi nejmenší české školy v oblasti. Škola v Šumici byla vzhledem k nízkému počtu dětí uvažována. Bohužel dle respondentky podobný osud nejspíše čeká i škola v Rovensku. Ještě v roce 2000 navštěvovalo zdejší školu 19 dětí (Rovensko 2007: 39), ale minulý školní rok už jen 5 (interview s K. Pražákovou).

V současné době má škola 4 žáky, z nichž 3 jsou letos v posledním, tedy osmém ročníku (interview s K. Pražákovou). Paní Karolína Pražáková dále uvedla, že nástup dětí do prvního ročníku příští školní rok se neočekává, v obci je jen jedna mladá rodina, jejichž děti školu navštěvují. Zbytek obce tvoří lidé důchodového věku a lidé produktivního věku, jejichž již dospělé děti emigrovaly povětšinou do Česka.

Na základě vyjádření paní Karolíny Pražákové bylo zjištěno, že v současné době jednotřídku vyučuje rumunská učitelka slečna Christine, která dojíždí ze školy v Sopotu Nou, pod kterou škola v Rovensku v současné době spadá. Vyučování ve škole tedy již neprobíhá v českém, nýbrž v rumunském jazyce dle klasických stanov pro výuku v rumunském rodném jazyce. Dle vyjádření Ivo Dokoupila (koordinátor *Člověka v tísní* pro oblast Banátu) bude s největší pravděpodobností místní škola příští školní rok uzavřena a poslední místní školák bude muset každý den dojíždět do školy v Novém Šopotu (email I. Dokoupil). Místní školu dříve podporovalo množství organizací. Pomoc se soustřeďovala zejména na školní pomůcky a technické vybavení, díky kterým byla škola na zdejší poměry velmi dobře vybavena (interview s K. Pražákovou).

Kultura a české spolky

Rovenská pobočka *Demokratického svazu Slováků a Čechů v Rumunsku* (DSSČR), jehož předsedou je Jan Pinkava, spadá stejně jak ta ve Svaté Heleně pod jihobanátskou filiálku v Nové Moldově (web 7). Budova svazu se nachází v centrální části obce vedle obchodu, stavba je však v desolátním stavu, zejména při pohledu dovnitř připomíná spíš skladiště než místo zdejšího kulturního a politického života. Vzhledem k vysokému úbytku obyvatelstva svaz již de facto nefunguje (Kokaisl a kol. 2009: 59). Dle Karolíny Pražákové se svaz dříve podílel na různých kulturních událostech v obci, kde pomáhal s organizací. Také finančně přispíval na různé opravy cest a veřejných budov v obci. Mimo budovu svazu se na návsi nachází ještě kulturní dům, což je nepříliš velká budova vedle místní školy. Ve srovnání s budovou svazu je o poznání v lepším stavu, budova byla rekonstruována a má nová plastová okna a vchodové dveře. Marie Špiclová uvedla, že v současné době bývá nejčastěji využívána při různých svátcích jako místo setkávání, při volbách a různých mimořádných událostech.

Náboženské svátky a s nimi spojené tradice a slavnosti jsou shodné s těmi ve Svaté Heleně. Síla jejich dodržování opět souvisí s obrovským úbytkem a věkovou strukturou obyvatelstva. Dle místních „*to zkrátka již není to, co to bývalo*“ (interview

s M. Špiclovou). V obci se tradičně slaví dožínky, které jsou v Rovensku svátkem pohyblivým a jsou vyhlašovány farářem k termínu ukončení prací na poli. Posvícení připadá na 11. listopad, na svátek svatého Martina (Svoboda, Dokoupil 2002: 92). Dle slov paní Karolíny Pražákové se žádné další kulturní události v obci v posledních letech nekonaly a ani se o žádných neuvažuje.

Kostel a duchovní služby

Víra je zde tradičně důležitou součástí života a v minulosti v mnoha oblastech určovala cyklus celého roku. Obyvatelé Rovenska, ostatně jako v případě i ostatních českých vesnic s výjimkou Svaté Heleny, jsou římsko-katolického vyznání. V roce 1935 začal Václav Černík, kazatel baptistického sboru ve Svaté Heleně, v obci šířit své praktikování víry, v té době se vyznání v několika rodinách uchytilo (Rovensko 2007: 75). Dle vyjádření Marie Bokáčové jsou v dnešní době v obci už jen 3 baptistky a jeden muž, který k této církvi konvertoval. Pro modlitební účely místních baptistů je vyhrazen jeden z místních domů, který si pro tento účel zakoupili, duchovní sem dojíždí jen velmi zřídka (Kokaisl a kol. 2009: 60).

První sakrální stavbou zde byla římsko-katolická *Kaple svatého Martina* postavená roku 1824 (Secká 1995: 109). Roku 1863 byla postavena v pořadí druhá *Kaple Neposkvrněného početí Panny Marie* (Secká 1995: 109). Vlastního kostela se rovenští dočkali až roku 1922, kdy byl vystavěn *Kostel Neposkvrněného početí Panny Marie*, stavba probíhala vlastními silami na náklady místních (Kokaisl a kol. 2009: 60). Tento malý kostel se nachází na návsi obce, má šedivou omítku a nová platová okna. Interiér je laděn do modré barvy, oltář je tvořen pouhým oratoriem, další sakrální vybavení kostela je poměrně chudé. Kostel je vybaven elektronickými varhanami, které obec získala díky finančnímu příspěvku nadace *Člověk v tísní* od Josefa Maška z Gerníku za cenu 500 eur (Rovensko 2007: 76).

Marie Bokačová uvádí, že místní římsko-katolický sbor spadá pod gernickou faru diecéze v Temešváru, bohoslužby se konají každou neděli. Dotazovaná dodává, že jedenkrát v měsíci do vesnice dojíždí rumunský kněz z Gerníku pan Gheorghe Coceang Sascau, který při mši střídá češtinu a rumunštinu, v době jeho nepřítomnosti vede bohoslužby místní laický kazatel bez odborného vzdělání pan Franc Kotva. Stejně jako v případě Svaté Heleny se i zde dodržují tradiční pěší poutě do Čiklavy a poté také do Temešváru, kam jsou věřící dopravováni autobusem (interview s M. Šubrtovou).

Pohostinství, obchody a zásobování

V obci se nachází jeden obchod, kterému místní říkají „U Pražáků“, je tvořen dvěma místnostmi, v první je umístěn celý prodejní sortiment a ve druhé jsou židle, stoly a slouží jako hospoda. Obchod je poměrně malý a nabízený sortiment je o poznání menší než v případě obchodů ve Svaté Heleně. V obchodě je možné zakoupit základní potraviny (cukr, koření, konzervy, těstoviny, atd.), pečivo, upomínkové předměty pro turisty (turistické známky, pohledy, trička, atd.), domácí obuv a oděvy. V nabídce je i omezený sortiment domácích potřeb a drogistického zboží. Zboží, které není možné v obchodě momentálně zakoupit, je však možné, dle vyjádření místní prodavačky Karolíny Pražákové, si předem objednat. Točené pivo zde není k dispozici, pouze lahvové. Obchod „U Pražáků“ má obvykle otevřeno každý den v ranních hodinách od půl osmé do půl desáté a poté odpoledne zhruba od pěti do devíti. Místní prodavačka paní Karolína Pražáková mi však sdělila, že rovenští jsou zvyklí, že v případě potřeby na ní mohou kdykoliv zazvonit (bydlí hned ve vedlejším domě) a ona pro ně ráda obchod otevře.

Zásobování obce pitnou vodou zajišťovala v počátcích historie obce studna na návsi, která zde existuje dodnes (Rovensko 2007: 92). Marie Špiclová uvádí, že Rovensko má šest hlavních zdrojů pitné vody, které jsou chráněny zděnou stavbou, kromě nich existuje ještě řada studánek v polích za obcí. U šesti hlavních studní jsou položeny betonové žlaby, které slouží k napájení dobytka. V minulosti se voda do domů nepřiváděla potrubím jako dnes, nosila se ručně v konvích nebo se vozila v sudech na vozech. V roce 1999 se za podpory nadace *Člověk v tísni* v obci zavedl vodovod, voda je do domů přiváděna z hlavní studně na návsi a ze studny pod školou (Rovensko 2007: 92).

Dle vyjádření Karolíny Pražákové v obci není zaveden pravidelný svoz komunálního odpadu. Dále uvádí, že obyvatelé Rovenska se zbavují odpadu různým způsobem, ti uvědomělejší sváží odpad do kontejnerů v blízkých obcích (obvykle do Nového Šopotu), většina však odpadky pálí či vyváží do lesů za obcí. Elektrický proud byl v porovnání s obcemi ležícími v nížinách či přístupnějších oblastech zaveden o poznání později. Od roku 1959 byl v obci umístěn naftový agregát, v provozu byl zejména v brzkých ranních hodinách a večer (Rovensko 2007: 91). Rozvod napětí si rovenští zajistili sami, v ulicích se jednalo zejména o opálené kmeny stromů, kabely v domácnostech byly hliníkové, potažené látkovým obalem (Rovensko 2007:91). V roce 1994 proběhla v obci oprava elektrifikace a zavedení pravidelných dodávek vysokého napětí. Dráty vysokého napětí jsou vedeny z obce Boina vesměs

lesním porostem (Rovensko 2007:9 1). Karolína Pražáková tvrdí, že dodávky elektřiny jsou v současné době již bez komplikací, jen v zimních měsících se čas od času stává, že sněhem obtěžkané větve stromů strhávají elektrická vedení a obec je i několik dní bez proudu. Nejbližší benzinová pumpa se nachází v obci Bozovici (interview s K. Pražákovou).

Zdravotnictví a lékařská pomoc

Projektový manažer *Oblastní charity Hodonín* pan Pavel Novotný uvádí, že v souvislosti s otevřením *Domu pro sociální a zdravotní služby* ve Svaté Heleně se původně počítalo s tím, že instituce bude prozatím fungovat jako terénní centrum pro celou oblast a postupem času by se mohl otevřít podobný dům i v Rovensku. Dále tvrdí, že pro plnohodnotné fungování služby chybí zejména vhodné lidské zdroje a zájem místních obyvatel. O vybudování podobného zařízení, jako je to ve Svaté Heleně, se v současné době neuvažuje (email P. Novotný).

Stejně jak ve Svaté Heleně působí i v Rovensku vyškolená ošetřovatelka Helena Pelnářová (web 5). Ošetřovatelka je placená rumunskou stranou za příspěví Charity v Temešváru, stálým problémem je však nedostatek základního lékařského vybavení, obvazového materiálu a základních léků (web 5).

Marie Šubrtová uvádí, že nejbližší zdravotnické zařízení je ve 27 kilometrech vzdálené obci Bozovici, kde je i lékárna. Dle ní však v případě vážnějších problémů místní dojíždějí až do 50 kilometrech vzdálené nemocnice v Nové Moldavě (Moldova Noua). I v Rovensku pomáhá se zásobováním a distribucí lékařských medikamentů a materiálu organizace *Člověk v tísni* (web 5).

Pošta, knihovna a média

Na základě rozhovoru s paní Karolínou Pražákovou bylo zjištěno, že obec nemá vlastní poštu, nejbližší se nachází v Novém Šopotu (Sopotu Nou), pod který Rovensko spadá. Na rozdíl od Svaté Heleny ale vesnice má vlastního poštovního doručovatele, je jím manžel dotazované pan František Pražák.

Farní knihovna byla i v Rovensku, v současné době je však sbírka součástí gernické knihovny (Kvaček banát 99). Škola v Rovensku má vlastní knihovní fond,

není zdaleka tak rozsáhlý jako v případě školy ve Svaté Heleně, obsahuje zejména učební texty určené k výuce a beletrii související s povinnou četbou.

Na základě návštěv místních domácností a tvrzení místních obyvatel mě při terénním výzkumu překvapilo, že mezi místními je užívání internetu poměrně rozšířeným jevem. Marie Špiclová mi na toto téma sdělila, že starší generace (de facto tedy většina obyvatel obce) se však omezuje pouze na užívání komunikačních aplikací typu *Skype*, díky kterým mohou být v každodenním kontaktu se svou rodinou a příbuznými, kteří obec opustili. Na základě emailové komunikace s koordinátorem společnosti *Komunitní síť Mnichovicka* panem Jiřím Svobodou bylo zjištěno, že montáž přístupových bodů a páteřního spoje optickým kabelem proběhla začátkem června 2010. K síti bylo v první fázi připojeno 15 domácností, v únoru roku 2011 dalších 7, celkově je tedy v Rovensku připojeno 22 domácností. V zimních měsících roku 2012 byl však hlavní kabel zajišťující konektivitu poškozen polámanými stromy. Jiří Svoboda si stěžuje na neochotu rumunských úřadů na realizaci oprav, hlavním důvodem je to, že škola v Rovensku, kvůli které byl internet do obce zaveden především, bude nejspíše příští školní rok uzavřena. Dle dohody s místními občany budou opravy hrazeny organizací *Komunitní síť Mnichovicka* a rovenští se složí na potřebný materiál a cestu techniků z Česka do Banátu a zpět (email J. Svoboda). Opravy probíhaly během terénního šetření začátkem května 2012. Zejména pro turisty je volně k dispozici Wi-Fi signál na návsi obce vycházející ze zdejší školy (web 5).

Karolína Pražáková tvrdí, že v obci je poměrně kvalitní pokrytí mobilními operátory, co se týká rozhlasového a televizního vysílání, tak většina domácností má nainstalované zesilovače a satelity, díky nimž mohou naladit i české kanály. Rumunské noviny je možné zakoupit v místním obchodě zhruba třikrát až čtyřikrát v týdnu v závislosti na tom, jak často paní Pražáková dojíždí pro zboží.

Turismus

Rovensko je vzhledem ke své izolaci a romantické poloze oblíbeným cílem českých turistů. Vesnice je stejně jak Svatá Helena napojena od roku 2001 na červenou turistickou trasu *Klubu českých turistů* (Banát – turistická mapa 2009). Nejbližší českou obcí je Gerník, který je po červené turistické stezce vzdálený 15,5 kilometrů (Banát – turistická mapa 2009). Vzdálenosti do ostatních českých obcí jsou uvedené v tabulce 7.

Tab. 7: Vzdálenosti z Rovenska do ostatních českých obcí po červené turistické trase

obec	vzdálenost v km
Gerník	15,5
Svatá Helena	29,5
Bígr	30
Eibentál	46

Zdroj: Banát – prázdniny u krajanů, dostupné z: <http://www.banat.cz/turistika.htm>, cit. [2012-04-22]

Poznámky: Obec Šumice se nachází mimo české turistické značení, vedou sem jen rumunské turistické trasy značené body.

Okolí Rovenska není tak bohaté na přírodní zajímavosti jako okolí Svaté Heleny. Největším bohatstvím oblasti je však divoká nenarušená horská krajina s množstvím salašů a výhledů do okolí, především vycházkové okruhy po hřebenech na *Dealul Crace Mare* či *Bealul Rachita* a krasový kaňon řeky Nery, který leží v národním parku *Cheile Nerei-Beusnita* směrem k vesnici Nový Šopot (Sopotu Nou). Další možností je návštěva malého vlastivědného muzea založeného bývalou českou učitelkou Alenou Šubrtovou, které sídlí v místní škole. Jsou zde vystaveny zejména exponáty související s historií, životem a tradicemi krajanů (Rovensko 2007: 65-69).

Stejně jak v případě Svaté Heleny, je i v Rovensku cestovní ruch významnou možností přivýdělku, když k tomu připočteme izolovanost a těžkou dopravní dostupnost, je vedle zemědělství mnohdy jedinou možností příjmu. Možnost ubytování zde oficiálně nabízí 7 domácností (informační leták – Ubytovaní v českých vesnicích rumunského Banátu). Ceny jsou obdobné jako ve Svaté Heleně a závisí na kvalitě ubytování, či jestli si k ubytování hodláte připlatit i za stravu.

Mezi další služby, které místní turistům poskytují, patří jízdy na koních pana Josefa Pinkavy. Cena za pronájem koně se sedlem se pohybuje od 150 korun českých za hodinu jízdy po 800 korun za celý den. Je možné pronajmout si i celý záprah s vozem za 2 000 na celý den. Pan Václav Kotva nabízí možnost organizovaného lovu místní zvěře, v případě zájmu se doporučuje domluvit se několik dní předem. Ve vsi je možno zakoupit množství domácích výrobků, jedná se například o med, domácí sýry, domácí chléb, pálenku, mléko a další potraviny. Paní Anežka Pražáková navíc vyrábí domácí mýdlo a šije panenky z vlny. O možnosti ubytování a prodeji konkrétních produktů doporučuji informovat se u místní prodavačky již zmiňované Karolíny Pražákové, která má o všem přehled.

6.3 Prostorové vazby obyvatel- regionální, národní a mezinárodní úroveň, remittance

Následující kapitola se opírá o data získaná z terénního šetření metodou ankety (příloha 1) mezi obyvateli obce a metodou hloubkového strukturovaného rozhovoru s majitelkou zdejšího obchodu paní Karolínou Pražákovou (příloha 2). Při výběru respondentů jsem se opět snažil zohlednit místní demografickou situaci, která dle mého pozorování a vyjádření paní Karolíny Pražákové v obci v Rovensku panuje. V obci jsem provedl deset dotazníků s místními občany, 8 s osobami důchodového věku a 2 s osobami produktivního věku (tabulka 8).

Tab. 8: Základní identifikační údaje dotazovaných

	pohlaví	ekonomická aktivita	věk	kód respondenta
1	žena	důchodkyně	60	1R60Ž
2	žena	důchodkyně	64	2R64Ž
3	žena	důchodkyně	82	3R82Ž
4	muž	OSVČ	42	4R42M
5	muž	důchodce	64	5R64M
6	žena	důchodkyně	72	6R72Ž
7	muž	důchodce	62	7R62M
8	muž	OSVČ	48	8R48M
9	žena	důchodce	70	9R70Ž
10	žena	důchodkyně	78	10R78Ž

Zdroj: šetření v terénu

Dle vyjádření Karolíny Pražákové nikdo z místních nepracuje mimo obec nebo o tom alespoň neví, naprostá většina obyvatel vesnice je již v důchodovém věku, zbytek obyvatel se věnuje zemědělství, lesnictví a zpracování dřeva a službám pro turisty, kteří do obce zavítají (ubytování, stravování, prodej domácích výrobků). Z uvedeného šetření vyplývá, že obyvatelé Rovenska nejčastěji míří do Nového Šopotu (20 km) a do obce Bozovici (27 km, web 1), jen výjimečně i do jiných obcí v župě. Nejčastějšími důvody těchto cest je návštěva zdravotnického zařízení (7 dotazovaných) a vyřízení různých formalit. Jediný dotazovaný (8R48M) uvedl, že nejčastěji míří do ostatních českých obcí, důvodem těchto cest je transport turistů a jejich četnost závisí na poptávce. Většina dotazovaných uvedla, že mimo obec se dostanou zhruba jednou do měsíce či ještě méně. Respondentka 9R70Ž tvrdí, že nejedí nikam. Za nákupy většina místních nedojíždí, respektive ne pravidelně, co potřebují, to si sami vypěstují a zbytek zakoupí v místním obchodě. Výjimkou byl

respondent 4R42M, který uvedl, že z obce vyjíždí zhruba jedenkrát týdně právě z důvodu nákupů. Zjištění mi potvrdila výpověď paní Karolíny Pražákové, která mimo jiné také tvrdí: „Rovenští oproti lidem ze Svaté Heleny byli vždy samostatnější, soběstačnější a de facto nezávislí na okolí“.

V případě ostatních českých vesnic je situace stejná jako v případě Svaté Heleny, každý v obci má nějakého příbuzného či přítele v Gerníku, Eibentalu, Šumici, Bígru či Svaté Heleně. I zde je v současné době kontakt s osobami v těchto obcích omezen až na výjimky (8R48M, viz předchozí odstavec), jen na návštěvy v době světských a náboženských svátků, narozenin, pohřbů a jiných výjimečných událostí.

Dle paní Karolíny Pražákové mladí, kteří z obce odcházejí, směřují jednak do větších rumunských měst, naprostá většina však míří do Česka. S osobami, které by v současné době vyjížděli či navštěvovali blízké v jiných částech Rumunska, jsem se však nesešel. Respondent 4R42M uvedl, že zhruba jedenkrát za týden jezdí do Nové Moldavy z důvodu větších nákupů a vyřízení různých formalit. Stejně důvody cest měl i respondent 8R48M, který odhadem jednou za měsíc navštěvuje blízká města (Oršava a Nová Moldava). Dotazovaná 1R60Ž uvedla, že přibližně jedenkrát za dva měsíce navštěvuje dceru v Oršavě. Nutno ale poznamenat, že výše uvedená města nepovažuji v rámci výzkumu za „jiné části Rumunska“, Oršava je z Rovenska vzdálená 95 km a Nová Moldava 50 km (web 1), jsou to však z Rovenska nejbližší a nejlépe dostupná města. Nulová mobilita platí pro otázky cest do zahraničí (vyjma Česko). Nutno podotknout, že tato skutečnost opět souvisí s tím, že naprostá většina obyvatel obce je již pokročilého věku.

Mnohem více jsou místní propojeni s Českem. Karolína Pražáková tvrdí, že každá domácnost v obci má zejména děti, ale i jiné příbuzné v Česku. Při šetření jsem se setkal pouze s jednou respondentkou (6R72Ž), která zem svých předků nenavštívila. Důvod těchto cest je u všech dotazovaných stejný a je jím návštěva dětí, vnoučat a dalších příbuzných. Většina místních navštěvuje své příbuzné opakovaně, někteří, navzdory pokročilému věku, i pravidelně každý rok (1R60Ž, 9R70Ž, 10R78Ž). To samé platí i o cestách emigrantů do své rodné obce, kteří sem nejčastěji zavítají zejména v letních měsících.

V otázce remitencí byli obyvatelé Rovenska sdílnější než v případě Svaté Heleny. Ve třech případech uvedli, že jim čas od času jejich děti pošlou peníze (2R64Ž, 1R60Ž, 10R78Ž). Všichni dotazovaní zároveň uvedli, že jim příbuzní, v případě jejich návštěvy Rovenska, pomáhají v podobě různého zboží, které si mohou místní obstarat jen s velkými komplikacemi, jedná se především o domácí

spotřebiče, drobnou elektroniku, nářadí, léky a jiné předměty týkající se běžného vybavení domácnosti. Paní Karolína Pražáková tvrdí, že pomoc v různých formách dostává prakticky každá domácnost seniorů, jejichž děti pracují a žijí mimo Rovensko. Většina dotazovaných uvádí, že tato pomoc je pro místní důležitá, tato skutečnost souvisí zejména s omezenou mobilitou z důvodu izolovanosti, obtížné dostupnosti a pokročilého věku obyvatel obce.

Závěr

Jižní výběžek pohoří Almaj v rumunské části Banátu je s Čechy spojený bezmála 200 let a čeští krajané, žijící v této oblasti, si během této doby vytvořili jedinečnou svébytnou kulturu. Díky zpětné reemigraci zejména mladé generace, která je pro setrvání české enklávy nejdůležitější, po roce 1990 je ale tato komunita ohrožena zánikem.

Současný zahraničně-politický postoj Česka je nakloněn českým komunitám v zahraničí, podporuje činnost krajaných spolků a škol. Poskytuje jim nutnou finanční a materiální pomoc na rozvoj této činnosti. Cílem těchto aktivit je podpora zahraničních Čechů za účelem udržení českého kulturního dědictví. Čechům v Banátu věnuje svoji pozornost i velké množství nevládních organizací v čele se společností *Člověk v tísni*.

Cíle mé práce těsně souvisí se stále trvajícím odlivem obyvatel těchto vesnic.

- 1) V práci jsem se snažil zhodnotit polohu a současnou dopravní dostupnost obou obcí.

Obě vesnice nemají takový stav infrastruktury, na jaký jsme zvyklí v Česku. V této oblasti má značnou výhodu Svatá Helena, do které vede poměrně kvalitní asfaltová silnice, po níž je se možné dostat na hlavní silnici u Dunaje a do patnácti minut být ve městě Nová Moldava. V Rovensku je situace o poznání složitější. Obec leží ve vysoké nadmořské výšce v srdci pohoří Almaj a nemá žádnou kvalitní asfaltovou příjezdovou cestu. Nejlepší z nich je tvořena štěrkovým povrchem a cesta po ní do nejbližší vesnice Nový Šopot, pod kterou Rovensko spadá, trvá půl až tři čtvrtě hodiny. Dostat se do Rovenska je obtížné zejména v zimě, kdy je kvůli neudržované silnici je obec i na několik dní odříznutá od okolního světa.

Ani jedna z obcí není napojena na prostředky hromadné dopravy. Nicméně Svatá Helena má v hlavní turistické sezóně (květen-říjen) přímé autobusové spojení s Českem. Pro obě obce je z hlediska dopravy důležitá vzájemná komunitní výpomoc, která běžně funguje v obou obcích.

Tab. 9: Srovnání dopravní dostupnosti Svaté Heleny a Rovenska

	Svatá Helena	Rovensko
nadmořská výška	400 m n. m.	886 m n. m.
vzdálenost správní obce	3,9 km	20,7 km
vzdálenost nejbližšího města	9,7 km	20,5 km
počet přístupových cest	1	2
kvalita hlavní přístupové cesty	asfalt	štěrk
stav hlavní přístupové cesty v zimě	bez problémů	občas nedostupná
železniční doprava	ne	ne
hromadná autobusová doprava	ano (v sezóně s ČR)	ne

Zdroj: šetření v terénu

- 2) Dalším cílem, který jsem si ve své práci vytyčil, bylo zmapování a zhodnocení současného stavu vybavení obce a nabídky služeb, které jsou obci k dispozici. Co se týká českých škol v obcích, tak je na tom jednoznačně lépe škola ve Svaté Heleně. Do školy v Rovensku dochází poslední 4 žáci, kteří mají nepravidelnou blokovou výuku, škola se zde bude příští rok vzhledem k nízkému počtu dětí zavírat.

Vzhledem k dvěma církvím, ke kterým se svatohelenští hlásí, a kostelům, které obci stojí, je v obci dvojnásobné množství bohoslužeb. Ani jedna z obcí nemá svého vlastního faráře, duchovní sem dojíždí jednou až dvakrát do měsíce a v době jejich nepřítomnosti jsou zastupováni místními laickými kazateli.

V obou obcích se nachází pobočka *Demokratického svazu Slováků a Čechů v Rumunsku* i budova kulturního domu. Celkově by se ale dalo říci, že kulturní život v obou vesnicích postupně upadá. V případě Svaté Heleny jsou několikrát do roka organizována dětská vystoupení (zejména dětského sboru).

V počtu obchodů a hostinců je na tom jednoznačně lépe Svatá Helena, ve které jsou tato zařízení 3 (1 obchod, 1 hospoda a 1 ochod spojený s hospodou). Naproti tomu v Rovensku je jen jeden ochod spojený s hospodou. I sortiment nabízeného zboží je ve Svaté Heleně o poznání větší. Jedna z mála výhod, kterou Rovensko oproti Svaté Heleně má, je vodovod, který zásobuje zdejší domácnosti pitnou vodou. Ve Svaté Heleně vodovod nemají a musí docházet k obecním studnám či využívají vodu dešťovou. Obě obce mají přístup k elektrickému proudu a zásobování jím je v obou případech v současné době bezproblémové. Další výhodou,

kteřou Svatá Helena oproti Rovensku má, je pravidelný svoz komunálního odpadu. V Rovensku se lidé zbavují odpadu všelijak, nejčastěji jej pálí či vyváží do okolních lesů, malá část jej vyváží do hromadných kontejnerů v Novém Šopotu.

Obě vesnice mají vyškolené ošetřovatelky. Ve Svaté Heleně jsou navíc k dispozici služby místního *Domu pro sociální a zdravotní služby* (ošetřovatelství, výpomoc v domácnosti, uvažuje se o zubní ordinaci). V případě vážnějších problémů se však místní obrací na nejbližší nemocnice. Usvatohelénských je to Nová Moldava (9,7 km) a u rovenských obec Bozovici (29,7 km).

Ani v jedné z obcí není budova pošty. Rovensko má ale vlastního poštovního doručovatele, kterým je jeden z místních občanů. Knihovní fond Svaté Heleny je výrazně obsáhlejší. Knihovna v Rovensku obsahuje povětšinou jen učební texty a tituly povinné četby. Signál mobilních operátorů je v obou vesnicích dobrý. Internet je taktéž k dispozici ve Svaté Heleně i v Rovensku. Ke zvýšení kvality a příjmu i českých stanic a programů jsou v obou vesnicích ve velké míře využívány satelity a zesilovače.

V Rovensku i ve Svaté Heleně je k dispozici množství různých služeb poskytovaných turistům: ubytování, stravování, výlety, atd. Ve Svaté Heleně je tato nabídka o něco rozsáhlejší, zejména toho důvodu, že je obec větší a služby jsou poskytované větším počtem lidí. Je tu také lepší dostupnost různých pro turisty zajímavých lokalit (např. Dunaj, srbská jezera). Svatá Helena má v této oblasti výhodu ještě v obchodě „U Štěpničky, který má k dispozici velké množství informací, které poskytuje českým turistům.

Tab. 10: Srovnání dopravní dostupnosti Svaté Heleny a Rovenska

	Svatá Helena	Rovensko
škola	ano	ano
pobočka DSSČR	ano	ano
římsko-katolický kostel	ano	ano
bohoslužby	každá neděle	každá neděle
farář	1 krát / 14 dní	1 krát / měsíc
baptistický kostel	ano	ne
bohoslužby	každá So a dvakrát v Ne	nepravidelně
farář	1 krát / měsíc	výjimečně
počet hospod/obchodů	3	1
obecní vodovod	ne	ano
svoz komunálního odpadu	ano	ne
zdravotnické zařízení	ano	ne
pošta/poštovní doručovatel	ne	ano (pošt. dor.)
knihovna	ano	ano
internet	ano	ano

Zdroj: šetření v terénu

Vysvětlivky: Ne – neděle, So – sobota

- 3) Posledním cílem mé práce byla analýza prostorových vazeb místních obyvatel na regionální, národní a mezinárodní úrovni, objasnit cíle a četnost jejich cest na těchto úrovních a zjistit význam remitencí a jakým způsobem jsou uskutečňovány.

Mobilita obyvatel obou obcí je silně závislá na věku dotazovaných. V případě Rovenska i osoby v produktivním věku uvádějí menší mobilitu než dotazovaní v produktivním věku ve Svaté Heleně, což je ovlivněno špatnou dopravní dostupností Rovenska. Nejčastěji obyvatelé obou obcí konají cesty v rámci regionu. Důvody těchto cest jsou různé, nejčastěji nákupy a návštěvy zdravotnického zařízení. Obyvatelé Svaté Heleny nejčastěji míří do nedalekého města Nová Moldava, zatímco lidé z Rovenska do Nového Šopotu a Bozovici.

Cesty do jiných částí Rumunska (do jiných žup) konají respondenti obou zkoumaných lokalit výjimečně. Nulová mobilita dotazovaných se projevila v otázkách cest do zahraničí (s výjimkou Česka). S Českem jsou ovšem obyvatelé těchto vesnic

ve velmi silném propojení, což souvisí zejména s tím, že všichni respondenti uvedli, že mají děti, sourozence či jiné příbuzné právě zde. V tomto směru mezi vesnicemi rozdíl není. Někteří respondenti dokonce cestují do Česka každý rok.

Při analýze anketních lístků se objevil zásadní rozdíl mezi obcemi v otázkách remitencí. Všichni respondenti ze Svaté Heleny uvedli, že nedostávají žádné finanční příspěvky od svých příbuzných z Česka. V Rovensku tři respondenti uvedli, že finanční příspěvky nepravidelně dostávají. Na výpovědi dotazovaných se ale dle Františka Rocha nedá spoléhat a tvrdí, že část obyvatel, nezávisle na obci, kteří mají příbuzné v Česku, finanční příspěvky dostává, část lidí, zejména těch profitujících z turismu, však posílá vydělané peníze svým dětem a vnoučatům do Česka. Prakticky všichni dotazovaní ovšem dostávají od příbuzných v Česku materiální výpomoc, nejčastěji léky, elektroniku, nářadí, vybavení do kuchyně apod.

Perspektiva zachování obou těchto komunit se jeví v současné době jako velmi problematická. Pokud se nepodaří zastavit dlouhodobou reemigraci do Česka, která úzce souvisí s dalšími problémy vesnic, a udržet rovnoměrné věkové rozložení, hrozí oběma vesnicím zánik. Situace je o poznání skličující v případě Rovenska, kde je možné narazit výhradně jen na osoby důchodového věku. Svatá Helena má oproti Rovensku několik poměrně významných výhod, jako je právě lepší dopravní dostupnost a vybavenost obce, která mohla v minulosti vylidňování zpomalit, nikoliv však zastavit. Proto se obávám toho, že podobný pohled, jaký se nám naskytne při procházce Rovenskem dnes, bude totožný za pár let i ve Svaté Heleně, tedy v době, kdy dle mého názoru již české Rovensko nebude existovat.

Zdroje:

- BROUČEK, S. (1990): Nad výzkumem českého etnika v zahraničí. Český lid – Etnologický časopis, 77, č. 3, s. 129-138.
- BROUČEK, S., GRULICH, T. (2009): Krajané a Česká republika – Hledání možností k nové otevřené spolupráci. Etnologický ústav AV ČR, Praha, 87 s.
- BUDILOVÁ, L. (2008): Některé aspekty příbuzenství a sňatkových vzorců u „vojvodských Čechů“. Český lid – Etnologický časopis, 95, č. 2, s. 127-144.
- BULIČKA, M. (2002): Rumunské Karpaty. Mirago, Ostrava, 212 s.
- DANEŠ, I. (1982): Příspěvek k otázce adaptace a asimilace Čechů v rumunském Banátu (na základě výzkumu z let 1979-1980. Český lid – Etnologický časopis, 69, č. 1, s. 51-58.
- DOKOUPIL, I. (2009): Závěrečná zpráva projektu asistenční pomoci krajanské komunitě v Banátu. Člověk v tísni, Praha, 7 s., dostupné z: http://www.google.cz/url?sa=t&rct=j&q=&esrc=s&source=web&cd=1&ved=0CEsQFjAA&url=http%3A%2F%2Fwww.banat.cz%2Fmaterialy%2Fprojekt%2520cvt%2FZaverecna_zprava_rumunsko09_%2520text_web.doc&ei=TNe8T8v8Cczv8QOArbSUAQ&usg=AFQjCNHwlcY42X5p_UHmotDlvpwGvJFIFg&sig2=Ads-AtQBUXjmeRowO7dgHQ, cit. [2012-05-17]
- DOKOUPIL, I. (2011): Ubytování v českých vesnicích rumunského Banátu. Člověk v tísni, Praha
- HEROLDOVÁ, I. (1983): Čeští reemigranti z rumunského Banátu. Český lid – Etnologický časopis, 70, č. 4, s. 240-244.
- HEROLDOVÁ, I. (1986): Vystěhovalectví z českých zemí (Balkán II. – Rumunsko, Bulharsko). Český lid – Etnologický časopis, 73, č.1, s. 45-50.
- HEROLDOVÁ, I. (1993): Reemigrace ze SSSR, Francie a Rumunska. Češi v cizině, 8, č. 1, s. 7-29.
- HIRT, T., JAKOUBEK, M. (2005): Idea krajanského hnutí ve světle konstruktivistického pojetí národa: proměny kolektivní identity vojvodské náboženské obce. Český lid – Etnologický časopis, 92, č. 4, s. 337-366.
- HROCH, P. (2002): Ve Valašsku zůstáváme – čeští krajané v Rumunsku. Gema Art, Praha, 62 s.
- JAKOUBEK, M. (2010): Sesek – zapomenutá česká obec v Bulharsku. Český lid- Etnologický časopis, 97, č. 1, s. 35-50.
- JECH, J. (1996): Tady byl samej les. Vydavateľstvo kultúrnej a vedeckej spoločnosti Ivana Kraska. Nadlak, 116 s.
- JECH, J., SECKÁ, M., SCHEUFLER, V., SKALNÍKOVÁ, O. (1992): České vesnice v rumunském Banátě. Ústav pro etnografii a folkloristiku ČSVA, Praha, 204 s.

KOKAISL, P., a kol (2009): Krajané – Po stopách Čechů ve východní Evropě. Za hranice – Společnost pro rozvojovou spolupráci při Provozně ekonomické fakultě ČZU v Praze, Praha, 435 s.

KOTRBATÁ, I. (2010): „Ještě je 400 míst volných v tachovském okrese!“ Příspěvek k „malým dějinám“ reemigrace a dosídlení tachovska v narativních interview na začátku 21. století. Český lid – Etnologický časopis, 97, č. 3, s. 265-280.

KVAČEK, J., LANGHAMMEROVÁ, J., MAŠEK, P., MEVALDOVÁ, H. (2009): Český Banát. Národní muzeum, Praha, 111 s.

MORAVCOVÁ, I. (2006): České menšinové školy v rumunském Banátě od jejich založení do vypuknutí 2. světové války. Univerzita Pardubice, Pardubice, 28 s., dostupné z: http://dspace.upce.cz/bitstream/10195/35045/1/Moravcov%C3%A1I_%C4%8Cesk%C3%A9%20men%C5%A1inov%C3%A9_2006.pdf, cit. [2012-05-03]

NEŠPOR, Z. (2002): Reemigranti a sociálně sdílené hodnoty. Sociologický ústav Akademie věd České republiky, Praha, 95 s.

PAVLÁSEK, M. (2010): Příklad Svatá Helena. (Re)interpretace náboženských dějin české obce v Rumunsku. Český lid – Etnologický časopis, 97, č. 4, s. 363-382.

PAVLÁSEK, M. (2011): Meziválečná krajanská péče jako „záchranná“ akce: k utváření kolektivní identity českých evangelíků v jihovýchodní Evropě. Český lid – Etnologický časopis, 98, č. 2, s. 113-134.

REJŠKOVÁ, T., STOJANOV, R., ŠOLCOVÁ, P., TOLLAROVÁ, B. (2009): Remittance zasílané z České republiky a jejich rozvojový dopad. Migrace online, Praha, dostupné z: <http://www.migraceonline.cz/e-knihovna/?x=2187666>, cit. [2012-05-17]

SALZMANN, Z. (1983): Two contributions to the study of Czechs and Slovaks settled in Romania. University of Massachusetts at Amherst, Amherst, 47 s.

SECKÁ, M. (1987): Svatební obřad českých reemigrantů z Rumunska. Český lid – Etnologický časopis, 74, č. 1, s. 43-46.

SECKÁ, M. (1988): Poválečné změny ve svatebním obřadu u Čechů v rumunském Banátě a u reemigrantů na chebsku a znojemsku. Český lid – Etnologický časopis, 75, č. 3, s. 162-169.

SECKÁ, M. (1995): Češi v rumunském Banátu. Češi v cizině, 8, č. 1, s. 92-115.

SKOŘEPA, P. (2010): Závěrečná zpráva o činnosti učitele Petra Skořepy. Dům zahraničních služeb, Praha, 7 s., dostupné z: http://www.dzs.cz/index.php?a=view-project-folder&project_folder_id=517&, cit. [2012-04-14]

SVOBODA, J., DOKOUPIL, I. (2002): Banát – turistický a vlastivědný průvodce českým Banátem. Kudrna, Brno, 158 s.

SVOBODA, M. (2008): Belinci: „zapomenutá“ osada na Balkáně, v níž se hovořilo česky. Český lid – Etnologický časopis, 95, č. 2, s. 145-162.

ŠEDÝ, J., ŠKVÁROVÁ, V. (2009): Turistická mapa – Banát. Klub českých turistů, Praha

ŠKVÁROVÁ, V. (1999): Oděv české menšiny ve Svaté Heleně (Rumunsko) v letech 1995-1996 (zpráva o výsledcích terénního výzkumu). Český lid – Etnologický časopis, 86, č. 4, s. 353-361.

ŠPICEL, A., ŠUBERT, V. (2007): Rovensko. Demokratický svaz Slováků a Čechů v Rumunsku, Nadlac, 145 s.

VACULÍK, J. (2003): Poválečná reemigrace a usidlování zahraničních krajanů. Český lid – Etnologický časopis, 90, č. 3, s. 310-313.

VACULÍK, J. (2009): České menšiny v Evropě a ve světě. Libri, Praha, 319 s.

VALÁŠKOVÁ, N. (2000): Etnografické poznatky z královehradecka a češi v Haliči. Český lid – Etnologický časopis, 87, č. 2, s. 155-168.

Internetové zdroje:

- web 1 Google Maps, dostupné z: <http://maps.google.com>, cit. [2012-04-28]
- web 2 Wikipedie- Nová Moldava, dostupné z: http://cs.wikipedia.org/wiki/Nov%C3%A1_Moldava, cit. [2012-05-15]
- web 3 Informační portál obce Svatá Helena, dostupné z: <http://www.svata-helena.eu/obecni-problemy.htm>, cit. [2012-04-26]
- web 4 Expres Hrůza, dostupné z: <http://www.expreshruza.cz/>, cit. [2012-05-15]
- web 5 Informační portál Banát- Prázdniny u krajanů, dostupné z: <http://www.banat.cz/index.htm>, cit. [2012-05-23]
- web 6 Sdružení S, o.s., dostupné z: <http://sdruzenisos.cz>, cit. [2012-05-17]
- web 7 Ministerstvo zahraničních věcí České republiky- Pracoviště MZV ČR pro krajanské záležitosti, dostupné z: http://www.mzv.cz/jnp/cz/zahranicni_vztahy/krajane, cit. [2012-04-30]
- web 8 Oblastní charita Hodonín, dostupné z: <http://www.zalohastarywebhodonin.charita.cz/index.php/component/content/article/65-hlavnistrana/218-slavnostni-oteveni-domu-pro-socialni-a-zdravotni-sluby-ve-svate-helen>, cit. [2012-05-23]
- web 9 Dům zahraničních služeb, dostupné z: <http://dzs.cz>, cit. [2012-05-17]
- web 10 Člověk v tísni, dostupné z: <http://www.clovekvtisni.cz>, cit. [2012-05-17]

Emailová komunikace

Ivo Dokoupil – oblastní koordinátor společnosti *Člověk v tísni* pro oblast Banát

Jiří Svoboda – koordinátor a vedoucí organizace *Komunitní síť Mnichovska*

Pavel Novotný – projektový manažer společnosti *Oblastní charita Hodonín*

Interview

Svatá Helena

Anna Táborská – žena v domácnosti, poskytovatelka ubytování a stravování pro turisty, rozhovor proveden dne 12. 5. 2012

František Roch – ředitel základní školy ve Svaté Heleně, rozhovor proveden dne 11. 5. 2012

Helena Šubrtová – prodavačka v obchodě “U Štěpničky”, rozhovor proveden dne 10. 5. 2012

Josef Bašík – důchodce, rozhovor proveden dne 5. 5. 2012

Mariana Šibalová – důchodkyně, rozhovor proveden dne 10. 5. 2012

Rovensko

Karolína Pražáková – prodavačka v obchodě na návsi, rozhovor proveden dne 7. 5. 2012

Marie Bokáčová – důchodkyně, rozhovor proveden dne 7. 5. 2012

Marie Špiclová – důchodkyně, rozhovor proveden dne 7. 5. 2012

Marie Šubrtová – důchodkyně, rozhovor proveden dne 8. 5. 2012