

UNIVERZITA KARLOVA V PRAZE  
FAKULTA TĚLESNÉ VÝCHOVY A SPORTU

**Finanční podpora sportu ze strany města Louny**

Diplomová práce

Vedoucí diplomové práce:

**Mgr. Jan Šíma**

Vypracovala:

**Bc. Markéta Hříchová**

Praha, duben 2012

Prohlašuji, že jsem diplomovou práci zpracovala samostatně a že jsem uvedla všechny použité informační zdroje a literaturu. Tato práce ani její podstatná část nebyla předložena k získání jiného nebo stejného akademického titulu.

V Praze, dne

.....

.....

Podpis

## **Evidenční list**

Souhlasím se zapůjčením své diplomové práce ke studijním účelům. Uživatel svým podpisem stvrzuje, že tuto diplomovou práci použil ke studiu a prohlašuje, že ji uvede mezi použitými prameny.

Jméno a příjmení:

Fakulta / katedra:

Datum vypůjčení:

Podpis:

---

## **Poděkování**

Chtěla bych poděkovat Mgr. Janu Šimovi za odborné rady, které mi poskytl v průběhu vedení mé diplomové práce. Dále bych touto cestou chtěla poděkovat Ing. Miloslavě Kalivodové a dalším pracovníkům Městského úřadu Louny za rady a informace týkající se problematiky financování sportu v Lounech, všem sportovním organizacím za ochotu při dotazování a mým rodičům za podporu během celé doby mého studia.

## **Abstrakt**

**Název:** Finanční podpora sportu ze strany města Louny

**Cíle:** Hlavním cílem diplomové práce je přinést ucelený přehled o financování a organizaci sportu v Lounech, přičemž větší důraz je kladen právě na financování městem Louny. Dalším cílem práce je zjistit, jaké názory zastávají představitelé sportovních organizací v Lounech na finanční podporu sportovního prostředí, která je poskytována městem Louny.

**Metody:** V diplomové práci byla použita metoda popisné analýzy a rozhovoru. Popisná analýza byla aplikována k vyhodnocení interních materiálů Městského úřadu Louny. Informace získané studiem těchto materiálů byly doplněny neformálními rozhovory s pracovníky Městského úřadu Louny. Za účelem zhodnocení finanční podpory sportu městem Louny byly realizovány strukturované rozhovory s představiteli lounských sportovních organizací.

**Výsledky:** Práce popisuje organizaci sportu v rámci Městského úřadu Louny, metodiku rozdělování finančních prostředků na sport a uvádí konkrétní finanční částky určené na podporu sportu v Lounech. Zjistila jsem, že finanční prostředky na sport v Lounech mají za poslední dva roky klesající tendenci. Dle uskutečněných rozhovorů lze uvedené skutečnosti hodnotit spíše pozitivně.

**Klíčová slova:** sport, financování sportu, organizace sportu, město Louny

## **Abstract**

**Title:** Financial support of sport by the town of Louny

**Objectives:** The main aim of the thesis is to provide a comprehensive overview of the financing and organization of sport in Louny, with greater emphasis on the financing of sport by the town of Louny. Another object is to find out, what the leaders of sports organizations in the town think about the financial support by the town of Louny.

**Methods:** In this thesis a method of descriptive analysis and interview was used. Descriptive analysis was applied to evaluate the internal materials of the Municipal Office Louny. Information in these materials was supplemented by informal interviews with staff of the Municipal Office Louny. Structured interviews were conducted with the representatives of sports organizations in Louny in order to assess the financial support of sport by the town of Louny.

**Results:** The thesis describes the organization of sport in the frame of the Municipal Office Louny, the methodology of allocating of financial support for sport and it displays specific sums of money intended for sport in Louny. I found out, that financial support for sport in Louny has decreased in the last two years. According to interviews we can evaluate the described situation positively.

**Keywords:** sport, organization of sport, financing of sport, public administration, the town of Louny

# Obsah

Seznam použitých zkratek .....	9
1 Úvod.....	10
2 Teoretická část .....	11
2.1 Sport .....	11
2.1.1 Definování pojmu sport .....	11
2.1.2 Struktura sportu.....	12
2.1.3 Sport ve společnosti .....	12
2.1.4 Sport v české společnosti .....	15
2.2 Legislativní pojetí sportu.....	16
2.2.1 Koncepce státní politiky v tělovýchově a sportu v ČR.....	16
2.2.2 Zásady komplexního zabezpečení státní sportovní reprezentace, včetně systému výchovy sportovních talentů .....	17
2.2.3 Národní program rozvoje sportu pro všechny .....	17
2.2.4 Zákon o podpoře sportu .....	18
2.3 Veřejná správa.....	19
2.3.1 Charakteristika veřejné správy.....	20
2.3.2 Výkon činnosti veřejné správy .....	20
2.3.3 Územní samospráva .....	22
2.3.4 Obec a její orgány .....	23
2.3.5 Rozpočet obce a její hospodaření .....	24
2.4 Organizace sportu v ČR .....	27
2.4.1 Státní správa pro tělesnou výchovu a sport .....	27
2.4.2 Spolková tělesná výchova a sport.....	28
2.4.3 Podnikatelský sektor .....	28
2.5 Financování sportu v ČR.....	29
2.5.1 Financování sportu z prostředků státního rozpočtu .....	30
2.5.2 Financování sportu z prostředků místních rozpočtů .....	33
2.5.3 Finanční prostředky z loterií a jiných podobných her .....	35
3 Cíle a úkoly práce .....	36
4 Metodika práce .....	37
5 Výsledková část .....	40
5.1 Finanční podpora sportu Ústeckým krajem .....	40
5.1.1 Odbor školství, mládeže a tělovýchovy .....	40
5.1.2 Oddělení pro mládež, tělovýchovu a volný čas .....	40
5.1.3 Účelové finanční prostředky z rozpočtu Ústeckého kraje .....	41

5.2	Město Louny .....	45
5.3	Sportovní prostředí v Lounech.....	46
5.3.1	Sportoviště v Lounech .....	46
5.3.2	Významné sportovní akce pořádané v Lounech.....	50
5.3.3	Sportovní subjekty v Lounech .....	52
5.4	Orgány města Louny .....	54
5.4.1	Městský úřad Louny .....	54
5.5	Financování sportu městem Louny .....	56
5.5.1	Metodika poskytování finančních příspěvků na činnost sportovních organizací.....	56
5.5.2	Rozdělení financí sportovním organizacím v roce 2011 .....	58
5.5.3	Rozdělení financí sportovním organizacím v letech 2008 – 2011 .....	63
5.5.4	Podpora nejúspěšnějšímu oddílu v kolektivních sportech.....	65
5.5.5	Příspěvky komisí v roce 2011 .....	66
5.5.6	Metodika financování městských sportovišť .....	67
5.5.7	Financování vynaložené na činnost městských sportovišť .....	69
5.5.8	Financování škol a jejich sportovních aktivit .....	72
5.6	Rozhovory s předsedy sportovních organizací .....	74
5.6.1	Výsledky strukturovaných rozhovorů.....	74
6	Diskuse.....	79
7	Závěr .....	83
	Seznam literatury .....	85
	Seznam příloh .....	92



## **Seznam použitých zkratk**

AŠSK ČR – Asociace školních sportovních klubů České republiky

ČOS – Česká obec sokolská

ČOV – Český olympijský výbor

ČPV – Český paralympijský výbor

ČSTV – Český svaz tělesné výchovy a sportu

EHC – European handbike circuit

FK – fotbalový klub

HC – hokejový klub

MŠMT – Ministerstvo školství mládeže a tělovýchovy

MÚ – Městský úřad

NNO – nestátní nezisková organizace

RM – Rada města

SK – sportovní klub

SSS ČR – Sdružení sportovních svazů České republiky

ŠSK – školní sportovní kluby

TJ – tělovýchovná jednota

ÚK – Ústecký kraj

VKO – Veslařský klub Ohře

ZM – zastupitelstvo města

# 1 Úvod

Sport je nepochybně významným fenoménem naší doby a ve společnosti zaujímá velmi důležité místo. Jedná se o nejrozšířenější volnočasovou aktivitu, která do lidského života vnáší řadu pozitivních aspektů v oblastech, jako jsou zdraví, sociální integrace, prevence negativních jevů (například drogy, alkohol, násilí), hospodářství, aj.

Je evidentní, že přínos sportu do společnosti je více než pozitivní. Což by měl být hlavní důvod k podpoře sportu z veřejných rozpočtů. Přestože je úloha sportu ve společnosti velmi důležitá, na základě Analýzy financování sportu v ČR, kterou v roce 2009 uskutečnilo Ministerstvo školství mládeže a tělovýchovy společně s Českým olympijským výborem, lze konstatovat, že význam sportu z toho pohledu je v České republice nedocenený. Prostředky vynaložené na podporu sportu z veřejných rozpočtů jsou převyšovány výnosy, které naopak plynou ze sportu do státního rozpočtu. Dle zákona o podpoře sportu mají obce povinnost vytvářet vhodné podmínky pro výkon a rozvoj sportu, a zároveň zabezpečovat finanční podporu sportu ze svého rozpočtu. Tím se dostávám k otázce, jak se k této povinnosti staví město Louny.

Město Louny jsem si zvolila z toho důvodu, že k němu mám velmi kladný vztah, neboť se jedná o mé rodné město a zdejší sportovní prostředí je mi blízké. Hlavním cílem práce je proto přinést ucelený přehled o organizaci a především o financování sportu v Lounech.

V teoretické části práce jsou vymezeny základní pojmy, které se týkají sportu, jeho legislativních aspektů, veřejné správy, organizace sportu a také financování sportu. Výsledková část přináší konkrétní informace, které se vztahují k finanční podpoře sportu městem Louny. Zároveň je zde celkově zachyceno sportovní prostředí v Lounech. Ke zpracování těchto informací bylo použito metody popisné analýzy. Získané informace byly následně doplněny a upřesněny pomocí neformálního rozhovoru s pracovníky Městského úřadu v Lounech. K celkovému zhodnocení problematiky financování sportu městem Louny byly uskutečněny strukturované rozhovory s představiteli lounských sportovních organizací.

Vzhledem ke všem pozitivům, které sport přináší, je jeho podpora velmi důležitá také na komunální úrovni. V práci se proto pokusím zachytit, jak se město Louny staví ke svým povinnostem v rámci podpory sportu.

## 2 Teoretická část

### 2.1 Sport

Pohybové aktivity doprovázejí člověka již od samotného počátku jeho vývoje. V průběhu řady staletí také tyto pohybové aktivity prošly určitým rozvojem. Ovšem sport, tak jak jej známe dnes, je provozován přibližně 200 let a výrazných změn dosáhl především během 20. století [8].

#### 2.1.1 Definování pojmu sport

Původní kořeny slova sport pocházejí z latinského „deportare“ a starofrancouzského „désporter“. Později došlo ke zkrácení výrazu „disport“, což byl anglický pojem pro zábavu a hru. Tak byl vytvořen název sport [11].

Sport je dnes již široce rozšířený pojem a každý z nás si pod tímto výrazem jistě představí jeho správné vymezení. Přesto je vhodné uvést na začátek několik definic, zachycujících přesnou formulaci pojmu sport.

Evropská charta sportu definuje sport následovně: „*Sport představuje všechny formy tělesné činnosti, které si prostřednictvím organizované i neorganizované účasti kladou za cíl projevení či zdokonalení tělesné i psychické kondice, rozvoj společenských vztahů nebo dosažení výsledků v soutěžích na všech úrovních*“ [25, čl. 2].

Ze zahraničních autorů sport definuje Coakley. Ten říká: „*Sport je institucionalizovaná soutěžní aktivita, která zahrnuje na jedné straně velké fyzické vypětí a na straně druhé využití relativně složitých tělesných dovedností, přičemž účastníci musí být motivováni vnitřními i vnějšími motivy*“ [4, s. 6].

Autor zároveň dodává, že pokud chceme striktně trvat na uvedené definici, je nutné rozlišit pojmy, sport, hra a dramatická podívaná. „*Hrou se rozumí expresivní činnost, která je prováděná pro vlastní potěšení*“ [4, s. 7]. Příkladem v tomto případě mohou být děti, hrající si na honěnou. „*Dramatická podívaná je definována jako představení, které je zamýšlené pro pobavení diváků*“ [4, s. 7]. Takovouto podívanou může být exhibiční zápas boxerů. Sport se tedy od hry a dramatické podívané odlišuje v tom, že zahrnuje prvky obou uvedených pojmů [4].

Slovník sportu, tělesné výchovy a sportovní vědy uvádí následující definici: „*Sport je souhrnný pojem pro všechny tělesné aktivity představované lidmi ve formě pohybu, hry či soutěže*“ [11, s. 472].

Z uvedených definic je zřejmé, že základem sportu je pohybová aktivita, jejíž součástí je hra či zábava a v neposlední řadě zde nechybí ani soutěžní charakter. Dle mého názoru, pojem sport nejlépe zachycuje Haag, neboť uvedená definice vystihuje jak sport závodní, tak i rekreační, což je pro potřeby této práce stěžejní.

### **2.1.2 Struktura sportu**

Ve své současné podobě sport představuje velmi složitý systém, a proto je také obtížné jej jednoznačně rozčlenit. Ke správné kategorizaci sportu je nanejvýš nutné stanovit příslušná kritéria. Z tohoto důvodu také každý autor k danému členění přistupuje jinak a výsledkem jsou různé systémy členění sportu.

V českém prostředí je velice často používáno členění, které ve své publikaci uvádí Dovalil. V jeho pojetí se v rámci sportu rozlišuje sport školní, závodní a rekreační. Školním sportem se rozumí povinná pohybová aktivita na školách, přičemž je zde kladen důraz na všestranný tělesný rozvoj člověka. Závodní sport zahrnuje pohybové aktivity, které jsou rozvíjené tréninkem. Hlavním smyslem je v tomto případě dosažení maximálních výkonů v soutěži. Rekreační sport je dobrovolná aktivita, v níž dominantní úlohu představuje odpočinek a zábava. Tato koncepce vychází z připojení České republiky k Evropské chartě sportu, neboť do té doby byl v české terminologii místo sportu používán termín tělesná kultura. Tělesná kultura tehdy zahrnovala tělesnou výchovu, sport a pohybovou rekreaci [8].

Ve své práci vycházím z uvedeného členění. Tudíž sportem se zde rozumí aktivita, která zahrnuje ony tři základní kategorie, a to sport školní, závodní a rekreační.

### **2.1.3 Sport ve společnosti**

V současnosti je sport jeden z nejvýznamnějších fenoménů společnosti, neboť se dotýká života obyvatel na všech kontinentech bez rozdílů ekonomických a politických systémů, a také bez kulturních, národnostních, náboženských i rasových odlišností. Lze

konstatovat, že sport přetrvává jako jeden z mála činitelů sjednocujících značnou část lidstva [27].

Postavení sportu ve společnosti je v mnoha ohledech velmi významné, dokonce v některých aspektech se bez sportu nelze v životě obejít. Abychom tedy pochopily, proč je nutné, aby byl sport podporován mnohými subjekty, je nutné říci, v kterých oblastech lidského života je sport prospěšný. O úloze sportu ve společnosti pojednává Bílá kniha o sportu, která se zabývá, mimo jiné, také následujícími oblastmi v souvislosti se sportem.

### **Sport a zdraví**

Sport je přínosný především v pozitivním působení na lidské zdraví, neboť nedostatek tělesné aktivity zvyšuje výskyt nadváhy, obezity a mnohých chronických onemocnění, jako jsou kardiovaskulární choroby a diabetes. Všechna tato onemocnění snižují kvalitu života, ohrožují život jednotlivců a zatěžují rozpočty zdravotnictví a hospodářství [9].

Sport je tedy podstatnou součástí zdravého životního stylu a vede k udržování či zvyšování fyzické kondice [28]. Navíc v moderní společnosti je úloha sportu o to důležitější, protože soudobý životní styl je charakterizován nedostatkem pohybu a nárůstem stresu. To může výrazně ovlivnit zdravotní stav jedince. Pohybové aktivity se tak stávají nezbytnou součástí prevence mnoha negativních dopadů současného životního stylu [27]. Sport ovšem přináší také negativa. Ta jsou spojena především s rizikem zranění. Negativní dopad na zdraví sportovce přináší účast ve vrcholových soutěžích, kde může často docházet například k přetrénování organismu. Sport se negativně může projevit také na psychickém zdraví jedince, opět především v oblasti vrcholového sportu, neboť zde působí řada stresových faktorů, sportovci jsou pod neustálým tlakem veřejnosti, sponzorů apod. [3].

### **Sport a sociální začleňování**

Důležitou úlohu sport hraje také v sociální integraci jedince. Sport je pro mnohé z nás aktivní náplň volného času, což je zároveň také příležitost k setkání se s přáteli. Tato skutečnost je velmi důležitá ve sportování dětí. Dítě tak může sdílet společné zájmy s vrstevníky a stává se členem určité sociální skupiny.

Velmi významnou úlohu plní sport zdravotně postižených. Sport jednak hendikepovaným sportovcům napomáhá při začleňování do společnosti, a zároveň jim kompenzuje jejich zdravotní omezení a dodává do života novou dimenzi [8].

Sport může být také užitečným nástrojem v začleňování migrujících osob a osob cizího původu do společnosti. V této souvislosti je důležité zpřístupnit prostory pro sport a podporovat sportovní aktivity, aby se napomohlo pozitivní interakci přistěhovalců a hostitelské společnosti [9].

Sport je také úzce propojen s principy posilování pocitu identity sounáležitosti, jednoty či vlastenectví. Skupiny, organizace, města, regiony a národy využívají sport k vyjadřování vlastních kolektivních citů. Jedinec nebo tým, reprezentující určitou skupinu, má schopnost sjednocovat lidi dohromady utvářením emocionální jednoty, a to bez ohledu na rozdíly rasy, etnika, náboženského vyznání, jazyka, vzdělání, kulturní úrovně, povolání a příjmu. Takováto jednota pak může být spojována s pocitem posilování národní hrdosti a s přesvědčením o výjimečnosti národní historie a tradice [4].

### **Sport a výchova mládeže**

Neméně významným jevem je působení sportu proti negativním fenoménům ve společnosti, jakými jsou například kriminalita, drogy, alkohol aj. Prostřednictvím sportu je mládež na celém světě vychovávána v duchu fair play, což přispívá k upevnění míru. Ostatně toto je hlavním smyslem olympijského hnutí. K výchově dětí a mládeže přispívají také úspěchy slavných sportovců. Tito sportovci se stávají vzory pro mladé jedince a svým vystupováním na veřejnosti je mohou ovlivnit. Bohužel tento vliv nemusí být za každých okolností pouze pozitivní.

### **Hospodářský význam sportu**

Sport má také potenciál k podporování ekonomického růstu. Sport generuje prostředky, které mohou mít řadu pozitivních dopadů v oblastech, jako jsou zaměstnanost, spotřeba, příjem a také místní či regionální ekonomický rozvoj. Sport přináší řadu pracovních příležitostí. Ty lze spatřit zejména ve sportovním průmyslu a v poskytování sportovních služeb. Mezi sportovní služby, mimo jiné, je možné zařadit také organizace sportovních událostí, reklama a sponzorování a televizní vysílání [1]. Sport lze chápat také jako nástroj,

který vede k rozvoji cestovního ruchu a může být impulzem k modernizaci infrastruktury a vzniku nových partnerství na financování sportovních a rekreačních zařízení [9]. Kromě toho, sport také zaručuje reprezentaci státu ve světě. Čeští sportovci, kteří dosahují významných mezinárodních úspěchů, přispívají ke zviditelnění České republiky mezi ostatními státy.

Jestliže se na sport zaměříme z kteréhokoliv pohledu, je patrné, že jeho úloha ve společnosti je velmi důležitá, a proto je nezbytné, aby byl sport podporován participujícími subjekty.

#### **2.1.4 Sport v české společnosti**

Jaké mínění má česká populace o sportu? Na tuto otázku hledali odpověď například Hošek a Jansa, kteří zkoumali postoje české populace ke sportu. Na vzorku populace bylo zkoumáno, co veřejnost ke sportu přitahuje, a co odpuzuje. Výsledky průzkumu ukázaly, že přibližně 90% populace se věnuje sportu kvůli jeho pozitivnímu vlivu na zdraví a kondici. Jako další důvody pro výkon sportu byly uvedeny například kontakt s přírodou, podpora vytrvalosti a odolnosti, projevení emocí, rozvoj přátelství a formování postavy. Za odpuzující znaky sportu byly označeny výtržnosti diváků, dopingové aféry, nadměrný vliv peněz a médií ve sportu, příliš vysoké finanční a časové nároky sportu, negativní důsledky rané sportovní specializace a riziko zranění.

Lze tedy říci, že lidé vnímají sport jako nástroj, který ovlivňuje kvalitu jejich života, přičemž klady tuto kvalitu zvyšují a negativa ji naopak snižují [15].

Sport je potřeba chápat jako součást společnosti a jejích zainteresovaných institucí, samosprávných orgánů a také státu. Pro rozvoj sportovní oblasti je nezbytné ve společnosti vytvářet optimální podmínky. V tomto pojetí je nutné, aby rozhodující úlohu sehrály především orgány státní a veřejné správy. Výstavba tělovýchovných a sportovních zařízení patří, stejně jako výstavba kulturních a zdravotnických zařízení, k základní vybavenosti obcí a měst. Ovšem nedostatek tělovýchovných zařízení a veřejně přístupných sportovišť patří k nejzávažnějším limitujícím faktorům rozvoje Sportu pro všechny. Povinnost pečovat o sport tedy spadá pod obecní úřady, městské úřady a státní instituce, a to za podpory legislativy. Perspektiva rozvoje kondičně rekreační aktivity u dospělé populace je

viděna v budování komplexních pohybově rekreačních zařízení, jako jsou „Centra volného času“, „Centra pro všechny“, tak jak jsou známy ze zahraničí [27].

## **2.2 Legislativní pojetí sportu**

Sport a právo jsou dva pojmy, které působí vedle sebe, a zároveň se prolínají. Sport se začal vyvíjet a fungovat ještě před tím, než do této oblasti začala zasahovat legislativa. Legislativu zaměřenou výhradně na oblast sportu lze označit jako sportovní legislativu. Takovéto pojetí představuje sportovní legislativu v užším smyslu. Zároveň mezi právními normami existují takové, které se v oblasti sportu pravidelně aplikují, aniž by se jednalo o právní normy zaměřené pouze na oblast sportu. Při přijímání takovýchto norem se předpokládá, že budou upravovat i sportovní aktivity, ale některé naopak na oblast sportu dopadají, aniž by to bylo původně zamýšleno. Uvedená skupina právních norem je označována jako sportovní legislativa v širším smyslu [18].

Sport by bez podpory státu nemohl fungovat. K této podpoře patří také vytváření vhodných podmínek, čemuž napomáhají dokumenty v této oblasti. Současná právní úprava sportu se odvíjí od iniciativ, které se formovaly v Evropě od 70. let minulého století. Výsledkem těchto snah je dokument Evropská charta sportu z roku 1992. Právě tento dokument byl použit jako opěrný bod při koncipování politiky podpory a rozvoje sportu. Na základě toho dokumentu byla přijata tato usnesení: Koncepce státní politiky v tělovýchově a sportu, Zásady komplexního zabezpečení státní sportovní reprezentace včetně systému výchovy sportovních talentů a Národní program rozvoje sportu pro všechny [29].

### **2.2.1 Koncepce státní politiky v tělovýchově a sportu v ČR**

Koncepce státní politiky v tělovýchově a sportu v ČR je usnesení vlády č. 2/1999 ze dne 6. ledna 1999. Koncepce upozorňuje na problémy v tělesné výchově a sportu, a to v následujících oblastech: tělesná výchova a sport na školách, tělovýchovná a sportovní občanská sdružení, státní sportovní reprezentace a příprava sportovních talentů, podnikatelská činnost v tělovýchově sportu, ekonomické podmínky tělesné výchovy a sportu. Zároveň jsou zde navržena východiska pro řešení uvedeného stavu [51].



## **2.2.2 Zásady komplexního zabezpečení státní sportovní reprezentace, včetně systému výchovy sportovních talentů**

Jedná se o usnesení vlády č. 718 ze dne 14. července 1999. Tyto zásady usilují především o to, aby daná problematika byla řešena komplexně, tj. od výběru sportovních talentů a péče o ně na školách a ve sportovních klubech až k všestrannému zajištění sportovní přípravy na potřebné úrovni včetně zdravotní péče. Současně s tím bylo nutné vyjasnit kompetence, odpovědnost a vztahy mezi zúčastněnými resorty, sportovními svazy, zastřešujícími spolky tak, aby se vytvořil funkční systém racionálně využívající veškeré možné zdroje [12].

## **2.2.3 Národní program rozvoje sportu pro všechny**

Je usnesením vlády č. 17 ze dne 5. ledna 2000. Cílem tohoto programu je v České republice postupně změnit společenské i materiální podmínky ve prospěch celoživotního aktivního využívání účinných a bezpečných forem sportu nepoškozujících životní prostředí pro co největší počet občanů.

K dosažení tohoto cíle je potřeba řešit tři základní okruhy problémů. Těmito problémy jsou změna hodnotové orientace občanů, rozvoj materiálně technické základny a rozšíření nabídky tělovýchovných a sportovních programů diferencované pro různé skupiny populace. Stát tuto koncepci může realizovat prostřednictvím ústředních orgánů státní správy a orgánů samosprávy, škol a školských zařízení, a účelovou podporou občanských sdružení v tělovýchově, sportu a turistice.

Pro potřeby této práce je důležitý čl. 4 toho programu, neboť ten se zabývá úlohou státu a samosprávných orgánů při podpoře sportu pro všechny. Článek hovoří o minimálním vlivu veřejné správy v oblasti sportu. Jsou zde dále stanovena doporučení pro činnost státních i samosprávných orgánů. Nyní uvedu některé hlavní úkoly, které byly určeny samosprávným orgánům:

- zřízení komise pro péči o tělovýchovu, sport a mládež;
- tvorba koncepcí a programů pro oblast sportu pro všechny;
- zajištění výstavby, rekonstrukcí, údržby a provozu sportovišť, středisek volného času, budov a kluboven organizací, které v této oblasti programově pracují;
- naplňování státní politiky a programu v oblasti sportu pro všechny;

- vytváření metodiky místní a regionální politiky v oblasti sportu pro všechny a podpory projektů v těchto oblastech aj. [53].

## **2.2.4 Zákon o podpoře sportu**

Na základě výše uvedených dokumentů byl sestaven zákon o podpoře sportu. Zákon č. 115/2001 Sb., o podpoře sportu ve znění zákona č. 219/2005 Sb., vymezuje postavení sportu ve společnosti jako veřejně prospěšné činnosti a stanoví úkoly ministerstev, jiných správních úřadů a působnost územních samosprávných celků při podpoře sportu. Tento zákon je nejdůležitější dokument v oblasti sportu na úrovni veřejné správy, neboť vymezuje úkoly krajů a obcí v rámci podpory sportu. Dle tohoto zákona obce ve své samostatné působnosti vytvářejí podmínky pro sport a zejména:

- zabezpečují rozvoj sportu pro všechny a přípravu sportovních talentů, včetně zdravotně postižených občanů;
- zajišťují výstavbu, rekonstrukce, udržování a provozování sportovních zařízení a poskytují je pro sportovní činnost občanů;
- kontrolují účelné využívání svých sportovních zařízení;
- zabezpečují finanční podporu sportu ze svého rozpočtu [73].

Kromě zákona o podpoře sportu je vhodné zmínit také Kompetenční zákon č. 2/1962 Sb., v pozdějších zněních, který sport začleňuje do resortu školství, přičemž za školství je odpovědné Ministerstvo školství mládeže a tělovýchovy (MŠMT). Dle tohoto zákona je MŠMT ústředním orgánem státní správy pro státní péči o tělesnou výchovu, sport, turistiku a sportovní reprezentaci státu.

V roce 2003 bylo schváleno vládní usnesení Směry státní politiky na sportu na léta 2004- 2006. Navíc vláda každoročně schvaluje Zásady vlády pro poskytování dotací ze státního rozpočtu ČR nestátním neziskovým organizacím ústředními orgány státní správy. Jednotlivé programy poskytovaných dotací si přiblížíme níže.

Lze říci, že současná právní úprava sportu je poměrně stručná. Ovšem sportu se dotýká také řada dalších zákonů a podzákonných právních předpisů, které nemají sport jako hlavní předmět úpravy. Například sem spadá zákon č. 83/1990 Sb., o sdružování občanů, jenž umožňuje zakládání občanských sdružení. Dále je důležité zmínit zákon č. 202/1990 Sb., o

loterijních a jiných podobných hrách [29]. Podrobněji se tímto zákonem zabývám v kapitole Financování sportu v ČR, neboť výnosy z loterií a sázek jsou jedním z finančních zdrojů sportu, a navíc zákon o loterijních a jiných podobných hrách byl pro rok 2012 novelizován, což s sebou pochopitelně přináší jisté změny v této oblasti.

## 2.3 Veřejná správa

V každém státě představuje významnou část národního hospodářství veřejný sektor. Veřejný sektor, který je neziskový, se vzájemně doplňuje a podmiňuje se ziskovým, soukromým sektorem. Hovoříme tedy o tzv. smíšené ekonomice. Selhává-li jeden z těchto sektorů, nastupuje sektor druhý. Což znamená, že selhání soukromého sektoru vede k rozvoji sektoru veřejného. Hlavní úlohou veřejného sektoru je zabezpečit veřejné statky pro občany, a zároveň napravovat a odstraňovat důsledky tržního selhání. Veřejný sektor představuje tu část národního hospodářství:

- která zabezpečuje veřejné statky pro obyvatelstvo na neziskovém principu,
- která je financována z finančních prostředků soustředěných v rozpočtové soustavě, zejména v soustavě veřejných rozpočtů,
- která je řízena veřejnou správou, přičemž veřejná správa je z ekonomického hlediska zároveň resortem veřejného sektoru,
- o jejíž produkci, tj. produkci veřejných statků se rozhoduje tzv. veřejnou volbou, a to zpravidla nepřímo - volenými zástupci,
- která podléhá veřejné kontrole ze strany příslušných kontrolních orgánů a občanské kontrole ze strany občanů.

Mezi důležité činnosti orgánů veřejné správy patří zabezpečení různých druhů veřejných služeb. Veřejná správa je zároveň ekonomickou teorií považována za čistý veřejný statek [23].

Tímto je stručně shrnuto, jaké postavení ve veřejném sektoru zaujímá veřejná správa, a můžeme přikročit k samotnému definování veřejné správy.

### 2.3.1 Charakteristika veřejné správy

Přestože v předchozí kapitole byla již podstata veřejné správy částečně nastíněna, je nutné říci, co vlastně pojem veřejná správa představuje. Čmejrek a Kopřiva definují veřejnou správu takto: „*Pojem veřejná správa označuje správní činnosti a úřady, jež uskutečňují veřejnou politiku a působí ve veřejném zájmu, a to jak na ústřední úrovni, tak na úrovni regionální či místní*“ [6, s. 6]

Provazníková na veřejnou správu a její strukturu nahlíží ze dvou hledisek:

1. První hledisko představuje to, zda veřejnou správu vykonává stát svými orgány jakožto státní správu, nebo stát přenechává určitý okruh záležitostí na nestátních, veřejnoprávních korporacích, aby je spravovaly na samosprávném principu. Jinými slovy, veřejnou správu lze chápat jako systém tvořený dvěma hlavními subsystemy. Hlavní subsystem představuje státní správa a druhým subsystemem je samospráva, respektive veřejná samospráva. Státní správu vykonává stát prostřednictvím souboru institucí přímo či zprostředkovaně (územní samosprávou). Veřejná samospráva je označována jako výsledek delegování správy na jiné, nestátní subjekty. Samospráva je tedy projevem decentralizace a demokracie. Samospráva má oprávnění vykonávat své záležitosti samostatně, vlastním jménem a prostředky, v rámci zákonem stanovenými předpisy.
2. Druhé hledisko je chápáno z pohledu geografického. V tomto případě se zohledňuje, zda se jedná o ústřední, územní, případně místní správu [24].

Veřejná správa tedy představuje soubor různých výkonných orgánů státu, na jednotlivých úrovních územní samosprávy, s různou náplní činnosti, s různou odpovědností, přičemž rozhodující postavení má ve většině zemí státní správa, protože je hlavním realizátorem politiky státu. V poslední době bývá veřejná správa chápána také jako služba veřejnosti [23].

### 2.3.2 Výkon činnosti veřejné správy

Organizační uspořádání veřejné správy a obecné zásady její činnosti bývají v demokratických zemích dány ústavou a navazujícími zákony [23].

Na úvod této kapitoly je vhodné uvést, jaké má v České republice postavení veřejná správa vůči postavení občana, neboť tato pozice není totožná. Dle Ústavy ČR „*může občan činit to, co není zákonem zakázáno, a nikdo nesmí být nucen činit, co zákon neukládá*“ [7, čl. 2, odst. 4]. Naproti tomu, „*státní moc slouží všem občanům a lze ji uplatňovat jen v případech, v mezích a způsoby, který stanoví zákon*“ [7, čl. 2, odst. 3]. Jinými slovy, stát, tedy i veřejná správa, smí činit pouze to, co mu ukládá zákon.

Fungování veřejné správy je možné charakterizovat ze dvou hledisek, materiálního a formálního. Z hlediska materiálního je veřejná správa souborem správních činností ve veřejném zájmu na ústřední, regionální i místní úrovni. Tyto činnosti jsou financované z veřejných rozpočtů. Z hlediska formálního představuje veřejná správa činnost organizačních jednotek a osob, které prezentují veřejné zájmy. Toto hledisko postihuje také funkční dělbu mezi zákonodárnou, výkonnou a soudní mocí při poskytování veřejných služeb [6].

Činnost veřejné správy zabezpečuje řada institucí, a proto je nutné stanovit jim působnost a pravomoci. Každá instituce ve veřejné správě má vymezenou působnost, která může být věcná a územní. Věcná působnost se vztahuje k předmětu činnosti instituce či orgánu ve veřejné správě a je dána zákonem, prováděcím předpisem, apod. Územní působnost se váže k místu, kde se realizuje věcná působnost daného orgánu či instituce.

Veřejná správa zahrnuje dvě hlavní složky. První složku představuje státní správa, která má dominantní postavení. Druhou složkou je samospráva. Ta je k výkonu veřejné správy pověřena příslušným zákonem. Na úrovni územní samosprávy dochází k zastupování zájmů občanů, kteří žijí na určitém území, menším než je území státu.

Činnost veřejné správy zabezpečují její subjekty. Těmito subjekty jsou:

1. stát – zastupovaný státními orgány a institucemi, státní instituce vykonávají veřejnou správu přímo;
  2. územní samospráva – vykonává veřejnou správu odvozeně, v některých případech vykonává také některé úkony státní právy v přenesené působnosti, zejména však vykonává vlastní samosprávu;
  3. jiné subjekty – profesní komory, veřejnoprávní vysoké školy, veřejné fondy apod.
- [23]

Vzhledem k charakteru této práce se v následujících kapitolách podrobněji zaměřím na územní samosprávu a představíme si obec a její orgány.

### 2.3.3 Územní samospráva

Do roku 1990 fungovala na našem území soustava národních výborů. Po jejich zrušení bylo obnoveno obecní řízení. Ovšem veřejná správa byla několik let pouze v provizorním stavu. Reforma územní veřejné správy se v plné míře začala realizovat až koncem 90. let. Na základě zákona č. 340/1997 Sb., o vytvoření vyšších územních samosprávních celků, bylo zřízeno 13 krajů, kromě hlavního města Prahy. První fáze reformy byla završena zákonem č. 129/2000 Sb., o krajích (krajské zřízení). Mimořádný význam z hlediska rozvoje veřejné správy na úrovni obcí měla druhá fáze reformy, která vrcholila v letech 2002 a 2003. Došlo k rozvinutí decentralizačních a dekoncentračních procesů a k přesunu řady kompetencí na samosprávu, ať už do její samostatné či přenesené působnosti. K 31. 12. 2002 byla ukončena činnost okresních úřadů a jejich úkoly byly přeneseny zejména na orgány územní samosprávy, jednak na kraje a jednak na obce s rozšířenou působností [6; 24].

V současné době existuje v České republice dvoustupňový systém územní státní správy. Ústava ČR jej vymezuje následovně: „*Česká republika se člení na obce, které jsou základními územními samosprávnými celky, a kraje, které jsou vyššími územními samosprávnými celky*“ [7, čl. 99].

Za územní samosprávné celky jsou považována územní společenství občanů, která mají právo na samosprávu. Tyto celky jsou zároveň státními korporacemi, které mohou mít vlastní majetek a hospodaří dle vlastního rozpočtu [7].

V případě územní samosprávy nelze hovořit o hierarchické struktuře, protože každý územní samosprávný celek má své samostatné kompetence, do kterých jiný územní celek nemůže zasahovat. Vymezení rozsahu samostatné působnosti v základních principech je dáno ústavou a jejich upřesnění musí být stanoveno zvláštním zákonem [24]. Dle ústavy platí: „*Zastupitelstvo obce rozhoduje ve věcech samosprávy, pokud nejsou zákonem svěřeny zastupitelstvu vyššího územního samosprávného celku*“ [7, čl. 104, odst. 2].

### 2.3.4 Obec a její orgány

Jak již bylo řečeno, obec je základním územním samosprávným společenstvím občanů. Jedná se o územní celek, vymezený hranicí území obce, který je veřejnoprávní korporací a má vlastní majetek. V právních vztazích vystupuje vlastním jménem a nese odpovědnost, jež z těchto vztahů vyplývá. Obec pečuje o všestranný rozvoj svého území a potřeby svých občanů. Působnost obcí se dělí na samostatnou a přenesenou. Samostatná působnost spočívá ve výkonu vlastní samosprávné funkce. V případě přenesené působnosti byl výkon státní správy zákonem svěřen orgánu obce [6; 23].

Zákon č. 128/2000 Sb., o obcích (obecní zřízení) vymezuje následující typy obcí:

- obce, které nejsou městy;
- městys
- město (nad 3000 obyvatel);
- statutární město
- hlavní město Praha členěné na městské části

V ČR je obec spravována následujícími orgány:

- Volený orgán – zastupitelstvo, které má různý počet členů v závislosti na velikosti obce. Zastupitelstvo je voleno ve veřejných (komunálních) volbách na dobu čtyřletého volebního období. Zvolení členové zastupitelstva volí ze svých řad radu města (obce) v čele se starostou a jeho zástupci – místostarostové, ve statutárních městech náměstci primátora. Tyto volené orgány vypracovávají hospodářskou a rozpočtovou strategii, týkající se rozvoje obce, stanovují cíle municipální politiky a nástroje dosažení těchto cílů, kontrolují výkonné orgány.
- Výkonné orgány – odbory s placenými odbornými zaměstnanci. Počet odborů závisí na velikosti města (obce). V čele obecního úřadu je tajemník. V rámci plnění úkolů přenesené působnosti je výkonným orgánem i obecní rada v čele se starostou.
- Poradní a kontrolní orgány – komise. Ze zákona musí být finanční a kontrolní komise, přičemž obecní rada může zřídit také další komise.

Vnitřní struktura obecního úřadu by měla vycházet z toho, že samospráva jako čistý veřejný statek by měla být hospodárná a užitečná [22].

Mezi pravomoci zastupitelstva obce patří mimo jiné také zřizování odborů. V oblasti sportu tedy záleží na každé obci, zda si zřídí zvláštní výbor pro sport či nikoliv. Každá obec zároveň může sama rozhodovat o finančních prostředcích, které vyčlení na sport ve svém území [16].

### **2.3.5 Rozpočet obce a její hospodaření**

Abychom se mohli zabývat konkrétně financováním sportu z místního rozpočtu, je nutné se nejprve podrobněji seznámit s obecním rozpočtem.

Soustava veřejných rozpočtů, která může být případně doplněná dalšími účelovými peněžními fondy, je důležitým nástrojem pro plnění úkolů jednotlivých vládních úrovní. Každá vládní úroveň sestavuje svůj rozpočet, který bilancuje příjmy s výdaji, jež jsou nezbytné k zajištění potřeb veřejného sektoru. Rozpočty územní samosprávy, tedy i rozpočty obcí, jsou důležitým článkem v soustavě veřejných rozpočtů [22].

Obecní rozpočet lze chápat jako:

- decentralizovaný peněžní fond, v němž jsou soustředěny různé druhy veřejných příjmů, které se rozdělují a používají na financování veřejných statků (čistých i smíšených), zajišťovaných prostřednictvím municipálního veřejného sektoru, stále častěji však i prostřednictvím soukromého sektoru;
- bilanci, která bilancuje příjmy a výdaje za rozpočtové období, které je shodné s rozpočtovým obdobím v celé soustavě veřejných rozpočtů, většinou za kalendářní rok; cílem hospodaření obce z dlouhodobého hlediska by měl být vyrovnaný rozpočet, případně přebytkový rozpočet;
- finanční plán, dle kterého obec hospodaří během příslušného rozpočtového období, přičemž v průběhu tohoto období se skutečné plnění rozpočtu může odlišovat od plánovaného;
- nástroj prosazování cílů obecní politiky, tzn., obec využívá svůj rozpočet jako nástroj k zabezpečení a financování svých úkolů v rámci samosprávné i přenesené působnosti.

Všechna výše uvedená pojetí spolu úzce souvisí. Rozpočet má zpravidla dvě strany, stranu příjmovou a stranu výdajovou [22].



### 2.3.5.1 Příjmy rozpočtu obce

Samosprávné celky v ČR by nemohly svůj výkon realizovat, pokud by nedisponovaly objemem prostředků, nutných k zabezpečování úkolů a vlastní samosprávy. Systém financování územní veřejné správy je postaven z větší části na neziskovém základě. Podstatu financování územní samosprávy představují příjmy, které jsou tvořené vlastními či jinými zdroji. Mezi vlastní zdroje příjmů obcí patří daňové příjmy, nedaňové příjmy a kapitálové příjmy. Jinými zdroji příjmů obcí a krajů jsou investiční a neinvestiční dotace [6].

#### Daňové příjmy

Na základě povahy výnosů je možné daňové příjmy dělit na sdílené a výlučné. **Sdílené daně** mají povahu obecné dotace. Příjem z této daně není podmíněný velikostí daňového výnosu na daném území. Zde se uplatňuje tzv. solidární princip, dle kterého se celostátní výnos na sdílených daních rozděluje mezi jednotlivé územněsprávní celky podle jednotných pravidel. Sdílené daně jsou tvořeny podílem ve výši 20,59% na výnosech:

- daně z přidané hodnoty,
- daně z příjmu právnických osob, pokud není poplatníkem obec,
- daně z příjmu fyzických osob ze závislé činnosti a funkčních požitků,
- daně z příjmu fyzických osob vybírané srážkou,
- 60% daně z příjmu fyzických osob z podnikání [6].

**Výlučné daňové příjmy** jsou dány výší výnosu z příslušného území samosprávy. Mezi výlučné daňové příjmy obce patří:

- daně z nemovitostí,
- daně z příjmu právnických osob za předpokladu, že poplatníkem je příslušná obec,
- 30% podíl na dani z příjmu fyzických osob z podnikání rozdělovaný dle místa bydliště podnikatele,
- 1,5% podíl na dani z příjmu fyzických osob ze závislé činnosti a funkčních požitků rozdělený podle poměru počtu zaměstnanců v obci k 1. 12. předcházejícího roku k počtu zaměstnanců ve všech obcích ČR [6].

### **Nedaňové příjmy**

Nedaňové příjmy představují podstatně menší zdroj příjmů územních samosprávných celků. Nedaňovými příjmy jsou:

- příjmy z vlastního podnikání – např. příjmy z hospodářské činnosti organizací zřizovanými obcemi, pronájem majetku, přijaté úroky;
- uživatelské poplatky – např. poplatky ze psů, ze vstupného, z ubytovací kapacity, za provoz výherních automatů, za ukládání komunálního odpadu atd.;
- příjmy za pokuty a penále – mají pouze doplňkový charakter, neboť jsou obtížně plánovatelné a jejich výnos v rozpočtech je malý;
- ostatní nedaňové příjmy – mohou mít podobu plánovaných příjmů, např. příjmy ze sdružování finančních prostředků a příjmů neplánovaných, např. dary [6].

### **Kapitálové příjmy**

Kapitálové příjmy ve struktuře celkových příjmů územně samosprávných celků nemají příliš podstatný význam. V ČR nedosahují ani 2% celkových příjmů. Mezi kapitálové příjmy patří např. příjem z prodeje majetku nebo příjem z emise komunálních obligací [6].

### **Dotiční příjmy**

Hlavním cílem dotačního systému je přispět k ekonomickému rozvoji státu. Samosprávné celky ČR jsou příjemci mnohých účelových dotací. Ty jsou poskytovány dle pravidel, které platí celostátně a odráží funkce vykonávané samosprávnými celky. Tyto příjmy mají podobu buď dotací běžných, které mají neinvestiční charakter, nebo jsou dotacemi kapitálovými, které mají povahu investiční. Běžné dotace slouží k pokrytí běžných výdajů a kapitálové dotace udávají přehled o realizovaných investičních projektech [6].

#### **2.3.5.2 Výdaje rozpočtu obce**

Mezi určitým druhem příjmu a určitým druhem výdaje není v rozpočtu účelová vazba. Objem a struktura výdajů rozpočtu obce jsou limitovány příjmy, zejména v případě politiky vyrovnaného rozpočtu obce. Výdaje municipálních rozpočtů je možné členit

obdobně jako u státního rozpočtu. Pro hospodaření obce je důležité, zda výdaje jsou plánované (plánovatelné) či neplánované (neplánovatelné). Plánované výdaje lze předem poměrně přesně určit, například se jedná o financování provozu škol. Neplánované výdaje rozpočtu obce jsou nahodilé a jejich výši lze předem stanovit obtížně. Například se jedná o výdaje spojené s pokutami či živelnými katastrofami. Tyto výdaje jsou zpravidla financovány z rezerv vytvořenými obcí [22].

Výdaje rozpočtu obce lze rozdělit na běžné a kapitálové. Běžné výdaje představují hlavní část výdajů obcí, neboť zahrnují asi dvě třetiny veškerých výdajů. Největší podíl z běžných výdajů připadá na nákupy zboží a služeb (zejména nákup vody, energie, paliv). Dalšími významnými položkami jsou neinvestiční transfery příspěvkovým organizacím a v neposlední řadě také platy a mzdy. Prostřednictvím kapitálových výdajů jsou financovány investiční akce zejména v oblasti školství, zdravotnictví, sociální péče, výstavby a obnovy bytového fondu, atd. [6].

## **2.4 Organizace sportu v ČR**

Sportovní prostředí v ČR je tvořeno organizacemi, které spadají do třech následujících sektorů: státní správa pro tělesnou výchovu a sport, spolková tělesná výchova a sport a podnikatelský sektor [5].

### **2.4.1 Státní správa pro tělesnou výchovu a sport**

Hlavním subjektem odpovídajícím za tělesnou výchovu a sport na úrovni státní správy je MŠMT ČR. Hlavními úkoly MŠMT jsou:

- vypracování návrhu koncepce státní politiky ve sportu, kterou schvaluje vláda ČR,
- koordinování realizace vládou schválené koncepce,
- zabezpečování finanční podpory sportu ze státního rozpočtu,
- vytváření podmínek pro státní sportovní reprezentaci, přípravu sportovních talentů, rozvoj sportu pro všechny a sport zdravotně postižených,
- antidopingový program, organizace a kontrola jeho uskutečňování,
- schvalování akreditace vzdělávacích zařízení působících v oblasti sportu,

- zřizování rezortního sportovního centra a zabezpečení jeho činnosti,
- koordinace činnosti rezortních sportovních center Ministerstva obrany a Ministerstva vnitra.

Mezi další složky státní správy pro tělesnou výchovu a sport patří krajské úřady a jednotlivé obce [5].

## **2.4.2 Spolková tělesná výchova a sport**

Do této oblasti jsou zahrnuty především neziskové organizace, jejichž hlavním cílem je provozování určité sportovní činnosti. Tyto organizace provozují tělovýchovnou a sportovní činnost v oblasti sportu pro všechny, výkonnostního sportu i v rámci sportovní reprezentace ČR. Mají své regionální, krajské orgány a orgány na úrovni stávajících okresů. Na našem území působí více jak 20 000 tělovýchovných jednot (TJ) a sportovních klubů (SK) a více než 150 sportovních svazů s celostátní působností. Tyto TJ a SK jsou sdruženy v příslušných zastřešujících sportovních organizacích [5].

V současnosti ve sportu působí řada organizací, které mohou být z hlediska práva občanským sdružením, organizací s mezinárodním prvkem, rozpočtovou či příspěvkovou organizací, nadací a nadačním fondem, zájmovým sdružením právnických osob, obchodní společností a družstvem, obecně prospěšnou společností. V České republice z hlediska četnosti i z hlediska členské základny jednoznačně převažují občanská sdružení, která vznikají na základě zákona č. 83/1990 Sb., o sdružování občanů [30].

## **2.4.3 Podnikatelský sektor**

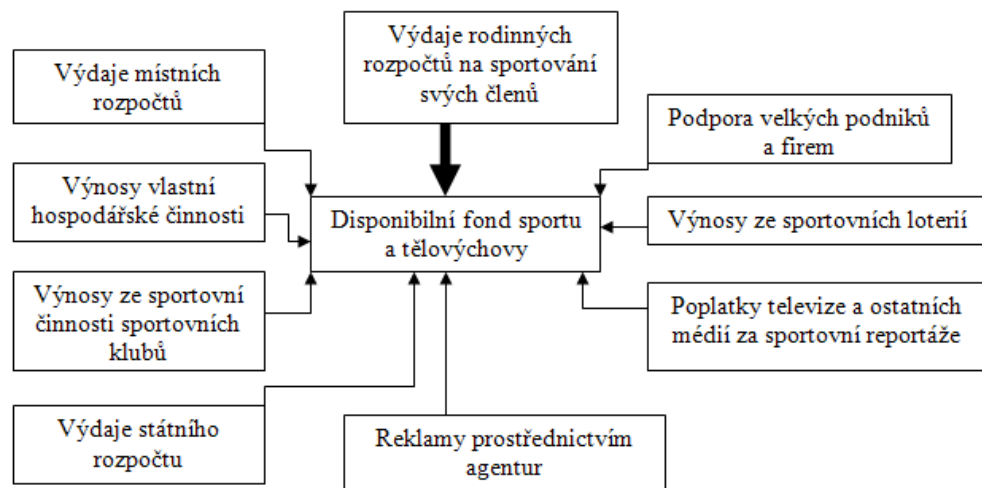
Do tohoto sektoru spadají podnikatelská zařízení v oblasti sportu. Mezi tato zařízení patří fitness a wellness centra, solária, masérské služby, cestovní kanceláře s průvodcovskou činností v oblasti sportu, střelnice, plavecké a lyžařské školy, které nabízejí veřejnosti služby za úplatu. Dále sem můžeme zařadit marketingové a reklamní agentury pro sport, provozování sportovních arén a hal aj. Zvláštním typem organizace jsou sportovní kluby založené na bázi obchodní společnosti. Ty fungují zejména ve fotbale a ledním hokeji. V podnikatelském sektoru dominují ziskové organizace ve sportu. Jejich hlavním cílem je dosažení zisku ze sportovní činnosti [5].

## 2.5 Financování sportu v ČR

Jak je již uvedeno výše, tak sport představuje nedílnou součást lidského života a jeho význam neustále narůstá. Sport již představuje prakticky jedno z odvětví hospodářství, které generuje nemalé finanční prostředky. Většina z těchto prostředků, je soustředěna ve sportu profesionálním a v obchodních společnostech, poskytujících sportovní služby za účelem zisku, např. fitness centra. Naproti tomu neziskové sportovní organizace jsou zpravidla závislé na veřejných prostředcích [31].

Ve sportu v České republice je uplatňován mnoha zdrojový systém, který vytváří disponibilní fond sportu a tělovýchovy. Na obr. č. 1 je znázorněno schéma tohoto vícezdrojového systému, v němž jsou zobrazeny všechny zdroje existující v této oblasti. Je zároveň důležité zmínit, že záleží na tom, na jaké úrovni je sport praktikován. Jestliže uvažujeme sport pro všechny, pak budou mít v tomto systému dominantní postavení především výdaje domácností, výdaje místních rozpočtů a částečně také centrálního státního rozpočtu. Naopak u vrcholového sportu jsou převažující především poplatky televize, příjmy z reklamy, sponzoring [21].

**Obr. č. 1: Disponibilní fond sportu a tělovýchovy**

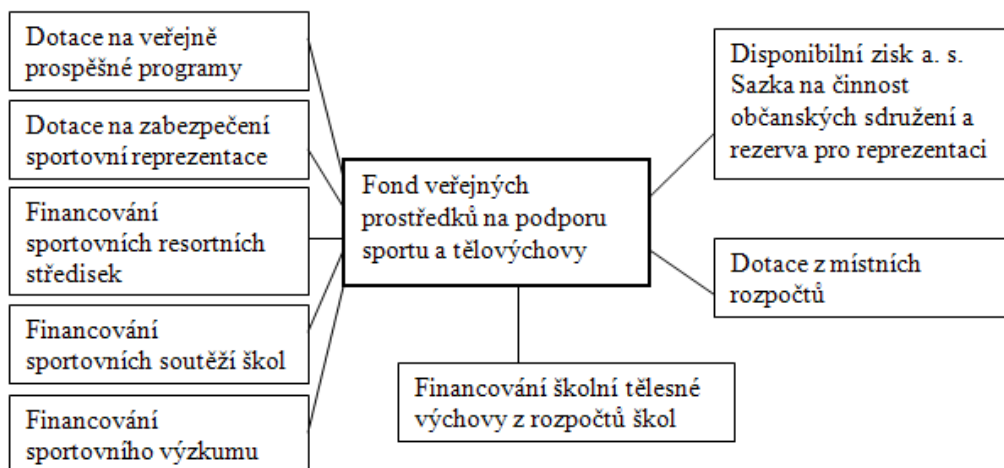


*Zdroj: Novotný, 2000, s. 236*

Lze tedy říci, že sport může být financován z veřejných a soukromých zdrojů. Vzhledem k náplni této práce pro nás bude stěžejní především financování sportu ze

zdrojů veřejných. Následující schéma znázorňuje podporu sportu a tělovýchovy z veřejných prostředků.

**Obr. č. 2: Finanční podpora sportu a tělovýchovy z veřejných prostředků v ČR**



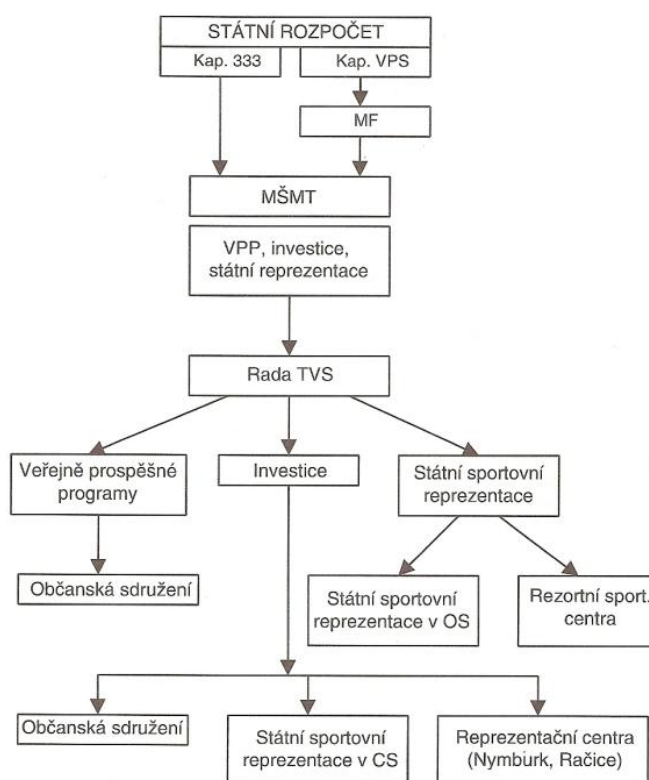
*Zdroj: Novotný, 2000, s. 242*

Pokud se tedy zaměříme na veřejné výdaje, lze je rozčlenit na prostředky státního rozpočtu a prostředky územních celků [14]. V nadcházejících částech práce si přiblížíme obě zmíněné oblasti.

### **2.5.1 Financování sportu z prostředků státního rozpočtu**

MŠMT ČR ze státního rozpočtu rozděljuje dva typy účelových dotací, které mohou směřovat do sportu – neinvestiční a investiční. Na dotace není právní nárok. Výše dotace nesmí překročit 70% rozpočtovaných ani skutečných výdajů v rámci daného projektu údržby, respektive investic [20]. Žádost o neinvestiční dotace smí podat pouze národní sportovní svaz a organizace s celostátní působností a organizace s mezinárodní subjektivitou (ČOV, ČPV). Žadatelem o dotaci není TJ/SK. Žádost o investiční dotace může podat nestátní nezisková organizace (NNO), obec a město [52]. Od roku 2000 jsou prostředky ze státního rozpočtu rozdělovány podle schématu, znázorněném na obr. č. 3.

**Obr. č. 3: Rozdělování státních zdrojů na podporu tělesné kultury**



*Zdroj: Hobza. 2006, s. 54*

V roce 2010 MŠMT vyhlásilo celkem 8 neinvestičních a 1 investiční program. Tyto programy byly obsahově členěny do těchto oblastí: státní sportovní reprezentace, veřejně prospěšné programy, investiční prostředky. Na rok 2011 byl počet programů z devíti zredukován na 5 s tím, že celkový rozsah zaměření programů zůstane zachován. Tento krok byl učiněn především z důvodu snížení administrativní náročnosti a odstranění duplicit financování [31]. Pro rok 2012 je podpora sportu rozšířena o pátý neinvestiční dotační program s názvem Organizace sportu. Tento program byl v minulosti realizován Ministerstvem financí. Ovšem realizace tohoto programu je podmíněna navýšením rozpočtu kapitoly 333 MŠMT, konkrétně o cca 300 mil. Kč [56].

Nyní si představíme jednotlivé dotační programy pro oblast sportu v roce 2012.

## Neinvestiční dotace

Výdajový okruh: Sportovní reprezentace

- Program I – Sportovní reprezentace ČR: Podpora je směřována na sportovní přípravu reprezentantů a reprezentačních týmů v kategoriích dospělých i juniorů na účast na vrcholných mezinárodních soutěžích. Spadá sem také podpora významných sportovních akcí pořádaných v ČR.
- Program II – Sportovně talentovaná mládež: Podpora je účelově zaměřena na vrcholová sportovní centra mládeže, sportovní centra mládeže, s čímž souvisí také podpora zdravotně postižených sportovců, sportovní střediska a na ostatní sportovní talenty.

Výdajový okruh: Všeobecná sportovní činnost

- Program III – Všeobecná sportovní činnost: Program je určen NNO s celostátní působností zajišťujícím celoroční sportovní činnost a realizují otevřené, jednorázové sportovní akce. Účelově je zaměřen na sport pro všechny, což zahrnuje sportovní činnost dětí a mládeže, pohybové aktivity občanů starších 60 let, vzdělávání dobrovolných pracovníků v oblasti sportu, činnost školních a univerzitních sportovních klubů. Mimo to je podpora poskytována také na sport zdravotně postižených, a to jak dospělých tak i mládeže.
- Program IV – Údržba a provoz sportovních zařízení: Podpora je určena na udržování a provoz sportovních zařízení, které jsou ve vlastnictví, výpůjčce či dlouhodobém nájmu NNO. Podpora je také poskytována na údržbu a provoz sportovních zařízení sloužících k přípravě sportovních talentů a reprezentantů.
- Program V – Organizace sportu: Cílem této podpory je zabezpečení sportovní činnosti členů občanských sdružení. Podpora je zaměřena na plnění sportovní, organizační a obsahové činnosti zejména v souladu se zákonem o podpoře sportu. Podpora je realizována v rámci všeobecné sportovní činnosti na projekty, týkající se sportovní činnosti a pořádání akcí v ČR, včetně sportu zdravotně postižených [56].

Za rok 2011 bylo mezi programy v rámci výdajového okruhu Sportovní reprezentace rozděleno celkem 1 125 160 tis. Kč [54]. Co se týče výdajového okruhu Všeobecná sportovní činnost, tak zde bylo v témže roce rozděleno 275 261 tis. Kč [55].



## **Investiční dotace**

- Program 133510 – Podpora materiálně technické základny sportu: Jedná se o investiční program, který je zaměřený na rozvoj a obnovu sportovních zařízení [31]. Ten je dále členěn na dva podprogramy a to na Materiálně technickou základnu sportovních organizací (subtitul 133512) a Materiálně technickou základnu sportovní reprezentace (subtitul 133513). Zatímco u podprogramu 133512 může být žadatelem NNO, město či obec, u podprogramu 133513 jsou žadatelem resortní sportovní centra a NNO zabezpečující systém přípravy sportovní reprezentace ČR a talentované mládeže, včetně pořádání mezinárodních akcí [56].

### **2.5.2 Financování sportu z prostředků místních rozpočtů**

Finanční podpora sportu z místních rozpočtů je jedním z úkolů obcí a krajů, které jsou vymezeny zákonem o podpoře sportu. Není však stanovena ani výše podpory, ani sankce za neposkytnutí podpory či poskytnutí neúměrně vysoké podpory na úkor jiných oblastí. Zákon o podpoře sportu zároveň obcím a krajům ukládá pečovat o svá sportovní zřízení. K poskytování financí do sportu se vztahují také některé paragrafy zákonů o krajích, obcích a hl. m. Praze. Ty uvádějí orgány, které jsou oprávněny rozhodovat o poskytování a výši částky z vlastního rozpočtu na dotace a činit majetkoprávní úkony [29].

Dle zákona o krajích zastupitelstvo a rada rozhodují o majetkoprávních úkonech, mimo jiné také o poskytování dotací z vlastních prostředků občanským sdružením, humanitárním organizacím a jiným právnickým a fyzickým osobám působícím na území kraje v oblasti mládeže, sportu a tělovýchovy, aj. Zastupitelstvo rozhoduje o poskytování financí ve výši nad 200 000 Kč, rada do 200 000 Kč jedné organizaci v kalendářním roce.

Obdobně tuto situaci řeší také zákon o obcích, pouze částky, o nichž orgány obce rozhodují, mají nižší limit. § 85 zákona o obcích vyhrazuje obecnímu zastupitelstvu rozhodovat o poskytování dotací nad 50 000 Kč v jednotlivých případech občanským sdružením, humanitárním organizacím a jiným fyzickým či právnickým osobám působícím v oblasti mládeže, sportu a tělovýchovy, aj. Zastupitelstvo dále rozhoduje o poskytování věcných darů v hodnotě nad 20 000 Kč a peněžitých darů ve výši nad 20 000 Kč fyzické či právní osobě v jednom kalendářním roce.

Zastupitelstvo a rada obce, kraje, hl. m. Prahy mohou dle příslušného zákona pro své rozhodování využít doporučení svých poradních orgánů. Na úrovni kraje se zřizuje Výbor pro výchovu, vzdělávání a zaměstnanost, který se vyjadřuje k záměrům na poskytování dotací v oblasti mládeže, tělovýchovy a sportu.

Své poradní orgány zřizují také obce. Obce mohou zřídit komise jako své poradní a iniciační orgány, ovšem ze zákona obce nemají povinnost zřizovat komisi, která by se otázkami sportu v obci zabývala. Záleží tedy pouze na rozhodnutí rady obce, zda komisi zřídí [29].

### **Podpora sportu a tělovýchovy v obcích**

Prakticky ve všech vyspělých státech světa existuje podpora sportu a tělovýchovy obcemi. U nás je tato podpora velmi různorodá. Obec má několik možností, jakými může zajistit tok peněžních prostředků do svých preferovaných oblastí, kterou může být také sport. Možnosti, které obce mají ve financování sportu a tělovýchovy, jsou následující:

1. **Financování přímo z rozpočtu:** Sport lze financovat v rámci následujících kapitol.
  - Kapitola Školství – Jedná se o jednu z největších položek v obecních rozpočtech a část z těchto prostředků směřuje také do sportu. Z této položky jsou hrazeny např. sportovní výuka, mzdy pedagogů, sportovní infrastruktura.
  - Kapitola Sport – Tuto kapitolu si může vytvořit každá obec, ovšem zde nalezneme pouze menší část výdajů.
  - Kapitola Jiné – Sem spadají výdaje spojené s údržbou a rozvojem lesních porostů, parků a veřejných prostranství. Na těchto místech mohou občané bez větších nákladů provozovat pohybové aktivity, například běh.
2. **Založení organizace:** V tomto případě se jedná o možnost obce založit speciální organizaci, která by zajišťovala sportovní záležitosti v dané oblasti. Z právního hlediska tato organizace může mít řadu právních forem, zejména lze hovořit o příspěvkové či rozpočtové organizaci. Známým příkladem je organizace Dům dětí a mládeže, kterou si založilo hlavní město Praha.
3. **Granty (dotace):** Obec může vyhlásit granty, čímž dává najevo, že má zájem podpořit určité aktivity za daných podmínek. Soukromé subjekty se mohou přihlásit, pokud splňují stanovené podmínky, a jsou – li vybrány, získají finanční

příspěvek. Takovéto granty jsou obvykle vázány na územní vztah či personální vztah s územím vyhlášovatele.

4. Nestandardní jednorázové postupy: V tomto případě se zpravidla jedná o jednorázové dary, které jsou poskytovány za mimořádných okolností, například výroční oslavy.

Lze tedy říci, že každá obec má řadu možností, co se týče podpory sportu [21].

### **2.5.3 Finanční prostředky z loterií a jiných podobných her**

Odvody výtěžků hazardních a loterijních společností představují významný zdroj příjmů do sportu. Tato problematika je vymezena již zmíněným zákonem č. 202/1990 Sb., o loterijních a jiných podobných hrách. Až doposud hazardní společnosti odváděly část svého výtěžku (6 – 20%) do neziskového sektoru, nejčastěji do sportu. Ovšem tyto společnosti samy rozhodovaly o tom, komu příslušné peníze odvedou, což mělo za následek přísun financí do neprůhledných neziskových organizací na projekty, které neziskovému sektoru příliš nepomohly [70].

Od 1. ledna 2012 je v platnosti novela tohoto zákona, podle níž hazardní společnosti budou odvádět 20% ze svého výtěžku, přičemž 20% z této částky je určeno státnímu rozpočtu a zbylých 80% je příjmem rozpočtů obcí. Obce tak získají významnou částku do svých rozpočtů a budou to právě ony, kdo bude rozhodovat o využití této částky. Novela zákona neudává, k jakým účelům má být stanovená částka použita, tudíž samy obce určí, zda takto získané finanční prostředky věnují sportu a v jaké výši [75]. Svaz měst a obcí ČR uvádí, že nelze přenášet povinnost financování sportovních, kulturních a jiných aktivit na obce nad rámec zastupitelstvem podporovaných činností. Svaz dále poukazuje na to, že obce a města dnes zajišťují významnější a efektivnější podporu pro sportovní, kulturní a další neziskové organizace [67].

Vzhledem k tomu, že platnost novely loterijního zákona je teprve na svém počátku, lze se jen domnívat, jaký výsledek přinese tato novela v praxi, zejména v souvislosti s financováním sportu.

### 3 Cíle a úkoly práce

Hlavním cílem diplomové práce je popsat stav finanční podpory sportu ze strany města Louny a sestavit tak ucelený přehled o financování a organizaci sportu v daném městě. Na základě strukturovaných rozhovorů určím, jaké názory zastávají představitelé sportovních organizací v Lounech na uvedenou podporu sportovního prostředí ve městě.

K dosažení stanovených cílů je nutné odpovědět na tyto výzkumné otázky:

- Jakým způsobem je sport financován ve městě Louny z veřejných prostředků?
- Jak tuto finanční podporu hodnotí představitelé sportovních organizací ve městě Louny?

Úkoly práce:

- Formulovat teoretická východiska.
- Analyzovat sekundární data.
- Uskutečnit neformální rozhovor k dané problematice s příslušnými osobami.
- Realizovat rozhovory s představiteli sportovních organizací.
- Vyhodnotit získaná data a interpretovat výsledky.

## 4 Metodika práce

Účelem práce je sestavit ucelený přehled o financování a organizaci sportu v Lounech, k čemuž je zapotřebí použít vícero metod. Jedná se především o metody kvalitativní. Použité metody si v této části práce přiblížíme podrobněji.

### **Kvalitativní výzkum**

Kvalitativní výzkum usiluje o pochopení fenoménů, jako jsou chování či instituce, na základě toho, jak tyto fenomény vnímají a prožívají jednotliví lidé, případně skupiny ve svém přirozeném prostředí a v různých situacích. Jinými slovy lze říci, že vysvětlují příčiny. Kvalitativní výzkum je založen na sběru velkého množství dat získaných od relativně malého počtu respondentů [32]. Mezi základní techniky, které jsou v případě tohoto výzkumu používány, patří individuální hloubkové rozhovory, projektivní techniky, skupinové rozhovory [10].

Hlavními metodami, použitými v práci, jsou popisná analýza a rozhovor. Tyto metody jsou použity k získání a analýze primárních a sekundárních dat.

### **Popisná analýza**

Popisná analýza, nebo také deskriptivní analýza, je důležitou metodou při definování problému a hodnocení možných řešení. Popisná analýza je založena na popisné statistice, která je doplněna o různé techniky zobrazení dat a jejich vztahů, např. grafy, tabulky, mapy. Tyto zobrazovací techniky jsou základní součástí analytické práce. Pomocí různých statistik je možné zpřehlednit získaná data, hledat existující vzorce a objevit skryté souvislosti [32].

Popisná analýza byla v práci použita ke zpracování především interních materiálů Městského úřadu Louny. Jedná se o sekundární data ve formě dokumentů, jako jsou: zápisy z jednání sportovní komise, usnesení Rady města (RM), pravidla RM, rozborů hospodaření města Louny, rozpočet města, vyhodnocení provozu sportovišť, aj.

Sekundární data jsou ta data, která byla původně sesbírána, eventuelně zpracována k jinému účelu. Získání takovýchto dat je obvykle levnější než sběr primárních údajů, na druhou stranu nemusí zcela odpovídat účelu daného výzkumu [2; 32].

Kromě dat sekundárních bylo nutné vyhodnotit také data primární. Data primární jsou data nová, která bývají shromažďována k určitému cíli a úkolu, a na jejichž základě lze nalézt odpovědi na stávající otázky [2]. Dotazování patří mezi základní metody vedoucí k získávání primárních dat. A v případě této práce jsem se k jejich získání rozhodla využít metodu rozhovoru.

### **Rozhovor**

Výzkumný rozhovor spočívá v kombinaci každodenní a profesní konverzace. Hlavním smyslem rozhovoru v rámci kvalitativního výzkumu je snaha porozumět dané problematice z pohledu dotazovaného, rozvinout jeho vlastní zkušenosti a odkrýt skutečnou podstatu problematiky před vlastním vědeckým vysvětlením [19]. Nespornou výhodou rozhovoru je osobní kontakt, neboť v jeho důsledku je možná přímá zpětná vazba mezi tazatelem a respondentem. Ten může respondenta motivovat k odpovědím, může upřesnit výklad otázky, dle situace může měnit pořadí otázek, apod. [17].

V práci byly použity dva typy rozhovorů. V první řadě byl zvolen **neformální rozhovor**. Neformální rozhovor spočívá ve spontánním generování otázek v přirozeném průběhu interakce. Výhodou neformálního rozhovoru je individuální přizpůsobení otázek změnám situace. Naopak získání požadovaných informací je časově náročnější a kvalita získaných informací závisí na schopnosti tazatele vést takovýto rozhovor [13].

Uvedený typ rozhovoru byl použit k hlubšímu pochopení dané problematiky práce a získání doplňujících informací. Rozhovor byl uskutečněn s pracovníky Městského úřadu Louny, kteří mají ve své kompetenci problematiku sportu ve městě. Konkrétně se jedná o paní Ing. Miloslavu Kalivodou, vedoucí odboru místního hospodářství a dále paní Evu Hejnou, která má ve své kompetenci správu budov škol a sportovišť. Získané informace byly doplněny komunikací prostřednictvím elektronické pošty s předsedou sportovní komise.

K naplnění cílů práce bylo rovněž nutné zjistit, jak hodnotí finanční podporu sportu městem Louny samotné sportovní organizace. K tomuto účelu byl použit **strukturovaný rozhovor**. Základem strukturovaného rozhovoru jsou jasně formulované otázky v pevně

stanoveném pořadí. Výhodou strukturovaného rozhovoru je jednoduché vyhodnocení získaných informací. Ovšem na druhou stranu, výzkumník nemá možnost přirozené komunikace v průběhu dotazování [26].

Pozvání k rozhovoru bylo elektronickou poštou zasláno celkem 28 sportovním organizacím. Jednalo se o sportovní organizace, které neprovozují sport jako podnikatelskou činnost. Z celkového počtu 37 sportovních organizací jich nebylo osloveno 9, a to buď z důvodu absence kontaktu či uvedení chybného kontaktu, nebo se jednalo o ziskové organizace, které nemají nárok na finanční příspěvky ze strany města. S provedením rozhovoru souhlasilo 7 organizací. Základem k mému strukturovanému rozhovoru se stal dotazník, který byl vytvořen Doc. PhDr. Irenou Slepíčkovou CSc. a kol. Upravený dotazník, byl použit pro účely diplomové práce Podpora sportu v Jablonci nad Nisou s důrazem na metodiku financování [16]. Tento dotazník byl následně upraven tak, aby vyhovoval potřebám mé práce a bylo možné jej použít pro danou formu rozhovoru.

## **5 Výsledková část**

### **5.1 Finanční podpora sportu Ústeckým krajem**

Než přejdu k samotnému financování sportu v Lounech, je vhodné alespoň částečně nastínit financování sportu Ústeckým krajem (ÚK), neboť právě v tomto kraji se Louny nacházejí. V této části práce se seznámíme s tím, který odbor Krajského úřadu Ústeckého kraje má sport ve své kompetenci, jaké dotační programy jsou zde pro oblast sportu vyhlášovány, a kterým projektům v okrese Louny byla úspěšně přidělena dotace.

#### **5.1.1 Odbor školství, mládeže a tělovýchovy**

V rámci Krajského úřadu ÚK se sportem zabývá Odbor školství, mládeže a tělovýchovy. Tento odbor vykonává řadu úkolů, které mu jsou svěřeny v samostatné i přenesené působnosti, dále zastává úkoly ve vztahu k příspěvkovým organizacím a také ve vztahu k výborům, komisím a zvláštním orgánům kraje. Pod tento odbor spadá následujících pět oddělení:

- Oddělení organizací a koncepcí
- Oddělení správní
- Oddělení ekonomiky státních financí
- Oddělení ekonomiky krajských financí
- Oddělení pro mládež, tělovýchovu a volný čas

Pro oblast sportu je důležité především oddělení pro mládež, tělovýchovu a volný čas. Toto oddělení plní také řadu úkolů v souvislosti se sportem, které si v následujících částech práce přiblížíme [46].

#### **5.1.2 Oddělení pro mládež, tělovýchovu a volný čas**

Jak již bylo řečeno, tak výše uvedenému odboru jsou trvale svěřeny úkoly v samostatné i přenesené působnosti. V rámci samostatné působnosti plní oddělení pro mládež, tělovýchovu a volný čas následující úkoly:



- zabezpečuje úkoly při zpracování koncepce rozvoje volnočasových aktivit dětí, při zpracování koncepce sportu a tělovýchovy v ÚK;
- zpracovává podklady pro návrh rozpočtu oddělení v rámci v oblasti: sportu, volnočasových aktivit, multikulturní výchovy, environmentální výchovy, v oblasti organizace a zabezpečení soutěží a přehlídek, v oblasti olympiád dětí a mládeže, zabezpečuje hospodaření s těmito rozpočtovými prostředky kraje;
- zajišťuje organizační zabezpečení reprezentace ÚK při účasti na Olympiádách dětí a mládeže, také na Krajské olympiádě dětí a mládeže;
- připravuje stanoviska k přidělování grantů a dotací směřujících do oblasti mládeže a sportu a do oblasti volnočasových aktivit, podklady pro tyto oblasti předkládá k projednání v komisi sportu a tělovýchovy.

Co se týče přenesené působnosti, tak zde dané oddělení plní, mimo jiné, tyto úkoly:

- spolupracuje s nestátními neziskovými organizacemi při realizaci státní politiky vůči mladé generaci a státní politiky ve sportu a v oblasti volnočasových aktivit dětí a mládeže;
- zodpovídá za oblast sportu, včetně sportu zdravotně postižených;
- zodpovídá za oblast organizování soutěží, organizovaných a vyhlašovaných MŠMT ČR;
- kontroluje využití finančních prostředků určených na sportovní soutěže, olympiády a přehlídky (financované MŠMT);
- zodpovídá za oblast metodiky prevence patologických jevů ve vztahu k mládeži;
- komplexně zajišťuje veškeré činnosti týkající se „Preventivních programů MŠMT“.

[46]

### **5.1.3 Účelové finanční prostředky z rozpočtu Ústeckého kraje**

Vzhledem k zaměření této práce je důležitá finanční podpora z rozpočtu ÚK především do oblasti dětí, mládež, tělovýchova, sport, volnočasové aktivity. Podpora krajem je prováděna ve formě dotací v rámci vyhlášených dotačních programů, dotací z přijatých darů, záštity představitelů kraje a mimořádných pomoci.

Odbor školství, mládeže a tělovýchovy každoročně vyhlašuje dotační programy na podporu sportu a volného času. Dle Zásad pro poskytování účelových finančních prostředků z rozpočtu ÚK může být žadatelem o dotaci pouze obec v ÚK, nebo subjekt, který je občanským sdružením, humanitární organizací či jinou právnickou nebo fyzickou osobou, působící na území kraje v oblasti mládeže, sportu a tělovýchovy, aj. [47].

Pro rok 2012 byly pro oblast dětí, mládeže, tělovýchovy, sportu a volnočasových aktivit vyhlášeny tyto dva dotační programy: Sport 2012 a Volný čas 2012.

### **Sport 2012**

Předmětem podpory v rámci tohoto programu mohou být sportovní akce mezinárodního, republikového a regionálního významu v ÚK, sportovní soustředění pro děti a mládež, reprezentace mládeže ÚK na sportovních akcích v České republice a zahraničí, materiálně technické vybavení sportovních organizací se zaměřením na děti a mládež. Hlavními záměry tohoto dotačního programu jsou multifunkční strukturovaná podpora sportu a reprezentace ÚK v oblasti sportu. Minimální výše dotace činí 30 000 Kč. Příjemce dotace musí financovat alespoň 30% celkových uznatelných nákladů projektu, vynaložených v daném roce [42].

Vzhledem k tomu, že vyhlášení výsledků výběru příjemců dotace je stanoveno na 30. 3. 2012, uvádím schválené projekty v roce 2011. V tabulce č. 1 jsou uvedeny organizace, působící v okrese Louny, které v roce 2011 získaly dotaci na realizaci svého projektu.

**Tab. č. 1: Příjemci dotace Sport 2011 v okrese Louny**

Název organizace	Název projektu	Přidělená dotace	Sídlo organizace
<b>Svaz tělesně postižených v České republice, o. s., okresní organizace Louny</b>	Memoriál Karla Raise - 22. ročník mezinárodního silničního běhu a 19. ročník závodu vozíčkářů na 15 km trati z Počerad do Loun	40 000 Kč	44001 Louny, Rakovnická 2502
<b>VK SEVER Žatec</b>	Zimní a letní soustředění volejbalové mládeže VK SEVER Žatec	30 000 Kč	43801 Žatec, Plzeňská 2787
<b>ASK Elna Počeradý</b>	European Handbike Circuit Louny 2011	40 000 Kč	44001 Louny, 17. Listopadu 2066
<b>Tělovýchovná jednota Blatno</b>	Obnova vybavení hrací plochy, zabezpečení hřiště zábradlím, rekonstrukce záchytných sítí	30 000 Kč	43984 Blatno
<b>Veslařský klub Ohře Louny</b>	XVII. Veřejný halový triatlon v Lounech	30 000 Kč	44001 Louny, Vosátkova 1765
<b>TJ Sever Žatec</b>	Obnova vybavení oddílu stolního tenisu TJ Sever Žatec	30 000 Kč	43801 Žatec, Plzeňská 2787
<b>Tělovýchovná jednota Stadion Louny</b>	Reprezentanti ČR	30 000 Kč	44001 Louny, Velodrom 1592
<b>Občanské sdružení Ústřek</b>	Florbalová akademie	30 000 Kč	44128 Podbořany, Kpt. Jaroše 862
<b>Sdružení hasičů Čech, Moravy a Slezska Sbor dobrovolných hasičů (Domoušice)</b>	Hasičské soustředění pro vítěze okresního kola soutěže Plamen 2010	30 000 Kč	43968 Domoušice
<b>Fotbalový klub Postoloprty</b>	Fotbalový svátek pro kluky i holky	40 000 Kč	43942 Postoloprty
<b>JUNIORSKÝ FITNESS KLUB</b>	ME ve Sportovním Aerobiku, které se uskuteční v červnu 2011 v Turíně	30 000 Kč	44001 Louny, Rybalkova 2377
<b>Tenisový klub Louny</b>	Tenisový klub Louny - významné sportovní akce v roce 2011	30 000 Kč	44001 Louny, Masarykovy sady

*Zdroj: Krajský úřad Ústeckého kraje, 2011*

Z uvedené tabulky je zřejmé, že některé sportovní akce, které si přiblížíme níže, byly financovány právě z dotačního programu Sport 2011. Jiné sportovní kluby realizovaly

projekty na podporu sportovní reprezentace, sportovní soustředění dětí a mládeže či obnovu materiálně technické základny sportovní organizace.

### **Volný čas 2012**

Předmětem podpory je především volnočasová činnost dětí a mládeže včetně materiálního vybavení pro volnočasové aktivity. Mezi hlavní záměry tohoto dotačního programu patří multifunkční strukturovaná podpora volnočasových aktivit dětí a mládeže, reprezentace kraje v rámci volného času dětí a mládeže, rozvoj zájmové činnosti organizací pracujících s dětmi a mládeží, začlenění sociálně slabých dětí do volnočasových aktivit, zapojení neorganizovaných dětí do pravidelných volnočasových aktivit. Minimální výše poskytnuté dotace činí také v tomto případě 30 000 Kč a příjemce dotace musí uhradit alespoň 30% celkových uznatelných nákladů projektu, vynaložených v daném roce [43]. Tabulka č. 2 uvádí schválené projekty v roce 2011 pro organizace v okrese Louny.

**Tab. č. 2: Příjemci dotace Volný čas 2011 v okrese Louny**

<b>Název organizace</b>	<b>Název projektu</b>	<b>Přidělená dotace</b>	<b>Sídlo organizace</b>
<b>Centrum aktivního odpočinku-Jezdecká společnost BITOZEVES</b>	Poznejme domácí zvířátka!	35 000 Kč	44001 Bitozeves 37
<b>"Koňský dvorec Chmelištná - občanské sdružení"</b>	Klub Kopytko a dětské kroužky na Koňském dvorci	30 000 Kč	44101 Nepomyšl - Chmelištná 10

*Zdroj: Krajský úřad Ústeckého kraje, 2011*

Příjemci této dotace mohou být také sportovní organizace, což v okrese Louny v roce 2011 nenastalo. Sport však představuje náplň volného, proto je vhodné, aby zde tento dotační program byl uveden.

Je evidentní, že Krajský úřad ÚK podporuje sport ve svém regionu. Nelze říci, do jaké míry je tato podpora dostačující, neboť toto není předmětem práce. Ovšem některé sportovní organizace v Lounech podporu ze strany Ústeckého kraje využívají a je pravděpodobné, že bez této podpory by některé organizace nemohly realizovat své projekty.

## 5.2 Město Louny

Louny je město s rozšířenou působností, které leží na řece Ohři. Město se nachází v Ústeckém kraji. Rozloha města činí 24 km<sup>2</sup> a počet obyvatel k 1. 1. 2012 čítá 18 212 [48].

První zmínka o Lounech spadá do 12. století, v jehož průběhu se zformovala trhov<sup>á</sup> osada Luna u brodu přes řeku Ohře. Ve 13. století Přemysl Otakar II. zřídil v těsné blízkosti této osady nové město, které zaujímalo důležitý bod na cestě z Prahy do Německa. Díky této rušné obchodní cestě město prosperovalo. Zisky pramenily především z řemesel, vaření piva či prodeje vína. Město Louny se tak stalo významným královským městem a svůj význam posílilo především v období husitské revoluce. Vzhledem k dlouhému období prosperity města není divu, že Louny během 15. století patřily k nejvýznamnějším městům v království. Rozkvět města ukončila třicetiletá válka a následná morová epidemie. Zlom ve vývoji nastal až v druhé polovině 19. století. České země byly rozčleněny na kraje a okresy, přičemž Louny se staly okresním městem a proběhly první zastupitelské volby. Nastal hospodářský rozvoj města, v jehož průběhu se Louny staly významným železničním uzlem. Vznikly mimo jiné železniční opravy, cukrovar, pivovar, jatky, mlýny a gymnázium. Pro toto období je také charakteristická spolková činnost, která významně ovlivňovala společenský život v Lounech. Mezi nejdůležitější spolky se řadily Sokol, Občanská beseda, Veslařsko-bruslařský klub Ohře, Výsadní ostrostřelecký sbor, Řemeslnicko-dělnická beseda, Sbor dobrovolných hasičů a učitelská Budeč. Také dnes jsou Louny nepochybně zajímavé město, které disponuje nádhernými historickými památkami, a zároveň může být atraktivní i v oblastech, jako jsou kultura či sport. Příkladem mohou být každoročně pořádané slavnosti s názvem Letní lounské vábení, které nabízejí bohatý kulturní i sportovní program, a jejichž vyvrcholením je oslava řeky Ohře. S řekou je také spojeno označení města jako „perla na řece Ohři“. Někdy bývá město také nazýváno „jižní branou do Českého středohoří“, což s sebou přináší řadu turisticky atraktivních míst. Kromě toho povodí řeky Ohře a přilehlé okolí města jsou zajímavými oblastmi pro cykloturistiku. Jak si ukážeme v následující kapitole, tak zájemcům o sport se zde nabízí mnoho příležitostí [33; 41].

## **5.3 Sportovní prostředí v Lounech**

Vzhledem ke své rozloze i počtu obyvatel je evidentní, že se Louny řadí spíše mezi menší města. Přesto mají Louny řadu předností, kterými mohou upoutat jak vlastní obyvatelstvo, tak i návštěvníky. Kromě zajímavého historického centra může město těžit také ze své polohy. Jak již bylo řečeno, nachází se v těsné blízkosti Českého středohoří, a zároveň leží na řece Ohři, což mohou být hlavní lákadla pro příznivce sportů v přírodě. V samotném městě pak řada subjektů (město i soukromé subjekty) disponuje sportovišti, které skýtají příležitosti k různým pohybovým aktivitám. Městu se samozřejmě nevyhýbá ani konání sportovních akcí. V následujících částech této kapitoly si podrobněji přiblížíme jednotlivá sportoviště, sportovní akce a další subjekty mající souvislost se sportem. Tím vytvořím určitý přehled o sportovním prostředí v Lounech. Tento přehled uvádím proto, aby bylo zřejmé, které oblasti sportu město Louny může finančně podporovat.

### **5.3.1 Sportoviště v Lounech**

V této části jsou uvedena nejvýznamnější sportoviště ve městě, a to ta, která náleží městu i soukromým subjektům. Uvedená sportoviště mohou sloužit ke sportu závodnímu, rekreačnímu i školnímu.

#### **5.3.1.1 Sportoviště ve vlastnictví města**

##### **Městský zimní stadion Louny**

Počátek zimního stadionu v Lounech spadá do 60. let, kdy přivezl Ing. Miroslav Šubrt z Kanady podklady ke stavbě ledové plochy s využitím polyetylenových trubek. Tak se zasloužil o stavbu odkrytého zimního stadionu s umělou ledovou plochou. Lounský zimní stadion byl s touto technologií první v tehdejším Československu i v celé střední Evropě. V 80. letech byl zimní stadion zastřešen. V roce 1997 byla provedena rekonstrukce původní plochy. V současnosti je proto možné využít plochu také pro míčové hry a zejména pro hokej na kolečkových bruslích. Kapacita zimního stadionu je 2500, přičemž všechna místa jsou na stání. Zimní stadion je určen pro nižší hokejové soutěže.

Nyní je zimní stadion využíván několika subjekty. Předně je to HC Slovan Louny, v jehož rámci jsou organizovány oddíly ledního hokeje a krasobruslení. Stadion je také

vyhrazen pro veřejné bruslení. V souvislosti s tím jsou zde poskytovány doplňkové služby veřejnosti, jako například půjčovna bruslí, broušení bruslí a bazarový prodej bruslí či hokejové výstroje [66].

### **Městská plavecká hala Louny**

Sportovištěm ve vlastnictví města je také plavecká hala, v níž je veřejnosti nabízena řada služeb. Hala disponuje dvěma bazény. Prvním je závodní bazén s šesti drahami v délce 25 m. A druhým je dětský výukový bazén s hloubkou do jednoho metru. K dalšímu vybavení plavecké haly patří sauna, k níž byl v roce 2007 přistavěn ochlazovací bazén. Bazény jsou veřejnosti přístupné téměř po celý rok, vyjma letních měsíců červen až září. Naproti tomu sauna je k dispozici také během letních měsíců, ovšem s omezenou provozní dobou. Návštěvníci mohou dále využít posilovnu a vertikální či horizontální solárium. Součástí plavecké haly je také restaurace [50].

V plavecké hale má sídlo Plavecká škola PROSEN Louny, v jejímž rámci je zřízen plavecký oddíl, a zároveň tato škola poskytuje služby veřejnosti ve formě kurzů plavání rodičů s dětmi a hodin aqua aerobice [68].

### **Městská sportovní hala**

Městská sportovní hala byla na Město Louny bezúplatně převedena z tehdejšího majetku ČSTV v roce 1992. V dnešní době je pronajata občanskému sdružení TJ Lokomotiva Louny. Městská sportovní hala představuje sportovní areál, který je tvořen z větší části halou, v níž se nachází tělocvična a menší posilovna. Ve vnější části se nacházejí dva volejbalové kurty, využívané především výše uvedenou jednotou a školami v rámci hodin tělesné výchovy. K objektu patří také kuželna, která v současnosti není určena pro komerční účely.

### **Městský fotbalový stadion Ladislava Nováka**

V současnosti je tento fotbalový stadion pronajat fotbalovému klubu (FK Louny). Stadion disponuje dvěma hřišti, a to hřištěm hlavním a druhým menším hřištěm, které je od roku 2007 pokryto umělým trávnikem. Dále v minulých letech proběhlo vybudování umělého osvětlení. Hřiště tohoto areálu jsou pronajímána také školám, které zde realizují

akce, jako je například McDonald's Cup, dále firmám a různým institucím v Lounech. Od roku 2011 stadion nese jméno Ladislava Nováka, neboť se jedná o lounského rodáka a československého fotbalového reprezentanta.

### **Městské koupaliště Louny**

Areál městského koupaliště je situován v blízkosti centra města a řeky Ohře v příjemném prostředí Masarykových sadů (městský park), čehož je využito v nabídce služeb. V samotném areálu se nachází plavecký bazén o rozměrech 24 m x 20 m, bazén s atrakcemi, masážními lůžky a tryskami a divoká řeka. Velikým lákadlem je 110 m dlouhý tobogán a adrenalinová skluzavka – kamikadze. Kromě těchto vodních atrakcí nabízí koupaliště také možnost využít hřiště na plážový volejbal, hřiště na nohejbal, stoly na stolní tenis, trampolíny a pro nejmenší návštěvníky je k dispozici dětské hřiště. V rámci koupaliště je zřízena půjčovna loděk, čímž je návštěvníkům umožněna vyjížďka po řece. Součástí areálu koupaliště je také sauna, která je v provozu především mimo letní sezonu [34].

### **Letní cvičiště Louny**

Letní cvičiště je venkovní sportovní areál, který svým návštěvníkům nabízí řadu možností ke sportu. V areálu je k dispozici hokejbalové hřiště, skate park, basketbalové koše, malá lezecká stěna, menší prostor pro fotbal, doskočiště pro skok daleký a dětské hřiště. Součástí areálu je restaurace s letní terasou, díky čemuž je sportoviště příjemným prostředím pro rodiny. Areál je zdarma přístupný veřejnosti a často bývá využíván také školami pro hodiny tělesné výchovy. Asi největší dominantou cvičiště je nafukovací tenisová hala, která ovšem není majetkem města. Město v tomto případě pouze pronajímá potřebný prostor pro nafukovací halu.

#### **5.3.1.2 Soukromá sportoviště**

V této kapitole jsou uvedena sportoviště, která jsou v soukromém vlastnictví, přičemž k návštěvě většiny z nich je nutné být členem klubu, který zpravidla příslušné sportoviště vlastní, nebo jej využívá ke své činnosti. Ovšem některá sportoviště nabízejí služby veřejnosti bez členství, například se jedná o kurty Tenisového klubu Louny či jízdárnu.



### **Sokolovna Louny**

Sokolovna v Lounech pochází z konce 19. století a dodnes slouží svému účelu. Veřejnosti je zde nabízeno řada možností k výkonu pohybových aktivit, a to od míčových her, přes gymnastická cvičení až po bojové sporty. Sokolovna disponuje tělocvičnou, posilovnou a malým sálem pro gymnastiku a bojové sporty. Kromě aktivit, které jsou zde realizovány v rámci Sokola, je tělocvična využívána také jinými sportovními kluby.

### **Kurty Tenisového klubu Louny**

Ve vlastnictví tohoto tenisového klubu je tenisový areál, který se nachází v Masarykových sadech v blízkosti řeky Ohře. Součástí tohoto areálu je šest antukových dvorců a zastřešená tenisová hala. Kromě tenisových dvorců jsou k dispozici také dva tréninkové dvorce s menšími výběhy a tréninková zeď [71].

### **Jízdárna Bon Equi Club Louny**

Jízdárna je ve vlastnictví jezdeckého klubu, který se zaměřuje především na parkurové závody. Součástí areálu jsou stáje, v nichž jsou ustájeny kluboví i soukromí koně. Areál disponuje pískovou jízdárnou. Pro veřejnost (nečleny klubu) je zde možnost tréninkové lekce či vyjížďky [38].

### **Ostatní sportoviště**

Baseballové hřiště Baseball Club Lokomotiva Louny

Skautské středisko Louny – skautská loděnice a skautská bašta

Velodrom TJ Stadion Louny – cyklistický stadion

Loděnice Veslařského klubu Ohře (VKO)

Nafukovací tenisová hala

Kynologické cvičiště – cvičiště pro výcvik služebních psů, agility a výcvik poslušnosti

Minigolf Louny

Paintballové hřiště Louny

### 5.3.1.3 Školní sportoviště

Zvláštním případem jsou sportoviště škol. Lounské základní a mateřské školy jsou příspěvkovými organizacemi města Louny, přičemž majetek, který tyto školy spravují, je ošetřen smlouvou o výpůjčce. V Lounech je celkem pět základních škol. Každá disponuje vlastní tělocvičnou a také venkovním sportovním areálem na různé úrovni. Tři základní školy disponují větším venkovním sportovištěm, přičemž dvě z těchto sportovišť jsou moderně zrekonstruována. Uvedená sportoviště mohou být využita také širokou veřejností. Řeč je o těchto třech základních školách:

- ZŠ Louny, Přemyslovců – areál zahrnuje atletické sektory (běžecký ovál v délce 300 m, skok daleký, skok vysoký, vrh koulí, hod diskem, hod oštěpem) a tři hřiště (kurt pro volejbal, tenis a nohejbal, basketbalové hřiště, hřiště pro malou kopanou). Všechny části sportoviště jsou kryty umělohmotným povrchem.
- ZŠ Louny, 28. října – v areálu se nachází tréninkové hřiště vhodné pro basketbal, tenis, volejbal, házenou, malou kopanou či nohejbal a dále atletický ovál s doskočištěm pro skok daleký. Také v tomto případě se jde o umělohmotný povrch.
- ZŠ Louny, Prokopa Holého – areál tvoří atletický ovál, sektor pro skok daleký a vrh koulí a jeden antukový volejbalový kurt.

Kromě uvedených sportovišť dvě základní školy disponují malým plaveckým bazénem (8x16 m). Jedná se opět o ZŠ Louny, 28. října a ZŠ Louny, Prokopa Holého.

### 5.3.2 Významné sportovní akce pořádané v Lounech

Každoročně se v Lounech koná řada sportovních akcí. V této kapitole uvádím ty nejvýznamnější, které proběhly v roce 2011. Především se jedná o akce, které zde již mají dlouhou tradici a některé akce mají dokonce mezinárodní charakter.

### **European Handbike Circuit (EHC) Louny**

Asi nejvýznamnější sportovní událostí v Lounech je konání jednoho ze série závodů Evropského poháru ručních kol (EHC). V roce 2011 se zde konal již devátý ročník, kterého se zúčastnilo přibližně 130 závodníků z domova i ze zahraničí. Hlavním závodem je časovka handbiků a tricyklů na trati Louny – Počedělice – Louny. Program je také doprovázen závodem tandemů, koloběžkářů a dalších závodníků. Pořadatelem závodu je ASK Elna Počerady. Přestože se jedná o významnou událost, konání desátého ročníku v Lounech je z finančních důvodů ohroženo [69].

### **Toi Toi Cup - Louny**

Tradičně se v Lounech také jezdí jeden ze série závodů Českého poháru v cyklokrosu, který je od roku 2007 nazýván Toi Toi Cup. Pořadatelem závodu je TJ Stadion Louny a místem konání je lounský velodrom.

### **Memoriál Karla Raise**

Memoriál Karla Raise představuje závod v silničním běhu a závod vozíčkářů, který se koná na patnáctikilometrové trase z Počerad do Loun. Tento závod je také zařazen do běžecké poháru Mizuno running cup. Díky výborné organizaci tohoto závodu se později v Lounech začal pořádat již zmíněný závod Evropského poháru ručních kol [35].

### **Veřejný halový triatlon Louny**

Veřejný halový triatlon je sportovní akce, která se zde v roce 2011 konala již po sedmnácté. Pořadatelem této akce je Veslařský klub Ohře. Jak už název napovídá, jedná se o soutěž v těchto třech disciplínách: veslování – trenažér Concept II, cyklistika – rotoped Kalpe Magnetic, člunkový běh. Této sportovní akce se účastní závodníci z České republiky i ze Slovenska. V roce 2011 se akce zúčastnilo rekordních 388 závodníků [72].

### **Město na kolech 2011**

Jedná se o sportovně kulturní akci, kterou každoročně pořádá Město Louny za podpory Fondu T- mobile. V roce 2011 proběhl již sedmý ročník, kterého se zúčastnilo 120 cyklistů

a dalších 150 diváků. Trasa je vedena městem Louny, přičemž v cíli je pro účastníky připraven kulturní program [49].

### **Ostatní sportovní akce roku 2011**

Elitery – pohárová taneční přehlídka

Mléčný závod 2011 – mezinárodní etapový závod kadetů v silniční cyklistice

Energie cup 2011 – turnaj dvojic mužů v nehojebale

MČR XIV. Ročník – Mistrovství České republiky v akční střelbě

Cena o putovní pohár starosty města Loun – jezdecký parkurový závod

Memoriál Milana Pihrta – hokejový turnaj mládeže

Velká cena Loun – turnaj mladších a starších žáků v judu

Memoriál Miroslava Šianského – turnaj karate

Běh naděje – humanitní akce na podporu výzkumu rakoviny

International streetbasket indoor cup 2011 – halový streetballový turnaj

### **5.3.3 Sportovní subjekty v Lounech**

Sportovní činnost na území města Loun je zajišťována řadou sportovních subjektů. Předně je však nutné podrobněji zmínit ty nejvýznamnější.

První takovou organizací je **Okresní sdružení Českého svazu tělesné výchovy (ČSTV) Louny**, které sdružuje TJ a SK na území okresu Louny. Svým sdruženým TJ/SK poskytuje a zprostředkovává finance, informace, služby a jinou pomoc, čímž usiluje o tvorbu optimálních podmínek k výkonu sportovní činnosti [40].

V Lounech také působí **Okresní rada Asociace školních sportovních klubů (AŠSK)**. AŠSK ČR je občanské sdružení, které podporuje pohybové aktivity mimo dobu vyučování. Jedná se především o podporu těch sportů, pro které jsou ve školních sportovních klubech vhodné materiální a personální podmínky [37]. K 31. 12. 2010 AŠSK ČR registrovala v okrese Louny celkem 19 školních sportovních klubů (ŠSK). Celkový počet členů činil

v témže datu 1524. Z celkového počtu ŠSK v okrese Louny bylo 16 na základních školách a 3 na školách středních [36].

V rámci České obce sokolské (ČOS) má v Lounech sídlo **Sokolská župa Sladkovského**, která zahrnuje 19 Tělocvičných jednot Sokol. Vzhledem k tématu práce je důležitá především TJ Sokol Louny.

Kromě těchto uvedených sportovních subjektů působí v Lounech různé sportovní kluby či tělovýchovné jednoty a další sportovní organizace. Kompletní seznam, těchto organizací uvádím v příloze. Tento seznam čítá 37 organizací vyvíjejících sportovní činnost v Lounech. Prostřednictvím uvedených sportovních organizací je v Lounech zajišťována různorodá sportovní činnost. Jsou zde vykonávány sporty, které jsou všeobecně rozšířené, především sportovní hry, ale také velmi významným sportem je zde veslování. Vždyť Veslařský klub Ohře patří k nejstarším klubům v Lounech i v české republice<sup>1</sup>. Velikému zájmu se zde těší také např. cyklistika, plavání, atletika, tanec či bojové sporty. Své zastoupení mají v Lounech i méně populární sporty, jako jsou sportovní střelba, kuželky nebo šachy. Všechny tyto spolky vykonávají svoji činnost na různé výkonnostní úrovni. A tak i lounští sportovci dosahují významných sportovních úspěchů na národní i mezinárodní úrovni.

Je ovšem nutné podotknout, že sport zde není vykonáván pouze na výkonnostní úrovni. Určitě nelze opomíjet ani sport rekreační, kterému si věnuje také řada místních obyvatel. Velkého rozmachu v posledních letech dosahuje in – line bruslení. Ideálním prostorem pro kolečkové bruslení se stal park Masarykovy sady, jehož cesty byly v minulých letech rekonstruovány a do budoucna se počítá s rozšířením bruslařské dráhy. Dalšími často provozovanými sporty jsou cyklistika, plavání, běh, různé formy fitness cvičení a mnoho dalších.

Domnívám se, že obyvatelům Loun jsou nabízeny rozmanité možnosti sportovních aktivit a tuto sportovní nabídku lze považovat za adekvátní vzhledem k velikosti města. Nyní se dostávám k otázce, jaká je situace z hlediska financování sportu ze strany města.

---

<sup>1</sup> VKO byl založen roku 1883.

## 5.4 Orgány města Louny

V této kapitole charakterizují orgány města Louny, a zároveň popíší, které složky Městského úřadu (MÚ) Louny se podílejí na chodu sportovní činnosti v Lounech.

Volným orgánem je zde **Zastupitelstvo města (ZM)**. Pro volební období 2010 – 2014 má město Louny 29 zastupitelů. Zasedání zastupitelstva se koná šestkrát do roka. Zasedání zastupitelstva jsou veřejná. Dalším orgánem jsou výbory ZM: Kontrolní výbor ZM a Finanční výbor ZM [59].

Z řad zastupitelů je volena **Rada města (RM)**, která má pro totéž volební období 9 členů v čele se starostou a místostarostou. Schůze RM se konají zpravidla jednou za týden a jsou neveřejné [58]. Pro zabezpečení sportovní činnosti v Lounech zde byla Radou města zřízena **sportovní komise RM**. Sportovní komisi RM v Lounech v současnosti tvoří 7 členů a tajemnice. Členy sportovní komise jsou zástupci sportovních organizací nebo jedinci navrženi politickými stranami, které jsou zastoupené v ZM. Dle zákona č. 128/2000 Sb., o obcích (obecní zřízení) se jedná o poradní a iniciativní orgán RM. Komise svá stanoviska a náměty předkládá k projednání RM, která k nim zaujímá své konečné rozhodnutí formou usnesení. Sportovní komise se na svých jednáních zabývá rozdělováním finančních prostředků sportovním organizacím z rozpočtu města pro příslušný kalendářní rok. Činí tak dle pravidel RM. Dále řeší problematiku sportovišť města, škol i ostatních organizací. V případě, že finanční náročnost některých akcí v oblasti sportu přesahuje finanční možnosti sportovní komise, podílí se na financování sportu také **Finanční výbor ZM**. Finanční výbor zejména přispívá na vybrané sportovní akce, které reprezentují město Louny. Financování sportu v Lounech se účastní také další komise, a to **komise pro výchovu a vzdělání RM**. Prostřednictvím této komise je financována mimoškolní zájmová činnost mládeže. Do této činnosti tedy spadají také sportovní kroužky jednotlivých škol.

### 5.4.1 Městský úřad Louny

Úřad tvoří dlouhodobě uvolnění členové ZM, tj. starosta a místostarosta, dále tajemník, vedoucí odborů a ostatní zaměstnanci. Úřad je členěn do odborů, které plní úkoly, jenž jim byly uloženy ZM a RM, nebo vyplývají z příslušných právních předpisů. Úřad je tvořen devíti odbory. Úplné organizační schéma MÚ Louny je uvedeno v příloze. Vzhledem

k tomu, že Město Louny nemá zřízený vlastní odbor, který by měl ve své správě sport, přiblížíme si ty odbory, které mají alespoň částečně sportovní oblast v popisu práce [60].

### **Odbor rozvoje města a správy budov**

Tento odbor odpovídá za hospodaření kapitol 15 – školské budovy a sportovní zařízení, 40 – rozvoj města, 50 – rozvoj města (investice odboru rozvoje města) a investičního rozpočtu. Odbor je celkově odpovědný za koncepci rozvoje města v souladu se schváleným územním plánem města a odpovídá za investiční činnost města u akcí, které jsou tímto odborem zajišťovány. Správa budov je realizována na úseku investiční činnosti a správy budov. Na tomto úseku je město zastupováno jakožto vlastník nemovitostí, mimo jiné také sportovních a školských zařízení. Tento úsek celkově pečuje o řádné využití, správu a údržbu budov ve vlastnictví města – sportovní a školská zařízení, aj. [60].

### **Odbor ekonomický**

Ekonomický odbor je odpovědný za hospodaření kapitol 14 – školství a 41 – všeobecná pokladní správa. Do náplně činnosti tohoto odboru spadá zřizování mateřských a základních škol, včetně základní umělecké školy dalších příspěvkových organizací zřízených městem Louny. V rámci tohoto odboru je sestavován rozpočet města a jsou uzavírány smlouvy na příspěvky (schválené RM a ZM) poskytované externím žadatelům. Tito žadatelé následně odboru dokládají vyúčtování poskytnutých příspěvků. Oddělení školství a příspěvkových organizací zpracovává návrh rozpisu rozpočtu mzdových prostředků za školy a školská zařízení ve správním obvodu města. Oddělení v rámci samosprávy dohlíží nad hospodařením školských zařízení [60].

### **Kancelář úřadu**

V rámci Kanceláře úřadu je zřízeno oddělení městského informačního střediska, které organizuje významné akce města Loun. Mezi tyto akce spadají sportovní a kulturní akce Město na kolech a Letní lounské vábení [60].

## **Odbor místního hospodářství**

Odbor místního hospodářství spravuje veškerý majetek města, který je svěřen do správy tohoto odboru. Do náplně činnosti tohoto odboru patří mimo jiné také vyměřování a výběr poplatků za zvláštní užívání veřejného prostranství v rozsahu – stavební zařízení a skládky, prodejní zařízení, reklamní zařízení, zábavní zařízení, kulturní a sportovní zařízení a poskytování služeb [60].

## **5.5 Financování sportu městem Louny**

V této kapitole se již dostávám k samotnému financování sportu městem Louny. Věnuji se zde metodice rozdělování finančních prostředků z rozpočtu města a podrobněji jsou zde přiblíženy finanční prostředky vynaložené do sportu v roce 2011. V závislosti na dostupných informacích uvádím prostředky vynaložené do sportu také v uplynulých letech.

### **5.5.1 Metodika poskytování finančních příspěvků na činnost sportovních organizací**

Rozdělováním finančních prostředků na činnost sportovních organizací se zabývá sportovní komise RM. Sportovní komise má každoročně k dispozici konkrétní částku z rozpočtu města, kterou následně rozděluje do specifických oblastí dle předem stanovených pravidel. Toto dělení je upraveno pravidly RM č. P13/2009 Pro přidělování finančních prostředků na činnost sportovních organizací. Finanční prostředky na sport jsou do jednotlivých kategorií rozdělovány dle tabulky č. 3.



**Tab. č. 3: Kategorie pro rozdělení finančních prostředků na sport**

Kód	Hodnocené oblasti	% z celkové částky
<b>A</b>	<b>Práce s mládeží</b>	<b>42%</b>
A1	Trvalá, celoroční práce s mládeží do 18 let	1 člen = 1 bod
<b>B</b>	<b>Nemovitosti</b>	<b>25%</b>
B1	Vlastní nemovitost	8 bodů
B2	Pronájem nemovitostí pro činnost	3 body
<b>C</b>	<b>Významné, vybrané akce pod patronací města, nebo propagující město</b>	<b>15%</b>
<b>D</b>	<b>Reprezentace města Louny za uplynulý rok</b>	<b>15%</b>
D1	Mezinárodní úspěchy - mistrovství světa a Evropy, světové a evropské poháry v kategoriích dospělých i mládeže	priorita 1 jednotlivec = 3 body družstva = 4 body
D2	Umístění do 8. místa na přeborech ČR a celostátních ligách v kategoriích dospělých i mládeže	priorita 2 jednotlivec = 2 body družstva = 3 body
D3	Celoroční účast v mládežnických soutěžích do 18 let na krajské a vyšší úrovni, a to minimálně ve dvou věkových kategoriích mládeže	priorita 3 jednotlivec = 1 body družstva = 2 body
<b>E</b>	<b>Podpora aktivit lounských škol</b>	<b>3%</b>
<b>F</b>	<b>Rezerva na mimořádné žádosti podané v průběhu příslušného roku.</b>	<b>2%</b>

*Zdroj: Městský úřad Louny, 2011*

Konkrétní finanční příspěvek sportovní organizaci pro kategorie A, B a D je vypočítán dle vzorce  $P = F/G * O$ , přičemž platí, že:

- F ... celková výše finančního příspěvku;
- G ... celkový počet získaných bodů všech žádajících organizací;
- O ... počet bodů jedné žádající organizace;
- P ... finanční příspěvek pro jednu žádající organizaci.

Žadatelé o finanční příspěvky od města Loun musejí splňovat všeobecná kritéria. O příspěvek mohou žádat pouze organizace, které existují alespoň tři roky, mají trvalé sídlo v Lounech, neprovozují výkonnostní tělovýchovu jako podnikatelskou činnost ve sportu a

nemají žádné závazky vůči městu. Organizace zároveň musí být registrována jako občanské sdružení u Ministerstva vnitra, nebo musí vlastnit registrační list příslušnosti k ČSTV či Sdružení sportovních svazů (SSS) ČR. Žádost o příspěvek musí být doložena nejpozději do 15. ledna příslušného roku. Organizace, která nemá mládež, obdrží pouze 25% z částky vypočítané v kategorii B.

U žádostí pro jednotlivé kategorie se zohledňují další konkrétní kritéria.

- Pro **kategorii A** musí být doloženy dva dokumenty, a to seznam členů ve věku do 18 let platný ke konci předešlého roku a prohlášení o vykonávání celoroční práce s mládeží.
- Pro **kategorii B** musí být doložena buď kopie výpisu z katastru nemovitostí, nebo kopie nájemní smlouvy o pronájmu cizího zařízení pro vlastní činnost. U každého subjektu se hodnotí pouze jedna varianta.
- Žádost o příspěvek v **kategorii C** se může vztahovat maximálně na dvě akce, které významně propagují město Louny, nebo jsou vrcholovou soutěží ČR. Žádost lze podat pouze v případě, že se koná nejméně pátý ročník soutěže či akce, vyjma vrcholových soutěží ČR, Evropy a světa.
- U žádosti o příspěvek v **kategorii D** se hodnotí pouze výrazné sportovní úspěchy při reprezentaci města Louny. Rozhodující jsou výsledky v pořadí priorit dle kategorií D1, D2, D3. V kategorii D3 se bodově hodnotí maximálně dvě družstva, u jednotlivců maximálně dvě disciplíny.
- Žádost pro **kategorii E** zasílá Okresní rada AŠSK a musí obsahovat seznam akcí, místo, termín konání a skutečně vynaložené náklady za minulý rok.
- **Kategorie F** je v kompetenci sportovní komise.

[65].

Formuláře k podání žádosti o finanční příspěvky jsou uvedeny v příloze.

## 5.5.2 Rozdělení financí sportovním organizacím v roce 2011

V této kapitole jsou uvedeny konkrétní finanční prostředky, které byly v daném roce poskytnuty na podporu činnosti sportovních organizací.

V roce 2011 měla sportovní komise z rozpočtu města k dispozici 925 000 Kč. Tato částka byla v souladu s pravidly č. P13/2009 rozdělena následovně:

A – práce s mládeží 42%	358 640 Kč <sup>2</sup>
B – nemovitosti 25%	231 250 Kč
C – významné akce, vybrané akce pod patronací města 14%	129 500 Kč
D – reprezentace města Louny za uplynulý rok 14%	129 500 Kč
E – podpora aktivit lounských škol 3%	27 750 Kč
F – rezerva na mimořádné podané žádosti 2%	48 360 Kč <sup>3</sup>

### **Práce s mládeží a nemovitost**

Sportovní komise v daném roce obdržela celkem 33 žádostí o příspěvek na práci s mládeží a na nemovitost. Přičemž jedna žádost byla zcela zamítnuta z důvodu nedodržení řádného termínu podání žádosti. Druhá žádost obsahovala nepravdivé údaje o počtu členů, a proto organizaci nebyl poskytnut příspěvek na práci s mládeží. V tabulce č. 4 je uvedeno konkrétní rozdělení finančních příspěvků na práci s mládeží a nemovitost jednotlivým organizacím. Tabulka zároveň uvádí body, které byly organizacím v jednotlivých kategoriích přiděleny a na jejichž základě byla dle výše uvedeného vzorce vypočítána konkrétní částka příspěvku.

---

<sup>2</sup> Částka byla snížena o 29 860 Kč, neboť schválení žádosti Karate klubu Louny bylo pozastaveno z důvodu prověření pravdivosti údajů žádosti. Následně byl organizaci zamítnut příspěvek na práci s mládeží.

<sup>3</sup> Rezerva byla navýšena o 29 860 Kč, které byly původně určeny na podporu práce s mládeží.

Tab. č. 4: Příspěvky na mládež a nemovitost v roce 2011

Název sportovní organizace	Body za členy	Finance za členy v Kč	Body za nemovitost	Finance za nemovitost v Kč	Finance za rok 2011 v Kč
<b>NK Elna Počeradý</b>	26	8 172	3	5 518	<b>13 690</b>
<b>Společnost českých střelců</b>	11	3 458	3	5 518	<b>8 976</b>
<b>ZO AVZO Březno</b>	3	943	8	14 414	<b>15 357</b>
<b>Sportovní střelecký klub Louny</b>	5	1 572	8	14 414	<b>15 986</b>
<b>FK Louny</b>	240	75 437	0	0	<b>75 437</b>
<b>TJ kuželkářský klub Louny</b>	10	3 143	3	5 518	<b>8 661</b>
<b>Letecko – modelářský klub Louny</b>	15	4 715	8	14 414	<b>19 129</b>
<b>Unitop sportovní klub policie</b>	15	4 715	8	14 414	<b>19 129</b>
<b>ASK Elna Počeradý</b>	44	13 830	3	5 518	<b>19 348</b>
<b>Plavecká škola Prosen</b>	73	22 945	3	5 518	<b>28 463</b>
<b>TJ Stadion Louny</b>	16	5 029	8	14 414	<b>19 443</b>
<b>Junák</b>	28	8 801	8	14 414	<b>23 215</b>
<b>Veslařský klub Ohře</b>	52	16 345	8	14 414	<b>30 759</b>
<b>TK Louny</b>	67	21 059	8	14 414	<b>35 473</b>
<b>BK Louny</b>	18	5 658	3	5 518	<b>11 176</b>
<b>Spol. pro podporu lidí s mentálním postižením</b>	0	0	3	4 000	<b>4 000</b>
<b>ZO SBTS Louny</b>	0	0	3	4 000	<b>4 000</b>
<b>JK Bon Equi club Louny</b>	18	5 658	8	14 414	<b>20 072</b>
<b>Střelka o. s.</b>	15	4 715	0	0	<b>4 715</b>
<b>HC Slovan Louny</b>	150	47 148	3	5 518	<b>52 666</b>
<b>Dynamo Louny</b>	0	0	3	4 000	<b>4 000</b>
<b>TJ Lokomotiva</b>	184	57 836	3	5 518	<b>39 465</b>
<b>Základní kynologická organizace</b>	18	5 658	8	14 414	<b>20 072</b>
<b>Shotokan Karate klub Louny</b>	39	12 258	3	5 518	<b>17 776</b>
<b>Karate klub Louny</b>	95	0	3	5 518	<b>5 518</b>
<b>TJ Sokol</b>	93	29 232	8	14 414	<b>43 646</b>
<b>Malá kopaná</b>	1	314	3	5 516	<b>5 830</b>
<b>Celkem</b>	<b>1 236</b>	<b>358 640</b>	<b>130</b>	<b>231 250</b>	<b>589 890</b>

Zdroj: Městský úřad Louny, 2011

## Významné akce, vybrané akce pod patronací města

Sportovní komise v roce 2011 vyhověla žádostem 12 organizací a poskytla tak finanční příspěvek na pořádání celkem 13 sportovních akcí. V tabulce č. 5 jsou zachyceny dané sportovní akce včetně finančního příspěvku.

**Tab. č. 5: Akce pod patronací města a akce propagující město Louny**

Sportovní organizace	Sportovní akce	Předpokládané náklady	Poskytnutý příspěvek
<b>NK ELNA Počerady</b>	Energie cup 2011	25 000 Kč	<b>10 000 Kč</b>
<b>Společnost českých střelců</b>	MČR XIII. ročník	45 000 Kč	<b>15 000 Kč</b>
<b>FK Louny</b>	Turnaj starších žáků	30 000 Kč	<b>5 000 Kč</b>
<b>TJ Stadion Louny</b>	Toi Toi Cup 2011	130 000 Kč	<b>20 000 Kč</b>
<b>Veslařský klub Ohře</b>	Veřejný halový triatlon	150 000 Kč	<b>30 000 Kč</b>
<b>Tenisový klub Louny</b>	O pohár města Loun	20 000 Kč	<b>8 000 Kč</b>
<b>OO SPMP ČR Louny</b>	Integrace 7. ročník	25 000 Kč	<b>5 000 Kč</b>
<b>Bon equi club Louny</b>	Cena o putovní pohár starosty města Loun	30 000 Kč	<b>6 000 Kč</b>
<b>Hokejový klub Slovan Louny</b>	Memoriál Milana Pihrt	15 000 Kč	<b>5 000 Kč</b>
<b>TJ Lokomotiva Louny – judo</b>	VC Loun	20 000 Kč	<b>4 000 Kč</b>
<b>Shotokan karate club Louny</b>	Memoriál Miroslava Šianského	65 000 Kč	<b>8 000 Kč</b>
<b>TJ Sokol Louny</b>	Běh naděje	18 000 Kč	<b>5 000 Kč</b>
	International streetbasket indoor cup 2011	56 000 Kč	<b>8 500 Kč</b>

*Zdroj: Městský úřad Louny, 2011*

Kromě těchto schválených příspěvků se sportovní komise zabývala ještě třemi dalšími žádostmi. Jednalo se o tyto akce: Mléčný závod 2011, EHC 2011 a Memoriál Karla Raise. Vzhledem k rozsahu a významu těchto akcí byla spoluúčast města řešena v rámci Finančního výboru. Finanční výbor ze svých prostředků poskytl na zmíněné akce následující výše příspěvků:

- Mléčný závod 2011 (TJ Stadion Louny) 45 000 Kč;

- EHC 2011 (ASK ELNA Počerady) 35 000 Kč;
- Memoriál Karla Raise (ASK ELNA Počerady) 50 000 Kč.

### Reprezentace města za uplynulý rok

Příspěvek na reprezentaci města za uplynulý rok byl v roce 2011 rozdělen mezi 15 organizací. Na základě dosažených bodů byl jednotlivým organizacím přidělen příspěvek v částkách, které zachycuje tabulka č. 6.

**Tab. č. 6: Příspěvek na reprezentaci města za uplynulý rok**

Sportovní organizace	Dosažené body	Finanční příspěvek
Společnost českých střelců	9	9 250 Kč
TJ Stadion Louny	18	18 500 Kč
Nohejbalový klub ELNA Počerady	7	7 194 Kč
Sportovně střelecký klub Louny	2	2 056 Kč
ASK ELNA Počerady	11	11 305 Kč
Plavecká škola Prosen	6	6 167 Kč
Veslařský klub Ohře Louny	13	13 361 Kč
Společnost pro podporu lidí s mentálním postižením	6	6 167 Kč
TJ Lokomotiva – baseball	11	11 305 Kč
TJ Lokomotiva – házená	10	10 278 Kč
Hokejový klub Slovan Louny	12	12 333 Kč
Shotokan karate club Louny	9	9 250 Kč
Fotbalový klub Louny	4	4 111 Kč
Tenisový klub Louny	6	6 167 Kč
Basketbalový klub Louny	2	2 056 Kč
<b>Celkem</b>	129	<b>129 500 Kč</b>

*Zdroj: Městský úřad Louny, 2011*

### **Rezerva na mimořádně podané žádosti**

V průběhu roku byly podány 4 mimořádné žádosti, které sportovní komise schválila. Jednalo se o příspěvky na činnost hokejové přípravy ve výši 5 000 Kč, oddílu házené na dopravu pro soutěž 1. ligy mužů ve výši 30 000 Kč, na dopravu ASK ELNA Počeradý na dopravu na mezinárodní víceboj v lehké atletice ve výši 10 000 Kč a příspěvek na pořádání cyklokrosového závodu Český pohár mládeže v částce 3 600 Kč.

Sportovní komise tímto rozdělila veškeré finanční prostředky, které pro příslušný rok měla k dispozici. Mimořádnými žádostmi se tak zabýval i Finanční výbor. Ten musel řešit především poskytování finančních prostředků na likvidaci škod, které lounským sportovištím způsobily povodně na jaře 2011. Z rezerv na odstranění povodňových škod v investičním rozpočtu a prostředků Finančního výboru bylo mezi sportovní organizace celkově rozděleno 300 000 Kč. Finanční výbor dále poskytl TJ Lokomotivě Louny příspěvek na dopravu družstva mladšího dorostu k mistrovským zápasům 1. ligy ve výši 55 000 Kč.

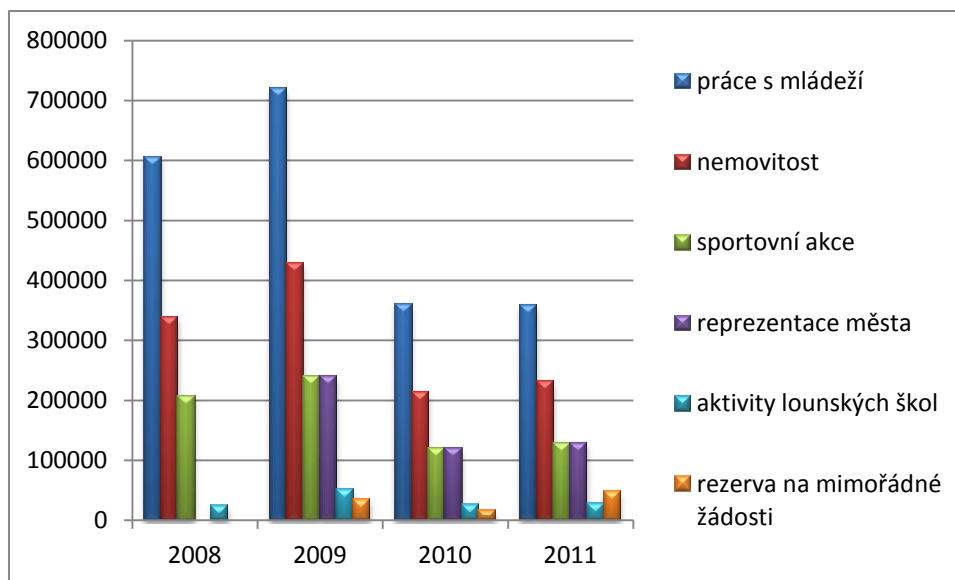
### **5.5.3 Rozdělené finance sportovním organizacím v letech 2008 – 2011**

V této části práce je zachyceno, jakým způsobem byly finanční prostředky sportovní komise rozděleny v uplynulých letech. Vzhledem k nedostupnosti informací starších více než čtyři roky, uvádím pouze data od roku 2008 až po současnost.

Jak vyplývá z grafu č. 1, je evidentní, že prostředky, které jsou poskytovány na činnost sportovních organizací, se výrazně snížily. Pokles je nejvýraznější v roce 2010, k němuž došlo z důvodu nedostatku finančních prostředků. Rok 2010 je rokem, odkdy jsou v platnosti nová pravidla RM, která upravují poskytování finančních prostředků na činnost sportovních organizací. Za povšimnutí stojí také změna v roce 2009, neboť v tomto roce byla zavedena nová forma příspěvku, a to příspěvek na reprezentaci města Louny. Nově komise začala vytvářet, v souladu s pravidly RM, také rezervu na mimořádně podané žádosti v průběhu roku. V témže roce došlo rovněž ke změně výše procent, na jejichž základě jsou přidělovány finance jednotlivým kategoriím, a to na takové hodnoty, ze kterých se vychází i v současnosti. V roce 2008 z rozpočtu sportovní komise 50% připadlo na práci s mládeží, 28% na nemovitost a nájmy, 20% na významné sportovní akce a 2% byla určena lounským školám. Aktuální hodnoty jsou uvedeny v kapitole 5.5.1.

Pro rok 2012 se finanční prostředky krátily cca o 10%, neboť město nedisponuje volnými financemi. Do budoucna tedy bude snahou města získat finance na sportovní činnost prostřednictvím dotací či grantů.

**Graf č. 1: Finance rozdělené sportovní komisí v letech 2008 - 2011**



*Zdroj: Městský úřad Louny, 2008 – 2011*

V tabulce č. 7 jsou uvedeny počty schválených i zamítnutých žádostí o příspěvek na sportovní činnost od města Louny. Z dané tabulky je zřejmé, že počet žádostí se v jednotlivých letech liší minimálně. Tento počet zároveň přibližně odpovídá počtu sportovních organizací existujících v Lounech. V případě zamítnutých žádostí se zpravidla jedná o nedodržení podmínek žádosti. V drtivé většině zamítnutých žádostí organizace nedodržely podmínku řádného termínu podání žádosti. V ostatních případech organizace nesplnily jiné podmínky, jako například podmínku existence alespoň tří let či podmínku pravdivosti údajů uvedených v žádosti. Lze ovšem říci, že organizace, která při žádosti splní všechny stanovené podmínky, získá od města žádané příspěvky.



**Tab. č. 7: Žádosti o příspěvek na mládež a nemovitost v letech 2008 – 2011**

Rok	Schválené žádosti	%	Zamítnuté žádosti	%	Žádosti celkem
2008	34	94	2	6	<b>36</b>
2009	33	94	2	6	<b>35</b>
2010	29	85	5	15	<b>34</b>
2011	31	94	2	6	<b>33</b>

*Zdroj: Městský úřad Louny, 2011*

#### **5.5.4 Podpora nejúspěšnějšímu oddílu v kolektivních sportech**

V roce 2011 byla nově schválena pravidla RM č. P15/2011 Pro finanční podporu nejúspěšnějšího lounského oddílu v kolektivních sportech. Jedná se o finanční příspěvek, který je určen na úhradu provozních nákladů, především nájemného a dopravy. Podpora se týká těchto sportů: volejbal, basketbal, baseball, lední hokej, fotbal, florbal a házená. Finanční podpora je poskytována vždy na dobu dvou let. Jednou za dva roky tedy bude vybrán jeden kolektivní sport na základě nejvyššího bodového zisku.

Jednotlivé sporty jsou hodnoceny dle kritérií (viz níže), která jsou seřazena podle důležitosti. Pořadí je stanoveno pomocí bodovací stupnice 1 – 10, kde vyšší hodnota znamená vyšší pořadí. Bodováním jsou hodnocena následující kritéria:

1. Umístění družstva dospělých v celostátních soutěžích a přeborech v kategorii dospělých.
2. Nejlepší umístění družstva mládeže v celostátních soutěžích a mládežnických přeborech.
3. Finanční náklady na přepravu v příslušné sezónní soutěži družstva dospělých.
4. Finanční náklady na všechny soutěže v příslušné sezóně (náklady na pronájem a dopravu).
5. Využití prostor městských sportovních zařízení či městských příspěvkových organizací pro soutěže příslušným oddílem.

Dosažený počet bodů za jednotlivá kritéria je poté upraven podle váhy kritérií tak, že:

- body za kritérium č. 1 jsou násobeny koeficientem 10;
- body za kritérium č. 2 jsou násobeny koeficientem 8;
- body za kritérium č. 3 jsou násobeny koeficientem 6;

- body za kritérium č. 4 jsou násobeny koeficientem 4;
- body za kritérium č. 4 jsou násobeny koeficientem 2.

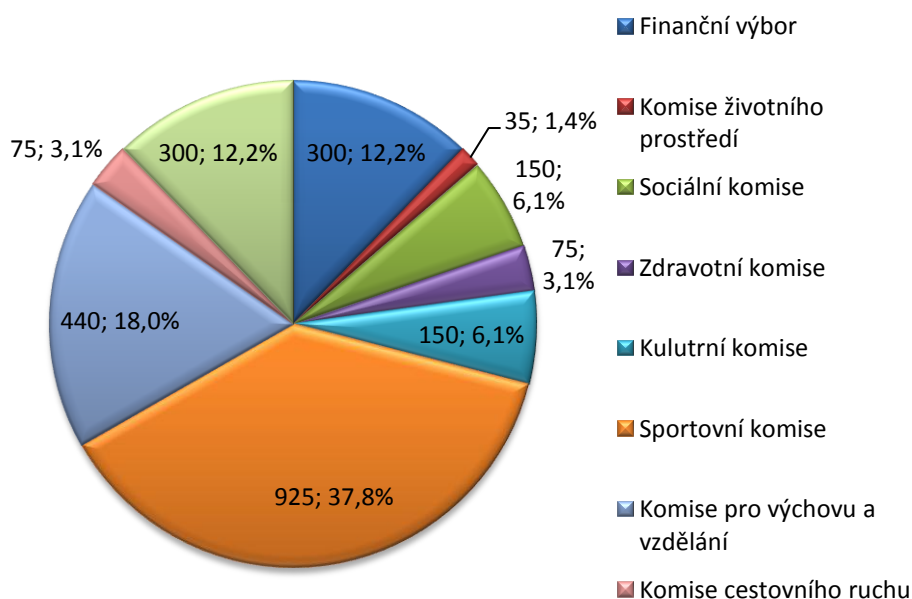
O příspěvek mohou žádat pouze ty organizace, které existují alespoň 5 let, mají sídlo v Lounech, neprovozují výkonnostní tělovýchovu jako podnikatelskou činnost ve sportu a nemají žádné závazky vůči městu. Organizace zároveň musí být registrována jako občanské sdružení u Ministerstva vnitra, nebo musí vlastnit registrační list příslušnosti k ČSTV či jiné sportovní organizaci s celostátní působností. Nezbytnou podmínkou je také účast organizace minimálně ve třech soutěžích mládežnických kategorií. Žádost o příspěvek musí být doručena nejpozději do 31. srpna příslušného roku [64].

V závěru roku 2011 byl zvolen první oddíl, kterému bude v následujících dvou letech poskytován tento příspěvek. Jedná se o oddíl házené, který spadá pod TJ Lokomotivu Louny.

### **5.5.5 Příspěvky komisí v roce 2011**

V této kapitole uvádím, jaké finanční částky jsou z rozpočtu města vyčleněné komisím. Konkrétní hodnoty v tisících Kč zachycuje graf č. 2. Jak vyplývá z grafu, tak sportovní komise disponuje nejvyšší přidělenou částkou. Dle mého názoru, určitý podíl na této skutečnosti nese fakt, že sport jako takový není v Lounech spravován v rámci žádného samostatného odboru. Tudíž podstatná část financování sportu v Lounech připadá právě na sportovní komisi. Obdobná situace je charakteristická také pro oblast kultury a cestovního ruchu.

**Graf č. 2: Rozpis příspěvků komisí v roce 2011 (v tis. Kč)**



*Zdroj: Městský úřad Louny, 2011*

### **5.5.6 Metodika financování městských sportovišť**

Město vlastní celkem šest sportovních zařízení, jak již víme z kapitoly 5.3.1. Tato sportovní zařízení jsou na základě výběrového řízení nebo ve výjimečných případech přímým určením nájemce (např. pokračování nájmu stávajícího nájemce či pronájem vázaný na konkrétního nájemce, apod.) pronajímána fyzickým či právnickým osobám. Smluvní strany spolu uzavírají nájemní smlouvu vždy na dobu určitou, přičemž v případě bezproblémového chodu sportoviště má nájemce právo na prodloužení smlouvy. Délka nájmu se u jednotlivých sportovišť liší, maximální délka je však stanovena na 15 let. Podmínkou nájmu je, že nájemce příslušné sportoviště bude využívat k účelu, pro který je zařízení určeno, tedy pro sportovní činnost. Město pronajímá nájemci zařízení bezplatně, a zároveň poskytuje příspěvek na provoz, opravy a údržbu předmětu nájmu. Výše těchto příspěvků je daná smluvně a liší se u jednotlivých zařízení.

Příspěvek na provoz zařízení je poskytován ročně ve výši cen médií (zemní plyn, elektřina, voda, popř. pohonné hmoty). To znamená, že smluvně je nastavena maximální výše spotřebovaných médií za rok, na kterou město poskytuje příspěvek. Příspěvek je tedy stanoven jako násobek maximální výše roční spotřeby médií a ceny za jednotku médií.

Pakliže v daném kalendářním roce dojde ke změně ceny dodávky elektrické energie nebo vody oproti plánovanému odhadu, je výše příspěvku příslušně upravena. Příspěvek na provoz je na účet nájemce zasílán dle platebního kalendáře, který obě strany sestaví v lednu příslušného kalendářního roku. Příspěvek je vyúčtován pouze proti skutečnému čerpání, tj. dle faktur. V případě, že je překročena maximální výše roční spotřeby médií, hradí přečerpanou částku nájemce. V opačném případě je uspořená částka převedena do následujícího období. Ovšem po písemném souhlasu pronajímatele může být část příspěvku použita na opravy a údržbu předmětu nájmu v daném roce, jestliže došlo k vyčerpání příspěvku na opravy a údržbu poskytovaných pronajímatelem.

Příspěvek na opravy a údržbu je poskytován v pevné roční částce, která je stanovena smluvně. Tato částka je pak meziročně upravována o míru inflace předchozího roku. Příspěvek je určen na opravy budov, které jsou nutné k zajištění provozu sportoviště. Příspěvek je poskytován tak, že 20% z celkové částky je převedeno na účet nájemce do 31. 1. příslušného roku, dalších 20% je převedeno na účet nájemce do 30. 6. v témže roce a zbylých 60% zůstává na účtu pronajímatele, který z těchto prostředků přímo proplácí účetní doklady na větší akce dle vzájemně sestaveného plánu oprav. V rozsahu této části příspěvku může pronajímatel nájemci přikázat provedení konkrétních prací na předmětu nájmu dle vlastního uvážení. Příspěvek nemusí být v daném roce vyčerpán celý. Ušetřená částka může být vyčerpána v následujících letech. Do té doby je částka přesunuta do fondu rezerv a rozvoje (tyto finanční prostředky jsou na účtu MÚ).

Výnosy ze vstupného, podnájmu, reklamních ploch a další příjmy z pořádaných akcí či jiného využití sportoviště tvoří příjem nájemce, ze kterého pokrývá další náklady na zajištění provozu sportovního zařízení, jeho údržbu a opravy tak, aby nedocházelo ke zhoršování jeho technického stavu.

Podmínky pro podávání žádostí o dotace nájemci zařízení v majetku města Loun upravují pravidla RM č. P2/2007. Tato pravidla se vztahují na nájemce šesti výše uvedených sportovních zařízení ve vlastnictví města. Žádostí o dotaci ve smyslu těchto pravidel se rozumí každá žádost podaná poskytovateli dotace, která je určena ke krytí investičních i neinvestičních nákladů souvisejících s provozem a dalším rozvojem městských sportovních zařízení. Všechny žádosti o dotaci, u nichž není požadováno spolufinancování městem Louny, jsou od roku 2012 schvalovány odborem rozvoje města a správy budov. Oproti tomu, žádosti o dotaci v jakékoliv finanční výši s nárokem na spolufinancování městem Louny musí být podány vždy k 31. 5. příslušného kalendářního

roku ke zpracování předběžného investičního rozpočtu. Finanční spoluúčast města musí být schválena ZM a je vždy kryta z investičního rozpočtu města Loun, kapitoly E1 – sportoviště [61].

Město Louny se v rámci svých finančních možností snaží udržovat dobrou úroveň sportovišť. Sportovní zařízení by bez příspěvku vlastníka nemohla existovat, neboť v lounských podmínkách se nelze spoléhat na financování sportovišť pouze prostřednictvím sponzoringu.

### **5.5.7 Finance vynaložené na činnost městských sportovišť**

Tato kapitola zachycuje finanční prostředky poskytnuté městem Louny na provoz a údržbu městských sportovišť v roce 2011. Následně je zobrazen vývoj těchto financí od roku 2002. Stručně se zde věnují také investičnímu rozpočtu města.

#### **5.5.7.1 Financování městských sportovišť v roce 2011**

Finanční prostředky poskytnuté v roce 2011 na provoz, opravy a údržbu městem Louny uvádí tabulka č. 8. Z tabulky je patrné, že mnohá sportovní zařízení jsou díky využívané technologii finančně velmi náročná na provoz a bez příspěvků města by tato sportoviště nemohla sloužit svému účelu. Jedná se především o provoz zimního stadionu a plavecké haly. Nemalé finanční prostředky jsou poskytovány také na provoz Městskému koupališti. Ovšem jeho provoz je omezen pouze na dobu letních měsíců, což je kratší doba ve srovnání s provozem plavecké haly v délce osmi měsíců. Finančně náročný je také provoz sportovní haly, neboť její kapacita je maximálně využita v průběhu jedenáctiměsíčního provozu. Letní cvičiště a fotbalový stadion jsou venkovní sportoviště, která ke svému provozu nevyužívají složité technologie a ve srovnání s ostatními sportovišti je jejich provoz podstatně levnější záležitostí. Oprava a údržba sportovních zařízení jsou nezbytné činnosti, které zabezpečují sportovní účel jednotlivých zařízení. Je evidentní, že oprava a údržba opět závisí na využití technologii a velikosti sportovního zařízení.

**Tab. č. 8: Poskytnuté příspěvky sportovištím v roce 2011**

Sportovní zařízení	Příspěvek na provoz	Příspěvek na opravy a údržbu
Městské koupaliště	1 035 000 Kč	275 000 Kč
Městská plavecká hala	2 624 000 Kč	277 000 Kč
Městská sportovní hala	1 905 000 Kč	365 000 Kč
Letní cvičiště	52 000 Kč	183 000 Kč
Městský zimní stadion	2 700 000 Kč	411 000 Kč
Městský fotbalový stadion	135 000 Kč	123 000 Kč
<b>Příspěvky celkem</b>		<b>10 085 000 Kč</b>

*Zdroj: Městský úřad Louny, 2011*

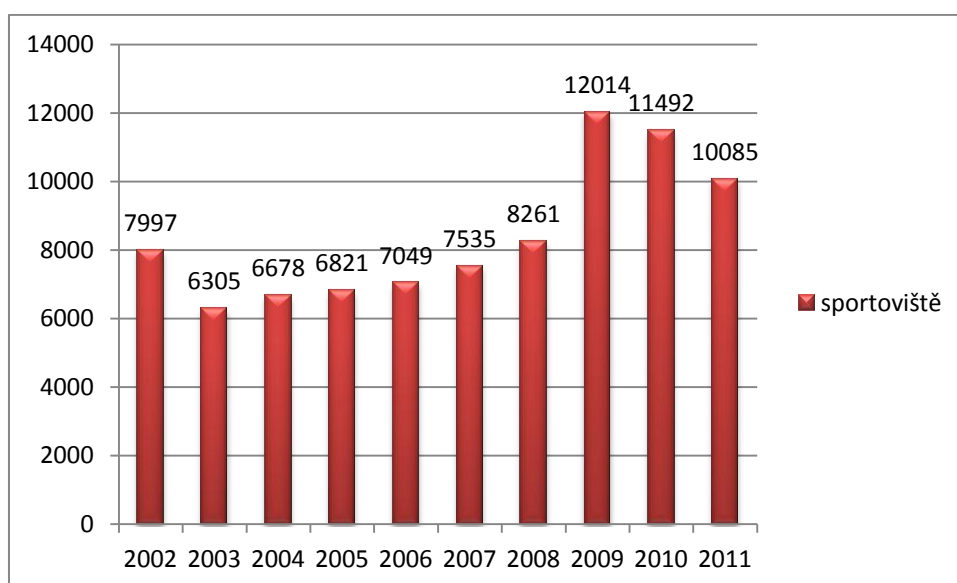
Financování sportovišť do konce roku 2011 bylo realizováno v rámci odboru místního hospodářství. Od roku 2012 je agenda správy sportovišť přesunuta pod odbor rozvoje města a správy budov a v současnosti je se správci sportovišť vyjednáváno snížení cen za provoz. Vzhledem k tomu, že tyto změny jsou na samém počátku své praxe, až budoucí vývoj ukáže, zda uvedený přesun správy sportovišť byl pro sportovní prostředí v Lounech přínosným tahem či nikoliv.

#### **5.5.7.2 Financování sportovních zařízení města v letech 2002 - 2011**

Vývoj finančních prostředků poskytnutých městem Louny na provoz, opravy a údržbu sportovišť od roku 2002 znázorňuje graf č. 3. Z grafu vyplývá, že finanční příspěvky, které město poskytuje sportovním zařízením v současné době, se od roku 2002 zvýšily přibližně o 2 miliony Kč ročně. V nárůstu objemu poskytnutých prostředků je promítnuto neustálé zvyšování cen energií, a zároveň je každoročně upravována výše příspěvku o míru inflace předcházejícího roku. Vývoj míry inflace v letech 2001 – 2010 zachycuje graf č. 4. V průběhu jednotlivých období samozřejmě dochází k doplňování a novému uzavírání nájemních smluv, což s sebou přináší také stanovování nové výše finančních příspěvků sportovním zařízením. Nejvyšší hodnota poskytnutých příspěvků byla dosažena v roce 2009. V tomto roce působilo několik okolností zároveň, které přispěly k nárůstu výše finančních příspěvků v daném roce. Na konci prvního kvartálu roku 2010 došlo ke změně správce městského koupaliště, a v důsledku toho byla odpovídající část příspěvku pro rok 2010 započítána ještě do roku 2009. Dalším faktorem, který se promítl do výše příspěvku v roce

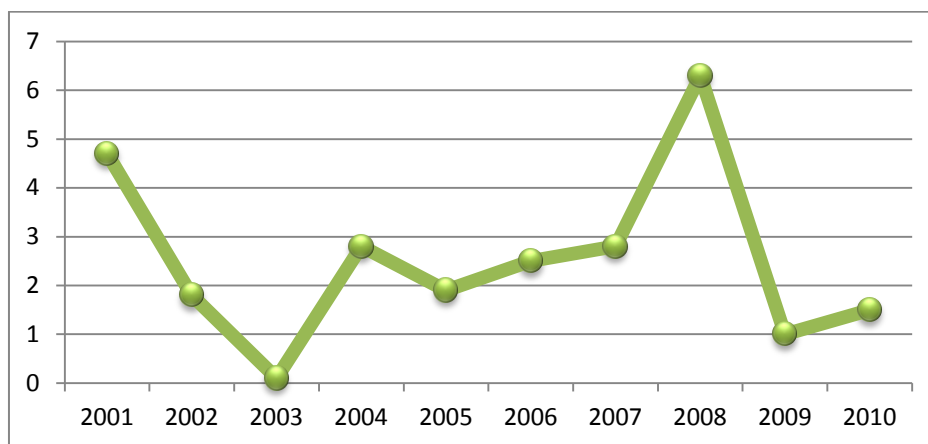
2009, byla neobvykle vysoká míra inflace o hodnotě 6,3% v roce 2008. V roce 2009 bylo zvýšené také čerpání příspěvku na opravy a údržbu zimního stadionu, a to z důvodu použití fondu rozvoje a rezerv. Od tohoto roku výše příspěvků sportovním i kulturní zařízením klesá. Tento pokles je v souladu s celkovým snižováním hodnoty výdajové strany rozpočtu města, což může být důsledek dopadu finanční krize. Schválený rozpočet pro rok 2011 je uveden v příloze.

**Graf č. 3: Poskytnuté finance městským sportovním zařízením v letech 2002 – 2011 (v tis. Kč)**



Zdroj: Městský úřad Louny, 2002 – 2011

**Graf č. 4: Míra inflace v letech 2001 – 2010 (v %)**

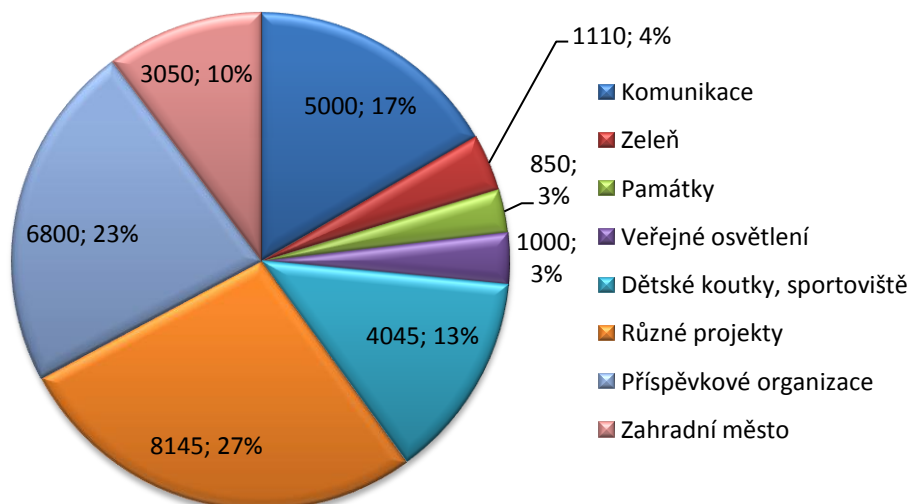


Zdroj: Český statistický úřad, 2012

### 5.5.7.3 Investiční rozpočet města pro rok 2011

Zajímavý pohled na financování sportu v Lounech nabízí graf č. 5. Ten znázorňuje jednotlivé kapitoly investičního rozpočtu pro rok 2011. Celkový finanční objem investičního rozpočtu v roce 2011 činil 30 000 tisíc Kč. Samostatnou kapitolu rozpočtu tvoří dětské koutky a sportoviště. Na tuto kapitolu bylo vyčleněno 4 045 tisíc Kč, což je 13% z celkového objemu investičního rozpočtu. Zároveň je nutné dodat, že konkrétně na sportoviště připadla částka ve výši 2 105 tisíc Kč. Lze konstatovat, že v rámci investičního rozpočtu se kapitola dětské koutky a sportoviště řadí v daném roce mezi nejvyšší položky.

**Graf č. 5: Investiční rozpočet 2011 (v tis. Kč)**



*Zdroj: Městský úřad Louny, 2011*

### 5.5.8 Financování škol a jejich sportovních aktivit

Vzhledem k tomu, že prostřednictvím příspěvků od města Louny jsou financovány také školní sportoviště a sportovní aktivity škol, věnují se alespoň okrajově také této oblasti. Poskytování finančních příspěvků školám upravují pravidla RM č. P4/2012 pro financování školských zařízení. Tato pravidla se vztahují na mateřské školy, základní školy a základní uměleckou školu. Jedná se o příspěvkové organizace města. Dle výše uvedených pravidel město Louny poskytuje školám různé typy příspěvků, přičemž pro potřeby diplomové práce jsou podstatné příspěvky na provoz a opravy školského zařízení.



Vzhledem k tomu, že větším sportovištěm disponují pouze tři základní školy, zaměřím se na financování právě škol základních. Příspěvek na provoz je určen k úhradě provozních nákladů a běžné údržby budov a zařízení. Výše příspěvku je tvořena následujícími třemi částmi: 10% příspěvku představuje paušál pro všechny školy a je rozdělován dle počtu škol, 70% je přiděleno dle počtu žáků jednotlivých škol a zbylých 20% je rozděleno podle počtu tříd jednotlivých základních škol. Částku paušálu lze použít také na úhradu nákladů spojených s užíváním nebo pronájmem hřišť a bazénů. Finanční příspěvek na opravy je určen k úhradě nákladů spojených s budovou nad rámec běžné údržby a závisí na počtu tříd dle zahajovacích výkazů ze září předchozího roku. Zároveň je nutné dodat, že tyto příspěvky jsou na provoz a opravy rozdělovány dle uvážení samotných škol. Jinými slovy, školy samy rozhodnou, jaké finanční prostředky z celkové částky budou směřovány na sportovní zařízení škol.

Příspěvek na provoz základní školy v roce 2011 činil 7 401 Kč na žáka za rok (z toho 6 000 Kč je příspěvek města a 1 401 Kč je státní dotace). Příspěvek na opravy základním školám v témže roce byl poskytnut ve výši 25 000 Kč na třídu za rok. Průměrný počet tříd na jednu základní školu v roce 2011 byl 19,4, přičemž průměrný počet žáků na třídu činil 20. Od roku 2012 jsou v platnosti nová pravidla upravující financování školských zařízení a také v tomto případě došlo ke snížení příspěvků na provoz. Příspěvek na provoz základních škol byl snížen na 6 886 Kč na žáka ročně [63].

Jak je již uvedeno výše, prostřednictvím prostředků komise pro výchovu a vzdělání je financována mimoškolní činnost mládeže a doprava žáků na akce reprezentující město Louny. Mezi zájmovou činnost spadají také sportovní kroužky a žáci samozřejmě reprezentují město také ve sportovních soutěžích. Z těchto důvodů uvádím tyto finanční příspěvky. Výše finančních příspěvků na mimoškolní činnost mládeže je stanovena na základě počtu zapsaných žáků v kroužku a délce jednoho kurzu. Příspěvek se poskytuje na každé pololetí školního roku zvlášť. V roce 2011 bylo mezi školy na financování kroužků rozděleno celkem 400 000 Kč. Bohužel mi nejsou dostupné informace ohledně toho, jaká konkrétní částka připadla na financování sportovních kroužků. K poskytnutí příspěvků na dopravu žáků na akce reprezentující město jsou přednostně vybírány ty akce, které jsou z hlediska reprezentace města významnější a zapojují větší počet žáků. V roce 2011 komise pro výchovu vzdělání poskytla školám příspěvek ve výši 25 000 Kč, z toho 14 722 Kč bylo příspěvkem na dopravu na sportovní akce [62].

## 5.6 Rozhovory s předsedy sportovních organizací

Prostřednictvím strukturovaného rozhovoru bylo zjišťováno, jaké názory zastávají představitelé lounských sportovních organizací na finanční podporu sportu poskytovanou městem Louny.

Otázky, které byly v rozhovoru použity, lze rozdělit do několika skupin. První skupina otázek se týká organizace a činnosti MÚ Louny v oblasti péče o sport. Druhá skupina otázek zjišťuje, do jaké míry je podpora sportu městem Louny nezbytná. A poslední skupina otázek slouží k celkovému zhodnocení finanční podpory poskytované městem sportovnímu prostředí.

Dotazování probíhalo v období od 27. 2. do 11. 3. 2012. Rozhovory byly vedeny s předsedy těchto organizací: BK Louny (ženský basketbalový klub), FK Louny (fotbalový klub), Taneční klub Luna Louny, Shotokan karate club Louny, Šachový klub Union Louny, HC Slovan Louny (hokejový klub), Junák – svaz skautů a skautek ČR (středisko Louny). Jedná se velmi zajímavé spektrum dotazovaných, neboť jsou zde zastoupeny jak velké sportovní kluby, které mají více než 150 členů a ke své činnosti využívají sportovní zařízení v majetku města (FK Louny, HC Slovan Louny), tak i menší sportovní kluby (BK Louny, Shotokan karate club Louny). Zajímavý pohled na situaci jistě přinesou také zbývající tři organizace (Taneční klub Luna Louny, Junák – svaz skautů a skautek ČR, Šachový klub Union Louny) neboť činnost těchto organizací nemusí být vždy považována za sportovní.

### 5.6.1 Výsledky strukturovaných rozhovorů

Nyní již přistoupím k samotným výsledkům, které vzešly z provedených rozhovorů.

#### **Otázka č. 1:**

*Považujete začlenění péče o sport do organizační struktury MÚ Louny za vyhovující?*

Celkem čtyři dotázaní považují začlenění péče o sport do organizační struktury MÚ Louny za vyhovující. Zbývající tři dotázaní odpověděli záporně. Jako důvod bylo uvedeno nezačlenění správy sportu pod některý z odborů v rámci MÚ Louny.

**Otázka č. 2:**

*Ohodnoťte na stupnici od 1 do 3 přístup sportovní komise k otázkám sportu ve městě, přičemž 1 je nejlepší a 3 nejhorší.*

Čtyři dotázaní zvolili hodnotu dva. Lze říci, že dotazovaní byli v tomto hodnocení zdrženliví, neboť často volili „zlatou střední cestu“ a přístup sportovní komise k otázkám sportu označili jako uspokojivý, byť s výhradami. Ovšem tři dotázaní uvedli hodnotu jedna, což nasvědčuje tomu, že nezanedbatelná část sportovních organizací považuje činnost sportovní komise za vyhovující bez výhrad.

**Otázka č. 3:**

*Jsou Vám dostupné informace o činnosti sportovní komise RM?*

Odpověď na tuto otázku byla ve všech případech kladná. Ovšem někteří zároveň dodali, že k informacím mají přístup jen díky tomu, že daná organizace má ve sportovní komisi své zastoupení. Dva z dotázaných také uvedli, že informace o činnosti sportovní komise jsou sice dostupné, ale pouze částečně.

**Otázka č. 4:**

*Považujete formy přímé finanční podpory (např. granty, dary, apod.) pro sportovní organizace, které město uplatňuje, za vyhovující?*

Celkem čtyři dotázaní odpověděli záporně. Negativní pohled na tuto problematiku byl shledán u tanečního a šachového klub. Tyto dvě organizace jsou z dotázaných jediné, které v současnosti nemají nárok na poskytování finančních příspěvků z prostředků sportovní komise. Tanečnímu klubu jsou příspěvky od města poskytovány prostřednictvím kulturní komise. Šachový klub o možnost získání finanční podpory od města přišel v roce 2009. Což je rok, kdy byla přijata nová pravidla RM upravující financování činnosti sportovních organizací. Jeden z dotázaných svoji zápornou odpověď odůvodnil nespravedlivým rozdělováním finančních prostředků mezi jednotlivé sportovní organizace a v jiném případě byla zase kritizována nedostatečná podpora činnosti s mládeží. Naopak Junák hodnotí tyto formy finanční podpory za vyhovující, protože lounské středisko Junáka příspěvky od města získává a velmi si váží toho, že je městem považováno za sportovní organizaci.

**Otázka č. 5:**

*Považujete uplatňování forem této přímé finanční podpory ze strany města Louny za průhledné?*

V tomto případě odpovědělo celkem šest dotázaných kladně, neboť sportovní komise rozděluje finanční příspěvky dle stanoveného klíče. Navíc na webových stránkách MÚ Louny lze snadno dohledat přehledně zpracované zápisy z jednání sportovní komise i usnesení RM.

**Otázka č. 6:**

*Považujete formy nepřímé finanční podpory (dotace provozu, pronájmu) pro sportovní organizace, které město uplatňuje, za vyhovující?*

Na tuto otázku bylo zaznamenáno celkem šest kladných odpovědí a jedna odpověď záporná. Zajímavé je, že záporně odpověděla jedna z organizací, která ke své činnosti využívá sportovní zařízení ve vlastnictví města. Tato organizace je nájemcem městského sportovního zařízení a příspěvky na provoz jí jsou poskytovány tak, jak je uvedeno v kapitole 5.5.6. Této organizaci je zároveň poskytován příspěvek na nemovitost, který je rozdělován dle pravidel RM č. P13/2009.

**Otázka č. 7:**

*Považujete uplatňování forem této nepřímé finanční podpory pro sportovní organizace ze strany města Louny za průhledné?*

Odpovědi na tuto otázku byly kladné ve všech případech. Sportovní organizace, které jsou nájemci městských sportovních zařízení, mají k dispozici podrobné informace o financování těchto zařízení. Mnohé organizace mají ve sportovní komisi své zastoupení, a tudíž mají jasný přehled o rozdělování finančních prostředků. Dvě organizace také uvedly, že k průhlednosti této finanční podpory mají jisté výhrady, které jsou ovšem způsobeny spíše nedostatečnými informacemi ohledně financování městských sportovišť.

**Otázka č. 8:**

*Ohodnoťte na stupnici od 1 do 5 nezbytnost podpory sportu pro všechny v kategorii dětí a mládeže městem Louny, přičemž 1 znamená zcela nezbytná a 5 zcela zbytečná.*

V tomto případě byla šestkrát uvedena hodnota jedna a jednou hodnota dva. Z toho vyplývá, že sportovní organizace považují podporu této formy sportu v dětské kategorii za velmi nezbytnou součást podpory sportu městem Louny.

**Otázka č. 9:**

*Ohodnoťte na stupnici od 1 do 5 nezbytnost podpory výkonnostního sportu dětí a mládeže městem Louny, přičemž 1 znamená zcela nezbytná a 5 zcela zbytečná.*

V odpovídání na tuto otázku se všichni dotazovaní shodli na hodnotě jedna. To znamená, že podporu výkonnostního sportu dětí a mládeže ze strany města považují za zcela nezbytnou, a je tudíž nemyslitelné, aby tato forma sportu nebyla městem podporována.

**Otázka č. 10:**

*Ohodnoťte na stupnici od 1 do 5 nezbytnost podpory vrcholového sportu městem Louny, přičemž 1 znamená zcela nezbytná a 5 zcela zbytečná.*

Pět dotázaných zvolilo hodnotu jedna a zbylí dva uvedli hodnotu dva. Také v tomto případě lze říci, že podpora vrcholového sportu městem je považována za nezbytnou. Sice je zřejmé, že počet vrcholových sportovců bude v daném městě podstatně nižší, ale i přesto se jedná o určitou reprezentaci města, která by měla být podporována.

**Otázka č. 11:**

*Jaký je stav sportovních zařízení ve vlastnictví města dle Vašeho názoru?*

Stav sportovních zařízení ve vlastnictví města byl pěti dotazovanými ohodnocen jako vyhovující. Jinými slovy, tato sportoviště plnohodnotně slouží k výkonu sportovní činnosti a postačují tak svému účelu. Dva dotazovaní uvedli, že stav městských sportovních zařízení nedovedou objektivně posoudit, neboť je nevyužívají.

### **Otázka č. 12:**

*Odpovídá výše celkové finanční podpory sportu ze strany města Louny jeho možností?*

Na tuto otázku odpověděl kladně pouze jeden dotazovaný. Dva dotazovaní uvedli zápornou odpověď s tím, že město by do sportu mělo přispívat vyšší finanční částkou, než jak tomu je v současnosti. Čtyři dotázaní na otázku nedokázali odpovědět vůbec, a to z důvodu nedostatku informací o celkové výši finanční podpory sportu ze strany města.

### **Otázka č. 13:**

*Jak byste ohodnotil/a celkový přístup města Louny k podpoře sportu?*

Odpovědi na tuto otázku byly vcelku pozitivní a ze strany dotazovaných nezazněla výraznější kritika. Ta byla v jednotlivých rozhovorech odlišná a zpravidla se týkala některých skutečností uvedených v odpovědích výše. Jeden dotázaný dokonce uvedl, že přístup města k podpoře sportu hodnotí jako velmi dobrý a nemá k tomuto přístupu co vytknout. Dle získaných odpovědí lze říci, že celkový přístup města k podpoře sportu je dobrý. To znamená, že i přes určité výhrady jsou dotazovaní s přístupem města k podpoře sportu spokojeni.

Na základě provedených rozhovorů hodnotím přístup města Louny k financování sportu spíše pozitivně. Samozřejmě lze v tomto přístupu shledat také určité nedostatky. Hlavní nedostatek spatřuji v neucelenosti začlenění péče o sport do organizační struktury MÚ Louny. Výhrady měli dotázaní také k formám přímé finanční podpory ze strany města. To, že zavedený systém některému subjektu vyhovuje, neznamená, že tento systém bude vyhovovat také druhému subjektu. Vždy se bude vyskytovat někdo, kdo bude se stávající situací nespokojený. Je tedy složité zavděčit se všem.

## 6 Diskuse

Každé město má metodiku financování sportu ze svého rozpočtu nastavenou jinak. Jak uvádí Hruška (2009), záleží zcela na rozhodnutí ZM, zda bude zřízen speciální výbor pro sport v rámci MÚ. Stejně tak záleží na RM, jestli zřídí sportovní komisi jako svůj poradní orgán. Město Louny nemá zřízený speciální odbor, který by měl ve své správě sport. Podstatnou část správy sportu ve městě řeší sportovní komise. Kromě sportovní komise RM se v oblasti financování sportu uplatňuje také činnost jiných komisí, a to Finančního výboru ZM, investiční komise RM a komise pro výchovu a vzdělání RM. Financování sportu, především sportovišť, je v rámci jednotlivých odborů realizováno prostřednictvím odboru rozvoje města a správy budov a odboru ekonomického. Na financování sportovních akcí městem Louny se podílí kancelář úřadu. Dle mého názoru představuje organizace a financování sportu městem Louny neucelený systém.

Na druhou stranu, konkrétní částka, plynoucí v roce 2011 do sportu z rozpočtu města Louny, činila přibližně 15 470 tisíc Kč. Což představuje zhruba 4% z celkového rozpočtu. Převážná část těchto financí směřovala na financování sportovních zařízení ve vlastnictví města. Přesto se domnívám, že se jedná o nezanedbatelnou částku v rámci celého rozpočtu. Zatímco do roku 2009 byl zaznamenán vzrůstající trend celkové výdajové části rozpočtu, od roku 2010 dochází ke snižování rozpočtu města. Nejen město Louny bylo nuceno uchýlit se k úsporným opatřením z důvodů světové finanční krize. Tyto úspory se odráží také na financování sportu. V roce 2010 byly sníženy finanční prostředky sportovní komisi a k poklesu financování došlo také u sportovních zařízení. Kvůli nedostatku volných finančních prostředků se s poklesem financování sportu počítá také v roce 2012. Vzniklou situaci chce město do budoucna řešit financováním sportovní činnosti prostřednictvím dotací či grantů.

Ke zhodnocení současné situace byly použity rozhovory s předsedy sportovních organizací v Lounech. Získané odpovědi byly částečně diskutované již ve výsledkové části, ovšem je nutné se k nim vyjádřit také v tomto úseku. Přestože většina dotázaných je se začleněním péče o sport do organizační struktury MÚ Louny spokojena, je evidentní, že významná část považuje toto začlenění za nevyhovující. Důvodem toho negativního postoje je absence příslušného oddělení pro sport v rámci některého z odborů, s čímž souvisí právě neucelenost onoho začlenění péče o sport. Domnívám se, že správu sportu by bylo možné začlenit pod ekonomický odbor, neboť na tomto odboru je zřízeno oddělení

školství, které by mohlo být rozšířeno o úsek sportovní a tělovýchovný. Organizace a financování sportu ve městě by tak získalo jednodušší podobu. Tento tah by byl ovšem náročnější v oblasti personálních a mzdových záležitostí, neboť by s sebou přinesl potřebu zaměstnat další úřední pracovníky. Vzhledem k současným úsporným opatřením se proto nedomnívám, že by vedení města podobné kroky učinilo.

Lze tedy očekávat, že současná náplň činnosti sportovní komise zůstane zachována také do budoucna. Ze získaných odpovědí vyplývá, že sportovní komise ke svým povinnostem přistupuje zodpovědně, přestože mnozí dotázaní mají k její činnosti své výhrady. Dle mého názoru se sportovní komise snaží o maximální podporu sportovního prostředí ve městě. Vždyť z velké části je tvořena právě samotnými zástupci sportovních organizací, a ti by byli sami proti sobě, kdyby se nedostatečně věnovali sportovním otázkám. Výsledky činnosti sportovní komise jsou navíc velmi přehledně zpracovány a následně uváděny na webových stránkách MÚ Louny. Přesto pro mě bylo překvapující, že mnozí dotazovaní uváděli, že o činnosti sportovní komise mají informace pouze díky zastoupení své organizace v komisi.

Již bylo uvedeno, že dvě z dotázaných organizací v současnosti nemají nárok na poskytování finančních příspěvků z prostředků sportovní komise. Jedná se o šachový klub a taneční klub. Taneční klub z pohledu města není chápán jako sportovní organizace, a tudíž příspěvky jsou tomuto klubu poskytovány prostřednictvím kulturní komise. Přestože klub doložil městu příslušnost k Českému svazu tanečního sportu, je i nadále chápán jako kultura. Tanec je velmi náročný sport, stejně jako všechny ostatní sporty, a v jiných městech i v zahraničí je skutečně jako sport chápán. V Lounech tomu tak evidentně není a dle mého názoru je to způsobeno tím, že Český svaz tanečního sportu není sdružen v ČSTV ani v SSS ČR. Tudíž taneční klub nesplňuje pravidla RM, která upravují financování činnosti sportovních organizací. Jiná situace je u šachového klubu. Jedná se o občanské sdružení, které má stanovy registrované Ministerstvem vnitra ČR. Ovšem hlavním důvodem k neposkytování finančních příspěvků městem Louny je to, že příspěvky jsou určeny pouze sportovním organizacím, které pracují s mládeží. Kamenem úrazu je v tomto případě nedostatek mládeže v klubu. Proto by měla organizace zapracovat na získání mladých členů.

Reakce na hodnocení forem přímé i nepřímé finanční podpory pro sportovní organizace považují spíše za pozitivní. Horší hodnocení měly formy přímé finanční podpory, ale domnívám se, že výsledek mohl být ovlivněn negativním hodnocením oněch



dvou organizací, které nemají nárok na poskytování finančních příspěvků. Vyskytla se zde však také kritika nedostatečné podpory sportovní činnosti mládeže. Uplatňování obou forem finanční podpory pro sportovní organizace je téměř všemi dotázanými považováno za průhledné, což je také velmi pozitivní výsledek.

Všichni dotázaní se také shodli na tom, že podpora sportu v jakékoliv podobě je ze strany města nezbytná. Jako nejdůležitější byla označena podpora výkonnostního sportu dětí a mládeže. Tento výsledek není vůbec překvapující. Která forma sportu by měla být podporována více než právě dětský a mládežnický sport? Vzhledem k tomu, že sport je aktivita, která do lidského života přináší řadu pozitivních aspektů, je nutné k této aktivitě přilákat co nejvíce mladých jedinců. K tomu je zapotřebí podpory z veřejných zdrojů a město Louny by nemělo být výjimkou. Z tohoto pohledu nelze rovněž opomíjet ani význam sportu pro všechny. Co se týče vrcholového sportu, je evidentní, že město Louny není příliš perspektivní oblastí pro tuto činnost. To je zřejmě způsobeno velikostí daného města. Působí zde řada sportovních klubů, které jsou nepochybně dobrou základnou pro výchovu sportovních talentů, ale tito sportovci postupem času přecházejí k větším sportovním klubům ve větších městech, kde naleznou lepší tréninkové i finanční podmínky. Mnohé sportovní kluby se často potýkají s nedostatkem mládeže, a proto nelze očekávat, že by si tyto kluby z mladých sportovců mohly vybírat pouze jedince s nejlepšími předpoklady pro konkrétní sport. Přesto se zde nacházejí také sportovci, kteří reprezentují město na národních i mezinárodních soutěžích. Záleží ovšem na provozovaném sportu. V lounských podmínkách mají dle mého názoru větší šanci na uplatnění ve vrcholových soutěžích sportovci v individuálních sportech.

Při posuzování sportovních zařízení ve vlastnictví města bylo shledáno, že pro výkon sportovní činnosti jsou tato zařízení postačující. V rámci možností je ze strany města snaha tyto sportoviště modernizovat. Ovšem z finančních důvodů se vše děje postupně. Město však vynakládá nemalé částky na provoz a údržbu svých sportovních zařízení a bez těchto finančních prostředků by bylo nemyslitelné daná sportoviště provozovat. Sami pracovníci hodnotí metodiku financování sportovišť v majetku města jako optimální.

Na otázku, zda celková výše finanční podpory sportu ze strany města odpovídá jeho možnostem, se dle mého názoru nepodařilo nalézt odpověď. Většina dotázaných v tomto případě nedokázala odpovědět, neboť k objektivnímu posouzení situace neměla v danou chvíli dostatek informací. Dva dotázaní uvedli, že město by si mohlo dovolit vkládat do sportu vyšší podporu, než jak je tomu nyní. Pouze jeden dotázaný zastává názor, že

finanční podpora sportu odpovídá možnostem města. V tuto chvíli se odvážím souhlasit právě s tímto posledním zmíněným názorem. Vzhledem k úsporným opatřením, ke kterým nepochybně dojde v roce 2012, budou mnohé sportovní subjekty rády, když se tato finanční podpora nesníží příliš významně.

Závěrem je vhodné ohodnotit celkový přístup města Louny k podpoře sportu. Ten byl v drtivé většině označen pozitivně, přestože některé organizace mají k tomuto přístupu své výhrady, které již byly uvedeny výše. S tímto pozitivním přístupem se ztotožňuji také. Dle mého názoru město přistupuje zodpovědně k otázkám sportu a finance jdoucí do sportu odpovídají možnostem města. Přesto danou situaci nechci pouze chválit, neboť zde také vznikají situace, kdy jiná oblast dostane přednost před sportem. Zároveň doufám, že nedávné změny, které proběhly ve vedení města, se pozitivně projeví také v přístupu ke sportu. Od února letošního roku má město Louny nového starostu. Je jím pan Radovan Šabata, který je členem politické strany Unie pro sport a zdraví a je znám pro svůj kladný vztah ke sportu. Stojí totiž v čele několika sportovních organizací a v neposlední řadě se zasloužil o pořádání řady sportovních akcí v Lounech, zejména pak závodu EHC Louny. Nabízí se tedy otázka, jak se financování sportu v Lounech bude do budoucna vyvíjet.

## 7 Závěr

Diplomová práce pojednává o finanční podpoře sportu, kterou uskutečňuje město Louny. Hlavním cílem práce bylo přinést ucelený přehled o financování a organizaci sportu v Lounech. Následně byly provedeny rozhovory s představiteli lounských sportovních organizací. Tyto rozhovory měly vést ke zhodnocení podpory sportu, kterou realizuje město Louny. Domnívám se, že stanovené cíle práce se podařilo naplnit.

Organizační řád města Louny nevynechává v rámci některého z odborů žádné oddělení, které by mělo ve své správě agendu sportu jako takového. Sport je v rámci MÚ Louny spravován na různých úsecích, což zde činí organizaci sportu poněkud neucelenou. Na druhou stranu, zavedený systém zde řádně plní své funkce a nelze očekávat, že by v dohledné době došlo k nějakým změnám. Celková částka, která byla v roce 2011 vynaložena městem Louny na sport, tvořila přibližně 4% z celkových výdajů rozpočtu. Nemalé finanční prostředky jsou vynakládány na provoz a údržbu sportovních zařízení ve vlastnictví města. Dalším podstatným výdajem na sport je investiční činnost a v neposlední řadě nesmím zapomenout na finanční podporu činnosti sportovních organizací, kde velký důraz je kladen především na sportovní činnost mládeže. Město také podporuje sportovní činnost jednotlivých škol ve městě. Do roku 2009 byl zaznamenán růst finančních prostředků, které směřovaly do sportu. Ovšem zlomovým rokem se stal rok 2010, odkdy finanční prostředky určené na sport klesají. Nedochozí však k poklesu pouze těchto prostředků. Město je nuceno v rámci možností šetřit, což se odráží na celkovém poklesu výdajové části rozpočtu.

Přístup města Louny k podpoře sportu hodnotím spíše pozitivně. Velké plus shledávám v propracovaných dokumentech upravujících podmínky pro rozdělování finančních prostředků na sportovní činnost. Jedná se především o pravidla RM, která jsou dle potřeby aktualizována. Pozitivně lze hodnotit způsob zveřejňování výsledků činnosti sportovní komise a nejen té. MÚ má přehledně zpracované webové stránky, na nichž je možné bez problémů dohledat informace o výdajích do sportu. Celkově je možné říci, že město Louny podporuje sport v rámci svých možností. Do budoucna bych však doporučila provést podrobnější výzkum ohledně forem přímé finanční podpory sportu pro jednotlivé sportovní organizace. Výsledek, který jsem v tomto ohledu získala ve svém výzkumu, považuji za rozporuplný, neboť nelze jednoznačně říci, zda tyto formy podpory sportovním organizacím vyhovují či nikoliv. Město by mělo i nadále pokračovat v modernizaci svých

sportovních zařízení, aby tato zařízení mohla sloužit plnohodnotně sportovnímu účelu také v budoucnu.

V tuto chvíli lze jen doufat ve zlepšení finanční situace, v jejímž důsledku by došlo k opětovnému nárůstu finančních prostředků jdoucích do sportu ze strany města Louny.

## Seznam literatury

1. ANDREFF, W. - WEBER, W. Economy. In *The significance of sport for society: Health, socialisation, economy*. Vuori, I. a kol. Strasbourg: Council of Europe Press, 1995. s. 137-168. ISBN 92-871-2716-6.
2. BOUČKOVÁ, J. a kol. *Marketing*. 1. vydání. Praha: C. H. Beck, 2003. ISBN 80-7179-577-1.
3. CALHOUN, D. W. *Sport, culture and personality*. 2. vydání. Illinois: Human Kinetic Publishers, 1987. ISBN 0-87322-094-3.
4. COAKLEY, J. *Sports in society; Issues and Controversies*. 9. vydání. New York: McGraw- Hill Companies, 2009. ISBN-13: 978-0-07-304727-0, ISBN-10: 0-07-304727-9.
5. ČÁSLAVOVÁ, E. *Management a marketing sportu*. 1. vydání. Praha: Olympia, 2009. ISBN 978-80-7376-150-9.
6. ČMEJREK, J. – KOPŘIVA, R. *Základy veřejné správy*. 1. vydání. Praha: ČZU v Praze, Provozně ekonomická fakulta, 2007. ISBN 978-80-213-1626-3.
7. DAVID, R. *Ústava České republiky, Listina základních práv a svobod*. 3. vydání. Olomouc: Nakladatelství Olomouc, 2001. ISBN 80-7182-109-8.
8. DOVALIL, J. a kol. *Olympismus*. 1. vydání. Praha: Olympia, 2004. ISBN 80-7033-871-7.
9. EVROPSKÁ KOMISE. *Bílá kniha o sportu*. Lucemburk: Úřad pro úřední tisky Evropských společenství, 2007. ISBN 978-92-79-06547-7.
10. FORET, M. – STÁVKOVÁ, J. *Marketingový výzkum, jak poznávat své zákazníky*. 1. vydání. Praha: Grada Publishing a.s., 2003. ISBN 80-247-0385-8.
11. HAAG, H. – HAAG, G. *Dictionary: sport, physical education, sport science*. Kiel: Institut für Sport und Sportwissenschaften, 2003. ISBN 3-7-780-3419-7.
12. HATAŠOVÁ, R. *Státní struktury České republiky působící v oblasti zabezpečení sportu*. In *Sport, stát, společnost*. SLEPIČKOVÁ, I. – SLEPIČKA, P. Praha: FTVS UK, 2000. s. 83-96. ISBN 80-86317-06-04.
13. HENDL, J. *Kvalitativní výzkum: základní metody a aplikace*. 1. vydání. Praha: Portál, 2005. ISBN 80-7367-040-2.
14. HOBZA, V. – REKTOŘÍK, J. a kol. *Základy ekonomie sportu*. Praha: Ekopress, s.r.o., 2006. ISBN 80-86929-04-3.

15. HOŠEK, V. – JANSA, P. *Postoje čs. Populace ke sportu*. In *Sport v České republice na začátku nového tisíciletí*. TILINGER, P. - RYCHTECKÝ, A. - PERIČ, T. 2. díl. Praha: FTVS UK, 2001. s. 120- 121. ISBN 80-86317-12-9.
16. HRUŠKA, V. *Podpora sportu v Jablonci nad Nisou s důrazem na metodiku financování*. Praha, 2009. 114 s. Diplomová práce na FTVS UK na katedře kinantropologie, humanitních věd a managementu sportu. Vedoucí diplomové práce Irena Slepíčková.
17. KOZEL, R. a kol. *Moderní marketingový výzkum*. 1. vydání. Praha: Grada Publishing, a. s., 2006. ISBN 80-247-0966-X.
18. KRÁLÍK, M. *Právo ve sportu*. 1. vydání. Praha: Nakladatelství C. H. Beck, 2001. ISBN 80-7179-532-1.
19. KVALE, S. – BRINILMANN, S. *InterView: learning the craft of qualitative research interviewing*. 2. vydání. Thousand Oaks: Sage Publications, 2009. ISBN 978-0-7619-2541-5 (váz.), ISBN 978-0-7619-2542-2 (brož.).
20. NOVOTNÝ, J. a kol. *Ekonomika sportu, vybrané kapitoly*. 1. dotisk 2. vydání. Praha: Oeconomica, 2010. ISBN 978-80-245-1521-2.
21. NOVOTNÝ, J. *Podpora sportu v ČR*. In *Sport, stát, společnost*. SLEPIČKOVÁ, I. – SLEPIČKA, P. Praha: FTVS UK, 2000. s. 233-248. ISBN 80-86317-06-04.
22. PEKOVÁ, J. *Hospodaření obcí a rozpočet*. 1. vydání. Praha: Codex bohemia, s. r. o., 1997. ISBN 80-85963-34-5.
23. PEKOVÁ, J. – JETMAR, M. – PILNÝ, J. *Veřejná správa a finance veřejného sektoru*. 3. přepracované vydání. Praha: ASPI, 2008. ISBN 978-80-7357-351-5.
24. PROVAZNÍKOVÁ, R. *Financování měst, obcí a regionů: teorie a praxe*. 2. vydání. Praha: Grada, 2009. ISBN 978-80-247-2789-9.
25. Rada Evropy. *Evropská charta sportu*. Praha: MŠMT ČR, 1994.
26. REICHL, J. *Kapitoly metodologie sociálních výzkumů*. 1. vydání. Praha: Grada, 2009. ISBN 978-80-247-3006-6.
27. SLEPIČKA, P. Sport a česká společnost. In *Sport, stát, společnost*. SLEPIČKA, P. – SLEPIČKOVÁ, I. Praha: FTVS UK, 2000. s. 9-22. ISBN 80-86317-06-04.
28. SLEPIČKOVÁ, I. *Sport a volný čas, vybrané kapitoly*. Praha: Karolinum, 2005. ISBN 80-246-1039-6.
29. SLEPIČKOVÁ, I. – SLEPIČKA, P. – TVAROH, S. Legislativní východiska péče o sport v obcích a krajích. In *Sport a politika*. SLEPIČKOVÁ, I. – SLEPIČKA, P. Praha: FTVS UK, 2010. s 56 – 67. ISBN 978-80-86317-82-3.

30. TOPINKA, J. – STANJURA, J. *Občanská sdružení ve sportu, právní, účetní a daňové problémy*. 1. vydání. Praha: Olympia, 2001. ISBN 80-7033-223-9.
31. TVAROH, S. *Financování sportu z veřejných prostředků*. In *Sport a politika*. SLEPIČKOVÁ, I. – SLEPIČKA, P. Praha: FTVS UK, 2010. s 68-77. ISBN 978-80-86317-82-3.
32. VESELÝ, A. – NEKOLA, M. *Analýza a tvorba veřejných politik. Přístupy, metody a praxe*. 1. vydání. Praha: Sociologické nakladatelství (SLON), 2007. ISBN 978-80-86429-75-5.
33. VOSTŘEL, M. *Zmizelé Čechy, Louny*. Praha – Litomyšl: Paseka, 2011. ISBN 978-80-7432-114-6.

## Elektronické zdroje

34. *Aquapark* [online]. C 2009, [cit. 2012-01-27], dostupné z: <<http://www.barokni-spital.cz/aquapark.html>>.
35. *ASK ELNA Počerady* [online] C 2007 - 2010, [cit. 2012-01-30], dostupné z: <<http://www.askelna.wz.cz/P15/main.php>>.
36. AŠSK ČR. *Výroční zpráva o činnosti 2010* [online]. C 2011, [cit. 2012-02-01], dostupné z: <[http://www.ftvs.cuni.cz/assk\\_web/down/dokvz2010end.pdf](http://www.ftvs.cuni.cz/assk_web/down/dokvz2010end.pdf)>.
37. AŠSK ČR. *Základní informace o AŠSK ČR* [online]. [cit. 2012-02-01], dostupné z: <[http://www.ftvs.cuni.cz/assk\\_web/?page=1](http://www.ftvs.cuni.cz/assk_web/?page=1)>.
38. *Bon Equi Club Louny* [online]. [cit. 2012-01-28], dostupné z: <<http://bonequiclub.iprostor.cz/pro-vsechny.htm>>.
39. *ČSÚ/Mira inflace* [online] C 2012, [cit. 2012-03-7], dostupné z: <[http://www.czso.cz/csu/redakce.nsf/i/mira\\_inflace](http://www.czso.cz/csu/redakce.nsf/i/mira_inflace)>.
40. *ČSTV – Český svaz tělesné výchovy a sportu* [online]. [cit. 2012-02-01], dostupné z: <[http://www.cstv.cz/regionalni\\_sdruzeni.htm](http://www.cstv.cz/regionalni_sdruzeni.htm)>.
41. *Dějiny/ Městský úřad Louny* [online]. C 2009, [cit. 2012-01-20], dostupné z: <<http://www.mulouny.cz/cs/mesto/dejiny-mesta/dejiny>>.

42. Krajský úřad ÚK. *Dotační program „Sport 2012“* [online]. C 2011, [cit. 2012-02-09], dostupné z: <[http://www.kr-ustecky.cz/vismo/zobraz\\_dok.asp?id\\_org=450018&id\\_ktg=99107&archiv=&p1=85158](http://www.kr-ustecky.cz/vismo/zobraz_dok.asp?id_org=450018&id_ktg=99107&archiv=&p1=85158)>.
43. Krajský úřad ÚK. *Dotační program „Volný čas 2012“* [online]. C 2011, [cit. 2012-02-09], dostupné z: <[http://www.kr-ustecky.cz/vismo/zobraz\\_dok.asp?id\\_org=450018&id\\_ktg=99108&archiv=&p1=85158](http://www.kr-ustecky.cz/vismo/zobraz_dok.asp?id_org=450018&id_ktg=99108&archiv=&p1=85158)>.
44. Krajský úřad ÚK. *Přidělené dotace Sport 2011* [online]. C 2011, [cit. 2012-02-09], dostupné z: <[http://www.kr-ustecky.cz/vismo/dokumenty2.asp?id\\_org=450018&id=1659546&p1=84858](http://www.kr-ustecky.cz/vismo/dokumenty2.asp?id_org=450018&id=1659546&p1=84858)>.
45. Krajský úřad ÚK. *Přidělené dotace Volný čas 2011* [online]. C 2011, [cit. 2012-02-09], dostupné z: <[http://www.kr-ustecky.cz/vismo/dokumenty2.asp?id\\_org=450018&id=1659549&p1=84858](http://www.kr-ustecky.cz/vismo/dokumenty2.asp?id_org=450018&id=1659549&p1=84858)>.
46. Krajský úřad ÚK. *Rámcové náplně činností odborů a oddělení Krajského úřadu* [online]. C 2010, [cit. 2012-02-09], dostupné z: <[http://www.kr-ustecky.cz/vismo/dokumenty2.asp?id\\_org=450018&id=949998&p1=94006](http://www.kr-ustecky.cz/vismo/dokumenty2.asp?id_org=450018&id=949998&p1=94006)>.
47. Krajský úřad ÚK. *Zásady pro poskytování účelových finančních prostředků z rozpočtu Ústeckého kraje a záštit představitelů kraje* [online]. C 2011, [cit. 2012-02-09], dostupné z: <[http://www.kr-ustecky.cz/vismo/zobraz\\_dok.asp?id\\_org=450018&id\\_ktg=99104&archiv=0&p1=84858](http://www.kr-ustecky.cz/vismo/zobraz_dok.asp?id_org=450018&id_ktg=99104&archiv=0&p1=84858)>.
48. *Louny – informační portál města* [online]. C 2008 - 2012, [cit. 2012-01-20], dostupné z: <<http://www.portallouny.cz/>>.
49. *LOUNY MIS: Město na kolech* [online]. C 2011, [cit. 2012-02-12], dostupné z: <<http://infocentrum.mulouny.cz/mesto-na-kolech.html>>.
50. *Městská plavecká hala Louny* [online]. [cit. 2012-01-27], dostupné z: <<http://www.bazenlouny.cz/domu/index.php>>.



51. MŠMT ČR. *Koncepce státní politiky v tělovýchově a sportu v ČR* [online]. C 2009, [cit. 2011-11-10], dostupné z: <<http://www.msmt.cz/pro-novinare/koncepce-statni-podpory-sportu-v-ceske-republice?highlightWords=61.+Koncepce+st%C3%A1tn%C3%AD+politiky+t%C4%9Blov%C3%BDchov%C4%9B+sportu+%C4%8CR>>.
52. MŠMT ČR. *Metodická informace k vyhlášeným programům „Státní podpory sportu pro rok 2012“* [online]. C 2011, [cit. 2011-12-02], dostupné z: <<http://www.msmt.cz/file/17452>>.
53. MŠMT ČR. *Národní program rozvoje sportu pro všechny* [online]. C 2001, [cit. 2011-11-10], dostupné z: <<http://www.msmt.cz/sport/narodni-program-rozvoje-sportu-pro-vsechny>>.
54. MŠMT ČR. *Rozdělení státního rozpočtu 2011 v oblasti sportu – výdajový okruh: „Sportovní reprezentace“* [online]. C 2011, [cit. 2011-12-02], dostupné z: <<http://www.msmt.cz/file/15789>>.
55. MŠMT ČR. *Rozdělení státního rozpočtu 2011 v oblasti sportu – výdajový okruh: „Všeobecná sportovní činnost“* [online]. C 2011, [cit. 2011-12-02], dostupné z: <<http://www.msmt.cz/file/15776>>.
56. MŠMT ČR. *Státní podpora sportu pro rok 2012* [online]. C 2011, [cit. 2011-12-02], dostupné z: <<http://www.msmt.cz/file/16801>>.
57. MŠMT ČR, ČOV. *Analýza financování sportu v české republice* [online]. C 2009, [cit. 2012-03-22], dostupné z: <<http://www.msmt.cz/sport/analyza-financovani-sportu-v-ceske-republice>>.
58. MÚ Louny. *P4/2011 - Jednací řád Rady města Loun* [online]. C 2011, [cit. 2012-02-14], dostupné z: <<http://www.mulouny.cz/cs/uredni-deska/vyhlaskey-narizeni-pravidla-a-opatreni-obecne-povahy/pravidla/rok-2011/p14-2011-jednaci-rad-rady-mesta-loun.html>>.
59. MÚ Louny. *Jednací řád zastupitelstva města* [online]. C 2007, [cit. 2012-02-14], dostupné z: <<http://www.mulouny.cz/cs/uredni-deska/vyhlaskey-narizeni-pravidla-a-opatreni-obecne-povahy/jednaci-rad-zastupitelstva-mesta>>.

60. MÚ Louny. *P19/2011 - Organizační řád Městského úřadu Louny* [online]. C 2011, [cit. 2012-02-15], dostupné z: <<http://www.mulouny.cz/cs/uredni-deska/vyhlaskey-narizeni-pravidla-a-opatreni-obecne-povahy/pravidla/rok-2011/p19-2011-organizacni-rad-mestskeho-uradu-louny.html>>.
61. MÚ Louny. *P2/2007 - Pravidla RM, která upravují podmínky pro podávání žádostí o dotace nájemci zařízení v majetku města* [online]. C 2007, [cit. 2012-03-01], dostupné z: <<http://www.mulouny.cz/cs/uredni-deska/vyhlaskey-narizeni-pravidla-a-opatreni-obecne-povahy/pravidla/rok-2007>>.
62. MÚ Louny. *P9/2011 - Pravidla RM pro financování mimoškolní činnosti mládeže v Lounech a pro čerpání prostředků na dopravu žáků na akce reprezentující město Louny* [online]. C 2011, [cit. 2021-02-24], dostupné z: <<http://www.mulouny.cz/cs/uredni-deska/vyhlaskey-narizeni-pravidla-a-opatreni-obecne-povahy/pravidla/rok-2011/p9-2011-pravidla-kterymi-se-meni-a-doplnuji-pravidla-rady-mesta-c-p4-2005-ve-zneni-pravidel-c-p7-2008-p18-2008-a-p11-2009-pro-financovani-mimoskolni-cinnosti-mladeze-v-lounech-a-pro-cerpani-prostredku-na-dopravu-zaku-na-akce-reprezentujici-mesto-lo.html>>.
63. MÚ Louny. *P4/2012 - Pravidla RM pro financování školských zařízení* [online]. C 2012, [cit. 2021-03-22], dostupné z: <<http://www.mulouny.cz/cs/uredni-deska/vyhlaskey-narizeni-pravidla-a-opatreni-obecne-povahy/pravidla/rok-2012>>.
64. MÚ Louny. *P15/2011 - Pravidla RM pro finanční podporu nejúspěšnějšího lounského oddílu v kolektivních sportech* [online]. C 2011, [cit. 2012-02-20], dostupné z: <<http://www.mulouny.cz/cs/uredni-deska/vyhlaskey-narizeni-pravidla-a-opatreni-obecne-povahy/pravidla/rok-2011/p15-2011-pravidla-pro-financni-podporu-nejuspesnejsiho-lounskeho-oddilu-v-kolektivnich-sportech.html>>.
65. MÚ Louny. *P13/2009 – Pravidla RM pro přidělování finančních prostředků na činnost sportovních organizací* [online]. C 2009, [cit. 2012-02-18], dostupné z: <<http://www.mulouny.cz/cs/uredni-deska/vyhlaskey-narizeni-pravidla-a-opatreni-obecne-povahy/pravidla/rok-2009/pravidla-c-p13-2009-pravidla-kterymi-se-meni-a-doplnuji-pravidla-c-p11-2008-pro-pridelovani-financnich-prostredku-na-cinnost-sportovnich-organizaci.html>>.
66. *MZSL s. r. o.* [online]. C 2007, [cit. 2012-01-26], dostupné z: <<http://www.zimnistadionlouny.cz/stadion.html>>.

67. *Nový zákon převezme zdanění nastavené JIMem [Svaz měst a obcí ČR]* [online]. C 21. 12. 2011, [cit. 2012-01-15], dostupné z: <<http://www.smocr.cz/cz/oblasti-cinnosti/financovani-obci/novy-zakon-prevezme-zdaneni-nastavene-jimem.aspx>>.
68. *PŠ Prosen Louny* [online]. C 9. 1. 2012, [cit. 2012-01-27], dostupné z: <<http://www.prosen.wbs.cz/>>.
69. STRNADOVÁ, M. *Handicapovaní borci závodili v Lounech* [online]. C 19. 6. 2011, [cit. 2012-01-30], dostupné z: <[http://zatecky.denik.cz/zpravy\\_region/ehc\\_handbike\\_louny\\_20110619.html](http://zatecky.denik.cz/zpravy_region/ehc_handbike_louny_20110619.html)>.
70. ŠÍMA, J. *Změna loterijního zákona. Pomůže, nebo ublíží sportu?* [online]. C 5. 12. 2011, [cit. 2012-12-10], dostupné z: <<http://sima.blog.vsem.cz/2011/12/05/zmena-loterijniho-zakona-pomuze-nebo-ublizi-sportu/>>.
71. *Tenis – Tenisový klub Louny* [online]. C 2004 - 2006, [cit. 2012-01-27], dostupné z: <<http://www.tenis-louny.cz/index.php?sel=1>>.
72. *Veřejný halový triatlon – Halový triatlon 2011* [online]. C 2011, [cit. 2012-01-30], dostupné z: <<http://www.vko.cz/index.php?Archiv>>.
73. *Zákon č. 115/2001 Sb., o podpoře sportu* [online]. C 2001, [cit. 2011-11-10], dostupné z: <<http://www.msmt.cz/sport/zakon-o-podpore-sportu>>.
74. *Zákon č. 128/2000 Sb., o obcích (obecní zřízení)* [online]. C 2000, [cit. 2011-11-23], dostupné z: <[http://www.zakonycr.cz/seznamy/128-2000-sb-zakon-o-obcich-\(obecni-zrizeni\).html](http://www.zakonycr.cz/seznamy/128-2000-sb-zakon-o-obcich-(obecni-zrizeni).html)>.
75. *Zákon č. 202/1990 Sb., o loteriích a jiných podobných hrách, ve znění účinném od 1. 1. 2012* [online]. C 2012, [cit. 2012-01-30], dostupné z: <[http://www.mfcr.cz/cps/rde/xbcr/mfcr/Legislativa\\_Zakon\\_202-1990\\_\\_od\\_1\\_1\\_2012\\_\\_zdroj\\_ASPI.pdf](http://www.mfcr.cz/cps/rde/xbcr/mfcr/Legislativa_Zakon_202-1990__od_1_1_2012__zdroj_ASPI.pdf)>.

## **Seznam příloh**

Příloha č. 1: Seznam sportovních organizací v Lounech

Příloha č. 2: Organizační schéma MÚ Louny

Příloha č. 3: Žádost o příspěvek na sportovní činnost od města Loun (formulář)

Příloha č. 4: Rozpočet města Louny pro rok 2011