

Univerzita Karlova v Praze
Přírodovědecká fakulta
katedra sociální geografie a regionálního rozvoje

Marek Fiala

**PERCEPCE SOUČASNÉ PŘESHraniČNÍ SPOLUPRÁCE
PŘEDSTAVITELI OBCÍ V ČESKO-POLSKÉM POHRANIČÍ:
PŘÍKLAD BROUMOVSKA**

**PERCEPTION OF PRESENT CROSS-BORDER COOPERATION BY
REPRESENTATIVES OF MUNICIPALITIES IN THE CZECH-POLISH
BORDERLAND: CASE STUDY OF THE BROUMOV REGION**

Bakalářská práce

Praha 2010

Vedoucí bakalářské práce: RNDr. Pavel Chromý, Ph. D.

Čestně prohlašuji, že jsem tuto bakalářskou práci zpracoval samostatně s použitím uvedené literatury a zdrojů informací.

V Praze dne 25. 8. 2010

Marek Fiala

Děkuji tímto RNDr. Pavlu Chromému, Ph.D. za cenné rady a nadmíru trpělivosti při vedení této bakalářské práce. Poděkování patří všem starostům a dalším pracovníkům obecních úřadů, kteří svolili a věnovali svůj drahocenný čas k hovorům nad tématem práce. Jmenovitě děkuji Pavlu Hrubému, RDA Glacensis, za informace o praktickém fungování přeshraničních aktivit na Broumovsku. V neposlední řadě patří velký dík mé rodině, za podporu při tvorbě této práce.

ABSTRAKT

Bakalářská práce se věnuje tématu přeshraniční spolupráce v česko-polském pohraničí. Broumovsko je periferní region ležící na státní hranici. Pro spolupráci má dobré polohové předpoklady. Cílem práce je zjistit, jak je na současnou přeshraniční spolupráci nahlíženo představiteli obcí regionu. Hlavní výzkumnou metodou práce je řízený rozhovor.

Klíčová slova: přeshraniční spolupráce, česko-polské pohraničí, Broumovsko

ABSTRACT

The thesis deals with cross-border cooperation in the Czech-Polish borderland. The Broumov region is a peripheral region which is situated along the border. The location provides good opportunities for cooperation. The aim of the work is to discover how possibilities of cross-border cooperation are perceived in the region by the municipality representatives. The research is based on a structured interview.

Key words: cross-border cooperation, Czech-Polish borderland, Broumov region

OBSAH

PŘEHLED POUŽITÝCH ZKRATEK	6
SEZNAM GRAFŮ, TABULEK A MAP.....	7
SEZNAM PŘÍLOH	8
1 Úvod	9
2 Teoreticko-metodologická východiska práce	12
2.1 Dosavadní výzkumy v oblasti přeshraniční spolupráce	12
2.2 Hranice, hraniční efekt, pohraničí	16
2.3 Přeshraniční spolupráce – metoda evropské integrace	26
2.4 Metodika práce	30
3 Charakteristika modelového území.....	32
3.1 Broumovska v česko-polském pohraničí.....	32
3.1.1 Vnější a vnitřní poloha.....	32
3.1.2 Glacensis – euroregion na česko-polském pohraničí.....	34
3.2 Percepce přeshraniční spolupráce v mikroregionu Broumovsko.....	36
3.2.1 Řízené rozhovory.....	36
3.2.2 Skladba respondentů.....	37
3.2.3 Informace o obci.....	38
3.2.4 Přeshraniční spolupráce.....	45
3.2.5 Euroregion.....	54
3.2.6 Shrnutí percepce přeshraniční spolupráce.....	56
3.3 SWOT analýza přeshraniční spolupráce obcí Broumovska.....	58
4 Závěr.....	59
POUŽITÁ LITERATURA.....	61
PŘÍLOHY.....	64

PŘEHLED POUŽITÝCH ZKRATEK

CRR	Centrum pro regionální rozvoj ČR
DSO	dobrovolný svazek obcí
ERG	Euroregion Glacensis
EU	Evropská unie
KSGRR	katedra sociální geografie a regionálního rozvoje
ORP	obec s rozšířenou působností
PřF UK	Přírodovědecká fakulta Univerzity Karlovy v Praze

SEZNAM GRAFŮ, TABULEK, MAP

Graf 1: Složení respondentů řízených rozhovorů podle jejich funkce, Broumovsko, 2010 – str. 37

Graf 2: Podíl respondentů podle pohlaví – str. 37

Graf 3: Podíl respondentů podle věku– str. 37

Graf 4: Velikostní složení obcí dle počtu obyvatel Broumovsko, 2010 – str. 38

Graf 5: Počet volebních období starostů Broumovska, 2010 - str. 38

Graf 6: Motivy vedoucí obce k přeshraniční spolupráci, Broumovsko, 2010 – str. 47

Graf 7: Charakterizace přeshraniční spolupráce – str. 48

Graf 8: Hodnocení průběhu přeshraniční spolupráce obcí– str. 49

Graf 9: Význam přeshraniční spolupráce pro obce Broumovska ve vyjmenovaných oborech, 2010 – str. 49

Graf 10: Faktory omezující praktickou přeshraniční spolupráci, Broumovsko, 2010 – str. 51

Graf 11: Četnost čerpání dotačních prostředků na přeshraniční aktivity z evropských fondů přeshraniční spolupráce na Broumovsku do roku 2010 – str. 53

Graf č. 12 : Úloha euroregionu podle představitelů obcí Broumovska v roce 2010 - str. 55

Tabulka 1: Hodnocení vlivu společenských a ekonomických změn na Broumovsku představiteli obcí, 2010 – str 40

Tabulka 2: Souhrnné hodnocení jednotlivých oblastí života v obcích Broumovska v roce 2010 – str. 41

Tabulka 3: Průměrné hodnocení obcí Broumovska jejími představiteli v roce 2010 – str. 42

Tabulka 4: Zapojení obcí Broumovska do sdružení obcí, 2010 – str. 43

Tabulka 5: Počet spolků v obcích Broumovska, 2010 – str. 45

Tabulka 6: Spolky v obcích Broumovska se zahraničním partnerem v Polsku – str. 45

Tabulka 7: Partnerské vztahy obcí Broumovska v roce 2010 – str. 46

Tabulka 8: Hodnocení přínosu organizací k přeshraniční spolupráci, Broumovsko, 2010 – str. 52

Mapa 1: Poloha Broumovska v rámci České republiky – str. 31

SEZNAM PŘÍLOH

Příloha 1: Poloha Broumovska v Královohradeckém kraji

Příloha 2: Obecně geografická mapa zájmového území

Příloha 3: Podrobné hodnocení obcí Broumovska jejími představiteli r. 2010

Příloha 4: Vzdálenosti mezi obcemi regionu a jejími nadřazenými středisky v Česku i
Polsku

Příloha 5: Fotopříloha

Příloha 6: Dotazník

Kapitola 1

Úvod

Státní hranice ve střední Evropě zažívá v posledních dvou desetiletích významnou proměnu své funkce. Od hranice neprostupné a silně barierové ve druhé polovině 20. století se její charakter změnil na hranici prostupnou kontaktní bez téměř jakékoli ostrahy. Díky demokratizačním procesům minulých dvaceti let a zapojení České republiky do evropského integračního procesu se postupně svým charakterem stává ze státní hranice vnější hranicí vnitřní. Zejména pro regiony umístěné v těsné blízkosti státní hranice přináší funkční proměna hranice nové možnosti využívání.

Změny geopolitické situace v Evropě 90. let 20. století znamenají pro periferní pohraniční oblasti umožnění vzájemných přeshraničních kontaktů s přílehlými územími sousedních států. Do popředí zájmu se dostávají přeshraniční kontakty ve formě přeshraniční spolupráce. Přeshraniční spolupráce je výzvou a také možností jak těmto regionům pomoci ke zmírnění nevýhod blízkosti hranic, překonání jejich okrajové polohy a zlepšení životních podmínek obyvatel žijících v těchto oblastech.

O tom, jak je naplňování myšlenky přeshraniční spolupráce vnímáno a uskutečňováno a zda se dá vůbec hovořit o ochotě aktérů aplikovat ji v praxi, pojednává tato práce. Problému se věnuje na nejnižší měřítkové úrovni – lokální (komunální). Zabývá se studiem vnitřních podmínek fungování přeshraniční spolupráce, včetně přihlídnutí k vyšším měřítkovým rovinám – zejména k působení euroregionu.

Jako modelové geografické území výzkumu byla zvolena, oblast česko-polského pohraničí, konkrétně v jeho západní části lokalizované území Euroregionu Glacensis

(ERG). Výběr byl podmíněn dosud nepříliš velkou probádaností jevů v tomto území. Značná část výzkumů na mikroregionální úrovni byla cílena, z hlediska historického vývoje, k vědecky „atraktivnějším“ oblastem západního českého pohraničí sousedícího s Německem a Rakouskem. Výzkumy v česko-polském pohraničí jsou většinou směřovány do oblastí na hranicích s polským Horním Slezkem – Opavsko, Ostravsko a Těšínsko.

Konkrétní záměr výběru lokality v rámci zvolené oblasti směřoval k vybrání území, které má geometrické a fyzickogeografické předpoklady k uskutečňování přeshraniční spolupráce z pohledu základních geografických podmínek. První podmínkou je blízkost jak ke státní hranici, tak i v rámci sídelního systému k významnějším centrům na protilehlé straně hranice. Druhou podmínkou jsou předpoklady charakteru reliéfu, který vykazuje znaky barierovosti vůči vnitrozemí a otevřenosti vůči zahraničí. Území má vlohy k perifernosti vzhledem k centrům svého státu. U výběru území bylo přihlédnuto i k přijatelné velikosti území vhodného ke zpracování v bakalářské práci.

Na základě vyhovění těmto kritériím byl ke studiu zvolen mikroregion Broumovsko¹, vymezen správním územím obce s rozšířenou působností státní správy (ORP) Broumov.

Hlavním cílem předkládané bakalářské práce je prostřednictvím dotazníků a řízených rozhovorů s vrcholnými představiteli obcí posoudit vnímání přeshraniční spolupráce ve zvoleném regionu. Na základě empirických dat z dotazníkových šetření zjistit a vyhodnotit percepci intenzity přeshraničních aktivit v obcích.

Před započítím studia byly položeny základní výzkumné otázky.

Jak hodnotí představitelé obcí na Broumovsku současnou přeshraniční spolupráci? Zda je spolupráce formální, faktická, vnímaná pozitivně nebo s výhradami.

Jakým způsobem probíhá přeshraniční spolupráce obcí Broumavska? V jakých oblastech se nejčastěji uskutečňuje, jaké má formy a intenzitu.

Jak je vnímána a využívána role euroregionů v přeshraničních aktivitách?

1 k výzkumu Broumavska coby periferní oblasti viz práce Osoby (2008)

Na základě závěrů již proběhlých studií (Mikšátková 2005, Struhovský 2007) jsou pro práci zvoleny následující předpoklady:

Aktivity přeshraniční spolupráce jsou spíše formálního charakteru. Přeshraniční spolupráce probíhá nejčastěji formou pořádání kulturních, sportovních a školních akcí. Nejvyšší intenzity dosahuje spolupráce v oblasti cestovního ruchu. Motivací obcí k přeshraniční spolupráci a členství v Euroregionu je především možnost čerpat finanční prostředky k vylepšení vlastního rozvoje obce. Z tohoto důvodu je předpokládána účast obcí v ERG nadpoloviční. Práce je členěna do čtyř základních částí.

V úvodu, označeném jako první kapitola, je popsán základní vstup do problematiky bakalářské práce. Zdůvodněn je výběr regionu, vytyčeny základní cíle, výzkumné otázky a předpokládané hypotézy.

Druhá kapitola se podrobně věnuje teoreticko-metodologickým východiskům práce. Zahrnuje shrnutí předešlých výzkumů přeshraniční spolupráce v českých podmínkách za posledních 20 let a vysvětlení základních teoretických pojmových rámců, v nichž se práce pohybuje. Kapitola je zakončena podrobným popisem zvolené metodiky práce.

Třetí kapitola se zabývá samotným kvalitativním výzkumem percepce přeshraniční spolupráce v česko-polském pohraničí se zaměřením na Broumovsko. Je členěna do dvou hlavních částí. První je charakteristika vnější polohy Broumova ze strany jeho pozice v česko-polském pohraničí. Druhou je samotné zpracování empirických dat získané pomocí dotazníků prostřednictvím řízených rozhovorů s představiteli obcí a krátké shrnutí percepce přeshraniční spolupráce. Kapitulu uzavírá SWOT analýza.

V závěru práce je zhodnoceno naplnění vytyčených cílů práce. Zodpovězení výzkumných otázek a rozhodnutí o potvrzení či vyvrácení položených předpokladů z úvodu práce.

Kapitola 2

Teoreticko-metodologická východiska práce

Záměrem druhé kapitoly je seznámení s obecnými východisky studia problematiky přeshraniční spolupráce.

V úvodní části je prostor věnován shrnutí dosavadních bádání v oblasti přeshraniční spolupráce v českých podmínkách za posledních 20 let. Ve druhé části je pozornost zaměřena na deskripci základních prostorových objektů a jevů. Podrobně jsou rozebrány definice, klasifikace a přístupy ke studiu jevů hranice, hraniční efekt a pohraničí.

Další teoretická část práce je věnována přeshraniční spolupráci v rámci Evropské unie (EU). Kapitulu teoreticko-metodologická východiska práce zakončuje popis zvolených metodologických postupů.

2.1 Dosavadní výzkumy v oblasti přeshraniční spolupráce

Vědecké výzkumy zaměřené na studium hranic, procesů a jevů vztahujících se k jejich existenci prošly dlouhým vývojem. Kromě geografie se problematice přeshraniční spolupráce věnují různé vědní disciplíny – sociologie, historie, politologie, ekonomie a další. Všechny dosavadní výzkumy v této oblasti jsou velmi dobrým zdrojem informací k dalšímu studiu problematiky hranic a přeshraniční spolupráce.

V přístupech ke zkoumání hranic v českých podmínkách lze spatřit významnou časovou dichotomii.

První období výzkumů je charakteristické vymezováním hranic rodícího se Československa po roce 1918. Důraz je kladen na oblast geopolitického analyzování hranice. Významnými osobnostmi byly v té době budoucí profesori pražské geografie

J. Daneš a V. Dvorský.

Druhé období, po roce 1990, je v geografii významné zejména pracemi vzniklými v rámci „geograntu pohraničí“ – komplexního studia českého pohraničí – reprezentovaného kolektivem osobností pod vedením M. Jeřábka, J. Dokoupila a T. Havlíčka. V tomto období vstupuje do popředí zájmu problematika vzájemných vztahů a přeshraniční spolupráce.

K vývoji geografického bádání se vyjadřuje Chromý (v rozhlasovém rozhovoru Čro, 2008): „V minulosti se geografové podíleli na vytváření hranic a jejich vymezování v terénu. Dnešní geografové se po celá 90. léta svými výzkumy de facto snaží bariérový efekt hranice zmírnit a studují všechny procesy, které se k hranici váží – přeshraniční spolupráce, integrace Česka do struktur EU a navazování přeshraničních kontaktů. A to nejen společenských, ale i hospodářských a ty, které směřují k rozvoji území zasažených bariérovým efektem“ (...) „Významně se přeorientoval směr výzkumů, vzhledem k řešení problémů, které hranice v tom prostoru znamená. Zatímco dříve to bylo vytyčení území státu.“

Změny v přístupu výzkumů jsou odrazem změn paradigmatu a metod geografie jako takové. Dochází k přechodu od pozitivismu (studie založené na kvantitativní analýze dat) k nové orientaci sociální geografie zaměřené na studium specifických prostorových poměrů (Jeřábek 2002), včetně využití tzv. „měkkých“ dat (data získaná empiricky kvalitativními postupy).

Do popředí se dostávají metody typu řízeného rozhovoru, dotazníkového šetření apod. To vše má za cíl zachytit hlubší „vnitřní“ charakteristiky jevů s ohledem na jejich subjektivitu. Neboť podle Jeřábka, Dokoupila (2004, s. 25) „vnímání současného dění, ať již prostřednictvím vlastních zkušeností či s pomocí sdělovacích prostředků, představuje významnou složku vývoje společnosti. (...) Konkrétní poměry pak podmiňují socioekonomický vývoj, objektivní realitu i její subjektivní vnímání.“ V tomto kontextu je zpracovávána většina současných prací. O podobný přístup se snaží i tato práce.

V průběhu 90. let 20. století se zvýšil zájem o studium integračních procesů daných uvolňováním poměrů na hranici, které se zejména v pohraničí jeví jako mimořádně důležitý prvek socioekonomického prostorového systému (Jeřábek 2002). Důležitými se stávají procesy přeshraniční kooperace až integrace a jejich sledování v delším časovém

vývoji. Došlo k založení specializovaného pracoviště při Sociologickém ústavu AV ČR zabývajícího se zejména sociálními změnami v česko-německém pohraničí.

Procesům probíhajícím v blízkosti hranice se věnovalo v Česku nezávisle na sobě více geografických akademických pracovišť. V roce 1997 došlo ke zkoordinování jejich výzkumných aktivit prostřednictvím výzkumného projektu „geogrant pohraničí“ podpořeného Grantovou agenturou ČR. Zaměření geograntu bylo cíleno na analýzu „postavení pohraničí v regionálním rozvoji ČR s důrazem k jeho zapojení do evropských struktur“ (Jeřábek 2002, s. 5).

Kromě řešení teoretických otázek typu hranice, hraniční efekt, vymezení pohraničí, přeshraniční spolupráce atd. je věnována pozornost i otázce aplikační – regionálnímu rozvoji českého pohraničí z národního hlediska i evropské integrace. Otázka přeshraniční spolupráce je velmi často zkoumána na základě údajů z dotazníkových šetření s vedoucími představiteli vybraných obcí s cílem zjistit jejich percepci možnosti přeshraniční spolupráce. Závěry výzkumu jsou prezentovány v několika publikacích, které patří k významným informačním zdrojům této práce (např. Jeřábek ed. 1999, 2001; Jeřábek, Dokoupil, Havlíček a kol. 2004). Rovněž dotazník z výše uvedeného výzkumu se stal v modifikované podobě výchozím pro empirické potřeby této práce.

V roce 2000 bylo Českou geografickou společností publikováno monotematické číslo sborníku Geografie věnované pohraničí. Zahrnuje studie především teoretického charakteru k obecnému přístupu ke studiu pohraničí. Hampl (2000) ve svém příspěvku zdůrazňuje nutnost zohlednit ve výzkumech pohraničí dva základní aspekty, jež vedou k diferenciaci pohraničních území. Myšleny jsou hraniční efekt (tj. mezi jakými územími hranice vede) a periferní poloha (tj. vůči komu je region periferní). Novátorská je studie Chromého (2000) k historicko-geografickému přístupu k vymezení a výzkumu hranice a pohraničí. Poukazuje na absenci časového aspektu v dosavadních výzkumech, jenž je v případě českého pohraničí obzvláště významný. Sám pak navrhuje možné způsoby zapojení historicko-geografického přístupu do studia problematiky hranice a pohraničí i ve vztahu k přeshraniční spolupráci.

Cennou publikací věnující se teoretickému i praktickému charakteru přeshraniční spolupráce je práce vytvořená Halásem (2005). Studie podává komplexní zhodnocení

přeshraničních vztahů na česko-slovenské hranici se zaměřením na slovenskou část na více měřítkových úrovních. V teoretické části autor syntetizuje závěry ze studií provedených Dokoupilem a Chromým.

Pod patronací „slupské školy“ výzkumu periferních oblastí vznikla také řada prací tematicky se často dotýkajících oblasti pohraničí a příležitostně i problematiky přeshraničních aktivit a jejich vlivů na perifernost území. Příkladem prací, ve kterých je významněji vnímán faktor přeshraniční spolupráce, jsou práce Koutského (2005) a Mikšátkové (2005). Mikšátková se zabývá oblastí Jesenicko s podobnými vlastnostmi jaké má i zvolené modelové území práce Broumovsko v česko-polském pohraničí.

Z geografických výzkumů zaměřených teritoriálně na zvolené zájmové území této práce je nutno jmenovat dva významné, které byly provedeny v kompetenci Palackého univerzity v Olomouci. Prvním je výzkum pro Ministerstvo pro místní rozvoj ČR zaměřený na přípravu podkladů pro operační program EU k podpoře přeshraniční spolupráce v česko-polském a česko-slovenském pohraničí (Toušek a kol. 2007). Druhý, s podporou Ministerstva zahraničí ČR, se věnuje analýze přeshraniční spolupráce v euroregionálních strukturách na česko-polském pohraničí (Szczyrba, Smolová, Jeřábek 2006).

Česko-polským pohraničím se zabývá i Ostravská univerzita. Její výzkumné aktivity však výhradně směřují do oblasti Moravsko-slezského kraje a vnímání rozdílného vymezení hranice etnické a politické (např. Siwek 1996).

Důležité je zmínit projekt zdánlivě negeografický, a to systematický průzkum vlivu přeshraničních kontaktů a aktivit na české pohraničí. Výzkum byl prováděn v letech 2005 až 2007 skupinou vedenou F. Zichem z Fakulty sociálních věd UJEP v Ústí nad Labem. Řešení projektu s názvem „Přeshraniční vlivy působící na místní společenstvo českého pohraničí“ probíhalo na základě shromáždění empirických dat z měst a obcí českého pohraničí. Výzkum byl realizován ve třech fázích. V první fázi proběhlo dotazování expertů (2005), následováno bylo výzkumem obyvatel žijících v tomto prostředí (2006) a zakončeno hloubkovými rozhovory s funkcionáři místních samospráv (2007). Vše bylo doplněno sběrem a analyzováním statistických podkladů a tvorbou několika případových studií. Výsledkem se stala základní trojice publikací (Zich ed. 2005, 2006, 2007).

Přeshraniční spolupráci se věnovala i řada studentů ve svých bakalářských, diplomových a disertačních pracích. Zaměření prací se liší tematicky i volbou různých měřítkových rovin.

Na národní úrovni jsou většinou zaměřené na výzkum regionální diferenciaci čerpání konkrétních evropských subvenčních prostředků – např. předvstupní společný fond malých projektů (Bohuslav 2004) – nebo na konkrétní program v určité hraniční oblasti – v česko-rakouském pohraničí Interreg IIIA (Radoš 2009).

Na mezoregionální úrovni se práce zaměřují na popis činnosti euroregionů a jejich úlohu v přeshraničních aktivitách. Cílem zkoumání byl např. nejstarší český euroregion – Nisa (Andělová 2002) – a dosud nejmladší – Silva Nortica (Smržová 2007).

Na mikroregionální úrovni byla hlavní pozornost zaměřena na sledování přeshraniční spolupráce v oblastech rakouského pohraničí. Konkrétně se jednalo o region Netolicko (Radová 2007), dále dvojici měst Domažlice a Furth im Wald, kde byl kladen důraz i na problematiku formování přeshraniční identity (Klečková 2009), a vztah Českých Velenic a Gmündu rok po vstupu do Schengenu (Jann 2009). Tato studie by měla doplnit studentské práce o průzkum přeshraniční spolupráce v mikroregionu Broumovsko.

2.2 Hranice, hraniční efekty, pohraničí

Vzhledem ke skutečnosti, že předkládaná bakalářská práce zkoumá přeshraniční jevy, konkrétně přeshraniční spolupráci v česko-polském pohraničí na Broumovsku, považuji za důležité věnovat pojmem hranice, hraniční efekty a pohraničí větší prostor.

V následující části práce budou popsány základní definice, přístupy, klasifikace a charakteristiky zmiňovaných jevů (hranice, hraniční efekty, pohraničí).

Charakter jakékoli státní hranice zásadně ovlivňuje území k hranici přilehlé – pohraničí. Veškeré vlivy hranice na toto území jsou zvané hraniční efekty. Pohraničí bývá vymezováno na základě výskytu hraničních efektů. V prostoru výskytu zmiňovaných jevů je za vhodné konstelace podmínek umožněna přeshraniční spolupráce.

Hranice

Z obecného hlediska je hranice vymezením regionů, případně jiných specifických územních jednotek (Siwek 1996). Jako základní obecná definice hranice je udávána definice podle Johnstona (1994, cit. in Halás 2005). Hranice je dělicí čára mezi dvěma prostorovými jednotkami.

Obecnou definici hranice rozvíjí Chromý (1999, s 17), definicí „lidské prostorové hranice“ na základě „společenské aktivity a prostorem s upřesněním rozsahu, závislejícím na charakteru příslušné společenské aktivity“. Jako příklad uvádí hranice kulturní, jazykové, náboženské, sociální atd. (např. politická hranice je v tomto případě dána „vymezením práva státu na uplatnění své suverenity“).

Hranice Chromý (1999, s 18) obecně označuje jako „čáry nebo zóny, které oddělují dva kvalitativně diferencované celky – území (regiony, fyzickogeografické jednotky, administrativní jednotky, státní útvary apod.)“. Ty mohou existovat z teoretického pohledu jako myšlené (abstraktní) linie existující ve vědomí obyvatel, věd, ... (např. fyzickogeografické jednotky, historickogeografické jednotky, interakční pole vlivu měst, ...) nebo mohou být přesně vymezené právním předpisem či silou (např. státní hranice) (Chromý 1999, Dokoupil 2004, Halás 2005).

Kategorizaci hranic je možné provést na základě více faktorů. Jak uvádí Osoba (2008), klasifikační postupy mohou být však, např. vzhledem k překryvu jejich různých druhů, velmi často diskutabilní. Nedostatkem klasifikací je, že nezahrnují veškeré chápání pojmu hranice a jejich pozornost je cílena vždy jen na určitý vybraný okruh (Halás 2005).

Pro potřeby popisu charakteru zájmového území v této bakalářské práci jsou však základní klasifikační postupy dostačující.

Jako výchozí klasifikace hranic je uváděno jejich dělení na hranice umělé a přírodní.

Přírodní hranice (fyzickogeografické) jsou tvořeny přírodními prvky v krajině (nejčastěji vodními toky a reliéfem – sníženiny, rozvodnice, hřebeny) (Dokoupil 2004). Chromý (1999, s. 18) dodává, že „hranice, jejichž průběh je dán fyzickogeografickými prvky krajiny, jsou funkční a plní svůj účel pouze tehdy, jestliže jsou „rozhraničenými“ společnostmi vnímány jako přírodní bariéra.“

Umělé hranice (antropogenní) nerespektují průběh přírodních hranic, k jejich vymezení jsou použity kulturní prvky (Dokoupil 2004). Jsou určeny mimo jiné lidským vnímáním sebe sama, subjektivními prvky zařazení vlastního já. Rozlišují se např. etnické, jazykové, náboženské, historické, astronomické hranice (Chromý 1999). Podle Chromého (1999, s. 18) „použití kulturních prvků (jazyk, náboženství) při vymezování hranic vede ke vzniku etnických hranic.“ Ty vznikají v oblastech, jejichž obyvatelstvo se hlásí k různým národům (při faktu, že základním atributem národa je požadavek na příslušnost k území). Významným diferencujícím prvkem je zde podle Chromého (1999) náboženství.

Argument historických právních nároků na jisté území s jeho historickými hranicemi je uplatňován zejména v případech, kdy nejsou při vymezování k dispozici jiné dělicí charakteristiky (fyzickogeografické a kulturní). Vymezení hranic na základě historického práva předpokládá, že je tomuto právu přikládán politický význam (Halás 2005). Takto vymezené hranice jsou však často zdrojem nestability. Chromý dodává, že „diferencujícím kritériem je různé politické hodnocení historicky doložitelné příslušnosti určitého území k suverénnímu státu i prokazatelnost dané skutečnosti archivními prameny.“

Příkladem umělých hranic jsou i hranice geometrické s přímým spojením smluvně stanovených bodů a v neposlední řadě i hranice astronomické (poledníky, rovnoběžky).

Na základě faktoru propustnosti definuje Maier (1990; cit. in Dokoupil 2004) tři typy hranic: hranici otevřenou, uzavřenou a částečně otevřenou. Úroveň prostupnosti hranice určuje, který hraniční efekt bude v daném příhraničním území působit, čímž do značné míry ovlivňuje hospodářský rozvoj příhraničních regionů.

Na bázi uvedených typů Strassoldo-Graffenberg (1974; cit. in Dokoupil 2004) rozlišuje různé hraniční situace:

- **Otevřená hranice** - daná vyšší prostupností, generuje vně svého regionu orientovaný systém
- **Uzavřená hranice** - vytváří centralizovaný systém (posilování polarizace mezi centrem a periferií shlukováním moci, zásob a obyvatel do centrálních oblastí)
- **Částečně otevřená hranice** - přechodný typ mezi dvěma výše uvedenými extrémními možnostmi. Podle míry prostupnosti hranice vytváří buď tzv. systém mostu mezi sousedními státy (hranice je vybavena hraničními přechody; je zachována identita, nezávislost a částečná izolace sousedních regionů) nebo

kontaktní území (kde dochází k integraci či fúzi společenství; nad centralistickými tendencemi je již nová nadnárodní identita).

V odborné literatuře je značná pozornost věnována politicko-právní funkci hranice, která, jak uvádí Dokoupil (2004), je nejhojněji zpracovávána (např. Prescott 1972, Schwind 1972, Ante 1981, Boesler 1983, Barbag 1987, Šindler 1986, 1996). Zkoumána je hranice vymezená na základě právního aktu. Takto vzniklá hranice je podle Dokoupila (2004) zvána **politická hranice**.

Politickou hranicí jsou v geografii myšleny linie či zóny, které od sebe oddělují dva různé politické systémy (Chromý 1999). Podle Haláse (2005) je ve většině odborných pracích pojmem hranice nejčastěji myšlena hranice státní. Dochází tak k přehlížení hranic na ostatních podstatných hierarchických úrovních (např. správní hranice mezi vnitrostátními celky apod.).

Vzhledem k možnému rozsahu této práce je i zde soustředěna hlavní pozornost na hranici státní.

Státní hranice podle Haláse (2005, s. 67) plní v prostoru bez ohledu na její přirozenost dvě základní funkce:

- *rozděluje* – „je dělicí linií (...) mezi zeměmi, které mohou mít odlišný charakter“ (politický, etnický, náboženský, národnostní apod.) a představuje – zejména při omezené průchodnosti – bariéru mezi nimi; „v případě propuknutí zpravidla neopodstatněné nesnášenlivosti se může stát místem vzniku konfliktů, v krajním případě vyústujících až do občanských nepokojů a válek“

- *spojuje* – „je kontaktní linií (...) mezi zeměmi, které mohou mít odlišný charakter (viz předchozí odstavec), ovšem jejich rozdíly se při tolerantním přístupu (...) mohou stát zdrojem obohacování se o poznatky a zkušenosti obyvatel druhé strany hranice, poznávání jiných kulturních a náboženských zvyklostí, čímž se výrazně podpoří princip občanské snášenlivosti a lidské sounáležitosti, blízkostí hranice se tím pádem může formovat prostor smíšené identity“, tím jsou zajištěny vhodné předpoklady pro vznik přeshraniční spolupráce.

Při vymezení státní hranice by podle Haláse (2005) měl být zajištěn její přirozený průběh. Přírodní hranice však vzhledem k častému vedení po horském hřebeni či vodním

tokem nabývá bariérových vlastností. Její průchodnost je determinována vertikální členitostí a četností míst umožňujících překročení terénních překážek včetně mostů u vodních hranic. V případě umělé hranice je průchodnost zpravidla výrazně snazší, častokrát je tomu však naopak (případ železné opony). Prostupnost hranice tak může být uměle tlumená např. nedostatečným množstvím hraničních přechodů či stanovením omezujících kritérií pro její překročení.

Od převažující funkce hranice se podle Haláse (2005) v anglosaské literatuře odvíjí i používání jejího označení. Termín *boundary* je používán pro hranici, u níž dominuje funkce spojující (kontaktní). Výraz *frontiers* je chápáný spíše jako hranice rozdělující (bariérová).

K pozorování měnícího se významu funkce hranice v evropském prostoru je vhodné zohlednit i časoprostorové hledisko vývoje hranice.

Hranice je dějinně proměnná veličina. Chromý (2000) dokládá, že v dějinném vývoji neměly hranice vždy stejný charakter jak je známý dnes. V předindustriálním období (do poloviny 19. století) se většinou nedaly považovat za jasně dané a v krajině za jednoznačně a pevně vymezené linie. Často to byly spíše širé hraniční pásy (močálů, lesů, luhů) tvořící předěly mezi jednotlivými panstvími, které byly zásadnější (z podstaty feudálního zřízení) než samotné hranice státu. Jejich vytyčení a přesnější vymezení se událo v důsledku státoporných procesů raného novověku. Prohlubovalo se státní centralizaci v 19. století, kdy vnitřní hranice pozbývaly významu na úkor silnější kontroly hranic vnějších. Hranice sloužila jako mocenský nástroj k vymezování území feudálů a jejich majetků. S polovinou 19. století a vznikem občanské společnosti dochází k růstu významu hranic kulturních a společenských (religiózní, etnické, jazykové, národnostní) (Halás 2005). Od druhé poloviny 20. století dochází, podle Haláse (2005), ve vyspělých zemích ke změnám funkce hranice směrem k integračním procesům. Tento trend popisuje Williams (1991) sedmi stupni ekonomické integrace.

Hraniční efekt

Hraniční efekty jsou veškeré vlivy hranice působící na území k hranici přilehlé. Mohou být impulzem resp. brzdou rozvoje pohraničního regionu.

Oproti jiným regionům jsou příhraniční oblasti charakteristické vlivem hranice. Projevují se v nich dopady hraničního efektu. Pro určení intenzity efektu je zásadní, mezi jakými územími hranice vede (Hampl 2000). To je podmíněno faktory „shora“ (typ a funkce hranice) i „zdola“ (charakter regionů rozdělených hranicí).

Situace obou sousedních regionů (především ekonomická) se z pohledu přeshraničních vztahů promítá do míry symetrie příp. asymetrie hranice, a tím také do kvantity i kvality přeshraničních vztahů. Cílem oboustranně orientovaných přeshraničních vztahů je rozšíření sortimentu zboží a služeb v sousedních regionech a vzájemné poznání kulturního a přírodního potenciálu sousedních regionů za účelem rozvíjení přeshraniční spolupráce a regionálního rozvoje. Specifické cíle vztahů u symetrické hranice jsou motivovány využitím ekonomické nerovnováhy rozdělených oblastí (tzv. *efekt mexické hranice*), což uskutečňování praktické přeshraniční spolupráce příp. společného regionálního rozvoje ztěžuje (Dokoupil 2004).

Hraniční efekt se podle modelu R. Strassoldo-Graffenberga (1974, cit. in Dokoupil 2004) zesiluje v jeho extrémních situacích. Model dělí příhraniční regiony podle míry prostupnosti hranice.

V otevřeném regionu roste *kontaktní hraniční efekt*. Dochází k rozvoji kontaktů přes hranice posilováním vztahů v novém hierarchickém systému. Důsledkem je oslabení periferního efektu v pohraničí (ve smyslu vztahu jádro – periferie). Na kontaktní efekt je úzce vázán *difuzní efekt* přicházející s rozvojem spolupráce a prolínáním sousedních kultur (rozvoj je ovlivňován sousedním regionem) a *potenciálně diferenční efekt* (rozdílností regionů dané hranici překračující interakce, kontakty, zboží-diferencí jeho cen a kvality, služeb a příležitostí).

V uzavřeném regionu roste *bariérový hraniční efekt*. Region je jednostranně orientován do vnitrozemí. Důsledkem je posílení periferního efektu (jádro – periferie)

K částečně otevřenému regionu se váže filtrační hraniční efekt a koncentrační efekt.

Filtrační hraniční efekt je ovlivněn mírou prostupnosti hranice. Nevyskytuje se u uzavřeného ani u otevřeného regionu. Usměrnjuje procesy jdoucí přes hraniční přechody. *Koncentrační efekt* vzniká při nižší prostupnosti hranice. Soustřeďuje procesy pouze do vybraných směrů.

Tyto procesy mohou mít pozitivní i negativní vliv na přilehlý region. Pozitivem je

koncentrace budování dopravní a technické infrastruktury podél možných komunikačních os s dopadem na posílení potenciálu příhraničního regionu. Negativem je *efekt přeskočků* způsobený růstem tranzitní funkce regionu (např. dopravní tranzit zhoršuje kvalitu životního prostředí regionu).

Míra vlivu jednotlivých hraničních efektů závisí na symetričnosti či asymetričnosti hranice, dále na kombinaci polohových faktorů a v neposlední řadě na hierarchickém postavení sousedních regionů a jejich polohových faktorech (Dokoupil 2004).

Pohraničí

Pohraničí je „prostor, kde se vyskytují časté hraniční efekty. Případně území, které je jako pohraničí vnímáno fakticky většinou zainteresovaného obyvatelstva“ (Havlíček 2004, s 60).

Pohraničí bývá jednotlivými obory a přístupy definováno odlišně. Všechny definice se shodují ve vnímání pohraničí jako území (jakkoli) blízkého hranici. Neshodou je otázka, zda se u termínů pohraničí, příhraničí a pohraniční či příhraniční region jedná o synonyma, nebo zda každé z nich značí specifický jev (k tomu více např. Jeřábek 2002). Pro potřeby této bakalářské práce jsou uvedené pojmy vnímány jako synonyma.

Příhraniční regiony neboli pohraničí je možné kategorizovat mnoha způsoby na základě různého významu složek historických, společenských, demografických, hospodářských a charakteru hranice. Havlíček (2004) udává hranici a hraniční efekt (charakter hranice) jako základní jevy, které ovlivňují existenci a rozsah pohraničí. Se změnou propustnosti hranice (s jejím poklesem i vzrůstem) se mění i rozsah prostoru hranicí ovlivňovaného. Protože hranicí je nejčastěji myšlena hranice politická – resp. státní, diverzifikace jednotlivých státních útvarů, resp. rozdílnost vlivů jejich hraničních efektů podmiňuje, podle Havlíčka (2004, s 61) „značné kvantitativní a kvalitativní rozdíly mezi jednotlivými příhraničními prostory.“

Určujícími faktory rozrůznění jsou podle Chromého (2000, 2004) dále geografická poloha, funkce území a historické klima (vývojová specifika).

Pro území v blízkosti hranice je podle Jeřábka (2004) typická perifernost podmíněná jak vzdáleností od jádrových prostorů, tak často nižším stupněm ekonomického rozvoje až zaostalostí. Na žádné hierarchické rovině není možné uvažovat o homogenitě podmínek pohraničí.

Havlíček (2004) upozorňuje, že v geografii pohraničí² by přes značnou diferenciaci pohraničí měla být, namísto převažujících idiografických přístupů, uplatněna snaha o nalezení a popsání opakovatelnosti jevů a procesů probíhajících ve všech příhraničních oblastech podobným způsobem.

O to se snaží Hampl (2000), který ve výzkumu pohraničí upozorňuje na důležitost zohlednit jeho trojí aspekty diferenciaci:

- dominanci dvou průnikových faktorů – hraničního efektu (tj. mezi kým hranice vede) a periferní polohy (vůči komu je pohraniční region periferní)
- situace v pohraničí je dána kombinací polohových a místních faktorů, nutné je rozlišovat mezi polohovou a sociálně-ekonomickou periferií
- významná je řádovostně měřítková diferenciaci (hierarchizace) regionů včetně jejich polohových poměrů, postavení pohraničního regionu je závislé na jeho poloze v hierarchickém systému hierarchií dílčích, ne v hierarchii jediné

Přesné vymezení pohraničí od vnitrozemí v geografickém prostoru je problematické. Není mezi nimi žádná ostrá hranice (Halás 2005). Vývoj polarizace prostoru (vnitrozemí/pohraničí) může vykazovat vysokou dynamičnost závislou na charakteru hranice (Havlíček 2004).

Nejadekvátnější se Halásovi (2005, s. 68) jeví určení pohraničního regionu jako „územia, z ktorého je možná denná dochádzka obyvateľstva do zamestnania, do škôl, za službami a za sociálnymi kontaktmi na územie z druhej strany príslušnej hranice.“ Na toto určení, dodává Halás, má vliv vícero faktorů. „Intenzita colných priechodov, dopravné prepojenie, veľkostná štruktúra a priestorové rozmiestnenie sídiel po oboch stranách hranice apod. (...) Vo všeobecnosti potom platí, že čím je hranica prístupnejšia, tým je územím z druhej strany ovplyvňovaný väčší priestor a rozloha takto definovaného prihraničného regiónu sa zväčšuje.“

2 Havlíčkem (2004) popisováno jako samostatný geografický obor jehož cílem zájmu je problematika hranic a příhraničního prostoru.

Pro rozsah pohraničí je významný charakter hranice a jsou zohledněny i vlivy z její druhé strany. Nezanedbatelnými prvky určujícími prostorový rozměr pohraničí je i identifikování se samotných obyvatel s faktem, že žijí v pohraničí, jejich informovanost a dopravní dostupnost (Havlíček 2004).

Halás (2005) uvádí dvě základní kritéria pro vymezení pohraničí – prostorové (polohové) a funkční.

Prostorové kritérium vychází ze vzdáleností, resp. časové dostupnosti hranice, případně městských sídel z druhé strany hranice. V praxi se vymezení nejčastěji uskutečňuje na základě administrativních jednotek. Těmi jsou v českých podmínkách nejvíce okresy. Nově se užívá i způsob vymezení pohraničí na základě krajů. K tomuto přístupu vede skutečnost, že do takto vymezených území je v současné době cílena podpora fondů EU na přeshraniční spolupráci. Uvedený postup vymezení má své klady i zápory. Kladem je jednoznačnost vymezení jednotek a pragmatický důvod - dostatek statistických podkladů. Nevýhodou je velmi hrubé rozdělení. Regiony jsou v různé poloze ke hranici a vnitřní diference působení vlivů hranice je značná. Do tohoto vymezení mohou být snadno mylně zařazena i území charakterem vnitrostátní.

K posouzení prostorového rozměru vymezeného pohraničí je vhodné vzniklou rozlohu vztáhnout k rozloze celého státu. V prostředí Česka vychází při vymezení na základě okresů téměř polovina území jako pohraniční. (48 % území – téměř polovina území státu, 35 % počtu obyvatel). Přes veškeré nevýhody je toto členění používáno nejen v geografii, ale i v politických a ekonomických vědách. V praxi např. i EU požaduje k přidělení dotací jasně dané administrativní celky (Havlíček 2004).

Funkční kritérium Halás (2005, s. 71) definuje na základě Chromého (2000), který za příhraniční region považuje „území, které na základě polohy poblíž hranice vykazuje rozdílné politické, společenské, ekonomické, demografické“ příp. i jiné chování, než zbylé území hranicemi vymezeného státu. Vychází z vlivu hranice na funkci přilehlého území, ve kterém se v průběhu času vytvoří některé rozdílné prvky (dichotomie pohraničí vs. vnitrozemí). Charakter vlivu hranice je determinován propustností a průchodností hranice. Zásadní je v tomto případě opět vliv hraničních efektů.

Syntézou těchto dvou přístupů je možno dojít (podle Haláse 2005) ke komplexnímu vymezení pohraničních oblastí. K tomu dochází kombinací hlediska vzdálenosti (dostupnosti) prvního přístupu a rozdílnosti k území vnitrostátnímu u druhého. Výsledkem je přístup, který při vymezení pohraničí zohledňuje kromě vzdálenosti a dostupnosti od hranice i vztah (dostupnosti a vzdálenosti) k ostatnímu území resp. k prostorovému jádru (a působícím regionálním centřům) daného státu.

Pohraniční prostor diferencují hraniční efekty (zejména difuzní efekt). Ty jsou způsobovány vlivem vlastního státu. Je možno hovořit o regionu otevřeném (mimo své území orientovaný region) a uzavřeném (centralizovaný systém) (Halás 2005). Havlíček (2004) v tomto kontextu zmiňuje působení antagonistických sil - centripetálních a centrifugálních.

Centripetální síly představuje politická moc státu (která na přeshraniční aktivity pohlíží s obavami, často z důvodu ztráty vlastní integrity státu). Když jejich vliv převáží, dochází ke státní centralizaci a s ní spojené periferizaci pohraničí. Z tohoto pohledu vnímá pohraničí i Kastner (1996, s. 10), který označuje pohraničí jako „periferní území s nižší frekvencí kontaktů s centrem. Ve vztahu k sousednímu zahraničí frekvence kontaktů“ podle Kastnera „závisí na utváření vzájemného mezistátního poměru.“ V době míru a mezistátní spolupráce vztahy s pohraničním sousední země označuje za značně vysoké. Proto může pohraničí vykazovat poměrně velkou míru nezávislosti na centru státu a státních strukturách a stává se článkem integrace (Havlíček 2004). To nastává při dominanci centrifugálních sil jako nositeli ekonomického vlivu v pohraničí.

V prostoru je, podle Chromého (2000, 2004) možné spatřovat zřetelně i pohraniční regiony vymezené reliktní – historicko-geografickou hranicí. Tou je např. v českém prostředí bývalá česko-německá etnická hranice (hranice Protektorátu Čechy a Morava). Prostor jí vymezený směrem k centru státu bývá označován za vnitřní pohraničí (Kastner, 1996).

Dění v pohraničí není možné studovat bez souvztažnosti s dějinným kontextem Evropy, dějinami státu, s dějinami přilehlých oblastí (uvnitř státu) a s dějinami sousedních příhraničních regionů. Dnešní stav a dynamika jsou výsledkem procesů formující toto území v průběhu dějin. Přeshraniční vazby (v užším pojetí přeshraniční spolupráce) jsou vždy jednak projevem, jednak důsledkem fungování širšího (komplexního) vztahově a vývojově podmíněného systému (Chromý, 2000, 2004).

2.3 Přeshraniční spolupráce – metoda evropské integrace

Přeshraniční spolupráce je viděna jako nejefektivnější nástroj k postupnému zeslabování vlivu hranice (Halás 2005). Oslabení či dokonce až vymizení vlivu hranic je jedním z cílů evropské integrace.

Cílem kapitoly je seznámit s teoretickým určením přeshraniční spolupráce a přiblížit její postavení v prostředí Evropské unie.

Přeshraniční spolupráce

Přeshraniční spolupráce a přeshraniční vazby obecně se uskutečňují na více hierarchických úrovních. Podle Heffnera lze na základě dosahu působnosti vazeb přesahujících státní hranici definovat tři hierarchické úrovně vazeb: vazby mezinárodní (s dalekým dosahem), nadregionální vazby, regionální integrované vazby (přeshraniční vazby) (cit in Halás 2005).

U termínu přeshraniční spolupráce často dochází k záměně jeho významu s pojmy zdánlivě podobnými. Často jsou zaměňovány pojmy přeshraniční vazby, přeshraniční aktivity, přeshraniční kontakty, přeshraniční spolupráce. Proto je nutné před dalším postupem práce vyjasnit význam těchto pojmů. Pro definování bude použit výklad Haláse (2005):

Přeshraniční vazby jsou označovány jako soubor veškerých procesů, které jsou dány závislostí území na jedné straně hranice od potenciálu území na její druhé straně. Vazby mohou mít různou polarizaci. Od úplně jednostranné po rovnocennou oboustrannou. Impulsem pro jejich vznik jsou především rozdíly v nabídce a poptávce společensko-ekonomických složek geografického prostředí v regionech na rozdílných stranách jedné hranice. Ty jsou hlavním stimulem k vyrovnání této nerovnováhy, stimulem pro obyvatelstvo k využívání výhodnější nabídky z druhé straně hranice (nabídka práce, zboží, služeb apod.).

Přeshraniční aktivity jsou všechny formy činností, při kterých dochází k přímému

překročení státní hranice – mobilita přes hranici. Příkladem je dojíždka obyvatel do zaměstnání v pohraničí, cesty za nákupy, službami, příbuznými na druhé straně hranice.

Přeshraniční kontakty zahrnují do přeshraničních aktivit navíc i činnosti, při kterých dochází jen k nepřímému překročení státní hranice. Např. sledování elektronických médií vysílaných z území jiného státu (televize, rozhlas, internet) a telefonní kontakt.

Přeshraniční spolupráce samotná je označována jako souhrn veškerých okruhů upevnění a rozvoje sousedských vztahů území z obou stran hranice a řešení problémů, které v těchto oblastech vznikají. Může probíhat neoficiálně, ale i oficiálně podložena smluvními závazky. Pro zdárný průběh je nutná aktivní participace obou zúčastněných stran, které by do něj měly vstoupit jako rovnocenní partneři.

Podle Haláse (2005) může fungující přeshraniční spolupráce ve svém důsledku vyústit do přeshraničních integračních procesů na regionální (lokální) úrovni a formování regionů, překračující státní hranici. Právě integrace se pro pohraničí uplatňuje jako mimořádně důležitý prvek socioekonomického prostorového systému. Společný růst hraničních oblastí vedoucí k postupné integraci má šanci perifernost území (danou jak vzdáleností od jádrových koncentračních prostorů, tak nižším stupněm ekonomického rozvoje až zaostalostí) významně omezit (Jeřábek 2004). „Integrační charakter významně omezuje dělicí charakter hranic, a tím i její význam“ (Blumenwitz 1999, cit. in Jeřábek 2004, s. 75).

Pro dlouhodobé trvání efektivní přeshraniční spolupráce je nutností její institucionalizace (Malchus 1996, cit. in Jeřábek 2004). K institucionalizaci je třeba institucí. Jejich výskyt dělí Zemko a Bučko (2000, cit. in Jeřábek) na dvě základní skupiny. Normativní instituce, které vytvářejí rámcové podmínky a pravidla, jenž mají dopad na vlastní realizaci spolupráce. A reálné instituce, které jsou zastoupeny subjekty, organizacemi a sdruženími přímo se na spolupráci podílející.

Evropský rámec přeshraniční spolupráce

Přeshraniční spolupráce je v Evropské unii důležitou součástí integračních procesů (Halás 2005). Proto jí je v prostředí EU věnována velká podpora. Evropská unie poskytuje

podporu přeshraniční spolupráce po stránce legální i finanční. Jako normativní instituce zajišťuje potřebné vnější podmínky k usnadnění přeshraniční spolupráce na nižších měřítkových úrovních.

Po legislativní stránce je přeshraniční spolupráce ovlivňována legislativními podmínkami jednotlivých států, tak i mezinárodním evropským právem. Jediným obecně platným dokumentem je *Evropská rámcová úmluva o přeshraniční spolupráci mezi územními společenstvími nebo orgány (European Outline Convention of Transfrontier Cooperation Between Territorial Committees or Authorities)*, z roku 1980, známá jako Madridská konvence.

Jako společné evropské téma se přeshraniční spolupráce prosadila v rámci regionální politiky až založením *Pracovního společenství evropských hraničních regionů* a přijetím *Evropské charty hraničních a přeshraničních regionů* (1981). Stěžejní myšlenky Charty pro přeshraniční spolupráci jsou:

- 1. Překonání historických jizev zahrnuje odstranění nedůvěry, pokles významu správních hranic, nezbytnost vůle ke spolupráci, naplňování hesla „Evropa občanů“.*
- 2. Odstranění překážek a nerovnováhy v ekonomice mezi centrálními a periferními regiony zlepšením výměny zboží a posílením místní infrastruktury.*
- 3. Sjednocení evropské politiky prostorového uspořádání při utváření vztahů mezi člověkem a prostředím k zajištění rozvojových předpokladů pro rovnocenné životní podmínky.*
- 4. Posílení spolupráce a účinnosti evropských institucí vzájemným odsouhlasením evropských a národních rozhodnutí včetně využití Regionálního fondu k podpoře slabých regionů.*
- 5. Hraniční a přeshraniční regiony působí jako motor regionálního rozvoje, jako stavební kámen Evropské unie s plnohodnotným významem.*
- 6. Zásada rovnocenného postavení v rámci regionální mnohotvárnosti zohledňuje, zachovává a dále rozvíjí vzniklé struktury a umožňuje jejich přímé zastoupení.*
- 7. Řešení otázek jednotnou legislativou*

s využitím praktických právních podkladů při řešení konkrétních mezistátních dohod a utváření správního systému.

Dalším významným dokumentem je *Charta regionálního plánování*, z roku 1983, která má ve svých regionálních koncepcích obsažen rámec rozvojové politiky pro pohraniční oblasti. Pro ně vidí jako více než potřebnou existenci koordinované mezistátní politiky. Podstatou této politiky je otevřít hranice, zabezpečit pohraniční konzultace a spolupráci a společně využívat infrastrukturní zařízení. Státy musí v zájmu podpory a rozvoje stále těsnějších kontaktů obyvatelstva usnadňovat přímé styky příslušných regionů a měst.

Důraz Evropského společenství na pohraniční oblasti svých jednotlivých členských států je značný. V prostředí Evropy, tvořené státy vybudovanými na národnostním principu, si klade jako svůj úkol „snahu o omezení nevýhod hraničních oblastí plynoucí z okrajové polohy a zlepšovat životní podmínky zdejších obyvatel“ (Jeřábek, 2004)

Legální podpora je vyjádřena iniciativou a zajištěním implementace smluv, dohod, norem, regulí na národní úrovni, které přeshraniční spolupráci umožňují.

Finanční podporu EU realizuje poskytováním subvenčních prostředků konkrétním aktérům (reálným institucím) jako motivační prostředek pro spolupráci samotnou. Efektivita vynaložených prostředků je závislá na vnitřních podmínkách spolupráce.

Euroregiony

Fungující přeshraniční spolupráce ve svém důsledku může vyústit do přeshraničních integračních procesů na regionální (lokální) úrovni a formování regionů, překračující státní hranici (Halás 2005). V prostředí EU jsou těmito regiony euroregiony.

Euroregiony podle Jeřábka (2004) nemají charakter územních orgánů veřejné správy, profilují se jako „místa setkávání existujících orgánů“ včetně aktivního zastoupení soukromého sektoru. Při vytváření euroregionů hraje vždy významnou úlohu jejich územní vymezení. Cíle vznikajících euroregionů mohou být různorodé. Zaměřují se na zlepšování životních podmínek, překonávání okrajové polohy, budování důvěry a porozumění mezi sousedy. Častým důvodem vzniku může být i možnost dosáhnout na finanční prostředky z různých evropských zdrojů na podporu znevýhodněných či periferních oblastí.

Od počátku 90. let 20. století dochází vlivem změny geopolitické situace v Evropě v souvislosti se vznikem euroregionů, k nárůstu pozornosti regionálních věd směrem k nalezení přirozených historických vazeb mezi regiony, které byly v minulosti násilně přetrženy hranicemi. K hledání nových forem spolupráce a kvalitativně nových vazeb v souvislosti s postupující evropskou integrací (Chromý 2004).

V probíhajícím procesu evropské integrace podle Chromého (2004) dochází k postupnému zneplatnění výroku Kastnera (1996) o pohraničních oblastech, který označoval pohraničí jako „prostor, kde končí platnost jednoho právního řádu a jednoho správního systému.“

2.4 Metodika práce

Před vypracováním bakalářské práce byla zvažována volba využití vhodných metod. Tomu předcházelo studium a rešerše literatury vztahující se ke zvolenému tématu. Ke studiu literatury byly vybrány práce domácí produkce. K rozhodnutí vedla skutečnost, že k potřebám práce na bakalářské úrovni, zejména v této problematice, kvalitou zcela dostačuje publikovaná domácí literatura. Rozhodnutí bylo podmíněno vysokou úrovní

prací v tomto oboru už i vzhledem k dlouhodobé tradici výzkumu pohraničí a přeshraniční spolupráce v našich podmínkách. Použitá česká literatura je často syntetizujícího charakteru a hojně využívá zahraničních pramenů. Proto poskytuje badateli i díky široké erudici jejich autorů kvalitní seznámení s problematikou, zejména v teoretické oblasti. Výhodou je její přímé zaměření na české prostředí.

Ke zdárnému provedení studie percepce přeshraniční spolupráce na Broumovsku, bylo nutné zvolit nejvhodnější metodu pořízení dat. Nabízely se dva základní přístupy - kvantitativní a kvalitativní. Kvantitativní postupy v tomto tématu vychází ze statistik, které jsou vedeny k evidenci čerpání projektů z různých fondů rozvoje pohraničí a přeshraniční spolupráce³. Na základě zkušeností z předešlých prací (např. Andělová 2001, Bohuslav 2004), je takový postup vhodný pro analýzu větších územních celků. Databáze jsou sice vedeny velmi kvalitně se zaznamenáním finanční náročnosti projektu i podrobných informací o podpořených. Avšak založení práce jen na takovém datovém zdroji by předpokládalo, že veškeré přeshraniční aktivity musí být podpořeny z těchto zdrojů.

Proto pro hlubší postihu problematiky a zachycení i dějů probíhajících bez dotačních podpor bylo přistoupeno k postavení této práce na datech získaných empirickým způsobem. Základem použité kvalitativní metody je dotazník (Příloha 5). Při jeho sestavování bylo použito dotazníku použitého při výzkumech pod tzv. geograntem pohraničí Sociologickým ústavem Akademie věd ČR (publikovaným in Jeřábek ed. 2001) využitým i ve studentských pracích na KSGRR Přf UK (např. Radová 2007).

Za respondenty šetření byli zvoleni starostové obcí. K tomuto uvážení vedla skutečnost, že podle literatury jsou obce prozatím neaktivnějším článkem v přeshraničních aktivitách. Na menších obcích je největší díl iniciativy v navazování spolupráce odkázán na starostu (Zich ed.2007). Vzhledem ke snaze o zachycení širších vztahů přeshraniční spolupráce a malé velikosti zájmového území (14 obcí), které svou velikostí takový průzkum umožňuje, byl pro provedení sběru dat dotazníkem zvolen způsob osobního kontaktování vedoucích představitelů obcí. K tomu vedla i skutečnost, že při tak malém území by při použití nepřímého kontaktování (klasická či elektronická pošta) byla

3 nejčastěji jí je elektronická databáze Centra pro regionální rozvoj ČR, které shromažďuje informace o veškerých realizovaných dotačních projektech z fondů EU

předpokládaná návratnost dotazníků menší než 50 %⁴. Dotazník se stal podkladem pro řízený rozhovor. Podrobněji je průběh rozhovorů popsán v kapitole 3.2.

Získané informace byly následně analyzovány SWOT analýzou (kapitola 3.3).

4 nevoli odpovídat písemně na obdržené dotazníky potvrdili respondenti při dotazování

Kapitola 3

Přeshraniční spolupráce na Broumovsku

3.1 Broumovsko v česko-polském pohraničí

Pro zdárné pochopení vztahů a vazeb působící v zájmovém mikroregionu je vhodné krátce přiblížit Broumovsko ze dvou pohledů: „vnější“ polohy v česko-polském pohraničí a vnitřních charakteristik regionu samotného.

3.1.1 Vnější poloha v česko-polském pohraničí

Před přistoupením k samotnému regionu Broumovsko a hodnocení jeho přeshraničních vazeb, je potřebné zasadit jeho pozici a vztahy do širšího kontextu česko-polského pohraničí a posoudit tak jeho „vnější“ polohu v této oblasti.

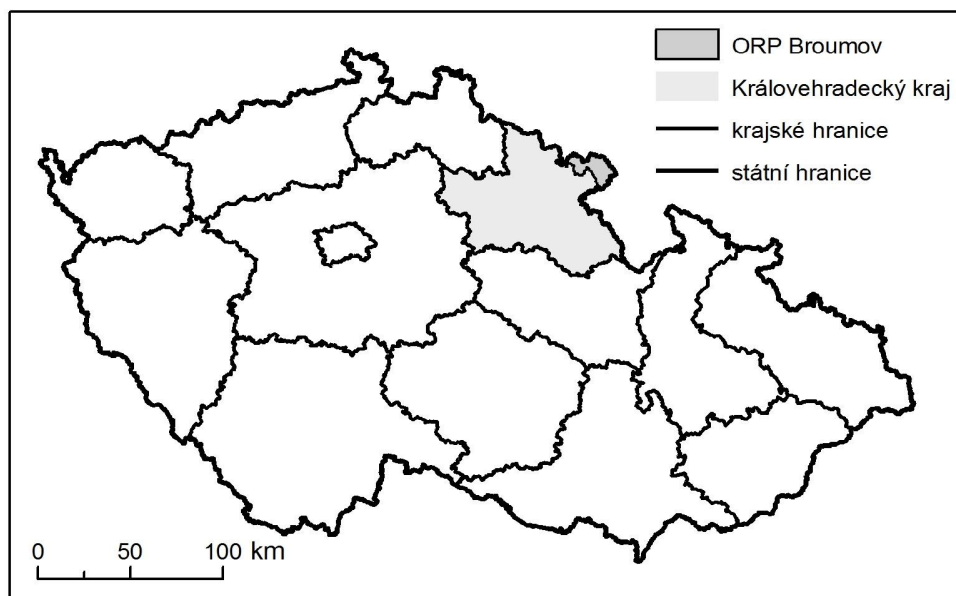
Česko-polské pohraničí je oblast vyskytující se podél státní hranice České republiky s Polskou republikou. Je dlouhé 796 km. Jak již v textu bylo uvedeno, vymezení pohraničí může probíhat několika způsoby. V literatuře i v praxi je nejčastěji vzhledem ke snazší dostupnosti dat pro analýzy využít tzv. pragmatický způsob – vyzarování na základě administrativních celků. V dnešní literatuře vztahující se k současné přeshraniční spolupráci jím bývá nejčastěji označováno území, ve kterém je možné využívat subvencí z fondů EU k podpoře přeshraniční spolupráce. Na české straně jím je území krajů (jednotek NUTS III) Libereckého, Královéhradeckého, Pardubického, Olomouckého a Moravskoslezského⁵. Hranice je ve většině případů přírodní

Česko-polské pohraniční je nejčastěji rozděleno na východní a západní část. Toto dělení je provedeno na základě historického vývoje. Východní úsek je charakterem odlišný od západního.

5 Oblast zaujímá 29,2 % území Česka (23 135 km²). Vzhledem ke značnému rozsahu nelze o většině území hovořit jako vědecky definovaném pohraničí, tedy území ve kterém je patrný vliv hraničních efektů. Pro srovnání: pragmatickým vyzarováním na základě území okresů použitým v geograntu pohraničí vzniká oblast o rozloze 11 685 km².

3.1.2 Poloha Broumovska

Mapa 1: Poloha Broumovska v rámci České republiky



Mapový podklad: ArcČR 2.0; zpracování vlastní

Broumovsko je pro potřeby bakalářské práce vymezeno a v práci chápáno jako území správního obvodu obce s rozšířenou působností Broumov. Leží v Královéhradeckém kraji. V roce 2010 je tvořeno čtrnácti samostatnými obcemi, dělenými celkem na 38 částí. Rozkládá se na území o velikosti 259 km². V obcích regionu žije 17 166 obyvatel (k 1. 1. 2009). Hustota zalidnění je 66 obyv./km². Jedná se o území tzv. Broumovského výběžku.

Území leží v prostoru vymezeném reliktní hranicí Protektorátu Čechy a Morava, či bývalé česko-německé jazykové hranice. Vzhledem k dějinným událostem po konci druhé světové války zde došlo téměř k úplné výměně obyvatel. Tím byla významně narušena kontinuita dlouhodobého osídlení a hospodářského vývoje. Původní německé obyvatelstvo (více než 80%) bylo vysídleno a jemu zkonfiskovaný majetek byl předán dosídlencům z blízkých okresů východních Čech, Slovenska a reemigrantům z ciziny (Smolová 2001). Podobný osud vysídlení původního německého obyvatelstva postihl i přilehlé Polské území, které bylo dosídleno obyvateli z bývalých polských území po druhé světové válce zabrané Sovětským svazem (Osoba 2008).

Česko-polské pohraničí je na základě tohoto faktu děleno na úsek západní (bývalé Německé Slezsko s vysídleným německým obyvatelstvem) a východní část (dlouhodobě

osídlenou polským obyvatelstvem). Státní hranice na Broumovsku je od 40. let minulého století shodná s hranicí etnickou, tím je také západní část česko-polského pohraničí charakteristická (oproti rozdílné např. na Těšínsku – k tomu více Siwek 1996). Z těchto důvodů případná přeshraniční spolupráce v této západní oblasti se zdá být obtížněji navazovatelná, než ve východní části vzhledem k rozdílné národnostní identitě, jazyku i mentalitě.

Většina obcí v území je lokalizována v Broumovské a Meziměstské kotlině táhnoucí se ve směru severozápad - jihozápad, které v tomto směru tvoří přirozený tranzitní koridor. Kotlinami protéká řeka Stěna. Přes hraniční přechody Otovice a Meziměstí vede silniční propojení polských měst Kłodzko a Wałbrzych. Jejich prostupnost je omezena tonáží 6 t . Do roku 1945 procházela kotlinami ve stejném koridoru i rychlíková peážní trať německých drah, která sloužila k propojení Kladska s Vratislaví (Čermák 1997). Dnes trať v provozu prochází hranicí jen na její severní straně v Meziměstí, ovšem pouze pro nákladní provoz. Obnova osobního přeshraničního železničního spojení je v regionu diskutována.

Kotliny jsou na severovýchodě vymezeny hraničním hřbetem Javořích hor, které vytváří i přírodní hranici státu. Přírodní hranice vymezuje Broumovsko i z jihozápadní strany. Politicky zde netvoří hranici státní, ale od dob oddělení Broumovska od Kladska pouze administrativní. Na jihovýchodě a severozápadě Broumovska vede umělá hranice, oddělující na severu region od historické oblasti Dolní Slezko a na jihu od Kladska. Obě oblasti dnes patří pod Dolnoslezské vojvodství.

3.1.2 Glacensis - euroregion na česko-polském pohraničí

Na území Česka začaly vznikat první euroregionální projekty na počátku 90. let 20. století. Iniciativy vznikaly nejprve při tehdejších hranicích s Evropskou unií – Německem. Postupně se rozšiřovaly i na další úseky hranic. V roce 1991 vznikl první Euroregion – Nisa, který byl založen na spolupráci tří států Česka, Německa a Polska. Směřoval převážně ke stykům s Německem (Andělová 2001). Samostatný česko-polský region vznikl až v roce 1996. Tím byl Euroregion Glacensis (ERG), do jehož působnosti spadá právě Broumovsko. Jak uvádí Sczyrba (2006), výrazněji začaly být euroregiony viditelné, až když jim byla udělena možnost získat finanční prostředky z fondů Phare CBC. Podle Sczyrby jeden z důvodů vzniku dalších euroregionů a poměrně rychlé zapojování

obcí do jejich struktur byl pragmatismus v podobě finančního přínosu.

Počet česko-polských euroregionů se rozrostl až na dnešních šest: Nisa, Glacensis, Praděd, Silesia, Těšínské Slezsko, Beskydy). Mezi jednotlivými česko-polskými euroregiony jsou patrné poměrně výrazné rozdíly, které jsou způsobovány diferenciací sídelního systému. Z pohledu organizační struktury nejsou mezi regiony viditelné výrazné odlišnosti. Základním orgánem je rada euroregionu. Rada euroregionu je nejvyšší instance, která stanovuje priority a cíle, reprezentuje euroregion navenek. Výkonným orgánem euroregionu je prezidium. Sekretariát zajišťuje běžnou administrativu euroregionu.

Územní působnost Euroregionu Glacensis zasahuje do tří krajů – v Česku kraj Královehradecký a Pardubický, v Polsku na vojvodství Dolnoslezské. Svoji rozlohou se jedná o největší euroregion česko-polského pohraničí. Rozvoj euroregionu je směřován do oblastí územního plánování, hospodářství a obchodu, životního prostředí a infrastruktury přesahující hranice. V současnosti má česká část ERG 65 členských měst a obcí, 11 okresů.

3.2 Percepce přeshraniční spolupráce v mikroregionu Broumovsko

Výše zmíněná specifika polohy a sociálně-ekonomických vlastností regionu nesou jisté předurčení k průběhu samotné přeshraniční spolupráce. O tom, jak samotná spolupráce v regionu probíhá, resp. jak je vnímána vedoucími představiteli obcí pojednává tento oddíl. Zachycení subjektivního vnímání kompetentních osob je podstatné, neboť jsou to stále ještě právě oni, kdo jsou ve většině případů vůdčí hybnou silou při iniciaci a následném zajištění průběhu přeshraničních aktivit (Zich a kol. 2007).

3.2.1 Řízené rozhovory

Percepce vedoucích představitelů byla analyzována na základě dat pocházejících z řízených rozhovorů provedených pro potřeby bakalářské práce. V této části je vhodné souhrnem zmínit základní náležitosti rozhovorů. Podrobnější popis jejich metodiky je uveden v kapitole 2.4 Metodika práce.

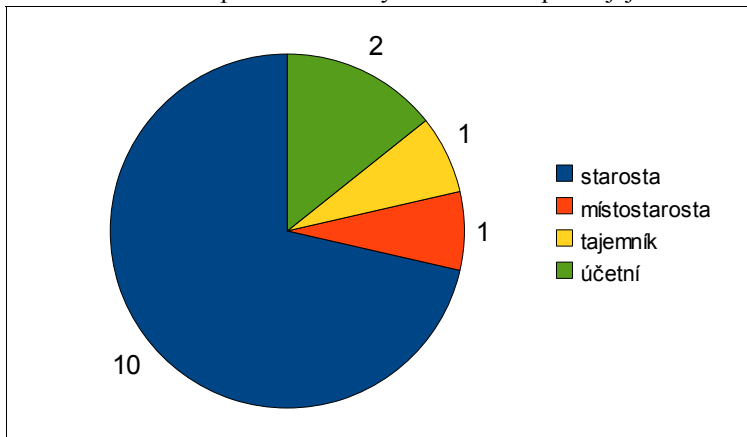
Šetření proběhlo v červnu a červenci roku 2010. Na základě zkušeností z průběhu šetření při tvorbě jiných studentských prací, byla zvolena místo dotazníkového šetření kontaktní metoda řízeného rozhovoru. Metoda byla vyhodnocena jako nejvhodnější vzhledem k relativně nízkému počtu obcí zájmového regionu. Využití kontaktní metody se jevílo jako výhodné i pro možnost získávání doplňujících informací a zachycení hlubších osobních postojů dotazovaných, které by nepřímou formou (zajištěnou elektronickou či klasickou poštou) nebylo možné postihnout. Je však třeba vnímat nižší úroveň objektivity výpovědí, která je často nevýhodou silnějšího promítnutí osobních postojů.

Dotazník (Příloha 5), na základě kterého proběhly rozhovory, vychází ze šetření prováděných k této problematice již v minulosti (geogrant pohraničí, studentské práce). Je rozdělen na tři tematické části: Informace o obci, přeshraniční spolupráce, euroregion a část k získání údajů o respondentovi. Přes značnou časovou náročnost se ve výsledku podařilo kontaktovat a provést rozhovory se zástupci všech čtrnácti obcí zájmového regionu. Vzhledem k omezeným časovým možnostem se ke škodě šetření nepodařilo zajistit, aby respondenty byli jen samotní starostové obcí.

3.2.2 Skladba respondentů

Před analýzou postojů a názorů jednotlivých aktérů přeshraniční spolupráce je nezbytné zaměřit se na jejich základní socio-demografické charakteristiky. Konání a vnímání okolí jednotlivců je totiž do značné míry určováno základními skutečnostmi, jako jsou úroveň vzdělání respondenta, jeho věk, vztah k místu bydliště, politická příslušnost, osobní zájmy, kontakty a mnoho dalších (Zich a kol. 2007)

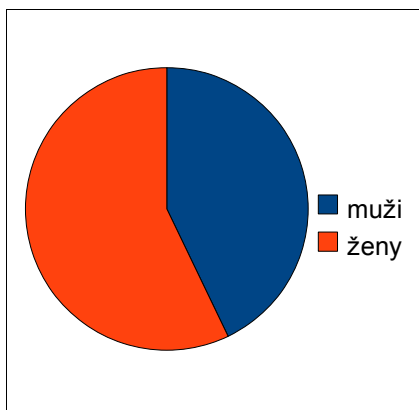
Graf 1: Složení respondentů řízených rozhovorů podle jejich funkce, Broumovsko, 2010



Zdroj: řízené rozhovory

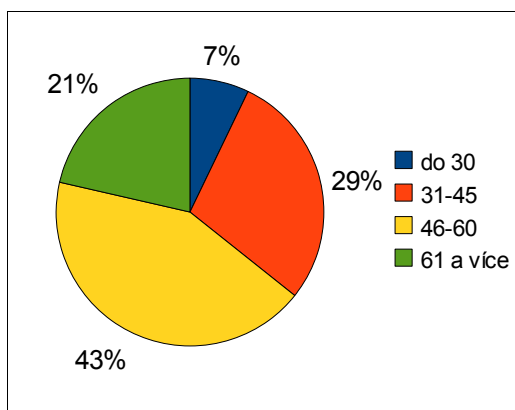
Jak bylo uvedeno, respondenty se pro potřeby práce stali nejen starostové obcí, ale v případech jejich nedostupnosti i jiní představitelé či pracovníci obecních úřadů. Složení respondentů přibližuje graf 1. Jednalo se o místostarostu (Hejtmánkovice), účetní (Heřmánkovice, Jetřichov) a tajemnici obecního úřadu (Teplice nad Metují). Zpětně se tato skutečnost jeví výhodnou ve dvou případech (Jetřichov, Teplice nad Metují), neboť poskytla i jiné úhly pohledu na chod obce bez ztráty zkušeného pohledu starosty. Navíc obohacený o aspekt „zákulisních“ informací.

Graf 2 : Podíl respondentů podle pohlaví



Zdroj: řízené rozhovory

Graf 3: Podíl respondentů podle věku



Zdroj: řízené rozhovory

Grafy 2 a 3 ukazují složení respondentů z hlediska jejich pohlaví a věku. Z grafů je patrné, že nadpoloviční většinu dotazovaných tvořily ženy a nejvyšší zastoupení má věková kategorie 46 – 60 let.

3.2.3 Informace o obci

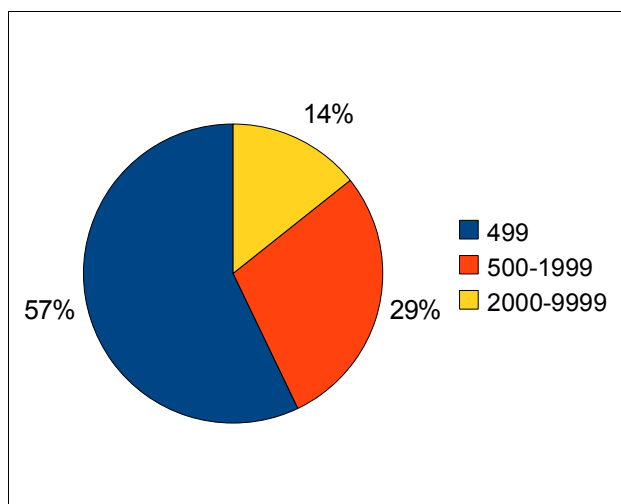
Hodnocení samotné přeshraniční spolupráce by mělo předcházet zjištění základních údajů o obcích a základních charakteristik o jejich vedoucích představitelích, zhodnocení polohy jednotlivých obcí, jejich vývoje a života obce. V neposlední řadě je důležité zachycení aktivit, které nepřímo předurčují chování obcí v přeshraniční spolupráci. Zda mají snahu se sdružovat s jinými obcemi v rámci jednoho státu, zda mají snahu společně řešit rozvojové problémy. Významný je též spolkový život v obcích, neboť spolky jsou spatřovány po obcích jako další významní nositelé přeshraniční spolupráce (Zich 2007).

Tato kapitola je shrnutím uvedených skutečností zjištěných na základě dotazníku. S výjimkou oddílu „Starosta“ zachycuje poznatky získané z jeho úvodní části *Informace o obci*. Je rozčleněna do čtyř oddílů.

Starosta

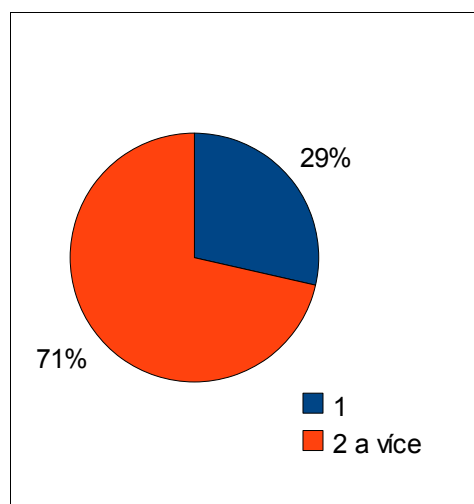
Struktura získaných dotazníků odpovídá celkové struktuře obcí Broumovska. Podařilo se provést rozhovory se zástupci všech obcí zájmové oblasti. Strukturu obcí podle počtu obyvatel je možné prohlédnout na grafu 4.

Graf 4: Velikostní složení obcí dle počtu obyvatel, Broumovsko, 2010



Zdroj: řízené rozhovory

Graf 5: Počet volebních období starostů Broumovska, 2010



Zdroj: řízené rozhovory

Pokud uvažujeme, že starosta zejména v menších obcích představuje významný aktivizační prvek nejen pro dění spadající do oblasti přeshraniční spolupráce, je nezbytné

zjistit základní skutečnosti, které mohou jeho konání ovlivňovat. V průzkumu byl zjišťován počet volebních období starosty ve funkci, typ pracovního úvazku, politická příslušnost, věk a vzdělání.

Věková a vzdělanostní struktura starostů kopíruje vzhledem k jejich vysokému zastoupení mezi respondenty celkovou strukturu dotazovaných (blíže grafy 2 a 3). Více než 1/3 starostů je mladších 45 let a 1/3 má vysokoškolské vzdělání. Větší část starostů vykonává svou funkci jako uvolněný starosta (57 %). Mají tak možnost věnovat se plně aktivitám obce. Většina starostů svou funkci vykonává již druhé či další volební období (71 %). To znamená, že svou funkci dnes vykonávají nejméně 8 let (blíže graf 5).

S výjimkou dvou jsou všichni starostové bez stranické příslušnosti. Ze zjištěných skutečností lze odvodit, že většina starostů má již značné zkušenosti s vedením obce a jistě i dobrý přehled o aktivitách, životě a rozvojových možnostech obcí včetně možností přeshraniční spolupráce.

Hodnocení obce

Tato sekce prezentuje poznatky respondentů k hodnocení polohy jejich obce, hodnocení tří významných dějinných změn a jejich spokojenost s vývojem v obci v šestnácti okruzích.

První otázka směřovala ke zjištění, jak starostové vnímají pozici své obce v rámci regionu. Z nabízených odpovědí byla nejčastěji vybírána odpověď charakterizující obec jako odkázanou na vlastní rozvojový potenciál. Na základě dodatečných komentářů respondentů je možné říci, že vnímají polohu svých obcí ve svém regionu za periferní.

Pouze představitelé Božanova, Meziměstí a Teplic nad Metují si myslí, že obec těží z polohy na komunikaci přeshraničního významu. Jejich vyjádření může být opodstatněno faktem, že Božanovem prochází nová přeshraniční komunikace pro bezmotorový provoz, Meziměstím prochází hlavní silniční spojení (silnice II/302) směřující na Wałbrzych. V katastru obce Teplice nad Metují v části Zdoňov je budována nová přeshraniční komunikace na Mieroszow. Město samé je turistickým centrem oblasti. Zástupce Heřmánkovic vnímá svou obec jako centrum společensko-ekonomického dění. To má spíše, než reálné opodstatnění, původ v silném patriotismu respondenta. K hodnocení polohy je vhodné připojit poznámku, že respondenti často deklarovali vyšší blízkost obyvatel oblasti při využívání služeb vyššího řádu směrem k blízkým polským centřům

(viz Příloha 3, kde je uveden přehled vzdáleností mezi středisky v oblasti na české i polské straně). Např. že místo dojížděky za službami do krajského města Hradce Králové či Prahy volí raději bližší Walbrzych⁶.

Změny probíhající po roce 1989 spojené s otevřením hranic⁷ hodnotí podle tabulky 1 většina (71 %) představitelů obcí kladně. Čistě negativní hodnocení těchto změn nezaznělo. Jako negativní byly ve spojitosti s otevřením hranic zmiňovány, zejména v obcích se silničním hraničním přechodem, nárůst dopravy a vybudování mnoha prodejen, údajně vlastníků pochybného původu, se sortimentem výrazně specializovaným na alkoholické nápoje (Meziměstí, Otovice). Vzhledem k rozdílným cenám byly tyto prodejny pro polské návštěvníky velmi atraktivní. Dnes jsou tyto objekty již z větší části opuštěny (obrázek 9 v příloze). U zbývajících došlo k rozšíření sortimentu o zboží, které není na polském trhu dostupné (česká piva, některé druhy mléčných výrobků, cukrovinek a uzenin atd.).

Tabulka 1: Hodnocení vlivu společenských a ekonomických změn na Broumovsku představiteli obcí, 2010

	kladně [%]	průměr [%]	záporně [%]
otevření hranic	71	29	0
vstup do EU	29	64	7
Schengen	57	43	0

Zdroj: řízené rozhovory

Vstup do Evropské unie v roce 2004 se podle respondentů v regionu příliš neprojevil. Záporné hodnocení bylo podmíněno likvidací zemědělství v regionu vlivem nastavení evropské dotační politiky. Ta zvýhodňuje polské zemědělce na úkor českých a v Polsku podporuje snižování výrobních nákladů u potravin. Tato skutečnost se podle respondentů v oblasti projevuje vyšší podnikatelskou aktivitou Poláků v oboru prodeje potravin⁸.

Vstup do Schengenu je vnímán většinou pozitivně. Oceňováno je snazší překračování hranice, neboť dle výpovědí bylo do zrušení kontrol překračování státní hranice často znepríjemňováno zevrubnými hraničními kontrolami příslušníky pohraniční služby Polské republiky. Zrušení hraničních kontrol je vnímáno jako největší přínos v oblasti cestovního

6 Příkladem byla mimo jiné udávána dojížděka do obchodního centra s nábytkem IKEA . Případně využívání mezinárodního letiště ve Wroclawi vzdálené od hranic 90 km.

7 Na Broumovsku samotném došlo k otevření prvních hraničních přechodů v Otovicích a Starostíně r. 1993 na základě Usnesení vlády ČR č. 154 ze dne 31. 3. 1993.

8 Jedná se o reakci na polské pojízdné prodejny, které v obcích Broumovska zajišťují základní maloobchodní nabídku, neboť v menších obcích často chybí prodejna potravin (obr. 6 a 7 v příloze).

ruchu, který je na Broumovsku vzhledem ke krajinným hodnotám oblastí (více např. Smolová 2001) hojně rozvíjen. Umožňuje stavbu nových komunikací⁹, cyklostezek, turistických a běžkařských tras překračujících hranici (oceňováno zejména respondenty z Božanova, Martínkovic a Šonova).

V otázce č. 3 hodnotili respondenti svou spokojenost se stavem své obce v jednotlivých oblastech rozvoje obce. Svou spokojenost hodnotili pomocí škály 1 – 5, kdy 1 znamenala nejkladnější hodnocení. Kompletní odpovědní tabulka se nachází v příloze práce (Příloha 3). V tabulce 2 jsou zobrazeny pouze průměrné hodnoty za jednotlivé oblasti rozvoje obce a v tabulce 3 průměrné hodnocení za obec.

Na základě odpovědí respondentů je možné konstatovat, že nejproblémovější oblastí je na Broumovsku špatná nabídka pracovních příležitostí, která je zmiňována respondenty při odpovědích hned ve třech bodech (trh práce, zemědělství, živnosti a průmysl). Na Broumovsku je dlouhodobá regionálně zvýšená nezaměstnanost (blíže např. Holman 2008). Naopak kladně bylo hodnoceno životní prostředí. Na to může mít vliv i skutečnost, že celý mikroregion leží v přírodně hodnotné lokalitě Chráněné krajinné oblasti Broumovsko. Kladně je hodnocena i bezpečnostní situace a doprava. V oblasti dopravy byl velmi pozitivně hodnocen zejména místní integrovaný systém veřejné dopravy IREDO, díky němuž je oproti dřívějšímu období většina představitelů obcí velmi spokojena se svou dopravní obsluhností.

Tabulka 2: Souhrnné hodnocení jednotlivých oblastí života v obcích Broumovska v roce 2010

oblast	žp	obyv	byty	bydl	soc	kult	prac	zem	prům	obch	cr	dopr	infr	estet	bezp	žú
hodnocení	1,91	2,99	2,9	2,37	2,99	2,72	4,07	3,27	3,26	3,17	2,89	2,11	3,09	2,54	2,01	2,65

Zdroj: řízené rozhovory

Poznámka: žp = životní prostředí, obyv = struktura obyvatelstva, byty = trh s byty, bydl=obytné prostředí a bydlení, soc = sociální poměry, kult = kulturní život, prac = trh práce, zem = zemědělství, prům = živnosti a průmysl, obch = maloobchod, cr = cestovní ruch, dopr = dopravní situace, infr = infrastruktura, estet = estetický vzhled obce, bezp = bezpečnostní situace, žú = životní úroveň

Při pohledu na průměrné hodnoty hodnocení za obce v tabulce 3 zjistíme, že nejvíce nespokojeny se svým stavem jsou představitelé obcí Otovice a Hejtmánkovice. Nejvyšší spokojenost se svou obcí vyjadřují představitelé Křinic (obec je mimo jiné vesnickou

⁹ např. budování nové přeshraniční komunikace ve Zdoňově na katastru Teplic nad Metují způsobuje mezi obyvateli velké rozpěří a její budování není všeobecně bráno jen jako přínos

památkovou rezervací) a Heřmánkovic. Pozoruhodné je extrémně negativní hodnocení situace Otovic jejich starostou, který je s výjimkou bezpečnostní situace krajně nespokojen se všemi oblastmi rozvoje obce (viz Příloha 3). Neutěšenou situaci ve své obci dává za vinu laxnímu až negativistickému přístupu zastupitelstva a obyvatel. Vinu vidí i ve špatném nastavení legislativního rámce chodu a financování malých obcí. Nerovné rozpočtové určení daní směrem k malým obcím bylo zmiňováno u většiny dotazovaných.

Tabulka 3: Průměrné hodnocení obcí Broumovska jejími představiteli v roce 2010

obec	Adr	Bžn	Brm	Hjt	Hřm	Hnč	Jtř	Křn	Mrt	Mzm	Otv	Šnv	Tnm	Vrn	průměr
hodnocení	2,6	2,5	2,6	3,1	2,2	3,0	2,7	2,4	2,7	2,8	4,0	2,5	3,0	2,7	2,76

Zdroj: řízené rozhovory

Poznámka: Adr = Adršpach, Bžn = Božanov, Brm = Broumov, Hjt = Hejtmánkovice, Hřm = Heřmánkovice, Hnč = Hynčice, Jtř = Jetřichov, Křn = Křinice, Mrt = Martníkovice, Mzm = Meziměstí, Otiv = Otovice, Šnv = Šonov, Tnm = Teplice nad Metují, Vrn = Vernéřovice

Aktivita obce

K navázání přeshraniční spolupráce je nezbytná dobrovolná aktivita obce, případně jiných organizací, jež jsou nositeli přeshraničních aktivit. Aktivitou je myšlena vůle ke spolupráci s ostatními obcemi v rámci státu a aktivita v čerpání dotací. Aktivita samotných občanů se projevuje mimo jiné spolkovým životem. Čím aktivnější je obyvatelstvo, tím vyšší je i očekávaná pravděpodobnost výskytu spolků.

Aby mohla vzniknout a existovat spolupráce obcí přes státní hranici, je ve většině případů nutné, aby obce (resp. jejich představitelé) měly i vůli či potřebu spolupracovat s obcemi ve svém okolí v rámci jednoho státu. Pak může vzniknout i spolupráce přesahující státní hranici a to nejen na základě jednorázových akcí s cílem např. poznávání jiných kultur, ale zejména věcná a potřebná spolupráce jako součást koordinovaného rozvoje obce. Pokud jsou obce zvyklé své problémy řešit pouze samostatně, nelze očekávat ani snahu o přeshraniční spolupráci.

Sdružování obcí do svazků bývá často motivováno usnadněním čerpání dotací z různých fondů. Na Broumovsku je činný Dobrovolný svazek obcí (DSO) Broumovsko, který sdružuje většinu obcí zájmového regionu (obcí správního obvodu ORP Broumov). Svazek, jak uvádí Osoba (2008), částečně nahrazuje ORP chybějící samosprávný prvek. Obce se do svazku původně sdružily z důvodu výstavby plynovodu a následné plynofikace

obcí v 90. letech (dle vyjádření starosty Hynčic). Následně se, podle výpovědí představitelů obcí, svazek přetransformoval do sdružení obcí, jejichž motivem družby je snaha o lepší informovanost obcí v oblasti legislativy a možností rozvoje, společné vystupování při jednání s institucemi vyššího řádu, možnost výměny zkušeností a rad i sdílení nákladů na větší investice (např. nově vytvořený povodňový monitorovací systém). V neposlední řadě je cílem spolupráce i vzájemná propagace a koordinace aktivit v cestovním ruchu. Obce jsou dále členy dalších národních sdružení obcí a měst (Sdružení malých samospráv, Svaz měst a obcí ČR), místní akční skupiny (MAS Broumovsko+), svazu koordinujícího cestovní ruch (Branka o.p.s.), euroregionů (Glacensis) a dalších. Četnost zapojení obcí do svazků je zobrazena v tabulce 4. Z četnosti je možné zhodnotit předpoklady jednotlivých obcí ke sdružování.

Tabulka 4: Zapojení obcí Broumovska do sdružení obcí, 2010

obec	Adr	Bžn	Brm	Hjt	Hřm	Hnč	Jtř	Křn	Mrt	Mzm	Otv	Šnv	Tnm	Vrn
průměr. hodnocení	4	3	5	3	3	1	0	4	4	5	2	4	4	1

Zdroj: řízené rozhovory

Poznámka: Adr = Adršpach, Bžn = Božanov, Brm = Broumov, Hjt = Hejtmánkovice, Hřm = Heřmánkovice, Hnč = Hynčice, Jtř = Jetřichov, Křn = Křinice, Mrt = Martníkovice, Mzm = Meziměstí, Otv = Otovice, Šnv = Šonov, Tnm = Teplice nad Metují, Vrn = Verněřovice

Nejvíce zapojena do různých sdružení jsou dvě největší města oblasti, Broumov a Meziměstí. Podle vyjádření starostů mají menší obce pro tyto aktivity ztížené podmínky dané špatně nastaveným určením daní, a tedy i nedostatkem prostředků na placení členských příspěvků. Představitelé obcí dále hodnotí členství v těchto sdruženích jako těžko dostupné i proto, že jako neuvolnění starostové k podobným aktivitám nemají dostatek času.

Zajímavý postoj, který lze označit jako parazitismus (případně jen komenzalismus) zaujali představitelé Jetřichova. Jako jediná obec regionu není členem žádného svazku, ani DSO Broumovsko. Svůj postoj vysvětlují nepotřebností členství v takovýchto sdruženích. Z výhod zajištěných spolkem bude podle nich mít Jetřichov prospěch i bez aktivního zapojení, a to navíc s úsporou financí a času.

Aktivitu obce je možné poměřovat i na základě její úspěšnosti v čerpání dotací z různých národních i nadnárodních fondů. Případně je možné soustředit pozornost

konkrétně na sféru podpor tzv. „měkkých aktivit“; zda obce vůbec shání podporu pro takové aktivity.

Souhrnem lze říci, že obce využívají především dotačních titulů vypisovaných krajským úřadem. Nejčastěji se jedná o Program obnovy venkova (určeného pro obce do 2000 obyvatel), dále je často zmiňován program Státního zemědělského intervenčního fondu, Program rozvoje venkova a další fondy centrálních ministerstev. Jedná se většinou o financování oprav budov a různých objektů a nákup techniky (hasicí stříkačky, mechanizace), který ač se často nezdá být tak pro obec zásadní, má velký význam a je prezentován jako značný úspěch radnice.

Starostové menších obcí nejsou však dotačním programům příliš nakloněni a tvrdí, že základním prvkem financování obcí by mělo být spravedlivé rozpočtové určení daní, které v současné době přilepšuje větším městům. Dotace jsou podle nich doprovázeny korupčním prostředím a důležitější než skutečná potřeba peněz je pro uskutečnění určité investiční akce známost s osobou na vlivném místě. Dále kritizují přehnaný důraz na správnost formální stránky žádosti, které prý bez služeb draze zaplacené poradenské společnosti nelze dosáhnout. Proto se k žádostem o dotace uchylují jen v nejnútnejších případech. U zbylých potřeb se snaží vyjít s prostředky z vlastních zdrojů. Odlišná situace platí u měst v regionu, která mají potřebný úřednický aparát a jejich úspěšnost je v čerpání vyšší. Stejný přístup je patrný i u žádostí o dotace k samotné přeshraniční spolupráci. K tomu podrobněji dále v textu.

Vnaprosté většině převažují dotace investiční. Zisk dotací na „měkké aktivity“ bez přeshraničního partnera prezentovaly pouze obce Broumov, Křinice, Martínkovice, Meziměstí a Teplice nad Metují a to pouze jako významností okrajové.

Po obcích jsou jako další významní aktéři přeshraniční spolupráce vnímány volnočasové spolkové organizace. Respondenti měli jmenovat spolky, které jsou v jejich obci aktivní a zmínit, zda mají v zahraničí partnerské organizace. Z větší rozmanitosti spolků je možné též odhadnout vyšší intenzitu společenského života v obci, a tedy zřejmě i větší šanci k možnému navázování přeshraniční spolupráce.

Pokud by se míra bohatství spolkového života odvíjela pouze od počtu spolků, pak by podle tabulky 5 žila nejbohatším spolkovým životem města (Broumov, Meziměstí, Teplice nad Metují). Pokud by však do porovnávání byly zahrnuty jen obce bez městského titulu, pak by bylo možné označit jako obce s nejvýraznějším spolkovým životem Božanov a

Martínkovice, kde bylo uvedeno shodně šest spolků.

Tabulka 5 : Počet spolků v obcích Broumovska, 2010

obec	Adr	Bžn	Brm	Hjt	Hřm	Hnč	Jtř	Křn	Mrt	Mzm	Otv	Šnv	Tnm	Vrn
počet spolků	2	6	více	4	1	2	4	4	6	7	4	3	10	3

Zdroj: řízené rozhovory

Poznámka: Adr = Adršpach, Bžn = Božanov, Brm = Broumov, Hjt = Hejtmánkovice, Hřm = Heřmánkovice, Hnč = Hynčice, Jtř = Jetřichov, Křn = Křinice, Mrt = Martínkovice, Mzm = Meziměstí, Otiv = Otovice, Šnv = Šonov, Tnm = Teplice nad Metují, Vrn = Verněřovice

Tabulka 6 ukazuje spolky, které mají partnerské organizace v Polsku. Většinou se jedná o spolky v blízkosti státní hranice. Jedinou výjimkou je obec Jetřichov. Partnerem místního spolku hasičů je spolek z polského Mazovska (Nowa Wes). Ve většině případů se jedná o sdružení dobrovolných hasičů, která jsou v menších obcích významnými nositeli kulturního života. V Božanově ležícím na státní hranici existovalo dříve více spolkových přeshraničních aktivit. Lidé však o ně přestávali mít zájem, a spolupráce tak ustala.

Tabulka 6: Spolky v obcích Broumovska se zahraničním partnerem v Polsku

obec	spolek se zahraničním partnerem
Adršpach	-
Božanov	již ne (dříve hasiči a TJ)
Broumov	hasiči, církev, ...
Hejtmánkovice	sokol
Heřmánkovice	-
Hynčice	-
Jetřichov	hasiči
Křinice	hasiči
Martínkovice	hasiči, myslivci
Meziměstí	klub důchodců, hasiči, rybáři, sportovní oddíly
Otovice	klub důchodců
Šonov	hasiči
Teplice nad Met.	sportovní oddíl
Verněřovice	-

Zdroj: řízené rozhovory

3.2.4 Přeshraniční spolupráce

Následující kapitola čerpá z výsledků druhé sekce dotazníku věnované přeshraniční spolupráci. Jistá forma přeshraniční spolupráce je patrná u většiny obcí Broumovska. 71 % obcí má svého partnera na druhé straně státní hranice. O průběhu spolupráce mezi obcemi,

případně o tom, proč spolupráce neprobíhá, a jaké problémy v ní její aktéři spatřují, pojednává tato kapitola. Kapitola je rozdělena do tří tematických oddílů, ve kterých budou řešeny hlavní problémové okruhy přeshraniční spolupráce.

Existence partnerství

Obce Broumovska vykazují ve většině případů partnerský svazek s obcí na opačné straně státní hranice. Současné vztahy jsou představiteli obcí deklarovány jako nově vzniklé po roce 1990. Před rokem 1990 spolupráce probíhala sporadicky formou družeb podniků, sportovních organizací či škol. Reakcí na rozdílnou hospodářskou situaci v české a polské oblasti, kdy na Broumovsku byl nedostatek volných pracovních sil v zemědělství a textilním průmyslu a v přilehlých polských oblastech naopak nedostatek práce pro ženy (muži byli zaměstnáni v tamních uhelných dolech, strojárnách apod.), bylo zaměstnávání Polek na Broumovsku v tehdejší Čkoslovensku běžné. Z toho je patrné, že přes relativně bariérovou hranici¹⁰ docházelo ke kontaktu občanů v běžném pracovním životě. Docházelo ke vzájemnému poznávání národů na nově vzniklé hranici (v důsledku odsunu Němců z obou stran státní hranice a dosídlení území na jedné její straně Čechy a na druhé Poláky). Dle výpovědí respondentů, poznávání často vedlo ke vzniku osobních přátelství či vzniku smíšených manželství provdáním polských žen na Broumovsko.

Tabulka 7: Partnerské vztahy obcí Broumovska v roce 2010

obec	partnerská obec
Adršpach	-
Božanov	Radków
Broumov	Nowa Ruda, Radków
Hejtmánkovice	Ścinawka Średnia
Heřmánkovice	-
Hynčice	Raszków, Suszyna
Jetřichov	-
Křinice	Ratno Dolne
Martínkovice	Ścinawka Dolna
Meziměstí	Mierozsów
Otovice	Gajów, Tłumaczów
Šonov	Tłumaczów
Teplice nad Met.	Jaworzyna Ślaska
Verněřovice	-

Zdroj: řízené rozhovory

¹⁰ k vývoji režimu na česko-polské hranici blíže Mikšátková (2005)

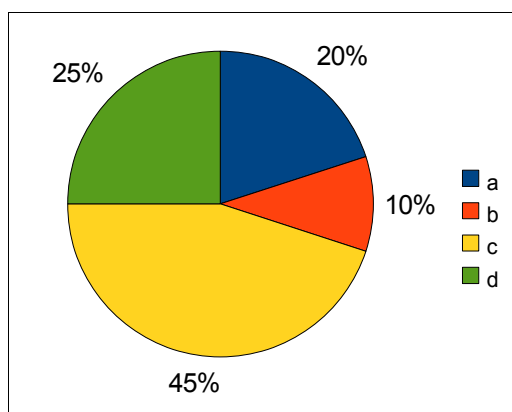
V tabulce 7 jsou zachyceny v současnosti existující partnerské svazky obcí. Vztahy vznikaly postupně dle osobní aktivity místních představitelů. Jejich trvání a kvalita je v největší míře opět determinována vůlí představitelů obcí a jejich snahou o zachování, v lepším případě rozvíjení vzniklých partnerství. Při dobrovolné spolupráci, v tomto případě obcí, jsou základními příznivými faktory pro trvání spolupráce vzájemná náklonnost a osobní kladné vztahy jedinců. Šedým podbarvením jsou v tabulce 7 zvýrazněna partnerství, u kterých se existence spolupráce zdá nejpřirozenější. Jedná se o obce, jejichž katastrální území na sebe přímo navazují. V případě města Broumov spolu partneři sousedí na podobné hierarchické úrovni.

Partnerství vznikala u těchto obcí postupně a v různých obdobích. Záleželo zejména na osobním nasazení místních představitelů. Např. Broumov a Božanov navázaly partnerství již v roce 1990. Jejich starostové se následně podíleli na vzniku Euroregionu Glacensis a zasedli v jeho orgánech. V Teplicích nad Metují byly přeshraniční aktivity velmi blízké minulému vedení radnice, intenzivně byly budovány vztahy s partnerskou obcí. Po změně vedení města již však představitelé zúčastněných měst nenašli společnou řeč. Spolupráce se tak stala pouhým závazkem na papíře.

Průběh spolupráce

Podle grafu 6 je motivem spolupráce obcí nejčastěji podpora vzájemných přátelských vztahů spojená s napomáháním porozumění mezi národy..

Graf 6: Motivy vedoucí k přeshraniční spolupráci, Broumovsko, 2010



Zdroj: řízené rozhovory

Poznámka: a = výměna informací a zkušeností, b = společné naplňování úkolů samosprávy, c = napomáhání porozumění mezi národy, podpora vzájemných přátelských vztahů, d = řešení specifických problémů v kultuře, cestovním ruchu, životním prostředí, hospodářství, infrastruktuře

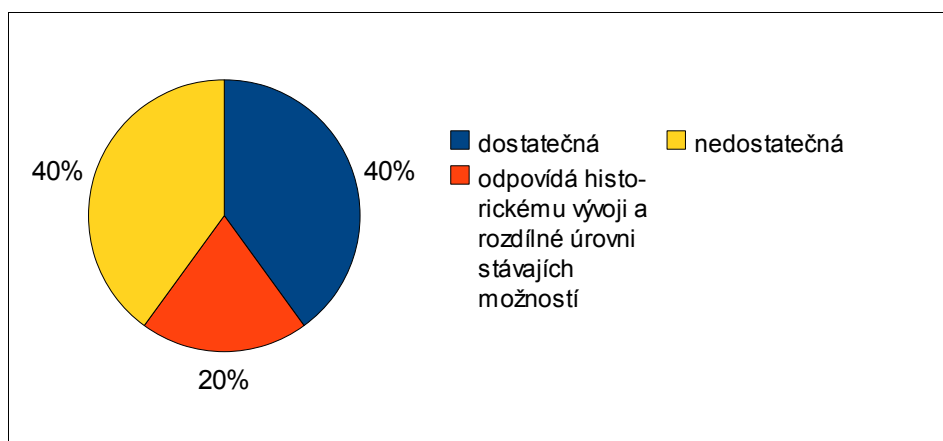
Druhou pozici zaujímá společné řešení specifických problémů v rozličných oblastech rozvoje obce (nejčastěji cestovní ruch, infrastruktura, životní prostředí). Výměna informací a zkušeností je zastoupena 20 %. Společné naplňování úkolů samosprávy není obcemi příliš preferováno. Tuto možnost představitelé často razantně odmítali s tvrzením, že nevidí možnost jak by mohlo společné naplňování úkolů samosprávy fungovat a často ani neví, co si mají pod tímto pojmem představit.

U obcí, které spolupráci s polskou stranou prozatím nenavázaly, jsou důvody rozličné. Jejich představitelé nevidí v potencionální spolupráci žádný přínos nebo o ni nemají ani zájem. Proto ji nevyhledávají (Adršpach, Jetřichov, Verněřovice). Neochotu zdůvodňují tvrzením, že občané mají jiné starosti („boj o přežití“) než navazování spolupráce, Případná snaha radnice o organizaci přeshraniční spolupráce by proběhla bez kladné odezvy u veřejnosti.

Jiným případem je situace v Heřmánkovicích, kde obec údajně nenachází pro spolupráci žádného vhodného partnera. Katastrální územím obce (částí Janovičky) prochází silnice II. třídy dovedená až k hraničnímu přechodu (silnice II/303), dále je však komunikace na polské straně těžko průjezdná. Představitelé obce se v minulosti snažili navázat spolupráci s přílehlou polskou obcí a kromě jiného prosadit opravu komunikace. Z důvodu pasivity a nevyjasněných majetkových poměrů na polské straně však bezvysledně.

Z obcí majících partnera v Polsku hodnotí spolupráci jako dostatečnou pouhých 40 %. Stejný podíl podle grafu 7 uvádí spolupráci jako nedostatečnou. Jako nejčastější důvod nedostatečné spolupráce je uváděn nezáměr obyvatel, špatné vztahy s představiteli partnerských obcí, případně osobní nekompetentnost respondentů.

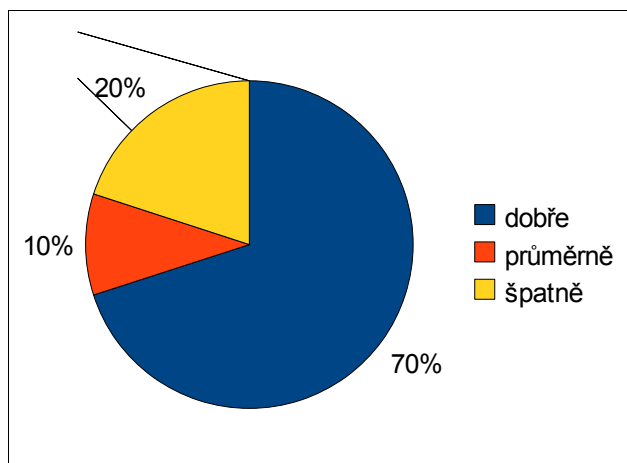
Graf 7: Charakterizace přeshraniční spolupráce představiteli spolupracujících obcí, Broumovska, 2010



Zdroj: řízené rozhovory

Graf 8 poukazuje na to, že přes veškeré problémy většina představitelů hodnotí průběh spolupráce dobře – činí tak celých 70 % představitelů spolupracujících obcí.

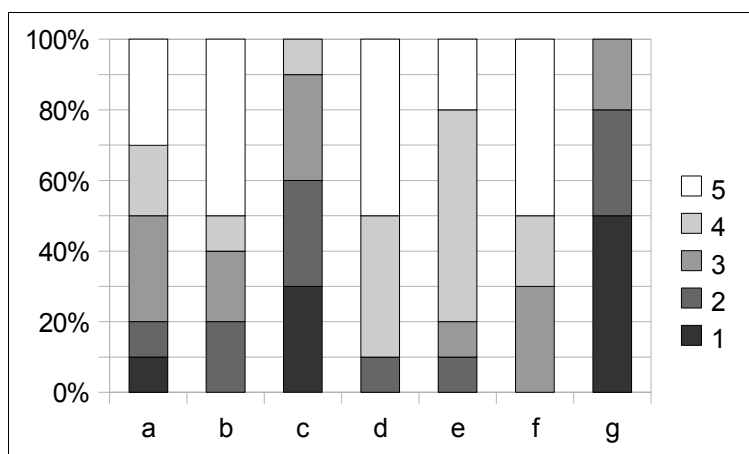
Graf 8: Hodnocení průběhu přeshraniční spolupráce představiteli spolupracujících obcí



Zdroj: řízené rozhovory

Respondenti dále hodnotili jaký význam přiřazují jednotlivým možným oblastem přeshraniční spolupráce své obce. Jejich odpovědi shrnuje graf 9. Nejvýznamnější je pro obce podle jejich představitelů přeshraniční spolupráce v oborech volný čas, kultura, sport, mládež. Na druhém místě rozvoj cestovního ruchu a turistiky. Nejmenší význam je v přeshraniční spolupráci přiřazován zemědělství.

Graf 9: Význam přeshraniční spolupráce pro obce Broumovska ve vyjmenovaných oborech, 2010



Zdroj: řízené rozhovory

Poznámka: a = ekonomický rozvoj, b = rozvoj dopravní a technické infrastruktury, c = rozvoj cestovního ruchu a turistiky, d = podpora zemědělství, e = zlepšení životního prostředí a ochrany přírody, f = problematika sociální péče, g = volný čas, kultura, sport, mládež; 1 = velký význam až 5 = bez významu

Spolupráce v oblasti kultury a sportu byla nejčastějším tématem při rozhovorech. Každá obec aplikující spolupráci udává, že nejhojnějším projevem spolupráce je pravidelné setkávání představitelů obcí při různých slavnostních příležitostech. Příkladem jsou každoroční společenské akce jako plesy, bály, hony, dožínky apod. Při těchto příležitostech dochází především k setkávání vedoucích představitelů obcí. Jak je však zmiňováno, postupně se k členům vedení obcí připojují také jejich přátelé, a „delegace“ tak nabývají na počtu. To platí zejména u polských partnerů, kteří oproti české straně nevnímají nabízená pozvání jen jako formální vyjádření úcty, ale pravidelně se zúčastňují všech českých akcí ve velkém počtu. To působí problémy představitelům obcí na české straně, kteří nedokážou pro nižší zájem obyvatel svých obcí zajistit patřičnou účast na polských slavnostech. Tím dochází podle dotazovaných k nevyrovnané účasti a asymetrickému vztahu v takové spolupráci.

Dále jsou pořádány různé soutěže spolků, např. hasičské slavnosti. Jsou uskutečňovány akce pro děti, společné dětské dny a výměnné pobyty dětí základních a mateřských škol. Zajímavou akcí je aktivita vedení obce Hynčice, které každý rok vypravuje autobus pro děti ze sociálně slabších rodin pocházejících z jedné poloviny z Hynčic a z druhé poloviny z jejich partnerské obce a pořádá pro děti poznávací výlety po Česku.

Kulturní a sportovní styky jsou základem všech přeshraničních kontaktů obcí v regionu. Nejaktivnější jsou podle očekávání dvě největší města oblasti Broumov a Meziměstí. Vzhledem k největšímu počtu spolků, kulturních institucí (např. knihovna), existenci základních i mateřských škol zde probíhá přeshraniční spolupráce nejčastěji. Vznikají také kulturní projekty, při nichž je zajišťována doprava mezi partnerskými městy. Takový způsob využívají Broumov a Křinice. Obě obce financují projekty pomocí dotací z evropských fondů na přeshraniční spolupráci.

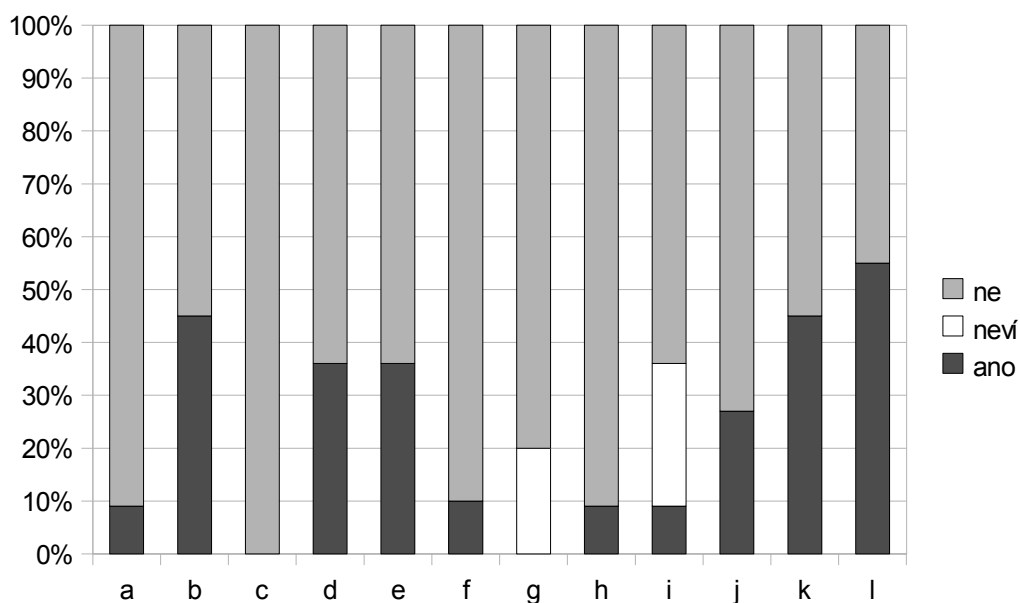
Mezi obcemi dochází ke spolupráci také v oblasti cestovního ruchu, nejčastěji formou vzájemné propagace, výstavby cyklostezek a cyklotras a budování infrastruktury pro volný čas (např. rekreační zařízení v Meziměstí a sportovní hala v Mioszówce).

V grafu 10 jsou zaznamenány odpovědi na otázku, které nabízené faktory respondenti hodnotí jako omezující pro spolupráci.

Jako nejvíce problémový faktor je spatřován nezájem veřejnosti o přeshraniční aktivity. Akcí se většinou účastní jen velmi malá část obyvatel. Podle vyjádření respondentů však není jejich chování nikterak odlišné od přístupu k akcím pořádaných obcemi bez

spolupráce s jinými obcemi. Aktivních je stálých 20 % občanů. Dalším omezením spolupráce je jazyková bariéra, která i přes značnou jazykovou příbuznost působí v některých případech potíže. Jak uvedlo více starostů, polští partneři např. při vyjednávání důležitých dokumentů nerozumí, o čem se jedná a co stvrzují, přesto tento fakt odmítají přiznat. Takový přístup vede ke zmatečným dohodám. Aby starostové předešli jazykovým problémům, volí raději na jednáních přítomnost tlumočníka. Jak tvrdí většina respondentů, pro Poláka je i v běžné osobní konverzaci ponižující přiznat, že nerozumí, a raději vše odsouhlasí, ovšem následné plnění takových dohod je komplikované.

Graf 10: Faktory omezující praktickou přeshraniční spolupráci, Broumovsko, 2010



Zdroj: řízené rozhovory

Poznámka: a = nedůvěra vyplývající z dějin, b = různá národní mentalita, c = rozdílné státní zájmy, d = nedostatečná oboustranná výměna informací, e = nedostatečná informovanost obcí ze strany státu, kraje, institucí, f = odlišné politické systémy, g = různá kupní síla měny, h = legislativní problémy, i = různé plánovací systémy, j = rozdílná úroveň infrastruktury, k = jazyková bariéra, l = nezájem obcí, podnikatelů, občanů

Toto jednání má pravděpodobně i spojitost s dalším bodem omezujícím spolupráci. Tou je deklarovaná rozdílná národní mentalita. Podle dotazovaných se např. Poláci dokážou více veselit než Češi. Vysvětlují to zpravidla i vyšší religiozitou Poláků, která jim dovoluje se oproti Čechům méně zatěžovat běžnými životními malichernostmi. Přestože značná část dotazovaných pokládá rozdílnou mentalitu za problém, najdou se mezi nimi tací, pro které

představují rozdíly spíše klad. Vzájemnou spolupráci vnímají jako oboustranné obohacování. Příkladem možno použít opět Křinice, kde byla na základě inspirace polskou stranou zavedena každoroční pouť.

V otázce vlivu institucí na přeshraniční spolupráci obcí hodnotili respondenti nejkladněji činnost euroregionu. Tento závěr byl očekávaný. Snahou euroregionu je především pomoc v navazování přeshraničních kontaktů a také spravuje fond mikroprojektů na podporu těchto aktivit.

V tabulce 8 je možné sledovat i hodnocení vlivu dalších institucí a organizací. Druhou nejlépe hodnocenou je skupina zájmových organizací, které jsou ve více studiích (např. Zich a kol. 2005) označovány jako druhý nejvýznamnější prvek přeshraniční spolupráce po obcích. Nejhůře jsou hodnoceny soukromé podniky a profesní organizace, které podle respondentů nemají téměř žádný přínos. Překvapivé je nízké hodnocení vlivu kraje. Na základě rozhovorů se starosty je možné přístup kraje označit jako spíše za omezující pro přeshraniční aktivity.

Tabulka 8: Hodnocení přínosu organizací k přeshraniční spolupráci, Broumovsko, 2010

	euroregion	kraj	hospodářská komora	profesní organizace	zájmové organizace	soukromé podniky
známka	1,6	3,0	3,2	5,0	2,0	3,5

Zdroj: řízené rozhovory

Poznámka: hodnocení je na škále 1 – 5, kde 1 = velmi přínosné, 5 = bez přínosu

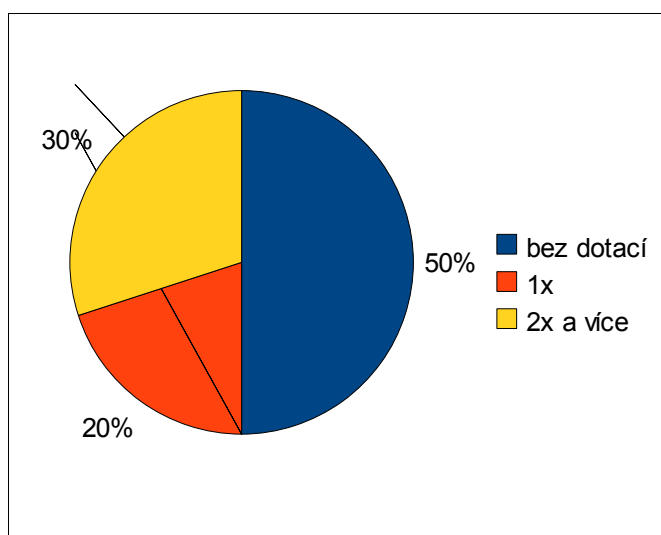
Financování projektů

Projekty přeshraniční spolupráce obce je možné financovat z vlastních obecních zdrojů nebo s přispěním různých organizací. Podle výše finanční podpory přeshraničních aktivit stojí dle respondentů na prvním místě finanční prostředky z fondů Evropské unie a Euroregionu následované prostředky samotných obcí. Nulovou finanční podporu zaznamenávají ze strany centrálních institucí a minimální příspěvky z krajské úrovně a privátní sféry.

Jedním z cílů práce bylo zjistit, jak intenzivně jsou využívány prostředky z evropských fondů, případně které prostředky jsou obcemi využívány nejvíce. Graf 11 naznačuje, jak

hojně čerpají obce podporu ze zdrojů na financování přeshraničních aktivit. Ukazuje se, že většina obcí své přeshraniční aktivity vykonává bez dotací. Na tomto stavu představitelé obcí často nechtějí nic měnit. Nezdá se jim vhodné, aby žádaly o dotace na „lidové veselice“, když je třeba finance využívat v jiných oblastech. Starosta Martínkovic se k tomu vyjádřil následovně: „Nevím, proč bych měl někoho žádat o dotace, aby se mi Poláci mohli na bále opíjet.“ Představitelé některých obcí považují za čest pohostit své sousedy, případně uspořádat přeshraniční setkání ze svých vlastních zdrojů. Oproti tomu např. starostka Křinic financování různých kulturních a společenských aktivit vítá s tvrzením, že pokud je cílem dotačních titulů posilování přeshraničních vazeb obyvatel, jsou projekty tohoto druhu nezbytné, neboť jak uvádí: „lidé se nejvíce navzájem poznají u dobrého jídla a pití“.

Graf 11: Četnost čerpání dotačních prostředků na přeshraniční aktivity z evropských fondů přeshraniční spolupráce na Broumovsku do roku 2010



Zdroj: řízené rozhovory

Jako překážka využívání prostředků ze zdrojů vyčleněných na financování příhraničních aktivit je často zmiňována i náročnost kroků nutných pro úspěch ve výběrovém řízení. Obec Hynčice například v roce 2006 uspěla se žádostí o dotaci na výlety organizované obcí pro děti ze sociálně slabších rodin, tj. na akci, kterou pořádá obec již po několik let. Závěrem této zkušenosti však bylo, že o peníze získané touto cestou nemá obec již v budoucnu zájem, neboť samotné zdárné vyřízení žádosti o dotaci je časově příliš náročné a výsledek nejistý. Setkávání dětí plánují pořádat i v dalších letech, ovšem pouze

s financováním ze zdrojů obce.

Většina dotovaných projektů probíhá podobně jako celá přeshraniční spolupráce v regionu v oblasti podpory tzv. „měkkých aktivit“ (kulturní, sportovní a společenská setkávání lidí). Jako příklad jednoho z mála realizovaných investičních projektů obcí je vhodné zmínit rekonstrukci obecních komunikací vedoucích ke státní hranici v Božanově. Komunikace byla dokončena v roce 2010 v hodnotě 2 mil Kč. Konala ve spolupráci s obcí Radków. Přeshraniční význam komunikace je prozatím nevelký v důsledku omezení možného provozu jen na bezmotorová vozidla. Tato investice posloužila zejména k opravě komunikací v intravilánu obce. Úseky vedoucí ke státní hranici se zdají být nutným zlem, trpěným k opravě místních komunikací.

Nejvíce aktivit podporovaných z fondů určených na přeshraniční spolupráci se uskutečňuje ve městech Meziměstí a Broumov, kde je díky podpoře realizováno více aktivit. Dále v obci Křinice, která byla již dvakrát úspěšná v čerpání prostředků z fondů. V tomto směru je výjimečná pozice Meziměstí, které je ze všech obcí regionu spolu se svým blízkým partnerským městem Mieroszów v čerpání financí na přeshraniční spolupráci nejaktivnější. Město má zpracovanou koncepci rozvoje přeshraniční spolupráce označována Struhovským (2007) jako „místní zahraniční politika“. Jednotlivé kroky přeshraničních aktivit se dějí koordinovaně s městem Mieroszów s dlouhodobou vizí.

Závěrem lze říci, že většina dotací získaných obcemi na přeshraniční aktivity pochází z fondu mikroprojektů spravovaného Euroregionem Glacensis. Jejich celková administrace je snazší oproti jiným fondům. Míra jejich čerpání, resp. vůle čerpat z těchto fondů však nesplnila mé původní očekávání. Vzhledem k poměrně nízké administrativní náročnosti fondu mikroprojektů jsem předpokládal, že zájem o čerpání prostředků z těchto fondů bude ze stran obcí mnohem vyšší a budou o něj projevovat značný zájem všechny obce.

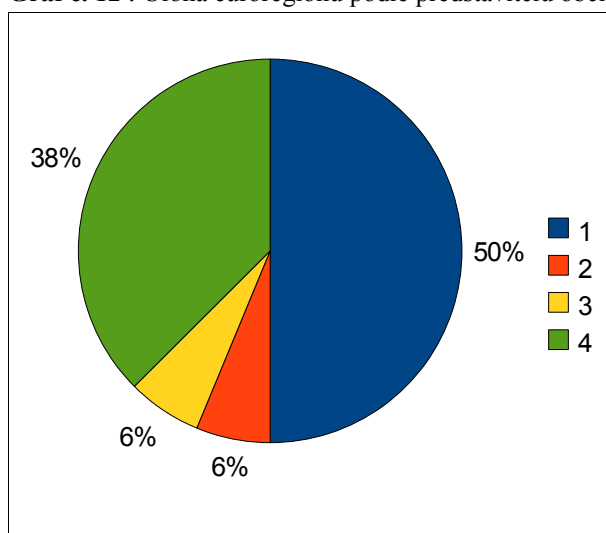
3.2.5 Euroregion

Poslední částí kapitoly věnující se rozboru šetření je reflexe působení euroregionu ve zkoumané oblasti. Na území mikroregionu Broumovsko má působnost Euroregion Glacensis. Cílem této části dotazníku bylo zjistit názory respondentů na úlohu euroregionu,

důvody vedoucí ke členství či nečlenství obce a zhodnocení přínosu euroregionu pro obec.

Členskými obcemi euroregionu je necelá polovina obcí tj. pouze 6 (43 % obcí). Oslovení představitelé obcí spatřují v euroregionu nejčastěji prostředek pro překonání nevýhod plynoucích z periferní polohy. Takto byl označen, jak je patrné i z grafu 12, celou polovinou respondentů. Většina starostů vnímá svou okrajovou polohu jako problém. A to zejména kvůli horší nabídce pracovních míst i horší dostupnosti k centrům státu. Okrajová poloha byla jako výhodná zmíněna pouze při šetření v Adršpachu.

Graf č. 12 : Úloha euroregionu podle představitelů obcí Broumova v roce 2010



Zdroj: řízené rozhovory

Poznámka: 1 = prostředek pro překonání nevýhod z okrajové polohy, 2 = náhrada chybějící samosprávy na regionální úrovni (z české strany), 3 = přirozená iniciativa lokálních a regionálních orgánů, 4 = prostředek k získání finančních prostředků k rozvoji obce

Druhým nejčastěji zmiňovaným pohledem bylo nahlížení na euroregion jako na prostředek k získávání finančních subvencí k rozvoji obce. Jako takový je vnímán značnou částí představitelů obcí a často je toto přesvědčení i motivem obcí k nabytí členství v euroregionu. Ze šesti členských obcí se tři obce, staly členy euroregionu v nedávné době na základě předpokladu snazšího čerpání financí z fondů spravovaných právě euroregionem. Podle výpovědí představitelů těchto obcí má členská obec mnohem vyšší pravděpodobnost dosáhnout při výběrovém řízení na dotaci než obec nečlenská.

Broumov je jednou ze zakládajících obcí Euroregionu Glacensis. Meziměstí vstoupilo do Euroregionu Glacensis až nedávno (v roce 2007) z důvodu členství v do té doby existujícím Euroregionu Dobrawa, ve kterém byla sdružena jeho partnerská obec

Mireszów. Obce, které odmítly vstup do euroregionu, k tomu mají různé důvody. Často argumentují finanční náročností členství. V případě Otovic byl záměr starosty vstoupit do Glacensis zablokován rozhodnutím obecního zastupitelstva. V Hynčicích byl Glacensis označen jako „spolek příživníků“, se kterým nemá smysl spolupracovat. Zajímavým poznatkem je, že někteří starostové často neznají důvod vstupu své obce do euroregionu. Vědí jen, že odvádějí poplatky za členství, ovšem nejsou schopni objasnit důvod členství své obce v uskupení. Tento stav nastává, pokud se obec stala součástí ERG v minulém volebním období a v následných volbách došlo k výměně starosty. Obce pak zůstávají členy svazku dále ze setrvačnosti.

Z představitelů členských obcí považuje polovina vliv ERG na rozvoj své obce za velký (Broumov, Meziměstí, Křínice). Jsou to mimo jiné právě obce, které jsou rovněž nejúspěšnější v získávání dotací na přeshraniční aktivity. Dva označují vliv euroregionu jako malý (Božanov, Šonov) a podle jednoho představitele nemá vliv žádný (Adršpach).

Zástupci členských obcí dále uvádějí, že se odborných seminářů vypisovaných ERG zúčastňují častěji než dvakrát ročně a oceňují je jako přínosné. Zasedání euroregionu navštěvují pravidelně jen zástupci měst Broumov a Meziměstí.

3.2.6 Shrnutí

Na základě zpracování výsledků řízených rozhovorů s vedoucími představiteli obcí Broumova, je provedeno shrnutí zhodnocení vnímání současné přeshraniční spolupráce v zájmovém mikroregionu. O aktivní přeshraniční spolupráci se stále ještě nedá hovořit jako o rovnocenné ke spolupráci mezi obcemi pouze na české straně pohraničí. Většina obcí má oficiálně smluvně zajištěnou partnerskou obec na druhé straně hranice. Spolupráce je však často pouze formální záležitostí. Starostové mají k silnější přeshraniční spolupráci výhrady a nevidí v ní pro obec užitek. Obce, které aktivní spolupráci navázaly deklarují za své motivy snahu pomoci v porozumění národů a podpoře vzájemných přátelských vztahů. Přeshraniční spolupráce má většinou charakter setkávání představitelů obcí na pravidelných kulturních a sportovních akcích.

Za nejvýznamnější byly představiteli oceněny sportovní, kulturní a volnočasové aktivity. Na druhém místě je rozvoj cestovního ruchu a turistiky.

Necelá polovina obcí (43 %) je členem ERG. Důvodem vstupu byla v polovině případů usnadněná možnost čerpání z fondů EU. Na ERG je nejčastěji pohlíženo jako na

prostředek k překonání okrajové polohy, kterou představitelé v případě Broumovska shledávají za problémovou. V současnosti lze hovořit o velkých rezervách v působení ERG v oblasti. Pro další jeho rozvoj bude zásadní zlepšit svou pozici v očích některých představitelů a pomoci jim překonat negativní pohled na ERG i na samotnou přeshraniční spolupráci. Vnímání aktivit soukromých podniků k přeshraniční spolupráci je označováno za bezvýznamné.

Na základě provedeného šetření se ukázalo, že přeshraniční aktivity nemají prozatím, vzhledem k nízké úrovni a formám spolupráce, příliš velký vliv na rozvoj regionu. Obdobné hodnocení způsobu provádění spolupráce je možné vysledovat v závěrech ze šetření Mikšátkové (2005) z oblasti Jesenicka a Bruntálska v roce 2004. Existence spolupráce obcí je silně závislá na osobnosti, angažovanosti a zájmu starosty takové aktivity rozvíjet. Pozoruhodným zjištěním je skutečnost, že v případech, kde probíhá spolupráce na vyšší kvalitativní úrovni, včetně vyšší aktivity v čerpání financí z fondů podporujících spolupráci, je na Broumovsku představitelkou obce vždy vysokoškolsky vzdělaná starostka ve středním věku (Broumov, Křinice, Meziměstí).

3.3 SWOT analýza – Přeshraniční spolupráce obcí Broumovska

/zpracována na základě dotazníkového šetření v regionu r. 2010/

<p><u>S – Silné stránky</u></p> <ul style="list-style-type: none">• poloha předurčující region k širším vztahům k sousednímu státu• zrušení hraničních kontrol v roce 2007 vstupem do Schengenu• kvalitní životní prostředí a krajinářsky atraktivní území s možnostmi rozvoje přeshraničního cestovního ruchu• v porovnání se zbytkem ČR příznivá věková struktura• pořádání kulturních a sportovních akcí s přeshraničním významem	<p><u>W - Slabé stránky</u></p> <ul style="list-style-type: none">– absence veřejného dopravního spojení k blízkým polským centrům– malá nabídka volných pracovních příležitostí, způsobující nezaměstnanost a odliv lidí z oblasti– nižší podnikatelská aktivita obyvatel– slabě využitý potenciál cestovního ruchu– časté omezení přeshraniční spolupráce pouze na formální styky– přeshraniční aktivity jsou konány nahodile bez jakékoli koncepce
<p><u>O - Příležitosti</u></p> <ul style="list-style-type: none">– využití relikvů lidské činnosti (paměti krajiny) k tvorbě přeshraničních společenství– omezení periferní polohy regionu vyšší úrovní kontaktů směrem do Polska– využití větší zájem obyvatel o dění na druhé straně hranice– obnova železniční tratě protínající Broumovsko s důsledkem lepšího propojení Broumovska s blízkými polskými centry– využití dotačních prostředků EU k rozvoji oblasti z obou stran hranice	<p><u>T – Hrozby</u></p> <ul style="list-style-type: none">• nezájem obyvatel o přeshraniční aktivity• nevyužití přeshraničního potenciálu cestovního ruchu• politické změny s důsledkem omezení prostupnosti hranice a blokováním přeshraničních styků

Kapitola 5

Závěr

Práce se snažila odpovědět na otázku o tom, jak je naplňování myšlenky přeshraniční spolupráce skutečně vnímáno a uskutečňováno v praxi. Problému se věnovala na nejnižší měřítkové úrovni. Zabývala se průzkumem vnitřních podmínek fungování přeshraniční spolupráce. Přihlédla i k vyšším měřítkovým rovinám, zejména k působení euroregionu a vyšších evropských struktur. Studie si kladla za cíl popsat stávající stav přeshraniční spolupráce ve vymezeném mikroregionu Broumovsko na základě poznatků plynoucích z rozhovorů s vedoucími představiteli pohraničních obcí. Zvolený postup zachycení percepce přeshraniční spolupráce představiteli obcí, byl vybrán jako nejvhodnější, vzhledem k možnosti získání jedinečných informací.

Hlavním cílem předkládané bakalářské práce bylo posoudit percepci současné přeshraniční spolupráce ve zvoleném regionu. K výzkumu byly použity dotazníky. Sběr empirických dat probíhal na základě řízených rozhovorů s vrcholnými představiteli obcí. Vzhledem ke snaze o zachycení širších vztahů přeshraniční spolupráce a malé velikosti zájmového území, byl pro provedení sběru dat dotazníkem zvolen způsob osobního kontaktování vedoucích představitelů obcí. K tomu vedla snaha, aby předpokládaná návratnost dotazníků byla maximální.

Představitelé obcí s aktivní činností hodnotí současnou přeshraniční spolupráci většinou jako přínosnou a hodlají v ní dále pokračovat. Při přeshraniční spolupráci hrají velmi významnou roli osobní postoje starostů jako vrcholných představitelů obce. Vzhledem k tomu, že přeshraniční vztahy jsou budovány na bázi dobrovolnosti, je zcela

zásadní, aby vedoucí představitelé z partnerských měst si byli spolu lidsky blízcí. Případů, kde by přeshraniční spolupráce byla konána čistě pro zisk dotací k rozvoji města je nepatrně. Pokud jsou akce hrazeny dotacemi, jsou nejčastěji hrazeny z fondu mikroprojektů. Starostové vidí nejzásadnější problém nezájem veřejnosti o jimi organizované aktivity.

Většina obcí má oficiálně smluvně zajištěnou partnerskou obec na druhé straně hranice. Spolupráce je však často pouze formální záležitostí. Někteří starostové mají k silnější přeshraniční spolupráci výhrady a nevidí v ní pro obec užitek. Nejvyšší intenzity dosahuje přeshraniční spolupráce vzájemným setkáváním při sportovních, spolkových a kulturních příležitostech a v oblasti cestovního ruchu. Nejintenzivnější aktivity se odehrávají v největších městech oblasti Broumov a Teplice nad Metují.

Euroregion je částečně posuzován jako prostředek k omezování negativní polohy regionu, případně jako nástroj k zisku financí k rozvoji obce. Pokud je obec členem ERG odůvodňuje to případným snažším získáním subvenčních prostředků z jeho fondů. Členskými obcemi je necelá polovina obcí, čili předpoklad se nepotvrdil.

Vzhledem k rozsáhlosti dané problematiky může být tato práce vnímána pouze jako výchozí studie k dalšímu zkoumání, např. při tvorbě diplomové práce. K budoucímu bádání by se rozhodně měl připojit větší důraz na historicko-geografický aspekt. Na fungování tohoto prostoru v minulosti, což by mohlo prospět praktickému využití při skutečném územním a strategickém plánování v regionu.

Zajímavé by bylo zaměřit se na problematiku percepce přeshraniční spolupráce z druhé strany hranice. Porovnat s více oblastmi tzv. vnitřního pohraničí podle Q. Kastnera. A zaměřit se na spolupráci faktickou v ověření úspěšnosti evropské integrace. Tzn. zaměřit se na konkrétní postoje lidí, jejich denní chování, směřování jejich postřehů. K uskutečnění tohoto záměru budou v r.2011 dostupné výsledky sčítání obyvatelstva, na radnicích bude v některých případech i nové obsazení, tudíž bude možné srovnání více údajů a možnost porovnání tendence názorů nově zvolených představitelů obcí.

LITERATURA A ZDROJE

ANDĚLOVÁ, M. (2002): Hodnocení přeshraniční spolupráce a perspektivy dalšího vývoje na příkladu Euroregionu Nisa. Magisterská práce. UK v Praze, PřF, KSGRR, Praha, 117 s.

BOHUSLAV, D. (2004): Program Phare CBC – Společný fond malých projektů: implementace a regionální diferenciaci v Česku. Magisterská práce. UK v Praze, PřF, KSGRR, Praha, 85 s.

DOKOUPIL, J. (2004): Hranice a hraniční efekt. In: Jeřábek, M., Dokoupil, J., Havlíček, T. a kol.: České pohraničí – bariéra nebo prostor zprostředkování? Academia, Praha, s. 47–58.

Euroregion Glacensis

<http://www.euro-glacensis.cz/new/index.html>

Euroskop

<http://www.euroskop.cz/675/sekce/hospodarska-a-socialni-soudrznost/>

Evropská charta hraničních a přeshraničních regionů (1995).

<http://isap.vlada.cz/Dul/CESTY.NSF>

Evropská charta regionálního plánování (1981).

www.radaevropy.cz

HALÁS, M. (2005): Cezhraničné väzby Cezhraničná spolupráca. Univerzita Komenského, Bratislava, s. 152.

HAMPL, M. (2000): Pohraniční regiony České republiky: současné tendence rozvojové diferenciaci. Geografie, 105, č. 3, s. 241-254.

HAVLÍČEK, T. (2004): Teorie vymezení pohraničí. In: Jeřábek, M., Dokoupil, J., Havlíček, T. a kol. České pohraničí – bariéra nebo prostor zprostředkování? Praha, Academia, s. 59–66.

HAVLÍČEK, T., CHROMÝ, P. (2001): Příspěvek k teorii polarizovaného vývoje území se zaměřením na periferní oblasti. Geografie – Sborník ČGS, 106, č. 1, s. 1–11.

HAVLÍČEK, T., CHROMÝ, P., JANČÁK, V., MARADA, M. (2005): Vybrané teoreticko-metodologické aspekty a trendy geografického výzkumu periferních oblastí. In: Novotná, M. (ed.): Problémy periferních oblastí. Univerzita Karlova v Praze, Přírodovědecká fakulta, katedra sociální geografie a regionálního rozvoje, Praha, s. 6–24.

HOLMAN, M. (2008): Možnosti regionálního rozvoje DSO Broumovsko. Magisterská práce. Ostravská univerzita, Ostrava, 100 s.

CHROMÝ, P. (1999): Teoretický vstup do problematiky. In: Jeřábek, M. (ed.): Geografická

analýza pohraničí České republiky. Sociologický ústav AV ČR, Ústí nad Labem, s. 16–30.

CHROMÝ, P. (2000): Historickogeografické aspekty vymezení pohraničí jako součást geografické analýzy. Geografie – Sborník ČGS, 105, č. 1, s. 63–76.

CHROMÝ, P. (2004): Historickogeografický pohled na české pohraničí. In: Jeřábek, M., Dokoupil, J., Havlíček T. a kol.: České pohraničí – bariéra nebo prostor zprostředkování? Academia, Praha, s. 33-44.

JEŘÁBEK, M. ed. (1999): Geografická analýza pohraničí České republiky. Pracovní texty WP 99:11, Sociologický ústav AV ČR, Praha, 180 s.

JEŘÁBEK, M. (2001): Reflexe regionálního rozvoje pohraničí České republiky. Sociologický ústav AV ČR, Praha, 107 s.

JEŘÁBEK, M. (2002): Přeshraniční spolupráce a rozvoj českého pohraničí. Disertační práce. Univerzita Karlova v Praze, Přírodovědecká fakulta, katedra sociální geografie a regionálního rozvoje, Praha, 216 s.+příl.

JEŘÁBEK, M., DOKOUPIL, J. (2004): Metodika vlastních výzkumů. In: Jeřábek, M., Dokoupil, J., Havlíček T. a kol.: České pohraničí – bariéra nebo prostor zprostředkování? Academia, Praha, s. 25-29.

JEŘÁBEK, M., DOKOUPIL, J., HAVLÍČEK, T. a kol. (2004): České pohraničí – bariéra nebo prostor zprostředkování? Praha, Academia, 297 s.

KASTNER, Q. (1996): Osídlování českého pohraničí od května 1945. Pracovní texty WP 99:11, Sociologický ústav AV ČR, Praha, 68 s.

KOUTSKÝ A. (2005): Mění se postavení původně periferních pohraničních oblastí, případová studie Euroregion Krušnohoří. In: Novotná, M. (ed.): Problémy periferních oblastí. Univerzita Karlova v Praze, Přírodovědecká fakulta, katedra sociální geografie a regionálního rozvoje, Praha, s. 123-130.

Mapový server Královéhradeckého kraje
<http://mapy.kr-kralovehradecky.cz/prumzony/cz/broumov.htm>

MIKŠÁTKOVÁ A. (2005): Vývoj přeshraničních aktivit v periferní oblasti Jesenicka a Bruntálska ve druhé polovině 20. století. In: Novotná, M. (ed.): Problémy periferních oblastí. Univerzita Karlova v Praze, Přírodovědecká fakulta, katedra sociální geografie a regionálního rozvoje, Praha, s. 130-139.

NOVOTNÁ, M. ed. (2005): Problémy periferních oblastí. Univerzita Karlova v Praze, Přírodovědecká fakulta, katedra sociální geografie a regionálního rozvoje, Praha, 184 s.

OSOBA, P. (2008): Regionální identita obyvatelstva v česko-polském pohraničí: příklad Broumovska. Magisterská práce. Katedra sociální geografie a regionálního rozvoje PŘF UK, Praha, 109 s.

RADOVÁ, E. (2007): Vývoj přeshraniční spolupráce na příkladu mikroregionu Netolicko. Bakalářská práce. UK v Praze, PŘF, KSGRR, Praha, 59 s. + příl.

SIWEK, T. (1996): Česko-polská etnická hranice. Filozofická fakulta Ostravské univerzity, Ostrava, 96 s.

SMOLOVÁ, I. (2001): Broumovsko. Kraj za Stěnamí. Geografické rozhledy, 11, č. 4, s. 90–91.

STRUHOVSKÝ, V. (2007): Zprávy z rozhovorů s místními funkcionáři vybraných pohraničních obcí: 1. Shrnutí poznatků z rozhovorů s představiteli příhraničních obcí o přeshraniční spolupráci, 15 s.

<http://fse.ujepurkyne.com/vyzkumpohranici/data/PracovniTexty02.pdf>

SZCZYRBA, Z., SMOLOVÁ, I., JEŘÁBEK, M.: Analýza přeshraniční spolupráce v euroregionálních strukturách na česko-polském pohraničí. Závěrečná zpráva k projektu RM/02/2005, Ministerstvo zahraničních věcí ČR. Praha: 2006, 59 s.

TOUŠEK, V., a kol.: Potenciální zaměření přeshraniční spolupráce s polskými a slovenskými regiony s důrazem na nové plánovací období Evropské unie 2007-2013. Olomouc: Univerzita Palackého, 2007.

Usnesení vlády ČR ze dne 31.3.1993 č. 154

http://racek.vlada.cz/usneseni/usneseni_webtest.nsf/0/1BCE97C80827ED58C12571B6006E254A

Zajímavosti z kultury, vědy a techniky (16.10.2008)

<http://www2.rozhlas.cz/stream/00799380.mp3>

ZICH, F. ed. (2007): Přeshraniční vlivy působící na místní společenství českého pohraničí. Universita J. E. Purkyně, Ústí n.L., 350 s.

Přílohy