

**UNIVERZITA KARLOVA V PRAZE**

Fakulta humanitních studií

**BAKALÁŘSKÁ PRÁCE**

**Nálezy mincí v období ražby brakteátové mince (Čechy 1226-1300)**

Autor: Barbora Jungmannová

Vedoucí: PhDr. Roman Zaoral

**Praha 2010**

Na tomto místě bych ráda poděkovala vedoucímu práce PhDr. Romanu Zaoralovi za nezměrnou trpělivost, cenné připomínky, důvěru.

„Prohlašuji, že jsem bakalářskou práci vypracovala samostatně a výhradně s použitím citované literatury a dalších odborných zdrojů.“

V Praze, dne 4.9.2010

## Obsah

Úvod	
Vymezení cílů a otázek výzkumu	5
Prameny a literatura	7
Metody zpracování	9
České země ve 13. století	14
Vnitřní a vnější kolonizace	14
Politický a správní vývoj	15
Hlavní směry kolonizace	16
Průběh zemských stezek	18
Německé právo a emfyteuze	21
Měnové poměry v českých zemích ve 13. století	24
Struktura dobového oběživa ve světle nálezů mincí	32
Závěry	44
Použité prameny a literatura	46
Přílohy	48

## Vymezení cílů a otázek výzkumu

Období vrcholného středověku v českých zemích charakterizuje z demografického hlediska rychlý populační růst, který úzce souvisel s hospodářskými změnami, přílivem obyvatelstva ze západu a také příznivými klimatickými podmínkami. Tento rychlý nárůst obyvatelstva vyžadoval hledání nové obživy, nové půdy, nové prostředky, které by usnadnily pohyb v nově se utvářející infrastruktuře. Rychlý rozvoj měst a tržního hospodářství podnítil zároveň i urychlení procesu směny, která probíhala zejména na původních místech tržišť v nově vznikajících městech. Ta přijímala jak domácí, tak cizí, zejména německé obyvatelstvo, jež ve městech nakonec převládalo.

Spolu s tímto pohybem obyvatel v rámci vnitřní (12. století) a vnější kolonizace (13. století) se posílila úloha obchodu (zejména ve druhé polovině 13. století), která vyžadovala i posílení peněžní směny. Kolonizace nahradila naturální směnu peněžní, což si v důsledku vyžádalo reformu domácí měny, která se projevila zavedením nové mince – českého brakteátu velkého střížku. Zároveň se ale v tomto období objevuje i mince fenikového typu, kterou byli zvyklí užívat kolonisté a kupci, jejichž trasy vedly nejčastěji z Bavorska a Rakouska do Itálie. Oba typy mince – brakteáty i feniky – obíhaly v Čechách po větší část 13. století současně.

Předložená práce je časově vymezena tímto dosti komplikovaným obdobím ražby brakteátové mince v Čechách: od zaražení brakteátu Přemyslem Otakarem I. kolem roku 1226 až do roku 1300, kdy s měnovou reformou Václava II. přichází nový typ stříbrné mince – pražský groš. Cílem projektu je zmapovat nálezy mincí z tohoto období a zařadit je do širších souvislostí podle místa a doby ukrytí, obsahu, složení a sociálního nositele a ukázat tak, že mincovní depoty nejsou jen přežívajícími svědky minulosti, ale mohou být i zdrojem takových informací, které historik přímo v písemných pramenech nenalezne a které nám mohou pomoci pochopit některé zajímavé historické souvislosti.

Mým cílem bylo pokusit se vystopovat směry šíření dvou hlavních typů mince 13. století: brakteátů a feniků. V rámci analýzy nálezů mincí se více než na numismatické aspekty soustředím na širší historické souvislosti ve snaze prokázat legitimitu tohoto typu hromadného historického pramene při zkoumání hospodářských a sociálních dějin 13. století. Vzhledem k velkému rozsahu mincovních nálezů se v práci omezím pouze na území Čech, ačkoli

k přemyslovskému teritoriu v té době patřily i Morava, Slezsko a Lužice, které ovšem nechávám stranou vzhledem k značné rozrůzněnosti pramenů a rozsahu práce.

V souvislosti s mapováním nálezové situace Čech 13. století (datování a skladba nálezů, doba jejich ukrytí, frekvence výskytu jednotlivých ražeb, poměr českých a zahraničních nominálů v nálezech) hledám odpovědi i na složitější otázky metodologické a historické povahy: Nakolik nálezy mincí odrážejí reálný stav oběživa? Kdo patřil k sociálním nositelům nálezů? Jak nálezy souvisejí s hospodářskými poměry, zejména s kolonizací a s počáteční etapou rozvoje dálkového obchodu? Nakolik rozdělila přítomnost saských a bavorských kolonistů Čechy do dvou měnově odlišných oblastí? Jak na situaci reagovali čeští panovníci? O jaké surovinové zdroje opírali své měnové reformy? Co napomohlo masovému rozšíření peněz ve společnosti a kdy můžeme mluvit o její monetizaci? Studium prokázalo, že situace byla v řadě uváděných oblastí v čase odlišná, proto jsem se rozhodla sledovat samostatně poměry první a druhé poloviny 13. století a vzájemně je pak v závěru práce porovnat. Práce je primárně materiálová. Jde v ní především o doložení dosud v literatuře vyslovených hypotéz na konkrétním pramenném materiálu, tj. na nálezech mincí. Pohled na mince 13. století staví některé hypotézy do nových souvislostí.

Práce je rozdělena do devíti kapitol, v první si všímám vymezení cílů a otázek výzkumu, dále se zabývám rozbořem pramenů a literatury, metodologií, politické a hospodářské situace na území Čech 13. století, měnových poměrů, struktury dobového oběživa v první a druhé polovině 13. století a na závěr shrnuji shromážděné poznatky. Důležitou součástí práce jsou tabulky vytvořené z publikovaných údajů o jednotlivých nálezech mincí doložených v Čechách 1200-1300. Upozorňuji přitom na to, že práce se týká zejména nálezů mincí z let 1226-1300, ale do tabulek jsem zahrнула i nálezy denárových mincí z let 1200-1226, jelikož jsou nutné ke zdůraznění přechodu od denárové mince starého typu k brakteátům r. 1226 a dokládají tak tento přelom v českém mincovnictví. Práci jsem doplnila obrazovým materiálem a tabulkami vytvořenými podle soupisu nálezů mincí, které mi dopomohly k vyhodnocení soupisů a doložení mého cíle.

## Prameny a literatura

Nálezy mincí jsou hlavním pramenem mé práce. Opírám o soupis nálezů mincí sestavený Emanuelou Nohejlovou-Prátovou a jejími spolupracovnicí a také o dílčí zprávy jednotlivých nálezů publikované na stránkách Numismatického sborníku.<sup>1</sup> Avšak nejen hmotné prameny ve formě nálezů mincí jsou zdrojem informací o monetarizaci<sup>2</sup> společnosti 13. století. Mnoho informací lze nalézt také v edicích dobových listin a formulářů přístupných v online archivu Centra mediévistických studií.<sup>3</sup> Písemných pramenů se z této doby mnoho nedochovalo, proto je vhodné kombinovat je s výpovědí hmotných pramenů, jimiž jsou v našem případě zejména mincovní depoty. Pro rozbor nálezů jsem použila Cachův katalog ražeb 13. století<sup>4</sup> a soupisu nálezů mincí v Čechách, svazek II, Emanuely Nohejlové-Prátové.<sup>5</sup> Toto dílo považuji zároveň za svůj nejdůležitější pramen. Z literatury základní charakteristiku období přináší ve svých četných pracech Josef Žemlička<sup>6</sup>, o situaci ve státě mnoho napoví i soubor *Velké dějiny Zemí koruny české*<sup>7</sup>, svazek II, autora Vratislava Vaníčka, který doplňuje a dokresluje pozadí, na němž se odehrála monetarizace společnosti v důsledku kolonizace a rovněž poskytuje informace o politickém dění ve státě,

L

<sup>1</sup> **Zaoral, R.**, *České a moravské ražby z pokladu Fuchsenhof*, in *Numismatický sborník* 20/ 2005, Centrum mediévistických studií UK a AVČR, Praha 2005; **Zaoral, R.**, *Počátky brakteátové měny v Čechách*, in: *Peníze v proměnách času*, Krnov 1996; **Zaoral, R.**, *Česko-míšeňská měnová unie v historických souvislostech*, in: *Peníze v proměnách času*, Krnov 1999; **Arnold, P.**, *Neue Erkenntnisse aus dem Brakteatebpfund von Lichtenau (Kreis Aue) 1985 zur Waehrungunion zwischen Meissen und Boehmen in der 1. Haelfte des 13. Jahrhunderts*, in *Peníze v proměnách času*, Krnov 1999; **Arnold, P.**, *Meissnisch-Boehmische Wechselsbeziehungen auf monetaerem Gebiet in der ersten Haelfte des 13. Jahrhunderts*, in: *Commentationes numismaticae* 1988, Hamburg 1988, s. 221-225; **Militký J., Parkman R.**, *Nález při odvlhčování zdiva kostela sv. Petra a Pavla ve Starých Prachaticích*, in *Numismatický sborník*, Centrum mediévistických studií UK a AVČR, Praha 2005, s.170; **Militký J., Parkman R.**, *Nález řezenského feniku ze 13. století v Libotyni (okr. Prachatice)*, in *Numismatický sborník*, Centrum mediévistických studií UK a AVČR, Praha 2005 s. 157

<sup>2</sup> Přejed od naturální účelové směny na směnu za aktivní oběživo nalézá svůj počátek v souvislosti s kolonizací. Otázkou zůstává, v jaké míře byl tento proces na přelomu 13. a 14. století završen.

<sup>3</sup> Formulářové sbírky vydal **Emler, J.** (ed.), *Die Kanzlei der böhmischen Könige Přemysl Ottokars II. und Wenzels II.*, Praha 1878; edice listin pro Čechy CDB –CODEX DIPLOMATICUS BOHEMIAE, pro Moravu **Boczek, A.** (ed.), *Codex diplomaticus MORAVIAE*- CDM, Olomouc 1841.

<sup>4</sup> **Cach, F.**, *Nejstarší české mince, I-IV*, Praha 1970-1982.

<sup>5</sup> **Nohejlová-Prátová, E., Radoměský P.**, *Nálezy mincí v Čechách, na Moravě a ve Slezsku :2. díl*, Praha 1956.

<sup>6</sup> **Žemlička, J.**, *Počátky Čech královských*, Praha 2002; **Žemlička, J.**, *Století posledních Přemyslovců*, Praha 1986.

<sup>7</sup> **Vaníček, V.**, *Velké dějiny Zemí koruny české, svazek II.*, 1197-1250, Praha, Litomyšl 2000.

kteře zčásti ovlivnilo vývoj českého mincovnictví 13. století. Za nejdůležitější práci současné české historiografie však považuji knihu Jana Klápštěho *Proměna českých zemí ve středověku*.<sup>8</sup>

Z demografické literatury jsem použila svazek *Dějiny obyvatelstva českých zemí*,<sup>9</sup> zejména kapitolu *Obyvatelstvo českých zemí ve středověku*, kterou považuji za velice přínosnou z hlediska orientace v osídlení české kotliny ve 12. a 13. století, jež napomáhá v ověření výsledků zpracování nálezů a jejich mapování z hlediska místa uložení.

Co se týče informací o hmotných pramenech - mincích, čerpala jsem při psaní této práce z odborné numismatické literatury. Ke konkrétním problémům jsem použila zprávy z numismatických sborníků zmíněných výše. Jedná se zejména o díla Romana Zaoral<sup>10</sup> a Paula Arnolda,<sup>11</sup> za velice cenný zdroj informací o numismatice obecně považuji Sejbalovy *Základy peněžního vývoje*<sup>12</sup> a přehledovou *Encyklopedii české numismatiky*.<sup>13</sup>

Pro vytvoření map a nastínění obchodních okruhů jsem použila historicko-kartografických pomůcek – historické atlasy<sup>14</sup> a soubornou publikaci *Přemyslovci*<sup>15</sup>. Pro získání informací o regionech a jejich důležitých obchodních stezkách a místech tržní směny jsem nahlížela do map a studií Augusta Sedláčka<sup>16</sup>.

L

<sup>8</sup> Klápště, J., *Proměna českých zemí ve středověku*, Praha 2005

<sup>9</sup> Fialová, L. a kol., *Dějiny obyvatelstva českých zemí*, Praha 1998, II. doplněné vydání, s.35

<sup>10</sup> Zaoral, R., *České a moravské ražby z pokladu Fuchsenhof*, in *Numismatický sborník* 20/ 2005, Centrum mediévistických studií UK a AVČR, Praha 2005; Zaoral, R., *Počátky brakteátové měny v Čechách*, in: *Peníze v proměnách času*, Krnov 1996; Zaoral, R., *Česko-míšeňská měnová unie v historických souvislostech*, in: *Peníze v proměnách času*, Krnov 1999.

<sup>11</sup> Arnold, P., *Neue Erkenntnisse aus dem Brakteatebpfund von Lichtenau (Kreis Aue) 1985 zur Waehrungsunion zwischen Meissen und Boehmen in der 1. Haelfte des 13. Jahrhunderts*, in *Peníze v proměnách času*, Krnov 1999; Arnold, P., *Meissnisch-Boehmische Wechselsbeziehungen auf monetaerem Gebiet in der ersten Haelfte des 13. Jahrhunderts*, in: *Commentationes nummismatae* 1988, Hamburg 1988, s. 221-225.

<sup>12</sup> Sejbal, J., *Základy peněžního vývoje*, Brno 1997.

<sup>13</sup> Petráň Z., Radoměřský P., *Encyklopedie české numismatiky*, Praha 1996.

<sup>14</sup> Semotanová, E. A kol., *Ottův historický atlas Česko*, Praha 2007; Semotanová, E., *Atlas českých dějin*, Praha 2003

<sup>15</sup> Kolektiv autorů, *Přemyslovci*, Praha 2009

<sup>16</sup> Sedláček, A., *Hrady, zámky a tvrze české*, CD-ROM, Vigo Agency, Praha 2000



## Metody zpracování

Nálezy mincí jsou nejvýznamnějším numismatickým pramenem zvláště v těch případech, kdy výpovědní hodnota písemných pramenů je vzhledem k jejich značné torzovitosti nízká. Představují materiál ke studiu minulosti z pohledu hospodářských a sociálních dějin. V průběhu první poloviny 20. století byl totiž postupně překonán názor, že mince mají výpovědní hodnotu pouze pro numismatiku. Nahradila je představa o mincích jako autentických svědcích minulosti, poukazujících na hospodářské, kulturní a ekonomické dědictví lidstva.

Mince představují hromadný typ pramene, rozšířený v masovém množství: od 12. století se jedná až o miliony a desítky milionů kusů téhož typu, ve 13. století, jímž se zabýváme, se z každé tuny stříbra vyrobily dokonce tři až čtyři miliony mincí.<sup>17</sup> Každý nález má ve středověku individuální význam. Rozlišujeme tři typy nálezů: nahodile ztracené mince, záměrně ukryté poklady, nálezy při archeologických výzkumech, které lze dále dělit podle pravděpodobných okolností ztráty či ukrytí.<sup>18</sup> Nálezy je možné dělit podle různých kritérií: skladba nálezu, doba, místo a způsob jeho ukrytí či vyzvednutí. Z hlediska statistiky je důležitá zásada nahodilosti skladby nálezu. Díky nahodilosti nemůže mít nález nikdy obecně platnou hodnotu a je proto třeba jej zkoumat vždy v konkrétních souvislostech.

Nejcennějším pramenem jsou takové soubory mincí, které mohou sloužit jako poměrně spolehlivý vzorek dobového oběživu. Jedná se o mince stažené z oběhu v okamžiku náhodné ztráty. Tyto rozptýlené nálezy obsahují lokální ražby nižších nominálních hodnot, které je možné spojovat například s místním tržištěm. V pokladu takové ražby zpravidla obsaženy nejsou.

Specifický typ mincovních depotů představují kostelní nálezy, v nichž mince vystupuje ve funkci obětiny, a hrobové nálezy s tzv. oboly mrtvých, mincemi vkládanými do úst mrtvým

L

<sup>17</sup> **Zaoral, R.**, *Nálezy mincí jako prameny numismatiky a hospodářských dějin* in: Numismatický sborník č. 24, Praha 2010 (v tisku), s. 1.

<sup>18</sup> **Zaoral, R.**, *Nálezy mincí jako prameny numismatiky a hospodářských dějin* in: Numismatický sborník č. 24, Praha 2010 (v tisku).

během přechodového rituálu. Do hrobů se ukládaly i hotové peníze (spolu s jejich vlastníky), takové nálezy poskytují neocenitelnou informaci o délce emisí, typů ražeb v oběhu a oblasti jejich rozšíření. Jiným typem nálezů jsou poklady, které se skládají z úspor vytvořených během většího časového rozpětí. Ty jsou ovšem více selektivní a obsahují často přednostně mince s vysokou hodnotou a více zachovalých mincí, než mincí opotřebovaných. Pokladů je však málo, protože nalezený poklad nebo dědictví bývá často potomky vráceno do oběhu. Z pokladu lze zpravidla jen obtížně formulovat obecně historické závěry, poslouží však k doplnění informací o chronologii ražeb a charakteru peněžního vývoje vůbec.

Mincovní nálezy tedy nejsou jen hmotnými prameny samy o sobě, jsou zároveň prostředkem k dalším historickým výpovědím. Mají dvojí pramennou hodnotu: vnitřní, která slouží k určení typologie ražeb, a vnější, která svědčí o socioekonomických souvislostech a není na skladbě nálezu závislá. U každého nálezu je nutné brát na vědomí, že neobsahuje všechny typy mincí, jež v dané době a dané oblasti byly v oběhu: některé nebyly zachyceny, jiné mohly být ztraceny. Jako pramen je pro nás cenný celý soupisový korpus nálezů, který přiblíží sociální okolnosti nálezu a jeho nositele podle místa uložení a složení nálezu. Z hlediska numismatiky je pramenem každá jednotlivá mince, kdežto pro výzkum širších historických, ekonomických a sociálních okolností je užitečný teprve tzv. nálezový horizont, tj. soubor hromadných nálezů, jehož skladba vypovídá o peněžních poměrech konkrétního místa, případně celé aglomerace. Pokud dílčí znaky nálezů zůstávají shodné, můžeme je považovat za vzorek s vysokou výpovědní hodnotou. Postupné vyřazování nálezů sítím náhod (náhodné shromáždění souboru, náhodné ukrytí, náhodné uchování, náhodné nalezení) z nich činí výběrový vzorek. Lze z toho dovodit, že struktura takového vzorku víceméně odpovídá struktuře souboru dobového oběživa.<sup>19</sup>

13. století je v českém kontextu obdobím velmi vhodným k rozboru nálezů mincí, neboť jejich výpovědní hodnota není ještě výrazně narušena pozdějším zaváděním úvěrového či bankovního finančnictví. Jedinou bezpečnou „bankou“ v té době byla země. Proto se do ní běžně mince ukládaly nejen během válek a vojenských tažení, ale i v mírových dobách.

K hlavním důvodům vzniku mincovních depotů patří strach před ztrátou hotovosti či před krádeží. Nálezy mohou být rovněž ukazatelem ekonomické fluktuace. Ve městě

L

<sup>19</sup> **Zaoral, R.**, *Nálezy mincí jako prameny numismatiky a hospodářských dějin* in: Numismatický sborník č. 24, Praha 2010 (v tisku).

nacházíme mincovních depotů méně, neboť byly narušeny či zcela zničeny častými opravami ulic a domů. Nejvěrnější obraz historické reality poskytují nálezy z nejhustěji osídlených oblastí. Pro období pozdního středověku a raného novověku je vhodné dělit nálezy na soubory shromážděné za účelem manipulace a poklady nahromaděné za účelem soustředění majetku. Takové rozlišení však ve 13. století není většinou možné. Mezi oběživem ve střední Evropě té doby ještě nebyla zlatá, ani hrubá stříbrná mince, náběhy k vytváření pokladu a jeho odlišení od drobné hotovosti však představuje ve druhé polovině 13. století stále častější výskyt stříbrných slitků a brakteátových svitků v nálezech.

Pro interpretaci má mimořádný význam určení nálezových okolností, doba a místo ukrytí, podnět k vyzvednutí nálezu, vazba na sociální prostředí. Při interpretaci badatel nález začleňuje do širších souvislostí, pokouší se určit, co mohlo být příčinou jejich vzniku, do jaké míry na něm měl podíl charakter krajiny, typ osídlení, průběh vodních a suchozemských stezek a do jaké sám člověk. Takto orientovaný výzkum naráží na mnohá rizika, jichž si badatel musí být vědom. Patří mezi ně mimo jiné nahodilostní charakter nálezů, který je nezvratitelný a nelze ho přesvědčivě ani potvrdit, ani vyvrátit. Proto častěji předpokládáme, že před ukrytím byl učiněn výběr. V případě ztráty musíme počítat s tím, že pravděpodobnost ztráty určitého typu mince není stejná. Pravděpodobnost ztráty se zvyšuje u úmyslně ukrytých pokladů v období válek nebo v případě smrti jejich majitele.<sup>20</sup>

S ohledem na nálezy mincí jako základní formu pramene jsem při jejich zpracování použila několik metod. Na prvním místě se nabízí kvantitativní metoda, která využívá statistických analýz. Kvantitativní metoda třídí fakta hromadné povahy, t.j. velké stjenorodé soubory a udává souvislosti mezi rozdílnými složkami historických skutečností popřípadě usnadňuje jejich popis<sup>21</sup>. Dále v práci užívám komparativní metodu, konkrétně srovnání souborů stejné výpovědní hodnoty ve dvou časových etapách (po časové ose): v první a druhé polovině 13. století, metodu geografickou, demografickou, statistickou, synchronní a diachronní, které jsou popsány v následujících odstavcích.

V případě komparativního přístupu je třeba definovat objekt srovnání – mincovní depoty, cíle a srovnávací kritéria- obsah nálezů, dobu a místo ukrytí i to, jaký mají tyto nálezy

L

<sup>20</sup> **Zaoral, R.**, *Nálezy mincí jako prameny numismatiky a hospodářských dějin* in: Numismatický sborník č. 24, Praha 2010 (v tisku).

<sup>21</sup> **Hroch, M. a kol.**, *Úvod do studia dějepisu*, Praha 1985, s. 217.

vztah k časové ose<sup>22</sup>. Jelikož nálezy mincí nejsou samy o sobě plnohodnotnými prameny pro zkoumání hospodářských dějin 13. století, ani dějin regionálních, kombinuji v této práci metodu komparativní s metodou geografickou. Snažím se na základě srovnání skladby nálezů mincí jednotlivých regionů Čech (severočeského a západojihočeského regionu) zmapovat odlišný měnový vývoj těchto oblastí, jenž se promítá do struktury mincovních depotů. Tímto způsobem lze posoudit, do jaké oblasti zahraničních vlivů spadaly ty které části Čech. Současně se pokouším porovnat získaná data s výpovědí písemných pramenů a s tezemi publikovanými v odborné literatuře, abych zjistila, nakolik se výsledky studia nálezů mincí kryjí s poznatky historicko-hermeneutického výzkumu.<sup>23</sup> Tímto způsobem lze doložit proces teritorializace mince podle směrů vnějšího osidlování Čech. Uplatnění časoprostorového hlediska umožňuje sledovat synchronní (podle regionů) i diachronní vývoj a postihnout tak změny, k nimž došlo v druhé polovině 13. století ve srovnání s obdobím před rokem 1250.

Pro zkoumání kolonizace a s ní související monetarizace společnosti musím ovšem přihlédnout i k geografickému hledisku, tedy k tomu, jak bylo teritorium Čech stanoveno přírodními podmínkami, jak vodní toky a pohraniční hory ovlivnily směry postupu kolonistů, tedy kterými cestami a do kterých oblastí Čech osadníci přicházeli nejvíce. Vždyť středověký člověk se v prostoru orientoval převážně podle řek a zabydloval se nejčastěji v nížinách, které mu poskytovaly zdroj obživy. To také dokládá to, proč se většina nálezů mincí 13. století soustředí do snadno přístupných nížin v blízkosti řek, brodů a zemských stezek.

Hustota nálezů mincí zároveň do určité míry odráží hustotu osídlení jednotlivých regionů. (Výzkum nálezů mincí v tomto období je i vděčným důkazem středověké demografie. Lze předpokládat, že na místech, kde se soustřeďuje nejvíce nálezů, byly osídlení nejhustší, popřípadě tudy vedla komunikace mezi hustěji osídlenými oblastmi.) Jednou z hlavních motivací zájmu zahraničních osadníků o Čechy byl výskyt drahých a barevných kovů v Krušnohoří, ale zejména na Vysočině (ložiska stříbra zde byla objevena ve druhé polovině třicátých let) a od osmdesátých let také v okolí pozdější Kutné Hory. Čechy se tedy

L

<sup>22</sup> Hroch, M. a kol., *Úvod do studia dějepisu*, Praha 1985, s. 235.

<sup>23</sup> Zwettler, Otto, Vaculík J., Čapka F., *Úvod do studia dějepisu a technika historikovy práce*, Brno 1996, s.82-97

začínají zalidňovat nejvíce v těchto místech, kde je také nárůst obyvatelstva ve 13. století nejznatelnější.<sup>24</sup>

Na rozbor větších nálezových celků (v českém kontextu 13. století nad 200 kusů) se zároveň pokouším uplatnit metodu sondy, která se vedle skladby a nálezových okolností soustředí na sociální nositele nálezů. V případě, že by se podařilo u více depotů vykázat majitele z podobného sociálního a kulturního prostředí, pak by bylo možno také ověřit platnost teze o tom, že brakteátová mince, která tvoří dominantní složku českých mincovních nálezů 13. století, byla mincí kolonizační, že přispěla ke zjednodušení komunikace mezi cizími a domácími obyvateli a tím urychlila proces kolonizace českých zemí, uplatnění emfyteuze a ustavení městského zřízení.

Tabulky, umístěné v závěru práce, vznikly jako důležitá součást výzkumu. Představují pramennou oporu hypotéz zčásti korigujících stávající představy o měnovém vývoji Čech ve 13. století. Jedná se o kompletní soupis dnes známých a publikovaných nálezů, který je rozdělen do skupin podle doby a místa uložení a podle skladby nálezu. Shromážděná data přinášejí jasné svědectví o teritorializaci brakteátové a fenikové mince a zároveň dokládají souvislost s vnější kolonizací přemyslovského teritoria. Prostřednictvím nálezů mincí nelze pochopitelně podrobit společnost českých zemí komplexnímu rozboru. Práce se spíše pokouší upozornit na skutečnost, že rozbor hmotných pramenů obecně, v tomto případě zejména nálezů mincí, může přispět k podkrytí nového pohledu na historickou realitu, jakkoli nemůže jít nikdy o jediné hledisko zkoumání a získané poznatky je vždy nutné konfrontovat i s jinými typy pramenů.

L

<sup>24</sup> **Klápště, J.**, Proměna českých zemí ve středověku, Praha 2005, s.330; **Fialová, L. a kol.**, *Dějiny obyvatelstva českých zemí*, Praha 1998, II. doplněné vydání, s.35

## České země ve 13. století

### *Vnitřní a vnější kolonizace*

Čechy ve 13. století byly dějištěm vnější kolonizace (rámcově po 1200) , která vedla k významným změnám ve společnosti. Příliv osadníků z Říše byl pro tyto změny zásadní, neboť osadníci, přicházející do Čech ze Saska, Bavorska, Švábska, Nizozemí a dalších oblastí, rozvíjeli podnikání, zakládání měst, ale i nová naleziště surovin a otvírání a správu dolů. Uplatnili se v Čechách především jako odborníci v oblasti dolování drahých kovů. Spolu s těmito osadníky se šířilo do Čech i tzv. „německé právo“ – IUS TEUTONICUM, které se nevázalo striktně k etnicitě osadníků, ale spíše k fungování nově založených vesnických či městských osad (lokalit). Díky podnikavosti lokátorů, prospektorů, finančníků a kupců stoupala i moc a postavení českého krále. Šlo o součást širšího celoevropského procesu. Tyto proměny však nevycházely pouze z Říše, ve 13. století soubor proměn společnosti postupoval od Středomoří do středu Evropy a zapříčinil změnu intenzity osídlení, která se projevila již v druhé polovině 12. století novým způsobem kultivace půdy a osazováním nových oblastí směrem do vyšších nadmořských výšek (od 13. stol. nad 500 m n.m.).<sup>25</sup> Tento soubor proměn v evropském měřítku se označoval tzv. „obchodní revoluce“, jejíž součástí bylo i zapojení střední Evropy v komunikaci mezi Benátkami a Flandrami v druhé polovině 13. století. To umožnilo zdejší objevení ložisek drahých kovů, které se na západě a jihu Evropy nevyskytovaly v dostatečné míře a bez nichž by se dálkový obchod v takovémto rozsahu nemohl uskutečnit.

Šlechta- původně králova družina, se usazuje na venkově, a tak se stává šlechtou pozemkovou vázanou k půdě a jejím obhospodařovatelům. Rozptýlené osídlení se začíná

L

<sup>25</sup> **Žemlička, J.**, *Počátky Čech královských*, Praha 2002, s.11-19.

stahovat do vesnic často pravidelných tvarů s různým typem hospodaření<sup>26</sup>. Nejstarší lokality založené nositeli saské kolonizace se řídily magdeburským právem a osady na západě a jihu Čech si braly za vzor norimberské právo. Na území Čech se tak vytvořila souvislá teritoria obývaná německy mluvícími osadníky. Do nově založených měst byly často zahrnuty i starší zemědělské a řemeslnické osady ležící poblíž zemských stezek.<sup>27</sup> Na zakládání měst se podílel zejména panovník, nové lokality však vznikaly rovněž v režii klášterů a šlechty.

### *Politický a správní vývoj*

Těsné vazby politického, církevního a později i obchodního charakteru pojily Čechy od počátku s Řeznem, jež bylo založeno jako římská pevnost již ve 2. století n.l. a postupně si upevňovalo pozici centra bavorského Podunají. Obchod v Praze probíhal zpočátku v režii židovských a německy mluvících kupců, teprve v průběhu 13. století se konstituovala vrstva kupců domácího původu, kteří se začali před konkurencí zahraničních kupců bránit udílením tzv. práva hostí (cizí kupci, kteří často nabízeli kvalitnější zboží za nižší cenu, mohli ve městě prodávat jen v omezeném počtu pevně stanovených dní).

Do 13. století nastoupily přemyslovské země v poměrně komplikované vývojové fázi. V úpadku hradské soustavy a tím i cetrální moci panovníka. Důležité z hlediska měnových poměrů byly vztahy s Římskou říší.<sup>28</sup> Rozvíjí se zejména česko- saské vztahy, které vrcholí sňatkem markraběte Jindřicha Jasného (1221/1230-1288) s princeznou Anežkou, dcerou Václava I. r. 1244. Nebylo to poprvé, co Přemyslovci a míšeňští Wettinové uzavřeli dynastické svazky. První manželkou Přemysla Otakara I. byla Adléta Míšeňská. Mezi Václavem I. a jeho synem, markrabětem Přemyslem vzniklo napětí kvůli odlišnému pohledu na zahraniční orientaci země a její další směřování. Václav I. se opíral převážně o domácí šlechtu v severozápadních Čechách, jeho nejbližším zahraničním spojencem byli míšeňští Wettinové, Přemysl Otakar, později jako český král II., byl nejprve markrabětem moravským, po získání babenberského dědictví r. 1251 se však začal orientovat směrem na jih. Během Přemyslova odboje (1248-1249) se Václav stáhl do Míšeň ke svým přívržencům- biskupu Konrádovi, braniborskému markraběti Ottovi, saskému vévodovi Albrechtovi a Jindřichovi, míšeňskému markraběti. Přemysl setrval v Čechách – v Praze. Po několika neúspěšných pokusech Prahu

L

<sup>26</sup> Více např. **Petraňovi L. A J.**, *Rolník v tradiční evropské kultuře*, Praha 2000.

<sup>27</sup> **Fialová, L. a kol.**, *Dějiny obyvatelstva českých zemí*, Praha 1998, II. doplněné vydání, s.46-50.

<sup>28</sup> **Žemlička, J.**, *Počátky Čech královských*, Praha 2002, s.54.

dobýt byl však Přemysl nakonec pomocí Václavových spojenců donucen vrátit se zpět na Moravu<sup>29</sup> a spokojit se s titulem spoluvládce.

Po smrti Václava I. přešly některé wettinské državy pod správu markraběte Jindřicha a jeho synů Albrecht (1265-1289) a Ditricha z Landsbergu (1265-1284), což vyhovovalo i českým záměrům. Král Přemysl Otakar II. (1253-1278) se však politicky orientoval zejména na záměry v Říši a integraci babenberských zemí, kdežto Jindřich se zaměřoval na konci života spíše na udržení hospodářské situace Míšeňska.<sup>30</sup>

Další rozsáhlá změna, která ovlivnila vývoj tržní směny v Čechách, nastala v polovině 13. století po Přemyslově získání babenberského dědictví. Přemysl Otakar II. se snažil upevňovat mezinárodní vztahy, získal rakouské země roku 1251, české země 1253, v letech 1260-1270 v bojích s uherským králem Bélou IV. postupně pak i alpské země (Štýrsko, Korutany, Kraňsko, 1272 byl zvolen hejtmanem akvilejského patriarchátu, pod kontrolou měl v té době i všechna důležitá italská města ležící v severním předpolí Benátek) a jeho vliv zasahoval od Pobaltí (založil zde město Královec) až k Jaderskému moři. Přemysl usiloval nejprve o stabilitu měny v českých zemích (první měnová reforma 1253 rozšíření ražby brakteátu na Moravě, druhá 1260/61 přechod na střední brakteáty, decentralizace mincovnictví, teprve ta třetí a nejdůležitější 1268 usilovala o sjednocení měny v česko-rakouských zemích, tj. fenikového a brakteátového systému, což ve své době byl fakticky plán nerealizovatelný. Určité náběhy k tomu souvisí s všeobecnou reformou měr a vah, kterou připravil podmínky pro možné budoucí zinteživnění obchodních styků jeho říše s Benátkami (několika mincovními reformami - r. 1253 - rozšíření brakteátu na Moravu, 1260-1261 - přechod na střední brakteáty, a zejména 1268 - sjednocení měr a vah.). To ovšem neodpovídalo praktickým možnostem jednotlivých regionů, proto ke sjednocení mince fakticky nikdy zcela nedošlo.<sup>31</sup>

### *Hlavní směry kolonizace*

Raně středověký stát se z hospodářského hlediska vyznačuje tím, že nemá vytvořenou pravidelnou infrastrukturu, existuje zde pouze několik centrálních lokalit a venkov, které

L

<sup>29</sup> Tamtéž, s. 172-174.

<sup>30</sup> **Arnold, P.**, *Neue Erkenntnisse aus dem Brakteatepfund von Lichtenau (Kreis Aue) 1985 zur Währungsunion zwischen Meissen und Boehmen in der 1. Haelfte des 13. Jahrhunderts*, in *Peníze v proměnách času*, Krnov 1999.

<sup>31</sup> **Zaoral, R.**, *České a moravské ražby z pokladu Fuchsenhof*, in *Numismatický sborník 20/ 2005*, Centrum medievistických studií UK a AVČR, Praha 2005, s.61.



ovšem navzájem nejsou ještě zcela pevně propojené, tržní směna mezi nimi probíhala zněčně nepravdělně. Jednalo se o tzv. systémy s periferní úlohou trhu.<sup>32</sup>

Probíhající vnější kolonizace měla složitější příčiny. Při stěhování národů došli Slované až k Lübecku, odkud je germánské kmeny zatlačily zpět. V příhraničních oblastech vznikaly proto tzv. „marky“, kam přicházeli misionáři a zemědělci, kteří slovanské obyvatelstvo postupně asimilovali. Od 13. století byl tak podíl českého a německy mluvícího obyvatelstva na hranicích země v rovnováze.<sup>33</sup> V této době se také vyčleňují různé organizační formy- různé typy zřízení. Ve 13. století dokonce nacházíme zmínky i o tzv. „českém“ právu, které je rovněž založeno na peněžním úroku.<sup>34</sup> Po rozpadu hradské soustavy zbylo po tomto zřízení cca 18 míst, která si uchovala svoji centrální úlohu i ve 13. století. Některých se postupně vyvinula městská centra, jinde menší města. Města jako Praha, Hradec, Litoměřice, Žatec navazovala na předchozí hradská centra.<sup>35</sup>

Německé právo, které přinesli kolonisté, nebyl soubor pouze germánského zvykového práva, nýbrž vznikalo pod vlivem etnických pohybů na území střední Evropy. Již od 12. století probíhala kolonizace z údolí do pahorkatin, kde vznikaly tzv. „újezdy“<sup>36</sup> a „lhoty“. Začaly se objevovat německé názvy osídlených oblastí. První německá sídliště se nacházela na západním a severozápadním pomezí Čech.

První z již zmíněných variant německého práva vznikala u Severního moře při vysoušení mokřin. Vlámští a holandsští osadníci vnikali do vnitrozemí – na východ do Polabí, kam přinášeli své zvyklosti a za to jim zde byly udělovány výsady. Toto holandské právo se ujímá zejména v Sasku. Druhým směrem kolonizace byl postup osadníků z jihozápadu, ze Švábska a Hesenska, Frank, Míšeň do Slezska. Toto tzv. „francké právo“ se vyznačovalo naopak mýcením lesů v hornatých oblastech. Obě práva se setkala na území Míšeňska, které mělo na Čechy veliký vliv díky labské cestě, nejpřístupnější komunikaci a spojnici Čech se zahraničím. Co se týče stupně hospodářské vyspělosti byly Čechy a Míšeňsko jako nově kolonizovaná území víceméně srovnatelné (procesy v Míšeňsku předcházely procesům v Čechách rámcově o 20-30 let), zatímco podunajská oblast (Bavorsko, Rakousy) byla mnohem rozvinutější, neboť patří k starým sídelním oikumenám.

L

<sup>32</sup> Klápště, J., *Proměna českých zemí ve středověku*, Praha 2005, s. 321

<sup>33</sup> Žemlička, J., *Počátky Čech královských*, Praha 2002, s.212

<sup>34</sup> Žemlička, J., *Století posledních Přemyslovců*, Praha 1986, s.96.

<sup>35</sup> Klápště, J., *Proměna českých zemí ve středověku*, Praha 2005, s. 330

<sup>36</sup> Žemlička, J., *Počátky Čech královských*, Praha 2002, s.212.

Nejstarší obcí v Čechách fungující na základě německého práva byla obec Mury pod správou ženského premonstrátského kláštera v Doksanech. Německé právo je zde doloženo r. 1226. Doksanský klášter byl pro šíření německého práva na českém území velice důležitým činitelem, neboť v jeho správní oblasti vznikalo hned několik obcí s německým právem (např. obec Jakubov, přechod na německé právo r. 1234). Po požáru kláštera v Doksanech bylo jeho teritorium v úpadku. Přechod na německé právo bylo pokusem, jak obnovit jeho hospodářský chod, ačkoli ve vsích zůstávalo původní obyvatelstvo.<sup>37</sup>

Dalšími doklady o šíření německého práva v Čechách jsou dohody vyšehradské kapituly a Jindřicha, magistra monetae o lokaci oblasti kolem Humpolce z r. 1252, která se má do konce r. 1253 osadit kolonisty.<sup>38</sup> Dalším příkladem by byla kolonizace okolí Svitav na popud olomouckého biskupa z hoštýnského rodu Bruna ze Schauenbergu kolem r. 1266.

Na hlavních komunikacích mezi jednotlivými okruhy byla zavedena mýta, cla, poplatky za doprovod; důležitým opatřením ochrany vnitřních zájmů jednotlivých zemí byly diferenciované systémy měř a vah a samozřejmě také měna.<sup>39</sup> V sídlištích městského typu a při hlavních vodních a suchozemských komunikacích lze také předpokládat nejsilnější koncentraci oběhu peněz.<sup>40</sup> K tomu, aby peněžní systém mohl dostatečně fungovat, bylo potřeba zavést finanční správu a peněžní instituce. Na trzích například směnárníci za poplatek vyměňovali peníze za místní měnu.

### *Průběh zemských stezek*

Česká kotlina byla narozdíl od jiných regionů Evropy z větší části chráněna přírodní hornatou hranicí. Prstenec pohoří obklopující českou kotlinu narušovaly pouze vodní toky, díky nimž byla přírodní hranice prostupnější. Nejvýrazněji se ze severu otevíral přístup podél řeky Labe. Žádná jiná řeka nespojuje Čechy se zahraničím, proto byla labská cesta jedinou snadněji přístupnou komunikací, kudy přicházela do Čech většina zahraničních osadníků spolu se suchozemskou komunikací Krušnohořím Most – Freiberg. Přístup z Bavorska skrze průsmyky v Českém lese byl obtížnější, Krkonoše nebyly ve 13. století prostupné prakticky

L

<sup>37</sup> Klápště, J., *Proměna českých zemí ve středověku*, Praha 2005, s. 225

<sup>38</sup> CDB IV, č. 256 in Klápště, J., *Proměna českých zemí ve středověku*, Praha 2005, s. 228

<sup>39</sup> Vaníček, V., *Velké dějiny Zemí koruny české, svazek II., 1197-1250*, Praha, Litomyšl 2000, s. 37-40.

<sup>40</sup> Viz mapa příl. č. 1.

vůbec. Volný přístup z Rakouska byl na jihovýchodě Čech v oblasti Jindřichohradecka, proto se právě zde kumulují nálezy fenikových ražeb. Na východě Čechy od Moravy oddělovala Českomoravská vysočina, která začala být osidlována teprve od třicátých let 13. století v souvislosti s objevem stříbrných ložisek v okolí Humpolce, Smilova (Německého) Brodu a Jihlavy. Tyto tři nejvýraznější průchody skrze jinak neprostupná pohoří umožnily to, že kolonizace Čech se soustředila do tří hlavních směrů – saská ze severu, bavorská ze západu a rakouská z jihu.

Čechy samotné již nebyly protkány sítí obchodních stezek dálkových tras tak jako v raném středověku. Komunikace procházející na konci 13. století Prahou už neměla celoevropský význam jako ta z 10. století. Obchodní trasy celoevropského významu Čechy obcházely, a to buď ze severu po trase Erfurt-Drážďany-Zhořelec-Vratislav-Krakov, odkud se cesta rozdělovala směrem na Kyjev a Novgorod, nebo z jihu – podunajská cesta Řezno-Linec-Vídeň-Budín a dále směrem na Balkán. Důvodem, proč Prahou neprocházely hlavní evropské dálkové spojnice, byla mimo jiné právě zmíněná geografie Čech. Čechy díky hornatému terénu měly zpoždění v osídlení ve srovnání s okolními středoevropskými regiony. S tím souvisí i zpoždění domácích kupců v navazování kontaktů se zahraničím, zejména s Benátkami, které proti kupcům z Řezna, Vídně a později také z Norimberku nebyli už nikdy schopni dohnat. Střední část území pokrýval shluk křivoklátských lesů s dvorcem ve Zbečně a od počátku 13. století hrad Hlavačov u Rakovníka. Václav I. zde dal postavit hrad Týřov a Přemysl Otakar I. pevný hrad Křivoklát. Tento hvozď sahal až k Plzeňsku a sloužil jako lovecký revír přemyslovských vládců a byl tudíž málo osídlen.

Z jihu se ku Praze postupovalo již hustěji osídleným hvozdem, kde Přemyslovci pro komunikaci s jihem založili kláštery Ostrov u Davle a Sázava.<sup>41</sup> Od 12. století zde pro správní dohled sloužily dvory Nový Knín, Kamenný Živohošť. Jih a západ Čech zůstával dlouho neosídlen, nejhustější osídlení bylo v pražské kotlině, ve středním Polabí a dolním Poohří (severozápadní Čechy) – není náhoda, že právě v oblasti Nymburka, Kolína a Čáslavi se koncentruje nejvíce nálezů v Čechách, a to ve všech historických obdobích.

Z východu ku Praze mířilo Labe s nejhustěji zalidněnou oblastí- Čáslav, Chrudim, Hradec Králové, Kouřimsko,

L

<sup>41</sup> Ostrov u Davle – klášter založen r. 999 Boleslavem II., klášter Sázava založen na počátku 11. století poustevníkem Prokopem.

Na sever od Prahy mířila cesta do Žitavy (Zittau). Dálková trasa Žitavská cesta spojovala Čechy přes Zhořelec a Frankfurt nad Odrou s Pobaltím (Gdaňsk). Na ní ležela Mladá Boleslav, údolí Jizery a klášter Hradiště. Dalším směrem na sever od Prahy vedla cesta přes Dubou, Mimoň, a Lipou (dnešní Česká Lípa) do Jablonného, kde se nacházela celnice. Tuto oblast také opanovali Ronovci a Markvartici, zejména hrady Lemberk, Frýdlant a Grabštejn a královský hrad Bezděz. Díky výborné prostupnosti polabské nížiny v severních Čechách a husté síti obchodních stezek největší proud kolonistů proudil ze Saska, směrem Hof- Drážďany- Míšeň- Freiberg- Most, a dalším proudem se kolonisté ze Saska dostali kolem Odry do Slezska a odtud na severní Moravu, do Čech a opět podél toku Labe na severozápad. Ze stejného důvodu se se Saskem udržovaly čilé hospodářské i politické styky. Proto se na území severozápadních a severních Čech rozvíjí nejvíce měst a vesnic, které začínají používat německé magdeburské právo, vytváří se zde velmi hustá obchodní síť a tamější města bohatnou na obchodu a peněžních dávkách.

Pohraniční západní oblast tvořilo Plzeňsko a Sedlecko, který byl současně nejstarší kastelání. Počátkem 13. století zanikl Sedlec a jeho úloha se přesunula na Loket. Mezi další významné hrady patřily Přimda (nejstarší kamenný hrad na území Čech), Tachov a dvorce kolem zemské stezky do Bavor. Nacházely se zde i významné kláštery- Plasy, Doksany a Waldsassen. Podél Ohře se šířily vlivy z Chebska a díky osídlení se zde otvíraly i další cesty z Čech do Bavorska. Nejdůležitější stezkou v tomto prostoru byla stará spojnice Řezno – Praha, Řezenská cesta a dále Norimberská cesta, která svého největšího významu ovšem dosáhla až ve 14. století s řadou vedlejších větví.

Jižní pohraniční oblast byla osidlována později, ze souvislého hvozdu se osidlovalo Březnicko, Blatensko, Rožmitálsko a Příbramsko. Zde byla hustá síť vodních toků, cest a hradů, jako například Chýnov, Doudleby, Netolice, Prácheň. Významnější správní centra na jihu Čech vybudovali na počátku 13. století Vítkovci - Prčice, Klokoty, Načeradec, Krumlov a Hradec. Královská moc nacházela oporu na Zvíkově, v Písku, Českých Budějovicích a klášteře Zlatá Koruna.

Českomoravská vrchovina byla těžko prostupným hvozdem, kterým procházely dvě hlavní spojnice mezi Čechami a Moravou: Trstenická stezka do Brna a Olomouce Haberská, která se za Čáslaví stáčela k jihu. Původní osídlení této oblasti se soustředilo kolem řeky Jihlavy a později zejména v okolí Haberské cesty. Důležitými centry na Vysočině bylo Pelhřimovsko,

želivský klášter a klášter v Třebíči. Oblast ovládali vedlejší větve Ronovců- Lichtenburkové, Rýznburkové a Hrutovici, Pernštejnové na Horní Svratce. Této oblasti přinesl zásadní význam objev stříbrných ložisek u řeky Jihlavy v 30. letech 13.století, což také změnilo ráz a hustotu osídlení tohoto kraje, stejně tak jako komunikační spojení mezi Prahou a Vídní.<sup>42</sup>

Nejdůležitějšími komunikacemi pro středověk však byly vodní cesty v čele s řekou Labe. Labe bylo důležitější komunikací ve 13. století než kterákoliv suchozemská cesta. Pro středověkého člověka byla řeka nejspolehlivějším vodítkem při orientaci v prostoru, cesta po vodě byla snazší a pohodlnější než po suchozemských cestách. Proti proudu Labe také vedla nejpřístupnější cesta do Čech nejen pro kolonisty ze Saska, podél Ohře se dobře vstupovalo do Čech z Frank a nadále pak údolím Berounky (Mže) ku Praze, proto se také Plzeňsko stává pro nás velmi významnou oblastí osídlení pro zkoumané období. Hrad na Starém Plzenci představoval nejdůležitější oporu přemyslovské moci v západních Čechách.

Jih území byl neprůstupný a tak se na území Čech vstupovalo přes Moravu od řeky Dyje z Rakouska a podél Opavy a severního pohraničí ze Slezska. Nejdůležitějšími komunikacemi 13. století jsou tak řeky Labe, Vltava, Berounka, Ohře. Podél těchto řek také směřovali kolonisté, kteří přinášeli do nejhustěji osídlených oblastí různé formy německého práva. Nálezy mincí by tak měly směr transferu kolonistů do Čech v těchto nejvýznamnějších oblastech (pražská kotlina, Polabí, dolní Poohří, Plzeňsko) kopírovat.

#### *Německé právo a emfyteuze*

V českých zemích se v souvislosti s kolonizací uplatnily dva základní typy německého práva: magdeburské a norimberské. Hranice mezi nimi probíhala prostředkem Čech a Moravy: na severu byla zakládána sídliště podle magdeburského, na jihu podle jihoněmeckého, resp. norimberského práva.<sup>43</sup>

Německého práva se užívalo nejdříve na Moravě, první zmínkou o emfyteuzi v Čechách byla již zmíněná zaniklá osada Mury u Litoměřic 1226 a dále Kynšperk nad Ohří, fundace doksanského kláštera, Jakubov. Toto datum je důležité pro pravděpodobný počátek ražby brakteátů v Čechách v souvislosti s peněžními dávkami.

L

<sup>42</sup> Žemlička, J., *Počátky Čech královských*, Praha 2002, s. 230-240.

<sup>43</sup> Kejř, J., *Vznik městského zřízení v českých zemích*, Praha 1998, s.137-172

Severní a východní část území byla ovlivněna šířením magdeburského práva,<sup>44</sup> které vzešlo z organizačních potřeb během kolonizace slovanských a posléze germanizovaných oblastí, bylo rozšířeno na východ od Labe. Jedním z prvních měst v Čechách využívající magdeburského práva bylo město Litoměřice, které jej užívalo od roku 1262.<sup>45</sup>

Jižní část země se řídila podle práva jihoněmeckého, později normiberského, které převzalo i Staré Město pražské, ale pohraniční oblast jižních Čech instituci města neznala až do poloviny 13. století.

Kromě těchto dvou skupin městského práva se v Čechách užívalo ještě práva jihlavského pro horní města (Kolín, Čáslav, Kouřim, Kutná Hora), které se plně rozvinulo po odhalení ložisek stříbra podél Jihlavy ve Starých Horách a založení nového města Jihlava podle nového práva<sup>46</sup>. V tuto dobu se také zaznamenává obrovský příliv německých osadníků, zejména se Saska, ale i z jiných oblastí – například zmínky městské kroniky v Colmaru, ležícího dnes na území Francie, kteří přinášeli své cenné zkušenosti. Kromě mistrů na důlní těžbu do Čech rovněž od sedmdesátých let přichází obchodníci a finančníci z Itálie, kteří zde rozvíjejí vztahy pro obchod s Benátkami a dovoz stříbra do severoitalských přístavů. Emfyteutické právo sehrálo důležitou

L

<sup>44</sup> Hovoříme zde o tzv. německém právu, jenomže jaký je vlastně význam slova právo- „IUS“?

Slovo *Ius* mělo ve středověku poměrně široké užití, pouze církve chápala právo jako písemné zakotvení pravidel či usnesení. Právo označovalo jakousi zvyklost, povinnost, svobodu, mrav, nárok. Například knížecí právo byly příjmy, regály, monopoly, jejichž výnosy putovaly do knížecí pokladny, z tohoto knížecího zisku se odvozovaly požitky připadající hradským velmožům. Právo mohlo také sloužit jako doklad majetkových nároků před králem, či stvrzení koupě nebo smlouvy.

Německé právo se původně nevázalo k zakládání nových sídlišť německými osadníky. Týkalo se původně hlavně vysoušení mokřin v přímořských oblastech Baltu a severního moře. Až s šířením do vnitrozemí nabylo svůj nynější význam.

Problém však můžeme nalézt v tom, že je toto právo původně nepsané s nejasným rozsahem povinností. K tomu došlo až v 2. pol. 13. století a v průběhu století 14. Původně šlo zřejmě o upevnění majetkových práv ze strany pozemkové vrchnosti.

Další zmínkou o německém právu je Vyšehradská listina z r. 1229 o propůjčení statků ve Zdenicích u Prachatic Jindřichu Sasovi, kde se zavazuje k desetiletému osvobození od poplatků a pak po solidu pasovských denárů ročně. Další zmínky o německém právu lze nalézt na Mostecku, které udržovalo styky s Freiberkem, v Lovosicích, Litoměřicích, Bílíně<sup>1</sup> - viz **Klápště J., Pamět krajiny středověkého Mostecka**, Most 1994, s. 181

<sup>45</sup> Jedná se o psané zásady magdeburského arcibiskupa Wichmanna z let 1154-1192. Sepsání tohoto právo ovlivnilo kodifikaci saského práva v *Sachsenspiegelu*. Magdeburské právo se šířilo přes Slezsko na Moravu a dále po Labi do Čech. Nevíme, nakolik byla jeho pravidla aplikovatelná na české prostředí, proto raději hovoříme tzv. o „městském právu“. (Více k tomu zejména **Kejř, J., Vznik městského zřízení v českých zemích**, Praha 1998, s.121-131, 137-172)

<sup>46</sup> Jihlavskou oblast prodal roku 1233 Hermann Balk, mistr Řádu německých rytířů, premonstrátům v Želivi. V tu dobu nic nenasvědčovalo o nalezišti stříbra v této oblasti. Listina z roku 1240 vypovídá o tom, že si král nárokoval Jihlavu (1238-1239) a započalo se s odkrývání ložisek v nevelkých hloubkách. Původní majitelé, když se o tom dozvěděli, se samozřejmě snažili onu koupí zpochybnit. Neuspěli, roku 1240 se začíná budovat nové královské město Jihlava, kam se přesouvá i působiště brněnské mincovny. (**Žemlička, J., Počátky Čech královských**, Praha 2002, s. 300-314).

roli při monetarizaci společnosti. Došlo k přechodu naturálních dávek na peněžní a zvýšilo se tím množství peněz v oběhu, což také kladlo větší nároky na surovinové zdroje. Hlavním centrem obchodu s drahým kovem v Evropě byly Benátky cca v rozmezí let 1280-1500. Do střední Evropy přicházeli Italové coby odborníci na finanční operace a v prostoru alpských zemí se střetávali s německými odborníky na důlní podnikání, kteří přicházeli do Čech coby kolonisté z Říše.<sup>47</sup>

L

<sup>47</sup> **Zaoral, R.**, České země a Benátky: K obchodním stykům ve 13. století, In: Odorik z Pordenone: Z Benátek do Pekingů a zpět- Setkávání na cestách Starého světa ve 13.- 14. století, in *Colloquia medievalia pragensia*, Praha 2008, s. 75-94

## Měnové poměry ve 13. století

Z nálezů mincí z let 1226-1300 lze usuzovat na to, že se v Čechách objevuje určitý druh „regionalizace“ mince. Nejenže klesala kvalita tehdy ražených denárů, ale zároveň v důsledku rozšíření emfyteutického práva bylo požadováno větší množství peněžních prostředků. České mince nestačily. Do Čech v první třetině 13. století pronikaly ve stále větší míře zahraniční ražby, zejména brakteáty ze Saska, v menší míře feniky z Bavorska, a vytlačovaly z oběhu nekvalitní domácí denáry starého typu. Tuto situaci se snažil napravit Přemysl Otakar I. ražbou českého brakteátu. Tato reforma zaváděla větší a těžší mince se sadami menších nominálů. Jako vzor mu sloužila v Čechách populární a rozšířená mince – míšeňský brakteát<sup>48</sup>. Existovala pravděpodobně i česko-míšeňská měnová unie vznikající v podobné době, jako se objevují první zmínky o německém právu v Čechách<sup>49</sup>. České a míšeňské brakteáty se shodují ve fabrice, tj. celkovém provedení ražby a také v ikonografické náplni, odlišují je od sebe pouze insignie českých panovníků (koruna). Otázkou zůstává, zda české brakteátové mince analogické typem k míšeňským brakteátům, byly raženy v Praze, nebo z důvodu zjednodušení ražby přímo v Míšni, ačkoli první mince tohoto typu byly zajisté raženy v pražské mincovně. Hypotéza o česko- míšeňské měnové unii je založena na typologii ražeb míšeňského markraběte Jindřicha Osvíceného (1221-1288, v letech 1221-1227 zastupován regentem Ludvíkem Durynským), ovšem o této unii neexistuje žádný písemný doklad. V žádném nálezu také nejsou přítomny mince staré a nové společně, což dokládá nízkou kupní sílu starých denárů, které byly vyměněny za brakteáty. Podle závěti Bruna ze Schauenbergu byla kupní síla nových mincí cca 1 brakteát- 50 vajec.<sup>50</sup>

L

<sup>48</sup> Srv. **Zaoral, R.**, *Česko-míšeňská měnová unie v historických souvislostech*, in: *Peníze v proměnách času*, Krnov 1999.

<sup>49</sup> J. Žemlička tvrdí, že teze o měnové unii je mylná, že by Přemysl Otakar I. nemohl dopustit mimočeskou ražbu (**Žemlička, J.**, *Počátky Čech královských*, Praha 2002, s. 296-297) .

<sup>50</sup> Závět' Bruna ze Schauenburku z roku 1267 publikoval in **Boczek, A.** (ed.), *CDM*, Olomouc 1841



Tržní síť kladla vyšší požadavky na prostředky směny, což se projevilo na zesílení důrazu na těžbu stříbra a hledání nových ložisek. Stříbro se ve 12. století pravděpodobně těžilo v malém množství v okolí západočeského Stříbra, velké naleziště stříbra představoval v té době Freiberg na saské straně Krušných hor, později v Jeseníkách a Malíně. Do té doby se stříbro získávalo z válečných kořistí, tributů, darů, platů a zisků, mince se razily z tzv. pagamentu. Ze 13. století pochází jihlavský horní zákoník, který stvrzuje výsadní postavení Jihlavy (se styky ve Freibergu a s freiberskými důlními mistry) jako horního města. Václav II. vydal tzv. „Ius regale montanorum“ (1300), horní zákoník, který spojuje Jihlavskou praxi s římským právem. Autorem horního zákoníku byl mistr Gozzo z Orvieta. Králi připadala každá osmina výtěžku, tzv. „urbura“, která byla součástí tzv. „regalií“, tedy příjmů z vod, lesů, půdy, hor a lovů<sup>51</sup>. Teprve odhalení žíly v Kutné Hoře v osmdesátých letech si však vyžádalo nový organizační systém a nové způsoby fungování těžby stříbra- tzv. „nákladnický systém“<sup>52</sup>

Monetarizace společnosti probíhala velmi pozvolným tempem. Předpokladem byl dostatek kovu k ražbě mincí, uplatnění emfyteutického práva a s ním převod feudální renty z naturální podoby do peněžní, růst kupní síly obyvatelstva s rozšiřováním pracovních příležitostí v neagrární sféře (města, důlní podnikání). Peníze obíhaly ve 13. století na území Čech v několika odlišných formách: jednalo se o mince v jejich nominální hodnotě (denáry, feniky, brakteáty), o znehodnocené mincovní (brakteátové) svitky, jež ztratily svou původní funkci a používaly se na váhu drahého kovu, a o slitky stříbra. Brakteát byla mince nevhodná pro peněžní transakce, byla tenká, snadno se lámala. Na jedné straně představoval brakteát pro sociálně slabé obyvatele poměrně vysokou hodnotu, proto se brakteáty při neexistenci nižších nominálů do roku 1268 půlily a čtvrtily, jako to dokládají nálezy mincí, na druhé straně pro vyšší peněžní transakce byl brakteát naopak mincí s nízkou kupní silou. Proto se zejména od druhé poloviny 13. století v souvislosti s rozvojem dálkového obchodu více uplatňovaly platby na váhu drahého kovu v podobě stříbrných slitků a brakteátových svitků.<sup>53</sup>

L

<sup>51</sup> **Žemlička, J.**, *Počátky Čech královských*, Praha 2002, s. 292-293.

<sup>52</sup> V tomto systému fungovali tzv. „kverkové“ – podnikatelé spojení v těžařských družstvech, kteří se o zisk dělili podle finančních podílů, tzv. „kukusů“. „Hormistr“ byl úředníkem dohlížejícím na provoz v dole, též se mu říkalo „perkmistr“. Havíři pracovali za podíl, ale vytěženou masu rudy musely prodávat zpět tomu, kdo vlastnil prostředky na její zpracování – tzv. „rudokupci“, „erzkaufěři“, kteří byli registrováni ve sdruženích a ovlivňovali tak zároveň i ceny stříbra. , in **Žemlička, J.**, *Století posledních Přemyslovců*, s.16-17.

<sup>53</sup> Závět' Bruna ze Schauenburku z roku 1267 publikoval in **Boczek, A.** (ed.), *CDM*, Olomouc 1841; **Stolcová D., Stolc D., Militký J., Zaoral R.**, Poklad mincí ze 13. století z Tetína (okr. Beroun), předběžná zpráva.

V první polovině 13. století se mince razily v centrální mincovně v Praze, pozavedení ražby středních brakteátů vyšší kvality roku 1260-1261 vzrostl počet mincoven, pachtovaly se měšťanským podnikatelům a města obdržela mincovní privilegia. Mincovní aktivitu vyvíjel například i olomoucký biskup Bruno.<sup>54</sup>

Roku 1300 po mincovní reformě Václava II. se přesunulo těžební centrum do Kutné Hory, aby se nabyté množství stříbrné rudy nemuselo transportovat z Vysočiny do Prahy. Organizace výroby mincí v mincovnách byla rozdělena mezi mincíře – specialisty an výrobu (monetarii) a mincmistry – představené mincovny (magister monetae)<sup>55</sup>. K přesnějšímu rozdělení funkcí došlo až později. Šlo o podnikatele, kteří si mincovnu pronajímali<sup>56</sup>. Zde je třeba zdůraznit, že z centrální moci panovníka nad královskou mincovnou v první polovině 13. století dochází k decentralizaci moci nad mincovnami v druhé polovině 13. století, kdy jsou mincovny stále více pronajímány. K mincovnám se řadil i úřad písaře mince, nad pracemi v mincovně většinou dohlížel kontrolór, stejně jako na kvalitu a výběr mincovních obrazů a textů<sup>57</sup>.

Mincovny byly tedy zřejmě v dědičné držbě soukromých osob (concessores). Mincmistr zajišťoval přísun kovu a majitelé mincovny zajišťovali výměnu peněz. Mincovnu měl pod

L

<sup>54</sup> **Zaoral, R.**, *České a moravské ražby z pokladu Fuchsenhof*, in *Numismatický sborník 20/ 2005*, Centrum mediévistických studií UK a AVČR, Praha 2005, s.69

<sup>55</sup> Mezi nejvýznamnější mincmistry patřil Eberhard, kmotr Smila z Lichtenburka, který se podílel na založení Smilova (dnes Havlíčkova) Brodu a Havelského města v Praze. Eberhard si pronajímal úřad mincmistra po celou dobu vlády Přemysla Otakara II. za 14 000 hřiven stříbra ročně (*Mincmířti Přemysla Otakara II.*, in: *Folia historica bohémica*, Praha 1979, s. 253-261 a TÝŽ, Mincmistr Eberhard, in: *Pražský sborník historický 12*, 198, s.70-84) in: **Zaoral, R.**, *České a moravské ražby z pokladu Fuchsenhof*, in *Numismatický sborník 20/ 2005*, Centrum mediévistických studií UK a AVČR, Praha 2005, s.68.

<sup>56</sup> Podle Žemličky se jedná spíše o první možnost ve srovnání se sousedním Polskem (**Žemlička, J.**, *Počátky Čech královských*, Praha 2002, s. 294), oproti tomu Zaoral tvrdí, že mincovny byly drženy pod nájemní smlouvou podnikatelem, který získal finance při vyměňování mincí stažených z oběhu za nové. Takoví soukromníci byli spíše schopni financovat zřízení mincovny a zároveň proces obnovy mince a náklady na něj, o čemž svědčí zprávy z formulářových sbírek z doby Václava I., Přemysla II. Otakara a Václava II. z let 1230- 1305 (**Emler, J.** (ed.), *Die Kanzlei der bohmischen Koenige Přemysl Ottokars II. Und Wenzels II.*, formulářové sbírky, Praha 1878) Tento proces obnovy byl součástí procesu tzv. renovatio monetae, které se mělo konat vždy na Hromnice (2.2.) a na den sv. Petra (29.6.). Obnovování peněz přinášelo panovníkovi zisk z horšení kvality mincí, ale činil tak i z potřeby dostat do oběhu více peněz při omezených možnostech surovinových zdrojů. (**Zaoral, R.**, *České a moravské ražby z pokladu Fuchsenhof*, in *Numismatický sborník 20/ 2005*, Centrum mediévistických studií UK a AVČR, Praha 2005).

Srv. **Emler, J.** (ed.), *Regesta diplomata nec non epistolaria Bohemiae et Moraviae II: 1253-1310*, Praha 1882, s. 1008-1019, č. 2324- 2343, TAMTÉŽ, s. 1014—1015, č. 2234.

<sup>57</sup> Podle brněnského privilegia z r. 1243 o brněnském notáři, k jehož úřadu patřila kaple sv. Prokopa s důchody a mincí, in **Žemlička, J.**, *Počátky Čech královských*, Praha 2002, s. 295.

dozorem provizor a kvalitu kontrolovala zkušební hut<sup>58</sup>. Počet mincoven v druhé polovině 13. století rapidně stoupá spolu s rozvinutím nových obchodních okruhů a následně odhalení ložisek stříbra v Kutné Hoře, kdy se hlavní mincovna přesouvá z Prahy do Kutné Hory. Stoupá počet pachtů měšťanů, kteří v tomto oboru začínají podnikat. I některá města obdržela mincovní privilegium. Dochází tedy k „privatizaci“ mincovní produkce pod centrální kontrolou.

Ve středoevropských zemích byl již ve 12. století zaznamenán odklon od denáru zavedením již zmíněné fenikové (Bavory, Rakousy, alpské země, Švábsko) a brakteátové (Durynsko, Sasko, Braniborsko, Lužice, Slezsko a ve 13. stol. také Čechy a Morava)<sup>59</sup>. Tím narostla potřeba oběživa, razily se dvoustranné feniky a jednostranné brakteáty. Název brakteát pochází z latinského slova „*bractea*“, které znamená tenký plíšek, ale sama mince byla označována jako denár, výraz brakteát pochází až z pozdější doby. Jedná se o jednostrannou minci miskovitého tvaru, to proto, že průměr razidla, jímž se mince razila, byl menší nežli průměr střížku. Podložka byla tedy zřejmě zhotovena z kůže. Mince brakteátového typu se razily najednou po několika kusech. Vznikly zřejmě v pohoří Harz v Dolním Sasku, kde se nacházely stříbrné doly (Goslar), a odtamtud se šířily do Durynska, Brunšvicka, Hesenska, Švábska, Braniborska a Míšně.

Nejstarší české brakteáty odpovídají velikostí a obrazem míšeňským typům s průměrem 40-42 mm a o váze necelého jednoho gramu. Jedná se o tzv. velké brakteáty. Od poloviny 13. století se v Čechách razily střední brakteáty o průměru 37-39mm a od osmdesátých let malé brakteáty o průměru 28mm s odpovídajícím poklesem hmotnosti. K ražbě brakteátů nedošlo přímo, přechodnou mincí byl zvětšený a ztučnělý střížek denáru, který nešlo oboustranně narazit. Razilo se ve válcovitém pouzdře po více kusech. Brakteáty jsou námětově chudší než denáry starého typu, ze symbolů se na nich nejvíce objevují meč, žezlo, praporec, kříž, lev, věže, brány, gryfy a harpyje.<sup>60</sup> Počátek ražby brakteátů v Čechách řadíme na sklonek vlády krále Přemysla Otakara I. (1197-1230) někdy okolo r. 1226. První brakteáty byly v Praze raženy pravděpodobně ve stejné době, kdy Václav I. jako vévoda plzeňský (1224-1228)razil

<sup>58</sup> Doklad o pronájmu mince představuje listina Přemysla Otakara II. vydaná v Brně roku 1275, jíž král udělil jihlavskou mincovnu třem měšťanům- Jaroškovi, Hartmundovi a Eberhardovi do trvalého užívání (**Emler, J.**, Regesta II, č. A84).

<sup>59</sup> **Sejbal, J.**, *Základy peněžního vývoje*, Brno 1997, s. 107.

<sup>60</sup> **TÝŽ**, s. 115.

feniky ve Starém Plzenci. V souvislosti se ražbou nové mince zavedl panovník patrně i novou hmotnostní jednotku- pražskou hřivnu o váze 253g. O té se zmiňuje i břevnovský opat Dluhomil ve své listině z roku 1222, která se dochovala pouze v opisu ze 17. století.<sup>61</sup> Zaoral tvrdí, že brakteáty začali v Praze razit nejspíš odborníci z Freibergu či jiných míšeňských mincoven (Drážďany, Lipsko, Míšeň, Grimma, Grossheim, Oschatz, Strehla). Novou minci rozšířenou nejdříve zejména v severozápadních Čechách užívaly jak kláštery (Osek, Doksany), tak šlechtici – v této oblasti Hradišci. Ve středních Čechách, na Berounsku a v Praze se vytvářely hospodářské mezizóny, kde se užívalo obou mincí- feniků i brakteátů, což mimo jiné dokládá nález z Tetína, kde jsou zastoupeny oba typy mince. Přemysl Otakar I. měl zavést tuto minci k posílení hospodářství při přílivu kolonistů do severních Čech. Na českých brakteátech se podobně jako na míšeňských objevuje postava panovníka s rozličnými atributy v rukou. Jediným rozdílem je to, že vládce na české minci má na hlavě královskou korunu a na míšeňské minci je vládce bez pokrývky na hlavě.<sup>62</sup> České brakteáty tedy kopírují brakteáty míšeňské, protože zavedení míšeňských brakteátů v první polovině 12. sotletí podle vzorů typů říšské mincovny v Altenberku v Plíseňsku předcházelo zavedení české mince tohoto typu.

Feniky byly mincemi kupců z jihozápadních částí Říše a jednalo se o drobnou minci. Byly širšího a mírně zvlněného střížku<sup>63</sup> a v Čechách se razily po větší část 13. století (první zmínky o ražbě feniků v Čechách ze Staré Plzně pocházejí již z roku 1217). Byly to především řezenské feniky, nejkvalitnější mince celého středoevropského prostoru, k velmi žádaným v alpských zemích a také v Uhrách patřily frísašské feniky, typy ražené na základě mincovní konvence rakouského vévody a salcburského arcibiskupa, samostatnou skupinu představují vídeňské feniky, které pronikaly také do jihovýchodních Čech a zejména na jižní Moravu. Uplatňovaly se na jih od Dolních Rakous v podobně frísašského feniku z velmi kvalitního stříbra, z let 1125-1130 pochází nejstarší ražby těchto feniků salcburskými arcibiskupy. Největší rozkvět ražby zažívaly feniky v první polovině 13. století. Frísašský fenik však neproklonil na sever od Dunaje, kde se uplatňovala ražba vídeňského feniku již od 12. století. Ten byl rovněž velmi oblíbený.<sup>64</sup> Feniky řezenského typu se ovšem také razily na území Čech a to v mincovně ve Starém Plzenci pravděpodobně od 20. let 13.

L

<sup>61</sup> **Zaoral, R.**, *Počátky brakteátové měny v Čechách*, in: *Peníze v proměnách času*, Krnov 1996, s.51-60.

<sup>62</sup> Obr. 1 a 2

<sup>63</sup> **Petráň Z., Radoměský P.**, hesla: *brakteát, fenik*, *Encyklopedie české numismatiky*, Praha 1996.

<sup>64</sup> **Sejbal, J.**, *Základy peněžního vývoje*, Brno 1997, s. 107-108.

století<sup>65</sup>, nejvíce však v letech 1224-1228 za vlády Václava I. v Plzni. Přemysl Otakar se pokusil mincovnictví sjednotit, snažil se v rakouských fenikových zemích prosadit malé a střední brakteátové ražby, to se mu ovšem nikdy zcela nepodařilo. Na Moravě Přemysl Otakar II. v rámci měnové konvence s biskupem Brunem ze Schaumburku razil oba typy na moravě obíhající mince – moravské malé brakteáty i denáry fenikového typu<sup>66</sup>.

Ražba mincí vychází vždy z určitého váhového systému. V Čechách se na počátku 13. století razily denáry starého typu ještě na základě tzv. severské hřivny o váze 210 gramů, kterou někdy ve dvacátých letech, pravděpodobně v souvislosti se zavedením nové brakteátové mince, nahradila pražská hřivna o hmotnosti 253 g, z níž se mělo vyrazit 240 kusů mincí.<sup>67</sup>

Co se týče napodobování míšeňských vzorů, Míšeňsko bylo oblastí trvalého zájmu Přemyslovců již od 11. století. Čeští panovníci se snažili utužit vztahy s míšeňskými Wettiny nejen obchodem, ale zejména sňatkovou politikou. Po rozvodu Přemysla Otakara I. s Adlétou Míšeňskou (1198) však vzájemné vztahy ochladly. Přemyslův syn Václav I. se potom provdal svoji dceru Anežku r. 1244 za Jindřicha Jasného a jeho syn Václav II. se na čas dokonce této marky a jí patřícího Freibergu zmocnil<sup>68</sup>. Střežit labské stezky českému králi umožňovala léna v Plíseňsku a Vogtlandu a panství v Lužici<sup>69</sup>. Velmi známá stezka vedla také z Mostu do Freibergu a v pramenech je zmiňována již r. 1185. Zde byly nalezeny keramické nádoby sloužící zřejmě k obchodním účelům.

Nálezy v letech 1210- 1230 neobsahují české brakteáty, i proto je nepravděpodobné, že by se česká mince řadila před rok 1225. I to by potvrdzovalo Zaoralovu hypotézu o ražbě prvních brakteátů kolem r. 1226. Pro zařazení českých brakteátů jsou důležité mince typu Cach 677 a 691 s nápisem ODAC REX, který se může vztahovat pouze k Přemyslu Otakarovi I.

L

<sup>65</sup> Více poznatků k řezenským fenikům : **Emmering, H.**, *Der regensburger Pfennig in Boehmen in 12. und 13. Jahrhundert*, in: Setkání na hranici – Treffen an der Grenze, Druhé česko-hornofalcké archivní symposium, Ústí nad Labem 1997, s. 5-10.

<sup>66</sup> O mincovní činnosti olomouckého biskupa i o váhových jednotkách se dozvídáme ze závěti Bruna ze Schauenbergu z r. 1267, in **Boczek, A.** (ed.), *Codex diplomaticus*, Olomouc 1841

<sup>67</sup> **Sejbal, J.**, *Základy peněžního vývoje*, Brno 1997, s. 111, 130. Denáru se zde užívá jako váhové jednotky (1/512 libry české, 1, 011g, později 0.932g jako 1/256 hřivny kolínské), pražská hřivna (253,17 g) byla považována za rovnou ječné hřivně (249,6 g = vodní hřivna 416 g \* 3/5), takže český denár ( 1,054875 g = pražská hřivna 253,17 g / 240) odpovídal 6/5 (= 3/5 / 200 \* 256 / (16/15) = 1,2) čistého penízu (866,6~ mg 15/16 AR \* 6/5 = 1,04 g 15/16 AR) a pražský groš ( 3,95578125 g = pražská hřivna 253,17 g / 64) odpovídal 9/8 (= 3/5 / 64 \* 128 / (16/15) = 1,2) čistého penízu ( 3,65625 g 15/16 AR \* 6/5 = 1,04 g 15/16 AR) – zdroj: [!! HYPERLINK "http://a.da.mek.sweb.cz/culture/meltj/miry/penize.htm" //http://a.da.mek.sweb.cz/culture/meltj/miry/penize.htm](http://a.da.mek.sweb.cz/culture/meltj/miry/penize.htm) (12.6.2009, 14:30).

<sup>68</sup> R. 1297 se stal říšským vikářem v Míšni

<sup>69</sup> **Zaoral, R.**, *Počátky brakteátové měny v Čechách*, in: Peníze v proměnách času, Krnov 1996.

Vzhledem a vlastnostmi patří tyto brakteáty k míšeňským brakteátům typu Schwinkowski č. 477 se sedícím markrabětem s jablkem. Tvar hlavy, krku, držení rukou a ohyb kolen odpovídají přesně, i dvojitý pás obíhající kolem mince s prohlubní uprostřed.

Další ražby mají obraz krále i markraběte s vlajkou a žezlem a dvojitým křížem nebo dvěma velkými liliemi. Takové mince obíhaly podle Skalského až do mincovní reformy Přemysla Otakara II. (1253-1278) r. 1260. Srovnáním ražeb z pokladu z Lichtenau dojdeme k poznání, že shodnosti na českých a míšeňských mincích se vyskytují v letech 1245- 1253 a až do r. 1260 jsou znatelné. Arnold tvrdí, že důvodem pro existenci česko- míšeňské unie mohl být zejména sňatek Václavovy dcery Anežky s Jindřichem Osvíceným. Arnold dokonce předpokládá, že mince byly raženy ve stejné mincovně ve Freibergu<sup>70</sup>. Česko-míšeňská unie by tedy mohla skončit smrtí Václava I. roku 1253, kdy se ujímá vlády Přemysl Otakar II. a přesouvá své zájmy na babenberské dědictví. Jindřich Osvícený po smrti své ženy Anežky (1268) a jeho synové dále razili tzv. "hlavové brakteáty", které se od českých již značně lišily<sup>71</sup>. Zaoral ovšem tvrdí, že česko-míšeňská měnová unie zřejmě mohla existovat nikoli po celé období ražby brakteátů, ale spíše jen pro 40. a 50. léta. 13. století. K nutnosti razit mince na jiném území než byly Čechy mohla Václava I. (1230-1253) vést politická nutnost- v Míšni připravoval Václav mimo jiné i obranu Čech proti Mongolům a když se Přemysl Otakar II. prohlásil za mladšího krále 1247-1249, Václav hledal pomoc u spojenců v Sasku a severozápadních Čechách a kdy byl zároveň i vyražen největší objem českých brakteátů v Míšni. I díky okupaci Prahy mohl Václav razit své mince v Míšni, Přemysl v té době mohl pokračovat v ražbě mince v pražské mincovně. Přesun ražby do Prahy měl nastat až v 50. letech, kdy vrcholila stříbrná horečka na Vysočině a kdy se horní lid přesouval do Čech<sup>72</sup>. Snad i proto se Václav soustředil na získávání nových surovin, aby si znovu zajistil dostatek peněz. Polovina výnosu Jihlavských dolů plynula do královské pokladny<sup>73</sup>. Veliký vliv na Čechy mělo Bavorsko, odkud proudili kolonisté směrem ku Praze přes Plzeň. Plzeňsko se tedy v této době stalo hospodářsky nejvyvinutější oblastí západních Čech a vytvořila se zde podobně hustá obchodní síť jako v severozápadních Čechách. Z podobných důvodů jako bylo zavedení

L

<sup>70</sup> **Arnold, P.**, *Meissnisch-Boehmische Wechselsbeziehungen auf monetaerem Gebiet in der ersten Haelfte des 13. Jahrhunderts*, in: *Commentationes nummismatae* 1988, Hamburg 1988, s. 221-225.

<sup>71</sup> **TAMTÉŽ**

<sup>72</sup> Důkazy nalezneme: Kronika v Kolmaru 1249, *Monumenta germaniae historica*, Skriptores XVII, s. 245, přítomnost freiberské štoly ve Smilově Brodě, jméno Dětmara Freiberského na listině z r. 1258 (**Sejbal, J.**, op.cit., s.121-122, srv. též **Zyha, A.**, *Das boehmische Bergrecht des Mittelalters I*, Berlin 1900, s. 34).

<sup>73</sup> **Mezník, J.**, *Jihlavské privilegium a počátky města Jihlavy*, in: *Sborník archivních prací*, 1954, s.25.

brakteátu, se zde uplatňovala feniková mince, kterou přinesli kolonisté s norimberským právem. Snad možná proto se v plzeňské mincovně razily napodobeniny feniků řezenského typu bavorského typu<sup>74</sup>. V největší míře však v jihozápadních Čechách obíhaly feniky ražené v Řezně. To dokládá i nálezový kontext těchto depotů, jednalo se o importované ražby, které obíhaly v lokálním vesnickém prostředí<sup>75</sup>.

V Čechách se tak v první polovině 13. století uplatňovaly dvě valutární oblasti, brakteátová a feniková. Z přirozených geografických podmínek Čech vyplynulo, že brakteát se uplatnil na větší části území, zatímco fenik zůstal omezen převážně na oblast jihozápadních Čech. Přemysl Otakar I. nebyl zřejmě od počátku rozhodnut, který zahraniční vzor nakonec napodobí, které mince převáží. Již z roku 1217 máme doklady o ražbě napodobenin řezenských feniků v Plzni, ale převaha saských kolonistů nad bavorskými a hlavně množství zahraničního oběživa, které do země přinášeli, nakonec rozhodla o ražbě českých brakteátů v centrální pražské mincovně. Přemysl Otakar II. přešel během své vlády od velkých k ražbě středních brakteátů, zmenšení střížku znamenalo odpoutání od míšeňských vzorů, snad působením švábského a brunšvického obchodního vlivu.<sup>76</sup> V této době rovněž docházelo k decentralizaci mincovního práva, mince se razily nejen v Praze (brakteáty) a v Plzni (v první polovině 13. století feniky, ve druhé polovině 13. století brakteáty), ale také v Českých Budějovicích, Hradci Králové, Mostě, Žatci, Litoměřicích, Smilově Brodě, Humpolci, Litomyšli, Písku, Vysokém Mýtě, Kladsku, Jablonném a jinde. Přesný počet mincoven není znám. Příznačným rysem doby byla ražba mincí na základě měnových konvencí (například rakouský vévoda a salcburský arcibiskup, český král a míšeňský markrabě, města Hamburk a Lübeck).<sup>77</sup> Roku 1292 dochází ke sjednocení mincovní a urburní správy a propojuje se český a moravský mincmistrovský úřad, dochází k velkému vývozu stříbra, zejména jihlavského, do Benátek, Florencie, Kolína nad Rýnem a Brug.

L

<sup>74</sup> **Stolcová D., Stolz D., Militký J., Zaoral R.**, Poklad mincí ze 13. století z Tetína (okr. Beroun), předběžná zpráva.

<sup>75</sup> **Militký, J., Parkman, M.**, *Nález řezenského feniku ze 13. století v Libotyni u Prachatic*, in: Numismatický sborník XX 2005, s. 157, Centrum mediévistických studií UK a AVČR, Praha 2005.

<sup>76</sup> Nejstarší české brakteáty nesou opis REX OTAKARVS., razily se v letech 1226-1260 a říkalo se jim velké brakteáty, střední brakteáty se razily v 60. letech 13. stol., malé brakteáty v 80. letech 13. stol. (in: **Sejbal, J.**, *Základy peněžního vývoje*, Brno 1997, s. 114)

<sup>77</sup> Známa je měnová konvence rakouského vévody Leopolda VI. se solnohradským arcibiskupem Eberhardem II. schválená papežem r. 1222, **TÝŽ**, s. 109.

Nositeli nové mince byli ve 13. století kromě kolonistů a panovníka světských i církevní feudálové (šlechtici, kláštery, kapituly, pražské i olomoucké biskupství) a postupně také měšťané a rolníci při platbě peněžní renty pozemkové vrchnosti.

### **Struktura dobového oběhiva ve světle nálezů mincí**

První polovina 13. století se vyznačuje méně obsáhlým spektrem nálezů než druhá polovina. Je důležité si uvědomit, počet obyvatel Čech ve 12. století přesáhl asi milion,<sup>78</sup> většinu tvořili rolníci, kteří dlouho neměli k minci přístup. Dálkový obchod Čech se v této době omezoval jen na nejnútnejší potřeby, zejména na dovoz soli (labskou cestou z Halle an der Saale a Zlatou stezkou z Pasova do Prachatic). Jsou zakládány kláštery, hrady, první vesnice a města na základě emfyteutického práva. Je pravděpodobné, že nálezů z první čtvrtiny 13. století je méně, protože denáry starého typu byly v této době již velmi nekvalitní mincí, a proto lidé čím dál více využívali opět naturální směny, která peněžní oběh doplňovala. Do první čtvrtiny 13. století jsou datovány pouze čtyři mincovní depoty, z nichž tři obsahují výhradně denáry starého typu (Vrbno, Kamýk, Mítkovský mlýn) a výjimečně také jedny z prvních českých feniků (Praha 2, Na Slupi).<sup>79</sup> Před rok 1230 patří další čtyři nálezy,<sup>80</sup> které obsahují rovněž pouze staré denáry. Lze to vysvětlit tím, že po zaražení první brakteátové mince u nás roku 1226 ještě chvíli trvalo, než si obyvatelé zvykli na nový typ platidla. Hlavním důvodem bylo to, že pro nedostatek surovinových zdrojů byla ražba brakteátových emisí ve dvacátých letech početně velmi omezená. Navíc šlo po dlouhé době o první kvalitní minci v Čechách, která zůstávala dlouho v oběhu. Dalším důvodem mohlo být zpoždění mezi dobou oběhu mincí a dobou ukrytí nálezu. Brakteáty obsahují teprve nálezy datované do doby po roce 1230. Početně v nich převažují míšeňské typy nad českými. V nálezech ze severních a středních Čech z Vlašimi a Chodoun se vyskytují nově míšeňské brakteáty spolu s českými a v nálezu z jihočeského Strmilova pak řezenské a rakouské feniky, což svědčí o přílivu cizích osadníků v této době, kdy je i doložen vznik jedné z prvních obcí Mury v severních Čechách založené r. 1226 na emfyteutickém právu. Jednalo se o dvě rozlišné měnové oblasti.

L

<sup>78</sup> Fialová, L. a kol., *Dějiny obyvatelstva českých zemí*, Praha 1998, II. doplněné vydání, s.35

<sup>79</sup> Viz tab. 1A, C

<sup>80</sup> Viz tab.1A



Kolem roku 1240 nálezů přibývá, doloženo jich je šest, k roku 1250 již devět.<sup>81</sup> U velice početné skupiny nezařazených a neurčených mincí lze předpokládat, že byly vyraženy právě ve 40.- 50. letech 13. století. Střední Čechy- Drasty, Kralupy, Praha, Dubá, severní Čechy- Litoměřice, Ústí, Děčín, Teplice, Žatec, Nosálov. Všechny tyto depoty zároveň obsahují míšeňské a české brakteáty.<sup>82</sup>

Tabulky přibližující místo uložení depotů z první poloviny 13. století jsou orientačně rozčleněny podle regionů (oblast brakteátu: střední Čechy, severní a severozápadní Čechy, východní Čechy; oblast feniku: jižní Čechy, západní Čechy). Střední Čechy jsou místem, kde se střetávají a mísí různé typy mincí, zvláště kvůli úloze Prahy jako hospodářského centra a také proto, že se zde střetávaly jižní a severní směr kolonizace a zejména vodní cesty. Všechna místa uložení se vyskytují v okolí či blízkosti vodních toků, což dokládá úlohu řek jako důležitých komunikačních prostředků. Plavba po řekách byla nejvhodnějším a nejrychlejším způsobem dopravy, stejně tak důležitým životním zdrojem obce, proto se většina osad nalézá v jejich blízkosti. Hlavním komunikačním kanálem středních Čech jsou řeky Vltava a Berounka, dříve celá nazývaná Mže. Čtyři z devíti nálezů –Tetín, Vlašim, Nosálov, Na Slupi byly objeveny na místě dřívějšího hradiště či hrádku, ve stejném poměru byly depoty ukryty na místě původního zeměpanského sídla – osady či osady v majetku špitálu sv. Františka, jeden depot byl nalezen za městskými hradbami v Praze. Uložení odpovídá tomu, že v první polovině nebyla ještě rozvinutá městská síť, proto se mince nacházejí většinou pouze v okolí dřívějších menších osad.<sup>83</sup>

Jiná situace z nálezového vzorku vyplývá v severních Čechách, kde se z deseti nálezů tři nacházejí na území královského města, to by odpovídalo i zakládání měst či jejich povyšování a ustavování podle magdeburského práva v polovině třicátých let v této oblasti. Královská města jako Litoměřice, Hradec Králové, Žatec vznikají kolem roku 1228 a Litoměřice jsou prvním známým popsáním případem ustavení městského magdeburského zřízení v Čechách. Tyto „městské“ nálezy se řadí mezi depoty s větším množstvím brakteátů z Čech a zejména z Míšeň (do poloviny 13.stol. převažují zahraniční ražby), což by odpovídalo tomu, že po zřízení města na emfyteutickém právu kolonisty ze Saska bylo třeba

L

<sup>81</sup> Viz tab. 1A

<sup>82</sup> Viz tab. 1 B,C

<sup>83</sup> Viz tab. 1C

komunikovat s původními obyvateli královského města. Pro ustavení takového zřízení bylo třeba vyššího finančního obnosu, pravděpodobně proto jsou tyto nálezy pro nás velice cenné. Uplatnění mince se však postupně rozšiřovalo i do dalších sociálních skupin.

Zbylých šest nálezů ze severních Čech- Chodouny, Kamých, Děčín , Dubá, Okna, Heřmanice se nalézají na území panského sídla –převážně většinou na území opanovaném pány z Dubé a nález z Teplic pochází z klášterního prostředí. Převažují tedy nálezy z městského a šlechtického prostředí.

Struktury nálezů mincí není třeba zvlášť popisovat, protože je již naznačena v souvislosti s místem a dobou ukrytí. Podle tabulky 1C je vytvořena i slepá mapa<sup>84</sup> se zakreslenými a označenými místy nalezených depotů, které jsou barevně odlišeny podle obsahu. Jasně zde vidíme, že v první polovině 13. století se nálezy s míšeňskými a českými brakteáty soustřeďují na sever území, kdežto fenikové depoty spíše na západ a jih Čech. K tomu, aby tyto depoty vykazovaly jasná stanoviska, by jich ale muselo být znatelně více. Přesto i toto malé množství dochovaných a identifikovatelných nálezů stačí k tomu ukazuje na obecný směr vývoje.

Lépe pramenně doložena je druhá polovina 13. století, během níž zaznamenáváme značný nárůst mincovních depotů. Tento nárůst mohl být zapříčiněn nejen zvýšením počtu obyvatel v důsledku vrcholící vnější kolonizace, ale také odkrytím nalezišť stříbrných ložisek v Jihlavě v 30. letech, které se teprve nyní projevují s časovým odstupem způsobeným prodlevou v nashromáždění majetku a jeho ukrytí –tezaurace a zejména mince se již stává obecně užívaným prostředkem směny, míry hodnoty, narozdíl od první poloviny 13. století. Za novými zdroji přicházeli podnikatelé a odborníci z Říše a Itálie, zejména z důlní oblasti kolem Freibergu, kteří měli již zkušenosti s těžbou stříbra ve Freibergu a kupeckými transakcemi v Benátkách, kam se stříbro z českých zemí začalo od šedesátých let 13. století vyvážet. V této době se i rozrůstá počet mincoven a šlechta začíná disponovat právem na ražbu mince a pronájem mincoven. Celkem do tohoto období spadají 104 nálezy, tedy počet více než trojnásobný ve srovnání s předchozím obdobím.

Šest nálezů z let 1250-1260 – Bezděz, Praha- Křemencova ulice, Lhůta u Havlíčkova Brodu, Libchavy, Praha- sv. Lazara, Kaprova ulice stále dokládá silný vliv míšeňských a

L

<sup>84</sup> Viz mapa č. 1

českých brakteátů v dobovém oběživu, které obsahuje i většina pražských nálezů. To znamená, že brakteátová mince se v rozšíření jasně dostala na první místo žebříčku typů mincí v oběhu a získala silnou převahu nad fenikovou mincí, které sice do české metropole pronikaly ( nález Praha 1, Ungelt), ovšem spíše jen okrajově. Totéž platí i pro nálezy z let 1260-1275, které všechny obsahují české a již jen okrajově také míšeňské brakteáty, které zde ztrácí většinové zastoupení typů v oběhu. To by znamenalo, že ve třetí třetině 13. století byl již český brakteát natolik „zabydlen“ v českém prostředí, že nebylo nadále třeba užívat míšeňského vzoru, od něhož se české ražby odpoutaly již v padesátých letech 13. století. S časovým odstupem, s nímž je třeba na obsah nálezů nahlížet, tento jev dokazuje Zaoralovu a Arnoldovu tezi, že předpokládaná míšeňská měnová unie, kterou Zaoral rámcově datuje do let 1245-1253, ztratila v padesátých letech své opodstatnění a nadále již nebylo třeba ji udržovat ani z politických (došlo k úplně nové politické orientaci směrem na jih), ani z hospodářských důvodů. Z blíže neurčených nálezů ze třetí čtvrtiny 13. století se dozvídáme přibližně totéž: nález z Plzně však ještě navíc ukazuje, že se brakteátová mince rozšířila a zdomácněla prakticky v celém prostoru Čech, nejen v severních Čechách, mnohem dále, než pouze v oblasti svého původního uplatnění v severních Čechách. Podobně lze i usuzovat pro poslední čtvrtinu období.

Totéž však nemůžeme tvrdit o fenikové minci, která nadále zůstávala ve svém původním regionu oběhu, musela však ustoupit ze svého výsadního práva v této oblasti rovněž minci brakteátové, která částečně, i když stále v menšině, narušila její monopol z první poloviny 13. století, ačkoli feniky byly ještě v malém množství raženy v Čechách i za Přemysla Otakara II. i Václav II. Tyto feniky z plzeňské mincovny, alei feniky rakouské a řezenské, obsahuje významný nález z Nehodiv u Klatov.

Z hlediska místa ukrytí se nálezy depotů soustřeďují nejen na venkově, župních sídlech a osadách podél řek, i když ty i nadále neztrácejí svoji významnou roli ve středověké hospodářské infrastruktuře, ale zaznamenáváme silný nárůst městských nálezů, bezesporu v důsledku rychlého rozvoje městského zřízení a razantního nárůstu měst zakládaných panovníkem. Přibývá i roztroušených jednotlivých nálezů na cestách a polích, které zde zřejmě roztrousili kupci, jichž na zemských stezkách postupně přibývalo.

Shrneme-li tyto poznatky komplexněji, z tabulek č.1A,B,C vyplývá, že v první polovině 13. století se na českém území vyskytují denáry starého typu, zejména v nálezech

před rokem 1230. V této době se nálezy začínají diferenciovat – nálezy, v nichž nalezneme feniky se soustřeďují do jihozápadní oblasti Čech, kdežto nálezy s brakteáty míšeňskými a zčásti také českými převažují na severozápadě. Na jihu území se nacházejí rakouské a řezenské feniky a na východě sem pronikají české i míšeňské brakteáty.

V druhé polovině 13. století nálezů s míšeňskými brakteáty ubývá,<sup>85</sup> zásadní je však nárůst nálezů s českými brakteáty, které se rozptylují do více koutů území. Feniky zůstávají obsaženy zejména v nálezech na jihozápadě území.<sup>86</sup>

Z tabulky č. 1A je zřejmé, že většina mincovních nálezů z první poloviny 13. století pochází z let 1225-1250. Blíže neidentifikovatelných nálezů existuje v této době rovněž mnoho a jedná se zejména o severočeské nálezy brakteátů českých a míšeňských.

Nejvíce mincovních depotů datovaných do první poloviny 13. století pochází ze čtyřicátých a padesátých let. Mnoho jich ovšem zůstává rovněž blíže časově neurčeno. Výrazně méně – o osm nálezů- pochází z období 1220-1240, kdy byl brakteát v oběhu teprve krátce a nestal se ještě běžně užívaným platidlem.

Při určení mincí z let 1250-1300 se setkáváme s podobnými obtížemi. Existuje mnoho kusů, které díky špatnému stavu nedokážeme přesně zařadit a určit. Velká část nálezů z druhé poloviny 13. století se však soustředí až do poslední čtvrtiny 13. století, ale rovněž existuje mnoho typů, jejichž datace je pouze přibližná. V jednotlivých etapách 13. století je však stav počtu nálezů téměř vyrovnaný.<sup>87</sup>

Nálezy s denáry starého typu nacházíme na českém území ještě do roku 1230, kdy je však střídají nálezy obsahující české i míšeňské brakteáty. Uvážíme-li, že první města fungující podle magdeburského práva se objevují v Čechách v druhé polovině dvacátých let 13. století, souhlasí, že sem spolu s kolonisty, kteří území i města osidlovali a přinesli emfyteutické právo, začala mnohem více pronikat cizí mince, zejména míšeňský brakteát. To potvrzuje i lokalizace nálezů s cizí brakteátovou mincí na severu a severozápadě Čech. Ta se rychle dostává do střední části země, kde se uplatňuje v platebním styku. V nálezech z druhé čtvrtiny 13. století značně převažuje brakteátová mince a to jak českého tak míšeňského typu. Zcela nový, dosud nepublikovaný poznatek z rozboru pokladu z Tetína, který byl ukryt někdy na počátku čtyřicátých let poukazuje na to, že se podařilo otevřít některé z brakteátových svitků a zjistilo

L

<sup>85</sup> Viz tabulky č. 2A,B,C

<sup>86</sup> Viz mapa č. 1

<sup>87</sup> Viz tabulka 1A

se, že vedle míšeňských a českých (celých i půlených) brakteátů obsahují také brakteáty dalších středoněmeckých oblastí, zejména ze Saska-Anhaltska (labská cesta). Zatímco svitky z míšeňských a českých brakteátů vznikly většinou deformací mincí až na území Čech, do svitků obsahující anhaltské ražby nebyl zamíchán žádný český ani míšeňský brakteát, přišly tedy už do Čech v podobě svitků, nikoli mincí.<sup>88</sup>

Míšeňských brakteátů v druhé polovině 13. století značně ubývá. Co se týče fenikové mince na českém období v první polovině 13. století, nalzáme ji výhradně v západních a jižních Čechách, kam přichází z Bavorska a Rakouska. Rozdíl v období pronikání feniků do Čech není nijak výrazný, můžeme říci, že bavorské a rakouské feniky sem pronikají trvale, dlouhodobě již od doby staré denárové mince po celé 13. století. Fenik totiž představoval ve srovnání s brakteátem kvalitnější formu denárové mince. Výjimkou by však mohly být některé feniky z nálezů z Tetína, Prahy 2 – Na Slupi a Písku, které jsou české provenience a pocházejí zřejmě z plzeňské mincovny. Zejména u pražského nálezů by se mohlo jednat o feniky Václava I., které zde razil jako plzeňský vévoda.<sup>89</sup>

Druhá polovina 13. století je bohatší na depoty obsahující nejen mince, ale i svitky a slitky stříbra.<sup>90</sup> Míšeňské brakteáty v nálezích po roce cca 1270 zcela mizí a jsou nahrazeny českými brakteáty. Rovněž přibývá nálezů s bavorskými feniky. V nálezích z druhé poloviny 13. století se rovněž objevuje mnoho brakteátů moravské provenience, které byly raženy v rámci dohody olomouckého biskupa Bruna ze Schauenbergu s českým králem Přemyslem Otakarem II., který je razil z titulu moravského markraběte<sup>91</sup>. Nutno podotknout, že druhá polovina 13. století přinesla decentralizaci mince z výhradně královského práva na ražbu mince na formu pronájmu mincoven do soukromých rukou, proto se i rozšířil počet mincoven na českém území, množství peněz v oběhu, které využívali staří i noví usedlíci.<sup>92</sup> Hlavní mincovní činnost se ve druhé polovině 13. století přenáší z Prahy na Česko-moravskou vysočinu: Smilův (Německý) Brod se v 60.-80. letech 13. století stává jednou z hlavních mincoven v Čechách, Jihlava na Moravě. Bylo výhodnější razit minci poblíž místa těžby, než rudu vozit do Prahy.

L

<sup>88</sup> Za poskytnutí této dosud nepublikované informace laskavě děkuji PhDr. Romanu Zaoralovi.

<sup>89</sup> Viz tabulka 1, 1C

<sup>90</sup> **Stolcová D., Stolz D., Militký J., Zaoral R.**, Poklad mincí ze 13. století z Tetína (okr. Beroun), předběžná zpráva.

<sup>91</sup> Závět' Bruna ze Schauenburku z roku 1267 publikoval in **Boczek, A.** (ed.), *CDM*, Olomouc 1841.

<sup>92</sup> Viz tabulka č. 2

Kromě doby ukrytí můžeme mince zkoumat i z hlediska místa ukrytí. Středočeské nálezy se soustřeďují zejména kolem toku Vltavy a Berounky. Kolem řek jsou to zejména místa brodů či zeměpanských sídel či míst tržní směny, stejně jako u stezek suchozemských. Středními Čechami procházela síť obchodních stezek do všech směrů: do Saska, Lužice, Bavorska, do Slezska i na Moravu. Praha znamenala hlavní místo tržní směny, proto jsou zde nálezy velice různorodé.

Severní Čechy jsou velmi důležitou oblastí, protože podél toku Labe pronikali kolonisté a řeka sama zprostředkovávala další obchodní styky. Severní Čechy také patřily k nejhustěji zalidněným oblastem Čech díky snadno přístupné nížině, plus dobrá prostupnost údolím Labe do Saska. Zde také byla nalezena drtivá většina nálezů mincí většinou na místech tržních osad či celních bodů – hradů. Velmi frekventovaná byla rovněž stezka do Horní Lužice s centry v Budyšině a Zhořelci, které v první polovině 13. století byla součástí přemyslovských držav. Ukrytí peněz ve volné krajině, poblíž vodních či suchozemských cest umožňovalo snazší orientaci v terénu, neboť se počítalo s jejich pozdějším vyzvednutím.

Východní Čechy obsahují mnoho nálezů českých a míšeňských brakteátů a to doby kolem poloviny 13. století, které bezesporu dokládají popularitu brakteátu, který se poměrně rychle uplatnil i na vnitřním trhu. Podstatně méně osídlené jižní a západní Čechy byly výrazněji ovlivněny bavorskými a rakouskými feniky, nálezy jsou většinou lokalizovány na starých obchodních stezkách. Nevznikla zde výraznější síť tržních osad, proto se většina nálezů vyskytuje mimo města u cest, na polích a loukách.<sup>93</sup>

Západní Čechy pak čítají z první poloviny 13. století pouze dva nálezy,<sup>94</sup> byly osídlené pouze kolem Plzně a Chebu, který ovšem byl součástí Říše a jen v letech 1266-1276 připadl na přechodnou dobu Přemyslu Otakaru II.

Druhá polovina 13. století se vyznačuje koncentrací nálezů do Prahy a jejího bezprostředního okolí. Objevuje se i několik hrobových nálezů a nálezů na sakrální půdě. Díky rozvíjení obchodních styků s Benátkami se rozmáhá i směna za cizokrajné zboží- stříbro za sklo, látky a koření . Narůstá i počet nálezů v jihovýchodních Čechách v okolí různých osad a podél Haberské stezky směrem na Jihlavu, kde se objevují i brakteáty moravské.

L

<sup>93</sup> Viz tabulka č. 1B, 2B

<sup>94</sup> Viz tabulky č. 1A,B

V některých nálezech se vyskytují i šperky – opasek, medailon s řetízkem (Libčany, Stihnov) anebo brakteátové svitky, které se užívaly, když mince ztrácely nominální hodnotu a sloužili pouze na váhu daného kovu. Takové svitky a slitky se nachází v nálezu z Tetína -50 svitků a jeden slitek , v druhé polovině 13 století pak v nálezu z Kolína (2ks) , Lhůty(5ks) a Lukovny(1ks).

Zaměřme se nyní detailněji na jednotlivé nálezy. Mezi nejstarší nálezy s českými brakteáty Přemysla Otakara I. počítáme nálezy do r. 1230 – Tetín, Unwuerde, Vlašim. Nález z Unwuerde byl teprve nedávno indetifikován Petrem Schneiderem, nejedná se o lužické, ale o české brakteáty.<sup>95</sup> Nález ze Strmilova obsahoval pouze feniky rakouské a řezenské provenience, ten tedy do našich úvah o počátcích ražby českých brakteátů nezařazujeme. Vlašimský nález na poli u města byl ukryt v oblasti Vitorazké stezky, která vedla z Prahy do Vitorazi a kláštera ve Světlé (Zwettel) podél toku řeky Blanice, byl zde brod a osada s hradem. Vzhledem k tomu, že se jedná o nález s českými brakteáty v jižních Čechách, jeho nositelem mohli být zřejmě kolonisté pronikající ze Saska na Vysočinu.<sup>96</sup> Oproti tomu nález z Chodoun obsahoval české i míšeňské brakteáty v prostoru labské cesty: na trase Mělník- Litoměřice podél toku řeky Labe. Ta byla jak přirozenou vodní cestou a zdrojem prostředků pro nové obyvatelstvo. Přibližná datace prvních písemných pramenů o oblasti Chodouny do roku 1226 tak zapadá do období počátku ražby brakteátů a zároveň tento rok odpovídá období zakládání českých měst podle magdeburkského práva. Tato fakta jsou natolik koherentní, že si troufám tvrdit, že nález z Chodoun by pro naše účely měl být jedním z klíčových nálezů.

Podle tabulek č. 1A,B,C se české brakteáty v nálezech z první poloviny 13. století vyskytují spíš vzácně, počtem převažují míšeňské brakteáty. Výhradně české ražby obsahují nálezy Plzeň z první poloviny 13. století a Teplice taktéž blíže nezařazen z první poloviny 13. století. Vždy se české brakteáty vyskytují společně s hromadnými nálezy s brakteáty míšeňskými- jako například v nálezech (většinou z 1. poloviny 13. století)- Heřmanice, Chodouny, Kozly, Stihnov, Zlončice, Vlašim, Vlašim, Libčany, Tetín, Děčín, Dubá u Doks. Nálezy pouze českých brakteátů – 19 nálezů jsou menšího charakteru, jako například nález

L

<sup>95</sup> Více k nálezu z Unwuerde viz **Schneider, P.**, *Nové poznatky k nálezu mincí z Unwuerde (Horní Lužice)*, in *Středověké mincovnictví v Čechách a na Moravě a v okolních zemích*, in *Peníze v proměnách času VII*, konference, Ostrava 2010

<sup>96</sup> **TAMTÉŽ**

v Kaprově ulici na Praze 1- 37 kusů, či v Kralupech nad Vltavou- čtyři. V severočeských nálezech se vyskytuje velké množství mincí, jedná se tedy o klasické depoty, které byly nashromážděny úmyslně a nemusejí tedy představovat bezprostřední výřez dobového oběživa. Ovšem koncentrace míšeňských mincí a jejich českých „sourozenců“ je natolik silná, že se můžeme přesvědčit o tom, že se jednalo o silnou minci díky její vyšší kvalitě než měly staré české denáry a díky přístupnosti podél Labe, cesty která navíc byla oblíbená a zřejmě i byla jediná, jejíž typy obíhaly v severních Čechách. Při pohledu na složení nálezů v severních Čechách totiž zjistíme, že se ani v jednom z nich nevyskytují mince fenikového typu.

U fenikových nálezů je znám ojedinělý nález v Libotyni u Prachatic a vůbec na Prachaticku, kde se vyskytují zejména řezenské feniky, jejichž depoty souvisí se Zlatou solnou stezkou z Pasova do Prachatic. Tyto ojedinělé nálezy dokládají oběh mince ve venkovském prostředí podél Zlaté solné stezky z Pasova do Prachatic. Velký depot ze Strmilova ukazuje na čilý obchod jižní části země s Rakousy, Strmilov ležel v hraniční oblasti tří diecézí – pasovské, pražské a olomoucké a navíc tudy vedla obchodní stezka do Kunžaku přes tržní místo u Vysokého kamene, které se nacházelo na snadněji přístupné cestě. Podobný, i když co do počtu menší, je nález z nedaleké České Olešné, který má podobnou strukturu jako nález ze Strmilova – obsahuje zejména rakouské feniky. Oblast jižních Čech spadala totiž do rakouského směru kolonizačních snah, neboť nálezy spadají do let 1230- 1250, tedy do doby vlády Václava I.. V nálezech z jižních Čech se výrazně vyskytují mince fenikového typu kromě nálezu u Orlíku, který obsahoval neurčitý počet míšeňských brakteátů, které se sem zřejmě dostaly proti proudu řeky Vltavy či při pronikání saských kolonistů na Vysočinu.<sup>97</sup> Zajímavá je i koncentrace mincí denárového typu v nálezech z východních Čech. Jedná se o jedny z nejstarších nálezů ve zkoumané periodě, tudíž lze usuzovat, že brakteát se do této oblasti dostal až později, v druhé polovině 13. století, ačkoli královské město Hradec bylo založeno již r. 1228, první brakteátové nálezy jsou datovány do r. 1250 – Stihnov a Libčany, které leží v severovýchodní části Čech. Ty se sem pravděpodobně dostaly se severním proudem kolonistů, kteří postupovali ze severních částí Říše podél Nisy a odtud po proudu řeky Labe do vnitrozemí. Časově tyto nálezy odpovídají době ukrytí českých a míšeňských brakteátů z nálezů v severních Čechách.<sup>98</sup>

L

<sup>97</sup> Viz tab. 1

<sup>98</sup> Viz tab. č. 1A



V nálezech z Písku, Prahy a Tetína (z druhé poloviny 13. století je to ještě Nehodiv) pak nacházíme mince pravděpodobně pocházející z plzeňské mincovny. Písecký nález není přesně datován, víme pouze, že nález z tržiště Na Slupi v Praze a Tetína obsahuje mince fenikového typu, které mohly být raženy v plzeňské mincovně v letech 1224-1228, kdy byl Václav I. plzeňským vévodou. Tetín je na českém území prvním nálezem mincí 13. století, ve kterém jsou společně zastoupeny velké brakteáty, typické pro oblast severních Čech, a řezenské feniky, typické svým nálezovým výskytem pro západočeskou oblast. Oblast Podbrdská s centrem Beroun proto můžeme označit za zónu, kde docházelo k prolínání obou měnových systémů. Navíc jde v rámci 13. století o nejstarší nález s obsahem řezenských feniků v Čechách.<sup>99</sup> Jde také zřejmě o nejstarší příklad výskytu stříbrného slitku na českém území. Tento nález je rovněž zásadní pro poznání regionálních dějin Berounska. Tetín byl významným přemyslovským hrádkem, sídlem kněžny Ludmily. Později jeho význam začal upadat, až Přemysl Otakar II. rozhodl přenést úlohu tetínského správního centra a celního místa na nedaleký Nižburk (dnes Nižbor). Do stejné doby sahají také počátky města Berouna. Václav II. se pokusil význam místa obnovit založením kamenného hradu Tetín na místě původní dřevěné tvrze r. 1288<sup>100</sup>. Na základě nových archeologických výzkumů v Berouně lze pravděpodobně uvažovat o počátcích města Beroun již v době před polovinou 13. století, tedy přibližně v období ukrytí depotu. Při založení a rozvoji Berouna je pravděpodobná účast německých kolonistů, s jejichž aktivitami by tetínský nález mohl v širším kontextu souviset.

Jak již bylo řečeno, v druhé polovině 13. století převažují nálezy brakteátů českých, a to po celém území Čech, nikoli již výlučně na severu a východě území. To by dokládalo fakt, že spolu s usazováním osadníků z Říše ustává i příliv cizí mince. Kvalitní česká mince vytlačila minci cizí. I v jižních Čechách nalézáme srovnatelné množství depotů s českými brakteáty jako s rakouskými feniky. V severních Čechách si však i nadále brakteátová mince udržuje své výsadní postavení, jelikož v těchto nálezech se žádné feniky nevyskytují. To platí v severních Čechách pro celé 13. století. Struktura nálezů mincí v souvislosti s mincovními reformami Přemysla II., zvláště té poslední z roku 1268, naznačují, že na severu Čech a Moravy, které byly v kontaktu se Saskem, Lužicí a Slezskem, se počítalo

L

<sup>99</sup> Stolzová D., Stolz D., Militký J., Zaoral R., Poklad mincí ze 13. století z Tetína (okr. Beroun), předběžná zpráva.

<sup>100</sup> Garkisch M. a kol., *Berounsko, doteky minulosti*, 1998; Krajský dům osvěty, kabinet vlastivědné a muzejní práce v Praze, *Vlastivědný průvodce Berounskem*, Praha 1959.

s výhradním oběhem brakteátů. Feniky se zde nevyskytují vůbec, nebo snad jen výjimečně, jak je vidět na mapách 1C a 2C. Zatímco v jižních částech obou zemí, které byly ve styku s Bavorskem a Rakouskem nikdy z oběhu zcela nezmizely feniky, i když i tam ve druhé polovině 13. století převážily brakteáty. Střední Čechy pak udržují svoji úlohu směnného centra, proto zde nacházíme jak vídeňské a řezenské feniky, tak i české a ještě stále i několik míšeňských brakteátů. Soubory obsahující míšeňské brakteáty jsou téměř výhradně obsáhlé depoty s větším množstvím kusů, ve většině nalezené v nádobě, což dokazuje, že se zřejmě již nejedná o výřez dobového oběživu, ale „pouze o teauraci“ z dřívějších dob (1. polovina 13. století) Jedná se zejména o nálezy ve Lhůtě u Havlíčkova Brodu, Hříbsku, Kolíně, Zálezlech, Jablonci nad Nisou, Mnichovicích a v Praze v kapli sv. Lazara. Nález z Kaprovy ulice v Praze dokládá užití již méně frekventovaných míšeňských brakteátů jako obětiny či výbavy kostrového hrobu. Kromě těchto typů sem pronikají i brakteáty moravské. V Praze pak již převládají nálezy s českými brakteáty. Udržování styků s Bavorskem dokládají nálezy z tetínské kaple sv. Kateřiny a Újezdu u Cerhovic, které obsahují bavorské a rakouské fenik. Drtivá většina nálezů s českými brakteáty pochází v druhé polovině 13. století z východních a severních Čech, v jižních Čechách je poměr výskytu rakouských feniků již shodný s množstvím nálezů s českými brakteáty. Ukazuje to na rozdílnou hustotu zalidnění v jednotlivých částech Čech. Protože v jihozápadních Čechách žádná větší města kromě Plzně nebyla, soustředil se výskyt nálezů přirozeně při suchozemských a vodních cestách (Berounka, Vltava), kterými procházeli nejčastěji bavorští a rakouští kolonisté a kupci směrem do Prahy.

V první polovině 13. století se razily nejvíce míšeňské a české brakteáty větších rozměrů, které se nacházejí v drtivé většině nálezů z 1. poloviny 13. století, v druhé polovině začíná razantně přibývat bavorských feniků- Nehodiv u Klatov, Újezd, Doksany, Krukanice, Praha- Ungelt, Stromovka, U Špitálské brány, Stříbro, Hořovice, Hrádek u Vysočan, Kolvín, Marčovice, Nepomuk, Ražice, Stará Hlína, Starý Plzenec, Tetín, Třeboň, Zliv, Horní Slavkov.

Oběh peněz ½ 13. století v Čechách	2. poloviny 13. století v Čechách:
podle počtu nálezů: 42 .....28%	104.....72%
podle počtu kusů v nálezech: cca 9500 .... 45%	11366....55%
nálezů s neurčitelným počtem kusů mincí: 18..23%	59.....77%
Míšeňské brakteáty..... 1452 ..... 88%	90.....12%

České brakteáty.....	1839.....35%	3451.....65%
Řezenské feniky.....	52 .....2%	1880.....98%
Svitky.....	50 .....100%	0.....0%
Slitky.....	1 .....11%	8.....89%

Tyto procentuální výsledky poukazují na zalidnění jednotlivých regionů výskytu dané mince, na to, že se platilo i stříbrnými slitky- zejména v rozvíjejícím se obchodním styku na konci 13. století, na to, že objem peněz se v druhé polovině 13. století citelně zvýšil, stejně tak jako míra opotřebení mincí, což poukazuje na vysokou frekvenci směny podle stavu mincí v nálezech.

## Závěry

V mé práci se nejvíce osvědčila kvantitativní metoda zkoumání hmotných pramenů. Ta mě dovedla k utřídění nálezů a nálezové situace a rozčlenění podle jednotlivých kritérií zmíněných v tabulkách v přílohách 1 a 2. V rámci této kvantitativní analýzy jsem současně využila metodu chronologickou, geografickou a komparativní, jejichž pomocí jsem rozřídila nálezy mincí podle doby ukrytí, místa a to mi umožnilo srovnat první a druhou polovinu 13. století, neboť doba výskytu českých a míšeňských brakteátů shodou okolností souhlasí s přelomem poloviny 13. století. Geografická metoda mi pomohla doložit, proč se dané typy mince vyskytují na daném území – t.j. proč v severních části území převažují v první polovině české a zejména míšeňské brakteáty a v jižní části feniky, proč kolonisté pronikali právě do těchto oblastí a konečně že tyto oblasti podléhali sféram vlivu magdeburského a normiberského práva a že podle tohoto jevu se na těchto územích vyskytují i odpovídající mince. Samotný statistický rozbor pak ukazuje, že tam, kde se nalézají nejvíce mincovních depotů, bylo zároveň v této době i nejhustší osídlení, což dokládám mimo jiné i příslušným obrazovým materiálem.<sup>101</sup>

Sociálními nositeli nálezů byli kolonisté ze Saska a Bavorska, kteří přicházeli v hojně míře do Čech nejen za novým územím, ale také proto, aby šířili své zkušenosti v důlním řemesle. Někteří odborníci sem proudili na pozvání panovníka a šlechty, která se v mincovnictví začala v polovině 13. století agažovat. Přejít na peněžní dávky v rámci emfyteuze zvýšil objem mincí v oběhu zejména v tržních okruzích kolem měst<sup>102</sup> nově využívajících německé právo. Mnoho z nich přešlo na tento druh práva v rámci rekonstrukce hospodářské situace- případ doksanského dominia v severozápadních Čechách. Měnová reforma v důsledku této situace na sebe nenechala dlouho čekat. Panovník po zavedení nové mince- brakteátu se ještě dalšími reformami snažil uzpůsobit tvar i jakost brakteátů novým, stále se měnícím a narůstajícím potřebám.

L

<sup>101</sup> Viz obr. č. 3 a 5

<sup>102</sup> Obr. č. 8 a 9

Při pohledu na mapu č.1 vidíme, že hranice mezi těmito dvěma mincovními světy probíhala střední částí českého území a shoduje se s hranicí rozšíření magdeburského a norminberského práva během kolonizace. Podle toho, z jaké měnové oblasti kolonisté přicházeli, přinášeli do Čech i daný typ mince. Počáteční etapa rozvoje dálkového obchodu na konci 13. století pak umožnila rychlé rozšíření nové mince po celém území, kdy se nakonec hranice mezi brakteátovou a fenikovou oblastí ve střední části Čech stírá. Zavedení brakteátu v Čechách navíc časově odpovídá založení prvních osad u nás podle magdeburského práva. Brakteát obíhal zde v rámci tržních okruhů, které jsou naznačeny v příloze Obr. č. 8.

Podle přiložených tabulek a bližšího zkoumání nejhustěji osídlených oblastí, kde bylo zároveň nalezeno nejvíce mincovních depotů a osamocených nálezů, a po sestavení náčrtu nálezové situace zasazené do situace státu s jeho opěrnými body a místy tržní směny a oblastmi obchodu, je zřejmé, že rozšíření brakteátové a fenikové mince v Českých zemích sledovalo směr příchodu kolonistů do Čech, což odpovídá výsledkům statistiky, které potvrzují, že nejvíce nálezů míšeňských brakteátů na českém území nacházíme v první polovině 13. století, množství míšeňských depotů na našem území razantně ubývá v druhé polovině 13. století a české brakteáty se rozšiřují na většině území zejména také díky rozvoji dálkového obchodu a obchodních tras vedoucích přes střední Evropu ze severoněmeckých měst na jih do Benátek.

Porovnáním zakreslených nálezů v mapách č. 1 a 2 s náčrtu tržních okruhů v příloze č. 8 vidíme, že nejvíce nálezů s míšeňskými brakteáty v severozápadních Čechách se vyskytuje v oblastech překrývání tržních okruhů severozápadních měst. Dle nálezů se ukazuje, že takové tržní okruhy skutečně existovaly, že do nich zasahovala nejen královská města, ale i osady a kláštery a že počet obyvatel těchto míst se evidentně přílivem kolonistů a zvyšováním počtu nálezů zvyšoval.

Teprve podle detailních rozborů jednotlivých nálezů a konfrontací každého depotu s tržními okruhy, popřípadě obchodními stezkami bychom dospěli k detailnějšímu zmapování situace a přesnějšímu směru příchodu kolonistů z Říše do Čech. Toto téma je i nadále natolik zajímavé, zejména vzhledem k rozmanitosti výsledků mého zkoumání, že si jistě zaslouží širší detailní rozbor v rámci odborné studie či diplomové práce.

## Seznam použité literatury:

**Arnold, P.**, *Neue Erkenntnisse aus dem Brakteatebpfund von Lichtenau (Kreis Aue) 1985 zur Waehrungsunion zwischen Meissen und Boehmen in der 1. Haelfte des 13. Jahrhunderts*, in *Peníze v proměnách času*, Krnov 1999

**Arnold, P.**, *Meissnisch-Boehmische Wechselsbeziehungen auf monetaerem Gebiet in der ersten Haelfte des 13. Jahrhunderts*, in: *Commentationes nummismatae* 1988, Hamburg 1988

**Cach, F.**, *Nejstarší české mince, I-IV*, Praha 1970-1982

**Emmering, H.**, *Der regensburger Pfennig in Boehmen in 12. und 13. Jahrhundert*, in: *Setkání na hranici – Treffen an der Grenze*, Druhé česko-hornofalcké archivní symposium, Ústí nad Labem 1997

**Emler, J.** (ed.), *Die Kanzlei der böhmischen Könige Přemysl Ottokars II. und Wenzels II.*, Praha 1878; edice listin pro Čechy CDB –CODEX DIPLOMATICUS BOHEMIAE, pro Moravu **Boczek, A.** (ed.), *Codex diplomaticus MORAVIAE- CDM*, Olomouc 1841

**Fialová, L. a kol.**, *Dějiny obyvatelstva českých zemí*, Praha 1998, II. doplněné vydání

**Garkisch M. a kol.**, *Berounsko, doteky minulosti*, 1998; Krajský dům osvěty, kabinet vlastivědné a muzejní práce v Praze, *Vlastivědný průvodce Berounskem*, Praha 1959

**Hroch, M. a kol.**, *Úvod do studia dějepisu*, Praha 1985

**Kejř, J.**, *Vznik městského zřízení v českých zemích*, Praha 1998

**Klápště, J.**, *Proměna českých zemí ve středověku*, Praha 2005

**Klápště J.**, *Pamět krajiny středověkého Mostecka*, Most 1994

**Kolektiv autorů**, *Přemyslovci*, Praha 2009

**Mezník, J.**, *Jihlavské privilegium a počátky města Jihlavy*, in: *Sborník archivních prací*, 1954

**Militký J., Parkman R.**, *Nález při odvlhčování zdiva kostela sv. Petra a Pavla ve Starých Prachaticích*, in *Numismatický sborník*, Centrum mediévistických studií UK a AVČR, Praha 2005

**Militký J., Parkman R.**, Nález řezenského feniku ze 13. století v Libotyni (okr. Prachatice), in Numismatický sborník, Centrum medievistických studií UK a AVČR, Praha 2005

**Nohejlová-Prátová , E., Radoměský P.**, *Nálezy mincí v Čechách, na Moravě a ve Slezsku :2. díl* , Praha 1956

**Petráňovi L. A J.**, *Rolník v tradiční evropské kultuře*, Praha 2000

**Schneider, P.**, *Nové poznatky k nálezu mincí z Unwuerde (Horní Lužice)*, in Středověké mincovnictví v Čechách a na Moravě a v okolních zemích, in Peníze v proměnách času VII, konference, Ostrava 2010

**Sedláček, A.**, *Hrady, zámky a tvrze české*, CD-ROM, Vigo Agency, Praha 2000

**Sejbal, J.**, *Základy peněžního vývoje*, Brno 1997

**Stolzová D., Stolz D., Militký J., Zaoral R.**, Poklad mincí ze 13. století z Tetína (okr. Beroun), předběžná zpráva

**Vaníček, V.**, *Velké dějiny Zemí koruny české, svazek II.*, 1197-1250, Praha, Litomyšl 2000

**Zaoral, R.**, *České a moravské ražby z pokladu Fuchsenhof*, in *Numismatický sborník 20/2005*, Centrum medievistických studií UK a AVČR, Praha 2005

**Zaoral, R.**, *Počátky brakteátové měny v Čechách*, in: *Peníze v proměnách času*, Krnov 1996

**Zaoral, R.**, *Česko-míšeňská měnová unie v historických souvislostech*, in: *Peníze v proměnách času*, Krnov 1999

**Zaoral, R.**, *České země a Benátky: K obchodním stykům ve 13. století*, In: *Odorik z Pordenone: Z Benátek do Pekingu a zpět- Setkávání na cestách Starého světa ve 13.- 14. století*, in *Colloquia medievalia pragensia*, Praha 2008

**Zaoral, R.**, *Nálezy mincí jako prameny numismatiky a hospodářských dějin* in: *Numismatický sborník č. 24*, Praha 2010 (v tisku)

**Zwettler, Otto, Vaculík J., Čapka F.**, *Úvod do studia dějepisu a technika historikovy práce*, Brno 1996

**Žemlička, J.**, *Počátky Čech královských*, Praha 2002

**Žemlička, J.**, *Století posledních Přemyslovců*, Praha 1986





- Praha 1, Kaprova ul., pol. 13. stol.*, kostrový hrob, 37 vel čes brakt?, N 1771
- Strmilov u JH, kol. 1230, 3000-4000 mincí z toho zachyc: morav (815) – pouze feníky, bav + rak feníky (1213), slez brakt (2), N 1741,*  
na staré stezce z Kunžaku do Strmilova, v nádobě, hraniční osada tři diecézi pražské, olom, pasovské, 11. st.,  
první pís zmiňka 1255 vzat od pan do zástavy pánů z Hradce, 1294 trhová ves, obch cesta, Markšlejn-Vysoký Kámen - hranice
- Tejn, kolem 1240, braktey: Čechy (3), Mišeti (67), neurčitelné (6), svítky (50), feníky: Cheb (1), Řezno (1294), Barovy (1), Pizeň (6), Enže (1),*  
denar: Uhry (1), sítěk střihra, Český kras, Foila num, hrad z poloviny 13. st. navázal na starší hradíště, 1288 sídlo král hověho  
, od konce 13. st Václav II
- Praha 2, Na Slupi, vyšehradské podhradí, zlatové mince z trziště, Čechy, P.L, Pizeň, feník 1210-25? A Pasov, Salcb,*  
neražený střžek a mine závazí, Milítky 2007
- Děčín, v okolí města, větší množství vel čes + miš brakt z 1. pol. 13. st., N 1745, Labe*
- Draspy u Prahy, 1 vel čes brakt, ½ 13. st., N 1746, Vltava, na sever od Prahy, tvrz Klecany 1305*
- Dubá u Doks, u dvora, v nádobě, 140 vel miš brakt + 1 čes, ½ 13. st., N 1747, cesta do Lužice*
- Kralupy n L., 4 vel čes brakt, při stavbě stoky, ½ 13. st., N 1752, Vltava*
- Plzeň, ve městě?, větší počet vel čes brakt, ½ 13. st., N 1759, Jelený 1921, 9, soutok Mže, Radbuzy, Úhlavy a Úslavy v Berounku*
- Teplice, v nádobě, mnoho vel čes brakt, N 1763, cesta do Dražďan*
- Ústí n.L., u města, N počet vel čes a miš brakt, ½ 13. st., N 1764, Labe*
- Žatec větší počet vel čes brakt, ½ 13. st., N 1769, Ohře*
- Čechy, větší počet vel miš brakt, N 1743*
- Lioněřie, na poli u města, značný počet vel miš brakt, ½ 13. st., N 1754, Labe*
- Nosálov, v okolí, v nádobě, značný počet vel miš brakt (?), N 1755, ½ 13. st., poblíž Mišena, na trase Mělník-Mišeno-Doksy/Bezděč (obě zml. 2/2 13. st.)*
- Okna u Doks, u vsi na poli, neznámý počet vel miš brakt (?), N 1756, ½ 13. st., patříla ke král koruninnu panství Bezděč, háňatá ves*
- Orlík u Písku? na cestě mezi Orlíkem a Pískem, něco vel miš brakt, N 1757, ½ 13. st., Vltava, král hrad ve 2/2 13. st.*
- Praha-Karlín, N počet vel miš brakt, N 1760, ½ 13. st., Vltava*
- Vilšlejn u Chebu, kamenný lom příslušný klášteru sv. Kláry, asi 800 mincí, něm denáry Jindř II., IV., denáry otto-šlehelidské + většina něm brakt, ½ 13. st.,  
N 1765, hrad ministeriálu na Cherosku 1166-1224, výkup desátek*
- Pisek, feníky, solidy P.O.L.???, Řezno, Pizeň?, N 1758, ½ 13. st.?, feníky, neznámé okolnosti, Olava*
- Česká Olešná u JH, 714 vel fenků, polovina 13. st., na poli za zahradou dvora parc. č. 729, v nádobě, N 1833, Rad., NSb 10, 1968, 111-121, na trase JH – Jihlava (Morava)*
- Jiční Čechy?, rak feníky Václav a Enže, 1190-1230 asi, blíže neznámé, Milítky 2007, hromadný nález, 374 ks, na poli*
- Lbotoyné u Prachatic, řezenský feník, asi 1240, 1 ks, jižní svah u potoka, ojedinelá ztracená mince, doklad o oběhu v lokálním vesnickém prostředí, poblíž Zlaté stezky*

1A

Podle doby ukrytí

1200-1225 po 1200	1225-1250 kolem 1225	1225-1250 před 1230	1225-1250 po 1230	1225-1250 kolem 1240	1225-1250 kolem 1250	Nezařazeno blíže 1200-1250
	Praha 2- Na Slupni	Jaroměř	Vlašim	Zlončice	Praha 1- Kaprova ul.	Praha- Karlin
Kamýk		Jenikovice	Chodouny	Tetin	Újezd u Cernovic	Drasť
Mitkovský mlýn		Žinkovy	Strmilov	Praha- Stromovka	Heřmanice	Kralupy
Vrčno		Žatec I.	Hořovice	Dolní Město	Litoměřice	
		Chrast	Ražice	Paradubice	Ústí n.L.	
			Liboyně	Sitňov	Děčín	
			Kolvin	Libčany	Teplice	
				Česká Olešná	Žatec II.	
				Písek	Dubá	
					Nosálov	

## Podle místa ukrytí

střední Čechy

\*  
 d= denár starého typu  
 č= český brakteát  
 m= mišenský brakteát

f= fezenský fenik  
 r= rakouský fenik  
 bf= bavorský fenik

Místo uložení	Naleziště	Vodní a suchozemské cesty	Poznámka	Skladba nálezu*
trziště	Praha 2-Na Slupi	Vltava	vyšhradské podhradí	1b+1f
neznámé	Praha-Karlín	Vltava	za městskými hradbami	m
neznámé	Drasý	Vltava	hradíště v Klecanech, náležely k Pražskému hradu	č
statek	Zlončice	Praha-Kralupy	1052. první zmínka, zeměpanský majetek, služební organizace	1500č+m
neznámé	Horovice	Praha-Kralupy	zeměp. sídlo	50f
neznámé	Kralupy	Berounka	zeměpanský majetek, 1253 majetek špitálu sv. Františka v Praze	č
neznámé	Vrbno	Vltava	od 12. století zeměpanské sídlo	d
v okolí zalesněné návrší	Nosašov Tetín	Mělník-Doksy Mže (Berounka) Praha-Beroun	osada náležející k panství Bezděz Na zemské stezce domazlická stál v 10. st. strážní hradek při brodu řeky Mže. Sídli na něm župní správci, později sídlem Přemyslovců. vdovské sídlo kn. Ludmily. Přemysl Otakar II. zrušil na Tetíně úřad podbrdského krále a jelikož hrád byl slávy, přesunul ho na hrád Nášburk. R. 1288 Václav II. Nechal postavit nový zděný hrád, který byl zrušen husity r. 1422.	m
na poli u města	Vlašim	Blanice Praha-Sezimovo Ústí a Benešov Pelhřimov	osada s hradem, brod přes Blanici	9č,67m 1r,1bf,1f+ 50svtků+1silek

severní a severozápadní Čechy (10)

Místo uložení	Naleziště	Vodní a suchozemské cesty	Poznámka	Skladba nálezu
neznámé	Chodouny	Labe	1226 první písemná zmínka	230č+m
na poli u města	Litoměřice	Mělník-Litoměřice	1228 královské město	m
u hradu	Kamýk	Labe	panské sídlo	40d
u města	Ústí n. L.	Litoměřice-Ústí Labe	královské město	m

u města	Děčín	Labe	Správní sídlo, první pís. Zmínka z r.993 kolem labského brodu -staré obchodní cesty. Přemyslovské hradiště přeměněno ve 13.st. Přemyslem Otakarem II. Na královský hrad	č, m
neznámé	Teplice	Praha-Dráždany	poblíže cisterciáckého kláštera v Oseku (1206) osada povýšená na poč. 13. století na město	č
neznámé u dvora	Žatec Dubá	Ortře Praha-Budýšín	královské město sídlí pánů z Dubé	4č 141 č+ m
na poli u vsi	Okna	Mělník-Doksy	panství Bezděz	m
síatek	Heřmanice	Žitava-Frydlant	česko-lužické pomezí	900č+ m

#### východní Čechy (8)

Místo uložení	Naleziště	Vodní a suchozemské cesty	Poznámka	Skladba nálezu
neznámé? na kopci	Pardubice Libčany	Labe mezi Bysňoci a Labem	na počátku 13. století Pardubický kláštera	d
u dvora v lese	Sítnov	Chlumec n.C.-Hradec Králové Cidliha	dvůr u Skřivan, od 12. století brod přes řeku	x tisíc č+m+medalion s řetízken 400č+m+opasek zlatý
neznámé?	Jaroměř	Labe Hradec Králové-	od 12. století přemyslovský hrad	16d
neznámé	Jenikovice	Kladsko Hradec Králové-	5 km severně od Ortice 1227 Kojata z Hrabšic	16d
na stráni proti mlýnu	Mitkovský mlýn	Týniště TicháOrlice	poblíž Chocně	34d
tržiště	Chrast	Týniště-Ústí n. O. Chrudim-Litomyšl (Trstenická stezka) Hrochův Týnec-	založen podlažickým klášterem	4216d,5 r
na pozemku	Dolní Město	Hlinsko Světlá n. S.-Humpolec	1234 založeno Smlnem z Lichtenburka	d

#### jižní Čechy (5)

Místo uložení	Naleziště	Vodní a suchozemské cesty	Poznámka	Skladba nálezu

na cestě mezi Orlikem Orlik a Pískem	Liboňyně	Vltava Orlik-Zvíkov-Písek mezi Vimperkem a Prachaticemi, poblíž Zlaté stezky	královský hrad	m
na staré stezce mezi Strmilovem a Kunžákem		Strmilov-Kunžák Jindřichův Hradec- Telč-Brno	zeměpanský majetek, 1255 zastaven pánům z Hradce- hraniční osada tří diecézí	f
na poli za zahradou Česká Olešná dvora		Strmilov-Žitovnice mezi dátkovými trasami Jindřichův Hradec-Telč -Brno a Jindřichův Hradec- Jihlava	část města Strmilov, první písemná zmínka pochází z r. 1255	1214r.1ř. Slezsko, Uhry, 488 Morava

západní Čechy (3)

Místo uložení	Naleziště	Vodní a suchozemské cesty	Poznámka	Skladba nálezu
ve městě	Pízeň	Mže (Berounka)	Pod původním hradem král Přemysl Otakar II. založil město Pízeň – dnešní Starý Pízenec v polovině 13. století (Hrad Pízeň byl původně umístěn nad dnešním Starým Pízenecem. R. 1295 král Václav II. založil nové město při oběhnutí stezky z Prahy do Bavorska – dnešní Pízeň (původní Pízeň se začal o říkat Starý Pízenec- poprvé je tento název doložen z r. 1442)	č
okoli zámku	Žinkovy	Úslava Pízeň-Sušice Klatovy-Nepomuk	12. st. páni ze Žinkov	1d

## Podle struktury

Denáry	Feniky	Brakteáty
starého typu české - moravské	české (mincovna ve St. Pizenci)	české - míšeňské
Žitkovy Pardubice	Tetín Pražba 2- Na Slupni	Heršmanice Chodouny
Vrbno u Mělníka Libčany	Tetín Písek	Chodouny Kozly
Mitkovský mlýn	Písek	Kozly
Kamýk	Liboňyně u Prachatic	Stihnov Stihnov
Jenlkovice		Zlončice Zlončice
Jaroměř		FL u Chebu Vlašim
Chrast		Vlašim Libčany
Pardubice		Libčany Tetín
Dolní Město		Pražba 1- Kaprova ul. Děčín
		Tetín Dubá u Doks
		Děčín Ústí n.L.
		Drasý Litoměřice
		Dubá u Doks Nosálov
		Kralupy n. V. Okna u Doks
		Pízeň Orlík
		Teplice Praha-Karlín
		Ústí n.L.
		Zátec

## 2 Soupis nálezu z let 1250-1300

- Bezdez* (2/2 50 l., 1 střední brakteát silně legovaný mědí) – Cach 795, N 1779, brad zal. 1264-78
- Jedouchov u HB*, N 1775, v lese v nádobce při dobývání kamene, 16 čes sř brakt, 1260-70, C 820-821
- Pátek u Lomn*, 4/4 13. st., asi 20 čes sř brakt V. II., v osadě, C 868 (16+17)?, z tržště?
- Staré Hradiště u Pardubic*, N 1823, na pozemku č. 2, 80 l., 33 čes sř brakt, z nichž zachyc 27 typů V. II. Cach 863
- Pražba I – Křenencova ul.* N 1817a, 1 mince P. II. Cach 803, konec 50 l.
- Pražba I – SM. Michalská*, N 1810a, kol 1260, 4 čes brakt P. II. Cach 792, 80 l, a 803, na staveništi domu čp. 441 v Michalské ul.
- Sřitřivo* – 4/4 13. st., asi 20 čes sř brakt, z nichž zachyc V. II. Cach 872 (4), 873 (12), N 1776, asi 1278?, v Hradební ul na místě býv domu čp. 255
- Přasek*, 4/4 13. st., 1 čes sř brakt V. II. Cach 857, N 1856, okolnosti neznámé
- Lhůta u HB*, konec 50. l., 11 vel brakt + 5 ks sřtk sřitřiva: čes. C 792, 80 l, 803 a 1 miš, N 1774, na pozemku č. 10 v nádobce
- Nehodiv u Klatov*, N 1805, při orbě v sadu, v nádobce, asi 1000 minci, z toho zachyc 423 ks, čes. V. I. na Pízeňsku C 702 (1), V. II. C 859 (2), malé brakt s orlicí (62), řezan a rak feniky (358), 4/4 13. st.
- Lukovna u Pardubic*, na zahrádce v nádobce, N 1802, kol. 1290, 122 čes sř brakt + 1 ks sřtk sřitřiva, zachyc jen 84 ks V. II.
- České Libčehovy u Ústí n. O.*, na břehu potoka v nádobě, 2/2 13. st., asi 50 čes sř brakt C 843 (a feniky?)
- Čistá u Svítav/Litomyšle*, u Pirklova statku, kol 1280, 26 čes sř brakt, z nichž se zachovalo C 857 (24), 859 (1)
- Hřibsko u HK*, nález okolnosti neznámé, N 1846, ¼ 13. st., větší počet vel a sř brakt, z nichž zachyc 9 ks, z toho 5 čes, 3 miš + 1 neurč.
- Nesměřice u KH*, N 1807, blíže neznámé okolnosti, 80 l., asi 600 čes sř brakt C 843 a 844
- Staré Žalánice u Pardubic*, 4/4 13. st., N 1824, okolnosti neznámé, neznámý počet čes sř brakt, z nichž zachyc V. II. Cach 872 (4+2)
- Újezd u Cerhonic, Berounsko*, 2/2 13. st., blíže neznámé okolnosti, N 1830, asi 700 minci – bav a snad i rak feniky – většina nálezu + několik dvoustř čes denárů Cach 701
- Vadln u HB*, 4/4 13. st., 108 čes sř brakt P. II. a V. II., N, NL 20, 1965, 183
- Rybní nad Zdobnicí u Rychnova n. Kn.*, konec 13. st., 200-300 čes sř brakt, V. II., N 1821, na pozemku č. 28 pod kotěny ohořelé lipy, v nádobce
- Doksovy u Lm*, při kopání sklepa u kostela PVI mezi pozůstatky dvou lidských kostér, 75 minci, z toho asi 60 sř čes brakt a 15 bavovr feniků, zachyc 26 čes a 6 bavovr, 3/3 13. st., N 1788
- Chotěšov*, N 1772, ¼ 13. st., 71 sř čes, mezi nimi 2 velké pomáckané C 844 (69), v klášterní zahrádce, v nádobce
- Benetov u Prahy*, střední české brakt C 849, neznámý počet, N 1778, v okolí města
- Český Brod – okoli, u Kolína*, po 1280, 356 celých minci + 20 zloemků české C 792 (34), 799 (1), 800 (zloemk), 843 (1), 844(2), 851 (113), 857 (4), 858(1), 859 (66), 870 (94)
- moravské 983 (6), 984 (1), 994 (10), 996 (2), 1006 (2), 1007 (14), 1010 (1)
- slezské 2, durynský brakt I, brunšv. brakt I, frankt denár I, denár hrab Lippe I, N 1785
- ČB I* 4/4 13. st., neznámý počet čes brakt sř velikosti C 820, 822, 823, 824, 825, 842, 843, 844, 848, 852, 854, 859, N 1783, v okolí města
- ČB II* po 1280 (70. l.), několik set čes brakt sř velikosti + 1 dvoustřanný denár C 819, C 824 (1), 831 (1), 839 (3), 840 (41), 842 (11), 848 (51), 850 (84), 852 (80), 853 (40), 854 (5), 855 (145), 856 (43), 859 (4), 864 (1), N 1784, u města při regulaci Vltavy, ťj. při řece.
- Chab* 90. l., N 1793, na poli u města, větší počet sř čes brakt, vesměs C 873
- Jablonec n. N.* 4/4 13. st., při dělení stěrku, asi 100 brakt čes, hornolůz luhánského typu a mlšenské
- Ústí n. L.*, u města, N 1764, neznámý počet vel brakt čes C 764 a 767, miš + snad i lužické
- Český Krumlov????*, na poli Pastouška u města, 622+9 sř čes brakt se lvem a orlicí?, 2/2 13. st., N 1786
- Čáslav* 4/4 13. st., vesměs čes brakt sř vel C 852 a 873, N 1781, okolnosti neznámé

- Doksy* – na pozemku Isidora Kampelho,  $\frac{3}{4}$  13 st., větší počet čes brakti (C 816-818) + slezské? N 1789
- Jindř. Hradeč* N 1796, koncem 70. let, 300 čes sř brakti C 840 a 842, okolnosti bliže neznámé
- Kolina I* N 1797, 4/4 13 st., přes 300 čes sř brakti, z toho začaly 279 ks roh Veltrubské ul. a náměstí sv. Vít, v nádobce, při stavbě stoky
- Kolina II* N 1798, konec 13. st., na pozemku býv. Dvora Quinitina na Pražském předměstí, v nádobce se 2 silnými sřibry, 142 sř brakti, celých i půlených, pomákané mince, z nichž určeno čes. 65+3,
- miš, 13, miš, Za VII. 5+1, neurč. + zlonky 55
- Pízeň*  $\frac{3}{4}$  13 st., N 1759, neznámý, větší? počet čes sř brakti, z nichž začaly C 831 a 842, ve městě
- Praha I – Újezd*  $\frac{3}{4}$  13 st., větší počet čes sř brakti těžší typu P.II, Caeh 824, při stavbě domu
- Praha I – sady Křenový, dnes Mlýnský náhon*, 601, známy počet čes sř brakti P.II, Caeh 816-818, N 1814
- Praha I – Jircháře*, 4/4 13 st., neznámý počet čes brakti P.II. (5 typů) a V.II. (1 typ), N 1813, Jircháře 1507-41, při stavbě kanálu
- Praha I-SM Měchalská ul.*, větší počet čes sř brakti těžší typu P.II, Caeh 843, N 1812, ve zdivu domu čp. 4401,  $\frac{3}{4}$  13 st.
- Praha I-SM, kaple sv. Kříže*, 4/4 13 st., nejméně 120 brakti a 2sř mincí čes (Caeh 819), mor., velké durynské (6), bisk. Halberstadt (1), ost něm brakti i ploché ražby v 8 typech, N 1811, při opravách kaple, v ul. Karoliny Světlé, v nádobce zazděné ve výklenku
- Praha I, kaple sv. Lazara, NM 501*, neznámý počet vel brakti V.I a P.II. + miš brakti, N 1817, u kaple v nádobě, U. 1260? Nebo v 50.1?
- Levinská Olešnice – Zákopanice*, při cestě, hradi Levin 1239?, farní kostel v olešnici 1216, v nádobě, 2/2 13 st., brakteaty čes, kupce na obch. stezce nebo kofisř?, na trase Pardubice-Liberec
- Blíž Kostel u Nisou u Liberce*, 2/2 13 st., neznámý počet, zachov 12 ks, C 748 a 770, N 1838, při stavbě dráhy Žitava-Liberec
- Bohatonice u Svatoj. Lhomyšle?*, 4/4 13 st., asi 200 sř čes brakti, C 873 vesměs těžší typu, N 1780, při stavbě silnice Cerekvice-Bohatonice
- Dubnice p. Rakskem u Č. L.*, poblíž cesty u lesa, ve dvou hliněných nádobách, N 1834, konec 13 st., více než 700 mincí, z toho začaly 420 čes a mor brakti, 2 dvoustr. denáry a 63 cizích mincí – slezské 17, miš 34+9, ost něm brakti 4, fiesasský feník 1, branb. a anhaltské feniky 2, neztelové brakti 5.
- Mnichovice u Prahy*, u železniční trati, v nádobce, 4/4 13 st., N 1804, 800 čes. a mor brakti, 4 typy, miš brakti knoflík tvaru, sřiborná jehlice a sřiborné kování od nože, P.II. a V.II.
- Záclazy u Ústí n.L.*, kol 1260, mnoho set vel brakti čes. P.II. (Caeh 763-796) + miš, při stavbě žei trati Praha-Dražďany
- Krukanice u Sřibry, P.S.* N 1800, na jižním svahu vrchu Skupusch, větší počet čes brakti (C 859 a 874) a řezan feníku typu se lvem
- Podmokly u HB Čáslavi*, N 1810, v lese Panova pod pařezem v nádobce, konec 13 st., asi 500 čes sř brakti V. II, tři typů C 859, 872 a 874
- Třbový Štěpánov u Benčкова*, N 1827, na poli, v nádobce, 4/4 13 st., asi 300 brakti + 1 dvoustr. denár C 819, P.II a V.II., čes., mor., několik cizích brakti, k nerozpoznání pomákaných
- Čáslav – více brakti nalezen ze 13. st. (N 1781, dle i N 1839 a 1840)*
- Praha I-Kaprová ul.*, kostrový hrob, 37 čes brakti velP??/miš?, N 1771, pol. 13 st.
- Liberec* N počet, z nich 1 brakti Lubán – H. Lužice, 1 Branibory, 1 Čechy?, N 1801, 2/2 13 st., známo 13 ks
- Praha I – u Škeplů brány*, 23 sř čes brakti???, N 1816, 2/2 13 st.
- Praha – Vyšehrad*, 1 mor brakti, N 1818a, při archeol. výzkumu, 2/2 13 st.
- Most – dlan*, 113 sřibných mincí z konce 13 st.???
- Nehvizdky u Branýšva n.L.*, přes 300 hornolůž brakti ze Žitavy?, v nádobce, na pozemku, konec 13 st., N 1836
- Tetin* 1 brakti z konce 13 st.???, v odpadkové vřstvě pod hradem, N 1837
- Čejkov u Peřimova, N počet brakti???* Ze 13. st., N 1841, v lese
- Kračíně u Nardic na Prachaticku*, větší počet brakti, 13 st., N 1845
- Chab* N 1847, 2 brakteaty, 13 st.
- Chab* N 1848 1 brakteat, 13 st.



*Chlumec n.C.*, 20 brakt v lese, N 1849  
*Malá Skála u Semil.*, N počet brakt, 13.st., N 1851  
*Lhota u Trhových Svín.*, brakteaty???, N 1850  
*Oldřichov u Františkova n.Pl.*, u Děčína, brakteaty, N 1853  
*Pernav Dvůr u Vodňan.*, N 1854, N počet, na vrchu  
*Neotice u Vodňan* 164 brakteátů, N 1855  
*Písk*, 1 brakteát?, N 1856  
*Pízeň, u Malé brány.*, množství brakteátů, N 1857  
*Podhůří u Blonic.*, asi 60 brakt, v lese  
*Praha-Lyšehrad.*, zlomky brakteátů, N 1858a, v navážce Ctadelny  
*Přimda.*, brakteaty???, N 1859  
*Roudnice n.L.*, přes 240 brakt?, N 1860  
*Sezimovo Ústí* přes 70 brakt, N 1861  
*Smržov u Turnova.*, asi 300 brakt, v Čertově zdi, v nádožce  
*Yrbítčany u Staněho.*, pozemek, v nádožce, 83 brakt, N 1865  
*Vyklanice u Pacova* 292 brakt?, N 1865a  
*Oldřichov u Františkova u Děčína.*, N 1867, kol 1300, pět starbě železnice Duchcov-Podmokly, v nádožce se stříbrným píseňem, 19 ks mci P.O.II. a branbor markrabat + 1 brakteát  
*Praha I-Lingel.*, 1 řezan fenik Oty II (+1253), kol 1253, N 1773  
*Sříbrvo.*, 1510 feniků, z toho 1507 řezno, 2 Nbg, 1 Viděn, asi 1278, N 1777  
*Horní Radouň u Kamenice n.Lipou.*, N 1790, usedlost, v nádožce, 142 pouze víd feniků  
*Hotovice* větší nálež řezan feniků jednoho typu (více než 50 ks), N 1791, 2/2 13.st.  
*Hrádek u Vysočan u Plas.* bavor Feniky, N počet, N 1792, 2/2 13.st.  
*Marčovice u Strakoně.* bavor nebo rak feniky, 2/2 13.st., N 1803, na mezi u obce, 5 ks?  
*Nepomuk u Blonic či Blané?* bavor feniky, N počet, N 1806, 2/2 13.st.  
*Ortmanovice, dvůr u Zvíkova.* Teboňsko, na pastvině, v nádožce, N počet feniků, převážně víd., z toho zachyc 157 ks, 86 ks brakt P.O., s cimburim?  
*Praha I – U Špičácké brány.* dům čp. 1060/2, v nádožce, N 1815, 197 vel. a střed čes brakt???, patrně víd a bav feniky, 2/2 13. st.  
*Praha-Stranovka.* větší počet bavor feniků, 2/2 13. st., N 1819, v parku  
*Rudice u Písku.* velké množství bavor feniků, ve dvou nádožkách, na poli, N 1820, 2/2 13.st.  
*Stará Hlína u Třeboně.* asi 2000 bav, rak, pasov a bráven feniků, N 1822, na louce, v nádožce, 2/2 13.st.  
*Starý Plesovec* 1 bav fenik s obrázenem levharta, kostrový hrob u kostela sv. Vavřince, N 1825, 2/2 13.st.  
*Tatín Kaple sv. Kateřiny* ve starém oltáři, N 1826, několik rak ev. bavor feniků, 2/2 13.st.  
*Třeboň* okolí města, N 1828, N počet rak a bav feniků, 2/2 13.st.  
*Vrančovo u Kladně.* větší počet víd a branb?? Feniků, N 1831, 2/2 13.st.  
*Zliv u Č.B.* na Králčím vršku u rybníka, N počet rak a bav feniků, 2/2 13.st.  
*Horní Lázně u Chlebu.* N počet „chlebských halefů“ ze 13.st.?, N 1843

- Horní Slavkov* N počet feniků ze 13 st., na chebské straně Slavk. cechu, N 1844
- Mladé Boleslav*, feniky?, 13 st., N 1852
- Praha-Pyšehrad* bav fenik I, N 1858b
- Svěina u Ml. Boř.* feniky? N 1863
- Vrakany u Králov. n. Vlt.* čes a bav-saleb. dentury-feniky?, asi 3 libry = 1,5 kg, N 1864, dům čp. 26, v nádobě

## Podle doby ukrytí

1250-1260	1260-1275	1250-1275	obecně 3/4 13.st.	1275-1290	1290-1300	1275-1300	obecně 4/4 13.st.	Nezazazeno bliže (1250-1300)
Bezděz	Jedouchov	Hřibsko u HK	Chočšev	Staré Hradštie u Pardubic	Lukovna u Pardubic	Pátek u Loun	Doksaný u Litoměřic	
Praha 1- Kremenova ul.	Praha 1- Michalská ul.	Chotěšov	Čistá u Svítav	Staré Hradštie u Pardubic	Rybná nad Zdobřid	Stribro	Bernášov	
Uhřeta u HB	Praha 1- Keenovy sady	Doksy	Nesměnice u KH	Čestý Brod	Cheb	Písek	Ustí n.L.	
České Lichořany u U.n.O.	Zálezly u Ustí n. L.	Píseň	Čestý Brod	Čestý Brod	Kolín II	Nehodiv u Klatov	Čestý Krumlov	
Praha 1- Kaple sv. Lazara		Praha 1- Ujezd	Česté Budějovice II	Česté Budějovice II	Dubnice p. Raštem	Staré Zálezce u Pardubic	Ujezd u Pardubic	
Praha 1- Karpova ul.		Praha 1- Ujezd	Jindřichův Hradec	Jindřichův Hradec	Dubnice p. Raštem	Vadrn u HB	Levnická Opatovice	
Praha 1- Ungelt		Praha 1- Michalská ul.	Stribro	Stribro	Most	České Budějovice I	Bílý kostel nad Nisou	
					Nehvizdky u Brandýsa	Jablonec n. N.	Křakanice u Stribra	
					Telín	Čáslav	Čáslav	
						Kolín I	Liberec	
						Praha 1- Jirchátě	Praha 1- u Štěpě brány	
						Praha 1- Kaple sv. Kříže	Praha- Vyšehrad	
						Bohuňovice u Svítav	Horní Radouň	
						Mnichovice u Prahy	Horčovice	
						Trhový Štěpánov	Horčovice	
							Hrádek u Vysocan	
							Kolín u Rokycan	
							Marcovice u Strakonice	
							Nepomuk u Blovic	
							Okřínovice, Třeboňsko	
							Praha 1-u Spitalské brány	
							Praha- Stromovka	
							Račice u Písku	
							Stará Hilna u Třeboně	
							Slavý- Pzernec	
							Telín-Kaple sv. Kateriny	
							Třeboň	
							Vinitřov u Kadaně	
							Zliv	

13. st. Nezazazeno
Čejkov u Pelhřimova
Křadštie u Netolic
Cheb
Chlumec n. Cidlinou
Malá Skála u Seml
Lichoř u Trhových Svín
Oldřichov u Františkova
Pavlov Dvůr u Vodňan
Netolice u Vodňan
Písek
Pzern u Malé brány
Podhůří u Blovic
Praha- Vyšehrad
Přimda
Rouhnice n. L.
Sazimovo Ustí
Srnžov u Turnova
Vrbický u Starého
Vykerlice u Pasova
Oldřichov u Františkova
Horní Lažany
Horní Slavkov
Malá Boleslav
Praha- Vyšehrad
Syžina u Ml. Bělavě
Vranany

## Podle místa uložení

\* České bratrství

m† míšenské bratrství

†v české říši

†v německé říši

střední Čechy

Místo uložení	Naleziště	Vodní a suchozemské cesty	Poznámka	Struktura nalezu* (pouze identifikované kusy)
osada, ves	Újezd u Čerhovic Praha 1- Křemencova ul. Praha 1 - U Spitalské brány	Na trase Praha-Beroun- (Starý Páznov) přít. Bavorstka)	Od prvnio místa " Újezd čtyř koněsil " se dř. odk. odí. 2a. ves byla založena zručen konci 12. století, kdy správu měl JZ ve vky koněsilské sbory a česky panovník dával bratřským konšalům za učité zvláště cí služby JZní částí, keřovského poznamu prnk k řevolu Zehřak. (1. písemná zmínka se vřaak až z konce 14.st.)	700F
město	Praha - Stromovka Praha 1 - Staré Město- Michalská Praha-vyšehrad Praha 1 - Úngelt	Vltava Vltava Vltava Vltava	Křovavka odbočích cest Stromovka - povodně Křovavka obora založená Přemyslem Otakarem II.	f, r, ř, č
	Horovice	Na trase Praha-Beroun-Přezn (Starý Páznov) (dále pak Bavorstka)	Křovavka odbočích cest Převodně hospodářský dvorec, v 1. pol. 13. století sestl JZ a řevadim — plyním d zletem jalkýsi vernoz Neostup	ř
	Mladá Boleslav	Jizera Praha - Liberec	odbočích cest b	?
	Nehvizdky u Brandýsa Labe		odbočích cest b	?
	Vratislav u Kralup n. V. Praha 1 - U Slepé brány	Vltava Vltava	Va 13. stol. tvrz, kde rou potvrdil Václav I. Křovavka s četvenou hvezbu r. 1253	?
	Praha 1 - Újezd Přina 1 - sady Křenovy (Masarykovo nadržzi)	Vltava Vltava	Křovavka odbočích cest Křovavka odbočích cest	č, ř
	Praha 1 - Jircháře Praha 1 - Michalská kaple sv. Kříže, Staré Město	Vltava Vltava Vltava	Křovavka odbočích cest Křovavka odbočích cest Křovavka odbočích cest	č, ř
	Kaple sv. Lazara, Nové Město	Vltava Vltava	Křovavka odbočích cest	120F
	Město	Vltava	Křovavka odbočích cest	č, m

cesta	Telnín - Kaple sv. Kateřiny	Beouňka (Mže)	Na zemište střeže domácké sídli v 10. st. strážní trádek při tvodu řeky Mže. Sídli na něm župní spojenci, později i sblíhli Přemyslovců, vdoňské sídlo kn. Ludňny, Přemysl Otakar II. znalší na Telně trádí poddřekého kráe a jelikoz hrádí byl stary, přemysl ho na hrád Něžburk. R. 1288 Václav II. vesnici posvětil nový zbrny hrádí. Ktery by znená masy r. 1422.	ř. r. 800č+Morava, 4m 3737 č nebo m č 356č (Zslezské, durynšský brakteat, Brunšvik, Frankfur)
okoli města	Benešov u Prahy	Praha - Jihlava	Křivovátka odobchodní cesti	č
na poli	Česky Brod u Kolína	Labě	odobchodní cesti	300č+Morava+čizna
usedlost	Benešova Sychna u Mladé	Praha - Jihlava Praha - Liberec - Zltau	odobchodní cesti odobchodní cesti	815ř, 1č
zahradá	Kolvin u Rokycan	trasa Píseň, Rožmíř	Nedásko obec Mřosov pod hrouou Paldř, o saku vyzklu zjepte při kolokurzaci, první písemná zmínka pochází vřekoz ze 14. století.	

severní a severozápadní Čechy

Místo uložení	Maleziště	Vodní a suchozemské cesty	Poznamka	Struktura nalezu
hrad, podhradí	Bezděz	Ohře	hrad zhruba 1264-1278	1č
osada, ves	Pátek u Loun	Labě	č 281č	20č
město	Roudnice nad Labem	Praha - Litoměřice - Ústí n. L.	odobchodní cesti s tradem Roudnice	?
	Malá Skála - Semřly	hradeč Kolovč - Praha	odobchodní cesti	?
	Smřzov u Turnova	Praha - Liberec	odobchodní cesti	?
	Most	Bílina	odobchodní cesti	?
	Vřibčany u Slaného	na trase Praha-Litoměřice	Osada vznikla ve 13. století, první písemná zmínka pochází až z 14. století (1387).	?
	Doksy	mezí Mladá Boleslav - Děčín	občerstvá tržní obec vyřvořená pro odpořinek obchodníku ze severu	č
pod stromem	Liberec	Praha - Zltau	?	?
hrobový nález	Rybná nad Zdobnicí u R. n. K.	Vantevč - Zambek	odobchodní cesti	200-300č
	Doksaný	Office, Zdobice	Měšter u Litoměřic	60č, 15ř
okoli města	Ústí nad Labem	Labě	od r. 1249 královské město, centrum severo, Okraši	2č
	Jablonec nad Nisou	Nisa	pouze vodní cesti, město vzniklo až později	100č, 7m
cesta	Bílý Kosteř n. Nisou u Liberce	Zltau - Liberec	odobchodní cesti	?
	Dubnice p. Rakškem u Č. L.	Praha - Zltau	směr hrád Cybn (Rouvoč)	420č+Morava+63čizních minci
	Zálezly u Ústí nad Labem	Labě	odobchodní cesti	č, m

východní a severovýchodní Čechy



Střibro	Pízní - Příbrna - Bavorsko	založeno na norimberské stezce, c 1250 založeni královského města	20č + 1507r, 1 r
Horní Lažany u Chebu	Pízní - Cheb	obchodní cesta	?
Horní Slavkov	Olfa	obchodní cesta	f
Oldřichov u Františkova	Katovy Vary - Cheb Plouznice Praha - Děčín	obchodní cesta	?
Pízeň u Malé Břány	trasa Praha - Pízní - Bavorsko	Hrad Pízeň byl původně umístěn nad dřevěným Slavým Pízněm, R. 1295 král Václav II. založil nové město při obchodní stezce z Prahy do Bavorska – dřevěný Pízeň (skvozdň Pízeň se začalo říkat Slavý Pízeň - c. poprvé je tento název doložen z r. 1442)	?
Podhuří u Blavčic	Slavý Pízeň - Strakonice	obchodní cesta	?
Cheb	Pízní - Bavorsko	kolenní 1215 dochází k rozšíření starého úzání městečka	?
Příbrna	Pízní - Bavorsko	12. Václav I. Nechtěl postavit II. 1121 kamenný hrad	č ?

jižní a jihovýchodní Čechy

Místo uložení	Naleziště	Vodní a suchozemské cesty	Poznámka	Struktura nalezu
les	Jedouchov	na trase Praha-Jihlava	nedálekou tvrze z pol. 13. st. Blatnáva hora, Havlíkův Brod	18č
osada, ves	Čejkov u Pehřimova	Pahřimov-Jihlava	obec mezi Pehřimovem a Jihlavou	?
město	Stará Hlína u Třeboně	Třeboň - Jindřichův Hradec	obchodní cesta	f, r
okolí města	Nepomuk u Blavčic	Slavý Pízeň - Horažďovice	obchodní cesta	f
město	Lhota u Trhových Svín	České Budějovice - Vídeň	obchodní cesta	?
	Petrův Dvůr u Vodňan	Vodňany - Netolice	obchodní cesta	?
	Netolice	Vodňany - Prácheň	trhová osada od r. 1167	164?
	Písek	Praha - Písek - Vyšší Brod	klášter ve Vyšším Brodě, zal. 1259	1č
	Sezimovo Ústí	Třeboň - Tábor - Praha	klášter založen kol. 1250	?
	Písek	Olava Praha - Strakonice	klášter město z pol. 13. století	č
na poli	Jindřichův Hradec	Nežtínka	Jindřichův Hradec povolal a do tržní osady pod hradem řád německých rytířů (Comms hospitans S. Marie i reitoriorum), udělaje mu právo právo k řádu kosařů a zavazuje bratry k vybudování špitálu při tomto kostele, buďka u města, obásti opomovaná Vítkovic	300č 831č
na svahu	Zliv u Českých B.	Olava	obchodní cesta	f
	Marčovice u Strakonice	Vlavy	klášter vsák u rybníka	f, r
usedlost	Horní Radouň u Kamenice nad Lipou	Strakonice - Prácheň	obchodní cesta	f
na louce	Ortvinovice okr. Třeboň	Jihlava - Kamenice nad Lipou - Tábor	obchodní cesta	r
	Stará Hlína u Třeboně	Třeboň - Jindřichův Hradec	obchodní cesta	?
okolí města	České Budějovice	České Budějovice	1265 založeno lokátorem královské město	č
	Krásná u Netolic na Prácheňsku	Praha - Linz Olava	obchodní cesta	?
	Třeboň	Ludnice	obchodní cesta	?
	Vykřtanice u Pacova	Praha - Pízní - Jihlava	v pol. 12. století osada na obchodní stezce, později dvorec, 1300 zal. město	f, r
			obchodní cesta	?

## 2C Podie struktury nalezu

Feniky české (mlinc ovna ve St. Plzenci)	Brakteaty	mšetské	morauské	Blíže neurčeno
<p>Nepomuk u Klatov Újezd u Cernovic Doksaný Krušovice u Střeva Praha 1- Újezd Horní Slavkov Hobovice Hádek u Vysočan Kolívn u Polycan Marecovic u Strakonice Nepomuk Praha 1- U Špičské brány Praha- Stromyva Račice u Prahy Stará Hlína u Třeboně Starý Píseck Tetín Třebon Živ</p>	<p>Nepomuk u Klatov Újezd u Cernovic Horní Radouň Ortynovice Praha 1- U Špičské brány Stará Hlína u Třeboně Tetín Třebon Vavřin u Kadaně</p>	<p>Bezdřev Jedouchov Pátek u Loun Staré Hradiš u Pardubic Praha 1- Michalstá ul. Střibo Písek Uhá u havičova brodu Luhovna u Pardubic České Libavany u Ústí Čásl u Svítav Hřibsko Nesnadice Staré Zdravice u Pardubic Vavřin u HB Rýdov n. Zdobovci Doksaný Chotěšov Benešov Český Brod České Budějovice I České Budějovice II Čiech Jablonec n. Nisou Ústí n. Labem Český Kounov Čáslav Dobruška Jindřichov Hradec Kádn I Kádn II Pražn Praha 1- Újezd Praha 1- Újezd Praha 1- Újezd Praha 1- Jirchavice Praha 1- Michalstá ul. Praha 1- Kaple sv. Kilda Praha 1- Kaple sv. Lazara Levínská Olešnice Boruhovice u Svítav Dobruška p. Ralskem Mnichovice u Prahy Závoz u Ústí Písek Krušovice u Střeva Podmoky u HB Třiby Štěpánov u Benešova Praha 1- Kaprova ul. Praha 1- U Špičské brány</p>	<p>Uhá u Havič. Brodu Jablonec n. Nisou Kádn II Hřibsko Praha 1- Kaple sv. Lazara Mnichovice u Prahy Závoz u Ústí Praha 1- Kaprova ul. Praha 1- Kaple sv. Kilda Český Brod Dobruška p. Ralskem Mnichovice u Prahy Čáslav Praha- Vyšehrad Mst Praha 1- Křenovova ul. Nesnadice Staré Zdravice u Pardubic Vavřin u HB Rýdov n. Zdobovci Doksaný Chotěšov Benešov Český Brod České Budějovice I České Budějovice II Čiech Jablonec n. Nisou Ústí n. Labem Český Kounov Čáslav Dobruška Jindřichov Hradec Kádn I Kádn II Pražn Praha 1- Újezd Praha 1- Újezd Praha 1- Újezd Praha 1- Jirchavice Praha 1- Michalstá ul. Praha 1- Kaple sv. Kilda Praha 1- Kaple sv. Lazara Levínská Olešnice Boruhovice u Svítav Dobruška p. Ralskem Mnichovice u Prahy Závoz u Ústí Písek Krušovice u Střeva Podmoky u HB Třiby Štěpánov u Benešova Praha 1- Kaprova ul. Praha 1- U Špičské brány</p>	<p>Praha 1- Křenovova ul. Tetín Čejkov u Pehlinova (tr.) Kradě u Nesboic (tr.) Čiech (tr.) Čiech (tr.) Čalume n. Čidlinou (tr.) Maš Skalk (tr.) Uhos u Třiby Svín Odrhov u Frantiskova (tr.) Pavlov Dvř u Vodňan Nesboic (tr.) Písek Pražn u Maš Brány (tr.) Poduhř u Blavc (tr.) Praha- Vyšehrad (tr.) Přimda Roudnice n. L. (tr.) Sazimov Ústí (tr.) Srnčov u Turnova (tr.) Vavřin (tr.) Vyševnice u Pacova (tr.) Maš Boleslav (ten.) Praha- Vyšehrad (ten.) Sýšina u Ml. Boleslav (ten.) Vavřin u Kaulup (ten.)</p>





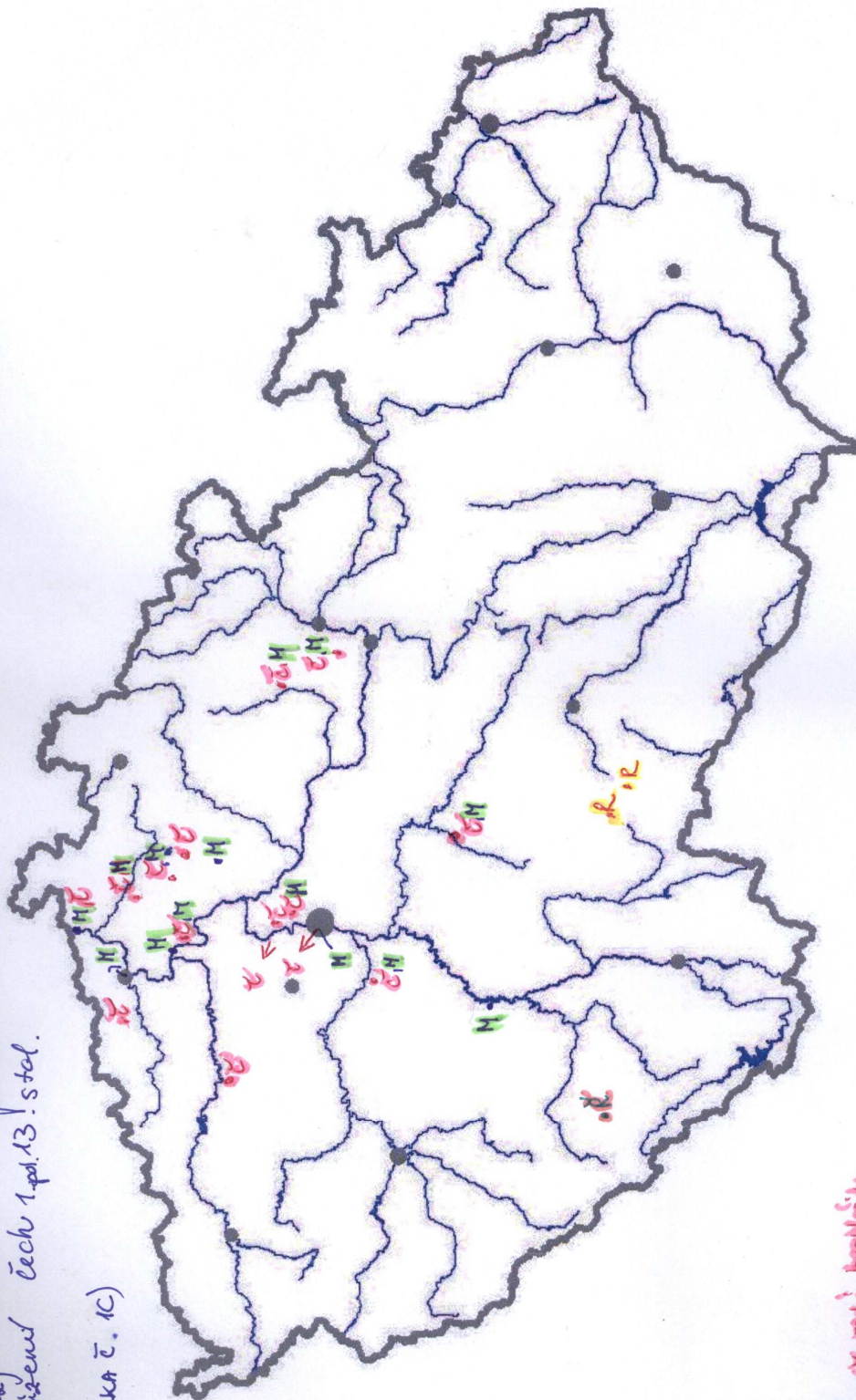
Obr č. 1: Míšeňský brakteát - Míšeň, Jindřich Jasný (1221-1288), velký brakteát z nálezu Tetín, asi 1235-1240, Schwinkowski 1931, č. 495



Obr č. 2: Český brakteát Čechy, Václav I. (1230-1253), velký brakteát z nálezu Tetín, neznámý typ, asi 1235-1240, fabrikou i obrazovou náplní naprosto identický s předchozím míšeňským typem

Náleží brakteátů a peněz  
na území Čech 1. pol. 13. stol.

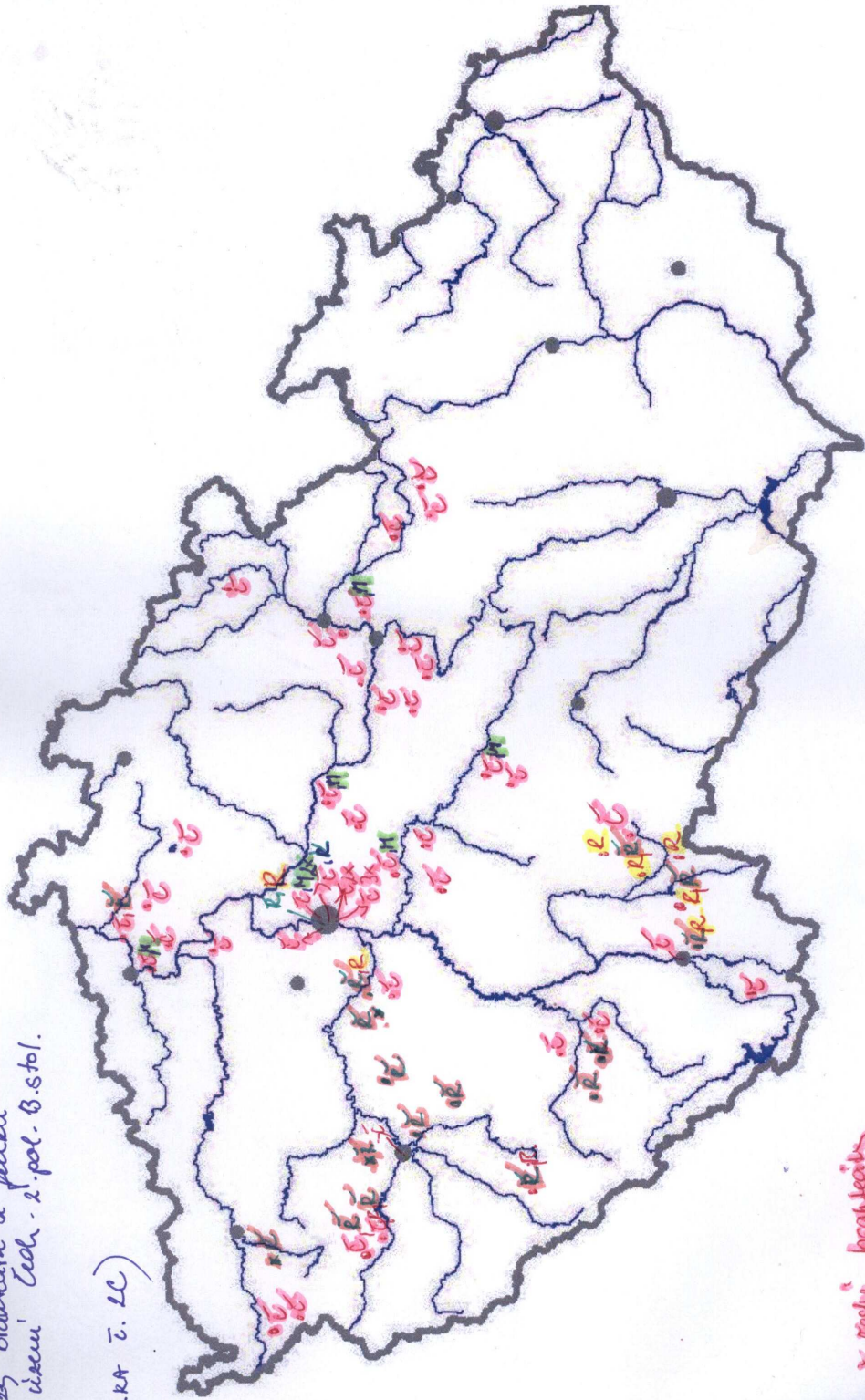
TABULKA č. 1C)



X = ostatní brakteáty  
X M = směs  
X R = čtverohobbové penězky  
X R. = kulohobbové penězky

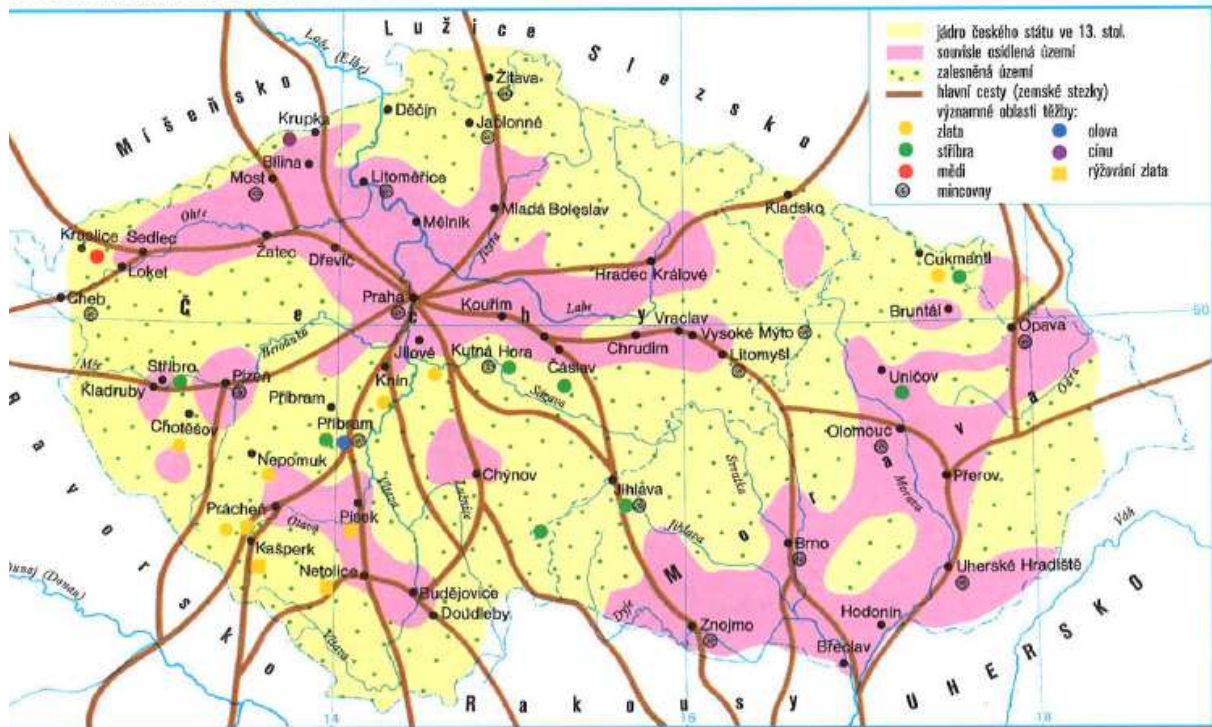
Nález bradlařské a puvkové  
na území Čech - 2. pol. 13. stol.

(TABULKA č. 22)



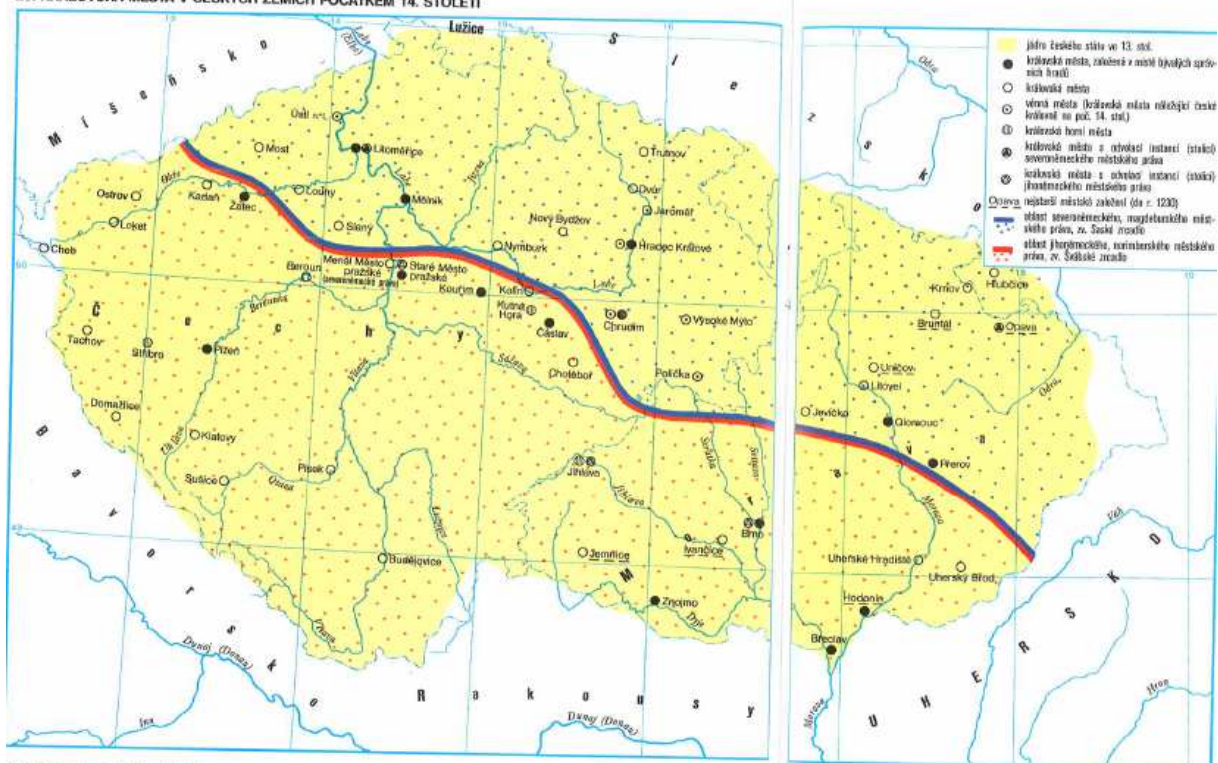
x červené bradlařské  
x zelené puvkové  
x smíšené bradlařské  
x oranžové puvkové

. VESNICKÁ (VNĚJŠÍ) KOLONIZACE V ČESKÝCH ZEMÍCH VE 13. STOLETÍ. Hornictví

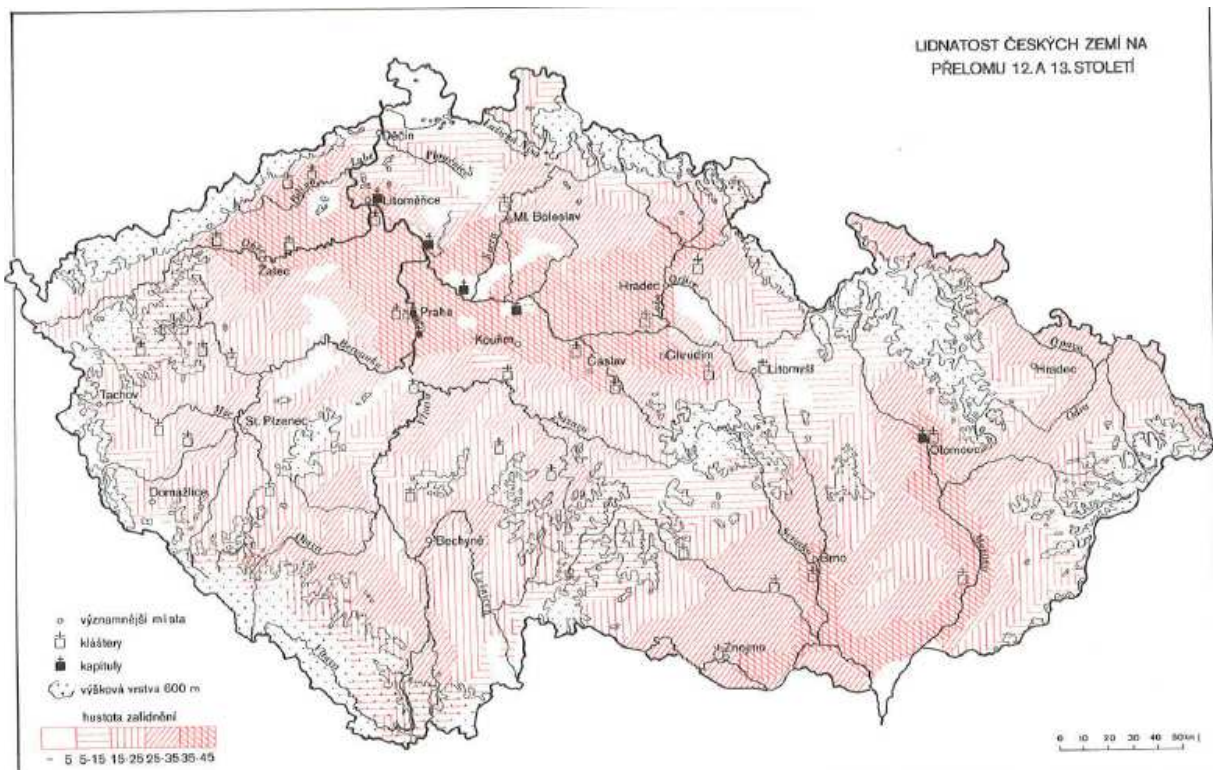


Obr. č.3 : Souvisle osídlené území českého teritoria ve 13. století. (Semotanová, E., Atlas českých dějin, Praha 2003)

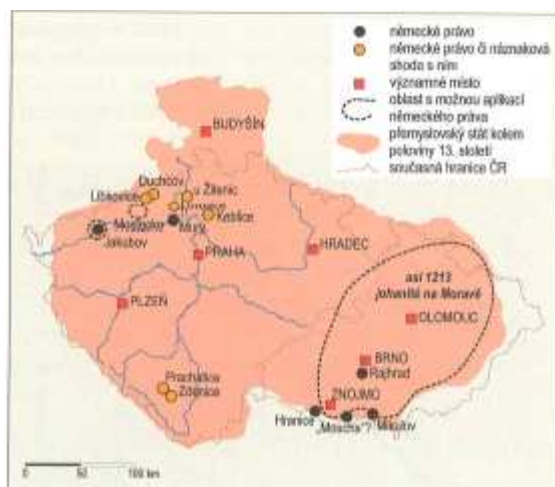
29. KRÁLOVSKÁ MĚSTA V ČESKÝCH ZEMÍCH POČÁTKEM 14. STOLETÍ



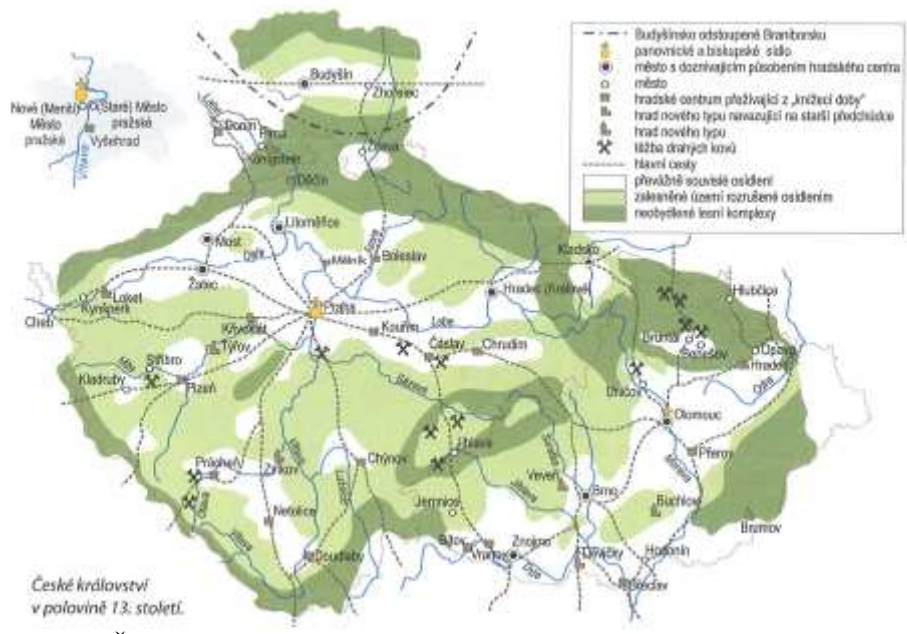
Obr. č.4 : Hranice oblasti magdeburského a norimberského práva (Semotanová, E., Atlas českých dějin, Praha 2003)



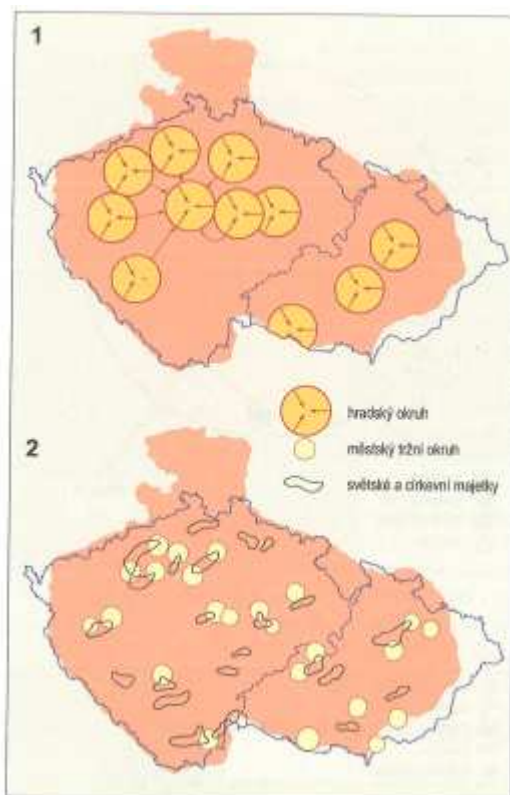
Obr. č. 5 : Lidnatost českých zemí (Fialová, L. a kol., *Dějiny obyvatelstva českých zemí*, Praha 1998, II. doplněné vydání, s.35)



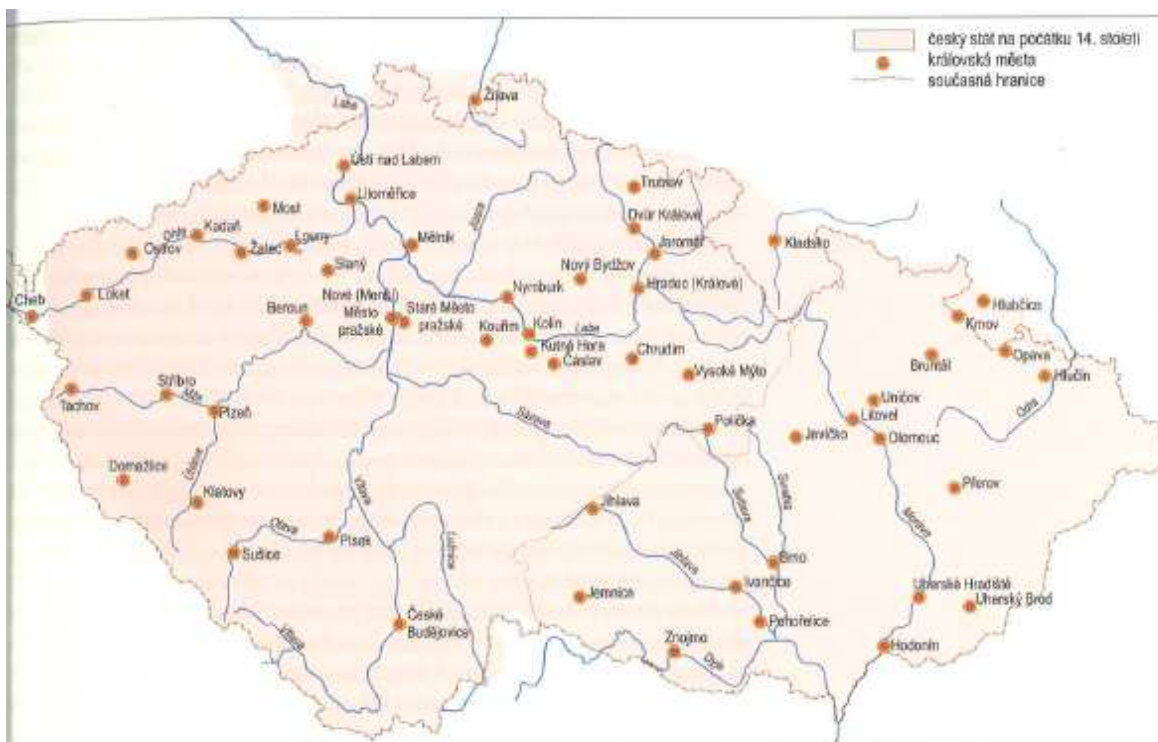
Obr. č. 6: Místa s doklady o německém právu v českých zemích (Kolektiv autorů, Přemyslovci, Praha 2009)



Obr. č. 7: České království v polovině 13. století (Kolektiv autorů, Přemyslovci, Praha 2009)

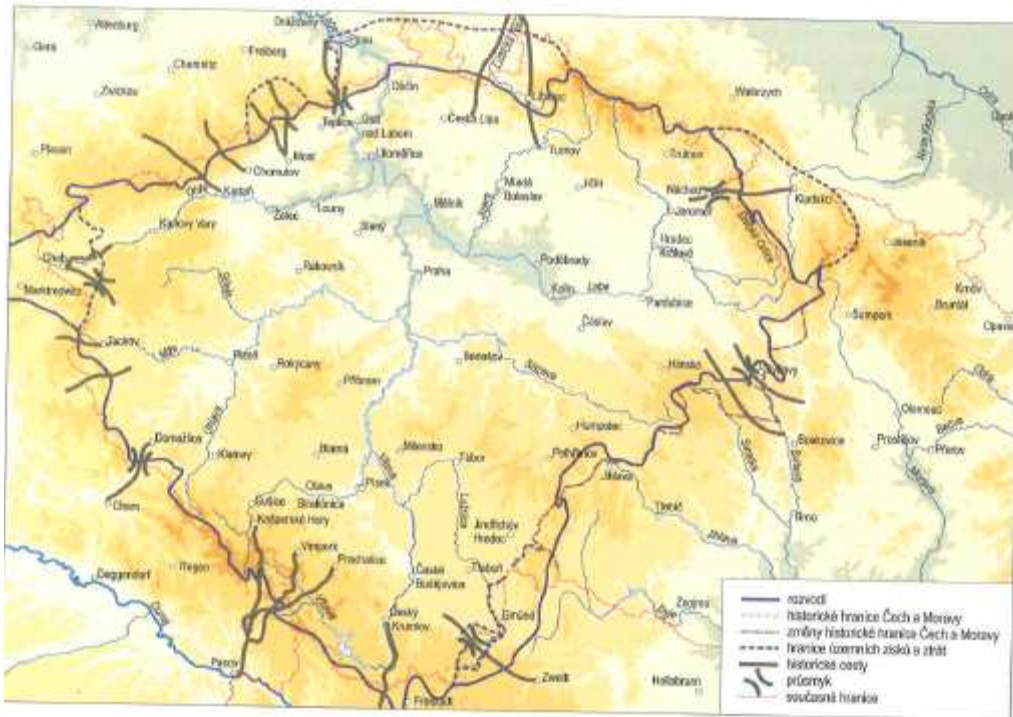


Obr. č. 8: Srovnání tržních okruhů při přeměně hradské soustavy (Kolektiv autorů, Přemyslovci, Praha 2009)



Obr. č. 9 : Situace českých královských měst na počátku 14. století (Kolektiv autorů, Přemyslovci, Praha 2009)





Obr. č. : Přírodní hranice českého státu určená jedním rozvodím, do tohoto prstencovitě horami obkrouženého území zasahuje pouze řeka Labe na severu (Kolektiv utorů, Přemyslovci, Praha 2009)