

UNIVERZITA KARLOVA V PRAZE
KATOLICKÁ TEOLOGICKÁ FAKULTA
Ústav dějin křesťanského umění

Šárka Juřinová

Kapucínský klášter v Praze na Novém Městě

Bakalářská práce

Vedoucí práce: Mgr. Stefan Scholz

Praha 2011

Prohlášení

Prohlašuji, že jsem tuto bakalářskou práci s názvem Kapucínský klášter v Praze na Novém Městě napsala samostatně a výhradně s použitím uvedených pramenů a literatury a že jsem ji nevyužila k získání jiného nebo stejného titulu.

Souhlasím s tím, aby práce byla zveřejněna pro účely výzkumu a soukromého studia.

V Praze dne 26. 4. 2011

Šárka Juřinová

Bibliografická citace

Kapucínský klášter v Praze na Novém Městě: bakalářská práce / Šárka Juřinová; vedoucí práce: Mgr. Stefan Scholz. Praha, 2011. 58 s.

Anotace

Kapucínský klášter v Praze na Novém Městě

Práce se zabývá problematikou výstavby a následného provozu kapucínského kláštera v prostředí Nového Města pražského. V konfrontaci archeologických a ikonografických pramenů s řádovými architektonickými zásadami sleduje proces přizpůsobení „ideální“ stavební formy omezujícím podmínkám konkrétního staveniště. Všímá si též možného vlivu tradice starší sakrální stavby na umístění nově budovaného klášterního kostela. Práci doplňují též nálezy artefaktů, které můžeme spojit s řeholním životem kapucínů ve zdejší klášteře v průběhu 17. a především 18. století. Díky příznivým okolnostem se převážně ve výplni jímek dochovaly četné předměty denní potřeby vyrobené z organických materiálů, jako jsou textil, kůže a dřevo. Na základě archeologického výzkumu se nám tak dostává zajímavý pohled do materiální kultury konkrétní klášterní komunity.

Klíčová slova

kapucíni, klášter, novověké město, rekatolizace, archeologický výzkum

Annotation

The Capuchin Monastery in the Prague New Town

The thesis concerns building and running of the Capuchin Monastery in the Prague New Town including archaeological, iconographical and written sources and comparison between them. It follows a possible impact of the previous sacral building construction on the

newly established Capuchin Church. Thesis is complemented by the finds of artefacts that we can link to monastic life in the local monastery during the course of the 17th and, mainly, 18th century. Thanks to favourable circumstances, numerous artefacts of daily use made from organic materials such as textile, leather and wood were preserved in the fill of the cesspits.

On the basis of an archaeological research we come in on an interesting sight of tangible artefacts of specific monastic community.

Keywords

Capuchin, monastery, post-medieval town, recatholicization, archaeological research

Počet znaků: 104 136

Poděkování

Mé poděkování patří kolegům ze společnosti ARCHAIA za poskytnutí, jak technického zázemí, tak i mnoha cenných rad. Dále bych chtěla poděkovat vedoucímu práce Mgr. Stefanu Scholzovi za pomoc při řešení složité problematiky archeologie novověkého města. Děkuji též vedoucímu archeologického výzkumu na náměstí Republiky PhDr. Petru Juřinovi za poskytnutí veškeré terénní dokumentace a nálezového fondu. Můj dík patří v neposlední řadě také mé rodině za její pochopení a trpělivost.

Šárka Juřinová

Obsah

| | |
|---|-----------|
| Úvod | 7 |
| 1. Ordo Minorum Capuccinorum | 8 |
| 1.1. Architektonický vývoj kapucínských konventů | 10 |
| 1.2. Kapucíni v českých zemích | 13 |
| 2. Archeologický výzkum v areálu bývalých kasáren Jiřího z Poděbrad na náměstí Republiky | 21 |
| 3. Kapucínský konvent u sv. Josefa v kontextu městského organismu Nového Města pražského | 32 |
| 3.1. Příchod kapucínů na Nové Město pražské | 35 |
| 3.2. Provozní schéma kapucínského kláštera na náměstí Republiky | 41 |
| 3.3. Kapucínské pohřebiště | 47 |
| 3.4. Okénko do života kapucínů | 50 |
| Závěr | 57 |
| Literatura a prameny | 59 |
| Seznam vyobrazení | 66 |
| Obrazová příloha | 75 |

Úvod

Řád menších bratří kapucínů – důsledných následovníků velkého církevního reformátora sv. Františka z Assisi – reprezentoval v procesu časně novověké rekatalozice střední Evropy významného "konkurenta" obecně proslulejších jezuitů. Tato ze samé podstaty žebrová řehole, řídící se důsledně Františkovými zásadami (zejména co se týče nezištné péče o chudé, nemocné, odsouzené či jinak zavržené členy společnosti), byla totiž pro své okolí skutečnou alternativou vůči "protěžovanějším" a průbojnějším řádům, které ve své snaze o rychlý úspěch často narazili na spontánní odpor domácího prostředí. Není tedy divu, že se kapucíni brzy stali významnou součástí raně novověkých městských komunit a současně jedním z nejúspěšnějších zakladatelů nových konventů a hospiců (v Čechách jsou s počtem 16 založení absolutními rekordmany). Výjimkou z tohoto pravidla nebylo ani prostředí Nového Města pražského, kde se kapucíni etablovali již v průběhu třicetileté války. Již na počátku třicátých let 17. století zde na místě zaniklého středověkého špitálu založili nový konvent s kostelem sv. Josefa. Tento druhý kapucínský klášter na území Prahy stál sice zpočátku poněkud ve stínu svého slavnějšího předchůdce na Hradčanech i sousedních konkurenčních řeholí, brzy si však vydobyl významné postavení v organismu Nového Města.

Rozhodujícím impulsem k novému zájmu o tento v minulosti zaniklý klášter se stal rozsáhlý archeologický výzkum areálu bývalých kasáren Jiřího z Poděbrad na dnešním náměstí Republiky, který vynesl jeho pozůstatky (byť pouze na krátko v letech 2003-2004) na světlo světa a umožnil tak pohlédnout nejen na základové partie této stavby, ale zprostředkovaně též do každodenního života zdejších řeholníků. Předkládaná práce pak představuje jeden z prvních pokusů o konfrontaci předběžných výsledků zmíněného archeologického výzkumu s dobovými písemnými a ikonografickými prameny.

1. Ordo Minorum Capuccinorum

Kapucíni tvoří samostatnou větev menších bratří, kteří se na počátku 16. století oddělili od františkánského řádu. Zasloužil se o to především Matteo z Bascia,¹ první generální vikář, který vytvořil společenství řídicí se nejpřísnějšími zásadami sv. Františka z Assisi. Papež Klement VII. (1523–1534) schválil jejich řeholi v roce 1529 a za vlády papeže Řehoře XIII. (1572–1585), kdy polevila přísná opatření a řádoví bratři již mohli volně cestovat do ciziny, velmi rychle rozvinuli svoji činnost. K definitivnímu přijetí kapucínů mezi plnohodnotné církevní řády došlo 23. ledna 1619, kdy papež Pavel V. (1605–1621) povýšil toto hnutí na řád s vlastním generálním ministrem. V 17. století měli již 50 provincií, kde žilo 24 000 bratří v 1 500 kláštorech a dodnes patří k nejvíce rozšířeným řádům. Ve znaku mají dvě překřížené paže se stigmaty na dlaních. Jedna paže je oděná a symbolizuje sv. Františka, druhá je nahá a představuje Krista. Z paží vyrůstá patriarší kříž na červeném poli [4].

Kapucíni jsou řeholním řádem, který v pravém slova smyslu naplňuje základní ideu křesťanství. Zaměřili se na péči o nejnižší vrstvy, na starost o nemocné, chudé, odsouzené a také na kázání evangelia. Často působili v misiích, nemocnicích a věznicích a své kláštery si plánovitě zakládali především na okrajích měst, na předměstích, mezi těmi nejchudšími a nejpotřebnějšími. Tato činnost byla vedena nikoli z pozice nadřazeného a v dostatku žijícího duchovního, ale příkladnou velkou chudobou, prostotou a skromností, čímž se osobně přiblížili těm nejchudším vrstvám tehdejší společnosti. Kapucínští řeholníci také dodnes úmyslně navozují atmosféru středověku, aby se co nejvíce přiblížili sv. Františkovi z Assisi. K prostému oděvu, který se skládá z hrubého hábitu s velkou špičatou kapucí hnědé barvy, přepásaného provazovým cinkulem, na němž je zavěšen velký růženec, nosili plnovous a

¹ Matteo z Bascia se narodil v roce 1495 v Bascio nedaleko Pennabilli v Umbrii. Stal se knězem a vstoupil do kláštera františkánů. Jedné noci měl sen, v němž se mu zjevil sv. František a vyzval Mattea, aby jeho řeholi dodržoval doslovně. Proto náhle prchl z kláštera a snažil se v Římě u papeže Klementa VII. získat povolení zachovávat řeholi sv. Františka doslovně. Papež mu udělil ústní souhlas zatím pouze pro jeho osobu. BUBEN 2006, 363–365.

tonsuru.² V chladném období se navíc odívali do jednoduchého volného pláště sepnutého pod bradou. Chodili naboso a zákaz cestovat jinak než pěšky trval ještě po celé 18. století, přičemž menší bratři dodnes mají povinnost nosit sandály i v zimě [1]. Kapucíni patří mezi žebravé řády, což znamená, že obživu získávají pouze z darů a milodarů nebo z produktů vlastního skromného hospodaření na políčkách a zahradách konventu.³

V čele řádu stál původně generální vikář a později generál (minister generalis), volený jednou za šest let. Minister provincialis, volený do funkce na tři roky, spravuje jednotlivé provincie. Představený konventu se nazývá kvardián (quardianus). V případě malého konventu pak v jeho čele stojí superior. O přijetí nových bratří rozhoduje minister provincialis a jeho poradci. Všichni členové řádu, který tvoří jednak kněží (sacerdotes), jednak i laičtí bratři (fratres laici), mají rovnoprávné postavení, protože je spojuje stejná idea a cíl.

Nejuctívanějším řádovým světcem je sv. František z Assisi, který představuje vzor zbožnosti pro všechny kapucíny. Sv. František se narodil roku 1182 v Assisi ve střední Itálii do rodiny bohatého kupce. Jeho otec předpokládal, že František bude pokračovat v kupeckém řemesle, ale on se raději věnoval zahálce. V roce 1202 se zúčastnil neúspěšného tažení proti sousední Perugii, kde byl zajat a ve vězení prodělal těžkou chorobu. To byl jeden z impulsů, který ho přivedl ke změně života. Při modlitbě v kostele sv. Damiána pak k němu promluvil Pán z kříže a řekl mu, aby šel a opravil jeho dům. František dokonce ukradl otci balík sukna, aby měl prostředky na opravu kostela sv. Damiána, což vedlo k vážnému konfliktu s otcem, přičemž musel zasáhnout biskup, který zahalil Františka pláštěm a tím ho vzal symbolicky pod svou ochranu. V kostele Panny Marie Andělské v Porciunkulli vyslechl František čtení evangelia podle Matouše. Pochopil, že Pán měl na mysli, aby opravil celou církev. Vydal se tedy cestou následování Krista a životem podle evangelia. Rok 1209 prožil v chudobě v nuzné

² Označení kapucíni je odvozeno právě od špičaté kapuce, kterou se bratři odlišovali od františkánů.

³ JUŘINA/JUŘINOVÁ/SAMOJSKÁ 2009, 98–106.

chatrči v Rivo Torto nedaleko Assisi, kde se k němu přidali první bratři. V dalších letech se věnoval kázání a misijní činnosti, při níž se dostal až do Orientu, kde ho přijal sultán Malik al-Kámil a povolil mu navštívit posvátná místa ve svaté zemi. V roce 1225 byl již František nemocný a uchýlil se do kláštera u sv. Damiána, kde o něj pečovala sv. Klára. Zemřel večer 3. října 1226 a již v roce 1228 byl papežem Řehořem IX. kanonizován. Jeho svátek se slaví 4. října.⁴ Dalšími světcí jsou např.: sv. Felix z Cantalice (svatořečený 1712), Josef z Leonessa (svatořečený 1737), sv. Fidelis ze Sigmaringen (svatořečený 1746), sv. Serafín z Montegranaro (svatořečený 1767), sv. Pacifik (svatořečený 1786), sv. Vavřinec z Brindisi (svatořečený 1881), sv. Kryšpín z Viterba (svatořečený 1982), sv. Konrád z Parzhamu (svatořečený 1934) a další. K nejmladším světcům patří proslulý italský mystik Otec Pio, který byl svatořečen v roce 2002.⁵

1.1. Architektonický vývoj kapucínských konventů

Řádové stavby kapucínů nepodléhaly tehdy módní renesanci ani pozdějšímu baroku. Úmyslně se chtěli přiblížit středověkým klášterům sv. Františka z Assisi. Striktně proto dodržovali italský vzor, který vytvořil řádový bratr benátské provincie P. Antonio z Pordenone v roce 1603 a k projektování klášterů využívali výhradně řádové architekty [2]. Díky tomu je dodnes možné na první pohled rozpoznat průčelí kapucínského kostela kdekoliv v Evropě. Charakter kapucínské architektury nejlépe vystihuje úryvek z řádové řehole podle slov sv. Františka z Assisi: „*bratři necht' se varují, aby nijak nepřijímali kostelů, příbytků ani čehokoli jiného, co se pro ně staví, nejsou-li takové, jak se sluší na svatou chudobu, jež jsme*

⁴ BUBEN 2006, 134–139.

⁵ VLČEK/SOMMER/FOLTÝN 1997, 127–128; BUBEN 2006, 376–381.

v řeholi slíbili a vždy at' se tam zdržují jako cizinci a poutníci ... poněvadž žítí máme jako poustevníci a následovníci starých patriarchů v příbytcích prostých a domech chudých“.

Po založení řádu bylo zvykem, že si menší bratři své konventy stavěli sami vlastníma rukama. Později se však již neostýchali využívat služeb kameníků a zedníků. Plány klášterů mají neobvyklé měřítko v palmách, což je italská míra, kterou si kapucíni přinesli z Benátek. K nejúspěšnějším řádovým stavitelům v českých zemích patřili např. P. Bruno z Českých Budějovic, P. Georgio z Mnichova, P. Jan Křtitel z Vyškova a další.

Kapucínské konventy byly rozlehlé, v řadě měst jsou to vlastně jedny z největších komplexů své doby představující významné urbanistické zásahy novověku. Ke stavbě klášterů si řeholníci nejraději vybírali místa na předměstí, která byla minimálně zastavěná, tak aby tam mohli realizovat stavební plány, které plně odpovídaly benátskému vzoru a zároveň jejich představám. Ideální situace pro výstavbu nových konventů se naskytlá po třicetileté válce, kdy často intenzivně poničená města umožňovala kapucínům skupovat a slučovat opuštěné a vyhořelé domovní parcely. Klášter měl většinou obdélný půdorys ohraničený vysokou zdí. Kapucíni pěstovali hojně ovoce a zeleninu a také se rádi věnovali různým botanickým experimentům, díky čemuž byla velká část klášterního pozemku vyhrazena zahradě.

Základem každého konventu byl kostel, který měl vždy stejnou dispozici tvořenou obdélnou lodí s plně valenou klenbou většinou bez dekorace, pohybující se v rozměrech 20 x 40 loktů, což odpovídá rozměrům Šalamounova chrámu, zaznamenaným v bibli. Dle vzorového projektu P. Antonia k lodi náleží presbytérium, čtvercový chór a řeholní oratorium, které je odděleno zdí. U větších konventů se ještě objevuje dvojice bočních kaplí. Stejně jako u všech ostatních mendikantských řádů chybí u kostela věže, pouze v jeho zadní části je malý sanktusník pro zvony. Do uliční fronty vystupoval z celého areálu pouze konventní kostel, často ještě oddělený nevelkým uzavřeným prostorem (předdvoří). U něho stál domek pro poutníky s možností vytápění. Snaha striktně oddělit klausuru od laického života vedla

k odsunutí konventních budov až k presbytériu kostela nebo dokonce až za jeho závěr. Podle benátských vzorů zůstávají také fasády, které postrádají architektonické článkoví a dekorace. Opatřeny jsou pouze jednoduchým trojúhelníkovým štítem se sdruženými polokruhově uzavřenými okénky. Dveře jsou orámované portálem, nad nímž je freska se světcem, jemuž je kostel zasvěcen. Po stranách jsou obdélná okna a nad freskou v ose portálu typické kruhové okénko.⁶

Také další prostory konventu odpovídaly italskému vzoru. Křížová chodba (*ambit*) sloužila kapucínům zejména k rozjímání a odpočinku a otevírala se do malebně upraveného rajského dvora s kruhovou kašnou (*lavatoriem*). Cely pro jednotlivé řeholníky neposkytovaly zbytečný komfort. Postrádaly vytápění a stěny byly omítnuty pouze stříkanou omítkou. V přízemí se nacházela společná jídelna (*refektář*), která patřila k největším prostorám kláštera. Refektář byl opatřen okénkem z černé kuchyně k podávání pokrmů. U kuchyně se vyskytuje prostor k přípravě jídla (*stanze*). V blízkosti jídelny byla vždy spižírna (*cellarium*) s chladným sklípkem. K dalšímu vybavení kláštera patřily: ložnice (*dormitář*), vytápěná místnost – většinou hypokaustem (*kalefaktorium*), noviciát, cely pro nemocné (*infirmarium* jako jedno z mála vytápěné), knihovna, písárna (*skriptorium*), vězeňská cela, skladiště cenných věcí (*repositorium*), hospodářské budovy i různé dílny (např. truhlářské, krejčovské atd.) a často i pivovar.

Hygienické zařízení kapucínů patřilo k nejpropracovanějším ze všech řádů. Většinou se nacházelo ve věžovité stavbě, která stála na menší vodoteči. V přízemí byla umývárna v rohu opatřená kotlem na ohřívání vody, v patře řada samostatných, dřevěných záchodů (*prevéti*) a v přístěncích bývaly někdy umístěny vodní nádrže (*pisciny*) pro ryby. Odpad byl do centrální jímky sveden z jednotlivých pater samostatnými šupnami, které ústily do vertikálního odpadu.

⁶ VLČEK/SOMMER/FOLTÝN 1997, 49–57.

1.2. Kapucíni v českých zemích

Do Čech přicházejí kapucíni na konci 16. století. Pražský arcibiskup Antonín Brus z Mohelnice žádal již v roce 1575 milánského arcibiskupa sv. Karla Boromejského o vyslání šesti kapucínů do Čech, ale z neznámých důvodů nebyla jeho žádost vyslyšena. Až zásluhou pražského arcibiskupa Zbyňka Berky z Dubé přicházejí 13. listopadu 1599 pod vedením Vavřince z Brindisi z Benátek první čtyři menší bratři do Prahy.⁷ Arcibiskup Berka z Dubé totiž předložil císaři Rudolfovi II. pečlivě vypracovaný plán na provedení katolické protireformace v Čechách. Kapucíni byli v rámci tohoto plánu povoláni jako odborníci na získání nekatolíků zpět do lůna církve. Z Benátek původně vyrazilo společně s Vavřincem z Brindisi dvanáct bratrů (6 kněží, 3 klerici, 3 laici), ale dalekou cestou vysílení a nemocní bratři zůstali ve špitále ve Vídni a do Prahy dorazili v první fázi pouze čtyři kapucíni, k nimž se posléze připojili další čtyři.

Po příchodu do Prahy začali menší bratři okamžitě s vybíráním vhodného místa k výstavbě konventu. Pražská kapucínská provincie měla být centrem, odkud se měl řád dále šířit do rakouských a německých zemí.⁸ Prozatím pobývali kapucíni u křížovníků s červenou hvězdou u Karlova mostu, kde v kostele sv. Františka pravidelně konali bohoslužby a třikrát týdně kázali. Odpovídající pozemek našli na Pohořelci, i když arcibiskupovi se nelíbila přílišná vzdálenost od centra města. Přesto Berka z Dubé vykoupil parcely od Markéty

⁷ Vavřinec z Brindisi byl velká osobnost evropských dějin. Narodil se 22. 7. 1559 v kalabrijském Brindisi, kde se údajně již od dětství věnoval kázání. Rodiče ho vyslali do noviciátu do Verony, kde přijal jméno Vavřinec a poté odešel do Padovy (1576) na studia teologie a filosofie. Ovládal několik evropských a semitských jazyků (včetně češtiny), přednášel teologii v Benátkách a svým kázáním působil na protestanty, z nichž mnoho navrátil katolické církvi. Od roku 1599 působil v Čechách, ale dne 24. 5. 1602 byl zvolen generálním vikářem řádu a odcestoval do Benátek. Jako svého nástupce ustanovil v Čechách P. Františka z Messiny. Poté Vavřinec v rámci diplomatických misí cestoval po celé Evropě, až při návštěvě španělského krále onemocněl. Nemoci podlehl v den svých šedesátin (22. 7. 1619). Jeho srdce bylo rozděleno na několik částí, které si ponechaly kapucínské kláštery v Brindisi a v Benátkách. BUBEN 2006, 381–382.

⁸ RABAS 1937, 25–41.

z Lobkovic (která slevila na polovinu) a dům kameníka Jana Vopičky a tyto pozemky kapucínům daroval. Již 23. května 1600 byl položen základní kámen ke stavbě kláštera u kostela P. Marie a sv. Andělů na Loretánském náměstí. V tento den uspořádali zemští úředníci, šlechta a měšťané slavnostní průvod na místo stavby a vztyčili na místě budoucího oltáře velký kříž, který arcibiskup vysvětil. Kapucíni odmítli stavitele nabízeného panovníkem a vybrali jej ve svých řadách. Přesto že si řeholníci začali stavět konvent vlastními silami, postupovaly práce velmi rychle. Navzdory stavebním úspěchům však kapucínům působil problémy sám císař, u nějž se prohlubovalo duševní onemocnění a trpěl představou, že ho některý z řeholníků hodlá zavraždit. Nepřátelé církve mu navíc vnukli myšlenku, že jeho urputné bolesti hlavy pramení z motliteb kapucínů. Rudolf II. vydal roku 1601 nařízení, aby bratři neprodleně opustili Prahu. Jeho rozhodnutí však narazilo na masivní odpor pražského měšťanstva i nejvyšší šlechty (Karel z Lichtenštejna, Zdeněk Vojtěch z Lobkovic, papežský nuncius Filip Spinelli a další), která odmítla císařovu vůli vykonat. Po zlepšení císařova duševního stavu, bylo nařízení odvoláno a kapucíni postupně získávali jeho přízeň, zvláště poté co prokázali obětavé služby císařskému vojsku ve válce proti Turkům.⁹

Kostel s hlavním a dvěma vedlejšími oltáři byl dokončen již 16. června 1602, kdy jej pražský arcibiskup slavnostně posvětil a zasvětil Panně Marii Andělské, což poukazuje na kolébku františkánství - slavnou Porciunkule.¹⁰ Nedlouho poté skončily i práce na konventu [3,5]. Kostel představuje typickou dispozici s obdélnou lodí zaklenutou valenou klenbou bez výsečí. Na loď navazuje prodloužený chór. Také konvent vykazuje tradiční kapucínské uspořádání. V chodbách obou kvadratur tvoří strop těžké trámy s jednoduchými záklopy.

⁹ TISCHER 1907, 9–19.

¹⁰ Porciunkule (z latinského *Porciuncula*, údělíček, podílek, malý pozemek) je vžitě jméno pro kapli Panny Marie Andělské, čtyři kilometry od Assisi v Umbrii ve střední Itálii. Kaple se proslavila tím, že v kruhu svých druhů zde 3. října 1226 zemřel svatý František a že zde má svůj původ františkánský řád. Svůj oficiální název má kaple po katedrále Panny Marie Andělské. Tu přikázal v roce 1569 papež Pius V. postavit nad kaplí. Stavba této katedrály skončila až v roce 1679. BUBEN 2006, 137–142.

K většímu rozšíření došlo až v roce 1633, kdy kapucíni dostali darem okolní pozemky, to již na výstavbě spolupracovali profesionální zedníci.

V roce 1632 kapucíni opět projevili svoji loajalitu vůči Praze a císaři. Město bylo v té době již dvacet sedm týdnů okupováno Sasy a bratři vylámali hradbu při klášteře a brankou v konventu vpustili do města císařská vojska v čele s Valdštejnem, který z teras nad klášterní zahradou poté vedl dělostřeleckou palbu na nepřítele. Ke konci třicetileté války (1648) naopak zasáhl objekt zdejšího konventu do osudů města velmi neblaze. Z důvodu oprav kapucínského kláštera stálo tehdy v blízkosti městské hradby lešení. To neuniklo bývalému důstojníkovi císařského vojska Arnoštu Ottovalskému, který se po propuštění z císařských služeb rozhodl pro zradu a na slabinu městských hradeb upozornil švédského generála Hanse Christopera Königsmarcka. V noci na 25. července Švédové pronikli přes lešení u hradby do města a otevřeli Strahovskou bránu. Švédská vojska začala plenit hradčanské a malostranské paláce včetně rudolfínské umělecké sbírky. Jejich řádění neunikl ani kardinál Harrach, který upadl do zajetí. Švédové si tehdy odvezli i cenné sochy Adriana de Vries ze zahrady Valdštejnského paláce a další umělecké hodnoty např. rožmberskou knihovnu. Jejich kořist byla odhadnuta na celkem 12 milionů zlatých.¹¹

Postupně docházelo k dalšímu rozšiřování areálu – v roce 1680 o Slavatovskou zahradu, kde byl vybudován kapucínský lazaret a v roce 1700 řeholníci koupili od Polyxeny Lammingenové dům se zahradou, kde vzniklo nové severní křídlo konventu. V něm zbudovali samostatnou čtvercovou stavbu důmyslně propracovaného hygienického zařízení, jaké se nachází ve většině kapucínských klášterů. Ani zde nechyběla u kapucínů tolik oblíbená rozsáhlá užitková zahrada, rozdělená do třech teras se skleníky, štěpnicemi a zeleninovými záhony. Hradčanští kapucíni překvapivě unikli vlně rušení klášterů v době Josefínských reforem, nicméně po První světové válce byl konvent zabrán pro Masarykovu kolej a v roce 1944 pro jednotky SS. Po válce zde byli shromážděni němečtí vojáci, kterým se

¹¹MATĚJKA 1999, 16–18; VLK 1997 (ed.), 384–386.

nepodařilo uprchnout do amerického zajetí. Pomáhali opravovat klášter, kde bylo následně zřízeno teologické řádové učiliště. V padesátých letech 20. století však klášter postihl stejný osud, jako většinu ostatních v celé zemi. Kapucíni byli rozprášeni a z valné většiny uvězněni v pracovních táborech. K navrácení konventu kapucínům došlo hned v roce 1990, avšak řeholníci museli provést rozsáhlou rekonstrukci objektu. Poté se do konventu přistěhovalo šest kněží a šest bratří laiků.

Do 18. století vzniklo v Čechách a na Moravě celkem 23 nových klášterů a hospiců a později jich přibýlo dalších šest.¹² V našich zemích se o zakládání kapucínských klášterů zasadili převážně příslušníci významné katolické šlechty, reprezentované rody Nosticů, Dietrichsteinů, Lobkoviců, Valdštejnů, Pöttingů, Colloredů, Trautmannsdorfů nebo Falkenbergů. Kapucíni ve své ideji o skromnosti a chudobě ve většině případů zásadně odmítali převzít peníze a donátoři tak přispívali na výstavbu kláštera, na jeho provoz a zajišťovali též část potravin pro řeholníky.¹³ V našich zemích patřili kapucíni ke společensky nejdůležitějším a také nejrozšířenějším řádům v 17. století. Spolu s jezuitou plnili protireformační úlohu při znovunastolování katolicismu v dosud převážně protestantsky orientovaných Čechách. Na rozdíl od jezuitů, vůči kterým tvoří jakýsi protipól, však používali při šíření katolické víry mírnějších prostředků a byli také u prostých obyvatel více oblíbeni a lépe přijímáni. Zatímco jezuité vždy kladli velký důraz na vzdělání, pro kapucíny bylo naopak charakteristické až programové odmítání jakýchkoli kulturních vlivů a složitých intelektuálních forem. Ty totiž podle přesvědčení kapucínů odvádí pozornost od skutečné služby bližním a Bohu. Každá řádová komunita kapucínů byla také do značné míry samostatná a záměrně izolovaná od okolního světa. Ve třicetileté válce se navíc kapucíni osvědčili jako vynikající a aktivní polní kazatelé v císařském vojsku.

¹² BUBEN 2006.

¹³ RABAS 1937.

Kapucíni soustředili svoji činnost převážně do Čech, protože Morava byla méně ohrožena protestantským vlivem. Přesto zásluhou olomouckého biskupa Františka kardinála Dietrichsteina a zemského hejtmana Ladislava Berky z Dubé došlo již v roce 1604 k založení prvního kláštera v Brně. Tento konvent nacházející se za hradbami města v blízkosti Měniné brány, však musel být v roce 1645 stržen z důvodu příprav na obranu města před švédským obležením. Po zboření kláštera kapucíni začali hledat místo pro výstavbu nového konventu uvnitř městských hradeb. Vybrali si domy na Uhelném trhu (dnešním Kapucínském náměstí) patřící Františku hraběti Magnisovi, který svoje nemovitosti řeholníkům daroval [6]. Městská rada vydala svolení ke stavbě konventu na parcelách celkem deseti domů, z nichž část, která nebyla v majetku hraběte Magnise, musela být vykoupena. Stavba započala 24. ledna 1650 a díky štědrým donátorům jako byl hrabě Magnis, Ferdinand Václav z Kolsdorfu a zemský hejtman Pavel Kryštof hrabě z Liechtensteinu-Castelcornu, mohl již 7. května 1656 olomoucký biskup Gobbar vysvětit zdejší kostel zasvěcený Nalezení svatého kříže.

V roce 1726 vybudoval příznivec kláštera brněnský stavitel a architekt Mořic Grimm pod kostelní lodí novou hrobku. Provedl i další úpravy a rozšířil klášter o nové cely, nemocnici a kuchyň, přičemž část stavebních aktivit i sám financoval. Sponzorem a příznivcem kláštera byl též baron Trenck a kominický mistr Barnabáš Orelli. Baron Trenck dokonce po smrti odkázal své jmění řádu. Nyní jsou všichni v kapucínské hrobce pohřbeni. Z pozdějších aktivit brněnských kapucínů nelze opomenout výkon duchovní správy ve věhlasné věznici na Špilberku. Klášter přetrval až do roku 1950, kdy byl komunistickým režimem zrušen. Většinu budov převzalo Moravské zemské muzeum. K obnovení řeholního života došlo až po vrácení konventu v roce 1990. V současné době je možno navštívit unikátní hrobku, kde díky vhodnému geologickému podloží a neobyčejně důmyslnému systému vzduchových průduchů došlo k mumifikaci těl nebožtíků přirozenou cestou [7]. Původně zde bylo pohřbeno 150 řeholníků, z nichž se dochovalo 24 mumií. Máme tak možnost nahlédnout do tváří řeholníků, kteří žili před stovkami let. Pozvolné vysoušení

lidských ostatků tak dalo možnost zachovat původní fyziognomii zemřelých a veškeré znaky tělesné konstituce. Všichni byli pochováni přímo na zem v řadě vedle sebe a pod hlavu se jim podkládaly dvě cihly. Jsou oděni v řádová roucha bez odznaku hodností a v rukou na prsou svírají růženec. Výjimkou je velký dřevěný kříž, který třímá jeden z řeholníků jako odznak věrnosti řádu dosažené po 50 letech. V hrobce se pohřbívalo do roku 1780, kdy byl již plně respektován zákaz císaře Josefa II. o pohřbívání do kostelních hrobek.¹⁴

Mezi další kapucínské konventy u nás patří například:

České Budějovice (1614) bývalý konvent u kostela sv. Anny: Klášter založila císařovna Anna, manželka Matyáše Habsburského.

Roudnice nad Labem (1615) bývalý konvent u kostela sv. Václava: Fundátory byli Polyxena z Pernštejna a její manžel Zdeněk Vojtěch z Lobkovic, kostel sloužil zároveň jako rodové mauzoleum Lobkoviců.

Most (1616) zaniklý konventu kostela Nanebevzetí P. Marie: Konvent bylo nutno založit proti rozmáhajícímu se luterství v severních Čechách. Fundátory byli Vilém Popel z Lobkovic a Jiří Vratislav z Mitrovic (později se sám stal členem kapucínského řádu).

Litoměřice (1635) konvent u kostela sv. Ludmily: Donátor byl František Schlick, jenž je pohřben v kostele.

¹⁴ FOLTÝN 2005, 186–190.

Horšovský Týn (1650) konvent u kostela sv. Víta, Václava a Vojtěcha: Donátor byl Maxmilián z Trautmannsdorfu. Trautmannsdorfům kostel sloužil jako rodinné mauzoleum po několika generacích.

Sušice (1651) konvent u kostela sv. Felixe z Cantalie: Založil Jindřich Libštejnský z Kolovrat.

Chrudim (1656) konvent u kostela sv. Josefa: Konvent podporovala císařovna Eleonora, manželka Ferdinanda III. V interiéru kostela se nacházela dřevěná skupina Zvěstování od Ignáce Rohrbacha, která je dnes vystavena v Národní galerii v Praze.

Žatec (1676) bývalý konvent u kostela Korunování P. Marie: Donátorkami byly Ludmila Eva Františka hraběnka Kolovratová a Marie Sidonie Warrensbachová.

Rumburk (1683) bývalý konvent u kostela sv. Vavřince: Donátor byl František Eusebius z Pöttingenu, který po své smrti zavázal dědice pod hrozbou ztráty majetku vystavět konvent pro 12 kapucínů.

Mikulov (1611) zaniklý konvent u kostela sv. Františka Serafinského: Druhý nejstarší klášter na Moravě založil olomoucký biskup František kardinál Dietrichstein.

Olomouc (1615) zaniklý konvent: Zakladateli byli olomoucký biskup František kardinál Dietrichstein a majitel broumovského panství Jan starší Kavka z Říčan. Roku 1642 byl klášter zrušen a postaven nový konvent s kostelem Zvěstování P. Marii uvnitř městských hradeb.

Znojmo (1625) bývalý konvent u kostela sv. Jana Křtitele: Donátor byl Jan Křtitel z Wärtenberka. Znojemští kapucíni se vyznamenali za morové epidemie 1680 a za řádění cholery 1832 svojí obětavou službou potřebným.

Jihlava (1631) zaniklý konvent u kostela sv. Františka Serafinského: Konvent založil Jan Jakub hrabě Magnis. Klášter zanikl v roce 1843 a dnes již ve městě není patrný.

Třebíč (1687) bývalý konvent u kostela Proměnění páně: Donátor byl Karel Ferdinand z Valdštejna.¹⁵

Na řadě míst proběhly žádosti o založení kapucínských konventů neúspěšně – například: Valtice (1617), Strakonice (1621), Kutná Hora (1624), Hustopeče (1628), Kaplice (1628), Litomyšl (1629), Moravský Krumlov (1630), Moravská Třebová (1631), Tábor (1639), Hradec Králové (1641), Mladá Boleslav (1641), Jičín (1648), Bruntál (1670), Kosmonosy (1674), Trutnov (1676), Zásmyky (1690), Ledec (1694), Manětín (1743) a další.¹⁶

¹⁵ VLČEK/SOMMER/FOLTÝN 1997; FOLTÝN 2005.

¹⁶ RABAS 1937, 41.

2. Archeologický výzkum v areálu bývalých kasáren Jiřího z Poděbrad na náměstí Republiky

V letech 2003–2006 proběhl rozsáhlý archeologický výzkum v prostoru bývalých kasáren Jiřího z Poděbrad na náměstí Republiky v Praze.¹⁷ Vlastnímu plošnému odkryvu předcházely zjišťovací výzkumy v 90. letech 20. století, které výrazně zpřesnily naše poznatky o dochování historického nadloží a tudíž i o časové, organizační a finanční náročnosti budoucího plošného odkryvu.¹⁸ Jednalo se o největší výzkum městského jádra v dějinách české archeologie. Jeho realizaci zajišťovala společnost Archaia o.s. ve spolupráci s obecně prospěšnými společnostmi Archaia Praha o.p.s., Archaia Brno o.p.s. a Národním památkovým ústavem, územním odborným pracovištěm v hlavním městě Praze. Na výzkumu se podílely i vysoké školy formou studentské praxe (Filozofická fakulta UK Praha, Západočeská univerzita Plzeň, ze zahraničí univerzity Łódź a Toruń – Polsko). Celkem na výzkumu spolupracovalo 8 archeologů a téměř 250 terénních a laboratorních pracovníků. Zkoumaná plocha byla rozdělena na jednotlivé úseky, na nichž působily zmíněné organizace [8]. Tato „dělba práce“ přinesla mimo jiné výhodu různých pohledů na problematiku zkoumání městských jader a zároveň přispěla ke standardizaci provádění archeologických výzkumů na lokalitách se středověkým a novověkým osídlením. Na realizaci celého projektu a získané výsledky pečlivě dohlížela čtrnáctičlenná koreferentská komise sestavená

¹⁷ Blíže k výsledkům výzkumu viz

ERNÉE 1999; HAVRDA/JUŘINA/KAŠPAR/KOVÁČIK/PODLISKA/OMELKA/VALKONY/ŽEGKLITZ 2004–2005, 281–291; HAVRDA/KOVÁŘ/OMELKA/PODLISKA 2006, 368–374; JUŘINA 1997; 2005, 211–232, 242–248; 2009; JUŘINA/VYŠOHLÍD 2009, 365–390; KAŠPAR/ŽEGKLITZ/SVOBODA/POLEDNE 2006, 363–366; SAMOJSKÁ 2007, 78–81.

¹⁸ JUŘINA 1998, 251–291; ERNÉE/VAŘEKA 2000, 377–378; ERNÉE/KAŠÁK/KOVÁČIK/VAŘEKA 2002, 155–170.

z předních odborníků na archeologii středověku a stavebně historický průzkum z celé republiky. Její členové pravidelně navštěvovali výzkum a navrhovali zachování, konzervaci a prezentaci nejvýznamnějších odkrytých památek. Doporučovali také nejvhodnější řešení klíčových otázek týkajících se metodického postupu v průběhu terénních prací archeologického výzkumu.

Zkoumaná lokalita se nacházela na místě bývalých kasáren Jiřího z Poděbrad mezi ulicemi Na Poříčí, Truhlářskou a náměstím Republiky [9–10].¹⁹ Obrovský rozsah plochy (1,75 ha) a neporušenost terénů činily celý výzkum výjimečně zajímavým. Jiný tak rozsáhlý a zároveň zachovaný pozemek totiž v centru Prahy nenalezneme. Už před zahájením výzkumu archeologové tušili, že se dostávají na mimořádně bohatou lokalitu a vyskytly se proto snahy tento pozemek chránit a nechat archeologické situace nebo alespoň jejich část zakonzervované pro další generace. Již v roce 1996 byly položeny první zjišťovací sondy a potvrdily tušení archeologů o velmi mocném archeologickém terénu, který dosahoval hloubky 1–5 m.²⁰ Bohužel snahy o záchranu lokality kompetentními orgány vyslyšeny nebyly a prakticky vše, co se nacházelo pod zemí, bylo odsouzeno k zániku. Proto v roce 2003 došlo k zahájení plošného záchranného archeologického výzkumu, jehož hlavním cílem bylo získání maximálního množství informací, které by jinak byly nenahraditelně zničeny.²¹

Na zkoumané lokalitě patřil k nejstarším nálezům objev předlokačního osídlení (1. polovina 12. století) pozdějšího Nového Města. Jeho součástí byly dřevohlinité stavby, z nichž se zachovaly pouze zahloubené partie. Jejich jednotná orientace a shodná stavební konstrukce ukazuje, že již tehdy existovala urbanistická koncepce, která dala základ pozdějšímu osídlení celé Petrské čtvrti. I když se z nalezených domů zachovaly pouze do

¹⁹ JUŘINA/VALKONY/VYŠOHLÍD 2006, 359–362.

²⁰ JUŘINA 1998, 251–291.

²¹ Výzkum byl vyvolán výstavbou obchodního centra Palládium. Investorem stavby byla společnost EPD.

geologického podloží zahloubené partie, archeologové se domnívají, že představují suterénní prostory několikapatrových hrázděných staveb. Svědčí o tom nálezy mohutných sloupových jam rozmístěných po obvodu zahloubených prostor. Jednalo se o sloupy, které nesly mohutnou konstrukci [12–13]. K přesnému datování předlokačního osídlení (kromě tradiční datace dle keramiky) přispěl i zajímavý objev „pokladu“ v jednom z nalezených domů. Tento poklad obsahoval devět stříbrných mincí, poskládaných na sebe v nízkém sloupci zabaleném do textílie. Jedná se o české denáry z období vlády Vladislava II. (1158–1172). Nález mincí je však o to zajímavější, že dva denáry jsou jednoznačně mincovními zmetky a zbývajících sedm mincí představují pouhé neražené střížky bez obrazu, které byly určeny zřejmě k dalšímu zpracování. Takovýto nález představuje nejen na našem území naprostou raritu. Ke zmetkovým mincím a střížkům připraveným k ražbě se „běžný“ smrtelník nemohl dostat. Musel je vynést někdo přímo z knížecí mincovny. Ovšem kdo a proč uložil ve sklepení domu takovýto poklad nám již archeologické prameny nevyprávějí.²²

Význam zkoumané lokality ve 12. století dokazuje i existence kamenné architektury. K nejcennějším odhaleným památkám totiž patří nálezy základů tří románských kamenných domů, z nichž jeden byl dokonce palácového charakteru. Na místě mimo městské centrum a ve značné vzdálenosti od hlavního sídla panovníka (Pražského hradu) totiž archeologové takto významnou architekturu vůbec nepředpokládali [11]. O to větší byl jejich údiv, když největší dům dosáhl rozměrů 24 × 5,5 m. Jeho pozůstatky se dodnes nacházejí v interiéru jižního křídla hlavní kasárenské budovy v prostorách dnešního knihkupectví. Tento objekt reprezentuje ukázkou luxusního románského paláce. Tvořily jej dvě místnosti s křížovou klenbou, kterou nesly sloupy s krychlovými hlavicemi a dekorativními patkami s drápky [14–15]. Dochované části kvádrkových zdí dosahovaly v některých partiích výšky až 1,5 m. I když se obvodové zdivo zachovalo pouze v částech, o jeho celkovém průběhu informují negativní linie. Prestiž objektu podtrhuje nález šachty (1,8 × 1,8 m) náležející

²² KAŠÁK/VALKONY/MILITKÝ 2009, 37–39.

k severozápadnímu nároží paláce. Jedná se o záchodovou jímku, zbudovanou taktéž z kvádríkového zdiva. Takovýto „luxus“ se vyskytuje v architektonicky vyspělejší západní Evropě, v českém prostředí se jedná o výjimečný případ. Zmíněná jímka navíc ukrývala další unikát. V jejím zásypu byly objeveny zlomky plochého skla a olověné rámečky. Palác měl zřejmě okna zasklena vitrážemi z šestihranných segmentů. V tomto případě by se jednalo o jeden z nejstarších dokladů okenních vitráží v Čechách. Takto velkoryse pojatý rezidenční dům patří k nejhodnotnějším v celé tehdejší Praze [16–17]. Z dosud objevených zhruba osmdesáti románských domů byl totiž charakter palácové stavby přiznán pouze třem. Majitelem domu na náměstí Republiky musel být někdo významný, je možno uvažovat o bohatém kupci. Dům totiž stál na místě při kupecké stezce vedoucí z Prahy na východ. Druhý kamenný dům, nacházející se zhruba uprostřed zkoumané plochy, nedosáhl již tak úctyhodných rozměrů, přesto představuje zajímavou stavbu. Jedná se o dvouprostorový dům zaklenutý dvěma poli křížové klenby se sloupy s románskými pískovcovými patkami. I když byla část domu porušena novověkou jámou na písek, lze rekonstruovat celkovou obdélnou dispozici o rozměrech 11 × 8 m. Třetí, konstrukčně nejzajímavější, dům byl tvořen kombinací kamenné a tradiční dřevohlinité konstrukce [18]. Z vlastního domu se dochoval rozměrný sklep (13 × 6 m) s pozůstatky původní dřevěné podlahy a mohutnými sloupovými jámami po obvodu. Zajímavost představuje vstupní šíje vystavěná typickou románskou technikou kvádríkového zdiva. O podobě nadzemní konstrukce vlastního domu se vedou diskuse, mohlo se jednat o hrázděnou, drážkovou či roubenou techniku. Každopádně musela být integrálně propojena s monumentálním kamenným vstupem. Stejně tak identita majitele zůstane nevyřešena, snad pouze drobné nálezy jako např. zlomek importované skleněné nádoby ukazují na zámožnější osobu. V případě tohoto třetího domu se podařilo zachytit též soudobou okolní zástavbu, svědčící o existenci ucelené obytné a hospodářské jednotky – dvorce – na severovýchodním okraji celé zkoumané lokality. Dům, vystavěný zmíněnou kombinovanou technikou, byl bezesporu jeho ústřední stavbou. Všechny zmíněné domy byly někdy po roce 1230 opuštěny, což zcela jistě souviselo s výstavbou městských hradeb

vznikajícího Starého Města za krále Václava I. Výzkumem bylo zjištěno, že nezanikly nějakou násilnou událostí nebo živelnou pohromou, ale byly cíleně zbořeny. Jejich majitelé se zřejmě přesunuli do nových sídel za hradby a z místa se stala periferie města.²³ Lokalita získala opět na atraktivitě až v polovině 14. století, kdy zde založil Karel IV. Nové Město pražské a zejména za Václava IV., který se přesunul s celým královským dvorem do míst dnešního Obecního domu.

Tato zjištění o předlokačním osídlení na pravém vltavském břehu přinášejí zcela nový pohled na románskou Prahu, neboť Petrská čtvrť díky archeologickým výzkumům posledních let vydala svědectví o svém významném postavení již v 1. polovině 12. století. Zvláště v okolí kostela sv. Petra na Poříčí probíhaly archeologické výzkumy velmi intenzivně. Ostatně samotný kostel sv. Petra představuje monumentální trojlodní románskou baziliku (jednu z mála neklášterního původu), v jejímž okolí vznikaly domy, dvorce, obchodní i řemeslné areály [19].²⁴ Dalšími románskými kostely byly sv. Kliment, stojící dodnes (stejně jako kostel sv. Petra) a sv. Benedikt, který musel bohužel ustoupit výstavbě obchodního domu Kotva.²⁵ U všech těchto kostelů i v prostoru mezi nimi existovala rozvinutá sídlištní aglomerace, přičemž se zde nejednalo o rozptýlenou vesnickou zástavbu, nýbrž o souvislý pás osídlení po celém

²³ JUŘINA/KAŠPAR/PODLISKA 2009, 44–51.

²⁴ *Kostel sv. Petra* představuje trojlodní románskou baziliku se západní emporou a dvojicí věží, kvadratickým presbytářem a půlkruhovou apsidou. Podstatná část raně středověké svatyně je skryta pod pozdější gotickou přestavbou. Chrám je vyžděn z nízkých opukových kvádříků, jejichž použití ukazuje na vznik stavby relativně hluboko ve 12. století. Na rozdíl od většiny románských kostelů byly některé části zdiva omítnuté a opatřené geometrickou malovanou výzdobou. Bazilikální forma chrámu nasvědčuje jeho většímu významu v rámci pravobřežního podhradí. DRAGOUN 2002, 134–137.

²⁵ *Kostel sv. Klimenta* pochází ze 12. století. Vrcholně románská svatyně se skládala z obdélné lodi se západní emporou a z půlkruhové apsidy. Ta byla po roce 1226, kdy ke kostelu přišli dominikáni, zbourána a nahrazena v duchu jejich stavebních zvyklostí pravoúhlým závěrem v šíři celé lodi.

Kostel sv. Benedikta pochází ze 3. čtvrtiny 12. století. Původně se jednalo o nevelkou svatyni s obdélnou lodí se západní emporou a s půlkruhovou apsidou. Na počátku 13. století došlo k rozšíření kostela o dvě boční lodě. DRAGOUN 2002, 65–67, 130–131.

pravém břehu Vltavy. Petrská čtvrť tak představovala plnohodnotnou součást Prahy na přelomu raného a vrcholného středověku [20].

Pozůstatky tří nejvýznamnějších románských domů nalezených při výzkumu v prostorách bývalých kasáren Jiřího z Poděbrad (včetně výše zmíněného kamenného paláce), byly zakonzervovány a po dohodě s investorem projektu zakomponovány do stavby obchodního centra. Záchrana archeologické památky a její prezentace veřejnosti přímo na místě nálezů nepředstavuje u nás, na rozdíl od západní Evropy, zcela běžný postup. Zachování torz románské architektury má přitom význam jak z památkového, tak i z kulturně-vzdělávacího hlediska. Bylo k tomu však zapotřebí mnoho energie ze strany archeologů, památkářů, statiků, konzervátorů, architektů a hlavně vstřícnosti investora podpořit finančně náročný projekt.²⁶

Nejstarší osídlení ze 12. a 13. století zaniklo v souvislosti s výstavbou městských hradeb (kolem roku 1230). Rozhodnutím krále opevnit Staré Město pražské, tak parcely za hradbami ztratily na významu, byly opuštěny tehdejší nobilitou a postupně osídleny chudinou. Naopak prostory ocitnuvší se uvnitř hradeb živě prosperovaly. Tento stavební podnik znamenal v první polovině 13. století mimořádně rozsáhlou akci. Celková délka hradby představovala linii kamenného zdiva o délce 1,7 km a výšce 10 m, opatřeného osmi branami a snad i šestnácti hranolovými věžemi.²⁷ Celkový objem materiálu dosahoval odhadem 70 000 krychlových metrů kamenného zdiva.²⁸ Výzkum na náměstí Republiky spolu s informacemi zjištěnými při výstavbě obchodního domu Kotva (1971) umožnil určit šířku příkopu na 21 m. Společně s parkánovou uličkou, jejíž šíře činila 12 m a dvěma metry hlavní zdi, dojdeme k celkovému rozsahu fortifikace, činícímu v prostoru náměstí Republiky až úctyhodných 35

²⁶ JUŘINA/MJARTAN 2009, 189–193.

²⁷ Otázka zda byla hradba už v počáteční fázi výstavby (za Václava I.) opatřena věžemi, nelze spolehlivě rozhodnout. RAZÍM/ZAHRADNÍK 2006, 35–7 2.

²⁸ LÍBAL/HONEISER 2000; RAZÍM/ZAHRADNÍK 2006.

m.²⁹ Pás opevnění se táhl od dnešního Národního divadla přes Můstek, ulici Na Příkopě až po Štefánikův most [21]. O jeho průběhu nás dodnes informují současné názvy ulic – např. Na Příkopě, Na Můstku, Hradební atd. V prostoru dnešního náměstí Republiky v místech před kasárnami byl v roce 2005 objeven také objekt, který přímo souvisí s výstavbou staroměstských hradeb. Jedná se o nejstarší archeologický doklad velkovýroby vápna na území Prahy. Vápenná pec o vnějších rozměrech 6,5 × 6,5 m byla zapuštěná hluboko do šterkopískového podloží (2,5 m pod úrovní tehdejšího terénu) [22]. Vnitřní výrobní komora o rozměrech 5 × 4,5 m byla oddělena zděnou přepážkou prostoupenou třemi topnými kanály. Celkový objem pece činil minimálně 50 m³, což řadí zdejší vápenku mezi jednu z největších na našem území a zároveň tak ilustruje rozsah stavebního podniku Václava I.³⁰

Nová situace, v místech zkoumané lokality, nastala s nástupem Karla IV. na český trůn (1346), který se svým záměrem učinit z Prahy významné císařské rezidenční město, začal realizovat urbanistický projekt (1348) založení Nového Města pražského. Karel IV. měl důmyslně promyšlenou koncepci, kdy požadoval napojení vznikající zástavby na již fungující infrastrukturu a zároveň uplatnění nových urbanistických trendů.³¹ Na ploše zhruba 2,5 km² tak vzniklo skutečné velkoměsto se všemi vymoženostmi. Postupně se začaly podél nové komunikační sítě formovat parcely řemeslnických domů a při dnešním náměstí Republiky špitál Jana Jakuba s kostelíkem Panny Marie. Středověká nemocnice se nacházela zhruba v místech pozdějšího kapucínského konventu s kostelem sv. Josefa. Její provoz byl určen nejenom pro nemocné, ale i pro chudinu a potřebné. Tehdejší špitály plnily totiž kromě poskytování zdravotní péče též funkci útulků, kde bylo poskytováno jídlo a přístřeší. Často byly zakládány u městských hradeb a sloužily pro vyčerpané poutníky z dalekých cest.

²⁹ Václav I. si paradoxně funkci hradeb vyzkoušel sám, když se v roce 1556 zmocnil Prahy jeho syn Přemysl Otakar II. DRAGOUN 1987, 42.

³⁰ JUŘINA/ZAVŘEL 2011.

³¹ LORENC 1973.

Fundátorem špitálu byl v roce 1350 staroměstský konšel Jan, syn Jakuba z rodu Velflovičů, který oplýval značným bohatstvím a působil též jako soukromý finanční poradce Karla IV. Právě v polovině 14. století začínají zakládat tyto charitativní zařízení i významní měšťané. Dosud bylo toto právo vyhrazeno pouze panovníkovi nebo nejvyšším církevním hodnostářům. Financování rozsáhlého projektu (kromě dotací fundátora) zajišťoval přílehlý hospodářský dvůr s názvem V ráji, jehož součástí byl i pivovar. Prodej piva zajišťoval část nákladů na provoz nemocnice a pokrýval též vlastní spotřebu špitálníchků. Další zdroje představovaly odkazy ze závětí měšťanů a výnosy z činží domů patřících Velflovičům. Sám Jan Jakubův odkázal po své smrti špitálu úctyhodnou částku 2000 kop grošů.³² Spravovat a hlavně financovat špitál pro chudé vyžaduje značné množství altruismu a podstatná je i osobní duchovní stránka věci včetně vykoupení hříchů donátora. Na druhou stranu však majitel získával společenskou prestiž a možnost udržení vlivu a moci v dotyčné městské komunitě [23].³³

Z výše zmíněných řemeslnických domů máme nejvýznamněji doloženy hrnčíře, kteří zde sídlili při ulici Truhlářské, která se v 15. století nazývala Hrnčířská. Na lokalitě byly odkryty zajímavé ukázky hrnčířské výroby 15.–16. století. Nacházelo se zde několik oválných jednokomorových hrnčířských pecí. Jejich konstrukci tvořil většinou obvodový věnec z cihel, zapuštěný pod okolní terén asi 35 cm. Zaklenutí bylo provedeno buď pomocí keramických nádob omazaných hlínou (což bylo zjištěno minimálně ve dvou případech) nebo se jednalo o konstrukci z vypleteného proutí s hliněným pláštěm [24–26]. Vedle těchto výrobních objektů se nacházely rozsáhlé odpadní jámy, tzv. střepišťe, vyplněné výrobním odpadem, což představuje bohatou pramennou základnu pro studium hrnčířské produkce. V 16. století se rapidně rozšiřuje glazura (zvyšuje se podíl oboustranně polévaných nádob). Nově se aplikuje modrá barvená kobaltem nebo syté odstíny zelené olovnaté polevy. Z keramických tvarů jsou

³² Tato částka tehdy odpovídala zhruba ceně čtyř měšťanských domů. JUŘINA 2009, 74.

³³ JUŘINA 2009, 74–79.

nejhojněji zastoupeny hrnky a hrnce všech velikostí používané především jako kuchyňské a stolní nádoby. Vyskytují se i pokličky a džbány, ojediněle také hluboké mísy s talířovitým podokrajím. V 17. století se jako novinka objevují talíře a různé dekorativní keramické košíky, šálky či vázy. Dalším výrobkem hrnčírů jsou keramické kamnové kachle. V dílnách byly nalezeny kadluby na jejich výrobu a v jednom případě též keramická pec s celou vsázkou vypálených kachlů.³⁴ Doplnkový sortiment hrnčírů představuje drobná keramická plastika. Jedná se o menší sošky (většinou kolem 10 cm), znázorňující postavy světců, Panny Marie s Ježíšem, panovníků, měšťanů nebo i zvířat. Funkce těchto předmětů je nejasná a je předmětem rozsáhlých diskusí. Obecně však platí, že figurky světců a Panny Marie jsou votivního charakteru (pocházející snad z domácích oltářů, či představují upomínku z poutě, nebo dárky k Novému roku), ostatní sošky světského charakteru a zvířata (často se objevují koníci) reprezentují dětské hračky [27–32]. Kromě hrnčírů zde také zanechali stopy řemeslné výroby truhláři, tesaři, zlatníci a bronzíři [33].

Výrazným dokladem inventáře domácnosti měšťanů Nového Města pražského je bohatá kolekce skleněných předmětů. V jednom z domů obrácených průčelím do Truhlářské ulice se v odpadní jímce zachovala okenní sklička s plastickým dekorem a několik skleněných číší českého typu. Na konci 15. století se zvyšuje podíl skla v měšťanských domech – sklo bylo dosud vyhrazeno pouze elitě. Svědčí o tom další dva bohaté soubory uložené v odpadních objektech u dnešního náměstí Republiky. Vedle číší českého typu se objevují i malé číšky soudkovitých tvarů. Ve výzdobě se uplatňují perlové nálepy a kobaltově modrá natavená vlákna. V průběhu 16. století samozřejmě pokračuje nárůst produkce skleněných nádob. Hojně se rozšiřuje pohár, se kterým se v předchozích obdobích nesetkáváme. Čeští skláři se s touto variantou setkali patrně v italských dílnách a produkt rychle zdomácněl. Nejrozšířenější variantou je pohár s polovejčitou kupou a zvonovitou patkou s prstenci. Pohárovité tvary doplňují konvice, džbány a lahve [35]. Mimo stolní nádoby se však vyskytuje

³⁴ KAŠPAR/ŽEGKLITZ 2009, 79–83.

i sklo určené k hygienickým účelům. V nalezeném souboru byl zastoupen např. zlomek vakovité nádoby, interpretované jako „urinal“. Nebo drobná nádobka s vrchním kruhovitým otvorem a protáhlou trubicí, která zřejmě sloužila jako odsávačka na mateřské mléko. Podobné výrobky jsou známe z německého a holandského prostředí [34].³⁵

Do osudů lokality zasáhly výrazně husitské války. Po vyplenění husity postupně zanikl špitál Jana Jakuba a pozemek byl následně rozparcelován pro měšťanské domy. Často se jednalo o výstavné rezidence palácového charakteru, s více obytnými trakty a rozsáhlým dlážděným nádvořím. Tento vývoj dosáhl svého vrcholu v rudolfínském období. Po bitvě na Bílé hoře však většina nekatolických měšťanů odešla do exilu a Gerhard (Heřman) z Questenberka (bratr strahovského opata a válečný souputník Valdštejnův) pozemky zakoupil a následně věnoval kapucínům. Řeholníci zde započali roku 1633 stavět kostel sv. Josefa a roku 1636 klášterní konvent, který zde pak prosperoval téměř dvě století. Josef II. klášter v 18. stol. zrušil a budovy byly upraveny pro potřeby vozatajských kasáren. V průběhu 19. století došlo postupně k demolici většiny klášterních budov a na jejich místě byly vystavěny budovy kasáren v historizujícím stylu, prohlášené před nedávnem za kulturní památku. Na severní straně dnešní parcely tak stále stojí unikátně dochovaná jízdárna z 19. století a nedaleko ní byly při výzkumu objeveny zbytky staveb stájí s ohradní zdí, sloužící původně pro umístění nemocných koní. Jízdárna byla takéž prohlášena kulturní památkou a zakomponována do projektu obchodního centra [36–37]. Zajímavá situace se však nacházela i pod podlahou tohoto objektu. Jelikož se zde před výstavbou samotné jízďárny nacházela užitková zahrada kapucínského kláštera, došlo na tomto místě k překrytí a zakonzervování všech starších situací. Otevřela se tak unikátní možnost zachytit suterény měšťanských domů Nového Města pražského v celé šíři uliční zástavby při ulici Na Poříčí. Domy byly orientovány podélnou osou kolmo na komunikaci a opatřeny průjezdy. V jejich zázemí se vyskytovaly hospodářské objekty (včetně stodol a pivovarské sladovny), zděné kamenné studny a jímky.

³⁵ PODLIŠKA 2009, 162–169.

Archeologický výzkum v ploše kasáren na náměstí Republiky zachytil vývoj osídlení od 12. století až po život vojáků v Josefských kasárnách v 19. a 20. století. Nově získané informace zásadním způsobem doplnily naše dosavadní znalosti o zkoumané lokalitě, zejména pak o nejstarším osídlení této části pražské aglomerace. Výsledky získané výzkumem poskytují obrovský potenciál pro řešení mnoha problémů a otázek týkajících se prostředí středověkého a novověkého města nejenom v našich zemích. Početné nálezy (movité i nemovité), vyprodukované archeologickým výzkumem společně s celkovým kontextem o dané zdejší přírodní, ekonomické, společenské a hospodářské situaci, mohou ve značné míře přispět k rozvoji bádání i v oblasti dějin umění. Jednotlivé artefakty lze posuzovat z mnoha stran a v souvislosti s celkovou situací se můžeme dozvědět, jaké předměty, ať již umělecké, nebo i běžné povahy obklopovaly tehdejší měšťany, elitu i chudinu.

3. Kapucínský konvent u sv. Josefa v kontextu městského organismu Nového Města pražského

Nové Město pražské je i ve světě známo především svým velkorysým založením císařem Karlem IV., který zde určil a poskytl mimo jiné mnoho rozsáhlých ploch pro budoucí kláštery. Jejich rozkvět byl v první polovině 15. století přerušen husitskými bouřemi a ani po jejich doznění doba příliš nepřála znovuoživení a rozvoji klášterního života. Druhá mohutná vlna růstu a šíření řádů a kongregací tak spadá až do průběhu 16. století a především první poloviny 17. století.³⁶ Nové Město pražské patřilo v tomto období počtem domů dokonce na druhé místo mezi městy Českého království. V průběhu druhé poloviny 16. století přibylo na Novém Městě 401 domů! Tato lokalita nabízela totiž jednu velkou výhodu a to jak pro světské paláce, tak pro klášterní budovy – nacházelo se zde více volných a levných parcel než v hustě zastavěném Starém Městě. Navíc poskytovala lokalita možnost získat rozsáhlé zahradní či sadové zázemí. Další vlna spekulací s pozemky se nabízela v pobělohorské době, kdy se obchodovalo s tzv. poustkami. Jednalo se o pustá místa, zbořeniště či spáleniště, vzniklá válečným pleněním a dvěma rozsáhlými požáry (1653, 1689). Při požáru v roce 1689, který záměrně založili francouzští paliči (na tajný rozkaz krále Ludvíka XIV.), došlo též k poničení kapucínského kláštera. Za obět' mu padly obě sakristie.³⁷ Švédský vpád v roce 1648 nejvíce poškodil právě Nové Město pražské. Údaje v prvním pobělohorském katastru,

³⁶ Na počátku 17. století k nám přicházejí kapucíni (1599), milosrdní bratři (1605), bosí augustiniáni (1623), bosí karmelitáni (1624), barnabité (1627), irští františkáni (1629), piaristé (1631), voršilky (1655), theatini (1666), bosé karmelitky (1656). V 18. století přicházejí další řády a kongregace - bartolomité, oratoriáni, trinitáři (1705), alžbětky (1719), ivanité poustevníci (1725), celestinky (1736) a anglické panny (1746). BASTL 1998, 205–206.

³⁷ BUBEN 2006, 419.

tzv. berní rule z roku 1654, uvádějí v Praze okolo tří set opuštěných a vyhořelých domů.³⁸ Nejvíce pustých míst se nacházelo v okolí kostela sv. Petra. Zatímco cena běžného domu se na Novém Městě pohybovala v polovině 17. století okolo 400 zlatých, poustky bylo možno získat již za méně než 100 zlatých.³⁹

Rozvoj církevních řádů a budování klášterů ukazuje rychlost a dynamiku, se kterou převzala katolická církev v pobělohorské Praze iniciativu do svých rukou. Rozkvět řeholních institucí umožnila podpora ze strany habsburských panovníků a pobělohorské katolické šlechty, díky níž došlo k obnově starších klášterů a k založení mnoha nových. Částečná restituce církevního majetku rozchváceného v průběhu 15. století spolu s příjmy z tzv. solné pokladny (Cassa salis), ale také četné odkazy a dary umožnily stavbu poměrně rozsáhlých klášterních komplexů, které výrazně změnilly tvář Nového Města.⁴⁰ Jedním z nich byl také klášter kapucínů na náměstí Republiky, který se stavěl od počátku třicátých let 17. století. Toto místo nebylo pro bratry kapucíny vybráno náhodně, neboť bylo před tím tradičním centrem reformace – v okolních kostelech sv. Petra, sv. Klimenta i sv. Ambrože se dlouho přijímalo pod obojí. V soupisu obyvatel z první poloviny 17. století se pro Nové Město zachoval údaj o počtu 771 nekatolíků, z nichž se více než polovina soustředila právě do prostoru Petrské čtvrti.⁴¹ Celé okolí Prašné brány se proto mělo v první polovině 17. století stát jakousi novou baštou protireformace a zároveň duchovní protiváhou pevně etablovanému jezuitskému řádu. V roce 1635 přišli ke starému kostelíku sv. Benedikta (na místě dnešního obchodního domu Kotva) premonstráti, aby zde vybudovali kolej zvanou Norbertinum. Jižně od Prašné brány se usadili cisterciáci, kteří svoji kolej zvanou Bernardinum založili napříč

³⁸ VLK 1997 (ed.), 388.

³⁹ FEJTOVÁ 1998, 175–179.

⁴⁰ BASTL 1998.

⁴¹ FEJTOVÁ 2004, 464–465.

blokem mezi Příkopy a Celetnou ulicí. Od roku 1624 bylo v zemi zakázáno praktikovat jiné než katolické náboženství. Nekatolíci tak přišli o jakoukoli možnost podílet se na správě města i veřejném životě. V městské radě i v cechovních organizacích směli být pouze katolíci a stejně tak nově přijímaní měšťané museli vyznávat katolickou víru. Ve stejném roce začal arcibiskup Arnošt Harrach budovat arcibiskupský seminář v bývalém Králově dvoře, který měl vychovávat kněží pro duchovní práci v protireformační oblasti. Hlavní požadavky spočívaly především na poskytování zpovědi, přijímání v čase velikonočním a katechezi. Mezi jejich další povinnosti patřilo pořizování soupisů heretiků ve svých farnostech. Důležité byly též církevní slavnosti a procesí, pro něž byli duchovní vybízeni zajistit dostatečný počet věřících a demonstrovat tím vítězné pozice katolicismu. Protireformační koalice vytvořená arcibiskupem Harrachem, kapucíny, premonstráty a cisterciáky, propagujícími umírněnou rekatolizaci, jejímž výrazem byla i nově budovaná duchovní centra u Prašné brány, však byla v následující době potlačena ve prospěch jezuitů. Dalším žebravým řádem v okolí Prašné brány byli také irští františkáni, nazývaní hyberni, které pozval do Prahy v roce 1629 právě výše zmíněný kardinál Harrach.⁴² Usadili se na místě bývalého benediktinského kláštera u kostela sv. Ambrože, kde založili klášter u kostela Neposkvrněného početí Panny Marie. Projekt stavby patří k raným dílům italského architekta Carla Luraga, který v něm uplatnil křížení a bezvěžové průčelí inspirované italskou tvorbou.⁴³

Význam novoměstských klášterů spočíval především v kulturním a duchovním klimatu, které se podílelo na podobě Prahy jako významného evropského velkoměsta. Do života klášterů však později dramaticky zasáhly josefínské reformy, po nichž ze sedmnácti

⁴² Hybernové, patří k františkánům observantům. Pocházejí ze zaniklé irské (hyberské) provincie, odkud roku 1599 odešli do Lovaně, kde zřídili řádové studium a nový konvent, jenž se stal východiskem dalších misí po Evropě. JIRÁSKO 1991, 57.

⁴³ VLČEK/SOMMER/FOLTÝN 1997, 490–494.

konventů, které působily v 18. století na Novém Městě pražském, zůstalo pouze pět, i ty však odříznuty od ekonomických zdrojů živořily a postupně byly odsouzeny k zániku.

3.1. Příchod kapucínů na Nové Město pražské

Do míst, která až o mnoho let později dostalo název náměstí Republiky, přišli kapucíni v roce 1630 v čele s páterem Alexiem [38].⁴⁴ Provizorní ubytování našli v domě zvaném Kocourovský, který vlastnil jejich příznivec hrabě Bartoloměj de Paulaz Poli, který byl v příbuzenském poměru s významným kapucínem Samuelem Greifenfelsem z Pilsenburgu. Tento dům stál v místech pozdější neogotické jízdárny (na dvorním pozemku tohoto objektu byl také nalezen kapucínský hřbitov). Cesta ke zřízení vlastního konventu však vyvolala řadu problémů. Provinciální kapitula se k záměru zřídit druhý pražský kapucínský klášter zpočátku stavěla negativně a ještě v roce 1632 nedoporučila začínat se stavbou. Klášterní anály sice o sporech novoměstského konventu nic neuvádějí, ale potíže zřejmě způsobil rozkol mezi hradčanskými kapucíny, který vyústil v odchod jedné skupiny, která se hodlala osamostatnit a založit nový klášter. Dalším problémem byl příchod františkánů observantů, tzv. hybernů, kteří si hodlali na nároží ulice Na Poříčí založit klášter. Kapucíni se tomu bránili, protože nestáli o konkurenční žebrový řád ve své bezprostřední blízkosti. Spor se dostal až ke kardinálu Harrachovi, ale ke konečnému řešení přispěl až příchod speciálně povolaného apoštolského nuncia, který spor konečně smírně vyřešil.

Klášter byl založen z podnětu císaře Ferdinanda II., ale vlastním zakladatelem a jeho hlavním donátorem se stal Gerhard (Heřman) z Questenberka, dvorní válečný rada (věrný přívrženec Valdštejna) a bratr strahovského opata Kašpara z Questenberka. Ten věnoval již

⁴⁴ Původně se náměstí Republiky nazývalo Kapucínské. Poté neslo název Josefské podle kostela sv. Josefa stojícího na východní straně náměstí na rohu s ulicí Na Poříčí. V roce 1916 bylo přejmenováno na náměstí Františka Josefa I. a v roce 1940 byl název změněn na náměstí Hyberské. Od roku 1945 se používá název náměstí Republiky.

roku 1631 značnou sumu (31 600 zlatých) na zakoupení pozemků pro výstavbu budoucího konventu. Zbývalo jen zajistit vhodné parcely k realizaci tohoto plánu. Kapucínům se sice podařilo získat dva domy od Bartoloměje Paula z Poli – Kapounovský a Kaplířovský, ale k vytvoření rozsáhlého areálu bylo nutné získat nárožní pozemek bývalého středověkého špitálu, jehož majitelem byl rytíř Jindřich Hlaváč z Vojenice. Problém se však vyřešil v roce 1636, kdy zemřel vlastník objektu a jeho manželka Anna Marie Hlaváčová prodala kapucínům pozemek za cenu 3 500 kop míšeňských ve zlatě. Nyní již nic nebránilo výstavbě nového konventu. K položení základního kamene klášterního kostela došlo 13. května 1636 a o čtyři roky později byla dokončena jeho klenba. Konvent i kostel řeholníci užívali již v roce 1642, kdy zde byl zřízen kvardián a později i provincialát, nicméně stavba trvala celkem deset let. Slavnostního vysvěcení kardinálem Harrachem se kostel dočkal až po svém vybavení mobiliářem v roce 1653. Chrám byl zasvěcen sv. Josefu, což byl světec svatořečený teprve v roce 1621, který ale rychle získal oblibu obyvatelstva a byl přijat mezi oficiální patrony české země. Průčelí kostela si uchovalo svou původní a klasickou podobu kapucínských sakrálních staveb [39]. Na loď navazuje prodloužené presbyterium, prostor je klasicky rozdělený na části pro řádové bratry a laiky. Také podoba interiéru nevybočuje z tradice, strop je zaklenutý těžkou valenou klenbou.⁴⁵ Vnitřní zařízení je většinou prosté, jen dva oltářní obrazy (sv. Antonína Paduánského a sv. Felixe z Cantalice) bývají připisovány historiky umění Karlu Škrétovi [40]. Nástěnnou malbu vytvořil v roce 1862 František Duchoslav. V předdvoří kostela je umístěna zvláště uctívaná socha sv. Judy Tadeáše z roku 1741, která byla v roce 1855 doplněna dvojicí andělů. Toto místo je hojně navštěvováno Pražany, kteří celoročně přicházejí se svými přáními, děkovnými destičkami, květinami a svíčkami [41]. Obliba sv. Judy Tadeáše stoupla zvláště za nacistické okupace Čech a Moravy, protože svátek tohoto světce spadá na 28. října – Pražané si tak demonstrativně připomínali vznik první

⁴⁵ Má-li kapucínský kostel těžkou valenou klenbu, vznikl pravděpodobně v období hned po roce 1600, má-li křížová pole oddělená pasy, vznikla klenba až po roce 1650. VLČEK/SOMMER/FOLTÝN 1997, 53.

republiky a sv. Tadeáš jim posloužil jako záminka k uctění památky zaniklého státu. Většina obyvatel Prahy dodnes netuší, že kostel je zasvěcen sv. Josefu, protože místo je všeobecně známo jako „U Tadeáška“. Při výstavbě nového obchodního centra Palladium byl přístup k uctívané soše značně ztížen a návštěvníci se museli prodírat náročným terénem mezi stavebními stroji a dělníky. Přesto se jejich zástupy netenčily a přístup ke světci musel být zajištěn po speciální dřevěné lávce. Ve výklenku vpravo vedle vstupu do předdvoří stojí socha sv. Františka Serafinského zhotovená Františkem Preissem v roce 1708, která byla původně umístěna na Karlově mostě. Při povodni v roce 1848 byla poničena a přenesena ke sv. Josefovi. Na druhé straně stojí socha sv. Jana Nepomuckého z roku 1730 [42–43].⁴⁶

Novoměstští kapucíni se těšili oblibě jak u měšťanstva, tak u šlechty. Zvláště za švédského obležení roku 1648 prokázali svou statečnost a projevíli se jako neohrožení a obětaví ochránci města. Neméně sympatické gesto prokázali, když se ujali kaple sv. Dismase, která stávala na úpatí Šibeničního vrchu na kraji Žižkova přímo pod popravištěm a nebyla proto u pražského duchovenstva příliš oblíbena.⁴⁷ Kapucíni tam však pravidelně docházeli a jednou týdně sloužili mši za duše popravených. Také vlastní kapucínský kostel byl u tehdejších obyvatel velmi populární, například v 18. století se z výroční pouti u sv. Josefa stala nejoblíbenější a nejnavštěvovanější pražská pouť. Do jejich řádu vstoupil v roce 1662 vážený aristokrat Rudolf Quidobald hrabě Thun, který přijal jméno fr. Josephus a stal se oblíbeným kazatelem. Příslušníci šlechty si často volili kostel sv. Josefa jako místo posledního odpočinku. Uloženy jsou zde ostatky řady významných osobností, jako byly Jan Václav Bílek z Bilenbergu s chotí Helenou a čtyřmi dětmi (1662), Zuzana Čabelická ze Soutic, rozená Voračická z Paběnic (1675), Ludvík hrabě Czernin z Chudenic (1702), Ladislav Oktavián hrabě z Waldsteina (1718), Arnošt hrabě z Khuenburgu (1720), Anna hraběnka Bathyány, rozená z Waldsteina (1724), Eliška hraběnka di Milesimo (1728),

⁴⁶ BUBEN 2006, 420.

⁴⁷ BASTL 1998, 211.

Barbora Vostrovcová, rozená Mladotová ze Solopisk (1732), Filipina, rozená hraběnka Martinicová, ovdovělá hraběnka Brownová (1760), Ferdinand hrabě Khevenhüller (1768), pod mramorovým kamenem v podlaze kostela je pohřben děd slavného maršála Václav Leopold hrabě Radecký z Radče (1781). Při kostelní zdi vedle kaple P. Marie se nachází náhrobek z červeného sliveneckého mramoru, kde leží další významný vojevůdce císařský polní maršálek Ulysses Maxmilián baron de Caus-Mountany hrabě Browne (23. 10. 1705–26. 6. 1757), pán na Cerekvici a Třeboveticích, císařský tajný rada, rytíř řádu Zlatého rouna, hejtman královského a sídelního města Prahy. Tento vojevůdce irského původu zemřel přímo v klášteře na následky zranění v bitvě u Štěrbohol.⁴⁸ Vedle jeho náhrobku jsou zazděné dvě železné střely s letopočtem 1757, které upomínají pruské obležení [44–46].⁴⁹ V rámci tzv. sedmileté války (1756 – 1763), kdy dlouholetý rival Marie Terezie Fridrich II. vstoupil bez vyhlášení války do Českých zemí, byla Praha na šest týdnů sevřena do kleští 100 000 pruskými vojáky, kteří zde napáchali značné škody. V posledních květnových dnech Prusové zahájili nemilosrdné bombardování Prahy, při kterém se zaměřili zvláště na civilní objekty. Jakmile dělostřelci zahlédli dým z pekárny nebo pivovaru, okamžitě na ně soustředili palbu. Podle dochovaných hlášení vypálili Prusové téměř 60 tisíc kulí, více než 22 tisíc granátů a téměř 550 zápalných střel.⁵⁰ Při pruském obléhání Prahy a následném tyfu a hladomoru

⁴⁸ Maxmilián Ulysses hrabě Browne, baron de Camus a Montany se narodil 23.10. 1705 v Basileji. Jeho otec Ulysses Brown pocházel z významného irského rodu s vojenskými tradicemi. Na konci 17. století byl díky nepokojům nucen s celou rodinou opustit Irsko. Jeho syn Maxmilián byl předurčen k významné vojenské kariéře. Již v roce 1734 se zúčastnil bojů s Turky, následně se vyznamenal ve válce o polské dědictví. V roce 1746 vedl vojsko v bitvě u Piacenzy a Rottofredda v Itálii. Od roku 1759 se stal zemským velitelem v Sedmíhradsku a rok nato i v Čechách, kde se navíc stal (1753) polním maršálkem. Jeho ženou se stala komtesa Marie Filipína z Martinic, která taktéž po své smrti (1760) spočinula v kostele sv. Josefa při kapucínském klášteře na Novém Městě. KAŠPAR/ŽEGKLITZ 2009, 113.

⁴⁹ BUBEN 2004, 419–420.

⁵⁰ O tom jak dlouho se odstraňovaly škody z roku 1757 vypovídá cestopis Angličana Charlese Burneyho, který byl sepsán zhruba dvě desetiletí později: *Velká část města je nová, ježto málokterá budova unikla pruským bateriím a střelbě za obléhání v poslední válce. Jen málo kostelů a paláců pevně stavěných a z méně hořlavé*

zemřelo téměř 1000 novoměstských obyvatel a došlo k poničení až 880 domů. Navzdory tomu po ústupu nepřátelských vojsk 20. 6. 1757 Prahu zaplavila slavnostní procesí a lidové veselice. Těchto oslav se však bohužel nezúčastnil polní maršálek Ulysses Maxmilián Brown, který v té době bojoval se svým vážným zraněním v klášteře kapucínů na Novém Městě, kam byl převezen po zasažení kartáčovou střelou při bitvě u Štěrbohol. I přes pečlivou a obětavou pomoc bratří kapucínů se maršálka již nepodařilo zachránit a odchod obléhatelů přežil o pouhých šest dnů. Z této neblahé doby pocházel též zajímavý nález, který se ukrýval v zemi pod kasárnami téměř 250 let. Objeven byl při archeologickém výzkumu na místě někdejší hospodářské zahrady kláštera v roce 2003 a vyvolal značnou pozornost. Jednalo se nevybuchlou hmoždířovou střelou (železná koule o průměru 30 cm a síle pláště 5,5 cm vyplněná zmýdlovatěným střelným prachem s otvorem pro doutnák), která se jevila značně nebezpečně, a proto byli povoláni pyrotechnici a policisté, kteří se postarali o zajištění a bezpečný odvoz munice [47]. Tato střela přímo souvisela s odstřelováním Prahy Prusy 30. 5. 1757, tedy s dobou, kdy zraněný polní maršálek U. M. Brown pobýval v prostorách kapucínského kláštera.⁵¹

Vykoupení dalších domů a volných parcel umožnilo kapucínům již po roce 1644 zřízení rozsáhlé zahrady sloužící hospodářským účelům. Zápisná kniha pražských stavitelů uvádí drobné úpravy provedené Josefem Strunzem v první polovině 18. století. Další úpravy zahrnovaly výstavbu nové chodby do kaple P. Marie v kostele (1745), novou úpravu ohradních zdí (1751) a zaklenutí nové knihovny, lavatoria a dvora v části provincialátu (1778).

hmoty obstálo v tomto řádění; v jejich zdech vězí nesčetné dělové koule a pumy.....Obyvatelé dosud pracují po městě, aby opravili pruské škody zejména na velechrámu a na císařském dvoře. VLK 1997, 447–451.

⁵¹ Tato munice se využívala především při odstřelování mohutného městského opevnění, kde měla mimořádnou účinnost a působila rozsáhlé škody. Často vybuchovala ještě v letu a vymrštila železné šrapnely. KAŠPAR/ŽEGKLITZ 2009, 110–117.

Hlavní etapa v historii kláštera skončila v 80. letech 18. století jeho zrušením v rámci josefínských reforem. Zrušení bylo oznámeno r. 1786, nicméně k faktickému opuštění kláštera 48 řeholníky došlo až v červnu r. 1795.⁵² V tomto mezidobí vznikly také, díky iniciativě F. L. Hergeta, plány na využití kláštera pro potřeby centrální pražské porodnice, nalezince a blázince [48]. Tato zamýšlená alternativa využití budov kláštera nebyla realizována a bývalou budovu klášterního provincialátu zakoupil od náboženského fondu již roku 1794 stavovský vojenský ubytovací úřad. První vojáci přišli do areálu v roce 1796 a o tři roky později pak následovala koupě celé konventní budovy s příslušnou částí dvora a zahrady. Takto získaný areál začal být ihned v letech 1799–1800 upravován na vozatajská kasárna. Na počátku 19. století byla část zahrady využita pro výstavbu amfiteátru a byly zde pořádány cirkusová představení, rytířské turnaje a soutěže v krasojízdě.⁵³ Údajně zde také napsal posádkový furýr Josef Kajetán Tyl text naší národní hymny „Kde domov můj“ [49].⁵⁴ Ve čtyřicátých letech 19. století nahradila nová kamenná budova vojenských koňských stájí provizorní stáje dřevěné, které stály ve střední části pozemku bývalé zahrady. V roce 1859 pak přestaly vlastní budovy konventu vojákům vyhovovat a bylo rozhodnuto o výstavbě nové kasárenské budovy. O dva roky později byla dokončena výstavba hlavní budovy tzv. Josefských kasáren, tvořících dodnes monumentální průčelí do obchodního centra na náměstí Republiky [51].⁵⁵ Kapucíni se vrátili ke kostelu sv. Josefa v roce 1833, avšak pouze do pozdně barokní budovy čp. 1077/II (dnešní hudební škola), kde byl zřízen hospic - malý konvent pro 5 řádových bratří fungující až do roku 1950. Po roce 1989 se kapucíni ke sv.

⁵² Jméno kláštera bylo vyčísleno na 30 540 zlatých a 13 krejcarů. BUBEN 2006, 420.

⁵³ NOVOTNÝ 2008.

⁵⁴ Furýr (z franc. *fourrier*), poddůstojník obstarávající účty a záležitosti hospodářské a správní. Jan OTTO. In: Ottův slovník naučný: Ilustrovaná encyklopedie obecných vědomostí, Praha 1890.

⁵⁵ V roce 1919 byla Josefská kasárna přejmenována na kasárna Jiřího z Poděbrad.

Josefu opět vrátili a vystavěli si novou budovu přímo u kostela. V současné době je u tamějšího chrámu zrušena duchovní správa a kostel je tak výhradně klášterní.

3.2. Provozní schéma kapucínského kláštera na náměstí Republiky

Stavby kapucínských klášterů vycházely od počátku z důrazu na jednoduchost, poustevnictví, osobní modlitbu a meditaci, nicméně urbanistické zásahy do českých měst, které představovaly novostavby kapucínských konventů, byly značné a v řadě z nich se jednalo o jedny z největších stavebních komplexů. Kromě vlastního kláštera obsahovaly kapucínské areály vždy rozlehlou zahradu (okrasnou i užitkovou) včetně štěpnice, políček a pastviny pro dobytek. To vše přímo uprostřed městského organismu. Zahrada bývala ohrazena vysokou zdí a její velká plocha byla většinou rozdělena základním osovým křížem cest na jednotlivé provozní úseky (např. skleníky, štěpnice, sady, zeleninové záhony apod.) [50]. Kapucíni zásadně realizovali stavbu konventů svými speciálně školenými staviteli. Takovým stavitel byl v případě novoměstského kláštera Melchior Meer a kamenický mistr Giovanni de Capauli (oba původem ze Švýcarska).⁵⁶ Na parcele k Truhlářské ulici došlo při archeologickém výzkumu k odkrytí kamenické dílny, která se podílela na výstavbě klášterního komplexu. Ve zdivu kláštera byly totiž identifikovány architektonické články pocházející z této dílny. V archivních pramenech bylo zjištěno, že dílnu (čp. 1079) vlastnil

⁵⁶ Dvorní zednický mistr a stavitel *Melchior Meer* (†1648) pocházel, stejně jako de Capauli, ze švýcarského kantonu Graubünden. V pramenech je poprvé zmíněn roku 1626, kdy získal měšťanství na pražských Hradčanech. Výčet jeho prací zahrnuje především stavby a rekonstrukce na Hradčanech a Malé Straně, později i na Novém Městě pražském – kromě kapucínského kláštera se podílel též na výstavbě opodál stojící budovy koleje premonstrátů, tzv. Norbertina, premonstrátského vysokého učení, které vzniklo naproti kapucínskému klášteru, a to dokonce ve stejném časovém období v místech dnešního obchodního domu Kotva. VLČEK 2004. Polír a stavitel rétorománského původu *Giovanni de Capauli* (Decapauli, Capauli, (†1678) se stal měšťanem Nového Města v roce 1638. Hlavním zdrojem jeho příjmů byla účast na výstavbě barokního opevnění Prahy a Chebu. Společně s M. Meerem spolupracovali nejspíše také při výstavbě Norbertina. FINKOVÁ 2004.

v roce 1654 právě Giovanni de Capauli, který zde bydlel s rodinou až do své smrti (1678). Svoje pozemky hodlal zřejmě prodat kapucínům při rozšiřování jejich konventu, ale k tomuto záměru došlo až v 19. století v souvislosti se stavbou kasáren.

Funkční rozdělení jednotlivých částí kláštera přináší přehledný projektový plán jeho přízemí. Původní projekt ukazuje na patrovou trojkřídlou konventní budovu pravidelné obdélné dispozice. Klášterní areál přiléhá ze severu (vlevo od průčelí) ke kostelu sv. Josefa a na východní straně jej přesahuje téměř o celou hloubku křídla. Klášter samotný byl však ve své realizované podobě poněkud upraven, když především pro severní partii budov (mimo budovy kvadratury okolo rajského dvora) byla využita starší goticko-renesanční zástavba nároží Truhlářské ulice a náměstí Republiky. Do konventu se vstupovalo z náměstí branou umístěnou vlevo od kostela [52:1]. V přiléhajícím západním křídle kvadratury se nacházela cela fortynýře a cely bratrů laiků, kteří museli být ubytováni odděleně od řádových bratří [52:2]. V severním křídle kvadratury byla umístěna kuchyně s přístavkem topeniště [52:3] a pekařské pece [52:4], vystupujícími z obrysu křídla. Ke kuchyni přiléhal rezervoár na pitnou vodu a skladovací prostory [52:5]. Protější jižní křídlo tvořila pouze chodba přiléhající k bočnímu průčelí kostela, která umožňovala vstup přímo do jeho presbytáře [52:6]. Celé východní křídlo zaujímal jednotný otevřený prostor refektáře [52:7]. Na severozápadní nároží kvadratury navazoval kubus záchodů s lavoriem a piscinou k chovu ryb [52:8]. V severozápadní části klášterního areálu, izolovaně od kvadratury, stál samostatný nemocniční trakt – infirmárium. Jednalo se o starší renesanční dům, připojený ke klášteru až v roce 1654. Za ním stál altán v okrasné zahradě. V infirmáriu byly vytápěny čtyři cely, kterým byl tento luxus dopřán jako jediným objektům v klášteře [52:9]. V nemocniční části se nacházela též malá kaple. První patro kvadratury mělo v celém rozsahu dispozici typickou pro domy žebravých řádů – trojtraktovou se střední chodbou – ze které se vstupovalo po obou

stranách do jednotlivých cel. Zbylá část prvního patra byla vyhrazena pro cely řeholníků a oratorium.⁵⁷

Dokumentace samotných torz klášterních zdív odkrytých archeologickým výzkumem doložila především předpokládanou programovou jednoduchost a „chudobu“ ve stavebním projevu. Veškerá zdíva byla zděna z hrubě opracovaných opukových kvádrů, které byly výjimečně doplněny dalšími kameny (břidlice, pískovec, křemenec). Povrchy zdí byly často ošetřeny pouze hrubou stříkanou omítkou. Některé detailní architektonické prvky a dodatečné opravy byly vyzděny cihlami (vynášecí pasy, ostění, atd.). Početnější zastoupení měly původně pravděpodobně také stavební detaily vyrobené ze dřeva, které však zůstaly ve většině případů dochovány pouze ve formě negativních otisků ve zdivu (ostění, prahy, schodiště). Podlahy sklepů byly většinou dlážděny dobře dostupnými říčními valouny, které byly vhodné pro prostředí s vyšší vlhkostí, nicméně výjimečně byly použity také cihly. Zajímavé nálezy přinesl odkryv v prostoru rajskeho dvora. Prvním z nich byl negativní otisk lehké dřevěné architektury v téměř centrální části dvora - pravděpodobně nějaké stříšky, či altánu o půdorysu minimálně 3 × 2 m [53:1]. Druhým nejzajímavějším nálezem byl menší kamenný rezervoár na vodu (lavatorium) zaklenutý cihlovou valenou klenbou. Celý objekt byl zahloben pod tehdejší úroveň terénu a dno nádržky tvořila vrstva kamenů (říční valouny, opuka, pískovec, lomové kameny) a zlomků cihel, které byly spíše volně uloženy do zahliněného jílu [53:2,54–55]. Na tuto dlažbu byla vystavěna obvodová zdíva nádrže v síle cca 0,15 – 0,2 m a dochované výšce do 0,5 m. Vnitřní rozměry nádržky dosahovaly 1 × 0,8 m. Voda se do nádržky přiváděla kamenným korytem zakrytým kamennými překlady. Kanálek se skládal z jednotlivých segmentů pískovcových kamenů. Celková zachycená délka koryta činila 4,1 m.

Doklady zdejších hospodářských (např. kuchyňských) provozů, jejichž přítomnost lze na základě ikonografických a písemných pramenů předpokládat v severním křídle kvadratury, byly v archeologických situacích zachovány poměrně sporadicky. K jejich zničení přispěla

⁵⁷ VLČEK/SOMMER/FOLTÝN 1997, 494–495.

důkladná demolice v 19. století. Reprezentovalo je tak pouze několik fragmentárně dochovaných odtokových cihlových kanálků [53:3], základový sokl velké kuchyňské pece a pravděpodobně také hluboký, poměrně úzký prostor vyzděný mezi nosnými základovými zdívy. Ten mohl představovat jakousi skladovací prostor pro uchování potravin (lednici). Zásyp této prostoty obsahoval část destruovaných empírových kachlových kamen (bíle glazované rámové kachle datované do 1. poloviny 19. století). Právě nejruznější sklepní místnosti tvořily z důvodu svého ukrytí pod základní povrchovou niveletou nově budovaných kasáren nejkomplexněji zachované partie zaniklého kláštera.

Bezesporu nejlépe dochovanou součástí celého kapucínského konventu odhalenou archeologickým výzkumem představoval rozsáhlý trojprostorový sklep o výměře 170 m² a maximální hloubce 4 m, vybudovaný řadovými staviteli pod původním refektářem [56]. Jeho podlaha byla vydlážděna jednoduchou, zároveň však precizně položenou, valounovou dlažbou. Dveřní otvory byly pojednány zcela prostě, beze stop kamenných ostění, a veškeré stěny i klenby původně pokrývala hrubá stříkaná vápenná omítka. Strop pak tvořila v celé délce prostá valená klenba, probořená až v 19. století v souvislosti s demolicí konventu. Sklep předělovala na dvě rámcově stejně velké části vložená příčka, která byla ve spodních partiích provázána s hlavní obvodovou zdí sklepa a v horních části, kde přecházela v klenbu, byla k této zdi přizděna na spáru. Popsaná prostora tak představovala takřka učebnicový příklad záměrně prosté a přitom elegantně funkční architektury řádu menších bratří.

Pod základovou spárou konventu (především v prostoru rajskeho dvora) se v relativně slušném stavu dochovaly původní základy gotického špitálu, o němž dosud existovaly jen zprávy v písemných pramenech. I přesto, že byl celý klášter budován jako novostavba, došlo zde k výjimečnému využití některých starších stavebních prvků z předchozí gotické a renesanční zástavby. Jistou záhadu tak zpočátku představovala funkce zaklenuté chodby propojené s výše popsaným kapucínským sklepem, která na původních plánech kláštera chybí [53:8–9,58]. Pozdější důkladná stavebně-historická analýza ukázala, že se jedná o drobný sklepní prostor – chodbu, který sloužil jako spojovací článek mezi novostavbou klášterního

sklepa a starším zahloubeným prostorem, který byl součástí předchozí renesanční zástavby. Jednalo se o jímku na vodu ukrytou původně pod dlažbou rozlehlého nádvoří někdejšího renesančního paláce. Po demolici dvorních křídel tohoto výstavného Kaplířovského domu zabudovali řeholníci jeho podzemní cisternu do suterénu nového konventu. Zaklenutý vodní rezervoár se tak proměnil v pomocný skladovací sklep sloužící potřebám kláštera.

V severozápadním nároží velkého sklepa byl odkryt několikaúrovňový vstup k vodnímu zdroji – hlavní klášterní studně – jejíž věnec ústil do klášterní kuchyně, kde byl zaklenut cihlovou klenbou s otvorem, který umožňoval přístup k vodě. Průměr studny činil 1,8 m v horních partiích a ve spodních 1,6 m, hloubka dosahovala minimálně 10,4 m. Čistotu vody zajišťovala filtrace přes dřevěnou kád' o průměru 1,2 m. Další vchod k vodnímu zdroji se nacházel v úrovni klášterního sklepa, kde byl v severním obvodovém zdivu sklepa vytvořen přístup k oknu do studny o rozměrech 1,1 × 0,9 m. Třetí možnost vstupu byla po schodišti, které vedlo z úrovně podlahy sklepa a ústilo přímo nad vodní hladinou [53:11–12,59]. Stupně schodů tvořily cihly (šest cihel na šířku vedle sebe), na něž byla položena fošna, která představovala vlastní povrch schodu. Pouze čtyři poslední stupně, které se nacházely nad hladinou, byly zbudovány z opukových kvádrů z druhotně použitého ostění. Tento vodní zdroj se využíval i po zániku sklepa, kdy došlo k jeho zasypání a zazdění otvoru do studny v úrovni sklepa. Vstup na schodiště k nejnižší úrovni byl překryt silnými dřevěnými trámy.

Při jižní hranici sklepa bylo nalezeno pravděpodobně torzo zaniklého vstupu do krypty kostela sv. Josefa [53:7]. Ze vstupu zůstala dochována pouze zděná torza základů ostění (opuka, cihly, dlaždice) a pozůstatky dřevěného prahu. Po opuštění kláštera kapucíny byl vchod do krypty zrušen tím, že se severní obvodová zeď kostela v těchto místech přezdila cihlovou plentou, která nasedala přímo na valounovou dlažbu sklepa. Další suterénní prostory byly odkryty severozápadně od klášterní kvadratury. Tyto dva sklepy představují opět příklad využití starší renesanční zástavby pro potřeby klášterní novostavby. Západní obvodové zdivo obou sklepů tvořilo původně východní uliční frontu zástavby směrem do dnešního náměstí

Republiky. Otázkou zůstává, zda tyto sklepy původně netvořily jeden celek o ploše 70 m². Řešení již nalézt nelze, protože mohutné základové zdivo kasárenských budov nálezovou situaci v těchto místech značně narušilo. Severozápadně od těchto sklepů byl objeven další sklepní prostor o ploše 10 m², pod jehož podlahou došlo k odkrytí jedné z klášterních odpadních jímek [53:16]. Nádrž kruhového půdorysu o průměru 3,6 m byla zaklenuta cihlami a její objem činil 43 m³. Tato cisterna byla zřejmě propojená s hlavní klášterní jímkou nalezenou východně od ní [53:17,57]. Rozměry této jímky dosáhly úctyhodných 7 × 3,15 m při hloubce 9,15 m. Zdivo bylo tvořeno převážně opukovými kameny s příměsí cihel, spojovaných nepřilíš soudržnou vápennou maltou. Jímka byla vybudována pravděpodobně již v průběhu první etapy výstavby kláštera. V její výplni se mimo jiné nacházely rozměrné fošny z jedlového dřeva dendrochronologicky datované do let 1635/36 a 1637/38. Ve svrchních partiích tvořila výplň stavební suť, která jistě souvisela se zánikem klášterních budov před výstavbou kasáren v polovině 19. století. Poté následovaly vrstvy fekálních usazenin o mocnosti až 4 m, které poskytly nejcennější a nejpočetnější kolekci artefaktů z období existence kláštera.⁵⁸

V jižní části zkoumaného dvora kasáren se nacházely dvě hluboké a rozsáhlé jámy, které sloužily k těžbě písku pro výstavbu konventu. Tyto objekty zcela zničily veškeré starší situace. Gotický kostelík P. Marie (související se středověkým špitálem) na zkoumané ploše objeven nebyl. Dá se proto důvodně předpokládat, že se jeho základy skrývají pod barokní chrámovou lodí sv. Josefa, případně byly její výstavbou definitivně zničeny.

Přesnější představu o podobě kapucínského kláštera přinese až konečné vyhodnocení výsledků archeologického výzkumu a také důkladná archivní rešerše. Zajímavým cílem pro další práci je pokus o konfrontaci archeologických a ikonografických pramenů s řádovými architektonickými zásadami a sledování procesu přizpůsobení „ideální“ stavební formy reálným podmínkám konkrétního staveniště.

⁵⁸ JUŘINA/VYŠOHLÍD 2009, 365–390.

3.3. Kapucínské pohřebiště

Součástí rozlehlého kapucínského areálu bylo překvapivě také nevelké pohřebiště odkryté v jihovýchodním koutě klášterní zahrady [60]. Písemné zprávy totiž hovoří pouze o pohřbívání v kryptě pod presbytářem kostela sv. Josefa. Rozměry hřbitova ohraničeného ze všech stran kamennými zídkami činily 5 × 19 m a bylo zde odkryto celkem 18 hrobových jam s řádnými kostrovými pohřby 18 jedinců a příměsí kostí dalších 3 jedinců v několika hrobech. Na základě stratigrafické analýzy byly zjištěny dvě výškově odlišné úrovně hrobů, které se lišily nejen způsobem uložení jedinců, ale především rozdílnou orientací hrobových jam [62].⁵⁹ V hlubší a zároveň starší úrovni se nacházelo pět hrobů. Zemřelí zde byli uloženi ve dvou skupinkách, s hlavou orientovanou ve směru západ – východ. K mladší a méně zahloubené úrovni náleželo 13 hrobových jam s orientací sever – jih v přibližně třech řadách, rozmístěných po celé délce ohrazeného prostoru hřbitova. Zemřelí byli uloženi do úzké obdélné jámy s kolmými stěnami a rovným dnem odpovídající rozměry pohřbenému jedinci v natažené poloze. Použití dřevěné rakve bylo prokazatelně zjištěno pouze v jednom případě, přičemž v dalších sedmi případech můžeme na základě dalších indicií (terénní pozorování, železné hřeby) rakve předpokládat [61]. Nejméně ve třech případech můžeme uvažovat o uložení do textilního obalu (pytle). Ve dvou hrobech pak bylo dokumentováno hygienické opatření v podobě posypání zemřelého nehašeným vápnem, které mělo zabránit šíření choroboplodných zárodků. V obou stratigrafických úrovních převládalo pietní uložení na zádech s rukama sepjatýma v klíně, případně na břicho nebo na prsou. Ve dvou případech bylo uložení jedinců odlišné (v jednom případě byly ostatky odsunuty mírně na bok, ve druhém případě téměř v polosedě s neuspořádaně uloženými horními i dolními končetinami). Neobvyklá poloha koster naznačuje, že někteří nebožtíci byli do hrobů ukládáni narychlo.

⁵⁹ FLEK/KUBÁLEK/OMELKA/PODLISKA 2009b, 407–452.

Antropologický rozbor určil v souboru 18 jedinců mužského pohlaví (věk 20–50), jednoho (pravděpodobně mužského) jedince a dvoje ostatky nemohly být antropologickými metodami zařazeny. Analýza určila u třech jedinců ze sousedních hrobových jam pravděpodobné onemocnění příjící, jako nepřímý doklad pro toto určení může sloužit také nález několika kapek rtuti ve dvou z těchto hrobů (původně pravděpodobně v drobné dřevěné schránce). Rtuť byla používána jako ingredience do přípravků na léčení příjice a kožních chorob obecně.⁶⁰ Dobová svědectví však uvádějí, že na léčbu rtutí víc lidí zemřelo, než bylo uzdraveno.⁶¹ U dvou dalších jedinců byly zjištěny únavové zlomeniny nártních kostí, které vznikly pravděpodobně nadměrným zatěžováním chůzí. V jednom hrobu se nacházel drobný měděný předmět, tzv. spínadlo. Jednalo se o měděnou destičku s otvory pro zasunutí háčků původně přichycených na koncích řemení. Pravděpodobně šlo o uchycení elastického tlakového obvazu.

Z téměř poloviny hrobů byly vyzdviženy movité nálezy – převažovaly tzv. devocionálie – předměty náboženského charakteru, kterými byli zemřelí vybaveni do hrobu. Pověštinou se jednalo o drobné křížky a medailonky náležící do 17. a 18. století. Nejzajímavější nález představuje skříňka na ostatky, oválného tvaru o rozměrech 57 × 58 mm. Uvnitř se skrývaly čtyři ostatky, dva medailonky a dva dřevěné křížky. Na prvním ze dvou medailonů se nacházelo vyobrazení skupiny světců [63]. Postavy lze interpretovat jako sv. Františka Borgiáše, Filipa od Nejsvětější trojice a sv. Kajetána z Theine. Druhá strana medailonu znázorňuje dvojici postav – sv. Ludvíka Bertráma a sv. Růženu z Limy. Druhý medailon ze schránky nese zobrazení sv. Benedikta, Benediktův štít s křížem a zkratku Benediktova požehnání [64]. V baroku se podobné medailony používaly jako ochranné amulety proti jedu, čertům, čarodějnicím, moru, živelným pohromám a dalším katastrofám.

⁶⁰ VLČEK 1996.

⁶¹ Například svědectví humanisty Ulricha von Huttena (1488–1523). FLEK/KUBÁLEK/OMELKA/PODLISKA 2009a, 108.

Kromě křížků a medailonů se v některých hrobech vyskytovala drobná mosazná knižní kování. Tyto předměty dokládají existenci modlitebních knih (jejichž organické části se však pochopitelně nedochovaly) ve zdejších hrobech [66]. Předměty s náboženskou tematikou byly často součástí hrobové výbavy v období po třicetileté válce, kdy do Čech přichází nová vlna katolického duchovenstva. Právě jedním z nástrojů rekatolizace českých zemí bylo šíření náboženských předmětů s tematikou svaté rodiny a světců. Kříže a medailonky posilovaly vědomí katolické víry a zároveň sloužily jako ochranné amulety. Víra v jejich ochranu byla často tak silná, že se ukládaly do hrobu společně se svými nositeli.

Pohřebiště se zřejmě využívalo po celou dobu existence kláštera (1633–1795). Na základě všech zjištěných údajů se zdá, že hřbitov sloužil výhradně klášterní komunitě a jejím svěřencům a to pouze za výjimečných okolností spojených s pohřbíváním jedinců, kteří buď podleli nemoci v době, kdy Prahu postihla některá z pravidelně se objevujících epidemií, nebo zemřeli na nějakou chronickou nemoc v klášterní nemocnici (infirmariu), jejíž existenci je možno v konventu předpokládat.⁶² Komunita tak mohla vyhradit toto místo nejspíše z hygienických důvodů, jako alternativu k pohřbu na jediné oficiální pohřebiště, jímž byla kostelní krypta. Nelze také vyloučit, že se zde projevil vlivy osvícenství, kdy společnost reagovala na nové náboženské zvyklosti. Mohlo jít o reakci na nařízení Josefa II. z roku 1782, kterým zakázal pohřbívání v okolí kostelů a přikázal zřízení hřbitovů za hradbami města. Jak ukazuje příklad hřbitova z areálu novoměstského kapucínského kláštera, jehož existence se předpokládá až do roku 1794, nebyla všechna císařova nařízení striktně dodržována.⁶³ V roce 1784 dokonce císař přikázal, v duchu svých úsporných opatření, ukládati nahých mrtvých těl v pytlích do jam. Toto nařízení však muselo být kvůli velkému odporu obyvatel záhy zrušeno.

⁶² VLČEK/SOMMER/FOLTÝN 1997, 56.

⁶³ FLEK/KUBÁLEK/OMELKA/PODLISKA 2009a, 106–109.

3.4. Okénko do života kapucínů

Po polovině 19. století přestaly již budovy konventu vojákům vyhovovat a bylo rozhodnuto o výstavbě nové kasárenské budovy. Celý barokní konvent byl proto v roce 1857 stržen a někdejší rajský dvůr i veškeré suterénní prostory zavezeny sutí, čímž došlo k zakonzervování veškerých starších archeologických situací. Po zahájení výzkumu v roce 2003 se tak před námi v prvním sledu začaly odkrývat „pohledy“ do života zdejších kapucínů v 17.–18. století.

Hlavní penzum nalezených předmětů přinesla především jímka sloužící k ukládání odpadu nejen v době samotné existence kláštera, ale i později po jeho zrušení, v průběhu využití budov armádou. Na základě analýzy získaných předmětů se však zdá, že zde výrazně převažují nálezy z průběhu 18. století. Z vyzdvižených nálezů zaujaly především ty, které byly vyrobeny z organických materiálů, jako je dřevo, kůže, textil nebo papír. Vlhké vrstvy fekálních usazenin bez přístupu vzduchu vytvořily pro tyto artefakty ideální podmínky. Dostaly se nám tak do rukou předměty, které používali řeholníci před téměř třemi sty lety. Kožené předměty byly reprezentovány četnými drobnými odřezky odpadního charakteru, ale i částmi obuvi (včetně dětských bot), pásků a dalších drobnějších aplikací. Celkem se jednalo o několik set odřezků, jejichž charakter vypovídá o menší produkci kožených výrobků - zejména obuvi - přímo v areálu kláštera [67–68]. K zajímavostem patří též drobný kožený váček o velikosti 17 × 9,5 cm se železnou, 9 cm dlouhou tyčinkou, který sloužil pravděpodobně na tabák [65]. Kombinaci kůže a dřeva reprezentovaly obaly dvou knih vyrobené z dřevěných desek potažených kůží [70]. Větší z nich (rozměry rozevřené knihy činily 37,5 × 23 cm) byla bohatě zdobená po celé ploše vtačovanými ornamenty a liniemi. Menší (16 × 11 cm) představovala drobnou modlitební knížku, u které se zachovaly také drobné bronzové spony. Nepoměrně skromnější kolekci představovaly textilie, které se dochovaly pouze v několika málo desítkách fragmentů, a jednalo se o běžné jednoduché tkaniny. Nápadněji z této kolekce vybočovaly pouze čtenější útržky plsti. Nalezeno bylo také

přes 200 kusů dřevěných předmětů. Mimo neidentifikovatelné odřezky se jednalo o soustružené součásti nábytku a strojů neznámého účelu. Mezi další nálezy patřily například kartáče, zlomek zdobené vyřezávané hole, ale také proutěná košťata běžná až do 20. století. Jednoduchost klášterního života odráželo i prosté dřevěné nádobí - talíře, skládané misky, lžíce, měchačky a špachtle. Mezi zajímavé dřevěné výrobky patřil jednoduchý křížek složený ze dvou druhů dřev, který bezpochyby patřil mezi osobní předměty některého z řádových bratří [71]. Jistou kuriozitu představoval nález torza dřevěné panenky (výška 25 cm), kterou bychom v prostředí kláštera neočekávali [72–73].

Opravdovou raritu pak představoval nález několika drobných fragmentů voskových pečeti z korespondence a dva nevelké útržky papíru. Z kostěných výrobků můžeme zmínit krásný soustružený jehelníček, píšťalku a několik hřebenů. Kovové předměty byly zastoupeny především železnými klíči, ale také bronzovým kováním s reliéfní výzdobou alegoriemi ročních období v oválných rámech a s opisy FRILING, SOMER, HERBS, WINTER [74]. Skleněné předměty nalezené v hlavní klášterní jímnici reprezentovalo přes 700 drobnějších zlomků skla, které však byly ve velmi fragmentárním stavu bez možnosti rekonstruovat je do tvarů celých nádob. Soubor 250 fragmentů skla byl vyzdvýžen také z drobné jímnice v jihozápadní části kláštera, kterou snad můžeme spojovat s prostředím laických bratrů. Část fragmentů se podařilo rekonstruovat do podoby celých nádob, které reprezentovaly především užitkové či laboratorní sklo. Nejhojněji byly zastoupeny fragmenty čtyřbokých lahví s tenkými stěnami a zlomky válcovitých lahví [75]. Bohatý nálezový fond představovalo téměř 7 000 zlomků keramických nádob, z nichž se alespoň menší část podařilo rekonstruovat do podoby celých nebo téměř celých nádob – misek, talířů, džbánů, šálků, hrnců, ale i váz, pekáčů a trojnožkových pánví [76]. Tvarové spektrum nádob nám umožnilo pohled do klášterní kuchyně i na jídelní stoly osmnáctého století. Drobné šálky s reliéfně zdobenými oušky byly nalezeny ve více variantách, přičemž na dvou z nich byly zjištěny druhotně vyryté nápisy na jejich dně z vnější strany. Jednalo se o nápisy INN LZ (případně INAILZ) a Tobiáš Ca... Jednou z interpretačních možností je, že šlo o „podpisy“ jednotlivých řádových bratří na

jejich osobních nádobách [77]. Poměrně četné byly nálezy drobných keramických dýmek. Jednalo se jak o dýmky jednodílné, kde troubel i hlavička dýmky tvoří jeden celek, tak o tzv. dvojdílné s oddělitelnou (většinou dřevěnou) troubelí. Na celé ploše výzkumu bylo nalezeno téměř 700 kusů těchto dýmek, i když pouze menší část z nich náležela do časového horizontu kapucínského kláštera. Ostatní spadaly do období existence kasáren. K výrobě dýmek se používala jemně plavená kvalitní bílá kaolínová hlína a často byly opatřeny bohatým zdobením. Pocházely nejenom z Čech, ale také ze Slovenska, Maďarska, Polska, Rakouska, Německa i poměrně vzdáleného Holandska. Právě Holandsko se stalo kolébkou výroby dýmek. Z města Goudy pocházely velmi kvalitní kusy, které byly žádané po celé Evropě. [78–79].⁶⁴

K úchvatným nálezům patřila kolekce dvou džbánek a šálku zdobených malbou s motivem kříže a letopočtem 1744 [81]. Právě toto stolní nádobí upoutalo pozornost díky své výzdobě, která poukazuje na fakt, že bylo nejspíše vyrobeno na zakázku přímo pro zdejší klášter. Nádoby zdobí motiv kříže zasazeného do zeleně při jeho základně. Z paty kříže pak vystupuje do strany kopí a tyč s předmětem ve tvaru „ležaté osmičky“. Větší džbánek doplňuje nápis *INRI* na vrcholku kříže. Na tomto džbánu a na šálku pak kříž rozděluje letopočet na dvojici číslic 17 a 44. Sám o sobě by byl jistě tento motiv zajímavý, nicméně jeho přitažlivost se ještě zvyšuje v kontextu dalších nálezů a především ikonografických materiálů vztahujících se ke zdejšímu kapucínskému klášteru. Z movitých nálezů patří mezi tyto artefakty další miska, která nebyla součástí soupravy výše popsaných nádob, i když výzdobný motiv byl zcela totožný. Jeho výtvarné zpracování však bylo o poznání horší [80]. Obdobný motiv kříže, pak figuruje na keramických nádobách a na plánu kláštera ze 17. století [52], ale také na nejstarším známém vyobrazení náměstí Republiky – na vedutě z roku 1650 [82]. Výčet doplňuje ještě Huberův plán Prahy z let 1765–1769, kde můžeme rozeznat kříž na stejném místě – tedy jihozápadně od kostela sv. Josefa (na pomezí současného náměstí

⁶⁴ VYŠOHLÍD 2009, 124–128.

Republiky a ulice Na Poříčí [83]. Tyto dvě vyobrazení dělí více než 110 let a dokládají tak dlouhodobou kontinuitu místa, kde byl tradičně umístěn kříž spjatý se zdejším kapucínským klášteřem. Nejspíše mohl v těchto místech stát celou dobu existence klášteřa – tedy od 30.–40. let 17. století až do závěru 18. století. Ale co vlastně tento motiv zobrazuje? V běžné ikonografii kapucínského řádu se podobný motiv nevyskytuje a současným znakem řádu je dvouramenný patriarší kříž vystupující ze stříbrných mraků a motiv dvou překřížených paží (se stigmaty) před ním – jedné oděné v hnědém rukávu náležící sv. Františku a druhé neoděné náležící Kristu.⁶⁵ V námětu můžeme vidět předměty, které „doprovázely“ Kristovo ukřižování. Kopí, kterým probodl jeden z římských vojáků – Longinus – Kristův bok a houbu (na tyči) namočenou v octě, jíž napájel Krista druhý z nich – setník Stephanon.⁶⁶ Předměty, které visí z ramen kříže evokují důtky, kterými byl Kristus mrskán během křížové cesty. Námět je na našich předmětech a vyobrazeních realizován ve dvou základních variantách. V první z nich vychází kopí i tyč s houbou z paty kříže směrem ke koncům jeho ramen. Ve druhé variantě jsou oba předměty překříženy nad zemí na svislém břevnu kříže a opět směřují od sebe ke koncům jeho ramen. Bezpochyby byl tento motiv úzce spjat právě s kapucínským klášteřem na náměstí Republiky a doprovázel ho většinu doby jeho existence.

Život člověka však v rámci archeologických výzkumů nereprezentují pouze movité a nemovité nálezy vzniklé jeho rukou, ale také tzv. ekofakty – tedy organické nálezy vypovídající např. o stravovacích návycích či nejbližším životním prostředí. Výplň hlavní klášterní jímký poskytla také zajímavou kolekci těchto ekofaktů, vypovídajících o každodenním životě a hospodářském provozu klášteřa. Z odebraných vzorků bylo získáno a podrobena analýze celkem 2 148 ks makrozbytků, 114 fragmentů dřeva a uhlíků, 510 pylových zrn a 574 drobných kostí a dalšího zoologického materiálu (rybí šupiny, skořápky vajec, atd.). Analyzovaný soubor makrozbytků byl vhodný pro rekonstrukci sortimentu

⁶⁵ BUBEN 2006, 361.

⁶⁶ ROYT 2006, 298.

konzumovaných či jinak užívaných kulturních plodin a sbíraných planých druhů.⁶⁷ Pěstované užitkové druhy čítaly 25 taxonů - mezi nimi koření jako kopr vonný (*Anethum graveolens*), koriandr setý (*Coriandrum sativum*), kmín kořený (*Carum carvi*), nebo jalovec obecný (*Juniperus communis*). Plodovou zeleninu zastupoval meloun cukrový (*Cucumis melo*), okurka setá (*Cucumis sativus*), tykev obrovská (*Cucurbita maxima*) a tykev obecná (*Cucurbita pepo*). Doklady výskytu okurky jsou naprosto běžné po celé období vrcholného středověku a novověku, avšak objev cukrového melounu představuje spíše výjimku. Také oba druhy tykví jsou opravdovou raritou. Jde o druhy původem z Nového světa, doložené ve středoevropských nálezech jen ojediněle.⁶⁸ Škála pěstovaných druhů ovoce byla také poměrně široká. Běžné druhy zastupovaly třešeň ptačí (*Cerasus avium*), višně obecná (*Cerasus vulgaris*), jablonoň domácí (*Malus domestica*), ořešák královský (*Juglans regia*), morušovník černý (*Morus nigra*), švestka domácí (*Prunus domestica*), broskvoň obecná (*Persica vulgaris*), hrušeň obecná (*Pyrus communis*), slíva (*Prunus insititia*) i réva vinná (*Vitis vinifera*). Mezi pravděpodobně sbíranými plodinami pak figurovala líska obecná (*Corylus avellana*), jahodník obecný (*Fragaria vesca*), slivoň trnka (*Prunus spinosa*), ostružník křovištní (*Rubus fruticosus*) nebo maliník (*Rubus idaeus*; nelze však vyloučit, že byly tyto druhy záměrně pěstovány v klášterní zahradě). Kapucíni byli velkými botanickými experimentátory. Dokazuje to poměrně zajímavý nález meruňky obecné (*Armeniaca vulgaris*). V Čechách byla v archeologických nálezech doložena pouze na dvou místech – v Praze a v Olomouci (z konce 16. století) a zdá se že jde o druh, jehož pěstování se v našich zemích začalo šířit poměrně pozdě.⁶⁹ Typickými druhy nacházenými doposud pouze v novodobých kontextech (přes jejich evropský původ a zdánlivě žádné překážky pro jejich

⁶⁷ KOČÁR/KOČÁROVÁ/SŮVOVÁ/PETR 2009.

⁶⁸ KOČÁR/SŮVOVÁ/KOČÁROVÁ/KYNCL 2007.

⁶⁹ OPRAVIL 1977.

rozšíření) byly kaštanovník setý (*Castanea sativa*) a rybíz červený (*Ribes cf. rubrum*). Nalezen byl i fíkovník smokvoň (*Ficus carica*), který představuje běžně importované zboží v období středověku i novověku. Sortiment polních plodin byl doložen spíše sporadicky. Pohanka obecná (*Fagopyrum esculentum*), proso seté (*Panicum miliaceum*) a importovaná rýže setá (*Oryza sativa*) byly druhy, které byly nejspíše loupány ve stoupách před samotnou přípravou jídel a jejich pluchy (oplodí) se dostaly do jímky jako kuchyňský odpad. Běžné typy dalších obilovin (oves, pšenice, ječmen, žito) byly zjištěny pouze v pylové analýze, kde tvořily 36%. Přítomnost olejnin a technických plodin představuje konopí seté (*Canabis sativa*), jehož nažky se hojně využívaly k přípravě postních jídel např. semencové kaše a mák setý (*Papaver somniferum*). Z pylové analýzy byl doložen i len (*Linum*). Zajímavou plodinou je močyně židovská třešeň (*Physalis alkekengi*), jejíž sladko trpké plody byly od vrcholného středověku využívány jako léčivé drogy.

Pozoruhodný je rozdíl v analyzovaných vzorcích dřev a uhlíků. Zatímco nezuhelnatělé dřevo tvoří poměrně úzké spektrum druhů (smrk, jedle a výjimečně buk), uhlíky vykazují bohatší spektrum. Zřejmě pro palivové dřevo kapucínský klášter využíval zásobování ze dřeva plaveného po Vltavě ze středních a jižních Čech.

Archeozoologický materiál byl zastoupen především pozůstatky ryb, ale i dalšího zoologického materiálu (rybí šupiny, skořápky vajec, schránky bezobratlých). Nejčastěji se jednalo o kaprovité ryby (kapr, jelec proudník, ouklej), ale také o ryby lososovité a okounovité. Sortiment pak doplňovaly nálezy kostí štiky, sumce, schránky mořských a sladkovodních hlemýžďů i mlžů, pozůstatky žab, želv a zlomek krunýře raka. Tito živočichové byli často součástí postních pokrmů v novověkých kláštorech. Druhou nejpočetnější skupinu představovali ptáci, a to především kur domácí a husa, i když nechyběly ani kosti pěvců různých velikostí a pozůstatky koroptve. V nálezech byly zastoupeny také kosti hospodářských zvířat – tura, ovce/kozy a prasete. Nález kostí štěněte (2–5 měsíců) představuje zřejmě odpad v podobě uhynulého domácího zvířete. Veškeré zjištěné výsledky z odebraných vzorků plně odpovídají charakteru novověké fekální jímky a

spektrém zastoupených rostlin i živočichů nijak zásadně nevybočují z charakteru nemnoha analogických analýz obsahu jímek postmedieválního období.⁷⁰

⁷⁰ KOČÁR/JANKOVSKÁ/STAREC/HUML 2007; KOČÁR/SŮVOVÁ/JANKOVSKÁ 2009.

Závěr

Výzkum vyvolaný výstavbou rozsáhlého polyfunkčního centra Palladium byl bezesporu jedním z mála kompletních plošných odkryvů novověkého kláštera, a to i v kontextu celé střední Evropy. Na příkladu prezentovaného klášterního komplexu u sv. Josefa v Praze můžeme demonstrovat rozdíl mezi tradičními modely života klášterní komunity uvedenými v řádových statutech a životní realitou, se kterou se museli členové jednotlivých společenstev vypořádat v rámci svých možností v konkrétních podmínkách toho kterého novověkého města. Výsledky dosavadního zpracování zatím plně neumožnily odpovědět na všechny otázky týkající se provozu zkoumaného areálu a základních historických mezníků jeho existence. Získané poznatky z archeologického výzkumu na náměstí Republiky však doložily předpokládanou programovou jednoduchost a „chudobu“ klášterní architektury ve stavebním projevu. Pozoruhodné zjištění představují také doklady využití starší zástavby a mírný odklon od ideálního půdorysu (daného řádovými regulemi), který byl dán přizpůsobením konkrétním podmínkám dané terénní situace a příslušných majetkových poměrů celé stavební parcely. Též nalezené artefakty (včetně předmětů z organických materiálů) náležející do horizontu existence kláštera, které se díky příznivým okolnostem (především vlhkost v klášterní jímce) zachovaly, přinesly poměrně zajímavý vhled do materiální kultury i zvyklostí kapucínského řádu, které by v případě využití pouze ikonografických a písemných pramenů zůstaly nepoznány. Například na základě nálezů výrobního odpadu lze předpokládat výrobu kožených předmětů minimálně pro vlastní potřeby řeholníků přímo v prostorách kláštera. Součástí zpracovávaných poznatků jsou také předběžné výsledky dosud probíhající analýzy rozsáhlého nálezového fondu. Lze proto doufat, že jejich budoucí závěry ještě výrazněji obohatí postupně se prohlubující studium klášterních konventů novověkého období v našich zemích.

Možnosti budoucího bádání nad tématem nastíněným v této práci se však neomezují pouze na detailnější zjištění získaná analýzou příslušného souboru movitých nálezů. Další

příležitosti skýtá například podrobná konfrontace celé nálezové situace s konkrétními ikonografickými (zejména četné historické plány) a písemnými prameny. Studium historického vývoje okolních obytných staveb celého domovního bloku (insuly) Nového Města pražského nám spolu se získanými ekofakty z klášterní zahrady i zahloubených objektů může zase přispět k objasnění vztahů mezi klášterním celkem a mnohotvárným organismem časně novověkého města.

Literatura a prameny

BASTL 1998 — Ondřej BASTL: Novoměstské kláštery v 18. století. In: Documenta Pragensia XVII, 1998, 205–214

BUBEN 2004 — Milan M. BUBEN: Encyklopedie řádů, kongregací a řeholních společností katolické církve v českých zemích, Žebravé řády, III./1. sv. Praha 2006

DRAGOUN 2002 — Zdeněk DRAGOUN: Praha 885–1310. Kapitoly o románské a raně gotické architektuře. Praha 2002, 134–137

DRAGOUN 1987 — Zdeněk DRAGOUN: Stav a perspektivy poznání staroměstského opevnění. In: Staletá Praha XVII, 39–70

ERNÉE/VAŘEKA 2000 — Michal ERNÉE / Pavel VAŘEKA: Praha 1 – Nové Město, náměstí Republiky – kasárna Jiřího z Poděbrad. In: DRAGOUN a kol.: Archeologický výzkum v Praze v letech 1997–1998, Pražský sborník historický 31, 377–378

ERNÉE/KAŠÁK/KOVÁČIK/VAŘEKA 2002 — Michal ERNÉE / Karel KAŠÁK / Peter KOVÁČIK / Pavel VAŘEKA: Zjišťovací výzkum v areálu bývalých kasáren Jiřího z Poděbrad na náměstí Republiky v Praze 1 v letech 1998–1999. In: Archaeologica Pragensia 16, 155–170

FEJTOVÁ 2004 — Olga FEJTOVÁ: Rekatolizace v městech pražských v době pobělohorské – úspěch, nebo fiasko? In: FEJTOVÁ/LEDVINKA/PEŠEK/VLNAS 2004, Barokní Praha – Barokní Čechie, 1620–1740, 457–471

- FEJTOVÁ 1998 — Olga FEJTOVÁ: Příspěvek k sociálně-ekonomické charakteristice Nového Města pražského v 17. století-domovní majetek jako výraz sociálně-ekonomického potenciálu města. In: Documenta Pragensia XVII, 171–176
- FINKOVÁ 2004 — Kateřina FINKOVÁ: Zednický mistr a stavební podnikatel Jan Decapauli v pobělohorské Praze. In: JOHN/KOVÁŘ (ed.) 2004: Opracování kamene, 79–83
- FLEK/KUBÁLEK/OMELKA/PODLISKA 2009a — František FLEK / Pavel KUBÁLEK / Martin OMELKA / Jaroslav PODLISKA: Zahrada posledního odpočinku. In: JUŘINA 2009: Náměstí Republiky – výzkum století, 107–109
- FLEK/KUBÁLEK/OMELKA/PODLISKA 2009b — František FLEK / Pavel KUBÁLEK / Martin OMELKA / Jaroslav PODLISKA: Excavation of the Early Modern period cemetery on the grounds of the former Capuchin monastery at St. Joseph's in Prague's New Town. In: ŽEGKLITZ (ed.) 2009: Studies in Post-Medieval, Archaeology 3, 407–452
- FOLTÝN 2005 — Dušan FOLTÝN (ed): Encyklopedie moravských a slezských klášterů. Praha 2005
- HAVRDA/JUŘINA/KAŠPAR/KOVÁČIK/PODLISKA/OMELKA/VALKONY/ŽEGKLITZ 2004–2005 — Jan HAVRDA / Petr JUŘINA / Vojtěch KAŠPAR / Peter KOVÁČIK / Jaroslav PODLISKA / Martin OMELKA / Jiří VALKONY / Jaromír ŽEGKLITZ: Badania archeologiczne na terenie dawnych koszar Jerzego z Podiebrad na placu Republiky nr. 1078/II w Pradze – Nowym Mieście. (Wstępne informacje o pierwszym sezonie badań w roku 2003). In: Łódzkie Sprawozdania Archeologiczne, IX/2004–2005, 281–291
- HAVRDA/KOVÁŘ/OMELKA/PODLISKA 2006 — Jan Havrda / Miroslav KOVÁŘ / Martin OMELKA / Jaroslav PODLISKA: Náměstí Republiky čp. 1078/II a 1079/II –

areál bývalých kasáren Jiřího z Poděbrad. In: DRAGOUN a kol.: Archeologický výzkum v Praze v letech 2003–2004. Pražský sborník historický 34, 368–374

JIRÁSKO 1991 — Luděk JIRÁSKO: Církevní řády a kongregace. Praha 1991

JUŘINA 1998 — Petr JUŘINA: Praha 1 – Nové Město, náměstí Republiky čp. 1078/II. In: DRAGOUN (ed.), Archeologický výzkum v Praze v letech 1995–1996, Pražský sborník historický 30, 251–291

JUŘINA 2005 — Petr JUŘINA a kol: Předběžná zpráva o výsledcích plošného archeologického výzkumu v areálu bývalých kasáren Jiřího z Poděbrad na náměstí Republiky v letech 2003–2006. In: Archeologova Pragensia 17, 211–232, 242–248

JUŘINA 2009 — Petr JUŘINA (ed.): Náměstí republiky. Výzkum století. Praha 2009

JUŘINA/MJARTAN 2009 — Petr JUŘINA / Jan MJARTAN: Památky v pohybu. In: JUŘINA 2009: Náměstí Republiky – výzkum století, 188–193

JUŘINA/ZAVŘEL 2011 — Petr JUŘINA / Jan ZAVŘEL: Vápenka před branou svatého Benedikta. In: Forum urbes medii aevi VII., v tisku

JUŘINA/JUŘINOVÁ/SAMOJSKÁ 2009 — Petr JUŘINA / Šárka JUŘINOVÁ / Kateřina SAMOJSKÁ: Přicházejí kapucíni. In: JUŘINA 2009: Náměstí Republiky – výzkum století, 98–106

JUŘINA/KAŠPAR/PODLISKA 2009 — Petr JUŘINA / Vojtěch KAŠPAR / Jaroslav PODLISKA: Paláce z kamene i ze dřeva. In: JUŘINA 2009: Náměstí Republiky – výzkum století, 44–51

- JUŘINA/VALKONY/VYŠOHLÍD 2006 — Petr JUŘINA / Jiří VALKONY / Martin VYŠOHLÍD: Praha 1 – Nové Město, náměstí Republiky čp. 1078/II a 1079/II – areál bývalých kasáren Jiřího z Poděbrad. In: DRAGOUN (a kol.), Archeologický výzkum v Praze v letech 2003–2004, Pražský sborník historický 34, 359–362
- JUŘINA/VYŠOHLÍD 2009 — Petr JUŘINA / Martin VYŠOHLÍD: The Capuchin Monastery on náměstí Republiky (republic Square) in Prague. In: ŽEGKLITZ (ed.), Studies in Post-Medieval, Archaeology 3, 365–390
- KAŠÁK/VALKONY/MILITKÝ 2009 — Karel KAŠÁK / Jiří VALKONY / Jiří MILITKÝ: Dům mincmistra nebo zloděj střížků? In: JUŘINA 2009: Náměstí Republiky – výzkum století, 37–39
- KAŠPAR/ŽEGKLITZ/SVOBODA/POLEDNE 2006 — Vojtěch KAŠPAR / Jaromír ŽEGKLITZ / Karel SVOBODA / Jan POLEDNE: Praha 1 – Nové Město, náměstí Republiky čp. 1078/II a 1079/II – areál bývalých kasáren Jiřího z Poděbrad. In: DRAGOUN a kol.: Archeologický výzkum v Praze v letech 2003–2004, Pražský sborník historický 34, 363–366
- KAŠPAR/ŽEGKLITZ 2009 — Vojtěch KAŠPAR / Jaromír ŽEGKLITZ: Hrnčíři z Truhlářské ulice. In: JUŘINA 2009: Náměstí Republiky – výzkum století, 79–83
- KAŠPAR/ŽEGKLITZ 2009 — Vojtěch KAŠPAR / Jaromír ŽEGKLITZ: Granát z pruské války a Praha v obležení. In: JUŘINA 2009: Náměstí Republiky – výzkum století, 110–117
- KOČÁR/JANKOVSKÁ/STAREC/HUML 2007 — Petr KOČÁR / Vlasta JANKOVSKÁ / Petr STAREC / Václav HUML: Paleoetnobotanická analýza novověkého antropogenního sedimentu z Prahy, Melantrichovy ulice čp. 465-II. In: Ve službách archeologie 2, 26–37
- KOČÁR/KOČÁROVÁ/SŮVOVÁ/PETR 2009 — Petr KOČÁR / Romana KOČÁROVÁ / Zdeňka SŮVOVÁ / Libor PETR: The Early Modern period cesspit at the Capuchin

monastery on the site of Prague's náměstí Republiky from the perspective of environmental archeology. In: ŽEGKLITZ (ed.) 2009: Studies in Post-Medieval Archaeology 3, 391–406

KOČÁR/SŮVOVÁ/KOČÁROVÁ/KYNCL 2007 — Petr KOČÁR / Zdeňka SŮVOVÁ / Romana KOČÁROVÁ / Tomáš KYNCL: Environmental analyse of the content of a Renaissance cesspit from Malá Strana in Prague. In: ŽEGKLITZ (ed.) 2007: Studies in Post-Medieval Archaeology 2, 383–400

KOČÁR/SŮVOVÁ/JANKOVSKÁ 2009 — Petr KOČÁR / Zdeňka SŮVOVÁ / Vlasta JANKOVSKÁ: Co prozradila pylová zrnka a ostatní přírodniny. In: JUŘINA 2009: Náměstí Republiky – výzkum století, 142–145

LÍBAL/HONEISER 2000 — Dobroslav LÍBAL / Luděk HONEISER: Pevnost Praha. Praha 2000

LORENZ 1973 — Vilém LORENZ: Nové Město pražské. Praha 1973

MATĚJKA 1999 — Pacifik MATĚJKA: Ne mečem a měšcem, ale bezbranností lásky. Velehrad 1999

NOVOTNÝ 2008 — Pavel NOVOTNÝ: Petrská čtvrť. Dům od domu. Praha 2008

OPRAVIL 1977 — Emanuel OPRAVIL: První nález meruňky (*Armeniaca vulgaris* Lam.) v Olomouci. In: Přehled výzkumů Archeologického ústavu ČSAV Brno 1975, 94–96

PODLISKA 2009 — Jaroslav PODLISKA: Sklo v proměnách století. In: JUŘINA 2009: Náměstí Republiky – výzkum století, 162–196

RABAS 1937 — Vavřinec RABAS: Řád kapucínský a jeho působení v Čechách v 17. století. In: Časopis katolického duchovenstva, 1937, 25–41

- RAZÍM/ZAHRADNÍK 2006 — Vladimír RAZÍM / Pavel ZAHRADNÍK: Hradební věže v Bartolomějské ulici na Starém Městě pražském. In: Průzkumy památek XIII, 2006, 35–71
- ROYT 2006 — Jan ROYT: Slovník biblické ikonografie. Praha 2006
- SAMOJSKÁ 2007 — Kateřina SAMOJSKÁ: Předběžná zpráva o výsledcích místopisného studia domů v areálu bývalých kasáren na náměstí Republiky k otázce parcelace Nového Města pražského. In: Forum urbes medii aevi IV., 78–81
- TISCHER 1907 — František TISCHER: Uvedení řádu kapucínů do Čech okolo roku 1600. In: Věstník královské české společnosti nauk IX, 1907, 1–55
- VLČEK 1996 — Emanuel VLČEK: Syfilis v Čechách, paleopatologické doklady výskytu v druhé polovině 2. tisíciletí. In: Vesmír 75, č. 2, 1996, 78
- VLČEK 2004 — Pavel VLČEK (ed.): Encyklopedie architektů, stavitelů, zedníků a kameníků v Čechách. Praha 2004
- VLČEK/SOMMER/FOLTÝN 1997 — Pavel VLČEK / Petr SOMMER / Dušan FOLTÝN: Encyklopedie českých klášterů. Praha 1997
- VLK 1997 — Jan VLK (ed.): Dějiny Prahy. Praha 1997
- VYŠOHLÍD 2009 — Martin VYŠOHLÍD: Svědectví dýmek. In: JUŘINA 2009: Náměstí Republiky – výzkum století, 124–128

Prameny, nálezové a nepublikované zprávy:

Huberův plán Prahy 1765 – 1769. Fotoreprodukce z archivu NPÚ, POPP-996-5-712-717.
Měřítko: 1 : 4060. Digitální archiv Archaia o.s.

Hergetův plán Prahy 1791. Scan faksimile vydané tiskem (2005). Digitální archiv Archaia o.s.

ERNÉE 1999 — Michal ERNÉE: Nálezová zpráva – 2. etapa zjišťovacího archeologického výzkumu, areál bývalých kasáren Jiřího z Poděbrad, Praha 1 – Nové Město. Svazek 1 – textová část. Svazek 2 – obrazové přílohy. Archiv Archaia o.s., č.j. 385/97

JUŘINA 1997 — Petr JUŘINA: Nálezová zpráva o zjišťovacím archeologickém výzkumu v bývalých kasárnách Jiřího z Poděbrad, nám. Republiky, č.p. 1078/II, Praha 1 – Nové Město. Archiv Archaia o.s., č.j. 385/97

Seznam vyobrazení

1. Řeholní oděv kapucínů. Reprodukce z: JIRÁSKO 1991, 59
2. Ideální půdorys přízemí menšího kapucínského konventu podle návrhu benátského kapucína P. Antonia z Pordenone. Reprodukce z: VLČEK/SOMMER/FOLTÝN 1997, 50
3. **Praha – Hradčany**, průčelí klášterního kostela P. Marie a sv. Andělů. Foto: P. Juřina
4. Znak kapucínského řádu. Reprodukce z: VLČEK/SOMMER/FOLTÝN 1997, 127
5. **Praha – Hradčany**, půdorys přízemí konventu kapucínů, současný stav. Reprodukce z: VLČEK/SOMMER/FOLTÝN 1997, 453
6. **Brno**, průčelí klášterního kostela Nalezení svatého kříže. Foto: P. Juřina
7. **Brno**, pohled do hrobky kapucínů na Kapucínském náměstí. Foto: P. Juřina
8. **Praha – náměstí Republiky**, rozdělení plochy archeologického výzkumu na jednotlivé institucionální úseky (ARP1 – Archaia o.s., ARP2 – Archaia Praha o.p.s., ARB – Archaia Brno o.p.s., NPÚ – Národní památkový ústav, ú.o.p. v hl. m. Praze). Reprodukce z: JUŘINA a kol. 2005, 243, obr. 3
9. **Praha – náměstí Republiky**, vyznačení plochy archeologického výzkumu v bývalých kasárnách Jiřího z Poděbrad. Zkoumaná plocha náměstí Republiky (zeleně), zkoumaná plocha vlastních kasáren (modře). Graficky zpracoval J. Růžička, archiv Archaia o.s.

10. **Praha – náměstí Republiky**, letecký pohled na zkoumanou plochu archeologického výzkumu v bývalých kasárnách Jiřího z Poděbrad. Letecké foto: J. Šilpoch, archiv Archaia o.s.
11. **Praha – náměstí Republiky**, půdorysná situace zahloubených domů a příkopu nejstaršího sídelního horizontu. Reprodukce z: JUŘINA a kol. 2005, 224, obr. 12
12. Rekonstrukční varianty dřevozemních domů 12. – 13. století. Reprodukce z: JUŘINA 2009, 36
13. **Praha – náměstí Republiky**, rozmístění jednotlivých objektů románské architektury v rámci celé zkoumané plochy. Reprodukce z: JUŘINA a kol. 2005, 218, obr. 4
14. **Praha – náměstí Republiky**, pískovcová patka s drápky, součást objeveného torza románského paláce. Foto: Š. Juřinová
15. **Praha – náměstí Republiky**, půdorys románského paláce s vyznačením dochovaných úseků kvádřikového zdiva. Reprodukce z: JUŘINA 2009, 45
16. **Praha – náměstí Republiky**, náznaková rekonstrukce původní podoby interiéru románského paláce. Reprodukce z: JUŘINA 2009, 45
17. Rekonstrukce možné podoby románského paláce. Reprodukce z: JUŘINA 2009, 45
18. Rekonstrukce románského domu s kombinovanou stavební technikou (hrázděná/roubená konstrukce a kvádřikové zdivo). Foto: Ing. P. Zoch, archiv Archaia o.s
19. **Praha**, pohled na baziliku sv. Petra na Petřském náměstí. Foto: P. Juřina

20. **Praha**, rekonstrukce osídlení okolí kostela sv. Klimenta. Reprodukce z: **JUŘINA** 2009, 60
21. **Praha**, řez opevněním Starého Města pražského. Reprodukce z: **LÍBAL/HONEISER** 2000, 49
22. **Praha – náměstí Republiky**, celkový pohled na odkryté základy vápenky. Foto: Š. Juřinová
23. **Praha – náměstí Republiky**, pohled na dochované prostory gotického špitálu pod mladší zástavbou kapucínského kláštera. Foto: Š. Juřinová
24. Rekonstrukce hrnčířské pece z 15. století. Reprodukce z: **JUŘINA** 2009, 81
25. **Praha – náměstí Republiky**, pohled do vnitřního prostoru pece zřícené v průběhu vypalování. Foto: Š. Juřinová
26. Středověká hrnčířka – rekonstrukce podle dobového vyobrazení. Kresba L. Vařeková, archiv Archaia o. s.
27. **Praha – náměstí Republiky**, renesanční kachel se scénou Adama a Evy u stromu poznání nalezený při archeologickém výzkumu bývalých kasáren Jiřího z Poděbrad. Reprodukce z: **JUŘINA** 2009, 83
28. **Praha – náměstí Republiky**, renesanční kachel s portrétem Jana Husa nalezený při archeologickém výzkumu bývalých kasáren Jiřího z Poděbrad. Reprodukce z: **JUŘINA** 2009, 83
29. **Praha – náměstí Republiky**, ukázka hrnčířské produkce 15.–16. století nalezené při archeologickém výzkumu bývalých kasáren Jiřího z Poděbrad. Foto: Š. Juřinová

30. **Praha – náměstí Republiky**, drobná keramická plastika koníka nalezená při archeologickém výzkumu bývalých kasáren Jiřího z Poděbrad. Foto: Š. Juřinová
31. **Praha – náměstí Republiky**, část keramické figurální plastiky nalezené při archeologickém výzkumu bývalých kasáren Jiřího z Poděbrad. Foto: Š. Juřinová
32. **Praha – náměstí Republiky**, kresba keramické plastiky madony s Ježíškem nalezené při archeologickém výzkumu bývalých kasáren Jiřího z Poděbrad. Kresba L. Jechová, archiv Archaia o.s.
33. Tesaři – rekonstrukce podle dobových vyobrazení. Kresba M. Ernée, archiv Archaia o.s.
34. **Praha – náměstí Republiky**, skleněná odsávací pumpa na mateřské mléko a její rekonstrukce. Reprodukce z: JUŘINA 2009, 168
35. **Praha – náměstí Republiky**, kolekce renesančního skla nalezená při archeologickém výzkumu bývalých kasáren Jiřího z Poděbrad. Reprodukce z: JUŘINA 2009, 162
36. **Praha – náměstí Republiky**, interiér kasárenské jízdárny s unikátním dřevěným krovem. Foto: Š. Juřinová
37. **Praha – náměstí Republiky**, kasárenská jízdárna při pohledu ze severozápadu. Foto: Š. Juřinová
38. Areál kapucínského kláštera s okolní městskou zástavbou (Huber 1759 – výřez). Reprodukce z: JUŘINA 2009, 98
39. **Praha – náměstí Republiky**, průčelí klášterního kostela sv. Josefa. Foto: Š. Juřinová

40. **Praha – náměstí Republiky**, interiér klášterního kostela sv. Josefa. Foto: Š. Juřinová
41. **Praha – náměstí Republiky**, socha sv. Judy Tadeáše z roku 1741 v předdvoří klášterního kostela sv. Josefa. Foto: Š. Juřinová
42. **Praha – náměstí Republiky**, socha sv. Františka Serafínského umístěná vpravo u vstupu do předdvoří kostela sv. Josefa. Foto: Š. Juřinová
43. **Praha – náměstí Republiky**, socha sv. Jana Nepomuckého umístěná vlevo u vstupu do předdvoří kostela sv. Josefa. Foto: Š. Juřinová
44. Portrét polního maršála Maxmiliana Ulyssa hraběte Browna. Reprodukce z: JUŘINA 2009, 114
45. **Praha – náměstí Republiky**, náhrobek polního maršála Maxmiliana Ulyssa hrabě Browna. Zemřel v 51 letech věku 26. 6. 1757. Reprodukce z: JUŘINA 2009, 117
46. **Praha – náměstí Republiky**, šrapnel dochovaný v klenbě klášterního kostela sv. Josefa. Foto P. Juřina
47. **Praha – náměstí Republiky**, nevybuchlá hmoždířová střela nalezená při archeologickém výzkumu bývalých kasáren Jiřího z Poděbrad. Foto: P. Juřina
48. Hergetův plán reálné podoby přízemí kapucínského konventu s popisky pro využití kláštera jako porodnice, nalezince a blázince z roku 1790. Reprodukce z: JUŘINA 2009, 105
49. **Praha – náměstí Republiky**, pamětní deska umístěná dodnes na fasádě bývalých kasáren Jiřího z Poděbrad. Reprodukce z: JUŘINA 2009, 121

50. Výřez z Hergetova plánu Prahy z roku 1791 s patrnou zástavbou kláštera a charakterem klášterní zahrady. Reprodukce z: JUŘINA/VYŠOHLÍD 2009, 369, obr. 6
51. **Praha – náměstí Republiky**, pohled na historizující fasádu bývalých kasáren Jiřího z Poděbrad. Foto: P. Juřina
52. Idealizovaný dobový plán přízemí kapucínského konventu s kostelem ze 17. století. 1. *Brána*, 2. *Cela fortnýře a cely bratrů laiků*, 3. *Kuchyň*, 4., 5. *Topeniště a pekařské pece*, 6. *Rezervoár na pitnou vodu*, 7. *Prostor refektáře*, 8. *Piscina k chovu ryb*, 9. *Infirmaryum*, 10. *Altán v okrasné zahradě*. Reprodukce z: JUŘINA 2009, 103
53. Celkový plán odkrytých zdí náležících do časového horizontu existence kapucínského kláštera (*šedá – odkrytá zdiva kláštera*, *hnědá – starší zdiva využitá pro klášter*, *červená – cihlové kanalizace a kanálky*, *světle šedá – sklepy*, *zelená – jímky*, *modrá – studna a lavatorium*, *oranžové šipky – vchody a schodiště*). Reprodukce z: JUŘINA/VYŠOHLÍD 2009, 371, obr. 8
54. **Praha – náměstí Republiky**, pohled na kamennou nádržku lavatoria a ústí přítokového kanálku v prostoru rajského dvora. Foto: Š. Juřinová
55. **Praha – náměstí Republiky**, půdorys objektu lavatoria a jeho přítokového kanálku v prostoru rajského dvora. Reprodukce z: JUŘINA/VYŠOHLÍD 2009, 372, obr. 10
56. **Praha – náměstí Republiky**, hlavní sklep pod klášterním refektářem, pohled od severu. Reprodukce z: JUŘINA/VYŠOHLÍD 2009, 374, obr. 12
57. **Praha – náměstí Republiky**, průřez tělesem dvou klášterních jímek. Reprodukce z: JUŘINA/VYŠOHLÍD 2009, 379, obr. 19

58. **Praha – náměstí Republiky**, prostor starší jímky začleněné do novostavby kláštera, pohled od jihu. Reprodukce z: JUŘINA/VYŠOHLÍD 2009, 375, obr. 14
59. **Praha – náměstí Republiky**, průřez tělesem studny k vodnímu zdroji. Reprodukce z: JUŘINA/VYŠOHLÍD 2009, 376, obr. 15
60. Kapucínský klášter u sv. Josefa na Hergetově plánu z roku 1791, žlutě je vyznačena plocha hřbitova. Reprodukce z: FLEK/KUBÁLEK/OMELKA/PODLISKA 2009b, 408, obr. 2
61. **Praha – náměstí Republiky**, hrob č. 15 se zbytky dřevěné rakve. Reprodukce z: FLEK/KUBÁLEK/OMELKA/PODLISKA 2009b, 416, obr. 11
62. **Praha – náměstí Republiky**, celkový plán kapucínského hřbitova. Reprodukce z: FLEK/KUBÁLEK/OMELKA/PODLISKA 2009b, 408, obr. 3
63. **Praha – náměstí Republiky**, medailon z hrobu č. 7, *identifikace postav: a – sv. František Borgiaš, b – Filipa od Nejsvětější trojice, c – sv. Kajetán z Thiene, d – sv. Ludvík Bertrám, e – sv. Růžena z Limy.*
- Reprodukce z: FLEK/KUBÁLEK/OMELKA/PODLISKA 2009b, 418, obr. 14
64. **Praha – náměstí Republiky**, medailon z hrobu č. 7 s motivem sv. Benedikta. Reprodukce z: FLEK/KUBÁLEK/OMELKA/PODLISKA 2009b, 419, obr. 15
65. **Praha – náměstí Republiky**, kožený váček se železnou tyčinkou nalezený v klášterní jímnici. Reprodukce z: JUŘINA/VYŠOHLÍD 2009, 382, obr. 24
66. Příklad barokní knižní vazby s typy drobných kovových přezek, analogickými k nálezům v hrobech. Reprodukce z: FLEK/KUBÁLEK/OMELKA/PODLISKA 2009b, 420, obr. 17

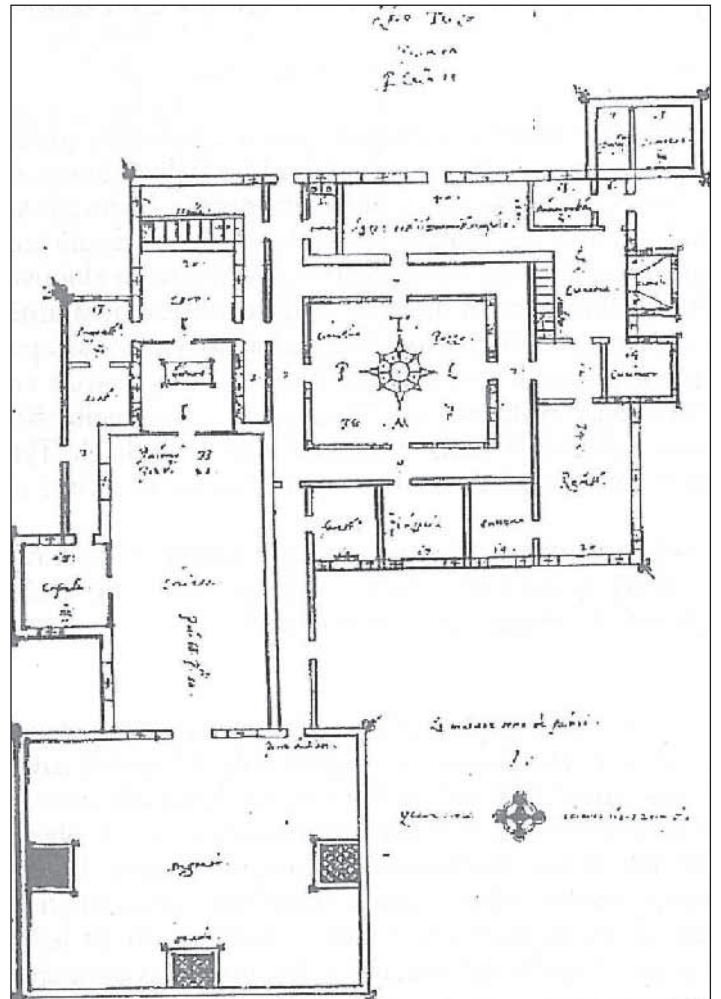
67. **Praha – náměstí Republiky**, kožený střevíc nalezený v klášterní jímce. Foto: M. Hauer, archiv Archaia o.s.
68. **Praha – náměstí Republiky**, fragmenty kožených bot nalezené v klášterní jímce. Reprodukce z: JUŘINA/VYŠOHLÍD 2009, 381, obr. 23
69. **Praha – náměstí Republiky**, knižní desky z kůže a dřeva nalezené v klášterní jímce. Reprodukce z: JUŘINA/VYŠOHLÍD 2009, 382, obr. 25
70. **Praha – náměstí Republiky**, pozůstatky knihy nalezené v klášterní jímce. Foto: M. Hauer, archiv Archaia o.s
71. **Praha – náměstí Republiky**, jednoduchý křížek složený ze dvou druhů dřev nalezený v klášterní jímce. Reprodukce z: JUŘINA/VYŠOHLÍD 2009, 383, obr. 28
72. **Praha – náměstí Republiky**, torzo dřevěné panny nalezené v klášterní jímce. Foto: Š. Juřinová
73. **Praha – náměstí Republiky**, torzo dřevěné panny nalezené v klášterní jímce. Reprodukce z: JUŘINA/VYŠOHLÍD 2009, 383, obr. 29
74. **Praha – náměstí Republiky**, ukázka kostěných a kovových předmětů nalezených v klášterní jímce. Reprodukce z: JUŘINA/VYŠOHLÍD 2009, 384, obr. 31
75. **Praha – náměstí Republiky**, kolekce drobných skleněných nádob nalezená v klášterní jímce. Reprodukce z: JUŘINA/VYŠOHLÍD 2009, 383, obr. 38
76. **Praha – náměstí Republiky**, sada stolního nádobí se zelenou olovnatou glazurou nalezená v klášterní jímce. Reprodukce z: JUŘINA/VYŠOHLÍD 2009, 384, obr. 32

77. **Praha – náměstí Republiky**, šálky s druhotně vyrytými nápisy na jejich dně - *Tobias Cor...* nalezené v klášterní jímce. Reprodukce z: *JUŘINA/VYŠOHLÍD* 2009, 385, obr. 36
78. **Praha – náměstí Republiky**, hlavičky keramických dýmek (1. polovina 17. až 2. polovina 18. století) nalezených při archeologickém výzkumu bývalých kasáren Jiřího z Poděbrad. Reprodukce z: *JUŘINA* 2009, 126
79. Pravděpodobně nejstarší dýmky vyrobené v Čechách (2. polovina 17. století). Reprodukce z: *JUŘINA* 2009, 127
80. **Praha – náměstí Republiky**, miska kapucínů s motivem kříže a předmětů Kristova utrpení. Foto Š. Juřinová
81. **Praha – náměstí Republiky**, sada luxusnější stolní keramiky s motivem kapucínského kříže a letopočtem 1744 nalezená v klášterní jímce. Reprodukce z: *JUŘINA/VYŠOHLÍD* 2009, 385, obr. 35
82. Veduta náměstí Republiky z r. 1650 zobrazující kapucínský klášter (pohled směrem od Starého Města). Reprodukce z: *JUŘINA/VYŠOHLÍD* 2009, 365, obr. 1
83. Výřez z Huberova plánu Prahy z l. 1765-69 (pohled od jihovýchodu – směrem od Hyberské ulice). Huberův plán Prahy 1765 – 1769. Fotoreprodukce z archivu NPÚ, POPP-996-5-712-717. Měřítko: 1 : 4060. Digitální archiv Archaia o.s.

Obrazová příloha



1



2

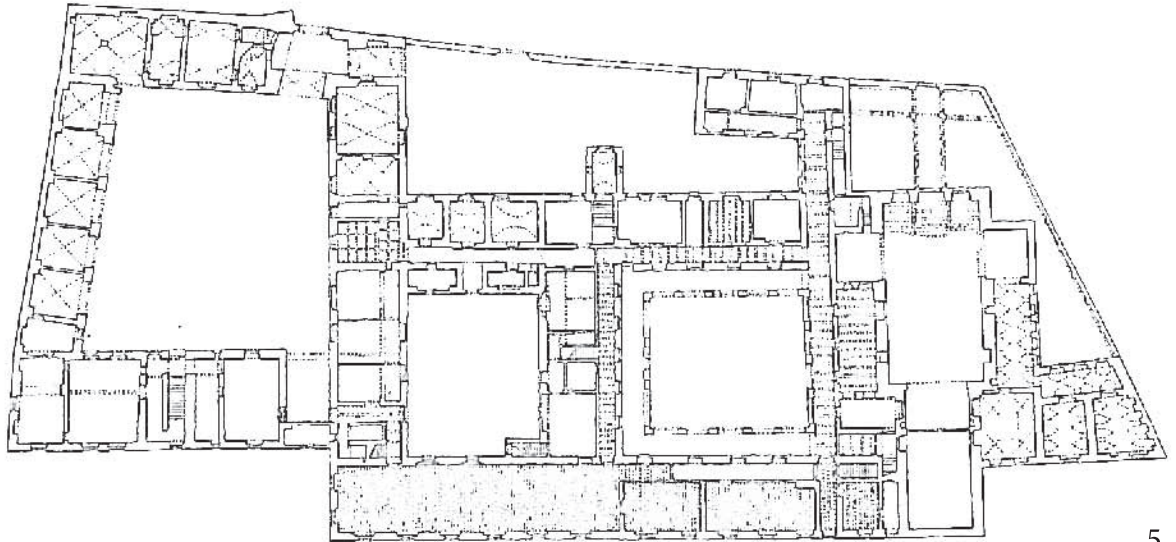
1. Řeholní oděv kapucínů
2. Ideální půdorys přízemí menšího kapucínského konventu podle návrhu benátského kapucína P. Antonia z Pordenone
3. Praha – Hradčany, průčelí klášterního kostela P. Marie a sv. Andělu
4. Znak kapucínského řádu



3



4



5

5. Praha – Hradčany, půdorys přízemí konventu kapucínů, současný stav

6. Brno, průčelí klášterního kostela Nalezení svatého kříže

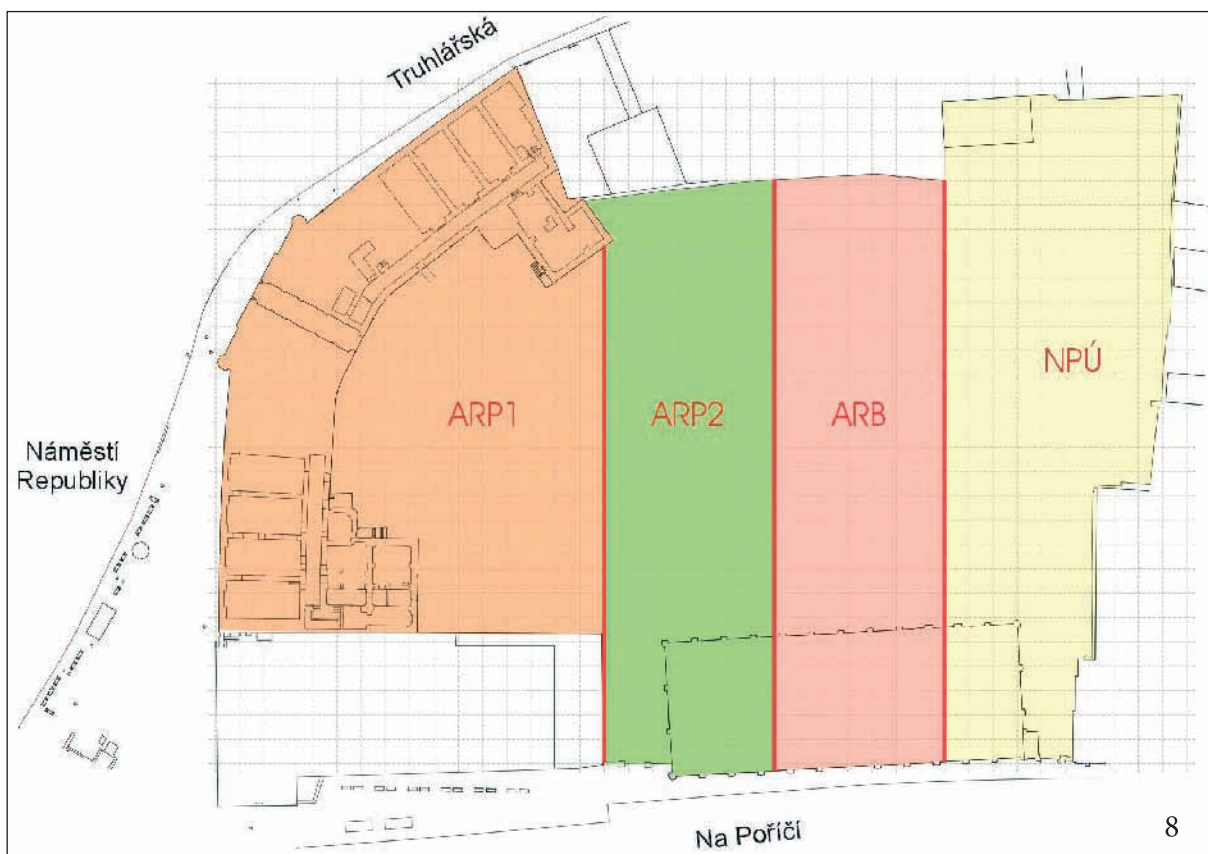
7. Brno, pohled do hrobky kapucínů na Kapucínském náměstí

6



7





8

9



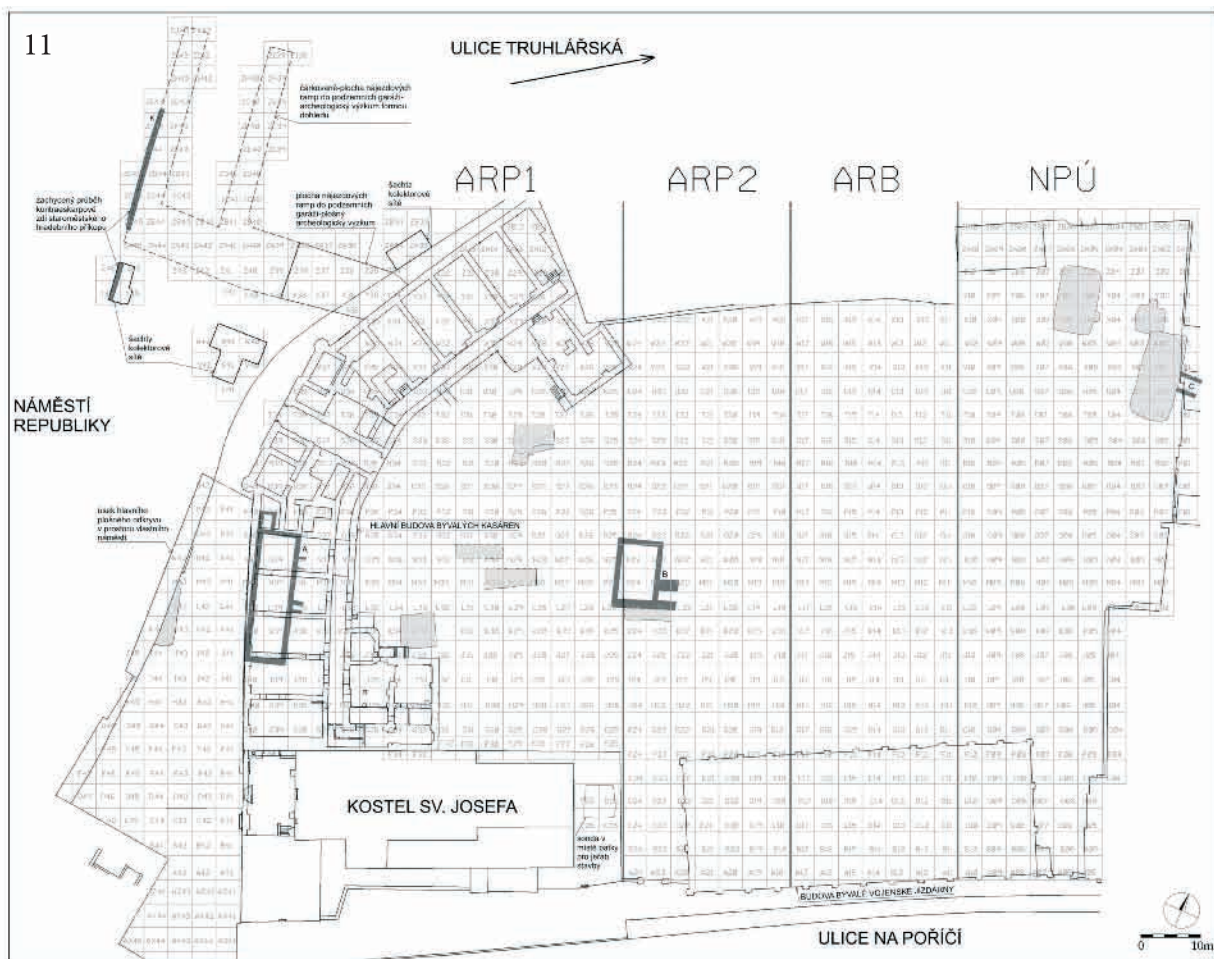
8. Praha – náměstí Republiky, rozdělení plochy archeologického výzkumu na jednotlivé institucionální úseky (ARP1 – Archaia o.s., ARP2 – Archaia Praha o.p.s., ARB – Archaia Brno o.p.s., NPÚ – Národní památkový ústav, ú.o.p. v hl. m. Praze)

10



9. Praha – náměstí Republiky, vyznačení plochy archeologického výzkumu v bývalých kasárnách Jiřího z Poděbrad. Zkoumaná plocha náměstí Republiky (zeleně), zkoumaná plocha vlastních kasáren (modře)

10. Praha – náměstí Republiky, letecký pohled na zkoumanou plochu archeologického výzkumu v bývalých kasárnách Jiřího z Poděbrad



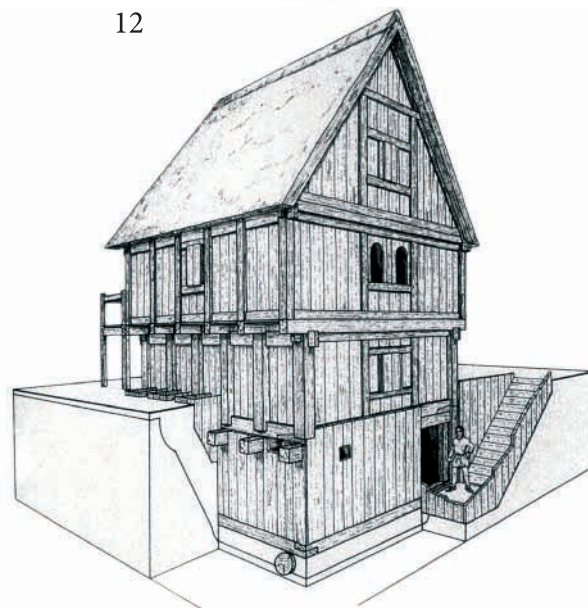
11. Praha – náměstí Republiky, půdorysná situace zahluabených domů a příkopu nejstaršího sídelního horizontu

12. Rekonstrukční varianty dřevozemních domů
12. – 13. století

13. Praha – náměstí Republiky, rozmístění jednotlivých objektů románské architektury v rámci celé zkoumané plochy



12



14. Praha – náměstí Republiky, pískovcová patka s drápky, součást objeveného torza románského paláce

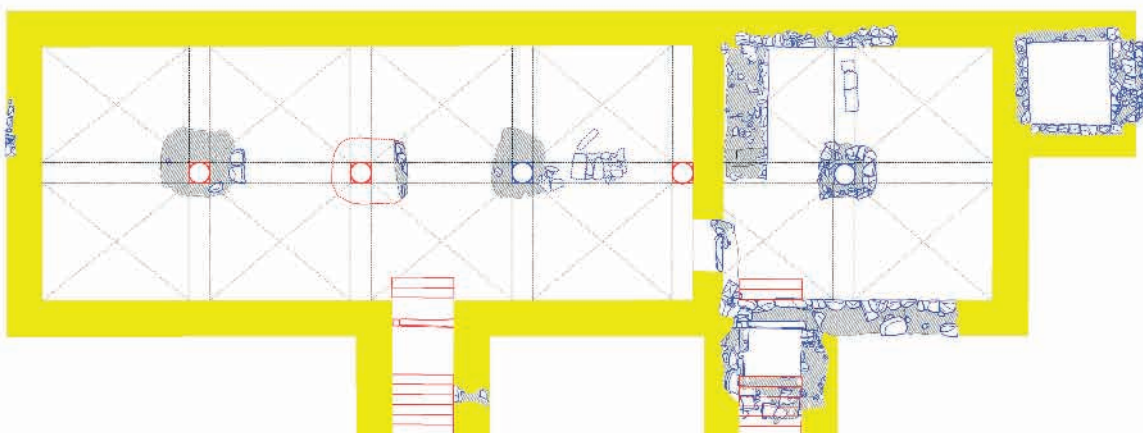
15. Praha – náměstí Republiky, půdorys románského paláce s vyznačením dochovaných úseků kvádříkového zdiva

16. Praha – náměstí Republiky, náznaková rekonstrukce původní podoby interiéru románského paláce

14



15



16





17. Rekonstrukce možné podoby románského paláce

18. Rekonstrukce románského domu s kombinovanou stavební technikou (hrázděná/roubená konstrukce a kvádříkové zdivo)



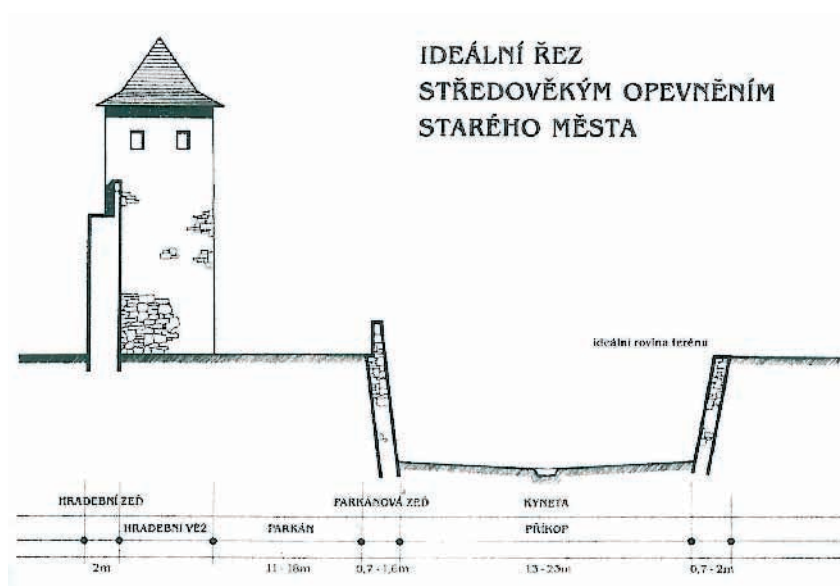


19. Praha, pohled na baziliku sv. Petra na Petřském náměstí v Praze



20. Praha, rekonstrukce osídlení okolí kostela sv. Klimenta

21. Praha, řez opevněním Starého Města pražského

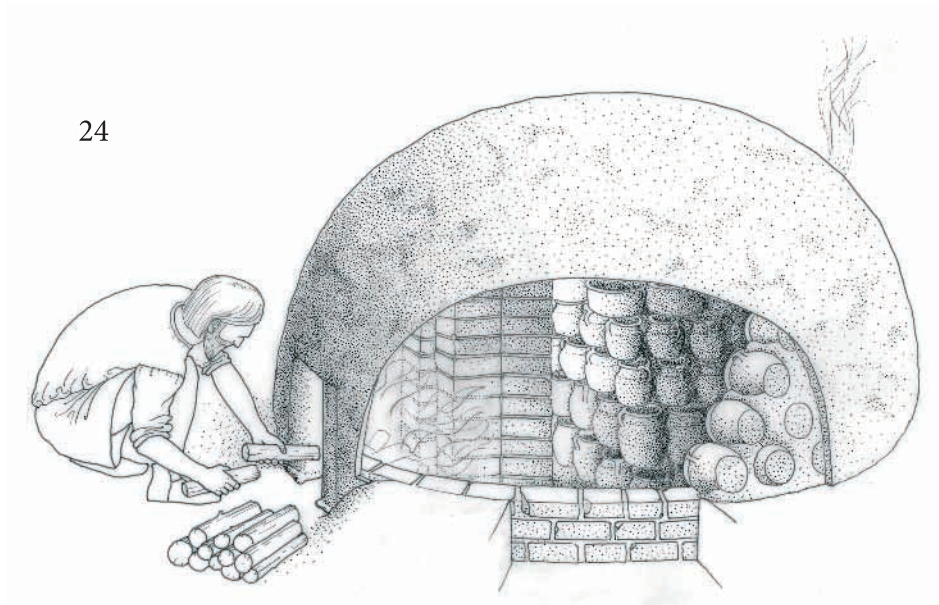




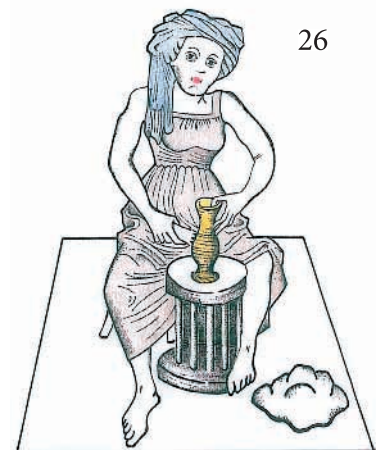
22. Praha – náměstí Republiky, celkový pohled na odkryté základy vápenky

23. Praha – náměstí Republiky, pohled na dochované prostory gotického špitálu pod mladší zástavbou kapucínského kláštera





25



24. Rekonstrukce hrnčírské pece z 15. století

25. Praha – náměstí Republiky, pohled do vnitřního prostoru pece zřícené v průběhu vypalování

26. Středověká hrnčírka – rekonstrukce podle dobového vyobrazení



27



28

27. Praha – náměstí Republiky, renesanční kachel se scénou Adama a Evy u stromu poznání nalezený při archeologickém výzkumu bývalých kasáren Jiřího z Poděbrad

28. Praha – náměstí Republiky, renesanční kachel s portrétem Jana Husa nalezený při archeologickém výzkumu bývalých kasáren Jiřího z Poděbrad

29. Praha – náměstí Republiky, ukázka hrncířské produkce 15. – 16. století nalezené při archeologickém výzkumu bývalých kasáren Jiřího z Poděbrad

29





30

30. Praha – náměstí Republiky, drobná keramická plastika koníka nalezená při archeologickém výzkumu bývalých kasáren Jiřího z Poděbrad

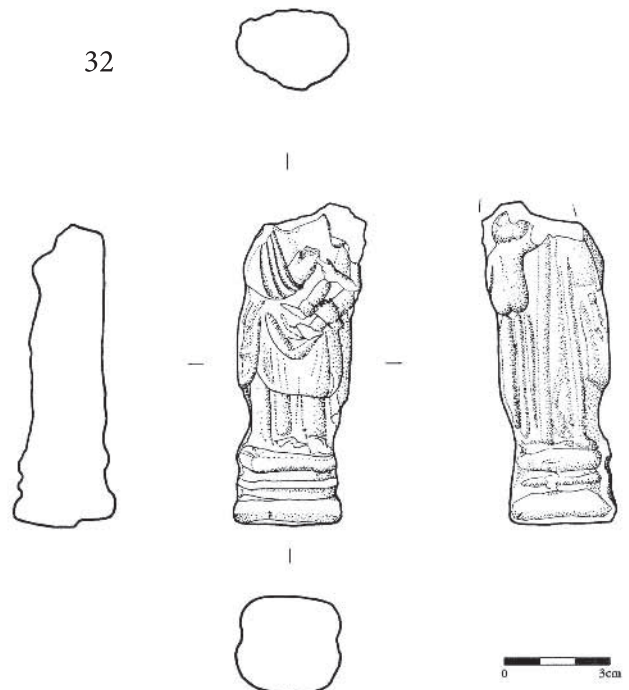
31



32

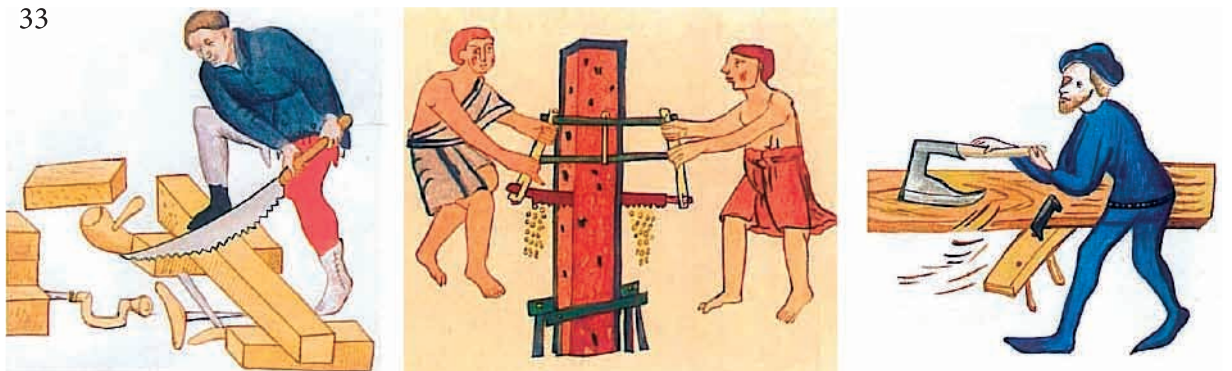
31. Praha – náměstí Republiky, část keramické figurální plastiky nalezené při archeologickém výzkumu bývalých kasáren Jiřího z Poděbrad

32. Praha – náměstí Republiky, kresba keramické plastiky madony s Ježíškem nalezené při archeologickém výzkumu bývalých kasáren Jiřího z Poděbrad



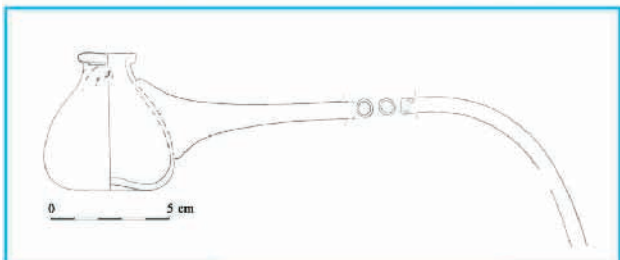
33. Tesaři – rekonstrukce podle dobových vyobrazení

33





34. Praha – náměstí Republiky, skleněná odsávací pumpa na mateřské mléko a její rekonstrukce



35. Praha – náměstí Republiky, kolekce renesančního skla nalezená při archeologickém výzkumu bývalých kasáren Jiřího z Poděbrad

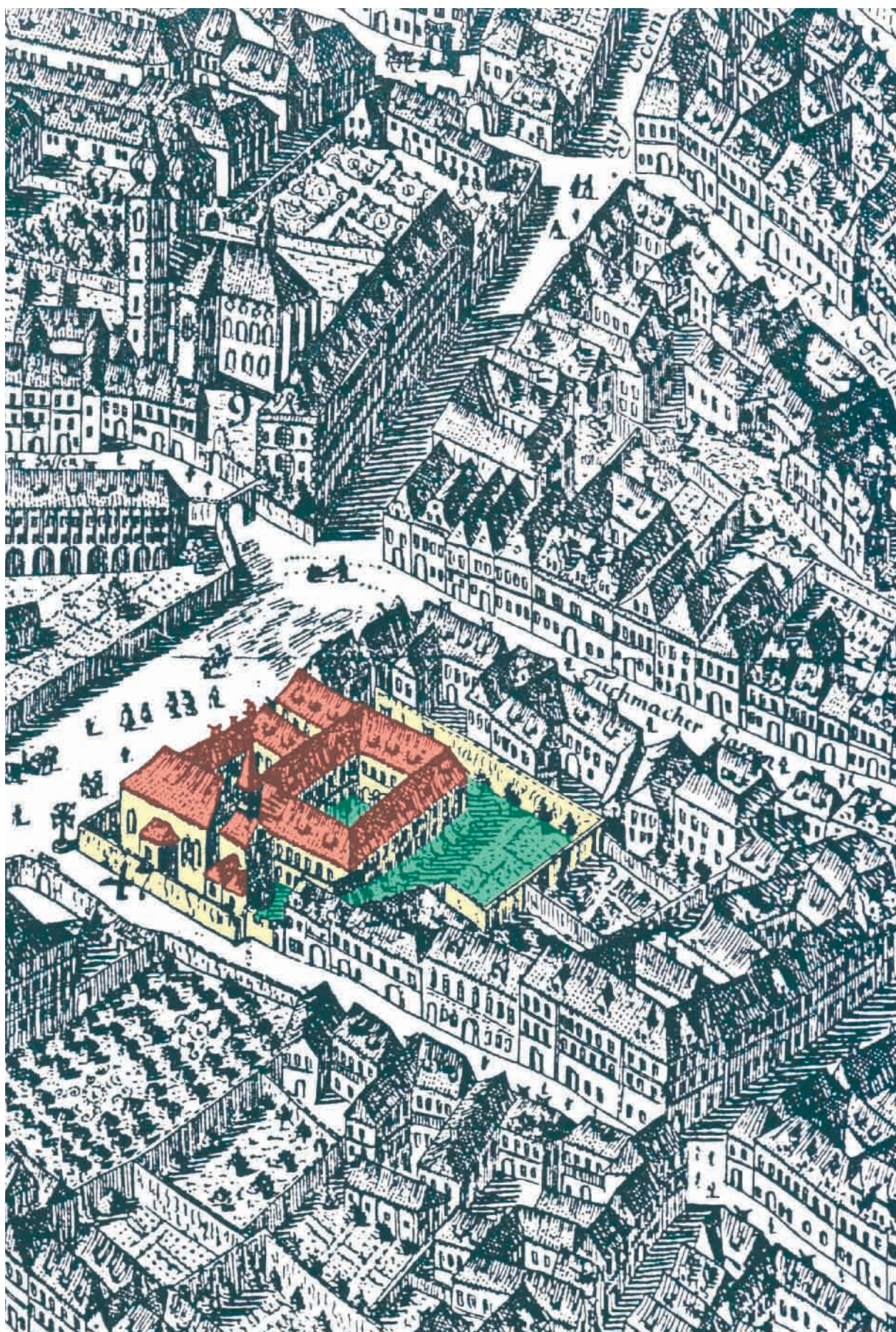




36. Praha – náměstí Republiky, interiér kasárenské jízďárny s unikátním dřevěným krovem

37. Praha – náměstí Republiky, kasárenská jízďárna při pohledu ze severozápadu





38. Areál kapucínského kláštera s okolní městskou zástavbou (Huber 1759 – výřez)



39. Praha – náměstí Republiky, průčelí klášterního kostela sv. Josefa

40. Praha – náměstí Republiky, interiér klášterního kostela sv. Josefa





41

42



43

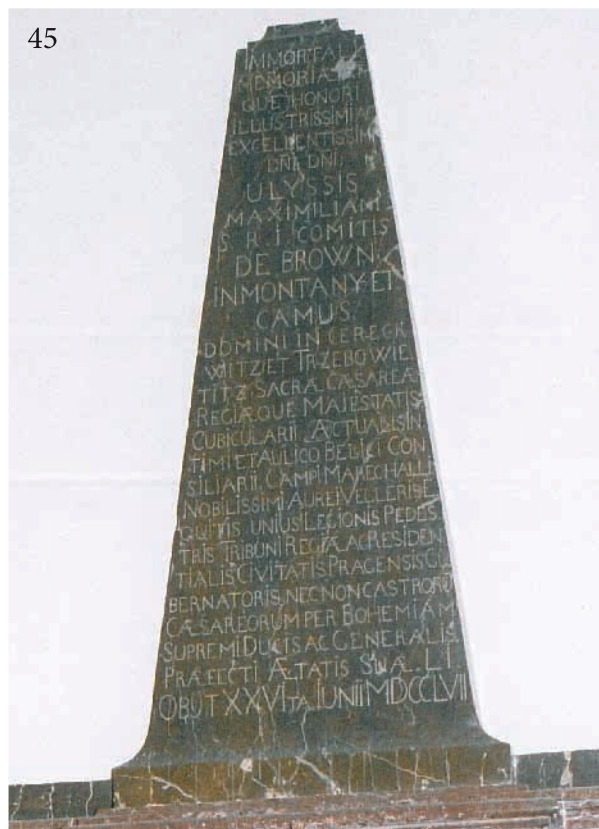
41. Praha – náměstí Republiky, socha sv. Judy Tadeáše z roku 1741 v předdvorí klášterního kostela sv. Josefa

42. Praha – náměstí Republiky, socha sv. Františka Serafinského umístěná vpravo u vstupu do předdvorí kostela sv. Josefa

43. Praha – náměstí Republiky, socha sv. Jana Nepomuckého umístěná vlevo u vstupu do předdvorí kostela sv. Josefa



44. Portrét polního maršála Maxmiliana Ulyssa hraběte Browna



45. Praha – náměstí Republiky, náhrobek polního maršála Maxmiliana Ulyssa hrabě Browna. Zemřel v 51 letech věku 26. 6. 1757

46. Praha – náměstí Republiky, šrapnel dochovaný v klenbě klášterního kostela sv. Josefa

47. Praha – náměstí Republiky, nevybuchlá hmoždířová střela nalezená při archeologickém výzkumu bývalých kasáren Jiřího z Poděbrad



Grundriß des in dem auf der Neustadt Prag befindlichen Kapuziner Kloster St. Joseph, samt dergel. nachten Ein- und Abtheilung für das Gebähr und Maren Hauses.

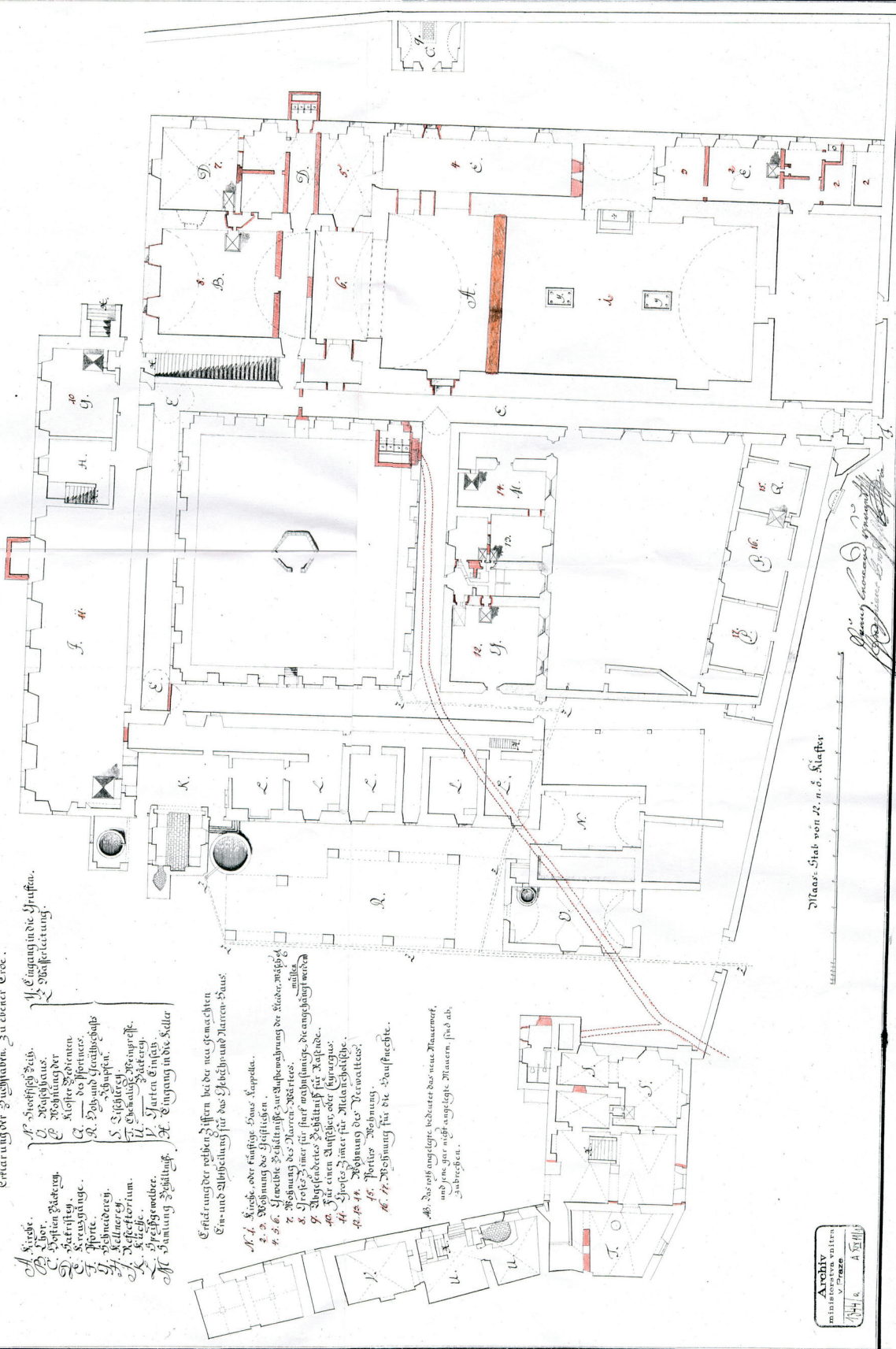
Einrichtung der Zuchtstuben, zu ebener Erde.

- A. Kirche.
- B. Ober.
- C. Pöhlen Küchery.
- D. Kuchery.
- E. Kreuzgänge.
- F. Pöhlen.
- G. Pöhlen und Gerathschaffs Pöhlen.
- H. Küchery.
- I. Pöhlenküchery.
- J. Pöhlenküchery.
- K. Pöhlenküchery.
- L. Pöhlenküchery.
- M. Pöhlenküchery.
- N. Pöhlenküchery.
- O. Pöhlenküchery.
- P. Pöhlenküchery.
- Q. Pöhlenküchery.
- R. Pöhlenküchery.
- S. Pöhlenküchery.
- T. Pöhlenküchery.
- U. Pöhlenküchery.
- V. Pöhlenküchery.
- W. Pöhlenküchery.
- X. Pöhlenküchery.
- Y. Pöhlenküchery.
- Z. Pöhlenküchery.

Einrichtung der reihen Stöben, beide neu gemachten Ein- und Abtheilung für das Gebähr und Maren-Haus.

- M. 1. Küche oder fünfte Haus Kapella.
- 2. 2. Wohnung des Heiligtischen.
- 3. 3. 6. Stenche Zuchtstube, Aufnahme der Küche, anstößig zu Wohnung des Maren, des reines.
- 4. 4. 7. Zimmer für fünf weibliche, die ungeschickte werden.
- 5. 5. 8. Stenche Zuchtstube für 10 Stenche.
- 6. 6. 9. Für einen Stenche oder 10 Stenche.
- 7. 7. 10. Stenche Zimmer für 10 Stenche.
- 8. 8. 11. Wohnung der Verwalters.
- 9. 9. 12. Portier Wohnung.
- 10. 10. 13. Wohnung für die Pöhlenküche.

Das erst angelegte, bedauere das neue Bauwerk, und jene, die nicht angelegte, Maren, sind abzugeben.



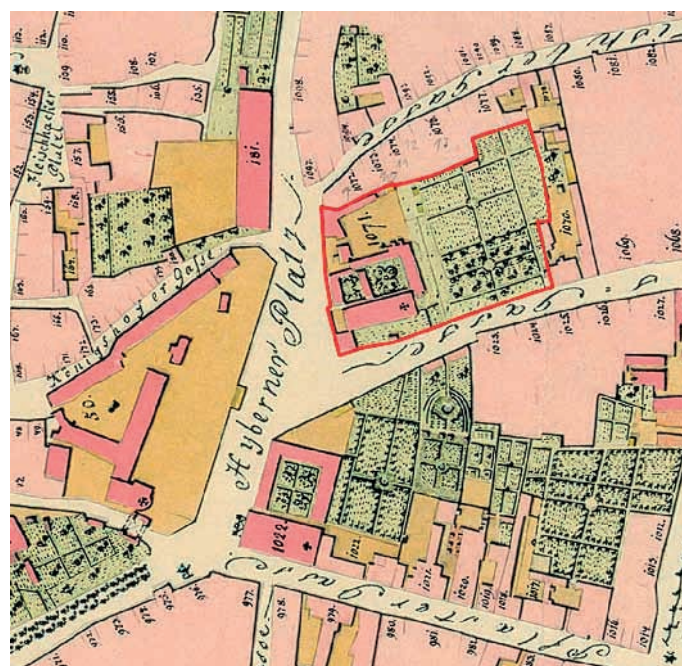
Maus. Stab von 25. n. ö. Kloster

Archiv
militarischer Väter
v. Prag
A 1111

48. Hergetův plán reálné podoby přízemí kapucínského konventu s popisky pro využití kláštera jako porodnice, nalezince a blázince z roku 1790



49



50

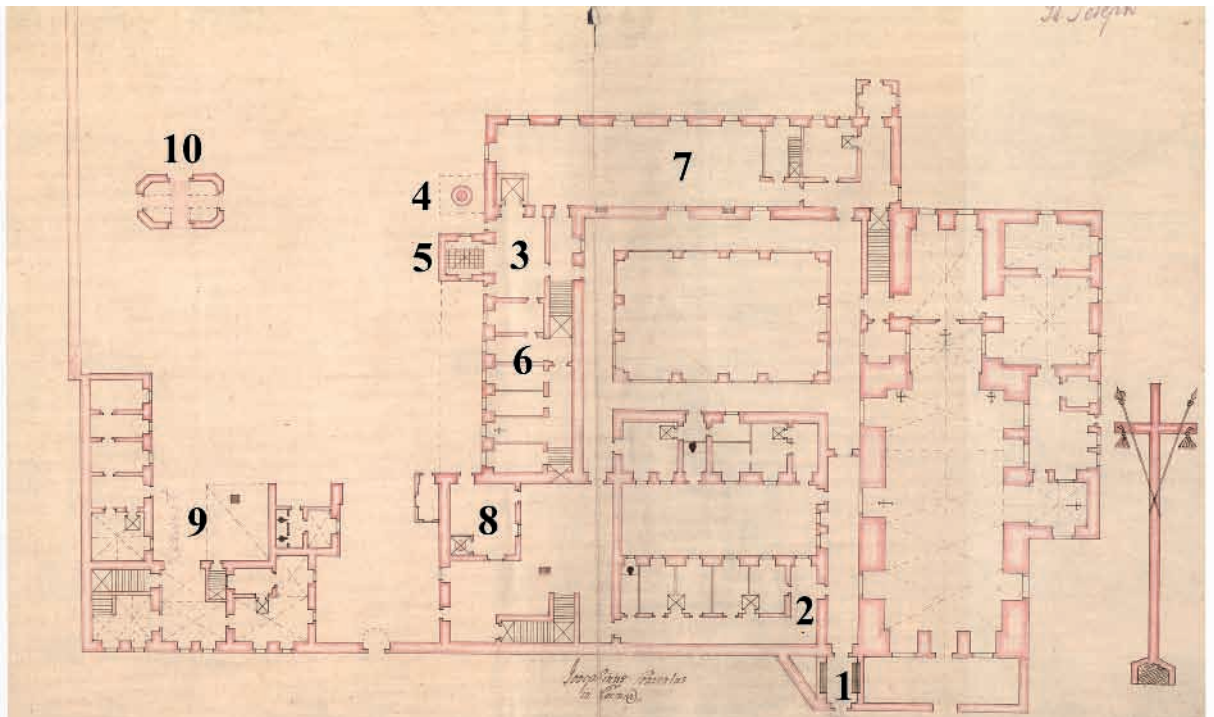
49. Praha – náměstí Republiky, pamětní deska umístěná dodnes na fasádě bývalých kasáren Jiřího z Poděbrad

50. Výřez z Hergetova plánu Prahy z roku 1791 s patrnou zástavbou kláštera a charakterem klášterní zahrady

51. Praha – náměstí Republiky, pohled na historizující fasádu bývalých kasáren Jiřího z Poděbrad

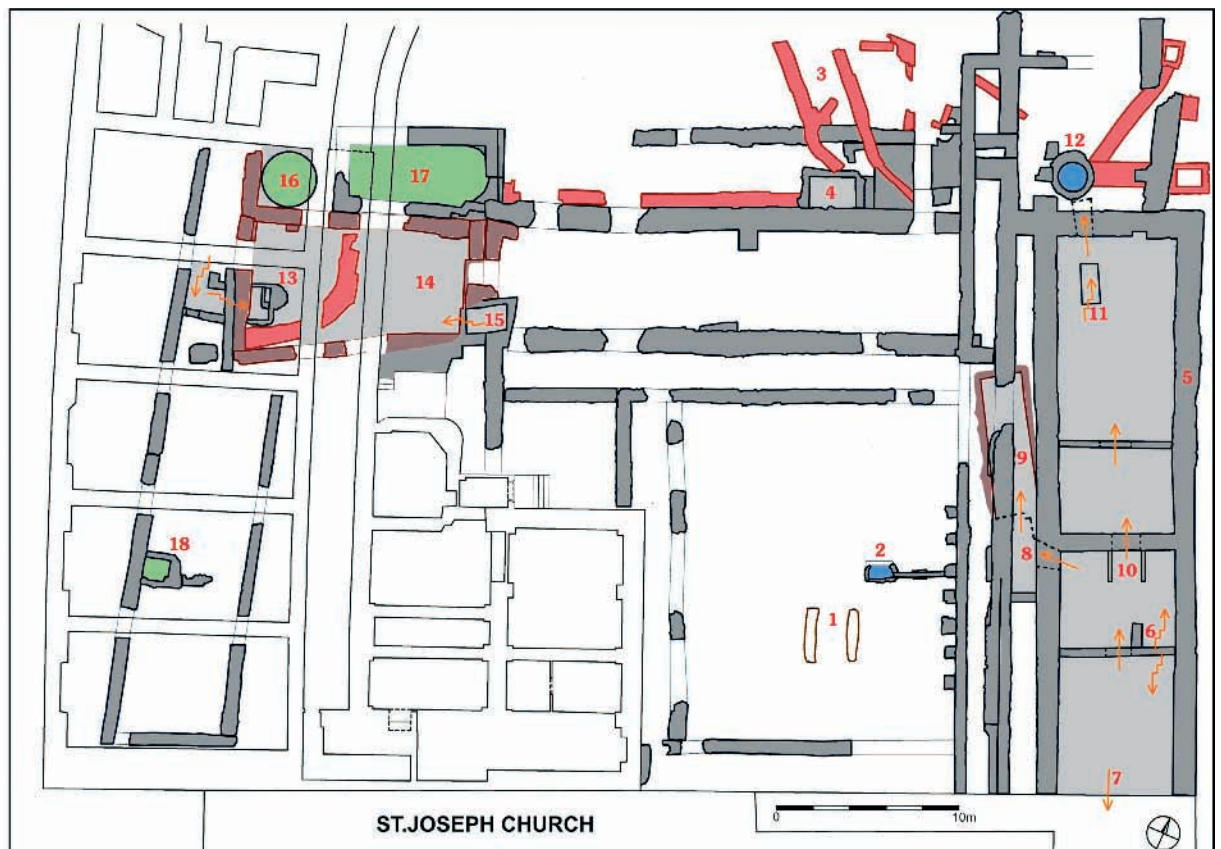
51





52. Idealizovaný dobový plán přízemí kapucínského konventu s kostelem ze 17. století. 1. Brána, 2. Cela fortynýře a celý bratrů laiků, 3. Kuchyň, 4., 5. Topeniště a pekařské pece, 6. Rezervoár na pitnou vodu, 7. Prostor refektáře, 8. PISCINA k chovu ryb, 9. Infirmary, 10. Altán v okrasné zahradě

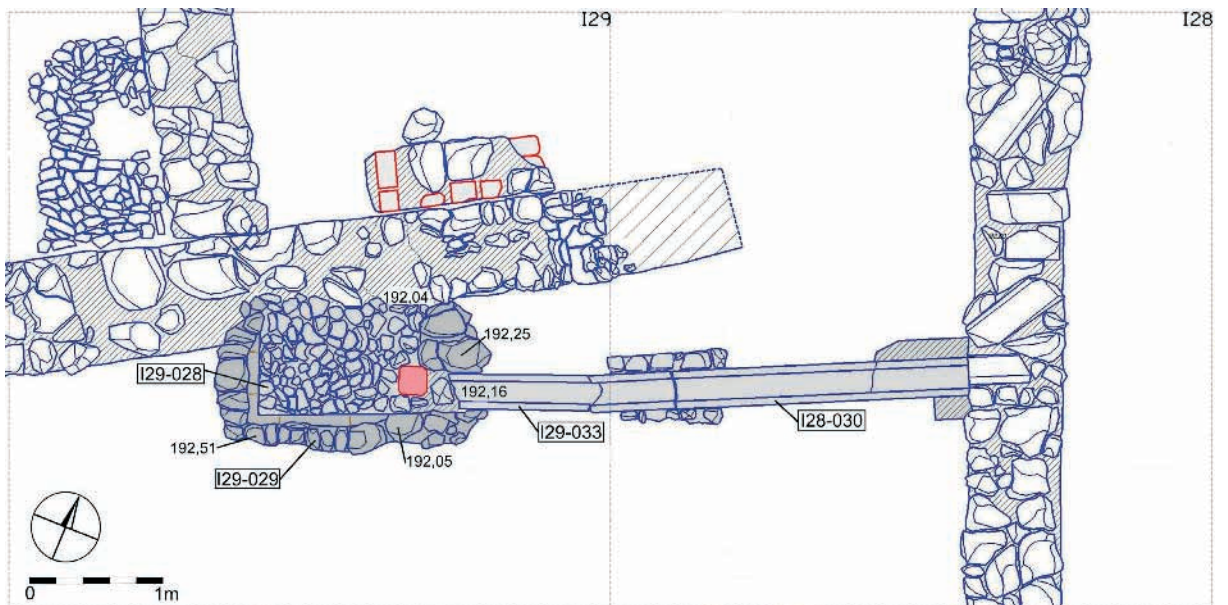
53. Celkový plán odkrytých zdí náležících do časového horizontu existence kapucínského kláštera (šedá – odkrytá zdiva kláštera, hnědá – starší zdiva využitá pro klášter, červená – cihlové kanalizace a kanálky, světle šedá – sklepy, zelená – jímky, modrá – studna a lavatorium, oranžové šipky – vchody a schodiště)





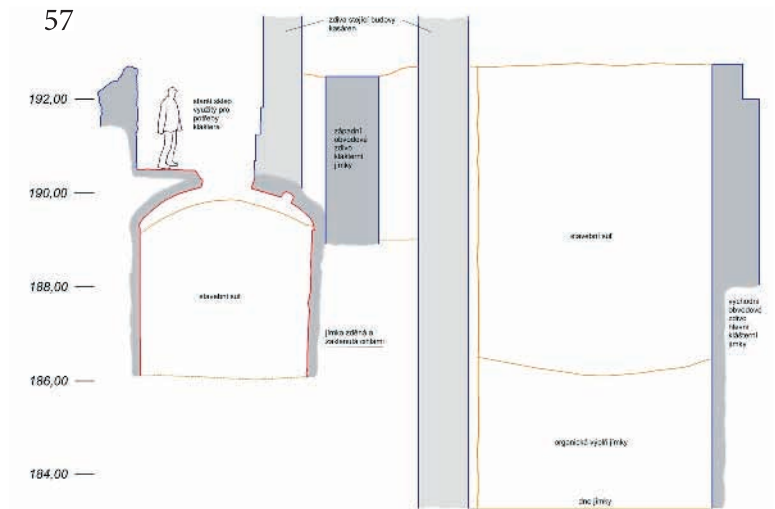
54. Praha – náměstí Republiky, pohled na kamennou nádržku lavatoria a ústí přítokového kanálku v prostoru rajského dvora

55. Praha – náměstí Republiky, půdorys objektu lavatoria a jeho přítokového kanálku v prostoru rajského dvora





56
58

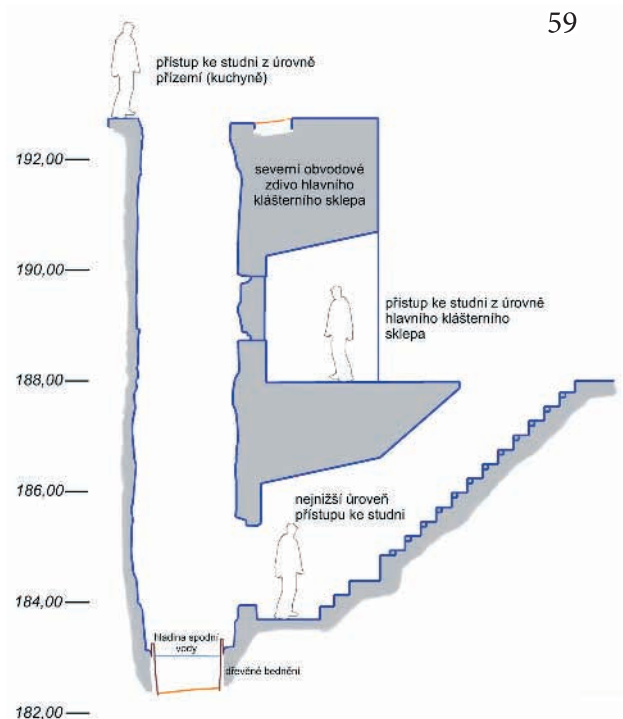


56. Praha – náměstí Republiky, hlavní sklep pod klášterním refektářem, pohled od severu

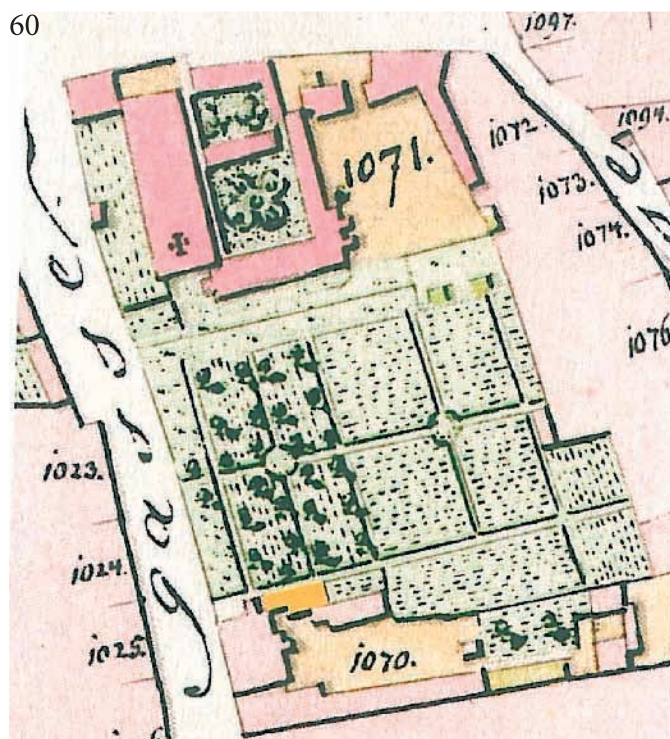
57. Praha – náměstí Republiky, průřez tělesem dvou klášterních jímek

58. Praha – náměstí Republiky, prostor starší jímký začleněné do novostavby kláštera, pohled od jihu

59. Praha – náměstí Republiky, průřez tělesem studny k vodnímu zdroji

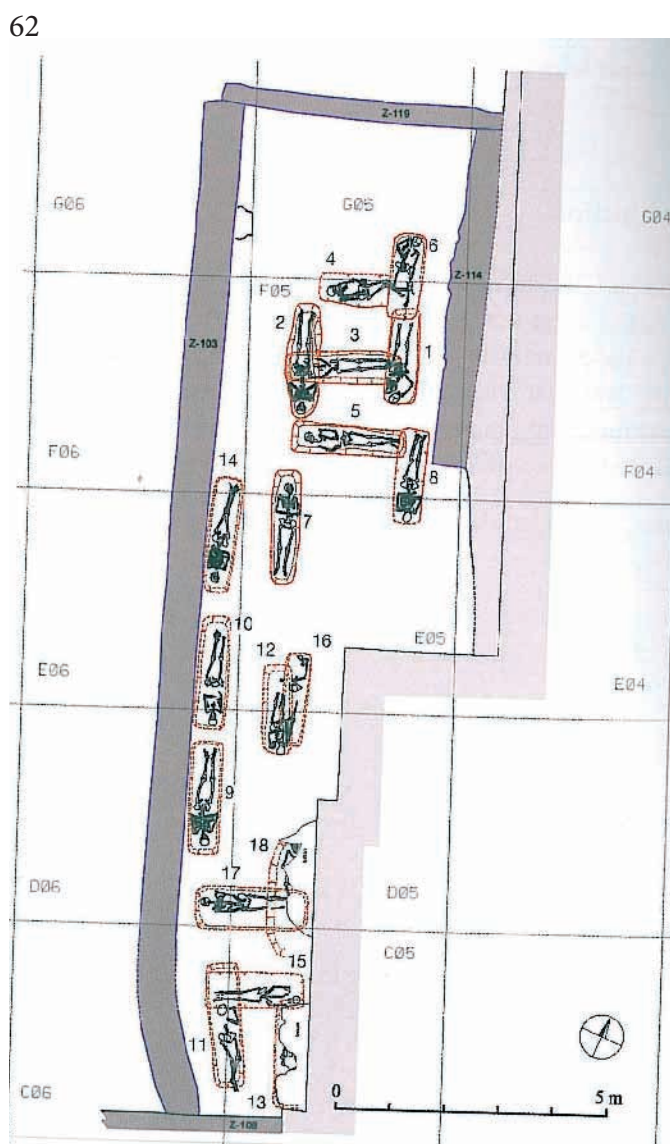


59



60. Kapucínský klášter u sv. Josefa na Hergetově plánu z roku 1791, žlutě je vyznačena plocha hřbitova

61. Praha – náměstí Republiky, hrob č. 15 se zbytky dřevěné rakve



62. Praha – náměstí Republiky, celkový plán kapucínského hřbitova

63. Praha – náměstí Republiky, medailon z hrobu č. 7, identifikace postav: a – sv. František Borgiáš, b – Filip od Nejsvětější trojice, c – sv. Kajetán z Theine, d - sv. Ludvík Bertrám, e – sv. Růžena z Limy

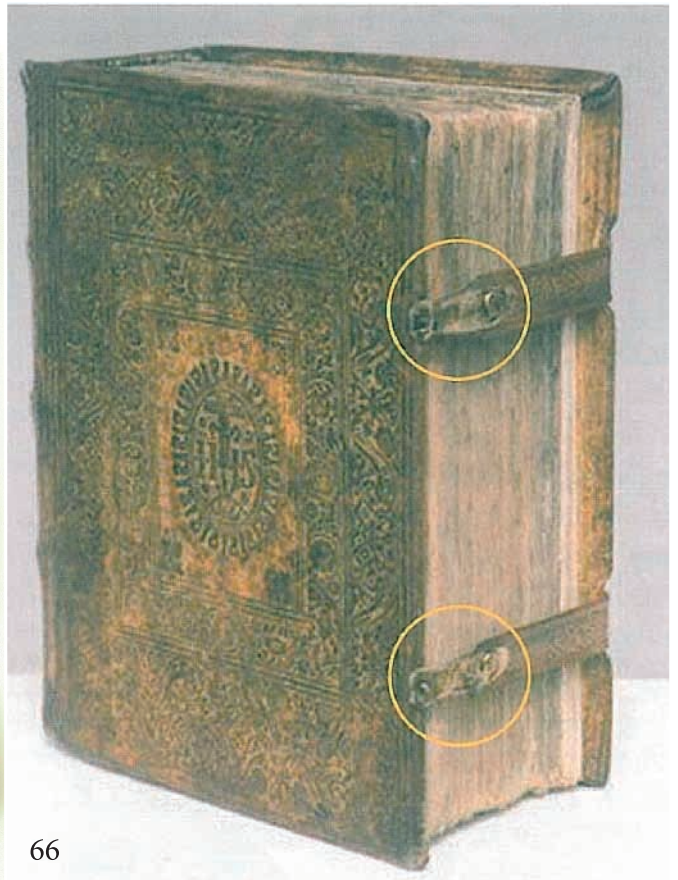
64. Praha – náměstí Republiky, medailon z hrobu č. 7 s motivem sv. Benedikta





65

0 3 cm

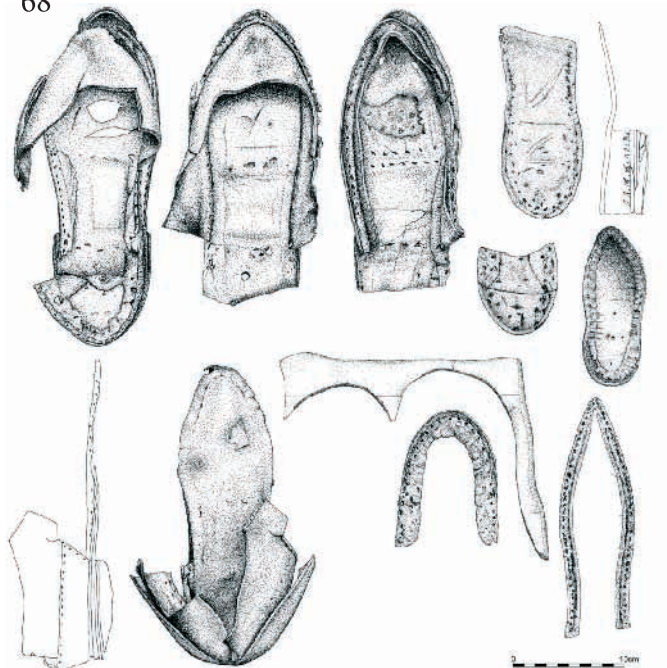


66

67



68



65. Praha – náměstí Republiky, kožený váček se železnou tyčinkou nalezený v klášterní jímce

66. Příklad barokní knižní vazby s typy drobných kovových přezek, analogickým i nálezům v hrobech

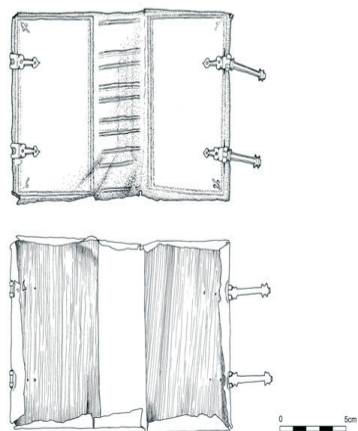
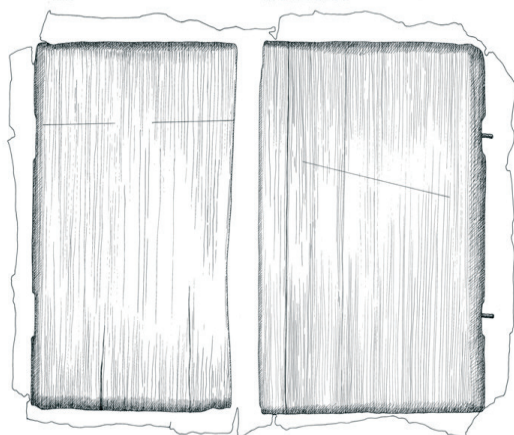
67. Praha – náměstí Republiky, kožený střevec nalezený v klášterní jímce

68. Praha – náměstí Republiky, fragmenty kožených bot nalezené v klášterní jímce



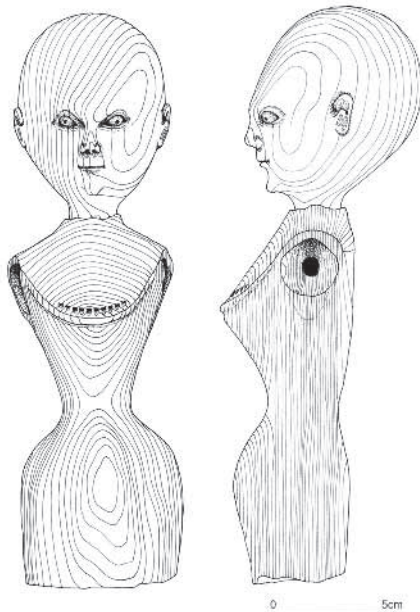
70

71



69

72 a 73



69. Praha – náměstí Republiky, knižní desky z kůže a dřeva nalezené v klášterní jímce

70. Praha – náměstí Republiky, pozůstatky knihy nalezené v klášterní jímce

71. Praha – náměstí Republiky, jednoduchý křížek složený ze dvou druhů dřev nalezený v klášterní jímce

72. Praha – náměstí Republiky, torzo dřevěné panny nalezené v klášterní jímce

73. Praha – náměstí Republiky, torzo dřevěné panny nalezené v klášterní jímce



74. Praha – náměstí Republiky, ukázka kostěných a kovových předmětů nalezených v klášterní jímce

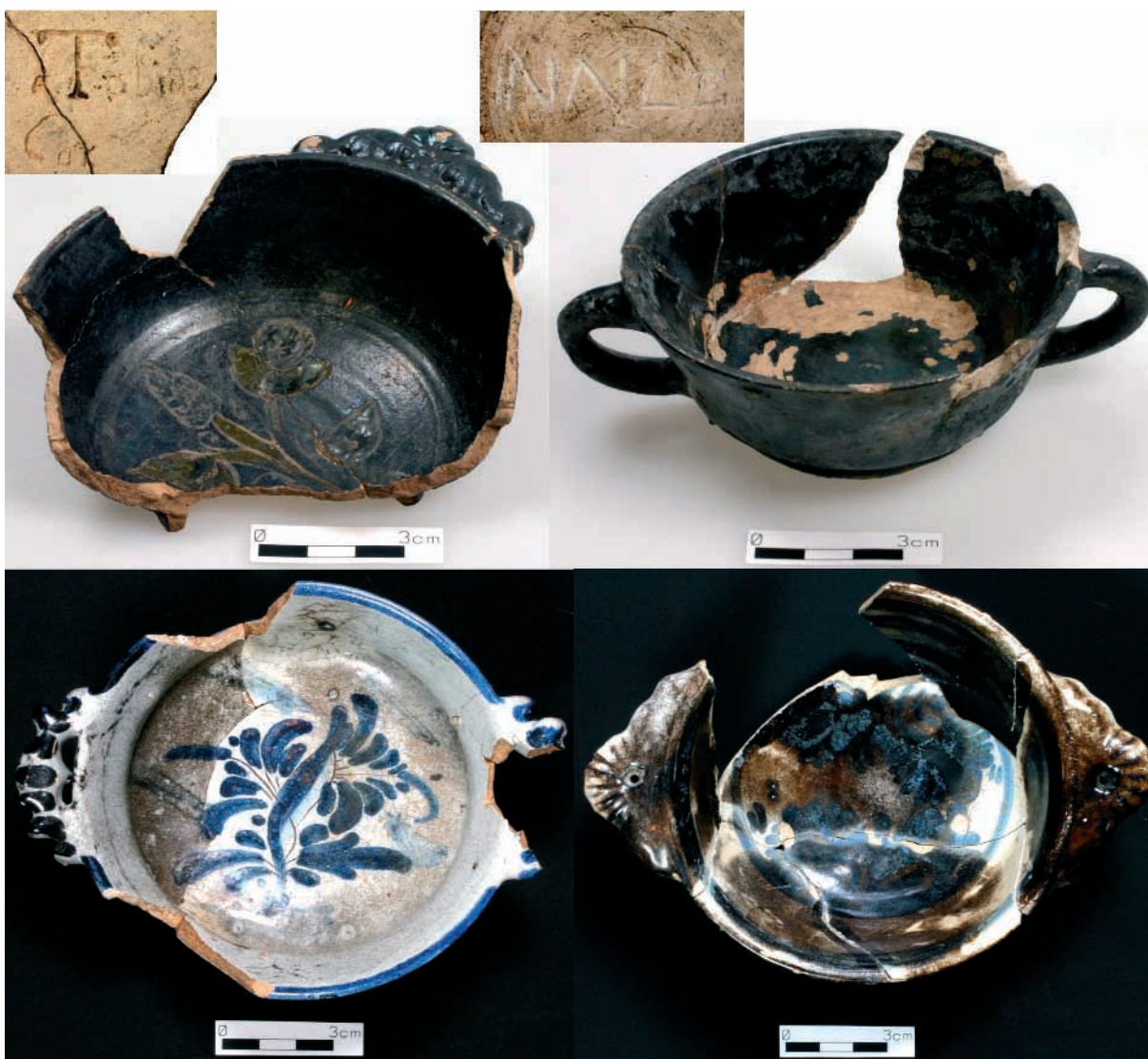
75. Praha – náměstí Republiky, kolekce drobných skleněných nádob nalezená v klášterní jímce

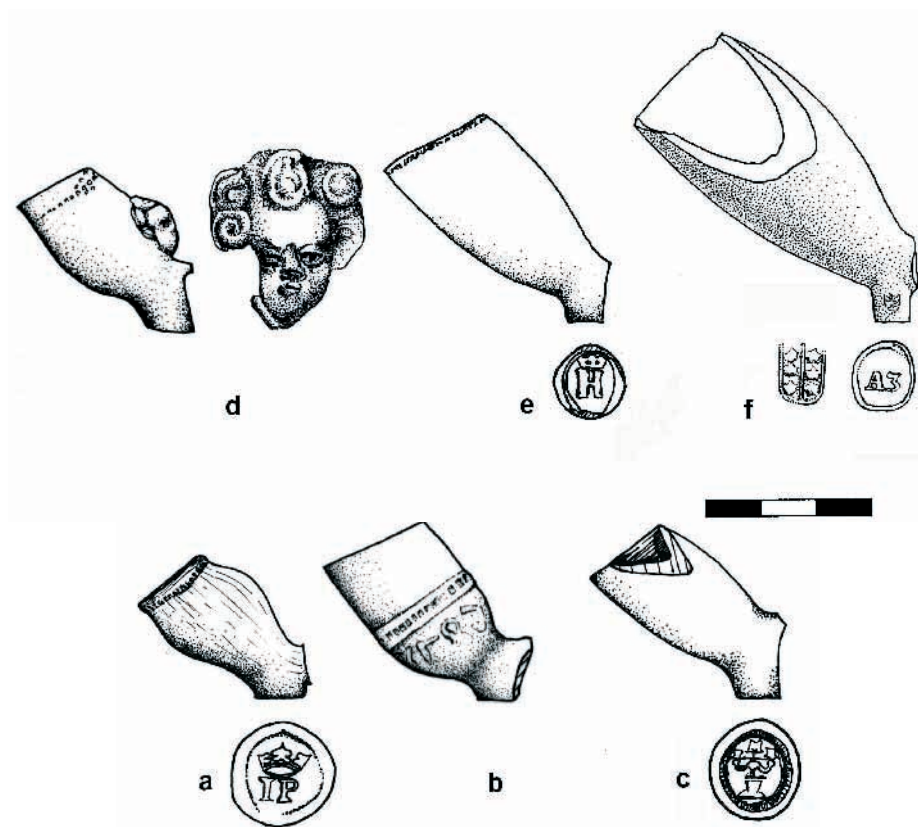




76. Praha – náměstí Republiky, sada stolního nádobí se zelenou olovnatou glazurou nalezená v klášterní jímce

77. Praha – náměstí Republiky, šálky s druhotně vyrytými nápisy na jejich dně - Tobias Cor... nalezené v klášterní jímce





78. Praha – náměstí Republiky, hlavičky keramických dýmek (1. polovina 17. až 2. polovina 18. století) nalezených při archeologickém výzkumu bývalých kasáren Jiřího z Poděbrad

79. Pravděpodobně nejstarší dýmky vyrobené v Čechách (2. polovina 17. století)

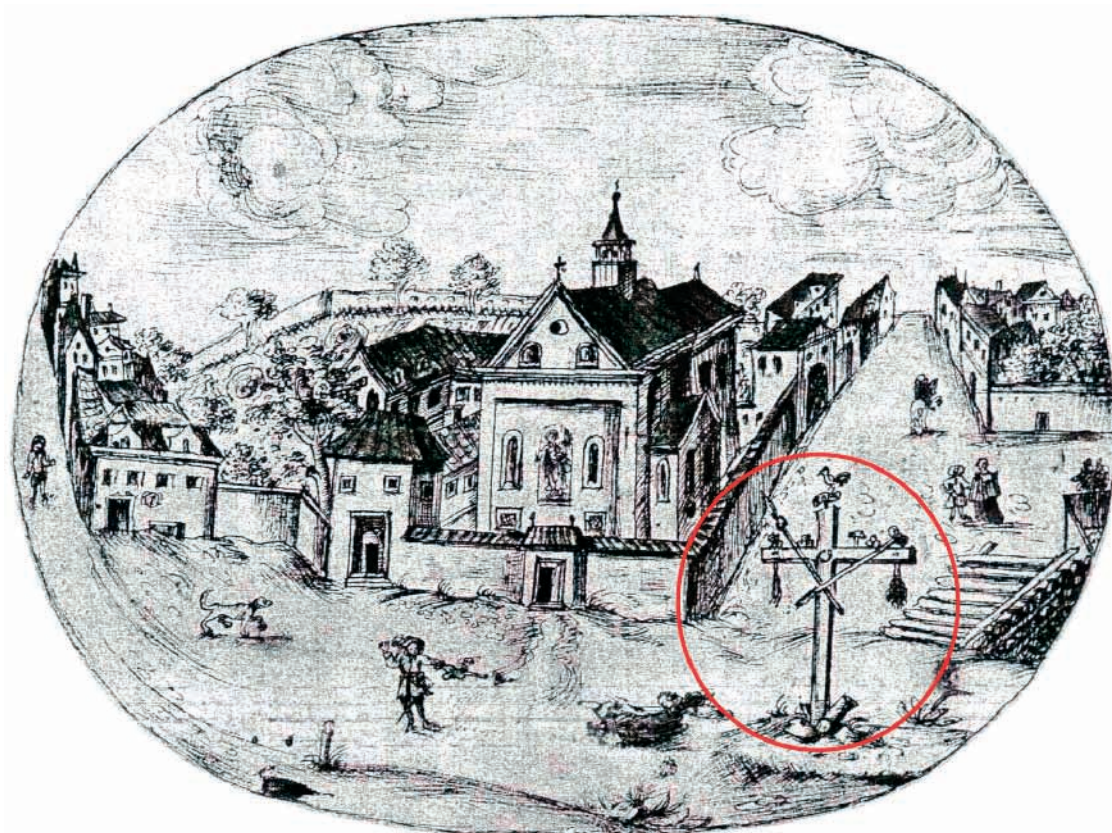




80. Praha – náměstí Republiky, miska kapucínů s motivem kříže a předmětů Kristova utrpení

81. Praha – náměstí Republiky, sada luxusnější stolní keramiky s motivem kapucínského kříže a letopočtem 1744 nalezená v klášterní jímce





82. Veduta náměstí Republiky z r. 1650 zobrazující kapucínský klášter (pohled směrem od Starého Města)

83. Výřez z Huberova plánu Prahy z l. 1765-69 (pohled od jihovýchodu – směrem od Hyberské ulice)

