

Univerzita Karlova v Praze
Filozofická fakulta
Ústav informačních studií a knihovnictví

Studijní program: informační studia a knihovnictví
Studijní obor: informační studia a knihovnictví

Tereza Libecajtová

**Informační centra pro mládež v České republice se zaměřením na
koncepti ICM na Kladně**

Bakalářská práce

Praha 2010-08-12

Vedoucí bakalářské práce: PhDr. Milena Černá

Oponent bakalářské práce:

Datum obhajoby:

Hodnocení:

Prohlášení:

Prohlašuji, že jsem bakalářskou práci zpracovala samostatně a že jsem uvedla všechny použité informační zdroje.

V Praze, 12. srpna 2010

.....

podpis studenta

Identifikační záznam

LIBECAJTOVÁ, Tereza. *Informační centra pro mládež v České republice se zaměřením na koncepci ICM na Kladně [Youth information centre in Czech Republic with focus on conception of Youth information centre in Kladno]*. Praha, 2010-08-12. 76 s., 23 s. příl. Bakalářská práce. Univerzita Karlova v Praze, Filozofická fakulta, Ústav informačních studií a knihovnictví. Vedoucí bakalářské práce Milena Černá.

Abstrakt

Práce se zabývá Informačními centry pro mládež (ICM), jejich historií, posláním a službami. V České republice jsou součástí informačního systému mládeže, jehož národním koordinátorem je od roku 2008, díky Koncepci rozvoje informačního systému pro mládež v ČR, Národní informační centrum pro mládež v Praze. Stěžejní kapitola se zabývá koncepcí založení ICM na Kladně. Dále práce seznamuje s celkovým informačním systémem mládeže, který zahrnuje národního garanta oblasti – Ministerstvo školství, mládeže a tělovýchovy, jeho podřízenou složku Národní institut dětí a mládeže a neziskovou organizaci Asociace pro podporu rozvoje informačních center pro mládež v České republice. Po seznámení s koncepcí systému v ČR je v závěrečné kapitole nabídnuta možnost srovnání s pojetím v dalších evropských zemích.

Klíčová slova

informační centrum pro mládež, Národní informační centrum pro mládež, informační systém pro mládež, Národní institut dětí a mládeže, Asociace pro podporu rozvoje informačních center pro mládež, koncepce informačního systému pro mládež, klasifikace informací, informační služby, mládež

OBSAH

OBSAH	5
SEZNAM ZKRATEK	7
PŘEDMLUVA	9
1 ÚVOD	12
2 VÝVOJ INFORMAČNÍCH CENTER PRO MLÁDEŽ	14
2.1 HISTORIE BUDOVÁNÍ INFORMAČNÍHO SYSTÉMU PRO MLÁDEŽ	14
2.1.1 <i>První modely informačních center ve světě</i>	14
2.1.2 <i>Vznik Evropské informační a poradenské agentury</i>	15
2.1.3 <i>Vznik prvního ICM v ČR</i>	17
2.2 SOUČASNÝ STAV ICM V ČESKÉ REPUBLICE	18
2.2.1 <i>Nejnovější vývoj českých ICM a zajímavé projekty</i>	20
2.2.2 <i>Financování</i>	23
3 PODPORA ROZVOJE ICM V ČESKÉ REPUBLICE	25
3.1 MINISTERSTVO ŠKOLSTVÍ, MLÁDEŽE A TĚLOVÝCHOVY	25
3.1.1 <i>Koncepce státní politiky pro oblast dětí a mládeže</i>	26
3.1.2 <i>Koncepce rozvoje informačního systému pro mládež</i>	26
3.1.3 <i>Metodika certifikace informačních center pro mládež</i>	28
3.2 NÁRODNÍ INFORMAČNÍ CENTRUM PRO MLÁDEŽ	30
3.2.1 <i>Služby pro ICM v ČR</i>	30
3.2.2 <i>Nabídka pro školy</i>	31
3.2.3 <i>Úloha v ISM ČR</i>	32
3.3 ASOCIACE PRO PODPORU ROZVOJE ICM V ČR	32
3.3.1 <i>Členství v AICM ČR</i>	33
4 INFORMAČNÍ CENTRUM PRO MLÁDEŽ Kladno	34
4.1 KONKURENCE A OKOLÍ	34
4.2 ZDROJE FINANCOVÁNÍ	35

4.3	UMÍSTĚNÍ ICM.....	36
4.4	VYBAVENÍ.....	36
4.5	ZAJIŠTĚNÍ SLUŽEB	37
4.6	PERSONÁL.....	39
4.7	HARMONOGRAM PROJEKTU ZALOŽENÍ ICM KLADNO.....	39
4.8	PLÁN POKRAČOVÁNÍ	41
5	SOUČASNÝ STAV VE SVĚTĚ	42
5.1	ČLENSKÉ STÁTY ERYICA.....	42
5.2	NOVINKY Z ERYICA	43
6	ZÁVĚR	46
	SEZNAM POUŽITÉ LITERATURY.....	48
	PŘÍLOHY	52

SEZNAM ZKRATEK

AICM ČR	Asociace pro podporu rozvoje Informačních center pro mládež v České republice
CIDJ	Le Centre d'Information et de Documentation Jeunesse
COMDI	Computerová diagnostika
DCK	Dobrovolnické centrum Kladno, o. s.
ERYICA	European Youth Information and Counselling Agency
EURODESK	Evropská informační síť pro mládež
IBM	Informační bod pro mládež
ICM	Informační centrum pro mládež
ISM	Informační systém pro mládež
MŠMT	Ministerství školství, mládeže a tělovýchovy
NICM	Národní informační centrum pro mládež
NIDM	Národní institut dětí a mládeže
NKSK	Národní kodex standardů kvality poskytovaných služeb v ICM
NROS	Nadace rozvoje občanské společnosti
OSN	Organizace spojených národů

PŘEDMLUVA

Informační centra pro mládež (ICM) jsou součástí systému na podporu přenosu a šíření širokospektrálních informací odpovídajících potřebám a zájmům mladé generace. Největší rozmach informačních služeb pro mládež souvisel především se založením neziskové mezinárodní asociace ERYICA (European Youth Information and Counselling Agency), která sdružuje poskytovatele informací pro mládež. Jejím hlavním cílem je podporovat spolupráci organizací, které působí na poli poskytování informačních služeb mládeži [European Youth Information, 2008]. Za Českou republiku je členem této asociace Národní informační centrum pro mládež se sídlem v Praze (NICM), které se podle mého mínění nejvíce zasloužilo o celkový rozvoj sítě ICM v České republice.

Hlavním cílem této práce je poskytnout, pokud možno, co nejvíce informací umožňujících zhodnocení současného stavu systému na podporu poskytování informací v České republice. Dále bych také byla ráda, aby tento dokument sloužil nově vznikajícím ICM jako průvodce při jejich těžké práci se zakládáním takového centra.

Tento důvod je současně i mou motivací pro zvolení tohoto individuálního tématu, protože se sama takovéto centrum pokouším založit na Kladně, o čemž se podrobněji zmiňuji ve 4. kapitole.

Nejprve představím historii vzniku oblasti informací pro mládež. Co vedlo ke vzniku informačních center pro mládež v Evropě a jak se tato myšlenka objevila u nás. Tyto údaje jsou dle mého mínění velmi podstatné při posuzování celé koncepce fungování těchto center. Následně se zaměřím na současnost a Českou republiku. V tuto chvíli je zde těchto center 40, ale například ve Středočeském kraji jsou jen dvě a to v Příbrami a v Mladé Boleslavi. Ve čtvrté kapitole, kde se zabývám založením ICM na Kladně, se také pokusím z vlastní zkušenosti popsat domněnku, proč tomu tak je. Za důležité považuji i představit organizace, které se v naší republice věnují pomoci nově vznikajícím centrům a podpoře jejich následného fungování.

Před samotným závěrem se práce orientuje na situaci ve světě. Tato kapitola je projevem modifikace od původního zadání práce, jelikož jsem se rozhodla téma rozšířit pro lepší možnost objektivního zhodnocení celkové situace v ČR, pro které je dle mého mínění znalost takového informačního systému v Evropě zcela klíčová. Proto budou

zmíněny koncepce informačního systému v dalších evropských státech spolu s nejnovějšími projekty organizace Eryica, která zastřešuje informační centra pro mládež v Evropě.

Celkově je k problematice ICM v současné době velmi málo literatury, která je většinou v anglickém jazyce. Z největší části se jedná o materiály přístupné ze stránek asociace ERYICA, kde jsou uveřejněny jejich koncepční materiály, příspěvky z jednotlivých konferencí či seminářů atp. V českém jazyce je téma zpracováno prakticky pouze v materiálech vydávaných Národním institutem dětí a mládeže, a to v *Koncepci rozvoje informačního systému pro mládež v České republice* (její poslední verze vyšla v dubnu roku 2009) a nově také v publikaci s názvem *Informační centra pro mládež v ČR*, která vyšla v březnu roku 2010. Měla jsem také možnost čerpat ještě z nevydaného materiálu rovněž od NIDM s názvem *Informační centra pro mládež v EU : informační poradenské služby pro mládež v EU*, který byl v době psaní této práce ve fázi výběrového řízení na veřejnou zakázku tisku příručky.

Z velké části jsem v mé práci proto čerpala především z vlastní praxe (nejvíce ve 4. kapitole). Od roku 2006 pracuji v neziskové organizaci (Dobrovolnické centrum Kladno, o. s.), kde jednou z mých hlavních činností je projektové řízení. Proto když se v mé hlavě zrodil nápad založit na Kladně Informační centrum pro mládež, začala jsem ihned připravovat projekt jeho zřízení a následného fungování. Zúčastnila jsem se třídního školení pro začínající ICM, které pořádala Asociace pro podporu rozvoje informačních center v ČR (AICM ČR). Rovněž jsem podstoupila jednodenní stáž v NICM a navštívila další dvě ICM v republice – konkrétně v Liberci a Litoměřicích. Před třemi lety jsem se rozhodla studovat obor Informační studia a knihovnictví také hlavně proto, aby ICM Kladno fungovalo co nejlépe.

V rámci příprav založení centra na Kladně jsem také absolvovala několik schůzek s někdejší ředitelem odboru pro mládež MŠMT Mgr. Jaroslavem Tučkem. Samozřejmostí byla školení pro žadatele o dotaci u MŠMT či pro žadatele o grant u Nadace rozvoje občanské společnosti (NROS). Mnoho cenných informací jsem také načerpala při rozhovorech s pracovníci NICM Mgr. Alicí Marciszovou, Martinou Borovskou či Mgr. Julií Čákiovou.

Jako metodu citování jsem si zvolila citování pomocí prvního údaje v záznamu a data vydání dle normy ISO 690 a ISO 690-2. Samotnou citaci pak uvádím v hranatých

závorkách, z důvodu častého doplňování textu o další podrobnější či osvětlující informace v závorkách kulatých. Z hlediska požadovaného rozsahu bakalářské práce byly některé kapitoly zestručněny s odkazem na doplnění tématu v literatuře. Jedná se především o projekt Evropské informační sítě pro mládež EURODESK.

Na závěr bych ráda poděkovala Mgr. Alici Marciszové z Národního informačního centra pro mládež, která mi poskytla velmi cenné informace včetně ještě nevydaných materiálů. Díky patří i PhDr. Mileně Černé z ÚISK FF UK za metodické i odborné rady, které rovněž významně přispěly k dokončení práce.

1 Úvod

Asi první otázka, která napadne většinu knihovníků či informačních pracovníků, když se setká s organizací Informační centrum pro mládež, je, jak se liší od veřejných knihoven, jaká je mezi nimi souvztažnost, zda spolupracují atp. Při odpovídání na tuto otázku se musíme podívat do samotné historie těchto specializovaných center.

Mládež oproti dětem nebyla dlouhou dobu vnímána jako samostatná sociální skupina. Proto se až v 50. letech minulého století začaly objevovat první mládežnické kluby a také první pracovníci s mládeží. A byli to oni, kdo si uvědomovali, že mladí lidé mají specifické informační potřeby. Právě tím, jaký typ informací ICM poskytují, se výrazně liší od veřejných knihoven.

Nejlépe se vše vysvětlí na příkladu. Velmi mnoho otázek mladých lidí se týká práce a studia v zahraničí. Jaká agentura zajistí nejlepší podmínky? Je nějaká v mém okolí? Mohl bych si promluvit s někým, kdo má se studiem či prací v zahraničí zkušenosti? Jaké jsou podmínky? Kolik to stojí? Otázek je mnoho a často jsou velmi podrobné. Pokud s tímto dotazem přijde student do ICM, je zde tzv. informátor, který má k dispozici podrobnosti o všech agenturách v okolí a celé ČR, které jsou přehledně zpracované v systému šanonů podle zemí. Veškeré důležité a praktické otázky je ihned připraven zodpovědět a ve většině případů i zprostředkovat rozhovor s člověkem se zkušenostmi.

Další častá otázka se týká například přijímajícího řízení na střední či vysokou školu. V ICM vám poradí jak vyplnit přihlášku, jak správně napsat životopis a jak se připravit na zkoušky. A když vám nevyjde 1. kolo, řeknou vám, které školy a obory vypisují 2. kolo, nebo kde berou bez zkoušek. Toto je jedno ze zásadních rozdílů mezi ICM a veřejnou knihovnou. Ve veřejné knihovně není standardem tento typ informací poskytovat, ani jimi disponovat a hlavně je sdělovat při osobním podrobném rozhovoru.

Další výraznou odlišností je to, že ICM není pouze místem, kde se poskytují informace či poradenství, nebo kde se můžete např. naučit jak sepsat životopis. Jedná se především o místo, kde se setkávají mladí lidé a mohou zde realizovat své nápady. Nesou tak v sobě odkaz mládežnických klubů, při kterých centra vznikala ve svých počátcích.

Existují však samozřejmě i služby, které mají ICM a veřejné knihovny podobné – jedná se např. o možnost práce s PC a přístup na internet, kopírování a tisk, možnost

vystavit v prostorách ICM vlastní tvorbu (fotografie, obrazy) atp. Jedná se ale většinou o služby, které začala ICM poskytovat až v průběhu svého vývoje v zájmu zkvalitňování služeb a nelze je tedy považovat za stěžejní, i když se dnes již staly součástí standardu. Není však třeba se obávat, že by mezi těmito organizacemi probíhala jakákoliv konkurence. Většinou spolu tato dvě zařízení úzce spolupracují při vzájemné propagaci, upozorňování na akce a novinky. Mnoho akcí je také připravováno společně. Nejčastěji se jedná právě o různé workshopy a besedy, při kterých se kooperuje mnohdy i se školami. Existují i případy, kdy ICM sídlí v prostorách knihovny (např. ICM Třinec). Dalo by se tedy říci, že služby ICM a knihovny se navzájem doplňují a je v nejlepším zájmu obou typů zařízení, aby navázali spolupráci.

I když si sama uvědomuji tuto souvztažnost, má práce se záměrně nezabývá veřejnými knihovnami a jejich službami pro mládež z důvodu rozsáhlosti samotného tématu ICM.

2 Vývoj informačních center pro mládež

Dnešní děti a mládež vyrůstají v tzv. zlaté době informací, nebo chcete-li době, kdy informační exploze je výraznější než kdy jindy a množství informací se neustále zvětšuje. Roste počet zdrojů, ve kterých je stále těžší se vyznat a množí se i způsoby, jak co nejlépe informace zpřístupňovat. Naštěstí již pominula doba, kdy se muselo hovořit

o samotném právu svobodného přístupu k informacím. To dnes patří mezi základní lidská práva a je obsaženo v několika právních dokumentech i závazných dokumentech OSN [Asociace pro podporu rozvoje, 2003]. Jsou jimi především *Listina základních práv a svobod*, *Všeobecná deklarace lidských práv* a *Úmluva o právech dítěte*.

Aktuálním tématem této doby je otázka, jak co nejlépe zpřístupnit toto obrovské množství informací mladým lidem bez výjimky. Rozděleme si v tuto chvíli pomyslně tuto nesčetnou množinu na dvě skupiny. Informace odborného charakteru, které jsou mládeži vykládány především prostřednictvím školského systému a na druhé straně naopak informace z mimoškolních oblastí. Přístup k informacím první skupiny v dnešní době zajišťují kromě škol mj. hlavně knihovny. Orientovat se v druhé skupině pomáhá mladým lidem právě Informačním centrem pro mládež. To jim umožňuje rychle si vyhledat informace z 11 hlavních oblastí podle jednotné klasifikace (viz příloha č. 1) a jejich pracovníci (tzv. „informátoři“) jsou připraveni mladému návštěvníkovi pomoci a poradit při jeho pátrání. Informace jsou totiž v každém ICM zpracované v jednotné podobě, ve které je velmi snadné se zorientovat. Informátoři rovněž poskytují poradenské služby a mnohdy i další služby, které vyplývají z potřeb mládeže v dané oblasti. Tomuto stavu však předcházela bezmála padesátiletý vývoj.

2.1 Historie budování informačního systému pro mládež

2.1.1 První modely informačních center ve světě

První iniciativy pro vznik informačních a poradenských služeb pro mládež se objevily na konci 60. let v západní Evropě [European Youth Information, 1999]. Jednalo se většinou o mládežnické kluby na dobrovolné bázi, které byly mnohdy součástí větší zastřešující organizace nespecifikující se pouze na mladé lidi.

Historicky první specializované informační centrum pro mládež vzniklo v roce 1964 v belgickém Ghentu, jehož zakladatelem byl středoškolský učitel Willy Faché

[Česko, 2010a]. Není proto s podivem, že jediná Belgie má oproti dalším členským státům v asociaci ERYICA celkem 5 členských organizací. Původní YIC (Youth Information Councelling Center) v Ghentu však již zřejmě zaniklo, protože o něm neexistují žádné zmínky ani informace na internetu.

Tato myšlenka se rychle šířila a další centra vznikala v následujících letech ve Velké Británii, Německu, Rakousku a Holandsku [Česko, 2010a]. Většinou se jednalo o malá soukromá centra bez jakéhokoliv zásahu či podpory státních orgánů. V roce 1969 se uskutečnilo první mezinárodní setkání, kterého se zúčastnilo celkem 40 pracovníků těchto center [European Youth Information, 1999].

Dalším milníkem v historii je rok 1974, kdy v Paříži vznikla organizace s názvem Le Centre d'Information et de Documentation Jeunesse (CIDJ) – Informační a dokumentační středisko pro mládež – tentokrát již na popud vlády, konkrétně francouzského ministra školství a sportu. Model tohoto centra byl částečně odlišný od ostatních v tom, že se především zaměřoval na poskytování informací a dokumentů a poradenství bylo potlačeno [European Youth Information, 1999; Česko, 2010a].

Jednou z podstatných součástí rozvoje budovaného informačního systému pro mládež je od roku 1988, kdy skotští pracovníci s mládeží absolvují informační studijní návštěvu Bruselu a Štrasburku, projekt Eurodesk, jehož návrh byl výsledkem jejich pobytu. V roce 1990 byl Eurodesk spuštěn v Edinburghu a o rok později byla vybudována jeho britská síť, stejně jako v roce 1995 v Dánsku, Francii, Irsku, Lucembursku, Nizozemsku, Portugalsku a Španělsku. Rychle se šířil po Evropě a o tři roky později zahájil svou činnost národní partner Eurodesku i v Praze.

„Eurodesk je evropská informační síť, která působí ve 30 evropských zemích. Umožňuje mladým lidem a pracovníkům s mládeží snadný a rychlý přístup k evropským informacím“ [Česká národní agentura mládež, 2009]. V dnešní době je celkem 13 ICM partnerem Eurodesku. Více o projektu se můžete dočíst na www.eurodesk.cz.

2.1.2 Vznik Evropské informační a poradenské agentury

V dubnu roku 1985 uspořádalo pařížské Informační a dokumentační středisko pro mládež (CIDJ) mezinárodní kolokvium, kterého se účastnilo cca 200 odborníků z oblasti informačních a poradenských služeb mládeži z celkem 18 zemí. Na základě závěrů a doporučení z tohoto setkání vznikla Evropská informační a poradenská

agentura pro mládež ERYICA. Stalo se tak 17. dubna roku 1985 v Madridu (Španělsko) na prvním oficiálním zasedání. Agentura je registrována v Lucemburském knížectví, kde má i svůj sekretariát [European Youth Information, 2008].

Hlavní myšlenou je sdružovat státní organizace, jejichž cílem je poskytovat mládeži úplné a spolehlivé informace, které je podporují v aktivní účasti na demokratické společnosti.

Posláním agentury je především prosazovat dodržování zásad Evropské charty informací pro mládež (viz příloha č. 3), která byla přijata na valném shromáždění ERYICA v roce 1993 a po několika letech zrevidována a přijata v Bratislavě (Slovenská republika) dne 19. listopadu 2004 na 15. generálním shromáždění. Dále považuje za své úkol zajišťovat spolupráci členských organizací na evropské úrovni a podporovat vytvoření evropské sítě odborníků z této oblasti [European Youth Information, 2008].

Jako evropská agentura se ERYICA snaží prosazovat své cíle především prostřednictvím spolupráce s Radou Evropy (konkrétně s Ředitelstvím pro mládež a sport), se kterou má od roku 1997 dohodu o partnerství s cílem rozvíjet vzdělávání pracovníků v oblasti informačních a poradenských služeb pro mládež.

Pro své členské organizace je agentura přínosná především z důvodu vytvoření sítě stejných organizací v Evropě. To umožňuje jednotlivým zástupcům sdílet své zkušenosti a poznatky s ostatními, nechat se inspirovat a participovat na vývoji evropského systému na podporu informovanosti mládeže.

2.1.2.1 Služby členům

Dále je agentura velmi aktivní v oblasti školení svých členů. Vyvinut má vlastní školící modul s názvem *Minimum basic training course* (MBTC). Jedná se o min. 40 hodinové školení určené pro národní lektory. V roce 2009 byl tento modul upraven a přejmenován na *Youth Information Intro* (YINTRO) [Česko, 2010b]. První školení v této podobě proběhlo ve dnech 2. – 7. března 2010 v České republice a to v NICM. Vyškoleny bylo 20 účastníků z 12 členských zemí. „Školení bylo pojato jako pilotní projekt, na základě kterého se posoudí efektivita nového modulu. Právě z těchto důvodů byla velká část programu věnovaná reflexi a zhodnocování obsahu manuálu. Prostor byl poskytnut taky návrhům zlepšení a změn“ [Petra Sala Pavlacová, 2010].

V květnu roku 2010 vydala ERYICA tzv. *Starter Kit*, který má sloužit zájemcům o založení informačního centra. Byl vytvořen ve spolupráci s Radou Evropy. Starter Kit

obsahuje první vhled do toho, co je informovanost mládeže, základní principy fungování a informace o tom, co jednotlivé evropské orgány musí nabídnout těm, kteří chtějí začít působit ve světě informací pro mládež. Tento materiál byl vytvořen na popud motivovaných mladých lidí i tvůrců politik, kteří chtějí služby pro mládež nabízet ve své zemi, městě, oblasti. Starter Kit si může kdokoliv objednat e-mailem [European Youth Information, 2008]. ERYICA dále pro své členy vydává pravidelný newsletter s informacemi o dění v organizaci.

2.1.2.2 INFOMOBIL

K výrazným počinům agentury patří např. služba Infomobil, která slouží mladým lidem na cestách (Název Infomobil je odvozen od slova mobilita). Prostřednictvím portálu <http://infomobil.org/> mohou o zemi, kterou právě navštěvují, či do které se chystají vycestovat, zjistit užitečné informace z oblasti zaměstnání, studia atp. Na rozvoji a informační základně portálu se podílí každá členská organizace.

Portál má v podstatě velmi jednoduchou podobu. Dominantním prvkem a také základním prvkem celé stránky je seznam zemí a následující informace o nich. Ty jsou dále rozděleny na *Country profile*, *Styding*, *Working/Experiencing*, *Transport*, *Accommodation*, *Where to go & What to do*, *Daily Life*, *In case of problems*, *Youth information services*. Tyto oddíly mají ještě často další podsekcce.

2.1.3 Vznik prvního ICM v ČR

První ICM v České republice si vzalo za vzor především francouzskou koncepci a využilo zkušeností a poznatků center v Evropě. V roce 1992 tak vzniklo Informační centrum pro nezaměstnanou mládež. Jeho zřizovatelem byl v tehdejší době Institut dětí a mládeže MŠMT ČR (IDM). Z Informačního centra pro nezaměstnanou mládež se později stalo Informační centrum pro mládež a v roce 2008 bylo povýšeno na Národní informační centrum pro mládež jako jedno z oddělení Národního institutu dětí a mládež, které je přímo řízenou organizací Ministerstva školství, mládeže a tělovýchovy [Česko, 2006a].

Počátky snažení o specifické zařízení zabývající se informační a poradenskou činností pro mládež se však objevily již o rok dříve, kdy vzniklo volné neformální sdružení několika organizací – MŠMT ČR, IDM, Amavetu aj. Toto sdružení se

nazývalo Národní informační centrum mládeže ČR (NICEM) a jeho úkolem bylo metodické a koordinační vedení jednotlivých sdružení. Začala se tak vytvářet síť tzv. BBS stanic – počítačových stanic, které poskytovaly potřebné informace v elektronické podobě. Založen byl informační systém ADAM – Automatizovaná databáze mládeže.

S příchodem technologie internetu se pomalu začala utlumovat funkce BBS stanic a NICEM se soustředilo především na vytvoření serveru Adam.cz. Stanice BBS, které měly vhodné technické i finanční zázemí a personální podmínky se pomalu začaly přeměňovat na již dnešní informační centra pro mládež. Jako první se v roce 1997 (tedy 5 let po založení ICM v Praze) objevilo ICM v Olomouci, Příbrami, Lomnici nad Popelkou a v Brně. Tato centra měla jako spoluzřizovatele NICEM [Asociace pro podporu rozvoje, 2003].

NICEM v té době zastávalo zcela specifickou pozici. Jako jediný příjemce státních dotací pro informační systém mládeže zprostředkovával stanicím BBS finanční prostředky. Po roce 1997 však od tohoto systému po dohodě s MŠMT ustoupil a zaměřoval se dále na podporu informační.

Nově vzniklá informační centra pro mládež se tak ocitla bez podpory v oblasti zajišťování financí. To se stalo hlavním důvodem k založení Asociace pro podporu rozvoje Informačních center pro mládež v ČR v roce 1999.

2.2 Současný stav ICM v České republice

Dnes je v naší republice celkem 40 informačních center pro mládež. První ICM (dnes NICM) má za sebou 18 let působení a stalo se přirozenou autoritou v informačním systému mládeže v České republice. Nejstarší ICM zakládaná v roce 1997 stále fungují a až na Tábor jsou všichni certifikováni ze strany AICM. Tato certifikace začala probíhat v roce 2007 a nyní probíhá její 4. kolo. Tento druh certifikace je však platný pouze v rámci asociace a nemá národní charakter. Více o celonárodní certifikaci informačních center pro mládež, kterou provádí Koordinační rada poskytovatelů informací pro mládež (KRPIM), se zmiňují ve 3. kapitole.

Koncepce těchto center se za uplynulé roky vyvinula do podoby, kterou můžete vidět například na stránkách NICM, odkud je převzata i do této práce. Jak jsem zmiňovala již výše, tak NICM slouží současným centrům jako vzor, proto je tato podoba nabízených služeb nejrozšířenější. Avšak služba, která je v následujícím výčtu

uvedena na 8. místě (využívání střížny a grafického studia) je pochopitelně zcela ojedinělá pro NICM.

Přehled služeb Národního informačního centra pro mládež

- Bezplatné poskytování informací (z 11 mimoškolních oblastí)
- Slevové karty: ISIC, ITIC a ALIVE
- Přihlášky na SŠ, VOŠ a VŠ
- Inzertní nástěnka nabídka/poptávka
- Besedy, přednášky, workshopy
- Internet, počítače a možnost tisku, kopírka
- Noviny a časopisy
- MIXER - bezplatné využívání audio a video střížny a grafického studia

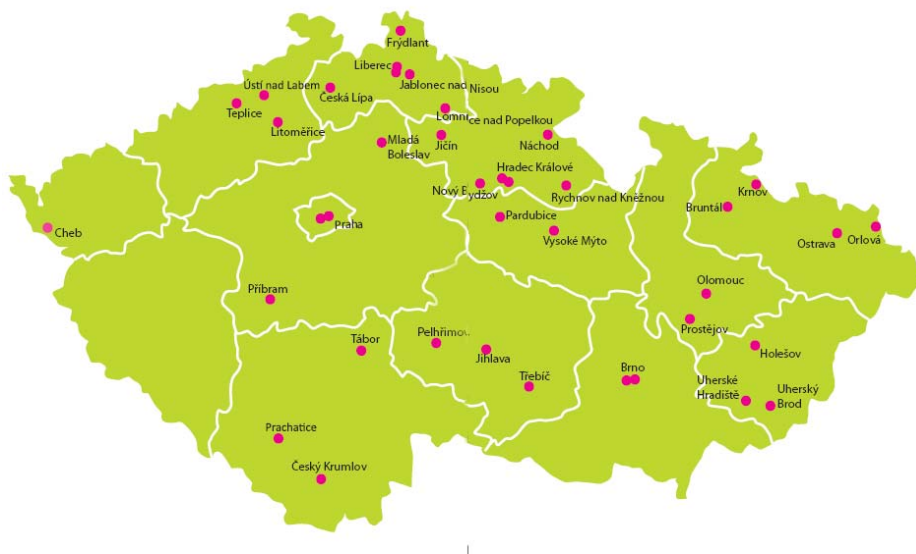
[Česko, 2006a]

Vedle těchto služeb poskytuje NICM ještě personální (pomoc s hledáním zaměstnání), spotřebitelskou (poradí co s vadným výrobkem, jak postupovat při reklamaci atp.) a poradnu prvního kontaktu (pro všechny, kteří se ocitli v těžké životní situaci). Z toho je zcela patrné, že služby poradenské a informační jsou dnes již na stejné úrovni. Co mají ale všechna centra společné, je dodržování Evropské charty informací pro mládež (viz příloha č. 3).

Poskytované informace jsou dle *Koncepce rozvoje informačního systému pro mládež v ČR* děleny do 10 kategorií dle jednotné klasifikace. Základní kategorie jsou *Vzdělávání v ČR, Vzdělávání v zahraničí, Práce v ČR, Práce v zahraničí, Cestování v ČR, Cestování v zahraničí, Volný čas, Sociálně patologické jevy, Občan a společnost, Mládež a EU* a specifickou 11. oblastí jsou *Informace z regionu*. NICM má tyto kategorie ještě doplněny o *Životní styl, Zdraví, Ekologie a Sociální skupiny* [Česko, 2009]. Jejich podrobnější rozdělení naleznete v příloze č. 1.

Podmínky ve všech ICM nejsou vždy tak „ideální“ jako v NICM (zejména finance jsou vždy velkým problémem), proto ne ve všech centrech se daří následovat vzoru NICM na 100 %.

2.2.1 Nejnovější vývoj českých ICM a zajímavé projekty



Obrázek č. 1 Pokrytí ČR Informačními centry pro mládež k 1. 1. 2010

Zdroj: Česko. Ministerstvo školství, mládeže a tělovýchovy. Národní institut dětí a mládeže. *Informační centra pro mládež v ČR [online]. 1. vyd. Praha : Národní institut dětí a mládeže, 2010a [cit. 2010-04-03]. Dostupné z WWW: <<http://www.icm.cz/files/icmvr-final.pdf>>. ISBN 978-80-86784-86-1.*

Pro srovnání současného stavu ICM v ČR se v této kapitole zaměřím na zajímavé projekty našich ICM a také budou představena dvě centra, která dle mého mínění mohou sloužit jako vzor pro rozvoj ISM. Prvním z nich je Třebíč – centrum nově založené v roce 2009, které ve stejném roce ihned prošlo národní certifikací a na rok ji získalo. Druhým je ICM Uherské Hradiště, které patří dle ústního sdělení pracovnice NICM Alice Marciszové „*k dlouhodobě nejlepším centrům v republice*“.

Jak již bylo uvedeno, v České republice je v současné době 40 center. Na obrázku si můžete prohlédnout rozložení těchto center na mapě. V té nejsou ještě zanesena 2 nejnovější ICM v Plzni, která byla otevřena 1. 4. 2010 (ICM při Asociaci nestátních neziskových organizací Plzeňského kraje) a 1. 6. 2010 (ICM Techmania).

Jak je názorně vidět, rozložení ICM není zdaleka rovnoměrné. Je to především dané rozdílností úrovně podpory ze strany místních orgánů v jednotlivých krajích.

Dle *Souhrnu údajů statistických částí Zpráv o činnosti ICM v ČR za rok 2009* je nejvíce ICM v Libereckém a Královéhradeckém kraji, kde je v každém hned 6 center. Nejméně je naopak v Karlovarském (pouze 1 centrum v Chebu). Vzhledem k velikosti a poloze kraje se dá za „nejchudší“ co do počtu ICM považovat také kraj Středočeský, protože má centra pouze dvě – v Příbrami a Mladé Boleslavi.

Nejnavštěvovanějším ICM v republice je již dlouhodobě ICM v Uherském Hradišti, které i dle slov Mgr. Alice Marciszové z NICM patří k ukázkovým centrům. Počet klientů za rok přesahuje 17 000, což je téměř dvakrát tolik, než 2. nejvíce navštěvované ICM v Prostějově (9 208 klientů).

ICM v Uherském Hradišti zahájilo svou činnost v dubnu 2001 a sídlí přímo v historickém jádru spolu s městským informačním centrem. Služeb nabízí mnoho, od poskytování informací od A (au-pair) do Z (zaměstnání), přes čítárnu časopisů, prodej slevových karet a pořádání mnoha výstav a besed, po vydávání časopisu *Íčka*, který pravidelně informuje o zajímavých akcích pro mládež v UH. V roce 2008 také spustili projekt www.DudoEU.cz, který je určen pro mladé lidi, kteří chtějí studovat či pracovat v zahraničí. Jako perličku nabízí ICM v Uherském Hradišti, jehož internetovou prezentaci naleznete na adrese www.najdicestu.cz, také databázi maturitních prací a diplomek a možnost ukázat svůj talent ostatním a na webu vystavit svou povídku, či jakékoliv literární dílko [Íčka, 2010].

Uherské Hradiště je na tom nejlépe, i co se týče návštěvnosti jejich akcí. Za rok 2009 přivítali na svých besedách, výstavách a dalších akcích přes 5000 návštěvníků. Opět je to více jak 2x lepší výsledek než u ICM na 2. místě – ICM Lomnice nad Popelkou, jejichž akce navštívilo 2301 klientů. Není proto s podivem, že i ve třetím hledisku návštěvnosti, které je tentokrát zaměřeno na web, dosahuje ICM v Uherském Hradišti nejlepších výsledků. Za rok 2009 zavítalo na jejich web téměř 120 000 uživatelů [Česko, 2010e].

K nově založeným centrům, které je vhodné zmínit jako vzor, patří ICM v Třebíči. To bylo otevřeno 21. 9. 2009 občanským sdružením KADET a sídlí v nově zrekonstruovaných prostorách [ICM Třebíč, 2009-2010]. Hned v lednu roku 2010 prošlo národní certifikací a na jeden rok ji získalo. Doba byla zkrácena kvůli nedodržení všech standardů. Ta však z důvodu teprve nedávného založení ani nebylo možné dodržet, proto se přistoupilo k jednoleté certifikaci a v tomto roce musí procesem projít znova.

K otevření centra sdružení KADET mj. inspirovala dvě další centra na Vysočině, která se stala tradičním místem k setkávání mladých lidí. ICM v Třebíči zatím postupně získává jméno a nabízí jen základní služby, jako poskytování informací. V plánu je prodej slevových karet a vstupenek na kulturní akce, přihlášek na SŠ a VŠ a

s tím spojené poradenství, studentská inzerce a zajímavá služba fotosběrna. Od prosince 2009 mohou návštěvníci využívat připojení k internetu [ICM Třebíč, 2009-2010].

Již v tuto chvíli nabízí ICM Třebíč spolupráci s dalšími organizacemi, které se mohou na jejich webu zaregistrovat a získat tak přístup k portálu, do kterého mohou vkládat články, fotografie, atp.

Dle mého mínění je toto „íčko“ vzorným příkladem, jak by ideálně mělo nově vzniklé centrum fungovat a vypadat. Již od začátku spolupracuje s ostatními organizacemi, což je pro informační centrum, jako pro jakoukoliv jinou neziskovou organizaci, velice důležité. Spustili atraktivní webovou prezentaci, která je základním předpokladem pro upoutání mladých lidí, a teprve po půl roce fungování již prošli národní certifikací, která garantuje nejen kvalitu poskytnutých informací, ale také prověřuje správnost veškerých smluv, dodržování mezinárodních dohod (jako Evropské charty informací pro mládež) a mnoho dalších oblastí. Důležitá je také skutečnost, že počítají s dalším rozvojem a jejich hlavním cílem je stát se místem pro setkávání mladých lidí, kde jim budou zároveň poskytnuty kvalitní služby.

Zajímavým projektem českých ICM z tohoto roku je určitě soutěž uspořádaná k příležitosti Evropského dne informací – *Navrhní plakát a jed' do Evropy*. Výtvarnou soutěž vyhlásilo NICM spolu s Informačními centry pro mládež v ČR a zasílané plakáty mohly být inspirovány jakoukoliv oblastí, kterou se zabývá web NICM. Spolu s plakátem musel soutěžící ještě odpovědět na otázku: „*V kolika zemích vám může Student Agency zprostředkovat jazykový pobyt?*“ Vítěz vyhrál certifikát v hodnotě 7900,- Kč, který směnil za dvě zpáteční jízdenky na luxusní autobusové linky STUDENT AGENCY express do Evropy s nástupem a výstupem v Praze, (výběr z destinací Francie, Itálie, Švédsko, Norsko, Dánsko) [Česko, 2006a].

Podobná soutěž byla vyhlášena na podzim roku 2009, kdy mladí umělci a studenti grafici zasílali návrhy na plakáty popisující význam Evropy s tématem „Mám rád Evropu“. Soutěž s názvem *"EUROPE DAY 2010" POSTER COMPETITION: I ♥ EUROPE* pořádala Evropská komise a vítězem se stala Maria Mileňko z Polska. Nejlepší plakáty si můžete prohlédnout na stránce <http://www.designeurope2010.eu/> [Česko, 2006a].

Další poutavý projekt, do kterého se zapojilo například ICM Lomnice nad Popelkou je projekt SYTYKIA - ... so you thing you know it all? Jedná se o iniciativu Evropské informační sítě pro mládež EURODESK, jehož českým zastupitelem je Česká

národní agentura Mládež. Cílem je komunikovat s mladými lidmi o tématech, která je na Evropské unii nejvíce zajímavá – jako evropské příležitosti atp. Projekt funguje formou přednášek na středních školách, kde se studentům prezentují jejich možnosti, které jsme díky členství v EU získali. Hovoří se již o výše zmíněných evropských příležitostech, jak členství v EU ovlivňuje náš každodenní život, pro studenty je připraven i Eurokvíz a pohled do Evropského parlamentu. Projekt podpořila také jeho poslankyně Jana Hybášková, díky níž mohli 2 účastníci projektu navštívit na pár dní Brusel [Česká národní agentura Mládež, 2009].

2.2.2 Financování

Informační centrum pro mládež je zcela závislé na svém zřizovateli, které je většinou neziskovou organizací. Ta získává finance z dotací (ze státního rozpočtu), z grantů, darů nebo vlastních zdrojů. Vlastními zdroji je myšlen zisk ze své činnosti (například prodej různých výrobků, úroky atp.). Ty jsou však většinou minimální.

Co se týče konkrétně financování založení ICM, pak jsou prakticky všechny snahy odkázané na rozhodnutí orgánů místní samosprávy – magistrátu města či krajského nebo městského úřadu. Oblast ICM spadá pod Ministerstvo školství, mládeže a tělovýchovy. To však podporuje pouze následný provoz ICM. Při zakládání MŠMT přispěje pouze na některé položky investičního charakteru (tzn. nad 40.000,- Kč). Může se tedy žádat například o server na správu uživatelských počítačů, o notebook atp. Ale pokud se zakládá nové centrum, je zapotřebí především nábytek, náklady na služby (jako vymalování, pokládání kobereců či lina, zavedení telefonní linky a internetu), vybavení počítači atp. Pokud ICM nevyjde vstříc magistrát nebo krajský úřad, pak se na tyto položky shání peníze velice obtížně. Samozřejmě je možné nevypisovat si na toto žádost o grant či dotaci a pokusit se vybavení sehnat formou daru. To je ale náročný úkol a vyžaduje velmi zkušeného fundraisera.

Pokud se podaří ICM založit, pak část financí na pravidelný roční provoz získá z dotací MŠMT. Pro tyto účely je v *Programech státní podpory práce s dětmi a mládeží pro nestátní neziskové organizace na léta 2007 až 2010* od roku 2009 vymezen samostatný program č. 5 – *Podpora činnosti informačních center pro mládež*. Do tohoto programu však mohou o dotaci žádat jen certifikovaná centra (viz kapitola 3. 1. 2.). Tou však v roce 2009 prošlo jen 9 center, proto měla ostatní centra možnost žádat o

finance v rámci *programu č. 2 – Podpora vybraných forem práce s neorganizovanými dětmi a mládeží*. Jak pojme MŠMT koncepci financování ICM od roku 2011, není v tuto chvíli známo. V budoucnu by však na dotaci měla mít nárok pouze certifikovaná centra. Může se tak stát, že od roku 2011 nebude mít cca 20 center možnost zažádat o dotaci (za předpokladu, že v roce 2010 projde certifikací stejný počet ICM jako v roce 2009).

Nejvíce finančních prostředků získala Informační centra pro mládež v České republice v roce 2009 od MŠMT. Dle statistických údajů se jedná o cca 3 700 000,- Kč. V období počátků vzniku a činnosti prvních ICM docházkového typu v České republice (1997) byla státní finanční podpora jednotlivým vznikajícím ICM poměrně velká. Dosahovala objemu až k 500.000,- Kč pro jedno ICM ročně. Tato částka představovala většinou vždy téměř 70% celkového ročního rozpočtu prvních ICM [Asociace pro podporu rozvoje, 2003]. V dnešní době se dotace pro jednotlivá centra pohybují kolem 150.000,- Kč. Lze jen doufat, že se v následujících letech díky *Koncepci rozvoje informačního systému pro mládež v ČR* tento stav změní k lepšímu.

Na druhém místě v podpoře ICM jsou jednotlivá města, která v roce 2009 poskytla svým „íčkům“ více jak 1 700 000,- Kč. V těsném závěsu jsou krajské úřady s cca 1 359 000,- Kč. Nejméně financí se centra dočkala od sponzorů – cca 94 000 Kč [Česko, 2010e].

3 Podpora rozvoje ICM v České republice

Finanční podpora ICM v České republice se v posledních letech ze strany státu soustředila hlavně na jejich samotný provoz. To prokazuje i nový dotační *program č. 5 – Podpora činnosti informačních center pro mládež*. Sehnat finance na jejich samotné založení je však mnohdy velký problém. Náklady například na nákup nábytku, počítačového vybavení, tvorbu informačního fondu atp. totiž MŠMT ze svého dotačního programu nehradí. Pokud tedy mluvíme o finanční podpoře ICM, má ČR ještě v této oblasti rezervy. Ovšem ve srovnání se stavem v celé Evropě se dá říci, že je ČR „uvědomělým“ státem už jen proto, že problematika ICM spadá do koncepce MŠMT.

V otázkách nefinanční podpory jsou dnešní ICM ve velmi dobrém postavení. Až do poloviny minulého století nebyla mládež prakticky brána jako samostatná sociální skupina [Česko, 2010c]. Dnes má mládež mnoho vlastních spolků a klubů a je výrazně vnímána jako skupina se specifickými vlastnostmi, jako například potřeba speciálního druhu informací, jako jsou možnosti vzdělávání, brigády atp. Díky těmto pozitivním podmínkám, i díky zakotvení práva mladých lidí na informace do *Listiny základních lidských práv a svobod*, je dnes poslání informačních center slučitelné s politikami států v oblasti mládeže a je chápáno jako potřebné a hodné podpory.

V České republice se největší podpory jednotlivým centrům dostává již díky existenci celé sítě ICM. Jednotlivá „íčka“ velmi často na různých bázích spolupracují a jako samozřejmost je již brána podpora nově vznikajícím centrům. Ta podnikají exkurze do fungujících zařízení, kde zodpoví novým zakladatelům otázky všeho typu hlavně z oblasti provozu. Ze strany samostatných subjektů přichází největší podpora od MŠMT a to ať už ze strany ministerstva samotného, tak od jeho podřízených složek jako NIDM a NICM. Od roku 1999 také ze strany AICM. Tyto organizace jsou blíže popsány v následujících podkapitolách.

3.1 Ministerstvo školství, mládeže a tělovýchovy

MŠMT již několik let chápe ICM jako organizace s jednotně vymezenými potřebami v oblasti dotační politiky. A také díky snahám AICM a NICM mají dnes v dotační politice svou samostatnou kapitolu. V roce 2008 také vznikl poradní orgán náměstka ministra skupiny 5 – Koordinační rada poskytovatelů informací pro mládež

(KRPIM) [Česko, 2010a]. Jejím největším úkolem je především rozhodování o přidělení či odejmutí certifikace jednotlivým ICM a s tím spojené úkony, jako řízení celého procesu a provádění kontrol. MŠMT je státním garantem rozvoje informačních služeb pro mládež v ČR [Česko, 2009].

3.1.1 Koncepce státní politiky pro oblast dětí a mládeže

Informovanost mládeže byla pro léta 2007 až 2010 první tematickou oblastí *Koncepce státní politiky pro oblast dětí a mládeže*. Cíle v tomto období pomáhalo naplňovat více resortů. Ministerstvo vnitra a (dnes již zaniklé Ministerstvo informatiky) mělo kupříkladu podporovat bezpečné využívání internetu (zejména dětmi). Velkou úlohu však hrálo MŠMT, které mělo za úkol „*v součinnosti s NNO, školami, školskými zařízeními vytvořit informační systém pro mládež a zlepšit tak přístup mladých lidí k informacím*“ [Česko, 2006b].

3.1.2 Koncepce rozvoje informačního systému pro mládež

Koncepce rozvoje informačního systému pro mládež (ISM) v České republice vychází z vládou schválené *Koncepce státní politiky pro oblast dětí a mládeže na období 2007 – 2013* a jejím cílem je nastavit základní parametry informačního prostředí pro mladé lidi v České republice a tím zlepšit jejich přístup ke kvalitním informacím. Obsahuje řadu konkrétních opatření, které by měly v konečném důsledku vést k zefektivnění a rozvoji ICM. Jedná se zejména o jmenování národního koordinátora ISM (tuto novou roli naplňuje NICM) a o nastavení systému standardizace a následné certifikace kvality ICM v ČR [Česko, 2009].

Po definování hlavních složek ISM (MŠMT, NIDM, AICM, jednotlivá ICM a další partneři), shrnutí stávající situace a SWOT analýze ISM, se koncepce zabývá hlavně stabilizací a rozvojem informačního systému.

Je potřeba mladým lidem zlepšit přístup k informacím, zvýšit objem informací na základě poptávky, podporovat poradenství a vznik ICM i v dalších místech ČR. Na základě toho byl vypracován konkrétní návrh opatření [Česko, 2009].

Na jeho prvním místě je jmenování národního koordinátora informačního systému mládeže, díky kterému se ICM Praha přeměnilo na NICM (viz kapitola 3.2). Dalším bodem je zavedení standardů kvality jako nástroje pro zkvalitnění služeb v ICM

a certifikování informačních center pro mládež v ČR s udělením známky kvality. Standardy vznikly na základě obsáhlých jednání, po prostudování evropských modelů a nakonec vyústily v *Národní kodex standardů kvality poskytovaných služeb v ICM* (více v kapitole 3.1.2.1), včetně hodnotících kritérií (viz příloha č. 2).

Za velmi pozitivní považuji 4. bod, kde je v rámci zefektivnění finanční podpory ICM zmíněno zahájení jednání s kraji o možnosti zahrnutí problematiky ICM do jejich dotačních programů. Následující dva body jsou spíše praktického rázu – zavedení standardní e-mailové adresy ve formátu město@icm.cz, webových stránek ve formátu www.icm.cz/město, loga ICM a zavedení bezplatné informační linky v rámci zjednodušení a rozšíření přístupu k informacím a orientace v ISM uživatelům [Česko, 2009].

Dle koncepce by se také ICM v ČR měla podílet na rozvoji a zkvalitnění evropského informačního systému mládeže spoluúčastí na mezinárodních aktivitách a členstvím v evropských organizacích. To v tuto chvíli splňuje pouze NICM a domnívám se, že pro ostatní ICM je to finanční a organizačně nereálné.

Velmi zajímavým bodem je vymezení pojmu IBM – Informační bod mládeže. Ten poskytuje informační služby v omezeném rozsahu. K tomuto tématu by měl být vydán Metodický list k založení a provozu IBM [Česko, 2009].

3.1.2.1 Národní kodex standardů kvality poskytovaných služeb v ICM

Nejzásadnější součástí celé koncepce je dle mého mínění *Národní kodex standardů kvality poskytovaných služeb v ICM* (NKSK). Tento materiál pomohl vyřešit mnoholeté otázky ohledně způsobu posouzení a zhodnocení kvality center v republice. Inspirován byl standardy z ostatních evropských zemí (např. Holandsko, Belgie) a vznikl na základě spolupráce celého ISM [Česko, 2009]. Standardy zároveň stanoví hodnotící kritéria pro proces certifikace. Rozděleny jsou na standardy povinné (prioritní) a nepovinné. Celkem je jich 21 a prioritní jsou v hodnotícím dotazníku (viz příloha č. 2) označeny písmenem P.

Kvalita poskytovaných služeb v ICM je dle NKSK posuzována ze 7 hledisek:

1. Struktura řízení ICM
2. Provozní podmínky
3. Informační a poradenské služby
4. Předávání informací

5. Personální zabezpečení
6. Finance
7. Publicita

Pokud ICM zažádá o vstup do procesu národní certifikace, musí se do konce srpna seznámit s hodnotícím dotazníkem a metodikou standardizace (viz kapitola 3. 1. 3), aby se řádně připravilo na kontrolu naplňování těchto standardů. To zahrnuje hodnocení nejen samotného ICM, ale i jeho zřizovatele [Česko, 2009].

Dle mého mínění jsou tyto standardy výborným vodítkem a návodem pro nově vznikající ICM. Pokud se s Národním kodexem seznámí již na začátku, mohou se vyhnout mnoha organizačním chybám a kolizím, která jsou pochopitelná a téměř nevyhnutelná při nedostatku zkušeností s vedením zařízení docházkového typu.

3.1.3 Metodika certifikace informačních center pro mládež

Cílem metodiky certifikace ICM je zajistit její jednotný postup. Po vymezení základních pojmů se zabývá průběhem certifikace – kdo o ni může zažádat a co žádost musí obsahovat. Zajímavý je určitě bod, kde se uvádí, že žádost (kromě ICM) může podat i jakýkoliv subjekt, který poskytuje informace pro mládež a splní podmínky certifikace. Při samotném podání žádosti však musíte dokládat vznik ICM. Tento bod je tedy dle mého mínění v metodice zařazen zcela zbytečně.

Poté již dané ICM kontaktuje kontrolní komise (zástupce MŠMT a NICM – min. 2 osoby) a domluví se termín auditu. Při něm se postupuje dle hodnotícího dotazníku a na konci se sepíše souhrnná závěrečná zpráva, jejíž součástí je *Protokol o kontrole dodržování Národního kodexu standardů kvality poskytovaných služeb v ICM*. Zpráva se vypracuje ve dvou výtiscích – jeden pro ICM a druhý pro NICM [Česko, 2009]. Dále se předkládá k posouzení na zasedání KRPIM, která předá návrh(y) na udělení certifikace odboru pro mládež MŠMT. Ministerstvo podklady posoudí a rozhodne o udělení/neudělení certifikace. Ta však může být uznána, jen pokud ICM splnilo prioritní standardy na 100% a k tomu získalo nejméně 10 bodů z ostatních standardů.

Certifikace, a s tím i známka kvality, kterou ICM může používat například vedle svého loga, se udílí na dobu určitou a to 4 let. V roce 2009 úspěšně tímto procesem prošlo 9 center a 2 nově vzniklá, která právě díky svému nedávnému vzniku získala certifikát pouze na 1 rok. Seznam certifikovaných center je zveřejněn na stránkách www.msmt.cz a www.nicm.cz.

Z hlediska žádostí o finanční dotaci je v úvodu metodiky jedna velmi důležitá věta: „*Od 1. ledna 2011 považuje Ministerstvo školství, mládeže a tělovýchovy za Informační centra pro mládež pouze ta, kterým byla udělena certifikace MŠMT.*“ To představuje značnou nevýhodu pro ostatních cca 20 fungujících ICM v republice, kteří v roce 2011 budou moci žádat o dotaci pouze do programu č. 2 – Podpora vybraných forem práce s neorganizovanými dětmi a mládeží. Ani tato možnost však není zcela definitivní. V současné době, dle sdělení Mgr. Alice Marciszové, ani NICM nemá přesné informace o tom, jak bude z hlediska poskytování dotací MŠMT k necertifikovaným ICM přistupovat. I podle nového vydání *Programů státní podpory práce s dětmi a mládeží pro NNO na léta 2011 až 2015* je však zřejmé, že MŠMT bude výhradně podporovat ICM s certifikací. Těch na konci roku 2010, pokud procesem projde stejný počet center jako v roce 2009, bude cca 20. Vzhledem k tomu, že mají ve výše zmíněném koncepčním materiálu vyhrazen samostatný *program č. 5 – Podpora činnosti Informačních center pro mládež*, je pro všechna centra v republice v jejich největším zájmu zažádat o udělení certifikace co nejdříve. Je však otázkou, zda právě v roce 2011 nebude mít tato podmínka pro necertifikovaná centra spíše likvidační účinek právě díky tomu, že není jasné, zda budou moci zažádat o dotaci do programu č. 2. A pokud budou moci, objem případně získaných financí bude bez pochyby o desítky tisíc menší, než u ICM se známkou kvality.

Jaké podmínky tedy musí dle metodiky ICM například splnit, aby získalo certifikát dokazující splnění standardů kvality? Nejdůležitější je dodržování Evropské charty informací pro mládež (viz příloha č. 3), která stanoví mj. i to, že informace musí být poskytovány všem mladým lidem bez výjimky. ICM musí mít stanovenou jasnou strukturu řízení a vlastnit všechny předepsané dokumenty (organizační řád, zřizovací listina aj.). V prioritních standardech je také zmíněna povinnost vlastnit počítač a tiskárnu. Otevírací doba musí být min. 5 hodin každý všední den, vedoucí ICM má minimálně SŠ vzdělání a všichni pracovníci mají stanovené pracovní náplně. Mezi ostatní (nepovinné) standardy patří například i pravidelné monitorování informačních potřeb mládeže a využívání výsledků tohoto šetření při zkvalitňování služeb ICM [Česko, 2010c]. Standardů je celkem 21 a z nepovinných 8 může ICM získat až 35 bodů maximálně a 10 bodů minimálně.

3.2 Národní informační centrum pro mládež

Národní informační centrum pro mládež (NICM) bylo založeno v roce 1992 a stalo se tak prvním informačním centrem pro mládež v České republice. Zakladatelem byl v té době Institut dětí a mládeže MŠMT a nesl název Informační středisko pro nezaměstnanou mládež. Za 18 let svého působení si vybudovalo ICM IDM Praha pozici přirozené národní autority v oblasti Informačních center pro mládež a v roce 2008 mu tato funkce byla také uznána oficiálně, když bylo jmenováno národním koordinátorem informačního systému mládeže [Česko, 2010a]. O rok později se také NICM z původní adresy na Senovážném náměstí přestěhovalo do ulice Na Poříčí 4 do Domu zahraničních služeb v Praze 1. V dnešní době plní NICM kromě své koordinační úlohy v ISM rovněž službu klasického ICM jako zařízení docházkového typu, které pro mnoho center slouží jako vzor a nabízí jim mnoho dalších služeb. „V roce 2006 se NICM podařilo nastartovat novou filosofii v oblasti informovanosti mladých lidí, jejíž hlavní myšlenkou je *být majákem v moři informací a pomáhat mládeži hledat a především najít její cestu*“ [Česko, 2010a].

3.2.1 Služby pro ICM v ČR

Nejpodstatnější službou je tvorba bloků a souborů centrálních informací a jejich poskytování pro potřeby ostatních ICM v ČR. Informační oblasti dle jednotné klasifikace v NICM spravuje 14 informátorů. Prakticky celý tento informační fond pak centřům v republice NICM poskytne zdarma. Poslední 11. třídu, která je zaměřena na informace regionálního charakteru, si každé ICM zpracovává samostatně. Zajímavosti ze svého místa působení pak zasílá naopak do NICM, které ve svém týdenním Newsletteru uveřejňuje aktuality z celé ČR v oblasti práce s dětmi a mládeží.

Za celou síť poskytovatelů informací pro mládež v České republice je NICM také národním zastupitelem v organizaci ERYICA. Skrze tuto organizaci poskytuje jednotlivým „íčkům“ školení *Minimum Basic Training Course (MBTC)* – v ČR je používán název „Minimum pro pracovníky ICM“. Jedná se o mezinárodní kurz základních dovedností informačního pracovníka a je určeno začínajícím pracovníkům ICM [Česko, 2010c]. Vzdělávat ostatní pracovníky ICM může díky *Školení školitelů pro pracovníky s mládeží Yintro*, které proběhlo ve dnech 2. - 7. března 2010 v Praze na půdě NICM, kde se NIDM zmocnilo hostitelské role a poskytlo zázemí pro vycvičení 20 účastníků z 12 evropských zemí včetně jednoho zástupce za Českou republiku.

Yintro je novým modulem trénování začátečníků na poli poskytovatelů informací pro mládež. Sestaven byl zkušeným týmem školitelů na základě 8 let zkušeností z národních i mezinárodních školení – tzv. *Training Trainers* a zahrnuje základní znalosti a nácvik dovedností potřebných pro práci informátora. Seznamuje účastníky se 4 základními oblastmi:

1. Pozadí a principy informací pro mládež
2. Informace pro mládež v praxi
3. Umění práce s mladými lidmi
4. Vývoj práce s informacemi pro mládež

YIntro je přístupné pro členské organizace ERYICA, přidružené i spolupracující organizace [European Youth Information, 2010]. Kromě tohoto školení nabízí NICM také jednodenní stáže, které zahrnují jak prohlídku centra a seznámení se s jeho provozem a organizací, tak poskytnutí podrobných informací o koncepci ISM. Při této stáži je možné se dozvědět vše, co je třeba pro založení nového ICM. NICM poskytuje všem centrům také neustálou metodickou a odbornou podporu.

Další podstatnou službou je spravování společného webu NICM.cz, který je určen pro pracovníky s mládeží. Web NICM je také jediné místo, kde můžete najít kontakty na všechna ICM v České republice bez rozdílu. (Například na stránkách AICM naleznete kontakty jen na ta ICM, jejichž zřizovatelé jsou členy asociace.) Kromě kontaktů jsou zde uveřejněny také závěrečné zprávy o činnosti jednotlivých ICM. V sekci *Pro pracovníky s mládeží* naleznete potřebné dokumenty, legislativu, nabídku vzdělávání atp.

3.2.2 Nabídka pro školy

Širokou nabídku služeb má NICM připravenou i pro školy v celé ČR. Pro ty zdarma připravují pracovníci NICM několik druhů workshopů na užitečná témata. V současné době jsou to tři druhy workshopů:

1. Deset kroků k úspěšnému přijetí na střední školu
2. Kdo hledá, najde. Aneb jak se orientovat ve světě informací
3. Možnosti a uplatnění absolventů po střední škole

NICM také vydalo několik publikací, kde jsou všechny potřebné informace v písemné podobě. Pro studenty jsou užitečné hlavně příručky *Studium v zahraničí*, *Práce v zahraničí* a *Dobrovolnictví*.

NICM vydává publikace i pro pracovníky s mládeží. Jejich kompletní nabídku naleznete na webu NICM.

3.2.3 Úloha v ISM ČR

V informačním systému mládeže má NICM specifickou úlohu, zvláště od roku 2008, kdy byl jmenován jeho národním koordinátorem. Vedoucí oddělení informací a NICM Národního institutu dětí a mládeže - Mgr. Šárka Kušková je členkou Koordinační rady poskytovatelů informací pro mládež. Zástupce NICM a MŠMT tvoří kontrolní komisi, která provádí audit plnění standardů kvality při procesu certifikace ICM. Pomáhá tedy při kontrolních aktivitách sledujících rozsah a kvalitu služeb poskytovaných jednotlivými ICM [Česko, 2009].

NICM je jako jedno z oddělení Národního institutu dětí a mládeže přímo podřízenou složkou MŠMT. Má tedy spolu s Českou národní agenturou mládež, pod kterou spadá národní partner sítě Eurodesk, největší podíl na kvalitním poskytování poradenských a informačních služeb mládeži [Česko, 2010a].

3.3 *Asociace pro podporu rozvoje ICM v ČR*

Asociace pro podporu rozvoje Informační center pro mládež v České republice je neziskovou organizací založenou na bázi občanského sdružení. Jedním z podnětů k založení AICM bylo rozhodnutí NICEM v roce 1998 upustit po dohodě s MŠMT od dosavadního systému přerozdělování peněz na informační centra pro mládež svým prostřednictvím a zřizování informačních center jako součástí NICEM [Asociace pro podporu rozvoje, 2003]. (V roce 2004 se NICEM sloučilo s Českou radou dětí a mládeže [Česko, 2010a]).

K jejím zakládajícím členům patřili především zřizovatelé v té době existujících Informačních center pro mládež, kteří se na své ustanovující valné hromadě shodli na základních principech obsahu činností své zastřešující organizace. Všeobecným cílem AICM je systémová podpora vzniku nových ICM. Inspirujícím prvkem se stal zejména model ICM ve Francii a v dalších evropských státech. Dnes navíc AICM prezentuje svou činnost a činnosti ICM na výstavách a celostátních akcích a realizuje školení pro členy AICM [Asociace pro podporu rozvoje, 2009].

3.3.1 Členství v AICM ČR

Členem Asociace je v současné chvíli necelá polovina všech ICM v republice – konkrétně 19 [Asociace pro podporu rozvoje, 2009]. Jsou jimi především jednotliví zřizovatelé ICM, tj. nekomerční právnické osoby, které jsou ochotny a schopny podílet se organizačně a ekonomicky na činnosti asociace – tzv. kolektivní členství. Členství může být i individuální či čestné. Individuálním členem se může stát prakticky kdokoli, kdo souhlasí s programem a stanovami asociace. Členství vzniká podáním přihlášky, která je na následující valné hromadě přijata nebo nepřijata. Dále musí každý člen platit roční příspěvky, jehož výše je stanovena valnou hromadou a každý rok vyplňovat registraci. Pokud má vstupující ICM *Certifikát kvality poskytovaných služeb*, má tzv. členství s hlasem rozhodným. Ostatní ICM mají hlas pouze poradní [Asociace pro podporu rozvoje, 2009].

Dle Stanov uveřejněných na webu asociace jsou práva a povinnosti členů asociace následující:

- *aktivně se podílet na veškeré činnosti asociace*
- *být zastoupen jedním zástupcem ve valné hromadě asociace*
- *projevit svobodně a volně svůj názor na činnost asociace*
- *vznášet připomínky a náměty k činnosti asociace a být osobně přítomen při projednávání svých připomínek a námětů v orgánech sdružení*
- *využívat všech výhod poskytovaných asociací svým členům*
- *vystoupit z asociace.*

Člen AICM má přístup k tzv. *Online informátoru*, který umožňuje komunikaci členů asociace přes společné e-mailové rozhraní. Prostřednictvím hromadných e-mailů je také pravidelně rozesílán Grantový kalendář, který pro své členy vydává obecně prospěšná společnost Neziskovky.cz. Dále jsou členové přes tento společný e-mail informováni o novinkách z Asociace – jaká proběhla setkání, na jaké výstavě byla ICM prezentována, jaké zajímavé projekty právě probíhají atp. Jako člen s rozhodným hlasem máte navíc právo rozhodovat, volit a být volen do orgánů asociace a reprezentovat ji při jednáních s jinými subjekty.

4 Informační centrum pro mládež Kladno

V této kapitole se zaměřím na koncepci založení ICM Kladno, jeho obsahové a organizační pojetí a otázky financování. Dle mého mínění může tato kapitola pomoci organizacím, které uvažují o založení ICM ve vlastním městě a posloužit jim jako návod čeho se vyvarovat, či na co naopak nezapomenout.

V případě procesu zakládání ICM na Kladně bylo od začátku jasné, jak by centrum mělo vypadat, což je dle mého mínění nejdůležitější. Mít jasnou vizi toho, čeho chci projektem dosáhnout. Jaký by měl být výsledek. Nebudu se nyní zabývat teorií projektového řízení, ale v následujících 7 podkapitolách přiblížím jednotlivé body, kterými je potřeba při zrodu centra projít, které je nutné zohlednit a promyslet a hlavně jak tyto kroky probíhaly na Kladně. V poslední podkapitole popíši, v jaké situaci se toto centrum nyní nachází.

4.1 Konkurence a okolí

Jako první je nutné zvážit, zda pro vznik tak specializovaného centra jsou ve vašem městě vhodné podmínky. Samozřejmostí je velké procento mladých lidí a přítomnost středních a vyšších či vysokých škol. Rozhoduje i velikost města. Vhodné je udělat průzkum např. mezi studenty, jak se jim myšlenka ICM líbí, zda by jeho služeb využívali a jak by dle jejich mínění mělo vypadat. Do průzkumu je vhodné zahrnout i další organizace, které pracují s mládeží – zda neposkytují podobné služby, nebo není možné s některou z nich spolupracovat. Doporučuje se také navázat kontakt s ostatními centry v nejbližším okolí, která vám zodpoví mnoho praktických otázek a poskytnou cenné rady.

Organizace připravující založení na Kladně – Dobrovolnické centrum Kladno, o. s. (DCK) – pro tyto účely zpracovalo dotazníkový průzkum u studentů gymnázia. Ti odpovídali na otázky jako – *Jaký druh informací by mělo ICM poskytovat? Jaké další služby od ICM očekáváš? Jak bys chtěl/a, aby bylo ICM vybavené?* Tyto dotazníky jsou nejen důležitým zdrojem inspirace, ale znamenají i body navíc při podávání dotačních/grantových žádostí, protože dokládají, že váš projektový záměr je podložen výzkumem a je u cílové skupiny žádaný.

Z okolních organizací pracujících s mládeží jsme oslovili Středočeskou vědeckou knihovnu Kladno, která přislíbila pomoc s propagací, stejně tak Labyrint, středisko volného času, kteří byli nakloněni i pořádání společných akcí.

Další organizace, se kterou jsme navázali spolupráci a jejímiž členy jsme se stali, byla AICM ČR (viz kapitola 3.3). Hlavní přislíbenou výhodou členství měly být výhodnější podmínky při žádání o dotaci u MŠMT a z toho vyplývající šance na získání více finančních prostředků, než získávají nečlenské organizace. Ještě vyšší šance měly organizace, které prošly certifikací, kterou v té době AICM ČR provádělo u svých členských organizací. Tato výhoda však nyní ztrácí význam, protože jako jedinou platnou certifikaci MŠMT uznává certifikaci národní (viz kapitola 3.1.3). V roce 2009 se proto DCK rozhodlo členství v této asociaci zrušit.

Velmi důležitou se pro nás stala spolupráce s NICM, kde jsme také podstoupili jednodenní stáž, při které jsme načerpali mnoho užitečných informací a praktických rad.

4.2 Zdroje financování

Nejčastějšími zdroji financování Informačních center pro mládež při jejich zakládání jsou krajské úřady, magistráty či městské úřady. Doporučuje se nejprve osobní jednání, zda vedení města či kraje tuto aktivitu podporuje. Pokud ano, následuje zpravidla doporučení, jak o finance zažádat. Mnohdy je to však dlouhodobější proces, protože stejně jako NNO, tak i orgány místní samosprávy mají stanovený rozpočet na jeden rok. Pokud se tedy tento návrh neobjeví v období, kdy se připravuje rozpočet na další rok, je pravděpodobné, že finance se podaří získat až za více než rok.

Hlavním zdrojem financí na provoz jsou dotace z Odboru mládeže MŠMT - *Programů státní podpory práce s dětmi a mládeží na léta 2007 – 2010*. Na jednotlivé projekty ICM a akce lze získat finance např. z České národní agentury mládež a dále pak i ze strukturálních fondů.

DCK podávalo žádosti o dotaci na MŠMT i do programu investic na nákup technického vybavení, dále na Krajský úřad Středočeského kraje a Magistrát města Kladna. Ten však již několik let podporuje DCK v oblasti dobrovolnictví a oblast poskytování informací pro mládež nemá zařazenu do svých priorit, které by finančně podporovala. Tato žádost proto byla neúspěšná. Obdobný výsledek následoval i u dotace z Fondu sportu a volného času Středočeského kraje. I když jsme žádost

předběžně konzultovali s tehdejší vedoucí oddělení mládeže a sportu odboru školství, mládeže a sportu a byla nám přislíbena podpora, byla zamítnuta.

Žádost o dotaci u MŠMT byla schválena ve výši 200.000,- v Programu č. 2 a 150.000,- v Programu č. 3 na investiční náklady. V rozhodnutí o přidělení dotace k Programu č. 2 však bylo specifikováno, že finance mohou být využity pouze na provozní náklady (nájem, energie, propagace, kancelářský materiál atd.). Bylo tak v podstatě znemožněno finance čerpat, protože díky neúspěšným žádostem o prostředky na založení u Krajského úřadu a Magistrátu města Kladna nemohlo centrum vzniknout.

Co se týče získávání financí z evropských fondů, veškeré konzultace projektového záměru na MŠMT (které spravovalo OP RLZ – Operační program Rozvoj lidských zdrojů) či na Středočeském kraji (které mělo naopak na starost OP VK – Operační program Vzdělávání pro konkurenceschopnost) proběhly neúspěšně s tím, že se cíl projektu založení ICM na Kladně neshoduje s prioritními oblastmi ani jednoho operačního programu.

4.3 Umístění ICM

Umístění, neboli nalezení vhodného místa, je jedním z prvních velkých překážek při zakládání ICM. Nejlepší je, když se ICM nachází v centru města, poblíž největších středních škol. Tedy poblíž místa, kde se schází nejvíce mladých lidí. Vhodné je nalézt prostory za nekomerční nájem o rozloze cca 100 m² a více. V této otázce je opět vhodné jednat s městským či krajským úřadem, které vám mohou prostory poskytnout. Pokud se to nepodaří, je potřeba zkušeného fundraisera, který může sehnat prostory sponzorsky či s výraznou slevou na nájmu.

V Kladně bylo bohužel nemožné sehnat v centru nekomerční nájem a po jednání s magistrátem nám byly nabídnuty prostory, které by potřebovaly nákladnou rekonstrukci. V naší situaci bylo také nevhodné shánět prostory, když jsme neměli jisté finance na zaplacení nájmu. A pokud hledáte komerční nájem, musíte mít již finance připravené. Situace byla tedy vyřešena pomocí dohody s Gymnáziem Kladno. Pokud by se po získání grantu nepodařilo včas najít vhodné prostory, aby byl dodržen harmonogram projektu, měli jsme od školy přislíbenou místnost v přízemí budovy. Tato volba by však byla pouze dočasná, protože ne zcela vyhovovala budoucí koncepci ICM při plném provozu.

4.4 Vybavení

Od první chvíle je potřeba k podobě ICM přistupovala hlavně z pohledu mladého člověka a někoho, kdo bude ICM sám navštěvovat. Je důležité přemýšlet hlavně o tom, v jakých prostorech se mladý člověk cítí dobře a jaké služby by nejvíce uvítal a využíval. S tím souvisí i to, jak budou samotné prostory vypadat, jaký bude v místnostech nábytek atp. Ten lze poměrně snadno získat z darů firem či organizací, které sami kupují nové vybavení a staré rádi někomu darují. Mladá generace je však v této otázce velmi vybíravá. Mnoho věcí je pro ně otázkou stylu a image. Musí se tedy zvážit, zda takto získaný nábytek lze přizpůsobit náročnému vkusu mladého člověka. Každý žák či student se zde musí cítit příjemně a musí se sem rád vracet. A to se stane pouze tehdy, když se mu zde bude líbit.

I pro potřeby sestavení rozpočtu projektu je tedy nutné si důkladně promyslet, jak budou prostory vybavené v návaznosti na poskytované služby. Obrázek možné podoby prostor se nachází v příloze č. 5. Tato podoba je také shodná s koncepcí prostor ICM Kladno. Důležitým vybavením je kopírka, počítače a server.

4.5 Zajištění služeb

Při zakládání ICM je velmi důležité si ujasnit, jaké služby bude ihned po otevření poskytovat a jaké je tedy v návaznosti na to potřeba podniknout kroky. Při této práci je vhodné řídit se *Národním kodexem standardů kvality poskytovaných služeb v ICM*. Zde je uvedeno, jaké služby musí ICM svým klientům nabízet, aby prošlo procesem národní certifikace.

Hlavním cílem ICM Kladno bylo sloužit jako místo pro setkávání mladých lidí. Bylo zamýšleno přesunout na ICM veškeré aktivity se studenty, které v té době zajišťovalo DCK. To by pak pomáhalo mladým lidem s realizací jejich projektů z různých oblastí jejich zájmu. Pokud by například přišla skupina studentů s nápadem, že chtějí zorganizovat ve svém městě renovaci dětského hřiště – úklid, natření plotů atp., ICM by jim v té chvíli pomohlo se sháněním financí od státu ve formě grantových žádostí a samozřejmě s propagací. Zásadním pro kladenské centrum tedy bylo navázat úzké vazby na zdejší mládež a dostat se do povědomí jako partner pro jejich aktivity. Dále popsané služby, již typické pro ICM, musí být na vysoké úrovni. S tím souvisí i odbornost informátora. Jak jsem se již zmiňovala v předmluvě, toto byl jeden z důvodů, proč jsem se rozhodla studovat obor Informační studia a knihovnictví.

1. **Poskytování informací** z 11 mimoškolních oblastí. Přístupné v tištěné i elektronické podobě. Tištěné informace jsou seřazeny do systému šanonů. Ty jsou barevně odlišeny dle jedn. oblastí. Všechny jsou zpracovány v jednotném vizuálním stylu.
2. **Inzertní nástěnky** nabízí možnost vlastní bezplatné inzerce k nabídce i poptávce učebnic, doučování, bydlení atp. Nástěnka má opět tištěnou i elektronickou podobu na webu.
3. **Noviny, časopisy:** K dispozici mají být aktuální čísla vybraných časopisů pro děti a mládež, novin, regionálního tisku, které jsou tematicky spjaté s oblastmi, které ICM poskytuje (např. Respekt, StudentIn, Cinema, Premiere aj.). Předpokladem bylo, že poskytování většiny těchto tiskovin bude založené na dohodě/smlouvě s vydavatelem o sponzorském poskytování určitého počtu výtisků. U některých tiskovin (např. MF Dnes) bude potřeba zakoupit předplatné. Tato služba zahrnuje také veliké množství informačních letáků a brožur z organizací, které se svou činností jakýmkoliv způsobem dotýkají mladých lidí.
4. **Prodej slevových karet** ISIC, ITIC, ALIVE. Pro tuto službu byla připravena budoucí smlouva se společností GTS International s. r. o. o nevýhradním obchodním zastoupení podle ustanovení § 652 a násl. zákona č. 513/1991 Sb., Obchodního zákoníku, ve znění pozdějších předpisů.
5. **Příhlášky na školy** – k prodeji přihlášek má být rovněž poskytováno poradenství s jejich vyplňováním.
6. **Europass** – návštěvníci si mohou s pomocí informátora zřídit Europass - první evropský souborný doklad o vzdělání a pracovních zkušenostech.
7. **Profesní diagnostika COMDI** - v neposlední řadě měli mít návštěvníci možnost využít profesní diagnostiku COMDI k vlastnímu sebehodnocení profesní orientace. Jedná se o profesní šetření, psychologické, pedagogické a somatické, které je prováděno pomocí počítačové diagnostiky COMDI [Centrum republikového vzdělávání, 1998-2010].
8. **Internet** - Návštěvníci, kteří se prokážou průkazem slevových karet, mají možnost bezplatně používat internet.
9. **Kopírování, tisk, odborná asistence informátora** - možnost kopírování a tisku vyhledaných informací na kvalitním tiskařském a kopírovacím stroji;

odborná pomoc s tvorbou např. p-point prezentací, s kompletací informací pro tvorbu např. seminárních či bakalářských prací atd.

10. **Besedy, workshopy, semináře a školení** – školení na psaní životopisů, příprava na pracovní pohovor, psaní odborných textů, besedy s cestovateli a známými osobnostmi, workshopy grafické tvorby na PC atp.

4.6 Personál

Hlavním personálem v ICM je vedoucí a informátor. Jedná se o zařízení docházkového typu, takže informátor je osoba zajišťující provoz centra během otevření. Má také na starost doplňování informačního fondu a pomoc při akcích a školeních. Je přímo podřízen vedoucímu ICM, který slouží jako koordinátor celého projektu. Dalšími osobami je fundraiser, PR pracovník a ekonom. Ty jsou však často zajištěni ze strany zřizující organizace. Na propagaci a fundraisingu se také může podílet, nebo je zcela zajišťovat, vedoucí ICM, jak to bylo zamýšleno i v případě ICM Kladno.

Z důvodu již výše zmiňované otevírací doby je vhodné mít informátory dva na částečný úvazek. Zvláště pak v době, kdy již centrum funguje delší dobu a zvyšuje se jeho návštěvnost. Informátor je pak v době otevření zaneprázdněn samotným provozem centra a nemůže se věnovat ostatním činnostem (příprava akcí, doplňování informačního fondu atp.)

4.7 Harmonogram projektu založení ICM Kladno

První půlrok projektu byl vyhrazen na přípravu otevření. To samozřejmě začíná vybavením prostor a kompletací informačního fondu. Zahájení provozu a slavnostní otevření bylo naplánováno na začátek 5. měsíce. Kdyby se začalo na začátku 7. měsíce (tedy po finálním ukončení přípravných prací), vyšlo by slavnostní otevření na začátek léta, kdy většina studentů odjíždí na prázdniny. Otevření ICM v této době by tedy nemělo smysl.

Klíčová aktivita	1. rok realizace projektu											
	I	II	III	IV	V	VI	VII	VIII	IX	X	XI	XII
1	zřízení ICM											
1a	x	x	x	x	x	x						
1b	x	x	x	x	x	x						
1c	x	x	x	x	x	x						
1d	x	x	x	x	x	x						
2	řízení a realizace ICM											
	x	x	x	x	x	x	x	x	x	x	x	x
3	Propagace											
3a				x	x	x						
3b							x	x	x	x	x	x
4	Provoz ICM											
4a					x	x	x	x	x	x	x	x
4b					x	x	x	x	x	x	x	x
4c					x	x	x	x	x	x	x	x
4d					x	x	x	x	x	x	x	x
4e							x	x	x	x	x	x
5					x	x	x	x	x	x	x	x

Tabulka č. 1. Harmonogram projektu ICM Kladno

Velmi důležitou aktivitou bylo vytvoření a spuštění vlastních webových stránek s redakčním systémem vytvořeným na míru. S tím souvisí i celková propagace. Ta byla rozdělena na počáteční a celoroční. Počáteční propagace zahrnovala práce na materiálech informujících o připravovaném založení ICM a o možnostech mladých lidí toto centrum aktivně využívat. Má seznámit mladé lidi v regionu s jejich možnostmi v tomto centru. Publicita musí proběhnout i pro školy a organizace pracující s mládeží. Je nezbytná pro budoucí navazování dohod a smluvních vztahů a pro tvoření povědomí o existenci centra. Potřebná počáteční propagace je realizována pomocí infoletáků, plakátů a brožur pro veřejnost, školy a organizace, pomocí krátkých šotů v regionálním rádiu, inzerce v tisku, bannerů po městě a ostatní inzerce.

Celoroční propagace představuje jak publicitu jednotlivých akcí a besed centra a tiskové zprávy o průběhu činnosti, tak neustálé informování o existenci centra. Pokračuje tvorba letáčků a brožur pro veřejnost apod. Publicita probíhá i formou osobních návštěv různých zařízení spojených s mládeží. Letáčky jsou umístěny na

místech, kde se mládež nejčastěji pohybuje. Počítá se s využitím bezplatné inzerce v autobusech MHD.

4.8 Plán pokračování

ICM Kladno se nyní z důvodu nezískání financí na založení nachází ve fázi hledání náhradních řešení. Je domluvena spolupráce s Městskou knihovnou Kladno v otázkách možného poskytnutí prostor a částečného vybavení. Je připraveno nové jednání na krajském úřadě ohledně finanční podpory na nákup počítačů a další techniky. V lednu 2011 se budoucí informátor zúčastní školení v NICM, jehož výsledkem je mezinárodní certifikát organizace ERYICA. Školení povede pracovník NICM, který se v březnu tohoto roku účastnil školení YINTRO za Českou republiku.

Jsou také připraveny veškeré podklady pro žádání o dotace/granty. Se společností GTS International s. r. o. je sepsána Smlouva budoucí o nevýhradním obchodním zastoupení podle ustanovení § 652 a násl. zákona č. 513/1991 Sb., Obchodního zákoníku, ve znění pozdějších předpisů. Předmětem smlouvy je spolupráce při nabídce a prodeji Průkazů ISIC, IYTC (Alive) a ITIC. Od společnosti Microsoft nám bylo rovněž uděleno právo nákupu programového vybavení od společnosti Microsoft (OS Windows, MS Office atp.) za ceny platné pro školství.

ICM je tedy stále ve fázi příprav. Nejzásadnějším důvodem je malá podpora ze strany orgánů místní samosprávy, která je při zakládání ICM nejvíce potřeba a domnívám se, že to je i jeden ze zásadních důvodů, proč jsou nyní ve Středočeském kraji centra pouze dvě. Nyní se však zdá, že je vedení kraje více nakloněno spolupráci a podmínky pro založení ICM jsou příznivější.

5 Současný stav ve světě

Informační služby pro mládež se liší stát od státu, někde i region od regionu [Česko, 2010c]. V Evropě však existují dvě střešní organizace – Eryica a Eurodesk – skrz jejichž členy si lze o dnešní situaci v Evropě utvořit obrázek. V této kapitole se zaměřím konkrétně na organizaci Eryica.

Pro možnost snadného srovnání systému poskytování informací pro mládež rychle zrekapituluji současný stav v ČR. Garantem ISM je Ministerstvo školství, mládeže a tělovýchovy, které touto speciální oblastí pověřilo své podřízené pracoviště Národní institut dětí a mládeže (NIDM) s jeho dvěma odděleními, kterými jsou NICM (které je od roku 2008 národním koordinátorem ISM) a Česká národní agentura Mládež, pod kterou spadá národní partner sítě Eurodesk. Součástí systému je i Asociace pro podporu rozvoje informačních center pro mládež v ČR, Česká rada dětí a mládeže (které se v roce 2004 sloučilo s NICEM) či Sdružení pracovníků dětí a mládeže. Přirozenou součástí je samozřejmě celá síť jednotlivých ICM, které je v současné době 40.

5.1 Členské státy ERYICA

Státem s nejvíce členskými organizacemi je bezpochyby Belgie. Díky tomu, že se tato království dělí na 3 společenství a 3 regiony s vlastním legislativním orgánem a každé z nich řeší oblast poskytování informací mládeži po svém, má Belgická federace v Eryica 5 členů. V každém společenství, tzn. oblasti rozdělené podle jazykového principu – Vlámské, Francouzské a Německojazyčné, pověřila vláda spravováním systému informací pro mládež jinou organizaci. Zastřešující organizace ve valonské části i Vlámsku má svou vlastní síť center (ve Vlámsku jich je dokonce 50). Německojazyčný region je co do rozlohy nejmenší, proto čítá pouze dvě informační centra pro mládež. V oblasti financování je na tom nejlépe Vlaams Informatiepunt Jeugd (Vlámský informační bod pro mládež), jehož činnost je hrazena z rozpočtu vlámské vlády. Ve valonské části jsou koordinátoři dokonce dva (*Centre d'information et de documentation pour jeunesse* a *Fédération Infor Jeunes Wallonie-Bruxelles*), kteří jsou z části financováni státem a místní samosprávou a z části si na svou činnost také vydělávají sami prodejem služeb. V německojazyčném regionu se jedná o nevládní organizace financované z rozpočtu města [Česko, 2010c].

Největší inspiraci co do organizace ISM můžeme určitě pozorovat ve Francii. Zde bylo již v roce 1969 založeno Centre d'information et de documentation jeunesse (CIDJ), které je dnes koordinátorem činnosti ostatních ICM, které je ve Francii neuvěřitelných 1600. V otázkách financování jsou však odkázány na místní orgány. CIDJ je velmi vyspělé v poskytovaných službách, protože se zde i několikrát týdně konají setkání s pracovníky psychologických, dobrovolnických či právnických poradenských středisek. Uchovává tak svou tradici, kdy od dob založení fungovalo především jako poradna pro mladé lidi hledající zaměstnání či možnosti studia [Česko, 2010c]. Francouzské centrum je otevřeno od pondělí do soboty a například přístup k internetu je zde (na rozdíl o českých ICM) poskytován zdarma i bez průkazu studenta. Zvláštností je i knihovna se specializovanou literaturou o kariéře, zaměstnanosti atp. [Centre d'information, 2010].

Jako poslední příklad koncepce informačního systému pro mládež bych ráda zmínila Slovensko. To sice není členskou organizací Eryica, ale na národní úrovni je zodpovědná za služby Eurodesku, jehož regionální síť se nyní připravuje. Úkoly vyplývající ze státní politiky mládeže zde realizuje příspěvková organizace Ministerstva školství s názvem *Iuventa*. Ta se kromě Eurodesku angažuje hlavně v oblasti dobrovolnictví. Pomohla vzniknout virtuálnímu dobrovolnickému centru, které prostřednictvím internetu prezentuje mladým lidem možnosti, kde se mohou uplatnit jako dobrovolníci. Dále dobrovolnictví propaguje a usiluje rovněž o zapojení mladých lidí do komunikace se svou školou, samosprávou a komunitou. Organizace *Iuventa* také spravuje grantové programy ministerstva [Česko, 2010c].

Další příklady členských států a jejich koncepce poskytování informací mládeži naleznete v nové publikaci NIDM *Informační centra pro mládež v EU : informační a poradenské služby pro mládež v EU*, která bude vydána ještě v tomto roce.

5.2 Novinky z ERYICA

„Práce informačních pracovníků se od přímého kontaktu s mladými lidmi přesunuje stále více k on-line informacím“ [Česko, 2010c]. Proto v roce 2009 vznikl jakýsi dodatek Evropské charty informací pro mládež, a to *Principy on-line informací pro mládež* (viz příloha č. 4), které upravují pravidla poskytování informací mládeži prostřednictvím moderních technologií online. Tento dodatek k chartě z roku 2004 byl

přiját na 20. valném shromáždění Eryica v Rotterdamu v Nizozemsku 5. prosince 2009. Vydání těchto principů jen dokazuje skutečnost, že i když je dnes velké množství informací přístupných na internetu, kde si je mladí lidé mohou vyhledat sami, nejsou pro ně mnohdy srozumitelné a ucelené. Proto i v době rozpadu online světa, který by měl mít na současná informační centra spíše likvidační účinek, se ukazuje, že internet naopak centřům napomáhá a vytváří pro ně nové možnosti komunikace se svými klienty.

Velmi úspěšnou aktivitou Eryica se stal projekt *Meet the street*. Jednalo se o první projekt Eryica, kdy mělo 120 mladých lidí z různých zemí Evropy příležitost natočit rozhovor se svými kolegy na různá témata, která jsou pro ně důležitá, jako zaměstnanost, zdraví, výhledy do budoucna atp. Projekt byl založen na rozhovorech provedených mladými lidmi se svými vrstevníky v ulicích svého města – od toho název *Meet the street*. Hlavním cílem bylo získat podněty pro politiku mládeže na evropské úrovni v nadcházejících letech. Projekt byl realizován v období od října 2008 do září 2009 s podporou programu Mládež v akci. Jeho výsledkem je 783 rozhovorů, jejichž vzorek naleznete na CD přiloženém k A5 brožuře obsahující závěrečnou zprávu z projektu [European Youth Information, 2010].

V lednu roku 2009 byl také nastartován projekt *A Better Information for New Times*“ s cílem posílení poskytování kvalitních obecných informací pro mládež v Evropě. Speciální pozornost byla věnována zvýšení účasti mládeže a standardů kvality se zohledněním nových technologií vhodných pro pole informací pro mládež. V rámci tohoto projektu bylo dosaženo konkrétních výsledků v podobě již výše zmíněného nového modelu školení školitelů – tzv. YIntro a vybudování nového portálu Sheryica [European Youth Information, 2010].

Sheryica je nejnovějším projektem agentury. Jedná se o online portál na adrese <http://www.sheryica.org/> s prostorem ke sdílení informací a zkušeností pracovníků s mládeží. Jednotlivá centra zde mohou prezentovat své projekty a stát se tak inspirací pro další pracovníky, kteří Sheryicu navštíví. Za ČR do této platformy přispívá především Národní informační centrum pro mládež v Praze. Prezentuje se zde i ICM Brno při ASK, ČR. Portál je rozdělen do několika sekcí. Kromě základní úvodní stránky (Home), stránky o projektu (About the project) a kontaktů (Contact us) jsou zde 4 další oddíly, které jsou jádrem Sheryicy.

Prvním z nich je záložka *People*. Zde najdete jednotlivé profily 234 zástupců informačních center, kteří do Sheryicy přispívají.

Další záložkou je *Information Centres*. Tady se nachází výčet (zatím) 170 center z 18 zemí, které poskytují informační a poradenské služby pro mládež. Rozděleny jsou podle zemí a měst. Nejvíce zástupců je zde ze Španělska, které má zaregistrováno 28 center.

Následující dva oddíly již slouží pro sdílení. Prvním je záložka *Stories*. Příběhy jsou chronologicky seřazeny a většinou se jedná o prezentace jednotlivých projektů či akcí, které centra pořádají. Na příběh můžete upozornit své přátele na Facebooku, na Twitteru či poslat odkaz e-mailem. Po přihlášení můžete psát i komentáře. V současné době je zde 45 příběhů. Za Českou republiku se zde žádný příspěvek nenachází.

Druhou záložkou, která již slouží pro sdílení je *Discussions*. Jak již napovídá název, jedná se o klasickou diskuzi. Kdokoliv z uživatelů může začít vlastní téma, či se do diskuze někoho jiného zapojit. Nejživější diskusi vyvolalo téma „Using social media in Youth Information Work“ s 19 příspěvky. To, že se jedná všeobecně o velmi aktuální problematiku, dokazují i profily Sheryicy na Facebooku a Twitteru.

6 Závěr

O Informačních centrech pro mládež je dnes u nás všeobecně velmi malé povědomí. Přitom se jedná o zařízení, která pomáhají řešit mladé generaci problémy z mnoha oblastí. Systém těchto center, a všeobecně odlišování informací pro mládež, je však v České republice poměrně mladý. Jedná se o otázku starou bezmála 20 let, kdy první ICM se u nás objevilo v roce 1992. Pokud však budeme soudit podle posledních dvou let, zdá se, že těmto centřům se dostává nyní zasloužilé pozornosti. Nekoordinované zakládání center s odlišnými úrovněmi služeb, kterých je dnes v republice 40, vyústilo ve vypracování *Koncepce rozvoje informačního systému pro mládež v ČR*, na kterém se podíleli zástupci Ministerstva školství, mládeže a tělovýchovy, Národního institutu dětí a mládeže (jehož oddělením je dnes nejstarší informační centrum pro mládež v republice – NICM) a dalších subjektů, které se pohybují na poli informací pro mládež, jako Asociace pro podporu rozvoje informačních center pro mládež v ČR či Česká rada dětí a mládeže.

Cílem koncepce je především sjednotit kvalitu poskytovaných služeb a umožnit centřům vstoupit do procesu národní certifikace, která dokazuje splnění národního kodexu standardů kvality poskytovaných služeb. Mezi ně patří především poskytování informací z 11 oblastí dle jednotné klasifikace (práce, studium, EU a mládež atp.) Centra nabízí mladým lidem také poradenské služby k poskytovaným informacím, přístup na internet, prodej slevových karet, pořádají besedy a workshopy a mnoho dalšího.

Koordinátorem celého systému je Národní informační centrum pro mládež, které nás zastupuje u evropské zastřešující agentury Eryica. Cílem této mezinárodní neziskové organizace sídlící v Lucembursku je koordinace činnosti a zvyšování úrovně kooperace mezi subjekty, které se zabývají informačními a poradenskými službami pro mladé lidi. Koncepci našeho systému poskytování informací mládeži je tedy i díky členství v organizace Eryica možno porovnat s dalšími státy v Evropě. Domnívám se, že i díky koncepci rozvoje, se nyní celá síť ICM posouvá k lepšímu a kvůli jednotným standardům a národní certifikaci se budou v následujících letech zlepšovat i finanční podmínky. Zvýší se tak i povědomí o těchto zařízeních, a lze doufat, že toto povede k větší zainteresovanosti orgánů místní samosprávy, které budou podporovat vznik ICM ve svých městech či krajích.

Domnívám se, že se mi podařilo splnit cíl práce, kterým bylo popsat úlohu, vývoj a koncepci rozvoje Informačních center pro mládež v České republice. Byl také poskytnut přehled o současných ICM a vzor nově založeného centra, díky čemuž může tato práce sloužit i jako cenný materiál při zakládání dalších „íček“. Pomocí závěrečné kapitoly o tomto systému v Evropě je také možné lépe zhodnotit situaci v České republice.

Závěrečnou otázkou zůstává, jak se bude role těchto center vyvíjet se stále se zvětšující rolí a rozvojem nových technologií. Osobně se domnívám, že ani v tomto světě není snadné vyznat se v obrovském poli informací, které mladý člověk musí vstřebat, chce-li například vycestovat do zahraničí za studiem či prací. Takových příležitostí má dnes mládež stále více a proto i úloha Informačních center pro mládež neustále stoupá a je stále více důležitá.

Seznam použité literatury

- Asociace pro podporu rozvoje Informačních center pro mládež v České republice. *Koncepce rozvoje Informačních center pro mládež (ICM) v České republice v rámci budování informačního systému pro mládež v ČR do roku 2007*. Zpracovali Vlastimil Kopeček a Václav Pavlík. 2003.
- Asociace pro podporu rozvoje Informačních center pro mládež v České republice. *Asociace pro podporu rozvoje Informačních center pro mládež v České republice* [online]. 2009 [cit. 2010-04-11]. Dostupné z WWW: <<http://www.icmcr.cz/>>.
- Česká národní agentura mládež. Eurodesk. *Eurodesk : Evropská informační síť pro mládež* [online]. 2009 [2010-07-25]. Dostupný z WWW: <<http://www.eurodesk.cz/>>.
- Česko. Ministerstvo školství, mládeže a tělovýchovy. *Metodika certifikace Informačních center pro mládež* [online]. 2010c, [2010-07-25]. Dostupný z WWW: <<http://www.msmt.cz/mladez/metodika-certifikace-informacnich-center-pro-mladez>>.
- Česko. Ministerstvo školství, mládeže a tělovýchovy. Národní institut dětí mládeže. *Co je Eryica? Inspiromat* [online]. 2010b, č. 2 [2010-04-11]. Dostupný z WWW <<http://www.nidm.cz/inspiromat/inspiromat-02-2010/vy-se-ptate-my-odpovidame/co-je-eryica>>.
- Česko. Ministerstvo školství, mládeže a tělovýchovy. Národní institut dětí a mládeže. *Informační centra pro mládež v EU : informační a poradenské služby pro mládež v EU*. Praha : Národní institut dětí a mládeže, 2010c. ISBN 978-80-86784-88-5
- Česko. Ministerstvo školství, mládeže a tělovýchovy. Národní institut dětí a mládeže. *Souhrn údajů ze statistických částí Zpráv o činnosti ICM v ČR za rok 2009* [online]. 2010e, [2010-07-26]. Dostupný z WWW: <<http://www.icm.cz/souhrn-udaju-z-icm-za-rok-2009>>.

- Česko. Ministerstvo školství, mládeže a tělovýchovy. *Programy státní podpory práce s dětmi a mládež pro nestátní neziskové organizace na léta 2011 až 2015* [online]. 2010d, [2010-07-22]. Dostupný z WWW: <<http://www.msmt.cz/mladez/programy-statni-podpory-prace-s-detmi-a-mladezi-pro-nestatni-2>>.
- Česko. Úřad vlády. *Koncepce státní politiky pro oblast dětí a mládeže na období 2007 – 2013*. 2006b
- Česko. Ministerstvo školství, mládeže a tělovýchovy. *Koncepce rozvoje informačního systému pro mládež v ČR* [online]. 2009 [cit. 2010-01-20]. Dostupný z WWW: <<http://www.msmt.cz/mladez/koncepce-rozvoje-informacniho-systemu-pro-mladez-v-ceske-republice>>.
- Česko. Ministerstvo školství, mládeže a tělovýchovy. Národní institut dětí a mládeže. *NICM : národní informační centrum pro mládež* [online]. 2006a [cit. 2010-01-20]. Dostupný z WWW: <<http://www.icm.cz/>>.
- Česko. Ministerstvo školství, mládeže a tělovýchovy. Národní institut dětí a mládeže. *Informační centra pro mládež v ČR* [online]. 1. vyd. Praha : Národní institut dětí a mládeže, 2010a [cit. 2010-04-03]. Dostupný z WWW: <<http://www.icm.cz/files/icmvcr-final.pdf>>. ISBN 978-80-86784-86-1.
- European Youth Information and Counselling Agency (ERYICA). *Annual report 2009*. Luxembourg : ERYICA, 2010.
- European Youth Information and Counselling Agency (ERYICA). *Evropská mládežnická informační charta*. Bratislava : ERYICA, 2004. Dostupný z WWW: <<http://www.eryica.org/files/European%20Youth%20Information%20Charter%20-%20Czech%20Version.pdf>>.
- European Youth Information and Counselling Agency (ERYICA). *Training Course on Youth Information and Counselling* [online]. Written by Isabelle Dulin et al. Budapešť (Maďarsko), 1999. [cit. 2010-04-11]. Dostupný z WWW: <http://youth-partnership.coe.int/youth-partnership/documents/Training/youthinfo_counseling1999.pdf>.

- European Youth Information and Counselling Agency (ERYICA). *Youth Information and Youth Policy : Europe and Montenegro* [online]. Tivat (Černá Hora) : European Youth Information and Counselling Agency (ERYICA), 2008-12-13 [2010-01-20]. Dostupný z WWW: <http://www.eryica.org/files/Tivat_Report_2008_EN.pdf>
- European Youth Information and Counselling Agency (ERYICA). *Eryica* [online]. 2008 [cit. 2010-04-03]. Dostupný z WWW: <<http://www.eryica.org/>>.
- ICM Třebíč. *Informační centrum pro mládež Třebíč* [online]. c2009 - 2010 [cit. 2010-07-09]. Dostupný z WWW: <<http://www.icmtrebic.cz/>>.
- *Íčka*. Česko. Ministerstvo školství, mládeže a tělovýchovy. Národní institut dětí a mládeže. Roč. 1, č. 1, 2010-. Praha : Česko. Ministerstvo školství, mládeže a tělovýchovy. Národní institut dětí a mládeže, 2010-. Dostupný z WWW: <<http://www.icm.cz/ism/klub>>.
- KTD : Česká terminologická databáze knihovnictví a informační vědy (TDKIV) [online]. Praha : Národní knihovna České republiky, 2003. Dostupný z WWW: <<http://sigma.nkp.cz/cze/ktd>>
- *Národní program rozvoje vzdělávání v České republice*. Ministerstvo školství, mládeže a tělovýchovy. Praha : Ústav pro informace ve vzdělávání, 2001. 98 s. II. 8, Zájmové vzdělávání a využívání volného času, s. 54-56. Dostupný z WWW: <<http://www.msmt.cz/files/pdf/BilaKnih.pdf>> . ISBN 80-211-0372-8.
- Petra Sala Pavlacová. YIntro - Školení školitelů pro pracovníky s mládeží v Praze. In Česko. Ministerstvo školství, mládeže a tělovýchovy. Národní institut dětí a mládeže. *NICM : národní informační centrum pro mládež* [online]. 2010 [2010-04-11]. Dostupný z WWW: <<http://www.icm.cz/yintro-skoleni-skolitelu-pro-pracovniky-s-mladezi-v-praze>>.
- Republikové centrum vzdělávání. *Republikové centrum vzdělávání : Cílenost, Kvalita, Efektivita* [online]. 1998-2010 [cit. 2010-07-23]. Profesionální diagnostika

COMDI. Dostupný z WWW: <<http://www.rcv.cz/cz-7-pracovni-diagnostika-comdi.html>>.

- Centre d'information et documentation jeunesse. *CIDJ* [online]. 2010 [cit. 2010-07-27]. Dostupné z WWW: <<http://www.cidj.com/>>.

Přílohy

- Příloha č. 1 Jednotná klasifikace oblastí informací pro ICM v ČR
- Příloha č. 2 Hodnotící dotazník schválený KRPIM pro certifikaci 2010
- Příloha č. 3 Evropská charta informací pro mládež
- Příloha č. 4 Principy on-line informací pro mládež
- Příloha č. 5 Prostory ICM

Příloha č. 1 Jednotná klasifikace oblastí informací pro ICM v ČR

1. Vzdělávání v ČR

1.1. Aktuality

1.2. Legislativa

1.3. Dokumenty

1.4. Rámcové vzdělávací programy

1.4.1. RVP pro MŠ

1.4.2. RVP pro ZŠ

1.4.3. RVP pro SŠ

1.5. Vzdělávací systém v ČR

1.6. Mateřské školy

1.7. Základní školy

1.8. Střední školy

1.8.1. Příjímání zkoušky na SŠ

1.8.2. Příprava k přijímacím zkouškám

1.8.3. Formy SŠ vzdělávání

1.8.4. Denní forma

1.8.5. Dálková forma

1.8.6. Nástavbové studium

1.8.7. Maturita 200*/200*

1.9. Pomaturitní studium

1.9.1. Obecné informace

1.9.2. Akreditované školy v ČR

1.10. Vyšší odborné školy

1.10.1. VOŠ v ČR

1.10.2. VOŠ v ČR spolupracující s VŠ

1.10.3. Vzor přihlášky na VOŠ

1.11. Vysoké školy

1.11.1. Typy studia

1.11.2. Příjímání řízení na VŠ

1.11.3. VŠ v ČR

1.11.4. Vyhledávání studijních oborů

1.11.5. Distanční a kombinované studium

1.11.6. Centrum pro studium vysokého školství

1.12. Rekvalifikace

1.12.1. Co je rekvalifikace

1.12.2. Přehled akreditovaných rekvalifikačních kurzů v ČR

1.13. Jazykové školy a jazykové agentury v regionu

1.14. Zahraniční školy v ČR

1.15. Ověřování a uznávání výsledků dalšího vzdělávání

1.16. Alternativní vzdělávací programy v ČR

1.16.1. Waldorfská škola

1.16.2. Daltonská škola

1.16.3. Montessori škola

1.16.4. Začít spolu

1.16.5. Zdravá škola

1.17. Integrovaná tematická výuka

1.18. Speciální školství

2. Vzdělávání v zahraničí

2.1. Aktuality

2.2. Obecné informace a legislativa

2.3. Studium na SŠ v zahraničí

2.3.1. Obecné informace

2.3.2. Středoškolská stipendia

2.3.3. Střední školy v zahraničí

2.3.4. Agentury v ČR

2.4. Studium na VŠ v zahraničí

2.4.1. Obecné informace

2.4.2. Vysokoškolská stipendia

2.4.3. Agentury v ČR

2.5. Studium SŠ a VŠ v jednotlivých státech

2.5.1. Austrálie

2.5.2. Francie

2.5.3. Itálie

2.5.4. Kanada

- 2.5.5. Německo
- 2.5.6. Nový Zéland
- 2.5.7. Rakousko
- 2.5.8. Slovensko
- 2.5.9. Španělsko
- 2.5.10. USA
- 2.5.11. Velká Británie a Severní Irsko

3. Práce v ČR

3.1 Aktuality

3.2 Legislativa

3.3 Kde hledat práci

- 3.3.1. Internet
- 3.3.2. Personální agentury
- 3.3.3. Denní tisk
- 3.3.4. Úřad práce
- 3.3.5. Veletrh pracovních příležitostí

3.4 Kde hledat brigádu

- 3.4.1. Internet
- 3.4.2. Personální agentury
- 3.4.3. Denní tisk

3.5 Pro studenty a absolventy

- 3.5.1. Kdo je dle práva student
- 3.5.2. Kdo je dle práva absolvent
- 3.5.3. Pracovní podmínky mladistvých
- 3.5.4. Pracovní podmínky studentů
- 3.5.5. Brigáda
- 3.5.6. Rady pro absolventy

3.6 Pracovní poměr

- 3.6.1. Pracovní smlouva
- 3.6.2. Rozvázání pracovního poměru
- 3.6.3. Pracovní poměr na dobu určitou

3.7 Práce mimo pracovní poměr

- 3.7.1. Dohoda o pracovní činnosti

3.7.2. Dohoda o provedení práce

3.8 Podnikání

3.9 Zaměstnávání osob se zdravotním postižením

3.9.1. Legislativa

3.9.2. Kdo je OZP

3.9.3. Pracovní rehabilitace

3.9.4. Zaměstnavatelé OZP

3.9.5. Podporované zaměstnávání

3.10 Zaměstnávání cizinců

3.10.1. Legislativa

3.10.2. Slovníček pojmů

3.10.3. Zaměstnávání občanů EU/EHP a Švýcarska

3.10.4. Zaměstnávání cizinců

3.11 Dobrovolná práce

3.11.1. Legislativa

3.11.2. Charakteristika

3.11.3. Zajímavé odkazy

3.11.4. Adresář organizací

3.12 BOZP

3.12.1. BOZP pro pracovníky s mládeží

3.12.2. Zajímavé odkazy

3.12.3. Adresář organizací

3.13 Personální poradenství

3.13.1. Volba povolání

3.13.2. Jak napsat motivační dopis

3.13.3. Jak napsat životopis

3.13.4. Příprava na výběrové řízení

3.13.5. Adresář organizací

3.14 Rekvalifikace

4. Práce v zahraničí

4.1. Bezpečnostní upozornění

4.2. Samostatné hledání práce

4.2.1. Práce v zemích EU/EHP a Švýcarsku

4.2.2. Práce v zemích mimo EU

4.2.3. Databáze a vyhledávače

4.3. Pracovní programy agentur

4.3.1. Dlouhodobé pracovní programy

4.3.2. Práce a studium

4.3.3. Sezónní práce na farmách

4.3.4. Sezónní práce v turistickém ruchu

4.3.5. Work and Travel USA

4.3.6. Camp America

4.3.7. Au pair

4.3.8. Stáže a praxe

4.3.9. Dobrovolnictví

5. Cestování v ČR

5.1. Aktuality

5.2. Turistická informační centra

5.3. Základní informace o České republice

5.3.1. Kraje

5.3.2. Obecné informace o ČR

5.3.3. Infomobil – průvodce po ČR

5.3.4. Mapy

5.4. Kulturní akce

5.5. Památky

5.6. Příroda

5.7. Turistika

5.7.1. Pěší turistika

5.7.2. Cykloturistika

5.7.3. Vodní turistika

5.8. Doprava

5.9. Ubytování

5.9.1. Hostely

5.9.2. Koleje

5.9.3. Penziony

5.9.4. Kempy

6. Cestování v zahraničí

6.1. Aktuality

6.2. Legislativa

6.3. Praktické informace

6.3.1. Cestovní administrativa

6.3.2. Zdravotní opatření

6.4. Cestování - státy EU

6.4.1. Obecné informace

6.4.2. Jednotlivé státy

6.5. Cestování - ostatní státy

6.6. Odkazy a kontakty

7. Volný čas

7.1. Aktuality

7.2. Volnočasové organizace

7.2.1. Střediska volného času v ČR

7.2.2. Nestátní neziskové organizace v ČR

7.3. Základní umělecké školy

7.4. Prázdninová nabídka - tábory

7.5. Kultura

7.5.1. Kina

7.5.2. Divadla

7.5.3. Muzea

7.5.4. Kluby

7.5.5. Koncerty

7.6. Sport

7.6.1. Abecední seznam sportů s kontakty na střešní organizace

8. Sociálně patologické jevy

8.1. Bezdomovectví

8.1.1. Charakteristika

8.1.3. Literatura

8.2. Domácí násilí

8.2.1. Charakteristika

8.2.3. Legislativa

8.2.4. Literatura

8.3. Drogy a jiné závislosti

8.3.1. Charakteristika

8.3.2. Alkohol

8.3.3. Tabák

8.3.4. Ilegální drogy

8.3.5. Jiné závislosti

8.4. Kriminalita a delikvence

8.4.1. Charakteristika

8.4.3. Legislativa

8.4.4. Literatura

8.5. Obchodování s lidmi

8.5.1. Charakteristika

8.5.3. Legislativa

8.5.4. Literatura

8.6. Poruchy příjmu potravy

8.6.1. Charakteristika

8.6.3. Literatura

8.7. Primární prevence

8.7.1. Charakteristika

8.7.3. Literatura

8.8. Prostituce

8.8.1. Charakteristika

8.8.3. Legislativa

8.8.4. Literatura

8.9. Sekty

8.9.1. Charakteristika

8.9.3. Legislativa

8.9.4. Literatura

8.10. Šikana

8.10.1. Charakteristika

8.10.3. Legislativa

8.10.4. Literatura

8.11. Týrání a zneužívání dětí

8.11.1. Syndrom CAN

8.11.2. Psychické týrání, zneužívání a zanedbávání

8.11.3. Fyzické týrání, zneužívání a zanedbávání

8.11.4. Sexuální týrání a zneužívání

8.11.6. Legislativa

8.11.7. Literatura

8.12. Xenofobie a rasismus

8.12.1. Charakteristika

8.12.3. Legislativa

8.12.4. Literatura

8.13. Záškoláctví

8.13.1. Základní informace

8.13.2. Legislativa

8.14. Publikace

8.15. Archiv článků z tisku

9. Občan a společnost

9.1. Aktuality

9.2. Občan a úřad

9.2.1. Jak na úřad

9.2.2. Osobní doklady

9.2.3. Evidence obyvatelstva

9.2.4. Matriční úřad

9.2.5. Trvalý pobyt

9.2.6. Státní občanství

9.2.7. Elektronický podpis

9.2.8. Cizinci v ČR

9.3. Občanské aktivity

9.3.1. Neziskové organizace

9.3.2. Politické strany a hnutí

9.3.3. Petice

9.3.4. Shromáždění občanů

- 9.3.5. Ombudsman
- 9.3.6. Práva spotřebitele
- 9.3.7. Mediace

9.4. Mimořádné události

- 9.4.1. Případ ohrožení

9.5. Lidská práva

- 9.5.1. Charakteristika
- 9.5.2. Dokumenty

9.6. Sociální zabezpečení

- 9.6.1. Systém sociálního zabezpečení v ČR
- 9.6.2. Životní a existenční minimum
- 9.6.3. Zdravotní pojištění
- 9.6.4. Sociální pojištění
- 9.6.5. Dávky státní sociální podpory
- 9.6.6. Pomoc v hmotné nouzi
- 9.6.7. Dávky sociální péče
- 9.6.8. Sociální stipendium
- 9.6.9. Adresář institucí

9.7. Rodina a náhradní rodinná péče

- 9.7.1. Kalendář v těhotenství a mateřství
- 9.7.2. Peněžité pomoc v mateřství
- 9.7.3. Vyrovňovací příspěvek v těhotenství
- 9.7.4. Porodné
- 9.7.5. Podpora při ošetřování člena rodiny v souvislosti s porodem
- 9.7.6. Rodičovský příspěvek
- 9.7.7. Náhradní rodinná péče

9.8. Bydlení

- 9.8.1. Slovníček pojmů
- 9.8.2. Kde hledat
- 9.8.3. Možnosti bydlení
- 9.8.4. Důležité informace
- 9.8.5. Financování vlastního bydlení

9.9. Finance

9.9.1. Slovníček pojmů

9.9.2. Banky

9.9.3. Platební karty

9.9.4. Půjčky

9.9.5. Pojištění

9.9.6. Směna peněz

9.10. Mezinárodní organizace

10. Mládež a EU

10.1. Aktuality

10.2. Aktivity mládeže

10.3. Obecné informace o EU

10.4. Evropské instituce

10.4.1. Evropský parlament

10.4.2. Rada Evropské unie

10.4.3. Evropská komise

10.4.4. Další instituce

10.5. Práce v EU

10.5.1. Základní legislativa

10.5.2. Kontakty

10.6. Vzdělávání v EU

10.6.1. Základní legislativa

10.6.2. Kontakty

11. Jednotná klasifikace informací z regionu

11.1. Aktuality

11.2. Vzdělávání v regionu

11.2.1. MŠ v regionu

11.2.2. ZŠ v regionu

11.2.3. SŠ v regionu – denní studium

11.2.4. SŠ v regionu – dálková, večerní a distanční forma

11.2.5. Pomaturitní studium – akreditované školy v regionu

11.2.6. VOŠ v regionu

- 11.2.7. VŠ v regionu
- 11.2.8. Rekvalifikační kurzy v regionu
- 11.2.9. Jazykové školy jazykové agentury v regionu
- 11.2.10. Speciální MŠ v regionu
- 11.2.11. Speciální ZŠ v regionu
- 11.2.12. Speciální SŠ v regionu

11.3. Práce v regionu

- 11.3.1. Kde hledat práci a brigádu v regionu
- 11.3.2. Dobrovolná práce – adresář organizací v regionu
- 11.3.3. Personální poradenství - adresář organizací v regionu
- 11.3.4. Služba EURES v regionu
- 11.3.5. Práce v zahraničí – agentury v regionu

11.4. Cestování v regionu

- 11.4.1. Turistická informační centra v regionu
- 11.4.2. Základní informace o regionu
- 11.4.3. Tipy na výlet v regionu
- 11.4.5. Památky v regionu
- 11.4.6. Příroda v regionu
- 11.4.7. Turistika v regionu
- 11.4.8. Doprava v regionu
- 11.4.9. Ubytování v regionu
- 11.4.10. Cestování v zahraničí – praktické informace z regionu

11.5. Volný čas v regionu

- 11.5.1. Střediska volného času v regionu
- 11.5.2. Kulturní centra a střediska v regionu
- 11.5.3. Nestátní neziskové organizace v regionu
- 11.5.4. Základní umělecké školy v regionu
- 11.5.5. Regionální nabídka táborů
- 11.5.6. Nabídka jednorázových akcí a zájmových kroužků v regionu
- 11.5.7. Kultura v regionu
- 11.5.8. Sport v regionu

11.6. Sociálně patologické jevy v regionu

- 11.6.1. Bezdomovectví – organizace v regionu
- 11.6.2. Domácí násilí - organizace v regionu
- 11.6.3. Drogy a jiné závislosti – organizace v regionu
- 11.6.4. Kriminalita a delikvence - organizace v regionu
- 11.6.5. Obchodování s lidmi - organizace v regionu
- 11.6.6. Poruchy příjmu potravy - organizace v regionu
- 11.6.7. Primární prevence - organizace v regionu
- 11.6.8. Prostituce - organizace v regionu
- 11.6.9. Sekty - organizace v regionu
- 11.6.10. Šikana - organizace v regionu
- 11.6.11. Týrání a zneužívání dětí - organizace v regionu
- 11.6.12. Xenofobie a rasismus - organizace v regionu

11.7. Občan a společnost v regionu

- 11.7.1. Mimořádné události (úkruty v regionu)
- 11.7.2. Lidská práva - organizace v regionu
- 11.7.3. Sociální zabezpečení – organizace v regionu
- 11.7.4. Náhradní rodinná péče - organizace v regionu
- 11.7.5. Finanční poradenství – organizace v regionu

Zdroj: Česko. Ministerstvo školství, mládeže a tělovýchovy. *Koncepce rozvoje informačního systému pro mládež v ČR* [online]. 2009 [cit. 2010-01-20]. Dostupný z WWW: <<http://www.msmt.cz/mladez/koncepce-rozvoje-informacniho-systemu-pro-mladez-v-ceske-republice>>.

Příloha č. 2 Hodnotící dotazník schválený KRPIM pro certifikaci 2010

Hodnocení ICM v

		Hodnocení komise		
		ano	ne	bod
1	<i>Struktura řízení ICM</i>			
1. 1.	ICM dodržuje NKSK a principy Evropské charty informací pro mládež. Je jasně daná struktura řízení s jasnou zodpovědností za zaměstnance, plánování, financování, rozvoj, provoz. Zřizovatel ICM má vytvořeny potřebné dokumenty a postupuje podle nich. Jedná se zejména o zřizovací listinu, roční plán hlavních úkolů, rozpočet, organizační řád, výroční zprávu.			P

	<p>ICM má jasně definován obsah a rozsah své činnosti, jaké informace, v jakém rozsahu, podobě a za jakých podmínek je poskytuje. Svě služby přizpůsobují mládeži ji blízkými metodami a prostředky.</p> <ul style="list-style-type: none"> · V ICM jsou vystaveny NKSK a česká verze Evropské charty informací pro mládež a pracovníci jsou s nimi prokazatelně seznámeni · Zřizovací listina · Roční plán hlavních úkolů · Rozpočet · Organizační řád · Výroční zpráva 			
--	---	--	--	--

		Hodnocení		
		ano	ne	Bod
2	<i>Provozní podmínky</i>			
2. 1.	<p>ICM je umístěno na vhodném a mládeži dostupném místě (dostupnost z hlediska dopravy a z hlediska koncentrace dalších zařízení pro mládež – školy, nestátní neziskové organizace, sportoviště, kino apod.).</p> <ul style="list-style-type: none"> · Je vybrána lokalita, ve které se mládež přirozeně setkává nebo často zdržuje. · ICM vzniká v místě, kde je nejméně 1 ZŠ a 1 SŠ. 			0 3 5
2. 2.	<p>Je zabezpečena bezbariérovost ICM, tedy volný přístup mladých lidí do ICM bez nutnosti přezouvání, evidence, objednávání se dopředu apod. a dle možnosti bez přístupových bariér.</p> <ul style="list-style-type: none"> · ICM je dostupné bez psychických bariér (bez předchozí domluvy, bez nutnosti evidence, bez přezouvání apod.). · ICM je bez přístupových bariér. 			0 3 5
2. 3.	<p>ICM užívá jednotný název „Informační centrum pro mládež“ a jednotné logo ICM a tímto názvem a logem je viditelně označeno.</p> <ul style="list-style-type: none"> · Jednotný název je Informační centrum pro mládež. · Jednotné logo ICM · ICM je z ulice viditelně označeno. 			P
2. 4.	<p>Prostředí ICM je přehledně uspořádané a umožňuje snadné poskytování informačních služeb. V prostorách ICM jsou vystaveny provozní řád a ceník služeb, jednotná klasifikace oblastí informací pro ICM v ČR. Šanony jsou řádně označeny a volně přístupné klientům.</p> <ul style="list-style-type: none"> · ICM má vystaven provozní řád. · ICM má vystaven ceník služeb. · Je viditelně vystavena jednotná klasifikace oblastí informací pro ICM v ČR. 			0 1 2 3 4

	<ul style="list-style-type: none"> Šanony s informacemi jsou přehledně uspořádané v otevřených regálech, podporující samostatné hledání. 			
2. 5.	<p>Prostory jsou adekvátní poskytování informací a služeb v ICM (je oddělena část pro klienty a pro zaměstnance) a ICM disponují základním vybavením (židle, stoly, police s písemnými dokumenty, PC, tiskárna, telefon, kancelářské potřeby apod.).</p> <ul style="list-style-type: none"> Jsou odděleny prostory pro veřejnost a zázemí pracovníků. Minimální vybavení: stoly, židle, police se šanony, výpočetní technika (PC, tiskárna, telefon), kancelářské potřeby 			P
2. 6.	<p>Časová dostupnost služeb je pevně stanovena otevírací dobou minimálně 5 hodin každý všední den, a to především v odpoledních hodinách.</p> <ul style="list-style-type: none"> Otevřeno je každý všední den nejméně 5 hodin, především v odpoledních hodinách. Otevírací doba je pevně stanovena a viditelně zveřejněna. 			P

		Hodnocení komise		
		ano	ne	bod
3	<i>Informační a poradenské služby</i>			
3. 1.	<p>V ICM jsou poskytovány minimálně základní služby: informační a poradenský servis, pomoc s vyhledáním informací, přístup na internet a využití výpočetní techniky.</p> <ul style="list-style-type: none"> Informační servis Poradenský servis Pomoc s vyhledáváním informací Provoz internetu Možnost použití PC, tisk 			0 1 2 3 4 5
3. 2.	<p>ICM dodržuje Jednotnou klasifikaci oblastí informací pro ICM v ČR. Informace jsou podle této klasifikace tříděny na webu i v písemné podobě. ICM poskytuje informace především z oblastí:</p> <p>Šanony:</p> <ul style="list-style-type: none"> Vzdělávání Práce Cestování Volný čas Sociálně patologické jevy Občan a společnost Mládež a EU Regionální informace 			P

	Web: <ul style="list-style-type: none"> · Vzdělávání · Práce · Cestování · Volný čas · Sociálně patologické jevy · Občan a společnost · Mládež v EU · Regionální informace 			
3. 3.	Informační potřeby mládeže jsou průběžně monitorovány a analyzovány (například formou hodnotícího dotazníku klienta, anketou na webu apod.) a výsledky šetření jsou využity při zkvalitnění služeb ICM. Podporuje participaci mládeže na činnosti ICM a podporuje jejich aktivity a iniciativy. <ul style="list-style-type: none"> · Výstupy z šetření · Využití dobrovolníků přímo v ICM nebo při aktivitách a akcích ICM 			0 3 5
3. 4.	Poskytované informace jsou ověřené a dostupné. ICM dbá na to, aby byly poskytovány neprodleně, přesně, kompletně, aktuálně a relevantně. Přitom dbá na nezávislost, nestrannost, bezplatnost, anonymitu. Regionální informace jsou pravidelně zasílány na společný web www.icm.cz <ul style="list-style-type: none"> · Pravidelné týdenní zasílání aktuálních regionálních informací do NICM. · Písemné i elektronické dokumenty jsou označené datem, zdrojem a jménem pracovníka, který dokument zpracoval. · Informace jsou aktuální. · Informace z oblastí dle závazné klasifikace oblastí informací pro ICM v ČR jsou v šanonech a na webu nezávislé a nestranné. · Informace jsou podávány zdarma a anonymně. 			P

		Hodnocení komise		
		ano	ne	bod
4	<i>Předávání informací</i>			
4. 2.	Informace jsou předávány osobně, telefonicky, mailem, korespondenčně. <ul style="list-style-type: none"> · Statistiky (fyzické návštěvnosti v ICM, na akcích ICM, dotazů prostřednictvím tel., e-mailu). · Zásady komunikace ICM (např. v jakém časovém rozmezí a jakým způsobem odpovídat na dotaz). 			0 1 2

		Hodnocení komise		
		ano	ne	bod
5	<i>Personální zabezpečení</i>			
5. 1.	Všichni pracovníci ICM mají stanovené pracovní náplně a smlouvy dle platných právních předpisů. · Příslušné dokumenty			P
5. 2.	Vedoucí ICM má minimálně SŠ vzdělání ukončené maturitní zkouškou. · Doklady o dosaženém vzdělání			P
5. 3.	Pracovníci jsou absolventy nejméně základního kurzu pro pracovníky ICM nebo mají více než tříletou praxi v ICM. · Osvědčení o absolvovaném školení Eryica, nebo doklad o absolvované praxi.			P
5. 4.	Pracovníci se průběžně vzdělávají. Absolvují další školení a kurzy, které zvyšují jejich profesní úroveň. · Osvědčení o absolvování 1 školení · Osvědčení o absolvování 2 školení · Osvědčení o absolvování 3 školení · Osvědčení o absolvování 4 školení · Osvědčení o absolvování 5 a více školení			0 1 2 3 4 5

		Hodnocení komise		
		ano	ne	bod
6	<i>Publicita</i>			
6. 1.	ICM provozuje vlastní aktuální webové stránky, jejichž obsahem jsou aktuální informace z jednotné klasifikace oblastí informací pro ICM v ČR. · Jednoznačně identifikovatelná webová stránka ICM · Přesměrování stránky na adresu ve tvaru www.icm.cz/mesto · Aktuální informace ze všech oblastí jednotné klasifikace · Statistika návštěvnosti (unikátní přístupy) · Přehlednost, jednoznačnost a snadná orientace			P
6. 2.	ICM zvyšuje povědomí o své činnosti v médiích, na veletrzích, výstavách, ve školách apod. · Fotodokumentace · Vlastní tiskové zprávy · Propagační materiály · Zprávy a pozvánky na společném webu www.icm.cz			0 1 2 3 4
6. 3.	ICM zpracuje zprávu o činnosti a statistické údaje o činnosti ICM za uplynulý rok. Zprávu předá nejpozději do 31. 3. NICM.			P

	Zpráva o činnosti ICM			
--	-----------------------	--	--	--

		Hodnocení komise		
		ano	ne	Bod
7	<i>Spolupráce</i>			
7. 1.	ICM spolupracují se subjekty dětí a mládeže (tj. s NNO, středisky volného času, školami a školskými zařízeními, příp. dalšími subjekty). ICM poskytuje informační a další služby pro tyto subjekty. <ul style="list-style-type: none"> · Doložení spolupráce smlouvami, fotodokumentací, tiskovými zprávami, zprávami zasílanými na web icm.cz apod. 			P
7. 2	ICM spolupracuje s územně příslušnými orgány státní správy a samosprávy <ul style="list-style-type: none"> · Vyjádření příslušného orgánu samosprávy přiložené k žádosti o certifikaci 			P
	Poznámka: „P“ – označení povinných standardů			

Zdroj: Česko. Ministerstvo školství, mládeže a tělovýchovy. *Koncepce rozvoje informačního systému pro mládež v ČR* [online]. 2009 [cit. 2010-01-20]. Dostupný z WWW: <<http://www.msmt.cz/mladez/koncepce-rozvoje-informacniho-systemu-pro-mladez-v-ceske-republice>>.

Příloha č. 3 Evropská charta informací pro mládež

Evropská charta informací pro mládež

Přijata v Bratislavě (Slovenská republika) 19. listopadu 2004

patnáctým Generálním shromážděním European Youth Information and Counselling Agency (ERYICA).

Preambule

Ve složité společnosti integrované Evropy, která nabízí mnoho výzev a příležitostí, je pro mladé Evropany stále důležitější přístup k informacím a schopnost analyzovat a

využívat je. Práce s informacemi pro mládež jim může pomoci dosahovat cílů a může podporovat jejich aktivní zapojení do společnosti. Informace by měly být poskytovány způsobem, který mladým lidem rozšiřuje možnosti výběru a který podporuje jejich samostatnost a schopnosti. Z úcty k demokracii, lidským právům a základním svobodám vyplývá právo všech mladých lidí na přístup k úplným, objektivním, srozumitelným a spolehlivým informacím o všech jejich otázkách a potřebách. Toto právo na informace bylo uznáno ve Všeobecné deklaraci lidských práv, v Úmluvě o právech dítěte, v Evropské úmluvě o ochraně lidských práv a základních svobod a v Doporučení č. (90) 7 Rady Evropy, týkajícím se informací a poradenství pro mladé lidi v Evropě. Toto právo je také základem činností souvisejících s informacemi pro mládež, jež vykonává Evropská unie.

Úvod

Všestranná práce s informacemi pro mládež pokrývá všechny oblasti, které zajímají mladé lidi, a může zahrnovat celou škálu činností: informování, konzultace, poradenství, vedení, podporu, přátelství, pomoc a školení, vytváření sítí a doporučování specializovaných služeb. Tyto činnosti mohou být prováděny informačními centry pro mládež, prostřednictvím informačních služeb pro mládež v jiných institucích nebo za použití elektronických a dalších médií. Principy této charty jsou určeny pro všechny formy všestranné práce s informacemi pro mládež. Tvoří podklad pro minimální standardy a měřítko kvality, která by měla být zavedena v každé zemi jako základní prvky komplexního, jednotného a koordinovaného přístupu k práci s informacemi pro mládež, která je součástí politiky práce s mládeží.

Principy

Všestranná práce s informacemi pro mládež usiluje o zaručení práva mladých lidí na informace. Následující principy tvoří směrnice pro tuto práci:

1. Informační centra a služby pro mládež jsou otevřené všem mladým lidem bez výjimky.
2. Informační centra a služby pro mládež usilují o zaručení rovného přístupu k informacím pro všechny mladé lidi bez ohledu na jejich postavení, původ, pohlaví,

náboženství nebo sociální zařazení. Zvláštní pozornost je věnována znevýhodněným skupinám a mladým lidem se specifickými potřebami.

3. Informační centra a služby pro mládež jsou snadno přístupné, bez nutnosti domlouvat si schůzku. Jsou pro mladé lidi atraktivní, s přátelskou atmosférou. Provozní doba vychází vstříc potřebám mladých lidí.
4. Poskytované informace vycházejí z požadavků mladých lidí a z informačních potřeb u nich zjištěných. Pokrývají všechny oblasti, které by mladé lidi mohly zajímat, a vyvíjejí se tak, aby pokryly nové oblasti.
5. Každý uživatel je respektován jako jedinec a odpověď na každou otázku je osobní. Je poskytnuta způsobem, který uživatele podporuje, vede je k samostatnosti a rozvíjí jejich schopnost analyzovat a využívat informace.
6. Informační služby pro mládež jsou bezplatné.
7. Informace jsou podávány způsobem, který respektuje jak soukromí uživatelů, tak jejich právo na anonymitu.
8. Informace jsou poskytovány profesionálně, personálem vyškoleným pro tento účel.
9. Poskytované informace jsou komplexní, aktuální, přesné, praktické a uživatelsky přístupné.
10. Snahou je zajistit objektivitu poskytovaných informací prostřednictvím plurality a ověřování použitých zdrojů.
11. Poskytnutá informace je nezávislá na jakémkoli náboženském, politickém, ideologickém a komerčním vlivu.
12. Informační centra a služby pro mládež se snaží oslovit co největší počet mladých lidí způsoby, které jsou efektivní a vhodné pro různé skupiny a potřeby, a také tím, že jsou kreativní a inovační ve výběru strategií, metod a prostředků.
13. Mladí lidé mají možnost se vhodnými způsoby zapojit do různých forem práce s informacemi pro mládež na místní, regionální, národní a mezinárodní úrovni. Práce může mimo jiné zahrnovat: identifikaci informačních potřeb, přípravu a předávání informací, vedení a vyhodnocování informačních služeb, projektů a vrstevnických aktivit.

14. Informační centra a služby pro mládež spolupracují s ostatními službami a institucemi pracujícími s mládeží zejména ve své geografické oblasti a vytvářejí síť se zprostředkujícími a dalšími organizacemi, které pracují s mladými lidmi.

15. Informační centra a služby pro mládež mladým lidem pomáhají jak v přístupu k informacím poskytovaným prostřednictvím moderních informačních a komunikačních technologií, tak při rozvíjení jejich schopnosti tyto technologie využívat.

16. Žádný zdroj financování práce s informacemi pro mládež nemá fungovat způsobem, který by bránil informačnímu centru nebo službám v aplikování veškerých principů této Charty.

Zdroj: European Youth Information and Counselling Agency (ERYICA). *Evropská mládežnická informační charta*. Bratislava : ERYICA, 2004. Dostupný z WWW:
<<http://www.eryica.org/files/European%20Youth%20Information%20Charter%20-%20Czech%20Version.pdf>>.

Příloha č. 4 Principy on-line informací pro mládež

Principy on-line informací pro mládež

schválené 20. valným shromážděním ERYICA

Rotterdam, Nizozemsko, 5. 12. 2009

Internet je významným zdrojem informací, prostředkem komunikace a zároveň zažitou součástí společenského prostředí mladých lidí. On-line poskytování všeobecných informací a poradenství pro mládež i orientace v internetu jsou nové úkoly, které rozšiřují stávající práci s informacemi pro mládež.

On-line informace pro mládež, kromě role v informovanosti mládeže, která mladým lidem pomáhá najít správné informace a činit vlastní rozhodnutí, mladé lidi podporují v maximalizaci užitku z internetu a v minimalizaci možných rizik.

On-line informace pro mládež tvoří nedílnou součást informační práce s mládeží, a proto musejí vyhovovat všem zásadám formulovaným v Evropské chartě informací pro mládež. Protože on-line informace pro mládež mají jistá vlastní specifika, je potřeba doplňkový soubor pravidel.

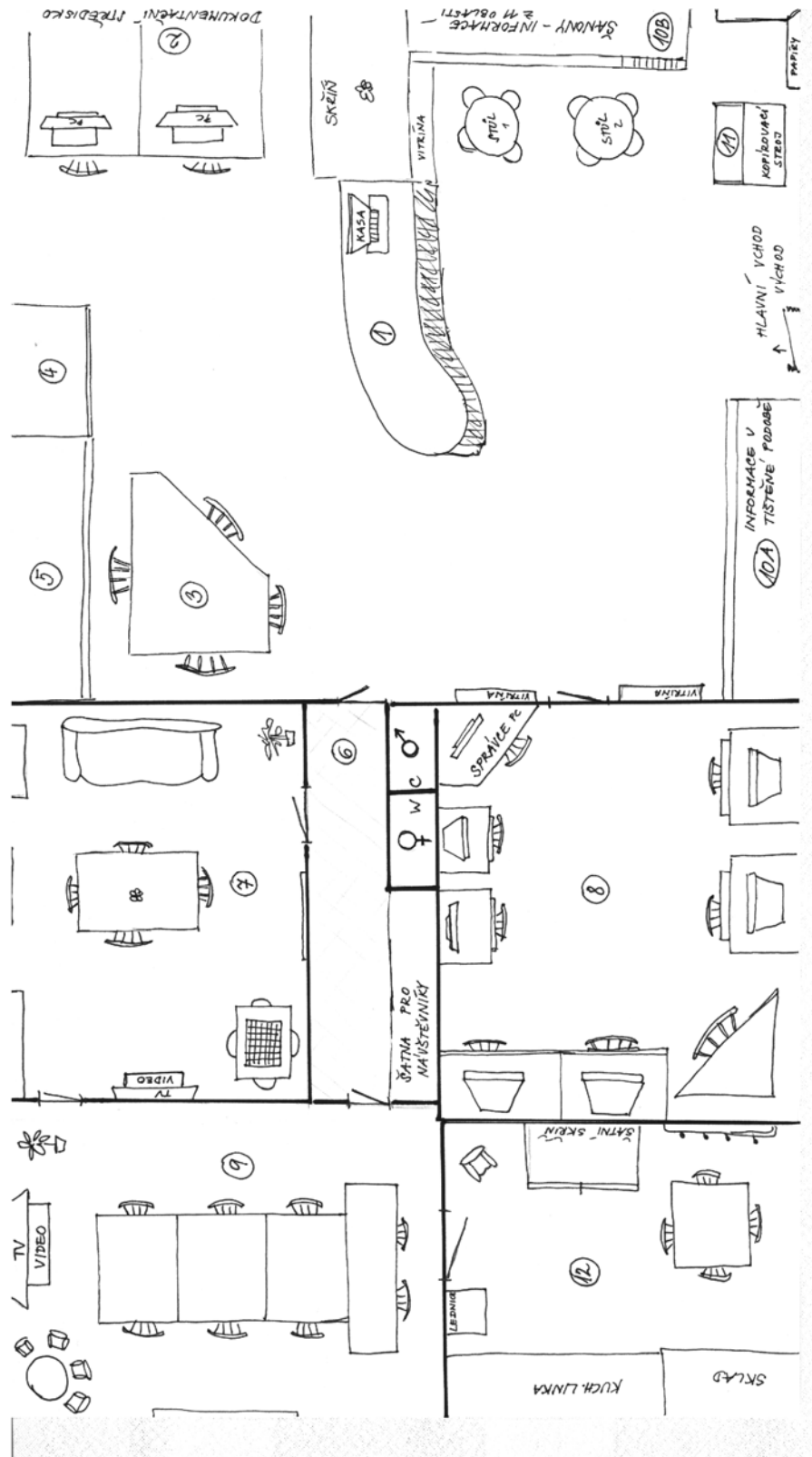
Evropská agentura pro informace a poradenství pro mládež za účelem zajištění jakosti poskytovaných on-line informací pro mládež a zaručení jejich přidané hodnoty a důvěryhodnosti přijala následující principy.

1. On-line informace pro mládež musejí být přesné, aktuální a ověřené. Musí být jednoznačně uváděno datum jejich vzniku nebo aktualizace.
2. Obsah musí vycházet z potřeb mladých lidí. Tyto potřeby musejí být trvale zjišťovány a vyhodnocovány.
3. Obsah musí představovat výběr významných, bezplatných informací, které podávají přehled o různých dostupných možnostech. Používaná kritéria výběru musejí být zveřejněna a srozumitelná.
4. On-line informace pro mládež musejí být mladým lidem srozumitelné a předkládané formou, která je pro ně zajímavá.
5. Služby on-line informací pro mládež musejí být použitelné pro všechny, zejména s přihlédnutím k uživatelům a skupinám se zvláštními potřebami.

6. Jestliže mají mladí lidé možnost položit dotaz on-line, musí být jasné, dokdy nejpozději obdrží odpověď. Odpověď musí být šitá na míru a musí být zřejmé, kdo ji dává.
7. Jestliže jsou mladí lidé zapojeni do tvorby obsahu, musí za přesnost konečného obsahu nadále odpovídat organizace pro informování mládeže.
8. Nedílnou součástí neustálého rozvíjení služeb on-line informací pro mládež musí být vedení mladých lidí k podávání zpětné vazby. Zásílat zpětnou vazbu musí být snadné. Poté musí být vyhodnocena a použita k úpravě obsahu. Mladí lidé musejí být vyrozuměni o způsobu, jakým jejich zpětná vazba služby ovlivnila.
9. Autor a účel on-line informací pro mládež musejí být zřejmé a viditelné. Jestliže se použije obsah od třetích osob, zdroj je zřetelně označený.
10. Uživatelům musí být jasné, kdo je poskytovatelem služeb informací pro mládež a co ho k tomu motivuje. Měly by být zřetelně uváděny úplné kontaktní údaje. Zdroje finanční podpory musejí být transparentně uváděny.
11. Služby on-line informací pro mládež by měly poskytovat metody a návody, které mladým lidem pomohou rozvíjet jejich informační gramotnost a on-line dovednosti.

European Youth Information and Counselling Agency (ERYICA). *Principy on-line informací pro mládež*. Rotterdam : ERYICA, 2009. Český překlad. Dostupný z WWW: < <http://www.icm.cz/principy-on-line-informaci-pro-mladez-0>>.

Příloha č. 5 Prostory ICM



Zdroj: AICM ČR. Školení pro začínající ICM pořádané ve dnech 30. října až 2. listopadu 2007 v Liberci.

