

UNIVERZITA KARLOVA V PRAZE
HUSITSKÁ TEOLOGICKÁ FAKULTA

Bakalářská práce

ALBERT SCHWEITZER

-

INSPIRACE PRO PRACOVNÍKY
V POMÁHAJÍCÍCH PROFESÍCH

ALBERT SCHWEITZER

-

INSPIRATION FOR WORKERS
IN AID PROFESSIONS

Vedoucí práce:
Doc. ThDr. Jiří Vogel, Th.D.

Autor:
Marketa Langer

2011

PODĚKOVÁNÍ

Děkuji vedoucímu práce doc. ThDr. Jiřímu Vogelovi, Th.D. za příkladné pedagogické a teologické vedení v průběhu studia na Husitské teologické fakultě Univerzity Karlovy v Praze. Současně také za systematický a inspirativní přístup při řešení nejasných otázek souvisejících s realizací bakalářské práce.

Za jazykovou přípravu vděčím ThDr. Marii Roubalové, Th.D. a Mgr. Lucii Kopecké.

S hlubokou úctou děkuji Mgr. Jiřímu Lukešovi, Th.D. za odborné a tvořivé vedení v oblasti doby a textů Starého a Nového zákona a písemnictví ve všech sledovaných formách.

PROHLÁŠENÍ

Prohlašuji, že jsem předkládanou práci zpracovala samostatně a použila jen uvedené prameny a literaturu. Současně dávám svolení, aby tato bakalářská práce byla umístěna v Ústřední knihovně UK a používána ke studijním účelům.

V Praze dne 3. dubna 2011

Marketa Langer

ANOTACE

Bakalářská práce ALBERT SCHWEITZER – INSPIRACE PRO PRACOVNÍKY V POMÁHAJÍCÍCH PROFESÍCH pojednává o životě, díle a odkazu filosofa, teologa, hudebního umělce a lékaře Alberta Schweitzera, nositele Nobelovy ceny míru. Cílem práce je pomoci pracovníkům v pomáhajících profesích s hledáním modelových archetypálních osobností. Albert Schweitzer by mohl být vhodným modelem k vyhledávání právě takových osobností při diagnostické práci s ohroženou mládeží. Takto navržená forma by mohla dále napomáhat mládeži s navrženou ústavní výchovou ke zpětné integraci do společnosti.

ANNOTATION

Bachelor thesis ALBERT SCHWEITZER – INSPIRATION FOR WORKERS IN AID PROFESSIONS deals with life, work and legacy of the philosopher, theologian, musician and physician Albert Schweitzer, the Nobel Prize Winner. The goal of the work is to help workers in the aid professions with the search of the model archetypal personalities. Albert Schweitzer could be such suitable model personality for diagnostic work with threatened youth. It might help youth in institutional upbringing with the back integration to the society.

KLÍČOVÁ SLOVA

Teologie – filosofie - praktické křesťanství - prototyp – etika

KEYWORDS

Theology – philosophy – Life and Work – archetype – ethic

OBSAH

OBSAH	5
SEZNAM ZKRATEK	5
ÚVOD	7
1. ETIKA A ABSENCE VHODNÝCH ARCHETYPÁLNÍCH OSOBNOSTÍ U PRACOVNÍKA V POMÁHAJÍCÍ PROFESI	9
1.1 Historická základna pro současné pojetí etiky	9
1.2 Pracovník v pomáhající profesi – význam zúžení pojmu	13
2. ALBERT SCHWEITZER – VZOR ARCHETYPÁLNÍ OSOBNOSTI	17
2.1 Historické pozadí života Alberta Schweitzera	17
2.1.1 <i>A. Schweitzer – mládí</i>	17
2.1.2 <i>Africké pobyty</i>	21
2.2 Albert Schweitzer – teolog a filosof	22
2.2.1 <i>Ježíš z Nazaretu v podání A. Schweitzera</i>	23
2.2.2 <i>Problematika apoštola Pavla v podání A. Schweitzera</i>	31
2.2.3 <i>Filosofické práce Alberta Schweitzera</i>	34
2.3 Albert Schweitzer – hudební umělec	37
2.4 Albert Schweitzer – lékař	40
3. PEDAGOGICKÁ VÝCHODISKA PRO AKTIVNÍ VYHLEDÁVÁNÍ VHODNÝCH ARCHETYPÁLNÍCH OSOBNOSTÍ	47
3.1 Celoživotní vzdělávání a s ním spojený osobnostní růst speciálního pedagoga - vychovatele	48
3.2 Vytváření oborových etických pravidel pro pracovníka v pomáhající profesi	49
3.2.1 <i>Odbornost ve prospěch dítěte</i>	50
3.2.2 <i>Osobnostní rozvoj a rozvoj vztahů</i>	50
3.2.3 <i>Neuškodit klientce</i>	52
3.2.4 <i>NE vztahům s klientkou mimo pracoviště</i>	52
3.2.5 <i>Zachování mlčenlivosti o klientce</i>	53
3.3 Schopnost reflexe vybraných osobností	53
SHRNUTÍ A ZÁVĚR	55
LITERATURA	59
SEZNAM PŘÍLOH	63
Příloha č. 1 - ALBERT SCHWEITZER – DATA	64
Příloha č. 2 - ALBERT SCHWEITZER – FOTODOKUMENTACE	69
RESUMÉ	81

SEZNAM ZKRATEK

Užité zkratky biblických a apokryfních knih

Zkratky biblických knih a citace jsou uvedeny dle *Písma svatého Starého a Nového zákona (včetně deuterokanonických knih)* Českého ekumenického překladu (dále ČEP).

Starý zákon

Gn	Genesis
Ex	Exodus
Lv	Leviticus
Dt	Deuteronomium

Nový zákon

Mt.	Matouš
M	Marek
J	Jan
Ř	Římanům

Ostatní užité zkratky

A. Schweitzer	Albert Schweitzer
A. Leopold	Aldo Leopold
B. Bauer	Bruno Bauer
čs.	český
ČEP	Český ekumenický překlad
D. F. Strauss	David Friedrich Strauss
DÚM	Diagnostický ústav mládeže a Středisko výchovné péče
dtto	rovněž
EU	Evropská Unie
F. Schleiermacher	Friedrich Schleiermacher
I. Kant	Immanuel Kant
J. S. Bach	Johann Sebastian Bach
lat.	latinsky
MŠMT	Ministerstvo školství, mládeže a tělovýchovy
např.	například
pozn. aut.	poznámka autora
s.	strana
sv.	svatý
tzv.	takzvaný
USA	Spojené státy americké
YMCA	Křesťanské sdružení mladých mužů
YWCA	Křesťanské sdružení mladých žen

ÚVOD

Inspiraci pro smysluplný život hledáme neustále. Bývá dána zkušenostmi našich kořenů, může být nahodilá, na základě životních zážitků a osobní zkušenosti a také zdánlivě skrytá v čase. Víra a reflexe jejího obsahu, teologie, nám pomáhala a pomáhá neustále nalézat odpovědi na otázky o tom, kdo jsme, po základním smyslu života.

Protestantský teolog Albert Schweitzer kontinuálně a analyticky zkoumal vztah víry a zbožnosti po celou dobu svého života. V bouřlivém dvacátém století hledal nové perspektivy aplikace víry v praktickém životě. Na pozadí dějin přelomu devatenáctého století a přes polovinu dvacátého století se stal svým životem, prací a odkazem, zprvu ikonou, posléze archetypální osobností, neboli prototypem, pro přicházející generace.

Osobnost - inspirativní osobnost – ikona – legenda – archetyp. Domnívám se, že uvedená lineární řada je vyjádřením toho, jakým způsobem archetypální osobnost může vzniknout. Je nutné podotknout, že tato lineární řada nerozlišuje mezi dobrem a zlem, nerozlišuje, zda je osobnost vhodná k zařazení. Je pouze a jen na nás a na našich schopnostech vhodně volit. Naučit se hledat, nalézat, třdit a cíleným způsobem využívat modelový archetyp osobnosti, se může stát výraznou oporou pro pracovní a životní rozhodování.

V bakalářské práci bude připomenuta nutnost posílení etiky osobnosti pracovníka v pomáhající profesi vhodným vzorovým archetypem. Těžkosti s vyhledáváním vzorových archetypálních osobností se promítají v nelehké práci pracovníků v pomáhajících profesích. A to nejen v jejich osobnostních profilech, ale přeneseně i v profesním výkonu. Práce bude zacílena na modelový vzor speciálního pedagoga – vychovatele v Diagnostickém ústavu mládeže a Středisku výchovné péče pro mládež (dále DÚM). Z tohoto důvodu bude v práci zúžen pojem „*pracovníků v pomáhajících profesích*“ na pojem „*speciální pedagog – vychovatel*“.

Bude poukázáno na nutnost trvalého mezioborového vzdělávání pro každého pracovníka v pomáhající profesi.

Bude představen oborový etický kodex autorky bakalářské práce, který používá pro práci s ohroženou mládeží.

Bude zdůrazněna nutnost zpětné vazby při zhodnocení modelové archetypální osobnosti. Tato reflexe by mohla zkvalitnit další vyhledávání vhodných modelových vzorů.

Z uvedených důvodů se bakalářská práce zaměří na profil osobnosti teologa, filosofa, lékaře a hudebního umělce Alberta Schweitzera, který se stane vzorovým archetypálním modelem osobnosti.

V úvodu každé kapitoly bude sdělen její obsah a na jaké téma se zaměří, na závěr bude provedeno krátké shrnutí.

Závěrečná kapitola shrne práci komplexním způsobem. Dojde k pokusu navrhnout další možné cesty k vyhledávání archetypálních osobností, které vycházejí z odkazu tohoto humanisty, teologa, filosofa, lékaře a hudebního umělce.

Pro zpřehlednění bakalářské práce a vizuální identifikaci s navrženou archetypální osobností jsou zařazeny dvě přílohy.

Příloha č. 1: ALBERT SCHWEITZER - DATA, která obsahuje podrobnější životní data Alberta Schweitzera. Do lineární časové osy jsou zařazena vydaná díla, která jsou v práci zmíněna. V textu je vždy tučně vyznačeno pořadí uskutečněné cesty do afrického Lambaréné.

Příloha č. 2: ALBERT SCHWEITZER - FOTODOKUMENTACE, také zachovává lineární časovou rovinu. Jejím záměrem je vizuální ztotožnění s představovanou prototypovou osobností.

Doufám, že tato práce pomůže speciálním pedagogům – vychovatelům, kteří pracují s ohroženou mládeží, k upevnění osobní jistoty o smyslu jejich práce. Následně samotné ohrožené mládeži k nalézání vhodných modelových osobností pro svůj život a tím snad i ke snazšímu uplatnění v životě.

1. Etika a absence vhodných archetypálních osobností u pracovníka v pomáhající profesi

V této kapitole bude věnována pozornost etice a jejím kategoriím. V historickém přehledu bude zdůrazněna okamžitá reakce mladé nastupující generace na etické principy generace předcházející.

Bude zpřesněn a zúžen pojem obsažený v názvu práce a bude objasněn záměr tohoto upřesnění.

Ve shrnutí kapitoly by se mělo projevit, proč dochází k absenci vzorových archetypálních osobností. Projeví se snaha upozornit na přímou vazbu při využití vzorové archetypální osobnosti, která směřuje od speciálního pedagoga – vychovatele k chráněnce DÚM.

1.1 Historická základna pro současné pojetí etiky

Základní a první etická norma, která určila platnost mravních limitů, je uvedena ve Starém zákoně: „*Kdo prolíje krev člověka, toho krev bude člověkem prolita. neboť člověka Bůh učinil, aby byl obrazem Božím*“.¹ Pevnou, v jednotlivých bodech ohraničenou normou pro Bohem vyvolený lid, se stalo takzvané (dále tzv.) Desatero (Ex 20,2 - 17 a Dt 5,6 - 21). Pro lid Starého zákona byly tyto pokyny závazné. Rané křesťanství, rozvíjející se v době náboženského synkretismu helénistické doby a vycházející ze Starého zákona, tento mravní kodex převzalo a dále vykládalo.²

Historicky byla etika odvětvím filosofie a zabývala se morálkou. Snaží se morálku odůvodnit a najít společný základ. Usměrnjuje lidské jednání tam, kde existuje svobodná vůle a hodnotí lidskou činnost z hlediska dobra a zla. S rozvojem vědních oborů v období druhé poloviny šestnáctého století se stala etika součástí jednotlivých vědních disciplín. Jejím předmětem jsou správné normy lidského

¹BIČ, Miloš, et al. *PÍSMO SVATÉ STARÉHO A NOVÉHO ZÁKONA (včetně deuterokanonických knih)*. Starý zákon. 2001. Praha: Česká biblická společnost, 2001. s. 1814. ISBN 80-85810-42-5. [Gn 9,6]

²BIČ, Miloš, et al. *PÍSMO SVATÉ STARÉHO A NOVÉHO ZÁKONA (včetně deuterokanonických knih)*. Starý zákon. 2001. Praha: Česká biblická společnost, 2001. s. 1814. ISBN 80-85810-42-5.

jednání v praktickém životě. Složitost členění je dána aktivitou kontaktního působení ve vzájemných vztazích. Vystalo pojetí, které se etiku snažilo popsat matematicky. Vrcholným představitelem byl Benedictus de Spinoza. Vrcholné dílo, které vydali přátelé v roce jeho úmrtí, se nazývá „*Etika vyložená způsobem užívaným v geometrii*“.³

Věda stanovila orientační pravidla pro předmětné zkoumání etiky. Na jedné straně se jedná o osobní morálku člověka a na druhé straně je působení interaktivní a vzniká tzv. sociální přijetí. Další uvedená pravidla stanovují normy. Tyto normy tvoří morálku společnosti. Při bližším pohledu se rozlišují tři hlavní problémové skupiny etiky:

- analytická etika, takzvaná (dále tzv.) metaetika – analyzuje jazyk morálky, vznikla s analytickou filosofií,
- fundamentální etika, se zabývá antropologickými předpoklady a obecnými podmínkami mravních norem,
- normativní etika, neboli aplikovaná etika, je konkretizována na okruhy jednání a dále se člení na:
 - individuální etiku,
 - sociální etiku.

Je možné mluvit o etice rodinné, evoluční, feministické, lékařské, ekonomické, právní, umělecké a jiné. Prolíná se všemi obory lidského konání a myšlení. Zásadami křesťanské etiky se zabývají morální teologie a sociální nauka církve.⁴

Myšlenka individuálního přijetí víry je základem systematického rozvíjení etických myšlenek. Toto je obsaženo v křesťanství. Morální teologie je učení o mravních důsledcích křesťanské víry. Vždy je doprovázeno vymezováním roviny mezi společností a jedincem.⁵

³ ANZENBACHER, Arno. *Křesťanská sociální etika. Úvod a principy*. Přel. Karel Šprunk. Brno: Centrum pro studium demokracie a kultury (CDK), 2004. s. 256. ISBN 80-7325-030-6. [kniha]

⁴ ANZENBACHER, Arno. *Křesťanská sociální etika. Úvod a principy*. (dtto)

⁵ ANZENBACHER, Arno. *Křesťanská sociální etika. Úvod a principy*. (dtto)

Domnívám se, že lidskou osobnost a společnost jako celek ve 20. století poškozoval etický relativismus. V současné době, na počátku 3. tisíciletí, je z něj učiněna téměř ctnost. Také z nihilismu. Etický relativismus se stal a stále je novým termínem pro technologické názory. Předpokládám, že člověk, který se odvrátí od náboženské víry, nemá jinou možnost, než svoji existenci zastřešit etickým relativismem. Tím se ztrácí tradiční humanismus, který je ukotvený v náboženství. Hlasitě proklamovaný ateistický přístup podkopává humánní cítění. Spolu s vědeckou racionalitou, ve spojení se ztrátou víry, vede k nejistotě a úzkosti. Následným jevem je stupňování agresivity ve společnosti.

Vedou se diskuse o srovnání současné situace přelomu tisíciletí s úpadkem říše římské v pátém až šestém století našeho letopočtu a současně také s dobou helénismu. Hédonismus a narcisismus jsou produkty chování zaměřené na ego a snad snesou srovnání s uvedenými časovými úseky naší historie. Vycházejí z existencialistického pojetí člověka jako lidské bytosti vydané na pospas náhodě. „*Jednostranná vědecká průprava, jakou lze vidět na každé větší vysoké škole na světě, svým nemilosrdným trváním na výlučné hodnotě faktů vytváří axiologickou prázdnotu. Pěstováním hodnotového vakua povzbuzujeme etický relativismus, požitkářství a lhostejnost, odcizení a apatii i nezodpovědnost a krčíme rameny říkajíce: „Všichni přece děláme totéž.“*⁶ Etický relativismus není morálním postojem. Není možné jej ospravedlnit eticky. Je důležité dávat si pozor na vlastní morální relativismus, vede ke znehodnocení lidského života, podporuje nespravedlnost, podporuje bohaté a privilegované s jednoduchým vysvětlením, že jsme každý jiný.⁷

Analytická filosofie dvacátého století vyslovila názor, že není dobré, aby etika zaujímal normativní postoje. Důležitější je smysl etických pojmů. Etika byla nahrazena morální filosofií, která rozebírá morální systémy a vlastní hodnoty jsou

⁶ KOHÁK, Erazim; KOLÁŘSKÝ, Rudolf; MICHAL, Igor. *Závod s časem.: Texty z morální ekologie*. Vyd.I. Praha: Torst, 1996. 228 s. ISBN 80-85639-70-X. s. [část knihy, s. 137]

⁷ KOHÁK, Erazim; KOLÁŘSKÝ, Rudolf; MICHAL, Igor. *Závod s časem.: Texty z morální ekologie*. Vyd.I. Praha: Torst, 1996. 228 s. ISBN 80-85639-70-X. [knihy]

složitě k dohledání. Historické dědictví lidské morálky se stalo předmětem neustálé analýzy.⁸

Domnívám se, že morálka je *sui generis*.⁹ Tradice západních kultur si byla hluboce vědoma této skutečnosti a výchova mládeže spočívala na důrazném rozvoji morální citlivosti. „*Vybízím vás, bratří, pro Boží milosrdenství, abyste sami sebe přinášeli jako živou, svatou, Bohu milou oběť; to ať je vaše pravá bohoslužba.*“¹⁰

Je téměř jisté, že tento zakořeněný model je narušen a je nutné na něj navázat pomocí současných prostředků. Dospívající mládež ztratila pevný kruh lásky a bezpečí ve svých rodinách. Tradiční model rodiny je porušen. Média vytváří platformu, která vede mladé, dospívající osobnosti k znásobené nejistotě. Nemají pocit bezpečného zázemí a mnohdy i lásky. Dospívání je také konfliktem osobnosti každého mladého člověka při hledání svého postavení a místa ve společnosti. Nedostatek morální citlivosti vede takto nevybavené mladé lidi do přímého střetu jak se svojí rodinou (pokud ji mají), tak i se školou a většinou společností. Schází jim nejen víra v Boha, ale víra v to, že svět je dobrým místem pro život. Absence těchto hodnot je vede k neúctě nejen k sobě samým, ale i ke světu jako celku.¹¹

Albert Schweitzer (dále A. Schweitzer) mnohé problémy pro nastupující generace předvídal. K etickým otázkám se opakovaně vyslovoval a přesně je formuloval: „*Etika je lidská činnost, zaměřená na vnitřní zdokonalování jeho osobnosti. Sama o sobě je nezávislá na tom, je-li světový názor pesimistický či optimistický. Avšak v jakém vystupuje, zda v prvním nebo druhém, se pole její působnosti úží nebo rozšiřuje.*“¹²

⁸ Dtto.

⁹ Latinské rčení „*svého druhu*“.

¹⁰ BIČ, Miloš, et al. *PÍSMO SVATÉ STARÉHO A NOVÉHO ZÁKONA (včetně deuterokanonických knih)*. 2001. Praha: Česká biblická společnost, 2001. Nový zákon, s. 1814. ISBN 80-85810-42-5. [Ř 12,1]

¹¹ VÁGNEROVÁ, Marie. *Psychopatologie pro pomáhající profese*. Praha: Portál, 1999. 444 s. ISBN 80-7178-214-9. [kniha]

¹² HAVLENOVÁ-KÜHNOVÁ, Terezie; KAŇÁK, Miroslav. *Křesťanská sociální etika: (Úpadek a nová výstavba kultury)*. . 1964. Praha: ÚCN, 1964. 79 s. [část knihy, s. 72]

1.2 Pracovník v pomáhající profesi – význam zúžení pojmu

Titul bakalářské práce jsem nadepsala termínem „*inspirace pro pracovníky v pomáhajících profesích*“. Tento pojem jsem záměrně uvedla v množném čísle. Důvodem je zobecnění obsahu tohoto termínu. Pro zpřesnění a vymezení konkrétního účelu bude v této práci pojem zúžen na singulár, tudíž na „*pracovníka v pomáhající profesi*“. Modelovým pracovníkem se stane „*speciální pedagog – vychovatel*“ v Diagnostickém ústavu mládeže a Středisku výchovné péče (dále DÚM). Jedná se o zařízení zřízené Ministerstvem školství, mládeže a tělovýchovy (dále MŠMT) pro kategorii dívek, které mají soudem nařízenou předběžnou ústavní výchovu, ve věku od patnácti do osmnácti let (právní zletilost). Provoz Diagnostického ústavu mládeže je nepřetržitý. Tímto školským zařízením ročně prochází zhruba 300 – 330 klientek. Konkrétní dívku, která je právně uváděna termínem „*klientka*“, ve svém subjektivním přístupu označuji termínem „*chráněnka*“.¹³

Klientky přicházejí především na základě obligatorních opatření. Současně je také možný individuální příchod na přání samotné chráněnky. V tomto případě se jedná primárně o sociální záchrannou síť. Její dobrovolný pobyt se posléze mění zákonným předběžným opatřením určeným k její ochraně. Chráněnky procházejí dynamickou diagnostikou osobnosti a převýchovou, která trvá zhruba dva měsíce. Cílem je urovnání vztahů v rodině a následný návrat do rodinného prostředí, pokud to okolnosti umožňují a existuje rodina nebo širší rodina. Tam, kde tato možnost schází, je hledáno v rámci možností školského systému vhodné umístění. Hledání je zaměřeno na:

- komplexní řešení problematiky pevných vazeb,
- školní vzdělávací program,

¹³ TOMAN, Jan. *Dum-praha.cz* [online]. 2008 [cit. 2011-03-13]. úvod. Dostupné z WWW: <dum-praha.cz>. [webová stránka]

- přípravu na vstup do dospělosti a na otevření jednotlivé konkrétní budoucnosti.¹⁴

Předpokládám, že pro pracovníka pomáhající profese je předmětem jeho činnosti člověk, konkrétní lidská bytost, konkrétní klient, klientka (chránělec či chráněnka). Pracovník v takto definované profesi je obsahem a povahou práce zaměřen na problematiku pomoci bližnímu svému. Současně si neustále klade otázku: „Jak, jakým způsobem mohu účinně pomoci?“. „*Nebudeš se mstít synům svého lidu a nezanevřeš na ně, ale budeš milovat svého bližního jako sebe samého.*“¹⁵ Zároveň se u klientů zaměřuje na kontinuální pedagogické vedení a komplexní podporu zajištění sociální přítomnosti. V případě chráněnek DÚM, s ohledem na přípravu a podporu samostatného života v dospělosti. Za tuto práci je speciální pedagog – vychovatel honorován dle platných předpisů MŠMT. Povaha práce vyžaduje vysokou osobní angažovanost a spoluúčast. Bez naplnění tohoto základního požadavku nemůže speciální pedagog – vychovatel tuto profesi vykonávat.

Speciálnímu pedagogovi - vychovateli hrozí mnoho úskalí, například (dále např.) afektivní jednání klienta, „*burn out syndrom*“ (syndrom vyhoření), fyzické opotřebení organismu v důsledku zdravotně komplikovaného prostředí. Tomu je nutné vědomě předcházet.¹⁶

Domnívám se, že pro speciálního pedagoga – vychovatele je nutné aktivně sledovat vývoj společnosti, mít aktuální přehled o společenském dění. Mládež na něj rychlým a citlivým způsobem reaguje. Dále se ve specializaci předpokládají další formy oborového vzdělávání. Jedná se o různé typy psychoterapeutických výcviků pro zvládání psychopatologické mládeže. „*Všechny psychické funkce mohou být určitým způsobem narušeny. Při hodnocení celkového psychického stavu je třeba vzít v úvahu poruchy poznávacích procesů, emocí, motivace, vůle, vědomí, ale i integrace*

¹⁴ TOMAN, Jan. *Dum-praha.cz* [online]. 2008 [cit. 2011-03-13]. úvod. Dostupné z WWW: <dum-praha.cz>. [webová stránka]

¹⁵ BIČ, Miloš, et al. *PÍSMO SVATÉ STARÉHO A NOVÉHO ZÁKONA (včetně deuterokanonických knih)*. 2001. Praha: Česká biblická společnost, 2001. Starý zákon, s. 1814. ISBN 80-85810-42-5. [Lv 19,18]

¹⁶ VÁGNEROVÁ, Marie. *Psychopatie pro pomáhající profese*. Praha: Portál, 1999. 444 s. ISBN 80-7178-214-9. [kniha]

osobnosti.¹⁷ Chráněnký DÚM, tyto dospívající klientky, jsou ohroženy v současném světě. Jejich prognóza je nejistá a to díky souboru prožitých traumatických zkušeností. V souhrnu toto vše klade na speciálního pedagoga - vychovatele vysoké kvalitativní nároky. Jejich součástí je, sám být vyváženou a vyváženou osobností. V souladu s tím, konkrétním způsobem směřovat ohroženou mládež.

Také předpokládám, že disfunkční rodina mnohdy vytváří od útlého dětství platformu, ve které není pro nejistého dospívajícího člověka možné rozeznávat dobro od zla. Vede to ke zvýšení úzkosti a nejistoty, která se projeví zvláště v období dospívání. U chráněnek DÚM bývá zpřetrháno předivo kořenů, ze kterých vyrůstá pevná osobnost. Ve školních letech, díky všem těmto aspektům, chráněnký prožívají opakované neúspěchy v očekávaných výkonech. Při nedostatečném vytvoření základního psychologického archetypu – vazby na matku, či zástupnou osobu, je nezbytně nutné vyhledávat a aplikovat vhodné archetypální osobnosti. Tento úkol spočívá při rozbití pevných a soudržných vazeb rodiny ve velké míře na specializovaných školských zařízeních. V přímém kontaktu s dítětem leží přímá odpovědnost na speciálním pedagogovi - vychovateli.

SHRNUTÍ KAPITOLY

V kapitole byl nastíněn hrubý náčrt vývoje etiky až po situaci ve 20. století, která předznamenala problematiku dospívající mládeže současné doby. Etické, sociální, společenské a kulturní problémy se okamžitě odráží v myšlení a chování mladé nastupující generace. Současná sekulární společnost se potýká s globálním přesahem jednotlivých kultur a v této rozmanitosti se obecně ztrácí pevné lidské vztahy a vazby. A to v první řadě rodinné, dále společenské, národní a jiné.

Byl vymezen a zúžen pojem uvedený v titulu bakalářské práce, zdůvodněno toto zúžení, představeno konkrétní pracoviště a zhruba jeho obsahový profil. Byla

¹⁷ VÁGNEROVÁ, Marie. *Psychopatologie pro pomáhající profese*. Praha: Portál, 1999. 444 s. ISBN 80-7178-214-9. [část knihy, s. 46]

nastíněna typologie klientek DÚM, jejich problémy a vztah speciálního pedagoga – vychovatele k jejich problematice.

Je porušená základní linie psychoontologického vývoje osobnosti dítěte a společnost se musí s takto ohroženou mládeží vyrovnat. Každá současná západoevropská společnost hledá cesty, jak zpětně postavit pevné kořeny dnešní generaci, ve které tak silně absentuje sociální struktura a je zdůrazněna ztráta kořenů.¹⁸ „*Vcelku normální projev adolescenta zahrnuje provokující chování vůči dospělým včetně dětské argumentace, demonstrace neposlušnosti a odporu vůči autoritám. Na konci puberty se přidávají nové možnosti – alkohol, drogy a sex – a je nutná prevence rizikového chování v těchto oblastech.*“¹⁹

Skutečnosti, které jsou v této kapitole uvedeny, postavily před autorku bakalářské práce otázku: „*Jakým způsobem vybudovat pevné vzory pro tyto ohrožené děti?*“. Jednou z možností je, nabídnout náhradní model lidského archetypu. To ale není možné bez vlastního ztotožnění. Proto je nutné, aby modelová prototypová osobnost byla osobním modelem pro pracovníka v pomáhající profesi. Pro autorku bakalářské práce se jím stala osobnost A. Schweitzera, který svým životem a dílem ovlivnil mnohé osobnosti 20. století a z jehož odkazu je možné čerpat dodnes.

A. Schweitzer bude v následující kapitole představen jako vhodný modelový archetyp osobnosti k upevnění morálních jistot, jak pro speciální pedagogy – vychovatele obecně, tak i pro chráněnký DÚM.

¹⁸ VÁGNEROVÁ, Marie. *Psychopatologie pro pomáhající profese*. Praha: Portál, 1999. 444 s. ISBN 80-7178-214-9. [kniha]

¹⁹ GOETZ, M; UHLÍKOVÁ, P. *ADHD: Porucha pozornosti s hyperaktivitou*. 1. Praha: Galén, 2009. 160 s. ISBN 978-80-7262-630-4. s. 46. [kniha]

2. Albert Schweitzer – vzor archetypální osobnosti

Tato část bude zaměřena na životní profil A. Schweitzera, na stručný rámec doby, ve které vyrůstal a která ho utvářela.

Budou představeny jednotlivé vědecké obory, které vystudoval a ve kterých se profesně etabloval.

Pro východiska budoucích generací bude v závěru tohoto oddílu poukázáno na uchopitelná specifika jeho osobnosti. Ta se odráží v jeho přístupu k životu, světu a společnosti v době, ve které žil.

2.1 Historické pozadí života Alberta Schweitzera

2.1.1 A. Schweitzer – mládí

Narodil se 14. ledna 1875 v Kaysersbergu v Horním Alsasku. Území bylo historicky oblastí, na kterou si dělalo nárok jak Německo, tak i Francie. Nyní je součástí Francie. Jeho otec Luis Schweitzer byl protestantský (luterský) farář. Matka Adéla se za svobodna jmenovala Schillingerová. Rodina se záhy po jeho narození odstěhovala do Günsbachu. Od dětství byl A. Schweitzer nadán schopností pozorovat a promýšlet souvislosti světa, který ho obklopoval. Jeho mysl formovala dvojjazyčnost pomezí Francie a Německa a okolní silné katolictví. Byl jazykově bilingvní, francouzský jazyk ovlivnil krajový německý dialekt.²⁰

V roce 1893 odmaturoval na gymnáziu a studoval filosofii ve Štrasburku, Paříži a Berlíně. K tomuto oboru zároveň studoval teologii. A. Schweitzer byl při svých teologických studiích ovlivněn dobovým postojem k osobě Ježíše z Nazaretu. Prvním pedagogem, který o Ježíši otevřeně přednášel na univerzitě, byl Friedrich Schleiermacher (dále F. Schleiermacher). Již dříve vycházely knihy o životě Ježíše

²⁰ SCHWEITZER, Albert . *Albert Schweitzer: z mého života a díla*. Vyd.1. Praha: Vyšehrad, 1974. 232 s. 33-303-74. [knihy]

z Nazaretu, ale teprve tento teolog se pokoušel zasadit Ježíše do kontextu jeho doby a představit jako samostatnou osobnost. Podle F. Schleiermacha Ježíš ve své víře v Boha nemohl jednat jinak. Posléze na tomto základě vzniklo křesťanství. Kontinuálně k tomuto názoru F. Schleiermacher zdůraznil, že žádná detailní monografie nemůže tento rozměr postihnout. Georg Friedrich Wilhelm Hegel se v knize „*Positivität der christlichen Religion*“²¹ pokusil objasnit způsob, jakým se Ježíšova víra proměnila v praktické křesťanství. Představil Ježíše jako jednoho z učitelů morální víry. V té době již nebyla pochybnost o historicitě Ježíšovy osobnosti. Tak ji posuzovali David Friedrich Strauss a Bruno Bauer (dále D. F. Strauss a B. Bauer). Skeptický postoj D. F. Strausse a B. Bauera narušil francouzský orientalista Ernest Renan Ježíšovým zobrazením podobným románem „*La vie de Jesus*“ (v roce 1863, vydáno v Berlíně v roce 1883 pod názvem „*Das Leben Jesu*“). Podle výkladu Ernesta Renana byl Ježíš mírným člověkem z Galileje, kterého měl Jan Křtitel za náboženského revolucionáře a zlověstného proroka.²²

Ve své zásadní studii A. Schweitzer ukázal, že v 19. století mohlo být stejně tak mnoho interpretací o Ježíši, jako interpretů. Ve druhé polovině 19. století byla obnovena důvěra v historické prameny. Albert Ritschl pojmenoval ve své knize „*Die christliche Lehre von der Rechtfertigung und Versöhnung*“²³ část „*Učení o Kristově osobě a celoživotnímu dílu*“. Je až s podivem, že teprve po Adolfovi von Harnackovi. Historik Adolf von Harnack svoji odbornou práci zaměřil na prokázání historické věrohodnosti novozákonních dokumentů. Za Adolfa von Harnacka došlo k poznání tématického centra o pravém Bohu v Ježíšově učení a poslání. Přesto to nemělo žádný vliv na eschatologický realismus.²⁴

²¹ Wilhelm HEGEL, Georg Friedrich. *Positivität der christlichen Religion*. Tübingen: J.C.B.Mohr, 1.1.1907. iv -- s. B002CKLK78. [kniha]

²² SCHWARZ, Hans. *Theologie im globalen kontext die letzten zweihundert Jahre*. 2005. Bad Liebenzell: Verlag an der Bad Liebenzell Mission, 2005. 800 s. ISBN 978-3-921113-59-2. [část knihy, s. 353 – 374.]

²³ RITSCHL, Albert. „*Die christliche Lehre von der Rechtfertigung und Versöhnung* [online]. Německo: A. Marcus, 1882 [cit. 2011-03-21]. Dostupné z

WWW: <<http://www.archive.org/details/diechristliche00ritsgoog>>. [e-kniha]

²⁴ SCHWARZ, Hans. *Theologie im globalen kontext die letzten zweihundert Jahre*. 2005. Bad Liebenzell: Verlag an der Bad Liebenzell Mission, 2005. 800 s. ISBN 978-3-921113-59-2. [část knihy, s. 353 – 374.]

Johannes Weiss přednášel Nový zákon v Göttingenu a vydal knihu „*Die Predigt Jesu vom Reiche Gottes*“²⁵. Zamítl pochopení Alberta Ritschela o pravém Bohu jako etickém ideálu. A toto stejným způsobem objasnil Johannes Weiss v protikladu k předporozumění u Adolfa von Harnacka.²⁶

V roce 1901 vydal A. Schweitzer knihu pod titulem „*Das Mesianitäts – und Leidensgeheimnis*“²⁷ (viz s.23), kde se pokusil předložit životní obraz Ježíše. Tato malá kniha obsahovala dostatek „dynamitu“ pro rádoby myšlenky konzervativců, jak liberály zničit. Jeho celý přístup byl nějakým způsobem neortodoxní. V knize nepostupoval od začátku života Ježíše, ale od středu. A. Schweitzer se ptal stejně jako D. F. Strauss: „*Považoval se sám Ježíš za Mesiáše? Jestliže ano, proč potom nekonal jako Mesiáš, jak se tomu tenkrát rozumělo, tzn. mezitím nenastavil mesiášské podmínky pro blahobyt a pokoj? Když se Ježíš za Mesiáše nepokládal, jak tedy přišel k tomu, že ho ostatní za Mesiáše považovali?*“.²⁸ A. Schweitzer se jako D. F. Strauss nesnažil o literární řešení. Stejně jako Adolf von Harnack byl přesvědčen, že si byl Ježíš vědom toho, že je Mesiáš. A. Schweitzer posuzoval eschatologii jako klíč k pochopení Ježíše. Stejně jako D. F. Strauss i Adolf von Harnack. Ježíš byl Bohem vyvolený Mesiáš. Po A. Schweitzerovi byla odsouhlasena Ježíšova eschatologie. Dokonce byl vnímán stejně jako Jan Křtitel. A to jako apokalyptická postava. Na rozdíl od Jana Křtitele se Ježíš vrátil do Jeruzaléma, nechal se ukřižovat, ale nic se nestalo. A. Schweitzer

²⁵ WEISS, Johannes. *Die Predigt Jesu vom Reiche Gottes*. USA: Kessinger Publishing LLC, 01.11.2009. 70 s. ISBN 9781120415677. [kniha]

²⁶ „*Diese Deutung des Reiches Gottes als eines innerweltlichen sittlichen Ideals ist ein Rest der Kantischen Ideen, die vor einer genaueren geschichtlichen Betrachtung nicht Stich hält.*“ SCHWARZ, Hans. *Theologie im globalen kontext die letzten zweihundert Jahre*. 2005. Bad Liebenzehl: Verlag an der Bad Liebenzehl Mission, 2005. 800 s. ISBN 978-3-921113-59-2. [část knihy, s. 355]

²⁷ Původní vydání: SCHWEITZER, Albert. *Das Abendmahl im Zusammenhang mit dem Leben Jesu und der Geschichte des Urchristentums*, Erstes Heft. *Das Abendmahlsproblem auf grund der Wissenschaftlichen Forschung des 19. Jahrhunderts und der Historischen Berichte*, Tübingen und Leipzig, Verlag von J. C. B. Mohr (Paul Siebeck), 1901

²⁸ „*Betrachtete Jesus sich selbst als Messias? Wenn ja, warum handelte er dann nicht als Messias, wie man ihn damals verstand, d.h. indem er die messianischen Bedingungen für Wohlstand und Frieden aufrichtete? Wenn Jesus nicht für den Messias hielt, wie kam es dann dazu, dass andere ihn als Messias betrachteten?*“ SCHWARZ, Hans. *Theologie im globalen kontext die letzten zweihundert Jahre*. 2005. Bad Liebenzehl: Verlag an der Bad Liebenzehl Mission, 2005. 800 s. ISBN 978-3-921113-59-2. [část knihy, s. 356]

nepředstavil Ježíše heroicky, ale podal moderní obraz o času a dogmatické podobě Ježíše. O heroické velikosti jeho duše k následování.²⁹

Kniha A. Schweitzera z roku 1906 „*Geschichte der Leben-Jesu Forschung: Ein kritische Studie von Reimarus zu Wrede*“³⁰ si přála zahrnout něco jiného. V uvedeném díle A. Schweitzer argumentoval, že každá generace (racionalismus, liberalismus, moderní teologie a jiné) se snaží o nový pohled na Ježíše z Nazaretu. Ale Ježíš, jako historická postava, zůstává a náš čas uplyne. Ve vztahu k těmto názorům A. Schweitzer v titulu uvedl dvě jména: Hermanna Samuela Reimaruse (1694-1768) a Wiliama Wredeho (1859-1906). Zde A. Schweitzer představuje Ježíšovu dočasnou etiku. Tento jeho pohled byl podroben kritice konzervativních katolických kruhů. Doktorát z filosofie složil 2. srpna 1899 a doktorát z teologie složil o necelý rok později 21. července 1900. Ve stejném roce byl jmenován kazatelem a vikářem v kostele svatého (dále sv.) Mikuláše ve Štrasburku. V roce 1902 se stal docentem teologie.³¹

V roce 1904 se rozhodoval o zásadní změně života. Dlouze přemýšlel o pravdě Kristova evangelia a hledal pro sebe formu jeho uplatnění. Cítil potřebu prakticky sloužit v jeho duchu tam, kde by mohl nejúčinněji pomoci životu. Dne 13. října 1905 sdělil své rodině a přátelům úmysl studovat tropické lékařství a po ukončení studia odjet na výzvu Francouzské misijní společnosti pro Afriku do misijní stanice Lambaréné na řece Ogowe (Ogooué).³²

Studiu lékařství se věnoval v letech 1905 - 1912. Bylo mu třicet let a byl již docentem teologie. Aby mohl studovat lékařství se zaměřením na tropy a současně

²⁹ SCHWARZ, Hans. *Theologie im globalen kontext die letzten zweihundert Jahre*. 2005. Bad Liebenzell: Verlag an der Bad Liebenzell Mission, 2005. 800 s. ISBN 978-3-921113-59-2. [část knihy, s. 353 - 374]

³⁰ SCHWEITZER, Albert. *Von Reimarus zu Wrede, eine Geschichte der Leben Jesu*. Verlag J. C. B. Mohr (Paul Siebeck), Tübingen 1906

³¹ SCHWARZ, Hans. *Theologie im globalen kontext die letzten zweihundert Jahre*. 2005. Bad Liebenzell: Verlag an der Bad Liebenzell Mission, 2005. 800 s. ISBN 978-3-921113-59-2. [část knihy, s. 353 - 374]

³² SCHWEITZER, Albert. *Albert Schweitzer: z mého života a díla*. Vyd.1. Praha: Vyšehrad, 1974. 232 s. 33-403-74. [kniha]

na univerzitě přednášet, byl nucen požádat o vládní povolení. V té době již začal shánět prostředky na provoz budoucí lékařské ordinace v místě misie.³³

Úkolu, který si předsevzal, věnoval po celý svůj život veškeré úsilí, životní energii, prostředky, vzdělání a talent.³⁴

2.1.2 Africké pobyty

V roce 1912 se oženil s Helenou Bresslau, která byla zdravotní sestrou a dcerou historika ze Štrasburku. Ročním studiem tropického lékařství v Paříži dokončil své lékařské odborné vzdělání a odcestoval, společně s manželkou, z Gare d'Orsay³⁵ v Paříži do Lambaréné. Dne 13. dubna 1913 dopluli do Libreville, kde poznali základní protiklady tzv. „bílé“ a „černé“ Afriky. A. Schweitzer v prostředí Afriky využil svého daru zachovat si objektivní nadhled. Byl schopen pochopit problematiku kolonialismu a dokázal účinně vzdorovat jeho záporným účinkům.³⁶

V tomto, pro kultivovaného Evropana, kulturně vzdáleném prostředí, začal naplňovat svoji představu o službě bližnímu svému. Byl hluboce empatickým člověkem a službu Kristu plnil doslovně. Byl si vědom, že vstupuje do prostředí, které bylo pro evropsky smýšlejícího člověka cizí a respektoval jej. Zachoval si kontakt s evropskou kulturou a vzděláním a ten aplikoval do místních podmínek.³⁷

Svých čtrnáct afrických pobytů přerušil mnohokrát. Přednášková turné po Evropě a v roce 1949 do Spojených států amerických (dále USA), varhanní koncerty děl Johanna Sebastiana Bacha (dále J. S. Bacha), to vše sloužilo k získávání prostředků pro základní provoz misijní nemocnice.³⁸

³³ Dtto.

³⁴ Dtto.

³⁵ Dnes Musée d'Orsay, Paříž. Sbírka moderního umění, součást sbírek francouzské Národní galerie. Poznámka autora

³⁶ SCHWEITZER, Albert. *Lidé v pralese*. Praha: Orbis, 1962. 292 s. 11-056-66. [kniha]

³⁷ Dtto.

³⁸ SCHWEITZER, Albert. *Albert Schweitzer: zastánce kritického myšlení a úcty k životu*. 1989. Praha: Vyšehrad, 1989. 312 s. ISBN 80-7021-010-9. [kniha]

Po druhé světové válce se spolu s ostatními vědci a osobnostmi zasloužil o mírové apely na světové mocnosti v otázce boje za světový mír. K těmto apelům jej donutilo svržení atomových bomb v roce 1945 na japonská města Hirošimu a Nagasaki. V té době již byl světově proslulou autoritou.³⁹

Nikdy nepřestal vyzývat lid ke smíření, nikdy nepřestal apelovat na odzbrojení a zákaz použití zbraní hromadného ničení. Stal se laureátem Nobelovy ceny za mír v roce 1952 a 4. ledna 1954 ji obdržel. Při převzetí ceny přednesl oficiální projev „*O problému víry v dnešním světě*“. V letech 1957 a 1958 vystoupil v norském rozhlase. „*Tři mírové výzvy*“ promlouvaly do svědomí světa těmito apely:

- upustit od atomových výbuchů,
- zřeknout se zbraní hromadného ničení,
- úplné odzbrojení.⁴⁰

Stal se z křesťanského teologa a lékaře předním bojovníkem za světový mír.

V roce 1955 se na oslavě jeho osmdesátých narozenin sešli Rudolf Bultmann, hudebník Pablo Casals, filosof Martin Buber. Albert Einstein mu poslal esej.⁴¹

Dne 4. září 1965 A. Schweitzer pokojně skonal a je pohřben, společně se svojí ženou Helenou, na malém hřbitově v Lambaréné.

2.2 Albert Schweitzer – teolog a filosof

Byl pozorným, uzavřeným a vnímavým chlapcem. Dokázal pozorovat sociální struktury svého okolí. Od mládí si všímal sociálních rozdílů, zprvu mezi svými vrstevníky, později svá pozorování dále rozšiřoval. Byl empatický a tuto svoji schopnost plně v životě uplatňovat.⁴²

³⁹ Dtto.

⁴⁰ *Peace or Atomic War*. Three appeals broadcast from Oslo on April 28, 29 and 30, 1958. London, A. & C. Black, 1958

⁴¹ SCHWARZ, Hans. *Theologie im globalen kontext die letzten zweihundert Jahre*. 2005. Bad Liebenzell: Verlag an der Bad Liebenzell Mission, 2005. 800 s. ISBN 978-3-921113-59-2. [část knihy, s. 353 - 374]

⁴² SCHWEITZER, Albert. *Albert Schweitzer: z mého života a díla*. Vyd.1. Praha: Vyšehrad, 1974. 232 s. 33-403-74. [knihy]

Od raného dětství rodinné prostředí citlivým způsobem formovalo osobnost A. Schweitzera až po příchod na teologickou fakultu ve Štrasburku v roce 1893. Na počátku jeho teologického bádání byly seminární a státní práce.⁴³

Ústředními teologickými tématy A. Schweitzera byli Ježíš z Nazaretu a Pavel z Tarsu. Od studentských let se věnoval tématu Ježíše z Nazaretu po celý svůj život. A. Schweitzer pracoval s historicko-kritickou metodou. Na Ježíše, postavu dějin, se dotazoval historicko-kritickým zkoumáním. S Ježíšem je nutně spjatá vazba na apoštola Pavla z Tarsu.⁴⁴

2.2.1 Ježíš z Nazaretu v podání A. Schweitzera

První teologickou zkoušku vykonal s písemnou prací „*Nauka Friedricha Schleiermachers o Večeři Páně ve srovnání s pojetím obsaženým v Novém Zákoně a v reformačních konfesních spisech*“. Později téma rozšířil v práci: „*Problém Večeře Páně na základě vědeckého bádání 19. století a historických zpráv*“. V roce 1900 obdržel na základě této studie licenciát teologie. Práce vyšla knižně v roce 1901. A. Schweitzer zde představil svůj pohled na obsah Večeře Páně. Ta měla být slavena v Božím království a to podle Ježíšova očekávání mesiášské Večeře. Jeho příchod měl nastat v nejbližší době. „*Bylo před velikonočními svátky. Ježíš věděl, že přišla jeho hodina, aby z tohoto světa šel k Otcí; miloval své, kteří jsou ve světě, a prokázal svou lásku k nim až do konce.*“⁴⁵

V roce 1901 vydal práci „*Tajemství mesiášství a utrpení*“, s podtitulem „*Skizza ze života Ježíšova*“⁴⁶. S touto prací v roce 1902 habilitoval. V práci se zaměřil na mesiášské vědomí Ježíše. Podle autora obsahovalo Ježíšovo poznání nutnost utrpení

⁴³ Dtto.

⁴⁴ SCHWEITZER, Albert . *Albert Schweitzer: zastánce kritického myšlení a úcty k životu*. 1989. Praha: Vyšehrad, 1989. 312 s. ISBN 80-7021-010-9. [kniha]

⁴⁵ BIČ, Miloš, et al. *Písmo svaté Starého a Nového zákona včetně deuterokanonických knih: Nový zákon*. 2001. Praha: Česká biblická společnost, 2001. s. 1814. ISBN 80-85810-42-5. [J 13,1]

⁴⁶ Původní vydání: SCHWEITZER, Albert. *Das Abendmahl im Zusammenhang mit dem Leben Jesu und der Geschichte des Urchristentums*, Erstes Heft. *Das Abendmahlsproblem auf grund der Wissenschaftlichen Forschung des 19. Jahrhunderts und der Historischen Berichte*, Tübingen und Leipzig, Verlag von J. C. B. Mohr (Paul Siebeck), 1901

a oběti za druhé, jako předpokladu příchodu očekávaného království a osvobození bližních. Podle pozdního židovství nenastane Boží království bez mesiášského utrpení. Vědomí Ježíše bylo připraveno k tomu, aby jej nemuseli druzí podstoupit. Toto bádání jej přivedlo k dalšímu zkoumání otázek spojených s Ježíšovým životem.⁴⁷

V roce 1905 a 1906 přednášel o životě Ježíše Krista a v témže roce vydal knižně po názvem „*Dějiny bádání o životě Ježíšově*“ s titulem „*Od Reimara k Wredovi*“⁴⁸. Předložil čtenářům ucelený přehled historických pohledů na osobnost a poselství Ježíše Krista od doby osvícení. Osvícenské metody používaly kritické postoje, kterými se snažily setřít citové náboženské staleté prvky. Dosahovaly k počátku dvacátého století, kde použily nejmodernější názory na eschatologické poselství a mesiášské sebevědomí Ježíše Krista. Dílo bylo vydáno knižně v roce 1913 a bylo přeloženo do mnoha světových jazyků. Dočkalo se ve světě velkého rozšíření a následných reflexí.⁴⁹

K životním tématu Ježíše z Nazaretu se A. Schweitzer opět vrátil v roce 1950 ve spise „*Království boží a křesťanství*“⁵⁰. Poslední stránku rukopisu tohoto díla datoval cestou do Evropy v roce 1951. Nejspíš měl v úmyslu text zveřejnit. Rukopis nakladateli nepředal a je možné se domnívat, že se tak dalo díky novým výsledkům a směrům v bádání o historickém Ježíši v protestantském prostředí. Text rukopisu našla dcera Rhena až po jeho smrti pod matrací lůžka v Lambaréné. Nechala jej posléze vydat knižně. Pan profesor Petr Pokorný se vyjádřil k dílu takto: „*Je třeba je číst s uctivou kritickou rezervou, neboť vedle cenných a objevných zjištění obsahují i hypotetické*

⁴⁷ SCHWEITZER, Albert . *Albert Schweitzer: zastánce kritického myšlení a úcty k životu*. 1989. Praha: Vyšehrad, 1989. 312 s. ISBN 80-7021-010-9. [kniha]

⁴⁸ Původní vydání: SCHWEITZER, Albert. *Von Reimarus zu Wrede, eine Geschichte der Leben Jesu*. Verlag J. C. B. Mohr (Paul Siebeck), Tübingen 1906

⁴⁹ SCHWEITZER, Albert . *Albert Schweitzer: zastánce kritického myšlení a úcty k životu*. 1989. Praha: Vyšehrad, 1989. 312 s. ISBN 80-7021-010-9. [kniha]

BALCAR, Josef. *Albert Schweitzer: Člověk člověku bratrem*. 1967. Praha : Kalich, 1967. 128 s. [kniha]

⁵⁰ Původní vydání: SCHWEITZER, A. *Reich Gottes und Christentum*. J. C. Mohr (Paul Siebeck), Tübingen 1967

závěry, které ve světle současného historického bádání o Ježíši z Nazaretu nejsou udržitelné. Platná je historicko-kritická metoda, kterou Schweitzer prohloubil a kterou pracoval“.⁵¹

Poznal a přiznal svoji nutnost rozlišit historického Ježíše a Krista v křesťanském zvěstování a dogmatice. Současně také odmítl Ježíše pojímat psychologicky. Podle A. Schweitzera pro to není v pramenech opora. Ježíše zasadil do dobového rámce a prokázal, že jeho vize byla vůdčí silou jeho vystoupení. Očekával v nejbližším čase konec dějin a příchod Božího království. Ježíšova vize přesahovala dějinný kontext - byl eschatolog. V tomto ohledu je přínos prací A. Schweitzera o Ježíši z Nazaretu nezpochybnitelný.⁵²

Problémem jsou historické texty, které A. Schweitzer používal. A to ve vztahu k prudkém rozvoji vědeckého bádání o Ježíši, které nastalo v druhé polovině dvacátého století. Podle novějšího literárně kritického bádání jsou prameny A. Schweitzera syntézou víry z doby raně křesťanské církve. Nemají za cíl ozřejmit Ježíšův život, ale aktuálně odpovídat na otázky raného křesťanství. A. Schweitzer o těchto problémech věděl, ale v určitém výseku neudržel vědecký odstup. Týká se to hlavně Matoušova evangelia, které postavil na roveň Markovu evangelium. Priorita Markova evangelia je v současné době přijatou tezí, ale výsledky výzkumů z nálezů v Kumránu a Nág Hammádí tuto prioritu plně nepotvrdily. Výzkumy v oblastech biblických věd, dějin formy a paleografie jsou dynamické a neustále se aktualizují.⁵³

Tématiku historického Ježíše nastolilo osvícenství v osmnáctém století, kdy začalo rozlišovat mezi Ježíšem v dějinné historii a mezi Kristem křesťanského vyznání a zvěstování. Romantický přístup devatenáctého století vkládal do tématu

⁵¹ SCHWEITZER, Albert. *Albert Schweitzer: zastánce kritického myšlení a úcty k životu*. 1989. Praha: Vyšehrad, 1989. Albert Schweitzer - zastánce kritického myšlení a úcty k životu, s. 312. ISBN 80-7021-010-9. [část knihy, s. 21]

HAVLENOVÁ-KÜHNOVÁ, Terezie; KAŇÁK, Miroslav. *Křesťanská sociální etika: (Úpadek a nová výstavba kultury)*. . 1964. Praha : ÚCN, 1964. 79 s. [knihy]

⁵² SCHWEITZER, Albert. *Albert Schweitzer: zastánce kritického myšlení a úcty k životu*. 1989. Praha: Vyšehrad, 1989. 312 s. ISBN 80-7021-010-9. [knihy]

BALCAR, Josef. *Albert Schweitzer: Člověk člověku bratrem*. 1967. Praha : Kalich, 1967. 128 s. [knihy]

⁵³ SCHWEITZER, Albert. *Albert Schweitzer: zastánce kritického myšlení a úcty k životu*. 1989. Praha: Vyšehrad, 1989. 312 s. ISBN 80-7021-010-9. [knihy]

BALCAR, Josef. *Albert Schweitzer: Člověk člověku bratrem*. 1967. Praha: Kalich, 1967. 128 s. [knihy]

nekritické koncepce. Ježíš byl líčen jako pedagog mravů, revolucionář, sociální reformátor. A. Schweitzer svojí prací uzavřel úsek dějin tohoto bádání. Jeho práce je dokumentem školy liberální teologie. Platná je i metoda, kterou A. Schweitzer použil, platné jsou i mnohé z jeho závěrů.⁵⁴

Pro A. Schweitzera je Ježíš zakladatelem křesťanství. Pokud je faktem, že víra vzniká v momentě, kdy Ježíš je Kristus a byl vzkříšen, tak se tato víra objeví až po ukřižování, tudíž následně. Ježíš patří k dějinám židovského národa a byl předpokladem pro vznik křesťanství. Pro A. Schweitzera byl Ježíš z Nazaretu nezpochybnitelný. S židovským národem se Ježíš ztotožňuje v očekávání konce věků a s příchodem Mesiáše. A. Schweitzer tyto židovské představy rozlišuje do dvou rovin:

- na jedné straně Mesiáš, jako politický obnovitel židovské svrchovanosti, který navazuje na Davidovo království v době před narozením Ježíše,
- na straně druhé, v čase života Ježíše z Nazaretu, kdy židovský národ očekával příchod tohoto království, které nebude řešeno pozemskou cestou. Bude to království nadpozemské, pro které bude prostorem pozemský svět, ale pomocí zásadní eschatologické proměny.

A. Schweitzer poukázal na rozdíly v těchto dvou formách naděje, kdy eschatologie zákoníků a apokalyptických židovských kruhů byla rozdílná. Jedni hovořili o Mesiáši a druzí o Synu člověka. To, co bylo společné, byl nebeský formát vykupitele, který přijde z nebes a svým příchodem ustanoví nový věk boží vlády nad světem.⁵⁵

A. Schweitzer si kladl otázku, jak rozuměl Ježíš sobě samému a významu svého utrpení. Předpokládal, že si byl Ježíš vědom svého poslání a to určitým způsobem. Sám sebe tak chápal a rozuměl. A. Schweitzer se domníval, že se Ježíš

⁵⁴ SCHWEITZER, Albert. *Albert Schweitzer: zastánce kritického myšlení a úcty k životu*. 1989. Praha: Vyšehrad, 1989. 312 s. ISBN 80-7021-010-9. [kniha]

VOGEL, Jiří. *Církev v sekularizované společnosti: Studie k husitské eklesiologii*. 2005. Brno: L. Marek, 2005. 248 s. ISBN 80-86263-64-9. [kniha]

⁵⁵ SCHWEITZER, Albert. *Albert Schweitzer: zastánce kritického myšlení a úcty k životu*. 1989. Praha: Vyšehrad, 1989. 312 s. ISBN 80-7021-010-9. [kniha]

VOGEL, Jiří. *Církev v sekularizované společnosti: Studie k husitské eklesiologii*. 2005. Brno: L. Marek, 2005. 248 s. ISBN 80-86263-64-9. [kniha]

považoval za určeného Bohem k tomu, aby inicioval vznik Božího království. Současně si myslel, že podstoupit utrpení na kříži, vzniklo v Ježíši, až když se Boží království nedostavovalo. Tyto teze A. Schweitzera jsou hypotetické. Odpovědět na otázku, jak sobě samému Ježíš rozuměl, nelze. Lze však srovnat to, že Ježíš očekával vznik Božího království a místo toho vznikla církev. Ježíš z Nazaretu nepoužíval pro sebe titul Syn boží, Kristus. Křesťanská víra těmito tituly zdůrazňuje jeho jedinečné postavení.⁵⁶

Ježíš neviděl příklad mravního a zbožného člověka v naprosto oddaném plnění příkazů zákoníků a napodobování jejich vzorů. Viděl je v moci lásky *agaph*,⁵⁷ lásky bez požadavků a v odpuštění. Ježíš z Nazaretu měl na mysli a mluvil o boží lásce. Základnu pro nový život viděl v odpuštění. „*Tím, že křesťanská víra vyznala Ježíše jako Krista, jeho příběh vyložila jako akt boží odpouštějící lásky, jako dění záchrany, jeho kříž vyznala jako oběť za hřích všeho lidstva a platnost Ježíšovy věci vypověděla pomocí kategorií vzkříšení, vyvýšení, nanebevstoupení, postavila hráz proti zákonicko-humanistickému smyslu.*“⁵⁸

Albert Schweitzer poukázal na to, že víra raných křesťanů navázala na nenaplnění očekávaného příchodu Království božího a tuto představu prodloužila. Zprvu křesťané věřili, že ukřižovaný Ježíš byl vzkříšen, sestoupí z nebes jako Mesiáš, započne poslední soud a nastolí nový věk. To apoštol Pavel za svého života očekával. Tato představa se nenaplnila a víra raných křesťanů se s touto skutečností těžce vyrovnávala. Teprve s odstupem času přichází výklad:

- že Ježíš z Nazaretu byl již v pozemském životě Mesiáš,
- že oběť na kříži byla oběť usmíření za hříchy všech lidí,
- že se jednou jako Mesiáš opět vrátí, započne boží soud a své věrné odvede do Království nebeského.

⁵⁶ SCHWEITZER, Albert. *Albert Schweitzer: zastánce kritického myšlení a úcty k životu*. 1989. Praha: Vyšehrad, 1989. 312 s. ISBN 80-7021-010-9. [kniha]

⁵⁷ Čs. *lásky*. SOUČEK, Josef B. *Řecko - český slovník: k Novému zákonu*. Vyd.3. Praha: Kalich, 2003. 376 s. ISBN 80-7017-853-1. [kniha]

⁵⁸ SCHWEITZER, Albert. *Albert Schweitzer: zastánce kritického myšlení a úcty k životu*. 1989. Praha : Vyšehrad, 1989. Albert Schweitzer - zastánce kritického myšlení a úcty k životu, s. 312. ISBN 80-7021-010-9. [část knihy, s. 26]

Tyto změny v ústředních výpovědích křesťanské víry se formovaly v prvních desetiletích po Ježíšově ukřižování. Všechny tyto skutečnosti nenaplněných očekávání prvních křesťanů kladou otázku. Co platí z Ježíšova vystoupení? Albert Schweitzer na tuto otázku odpovídá jedním slovem. Etika.⁵⁹

Pro A. Schweitzera je souhrnem etických norem Ježíše z Nazaretu *Kázání na hoře*⁶⁰. Podle A. Schweitzera Ježíš nehlásal tuto etiku se zřetelem k dějinám. Byla to etika pro krátký čas než nastane Království boží. Je to etika radikální, nekompromisní. Tyto skutečnosti A. Schweitzer ví a otevřeně sděluje. Je mu jasné, že podle tohoto schématu nelze lidský život uspořádat. „Podle Schweitzera jedinečnost Ježíšovy etiky spočívá v tom, že problematizuje relativní etiku účelového myšlení a nedovoluje člověku, aby relativní etická řešení volil s dobrým svědomím. Nejde tu o dobré svědomí, ale o čisté srdce, totiž aby si člověk přiznal nedokonalost a provizornost postojů, které zvolil, a aby sám sebe nepřestal – říká Schweitzer měřit Ježíšovou absolutní etikou. Ta má všechno lidské jednání motivovat a zůstává platnou normou, před kterou je člověk sám sobě povinen skládat účty.“⁶¹

Albert Schweitzer podotýká, že křesťanství je náboženství, které samo sebe přesahuje a toto je jeho specifikem. Každé náboženství v dějinách má své ideály, vzory a vrcholy, kterých si přeje dosáhnout. Po účastnících si žádá těchto met dosahovat. Křesťanství vede k eschatologickému směřování směrem ven z tohoto světa a k eschatologickému proměňování požadavků ve světě. To se může jevit jako nelogické. A. Schweitzer toto specifikum křesťanství považuje za jeho přednost.

Albert Schweitzer určil v eschatologii specifičnost vystoupení Ježíše z Nazaretu a naprostou specifičnost rané církve. Ostatní náboženství a jiné vykupitelské kultury nevědí o představě Božího království. Pro křesťany je představou zásadní. Má silný etický dopad a je pro A. Schweitzera určující při porovnávání s jinými

⁵⁹ SCHWEITZER, Albert. *Albert Schweitzer: zastánce kritického myšlení a úcty k životu*. 1989. Praha: Vyšehrad, 1989. 312 s. ISBN 80-7021-010-9. [kniha]

⁶⁰ BIČ, Miloš, et al. *PÍSMO SVATÉ STARÉHO A NOVÉHO ZÁKONA (včetně deuterokanonických knih)*. Nový zákon. 2001. Praha: Česká biblická společnost, 2001. s. 1814. ISBN 80-85810-42-5. [Mt 5 - 7]

⁶¹ SCHWEITZER, Albert. *Albert Schweitzer: zastánce kritického myšlení a úcty k životu*. 1989. Praha: Vyšehrad, 1989. s. 312. ISBN 80-7021-010-9. [část knihy, s. 28]

náboženstvími. Etika se nedá obhájit účelem a logickým přemýšlením o světě. Jedinečnost křesťanství je v nikterak nezdůvodnitelném aktu lásky a oběti.⁶²

Pro A. Schweitzera není křesťanský Bůh výrazem pro tajuplnost bytí, pro omnipotentní sílu přírody. Pro něj je mravní vůlí, která tento svět převyšuje a je jiná, neodůvodnitelná. „*Mohli bychom říci: Bůh jako etická výzva je nepodmíněná dimenze života, kterou nelze odvodit z pozorování jevů života a světa, ani ji nelze racionálně zdůvodnit. Je oním svatým „a přece“ činu lásky, navzdory vši nezdůvodnitelnosti a všem námitkám, které říkají, že nežít jen pro sebe je bláhovost a iluze, nelze je umlčet logickým a jednoznačným argumentem.*“⁶³ A. Schweitzer odmítl přístup liberální teologie, která o historickém Ježíši vypovídala jako o hlasateli nové etiky a v této souvislosti chápala jeho výroky o Božím království pouze touto optikou. Ozřejmil, že pro Ježíše bylo veličinou nebeskou a ne tou, ke které by se lidé svým mravním úsilím propracovávali.⁶⁴

V závěru svého života A. Schweitzer nastolil utopistickou vizi nejúplnějšího dobra, které se v dějinách účinně projeví a přiblíží tzv. „*věk humanity*“. Zjišťoval, že je nepochopeným a neustále varujícím. Nesdílel liberální optimismus v to, že bude brzo nastolen věk humanity, ale sdílel střízlivou víru. Ta byla bez nihilistické skepse. Byl si vědom rozpadu evropské kultury a mravních hodnot, ale věřil, že ideály humanismu se opět stanou součástí lidské etické výbavy. Zásadním poznáním pro A. Schweitzera bylo, že cesta k poznání vede přes skepsi a cesta k naději vede přes rezignaci. Člověk může skončit v nihilismu nebo ve vulgárním hédonismu, ale vykročením ze skepse a rezignace je vykročením víry a naděje.⁶⁵

Pro A. Schweitzera bylo přirozené, aby měl člověk ke světu, ve kterém žije, kladný vztah a aby neničil úmyslně život druhý. Aby jej měl v úctě. Filosofie

⁶² SCHWEITZER, Albert. *Albert Schweitzer: zastánce kritického myšlení a úcty k životu*. 1989. Praha: Vyšehrad, 1989. 312 s. ISBN 80-7021-010-9. [kniha]

HAVLENOVÁ-KÜHNOVÁ, Terezie; KAŇÁK, Miroslav. *Křesťanská sociální etika: (Úpadek a nová výstavba kultury)*. . 1964. Praha: ÚCN, 1964. 79 s. [kniha]

⁶³ SCHWEITZER, Albert. *Albert Schweitzer: zastánce kritického myšlení a úcty k životu*. 1989. Praha: Vyšehrad, 1989. s. 312. ISBN 80-7021-010-9. [část knihy, s. 33 - 34]

⁶⁴ SCHWEITZER, Albert . *Albert Schweitzer: zastánce kritického myšlení a úcty k životu*. 1989. Praha: Vyšehrad, 1989. 312 s. ISBN 80-7021-010-9. [kniha]

⁶⁵ Dtto.

a náboženské útvary, které mají odmítavý vztah k životu považuje A. Schweitzer za kulturně destruktivní. Pud sebezáchovy ještě není kladný vztah k životu. Drama života jednoho na úkor života druhého lze zmírnit pouze reflexí vůle k životu všude tam, kde je to možné. Je ovšem paradoxní, že živočichové, kteří svoji vůli k životu nereflektují, obvykle nehubí život jiných tvorů více, než je nezbytně nutné. Avšak člověk zabíjí jiné živé tvory naprosto svévolným způsobem. Lidskost a lidství pramení proto ze zásadního vztahu a úcty k životu obecně.⁶⁶

Odkaz A. Schweitzera je ten, že vše, co život v celém spektru rozvíjí a zachovává, je etické. A vše, co život ničí a znevažuje, je zlem. Tento odkaz podložil svým životem.⁶⁷

Ohlasy práce A. Schweitzera a polemik teologů přelomu devatenáctého až dvacátého století jsou patrné do dnešní doby. „V úvodu svého pojednání o církvi ve Věrouce v duchu církve československé II. se Alois Spisar vrací také k velkému tématu své doby, ke vztahu mezi Božím královstvím a církví. Pro Spisara jsou podobně jako pro některé jiné modernisty (A. Lois (1857-1940), F. Tyrrel (1861-1909)) a zvláště pro akademickou reformační teologii (A. Harnack (1851-1930), J. Weiss (1863-1914), A. Schweitzer (1875-1965) aj.) tyto dva termíny rozličnými veličinami. Všichni shodně poukazovali, že tématem Ježíšova zvěstování nebyla církev, nýbrž království Boží či nebeské. Slovo církev se skutečně v evangeliích vyskytuje jen na dvou místech, a to pouze u Matouše v 16. a 18. kapitole.“⁶⁸ Obsah pojmu Boží království byl také rozdílný: „Mezi výše zmíněnými osobnostmi však zdaleka nepanovala shoda v obsahu pojmu Božího království. Zatímco Johannes Weiss, Albert Schweitzer a později Rudolf Bultmann (1884-1976) zdůrazňovali eschatologický rozměr Božího království, Adolf von Harnack poukazoval na jeho etický rozměr a eschatologickému rozměru nepřikládal velkou důležitost.“⁶⁹

⁶⁶ HAVLENOVÁ-KÜHNOVÁ, Terezie; KAŇÁK, Miroslav. *Křesťanská sociální etika: (Úpadek a nová výstavba kultury)*. . 1964. Praha: ÚČN, 1964. 79 s. [kniha]

BALCAR, Josef. *Albert Schweitzer: Člověk člověku bratrem*. 1967. Praha : Kalich, 1967. 128 s. [kniha]

⁶⁷ SCHWEITZER, Albert. *Albert Schweitzer: zastánce kritického myšlení a úcty k životu*. 1989. Praha: Vyšehrad, 1989. 312 s. ISBN 80-7021-010-9. [kniha]

⁶⁸ VOGEL, Jiří. *Církev v sekularizované společnosti: Studie k husitské eklesiologii*. 2005. Brno: L. Marek, 2005. 248 s. ISBN 80-86263-64-9. [část knihy, s. 28]

⁶⁹ VOGEL, Jiří. *Církev v sekularizované společnosti: Studie k husitské eklesiologii*. 2005. Brno: L. Marek, 2005. 248 s. ISBN 80-86263-64-9. [část knihy, s. 29]

2.2.2 Problematika apoštola Pavla v podání A. Schweitzera

V době vydání díla o Ježíši z Nazaretu „*Dějiny bádání o životě Ježíšově*“ se začal v přednáškách věnovat problematice učení apoštola Pavla. Dle názoru A. Schweitzera nelze učení o Ježíši Kristu a apoštolovi Pavlovi uvádět jen v souvislosti s dobou helénismu. Již ve světě pozdního židovství a jeho myšlenkovém spektru se odráží očekávání, kdy nastane Boží vláda nad světem. Práci o apoštolovi Pavlovi rozpracoval, poprvé publikoval v roce 1911 pod názvem „*Dějiny pavlovského bádání od reformace k dnešku*“⁷⁰. Na základě této práce v roce 1930 vydal knižně „*Mystiku apoštola Pavla*“⁷¹. Apoštol Pavel je v podání A. Schweitzera člověkem usazeným ve své době. Je vázán s apokalyptikou židovského učení své doby o posledních věcech. Toto pojetí apoštola Pavla bylo na přelomu 19. a 20. století zcela nové.⁷²

Odkaz Ježíše z Nazaretu a Pavla z Tarsu byl po staletí předáván křesťanským učením. V něm byla obsažena teologická reflexe a liturgický život církve. Na začátku novověku již byla ustrnulá bez dialektického pohybu. Reakcí na tento stav byl široký proud tzv. „*liberální teologie*“. Ta vykládala Ježíše podle různých modelů, které byly aktuální ve společnosti té doby. „*Tak vyvstal racionalistický obraz Ježíše jako neúspěšného Mesiáše, jenž byl prvními křesťany a zejména Pavlem prohlášen za nebeskou bytost (H. S. Reimarus), obraz Ježíše a Pavla, ztělesňujících jednu fázi pohybu světového ducha (D. F. Strauss), osvícensko-romantický obraz raného křesťanství jako souhrnu nejvyšších hodnot všech světových náboženství (J. G. Herder) a obraz Ježíše jako zakladatele moderní kultury a hlasatele všelidského bratrství (A. Harnack).*“⁷³

⁷⁰ Původní vydání: SCHWEITZER, Albert. *Geschichte der Paulinischen Forschung von der Reformation bis auf die Gegenwart*, Tübingen, Verlag von J. C. B. Mohr (Paul Siebeck), 1911.

⁷¹ Původní vydání: SCHWEITZER, A. *Die Mystik des Apostels Paulus*. Tübingen, J. C. B. Mohr, 1930.

⁷² SCHWEITZER, Albert. *Albert Schweitzer: zastánce kritického myšlení a úcty k životu*. 1989. Praha: Vyšehrad, 1989. 312 s. ISBN 80-7021-010-9. [kniha]

⁷³ SCHWEITZER, Albert. *Albert Schweitzer: zastánce kritického myšlení a úcty k životu*. 1989. Praha: Vyšehrad, 1989. Albert Schweitzer jako biblista, s. 312. ISBN 80-7021-010-9. [část knihy, s. 42 -43]

Přístup A. Schweitzera byl podroben kritice a zredukován s rozvojem biblické vědy a s přístupem k věrohodným pramenům. Ve dvou ukazatelích byl jeho přístup pro biblickou vědu nezvratitelný:

1. Poukázal na množství vlastních představ, které vkládali do biblických textů „nezaujatí“ osvícenští vědci osmnáctého a devatenáctého století. Spolu se svými přímými předchůdci dokázal rozeznat význam židovské apokalyptiky pro výklad Nového zákona. Zde se mu jevil Ježíš i Pavel v nové dimenzi, kdy se k nám vyslovují ve svých otázkách. Dle názoru A. Schweitzera Písmo svaté není obsahem ideálů, ale konfrontací člověka se skutečností nového řádu. Tuto skutečnost reprezentuje Ježíš. Nehodnotí člověka jako jednotlivce, ale ve vztahu ke společnosti. Stanovuje Boží soud a ne vnitřní zdokonalování. Boží soud – těžce uchopitelný pojem, byl pro většinu tehdejších biblistů překážkou v myšlenkové komunikaci mezi Ježíšem a Pavlem a moderním člověkem. O tuto myšlenkovou komunikaci se pokusili systematičtí teologové Karl Barth, Emil Brunner, Paul Tillich. V oblasti novozákonní vědy se po půl století k problematice A. Schweitzera vrátili žáci Rudolfa Bultmanna. Günter Bornkamm, Ernst Käsemann, J.M. Robinson a prověřovali metody a výsledky jeho práce.
2. A. Schweitzer nepředpokládal myšlenkovou komunikaci Ježíše s Pavlem. Nepoužil spekulaci při výkladu a uchopil Ježíše a Pavla v jejich osobních postojích. Nepřevzal etiku jejich přístupů, ale převzal jejich etické zaujetí. Na tomto základě se A. Schweitzer rozhodl pro svoji službu utlačovaným a trpícím lidem rovníkové Afriky. Interpretoval svým životem povahu evangelia Ježíše a Pavla.⁷⁴

A. Schweitzer kladl ve svém díle o apoštolovi Pavlovi důraz na židovskou eschatologii. Tato začínala blížkým koncem věku, kosmickým zvratem, Božím soudem a novým stvořením. V době A. Schweitzera vyšly první kritické práce

⁷⁴ SCHWEITZER, Albert. *Albert Schweitzer: zastánce kritického myšlení a úcty k životu*. 1989. Praha: Vyšehrad, 1989. 312 s. ISBN 80-7021-010-9. [kniha]
BALCAR, Josef. *Albert Schweitzer: Člověk člověku bratrem*. 1967. Praha: Kalich, 1967. 128 s. [kniha]

židovských apokalyps z doby Ježíše z Nazaretu. Nezastupitelný význam biblisty A. Schweitzera tkví v rozpoznání jejich významu pro výklad Nového zákona. První křesťané začali mluvit o velikonoční zkušenosti jako o vzkříšení. Nešlo u nich jen o Ježíšovu rehabilitaci u Boha a vzestup k novému životu. Šlo také o to, že se tím otevřela nová rovina, ke které se celý věk ubírá. V zásadě bylo v raných křesťanských vyznáních zahrnuto to, co bylo později dogmatikou vyjádřeno učením o zástupnosti. Ježíš zemřel místo hříšných lidí, takže svým vzkříšením otevírá i jim novou perspektivu.⁷⁵

A. Schweitzer pracoval ve své době s omezeným počtem hodnověrných pramenů. Dnes je jich známo více než padesát. Díky redukovanému počtu hodnověrných textů se A. Schweitzer domníval, že židovská apokalyptika má jednotný eschatologický mýtus. Dnes je známo, že je mnohem diferencovanější. Raní křesťané k vyjádření nových skutečností vybrali z apokalyptických představ jen ty prvky, které mohli zasadit do nových souvislostí. V apokalyptické literatuře není typický Mesiáš utrpení. Nejde doložit, že se Ježíš pod vlivem této představy implantoval do shodné role. Křesťanské myšlení je apokalyptikou ovlivněné, vychází z něj křesťanská teologie, ale není zdrojem křesťanské víry.⁷⁶

V pojetí teologie apoštola Pavla se u A. Schweitzera objevil Pavlův křest jako smrt s Kristem. Toto jím bylo převzato ze starší tradice. Pavel již vyjadřoval vstup nového věku jako boží smíření s lidmi. A. Schweitzer se ve svém pohledu na myšlení apoštola Pavla opíral o práci svého staršího současníka a učitele Wiliama Wredeho. Domníval se, že Ježíš byl svým myšlením určován očekáváním konce věků. Opíral se v tomto ohledu o Matoušovo evangelium. To považoval za nejpříměji hodnověrné ve vztahu k historické autenticitě. Dnes je známo, že Matoušovo evangelium má vztah k evangeliu podle Marka. Současně také pominul závažnost ústní tradice. Tu později začala studovat tzv. „škola dějin formy“.

⁷⁵ KUČERA, Zdeněk. *Trojčinná teologie: Základ teologie ve zjevení*. Vyd.1. Brno: L. Marek, 2001. 298 s. ISBN 80-86263-21-5. [kniha]

LOHSE, Bernhard. *Epochy dějin dogmatu*. Vyd.1. Jihlava: Mlýn, 2003. 246 s. ISBN 80-86498-04-2. [kniha]

⁷⁶ SCHWEITZER, Albert. *Albert Schweitzer: zastánce kritického myšlení a úcty k životu*. 1989. Praha: Vyšehrad, 1989. 312 s. ISBN 80-7021-010-9. [kniha]

Po druhé světové válce se dále rozvíjela kritika redakce. Ta třídí a analyzuje to, co evangelista ze starších tradic vybral, jakým způsobem uspořádal. Tímto vědeckým přístupem vyvstává na povrch autor evangelia jako osobnost, která při tvorbě postupuje svým charakteristickým způsobem. Tyto přístupy A. Schweitzer znát nemohl. Jednotlivé příběhy byly zprvu předávány ústní formou v bohoslužbách raných křesťanů a všechny spojovalo zaměření na příběh pašijí a vzkříšení, které jsou centry křesťanského svědectví. Přínos A. Schweitzera spočívá v rozpoznání zásadnosti mesiášského tajemství.⁷⁷

Použil termín „*mystika*“. Tento termín má v jeho pojetí jiný obsah než ten, jak jej chápeme dnes. V jeho případě se jedná o apokalyptickou mystiku se sociálním podtextem. Je nutné ji rozlišit od subjektivní romantické mystiky a orientální východní mystiky. Faktem je, že tento termín se neujal ani u jeho žáků. Sám A. Schweitzer na něm trval.⁷⁸

2.2.3 *Filosofické práce Alberta Schweitzera*

Z filosofických prací vydal v roce 1899 doktorskou práci „*Náboženská filosofie Kantova od kritiky čistého rozumu až k náboženství v mezích pouhého rozumu*“⁷⁹. V této práci zveřejnil svá zjištění o Immanuelovi Kantovi. Podle A. Schweitzera jeho náboženská filosofie není statická, ale prohlubující se Kantovým chápáním mravního zákona.⁸⁰

⁷⁷ LOHSE, Bernhard. *Epochy dějin dogmatu*. Vyd.1. Jihlava: Mlýn, 2003. 246 s. ISBN 80-86498-04-2. [kniha]

LUKEŠ, Jiří. *Raně křesťanská rétorika: Vybrané apokryfní skutky a řeči ve světle rétorických analýz*. Vyd.1. SGS Český Těšín: Centrum biblických studií Akademie věd České republiky a Univerzity Karlovy v Praze, 2009. 378 s. ISBN 978-80-254-6257-7. [kniha]

⁷⁸ SCHWEITZER, Albert. *Albert Schweitzer: zastánce kritického myšlení a úcty k životu*. 1989. Praha: Vyšehrad, 1989. 312 s. ISBN 80-7021-010-9. [kniha]

⁷⁹ Původní vydání: SCHWEITZER, Albert. *Die Religionsphilosophie Kants von der Kritik der reinen Vernunft bis zu Religion innerhalb der Grenzen der blossen Vernunft*, Freiburg L. B., Leipzig – Tübingen, Verlag von J. C. B. Mohr (Paul Siebeck) 1899.

⁸⁰ SCHWEITZER, Albert. *Albert Schweitzer: z mého života a díla*. Vyd.1. Praha: Vyšehrad, 1974. 232 s. [kniha]

V roce 1918, po ukončení první světové války a po svém návratu do Švýcarska, obdržel pozvání od švédského arcibiskupa Nathana Söderbloma, laureáta Nobelovy ceny míru, aby přednášel ve Švédsku. Nathan Söderblom působil od roku 1914 jako luterský arcibiskup ve švédské Uppsale. Byl také švédským farářem v Paříži a profesorem v Lipsku. Patřil ke hnutí křesťanského studentstva a udržoval široké kontakty s osobnostmi z různých náboženských směrů. Velmi silně usiloval o setření národnostních rozporů uvnitř křesťanství. Před vypuknutím první světové války zveřejnil mírovou výzvu, ke které se připojily mnohé národní církve. „*Nevyslovitelnou bolest působí světová válka. Církev, tělo Kristovo, krvácí z tisíce ran. Lidé nařikají: Jak dlouho, Pane, ach, jak ještě dlouho?*“⁸¹ V květnu 1914 Nathan Söderblom vytvořil iniciativu „*Za mír a křesťanské společenství*“. Smutná zkušenost lidstva, že mnohé válčící strany byly morálně podpořeny svými národními církvemi, na druhé straně vedla ke zvýšenému úsilí společné odpovědnosti za mír.⁸²

Švédský pobyt A. Schweitzera se skládal souběžně ze dvou částí. Na jedné straně přednášel na univerzitě v Uppsale o svém africkém pobytu, na straně druhé uskutečnil koncertní vystoupení se skladbami J. S. Bacha. Díky koncertní činnosti a štědré podpoře švédských kruhů mohl splatit finanční závazky a oživit lékařskou práci v Lambaréné.⁸³

Aby mohl pracovat na rozpracovaném díle „*Kulturní filosofie*“, vzdal se práce lékaře v městské nemocnici ve Štrasburku a přestěhoval se do Günsbachu. Často cestoval do ciziny, kde přednášel o teologických a filosofických otázkách, současně doplněných v místě pobytu o koncertní činnost z děl Johanna Sebastiana Bacha (dále J. S. Bacha). Navštívil Španělsko, Anglii, Švédsko, Dánsko, Francii, Německo. „*Když jsem šel do Afriky, připravoval jsem se, že přinesu trojí oběť: že se vzdám varhanního umění; že zanechám akademické učitelské činnosti, k níž jsem celým srdcem lnul; že ztratím svou materiální nezávislost a budu odkázán ve svém dalším životě na pomoc přátel.*

⁸¹ NEUNER, Peter. *Ekumenická teologie*. Vyd.1. Praha: Vyšehrad. 2001. Hnutí pro praktické křesťanství (Life and Work), 312 s. ISBN 80-7021-408-2. [část knihy, s. 47]

⁸² NEUNER, Peter. *Ekumenická teologie*. Vyd.1. Praha: Vyšehrad, 2001. 312 s. ISBN 80-7021-408-2. [knihy]

⁸³ SCHWEITZER, Albert. *Albert Schweitzer: z mého života a díla*. Vyd.1. Praha: Vyšehrad, 1974. 232 s. [knihy]

Začal jsem tyto tři oběti opravdu přinášet a jen moji nejbližší přátelé věděli, jak mně to bylo těžké.

Ale pak se mi vedlo jako Abrahámovi, když se chystal obětovat svého syna. Jako jemu, byla i mně oběť prominuta. Tropický klavír s varhanními pedály, který mi darovala pařížská Bachova společnost, a moje zdraví, jež triumfovalo nad tropickým podnebím, mně umožnily, abych si udržel svou varhanní techniku. V nesčetných tichých hodinách, které jsem za čtyř a půlleté samoty v pralese strávil s Bachem, pronikl jsem tím hlouběji do ducha jeho díla.

Za učitelskou působnost na štrasburské universitě, již jsem se vzdal, byl jsem odškodněn konáním přednášek v posluchárnách mnohých universit.

Jestliže jsem na čas pozbyl své materiální nezávislosti, měl jsem možnost, abych si ji nyní varhanami a perem znovu dobýval. Byla to pro mne povznášející zkušenosti, že ta trojí oběť – již přinesená – byla mi prominuta. Vzpřimovalo mě to v těžkostech, jež přinášela osudná poválečná doba, a dávalo mi to odhodlanost ke všem námahám i ke všemu odříkání.“⁸⁴

V lednu roku 1923 přednášel v Praze. Byl pozván univerzitním profesorem Oskarem Krausem. Absolvoval dva koncerty v evangelických kostelech, v Jirchářích a u svatého Klimenta. Styky s českou inteligencí přerušila druhá světová válka. Všechny hmotný zisk A. Schweitzer dělil na dvě části, jedna část byla na provoz africké nemocnice a druhá část na finanční zabezpečení své rodiny.⁸⁵

V roce 1923 vydal A. Schweitzer knihu „*Úpadek a obnova kultury*“⁸⁶. Současně také dílo „*Kultura a etika*“.⁸⁷ Dohromady tyto knihy tvoří první dva díly jeho díla „*Kulturní filosofie*“.

⁸⁴ BALCAR, Josef. *Albert Schweitzer: Člověk člověku bratrem*. 1967. Praha: Kalich, 1967. 128 s. [kniha]

⁸⁵ HAVLENOVÁ-KÜHNOVÁ, Terezie; KAŇÁK, Miroslav. *Křesťanská sociální etika: (Úpadek a nová výstavba kultury)*. . 1964. Praha: ÚCN, 1964. 79 s. [kniha]

⁸⁶ Původní vydání: SCHWEITZER, A., *Verfall und Wiederaufbau der Kultur*. Verlagsbuchhandlung C. H. Beck, München 1923.

⁸⁷ Původní vydání: SCWEITZER, A., *Kultur und Ethik, Zweiter Teil, Kulturphilosophie*. Verlagsbuchhandlung C. H. Beck, München 1923.

2.3 Albert Schweitzer – hudební umělec

Krásu A. Schweitzer nalézal v pozorování přírody, v hudbě a zpěvu. Vztah k hudbě byl v jeho rodině tradicí. Děd z matčiny strany, Schillinger, byl farářem v Mühlbachu. Věnoval se hudební tvorbě a současně stavěl a opravoval varhany. Sám otec dbal od útlého dětství na jeho hudební vzdělávání. Improvizoval na klavír a výuku směřoval postupně od klavíru ke kostelním varhanám. Rodinné prostředí pro něj znamenalo pravidelný a přirozeně vedený kontakt s církevní hudbou a zpěvem. Pro harmonický rozvoj hudebního talentu A. Schweitzera měla rodinná vazba na hudbu zásadní význam. V devíti letech pokročil natolik, že hudebně doprovázel chrámový zpěv.⁸⁸

Po přechodu na reálné gymnasium v Mylhúzách v Horním Alsasku měl větší možnost pravidelného klavírního vzdělávání. Od patnácti let byl veden hudebním virtuosem a pedagogem Eugenem Münchem. Již za rok zastupoval svého pedagoga při uvádění chrámového zpěvu. Bez pravidelného cvičení s pevnou osobní disciplínou by nebyl schopen v tak krátkém čase veřejně vystupovat. Byl pilný student. Následovalo veřejné vystoupení s varhanním partem. Hrál Brahmsovo Rekviem. Po absolvování maturitní zkoušky mu pomohl strýc zařídit studijní pobyt v Paříži. Učil se hře na varhany u nejvěhlasnějšího varhaníka CH. M. Widora. Naučil A. Schweitzera výtečné technice hry a vybavil znalostmi přednesu jednotlivých skladeb.⁸⁹

V říjnu roku 1893 přešel na moderní univerzitu do Štrasburku. Rozhodl se navštěvovat současně dvě fakulty. Fakultu teologickou a filosofickou. Neoddělitelnou částí jeho studia bylo rozšiřování hudebních znalostí a talentu. Nacvičoval kantáty a pašije J. S. Bacha. Bachův kult byl ve městě silně přítomen a ohniskem byl kostel. sv. Viléma.⁹⁰

⁸⁸ SCHWEITZER, Albert. *Albert Schweitzer: z mého života a díla*. Vyd.1. Praha: Vyšehrad, 1974. 232 s. [kniha]

⁸⁹ Dtto.

⁹⁰ Dtto.

Na podzim roku 1899 odjel studovat filosofii na pařížskou Sorbonnu. Dále zdokonaloval u CH. M. Widora hru na varhany a klavírní dovednosti u Isidory Phillipe a Marie Jaëll – Trautmannové. Tato umělkyně byla žákyní a přítelkyní Franze Liszta.⁹¹

V březnu 1902 se A. Schweitzer habilitoval na teologické fakultě ve Štrasburku. V té době dokončoval francouzské vydání knihy o J. S. Bachovi (1685 – 1750). Dílo vyšlo nedlouho poté. Jeho přáním bylo vyložit podstatu hry tohoto umělce. Kládl důraz na význam správného pochopení struktury skladeb hudebního mistra. Vyzdvihl důležitost porozumění záměrů skladatele pro pochopení hloubky děl. V tomto přístupu se projevila jeho vzácná empatická schopnost.⁹²

První vydání díla připravil ve francouzském jazyce, který ovládal, ale nebyl jeho rodnou řečí.⁹³ Proto připravil vydání německé s rozsáhlými úpravami. Původní francouzské vydání mělo 455 stran. Dílo se rozrostlo na 844 stran.⁹⁴

Hudba J. S. Bacha je složitá a je náročná na duševní koncentraci a duchovní naladění. A. Schweitzer toto vše od posluchačů očekával. V Německu byla jeho práce o J. S. Bachovi přijata s velkým uznáním. Ve zpětné vazbě byla oceněna snaha o preciznost studiem děl autora a vyzdvižen důraz na interpretační úsilí.⁹⁵

Úspěch literárního díla ho přivedl po několika letech ke kritickému vydání varhanních děl tohoto autora. V práci předložil čtenářům a kolegům, hudebním umělcům, svůj osobní návod k interpretaci varhanních skladeb J. S. Bacha. Fenomenální skladatel a hudební interpret J. S. Bach byl hluboce věřící křesťan. *„Téměř ve všech oblastech theologie nahradila orthodoxie reformační dynamiku orthodoxní statikou. Hranice mezi konfesemi se definitivně utužily. V každé církvi teď šlo především o čisté*

⁹¹ BALCAR, Josef. *Albert Schweitzer: Člověk člověku bratrem*. 1967. Praha: Kalich, 1967. 128 s. [kniha]

⁹² SCHWEITZER, Albert. *Albert Schweitzer: z mého života a díla*. Vyd.1. Praha: Vyšehrad, 1974. 232 s. [kniha]

⁹³ Původní vydání: SCHWEITZER, Albert. *J. S. BACH LE MUSICIEN – POETE AVEC LA COLLABORATION DE M. HUBERT GILLOT DE L'UNIVERSITÉ DE STRASSBOURG*, PRÉFACE DE CH. M. WIDOR, 2 TIRAGE LEIPZIG BREITKOPF & HÄRTEL 1905

⁹⁴ SCHWEITZER, Albert. *Albert Schweitzer: z mého života a díla*. Vyd.1. Praha: Vyšehrad, 1974. 232 s. [kniha]

⁹⁵ BALCAR, Josef. *Albert Schweitzer: Člověk člověku bratrem*. 1967. Praha: Kalich, 1967. 128 s. [kniha]

učení. Nebylo by ovšem správné považovat orthodoxii za prázdnou. I při nadměrném zdůrazňování doktrinárního aspektu lidem tehdy vposledku nešlo o nic jiného než o víru. Lidé jako PAUL GERHARDT či JOHANN SEBASTIAN BACH nestáli mimo církev, nýbrž celým svým srdcem stáli za věcí církve.⁹⁶ Varhanní díla tohoto génia byla vedena jeho hlubokou vírou v Boha. Interpretace jeho skladeb patří k vrcholům církevní hudby. Současně jsou precizními matematickými stavbami pro zasvěcené hudební odborníky. Pro laického posluchače znamenají hluboký emocionální prožitek.⁹⁷

Albert Schweitzer se zabýval osobností tohoto velikána hudby s láskou, úctou k dílu i autorovi. Současně byl nestranný pozorovatel životních činů umělce. Poukázal na výrazné somatické rysy, sociálních dovedností a nepřehlédl náročnost soužití a komunikace s Místrem. „Čím déle člověk pozoruje výraz Mistrovy tváře, tím je hádankovitější. Jak se tato všední tvář proměňovala ve tvář umělce? Jak vypadala, když Bach žil ve světě tónů? Jak se na ní odrážela úžasná radostnost, která prozařuje jeho dílo?“⁹⁸

Rodinná tradice (děd Schillinger) a vlastní dlouholeté praktické zkušenosti varhaníka, vedly A. Schweitzera ke studiu mechanismu varhan. V oboru se stal uznávanou kapacitou a poradcem při řešení problémů s varhany. Vydal studii o stavbě varhan⁹⁹ a byl horlivým zastáncem kulturního dědictví tohoto hudebního nástroje. Nebál se vyjádřit k řemeslu výroby a vymezil se vůči soudobému modernímu trendu, kterým byla necitlivá výměna starých varhan za nové. Výměny kostelních varhan za nové byly časté. Jednotlivé pišťaly byly strojově zhotovované a celkový nástroj byl výrazově zmenšen jejich redukcí. Mnohdy se tak dělo na úkor kvality zvuku i mechanismu nástroje. A. Schweitzer byl především zastáncem technické kvality a dbal na správné umístění varhan v chrámových prostorách.

⁹⁶ LOHSE, Bernhard. *Epochy dějin dogmatu*. Vyd.1. Jihlava: Mlýn, 2003. 246 s. ISBN 80-86498-04-2. [část knihy, s. 182]

⁹⁷ SCHWEITZER, Albert. *O Bachovi*. Vyd. 1. Praha: Supraphon. Lyra Pragensis, 1984. 168 s. 02-074-84 H 6965. [knihy]

⁹⁸ SCHWEITZER, Albert. *O Bachovi*. Vyd. 1. Praha: Supraphon. Lyra Pragensis, 1984.168 s. 02-074-84 H 6965. [část knihy, s. 4]

⁹⁹ Původní vydání: SCHWEITZER, Albert. *Deutsche und französische Orgelbaukunst und Orgelkunst*. Leipzig, Breitkopf & Härtel, 1906.

Varhany vyzní až se zkouškou akustiky chrámového prostoru. Proto je také zásadní vyhledat vhodné umístění.¹⁰⁰

Od roku 1905 - 1912 studoval lékařskou fakultu. Během studia jezdil do Paříže na koncerty Bachovy společnosti. Trpěl finanční nouzí a tyto starosti mu pomohl vyřešit až honorář za vydanou knihu o J. S. Bachovi a honorář za absolvování několika koncertů Francouzské hudební společnosti v Berlíně. Koncertní činnost a vydaná monografie o J. S. Bachovi mu napomohly k získání prostředků k naplnění životního cíle. Rozhodl se pracovat jako misijní lékař pro Pařížskou misijní společnost v Lambaréné na řece Ogowe. Misijní osada Lambaréné patřila do Francouzské rovníkové Afriky. Tato oblast s náročným klimatem se pro A. Schweitzera stala cílem cesty, naplněním jeho misijního úkolu a domovem.¹⁰¹

2.4 Albert Schweitzer – lékař

Každý vědecký obor, který Albert Schweitzer vystudoval, byl jednotlivou částí stavby k naplnění životního poslání. Být lékařem nebylo a ani nemohlo být nahodilé rozhodnutí. Studium lékařských věd je jedním z vůbec nejnáročnějších. K tomuto rozhodnutí dospěl zralou úvahou. Hledal možnost co nejúčinnějšího dopadu osobní pomoci těm lidem, kteří nejvíce trpí a pomoc bližních aktuálně potřebují. Pro A. Schweitzera se stalo studium tropického lékařství naplněním jeho studentské dráhy. Sám se vyjádřil, že toto rozhodnutí vedlo k jeho vnitřnímu zklidnění. Výzva Francouzské misijní společnosti pro Afriku byla tím impulsem, na který plně slyšel v rozhodování o své službě bližnímu. Shánět finanční prostředky pro provoz lékařské ordinace byl neoddelitelný úkol pro plnění povinností lékaře v tropech.¹⁰²

¹⁰⁰ SCHWEITZER, Albert. *Albert Schweitzer: z mého života a díla*. Vyd.1. Praha: Vyšehrad, 1974. 232 s. [kniha]

¹⁰¹ BALCAR, Josef. *Albert Schweitzer: Člověk člověku bratrem*. 1967. Praha: Kalich, 1967. 128 s. [kniha]

¹⁰² SCHWEITZER, Albert. *Albert Schweitzer: z mého života a díla*. Vyd.1. Praha: Vyšehrad, 1974. 232 s. [kniha]

Dne 13. října 1905 vhodil do poštovní schránky dopisy pro rodinu a přátele. Sdělil jim rozhodnutí studovat lékařství. Rozhodnutí bylo vyvráceno a zpochybňováno. Musel je před svými nejbližšími obhajovat a zdůvodňovat. V budoucnosti tuto životní změnu mnohonásobně obhájil. Proměnil svá rozhodnutí v činy. Studium lékařství ukončil v roce 1912. V stejném roce se oženil s Helenou Bresslau.¹⁰³

Albert Schweitzer pro svůj první pobyt v Africe měl jen zprostředkované informace od zkušeného misionáře. Je nutné poukázat na odvalu odjet společně s manželkou na neznámé místo na cizím kontinentu. Tato skutečnost bývá někdy opomíjena. Lambaréné leží několik kilometrů od rovníku jako součást dnešní republiky Gabun, tehdy patřící Francouzské rovníkové Africe. Tato republika se rozkládala na ploše 275 tisíc (dále tis.) kilometrů čtverečních. Byla obývána 400 tis. obyvateli, z toho bylo 1500 Evropanů. Do roku 1870 byl hlavní hospodářskou silou trh s otroky, kaučukem, slonovinou a dřevem. Hlavní město Libreville.¹⁰⁴

Misijní stanice vznikla v roce 1866 z popudu misionáře a lékaře doktora Nassaua. Od roku 1892 ji spravovala Pařížská misijní společnost. Albert Schweitzer vycestoval z Evropy, se svojí manželkou Helenou, v předzvěsti propuknutí první světové války. Díky letecké dopravě se čas a vzdálenosti zkrátily a naše optika není připravena plně posoudit strážně dlouhého cestování různými dopravními prostředky. Do Libreville plavba lodí. Z tohoto města proti proudu řeky Ogowe do misijní stanice Lambaréné.¹⁰⁵

Církevní kruhy v Paříži měly obavy, aby liberální protestantský teolog nemátl hlavy misionářům a jeho činnost v Lambaréné byla podmíněna pouze lékařskou praxí. A. Schweitzer se touto podmínkou řídil jen okrajově. Byl teolog, kazatel a službu církvi konal nepřetržitě po celý svůj život. Kázal z Písma svatého pod širým nebem každou neděli. Ve své lékařské praxi se věnoval tropickým nemocem:

¹⁰³ Dtto.

¹⁰⁴ *Internationale Stiftung für das Albert-Schweitzer-Spital in Lambarene (FISL)* [online]. 2011 [cit. 2011-03-19]. Dostupné z WWW: <Internationale Stiftung für das Albert-Schweitzer-Spital in Lambarene (FISL)>. [web]

¹⁰⁵ SCHWEITZER, Albert. *Lidé v pralese*. Praha: Orbis, 1966. 292 s. 11-056-66. [kniha]

malárii, spavé nemoci, malomocenství, hnisání kostí, tropické úplavici, vředům různého původu, nemocem srdce, kýlám, nádorům a elefantiázám, duševním nemocem, otravám nikotinem, stomatologickým potížím a dalším neduhům.¹⁰⁶

V srpnu roku 1914 vypukla první světová válka. A. Schweitzer byl německého původu a ten způsobil jeho statut zajatce. Nesměl tři měsíce léčit. „*Každý den, když jdu ráno do nemocnice, pokládám za nepochopitelnou milost, že mohu prokazovat lidem dobro a udržovat lidský život teď, kdy tolik lidí z povinnosti musí přinášet jiným lidem bolest a smrt. Tento pocit mne povznáší nad jakoukoli únavu.*“¹⁰⁷

V roce 1917 byl, společně s manželkou, internován v zajateckém táboře ve Frunneie Garaison v Pyrenejích. V tomto táboře onemocněl úplavicí. V prostředí tábora plnil své lékařské poslání, dále se vzdělával a cvičil na pomyslných varhanách (použil nákres na desce stolu). Po skončení první světové války v roce 1918 odjel domů do Švýcarska. Tím byl ukončen jeho první africký pobyt. Byl zaměstnán v městské nemocnici ve Štrasburku a současně působil jako vikář u sv. Mikuláše.¹⁰⁸

V stejném roce obdržel pozvání od švédského arcibiskupa Nathana Söderbloma, laureáta Nobelovy ceny míru, aby přednášel ve Švédsku. Pozvání přijal. Díky koncertům a štědré podpoře švédských kruhů splatil finanční závazky. To mu pomohlo k obnovení lékařské praxe na misijní stanici v Lambaréné.¹⁰⁹

Po návratu do Švýcarska, v roce 1920, obdržel od teologické fakulty v Curychu čestný doktorát. Své zkušenosti z prvního afrického pobytu vydal v knize „*Lidé v pralese*“¹¹⁰. V tomto díle poukazuje, kromě jiného, na rozpor ve vnímání obyvatel černého kontinentu příchozími bílými kolonizátory. Podle bílých osadníků doby A. Schweitzera nemohou domorodci cítit bolest. Jsou v pocíťování bolesti spíše blízcí zvířatům. Opak je skutečností, dnes již téměř samozřejmou. K bídě

¹⁰⁶ Dtto.

¹⁰⁷ BALCAR, Josef. *Albert Schweitzer: Člověk člověku bratrem*. 1967. Praha: Kalich, 1967. 128 s. [část knihy, s. 28]

¹⁰⁸ BALCAR, Josef. *Albert Schweitzer: Člověk člověku bratrem*. 1967. Praha: Kalich, 1967. 128 s. [kniha]

¹⁰⁹ Dtto.

¹¹⁰ Původní vydání: SCHWEITZER, Albert. *Zwischen Wasser und Urwald*. Editions by Albin Michel, 1952

domorodého obyvatelstva přispěla bílá populace svými nemocemi, alkoholismem, nestřídmostí v životě a tím zdůraznila a prohloubila africkou bídu. Byl to rasistický postoj, který zapustil silné kořeny ve světovém povědomí a do dnešních dnů není zcela potlačen.¹¹¹

V roce 1913 publikoval A. Schweitzer svoji lékařskou disertační práci na téma „*Psychiatrické posouzení Ježíše*“¹¹². V uvedené práci revidoval některé teorie o Ježíšově duševním stavu. Lékaři v Ježíšově osobnosti shledávali jakousi paranoidní poruchu. A. Schweitzer v práci poukázal na diagnostické rozpory. Důvodem těchto rozporů byla neznalost historie. A. Schweitzer dospěl k názoru, že až na vysoké sebehodnocení a jisté halucinace u křtu, se nedá usuzovat, že by Ježíš trpěl duševní poruchou. Ježíš Kristus věřil ve vlastní poslání a to se shodovalo s náboženským posláním Mesiáše. Souvislost s mystickými náboženskými představami pozdního židovství je pro A. Schweitzera zřejmá.¹¹³

Před svým odjezdem do Afriky A. Schweitzer své dosavadní dílo podrobil osobní kritice. Kritériem byl vztah k užitečnosti křesťanské praxe. Dospěl k názoru, že křesťansky žít je důležitější než křesťansky myslet. Dle tohoto rozhodnutí důsledně jednal v souladu s evangeliem. „*Neboť kdo by chtěl zachránit svůj život, ten o něj přijde; kdo však přijde o život pro mne a evangelium, zachrání jej.*“¹¹⁴

Od začátku druhého afrického pobytu od roku 1924 se pro A. Schweitzera stala misijní stanice v Lambaréné na řece Ogowe druhým domovem, odkud odjížděl na pracovní cesty po celém světě. Nemocnici musel po návratu v roce 1927 zrekonstruovat a obnovit její provoz, který nepřerušil ani v době 2. světové války. V roce 1949 byl otevřen pavilon pro malomocné, který byl pojmenován *Vesnice světla*. Pro rozvoj nemocnice a mírového hnutí ve světě neúnavně cestoval po celém světě. Apeloval na vedoucí představitele států v otázkách světového míru, usmíření

¹¹¹ SCHWEITZER, Albert. *Lidé v pralese*. Praha: Orbis, 1966. 292 s. 11-056-66. [kniha]

¹¹² Původní vydání: SCHWEITZER, Albert. *Die Psychiatrische Beurteilung Jesu, Darstellung und Kritik*, J. C. B. Mohr, Tübingen 1933.

¹¹³ BALCAR, Josef. *Albert Schweitzer: Člověk člověku bratrem*. 1967. Praha: Kalich, 1967. 128 s. [kniha]

¹¹⁴ BIČ, Miloš, et al. *Písmo svaté Starého a Nového zákona včetně deuterokanonických knih: Nový zákon*. 2001. Praha: Česká biblická společnost, 2001. s. 1814. ISBN 80-85810-42-5. [M 8,35]

mezi národy a stal se v této oblasti nepřehlédnutelnou autoritou. Stal se laureátem Nobelovy ceny míru pro rok 1952. Finanční prostředky, které díky tomuto ocenění získal, věnoval na rozvoj nemocnice v Lambaréné.¹¹⁵

V tomto druhém domově pokojně skonal 4. září 1965 ve věku devadesáti let. Do posledních dnů pracoval na svém celoživotním díle.¹¹⁶

Životním příkladem dokázal ovlivnit mnohé následovníky, jak z lékařských řad, tak i odborníky z jiných profesí. Aktuální podobou tohoto životního vzoru je, že se i pro tuto bakalářskou práci stal modelovou archetypální osobností pro možné usnadnění pedagogicko - diagnostického poslání pracovníků v pomáhajících profesích.

SHRNUTÍ ODDÍLU

A. Schweitzer měl díky svému rodinnému zázemí a díky vlastní osobnosti předpoklady pro naplnění svých cílů. V žádných pramenech není uvedena pochybnost o jeho víře v Boha. Svě rodinné kořeny ctil.

Jeho schopnost citlivě pozorovat a reflektovat okolní dění byla již od dětství rozvíjena. Svědčí o hluboké empatii, smyslu pro sounáležitost a sociální toleranci. Vždy se zajímal o pomoc potřebným a vážil si svých možností v životě naplňovat své cíle.

Stanovil si jasným způsobem, čeho si přeje v životě dosáhnout a za tímto cílem systematicky šel a pomocí vysoké píle dosahoval vytknutých met.

Byl schopen sebereflexe, i když je kritizován, že se v závěru svého života bránil technickým a provozním inovacím nemocnice v Lambaréné. Modernizovat pomocí přístrojů odmítal a trval na původní organizaci.

¹¹⁵ *Nobelprize.org* [online]. 2010 [cit. 2011-03-19]. Dostupné z WWW: <nobelprize.org>. [web]

¹¹⁶ BALCAR, Josef. *Albert Schweitzer: Člověk člověku bratrem*. 1967. Praha: Kalich, 1967. 128 s. [kniha]

Nikdy se nebál vyslovit své názory na konkrétní skutečnosti, které se týkaly světa ve kterém žil. Byl schopen je obhajovat znalostí jednotlivých vědeckých disciplín.

Uměl rozeznat, pojmenovat a vymezit se ke všem projevům rasismu.

Velkorysý a neuvěřitelně pracovitý. Kvalita a kvantita jeho odkazu je úměrná jeho celoživotní péli a pracovitosti. Byl schopným manažerem svého poslání.

Studoval různé formy náboženských systémů. *„Křesťanství, stejně jako jiná náboženství, je jevem lidských dějin a kultury. Jedinečnost křesťanství nelze dogmaticky postulovat ani a priori tvrdit. Je třeba ji rozpoznat z něho samého a doložit ji způsobem – jak Schweitzer zdůrazňuje, který má svou myšlenkovou sílu a přesvědčivost. Schweitzer se neobává konfrontace křesťanství s jinými náboženstvími, neboť je přesvědčen, že křesťanství je samo schopno artikulovat svá specifika. Nesrovnává křesťanství s ostatními světovými náboženstvími, aby jiným kulturním útvarům a tradicím jedinečnost křesťanství necitlivě vnucoval. Domnívá se však, že i pro jiná náboženství může setkání s křesťanstvím znamenat obohacení. Schweitzer je přesvědčen o univerzálním dosahu křesťanských etických myšlenkových hodnot. Jestliže v dnešní době nejednoho člověka unaveného technickou civilizací vábně přitahují sféry jiných náboženství, pak Schweitzerův výklad o této problematice volá i dnešního Evropana, aby se nejprve vážně setkal se svojí kulturně historickou tradicí.“*¹¹⁷ Vzhledem ke skutečnosti, že toto formuloval A. Schweitzer v období padesátých let dvacátého století, vyplývá na povrch obecná platnost jeho závěrů. Byl neúnavný cestovatel, své misijní poslání plnil neúnavně bez ohledu na věk (14 cest do afrického Lambaréné během života). Setkání s kulturně historickou tradicí Evropy by mělo být podle A. Schweitzera opakovaným východiskem ve výchově mládeže a trvale vzpomínaným odkazem. V této tradici je obsažen kulturní odkaz, který je základním kamenem pro stabilitu jejích obyvatel.¹¹⁸

¹¹⁷ SCHWEITZER, Albert. *Albert Schweitzer: zastánce kritického myšlení a úcty k životu*. 1989. Praha: Vyšehrad, 1989. s. 312. ISBN 80-7021-010-9. [část knihy, s. 30]

¹¹⁸ BALCAR, Josef. *Albert Schweitzer: Člověk člověku bratrem*. 1967. Praha: Kalich, 1967. 128 s. [kniha]

Tento odkaz je platný i dnes. Jeho výsledkem je, že se pro tuto bakalářskou práci stal vzorovou modelovou osobností. Její vzor by mohl napomoci speciálním pedagogům – vychovatelům další archetypální osobnosti vyhledávat. A to nejen pro jejich pedagogicko-výchovnou jistotu, ale pro přímou aplikaci v diagnostické práci nasměřované ke konkrétním chráněnkám DÚM.

3. Pedagogická východiska pro aktivní vyhledávání vhodných archetypálních osobností

V této kapitole bude navržen výchozí postup k výběru a použití vzorové prototypové osobnosti.

Pro rozhodnutí vybrat A. Schweitzera přivedl autorku práce rozhovor s kolegy v DÚM, speciálními pedagogy – vychovateli a osobní úcta autorky bakalářské práce k velikosti jeho osobnosti a díla.

Prototyp osobnosti by neměl být postaven na exkluzivitě jedné schopnosti nebo dovednosti. Mělo by se jednat o osobnost kompaktní a stabilní v celém osobnostním spektru. Pokud má být archetyp průkazný, je nutné ho důkladně prozkoumat a vyzdvihnout výjimečnost jeho kvalit.

Tyto skutečnosti upozornily na nutnost systematické pedagogicko – výchovné přípravy v této oblasti. Archetypální osobnost, se kterou se speciální pedagog – vychovatel ztotožní, může pomoci chráněnkám DÚM nejen v aktuálním nalezení integrity osobnosti, ale má možnost přesáhnout do její budoucnosti.

K vyhledávání vhodného vzorového archetypu osobnosti jsou nutné tyto ukazatele:

- vybrat osobnost, ke které má pracovník v pomáhající profesi osobní vztah a s tímto vztahem se ztotožnit,
- umět tento vztah třídit a pojmenovat,
- analyzovat vybranou osobnost jako celek,
- aplikovat vhodným způsobem pro pedagogické a výchovné působení,
- nevyhýbat se účinné reflexi v použití vybraného archetypu.

Tento uvedený postup je navržený výchozí postup pro základní typologii. Lze jej použít ve výuce na příkladu modelové osobnosti, která je spjatá s vyučovanou látkou. Existuje mnoho životopisných pramenů, fotografických i filmových dokumentů. Obrazový příklad napomáhá k zapamatování a lepšímu pochopení předmětu vyučování. Osvědčeny jsou exkurze a vycházky spojené s výkladem na místě. Archetypální osobnost, představená v reálném prostředí společně

s fotodokumentací, je klientkami lépe pochopena a jsou schopny se k uvedenému tématu vracet.¹¹⁹

3.1 Celoživotní vzdělávání a s ním spojený osobnostní růst speciálního pedagoga - vychovatele

Tlak společnosti na profesní přípravu je vyhraněný. Vede k oborovým specializacím, tudíž k individualizaci. Domnívám se, že se u takto specializovaného člověka ztrácí schopnost řešit situace mimo svůj obor. Tím dochází k narušení kontinuity se sociální etikou. Chybí nadhled a vidění problémů konkrétního dítěte v komplexu jeho osobnosti a ve vztahu k sociálnímu prostředí, které ho obklopuje. Tato úskalí jsou dnes již částečně překonávána vzděláváním uvnitř organizací.

V DÚM probíhá realizace schváleného projektu Evropskou unií (dále EU) „*Alternativa - Integrativní programy pro mládež v ústavní výchově*“. Tento projekt je zařazený do operačního programu „*Vzdělávání pro konkurenceschopnost*“, oblast podpory „*Rovné příležitosti dětí a žáků, včetně dětí a žáků se speciálními vzdělávacími potřebami*“. Projekt má dvě části:

1. Startovací byty – příprava k plné integraci dítěte do společnosti.
2. Vzdělávání pedagogů pro kompetentní práci s rodinou dítěte (1 – 3leté).¹²⁰

Ideálem je návrat dítěte do připravené rodiny. Dítě, které prochází dynamickou převýchovou v DÚM se v současné době vrací do stejného prostředí, ze kterého přišlo. Pro dítě je rodina, i když mnohdy nefunkční, jediným citovým poutem. Je nutné toto pouto, pokud je to možné, posílit v obou směrech. To je úkolem speciálních pedagogů – vychovatelů DÚM. Pobyt dítěte v zařízení je náhradní řešením, i když pro mnohé děti se stává přechodným mezistupněm a náhradním domovem.¹²¹

¹¹⁹ *Www.dum-praha.cz* [online]. 2009 [cit. 2011-03-19]. Dostupné z WWW: <dum-praha.cz>. [web]

¹²⁰ *Www.dum-praha.cz: projekty* [online]. 2009 [cit. 2011-03-19]. Dostupné z WWW: <dum-praha.cz>. [web]

¹²¹ *Www.dum-praha.cz: projekty* [online]. 2009 [cit. 2011-03-19]. Dostupné z WWW: <dum-praha.cz>. [web] Projekt je zaměřen na zkracování pobytu dětí ve školských zařízeních pro ústavní výchovu efektivním řešením problému a prací s rodinou a na facilitované opouštění zařízení u dětí bez

Současně se speciální pedagogové – vychovatelé, kteří pracují s dětmi, které vyžadují zvláštní péči, neustále vzdělávají. Ať již studiem nových oborů v rámci speciální pedagogiky, např. etopedie, psychologie, vychovatelství, výchova ke zdraví, tak i v oborech, které jsou pro úspěšnou práci v pomáhající profesi nutné. Studují filosofii, teologii, cizí jazyky pro neustálý kontakt s odbornou veřejností ve světě. Procházejí individuálně psychoterapeutickými výcviky. V prostředí DÚM si předávají zkušenosti a snaží se vytvořit odbornou platformu s vysokou reflexí a oborovou propojeností.¹²²

3.2 Vytváření oborových etických pravidel pro pracovníka v pomáhající profesi

Každá organizace si vytváří vlastní profesní etiku. Ta je souborem psaných a nepsaných pravidel, která se týkají každodenní praxe. V současnosti většina povolání má své „etické kodexy“, které vydávají buď profesní komory nebo organizace. Obecná znalost a dodržování stanovených pravidel by měly být pro vykonávání určitých profesí závazné. Mnohdy tyto „etické kodexy“ vznikly, ale dodržování je ještě v počátcích. Pro speciálního pedagoga – vychovatele v DÚM je platný organizační řád ústavu, profesní normy speciálních pedagogů, ale současně je nutné obeznámení s profesními normami např. psychologů, sociálních pracovníků.¹²³

Speciální pedagog – vychovatel pro vykonávání své práce musí splňovat nejen odborné vzdělání v oboru, ale současně se úspěšně podrobit posouzení osobní

vlastní rodiny, zejména pak matek s dětmi. Diagnostický ústav a Středisko výchovné péče, Praha 4 je „vstupní branou“ sítě školských zařízení pro děti u kterých soud rozhodl o obligatorní výchově. Přestože u velké části se podaří problém řešit a děti vrátit do rodiny a ambulantní péče, část jich je umístěna do speciálních školských zařízení. Také u těchto dětí je potřeba pracovat s jejich rodinou a pokud okolnosti dovolí, vracet je zpět do rodiny. K tomu je potřeba změnit metodické nastavení školských zařízení a doplnit přípravu pedagogických pracovníků o nové kompetence ve specifickém a „na míru“ koncipovaném vzdělávacím programu. Specifickým problémem je opuštění ústavní péče u matek s malými dětmi a u těch, kteří ztratili podporu náhradní rodiny. Pro ty program vytváří výcvikový mezistupeň asistovaného samostatného bydlení.

¹²² VÁGNEROVÁ, Marie. *Psychologie pro pomáhající profese*. Praha : Portál, 2004. 870 s. ISBN 80-7178-802-3. [kniha]

¹²³ ANZENBACHER, Arno. *Křesťanská sociální etika. Úvod a principy*. Přel. Karel Šprunk. Brno: Centrum pro studium demokracie a kultury (CDK), 2004. s. 256. ISBN 80-7325-030-6. [kniha]

psychické způsobilosti pro práci s mládeží v ústavní výchově. Takto stanovený profesní etický kodex klade na speciálního pedagoga – vychovatele značné osobnostní nároky.¹²⁴

3.2.1 Odbornost ve prospěch dítěte

K práci v pomáhající profesi patří vysoké osobní nasazení a vždy je přítomna otázka, co jsem učinil správně a co špatně a zda bylo učiněno pro dítě vše, co bylo v možnostech pedagoga. Omyl a neúspěch je nutné zhodnotit, neuzavírat jej v sobě a najít z něj poučení pro další modelově stejnou situaci.

Této oblasti se týká veškerý další odborný a profesní rozvoj, který vede k rozšíření a prohloubení kompetentního chování a vystupování. Tento rozvoj nelze cílit jednostranně na uvedenou sledovanou oblast. Je nutné jej současně rozšířit na nejnovější poznatky v oboru i mimo něj.¹²⁵

3.2.2 Osobnostní rozvoj a rozvoj vztahů

Výsadním prostředkem v odborném působení je vlastní osobnost speciálního pedagoga - vychovatele. Jedním z nástrojů profesní etiky je zaměřit se na posílení kvality a vyzrálosti své vlastní osobnosti. Dítě, klient, není zrcadlem speciálního pedagoga. Povinností je respekt k rozdílné osobnosti, být kvalitním průvodcem na cestě k dospělosti a poskytovat vzor zralého a pozitivního přístupu k životu. V praxi se dostávají do střetu profesní hodnoty s hodnotami širší společnosti. Současná sekulární společnost se staví ke klientům organizací jako je DÚM odmítavě a speciální pedagogy – vychovatele často posuzuje stejným měřítkem. Pro zdravou sebeúctu pedagogů a schopnost tolerovat odlišnost, je tento postoj společnosti

¹²⁴ *Www.msmt.cz: legislativa* [online]. 2010 [cit. 2011-03-19]. Dostupné z WWW: <msmt.cz>. [web]

¹²⁵ VÁGNEROVÁ, Marie. *Psychologie pro pomáhající profese*. Praha: Portál, 2004. 870 s. ISBN 80-7178-802-3. [kniha]

zatěžující. Ohrožení burn-out syndromem (syndrom vyhoření) je stálé. Pro předcházení tohoto syndromu je vhodné zaměřit se na:

- týmovou práci,
- supervizi, intervizi,
- zpestřit činnost jak s jednotlivým dítětem, tak se skupinou,
- zaměřit se na osobní rozvoj v neprofesní oblasti.

V neprofesní oblasti se osobní rozvoj týká:

- výkonu či studiu paralelní profese,
- tvořivé (umělecké) činnosti,
- změny v rámci pracoviště s příslušnou rekvalifikací.

Vše toto je platformou pro vyvážené „dávání“ a „brání“.¹²⁶

Eticky zásadní je i schopnost „umět včas odejít“, kdy vyvážená osobnost pracovníka v pomáhající profesi vycítí svoji stagnaci a profesní naplnění. Pro prevenci burn-out syndromu je vhodné:

- být k sobě pozorný,
- neměnit ostatní, ale být nápomocen ke změnám,
- mít své chráněné místo pro uklidnění,
- být ostatním kolegům oporou, umět povzbuzovat,
- nebát se chválit kolegy a umět chválu přijímat,
- hledat nové cesty řešení problémů a nebát se jich,
- neříkat „musím“, ale „rozhodl/rozhodla jsem se, současně „nechci“ spíše než „nemohu“,
- naučit se říkat nejen ANO, ale i NE, protože ten kdo říká pouze ANO, devalvuje její,
- raději přijmout skutečnost, že víc učinit nemohu, než být lhostejný,
- radost a smích léčí.¹²⁷

¹²⁶ VÁGNEROVÁ, Marie. *Psychologie pro pomáhající profese*. Praha: Portál, 2004. 870 s. ISBN 80-7178-802-3. [kniha]

¹²⁷ Upraveno pro profesní etiku autorky práce: Care for the Carers in Hospices. In *Bremerham Press* [online]. Bremerham : Bremerham Press, 1988 [cit. 2011-03-19]. Dostupné z WWW: <Care for the Carers in Hospices>. [e-příspěvek]

3.2.3 *Neuškodit klientce*

Při práci s chráněnkami nelze používat neověřené pedagogicko diagnostické metody. Současně nelze ponechat sociální skupinu, ve které je dívka umístěna tak, aby mohla poškodit individualitu osobnosti dané dívky. Na neschopnost dívky vytvářet sociální role se nemůže speciální pedagog spoléhat a ani vymlouvat. Již staří velcí lékaři starověku pravili: „*Primum noli nocere*“¹²⁸.

Paušální upravování pravidel pracoviště, zvláště tzv. „režimové činnosti“ mohou znamenat stejné ohrožení jako příliš liberální postoj. Současně je nutné si uvědomit, že moc skupiny pro ohrožení jednotlivce je obrovská a to jak v pozitivním, tak i v negativním slova smyslu. Dynamika skupiny je silná. Vždy je to speciální pedagog – vychovatel, kdo nese odpovědnost, jak za jednotlivou klientku, tak i za skupinu.¹²⁹

3.2.4 *NE vztahům s klientkou mimo pracoviště*

Nezbytná je nutnost zachování svého soukromí. Uvědomit si, že není pouze tato jediná práce. Širší okolí rodiny a přátel si zaslouží částečnou izolovanost od klientů. Toto je důležité i pro klientky. Profese je zvláštní v tom, že osobnost vychovatele je tím, na koho se vytváří osobní pouto, vztah. U kategorie mladších dětí je výkon práce speciálního pedagoga – vychovatele postaven na vztazích zásadním způsobem. A je jen na pedagogovi, aby udržel rovinu vztahu zdravou. Je eticky nepřijatelné jakékoliv selhání ze strany pedagoga-vychovatele, ať již emoční, hmotné, kompetenční, mocenské, sexuální a odborné.¹³⁰

¹²⁸ Latinsky. „Především neškodit.“

¹²⁹ Upraveno pro profesní etiku autorky práce: Care for the Carers in Hospices. In *Bremerham Press* [online]. Bremerham : Bremerham Press, 1988 [cit. 2011-03-19]. Dostupné z WWW: <Care for the Carers in Hospices>. [e-příspěvek]

¹³⁰ Dtto.

3.2.5 Zachování mlčenlivosti o klientce

Speciální pedagog – vychovatel je vázán principem mlčenlivosti o všech skutečnostech, které se týkají vykonávání jeho profese. Trvalá profesní mlčenlivost je uložena zákony České republiky a současně s tím si jednotlivé organizace nastavují individuální rozpětí tohoto požadavku.

Je nutné mít na zřeteli:

- předávat informace o jednotlivých kazuistikách nepřikrášleným způsobem,
- zodpovědný kontakt s rodinou klientky a informovanost rodiny,
- otázku důvěrnosti informací ve vztahu k úřadům (svědecké výpovědi, zproštění mlčenlivosti),

Respekt k právům klientek zahrnuje:

- právo na rovný přístup,
- právo na důstojnost, bezpečí a nedotknutelnost,
- právo na informace o svých prognózách,
- právo na stížnost a informace o průběhu šetření.¹³¹

3.3 Schopnost reflexe vybraných osobností

Uvedené podkapitoly 3.2.1 – 3.2.5 vytvářejí možnou etickou platformu pro orientaci speciálního pedagoga – vychovatele při hledání a nacházení inspirativních prototypů osobností, tzv. archetypů, pro úspěšný výkon své profese.

I když člověk neustále promýšlí a reviduje svá přesvědčení a srovnává se svými ideály, nelze tuto revizi provést tak, že si nechá namluvit ideály nové, společně s novým myšlením. Pokud má pevně stanoven ideál, svůj prototyp myšlení a je schopen k tomuto ideálu přiřadit vhodný lidský archetyp, pak je také schopen nové přicházející myšlení porovnávat. Podrobí jej účinné reflexi, nenechá se ovlivnit ke ztrátě ideálů. S nimi jsou spojené pevné postoje ve všech oblastech života.¹³²

¹³¹ www.msmt.cz : *legislativa* [online]. 2010 [cit. 2011-03-19]. Dostupné z WWW: <msmt.cz>. [web]

¹³² SCHWEITZER, Albert. *Albert Schweitzer: zastánce kritického myšlení a úcty k životu*. 1989. Praha : Vyšehrad, 1989. 312 s. ISBN 80-7021-010-9. [kniha]

Stává se, že se ikonická osobnost po důkladné revizi redukuje pouze na určitý aspekt, na osobnostní rys. Mnohdy bývá v nesouladu profesní a lidská stránka příkladné osobnosti. To vede k deziluzi, ke skepsi a k neochotě lidem důvěřovat a mít ve vybraných typech osobností prototypové vzory.¹³³

SHRNUTÍ ODDÍLU

V kapitole bylo poukázáno na nutnost mít pevně stanovená kritéria při výběru modelové osobnosti a byla navržena kritéria k výběru.

Bylo poukázáno na oborová etická pravidla, která jsou nezbytnou součástí osobnostní výbavy pro pracovníka v pomáhající profesi.

Byla připomenuta nutnost vybrané osobnosti reflektovat a teprve posléze je aplikovat směrem k chráněncům. Důležitým aspektem je i individuálně zvolený časový odstup při zpětném pedagogickém zhodnocení vybrané osobnosti před praktickým využitím v pedagogicko – výchovné praxi. Je tak možné předejít možným pocitům selhání ve výběru modelových archetypálních osobností a následným deziluzím.

¹³³ VÁGNEROVÁ, Marie. *Psychologie pro pomáhající profese*. Praha: Portál, 2004. 870 s. ISBN 80-7178-802-3. [kniha]

SHRNUTÍ A ZÁVĚR

Bakalářskou práci jsem rozdělila do tří částí, které na sebe navazují. Každá ze tří kapitol obsahuje krátký úvod a na závěr shrnutí obsahu kapitoly.

V první kapitole bylo naznačeno historické pojetí etiky až do současné doby a představen modelový pracovník v pomáhající profesi.

Druhá kapitola práce měla za úkol představit vzorovou archetypální osobnost, kterou se stal A. Schweitzer. Příloha č. 1 a navazující Příloha č. 2 se váží k této části. Mají za úkol ulehčit orientaci v kapitole a vizuálně se ztotožnit s vybranou archetypální osobností.

Ve třetí kapitole byla uvedena pedagogická východiska pro vyhledávání a uplatňování vybraných archetypálních osobností v pedagogické praxi.

V souhrnu by se práce mohla stát výchozí studií pro pracovníky v pomáhajících profesích. Mohla by jim pomoci odborně vyhledávat, třídít, analyzovat a profesionálně diagnosticky aplikovat modelové archetypální osobnosti.

Domnívám se, že životní dílo a osobnost A. Schweitzera, teologa, filosofa, hudebního umělce a lékaře, se stalo profesním i životním východiskem pro mnohé výrazné osobnosti druhé poloviny dvacátého století. Význam jeho odkazu přesahuje do současné doby, na počátek třetího tisíciletí. Potřeba vyslyšet humanitární poselství, požadavek etické ohleduplnosti a zodpovědnosti je ve světě stále více aktuální. Soustavná práce vede k rozšiřování jednoty různých národních církví v rámci ekumenického hnutí a sjednocování všech křesťanů. Důležité je, že byl vytvořen funkční aparát. „První valné shromáždění a ustavení Světové rady církví se uskutečnilo v Amsterodamu roku 1948. Konalo se pod heslem „Lidský nepořádek a Boží plán“. 147 církví ze 44 zemí zde zastupovalo 351 delegátů. Chyběla římskokatolická církev, třebaže mnozí očekávali, že se jednání zúčastní.“¹³⁴ Tento mandát se neustále rozvíjí a A. Schweitzer byl součástí jeho rozvoje.

¹³⁴ NEUNER, Peter. *Ekumenická teologie*. Vyd.1. Praha: Vyšehrad, 2001. 312 s. ISBN 80-7021-408-2. [část knihy, s. 51]

Ve svém srdci zůstal A. Schweitzer teologem, i když se po ukončení lékařských studií cele věnoval nemocniční lékařské praxi v Africe. Na jeho teologickou práci navazuje Hans Jonas (1903-1993) se stejnou etickou maximou. Ta je obsažena v práci „*Požadavek na etickou zodpovědnost*“¹³⁵. Stejně jako A. Schweitzer dokazuje trvalou těžkost humanitární prosby.¹³⁶

Albert Schweitzer vytvořil svým myšlením, dílem a jednáním svého života, prototyp osobnosti křesťanské etiky a vzor humanistické služby. Na jeho život a působení navazují další nové generace. Odkaz tohoto humanisty přesáhl svoji dobu a potvrdil, že stálou nutností pro harmonii a plnost života je víra v Boha, která také zahrnuje posvátný přístup k životu a schopnost účinně rozeznávat dobro a zlo. Je nutné vycházet z kořenů západní evropské kultury, uvědomovat si je, vědět kdo jsme a proč a jakým způsobem sami se sebou nakládáme a hodláme naložit. Současně je nutné své získané zkušenosti předávat a být vhodnými průvodci nastupujícím generacím. Toto je součást archetypálního poselství A. Schweitzera.¹³⁷

Druhá polovina 20. století nastolila nedůvěru dnešního mladého člověka k institucím, které opakovaně zůstávají z pohledu nastupující generace rigidními. Nová generace speciálních pedagogů – vychovatelů také zdůrazňuje svým klientům nutnost zásadní úcty k přírodě a silně frekventované substantivum je „*ekologie*“. A. Schweitzer je archetypální osobností i pro propojení života a díla s tímto mladým vědeckým odvětvím. Filosofická ekologie prosazuje myšlenku etické ohleduplnosti. Sebeomezení ve prospěch druhého člověka a ostatních lidí, sebeomezení k plnění vlastních potřeb. Sebeomezení, které je vztažené na všechny součásti přírody živé i neživé. Týká se to nejen vztahů mezi lidmi, ale přírody jako celku. „*Důležité etické systémy dneška jsou ty, které dokázaly jasně formulovat své základní hodnoty a vskutku na nich budovaly. Tak pro Gándhího byla základní hodnota ahinsa – nenásilí. Pro Alberta*

¹³⁵ Původní vydání: JONAS, Hans. *The Imperative of Responsibility In Search for an Ethics for the Technological Age. : In Search for an Ethics for the Technological Age.* . Chicago: The University Of Chicago Press, 1985. 268 s. ISBN -13:9780226405971. [kniha]

¹³⁶ SCHWARZ, Hans. *Theologie im globalen kontext die letzten zweihundert Jahre.* 2005. Bad Liebenzell: Verlag an der Bad Liebenzell Mission, 2005. 800 s. ISBN 978-3-921113-59-2. [kniha]

¹³⁷ HAVLENOVÁ-KÚHNOVÁ, Terezie; KAŇÁK, Miroslav. *Křesťanská sociální etika: (Úpadek a nová výstavba kultury).* . 1964. Praha: ÚCN, 1964. 79 s. [kniha]

*Schweitzera to byla úcta k životu. Pro Aldo Leopolda to byla posvátnost země.*¹³⁸ Vede k pochopení, že příroda má svoji nezaměnitelnou hodnotu. Soudobým výrazným představitelem filosofické ekologie je např. Henrik Skolimowski.¹³⁹

Odkaz života a díla A. Schweitzera je nezastupitelný. Zvláště silný postoj zaujímá vztah k toleranci, která vede k úctě k životu, ale současně je přesvědčivě ohraničená. Není tolerancí bez hranic. Zároveň je to významný postoj, který vede k potírání rasismu ve všech aspektech. Velikost pracovitosti A. Schweitzera, která byla v souhrnu upřena k budoucímu životu země, je neustále doceňována. Poukaz na povinnost postarat se o jednotlivého nejmenšího potřebného obyvatele této planety je neustále vysoce aktuální.¹⁴⁰

Domnívám se, že dalšími případnými prototypovými osobnostmi mohou být například:

- Jan Amos Komenský (vzor archetypální postavy ze světových dějin) v souboru života a doby, se snahou o vybudování nového světa cestou světla. Spis „*Via Lucis*“¹⁴¹, který sepsal v roce 1642 v Anglii a vydal v roce 1668 v Amsterdamu. Představuje v něm svoji vizi nového světa pomocí vědy a vzdělávání všech lidí bez rozdílu pomocí pansofie – vševědy. „*Je tedy podstatou našeho předsevzetí ukázat lidem všechno jejich dobro a neomylné cesty k němu, a radit, aby si je všichni oblíbili a přáli si a snažili se stát se blaženými. Jestliže totiž všichni byli stvořeni podle vzoru téhož obrazu Božího, samou přirozeností lidskou vědí, chtějí a mohou totéž a týmž způsobem. Jakkoli nyní (kdy pádem do hříchu si přivodili závrať, zbláznili se marnostmi a zapletli se do neslušností) nevědí, že vědí, co vědí, že chtějí, co chtějí, že mohou, co mohou, protože toho nedbají.*“¹⁴²

¹³⁸ KOHÁK, Erazim; KOLÁŘSKÝ, Rudolf; MICHAL, Igor. *Závod s časem.: Texty z morální ekologie.* Vyd.I. Praha: Torst, 1996. 228 s. ISBN 80-85639-70-X. s. 137. [část knihy, s. 141]

¹³⁹ KOHÁK, Erazim; KOLÁŘSKÝ, Rudolf; MICHAL, Igor. *Závod s časem.: Texty z morální ekologie.* Vyd.I. Praha: Torst, 1996. 228 s. ISBN 80-85639-70-X. s. 137. [knihy]

¹⁴⁰ KOHÁK, Erazim; KOLÁŘSKÝ, Rudolf; MICHAL, Igor. *Závod s časem.: Texty z morální ekologie.* Vyd.I. Praha: Torst, 1996. 228 s. ISBN 80-85639-70-X. s. 137. [knihy]

¹⁴¹ „*Cesta světla*“ holy.cz. *Via lucis* [online]. 2002 [cit. 2011-03-19]. Dostupné z WWW: <via lucis>. [web]

¹⁴² holy.cz. *Via lucis* [online]. 2002 [cit. 2011-03-19]. Dostupné z WWW: <via lucis>. [web]

- Sir Nicolas Winton, který s tichou šlechetností a houževnatostí zachraňoval židovské děti před holocaustem. V květnu 2011 mu bude 102 roků. Zachránil životy československých židovských dětí tím, že zorganizoval dětské transporty z Československa do Spojeného království Velké Británie a Severního Irsku. Současně těmto dětem zajistil náhradní rodinnou péči během druhé světové války. Rodiny židovských dětí z valné většiny zahynuly v koncentračních táborech. Zachráněné děti o jeho existenci téměř celý život nevěděly. Je jich 699.
- Jan Palach, student Filosofické fakulty Univerzity Karlovy v Praze, který v roce 1969 svojí zápalnou obětí vyburcoval národ z letargie po srpnových událostech 1968 v tehdejší ČSSR (Československá socialistická republika). Oheň očišťuje od všeho zla a památka jeho oběti je v myšlení jeho generace nezapomenutelná. Je nutné ji neustále připomínat.

A zcela jistě další, dnes v povědomí lidí, ztišené osobnosti.

K rozhodnutí vyzdvihnout odkaz A. Schweitzera vedla autorku práce skutečnost, že se opakovaně setkává s tím, že nastupující pedagogická generace používá ve výuce systémy a kategorie, které vyplývají z odkazu liberálních teologů konce devatenáctého století. Současně neznají kořeny, ze kterých jejich současné postoje vycházejí a konkrétní osobnosti. Ve své praxi výtvarného pedagoga a speciálního pedagoga - vychovatele autorka bakalářské práce vzorové archetypální osobnosti využívá. I když se při výběru vhodné osobnosti jedná o dlouhodobou profesní přípravu, tak jsou ve zpětné vazbě jen kladné odezvy.

Osobním odkazem pro autorku je zpřítomnění otce autorky a jeho přátel. Byli hrdiny anglického odboje druhé světové války a Albert Schweitzer byl pro jejich životy jednou ze zásadních osobností, bojujících za odstranění násilí a zla ve světě. Svět se snažili předat dalším generacím již bez strachu z válek, které vznikají ze zásadní neúcty k životu. Albert Schweitzer tato stanoviska jasně a přesně formuloval. Mají obecnou platnost i pro další nastupující generace.

LITERATURA

- ANZENBACHER, Arno. *Křesťanská sociální etika. Úvod a principy*. Přel. Karel Šprunk. Brno: Centrum pro studium demokracie a kultury (CDK), 2004. s. 256. ISBN 80-7325-030-6.
- BALCAR, Josef. *ALBERT SCHWEITZER. Člověk člověku bratrem*. Praha: Kalich, 1967. s. 128.
- BAUMANN, H. Arnulf. *Co by měl každý vědět o židovství*. Přel. Lydie Cejmová. Praha: Kalich, 2000. s. 28. ISBN 80-7017-205-3.
- BIČ, Miloš., POKORNÝ, Petr. *CO NEVÍŠ O BIBLI. Úvod do studia Starého a Nového zákona*. Praha: Česká biblická společnost, 2001. s. 174. ISBN 80-85810-25-5.
- BORNKAMM, Günter. *Apoštol Pavel*. Přel. Miloslav Hájek. Praha: Kalich, 1998. s. 256. ISBN 80-7017-097-2.
- BORNKAMM, Günter. *Ježíš Nazaretský*. Přel. B. B. Bašus. Praha: Kalich, 1986. s. 158.
- BROŽ, Luděk. *Cesta Karla Bartha: Karl Barth. Uvedení do evangelické teologie*. Vyd. 1. Praha: Ústřední církevní nakladatelství, 1988. 320 s.
- ECO, Umberto. *Jak napsat diplomovou práci*. Přel. Ivan Seidl. Olomouc: Votobia, 1997. s. 276. ISBN 80-7198-173-7.
- ECO, Umberto. *Šest procházek literárními lesy*. Přel. Bronislava Grygová. Olomouc: Votobia, 1997. s. 196. ISBN 80-7198-248-2.
- GOETZ, Michal., Uhlíková, Petra. *ADHD. Porucha pozornosti s hyperaktivitou*. Praha: Galén, 2009. s. 160. ISBN 978-80-7262-630-4.
- GRAESER, Andreas. *Řecká filosofie klasického období*. Přel. Milan Petříček. Praha: OIKOYMENH, 2000. s. 446. ISBN 80-7298-019-X.
- HUSSEY, Edvard. *Presokratci*. Přel. Martin Pokorný. Praha: Petr Rezek, 1997. s. 216. ISBN 80-86027-07-4.
- KOHÁK, Erazim; KOLÁŘSKÝ, Rudolf; MICHAL, Igor. *Závod s časem. : Texty z morální ekologie*. Vyd. I. Praha : Torst, 1996. 228 s. ISBN 80-85639-70-X. ISBN 80-85368-81-1. (Ministerstvo životního prostředí).
- KOMENSKÝ, Jan Amos. *Cesta světla*. Podlesí: Miloš Palatka – ALMI, 2009. s. 296. ISBN 978-80-904344-2-4.
- KUBÁČ, Vladimír. *Úvod do hebrejského textu Starého zákona*. Praha: Karolinum, 1991. s. 88. ISBN 80-7066-4347.
- KUČERA, Zdeněk. *Trojčinná teologie. Kniha I., Trojčinná teologie Církve československé husitské*. Praha: Blahoslav, 1984. s. 118.
- KUČERA, Zdeněk. *Trojčinná teologie. Kniha II., Trojčinná teologie Církve československé husitské*. Praha: Blahoslav, 1983. s. 141.
- KUČERA, Zdeněk. *Trojčinná teologie. Kniha III., Trojčinná teologie Církve československé husitské*. Praha: Blahoslav, 1983. s. 95.

- KUČERA, Zdeněk. *Pravda a iluze moderní teologie*. Praha: Husova československá bohoslovecká fakulta v Praze a Komenského evangelická bohoslovecká fakulta v Praze, 1986. s. 188. cnb000960537.
- KUČERA, Zdeněk., KOŘALKA, Jiří., LÁŠEK, Jan Blahoslav. *Živý odkaz modernismu*. Brno: L. MAREK, 2003. s. 240. ISBN 80-86263-42-8.
- LANE, Tony. *Dějiny křesťanského myšlení*. Přel. J. Bartoň, Š. Bouzková, Š. Grauová, P. Kolmačka, A. Koželuhová, V. Ondráček. Praha: Návrat domů, 1999. s. 288. ISBN 80-85495-47-3.
- LOHSE, Bernhard. *Epochy dějin dogmatu*. Přel. P. Gallus, O. Kolář, O. Macek, T. Vejnarová a J. Zámečník. Jihlava: Mlýn, 2003. s. 246. ISBN 80-86498-04-2.
- LOCHMAN, Jan Milíč. *Krédo*. Přel. B. Vik. Praha: Kalich, 1996. s. 286. ISBN 80-7017-960-0.
- LOCHMAN, Jan Milíč. *Otče náš*. Přel. F. Schilla, Praha: Kalich, 1993. s. 154. ISBN 80-7017-696-2.
- LOCHMAN, Jan Milíč. *Desatero. Směrovky ke svobodě. Nástin etiky pod zorným úhlem desatera*. Přel. Bohuslav Vik. Praha: Kalich, 1994. s. 150. ISBN 80-7017-828-0.
- LONG, A. Anthony. *Hellénistická filosofie. Stoikové, epikurejci, skeptikové*. Přel. Petr Kolev. Praha: OIKOYMENH, 2003. s. 344. ISBN 80-7298-077-7.
- LORENZ, Konrád. *Odumírání lidskosti*. Přel. Miroslav Rýdl a Jan Kamarýt. Praha: Mladá Fronta, 1997. s. 200. ISBN 80-204-0645-X.
- LORENZ, Konrád. *Osm smrtelných hříchů*. Přel. Petr Příhoda. Praha: Academia, 2001. s. 96. ISBN 80-200-0842-X.
- MASARYK, Tomáš Garrigue. *Ideály humanitní*. Praha: Melantrich, 1990. s. 128. ISBN 80-7023-036-3.
- MOLNÁR, Amedeo. *Na rozhraní věků. Cesty reformace*. Praha: Kalich, 2007. s. 414. ISBN 978-80-7017-076-2.
- MOLNÁR, A., spol. Noemi a Lud'ka Rejchrtových. *Slovem obnovená. Čtení o reformaci*. Praha: Kalich, 1977. s. 265.
- NEUNER, Peter. *Ekumenická teologie*. Přel. J. Vokoun. Praha: Vyšehrad, 2001. s. 312. ISBN 80-7021-408-2.
- NIEDERLE, Jindřich., NIEDERLE, Václav., VARCL, Ladislav. *Mluvnice řeckého jazyka*. Praha: SCRIPTUM, reprint z r. 1956. s. 288.
- POKORNÝ, Petr. *Píseň o perle. Tajné spisy starověkých gnostiků*. Praha: Vyšehrad, 1986. s. 280. 33-738-86.13/32.
- RAPP, Francis. *Církev a náboženský život západu na sklonku středověku*. Přel. Stanislava Káňová. Brno: Centrum pro studium demokracie a kultury (CDK), 1996. s. 344. ISBN 80-85959-15-1.
- REALE, Giovanni. *Platón. Pokus o novou interpretaci velkých Platónových dialogů ve světle nenapsaných nauk*. Přel. Martin Cajthaml. Praha: OIKOYMENH, 2005. s. 700. ISBN 80-86005-23-2.
- SALAJKA, Milan. *Rozhovory o duchovní práci v církvi*. Praha: Blahoslav, 1977. s. 142. cnb000412106.
- SCHÄFER, Peter. *Dějiny Židů v antice. Od Alexandra Velikého po arabskou nadvládu*. Přel. Štěpán Zbytovský, Praha: Vyšehrad, 2003. s. 264. ISBN 80-7021-633-6.
- SCHWARZ, Hans. *Theologie im globalen kontext die letzten zweihundert jahre*. 2005. Bad Liebenzehl: Verlag an der Bad Liebenzehl Mission, 2005. 800 s. ISBN 978-3-921113-59-2.

SCHWEITZER, Albert. *Albert Schweitzer zastánce kritického myšlení a úcty k životu*.

Přel. O. A. Funda, J. Kohout, J. Chrástková a P. Pokorný. Praha: Vyšehrad, 1989. s. 312. ISBN 80-7021-010-9.

SCHWEITZER, Albert. *Albert Schweitzer. Z mého života a díla*. Přel. Miloš Černý. Praha: Vyšehrad, 1974. s. 232. 33-403-74.

SCHWEITZER, Albert. *Křesťanská sociální etika (Úpadek a nová výstavba kultury)*. Přel. Terezie Havlenová-Kühnová, Miloslav Kaňák. Praha: ÚCN, 1964. Husova československá bohoslovecká fakulta v Praze, 1964. s. 79.

SCHWEITZER, Albert. *Lidé v pralese*. Přel. Marie Škrachová a Pavla Stuchlíková. Praha: ORBIS, 1966. s. 292. 11-056-66.

SCHWEITZER, Albert. *Nauka úcty k životu*. Přel. Věra Kovaříčková. Praha: Supraphon, Lyra Pragensis, 1974. s. 88. 02-016-74 H 3535.

SCHWEITZER, Albert. *O Bachovi*. Přel. Věra Kovaříčková. Praha: Supraphon, Lyra Pragensis, 1984. s. 168. 02-074-84 H 6965.

STÖRING, Hans Joachim. *Malé dějiny filosofie*. Přel. Miroslav Petříček, Petr Rezek a Karel Šprunk. Kostelní Vydří: Karmelitánské nakl., 2007. s. 653. ISBN 978-80-7195-206-0.

TRETERA, Jiří Rajmund. *Konfesní a církevní právo*. Praha: Jan Krigl, 1997. s. 331. ISBN 80-902045-2-X.

VÁGNEROVÁ, Marie. *Psychopatologie pro pomáhající profese*. Praha: Portál, 1999. s. 444. ISBN 80-7178-214-9.

VÁGNEROVÁ, Marie. *Psychologie pro pomáhající profese*. Praha : Portál, 2004. 870 s. ISBN 80-7178-802-3.

VOGEL, Jiří. *Církev v sekularizované společnosti (studie k husitské eklesiologii)*. Praha: L. Marek, 2005. s. 248. ISBN 80-86263-64-9.

VOGEL, Jiří. *HERMAN SCHELL, apologeta a dogmatik*. Praha: L. Marek, 2001. s. 196. ISBN 80-86263-18-5.

UŽITÉ ENCYKLOPEDIE A SLOVNÍKY

BIČ, Miloš, et al. *PÍSMO SVATÉ STARÉHO A NOVÉHO ZÁKONA (včetně deuterokanonických knih)*. 2001. Praha : Česká biblická společnost, 2001. s. 1814. ISBN 80-85810-42-5.

Novum Testamentum Graece et Latine, Nestle Aland. 67. – 70. Tausend, 1984 Deutsche Bibellschaft, Stuttgart. Griechischer Text: *Novum Testamentum Graece*, 27. Auflage. 1898 and 1993 Deutsche Bibellschaft, Stuttgart. Lateinischer Text: *Nova Vulgata, Editio typica altera*, 1986 Libreria Editrice Vaticana. Gesamtherstellung: C. H. Beck, Nördlingen. s. 852.

SOUČEK, Josef B. *Řecko - český slovník : k Novému zákonu*. Vyd.3. Praha : Kalich, 2003. 376 s. ISBN 80-7017-853-1.

SVOBODA, Ludvík, et al. *Encyklopedie antiky*. Praha : ACADEMIA, 1973. 744 s. ISBN 3-438-05401-9.

ELEKTRONICKÉ ODKAZY A ADRESY

Albert-Schweitzer-Haus in Königsfeld

Albert-Schweitzer-Komitee e.V. (Weimar)

Deutsches Albert-Schweitzer-Zentrum

Internationale Albert Schweitzer Verreinigung (AISL)

Internationale Stiftung für das Albert-Schweitzer-Spital in Lambarene (FISL)

[http:// www. archive.org](http://www.archive.org)

[http:// www.musee.orsay.fr](http://www.musee.orsay.fr)

nobelprize.org

The complete Work of Charles Darwin Online

www.ccsch.cz

www.cshmichle.cz

www.citace.com

www.dum-praha.cz

www.scholarly-bibles.com

Musée Albert Schweitzer
126, rue du Général de Gaulle
68240 KAYSERSBERG
FRANCE

Schweitzer Institute Journal of Philosophy
Published by the Albert Schweitzer Insitute (UK)
Email: submissions.journal@googlemail.com

The Albert Schweitzer Institute
at Chapman University, California, USA
Email: meyer@chapman.edu

The Albert Schweitzer Institute
in London, UK
Email: info@iseps.org.uk

The Albert Schweitzer Institute
at Quinnipiac University
Connecticut, USA
Email: Schweitzer@quinnipiac.edu

SEZNAM PŘÍLOH

Příloha č. 1:

ALBERT SCHWEITZER – DATA.....	64
-------------------------------	----

Příloha č. 2:

ALBERT SCHWEITZER – FOTODOKUMENTACE.....	69
--	----

Přílohy

Příloha č. 1 - ALBERT SCHWEITZER – DATA

- 14. 1. 1875** narozen v Kaysersbergu, Horní Alsasko,
otec Luis - protestantský farář a matka Adéla, rozená Schillingerová
- 1880 - 1884 Základní škola v Günsbachu.
- 1885 - 1885 Reálka v Münsteru.
- 1885 - 1893 Osmileté gymnázium v Mülhausenu,
během studia výuka hry na varhany u Eugena Muncha.
- 1890 Konfirmace v Mülhausenu.
18. 6. 1893 Německá maturita, v říjnu se vrátil z první cesty do Paříže (od strýce Augusta), studium v rodině Widorů hru na varhany,
odchod na univerzitu ve Štrasburku – studium teologie a filosofie.
- 1894 - 1895 Roční vojenská služba u pěšího pluku č. 143 ve Štrasburku.
- 1898 V květnu složil teologickou zkoušku, od října strávil půl roku v Paříži,
u Widorů studium hry na varhany, klavír u Isidory Philippe a Marie Jaël-Trautmann,
vydání spisu „*Eugen Munch*“.
- 1899 Květen až červen – studia v Berlíně,
2. 8. 1899 Doktorem filosofie na filosofické fakultě ve Štrasburku,
vydává dílo „*Náboženská filosofie Kantova od kritiky čistého rozumu až k náboženství v mezích pouhého rozumu*“.
1. 12. 1899 Školním vikářem koleje sv. Mikuláše ve Štrasburku.
- 1900 15. 7. dvě teologické zkoušky,
24. 7. doktorem teologie,
14. 11. vikářem u sv. Mikuláše ve Štrasburku.
- 1901 Publikuje disertační práci „*Skica ze života Ježíšova*“.
- 1902 Docentem ve Štrasburku, varhanní hudba a stavba varhan.
1. 10. 1903 Ředitelem teologického semináře u sv. Tomáše ve Štrasburku (do října 1906).
13. 10. 1905 Oznámení rodině a přátelům o rozhodnutí vystudovat tropické lékařství
a po ukončení studia odcestovat jako lékař do afrických kolonií,
vydává knihu ve francouzském jazyce „*O Bachovi*“.

- 1906 Vydává studii o varhanní hudbě a stavbě varhan „*Deutsche und französische Orgelbaukunst und Orgelkunst*“.
- 1908 Německé, rozšířené vydání knihy „*O Bachovi*“.
17. 11. 1911 Složení závěrečné lékařské zkoušky na štrasburské univerzitě, vydání díla „*Dějiny pavlovského bádání od reformace k dnešku*“.
- 1912 V květnu se vrátil do Günsbachu, aby se připravil odcestovat během 10 měsíců do Afriky.
18. 6. 1912 Sňatek s Helenou Bresslau (dcerou štrasburského historika).
- 1913 V únoru se stal doktorem medicíny se svojí disertační prací „*Psychiatrické posouzení Ježíše*“.
21. 4. 1913 **První africký pobyt** - na Velký Pátek velikonoční odjezd, z Gare d'Orsay v Paříži s manželkou Helenou, cílem Francouzská rovníková Afrika (dnes Gabun), misijní stanice Lambaréné na řece Ogowe (Ogooué), misijní lékař,
vydání knihy „*Od Reimara k Wredovi*“.
- 1914 Propuká I. světová válka.
- 1915 Na cestě po řece Ogowe inspirován k „*Ehrfurt vom den Leben*“.
- 1916 Umírá matka – povalena vojenským koňským povozem.
- 1917 Internován zprvu 9 týdnů v kasárnách v Bordeaux, dále v zajateckém táboře v Garaison v Pyrenejích, francouzská separace Alsasanů.
- 1918 Končí I. světová válka,
27. 3. přichází do tábora ve Staint- Rémy de Provence,
8. 8. se vrací do Švýcarska,
od 1. 10. se stává asistentem na dermatologické klinice městské nemocnice ve Štrasburku a vikářem u sv. Mikuláše.
- 1919 14. 1. narození dcery Rheny,
na podzim 2 varhanní koncerty v Barceloně,
23. 12. využije pozvání Nathana Söderblooma a cestuje do Švédska.
- 1920 Přednáší na univerzitě v Uppsale,
čestný doktorát v Curychu, přednášková turné a koncerty po světě,
publikuje (snaha o získání finančních prostředků pro splacení dluhů a obnovení provozu nemocnice v Lambaréné),
vydává z přednášek shrnutou vzpomínkovou knihu „*Lidé v pralese*“.
- 1921 Zůstává s rodinou v Günsbachu na rodné faře.

- 1923 Přednáškový cyklus v Praze,
žena Helena s dcerou Rhenou zůstávají v Königsfeldu ve Schwarzwaldu,
kde nechal pro ženu postavit dům (při válečné internaci onemocnění
tuberkulózou), plánovanou cestu do Lambaréné musel odložit,
vydal první dva díly „*Úpadek a obnova kultury*“ a „*Kultura a etika*“
souborného díla „*Kulturní filosofie*“.
- 1924 Druhý africký pobyt,**
21. 2. odjíždí z Bordeaux s Noëlem Gillespie, studentem chemie a geologie
z Oxfordu, 19. 4. přijíždí do Lambaréné,
v červenci přijíždí zdravotní sestra Mathylde Kottmann,
v prosinci lékař Victor Nessmann.
- 1925 Přijíždí do Lambaréné Dr. Marc Lauterburg,
v říjnu přichází druhá zdravotní sestra Emma Hausknecht,
5. května v Günsbachu umírá otec.
- 1927 21. 1. obnoven provoz nemocnice v Lambaréné – dokončena stavba,
21. 7. se vrátil A. Schweitzer do Evropy,
na podzim přednášková turné do Švédska, Dánska a Německa.
- 1928 Na jaře koncertní a přednášková turné po Nizozemí a Dánsku,
28. 8. převzal ve Frankfurtu nad Mohanem Goethovu cenu, to mu
umožnilo postavit v Günsbachu dům, který se pod vedením Emmy Martin
stal jeho evropskou centrálou,
během podzimu a zimy přednášel a koncertoval ve Švýcarsku, Německu
a Československu - přednášky v Praze, obdržel čestný doktorát Karlovy
univerzity (Pražské německé univerzity) – setkání s prezidentem
T. G. Masarykem.
- 1929 Třetí africký pobyt,**
26. 12. se vrací s paní do Lambaréné, manželka po zhoršení zdravotního
stavu musela z Afriky po třech měsících odcestovat.
- 1930 Vydal knižně „*Mystiku apoštola Pavla*“.
- 1932 V lednu se vrací do Evropy s přednáškami a koncerty v Německu,
Nizozemí, Anglii a Skotsku,
22. 3. oficiální projev ve Frankfurtu nad Mohanem ke 100. výročí úmrtí
J. W. von Goetha.
- 1933 **Čtvrtý africký pobyt.**

- 1934 V lednu návrat do Evropy,
v říjnu přednáškové turné o filosofii ve Skotsku.
- 1935 **Pátý africký pobyt** na šest měsíců,
od srpna se zdržel v Anglii.
- 1937 **Šestý návrat** do Lambaréné na jeden rok.
- 1938 Propuknutí II. světové války.
- 1939 Od ledna 12 týdnů strávil A. Schweitzer v Evropě, aby obstaral potřebné léky pro nemocnici,
sedmý africký pobyt – nepřetržitý po dobu 10 let,
během II. světové války představitelem Svobodné Francie v rovníkové Africe.
- 1940 Paní Heleně se podaří přicestovat do Lambaréné přes Portugalsko a Angolu.
- 1942 USA a Švédsko zásobují nemocnici léky a zdravotnickým materiálem, garantují provoz nemocnice v Lambaréné.
- 1945 Konec II. světové války.
- 1946 Helena Schweitzer se vrací zpět do Evropy.
- 1948 A. Schweitzer přijíždí 24. 10. do Bordeaux.
- 1949 A. Schweitzer s manželkou odjíždí na cestu do USA, v Aspenu (stát Colorado) promlouvá k 200. výročí narození J. W. von Goetha,
osmý návrat do Lambaréné 24. 10., spolu s manželkou Helenou, do července 1950.
- 1950 Rozšiřuje nemocnici o oddělení pro malomocné – Vesnice světla, finanční prostředky získal v USA.
- 1951 V květnu návrat do Evropy,
v září obdržel vyznamenání německých knihkupců,
3. 12. byl zvolen jako následovník maršála Petaina k spoluúčasti v Akademii věd pro právo a politiku,
koncem prosince **devátý návrat do Lambaréné** na sedm měsíců.
- 1952 Obdržel Paracelsovu medaili (Dánsko),
medaili Prince Karla (Švédsko),
desátý návrat do Lambaréné – 10. 11..
- 1953 30. 10. obdržel zpětně za rok 1952 Nobelovu cenu míru, finanční prostředky použil pro Vesnici světla v Lambaréné.

- 1954 V květnu se vrací na půl roku do Evropy,
4. 11. přednesl v Oslo projev „*O problému víry v dnešním světě*“.
V USA jmenován členem Akademie umění a práva,
v prosinci **jedenáctý návrat do Lambaréné.**
- 1955 K počtě jeho 80. narozenin 14. 1. se konaly oslavy a setkání na jeho počest po celém světě, slavnostní předávání vesnic pro malomocné červen – listopad,
návrat do Evropy, cesty do Francie, Anglie, Německa a Švýcarska,
v prosinci **dvanáctý návrat do Lambaréné** společně s manželkou Helenou,
knižní vydání dopisů „*Listy z Lambaréné*“.
- 1956 4. proslov v Rádiu Oslo „*Tři mírové výzvy*“ („*Das Problem der Atombombe*“),
koncem května se paní Helena Schweitzer vrací letadlem do Evropy,
1. 6. v Curychu umírá ve věku 79 let,
od srpna zůstává A. Schweitzer na čtyři měsíce v Evropě,
v prosinci **třináctý návrat do Lambaréné.**
- 1958 3. 4. nový projev v Rádiu Oslo proti atomovému zbrojení,
vydává knižně „*Friede oder Atomkrieg*“.
- 1959 Koncem srpna přijíždí do Evropy na tři měsíce, cestuje do Švýcarska, Dánska, Švédska, Německa, Belgie a Holandska.
V listopadu zůstává tři týdny v Paříži,
následuje **čtrnáctý, závěrečný, návrat do Lambaréné.**
- 1965** 14. 1. A. Schweitzer oslavil své devadesáté narozeniny,
4. 9. ve 23:30 hod. umírá a následující den v 15:00 hod. je pohřben na hřbitově v Lambaréné po boku své ženy Heleny Schweitzer
Dcera Rhena vydává posmrtně knihu „*Království boží a křesťanství*“
- 1981 14. 1. – otevření nové nemocnice v Lambaréné.
- 1999 50 let pomoci pro nemocnici Alberta Schweitzera v Lambaréné.

Příloha č. 2 - ALBERT SCHWEITZER – FOTODOKUMENTACE

Foto č. 1



Foto č. 2



Foto č. 3



Foto č. 4

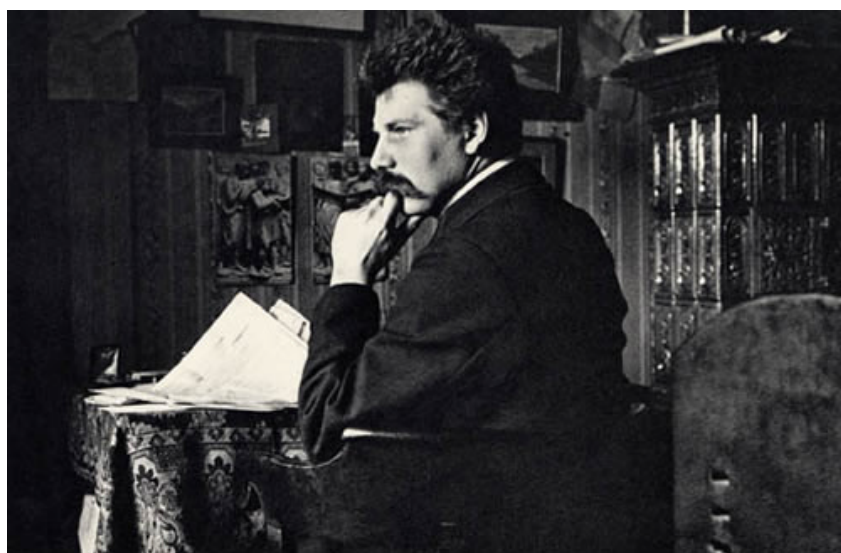


Foto č. 5



Foto č. 6



Foto č. 7



Foto č. 8



Foto č. 9



Foto č. 10



Foto č. 11



Foto č. 12

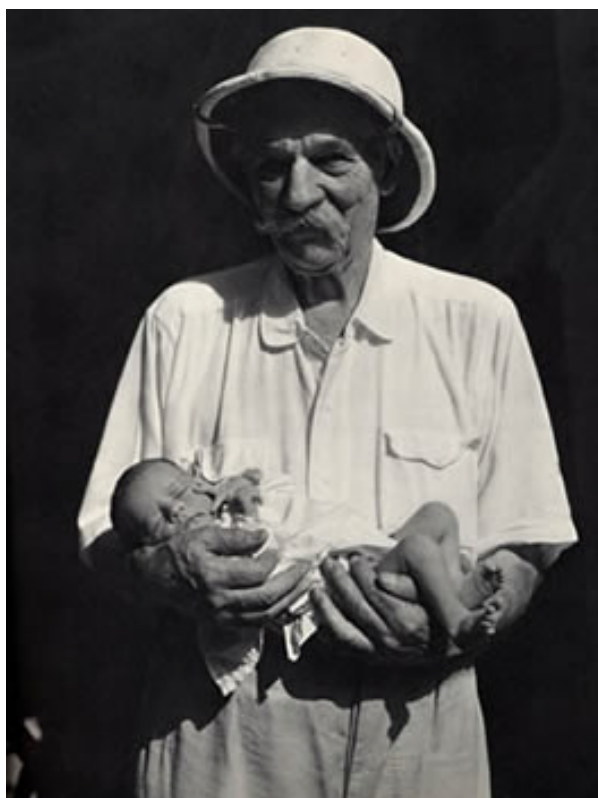


Foto č. 13



Foto č. 14



Foto č. 15



Foto č. 16

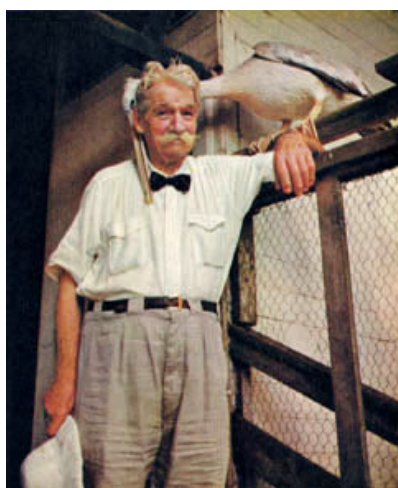


Foto č. 17



Foto č. 18

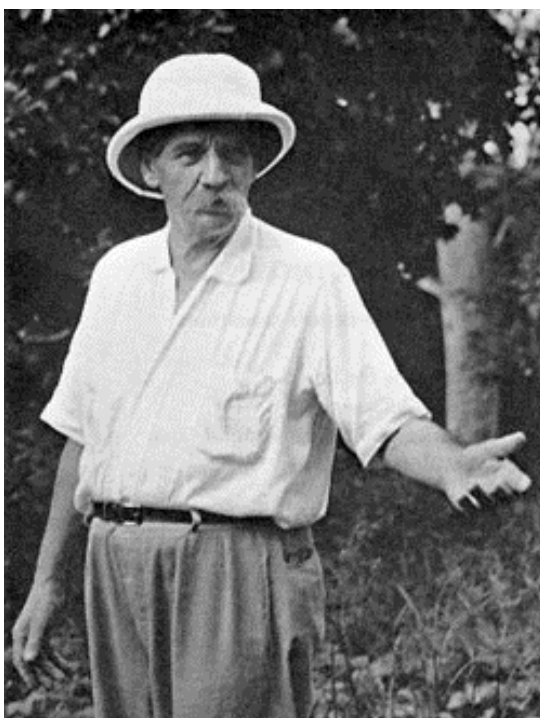


Foto č. 19

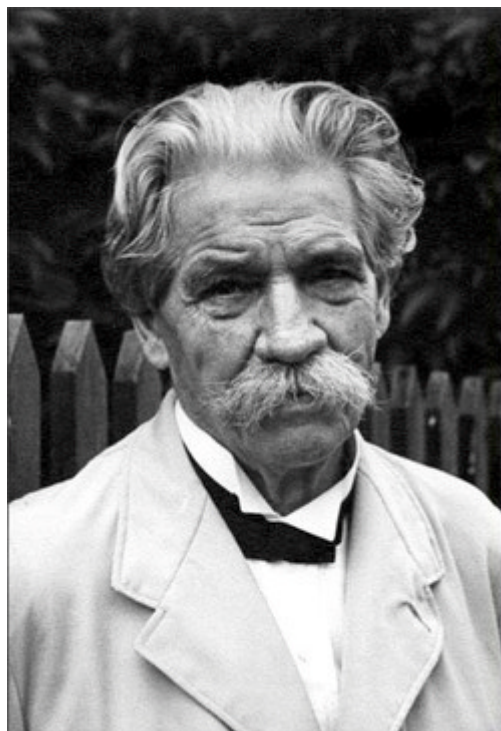


Foto č. 20



Foto č. 21.



Foto č. 22



Foto č. 23



Foto č. 24



Seznam vyobrazení

- Foto č. 1 Albert Schweitzer ve věku 21 let
- Zdroj:* Allen & Gerritsen . *The Albert Schweitzer Fellowship* [online]. Boston : The Albert Schweitzer Fellowship, 2010 [cit. 2011-03-13]. About Albert Schweitzer. Dostupné z WWW: <The Albert Schweitzer Fellowship>.
- Foto č. 2 Vlevo: rodný dům Alberta Schweitzera
- Vpravo: muzeum, které nese jeho jméno
- Zdroj:* *Dr Albert Schweitzer* [online]. 2010 [cit. 2011-03-13]. Www. ville-kaysersberg.fr. Dostupné z WWW: <ville-kaysersberg.fr>.
- Foto č. 3 Helena Schweitzer-Bresslau
- Zdroj:* *Deutsches Albert Schweitzer Zentrum* [online]. 2010 [cit. 2011-03-13]. Bildergalerie. Dostupné z WWW: <Deutsches Albert Schweitzer Zentrum>.
- Foto č. 4 Albert Schweitzer v mládí
- Zdroj:* Allen & Gerritsen . *The Albert Schweitzer Fellowship* [online]. Boston : The Albert Schweitzer Fellowship, 2010 [cit. 2011-03-13]. About Albert Schweitzer. Dostupné z WWW: <The Albert Schweitzer Fellowship>.
- Foto č. 5 Albert Schweitzer v Lambaréné v prvních letech, v pozadí řeka Ogowe
- Zdroj:* Allen & Gerritsen . *The Albert Schweitzer Fellowship* [online]. Boston : The Albert Schweitzer Fellowship, 2010 [cit. 2011-03-13]. About Albert Schweitzer. Dostupné z WWW: <The Albert Schweitzer Fellowship>.
- Foto č. 6 U nemocnice v Lambaréné
- Zdroj:* Allen & Gerritsen . *The Albert Schweitzer Fellowship* [online]. Boston : The Albert Schweitzer Fellowship, 2010 [cit. 2011-03-13]. About Albert Schweitzer. Dostupné z WWW: <The Albert Schweitzer Fellowship>.
- Foto č. 7 Albert Schweitzer v roce 1917, internační tábor Garaison v Pyrenejích
- Zdroj:* Allen & Gerritsen . *The Albert Schweitzer Fellowship* [online]. Boston : The Albert Schweitzer Fellowship, 2010 [cit. 2011-03-13]. About Albert Schweitzer. Dostupné z WWW: <The Albert Schweitzer Fellowship>.
- Foto č. 8 Albert Schweitzer s dcerou Rhenou v roce 1923
- Zdroj:* Allen & Gerritsen . *The Albert Schweitzer Fellowship* [online]. Boston : The Albert Schweitzer Fellowship, 2010 [cit. 2011-03-13]. About Albert Schweitzer. Dostupné z WWW: <The Albert Schweitzer Fellowship>.
- Foto č. 9 Albert Schweitzer u varhan
- Zdroj:* Allen & Gerritsen . *The Albert Schweitzer Fellowship* [online]. Boston : The Albert Schweitzer Fellowship, 2010 [cit. 2011-03-13]. About Albert Schweitzer. Dostupné z WWW: <The Albert Schweitzer Fellowship>.

- Foto č. 10 Bez názvu
- Zdroj: Deutsches Albert Schweitzer Zentrum [online]. 2010 [cit. 2011-03-13]. Bildergalerie. Dostupné z WWW: <Deutsches Albert Schweitzer Zentrum>.*
- Foto č. 11 Albert Schweitzer v Lambaréné
- Zdroj: Foto search Stock Photography and Stock Footage. www.fotosearch.com [online]. 2011 [cit. 2011-03-13]. Albert schweitzer stock photos and images. Dostupné z WWW: <fotosearch.com>.*
- Foto č. 12 Schweitzer s dítětem v nemocnici
- Zdroj: Allen & Gerritsen . *The Albert Schweitzer Fellowship* [online]. Boston : The Albert Schweitzer Fellowship, 2010 [cit. 2011-03-13]. About Albert Schweitzer. Dostupné z WWW: <The Albert Schweitzer Fellowship>.*
- Foto č. 13 Albert Schweitzer a děti ve vesnici nemocnice v Lambaréné
- Zdroj: *Dr Albert Schweitzer* [online]. 2010 [cit. 2011-03-13]. www.ville-kaysersberg.fr. Dostupné z WWW: <ville-kaysersberg.fr>.*
- Foto č. 14 Pracovna Alberta Schweitzera v Lambaréné
- Zdroj: Deutsches Albert Schweitzer Zentrum [online]. 2010 [cit. 2011-03-13]. Bildergalerie. Dostupné z WWW: <Deutsches Albert Schweitzer Zentrum>.*
- Foto č. 15 Bez názvu
- Zdroj: Deutsches Albert Schweitzer Zentrum [online]. 2010 [cit. 2011-03-13]. Bildergalerie. Dostupné z WWW: <Deutsches Albert Schweitzer Zentrum>.*
- Foto č. 16 Schweitzer se svým pelikánem
- Zdroj: Allen & Gerritsen . *The Albert Schweitzer Fellowship* [online]. Boston : The Albert Schweitzer Fellowship, 2010 [cit. 2011-03-13]. About Albert Schweitzer. Dostupné z WWW: <The Albert Schweitzer Fellowship>.*
- Foto č. 17 Schweitzer, jeho žena Helena a jejich pes Choo Choo
- Zdroj: Allen & Gerritsen . *The Albert Schweitzer Fellowship* [online]. Boston : The Albert Schweitzer Fellowship, 2010 [cit. 2011-03-13]. About Albert Schweitzer. Dostupné z WWW: <The Albert Schweitzer Fellowship>.*
- Foto č. 18 Portrét A. Schweitzera
- Zdroj: Allen & Gerritsen . *The Albert Schweitzer Fellowship* [online]. Boston : The Albert Schweitzer Fellowship, 2010 [cit. 2011-03-13]. About Albert Schweitzer. Dostupné z WWW: <The Albert Schweitzer Fellowship>.*
- Foto č. 19 Portrét A. Schweitzera
- Zdroj: Allen & Gerritsen . *The Albert Schweitzer Fellowship* [online]. Boston : The Albert Schweitzer Fellowship, 2010 [cit. 2011-03-13]. About Albert Schweitzer. Dostupné z WWW: <The Albert Schweitzer Fellowship>.*

Foto č. 20 Práce při budování nemocnice

Zdroj: Allen & Gerritsen . *The Albert Schweitzer Fellowship* [online]. Boston : The Albert Schweitzer Fellowship, 2010 [cit. 2011-03-13]. About Albert Schweitzer. Dostupné z WWW: <The Albert Schweitzer Fellowship>.

Foto č. 21 Albert Schweitzer u varhan

Zdroj: *Deutsches Albert Schweitzer Zentrum* [online]. 2010 [cit. 2011-03-13]. Bildergalerie. Dostupné z WWW: <Deutsches Albert Schweitzer Zentrum>.

Foto č. 22 U varhan

Zdroj: SMITH , W. Eugene . *Http://www.cs-photo.com* [online]. 2010 [cit. 2011-03-13]. Albert Schweitzer Sitting at an Organ - from 'A Man of Mercy' Series. Dostupné z WWW: <<http://www.cs-photo.com> >.

Foto č. 23 Hrob Alberta Schweitzera na hřbitově v Lambaréné

Zdroj: JPS. *Www.findagrave.com* [online]. 24.2.1999 [cit. 2011-03-13]. Albert Shweitzer. Dostupné z WWW: <[findagrave.com](http://www.findagrave.com)>.

Foto č. 24 Hrob Alberta Schweitzera a jeho ženy Heleny na hřbitově v Lambaréné

Zdroj: *Dr Albert Schweitzer* [online]. 2010 [cit. 2011-03-13]. *Www. ville-kaysersberg.fr*. Dostupné z WWW: <ville-kaysersberg.fr>.

RESUMÉ

ALBERT SCHWEITZER – INSPIRACE PRO PRACOVNÍKY V POMÁHAJÍCÍCH PROFESÍCH

Marketa Langer

Cílem práce bylo představit pracovníkům v pomáhajících profesích konkrétní osobnost jako modelový vzor, který by mohl pomoci těmto pracovníkům při vytváření osobních etických norem, proti syndromu vyhoření a v diagnostice klientů. Vzorovou osobností se stal teolog, filosof, lékař a hudební umělec Albert Schweitzer. V práci byl představen v komplexním profilu svého života a odkazu. V současné době se zvyšuje nejistota v pevných vazbách u mládeže a to mnohdy vede ke společensky závažným projevům jejího chování. Mnohdy je nutné následky těchto projevů u dítěte řešit diagnostikou osobnosti, navrženou a posléze realizovanou ústavní výchovou.

V bakalářské práci představený Albert Schweitzer, jako modelový vzor, by mohl napomáhat i v diagnostické aplikaci klientům, hledat a nalézat vhodné vzorové osobnosti. Tím je směřovat ke zpětné integraci do společnosti.

SUMMARY

ALBERT SCHWEITZER – INSPIRATION FOR WORKERS IN AID PROFESSIONS

Marketa Langer

The aim of the bachelor thesis was to introduce a concrete significant personality to workers in the aid professions as model pattern that could help these workers in creation of personal ethical standards, against burnout syndrome and with better diagnostic of clients. The archetypal personality became a theologian, philosopher, physician and musical artist Albert Schweitzer. In the paper he was presented in the comprehensive profile of his life and legacy. At the present time increases the uncertainty in firm relations between young people and it leads in many cases to social relevant manifestation of their behaviour. It is often necessary to solve consequences of those behaviours at a child with the diagnosis of personality, designed and realised in the institutional care.

Albert Schweitzer, which was introduced as a model pattern, could help in a diagnostic work with clients, search and open up suitable archetypal personality. It might give a hand with their back integration to the society.