

UNIVERZITA KARLOVA V PRAZE
FAKULTA TĚLESNÉ VÝCHOVY A SPORTU



**Zmapování hry Geocaching s příkladem oblasti Divoká
Šárka**

**Description of Geocaching with the example of the area
Divoka Sarka**

Bakalářská práce

Vedoucí diplomové práce:

PhDr. Ivana Turčová, Ph.D.

Zpracovala:

Michaela Štěpánková

duben 2011

Prohlašuji, že jsem tuto bakalářskou práci vypracovala samostatně a uvedla v ní veškerou literaturu a ostatní zdroje, které jsem použila.

V Praze, dne

Svoluji k zapůjčení své bakalářské práce ke studijním účelům. Uživatel svým podpisem stvrzuje, že tuto bakalářskou práci použil ke studiu a prohlašuje, že ji uvede mezi použitými prameny.

Jméno a příjmení:

Fakulta / katedra:

Datum vypůjčení:

Podpis:

Poděkování

Touto cestou bych chtěla poděkovat PhDr. Ivaně Turčové, Ph.D. za odborné vedení práce, za praktické a poučné rady, za projevenou trpělivost a ochotu.

Abstrakt

Název: Zmapování hry Geocaching s příkladem oblasti Divoká Šárka

Cíl práce: Cílem bakalářské práce je provést rešerši literatury o hře Geocaching, podat základní informace začínajícím i pokročilým hráčům z dostupných zdrojů v české i zahraniční literatuře. Dále pak přiblížit Geocaching na příkladu oblasti Divoká Šárka.

Výsledky: Výsledkem zpracovávání informací je rešeršní práce, shluk velkého množství údajů o hře Geocaching. Česká i zahraniční literatura mi poskytla potřebné informace, k vysvětlení slova Geocaching, vypátrání historických pramenů a poučení se pravidly této hry. Dále získání důležitých záznamů o přírodní rezervaci Divoká Šárka a výskytu keší na tomto území. Nejdůležitějším výsledkem bylo hledání vybrané keše v oblasti Divoká Šárka a přesné popsání postupu.

Klíčová slova: Geocaching, hra, GPS, keš, typy keší, Divoká Šárka

Abstract

Title: Description of Geocaching with the example of the area Divoka Sarka

Aim: The aim of this thesis is to perform a literature search about the game Geocaching, give basic information for beginners and advanced player too from available resources in the Czech and foreign literature. Then bring Geocaching to the example of the Divoká Šárka.

Results: The result of processing information retrieval work, a cluster of large amounts of data on the Geocaching game. Czech and foreign literature provided me the information necessary to explain Geocaching words, tracing the historical sources and learning the rules of the game. Furthermore, to obtain relevant records of Nature Reserve Divoká Šárka and caches in this area. The most important result was finding caches in a selected area of Divoká Šárka and accurate description of the procedure.

Keywords: Geocaching, game, GPS, cache, types of caches, Divoka Sarka

Obsah

1	Úvod.....	9
2	Slovník základních pojmů hry Geocaching.....	11
3	Cíle a úkoly.....	14
3.1	Cíle práce.....	14
3.2	Úkoly práce.....	14
4	Hra Geocaching.....	15
4.1	Co je Geocaching.....	15
4.2	Význam hry Geocaching.....	16
5	GPS.....	17
5.1	Co je GPS	17
5.2	Vznik GPS.....	18
5.3	Význam GPS.....	19
5.4	Funkce GPS.....	20
5.5	Druhy GPS	21
6	Historie hry Geocaching.....	23
6.1	Vznik hry Geocaching.....	23
6.2	První keš.....	24
7	Typy a rozdělení keší dle různých aspektů, trasovatelné předměty.....	27
7.1	Typy keší.....	27
7.2	Velikost, terén a obtížnost keší.....	31
7.2.1	Velikost keší.....	31
7.2.2	Terén keší.....	33
7.2.3	Obtížnost keší.....	34
7.3	Trasovatelné předměty.....	35

8	Základní pravidla hry Geocaching.....	38
9	Lokalita přírodní rezervace Divoká Šárka a Šárka – Lysolaje.....	40
9.1	Divoká Šárka.....	40
9.2	Přírodní park Šárka - Lysolaje.....	41
9.3	Výskyt keší v dané lokalitě Divoká Šárka.....	42
9.4	Hledání keší.....	45
9.4.1	První krok – registrace.....	45
9.4.2	Druhý krok – vybavení hráče.....	46
9.4.3	Třetí krok – výběr keše.....	47
9.4.4	Čtvrtý krok – hra začíná.....	49
9.4.5	Pátý krok – nalezení keše.....	52
9.5	Zakládání keší.....	54
10	Diskuze a závěr.....	56
11	Použitá literatura.....	59
12	Seznam obrázků a fotografií.....	62
13	Přílohy.....	63

1 Úvod

Můj směr studia se nazývá Aktivity v přírodě. Je to směr, který mi pomohl rozšířit znalosti a poznat nepoznané oblasti přírody. Právě tou jednou oblastí, se kterou jsem se setkala poprvé na studiích, se nyní pyšně v názvu mé bakalářské práce. Geocaching pro mnoho lidí známý i neznámý, ve mně zanechal okouzlení a nadšení vyzkoušet si něco nového, něco co je spojené s hrou nejen v přírodě, ale i ve městech. Sportovní aktivita, která skrývá nejedno tajemství. Už od malička mám tendenci zkoumat a stále objevovat nové věci. A to je důvod, proč jsem si vybrala Geocaching pro svoji bakalářskou práci.

Geocaching je populární a rychle se rozvíjející hra, která nám přináší nejen prožitky v samotné přírodě, ve velkoměstech, vesnicích, ale hlavně rozvíjí naše znalosti o historii v zajímavých koutech světa a uspokojuje různé potřeby člověka, např. touhu po poznání. Je to aktivita na pomezí sportu a zábavy při hledání různě poschovávaných pokladů (keší) se zadanými souřadnicemi na internetových portálech a dohledání s pomocí navigačních přístrojů.

Právem se tedy nepřestávám divit, proč lidé víc nechodí do přírody. Vždyť jsme původem kočovníci a delší chůze je pro nás zcela přirozený pohyb. V dnešní přetechizované a uspěchané době si lidé stěžují na časové nedostatky, a proto vyplňují své volné chvíle tím, že navštěvují posilovny, různá fitness centra, nechají se zlákat na moderní cvičení jako aerobik, powerjoga, zumba, pilates a další, za účelem udržení kondice a dobrého stylu života, chtějí vypadat dobře nejen duševně, ale i fyzicky. Nerada bych hanila kterékoliv cvičení, určitě mají něco do sebe, ale mnoho lidí si neuvědomuje, že lze získat výbornou fyzickou kondici i zdravý životní styl bez těchto cvičení. Jít do přírody, nadýchat se čistého vzduchu a užít si zábavné procházky. Při hledání pokladů ve hře Geocaching nás neruší žádný stres, každý člověk si hledá v poklidu, tato hra není časově omezená. Tuto hru může hrát každý bez rozdílu věku, postavy nebo duševní či fyzické připravenosti. Počátky se datují od roku 2000 a za 11 let se o Geocaching začala zajímat spousta nadšených kešerů (lidí zabývajících se hrou Geocaching) po celém světě. Nejenže hledají, ale i zakládají různé skryše.

Cílem mé práce je získat, mnoho poznatků o hře Geocaching, dozvědět se co nejvíce o původu této hry, seznámit se s pravidly a s důležitými názvy, předat potřebné informace začínajícím hráčům a lokalizovat oblast Divoká Šárka, která je mi velmi blízká.

V mé bakalářské práci je použita literatura z dostupných českých i zahraničních zdrojů. Je rozdělena do hlavních kapitol, které jsou poté rozebrány v jednotlivých podkapitolách. V úvodních kapitolách se dozvíme, co je Geocaching, odkud se vynořila GPS a jakou má funkci, vznik hry Geocaching, kdo založil první keš a jaké máme typy keší. Dále pravidla této úspěšně rozvíjející hry pro začínající hráče a seznámíme se s krásnou krajinou Divoké Šárky, která se pyšní nejednou keší.

2 Slovník základních pojmů hry Geocaching

Na počátku hry Geocaching vznikla základní anglická terminologie, která je pro všechny hráče jednotná. Postupem času a rozvojem této hry se rozšířila i slovní zásoba a některá slova v anglickém jazyce se přirozeným způsobem počestila pro přesné pochopení významu jednotlivých slov. Například „cache“ se v českém jazyce vyslovuje a píše jako „keš“, podobně jsou upraveny další názvy. V mé bakalářské práci budu používat především českých výrazů.

Na následujících řádcích vysvětlím základní názvy týkající se hry Geocaching, které jsou řazeny podle abecedy a jsou nezbytné ke správnému a úspěšnému pochopení této hry.

Basic Member /beisik memba/ - neplatící uživatel serveru Geocaching.com a to mu
přináší oproti platícím uživatelům některé nevýhody

Cache /kæf/ – anglické slovo, v překladu skrýš neboli keš, krabička, ve které jsou
uloženy různé předměty, logbook, geocoin...

Cacher /kæfer/ – člověk, který hledá keše

Czech Personal Geocoin (CPG) /pə:snəl dʒiokoin/ - kovová mince; obdoba dřevěných
mincí, určených zejména pro
výměnu v keších, pro radost a
sběratelské účely

Czech Wood Geocoin (CWG) /wud dʒiokoin/ – dřevěná mince; osobní identifikační
předmět kešera vhodný pro výměnu
v keších a ke sbírání

Geocaching /dʒiokešɪŋ/ – zábavná hra, která má mnoho společného s turistikou,
orientačním během, poznáváním historie různých míst
celého světa

Geocoin /dʒiokoin/ – mince s vyraženým unikátním kódem, zvaným Tracking number
(trasové číslo), stejně jako Travelbug má za cíl putovat po světě

GPS /'dʒi:'pi:es/ - Global Positioning System je volně překládán jako globální poziční systém nebo globální systém pro určení polohy

Groundspeak, Inc. /graundspi:k, in'ko:pəritəd/- americká firma, akciová společnost, poskytující zázemí pro hry s využitím GPS, založená v létě 2000, sídlí ve městě Seattle ve státě Washington, prezidentem firmy a vůdčí osobností od samých počátků je Jeremy Irish, maskotem firmy Groundspeak a jeho hry Geocaching je kreslený žabák Signal

Hint /hint/ – návod nebo nápověda, jak nalézt přesné umístění keše

Keš - skříň, krabička, ve které jsou uloženy různé předměty, logbook, geocoin, apod.

Kešer, geokešer - člověk, který hledá keše

Large /la:dʒ/ – největší velikost keše

Listing /listiŋ/ – internetové zadání keše, které obsahuje informace potřebné pro nalezení keše jako typ keše, velikost keše, souřadnice, popis a nápovědu; popis může obsahovat zajímavosti o lokalitě, ve které se keš nalézá, případně instrukce nutné pro nalezení keše

Log /log/ - zápis nalezené keše na internetovém portálu, který může obsahovat záznam o návštěvě, nenalezení keše případně jakoukoliv poznámku, která se keše týká, např. poškození keše nebo informaci, která dalším kešerům pomůže keš lépe najít

Logbook /logbuk/ – kniha návštěv, do které se zapíšete při nalezení keše; je základním obsahem keše

Micro /maikrə/ – nejmenší velikost keše

Mudlové (v originále **Muggles**) /magls/ – lidé, kteří nejsou zasvěceny do tajů

hry Geocaching, název převzatý ze světa

Harryho Pottera vytvořeného J. K.

Rowling

POI (Point(s) of Interest) /points ov intrist/ – databáze bodů zájmu, která obsahuje bodové prvky

Premium Members /pri:mjəm membə(r)s/ – platící uživatel serveru Geocaching.com, proti neplatícím uživatelům získá značné výhody

Regular /regjulə/ – normální velikost keše

Route - trasa složená z pojmenovaných bodů (waypoint) a určená k postupné navigaci mezi nimi

Rozložení PQ (Pocket Query) /pokit kwiəri/ - služba serveru Geocaching.com, dostupná pouze platícím uživatelům, která umožňuje podrobnější prohledávání databáze

Small /smo:l/ – malá velikost keše

Spoiler /spoilə/ - z anglického slova spoil – zkazit; výraz, jímž se označuje sdělení, prozrazující předčasně informace o místě ukrytí keše, přílišným popisem či fotografií

Track /træk/ – záznam prošlé trasy vytvořené GPS

Trasovatelné předměty (v originále trackable items, trackables) - úkolem těchto předmětů je cestovat z keše do keše a je u nich sledován pohyb pomocí internetového serveru; mezi trasovatelné předměty patří Travelbug a Geocoin

Travelbug /trævlbæg/ – předmět rozumné velikosti opatřený identifikačním štítkem, na němž je vyraženo speciální číslo Tracking number, umožňující jednoznačnou identifikaci, cílem TB je putovat po světě

Waypoint /weipoint/ – pojmenovaný bod se souřadnicemi uložený v přijímači GPS či počítačové databázi

3 Cíle a úkoly

3.1 Cíle práce

Cílem mé bakalářské práce je provést rešerši literatury týkající se hry Geocaching. Konkrétně pak nabídnout všem zájemcům této hry dostatečné informace z dostupné české i zahraniční literatury. Účastníci této sportovní aktivity Geocaching neboli kešeři se mohou naučit základy, jak správně tuto aktivitu začít a úspěšně dokončit. Smyslem je ukázat mladé generaci, že touto hrou se dá velmi dobře zabavit v přírodě či ve velkoměstech, být mimo náš dům či byt, žádné čtyři stěny, a za pomoci moderních přístrojů např. počítače či mobilního telefonu s GPS získat spousta nefalšovaných zážitků a prožitků. Dalším cílem je zmapování oblasti Divoká Šárka, která je mi velmi blízká nejen z pozice turistiky, ale i hráče sportovní aktivity Geocaching.

3.2 Úkoly práce

Zjistit a objasnit:

- co je Geocaching
- význam hry Geocaching
- význam, použití a funkce GPS
- historie hry Geocaching v zahraničí i u nás
- co je cache neboli keš
- založení historicky první keše
- podstata hry Geocaching – pravidla, typy, velikosti a obtížnosti keší
- zmapovat oblast Divoká Šárka

4 Hra Geocaching

4.1 Co je Geocaching

Geocaching se nedá zcela zařadit do kategorie sportu, i přesto že někteří autoři ho za sport považují např. McNamara (2004). Já ho považuji za hru, která má mnoho společného s turistikou, orientačním během, poznáváním historie různých míst celého světa a také za zábavu mnoha nadšenců. Setkávám se s mnoha lidmi, kteří ani nevědí, co slovo geocaching znamená. Teprve po zasvěcení do této hry jsem byla mile překvapena, kolik lidí o této hře ví a zabývá se jí.

Jelikož Geocaching nemá přesnou definici, každý člověk tuto hru charakterizuje podle svého úsudku. Podle Lutonského (2008) je Geocaching turistická, navigační a trochu i internetová hra. Tato hra spočívá v tom, že někdo na neznámé místo ukryje schránku, které se v angličtině říká cache. V dnešní době se počestilo mnoho slov, a proto se čte a píše slovo cache jako „keš“. Na internetu zveřejní její souřadnice a různé doplňující informace, které nám pomohou keš dohledat. Ostatní potom tuto schránku pomocí navigačních přístrojů hledají. Při nalezení se zapíší do sešitku ve schránce, případně si vyberou něco z obsahu a výměnou do keše vloží něco svého. Po návratu domů se mohou svěřit ostatním hledačům keší neboli kešerům se svým úspěšným či neúspěšným nalezením na internetových stránkách.

Mnoho zahraničních spisovatelů (např. Erik B. Sherman, Mike Dyer) napsalo knihy o hře Geocaching a každá nám podává potřebné informace. Peters (2004), národně uznávaný vůdce navigace GPS, ve své knize považuje Geocaching za nejnapínavější a rychle rostoucí hru s mladou historií. Nadšení pro tuto hru se rychle šíří, tak jako návštěvníky spojuje jejich láska k outdoor aktivitám se zájmem o moderní technologie. V neposlední řadě říká, že je to hra, která se může považovat za sportovní a přírodní rodinnou aktivitu.

Další autor McNamara (2004) vnímá Geocaching jako nový a populární sport, který spočívá v použití globálního pozičního systému neboli GPS, internetu a našich pozorovacích schopností. Ve skořápce neboli v krabičce keše, něco nalezneme, vezmeme si, něco do ní vložíme, zapíšeme to vše do zápisníku a máme z toho zábavu.

4.2 Význam hry Geocaching

První zmínka o hře Geocaching se objevila v roce 2000 a od té doby milióny lidí po celém světě vyhledávají tuto aktivitu. Každý hráč této hry zná správný význam slova geocaching, umí ho definovat. Přesto bychom mohli tento název volně přeložit do českého jazyka jako ukryvání pokladů do země. Peters (2004) ve své knize vysvětluje že, Geocaching je kombinací „geo“, neboli země a „cache“, jejíž termín je přeložen jako skryš. Tato slova dohromady vyjadřují nejnovější a nejžhavější pohybovou „outdoor“ aktivitu.

Mnozí by si mohli pod názvem nejžhavější pohybová outdoor aktivita představit aktivitu psychicky a pohybově náročnou. Rozhodně jsou na omylu, Geocaching může hrát každý bez rozdílu psychické a fyzické připravenosti, věku i tvaru postavy. Podle Hojgra a Stankoviče (2007) tuto hru mohou hrát malí, velcí, střední, sportovci i turisté. Jde o záležitost odehrávající se mezi námi a navigačním přijímačem GPS. Můžeme ji praktikovat kdekoliv a kdykoliv, např. mezi jednáními ve městě, na dovolené v zahraničí i na výletě s rodinou. Žádný rozhodčí nás nebude kontrolovat a rozhodovat, zda jsme uspěli nebo neuspěli. Geocaching nezná hranice, co se týká času a prostoru. Jsme naprosto svobodní lidé, rozhodujeme se sami, a přece jsme součástí hry. Jedinou podmínkou je dodržování určitých pravidel.

O hře Geocaching nebyly napsány žádné knihy v českém jazyce, jen bibliografické či novinové články. Jen díky internetovým serverům se Geocaching rozšířil obrovskou rychlostí po České republice i po celém světě. Na internetu se dozvídáme důležité informace a získáváme kontakty na lidi, kteří jsou součástí této hry.

Nejrozšířenější server o této aktivitě je na internetových stránkách www.geocaching.com.

5 GPS

5.1 Co je GPS

Global Positioning System je volně překládán jako globální poziční systém nebo globální systém pro určení polohy.

Global Positioning System, zkráceně GPS, je vojenský polohový družicový systém provozovaný Ministerstvem obrany Spojených států amerických. Pomocí, kterého určíme polohu a přesný čas kdekoliv na Zemi nebo nad Zemí s přesností na desítky metrů. Přesnost GPS můžeme s použitím dalších metod a funkcí zvýšit až na jednotky centimetrů. Dnes je část služeb tohoto systému s omezenou přesností volně k dispozici i civilním uživatelům. (Kolektiv autorů wikipedie, 2011)



Fotografie 1: Navigační přístroj GPS (autorka, 2010)

5.2 Vznik GPS

V dnešní době lidé využívají každodenně moderní technologie, ulehčí jim to hodně starostí a ušetří čas. Ale s touto modernizací mnohdy postrádají skutečné zážitky a pocity. Kals (2005) vypráví, že před mnoha tisíci lety lidé spoléhali jen na mapy a kompas, které jim našly výchozí pozici. Pro velice zkušeného člověka v přírodě s mapou, kompasem a výškoměrem může být nalezení cesty, ať ve vánici, v husté mlze nebo v noci, tou pravou výzvou.

Ve své publikaci Kals (2005) poskytuje informace z historie. 16. června 1963 byl spuštěn díky Spojeným státům první funkční navigační satelit a metody navigování se začaly měnit. Tento systém využil dopplerova efektu (změna frekvence a vlnové délky přijímaného signálu proti vysílanému, způsobenou nenulovou vzájemnou rychlostí vysílače a přijímače) ze tří satelitů v nízké poloze oběžné dráhy, takže ponorky mohly lépe vyjádřit svou pozici. Pohybující se objekty mohly být lokalizovány v rozsahu 300 stop (0,305 m) a pevný cíl byl určen s přesností na 65 stop. V únoru 1978 první satelit NAVSTAR obletěl svět a tímto byl odstartován vznik moderní GPS.

Podle ilustrované encyklopedie (Barták, 1995) byl první satelit Navstar definován jako americký globální operační systém navigačních družic, který slouží k nalezení přesné polohy uživatele.

Dne 26. června 1993 Spojené státy americké (přesněji ministerstvo obrany) vypustily na oběžnou dráhu poslední z plánovaných dvaceti čtyř satelitů Navstar a tak vznikla síť známá jako GPS. Ze začátku byla do GPS uměle vkládána chyba, tzv. selektivní dostupnost. Přesné informace o poloze dostávali pouze oprávnění uživatelé (např. armáda) a civilním uživatelům byl signál zkreslen tak, že přesnost byla přibližně 100 metrů. (Moravec, 2008)

Počátky hry Geocaching jsou podle Hojgra a Stankoviče (2007) historicky psány dne 1. května roku 2000, kdy tehdejší americký prezident Bill Clinton oznámil zrušení záměrného znepřesňování signálu GPS a to přesněji zrušení selektivní dostupnosti. Výsledkem vypnutí selektivní dostupnosti bylo zpřesnění polohy ze stovek na jednotku metrů.

Přesná slova amerického prezidenta ze dne 1. května 2000 z Bílého Domu (Office of the press secretary, 2000): „Na popud mnoho reagujících celosvětových občanských a komerčních uživatelů jsme dospěli k závěru zrušit selektivní dostupnost a pokračovat ve snaze vytvořit GPS. V posledním roce viceprezident jménem Gore oznámil naše plány ke zmodernizování GPS přidáním dvou nových civilních signálů, které zvýší občanské a komerční služby. Výhodou těchto signálů jsou další pokusy o modernizaci včleňující některé nové rysy zvýšené na 18 dodatečných satelitů, které jsou už ve fázi spuštění nebo ve výrobě. Budeme pokračovat v poskytnutí všech těchto kapacit bez poplatků celosvětovým uživatelům.“

Od 2. května se zvýšila přesnost civilních navigačních přístrojů GPS řádově na metry. Díky tomuto kroku se výroba GPS přístrojů velmi rychle rozšířila.

5.3 Význam GPS

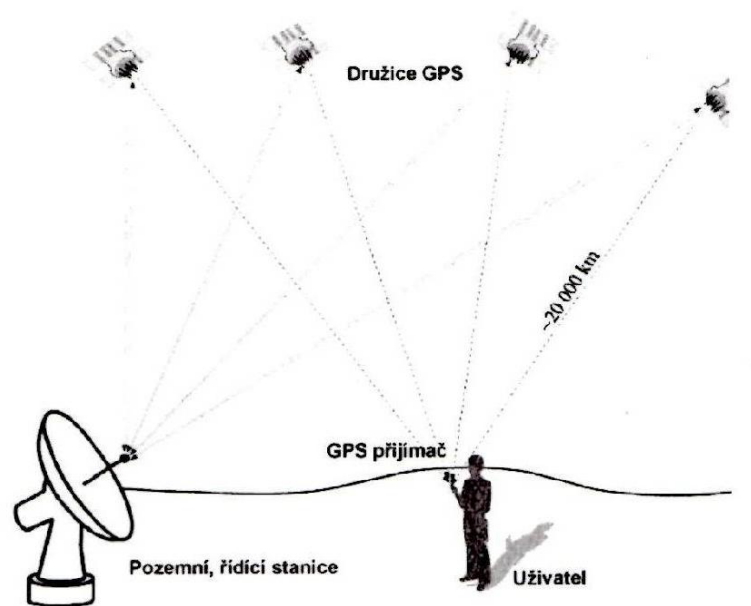
V dávných dobách se člověk pohyboval v terénu na základě zkušeností a znalostí okolí místa, kde pobýval. Rozvojem civilizace se vynořila potřeba cestovat na delší vzdálenosti a do neznámých míst. Lidé byli nuceni se naučit Slunce nebo hvězdy využívat pro určení správného směru a později vynalezli magnetický kompas. S dalším rozvojem dopravy, zejména pak dopravy námořní, nestačila pouhá znalost směrové orientace, bylo zapotřebí znát i přibližnou současnou polohu pro určení dalšího směru pohybu. To vše vedlo k rozvoji umění navigace. (Hojgr a Stankovič, 2007)

GPS představuje podle Šímy (2003) revoluční technologii v určování pozice. Jedna záležitost této technologie je otázka přesnosti, další se týkají rychlosti a jednoduchosti. V neposlední řadě je důležitá pořizovací cena navigačního přístroje. Všechny z těchto zlepšení přispívají ke stále větší oblibě této významné aplikace.

5.4 Funkce GPS

Funkce GPS je postavena na mnoha složitých a důkladně propracovaných parametrech. Mnoho specializovaných pracovníků se zabývá denně na vylepšení jednotlivých funkcí a aplikací.

Pro lepší představu Steiner a Černý (2006) vysvětlují, že systém GPS je založen na vypočtení vzdáleností mezi uživatelem na Zemi a družicemi, které jsou na oběžných drahách ve výšce cca 20 000 km. Celkový počet aktivních družic je 24. Tedy nad jakýmkoliv místem na Zemi můžeme přijmout signál z maximálně dvanácti družic, ostatní se v daný okamžik nachází nad protilehlou stranou Země. Pro správný výpočet polohy postačí signál z minimálně tří družic. Signál ze čtyř družic nám vypočítají danou polohu i s výškou. Frekvence signálu GPS je nezávislá jak na denní či roční dobu, tak i na počasí. Nemusíme mít tedy strach z bouřky, větru či jiných přírodních živlů, GPS přijímač bude fungovat.



Obrázek 1: Schematický obrázek principu fungování GPS (Steiner a Černý, 2006)

5.5 Druhy GPS

Navigačních přístrojů máme celé řady, před výběrem GPS navigace si musíme ujasnit, k čemu a jak budeme chtít přístroj používat. Jestli hledáme navigaci do auta, či na turistiku nebo požadujeme speciální funkce a v neposlední řadě kolik finančních prostředků chceme do koupě investovat. Největší světoví výrobci navigací jsou Garmin, TomTom a Mio. Pořízením navigačního přístroje těchto značek člověk neudělá chybu. Ale každý navigační přístroj má své funkce a parametry, se kterými by měl být člověk před koupí srozuměn.

Přijímač GPS umožňuje zpravidla ukládat souřadnice v terénu jako waypoint, prošlé trasy jako track nebo si připravit trasu k navigaci - route. Kromě nejlevnějších modelů jde GPS propojit s počítačem a za pomoci komunikačních a mapových programů v PC, lze vytvořit další část práce. (Kolektiv autorů GeoWiki, 2009a)

GPS přijímače dělíme podle práce s mapou a podle jejich použití dle kolektivu autorů GeoWiki (2009a)

Dělení přijímačů GPS podle práce s mapou:

- nemapové - zobrazují pouze aktuální souřadnice, případně pojmenovaný bod se souřadnicemi, prošlé trasy či body zájmu
- mapové - kromě toho, co umí nemapové, obsahují zabudovanou podkladovou mapu, ve které zobrazí aktuální polohu či polohu pojmenovaných bodů se souřadnicemi

Dělení přijímačů GPS podle jejich použití:

- ruční (turistické) - obvykle se nosí v ruce nebo na krku, jsou připraveny pro venkovní použití, proto jsou ve většině případů vodotěsné, mají široké použití pro turistiku, cestování, paragliding, lze je také použít jako navigaci do auta, na loď, motorku nebo kolo

- do auta - skupina specializovaných navigačních přístrojů, určených pro instalaci do automobilů. Jejich cena velmi klesla na tak nízkou úroveň, že je dostupná každému.
- námořní - tzv. map plotter neboli mapové zapisovače souřadnic, určené pro navigaci na volném moři, bývají voděvzdorné, mají větší obrazovku pro zobrazení větších detailů
- letecké - přijímače pro použití v letadlech, mohou být vestavěné nebo ruční a obsahují vestavěné letecké mapové prvky
- aplikační - přijímače používané ve spojení s počítači nebo kapesními počítači, které se připojují kabelem přes USB nebo sériový port, nebo bezdrátově pomocí Bluetooth (technologie bezdrátového přenosu dat na krátkou vzdálenost) či jsou dostupné jako přídatné karty

6 Historie hry Geocaching

6.1 Vznik hry Geocaching

Počátek hry Geocaching se historicky píše dne prvního května roku 2000, viz kapitola 5.2 Vznik GPS. Druhého května se tedy zvýšila přesnost GPS přístrojů řádově na metry a Dave Ulmer díky tomuto kroku založil první keš. Nejdříve zadal souřadnice na internetový portál a druhý den ukryl keš. Hra se začala šířit neuvěřitelnou rychlostí.

Od počátku byla hra nazývána GPS Stash Hunt, v překladu lov skrýše nebo hon na skrýš, velký zlom nastal 30. května 2000, kdy Matt Stum poprvé navrhl místo Stash používat termín Geocache a hru nazvat Geocaching. Dave tento název přijal a den poté 1. června uznal oficiálním. Název Geocaching se okamžitě stal oblíbeným, rozšířil se bleskovou rychlostí a nyní ho používají lidé po celém světě. (Kolektiv autorů GeoWiki, 2009b)

Administrátor geocaches.cz (2010) vypráví, že během prvního měsíce života nové hry dochází k několika dalším důležitým událostem. 8. května oznamuje Mike Teague vytvoření webové stránky, na které shromažďoval informace o zakládaných keších. 15. května vytváří James Coburn adresář s názvem GPS Stash hunt a umožňuje tak členům diskutovat o jejich nové zálibě. 2. září zaslal Jeremy Irish do GPS Stash hunt e-mail oznamující registraci a zprovoznění domény geocaching.com. Poté zkopíroval popisy keší ze stránky Mike Teague (s jeho souhlasem a podporou) a přidal nové funkce pro snadnější vyhledávání. Již 6. září Mike oznamuje, že seznam keší bude dále spravován na stránkách www.geocaching.com. Aniž by to někdo tušil, nastávají časy žalob a obviňování.

Dále jsem se dočetla na serveru geocaches.cz (2010), že Jeremy Irish se rozhoduje, že na hře zvané Geocaching začne vydělávat, což se některým pravověrcům nelíbilo. Zpočátku nabízel prostor pro inzerci výrobcům GPS, doporučený program pro prodejce GPS, spouští příjem darů přes platební systém PayPal, který umožňuje bezpečné placení kartou na internetu a posléze rozjíždí také prodej oblečení (trička, čepice, atd.). Z těchto příjmů chce financovat provoz serveru www.geocaching.com. Dalším kontroverzním krokem (daleko závažnějším) je zaregistrování ochranné známky slova geocaching. Od této chvíle je použití vázáno na souhlas firmy Grounded, Inc.

(později přejmenované na Groundspeak, Inc.). Irish se dále pokouší získat pod křídla geocaching.com také hru Letterboxing, velmi stará hra, ale podobná hře Geocaching (ovšem bez použití GPS). Tato snaha byla komunitou odmítnuta a za nějakou dobu dochází k dalšímu střetu. Jeremy Irish odmítá poskytovat stahování z databáze pojmenovaných bodů se souřadnicemi a jakýkoli pokus o jejich distribuci prohlásil za porušení práv. V následujících měsících došlo k dalším aférám, neméně zásadním. Rok po vzniku stránek geocaching.com v květnu roku 2001 vznikly další placené aktivity dostupné pouze pro platící členy, umožňující rozšířené vyhledávání keší. Tato placená aktivita s anglickým názvem Premium Membership existuje stále a cena se od vzniku nezměnila, činí 30 dolarů za rok.

V České republice se dá za počátek hry Geocaching považovat datum 1. června 2001. První dosud aktivní keš má kód GCE50 a název Tex-Czech od uživatelů Kennetha, McKeny a Ethana, umístěná je v přírodní rezervaci u Štramberku. Keš byla zabalena pouze do igelitové tašky, teprve po několika letech je taška vyměněna za pevnou krabici velikosti regular. (Kolektiv autorů GeoWiki, 2009b)

V dnešní době je Geocaching na internetových portálech velmi rozšířen a mezi zasvěcenými lidmi stále více oblíben. Lidé zabývající se touto hrou, rádi skrývají vše, co se týká sportovní aktivity Geocaching. Nezasvěceným lidem říkají „mudlové“ a nepřejí si, aby byli právě těmito lidmi viděni při hledání či skrývání keší.

6.2 První keš

Historie vypráví, že téhož dne, co byla odstraněna umělá odchylka přidávaná do signálu GPS, se na internetových diskuzích začalo řešit, jak využít získané přesnosti GPS na metry. Dave Ulmer využil této situace a na internetové konferenci s názvem Usenet založil hru **GPS Stash Hunt**. Druhý den umístil do lesa na území Spojených států amerických ve státě Oregon, ležícího na pobřeží Pacifiku severně od Kalifornie, schránku a zveřejnil její souřadnice N 45° 17.460 W 122° 24.800.



Obr. 2: Dave Ulmer s plaketou za první keš (Moravec, 2008)

Podal informace, že jde o černý plastový kbelík zakopaný v zemi a stanovil základní pravidla, která platí dodnes:

- 1) něco z obsahu si vezměte
- 2) něco ponechte
- 3) zapište se do přiloženého zápisníku (logbook)

Obsah první keše byl následující:

- konzerva fazolí
- kniha od Rosse Perota
- kazeták
- 2x CD ROM Delorme
- videokazeta George of the Jungle (Král džungle)
- čtyři dolary
- Delorme Topo USA Software
- prak



Obr. 3: Obsah historicky první keše založené Davem Ulmerem (Moravec, 2008)

Podle zachovaných informací se stal Mike Teague kešerem, který našel poklad jako první krátce po zveřejnění. Údajně si vzal z keše 4 dolary a vložil cigarety, audiokazetu a pero.

Na místě první keše je dnes plaketa na oslavu této historické události. Keš samotná už není původní, ale od roku 2003 je na stejném místě vložena nová s názvem ORIGINAL STASH TRIBUTE PLAQUE - v překladu původní skryš. Na internetových stránkách geocaching.com jsem zjistila, že keš byla několikrát nepřístupná, jelikož ji někdo z nezjištěných důvodů odcizil, ale nyní je opět plně k dispozici a čeká na kešery. (Administrator geocaches.cz, 2010)



Obr. 4: Plaketa první keše s názvem Original stash (Moravec, 2008)

7 Typy a rozdělení keší dle různých aspektů

7.1 Typy keší

Geocache nebo také **cache** (foneticky "keš") je označení schránky, občas i nějaké jiné události, která se stává obětí lovu geokešerů. (Kolektiv autorů GeoWiki, 2009c)

Aby nebyla celá hra příliš jednoduchá a jednotvárná, vzniklo v průběhu rozvoje několik různých druhů keší. Jsou odlišeny převážně postupem zjišťovaných informací, pomocí kterých se dostaneme k finálnímu umístění keše. První tři typy keší jsou nejznámější a nejpoužívanější, proto je lidé počestili, ostatním keším jsem nechala jejich originální názvy.

Kolektiv autorů GeoWiki (2009c) dělí keše na:

Tradiční keš

Základní typ keše, je vždy umístěn na souřadnicích, které stáhneme z internetové stránky www.geocaching.com. K nalezení plně postačují zjištěné souřadnice, důležité je si přečíst případné instrukce např. o neprůchodnosti terénu a v neposlední řadě doporučujeme si poznamenat nebo vytisknout nápovědu neboli hint, v zašifrované či odšifrované podobě.

Multi – keš

Princip hledání je takový, že na internetu jsou zadány souřadnice prvního místa. Na tomto místě je pak potřeba podle autorových indicií či pokynů vypočítat souřadnice dalšího místa a tak pokračovat až k poslednímu místu, kde je ukryta závěrečná keš.

Mystery keš

Anglicky mystery nebo neznámá (unknown) keš, u které nejsou udány souřadnice a geokešer je musí získat nějakým výpočtem, vyluštěním šifry, hádanky, vyhledáním v pramenech nebo zjištěním souřadnic v jiné kešce či keších.

Letterbox Hybrid

Další formou honby za poklady je dopisní schránka (letterbox hybrid). Používáme aspoň částečné stopy místo souřadnic (tj. část dle popisu cesty či fotografií, část dle souřadnic). Nesmí obsahovat žádné prvky mystery keše. V některých případech, ukrývá schránka souřadnice a vlastník jí rozdělil na dopis a keš. Tento druh keše musí být přihlášen na stránce geocaching.com a nepovinně i na stránce některého z letterboxing serverů jako právě letterboxing.org. Povinnou součástí této keše je i razítko keše, které je typické právě pro hru Letterboxing.

Wherigo cache

Wherigo je nový projekt firmy Groundspeak pro vytváření a hraní dobrodružných her s využitím GPS přímo v reálném světě místo na PC. Do GPS zařízení nahrajeme Wherigo cartridge (sestaveného programu pro danou hru) registrované na stránkách www.wherigo.com, poté může kešer přímo v terénu pracovat s objekty na cestě, které potká, např. až na daném místě dle toho, co vidí, rozhodovat, co bude dále, či se naopak dozvědět další možnosti postupu dle zjištěných indicií.

Wherigo cache tedy užívá pro část lovu či celý lov takovouto cartridge, čímž vlastní zážitek z lovu obohacuje o interaktivní prvek v terénu. Jde tedy vlastně o obdobu multi či mystery keše, ovšem kešer se nikoliv předem z popisu keše (listing), ale až průběžně na trase dozvídá, co bude dále. Tedy jde o rozšíření hry Wherigo o zakončení klasickou fyzickou keškou (čímž se z Wherigo cartridge stává i Wherigo cache). Na konci pak tedy najde hráč dané Wherigo cartridge běžným způsobem i samotnou fyzickou keš (případně najde i další mezikeše na trase vedené programem cartridge). Samo sebou pro tyto keš je třeba použít GPS zařízení umožňující nahrání dané cartridge.

Event cache

Keš události (event cache) jsou setkání geokešerů, které poté se archivují na serverech hry Geocaching. Slouží k seznamování geokešerů, výměně zkušeností, výměně trasovatelných předmětů travelbug a geocoin.

Mega - Event cache

Mega - Event cache je obdoba běžné event cache, ovšem je mnohem větší, zpravidla nadnárodního či dokonce celosvětového rozsahu. Tento typ události musí navštívit alespoň 500 a více geokešerů, aby byl uznán právě jako Mega - Event.

CITO event

CITO event je setkání, na kterém se geokešerši snaží vyčistit vymezené území od odpadků a nepořádku, který v přírodě zanechali neukáznění lidé. Myšlenka Cache In Trash Out (CITO) se objevila na podzim roku 2000. Více informací o programu CITO můžete najít na <http://www.cacheintrashout.org>.

Kategorie CITO event cache byla přidána, aby se tato úklidová setkání odlišila od ostatních typů event cache. Tuto kategorii lze použít tehdy, zvete-li ostatní geokešery, na sbírání odpadků v parku, odstraňování hromady nepořádku na oblíbené pláži atd. Nepoužívá se při umístování fyzické keše v oblasti, která potřebuje uklidit - zmiňte jen tuto potřebu na stránce své keše. CITO setkání jsou organizována a sponzorována geokešery, ne jinými organizacemi.

Kromě těchto keší událostí (event cache, mega – event cache a CITO event) se také konají po celé republice jednodenní i vícedenní setkání geokešerů různě zaměřená. Např. Keškobraní, kde se soutěží o největší počet nalezených keší za jeden den; Tajný závod, který se skládá z Mystery keše, je dlouhý 260 kilometrů, řeší se složité úkoly a vyhrává ten, kdo se dostane nejrychleji na cílové souřadnice; Geosvatba, svatba dvou kešerů, na kterou jsou pozváni všichni příznivci této hry z celé republiky. (Vanclová, 2010)

Samozřejmě lidé jsou kreativní a zapálení do vymýšlení, chtějí být zajímaví a originální. Při vytváření keší se hledají možnosti, jak překvapit kešera a zaujmout. Problémem jsou však obydlené lokality, ve kterých musí být kešer, který chce založit keš, velmi opatrný. Proto se zakládají také keše neviditelné neboli virtuální.

Virtuální cache

Tyto keše vznikají na místech, kam není možné fyzicky umístit žádnou skrýš, buď kvůli pravděpodobnosti odhalení a zničení keše nebo kvůli vlivu skrýše na okolní prostředí. Záleží potom na zadání, jestli bude po vás jako potvrzení návštěvy požadovat informaci, kterou na místě najdete nebo vaši fotografii na souřadnicích. Motivací k návštěvě tak nebývá nalezení pokladu, ale zajímavé místo, kam se určitě rádi podíváte.

Earthcache

Earthcache je zvláštní typ virtuální cache, někdy nazývaná zeměkeš či earthka, jejímž posláním je vzdělávání v geologii. Zakládá se v místech s geologickou či jinou zajímavostí týkající se naší Země. Úkolem návštěvníka není najít fyzickou schránku, ale dojít na dané místo, zjistit si pár informací. Vždy záleží na přání autora, jaké podmínky uznání logu v souladu s pravidly stanoví. Zakládání této keše je řízeno pravidly, které je nutné předem velmi důkladně prostudovat.

Webcam Cache

Webcam cache je druh virtuální keše. S pomocí partnera se dostanete před objektiv a zavoláte mu, že si vás může vyfotit. Na konci musíte poslat svojí fotku na web a zapsat návštěvu. Další možností jsou webkamery, které mají dostupný archiv fotografií - pokud je to v popisu keše (listing) povoleno, je možné do zápisníku (logbook) jen zapsat čas, kdy jste před webkamerou pózovali.

7.2 Velikost, terén a obtížnost keší

Při hledání je pro každého jedince důležitou informací jednotlivá rozdělení keší podle velikosti, terénu a obtížnosti. Podle výběru jednotlivých kategorií se mohou zařadit do hledání keší i maminky s kočárky, méně zdatní jedinci i handicapovaní lidé.

7.2.1 Velikost keší

Před hledáním keše si kešer zjistí na internetové stránce www.geocaching.com informace o velikosti keše, které jsou jejich součástí a napomáhají při hledání. Kešer si tak uvědomí, kam by se případně dala ukrýt keš nebo naopak, kam by se opravdu nevešla vzhledem ke své velikosti. Keše tedy rozdělujeme podle oficiálních anglických názvů dle kolektivu autorů GeoWiki (2009c) na:

1) Micro

Tato velikost keší je hojně využívána v městských oblastech na velmi frekventovaných místech s omezeným prostorem, jelikož se dá nejlépe ukrýt. Použití názvu micro bezdůvodně v místech, kde okolnosti umožňují nasadit schránku větších rozměrů, nemají hráči rádi. Uvnitř je miniaturní zápisník a kousek tužky. Předměty na výměnu zpravidla nejsou obsaženy, pokud ano, pak ne větší než mince. Nejběžnější podobou micro keše je kapsle od 35mm filmu nebo krabičky od léků.



Fotografie 2: Keš velikosti micro ukrytá v koruně stromu (autorka, 2010)

2) Small

Tato velikost keše skýtá široký výběr možných úkrytů, ale také omezenou kapacitu. Do keše se vejde zápisník, psací potřeby a několik menších předmětů na výměnu (velikosti např. figurky z kinder vajíčka či turistické známky). Objem kolem 0,5 až 1 litru.



Fotografie 3: Keš velikosti small (autorka, 2010)

3) Regular

Obvyklá ideální velikost, umožňující ještě dobré možnosti ukrytí při dostatečné kapacitě. Do této velikosti keše se vejde zápisník, psací potřeby a několik předmětů střední velikosti (např. plyšové hračky, sběratelské předměty, CD). Objem do několika litrů.



Fotografie 4: Keš velikosti regular a její obsah (autorka, 2010)

4) Large

Keš s největší velikostí kromě výše uvedeného pojme i větší předměty (knihy apod.). Na mnoha místech však není snadné vůbec najít pro tak rozměrnou schránku úkryt, proto se nevyskytují velké keše příliš v hojném počtu. Objem je větší než několik litrů (kbelík, kufr, barel...).



Fotografie 5: Large keš s obsahem (Ronald Horii, 2010)

7.2.2 Terén keší

Terén informuje kešera o obtížnosti pohybu v daném terénu při cestě za keší a v jejím bezprostředním okolí. Díky této informaci se mohou kešeři vybavit potřebným vybavením. Tato obtížnost je dělena podle Hojgra a Stankoviče (2007) do 5 úrovní.

- Terén s hodnotou 1 - všechny cesty, po kterých se můžeme pohybovat úplně všichni včetně maminek s kočárky i handicapovaní lidé (silnice a chodníky, zpevněné cesty, cesty v parku nebo značené turistické či lesní cesty, polní cesty)
- Terén s hodnotou 2 – terén, ve kterém se může bez problému pohybovat zdravý jedinec či děti (nezpevněné cesty, vyšlapané cestičky, jednoduchý lesní nebo polní terén mimo cesty a louky)
- Terén s hodnotou 3 – terén, kam se dostane většina z nás, ale již s drobnými obtížemi, kde můžeme utrpět malé škrábance a zadýchat se

při výstupu (terén bez cest s obtížnějším pohybem jako je strmý kopec, hustá vegetace, smrčina, houští, kopřivy, přeskokování potoků)

- Terén s hodnotou 4 – terén přístupný sportovně nadaným jedincům, výskyt velmi strmých svahů střídajících se skalkami, bažinatými a močálovými terény, horolezecké terény schůdné za pomoci rukou bez lezeckého vybavení, nutnost přebrození řeky, dále se doporučuje pro všechny keše, pro které se musí vylézt na strom či zeď nebo učinit jiné sportovní výkony
- Terén s hodnotou 5 – jen pro otrlé a adrenalinové povahy, velmi náročný terén vyžadující použití speciálního vybavení (horolezecké, potápěčské)

7.2.3 Obtížnost keší

Obtížnost informuje, jak je snadné či nesnadné objevit keš v jejím úkrytu, případně jak složité je rozluštění cílové souřadnice. Každý má určitě jiný názor na obtížnost skrýše pro keš, přesto byla obtížnost rozdělena do pětibodové stupnice.

- Obtížnost s hodnotou 1 – snadno identifikovatelné skrýše díky popisu či nápovědě (při pečlivé domácí přípravě dohledatelné i bez GPS), vhodné pro úplné začátečníky, např. úkryt v kořenech stromu, pokud je tento strom jediný v širokém okolí, druhý sloup od brány apod. Nepatří sem Multi keše.
- Obtížnost s hodnotou 2 – jednoduché Multi keše, Tradiční keše se standardním ukrytím, např. stromy a pařezy v lese mimo cesty.
- Obtížnost s hodnotou 3 – složitější Multi keše (dlouhé, s velkým množstvím bodů nebo náročným výpočtem), všechny keše vyžadující kvalitní domácí přípravu – hlavně Mystery keš, Tradiční keš s důmyslným úkrytem, který vyžaduje jisté popřemýšlení.
- Obtížnost s hodnotou 4 – časově náročné keše, obtížné Mystery keše, složité šifry, velmi těžko objevitelné úkryty v běžném terénu, super dlouhé Multi keše.

- Obtížnost s hodnotou 5 – nejtěžší Mystery keše s velkou časovou náročností a náročností na intelekt kešera. Ne každému se podaří objevit keše s touto obtížností.

(Hojgr a Stankovič, 2007)

7.3 Trasovatelné předměty

Trasovatelné předměty (anglicky Trackable Items, Trackables) mají za úkol cestovat z keše do keše a jejich pohyb je sledován na internetových portálech. Neomezují se při tom na hranice států ani kontinentů. Nejde o žádné živé tvory, jak by se mohlo zdát. (Hojgr a Stankovič, 2007)

Dle kolektivu autorů GeoWiki (2010c) je možné tyto předměty vybírat a vkládat do dříve nalezené keše nebo do keše založené (zvláště pak, když to pomůže splnit jejich úkol). Jejich vložení při opakované návštěvě keše zapíšeš na internetových stránkách geocaching.com typem "Write Note".

Mezi nejběžnější trasovatelné předměty řadíme Travelbug (TB) a Geocoin (GC), kteří mají přímou podporu stránek geocaching.com.

1) Travelbug

Hojgr a Stankovič (2007) vysvětlili Travelbug jako předmět rozumné velikosti opatřený identifikačním štítkem, na kterém je vyraženo speciální číslo neboli Tracking number, umožňující jeho velmi rychlou identifikaci.

Dle kolektivu autorů GeoWiki (2011c) není TB předmětem běžné výměny, jako jiné věci umístěné za tímto účelem v keši. Jeho cílem je putovat z keše do keše. Proto si TB není vhodné ponechat, ale přemístit jej do jiné keše. Platí pravidlo, že tento předmět můžeme mít u sebe maximálně 14 dní, pak ho musíme vložit do keše nebo napsat email majiteli o našich plánech (např. za měsíc jedu do zahraničí, kde ho umístím do keše).

Kolektiv autorů GeoWiki (2011c) rozlišují Tracking Number (vyražené na štítku) a identifikační kód ve tvaru TBxxxx. Při vyhledávání TB na stránkách www.geocaching.com/track můžeme použít jak Tracking Number, tak identifikační kód. Pokud se ale chceme v logu nebo ve fóru odkazovat na TB, použijeme identifikační kód, který najdeme v levé horní části internetové stránky konkrétního TB.

Při logování návštěvy na geocaching.com dle kolektivu autorů GeoWiki (2011c) stačí označit v seznamu pod editačním polem, který travelbug jsi do keše vložil. Pokud najdeme pěknou keš, která pomůže plnit TB jeho úkol, je třeba blíže místo určení, nebo je to TB exchange (keš, kde se zpravidla soustřeďují a vyměňují TB), nebo je to jiná hezky provedená keš, můžeme tam TB dát (tzv. upustit – anglicky drop), tím mu umožníme pokračovat dál ve své cestě. Když pak budeme nález další keše logovat, dole pod polem pro zápis se objeví seznam, kde bude tento TB či GC obsažen (systém ví, že jí momentálně máme u sebe), pokud do keše TB upustíme, stačí po dopsání textu logu vybrat ze seznamu v roletce u toho TB volbu Drop-Off a on se po odeslání tohoto logu zase objeví v kolonce INVENTORY neboli inventáři v novém působišti.

Výjimku tvoří situace, kdy TB ukládáme do vlastní nebo námi již v minulosti navštívené keše. V takovém případě nepoužíváme FOUND IT, ale WRITE NOTE, kde se zmíníme o uložení TB do keše.

2) Geocoin

Podobný typ předmětu je i geocoin. Kolektiv autorů GeoWiki (2009f) vysvětluje, že je to trasovatelná mince opatřená unikátním kódem, také zvaným Tracking number. Putuje po světě a loguje se stejným způsobem jako TB. Unikátní kód je vždy 6 - místný a je vyražen přímo na minci. S jeho pomocí můžete minci virtuálně vyzvednout ze stránky keše, ve které je uložený a pak přesunout na stránku keše, kde jste ji fyzicky vložili. Většina těchto předmětů má unikátní ikonku, která obohatí vaši statistiku v sekci trasovatelné předměty (Trackables). Postup aktivace vlastního trasovatelného předmětu geocoin nalezneme na stránkách geocaching.com. Existují také mince dřevěné a kovové zosobňující některého kešera např. Czech Wood Geocoin, který není klasický trasovatelný předmět na geocaching.com, ale je to běžný předmět výměny, který si můžeme ponechat za účelem sbírky.



Fotografie 6: Geocoin ve formě kovové mince (autorka, 2011)

Mezi další trasovatelné předměty dle kolektivu autorů GeoWiki (2010c) patří např. QuickLog (nekomerční obdoba TB založená na sledování předmětů, které účastníci hry Geocaching nechávají v keších), Pathtag (malé osobní geo mince, vyrobené z kovu, které jsou obdobou našich dřevěných CWG, tyto mince se nezapisují na geocaching.com, ale na jejich server www.pathtags.com, Geolutin (druh trasovatelného předmětu, cestujícího z keše do keše, jedná se o nekomerční obdoba TB, která není sledovatelná na serveru geocaching.com, ale na adrese www.geolutins.com) nebo Geokrtek (nekomerční obdoba TB podobná Geolutin, nebo QuickLog, založená na sledování předmětů, které účastníci hry Geocaching nechávají v keších).

8 Základní pravidla geocachingu

Každá hra má svá pravidla, podle kterých je hráč nucen se řídit. Dodržením těchto pravidel dokazujeme svou čestnost a pravdivost. Naopak když pravidla porušíme, nemáme právo hrát dál. Pravidla hry Geocaching založil Dave Ulmer při zakládání historicky první keše. Postupem času a rozvojem této hry se pravidla rozšířila a ucelila.

- Pravidlo č. 1 – najdeme-li keš, můžeme si z jejího obsahu něco odnést, pokud tam protihodnotou zase něco jiného vložíme. Není vhodné vkládat věci poškozené nebo opotřebené a už vůbec ne výměnou za nové. Není dovoleno vkládat jídlo (poškození nádoby hlodavci), sirky, zapalovače, nože, spreje (prevence proti ohrožení dětí v případě náhodného nalezení keše). Dále také nevkládáme věci bez estetické hodnoty jako označené jízdenky, prošlé vstupenky, kameny či věci organického původu a podobné suvenýry, které jsou bezcenné a jen zabírají místo. Častým omylem začátečníků je výměna trasovatelných předmětů za běžný obsah keše např. travelbug. Pro tyto předměty platí zásada, že nejsou objektem směny. Za jejich odebrání nemusíme něco vkládat a naopak není dovoleno za jejich vložení něco odnášet.
- Pravidlo č. 2 – po nalezení keše se zapíšeme do zápisníku (logbook). Zapišeme datum a čas, naši přezdívku, kterou jsme si zřídili na stránkách www.geocaching.com, krátký text popisující naše hledání, informace o předmětu, který jsme si vzali a naopak co jsme vložili do keše. Někdy zapisujeme i název našeho navigačního přístroje GPS.
- Pravidlo č. 3 – pokud jsme v keši nenalezli logbook nebo tužku, oznámíme tuto skutečnost zakladateli keše pomocí internetových stránek.
- Pravidlo č. 4 – po nalezení keše, musíme keš umístit zpět na stejné místo a zamaskovat tak dobře jak byla.
- Pravidlo č. 5 – návštěvu keše zapíšeme na internetových stránkách www.geocaching.com.

- Pravidlo č. 6 – pravidlo pro zakladatele keše: pokud založíme keš, jsme zodpovědní za její stav po celou dobu její existence. Jednou za čas ji zkontrolujeme, zda je ještě místo v zápisníku (logbook), zda jsou uvnitř instrukce pro geomudly, zda je v pořádku tužka atd. Místo uložení keše musí být pečlivě vybráno, neumístujeme ji na soukromém pozemku, v chráněných oblastech a v podobných lokalitách, kde by větší výskyt hledačů pokladů mohl přinést negativní důsledky. Zkontrolujeme si také správné nastavení našeho navigačního přístroje GPS, abychom správně zanesly souřadnice na internetových stránkách www.geocaching.com.

(Hojgr a Stankovič, 2007)

9 Lokalita přírodní rezervace Divoká Šárka a Šárka-Lysolaje

9.1 Přírodní rezervace Divoká Šárka

Přírodní rezervace Divoká Šárka podle Axamitové (2001) se rozprostírá na 25,35 ha a tvoří hluboký a velmi úzký průlom Šáreckého potoka na území Prahy 6 – Liboc na západním okraji hlavního města. Jako v žádném jiném evropském hlavním městě, se zde návštěvník setká s divokými skalními scenériemi, linoucím potokem v údolí, lesními porosty a kamenitými sutěmi na příkrých svazích.

Území Divoké Šárky je velmi členité a bohaté na přírodní krásy, je řazené k jednomu z nejcennějších chráněných území v Praze. Nachází se zde spousta romantických míst, dobře udržované cyklistické a turistické stezky a také dalekosáhlé pohledy z vršků skal na rozléhající se krajinu naší matičky Prahy. Každý zde nalezne zalíbení v čisté přírodě na čerstvém vzduchu linoucím se po celém údolí.

Klika (1949) vypráví o údolí šáreckého potoka jako o jednom z nejcharakterističtějších, hluboce se zarývající směrem západovýchodním do plošiny kraje. Památné údolí nejen historicky, ale i geologicky, botanicky a zoologicky, bylo stále vyhledáváno odborníky a návštěvníky odměňovalo hojnou vědeckou kořistí. Přirozeně lákalo zároveň svou romantičností i výletníky pro zábavu, stavitele a zakladatele letních sídel a bohužel neubránílo se ani různým industriálním podnikům.

Divoká Šárka je pro Davida (1993) také skvostem geologickým i botanickým, roku 1964 bylo celé území vyhlášeno za chráněný přírodní výtvar. V dnešní době to zní paradoxně, ale řadu let se v Šárce jezdily tradiční motokrosové závody.

Podle edice Klubu českých turistů (1998) jsou skály oblasti Divoké Šárky z tvrdého kamene bez minerálů, a proto jsou porostlé vřesem a metličkou křivolakou. Stráně směřující na jih jsou porostlé teplomilnými rostlinami. Severní svahy soutěsky pokrývají společenstva mechů a kapradin. Tok potoka se jménem Šárka je zachován na dně údolí s břehovými porosty a zbytky lužního lesa. Za archeologickou lokalitu jsou považovány skály Kozákovy a Šestákovy, které se pyšní prehistorickým hradištěm, a nálezy z doby kamenné i z doby knovízské kultury.

Horolezecká činnost v Divoké Šárce je povolena. Odbor ochrany prostředí magistrátu Hlavního města Prahy (2010) přijal žádost od ČHS (Český horolezecký svaz), která se týkala udělení povolení provozování horolezecké činnosti na skalách v přírodní rezervaci Divoká Šárka. Dne 1. září 2010 nabylo právní moci povolení lezení v pražských lokalitách, tj. v Přírodní rezervaci Divoká Šárka a v dalších přírodních rezervacích či přírodních památkách. Důležité je také důsledné dodržení stanovených podmínek lezení, např. horolezecké lokality budou řádně označeny horolezeckými značkami; při provozování horolezectví budou dodržována platná Pravidla lezení ve skalních oblastech České republiky, schválená Výkonným výborem ČHS. Povolení horolezecké činnosti platí do 31. prosince 2020.

Divoká Šárka inspirovala mnoho umělců. Hlavní inspirací byl rozeklaný hřeben Dívčího skoku, který nám dodnes skýtá krásnou vyhlídku. Např. Jaroslav Vrchlický zpracoval námět v básni Šárka, kde hlavní hrdinka umírá na hranici. Julius Zeyer v básni Ctirad nechal Šárku zkamenět. Anežka Schulzová, libretistka Fibichovy opery Šárka, přisoudila dívce, hnané výčitkami svědomí, sebevražedný skok ze skály. (David, 1993)

Starší prameny uvádějí, že název přírodní rezervace Divoká Šárka souvisí s velmi známou pověstí o Šárce a Ctiradovi tedy pověstí o Dívčí válce, která se odehrála v tamních lesích. Krásná místa Divoké Šárky jsou přírodní skvosty – vodní nádrž Džbán, romantická stavba Čertův mlýn a vyhlídka Purkrabský háj. (David, 1993)

9.2 Přírodní park Šárka - Lysolaje

Na rezervaci Divoká Šárka navazuje mnohem rozsáhlejší přírodní park Šárka - Lysolaje. Rozprostírá se na ploše 9,95 km² na Praze 6 v geomorfologickém celku Pražská plošina. (Axamitová, 2001)

„Hranice běží od Vltavy k obci Lysolaje, pod Výhledy se stáčí k jihozápadu a po hranici lesa směřuje zpět do údolí Vltavy. Nad Babou se otáčí stále po hranici lesa k jihozápadu a dále k západu. Severně od Nebušic se obrátí k jihu, projde obcí a po lesní hranici směřuje ke styku s hlavní silnicí k letišti Ruzyně. Zde se obrací k východu a pokračuje ke koupališti Džbán, které obchází po jižní straně k hranici lesa. Poté

navazuje na červené značení přes kostelík sv. Matěje a sbíhá do údolí Vltavy v úrovni horního cípu Císařského ostrova. Tady se napojuje na silnici při Vltavě a vrací se k Lysolajím.“ (Axamitová, 2001, s. 847)

Axamitová (2001) vypráví o tomto krásném přírodním parku, který je vhodný k vycházkám s dětmi či pro zamilované páry. Nalezneme zde řadu drobných přírodních památek, vesměs geologické povahy. Můžeme si dopřát osvěžení ve vodní nádrži Džbán, která se pyšní přírodními rozlehlými plážemi a menším vytvořeném koupališti s pramenitou vodou, který leží uprostřed lesa v Dolní Šárce.

9.3 Výskyt keší v dané lokalitě Divoká Šárka

Přírodní rezervace Divoká Šárka nám skýtá opravdu zajímavá a krásná místa, proto není divu, že si uživatelé keší vybrali pro uložení právě tuto oblast. Nachází se zde velké množství keší, celkový počet ke dni 20. března 2011 je 24, z toho je 12 tradičních, 5 multi, 5 mystery keší, 1 wherigo cache a 1 earthcache. Oblíbenost této hry se velmi rychle rozvíjí a počet keší v této oblasti stále roste.

Pro zajímavost jsem zde uvedla pár keší, které jsem měla tu čest najít v překrásné oblasti Divoká Šárka. V závorkách za názvy keší je uvedeno číslo - kolik lidí ke dni 20. března 2011 navštívilo danou keš. Log neboli zápis chápeme, jako záznam nalezené keše do své sbírky na internetový portál, viz Slovník základních pojmů hry Geocaching.



Above The Cave (761 zápisů)

Uživatel Aucoin.J založil tuto keš s velikostí regular dne 12. května 2007. Souřadnice jsou N 50° 06.276 E 014° 21.066. Krásné místo nejen pro turistické výlety, ale i cyklistické. Romantická vyhlídka v přírodě.



FTVS UK (800 zápisů)

Tato keš byla založena 20. května 2010 uživatelkou Shark-CZ. Souřadnice jsou N 50° 05.592 E 014° 20.109 a velikost keše micro. Skvělý úkryt a velmi nápadité řešení. Tato keš odkrývá historii naší školy Fakulty tělesné výchovy a sportu.



Klarcina cache (795 zápisů)

Tato keš velikosti small byla založena 16. března 2008 uživatelem Matrix. Leží na souřadnicích N 50° 05.901 E 014° 21.129. Jednoduchá keš, která přináší nejedno překvapení. Je vhodné mít oči na stopkách, můžete potkat nemilou společnost.



Nugget-tsil (1750 zápisů)

Tato keš byla založena dne 2. dubna 2005 a její souřadnice jsou N 50° 05.768 E 014° 19.118. Velikost keše je small. Uživatel Sutech si vychutnal ukládání této keše vysoko na vršku. S nalezením keše přečteme historii Karla Maye, který psal převážně dobrodružné romány. Nejznámější jsou příběhy o indiánském náčelníkovi Vinnetouovi a zálesáku Old Shatterhandovi. Právě na hoře Nugget-tsil padli rukou zločince Santera náčelník Apačů, otec Vinnetoua Incu-cuna a Vinnetouova sestra Nšo-či.



Pomníček - Monument (525 zápisů)

Uživatel Meda Bobo založil tuto keš dne 29. prosince 2009, na souřadnicích N 50° 05.953 E 014° 18.302. Velikost keše je micro. Pomníček uprostřed hustého temného lesa s pěknou historií. Zemřel tu sokolský písmák Karel Vaníček 24. června 1926. Byl členem předsednictva České obce sokolské, zakladatelem sokolského muzea a autorem knihy Sokolské epištoly.



Prague Partner Exchange (1693 zápisů)

Dne 6. července 2007 uživatelé Maty, Pc-romeo a Kucka založili tuto keš s velikostí regular na souřadnicích N 50° 05.961 E 014° 19.021. Romantické místo u pramene Šárka, poblíž krásného koupaliště. Nápadité umístění keše.



Rybářská - Fishermen's (1547 zápisů)

Keš ukrytá v samém srdci rybářského ráje. Založena uživatelem IreVo dne 3. června 2007. Souřadnice této keše jsou N 50° 05.798 E 014° 20.236 a velikost micro, jelikož je tu velké množství mudlů.



Skalnaté údolí (835 zápisů)

Tato keš byla založena dne 12. dubna 2003, jejíž souřadnice jsou N 50° 06.286 E 014° 19.888. Velikost keše je regular. Úžasný výhled do údolí.



U menhiru (1119 zápisů)

Uživatel pod jménem Bary007 založil tuto keš dne 28. července 2009 se souřadnicemi N 50° 05.877 E 014° 19.314. Velikost keše je small. Velmi krásné místo, které nám skýtá mnoho výhledů na okolní krajinu, zde můžeme přemýšlet, kam se vydáme dál.



O-RING II. Džbanek (283 zápisů)

Uživatelé luablue, adopted and rebuild by jizersky_drak založili tuto multikeš dne 27. května 2006. Je ukrytá na souřadnicích N 50° 05.773 E 014° 18.744 s velikostí regular. Orientační běh krásnou přírodou a údolím Divoké Šárky. Kdybych neměla na zádech krosnu a nepozdrželo mě pár lidí, byl by můj čas lepší. Ve hře Geocaching se ale nezávodí a já jsem tedy příjemně strávila 1h a 5min.



Pražské bunkry #5 -Sarka (308 zápisů)

Multikeš založená dne 17. listopadu 2009 uživatelem fisuro na souřadnicích N 50° 05.812 E 014° 18.600. Velikost keše je small. Strašidelné nástrahy opravdu pro zkušené strachožrouty. Překonala jsem svůj strach, pro mě nic příjemného, jelikož jsem keš lovila sama.



Protiletadlový kryt v Sarce (430 zápisů)

Tato multikeš s velikostí small je založená na souřadnicích N 50° 05.797 E 014° 18.693 dne 29. března 2009, vlastní kešer s přezdívkou sirokko. Krásná procházka v Šáreckém údolí, která poukazuje na velmi zajímavá místa.

9.4 Hledání keší

Jak správně postupovat při hledání keší se dozvíte v této kapitole. Vybrala jsem si oblast Divoká Šárka, která je mi velmi blízká. Jelikož nedaleko této přírodní rezervace studuji vysokou školu, sportovně zaměřenou, velmi ráda trávím volný čas právě v krásné přírodě Divoké Šárky.

Hledání keší je pro začínající hráče zdoluhavý proces, ale po vykonání určitých kroků se vše vytříbí. Hlavním krokem, kterým musí každý začínající účastník hry Geocaching projít, je seznámení se s pravidly a principy této hry. Viz předchozí kapitoly. Poté můžeme pokračovat dále. Celý proces hledání keší jsem rozdělila do jednotlivých podkapitol.

9.4.1 První krok – registrace

Začneme s přípravou a to doma u stolu za pomoci počítače. Na internetových stránkách www.geocaching.com se zaregistrujeme podle předem určených pokynů. Je mnoho různých serverů poskytujících informace o ukrytých keších. Mezi celosvětové servery řadíme dle kolektivu autorů GeoWiki (2010):

- Geocaching.com - největší a nejoblíbenější světový server
- Navicache.com - alternativní geocaching server
- Terracaching.com - alternativní geocaching server
- Handicaching.com - server, který se snaží zpřístupnit hledání keší lidem s

hendikepem – dle obtížnosti keší

Servery České republiky jsou:

- Geocaching.cz - nejoblíbenější český server. V současné době obsahuje mapu keší z Geocaching.com, diskusní fóra a další užitečné nástroje.

- Opencaching.cz - alternativní server pro geocaching v České republice. V listopadu 2007 uvádí 209 aktivních keší (čili mnohonásobně méně než Geocaching.com).

Registrovat se můžeme zadarmo, tím získáme základní členství – informace o souřadnicích (zobrazení souřadnic keše a dalších informací) a sdílení svých zážitků (zapsat svůj zážitek, nalezení keše či vložit fotografie). Když zaplatíme členský poplatek na serveru geocaching.com \$30 na rok nebo \$10 na tři měsíce, dostáváme automaticky prémiové členství. Toto členství nám poskytuje určité výhody např. hodnocení oblíbených keší, různé statistiky a mapy, podrobnější vyhledávání, přehled o nových keších atd. (Kolektiv autorů Geocaching.com, 2000a)

Membership Registration

To create your membership, please provide your account details in the form below. All fields are required. As per our privacy policy we will not sell your information to third parties. We only use this information for statistical purposes, and to ensure that the listings and logs that are submitted are valid.

Already a Member?

If you already have a membership on Geocaching, [log in now](#) to access your account, upgrade your membership or change your settings.

Username: *

Username must be between 2 and 20 characters. This is the name that will represent you throughout all Groundspeak websites. Note that occasionally, a username turns out to be unsuitable for a variety of reasons. Should this happen, we will ask you to choose a new username; we also reserve the right to change usernames ourselves when necessary.

Password: *

Password must be between 2 and 20 characters.

Re-Enter Password: *

Primary E-Mail Address: *

After you create your account, a validation e-mail will be sent to this address.

Re-Enter E-Mail Address: *

Your First Name: *

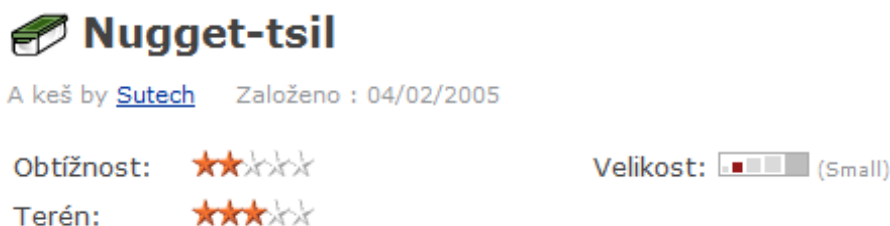
Obr. 5: Registrace členství (Kolektiv autorů Geocaching.com, 2000-2011)

9.4.2 Druhý krok – výbava hráče

Hledat keše můžeme podle mapy a nápovědy (hint), ale vhodné vybavení nám usnadní pátrání. Hlavním vybavením je navigační přístroj GPS, který nám určí podle souřadnic přesné umístění keše. Dle počasí (pozor počasí je zrádné) a místa umístění keše (v přírodě nebo ve městě) je nutné vybrat správné oblečení a obuv. Pro jistotu mít sebou papírovou mapu, psací potřeby a předměty na výměnu. Nesmíme zapomenout na pláštěnku, repelent a lékárničku. Dle popisu keše (listing) si vzít nezbytně potřebné věci např. baterku, horolezecké vybavení atd.

9.4.3 Třetí krok – výběr keše

Po zaregistrování na internetový portál se stačí přihlásit. Díky přihlášení se nám odkryjí souřadnice keší, které jsou neregistrovaným účastníkům neznámé. Po kliknutí na odkaz „Najít keš“ vyhledáme podle různých kritérií jednu keš, na kterou se budeme chtít vydat. Pro začátek se doporučuje tradiční keš, kterou nalezneme přímo na zadaných souřadnicích.



Obr. 6: Popis keše neboli listing (Kolektiv autorů Geocaching.com, 2005)

Jako příklad jsem si vybrala keš, která leží v přírodní rezervaci Divoká Šárka a nazývá se Nugget-tsil. Z popisu keše se dozvíme, kdo ji založil i přesný datum. Důležitou informací je velikost keše, podle toho si představíme, kde by mohla být keš ukryta a kam by se naopak vůbec nevešla. Obtížnost číslo 2 a terén číslo 3 nám udává, zda bude obtížné dostat se na místo a zda budeme potřebovat nějaké vybavení např. horolezecké. V tomto případě nebudeme potřebovat žádné vybavení, pouze budeme dodržovat bezpečnost výstupu.

Jakmile jsme objevili správnou keš, přečteme nejdříve veškeré informace, které jsou u ní napsané. Dozvíme se nějaké zajímavosti, které souvisí s názvem keše. Konkrétně tato keš se týká německého spisovatele Karla Maye a jeho čtyřdílného dobrodružného románu Vinnetou. Jak si jistě mnozí z nás z knihy či filmu pamatují, na hoře Nugget-tsil zemřeli rukou zločince Santera náčelník Apačů, otec Vinnetoua Incucuna a Vinnetouova sestra Nšo-či. Místo, kde je keš ukrytá, je tomu filmovému velmi podobná, takže když budeme chvíli pátrat, možná i zde najdeme ukrytý poklad Apačů. (Kolektiv autorů Geocaching.com, 2005)

Je zvykem, že popis u jednotlivých keší je v jazyce země, ve které je keš umístěná, přidává se ještě překlad v angličtině. Ujistíme se, že keš není vykradená geomudlou (název keše by byl přeškrtnutý), pokud je vše v pořádku, můžeme zadat souřadnice do svého navigačního přístroje GPS. Doporučuje se také pročíst příspěvky (log) předchozích kešerů, mohou nám pomoci obejít nějaké záludnosti, které si na nás připravil zakladatel keše. (Hojgr a Stankovič, 2007)

Paul Gillin (2010), oceněný spisovatel a marketingový specialista, napsali s Danou Gillin (2010), vydavatelka a tvůrkyně webových stránek, knihu o geokešerech, kteří milují hraní si se slovy. Jestliže je nápověda (hint) zašifrovaná, dělá jim to velmi dobře. Na druhou stranu, nápověda např. pod skálou, za velkým javorem, pod hromadou roští jim záměrně pomáhá dostat se ke správnému cíli.

Šifrování se používá ke znečitelnění informací. Dešifrování můžeme provést dvěma způsoby dle Hojgra a Stankoviče (2007). Tím prvním je automatické rozluštění pomocí slova Dešifrovat (Decrypt) na geocaching.com. Nevýhodou tohoto způsobu, je že jej nelze provést v terénu. Jediným způsobem je provést dešifrování od počítače, kdy ale ztrácíte část kouzla při hledání. Nápověda se má totiž luštit až v nouzovém případě, že vyčerpáte všechny možnosti při hledání. Druhý doporučenější způsob je vytištění nebo opsání dešifrovacího i dekódovacího klíče umístěného vždy na konci popisu keše. Dešifrování se provádí pomocí tohoto klíče, kde postupně nahrazujeme písmena nápovědy z prvního řádku písmeny z druhého řádku klíče.

Dekódovací klíč

A|B|C|D|E|F|G|H|I|J|K|L|M

N|O|P|Q|R|S|T|U|V|W|X|Y|Z

Naše nápověda (hint) v nezměněné podobě:

[Česky:] cbq fxnybh h wrenoval

[English:] haqre gur ebpx ol gur ebjnaoreel

Po použití dekódovacího klíče:

[Česky:] pod skalou u jerabiny

[English:] under the rock by the rowanberry

9.4.4 Čtvrtý krok – hra začíná

Začínáme hrát hru Geocaching, stávají se z nás geokešeři, kteří s velkým nadšením a zvědavostí přijímají zakladatelem keše přichystané nástrahy a zajímavosti. Získáváme spoustu zážitků z nepoznaných míst a využíváme své schopnosti a dovednosti při hledání jednotlivých keší. Podle mapy a získaných informací z popisu keše jsme schopni udělat si obrázek, o jaké místo asi půjde. Navigační přístroj GPS je nám velkým pomocníkem a rádcem při přesném dohledání keše.



Obr. 7: Satelitní mapa s vybranou keší Nugget-tsil (Kolektiv autorů Geocaching.com, 2000-2011)

Každý z nás hledá potřebné informace, které nás dovedou, tam kam chceme. Pomocí následujících bodů správně a úspěšně dojdeme k cíli, tzn. nalezení námi vybrané keše. Zažít pocit vítězství, získat sebevědomí a pokořit určitou výzvu, touží každé dítě, ale i dospělý člověk. Tato hra nám tohle všechno poskytuje a mnohem víc. Ponořme se do tajů hry Geocaching.

1. Mapa

Z mapy na stránce popisu keše se dozvíme oblast, ve které je zhruba keš ukryta. Můžeme se nechat navigovat pomocí GPS už z místa bydliště nebo můžeme do jejího prostoru dojít podle paměti a GPS navigaci použít až na dohledání. Vše závisí na okolnostech, vzdálenosti a dopravním prostředku. (Hojgr a Stankovič, 2007)

Steiner a Černý (2006) podotýkají, že ani sebedokonejší GPS navigace nenahrazuje papírovou mapu. Zejména tehdy, kdy na správné navigaci může záviset život, nesmíme zapomenout, že GPS je jen jedním z doplňků navigace, která se může mýlit i přes všechny možné body ujištění. Práce s papírovou mapou a její správné zvládnutí je základem, od kterého by se mělo přecházet ke zvládnutí práce s GPS navigací.

Dle kolektivu autorů GeoWiki (2011a) některé keše lze najít bez navigačního přístroje pouze s využitím podrobné mapy a nápovědy (hint). V místech, kde nejsou z mapy jasné objekty uložení (např. pařež v lese), podle kterých se můžeme v terénu orientovat, je hledání bez navigace velmi obtížné.

Mohou nastat právě okolnosti, které nám přeruší hledání pokladu. Z principu družicové navigace vyplývá, že přesnost určení polohy závisí mimo jiné i na výhledu ze stanoviště. Pokud je prostor zastíněný nějakým porostem nebo stavbou, přesnost výsledku se rozptyluje. Samozřejmě v podzemních prostorech, hluboko pod vodou nelze většina navigačních přístrojů použít. Plné využití navigačního přístroje a jeho možností lze dosáhnout po prostudování manuálu. (Lidmila, 2001)

2. Souřadnice

Dle kolektivu autorů GeoWiki (2009d) je souřadnice údaj udávající polohu bodu na zemi. Sestává ze dvou číselných údajů, severní (N - nord) nebo jižní (S - south) zeměpisné šířky (latitude) a západní (W -west) nebo východní (E - east) zeměpisné délky (longitude). Všechny zkratky jsou převzaty z angličtiny a jsou uvedeny v závorkách.

Ve hře Geocaching se souřadnice udávají v systému WGS-84, tzn. geodetický geocentrický systém armády USA, ve kterém pracuje globální systém určování polohy

GPS. Tento systém také používá souřadnice zeměpisné, jednotlivé body jsou definované zeměpisnou délkou, šířkou a výškou. (Kolektiv autorů GeoWiki, 2010b)

Další používané souřadnicové systémy jsou vojenský systém S-42, používán ve většině turistických map v ČR a S-JTSK vysvětlen jako systém jednotné trigonometrické sítě katastrální a používá se pro katastrální mapy v ČR. (Kolektiv autorů GeoWiki, 2011b, 2008b)

Ve hře Geocaching dle kolektivu autorů GeoWiki (2009e) je používán tento formát souřadnic:

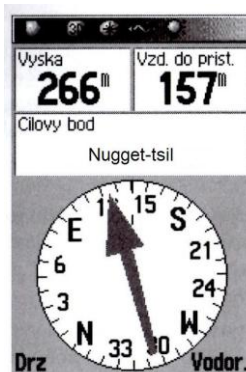
Stupně° (degrees) Minuty' (minutes) (50° 14,326') - v GPS jako formát DD MM.mmm

Souřadnice námi vybrané keše s názvem Nugget-tsil, které jsme si uložili do navigace GPS jsou:

N 50° 05.768 (šířka - severní), E 014° 19.118 (délka – východní)

Pokud máme všechny potřebné kroky splněny, vše podstatné o keši přečtené a souřadnice uloženy v navigaci GPS, sbalíme potřebné vybavení a můžeme vyrazit na cestu za pokladem.

Po prostudování mapy stojíme před místem svého bydliště nebo nedaleko keše podle toho jak jsme se rozhodli. Zprovozníme GPS přístroj a najdeme uložené souřadnice hledané keše, potvrdíme hledání a necháme se vést šipkou navigace.



Obr. 8: Využití elektromagnetického kompasu pro navádění na cíl (Hojgr a Stankovič, 2007)

9.4.5 Pátý krok – nalezení keše

Geocaching může někdy vypadat pěkně podezřele. Mcnamara (2004) ukazuje případ, jak lehce se můžete stát příkladem omylu. Pokud jste při hledání keše porušili nějakým způsobem práva, šli jste přes soukromý pozemek nebo se vyskytujete na chráněném území nebo jen děláte pohyby připomínající zloděje, může si vás vyhlídnout ochránce zákona. Policista učiní bez rozmyšlení potřebná opatření, upozorní vás na vaše ruce, které musí stále vidět, zakáže vám dělat prudké pohyby, vaším úkolem v dané chvíli je plnit všechny příkazy a být zdvořilý. Po tomto incidentu můžete konečně vše vysvětlit, ukážete GPS navigaci a vysvětlíte, co tu pohledáváte. Policista v některých případech bude nechápavě pozorovat a nezbude mu nic jiného než vás pustit. Při této hře člověk nikdy neví, co ho může potkat.

V závislosti na obtížnosti a ve velké míře na štěstí se někdy podaří najít keš ihned, jindy třeba nestačí ani v rámci času jedna hodina. Jsou i takové keše, které jsou velmi dobře ukryty a musíte se na ono místo několikrát vrátit, protože se vám ji nedaří najít. Zkouška odolnosti na každého působí jinak. Buď vás tímto způsobem hra chytne, nebo naopak odradí. (Hojgr a Stankovič, 2007)

Každopádně neztrácíme naději a víru, že keš nalezneme. Dobře jsme si přečetli i zápisy ostatních kešerů, které nám mohou pomoci. Náповěda neboli hint nám upřesní umístění keše. Při vyzvedávání a ukrývání keše je nutná zvýšená pozornost, aby se zabránilo prozrazení úkrytu. Hurá do akce.




Fotografie 7: Keš velikosti micro se zapisovacím listem (autorka, 2011)

Po úspěšném nalezení keše zapíšeme do zápisníku (logbook) datum a čas návštěvy, naši přezdívku a pár děkovných slov. Můžeme vyměnit drobné předměty, případně vložit nebo odnést tzv. trasovatelné předměty (geocoin, travelbug). Schránku pak opět pečlivě ukryjeme na správné místo a zamaskujeme, aby se zabránilo náhodnému nálezu a ztrátě.

V poslední řadě návštěvu keše zapíšeme (log) na stránkách geocaching.com. U popisu keše (listing) je vpravo nahoře odkaz Log your visit nebo zalogovat se, přes který provedeme zápis naší návštěvy.

Zapsat nový log


Týkající se:  [Nugget tsil](#) od [Sutech](#)


Typ logu:

Datum zapsání logu: (M/d/yyyy)

Text logu:
[Vložit smailíka](#)

Možnosti logu

Zašifrovat tento log*  Přidat k logu souřadnice

Vložil jsi do keše nějaký [trackovatelný předmět?](#) 

Trackovací číslo	Název
PC69NT	Gartenelech

Obr. 9: Log keše (Kolektiv autorů geocaching.com, 2000-2011)

Kolektiv autorů GeoWiki (2011a) přesně vysvětluje správný postup při zápisu. Na dané stránce vybereme typ zápisu Found it (našel jsem ji). U webcam cache vyber Webcam Photo Taken (fotografie webovou kamerou pořízena), po návštěvě události např. srazu geocacherů pak Attended (navštíveno). Zvolíme správné datum a zbývá nám zapsat poznámku k nálezu či návštěvě události. Pokud by v poznámce měly být informace prozrazující překvapení či řešení úlohy (spoiler), příslušné části je vhodné

zašifrovat (encrypt). Raději tam však takovéto věci vůbec nepsat. Nakonec klikneme na odkaz odeslat, vše se uloží mezi ostatní zápisy kešerů.

Pokud nic nenajdeme a myslíme si, že jsme hledali na správném místě, může to být způsobeno ztrátou nebo zničením keše. Z toho důvodu je vhodné napsat ke keši poznámku. Postupujeme stejně jako při zápisu návštěvy, ale jako typ logu použijeme Write note (zapiš poznámku) nebo Didn't find it (nenašel jsem ji). Poškozená keš potřebuje opravit, pak kromě nálezu (found) můžeš dát autorovi o problému vědět zápisem typu Needs maintenance (potřebuje opravu / údržbu). Autor nebo jiný geokešer bude informován o možném problému a může si ověřit, zda je keš v pořádku, případně zjedná nápravu. (Hojgr a Stankovič, 2007)

9.5 Zakládání keší

Hra Geocaching nespočívá jen v hledání pokladů poschovávaných na různých místech, ale i v zakládání nových keší. Při zakládání vlastních keší se doporučuje nespěchat. Abychom založili dobrou keš, musíme vědět, jak geokešeři myslí, co mají rádi a co naopak nesnáší. Všechny tyto informace zjistíme až v praxi, na vlastní kůži. Napřed si přidejme do sbírky sto cizích keší, při kterých získáme potřebné zkušenosti, a až potom uvažujme o vlastních pokladech. Najdeme sice i výjimky, ale keše nováčků pravidelně za moc nestojí. Tuto kapitolu nebudu tolik rozebírat, jen zdůrazním body, které nám pomohou keš založit.

Hlavní body směřující ke správnému založení keše:

- Hlavní předpoklad pro založení keše by mělo být nastudování pravidel pro publikování keší
- Výběr vhodného místa
- Originální nápad realizace skrýše
- Provést přesné zaměření pomocí GPS
- Rozhodnout jaký druh keše založíme
- Zajistit potřebné vybavení keše

Založit keš...

Pro založení nové keše ve tvém okolí...

Je nezbytné, aby sis přečetl a porozuměl [Pravidlům pro schvalování keší](#) dříve, než půjdeš svou keš fyzicky uložit. Prosím, ujisti se, že k jejímu uložení máš povolení vlastníka pozemku.

Jakmile budeš mít vše potřebné nachystáno, vyplň tento [online formulář](#) pro založení nové keše. Tato služba je zcela zdarma.

Je možné vytvářet pouze keše s nekomerčním obsahem.

Jsi tu poprvé? Zjisti, jak se [zakládá keš](#). V případě problémů zkus využít některou z těchto [příruček](#), kde se dozvíš další informace.

Pravidla do keše: (Vytiskni a umísti do schránky)

English: ([doc](#)) ([text](#)) ([Postscript](#)) ([LaTeX](#))

Micro Cache: ([doc](#)) ([132 logs doc](#))

Alternativní verze: (Tvůj počítač musí mít nainstalovány příslušné jazykové balíčky)

Afrikaans: ([pdf](#))

Arabic: ([doc](#) [(Arabic Only)]) ([doc](#) (Arabic/English))

Bulgarian: ([doc](#))

Catalan: ([doc](#))

Chinese: ([doc](#)) [Traditional] ([html](#))

Croatian: ([doc](#))

Czech: ([txt](#))

Obr. 10: Jak založit keš (Kolektiv autorů geocaching.com, 2000-2011)

Po správném dokončení všech těchto bodů, nám nestojí nic v cestě a můžeme keš založit. Danou keš ukryjeme na vybraném území a poté zaregistrujeme na internetovém portále geocaching.com. Hon na novou keš pro ostatní lovce může začít.

10 Diskuze a závěr

Mým důvodem psát tuto bakalářskou práci byla zvědavost. Zajímala mě, zajímá a vím, že po napsání této práce mě bude zajímat dál tato hra s názvem Geocaching. Ráda bych přispěla svou bakalářskou prací k rozvoji této hry, která nám dává mnohem víc, než si kdokoliv může představit.

Při vyhledávání informací mě překvapilo, že existuje mnoho publikací o hře Geocaching od zahraničních spisovatelů, ale u nás jsou tyto knihy málokde dosažitelné. Za zmínku stojí Peters (2004), který považuje Geocaching za nejnapínavější a rychle rostoucí hru s mladou historií. Další zahraniční autor jménem Mcnamara (2004) vnímá Geocaching jako nový a populární sport, který spočívá v použití globálního pozičního systému neboli GPS, internetu a našich pozorovacích schopností. Bohužel v České republice jsem nenalezla žádnou knihu. Jen autoři Hojgr a Stankovič (2007), kteří se zabývají GPS navigacemi, obohatili svou knihu o kapitoly týkající se právě hry Geocaching. Tato kniha přispěla velkou částí svými informacemi do mé bakalářské práce spolu s různými články z časopisů a internetových portálů. Nejznámější internetovou stránkou, z které jsem z velké části čerpala a kde nalezneme vše potřebné je wiki.geocaching.cz, což je internetová encyklopedie jen o sportovní aktivitě Geocaching.

Myslím, že jsem nakonec našla dostatek literatury, kterou jsem se snažila uspořádat přehledně, aby každému posloužila jako čtivá příručka do začátku této hry. Snažila jsem se přiblížit a vysvětlit slovo Geocaching. Já považuji Geocaching za hru, která má mnoho společného s turistikou, orientačním během, poznáváním historie různých míst celého světa a také za zábavu mnoha nadšenců. Stále se setkávám s mnoha lidmi, kteří ani nevědí, co slovo geocaching znamená. Ráda tuto hru vysvětluji a pomáhám tuto hru rozšířit i do mladších generací.

Pro tuto bakalářskou práci jsem vytvořila vlastní slovník základních pojmů vysvětlující všechny názvy používané ve hře Geocaching a jsou řazeny přehledně podle abecedy. Postupem času a rozvojem této hry se rozšířila i slovní zásoba a některá slova v anglickém jazyce se přirozeným způsobem počestila pro přesnější pochopení

významu jednotlivých slov. Např. cache se nyní píše a vyslovuje keš a naopak slovo geocoin zůstalo ve stejném tvaru.

Každá hra či sportovní aktivita má i hra Geocaching svou historii. V kapitole o historii jsem se dozvěděla spoustu zajímavostí. Díky odstranění umělé odchylky přidávané do GPS signálu, se přesnost polohy zmenšila ze stovek na jednotky metrů. Dave Ulmer na popud toho 2. května 2000 založil hru GPS Stash Hunt a umístil první keš v lese. Hra GPS Stash Hunt byla poté přejmenována na Geocaching. V současné době jsou do této sportovní aktivity zapojeni lidé téměř všech států světa.

V dalších kapitolách jsem rozebrala různé kapitoly obsahující dostatek informací, které jsou zapotřebí, pokud se chceme stát hráčem neboli geokešerem. Zabývala jsem se také problematikou navigačního přístroje GPS. Který je ve většině případů nutný. Některé keše lze najít bez navigačního přístroje pouze s využitím podrobné mapy a nápovědy. Ale v místech, kde nejsou z mapy jasné objekty uložení, podle kterých se můžeme v terénu orientovat, je hledání bez navigace velmi obtížné.

Potřebnou kapitolou jsou typy keší a jejich rozdělení dle různých aspektů např. velikosti, obtížnosti a terénu. Bez těchto informací bychom nevěděli, jak se na hledání keše připravit a jak správně je najít. Tato hra se rozvíjí velmi rychle. Na území České republiky se nachází asi 22203 keší.

Neopomenula jsem i pravidla této hry. Každá hra má svá pravidla, podle kterých se musíme řídit. Dodržením těchto pravidel dokazujeme svou čestnost a pravdivost. Naopak když pravidla porušíme, nemáme právo hrát dál. Základní pravidla hry Geocaching založil Dave Ulmer a zní: něco z obsahu si vezměte, něco ponechte a zapište se do přiloženého zápisníku.

Další kapitoly jsem doplnila o různé zajímavosti. Např. počet keší, které se vyskytují v oblasti přírodní rezervace Divoká Šárka, jak správně hledat keše, krok za krokem jsem ukázala přímo na příkladu jedné keše s názvem Nugget-tsil, která se vyskytuje v dané lokalitě.

Rešeršní forma práce mi dovolila dozvědět se dostatečné informace o internetové hře Geocaching. Jelikož mě tato hra velmi zaujala, jsem ráda, že jsem mohla pátrat po těchto informacích, sepsat je do bakalářské práce a odnést si spoustu poznatků, které byly pro mě velmi obohacující.

Tato práce mi také přinesla spoustu zkušeností, jiný pohled na lidi, jiné chování jakoby v jiném světě. Člověk, když prochází přírodou, uvědomuje si spoustu věcí, které si předtím neuvědomil, může přemýšlet nad tím, nad čím nikdy nepřemýšlel. Nemám ráda samotu a v některých chvílích, při hledání keší, jsem si sáhla, jak se říká až na dno. Ale nebráním se novým, zajímavým, nečekaným, nevídaným příhodám spojeným právě s hrou Geocaching. Něčemu, na co do smrti nezapomenu, nové zážitky a zkušenosti, které se budou určitě hodit do budoucnosti.

Úkolem této bakalářské práce bylo přiblížení slova geocaching, historie a potřebných informací k provozování této hry, v neposlední řadě získat zajímavé poznatky. Dalším vedlejším cílem byl výskyt keší v oblasti Divoká Šárka a hledání keše v dané oblasti.

Mé návrhy na další zpracování bakalářské práce či diplomové práce jsou hlouběji rozebrat slovo geocaching, zaobírat se více příslušenstvím, které je potřebné pro provozování tohoto sportu jako navigační zařízení GPS. Podrobněji popsat, jak se můžeme účastnit této hry, co je k tomu zapotřebí. Popsat jak založíme vlastní keš. Dalším návrhem může být Geocaching zaměřen na historii známých i neznámých míst. Mezi další návrh můžeme řadit vývoj hry Geocaching.

11 Použitá literatura

1. ADMINISTRATOR GEOCACHES.CZ. *Jak to všechno začalo...* [online]. Dostupné z WWW: < <http://www.geocaches.cz/jak-to-vlastne-vsechno-zacalo> > [cit. 22. dubna 2010]
2. AXAMITOVÁ, J. *Turistický lexikon A-Z: Čechy, Morava, Slezsko*. 1. vyd. Praha: Olympia, 2001. ISBN 80-7033-644-7.
3. BARTÁK, J. a kol. *Ilustrovaná encyklopedie*. 1. vyd. Praha: Encyklopedický dům, spol. s.r.o., 1995. ISBN 80-901647-4-9
4. DAVID, P. a kol. *Průvodce po Čechách, Moravě, Slezsku*: sv. 1. *Okolí Prahy*. 1. vyd. Praha: Soukup & David, 1993. ISBN 80-901517-0-1.
5. EDICE KLUBU ČESKÝCH TURISTŮ. *Okolí Prahy-západ [kartografický dokument]: soubor turistických map 1:50 000*. 2.vyd. Praha: Klub českých turistů, 1998. ISBN 80-85999-21-8.
6. GILLIN, P., GILLIN, D. *The Joy of Geocaching: How to Find Health, Happiness and Creative Energy Through a Worldwide Treasure Hunt*. Linden Publishing, 2010. ISBN 978-1-884956-99-7
7. HOJGR, R., STANKOVIČ, J. *GPS – Praktická uživatelská příručka*. 1. vyd. Brno: Computer Press, 2007. ISBN 987-80-251-1734-7
8. KALS, W. S. *Land navigation handbook: the Sierra Club guide to map, compass & GPS*. 2nd ed./ completely updated, with new text by Clyde Soles. San Francisco: Sierra Club Books, 2005. ISBN 978-1-57805-122-9.
9. KLIKA, J. Šárka. *Část 1, Přírodověd. a archeolog. průzkum a výzkum chráněné oblasti šárecké*. Praha: Praž. nakl., 1949.
10. KOLETIKTIV AUTORŮ GEOCACHING.COM. *Členství* [online]. Dostupné z WWW: < <http://www.geocaching.com/membership/comparison.aspx> > [cit. 2000]
11. KOLETIKTIV AUTORŮ GEOCACHING.COM. *Nugget-tsil* [online]. Dostupné z WWW: < http://www.geocaching.com/seek/cache_details.aspx?guid=f1455f10-ca03-467c-99fb-7d48ef51ccec > [cit. 2. dubna 2005]
12. KOLETIKTIV AUTORŮ GEOWIKI. *Formát souřadnice* [online]. Dostupné z WWW: < http://wiki.geocaching.cz/wiki/Formát_souřadnice > [cit. 7. prosince 2009e]
13. KOLETIKTIV AUTORŮ GEOWIKI. *Geocache* [online]. Dostupné z WWW: < <http://wiki.geocaching.cz/wiki/Geocache> > [cit. 4. září 2009c]
14. KOLETIKTIV AUTORŮ GEOWIKI. *Geocoin* [online]. Dostupné z WWW: < <http://wiki.geocaching.cz/wiki/Geocoin> > [cit. 6. března 2009f]
15. KOLETIKTIV AUTORŮ GEOWIKI. *Historie* [online]. Dostupné z WWW: < <http://wiki.geocaching.cz/wiki/Historie> > [cit. 4. září 2009b]
16. KOLETIKTIV AUTORŮ GEOWIKI. *Jak začít* [online]. Dostupné z WWW: < http://wiki.geocaching.cz/wiki/Jak_zacit > [cit. 25. listopadu 2008a]

17. KOLETIKTIV AUTORŮ GEOWIKI. *Přijímač GPS* [online]. Dostupné z WWW: < http://wiki.geocaching.cz/wiki/Přijímač_GPS > [cit. 25. února 2009a]
18. KOLETIKTIV AUTORŮ GEOWIKI. *WGS-84* [online]. Dostupné z WWW: < <http://wiki.geocaching.cz/wiki/WGS-84> > [cit. 5. března 2010b]
19. KOLETIKTIV AUTORŮ GEOWIKI. *Jak najít cache* [online]. Dostupné z WWW: < http://wiki.geocaching.cz/wiki/Jak_najít_cache > [cit. 1. dubna 2011a]
20. KOLETIKTIV AUTORŮ GEOWIKI. *Servery pro geocaching* [online]. Dostupné z WWW: < http://wiki.geocaching.cz/wiki/Servery_pro_geocaching > [cit. 20. září 2010a]
21. KOLETIKTIV AUTORŮ GEOWIKI. *Souřadnice* [online]. Dostupné z WWW: < <http://wiki.geocaching.cz/wiki/souřadnice> > [cit. 18. ledna 2009d]
22. KOLETIKTIV AUTORŮ GEOWIKI. *S-42* [online]. Dostupné z WWW: < <http://wiki.geocaching.cz/wiki/S-42> > [cit. 20. března 2011b]
23. KOLETIKTIV AUTORŮ GEOWIKI. *S-JTSK* [online]. Dostupné z WWW: < <http://wiki.geocaching.cz/wiki/S-JTSK> > [cit. 25. listopadu 2008b]
24. KOLETIKTIV AUTORŮ GEOWIKI. *Trasovatelné předměty* [online]. Dostupné z WWW: < http://wiki.geocaching.cz/wiki/trasovatelné_předměty > [cit. 18. března 2010c]
25. KOLETIKTIV AUTORŮ GEOWIKI. *Travelbug* [online]. Dostupné z WWW: < http://wiki.geocaching.cz/wiki/Travel_Bug > [cit. 15. března 2011c]
26. KOLETIKTIV AUTORŮ WIKIPEDIE. *Global Positioning System* [online]. Dostupné z WWW: < http://cs.wikipedia.org/wiki/Global_Positioning_System > [cit. 23. března 2011]
27. LIDMILA, J. *S mapou za dobrodružstvím*. Praha: Topograf, 2001. ISBN 80-238-5713-4
28. LUTONSKÝ, M. *Navigovat.cz* [online]. Dostupné z WWW: < <http://navigovat.mobilmania.cz/clanky/AR.asp?ARI=112930> > [citováno 12. srpna 2008]
29. MCNAMARA, J. *Geocaching for Dummies*. Hoboken: Wiley Publishing, 2004. ISBN 0-7645-7571-6
30. MORAVEC, D. *Geocaching Plzeň* [online]. Dostupné z WWW: < http://www.gc-plzen.net/print.php?type=A&item_id=42 > [cit. 17. února 2008]
31. ODBOR OCHRANY PROSTŘEDÍ MAGISTRÁTU HLAVNÍHO MĚSTA PRAHY. *Rozhodnutí magistrátu - Povolení lezení v Lokalitě Trůn na Pálavě a v pražských lokalitách* [online]. Dostupné z WWW: < <http://www.horosvaz.cz/res/data/048/005543.pdf> > [cit. 3. července 2010]
32. OFFICE OF THE PRESS SECRETARY. *The Federal Geographic Data Committee - Statement by the President* [online]. Dostupné z WWW: < http://www.ngs.noaa.gov/FGCS/info/sans_SA/docs/statement.html > [cit. 1. dubna 2000]

33. PETERS, J. W. *The Complete Idiot's Guide to Geocaching*. New York: Alpha books, 2004. ISBN 1-59257-235-9
34. STEINER, I., ČERNÝ, J. *GPS od A do Z*. 4. aktualizované vyd. Praha: eNav, s.r.o., 2006. ISBN 80-239-7516-1
35. ŠÍMA, P. *Navigační systém GPS* [online]. Dostupné z WWW: <
http://krovak.webpark.cz/triangulace/triangulace_gps.htm > [cit. 27. března 2003]
36. VANCLOVÁ, J. Krkonoše - Jizerské hory: *Krkonoše očima kačera*. duben 2010, roč. 43, č 4, s. 48-49.

12 Seznam obrázků a fotografií

Obr. 1: Schematický obrázek principu fungování GPS, Steiner a Černý, GPS od A do Z

Obr. 2: Dave Ulmer s plaketou za první keš, Moravec, Geocaching Plzeň

Obr. 3: Obsah historicky první keše založené Davem Ulmerem, Moravec,
Geocaching Plzeň

Obr. 4: Plaketa první keše s názvem Original stash v překladu původní skrýš, Moravec,
Geocaching Plzeň

Obr. 5: Registrace členství, Kolektiv autorů Geocaching.com, Geocaching.com

Obr. 6: Popis keše neboli listing, Kolektiv autorů Geocaching.com, Geocaching.com

Obr. 7: Satelitní mapa s vybranou keší Nugget-tsil, Kolektiv autorů Geocaching.com,
Geocaching.com

Obr. 8: Využití elektromagnetického kompasu pro navádění na cíl, Hojgr a Stankovič,
GPS – Praktická uživatelská příručka

Obr. 9: Log keše, Kolektiv autorů Geocaching.com, Geocaching.com

Obr. 10: Jak založit keš, Kolektiv autorů Geocaching.com, Geocaching.com

Fotografie 1: Navigační přístroj GPS, autorka, 2010

Fotografie 2: Keš velikosti micro ukrytá v koruně stromu, autorka, 2010

Fotografie 3: Keš velikosti small, autorka, 2010

Fotografie 4: Keš velikosti regular, autorka, 2010

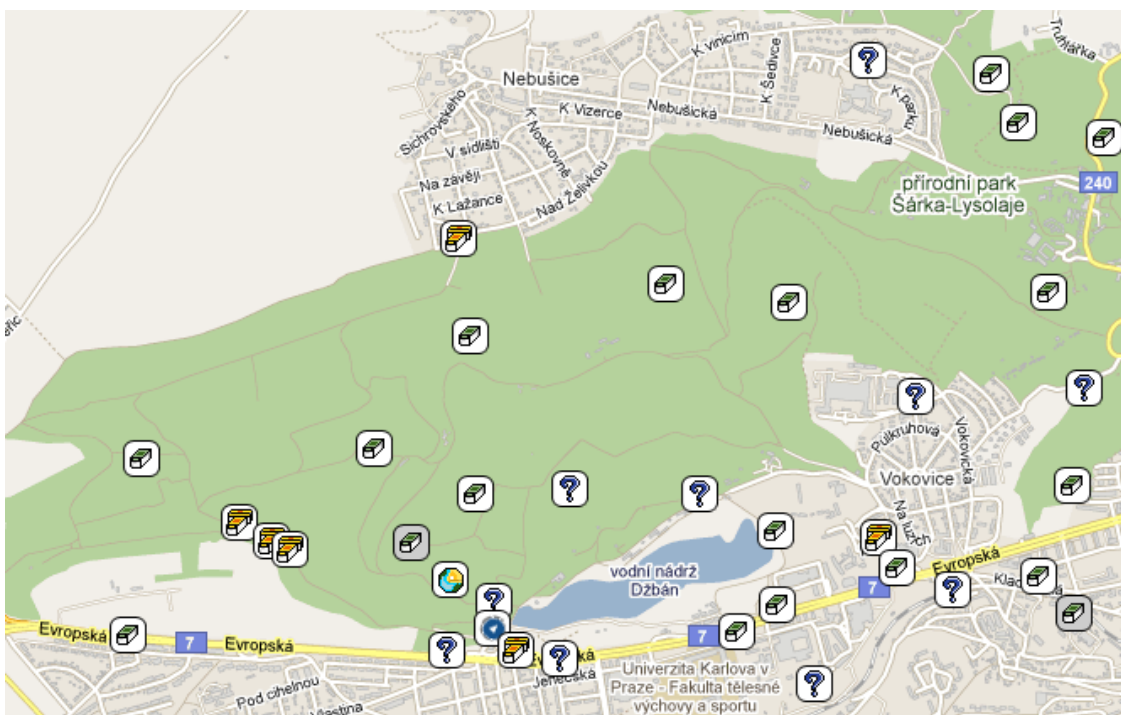
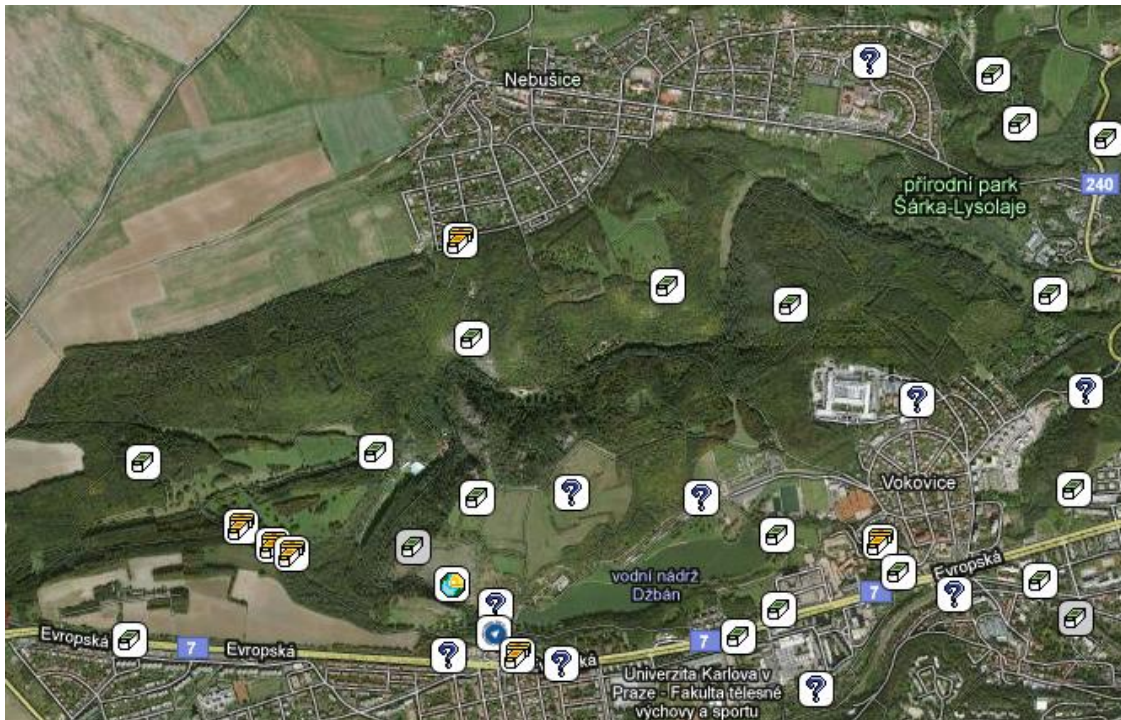
Fotografie 5: Keš velikosti large s obsahem, Ronald Horii, článek Geocaching in Santa
Teresa Park, www.stpfriends.org/STP_Geocaches.html, 2010

Fotografie 6: Geocoin ve formě kovové mince, autorka, 2011

Fotografie 7: Keš velikosti micro se zapisovacím listem, autorka, 2011

13 Přílohy

Příloha 1 – Mapa vybrané lokality Divoké Šárky určená přímo na Geocaching se
zobrazenými keškami – satelitní a normální, Kolektiv autorů
geocaching.com, Geocaching.com



Příloha 2 – Mapa vybrané lokality Divoké Šárky, Klub českých turistů, Okolí Prahy-
západ

