

UNIVERZITA KARLOVA
Pedagogická fakulta

CENTRUM ŠKOLSKÉHO MANAGEMENTU

**STŘEDNÍ ŠKOLA
JAKO ŠKOLSKÁ PRÁVNICKÁ OSOBA
ZŘÍZENÁ CÍRKEVNÍM ZŘIZOVATELEM**

Právní a ekonomická oblast

Závěrečná bakalářská práce

Autor: Mgr. Ondřej Mrzílek
Obor: Školský management
Forma studia: kombinované
Vedoucí práce: PhDr. Eva Koberová
Datum odevzdání práce: 6. dubna 2011

Čestné prohlášení

Prohlašuji, že jsem předkládanou závěrečnou bakalářskou práci vypracoval sám za použití zdrojů a literatury v ní uvedených.

Mgr. Ondřej Mrzílek

Resumé

Závěrečná bakalářská práce se zabývá střední školou jako školskou právníkou osobou, která je zřízena právníkou osobou registrované církve a náboženské společnosti. Mapuje oblast právního zakotvení těchto škol v obecně platných zákonech České republiky a u škol katolických zřizovatelů také naplňování dokumentů římskokatolické církve. Sleduje oblast jejich financování ze státního rozpočtu a možnosti získávání finančních prostředků z dalších zdrojů.

Vychází z potřeby popsat a srovnat působení církevních škol při získávání a nakládání s finančními prostředky, způsob naplňování obecně platných zákonů, v případě škol katolických zřizovatelů i církevních předpisů. Práce přináší výstupy dotazníkového šetření, které jsou tematicky řazeny a představují konkrétní formy činnosti škol ve sledovaných oblastech.

Summary

The bachelor's thesis deals with the secondary school as the school legal entity established by the legal entity of a registered church and religious society. It maps the legal footing of these schools in the Common Law of the Czech Republic and for Catholic founders also compliance with the documents of the Roman Catholic Church. It studies their financing from the national budget as well as possibilities of other financial resources.

It meets the need to describe and compare the activities of church schools in acquiring and disposing of financial means, their ways of complying with the Common Law, and in the case of Catholic founders also with Church documents. The thesis presents the results of a questionnaire survey; these are thematically ordered and display various specific forms of the schools' activities in the areas under review.

Klíčová slova

Církevní dokumenty o církevní (katolické) škole

Církevní škola

Doplňková činnost

Normativ

Právnícká osoba zřízená registrovanou církví a náboženskou společností

Rada školské právnické osoby

Registrované církve a náboženské společnosti

Školská právnická osoba

Školský zákon

Vzdělávání za úplatu

Zřizovatel školské právnické osoby

Obsah

Resumé, summary	3
Klíčová slova	4
Obsah	5
Seznam použitých zkratk	7
Úvod	8
1 Teoretická část	10
1.1 Církevní škola	10
1.1.1 Historie církevního školství v Čechách	10
1.1.2 Církevní škola v církevních dokumentech	13
1.1.3 Dokumenty katolické církve o církevní škole	16
1.2 Církevní škola a zákony České republiky	17
1.2.1 Období před novým školským zákonem v letech 1990 – 2004	17
1.2.2 Obecně platný zákonný rozměr církevní školy	18
1.2.3 Financování církevních škol	20
1.2.4 Školská zařízení pro zájmové vzdělávání	22
1.3 Školská právnická osoba	23
1.3.1 Působnost zřizovatele školské právnické osoby	23
1.3.2 Orgány školské právnické osoby	24
1.3.3 Hospodaření školské právnické osoby	25
1.3.4 Doplnčková činnost školské právnické osoby	26
1.3.5 Vztah školské právnické osoby k majetku	26
1.3.6 Další pravidla hospodaření školské právnické osoby a peněžní fondy	27
1.3.7 Účetnictví	28
2 Výzkumná část	29
2.1 Dotazníkové šetření	29
2.1.1 Cíl výzkumu	29
2.1.2 Cílová skupina a výzkumný vzorek	30
2.1.3 Výsledek pilotního výzkumu	30
2.1.4 Rozhodnutí a zdůvodnění volby výzkumného nástroje	31
2.1.5 postup konstrukce dotazníku a zdůvodnění jednotlivých položek	31
2.1.6 Stanovení vyhodnocování jednotlivých položek výzkumu	34
2.1.7 Jak budou získaná data sloužit k zodpovězení výzkumného problému	34

2.1.8	Návratnost dotazníku	34
2.2	Vlastní výsledky výzkumného šetření	35
2.2.1	Zřizovatelé škol	35
2.2.2	Počet žáků ve škole a charakteristika regionu	35
2.2.3	Výběr školního	36
2.2.4	Současná a optimální výše školního	37
2.2.5	Podpora zřizovatele školy	38
2.2.6	Vztah školy k budově ve které sídlí	38
2.2.7	Formy provozované doplňkové činnosti	39
2.2.8	Využití prostředků z doplňkové činnosti	39
2.2.9	Školní klub	40
2.2.10	Funkce rady ŠPO	41
2.2.11	Situace po přechodu na právní formu ŠPO	42
2.2.12	Nejasnost v právních předpisech	43
2.2.13	Vztah školy ke zřizovateli	43
2.2.14	Škola a církevní dokumenty	44
2.2.15	Otázky řešené se zřizovatelem	45
2.3	Splnění cíle výzkumu	47
2.4	Výstupy bakalářské práce	48
Závěr		53
Seznam pramenů a použité literatury		54
Přílohy		57
	Dotazník pro ředitele církevních škol	57
	Dotazník pro Sekci církevního školství ČBK	59

Seznam použitých zkratk

CIC	Codex Iuris Canonici – Kodex kanonického práva
ČBK	Česká biskupská konference
GE	Gaudium et spes – Radost a naděje
MŠMT	Ministerstvo školství, mládeže a tělovýchovy
ŠPO	Školská právnická osoba

Úvod

Práce se zabývá školskou právnickou osobou zřízenou právnickou osobou registrované církve a náboženské společnosti. Tato práce vymezuje postavení a financování církevních škol v platných zákonech České republiky a přihlíží také k platným a závazným dokumentům římskokatolické církve. Problematika církevních škol je stále velmi aktuální, dochází k mnoha zákonným změnám a novelám, ve kterých se musejí ředitelé škol neustále vzdělávat a orientovat. Klesající demografická křivka, s tím související nižší počet žáků ve školách a snaha státní správy o optimalizaci sítě středních škol, jsou určité výzvy a šance pro jednotlivé církevní školy.

Registrované církve a náboženské společnosti zřizují školy a školská zařízení, jak jsou vymezena zákonem č. 561/2004 Sb., školský zákon, ve znění pozdějších předpisů.¹ Jedná se o mateřské školy, základní školy, střední školy, konzervatoře, základní umělecké školy a vyšší odborné školy. Mezi školská zařízení patří školská výchovná a ubytovací zařízení a školská poradenská zařízení.² Tato práce se zabývá pouze církevními středními školami – gymnázii a středními odbornými školami. Drtivou většinu z nich tvoří školy zřízené některou z právnických osob římskokatolické církve.

Cílem práce je zmapování činnosti církevních škol v oblasti ekonomické a právní, u škol katolických zřizovatelů s přihlédnutím k naplňování obsahu církevních dokumentů. Potřeba vzájemné informovanosti, spolupráce a obohacení skrze získané informace je pro církevní školy v současné době velmi důležitá. Střední církevní školy vytvářejí specifickou, málo početnou skupinu škol, které poskytují kvalitní vzdělání a předávají duchovní hodnoty s důrazem na respektování jedinečnosti a hodnoty každého lidského jedince. To je hlavní specifikum církevních škol, proto by nebylo žádoucí, aby některá z nich musela ukončit svou činnost.

Práce je rozdělena na dvě hlavní části - teoretickou a výzkumnou.

První, teoretická část, přináší stručný nástin historie církevního školství na území České republiky, přehled a zásadní výpovědi dokumentů římskokatolické církve o církevní škole, jejím významu pro církev a společnost, spolupráci se státními institucemi a především o jejím duchovním rozměru a úkolu výchovy a formování osobnosti člověka pro dnešní dobu a společnost. Nezanedbatelnou část představuje shrnutí právního zakotvení církevních škol v oblasti školského zákona a ostatních zákonů nutných pro vznik církevních škol a

¹ Srov. § 7 odst. 1 zákona č. 561/2004 Sb., školský zákon – dále jen školský zákon

² Srov. § 115 a následující, školského zákona

charakteristiku právní formy církevních škol jako školské právnické osoby, spolu se zákony a právními předpisy stanovující způsob financování církevních škol.

Druhá, výzkumná část, odůvodňuje metodu výzkumného šetření a představuje postup konstrukce dotazníku a výsledky pilotního výzkumu. Zásadní je vlastní výzkumné šetření, které přináší stručný přehled výsledků a srovnání odpovědí jednotlivých účastníků výzkumu.

Výstupy bakalářské práce jsou srovnáním a zhodnocením očekávaného cíle výzkumného šetření a dosaženého reálného stavu se stručným přehledem získaných závěrů a poznatků.

1 Teoretická část

1.1 Církevní škola

1.1.1 Historie církevního školství v Čechách

Církev byla od počátku své existence hlavní šířitelkou kultury a vzdělanosti. Proto první školy vznikaly jednak u významných kostelů - kapitul, kde je měl na starost kanovník scholastik (učitel) a také u klášterů mnišských řádů. Sloužily především pro vzdělávání řeholníků a budoucích kněží. Historické doklady svědčí o existenci těchto škol na našem území v 11. a 12. století. S nástupem scholastiky ve 13. století se dostávají do popředí středověké univerzity, mezi které se v roce 1348 zařazuje i Karlova univerzita se svými čtyřmi fakultami. Tím dostává české školství celoevropský rámec, který je však Husovým zásahem a následnými událostmi husitských bouří zcela zničen. V období vrcholného středověku je tedy vzdělanost spojena jednoznačně se studiem na univerzitách a základní vzdělávání širokého spektra obyvatelstva zůstává mimo přední zájem tehdejší doby, což platí i přes existenci a fungování mnoha městských a klášterních škol.

Zásadní změna nastává v 16. století, kdy do Čech přicházejí členové Tovaryšstva Ježíšova - jezuité a v mnoha městech zakládají koleje,³ kde je rozvíjeno a prohlubováno základní vzdělání, ale mimo to také třídy, ve kterých se žáci učí číst a psát. Pedagogická činnost se neomezovala jen na předávání vědomostí, ale také na učení se sebekázně, morálce a byla zohledňována osobitost a jedinečnost každého žáka. Jezuitské školství však bylo zaměřeno pouze na práci s mužskou mládeží, školy pro dívky v této době neexistovaly.

Řád sester voršilek v 17. století zakládá nejprve v Praze a poté i v dalších městech školy pro vzdělávání dívčí mládeže. Důraz je kromě vlastního vzdělání kladen na ruční práce a péči o domácnost. Další přiblížení se širšímu spektru dětí učinil ve stejné době Řád bratří zbožných škol - piaristů. V jejich školách probíhalo vzdělávání v českém jazyce a tím přinášelo důležitý rozvoj mateřské řeči žáků. Také ostatní řeholní řády působící na našem území zakládaly v této době své klášterní školy (kapucíni, františkáni, augustiniáni) či klášterní gymnázia (dominikáni, premonstráti, minorité), která vycházela z modelu jezuitských kolejí, avšak jejich významu nikdy nedosáhla.

³ RÁČEK, B. *Československé dějiny*, Praha : nakladatelství Ladislav Kuncič, 1933. Str. 499 „K dřívějším jezuitským gymnáziím přibyla nová: na Menším Městě pražském 1628, na Novém Městě pražském 1632, v Jičíně 1623, v Kutné Hoře 1627, v Chebu 1629, v Litoměřicích 1631, v Hradci Králové 1636...“

Školy zakládané Jednotou bratrskou, ve kterých vyučoval místní duchovní, byly zřizovány u sborových kostelů a výuka probíhala v českém jazyce. Rozvíjely opět širší spektrum dovedností než pouze učení. Významný vliv na rozvoj bratrského školství měl Jan Amos Komenský.

Reformy Marie Terezie a Josefa II. zcela mění systém a zaběhlý model fungování a uspořádání vzdělávací soustavy. Ve Všeobecném školním řádu ze dne 6. prosince 1774 je nařízena povinná školní docházka, upravena síť škol a v obcích, kde byla fara, byly zřízeny tzv. triviální školy, kde se žáci učili číst, psát a počítat. V krajských městech šlo o tzv. hlavní školy, kde byly vyučovány předměty poskytujících praktické dovednosti pro budoucí povolání. Byly také jednoznačně stanoveny podmínky a předpoklady pro výkon funkce učitele. Reformy přinesly však omezení vlivu církve na školství, což vyvrcholilo roku 1773 zrušením jezuitského řádu a převedením řádového majetku na studijní fond, ze kterého se financovaly světské střední školy. Ve větší míře se z důvodu nedostatku začínají objevovat světští učitelé, kteří ovšem nedosahují kvalit svých řeholních předchůdců. Výuka náboženství a účast žáků na bohoslužbách zůstává stále nedílnou součástí vzdělávacího procesu.

Konkordát mezi Rakouským císařstvím a Svatým stolcem z roku 1855 upravuje vzájemný vztah církve a škol, kdy učitelé stále zůstávají pod dohledem církevní autority.⁴ V roce 1861 získávají protestantské církve plnou rovnoprávnost i v možnosti zřizovat vlastní školy.⁵ Zákon č. 48 z roku 1868 ustanovuje státní orgány (školní rady) odpovědné za řízení a dohled nad státními školami, které byly vyňaty z jakéhokoli náboženského vlivu. Výuka náboženství však stále zůstává a církve mohou i nadále zřizovat své vlastní církevní školy. Druhá polovina 19. století je dobou rozvoje státních a církevních škol (přicházejí nové školské řády – Kongregace školských sester de Notre Dame, Kongregace sester řádu sv. Františka, Kongregace sester Nejsvětější svátosti).

S nárůstem počtu škol stoupá také počet učitelů, jejich profesionalita a v širším se liberálním prostředí i odpor vůči všemu náboženskému, tedy i odpor k práci a fungování církevních škol. Prosazuje se představa kulturní a vědecké úlohy školy, která souvisí s objevy v přírodních vědách, kde náboženství nemá své místo. Ideálem byla tedy škola nekonfesní, kde by se všichni společně vzdělávali a učili vzájemné toleranci.

Bezprostředně po vzniku První republiky v roce 1918 platily zákony Rakousko-Uherska, které byly postupně nahrazovány novými. Církevním školám byla ponechána určitá

⁴ Srov. článek V, VII, VIII, Císařský patent ze dne 5. listopadu 1855 č. 195 ř.z., kterým se vyhlašuje úmluva (konkordát) uzavřená mezi Svatou Stolicí a Rakouským císařstvím r. 1855

⁵ Srov. §11 a §12, Císařský patent ze dne 8. dubna 1861, č. 41 ř.z.

svoboda, ale podléhaly intenzivnímu státnímu dozoru. Je zrušena povinnost pro všechny žáky navštěvovat hodiny náboženství a jejich hodinová dotace je snížena. Pro soukromé a církevní školy je ustanoveno právo veřejnosti udělované Ministerstvem školství a národní osvěty, tedy jakási akreditace vzdělávacích oborů a státní uznání dokladů o vzdělání, které je udělováno v případě, že škola splní potřebné požadavky a kvalitu výuky. V oblasti středního školství byla snaha o jakési postátnění škol, kde stát přebíral finanční odpovědnost za platy učitelů, čehož (po pozemkové reformě) využilo z finančních důvodů několik církevních škol. Přesto i v tomto nepříznivém období vznikly některé nové školy.

Doba okupace a především událostí po druhé světové válce a únoru 1948 znamenaly pro církevní školství smrtelnou ránu. Církevní školy byly zákonem č. 95/1948 Sb., o základní úpravě jednotného školství zestátněny, bez náhrady za zabavený majetek.⁶ Stále však je zákonem zaručena náboženská svoboda a možnost výuky náboženství na školách. Zájemcům je účast na hodinách náboženství rozmlouvána, případně jsou účastníci ze strany státu perzekvováni.

Pražské jaro 1968 přineslo jisté uvolnění v politické a náboženské oblasti, ale žádná církevní škola nebyla obnovena, tento čas trval velice krátce. Teprve události po listopadu 1989 otevřely nové možnosti a umožnily vznik obnovených či nových církevních škol. Zákon č. 171/1990 Sb., kterým se mění a doplňuje zákon č. 29/1984 Sb., o soustavě základních a středních škol (školský zákon), v §57a umožňuje zřizování církevních škol, jejich vzdělávání je rovnocenné se vzděláváním na státních školách. Školský zákon také stanovoval financování církevních škol ze státního rozpočtu formou normativu.

V současné době existuje pro koordinaci práce církevních škol sekce církevního školství při České biskupské konferenci, která je zastřešující institucí pro odbory školství biskupských úřadů či pro jiné zřizovatele z prostředí katolické církve. Sekci církevního školství při České biskupské konferenci (ČBK) řídí a je za ni odpovědný předseda Komise pro katolickou výchovu ČBK, zastoupeného biskupem pověřeným jejím vedením. Sekce církevního školství zastřešuje všechny katolické církevní školy, mimo oblast terciálního vzdělávání, na území ČR. V rámci své působnosti Sekce církevního školství zodpovídá zejména za:

a) přípravu podkladů pro jednání ČBK se státními orgány, především Parlamentem ČR, ministerstvy, krajskými a obecními úřady a Českou školní inspekcí,

⁶ Srov. §4, §81 - §83 zákona č. 95/1948 Sb., o základní úpravě jednotného školství

- b) spolupráci se sesterskými církvemi, které jsou zřizovateli církevních škol a školských zařízení a ostatními církevními organizacemi především v oblasti školství,
- c) udržování přehledu o situaci na církevních školách a školských zařízeních, zajištění metodiky a pomoc při řešení krizových situací,
- d) sledování finančního zabezpečení škol a informovanost škol o aktuální situaci ve školské legislativě,
- e) sjednocování vnitřní legislativy římskokatolické církve týkající se církevního školství,
- f) svolávání setkání ředitelů církevních škol a zařízení a vydávání Katalogu církevního školství.⁷

Ze strany církevních zřizovatelů, na rozdíl od krajů, není v současné době tendence k optimalizaci počtu středních škol či počtu tříd. Naopak školy v některých regionech vidí určitou šanci k získání nových zájemců o studium právě z důvodu snížené dostupnosti či snížení spektra možností dalšího vzdělávání. MŠMT zatím kroky vedoucí ke snížení počtu církevních škol a tak omezení působnosti církve zatím neučinilo.

1.1.2 Církevní škola v církevních dokumentech

Církev se, jako organizace, řídí vlastními vnitřními předpisy stanovenými v církevních dokumentech. Stejně to platí i pro oblast zřizování a funkce církevních škol. V dokumentu, konstituci *Gaudium et spes*,⁸ která vznikla na II. vatikánském koncilu a jejíž myšlenky posléze rozvíjejí a konkretizují další dokumenty,⁹ je jasně vyjádřený postoj, že církev má povinnost a právo zřizovat vlastní církevní školy všech typů. Církevní škola je součástí celého souboru a kontextu působení církve. O ní výslovně pojednává koncilové prohlášení *Gravissimum educationis*.¹⁰ Dokumenty zdůrazňují smysl pravé výchovy, která vede k utváření celé osobnosti člověka, je zaměřena na jeho poslední cíl a na společenský prospěch. Výchova má tedy sloužit k rozvoji tělesných, mravních a rozumových vloh každého žáka, což vede ke smyslu pro odpovědnost a správné užívání svobody,¹¹ k plnému rozvinutí jeho lidství.¹²

⁷ Srov. <<http://www.skolstvi.cirkev.cz/Kontakt>>

⁸ Srov. Dokumenty II. Vatikánského koncilu, konstituce *Gaudium et spes*, článek 7, 75, 89

⁹ Sov. Kodex kanonického práva, kánon 800 -§1, dále jen CIC; Kongregace pro katolickou výchovu, *Katolická škola*, článek 8

¹⁰ Srov. GE 5, 6, 8

¹¹ Srov. CIC kánon 759

¹² Srov. CIC kánon 794 §1

Dokument *Katolická škola Kongregace pro katolickou výchovu* jasně definuje funkci církevní školy jako: „Místa, kde se celkově formuje osobnost soustavným a kritickým osvojováním kultury. Škola je totiž výsadním místem celkového zvyšování úrovně, a to živoucím a prožívaným přístupem ke kulturnímu dědictví.“¹³ Církevní školu tedy nemůžeme vnímat jako izolovanou od ostatních škol a společnosti. Je spjata s politikou, ekonomikou a kulturou společnosti v jejím celku. Vstupuje do všech těchto skutečností a využívá je k rozvoji svěřených žáků. Církevní škola je vždy školou veřejnou, stejně tak jako sama skutečnost působení církve je veřejná. Vykonává službu k veřejnému užitku, není vyhrazena jen žákům z katolických rodin, ale je otevřena všem, kdo přijmou její výchovný charakter, tedy žákům z jiných křesťanských církví, příslušníkům jiných náboženství i nevěřícím. Tak je zaručen výchovný pluralismus, především však také svoboda a právo rodiny, která chce mít zaručený křesťanský a hodnotový výchovný cíl, jež si ve výchově vlastních dětí vytýčila.

Právo rodičů na výběr církevních škol je stanoveno přímo v předpisech katolické církve, především v Kodexu kanonického práva: „Rodiče mají mít při výběru škol opravdovou svobodu. Věřící proto mají usilovat o to, aby stát uznával tuto svobodu rodičů a při zachování podílné spravedlnosti také na ně přispíval.“¹⁴ Také platí povinnost rodičů: „Rodiče jsou povinni svěřovat své děti školám, které zajišťují katolickou výchovu. Když to nemohou učinit, mají povinnost postarat se o to, aby děti mimo školu obdržely náležitou katolickou výchovu.“¹⁵

Od 19. století můžeme pozorovat, že stát postupně přebírá všechny služby v oblasti sociální a vzdělávací. Tím vzniká situace určitého ohrožení pro církevní a náboženská společenství, která vyznávají jiné hodnoty, než stát. Projevuje se to zdůrazňováním postoje neutrální a jednotné výchovy.

Církevní školy tedy nabízely a nabízejí určitou alternativu k tomuto unifikovanému přístupu.¹⁶ Předkládají při vzdělávání poznatky různých vědních oborů ve vztahu k absolutním hodnotám za použití pojmů a kontextu dnešní doby.¹⁷ „Nelze zapomenout, že škola vzdělává proto, aby vychovávala. Je tu tedy proto, aby člověku umožňovala rozvíjet se, aby ho osvobodila od podmínek, které by mu mohly zabraňovat v plně odpovědném lidském životě. Právě proto musí být škola výslovně založena na takovém výchovném programu, který usiluje o celkové povznesení osobnosti. Úkolem církevní školy jako

¹³ Ustanovení článku 26 *Katolická škola* (Kongregace pro katolickou výchovu, 1977; česky ČBK, 1994)

¹⁴ Ustanovení CIC kánon 797

¹⁵ Ustanovení CIC kánon 798

¹⁶ Kongregace pro katolickou výchovu, *Katolická škola*, článek 20

¹⁷ Kongregace pro katolickou výchovu, *Katolická škola*, článek 27

výchovné instituce je odhalovat etický a náboženský rozměr kultury společnosti s cílem podporovat duchovní rozvoj jedince a vést ho k dosažení etické svobody, která zdokonaluje duchovní svobodu člověka.¹⁸

Církevní škola usiluje o rozvoj celého člověka, všech jeho složek, oblastí a dovedností. Vzorem je ideál Ježíše Krista, dokonalého člověka, ve kterém jsou všechny lidské hodnoty naplněny a sjednoceny. Na tom je založena povinnost rozvíjet všechny oblasti a hodnoty jednotlivých žáků. Cílem je tedy člověk otevřený potřebám druhých lidí, orientující se v tomto světě a disponující mnoha morálními ctnostmi.¹⁹ „Z těchto předpokladů je možno odvodit povinnosti a program katolické školy. Povinnosti mohou být stručně vyjádřeny jako závazné úsilí uskutečňovat spojení kultury a víry na jedné straně, víry a života na straně druhé. První spojení se uskutečňuje osvojováním znalostí různých oborů ve světle poselství evangelia, druhé získáváním ctností pro křesťana příznačných.“²⁰ Církevní škola tím přispívá k dvěma důležitým skutečnostem. Naplňuje poslání Božího lidu a slouží dialogu mezi církví a nekřesťanskou, lidskou společností k jejich vzájemnému prospěchu.²¹ Z těchto myšlenek vychází i apoštolská exhortace Jana Pavla II. *Familiaris consortio*²² a na ni navazující dokument Apoštolského stolce *Charta práv rodiny*.²³ Mezi tato práva náleží právo na výchovu dětí podle vlastních náboženských hodnot a tradic a na zajištění odpovídající podpory ze strany veřejné správy.

Dialog a spolupráce mezi církevní školou a společností musí být založena na vzájemné úctě, na vzájemném uznávání specifické role obou stran a na společné službě člověku. Proto pro uskutečnění těchto cílů musí církevní školy respektovat školské systémy a zákony států, pokud dodržují základní práva člověka, od úcty k životu až po náboženskou svobodu. Stát má respektovat právo rodičů na svobodnou volbu školy, jeho úkolem je hájit a chránit lidské svobody a tím by mělo dojít ke zrovnoprávnění církevních i státních škol.²⁴

Církevní dokumenty také kladou velký důraz na osobnost učitelů pracujících v církevní škole. Právě na nich závisí realizace výchovného a vzdělávacího záměru školy. Učitelé kromě podmínek pedagogického vzdělání mají mít potřebné znalosti nauky církve a mají vynikat mravy a osobními kvalitami. Jejich úkol není pouze výchovný, ale jsou také

¹⁸ Ustanovení článku 29 *Katolická škola* (Kongregace pro katolickou výchovu, 1977; česky ČBK, 1994)

¹⁹ Kongregace pro katolickou výchovu, *Katolická škola*, článek 35 a 36

²⁰ Ustanovení článku 37 *Katolická škola* (Kongregace pro katolickou výchovu, 1977; česky ČBK, 1994)

²¹ Srov. CIC kánon 795

²² Srov. článek 37, 40, Jan Pavel II, *Familiaris consortio*, dostupné na:

<<http://www.kebrle.cz/katdocs/FamiliarisConsortio.htm>>

²³ Srov. článek 5,7, *Charta práv rodiny*, na: <http://www.teologicketexty.cz/casopis/1990-5/Charta-prav-rodiny.html>

²⁴ Kongregace pro katolickou výchovu, *Katolická škola na prahu třetího tisíciletí*, článek 17

těmi, kteří podporují a rozvíjejí víru v křesťanských žácích a před ostatními vydávají svědectví o jediném učiteli Ježíši Kristu. Učitelé nesmějí nikdy za žádných okolností činit rozdíly mezi žáky různého pohlaví, věku či náboženského přesvědčení. Učitelé jsou spolupracovníky rodičů na formování a osobnostním růstu jejich dětí, proto s nimi úzce spolupracují.²⁵ Církevní škola nepřebírá odpovědnost a výchovnou práci rodičů, ale nabízí spolupráci a vzdělání potřebné pro život v multikulturní a postmoderní společnosti.

1.1.3 Dokumenty katolické církve o církevní škole

Katolická církev je institucí, která má svou vlastní strukturu a právní řád. Všechny oblasti její činnosti jsou těmto pravidlům podřízeny a podléhají jim všechny osoby, které byly v katolické církvi pokřtěny a neodpadly od ní formálním úkonem nebo k ní přistoupily z jiné křesťanské církve. Těmto pravidlům a zákonům podléhají také všechny organizace a instituce (právnícké osoby), které jsou katolickou církví zřízené.

Základní rámec vzdělávání a výchovy v církevních školách se řídí následujícími zákonnými normami:

- *Kodex kanonického práva* z roku 1983, úřední znění textu a překlad do češtiny, Latinsko – české vydání s věcným rejstříkem, Zvon, České katolické nakladatelství, Praha, 1994.
- Druhý vatikánský koncil, *Deklarace o křesťanské výchově Gravissimum educationis* z 28. 10. 1965, in: Dokumenty II. vatikánského koncilu, Zvon, České katolické nakladatelství, Praha, 1995, s. 527 – 543.
- Druhý vatikánský koncil, *Věroučná konstituce o církvi Lumen gentium*, in: Dokumenty II. vatikánského koncilu, Zvon, České katolické nakladatelství, Praha, 1995, s. 31 – 100.
- Kongregace pro katolickou výchovu, *Katolická škola na prahu třetího tisíciletí*, ze dne 28. 12. 1997, v českém překladu vydal Sekretariát České biskupské konference, Praha, 1998,
- Kongregace pro katolickou výchovu, *Náboženský rozměr výchovy v katolické škole*, ze dne 7. 4. 1988, v českém překladu vydal Sekretariát České biskupské konference, Praha, 1994
- Kongregace pro katolickou výchovu, *Katolická škola*, ze dne 19.3.1977, v českém překladu vydal sekretariát České biskupské konference, Praha 1994

²⁵ Srov. článek 9 Katolická škola

1.2 Církevní škola a zákony České republiky

1.2.1 Období před novým školským zákonem v letech 1990 – 2004

Školy registrovaných církví a náboženských společností (církevní školy), začaly v České a Slovenské federativní republice znovu vyvíjet činnost od podzimu roku 1990. Právně tuto možnost formálně stanovil zákon č. 171/1990 Sb., školský zákon, který byl první, zásadní novelou zákona č. 29/1984 Sb., Federálního shromáždění o soustavě základních a středních škol, v době porevoluční a upravoval vznik a postavení církevních škol. V § 57b odst. 1 školského zákona byly uvedeny druhy církevních škol a výčet ustanovení, která se na tyto školy nevztahují. Tím byla církevním školám přiznána právní subjektivita.²⁶

Zákon č. 171/1990 Sb. nabyl účinnosti 1. června 1990²⁷ a upravoval, spolu se zákonem České národní rady č. 564/1990 Sb., ze dne 13. prosince 1990 o státní správě a samosprávě ve školství, ve znění pozdějších předpisů a zákonem České národní rady č. 76/1978 Sb., ze dne 26. června 1978, o školských zařízeních, ve znění pozdějších předpisů, základní právní vztahy v oblasti církevního školství.

Pravidla pro zřizování církevních škol byla upravena speciální společnou vyhláškou Ministerstva školství, mládeže a tělovýchovy České republiky a Ministerstva zdravotnictví České a Slovenské federativní republiky č. 452/1991 Sb., o zřizování a činnosti církevních škol a škol náboženských společností, v platném znění, vydané na základě § 57b odst. 3 školského zákona. Vyhláška obsahovala pravidla zřizování církevních škol, pravidla pro název škol, plnění povinné školní docházky v církevních školách a pravidla klasifikace. Vzdělání na církevních školách bylo stanoveno jako rovnocenné vzdělání získanému ve školách zřizovaných státem (po reformě veřejné správy v r. 2000 obcemi, svazkem obcí, kraji nebo státem).²⁸ Při zajišťování povinné školní docházky a ve věcech všeobecně pedagogických vykonávalo působnost ve vztahu k církevním školám ministerstvo školství.²⁹

Církevním školám bez ohledu na zřizovatele byly poskytovány finanční prostředky ve stejné výši jako školám zřizovaným státem, jak stanovil zákon č. 564/1990 Sb., o státní správě a samosprávě ve školství, ve znění pozdějších předpisů. Finanční prostředky byly přidělované ze státního rozpočtu na pokrytí přímých a provozních nákladů. Investiční náklady, které byly

²⁶ Srov. §57b zákona č. 171/1990 Sb., kterým se mění a doplňuje zákon č. 29/1984 Sb., o soustavě základních a středních škol (školský zákon).

²⁷ TRETERA, J. R. *Stát a církev v České republice*. Kostelní Vydří : Karmelitánské nakladatelství, 2002. ISBN 80-7192-707-4, s. 93 – 94.

²⁸ Srov. § 57 písmeno c) zákona č. 29/1984 Sb., školský zákon, ve znění pozdějších předpisů.

²⁹ Srov. § 57 odst. 2 písmeno b) zákona č. 29/1984 Sb., školský zákon, ve znění pozdějších předpisů.

v tomto období z důvodu neutěšeného stavu restituovaného zlomku církevního majetku potřebné, stát církevním školám nehradil. V tomto období již také Ministerstvo školství kontrolovalo využití těchto finančních prostředků.³⁰

Všechny tyto výše uvedené právní předpisy nahradil zákon č. 561/2004 Sb., o předškolním, základním, středním, vyšším odborném a jiném vzdělávání (školský zákon), ve znění pozdějších předpisů, zákon č. 562/2004 Sb., kterým se mění některé zákony v souvislosti s přijetím školského zákona a zákon č. 563/2004 Sb., o pedagogických pracovnících a o změně některých zákonů, všechny s účinností od 1. 1. 2005. Tyto zákony spolu s navazujícími prováděcími předpisy a novelami tvoří dnes základ pro platnou právní úpravu církevního školství. Novelizace školského zákona proběhla od roku 2005 několikrát,³¹ což samo o sobě svědčí o problematičnosti školského prostředí.

1.2.2 Obecně platný zákonný rozměr církevní školy

Školy mohou podle zákona č. 3/2002 Sb., o svobodě náboženského vyznání a postavení církví a náboženských společností a o změně některých zákonů, ve znění pozdějších předpisů, zřizovat registrované církve a náboženské společnosti, které jsou podle § 14 odstavec 1, 2, 4, 5 tohoto zákona registrovány ministerstvem kultury a musí jim být přiznáno oprávnění k výkonu zvláštních práv. „Registraci církve a náboženské společnosti a přiznání oprávnění k výkonu zvláštních práv ministerstvo запиše do Rejstříku registrovaných církví a náboženských společností ke dni, kdy rozhodnutí o registraci nabylo právní moci.“³²

Také školský zákon definuje možnost zřízení školy, mimo jiných zřizovatelů, také registrované církvi a náboženské společnosti, kterým bylo přiznáno právo zřizovat církevní školy: „Registrované církve a náboženské společnosti, kterým bylo přiznáno oprávnění k výkonu zvláštního práva zřizovat církevní školy; ostatní právnické osoby nebo fyzické osoby zřizují školy a školská zařízení jako školské právnické osoby nebo jako právnické osoby podle zvláštních právních předpisů, jejichž předmětem činnosti je poskytování vzdělávání

³⁰ Srov. TRETERA, J. R. *Stát a církev v České republice*. Kostelní Vydří : Karmelitánské nakladatelství, 2002. ISBN 80-7192-707-4, s. 92 – 94.

³¹ Zákon č. 561/2004 Sb., školský zákon, byl novelizován: zákonem č. 383/2005 Sb., zákonem č. 112/2006 Sb., zákonem č. 158/2006 Sb., zákonem č. 161/2006 Sb., zákonem č. 165/2006 Sb., zákonem č. 179/2006 Sb., zákonem č. 342/2006 Sb., zákonem č. 624/2006 Sb., zákonem č. 217/2007 Sb., zákonem č. 296/2007 Sb., zákonem č. 343/2007 Sb., zákonem č. 58/2008 Sb., zákonem č. 126/2008 Sb., zákonem č. 189/2008 Sb., zákonem č. 242/2008 Sb., zákonem č. 243/2008 Sb., zákonem č. 306/2008 Sb., zákonem č. 384/2008 Sb., zákonem č. 49/2009 Sb., zákonem č. 227/2009 Sb. a zákonem č. 378/2009 Sb.,

³² Ustanovení §14 odstavec 4 zákona č. 3/2002 Sb., o svobodě náboženského vyznání a postavení církví a náboženských společností a o změně některých zákonů (zákon o církvích a náboženských společnostech)

nebo školských služeb podle tohoto zákona.³³ Toto právo nemají všechny registrované církve a náboženské společnosti.

Registrované církve a náboženské společnosti mohou zřizovat podle zákona č. 495/2005 Sb., kterým se mění zákon č. 3/2002 Sb., o svobodě náboženského vyznání a postavení církví a náboženských společností a o změně některých zákonů (zákon o církvích a náboženských společnostech), ve znění nálezu ústavního soudu vyhlášeného pod č. 4/2003 Sb. a zákona č. 562/2004 Sb. právnické osoby, které se k této církvi či registrované náboženské společnosti hlásí a jsou založeny za účelem vyznávání náboženské víry nebo se jedná o zařízení pro poskytování charitativních služeb. Návrh evidence této právnické osoby podává orgán registrované církve či náboženské společnosti podle § 15a odst. 1 písm. a) zákona č. 3/2002 Sb., o svobodě náboženského vyznání a postavení církví a náboženských společností. Podle této právní úpravy se jednalo o „církvní právnické osoby“. Tento pojem byl v § 16, zákona č. 495/2005 Sb., kterým se mění zákon č. 3/2002 Sb., o svobodě náboženského vyznání a postavení církví a náboženských společností a o změně některých zákonů (zákon o církvích a náboženských společnostech), ve znění nálezu Ústavního soudu, který byl publikován pod č. 4/2003 Sb. a ve Sbírce nálezů a usnesení Ústavního soudu pod č. 146, sv. 28, str. 295 a násl. a zákona č. 562/2004 Sb., nahrazen pojmem „Právnické osoby založené registrovanou církvi a náboženskou společností“. Ve vztahu ke katolické církvi se jedná o jednotlivé diecéze, které jednají prostřednictvím svých statutárních orgánů – biskupů a jsou zřizovateli církevních škol. Dalšími právnickými osobami jsou řeholní řády, které působí také jako zřizovatelé církevních škol.

Mimo to je také uzákoněna možnost výuky náboženství formou nepovinného předmětu na státních školách³⁴ prostřednictvím pověřených zástupců registrovaných církví, kterým bylo zákonem přiznáno toto zvláštní právo podle zákona č. 3/2002 Sb., o církvích a náboženských společnostech.³⁵

Pokud je církevní škola zřízená právnickou osobou registrované církve a náboženské společnosti zapsána v rejstříku škol a školských zařízení MŠMT, což se děje bez ohledu na její právní formu, platí pro ni ve vzdělávací oblasti školský zákon, zákon o pedagogických pracovnících a příslušné prováděcí vyhlášky v té míře, v jaké to příslušný zákon a vyhlášky definují. Tzn. pokud ustanovení platí pouze pro některé školy (např. školy zřizované krajem, obcí nebo svazkem obcí), je specifikace uvedena v záhlaví příslušného oddílu předpisu (např.

³³ Ustanovení §8 odst. 6 školského zákona

³⁴ Srov. §15 školského zákona

³⁵ Srov. §1 odst. 7 písmeno a) zákona č. 3/2002 Sb., zákon o církvích a náboženských společnostech

hlava IV. zákona č.563/2004 Sb., o pedagogických pracovnících). V personální a ekonomické oblasti se církevní školy řídí příslušnými předpisy platnými pro typ organizace podle své právní formy.

1.2.3 Financování církevních škol

Zákon č. 561/2004 Sb., školský zákon, stanovuje v § 160, odstavec 1 písmeno b) a odstavci 3, způsob financování církevních škol ze státního rozpočtu. Výdaje státního rozpočtu pro školy a školská zařízení jsou stanoveny zákonem č. 218/2000 Sb., o rozpočtových pravidlech a o změně některých souvisejících zákonů (rozpočtová pravidla), v platném znění.³⁶ Oproti předchozí právní úpravě dochází ke zpřehlednění financování, které je řešeno přímo samostatnou částí zákona. Finanční prostředky jsou vyčleněny na činnost: „Škol a školských zařízení zřizovaných registrovanými církvemi nebo náboženskými společnostmi, kterým bylo přiznáno oprávnění k výkonu zvláštního práva zřizovat církevní školy, s výjimkou jazykových škol s právem státní jazykové zkoušky, na výdaje uvedené v písmenu a) s výjimkou výdajů na pořízení a zhodnocení dlouhodobého majetku.“³⁷

Pro školy, které nejsou zřizovány státem, krajem, obcí nebo svazkem obcí, tedy pro církevní školy, určuje MŠMT výši poskytovaných finančních prostředků prostřednictvím normativů a následně poskytuje těmto školám finanční prostředky prostřednictvím dotace.³⁸ Její rozdělení se řídí zvláštním právním předpisem, zákonem č. 306/1999 Sb., o poskytování dotací soukromým školám, předškolním a školským zařízením ve znění pozdějších předpisů. „Dotace ze státního rozpočtu (dále jen "dotace") se poskytuje právnickým osobám vykonávajícím činnost škol a školských zařízení zapsaných do školského rejstříku, které nejsou zřizovány státem, krajem, obcí, dobrovolným svazkem obcí, jehož předmětem činnosti jsou úkoly v oblasti školství (dále jen "svazek obcí"), nebo registrovanou církví nebo náboženskou společností, které bylo přiznáno oprávnění k výkonu zvláštního práva zřizovat církevní školy, pokud uzavřou s krajským úřadem podle tohoto zákona. Dotace se poskytuje k financování neinvestičních výdajů souvisejících s výchovou a vzděláváním ve školách a se službami a vzděláváním, které doplňují nebo podporují vzdělávání ve školách nebo s ním přímo souvisí, nebo zajišťováním ústavní a ochranné výchovy nebo preventivně

³⁶ Srov. §7 odst. 1 písmeno g) zákona č. 218/2000 Sb., o rozpočtových pravidlech a o změně některých souvisejících zákonů, v platném znění

³⁷ Ustanovení §160 odst. 1 písmeno b) školského zákona

³⁸ Srov. §162 odst. 1 školského zákona

výchovné péče ve školských zařízeních (dále jen "školské služby") a s běžným provozem školy a školského zařízení.³⁹

Škola či školské zařízení může tyto finanční prostředky použít pouze pro výdaje potřebné na činnost školy a školského zařízení s výjimkou výdajů na pořízení a zhodnocení dlouhodobého majetku, tato výjimka se nevztahuje na výdaje na učební pomůcky.⁴⁰ Za základ pro výpočet výše normativu je vzat průměrný roční objem celkových nákladů na jednoho žáka v daném oboru vzdělávání na daném typu školy a školského zařízení v celé republice.⁴¹ Republikový normativ je vypočítáván jako průměrná hodnota všech krajských normativů, protože při určování jejich výše a jejich rozdělování vycházejí jednotlivé krajské úřady z konkrétní situace výkonů škol v kraji. Tím je zaručena jistá spravedlnost ve srovnání veřejných a církevních škol.

Normativ je pro církevní školy složen ze součtu dílčích rozpočtových normativů a má pro církevní školy podobu ostatních neinvestičních výdajů a je udělen formou rozhodnutí s určením oblastí, na které je možné ji použít. Finanční prostředky se poskytují podle skutečného počtu žáků, nejvýše však do povolené kapacity zapsané ve školském rejstříku a výše přiděleného normativu je zveřejněna ve Věstníku MŠMT. Kromě normativu je možné čerpat účelové prostředky, účelové dotace, které jdou z dotačních programů a nejsou započítány do výše normativu. Školám zřizovaným církví a náboženskou společností jsou finanční prostředky poskytovány přímo z MŠMT.

Školy, které nejsou zřízeny státem, krajem, svazkem obcí nebo obcí mohou od svých žáků vybírat úplatu, která je příjmem právnické osoby vykonávající činnost školy.⁴² Výši této úplaty stanovuje fyzická nebo právnická osoba, která vykonává činnost těchto škol a školských zařízení.⁴³ Tato úplata je příjmem právnické osoby, která vykonává činnost daného školského zařízení.⁴⁴ V případě církevních škol bývají tyto prostředky použity především na dofinancování hlavní činnosti školy, případně na investiční výdaje. Některé církevní školy této možnosti využívají, jiné ne, záleží na místě, ve kterém škola působí. Problém také bývá se stanovením optimální výše úplaty tak, aby pro školu byla přínosem a pro zájemce o studium nebyla překážkou.

³⁹ Ustanovení §1 odstavce 1 a 2 zákona č 306/1999 Sb., o poskytování dotací soukromým školám

⁴⁰ Srov. §160 odst. 1 písmeno b) školského zákona

⁴¹ Srov. §162 odst. 2 školského zákona

⁴² Srov. §123 odst. 1 a 2 školského zákona

⁴³ Srov. §123 odst. 4 školského zákona

⁴⁴ Srov. §123 odst. 3 školského zákona

1.2.4 Školská zařízení pro zájmové vzdělávání

Školy mohou podle školského zákona provozovat školská zařízení pro zájmové vzdělávání,⁴⁵ která mají sloužit pro potřeby mimoškolního vzdělávání a mají pomoci žákům vyplnit efektivně jejich volný čas. Vyhláška č. 74/2005 Sb., o zájmovém vzdělávání, rozděluje tato zařízení na školní klub, středisko volného času a školní družinu.⁴⁶ V těchto zařízeních se vybírá úplata,⁴⁷ která slouží jako příspěvek na činnosti pořádané zařízením zájmového vzdělávání.

Školní klub je školské zařízení pro zájmové vzdělávání, které poskytuje zájmové vzdělávání vlastním žákům, ale je možné umožnit využívání i žákům jiných škol. Školní klub vykonává činnost ve dnech školního vyučování a může vykonávat činnost i ve dnech, kdy neprobíhá školní vyučování, včetně školních prázdnin. Činnost školního klubu je určena především pro žáky druhého stupně základní školy, žáky nižšího stupně šestiletého nebo osmiletého gymnázia nebo odpovídajících ročníků osmiletého vzdělávacího programu konzervatoře. Na provoz školního klubu je možné čerpat státní dotaci podle počtu přihlášených žáků, která má pro církevní školy opět formu normativu, vypočítaného podle stejných pravidel jako pro normativ na hlavní činnost školy. Ostatní žáci mohou klub navštěvovat, ale není možné na ně získat státní dotaci. Tato možnost získání dalších finančních prostředků je pro školu výhodná pro financování již realizovaných kroužků, jejichž zaměření odpovídá funkci školního klubu. Také je možné nabídnout žákům další aktivity, které utvářejí specifikum školy.

⁴⁵ Srov. § 118 školského zákona

⁴⁶ Srov. §3 vyhlášky č. 74/2005 Sb., o zájmovém vzdělávání

⁴⁷ Srov. § 11-14 vyhlášky č. 74/2005 o zájmovém vzdělávání

1.3 Školská právnická osoba

Školskou právnickou osobu, její orgány a způsob hospodaření definuje zákon č. 561/2004 Sb., školský zákon, v §124 - §140. Tato právní forma školy je jednou z možných právních forem bez ohledu na jejího zřizovatele, jak v §8 a §124 odstavec 2 připouští školský zákon. Hlavní činností školských právnických osob je poskytování vzdělání⁴⁸ prostřednictvím schválených a platných školních vzdělávacích programů. Při změnách jako je zrušení, zánik, rozdělení a další se při řešení těchto skutečností přihlíží k ustanovení zákona č. 248/1995 Sb., obchodní zákoník. Školská právnická osoba vzniká dnem zápisu do rejstříku školských právnických osob,⁴⁹ v případě škol zřízených registrovanou církví a náboženskou společností a u soukromých zřizovatelů je veden ministerstvem školství.

Nový školský zákon č. 561/2004 Sb., požaduje, aby stávající církevní školy uvedly do souladu s požadavky školského zákona i svou právní formu a tuto skutečnost doložily MŠMT, jako orgánu, který spravuje rejstřík škol a školských zařízení. Zákon jako nejzazší termín pro tuto změnu stanovil 31.3.2006.⁵⁰ Většina zřizovatelů církevních škol zvolila formu školské právnické osoby, což pro střední školy platí v plném rozsahu. V současné době je možné zřízení církevní školy v právní formě jako evidované právnické osoby, ale žádný ze zřizovatelů této možnosti nevyužil. Nové církevní školy vznikají v současné době tedy pouze v právní formě ŠPO.

Ze strany zřizovatelů se projevuje snaha novelami školského zákona dosáhnout lepšího statutu ŠPO, než hledat jinou právní formu škol. Nyní je např. v návrhu novely změna v tom, že ŠPO církevní bude moci bezúplatně převádět majetek (dávat dary).

1.3.1 Působnost zřizovatele školské právnické osoby

V případě školské právnické osoby zřízené registrovanou církví a náboženskou společností jsou úkoly zřizovatele oproti zřizovatelům z veřejné správy velice stručné. Jeho působnost stanovuje v §129 školský zákon a úkoly zřizovatele jsou spojeny s několika oblastmi: vydává zřizovací listinu školské právnické osoby a rozhoduje o jejích změnách; rozhoduje o sloučení, splynutí, rozdělení a zrušení školské právnické osoby; dále jmenuje a

⁴⁸ Srov. §124 odst. 1 školského zákona

⁴⁹ Srov. §125 odst. 1 školského zákona

⁵⁰ Srov. §186 odst. 1 školského zákona

odvolává členy rady školské právnické osoby, na kterou může převést některé své pravomoci.⁵¹

1.3.2 Orgány školské právnické osoby

Orgány školské právnické osoby zřízené právnickou osobou registrované církve a náboženské společnosti jsou ředitel a rada školské právnické osoby.⁵²

„Ředitel je statutárním orgánem školské právnické osoby. Ředitel rozhoduje ve věcech školské právnické osoby, pokud tento zákon nestanoví jinak.“⁵³ Ředitele církevní školské právnické osoby jmenuje a odvolává zřizovatel na návrh rady, tím se ovšem nevylučuje možnost delegovat tyto pravomoci radě.⁵⁴ Na radu přechází tato pravomoc také v případě zániku právnické osoby zřizovatele, což jsou jednotlivé diecéze a řeholní řády. Jmenování a odvolání ředitele školské právnické osoby je tedy společným jednáním zřizovatele a rady. Rada je nástrojem zřizovatele a ředitel je jí odpovědný za svou činnost a způsob řízení školy.⁵⁵ Školský zákon jasně stanovuje kompetence ředitele školské právnické osoby a rady. Povinnosti ředitele vůči radě jsou zákonem stanoveny takto: „Ředitel školské právnické osoby zřízené jinou právnickou osobou nebo fyzickou osobou podle §124 odst. 2 písmeno b):

- a) předkládá radě návrh rozpočtu školské právnické osoby a jeho změn, návrh střednědobého výhledu jejího financování a návrh roční účetní závěrky,
- b) předkládá radě návrh vnitřního mzdového předpisu a organizačního řádu školské právnické osoby,
- c) předkládá radě návrhy změn zřizovací listiny, po jejich projednání radou je předává zřizovateli,
- d) předkládá radě ke schválení návrhy právních úkonů, k nimž se v souladu s § 132 odst. 2 vyžaduje předchozí souhlas rady,
- e) se účastní jednání rady s hlasem poradním.“⁵⁶

Úkolem rady školské právnické osoby je především dohlížet nad tím, aby školská právnická osoba vykonávala v souladu se zákonem a se záměrem zřizovatele svou činnost, pro kterou byla zřízena a také dohled a rozhodovací pravomoci v oblasti ekonomického

⁵¹ Srov. §129 odst. 1-5 školského zákona

⁵² Srov. §130 odst. 2 školského zákona

⁵³ Ustanovení §131 odst. 1 školského zákona

⁵⁴ Srov. §129 odst. 4 školského zákona

⁵⁵ Srov. §131 odst. 4 školského zákona

⁵⁶ Ustanovení §131 odst. 5 písmeno a) - e) školského zákona

zajištění činnosti školy.⁵⁷ Rada tedy rozhoduje a spolurozhoduje s ředitelem v důležitých otázkách činnosti školy. Počet členů rady určuje zřizovatel ve zřizovací listině a jejich počet je stanoven v rozmezí 3-15 členů. V pravomoci zřizovatele zůstává možnost kdykoliv členy rady odvolat a na jejich místo jmenovat členy jiné. Školským zákonem jsou také přesně stanovena pravidla pro členství fyzických osob v radě a základní pravidla jejího jednání, která jsou dále specifikována v jednacím řádu rady, který její členové schvalují na svém zasedání.⁵⁸

1.3.3 Hospodaření školské právnické osoby

Příjmy školské právnické osoby plynou v největší míře ze státního rozpočtu, ale zákonem jsou definované další možnosti finančních zdrojů. Jedná se především o příspěvek zřizovatele, úplatu za vzdělávání, příjmy z doplňkové a hlavní činnosti a dary poskytnuté školské právnické osobě.⁵⁹ Základní pravidla hospodaření školských právnických osob definuje školský zákon: „Školská právnická osoba hospodaří s příjmy podle § 133 odst. 1, s prostředky svých peněžních fondů, s ostatním majetkem, závazky a pohledávkami. Školská právnická osoba používá majetek pro účely své hlavní činnosti, pokud tento zákon nestanoví jinak. Hospodaření školské právnické osoby v hlavní činnosti se řídí jejím rozpočtem. Rozpočet hlavní činnosti školské právnické osoby může zahrnovat pouze příjmy a výdaje související s její hlavní činností. Příjmy získané hlavní činností školské právnické osoby lze použít pouze na tuto hlavní činnost. Zlepšený výsledek hospodaření používá školská právnická osoba přednostně k úhradě ztráty z hlavní činnosti z minulých let a dále pouze k podpoře a zkvalitnění hlavní činnosti.“⁶⁰

Školský zákon v této oblasti ukazuje rozdílnost mezi příspěvkovou organizací a školskou právnickou osobou.⁶¹ Hospodaření příspěvkové organizace se řídí zákonem č. 250/2000 Sb., o rozpočtových pravidlech územních rozpočtů v platném znění, kterým se mění předcházející právní úprava. Pravidla pro hospodaření školských právnických osob jsou stanovena přímo školským zákonem a neplatí pro ně pravidla výše zmíněného zákona. Školská právnická osoba slouží především k poskytování vzdělávání, proto je zajištěno, aby

⁵⁷ Srov. §132 odst. 1) písmeno a) - i) školského zákona

⁵⁸ Srov. §132 odst. 4 - 15 školského zákona

⁵⁹ Srov. §133 odst. 1 písmeno a) - g) školského zákona

⁶⁰ Ustanovení §134 odst. 1 a 2 školského zákona

⁶¹ Srov. §133-§136 školského zákona

zlepšený hospodářský výsledek školy sloužil nikoli jako zisk zřizovatele, ale jako prostředek k podpoře a zkvalitnění hlavní činnosti školy.⁶²

1.3.4 Doplnková činnost školské právnické osoby

Pravidla pro vykonávání doplňkové činnosti školy upravuje §135 školského zákona. Doplnkovou činnost stanovuje u školských právnických osob zřízených orgány veřejné správy zřizovatel ve zřizovací listině, v případě školských právnických osob zřízených jinými zřizovateli rada školské právnické osoby formou rozhodnutí. Doplnková činnost vychází a má vztah k vlastní činnosti školy a využívá svého či svěřeného majetku a vlastních zaměstnanců k získávání prostředků k podpoře hlavní činnosti školské právnické osoby. Ta jí nesmí být omezována či vykonávána na její úkor.

Jako příklad doplňkové činnosti školy, která záleží na vybavení a možnostech školy, je možné uvést: vydavatelské a nakladatelské činnosti, pronajímání technického vybavení školy, pronajímání nebytových prostor, pořádání vzdělávacích kurzů a jiných vzdělávacích akcí včetně lektorské činnosti, organizování akcí sportovního a kulturního charakteru, ubytování v prostorách domova mládeže, stravovací činnost, kroužky: výtvarné, sportovní, jazykové, hudební.

1.3.5 Vztah školské právnické osoby k majetku

Školská právnická osoba užívá ke své činnosti vlastní majetek, nebo majetek vypůjčený nebo pronajatý od zřizovatele nebo jiné osoby na základě standardních právních vztahů.⁶³ Ani v případě školské právnické osoby zřizované registrovanou církví a náboženskou společností nelze využít institut svěření majetku zřizovatele do správy. Tento velmi specifický druh majetkoprávního vztahu lze použít pouze v případě příspěvkových organizací podle zákona č. 250/2000 Sb., o rozpočtových pravidlech územních rozpočtů, ve znění pozdějších předpisů. Školská právnická osoba tak není v oblasti majetkoprávních vztahů natolik omezena jako příspěvková organizace, neboť jí vždy přísluší ta majetková práva, která jsou příslušnými právními předpisy, především zákonem č. 40/1964 Sb., občanský zákoník, ve znění pozdějších předpisů, spojena s daným majetkoprávním vztahem (vlastnickým právem, nájmem či výpůjčkou). Pokud školská právnická osoba není vlastníkem

⁶² Srov. §133 odst. 2 školského zákona

⁶³ Srov. §140 školského zákona

budovy a nemá uzavřenou klasickou nájemní smlouvu, je budova školy obvykle předána do výpůjčky smlouvou o výpůjčce. V tom případě musí být ve zřizovací listině uvedeno, že školská právnická osoba bude k zajištění své činnosti využívat majetek vlastní nebo vypůjčený či pronajatý od svého zřizovatele nebo jiné osoby. Pokud bude na školskou právnickou osobu v budoucnu převedeno vlastnické právo k majetku zřizovatele, je možné tuto skutečnost uvést v příloze ke stávající zřizovací listině. Při výpůjčce jde o smlouvu, kdy je školské právnické osobě umožněno bezúplatné užívání budovy školy, tedy nemovitého majetku.

1.3.6 Další pravidla hospodaření školské právnické osoby a peněžní fondy

Školský zákon při určení pravidel hospodaření školské právnické osoby stanovuje v §136 normy, které mají vést k efektivnímu využití finančních prostředků. V tomto paragrafu jsou stanoveny rozborů hospodaření, které se týkají pouze školských právnických osob zřízených veřejnoprávním subjektem, nikoli církevních školských právnických osob.⁶⁴ Vyhláška č. 531/2002 Sb., kterou se stanoví zásady a termíny finančního vypořádání vztahů se státním rozpočtem, která upravovala zásady a termíny pro finanční vypořádání vztahů se státním rozpočtem a stanovovala pro církevní školy kontrolní mechanismy a způsob účtování, byla k 1.12.2004 zrušena. Proto v současné době nejsou církevním školám ukládány žádné kontrolní mechanismy. Kontrolu provádí pouze Česká školní inspekce při kontrole nakládání s prostředky plynoucími ze státního rozpočtu na činnost škol a školských zařízení. Metodiku účtování stanovuje vyhláška č. 504/2002 Sb., kterou se provádějí některá ustanovení zákona č. 563/1991 Sb., o účetnictví, pro účetní jednotky, u kterých hlavním předmětem činnosti není podnikání, pokud účtují v soustavě podvojného účetnictví.

Školská právnická osoba má povinnost vytvářet peněžní fondy, tedy rezervní a investiční fond. Rezervní fond slouží především k úhradě ztráty z hlavní činnosti školy a k jejímu zkvalitnění.⁶⁵ Investiční fond slouží především k financování investičních potřeb školské právnické osoby. Po skončení účetního období, tedy kalendářního roku se zůstatky peněžních fondů převádějí do roku následujícího. Existenci fondu kulturních a sociálních potřeb církevním školám zákon neukládá. Na základě rozhodnutí rady může školská právnická osoba vytvořit sociální fond a další fondy, které jsou zřizovány především z důvodu potřeb školy a z její iniciativy. Při výpočtu normativu MŠMT s objemem finančních

⁶⁴ Srov. §136 odst. 1 písmeno c) školského zákona

⁶⁵ Srov. §137 odst. 3 školského zákona

prostředků do sociálního fondu počítá, protože částka je vypočítávána z průměru skutečných výdajů na veřejné školy a 2% (nově 1%) do sociálního fondu jsou do těchto výdajů započtena.

1.3.7 Účetnictví

Školská právnická osoba vede účetnictví podle zákona č. 563/1991 Sb., o účetnictví, ve znění pozdějších předpisů a ve svém účetnictví striktně odděluje příjmy a výdaje pro hlavní činnost a pro doplňkovou činnost.⁶⁶

⁶⁶ Srov. §139 odst.2 školského zákona

2 Výzkumná část

2.1 Dotazníkové šetření

2.1.1 Cíl výzkumu

Církevní školy tvoří nedílnou součást vzdělávací soustavy v České republice. Z důvodu neprovedené odluky církve od státu a neuskutečněné restituce církevního majetku jsou školy financovány ze státního rozpočtu.

V oblasti financování nejsou stanoveny zcela rovné podmínky pro školy zřizované státem, krajem, obcí či svazkem obcí a pro školy církevních zřizovatelů. Celková výše státní dotace pro církevní školy se pohybuje zhruba kolem 85%. Školy tedy musí zbývající prostředky získat z jiných zdrojů. Cílem výzkumu je tedy vytvoření přehledu o způsobech, jakým školy finanční prostředky získávají. Bude zjištěn přehled o školním a doplňkové činnosti školy, spolu se způsobem získávání dalších finančních prostředků v závislosti na zřizovateli a místních podmínkách školy.

Zřizování a činnost církevních škol podléhá obecně platným zákonům a předpisům. Protože školy mají právní formu školské právnické osoby, je nutné po rekapitulaci příslušných právních norem prospěšně stanovit výhody a nevýhody této právní formy u škol zřizovaných registrovanými církvemi a náboženskými společnostmi a získat informace a podněty vedoucí k případným návrhům na změny zákona pro školské právnické osoby.

U škol katolických zřizovatelů je důležité od ředitelů jednotlivých škol zjistit znalost církevních dokumentů vztahujících se k funkci a významu církevní školy a jejich naplňování ve výchovně vzdělávacím procesu, protože tyto dokumenty stanovují základní a podstatnou charakteristiku katolické církevní školy. Škol zřízených jinou registrovanou církví či náboženskou společností se tyto otázky netýkají.

Výstup výzkumného šetření má sloužit osmiletým a čtyřletým gymnáziím a středním odborným školám, zřizovaným právnickou osobou registrované církve a náboženské společnosti. Proto byly ve výzkumném šetření stanoveny základní oblasti společné všem školám – oblast právní a ekonomická. Ty jsou pro práci a funkci školské právnické osoby důležité a nepostradatelné.

Výzkumné šetření má podobu deskriptivního výzkumu, který je zaměřen na detailní a exaktní popis daných jevů bez zjišťování příčin zjištěných poznatků, má za cíl zjistit, zda dané jevy v uvedených školách existují, zda jsou představitelé škol ochotni se k těmto

otázkám vyjádřit a přináší konkrétní data a poznatky o tom, jak jsou dané sledované jevy v případě jednotlivých škol realizovány. Deskriptivní výzkum tedy nezjišťuje příčiny a důvody jednotlivých výpovědí, sebraných dat.

2.1.2 Cílová skupina a výzkumný vzorek

Cílovou skupinu tvoří, informace jsou zjišťovány na vzorku všech existujících 27 církevních středních školách, kde je vzdělávání ukončeno maturitní zkouškou a jsou zřizovány právníckými osobami, především katolické církve, jinými církvemi a židovskou obcí. Do výzkumného šetření byl také začleněn dotazník z vlastní školy, osmiletého gymnázia, aby sledovaný vzorek škol byl úplný.

Cílová skupina není omezena na jednotlivé kraje či církevní území (diecéze), proto by se mělo jednat o reprezentativní výzkumný vzorek, který může přinést cenné poznatky a inspirace pro uvedené školy. Všechny oslovené školy mají právní formu školské právnické osoby a všechny jsou financovány stejným způsobem. Výzkumné šetření má zjistit a popsat oblasti, které jsou pro školy společné a ve kterých by se mohly navzájem obohatit o své zkušenosti. Proto i získané informace budou použitelné nejen pro všechny církevní školy zapojené do výzkumného šetření, ale i pro ostatní. Kontakty na školy byly získány z webových stránek České biskupské konference, odboru školství, kde je uveden seznam všech církevních škol bez ohledu na zřizovatele.⁶⁷ Pro pilotní ověření funkčnosti dotazníku byly vybrány dvě školy ve zcela odlišných regionech, jedna ve východních Čechách – Gymnázium Suverénního řádu maltézských rytířů ve Skutči a druhá v severních Čechách – Biskupské gymnázium a základní škola Bohosudov.

Pro doplnění informací byl zaslán zjednodušený dotazník na sekci církevního školství České biskupské konference, která je pro církevní školy všech katolických zřizovatelů zaštiťující organizací. Otázky se zabývají právní formou škol jako ŠPO, pohledu ČBK na školné a na obory otázek, které řeší školy či zřizovatelé se sekci církevního školství nejčastěji.

2.1.3 Výsledek pilotního výzkumu

Pilotní předvýzkumné šetření mělo jasně stanovit srozumitelnost jednotlivých otázek dotazníku, jejich dostatečnou šíři a důležitost zjišťovaných údajů pro následné vyhodnocení a

⁶⁷ Srov. <[http:// www.skolstvi.cirkev.cz/Skoly](http://www.skolstvi.cirkev.cz/Skoly)>

konečné zhodnocení dotazníkového šetření a předložení výsledků výzkumu. Ředitelé škol, které byly vybrány pro pilotní výzkum, byli požádáni o výstižné zhodnocení dotazníku.

Obě oslovené školy zasláný dotazník s vyjádřením zaslaly ve stanoveném termínu a nebylo proto potřeba oslovit dalšího respondenta (školu). Oslovení ředitelé pozitivně zhodnotili témata, kterých se dotazník týká. Považují je i pro svou vlastní práci za důležité a obohacující a požádali o následné zaslání zpracovaných výsledků dotazníkového šetření. Otázky dotazníku byly hodnoceny jako srozumitelné, přestože na některé bylo obtížnější odpovědět. Obtížnost byla odůvodněna tím, že zmíněnou oblast řeší především zřizovatelé, kteří, v případě římskokatolické církve, poskytují své připomínky a komentáře vyšší instanci, kterou je sekce církevního školství při České biskupské konferenci.⁶⁸

2.1.4 Rozhodnutí a zdůvodnění volby výzkumného nástroje

Pro sběr potřebných dat a informací bylo jako nejvhodnější způsob zvoleno dotazníkové šetření, které jednoduchým a výstižným způsobem postihuje celou sledovanou oblast výzkumu. Otázky jsou v dotazníkovém šetření zaměřeny na tři sledované oblasti: první oblast se zabývá ekonomickými otázkami, finančním zajištěním činnosti školy a především oblastí školního. Ekonomická oblast je také ovlivněna především konkrétní lokalitou, kde se příslušná škola nachází, proto je nutné v úvodu dotazníkového šetření zjistit charakteristiku školy, tedy její velikost, město, ve kterém působí a případnou konkurenci škol stejného typu.

Druhá oblast se zabývá stanovením a formulováním výhod a těžkostí spojených s právní formou školy jako školské právnické osoby.

Třetí oblast je oblast církevních předpisů platných pro církevní školy zřízené právnickými osobami katolické církve. První dvě uvedené oblasti se týkají škol všech zřizovatelů registrovaných církví a náboženských společností, poslední oblast pouze zřizovatelů právnických osob katolické církve.

2.1.5 Postup konstrukce dotazníku a zdůvodnění jednotlivých položek

Dotazník obsahuje celkem 20 otázek, které jsou především otevřené a některé jsou kombinované s uzavřenými otázkami. Pro vlastní výzkum je důležité, o jaký druh střední školy se jedná. Každá z nich také působí v určitém prostředí, proto první otázky směřují

⁶⁸ Webové stránky České biskupské konference: <<http://www.cirkev.cz>>

k charakteristice regionu, ve kterém škola vyvíjí svou vzdělávací a výchovnou činnost, a ke specifikování právnické osoby zřizovatele dané školy. Osoba zřizovatele vstupuje do právních a ekonomických oblastí činnosti školy a cílem otázek je zjištění kompetentnosti zřizovatele a konkrétních úkonů pomoci dané škole.

Další oblastí výzkumu je možnost vzdělávání za úplatu, kterou církevním školám školský zákon umožňuje. Nejdříve je nutné zjistit současný stav. K tomu slouží uzavřená otázka, zda škola vybírá školné. Některá škola vzhledem ke specifiku regionu, ve kterém působí, k výběru úplaty nepřistupuje. Pokud škola tuto možnost využívá, jsou údaje o současné výši školného důležitým zjištěným faktorem. Současný stav však nemusí odpovídat aktuálním potřebám dané školy a představám jejího předpokládaného a plánovaného rozvoje. Školy využívající možnost vzdělávání za úplatu hledají optimální výši školného, která by byla průsečíkem potřeb školy a možností širšího spektra rodičů žáků v daném regionu. Zřizovatelé a ředitelé škol jsou seznámeni se situací regionu a jsou schopni stanovit nejvyšší možnou výši školného.

Podpora zřizovatele v případě škol zřizovaných registrovanou církví a náboženskou společnostmi není z důvodu neuskutečněné restituce církevního majetku možná ve velkém rozsahu, ale v jednotlivých případech může být pro školu významná a svědčí o tom jakou důležitost dává škole konkrétní zřizovatel. Skutečnost, zda škola sídlí ve vlastní budově či v budově pronajaté, je pro rozpočet školy velmi důležitý faktor. V případě vlastní budovy jsou nutné finanční prostředky na investice, v případě pronájmu může dosahovat výše nájemného několika set Kč za rok. Proto má tato otázka svůj význam a je propojena s nutností získávat finanční prostředky pro školu z dalších zdrojů.

Školy mohou vykonávat ze zákona doplňkovou činnost. Její konkrétní možnosti jsou stanoveny ve zřizovací listině či rozhodnutí rady školské právnické osoby. Pro praxi je stanovení a inspirace v možnostech doplňkové činnosti důležitá, rovněž tak i zjištění konkrétních důvodů pro realizaci jednotlivých aktivit. Finanční prostředky získané touto cestou mohou sloužit nejen k podpoře hlavní činnosti školy, ale také k financování dalších školních aktivit, které jsou nabízeny žákům nebo slouží k propagaci školy.

Mnoho škol otevřelo ve svých prostorách školní klub, který je školským zařízením a slouží rozvoji činností žáků. Školní klub umožňuje školám, které vzdělávají žáky 2. stupně, tedy 4 nižší ročníky osmiletého gymnázia a 2 nižší ročníky šestiletého gymnázia, získat ze státní dotace přidělené škole formou normativu prostředky k nabídce a zkvalitnění volnočasových aktivit. Pro školy je toto školské zařízení nezanedbatelným zdrojem příjmu.

Otázky zjišťující existenci školního klubu a důvody pro jeho založení souvisí s ekonomickou a výchovně vzdělávací aktivitou školy.

Právní forma škol jako školské právnické osoby vychází z ustanovení zákona č. 561/2004 Sb., školský zákon. Jde tedy o novou právní formu škol, která s sebou přinesla mnohé změny oproti předcházející právní úpravě. Změna je pro školy určitou výzvou, ale také může přinášet jisté komplikace či nedostatky. Cílem otázek je zjistit pozitiva, negativa, rizika a problémy, které jsou spojeny s touto právní formou školy. Mají sloužit jednak k popisu těchto skutečností, ale mají směřovat také k možnosti spolupráce jak škol, tak i jednotlivých zřizovatelů. Součástí dotazníku je i zjištění konkrétních nejednoznačných formulací v oblasti zákonů týkajících se ekonomické a právní oblasti činnosti školy a návrhy na případné změny či upřesnění. Tento výstup může sloužit, v případě škol zřízených právnickou osobou katolické církve, jako podnět pro školskou komisi při ČBK pro diskusi s MŠMT vedoucí ke změně právních norem týkajících se školské právnické osoby.

Škola zřízená právnickou osobou římskokatolické církve je ve své činnosti vázána k dokumentům vydaným nejvyššími církevními autoritami. Plnění těchto dokumentů utváří specifikum katolické církevní školy, její jedinečnost, rozdílnost a přispívá rozvoji žáků v oblasti jak přirozených schopností a dovedností, tak i v oblasti celostního, duchovního rozvoje. Ředitel školy by si měl být při své práci vědom těchto východisek a cílů, které katolická církev ve svých dokumentech předkládá, proto jsou otázky směřované na znalost obsahu dokumentů a jejich konkrétní naplňování důležitým faktorem a utváří specifikum církevních škol.

Dotazník byl jednotlivým školám rozeslán prostřednictvím elektronické, emailové pošty z účtu školy, s vysvětlením jeho účelu. Účet školy byl zvolen z toho důvodu, aby dotazníky nebyly považovány za spam či za dotazník pocházející od zcela neznámého autora. Tímto způsobem měla být zajištěna větší váha a návratnost dotazníku. Čas na vyplnění byl stanoven na jeden týden, což se jeví jako dostatečné. Vyplněné dotazníky byly zasílány zpět také formou emailové pošty na osobní adresu zadavatele či adresu vlastní školy zadavatele.

Dotazník pro sekci církevního školství ČBK byl odeslán i zpět zaslán formou elektronické pošty. Otázky v něm položené mají poskytnout stanovisko vyššího, zastřešujícího, církevního orgánu k těmto tématům a také upřesnit odpovědi týkající se případných změn zákonů či problémů s právní formou církevních škol.

2.1.6 Stanovení vyhodnocování jednotlivých položek výzkumu

Výstup výzkumného šetření má podobu strukturovaného dotazníku. Jednotlivé odpovědi na otázky jsou ve výzkumné části práce postupně srovnány a vysvětleny. Výsledky jsou uspořádány do jednotlivých bloků podle témat. Jejich počet tedy neodpovídá počtu otázek v dotazníku. Pro přehlednost je u některých výsledků připojen graf či tabulka s odpovídajícími údaji. Výsledky výzkumu jsou okomentovány na základě komentářů uvedených v odpovědích respondentů.

2.1.7 Jak nám budou získaná data sloužit k zodpovězení stanoveného výzkumného problému

Výzkumné šetření má za cíl zjistit současný stav a pohled jednotlivých církevních škol na uvedené otázky. Otázky výzkumného šetření postihují všechny, shora uvedené sledované oblasti. Výzkumný problém byl stanoven ke zjišťování ekonomické situace školy, právní formě školy jako školské právnické osoby a u katolických zřizovatelů škol v oblasti znalosti církevních dokumentů. Popsané výstupy mají tedy přinést přehled odpovědí na jednotlivé otázky ze širšího spektra respondentů. Výsledky popisují a zohledňují různá prostředí, ve kterých školy působí, proto i výpovědní hodnota šetření je velká a přináší důležitý a zásadní přehled o těchto otázkách.

2.1.8 Návratnost dotazníku

Dotazník byl rozeslán opakovaně celkem 27 školám. Z toho 17 gymnáziím, 5 dalším středním školám zřizovaným římskokatolickou církví, 3 školám zřizovaným Českobratrskou církví evangelickou, 1 škole jiného církevního zřizovatele a 1 škole zřízené Židovskou obcí. Napoprvé bylo zpět doručeno 10 dotazníků. Po opakované žádosti, po uplynutí stanoveného termínu, jich bylo doručeno dalších 8. Zpět bylo tedy zasláno celkem 18 vyplněných dotazníků, což činí 67 % z celkového počtu. Zpět odeslaly dotazník výlučně školy zřízené některou z právnických osob římskokatolické církve. Ostatní školy na zasláný dotazník vůbec nereagovaly nebo zaslaly vyjádření, ve kterém odmítají na požadované otázky odpovídat. 13 dotazníků bylo vyplněno velmi pečlivě a kompletně ve všech otázkách, jde tedy o 72 % odevzdaných dotazníků. Ostatní dotazníky byly vyplněny velmi stručně, nebo se k některé otázce vůbec nevyjadřovaly. Poměr těchto dotazníků byl 13:5 ve výše uvedené úplnosti.

2.2 Vlastní výsledky výzkumného šetření

2.2.1 Zřizovatelé škol

Do výzkumného šetření se zapojilo 13 škol zřízených některou z osmi diecézí (či dvou arcidiecézí), které zahrnují celé území České republiky. V 5 ostatních případech šlo o školy zřízené některým řeholním řádem a školy jiných katolických zřizovatelů (Kolpingovo hnutí). Především se jedná o gymnázia osmiletá či čtyřletá.

Z výzkumu je patrná skutečnost, že zákonnou možnost zakládat církevní školy nejvíce využily jednotlivé diecéze, což je patrné i ze seznamu církevních škol. Na druhém místě jsou řeholní řády, které se hlásí k tradici církevního školství a to Římská unie řádu sv. Voršily, Česká provincie Kongregace sester svatých Cyrila a Metoděje, Kongregace milosrdných sester III. Řádu sv. Františka pod ochranou svaté rodiny v Brně a další zřizovatelé - Náboženské společenství Adolpha Kolpinga a Suverénní řád Maltézských rytířů – České velkopřevorství. Zřizovatelem největšího počtu (pěti) středních církevních škol je biskupství brněnské, což je dáno specifickou charakteristikou regionu.

2.2.2 Počet žáků ve škole a charakteristika regionu

Církevní školy tvoří početně nevelkou skupinu mezi školami všech ostatních zřizovatelů, především z oblasti státní zprávy. Počet žáků, který tyto školy navštěvuje je tedy úměrný tomuto počtu a osciluje v rozmezí 70 – 500 žáků ve škole. Jedná se tedy o školy všech velikostí – malé, střední i velké.

13 církevních škol působí především v menších městech, 5 škol v krajských městech, ale i tam však existují výrazné rozdíly v počtu obyvatel. Větší počet středních církevních škol v poměru 2:1 působí na Moravě, menší počet pak v Čechách, kde výjimku tvoří Hlavní město Praha. Počet žáků školy je závislý na regionu, ve kterém škola působí a na vlastním zaměření nebo specializaci školy. Největší konkurenci musejí čelit osmiletá gymnázia.

Ve větších městech či spádových oblastech, kde žije větší množství obyvatel, kde nejsou v sousedství konkurenční školy stejného typu a veřejnost je pozitivně otevřená k působení církevní školy, jde o školy větší, v ostatních případech o školy menší. Specializovaná škola - střední pedagogická škola, má větší počet žáků, i když se vyskytuje v menším městě. Ve srovnání s kapacitou škol zapsanou v rejstříku MŠMT nejsou některé

školy zcela naplněny (rozdíl ve stanovené kapacitě a skutečném počtu školu navštěvujících žáků je u nich značný).

2.2.3 Výběr školného

Výzkumné šetření ukázalo, že jen 5 škol z 18 přistupuje k výběru školného, jde tedy o 28 % škol z výzkumného vzorku. Otázka v dotazníku byla několikrát doplněna o informaci, proč k výběru školného nedochází. Především se jednalo o důvod, že v regionech, kde není dostatečná ekonomická síla obyvatelstva či je větší konkurence škol stejného typu, je školné považováno za překážku a jako odrazující faktor pro zájem a získání žáků ke studiu. Menší školy, s nižším, ale stále únosným počtem žáků, školné zatím nepovažují za potřebné, jsou schopny s finančními prostředky vyjít.

Školy, především ve větších městech, k přístupu výběru školného přistupují. Při výběru školného se obvykle část peněz žákům vrací např. ve formě nákupu jazykových učebnic, proplácení třídních výletů a exkurzí, výtvarných a jiných školních potřeb, stipendijního programu. Snahou je, aby se od žáků během roku již žádné další peníze nevybíraly. V případě sourozenců studujících na stejné škole či v případě tíživé sociální situace rodiny je možné žádat o snížení částky školného. Gymnázium v okresním městě zavádí stipendijní program, kde podle výsledků dostávají žáci za každé pololetí maximálně částku 750 Kč.

Školy využívají finanční prostředky dále k úhradě nadstandardních vyučovacích hodin (nabídka volitelných seminářů, rozdělení a počet jazykových skupin, konverzace v jazycích, podpora školní knihovny).

Školy nevybírající školné, získávají finanční prostředky na jednotlivé školní aktivity a pomůcky, od žáků v průběhu celého školního roku a tato částka se může blížit výši vybíraného školného na jiných školách, kde jsou z části školného tyto aktivity financovány. Při prezentaci školy je nutné využití školného vždy dobře odůvodnit směrem ke zřizovateli a cílové skupině školy.

Jako hlavní důvod pro zavedení školného je považována nedostatečná výše finančních prostředků ze státního rozpočtu, poskytovaná školám prostřednictvím normativu a omezená možnost církevních zřizovatelů přispívat na činnost školy. Pokud tedy chtějí církevní školy nabízet srovnatelné či nadstandardní vzdělání oproti veřejným školám, získat kvalitní učitele, pak je jednou z možných cest právě výběr školného. Školy informaci o výběru školného

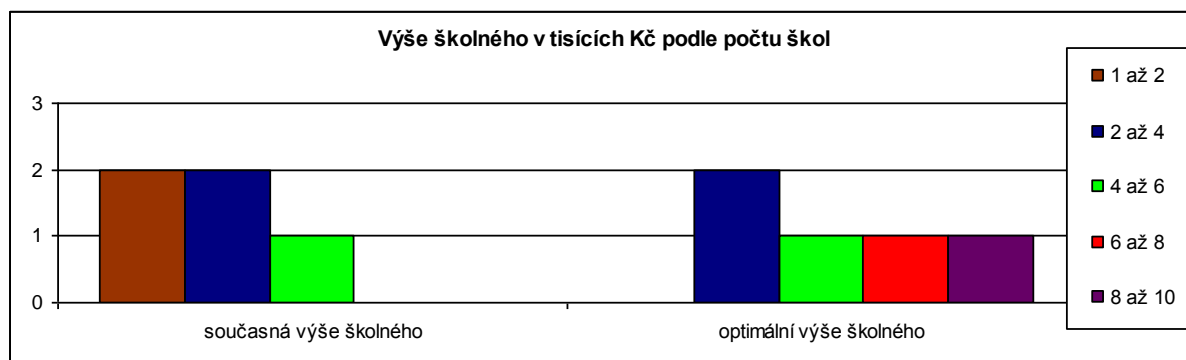
zveřejňují na svých internetových stránkách a je také součástí informací k přijímacímu řízení na danou školu.

Dotaz ohledně školného byl také adresován na odbor školství České biskupské konference. V odpovědi bylo zdůrazněno, že výběr školného pomáhá výrazně zlepšovat finanční situaci školy, kterou nemohou jednotliví církevní zřizovatelé příliš ovlivnit. Zavedení školného by v některých městech znamenalo odliv žáků do škol, které školné nevybírají. Prioritní snahou ČBK je, aby církevní školy vzdělávaly, předávaly duchovní hodnoty a vytvářely prostředí bez negativních jevů pro co nejširší spektrum a počet žáků. Výběr školného tedy musí školy důkladně zvážit, především k místu svého působení.

2.2.4 Současná a optimální výše školného

Reálná zjištěná výše školného se na školách v současné době pohybuje v průměru od 1 do 6 tisíc Kč za školní rok. K výběru školného přistupují osmiletá gymnázia, která mají větší počet žáků, ale také vyučují celkově větší počet hodin související s dělením žáků na vyučovací skupiny.

Odpověď na otázku o stanovení optimální výše školného pro danou školu je velmi obtížná. Finanční potřeby škol jsou vysoké, ale v reálné situaci jde při určení optimální výše školného o průnik potřeb školy a možností obyvatel regionu, ve kterém škola působí. Každá ze škol vidí jeho optimální výši na jiné úrovni, záleží na vzdělávacím programu a vlastním zaměření školy. Návrh na optimální výši školného se pohybuje v rozmezí 2-10 tisíc Kč za školní rok. Graf přináší přehled zjištěných údajů výzkumného šetření o současné a řediteli stanovené optimální výši školného v tisících Kč s počtem škol vybírajících či preferujících danou výši školného.



Graf č. 1 – výše školného

2.2.5 Podpora zřizovatele škole

Jak bylo výše pojednáno, zřizovatelů církevních škol je několik skupin. 16 škol podporují zřizovatelé finančně podle svých možností. Existují však i 2 zřizovatele, které školu finančně nepodporují žádným způsobem, jedná se tedy o výjimku. Nejčastější forma pomoci souvisí s bezplatným užíváním budovy školy, jíž je zřizovatel vlastníkem a s příspěvky na její údržbu (školy mají minimální finanční spoluúcast). Tuto možnost má celkem 12 škol. Dále poskytují zřizovatelé finanční prostředky na investiční výdaje, které je nutné předem projednat. Na kalendářní rok bývá škole zřizovatelem stanovena nejvyšší hranice příspěvku. Finanční podpora zřizovatele nebývá u některých škol pravidelně každý rok, jde většinou o jednorázový úkon.

Dalším zdrojem podpory jsou pro katolické školy celostátní či diecézní sbírky vyhlašované přímo na podporu církevních škol. Bývá vyhlašována Svatováclavská sbírka, sbírka na svátek sv. Ludmily, patronky církevních škol, jejichž výtěžek je rovnoměrně rozdělen mezi všechny katolické církevní školy bez ohledu na zřizovatele, částka pro jednotlivé školy se v loňském roce pohybovala kolem 30 tisíc Kč. U této podpory není jednoznačně stanoveno její konkrétní využití školou, obvykle jsou peníze převedeny do mzdových prostředků.

Další dary zřizovatelů slouží např. ke spolufinancování projektů (obnova zařízení školy, zateplení - bez podpory zřizovatele by mnohé nemohly být realizovány), výplatě odměn, školení pedagogických pracovníků a dalším. Celková výše finanční podpory od zřizovatelů se pohybuje od 10 do 300 tisíc za účetní rok, což činí v průměru 0,4 – 1,5 % z celkového rozpočtu školy, bez započítání úspory za nájem budovy školy v případě výpůjčky.

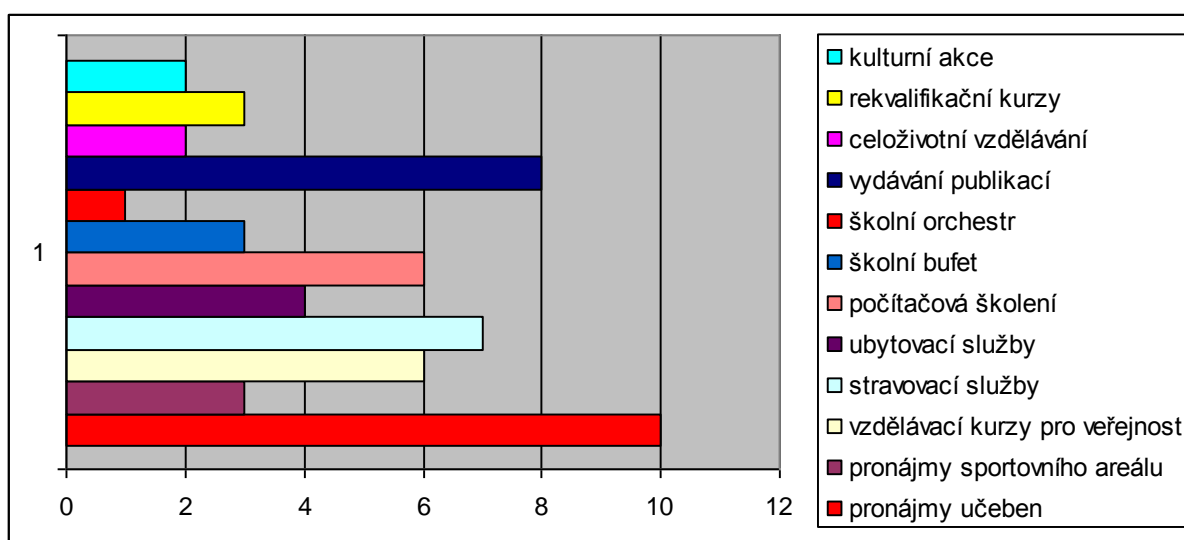
2.2.6 Vztah školy k budově, ve které sídlí

Z počtu 18 škol pouze 2 jsou majiteli budovy školy, jde o 11 % z celkového počtu škol. Dalších 13 škol sídlí v budově, která je v majetku zřizovatele, jde tedy o 72 % z celkového počtu škol. Budova je těmto školám poskytována formou výpůjčky, kdy se škola obvykle zavazuje, že drobné opravy (obvykle do výše 10 tisíc Kč) bude financovat ze svého rozpočtu a ostatní investice má na starost zřizovatel či vlastník budovy. 3 školy uvedly, že se jedná o budovu v majetku jiné právnické osoby církve a registrované společnosti, než která je zřizovatelem školy. Z nich 1 škola má budovu poskytnutou do užívání formou výpůjčky a

zbylé dvě sídlí v pronajaté budově, za kterou platí nájem. Na splacení nájemného neposkytuje školám jejich zřizovatel adekvátní příspěvek, školy si na něj musí ušetřit ze svých vlastních zdrojů či získat finanční prostředky jinou cestou.

2.2.7 Formy provozované doplňkové činnosti

17 škol, tedy s výjimkou jedné, využívá možnost realizování doplňkové činnosti, kterou jim umožňuje školský zákon. Při její realizaci vycházejí školy ze svých aktuálních možností daných především místem, ve kterém daná škola působí. Využívají své personální, prostorové a vzdělávací kapacity a mimo to také možnosti školských zařízení, které škola provozuje, především školní jídelny a domova mládeže. Konkrétní formy doplňkové činnosti škol a jejich četnost realizace na školách jsou uvedeny v následujícím grafu:



Graf č. 2 – doplňková činnost škol

2.2.8 Využití prostředků z doplňkové činnosti

V souladu se školským zákonem mají být prostředky získané z doplňkové činnosti použity na podporu hlavní činnosti školy. Je také nutné, aby pokryly vlastní náklady na doplňkovou činnost – potřebný materiál, mzdové prostředky, provozní náklady. Některé provozované formy doplňkové činnosti ze své podstaty neslouží primárně k získání finančních prostředků, ale především k prezentaci a reprezentaci školy a tím ke zvýšení povědomí o škole, zvýšení zájmu o studium a celkové zlepšení kvality školy. K těmto

aktivitám patří např. školní orchestr či vydávání propagačních materiálů, především školní ročenky či školního almanachu.

Získané finanční prostředky využívají církevní školy především jako příspěvek na srovnání mezd pedagogických a nepedagogických pracovníků s veřejnými školami, které bývají u církevních škol nižší o část nenárokové složky mzdy. Dále na zkvalitnění vybavení školy (nákup tabulí, lavic, počítačů), na úhradu části provozních nákladů, na opravy a vybavení sportovního areálu, na drobné opravy budovy a rekonstrukce zařízení školy a na investiční náklady školy. Zisk z doplňkové činnosti je v 6 případech použit také jako zdroj příjmů do sociálního fondu zaměstnanců školy. Dále jsou prostředky využívány pro realizaci dalšího vzdělávání pedagogických pracovníků a jako prostředek reprezentace školy (pohoštění, školní trička, účast na veletrzích škol...).

Mimořádné je na jedné ze škol použití zisku pro vyplácení motivačních odměn žákům, které se odvíjí od jejich průměrného prospěchu (jde o jakýsi stipendijní fond) a využívání k nákupu školních pomůcek pro žáky (učebnice, výtvarné potřeby). Církevní školy vyvíjejí svou specifickou výchovnou a vzdělávací činnost, proto doplňková činnost umožňuje realizovat nadstandardní duchovní aktivity dané církevní školy (duchovní výjezdy tříd, duchovní obnovy).

2.2.9 Školní klub

Školní klub provozuje 10 škol z 18, tedy 56 % škol zapojených do výzkumu. Středisko volného času žádná z oslovených škol nezřizuje a školní družina se již škol tohoto typu netýká.

Ředitelé škol považují školní klub za význačný zdroj příjmů školy, ze kterého mohou řádně financovat již školou pořádané aktivity, které svou povahou spadají pod školní klub a umožňuje také podstatně rozšířit nabídku aktivit, které podporují a rozšiřují výchovnou roli školy, která vede ke komplexnějšímu formování osobnosti žáka.

Kluby obvykle fungují v odpoledních hodinách a umožňují tak žákům strávit užitečně čas mezi dopoledním a odpoledním vyučováním, při odpadnutí hodin, případně při čekání na dopravní prostředky pro dojíždějící žáky. V rámci školního klubu jsou formou kroužků nabízeny pestré činnosti, ze kterých je možné si vybrat (knihovna, sportovní kroužky, počítačové kroužky, jazykové kroužky, výtvarné a hudební kroužky). Nabídka aktivit školního klubu je často prezentována při propagaci školy na webových stránkách či při dnech otevřených dveří. 8 z 10 škol uvedlo jako prvotní motivaci pro vznik školního klubu právě

ony nabídky zájmového vzdělávání, sloužící pro rozvoj žáků, nikoli jako zdroj pro získání dalších finančních prostředků.

2.2.10 Funkce rady ŠPO

Radu školské právnické osoby, která je jedním z orgánů školské právnické osoby, vnímají respondenti zcela rozdílně. V dotazníku byly v některých případech vyjmenovány úkoly a postavení rady ŠPO ke škole, jak je stanovuje školský zákon, jinde byly uvedeny konkrétní případy spolupráce. Jako fungující a smysluplnou ji hodnotily 4 školy, což je 22 %, jako zcela formální (v dotazníku bylo v 7 případech uvedeno „dobrá spolupráce“) či problematickou 12 škol, tedy 56 % účastníků výzkumu, dvě školy se k této otázce odmítly vyjádřit.

Z pozitivních reakcí jednoznačně dominuje poradenská činnost rady ŠPO v oblasti právní a ekonomické. Společně s vedením školy se snaží řešit problémy a aktivity přesahující možnosti a běžný chod školy. Zástupci jedné ze škol se schází se členy rady ŠPO pravidelně, na vlastní žádost, několikrát za rok a snaží se společně řešit aktuální problémy školy. Tato pomoc škole je však závislá na kompetentnosti členů rady ŠPO k daným problémům.

Negativní reakce škol na radu ŠPO vycházejí z vlastního ustanovení školského zákona, kdy je rada chápána především jako kontrolní orgán zřizovatele. U 6 škol se vzájemná komunikace omezuje pouze na tuto kontrolní činnost a na schvalování jednotlivých dokumentů školy, které stanovuje školský zákon. Jde tedy, po školské radě, o další orgán, který se musí vyjadřovat k zákonem stanoveným tématům a který působí spíše potíže a komplikace při řízení školy. Z jedné ze škol také zazněl problém, který může nastat v případě, že školská rada a rada ŠPO bude mít na danou otázku zcela odlišný názor. Ředitel by se pod tlakem obou orgánů nemusel být schopen zcela svobodně a zodpovědně rozhodnout. Ve 3 případech je rada ŠPO chápána jako nástroj zřizovatele k prosazování svých představ o správném a jedině možném formálním fungování školy a podobě vnitřních předpisů.

Školy by rády viděly radu ŠPO jako spolutvůrkyni koncepce a směřování školy jako spoluúčastníka dění ve škole, který svou nestrannou radou a s nadhledem dokáže pomoci. Proto očekávají a požadují od zřizovatele vhodný výběr členů rady, jejich osobní zájem o školu, supervizi a nikoli formalismus a především otevřenost spolupráci a vzájemné komunikaci.

2.2.11 Situace po přechodu na právní formu ŠPO

Tuto otázku bylo pro zástupce většiny škol obtížnější zodpovědět. Polovina ředitelů nebyla před platností nového školského zákona ve funkci nebo byli ve funkci příliš krátce na to, aby dokázali proniknout ke všem jednotlivostem předcházejícího školského zákona a výhodám a nevýhodám předchozí právní formy školy. Proto se k této otázce konkrétně nevyjádřili, ale stanovili, že ve stávající právní formě školy jako ŠPO nevidí žádnou výhodu či nevýhodu.

Druhá polovina ředitelů škol dokázala v uvedených pohledech stanovit buď všechny čtyři faktory, nebo alespoň některý z nich. Odpovědi se často opakovaly. Následující tabulka předkládá výčet pohledů ředitelů škol k uvedeným faktorům, bez stanovení a zohlednění počtu jednotlivých odpovědí pro jejich pořadí:

pozitiva	negativa
<ul style="list-style-type: none"> - větší právní jistota - vyjasnění právního postavení církevních škol - nezávislé řízení školy - příjmy z hlavní a doplňkové činnosti - tlak na důkladnější ekonomické plánování - větší samostatnost školy 	<ul style="list-style-type: none"> - škola už „nepatří“ zřizovateli jako v případě CPO - není respekt ze strany státní správy - není FKSP, problém se stravováním zaměstnanců - škola nemůže poskytovat dary - nárůst počtu formálních úkonů - nárůst administrativy - větší odpovědnost, absence servisní organizace
rizika	problémy
<ul style="list-style-type: none"> - více školní administrativy - financování – rozpočtové určení daní - školský zákon - nedostatečné právní povědomí školních administrativních pracovníků - velké množství úkonů, které musí řešit ředitel školy 	<ul style="list-style-type: none"> - nevyřešený vztah mezi rozhodnutím rady ŠPO a školskou radou - nerovnocenné postavení vzhledem ke státním školám – projekty, rozpočet - složitá komunikace s některými institucemi - způsob financování školy

Tabulka č. 1 – pohledy na ŠPO

2.2.12 Nejasnost v právních předpisech

V této otázce panovala velmi zajímavá shoda. Oblast právních předpisů je pro ředitele škol velmi nepřehledná. Jazyk jednotlivých zákonů a právníků je většinou daleko od aplikací na konkrétní situaci. Znalost neustále a rychle se měnících školních zákonů a předpisů považují ředitelé škol za nutné zlo, které je mnohdy odvádí od jejich důležitější práce při řízení školy. Ze dvou škol vzešel návrh na zjednodušení přijímacího řízení a snížení počtu škol, na které se mohou žáci hlásit (současný stav přijímací řízení pouze prodlužuje a komplikuje).

Za velkou obtíž jsou u 11 respondentů považovány státní maturitní zkoušky a Vyhláška o ukončování vzdělávání maturitní zkouškou. Stále panuje celá řada nejasností ohledně průběhu a organizace maturitních zkoušek v tomto školním roce. Otázky a nejasnosti, které se v průběhu objevují, jsou konzultovány s Cermatem, ale mnohdy ani tam nejsou schopni na některé dotazy odpovědět. Zde se také objevuje návrh na zjednodušení administrativy a úkonů spojených s přihlašovaním a vlastním průběhem státní maturitní zkoušky.

Od jednoho z respondentů vyšel návrh na zřízení církevních školských úřadů, které by sídlily při jednotlivých biskupských úřadech, měly by státem jasně stanovené pravomoci a sloužily jako servisní organizace pro církevní školské právnické osoby.

Ojedinělý byl také návrh na zrušení rámcových a školních vzdělávacích programů, které se prý neosvědčily, neumožňují jednotné vzdělávací schéma a tím konkurenceschopnost žáků při přestupu nebo přijetí na jinou školu.

Odbor církevního školství České biskupské konference v dotazníku uvedl, že provozní problematiku jednotlivých škol řeší ředitelé především ve spolupráci se svými vlastními zřizovateli, pokud jsou k těmto otázkám kompetentní. Sekce pomáhá nejčastěji řešit globální otázky spojené s financováním církevních škol a shromažďuje informace pro jednání církevních představitelů s MŠMT a MF. Právní otázky jsou se sekci řešeny mimořádně, jedná se především o zástupce zřizovatelů, nikoli o ředitele škol.

2.2.13 Vztah školy ke zřizovateli

Zástupci 16 škol sdělili, že zřizovatel projevuje o školu zájem (konají se pravidelné roční návštěvy zástupce zřizovatele ve škole), jsou otevřeni pomoci ve všech oblastech činnosti školy. Velmi ředitelé oceňují nezávislost a svobodu, kterou většina zřizovatelů

školám dává, čím projevuje důvěru ve vedení školy. Zřizovatelé reprezentují také duchovní autoritu, která má nad školou patronát a je garantem kvality výuky a rozvoje žáků.

V hodnocení této otázky zaznělo i jedno negativní hodnocení vztahu škola – zřizovatel. Jedná se o zřizovatele s větším počtem škol, který nezvládá dostatečně se postarat o jím zřízené školy. Spolupráce je tedy velmi obtížná, zdlouhavá a ne příliš efektivní. Je ochoten pomáhat pouze v některých oblastech (právních) a ostatní oblasti řízení školy jsou zcela přenechány na schopnostech samotného ředitele školy. Zřizovatel chce při řešení problému zůstat neutrální, nezaujatý a pro veřejnost stále v dobrém světle.

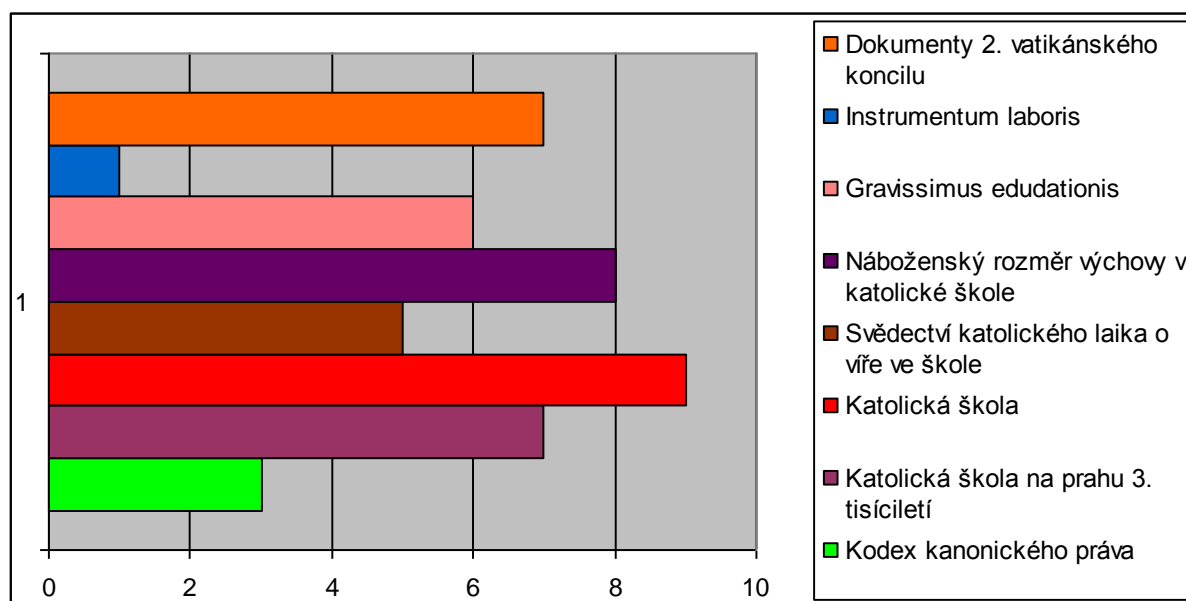
2.2.14 Škola a církevní dokumenty

Do výzkumného šetření se zapojily pouze školy zřízené některou z právnických osob katolické církve, proto je možné vztáhnout výsledky na všechny školy reálně zapojené do výzkumu. Šetření prokázalo, že ze strany škol existuje rozdílná znalost jednotlivých církevních dokumentů o církevní škole. 4 školy uvedly, že při své činnosti vůbec z církevních dokumentů nevycházejí, 5 škol nevyjmenovalo v dotazníku žádný konkrétní dokument, 9 škol uvedlo alespoň jeden dokument, který stanovuje specifikum a rozměr církevní školy. Podle výsledků dotazníku jsou v některých školách výstupy a požadavky těchto dokumentů včleněny do školního vzdělávacího programu, duchovního plánu školy, dlouhodobé koncepce rozvoje školy, tedy do vlastního vzdělávacího procesu.

Kontrolu naplňování obsahu těchto dokumentů 16 škol, tedy 89 % škol z výzkumného vzorku, ve své činnosti řeší pouze okrajově či neřeší vůbec. Ředitelé se zabývají především vlastním vzdělávacím procesem a právními a ekonomickými otázkami, než závěry církevních dokumentů. Pouze 2 školy tuto oblast hodnotí a sleduje ji přímo rada ŠPO, školská rada či zřizovatel.

Významnou roli by v této oblasti měl zastávat školní kaplan či spirituál školy, jehož hlavním úkolem je odpovědnost za duchovní směřování školy a duchovní rozvoj žáků. Ze zjištěných údajů je patrné, že komunikace a spolupráce mezi vedením školy a spirituálem není dostatečná. V některých diecézích řeší naplňování těchto dokumentů katechetické středisko, které je garantem výuky náboženství a duchovního směřování škol a tuto oblast hodnotí při pravidelné inspekční činnosti v církevních školách. Proto je zarážející, že ředitelé tuto oblast při své činnosti opomíjí.

V grafu je uveden seznam církevních dokumentů, které ředitelé uvedli a jejich četnost podle počtu škol:



Graf č. 3 – znalost církevních dokumentů

2.2.15 Otázky řešené se zřizovatelem

Ředitelé nejčastěji řeší se zřizovatelem a radou školské právnické osoby záležitosti, které jim ukládá školský zákon. Dále se jedná především o ekonomické otázky ohledně údržby budovy školy, podpory provozu školy, spolufinancování projektů z EU, z krajů a dalších institucí, financování nadstandardních aktivit školy, rozpočtu školy, účetní uzávěrky, hospodářského výsledku školy, nájemních vztahů k nově vznikajícím prostorům ve škole, pomoci při nedostatku financí, stanovení doplňkové činnosti školy, přežití školy z důvodu snižujícího se počtu žáků a poníženému financování církevních škol.

Dále jsou řešeny otázky ohledně podoby vnitřních předpisů školy, koncepčního rozvoje školy, duchovního rozměru a směřování školy a také těžkosti spojené s řešením a vyjasňováním problémů se žáky a jejich zákonnými zástupci, se stížnostmi na školu a ředitele a výsledky kontroly České školní inspekce a způsoby řešení stanovených nedostatků. Dále školy konzultují se zřizovatelem pracovní právní vztahy, konkrétně výpovědi z pracovního poměru pro nadbytečnost a další.

Z uvedených oblastí řešených problémů je patrné, že zřizovatelé jsou oslovováni s velkou šíří dotazů, což na ně klade velké nároky ve znalosti právní, ekonomické, personální

a koncepční problematiky řízení školy. Ředitelé považují zřizovatele většinou za kompetentní vyjadřovat se k těmto uvedeným otázkám.

2.3 Splnění cíle výzkumu

Výzkumné šetření bylo stanoveno jako deskriptivní, jeho výsledky jsou uvedeny výše. Typ a rozsah práce spolu s výzkumem nestanovil detailní a konečný popis a vysvětlení této problematiky. Přinesl informace a upozornil na důležité oblasti a popsal postoje jednotlivých škol k daným oblastem a otázkám. Z toho důvodu je možné považovat výzkumné šetření za úspěšné.

Je však nutné upozornit i na negativní faktory, které se do výsledků promítly. Přestože byly školy osloveny opakovaně, nepodařilo se zajistit výstupy (vyplněné dotazníky) od všech škol, což vede k částečnému zkreslení výsledků, stejně tak i absence některých odpovědí v odevzdaných dotaznících. Přesto se podařilo získat cenné informace, od škol působících v různých oblastech České republiky, u jednotlivých sledovaných oblastí, které jsou použitelné pro obohacení a inspiraci v činnosti církevních škol.

2.4 Výstupy bakalářské práce

1. Zákon č. 3/2002 Sb., o církvích a náboženských společnostech, ve znění pozdějších předpisů stanovuje, že registrované církve a náboženské společnosti mohou, při splnění stanovených podmínek, získat oprávnění k výkonu zvláštního práva zřizovat církevní školy. Totéž platí i pokud jde o další zvláštní práva, např. právo vyučovat náboženství na školách zřizovaných obcemi, kraji nebo státem.

Tuto možnost využívají především právnické osoby římskokatolické církve (jednotlivá biskupství a řeholní řády), které navazují na tradici církevního školství a snaží se v duchu křesťanských hodnot formovat své žáky. Pouze školy katolických zřizovatelů se zapojily do výzkumného šetření, což svědčí o zájmu vzájemně komunikovat, sdílet své zkušenosti a spolupracovat.

Církevní školy všech zřizovatelů ze strany registrovaných církví a náboženských společností s právem zřizovat církevní školy by měly spolupracovat v mnohem větší míře. Z celkového počtu všech škol a školských zařízení v ČR se jedná o malou část, ale společně je jejich slovo silnější a je možné vydobýt pro tyto školy lepší podmínky.

2. Církevní střední školy jsou menší až střední velikosti, počet žáků na školách je 70-500, kapacita škol není zcela naplněna, některé dokonce bojují o přežití. Střední církevní školy působí především v menších městech a některých krajských městech (kde je sídlo příslušného biskupství), nejvíce se jich nachází na Jižní Moravě, což také souvisí s nejvyšší religiozitou regionu.

Na tomto místě je potřeba si položit otázku o příčině nenaplněnosti některých církevních škol. Příčiny mohou být dvojího druhu. První spočívá v celkové společenské a náboženské situaci České republiky, která patří mezi nejateističtější státy Evropy a existuje zde velmi silný a vyhraněný, i když reálně nepodložený odpor vůči všemu náboženskému, bez otevřenosti pravdivým argumentům. Proto mohou být školy chápány jako zpátečnické a jejich učitelé, žáci a absolventi mohou dostat punc „zvláštních lidí“. Reálnou pozitivní devizou těchto škol však zůstává atmosféra, nadstandardní zájem učitelů o žáky, domácí prostředí a prostředí otevřené odlišnostem jednotlivých žáků a v mnoha školách také velmi kvalitní výuka.

Druhým důvodem může být stále nevyjasněná role církevních škol ve společnosti. Mají být církevní školy školami s nadstandardní kvalitou výuky nebo se mají zaměřit i na žáky méně studijní, s problémy a osobním přístupem je přivést ke kvalitnímu zakončení studia, tedy školami „sociálními“? Zcela jistě záleží na regionu, ve kterém škola působí, ale

navenek jasně stanovená role konkrétní církevní školy může zvýšit zájem o studium. Zde je tedy potřeba vyzvat jednotlivé církevní představitele, zřizovatele škol a ředitele škol k jasnému definování role konkrétní školy.

3. Školy a školská zařízení zřizovaná registrovanými církvemi a náboženskými společnostmi jsou financovány ze státního rozpočtu (mzdové výdaje, provoz), s výjimkou investic. Na investiční výdaje dostávají školy buď příspěvek od zřizovatele nebo je musí získat svou vlastní činností či prostřednictvím darů a grantů.

Církevní střední školy nejsou ze státního rozpočtu financovány dostatečně, ani nejsou výrazně podporovány zřizovatelem z důvodu neuskutečněné restituce církevního majetku. Z toho důvodu zvolily některé školy možnost vybírat úplatu za vzdělávání (školné), ale jedná se ani o polovinu z celkového počtu. Současná výše úplaty se pohybuje v rozmezí 1 - 6 tisíc Kč, za optimální je považována úplata v rozmezí 2 - 10 tisíc Kč. Stipendijní programy jsou využívány výjimečně.

Otázka samotného výběru školného je velmi složitá. Školám, které výběr školného zahájily, nastal určitý odliv žáků. V současné době rodiče žáků velmi intenzivně zvažují své výdaje a při volbě školy hraje svou roli i otázka školného. Proto je vždy potřebné pečlivě prezentovat a vysvětlit důvody výběru školného a jejich přesné využití. Nepochopení pramení především z nedostatku informací. Je tedy záležitostí ředitele, rady ŠPO, školské rady a případně i rady rodičů, aby dokázali v této otázce dobře argumentovat a společně hledali optimální výši školného, která bude kompromisem mezi potřebami školy a možnostmi rodičů žáků.

Zde je nutné vyzvat k nastolení skutečně rovnocenného postavení státních a církevních škol, které nebyly založeny z důvodu zisku, ale z touhy vzdělávat žáky a předávat jim duchovní hodnoty, ve smyslu financování všech jejich potřeb ze strany státu. V případě realizace restitucí by církevní školy měly být i nadále financovány, stejně jako školy soukromé, ze státního rozpočtu a církevní zřizovatelé by měli školy jen dofinancovat.

Za velmi vhodný lze označit stipendijní systém ve škole, při kterém se část peněz žákům přímo vrací. Částka je přímo úměrná výsledkům žáků v jednotlivých pololetích. Tato metoda má motivační charakter. Za ideální podobu nakládání se školným lze označit způsob, kdy část finančních prostředků získaných ze školného se žákům vrací ve formě učebnic, výtvarných potřeb, třídních výletů a výjezdů s tím, že od rodičů nejsou již žádné další finanční prostředky vybírány, s výjimkou jazykových a sportovních zájezdů. Tato metoda je velmi dobře obhajitelná, nevybírání se pouze na navýšení mzdových prostředků, ale také je zjednodušen provoz školy.

4. Zřizovatelé podporují střední církevní školy většinou poskytnutím budovy školy do výpůjčky. Finanční podpora bývá jednorázová, v podobě účelových darů ve výši 10 - 300 tisíc Kč za kalendářní rok, podle možností zřizovatele, často se také podílejí na spolufinancování projektů, které příslušná škola získá.

Každý zřizovatel by měl podle svých možností vytvářet fond, ze kterého bude pravidelně svým školám přispívat. Pravidelné příspěvky, se kterými může škola počítat, mají větší hodnotu, než příspěvky nepravidelné.

Zřizovatelé dávají svým školám velkou autonomii a důvěru, kterou ředitelé škol velmi oceňují. To je skutečnost zcela jistě povzbuzující, ale záleží na dobrém výběru ředitele, který bude schopen vést školu a naplnit očekávání zřizovatele. Takového ředitele je velmi obtížné najít a získat. Stává se i to, že ředitel, vědom si své „neodvolatelnosti“, nerespektuje některá pravidla daná zřizovatelem. Zákon by měl tedy přesněji stanovit a rozšířit možnosti zřizovatele ředitele odvolat, nebo stanovit jasná pravidla, kdy musí ředitel zřizovatele poslechnout. Je však potřeba zohlednit nedělitelnou odpovědnost ředitele za školu a zachování určité jistoty pro výkon této funkce, aby se nestal pouze loutkou v rukou zřizovatele.

5. Téměř všechny střední církevní školy provozují některou z forem doplňkové činnosti, při které využívají své volné personální a prostorové kapacity. Doplňková činnost je pro školy výrazným zdrojem příjmu. Jako nejčastější forma doplňkové činnosti jsou realizovány: pronájmy učeben a jiných školních prostor, vydávání publikací a stravovací služby.

Prostředky získané z doplňkové činnosti využívají školy především na srovnání výše mezd pedagogických a nepedagogických pracovníků vzhledem k platům na veřejných školách. Dále jsou používány ke zkvalitnění vybavení školy, na úhradu části provozních nákladů školy a na drobné investice.

Doplňková činnost zcela jistě rozšiřuje nabídku aktivit školy a tím činí školu v regionu známější a zároveň je také nezanedbatelným zdrojem příjmů. Nevýhodou je, že celkové příjmy z doplňkové činnosti za posledních 12 měsíců nesmí překročit 1 mil. Kč, škola by se tím stala plátcem DPH, což by jí přineslo další výdaje a mohlo vést k jejímu zániku. Stát by zde měl roční limit zisku zvýšit. Církevní školy nebyly založeny pro zisk zřizovatele a všechny prostředky získané z doplňkové činnosti vždy proudí na podporu hlavní činnosti školy. Zvýšení tohoto limitu by mohlo u některých škol vést i ke snížení školného a celkově lepší finanční situaci škol.

Nutnost škol vykonávat doplňkovou činnost může vést také k tlaku na učitele a na vlastní organizaci provozu školy ve smyslu povinnosti zapojení se do těchto aktivit. Pro mnohé učitele, kteří za nižší mzdu oproti státním školám vykonávají stejnou práci, mohou být činnosti nad rámec jejich vyučovací povinnosti z osobních a rodinných důvodů nepřijatelné.

6. Školní klub provozuje polovina škol zapojených do výzkumu (školy 3. stupně nemohou klub provozovat). Důvodem pro jeho zřízení byla na prvním místě snaha nabídnout žákům co nejširší možnosti smysluplného využití a naplnění volného času a na druhém místě snaha získat pro školu další finanční prostředky na aktivity, které již vykonává. Aktivity školního klubu bývají v centru zájmu rodičů žáků a jsou prezentovány i na školních webových stránkách.

Školní klub je výhodné provozovat ze dvou důvodů. Jedním je realizace celé řady kroužků a zájmových aktivit pro žáky přímo ve škole. Druhým důvodem jsou především finanční prostředky. Pokud se podaří získat do klubu co největší počet žáků nižšího gymnázia například tím, že školní knihovna je součástí školního klubu a členy knihovny jsou všichni žáci školy. Tak je možné získat další prostředky formou dotace, které je možné využít na vybavení a rozšíření knihovny, vybavení učeben, ve kterých kroužky probíhají, převedení nepovinných předmětů, které mají podobu klubových aktivit pod školní klub. Jeho zřízení bude pro všechny školy, které ho mohou využívat, přínosné.

7. Rada je jedním z orgánů ŠPO. Její funkce je školami vnímána většinou jako formální a problematická. Někteří ředitelé se odmítli k této otázce dokonce vyjádřit. Může to být tím, že školy chápou radu především jako nežádoucí a komplikující mezičlánek mezi nimi a zřizovatelem. Zde je velká odpovědnost zřizovatele, který jmenuje členy rady ŠPO. Měl by vybírat osoby, které jsou kompetentní vyjadřovat se k základním otázkám chodu a řízení školy. Bylo by vhodné, aby členem byl právník, ekonom, pedagogický pracovník a někdo z vedení obce, ve které škola působí. Takto by se rada ŠPO mohla stát účinným pomocníkem a poradcem v potřebách školy. Pak by i kontrolní činnost rady, která je v mnoha případech zdůrazňována, nebyla jen stresem, ale skutečnou pomocí.

Zůstává otázkou, zda je vůbec nutná sama existence rady ŠPO. Školy mající jinou právní formu tento orgán nemají. Vše řeší přímo se zřizovatelem (odborem školství) a ze zákona zřízenou školskou radou a dokáží také vyvíjet svou činnost bez zásadních nedostatků.

8. Zákon č. 561/2004 Sb., školský zákon, uvádí, že registrované církve a náboženské společnosti, kterým bylo přiznáno oprávnění k výkonu zvláštního práva zřizovat církevní školy, zřizují školy a školská zařízení jako školské právnické osoby nebo jako jiný typ

právnických osob. Školská právnická osoba je fakultativní právní formou pro školy jak církevní, tak zřizované obcemi, kraji či státem, kterou vytvořil školský zákon.

Současná právní forma všech středních církevních škol v České republice je školská právnická osoba. Jejími orgány jsou ředitel, který je jmenován a odvoláván zřizovatelem a rada, jejíž členy rovněž jmenuje a odvolává zřizovatel.

Přechod na právní formu ŠPO proběhl u škol v roce 2006. Pokud byly školy založeny později, byla zvolena právní forma ŠPO. Současní ředitelé nevnímají výrazné výhody, nevýhody, rizika a problémy spojené s touto právní formou. Přesto jako negativní faktory je možné uvést přemíru administrativy, nejasný vztah mezi školskou radou a radou ŠPO a nerovné financování církevních škol. V těchto oblastech je vhodné stanovit jasná zákonná opatření.

9. Znalost církevních dokumentů o katolické škole byla mezi řediteli středních církevních škol velmi malá. Zarážející je většinové nerealizování obsahu a závěrů těchto, pro církevní školu zásadních, dokumentů a absentující zpětná vazba v případě částečné realizace. V této oblasti je potřebné učinit zásadní kroky ke změně, aby bylo zajištěno specifikum církevní školy v jejím vzdělávacím a výchovném působení.

Odpovědnost za duchovní směřování školy a duchovní rozvoj žáků a zaměstnanců nesou zřizovatel, ředitel školy a školní kaplan či spirituál společně. Každý svým specifickým způsobem. Zřizovatel prostřednictvím rady ŠPO zaručuje a zajišťuje pro žáky a rodiče toto základní směřování školy. Ředitel výběrem pedagogických pracovníků a přijímaných žáků vytváří předpoklady pro duchovní klima školy. Je tím, který řízením školy a vedením pedagogického sboru stále ukazuje na hlavní duchovní cíl působení školy, proto je nutné, aby byl praktikujícím křesťanem (katolíkem). Spirituál či školní kaplan je garantem výuky náboženských předmětů a duchovním správcem školy.

Je proto potřebné, aby všichni zaměstnanci školy byli seznámeni s obsahem církevních dokumentů o církevní škole a aby probíhaly pravidelné duchovní přednášky, formační dny, duchovní obnovy a pro věřící možnost účasti na bohoslužbách slavených pro školu. Pedagogičtí pracovníci církevních škol mohou být i bez vyznání nebo mohou být členy jiné církve nebo náboženské společnosti, pro práci v katolické škole je však nutný vstřícný postoj k církevnímu zřizovateli a respektování výchovně vzdělávacího charakteru školy.

Bez znalosti a bez naplňování obsahu těchto dokumentů přestává být církevní škola církevní školou ve smyslu jejího působení.

Závěr

Závěrečná bakalářská práce měla za cíl stanovit právní a ekonomická východiska činnosti školských právnických osob zřízených registrovanou církví a náboženskou společností a v případě katolických zřizovatelů také naplňování církevních dokumentů.

Církevní školy ušly během posledních dvaceti let dlouhou cestu od obnovené možnosti své existence. Byly zakládány z nadšení a touhy po alternativním způsobu vyučování a formování žáků. Státní zákony začaly postupně jejich činnost více definovat a vyvrcholením bylo přijetí nového školského zákona č. 561/2004 Sb. Postupující čas přinášel své nové problémy, těžkosti i výzvy, se kterými se školy musely a musí stále vyrovnávat, aby mohly dostát smyslu svého založení a působení.

Tato práce je příspěvkem pro lepší pochopení všech základních východisek činnosti církevních škol, dokladem o schopnosti jejich spolupráce a významu pro budoucnost.

Seznam pramenů a použité literatury

- Všeobecný školní řád pro německé normální, hlavní a triviální školy ve všech c.k. dědičných zemích ze dne 6. prosince 1774
- Císařský patent ze dne 5. listopadu 1855 č. 195 ř.z., kterým se vyhláší uřmluva (konkordát) uzavřená mezi Svatou Stolicí a Rakouským císařstvím r. 1855.
- Císařský patent ze dne 8. dubna 1861, č. 41 ř.z.
- Zákon č. 48 z roku 1868 ř. z., o vztahu školy a církve
- Listina základních práv a svobod ze dne 9. ledna 1991, publikována pod č. 2/1993 Sb.
- Zákon České národní rady ze dne 26. června 1978 o školských zařizeních, č. 76/1978 Sb., ve znění pozdějších předpisů.
- Zákon č. 95/1948 Sb., o základní úpravě jednotného školství.
- Zákon č. 40/1964 Sb., občanský zákoník.
- Zákon č. 76/1978 Sb., o školských zařizeních.
- Zákon č. 29/1984 Sb., o soustavě základních a středních škol, ve znění pozdějších předpisů.
- Zákon č. 171/1990 Sb., kterým se mění a doplňuje zákon č. 29/1984 Sb., o soustavě základních a středních škol (školský zákon).
- Zákon č. 564/1990 Sb., o státní správě a samosprávě ve školství, ve znění pozdějších předpisů.
- Zákon č. 308/1991 Sb., o svobodě náboženské víry a postavení církví a náboženských společností.
- Zákon č. 452/1991 Sb., o zřizování a činnosti církevních škol a škol náboženských společností.
- Zákon č. 563/1991 Sb., o účetnictví, ve znění pozdějších předpisů.
- Zákon č. 1/1992 Sb., o mzdě, odměně za pracovní pohotovost a o průměrném výdělku, ve znění pozdějších předpisů.
- Zákon č. 306/1999 Sb., o poskytování dotací soukromým školám.
- Zákon č. 218/2000 Sb., o rozpočtových pravidlech a o změně některých souvisejících zákonů (rozpočtová pravidla).
- Zákon č. 250/2000 Sb., o rozpočtových pravidlech územních rozpočtů, v platném znění.
- Zákon č. 3/2002 Sb., o svobodě náboženského vyznání a postavení církví a náboženských společností a o změně některých zákonů (zákon o církvích a náboženských společnostech), jak vyplývá ze změn provedených nálezem Ústavního soudu a vyhlášeným pod č. 4/2003 Sb.,

zákonem č. 562/2004 Sb. a zákonem č. 495/2005 Sb. (úplné znění vyhlášeno pod č. 17/2006 Sb.).

Zákon č. 495/2003 Sb., kterým se mění zákon č. 3/2002 Sb., o svobodě náboženského vyznání a postavení církví a náboženských společností a o změně některých zákonů (zákon o církvích a náboženských společnostech).

Zákon č. 561/2004 Sb., o předškolním, základním, středním, vyšším odborném a jiném vzdělávání (školský zákon), ve znění zák. č. 383/2005 Sb. a zák. č. 112/2006 Sb.

Zákon č. 562/2004 Sb., kterým se mění některé zákony v souvislosti s přijetím školského zákona.

Zákon č. 563/2004 Sb., o pedagogických pracovnících.

Zákon č. 495/2005 Sb., kterým se mění zákon č. 3/2002 Sb., o svobodě náboženského vyznání a postavení církví a náboženských společností a změně některých zákonů (zákon o církvích a náboženských společnostech).

Vyhláška Ministerstva školství, mládeže a tělovýchovy České republiky a Ministerstva zdravotnictví České republiky č. 452/1991 Sb. z 30. 9. 1991, o zřizování a činnosti církevních škol a škol náboženských společností.

Vyhláška 504/2002 Sb., kterou se provádějí některá ustanovení zákona č. 563/1991 Sb., o účetnictví.

Vyhláška č. 531/2002 Sb., kterou se stanoví zásady a termíny finančního vypořádání vztahů se státním rozpočtem.

Vyhláška č. 74/2005 Sb., o zájmovém vzdělávání.

Nález Ústavního soudu pod č. 146, sv. 28, str. 295 a následující.

Apoštolský stolec, *Charta práv rodiny*, ze dne 22.10.1983, dostupné na:

<<http://www.rodice.wz.cz/charta.htm>>

Kodex kanonického práva. Latinsko – české vydání. Praha: Zvon, 1994. ISBN 80-7113-082-6

Dokumenty II. vatikánského koncilu, Zvon, České katolické nakladatelství, Praha: Zvon, 1995. ISBN 80-7113-089-3.

Kongregace pro katolickou výchovu, *Katolická škola*, ze dne 19. 3. 1977, v českém překladu vydal Sekretariát České biskupské konference, Praha, 1994, 27 s.

Kongregace pro katolickou výchovu, *Katolická škola na prahu třetího tisíciletí*. Praha: Sekretariát ČBK, 1998

Kongregace pro katolickou výchovu, *Náboženský rozměr výchovy v katolické škole*, Praha: Sekretariát ČBK, 1994

Kongregace pro katolickou výchovu, *Svědectví katolického laika o víře ve škole*, Řím, 1982, český pracovní překlad dostupný na: <http://skolstvi.cirkev.cz/_d/svedectvi-katolickeho-laika.pdf>

FRIEDL, A. *Školské zákony*. Praha : Eurounion, 2003. ISBN 80-7317-020-5.

JAN PAVEL II. *Familiaris consortio*, Dostupné na:

<<http://www.kebrle.cz/katdocs/FamiliarisConsortio.htm>>

JAN PAVEL II. Charta práv rodiny. Dostupné na:

<<http://www.teologicketexty.cz/casopis/1990-5/Charta-prav-rodiny.html>>

KOUCKÝ, J.; BARTUŠEK, A.; ZELENKA, M., *Účast na vzdělávání, financování škol a uplatnění absolventů*. Praha : Pedagogická fakulta UK, 2008. ISBN 978-80-7290-370-2.

MORKES, F. *K historii českého církevního školství*. Referát na setkání ředitelů církevních škol. Praha : 7.11.2000

PRŮCHA, J. *Pedagogický výzkum : Uvedení do teorie a praxe*. Praha : Karolinum, 1995, ISBN 80-7184-132-3.

PŘIBYL, S. *Pojetí tzv. „zvláštních práv“ církvi a náboženských společností podle zákona č. 3/2002 Sb.*, in: *Revue církevního práva* č. 27 – 1/04, Praha, 2004, s. 7 – 20.

RÁČEK, B. *Československé dějiny*, Praha : nakladatelství Ladislav Kuncíř, 1933

SYNEK, M.; SEDLÁČKOVÁ, H.; SVOBODOVÁ, I. *Jak psát diplomové a jiné písemné práce*. Praha : Vysoká škola ekonomická, 1999. ISBN 880-7079-131-4.

TRETERA, Jiří Rajmund. *Stát a církve v České republice*. Kostelní Vydří : Karmelitánské nakladatelství, 2002. ISBN 80-7192-707-4

VAŠKO, V. *Neumlčená. Kronika katolické církve v Československu po druhé světové válce II*. Praha: Zvon, 1990. ISBN 80-7113-035-4.

VALENTA, J. *Školské zákony a prováděcí předpisy s komentářem*. Praha : Nakladatelství ANAG, 2005. ISBN 80-7263-323-6.

Přílohy

Dotazník pro ředitele církevních škol

- 1) Uveďte název své školy:.....
- 2) Která právnická osoba registrované církve a náboženské společnosti je vaším zřizovatelem?
.....
- 3) Kolik má vaše škola žáků?.....
- 4) Jaká je charakteristika regionu, ve kterém se vaše škola nachází? – *kraj - město-počet obyvatel – počet škol stejného typu (ve městě či regionu):*
.....
- 5) Využívá vaše škola možnost vzdělávat za úplatu? *ANO – NE* V jaké výši?
- 6) Uvažujete o zavedení úplaty? *ANO – NE* Jaký je důvod a k čemu bude především sloužit?
.....
.....
- 7) Jakou výši úplaty považujete pro vaši školu za optimální?
- 8) Podporuje ekonomicky zřizovatel vaši školu? – *v jaké formě a jaké výši*, jaká je celková podpora v % ve vztahu k rozpočtu školy.....
.....
- 9) Je vaše škola vlastníkem budovy, ve které sídlí? *ANO – NE* – jakou formu má poskytnutí školy od zřizovatele? – *nájemní smlouva, smlouva o výpůjčce*
- 10) Které činnosti provozuje vaše škola formou doplňkové činnosti?
.....
.....
- 11) K jakým konkrétním účelům používáte finanční prostředky získané z doplňkové činnosti?
.....
.....
- 12) Provozuje škola ŠKOLNÍ KLUB či STŘEDISKO VOLNÉHO ČASU? - označte
- 13) Jaký byl hlavní důvod pro zřízení školního klubu či střediska volného času?
.....
.....
- 14) Jak vnímáte fungování rady ŠPO?
.....
.....

- 15) Jaká vidíte po přechodu školy na právní formu školské právnické osoby:
- pozitiva*
- negativa*
- rizika*
- problémy*
- 16) Které právní či ekonomické předpisy jsou pro vás nepřehledné, kde byste uvítali pomoc či změnu zákona?
-
-
- 17) Jak hodnotíte vztah zřizovatele ke škole? – *právní pomoc, kompetence...*
-
-
- 18) Jaké právní či ekonomické otázky řešíte se zřizovatelem nejčastěji? – *uved'te konkrétně*
-
-
- 19) *Z jakých základních církevních dokumentů o katolické škole vycházíte?
-
-
- 20) *Jak se vám daří naplňovat obsah těchto dokumentů?
-
-

* na tyto otázky odpovídají pouze zástupci škol zřizovaných katolickou církví

Dotazník pro Sekci církevního školství ČBK

- 1) Jaký je postoj odboru školství ČBK k výběru školného? Jakou úlohu by měly mít církevní školy v soustavě českého školství?

- 2) Jaká vidíte po přechodu školy na právní formu školské právnické osoby:
pozitiva
negativa
rizika
problémy

- 3) Které právní či ekonomické předpisy jsou pro vás nepřehledné, kde byste uvítal změnu zákona nebo jaké již byly podány návrhy na změnu?

- 4) Jaké právní či ekonomické otázky řešíte nejčastěji se zřizovateli či přímo řediteli církevních škol? – uveďte *konkrétně*