

UNIVERZITA KARLOVA

Pedagogická fakulta

CENTRUM ŠKOLSKÉHO MANAGEMENTU

**ROLE RODIČŮ V EVALUAČNÍCH PROCESECH
MATEŘSKÉ ŠKOLY**

Závěrečná bakalářská práce

Autor:	Hana Šimková
Obor:	Školský management
Forma studia:	kombinované
Vedoucí práce:	PaedDr. Iva Cichoňová
Datum odevzdání práce:	duben 2011

Prohlášení

Prohlašuji, že jsem předkládanou závěrečnou
bakalářskou práci vypracovala sama za použití
zdrojů a literatury v ní vedených

.....

Poděkování

Ráda bych poděkovala své vedoucí práce PaedDr. Ivě Cichoňové za ochotu a trpělivost v i přes své nemalé pracovní vytížení.

Resumé

Bakalářská práce se zabývá formami a možnostmi zapojení rodiče, jakožto strategického partnera, do procesů mateřské školy. A to nejen do výchovně vzdělávacích, ale zejména hodnotících.

Vychází z analýz dokumentace škol, porovnání dotazníkových šetření a rozhovoru s ředitelkami MŠ.

Přináší zjištění o důležitosti spolupráce s rodičovskou veřejností, kdy pro nutné budoucí změny je v zájmu škol umět přesvědčit rodiče o kvalitě nabízených služeb a zajistit účelnou spolupráci s rodiči, zjistit jejich požadavky, nároky a výzvy.

Resumé

The bachelor thesis deals with the forms and possibilities of parental involvement as a strategic partner in the processes of kindergarten. And it's not only in educational, but above evaluation. Based on analysis of the school documentation, compared to surveys and interviews with the directors of the kindergarten. It provides the findings about the importance of cooperation with the parents. It's important for future changes in the interest of schools to be able to persuade parents about the quality offered services and ensure the effective collaboration with a parents to identify their requirements, needs and challenges.

Klíčová slova

Rodiče, zákazník školy, mateřská škola, hodnotící procesy, změny, evaluace, spolupráce

OBSAH:

ÚVOD	6
A TEORETICKÁ ČÁST	7
1 Evaluace ve vzdělávání	7
1.1 Historie evaluace	7
1.2 Pojem evaluace v současné škole	8
1.2.1 Pravidla a typy evaluací	10
2 Předškolní vzdělávání	14
2.1 Vzdělávací programy	14
2.1.1 Systém vzdělávání	14
2.1.2 Předškolní vzdělávání	15
2.2 Sebehodnocení v práci mateřské školy	16
2.2.1 Doporučené oblasti vnitřní evaluace v MŠ	16
2.2.2 Oblasti vnější evaluace v mateřské škole	17
3 Role rodičovské veřejnosti	18
3.1 Historie vztahů rodiny a školy	18
3.2 Vliv rodiny	19
B VÝZKUMNÁ ČÁST	24
4 Cíl výzkumu	24
4.1 Formulace průzkumného problému	24
4.2 Stanovení hypotéz	25
4.2.1 Pracovní hypotézy:	25
4.3 Metody průzkumu	26
4.4 Popis vzorku	26
4.4.1 Analýza dokumentů ŠVP	27
4.4.2 Analýza dotazníků	32
4.4.3 Analýza rozhovoru	46
4.5 Interpretace zjištěného	49
5 Doporučení	50
6 Závěr	51
Použitá literatura	53
Seznam příloh	55

ÚVOD

*„Evaluační procesy jsou nástrojem rozvoje škol a udržení získané autonomie.“
(Vašátková, 2006)*

Fenomén evaluačních procesů pronikl postupně do všech škol a školských zařízení. Ředitel školy by měl umět využít dostupných informací od všech zákazníků k rozvíjení potenciálu své organizace. Otevřenou komunikaci lze nastavit i ve spolupráci s rodiči, aby se stal strategickým partnerem.

Chtěla bych touto prací zjistit, zda je názor této významné skupiny respektován a zda jsou pro jeho vznik a rozvoj vytvářeny odpovídající podmínky.

Pedagogové a rodiče nemohou bez oboustranné důvěry a spolupráce vytvořit fungující partnerství a organizaci. Rodičům by mělo být umožněno účastnit se programů, vstupovat do činností, přicházet s novými podněty, návrhy.

Mají rodiče možnost podílet se na autoevaluačních procesech? Jakými formami? Které komunikační prostředky školy ve spolupráci s rodiči využívají? Jak je zajištěna informovanost? Jaká je reakce rodičů na nabízené možnosti spolupráce?

A TEORETICKÁ ČÁST

1 Evaluace ve vzdělávání

1.1 Historie evaluace

Veškeré vzdělávání ve všech soustavách je potřeba nejen plánovat dle příslušných programů, avšak též je posléze cílevědomě vyhodnocovat a zaznamenávat. Ze zjištěného závěrem vyvozovat patřičné důsledky. Historicky se můžeme s evaluací setkat již na konci 18. století. *„Nejstarší doklady o pedagogické evaluaci na území dnešní České republiky pocházejí z konce 18. století a týkají se hodnocení při školních zkouškách. Evaluační procedury byly uplatňovány v průběhu 19. století v různých typech zkoušek, jak to popisují četné didaktické příručky“¹. „Značný rozvoj pedagogické evaluace nastal v období 20. a 30. let, a to v souvislosti s tehdejší rozkvětem pedagogické vědy a reformou pedagogického hnutí. Empirické evaluační výzkumy té doby jsou dodnes pozoruhodné“². Výzkumné práce v oblastech hodnocení empirického charakteru byly prováděny i v období předmnichovské republiky a po ní. „Bohužel po roce 1948 byly skvělé tradice českých evaluačních výzkumů utlumeny. A tak zatímco v západních zemích se evaluační přístupy a metody intenzivně rozvíjely, u nás tomu bylo naopak. Kupodivu v 60. – 70. letech se situace v oblasti pedagogické evaluace natolik příznivě změnila, že se mohlo o testovacích metodách nejen publikovat, ale začaly se i oficiálně uznávat“³.*

Léta 80. byla již bohatá na aktivity výzkumného charakteru, vznikaly publikace již tehdy na kvalitní úrovni ve srovnání se zahraničními evaluačními teoriemi. V devadesátých letech však vyplývá z výzkumů, že situace není tak příznivá, dochází k zaostávání v počtech evaluačních výzkumů. Proto je kladen důraz na fakt, že je potřeba rozsáhleji podporovat monitorovací a evaluační postupy na školách a následně vytvářet nástroje a nové instituce k vyhodnocování získaných výsledků. V současné době se předmět evaluace rozšířil, jsou založeny komplexnější evaluační výzkumy.

V přímé současnosti dochází k decentralizaci ve vzdělávání, posílení pravomocí je podpořeno školským zákonem. Reforma požaduje vnitřní proměnu škol, její větší

¹ Průcha, 2006, str. 12

² Průcha, 2006, str. 13

³ Průcha, 2006, str. 16

otevření, umění poradit si s řadou pravomocí, které byly uděleny. Škola musí převzít odpovědnost vůči všem aktérům podílejících se na životě školy a evaluační procesy pomáhají tuto získanou autonomii udržet.

1.2 Pojem evaluace v současné škole

V roce 2004 byla uzákoněna povinnost provádět vlastní hodnocení školy. Jedním ze závažných důvodů bylo, že se vlastní hodnocení stává druhým pólem hodnocení školy a vyvažuje tak pohled externích hodnotitelů, kterými jsou Česká školní inspekce a zřizovatel. Autoevaluace/ vlastní hodnocení školy byla stanovena prováděcím předpisem – vyhláškou č. 15/2005 Sb., určena je rámcová struktura, pravidla a termíny vlastního hodnocení školy.

V době, kdy byl rozvolněn kurikulární systém, školy si podle Rámcového vzdělávacího programu vytvářely vlastní školní vzdělávací programy. Školství bylo decentralizováno, bylo nutné tuto proměnu dotvořit. Autonomii, které se školám dostalo, bylo nutné na druhé straně vyvážit převzetím odpovědnosti škol za kvalitu a efektivitu jejich práce.

Povinné provádění autoevaluace znamenalo pro mnohé školy, změnu způsobu práce.

Evaluace vzdělávání je proces systematického shromažďování, třídění, analýzy a vyhodnocování údajů za účelem dalšího rozhodování, především pro zvýšení kvality a efektivity. Zdůrazňuje se záměrnost, systematicčnost, strukturovanost a plánovitost procesu, zejména jeho propojenost s rozvojem a zlepšováním práce jednotlivých škol i celého systému, slouží jako zpětná vazba pro všechny účastníky.⁴

⁴ Národní ústav odborného vzdělávání

„Základní výhodou použití plánovitého přístupu k autoevaluaci je skutečnost, že tímto přístupem lze neustále získávat relevantní a spolehlivé informace, s jejichž pomocí je možné vytvářet plány budoucí strategie“⁵.

Hodnocení musí probíhat v podporujícím prostředí, vyžaduje souhlas, důvěru zainteresovaných jedinců. Je potřeba vyjasnit si povinnosti, práva a kompetence jednotlivých osob, jejich možnosti a očekávání i míru ochoty převzít odpovědnost za svůj profesní růst a rozvoj.

⁵ Nezvalová, VÚP Praha

1.2.1 Pravidla a typy evaluací

Existují pravidla, platné postupy, určité fáze hodnocení a evaluace. Je třeba brát v potaz, že každé hodnocení je určitý uzavřený kruh dílčích fází. Nezbytné je rovněž stanovit si cíle a seznámit se s jednotlivými obecnými pravidly v procesu evaluace školy.

Typy evaluací

- Motivační – vzniká v případě potřeby evaluace, získávají se spolupracovníci, sympatizanti na základě potřeby, podpora ostatních je též potřebná
- Přípravná – stanoví se problém k řešení, pravidla, metody, zdroje informací, postup, fáze hledání, diskusí a hledání odborníků
- Realizační – získávání dat a informací, zkonkretizují se postupy, aktualizace projektu
- Evaluační – data a informace se vyhodnocují, porovnávají se se stanovenými cíli a záměry, je vypracována evaluační zpráva
- Korektivní – zpráva se promítá do dosavadní činnosti školy, nastává přehodnocení vzdělávacích cílů, obsahu vzdělávání, metod a forem výuky, struktury školy

Cílem hodnocení a evaluace je ověřit a zlepšit kvalitu ve všech oblastech činností školy⁶.

⁶ Bečvářová, 2003

Srovnání tradičního a plánovitého přístupu

Pro snazší přehlednost správných postupů a vztahů před zahájením evaluačních procesů, je vložena následující tabulka⁷. Uvádí znaky tradičního a plánovitého přístupu k autoevaluaci:

	TRADIČNÍ ZNAKY	PLÁNOVANÉ ZNAKY
<i>Kritéria</i>	Implicitní a neodsouhlasená ještě před zaváděním	Explicitní a odsouhlasená ještě před zaváděním
	Nejsou jasné vztahy mezi kritérii a procesem autoevaluace Kritéria jsou neexplicitní, nesdílená jednotlivými zúčastněnými stranami	Specifické cílové oblasti pro autoevaluaci odsouhlasené jako priority Kritéria jsou formulovaná a odsouhlasená ve fázi plánování
<i>Evaluační plán</i>	Ad hoc	Struktury
	Neexistuje žádný explicitní časový rozvrh Není jasné, kdo má co na starosti Je použit, pouze je-li možnost/příležitost Vazba na vzdělávací politiku je nejasná Neklade nároky na přípravu	Je stanoven časový rozvrh. Je stanoveno, kdo co dělá. Je součástí cyklu plánování rozvoje. Má explicitní vazby s cíli a záměry. Vyžaduje podrobné naplánování.
<i>Metody</i>	Založené na dojmech	Systematické
	Zdroje jsou určeny tím, kdo/co je k dispozici. Jsou použity náhodné vzorky. Systematicky promyšlené autoevaluační otázky a metody se objevují jen zřídka Chybí konzistence v přístupu. Způsob analýzy dat je vypracován dodatečně.	Detailně popsání zdroje informací. Je použit reprezentativní vzorek. Nástroje pro evaluaci jsou přiměřené metodě použité pro sběr dat Konzistence v přístupu i v metodologii. Systémy pro zaznamenávání a analýzu informací.

⁷ Rogers, Badham, 1994

Každá škola má povinnost, kterou ji ukládá RVP, pracovat na vytvoření svých pravidel pro evaluaci a vyhodnocování. Nedílnou součástí jsou vymezené cíle, prostředky a zejména kritéria. Je nutno určit si systém pravidel, s jakými výsledky a za jakých podmínek provádět monitoring, písemně zaznamenávat a později vyhodnocovat informace pro lepší kvalitu své práce.

Oblasti evaluace můžeme rozdělit na vnější a vnitřní, které se vzájemně nevylučují.

Mezi vnitřní můžeme zahrnout:

- Individuální řízení – všichni pracovníci, včetně ředitele školy, definují osobní cíle (dle pracovního řádu, kompetencí, povinností, práv a zásad RVP), svou odpovědnost, své potřeby. Průběžná i periodická individuální kontrola, evaluace vzdělávacího procesu umožňuje korekci a hledání kvalitnějších výsledků
- Týmové řízení – svou činnost kontroluje každá skupina, třída (průběžně či na pedagogických radách), hodnotí každého člena i tým vzhledem k cílům a podmínkám, sbírá a analyzuje data, informuje o dosažených cílech, zkušenostech, definuje postup pro další období.
- Vedení školy – jeho prvotním úkolem je zajistit efektivní dosahování vytčených cílů. Pozorováním, kontrolou, hodnocením i evaluací syntetizovat a následně analyzovat získaná data pro další činnost.

K vnější evaluaci mohou náležet:

Vnější zprávy – není možné se spolehnout pouze na vnitřní hodnocení kvality a evaluaci procesů, je důležité získávání zpráv a podkladů i od externích partnerů školy, např. rodičů, samotných dětí, zřizovatele, různých odborníků, ČŠI a dalších kontrolních orgánů.

Co přináší evaluace školám

„Souběžné provádění evaluačních procesů poskytuje škole komplexní zpětnou vazbu z vnitřního i vnějšího prostředí školy“⁸.

Škola, která pravidelně a průběžně kvalitně zjišťuje, monitoruje a má snahu plnit potřeby a očekávání svých zákazníků, sleduje vyhovující formy a procesy, jimiž naplňuje své cíle – tedy provádí autoevaluační procesy, je učící se školou.

Od lidí, těsně spjatých s takovou školou se čeká dosahování těch nejlepších úmyslů a výsledků ve své práci. Na škole, která průběžně využívá potenciálu všech zainteresovaných lidí, kde je navázána skutečná spolupráce, může dojít ke změně, je myšleno jako změna procesu učení se. Tento proces ve škole s sebou nese nutně schopnost řízení v týmu a co nejužěji spolupracovat s místní komunitou.

„Škola samotná, coby učící se organizace, se musí rozvíjet, má-li obstát v rychle se měnícím se prostředí“⁹.

Evaluační procesy, mají-li plnit svou funkci, nelze nakázat, je zapotřebí kultivovaně diskutovat a spolupracovat s vědomím o jejich nezbytnosti.

Podmínkou rozvoje školy, je rozvíjení pracovníků ve škole, spokojenost a další úspěšnost dětí ve vzdělávání, větší zaangażovanost rodičů do aktivit škol a nakonec i nezbytně hodnotný přísun informací veřejnosti.

⁸ Bečvářová, 2003

⁹ Vašátková, 2007, str. 26

2 Předškolní vzdělávání

2.1 Vzdělávací programy

Od 1. září 2007 musí všechny mateřské školy tvořit své školní vzdělávací programy podle dokumentu Rámcový vzdělávací program pro předškolní vzdělávání

2.1.1 Systém vzdělávání

Systém vzdělávání v ČR stanoví státní program vzdělávání a samo vzdělávání se uskutečňuje pomocí vzdělávacích programů, a to RVP, ŠVP a TVP.

Jeho náležitostmi jsou:

- a) konkrétní cíle vzdělávání, které jsou v souladu s cíli obecnými
- b) obsah vzdělávání - je formulován v podobě „učiva“ a „očekávaných výstupů“, a to pouze obecně, rámcově.
- c) materiální, personální a organizační podmínky vzdělávání
- d) autoevaluace školy a hodnocení dětí

V jeho rozsáhlém obsahu krom jiných, jsou stanoveny „Podmínky předškolního vzdělávání“. Jednou z podmínek, která je pro potřeby pedagogů zformulována zcela jasně a přehledně je „Spoluúčast rodičů na předškolním vzdělávání“.

Tato spolupráce je plně uspokojující, jestliže:

- Ve vztazích mezi pedagogy a rodiči panuje oboustranná důvěra a otevřenost, vstřícnost, porozumění, respekt a ochota spolupracovat. Spolupráce funguje na základě partnerství.
- Pedagogové sledují konkrétní potřeby jednotlivých dětí, resp. rodin, snaží se jim porozumět a vyhovět

- Rodiče mají možnost podílet se na dění v mateřské škole, účastnit se různých programů, dle svého zájmu zde vstupovat do her svých dětí. Jsou pravidelně a dostatečně informováni o všem, co se v mateřské škole děje. Projevili-li zájem, mohou se spolupodílet při plánování programu mateřské školy, při řešení vzniklých problémů apod.
- Pedagogové pravidelně informují rodiče o prospívání jejich dítěte i o jeho individuálních pokrocích v rozvoji i učení. Domlouvají se s rodiči o společném postupu při jeho výchově a vzdělávání.
- Pedagogové chrání soukromí rodiny a zachovávají diskretnost v jejích svěřených vnitřních záležitostech. Jednají s rodiči ohleduplně, taktně, s vědomím, že pracují s důvěrnými informacemi. Nezasahují do života a soukromí rodiny, varují se přílišné horlivosti a poskytování nevyžádaných rad.

Mateřská škola podporuje rodinnou výchovu a pomáhá rodičům v péči o dítě; nabízí rodičům poradenský servis i nejrůznější osvětové aktivity v otázkách výchovy a vzdělávání předškolních dětí.¹⁰

2.1.2 Předškolní vzdělávání

RVP PV byl po mnoho let hledán, předškolní vzdělávání po dlouhá léta nemělo závazný vzdělávací program, kurikulum. Nynější program je dokladem všeobecného uznání předškolního vzdělávání. Charakteristickým znakem je netradičnost programu, nelze podle něj přímo učit. Je potřebné vytvořit vlastní ŠVP podle specifických podmínek a možností každé školy.

¹⁰ RVP PV, VÚP 2004

2.2 Sebehodnocení v práci mateřské školy

Pedagogická autonomie škol a pedagogů klade nemalé nároky na odborné kompetence pedagoga – projekce, hodnocení, analýzy, odborné činnosti a v neposlední řadě – evaluace.

2.2.1 Doporučené oblasti vnitřní evaluace v MŠ

„Hodnocení a evaluaci je vhodné rozdělit z hlediska jejich velké četnosti do následujících pěti základních rovin“¹¹.

1. Evaluace cílů ŠVP, školou vytvořených dle vlastních možností a charakteristických podmínek. Kritéria by si měla každá škola vytvořit na základě vlastních cílů svého ŠVP.
2. Evaluace vzdělávacího obsahu – tematických celků a jeho realizace.
Jak úspěšně se daří naplňovat hlavní a specifické cíle RVP PV prostřednictvím tematických projektů v pěti rozvojových oblastech?
3. Hodnocení individuálních výsledků vzdělávání
Je vzdělávací program pro děti přínosný?
Zaznamenáváme individuální rozvoj dítěte na základě pozorování.
Sledujeme úroveň rozvoje klíčových kompetencí u jednotlivých dětí v průběhu vzdělávání.
4. Hodnocení podmínek vzdělávání.
Materiálně technické podmínky vzdělávání.
Personální podmínky vzdělávání.
5. Hodnocení práce pedagogů a ostatních zaměstnanců.
Sebehodnocení ředitelky a pedagogů, pedagogů ředitelkou školy.

¹¹ Bečvářová 2003

2.2.2 Oblasti vnější evaluace v mateřské škole

Hodnocení činnosti školy ČŠI a jinými kontrolními orgány

Česká školní inspekce si vytváří kritéria hodnocení, na jejichž základě provádí kontroly a vyhodnocuje zpravidla – výsledky vzdělávání a výchovy vzhledem k platným učebním plánům, zahrnující nejvýznamnější cíle vzdělávání. Dále materiálně technické a personální podmínky vzdělávací a výchovné činnosti. ČŠI výsledky svých zjištění zaznamenává formou inspekčních zpráv, její výsledky jsou pro školu důležitou zpětnou vazbou ke své práci. Kontroly dalšími orgány, např. KÚ, OSSZ či zřizovatelem probíhá podle daných kritérií, výsledkem jsou záznamy či protokoly, které potřeba je uchovávat.

Hodnocení činnosti školy rodiči

Mateřská škola, dle vyhlášky č. 35/1992 Sb., o mateřských školách, spolupracuje s rodiči nebo jinými zástupci dětí a dalšími občany s cílem vyvíjet aktivity a organizovat činnosti ve prospěch rozvoje dětí předškolního věku a prohloubení vzájemného výchovného působení mateřské školy, rodiny a veřejnosti.

Naplňování spolupráce s rodiči a ostatními občany patří mezi oblasti, která je na škole realizována a hodnocena v různé obsahové míře.

Smyslem hodnocení v této oblasti je posoudit kvalitu spolupráce s rodiči, její vliv na výchovně vzdělávací procesy školy. Cílem je vytvářet mezi rodiči a pedagogy přátelský, či partnerský vztah. Sledovat, zda se rodiče v mateřské škole cítí dobře a rádi ji navštěvují.

3 Role rodičovské veřejnosti

3.1 Historie vztahů rodiny a školy

V dobách nedávných nebylo téma rodina, škola a vztah mezi nimi považováno za zajímavé. Rodiče měli snahu povětšinou škole vyhovět, co se docházky týče, a ta pracovala na intelektuálním rozvoji svěřeného dítěte. Takto to fungovalo vcelku na spolehlivé rovině. O možnostech zasahovat do interních záležitostí školy, či být i k tomu vyzván, nebylo mezi rodiči v povědomí. Otevřená škola! Neznámý pojem...

Situace se však mezi 70. a 80. léty začala postupně měnit. V 90. letech napomohla ke změně dosavadního stavu i legislativa. Vztah rodiče - škola se posiluje nad standardní rámec spolupráce. Až v této době je rodičům umožněno vstupovat do rolí aktérů, kteří významněji svým vlivem pozmění chod školy, iniciují nastartování změn i pochopit svou nezastupitelnou roli ve výchově a vzdělávání svých dětí.

„Situace se radikálně změnila. O rodičích se ve vztahu ke škole mluví jako o partnerech, spolupracovnících, klientech a dokonce občanech, kteří, jak vyplývá z principu občanské společnosti, mohou být aktivními účastníky života kterékoliv veřejné instituce, včetně školy“¹².

Škola je úspěšnou organizací, pokud není v izolaci, setkává se s veřejným zájmem a stává se součástí regionálního prostředí. Ohledně otevřenosti českých škol byl proveden výzkum dotazníkovým šetřením 13. Oblastmi zájmu byl kontakt školy s okolím, prezentace školy navenek a otevřenost směrem rodičům i veřejnosti. Zda je pro prospěšné uvažovat o aktivitách nad rámec vzdělávacího procesu.

Rodičovské zapojování do vzdělávacího procesu bychom mohli shrnout do několika oblastí – komunikace mezi školou a rodiči, akce pro rodiče, formy spolupráce, zapojování rodičů do vzdělávacího procesu.

¹² Rabušicová, 2004, str. 5

¹³ Rabušicová, Šedřová, Trnková, Čiháček, 2004

Byly vyhodnoceny výsledky dle stupňů škol. Celých 46 % mateřských škol, oproti vyšším stupňům, uvedlo prioritu – vztah s rodiči – na 1. místě před ostatními položkami. Bylo zjištěno, že zájem a potřeba sdílet vztahy se školou vzhledem k zvyšujícímu se věku dětí klesá. Dále se též liší v kontextu s místním prostředím dle velikosti sídla. *„Celkově lze shrnout, že otevřenost škol, prospěšná a žádoucí, je směřována spíše k rodičům nežli k širší veřejnosti“¹⁴.*

3.2 Vliv rodiny

Přes všechny rozdílnosti v oblastech výchovy a vzdělávání má rodina a škola mnoho společného. Optimální vývoj je ovšem společným cílem obou institucí.

Důležitou roli hraje socializace v rodině, ta významnou měrou ovlivňuje dítě v raném dětství. Rodina a škola tvoří ve vzdělávání svých dětí navzájem se doplňující role.

Jak rodiče vnímají školu a svou rodičovskou roli?

Z dostupných zdrojů se setkáváme v rodičovské veřejnosti se čtyřmi rolemi, které můžeme k rodičům přiřadit.

Jak bude hodnotit školu rodič – klient? Co rodič – partner, či občan? Zákazníkem školy je též role rodiče jako problém.

Rodič jako klient – zákazník

Klientský model lze charakterizovat jako pohled na učitele i rodiče jako odborníky. Obě strany dovedou jasně formulovat a předkládat své požadavky a potřeby. Rodič - klient si svou školu svobodně vybírá. *„Možnost svobodného výběru školy a zavedení určité „spotřebitelské kultury“ ve školách má za následek větší spolupráci školy s rodinou, neboť se nabízí možnost ovlivnit kvalitu „kupovaných“ služeb. Jsou-li rodiče spokojeni*

¹⁴ Rabušicová, 2004

s nabízenou službou, jejich dítě ve škole zůstává, nejsou-li spokojeni, jejich dítě jde do jiné“¹⁵.

Tento vztah mezi partnery můžeme definovat jako tržně – klientský (zákaznický).

Rodiče jako partneři

Jedná se, v ideálním případě, o vyvážený vztah pro obě strany, upřednostňující vzájemné uznání svých zkušeností v zájmu dítěte. Oba partneři jsou schopni se domluvit, vyhledávat nové prvky v budování vzájemných vztahů. *„Rodiče se ve vztahu ke škole mohou dostávat do role výchovných partnerů, jednajících v zájmu péče o děti, jejich výchovu a vzdělávání, nebo do role sociálních partnerů, vstupujících do vztahů se školou v zájmu rozvoje školy jako instituce. V obou případech je obvykle primárním zájmem rodičů, partnerů, co nejlépe prospět svým dětem. Rozdíl je především v cestách, které k tomu účelu volí“¹⁶.* Bez podpory komunikace a spolupráce s rodiči těžko vybudujeme efektní a kvalitní školu. Dnešní dlouhodobý trend ve vývoji partnerských vztahů vidíme jako přínosný, neznalost a izolace již není možná.

Rodiče jako občané

Rodiče v této roli přistupují ke škole jako ke státní instituci. Mají tendence uplatňovat svá práva a odpovědnost vůči škole. Občané uzavírají kontrakt na konkrétní vzdělávací službu a stávají se na státní instituci závislími. Toto odlišuje rodiče jako občana od přístupu rodiče klienta, zákazníka. Rodiče – občané potřebují pouze minimální vztah s institucemi.

Tento postoj je zcela legitimní, škola jej respektuje, ale může se pokusit o změny, jež by podněcovaly vyšší občanské zapojení.

Rodiče jako problém

Tuto oblast rodičů můžeme rozdělit na 3 podskupiny dle podobnosti. Můžeme se setkat s rodiči tzv. nezávislími, špatnými a snaživými.

¹⁵ Rabušicová, 2004

¹⁶ Rabušicová, 2004

„Nezávislí“ – nemají potřebu být se školou v kontaktu, nadřazují alternativní zdroje vzdělávání, uznávají jiné hodnoty, než ty předávané samotnou školou.

„Špatní“ - školní výsledky dětí je nezajímají ani je neakceptují, nereagují na výzvy školy, chování svých dětí nemají zájem řešit.

„Snaživí“ – přehnaná snaha komunikovat a účast na různých setkáních s učiteli, vedením školy, nárokují si informace ohledně pokroků svých dětí, řeší sebemenší maličkost.

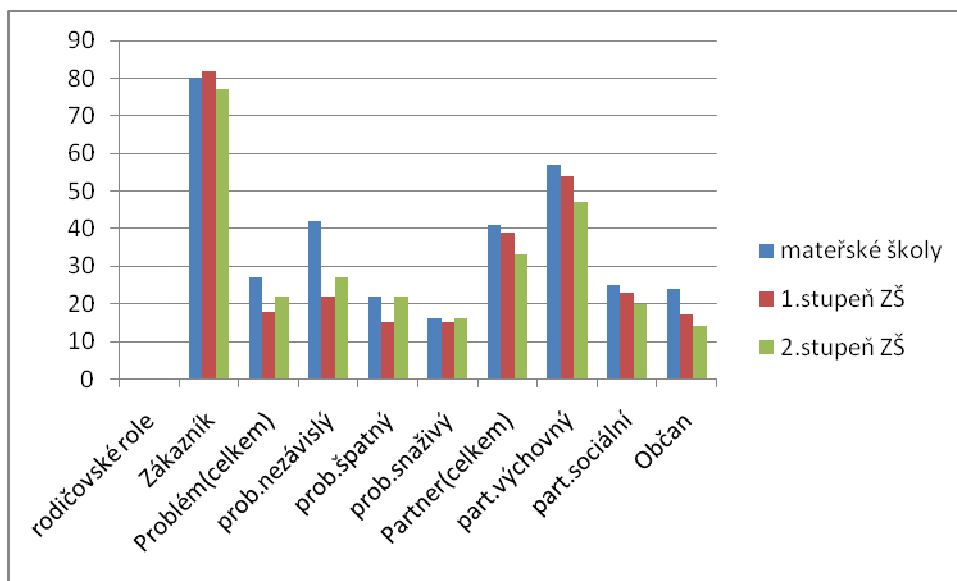
Z následujících tabulek¹⁷ vyplývá, že převládá rodič – zákazník, dále rodič – partner, jako třetí následuje náhled na rodiče jako problém a nejméně časté je charakterizování rodičů jako občanů.

Tabulka č. 1

Rodičovské role podle typu škol

	Mateřské školy	1. stupeň ZŠ	2. stupeň ZŠ
<i>Rodičovské role</i>	<i>průměr %</i>	<i>průměr %</i>	<i>průměr %</i>
Zákazník	80	82	77
Problém (celkem)	27	18	22
Problém nezávislý	42	22	27
Problém špatný	22	15	22
Problém snaživý	16	15	16
Partner (celkem)	41	39	33
Partner výchovný	57	54	47
Partner sociální	25	23	20
Občan	24	17	14

Graf č. 1: Rodičovské role podle typu škol



Zdroj: Šed'ová, 2004

¹⁷ Šed'ová, 2004

Z výsledků uvedeného šetření vyplývá že, převládají prozatím rodiče se zákaznickým přístupem k poskytování vzdělávacích služeb. Pokud vnímání rodičů vzroste, umožní to nastoupit cestu rovnocenného, partnerského vztahu. Ten vnímáme za kvalitní pouze za předpokladu, pokud obě strany vztahu akceptují přínos a význam té opačné a respektují své místo v celkovém rámci poskytování vzdělávacích služeb.

Kvalitní služba je neodmyslitelně spjata s objektivním vyhodnocením dosavadní práce. Posouzením aktivit ve prospěch předškolních dětí, vzájemných vazeb mezi MŠ, rodiči a dalšími občany. Rodiče, jež jsou součástí evaluačního systému a pravidel, mohou posuzovat kvalitu spolupráce, vzdělávacích činností. Školním řádem mají určeny jisté povinnosti, ale také práva. Dle svého zájmu mohou asistovat svému dítěti po dobu adaptace na školu, sledovat či vstupovat do hry svých dětí, být iniciátory různých programů. Mají právo se spolupodílet na zpracování vzdělávacích programů – ŠVP, TVP a též na jejich vyhodnocování.

„Jeho součástí by měla být plánovaně systematická hodnocení rodiči a dalšími odborníky. Prostředků k získání této, pro mateřskou školu významné, zpětné vazby je mnoho. Významným předpokladem možnosti objektivního hodnocení rodiči je zprostředkování dostatečného množství informací, nejen formou školního řádu, ale také průběžným zveřejňováním obsahu plánovaných a realizovaných činností včetně výsledků dětí“¹⁸.

Školám v tomto směru pomáhají velkou měrou odborně vedené webové stránky zařízení, setkávání s rodiči formální i neformální, informace podané písemnou formou na nástěnkách či vývěskách v objektu. Velice přínosná bývá možnost informovat o svých akcích a činnostech pomocí článků uveřejněných v lokálních periodikách, přístupných všem občanům dané lokality.

¹⁸ Bečvářová, 2003, str. 125

B VÝZKUMNÁ ČÁST

4 Cíl výzkumu

V úvodní části jsem se podrobně zabývala vymezením pojmu evaluace, autoevaluace (vlastní hodnocení školy), zaměřila jsem se na oblasti specifické pro předškolní vzdělávání a roli rodičů.

Cílem průzkumu je zjistit, zda ředitelé mateřských škol získávají a využívají zpětnou vazbu od rodičů, způsoby vedoucí k získání informací, zda respektují názory této významné skupiny.

Jaké možnosti spolupráce školy rodičům nabízejí, zda a do jaké míry se mohou na dílčích procesech podílet a vyhodnocovat je. Zjišťovala jsem i zájem rodičů o spolupráci a poskytování zpětné vazby.

Zjišťovala jsem, zda a jakým způsobem mají mateřské školy hodnocení školy rodiči zpracované ve svých aktuálních strategických materiálech zejména ve ŠVP. RVP PV tuto povinnost školám ukládá. K porovnání zmíněné spolupráce s rodiči jsem využila dokumentaci mateřských škol.

4.1 Formulace průzkumného problému

Cílem mého výzkumu je posoudit míru spoluúčasti rodičů na spolupráci a evaluačních procesech sledovaných mateřských škol.

Vytvářejí procesy spolupráce s rodiči předpoklad pro fungující partnerství s mateřskou školou?

Stanovení hypotéz

Předběžné názory jsem zformulovala do osmi hlavních hypotéz. Pokusím se je potvrdit či vyvrátit následnými průzkumnými metodami.

4.1.1 Pracovní hypotézy:

H 1 – Ve většině mateřských škol mají rodiče možnost spolupodílet se na plánování činnosti.

H 2 - Ve většině mateřských škol mají rodiče možnost zúčastnit se výchovně vzdělávacího procesu jako pozorovatelé.

H 3 - Většina mateřských škol umožňuje rodičům účastnit se aktivně výchovně vzdělávacího procesu (aktivní účast v projektech).

H 4 - Většina rodičů se domnívá, že je dostatečně informována o dění v mateřské škole.

H 5 - Informace získávají rodiče nejčastěji na společných schůzkách.

H 6 - Aktuální informace jsou zprostředkovány výhradně prostřednictvím nástěnek.

H 7 - Spokojenost rodičů s mateřskou školou je vyšší u mateřských škol, které využívají různé formy komunikace s rodiči.

H 8 - Většina mateřských škol zkoumaného vzorku má založeno občanské sdružení rodičů.

4.2 Metody průzkumu

Ve svém výzkumu jsem použila následujících metod.:

- **analýza dokumentů**
- **analýza dotazníkových šetření**
- **analýza skupinového rozhovoru s řediteli škol**

4.3 Popis vzorku

V této kapitole uvádím stručný popis vzorku mého výzkumu v šesti mateřských školách. Oslovené mateřské školy patří do širokého spektra našich škol. Od „jednotřídky“ v komorní vilce, po nemalé sídlištní komplexy s více jak stovkou dětí. Všechny mateřské školy se věnují vnějším evaluačním procesům.

Výzkum proběhl na 6 mateřských školách. Dotazováno bylo celkem 172 rodičů.

Nepředstírám, že jde o reprezentativní výběr. Účelový výběr neumožňuje sice širokou generalizaci závěrů, což však neznamená, že získané výsledky nemohou pomoci zúčastněným školám nastartovat změny, které umožní mateřským školám využívat širšího spektra možností spolupráce s rodiči.

4.3.1 Analýza dokumentů ŠVP

Ze vzorku šesti oslovených mateřských škol jsem vybrala přehledy zpracování spolupráce či spoluúčasti rodičů v ŠVP.

Vzhledem k mému průzkumu jsem zvolila a sledovala následující kritéria:

- ŠVP – v dokumentu je zpracována spolupráce s rodiči
- Podíl rodičů v evaluačních procesech
- Dokument obsahuje formy spolupráce
- Je zde zakotven způsob informování rodičů

MŠ č. 1

Mateřská škola Jablonec nad Nisou – Jablonecké Paseky, Tichá 19, příspěvková organizace

Mateřská škola se nachází poblíž sídliště Šumava v Jabloneckých Pasekách. Je umístěna v klidném prostředí. Mateřská škola „Pohoda“ je čtyřtřídním zařízením. Kapacita školky – 100 dětí.

Spolupráce s rodiči je zapracována ve školním vzdělávacím programu – „Čtyři roční období ve školce plné pohody“ (příloha č. 7)

Spolupráce v dokumentu ŠVP je přehledně a srozumitelně zpracována. Dle stanovených kritérií obsahuje tato část spolupráce všechny oblasti. Nechybí forma informovanosti rodičů pomocí webových stránek, individuálními schůzkami či informačním systémem. Najdeme zde též druhy a podmínky, spolupráce, nechybí ani výzva pro rodiče k účasti na všech procesech školy. Otázce rodičovské spoluúčasti je na této MŠ věnováno dostatek pozornosti i vzhledem k tomu, že škola má založeno Sdružení rodičů.

MŠ č. 2

Mateřská škola Turnov, Bezručova 590, okres Semily

Mateřská škola má výhodnou polohu v klidnější části města. Je umístěná ve starší vilce zvané „Zámeček“. Kapacita - 65 dětí. Součástí je speciální logopedická třída.

Spolupráce s rodiči je zapracována ve školním vzdělávacím programu – „Barevný rok“ (příloha č. 8)

Tato součást RVP je ve ŠVP zpracovaná včetně podmínek hodnocení. Škola rodičům nabízí více variant předávání informací – seznamovací hovory, individuálními schůzkami, nástěnkami i webovými stránkami. Vyhodnocování spolupráce probíhá, dle dokumentu, každoročně formou dotazníků, kde se zkoumá míra spokojenosti s organizací a podmínkami výchovně vzdělávací práce. Nechybí ani možnost připomínkovat provoz MŠ a stravování dětí. Škola nemá založeno sdružení rodičů.

MŠ č. 3

Mateřská škola „Lísteček“, Liberec 30, Východní 270, příspěvková organizace

Mateřská škola Lísteček sídlí ve vile a je školou „rodinného typu“. Je zařazena do evropského projektu Škol podporujících zdraví. Ve škole jsou tři třídy s 65 dětmi.

Spolupráce s rodiči je zapracována ve ŠVP. Školní kurikulum podpory zdraví „Za pár let změním svět, jdeme na to s úsměvem – nic nejde hned...“ (příloha č. 9)

Škola se snaží navázat co nejužší spoluprací, bere v potaz kvalitu rodiny a její doplnění v oblastech fyzického, psychického i sociálního zdraví. Nabídka informací je nabízena individuálními schůzkami, hodnocena dotazníkovými metodami. Jsou přizváni k účasti na denních činnostech i tvorbě koncepce školy.

MŠ 4.

Mateřská škola Jablonec nad Nisou – Mšeno, Josefa Hory 31, příspěvková organizace

Mateřskou školu najdeme v příjemném prostředí nedaleko Jablonecké přehrady. V současné době má tato škola čtyři třídy s 95 dětmi, budova je panelová, sídlištního typu.

Spolupráce s rodiči je zapracována ve Školním vzdělávacím programu „Dvanáct je měsíců v roce a každý jinou čepici nosí...“ (příloha č. 10)

Rodičům je předkládána možnost spoluúčasti na dění MŠ, nabízí poradenský servis. Škola pořádá celoročně nemálo různých programů pro rodiče. Informovanost je avízovaná, ale nejsou zmíněny formy. Metody hodnotících procesů s účastí rodičovské veřejnosti ŠVP též neobsahuje. Při mateřské škole funguje Klub rodičů k prospěchu obou stran.

MŠ č. 5**MATEŘSKÁ ŠKOLA, Liberec 30, Tanvaldská 282, příspěvková organizace**

Škola se nachází v katastru městského obvodu Liberec – Vratislavice nad Nisou. Budova je z roku 1920 a původně sloužila jako rodinná vila. Kapacita školy je 50 dětí, které jsou rozděleny do dvou tříd.

***Spolupráce s rodiči je zapracována ve Školním vzdělávacím programu „
Objevujeme svět“ (příloha č. 11)***

Ředitelka školy v dokumentu zdůrazňuje hodnotící procesy ze strany rodičů, mají možnost vyjádřit svůj názor anketou, dotazníky či schránky pro rodiče. Spolupráce je nastavena pomocí harmonogramu společných akcí. Není zmíněna oblast forem informovanosti rodičů. Sdružení či klub rodičů zde nefungují.

MŠ č. 6**MATEŘSKÁ ŠKOLA „SÍDLIŠTĚ“, Liberec 30, Skloněná 1414, příspěvková organizace**

Budova mateřské školy je panelového typu a nachází se v centru obce a prakticky sousedí s budovou místní ZŠ. Kapacita školy je 112 dětí s čtyřmi třídami.

***Spolupráce s rodiči je zapracována ve Školním vzdělávacím programu „Jaro, léto,
podzim, zima, v naší školce je to prima...“ (příloha č. 12)***

Škola má v dokumentu zapracovanou dle stanovených kritérií spoluúčast rodičů na různých typech činností a akcích, nechybí formy informovanosti např. web, nástěnky či osobní kontakt. Hodnotící procesy jsou rovněž rodičům nabídnuty, např. dotazníky. O formě sdružení rodičů a školy se uvažuje v případě navýšení kapacity.

Vyhodnocení dokumentů ŠVP dle zvolených kritérií:

- **V ŠVP je zapracována spolupráce s rodiči** – porovnáním dokumentů bylo zjištěno, že mateřské školy respektují požadavek RVP a spolupráce s rodiči je ŠVP zakomponována. Mateřské školy používají rozdílné způsoby a formy zpracování.
- **Podíl rodičů v evaluačních procesech** - typy evaluačních postupů obsahují v nejrůznějších podobách čtyři MŠ ze šesti (MŠ č. 2, 3, 5 a 6). Jedná se formy dotazníkových šetření. Dvě školy (č. 1 a 4) ve spolupráci s rodiči zmíněné postupy nemají.
- **Dokument obsahuje formy spolupráce** – tato oblast je beze zbytku zahrnuta ve všech ŠVP. Jedná se zpravidla o kulturní a poznávací akce pro rodiče a děti.
- **Je zde zakotven způsob informování rodičů** – způsoby informování rodičovské veřejnosti v ŠVP jsou uvedeny ve všech dokumentech konkrétními způsoby – web, konzultace, schůzky, nástěnky, individuální pohovory.

Dokument ŠVP je veřejný, měl by tedy být v MŠ k nahlédnutí. Všechny sledované mateřské školy toto nařízení splňují. Na webových stránkách jednotlivých škol mají umístěn tento dokument pouze MŠ č. 1 a 6.

4.3.2 Analýza dotazníků

Dotazník i rozhovor patří mezi spektrum metod, které jsou dosti často využívány. „Dotazník je soustava předem připravených a pečlivě formulovaných otázek (různých typů – otevřené, uzavřené aj.), které jsou promyšleně, podle určitých pravidel, seřazeny a na které respondent odpovídá písemně.“¹⁹. Dotazníky vypracované odborníky mají vyšší vypovídající hodnotu oproti neodborným. Pro co nejvyšší návratnost dotazníkových šetření je doporučován přímý kontakt, osobní předání. Lze tak respondenty i vhodně motivovat k návratu zjištěných dat.

„Dotazník je určen především pro hromadné získávání údajů. Myslí se tím získávání údajů o velkém počtu odpovídajících. Proto se dotazník považuje za ekonomický výzkumný nástroj. Můžeme jím získávat velké množství informací při malé investici časové investici.“²⁰.

Rozhovor je především o komunikaci s osloveným respondentem. Dělíme je na řízené a nařízené, dále s přesně připraveným textem a naopak. Variantou je skupinová diskuze, v mém případě s připravenou nabídkou témat a dotazů²¹.

¹⁹ Vašátková, 2006, str. 176

²⁰ Gavora, 2000, str. 99

²¹ Vašátková, 2006, str. 181

Vyhodnocení dotazníků oslovených mateřských škol:

Vyhodnotila jsem dotazníky, které používají k vlastním evaluačním procesům ředitelky školy a byly zadány rodičům v jednotlivých mateřských školách.

Dotazníky jednotlivých škol jsou součástí příloh č. 1 – 6.

Tabulka č. 2: MŠ celkově zahrnuté do rozboru dotazníků

	počet rozdaných dotazníků	počet odevzdaných dotazníků	návratnost v %
MŠ Pohoda	80	57	71
MŠ Zámeček	42	27	64
MŠ Lísteček	45	32	71
MŠ Mšenáček	24	24	100
MŠ Tanvaldská	35	17	49
MŠ Sídliště	24	15	63

Vyhodnocení jednotlivých dotazníků:

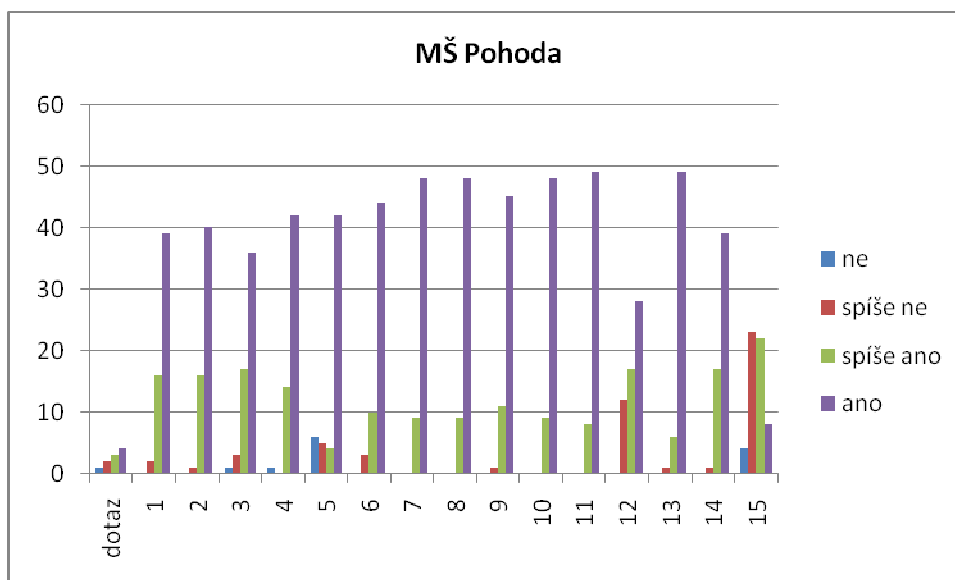
Dotazník MŠ Pohoda, příloha č. 1

Formální stránka dotazníku: Tento dotazník vytvořila p. ředitelka sama. Inspirací pro vznik byla metodická příručka „Autoevaluace mateřské školy“ VÚP Praha. Nechybí oslovení respondentů i srozumitelná stupnice 1 – 4 pro hodnocení, kdy ohodnocení 4 body je nejvyšší. Škála odpovědí – ano, spíše ano, spíše ne, ne. Otázky jsou přehledné a očíslované, je jich celkem 15 uzavřených. Dotazník byl rozdán na společné akci školy 80 rodičům, vráceno bylo 57, tj. 71% návratnost. Na mateřské škole působí Sdružení rodičů, obě strany jsou s aktivitami této skupiny velmi spokojeni.

Tabulka č. 3 k dotazníku MŠ Pohoda

	ne	spíše ne	spíše ano	ano
dotazy	1	2	3	4
1	0	2	16	39
2	0	1	16	40
3	1	3	17	36
4	1	0	14	42
5	6	5	4	42
6	0	3	10	44
7	0	0	9	48
8	0	0	9	48
9	0	1	11	45
10	0	0	9	48
11	0	0	8	49
12	0	12	17	28
13	0	1	6	49
14	0	1	17	39
15	4	23	22	8

Graf č. 2 k tabulce č. 3 MŠ Pohoda



Dle tabulky a grafu je zřejmé, rodiče této školy na nejvyšší příčku kladou spokojenost s prostředím, s přístupem a komunikací učitelek. Oceňují možnosti vedení rozhovoru s vedením školy a získávání informací především formou nástěnek.

Možnosti aktivní účast na činnostech školy jsou si rodiče vědomi, leč ve vyšší míře doposud využívána není. Někteří rodiče vnímají omezenou možnost vyjádřit se k provozním otázkám školy.

Dotazník MŠ Zámeček, příloha č. 2

Formální stránka dotazníku: I tento dotazník tvořila p. ředitelka sama s metodickým materiálem „Autoevaluace mateřské školy“ VÚP Praha. Na rozdíl od předešlého dotazníku s dotazy bez číselných škál, zde jsou použity. Sestává se z 15 zavřených i otevřených otázek. Opět nechybí oslovení rodičů a vše je očíslováno. Dle mého názoru je tento dotazník obtížněji hodnotitelný. Respondentů, kterým byly dotazníky předány, bylo 42 a vráceno bylo 27, tj. 64%. Ředitelka provedla vyhodnocení formou přehledné tabulky se slovním ohodnocením. Těžko se z ní ovšem dá vyvodit znázornění pomocí grafu.

Informovanost potvrdilo všech 27 respondentů, počtem 24 upřednostňují spíše ústní formu, oproti 23 klasicky nástěnkou. Kvalitní formu přístupu dospělých v MŠ hodnotí rodiče maximálně – 15, převážně ano – 12. Nejčastěji je preferován přístup vstřícný.

Zařezovanost rodičů na veškerých procesech této mateřské školy je zřejmý a paní ředitelka si klade za cíl současný stav udržet a nadále rozvíjet.

Přehled vyhodnocených dotazů:

číslo otázek:	charakteristika otázek, jejich zaměření:	hodnocení: z pohledu respondenta kladné uspokojivé, s připomínkou	vyvozené závěry, stanovená opatření:
1-2	vnímavost rodičů k docházce dítěte do MŠ	kladné	-současný stav nadále podporovat
3 – 5	kvalita a způsob získávání informací o dění ve škole	kladné s připomínkou	-současný stav nadále podporovat - zvýraznit adresu www stránek - na žádost rodičů vytvořit adresář pro zasílání e-mailů
6 – 9	obsah a způsob vzdělávání dětí	kladné	-současný stav nadále podporovat - zvážit více akcí pro rodiče (jaké, kdy) - pochvala logo. Péči
10 – 12	personál školy a jeho přístup ke klientovi, komunikace s pedagogy	kladné s připomínkou	-současný stav nadále podporovat - dbát o čistotu oděvu dětí při vycházkách - dbát o úpravu zevnějšku dětí - vyhledat prostor pro ukázky prací dětí - grafomotorická cvičení a pravidelně vystavovat, nová aktivita, plán schůzek
13	materiální vybavení	kladné	-současný stav nadále podporovat
14 – 15	specifika školy	kladné	-současný stav nadále podporovat, naše klady zejména jsou v: prostředí školy – 1. Zahrada, 2. přístup personálu k dětem a rodičům, 3. Atmosféra školy 4. výlety, 5. Nabídka kroužků

Dotazník INDI MŠ Lístek, příloha č. 3

Formální stránka dotazníku: Dotazník MŠ č. 3 INDI slouží mateřským školám pracujícím v síti Programu podpory zdraví. Tyto autoevaluační materiály hodnotí podmínky a výsledky vzdělávání. Tyto MŠ, kterých je v České republice asi 100, dostávají tyto materiály zdarma. Dotazník je velice rozsáhlý, ředitelka si tak 36 otázek, pro snazší hodnocení, rozdělila do pěti oblastí. Dotázáno bylo 45 účastníků a navraceno v počtu třicet dva. návratnost činí 71%.

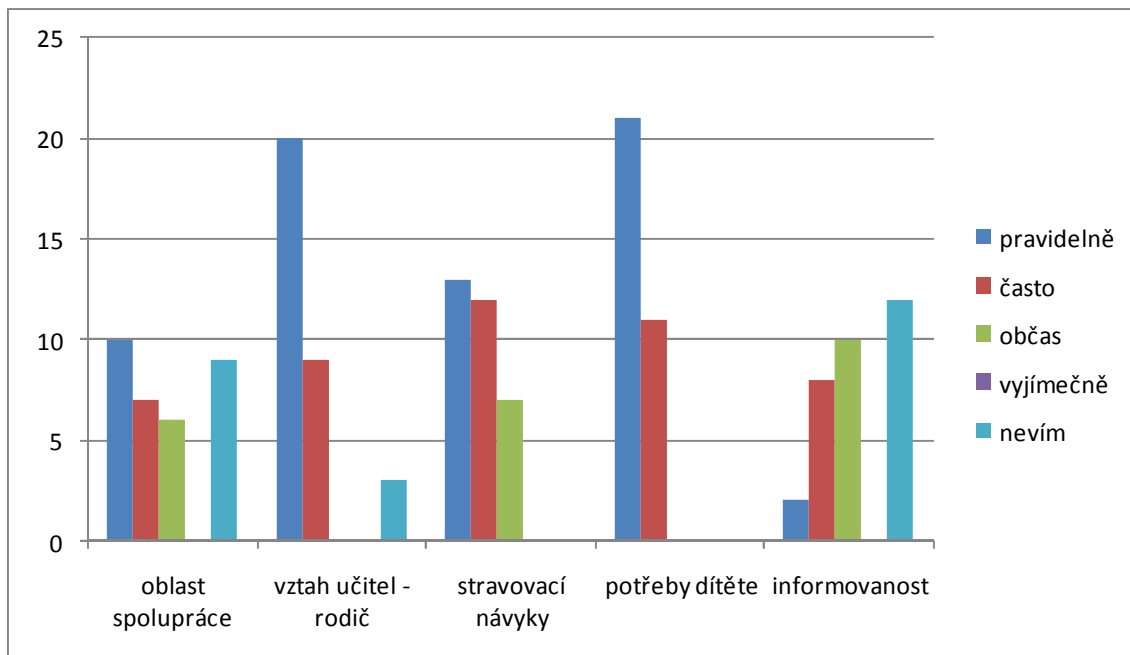
Stupně hodnocení jsou – pravidelně, často, občas, výjimečně, nevím.

Oblasti hodnocení:

- a) Oblast spolupráce (1,7,8,9,10,36), kde rodiče vyhodnotili počtem pravidelně 10, často 7, občas 13 a nevím 2.
- b) Oblast přístupu pedagogů k rodičům (4,5,6,11,12,13,14,15,17,18) - přátelský a partnerský, je hodnocen stupněm pravidelně 20, často 9 a nevím 3 hlasy.
- c) Oblast zdravé výživy dětí a její osvěty (19,20,21,34,35) je vnímána stupněm pravidelně 13, občas 12 a občas 7 hlasy.
- d) Oblast uspokojování potřeb dítěte (16,22,23,24,25,26,27,28,29,30,33) hodnotí rodiče nejvyšším počtem stupněm pravidelně 21 a často 11 hlasy.
- e) Oblast informovanosti o svém dítěti (2,3,31,32) by zasloužila více pozornosti. Rodiče ji hodnotili stupněm pravidelně 2, často 8, občas 10 a nevím 12 hlasy.

Pro mé hypotézy je vypovídající oblast a), b) a e). Byly potvrzeny hypotézy č. 1, 3, 4, 5 a 7. Na zbývající 2, 6 a 8 najdeme odpověď v rozhovoru s vedením školy.

Graf č. 3, dotazník MŠ Lísteček



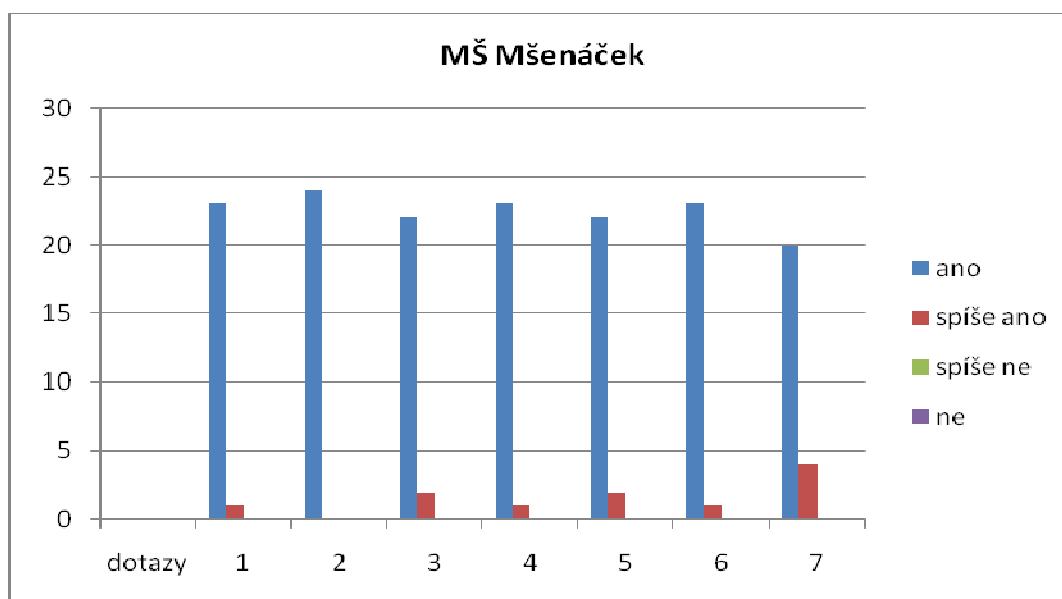
Dotazník MŠ Mšenáček, příloha č. 4

Formální stránka dotazníku: Dotazník je p. ředitelkou vytvořen s metodickou pomocí příručky „Autoevaluace mateřské školy“ VÚP Praha. Nechybí oslovení respondentů i srozumitelná stupnice 1 – 4 pro hodnocení. Otázky jsou přehledné a očíslované, je jich celkem 11. Osm uzavřených a 3 otevřených. Vzhledem k povaze mého výzkumu bylo vyhodnoceno pouze 7 vypovídajících otázek. Dotazník byl rozdán na třídní akci školy 24 rodičům, vráceno bylo 24, tj. 100% návratnost.

Tabulka č. 4 k dotazníku MŠ Mšenáček

	ano	spíše ano	spíše ne	ne
dotazy	4	3	2	1
1	23	1	0	0
2	24	0	0	0
3	22	2	0	0
4	23	1	0	0
5	22	2	0	0
6	23	1	0	0
7	20	4	0	0

Graf č. 4 k tabulce č. 4 MŠ Mšenáček



Dle zjištěných dat jsou v této škole rodiče spokojeni s úrovní výchovně vzdělávací práce, komunikace mezi učitelkami a rodiči hodnotí rodiče jako naprosto bezchybnou. Navíc probíhají kontakty s ředitelkou a rodiči navzájem, individuálně a dle potřeby. Informovanost si rodiče pochvalují, krom malého nedostatku týkající se včasnosti. Forma pomoci nástěnek již nebude postačující, vyvěšování informací na web školy je pro rodiče časově více akceptovatelné. Na mateřské škole působí Sdružení rodičů, obě strany jsou s aktivitami této skupiny velmi spokojeni.

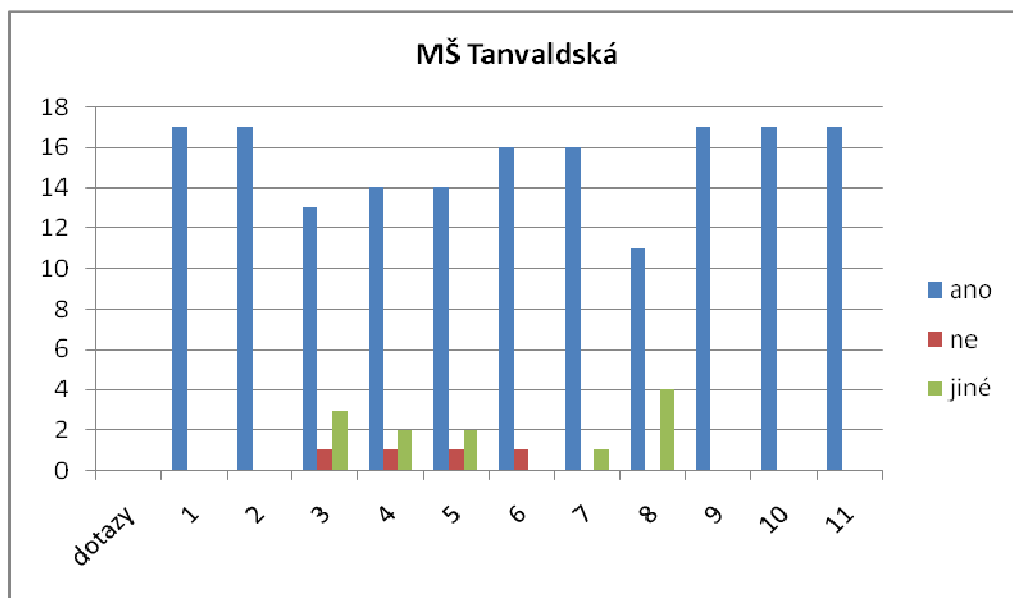
Dotazník MŠ Tanvaldská, příloha č. 5

Formální stránka dotazníku: Dotazník je p. ředitelkou vytvořen s metodickou pomocí příručky „Autoevaluace mateřské školy“ VÚP Praha. Nechybí oslovení respondentů. I když, dle mého názoru je dosti strohé. Již oslovením se prezentujeme svým zákazníkům. Otázky jsou přehledné, ale nejsou očíslovány. Je jich 11. Ve dvou otázkách jsou kladeny dvě dohromady, rodičům se pak obtížně odpovídá. Styl odpovědí pouze „ano, ne, jiné“ neposkytuje respondentům možnost kvalitně ohodnotit kladenou otázku. Dotazník byl rozdán na třídní akci školy 35 rodičům, vráceno bylo 17, tj. 49% návratnost.

Tabulka č. 5 k dotazníku MŠ Tanvaldská

dotazy	odpovědi		
	ano	ne	jiné
1	17	0	0
2	17	0	0
3	13	1	3
4	14	1	2
5	14	1	2
6	16	1	0
7	16	0	1
8	11	0	4
9	17	0	0
10	17	0	0
11	17	0	0

Graf č. 5 k tabulce č. 5 MŠ Tanvaldská



I v této mateřské škole hodnotí rodiče uspokojivou úroveň výchovně vzdělávací práce, děti chodí do MŠ rády. Z odpovědí lze zjistit, že i zde je včasnost a dostatek informací pro rodiče důležitým faktorem v hodnocení. Forma předávání informací nástěnkami je tu aktuální, rodiče ji i nadále upřednostňují. Spokojenost s vedením školy je hodnocena kladně, pouze v jednom případě je zmíněno direktivní řízení školy.

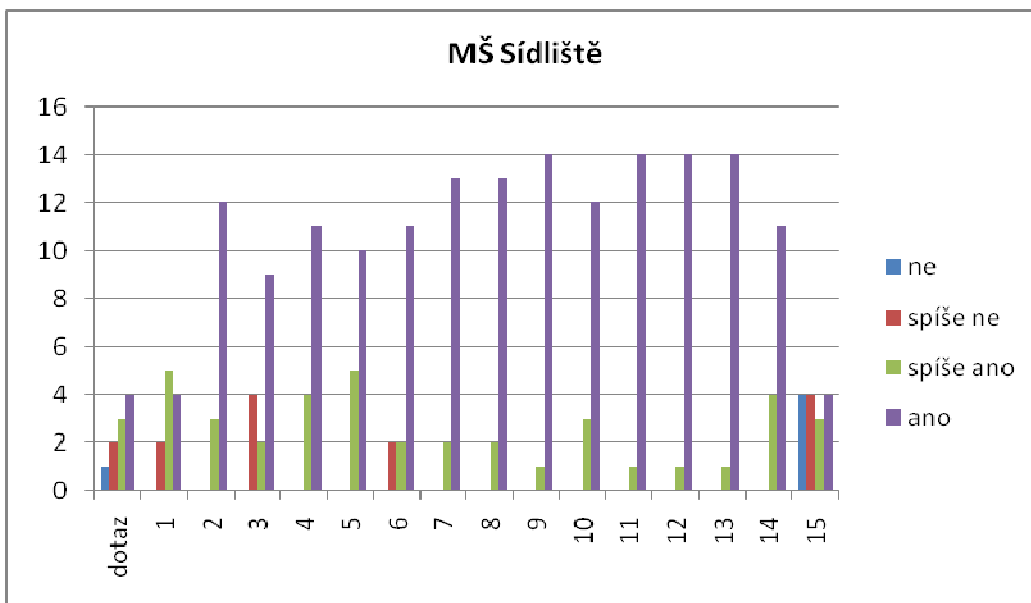
Dotazník MŠ Sídliště, příloha č. 6

Formální stránka dotazníku: Tento dotazník je totožný s č. 1. Provedu porovnání na menším vzorku respondentů. Inspirací pro vznik byla metodická příručka „Autoevaluace mateřské školy“ VÚP Praha. Nechybí oslovení respondentů i srozumitelná stupnice 1 - 4 pro hodnocení, kdy ohodnocení 4 body je nejvyšší. Škála odpovědí – ano, spíše ano, spíše ne, ne. Otázky jsou přehledné a očíslované, je jich celkem 15 uzavřených. Dotazník byl rozdán na třídní akci školy 24 rodičům – schůzka rodičů předškolních dětí (děti pobývají v MŠ 3 roky i déle), vráceno bylo 15, tj. 63% návratnost.

Tabulka č. 6 k dotazníku MŠ Sídliště

	ne	spíše ne	spíše ano	ano
dotazy	1	2	3	4
1	0	2	5	4
2	0	0	3	12
3	0	4	2	9
4	0	0	4	11
5	0	0	5	10
6	0	2	2	11
7	0	0	2	13
8	0	0	2	13
9	0	0	1	14
10	0	0	3	12
11	0	0	1	14
12	0	0	1	14
13	0	0	1	14
14	0	0	4	11
15	4	4	3	4

Graf č. 6 k tabulce č. 6 MŠ Sídliště



Ze zpracovaných odpovědí rodičů je evidentní spokojenost u otázek 9,11,12 a 13. Vnímají příjemné prostředí při vstupu do objektu, jeho vybavenost a možnost vyjádřit se k provozu školy. Je zaznamenána vstřícnost vedení školy při jednání s rodiči. Shoda s MŠ č. 1 existuje v bodech 7, 8, 11 a 13. Rodiče oceňují shodně vstřícnost a komunikativnost učitelek, příjemné prostředí a vybavenost školy. Ochota sponzorsky se spolupodílet na chodu školy není vysoká, pravděpodobně se odvíjí od ekonomické situace té které rodiny.

Souhrn zjištěného z dotazníkového šetření:

Dle získaných informací z odborné literatury lze konstatovat, že úroveň vytvořených dotazníků ředitelkami MŠ není vždy na potřebné úrovni. Soubory otázek tvoří mnohdy nesourodý celek, hodnoceno je více oblastí najednou. Výskyt dvou položených otázek v jedné není ojedinělý. Rodiče se pak v nich hůře orientují. Dotazy se poté nesnadně vyhodnocují jak rodičům, tak posléze i zadavatelům.

Metodická pomoc portálu VÚP Praha k prospěchu zkvalitnění úrovně evaluačních procesů je jistě bezesporu vítanou a potřebnou iniciativou.

Porovnání dotazníkového šetření oslovených mateřských škol mi pomohlo nejčastěji při práci s hypotézami č. 3, 4, 5 a 7. Dotazy směřující k informacím ohledně aktivní účasti rodičů, kvalitě a formám informovanosti či úrovni společné komunikace nechybí. K hypotézám č. 1 a 6 bylo uvedeno jen část informací, bylo tudíž potřeba doplnit rozhovorem s ředitelkami. Hypotézy číslo dvě a osm, týkající se pozorovatelské role v MŠ a existence sdružení rodičů, byly též potvrzeny či vyvráceny rozhovorem s vedením mateřských škol.

Analýza rozhovoru

Rozhovor je především o komunikaci s osloveným respondentem. Dělíme je na řízené a nařízené, dále s přesně připraveným textem a naopak. Variantou je skupinová diskuze, v mém případě s volně připravenou nabídkou témat a dotazů²².

Na podporu mých hypotéz jsem k dotazníkovému šetření připojila skupinový rozhovor s ředitelkami průzkumného vzorku. Jejich odpovědi mi pomohly potvrdit či vyvrátit zbylé dané hypotézy, které se nepovedlo potvrdit či vyvrátit dotazníky.

Příklady dotazů k rozhovoru:

1. Mají rodiče možnost podílet se na plánování činností mateřské školy?
2. Je rodičům na MŠ umožněno vstupovat do výchovně vzdělávacího procesu?
3. V pozici pozorovatelů?
4. Aktivní účastí na akcích a činnostech školy?
5. Působí na mateřské škole Sdružení rodičů?
6. Jste s touto formou spolupráce spokojeni?
7. Rodičům jsou informace předávány většinou formou nástěnek?
8. Rodičům jsou informace předávány většinou formou schůzek?

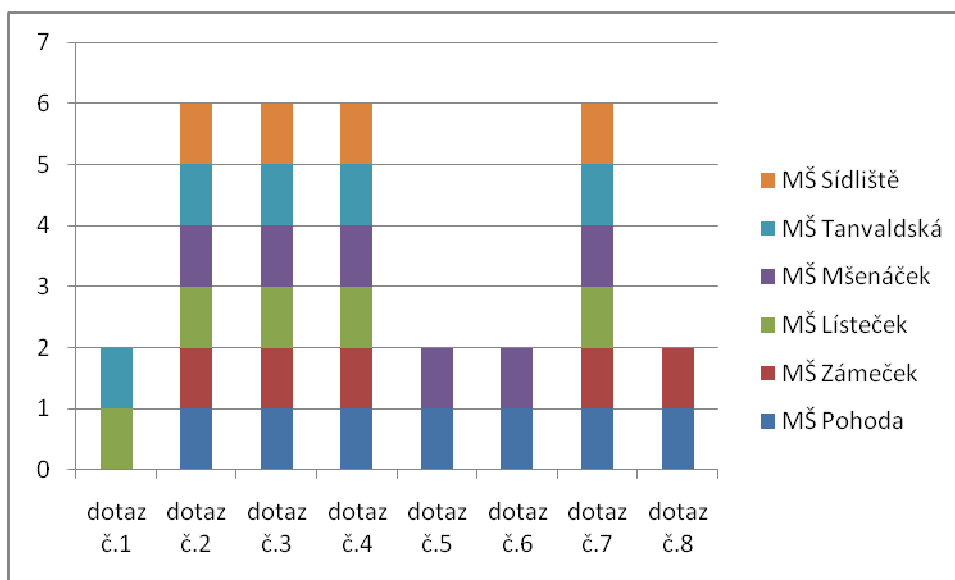
Tabulka č. 7 k rozhovoru s ředitelkami

Kladná odpověď – 1, záporná - 0

Dotazy	č. 1	č. 2	č. 3	č. 4	č. 5	č. 6	č. 7	č. 8
MŠ Pohoda	0	1	1	1	1	1	1	1
MŠ Zámeček	0	1	1	1	0	0	1	1
MŠ Lísteček	1	1	1	1	0	0	1	0
MŠ Mšenáček	0	1	1	1	1	1	1	0
MŠ Tanvaldská	1	1	1	1	0	0	1	0
MŠ Sídliště	0	1	1	1	0	0	1	0

²² Vašátková, 2006, str. 181

Graf č. 7 k tabulce - rozhovor



Na dotazy 1, 5, 6 a 8 odpověděly kladně pouze dvě ředitelky mateřské školy. Dále je zřejmé, že nabídka účasti pro rodiče coby pozorovatele existuje. Mají možnost se aktivně během roku kdykoli zapojit v denních činnostech i jiných. Záleží, zda jsou nabídky pro rodiče přijatelné a zda těchto nabídek využívají v dostatečné a prospěšné (vzhledem ke svému dítěti) míře.

Rozhovor dále ukazuje relativně dostatečnou míru informovanosti. Informační cesty směrem k nim jsou rozmanité. Nástěnky jako způsob informovanosti ředitelky i nadále vyhodnocují jako hojný i přes další nabídky, jako informační tabule, web či schůzky s vedením školy. Pokud jsou odezvy negativního typu, tak jen ohledně včasnosti všech poskytovaných informací. Rodičům je tento způsob předávání informací schůzkami nabízen, využíván je ovšem prozatím jen v nižší míře.

Každý z rodičů má svou potřebu informovanosti na jiné úrovni, tudíž tento způsob není mezi veřejností rozšířen. Je pravdou, že kdo o informace stojí, ten si je najde a pracuje s nimi.

V brzkém horizontu se domnívám, že k informačním kanálům přibudou i např. digitální podoby (využití ICT – např. monitory v zabezpečených společných prostorách škol).

Pro fungující vztah „škola – rodina“ je spokojenost s vedením školy, ostatních pedagogických i nepedagogických pracovníků naprosto nezbytná. Rodiče vnímají atmosféru, klima školy a jakým způsobem je vedena. Styl řízení školy se dle mého názoru, promítá i do vztahů s rodičovskou veřejností.

Forma spolupráce rodičovskými sdruženími je méně rozšířená, příčinou je snad i rozsáhlá legislativa. Ovšem při překonání prvopočátečních překážek, může být tento druh spoluúčasti rodičů na chodu školy velice prospěšný.

Rozhovor, který byl veden s ředitelkami škol, mě pomohl při práci s hypotézami pod číslem jedna, dvě, šest a osm. Jejich potvrzení či nepotvrzení nebylo dosti možné z dotazníkového šetření analyzovat. Museli bychom mít k dispozici větší rozsah dokumentace jednotlivých škol, např. celý rozsah ŠVP, Hodnocení školy, vize či koncepce jednotlivých mateřských škol.

4.4 Interpretace zjištěného

1H – Ve většině mateřských škol mají rodiče možnost spolupodílet se na plánování činností.

Hypotéza se nepotvrdila.

2H - Rodiče mají možnost zúčastnit se výchovně vzdělávacího procesu jako pozorovatelé.

Hypotéza se potvrdila.

3H – Většina mateřských škol umožňuje rodičům aktivní účast ve výchovně vzdělávacích procesech, projektech.

Hypotéza se potvrdila.

4H - Většina rodičů si myslí, že je dostatečně informována o dění v mateřské škole.

Hypotéza se potvrdila.

5H – Informace získávají rodiče nejčastěji na společných schůzkách.

Hypotéza se nepotvrdila.

6H – Aktuální informace jsou zprostředkovávány výhradně nástěnkami.

Hypotéza se potvrdila.

7H – Spokojenost rodičů s mateřskou školou je vyšší u škol, které využívají různé formy komunikace s rodiči.

Hypotéza se potvrdila.

8H - Většina mateřských škol zkoumaného vzorku má založeno občanské sdružení rodičů.

Hypotéza se nepotvrdila.

5 Doporučení

- I nadále rozvíjet a pracovat na vstřícné a operativní komunikaci pedagogů i provozních pracovníků v mateřských školách.
- Nabízet rodičům nové formy možností účastnit se dění v MŠ, během denních činností i mimo ně (podněty a návrhy ze strany rodičů vítány).
- Podávat informace v dostatečném předstihu, i nadále průběžně zjišťovat, který druh (nástěnka, schůzky, web, rozhovory) je nejpřijatelnější a akceptovatelný.
- V případě zájmu rodičů o předávání informací prostřednictvím schůzek či rozhovorů, hledat vhodné varianty, jak obsahové, tak časově přijatelné pro obě skupiny.
- Ve spolupráci s rodičovskou veřejností usilovat o založení rodičovských sdružení. Pomoc v legislativní sféře, sponzorská či právní poradenství.
- Nabízet rodičům i rodičům i jiné formy sponzorství, nejen finanční – formy a způsoby zpracovat přehledně do návrhů evaluačních dotazníkových šetření.
- Neustále pracovat na podpoře rodičovské spolupráce. Rodiče musí být přesvědčeni, že závěry hodnocení nezůstanou pouze na papíře, ale školu pomohou posunout dále.

6 Závěr

Obě instituce, rodina i škola, jsou si vědomy potřebnosti své spolupráce a podílu na hodnotících procesech školy. Tyto snahy jsou evidovány. Dle zjištěných informací rozhodně existují důkazy o této činnosti obou zúčastněných stran. V dotazníkových šetření uvedených v této práci bylo osloveno celkem 250 rodičů, do průzkumu se odpovědně zapojilo 172. Je to téměř 70% spolupracujících rodičů. Toto procento rodičů o zapojení do hodnotících procesů a aktivit školy stojí, jsou ochotni věnovat svůj čas, pomoci vytvořit zpětnou vazbu nabízenými prostředky. Ředitelům je již dnes nabízena kompetentní pomoc při tvorbě evaluačních šetření a bylo by žádoucí, kdyby jich bylo využíváno v dostatečné míře.

V teoretické části jsem uvedla rozdělení rodičovské veřejnosti na typy rolí. Průzkum dokázal, že skutečně v každé škole najdeme rodiče zákazníka, partnera, občana či rodiče problémového. Ve zmiňovaných 70% určitě najdeme rodiče zákazníka či partnera, nebude chybět ani snaživý. Rodič občan či problémový bez zájmu bude zpravidla tvořit zbývajících procentuální část. Tito rodiče, i když je jim spolupráce nabízena, o ni téměř nestojí, nepovažují svou účast v ní za důležitou.

Mateřské školy vyvíjejí snahy a nemalé množství aktivit vůči rodičovské veřejnosti, ale je nutno říci, že není jednoduché oslovit každého. Velkou pomocí by dle mého názoru mohlo být zjednodušení legislativních postupů při zakládání tolik potřebných a vítaných rodičovských sdružení při mateřských školách. Informace a potřeby školy, podněty a připomínky rodičů by se tak daly řešit mnohem aktuálněji a kompetentněji.

Dle dotazníkových šetření a rozhovorů vnímají rodiče jako prioritní vstřícnost a komunikativnost personálu, kvalitu a včasnost všech informací, příjemné a podnětné prostředí pro své děti. Jako kladný faktor spatřují i vstřícnost vedení školy a množství školou pořádaných aktivit.

Evaluační procesy neodmyslitelně patří k dalšímu dynamickému rozvoji našich škol. Bez komunikace s rodičovskou veřejností není dost dobře možné je provádět, natož

vyhodnocovat. Obě skupiny se přeci angažují ve prospěch výchovy a vzdělávání dětí. Proto je a mělo by být rodičům umožněno být součástí těchto procesů. Pomohou tak škole k vítané a potřebné změně. A jelikož dílčí kroky, směřující k otevřenosti našich škol již existují, vztahy se nabízenými kontakty a spoluúčastí mohou jen vylepšovat a prohlubovat. Průzkumem byly vstřícné kroky vedení mateřských škol evidovány.

Použitá literatura

Autoevaluace mateřské školy. Praha : Výzkumný ústav pedagogický v Praze, 2010. ISBN 978-80-87000-32-8

ADAMCOVÁ, Leona : Rodičovská evaluace mateřské školy. Bakalářská práce. Brno : Filosofická fakulta Masarykovy university, 2009.

BEČVÁŘOVÁ, Zuzana. Současná mateřská škola a její řízení. 1. vyd. Praha : Portál, 2003. 152 s. ISBN 80-7178-537-7.

CESTA KE KVALITĚ. Praha : *Národní ústav odborného vzdělávání* [on-line]. Dostupné WWW: <http://www.nuov.cz/ae/1-cislo-bulletinu-projektu-na-cestech-ke-kvalite> [cit. 2011-04-10].

GAVORA, Peter. Úvod do pedagogického výzkumu. Brno : Paido, 2000. 207 s. ISBN 8085931796.

HOLOUŠOVÁ, D.; KROBOTOVÁ, M. Jak psát diplomové a závěrečné práce. Olomouc : Univerzita Palackého, 1995. ISBN 80-7067-475-X

KREJČOVÁ, V.; KARGEROVÁ, J. Začít spolu. Praha : Portál, 2003. ISBN 80-7178-695-0

MACBEATH, John, et al. Serena aneb AUTOEVALUACE ŠKOL V EVROPĚ. Milan Pol; Jan Mattuš. 1. vyd. Žďár nad Sázavou : Fakta v.o.s., 2006. 226 s. ISBN 80-902614-8-5.

PELIKÁN, J. Základy empirického výzkumu pedagogických jevů. Praha : Karolinum, 1998. ISBN 80-7184-569-8.

PRŮCHA, Jan. PEDAGOGICKÁ EVALUACE : Hodnocení vzdělávacích programů, procesů a výsledků. Jan Beran. 1. vyd. Brno : Masarykova univerzita v Brně, 1996. 166 s. ISBN 80-210-1333-8.

PRŮCHA, Jan. Přehled pedagogiky : Úvod do studia oboru. 1. vyd. Praha : Portál, 2000. 272 s. ISBN 80-7178-399-4.

RABUŠICOVÁ, M., POL, M. Vztahy školy a rodiny dnes: hledání cest k partnerství (1), (2). *Pedagogika*, č. 1, č. 2, 1996. s. 49-61, 105-116. ISSN 0031-3815

RABUŠICOVÁ, M., TRNKOVÁ, K., ŠEĐOVÁ, K., ČIHÁČEK, V. O školách v nichž jsou rodiče i ředitelé spokojeni se vzájemnou spoluprací. SPFFBU, *Studia Paedagogica U8/2003*. s. 103-116. ISBN 80-210-3120-4.

RABUŠICOVÁ, Milada. Vztahy rodiny a školy: vývoj tématu. In RABUŠICOVÁ, Milada, et al. Škola a (versus) rodina. 1. vyd. Brno : Masarykova univerzita v Brně, 2004. 1. kapitola. s. 9-21. ISBN 8021035986.

RABUŠICOVÁ , Milada. Mateřská škola a rodiče (případová studie). In RABUŠICOVÁ, Milada, et al. Škola a (versus) rodina. 1. vyd. Brno : Masarykova univerzita v Brně, 2004. 7. kapitola. s. 106-123. ISBN 8021035986.

Rámcový vzdělávací program pro předškolní vzdělávání. 1. vydání. [online]. Praha: Výzkumný ústav pedagogický, 2006. 48 s. [cit. 2011-03-28]. ISBN 80-87000-00-5. Dostupné z WWW: <http://www.vuppraha.cz/wp-content/uploads/2009/12/RVP_PV-2004.pdf>.

RABUŠICOVÁ, Milada, et al. Škola a (versus) rodina. 1. vyd. Brno : Masarykova univerzita v Brně, 2004. 3. kapitola. s. 33-51. ISBN 8021035986.

SLAVÍKOVÁ, L. Řízení školy a pedagogického procesu. Praha : Univerzita Karlova v Praze, Pedagogická fakulta, 2003. ISBN 80-7290-134-6.

SLAVÍK, J. Hodnocení v současné škole. Praha : Portál, 1999. ISBN 80-7178-262-9.

SVĚTLÍK, J. Marketingové řízení školy. Praha : Aspi, 2006. ISBN 80-7357-176-5.

ŠEĎOVÁ, Klára. Role rodičů ve vztahu ke škole: teoretické koncepty a empirická zjištění. In

TROJAN, V.: Řízení pedagogického procesu. Praha: PedF UK 2010.

VAŠŤATKOVÁ, Jana. Úvod do autoevaluace školy. Ing. Lucie Mádrová. 1. vyd. Olomouc : Univerzita Palackého v Olomouci, 2006. 188 s. ISBN 80-244-1422-8.

Výběr příspěvků: Autoevaluace [online]. Praha : metodický portál www.rvp.cz. 2007 [cit. 2011-02-20]. Dostupné na WWW: <http://www.vuppraha.cz/wp-content/uploads/2010/02/sb2_AE.pdf>.

Seznam příloh

DOTAZNÍK č. 1 MŠ POHODA

Vážení rodiče, chceme naši práci stále zkvalitňovat a to bez Vašich názorů nelze. Prosíme o spolupráci a děkujeme za vaše podněty. Odpovězte, prosím, na jednotlivé otázky s pomocí následující hodnotící stupnice:

Stupnice pro hodnocení:

4	3	2	1
Ano	spíše ano	spíše ne	ne

	OTÁZKY	4	3	2	1
1	Chodí Vaše dítě do školky rádo?				
2	Domníváte se, že máte dostatek informací o režimu vašich dětí v MŠ?				
3	Máte jako rodiče možnost spolupodílet se na plánování činnosti				
4	Máte možnost se aktivně zapojit do činností v MŠ?				
5	Sledujete webové stránky MŠ?				
6	Vyhovují vám informace MŠ na nástěnkách?				
7	Jste spokojeni s formami komunikace s učitelkami na třídě?				
8	Jste spokojeni s přístupem učitelek k vašemu dítěti?				
9	Jste spokojeni s možnostmi komunikace s vedením MŠ?				
10	Získává vaše dítě podle vašeho názoru dostatek nových poznatků a dovedností v MŠ?				
11	Cítíte se po vstupu do objektu školy příjemně?				
12	Vnímáte, že máte možnost vyjádřit se k provozu školy?				
13	Jste spokojeni s vybavením MŠ pomůckami a hračkami?				
14	Jídelníček MŠ dle vašich představ odpovídá zdravému stravování?				
15	Jste ochotni sponzorsky se spolupodílet v MŠ?				

DOTAZNÍK č.2 MŠ ZÁMEČEK

1.Chodí Vaše dítě do MŠ :

nerádo rádo velmi rádo nevím

2. Hovoří Vaše dítě s Vámi o dění v MŠ

vůbec ne občas pravidelně nevím

3.Domníváte se , že jste dostatečně informováni o programu a dění v MŠ ?

vůbec ne občas pravidelně nevím

4. Vyhovovalo by Vám tyto informace získávat především :

- a) ústním upozorněním od učitelek
- b) písemným oznámením na nástěnkách
- c) pomocí www stránek školy

5. Sledujete webové stránky naší mateřské školy ?

ne občas pravidelně

mám tyto připomínky:

6.Máte připomínky k výchovně vzdělávací práci v MŠ v průběhu dne ?

ano částečně občas ne nedokážu
posoudit
konkrétně k...

7.Domníváte se, že ve třídě Vašeho dítěte převažují činnosti :

- a)direktivně organizované (dítě nemá možnost volby)
- b)priměřeně organizované (dítě má možnost volby)
- c)neorganizované (činnosti jsou nahodilé)
- d)nedokážu posoudit

8.Společných akcí (divadla, výlety, ekolog. programy...)organizovaných MŠ vzhledem k věku Vašeho dítěte je :

příliš priměřeně málo nevím, nedokážu posoudit

9. Jaký je Váš názor na následující činnosti :

a) společné akce s rodiči (besídky, brigády, společná odpoledne) :

připomínky nemám

měly by být častěji

zatím nemohu posoudit (dítě se neúčastní)

mám tyto připomínky:

.....

.....

b) kroužky (kvalita, rozmanitost) :

připomínky nemám

zatím nemohu posoudit (dítě se neúčastní)

mám tyto připomínky:

10. Jste spokojeni s přístupem a jednáním dospělých (nejen učitelek) v mateřské škole ?
(své hodnocení vyznačte na číselné škále, kde maximální počet bodů je 5 a minimální 1)

1 2 3 4 5

11. Pozornost, která je věnovaná Vašemu dítěti ze strany učitelek (při zohlednění velkého počtu dětí na třídu) hodnotíte jako :

(své hodnocení vyznačte na číselné škále, kde maximální počet bodů je 5 a minimální 1)

1 2 3 4 5

12. Zaškrtněte schůzky s vedením školy, které považujete za věcné a smysluplné:

a) schůzka pro rodiče nově přijatých dětí

b) schůzka na začátku školního roku o chodu a organizaci školy pro daný školní rok

c) schůzka pro rodiče budoucích prvňáčků

d) jiné, uveďte:

13. Jste spokojeni s vybavením exteriéru a interiéru MŠ, pomůckami, hračkami, ...

(své hodnocení vyznačte na číselné škále, kde maximální počet bodů je 5 a minimální 1)

1 2 3 4 5

co byste obnovil

(a), doplnil(a).....

14. Čím je, podle Vašeho názoru, naše škola zvláštní, specifická :

15. Co by jste změnil (a), aby škola fungovala lépe :

DOTAZNÍK INDI č. 3 MŠ LÍSTEČEK

1. můžete si půjčit vzdělávací projekt MŠ (kurikulum) případně další plány dokumentující program a činnost školy

nikdy	výjimečně	občas	často	pravidelně	nevím
-------	-----------	-------	-------	------------	-------
2. jsme informováni o tom, zda škola vede o pokrocích a rozvoji našeho dítěte záznamy – portfolio

nikdy	výjimečně	občas	často	pravidelně	nevím
-------	-----------	-------	-------	------------	-------
3. ve třídě můžeme do těchto záznamů nahlížet, radit se nad nimi s učitelkami

nikdy	vyjimečně	občas	často	pravidelně	nevím
-------	-----------	-------	-------	------------	-------
4. můžeme požádat ředitelku, učitelku o konzultaci výchovných problémů v předem dohodnutém termínu

nikdy	vyjimečně	občas	často	pravidelně	nevím
-------	-----------	-------	-------	------------	-------
5. máme možnost akutní problémy konzultovat ihned

nikdy	vyjimečně	občas	často	pravidelně	nevím
-------	-----------	-------	-------	------------	-------
6. na konzultaci získáme potřebnou pomoc

nikdy	vyjimečně	občas	často	pravidelně	nevím
-------	-----------	-------	-------	------------	-------
7. jsme informováni o výsledcích práce školy

nikdy	vyjimečně	občas	často	pravidelně	nevím
-------	-----------	-------	-------	------------	-------
8. půjčujeme si ve škole odbornou literaturu o výchově o podpoře zdraví apod.

nikdy	vyjimečně	občas	často	pravidelně	nevím
-------	-----------	-------	-------	------------	-------
9. můžeme se spolupodílet na tvorbě dokumentů školy (Školní řád, Kurikulum, projekty...)

nikdy	vyjimečně	občas	často	pravidelně	nevím
-------	-----------	-------	-------	------------	-------
10. této možnosti využíváme

nikdy	vyjimečně	občas	často	pravidelně	nevím
-------	-----------	-------	-------	------------	-------
11. pokud máme připomínky k práci ve třídách, sdělíme je učitelce a spolu je řešíme

nikdy	vyjimečně	občas	často	pravidelně	nevím
-------	-----------	-------	-------	------------	-------
12. připomínky k práci učitelek konzultujeme nejdříve s jinými rodiči

nikdy	vyjimečně	občas	často	pravidelně	nevím
-------	-----------	-------	-------	------------	-------

Přístup učitelek k dětem je:

13. partnerský, s porozuměním a vcítěním se do situace dítěte

	nikdy	vyjimečně	občas	často	pravidelně	nevím
14.	příliš přísný, strohý nikdy	vyjimečně	občas	často	pravidelně	nevím
15.	příliš mírný, málo důsledný nikdy	vyjimečně	občas	často	pravidelně	nevím
16.	jsme spokojeni s kvalitou života dětí v mateřské škole nikdy	vyjimečně	občas	často	pravidelně	nevím
17.	máme z MŠ informace o vzdělávacích programech základní škol v okolí nikdy	vyjimečně	občas	často	pravidelně	nevím
18.	MŠ nás informuje, v případě potřeby, o odborných pracovištích, které nám mohou poskytnout podporu při vzdělávání, nebo výchovných obtížích nikdy	vyjimečně	občas	často	pravidelně	nevím
19.	škola pořádá akce zaměřené na zdravou výživu nikdy	vyjimečně	občas	často	pravidelně	nevím
20.	jsme spokojeni se složením jídelníčku nikdy	vyjimečně	občas	často	pravidelně	nevím
21.	jsme spokojeni s kvalitou stravy (dětem většinou chutná jídlo, chválí ho) nikdy	vyjimečně	občas	často	pravidelně	nevím
22.	děti mají, podle mého mínění, v MŠ dostatek příležitosti k pohybu nikdy	vyjimečně	občas	často	pravidelně	nevím
23.	dopolední vycházky jsou, podle mého mínění, dostatečně dlouhé a pro děti zajímavé nikdy	vyjimečně	občas	často	pravidelně	nevím

Život v MŠ našemu dítěti vyhovuje, uspokojuje jeho individuální potřeby:

24.	potřeba jídla, pití nikdy	vyjimečně	občas	často	pravidelně	nevím
25.	potřeba délky spánku, odpočinku nikdy	vyjimečně	občas	často	pravidelně	nevím
26.	potřeba množství pohybu nikdy	vyjimečně	občas	často	pravidelně	nevím

27.	potřeba dostatku podnětů pro rozvoj myšlení a sociálního chování	nikdy	vyjimečně	občas	často	pravidelně	nevím
28.	potřeba dostatku času a vhodného prostředí pro hru	nikdy	vyjimečně	občas	často	pravidelně	nevím
29.	děti nám ukazují ve třídě, s čím si celý den hrály, co vytvořily	nikdy	vyjimečně	občas	často	pravidelně	nevím
30.	vidíme, že v MŠ je čisto, uklizeno	nikdy	vyjimečně	občas	často	pravidelně	nevím

Na třídních schůzkách a jiných setkáních rodičů v MŠ získávám informace:

31.	o svém dítěti	nikdy	vyjimečně	občas	často	pravidelně	nevím
32.	o odborných výchovných problémech	nikdy	vyjimečně	občas	často	pravidelně	nevím
33.	o dětských knihách	nikdy	vyjimečně	občas	často	pravidelně	nevím
34.	o výživě	nikdy	vyjimečně	občas	často	pravidelně	nevím
35.	o výchově ke zdravému způsobu života	nikdy	vyjimečně	občas	často	pravidelně	nevím
36.	o akcích školy	nikdy	vyjimečně	občas	často	pravidelně	nevím

DOTAZNÍK č. 4 MŠ MŠEŇÁČEK

Vážení rodiče,

máme zájem na tom, aby Vaše děti byly v mateřské škole spokojené a Vy s mateřskou školou také. V této snaze nám pomůžete, pokud vyplníte tento dotazník a vhodíte do schránky umístěné u vchodu do ředitelny. **Dotazník není třeba podepisovat**, očekáváte-li odpověď, uveďte Váš telefon nebo e-mailovou adresu. Odpověď, která se podle Vás nejlépe hodí skutečnosti, zakroužkujte. Chcete-li něco doplnit, či sdělit navíc, využijte řádky pod jednotlivými dotazy, či druhou stranu dotazníku. Neostýchejte se vyjádřit svůj názor.

1. Jste spokojeni s výchovně-vzdělávací činností na MŠ?

ano spíše ano spíše ne ne

.....
.....

2. Jste spokojeni s formou komunikace mezi učitelkou a rodiči?

ano spíše ano spíše ne ne

.....
.....

3. Jste spokojeni s formou komunikace a možnostmi komunikace mezi ředitelkou MŠ a rodiči?

ano spíše ano spíše ne ne

.....
.....

4. Respektují učitelky Váš názor ?

ano spíše ano spíše ne ne

.....
.....

5. Odpovídá vztah a chování učitelek Vašemu dítěti Vašim požadavkům?

učitelka MŠ: ano spíše ano spíše ne ne

.....
.....
.....

.....
6. Jste dostatečně informováni o dění v MŠ?

ano spíše ano spíše ne ne

.....

7. Jste spokojeni se stravováním dětí, skladbou jídelníčku?

ano spíše ano spíše ne ne

.....

8. Čeho si na MŠ nejvíce vážíte?

.....

9. Co Vám v MŠ nejvíce vadí?

.....

10. Doporučili byste naši mateřskou školu Vaším přátelům, pokud by hledali školku pro své dítě?

ano spíše ano spíše ne ne.....

11. Vaše další náměty, návrhy, připomínky, či požadavky k výchově a vzdělávání dětí, k provozu školy:

DOTAZNÍK č. 6 MŠ SÍDLIŠTĚ

Vážení rodiče, chceme naši práci stále zkvalitňovat a to bez Vašich názorů nelze. Prosíme o spolupráci a děkujeme za vaše podněty. Odpovězte, prosím, na jednotlivé otázky s pomocí následující hodnotící stupnice:
Stupnice pro hodnocení:

4	3	2	1
Ano	spíše ano	spíše ne	ne

Při vyplňování dotazníku označte křížkem Vámi přidělený počet bodů, popř. upřesněte ve spodní rubrice otázek.

	OTÁZKY	4	3	2	1
1	Chodí Vaše dítě do školky rádo?				
2	Domníváte se, že máte dostatek informací o režimu vašich dětí v MŠ?				
3	Máte jako rodiče možnost spolupodílet se na plánování činnosti				
4	Máte možnost se aktivně zapojit do činností v MŠ?				
5	Sledujete webové stránky MŠ?				
6	Vyhovují vám informace MŠ na nástěnkách?				
7	Jste spokojeni s formami komunikace s učitelkami na třídě?				
8	Jste spokojeni s přístupem učitelek k vašemu dítěti?				
9	Jste spokojeni s možnostmi komunikace s vedením MŠ?				
10	Získává vaše dítě podle vašeho názoru dostatek nových poznatků a dovedností v MŠ?				
11	Cítíte se po vstupu do objektu školy příjemně?				
12	Vnímáte, že máte možnost vyjádřit se k provozu školy?				
13	Jste spokojeni s vybavením MŠ pomůckami a hračkami?				
14	Jídelníček MŠ dle vašich představ odpovídá zdravému stravování?				
15	Jste ochotni sponzorsky se spolupodílet v MŠ?				

Příloha č. 7

ŠVP MŠ Pohoda - Spoluúčast rodičů

Podmínky spolupráce

- budování vztahů mezi pedagogy a rodiči, založených na vzájemné důvěře, vstřícnosti, porozumění, respektu a ochotě spolupracovat
- sledování potřeb dětí (rodin), těmto potřebám porozumět, v případě oprávněných požadavků vycházet vstříc, vyhovovat
- umožnit rodičům podílet se na dění v mateřské škole, podněcovat a povzbuzovat je k zapojení se do tohoto dění, k organizování akcí pro děti,
- umožnění účasti na různých programech
- informování rodičů o dění ve škole – webové stránky, informační systém v MŠ, schůzky, individuální konzultace
- spolupodílení se rodičů na plánování, řešení různých problémů týkajících se dětí, i MŠ
- pravidelné i dle potřeb rodičů provádění konzultací, informování rodičů o individuálních pokrocích v rozvoji i učení dítěte – společný postup
- ochrana soukromí rodiny, zachovávání diskretnosti (práce s důvěrnými informacemi)
ohleduplné, taktní jednání ze strany rodičů i pedagogů, varování se, přílišné horlivosti a nevyžádaných rad ze strany pedagogů
- podpora rodinné výchovy ze strany mateřské školy
- zajištění poradenského servisu v případě potřeb, osvětových aktivit
- dodržování ustanovení „Školního řádu“, jak ze strany pedagogů, tak rodičů

Formy spolupráce

- konzultace pro rodiče - dle potřeb rodičů a pedagogů, třídní schůzky - 2 x ročně
- ukázkové hodiny výchovně vzdělávací práce pro rodiče 4x ročně
- ukázky práce zájmových kroužků - 1x ročně
- Občanské sdružení při škole – schůzky 2 x ročně, schůzky s výborem, s rodiči -zástupci jednotlivých tříd – 4x ročně
- školní akce pro rodiče s dětmi - „Podzimní dílny“
 - „Vánoční dílny“
 - „Velikonoční dílny“
 - „Dny otevřených dveří“
 - „Vítání jara“
 - „Oslavy Dne dětí“
 - „Loučení se školáky“ a další dle možností

a

příležitostí

- besedy pro rodiče se zástupci – učiteli základních škol, k příležitosti zápisu do ZŠ, dle potřeby i s odborníky SPC apod.

Příloha č. 8

ŠVP MŠ Zámeček - Spolupráce s rodiči

Hodnocení spolupráce

- při třídních schůzkách 1 x ročně vyhodnocování dotazníků pro rodiče dětí, zaměřené na jejich spokojenost s průběhem a organizací výchovně vzdělávací práce, s podmínkami výchovy a vzdělávání, provozem, stravováním, spoluprací, apod.
- při evaluačních činnostech školy, při zpracování Vlastního hodnocení

Ve vztazích mezi pedagogy a rodiči panuje oboustranná důvěra a otevřenost, vstřícnost, porozumění, respekt a ochota spolupracovat. Spolupráce funguje na základě partnerství.

Pedagogové sledují konkrétní potřeby jednotlivých dětí, resp. rodin, snaží se jim porozumět a vyhovět.

Pro rodiče nově nastupujících dětí pořádá mateřská škola seznamovací rozhovory o individuálních potřebách dětí za účelem optimální adaptace dětí na školu, v následujících schůzkách jsou rodiče seznamováni s chodem školy a programem vzdělávání dětí. O veškerém dění školy jsou rodiče pravidelně informováni ústně od třídních učitelek, písemně na nástěnkách a webových stránkách školy. Rodičům jsou nabízeny individuální schůzky zaměřené na informace o individuálních pokrocích dětí. Pro rodiče předškoláků zprostředkováváme schůzky s budoucími učitelkami prvních tříd.

Kolektivně se setkáváme na besídkách a dílničkách. Spokojenost rodičů, jejich připomínky a podněty pravidelně vyhodnocujeme dotazníkovou formou.

Příloha č. 9

ŠVP MŠ Lísteček - Spolupráce s rodiči

Východiska:

Kvalita rodiny dítěte výrazně ovlivňuje jeho fyzické, psychické i sociální zdraví.

Mateřská škola se snaží co nejvíce spolupracovat s rodinou a převážně se snaží doplnit chybějící vlivy v oslabených či nefunkčních rodinách.

Prostředky:

Mateřská škola připravuje dítě i jeho rodiče na vstup do MŠ podporující zdraví.

MŠ vyzývá rodiče k účasti ve výchovně vzdělávacím procesu a na akcích školy, které v průběhu roku pořádá, organizuje neformální setkání

MŠ organizuje pravidelná setkání s rodiči

Mateřská škola nabízí a poskytuje rodičům odbornou pomoc při řešení problémů

PŘÍNOS	RIZIKA
<p>+ rodiče postupně začínají využívat individuálních schůzek s učitelkami, ředitelkou</p> <p>+ komunikace mezi rodičem a zaměstnancem je na dobré úrovni</p> <p>+ rodiče pomáhají při vystoupeních přev. souboru „Lístek“ a zapojují se v rodičovskoškolské kapela „Z Rudy family“</p> <p>+ rodiče se mohou vyjádřit formou dotazníku</p> <p>+ rodiče dovedou propagovat program naší MŠ na veřejnosti</p> <p>+ organizujeme společenské akce / výlety, posezení, semináře /</p> <p>+ zúčastňují se společných výtvarných a hudebních odpoledních hrátek s dětmi</p> <p>+ rodiče se spolupodílejí na tvorbě koncepce školy</p> <p>+ část rodičů nám velice pomohla při závěrečné hře + ověření získaných vědomostí a zkušeností – „Indiánské skotačení“ a další</p>	<p>– nezájem některých rodičů o spolupráci s odborníky na doporučení MŠ (logopedie...)</p> <p>– stále větším problémem se stává pojem „čas“</p> <p>– nepochopení ze strany rodičů, že do MŠ patří pouze zdravé dítě (narážíme na ekonom. dopad na rodinu při OČR)</p> <p>– neúměra požadavků vzhledem k věku dětí</p> <p>– někteří rodiče mají pocit, že vše za ně vyřeší MŠ</p>

Příloha č. 10

ŠVP MŠ Mšenáček - Spolupráce s rodiči

Snaha pedagogů o oboustrannou důvěru, otevřenost, vstřícnost a ochotu spolupracovat

Snaha pedagogů porozumět a vyhovět jednotlivým potřebám dětí resp. rodin

Rodiče mají možnost podílet se na dění MŠ, účastnit se různých programů

Rodiče jsou pravidelně a dostatečně informováni o všem, co se v MŠ děje

Pedagogové pravidelně informují rodiče o prospívání dítěte, domlouvají se s rodiči

o společném postupu při řešení vzniklých problémů

Pedagogové chrání soukromí rodiny, zachovávají patřičnou mlčenlivost

MŠ podporuje rodinnou výchovu a pomáhá rodičům v péči o dítě, nabízí poradenský servis

AKCE S RODIČI

Třídní schůzky

Společná stopovaná

Valná hromada Klubu rodičů

Drakiáda

Sběr tříděného odpadu

Putování za světlem

Vánoční dílna

Vánoční besídka

Beseda o školní zralosti

Lyžařský výcvik

Stavby ze sněhu

Velikonoční dílna

Soutěž o pozdrav jara

Čarodějnice a jiná strašidla

Besídka ke dni matek

Sběr tříděného odpadu

Výlet na vodu - rafty

Den otců

Loučení se školáky

Sportovní dopoledne v Srnčáku

Příloha č. 11

ŠVP MŠ Tanvaldská - Spolupráce s rodiči

nově příchozí rodiče nám při příchodu vyplňují anketu, proč si vybrali naši Mateřskou školu a co od nás očekávají
ostatní dostávají k vyplnění dotazník, kam zaznamenávají své názory o spokojenosti nebo nespokojenosti s naším programem

v šatně umístěna ***schránka pro rodiče*** (náměty, nápady ...), kde mohou anonymně vyjádřit své připomínky k provozu školy – co se jim třeba nelíbí na naší práci atd. – zatím tuto možnost nevyužívají

konzultační hodiny po vzájemné dohodě

společné akce s rodiči jsou pravidelné (viz časový harmonogram akcí) - nejoblíbenější je předvánoční posezení a rozlučka se školáky

jednou za měsíc rozpustilý den ve školce a tím se snažíme rodiče přimět k lepší spolupráci, v minulosti se nám osvědčily barevné dny

máme při škole logopedickou poradnu, kterou vede Bc. Pátková

pomoc rodičů při drobných opravách – především hraček

Příloha č. 12

ŠVP MŠ Sídliště - Spolupráce s rodiči

Bez spolupráce s rodiči nelze kvalitně poskytovat služby předškolního vzdělávání. Již při přijímání nových dětí nabízíme možnost využití tzv. zvykacích dnů v měsíci srpnu – a tím i navození zájmu o vzájemnou spolupráci. Naší prioritou je rodiče respektovat, objektivně informovat o veškerém dění v MŠ formou webových stránek, nástěnek, vývěsek či osobním kontaktem. Důležité je rodiče nepoučovat, ale vést s nimi dialog. Nabídnout jim možnost návštěv na různých akcích pořádaných školou. Zkusit rodiče zapojovat do spoleurozhodování – diskuse, dotazníkové akce, společná tvořivá odpoledne.

V případě dalšího potencionálního navýšení kapacity MŠ o další třídu uvažujeme o vytvoření specifické formy Rady rodičů pro užší a výkonnější spolupráci a vyjednávání.

ČERVEN

- 1. schůzka pro rodiče nových dětí – informace, dotazy, prohlídka MŠ

ZÁŘÍ

- uvítací schůzka v novém školním roce -hlavní body ŠVP, co je naším cílem, o co

usilujeme

- jak mohou rodiče pomoci
- zdravá výživa, prohlídka MŠ
- beseda s učitelkami, konkrétní dotazy
- logopedická péče o svěřené dítě
- nabídka doplňkových programů MŠ

ŘÍJEN

- společné tvůrčí odpoledne v MŠ – Bramborové podzimní odpoledne

PROSINEC

- „Vánoční rozjímání“ – besídka dětí s pásmem básní, koled

LEDEN

- Je organizována beseda s učitelkou ZŠ, psycholožkou k připravenosti na školu

BŘEZEN, DUBEN

- „Velikonoční veselení“ – jarmark pro rodiče a děti

KVĚTEN

- Tvůrčí odpoledne pro tatínky – „Dáreček pro maminku“

ČERVEN

- Ukončení školního roku – školní akademie s návštěvou starosty, táborák s rodiči

Příloha č. 13 - Záznam rozhovoru s ředitelkami

Z neformálního rozhovoru s ředitelkami mateřských škol na téma informovanosti rodičů cituji jednu z ředitelek: *Nástěnky samozřejmě využíváme, ale stejně si rodiče raději oběhnu, pokud je to důležité.* Je pravdou, že v dnešní hektické době se čas na vyhledávání nových informací na nástěnkách hledá jen stěží, a pak dochází k nepříjemným situacím. *U nás jsme již reagovali na zájem rodičů o krátké informační schůzky. Týkají se hlavně chystaných akcí a provozu školy, ale v poslední době i výchovně vzdělávacích pokroků dětí,* uvedla ředitelka. *K účasti na tvorbě a plánování nového kurikula jsme rodiče zvali, ale musím zkonstatovat, že zájem byl mizivý,* uvedla ředitelka Zdravé MŠ. V tomto bodu se shodla většina – není prozatím evidován zájem ze strany rodičovské veřejnosti. *Je pravdou, že jsem rodiče v září při úvodní schůzce žádala o spolupráci při tvorbě nových dokumentů, ale bez úspěchu.*

Vedení další MŠ se k tématu zapojení rodičů do činností během dne vyjádřila: Do naší školky zveme rodiče několikrát do roka na tzv. „Ukázková odpoledne“. Rodiče mohou jen sledovat, pokud ale mají zájem, zapojí se dle zájmu a chuti. Naším rodičům nabízíme možnost zapojit se do denních činností obzvláště v září, v době adaptace dítěte na nové prostředí, řekla jiná ředitelka. Rodiče se dle ŠVP mohou účastnit, dle svého zájmu každodenní výchovně vzdělávací práce, této možnosti však téměř nevyužívají. Formy nabídky spolupráce či zapojení rodičů do běhu školy mohou být vskutku i netradiční. Zde uvedla ředitelka: *N naší škole máme nabídku na „ochutnávku“.* Rodiče se tak mohou zúčastnit stolování v mateřské škole, poobědvat a ochutnat tak z toho, co je dětem předkládáno. Dále bylo uvedeno: *Na naší školce působí hudební kapela a zde vystupují společně s pedagogy i rodiče, velmi se nám tato forma spolupráce osvědčila.* Sdružení rodičů ano či ne? Jaké jsou zkušenosti? Zde ředitelky shodně uvedly jen pozitivní zkušenosti: *U nás na pokyn a s pomocí zřizovatele již funguje několik let a jsme spokojeni.* Z další školy zaznělo: *Na naší škole dosud sdružení nefunguje, ale jelikož se kapacita školy má zvýšit ze čtyř tříd na pět, budu uvažovat o jeho založení.* Takto velká instituce musí s rodiči o to více spolupracovat, vytvářet optimální podmínky pro oboustrannou komunikaci. Většina ředitelek však spíše čeká na iniciativu směrem od rodičů.

