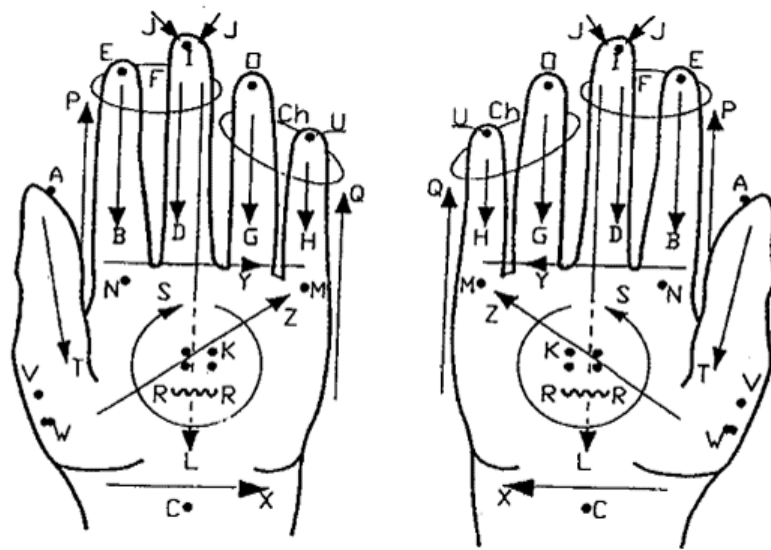


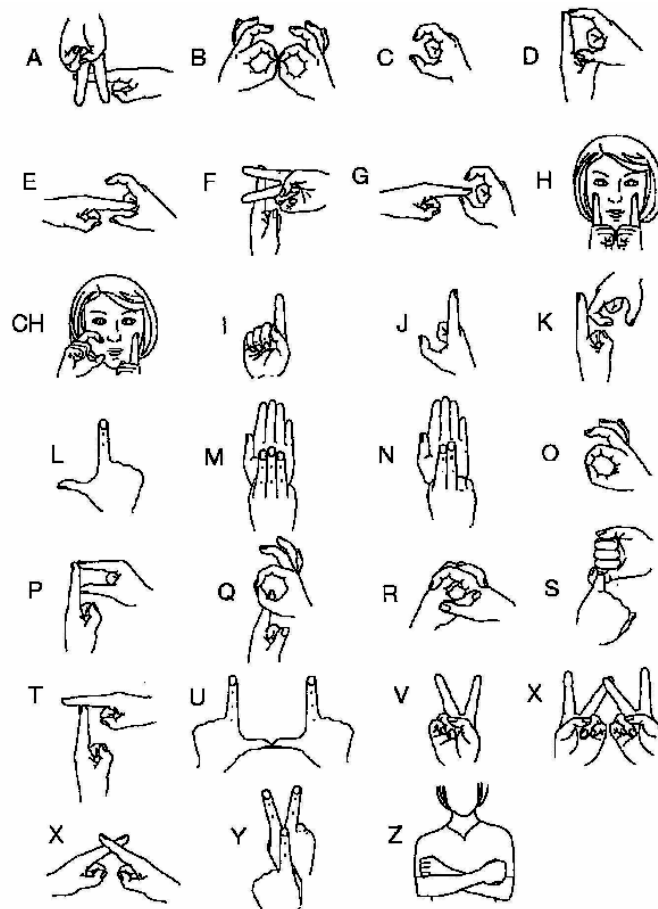
PŘÍLOHY

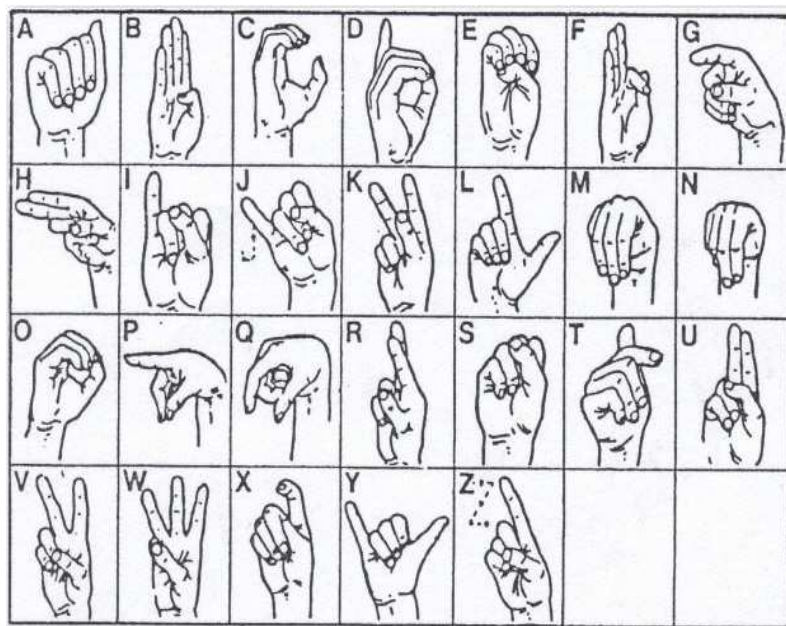
Příloha č. 1 – Lormova abeceda

- A bod na bříšku palce
- B tah po ukazováčku od bříška prstu k dlani
- C bod na zápěstí
- D tah po prostředníčku od bříška prstu k dlani
- E bod na bříšku ukazováčku
- F současné stisknutí špiček ukazováčku a prostředníčku ze strany
- G tah po prsteníčku od bříška prstu k dlani
- H tah po malíčku od bříška prstu k dlani
- CH současné stisknutí špiček prsteníčku a malíčku ze strany
- I bod na bříšku prostředníčku
- J stisk špičky prostředníčku ze strany
- K bod čtyř špiček prstů do dlaně
- L dlouhý tah po prostředníčku od bříška prstu přes dlaň k zápěstí
- M bod pod malíčkem
- N bod pod ukazováčkem
- O bod na bříšku prsteníčku
- P tah po vnější straně ukazováčku směrem ke špičce ukazováčku
- Q tah po vnější straně malíčku směrem ke špičce malíčku
- R postupné pokládání bříšek prstů ukazováčku, prostředníčku a prsteníčku do dlaně
- S ukazováčkem kruh na dlani
- T tah po palci od bříška prstu k dlani
- U bod na bříšku malíčku
- V bod pod palcem
- W dvakrát bod pod palcem
- X tah podél zápěstí zleva doprava
- Y tah pod prsty směrem od ukazováčku k malíčku
- Ý tah pod prsty směrem od ukazováčku k malíčku, tah zakončit po vnější straně malíčku směrem ke špičce malíčku
- Z šikmá čára přes dlaň od palce k malíčku



Příloha č. 2 – Prstová abeceda obouruční a jedno ruční





Příloha č. 3 – Odezírání (rozhovor s respondentkou)

T: Tazatel

D: Respondenta Dana

T: Jak a kdy jsi se naučila odezírat?

D: Odezírat jsem se naučila asi ve dvou letech, protože jsem neměla sluchadlo a vnímala jsem pohyb úst druhé osoby a ukazováním toho, co to slovo znamená.

T: Co ti při odezírání pomáhá?

D: Při odezírání mi pomáhá vědět toho, co nejvíce, abych potom mohla správně např. odpovědět, stane se, že člověk překoukne slovo a už nerozumí otázce a je nucen se zeptat znovu.

T: Jak má člověk správně mluvit, aby se ti dobře odezíralo?

D: Aby bylo mluvčímu člověku rozumět je nutné, aby správně artikuloval ústy a nekřičel.

T: Jaké chyby člověk dělá při mluvení?

D: Chyby jsou v tom, když se osoba nesoustředí a nechce spolupracovat, jsou lidé kteří nechtějí odezírat raději ukazují.

T: Co je ti při odezírání největší oporou?

D: Pro mě osobně je největší opora při odezírání ta, když druhý člověk umí dobře artikulovat řeč a je třeba se soustředit a být v klidu.

T: Dokážeš odezírat všechna slova nebo jen nějaká a ty si pak dáváš do kontextu?

D: Převážně dokážu odezírat vše, ale vzhledem k mé oční vadě mívám oči častěji unavené a kvůli tomu jsem nesoustředěna.

T: Co používáš raději a častěji znakový jazyk nebo odezírání?

D: Raději používám odezírání s pomocí sluchadel, sluchadla pomáhají k dorozumění celých slov, ukazovat zatím neumím.

T: Jak komunikuješ se svou nejbližší rodinou?

D: S nejbližší rodinou komunikuji mluvením-odezíráním písemně pomocí počítače.

T: Dokážeš se pomocí odezírání naučit i nová slova?

D: Ano, dokážu se naučit odezírat i nova slova a pomocí sluchadel částečně slyším správný výraz daného slova.

T: Je pravda, že odezírání se člověk učí celý život?

D: Ano, je to pravda ze odezírání se člověk učí celý život, protože je každou chvílí v jiné situaci nebo v jiné společnosti lidí. Je to ovlivněno i tím, že každý má jiný přístup komunikace a mozek odezírajícího člověka si musí všechny verze pamatovat, pokud by zapomněl, byl by nesoustředěný a nešťastný, že zase „nic neslyšel“.

T: Myslíš, že odezírání samo o sobě je dobrým prostředkem k porozumění tomu, co lidé říkají?

D: Ano, odezírání je vynikající prostředek k pochopení toho, co lidé okolo říkají, ale pouze pro osoby, které mají zdravé oči, pokud má člověk oční vadu, tak odezírání je buď úplně nemožné nebo velmi složité na soustředěnost.

T: Myslíš si, že odezírat umí každý neslyšící?

D: Tipla bych si, že 75% neslyšících umí odezírat, někteří odezírat ani nechtějí a jiní k tomu nemají vloh, proto raději ukazují nebo píšou.

T: Poznáš, že na tebe při odezírání někdo křičí?

D: Ano, velmi dobře poznám, že na mě někdo křičí za první pomocí sluchadla a za druhé je to velmi vidět na ústech a celkově na chování daného člověka. Pro mě osobně je to velmi nepříjemný pocit.

T: Jde při odezírání poznat, zda má člověk vadu výslovnosti?

D: Ano, vada výslovnosti lze poznat např. pokud člověk šišlá je to zřetelné.

T: Ovlivňuje tvou schopnost odezírání např. i nálada?

D: Odezírání je velice náročný proces, je to dost únavné a někdy i dost vyčerpávající. Člověk potřebuje mezi tím přestávky, aby mohl mozek vše strávit a nesplést se. Ano, odezírání se odráží na náladě a na situaci. Pokud se člověk dobře baví s lidmi a je dobré prostředí, pak je odezírání lehčí a příjemnější. Ale pokud je člověk někde na úřadě nebo v obchodě a za ním je fronta lidí, tak už je to stresující situace a odezírání může být zhoršeno špatným soustředěním. Člověk, který špatně zvládá stres může být v této situaci natolik nervózní, že začne koktat nebo se děsí toho, aby něco nepřeslechl.

Příloha č. 4 – Prstová abeceda (rozhovor s respondentkou)

T: Tazatel

D: Respondentka Dana

T: Kdy a kde jsi se naučila prstovou abecedu?

D: Prstovou abecedu jsem se naučila na základní škole pro nedoslýchavé v Ječné ulici, Praha 2.

T: Umíš obouruční i jedno ruční prstovou abecedu?

D: Umím pouze obouruční prstovou abecedu.

T: S kým nejčastěji komunikuješ pomocí prstové abecedy?

D: Prstovou abecedu používám při komunikaci s osobami nedoslýchavými nebo s osobami bez postižení pokud je někde velký hluk a není rozumět.

T: Která ze dvou variant prstové abecedy je pro tebe jednodušší?

D: Umím pouze obouruční PA a připadá mi lepší, protože dotahuje slovo kompletně. Lépe jí rozumím.

T: Nemáš problémy stíhat vnímat jednotlivé znaky při rychlé komunikaci?

D: Ano, problémy mám, proto je lepší na to druhého člověka upozornit a komunikovat pomaleji, abych to stíhala.

T: Využívají osoby s hluchoslepotou prstovou abecedu často?

D: Podle mě ne, protože mají svůj taktilní znakový jazyk a Lormovu abecedu.

T: Znáš a používáš upravenou prstovou abecedu tzv. daktylotiku do dlaně?

D: Ano, je to upravená prstová abeceda, která se píše do dlaně. Používám jí při komunikaci s některými osobami s hluchoslepotou.

T: Jaké jsou nutné podmínky pro dobré pochopení prstové abecedy?

D: Soustředěnost, pozornost, pomalejší forma ukazování a dobré vidění.

T: Využívá se při prstové abecedě současně mluvená řeč?

D: Ano, využívá se mluvená řeč, pomáhá to k jejímu vývoji.

T: Je počet znaků stejný jako počet písmen při mluvě nebo některé znaky znamenají víc písmen najednou?

D: Ano, počet znaků odpovídá počtu písmen.