

Univerzita Karlova v Praze

Pedagogická fakulta

Pátrání po pohřešovaných dětech na území České republiky

Searching for missing children in the Czech Republic

Bakalářská práce

Autor:	Roman Dospěl
Obor studia:	Vychovatelství
Typ studia:	Kombinované studium
Vedoucí práce:	PhDr. Jana Kohnová, Ph.D.

Praha 2011

Prohlášení

Prohlašuji, že jsem tuto bakalářskou práci vypracoval samostatně a uvedl všechny použité prameny a literaturu.

V Chrudimi dne 22. března 2011

Roman Dospěl

Poděkování

Na tomto místě bych chtěl poděkovat kpt. Mgr. Janě Bártové a kpt. Mgr. Michalu Sakslovi za jejich pomoc a podporu. Za podporu v rozvíjení vlastních myšlenek a motivaci k pokračování v práci děkuji vedoucí práce PhDr. Janě Kohnové, Ph.D..

ANOTACE

V posledních letech se v České republice a nejen v ní zvýšil počet pohřešovaných dětí několikanásobně. Nejedná se jen o útěky ze zařízení zaměřující se na ústavní či ochrannou výchovu, ale i o útěky z domova od vlastní primární rodiny. Stále se tomuto velice aktuálnímu tématu nevěnuje dostatečná pozornost. Cílem bakalářské práce je představit pohřešování dítěte v širších teoretických souvislostech, popsat, jak lze pohřešování dítěte předcházet či jak by mělo již v případě aktuálního pohřešování okolí reagovat, jak rizika tohoto jednání minimalizovat a jaké činit kroky k nápravě.

Tato práce si klade za cíl v první řadě poskytnout přehled všeho důležitého, co se této problematiky týká, a to tak, aby si nezávislý, nezasvěcený čtenář mohl sám vytvořit vlastní stanovisko a posoudit, nakolik je toto téma závažné.

Práce je zároveň doporučením, jak lze předcházet tomu, aby k pátrání po pohřešovaných dětech nemuselo docházet, čeho se vyvarovat, a v případě již aktuálního pohřešování blízké osoby poskytnout „návod“, jak dále postupovat a na koho se obrátit. Situace, kdy někoho pohřešujeme, není jednoduchá a je na místě obrátit se na skutečné profesionály.

KLÍČOVÁ SLOVA

útek, dítě, pohřešovaná osoba, pátrání, pátrač, rodina, policie, výchova, prevence

Motto:

„Pátrač nemá nikdy hotovo, nikdy nemá čistý stůl. A máloco vyřeší jinde než v terénu, za pochodu. Takže to chce rozum v hrsti, dobře okované boty a francovkou namasírované lýtkové svaly.“

(pplk. Václav Petrášek – kriminalistický sborník 5/2006, str. 32)

Obsah

ÚVOD	7
1. PÁTRÁNÍ PO POHŘEŠOVANÝCH DĚTECH Z HLEDISKA PSYCHOLOGIE	9
1.1 PSYCHOLOGICKÉ ASPEKTY	10
1.2 RODINA	11
1.2.1 PATOLOGICKÁ RODINA	13
1.3 TYPOLOGIE DĚTÍ, PO KTERÝCH JE VYHLÁŠENO PÁTRÁNÍ	14
1.3.1 ZTRACENÉ NEBO JINAK POHŘEŠOVANÉ DĚTI.....	15
1.3.2 ÚNOS DÍTĚTE.....	16
1.3.3 ÚTĚK.....	17
2. POLICIE ČESKÉ REPUBLIKY	19
2.1 POSTUP A ČINNOST POLICIE ČR PŘI PÁTRÁNÍ PO POHŘEŠOVANÉM DÍTĚTI.....	20
2.1.1 ORGANIZACE PÁTRACÍ AKCE A PODÍLEJÍCÍ SE SLOŽKY	20
2.1.2 DĚLENÍ PÁTRÁNÍ PO POHŘEŠOVANÝCH DĚTECH	22
2.1.3 MIMOŘÁDNÉ PÁTRACÍ OPATŘENÍ - MPO	22
2.2 INFORMAČNÍ SYSTÉM PATROS - PÁTRÁNÍ PO OSOBÁCH.....	22
2.3 PROSTŘEDKY POUŽÍVANÉ POLICIÍ ČR PŘI PÁTRÁNÍ PO POHŘEŠOVANÉM DÍTĚTI.....	23
2.3.1 PROPÁTRÁVÁNÍ PROSTORU POLICISTY – „ROJNICE“	23
2.3.2 KYNOLOGICKÉ PÁTRACÍ TÝMY	23
2.3.3 VYUŽITÍ VRTULNÍKU PŘI PÁTRACÍ AKCI.....	24
2.3.4 PÁTRÁNÍ PO UTONULÝCH OSOBÁCH.....	25
2.4 VYUŽÍVÁNÍ § 68 ZÁKONA ČÍSLO 273/2008 SB. O POLICII ČESKÉ REPUBLIKY	25
2.5 ZVEŘEJŇOVÁNÍ PÁTRÁNÍ PO OSOBÁCH V HROMADNÝCH SDĚLOVACÍCH PROSTŘEDCÍCH	26
2.5.1 ZVEŘEJŇOVÁNÍ OSOBNÍCH ÚDAJŮ POHŘEŠOVANÝCH, HLEDANÝCH OSOB.....	28

2.6	STATISTICKÉ ÚDAJE POHŘEŠOVANÝCH DĚTÍ OD ROKU 2000 DO 10.5.2010.....	28
3.	POLICEJNÍ SPOLUPRÁCE PŘI PÁTRÁNÍ V ZAHRANIČÍ	30
3.1	INTERPOL	30
3.1.1	ASF DATABÁZE “OSOBY“	31
3.2	NÁRODNÍ CENTRÁLA SIRENE.....	31
4.	NÁRODNÍ KOORDINAČNÍ MECHANISMUS PÁTRÁNÍ PO POHŘEŠOVANÝCH DĚTECH - NKMPPD.....	33
4.1	CÍLE A HLAVNÍ PILÍŘE PROJEKTU NKMPPD	34
4.2	VYUŽITÍ NKMPPD V PRAXI NA KONKRÉTNÍM PŘÍPADU	36
5.	POHLED POLICEJNÍHO PSYCHOLOGA NA PROBLEMATIKU POHŘEŠOVANÝCH DĚTÍ.....	38
5.1	ZNALOSTI A DOVEDNOSTI POLICISTŮ PARTICIPUJÍCÍCH NA PÁTRÁNÍ PO POHŘEŠOVANÝCH DĚTECH	38
5.2	PSYCHOLOGICKÁ POMOC RODINÁM POHŘEŠUJÍCÍCH DÍTĚ.....	41
6.	PREVENCE	43
	ZÁVĚR	45
	SEZNAM POUŽITÉ LITERATURY.....	47
	ZÁKONY, ZÁVAZNÉ METODICKÉ POKYNY, INTERNÍ AKTY ŘÍZENÍ:	48
	INTERNETOVÉ ZDROJE (POPŘ. INTRANETOVÉ VNITŘNÍ POLICEJNÍ SÍTĚ):	48
	SEZNAM POUŽITÝCH ZKRATEK.....	50
	SEZNAM PŘÍLOH.....	51

ÚVOD

Den 25. května je Mezinárodním dnem pohřešovaných dětí. Toho dne v roce 1979 odešel tehdy šestiletý Etan Patz z New Yorku ráno do školy a od té doby se už nikdy nenašel. V následujících letech pak začaly nejrůznější organizace připomínat tento den v souvislosti se zmizelými dětmi. Jako mezinárodní den se začal připomínat od roku 1986. V Evropě se výročí vzpomíná od roku 2002, Česká republika tento výroční den zdůrazňuje posledních pět let. Symbolem dne je pomněnka, která má připomenout tisíce dětí, které byly uneseny, utekly z rodin či dětských domovů a jiných školských zařízení.

Organizace ve Spojených státech se v souvislosti s tímto případem začaly intenzivně věnovat problematice pohřešovaných dětí. Severní Amerika se stala prvním kontinentem, na kterém funguje systém pátrání po pohřešovaných dětech - „Amber Alert systém“. **Každé pohřešované dítě znamená tragédii a my musíme udělat všechno, co je v našich silách, abychom takovým tragédiím zabránili.**

Každým rokem je v České republice vyhlášeno pátrání po tisících dětí a mladistvých osobách. Alarmující je, že počet takto pohřešovaných se každým rokem zvyšuje. Razantně přitom narůstají počty útěků dětí, které byly umístěny do školských zařízení s ústavní výchovou. Řada těchto problematických dětí utíká opakovaně. Podle policejních zdrojů, u mladších útekářů do 15 let bývá motivem návrat k rodině, ze které byl nezletilec vzat a umístěn do výchovného ústavu. U svěřenců ve věku 15 – 18 let jsou hlavními motivy útěků touha po dobrodružství, toulání, party, drogy, gamblerství, pouliční kriminalita, prostituce, případně útoky do zahraničí. Každoročně se ztrácí tisíce dětí, část se jich domů nikdy nevrátí.

Po Honzíkovi Nejedlém a Ivance Koškové se pátrá přes deset let. Honzík Rokos a Kuba Šimánek byli nalezeni zavraždění. Hrůzný výčet by mohl pokračovat. Pohřešované děti se ročně počítají na tisíce. Denně zmizí v České republice asi dvaadvacet dětí a čísla stále rostou. S nimi roste i počet těch, které už se domů nikdy nevrátí.

Střední město zhruba o 8500 obyvatel nebo deset velkých základních škol - to je loňský počet pohřešovaných nezletilých dětí. Statistiky roku 2010 shrnující tyto údaje do 10. května uvádějí počet přes 2660. Přestože se většina z nich našla, policie stále pátrá po více než 280 dětech z celkových 2073, které utekly z ústavů a dětských

domovů. Z rodin jich za první polovinu letošního roku zmizelo 587 a zatím se jich nevrátilo kolem třiceti.

Pátrání po nich může být otevřené po celá léta. Proč počty ztracených dětí rostou? Na to experti nemají jednoznačnou odpověď a odborných studií na toto téma není bohužel mnoho. Jeden z důvodů spatřují odborníci v tom, že se současný svět rychle mění. Tato bakalářská práce uvádí základní fakta, představuje vhled do této velice aktuální problematiky a snad se stane i jedním z apelů, aby tento problém nebyl nadále opomíjen, ale začal být řešen. Důležité je, aby lidé nebyli pasivní, ale aby aktivně napomáhali tvořit zdravou společnost a byli všímaví k dění kolem sebe. Problém či utrpení druhého by měly v jeho blízkém okolí vyvolat pocit sounáležitosti a iniciativu je řešit. Typickým příkladem, kdy dojde ke sblížení lidí je semknutí kolem jednoho společného cíle, záměru či problému. V nedávné době to bylo možné pozorovat například při povodních, kdy povodňová vlna a stoupající hladina řek zasáhly celou lokalitu, vesnici, oblast a lidé si vzájemně pomáhali nejen při záchraně životů, ale následně i při obnově svých domovů. To dokazuje, že společnými silami se dá zvládnout daleko více, než kdyby stejný problém či úkol plnilo několik jednotlivců nezávisle na sobě. Systém pomoci musí působit jako jeden celek. Při problematice ztracených dětí je situace naprosto stejná. Dojde-li (ať již jakkoliv) ke ztrátě blízké osoby, je třeba, aby o tom vědělo celé široké okolí - policisté, řidiči MHD, řidiči veškerých dopravních prostředků, prodavači jízdenek, vrátní, ostražky objektů atd. Rychlost šíření informace je v takových případech velmi důležitá.

Cílem bakalářské práce tedy je zdokumentovat jednotlivé prostředky, které Policie České republiky využívá při pátrání po pohřešovaných dětech, definovat typy pohřešovaných dětí, jako jsou děti ztracené, na útěku či se staly obětí únosu. Za nejdůležitější metody zpracování bakalářské práce považuji zejména studium odborné literatury, související legislativy a metodické pokyny Policie České republiky. Pro zajímavost budu uvádět k jednotlivým typům pátrání skutečné příběhy pohřešovaných dětí z archivu Policie České republiky za posledních několik let. Tuto problematiku budu konzultovat s odborníky formou řízených rozhovorů a dále se zaměřím na studium statistických dokumentů. Všechny získané podklady a materiály pro bakalářskou práci doplním o své praktické zkušenosti nabyté za 12 let služby u Policie České republiky.

1. Pátrání po pohřešovaných dětech z hlediska psychologie

Člověk si za den ukládá mnoho povinností. Stále má za úkol něco udělat, zařídit, koupit, napsat, opravit, někam zajít, zajet, zatelefonovat atd. Lidé mají povinností plnou hlavu. Většinou nemohou vše stihnout a vyčítají si to.

Pes, kočka nebo třeba srna v lese mají život relativně jednodušší. Mají-li hlad, hledají potravu, je-li jim zima, snaží se najít teplé místo. Buď to najdou a jsou uspokojeni, nebo nenajdou a trpí hladem, zimou... Nikdy však netrpí studem, nemají pocit viny, necítí křivdu a nesouží je úzkost z toho, co bude v budoucnu.

Na rozdíl od zvířat je člověk vybaven vědomím. Člověk ví, že se mu přihodilo, co se mohlo odehrát i jinak a porovnává tuto skutečnost s ideálem.

Na počátku dětství jsme na tom jako zvířata. Chceme jen samé přirozené věci – jíst, být v teple, spát, hrát si, být s mámou a cítit, že nás má ráda. Stejně jako zvířata i malé děti pocítují každou chvíli dyskomfort a pak trpí. Někdy je takové utrpení příliš silné, příliš náhlé nebo trvá příliš dlouho. Dítě se třeba náhle ocitne v nemocnici a prožívá hrůzu z osamocení, narodí se mu sourozenec a prožívá silnou žárlivost. Dětské emoce mají velkou sílu.

V průběhu krátké doby se z novorozence a kojence stává člověk v pravém slova smyslu – tvor nadaný vědomím, schopností dívat se kolem sebe. V případě, že se potká s náročnou životní situací, klade si otázku - Jak to, že takovou křivdu dopustili lidé, které mám rád? Jak budu žít dál? Mám vůbec nějakou naději na zlepšení? – Těmito otázkami by se zvíře netrápilo.¹

Zamysleme se nad tím, co děláme, když máme špatnou náladu, když se nás něco dotklo či nás někdo zklamal. Některá žena zavolá kamarádce a vše jí vypoví. Některý muž si dá pivo či „panáka“. Někdo si jde zasportovat, jiný se jde podívat do lednice, někdo si vezme prášek, jiný se dívá na televizi. Všechny možné způsoby odreagování mohou být za určitých podmínek účinné. Každá metoda je lepší než ležet otráveně v posteli s negativními myšlenkami. Jedno mají způsoby odreagování společné – pomáhají nám se nepříjemného pocitu zbavit, co nejrychleji od něho utéct.

Úskalím je, že v případě, že jeden únikový mechanismus používáme v nadměrné

¹ KOPŘIVA, K. *Lidský vztah jako součást profese*. 2. rozš. a přeprac. vyd. Praha : Portál, 1997. 152s. ISBN 80-7178-150-9.

míře, můžeme si na něm časem vypěstovat závislost – ať už je to alkohol, psychofarmaka, jídlo, práce, pochvala od druhých apod.

1.1 Psychologické aspekty

Vývoj civilizace a společnosti směřuje ke stále většímu znejišťování základních pocitů bezpečí a jistoty. U dítěte tento proces ještě umocňuje neustálý příliv informací. To ztěžuje pozici klasickým autoritám, jako jsou rodiče, škola, policie, které mají působit jako vzory a pomáhat „náctiletým“ najít jejich místo ve světě. Proto mají dnešní dospívající větší problém vytvořit si vlastní identitu a vybrat směr svého budoucího působení. Velká města jsou v tomto ohledu ještě více ohrožující než menší města a vesnice. I to může být důvodem neposlušnosti a útekářství, za které někdy děti platí i životem.

Z čísel je jasné, že nejpočetnější skupinu dětí, po kterých se každoročně pátrá, tvoří náctiletí z výchovných ústavů a dětských domovů. Jeden den utečou, policisté je najdou a druhý den jsou opět na útěku. Ve statistikách, s cílem zabránit chybnému výkladu, jsou uváděni jako svěřenci.

Šestnáctiletý Pavel utekl celkem sedmkrát. „Jednou prolezl dvaceticentimetrovou mezerou v mřížích. V ústavu pobyl celkem dvanáct dní. Během jednoho útěku totiž získal zkušenost s pobytem ve vazbě, kam se chtěl stále vrátit,“ říká vychovatel z ústavu v Dobřichovicích u Prahy. Do policejní statistiky uprchlých a nalezených svěřenců se tedy Pavel zapsal celkem sedmkrát.

Také třináctiletá Lucka má za sebou osud jako z psychologického dramatu. Do ústavu se dostala kvůli špatným sociálním podmínkám v rodině, ale dlouho tam nevydržela. Poprvé se načerno vrátila zpátky k mamě, ale pak její pravidelné útky vedly až do Plzně. Na místě zvaném Nová hospoda se živila prostitutí. „Vietnamec, Ukrajinec a pak už si to nepamatuji,“ říká po návratu do past'áku.²

Odborníci z praxe útekářství z ústavů většinou vysvětlují tím, že tu děti mají pevný řád, jenž je součástí výchovného procesu. Škola, odpolední program různého zaměření, ale i zákaz kouření. Pro většinu dětí z nefunkčních rodin to znamená životní změnu, s níž se ne všechny dokáží vyrovnat, a proto volí raději útek.

² World Bulvar – i vy můžete pomoci. Pravdivé příběhy o pohřešovaných dětech. [online]. [cit. 2010-08-12]. Dostupné na internetu :<http://worldbulvar.webnode.cz/products/pomuzete-prosim/>

1.2 Rodina

Rodina je nejvýznamnější socializační jednotka. Její vliv na vývoj osobnosti dítěte je nenahraditelný.

Z množství definic rodiny uveďme např. pojetí Matějčkovo, který píše o rodině následující: „*Rodina má v naší společnosti ústřední význam pro duševní vývoj dítěte. Přirozeným, spontánním způsobem plní v rámci této sociální jednotky každý jednotlivý člen jistou roli a naplňuje vitální potřeby dítěte fyzické, afektivní intelektuální, i morální.*“ (Matějček, Langmeier, 1974, s. 139)

Výstižně a zároveň velmi trefně definuje rodinu Čačka „*Rodina je primární skupinou, kterou si sice nevybíráme, ale vztahy v ní jsou pro každého tím nejvýznamnějším a široce i hluboce formujícím sociálním prostředím.*“ (Čačka, 2000, s. 301)

Osobnost a struktura jedince jsou utvářeny výchovou. Nejvíce rodinou. Ta představuje primární socializační jednotku, za pomoci které jedinec proniká do okolního světa.

Vliv jednotlivých členů rodiny je nesporně silný. Nejenže rodiče ovlivňují své děti, ale současně i děti ovlivňují své rodiče. Jde o systém vzájemných interakcí, o jakousi zpětnovazebnou interakci vzájemně se ovlivňujících subjektů. V každém případě jde o důvěrné vztahy těch nejbližších. Rodina je nejen velmi intimní jednotkou, ale jak už z jejího vlivu na formování osobnosti dítěte plyne, má i význam společenský. Děti si na základě chování a jednání jednotlivých členů osvojují vlastní vzorce jednání a chování. Hovoříme o tzv. kulturních vzorcích, jako jsou normy chování, myšlení, cítění, tradice, mravy, zákony, tabu apod.

Z tohoto prostředí děti přejímají vše, co pro ně jejich rodiče přichystají. Dítě od svých rodičů zákonitě přebírá první obraz světa a s tím i všechny charakteristiky vnějších projevů a po celý život k nim často i podvědomě utíká a napodobuje je.

Existuje-li kladný emoční vztah mezi rodičem a dítětem, má dítě hlavní předpoklad pro zdravý vývoj. Chybí-li ovšem nějaký člen nebo, neplní-li některý ze členů svoji funkci, pak je psychický vývoj dítěte do značné míry ovlivněn negativně. Domov předurčuje, zda se dítě cítí dobře, bezpečně, nebo naopak nejistě, špatně.

Podle N. Pesechkiana přebírá dítě z rodičovského vzoru a širšího okolí zvláště:

„Charakter uplatňování duševních procesů (strategie řešení konfliktů..), způsob interakce s jinými lidmi (rezervovanost, nepřátelství, společenskost), postoj k učení, pořádku, dočvilnosti, spořivosti, poslušnosti, zdvořilosti, čestnosti, postoj k lidem a k povinnostem), sebedůvěru, postoj k práci a výkonu, postoj ke vzdělání, k životu“.
(Čačka, 2000, s. 209-210)

Jak ovšem Čačka podotýká, ke zdravému vývoji osobnosti dítěte nestačí jen bezmezná láska a podpora. Je nutné dítě naučit i přirozenému vztahu k autoritě. Ve výchově se tedy jedná o systém odměn a trestů, pomocí nichž dokáží rodiče stimulovat a podněcovat chování dítěte. Každé dítě nutně potřebuje mít určité hranice, které mu pomohou orientovat se ve světě. Umožní mu poznat, co je to povinnost, jaký je význam trestu, odpovědnosti. Nic nesmí být ale jen jednostranné. Přežene-li se to ve výchově s tresty, děti se začnou uchýlovat k tajnostem a ke lžím. Nepochopitelné tresty zanechávají na dětské duši šrámy, které se jen velmi těžko odstraňují. Oproti tomu ocenění a pochvala je jednou ze základních psychických potřeb, má za cíl další povzbuzení, k dalšímu výkonu. Čačka poznamenává: „*Pochválený sice časem zapomene, zač byl oceněn, avšak příjemný pocit mu už zůstane*“.
(Čačka, 2000, s. 218)

Chybí-li člověku pochvala, trpí, neví ale ani proč. Pro představu pozitivního vývoje dítěte v rodině uvádím souhrn protektivních činitelů, které by měli rodiče uplatňovat při výchově svých dětí. Jedná se o: Přiměřenou péči, dostatek času na dítě, zejména v časném dětství, a pevné citové vazby dítěte, jasná pravidla, týkající se chování dítěte a přiměřený dohled, pozitivní hodnoty (např. vzdělání), rodiče spolupracující na výchově, vřelý a středně omezující styl výchovy, rodiče odmítající alkohol a jiné drogy u dospívajících, existují přiměřená a jasná očekávání od dítěte, rodiče projevují vůči němu respekt, členové rodiny si osvojili dobré způsoby, jak zvládat stres, je zajištěna ochrana, bezpečí a přiměřené uspokojování potřeb dítěte, rodiče jsou duševně zdraví, jsou dobře přizpůsobeni ve společnosti, výchova pomáhá vytvářet kvalitní vztahy s dospělými mimo rodinu, pomáhají dítěti nacházet dobré zájmy, dobré mezigenerační vztahy a kvalitní spolupráce mezi generacemi, rodiče a příbuzní na jedné straně poskytují pocit citové opory a jsou vřelí, na druhé straně však trvají na pozitivní změně a zvyšují tak motivaci.³

³ NEŠPOR, K. *Návykové chování a závislost*. 1. vyd. Praha: Portál, 2000. 152s. ISBN 80-7178-432-X.

Vztah matka-dítě můžeme směle označit v životě za vůbec nejdůležitější. Matka je pro dítě první osoba, se kterou je v neustálém kontaktu. Je na ní doslova závislé. Bez jejího přičinění nic nesvede. U matky zpravidla stačí jen náznak záporného postoje na vyvolání negativních pocitů dítěte. Dá se říci, že matka je jakýmsi jádrem citové opory dítěte. Zasahuje nejvíce do jeho života, a to jak v pozitivním, tak mnohdy bohužel i negativním smyslu.

1.2.1 Patologická rodina

Rodina je pro většinu z nás symbolem lásky, přátelství, podpory, pochvaly, možnosti vyjádření svých pocitů, přání apod. Nemusí tomu ale tak být vždy. Bohužel se nezdá, že rodina z nějakého patologického důvodu nefunguje tak, jak má. Ať už jde o rodinu, kdy dítě vychovává jen jeden z rodičů, o dysfunkční rodiny, potýkající se s problémy závislosti, násilí nebo týrání.

Patologické prostředí znamená prostředí nezdravé. Co můžeme pod tímto pojmem označit? Současné rodiny jsou většinou velmi materiálně zaměřené. Touha po kariéře se netýká jen otce, ale i matky. Negativní vliv na osobnost dítěte tedy nemá jen rodina, kde chybí finanční prostředky a není dobře po ekonomické stránce zabezpečena, ale i rodina, kde je přemíra materiálního zabezpečení. Sleduje se také, že chování dětí se zhoršuje v závislosti na délce pracovní doby rodičů. Dětem jsou mnohem více podávány ke komunikaci i k vyžití svého volného času technické pomůcky, počítače, a tak je rodičovská láska vyměňována za lásku ke „strojům“. Americký výzkum zjistil, že rodiče věnují svým dětem stále méně času. Otec asi 8 a matka 20 minut denně, což je velmi smutný, bohužel však stále častěji se objevující jev v dnešních rodinách.⁴

Patologie může být způsobena také přítomností jednoho rodiče alkoholika. Výjimkami nejsou ani rodiny, kde jsou oba rodiče alkoholici.

Nutno podotknout, že mnohdy je menším zlem, chybí-li jeden z rodičů, než žije-li s rodinou, ale v plnění svých funkcí vlivem své závislosti naprosto selhává. Nelze zjednodušit i takový model může být citově a výchovně velmi dobrý, záleží na osobnosti matky (otce).

Všechny výše zmíněné a určitě i další ne příliš „zdravé“ vlastnosti rodiny mohou negativně ovlivnit vývoj osobnosti dítěte. Pro shrnutí uvádím seznam možných

⁴ ČAČKA, O. *Psychologie duševního vývoje dětí a dospívajících s faktory optimalizace*. 1. vyd. Brno: Doplněk, 2000. 378s. ISBN 80-7239-060-0.

rizikových faktorů. Jde o: „*Výskyt jakékoliv neléčené a nezvládané návykové choroby u rodičů, neexistenci jasných pravidel, týkající se chování dítěte, nedostatek času na dítě zvláště v raném dětství, malá péče, nedostatečný dohled, nedostatečné citové vazby dítěte, nesoustavná a přehnaná přísnost, nepřiměřené fyzické násilí vůči dítěti, týrání dítěte, sexuální zneužívání dítěte, schvalování pití alkoholu, malá očekávání od dítěte a podceňování ho, špatné duševní a společenské fungování rodičů, vážná duševní choroba rodičů, velmi těžké hmotné podmínky rodiny, špatně fungující rodina, výchova pouze jedním rodičem, který ji časově nebo jinak nezvládá, dítě žijící bez rodiny, bez domova, závislost na návykové látce, škodlivé či rizikové užívání.*“ (Nešpor, 2000, s. 79-80)

Obecně můžeme říci, že prožije-li jedinec dětství v patologické rodině, má to bezesporu na jeho psychiku velký dopad. Vytvoří se špatné základy osobnosti. Rodina by měla svým životem a relativně ustáleným stylem uspokojit většinu potřeb dítěte.⁵ Je-li prostředí harmonické, vyvíjí se v něm harmonická osobnost. Vedle toho se však předávají i narušené rodinné vztahy.

Závěrem lze říci, že trpělivost a čas věnovaný dítěti vytváří základní důvěru, jistotu a bezpečí, v opačném případě se fixuje nedůvěra, úzkost, závist popř. i nenávisť.

1.3 Typologie dětí, po kterých je vyhlášeno pátrání

Jako pohřešované se v České republice označují ty děti, které utečou z domova anebo ze zařízení, kde jsou umístěné, dále děti ztracené a děti unesené rodičem anebo třetí osobou. Přes naše území migrují rovněž cizinci - nezletilé děti bez doprovodu dospělého.

Nejdříve musíme vymezit pojmy osoba HLEDANÁ a osoba POHŘEŠOVANÁ, neboť z hlediska policejní činnosti se jedná o základní rozdíl.

Hledaná osoba: rozumí se jí fyzická osoba, u které je dán některý ze zákonných důvodů omezení její osobní svobody, místo jejího pobytu není známo a policií bylo po ní vyhlášeno pátrání.⁶

Pohřešovaná osoba: rozumí se jí fyzická osoba, o níž se lze důvodně domnívat,

⁵ ČAČKA, O. *Psychologie duševního vývoje dětí a dospívajících s faktory optimalizace*. 1. vyd. Brno: Doplněk, 2000. 378s. ISBN 80-7239-060-0.

⁶ Zákon č. 273/2008 Sb., o Policii České republiky.

že je ohrožen její život nebo zdraví, místo jejího pobytu není známo a policií po ní bylo vyhlášeno pátrání.⁷

Pátrání po pohřešovaných dětech dělíme na:

1.3.1 Ztracené nebo jinak pohřešované děti

Z vlastní praxe kriminalisty si vybavuji případ, kdy se ztratilo malé dítě přímo před domem v okrajové části Hradce Králové v podvečer brzy na jaře. Rodiče ztraceného chlapce přijeli z víkendového pobytu na chatě a vynášeli zavazadla z vozidla do vchodu panelového domu. V tu chvíli rodiče nevěnovali příliš velkou pozornost malému synovi. Po vymošení zavazadel se začali o chlapce zajímat, ale ten již nikde u vozidla, ani v jeho blízkém okolí nebyl. Nedaleko od místa, kde se chlapec ztratil, rostl hluboký les, přičemž v této roční době se teplota v noci pohybovala stále ještě pod bodem mrazu. Nebylo na co čekat. Prostřednictvím linky tísňového volání 158 bylo na místo povoláno mnoho policistů, hasičů a vojáků a téměř okamžitě se zorganizovalo pátrání v rozlehlém lese. V průběhu již rozběhnutého pátrání volal na linku 158 v té době ještě neznámý vrátný z podniku, který se nacházel na druhém konci města. Ohlásil, že zde pozoruje malého chlapce, z jehož chování je patrné, že neví, kam má jít a co si má počít... Shodou šťastných náhod se jednalo o „našeho“ pohřešovaného chlapce. V té době vrátný neměl informaci, že se postrádá malý chlapec, ale byl všímavý a zajímal se o dění kolem sebe, proto neváhal a zavolał raději na linku 158. Tím ušetřil mnoho úsilí všem, kteří se účastnili této pátrací akce, ale hlavně uchránil oba rodiče před velkým nervovým vypětím. Po celý zbytek života bude v očích maminky neznámý vrátný hrdina, který zachránil malého chlapečka před nástrahami velkoměsta.

Po návratu chlapce k mamince se zmonitoroval jeho pohyb od doby a místa, kde byl chlapec spatřen naposledy. V těsném sousedství u bydliště malého chlapce se nachází autobusová zastávka MHD. V kritické době, v době nepozornosti obou rodičů, chlapec udělal pár kroků, když právě přijížděl autobus. Ze zvědavosti či z neznalosti chlapec do autobusu nastoupil. Řidič si ho možná nevšiml, možná ano, ale nijak nad touto událostí nepřemýšlel. Chlapec v autobusu projel celé město, až se ocitl na konečné stanici daleko od domova. Zde už autobus dál nepokračoval, a tak musel chlapec

⁷ Zákon č. 273/2008 Sb., o Policii České republiky.

vystoupit. V tu dobu stále řidič na podivné chování chlapce nereaguje a je velice lhostejný. Chlapec byl najednou bez maminky úplně sám v neznámém prostředí. Zde ho naštěstí spatřil výše uvedený vrátný, který raději ověřil informaci přes linku 158. K prohledávání lesa nakonec nedošlo a tento příběh skončil šťastně. Velké díky a uznání patří uvedenému vrátnému – v tomto příběhu velkému hrdinovi.

Je potřeba, což se projevilo i v tomto konkrétním případě, aby oznámení o pohřešování šlo po všech rovinách tak, aby se vytvořilo jakési pomyslné síto, kterým by pohřešovaná osoba neprošla bez povšimnutí. Informace musí být co nejrychlejší, aby „síto“ mělo co nejmenší obvod a šance na zachycení byla co největší. Toto je o to naléhavější, je-li pohřešovanou osobou dítě.

Do typologie ztracených dětí patří - dle Zuzany Baudyšové, ředitelky patnáct let působící Nadace Naše dítě - také nevysvětlené případy. Mezi takové případy patří třeba Honzík Nejedlý z pražského Braníku. Ztratil se neznámo jak a kam před deseti lety. Dnes už by mu bylo dvacet.

Stejně je to s Ivankou Koškovou z Liberce, která není k nalezení už jedenáct let: „postava hubená, až 175 centimetrů vysoká, barva očí modrá, vlasy rovné a hnědé, vypadá na 20 let, mluví anglicky.“ To je starý popis Ivanky v policejní databázi pohřešovaných osob na internetu. Bylo jí čtrnáct, když se ztratila. Teď už by z ní byla pětadvacetiletá mladá žena.⁸

1.3.2 Únos dítěte

Dítětem se dle trestního zákoníku rozumí osoba mladší 18let. Únosem je odnětí dítěte nejen třetí osobou, ale i jeho násilné nebo lstivé odnětí jedním z rodičů rodiči druhému, jemuž bylo dítě svěřeno soudem do výchovy, anebo odnětí z nařízené péče ústavní.

V březnu roku 2009 byla v Brně unesena otci čtyřletá Terežka, která byla otci svěřena rozhodnutím soudu do péče. Terežku od otce unesli dva muži, kteří byli najati matkou Terežky. Pátrání skončilo až skoro po dvou letech a to v lednu 2011, kdy byla Terežka vypátrána a předána pracovníkům orgánu sociálně-právní ochrany dětí (OSPOD) Kuřim. Po celou dobu pátrání byla Terežka s matkou.

⁸ World Bulvar – i vy můžete pomoci. Pravdivé příběhy o pohřešovaných dětech. [online]. [cit. 2010-08-12]. Dostupné na internetu :<http://worldbulvar.webnode.cz/products/pomuzete-prosim/>

1.3.3 Útěk

Útěk jako takový je v České republice chápán jako dobrovolný útěk z domova nebo jiné instituce, kde je nezletilý umístěn. Policie ČR má však povinnost zadržet svěřence s nařízenou ochrannou výchovou, kteří jsou na útěku, a spolupůsobit při jejich vyhledávání. Útěk dětí z domu nebo jiné instituce tvoří největší podíl v počtu vyhlášených celostátních pátrání po dětech.

Děti, které utíkají od rodin, jsou buď psychicky nemocné, anebo nešťastné. Čím mladší jsou, tím bývají ohroženější. Mají už dost domácích hádek, bojí se trestu. Pak tu jsou ty, přes něž si vyřizují účty rozvádějící se rodiče.

Obecným znakem útěků, záškoláctví a toulání je tendence odněkud utíkat. Útěk lze charakterizovat jako obranné či únikové jednání. Dítě řeší problém útekem z prostředí, které je ohrožuje nebo je pro ně jinak nepřijatelné. Pokud se jedná o útěk z domova, je to signál, že rodina nefunguje jako adekvátní zdroj jistoty a bezpečí. Lze rozlišit několik variant útekového chování, které má nejen odlišný projev, ale i různou motivaci.

Důvody tohoto stavu je možno hledat z několika pohledů:

- Nedostatečné zabezpečení výchovných ústavů, odkud útěk není problémem. Mladiství, kteří jsou zde na základě rozhodnutí soudu, odtud utíkají opakovaně. Zde je ještě nutno podotknout, že u těchto osob je vždy nebezpečí, že se stanou oběťmi trestného činu, nebo jsou využívány při páchání trestné činnosti.
- Stav rodiny, výchovy. Nezletilci a mladiství nerespektují své rodiče, kteří jsou v mnoha případech pracovníčně značně vytíženi a v zájmu budování své kariéry nevěnují dostatečnou pozornost výchově svých dětí, jejich zájmům a prostředí, ve kterém se děti pohybují. Tito pak hledají dobrodružství a bez vědomí rodičů odcházejí z domova.

Útěky dětí lze na základě uvedeného rozdělit do několika typů:

1) Záškoláctví bývá spojeno s negativním postojem ke škole, s nepřijetím nutnosti vzdělávat se, popř. se může jednat i o reakci na prospěchové selhání. Cíl útěku je v tomto případě snaha vyhnout se nepříjemnostem spojených se školou. Důležitým faktorem je četnost tohoto jednání a způsob provedení. Záškoláctví je relativně častým

jevem, v české základní škole představuje 19,2% všech přestupků.

2) Reaktivní, impulzivní útěky jsou zkratkovitou reakcí na nezvládnutou situaci doma nebo ve škole. Jejich důvodem je potřeba úniku – před trestem. Většinou se jedná o útěk před zahanbujícím, ponižujícím pocitem, které dítě zažilo v konfrontaci s rodiči. Útěk je signálem zoufalství nebo varováním. Dítě se v tomto případě chce domů zpravidla vrátit.

3) Chronické útěky bývají opakované, plánované a připravované, vyplývají obvykle z dlouhodobých problémů. Mívají přesně definovaný cíl, např. konkrétní osobu, ke které dítě utíká. Dítě se v tomto případě zpravidla vrátit nechce. Časté jsou případy útěku dětí z narušených a nefunkčních rodin, kde zpravidla dítě nemá žádné zázemí, není citově akceptováno, bohužel bývá někdy i zneužíváno či týráno. Vzácněji mohou útěky souviset s patologickým vývojem osobnosti dítěte – např. duševní onemocnění dítěte. Do této skupiny útěků lze zahrnout i útěky dětí z dětského domova, diagnostického či výchovného ústavu apod.. Útěky jsou v tomto případě reakcí na pocit omezení svobody či odtržení od prostředí, které pro dítě znamená zázemí a jistotu.

4) Toulání je charakteristické dlouhotrvajícím opuštěním domova, které většinou navazuje na útěky. Je výrazem nedostatečné citové vazby k lidem a k zázemí, které bývá natolik dysfunkční, že na něm dítěti nezáleží, nebo ho dokonce odmítá. Čím je dítě starší, pravděpodobnost útěku roste. Toulání bývá doprovázeno dalším poruchovým jednáním, které se stává prostředkem k zajištění živobytí. Útěkáři často kradou či provozují prostituci nebo bývají snadno pro tyto účely zneužíváni. Často také sklouznou k užívání drog nebo alkoholu. Riziko takového chování je snadný návyk na život mimo domov a z toho vyplývá do budoucna další problém – bezdomovectví.⁹

⁹ VÁGNEROVÁ, M. *Psychopatologie pro pomáhající profese*. 3. rozš. a přeprac. vyd. Praha: Portál, 2004. 872s. ISBN 80-7178-802-3.

2. Policie České republiky

Policie je ozbrojeným bezpečnostním sborem, který plní úkoly ve věcech vnitřního pořádku a bezpečnosti v rozsahu vymezeném ústavními zákony, zákony a ostatními obecně závaznými právními předpisy. Policie ztělesňuje službu občanům.

Stěžejním úkolem policisty je chránit občanské a demokratické svobody. Očekává se od něho, že je skutečným ochráncem zákona, spolehlivým strážcem spravedlnosti a pořádku, který zasahuje všude tam, kde se děje bezpráví a kde je porušován zákon.¹⁰

PČR je velmi složitá organizace, kde fungují různé služby. Vychází se ze spolupráce těchto služeb, skupin i jednotlivců v těchto službách. Technický rozvoj, zvláště výpočetní technika a využívání nejnovějších vědeckých poznatků, je velkým pomocníkem při vyšetřování a dokumentování trestné činnosti. Přes toto všechno rozhodující úkol náleží lidem, kteří tuto techniku využívají. Největší podíl na dokumentování, vyšetřování a odhalování závažné trestné činnosti má Služba kriminální policie. V rámci této služby pracují policisté a policistky s různým zařazením a tím i náplní práce. Jsou taková zařazení, jejichž určení se dá plnit v rámci běžné pracovní doby. Dále jsou zařazení, kde je pravidelné střídání pracovních směn s danou hodinou nástupu a ukončení. V neposlední řadě jsou ale taková služební zařazení, kde pracovníci mají velmi nepravidelnou pracovní dobu. Tato se sice střídá, ale její začátek, konec a délka trvání je nepravidelná, neboť musí přesně kopírovat dobu páčání závažné trestné činnosti.

Policie ČR se řídí dle mnoha zákonů, metodických pokynů a dalších potřebných předpisů, zejména však postupuje dle zákona o Policii České republiky č. 273/2008Sb., v kterém jsou přímo vymezeny úkoly a oprávnění Policie ČR. Policejní pátrači pracují z největší části dle Závazného pokynu policejního prezidenta (ZPPP) č. 135/2010, který přímo upravuje postup při pátrání po osobách a dále se souvisejícími pokyny k problematice pátrání.

V policii působí služba pořádkové policie, služba kriminální policie, služba dopravní policie, ochranná služba, služba cizinecké policie, služba rychlého nasazení, služba železniční policie a letecká služba. Tyto služby jsou organizovány jednak

¹⁰ SEMRÁD, J. *Kapitoly z profesní pedagogiky*. 1. vyd. Praha: Policejní akademie ČR, 1997. 146s. ISBN 85-85981-72-6.

s celorepublikovou působností a jsou podřízeny policejnímu prezidiu, s krajskou působností jsou podřízeny správě kraje a na stupni okresu jsou řízeny vedením územního odboru.

2.1 Postup a činnost Policie ČR při pátrání po pohřešovaném dítěti

Pátrání po pohřešovaných dětech je organizovaná činnost Policie České republiky prováděná s využitím kriminalistických metod a prostředků, jejímž cílem je zjistit, kde se pohřešované děti nacházejí.¹¹

Úprava činnosti Policie České republiky v problematice pátrání po osobách je řešena Závazným pokynem policejního prezidenta č. 135/2010 (dále jen ZP PP). Rozsah, náplň a úkony jsou v dostatečné míře tímto interním normativním aktem stanoveny. Související předpisy k pátrání po osobách jsou trvale vyvěšeny na intranetové adrese ÚSKPV PP ČR a jsou aktuálně doplňovány. Informace o tom je pravidelně předávána na instrukčně metodických zaměstnáních pracovníků zařazených na problematice pátrání po osobách.

2.1.1 Organizace pátrací akce a podílející se složky

Pátrání po pohřešovaném dítěti začíná:

- 1) Po osobním oznámení na oddělení Policie ČR
- 2) Po oznámení policistovi při výkonu svého povolání
- 3) Po oznámení na linku 158, 156, popř. 112

Policista, který přijímá oznámení o pohřešování dítěte, sepíše s oznamovatelem protokol o podání vysvětlení podle § 61 odst. 1 písm. b) zák. č. 273/2008Sb., o Policii ČR a dále vyplní tiskopis „Oznámení o hledané, pohřešované osobě“ (viz. příloha č. 1) nebo přijme „Oznámení o útěku svěřence“.

Souběžně s oznámením a se zaprotokolováním oznámení o pohřešovaném dítěti je o celé záležitosti informován operační důstojník, dosahový důstojník, pátrač kriminální policie a další policisté a osoby dle specifikace oznámení.

¹¹ Závazný pokyn policejního prezidenta ZPPP č. 135/2010, kterým se upravuje postup při pátrání po osobách.

Při **přijetí oznámení o pohřešovaném dítěti** je třeba znát odpověď na tyto otázky:

Přesný čas odkdy je dítě pohřešováno a kdo ho viděl naposledy?

Disponuje dítě nějakou finanční hotovostí?

Má u sebe mobilní telefon?

Zdravotní stav – léčí se někde, diagnóza?

Jedná se o psychicky handicapované dítě?

Komunikuje prostřednictvím sociálních sítí?

Kdo patří mezi jeho největší kamarády nebo důvěrníky?

Jak se dítě projevovalo v rodině, mezi kamarády či ve škole v posledních dnech před pohřešováním – mělo nějaké problémy?

Jak dalece zná okolí místa, kde bylo viděno naposledy?

Je zvyklé cestovat samo prostředky hromadné dopravy?

Je důvěřivé ke svému okolí? Byli informováni o pohřešování rodinní příslušníci dítěte? (myšleno rodiče, prarodiče, sourozenci rodičů a jejich děti, kamarádi rodiny, za kterými dítě mohlo odjet...)

V případě sporů o dítě (či podezření, že by se dítě mohlo stát obětí trestného činu jednoho z rodičů) zjistit aktuální právní stav a zajistit veškeré právní dokumenty.

Dle rozhodnutí vedoucího pracovníka se do pátrání zapojí policisté z :

1) Pořádkové služby

2) Kriminální služby

3) Dopravní služby

4) Cizinecké policie

5) Dále mohou být osloveny další složky IZS ČR

- Hasičský záchranný sbor ČR

- Zdravotnická záchranná služba

6) Na pátrání po pohřešovaných dětech se mohou, v souladu s uzavřenými součinnostními dohodami s Policií České republiky, podílet i další specializační složky, např. Armáda České republiky, sbory obecní policie, Horská služba a další.¹²

¹² Sborník z konference „Dítě a dospívající na útěku“. [online]. [cit. 2010-20-10]. Dostupné na internetu : http://www.kapezet.cz/admin/data/articleFiles/31/soubor_3527976.pdf

2.1.2 Dělení pátrání po pohřešovaných dětech

a) podle územního rozsahu

- místní pátrání
- regionální pátrání
- republikové pátrání
- mezinárodní pátrání

b) podle způsobu pátrání

- administrativní pátrání
- výkonné pátrání¹³

2.1.3 Mimořádné pátrací opatření - MPO

Mimořádné pátrací opatření je provedené opatření, které následuje bezprostředně po vyhlášení celostátního pátrání po pohřešovaném dítěti. Mimořádné pátrací opatření se neprovádí vždy, ale jen v případech hodných zvláštního zřetele např. pokud je předpoklad, že pohřešovaným hrozí nebezpečí ohrožení života nebo zdraví.

Mimořádné pátrací opatření je vyhlášeno na základě zaslání podnětu od okresního (obvodního) pátrače (který sepíše zprávu o pohřešovaném dítěti) a pošle ji pracovníkovi ÚSKPV PP ČR (úřadu služby kriminální policie a vyšetřování Policejního prezidia České republiky). Policista, který toto MPO schválí, ho rozesílá na všechny Operační střediska PČR v celé republice. Zmíněná operační střediska to dále rozesílají na všechny útvary PČR v daném místním teritoriu. S vyhlášeným mimořádným opatřením po pohřešovaném dítěti by měl být v konečném důsledku seznámen každý policista ČR.

2.2 Informační systém PATROS - pátrání po osobách

Informační systém PATROS je počítačově vedený systém evidence osob, po kterých bylo na území České republiky vyhlášeno pátrání.

Centrální databáze systému PATROS je vedena v databázovém centru Policie ČR. Údaje jsou do ní zaznamenávány prostřednictvím sítě Intranet MV službou kriminální

¹³KOVÁRNÍK, L. *Pátrací a policejní akce*. 2. rozšířené vydání. Praha: Policejní akademie ČR, 2002. 149s. ISBN 80-7251-102-5.

policie a vyšetřování na územních odborech Policie ČR, na základě požadavků útvarů Policie ČR, případně dalších státních nebo soukromých subjektů (soudy, výchovné ústavy, uprchlické tábory, zdravotnická zařízení, příbuzní, apod.)

Data obsahují identifikační údaje k osobě. Při vkládání jsou identifikační údaje osoby a její adresa přebírány ze správních evidencí. Tím je zvýšena důvěryhodnost údajů. Další údaje jsou doplněny policistou podle předložených dokladů a zjištěných šetření.

V pracovní době je gestorem dat do informačního systému PATROS pracovník SKPV zabývající se touto problematikou, „tzv. pátrač“. V mimo pracovní dobu zadává data do informačního systému PATROS operační důstojník PČR.

2.3 Prostředky používané Policií ČR při pátrání po pohřešovaném dítěti

- a) rojnice
- b) služební psi
- c) policejní vrtulníky
- d) policejní potápěči
- e) informační systémy
- f) hromadné sdělovací prostředky

2.3.1 Propátrávání prostoru policisty – „ROJNICE“

Propátrávání prostoru se provádí postupující řadou policistů v linii v jednom směru (tzv. rojnice). Začátek je na stanoveném výchozím místě s potřebnými rozestupy tak, aby byla alespoň vizuálně pokryta veškerá místa a vzdálenosti mezi policisty, kde rojnice postupuje a pátrá. Výchozími body jsou zpravidla výrazná terénní místa, která se vyznačí do používané mapy.¹⁴

2.3.2 Kynologické pátrací týmy

Vyhledávání osob v terénu kynologickými pátracími týmy (KPT) je založeno na principu biologické metody detekce lidského pachu psem. Ve srovnání s jinými prostředky mají KPT při pátracích akcích po pohřešovaných osobách širší využití

¹⁴ Doporučené postupy pro činnost příslušníků Policie ČR při pátracích akcích po pohřešovaných osobách v případech, kdy hrozí bezprostřední ohrožení života a zdraví pohřešovaných osob. Praha: 10. února 2004, 16s. Č.j.PPR-22/RPP-2004.

a mnoho výhod díky čichovým schopnostem psů.

Základním principem vyhledávání osob v terénu KPT je navětření pachu člověka psem na velkou vzdálenost a jeho následné vyhledání. Tímto způsobem dochází k velmi rychlému a přitom spolehlivému prohledávání velkého prostoru.

Z hlediska rychlosti nalezení pohřešované osoby při plošném vyhledávání je nutné zapojení co největšího množství sil. Rychlost KPT je několikrát vyšší než pátrání pomocí rojnic, protože pes je schopen navětřit pach osoby na velkou vzdálenost.¹⁵

2.3.3 Využití vrtulníku při pátrací akci

K úspěšnému pátrání po dětech se v policejní praxi v posledních letech využívá velmi často policejní vrtulník. Vrtulníková technika se díky svým vlastnostem, především možností pohybu všemi směry, letu v malé rychlosti a výšce či visení nad zvoleným místem, stává účinným a efektivním prostředkem při pátrání po dětech, kdy hrozí nebezpečí z prodlení nebo probíhá v těžko dostupných místech.¹⁶



Letecká služba Policie ČR¹⁷

Posádka letecké služby Policie České republiky velmi často při pátrání po dětech využívá zařízení FLIR (termovize). Jedná se o optoelektrické zařízení umožňující

¹⁵ MAKEŠ, V. *Vyhledávání osob kynologickými pátracími týmy*. 1. vyd. Ostrava: Sdružení požárního a bezpečnostního inženýrství, 2009. 136s. ISBN 978-80-7385-065-4.

¹⁶ Doporučené postupy pro činnost příslušníků Policie ČR při pátracích akcích po pohřešovaných osobách v případech, kdy hrozí bezprostřední ohrožení života a zdraví pohřešovaných osob. Praha: 10. února 2004, 16s. Č.j.PPR-22/RPP-2004.

¹⁷ Letecká služba Policie České republiky – Fotogalerie. [online]. [cit. 2010-08-08]. Dostupné na internetu : <http://www.policie.cz/fotogalerie/letecka-sluzba.aspx>

snímání a uchování barevného obrazu nebo obrazu rozdílu tepelných hodnot. Je velmi účinné zejména v chladnějších měsících či v době bez přímého slunečního svitu.¹⁸

2.3.4 Pátrání po utonulých osobách

Postup při pátrání vychází z několika skutečností, které si vedoucí pátrací akce musí podrobně ověřit na místě pátrání. Mezi nejdůležitější informace patří:

- Doba předpokládaného utonutí,
- Charakter vodního prostoru předpokládaného místa nálezu (přehrada, lom, rybník, řeka, spodní proudy),
- Klimatické podmínky (teplota vody, vzduchu, vítr),
- Přesnost označení místa svědky,
- Okolnosti utonutí (alkohol, nešťastná náhoda, vražda),
- Utonulá osoba (věk, pohlaví, oblečení, postava).

Na základě těchto informací dokáže zkušený potápěč s vysokou pravděpodobností stanovit nejen možnost nálezu (i na hladině), ale i vyloučit možnost nálezu v dané lokalitě.

Racionální vyhodnocení situace může zefektivnit postup při pátrání a určit metodu vhodnou pro danou pátrací akci.¹⁹

2.4 Využívání § 68 zákona číslo 273/2008 Sb. o Policii České republiky

Od 1. ledna 2009 nabyl účinnosti nový zákon o Policii České republiky č.273/2008 Sb. Na úseku problematiky pátrání po pohřešovaných a hledaných došlo oproti předešlému zákonu k mnoha změnám. Pátrání po osobách a věcech je upraveno § 68 odst. 2, 3 uvedeného zákona:

odst. 2.

Policie může žádat pro účely zahájeného pátrání po konkrétní hledané nebo pohřešované osobě a za účelem zjištění totožnosti osoby neznámé totožnosti nebo totožnosti neznámé mrtvoly poskytnutí provozních a lokalizačních údajů od právnické nebo fyzické osoby zajišťující veřejnou komunikační síť, nebo poskytující veřejně

¹⁸ Katalogový soubor typové činnosti složek IZS při společném zásahu STČ 07/IZS. Záchrana pohřešovaných osob – pátrací akce v terénu. Č.j. PPR-54-21/SKR-2007.

¹⁹ PÁCL, M. *Specifika výcviku potápěčů Policie ČR a vyhledávání a vyhledávání předmětů a osob pod vodní hladinou*. Brno, 2007. 89 s. Diplomová práce na Vysoké škole Masarykova univerzita – Fakulta sportovních studií.

dostupnou službu elektronických komunikací způsobem umožňujícím dálkový a nepřetržitý přenos.

odst. 3.

Policie může pro účely zahájeného pátrání po konkrétní hledané nebo pohřešované osobě žádat od

a) banky předávání dat o době a místě použití elektronického a platebního prostředku hledané nebo pohřešované osoby způsobem umožňujícím dálkový a nepřetržitý přístup,

b) zdravotní pojišťovny nebo zdravotnického zařízení poskytnutí informací o době a místě poskytnutí zdravotní péče této osobě.

V současné době je třeba vyzdvihnout rozšíření mobilní komunikace na světovém trhu. Aktuální je využití provozních a lokalizačních údajů, kdy mobilní telefon vlastní většina lidí kolem nás včetně dětí školou povinných.

2.5 Zveřejňování pátrání po osobách v hromadných sdělovacích prostředcích

Pomoc veřejnosti je při pátrání po pohřešovaných a hledaných osobách neocenitelná, proto Policie ČR je s pracovníky z hromadných sdělovacích prostředků (HSP) v každodenním kontaktu.

Zveřejňování údajů o pátrání po osobách v HSP dostatečně je dostatečně řešeno v čl. 18 závazného pokynu policejního prezidenta č. 135/2010. Zde je stanovena možnost zveřejňování údajů v rámci regionů, v hromadných sdělovacích prostředcích s celoplošným dopadem a možností pátrací relace v hromadných sdělovacích prostředcích na území cizích států. Dále je prováděno zveřejňování údajů např. v pořadu ČT 1 „Na stopě“, na televizi PRIMA v pořadu „KRIMI REPORT“, v pátracích relacích na televizi NOVA v pořadu „Snídaně s Novou“. Mimo to je od 1. 2. 2007 funkční systém zveřejňování pohřešovaných a hledaných osob na webových stránkách Ministerstva vnitra České republiky.

Příkladem spolupráce HSP s Policií ČR je případ, který se stal počátkem roku 2007, kdy oznámila okolo dvacáté hodiny matka 12-ti letého chlapce z Pardubicka na příslušném oddělení policie, že pohřešuje svého syna. Poté, co se chlapec vrátil ze školy, měl v odpoledních hodinách odejít z domu na kroužek, na který však již

nedorazil. Jako jedna z možných příčin jeho odchodu z domova byly zjištěny prospěchové problémy ve škole.

Policisté po chlapci vyhlásili okamžitě místní i celostátní pátrání. Provedeny byly prověrky ve zdravotnických zařízeních, na autobusových i vlakových nádražích. O spolupráci byli požádáni strážníci Městských policíí Pardubice a Lázně Bohdaneč a Obecní policie Opatovice nad Labem. Dále byli vyrozuměni řidiči dopravního podniku a taxislužby. Informace byly ještě v noci předány médiím – televizím, rozhlasovým stanicím a tisku. Spuštěna byla i pátrací akce v okolí chlapcova bydliště. Kromě policistů včetně psovoda se služebním psem pátral po pohřešovaném chlapci do brzkých ranních hodin i policejní vrtulník s termovizí. Během pátrání se však chlapec nepodařilo nalézt.

Hned v ranních hodinách byla opakovaně odvysílána pátrací relace v pořadu TV NOVA – Snídaně s Novou. Na základě této relace se na policejní linku 158 obraceli občané, kteří uvedeného chlapce měli vidět poté, co odešel z domova. Všechna tato oznámení od občanů policisté prověřili.

I během dalšího dne policisté po chlapci intenzivně pátrali. Komunikovali jak s rodinou chlapce, školou, spolužáky, starostkou obce, kde rodina bydlela, tak i dalšími osobami, které by o pohřešovaném chlapci mohli podat aktuální informace. Na základě zjištěných informací byly osloveny i pracovnice prodeje jízdenek na pardubickém vlakovém nádraží. Jedna z žen si vzpomněla, že předchozí den v odpoledních hodinách prodávala jízdenku do Prahy chlapci, který odpovídal uvedenému popisu. Po předložení fotografie chlapce poznala. Pátrání se tedy začalo orientovat ku Praze. Celostátní pátrání bylo vyhlášeno od večerních hodin předchozího dne.

Vzhledem k tomu, že se mělo jednat o chlapce se samotářskou povahou, který neměl v té době příliš kamarádů a hodně svého volného času trávil doma na počítači, téměř nikdo nepředpokládal, že by se mohl dostat příliš daleko od domova. Proto rodiče i policisty velmi překvapilo, když byl chlapec okolo 14. hodiny vypátrán v Praze na letišti.

Následující den při sepisování policejního protokolu chlapec uvedl jako důvod svého útěku, že ve škole dostal napomenutí a bál se jak by na to reagovali jeho rodiče.

Tento případ nakonec skončil šťastným shledáním rodiny a jejich syna.²⁰

2.5.1 Zveřejňování osobních údajů pohřešovaných, hledaných osob

Policie České republiky při zveřejňování osobních údajů postupuje dle § 81 zákona č. 273/2008 Sb. o Policii ČR:

Policie může zveřejňovat osobní údaje

a) v rozsahu nezbytném k plnění úkolů policie v souvislosti,

1. se zajišťováním bezpečnosti České republiky,

2. s pátráním po osobách, nebo

3. s předcházením a vyhledáváním trestné činnosti, nebo

b) pro účely předcházení a zamezování závažných ohrožení veřejného pořádku a bezpečnosti.²¹

2.6 Statistické údaje pohřešovaných dětí od roku 2000 do 10.5.2010

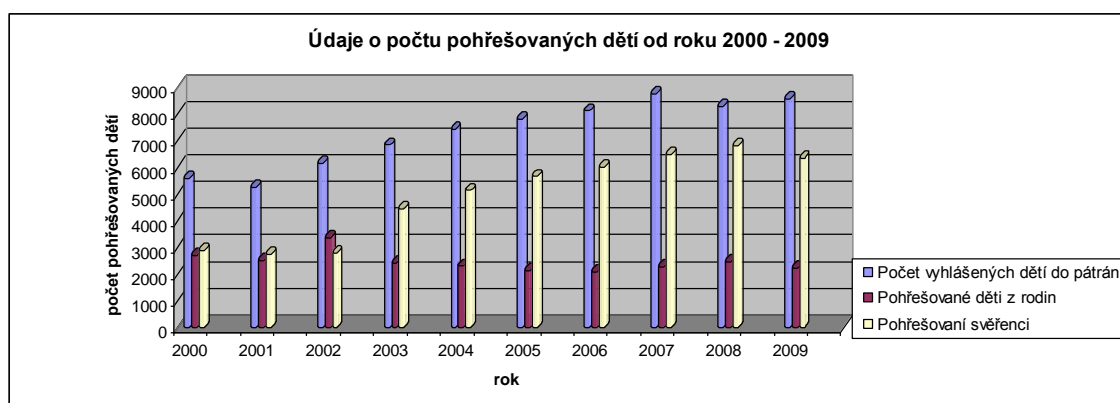
Vycházím zde ze statistiky zpracované PP ČR v období od 1.1.2000 do 10.5.2010. Je zde zřetelný nárůst počtu pohřešovaných dětí, po kterých je vedeno pátrání. V roce 2000 bylo vyhlášeno v České republice pátrání po 5581 dětech, v roce 2009 bylo pátrání již vyhlášeno po 8559 dětech. V roce **2010 k 10. 5. 2010** bylo pátrání vyhlášeno po 2660 dětech.²² Bližší údaje viz. příloha č. 4.

Rok	2000	2001	2002	2003	2004	2005	2006	2007	2008	2009	2010
Pohřešování	2700	2500	3349	2404	2300	2130	2090	2284	2468	2232	587
Svěřenci	2881	2756	2788	4437	5138	5659	6027	6471	6806	6327	2037
Celkem vyhlášeno	5581	5256	6137	6841	7438	7825	8117	8751	8274	8559	2660

²⁰ Policie České republiky – KŘP Pardubického kraje. Vysvědčení. [online]. [cit. 2010-08-15]. Dostupné na internetu : <http://policie.cz/clanek/vysvedceni.aspx>

²¹ Zákon č. 273/2008 Sb., o Policii České republiky.

²² POLICEJNÍ PREZÍDIUM ČESKÉ REPUBLIKY. Statistiky pohřešovaných dětí ke dni 10. 5. 2010.



(Policejní prezidium ČR, 2010)

* svěřenci = děti umístěné do dětských domovů, do dětských domovů se školou a dalších podobných zařízení

3. Policejní spolupráce při pátrání v zahraničí

3.1 INTERPOL

INTERPOL je mezinárodní mezivládní organizací zabezpečující policejní spolupráci v oblasti kriminálně-policejní mezi smluvními státy organizace, celkem zahrnuje organizace 187 členů.

Národní ústředna INTERPOL Praha představuje základní organizační článek Interpolu na národní úrovni, poskytuje základní servis v oblasti mezinárodní policejní spolupráce všem zainteresovaným institucím podílejícím se na aplikaci práva jak v ČR, tak zahraničí.²³

Symbyoly organizace Interpol

Mezinárodní kriminální policie – INTERPOL používá ke své reprezentaci dva základní symboly : logo a vlajku.²⁴

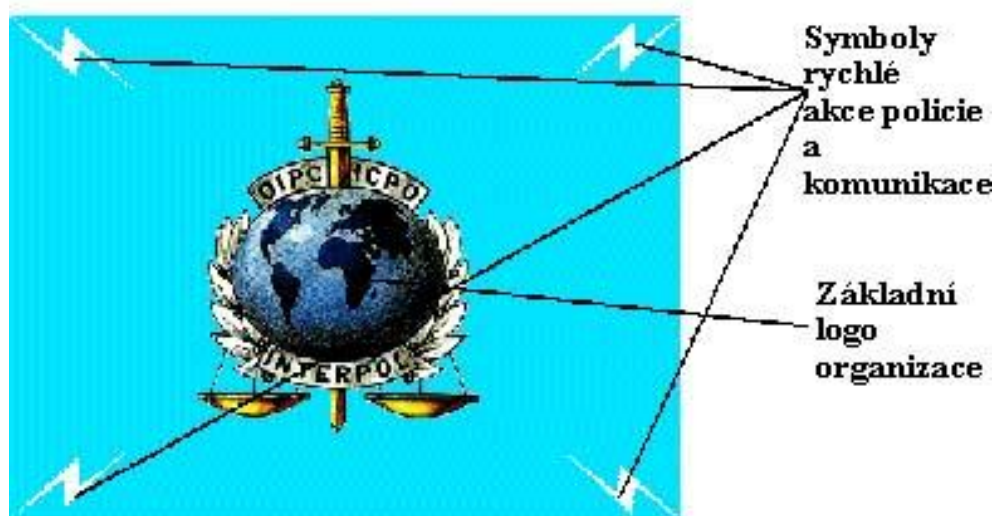
Logo organizace charakterizuje základní principy práce INTERPOLU



²³ INTERPOL - organizace zabezpečující policejní spolupráci. [online]. [cit. 2010-08-12]. Dostupné na intranetu : <http://mail-inter.pcr.cz/interpol/interpol.htm>

²⁴ INTERPOL - organizace zabezpečující policejní spolupráci. [online]. [cit. 2010-08-12]. Dostupné na intranetu : <http://mail-inter.pcr.cz/interpol/interpol.htm>

Vlajku charakterizuje: základní logo, symboly rychlého spojení a mírové barvy



Policisté Národní ústředny INTERPOL pracují s databází ASF (automatizovaný pátrací systém). V tomto systému jsou zavedeny informace o hledaných osobách, odcizených vozidlech, odcizených dokladech, odcizených uměleckých předmětech, obsahuje databázi DNA a databázi AFIS (databáze otisků prstů).

3.1.1 ASF databáze “OSOBY“

Tato databáze umožní vyhledat mezinárodně hledané i pohřešované osoby a získat údaje o jejich kriminální minulosti, jejich fotografie, otisky atd. Databáze je spravována Generálním Sekretariátem Interpolu v Lyonu ve Francii a informace v ní obsažené jsou poskytovány jednotlivými členskými státy Interpolu.

Databáze osob Generálního sekretariátu Interpolu nyní obsahuje 163000 osob, ke kterým existují poznatky o zapojení do trestné činnosti na mezinárodní úrovni, z toho je 45000 osob vedeno jako hledaných za účelem zatčení a extradice.²⁵

3.2 Národní centrála SIRENE

Název SIRENE je akronym anglických slov **S**upplementary **I**nformation **R**equ^rest at **N**ational **E**ntry (Žádost o doplňující informace k národnímu záznamu - má se na mysli v Schengenském informačním systému - SIS). Tento akronym jednoznačně vyjadřuje hlavní úkol útvaru - zprostředkovávat doplňující informace k velmi stručným

²⁵ INTERPOL - organizace zabezpečující policejní spolupráci. [online]. [cit. 2010-08-12]. Dostupné na intranetu : <http://mail-inter.pcr.cz/interpol/interpol.htm>

záznamům v Schengenském informačním systému, což je vlastně evropská pátrací databáze. V té souvislosti přímo komunikuje s národními bezpečnostními a justičními složkami a ostatními SIRENE a je třeba zdůraznit, že v této oblasti je jediným ústředním kompetentním orgánem v jednotlivých státech.

Národní centrála SIRENE stejně jako v ostatních státech zajišťuje podporu pátrání po osobách a věcech, realizaci extradice a předání osob, výměnu kriminálně relevantních informací, případně další prvky schengenské spolupráce jako např. přeshraniční sledování a pronásledování.

Policisté NC SIRENE vkládají záznamy do Schengenského informačního systému (SIS), který slouží zejména pro pátrání po osobách (pohřešovaných, hledaných, nežádoucích) a věcech (vozidla, registrační značky, cestovní a osobní doklady k vozidlům, bankovky, zbraně a další). Do systému přispívají všechny členské státy přímo ze svých národních pátracích databází. Systém tak zásadně přispívá ke zvýšení efektivity pátrání v Schengenském prostoru bez kontrol na vnitřních hranicích.²⁶

²⁶ Národní centrála SIRENE - [online]. [cit. 2010-08-12]. Dostupné na intranetu : <http://mail-inter.pcr.cz/interpol/sirene.htm>

4. Národní koordinační mechanismus pátrání po pohřešovaných dětech - NKMPPD

Systém funguje již v některých zemích EU, např. Velké Británii, Nizozemí, Francii a Řecku. Od 25. května 2009 tento systém funguje i v České republice.

Národní koordinační mechanismus pátrání po pohřešovaných dětech je systém vyvinutý za účelem rychlého a úspěšného nalezení pohřešovaných dětí. Systém počítá se zapojením široké veřejnosti a se zajištěním psychologické podpory rodinám pohřešovaných dětí. Základem systému je pátrací činnost Policie České republiky, je zapojen Integrovaný záchranný systém a je realizována úzká spolupráce s dalšími subjekty, veřejností, mediálními partnery, nestátními organizacemi apod.

Systém je spuštěn tehdy, když jsou splněna tato kritéria:

- jedná se o dítě mladší 15-ti let, které se nachází v ohrožení života nebo zdraví
- dítě se vzhledem ke svému věku může stát obětí nešťastné nehody,
- dítě postrádá přístup k životně potřebným lékům,
- dítě je prokazatelně fyzicky či psychicky handicapované,
- jedná se o únos (dle českého právního řádu), který buď vykazuje evidentní známky násilí, nebo pachatel trpí duševním onemocněním, nebo je labilní s možností nepředvídatelného jednání, nebo existují předchozí výhrůžky či jiné indicie nasvědčující tomu, že dítěti hrozí poranění nebo smrt,
- jedná se o dítě starší 15-ti let a mladší 18-ti let v případech hodných zvláštního zřetele (např. dítě je prokazatelně fyzicky či psychicky handicapované nebo postrádá přístup k životu potřebným lékům, nebo je v ohrožení života),
- v ostatních případech sporů o dítě dle individuálního posouzení závažnosti případu.

Systém **nebude použit** v případech, kdy:

- jedná se o útěk z domova nebo ústavního zařízení,
- pohřešované dítě je hledáno policií v souvislosti s jeho trestnou činností.

Systém může být v některých případech spuštěn i v průběhu pátrání po dítěti, pokud dojde ke změně situace a dítě bude splňovat některé z výše uvedených kritérií. Mělo by se však vždy jednat o velmi závažné případy pohřešovaných dětí.

V případě závažného pohřešování dětí je pátračem při vkládání do systému PATROS označena již přednastavená možnost „**dítě v ohrožení**“. Po tomto označení je vyhlášeno pátrání a cestou internetu zprostředkováno médiím, které upozorní širokou veřejnost na pátrání po pohřešovaném dítěti a současně ji požádají o spolupráci. Při odvolaném pátrání se tato informace dostane k médiím stejnou cestou.

V závažných případech je tedy nutné, aby pátrání bylo vyhlášeno co nejdříve. Při zvažování, zda se jedná o dítě v ohrožení či nikoliv, je nutná spolupráce pátrače se specialisty na násilnou trestnou činnost a trestnou činnost páchanou na dětech a dětmi. Počítá se zapojením policejních psychologů do okamžité pomoci rodinám pohřešovaných dětí.

Vzhledem k tomu, že projekt je na samém začátku, upozornění pro veřejnost se zatím uskutečňuje pouze prostřednictvím televizního a rozhlasového vysílání v pravidelných intervalech. V další fázi projektu budou mobilními operátory rozesílány SMS zprávy v okruhu 5-10 km od místa pohřešování dítěte. Dále by se informace typu „*ztratil se 5 letý chlapec, nalad'te F1*“ měly objevit na informačních tabulích na dálnicích, počítá se s vysíláním na obrazovkách v nákupních centrech či metru.²⁷

4.1 Cíle a hlavní pilíře projektu NKMPPD

- Zvýšení citlivosti veřejnosti k problematice pohřešovaných dětí
- Upozornění veřejnosti na existenci Národního koordinačního mechanismu pátrání po pohřešovaných dětech a zapojení veřejnosti do spolupráce s Policií ČR při pátrání po pohřešovaných dětech
- Zvýšení povědomí veřejnosti o způsobech bezpečného chování a prevence v souvislosti se zmizením dítěte
- Snížení počtu trestných činů ohrožujících život a zdraví dětí
- Snížení počtu pohřešovaných dětí

1. pilíř – policejní pátrání

- Systém pátrání po pohřešovaných dětech funguje na velmi dobré úrovni a procento úspěšnosti pátrání je velmi vysoké (95%)

²⁷ POLICEJNÍ PREZÍDIUM ČESKÉ REPUBLIKY. Národní koordinační mechanismus pátrání po pohřešovaných dětech. 4. června 2009. Č.j. PPR-4370-1/ČJ-2009-99TO.

- K jeho dalšímu zefektivnění přispívá rychlý přenos informací o pohřešovaném dítěti od policie k veřejnosti pomocí aplikace „Pátrání po osobách“ na webu www.policie.cz

2. pilíř – spolupráce s médii

- Média (televize, rádia, internetové portály) rychle a opakovaně rozšíří informace o pohřešovaném dítěti podle pravidel obsažených v memorandech o spolupráci

3. pilíř – spolupráce s veřejností

Pomoci při pátrání po pohřešovaném dítěti může každý občan. Stačí se přihlásit k odběru informací o vyhlášeném pátrání na www.policie.cz nebo www.pomoztemenajit.cz.²⁸

a zde dále postupujte krok za krokem viz.

- ve vyhledávači internet si zadám stránku www.pomoztemenajit.cz

- uprostřed zobrazené stránky klikneme na okno “odběr novinek (e-mail)”

- uprostřed zobrazené stránky zadejte vaši e-mailovou adresu a klikněte na okno „zaregistruj k odběru“

- poté se vám uprostřed zobrazené stránky zobrazí text „Registrace proběhla úspěšně. Vyčkejte na příchod potvrzovacího e-mailu“

4. pilíř – psychosociální podpora rodin pohřešovaných dětí

- Zvýšení role policie v psychologickém působení směrem k rodinám pohřešovaných dětí – policejní psychologové/psychologové HZS ČR by měli pracovat paralelně a v součinnosti s vyšetřovacím týmem a poskytovat rodičům časově ohraničenou krizovou intervenci. Poté by rodičům předali kontakt na organizaci z jejich regionu, která by jim poskytla návaznou odbornou péči (např. KC RIAPS) – krizová intervence tváří v tvář, telefonická krizová intervence, popř. hospitalizace na lůžkovém oddělení k zajištění intenzivní péče, dlouhodobé provázení event. podpora a intervence dle potřeby,

- Nezbytná je též spolupráce mezi těmito organizacemi a policejními psychology pro

²⁸ Ministerstvo vnitra České republiky. NKMPD - informace o projektu. [online]. [cit. 2010-08-25]. Dostupné na internetu : <http://www.mvcr.cz/clanek/narodni-koordinacni-mechanismus-patrani-po-pohresovanych-detech.aspx>

předávání alespoň rámcových informací k případu.²⁹

Možnosti dalšího rozvoje projektu

- Spolupráce s jednotlivými mobilními operátory – rozesílání SMS, resp. MMS zpráv v určeném okruhu s informacemi o pohřešovaném dítěti (k řešení řada právních, technických a finančních otázek).

Pro umístění oznámení o pohřešování dítěte na dopravní informační tabule na dálnicích a rychlostních silnicích – sdělení pouze v rozsahu 45 znaků – pravděpodobně potřeba novelizace zákona č. 361/2000 Sb., o silničním provozu a prováděcí vyhlášky (umožňují uvádět jen údaje související s dopravou).³⁰

4.2 Využití NKMPPD v praxi na konkrétním případě

Honzíkovi je pět let, hraje si sám na písku na hřišti za domem, při hře jej sleduje neznámý muž, osloví chlapce a snaží se získat jeho důvěru, odchází i s dítětem z hřiště. Honzík se ztratil. Matka Honzíka přichází na písek a najde pouze rozházené bábovky, volá na linku 158 a ohlašuje ztrátu dítěte. Přijíždí policie a zjišťuje okolnosti zmizení. Hlavní otázka nyní zní – najde se dítě včas?

V případě, že se spustí Národní koordinační mechanismus pátrání po pohřešovaných dětech, informace o vyhlášeném pátrání po zmizelém Honzíkovi, jeho popis a další nezbytné informace se objeví na webových stránkách Policie ČR, upozornění dostávají do e-mailu přihlášená média a občané.

Média zařazují zprávu o pátrání v pravidelných intervalech do vysílání, vyzývají veřejnost ke spolupráci. Honzíka spatří na ulici s mužem člověk, který před odchodem z domova zhlédl v TV mimořádnou výzvu k pomoci při pátrání. Okamžitě volá na linku 158, Honzíka spatří více lidí, s jejich pomocí se policie dostává k dítěti včas a vše dopadá dobře.

Policie odvolává pátrání a automaticky vygenerovaná e-mailová zpráva o tom

²⁹ Ministerstvo vnitra, Odbor prevence kriminality. Národní koordinační mechanismus pátrání po pohřešovaných dětech. 19. ledna 2009.

³⁰ Ministerstvo vnitra České republiky. NKMPPD - informace o projektu. [online]. [cit. 2010-08-25]. Dostupné na internetu : <http://www.mvcr.cz/clanek/narodni-koordinacni-mechanismus-patrani-po-pohresovanych-detch.aspx>

informuje všechny napojené subjekty včetně médií.

„Pokud by se tato událost odehrála bez napojení na Národní koordinační mechanismus, projde Honzík městem s mužem absolutně bez povšimnutí,“ podotkla Jitka Gjuričová, ředitelka odboru prevence kriminality z Ministerstva vnitra.³¹

³¹ Novinky.cz. Pátrání po pohřešovaných dětech bude efektivnější. [online] [cit. 2010-11-17]. Dostupné na internetu : <http://www.novinky.cz/zena/deti/199913-patrani-po-pohresovanych-detech-v-cesku-bude-efektivnejsi.html>

5. Pohled policejního psychologa na problematiku pohřešovaných dětí

Policejní psychologové se řídí Závazným pokynem policejního prezidenta (ZPPP) č. 209 ze dne 29. prosince 2006, který upravuje poskytování psychologické péče Policií ČR a zjišťování osobnostní způsobilosti.

V průběhu psaní této bakalářské práce jsem v období od července do prosince roku 2010 osobně nebo telefonicky konzultoval problematiku pohřešovaných dětí s psychologkou paní Mgr. Janou Bártovou, která je pracovně zařazena u Policie České republiky na Krajském ředitelství Královehradeckého kraje. Na základě průběžně vedených konzultací a rozhovorů jsem tyto důležité informace zaznamenal do následujících dvou podkapitol + do přílohy č. 5.

5.1 Znalosti a dovednosti policistů participujících na pátrání po pohřešovaných dětech

Problematika pátrání po pohřešovaných dětech, jakožto jednoho dílčího, avšak významného úkolu Policie České republiky, má dle Mgr. Bártové tři roviny:

Pátračně-metodickou zahrnující např. úvahu, zda vyhlásit celorepublikové pátrání či „pouze“ regionální, zda zaškrtnout kolonku „dítě v ohrožení“ v systému PATROS, zvážení množství nasazených sil, zapojení médií a veřejnosti atd.

Kriminalisticko-vyšetřovací – zajištění stop, výsledků blízkých osob a svědků, možné scénáře toho, jak se mohlo dítě ztratit, kde může být atd.

Psychologicko-podpůrnou – poskytnutí psychické podpory rodičům (či jiným rodinným příslušníkům), zprostředkování aktuálních informací o stavu pátrání a krocích podniknutých policií, eventuálně taktí sdělení nepříznivé zprávy v případě, že dítě bylo nalezeno mrtvé či s těžkým ublížením na zdraví.

Znalosti

Že má každá z těchto rovin svou důležitost a vzájemně se doplňují, myslím není třeba zvlášť zdůrazňovat. V každé je zapojen odlišný tým lidí – v pátračně-metodické jsou to v první řadě kriminalisté zařazení na problematice pátrání (tzv. pátrači). Mimo jejich pracovní dobu za mimořádných situací pracují se systémem PATROS operační důstojníci. Charakterem své práce spadají do této roviny tiskoví mluvčí, kteří

zprostředkovávají informace médiím a zapojují do pátrání veřejnost. A řadí se sem také „dosahoví“ důstojníci, kteří rozhodují o rozsahu a druzích nasazených sil. Do druhé roviny spadají kriminalisté a vyšetřovatelé. Třetí pak zahrnují policejní psychologové a krizoví intervenenti.

Na všechny zmíněné policisty jsou kladeny specifické nároky, je od nich vyžadován profesionální přístup a kompetentnost v dané věci. Ta je získávána letitými zkušenostmi a vzděláváním se v této problematice (např. viz. příloha č. 5).

Pátrači a operační důstojníci procházejí školením pro práci se systémem PATROS, seznamují se s podmínkami pro posouzení rozsahu a závažnosti vyhlášeného pátrání, zejména pro případ „dítě v ohrožení“. Spolu s tiskovými mluvčími mají povinnost seznámit se s aktuálními závaznými pokyny vztahujícími se k problematice pátrání a možnostem zapojení hromadných sdělovacích prostředků a veřejnosti. Musí mít povědomí o Národně koordinačním mechanismu pátrání po pohřešovaných dětech a musí úzce spolupracovat s kriminalisty, vyšetřovateli a s policejními důstojníky pověřenými koordinací celého pátrání.

Policejní důstojníci rozhodují o množství a druzích nasazených sil, koordinují prohledávání terénu, zodpovídají za zvládnutí celé pátrací akce. Proto musí vědět, koho a kam je možné povolát a včas iniciovat spolupráci s ostatními složkami integrovaného záchranného systému.

Kriminalisté a vyšetřovatelé vyjíždějí na místo, kde bylo dítě naposledy viděno, aby zajistili stopy a vyslechli svědky. Zejména vyšetřovatelé proto musí mít povědomí o tom, čeho je dítě v kterém věku schopno, jak daleko dokáže dojít pěšky, nakolik je důvěřivé, kam dokáže vlézt, a podle toho nastolit možný scénář toho, co se stalo a kde by mohlo být. Měli by disponovat znalostmi možných motivů útěků dětí z domova a prověřit tyto alternativy. V případě únosu úzce spolupracují s rodinou při kontaktu s únosci a promýšlejí nejvhodnější taktiku, jak dostat dítě bezpečně zpátky k rodičům.

Také psychologové musí mít specifické znalosti problematiky pátrání po pohřešovaných dětech. Všichni policejní psychologové byli proto vyškoleni ve schopnosti poskytovat psychologickou pomoc rodině, jejíž dítě je pohřešováno. Tento výcvik pro policii uspořádalo Krizové centrum RIAPS, které má s touto problematikou bohaté zkušenosti. V případě dlouhodobého pátrání po pohřešovaném dítěti slouží policejní psychologové jako prostředníci mezi policií a rodinou – poskytují rodině

dostupné informace o stavu pátrání a prověřovaných verzích a naopak předávají vyšetřovatelům aktuální poznatky od rodičů. Dále mj. tlumí případnou agresi jednotlivých členů rodiny ať vůči sobě navzájem, nebo směřovanou navenek – nejčastěji vůči policii, v případě, že se pátrání protahuje. Jestliže je dítě nalezeno mrtvé, oznamují tuto nepříznivou zprávu rodině a jsou jí nablízku při vyrovnávání se s touto skutečností. V rámci psychoedukace informují rodinu o způsobech, které jim pomohou tuto náročnou situaci ustát.

Dovednosti

Kromě vědomostí a odborných znalostí (neboli tzv. „hard skills“) musí mít policisté participující na pátrání po pohřešovaných dětech určité osobnostní předpoklady – schopnosti a dovednosti (tzv. „soft skills“). V této souvislosti se dá mluvit o všech policistech účastných na problematice souhrnně.

V první řadě by měli mít k tomuto tématu blízko a být k němu zvýšeně vnímaví. Neznamená to, že by museli přehnaně vyjadřovat sentiment, ale neměl by jim být lhostejný osud dítěte a dívat se na celé pátrání jako pouze na rutinní náplň jejich práce. Zároveň by neměli panikařit, zmatkovat, vymýšlet katastrofické scénáře a přenášet tak na rodiče větší stres, než jaký aktuálně prožívají. Spíš by měli situaci uklidnit, ujistit rodinu, že udělají vše, co bude v jejich silách a skutečně dělat maximum.

V případě vyšetřovatelů by výslech rodičů týkající se obligatorních témat (např. kdy bylo dítě naposledy viděno, zdravotní rizika, co mělo na sobě, situaci v rodině – tj. konflikty, rozvodová atmosféra apod.) měl být veden taktně vzhledem k obavám, které rodiče prožívají. V tuto chvíli není na místě mentorování např. v tom smyslu, že měli dítě lépe hlídat nebo si všimnout signálů, že se chystá utéct.

Policejní důstojníci by měli být rozhodní a ochotni postoupit i určitou míru rizika spojenou s velkou zodpovědností, neboť se jedná o život dítěte. To zahrnuje např. povolání vrtulníku s termovizí, psodů, potápěčů, uspořádání intenzivních domovních prohlídek, rozsáhlých silničních kontrol atd.

V neposlední řadě je nutné zmínit i roli médií. Pro ně mají případy pohřešovaných dětí zvláštní kouzlo, protože slibují vysokou sledovanost. Policisté participující na pátrání by proto měli být obrnění trpělivostí vůči novinářům snažícím se dostat do večerního zpravodajství co nejaktuálnější informace. V případě položení otázky či požádání o rozhovor, by měli neoblomně odkázat na vyjádření policejní

tiskové mluvčí a nesdělovat nic, co by ohrozilo pátrání. Na druhou stranu mohou přicházet s apely a nápady, jak média efektivně využít, aby bylo dítě co nejdříve nalezeno.

5.2 Psychologická pomoc rodinám pohřešujících dítě

O skutečnosti, že pátrání po pohřešovaných dětech není u policie tématem opomíjeným či podceňovaným, svědčí to, že v roce 2010 byli postupně všichni policejní psychologové proškoleni v poskytnutí psychologické pomoci rodinám, v nichž je pohřešováno dítě. Jednalo se o třídní výcvik, jehož náplní bylo jak teoretické pozadí této pomoci, její specifika a úskalí, tak ryze praktické nácviky. To vše pod dohledem zkušených lektorek z Krizového centra RIAPS.

Jak se ukázalo v případě pohřešované devítileté Aničky Janatkové, psychologická pomoc poskytovaná rodině pohřešovaného dítěte je potřebná a žádaná. U manželů Janatkových byl psycholog na místě v krátkém čase a provázel rodinu prvními okamžiky po zjištění, že se Anička nevrátila v obvyklou dobu domů. Opakovaně rodiče navštívil také v průběhu pátrání, aby jim pomohl zpracovat aktuálnější zjištění a rozebrat další možnosti, včetně uvážení, zda prostřednictvím televize nabídnout odměnu tomu, kdo přinese informace o Aničce. Zůstává s nimi v kontaktu i nadále, těžké momenty budou pro rodiče představovat zejména Vánoce, narozeniny Aničky a den, kdy se ztratila. Pomoc psychologů manželé Janatkovi ocenili a opakovaně za ni poděkovali i prostřednictvím médií.

Dne 1. července 2010 vstoupil v platnost Závazný pokyn policejního prezidenta č. 97/2010, který upravuje systém psychologické pomoci obětem trestné činnosti a mimořádných událostí. Na základě tohoto pokynu musí každé krajské policejní ředitelství vyškolit tým lidí ochotných vyjíždět s nabídkou pomoci obětem trestné činnosti, a to i ve svém osobním volnu. Tým se skládá z policistů s nejrůznějším zařazením – jsou to kriminalisté, tiskoví mluvčí, operační důstojníci, policisté z obvodních oddělení atd. – rozhodující je zájem o tuto problematiku a motivace pomáhat. Koordinátory týmu a garanty proškolení jsou na každém kraji policejní psychologové. Pomoc je v první řadě tzv. zlomeným obětem neboli obětem těžkého ublížení na zdraví, obětem znásilnění a pozůstalých po trestném činu vraždy. Zahrnují

ale i jiné trestné činy jako např. únos dítěte. V praxi to vypadá tak, že k rodině, ve které je pohřešováno dítě, vyjíždí s nabídkou pomoci policejní psycholog nebo policista speciálně vyškolený v poskytování krizové intervence.

Opodstatnění této pomoci je v tom, že krizová intervence (psychologická pomoc poskytovaná v prvních hodinách od traumatizující události) výrazně pomáhá při zpracování tohoto zážitku a je prevencí rozvoje následných psychických potíží. Neboli ukazuje se, že má-li člověk po traumatizujícím zážitku vedle sebe člověka ochotného naslouchat, informovat o následujícím průběhu a schopného postarat se o obnovení pocitu bezpečí, je nesmírně důležité pro zpracování této události a usnadnění následného zařazení do normálního života.

V případě, že by byl zážitek pro oběť neštěstí natolik traumatizující, že by vyžadoval následnou péči, uzavřela Policie ČR dohodu s Bílým kruhem bezpečí o poskytování dlouhodobé psychologické pomoci. Bílý kruh bezpečí je občanské sdružení, které na území ČR poskytuje pomoc obětem a svědkům trestných činů již od roku 1991, přičemž kromě psychologického charakteru nabízí i bezplatné právní a sociální služby.

Z výše uvedeného vyplývá, že dostupnost pomoci obětem trestných činů (včetně rodin, kde je pohřešováno dítě), je pro Policii České republiky důležitá a není a nebude odsunována stranou ani v době, kdy přijímá výrazná úsporná opatření. Je naopak pozitivní, že i za takových podmínek jsou někteří policisté ochotni se angažovat i nad rámec své pracovní náplně, a to i v době svého osobního volna a bez nároku na finanční zisk z toho plynoucí.

6. Prevence

Význam slova prevence (z lat. *praevenire*, předcházet) znamená soustavu opatření, která mají předcházet nějakému nežádoucímu jevu, například nemocem, drogovým závislostem, zločinům, nehodám, neúspěchu ve škole, sociálním konfliktům, násilí, ekologickým katastrofám a podobně. Taková opatření se nazývají preventivní.

Rozlišuje se:

- **Primární** prevence, která zkoumá předpoklady, podmínky a příčiny jevů, jimž se má bránit, a hledá způsoby, jak jim předcházet, bývá zaměřena na veškeré obyvatelstvo.

- **Sekundární** prevence se snaží příslušné jevy včas zachytit a bránit jejich prohlubování, šíření a podobně. Zaměřuje se na zvláště ohrožené skupiny, například mládež, menšiny nebo sociálně slabé.

- **Terciární** prevence se snaží zabránit opakování, například trestných činů, onemocnění, drogové závislosti a podobně. Je zaměřena na osoby právě vyléčené, propuštěné z výkonu trestu a podobně.³²

V našem případě se prevence bude zaměřovat na všechny tři uvedené oblasti.

Primární prevencí rozumíme veškeré konkrétní aktivity realizované s cílem předejít problémům a následkům sociálně patologických jevů, případně minimalizovat jejich negativní dopad, včetně dalšího šíření.

Nespecifická primární prevence představuje základ a nosný prvek celého systému prevence, jde o volnočasové aktivity určené nejširším vrstvám dětí a mládeže, umožňující harmonický rozvoj osobnosti jednotlivce. Existovaly by i za absence sociálně patologických jevů.

Specifická primární prevence je realizována v rámci podpůrných programů pro rizikové skupiny, pro děti se speciálními vzdělávacími potřebami jako prevence před exkluzí. Součástí specifické primární prevence jsou Standardy specifické primární prevence, které jsou cestou ke zkvalitnění preventivních aktivit.

³² Wikipedie. [online] [cit. 2010-11-17]. Dostupné na internetu:<http://cs.wikipedia.org/wiki/Prevence>

Postup rodičů v případě zjištění, že je dítě pohřešováno

Co nejdříve uvedenou skutečnost oznámit Policii ČR, ať už telefonicky nebo osobně.

Nejdůležitější – je sdělit zdravotní stav, nejaktuálnější foto, popis oblečení, kontakty dítěte, kontakty na rodinu, byť pro „dospělé nevýznamné“ události posledních dnů, pro pohřešovaného významná místa a rodinné vazby, informace o soběstačnosti a informace zda jde o opakované pohřešování ať už oficiálně oznámené, tak i to, které nebylo oznamováno, neboť se osoba pohřešovaná sama v pořádku vrátila domů, atd.

Čím dříve je pohřešování oznámeno, tím je větší šance provést taková opatření, která mají za následek zkrácení doby do vypátrání pohřešovaného.

Smyslem Mezinárodního dne pohřešovaných dětí je upozornit veřejnost na stále se zvyšující problém pohřešovaných dětí a vyjádřit vstřícnost a naději rodičům, kteří o svých dětech nemají žádné zprávy. Zároveň si tímto dnem připomínáme, že děti jsou zranitelné a stávají se terčem útoku pedofilů, obchodování a sexuálního zneužívání, násilí a organizované trestné činnosti, říká Ing. Zuzana Baudyšová, ředitelka Nadace Naše dítě.³³

³³ Chci pomoci ohroženým dětem. [online] [cit. 2011-2-20]. Dostupné na internetu: <http://www.nasedite.cz/webmagazine/articles.asp?ida=406&idk=364>

Závěr

Děti představují snad největší bohatství každého rodiče, vkládáme do nich veškerou svoji energii, svůj čas, svoje naděje... Pro některé rodiče však bohužel končí jejich dobrovolné a láskyplné úsilí dřív, než jejich dítě překročí práh dospělosti.

Snad každý z nás se někdy v dětství zatoulal na pár minut. V horších případech na pár hodin nebo dokonce dní. V těch úplně nejhorších životních příbězích však někdy děti chybí rodičům i dlouhá léta – to proto, že najednou beze stopy zmizely, z ničeho nic a někdy bohužel napořád...

Ročně se v České republice ztratí tisíce dětí, většina z nich se najde. Po části z nich se mnohdy usilovně, neustále a hlavně marně pátrá. Důvody proč se ročně v České republice ztratí tisíce dětí je více – hlavní příčinou je otevřená Evropa, dalším důvodem je velký počet rozpadajících se manželství, kdy se dítě stává nástrojem nevyřešených citových vazeb mezi rodiči a v neposlední řadě dnes mají děti daleko více možností, než mívaly předchozí generace – inspirují se televizí, internetem atd. Děti jsou velice zvědavé a snadno ovlivnitelné, na internetu tak mohou lehce podlehnout lákavé nabídce snadného výdělku, aniž by zvážily možná rizika. Nabídky dětské prostituce, která pak končí zadokumentováním a ztvárněním do dětské pornografie, jsou takřka na denním pořádku a tyto případy stále přibývají.

Cílem bakalářské práce bylo získat co nejvíce informací o aktuálním a společensky problematičtém tématu pohřešování dítěte z různých úhlů pohledu. Zajímal jsem se především o příčiny pohřešování, důvody útěků, o jednotlivé typy pohřešování dítěte a možnosti nápravy, respektive opatření, jak riziko útěků snížit na minimum. Toto téma bakalářské práce jsem si zvolil z důvodu mé profesní zaměřenosti, neboť sám působím několik let u Policie České republiky jako pátrač na Územním odboru Chrudim. Rád bych se chtěl touto problematikou zabývat i nadále. Toto téma je mi osobně velmi blízké. Doufám, že tato práce přispěje ke zvýšenému zájmu veřejnosti o tuto problematiku a třeba i k záchraně dětského života. Byť by inspirovala jen jediného člověka, aby se zaregistroval do Národního koordinačního mechanismu pátrání po pohřešovaných dětech, splnila tato práce jeden ze svých cílů.

V úvodní části této práce jsem za pomoci literatury definoval všechny nejčastější typy útěků, kterými děti řeší pro ně mnohdy složité životní situace. Problémy, před

nimiž děti utíkají, vznikají velmi často z nedostatečné komunikace, ať už v rodinném prostředí, ve škole či v partnerském vztahu. Teoretické poznatky jsem se snažil provázat skutečnými příklady z praxe mé vlastní, či ze zkušeností mých kolegů - nejen z mého pracoviště, ale z celé ČR. Vizí této práce nebylo jen „utřídít velké množství informací z oblasti pohřešování“, ale i pojednat o problematice pátrání po pohřešovaných dětech ve větším rozsahu. Pro lepší názornost je práce obohacena několika tabulkami a obrázky.

V kapitole „Prevence“ podává práce návody a tipy, jak předcházet situacím pohřešování dětí, a v případě, že je pátrání nutné vyhlásit, jak se zachovat a jaké informace policii poskytnout, aby bylo pátrání co nejefektivnější.

Jedná se o téma nosné a domnívám se, že by tuto práci bylo možné ještě dále rozšířit s ambicí, aby se stala prací diplomovou. Směr, kterým bych se ubíral, by spočíval v autentickém zdokumentování příběhu pohřešovaného dítěte v dané rodině, kterou by bylo možné oslovit a osobně navštívit. Konzultovat tuto problematiku s odborníky. Zjistit, jaké následky zanechal útěk či únos na pohřešované osobě a do jaké míry byla touto událostí zasažena její rodina. Téma by mohlo být do budoucna velice široké a obsáhlé a já věřím, že tato práce na bakalářské úrovni je pouhým začátkem.

Při zpracování práce jsem se setkal se vstřícností a ochotou, všechny kontaktované osoby hned při oslovení se spoluprací souhlasily a vyjádřily zájem na tomto tématu participovat. Negativní pocity mám pouze z aktuální situace, kdy je to již více než 5 měsíce, co naposledy viděla Anička Janatková svoji maminku. Nejhorší je ta veliká bezmoc, beznaděj a čekání. Dne 16.3.2011 byla zveřejněna v médiích smutná zpráva o tom, že Anička Janatková byla nalezena mrtvá. Vzhledem k probíhajícímu vyšetřování zde bližší podrobnosti neuvádím, neboť by se v současné chvíli jednalo o nepodložené domněnky.

Potvrdilo se, jak je toto téma velice aktuální a o to víc cítím, že se v žádném případě nesmí podceňovat. Nejkrutější je lidská bezmoc a té je kolem Aničky a nejen kolem ní čím dál více. Snad tato práce v nejednom čtenáři vzbudí zájem a budeme všichni jako celek k sobě ohleduplnější a všímavější. To je, myslím, velký globální problém. Ale to už odbíháme někam jinam... .

Seznam použité literatury

- ARNAU, F. *Oko zákona*. 1. vyd. Praha: Termis, 1998. 343s. ISBN 80-85821-58-3.
- ČAČKA, O. *Psychologie duševního vývoje dětí a dospívajících s faktory optimalizace*. 1. vyd. Brno: Doplněk, 2000. 378s. ISBN 80-7239-060-0.
- KOPŘIVA, K. *Lidský vztah jako součást profese*. 2. rozš. a přeprac. vyd. Praha : Portál, 1997. 152s. ISBN 80-7178-150-9.
- KOVÁRNÍK, L. *Pátrací a policejní akce*. 2. rozšířené vydání. Praha: Policejní akademie ČR, 2002. 149s. ISBN 80-7251-102-5.
- Kriminalistický sborník 5/2006. vyd. Praha: Kriminalistický ústav Policie ČR.
- LANGMEIER, J., MATĚJÍČEK, Z. *Psychická deprivace v dětství*. 3. doplněné vyd. Praha: Avicenum, 1974. 400s. ISBN 08-049-74.
- MAKEŠ, V. *Vyhledávání osob kynologickými pátracími týmy*. 1. vyd. Ostrava: Sdružení požárního a bezpečnostního inženýrství, 2009. 136s. ISBN 978-80-7385-065-4.
- NEŠPOR, K. *Návykové chování a závislost*. 1. vyd. Praha: Portál, 2000. 152s. ISBN 80-7178-432-X.
- PÁCL, M. *Specifika výcviku potápěčů Policie ČR a vyhledávání a vyhledávání předmětů a osob pod vodní hladinou*. Brno, 2007. 89 s. Diplomová práce na Vysoké škole Masarykova univerzita – Fakulta sportovních studií.
- SEMRÁD, J. *Kapitoly z profesní pedagogiky*. 1. vyd. Praha: Policejní akademie ČR, 1997. 146s. ISBN 85-85981-72-6.
- VÁGNEROVÁ, M. *Psychopatologie pro pomáhající profese*. 3. rozš. a přeprac. vyd. Praha: Portál, 2004. 872s. ISBN 80-7178-802-3.

Zákony, závazné metodické pokyny, interní akty řízení:

Doporučené postupy pro činnost příslušníků Policie ČR při pátracích akcích po pohřešovaných osobách v případech, kdy hrozí bezprostřední ohrožení života a zdraví pohřešovaných osob. Praha: 10. února 2004, 16s. Č.j.PPR-22/RPP-2004.

Katalogový soubor typové činnosti složek IZS při společném zásahu STČ 07/IZS. Záchrana pohřešovaných osob – pátrací akce v terénu. Č.j. PPR-54-21/SKR-2007.

Ministerstvo vnitra, Odbor prevence kriminality. Národní koordinační mechanismus pátrání po pohřešovaných dětech. 19. ledna 2009.

POLICEJNÍ PREZÍDIUM ČESKÉ REPUBLIKY. Národní koordinační mechanismus pátrání po pohřešovaných dětech. 4. června 2009. Č.j. PPR-4370-1/ČJ-2009-99TO.

POLICEJNÍ PREZÍDIUM ČESKÉ REPUBLIKY. Statistiky pohřešovaných dětí ke dni 10. 5. 2010.

Zákon č. 273/2008 Sb., o Policii České republiky.

Závazný pokyn policejního prezidenta ZPPP č. 135/2010, kterým se upravuje postup při pátrání po osobách.

Internetové zdroje (popř. intranetové vnitřní policejní sítě):

Dostupné na internetu : <http://www.mvcr.cz/clanek/narodni-koordinacni-mechanismus-patrani-po-pohresovanych-detech.aspx?q=Y2hudW09Mg%3d%3d>

Chci pomoci ohroženým dětem. [online] [cit. 2011-2-20]. Dostupné na internetu: <http://www.nasedite.cz/webmagazine/articles.asp?ida=406&idk=364>

INTERPOL - organizace zabezpečující policejní spolupráci. [online]. [cit. 2010-08-12]. Dostupné na intranetu : <http://mail-inter.pcr.cz/interpol/interpol.htm>

Letecká služba Policie České republiky – Fotogalerie. [online]. [cit. 2010-08-08]. Dostupné na internetu : <http://www.policie.cz/fotogalerie/letecka-sluzba.aspx>

Ministerstvo vnitra České republiky. NKMMPPD – Jak předejít situaci, že se dítě ztratí nebo se stane obětí trestného činu? [online]. [cit. 2010-11-12].

Ministerstvo vnitra České republiky. NKMPPD - Informace o projektu. [online]. [cit. 2010-08-25]. Dostupné na internetu : <http://www.mvcr.cz/clanek/narodni-koordinacni-mechanismus-patrani-po-pohresovanych-detech.aspx>

Národní centrála SIRENE - [online]. [cit. 2010-08-12]. Dostupné na intranetu : <http://mail-inter.pcr.cz/interpol/sirene.htm>

Novinky.cz. Pátrání po pohřešovaných dětech bude efektivnější. [online] [cit. 2010-11-17].

Dostupné na internetu : <http://www.novinky.cz/zena/deti/199913-patrani-po-pohresovanych-detech-v-cesku-bude-efektivnejsi.html>

Policie České republiky – KŘP Pardubického kraje. Vysvědčení. [online]. [cit. 2010-08-15]. Dostupné na internetu : <http://policie.cz/clanek/vysvedceni.aspx>

Sborník z konference „Dítě a dospívající na útěku“. [online]. [cit. 2010-20-10]. Dostupné na internetu: http://www.kapezet.cz/admin/data/articleFiles/31/soubor_3527976.pdf

Wikipedie. [online] [cit. 2010-11-17]. Dostupné na internetu: <http://cs.wikipedia.org/wiki/Prevence>

World Bulvar – i vy můžete pomoci. Pravdivé příběhy o pohřešovaných dětech. [online]. [cit. 2010-08-12]. Dostupné na internetu <http://worldbulvar.webnode.cz/products/pomuzete-prosim/>

Seznam použitých zkratek

HSP – Hromadné sdělovací prostředky.

IZS ČR – Integrovaný záchranný systém České republiky.

KPT – Kynologické pátrací týmy.

LS PČR – Letecká služba Policie České republiky.

NKMPPD – Národní koordinační mechanismus pátrání po pohřešovaných dětech

OSPOD – Orgán sociálně-právní ochrany dítěte.

PČR – Policie České republiky.

RIAPS – Regionální institut ambulantních psychosociálních služeb.

SKPV – Služba kriminální policie a vyšetřování.

ZPPP – Závazný pokyn policejního prezidenta.

Seznam příloh

Příloha č.1 – Oznámení o hledané, pohřešované osobě

Příloha č.2 - Postupy policie při sdělování nepříjemné zprávy

Příloha č.3 - Tabulka NKMPD

Příloha č.4 - Tabulky (rozdělení pohřešovaných dětí – svěřenců)

Příloha č.5 - Pozvánka na školení vedené policejním psychologem (pro zájemce o krizovou intervenci)

Příloha č.6 - Jak předejít situaci, že se dítě ztratí či stane obětí trestného činu

Příloha č.1 – Oznámení o hledané, pohřešované osobě

POLICIE ČESKÉ REPUBLIKY
Krajské ředitelství policie Pardubického kraje
Územní odbor Chrudim
Oddělení obecné kriminality SKPV
Všehrdovo nám. 46, 537 20 Chrudim

Č. j. KRPE-

Chrudim
Počet listů:

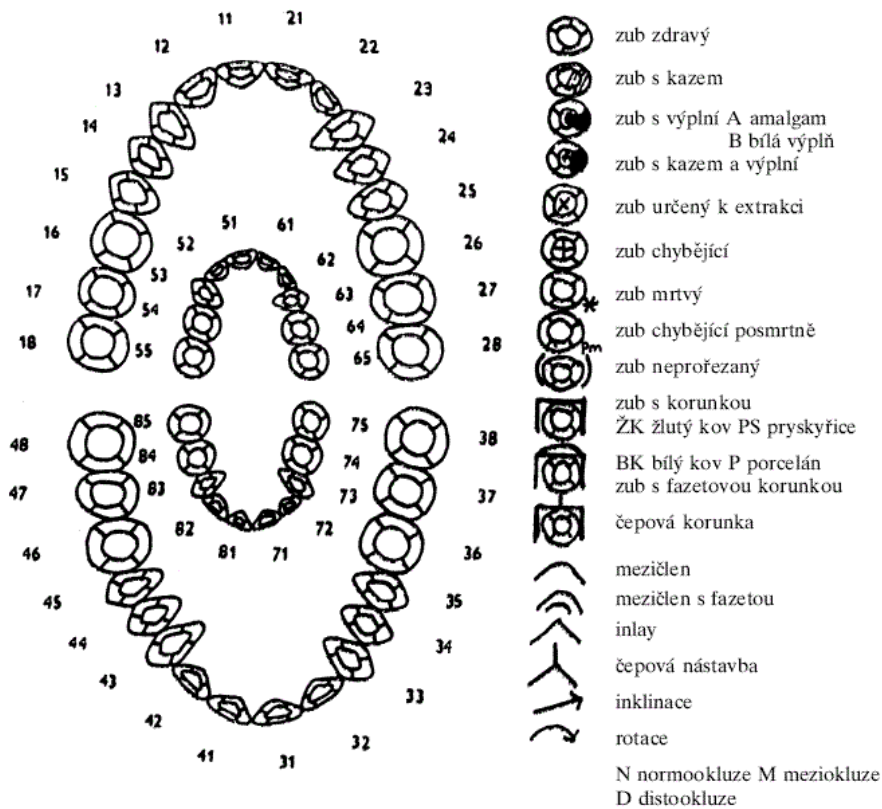
Osoba hledaná, pohřešovaná od:

den měsíc rok
rodné číslo hledané, pohřešované osoby

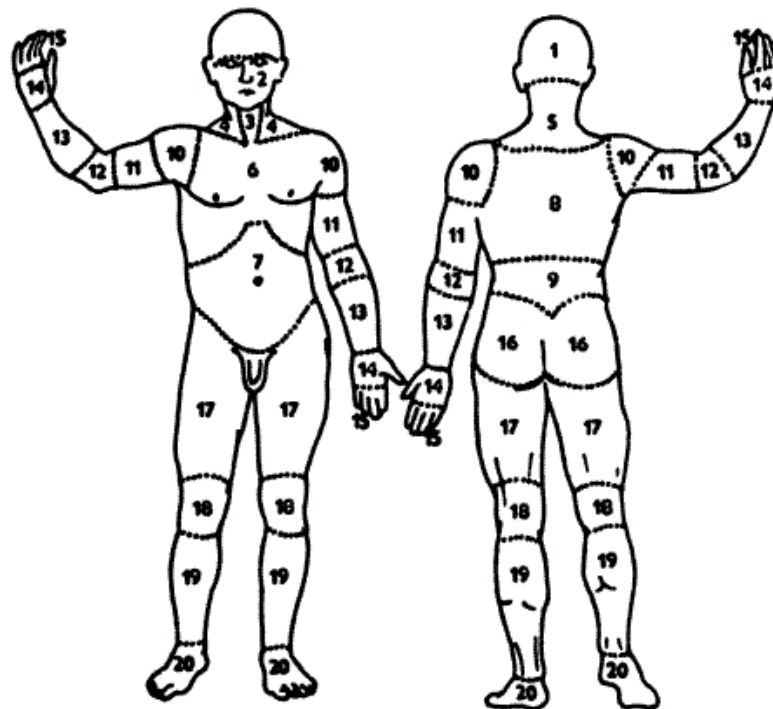
Oznámení o hledané, pohřešované osobě

A	ZÁKLADNÍ ÚDAJE O OSOBE
1.	Jméno a příjmení: nar. v okres: stav trvale bytem: přechodně bytem: u koho: zaměstnavatel: funkční zařazení: tel.:
2.	Manžel(ka) - jméno, nar., bydliště (též při rozved.): tel.:
3.	Rodiče - jméno, nar., bydliště, tel. (u obou, když nežijí ve společné domácnosti)
4.	Prarodiče, sourozenci, děti a další osoby, ke kterým má osoba vztah
B	POPIS HLEDANÉ, POHŘEŠOVANÉ OSOBY, OBLEČENÍ A VĚCÍ
1.	POPIS OSOBY: zdánlivý věk (když nesouhlasí se skut. věkem), výška, postava - nevedeno, hlava - nevedeno, tvar nevedeno, obličej - nevedeno, , vlasy - nevedeno, délka nevedeno, tvar nevedeno, účes nevedeno, , oči - nevedeno, barva nevedeno, , nenosí brýle, nos - nevedeno, šířka nosu nevedeno, vousy barva , vousy tvar nevedeno, , stříh vousů nevedeno, brada - nevedeno, chůze - nevedeno, číslo bot, držení těla - nevedeno, nevedeno, zuby - nevedeno, zuby barva nevedeno, řeč - nevedeno, hlas nevedeno, , špatná výslovnost , jazyk. znalosti zvenku viditelná a skrytá tělesná znamení tetování operace a závažné nemoci (při hospitalizaci uvést zdrav. zařízení, pokud je známé) kam osoba docházela na stomatologické ošetření

2.	POPIS OBLEČENÍ:
3.	PŘEDMĚTY a finanční hotovost, kterou měla osoba u sebe
C	DALŠÍ TAKTICKÉ ÚDAJE K HLEDANÉ, POHŘEŠOVANÉ OSOBE
1.	osoba je pohřešovaná od (den) hod.; kdy a kým naposledy byla viděna, kde
2.	pravděpodobná motivace odchodu
3.	trpí tělesnou, duševní nebo pohlavní nemocí (kde byla léčena)
4.	má sklon k alkoholismu nebo nealkohol. toxikománii, případně je nebo byla léčena a kde
5.	podle oznamovatele byla osoba v minulosti hledaná, pohřešovaná (i neoznámené případy), kdy, jak dlouho a kde se pohybovala, případně kde byla nalezena
6.	rodinné poměry hledané, pohřešované osoby
7.	pokusila se osoba v minulosti o sebevraždu - kdy, způsob, kde léčena
8.	zájmy a záliby hledané, pohřešované osoby
9.	má hledaná, pohřešovaná osoba vztah k určitým místům (kam v minulosti často docházela, cestovala - např. na dovolenou, tábor, chatu apod.) a osobám (vyhodnocení styků)
10.	odevzdaných ks fotografií hledané, pohřešované osoby; rozdílů fotek od současného vzhledu
D	OZNAMOVATEL
1.	<p>Jméno a příjmení: nar. v trvale bytem tel.: přechodně bytem te.: zaměstnavatel tel.:</p> <p>vztah k hledané, pohřešované osobě pohřešování oznámil dne v hod. na útvaru Policie ČR</p> <p>Stanovisko oznamovatele, jak s vypátranou osobou naložit</p> <p>POUČENÍ: Oznamovatel byl ve smyslu ustanovení § 61 zákona č. 273/2008 Sb. o Policii České republiky, ve znění pozdějších předpisů, poučený o povinnosti podat pravdivě potřebné vysvětlení, důležité pro vypátrání pohřešované osoby. Těž souhlasí se zveřejněním pátrání v hrom. sděl. prostředcích a s tím, aby byly od příslušného zdravotnického zařízení vyžádané potřebné zdravotnické materiály pohřešované osoby. Bere na vědomí povinnost ihned oznámit všechny poznatky, které by po oznámení zjistil, zejména návrat pohřešované osoby, a to útvaru Policie ČR, kde oznámení učinil, nebo nejbližšímu útvaru Policie ČR. Případné výhrady oznamovatele</p>
	orgán Policie přítomný oznamovatel
E.	ZÁZNAM O PRVNÍCH OPATŘENÍCH
1.	výsledek lustrací v dostupných IS PČR, E. vězňů, atd.
2.	Učiněná opatření, případně pátrací akce
3.	u kterých útvarů Policie ČR byla vyžádána součinnostní opatření
4.	Zajištěný porovnávací materiál (DTK, pach. stopy, zubní náhrady, vlasy, materiál k zjištění krevní skupiny), kde odevzdaný (kde uložený)
5.	VYHODNOCENÍ předcházejících pátr., trestných a přestupkových spisů - ve směru ke stykům, místům, ke kterým má osoba vztah, příp. kde se v minulosti pohybovala, bydlela nebo se jinak zdržovala, nebo kde páchala tr. činnost, při tr. činnosti stručné vyhodnocení (uveďte vždy č. j. spisu a útvar Policie ČR)
F	VYHODNOCENÍ ZDRAVOTNICKÉ DOKUMENTACE
1.	Výpis ze zdrav. dokumentace (zdravotní zařízení, ošetřující lékař, tel.) výška váha kg, krevní skupina
2.	nemoci (charakteristika zdrav. stavu, chorobné změny jednotlivých orgánů):
3.	Úrazy:
4.	nemocniční léčení:
G	Stomatologický záznam (zdravotní zařízení, ošetř. lékař, tel.): poznámka:



H



PŘEHLED KRAJIN LIDSKÉHO TĚLA:

1 mozková část hlavy, 2 obličejová část hlavy, 3 přední krajina krční, 4 boční krajina krční, 5 šíje, 6 hrud', 7 břicho, 8 záda, 9 krajina bederní, 10 rameno, 11 paže, 12 krajina loketní, 13 předloktí, 14 ruka, 15 prsty ruky, 16 krajina hýžděová, 17 stehno, 18 krajina kolenní, 19 bérec, 20 noha

J OZNÁMENÍ ZPRACOVAL

Útvar Policie ČR OOK územního odboru služby
orgán tel.:

Vyhlášení pátrání - vloženo do PC databáze (PATROS):	
<p style="text-align: center;">..... dne</p> <p style="text-align: right;">odpovědný pracovník</p>	
K	PROVEDENÁ OPATŘENÍ
1.	Spolupátrání cestou NU INTERPOLU vyžádáno: <p style="text-align: center;">..... dne</p> <p style="text-align: right;">..... stát</p>
2.	Pátrání zveřejněno v HSP v rámci regionů (dne a konkrétně v jakých):
3.	Žádost o zveřejnění pátrání v HSP s celoplošnou působností v ČR (včetně foto) odesláno ÚKP PP ČR dne:

Příloha č.2 - Postupy policie při sdělování nepříjemné zprávy

Policejní prezidium ČR
P R A H A

POSTUP PŘI SDĚLOVÁNÍ NEPŘÍJEMNÉ ZPRÁVY

Mezi povinnosti policistů patří vyrozumívání příbuzných o úmrtí nebo zranění jejich blízkých, ať již v souvislosti s násilnou trestnou činností, sebevraždami, podezřelými úmrtími, nešťastnými náhodami nebo při dopravních nehodách. Sdělování nepříjemných zpráv je náročnou psychickou záležitostí, která vyžaduje určité psychologické dovednosti a schopnosti ze strany policisty, který má úkon provést. Volba taktiky postupu, schopnost empatie a průběh úkonu klade na každého jedince vysoké nároky. Ne všichni policisté mají schopnost zvládnout taktiku a způsob předávání nepříjemných zpráv co nejšetrněji. Nezvládnutí úkonu spočívající v netaktickém postupu a v nešetrnosti sdělení nepříjemné zprávy vyvolává oprávněnou kritiku ze strany příjemců těchto zpráv.

K lepšímu zvládnutí této svízelné situace Vám může pomoci následující postup:

PŘÍPRAVA:

- sdělujeme zásadně osobně, **N I K D Y** po telefonu !!!
- vybereme dvojici policistů, raději muže a ženu, ale mohou být i dva muži
- důležité je rozdělit si role (kdo bude sdělovat a kdo bude oporou pozůstalým)
- získáme přesné údaje o oběti a její rodině – adresa, jména nejbližších příbuzných, manžel/ka, rodiče (pěstouni apod.) a případné další důležité informace týkající se zdravotního stavu rodiny (srdeční choroby, choroby krevního oběhu, psychické poruchy)
- pokud zjistíme, že se v rodině vyskytují nebo vyskytovaly psychické choroby nebo poruchy či sebevražedné pokusy, doporučujeme informovat lékaře znajícího rodinu, event. zvážit jeho přítomnost
- shromáždíme co nejvíce informací ohledně
 - okolností úmrtí
 - místa, kde se nachází tělo (velmi důležité pro rodinu)

REALIZACE:

- ověříme, zda se nacházíme na **S P R Á V N Ě** adrese !!!
- je velmi důležité důkladné ověření jména a příjmení osob (osoby), se kterými budeme hovořit

- představíme se (hodnost, příjmení, jméno, útvar), zeptáme, zda „můžeme dál“, vstoupíme dovnitř (neinformujeme ve dveřích)
- dle možností zajistíme nepřítomnost dětí
- požádáme osoby, aby se posadily, v tom případě se posadíme i my
- pokud se osoby neposadí, jsme po celou dobu ostražiti, aby nedošlo k sebepoškození (ostré předměty, proskočení oknem apod.)
- neodpovídáme přímo na otázku, např.: „můj syn nežije?“. Nedáváme hned přímou odpověď. Rozhovor postupně směřujeme ke sdělení „je nám to velmi líto“ a podáme závěrečnou nepříjemnou zprávu
- začínáme oslovením příjemce zprávy “Pane (paní)... stala se tragická událost. Váš manžel(syn, dcera apod.) zemřel.“ Potom následuje hlavní sdělení (zda to byla nehoda, trestný čin, jak a kdy k tomu došlo). Následuje naše sdělení: “Je nám to moc líto“.
- sdělení by mělo být věcné a bez krvavých podrobností, (říci, že zemřel, být přímý a otevřený a zároveň citlivě empatický). Zásadně je nutné sdělovat jen PRAVDIVÉ INFORMACE !! Zpravidla při tomto sdělení neuvádíme pachatele
- můžeme se setkat s reakcemi popření: „to se nemohlo stát“, „to není pravda“, „to jste se spletli“, reagujeme slovy: „je nám to velmi líto“ apod., nechejme prostor pro ostatní otázky pozůstalých jako např.: „proč se to stalo zrovna mně“, „proč se to vůbec stalo“ – je třeba si uvědomit, že se lidé v takové situaci potřebují vypovídat - podporujeme je aktivním nasloucháním
- buďte připraveni na šokovou reakci (dušnost, omdlení, zoufalý pláč apod.)

JAK SE CHOVAT PO PŘEDÁNÍ INFORMACE:

- tak jak to cítíte – využijte dotyků - podepření, položení ruky kolem ramen, pohladíte, popř. obejměte, podejte vodu - tím podporujete a dodáváte pocit bezpečí (ale vše přirozeně!)
- setrvejte s pozůstalým na místě tak dlouho, jak uznáte za vhodné
- doporučujeme ponechat informovanou osobu v péči blízkých nebo dobrých známých (sousedů, příbuzných)
- pokud jde o osamělou nebo starší osobu, můžeme zvážit i přítomnost kněze

JAK POSTUPOVAT DÁL – praktické informace:

- pokud to situace umožňuje a pozůstalí si to přejí, je dobré umožnit jim rozloučení s blízkým
- poskytnout pozůstalým kontakty:
 - na sebe (jméno, telefonní číslo)
 - na pohřební službu, kde se nachází tělo
 - nezapomeňte si vzít telefonní kontakt na pozůstalého

VYVARUJME SE:

- neutěšujte tím, že dáváte příklady z nejbližšího okolí
- neříkejte, že chápete, není to pravda, je lepší poslouchat a svým chováním dávat najevo, že je vám to líto
- úřední formality (předání věci, sepsání protokolu apod.) lze řešit i později, není zapotřebí pozůstalé tímto ještě zatěžovat

DOPORUČENÍ :

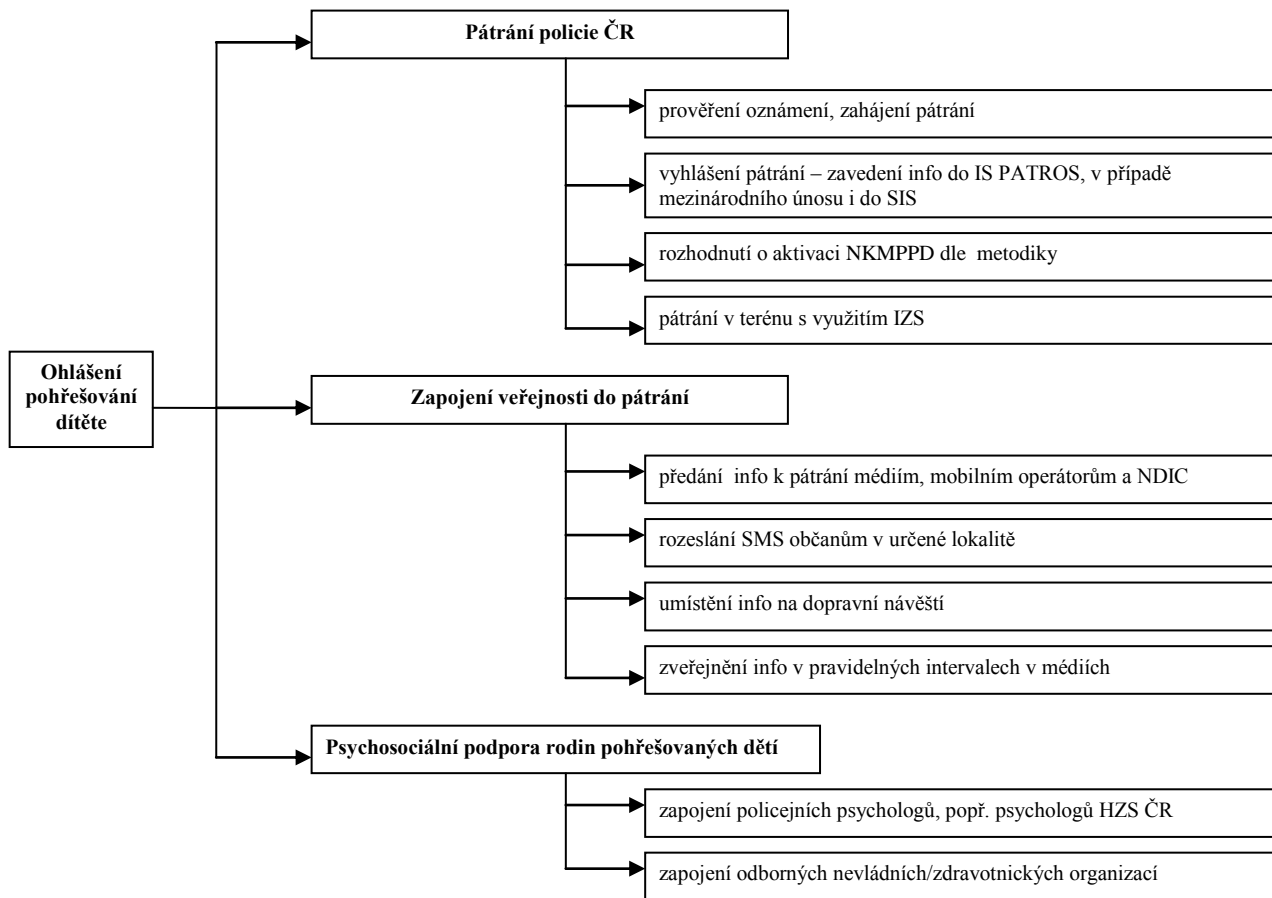
- sdělováním nepříjemných zpráv pověřovat zkušenější policisty schopné zvládnout tuto zátěžovou situaci,
- využívat k tomuto služebnímu úkonu vyškolené specialisty, kteří by měli být plně schopni poradit nebo svou **osobní účastí být nápomocni** při sdělování nepříjemných zpráv (ZP PP č. 129 ze dne 14. listopadu 2001, kterým se zřizuje systém poskytování posttraumatické intervenční péče příslušníkům Policie České republiky, kteří prožili traumatizující událost v souvislosti s plněním služebních úkolů)
- poradenskou pomoc může poskytnout i anonymní linka pomoci v krizi provozovaná v nepřetržitém provozu při Policejním prezidiu.
- je třeba si uvědomit, že žádné zásady nemohou postihnout veškerou rozmanitost života
- některé z těchto postupů lze také využít i při sdělování jiných nepříjemných zpráv např. těžké ublížení na zdraví, pohřešování osoby apod.

PRINCIP SDĚLOVÁNÍ NEPŘÍJEMNÉ ZPRÁVY :

Způsob sdělení nezmění situaci,
může však ulehčit následné vypořádání se s prožívanou tragédií.

(zpracováno skupinou psychologických služeb PP ČR ve spolupráci s Úřadem služby kriminální policie a vyšetřování PP ČR a po konzultaci s odborným pracovištěm PA ČR.)

Příloha č.3 - Tabulka NKMPPD



(Ministerstvo vnitra, Odbor prevence kriminality. Národní koordinační mechanismus pátrání po pohřešovaných dětech. 19. ledna 2009)

Příloha č. 4 - Tabulky (rozdělení pohřešovaných dětí – svěřenců)

ROK 2000	Pohřešované osoby do 15 let		Pohřešované osoby do 18 let		Aktivní celkem
	Pohřešovaní	Svěřenci	Pohřešovaní	Svěřenci	
ČR útvary	1158	1056	1542	1825	2
Z toho aktivní dle kategorií	1	0	1	0	
Celkem pohřešovaných	2214		3367		
Celkem vyhlášeno	5581				

ROK 2001	Pohřešované osoby do 15 let		Pohřešované osoby do 18 let		Aktivní celkem
	Pohřešovaní	Svěřenci	Pohřešovaní	Svěřenci	
ČR útvary	1100	896	1400	1860	1
Z toho aktivní dle kategorií	1	0	0	0	
Celkem pohřešovaných	1996		3260		
Celkem vyhlášeno	5256				

ROK 2002	Pohřešované osoby do 15 let		Pohřešované osoby do 18 let		Aktivní celkem
	Pohřešovaní	Svěřenci	Pohřešovaní	Svěřenci	
ČR útvary	1428	853	1921	1935	2
Z toho aktivní dle kategorií	0	0	2	0	
Celkem pohřešovaných	2281		3856		
Celkem vyhlášeno	6137				

ROK 2003	Pohřešované osoby do 15 let		Pohřešované osoby do 18 let		Aktivní celkem
	Pohřešovaní	Svěřenci	Pohřešovaní	Svěřenci	
ČR útvary	1145	1293	1259	3144	0
Z toho aktivní dle kategorií	0	0	0	0	
Celkem pohřešovaných	2438		4403		
Celkem vyhlášeno	6841				

ROK 2004	Pohřešované osoby do 15 let		Pohřešované osoby do 18 let		Aktivní celkem
	Pohřešovaní	Svěřenci	Pohřešovaní	Svěřenci	
ČR útvary	1007	1510	1293	3628	0
Z toho aktivní dle kategorií	0	0	0	0	
Celkem pohřešovaných	2517		4921		
Celkem vyhlášeno	7438				

ROK 2005	Pohřešované osoby do 15 let		Pohřešované osoby do 18 let		Aktivní celkem
	Pohřešovaní	Svěřenci	Pohřešovaní	Svěřenci	
ČR útvary	989	1685	1141	4010	3
Z toho aktivní dle kategorií	1	2	0	0	
Celkem pohřešovaných	2674		5151		
Celkem vyhlášeno	7825				

ROK 2006	Pohřešované osoby do 15 let		Pohřešované osoby do 18 let		Aktivní celkem
	Pohřešovaní	Svěřenci	Pohřešovaní	Svěřenci	
ČR útvary	962	1717	1128	4310	11
Z toho aktivní dle kategorií	0	11	0	0	
Celkem pohřešovaných	2679		5438		
Celkem vyhlášeno	8117				

ROK 2007	Pohřešované osoby do 15 let		Pohřešované osoby do 18 let		Aktivní celkem
	Pohřešovaní	Svěřenci	Pohřešovaní	Svěřenci	
ČR útvary	967	1943	1317	4528	16
Z toho aktivní dle kategorií	2	14	0	0	
Celkem pohřešovaných	2910		5845		
Celkem vyhlášeno	8751				

ROK 2008	Pohřešované osoby do 15 let		Pohřešované osoby do 18 let		Aktivní celkem
	Pohřešovaní	Svěřenci	Pohřešovaní	Svěřenci	
ČR útvary	931	1218	1537	5588	25
Z toho aktivní dle kategorií	3	11	0	11	
Celkem pohřešovaných	2149		7125		
Celkem vyhlášeno	9274				

ROK 2009	Pohřešované osoby do 15 let		Pohřešované osoby do 18 let		Aktivní celkem
	Pohřešovaní	Svěřenci	Pohřešovaní	Svěřenci	
ČR útvary	951	1648	1281	4679	82
Z toho aktivní dle kategorií	7	16	12	47	
Celkem pohřešovaných	2599		5960		
Celkem vyhlášeno	8559				
NKMPPD	16				1

ROK 2010	Pohřešované osoby do 15 let		Pohřešované osoby do 18 let		Aktivní celkem
	Pohřešovaní	Svěřenci	Pohřešovaní	Svěřenci	
ČR útvary	194	325	393	1748	316
Z toho aktivní dle kategorií	6	33	24	253	
Celkem pohřešovaných	519		2141		
Celkem vyhlášeno	2660				
NKMPPD	11				1

(Policejní prezidium ČR, 2010)

Příloha č.5 - Pozvánka na školení vedené policejním psychologem (pro zájemce o krizovou intervenci)

Hledáme kolegy do týmu krizových interventů pro oběti TČ

V rámci policie Pardubického kraje hledáme nové kolegy policisty do týmu tzv. krizových interventů, jejichž úkolem bude poskytování „**první psychické pomoci**“ obětem závažné trestné činnosti (pozůstalým, obětím znásilnění, pokusu vraždy, dětem, seniorům apod.)

Nevadí, že zatím o dané problematice „nic nevíte“, nejedná se v žádném případě ani o nahrazení práce psychologa, jde o akutní pomoc člověku v těžké situaci.

Důležité je pouze následující:

- Abyste „to“ chtěli dělat, jdete pomáhat dobrovolně
- Nemáte obavy začít se bavit a navázat rozhovor s cizím člověkem
- Dokážete více poslouchat než mluvit
- Umíte zachovat mlčenlivost o tom, co se dozvíte
- Chcete se něco naučit a dále vzdělávat

Z hlediska služebního zařazení by se pro Vás nic nezměnilo, zůstali byste na současné pozici a pomoc obětem trestné činnosti byste vykonávali na základě vzniklé potřeby jako další aspekt Vaší práce. Samozřejmostí je řádné proškolení od lektorů.

Pokud Vás nabídka oslovila nebo potřebujete více informací, kontaktujte mě, prosím, na tel. čísle **561 401**. Děkuji a těším se na budoucí spolupráci. Lenka Vlášková

Informační schůzka pro zájemce o krizovou intervenci pro oběti trestné činnosti

Informační schůzka policistů, kteří projeví zájem stát se krizovými interventy, se uskuteční dne **30.8. 2010 od 9 hodin na velké učebně ve 4. patře u vstupu na Odbor personálního řízení a odměňování.**

Na schůzku je třeba vyhradit si čas až do odpoledne, tzn. do 15.30 hodin.

S sebou, prosím, přineste vlastnoručně na stránku velikosti A4 napsaný motivační dopis. V něm se rozepište, z jakého důvodu Vás oslovila nabídka stát se členem týmu krizových interventů pro oběti trestných činů, jaká vidíte event. rizika či komplikace, na co se těšíte, co byste pro svoji práci potřebovali.

Součástí setkání bude pohovor s koordinátorem týmu a vyškolenými lektory.

Vybraní potenciální interventi musí absolvovat dvoudenní výcvik, který se uskuteční ve dnech 1. - 2.září 2010 na Školním policejním středisku v Hradci Králové.

Nutná je bezpodmínečná účast po oba dva dny!

(nabídka psychologického školení pro policisty Pardubického kraje)

Příloha č.6 - Jak předejít situaci, že se dítě ztratí či se stane obětí trestného činu?

Rady pro rodiče

- komunikujte se svým dítětem, zajímejte se o jeho problémy, naslouchejte mu, vnímejte změny v jeho chování
- mějte vždy přehled o tom, kde a s kým se vaše dítě nachází, mějte přehled o jeho denních aktivitách
- vysvětlete dítěti klidným a přiměřeným způsobem (v závislosti na jeho věku), jaká nebezpečí ho mohou potkat a jak jim může čelit, na koho se může obrátit s žádostí o pomoc
- dítě by mělo znát základní linky tísňového volání (112, 158, 155, 150, 156)
- uče děti, aby věřili svým vlastním pocitům, ujistěte je, že mají právo říct kdykoliv „NE“, jestliže cítí, že není něco v pořádku
- vždy velmi dobře zvažte, komu své dítě svěřujete a tyto osoby si náležitě prověřte (např. chůva)
- pro případ zmizení dítěte mějte k dispozici (nejlépe vždy při sobě) aktuální fotografii vašeho dítěte

Dojde-li ke zmizení vašeho dítěte...

- kontaktujte policii na kterékoliv policejní služebně nebo na lince tísňového volání 158 ihned, jakmile zjistíte, že se vaše dítě ztratilo, vyvarujte se pozdního oznámení, rozhodovat mohou i minuty
- v závislosti na věku dítěte prohledejte všechna místa, kde by si dítě mohlo hrát nebo kde by mohlo usnout, uvědomte si, kdy a kde jste jej viděli naposledy, i malé dítě je schopno ujít několik kilometrů
- poskytněte policii detailní popis vašeho dítěte včetně oblečení a zvláštních znamení (jizvy, tetování, mateřská znaménka), předejte policii aktuální fotografii vašeho dítěte v odpovídající kvalitě, informace o jeho zdravotním stavu a užívaných lécích
- informujte policii o okolnostech zmizení dítěte, kdy a kde, popř. s kým jste jej naposledy viděli

- policii uveďte jen pravdivé a nezkreslené informace, v žádném případě informace nezatajujte, i sebemenší detail může být významný pro pátrání včetně změn v chování dítěte před jeho zmizením
- zamezte přístupu sousedů, známých a dalších osob mimo rodinu do domu nebo bytu, odkud se dítě ztratilo, do doby, než policie provede šetření na těchto místech
- buďte neustále na příjmu, aby vás policie mohla bez problémů kontaktovat
- pohřešování dítěte představuje pro každou rodinu velké psychické trauma, máte proto možnost využít služeb policejního psychologa, nebojte se také kontaktovat neziskové organizace pomáhající lidem v obtížných životních situacích, k dispozici jsou vám také linky důvěry

Základní pravidla bezpečného chování pro děti

- měl bys vždy informovat rodiče o tom, kam jdeš a s kým a požádat je o svolení
- neměl by ses venku pohybovat sám, vždy je lepší mít doprovod kamaráda nebo dospělé osoby
- neměl bys přeceňovat své síly, zbytečně riskovat, nechat se „vyhecovat“ kamarády k tomu, abys podstoupil něco, co by mohlo skončit nešťastnou náhodou, ohrozit tvé zdraví nebo život
- jestliže se někdo pokusí tě odvést někam proti tvé vůli, snaž se dostat se od něj pryč, ať už za použití křiku, kopání nebo jiných metod
- pokud si tě někdo bude chtít vyfotografovat, máš právo říct „NE“ a informovat o tom své rodiče nebo jinou důvěryhodnou dospělou osobu
- nikdy nestopuj, nenastupuj do auta k žádné osobě (ať už známé či neznámé), nemáš-li předem daný souhlas rodičů
- v případě, že se ztratíš rodičům na veřejně přístupném místě, nepátrej po nich sám a co nejdříve vyhledej uniformovaného policistu či strážníka nebo jinou důvěryhodnou osobu (prodavačka v obchodě, maminka s dětmi,...) a řekni jim, že jsi se ztratil a potřebuješ pomoci najít rodiče
- zapamatuj si základní bezplatné linky tísňového volání, na které se můžeš obrátit 24 hodin denně, 7 dní v týdnu (158 – Policie ČR, 155 – Zdravotnická záchranná služba,

150 – Hasičský záchranný sbor ČR, 156 – Obecní policie, 112 – Jednotné evropské číslo tísňového volání)

(Ministerstvo vnitra České republiky. NKMMPD – Jak předejít situaci, že se dítě ztratí nebo se stane obětí trestného činu?)