

Seznam příloh

Příloha č.1 – Oznámení o hledané, pohřešované osobě

Příloha č.2 - Postupy policie při sdělování nepříjemné zprávy

Příloha č.3 - Tabulka NKMPD

Příloha č.4 - Tabulky (rozdělení pohřešovaných dětí – svěřenců)

Příloha č.5 - Pozvánka na školení vedené policejním psychologem (pro zájemce o krizovou intervenci)

Příloha č.6 - Jak předejít situaci, že se dítě ztratí či stane obětí trestného činu

Příloha č.1 – Oznámení o hledané, pohřešované osobě

POLICIE ČESKÉ REPUBLIKY
Krajské ředitelství policie Pardubického kraje
Územní odbor Chrudim
Oddělení obecné kriminality SKPV
Všehrdovo nám. 46, 537 20 Chrudim

Č. j. KRPE-

Chrudim
Počet listů:

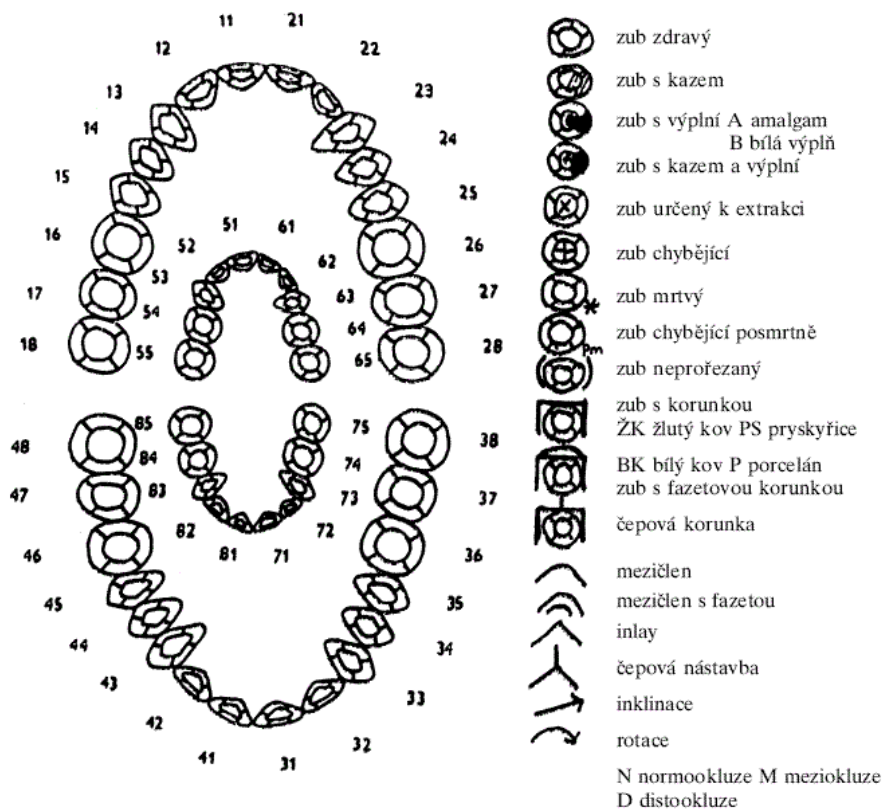
Osoba hledaná, pohřešovaná od:

den měsíc rok
rodné číslo hledané, pohřešované osoby

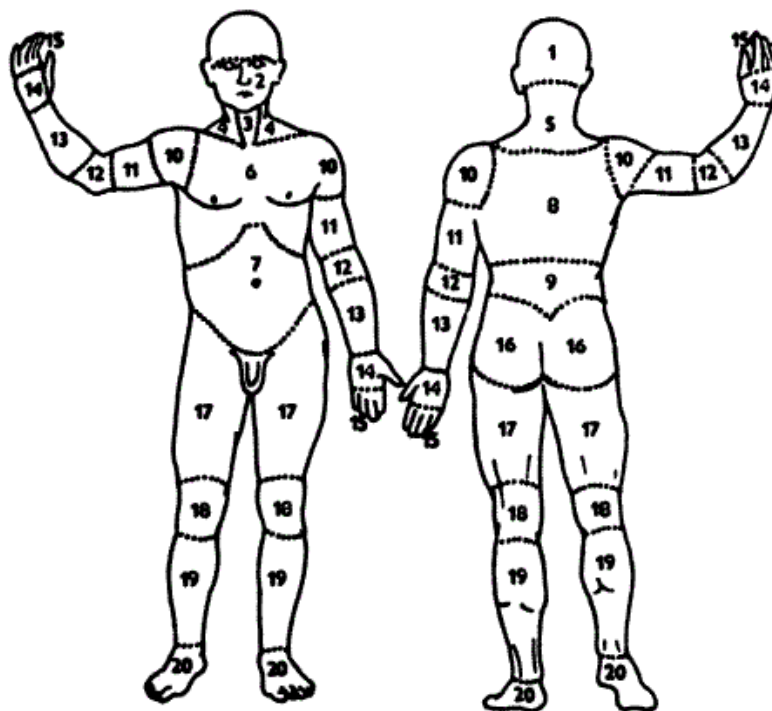
Oznámení o hledané, pohřešované osobě

A	ZÁKLADNÍ ÚDAJE O OSOBĚ
1.	Jméno a příjmení: nar. v okres: stav trvale bytem: přechodně bytem: u koho: zaměstnavatel: funkční zařazení: tel.:
2.	Manžel(ka) - jméno, nar., bydliště (též při rozved.): tel.:
3.	Rodiče - jméno, nar., bydliště, tel. (u obou, když nežijí ve společné domácnosti)
4.	Prarodiče, sourozenci, děti a další osoby, ke kterým má osoba vztah
B	POPIS HLEDANÉ, POHŘEŠOVANÉ OSOBY, OBLEČENÍ A VĚCÍ
1.	POPIS OSOBY: zdánlivý věk (když nesouhlasí se skut. věkem), výška, postava - nevedeno, hlava - nevedeno, tvar nevedeno, obličej - nevedeno, , vlasy - nevedeno, délka nevedeno, tvar nevedeno, účes nevedeno, , oči - nevedeno, barva nevedeno, , nenosí brýle, nos - nevedeno, šířka nosu nevedeno, vousy barva , vousy tvar nevedeno, , stříh vousů nevedeno, brada - nevedeno, chůze - nevedeno, číslo bot, držení těla - nevedeno, nevedeno, zuby - nevedeno, zuby barva nevedeno, řeč - nevedeno, hlas nevedeno, , špatná výslovnost , jazyk. znalosti zvenku viditelná a skrytá tělesná znamení tetování operace a závažné nemoci (při hospitalizaci uvést zdrav. zařízení, pokud je známé) kam osoba docházela na stomatologické ošetření

2.	POPIS OBLEČENÍ:
3.	PŘEDMĚTY a finanční hotovost, kterou měla osoba u sebe
C	DALŠÍ TACTICKÉ ÚDAJE K HLEDANÉ, POHŘEŠOVANÉ OSOBĚ
1.	osoba je pohřešovaná od (den) hod.; kdy a kým naposledy byla viděna, kde
2.	pravděpodobná motivace odchodu
3.	trpí tělesnou, duševní nebo pohlavní nemocí (kde byla léčena)
4.	má sklon k alkoholismu nebo nealkohol. toxikománii, případně je nebo byla léčena a kde
5.	podle oznamovatele byla osoba v minulosti hledaná, pohřešovaná (i neoznámené případy), kdy, jak dlouho a kde se pohybovala, případně kde byla nalezena
6.	rodinné poměry hledané, pohřešované osoby
7.	pokusila se osoba v minulosti o sebevraždu - kdy, způsob, kde léčena
8.	zájmy a záliby hledané, pohřešované osoby
9.	má hledaná, pohřešovaná osoba vztah k určitým místům (kam v minulosti často docházela, cestovala - např. na dovolenou, tábor, chatu apod.) a osobám (vyhodnocení styků)
10.	odevzdaných ks fotografií hledané, pohřešované osoby; rozdílly fotek od současného vzhledu
D	OZNAMOVATEL
1.	Jméno a příjmení: nar. v trvale bytem tel.: přechodně bytem te.: zaměstnavatel tel.: vztah k hledané, pohřešované osobě pohřešování oznámil dne v hod. na útvaru Policie ČR Stanovisko oznamovatele, jak s vypátranou osobou naložit POUČENÍ: Oznamovatel byl ve smyslu ustanovení § 61 zákona č. 273/2008 Sb. o Policii České republiky, ve znění pozdějších předpisů, poučený o povinnosti podat pravdivě potřebné vysvětlení, důležité pro vypátrání pohřešované osoby. Též souhlasí se zveřejněním pátrání v hrom. sděl. prostředcích a s tím, aby byly od příslušného zdravotnického zařízení vyžádané potřebné zdravotnické materiály pohřešované osoby. Bere na vědomí povinnost ihned oznámit všechny poznatky, které by po oznámení zjistil, zejména návrat pohřešované osoby, a to útvaru Policie ČR, kde oznámení učinil, nebo nejbližšímu útvaru Policie ČR. Případné výhrady oznamovatele
	orgán Policie přítomný oznamovatel
E.	ZÁZNAM O PRVNÍCH OPATŘENÍCH
1.	výsledek lustrací v dostupných IS PČR, E. vězňů, atd.
2.	Učiněná opatření, případně pátrací akce
3.	u kterých útvarů Policie ČR byla vyžádána součinnostní opatření
4.	Zajištěný porovnávací materiál (DTK, pach. stopy, zubní náhrady, vlasy, materiál k zjištění krevní skupiny), kde odevzdaný (kde uložený)
5.	VYHODNOCENÍ předcházejících pátr., trestných a přestupkových spisů - ve směru ke stykům, místům, ke kterým má osoba vztah, příp. kde se v minulosti pohybovala, bydlela nebo se jinak zdržovala, nebo kde páchala tr. činnost, při tr. činnosti stručné vyhodnocení (uveďte vždy č. j. spisu a útvar Policie ČR)
F	VYHODNOCENÍ ZDRAVOTNICKÉ DOKUMENTACE
1.	Výpis ze zdrav. dokumentace (zdravotní zařízení, ošetřující lékař, tel.) výška váha kg, krevní skupina
2.	nemoci (charakteristika zdrav. stavu, chorobné změny jednotlivých orgánů):
3.	Úrazy:
4.	nemocniční léčení:
G	Stomatologický záznam (zdravotní zařízení, ošetř. lékař, tel.):
	poznámka:



H



PŘEHLED KRAJIN LIDSKÉHO TĚLA:

1 mozková část hlavy, 2 obličejová část hlavy, 3 přední krajina krční, 4 boční krajina krční, 5 šíje, 6 hrud', 7 břicho, 8 záda, 9 krajina bederní, 10 rameno, 11 paže, 12 krajina loketní, 13 předloktí, 14 ruka, 15 prsty ruky, 16 krajina hýžděová, 17 stehno, 18 krajina kolenní, 19 bérce, 20 noha

J OZNÁMENÍ ZPRACOVAL

Útvar Policie ČR OOK územního odboru služby
orgán tel.:

Vyhlášení pátrání - vloženo do PC databáze (PATROS):

.....

dne

odpovědný pracovník

K | **PROVEDENÁ OPATŘENÍ**

1. Spolupátrání cestou NU INTERPOLU vyžádáno:

.....

dne

.....

stát

2. Pátrání zveřejněno v HSP v rámci regionů (dne a konkrétně v jakých):

3. Žádost o zveřejnění pátrání v HSP s celoplošnou působností v ČR (včetně foto) odesláno ÚKP PP ČR
dne:

Příloha č.2 - Postupy policie při sdělování nepříjemné zprávy

Policejní prezidium ČR
P R A H A

POSTUP PŘI SDĚLOVÁNÍ NEPŘÍJEMNÉ ZPRÁVY

Mezi povinnosti policistů patří vyrozumívání příbuzných o úmrtí nebo zranění jejich blízkých, ať již v souvislosti s násilnou trestnou činností, sebevraždami, podezřelými úmrtími, nešťastnými náhodami nebo při dopravních nehodách. Sdělování nepříjemných zpráv je náročnou psychickou záležitostí, která vyžaduje určité psychologické dovednosti a schopnosti ze strany policisty, který má úkon provést. Volba taktiky postupu, schopnost empatie a průběh úkonu klade na každého jedince vysoké nároky. Ne všichni policisté mají schopnost zvládnout taktiku a způsob předávání nepříjemných zpráv co nejšetrněji. Nezvládnutí úkonu spočívající v netaktickém postupu a v nešetrnosti sdělení nepříjemné zprávy vyvolává oprávněnou kritiku ze strany příjemců těchto zpráv.

K lepšímu zvládnutí této svízelné situace Vám může pomoci následující postup:

PŘÍPRAVA:

- sdělujeme zásadně osobně, **N I K D Y** po telefonu !!!
- vybereme dvojici policistů, raději muže a ženu, ale mohou být i dva muži
- důležité je rozdělit si role (kdo bude sdělovat a kdo bude oporou pozůstalým)
- získáme přesné údaje o oběti a její rodině – adresa, jména nejbližších příbuzných, manžel/ka, rodiče (pěstouni apod.) a případné další důležité informace týkající se zdravotního stavu rodiny (srdeční choroby, choroby krevního oběhu, psychické poruchy)
- pokud zjistíme, že se v rodině vyskytují nebo vyskytovaly psychické choroby nebo poruchy či sebevražedné pokusy, doporučujeme informovat lékaře znajícího rodinu, event. zvážit jeho přítomnost
- shromáždíme co nejvíce informací ohledně
 - okolností úmrtí
 - místa, kde se nachází tělo (velmi důležité pro rodinu)

REALIZACE:

- ověříme, zda se nacházíme na **S P R Á V N Ě** adrese !!!
- je velmi důležité důkladné ověření jména a příjmení osob (osoby), se kterými budeme hovořit

- představíme se (hodnost, příjmení, jméno, útvar), zeptáme, zda „můžeme dál“, vstoupíme dovnitř (neinformujeme ve dveřích)
- dle možností zajistíme nepřítomnost dětí
- požádáme osoby, aby se posadily, v tom případě se posadíme i my
- pokud se osoby neposadí, jsme po celou dobu ostražití, aby nedošlo k sebepoškození (ostré předměty, proskočení oknem apod.)
- neodpovídáme přímo na otázku, např.: „můj syn nežije?“. Nedáváme hned přímou odpověď. Rozhovor postupně směřujeme ke sdělení „je nám to velmi líto“ a podáme závěrečnou nepříjemnou zprávu
- začínáme oslovením příjemce zprávy “Pane (paní)... stala se tragická událost. Váš manžel(syn,dcera apod.) zemřel.“ Potom následuje hlavní sdělení (zda to byla nehoda, trestný čin, jak a kdy k tomu došlo). Následuje naše sdělení:“Je nám to moc líto“.
- sdělení by mělo být věcné a bez krvavých podrobností, (říci, že zemřel, být přímý a otevřený a zároveň citlivě empatický). Zásadně je nutné sdělovat jen PRAVDIVÉ INFORMACE !! Zpravidla při tomto sdělení neuvádíme pachatele
- můžeme se setkat s reakcemi popření: „to se nemohlo stát“, „to není pravda“, „to jste se spletli“, reagujeme slovy: „je nám to velmi líto“ apod., nechejme prostor pro ostatní otázky pozůstalých jako např.: „proč se to stalo zrovna mně“, „proč se to vůbec stalo“ – je třeba si uvědomit, že se lidé v takové situaci potřebují vypovídat - podporujeme je aktivním nasloucháním
- buďte připraveni na šokovou reakci (dušnost, omdlení, zoufalý pláč apod.)

JAK SE CHOVAT PO PŘEDÁNÍ INFORMACE:

- tak jak to cítíte – využijte dotyků - podepření, položení ruky kolem ramen, pohladíte, popř. obejměte, podejte vodu - tím podporujete a dodáváte pocit bezpečí (ale vše přirozeně!)
- setrvejte s pozůstalým na místě tak dlouho, jak uznáte za vhodné
- doporučujeme ponechat informovanou osobu v péči blízkých nebo dobrých známých (sousedů, příbuzných)
- pokud jde o osamělou nebo starší osobu, můžeme zvážit i přítomnost kněze

JAK POSTUPOVAT DÁL – praktické informace:

- pokud to situace umožňuje a pozůstalí si to přejí, je dobré umožnit jim rozloučení s blízkým
- poskytnout pozůstalým kontakty:
 - na sebe (jméno, telefonní číslo)
 - na pohřební službu, kde se nachází tělo
 - nezapomeňte si vzít telefonní kontakt na pozůstalého

VYVARUJME SE:

- neutěšujte tím, že dáváte příklady z nejbližšího okolí
- neříkejte, že chápete, není to pravda, je lepší poslouchat a svým chováním dávat najevo, že je vám to líto
- úřední formality (předání věcí, sepsání protokolu apod.) lze řešit i později, není zapotřebí pozůstalé tímto ještě zatěžovat

DOPORUČENÍ :

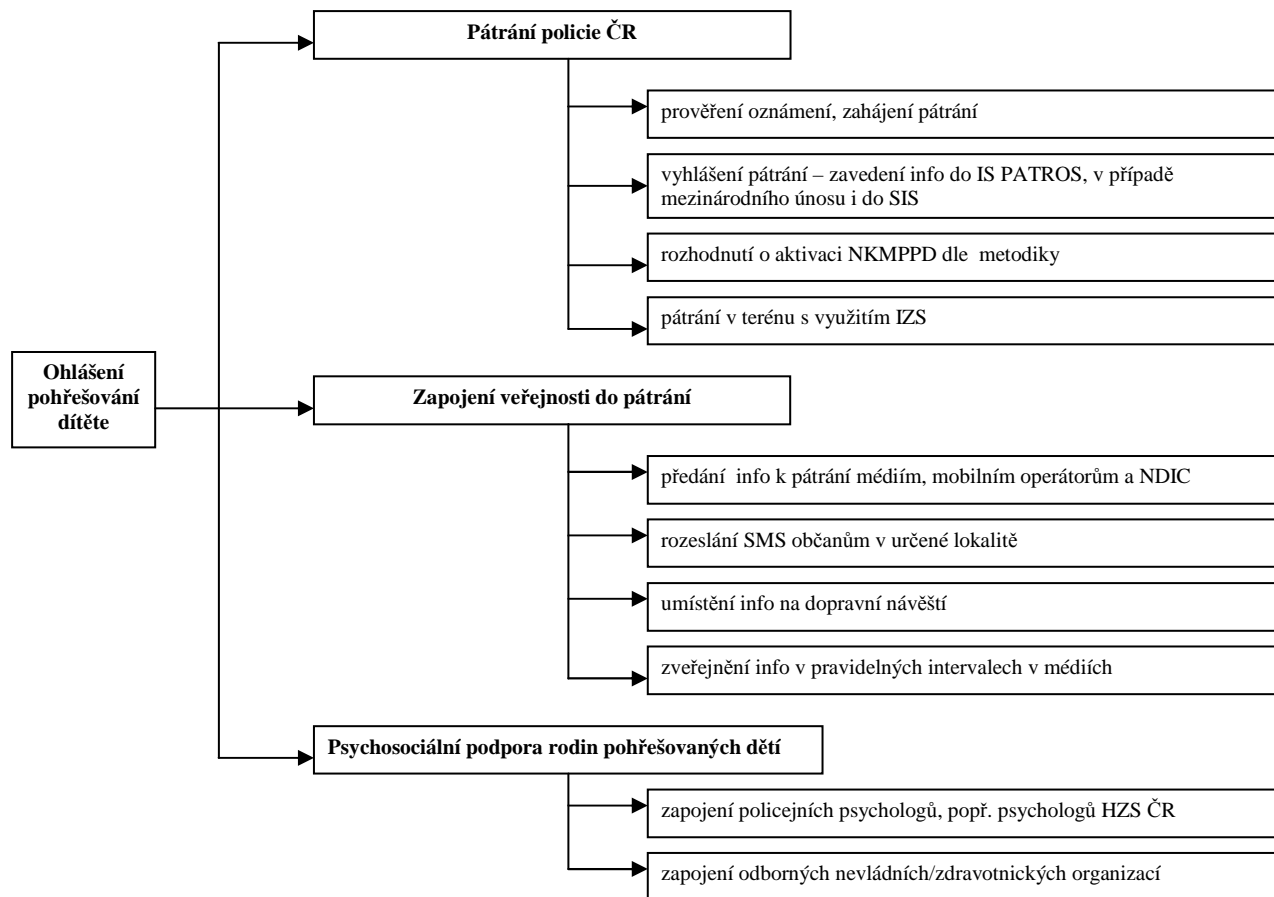
- sdělováním nepříjemných zpráv pověřovat zkušenější policisty schopné zvládnout tuto zátěžovou situaci,
- využívat k tomuto služebnímu úkonu vyškolené specialisty, kteří by měli být plně schopni poradit nebo svou **osobní účastí být nápomocni** při sdělování nepříjemných zpráv (ZP PP č. 129 ze dne 14. listopadu 2001, kterým se zřizuje systém poskytování posttraumatické intervenční péče příslušníkům Policie České republiky, kteří prožili traumatizující událost v souvislosti s plněním služebních úkolů)
- poradenskou pomoc může poskytnout i anonymní linka pomoci v krizi provozovaná v nepřetržitém provozu při Policejním prezidiu.
- je třeba si uvědomit, že žádné zásady nemohou postihnout veškerou rozmanitost života
- některé z těchto postupů lze také využít i při sdělování jiných nepříjemných zpráv např. těžké ublížení na zdraví, pohřešování osoby apod.

PRINCIP SDĚLOVÁNÍ NEPŘÍJEMNÉ ZPRÁVY :

Způsob sdělení nezmění situaci,
může však ulehčit následné vypořádání se s prožívanou tragédií.

(zpracováno skupinou psychologických služeb PP ČR ve spolupráci s Úřadem služby kriminální policie a vyšetřování PP ČR a po konzultaci s odborným pracovištěm PA ČR.)

Příloha č.3 - Tabulka NKMPPD



(Ministerstvo vnitra, Odbor prevence kriminality. Národní koordinační mechanismus pátrání po pohřešovaných dětech. 19. ledna 2009)

Příloha č. 4 - Tabulky (rozdělení pohřešovaných dětí – svěřenců)

ROK 2000	Pohřešované osoby do 15 let		Pohřešované osoby do 18 let		Aktivní celkem
	Pohřešovaní	Svěřenci	Pohřešovaní	Svěřenci	
ČR útvary	1158	1056	1542	1825	2
Z toho aktivní dle kategorií	1	0	1	0	
Celkem pohřešovaných	2214		3367		
Celkem vyhlášeno	5581				

ROK 2001	Pohřešované osoby do 15 let		Pohřešované osoby do 18 let		Aktivní celkem
	Pohřešovaní	Svěřenci	Pohřešovaní	Svěřenci	
ČR útvary	1100	896	1400	1860	1
Z toho aktivní dle kategorií	1	0	0	0	
Celkem pohřešovaných	1996		3260		
Celkem vyhlášeno	5256				

ROK 2002	Pohřešované osoby do 15 let		Pohřešované osoby do 18 let		Aktivní celkem
	Pohřešovaní	Svěřenci	Pohřešovaní	Svěřenci	
ČR útvary	1428	853	1921	1935	2
Z toho aktivní dle kategorií	0	0	2	0	
Celkem pohřešovaných	2281		3856		
Celkem vyhlášeno	6137				

ROK 2003	Pohřešované osoby do 15 let		Pohřešované osoby do 18 let		Aktivní celkem
	Pohřešovaní	Svěřenci	Pohřešovaní	Svěřenci	
ČR útvary	1145	1293	1259	3144	0
Z toho aktivní dle kategorií	0	0	0	0	
Celkem pohřešovaných	2438		4403		
Celkem vyhlášeno	6841				

ROK 2004	Pohřešované osoby do 15 let		Pohřešované osoby do 18 let		Aktivní celkem
	Pohřešovaní	Svěřenci	Pohřešovaní	Svěřenci	
ČR útvary	1007	1510	1293	3628	0
Z toho aktivní dle kategorií	0	0	0	0	
Celkem pohřešovaných	2517		4921		
Celkem vyhlášeno	7438				

ROK 2005	Pohřešované osoby do 15 let		Pohřešované osoby do 18 let		Aktivní celkem
	Pohřešovaní	Svěřenci	Pohřešovaní	Svěřenci	
ČR útvary	989	1685	1141	4010	3
Z toho aktivní dle kategorií	1	2	0	0	
Celkem pohřešovaných	2674		5151		
Celkem vyhlášeno	7825				

ROK 2006	Pohřešované osoby do 15 let		Pohřešované osoby do 18 let		Aktivní celkem
	Pohřešovaní	Svěřenci	Pohřešovaní	Svěřenci	
ČR útvary	962	1717	1128	4310	11
Z toho aktivní dle kategorií	0	11	0	0	
Celkem pohřešovaných	2679		5438		
Celkem vyhlášeno	8117				

ROK 2007	Pohřešované osoby do 15 let		Pohřešované osoby do 18 let		Aktivní celkem
	Pohřešovaní	Svěřenci	Pohřešovaní	Svěřenci	
ČR útvary	967	1943	1317	4528	16
Z toho aktivní dle kategorií	2	14	0	0	
Celkem pohřešovaných	2910		5845		
Celkem vyhlášeno	8751				

ROK 2008	Pohřešované osoby do 15 let		Pohřešované osoby do 18 let		Aktivní celkem
	Pohřešovaní	Svěřenci	Pohřešovaní	Svěřenci	
ČR útvary	931	1218	1537	5588	25
Z toho aktivní dle kategorií	3	11	0	11	
Celkem pohřešovaných	2149		7125		
Celkem vyhlášeno	9274				

ROK 2009	Pohřešované osoby do 15 let		Pohřešované osoby do 18 let		Aktivní celkem
	Pohřešovaní	Svěřenci	Pohřešovaní	Svěřenci	
ČR útvary	951	1648	1281	4679	82
Z toho aktivní dle kategorií	7	16	12	47	
Celkem pohřešovaných	2599		5960		
Celkem vyhlášeno	8559				
NKMPPD	16				1

ROK 2010	Pohřešované osoby do 15 let		Pohřešované osoby do 18 let		Aktivní celkem
	Pohřešovaní	Svěřenci	Pohřešovaní	Svěřenci	
ČR útvary	194	325	393	1748	316
Z toho aktivní dle kategorií	6	33	24	253	
Celkem pohřešovaných	519		2141		
Celkem vyhlášeno	2660				
NKMPPD	11				1

(Policejní prezidium ČR, 2010)

Příloha č.5 - Pozvánka na školení vedené policejním psychologem (pro zájemce o krizovou intervenci)

Hledáme kolegy do týmu krizových interventů pro oběti TČ

V rámci policie Pardubického kraje hledáme nové kolegy policisty do týmu tzv. krizových interventů, jejichž úkolem bude poskytování „**první psychické pomoci**“ obětem závažné trestné činnosti (pozůstalým, obětem znásilnění, pokusu vraždy, dětem, seniorům apod.)

Nevadí, že zatím o dané problematice „nic nevíte“, nejedná se v žádném případě ani o nahrazení práce psychologa, jde o akutní pomoc člověku v těžké situaci.

Důležité je pouze následující:

- Abyste „to“ chtěli dělat, jdete pomáhat dobrovolně
- Nemáte obavy začít se bavit a navázat rozhovor s cizím člověkem
- Dokážete více poslouchat než mluvit
- Umíte zachovat mlčenlivost o tom, co se dozvíte
- Chcete se něco naučit a dále vzdělávat

Z hlediska služebního zařazení by se pro Vás nic nezměnilo, zůstali byste na současné pozici a pomoc obětem trestné činnosti byste vykonávali na základě vzniklé potřeby jako další aspekt Vaší práce. Samozřejmostí je řádné proškolení od lektorů.

Pokud Vás nabídka oslovila nebo potřebujete více informací, kontaktujte mě, prosím, na tel. čísle **561 401**. Děkuji a těším se na budoucí spolupráci. Lenka Vlášková

Informační schůzka pro zájemce o krizovou intervenci pro oběti trestné činnosti

Informační schůzka policistů, kteří projeví zájem stát se krizovými interventy, se uskuteční dne **30.8. 2010 od 9 hodin na velké učebně ve 4. patře u vstupu na Odbor personálního řízení a odměňování.**

Na schůzku je třeba vyhradit si čas až do odpoledne, tzn. do 15.30 hodin.

S sebou, prosím, přineste vlastnoručně na stránku velikosti A4 napsaný motivační dopis. V něm se rozepište, z jakého důvodu Vás oslovila nabídka stát se členem týmu krizových interventů pro oběti trestných činů, jaká vidíte event. rizika či komplikace, na co se těšíte, co byste pro svoji práci potřebovali.

Součástí setkání bude pohovor s koordinátorem týmu a vyškolenými lektory.

Vybraní potenciální interventi musí absolvovat dvoudenní výcvik, který se uskuteční ve dnech 1. - 2.září 2010 na Školním policejním středisku v Hradci Králové.

Nutná je bezpodmínečná účast po oba dva dny!

(nabídka psychologického školení pro policisty Pardubického kraje)

Příloha č.6 - Jak předejít situaci, že se dítě ztratí či se stane obětí trestného činu?

Rady pro rodiče

- komunikujte se svým dítětem, zajímejte se o jeho problémy, naslouchejte mu, vnímejte změny v jeho chování
- mějte vždy přehled o tom, kde a s kým se vaše dítě nachází, mějte přehled o jeho denních aktivitách
- vysvětlíte dítěti klidným a přiměřeným způsobem (v závislosti na jeho věku), jaká nebezpečí ho mohou potkat a jak jim může čelit, na koho se může obrátit s žádostí o pomoc
- dítě by mělo znát základní linky tísňového volání (112, 158, 155, 150, 156)
- uče děti, aby věřili svým vlastním pocitům, ujistěte je, že mají právo říct kdykoliv „NE“, jestliže cítí, že není něco v pořádku
- vždy velmi dobře zvažte, komu své dítě svěřujete a tyto osoby si náležitě prověřte (např. chůva)
- pro případ zmizení dítěte mějte k dispozici (nejlépe vždy při sobě) aktuální fotografii vašeho dítěte

Dojde-li ke zmizení vašeho dítěte...

- kontaktujte policii na kterékoliv policejní služebně nebo na lince tísňového volání 158 ihned, jakmile zjistíte, že se vaše dítě ztratilo, vyvarujte se pozdního oznámení, rozhodovat mohou i minuty
- v závislosti na věku dítěte prohledejte všechna místa, kde by si dítě mohlo hrát nebo kde by mohlo usnout, uvědomte si, kdy a kde jste jej viděli naposledy, i malé dítě je schopno ujít několik kilometrů
- poskytněte policii detailní popis vašeho dítěte včetně oblečení a zvláštních znamení (jizvy, tetování, mateřská znaménka), předejte policii aktuální fotografii vašeho dítěte v odpovídající kvalitě, informace o jeho zdravotním stavu a užívaných lécích
- informujte policii o okolnostech zmizení dítěte, kdy a kde, popř. s kým jste jej naposledy viděli

- policii uveďte jen pravdivé a nezkreslené informace, v žádném případě informace nezatajujte, i sebemenší detail může být významný pro pátrání včetně změn v chování dítěte před jeho zmizením
- zamezte přístupu sousedů, známých a dalších osob mimo rodinu do domu nebo bytu, odkud se dítě ztratilo, do doby, než policie provede šetření na těchto místech
- buďte neustále na příjmu, aby vás policie mohla bez problémů kontaktovat
- pohřešování dítěte představuje pro každou rodinu velké psychické trauma, máte proto možnost využít služeb policejního psychologa, nebojte se také kontaktovat neziskové organizace pomáhající lidem v obtížných životních situacích, k dispozici jsou vám také linky důvěry

Základní pravidla bezpečného chování pro děti

- měl bys vždy informovat rodiče o tom, kam jdeš a s kým a požádat je o svolení
- neměl by ses venku pohybovat sám, vždy je lepší mít doprovod kamaráda nebo dospělé osoby
- neměl bys přeceňovat své síly, zbytečně riskovat, nechat se „vyhecovat“ kamarády k tomu, abys podstoupil něco, co by mohlo skončit nešťastnou náhodou, ohrozit tvé zdraví nebo život
- jestliže se někdo pokusí tě odvést někam proti tvé vůli, snaž se dostat se od něj pryč, ať už za použití křiku, kopání nebo jiných metod
- pokud si tě někdo bude chtít vyfotografovat, máš právo říct „NE“ a informovat o tom své rodiče nebo jinou důvěryhodnou dospělou osobu
- nikdy nestopuj, nenastupuj do auta k žádné osobě (ať už známé či neznámé), nemáš-li předem daný souhlas rodičů
- v případě, že se ztratíš rodičům na veřejně přístupném místě, nepátrej po nich sám a co nejdříve vyhledej uniformovaného policistu či strážníka nebo jinou důvěryhodnou osobu (prodavačka v obchodě, maminka s dětmi,...) a řekni jim, že jsi se ztratil a potřebuješ pomoci najít rodiče
- zapamatuj si základní bezplatné linky tísňového volání, na které se můžeš obrátit 24 hodin denně, 7 dní v týdnu (158 – Policie ČR, 155 – Zdravotnická záchranná služba,

150 – Hasičský záchranný sbor ČR, 156 – Obecní policie, 112 – Jednotné evropské číslo tísňového volání)

(Ministerstvo vnitra České republiky. NKMMPD – Jak předejít situaci, že se dítě ztratí nebo se stane obětí trestného činu?)