

UNIVERZITA KARLOVA V PRAZE

PEDAGOGICKÁ FAKULTA

Katedra školní a sociální pedagogiky

Evaluace klimatu Domova mládeže VOŠ a SZeŠ TÁBOR

**Evaluation of the Climate in the Pupil's Boarding House of Higher Vocational and
Secondary Agricultural School in Tábor**

Bakalářská práce

DAVID ŠTEGER

**Vychovatelství
Kombinované studium**

Vedoucí práce: PhDr. Jarmila Mojžíšová, Ph.D

PRAHA 2011

Prohlášení

Prohlašuji, že jsem bakalářskou práci vypracoval samostatně pod vedením PhDr. Jarmily Mojžíšové, Ph.D. V práci jsem použil informační zdroje uvedené v seznamu.

V Praze dne 22. 3. 2011

.....
vlastnoruční podpis

Poděkování

Děkuji tímto paní PhDr. Jarmile Mojžíšové, Ph.D. za odbornou pomoc, připomínky a cenné rady, které mi v průběhu zpracovávání bakalářské práce poskytla.

Anotace v českém jazyce

V bakalářské práci s názvem „Evaluace klimatu Domova mládeže VOŠ a SZeŠ Tábor“ se snažím nastínit teoretická východiska evaluace klimatu domova mládeže. V teoretické části se zabývám vymezením základních pojmů, které jsou důležité pro pochopení celkového kontextu – domov mládeže, výchovná skupina, žák v období adolescence, osobnost vychovatele a evaluace. V praktické části charakterizuji metodu výzkumu, přípravu, zpracování, analýzu evaluace klimatu a interpretuji výsledky dotazníkového šetření. Závěr je shrnutím poznatků a nastíněním možných změn.

Klíčová slova

Domov mládeže, výchovná skupina, žák střední školy, student vyšší odborné školy, adolescent, edukační prostředí, klima, evaluace klimatu.

Anotace v anglickém jazyce

In the thesis entitled "Evaluation of the Climate in the Pupil's Boarding House of Higher Vocational and Secondary Agricultural School in Tábor" I try to outline the theoretical basis of the evaluation of climate in a boarding house. The theoretical part deals with the definition of basic concepts that are important for understanding the overall context – boarding house, educational group, adolescent pupil, character of educator and evaluation. The practical part describes the research method, preparation, processing, analysis of the climate evaluation, and interprets the results of the survey. The conclusion summarizes the findings and outlines possible changes.

Klíčová slova

Boarding house, educational group, secondary school pupil, a student of higher vocational schools, adolescent, educational environment, climate, climate evaluation.

Souhlasím s půjčováním bakalářské práce v rámci knihovních služeb.

Obsah

Úvod.....	6
1 Domov mládeže – zařízení mnoha funkcí	8
1.1 Výchovná skupina	10
1.2 Ubytovaný žák ve věku adolescenčním.....	12
1.3 Osobnost vychovatele.....	13
2 Evaluace klimatu domova mládeže	16
3 Výzkumné šetření	21
3.1 Cíle a způsob výzkumu.....	21
3.2 Charakteristika ubytovaných žáků a studentů	21
3.3 Získání a zpracování dat	23
3.4 Výzkumný nástroj.....	23
3.5 Vyhodnocení a popis jednotlivých oblastí.....	25
4 Výsledky šetření v jednotlivých oblastech	28
4.1 Dichotomické otázky	28
4.2 Otevřené otázky	31
5 Rozbor četnosti odpovědí všech skupin.....	33
6 Diskuze	37
7 Souhrn.....	41
Závěr	43
Použitá literatura a prameny	45
Seznam příloh	47

Úvod

Nejmladší generace je tím největším bohatstvím každého lidského společenství. Je naší nadějí a budoucností a co do ní vložíme, to se vrátí nejen nám, ale i dalším generacím. Nejdůležitější institucí ve výchově je samozřejmě rodina a za ní hned následuje škola a přidružené školské zařízení – domov mládeže.

Každodenní zkušenosti psychologů a pedagogů upozorňují na skutečnost, že chování a učení žáků a studentů není pouze individuální záležitostí, ale je ovlivňováno i mikrosociálním prostředím, v němž se žáci a studenti pohybují. Proto jsem svou pozornost zaměřil na klima domova mládeže, jež formuje a ovlivňuje rozvoj jedince v komplikovaném období adolescence.

Vhodným nástrojem k poznání klimatu školy nebo domova mládeže je evaluace. Evaluace je proces systematického shromažďování, třídění, analýzy a vyhodnocování údajů za účelem zvýšení kvality a efektivity školy či domova mládeže. Podstatou evaluace je hodnocení domova mládeže na základě výpovědi samotných respondentů (v našem případě ubytovaných žáků a studentů). Tyto výpovědi, získané pomocí speciálně vytvořeného dotazníku, mají odrážet to, jak ubytovaní prožívají, vnímají a posuzují prostředí mikroklimatu, v němž studují, provozují zájmové činnosti a tráví svůj volný čas.

Jelikož pracuji jako vedoucí domova mládeže, zaměřil jsem svou pozornost na klima málo zmapovaného prostředí – domova mládeže. Z pohledu managementu školy máme eminentní zájem o poznání celkového klimatu našeho domova mládeže. Následně bychom chtěli provést takové změny, které by odpovídaly reálným potřebám našich žáků a studentů, aby mohli efektivněji rozvíjet své schopnosti a dovednosti.

Cílem mé bakalářské práce je jednak vytvoření přehledu teoretických poznatků o domově mládeže a jednak zjistit názory a postoje žáků a studentů v šesti oblastech života na domově mládeže - zájmová činnost, volnočasové aktivity, respektování vnitřního řádu domova mládeže, vztah vychovatel/ka žák, student, vztahy mezi ubytovanými na skupině, prostředí, klid, pořádek na domově mládeže, stravování.

Na výsledky dotazníkového šetření budou navazovat takové změny podmínek, klimatu a chodu pro ubytované žáky a studenty na domově mládeže, které budou reálně odrážet jejich potřeby.

Bakalářská práce je teoreticko – empirická. V teoretické části jsem se zabýval tím, co vlastně je domov mládeže a co je výchovná skupina. Dále jsem vymezil profesní roli vychovatele a vzájemný vztah vychovatele a žáka. V neposlední řadě jsem se zaměřil na charakteristiku dospívajícího adolescenta. V závěru teoretické části jsem se snažil vymezit teoretické otázky samotné evaluace.

Ve výzkumné části se zaměřím na samotné zjišťování sociálního klimatu v jednotlivých výchovných skupinách. K tomuto účelu využiji dotazník sestavený dle dotazníku klimatu školní třídy (CES) a dotazníku sloužící k detekci zdrojů zátěže, se kterými se mohou mladí lidé setkat v různých oblastech života (PQ), které následně upravím a doplním dle našich podmínek. Pro plastičtější obraz o celkovém klimatu jsem do dotazníku zařadil i tři otevřené otázky, které umožní žákům a studentům vyjádřit se konkrétněji k záležitostem chodu domova mládeže.

Výstupem bakalářské práce bude zjištění, co ubytovaní žáci a studenti vidí na našem domově mládeže jako problematické a naopak, co na něm oceňují. Na základě jejich návrhů dojde k diskuzi s vychovateli a vedením školy a postupnému zavádění změn.

1 Domov mládeže – zařízení mnoha funkcí

Přechod na střední školu je pro mládež velkou změnou, se kterou se často velmi obtížně vyrovnávají a soužití na domově mládeže na ně klade zvýšené nároky v oblasti nových sociálních vztahů (Hájek, Hofbauer, Pávková, 2008). Na domově mládeže tráví mladí lidé podstatnou část svého studentského života, je to místo, kde jsou formovány jejich názory a životní postoje a které napomáhá k jejich socializaci. Je proto důležité, aby domov mládeže dobře plnil své funkce, vychovatelé byli dostatečně kvalifikovaní a jejich osobní vlastnosti odpovídaly náročným požadavkům, které jsou na jejich profesi kladeny. Existují totiž vnitřní a vnější podmínky, které ovlivňují výchovu. K těm vnitřním patří individuální a věkové zvláštnosti každého jedince a k vnějším sociální a materiální prostředí, které člověka obklopuje. Mezi těmito dvěma hranicemi ovšem existuje velmi úzká vazba.

Domov mládeže je školské zařízení, které zabezpečuje žákům středních škol a studentům VOŠ ubytování, stravování a kvalifikované výchovné působení a vede je k plnohodnotnému využívání volného času (Hájek, Hofbauer, Pávková, 2008). Základní jednotkou je výchovná skupina. Každou skupinu vede vychovatel. Kromě edukačního působení na jedince a skupinu je důležitá také vzájemná sociální interakce mezi vychovatelem a žákem, studentem, ale i mezi žáky a studenty mezi sebou.

Domov mládeže můžeme také charakterizovat z pohledu managementu škol jako organizaci, která poskytuje specifický druh služeb a žáci, studenti a rodiče jsou jejími klienty. Management školy a domova mládeže by měl mít zájem na analýze celkového klimatu domova mládeže a následně zlepšovat své služby, popřípadě provést potřebná nápravná opatření, aby se konkurenceschopnost domova mládeže zlepšila.

Jak napovídá název kapitoly, má domov mládeže mnoho funkcí a zabezpečuje základní i specifické potřeby jedince. Prostory domova mládeže by měly vyhovovat hygienickým, pedagogickým a také estetickým požadavkům. Z hygienického hlediska jsou důležité: velikost prostoru vzhledem k počtu ubytovaných, čistota, teplota,

hlučnost a kvalita vybavení. Z pedagogického hlediska by prostory měly odpovídat výchovným záměrům, typu volnočasových aktivit, funkci konkrétního zařízení i věku ubytovaných.

Na domově mládeže je také zajišťována funkce zdravotní. Režim dne je usměrňován tak, aby odpovídal lidským biorytmům. Je podněcována pohybová aktivita žáků, studentů. Ti jsou také vedeni ke správné životosprávě, základům zdravé výživy a upevnování hygienických návyků. Při sestavování režimu dne na domově mládeže je nutné brát v potaz kromě biorytmů i klesání výkonnosti v průběh dne. V odpoledních hodinách je třeba počítat s poklesem výkonnosti, je proto vhodné zařazovat činnosti odpočinkového a relaxačního charakteru. Náročnější zájmové aktivity, přípravu na vyučování či samostudium je dobré zařazovat až v druhé polovině odpoledne, kdy se výkonnost jedince zvyšuje. Obecně je třeba dětem poskytnout čas k odpočinku a relaxaci, střídat činnosti náročné s méně náročnými, duševní a tělesné aktivity, dodržovat řád a pravidelnost a brát v úvahu kolísání výkonnosti během dne (Hájek, Hofbauer, Pávková, 2008).

Na domově mládeže také probíhá výchova mimo vyučování, jde o výchovu ve volném čase. Tuto výchovu naplňují činnosti aktivní či receptivní. Mezi aktivní činnosti patří veškeré sportovní aktivity, kreslení, zpívání... a mezi receptivní např. sledování televize, četba, poslouchání hudby atd. Pokud je zájmová činnost na domově mládeže kvalitně pedagogicky ovlivňována, dochází k žádoucímu rozvoji osobnosti, talentu, aktivního životního stylu. V opačném případě mají žáci, studenti tendenci k sociálně patologickému chování (Hájek, Hofbauer, Pávková, 2008).

Volnočasová aktivita na domově mládeže musí být dobrovolná, musí podporovat u žáků, studentů aktivitu a seberealizaci tak, aby každý mohl uplatnit své specifické vlohy a schopnosti. Nabízený program musí být pestrý a přitažlivý.

U výchovných vzdělávacích činností jsou preferovány aktivizující metody a formy práce. V současné době je žákům a studentům předkládána široká nabídka zájmových činností na domově mládeže – rukodělné a výtvarné činnosti, technické činnosti, přírodovědecké, sportovní, počítačové a jiné.

Tyto činnosti patří do oblasti aktivit pravidelných (kroužky). Dále domov mládeže organizuje nepravidelné programy jako je například návštěva divadla, kina, koncertu, dále pak besedy a exkurze.

Jak jsem se již výše zmínil, domov mládeže je institut mnoha funkcí a vychovatelé volí takové pedagogické prostředky, které podporují zdravý vývoj jedince, přičemž zdravý vývoj lze chápat jako stav tělesné, duševní a sociální pohody. Všechny tři uvedené složky zdraví jsou vzájemně propojené. K zachování duševní pohody mládeže musí vychovatel přispět rozumným uspořádáním režimu dne, vhodným vybavením a úpravou prostor, ve kterých žáci tráví svůj volný čas a rozvíjí své schopnosti a dovednosti v široké škále nabízených volnočasových aktivitách (Hájek, Hofbauer, Pávková, 2003).

1.1 Výchovná skupina

Vychovatelé pracují s žáky rozdělenými do výchovných skupin. Počet žáků a studentů ve skupině by měl být 20 – 30 (v odůvodněných případech lze počet zvýšit o 3), pokud je skupina složená pouze ze studentů VOŠ, je jejich počet 40 – 50 (Hájek, Hofbauer, Pávková, 2008).

Jak jsem se již zmínil, kromě edukačního působení na jedince a skupinu, je důležitá také vzájemná sociální interakce mezi vychovatelem a žákem, studentem, ale i mezi žáky mezi sebou. Vychovatel a ubytovaní žáci se setkávají v prostředí domova mládeže, vzájemně na sebe působí a vytvářejí určité sociální klima.

Lidé žijící v lidské společnosti se nemohou obejít bez vzájemného kontaktu. V rámci výchovné skupiny probíhá sociální komunikace mezi vychovatelem a žákem, studentem a mezi žáky, studenty navzájem. V rámci této komunikace by poměr mezi slovním projevem žáků, studentů a vychovatelů měl být vyvážený nebo by měl být slovní projev dětí v převaze. Měl by převažovat dialog nad monologem a iniciátorem dialogu by měli být hlavně žáci a studenti. Vychovatel by měl navíc podporovat vzájemnou komunikaci mezi svými svěřenci.

Z hlediska pedagogické komunikace jsou nejjednodušší, ale na druhou stranu i

nejméně vhodné hromadné, frontální formy práce. Poskytují málo příležitostí k osobním kontaktům a výrazně se v nich projevuje asymetrie vztahu mezi vychovatelem a žáky, studenty. Mnohem účinnější jsou skupinové formy práce, při nichž vzniká užší vztah nejen mezi vychovatelem a žáky, ale i mezi žáky navzájem. Proto by měl vychovatel co nejvíce využívat individuální formy (Hájek, Hofbauer, Pávková, 2008).

V průběhu komunikace mezi vychovatelem a jeho svěřenci dochází ke sdělování informací a také ke sdělení vzájemných postojů. Zvláštní pozornost musí vychovatel věnovat i neverbální komunikaci žáků, která může být pro vychovatele cenným zdrojem informací.

V rámci výchovné skupiny má vychovatel z hlediska sociální komunikace tyto hlavní cíle:

- posilování vzájemných vztahů v rámci výchovné skupiny,
- posilování sociálních a komunikačních dovedností ve skupině,
- rozvíjení sociální orientace,
- posilování důvěryhodnosti a stability skupiny (Hájek, Hofbauer, Pávková, 2003).

Klíčovým prvkem ovlivňujícím kvalitu mimoškolní výchovy je klima ve skupině. Diagnostika výchovné skupiny je mnohem složitější a obtížnější než poznání jednotlivého žáka. Vztahy ve skupině i charakter skupiny jsou ovlivňovány mnoha činiteli, může to být věk ubytovaných, složení skupiny, úroveň dispozic jednotlivých žáků i třeba rodinné prostředí každého z nich.

Vztahy mezi vychovatelem a žákem nemusí být založeny na nadřízenosti a podřízenosti, ale mohou vést k partnerské spolupráci. Tato skutečnost nejenže ovlivňuje kvalitu výchovného procesu, ale přispívá k celkové pohodě a spokojenosti jak žáka, tak vychovatele.

V prostředí výchovné skupiny dochází k častým vzájemným kontaktům, studenti společně tráví čas nejrůznějšími aktivitami. V prostředí plném sociálních interakcí jsou faktory determinující sociální klima ještě více zvýrazněny. Vzájemné mezilidské vztahy, styl komunikace a role jednotlivých aktérů se zde velkou měrou podílejí na utváření pocitu osobní pohody jednotlivců. Osobní pohoda jednotlivců a sociální klima skupiny jsou dva vzájemně se podmiňující faktory. Jsou-li vzájemně narušeny, nikdo se

v ní nebude cítit dobře.

Ve výchovně vzdělávacím procesu mají vztahy vychovatele a žáka významnou roli. Rozhodující je ovšem kvalita mezilidských vztahů (partnerství, empatie, důvěra, úcta, solidarita, spolupráce). Tyto vztahy však mohou být výrazně ovlivněny klimatem skupiny, jejímž reprezentantem je žák.

1.2 Ubytovaný žák ve věku adolescenčním

Školu a domov mládeže tvoří hlavně žáci, studenti. Na domov mládeže nastupují ve velmi citlivém období, kdy končí pubescence a začíná adolescence. Kromě toho existují v rámci celého věkového období značné vývojové rozdíly mezi oběma pohlavími i velké rozdíly individuální.

V tomto období dochází k celkovému zklidnění vývoje pubescenta (14.-16. rok života). Plně dozrávají všechny tělesné funkce, v základních rysech se dokončuje psychický vývoj. Oproti tomu je pomalejší citové a sociální dozrávání – city jsou labilní, bouřlivé, nálady se často střídají, ale ve druhé části tohoto věkového období se city a projevy stabilizují, projevuje se rozvážnost, cílevědomost a větší vytrvalost při překonávání překážek (Hájek, Hofbauer, Pávková, 2008).

Díky rozvoji tělesnému i psychickému jsou mladí lidé přesvědčeni, že jsou si rovni s dospělými, s nimiž z této pozice jednájí a vyžadují z jejich strany jednání jako rovný s rovným. Zvýšená kritičnost k dospělým přetrvává, není však již tak nápadná. S věkem se pak zvyšuje jejich tolerance a schopnost pochopit a hodnotit druhé z hlediska jejich motivů. Přesto se mladí lidé snaží vytvářet si své vlastní názory a postoje na základě jejich platnosti a pravdivosti. Zpravidla nejsou schopni přijímat hotové názory od dospělých. Stále je u nich nápadná záliba v diskutování jak při řešení teoretických problémů, tak i v běžných životních situacích (Hájek, Hofbauer, Pávková, 2008). V psychologickém slova smyslu je tento věk obdobím hledání vlastní identity (Macek, 1999). Je to také období přechodu od nesamostatnosti k samostatnosti, k morální zodpovědnosti

V tomto období má pro mladé velký význam vztah k vrstevníkům a významnou roli hraje přátelství, kamarádství a láska (Hájek, Hofbauer, Pávková, 2008). Mladí lidé mají potřebu získat společenskou prestiž, zejména v souvislosti

s hodnocením skupinou vrstevníků a mají snahu vyrovnat se dospělým. V tomto směru hraje velkou roli dokončení profesní přípravy a získání hmotné nezávislosti na dospělých. Přes proklamovanou samostatnost a nezávislost mají mladí lidé ale stále potřebu citové odezvy. V rámci skupiny projevují snahu neodlišovat se od ostatních. Dívky i chlapci v tomto věku věnují zvýšenou pozornost stylu oblékání a účesu.

Mezi nejčastější zájmové okruhy mládeže patří sport, turistika, technika, přírodověda, drobné rukodělné činnosti a různé druhy umění. Největší zájem mají o populární hudbu a tanec v jeho módních formách (Hájek, Hofbauer, Pávková, 2008).

Z výše nastíněných charakterových vlastností skupiny dospívající mládeže je patrné, že jsou skupinou problematickou a komunikace s nimi není někdy vůbec jednoduchá. Mezi jedinci jsou velké rozdíly intelektuální, sociální, citové i volní. Vychovatel na domově mládeže musí být dobrým pozorovatelem, musí mít dostatek empatie, tolerance, pochopení i humoru. Mladí lidé jsou schopni pozitivně vnímat ty pedagogy, kteří svými postoji dávají najevo ochotu pomoci, snaží se porozumět jejich názorům a postojům.

1.3 Osobnost vychovatele

Vychovatel je pedagogický pracovník a vykonává přímou výchovně – vzdělávací činnost zaměřenou na rozvoj osobnosti žáka. Ovlivňuje naplnění volného času nabídkou činností, pomůcek, ale i motivací k některé zájmové činnosti. Podmínkou úspěšnosti výchovného působení je pozitivní vztah mezi vychovatelem a žákem, studentem. Odpor, nepřátelství, trvalý konflikt, neúcta, nedůvěra, strach jsou překážkou v dosažení žádoucích výchovných cílů (Hájek, Hofbauer, Pávková, 2008).

Autorita vychovatele má vyrovnaný podíl formálnosti a neformálnosti, v mnoha situacích převládá právě neformální složka. Vychovatel se ocitá ve vztahu k vychovávaným v rozmanitých rolích jako učitel, instruktor, rádce, náhradní rodič. Žákům, studentům musí imponovat jako osobnost, aby ho akceptovali.

Na všechny pedagogické profese jsou kladenou značné osobnostní nároky. Všichni pedagogové by měli mít následující vlastnosti: schopnost empatie, komunikativnost, umění naslouchat, přiměřená míra dominantnosti, stabilita, nekonfliktnost a další. Vychovatel navíc k tomu musí mít pochopení pro věkové zvláštnosti svých svěřenců, musí být tvořivý, nápaditý, musí mít fantazii, musí být aktivní a iniciativní a být přizpůsobivý proměnným podmínkám. Navíc se doporučuje vychovatelům osvojit si asertivní dovednosti a techniky a rovněž dovednosti manipulativního jednání v pozitivním slova smyslu (Hájek, Hofbauer, Pávková, 2008).

Zvláštní pozornost zasluhuje odolnost vychovatele vůči náročným životním situacím. Povolání vychovatele je často spojeno se vznikem konfliktních situací, frustrujících až stresových situací. Vychovatel je většinu pracovní doby ve styku s mnoha lidmi, je povinen je sledovat a kontrolovat, odpovídat na jejich dotazy, požadavky, reakce, řeší řadu konfliktů a problémů. Tato přemíra podnětů vyvolává napětí, může vést k podrážděnosti a narušení psychické rovnováhy. Proto je třeba při výběru nového zaměstnance klást velký důraz na jeho odolnost vůči stresovým faktorům (Kohoutek, 1996).

Hájek považuje za účinné způsoby jednání vychovatele takové, kdy vychovatel klade na děti přiměřené požadavky v přiměřené míře, ale zároveň bere v úvahu jejich názory, hovoří s nimi, poskytuje jim prostor pro jejich nápady a přání (Hájek, Hofbauer, Pávková, 2003).

Vychovatel by se v rámci svých cílů měl zaměřit na to, aby učil své svěřence reálně zhodnotit požadavky a možnosti, nenásilně ovlivňoval způsob trávení jejich volného času, podporoval jejich celoživotní zájmy a rozvíjel v rámci zájmových činností jejich tvořivost. Zájmová činnost musí být dobrovolná a odpovídat potřebám ubytovaných žáků. Kromě toho, že vychovatel dohlíží na kvalitní zhodnocení volného času žáků, studentů a motivuje je k nejrůznějším aktivitám, dohlíží také na jejich přípravu na vyučování. Jednak může vykonávat pouhý dohled při studijním klidu, na požádání může také žáka přezkoušet z probírané látky dle sešitu či učebnice nebo může v popřípadě dle svých možností látku vysvětlit nebo zprostředkovat doučování u některého jiného žáka, studenta.

Vychovatel má významné postavení v životě mladého člověka, který své dospívání tráví na domově mládeže. Jsou to také oni, kdo formují životní postoje a názory dospívajícího jedince, pro kterého se také často stávají celoživotním vzorem.

Vychovatel by měl nepochybně rozumět sám sobě a své roli ve výchově a ve svém oboru se neustále zlepšovat a zdokonalovat. Celoživotní vzdělávání je pro ně nezbytností. Mezi potřebný materiál, který může vychovateli pomoci s diagnostikou své práce, je i dotazník klimatu na domově mládeže, kterým se zabývám ve své práci. Měl by být pro něj odrazovým můstkem při poznání nejen sama sebe, ale i sociálních vztahů v rámci výchovné skupiny, ale i celkového klimatu domova mládeže. Jen díky včasné identifikaci problémů je možné najít vhodné řešení a včas zamezit případným nedostatkům.

2 Evaluace klimatu domova mládeže

Domovy mládeže mají různou kvalitu podmínek, které mohou být indikátory stresu u žáků, studentů. Instituce může stres produkovat svým uspořádáním, činností, kulturou nebo i přímo ze svého systémového založení. Stres mohou nastartovat také sociální vztahy uvnitř skupiny nebo mezi jednotlivými skupinami na domově mládeže. Ten by měl mít proto zájem analyzovat své vnitřní klima a vyjít vstříc skutečnosti, která odpovídá reálným potřebám žáků, studentů. Globální potřebou současné společnosti se stává široká škála a vyšší úroveň kompetencí každého jednotlivce. Domov mládeže musí reagovat na tyto změny a připravit klima tak, aby studenti měli vhodný prostor a zázemí k tomuto rozvoji. Jde především o kvalitu celkového zázemí domova mládeže. Vhodným nástrojem k posouzení klimatu na domově mládeže je evaluace.

Původ termínu evaluace je v latině (sloveso *valere* = být silný, mít platnost, zvažovat). Z latiny se toto slovo přeneslo do francouzštiny (*évaluer* = hodnotit, oceňovat) a odtud bylo převzato do angličtiny a rozšířilo se do mezinárodního užívání. Současný anglický výraz pro evaluaci je *evaluation* a znamená určení hodnoty, ocenění. Vztahy mezi termíny evaluace a hodnocení dnes – v obecném významu jsou to synonyma, avšak v odborné pedagogické terminologii se vyskytují jemné rozdíly v užívání obou výrazů. Termín evaluace vyjadřuje souhrnně teorii, metodologii a praxi veškerého hodnocení nejrůznějších vzdělávacích jevů. Naproti tomu termín hodnocení se častěji užívá v širším kontextu běžné školské praxe, zejména v souvislosti s evaluací určitých subjektů vzdělávání – např. se hovoří o hodnocení žáků, hodnocení práce učitelů apod.

Evaluace je proces systematického shromažďování, třídění, analýzy a vyhodnocování údajů za účelem dalšího rozhodování, především pro zvýšení kvality a efektivity (Shánilová, Starý, 2010).

Další z řady definic říká, že evaluace znamená zajišťování a vyhodnocování dat. Tento proces by měl přinést výstupy, jež napomáhají zaměřit aktivity tak, aby vedly ke zlepšování a větší efektivitě (Hájek, Hofbauer, Pávková, 2008).

Bennet uvádí další z řady definic: Evaluace je proces systematického

shromažďování a analýzy informací podle určitých kritérií za účelem dalšího rozhodování. Pod pojmem sebe-evaluace (autoevaluace) rozumíme systematicky připravené a plánované hodnocení, směřující podle předem stanovených kritérií k předem stanoveným cílům (Roupec, 1997).

Jiná definice říká, že evaluace obecně znamená objasňující analýzu jevů a činností a vyjádření užitku či hodnoty z nich plynoucí (Průcha, 1996). Havlínová ve své studii uvádí také definici Tagiuriho, který definuje klima obecně jako souhrn pojmů, které se podílejí na celkové kvalitě prostředí uvnitř určité organizace, v našem případě domova mládeže. Přičemž kvalitu prostředí utváří čtyři složky:

- 1) Ekologické prostředí domova mládeže – tj. kvalita uspořádání a vybavení domova mládeže včetně přilehlých prostor.
- 2) Společenské prostředí – tj. kvalita a kompetence osob a skupin, z nichž se organizace skládá.
- 3) Sociální systém domova mládeže – tj. způsob komunikace, zafixované vzorce chování uvnitř skupin a mezi skupinami.
- 4) Kultura domova mládeže – tj. systém hodnotových priorit a veřejné mínění o instituci (Havlínová, 1994).

Co se týče terminologie, v odborné literatuře se objevují dva výrazy při popisu sociálně psychologických jevů ve skupině – a to atmosféra a klima. Atmosféra je krátkodobý, situačně podmíněný jev, který se může měnit během jedné vyučovací hodiny. Oproti tomu je klima jev dlouhodobý, sociálně a osobnostně podmíněný, tj. typický pro danou skupinu (Lašek, Mareš, 2001).

Zpočátku se předpokládalo, že klima ve třídě či výchovné skupině vytváří hlavně učitel, vychovatel. Druhý názor prohlašuje, že klima ve výuce vytvářejí především žáci. Jsou to právě vztahy mezi žáky, nepsané normy platící v každé třídě, přítomnost výrazných jedinců, typické chování třídy jako celku, co ovlivňuje klima ve třídě nebo výchovné skupině. Třetí názor, ke kterému se klaní většina odborníků, říká že ve hře jsou oba aktéři – žáci, ale i učitel/vychovatel (Lašek, Mareš, 2001). Zahraniční výzkumy ukazují na to, že sociálně psychologické klima skupiny bývá ovlivněno celou řadou determinant jako je např. věk žáků, pohlaví žáků, typ školy atd.

(Lašek, Mareš, 2001).

Studiem klimatu ve školách se od 70. let minulého století zabývala celá řada odborníků jak v Evropě, tak ve světě. Jejich výzkumy přispěly k tomu, že postupně byla vytvořena dosti přesná metodika pro měření kvality edukačního prostředí. Do českého prostředí uváděli počátkem 90. let diagnostické nástroje na měření klimatu třídy Lašek a Macek.

Výzkumy zahraničních badatelů přes rozdíly používaných metod se shodují na níže uvedených znacích, které utvářejí pozitivní klima na školách (domovech mládeže): respekt mezi všemi osobami a skupinami v rámci školy, důvěra, vysoká morálka, množství rozmanitých příležitostí, nepřetržitý studijní a společenský růst každého žáka a učitele, soudržnost mezi jednotlivci, uvnitř skupin i mezi skupinami, obnova a rozvoj školy, každodenní starost a péče o vše, co se školou souvisí (Havlínová, 1994). Domov mládeže s příznivým klimatem by měl mít vedení, které je empatické, má demokratický přístup k žákům, akceptuje je a toleruje. Je aktivní a angažované. Velmi častá je zde spolupráce mezi všemi zúčastněnými.

V posledních letech stoupá počet výzkumných prací zabývajících se sociálních klimatem školy či třídy. Výčet výzkumných prací sociálního klimatu v jiném školském zařízení je mnohem skromnější. Lze však předpokládat, že obecné závěry vyvozené z výzkumu sociálního klimatu třídy či školy lze do jisté míry považovat za relevantní i v případě dalších školských zařízení. Tak lze například souhlasit s tvrzením, že pozitivní klima vede ke sblížení postojů učitelů a žáků a k vytvoření podmínek pro dobrou spolupráci, zatímco negativní atmosféra může vést ke ztrátě motivace, špatným studijním výsledkům či zdravotním obtížím.

Klima skupiny můžeme diagnostikovat různými metodami. S určitým zjednodušením se dají rozdělit do dvou velkých skupin – metody přímé a nepřímé. Přímé metody jsou takové, při nichž je vychovatel v bezprostředním kontaktu s aktéry. Může osobně sledovat klima, zažívat jej na vlastní kůži. K přímým metodám patří např. pozorování. Druhou skupinu tvoří metody nepřímé. Badatel získává potřebné údaje zprostředkovaně. K těm patří rozhovor, dotazník, anketa. Stále častěji se užívá metod nepřímých. Tam, kde výsledky dotazníků signalizují nepříznivé klima, mohou nastoupit

přímé metody, metody podrobnější a propracovanější (Lašek, Mareš, 2001).

V evaluaci klimatu školy či domova mládeže se v současné době uplatňuje široká paleta nástrojů. Sociometrický přístup si všímá sociálních vztahů, pozic a rolí a jejich vlivu na rozvoj dispozic žáka. Pedagogicko – psychologický přístup se zaměřuje na spolupráci v rámci skupiny, na korporativní učení v malých skupinách. V přístupu školní etnografie se odráží snaha o postihnutí celého přirozeného života školy a třídy.

Mareš a Lašek ve své studii uveřejnili postup, jaký je třeba dodržet, pokud se snažíte provést změny v klimatu. Jejich postup má sedm etap.

- 1) Důkladně poznat klima – pozorováním, dotazníkem, rozhovorem....
- 2) Vyhodnotit údaje.
- 3) Interpretovat výsledky.
- 4) Rozhodnout o změnách.
- 5) Promyslet pedagogické postupy, které by dovolily zlepšit klima skupiny.
- 6) Provádět zásahy do klimatu a to citlivě, systematicky a dlouhodobě.
- 7) Vyhodnotit účinnost zásahů.

Postup samotné evaluace Hájek pak nastiňuje:

- 1) vymezení předmětu evaluace, neboli co chceme zjišťovat
- 2) stanovení metod, neboli jak budeme zjišťovat
- 3) stanovení kritérií pro hodnocení, neboli vzhledem k čemu to budeme hodnotit
- 4) výběr nebo vypracování evaluačního nástroje, neboli jak a čím to konkrétně provedeme
- 5) vlastní zjišťování
- 6) vlastní vyhodnocení
- 7) závěry a opatření vedoucí ke zlepšení (Hájek, Hofbauer, Pávková, 2008).

Je jasné, že po dotazníkovém šetření by mělo dojít ke změnám. Tyto změny musí vycházet z vnitřní potřeby a profesionální odpovědnost nese vychovatel. Jak je vidět výše, úspěšná změna vyžaduje kvalitní přípravu. Pokud jsou změny většího rozsahu, je třeba je provádět postupně a s vědomím budoucího cíle. Není dobré změny uspěchat. Každá změna má svoje klady, ale i rizika, se kterými je nutno počítat. Princip postupného zavádění změn musí být uskutečněn ve vzájemné provázanosti a následnosti. Je také důležité si uvědomit, že úspěšná změna bude provedena jen tehdy,

zapojí-li se do ní všechny strany – vychovatelé, studenti, uklízečky, kuchařky... Vnitřní transformace domova mládeže je svou podstatou permanentní proces, stále se vyvíjí a proto si jejich postupných výsledků musíme stále všimnout, zhodnocovat je (Havlíková, 1994).

Dle výzkumů, které byly provedeny a z jejich výsledků, které byly publikovány v odborné literatuře je patrné, že nejsložitější je situace na středních školách. Středoškoláci hodnotí své zaujetí školou jako minimální, orientace na školní povinnosti jako výrazně podprůměrnou. Kritika k vyučujícím je ještě tvrdší: pořádek a organizovanost výuky jsou posuzovány jako velmi podprůměrné, učitelova moc je viděna jako minimální. Jediné, s čím jsou středoškoláci spokojeni, jsou vztahy uvnitř tříd (Lašek, Mareš, 2001).

Lašek na základě svých výzkumů rozlišil dva základní typy komunikačního klimatu: komunikační klima supportivní (vstřícné, podpůrné, charakterizované vzájemným respektem a otevřenou komunikací všech účastníků edukačního procesu a komunikační klima defenzivní (ochranné, charakterizované soupeřením, neposloucháním se, skrýváním pocitů a názorů).

3 Výzkumné šetření

3.1 Cíle a způsob výzkumu

Ve výzkumné části bakalářské práce jsem se zaměřil na zjišťování sociálního klimatu ve školském zařízení, konkrétně ve výchovných skupinách na domově mládeže. Jako postup jsme zvolil dotazníkové šetření s popisem klimatu ve výchovných skupinách z pohledu ubytovaných žáků a studentů.

Cílem dotazníkového šetření bylo získání informací o sociálním klimatu v jednotlivých výchovných skupinách. Druhotným ziskem byly informace o spokojenosti či nespokojenosti s ubytováním a stravováním na domově mládeže. Prostřednictvím jednotlivých oblastí výzkumného šetření jsem se zaměřil na vnímání kvality vztahů v rámci výchovné skupiny, vztahů s vychovatelem, spokojenost s prostředím domova mládeže, srozumitelností a akceptováním vnitřního řádu, spokojenost se zájmovou činností a spokojenost se stravováním na domově mládeže.

Možnost žáků a studentů vyjádřit se v otevřených otázkách k tomu, co se jim v domově mládeže nelíbí, jak by to změnilo a naopak, co v domově mládeže oceňují, měla přinést plastičtější obraz o sociálním klimatu domova mládeže.

3.2 Charakteristika ubytovaných žáků a studentů

Do výzkumného šetření byli zařazeni žáci a studenti ubytovaní na Domově mládeže VOŠ a SZeŠ Tábor. Jsou to žáci a studenti ze čtyř tábořských vyšších odborných a středních škol: Vyšší odborná škola a Střední zemědělská škola Tábor, Obchodní akademie a Vyšší ekonomická škola Tábor, Gymnázium Pierra de Coubertina Tábor a Soukromé gymnázium Tábor. Celkem se zúčastnilo dotazníkového šetření 102 žáků a studentů, z toho 18 chlapců, což je 17,6 % a 84 děvčat, což je 82,4 %, ve věkovém rozmezí 13 až 21 let.

Domov mládeže je rozdělen do třech pater (tři patra krátká a tři patra dlouhá). Na každém patře jsou rozděleni žáci a studenti dle pohlaví, věku s přihlédnutím na požadavky ubytovaných. Každé patro tvoří samostatnou sociální skupinu, která je

shodná se sociální skupinou školní třídy. Na domově mládeže fungují čtyři výchovné skupiny, které řídí tři vychovatelky a jeden vychovatel. Vychovatelé jsou řízení vedoucím domova mládeže. První patro krátké a třetí patro krátké tvoří jednu výchovnou skupinu s celkovým počtem 32 žáků a studentů. Druhou výchovnou skupinu tvoří žákyně na první patře dlouhém s počtem 23 děvčat. Druhé patro krátké a část patra třetího dlouhého (první a druhé ročníky vyšších odborných škol) tvoří třetí výchovnou skupinu s počtem 24 děvčat. Poslední čtvrtou výchovnou skupinu tvoří žákyně na druhém patře dlouhém a studentky třetího ročníku na třetí patře dlouhém s počtem 23 děvčat. Studenti mají určité výjimky z vnitřního řádu domova mládeže, např. nemusí dodržovat studijní dobu, mají prodloužené vycházky a nehodnotí se jim úklid na pokoji. To ale neznamená, že nemusí udržovat na pořádek.

První patro krátké

Jedná se o skupinu chlapců, která je dosti věkově nesourodá. Jsou zde ubytovaní žáci od 13 let až do 21 let, tzn. od žáků šestiletého francouzského gymnázia až po studenty vyšších odborných škol. Celkový počet žáků 18.

Druhé patro krátké

Jedná se o patro s nejmenším počtem ubytovaných žáků. Jsou zde ubytovaná děvčata prvních ročníků středních škol: Střední zemědělská škola Tábor, Obchodní akademie Tábor a Gymnázium Pierra de Coubertina Tábor. Celkový počet žákyň 10.

Třetí patro krátké

Na tomto patře jsou ubytovaná děvčata druhých ročníků středních škol: Střední zemědělská škola Tábor, Obchodní akademie Tábor a Gymnázium Pierra de Coubertina Tábor. Celkový počet žákyň 14.

První patro dlouhé

Jedná se o nejpočetnější skupinu děvčat. Jsou zde ubytované žákyně čtvrtých

ročníků středních škol: Střední zemědělská škola Tábor, Obchodní akademie Tábor, Gymnázium Pierra de Coubertina Tábor a Soukromého gymnázia Tábor. Celkový počet žákyň 23.

Druhé patro dlouhé

Na tomto patře jsou ubytovaná děvčata třetích ročníků středních škol: Střední zemědělská škola Tábor, Obchodní akademie Tábor a Gymnázia Pierra de Coubertina Tábor. Celkový počet žákyň 16 děvčat.

Třetí patro dlouhé

Jedná se o skupinu děvčat, studentek prvního až třetího ročníku dvou vyšších odborných škol: Vyšší odborná škola zemědělská Tábor a Vyšší škola ekonomická Tábor. Celkový počet studentek 21.

3.3 Získání a zpracování dat

Výzkumné šetření bylo provedeno v měsíci listopadu a prosinci 2010 metodou dotazníku za účasti všech ubytovaných žáků a studentů na Domově mládeže VOŠ a SZeŠ Tábor a bylo založeno na jejich dobrovolnosti. Výzkumná šetření byla provedena na společenských místnostech domova mládeže na každém patře za přítomnosti skupinového vychovatele. Všem žákům a studentům byla zaručena anonymita při vyhodnocování dotazníku a zároveň byli poučeni o způsobu práce s dotazníkem, jeho vyhodnocením a využitím získaných poznatků.

Jedná se o šetření místní (lokální), napříč skupinami (transverzální) a popisné (deskriptivní). Kvantitativní zpracování bylo provedeno v programu Word. Data a jednotlivé názory byly popsány metodou kvalitativního výzkumu.

3.4 Výzkumný nástroj

Ke zjištění vnímání sociálního klimatu jsem použil dotazník, který jsme si vypracovali pro naši interní potřebu. V tomto dotazníku jsme použili pozměněné,

upravené otázky z dotazníku klimatu školní třídy (CES, Classroom Environment Scale), autoři R. H. Moos, E. J. Tricket, B. J. Fraser. Tento dotazník přeložil a realizoval J. Lešek z Pedagogické fakulty Univerzity Hradec Králové. Dalším dotazníkem, který nám pomohl k sestavování otázek byl dotazník sloužící k detekci zdrojů zátěže, se kterými se mohou mladí lidé setkat v různých oblastech života, tudíž i v mimoškolních, volnočasových aktivitách i v prostředí školy. Tímto dotazníkem je dotazník PQ, Problem Questionnaire, autorkou tohoto dotazníku je německá profesorka Inge Siffge-Krenke, do českého jazyka přeložil P. Palíšek.

Náš dotazník ke zjištění sociálního klimatu ve skupinách a prostředí na domově mládeže (viz. příloha) obsahuje celkem čtyřicet otázek s možností dichotomických odpovědí ano/ne a třech otevřených otázek s možností volných odpovědí. Bylo upraveno, pozměněno dvanáct otázek z Dotazníku klimatu školní třídy a konkrétně se jedná o otázky č. 4, 5, 10, 11, 12, 19, 24, 26, 27, 28, 30, 39 a tři otázky z dotazníku Problem Questionnaire a to otázky č. 2, 8, 18. Pro naši potřebu jsme museli změnit v jednotlivých upravených otázkách pojmy: třídu za výchovnou skupinu a třídního učitele za skupinového vychovatele. To samé platí u otázek z dotazníku Problem Questionnaire. Zbývajících dvacet pět otázek dotazníku vypracoval kolektiv vychovatelů Domova mládeže VOŠ a SZeŠ Tábor.

Dotazník jsme se snažili sestavit tak, aby co nejvíce obsahoval otázky týkající se trávení volného času žáků a studentů na domově mládeže v širším slova smyslu. Naším cílem bylo zjistit názory a postoje žáků a studentů v šesti oblastech života na domově mládeže. Z odpovědí z těchto šesti oblastí a třech otevřených otázek nám vyšel určitý obraz o sociálním klimatu skupin a samozřejmě i o chodu domova mládeže jako celku. Dalším cílem je zlepšení podmínek, klimatu a chodu pro ubytované žáky a studenty na domově mládeže dle výsledku výzkumného šetření.

Jednotlivé oblasti dotazníkového šetření:

- Zájmová činnost, volnočasové aktivity
- Respektování vnitřního řádu domova mládeže
- Vztah vychovatel/ka žák, student
- Vztahy mezi ubytovanými na skupině
- Prostředí, klid, pořádek na domově mládeže

- Stravování na domově mládeže

Otevřené otázky:

- Na našem domově mládeže se mi líbí, oceňuji
- Naopak jako negativní na našem domově mládeže považuji
- Pokuste se napsat, jak byste tyto negativní věci změnil/a

3.5 Vyhodnocení a popis jednotlivých oblastí

Oblast zájmové činnosti, volnočasových aktivit

Ke zjištění spokojenosti se zájmovou činností, volnočasových aktivitách na domově mládeže jsme použili čtyři otázky č. 16, 18, 22, 37 (viz. příloha). Dosažený výsledek vypovídal o spokojenosti s nabídkou zájmové činnosti, volnočasových aktivit následovně.

Nabídka zájmové činnosti, volnočasových aktivit na domově mládeže je žáky a studenty skupiny považována jako:

Velmi pestrá 3 – 4 body.

Dostačující 2 – 2,9 bodů.

Nedostačující 0 – 1,9 bodů.

Oblast respektování vnitřního řádu domova mládeže

Díky této oblasti jsme zjišťovali, zda vnitřní řád domova mládeže je pro žáky a studenty srozumitelný, akceptovatelný a zda vychovatelé dokáží žákům a studentům vnitřní řád domova mládeže jasně a srozumitelně vysvětlit a formulovat. Tato oblast se dotýkala otázek č. 14, 30, 32 (viz. příloha).

Vnitřní řád domova mládeže a z něj vyplývající pravidla jsou:

Srozumitelná, akceptovatelná 2 – 3 body.

Nesrozumitelná 0 – 1,9 bodů.

Oblast vztahu vychovatele/ky žáka, studenta

Tato oblast nám ukázala určitý obraz o tom, jak dokáží vychovatelé a žáci, studenti mezi sebou komunikovat, o jejich vztahu a ochotě vychovatelů žákům a

studentům naslouchat a dokázat jim pomoci, dostanou-li se do problémů všedního dne. Tato oblast se dotýkala otázek č. 1, 4, 9, 10, 26, 28, 35, 39 (viz. příloha). Bodové hodnocení této oblasti je následující.

Vztahy mezi vychovateli žáky a studenty jsou vnímány jako:

Kamarádké, rovnocenné, demokratické - vychovatelé dle názoru žáků a studentů přistupují ke všem ubytovaným stejně, bez rozdílů, dokáží jim při problémech pomoci, mají zájem o jejich problémy **6 – 8 bodů**.

Přiměřené – žáci a studenti vnímají přístup vychovatele spíše jako neutrální **3 – 5,9 bodů**.

Autoritativní, ne příliš fungující – vychovatelův přístup k žákům studentům je spíše negativní, vztahy mohou být napjaté, zájem o problémy žáků a studentů nulový. Je možné, že za touto autoritativností může být až přehnaná důslednost v dodržování požadavků a vnitřního řádu domova mládeže **0 – 2,9 bodů**.

Oblast vztahů mezi ubytovanými žáky a studenty na skupině

Tato oblast nám ukazuje chování, vztahy a komunikaci mezi žáky a studenty na skupině. Zahrnuje celkem šestnáct otázek, což je nejpočetnější oblast dotazníku. Některé otázky byly zaměřeny na zjištění agresivního chování žáků a studentů v rámci skupiny. Tato oblast se dotýkala otázek č. 2, 3, 5, 6, 8, 11, 12, 13, 19, 23, 24, 25, 31, 34, 36, 38 (viz. příloha). Vyhodnocení této oblasti je následující.

Žáci a studenti hodnotí vztahy na skupině jako:

Přátelské, velmi dobré – žáci a studenti si dokáží vyhovět, vzájemně se podporují, pomáhají si, jsou ohleduplní, táhnou za jeden provaz **12 – 16 bodů**.

Dobré – zde převládají dobré vztahy, skupina může fungovat bezproblémově **6 – 11,9 bodů**.

Špatné, nepříliš dobré vztahy – zde se může projevat rizikové chování žáků a studentů, může vzniknout konkurenční prostředí ve skupině, skupina nefunguje dobře, žáci a studenti nedokáží mezi sebou komunikovat, napjatá atmosféra **0 – 5,9 bodů**.

Oblast týkající se prostředí, pořádku, klidu na domově mládeže

V pěti otázkách č. 17, 21, 27, 29, 33 (viz. příloha), jsme zjišťovali míru spokojenosti s prostředím domova mládeže, udržováním čistoty, pořádku a hlučnosti na jednotlivých patrech přes den i po večerce. Ohodnocení této oblasti je následující.

Žáci a studenti hodnotili prostředí domova mládeže takto:

Čisté, upravené, klidné – prostředí, které umožňující se v klidu připravovat na vyučování **4 – 5 bodů**.

Nedostatečně čisté, upravené – méně klidné prostředí **2 – 3,9 bodů**.

Špinavé, hlučné **0 – 1,9 bodů**.

Oblast stravování na domově mládeže

Tato oblast nám měla ve stručnosti nastínit spokojenost žáků a studentů ubytovaných na domově mládeže se školním stravováním a jeho prostředím. Tato oblast se dotýkala čtyř otázek č. 7, 15, 20, 40 (viz. příloha). Vyhodnocení této oblasti je následující.

Žáci a studenti hodnotí stravování ve školní stravovně takto:

Velmi dobré – žáci a studenti jsou spokojeni se školním stravováním, s prostředím i s chováním personálu v kuchyni **3 – 4 body**.

Dobré – průměrná spokojenost se školním stravováním **2 – 2,9 bodů**.

Ne příliš dobré – spíše nespokojenost se školním stravováním **0 – 1,9 bodů**.

4 Výsledky šetření v jednotlivých oblastech

4.1 Dichotomické otázky

V následující tabulce č. 1 jsou uvedeny výsledky jednotlivých skupin na patrech v šesti popsaných oblastí výchovy ve volném čase. Jedná se o výsledná data z dichotomických otázek 1 – 40. Na každou oblast se ptá několik otázek (viz. příloha č. 2), které jsou v dotazníku seřazeny tak, aby nešly bezprostředně za sebou. Kladné odpovědi se hodnotí 1 bodem (viz. příloha č. 2). Údaje za celou skupinu jsem spočítal běžným aritmetickým průměrem pro každou oblast šetření. Např. pro výpočet oblasti zájmové činnosti, volnočasových aktivit, sečteme všechny kladné odpovědi uváděné jednotlivými žáky, studenty a vydělíme počtem žáků a studentů na skupině. Výsledný skór jsem zapsal do tabulky č. 1. Čím vyšší hodnoty vycházejí, tím je lepší hodnocení skupiny v určité oblasti. Hodnocení škál spokojenosti nebo nespokojenosti v jednotlivých oblastech je popsán v kapitole „Vyhodnocení a popis jednotlivých oblastí“.

Tabulka č. 1: Výsledky šetření u skupin na patrech v jednotlivých oblastech

Skupina	Počet ubytovaných na skupině	Zájmová činnost na DM	Respekt. VŘ DM	Vztah vychovatel žák, student	Vztahy mezi žáky a studenty	Prostředí na DM	Stravování na DM
1. patro dlouhé	23	2,7	2,9	7,3	13,3	3,1	1,8
2. patro dlouhé	16	2,4	2,9	7,1	12,6	3,5	2,1
3. patro dlouhé	21	2,7	3,0	7,2	11,2	3,7	1,8
1. patro krátké	18	2,9	2,9	7,1	14,6	4,4	3,3
2. patro krátké	10	3,6	3,0	7,9	14,2	4,1	2,6
3. patro krátké	14	2,5	2,6	7,6	13,9	4,1	3,4

Oblast zájmové činnosti, volnočasových aktivit

Jediná skupina a to na druhém patře krátkém, považuje nabídku volnočasových aktivit na domově mládeže za velmi pestrou.

Ostatní skupiny považují aktivity pořádané domovem mládeže za dostačující.

Volnočasové aktivity na domově mládeže označené za nedostačující nebo nevyhovující, nevedla žádná ze skupin ubytovaných žáků a studentů na domově mládeže dle výsledku šetření.

Oblast respektování vnitřního řádu domova mládeže

Všechny skupiny žáků a studentů považují vnitřní řád domova mládeže za srozumitelný, akceptovatelný, i z něj plynoucí práva a povinnosti považují za zřetelné a jasné, jak ukazuje výsledek šetření.

Dle výsledku šetření žádná ze skupin nevedla, že by vnitřní řád domova mládeže a z něj plynoucí práva a povinnosti byly pro žáky a studenty nesrozumitelné, nepřijatelné.

Oblast vztahu vychovatele/ky žáka, studenta

Všechny skupiny žáků a studentů hodnotí vztah vychovatelů k žákům a studentům jako velmi vstřícný, kamarádský. Vychovatelé vnímají žáky a studenty jako rovnocenné partnery. Ubytování hodnotí přístup vychovatelů k nim velmi pozitivně, vychovatelé jim dokáží v problémových situacích pomoci, mají zájem o jejich problémy a přistupují ke všem stejně, bez rozdílu.

Žádná skupina, dle výsledku šetření, nevedla, že by vztahy mezi žáky, studenty a vychovateli byli nepřiměřené, ani autoritativní, ani nepříliš fungující, napjaté.

Oblast vztahů mezi ubytovanými žáky a studenty na skupině

Výsledky šetření v oblasti vztahů mezi žáky a studenty na jednotlivých skupinách nám ukázalo, že ve většině skupin mají žáci a studenti mezi sebou přátelské, velmi dobré vztahy. Dokáží mezi sebou udržovat kamarádské vztahy, dokáží se jeden na druhého spolehnout, podporovat se, drží za jede provaz, dokáží velice dobře komunikovat.

Pouze na jedné skupině, a to ve třetí patře dlouhém, výsledné šetření ukázalo, že studentky mají mezi sebou „jen“ dobré vztahy.

Žádná ze skupin nevedla, že by vztahy v jejich skupině byly špatné, napjaté, ne příliš dobré.

Oblast týkající se prostředí, pořádku, klidu na domově mládeže

Na skupinách v prvním, druhém a třetím patře krátkém, ubytování hodnotí prostředí domova mládeže, dle výsledku šetření, za klidné, čisté a upravené.

Na skupinách v prvním, druhém a třetím patře dlouhém převládá názor žáků a studentů, že prostředí na domově mládeže je sice upravené, ale ne moc čisté, méně klidné.

Žádná ze skupin nehodnotí prostředí na domově mládeže jako nepříliš čisté, hlučné.

Oblast stravování na domově mládeže

V této oblasti mají žáci a studenti největší názorový rozdíl.

Žáci a studenti ze skupin na prvním a třetím patře považují stravování na domově mládeže za velmi dobré.

Žáci a studenti ze skupin na druhém patře krátkém a druhém patře dlouhém hodnotí stravování na domově mládeže za dobré.

Jako nepříliš dobré hodnotí stravování na domově mládeže žáci a studenti ze skupiny na prvním a třetím patře dlouhém.

4.2 Otevřené otázky

Pro větší názornost a k vytvoření představy o výrocích z otevřených otázek předkládám výroky ze skupin v plném rozsahu. Když jsem analyzoval odpovědi a uspořádal do jednotlivých skupin dle podobnosti, zjistil jsem, že se do značné míry překrývají se šesti vybranými oblastmi dichotomických otázek v dotazníku a většina z nich se shodují z různých skupin domova mládeže.

4.2.1 Výsledky otevřených otázek

Na našem domově mládeže se mi líbí, oceňuji

- přístup vychovatelů 30x
- vybavenost domova mládeže (tělocvična, posilovna, kulturní místnosti, výtvarná místnost, kuchyňka, internetová místnost, nový nábytek na pokojích ve 3. patře dlouhém.....) 21x
- možnost vycházek každý den 25x
- nabídka volnočasových aktivit 14x
- prostředí domova mládeže 8x
- přátelská atmosféra, vztahy 2x

- hodnocení úklidu na pokojích 2x

Naopak jako negativní na našem domově mládeže považují

- chybí internet na pokojích (wi-fi) 29x
- častěji pořádat zájmové aktivity (sportovní turnaje, divadlo, kino,) 5x
- zastaralé počítače na internetové místnosti 22x
- vybavenost pokojů (starý nábytek) 14x
- prostředí v jídelně 11x
- chybí kužárna 5x
- hluk na patře, sociální zařízení 3x
- nevyvážené snídaně 2x
- chování některých studentek 2x
- málo prostoru na pokoji (tři lidé na jeden pokoj je moc) 3x
- krádeže jídla z lednice 2x
- nevyhovující doba večerky 2x

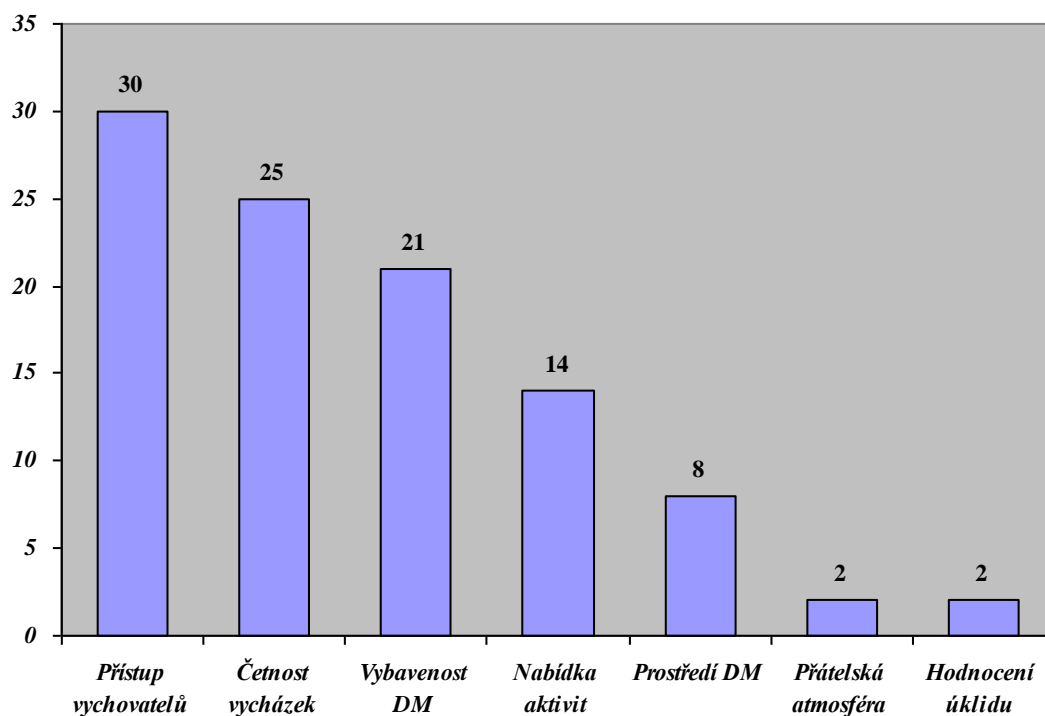
Pokuste se napsat, jak byste tyto negativní věci změnil/a

- nákup a instalace wi-fi zařízení 27x
- nákup nových počítačů na internetovou místnost 17x
- častěji pořádat organizované volnočasové aktivity (turnaje, divadlo,...) 4x
- nákup nového nábytku na pokoje 9x
- pořízení závěsů do sprch 7x
- ubytovávat dva žáky na třílůžkový pokoj 2x
- vybudovat kužárnu 4x
- častěji kontrolovat sociální zařízení 2x
- nevyjádřilo se 22 respondentů

5 Rozbor četnosti odpovědí všech skupin

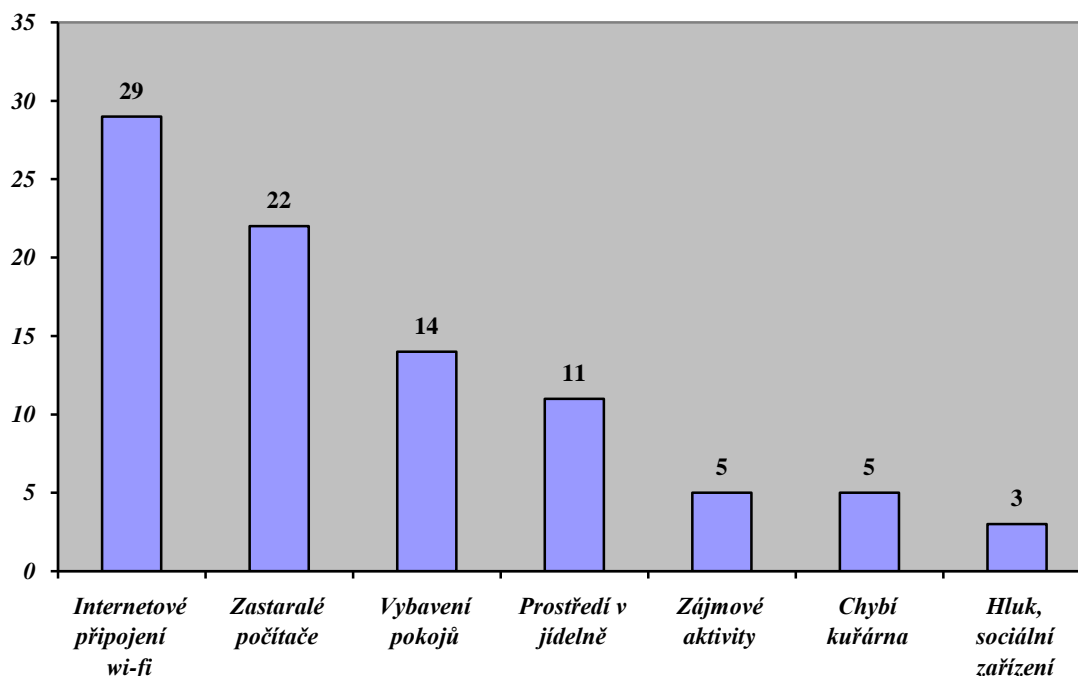
Z vyhodnocení rozboru četnosti jednotlivých odpovědí z výroku „*Na našem domově mládeže se mi líbí, oceňuji*“, je jasné, že nejvíce jsou žáci a studenti spokojeni s přístupem vychovatelů (30x). Jejich přístup hodnotí jako vstřícný, kamarádský, demokratický. Druhou nejpočetnější skupinou jsou žáci a studenti (25x), kteří oceňují četnost a délku, jak osobního volna, tak vycházek. Další skupinou jsou žáci a studenti (21x), kteří oceňují vybavenost domova mládeže – nový nábytek na pokojích ve třetím patře dlouhém, tělocvična, posilovna, kuchyňka, internetová místnost, místnost pro výtvarnou činnost, hudební místnost – piano, kytara, harmonika, herna – kulečnick, elektronické šipky, stolní tenis, stolní fotbal, audiovizuální technika na každém patře v kulturní místnosti. Další skupinu tvoří žáci a studenti (14x), kteří oceňují nabídku zájmové činnosti, volnočasových aktivit – sportovní, výtvarnou, kulturní. Prostředí domova mládeže hodnotí žáci a studenti v počtu (8x) – barevná malba, uspořádání jednotlivých místností, prostory pro volnočasové aktivity a stravování v jednom komplexu, dostupnost do centra a na vlakové, či autobusové nádraží, domov mládeže se nachází u vodní nádrže Jordán vedle botanické zahrady, v těsné blízkosti školy (pro žáky a studenty VOŠ a SZeŠ Tábor). Po dvou respondentech hodnotí přátelskou atmosféru a hodnocení úklidu na pokojích.

Graf č. 1. Výsledky rozboru četnosti jednotlivých odpovědí na otázku: „Na našem domově mládeže se mi líbí, oceňuji“



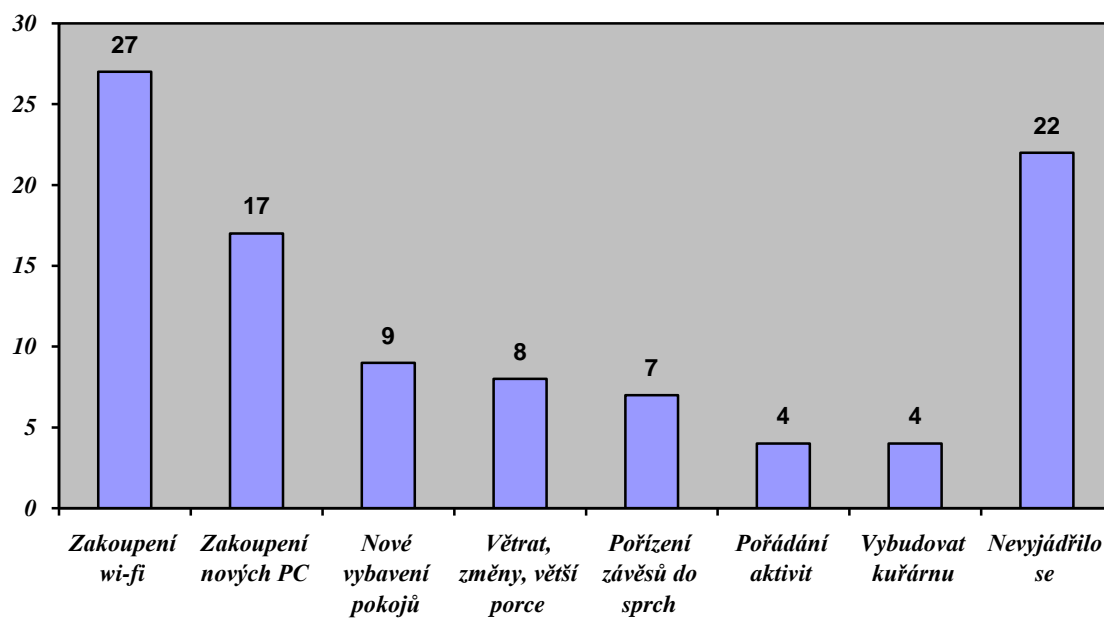
Z vyhodnocení rozboru četnosti jednotlivých odpovědí z výroku „Naopak jako negativní na našem domově mládeže považují“, největší množství žáků a studentů (29x) uvedlo jako negativní věc chybějící internetové připojení na pokojích domova mládeže – wi-fi. Jako druhou negativní věcí dle mínění žáků a studentů (22x) jsou pomalé, zastaralé počítače na internetové místnosti domova mládeže. Jako třetí v pořadí hodnotí žáci (14x) staré vybavení pokojů, kromě skupiny studentek ve třetím patře dlouhém. Pro 11 žáků a studentů je problémem prostředí ve školní jídelně. Sedm žáků a studentů by přivítalo závěsy do sprchových koutů na umývárně. Po pěti žácích a studentech by uvítali častěji pořádat zájmové aktivity a vybavení domova mládeže kuřárnou. Problém s hlukem na patře a nefunkčností sociálního zařízení uvedlo po třech žácích. Nevyhovující doba večerky a chování některých studentek uvedlo po dvou žácích a studentech.

Graf č. 2. Výsledky rozboru četnosti jednotlivých odpovědí na otázku: „Naopak jako negativní na našem domově mládeže považují“



Z vyhodnocení rozboru četnosti jednotlivých odpovědí z výroku „*Pokuste se napsat, jak byste tyto negativní věci změnil/a*“, podle očekávání bylo jasné, že nejvíce žáků a studentů (27x) by zavedlo bezdrátové připojení k internetu wi-fi na všechny ubytovací jednotky. Druhou největší skupinou byli žáci a studenti (17x), kteří by nakoupili a vybavili internetovou místnost na domově mládeže novými, kvalitnějšími počítači. Devět žáků by obstaralo nové vybavení pokojů nábytkem. Osm žáků a studentů by určitě více větralo v jídelně, rozhodně nedělalo změny v jídelníčku a přálo si větší porce jídla. Sedm žáků a studentů by nakoupilo závěsy do sprchových koutů. Čtyři žáci a studenti navrhnou častější pořádání volnočasových aktivit domovem mládeže a vybudování ze šaten kuřárny pro studenty. Dvacet dva žáků a studentů, což je 21,6 %, se k otázce, „*Pokuste se napsat, jak byste tyto negativní věci změnil/a*“, vůbec nevyjádřilo.

Graf č. 3. Výsledky rozboru četnosti jednotlivých odpovědí na otázku: „Pokuste se napsat, jak byste tyto negativní věci změnil/a“.



6 Diskuze

Dotazníkové šetření bylo zaměřeno na vnitřní pocity a vnímání okolí, klimatu, vztahů ubytovaných žáků a studentů v jednotlivých skupinách domova mládeže. Toto dotazníkové šetření nám přineslo spoustu zajímavých zjištění nejen o chodu domova mládeže, ale hlavně o vztazích na jednotlivých skupinách.

Díky rozdělení žáků a studentů do jednotlivých pater domova mládeže jsme konstruovali vyhodnocení dotazníku pro jednotlivá patra a také z části pro celý domov mládeže. Domov mládeže je rozdělen do tří pater, z nichž každé patro je rozděleno tělocvičnou, takže vzniklo prakticky šest pater (tři patra krátká a tři patra dlouhá). Na každém patře jsou ubytovaní do skupin žáci a studenti dle věku, pohlaví a vlastního přání na ubytování. Tvoří vlastně takovou uzavřenou komunitu, mikrosvět, skupinu lidí, která je shodná např. se školní třídou. Proto jsme zvolili vyhodnocení výsledků dle jednotlivých skupin a část, která se týkala domova mládeže jako celku.

Oblasti vztahů mezi vychovateli, žáky, studenty a vztahy mezi ubytovanými žáky a studenty na skupině, má vyhodnocení smysl právě pouze pro jednu danou skupinu. Ostatní oblasti dotazníkového šetření (zájmové aktivity, prostředí, stravování, respektování vnitřního řádu domova mládeže) ne tak úzce souvisí s danou výchovnou skupinou, ale ukazuje nám určitý náhled na chod domova mládeže jako celku.

Oblast zájmové činnosti, volnočasových aktivit

Žáci a studenti z pěti skupin domova mládeže hodnotí zájmové, volnočasové aktivity pořádané domovem mládeže za dostačující. V otevřených otázkách uvedli, že by vítali častější organizování společných akcí, jako například sportovní turnaje o přeborníka domova mládeže v odbíjené, ve florbale, či košíkové. Také kulturní akce, jako návštěvy divadla, zejména činohru nebo muzikál, kina, koncertů, módních přehlídek. Jedna skupina, a to z druhého patra krátkého uvedla, že zájmové, volnočasové aktivity pořádané domovem mládeže jsou pro ně velmi pestré. Jedná se o skupinu žákyň prvních ročníků, kteří se pravidelně, aktivně zapojují do zájmových činností pořádaných domovem mládeže. Žádná ze skupin ubytovaných žáků nevedla,

že by zájmová činnost, volnočasové aktivity byly nedostačující, nevyhovující.

Oblast respektování vnitřního řádu domova mládeže

Vnitřní řád domova mládeže obsahuje např. povinnosti, práva ubytovaných, upravuje denní režim, činnost samosprávy domova mládeže (domovní rada a stravovací komise), délku osobního volna, vycházky, studijní dobu, dobu večerky, pochvaly a kárná opatření atd.

Pro všechny výchovné skupiny je vnitřní řád domova mládeže akceptovatelný, srozumitelný a jasný. Ve vnitřním řádu domova mládeže jsou zakotveny oblasti osobního volna a vycházek, a právě tyto oblasti žáci a studenti hodnotí velice vysoko, jak nám ukazuje možnost otevřené otázky „*Na našem domově mládeže se mi líbí, oceňuji*“, (viz. graf č. 1.).

Oblast vztahu vychovatele/ky žáka, studenta

Tato oblast, jako vedoucího domova mládeže, mne velice zajímala, protože si myslím, že vztah mezi vychovatelem a žákem, studentem je pro výchovu ve volném čase velice důležité. Výsledky v této oblasti mne velice překvapily. Hodnocení této oblasti se do určité míry kryje s organizací výchovné skupiny v rámci domova mládeže. Ačkoli to v dotazníku nebylo jasně uvedeno, byly zaměřeny položky této oblasti na vztah skupinového vychovatele k žákům, studentům. Každý vychovatel je skupinovým vychovatelem jedné výchovné skupiny a zároveň supluje u skupiny vychovatele, který je např. po noční službě doma, tzn., že se všichni vychovatelé vystřídají u každé ze skupin na domově mládeže. Myslím si, že je to dobře, protože vychovatelé jedné skupiny poznají i žáky a studenty z jiných skupin domova mládeže.

Všechny skupiny hodnotí vztah vychovatelů k ubytovaným žákům a studentům velmi pozitivně. Vychovatelé vnímají žáky a studenty jako rovnocenné partnery, dokáží jim pomoci od problémů všedního dne, mají zájem o jejich problémy a přistupují ke všem stejně, bez rozdílu. Výsledky z dichotomických otázek dotazníku, potvrdily i výsledky z otevřené otázky „*Na našem domově mládeže se mi líbí, oceňuji ...*“, kde nejvíce žáci a studenti oceňují právě zmiňovaný přístup vychovatelů, (viz. graf č. 1.).

Oblast vztahů mezi ubytovanými žáky a studenty na skupině

Další důležitou oblastí pro výchovu ve volném čase jsou samotné vztahy mezi ubytovanými na skupině. Opět mne výsledek z této oblasti překvapil v dobrém slova smyslu. Pět ze skupin hodnotí vztahy na patře za velmi přátelské, kamarádké. Dokáží mezi sebou velice dobře komunikovat, pomáhat si, podporovat se, můžou se na sebe spolehnout, táhnou za jeden provaz. Skupina studentek na třetím patře dlouhém uvádí, že jejich vztahy na patře jsou „pouze“ dobré. Dokládá to i výsledek z otevřené otázky „*Naopak jako negativní na našem domově mládeže považují*“, jako jediná skupina uvedla špatné chování některých studentek k sobě navzájem. Žádná ze skupin neuvedla, že by vztahy v jejich skupině byly špatné, napjaté, nebo ne příliš dobré.

Oblast týkající se prostředí, pořádku, klidu na domově mládeže

V této oblasti nejsou názory žáků a studentů na prostředí na domově mládeže tak zcela jednotné. Ubytování žáci a studenti na prvním, druhém a třetím patře krátkém hodnotí prostředí upravené, klidné a čisté. Žáci a studenti na prvním, druhém a třetím patře dlouhém hodnotí prostředí na domově mládeže jako upravené, ale nedostatečně čisté. V otevřené otázce „*Naopak jako negativní na našem domově mládeže považují*“, žáci a studenti uvádějí starý nábytek na pokojích, zastaralé počítače na internetové místnosti, ale hlavně chybějící internetové připojení na pokojích (wi-fi), což je nejžádanější potřeba ubytovaných žáků a studentů celého domova mládeže.

Jsem velice rád, že v měsíci lednu 2011 proběhne na domově mládeže instalace a zprovoznění bezdrátového připojení na pokoje (wi-fi), což je dle výzkumného šetření nejžádanější požadavek, který žáci a studenti ubytovaní na domově mládeže postrádají.

Oblast stravování na domově mládeže

V této oblasti mají žáci a studenti největší názorové rozdíly. Nejvíce jsou se stravováním ve školní jídelně na domově mládeže spokojeni žáci a studenti ubytovaní v prvním a třetím patře krátkém, kteří hodnotí úsek stravování za velmi dobrý. Žáci a studenti z druhého patra krátkého a druhého patra dlouhého, hodnotí stravování na domově mládeže za dobrý, což je průměrná spokojenost. Jako ne příliš dobré hodnotí

úsek stravování studentky ze třetího patra dlouhého a žákyně prvního patra dlouhého. Nespokojenost se stravováním na domově mládeže hodnotí žáci v otevřené otázce „*Naopak jako negativní na našem domově mládeže považují*“. Nejvíce negativních jevů vidí v prostředí školní jídelny, v častých změnách na jídelníčku, v malých porcích jídla.

7 Souhrn

Z výzkumného šetření vyplynulo, že ubytovaní žáci a studenti hodnotí zájmové činnosti, volnočasové aktivity za dostačující, uvítali by častější organizování, pořádání různých akcí jako např. sportovní turnaje, kino, divadlo, muzikály, koncerty. Vnitřní řád domova mládeže a z něj vyplývající povinnosti, práva, chování jsou pro všechny výchovné skupiny jasné, srozumitelné a akceptovatelné. Přístup vychovatelů k žákům a studentům hodnotí všechny výchovné skupiny za přátelský, kamarádský, dokáží přistupovat ke všem ubytovaným stejně, bez rozdílů, dokáží jim při problémech pomoci, mají zájem o jejich problémy. Vztahy mezi ubytovanými hodnotí žáci a studenti ve většině skupin za velmi dobré, pouze jedna skupina považuje vztahy za dobré. Prostředí domova mládeže je hodnoceno ubytovanými žáky a studenty z poloviny za čisté, upravené, klidné a druhá polovina hodnotí prostředí za upravené, ale méně klidné, méně čisté. Úsek stravování hodnotí ubytovaní žáci a studenti ze všech oblastí nejhůře. Třetina ubytovaných hodnotí stravování za velmi dobré, třetina za dobré poslední třetina ubytovaných žáků a studentů za ne příliš dobré.

Z otevřených otázek jako pozitivní oceňují ubytovaní žáci a studenti rovnocenný, kamarádský přístup vychovatelů k žákům a studentům. Dále vyzdvihují délku a četnost vycházek a osobního volna, vybavenost domova mládeže a nabídku zájmové činnosti, volnočasových aktivit.

Naopak jako negativní hodnotí žáci a studenti absenci bezdrátového připojení k internetu (wi-fi) na pokojích, zastaralost a pomalost počítačů na internetové místnosti na domově mládeže, následuje zastaralé vybavení pokojů nábytkem a už zmiňované prostředí ve školní stravovně.

Tento nevyhovující stav by ubytovaní žáci a studenti změnili nákupem a instalací bezdrátového připojení k internetu na pokoje (wi-fi), zakoupením nových, výkonnějších počítačů na internetovou místnost, zakoupením nového vybavení ubytovacích jednotek. Navrhují lépe větrat v jídelně, neměnit jídelníček, podávat větší porce stravy.

Myslím si, že dle výše uvedeného, můžeme vyhodnotit chod, klima domova mládeže VOŠ a SZeŠ Tábor za velmi dobrý až dobrý.

Závěr

Cílem bakalářské práce bylo jednak vymezení základních pojmů, které souvisí s chodem domova mládeže a jednak zhodnocení klimatu na tomto školském zařízení. Výsledky dotazníkového šetření byly zanalyzovány a prodiskutovány na pedagogické radě vychovatelů a následně i na poradě vedení školy.

V teoretické části jsem věnoval pozornost vymezení všech základních pojmů, které souvisí s existencí domova mládeže – charakterizoval jsem domov mládeže, jako zařízení mnoha funkcí, zaměřil jsem se na osobnost vychovatele a vztahy mezi ubytovanými žáky a vychovateli. Zvláštní pozornost jsem věnoval charakteristice žáka v období adolescence. V druhé části jsem se snažil vysvětlit význam a cíle evaluace, metody a postup evaluace. V závěru teoretické části jsem si stanovil cíle a postup mého výzkumu.

Po pečlivé přípravě jsem realizoval samotné dotazníkové šetření na našem domově mládeže v měsíci listopadu 2010. Cílem bylo zmapovat sociální klima, ale i spokojenost s ubytováním a stravováním na domově mládeže. Předpokládal jsem, že pro mě budou zvláště cenné informace získané z otevřených otázek, ve kterých se dotazovaní vyjádřili k tomu, co se jim na domově mládeže líbí, co naopak ne a jaké v tomto případě navrhnou změny.

V praktické části jsem se věnoval také popisu charakteristik zkoumaného souboru, způsobu získání a zpracování dat a bližšímu popisu výzkumného nástroje, jeho jednotlivých oblastí a jejich vyhodnocení. Následným krokem byla analýza výsledků. V závěru praktické části jsem shrnul zjištění z dotazníkového šetření.

Výsledky dotazníkového šetření byly prodiskutovány na pedagogické radě vychovatelů a následně na poradě vedení školy. Vzhledem k tomu, že výzkum prokázal bezproblémové vztahy mezi ubytovanými, i vztahy s vychovateli, zaměřili jsme naši pozornost na materiální vybavení domova mládeže, které se ukázalo, jako málo vyhovující. Vedení školy rozhodlo o zakoupení internetového připojení (wi-fi) tak, aby každý žák, student měl vlastní přístup na internet, což byl hlavní požadavek ubytovaných. Dále se rozhodlo o zakoupení nového nábytku alespoň na jedno patro

domova mládeže. Další patra budou nově vybavena nábytkem dle finanční situace školy. Nyní nás na domově mládeže čeká diskuze nad možnými změnami ve školním stravování, které také žáci a studenti hodnotili ne příliš dobře.

Uvědomujeme si, že domov mládeže je školské ubytovací zařízení s častou fluktuací a proto je třeba sociální klima pravidelně mapovat a na základě zjištěných informací provádět potřebné změny. Proto jsme se na poradě vedení školy rozhodli pravidelně provádět výzkumná šetření.

Použitá literatura a prameny

1. HÁJEK, B.; HOFBAUER, B.; PÁVKOVÁ, J. *Pedagogické ovlivňování volného času*. Praha : Portál, 2008. 240 s. ISBN 978-80-7367-473-1.
2. HÁJEK, B.; HOFBAUER, B.; PÁVKOVÁ, J. *Pedagogika volného času*. Praha, 2003. 105 s. ISBN 80-7290-128-1.
3. HAVLÍNOVÁ, M.; SCHNEIDROVÁ, D.; TOMÁŠEK, L. *Školy s různou kvalitou sociálních podmínek ke školní práci a psychologické indikátory rizika stresu u žáků*. Pedagogika, 1998, roč. XLVIII, č. 4, 396-407 s. ISSN 3330-3815.
4. JANÍK, T., et al. *Kurikulum - výuka - školní klima - učitelské vzdělávání : Analýza nálezů českého pedagogického výzkumu (2001-2008)*. Brno, 2009. 32 - 38 s. ISBN 978-80-210-4771-6.
5. KLUSÁK, M. *Vědět, jak zacházet s klimatem ve třídě*. Pedagogický výzkum a transformace české školy: sborník příspěvků z I. konference ČAPV a PdF UK, 1993, 62-67 s. ISBN 80-901670-0-4.
6. KOHOUTEK, R. *Základy pedagogické psychologie*. Brno : Akademické nakladatelství CERM, 1996. 184 s. ISBN 80-85867-94-X.
7. LAŠEK, J. *Sociálně psychologické klima školní třídy a školy*. Hradec Králové: Gaudeamus, 2001. 161 s. ISBN 80-7041-088-4.
8. LAŠEK, J.; MAREŠ, J. *Jak změřit sociální klima třídy?* Pedagogická revue, 1991, roč. XLIII, č. 6, 401-410 s. ISSN 1335-1982.
9. MAREŠ, J., KŘIVOHLAVÝ, J. *Komunikace ve škole*. Brno: MU, 1995. ISBN 80-210-1070-3.
10. NAKONEČNÝ, J. *Úvod do Psychologie*. Praha : Akademie věd České republiky, 2003. 507 s. ISBN 80-200-0993-0.
11. NEMES kolektiv autorů. *Jak měnit a rozvíjet vlastní školu?*. Agentura STROM - Jana Hrubá, 1994. str. 28 - 35 s. ISBN 80-901662-2-9.
12. PALÍŠEK, P. *Stresové situace a jejich zvládání v období adolescence*. 2007, roč. 11, č. 3, 148-156 s. ISSN 1212-6845.
13. PRŮCHA, J. *Pedagogická evaluace*. Brno, 1996. 165 s. ISBN 80-210-1333-8.
14. PRŮCHA, J. *Přehled pedagogiky*. Praha : Portál, 2000. 272 s. ISBN 80-7178-399-4.

15. PRŮCHA, J.; WALTEROVÁ, E.; MAREŠ, J. *Pedagogický slovník*. Praha : Portál, 2009. 400 s. ISBN 978-80-7376-647-6.
16. STARÝ, K.; SHÁNILOVÁ, I. *Koordinátor autoevaluace*. Praha : NIDV, 2010. str. 5 - 47 s. ISBN 978-80-86956-57-2.

Seznam příloh

Příloha č. 1 Evaluační dotazník chodu a klimatu domova mládeže s úvodní instrukcí

Příloha č. 2 Evaluační dotazník chodu a klimatu domova mládeže rozdělený dle
zkoumaných oblastí s přiřazeným bodovým ohodnocením

Příloha č. 1



**Vyšší odborná škola a Střední zemědělská
škola,
Domov mládeže,
Tomkova 2159, 390 01 Tábor,**

Tel.: 381 210 627, e-mail: steger@szes.tabor.cz, www.szestabor.cz

Dotazníkové šetření pro ubytované žáky a studenty na DM VOŠ a SZeŠ Tábor. Cílem tohoto dotazníku je zlepšení podmínek výchovy ve volném čase pro ubytované žáky a studenty. Chtěli bychom zjistit, jak se na domově mládeže cítíte, co se Vám líbí nebo naopak nelíbí a proč. Co byste chtěli změnit a jak. **Vyhodnocení bude naprosto anonymní.** Přečtěte si prosím následujících 40 otázek. Křížkem označte „ano“, pokud s tvrzením souhlasíte, pakliže nesouhlasíte, označte křížkem „ne“.

		ano	ne
1.	Skupinový vychovatel(ka) nás dobře zná.		
2.	Ve výchovné skupině se místo přátelství objevuje rivalita a nepřátelství.		
3.	Spolubydlící ve výchovné skupině se k sobě chovají neosobně.		
4.	Naši vychovatelé nám naslouchají a diskuzí se nás snaží navést na správnou cestu.		
5.	Žáci a studenti se ve výchovné skupině dobře znají.		
6.	Máme-li nějaký problém, ostatní z výchovné skupiny se nám snaží pomoci.		
7.	Jsem spokojený(á) se stravováním v naší stravovně.		
8.	Ve výchovné skupině panuje taková atmosféra, že bych nejraději z domova mládeže odešel(la).		
9.	Pokud dojde k názorovým rozdílům mezi vychovatelem, vychovatelkou a žákem, studentem, vychovatel(ka) si na žáka, studenta „zasedne“.		
10.	Vychovatelé mají zájem o problémy žáků a studentů.		
11.	Diskuze o dění na domově mládeže jsou v rámci výchovné skupiny časté.		

12.	Žáci a studenti v rámci výchovné skupiny se k sobě chovají lhostejně.		
13.	Jsme dostatečně informováni o výsledcích ze schůzek domovní rady a stravovací komise.		
14.	Na domově mládeže se často mění vnitřní řád, což vede k jisté dezorientaci v tom, co smíme a nesmíme.		
15.	Na jídelníčku se často opakují stejná jídla.		
16.	Jsme dobře informováni o nabízených volnočasových aktivitách na domově mládeže.		
17.	Na domově mládeže panuje klidné prostředí, máme tak dostatek prostoru pro samostudium.		
18.	Na našem domově mládeže neodpovídá nabídka volnočasových aktivit našemu skutečnému zájmu, proto raději trávíme volný čas mimo domov mládeže.		
19.	Ve výchovné skupině panuje mezi námi kamarádství.		
20.	Kuchařky jsou příjemné, pokud mohou, přidají nám.		
21.	V době přípravy na vyučování je na chodbě hluk, což stěžuje samostudium.		
22.	V rámci výchovných skupin se rádi zapojujeme do nabízených aktivit domova mládeže.		
23.	Ve výchovné skupině se často objevují konflikty.		
24.	Při shromáždění výchovné skupiny věnujeme pozornost tomu, co vychovatel(ka) říká.		
25.	Ve výchovné skupině máme dostatek prostoru k vyjádření vlastních názorů.		
26.	Pokud máme problémy, vychovatelé nám jsou schopni adekvátně pomoci.		
27.	Na naší chodbě se žáci, studenti často chovají velmi hlučně.		
28.	S vychovatelem, vychovatelkou máme jasně stanovená pravidla hry.		
29.	Po večerce je často hluk, špatně se usíná.		
30.	Vychovatelé nám vysvětlili, co bude následovat, když porušíme vnitřní řád domova mládeže.		
31.	Jako výchovná skupina fungujeme bezproblémově.		
32.	Vnitřní řád domova mládeže je pro mě srozumitelný a stanovená pravidla jsou mi jasná.		
33.	Prostředí na našem domově mládeže je příjemné.		
34.	V rámci výchovné skupiny mám několik dobrých kamarádů.		
35.	Vychovatelé se ke všem žákům a studentům chovají stejně, nepreferují jednotlivce.		

36.	V naší výchovné skupině jsou tací, kteří se nechovají zrovna přátelsky – ubližují, vysmívají se, šikanují ostatní, kradou věci z lednice, atd.		
37.	Nabídka zájmové činnosti na našem domově mládeže odpovídá našim potřebám a zájmům.		
38.	Pokud jde o nějaký vážný problém, jsme schopni v rámci výchovné skupiny pracovat jako tým.		
39.	Přístup vychovatelů k nám je spíše kamarádský než autoritativní.		
40.	Prostředí ve školní stravovně je příjemné.		

Příloha č. 2

Oblast - zájmová činnost, volnočasové aktivity na DM		ano	ne
16.	Jsme dobře informováni o nabízených volnočasových aktivitách na domově mládeže.	1	
18.	Na našem domově mládeže neodpovídá nabídka volnočasových aktivit našemu skutečnému zájmu, proto raději trávíme volný čas mimo domov mládeže.		1
22.	V rámci výchovných skupin se rádi zapojujeme do nabízených aktivit domova mládeže.	1	
37.	Nabídka zájmové činnosti na našem domově mládeže odpovídá našim potřebám a zájmům.	1	

Oblast – respektování vnitřního řádu DM		ano	ne
14.	Na domově mládeže se často mění vnitřní řád, což vede k jisté dezorientaci v tom, co smíme a nesmíme.		1
30.	Vychovatelé nám vysvětlili, co bude následovat, když porušíme vnitřní řád domova mládeže.	1	
32.	Vnitřní řád domova mládeže je pro mě srozumitelný a stanovená pravidla jsou mi jasná.	1	

Oblast - vztah vychovatel(ka) žák, student		ano	ne
1.	Skupinový vychovatel(ka) nás dobře zná.	1	
4.	Naši vychovatelé nám naslouchají a diskuzí se nás snaží navést na správnou cestu.	1	
9.	Pokud dojde k názorovým rozdílům mezi vychovatelem, vychovatelkou a žákem, studentem, vychovatel(ka) si na žáka, studenta „zasedne“.		1
10.	Vychovatelé mají zájem o problémy žáků a studentů.	1	
26.	Pokud máme problémy, vychovatelé nám jsou schopni adekvátně pomoci.	1	
28.	S vychovatelem, vychovatelkou máme jasně stanovená pravidla hry.	1	
35.	Vychovatelé se ke všem žákům a studentům chovají stejně, nepreferují jednotlivce.	1	
39.	Přístup vychovatelů k nám je spíše kamarádský než autoritativní.	1	

Oblast – vztahy mezi ubytovanými		ano	ne
2.	Ve výchovné skupině se místo přátelství objevuje rivalita a nepřátelství.		1
3.	Spolubydlící ve výchovné skupině se k sobě chovají neosobně.		1
5.	Žáci a studenti se ve výchovné skupině dobře znají.	1	
6.	Máme-li nějaký problém, ostatní z výchovné skupiny se nám snaží pomoci.	1	
8.	Ve výchovné skupině panuje taková atmosféra, že bych nejraději z domova mládeže odešel(la).		1
11.	Diskuze o dění na domově mládeže jsou v rámci výchovné skupiny časté.	1	
12.	Žáci a studenti v rámci výchovné skupiny se k sobě chovají lhostejně.		1
13.	Jsmo dostatečně informováni o výsledcích ze schůzek domovní rady a stravovací komise.	1	
19.	Ve výchovné skupině panuje mezi námi kamarádství.	1	
23.	Ve výchovné skupině se často objevují konflikty.		1
24.	Při shromáždění výchovné skupiny věnujeme pozornost tomu, co vychovatel(ka) říká.	1	
25.	Ve výchovné skupině máme dostatek prostoru k vyjádření vlastních názorů.	1	
31.	Jako výchovná skupina fungujeme bezproblémově.	1	
34.	V rámci výchovné skupiny mám několik dobrých kamarádů.	1	
36.	V naší výchovné skupině jsou tací, kteří se nechovají zrovna přátelsky – ubližují, vysmívají se, šikají ostatní, kradou věci z lednice, atd.		1
38.	Pokud jde o nějaký vážný problém, jsme schopni v rámci výchovné skupiny pracovat jako tým.	1	

Oblast - prostředí, klid, pořádek na DM		ano	ne
17.	Na domově mládeže panuje klidné prostředí, máme tak dostatek prostoru pro samostudium.	1	
21.	V době přípravy na vyučování je na chodbě hluk, což stěžuje samostudium.		1
27.	Na naší chodbě se žáci, studenti často chovají velmi hlučně.		1
29.	Po večerce je často hluk, špatně se usíná.		1
33.	Prostředí na našem domově mládeže je příjemné.	1	

Oblast – stravování na DM		ano	ne
7.	Jsem spokojený(á) se stravováním v naší stravovně.	1	
15.	Na jídelníčku se často opakují stejná jídla.		1
20.	Kuchařky jsou příjemné, pokud mohou, přidají nám.	1	
40.	Prostředí ve školní stravovně je příjemné.	1	