

UNIVERZITA KARLOVA V PRAZE

Přírodovědecká fakulta

katedra sociální geografie a regionálního rozvoje

Studijní program: Geografie

Studijní obor: Geografie a kartografie



Marta Komárková

**REGIONÁLNÍ ROZDÍLY V PODPOŘE PODNIKÁNÍ V RÁMCI
ČESKÉHO OPERAČNÍHO PROGRAMU PRŮMYSL A PODNIKÁNÍ A
SLOVENSKÉHO SEKTOROVÉHO OPERAČNÍHO PROGRAMU
PRIEMYSEL A SLUŽBY**

**REGIONAL DIFFERENCES IN THE SUPPORT OF
ENTREPRENEURSHIP FROM THE CZECH OPERATIONAL
PROGRAMME INDUSTRY AND ENTERPRISE AND THE SLOVAK
SECTORAL OPERATIONAL PROGRAMME INDUSTRY AND
SERVICES**

Bakalářská práce

Praha 2011

Vedoucí bakalářské práce: PhDr. Ivo Říha

Prohlašuji, že jsem bakalářskou práci zpracovala samostatně a že jsem uvedla všechny použité informační zdroje a literaturu. Tato práce ani její podstatná část nebyla předložena k získání jiného nebo stejného akademického titulu.

V Praze dne 28. 5. 2011

.....

Podpis

Ráda bych poděkovala vedoucímu bakalářské práce PhDr. Ivo Říhovi za odborné rady a cenné připomínky při vzniku práce. Své rodině a přátelům děkuji za všestrannou pomoc a podporu nejen při psaní této práce.

Regionální rozdíly v podpoře podnikání v rámci českého operačního programu Průmysl a podnikání a slovenského sektorového operačního programu Priemysel a Služby

Abstrakt

Jedním ze základních nástrojů politiky hospodářské a sociální soudržnosti Evropské unie jsou strukturální fondy. Finanční prostředky ze strukturálních fondů jsou určeny ke snižování ekonomických a sociálních rozdílů mezi členskými státy a jejich regiony. Bakalářská práce se zabývá analýzou finanční alokace prostředků z operačních programů na podporu podnikání v regionech Česka a Slovenska v programovém období 2004 – 2006. Cílem analýzy bylo zjistit, zda prostředky z Evropské unie skutečně primárně směřovaly do ekonomicky zaostávajících regionů Česka, a porovnat výsledky se situací na Slovensku.

Klíčová slova: regionální rozvoj, regionální politika, operační programy, podpora podnikání

Regional Differences in the Support of Entrepreneurship from the Czech Operational Programme Industry and Enterprise and the Slovak Sectoral Operational Programme Industry and Services

Abstract

The Structural Funds are part of the main realization tools for the European policy of economic and social cohesion. Financial resources from the Structural Funds are designed to reduce economic and social disparities between Member States and their regions. This bachelor thesis analyzes the financial allocation of the operational programs to support entrepreneurship in the regions of the Czech Republic and Slovakia in the programming period 2004 - 2006. The aim of the analysis is to determine, whether funds from the European Union were actually directed primarily to economically underdeveloped regions of the Czech Republic, and to compare the results with the situation in the Slovak Republic.

Keywords: regional development, regional policy, operational programs, enterprise support

Přehled zkratk.....	7
Seznam grafů.....	8
Seznam tabulek.....	8
Seznam obrázků.....	9
Seznam příloh.....	9
1 ÚVOD.....	10
2 TEORETICKÁ VÝCHODISKA.....	12
2.1 Obecné trendy regionálního rozvoje Evropské unie a Česka.....	12
2.1.1 Obecné tendence regionálního rozvoje v kontextu Evropské unie.....	12
2.1.2 Hlavní tendence a problémy regionální diferenciacce v Česku.....	13
2.2 Zaměření regionální politiky Evropské unie a Česka.....	15
2.2.1 Vývoj regionální politiky Evropské unie.....	15
2.2.2 Vývoj regionální politiky Česka a její legislativní rámec.....	16
2.2.3 Současné přístupy k rozvoji regionů.....	18
2.2.4 Vymezení problémových regionů.....	19
3 PODPORA ZE STRUKTURÁLNÍCH FONDŮ V OBDOBÍ 2004 – 2006.....	22
3.1 Obecné zaměření regionální politiky EU v programovém období 2000 – 2006..	22
3.2 Rámec podpory Společenství a programové dokumenty Česka.....	23
3.3 Operační program Průmysl a podnikání.....	25
3.4 Sektorový operační program Priemysel a služby.....	28
4 METODIKA A DATOVÁ ZÁKLADNA.....	30
5 ANALÝZA ČERPÁNÍ PODPORY Z OPERAČNÍCH PROGRAMŮ ČESKA A SLOVENSKA.....	33
5.1 Analýza čerpání podpory z Operačního programu Průmysl a podnikání.....	33
5.1.1 Ekonomické vymezení regionů.....	33
5.1.2 Analýza finanční alokace podle vymezení skupin regionů.....	38

5.1.3	Analýza podnikatelské základny.....	40
5.1.4	Analýza aktivity podnikatelských subjektů.....	43
5.2	Analýza čerpání podpory ze Sektorového operačního programu Priemysel a služby.....	46
5.2.1	Ekonomické vymezení regionů.....	46
5.2.2	Analýza finanční alokace podle vymezení skupin regionů.....	51
5.2.3	Analýza podnikatelské základny Slovenska.....	53
5.2.4	Analýza aktivity podnikatelských subjektů.....	56
5.3	Komparace čerpání prostředků z operačních programů v Česku a na Slovensku	58
5.3.1	Komparace programových dokumentů	58
5.3.2	Komparace finanční alokace v krajích Česka a Slovenska	59
6	ZÁVĚR.....	65
	Literatura.....	67

Přehled zkratk

ČR	Česká republika
ČSÚ	Český statistický úřad
EHS	Evropské hospodářské společenství
ERDF	European Regional Development Fund (Evropský fond pro regionální rozvoj)
ES	Evropské společenství
ESF	Evropský sociální fond
EU	Evropská unie
HDP	Hrubý domácí produkt
ITMS	Informačno-technologický monitorovací systém
MMR	Ministerstvo pro místní rozvoj
MSP	Malé a střední podniky
MVRR SR	Ministerstvo výstavby a regionálního rozvoje Slovenskej republiky
NRP	Národní rozvojový plán
NUTS III	La Nomenclature des Unités Territoriales Statistique (Nomenklatura územních statistických jednotek)
OP	Operační program
OP PP	Operační program Průmysl a podnikání
PPS	Purchasing power standard (Standard kupní síly)
SOP PS	Sektorový operační program Priemysel a služby
SF	Strukturální fondy
SR	Slovenská republika

Seznam grafů

Graf 1: Pořadí regionů podle průměrného HDP na 1 obyvatele v ČR v období 2004 – 2008.....	35
Graf 2: Regionální HDP na 1 obyvatele v ČR v roce 2004 a 2008, EU27 = 100.....	37
Graf 3: Průměrný počet podnikatelských subjektů na 1 000 obyvatel v ČR v období 2004 – 2008.....	42
Graf 4: Podané žádosti a ukončené projekty na počet podnik. subjektů na 1 000 obyvatel v ČR v období 2004 – 2008.....	45
Graf 5: Pořadí regionů podle průměrného HDP na 1 obyvatele v SR v období 2004 – 2008.....	48
Graf 6: Regionální HDP na 1 obyvatele v SR v roce 2004 a 2008, EU27 = 100.....	50
Graf 7: Průměrný počet podnikatelských subjektů na 1000 obyvatel v SR v období 2004 – 2008.....	55
Graf 8: Podané žádosti a ukončené projekty na počet podnik. subjektů na 1 000 obyvatel v období 2004 – 2008 v SR.....	58
Graf 9: Celková finanční alokace na průměrný HDP na obyvatele v ČR a SR v období 2004 – 2008.....	61
Graf 10: Analýza hlavních komponent regionálních rozdílů mezi ČR a SR v období 2004 – 2008.....	62

Seznam tabulek

Tabulka 1: Programové dokumenty v oblasti regionální politiky ČR před vstupem do EU.....	17
Tabulka 2: Obecný přehled hlavních typů problémových a růstových regionů.....	20
Tabulka 3: Finanční alokace na strukturální operace v ČR v období 2004 – 2006.....	24
Tabulka 4: Rozdělení prostředků Cíle 1 mezi operační programy v ČR v období 2004 – 2006.....	25
Tabulka 5: Přehled priorit, opatření a programů v rámci OP PP v ČR v období 2004 – 2006	27
Tabulka 6: Přehled priorit a opatření v rámci SOP PS v SR v období 2004 – 2006.....	29
Tabulka 7: Hrubý domácí produkt na 1 obyvatele v ČR v období 2004 – 2008.....	34

Tabulka 8: Regionální HDP na 1 obyvatele v ČR v období 2004 – 2008, ČR = 100 (v %)	38
Tabulka 9: Průměrný počet podnikatelských subjektů v ČR v období 2004 – 2008	41
Tabulka 10: Stav čerpání prostředků z OP PP k 31. 7. 2010 v ČR	44
Tabulka 11: Hrubý domácí produkt na 1 obyvatele v SR v období 2004 – 2008	47
Tabulka 12: Regionální HDP na 1 obyvatele v SR v období 2004 – 2008, SR = 100 (v %)	51
Tabulka 13: Průměrný počet podnikatelských subjektů v SR v období 2004 – 2008	54
Tabulka 14: Stav čerpání ze SOP PS k 31. 1. 2011 v SR	57

Seznam obrázků

Obrázek 1: Regiony se soustředěnou podporou státu v ČR v období 2004 – 2006	21
Obrázek 2: Výše podpory z OP PP na průměrný HDP na 1 obyvatele v období 2004 – 2008 v ČR	39
Obrázek 3: Výše podpory z OP PP na 1 obyvatele v ČR, stav k 31. 7. 2010	40
Obrázek 4: Finanční alokace OP PP na počet podnikatelských subjektů na 1 000 obyvatel v období 2004 – 2008 v ČR	43
Obrázek 5: Výše podpory ze SOP PS na průměrné HDP na 1 obyvatele v období 2004 – 2008 v SR	52
Obrázek 6: Výše podpory ze SOP PS na 1 obyvatele v SR, stav k 31. 1. 2011	53
Obrázek 7: Finanční alokace SOP PS na počet podnikatelských subjektů na 1 000 obyvatel v období 2004 – 2008 v SR	56

Seznam příloh

Příloha 1: Počet podaných žádostí, ukončených projektů a celková finanční alokace v rámci jednotlivých programů OP PP v ČR v období 2004 – 2010	71
Příloha 2: Počet podaných žádostí, ukončených projektů a celková finanční alokace v rámci jednotlivých programů SOP PS v SR v období 2004 – 2010	73

1 ÚVOD

Bakalářská práce se zabývá regionálními rozdíly v jednotlivých krajích České republiky (ČR) a Slovenska (SR) z hlediska čerpání podpory ze strukturálních fondů (SF) Evropské unie (EU), přičemž důraz je kladen především na ČR. Konkrétně se jedná o operační programy (OP) z programového období 2004 – 2006, zaměřené na oblast hospodářského rozvoje obou států, jejichž cílem je zvýšení konkurenceschopnosti průmyslu a podnikání. Těmito programy byly český OP Průmysl a podnikání (OP PP) a slovenský sektorový OP Priemysel a služby (SOP PS). Konečné datum uznatelnosti výdajů programového období 2004 – 2006 bylo v ČR i SR prodlouženo až do června roku 2009 a monitorování přidělovaných finančních prostředků stále probíhá. V současnosti však dochází k ukončování jednotlivých projektů a proto statistiky čerpání z OP podávají již poměrně komplexní přehled o celkové výši finanční alokace v regionech.

Podpora problémových regionů spojená se snahou o snížení meziregionálních diferenciací je hlavním cílem regionálních politik ve většině evropských zemí. Zaostávajícím regionům, které jsou velmi výrazně zatíženy strukturálními změnami, je poskytována pomoc za účelem úspěšné restrukturalizace a na podporu konkurenceschopných aktivit (Wokoun a kol. 1998). Finanční prostředky určené ke snižování ekonomických a sociálních rozdílů mezi členskými státy EU a jejich regiony jsou rozdělovány prostřednictvím strukturálních fondů. Strukturální fondy pak v současnosti představují hlavní nástroj realizace regionální politiky EU (Provazníková 2007).

Základní oblasti rozvoje jsou v EU definovány jako tzv. prioritní osy. Prioritní osa „Posílení konkurenceschopnosti průmyslu a podnikatelských služeb“ byla naplňována prostřednictvím OP PP. Jejím cílem, a tedy i OP PP, je preferovat pomoc méně rozvinutým a strukturálně postiženým regionům (Národní rozvojový plán). Obdobně v programovém dodatku k SOP PS (2003, s. 42) je uvedeno, že: „Podpora podnikání bude specificky orientovaná na méně rozvinuté anebo strukturálně postižené oblasti“. Proto byla pro práci formulována tato pracovní hypotéza: *Finanční prostředky ze strukturálních fondů EU a obou operačních programů by měly být v první řadě*

využívány k odstraňování strukturálních deformací ekonomik hospodářsky slabých či jinak ekonomicky znevýhodněných regionů. V důsledku by měla podpora ze SF EU přispívat ke snižování meziregionálních rozdílů v ekonomické výkonnosti.

Cílem práce je zanalyzovat celkovou finanční alokaci podpory, plynoucí z OP PP a SOP PS do jednotlivých krajů obou zemí, a prokázat, že prostředky z EU skutečně směřovaly především do ekonomicky zaostávajících regionů. Součástí práce je také analýza souvislostí mezi podporou z OP a podnikatelskými subjekty, které jsou hlavními žadateli o podporu z OP. Dalším cílem práce je komparace výstupů z analýzy českých a slovenských regionů.

První část předložené bakalářské práce se věnuje teoretickým přístupům. Jedná se především o definování obecných trendů v regionálním rozvoji ČR a EU, nastínění legislativy a nástrojů regionálního rozvoje. Dále se tato část zabývá vývojem a obecným zaměřením regionálních politik ČR a EU a vymezením problémových regionů. Ve třetí kapitole je popsáno zaměření regionální politiky EU ve zkoumaném programovém období 2004 – 2006, společně s programovými dokumenty ČR a charakteristikou OP PP a SOP PS.

Druhá část práce se zabývá vlastní analýzou čerpání podpory z operačních programů ČR a SR. Pomocí hrubého domácího produktu (HDP) jsou vymezeny kategorie regionů podle ekonomické výkonnosti pro každý stát a následně je analyzována výše směřované podpory do jednotlivých kategorií. Pozornost je také věnována podnikatelským subjektům a jejich aktivitě, zkoumané prostřednictvím úspěšně podaných žádostí o dotaci. Součástí je také komparativní analýza a diskuze rozdílů v čerpání prostředků z OP PP a SOP PS.

V závěru práce je popsán souhrn výsledků, které přinesly analýzy čerpání podpory z OP, a které vyplynuly z komparace ČR a SR. Současně je zde nastíněn možný budoucí rozvoj práce.

2 TEORETICKÁ VÝCHODISKA

2.1 Obecné trendy regionálního rozvoje Evropské unie a Česka

2.1.1 Obecné tendence regionálního rozvoje v kontextu Evropské unie

Pro podporu hospodářsky zaostávajících regionů jsou důležitými termíny regionální politika a regionální rozvoj. Koncepce každé regionální politiky nebo regionální rozvojové strategie je ovlivňována poznatky z teorií regionálního rozvoje. (Wokoun a kol. 2008). Pojem regionální rozvoj je komplexem procesů, které probíhají uvnitř regionů a které se týkají pozitivních ekonomických, sociálních, environmentálních a jiných proměn regionu. Zároveň zahrnuje širokou oblast aktivit, které si kladou za cíl zlepšit socioekonomickou úroveň regionů a obcí (Binek a kol. 2009).

Regionální politiku lze obecně definovat jako soubor cílů, opatření a nástrojů, které vedou ke snižování příliš velkých rozdílů v socioekonomické úrovni jednotlivých regionů (Wokoun 2002). V novém pojetí je chápána také jako stimulace ekonomického vývoje zaostávajících regionů prostřednictvím různých nástrojů (Blažek 1993, cit. v Sýkora 1993).

Regionální problémy mohou být způsobeny celou řadou faktorů ekonomické i neekonomické povahy. Příkladem může být nízká mobilita pracovní síly a kapitálu, geografické faktory (odlehlost, nedostatečné přírodní zdroje), nevyhovující ekonomická struktura regionu, institucionální faktory atd. K nerovnoměrnému regionálnímu rozvoji přispívají i sekundární faktory, jako například demografická situace, rigidita nákladů a cen, regionální diference v inovacích atd. (Wokoun 2003).

Vysoká diferenciace, resp. nerovnoměrnost v rozdělení moci a bohatství může vést až k destabilizaci společenských systémů a představovat strategické ohrožení ekonomického růstu a politické stability státu (Wokoun 2003). Regionální politika má proto velký význam pro odstraňování těchto rizik. Na národní úrovni se jedná podle Hampla (2001, s. 277) „především o hledání vhodné míry mezi principem zásluhovosti

a solidarity, a tedy i vhodné míry mezi potřebou ekonomické výkonnosti a konkurenceschopnosti na jedné straně a sociálního a politického konsensu na straně druhé“.

Analýza faktorů, které mají stimulační dopady na regionální rozvoj, je základem efektivní regionální politiky. Tyto faktory jsou rozvojovým potenciálem regionů a jsou variabilní v čase. Mezi hlavní faktory regionálního rozvoje ČR patří:

- přírodní zdroje a přírodní prostředí jako dlouhodobé faktory regionálního rozvoje
- lidské zdroje s příslušnou úrovní dovedností a odborného vzdělání
- hmotné faktory v podobě výrobního potenciálu a infrastruktury
- nehmotné faktory zejména inovace a schopnost jejich vytváření a šíření, dostupnost a účinné využití informační a komunikační technologie, institucionální prostředí (Strategie regionálního rozvoje ČR 2006).

Konvergence regionů a snižování meziregionálních rozdílů je také jedním z cílů Evropské unie. V reálném vývoji však dochází ke střídání konvergenčních i divergenčních tendencí stejně jako k jejich neutralizaci v důsledku současného působení protikladných podmiňujících faktorů (Tomeš 2001). Nelze tedy vysledovat zákonitou orientaci regionálního vývoje. V rámci EU na nadnárodní úrovni spíše převažují konvergenční tendence. Ale podle Tomeše (2001, s. 186) na úrovni regionů NUTS III „probíhají procesy relativní stabilizace/reprodukce změn a rozdílů“, případně lze hovořit o „určité převaze divergenčních tendencí v rámci jednotlivých zemí“ (Tomeš 2001, s. 186). Nárůst disparit se projevuje zejména mezi hlavními městy, resp. regiony hlavních měst a zbývajícím územím, k prohlubování rozdílů dochází také na nižších regionálních úrovních a uvnitř těchto úrovní (Kutscherauer 2010).

2.1.2 Hlavní tendence a problémy regionální diferenciace v Česku

Vývoj jednotlivých regionů ČR v 90. letech se v důsledku transformace a v závislosti na odlišných výchozích podmínkách projevoval rozdílnou společenskou i ekonomickou dynamikou (Wokoun 2003). Obecnými znaky diferenciace byly dominance selektivních tendencí a integrální povaha změn. Docházelo tak k prohlubování rozdílů mezi regiony v celém komplexu znaků, charakterizujících sociální a ekonomickou úroveň (Hampl 2005).

Regionální diferenciace byly ovlivňovány zejména výrazným poklesem výroby a zaměstnanosti v těžkém průmyslu, který dominoval, a nadále zůstává, důležitým prvkem v ekonomické struktuře Moravskoslezského, Ústeckého a Karlovarského kraje. Pokles výroby byl charakteristický také pro textilní a elektrotechnický průmysl, což negativně ovlivnilo ekonomiku a zaměstnanost v severovýchodních Čechách (Liberecký a Královéhradecký kraj). Nezaměstnanost se zvýšila také v krajích Vysočina a Olomouckém jako důsledek snižování počtu pracovníků v zemědělství, které bylo výrazné zejména v horských a podhorských oblastech těchto krajů. Rozvoj terciéru, který absorboval velké množství pracovníků z neefektivních výrob, se ve větší míře koncentroval pouze do velkých měst a aglomerací. Na zvyšování meziregionálních disparit měl vliv také nestejný rozvoj soukromého podnikání a zejména malých a středních podniků (MSP). V tomto sektoru se nepodařilo vytvořit dostatečně silnou základnu MSP zaměřených na výrobu a na průmyslové služby (Wokoun 2003).

Nerovnoměrný vývoj způsobil závažné problémy zvláště v pánevích a v některých venkovských oblastech. Hlavním podmiňujícím faktorem byla sídelní hierarchie. Nejvyšší sídelní jednotky stály v čele transformace, především díky zastoupení progresivních nevýrobních aktivit, vysoké úrovni vzdělanosti obyvatel a vybavenosti technickou a sociální infrastrukturou. Druhým významným faktorem pro odlišný ekonomický rozvoj byla polohová atraktivita, odrážející zejména rozdílnou dostupnost v rámci ČR i vzhledem ke státům západní Evropy. Třetím významným faktorem byla nepříznivá ekonomická specializace regionů, spojená s nízkou flexibilitou pracovních sil. Tyto problémy měly především pánevní oblasti Ostravska a Ústecka a regiony s nevýhodnou makropolohou – Bruntálsko a Jesenicko. Charakterizované faktory se uplatňovaly ve vzájemné kombinaci. Na základě těchto faktorů je možné regiony rozdělit do čtyř kategorií (Hampl a kol. 2001):

1. Pražský metropolitní areál – je charakteristický svou velikostí, ekonomickou úrovní i dynamikou s výrazným odstupem od ostatních regionů
2. „Úspěšné“ metropolitní areály – patří sem budějovický, plzeňský, brněnský, hradecký a dále i pardubický a zlínský areál, které vykazaly úroveň i dynamiku ekonomiky nad průměrem ČR, a to zejména díky příznivé ekonomické struktuře, výhodné poloze (kromě zlínského) a sociální kvalitě obyvatelstva

3. „Problémové“ metropolitní areály představující pánevní oblasti – jedná se o Ostravsko, Ústecko, částečně i karlovarsko-sokolovský metropolitní region a dále i liberecký a olomoucký areál
4. Venkovské prostory

2.2 Zaměření regionální politiky Evropské unie a Česka

2.2.1 Vývoj regionální politiky Evropské unie

Regionální politika Evropské unie, nazývaná také jako politika hospodářské a sociální soudržnosti, je odrazem principu solidarity uvnitř Evropské unie, kdy bohatší státy přispívají na rozvoj chudších států a regionů, s cílem zvýšení kvality života obyvatel celé EU (Blažek 2003b). Vývoj regionální politiky byl spojen a postupně formován především rozšiřováním členské základny států.

Při vzniku Evropského hospodářského společenství (EHS) se vycházelo z předpokladů, např., že se současně díky integraci trhu zostří konkurence, což pak způsobí problémy zvláště v regionech, postižených útlumem těžkého průmyslu, a proto jim bude potřeba poskytnout zvláštní pomoc (Wokoun 2003). Regionální politika EHS byla zaměřena spíše na posílení zdrojů věnovaných na národní regionální politiku členských států, bez koordinace na nadnárodní úrovni. Obecně byla pozornost věnována spíše makroekonomickým problémům (Blažek 2003b).

V 70. a 80. letech požadovala Velká Británie, po vstupu do Evropského společenství (ES), kompenzaci vysokých příspěvků do rozpočtu ES a nízkých příjmů ze společné zemědělské politiky (Wokoun 1998). Potřeba reformy vycházela i z neuspokojivého ekonomického vývoje a ze zvyšující se míry nezaměstnanosti. Došlo tak ke vzniku Evropského regionálního fondu (ERDF) v roce 1975, který se stal nástrojem pro snižování výrazných diferenciací ve Společenství. Prostředky z ERDF byly zaměřeny zejména na podporu regionů s převahou zemědělství a k restrukturalizaci starých průmyslových odvětví. Vlastní regionální politika ES byla zaměřena např. na rozvoj energetiky a telekomunikací (Blažek 2003b).

Po vstupu Španělska a Portugalska v roce 1986 došlo k významné reformě regionální politiky. Bylo přijato rozhodnutí o integraci regionální politiky s částí sociální a agrární politiky do tzv. strukturální politiky, dnes označované jako politika hospodářské a sociální soudržnosti (Wokoun 2003). Reforma z roku 1988 zavedla také

tzv. principy strukturální politiky EU a zejména byl rozpracován systém programování. Princip programování představuje tvorbu víceletých plánů regionálního rozvoje a umožňuje decentralizaci rozhodování o výběru konkrétních projektů ze zdrojů EU na orgány jednotlivých členských států (Blažek 2003b).

V 90. letech byly cíle regionální politiky zaměřeny na podporu rozvoje a strukturálních změn v zaostávajících regionech, především prostřednictvím přímých investic do výroby, podporou MSP, rozvojem vzdělání, výzkumu apod. (Blažek 2003b).

Současná regionální politika zdůrazňuje podporu rozvoje v širším kontextu jako např. podporu podnikání, zaměstnanosti, výkonnosti a konkurenceschopnosti regionů, které tak mají přispívat ke konkurenceschopnosti národních ekonomik a Evropské unie jako celku (Kutscherauer 2010). Programové období 2000 – 2006, během kterého vstoupily ČR a SR do EU, je podrobněji popsáno v kapitole 3.1.

2.2.2 Vývoj regionální politiky Česka a její legislativní rámec

Formování regionální politiky ČR prošlo v 90. letech poměrně složitým vývojem. V první polovině 90. let nebyla regionální politika příliš prakticky aplikována v důsledku řešení transformačních problémů na úrovni celého státu a kvůli zpočátku nízkým meziregionálním rozdílům, které způsobila nivelizační politika v předcházejících letech. Postupný nárůst meziregionálních rozdílů v druhé polovině 90. let, postupující procesy demokratizace a decentralizace rozhodování a zároveň potřeba vytvořit systém regionální politiky, vedly k zásadním změnám i v regionální politice ČR. V roce 1998 přijala vláda ČR dokument Zásady regionální politiky a současně stanovila úkoly v legislativní, institucionální a programové oblasti. V rámci jejich plnění byla vypracována řada strategických a programových dokumentů, které však většinou měly pouze přípravný charakter (Wokoun 2003).

Základní systémový, legislativní a institucionální rámec regionální politiky v ČR byl vytvořen v roce 2000 souborem zákonů přijatým v souvislosti se zaváděním krajského zřízení v ČR (Wokoun 2003). Ústavní zákon č. 347/1997 Sb., o vytvoření vyšších územních samosprávných celků ukotvuje čtrnáct územních celků s účinností od 1. 1. 2000. Zásadní jsou také Zákon č. 128/2000 Sb., o obcích a č. 129/2000 Sb., o krajích, které vytváří základní legislativní rámce pro existenci samosprávných jednotek a také zákon č. 2/1969 Sb., o zřízení ministerstev a jiných ústředních orgánů státní

správy ČR (Kutscherauer a kol. 2006). Zákon č. 248/ 2000 Sb., o podpoře regionálního rozvoje má za cíl odstranit hlavní nedostatky regionální politiky, která byla dosud uplatňována pouze omezeně. Jsou v něm také obsaženy základní principy regionální politiky EU (Wokoun 2003).

Mezi zásadní dokumenty rovněž patří Strategie regionálního rozvoje ČR, určená pro centrální úroveň, a Programy rozvoje obce pro úroveň lokální. Podle Blažka (2003a, s. 68) je však problémem, jednak „jistá dvojkolejnost těchto dokumentů (jedna sada programových dokumentů je připravována pro potřeby české regionální politiky a druhá pro potřeby realizace politiky soudržnosti EU), jednak v mnoha případech formální charakter těchto dokumentů“. Přehled programových dokumentů v oblasti regionální politiky ČR před vstupem do EU je uveden v tabulce 1.

Tabulka 1: Programové dokumenty v oblasti regionální politiky ČR před vstupem do EU

Území/ region	Regionální politika ČR	Politika HSS EU a předvstupní pomoc
Česká republika	Strategie regionálního rozvoje ČR	Národní rozvojový plán ČR (NRP)
Regiony soudržnosti nebo kraje	Programy rozvoje krajů (NUTS III)	Regionální operační program (NUTS III)
Specifické typy regionů	Státní programy regionálního rozvoje	Společné programové dokumenty pro příhraniční regiony (PHARE CBC)
Mikroregionální úroveň	Programy rozvoje okresů	Programy rozvoje mikroregionů
Lokální úroveň	Strategie rozvoje měst a obcí	

Zdroj: převzato z Blažek 2003a

Problémem české regionální politiky je i její vysoký stupeň fragmentace do mnoha programů, z nichž každý je řízen jinými pravidly, například v případech specifikace konečných příjemců, typem podporovaných projektů apod. S tím také souvisí další problém, který je spojen s velkou administrativní náročností zisku podpůrných programů zaměřených na podporu podnikání a rozvoj infrastruktury.

Roztříštěnost systému podpor také výrazně zvyšuje administrativní náklady a přispívá k nedostatečné informovanosti (Blažek 2003a).

Pro strategické dokumenty jsou důležitá určitá omezení využití území, které určuje územně plánovací dokumentace. Česká legislativa se ale vymezením struktury, obsahu ani procesu vytváření strategických dokumentů regionálního rozvoje významně nevěnuje. Cílem by tedy měla být koordinace těchto dokumentů (Kutscherauer a kol. 2006).

Mezi obecné problémy české státní správy patří nízká úroveň meziresortní koordinace a spolupráce a nedostatečná vzájemná komunikace, což se významně projevuje právě v oblasti regionální politiky, kde je naopak žádoucí zvýšená míra koordinace ministerstev a jejich implementačních agentur. Proto by měla vláda věnovat této oblasti víc pozornosti. Centrální orgány si stále zachovaly silnou pozici i přes proces decentralizace a snahu o subsidiaritu (prosazovanou EU). Navíc navržený systém programování a financování ze strany EU jejich pozici ještě posiluje (Blažek 2003a).

2.2.3 Současné přístupy k rozvoji regionů

Současné období regionální politiky je možné vymezit od druhé poloviny 70. let až do současnosti. Regionální politika, vycházející z neoliberalních přístupů, klade důraz na lokální iniciativu. Jednou z forem lokálních iniciativ jsou společné podniky soukromého a veřejného sektoru. Cílem těchto společných podniků je realizace významných projektů, na jejichž uskutečnění nemají subjekty veřejného sektoru dostatek zkušeností nebo prostředků, ale vlastní například pozemky, na nichž je možné daný projekt realizovat. V případě soukromých firem je další možnou formou lokální iniciativy networking (sít'), jehož principem je vzájemná výměna informací a služeb pro vzájemný prospěch více subjektů.

Velké množství přístupů, které mají za úkol stimulovat regionální rozvoj, je výsledkem současné názorové plurality. Jejím základem je přesvědčení o důležitém významu lidské iniciativy a lidských zdrojů pro regionální rozvoj. Podle Blažka a Uhlíře (2002, s. 167). „současné přístupy k řešení regionálních problémů zdůrazňují tedy především podporu vznikajícím a malým a středním firmám, podporu šíření technických inovací, decentralizační opatření ve sféře veřejné správy, podporu lokální

iniciativě, deregulační opatření, networking a programy následné péče o zahraniční investory (tzv. programy *after care*)“. Spolupráce, inovace a jejich šíření byla jedním ze základních bodů institucionálních teorií nerovnováhy (Blažek 1996).

Kromě aplikace těchto širších přístupů je v současnosti významným trendem provazování regionální politiky s dalšími státními politikami, například se sociální politikou a průmyslovou politikou. Příkladem může být politika hospodářské a sociální soudržnosti EU, která vznikla v roce 1989 spojením regionální politiky se sociální politikou a s částí zemědělské politiky (Blažek 2003b).

Aktuální je také zaměření sektorových politik na snížení rozdílů mezi regiony, například odlišnou výší investičních pobídek na podporu přílivu zahraničních investic nebo vyšší mírou spolufinancování v případě, že se daný projekt realizuje v zaostávajícím regionu. Tyto prvky vycházejí z keynesiánských teorií regionální nerovnováhy. Místní a regionální orgány se zas mohou snažit o využití vnitřního potenciálu například vytvářením podmínek pro rozvoj místních podniků a vznik nových firem. Nepřímými podpůrnými nástroji pro rozvoj podnikání je také zajištění kvalitní technické, ale i sociální infrastruktury (investice do oblasti rozvoje lidských zdrojů, výzkumu, apod.), dále regionální marketing apod. (Blažek, Uhlíř 2002).

2.2.4 Vymezení problémových regionů

Pro aplikaci regionální politiky je důležité, kromě stanovení cílů, i vymezení regionů, vůči kterým bude regionální politika uplatňována. Klíčovým prvkem je zaměření pomoci pouze na vybrané regiony, tedy regionální selektivnost. Pojem problémový region je velmi relativní. Obecně platí, že ve vyspělejších státech se nacházejí menší meziregionálními rozdíly, než ve srovnatelně velkých, ale zaostávajících státech. Proto také existuje tradiční dilema v rozvojových zemích, zda upřednostnit sociální spravedlnost nebo ekonomickou efektivnost, resp. riziko neefektivní alokace zdrojů, a to v důsledku významných regionálních rozdílů v kulturních tradicích, v produktivitě práce a vybaveností infrastrukturou (Blažek 2003a).

Hlavními kritérii používanými pro vymezení problémových regionů jsou především HDP a tempo růstu, míra nezaměstnanosti, ekonomická struktura a migrační saldo, dále také infrastruktura, stav životního prostředí, geografická poloha regionu atd. Obecný přehled typologie problémových regionů je uveden v tabulce 2.

Tabulka 2: Obecný přehled hlavních typů problémových a růstových regionů

Typ	Název	Hlavní charakteristiky
Problémový region	Zaostalé regiony	Slabé tradice v podnikání, nedostatečně rozvinutá infrastruktura, přebytek pracovních sil, nízká vzdělanost, silnou stránkou těchto regionů je často kvalitní životní prostředí a atraktivita regionů z hlediska cestovního ruchu
Problémový region	Staré průmyslové regiony	Kdysi velmi vyspělé a ekonomicky velmi silné regiony, nyní ve fázi úpadku, zastaralá, případně nevhodně rozmístěná infrastruktura, bytové problémy, sociální nestabilita, ekologické problémy, špatná image, řešení problémů bývá mimořádně nákladné a dlouhodobé
Problémový region	Zemědělské oblasti	Vysoký podíl ekonomicky aktivních obyvatel v primárním sektoru, vysoká závislost na zemědělství a z toho vyplývající zranitelnost těchto regionů, nízká vzdělanost, vysoký podíl starého obyvatelstva, selektivní emigrace; může se však jednat o velmi vyspělé regiony
Růstový region	Velké aglomerace – metropolitní regiony	Vysoká úroveň HDP, sociální i ekonomická dualita (např. existence progresivního terciéru a high-tech oborů vs. značný objem nekvalifikovaných pomocných prací), kvalitní, ale přetížená infrastruktura, poškozené životní prostředí, existence vnitroměstských problémů a starých (nevyužívaných) průmyslových areálů

Zdroj: převzato z Blažek 2003a

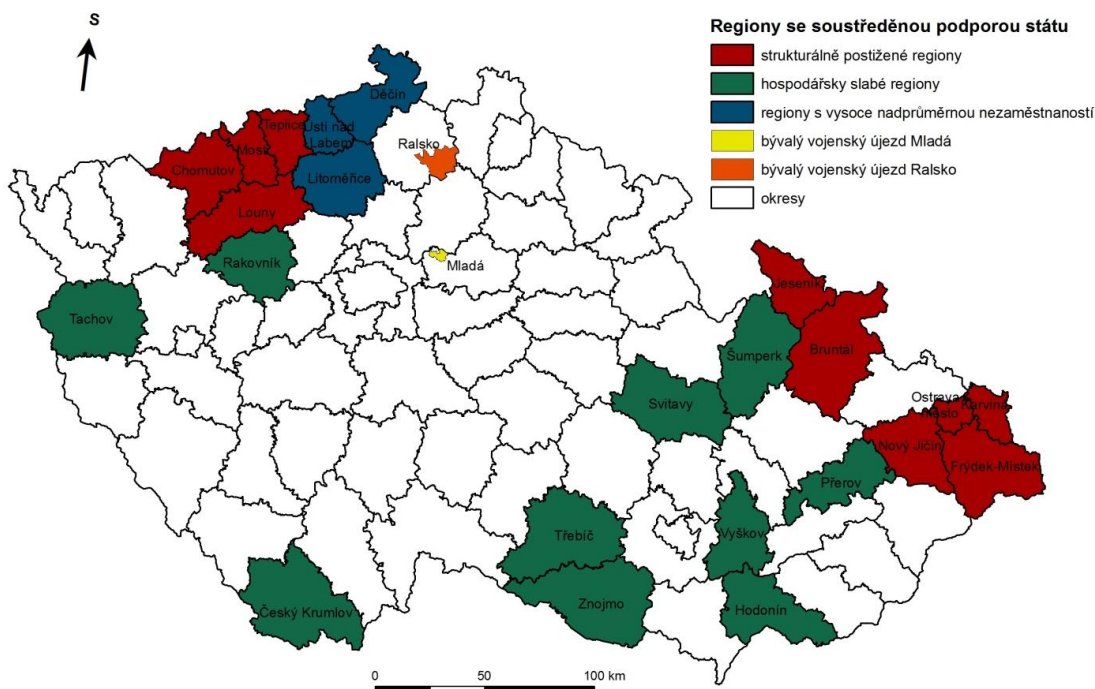
Dle zákona č. 248/2000 o podpoře regionálního rozvoje jsou vymezovány čtyři typy podporovaných regionů v rámci české regionální politiky. Vzhledem k odlišnosti charakteristik jednotlivých typů problémových regionů, musí být pro jejich vymezení použity odlišné ukazatele.

- 1. Strukturálně postižené regiony** – jsou vymezované na základě ukazatelů charakterizujících rozvoj podnikání a trh práce

2. **Hospodářsky slabé regiony** – jsou vymezované ukazateli trhu práce, hospodářské úrovně, ekonomické struktury a úrovně příjmů obcí a obyvatel
3. **Venkovské regiony** – jsou určeny ukazateli charakterizujícími vývoj počtu obyvatelstva, strukturu zaměstnanosti a podíl obyvatel ve venkovských obcích
4. **Ostatní regiony** – jejich podpora je žádoucí z jiných důvodů, jedná se např. o pohraniční regiony, bývalé vojenské prostory, regiony s nadprůměrnou mírou nezaměstnanosti apod.

Podle svého programového prohlášení přijala vláda dne 16. července 2003 usnesení č. 722 o vymezení regionů se soustředěnou podporou státu na období let 2004 – 2006. V důvodové zprávě se uvádí, že následující aktualizace bude již shodná s novým programovacím obdobím Evropské unie od roku 2007. Příloha usnesení aktualizovala soustavu ukazatelů pro strukturálně postižené a hospodářsky slabé regiony, navíc zavedla novou kategorii regionů s vysoce nadprůměrnou nezaměstnaností (Klíma, Pileček, Červený 2009).

Obrázek 1: Regiony se soustředěnou podporou státu v ČR v období 2004 – 2006



Zdroj: ArcČR 500, verze 2.0a, Ministerstvo pro místní rozvoj (MMR)

3 PODPORA ZE STRUKTURÁLNÍCH FONDŮ V OBDOBÍ 2004 – 2006

3.1 Obecné zaměření regionální politiky EU v programovém období 2000 – 2006

Evropská unie realizuje regionální a strukturální politiku prostřednictvím cílů stanovených na příslušné programové období. Česká republika a Slovensko vstoupily do EU v roce 2004 a přijaly tak podmínky zkráceného programového období 2000 – 2006. (Provazníková 2007). V souladu se snahou o větší efektivnost vynakládaných prostředků (zvýšení koncentrace a zjednodušení operací regionální strukturální politiky) byly pro období 2000 – 2006 vytčeny Evropskou komisí tři cíle:

Cíl 1 - Podpora rozvoje zaostávajících regionů

V rámci Cíle 1 je poskytována pomoc hospodářsky málo rozvinutým a strukturálně postiženým regionům, jejichž HDP je pod hranicí 75% průměru EU. Těmto regionům mohou strukturální fondy poskytnout až 75 % celkových nákladů na přijaté projekty.

Cíl 2 - Podpora oblastí potýkajících se s restrukturalizací

Cíl 2 zahrnuje všechny oblasti, které nespádají pod Cíl 1 a které dlouhodobě vykazují vysokou míru nezaměstnanosti, kriminality, špatnou úroveň školství nebo životního prostředí. Celkové náklady mohou být hrazeny maximálně 50 % celkových nákladů projektu.

Cíl 3 - Podpora politiky zaměstnanosti a vzdělání

Cíl 3 je zaměřen na snížení nezaměstnanosti prostřednictvím rekvalifikace, vzdělávání a školení v regionech, které nespádají pod Cíl 1. Příspěvek může rovněž dosáhnout maximálně 50 % nákladů.

Území ČR i SR (kromě hl. města Prahy a Bratislavského kraje) spadala pod Cíl 1. Cíle 2 a 3 jsou realizovány pouze v Praze. Pro naplnění cílů politiky hospodářské a

sociální soudržnosti sloužily zejména čtyři strukturální fondy a každý z nich pokrýval specifickou tematickou oblast (Provazníková 2007):

Evropský fond regionálního rozvoje – je finančně největším fondem a je zaměřen na rozvoj infrastruktury a podporu výrobních investic. Ze zdrojů ERDF jsou financovány projekty v regionech spadajících do cílů 1 a 2.

Evropský sociální fond (ESF) – je hlavním nástrojem sociální politiky a zaměstnanosti EU. Pomoc z ESF je zaměřena na mládež, dlouhodobě nezaměstnané a sociálně znevýhodněné skupiny a ženy v rámci všech tří cílů regionální politiky EU (Soukupová 2005).

Evropský zemědělský podpůrný a záruční fond – z jeho zdrojů je financován rozvoj venkovských oblastí, je rozdělen do dvou sekcí. Orientační sekce podporuje rozvoj venkova, což se promítá do modernizace a racionalizace zemědělské výroby. Druhá, záruční sekce působí v oblastech vývozních kompenzací, stabilizací cen atd.

Finanční nástroj pro podporu rybolovu – jeho účelem je zajištění financování rozvoje přímořských regionů i rybářského odvětví (Vilamová 2004)

Kromě strukturálních fondů je strukturální politika EU podporována také čtyřmi speciálními nadnárodními programy, tzv. Iniciativami Společenství. Iniciativy Společenství jsou řízeny přímo Evropskou komisí a jsou zaměřeny na spolupráci subjektů napříč Evropskou unií. Fondem doplňkovým, který nepatří mezi strukturální fondy, je Fond soudržnosti, který není určen pro regiony, ale pro samotné členské státy. Česká republika i Slovensko patří mezi státy, které mohou z Fondu soudržnosti čerpat, protože splňují podmínku, která stanoví, že hrubý národní důchod na obyvatele musí být pod úrovní 90 % průměru EU (Provazníková 2007).

3.2 Rámec podpory Společenství a programové dokumenty Česka

Zpracování programových dokumentů je předpokladem pro získání podpory ze strukturálních fondů EU. V těchto dokumentech formuluje každá členská země priority a cíle svého rozvoje. V Česku je v hierarchickém uspořádání nejvýše Národní rozvojový

plán, který byl zpracován na roky 2004 – 2006 pro území celého státu. Jeho konečná verze byla východiskem pro podepsání tzv. Rámce podpory společenství, smlouvy mezi ČR a Evropskou komisí, v němž stanovila s konečnou platností celkové i roční přiděly jednotlivých strukturálních fondů na každou prioritu NRP (Provazníková 2007). Tabulka 3 zobrazuje celkové finanční alokace na programové období 2004 – 2006.

Tabulka 3: Finanční alokace na strukturální operace v ČR v období 2004 – 2006

Oblast podpory	2004 – 2006	2004	2005	2006
Fond soudržnosti	945,3	316,9	266,1	362,3
Strukturální fondy	1 584,4	381,5	528,9	674
Cíl 1 (13 krajů)	1 454,3	339	485,5	629,8
Cíl 2 (Praha)	71,3	23,3	23,8	24,2
Cíl 3 (Praha)	58,8	19,2	19,6	20
Iniciativy Společenství	100,8	28,6	32,1	40,1
Interreg	68,7	21	21,4	26,3
Equal	32,1	7,6	10,7	13,8
Strukturální operace celkem	2 630,5	727	827,1	1 076,3

Zdroj: převzato z www.strukturalni-fondy.cz

Poznámka: Finanční alokace je uvedena v mil. €

Pro uvedené období 2004 – 2006 má Česká republika v Rámci podpory Společenství připravený jeden regionální – Společný regionální operační program a čtyři sektorové operační programy:

- OP Průmysl a podnikání
- OP Infrastruktura
- OP Rozvoj venkova a multifunkční zemědělství
- OP Rozvoj lidských zdrojů

V tabulce 4 je znázorněno rozdělení prostředků Cíle 1 mezi operační programy v ČR v období 2004 – 2006.

Tabulka 4: Rozdělení prostředků Cíle 1 mezi operační programy v ČR v období 2004 – 2006

Název OP	Podíl ze strukturálních fondů	
OP Průmysl a podnikání	18 %	261 mil. €
OP Infrastruktura	17 %	246 mil. €
OP Rozvoj lidských zdrojů	22 %	319 mil. €
OP Rozvoj venkova a multifunkční zemědělství	12 %	174 mil. €
SROP	31 %	454 mil. €

Zdroj: převzato z Provazníková 2007

Celková alokace čerpání peněžních prostředků byla stanovena pro Českou republiku v objemu více než 2,63 mld. €. Při čerpání finančních zdrojů platí pravidlo $n+2$, což znamená, že alokace z jednotlivých let je možné čerpat ještě následující dva roky. Dosáhnout těchto zdrojů je možné až po předložení a schválení projektů, v souladu s programovými dokumenty, a také po jejich spolufinancování ze strany předkladatelů a státu. Finanční částka je vyplácena až po skončení projektu, případně jeho etapy. Žadatel si musí zajistit financování celého projektu (etapy) z vlastních zdrojů nebo využít jiného způsobu (např. úvěr) (Provazníková 2007).

3.3 Operační program Průmysl a podnikání

Podnikání bylo v ČR podporováno především z Operačního programu průmysl a podnikání. Cílem OP PP je zejména rozvoj podnikatelského prostředí, zvýšení konkurenceschopnosti průmyslu, dále také podpora rozvoje inovací výrobků, technologií a služeb. OP PP klade velký důraz na celkový rozvoj podnikání a podporu MSP zejména zpracovatelského průmyslu. Řídícím orgánem tohoto operačního programu je Ministerstvo průmyslu a obchodu, které zodpovídá i za jeho realizaci. Celkově bylo na OP PP pro programové období 2004 – 2006 alokováno 260,8 mil. € z Evropského fondu pro regionální rozvoj. Společně s národními finančními zdroji činila celková alokace pro OP PP 347,8 mil. €. Tyto prostředky byly poskytovány žadatelům přibližně od začátku programového období v roce 2004 do konce června roku 2009 (Závěrečná zpráva OP PP).

Podpora v rámci OP PP by rovněž měla zachovat a dále rozvíjet konkurenceschopný a efektivně vyrábějící průmyslový potenciál, přispívat ke zvyšování ekonomické výkonnosti výrobní základny a podpořit potřebné strukturální změny průmyslu. Součástí vytyčených cílů je i trvalé snižování nákladů zejména prostřednictvím zvyšování efektivnosti využití energií. Česko jako celek by tak na konci následujícího programovacího období již nemělo být méně rozvinutým regionem EU. Při realizaci cílů podpory je v souladu s pravidly EU kladen zvláštní důraz na pozitivní dopady ve sféře zaměstnanosti a technologického rozvoje (Průvodce podnikatele OP PP).

OP Průmysl a podnikání se člení na tři priority:

- **Priorita 1: Rozvoj podnikatelského prostředí** – opatření jsou zaměřena na rozvoj podnikatelské infrastruktury a na podporu infrastruktury pro průmyslový výzkum, vývoj a inovace, dále na zlepšení prostředí pro rozvoj lidských zdrojů v průmyslu a podnikání, atd.
- **Priorita 2: Rozvoj konkurenceschopnosti podniků** – priorita je zaměřena na pomoc začínajícím podnikatelům a MSP, podporu inovačních procesů, technologií a služeb, efektivního nakládání s energií v podnikatelském sektoru atd.
- **Priorita 3: Technická pomoc** – opatření poskytují finance na řízení, realizaci, monitorování a kontrolu operací OP PP, na studie, na rozvoj informačního systému a publicitu (Operační program Průmysl a podnikání).

V rámci OP PP bylo možno čerpat podpory z 11 programů v rámci jednotlivých opatření. Stručný přehled uvádí následující tabulka 5:

Tabulka 5: Přehled priorit, opatření a programů v rámci OP PP v ČR v období 2004 – 2006

Priorita	Opatření	Program
Rozvoj podnikatelského prostředí	1.1 Infrastruktura pro průmyslový výzkum, vývoj a inovace	Prosperita
	1.2 Rozvoj podnikatelské infrastruktury	Reality
	1.3 Infrastruktura pro rozvoj lidských zdrojů v průmyslu a podnikání	Školící střediska
	1.4 Rozvoj informačních a poradenských služeb	Klastry
Rozvoj konkurenceschopnosti podniků	2.1 Zakládání a rozvoj malých a středních podniků	Start, Kredit, Rozvoj, Marketing
	2.2 Podpora inovací výrobků, technologie a služeb	Inovace
	2.3 Snižování energetické náročnosti a vyšší využití obnovitelných zdrojů	Obnovitelné zdroje energie, Úspory energie
Technická pomoc	3.1 Technická pomoc při řízení a implementaci programu	
	3.2 Ostatní technická pomoc	

Zdroj: převzato z Průvodce podnikatele OP PP

Národní koncepcí, která byla schválena vládou ČR a která určuje strategický cíl OP PP, je Koncepce průmyslové politiky. Dalšími dokumenty z oblasti regionální, sociální a environmentální politiky, které OP PP zohledňuje, jsou Strategie regionálního rozvoje, Národní akční plán zaměstnanosti 2001 a 2002 a Metodika hodnocení vlivu koncepcí regionálního rozvoje na životní prostředí (s-f). Národní rozvojový plán zpracovalo Ministerstvo pro místní rozvoj za participace MPO. Zprostředkujícími subjekty, které zajišťovaly efektivní a správnou realizaci opatření byly (Adámek a kol. 2009):

- CzechInvest
- Česká energetická agentura
- CzechTrade
- Českomoravská záruční a rozvojová banka

3.4 Sektorový operační program Priemysel a služby

Globálním cílem SOP Priemysel a služby pro období 2004 – 2006 je růst konkurenceschopnosti průmyslu a služeb. SOP PS je zaměřen na podporu a rozvoj průmyslové výroby, služeb a infrastruktury, na propojení výsledků výzkumu a vývoje s potřebami podnikatelské praxe, na zvyšování účinnosti využívání energetických zdrojů a úspor energie apod. Řídícím orgánem tohoto operačního programu je Ministerstvo hospodárstva SR. Celkově bylo na SOP PS pro celé programové období 2004 – 2006 alokováno 151,2 mil. € z Evropského fondu pro regionální rozvoj. Společně s národními a soukromými finančními zdroji činila celková alokace pro SOP PS 301,3 mil. € (Sektorový operační program Priemysel a služby). Prostředky ze SOP PS byly poskytovány do konce června roku 2009.

Pro SOP PS byly určeny dvě priority:

- **Priorita 1 – Růst konkurenceschopnosti průmyslu a služeb s využitím rozvoje domácího růstového potenciálu** – priorita je zaměřena na řešení problémů stávajících podnikatelských subjektů a rozvoj těch nových, zlepšení jejich konkurenceschopnosti v rámci jednotného trhu EU apod.
- **Priorita 2 – Rozvoj cestovního ruchu** – cílem je stabilizace postavení cestovního ruchu v odvětvové struktuře hospodárství SR a vytváření předpokladů pro jeho efektivní a dlouhodobý rozvoj.

Pro komparaci s českým OP PP byla vybrána pouze priorita 1 s celkovou finanční alokací 173, 8 mil. €. Jednotlivé priority byly realizovány prostřednictvím devíti opatření (tabulka 6):

Tabulka 6: Přehled priorit a opatření v rámci SOP PS v SR v období 2004 – 2006

Priorita 1.	Růst konkurenceschopnosti průmyslu a služeb s využitím rozvoje domácího růstového potenciálu
Opatření 1.1	Podpora rozvoje nových a existujících podniků a služeb
Opatření 1.2	Podpora budování a rekonstrukce infrastruktury
Opatření 1.3	Podpora podnikání, inovací a aplikovaného výzkumu
Opatření 1.4	Podpora úspor energie a využití obnovitelných zdrojů energie
Opatření 1.5	Rozvoj zahraniční spolupráce a image SR
Priorita 2.	Rozvoj cestovního ruchu
Opatření 2.1	Podpora budování a rekonstrukce infrastruktury cestovního ruchu
Opatření 2.2	Podpora podnikatelských aktivit cestovního ruchu
Opatření 2.3	Podpora propagace cestovního ruchu a tvorby informačního systému
Opatření	Technická pomoc pro obě dvě priority a pro studie realizovatelnosti

Zdroj: převzato z Programový doplnok k SOP PS

Zaměření SOP PS je koncipováno tak, aby pomohlo přispět k naplnění strategického cíle stanoveného v Národním rozvojovém plánu SR, kterým je "Zabezpečit' pri rešpektovaní trvalo udržateľného rozvoja taký rast HDP, aby Slovenská republika do roku 2006 dosiahla úroveň prevyšujúcu 50 % z priemeru HDP na obyvateľa v krajinách EÚ" (Národný rozvojový plán SR, s. 161). Zprostředkujícími subjekty, které zajišťují efektivní implementaci, jsou:

- Národná agentúra pre rozvoj malého a stredného podnikania
- Slovenská agentúra pre rozvoj investícií a obchodu
- Slovenská agentúra pre cestovný ruch
- Slovenská energetická agentúra (Publikacia k SOP PS)

4 METODIKA A DATOVÁ ZÁKLADNA

Tato kapitola se zabývá charakteristikou metod, které byly použity při zpracovávání bakalářské práce. Součástí kapitoly je také popis datových zdrojů, ze kterých práce čerpala a které v ní byly využity.

Práce je zaměřena na zhodnocení finanční alokace prostředků podpory ze strukturálních fondů EU prostřednictvím českého OP Průmysl a podnikání a slovenského sektorového OP Priemysel a služby. Období způsobilosti výdajů finančních prostředků z obou OP trvalo od poloviny roku 2004 až do konce června roku 2009. Podpora byla poskytována formou zvýhodněného úvěru nebo dotace po schválení příslušné žádosti. Finanční prostředky jsou vydávány na principu kofinancování, tj. maximálně 75 % z ERDF a zbývající část je doplácela ze státního rozpočtu či soukromých zdrojů (Adámek a kol. 2009).

Koncepce SOP PS spočívala nejen v podpoře podnikání a rozvoje konkurenceschopnosti průmyslu, ale zahrnovala také podporu podnikání v oblasti cestovního ruchu. Celkové prostředky ze slovenského OP tak musely být rozděleny mezi tyto dvě hlavní oblasti, na rozdíl od českého OP, ve kterém byly prostředky soustředěny převážně jen na rozvoj podnikání a konkurenceschopného průmyslu. Proto byla při analýze finanční alokace zdrojů ze SF využita pouze první priorita SOP PS: Růst konkurenceschopnosti průmyslu a služeb s využitím rozvoje domácího růstového potenciálu. Cílem bylo získání alespoň částečně porovnatelných údajů s českým OP pro vzájemnou komparaci. Operační programy se také odlišovaly typem oprávněných žadatelů.

Cílová skupina příjemců podpory totiž byla velmi široká a lišila se v závislosti na zaměření konkrétních opatření v SOP PS nebo dílčích programů OP PP. Příjemcem podpory tak mohly být všechny podnikatelské subjekty včetně MSP, dále např. vzdělávací instituce, VŠ, orgán územní samosprávy a poradenské firmy včetně soukromé, či veřejné neziskové sféry. Pro každé opatření a dílčí program pak byly uvedeny odlišné požadavky na typ konečného příjemce.

Podané žádosti o projekty musely být posuzovány objektivně nezávislou hodnotitelskou komisí a podléhaly vzájemné konkurenci a zásadám rovné soutěže v rámci států (Programový dodatek k OP PP).

Údaje o počtu přijatých žádostí, ukončených projektů a celkové finanční alokaci v krajích ČR pocházejí ze *Závěrečné zprávy Operačního programu Průmysl a podnikání 2004 – 2006*. Data byla zaznamenána k 31. červenci 2010. Stejně údaje za slovenský OP byla získána k 31. lednu roku 2011 z databáze odboru Informačno technologického monitorovacieho systému (ITMS) Ministerstva výstavby a regionálneho rozvoja SR (MVRR SR). Rozdíl mezi stářím údajů v ČR a SR byl tedy půlroční. Avšak od konce února roku 2010 se výše žádostí v SR nezměnila, pouze počet projektů se zvýšil o šest. Přibyly čtyři projekty v Prešovském kraji a po jednom v Banskobystrickém a Žilinském. Pro potřeby analýzy tak byly rozdíly v časovém období a jejich vliv na výsledky práce marginální.

Významnými zdroji dat byl také *Český statistický úřad (ČSÚ)*. Jedná se především o *Statistickou ročenku České republiky 2009*, dále také *Statistické ročenky krajů* pro rok 2009, databázi *Regionální účty 2010* a analýzu *Rozdíly mezi kraji ČR – vývoj a příčiny* z roku 2009. Z těchto zdrojů pocházejí data o HDP na obyvatele podle standardu kupní síly (Purchasing Power Standard – PPS) v běžných cenách, dále data o počtu obyvatel a počtu podnikatelských subjektů. V podnikatelských subjektech jsou zahrnuty právnické a fyzické osoby, tedy včetně ekonomických subjektů s nulovým počtem zaměstnanců, tj. bez zaměstnanců. Počet ekonomických subjektů v této skupině je ve všech krajích vyšší než ve všech ostatních sledovaných skupinách dohromady. Jsou zde však obsaženy i tzv. mrtvé duše, které nepodnikají, ale vlastní živnostenský list (Strategie regionálního rozvoje ČR 2006). Výsledný počet podnikatelských subjektů ve vztahu k finančním prostředkům tak může být zkreslen vysokým počtem živnostníků, kteří nepatřily mezi hlavní příjemce podpory z OP (Strategie regionálního rozvoje ČR 2006).

Shodná data pro slovenské regiony pocházejí především z aplikace *Regionálna databáza 2010* ze *Štatistického úradu Slovenskej republiky* a ze *Štatistické ročenky Slovenskej republiky 2009*.

K analýze finanční alokace v jednotlivých skupinách krajů bylo využito několika mapových výstupů. Data pocházejí z *ArcČR 500, verze 2,0a*. Jedná se o mapové vrstvy společně s informacemi o těchto vrstvách. Pro přehledné zobrazení finanční alokace v českých regionech byla data v mapových výstupech rozdělena do čtyř kategorií. V SR, díky nižšímu počtu krajů, pouze na tři.

Pro komparaci ČR a SR byla použita analýza hlavních komponent v aplikaci *PAST, verze 2.08b*. Podstatou této analýzy je redukce původního počtu popisovaných

proměnných novými veličinami (tzv. komponenty), které obsahují informaci o původních proměnných při minimální ztrátě informace. Původní proměnné jsou tak transformovány do nového souřadnicového systému, jehož osy procházejí směry maximálního rozptylu a jsou tvořeny hlavními komponentami (Meloun, Militký 2004). Vstupními proměnnými byly údaje o průměrné výši HDP na obyvatele ve zkoumaném období, výše celkové finanční alokace na obyvatele a dále také počty podaných žádostí a ukončených projektů vztažených na 1 000 obyvatel společně s průměrným počtem podnikatelských subjektů ve sledovaném období na 1 000 obyvatel kraje.

Nízké počty proměnných neposkytují dostatek informací k prokázání signifikantních výsledků, přesto je možné jejich prostřednictvím postihnout a identifikovat hlavní tendence či odlišnosti v čerpání prostředků ze SF EU jednotlivými kraji Česka a Slovenska.

5 ANALÝZA ČERPÁNÍ PODPORY Z OPERAČNÍCH PROGRAMŮ ČESKA A SLOVENSKA

5.1 Analýza čerpání podpory z Operačního programu Průmysl a podnikání

5.1.1 Ekonomické vymezení regionů

Mezi nejvýznamnější faktory rozvoje regionů patří ekonomická výkonnost a regionální konkurenceschopnost. Konkurenceschopný region totiž přitahuje investice, znalosti a inovace. Jeho charakteristickým rysem je vyšší míra imigrace pracujících a také lokalizace podnikatelských subjektů (Strategie regionálního rozvoje ČR 2006).

Ekonomickou výkonnost územního celku zpravidla charakterizuje tvorba hrubého domácího produktu přepočteného na jednoho obyvatele. Uvedený ukazatel reflektuje vztah celkového objemu vytvořeného HDP k počtu všech trvale bydlících obyvatel daného území bez ohledu na věkovou strukturu (Rozdíly mezi kraji). Jednou z jeho výhod je, že vychází z počtu obyvatel, který je poměrně snadno zjistitelný, a to i v mezinárodním kontextu. Mezi nedostatky tohoto indikátoru patří například to, že zahrnuje i výkon občanů, kteří do daného regionu dojíždějí za prací a podílejí se na tvorbě HDP a naopak nepřihlíží k podílu obyvatel vyjíždějících za prací ven z regionu (Poštolka 2006).

Indikátor HDP na 1 obyvatele byl přijat jako základ pro meziregionální komparace a také jako kritérium pro podporu regionů ze Strukturálních fondů EU. Také objem finanční alokace by měl být následně přímo odvozen od výše rozdílu mezi výkonností regionu a průměrem EU (Strategie regionálního rozvoje ČR 2006). Ukazatel HDP na jednoho obyvatele byl proto použit i pro měření rozdílů ekonomické výkonnosti krajů ČR v této práci (tabulka7).

Tabulka 7: Hrubý domácí produkt na 1 obyvatele v ČR v období 2004 – 2008

Území	2004	2005	2006	2007	2008	Průměrná výše HDP 2004 - 2008
Česká republika	16 261	17 058	18 217	19 948	20 145	18 325,8
Česká republika bez Prahy	14 040	14 647	15 601	16 944	17 088	15 664
Hlavní město Praha	33 490	35 628	38 293	42 867	43 109	38 677,4
Středočeský kraj	15 461	15 704	17 212	18 698	18 567	17 128,4
Jihočeský kraj	14 537	15 365	16 348	17 134	16 976	16 072
Plzeňský kraj	15 666	16 099	17 210	18 353	17 120	16 889,6
Karlovarský kraj	12 632	12 849	13 075	14 199	13 889	13 328,8
Ústecký kraj	13 385	13 855	14 806	15 808	16 172	14 805,2
Liberecký kraj	13 065	14 301	14 808	15 376	14 674	14 444,8
Královéhradecký kraj	14 599	14 949	15 457	16 974	16 849	15 765,6
Pardubický kraj	13 637	14 055	15 290	16 695	16 754	15 286,2
Kraj Vysočina	13 873	14 457	15 347	16 778	15 829	15 256,8
Jihomoravský kraj	14 850	15 520	16 685	18 336	19 598	16 997,8
Olomoucký kraj	12 739	12 928	13 503	14 799	15 169	13 827,6
Zlínský kraj	12 944	13 764	14 841	16 304	17 063	14 983,2
Moravskoslezský kraj	13 332	14 440	15 167	16 810	17 397	15 429,2

Zdroj: Regionální účty 2010

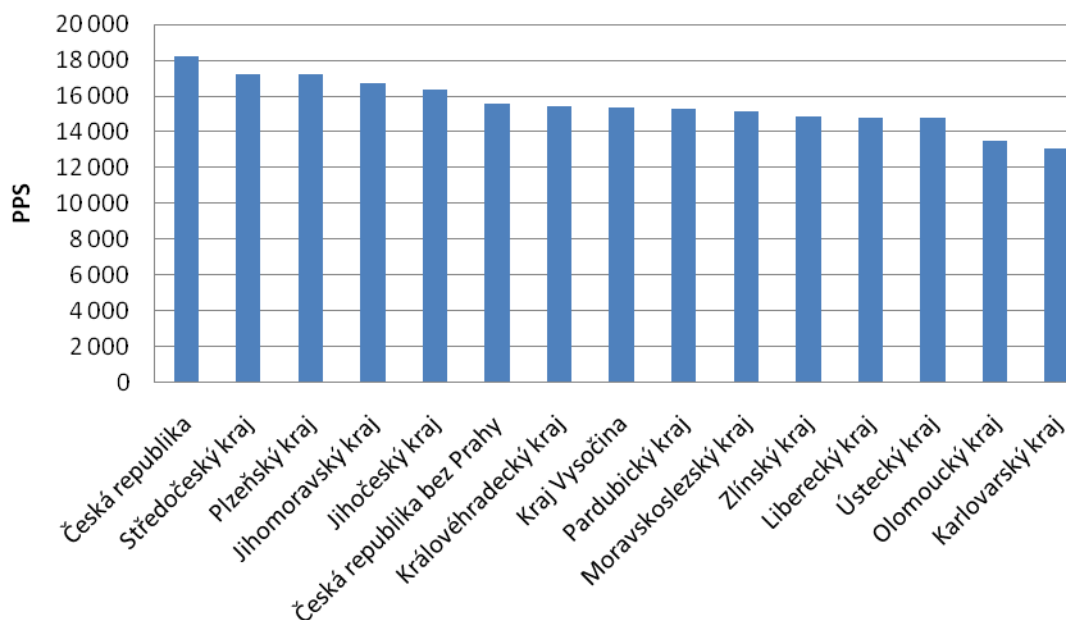
Poznámka: Údaje jsou v PPS, v běžných cenách

Z výše uvedené tabulky je zřejmé, že rozdíly mezi jednotlivými regiony nejsou příliš velké (s výjimkou Prahy), ale určité rozdíly viditelné jsou. Také dynamika vývoje HDP na 1 obyvatele v jednotlivých krajích byla rozdílná. Mimořádné postavení má kraj Hl. město Praha, který výrazně převyšuje celostátní průměr. V ostatních krajích bylo tempo nárůstu HDP pomalejší a jejich vývoj se za celostátními výsledky opožďoval. Když však vyloučíme z grafu pražský region, překračuje nově stanovený celorepublikový průměr hned několik krajů. Protože pražský metropolitní region nepatří mezi podporované regiony OPPP, je vhodnější srovnání jednotlivých krajů s průměrem ČR bez pražského metropolitního regionu. Toto srovnání umožňuje graf 1, kde jsou hodnoty dosaženého průměrného HDP na jednoho obyvatele seřazeny podle velikosti.

Pro srovnání výše finanční podpory z OP PP jednotlivým krajům ČR by bylo možné sledovat vývoj krajů rovněž podle dalších indikátorů, avšak z výše uvedených

důvodů, má pro cíle práce ukazatel HDP na jednoho obyvatele hlavní vypovídací hodnotu.

Graf 1: Pořadí regionů podle průměrného HDP na 1 obyvatele v ČR v období 2004 – 2008



Zdroj: Regionální účty 2010

Poznámka: Údaje jsou v PPS, v běžných cenách

Z hlediska průměrné výše HDP na 1 obyvatele ve zkoumaném období mezi roky 2004 – 2008 lze regiony rozčlenit do následujících kategorií:

1. Regiony, jejichž průměrná míra HDP významně překračuje průměr ČR bez Prahy

Do této kategorie patří regiony, které mají v celorepublikovém srovnání vyšší míru průměrného HDP na 1 obyvatele, než je míra HDP České republiky bez Prahy. Výrazný rozvoj Prahy ovlivňuje pozitivně sousední Středočeský kraj zejména proto, že Praha nemá větší rezervy vhodného území pro další extenzivní expanzi. Určité zlepšení infrastruktury v okolí Prahy může mít vliv na dekoncentraci investic a kapitálu právě do Středočeského kraje (Strategie regionálního rozvoje ČR 2006). Do této kategorie byl zařazen také Plzeňský a Jihomoravský kraj.

2. Regiony, jejichž průměrná míra HDP je srovnatelná s průměrem ČR bez Prahy

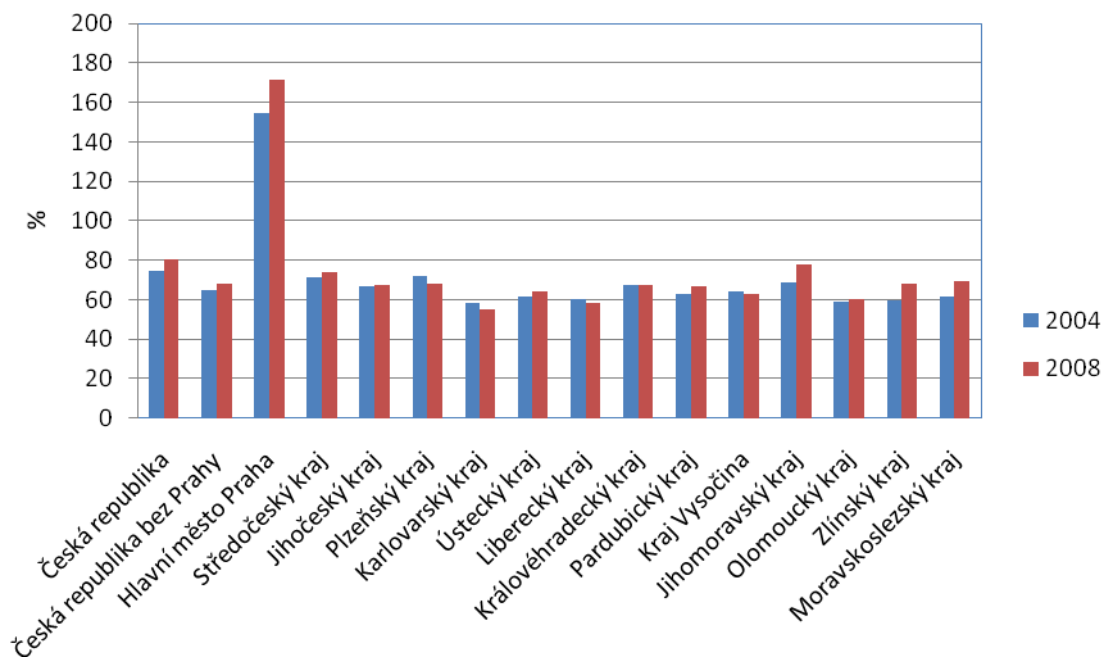
V této skupině jsou zařazeny regiony, jejichž HDP se blíží úrovni ČR bez Prahy. Jedná se o kraje Jihočeský, Královéhradecký, Vysočina, Pardubický, Moravskoslezský a Zlínský. Ačkoliv například Moravskoslezský a Zlínský kraj patří mezi strukturálně postižené regiony v pětiletém rozmezí, bylo možné zaznamenat významný nárůst jejich HDP o více než 20 %.

3. Regiony, jejichž průměrná míra HDP je výrazně pod průměrem ČR bez Prahy

Ze sledovaného období vykazují nejnižší míru HDP kraje Karlovarský, Olomoucký, Ústecký a Liberecký. Jedná se o regiony, které jsou dotčeny sociální a ekonomickou restrukturalizací, která doposud nebyla zakončena. Tvoří skupinu, která je charakteristická nedostatečným ekonomickým růstem, doprovázeným negativními trendy v oblasti zaměstnanosti. Například v Ústeckém kraji je však možné zaznamenat určitou akceleraci přírůstku průměrného HDP (viz graf 2).

Rozdíly mezi kraji jsou dobře patrné také z porovnání HDP na obyvatele vytvořeného v jednotlivých krajích České republiky s průměrem dvaceti sedmi členských zemí Evropské unie (EU27), který je znázorněn grafem 2. Pokles HDP na 1 obyvatele v roce 2008 oproti roku 2004, který je možné zaznamenat například u Plzeňského, Karlovarského a Libereckého kraje, mohl být způsoben začínající ekonomickou recesí, spojenou se zánikem podniků a nárůstem nezaměstnanosti. Naopak nejvyšší přírůstek HDP na jednoho obyvatele, téměř 25 % od roku 2004, vykazoval Jihomoravský kraj.

Graf 2: Regionální HDP na 1 obyvatele v ČR v roce 2004 a 2008, EU27 = 100



Zdroj: Regionální účty 2010

Tabulka 8 umožňuje srovnání podílů vytvořeného HDP na 1 obyvatele v jednotlivých krajích oproti celorepublikovému průměru. Mezi regiony, jejichž výkonnostní schopnost se od roku 2004 zlepšovala, tj. snižovala se mezera mezi výkonem regionu a národní výkonností, patřil především Jihomoravský kraj, který snížil v období 2004 – 2008 rozdíl o 6% bodů. Mezi další takovéto kraje patřily Zlínský kraj s nárůstem o více než 5% bodů a Moravskoslezský kraj s 4% body. Specifickým případem pak bylo Hl. město Praha, které více než dvojnásobně převyšovalo průměr ČR. Celkově Česká republika bez Prahy ve sledovaném období měla spíše sestupnou tendenci, z 86,3 % v roce 2004 na 84,8 % v roce 2008. Nejnižším podílem vytvořeného HDP na jednoho obyvatele vůči ČR v celém období se vyznačoval Karlovarský a Olomoucký kraj. HDP Karlovarského kraje na 1 obyvatele jako jediné nepřekročilo v roce 2008 hranici 70 %.

Tabulka 8: Regionální HDP na 1 obyvatele v ČR v období 2004 – 2008, ČR = 100 (v %)

Území	2004	2005	2006	2007	2008
Česká republika	100	100	100	100	100
Česká republika bez Prahy	86,3	85,9	85,6	84,9	84,8
Hlavní město Praha	205,9	208,9	210,2	214,9	214
Středočeský kraj	95,1	92,1	94,5	93,7	92,2
Jihočeský kraj	89,4	90,1	89,7	85,9	84,3
Plzeňský kraj	96,3	94,4	94,5	92	85
Karlovarský kraj	77,7	75,3	71,8	71,2	68,9
Ústecký kraj	82,3	81,2	81,3	79,2	80,3
Liberecký kraj	80,3	83,8	81,3	77,1	72,8
Královéhradecký kraj	89,8	87,6	84,9	85,1	83,6
Pardubický kraj	83,9	82,4	83,9	83,7	83,2
Kraj Vysočina	85,3	84,8	84,2	84,1	78,6
Jihomoravský kraj	91,3	91	91,6	91,9	97,3
Olomoucký kraj	78,3	75,8	74,1	74,2	75,3
Zlínský kraj	79,6	80,7	81,5	81,7	84,7
Moravskoslezský kraj	82	84,7	83,3	84,3	86,4

Zdroj: Regionální účty 2010, Statistická ročenka České republiky 2009

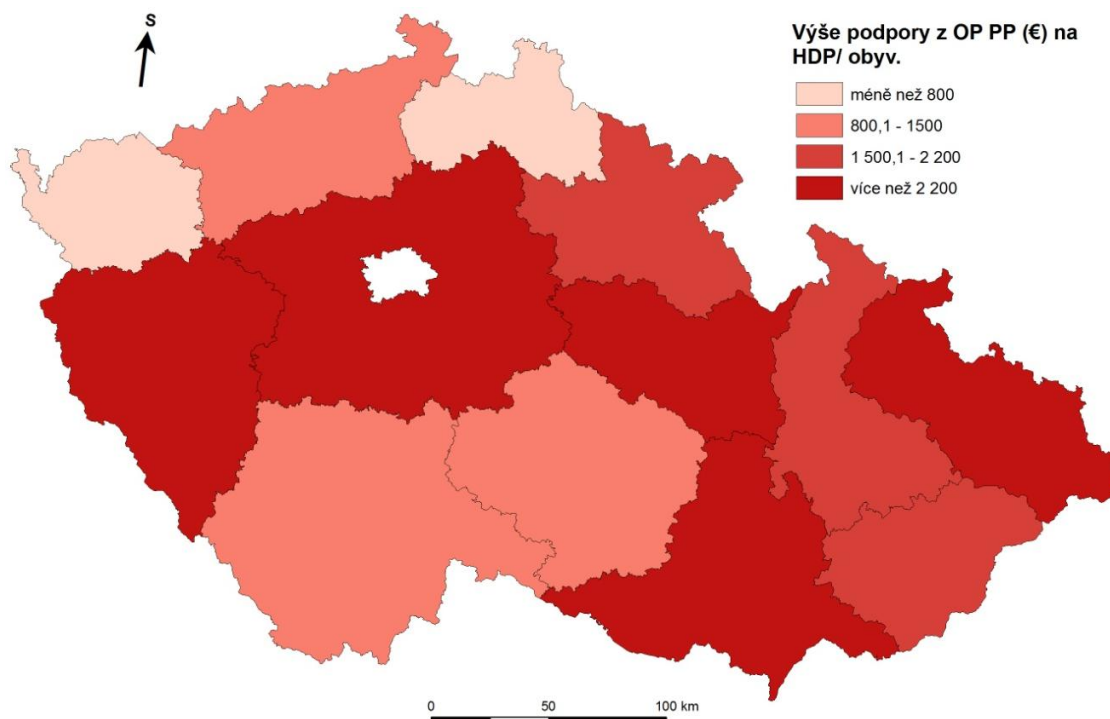
Příčin rozdílů v ekonomické výkonnosti krajů by bylo možno nalézt celou řadu. Patří mezi ně zejména přírodní podmínky, kulturní a společenské faktory, věkové a vzdělanostní složení obyvatelstva, ale především odvětvová struktura ekonomiky tak, jak se historicky vyvíjela. Významnou roli sehrával také transformační proces po roce 1990. Na vývoj ekonomické výkonnosti působí i další faktory, mezi které patří například stupeň rozvoje dopravní infrastruktury, úroveň dopravní obslužnosti a rovněž míra nezaměstnanosti (Rozdíly mezi kraji).

5.1.2 Analýza finanční alokace podle vymezení skupin regionů

Celková výše finanční podpory jednotlivým projektům financovaným z OP PP pro celé programové období 2004-2006 byla vymezena ve výši téměř 261 mil. € z Evropského fondu pro regionální rozvoj. Společně s národními finančními zdroji činila celková alokace pro OP PP 347,8 mil. € (Adámek a kol. 2009). Od roku 2004 do 31. července 2010 bylo díky OP PP zrealizováno 2 801 projektů v celkové výši 362 mil. €. Výsledné náklady jsou součtem dotací a dotovaných úvěrů, navýšené o soukromé zdroje žadatelů. Celková finanční alokace v rámci jednotlivých programů je uvedena v příloze 1.

Celkovou finanční alokaci podpory z OP PP na průměrné HDP na jednoho obyvatele mezi lety 2004 až 2008 znázorňuje obrázek 2. V nejvyšší kategorii se nachází pět krajů – první tři kraje: Středočeský, Plzeňský, Jihomoravský, byly podle předchozího členění zařazeny do skupiny s nejvyšším průměrným HDP na jednoho obyvatele ve sledovaném období – další dva kraje: Moravskoslezský a Pardubický, patří do skupiny s průměrným HDP na úrovni ČR bez Prahy. Naproti tomu oba kraje Karlovarský a Liberecký byly zařazeny do skupiny s nejnižším průměrným HDP na 1 obyvatele a z obrázku 2 lze vyčíst, že dosáhly také nejnižších hodnot finanční podpory z OP PP ve vztahu k indikátoru HDP. Kdyby byly prostředky z OP PP přednostně rozdělovány podle ekonomické výkonnosti krajů, mělo by dojít k nivelizaci zobrazených rozdílů. Nejvyšší podpora však naopak směřuje do ekonomicky nejméně výkonných regionů z první skupiny. Výraznějších hodnot dosáhl pouze Olomoucký kraj. Ústecký kraj se zařadil mezi regiony s druhou nejnižší hodnotou alokace na HDP na 1 obyvatele, ještě společně s krajem Jihočeským a krajem Vysočina.

Obrázek 2: Výše podpory z OP PP na průměrný HDP na 1 obyvatele v období 2004 – 2008 v ČR

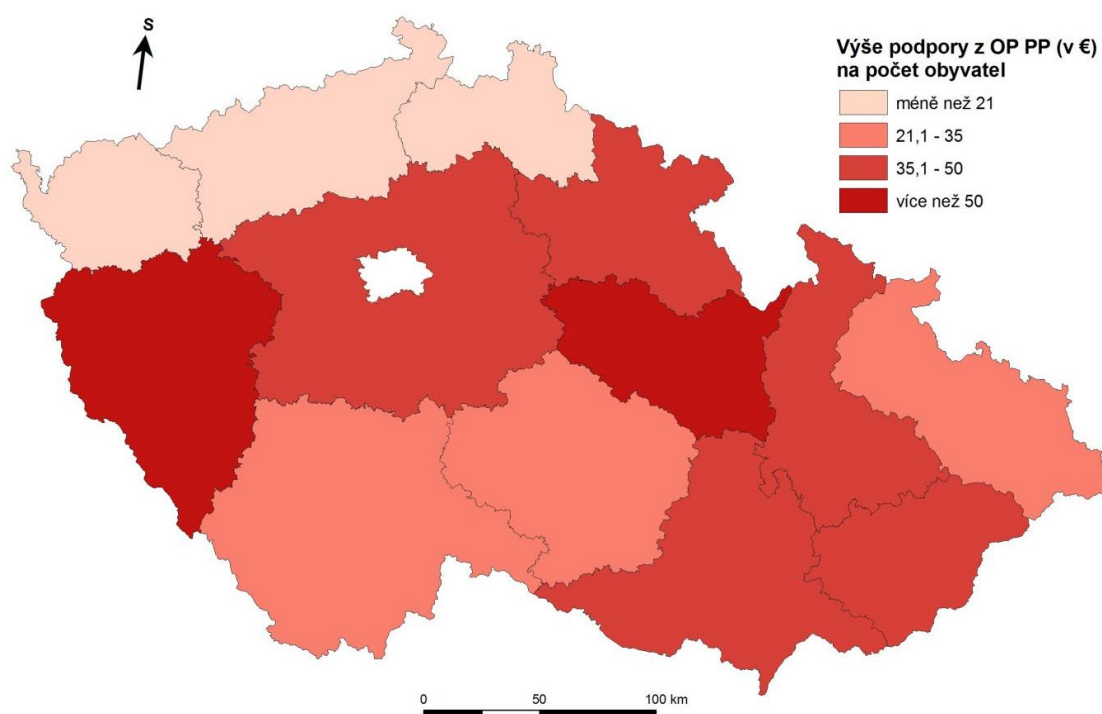


Zdroj: Regionální účty 2010, Statistické ročenky krajů 2009, ArcČR 500, verze 2.0a, Závěrečná zpráva OP PP, vlastní výpočty

Poznámky: Stav výše podpory k 31. 7. 2010, HDP na obyvatele je v PPS v běžných cenách

Výši podpory z OP PP na 1 obyvatele znázorňuje obrázek 3. Nejvyšší finanční částku, která přesáhla 50 € na 1 obyvatele obdržely Plzeňský a Pardubický kraj. Do druhé nejvyšší podporované skupiny se zařadily kraje: Zlínský, Královéhradecký, Středočeský, Olomoucký a Jihomoravský. Pouze Olomoucký kraj je zástupcem regionů s podprůměrným HDP na jednoho obyvatele ve sledovaném období. Karlovarský, Liberecký a také Ústecký kraj získaly nejnižší alokaci prostředků z OP PP, méně než 21 € na obyvatele. Prostředky v rozmezí od 21 do 35 € získaly kraje Moravskoslezský, Vysočina a Jihočeský.

Obrázek 3: Výše podpory z OP PP na 1 obyvatele v ČR, stav k 31. 7. 2010



Zdroj: Statistické ročenky krajů 2009, ArcČR 500, verze 2.0a, Závěrečná zpráva OP PP, vlastní výpočty
Poznámky: Počet obyvatel je průměrem z let 2004 – 2008

5.1.3 Analýza podnikatelské základny

OP PP je zaměřen na podporu podnikání, proto jsou údaje o počtu podnikatelských subjektů v jednotlivých krajích důležitým parametrem pro získávání prostředků této podpory, a jsou tedy zahrnuty do celkové analýzy čerpání financí z OP PP. Významným faktorem ekonomiky regionů je alokace a struktura podnikatelských subjektů. Ve všech krajích ČR jsou největší skupinou ekonomické subjekty s nulovým počtem

zaměstnanců, jejichž počet je ve všech krajích vyšší než ve všech ostatních sledovaných skupinách dohromady (Strategie regionálního rozvoje ČR 2006). Počet registrovaných podnikatelských subjektů na 1 000 obyvatel je uvedený v tabulce 9.

Tabulka 9: Průměrný počet podnikatelských subjektů v ČR v období 2004 – 2008

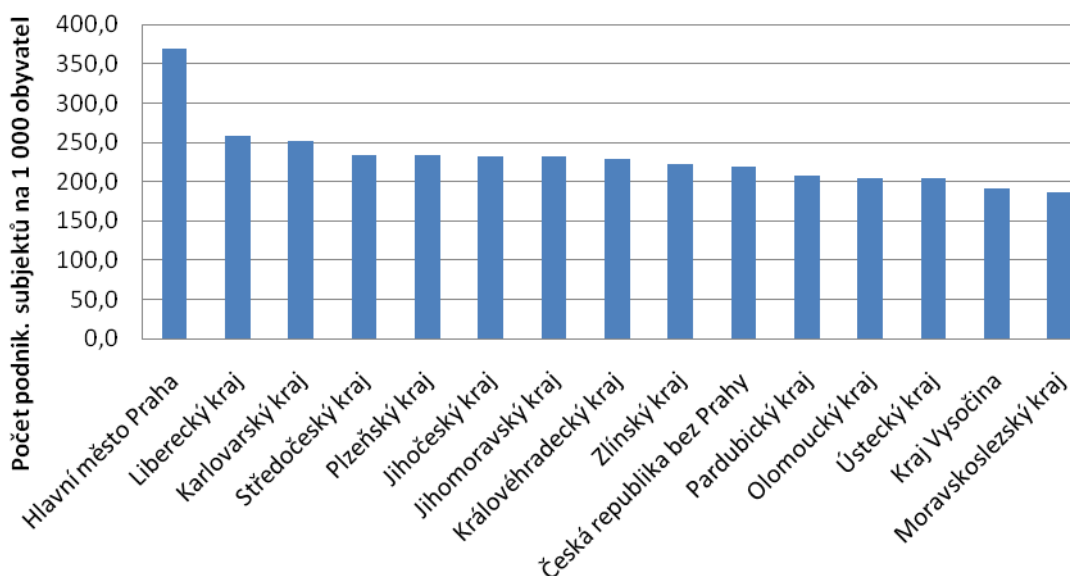
Území	Průměrný počet obyvatel 2004 – 2008	Průměrný počet podnik. subjektů 2004 – 2008	Počet podnik subjektů na 1000 obyvatel
Česká republika	10 321 503,4	2 441 116,8	236,5
Česká republika bez Prahy	9 124 380,4	2 000 045	219,2
Hlavní město Praha	1 197 123	441 071,8	368,4
Středočeský kraj	1 181 990,2	276 764,4	234,2
Jihočeský kraj	630 615,2	146 809,8	232,8
Plzeňský kraj	557 276,8	130 192	233,6
Karlovarský kraj	305 863,2	77 147,6	252,2
Ústecký kraj	827 128,4	169 327,4	204,7
Liberecký kraj	431 728,2	111 276,8	257,7
Královéhradecký kraj	550 407,8	125 969,8	228,9
Pardubický kraj	509 129	105 618,8	207,4
Kraj Vysočina	512 322,8	97 869,6	191,0
Jihomoravský kraj	1 136 168,2	264 003,4	232,4
Olomoucký kraj	640 481,2	131 200	204,8
Zlínský kraj	590 575,8	130 948,2	221,7
Moravskoslezský kraj	1 250 693,6	232 917,2	186,2

Zdroj: Statistické ročenky krajů 2009, vlastní výpočty

Rozdíly mezi kraji mohou být způsobeny například větší koncentrací kapitálu, větším počtem velkých podniků, nebo nižším počtem MSP. Ekonomické subjekty s počtem zaměstnanců nad 10 000 se nacházejí pouze v Praze, Moravskoslezském, Jihomoravském a Středočeském kraji. Nejmenší maximální velikost ekonomického subjektu nalezneme v Jihočeském kraji (Strategie regionálního rozvoje ČR 2006).

Kromě Prahy dosahují nejvyšších hodnot v absolutním počtu Středočeský, Jihomoravský a Moravskoslezský kraj. Z grafu 3 je však možné pozorovat, že nejvyšší počet podnikatelských subjektů na 1 000 obyvatel má, hned po Praze, Liberecký a Karlovarský kraj. Méně než 200 podnikatelských subjektů na tisíc obyvatel má pak Vysočina a Moravskoslezský kraj.

Graf 3: Průměrný počet podnikatelských subjektů na 1 000 obyvatel v ČR v období 2004 – 2008

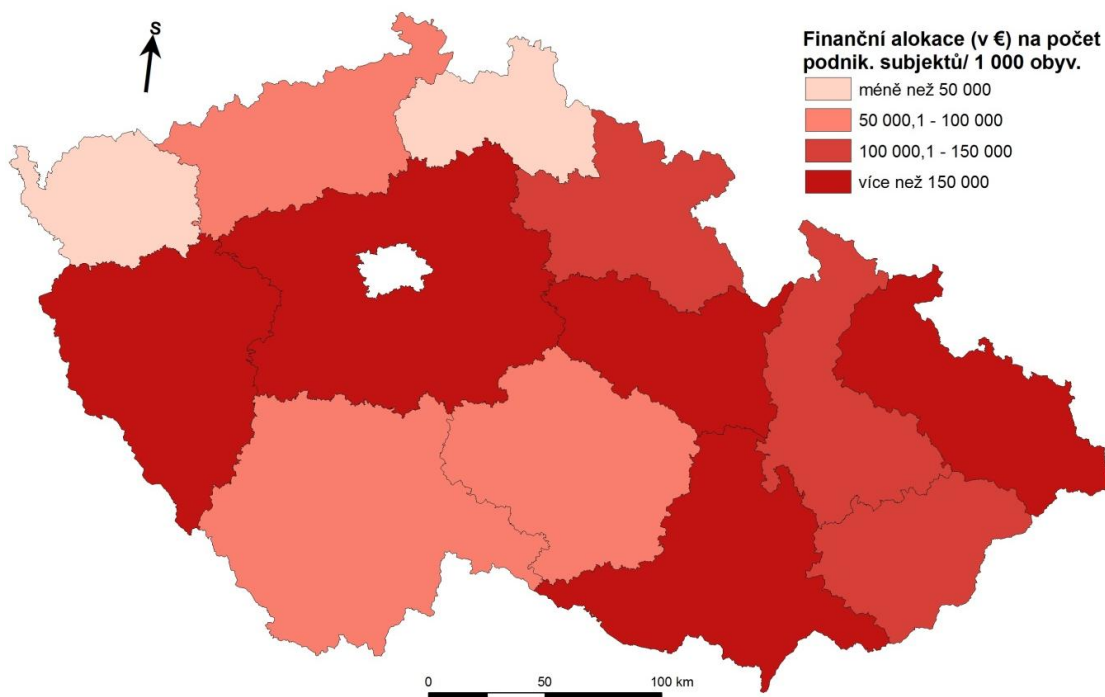


Zdroj: Statistické ročenky krajů 2009, vlastní výpočty

Z hlediska počtu průmyslových subjektů dominuje Středočeský kraj a s přibližně stejným počtem subjektů také Jihomoravský kraj a Hl. m. Praha. Tyto kraje následuje s určitým odstupem Moravskoslezský kraj. Nejnižší počet průmyslových podniků má Karlovarský kraj (Strategie regionálního rozvoje ČR 2006).

Výši podpory, která byla přidělena krajům, vztáženou na počet podnikatelských subjektů na 1 000 obyvatel, ilustruje obrázek 4. Výsledné kategorie regionů odpovídají zobrazení na obrázku 2. Středočeský, Plzeňský a Jihomoravský kraj získaly nejvyšší finanční alokaci (více než 150 tisíc €), společně s Pardubickým a Moravskoslezským krajem. Podnikatelské subjekty v Jihočeském kraji získaly druhou nejnižší podporu z OP PP, stejně jako kraje Ústecký a Vysočina. Méně než 150 tisíc € na počet podnikatelských subjektů na 1 000 obyvatel připadlo Karlovarskému a Libereckému kraji. Od 100 – 150 tisíc € na počet podnikatelských subjektů na 1 000 obyvatel obdržely kraje Královéhradecký, Zlínský a Olomoucký.

Obrázek 4: Finanční alokace OP PP na počet podnikatelských subjektů na 1 000 obyvatel v období 2004 – 2008 v ČR



Zdroj: Statistické ročenky krajů 2009, Závěrečná zpráva OP PP, vlastní výpočty

Poznámka: Stav výše podpory k 31. 7. 2010

5.1.4 Analýza aktivity podnikatelských subjektů

Počty podaných žádostí a počty realizovaných projektů o podporu z OP PP v jednotlivých krajích mohou rovněž odrážet nerovnoměrnost v podpoře jednotlivým regionům. Také reflektují schopnosti podnikatelů uspět s žádostí o podporu, ale i případné rozdíly v regionální aktivitě institucí poskytujících tuto podporu (Strategie regionálního rozvoje 2006). Finanční alokace by v zásadě měla přednostně směřovat do zaostalejších regionů a míra schválených projektů by zde mohla být vyšší. Údaje o počtu podaných žádostí a realizovaných projektů, stejně jako o celkové finanční alokaci, jsou uvedeny v tabulce 10.

Tabulka 10: Stav čerpání prostředků z OP PP k 31. 7. 2010 v ČR

Území	Počet podaných žádostí	Počet ukončených projektů	Úspěšnost podaných žádostí v %	Finanční alokace (€)
Česká republika	4 465	2 801	62,7	361 940 148
Středočeský kraj	413	231	55,9	49 806 230
Jihočeský kraj	278	174	62,6	19 046 561
Plzeňský kraj	320	195	60,9	47 833 851
Karlovarský kraj	103	67	65,0	5 802 357
Ústecký kraj	254	143	56,3	17 005 429
Liberecký kraj	154	91	59,1	6 478 228
Královéhradecký kraj	323	222	68,7	25 203 967
Pardubický kraj	363	223	61,4	35 658 652
Kraj Vysočina	278	182	65,5	15 271 409
Jihomoravský kraj	641	397	61,9	44 010 137
Olomoucký kraj	305	195	63,9	26 004 633
Zlínský kraj	345	223	64,6	28 623 017
Moravskoslezský kraj	688	458	66,6	41 195 677

Zdroj: Závěrečná zpráva OP PP, vlastní výpočty

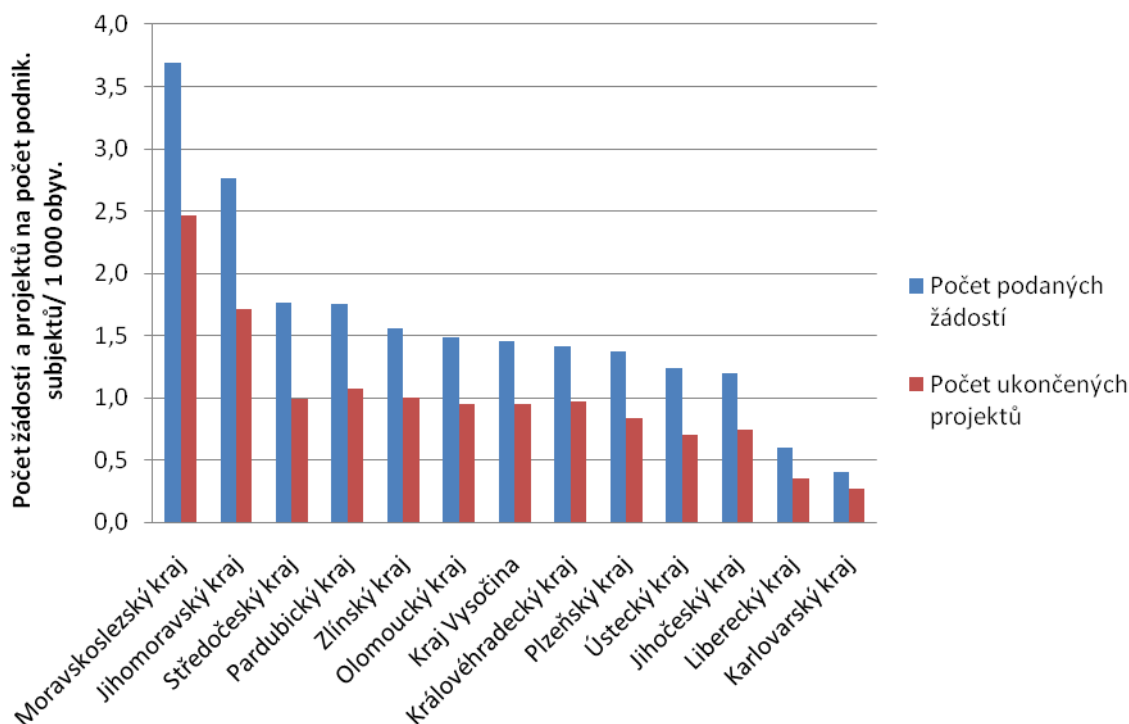
Rozdíly v úspěšnosti přijatých žádostí se pohybují v rozmezí od 55,9 do 68,7 %. Nejvíce žádostí bylo podáno v Moravskoslezském a Jihomoravském kraji. Zatímco v Moravskoslezském kraji bylo i ukončeno nejvíce projektů, v Jihomoravském byla úspěšnost podaných žádostí pod průměrem. Třetí nejvyšší počet podaných žádostí měl Středočeský kraj, ale z 413 žádostí bylo dokončeno pouze 231 projektů. Středočeskému kraji také připadlo nejvíce prostředků z OP PP, téměř 50 mil. €. Finančního objemu, který přesahoval 40 mil. €, dosáhly také Plzeňský, Jihomoravský a Moravskoslezský kraj.

Nejméně podaných žádostí a realizovaných projektů bylo v Karlovarském a Libereckém kraji. Oba tyto kraje rovněž dosáhly nejnižší přidělené finanční částky. Ovšem v Karlovarském kraji byla relativně vysoká úspěšnost předložených žádostí (65 %), ze 103 žádostí bylo realizováno 67 projektů, v Libereckém kraji bylo úspěšných pouze 59 % projektů. Ústecký kraj, který byl také ještě zařazen mezi regiony s podprůměrným HDP na obyvatele vykazoval druhou nejnižší úspěšnost podaných žádostí o podporu (56,3 %), z 254 žádostí bylo úspěšných 143 s odpovídající částkou 17 mil. €. V Olomouckém kraji bylo ukončeno stejné množství projektů jako v kraji Plzeňském, avšak s podstatně nižší přidělenou částkou 26 mil. €. Nižší finanční alokace

byla přidělena také kraji Vysočina a Jihočeskému kraji. Vzhledem k počtu podaných žádostí a ukončených projektů měl ze všech regionů nejvyšší úspěšnost Královéhradecký kraj (68,7 %)

Míru závislosti předložených žádostí a ukončených projektů s ukazatelem počtu podnikatelských subjektů na 1 000 obyvatel kraje představuje graf 4. Korelace mezi předloženými žádostmi a ukončenými projekty s počtem podnikatelských subjektů může naznačovat vyšší aktivitu subjektů a zároveň také schopnost předložit kvalitně zpracovaný projekt. Nejvyšších hodnot dosahuje Moravskoslezský kraj, ačkoliv má nejméně podnikatelských subjektů na 1 000 obyvatel. Vysokých hodnot dále dosahuje Jihomoravský kraj, s odstupem také Středočeský a Pardubický kraj, ten měl naopak nižší míru podnikatelských subjektů na 1 000 obyvatel. Přestože Karlovarský a Liberecký kraj se zařadily mezi kraje s nejvyššími počty podnikatelských subjektů na 1 000 obyvatel, vykazují nejmenší počty podaných žádostí i ukončených projektů. Naopak Olomoucký kraj, který měl spíše menší počet podnikatelských subjektů na 1 000 obyvatel, dosahoval vyššího počtu přijatých žádostí než například Plzeňský kraj.

Graf 4: Podané žádosti a ukončené projekty na počet podnik. subjektů na 1 000 obyvatel v ČR v období 2004 – 2008



Zdroj: Statistické ročenky krajů 2009, Závěrečná zpráva OP PP, vlastní výpočty
Poznámka: Stav žádostí a projektů k 31. 1. 2011

Výsledky čerpání podpory v ČR naznačují, že ekonomické zaostávání regionů mohlo být spojeno se slabou, nedostatečně rozvinutou podnikatelskou základnou, která nedokáže zdroje z OP PP využít ve svůj prospěch. Finanční prostředky ze SF EU byly více využívány ve vyspělejších regionech s rozvinutější a silnější podnikatelskou základnou (Přikryl 2000). Vysoká aktivita podnikatelských subjektů v Moravskoslezském kraji může být způsobena velkou průmyslovou tradicí regionu a tím i zvýšenému zájmu podnikatelů o podporu z OP PP. Moravskoslezský kraj se ale také řadí mezi strukturálně postižené regiony, proto je vyšší finanční alokace v kraji v souladu se zaměřením OP PP (Pokorný a kol. 2008). Na nízkou míru podpory a distribuci prostředků z EU do zaostávajících regionů mohla mít vliv také nízká úroveň meziresortní koordinace a spolupráce ministerstev a jejich implementačních agentur (Blažek 2003a).

5.2 Analýza čerpání podpory ze Sektorového operačního programu Priemysel a služby

5.2.1 Ekonomické vymezení regionů

Pro měření rozdílů ekonomické výkonnosti krajů SR v této práci byl podobně jako u českých regionů použit ukazatel HDP na jednoho obyvatele. V tabulce 11 je uveden přehled HDP na jednoho obyvatele v jednotlivých krajích SR.

Tabulka 11: Hrubý domácí produkt na 1 obyvatele v SR období 2004 – 2008

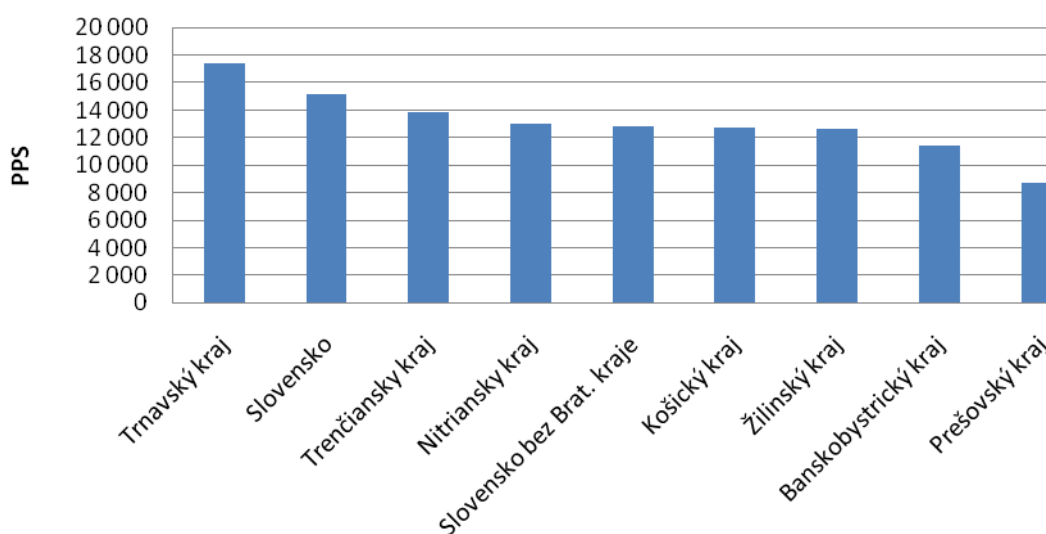
Území	2004	2005	2006	2007	2008	Průměrná výše HDP 2004 - 2008
Slovensko	12 349	13 548	14 993	16 854	18 135	15 175,8
Slovensko bez Brat. kraje	10 545	11 271	12 743	14 229	15 379	12 833,3
Bratislavský kraj	27 891	32 964	34 960	39 890	41 807	35 502,4
Trnavský kraj	13 028	14 645	18 260	20 228	20 799	17 392,1
Trenčiansky kraj	11 434	11 959	14 027	15 566	16 457	13 888,6
Nitriansky kraj	10 912	12 022	12 857	14 061	15 374	13 045,2
Žilinský kraj	9 997	11 157	12 145	14 130	15 792	12 644,1
Banskobystrický kraj	10 170	9 716	11 078	12 505	13 672	11 428,3
Prešovský kraj	7 391	7 968	8 203	9 260	10 646	8 693,6
Košický kraj	10 884	11 427	12 633	13 851	14 913	12 741,4

Zdroj: Regiálna databáza 2010

Poznámka: Údaje jsou v PPS v běžných cenách

Z výše uvedené tabulky vyplývá, že v jednotlivých letech sledovaného období má nejvyšší HDP na obyvatele Bratislavský kraj, který výrazně převyšuje celostátní průměr. Naopak výrazně zaostává kraj Prešovský. Vysoké HDP na jednoho obyvatele v porovnání se zbývajícími kraji má také Trnavský kraj, který zaznamenal vysoký nárůst HDP hlavně od roku 2006. V ekonomické výkonnosti slovenských regionů je možné identifikovat gradient rozvoje klesající v západovýchodním směru (Korec 2005). Bratislavský kraj nepatřil mezi regiony, které byly podporovány prostřednictvím SOP PS, proto je pro analýzu podporovaných regionů vhodnější vzájemné srovnání právě bez metropolitního regionu. Toto srovnání je znázorněno v grafu 5.

Graf 5: Pořadí regionů podle průměrného HDP na 1 obyvatele v SR v období 2004 – 2008



Zdroj: Regionálna databáza 2010

Poznámka: Údaje jsou v PPS v běžných cenách

Regiony lze rozdělit podle výše průměrného HDP na obyvatele ve zkoumaném období mezi lety 2004 – 2008 na tři skupiny:

1. Regiony, jejichž průměrná míra HDP významně překračuje průměr SR bez Bratislavského kraje

Do této kategorie byly zařazeny první dva kraje, které měly v celorepublikovém srovnání vyšší míru průměrného HDP na obyvatele, než je míra HDP Slovenska bez Bratislavského regionu. Vysoká dynamika růstu HDP je typická pro metropolitní charakter regionu, který se vyznačuje například odlišnou strukturou ekonomiky, umožňující trvalejší akceleraci růstu. Ve sledovaném období se do této kategorie řadí Trnavský kraj, který těží z významného přílivu přímých zahraničních investic a blízkosti k Bratislavskému kraji. Patří sem také Trenčiansky kraj, který těží rovněž hlavně z přílivu zahraničních investic a rozvinuté infrastruktury (Národná stratégia regionálneho rozvoja SR).

2. Regiony, jejichž průměrná míra HDP je srovnatelná s průměrem SR bez Bratislavského kraje

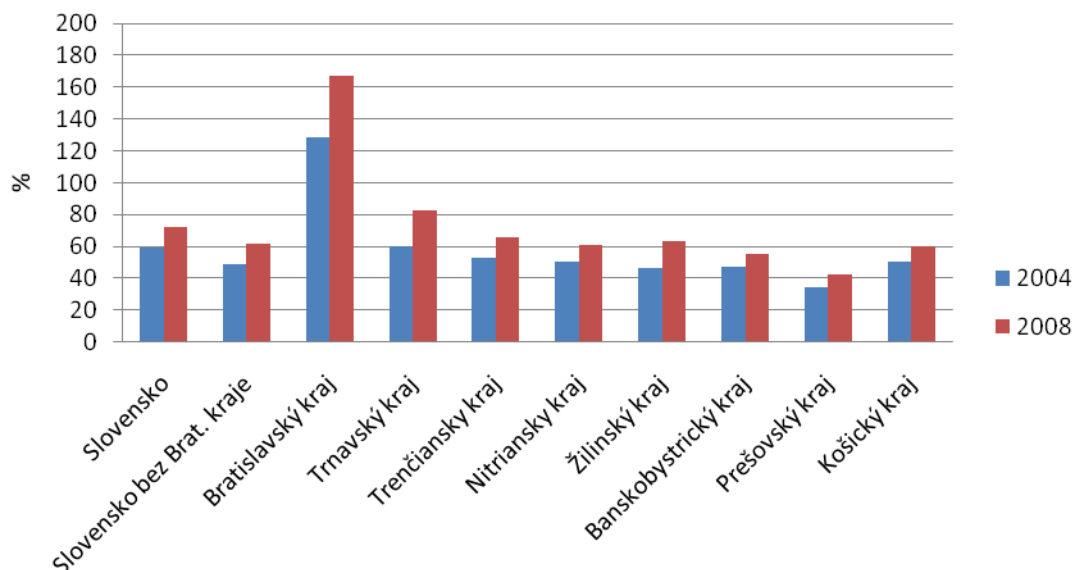
V této skupině jsou zařazeny regiony, jejichž HDP se blíží úrovni SR bez Bratislavského kraje. Jedná se o kraje Nitriansky, Košický a Žilinský. U Žilinského kraje bylo možné zaznamenat výrazný přírůstek HDP v pětiletém rozmezí a to o více než 35 %.

3. Regiony, jejichž průměrná míra HDP je výrazně pod průměrem SR bez Bratislavského kraje

Ze sledovaného období vykazují nejnižší míru HDP kraje Prešovský a Banskobystrický. Oba regiony byly ovlivněny sociální a ekonomickou restrukturalizací. Prešovský kraj výrazně zaostává oproti celorepublikovému průměru a má také ze všech regionů nejnižší tempo růstu (viz graf 6). Bylo zde možné zaznamenat pokles zaměstnanosti v zemědělství a průmyslu ve prospěch služeb, avšak výkonnost služeb nedokázala nahradit ztráty z tradičních odvětví. Doprovodným jevem byla také nízká produktivita práce v regionu (Korec 2005).

Rozdíly mezi kraji lze identifikovat také z porovnání HDP na obyvatele vytvořeného v jednotlivých krajích Slovenska s průměrem dvaceti sedmi členských zemí Evropské unie, který je znázorněn grafem 6. Ve všech krajích bylo možné zaznamenat růst HDP na jednoho obyvatele ve sledovaném období. Kromě Bratislavského kraje vykazoval nejvyšší přírůstek HDP na jednoho obyvatele, přes 37 % od roku 2004 do roku 2008, Trnavský kraj. Naopak nejnižší přírůstek přibližně 25% je možné nalézt v Prešovském kraji, který výrazně zaostává za průměrem EU27.

Graf 6: Regionální HDP na 1 obyvatele v SR v roce 2004 a 2008, EU27 = 100



Zdroj: Štatistická ročenka SR 2009, Regionálna databáza 2010

Poznámka: údaje jsou v PPS, v běžných cenách

Porovnání podílů vytvořeného HDP na jednoho obyvatele v krajích SR oproti celostátnímu průměru je uvedeno v tabulce 12. Dominantní postavení zaujímal především Bratislavský kraj, který svým HDP více než dvojnásobně převyšoval průměr SR. Vyšší než celostátní průměr měl také Trnavský kraj. Mezi regiony, jejichž výkonnostní schopnost se od roku 2004 zlepšovala, patřil především Žilinský kraj, který snížil v období 2004 – 2008 rozdíl téměř o 7% bodů. Společně s Trenčianským krajem dosahoval také vyšší míry HDP na jednoho obyvatele než byl celorepublikový průměr SR bez Bratislavského kraje. Celkově mělo Slovensko bez metropolitního regionu ve sledovaném období spíše sestupnou tendenci, z 85,4 % v roce 2004 na 84,8 % v roce 2008. Nejnižším podílem vytvořeného HDP na obyvatele vůči SR v celém období se vyznačoval Banskobystrický a Prešovský kraj. HDP Prešovského kraje na 1 obyvatele nepřekročilo v roce 2008 hranici 60 %. Nejvyšší pokles HDP na jednoho obyvatele vykazoval Banskobystrický kraj z 82,4 % na 75,4 %.

Tabulka 12: Regionální HDP na 1 obyvatele v SR v období 2004 – 2008, SR = 100 (v %)

Území	2004	2005	2006	2007	2008
Slovenská republika	100	100	100	100	100
Slovenská republika bez Brat. kraje	85,4	83,2	84,9	84,4	84,8
Bratislavský kraj	225,9	243,3	234,0	236,7	230,5
Trnavský kraj	105,5	108,1	121,8	120,0	114,7
Trenčiansky kraj	92,6	88,3	93,6	92,4	90,8
Nitriansky kraj	88,4	88,7	85,6	83,4	84,8
Žilinský kraj	80,9	82,4	80,9	83,8	87,1
Banskobystrický kraj	82,4	71,7	73,8	74,2	75,4
Prešovský kraj	59,9	58,8	54,6	54,9	58,7
Košický kraj	88,1	84,4	84,3	82,2	82,2

Zdroj: Štatistická ročenka SR 2009, Regionálna databáza 2010

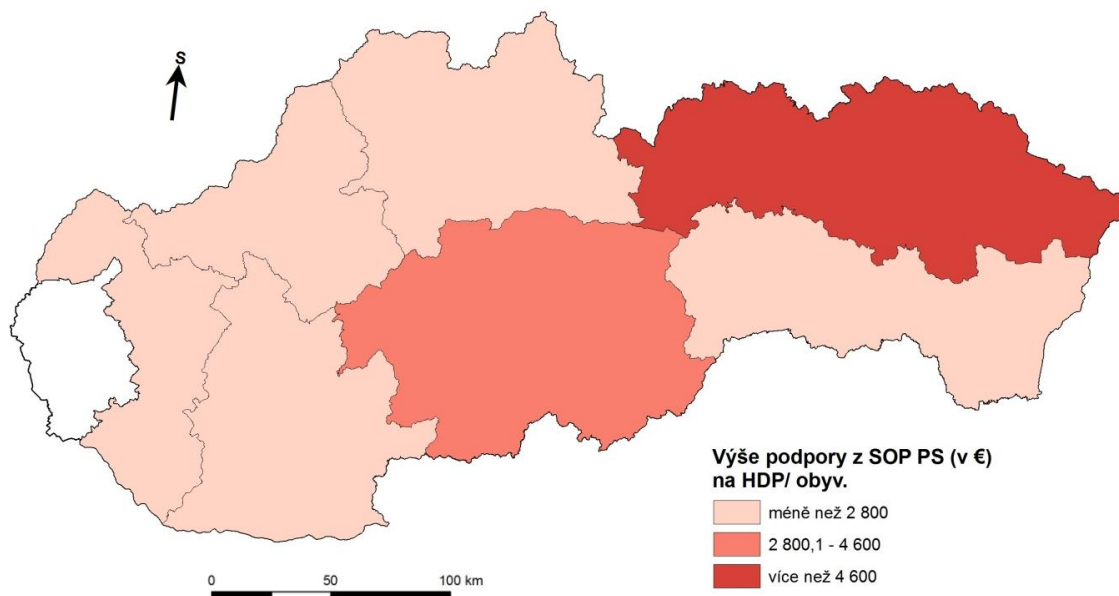
5.2.2 Analýza finanční alokace podle vymezení skupin regionů

Na programové období 2004 – 2006 byla vymezena celková finanční podpora jednotlivým projektům financovaným z Priority 1 SOP PS ve výši téměř 77,3 mil. € z ERDF. Společně s národními a soukromými finančními zdroji činila celková alokace pro Prioritu 1 173,8 mil. € (Programový doplnok k SOP PS 2006). Od roku 2004 do 31. ledna 2011 bylo zrealizováno díky dotacím a dotovaným úvěrovým smlouvám 1 357 projektů v celkové výši 258,3 mil. €. Celková finanční alokace v rámci jednotlivých opatření je uvedena v příloze 2.

Celková finanční alokace podpory ze SOP PS na průměrný HDP na jednoho obyvatele mezi lety 2004 až 2008 je znázorněna na obrázku 5. V nejvyšší kategorii se nachází pouze Prešovský kraj, který byl zařazen do skupiny s nejnižším průměrným HDP na obyvatele. V druhé nejvyšší kategorii je pak Banskobystrický kraj, který rovněž patří do poslední skupiny, vymezené průměrným HDP na jednoho obyvatele. Nejvyšší podpora tak směřovala do ekonomicky nejméně výkonných regionů z poslední skupiny.

V nejnižší kategorii se nacházejí zbývající kraje, čerpající z prostředků SOP PS, jsou to: Trnavský, Trenčiansky, Nitriansky, Žilinský a Košický kraj.

Obrázek 5: Výše podpory ze SOP PS na průměrné HDP na 1 obyvatele v období 2004 – 2008 v SR

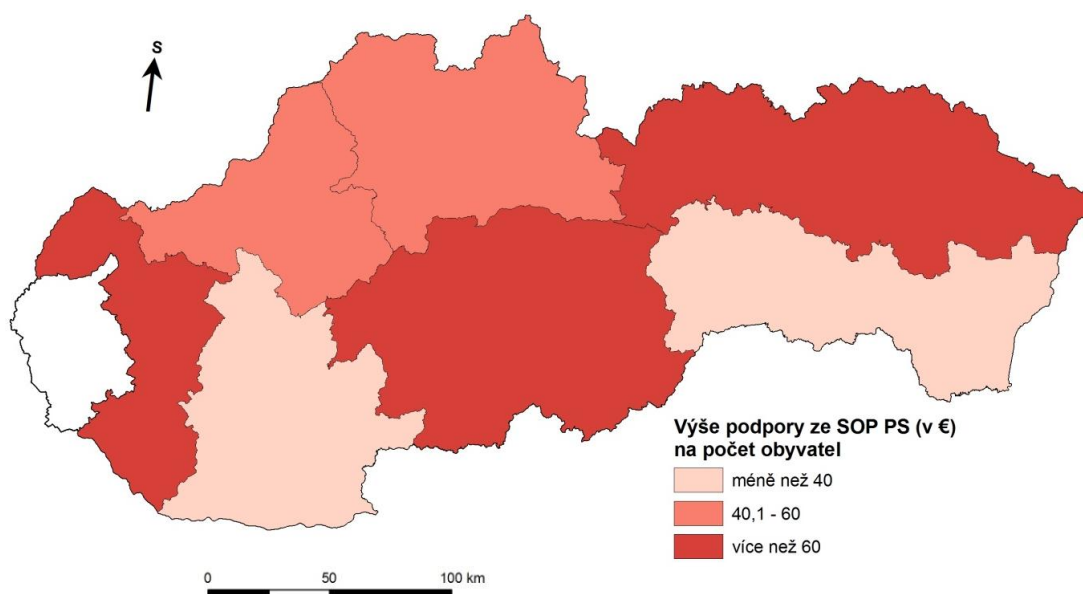


Zdroj: MVRR SR: ITMS, ArcČR 500, verze 2.0a, vlastní výpočty

Poznámka: Stav žádostí a projektů k 31. 1. 2011

Na obrázku 6 je znázorněna finanční alokace z první priority SOP PS na počet obyvatel v krajích SR. Nejvyšší finanční částku, která přesáhla 60 € na obyvatele, obdržely Prešovský, Banskobystrický a Trnavský kraj. Pouze Trnavský kraj není zástupcem regionů s podprůměrným HDP na jednoho obyvatele ve sledovaném období a patří naopak do skupiny s nadprůměrným HDP na jednoho obyvatele. Prostředky v rozmezí od 40 do 60 € získaly kraje Trenčiansky a Žilinský. Košický a Nitriansky kraj získaly nejnižší finanční alokaci ze SOP PS, méně než 40 € na obyvatele.

Obrázek 6: Výše podpory ze SOP PS na 1 obyvatele v SR, stav k 31. 1. 2011



Zdroj: MVRR SR: ITMS, ArcČR 500, verze 2.0a, vlastní výpočty

Poznámky: Počet obyvateľ je průměrem z let 2004 – 2008

5.2.3 Analýza podnikatelské základny Slovenska

Pro celkovou analýzu čerpání prostředků ze SF prostřednictvím první priority SOP PS byly důležité také údaje o počtu podnikatelských subjektů v jednotlivých krajích SR. Podpora ze SO PS byla také směřována především za účelem rozvoje a zvyšování konkurenceschopnosti podnikatelských subjektů a podnikatelských služeb. Ve všech krajích SR byly největší skupinou podnikatelské subjekty s nulovým počtem zaměstnanců. Počet ekonomických subjektů v této kategorii převyšoval ve všech krajích součet ostatních skupin. Z hlediska počtu průmyslových subjektů dominoval Bratislavský a dále také Trenčiansky kraj. S odstupem následovaly Prešovský, Nitriansky a Žilinský kraj. Nejnižší počet průmyslových podniků měly Košický a Banskobystrický kraj (Regionálna databáza 2010). Počet podnikatelských subjektů na 1 000 obyvatel v regionech SR je uveden v tabulce 13.

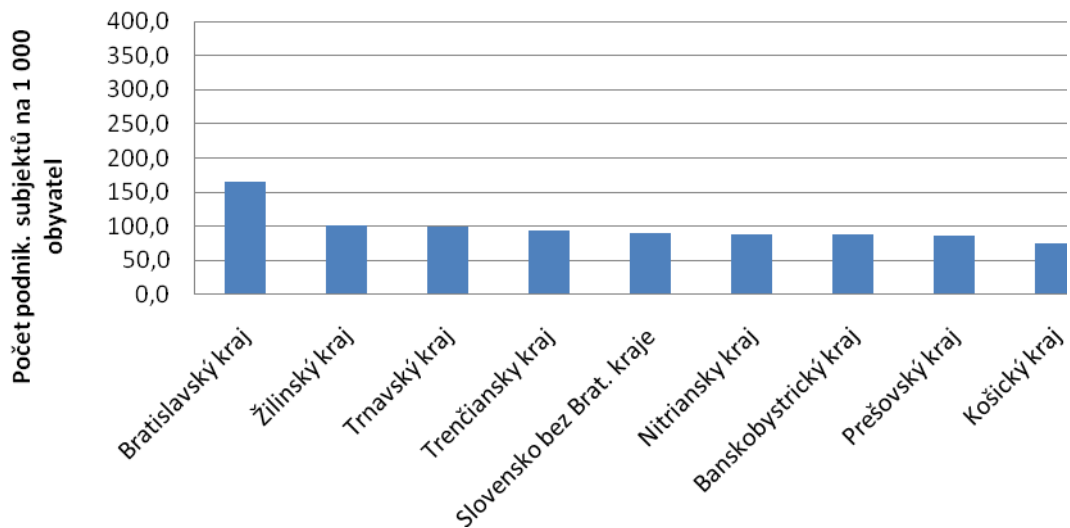
Tabulka 13: Průměrný počet podnikatelských subjektů v SR mezi lety 2004 – 2008

Území	Průměrný počet obyvatel 2004 – 2008	Průměrný počet podnikatelských subjektů 2004 – 2008	Počet podnikatelských subjektů na 1 000 obyvatel
Slovenská republika	5 393 156,2	526 722,8	97,7
Slovenská republika bez Brat. kraje	4 787 042,0	426 830,6	89,2
Bratislavský kraj	606 114,2	99 892,2	164,8
Trnavský kraj	555 154,0	54 581,0	98,3
Trenčiansky kraj	600 581,4	56 339,6	93,8
Nitriansky kraj	707 875,2	62 015,8	87,6
Žilinský kraj	694 988,6	69 702,6	100,3
Banskobystrický kraj	656 425,2	57 418,4	87,5
Prešovský kraj	799 491,6	69 035,0	86,3
Košický kraj	772 526,0	57 738,2	74,7

Zdroj: Regiálna databáza 2010, vlastní výpočty

V absolutním počtu měl nejvíce podnikatelských subjektů ve sledovaném období, kromě Bratislavského kraje, také Žilinský, Prešovský a Nitriansky kraj. Z grafu 7 je možné pozorovat, že nejvyšší počet podnikatelských subjektů na 1 000 obyvatel měl z vybraných regionů kraj Žilinský. Celostátní průměr převyšovaly ale také Trnavský a Trenčiansky kraj s více než 90 podnikatelskými subjekty na 1 000 obyvatel. Naopak nejnižšího počtu podnikatelských subjektů na 1 000 obyvatel dosahovaly kraje Košický a Prešovský.

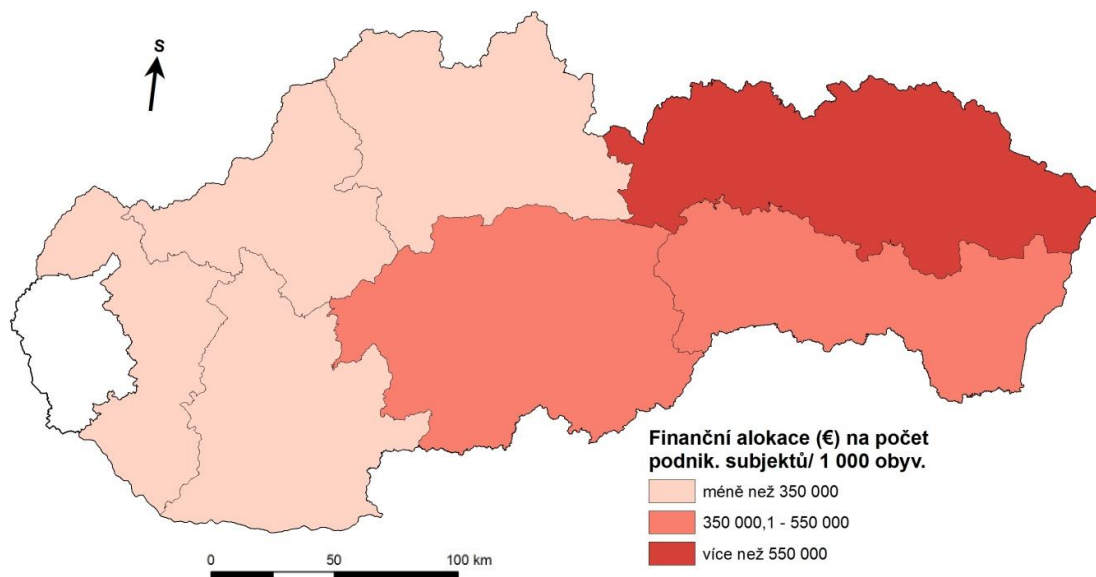
Graf 7: Průměrný počet podnikatelských subjektů na 1 000 obyvatel v SR v období 2004 – 2008



Zdroj: Regijnálna databáza 2010, vlastní výpočty

Obrázek 7 ilustruje výši podpory, která byla přidělena krajům, vztaženou na počet podnikatelských subjektů na 1 000 obyvatel. Prešovský kraj získal nejvyšší finanční alokaci více než 350 tisíc €. Podnikatelské subjekty v Banskobystrickém a Košickém kraji získaly druhou nejvyšší podporu ze SOP PS od 350 – 550 tisíc €. Méně než 350 tisíc € na počet podnikatelských subjektů na 1 000 obyvatel připadlo Trnavskému, Trenčianskému, Nitrianskému a Žilinskému kraji.

Obrázek 7: Finanční alokace SOP PS na počet podnikatelských subjektů na 1 000 obyvatel v období 2004 – 2008 v SR



Zdroj: MDVRR SR: ITMS, ArcČR 500, verze 2.0a, vlastní výpočty

Poznámka: Stav výše podpory k 31. 1. 2011

5.2.4 Analýza aktivity podnikatelských subjektů

Nerovnoměrnost v získávání podpory v jednotlivých regionech mohou rovněž odrážet počty podaných žádostí a počty realizovaných projektů o podporu ze SOP PS. Také mohou odhalovat rozdíly ve schopnosti podnikatelů uspět se žádostí o podporu, ale i případné rozdíly v regionální aktivitě institucí poskytujících tuto podporu (Strategie regionálního rozvoje ČR 2006). Finanční alokace by v zásadě měla přednostně směřovat do zaostalejších regionů a počet schválených projektů by zde mohl být vyšší. V tabulce 14 jsou uvedeny údaje o počtu podaných žádostí a realizovaných projektů, zároveň je zde uvedena i celková finanční alokace v regionech SR.

Tabulka 14: Stav čerpání ze SOP PS k 31. 1. 2011 v SR

Území	Počet podaných žádostí	Počet ukončených projektů	Úspěšnost podaných žádostí v %	Finanční alokace (€)
Slovenská republika	1 357	500	36,8	258 321 624,9
Trnavský kraj	139	51	36,7	33 976 749,1
Trenčiansky kraj	210	79	37,6	30 544 824,6
Nitriansky kraj	179	65	36,3	24 465 004,2
Žilinský kraj	213	82	38,5	34 178 954,3
Banskobystrický kraj	214	73	34,1	44 109 223,8
Prešovský kraj	229	96	41,9	60 284 042,0
Košický kraj	173	54	31,2	30 762 826,9

Zdroj: MVRR SR SR: ITMS, vlastní výpočty

Nejvíce žádostí bylo podáno v Prešovském a Banskobystrickém a Žilinském kraji. V Prešovském kraji bylo ukončeno také nejvíce projektů a celková úspěšnost byla tedy také nejvyšší právě zde. Žilinský kraj měl úspěšnost druhou nejvyšší s 82 ukončenými projekty.

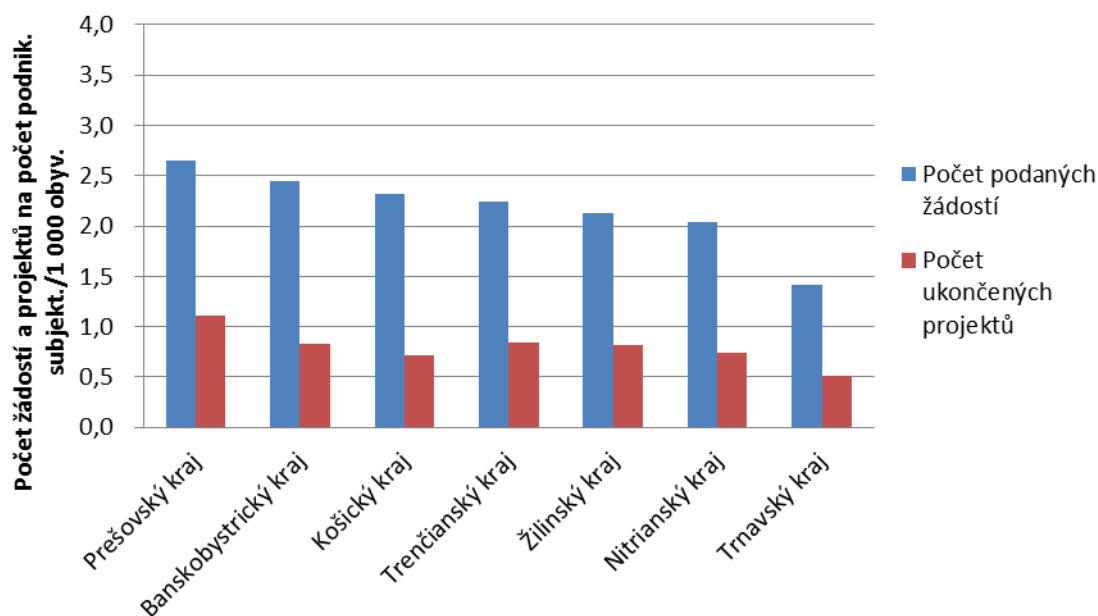
Banskobystrický kraj měl naopak druhou nejnižší úspěšnost podaných žádostí a zrealizováno bylo pouze 73 projektů, avšak byla mu přidělena druhá nejvyšší finanční částka 44,1 mil €. Tento fakt poukazuje na relativitu a potřebu vnímání více proměnných při pokusu o hodnocení relativní úspěšnosti jednotlivých komparovaných regionů.

Nejméně podaných žádostí, a realizovaných projektů bylo v Košickém a Nitrianském kraji. Nitriansky kraj rovněž dosáhl nejnižší přidělené finanční částky 24,5 mil €. Naopak nejvyšší částku přibližně 60,3 mil € připadlo Prešovskému kraji. Oba regiony Prešovský a Banskobystrický, které byly zařazeny mezi regiony s podprůměrným HDP na jednoho obyvatele ve sledovaném období 2004 – 2008, tak získaly nejvíce prostředků ze SOP PS.

V grafu 8 je znázorněn vztah předložených žádostí a ukončených projektů s ukazatelem počtu podnikatelských subjektů na 1 000 obyvatel kraje. Nejvyšších hodnot dosahoval Prešovský kraj, ačkoliv má druhý nejnižší počet podnikatelských subjektů na 1 000 obyvatel. Vysokých hodnot dále dosahoval Banskobystrický a také Košický kraj, který měl naopak nejnižší počet podnikatelských subjektů na 1 000

obyvatel. Trnavský kraj, který disponoval druhým nejvyšším počtem podnikatelských subjektů na 1 000 obyvatel, dosáhl nejnižšího počtu přijatých žádostí.

Graf 8: Podané žádosti a ukončené projekty na počet podnik. subjektů na 1 000 obyvatel v období 2004 – 2008 v SR



Zdroj: MVRR SR: ITMS, vlastní výpočty

Poznámka: stav žádostí a projektů k 31. 1. 2011

5.3 Komparace čerpání prostředků z operačních programů v Česku a na Slovensku

5.3.1 Komparace programových dokumentů

Globálním cílem obou komparovaných operačních programů bylo zvýšení konkurenceschopnosti průmyslu a podnikatelských služeb. I přes společný cíl bylo možné u obou OP nalézt několik rozdílů. Především v SOP PS bylo zaměření programu širší a zahrnovalo oproti OP PP podporu cestovního ruchu, a to prostřednictvím priority 2. Proto pro potřeby komparace s českým OP byla vybrána pouze Priorita 1: Růst konkurenceschopnosti průmyslu a služeb s využitím rozvoje domácího růstového potenciálu. Obdobou Priority 1 SOP PS byly u českého OP priority 1 a 2, které byly zaměřeny na rozvoj podnikatelského prostředí a konkurenceschopnosti podniků. Český program měl více rozpracován systém jednotlivých opatření, která jsou realizována

prostřednictvím konkrétních programů podpory. Na Slovensku byla opatření formulována obecněji a podpora byla určena přímo samotnými opatřeními.

Oba OP čerpaly prostředky prostřednictvím strukturálního fondu ERDF, avšak výše přidělené finanční alokace jednotlivým OP byla odlišná. V ČR bylo na OP PP pro celé programové období 2004 – 2006 alokováno 260,8 mil. € z ERDF. Společně s národními finančními zdroji činila celková alokace 347,8 mil. €. Na Slovensku bylo na celý SOP PS pro shodné programové období alokováno 151,2 mil. € z ERDF a dohromady s národními a soukromými finančními zdroji pak činila částka 301,3 mil. €. Pro prioritu 1 SOP PS byla vyčleněn objem 77,3 mil. € z ERDF a společně s národními (127,4 mil. €) a soukromými zdroji (46,4 mil. €) bylo možné čerpat prostředky ve výši 173,8 mil. €. V ČR tak byla částka určená rozvoji konkurenceschopnosti průmyslu a navazujících podnikatelských služeb přibližně dvojnásobná oproti SR.

Oba OP byly zaměřeny na podporu růstu regionů s HDP na obyvatele pod 75 % průměru EU. Tuto podmínku splňovaly všechny kraje obou států s výjimkami metropolitních regionů Prahy a Bratislavského kraje.

5.3.2 Komparace finanční alokace v krajích Česka a Slovenska

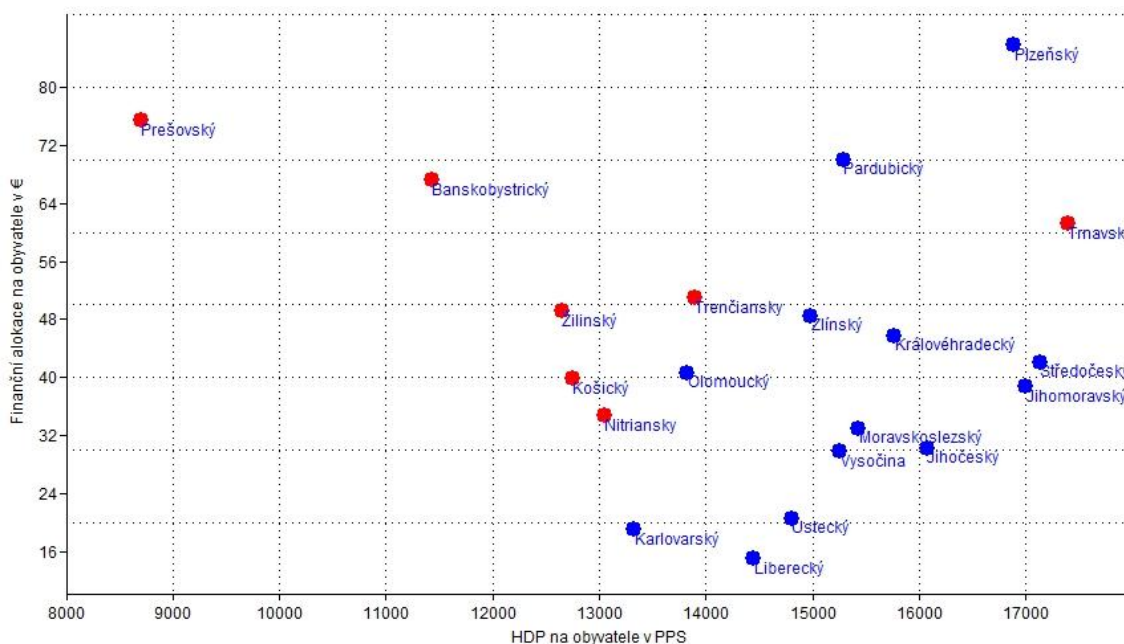
Od poloviny roku 2004 do 31. července 2010 bylo díky OP PP zrealizováno 2 801 projektů v celkové výši 362 mil. €. Prostřednictvím financí z Priority 1 SOP PS bylo zrealizováno 500 projektů v celkové výši 258,3 mil. €. V ČR tak bylo zrealizováno o 2 301 projektů více než na Slovensku. Rozdíl mezi ČR a SR v celkové finanční částce přidělené projektům je přibližně 103,7 mil. €. Z výše uvedených dat je zřejmé, že na Slovensku bylo zrealizováno méně projektů, ale s vyšší průměrnou přidělenou částkou na jeden projekt. V ČR zas bylo podpořeno větší množství projektů, ale s nižšími finančními nároky.

Prostředky z obou OP měly být přednostně poskytovány ekonomicky zaostávajícím regionům, proto byly pro každý stát jednotlivé kraje rozděleny do tří skupin podle výše průměrného HDP na jednoho obyvatele ve sledovaném období 2004 – 2008. Finanční alokace OP vztažená na indikátor průměrného HDP na jednoho obyvatele ve zkoumaném období, by proto měla představovat dobrý základ pro ověření uvedeného zacílení podpory z OP.

V ČR směřovala nejvyšší podpora do všech tří ekonomicky nejvyspělejších regionů: Středočeského, Plzeňského a Jihomoravského. V SR naopak směřovala nejvyšší podpora Prešovskému kraji, a následně pak i Banskobystrickému kraji, tedy oběma regionům s podprůměrným HDP na jednoho obyvatele ve sledovaném období. V ČR naopak nejméně prostředků směřovalo do regionů s podprůměrným HDP na jednoho obyvatele: Karlovarského a Libereckého. Další kraj z této skupiny, Ústecký, získal také nižší finanční alokaci. Pouze jeden kraj, Olomoucký, získal vyšší míru podpory z OP PP. Prostředky ze SOP PS tak pravděpodobně byly přednostně zaměřeny na rozvoj ekonomicky zaostávajících regionů, na rozdíl od podpory z OP PP. Tento trend znázorňuje také graf 9.

Podobné výsledky bylo možné zaznamenat také u přepočtu finanční alokace na jednoho obyvatele, kde v SR nejvyšší finanční objem na jednoho obyvatele obdržely Prešovský, Banskobystrický a Trnavský kraj. Pouze Trnavský kraj není zástupcem regionů s podprůměrným HDP na jednoho obyvatele ve sledovaném období a patří naopak do skupiny s nadprůměrným HDP na jednoho obyvatele. Avšak v ČR směřoval nejnižší finanční objem z OP PP na obyvatele všem krajům (kromě Olomouckého kraje), které byly zařazeny do skupiny s podprůměrným HDP na obyvatele: Karlovarskému, Ústeckému a Libereckému kraji. Nejvyšší prostředky na jednoho obyvatele získal kraj Plzeňský, zařazený do skupiny ekonomicky nevykonnějších regionů, společně s Pardubickým krajem, který patří do skupiny s průměrným HDP na jednoho obyvatele. Vyšší podpora v SR byla tedy jednoznačně přidělována ekonomicky zaostávajícím regionům, v ČR byla tendence opačná.

Graf 9: Celková finanční alokace na průměrný HDP na obyvatele v ČR a SR v období 2004 – 2008



Zdroj: ČSÚ, Statistické ročenky krajů 2009, Závěrečná zpráva OP PP, Regionální databáze 2010, MVRR SR: ITMS, Hammer a kol. 2000, vlastní výpočty

Poznámka: Stav slovenské finanční alokace je k 31. 1. 2011, stav české finanční alokace je k 31. 7. 2010, HDP na obyvatele je průměrem mezi lety 2004 – 2006

Z výše uvedeného grafu vyplývá, že s rostoucím HDP na jednoho obyvatele v SR, klesá finanční alokace prostředků ze SOP PS na jednoho obyvatele. Výjimkou je Trnavský kraj, který měl výrazně vyšší HDP oproti ostatním regionům. V ČR je trend opačný a je patrné, že nejméně prostředků na jednoho obyvatele získaly kraje s podprůměrným HDP na jednoho obyvatele.

Oba operační programy, jak český OP PP, tak slovenský SOP PS, byly zaměřeny na podporu podnikání. Významnými konečnými příjemci podpory se proto staly podnikatelské subjekty. Cílem OP by také měla být stimulace zájmu podnikatelských subjektů o možnost získání prostředků ze strukturálních fondů EU.

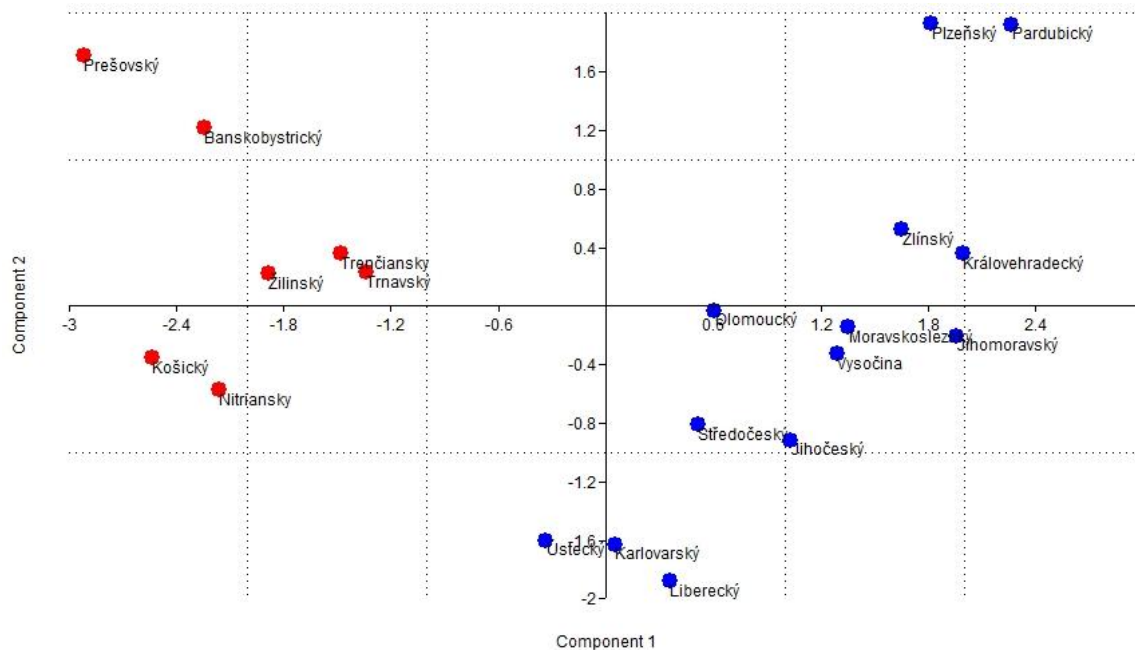
V ČR byl průměrný počet podnikatelských subjektů na 1 000 obyvatel 222, v SR téměř 90. Podnikatelských subjektů tak bylo v ČR přibližně 2,5 krát více než v SR.

Nejvyšší objem prostředků v ČR směřoval do krajů s vysokým počtem podnikatelských subjektů na 1 000 obyvatel: Středočeského a Plzeňského, ale také například do Moravskoslezského kraje, který měl podnikatelských subjektů na 1 000 obyvatel nejméně. Naopak nejnižší alokaci prostředků na počet podnikatelských subjektů na 1 000 obyvatel získaly kraje Karlovarský a Liberecký, které přitom vykazovaly nejvyšší

počty podnikatelských subjektů na 1 000 obyvatel. V SR nejvyšší finanční alokace dosáhly kraje s nejnižšími počty podnikatelských subjektů na 1 000 obyvatel: Prešovský, Banskobystrický a Košický. Je zřejmé, že v ČR na rozdíl od SR, první dva kraje s nejvyšším počtem podnikatelských subjektů na 1 000 obyvatel získaly nejméně prostředků z OP PP. Údaje o aktivitě podnikatelských subjektů mohou ještě lépe dokazovat počty úspěšně přijatých žádostí a tedy i zrealizovaných projektů.

V České republice bylo podáno 4 465 žádostí o dotaci z OP PP, průměrná úspěšnost přijetí žádosti byla 62,7 %. Na Slovensku bylo podáno přibližně třikrát méně žádostí o dotaci ze SOP PS pouze 1 357 a s průměrnou úspěšností přijetí téměř poloviční 36,8%. V SR také bylo zrealizováno výrazně méně projektů (500) oproti ČR (2 801 projektů). Tyto údaje zjevně také souvisí s odlišným počtem podnikatelských subjektů na 1 000 obyvatel mezi státy. Rozdíly ve hlavních zkoumaných indikátorech mezi ČR a SR znázorňuje Graf 10. Osa x postihuje 59.6 % variability a osa y 24.5 % variability souboru komponent, do kterých byl zahrnut průměrný HDP na obyvatele ve zkoumaném období, finanční alokace na obyvatele, počet podnikatelských subjektů na 1 000 obyvatel a počty žádostí a projektů rovněž na 1 000 obyvatel kraje.

Graf 10: Analýza hlavních komponent regionálních rozdílů mezi ČR a SR v období 2004 – 2008



Zdroj: ČSÚ, Statistické ročenky krajů 2009, Závěrečná zpráva OP PP, Regionální databáze 2010, MVRR SR: ITMS, Hammer a kol. 2000, vlastní výpočty

Poznámka: stav slovenské finanční alokace a počty žádostí a projektů jsou k 31. 1. 2011, stav české alokace, žádostí a projektů je k 31. 7. 2010, HDP na obyvatele je průměrem mezi lety 2004 – 2006

Z grafu 10 vyplývá jasné rozlišení krajů SR a krajů ČR na základě použitých faktorů. Největší procento variability v datech je možné vysvětlit mírou HDP a finanční alokací na jednoho obyvatele (osa x). Menší vliv pak mají faktory počtu podnikatelských subjektů, žádostí a projektů na 1 000 obyvatel. Tyto tři faktory ale naopak ve větší míře způsobují odlišnosti mezi kraji SR a ČR. Z analýzy je možné rozlišit pět skupin krajů, které mají podobné charakteristiky:

1. Prešovský, Banskobystrický kraj
2. Ostatní slovenské regiony
3. Plzeňský, Pardubický kraj
4. Ústecký, Karlovarský, Liberecký kraj
5. Ostatní české regiony

Avšak rozdělení krajů je spíše pouze ilustrační díky malému zkoumanému vzorku a nelze proto vyvozovat příliš obecné závěry. V první skupině regionů se nachází kraje Prešovský a Banskobystrický, které měly společné nízké průměrné HDP na obyvatele, nízký počet podnikatelských subjektů na 1 000 obyvatel, ale vyšší počty podaných žádostí a ukončených projektů na 1 000 obyvatel, stejně jako nejvyšší finanční alokaci prostředků ze SOP PS. Podnikatelské subjekty vykazovaly vyšší aktivitu ve srovnání se subjekty v ostatních slovenských regionech, které se nacházejí ve druhé skupině. Kromě prvních dvou jmenovaných slovenských regionů, je tak variabilita mezi slovenskými kraji ve sledovaných komponentách poměrně nízká.

V ČR je možné zaznamenat tři odlišné shluky regionů. Plzeňský a Pardubický kraj se vyznačují hlavně vysokou finanční alokací na jednoho obyvatele kraje, na rozdíl od čtvrté skupiny regionů, která ve výši podpory výrazně zaostává. Pro Karlovarský, Ústecký a Liberecký kraj byl dále charakteristický nízký HDP na obyvatele i nízký počet přijatých žádostí. V Karlovarském a Libereckém kraji podnikatelské subjekty vykazovaly rovněž nejnižší aktivitu, bylo zde podáno i přijato nejméně žádostí, a přitom se zde nacházelo nejvíce podnikatelských subjektů na 1 000 obyvatel. Podané žádosti zde pravděpodobně neodpovídaly příslušným kritériím OP PP. V ČR je tak možné zaznamenat velké rozdíly mezi jednotlivými kraji v počtu podaných i úspěšně přijatých žádostí a také v celkové výši podpory přidělené jednotlivým krajům na příslušné projekty. Příkladem může být až více než šestkrát menší počet podaných žádostí v Karlovarském kraji oproti kraji Moravskoslezskému. Nebo finanční alokace ve výši 6,5 mil. € v Libereckém kraji, oproti 49,8 mil. € v kraji Středočeském.

V ekonomicky nejméně výkonných regionech SR bylo možné zaznamenat zvýšenou aktivitu podnikatelských subjektů o podporu ze SOP PS. Bylo zde předloženo nejvíce žádostí a finanční alokace byla rovněž nejvyšší. Spíše opačný trend bylo možné nalézt u českých ekonomicky zaostávajících regionů, ve kterých byly počty přijaté žádostí nejnižší, stejně jako podíl finančních prostředků z OP PP. Výjimkou je Olomoucký kraj, ve kterém byla aktivita podnikatelských subjektů i míra úspěšnosti přijatých žádostí srovnatelná s průměrnými výsledky ostatních českých regionů. Nízký podíl ekonomicky zaostávajících krajů v ČR na celkové podpoře z OP PP mohl být způsoben například nedostatečnou informovaností podnikatelských subjektů o možnostech podpory z fondů EU, nízkou aktivitou či nevhodným jednáním institucí poskytujících tuto podporu, ale také například nekvalitním zpracováním podaných žádostí jednotlivými podnikatelskými subjekty či nižší mírou ochoty riskovat a vzít si úvěr u podnikatelů, kteří operují v ekonomicky méně vyspělých regionech (Adámek, Csank, Žížalová 2006). Podnikatelská základna v českých ekonomicky zaostávajících regionech také možná nedokázala obstát v konkurenci silné a rozvinuté podnikatelské základny v regionech ekonomicky vyspělých (Přikryl 2000).

Mezi slovenskými regiony nebyl tak velký rozdíl v počtu podaných žádostí jako v ČR, přesto však bylo možné zaznamenat zvýšenou aktivitu v ekonomicky zaostávajících regionech. Podnikatelská základna zde projevila vyšší iniciativu a obstála v konkurenci s podnikatelskou základnou regionů ekonomicky vyspělejších.

6 ZÁVĚR

Cílem předložené bakalářské práce bylo zanalyzovat celkovou finanční alokaci podpory, plynoucí z OP PP a SOP PS do jednotlivých krajů obou států, a prokázat, že prostředky z EU, skutečně směřovaly především do ekonomicky zaostávajících regionů v souladu s určením OP. Preference zaostávajících regionů byla zachycena také v hlavní hypotéze, která byla takto formulována: *Finanční prostředky ze strukturálních fondů EU a obou operačních programů by měly být v první řadě využívány k odstraňování strukturálních deformací ekonomik hospodářsky slabých či jinak ekonomicky znevýhodněných regionů.*

Analýza čerpání prostředků ze strukturálních fondů prostřednictvím OP PP v úvodu stanovenou hypotézu nepotvrdila. Finanční alokace podpory z OP PP ukázala, že prostředky nejsou primárně směřovány do ekonomicky zaostávajících regionů, jak by se původně dle nastavení OP PP a pro něj výchozích předpokládalo. Regiony, zařazené do kategorie s podprůměrným HDP na jednoho obyvatele ve sledovaném období 2004 – 2006, obdržely nejmenší podporu z prostředků OP PP. V těchto regionech bylo předloženo také nejméně žádostí a ukončeno nejméně projektů. Výjimkou byl pouze Olomoucký kraj, který se výsledky zařadil spíše k celostátnímu průměru.

Pomocí analýzy vstupních dat bylo také zjištěno, že finanční prostředky ze SF EU, jsou více využívány ve vyspělejších regionech, které patrně disponují rozvinutější a silnější podnikatelskou základnou. Nízká finanční alokace v ekonomicky zaostávajících regionech je pak zřejmě spojena se slabou, nedostatečně rozvinutou podnikatelskou základnou v těchto regionech, která nedokáže prostředky ze SF plně využít ve svůj prospěch. Příspěť k tomuto stavu mohla také nízká koordinace ministerstev a regionálních implementačních agentur.

Odlišné výsledky přinesla analýza čerpání finanční podpory ze SOP PS v SR, která v zásadě hypotézu potvrdila. Prostředky ze strukturálních fondů směřovaly především do ekonomicky zaostávajících regionů, které vykazovaly také vyšší počty podaných žádostí i přijatých projektů. Podnikatelské subjekty v těchto regionech byly zřejmě více stimulovány k aktivitě, než tomu bylo v ČR.

Cílem bakalářské práce byla také komparace čerpání prostředků podpory v ČR a SR. Mezi oběma státy bylo možné odlišit několik rozdílů, které byly zobrazeny také pomocí analýzy hlavních komponent. V ČR byla OP PP přidělena přibližně dvojnásobná výše prostředků z ERDF oproti první prioritě SOP PS. Na Slovensku bylo podáno přibližně třikrát méně žádostí o dotaci z OP než v ČR a úspěšnost schválených žádostí zde byla poloviční. Počet podnikatelských subjektů a tedy hlavních potenciálních žadatelů o podporu bylo na Slovensku přibližně 2,5 krát méně než v ČR.

V SR bylo tedy celkově zrealizováno méně projektů, ale s vyšší průměrnou přidělenou částkou na jeden projekt. V ČR bylo naopak podpořeno větší množství projektů, ale s nižšími finančními nároky. Rozdíly se také objevily v preferenci alokace podpory SOP PS v ekonomicky zaostávajících regionech oproti alokaci prostředků z OP PP, jak již bylo uvedeno výše.

Určené prostředky na podporu podnikání tak v ČR nebyly dostatečně využívány v souladu se svým primárním určením, ale spíše mohou napomáhat k prohlubování hospodářských nerovností mezi regiony. Výsledky práce jsou částečně omezovány nízkými počty proměnných, přesto mohou upozornit na určitý rozpor mezi koncepcí OP PP a skutečnou realitou podpory zaostávajících regionů.

V budoucích letech by bylo možné práci rozšířit například o analýzu současného programového období 2007 – 2013, kde se podporou podnikání a rozvojem konkurenceschopnosti regionů zabývá OP Podnikání a inovace. Práce by se mohla také nadále zabývat hlubším zkoumáním příčin regionálních rozdílů ve finanční alokaci podpory z EU a také uvažovat více indikátorů, které ovlivňují úspěšnost jednotlivých regionů v žádostech o dotace. Zajímavé výsledky by mohl přinést také výzkum čerpání podpory ze SF v dalších členských státech EU.

Literatura

- ADÁMEK, P., CSANK, P., ŽÍŽALOVÁ, P. (2006): Regionální hospodářská konkurenceschopnost. <http://www.czechinvest.org/data/files/prirucka-verejna-sprava-208.pdf>
- ADÁMEK, P. a kol. (2009): Vyhodnocení dopadů realizace Operačního programu Průmysl a podnikání 2004 – 2006 na hospodářský vývoj v regionech soudržnosti České republiky. <http://www.mpo.cz/dokument59676.html>
- BINEK, J. a kol. (2009): Synergie ve venkovském prostoru – Aktéři a nástroje rozvoje venkova. GaRep Publishing, Brno, 98 s.
- BLAŽEK, J. (1993): Regionální vývoj a regionální politika: hlavní přístupy v zemích západní Evropy. In: Sýkora, L.: Teoretické přístupy a vybrané problémy v současné geografii. UK, Praha, s. 120-146.
- BLAŽEK, J. (1996): Nové institucionální rámce ekonomiky a regionální rozvoj: velké firmy a sektor progresivních výrobních služeb. In: Hampl, M. a kol.: Geografická organizace společnosti a transformační procesy v České republice. Přírodovědecká fakulta Univerzity Karlovy, Praha, s. 303-314.
- BLAŽEK, J., UHLÍŘ, D. (2002): Teorie regionálního rozvoje (nástin, kritika, klasifikace). Karolinum, Praha, 211 s.
- BLAŽEK, J. (2003a): Regionální politika v České republice. In: Potluka, O. a kol.: Průvodce strukturálními fondy Evropské unie. Ireas, Praha, s. 62-75.
- BLAŽEK, J. (2003b): Vývoj regionální politiky EU. In: Potluka, O. a kol.: Průvodce strukturálními fondy Evropské unie. Ireas, Praha, s. 24-42.
- ČESKÁ REPUBLIKA, MINISTERSTVO PRO MÍSTNÍ ROZVOJ (2006): Strategie regionálního rozvoje České republiky. MMR ČR, Praha, 163 s.
- HAMMER, Ř., HARPER, D.A.T., RYAN, P. D.(2001): PAST: Paleontological Statistics Software Package for Education and Data Analysis. Palaeontologia Electronica 4(1): 9pp. http://palaeo-electronica.org/2001_1/past/issue1_01.htm.
- HAMPL, M. (2001): Regionální vývoj: Specifika české transformace, evropská integrace a obecná teorie, DemoArt, Praha, 328 s.

- HAMPL, M. (2005): Geografická organizace společnosti v České republice: transformační procesy a jejich obecný kontext. DemoArt, Praha, 147 s.
- KLÍMA, J., PILEČEK, J., ČERVENÝ, M. (2009): Regiony se soustředěnou podporou státu – zhodnocení vývoje po roce 1990. Deník veřejné správy, 2009, č. 9 <http://www.dvs.cz/clanek.asp?id=6383415>
- KOREC, P. (2005): Regionálny rozvoj Slovenska v rokoch 1989 – 2004. Geo-grafika, Bratislava, 227 s.
- KUTSCHERAUER, A. a kol. (2006): Regionální a municipální management (Souhrnná výzkumná zpráva) Ostrava. VSB-TU, Ostrava, 240 s.
- KUTSCHERAUER, A. (2010): Regionální disparity v územním rozvoji - jejich identifikace, měření a hodnocení. Regionální disparity, 2010, č. 8, s. 5-22. http://disparity.vsb.cz/dokumenty2/RD_1008.pdf
- MELOUN M., MILITKÝ J. (1998): Zpracování experimentálních dat, East Publishing, Praha, 840 s.
- POKORNÝ, O. a kol. (2008): Analýza inovačního potenciálu krajů České republiky. Sociologické nakladatelství, Praha, 147 s.
- POŠTOLKA, V. (2006): Nové pohledy na problematiku prostorového rozvoje a územního plánování v České republice v kontextu Evropské unie. In: Prostorový rozvoj a plánování jako společné téma regionální politiky, územního plánování a evropské integrace – Sborník ze semináře MMR ČR a VŠE Praha. MMR, Praha, s. 25-32.
- PROVAZNÍKOVÁ, R. (2007): Financování měst, obcí a regionů: teorie a praxe. Grada, Praha, 280 s.
- PŘÍKRYL, M. (2000): Program místního rozvoje hospodářství a zaměstnanosti (LEED/OECD. Věstník MMR, 2000, č. 1. <http://www.obce.cz/mmr/vestniky/vestnik00-01/0001v05.htm>
- SOUKUPOVÁ, R. (2005): Možnosti čerpání prostředků strukturálních fondů EU v oblasti předcházení segregačních jevů v rámci společného regionálního a operačního programu. <http://everest.natur.cuni.cz/akce/segregace/publikace/Soukupova.pdf>
- TOMEŠ, J. (2001): Současné tendence vývoje regionální diferenciacie ekonomiky v Evropě. In: Hampl, M. a kol: Regionální vývoj: Specifika české transformace, evropská integrace a obecná teorie, DemoArt, Praha, s. 169-187

- VILAMOŤ, Š. (2004): Jak získať finanční zdroje Evropské unie. Grada, Praha, 196 s.
- WOKOUN, R. (1998): Strukturální fondy jako hlavní nástroj regionální politiky Evropské unie. MMR ČR, Praha, 89 s.
- WOKOUN, R. (2002): Regionální politika. In: Žák, M. a kol.: Velká ekonomická encyklopedie. 2. vydání. Linde, Praha, 598-599.
- WOKOUN, R. (2003): Česká regionální politika v období vstupu do Evropské unie. Oeconomika, Praha, 328 s.
- WOKOUN, R. a kol. (2008): Regionální rozvoj, východiska regionálního rozvoje, regionální politika, teorie, strategie a programování. Linde, Praha, 450 s.

Prameny a statistické zdroje

- Český statistický úřad [<http://www.czso.cz/csu/edicniplan.nsf/aktual/ep-1#10a> – k 22. 2. 2011]
- Fondy Evropské unie [www.strukturalni-fondy.cz – k 22. 2. 2011]
- Informačno-technologický monitorovací systém [<https://www.itms.sk/> – k 22. 3. 2011]
- Národní rozvojový plán České republiky 2004 – 2006 [www.esfcr.cz/file/3767_1_1/ – k 24. 3. 2011]
- Národná stratégia regionálneho rozvoja Slovenskej republiky [<http://eurofondy.webnode.sk/news/mvrr-narodna-strategia-regionalneho-rozvoja-slovenskej-republiky/> – k 30. 3. 2011]
- Národný rozvojový plán Slovenskej republiky 2004 – 2006 [<http://www.build.gov.sk/mvrrsr/index.php?id=1&cat=123> – k 30. 3. 2011]
- Oficiální portál Ministerstva pro místní rozvoj České republiky [<http://www.mmr.cz> – k 24. 3. 2011]
- Oficiální portál Ministerstva výstavby a regionálního rozvoje Slovenskej republiky [<http://www.build.gov.sk/mvrrsr/index.php> – k 1. 3. 2011]
- Operační program Průmysl a podnikání na léta 2004 – 2006 [<http://www.mpo.cz/dokument6345.html> – k 2. 3. 2011]
- Programový dodatek k Operačnímu programu Průmysl a podnikání [<http://www.mpo.cz/dokument6629.html> – k 2. 3. 2011]

- Programový doplnok k Sektorovému operačnému programu Priemysel a služby
[<http://www.economy.gov.sk/programovy-doplnok-k-sop-ps-6088/127773s> – k 22. 2. 2011]
- Průvodce podnikatele Operačním programem Průmysl a podnikání
[<http://www.mpo.cz/dokument10094.html> – k 22. 2. 2011]
- Publikacia k Sektorovom operačnom programe Priemysel a Služby
[<http://www.economy.gov.sk/publikacie-6110/127795s> – k 25. 3. 2011]
- Regionálna databáza 2010
[<http://px-web.statistics.sk/PXWebSlovak/> – k 20. 2. 2011]
- Regionální účty 2010
[http://apl.czso.cz/pll/rocenka/rocenka.indexnu_reg – k 18. 2. 2011]
- Rozdíly mezi kraji – vývoj a příčiny
[<http://www.czso.cz/csu/2009edicniplan.nsf/p/1382-09> – k 22. 2. 2011]
- Sektorový operačný program Priemysel a Služby
[<http://www.economy.gov.sk/operacny-program-6089/127774s> – k 25. 2. 2011]
- Statistické ročenky krajů 2009
[<http://www.czso.cz/csu/edicniplan.nsf/aktual/ep-1#10a> – k 18. 2. 2011]
- Štatistická ročenka Slovenskej republiky 2009
[<http://portal.statistics.sk/showdoc.do?docid=15949> – k 22. 2. 2011]
- Závěrečná zpráva Operačního programu Průmysl a podnikání 2004 – 2006, Ministerstvo průmyslu a obchodu České republiky, Praha, 2010

Příloha 1a: Počet podaných žádostí, ukončených projektů a celková finanční alokace v rámci jednotlivých programů OP PP v ČR v období 2004 – 2010

Program:	Prosperita			Reality			Školící střediska			Klastry			Rozvoj I			Rozvoj II		
	Podané žádosti	Ukončené projekty	Finanční alokace (€)	Podané žádosti	Ukončené projekty	Finanční alokace (€)	Podané žádosti	Ukončené projekty	Finanční alokace (€)	Podané žádosti	Ukončené projekty	Finanční alokace (€)	Podané žádosti	Ukončené projekty	Finanční alokace (€)	Podané žádosti	Ukončené projekty	Finanční alokace (€)
Jihočeský kraj	4	3	2 665 806	6	5	2 977 290	5	2	584 217	8	6	162 924	39	8	2 035 306	24	12	1 545 520
Jihomoravský kraj	18	7	9 381 189	12	7	2 609 214	13	10	2 325 964	12	8	198 305	75	13	2 246 605	21	15	1 907 850
Karlovarský kraj	0	0	0	4	2	388 552	1	1	420 385	4	4	97 250	12	2	534 575	5	3	339 714
Královéhradecký kraj	1	1	2 281 699	11	10	3 713 206	2	1	106 706	8	5	143 197	35	10	2 220 260	8	6	824 910
Liberecký kraj	0	0	0	5	2	296 004	3	2	248 486	1	1	12 580	19	3	458 467	11	5	764 665
Moravskoslezský kraj	7	5	8 009 258	25	19	14 443 187	18	16	1 568 251	11	8	207 018	48	7	1 140 992	20	8	1 283 108
Olomoucký kraj	4	2	1 999 972	15	8	6 568 678	8	5	594 528	1	1	30 488	41	14	4 239 398	14	7	986 888
Pardubický kraj	4	2	11 641 038	16	11	5 029 532	14	12	551 743	2	2	62 601	42	9	2 414 958	18	14	1 726 909
Plzeňský kraj	1	1	5 824 021	53	18	27 304 519	2	1	172 718	1	1	26 793	26	5	770 429	6	5	571 894
Středočeský kraj	10	4	12 526 996	8	8	6 687 505	8	5	2 373 875	3	1	18 727	52	18	6 101 144	39	25	2 720 343
Ústecký kraj	2	1	2 833 196	7	3	1 125 210	6	5	1 118 821	4	0	0	26	1	150 718	11	7	855 283
Vysočina	2	0	0	7	6	2 109 970	6	6	500 594	2	1	28 619	37	10	2 977 315	21	12	1 225 253
Zlínský kraj	9	6	9 408 040	15	10	2 951 771	9	7	1 219 904	3	3	67 786	44	8	1 777 086	22	14	1 662 446

Zdroj: Závěrečná zpráva k OP PP

Poznámky: Údaje jsou k 31. 7. 2010

Příloha 1b: Počet podaných žádostí, ukončených projektů a celková finanční alokace v rámci jednotlivých programů OP PP v ČR v období 2004 – 2010

Program:	Marketing			Inovace			Úspory energie			Obnovitelné zdroje energie			Start			Kredit		
	Podané žádosti	Ukončené projekty	Finanční alokace (€)	Podané žádosti	Ukončené projekty	Finanční alokace (€)	Podané žádosti	Ukončené projekty	Finanční alokace (€)	Podané žádosti	Ukončené projekty	Finanční alokace (€)	Podané žádosti	Ukončené projekty	Finanční alokace (€)	Podané žádosti	Ukončené projekty	Finanční alokace (€)
Jihočeský kraj	18	15	192 394	17	3	674 001	4	2	135 440	16	7	2 941 564	66	56	900 041	71	54	4 232 058
Jihomoravský kraj	117	93	1 429 636	50	19	8 101 892	3	3	509 246	13	7	5 035 245	155	126	2 089 110	152	86	8 175 881
Karlovarský kraj	4	3	95 172	10	0	0	3	3	266 221	5	3	708 580	16	15	271 484	39	31	2 680 424
Královéhradecký kraj	43	37	589 119	24	9	7 823 167	6	4	466 028	9	6	710 596	68	61	987 474	108	69	5 337 605
Liberecký kraj	34	26	402 827	10	4	2 565 982	1	1	32 773	7	4	583 606	29	24	351 563	34	19	761 275
Moravskoslezský kraj	58	48	766 584	29	7	2 200 939	4	1	292 626	8	1	59 467	292	242	3 751 366	168	92	7 472 881
Olomoucký kraj	43	37	617 100	23	7	3 173 097	2	1	688 276	14	6	1 938 208	68	57	1 087 072	72	50	4 080 928
Pardubický kraj	74	63	954 132	21	9	7 741 022	7	5	414 326	9	6	610 939	30	23	386 976	126	67	4 124 476
Plzeňský kraj	20	15	275 681	12	3	1 312 475	2	2	515 390	18	4	2 041 225	39	32	591 402	140	108	8 427 304
Středočeský kraj	66	46	684 640	53	15	7 742 028	4	3	206 756	18	7	4 301 463	45	40	690 429	107	59	5 752 324
Ústecký kraj	22	17	313 371	14	6	3 488 753	2	2	387 528	21	6	3 674 965	78	61	1 050 535	61	34	2 007 049
Vysočina	37	36	630 191	18	5	2 583 777	5	3	172 818	7	3	1 374 086	65	51	967 921	71	69	2 700 865
Zlínský kraj	77	66	1 005 009	23	7	2 806 949	4	4	209 841	8	3	2 579 433	47	40	643 622	84	54	4 291 130

Zdroj: Závěrečná zpráva k OP PP

Poznámky: Údaje jsou k 31. 7. 2010

Příloha 2: Počet ukončených projektů a celková finanční alokace v rámci jednotlivých opatření Priority 1 SOP PS v SR v období 2004 – 2011

Program:	Podpora rozvoja nových a existujúcich podnikov a služieb		Podpora budovania a rekonštrukcie infraštruktúry		Podpora podnikania, inovácií a aplikovaného výskumu		Podpora úspor energie a využitia obnoviteľn		Rozvoj zahraničnej spolupráce a imidžu SR	
Kraj:	Ukončené projekty	Finanční alokace (€)	Ukončené projekty	Finanční alokace (€)	Ukončené projekty	Finanční alokace (€)	Ukončené projekty	Finanční alokace (€)	Ukončené projekty	Finanční alokace (€)
Bratislavský kraj	0	0	2	352 254	0	0	0	0	1	72 549
Banskobystrický kraj	47	10 784 503	9	18 705 835	4	530 686	7	13 549 602	6	538 597
Žilinský kraj	38	10 339 931	3	5 031 144	12	2 102 840	14	14 935 954	15	1 769 085
Košický kraj	27	8 677 525	8	17 134 158	8	2 297 033	7	2 225 559	4	428 552
Prešovský kraj	64	28 574 551	6	22 633 429	5	1 505 374	7	6 889 361	9	583 641
Nitriansky kraj	45	12 317 255	3	2 846 232	8	1 831 810	6	7 279 251	3	190 457
Trenčiansky kraj	41	16 286 288	3	4 270 825	14	4 781 409	9	4 161 861	12	1 044 441
Trnavský kraj	35	17 121 199	3	15 280 232	8	1 030 640	0	0	5	544 678

Zdroj: MMR: ITMS

Poznámky: Údaje jsou k 31. 1. 2011