

Univerzita Karlova v Praze
Fakulta sociálních věd

Institut ekonomických studií

Bakalářská práce

2010

Táňa Macháčková

**Univerzita Karlova v Praze
Fakulta sociálních věd**

Institut ekonomických studií

BAKALÁŘSKÁ PRÁCE

**Politika hospodářské a sociální soudržnosti Evropské unie
a absorpční kapacita České republiky v období
2007 – 2009 s důrazem na rok 2009**

**Vypracoval:
Vedoucí:
Akademický rok:**

**Táňa Macháčková
Mgr. Radka Štiková
2009/2010**

Prohlášení

Prohlašuji, že jsem bakalářskou práci vypracovala samostatně a použila pouze uvedené prameny a literaturu

V Praze dne

Poděkování

Děkuji paní magistře Radce Štikové, vedoucí této práce, za odbornou pomoc při její tvorbě. Dále také všem, kteří moji práci v průběhu jejího vzniku četli a poskytli mi zpětnou vazbu.

Abstrakt

Tato bakalářská práce představuje politiku hospodářské a sociální soudržnosti Evropské unie, a také její místo v České republice. Dále uvádí problém absorpční kapacity a ověřuje, zda v České republice existuje problém s absorpční kapacitou. Možnost nevyužití veškerých poskytnutých prostředků v rámci politiky hospodářské a sociální soudržnosti Evropské unie je hodnocena na základě veřejně dostupných dat za období 2007 - 2009 s hlavní pozorností věnovanou roku 2009.

Klíčová slova:

Politika hospodářské a sociální soudržnosti, strukturální fondy, Kohezní fond, absorpční kapacita, programovací období 2007 – 2013, pravidlo N+2/N+3, množství projektů.

Abstract

This bachelor thesis introduces EU's Cohesion Policy and the place of Cohesion Policy in Czech Republic. Further introduces the problem of absorption capacity. The practical part of this thesis verifies whether the Czech Republic has a problem with absorption capacity. Possibility of unused all funds is evaluated using the public data for the years 2007 – 2009 with the main attention in year 2009.

Keywords:

Cohesion Policy, Structural funds, Cohesion fund, absorption capacity, 2007 – 2013 programming period, N+2/N+3 rule, number of projects.

Obsah

1. Úvod	7
2. Politika hospodářská a sociální soudržnosti Evropské unie	8
2.1 Vymezení politiky hospodářské a sociální soudržnosti Evropské unie	8
2.1.1 Důvod existence politiky a její vývoj	8
2.1.2 Fondy	9
2.1.3 Principy	10
2.1.4 Cíle pro programovací období 2000 – 2006 a 2007 – 2013	11
2.1.5 Mechanismus čerpání	13
2.1.6 Ekonomická krize	16
2.1.7 Budoucnost politiky	17
2.1.8 Účinnost politiky	18
2.1.9 Postoj občanů	21
2.2 Politika hospodářské a sociální soudržnosti Evropské unie v České republice	22
2.2.1 Předvstupní pomoc	22
2.2.2 Mechanismus čerpání	23
2.2.3 Programovací období 2004 – 2006	24
2.2.4 Programovací období 2007 – 2013	25
3. Absorpční kapacita	26
3.1 Úvod do absorpční kapacity	26
3.1.1 Administrativní kapacita	27
3.1.2 Spolufinancování	30
3.1.3 Zásobník projektů	31
3.2 Analýza absorpční kapacity z hlediska dostatečného množství projektů	31
3.2.1 Množství projektů	32
3.2.1.1 Podané žádosti o podporu	33
3.2.1.2 Projekty vyřazené z administrace	38
3.2.1.3 Schválené projekty	41
3.2.1.4 Zhodnocení	45
3.2.2 Plnění cílů	48
4. Závěr	51
5. Soupis bibliografických citací	54
6. Bibliografie	55
7. Přílohy	59

1. ÚVOD

Mezi základní hodnoty Evropské unie (EU) patří princip solidarity a politika hospodářské a sociální soudržnosti (politika HSS) je jeden z hlavních nástrojů tohoto principu. Míra solidarity se v současné době ukazuje jako velmi diskutované téma spolu s podobou celé politiky HSS EU.

Česká republika (ČR) je jako ekonomicky slabší stát EU čistým příjemcem dotací, poskytovaných skrze politiku HSS. Využití celého objemu přidělených dotací však závisí na schopnostech státu splnit veškeré požadavky EU kladené na fungování jednotlivých institucí a procesů a zajistit dostatečný zájem ze strany potenciálních příjemců dotací ucházet se o tyto prostředky.

Cílem této práce je představit politiku HSS EU obecně a také její místo v České republice. Dále uvést problém absorpční kapacity a ověřit, zda v České republice existuje problém s absorpční kapacitou. Tedy existuje-li možnost nevyužití veškerých prostředků, které jí jsou v rámci politiky HSS EU poskytnuty.

Cílům bude odpovídat i struktura práce. První část bude věnována představení politiky HSS EU. Konkrétně jejím hlavním cílům, nástrojům a principům. Pozornost bude také věnována vlivu ekonomické krize na tuto politiku a jejímu vývoji do budoucna. Dále bude představen jeden ze způsobů měření účinnosti politiky HSS EU a uvedeny názory Evropanů na tuto politiku. Zakončení první části bude věnováno politice HSS EU v České republice. Bude představena pomoc EU před vstupem ČR do EU a pro následující programovací období. Uvedeny budou také instituce nutné pro provádění politiky HSS EU v ČR.

Druhá část bude věnována problému absorpční kapacity. Nejprve budou vymezeny složky absorpční kapacity a představeny na datech z ČR. Práce bude dále pokračovat analýzou veřejně dostupných dat z ČR za roky 2007 - 2009 s hlavní pozorností věnovanou roku 2009. Následovat bude vyhodnocení absorpční kapacity ČR jak z hlediska dostatečného množství projektů, které jsou schopny vyčerpat přidělené prostředky, tak z hlediska dostatku kvalitních projektů, které plní stanovené cíle.

2. POLITIKA HOSPODÁŘSKÉ A SOCIÁLNÍ SOUDRŽNOSTI EVROPSKÉ UNIE

2.1 Vymezení politiky hospodářské a sociální soudržnosti Evropské unie

2.1.1 Důvod existence politiky a její vývoj

Politika hospodářské a sociální soudržnosti Evropské unie se zaměřuje na odstraňování hospodářských a sociálních rozdílů mezi členskými státy Evropské unie a také mezi regiony konkrétního státu. Politika HSS EU je nástroj, který má jak ekonomické argumenty, které požadují EU jako konkurenceschopnou a dlouhodobě udržitelně rostoucí ekonomiku, tak argumenty politické, které usilují o plně integrovanou a sociálně soudržnou unii. Hlavním nástrojem politiky HSS EU jsou strukturální fondy Evropské unie a Kohezní fond.

Politika HSS EU prošla v průběhu jejího trvání určitým vývojem poznamenaným hledáním optimální podoby celého systému. Myšlenka zmírňování regionálních rozdílů se objevuje již v Římské smlouvě, která v roce 1960 vedla k vytvoření Evropského sociálního fondu (ESF). ESF měl přispívat k rekvalifikaci pracovní síly v postižených oblastech a čelit nezaměstnanosti mládeže. Dopady fondu byly pozitivní, přesto převládal názor, že regionální rozdíly se samovolně vyrovnají pomocí volného trhu. Zavedení společné regionální politiky EU se váže zejména na založení Evropského fondu pro regionální rozvoj (EFRR). V roce 1988 se uskutečnila první reforma regionální politiky, a to z důvodů snahy o efektivnější regionální politiku. Po podepsání Maastrichtské smlouvy došlo k druhé reformě strukturálních fondů a ustavení Kohezního fondu (KF; 1993). Další reforma proběhla v souvislosti s přípravou na přijetí nových zemí do EU v roce 2004. Současné období je charakteristické snahou o větší efektivnost při využívání finančních prostředků, které již dosahují více než 30 % rozpočtu EU (viz. tabulka č. 2.1). Také se vedou debaty o budoucí podobě HSS EU.

Tabulka č. 2.1: Výdaje z rozpočtu Evropské unie na politiku HSS za období 2005-2010
(v mld. EUR)

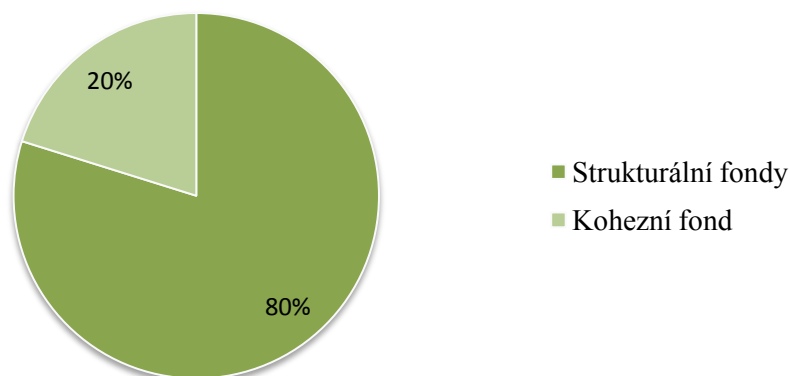
Rok	Strukturální fondy	Kohezní fond	HSS celkem	Celkové výdaje EU	Podíl politiky HSS na celkových výdajích v %
2005	30	2	32	106	30
2006	32	4	36	112	32
2007	38	7	45	127	35
2008	39	8	47	120	39
2009	39	9	48	134	36
2010	39	10	49	141	35

Zdroj: Portál EU - europa.eu[online]. [200-]. [cit. 2010-03-23] <<http://ec.europa.eu/budget/>>.

2.1.2 Fondy

Mezi strukturální fondy patří *Evropský fond pro regionální rozvoj (EFRR)* a *Evropský sociální fond (ESF)*. Do roku 2006 byly strukturální fondy celkem 4. Jednalo se o EFRR, ESF, Evropský zemědělský garanční a podpůrný fond (EAGGF) a Finanční nástroj na podporu rybolovu (FIFG). Dva poslední fondy se od 1. ledna 2007 staly součástí Společné zemědělské politiky. EFRR financuje především investiční projekty, jde například o zlepšení infrastruktury, budování čističek odpadních vod nebo instalace obnovitelných zdrojů energie, dále podporu inovačního potenciálu podnikatelů nebo podporu začínajícím podnikatelům. ESF financuje naopak neinvestiční projekty, které se týkají zvýšení zaměstnanosti a počtu pracovních míst, např. rekvalifikace nezaměstnaných, speciální programy pro osoby se zdravotním postižením, tvorba inovativních vzdělávacích programů atd. Pomoc z *Kohezního fondu (KF)* je určena státům, ne regionům, a soustřeďuje se na investiční projekty se zaměřením na dopravní infrastrukturu většího rozsahu a ochranu životního prostředí. Rozdělení finančních prostředků mezi strukturální fondy a Kohezní fond uvádí graf č. 2.1.

Graf č. 2.1: Rozdělení prostředků mezi strukturální fondy a Kohezní fond v období 2007 - 2013



Zdroj: Portál EU - Europa.eu[online]. [200-]. [cit.2010-06-12.]. <<http://europa.eu/>>.

2.1.3 Principy

Politika HSS EU funguje na principu solidarity, kdy bohatší státy přispívají na rozvoj chudších států a regionů. Využívání dotací z evropských fondů je dále řízeno následujícími principy:

1. Princip koncentrace

Jedná se o snahu soustředit co nejvíce prostředků do nejslabších regionů a tyto prostředky zde co nejúčinněji využít.

2. Princip partnerství

Znamená úzkou spolupráci mezi Evropskou komisí a příslušnými národními orgány.

3. Princip programování

Prostředky z fondů jsou vázány zpravidla na sedmiletá programovací období umožňující sledování dlouhodobějších a komplexnějších cílů (viz. tabulka č. 2.2).

Tabulka č. 2.2: Výdaje z rozpočtu Evropské unie na politiku HSS za programovací období 1994-1999, 2000-2006, 2007-2013 (v mld. EUR)

Programovací období	Cílové země	Výdaje na HSS
1994 - 1999	EU15	168
2000 - 2006	EU15	213
2004 - 2006	10 nových členů	22
2000 - 2006	EU25	235
2007 - 2013	EU27	347

Zdroj: Portál EU – Europa.eu[online]. [200-]. [cit. 2010-03-23]. <<http://ec.europa.eu/>>.

4. Princip adicionality

Jedná se o povinnost členského státu zachovat úroveň vlastních veřejných výdajů na konkrétní programy alespoň na té úrovni, jaké byly v předchozím programovacím období. Cílem je doplňovat, nikoli nahrazovat národní zdroje.

5. Princip subsidiarity

Všechna opatření mají být přijímána co nejbližší občanům, tedy na nejnižším stupni správy, která umožňuje jejich realizaci.

6. Princip monitorování a vyhodnocování

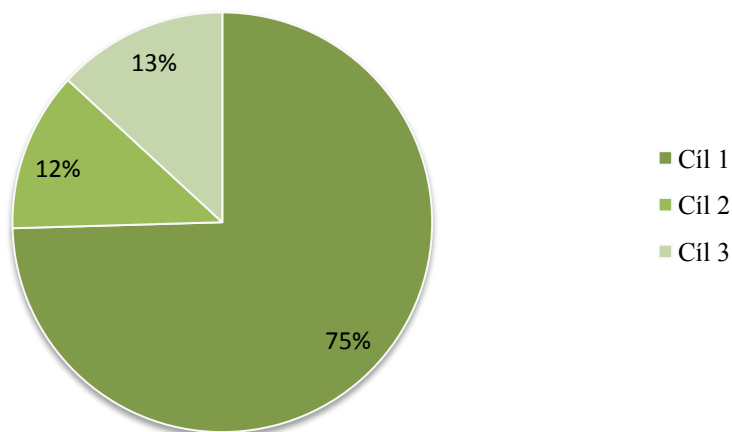
Monitorování obsahuje přípravu, sběr a shromažďování všech důležitých dat o realizovaných projektech. Hodnocení vychází z informací z fáze monitorování a poskytuje informace o efektivitě využitých prostředků, o transparentnosti jejich využití a dalších aspektech realizace jednotlivých programů.

2.1.4 Cíle pro programovací období 2000 - 2006 a 2007 - 2013

Programovací období 2000 – 2006 bylo charakteristické vstupem 10 nových států do EU v průběhu tohoto období. Celkem bylo na politiku HSS vyčleněno 235 miliard, z toho 9 % směřovalo do nových členských států. Pro toto programovací období byly schváleny následující 3 cíle:

- Cíl 1 – podpora rozvoje a strukturálního přizpůsobování regionů, které ve svém rozvoji zaostávají za ostatními; je určen pro regiony NUTS 2 s HDP na obyvatele nižším než 75 % průměru EU (viz. příloha č. 1). Podíl Cíle 1 na celkových prostředcích je možné vidět v grafu. 2.2.
- Cíl 2 – podpora hospodářské a sociální konverze oblastí, které se potýkají se strukturálními problémy; regiony nesmí získávat podporu z Cíle 1.
- Cíl 3 – podpora adaptace a modernizace politik a systémů vzdělávání, odborné přípravy a zaměstnanosti; regiony nesmí získávat podporu z Cíle 1.

Graf č. 2.2: Podíl jednotlivých cílů na celkových prostředcích pro období 2000 - 2006

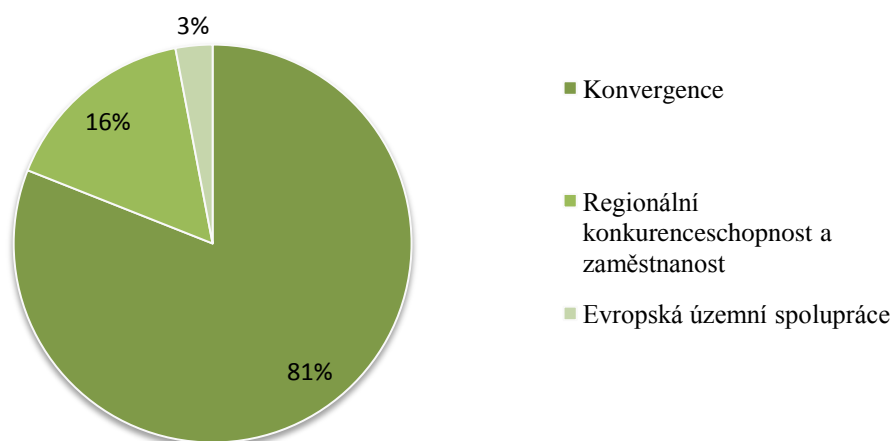


Zdroj: Czech Trade. BusinessInfo[online]. 2005-2010. [cit. 2010-06-12]. 2002. <<http://www.businessinfo.cz/>>.

V programovacím období 2007 – 2013 narostl počet prostředků na politiku HSS oproti předchozímu programovacímu období o 48 %. Důvodem jsou především nové členské státy, které přistoupily v roce 2004 a 2007 (Bulharsko, Rumunsko), mající nižší ekonomickou úroveň než původní EU15. V tomto programovacím období jsou cíle následující:

- Cíl Konvergence – podpora hospodářského a sociálního rozvoje regionů na úrovni NUTS 2 s HDP na obyvatele nižším než 75 % průměru EU. Podíl cíle Konvergence na celkových prostředcích je možné vidět v grafu. 2.3.
- Cíl Regionální konkurenceschopnost a zaměstnanost – podpora regionů, které nespádají do cíle Konvergence.
- Cíl Evropská územní spolupráce – podpora příhraniční spolupráce regionů.

Graf č. 2.3: Podíl jednotlivých cílů na celkových prostředcích pro období 2007 - 2013



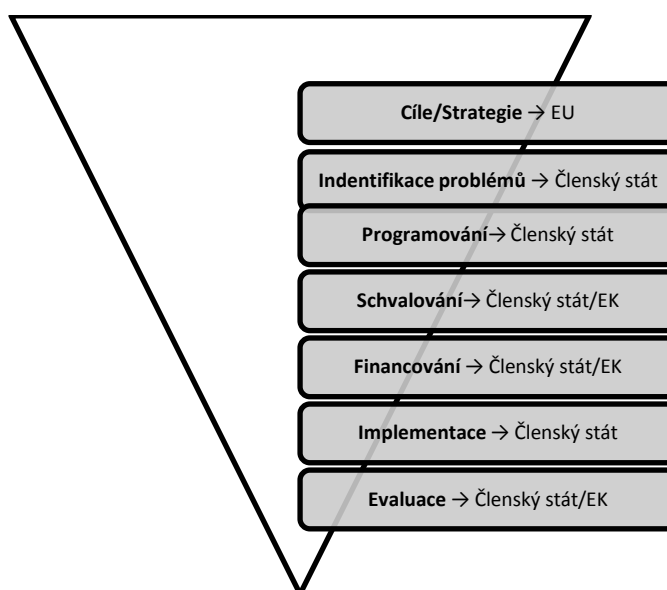
Zdroj: Czech Trade. BusinessInfo[online]. 2002. [cit. 2010-06-12]. <<http://www.businessinfo.cz/>>.

2.1.5 Mechanismus čerpání

Objem prostředků na politiku HSS EU vychází z 5 až 7letého finančního rámce EU, tzv. *Finanční perspektivy*. Jedná se o dohodu mezi Evropskou komisí (EK), Evropským parlamentem a Radou EU. Rada EU pak schvaluje *Strategické obecné zásady Společenství (SOZS)*, které vymezují priority EU. Členský stát má za úkol vytvořit *Národní rozvojový plán (NRP)*, který popisuje hlavní rozvojové problémy země a *Národní strategický referenční rámec (NSRR)* popisující strategické cíle, které chce země dosáhnout prostřednictvím peněz z fondů. NSRR také definuje soustavu konkrétních *Operačních programů (OP)*, které jsou tematicky a regionálně vymezené a dále se dělí na prioritní osy,

které konkrétně vymezují, na co mohou být přidělené zdroje tohoto OP použity. NSRR a OP vycházejí z průniku Strategických obecných zásad Společenství a Národního rozvojového plánu a jsou předkládány ke kontrole Evropské komisy. Čerpání z fondů je v rukou jednotlivých států. Na monitoringu a vyhodnocování se podílí členský stát společně s EK. Shrnutí vymezení zodpovědnosti ukazuje graf č. 2.4.

Graf č. 2.4: Vymezení zodpovědnosti



Zdroj: Vlastní.

V EU se pro různá vzájemná porovnání používá tzv. nomenklatura územních statistických jednotek NUTS. Jejich vymezení má význam jednak pro statistické potřeby EU, a jednak pro zařazení regionů pod jednotlivé cíle politiky HSS (viz. příloha č. 1). Řádově vyšší jednotky NUTS jsou tvořeny určitým počtem řádově nižších jednotek NUTS (viz. tabulka č. 2.3).

Tabulka č. 2.3: Nomenklatura územních statistických jednotek (NUTS)

Úroveň	Doporučený minimální počet obyvatel	Doporučený maximální počet obyvatel
NUTS I	3 000 000	7 000 000
NUTS II	800 000	3 000 000
NUTS III	150 000	800 000

Zdroj: Wikipedie[online]. 2010. [cit. 2010-06-12]. <<http://cs.wikipedia.org/>>.

V každém programu hrazeném z fondů EU je nutné spolufinancování ze strany členského státu (viz. princip adicionality). V programovacím období 2007 – 2013 poskytují fondy EU maximálně 85 % zdrojů a domácí spolufinancování ze státního rozpočtu činí minimálně 15 %. Prostředky z evropských fondů jsou členským státem předfinancovány ze státního rozpočtu, tj. jsou konečnému příjemci pomoci propláceny řídicím orgánem země, a až následně získány z evropských fondů. Dále je uplatňováno pravidlo N+2, resp. N+3, které ukládá povinnost vyčerpat přidělené finanční prostředky ze strukturálních fondů a Kohezního fondu do konce druhého, resp. třetího roku po přidělení finanční podpory. Pravidlo N+2 bylo uplatňováno v programovacím období 2000 – 2006 způsobem uvedeným v tabulce č. 2.4.

Tabulka č. 2.4: Aplikace pravidla N+2 na programovací období 2000 - 2006

Rok čerpání	Nutno vyčerpat do roku
2000	2002
2001	2003
2002	2004
2003	2005
2004	2006
2005	2007
2006	2008

Zdroj: Vlastní.

Prostředky z roku 2006, které měly být původně vyčerpány do konce roku 2008, byly k dispozici až do 30. června 2009. Důvodem tohoto opatření EK byla snaha pomoci evropským ekonomikám v době hospodářské krize.

V současném programovacím období platí pro roky 2007 až 2010 pravidlo N+3 a pro zbývající roky programovacího období pravidlo N+2. Přehled uvádí tabulka č. 2.5.

Tabulka č. 2.5: Aplikace pravidla N+2 resp. N+3 na programovací období 2007 - 2013

Pravidlo	Rok čerpání	Nutno vyčerpat do roku
N+3	2007	2010
	2008	2011
	2009	2012
	2010	2013
N+2	2011	2013
	2012	2014
	2013	2015

Zdroj: Vlastní.

Prostředky, které je nutné vyčerpat do konce roku 2010, bude pravděpodobně možné čerpat v případě nových členských států EU (včetně České republiky) až do konce roku 2011.

Konkrétní projekty musí být také doplněny určeným podílem zdrojů ze strany příjemce pomoci. Část dotovaná ze strany fondů je pak proplácena zpětně, což pro případného příjemce pomoci znamená nutnost zajištění prostředků na financování celého projektu ještě před jeho zahájením.

2.1.6 Ekonomická krize

V listopadu roku 2008 byl představen Evropský plán hospodářské obnovy (EERP), který obsahuje soubor opatření k překonání ekonomické krize. Mezi opatření patří využití finančních prostředků politiky HSS, které se ukazují jako jeden z mála nástrojů expanze neprohlabující národní deficity. V rámci tzv. procesu pře-programování by mělo docházet k časovému přesměrování finančních prostředků zamýšlených pro pozdější fázi programovacího období, vyhlašování výzev, které napomáhají boji s krizí, maximálnímu

možnému administrativnímu a procedurálnímu zjednodušení celého procesu projektového managementu, rozšíření možnosti průběžných a zálohových plateb ve prospěch příjemců, zesílení role návratného financování a v neposlední řadě svědomitá příprava politiky HSS pro období po roce 2013.

2.1.7 Budoucnost politiky

V současné době probíhá debata o podobě politiky HSS EU po roce 2013. K jednomu z nejdiskutovanějších dokumentů, nabízející novou podobu politiky HSS EU, patří nezávislá zpráva *Agenda pro reformovanou Kohezní politiku* od Fabrizia Barci (tzv. *Barcova zpráva*). Podle této zprávy představuje současná politika HSS „dobrý základ“, nicméně bez dalších reforem nedokáže přispět k plnění dlouhodobých cílů EU po roce 2013. Obsah této reformy je zaměřen na základní konstrukční pilíře politiky HSS EU a usiluje o přesvědčivé koncentrované priority, změny v řízení managementu politiky HSS, nové úrovně kompromisu mezi členskými zeměmi (pojmenovávající potřebu a podobu solidarity „bohatých“ a „chudých“ v rámci EU) a úpravy v procesu vyjednávání rozpočtového procesu EU.

Dokumentem, z kterého budou pravděpodobně vycházet budoucí priority politiky HSS EU, je dlouhodobý strategický ekonomický rámec EU navazující na Lisabonskou strategii z roku 2000, *Evropa 2020*. Tento dokument bude pravděpodobně Evropskou radou schválen v červnu tohoto roku. Evropa 2020 obsahuje jak nenaplněné cíle Lisabonské strategie (Evropa jako nejkonkurenceschopnější ekonomika světa), tak nové cíle reagující na doznívající ekonomickou krizi navazující na EERP. Třemi prioritními oblastmi jsou růst rozvíjející ekonomiku založenou na znalostech a inovacích, udržitelný růst podporující ekonomiku více konkurenceschopnou, propojenější a ekologičtější a růst podporující ekonomiku s vysokou zaměstnaností a se sociální a územní soudržností.

Co se týká oblasti modelu financování a vymezení kritérií, na jejichž základě budou evropské prostředky rozdělovány, uvádí P. Zahradník tři možné scénáře.¹ Prvním scénářem je model, v němž si budou projekty jednotlivých zemí a regionů konkurovat napříč celou EU, což by nahrávalo vyspělým a bohatým zemím. Druhý scénář obsahuje zachování stávajících podmínek, kdy 80 % prostředků je věnováno na konvergenční účel. V jeho rámci by byly podporovány nejméně vyspělé regiony. Třetí scénář vychází vstříc novým členům EU z roku 2004. Cíl konvergence by mohl být dostupný pro regiony s HDP na obyvatele menším než 90 % průměru EU.

2.1.8 Účinnosti politiky

Jedním z měřítek účinnosti politiky HSS EU je snižování regionálních rozdílů v HDP na obyvatele v rámci členského státu nebo celé EU. K tomuto účelu je používán *The mean logarithmic deviation index* :

$$I = \frac{1}{n} \sum_i \log \left(\frac{\mu}{y_i} \right),$$

kde n označuje počet pozorování, μ je průměrný HDP na obyvatele a y_i je HDP na obyvatele v regionu i . Pro zajištění co nejvyšší vypovídací hodnoty indexu je každý region vážen počtem jeho obyvatel. Nižší hodnota indexu reprezentuje menší regionální rozdíly s tím, že index rovný 0 znamená úplnou rovnost v HDP na obyvatele na daném území. Vývoj tohoto indexu v EU ukazuje následující tabulka č. 2.6.

¹ Zahradník, P. *Česká republika a budoucnost Kohezní politiky Evropské unie*[online]. Březen 2010. [cit. 2010-06-10].

< <http://www.mmr.cz/Kohezni-politika-a-Uzemni-agenda-EU/Informace-a-aktuality/MMR-usporadalo-expertni-seminar-k-budoucnosti-poli> >. s. 54.

Tabulka č. 2.6: Mean Log Deviation Index mezi regiony EU za roky 1995, 2000, 2005

Země	1995	2000	2005
Irsko	1,20	1,60	1,60
Nizozemí	0,80	1,00	1,00
Rakousko	2,60	2,20	2,10
Švédsko	0,90	1,70	1,80
Belgie	5,00	5,20	5,20
Velká Británie	3,00	4,20	4,50
Německo	2,60	2,60	2,50
Finsko	1,10	1,70	1,40
Francie	2,60	3,00	2,80
Itálie	4,10	4,20	3,80
Španělsko	2,20	2,70	2,00
Řecko	1,10	2,40	4,10
Portugalsko	2,70	2,90	3,00
EU15	3,40	3,70	3,50
Česká republika	2,50	4,50	5,20
Maďarsko	4,00	6,40	7,80
Polsko	1,40	2,50	3,10
Slovensko	5,90	6,10	8,50
EU10	5,20	5,00	5,50
EU25	3,70	3,90	3,80

Zdroj: European Commission. Ex Post Evaluation of Cohesion Policy Programmes 2000-2006 financed by the ERDF in Ob. 1 and 2 Regions – Work package 1[online]. 2008. [cit. 2010-06-10]. < <http://ec.europa.eu/> >.

V případě celé EU (EU25; bez Bulharska a Rumunska) je možné v období 1995 - 2005 pozorovat nejprve nárůst regionálních rozdílů z hodnoty indexu 3,70 na 3,90 v roce 2000 a následné mírné snížení na 3,80 v roce 2005. Za období 10 let se regionální rozdíly mezi regiony EU25 nepatrně zvýšily.

Pokud jde o tzv. „staré“ členské státy EU (EU15), celková hodnota indexu sledovala stejný vývoj, tedy nejprve růst na 3,7 následovaný v roce 2005 poklesem na 3,5. Za období 10 let se regionální rozdíly v hodnotě indexu zvýšily o 0,1. V období 1995 - 2000 probíhalo zvyšování regionálních rozdílů téměř ve všech zemích EU15. Jedinou výjimkou je Německo, kde byla zaznamenána nezměněná hodnota indexu.

V období 2000 - 2005 probíhalo v části zemí EU15 snižování regionálních rozdílů (Rakousko, Německo, Finsko, Itálie, Španělsko), nebo zachování stejné úrovně z počátku roku 2000 (Irsko, Nizozemí, Belgie). Zvyšování regionálních rozdílů je možné pozorovat v případě Švédska, Velké Británie, Portugalska a Řecka, které zaznamenalo velmi vysoký nárůst regionálních rozdílů z hodnoty indexu 2,4 v roce 2000 na hodnotu 4,1 v roce 2005.

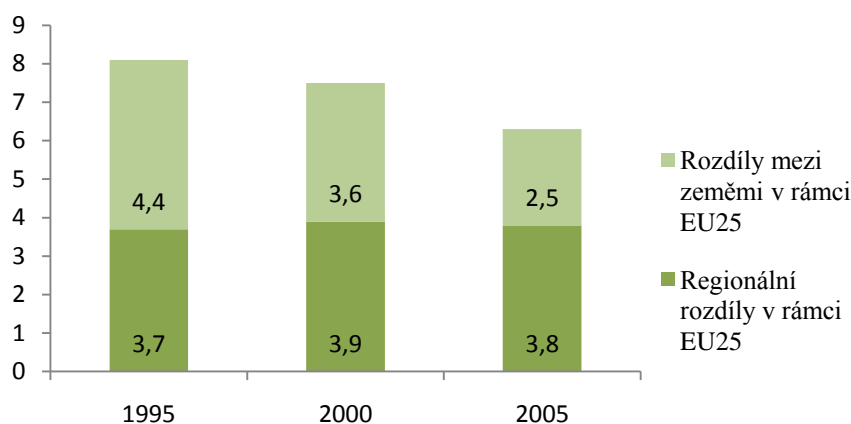
Tzv. „nové“ členské státy EU (EU10) sledovaly jiný vývoj než státy EU15. V období 1995 - 2000 zaznamenaly pokles regionálních rozdílů a v následujících pěti letech jejich nárůst. Za období 10 let se mezi členy EU10 zvýšily regionální rozdíly v hodnotě indexu o 0,3.

Pokles regionálních rozdílů v období 1995 - 2000 nenastal v případě České republiky, Maďarska, Polska a Slovenska, kde je naopak významný nárůst hodnoty indexu, který pokračuje až do konce roku 2005. V případě České republiky se tedy v průběhu 10 let velmi výrazně zvýšila regionální nerovnost, a to z hodnoty indexu 2,5 na hodnotu 5,2. *„Důvody zvýšení regionální nerovnosti v České republice, Maďarsku, Polsku a Slovensku je možné vidět ve větším růstu HDP na obyvatele v regionech s velkými městy než v regionech bez velkých měst“.*²

EX post analýza EK za programovací období 2000 - 2006 uvádí hodnotu indexu regionálních rozdílů v rámci EU25 spolu s hodnotou indexu rozdílů v rámci jednotlivých zemí EU25. Tento souhrnný index v průběhu let 1995 až 2005 průběžně klesal z hodnoty 8,2 na 6,3 (viz. graf č. 2.5), a to z důvodů výrazného snižování nerovností v rámci jednotlivých zemí EU25. „Nové“ členské státy v tomto období vykazovaly vysoký růst HDP a výrazně stahovaly náskok „starých“ členských států.

²European Commission. *Ex Post Evaluation of Cohesion Policy Programmes 2000-2006 financed by the ERDF in Ob. 1 and 2 Regions – Work package1* [online]. 2008. [cit. 2010-06-10]. < http://ec.europa.eu/regional_policy/policy/impact/index_en.htm >. s.6.; přeloženo z angličtiny autorem práce.

Graf č. 2.5: Souhrný Mean log deviation index EU25 za roky 1995, 2000, 2005



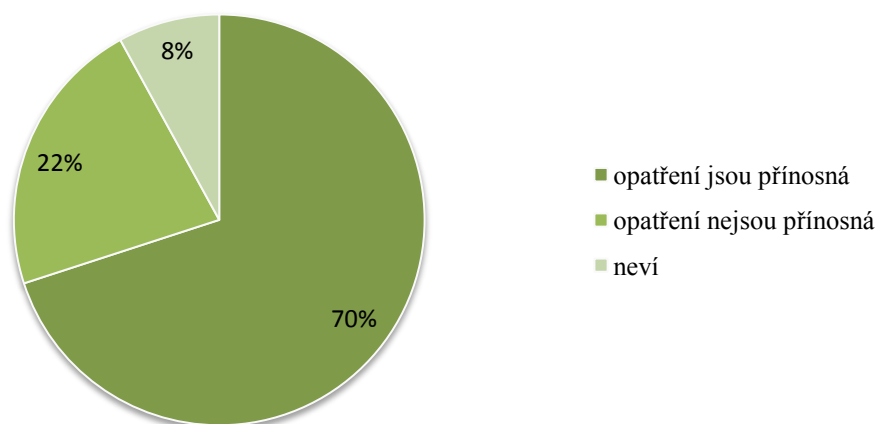
Zdroj: European Commission. Ex Post Evaluation of Cohesion Policy Programmes 2000-2006 financed by the ERDF in Ob.1 and 2 Regions – Work package 1[online].2008. [cit. 2010-06-10]. < <http://ec.europa.eu/> >.

Vliv politiky HSS EU na konvergenci regionů v letech 2000 až 2005 v rámci EU25 se ukazuje jako nejednoznačný. Země EU15 vykazovaly pokles regionálních disparit stejně jako nezměněný stav a růst disparit. Země EU10 vykazovaly jednoznačný růst regionálních disparit. Tyto země pobíraly ve zmíněném období předvstupní pomoc a v roce 2004 a 2005 již finance z evropských fondů, které byly ovšem v tomto období vyčerpány pouze z malé části. Politika HSS EU by zde případně ještě nestačila výrazně zapůsobit.

2.1.9 Postoj občanů

Jak na politiku HSS EU pohlíží samotní občané jednotlivých evropských států? Ze zprávy agentury Eurobarometr⁴ vyplývá, že tato politika je poměrně dobře známá a dobře vnímaná (viz. graf č. 2.6). 85 % Evropanů podporuje upřednostňování nejchudších regionů. 58 % obyvatel EU se ale také domnívá, že politika by měla nadále podporovat všechny evropské regiony, a ne pouze ty nejchudší z nich. Evropské investice by měly podle Evropanů přednostně putovat do vzdělání, zdraví, sociální infrastruktury, ochrany životního prostředí a prevence rizik. Dále si většina občanů myslí, že by EU měla mezi své priority přijmout boj proti změnám klimatu, globalizaci nebo demografickým změnám. Evropané také podporují organizaci politiky HSS na principu subsidiarity a partnerství.

Graf č. 2.6: Názor Evropanů na přínosnost opatření politiky HSS EU



Zdroj: European Commission. Citizen's perceptions of EU Regional Policy[online]. 2008. [cit. 2010-05-10].

<<http://ec.europa.eu/>>.

2.2 Politika hospodářské a sociální soudržnosti Evropské unie v České republice

2.2.1 Předvstupní pomoc

Příprava České republiky na vstup do EU 1. května 2004, včetně přípravy na přistoupení k systému strukturálních fondů, probíhala řadu let. Pomoc ze strany EU byla před vstupem do EU poskytována prostřednictvím nástrojů předvstupní pomoci. Tyto nástroje sloužily především k podpoře příslušných politických a hospodářských změn, přispívaly k zavádění legislativy EU a harmonizace legislativy ČR s legislativou EU. Cílem bylo snižovat ekonomické rozdíly mezi ČR a EU a napomáhat budování institucí nezbytných pro fungování ČR v rámci EU.

Předvstupní pomoc zahrnovala programy PHARE, ISPA a SAPARD. Program PHARE sloužil k plnění podmínek nezbytných pro vstup do EU a také k financování projektů sociální a ekonomické soudržnosti, jejichž cílem bylo zvýšení životního standardu v nejhudších regionech. Dále byly projekty zaměřovány na budování a zlepšování institucí v zemi. Program ISPA byl využíván na podporu investičních projektů v oblasti životního prostředí a dopravní infrastruktury.

Program SAPARD poskytoval prostředky na investice do oblasti zemědělství a rozvoje venkova. Cílem bylo také poznat, jak fungují finanční postupy a kontrolní mechanismy praktikované v EU v oblasti společné zemědělské politiky a politiky rozvoje venkova. Na předvstupní programy navázaly po vstupu ČR do EU strukturální fondy, Kohezní fond a Evropský zemědělský podpůrný a záruční fond (EAGGF).

Mezi předvstupní pomoc je také možné zahrnout spolufinancování mezinárodními finančními institucemi (např. Evropskou investiční bankou) a zpřístupnění tzv. komunitárních programů EU, jejichž cílem je podpora a prohloubení spolupráce mezi členskými zeměmi v různých specifických oblastech souvisejících s politikami EU.

2.2.2 Mechanismus čerpání

K institucím zabezpečujícím provádění politiky HSS EU patří řídicí orgány na centrální, regionální a krajské úrovni, platební orgány, monitorovací výbory a orgány zabezpečující finanční kontrolu. Obecným pravidlem v rámci čerpání prostředků z fondů EU je přítom oddělení platebního a řídicího orgánu.

Koordinátorem pro využívání fondů EU v ČR bylo stanoveno *Ministerstvo pro místní rozvoj (MMR)* a uvnitř ministerstva byl zřízen *Národní orgán pro koordinaci (NOK)*. NOK je oficiálním partnerem EK v otázce realizace politiky HSS a koordinačním a metodickým orgánem odpovědným vládě ČR za realizaci NSRR. V kompetenci MMR je vytvoření Národního rozvojového plánu (NRP), Národního strategického referenčního rámce (NSRR) a dalších oficiálních dokumentů. Řízením toků finančních prostředků plynoucích ve formě dotací z EU byl pověřen nově vytvořený *Národní fond* na půdě Ministerstva financí. Pro zajištění široké koordinace orgánů zapojených do implementace a také hospodářských a sociálních partnerů byl vytvořen *Řídicí a koordinační výbor (ŘKV)*. Auditním orgánem byla zvolena *Centrální harmonizační jednotka pro finanční kontrolu*, která funguje v rámci Ministerstva financí a centrálně odpovídá za provádění auditů k ověření účinného fungování řídicího a kontrolního systému realizace podpory z EU.

Územněsprávní členění ČR na úrovni NUTS má po dohodě s Eurostatem následující podobu:

- NUTS 1 – 1 jednotka; území České republiky.
- NUTS 2 – 8 jednotek; sdružené kraje (viz. graf č. 2.7).
- NUTS 3 – 14 jednotek; kraje.

Graf č. 2.7: Regiony soudržnosti (NUTS II) v České republice



Zdroj: Czech Trade. BusinessInfo[online]. 2009. [cit 2010-03-30]. <<http://www.businessinfo.cz/>>.

2.2.3 Programovací období 2004 - 2006

V prvním zkráceném programovacím období 2004 – 2006 dostala ČR možnost čerpat ze strukturálních fondů a Kohezního fondu 2 630 milionů EUR, tedy kolem 80 miliard korun (viz. tabulka č. 2.7). Cíl 1 obsahoval 5 OP (viz. příloha č. 2) a týkal se všech regionů soudržnosti (NUTS II) kromě Prahy. Praze byly věnovány programy JPD 2 a JPD 3 sledující Cíle 2 a 3.

Tabulka č. 2.7: Rozdělení prostředků mezi strukturální fondy a Kohezní fond v České republice v období 2004 - 2006 (mil. EUR)

	2004	2005	2006	2004 - 2006
Kohezní fond	317	266	362	945
Strukturální fondy	382	529	674	1 584
Cíl 1	339	486	630	1 454
Cíl 2	23	24	24	71
Cíl 3	19	20	20	59
Iniciativy společenství	289	32	40	101
Celkem	727	827	1076	2631

Zdroj: MMR. Fondy Evropské unie [online]. [200-]. [cit. 2010-03-30]. <<http://www.strukturalni-fondy.cz/>>.

Úspěšnost České republiky při čerpání prostředků z evropských fondů v tomto programovacím období dosahovala podle Národního orgánu pro koordinaci 99 %. Konkrétně je tako částka rovná 62,03 miliardám korun.

2.2.4 Programovací období 2007 – 2013

V druhém programovacím období 2007 – 2013 bylo pod Cílem 1 schváleno 8 tematických OP a 7 regionálních OP (viz. příloha č. 2, tabulka č. 2.9), které se týkají všech regionů soudržnosti kromě Prahy. Pro Prahu byly schváleny 2 OP pod Cílem 2. OP Cíle 3 se vztahují k hraničním regionům na úrovni NUTS 3. Rozdělení finančních prostředků v ČR mezi jednotlivé cíle ukazuje tabulka č. 2.8.

Tabulka č. 2.8: Rozdělení finančních prostředků podle Cílů v období 2007 - 2013 v ČR (mil. EUR)

Cíl	Finanční prostředky	Podíl na celku v %
Cíl 1 - Konvergence	25883	97
Cíl 2 - Regionální konkurenceschopnost a zaměstnanost	419	2
Cíl 3 - Evropská územní spolupráce	390	1
Celkem	26692	100

Zdroj: Evropská unie. Europa[online]. [200-]. [cit. 2010-04-01]. <<http://ec.europa.eu/>>.

Tabulka č. 2.9: Finanční alokace pro OP Cíle 1 v období 2007 - 2013 (v mil. EUR)

OP	Finanční alokace	Podíl na finančních prostředcích cíle 1 v %
OP Životní prostředí	5177	20
OP Doprava	5565	21
OP Podnikání a Inovace	3041	12
OP Výzkum a vývoj pro inovace	2071	8
OP LZ a zaměstnanost	2588	10
OP Vzdělávání pro konkurenceschopnost	1812	7
Integrovaný operační program	1941	8
Regionální operační programy	3430	13
OP Technická pomoc	259	1

Zdroj: :MMR ČR. Fondy Evropské unie [online]. [200-]. [cit.2010-04-01]. <<http://www.strukturalni-fondy.cz/>>

3. ABSORPČNÍ KAPACITA

3.1 Úvod do absorpční kapacity

Absorpční kapacita vyjadřuje míru schopnosti státu využít prostředky poskytované z fondů EU. Nedostatečná absorpční kapacita je obvykle definována jako případ, kdy země přijímající finanční pomoc nemá schopnosti na to, aby využila 100 % této nabízené pomoci.

Hlavními složkami absorpční kapacity jsou:

- Administrativní kapacita – schopnost řídit programy z fondů EU v souladu s příslušnými pravidly a předpisy.
- Spolufinancování – schopnost spolufinancovat projekty z domácích veřejných zdrojů.
- Zásobník projektů – schopnost připravit s dostatečným předstihem kvalitní projekty.

3.1.1 Administrativní kapacita

Administrativní kapacitu je možné definovat jako schopnost centrálních a lokálních autorit připravit v daný čas přijatelné plány a programy, rozhodovat o těchto plánech, programech a také konkrétních projektech, zajistit koordinaci mezi hlavními aktéry a poradit si se zpracováním velkého množství nutných výkazů. Dále dohlížet na implementační procesy a odhalovat případné podvody.

Podle studie Y. Hervea a R. Holzemanna³ lze nedostatečnou administrativní kapacitu vnímat jako selhání vlády. Tato selhání P. Reszkető⁴ rozděluje následujícím způsobem:

- Základní selhání (Fundamental failures) – vyplývající z nedostatku „vševědoucnosti“ veřejných aktérů.
- Institucionální selhání (Institutional failures) – vyplývající z neexistence bezchybně organizované vlády.
- Selhání motivace (Motivational failures) – vyplývající z nedostatku vůle mezi veřejnými aktéry. Zde se objevuje problém rent – seeking, tedy problém, kdy soukromí nebo veřejní agenti sledují svůj vlastní záměr nebo prospěch a tím poškozují všechny ostatní agenty.

Hlavními složkami administrativní kapacity jsou⁵:

- struktura,
- lidské zdroje,
- systémy a nástroje.

Struktura souvisí s jasným vymezením odpovědnosti národních institucí v procesech managementu, programování, implementace, evaluace a monitoringu a finančního

³ Herve, Y. – Holzmann, R. *Fiscal Transfers and Economic Convergence in the EU: An Analysis of Absorption Problems and an Evaluation of the Literature*. Nomos Verlagsgesellschaft. Baden-Baden.. 1998.

⁴ Reszkető, P. *Transfer Absorption Problems as Government Failures*[online]. [200-]. [cit. 2010-04-23]. <web.ceu.hu/polsci/teaching/seminarpapers/reszketo.doc>.s. 9.

⁵ European Commission. *Key indicators for Candidate Countries to Effectively Manage the Structural Funds*[online]. 2002. [cit. 2010-06-20]. <http://evaluace.cz/dokumenty/hodnot_zpr_eu/souhrnna_studie.pdf> .s. 3.

managementu. Lidské zdroje představují počet a kvalifikaci zaměstnanců zaměstnaných v institucích zodpovídajících za čerpání peněz z evropských fondů. Systémy a nástroje převádějí interní informace a postupy do všech částí národního řízení evropských fondů. Jaké požadavky kladou procesy související s čerpáním evropských dotací na složky administrativní kapacity, uvádí následující tabulka č. 3.1.

Tabulka č. 3.1: Klíčové indikátory pro efektivní využívání evropských fondů⁶

Procesy	Struktura	Lidské zdroje	Systémy a nástroje
Management	ustanovení řídicích orgánů	personální zajištění řídicích orgánů	existence moderní státní správy
Programování	snaha o přítomnost spolupráce	vytvoření kapacit programování	manuály pro proces programování
Implementace	přidělení zprostředkujících subjektů	personální zajištění zprostředkujících subjektů	existence akceschopných projektů
Evaluace a monitoring	určení evaluačních a monitorovacích jednotek	dostupnost nezávislých expertů na evaluaci	existence pc systémů pro monitoring a evaluaci
Finanční management a kontrola	vytvoření platebního orgánu	dostupnost expertů na audit a účetnictví	existence účetních systémů a finančních postupů

Zdroj: European Commission. Key indicators for Candidate Countries to Effectively Manage the Structural Funds[online]. 2002. [cit. 2010-06-20]. <<http://evaluace.cz/>>.

V tabulce č. 3.2 je možné porovnat připravenost jednotlivých složek administrativní kapacity (bez evaluace a monitoringu a finančního managementu a kontroly) a jednotlivých procesů z hlediska administrativní kapacity na využívání evropských fondů u vybraných zemí přistupujících k EU v roce 2004. Jedná se o odhad předvstupních dat. Pro každý indikátor uvedený v tabulce č. 3.1 byly stanoveny podindikátory a jejich plnění znamenalo přiřazení určitého počtu bodů. Body byly následně pro každou zemi sečteny po sloupcích a řádcích. Celkové hodnocení jednotlivých procesů a složek administrativní kapacity udává, kolik procent bodů z celkového počtu bylo zemi v dané kategorii uděleno.

Hodnota A znamená silnou kapacitu, tedy připravenost systému pro čerpání peněz z evropských fondů. Hodnota B ukazuje na dostačující kapacitu se slabými body, které by měly být odstraněny. Hodnota C ukazuje na zatím nedostatečnou kapacitu se závažnými

⁶ Přeloženo z angličtiny autorem práce.

nedostatky, které musí být odstraněny. Hodnota D značí nedostatečnou kapacitu, tj. neexistuje žádný základ pro administrativní kapacitu.

Tabulka č. 3.2: Odhad administrativní kapacity před vstupem do EU u vybraných států

	Česká republika	Slovensko	Maďarsko	Estonsko	Slovinsko
Procesy					
Management	B(75%)	C(63%)	B(87%)	B(87%)	C(71%)
Programování	B(80%)	D(40%)	B(80%)	B(87%)	B(80%)
Implementace	C(52%)	C(52%)	C(72%)	C(68%)	C(52%)
Složky administrativní kapacity					
Struktura	B(79%)	B(79%)	B(84%)	A(95%)	B(74%)
Lidské zdroje	C(71%)	D(41%)	C(74%)	B(82%)	C(59%)
Systémy a nástroje	C(50%)	D(40%)	C(60%)	C(60%)	C(50%)

Zdroj: LAHMAN, O. Some aspect regarding the administrative absorption capacity for the structural funds in the Czech republic, Estonia, Hungary, Slovakia, Slovenia and Romania before accession[online]. [200-]. [cit. 2010-06-10]. < <http://asociatiaeconomistilor.ro/> >.

Nejvyšší administrativní kapacitu před vstupem do EU zaznamenalo Estonsko, jehož složka struktura byla jako jediná ze všech zemí a složek ohodnocena nejvyšším stupněm A. I celkově dosáhlo Estonsko nejlepšího výsledku. Na dalším místě je možné jmenovat Českou republiku a Maďarsko s dostačující administrativní kapacitou v oblastech managementu, programování a struktury. Předposlední místo obsadilo Slovinsko a poslední Slovensko s nulovým základem pro administrativní kapacitu hned ve třech oblastech.

Snaha o zvyšování administrativní kapacity v následujících letech probíhala prostřednictvím některých OP. V programovacím období 2004 – 2006 šlo o Společný regionální OP (SROP), který se v jedné ze svých priorit zaměřoval na *Posílení kapacity místních a regionálních orgánů při plánování a realizaci programů v oblasti lidských zdrojů*. V programovacím období 2007 – 2013 v této souvislosti vznikl OP Technická pomoc (OPTP).

3.1.2 Spolufinancování

Využití přidělených finančních prostředků z evropských fondů je podmíněné možnostmi spolufinancování ze strany státu. Tabulka č. 3.3 uvádí předpokládané výdaje České republiky na toto spolufinancování .

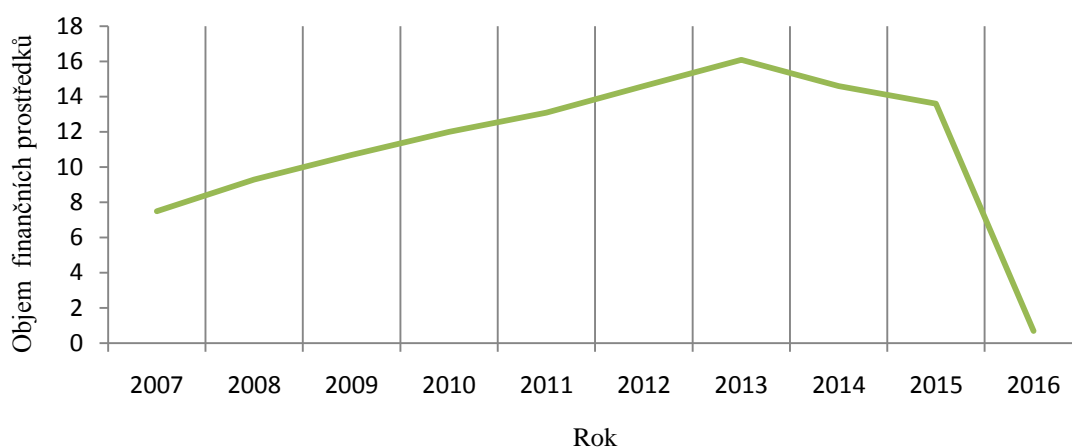
Tabulka č. 3.3: Tok finančních prostředků konečným příjemcům dotací v ČR v letech 2007 – 2016 (v mld. Kč)

Druh prostředků/Rok		2007	2008	2009	2010	2011	2012	2013	2014	2015	2016
Prostředky ze strukturálních fondů a KF		20,3	32,4	59,8	67,8	73,9	82,9	91,4	82,9	77,4	4,3
Národní prostředky	v mld. Kč	7,5	9,3	10,7	12,0	13,1	14,6	16,1	14,6	13,6	0,7
	Podíl na výdajích státního rozpočtu za rok 2007 (v %)	0,7	0,9	1,0	1,1	1,2	1,3	1,5	1,3	1,2	0,1
CELKEM		27,8	41,7	70,5	79,8	87,0	97,5	107,5	97,5	91,0	5,0

Zdroj: MF ČR. Fiskální dopady přílivu prostředků z fondů EU [online].2008. [2010-06-20]. <<http://www.mfcr.cz/>>.

Nejvyšší výdaje na spolufinancování budou požadovány v roce 2013, a to 16,1 miliard korun (viz. graf č. 3.1). Tato částka představuje 1,5 % výdajů státního rozpočtu roku 2007. Od počátku druhého programovacího období až do zmíněného roku 2007 se objem požadovaných prostředků na spolufinancování stále zvyšuje. Podíl prostředků na spolufinancování na výdajích státního rozpočtu je relativně malý, i v případě současné nutnosti snižování státních výdajů by proto neměl být problém s jejich spolufinancováním.

Graf č. 3.1: Národní financování dotací politiky HSS v ČR v průběhu let 2007 - 2016 (v mld. Kč)



Zdroj: MF ČR. Fiskální dopady přílivu prostředků z fondů EU [online]. 2008. [2010-06-20]. <<http://www.mfcr.cz/>>.

3.1.3 Zásobník projektů

V případě, že rozpočet výzvy nestačí na podporu všech projektů, které byly vyhodnoceny jako vhodné k financování, jsou projekty seřazeny od nejlépe hodnoceného po nejhůře hodnocený. Podle přidělené částky na výzvu jsou pak projekty rozděleny na projekty doporučené k financování a na projekty v zásobníku. Pokud by se stalo, že některý z projektů doporučených k financování by z nějakého důvodu dotaci nezískal, budou prostředky nabídnuty projektům v zásobníku.

Velikost zásobníku projektů u jednotlivých OP tedy souvisí s celkovým množstvím kvalitních projektů v tomto OP. Tomuto problému v ČR je věnována následující kapitola.

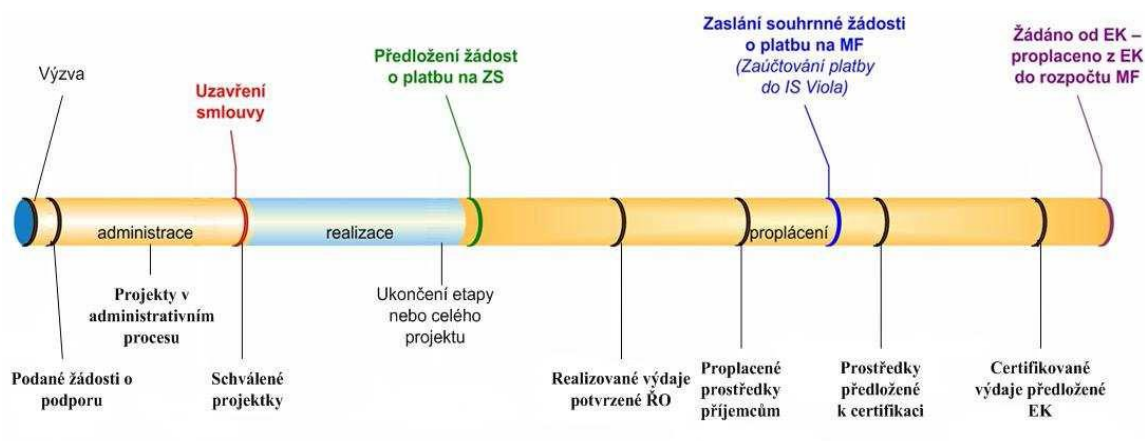
3.2 Analýza absorpční kapacity z hlediska dostatečného množství projektů

Následující část je věnována vyhodnocení absorpční kapacity ČR jak z hlediska dostatečného množství projektů, které jsou schopny vyčerpat přidělené prostředky, tak z hlediska dostatku kvalitních projektů, které plní stanovené cíle.

3.2.1 Množství projektů

K analýze absorpční kapacity ČR z hlediska dostatečného množství projektů, které jsou schopny vyčerpat přidělené prostředky, jsou použita data z *Měsíčních monitorovacích zpráv o průběhu čerpání Strukturálních fondů a Fondu Soudržnosti a národních zdrojů v programovém období 2007-2013* vypracovávaných Národním orgánem pro koordinaci (NOK). Pozornost je soustředěna především na údaje za rok 2009 a okrajově také za roky 2007 a 2008. Analýza se týká údajů o počtu a hodnotě podaných žádostí o podporu, údajů o vyřazených projektech a o počtu a hodnotě schválených projektů.⁷

Graf č. 3.2: Schéma průběhu čerpání finančních prostředků



Zdroj: MMR ČR – NOK. Měsíční monitorovací zpráva o průběhu čerpání SF, KF a národních zdrojů. MMR – NOK[online]. 2008-12. [cit. 2010-06-10]. < <http://www.strukturalni-fondy.cz/> >

⁷ Pozn.:

- Data za každý měsíc jsou přepočítána měnovým kurzem ke dni generování dat (viz. příloha č. 3). Měnový kurz stanovuje Evropská centrální banka (ECB). Posilování koruny vůči euru snižuje objem přidělených finančních prostředků.
- Počet a hodnotu schválených projektů jsou považovány, pro zjednodušení a z důvodů špatné dostupnosti dalších dat, za projekty, které budou realizovány.
- Z dat jsou vyřazeny údaje o příhraničních OP z důvodu neuvádění těchto dat ve zprávách NOK.

3.2.1.1 Podané žádosti o podporu

Podaná žádost o podporu obsahuje vyplnění webové žádosti o podporu a následně fyzické odevzdání potřebných a vyžadovaných podkladů. Počet podaných žádostí o podporu je závislý na aktivitě žadatelů, která je odvozena z aktuálních dotačních možností.

Prvním krokem k podané žádosti o podporu je podnikatelský nápad a z něho vyplývající vytvoření projektového záměru. Projektový záměr popisuje základní rysy projektu, přibližný rozpočet, navržený způsob financování, ale také výstupy, výsledky a dopady projektu. Po určení projektového záměru následuje výběr vhodného dotačního zdroje, tedy nalezení OP, který podporuje činnost, kterou chce žadatel financovat a také OP, pro který žadatel splňuje všechny požadavky.

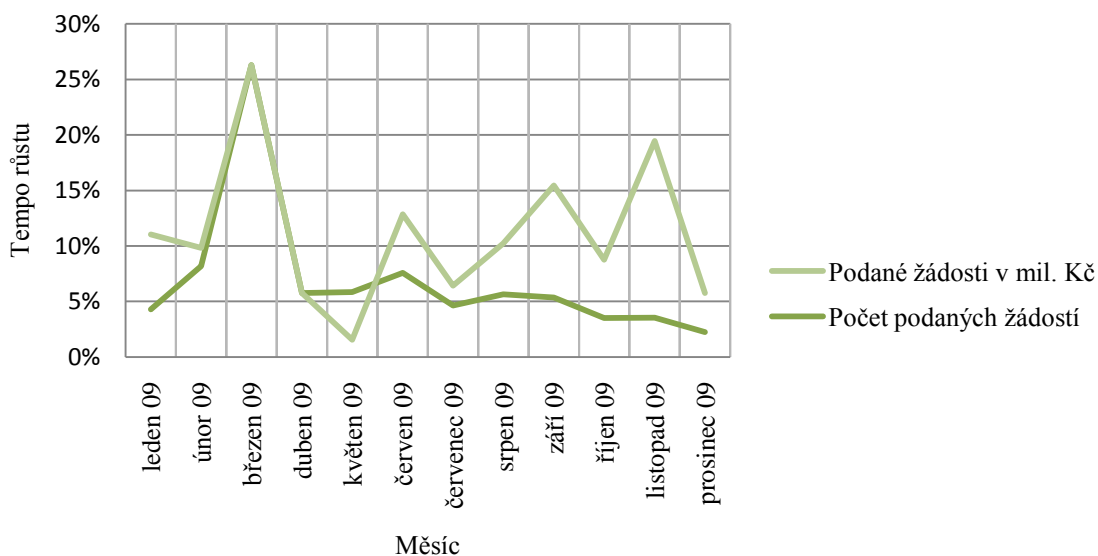
Programový dokument OP většinou uvádí obecné vyjmenování možných typů žadatelů, přesná specifikace je pak součástí konkrétní výzvy u dané oblasti podpory. Tuto výzvu předkládá řídicí orgán konkrétního OP a obsahuje přesné datum, do kdy nejpozději musí být projektová žádost předložena, popis vyhlášené oblasti podpory a přesný výčet oprávněných žadatelů. Výzva může být časově neomezená (tzv. průběžná) nebo časově omezená (tzv. kolová). Omezení pro žadatele se může týkat maximálního počtu zaměstnanců, velikosti obrátu nebo minimální délky působení na trhu. Možnosti získat dotaci může také zabránit rozpočet projektu, který se nemusí vejít do stanovených mantinelů výše podpory.

Důležitým aspektem je nasměrování projektu do určité výzvy a počítání s možností pozdržení realizace projektu v případě čekání na budoucí výzvu. Nutné je také zajištění spolufinancování projektu, a to pomocí soukromých zdrojů nebo bankovních služeb. Bankovní instituce v současné době nabízejí v této oblasti celou řadu služeb. Počínaje *úvěrovým příslibem*, který je požadován jako doklad prokazující zajištění dostatku finančních prostředků k financování daného projektu při předložení žádosti o podporu, přes *úvěr na předfinancování dotace*, který slouží k překlenutí nesouladu mezi potřebou úhrady výdajů na projekt a proplacením dotace, až po *úvěr na spolufinancování podnikatelského záměru*, který financuje výdaje nekryté dotací. Banky většinou také poskytují konzultace a pomoc se zpracováním projektové žádosti.

Veškeré informace o vyžadovaných podkladech a pokynech k jejich zpracování a o zpracování žádosti by měly být obsaženy v instrukcích, které vydává orgán řídicí příslušný program.

Za období od 1. 1. 2007 do 7. 1. 2010 bylo podáno celkem 30 766 žádostí o podporu z evropských fondů v celkové hodnotě 764 mld. Kč (v kurzu k 7. 1. 2010). V grafu č. 3.3 je možné sledovat vývoj tempa růstu počtu žádostí za jednotlivé měsíce roku 2009 a také tempo růstu hodnoty těchto žádostí.

Graf č. 3.3: Tempo růstu počtu podaných žádostí během roku 2009 a tempo růstu hodnoty těchto žádostí v příslušném kurzu (v %)



Zdroj: Vlastní

Ve vývoji počtu žádostí bylo možné pozorovat vysoký nárůst za březen roku 2009, a to z 15 855 v předchozím měsíci na 20 024 podaných žádostí, tedy nárůst o 26,3 %. V tomto vysokém tempu růstu hrál největší roli Integrovaný operační program (IOP) s březnovým meziměsíčním růstem 240 %. Důvodem tohoto vysokého růstu počtu žádostí byla pravděpodobně výzva: Zavádění ICT v územní veřejné správě. Tato výzva byla vyhlášena 1. 12. 2008 a datum jejího ukončení bylo 31. 5. 2009. Reakcí na tuto výzvu byl nejvyšší počet předložených žádostí ze všech výzev IOP (viz. příloha č. 3). Je tedy možné se domnívat, že vysoký nárůst žádostí byl důsledkem snahy o stihnutí této výzvy „na poslední

chvíli“. Vysoký nárůst počtu podaných žádostí bylo možné také pozorovat u OP Praha - Adaptabilita (OPPA) s meziměsíčním nárůstem 109 %. V případě OPPA byly vysoké meziměsíční nárůsty trvalé. Hodnota tohoto březnového meziměsíčního růstu za všechny OP, vyjádřená v korunách, odpovídala nárůstu počtu žádostí. V nárůstu počtu žádostí za následující měsíce bylo možné, až na extrémní výkyv v březnu 2009, pozorovat klesající trend. Na počty podaných žádostí za jednotlivé měsíce mají velký vliv vypsání termínů výzev. Existuje jich totiž velké množství a není tedy možné říci, zda měly právě tyto termíny vliv na klesající trend počtu podaných žádostí za rok 2009.

Dalším faktorem, který mohl zapříčinit tento klesající trend, může být působení ekonomické krize. Podle údajů ČNB byla meziroční dynamika nově poskytnutých úvěrů v sektoru nefinančních podniků výrazně klesající od čtvrtého čtvrtletí roku 2008 se zápornými hodnotami v druhém čtvrtletí roku 2009. Podle M. Singera byl příčinou poklesu poptávky po úvěrech spolu se zpřísněním úvěrových standardů.⁸ Žadatelé o dotaci z evropských fondů tak hůře získávali finanční prostředky na předfinancování a spolufinancování svých projektů. Dalším důsledkem ekonomické krize mohl být také pokles ochoty potencionálních žadatelů zakládat nové projekty.

Vývoj hodnoty podaných žádostí pro následující měsíce vykazoval vysokou nestálost. V květnu roku 2009, i přes růst počtu podaných žádostí o 1 236 oproti předchozímu období, poklesla celková hodnota již podaných žádostí o 4,3 %, a to i přes oslabení Kč oproti dubnu o 0,3 %. Příčinou byl pravděpodobně růst počtu žádostí v nízké hodnotě.

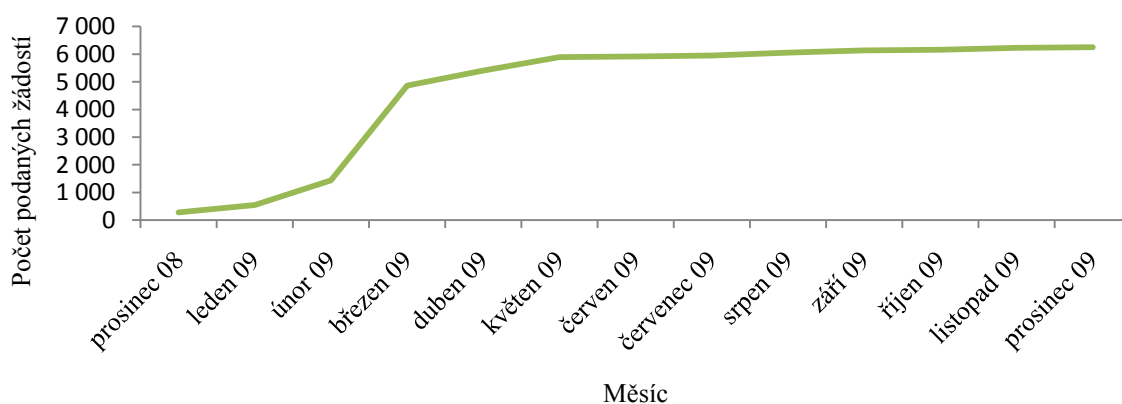
Pokud jde o celkový počet projektových žádostí, neobjevoval se v ČR s jejich nízkým počtem. Kromě roku 2007, kdy celková hodnota projektových žádostí dosahovala pouze 15 % alokace na rok 2007, bylo vždy dodrženo pravidlo kritických hranic čerpání (viz. příloha č. 6). Kritické hranice čerpání stanovil NOK jako ochranu před možností nedodržení pravidla N+2, resp. N+3. Přehled kritických hranic čerpání uvádí příloha č. 5.

⁸ Singer, M. *Bankovní sektor v době krize z hlediska finanční stability [online]*. M. Singer. 2009. [cit. 2010-06-23]. <http://www.cnb.cz/miranda2/export/sites/www.cnb.cz/cs/verejnost/pro_media/konference_projevy/vystoupeni_projevy/download/singer_20091007_zofin_forum.pdf>.

Pokud jde o jednotlivé OP, v roce 2007 nedosahoval kritické hranice 100 % žádný z OP. Ve všech OP byl nedostatek podaných žádostí. Důvodem tohoto nedostatku nebyl nízký zájem o evropské dotace, ale zpoždění ČR při schvalování Národního strategického referenčního rámce a jednotlivých OP. Na konci roku 2008 již tato hranice dosahovala 200 % alokovaných prostředků na rok 2007. Tuto hranici v roce 2008 nepřesahoval pouze Integrovaný operační program (IOP) s 39,3 % alokovaných prostředků na rok 2007. Všechny ostatní OP již pravidlo splňovaly. Mezi únorem a březnem roku 2009 bylo možné pozorovat velký nárůst počtu podaných žádostí do tohoto programu (viz. graf č. 3.4). Dosahovaly ovšem nízké finanční hodnoty (viz. příloha č. 4), a tedy se výrazně neodrazily v nárůstu podílu na alokovaných prostředcích. Výraznější nárůst hodnoty podaných žádostí bylo možné pozorovat až v červnu (viz. graf č. 3.5). Na konci roku 2009 již nebyl v tomto programu problém s počtem žádostí. IOP dosahoval 172 % souhrnných alokovaných prostředků na rok 2007 a 2008 s kritickou hranicí 150 %.

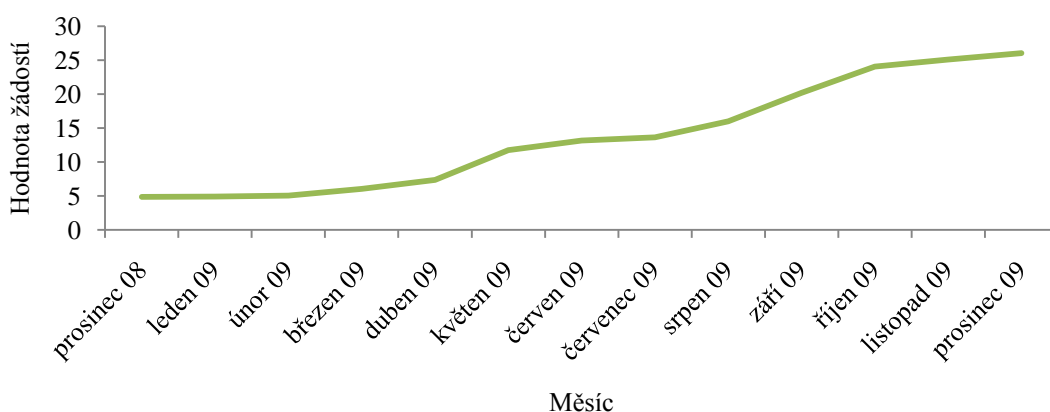
Největší zájem, vyjádřený počtem podaných žádostí, byl o OPPA. V roce 2008 OPPA dosahoval 849 % alokovaných prostředků na roky 2007 a 2008, což o celých 749 % přesahovalo kritickou hranici. Na konci roku 2009 se již jednalo o 1240 % alokovaných prostředků na roky 2007 a 2008 a o 827 % alokovaných prostředků na roky 2007 až 2009 (viz. graf č. 3.6). OPPA tedy registroval nejvyšší převis poptávky po podpoře z Evropských fondů ze všech OP.

Graf č. 3.4: Vývoj počtu žádostí o podporu u OP IOP (Integrovaný operační program)



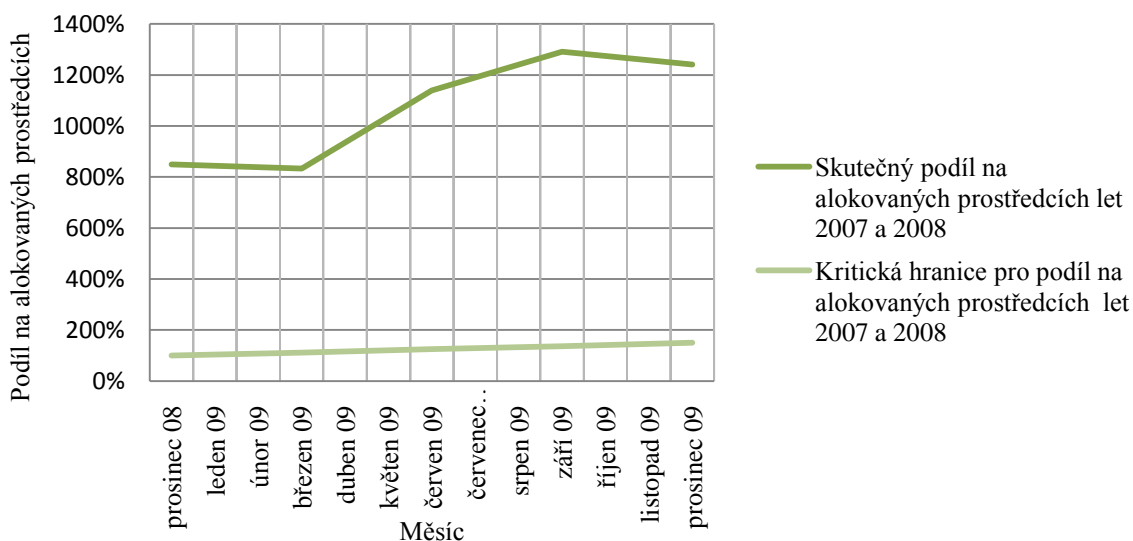
Zdroj: Vlastní

Graf č. 3.5: Vývoj hodnoty žádostí o podporu u OP IOP (Integrační operační program) (v mld. Kč)



Zdroj: Vlastní

Graf č. 3.6: Podíl na alokovaných prostředcích let 2007 a 2008 u OP PA (Praha - adaptabilita) (v %)



Zdroj: Vlastní

Pravidlo N+3 požadovalo vyčerpání prostředků na rok 2007 v roce 2010. Evropský parlament a Rada ministrů ale rozhodly o posunutí tohoto termínu na konec roku 2011. I v případě, že by tento termín nebyl posunut, neindikuje počet podaných žádostí v ČR potenciální problém s nevyčerpáním prostředků. Počet podaných žádostí o podporu z evropských fondů ve všech OP převyšoval požadované množství těchto žádostí. V mnoha

případech dokonce i velmi výrazně. Tento fakt ukazuje na vysoký zájem ze strany žadatelů o tuto podporu.

3.2.1.2 Projekty vyřazené z administrace

Po ukončení příjmu žádostí začíná několikastupňový proces hodnocení projektů. Jak vypadá tento proces na příkladě hl. m. Prahy, je možno vidět v tabulce č. 3.4.

Tabulka č. 3.4: Časový rámec hodnocení a schvalování žádostí v Praze

Fáze hodnocení či schvalování	Délka trvání (v týdnech)	Kumulovaná délka trvání (v týdnech)	Zajišťuje
Formální posouzení	max. 4	4	Odbor fondů EU Magistrátu hl. m. Prahy
Expertní posouzení	max. 6	10	Externí hodnotitelé
Jednání výběrové komise	max. 4	14	Výběrová komise
Jednání Výboru evropských fondů Zastupitelstva hl. m. Prahy	max. 2	16	Výbor Zastupitelstva hl. m. Prahy
Jednání Rady hl. m. Prahy	max. 2	18	Rada hl. m. Prahy
Schválení Zastupitelstvem hl. m. Prahy	max. 2	20	Zastupitelstvo hl. m. Prahy

Zdroj: Hlavní město Praha. Operační program Praha - Adaptabilita [online]. [cit. 2010-05-27]. < <http://prahafondy.eu/cz/> >

Ve fázi formálního posouzení prochází projekt kontrolou formálních náležitostí a kontrolou přijatelnosti. Formálními náležitostmi jsou rozuměna kritéria uvedená ve výzvě, např. povinné přílohy. Kontrola přijatelnosti projektu a žadatele představuje kontrolu s ohledem na základní podmínky programu, finanční a legislativní předpoklady, principy strukturální politiky apod.

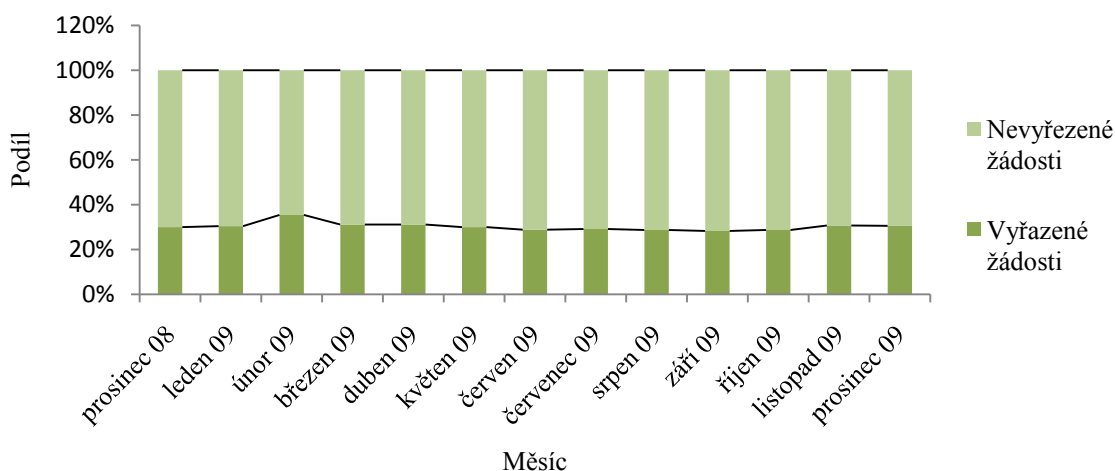
Do fáze expertního posouzení se dostanou projekty, které uspěly ve formálním posouzení. Projekty hodnotí nezávislí experti v oblastech cílových skupin projektů, zdůvodnění jejich potřebnosti, zkušeností žadatele atd.

Výběrová (hodnotící) komise v další fázi porovnává projekty, které již prošly formálním a expertním hodnocením, mezi sebou. Pokud se například sejde několik projektů zaměřených na stejnou cílovou skupinu, komise doporučí k financování pouze nejlepší z nich. Výstupem komise je seznam projektů doporučených k financování a projektů v zásobníku.

V dalších etapách jsou doporučené projekty projednávány v jednotlivých zodpovědných orgánech OP a následně jsou schváleny, nebo z jasných důvodů zamítnuty. V případě schválení projektu je uzavřena Smlouva o poskytnutí dotace nebo je vydáno Rozhodnutí o poskytnutí dotace.

Analýza dat za rok 2009 ukázala téměř konstantní 30% podíl vyřazených žádostí na celkových podaných žádostech v rámci všech OP.

Graf č. 3.7: Podíl počtu vyřazených žádostí na počtu podaných žádostí o podporu (v %)



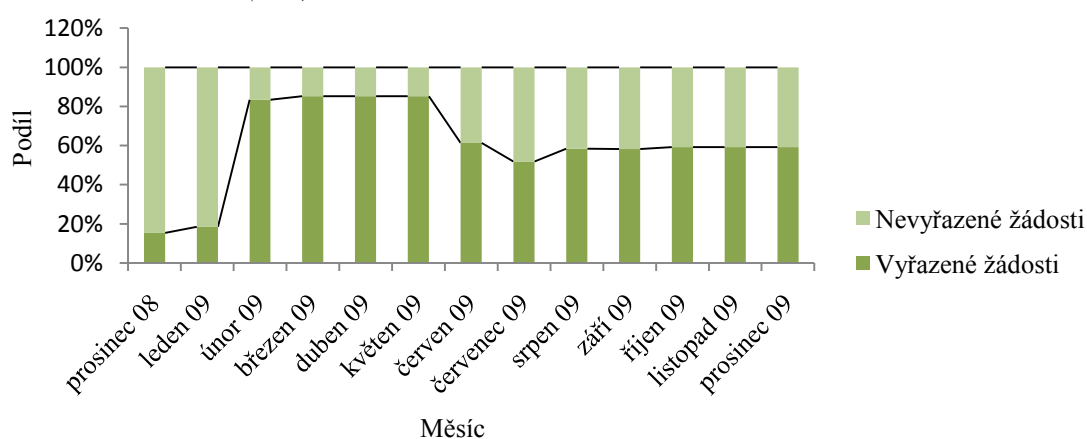
Zdroj: Vlastní.

Největší podíly vyřazených žádostí bylo možné pozorovat u regionálního OP regionu soudržnosti Severozápad (ROP SZ), a to kolem 60 % (viz. graf č. 3.9). Dále u regionálního OP regionu soudržnosti Jihozápad (ROP JZ) na počátku roku 2009 s hodnotami přes 70 %. Třetím OP s největším podílem vyřazených žádostí byla OP Praha – Adaptibilita (OPPA) se 70 % (viz. graf č. 3.8).

U ROP JZ a OP PA se vyskytovaly vysoké počty podaných žádostí, které i několikanásobně překračovaly kritickou hranici, proto tak vysoký podíl počtu vyloučených žádostí. Mezi další faktory vysokého podílu vyřazených žádostí u obou OP patřilo nesplnění kritérií přijatelnosti.

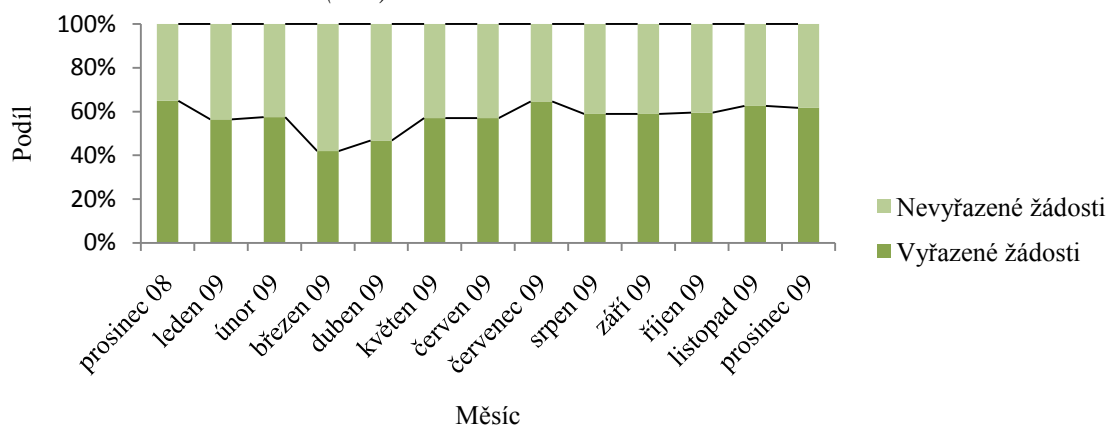
U OP SZ nebyl tak vysoký převis poptávky po dotacích z evropských fondů, vyjádřený v počtu podaných žádostí, jako u předchozích OP. Regionální rada regionu soudržnosti Severozápad představila *Analýzu základních chyb v projektech ROP Severozápad*. Velmi častou chybou se ukázaly nedostatky ve formálních náležitostech, jako nedoložení všech povinných příloh. Problémy se týkaly hlavně stavebních povolení a doložení vlastnických vztahů u pozemků atd. Mezi hlavní chyby přijatelnosti patřilo chybné datum zahájení projektu a chybně nastavený finanční plán. Další chybou bylo překročení limitu pro ostatních způsobilé výdaje. Důvodem vysokého počtu vyřazených žádostí u ROP SZ byla, podle Regionální rady, nízká účast žadatelů o podporu na seminářích, které pořádá region soudržnosti SZ a nekonzultování projektu před ukončením výzvy na územních odborech realizace programu. Semináře připravují zaměstnanci Regionální rady regionu soudržnosti na základě podnětů žadatelů, podle aktuálně vyhlášených výzev a na základě zjištěných chyb v předchozích výzvách.

Graf č. 3.8: Podíl počtu vyřazených žádostí na počtu podaných žádostí o podporu u OP PA (v %)



Zdroj: Vlastní.

Graf č. 3.9: Podíl počtu vyřazených žádostí na počtu podaných žádostí o podporu u ROP SZ (v %)



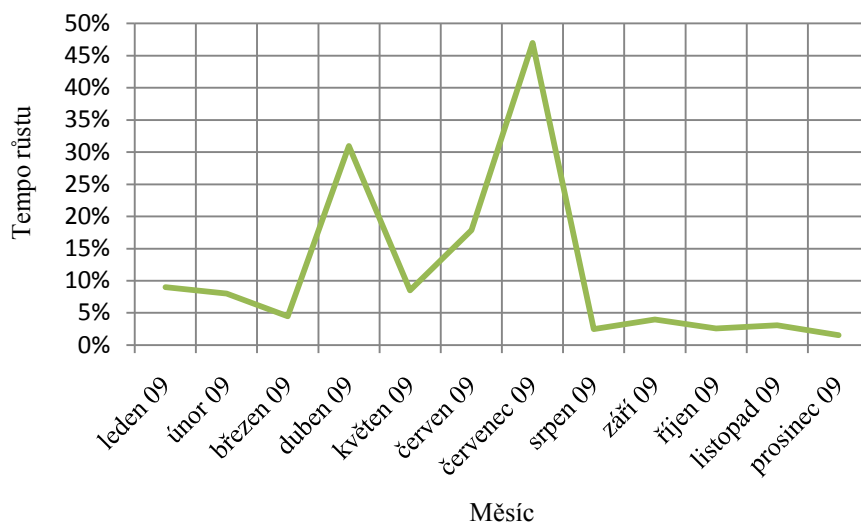
Zdroj: Vlastní.

3.2.1.3 Schválené projekty

Jedná se o projekty s vydanou Smlouvou o poskytnutí dotace nebo projekty s vydaným Rozhodnutím o poskytnutí dotace a také projekty, které se nacházejí ve fázi realizace. Počet a hodnota schválených projektů jsou považovány, pro zjednodušení a z důvodů špatné dostupnosti dalších dat, za v budoucnu realizované projekty. Tyto hodnoty jsou závislé hlavně na v minulosti vyhlášených výzvěch a předložených projektech.

Za období od 1. 1. 2007 do 7. 1. 2010 bylo schváleno 14 071 projektů v hodnotě 255,3 miliard korun. Za rok 2009 se konkrétně jednalo o 10 010 projektů v hodnotě 96,5 miliard korun, tedy o téměř dvě třetiny všech schválených projektů. Na grafu č. 3.10 je možné sledovat nejvyšší schvalovací aktivitu v dubnu a červenci roku 2009.

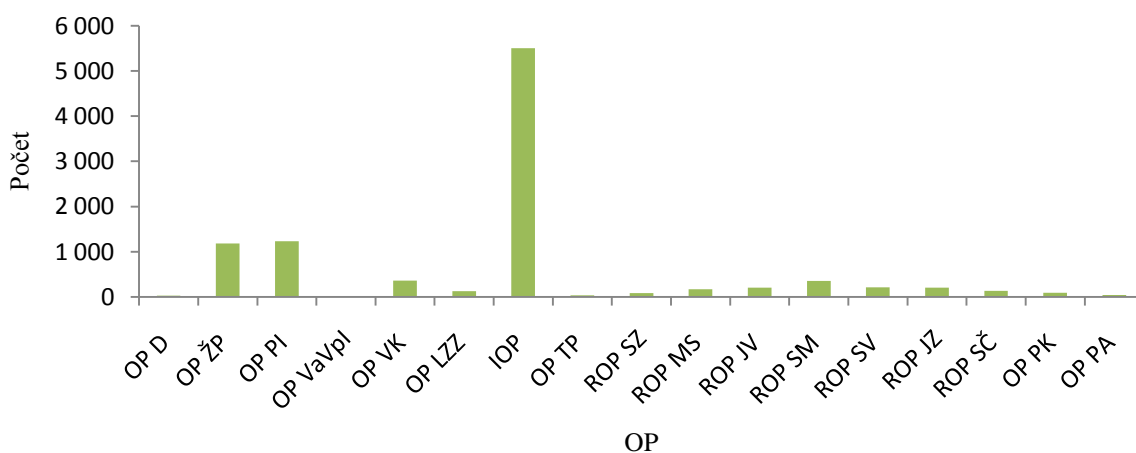
Graf č. 3.10: Tempo růstu celkového počtu schválených dotací v průběhu roku 2009 (v %)



Zdroj: Vlastní.

Nejvyšší počet schválených dotací měl za rok 2009 Integrační OP (IOP) (viz. graf č. 3.11), a to 5 502, avšak průměrná výše dotace na jeden projekt byla vzhledem k ostatním OP velmi nízká, proto podíl na celkových schválených dotacích nebyl extrémně výrazný.

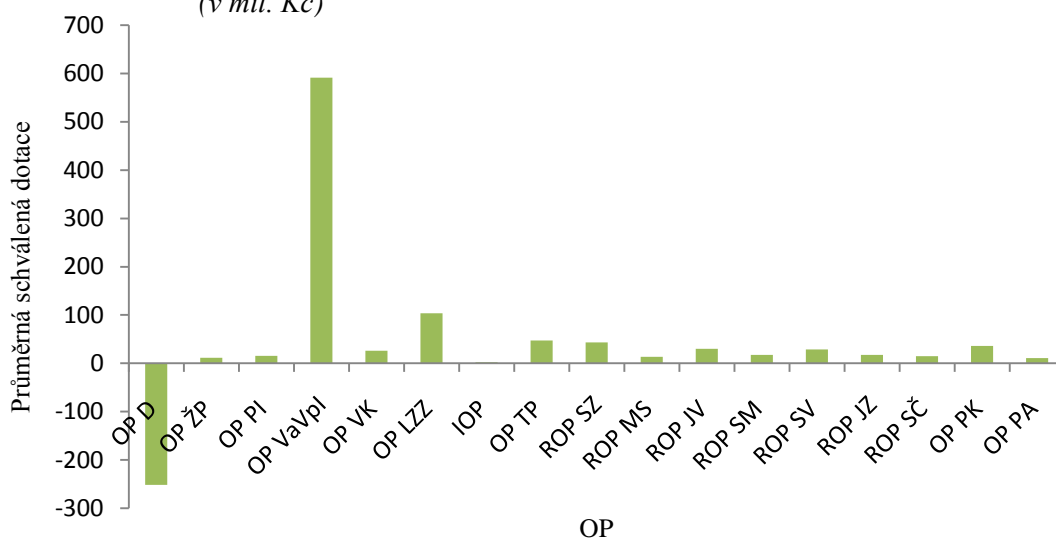
Graf č. 3.11: Počet schválených projektů u jednotlivých OP za rok 2009



Zdroj: Vlastní.

Nejvyšší průměrnou schválenou dotací měly projekty z OP Výzkum a vývoj pro inovace (OP VaVpl), a to 591,4 mil. Kč (viz. graf č. 3.12). V tomto programu bylo ovšem přitom nejméně schválených projektů za rok 2009, a to pouze 4. Celkově bylo do 7. 1. 2010 v tomto OP podáno 135 žádostí, které ovšem několikanásobně přesahovaly nutnou kritickou hranici.

Graf č. 3.12: Průměrná schválená dotace na jeden projekt jednotlivých OP za rok 2009 (v mil. Kč)

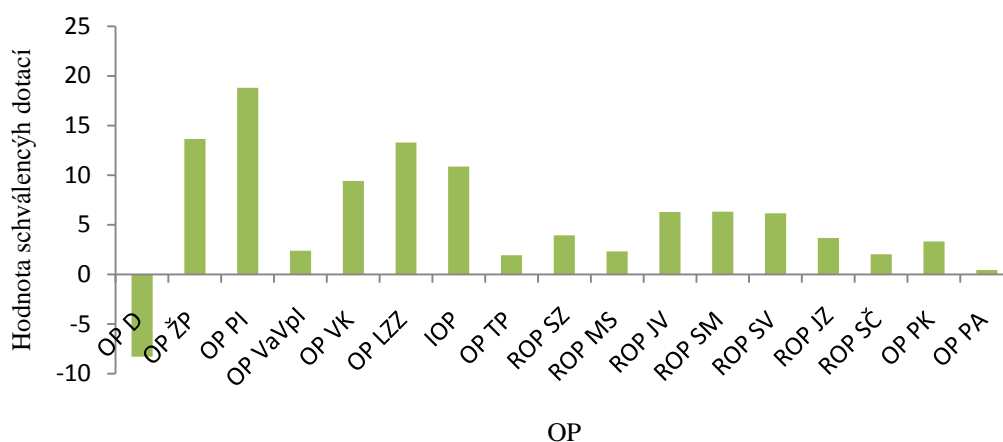


Zdroj: Vlastní

Pozn.: Záporné schválené dotace na OP Doprava (OP D) souvisí s úpravou způsobu řazení velkých projektů do stavů v monitorovacím systému. Viz. Měsíční monitorovací zpráva. Březen 2009. NOK.

Nejvyšší podíl na celkových schválených dotacích měl OP Podnikání a inovace (OP PI) s druhým nejvyšším počtem schválených projektů (viz. graf č. 3.13). Následoval OP Životní prostředí (OP ŽI) také s vysokým počtem schválených projektů a na třetím místě OP Lidské zdroje a zaměstnanost (OP LZZ) díky vysoké průměrné schválené dotaci.

Graf č. 3.13: Schválené dotace na jednotlivé OP za rok 2009 (v mld. Kč)



Zdroj: Vlastní.

Kritické hranice pro pravidlo N+2, resp. N+3 z pohledu schválených dotací na konci roku 2008 dosaženo nebylo. Existoval tedy celkový nedostatek kvalitních schválených žádostí o dotace z evropských fondů. Kritická hranice, vzhledem k alokovaným prostředkům na rok 2007 a 2008, byla 67 % a této hranice nedosahovala skoro polovina OP (viz. příloha č. 7). V průběhu roku 2009 se situace zlepšovala. K 7. 1. 2010 byla kritická hranice alokace za rok 2007 a 2008 na 100 %. Této úrovni však bylo dosaženo „pouze“ v souhrnu za všechny OP, a nikoli jednotlivě ve všech OP (viz. příloha č. 8). Problematickými OP z tohoto pohledu bylo VaVpl, IOP a Regionální OP Moravskoslezsko (ROP MS). IOP a ROP MS se této kritické hranici blížily (91,1%, resp. 82,7%), ale pokud jde o OP Výzkum a vývoj pro inovace, bylo procento z poměrné části alokace rovno pouze 15. V tomto programu byl tedy extrémní nedostatek schválených projektů.

OP VaVpl je zaměřen na posílení konkurenceschopnosti ČR na světových trzích prostřednictvím zdokonalování podmínek pro existenci a působení výzkumných, vývojových a proinovačních center a vysokých škol. Jedná se tedy o specifický OP s nemalými nároky na projekt. Od počátku programovacího období do 7. 1. 2010 bylo podáno 135 žádostí, což bylo druhé nejmenší číslo mezi všemi OP. Proces hodnocení předložených projektů je v případě tohoto OP také specifický. Do hodnocení odborné a celkové kvality projektu je zapojeno 77 expertů ze 16 zemí. Procento vyřazených projektů přitom dosahovalo relativně nízké hodnoty 22 %. Nízké procento schválených projektů mohlo být tedy zapříčiněno dlouhým trváním procesu hodnocení projektů.

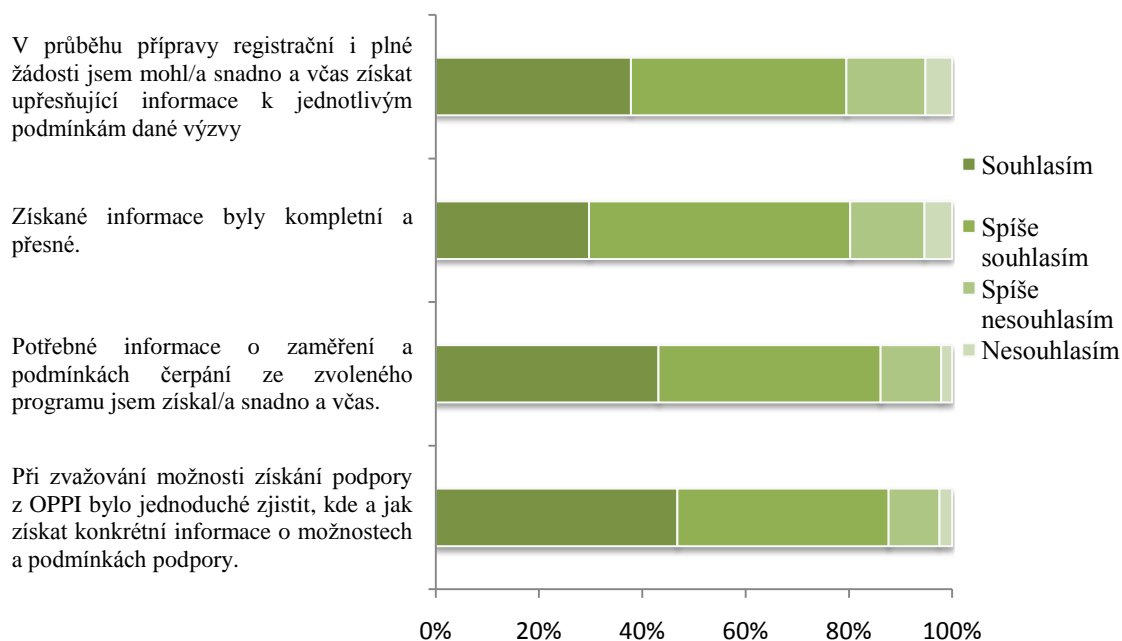
Pokud by nebyl posunut termín pro vyčerpání finančních prostředků přidělených na rok 2007 z roku 2010 na rok 2011, mohlo by reálně hrozit propadnutí finančních prostředků z OP VaVpl. U dalších dvou OP je velká pravděpodobnost stíhnutí vyčerpání prostředků z důvodů nízkého rozdílu mezi kritickou hranicí a skutečným procentem vyčerpaných prostředků vzhledem k alokaci na rok 2007 a 2008.

3.2.1.4 Zhodnocení

Absorpční kapacita v ČR se za část aktuálního programovacího období, konkrétně od roku 2007 do roku 2009, z hlediska dostatečného množství projektů, které jsou schopny vyčerpat přidělené prostředky, ukázala v konkrétních OP jako nedostatečná. Množství podaných žádostí o dotaci bylo vysoké, tj. i několikanásobně přesahovalo žádané limity. Problém se tedy zdá být v kvalitě předkládaných žádostí nebo v délce schvalovacího procesu.

Kvalita může být dána buď formální správností předložené žádosti, nebo podnikatelským záměrem, který zapadá do priorit OP. Pokud jde o formální správnost předložené žádosti, ta je závislá na dostupnosti informací o tvorbě žádosti a dostupnosti poradenských služeb. Výsledky výzkumu mezi žadateli o podporu, konkrétně z OP Podnikání a inovace, který byl proveden v průběhu let 2007 a 2008 pomocí dotazníkového šetření, ukazuje následující graf č. 3.14.

Graf č. 3.14: Spokojenost žadatelů s nastaveným systémem komunikace vůči potencionálním příjemcům



Zdroj: MPO ČR. Hodnocení absorpční kapacity OP PII 2007 - 2013 ve vztahu k cílovým skupinám. 2009[online]. [cit. 2010-05-23]. <<http://www.czechinvest.org/>>.

Při pouhém zvažování, zda žádat o podporu právě z OPPI, je 90 % žadatelů spokojeno s přístupem k obecným informacím. Tyto informace považovalo za kompletní a přesné kolem 80 % dotázaných žadatelů. V případě získávání upřesňujících informací již ve fázi přípravy registrační žádosti spokojenost s dostupností a přesností informací klesá pod 80 % dotázaných žadatelů.

Snížení počtu žádostí, které budou vyloučeny z důvodů formální nesprávnosti, by tedy mohlo být uskutečnitelné prostřednictvím zajištění lepší dostupnosti a kvality upřesňujících informací ve fázi, kdy žadatel již připravuje registrační žádost. Tyto informace mohou být poskytovány prostřednictvím seminářů, které pořádají jednotlivé regiony soudržnosti. V případě ROP SZ, který byl identifikován jako region s jedním z nejvyšších počtů vyřazených projektů, vidí místní odpovědné orgány tento vysoký počet právě jako důsledek neúčasti žadatelů na těchto seminářích. Informace mohou být také poskytovány prostřednictvím konzultací s příslušnými odbory regionu soudržnosti nebo prostřednictvím konzultací se soukromými společnostmi nebo bankami, které se této problematice věnují.

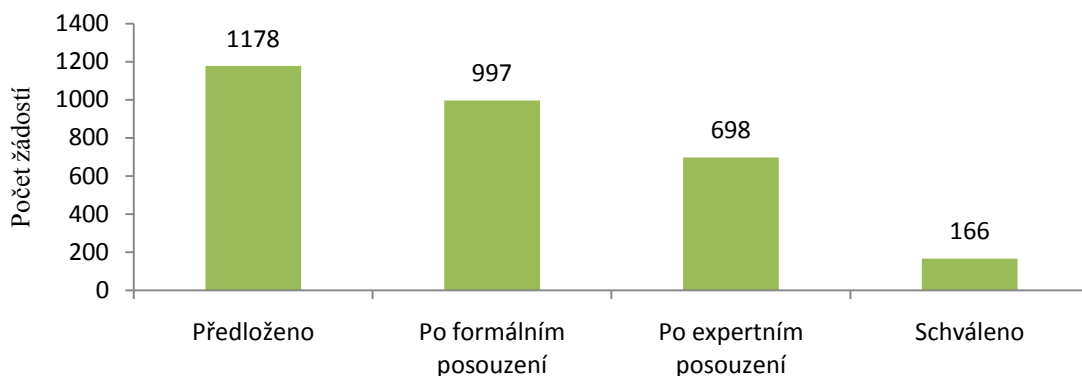
Příprava žádosti o podporu je bezesporu složitá a administrativně náročná, je ostatně takto hodnocena i v dotazníkovém šetření mezi žadateli z OPPI, ale v případě využití všech dostupných možností poradenství není nemožným cílem. Zdá se, že někteří žadatelé o podporu přípravu žádosti podceňují.

Kvalita předložených žádostí z hlediska podnikatelského záměru již z větší míry není ovlivnitelná orgány příslušného OP. Podle zkušeností z prvního programovacího období 2004 – 2006 však lze nalézt jednotlivé prvky, které o kvalitě podnikatelského záměru z hlediska žádosti o podporu z evropských fondů vypovídají. Mezi tyto prvky lze zařadit:

- Velký komplexní projekt – často jsou podporovány projekty, které řeší určitý problém komplexně, a ne pouze na území jedné obce.
- Inovativní řešení problému.
- Dobře zdůvodněná potřeba projektu vyplývající z průzkumu zájmů cílových skupin.
- Vznik dostatečného počtu nových pracovních míst nebo jiného monitorovacího ukazatele atd.

Následující graf č. 3.15, s daty z OPPA z roku 2008, ukazuje, že celkem 85 % podaných žádostí se dostane k expertnímu posouzení žádostí. Expertním posouzením projde k realizaci 14 % podaných žádostí. Tento OP sice není ukázkovým případem z důvodů extrémně vysokého počtu podaných žádostí, ale některé zákonitosti je z něj možno vysledovat, a to hlavně nižší počet vyloučených projektů v první fázi hodnocení (formální posouzení) než v druhé fázi (expertní posouzení). Tento vývoj je možné sledovat i u dalších OP, například u ROP JZ v roce 2008. Zdá se, že projekty jsou po formální stránce stále kvalitnější a jejich vyřazení tedy závisí na kvalitě podnikatelského záměru.

Graf č. 3.15: Počty projektových žádostí v jednotlivých fázích schvalování v OP PA za rok 2008



Zdroj: Odbor fondů EU Magistrátu hl. m. Prahy. Výroční zpráva OP PA za rok 2008[online]. 2009. [cit. 2010-05-10]. <<http://prahafondy.eu/>>.

Dalším faktorem, který mohl ovlivnit nedostačující počet schválených žádostí vzhledem k pravidlu N+3, resp. N+2, je délka schvalovacího procesu. Podle dotazníkového výzkumu mezi žadateli z OPPI je významným problémem, který ovlivňuje i poptávku po dotacích z evropských fondů, právě dlouhá doba schvalovacího procesu a neexistence závazných lhůt pro hodnotitele. Žadatelé nevědí, kdy dostanou informaci o přidělení nebo nepřidělení dotace. Zavedení pevných a co možná nejkratších lhůt by podle zmíněného výzkumu usnadnilo rozhodování žadatelů, jednání s bankovními institucemi o profinancování projektů a v konečném důsledku by zjednodušilo přípravu projektů.

3.2.2 Plnění cílů

Měření plnění cílů OP probíhá prostřednictvím tzv. indikátorů. Tyto indikátory slouží k získání zpětné vazby o tom, zda poskytnutá finanční podpora splnila svůj účel, a právě prostřednictvím těchto údajů je získávána podstatná část informací o pokroku v realizovaném programu.

Pro programovací období 2007 – 2013 byl vytvořen národní číselník indikátorů. Jde o základní „zásobník“ indikátorů, jehož cílem je usnadnit výběr relevantních indikátorů a zajistit konzistentnost za jednotlivé OP. Soustava indikátorů pro jednotlivé OP je tvořena na základě globálních a specifických cílů a na úrovni prioritních os jednotlivých OP.

Indikátory, které se vztahují k poskytované pomoci a efektům z ní, je možné rozdělit následujícím způsobem:

- Zdrojové indikátory – informují o alokovaných finančních zdrojích.
- Finanční indikátory – používají se pro periodické monitorování vývoje závazků a plateb.
- Indikátory výstupu – podávají informace o výstupech jednotlivých projektů.
- Indikátory výsledku – informují o bezprostředním přínosu daného programu, jako např. informace o změnách chování, změnách výrobních kapacit atd.
- Indikátory dopadu – ukazují plnění rozhodujících cílů operačního programu.
- Indikátory horizontálních témat – měří vliv programu na horizontální témata.

Do každého OP musí být začleněny tzv. core indikátory, které mají klíčový význam pro kontrolu prováděnou orgány EK. Nejfrekventovanější core indikátory ve všech OP financovaných z ERDF cíle 1 a 2 ve všech zemích EU za programové období 2000 – 2006 uvádí příloha č. 9.

Pro zjištění absorpční kapacity z hlediska plnění cílů OP jsou důležité indikátory výsledků a dopadů. U těchto indikátorů existuje problém s jejich špatnou měřitelností a obtížnou interpretovatelností z důvodů závislosti na externích faktorech.

Z důvodů odlišných indikátorů u jednotlivých OP nelze provést souhrnné zhodnocení dat za všechny OP. Pozornost je tedy věnována třem konkrétním OP. Data pochází z Výročních zpráv těchto OP za rok 2007 případně 2008. Příloha č. 10. uvádí indikátory výsledků a dopadů u OPPA za roky 2007 a 2008. V tomto období nebylo možné pozorovat žádný pokrok v naplňování cílů pro jednotlivé indikátory. V případě OPPI proběhl v roce 2007 (viz. příloha č. 11) mírný pokrok ve vytvoření pracovních míst, jednalo se o 3 % celkového cíle do roku 2015, dále zvýšení výdajů na VaV v podnikatelském sektoru o 0,05 % HDP nebo zvýšení zaměstnanosti v oblasti výzkumu a vývoje o 0,89 %. U indikátorů ROP SZ bylo v roce 2007 možné pozorovat pozitivní změny (viz. příloha č. 12). Počet zahraničních i domácích návštěvníků tohoto regionu překročil hodnoty

očekávané v roce 2015, výrazně stoupl počet obyvatel s vysokoškolským vzděláním a regionální HDP na obyvatele.

Mezi zmíněnými OP je možné sledovat velké rozdíly v naplňování indikátorů výsledků a dopadů, tedy v existenci projektů, které plní stanovené cíle. V případě OPPI je překvapující, že i přes obrovský převis poptávky po podpoře z evropských fondů nemají schválené projekty zatím velký vliv na naplňování indikátorů. Existuje možnost, že efekty schválených projektů se ve větší míře projeví až později. OPPI vykazuje mírné pokroky. ROP SZ je, podle indikátorů výsledků a dopadů, zatím nejúspěšnějším programem ze tří zmíněných. Nejvýraznějším úspěchem je zvýšení regionálního HDP v roce 2007 nad úroveň plánovanou až v roce 2015. Otázkou zůstává, do jaké míry se na tomto růstu podílejí projekty financované z evropských fondů.

Na naplňování cílů jednotlivých indikátorů bude mít jistě vliv právě probíhající ekonomická krize. Na čerpání evropských dotací, a tedy na naplňování jednotlivých indikátorů, se může projevit buď pozitivně, a to větším využíváním těchto dotací, nebo negativně v případě, že nové projekty nebudou vůbec realizovány. Většímu využívání evropských dotací by mělo pomoci prodloužení možností čerpání prostředků alokovaných na roky 2006 a 2007 a opatření představená Národním orgánem pro koordinaci. Tato opatření vycházejí z Evropského plánu hospodářské obnovy. Lze jmenovat zjednodušení administrativních procesů a zrychlení hodnocení podaných žádostí, dále snaha o zajištění snazšího přístupu k evropským dotacím pro drobné a střední podnikatele, malé obce a neziskové organizace. Jedná se především o zvýhodněné úvěry a záruky. Dotace mají také směřovat do oblastí se silným prorůstovým potenciálem, jako například investice do infrastruktury, lidských zdrojů a inovativních technologií. V některých OP byly také vyhlášeny výzvy, které byly plánovány na pozdější dobu (např. OPPI).

4. ZÁVĚR

Výdaje na politiku HSS EU v současné době přesahují jednu třetinu unijního rozpočtu, což odpovídá skoro 50 miliardám eur ročně. Přesto se vliv politiky HSS EU v rámci EU25 na konvergenci regionů v letech 2000 - 2005 ukazuje jako nejednoznačný.

Budoucí podoba politiky HSS EU se nyní nachází ve fázi diskuze. Respektovaný návrh na budoucí podobu politiky HSS vypracoval Fabrizio Barca (tzv. Barcova zpráva). Budoucí priority politiky HSS budou s největší pravděpodobností vycházet z nového strategického rámce EU - Evropa 2020, který navazuje na Lisabonskou strategii. Evropa 2020 obsahuje nenaplněné cíle Lisabonské strategie spolu s cíli reagujícími na doznívající ekonomickou krizi.

V porovnání se Slovenskem, Maďarskem, Slovinskem a ČR nejlepšího hodnocení administrativní kapacity před vstupem do EU dosáhlo Estonsko. Na druhém místě se spolu s Maďarskem umístila ČR. Snaha o zvyšování administrativní kapacity ČR v následujících letech probíhala a nyní probíhá prostřednictvím některých OP.

Pokud jde o další složku administrativní kapacity o spolufinancování, předpokládané toky prostředků z evropských fondů ukazují na průběžné zvyšování výdajů na spolufinancování z národních zdrojů ČR. Podíl prostředků na spolufinancování na výdajích státního rozpočtu je však relativně malý, i v případě současné nutnosti snižování státních výdajů by proto neměl být problém s jejich spolufinancováním.

Analýza hodnoty a počtu podaných žádostí o dotace z evropských fondů za období 2007 – 2009 ukázala zpomalování meziměsíčního nárůstu počtu podaných žádostí v průběhu roku 2009. Důvodem mohly být termíny vypsání jednotlivých výzev a působení ekonomické krize. Z důvodů zpřísnění úvěrových standardů žadatelé o dotaci hůře získávali finanční prostředky na předfinancování a spolufinancování svých projektů. Dalším důsledkem ekonomické krize mohl být také pokles ochoty potencionálních žadatelů zakládat nové projekty. Pravidlo N+3 požadovalo vyčerpání prostředků na rok 2007 v roce 2010. Evropský parlament a Rada ministrů ale rozhodly o posunutí tohoto termínu na konec roku 2011. I v případě, že by tento termín nebyl posunut, neindikuje počet podaných žádostí v ČR potenciální problém s nevyčerpáním prostředků.

Analýza dat za rok 2009 ukázala téměř konstantní 30% podíl vyřazených žádostí z celkem podaných v rámci všech OP. Největší podíly vyřazených žádostí při nevelkém převisu poptávky po dotacích bylo možné pozorovat u regionálního OP regionu soudržnosti Severozápad.

Za rok 2009 byly schváleny téměř dvě třetiny všech schválených projektů. K 7. 1. 2010 bylo kritické hranice alokace za rok 2007 a 2008 z pohledu schválených projektů dosaženo „pouze“ v souhrnu za všechny OP, a nikoli jednotlivě ve všech OP. Hlavním problematickým OP z tohoto pohledu byl OP Výzkum a vývoj pro inovace z důvodu specifčnosti tohoto OP v nárocích na projekt a v procesu hodnocení. Pokud by nebyl o rok posunut termín pro vyčerpání finančních prostředků přidělených na rok 2007, mohlo by reálně hrozit propadnutí finančních prostředků z OP VaVpl.

Absorpční kapacita v ČR se za část aktuálního programovacího období, konkrétně od roku 2007 do roku 2009, z hlediska dostatečného množství projektů, které jsou schopny vyčerpat přidělené prostředky, ukázala v konkrétních OP jako nedostatečná. Množství podaných žádostí o dotaci bylo vysoké, tj. i několikanásobně přesahovalo žádané limity. Problém se tedy zdá být v kvalitě předkládaných žádostí nebo v délce schvalovacího procesu.

Pro zjištění absorpční kapacity z hlediska plnění cílů OP jsou důležité indikátory výsledků a dopadů. Mezi třemi vybranými OP je možné v roce 2007 sledovat velké rozdíly v naplňování indikátorů výsledků a dopadů, tedy v existenci projektů, které plní stanovené cíle. V případě OPPA je překvapující, že i přes obrovský převis poptávky po podpoře z evropských fondů nemají schválené projekty zatím velký vliv na naplňování indikátorů.

Ke zmírnění ekonomické krize a redukci jejích následků představil NOK řadu opatření, která vycházejí z Evropského plánu hospodářské obnovy. Jedná se především o opatření zjednodušující financování ze strany žadatele, zjednodušení administrativních procesů, zrychlení hodnocení podaných žádostí a směřování dotací do oblastí s prorůstovým potenciálem.

Jaký vliv budou mít protikrizová opatření na využívání prostředků z evropských fondů, ukáží následující měsíce. Výsledek by mohl být pozitivní, protože součástí protikrizových opatření je např. zkrácení problematické délky schvalovacího procesu.

Jak bude politika HSS EU vypadat v následujícím programovacím období je těžké odhadnout. Kompromisu různě vyspělých a různě krizí zasažených zemí nebude lehké dosáhnout.

5. SOUPIS BIBLIOGRAFICKÝCH CITACÍ

Internet

ZAHRADNÍK, P. *Česká republika a budoucnost Kohezní politiky Evropské unie*[online]. Březen 2010. [cit. 2010-06-10]. < <http://mmr.cz/Kohezni-politika-a-Uzemni-agenda-EU/Informace-a-aktuality/MMR-usporadalo-expertni-seminar-k-budoucnosti-poli> >. s. 54.

EUROPEAN COMMISSION. *Ex Post Evaluation of Cohesion Policy Programmes 2000-2006 financed by the ERDF in Ob. 1 and 2 Regions – Work package I*[online]. 2008. [cit. 2010-06-10]. < http://ec.europa.eu/regional_policy/policy/impact/index_en.htm >. s. 6.

HERVE, Y. – HOLZMANN, R. *Fiscal Transfers and Economic Convergence in the EU: An Analysis of Absorption Problems and an Evaluation of the Literature*. Nomos Verlagsgesellschaft. Baden-Baden. 1998.

RESZKETÖ, P. *Transfer Absorption Problems as Government Failures*[online]. [200-]. [cit. 2010-04-23]. < <http://ceu.hu/polsci/teaching/seminarpapers/reszketo.doc>>. s. 9.

EUROPEAN COMMISSION. *Key indicators for Candidate Countries to Effectively Manage the Structural Funds*[online]. 2002. [cit. 2010-06-20].<[http:// evaluace.cz/dokumenty/hodnot_zpr_eu/souhrnna_studie.pdf](http://evaluace.cz/dokumenty/hodnot_zpr_eu/souhrnna_studie.pdf) >. s. 3.

SINGER, M. *Bankovní sektor v době krize z hlediska finanční stability* [online]. 2009. [cit. 2010-06-23]. < http://www.cnb.cz/miranda2/export/sites/www.cnb.cz/cs/verejnost/pro_media/konference_projevy/vystoupeni_projevy/download/singer_20091007_zofin_forum.pdf>. Presentace.

6. BIBLIOGRAFIE

Knižní publikace

WOKOUN, R. *Strukturální fondy a obce I*. 1. vydání. Praha: ASPI, 2006. ISBN 80-7357-132-2.

Internet

MMR ČR – NOK. *Měsíční monitorovací zpráva o průběhu čerpání strukturálních fondů, fondu Soudržnosti a národních zdrojů*[online]. Leden 2008 – Leden 2010. [cit. 2010-05-01] - [cit. 2010-06-23]. <<http://strukturalni-fondy.cz/Narodni-organ-pro-koordinaci/Dokumenty/Zpravy-2/MMZ>>. Celkem 14 měsíčních zpráv.

MMR ČR – NOK. *Analýza čerpání prostředků z fondů EU s ohledem na pravidlo N+3/N+2*[online]. Březen 2009. [cit. 2010-05-23]. <<http://strukturalni-fondy.cz/Narodni-organ-pro-koordinaci/Dokumenty/Zpravy-2/Analyza-pravidla-n-3-n-2>>.

MMR ČR. *Průběžná zpráva Integrovaného operačního programu*[online]. Srpen 2009. [cit. 2010-05-01]. <<http://strukturalni-fondy.cz/getdoc/b7d82dcc-0f5d-49d1-8ad1-101c68273d48/Dokumenty>>.

MMR ČR. *Posouzení absorpční kapacity v oblasti inovací a znalostní ekonomiky a návrhy její podpory pro období 2007 – 2013*[online]. Listopad 2006. [cit. 2010-05-01]. <<http://strukturalni-fondy.cz/Narodni-organ-pro-koordinaci/Evaluacni-cinnost-2/Posouzeni-absorpcni-kapacity-v-oblasti-inovaci-a-z>>.

MMR ČR. *MMR připravilo akční plán na využití fondů EU ke snížení dopadů krize*[online]. Březen 2009. [cit. 2010-06-23]. <<http://mmr.cz/Pro-media/Tiskove-zpravy/2009/MMR-pripravilo-akcni-plan-na-vyuziti-fondu-EU-ke-s>>.

MMR ČR. „*Zásady tvorby indikátorů pro monitoring a evaluaci*“ [online]. březen 2006. [cit. 2010-06-01]. <<http://strukturalni-fondy.cz/Vyhledavani.aspx?searchtext=Z%c3%81SADY+TVORBY+INDIK%c3%81TOR%c5%ae&searchmode=ExactPhrase>>.

REGIONÁLNÍ RADA REGIONU SOUDRŽNOSTI SEVEROZÁPAD. *Analýza chyb v projektech ROP Severozápad*. [online]. [200-]. [cit. 2010-05-10].

<http://nuts2severozapad.cz/pro_zadatele/analyza_nejcastejsich_chyb/>.

REGIONÁLNÍ RADA REGIONU SOUDRŽNOSTI SEVEROZÁPAD. *Výroční zpráva ROP SZ 2008* [online]. 2009. [cit. 2010-05-10]. <http://nuts2severozapad.cz/rop_sz/vyrocnizprava/>.

REGIONÁLNÍ RADA REGIONU SOUDRŽNOSTI JIHOZÁPAD. *Vyhodnocení nejčastějších důvodů vyřazení žádostí o podporu*[online]. 2009. [cit. 2010-06-05].

<http://rr-jihozapad.cz/vismo/o_utvar.asp?id_org=200047&id_u=1041>.

ODBOR FONDŮ EU MAGISTRÁTU HL. M. PRAHY. *Výroční zpráva OP PA za rok 2008*[online]. 2009. [cit. 2010-05-10]. < http://prahafondy.eu/userfiles/File/OPPA%20dokumenty/Vyrocnizpravy/OPPA_Vyrocnizprava_2008_FINAL.pdf>.

MŠMT ČR. *Metodika monitorovacích indikátorů Operačního programu Vzdělávání pro konkurenceschopnost*[online]. Říjen 2009. [cit. 2010-06-10].

< http://kr-ustecky.cz/VismoOnline_ActionScripts/File.aspx?id_org...>.

MPO ČR. *Výroční zpráva za rok 2008*[online]. Květen 2009. [cit. 2010-06-10]. < <http://mpo.cz/dokument65564.html>>.

MPO ČR. *Hodnocení absorpční kapacity OP PII 2007 - 2013 ve vztahu k cílovým skupinám*[online]. 2009. [cit. 2010-05-23]. <<http://czechinvest.org/data/files/hodnoceni-oppi-1818-cz.pdf>>.

MF ČR. *Fiskální dopady přílivu prostředků z fondů EU*[online]. 2008. [2010-06-20].<http://mfcr.cz/cps/rde/xchg/mfcr/xsl/ek_fiskalni_vyhledy_42983.html?year=2008>.

EUROPEAN COMMISSION. *Ex Post Evaluation of Cohesion Policy Programmes 2000-2006 financed by the ERDF in Ob. 1 and 2 Regions – Work package I*[online]. 2008. [cit. 2010-06-10]. <http://ec.europa.eu/regional_policy/policy/impact/index_en.htm>.

EUROPEAN COMMISSION. *Key indicators for Candidate Countries to Effectively Manage the Structural Funds*[online]. 2002. [cit. 2010-06-20]. <http://evaluace.cz/dokumenty/hodnot_zpr_eu/souhrnna_studie.pdf>.

EUROPEAN COMMISSION. *Citizen's perceptions of EU Regional Policy*[online]. 2008. [cit. 2010-05-10]. <http://ec.europa.eu/public_opinion/flash/fl_234_sum_en.pdf>.

LAHMAN, O. *Some aspect regarding the administrative absorption capacity for the structural funds in the Czech republic, Estonia, Hungary, Slovakia, Slovenia and Romania before accesion*[online]. [200-]. [cit. 2010-06-10]. <http://asociaatieconomistilor.ro/documente/Conferinta_FABBV_engleza.pdf>.

WOKOUN, R. *Regionální a strukturální politika Evropské unie v programovém období 2007 – 2013*[online]. 2007. [cit. 2010-05-20]. <http://www.uur.cz/images/publikace/uur/2007/2007-01/01_regionalni.pdf>.

ZAHRADNÍK, P. *Česká republika a budoucnost Kohezní politiky Evropské unie*[online]. Březen 2010. [cit. 2010-06-10]. <<http://mmr.cz/Kohezni-politika-a-Uzemni-agenda-EU/Informace-a-aktuality/MMR-usporadalo-expertni-seminar-k-budoucnosti-poli>>.

ZAHRADNÍK, P. *Hospodářská krize a možnosti kohezní politiky EU*[online]. [200-]. [cit. 2010-06-10]. <http://konference.dobra-rada.cz/web/document/cms_library/81.ppt>. Prezentace.

SINGER, M. *Bankovní sektor v době krize z hlediska finanční stability* [online]. 2009. [cit. 2010-06-23]. < http://www.cnb.cz/miranda2/export/sites/www.cnb.cz/cs/verejnost/pro_media/konference_projevy/vystoupeni_projevy/download/singer_20091007_zofin_forum.pdf >. Prezentace.

HERVE, Y. – HOLZMANN, R. *Fiscal Transfers and Economic Convergence in the EU: An Analysis of Absorption Problems and an Evaluation of the Literature*. Nomos Verlagsgesellschaft. Baden-Baden.. 1998.

RESZKETÖ, P. *Transfer Absorption Problems as Government Failures*[online]. [200-]. [cit. 2010-04-23]. < <http://ceu.hu/polsci/teaching/seminarpapers/reszketo.doc>>.

EURACTIV.CZ. *Čerpání dotací se operační programy snaží v krizi zjednodušit*[online]. Říjen 2009. [cit.2010-06-23]. <<http://euractiv.cz/regionalni-rozvoj/clanek/cerpani-evropskych-penez-se-operacni-programy-snazi-v-krizi-zjednodusit-006560>>.

BARCA, F. *An agenda for a reformed Cohesion Policy*[online]. Duben 2009. [cit.2010-06-23]. <http://ec.europa.eu/regional_policy/policy/future/pdf/report_barca_v0306.pdf>.

KRIŠTOF, M. *Faktory úspěchu projektů ucházejících se o dotaci z fondů EU. Co ukázala léta 2004 - 2006*[online]. 2007. [cit. 2010-06-04]. < http://dotace.ihned.cz/c4-10125320-21113300-100000_d-factory-uspechu-projektu-uchazejicich-se-o-dotaci-z-fondu-eu-co-ukazala-leta-2004-2006>.

Portály:

PORTÁL EU. *Europa.eu*[online]. <[http:// europa.eu/index_cs.htm](http://europa.eu/index_cs.htm)>.

CZECH TRADE. *BusinessInfo.cz*[online]. <[http:// businessinfo.cz/cz/](http://businessinfo.cz/cz/)>.

MMR ČR. *Fondy Evropské unie*[online]. <<http://strukturalni-fondy.cz/>>.

Wikipedie: Otevřená encyklopedie[online]. <<http://cs.wikipedia.org/>>.

7. PŘÍLOHY

A. Seznam tabulek a grafů

B. Přílohy k textu

- 1: Rozdělení regionů NUTS II podle HDP na obyvatele v EU
- 2: Operační programy v ČR za programovací období 2004 – 2006 a 2007 – 2013
- 3: Vývoj měnového kurzu CZK/EUR za rok 2009
- 4: Přehled vyhlášených výzev u IOP k 31. 8. 2009
- 5: Vymezení kritických hranic čerpání rozpočtového závazku na rok n v případě N+3
- 6: Podané žádosti o podporu vyjádřené vzhledem k disponibilní alokaci
- 7: Schválené žádosti o podporu k 7. 1. 2009 vzhledem k disponibilní alokaci 2007+ 2008
- 8: Schválené žádosti o podporu za jednotlivé OP k 7.1.2010 vzhledem k disponibilní alokaci
- 9: Nejčastější core indikátory v OP financovaných z ERDF cíle 1 a 2 v EU za období 2000 – 2006
- 10: Přehled indikátorů OP PA za rok 2007 a 2008
- 11: Přehled indikátorů výsledků a dopadů OPPI za rok 2007 a 2008
- 12: Přehled indikátorů výsledků a dopadů ROP SZ za rok 2007 a 2008

C. Teze bakalářské práce

A. Seznam tabulek a grafů

Tabulky

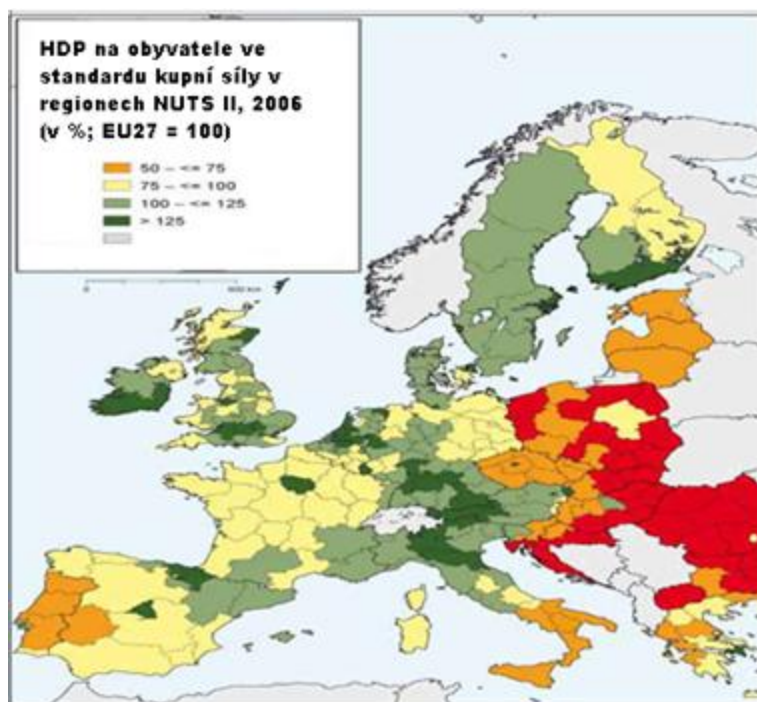
- 2.1: Výdaje z rozpočtu Evropské unie na politiku HSS za období 2005-2010 (v mld EUR)
- 2.2: Výdaje z rozpočtu Evropské unie na politiku HSS za programovací období 1994 - 1999, 2000 - 2006, 2007 - 2013 (v mld. EUR)
- 2.3: Nomenklatura územních statistických jednotek (NUTS)
- 2.4: Aplikace pravidla N+2 na programovací období 2000 – 2006
- 2.5: Aplikace pravidla N+2 resp. N+3 na programovací období 2007 – 2013
- 2.6: Mean Log Deviation Index mezi regiony EU za roky 1995, 2000, 2005
- 2.7: Rozdělení prostředků mezi strukturální fondy a Kohezní fond v České republice v období 2004 - 2006 (mil. EUR)
- 2.8: Rozdělení finančních prostředků podle Cílů v období 2007 - 2013 v ČR (mil. EUR)
- 2.9: Finanční alokace pro OP Cíle 1 v období 2007 - 2013 (v mil. EUR)
- 3.1: Klíčové indikátory pro efektivní využívání evropských fondů
- 3.2: Odhad administrativní kapacity před vstupem do EU u vybraných států
- 3.3: Tok finančních prostředků konečným příjemcům dotací v ČR v letech 2007 – 2016 (v mld. Kč)
- 3.4: Časový rámec hodnocení a schvalování žádostí v Praze

Grafy

- 2.1: Rozdělení prostředků mezi strukturální fondy a Kohezní fond v období 2007 - 2013
- 2.2: Podíl jednotlivých cílů na celkových prostředcích pro období 2000 - 2006
- 2.3: Podíl jednotlivých cílů na celkových prostředcích pro období 2007 - 2013
- 2.4: Vymezení zodpovědnosti
- 2.5: Souhrný Mean log deviation index EU25 za roky 1995, 2000 a 2005
- 2.6: Názor Evropanů na přínosnost opatření politiky HSS EU
- 2.7: Regiony soudržnosti (NUTS II) v České republice
- 3.1: Národní financování dotací politiky HSS v ČR v průběhu let 2007 - 2016 (v mld. Kč)
- 3.2: Schéma průběhu čerpání finančních prostředků
- 3.3: Tempo růstu počtu podaných žádostí během roku 2009 a tempo růstu hodnoty těchto žádostí v příslušném kurzu
- 3.4: Vývoj počtu žádostí o podporu u OP IOP (Integrační operační program)
- 3.5: Vývoj hodnoty žádostí o podporu u OP IOP (Integrační operační program) (v mld. Kč)
- 3.6: Podíl na alokovaných prostředcích let 2007 a 2008 u OP PA (Praha - adaptabilita) (v %)
- 3.7: Podíl počtu vyřazených žádostí na počtu podaných žádostí o podporu (v %)
- 3.8: Podíl počtu vyřazených žádostí na počtu podaných žádostí o podporu u OP PA (v %)
- 3.9: Podíl počtu vyřazených žádostí na počtu podaných žádostí o podporu u ROP SZ (v %)
- 3.10: Tempo růstu celkového počtu schválených dotací v průběhu roku 2009 (v %)
- 3.11: Počet schválených projektů u jednotlivých OP za rok 2009
- 3.12: Průměrná schválená dotace na jeden projekt jednotlivých OP za rok 2009 (v mil. Kč)
- 3.13: Schválené dotace na jednotlivé OP za rok 2009 (v mld. Kč)
- 3.14: Spokojenost žadatelů s nastaveným systémem komunikace vůči potenciálním příjemcům
- 3.15: Počty projektových žádostí v jednotlivých fázích schvalování v OP PA za rok 2008

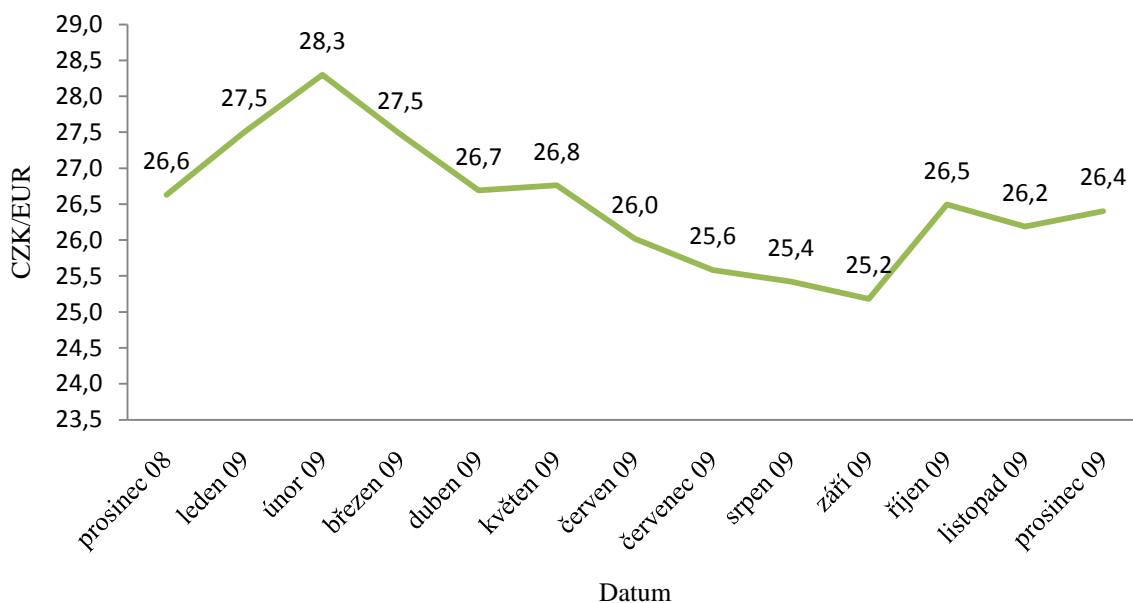
B. Přílohy k textu

Příloha č. 1: Rozdělení regionů NUTS II podle HDP na obyvatele v EU



Zdroj: EUROPEAN COMMISSION. Eurostat[online]. [200-]. [cit 2010-03-30]. <<http://epp.eurostat.ec.europa.eu/>>.

Příloha č. 3: Vývoj měnového kurzu CZK/EUR za rok 2009



Zdroj: MMR ČR – NOK. Měsíční monitorovací zpráva o průběhu čerpání SF, KF a národních zdrojů. [online]. leden 2008 – leden 2010. [cit. 2010-05-01] - [cit. 2010-06-23]. <<http://strukturalni-fondy.cz/>>

Příloha č. 2: Operační programy v ČR za programovací období 2004 – 2006 a 2007 - 2013

Cíl 1 - Podpora rozvoje zaostávajících regionů	Cíl 1 - Konvergence	
OP Infrastruktura OP Průmysl a podnikání OP Rozvoj lidských zdrojů OP Rozvoj venkova a multifunkční zemědělství Společný regionální operační program	<i>Tematické Operační programy</i> OP Doprava OP Životní prostředí OP Podnikání a inovace OP Výzkum a vývoj pro inovace OP Lidské zdroje a zaměstnanost OP Vzdělávání pro konkurenceschopnost Integrovaný operační program OP Technická pomoc	<i>Regionální Operační programy</i> ROP NUTS II Severozápad ROP NUTS II Moravskoslezsko ROP NUTS II Jihovýchod ROP NUTS II Severovýchod ROP NUTS II Střední Morava ROP NUTS II Jihozápad ROP NUTS II Střední Čechy
Cíl 2 - Podpora oblastí potýkajících se s restrukturalizací	Cíl 2 - Regionální konkurenceschopnost a zaměstnanost	
JPD 2	OP Praha Konkurenceschopnost OP Praha Adaptabilita	
Cíl 3 - Podpora politiky zaměstnanosti a vzdělání	Cíl 3 - Evropská územní spolupráce	
JPD 3	OP Přeshraniční spolupráce ČR - Bavorsko OP Přeshraniční spolupráce ČR - Polsko OP Přeshraniční spolupráce ČR - Rakousko OP Přeshraniční spolupráce ČR - Sasko OP Přeshraniční spolupráce ČR - Slovensko OP Meziregionální spolupráce OP Nadnárodní spolupráce Síťový OP ESPON 2013 Síťový OP INTERACT II	

Zdroj: MMR ČR. Fondy Evropské unie[online]. [2010-04-01]. <<http://strukturalni-fondy.cz/>>.

Příloha č. 4: Přehled vyhlášených výzev u IOP k 31. 8. 2009

Pořadí výzvy	Datum vyhlášení	Datum ukončení	Prioritní osa/ oblast/ podoblast podpory	Alokace na výzvu z ERDF v EUR	Předložené žádosti		Schválené projekty	
					počet	v EUR	počet	v EUR
1.	10.4.2008	15.10.2008 pro ORP 16.3.2009 pro kraje	5.3.	7 974 669	179	5 394 564	179	5 394 564
2.	7.5.2008	22.7.2008	3.2.	86 392 244	24	59 157 499	24	59 157 499
3.	5.6.2008		6.1a	26 624 072	9	20 949 063	9	20 949 063
			6.1b	489 533		385 187		385 187
Celkem výzva				27 113 604	9	21 334 250	9	21 334 250
3.	5.6.2008		6.2a	9 336 830	10	6 559 776	10	6 512 035
			6.2b	171 675		120 614		119 736
Celkem výzva				9 508 505	10	6 680 390	10	6 631 771
4.	30.6.2008	31.12.2008	5.3.	1 190 884	9	190 894	9	190 894
5.	9.7.2008	31.12.2010	3.4.	53 164 458	9	21 880 525	1	4 015 246
6.	6.8.2008	31.12.2008	IPRM	0	N/A	N/A	N/A	N/A
7.	31.10.2008		4.1a	30 498 948	22	23 167 495	8	8 625 354
			4.1b	2 346 073		1 781 024		662 443
Celkem výzva				32 845 021	22	24 948 519	8	9 287 797
8.	1.12.2008	31.5.2009	2.1.	21 598 061	5 428	15 310 838	5 298	14 953 195
9.	3.12.2008	15.12.2010	1.1a	141 131 532	13	124 512 323	0	0
			1.1b	10 856 272		9 577 871		0
Celkem výzva				151 987 803	13	134 090 194	0	0
10.	5.12.2008	31.12.2012	5.1.	159 493 374	4	57 767 229	0	0
11.	30.1.2009	21.8.2009	5.3.	7 419 100	85	2 169 283	24	618 110
12.	10.4.2009	31.7.2009	4.1a	2 945 443	22	2 954 596	0	0
			4.1b	226 573		227 299		0
Celkem výzva				3 172 016	22	3 181 895	0	0
13.	10.4.2009	30.11.2012	3.1.	12 757 372	7	265 558	0	0
14.	15.4.2009	31.7.2010 ¹	2.1.	47 828 466	0	0	0	0
15.	22.5.2009		5.2.	160 737 484	3	517 855	0	0
16.	1.7.2009	31.12.2010	3.4.	17 591 181	0	0	0	0
17.	13.7.2009	30.6.2013	3.1.	44 475 458	0	0	0	0
18.	15.7.2009	21.9.2009	3.2.	22 196 161	0	0	0	0
19.	15.7.2009	18.8.2009	3.2.	27 014 190	15	27 983 413	0	0
20.	15.7.2009/ 22.7.2009	24.8.2009	3.2.	11 297 447	3	6 884 008	0	0
Celkem KONV				891 667 374		373 664 919		120 413 960
Celkem raz				14 090 123		12 091 993		1 167 366
Celkem IOP				905 757 499	5 842	387 756 914	5 562	121 583 326

Zdroj: MMR ČR. Průběžná zpráva Integrovaného operačního programu[online]. srpen 2009. [cit. 2010-05-01]. <
http://strukturalni-fondy.cz/>.

Příloha č. 5: Vymezení kritických hranic čerpání rozpočtového závazku na rok n v případě N + 3

Časový vývoj	Alokace na rok n	Podané projektové žádosti v %	Schválené projekty v %
n	100%	alespoň 100%	100%
n + 0,5			

Zdroj: MMR ČR – NOK. Analýza čerpání prostředků z fondů EU s ohledem na pravidlo N+3/N+2[online]. březen 2009. [cit. 2010-05-23]. < <http://strukturalni-fondy.cz/>>.

Příloha č. 7: Schválené žádosti o podporu k 7. 1. 2009 vzhledem k disponibilní alokaci 2007 + 2008

OP	Celková alokace podpory za 2007 - 2013(v tis. EUR)	Poměrná část za rok 2007+2008 (v mil. Kč)	Počet schválených žádostí	Hodnota schválených žádostí	% z poměrné části
OP D	6 793 036,7	45 224,6	55	66 652,8	147,4
OP ŽP	5 785 726,0	38 518,5	1 430	30 673,0	79,6
OP PI	3 578 014,8	23 820,6	1 354	6 129,3	25,7
OP VaVpI	2 358 140,1	15 699,3			0,0
OP VK	2 366 129,8	15 752,5	87	7 373,9	46,8
OP LZZ	2 127 095,7	14 161,1	24	19 923,5	140,7
IOP	1 861 635,5	12 393,8	195	317,3	2,6
OP TP	291 509,6	1 940,7	2	0,0	0,0
ROP SZ	877 842,4	5 844,2	94	6 464,8	110,6
ROP MS	842 462,6	5 608,7	42	2 292,5	40,9
ROP JV	828 759,6	5 517,5	186	5 584,6	101,2
ROP SM	773 399,3	5 148,9	62	1 913,3	37,2
ROP SV	772 303,1	5 141,6	120	4 210,2	81,9
ROP JZ	729 001,5	4 853,3	132	3 340,4	68,8
ROP SČ	657 745,7	4 378,9	107	3 081,2	70,4
OP PK	276 395,3	1 840,1	35	173,6	9,4
OP PA	127 512,0	848,9	136	787,9	92,8
ČR-PL	258 187,5	1 718,9			
CELKE M	31 340 739,4	208 651,0	4 061	158 918,3	76,2

Zdroj: MMR ČR – NOK. Měsíční monitorovací zpráva o průběhu čerpání SF, KF a národních zdrojů. [online]. leden 2008 – leden 2010. [cit. 2010-05-01] - [cit. 2010-06-23]. < <http://strukturalni-fondy.cz/>>.

Příloha č. 6: Podané žádosti o podporu vyjádřené vzhledem k disponibilní alokaci

Data ke dni	Celková alokace podpory za období 2007 - 2013 (v tis. EUR)	Celková alokace podpory za období 2007 - 2013 (v mil. Kč)	Poměrná část za rok 2007 (v mil. Kč)	Poměrná část za roky 2007+2008 (v mil. Kč)	Poměrná část za roky 2007+2008+2009 (v mil. Kč)	Podané žádosti o podporu							
						Počet	Hodnota (v mil. Kč)	% z poměrné části	Kritická hranice	% z poměrné části	Kritická hranice	% z poměrné části	Kritická hranice
			A	B	C			A	A	B	B	C	C
4.2.2008	31 340 739	807 024	100 878	201 756	302 634	150	14 720	15	100	7		5	
7.1.2009	31 340 739	834 604	104 325	208 651	312 976	14 051	406 794	390	200	195	100	130	
3.4.2009	31 340 739	860 899	107 612	215 225	322 837	20 024	469 425	436		218		145	
3.7.2009	31 340 739	815 486	101 936	203 872	305 807	24 108	515 968	506		253		169	
6.10.2009	31 340 739	789 160	98 645	197 290	295 935	28 074	604 700	613		307		204	
7.1.2010	31 340 739	827 396	103 424	206 849	310 273	30 766	763 568	738	300	369	150	246	100

Zdroj: MMR ČR – NOK. Měsíční monitorovací zpráva o průběhu čerpání SF, KF a národních zdrojů. [online]. leden 2008 – leden 2010. [cit. 2010-05-01] - [cit. 2010-06-23]. < <http://strukturalni-fondy.cz/>>.

Příloha č. 8: Schválené žádosti o podporu za jednotlivé OP k 7.1.2010 vzhledem k disponibilní alokaci

OP	Poměrná část za rok 2007 (v mil. Kč)	Poměrná část za rok 2007+2008 (v mil. Kč)	Poměrná část za rok 2007+2008+2009 (v mil. Kč)	Schválené žádosti o podporu				
				Počet	Hodnota (v mil. Kč)	% z poměrné části	% z poměrné části	% z poměrné části
	A	B	C			A	B	C
OP D	22 417	44 834	67 251	88	58 341	260	130	87
OP ŽP	19 093	38 186	57 279	2 617	44 313	232	116	77
OP PI	11 807	23 615	35 422	2 586	24 925	211	106	70
OP VaVpI	7 782	15 564	23 346	4	2 366	30	15	10
OP VK	7 808	15 617	23 425	448	16 777	215	107	72
OP LZZ	7 019	14 039	21 058	152	33 213	473	237	158
IOP	6 143	12 287	18 430	5 697	11 195	182	91	61
OP TP	962	1 924	2 886	43	1 933	201	101	67
ROP SZ	2 897	5 794	8 691	185	10 377	358	179	119
ROP MS	2 780	5 560	8 340	211	4 600	165	83	55
ROP JV	2 735	5 470	8 205	397	11 870	434	217	145
ROP SM	2 552	5 104	7 657	418	8 223	322	161	107
ROP SV	2 549	5 097	7 646	336	10 373	407	204	136
ROP JZ	2 406	4 811	7 217	341	6 999	291	146	97
ROP SČ	2 171	4 341	6 512	243	5 100	235	118	78
OP PK	912	1 824	2 736	127	3 488	382	191	128
OP PA	421	842	1 262	178	1 245	296	148	99
CELKEM	103 424	206 849	310 273	14 071	255 337	247	123	82

Zdroj: MMR ČR – NOK. Měsíční monitorovací zpráva o průběhu čerpání SF, KF a národních zdrojů. [online]. leden 2008 – leden 2010. [cit. 2010-05-01] - [cit. 2010-06-23]. < <http://strukturalni-fondy.cz/>>.

Příloha č. 9: Nejčastější core indikátory v OP financovaných z ERDF cíle 1 a 2 v EU za období 2000 - 2006

Název core indikátoru	% podíl na všech core indikátorech
Vytvořená pracovní místa	32
Cestovní ruch: počet projektů	6
Výzkum a technologický rozvoj: počet RTD projektů (<i>Research, technological development and demonstration</i>)	5
Přímá investiční pomoc malým a středním firmám	5
Vytvořená pracovní místa obsazená ženami	5
Přímá investiční pomoc malým a středním firmám: počet rozběhnutých podniků	4
Životní prostředí: počet projektů zaměřených na odpad	4
Životní prostředí: obnovené plochy	3
Vytvořená pracovní místa obsazená muži	3
Doprava: km nových silnic	3
Informační společnost: počet projektů	3

Zdroj: EUROPEAN COMMISSION. *Ex Post Evaluation of Cohesion Policy Programmes 2000-2006 financed by the ERDF in Ob. 1 and 2 Regions – Work package 1* [online]. 2008. [cit. 2010-06-10]. < <http://ec.europa.eu/> >.

Příloha č. 10: Přehled indikátorů OP PA za rok 2007 a 2008

Druh indikátoru	Indikátor	Měrná jednotka	Hodnota	2007	2008	Cílová hodnot a 2015	Celkem
Výsledek	Míra spokojenosti s pracovním místem	%	Dosažená				
			Výchozí				
			Plánovaná			75	75
Výsledek	Míra dostupnosti zaměstnání	%	Dosažená				
			Výchozí				
			Plánovaná			70	70
Výsledek	Míra kvality vzdělávání	%	Dosažená				
			Výchozí				
			Plánovaná			80	80
Dopad	Míra účasti zaměstnaných v dalším vzdělávání	%	Dosažená				
			Výchozí	6,7			
			Plánovaná			12,5	12,5
Dopad	Míra dlouhodobé nezaměstnanosti starších osob	%	Dosažená				
			Výchozí	13			13
			Plánovaná			11,5	11,5
Dopad	Míra dlouhodobě nezaměstnaných mladistvých	%	Dosažená				
			Výchozí				
			Plánovaná			10,5	10,5

Zdroj: ODBOR FONDŮ EU MAGISTRÁTU HL. M. PRAHY. *Výroční zpráva OP PA za rok 2008* [online]. 2009. [cit. 2010-05-10]. < <http://prahafondy.eu/> >.

Příloha č. 11: Přehled indikátorů výsledků a dopadů OPPI za rok 2007 a 2008

Druh indikátoru	Indikátor	Měrná jednotka	Hodnota	2007	2008	Cílová hodnota 2015	Celkem
Výsledek	Počet vytvořených pracovních míst	ks	Dosažená		1180		1180
			Výchozí				
			Plánovaná			40000	40000
Dopad	Výdaje na VaV v podnikatelském sektoru	% HDP	Dosažená	0,82			0,82
			Výchozí	0,77	0,82		0,77
			Plánovaná			1,5	1,5
Dopad	Zaměstnanost ve VaV	%	Dosažená	9,99			9,99
			Výchozí	9,1	9,99		9,1
			Plánovaná			10,8	10,8
Dopad	Produkce v odvětví high-tech sektoru	% z celkové přidané hodnoty high-tech sektoru	Dosažená	7,45			7,45
			Výchozí	7,5	7,45		7,5
			Plánovaná			9,5	9,5

Zdroj: MPO ČR. Výroční zpráva za rok 2008[online]. květen 2009. [cit. 2010-06-10]. <<http://mpo.cz/>>.

Příloha č. 12: Přehled indikátorů výsledků a dopadů ROP SZ za rok 2007 a 2008

Druh indikátoru	Indikátor	Měrná jednotka	Hodnota	2007	2008	Cílová hodnota 2015	Celkem
Výsledek	Přírůstek počtu osob přepravených veřejnou dopravou	%	Dosažená	79			
			Výchozí	100	79		100
			Plánovaná			105	105
Výsledek	Návštěvníci v regionu - počet přenocování	Počet tis. Osobodně	Dosažená	5627			
			Výchozí	5058	5627		5058
			Plánovaná			5200	5200
Výsledek	Zahraniční návštěvníci - počet přenocování	Počet tis. Osobodně	Dosažená	3594			
			Výchozí	3136	3594		3136
			Plánovaná			3250	3250
Dopad	Regionální diference míry nezaměstnanosti	%	Dosažená	2,51			
			Výchozí	2,82	2,51		2,82
			Plánovaná			2,75	2,75
Dopad	Přírůstek/úbytek obyvatelstva v podpořených městech a obcích	‰	Dosažená	1,79			
			Výchozí	0,48	1,79		0,48
			Plánovaná			1,2	1,2
Dopad	Počet obyvatel s vysokoškolským vzděláním	Počet obyvatel	Dosažená	56148			
			Výchozí	52230	56148		52230
			Plánovaná			57450	57450
Dopad	Regionální HDP na obyvatele	‰ (EU25=100)	Dosažená	63,3			
			Výchozí	59,1	63,3		59,1
			Plánovaná			62	62

Zdroj: REGIONÁLNÍ RADA REGIONU SOUDRŽNOSTI SEVEROZÁPAD. Výroční zpráva ROP SZ 2008 [online]. 2009. [cit. 2010-05-10]. <<http://nuts2severozapad.cz/>>.

C. Teze bakalářské práce

UNIVERSITAS CAROLINA PRAGENSIS
založena 1348

Univerzita Karlova v Praze
Fakulta sociálních věd
Institut ekonomických studií



Opletalova 26
110 00 Praha 1
TEL: 222 112 330,305
TEL/FAX: 222 112 304
E-mail: ies@mbox.fsv.cuni.cz
<http://ies.fsv.cuni.cz>

Akademický rok 2008/2009

TEZE BAKALÁŘSKÉ PRÁCE

Student	Táňa Macháčková
Obor:	Ekonomie
Konzultant:	Mgr. Radka Štiková

Garant studijního programu Vám dle zákona č. 111/1998 Sb. o vysokých školách a Studijního a zkušebního řádu UK v Praze určuje následující bakalářskou práci

Předpokládaný název BP:

Vývoj systému evaluace projektů financovaných ze strukturálních fondů EU v ČR

Charakteristika tématu, současný stav poznání, případné zvláštní metody zpracování tématu:

Cílem práce je zmapovat vývoj systému evaluace u projektů financovaných ze strukturálních fondů EU v České republice od jejího vstupu do Evropské unie po současnost, zaměřit se na problémy a úspěchy zavádění tohoto povinného systému.

Struktura BP:

Abstrakt:

První část práce obsahuje uvedení do problematiky strukturálních fondů EU a systému evaluace, který je požadován Evropskou komisí u projektů financovaných z těchto fondů. Hlavní část práce se zabývá vývojem evaluačního systému v České republice, problémy a úspěchy při zavádění tohoto systému v jednotlivých programových obdobích. V závěru se práce snaží o odhad fungování tohoto systému v budoucnosti.

Osnova:

1. Úvod
2. Strukturální fondy EU
 - a. Základní informace o strukturálních fondech EU
 - b. ČR a strukturální fondy EU
3. Úvod do evaluace
 - a. Co je evaluace
 - b. Využívání evaluace ve světě a ve „starých“ členských zemích EU
 - c. Požadavky Evropské komise na evaluaci
 - i. Předpisy
 - ii. Principy
 - iii. Ex-ante evaluace
 - iv. Mid-term evaluace
 - v. Ex-post evaluace
4. Evaluace v ČR
 - a. Vznik zázemí pro evaluaci
 - b. Počáteční problémy
 - c. Programové období 2004-2006
 - i. Problémy systému
 - ii. Úspěchy systému
 - d. Programové období 2007-2013
 - i. Nová pravidla pro evaluaci
 - ii. Problémy systému v současné době a možnosti jejich řešení
 - iii. Úspěchy systému v současné době a možnosti jejich řešení
5. Budoucnost systému evaluace projektů v ČR a EU
6. Závěr

Seznam základních pramenů a odborné literatury:

Internetové adresy:

<<http://www.strukturalni-fondy.cz/>>

<<http://www.mmr.cz>>

<<http://ec.europa.eu>>

<<http://www.transparency.cz>>

<<http://epp.eurostat.ec.europa.eu>>

Zprávy:

- PISOVA, E. – GROLICH, D. – HLADEK, M. *Evaluation in Czech republic-Workin paper*. Prosinec 2004.
- MMR. *Evaluaace socioekonomického rozvoje-metodická příručka*. červen 2005.
- MMR. *Evaluační plán RPS 2004-2006, Aktivity 2006*. Listopad 2005.
- BARCA, F. *An agenda for a reformed Cohesion Policy*. 2009.
- HL. M. PRAHA. *Ex-ante hodnocení jednotného programového dokumentu pro CÍL 3 regionu NUTS 2 Hl.m. Praha*. Únor 2003.
- BROWN, L. – FANTOVÁ-ŠUMPÍKOVÁ, M. *Doporučení k efektivnímu a průhlednému užívání a čerpání prostředků ze strukturálních fondů*. Transparency International-Czech republic. Březen 2007.

Datum zadání:	
Termín odevzdání:	

Podpisy konzultanta a studenta:

V Praze dne