

Univerzita Karlova

Filozofická fakulta

katedra sociologie

Bakalářská práce

Zuzana Křepelková



**Prestiž a sociální stratifikace v české
společnosti mezi lety 1988-1999**

**Prestige and social stratification in
Czech society between 1988-1999**

Praha 2010

vedoucí práce: **PhDr. Jana Duffková, CSc.**

Poděkování

Chtěla bych vyjádřit poděkování vedoucí práce PhDr. Janě Duffkové, CSc. za cenné připomínky a doporučení. Dále bych ráda poděkovala doc. Milanovi Tučkovi, CSc. za konzultace, vstřícný přístup, hodnotné rady a odborné vedení během mé práce.

Zuzana Křepelková

Prohlašuji, že jsem tuto bakalářskou práci vypracovala samostatně a výhradně s použitím citovaných pramenů, literatury a dalších odborných zdrojů.

V Praze dne

.....

Zuzana Křepelková

Anotace

V práci se zabývám hlavními rysy, které ovlivnily vývoj prestiže v Čechách v letech 1988 až 1999. Časové rozmezení je jen orientační, neboť vývojové tendence nelze jednotlivými roky omezit a zároveň nejsou k dispozici výzkumy prestiže z 80. let. V bakalářské práci jsem načrtla jednotlivé prvky, které ovlivňují prestiž a vývoj vertikální stratifikace ve sledovaném období. Podrobněji jsem rozebrala i jednotlivé sociální skupiny. Popsala jsem historii výzkumů prestiže v zahraničí a detailněji i v Čechách a některá specifika ekonomické nerovnosti, zabývala jsem se životními hodnotami a strategiemi úspěchu. Celou práci jsem doplnila o přílohy uvedené na konci, ve kterých jsou vidět srovnávací tabulky a grafy (výsledky jednotlivých výzkumů), které slouží buď jako doplnění a podepření některých v bakalářské práci uvedených tezí a nebo jsou uvedeny pro dokreslení celkové situace ve sledovaném období.

Klíčová slova

povolání, prestiž, sociální diferenciace, sociální nerovnost, sociální spravedlnost, sociální stratifikace, sociální skupina, sociální třída, sociální vrstva, společnost, status

Obsah

1. SEZNAM POUŽITÝCH ZKRATEK	7
2. ÚVOD.....	8
3. SOCIÁLNÍ STRATIFIKACE	9
3.1 PŘEMĚNA SPOLEČNOSTI	9
3.1.1 <i>Ekonomicky aktivní obyvatelstvo</i>	10
3.2 VERTIKÁLNÍ SOCIÁLNÍ STRATIFIKACE ČESKÉ SPOLEČNOSTI	11
3.2.1 <i>Vzdělání</i>	12
3.2.2 <i>Zaměstnanecký status</i>	15
3.2.3 <i>Mocenské postavení</i>	16
3.2.4 <i>Příjem</i>	17
3.2.5 <i>Majetek</i>	20
3.2.6 <i>Životní úroveň</i>	20
3.3 NEROVNOST V SOCIÁLNÍ STRATIFIKACI.....	23
3.3.1 <i>Ekonomická nerovnost</i>	23
3.3.2 <i>Faktory příjmové diferenciacce</i>	24
3.4 SOCIÁLNÍ SKUPINY	26
3.4.1 <i>spodní vrstva</i>	26
3.4.2 <i>střední třída</i>	27
3.4.3 <i>elity</i>	28
3.4.4 <i>rodina a domácnosti</i>	29
4. PRESTIŽ	32
4.1 HISTORIE VÝZKUMŮ PRESTIŽE	32
4.1.1 <i>Počátky výzkumů prestiže ve světě</i>	32
4.1.2 <i>Historie výzkumů prestiže v Čechách</i>	32
4.1.3 <i>Autoři výzkumů prestiže</i>	34
4.2 METODY VÝZKUMŮ PRESTIŽE	35
4.2.1 <i>Klasifikace proměnných</i>	35
4.2.2 <i>Cíle výzkumů prestiže</i>	36
4.3 PROFESNÍ ŠKÁLA PRESTIŽE.....	37
4.3.1 <i>Prestiž povolání</i>	37
4.3.2 <i>změna profesní struktury</i>	37
4.3.3 <i>česká škála prestiže</i>	38
4.3.4 <i>Srovnání mezinárodní škály s českou škálou z roku 1992</i>	46
4.3.5 <i>Srovnání sebehodnocení lidí v Čechách a v zahraničí</i>	49
4.3.6 <i>Hodnotové orientace</i>	52
5. ZÁVĚR	55
6. RESUMÉ	56
7. SUMMARY	58
8. SEZNAM POUŽITÉ LITERATURY	60
9. SEZNAM PŘÍLOH.....	62
10. PŘÍLOHY	63

1. Seznam použitých zkratk

CVVM	Centrum pro výzkum veřejného mínění
EGP	třídní klasifikace J. H. Goldthorma
EVS	Evropský a světový výzkum hodnot
FF UK	filosofická fakulta Univerzity Karlovy
ISCO	International Standard Classification of Occupations
ISSP	International Society of Sustainability Professionals
ISEI	International Socioeconomic index
IVVM	Institut pro výzkum veřejného mínění
MPSV	Ministerstvo práce a sociálních věcí
OECD	Organisation for Economic Co-operation and Development
VŠPS	Výběrové šetření pracovních sil
SIOPS	Standard International Occupational Prestige Scale
STEM	Středisko empirických výzkumů
SoÚ AV	Sociologický ústav Akademie Věd

2. Úvod

Rok 1989 byl pro českou společnost převratným rokem, který se nesmazatelně zapsal do historie naší společnosti. Dle řady výzkumů veřejného mínění (realizovaných např. IVVM) přijala většina obyvatel revoluci s nadšením. Lidé vítali uvolnění společenských poměrů, pluralitu politických stran a postupné nastolování demokracie.

Česká společnost byla částečně informována o životě v západních zemích, přesto netušila jaké množství společenských, politických a ekonomických přesunů s sebou změna přinese. Jednalo se o náhradu lidí z komunistické nomenklatury, nápravu křivd minulého režimu převážně formou restitucí, oživení živnostenského a řemeslnického stavu, postupné vznikání soukromého vlastnictví privatizací a s tím spojený vznik nové společenské třídy zámožných podnikatelů. Společnost, která původně nebyla příliš vertikálně sociálně strukturovaná, se začala dělit na ose bohatství-chudoba. Způsobil to reálný pokles příjmů v letech 1990 a 1991, který byl většinou obyvatel přijat jako nutnost spojená se zavedením tržní ekonomiky.

Mojí klíčovou otázkou je, jak se proměny společenské struktury (ve smyslu změny hodnotových preferencí a změny společenských nerovností respektive příjmu) promítli do prestiže. Nastíním vývoj nerovností v České republice v letech 1988 až 1999 a vývoj prestiže, který můžeme dokumentovat na výzkumech z let 1993 a 1999, které jsou k dispozici ať už v primárních nebo v sekundárních pramenech. V hodnocení prestiže zůstávám u klasifikace ve sféře povolání.

3. Sociální stratifikace

3.1 Přeměna společnosti

Česká polistopadová společnost je společností změn. Dochází k pohybu směrem k pluralitní společnosti. Tento pohyb se vyznačuje několika sociálními trendy. Dochází k postupné debyrokratizaci správy společnosti, k přechodu k tržní ekonomice, začíná se uplatňovat výkonový princip, společnost se otvírá Evropě a světu, mění se struktura ekonomických odvětví, dochází k restrukturalizaci v řadě profesí a mění se i hodnoty,, která souvisí i s pojmem prestiže.

Tyto procesy se týkaly podstatných částí existence společnosti a proto se nemohly obejít bez značných šumů - zjistilo se např., že uplatňování kvalifikovaných a vzdělaných lidí není automatickým procesem a že mladí lidé mají značné obtíže s uplatněním v politickém, ekonomickém a kulturním životě.

Česká společnost se v době transformace musela vyrovnávat ještě s jednou podstatnou věcí, kterou nelze zanedbat a tou je rozdělení Československa na 2 části v roce 1993. Češi a Slováci měli společných sedmdesát let soužití. Svě spojení v jednom státě odůvodňovali ideologickým předpokladem historické tradice. Rychlý národní a státní vývoj obou zemí byl založen na mimořádné aktivitě lidových vrstev - rolnictva, řemeslníků, živnostníků (později dělníků) a řadové inteligence (např. učitelů, kněží, literátů a hudebníků) V souladu s tím prudce vzrůstaly i společenské ambice těchto sociálních skupin.

Transformace společnosti je hlubší společenský proces, který zahrnuje ekonomickou, politickou a ideově morální změnu a v jehož průběhu dochází ke kulturně civilizačním změnám. Tyto změny, které nejlépe vyjadřuje pojem modernizace, přibližují Čechy na úroveň vyspělých evropských zemí.(Machonin, 2000) .

3.1.1 Ekonomicky aktivní obyvatelstvo

Proměna společnosti se projevila v ekonomické aktivitě obyvatel. Počet aktivně pracujících dosahoval v roce 1990 zhruba polovinu obyvatel. V roce 1999 se do skupiny aktivně pracujících zařazovalo už jen 45% obyvatel. Dále výrazně poklesl podíl dětí do 15 let a naopak vzrostl počet penzistů. K očekávanému poklesu vysoké zaměstnanosti žen nedošlo. Ženy jsou jednak emancipované (neztotožňují se s ideálem nepracující ženy-matky) a jednak se již běžně počítalo s důležitým aktivem, který tvořil ženin příjem do domácnosti. Významnou změnu ve struktuře ekonomicky aktivního obyvatelstva tvoří nárůst podílu nezaměstnaných. Z původních 0,7 % v roce 1990 stoupl počet nezaměstnaných v roce 1998 na 7,3 % a v roce 1999 již přesahoval 9 %. Patří sem osoby (údaje z MPSV 1999), které jsou nezaměstnány bez oficiálně uznaných příčin (1,5 %)¹, vykonávající nelegální činnost a formálně nezaměstnaní..

¹ Machonin P, Gatnar L., Tuček M.: Vývoj sociální struktury v české společnosti 1988-1999, s.15

3.2 Vertikální sociální stratifikace české společnosti

Vertikální sociální diference společnosti nejvíce společně s mobilitou ukazuje charakter sociální struktury v určitém období. Proměňují se zejména v období sociálních změn.

Vertikální sociální diference (diference dle sociálního statusu) je spjatá se sociální nerovností. Vyskytuje se ve všech typech společností a neměla ani Čechy resp. Československo.

Graf 12: Schematické znázornění několika typů vertikální sociální diference v 6 statusových kategoriích.

	Nahoře					
6	IIII	III	II	I	I	I
5	IIII	IIII	IIII	III	III	I
4	IIII	IIIIIIII	IIII	IIII	IIII	III
3	IIII	IIIIIIII	IIIIIIII	IIIIIIII	IIIIII	III
2	IIII	IIII	IIIIII	IIIIII	IIIIII	IIII
1	IIII	III	III	IIII	IIIIIIII	IIIIIIII
	Dole					
	Rovnoměrná	Normální	Graduální Ovál	Graduální Hruška	Pyramida	Příkrá

Představám o ideální společnosti odpovídá rovnoměrný, normální a dokonce i pyramidální model. Graduální model oválu a hrušky odpovídá zcela reálnému modelu vzdělanostní, příjmové a profesionální hierarchie. Příkré uspořádání je typickým příkladem hierarchie moci a majetku.

Jednotlivec či domácnost mohou být zobrazeni v několika modelech současně a mohou v nich být rozdílně rozmístěni. Příkladem může být vzdělaný a vysoce kvalifikovaný odborník, s nízkým příjmem. Jeho sociální status je inkonzistentní. Mezi

² Machonin P., Tuček M.: Česká společnost v transformaci, s. 27

sociálně inkonzistentní můžeme zařadit i mnohé privilegované osoby z minulého režimu, kteří bez větších kvalifikací a odborných zkušeností pobírali výhod mocenských či příjmových. Statusově inkonzistentní lidé mají sklon k radikálnímu chování ať už v obhajobě nezasloužených výhod nebo v prosazování vlastních nároků.

Opakem je statusová konzistence, kdy se subjektivní hodnocení jedince a jeho prestiže příliš neliší od hodnocení ze strany společnosti. Pokud tento princip ve společnosti převládá, je společnost třídě uspořádaná, stratifikovaná a rozvrstvená.

Nejlepší nástroj k poznání vertikální sociální stratifikace, jehož koncept navrhl G. Lenski, je konstrukt vícedimenzionálního sociálního statusu.

Mezi významné charakteristiky vertikální sociální diference patří³:

1. úroveň dosaženého vzdělání
2. zaměstnanecký status
3. mocenské postavení
4. příjem
5. majetek
6. spotřební úroveň
7. životní úroveň (trávení volného času)

3.2.1 Vzdělání

V moderních společnostech je vzdělání nejdůležitějším informačním a institucionálním předpokladem získávání sociálního statusu. Kategorizujeme ho podle stupně dosaženého školského

³ Machonin P., Tuček M. a kol.: Česká společnost v transformaci, s. 39

studia. Díky institucionalizaci, můžeme vzdělání považovat za základní znak nebo předpoklad sociálního postavení.

Na úroveň vzdělání působila v Československu řada faktorů. Jsou jí například časté školské reformy, které měnily délku studia, a díky nimž nemůžeme použít indikátoru k určení počtu let na studiu. Důležitý podíl na vzdělání měla i centrální plánovací propaganda, která motivovala žáky ke studiu např. mzdovým ohodnocením některých profesí. V neposlední řadě se projevují i administrativní opatření na vzdělanostní diferenciaci, např.: *„zákaz přechodu do zaměstnání po ukončení základní povinné školní docházky, určování směrných čísel propadlých žáků, nomenklaturní předpisy pro dosahování nejvyššího vědeckého vzdělání aj.“*⁴

V roce 1992 byl proveden mezinárodní výzkum *„Sociální nerovnosti 1992“*⁵. Byly v něm zjišťovány, co má podle respondentů největší vliv na úspěch (viz tabulka 5 v příloze). Vzdělání se ve většině západních zemích dostalo na první pozici se značným náskokem oproti ostatním kategoriím. Jiná byla situace v Československu, kde se na prvních pozicích objevovaly faktory jako *„přirozené schopnosti člověka, těžká práce, touha vyniknout a kontakty na „správné“ lidi*. Vysokoškolské vzdělání nebylo spojováno s patřičným společenským ani ekonomickým postavením. Dokazuje to tabulka 1. Vzdělání představovalo pro lidi spíše zpestření pracovního života.

V Československu byla v 80. letech minulého století nejnižší příjmová diferenciaci (srovnání platí nejen pro země západní Evropy, ale i pro socialistický blok)⁶. Počátkem 90. let se začíná příjmová rovnost denivelizovat. Výši příjmů začínají ovlivňovat faktory jako dosažené vzdělání, podíl na řízení, prosperita odvětví atd., snižuje se vliv maskulinity a seniority.

⁴Alan J., Machonin P.: Jak se rodí sociologický výzkum, s.115

⁵ Machonin P., Tuček M. a kol.: Česká společnost v transformaci, s. 40

⁶ Machonin P., Tuček M. a kol.: Česká společnost v transformaci, s. 49

Tabulka 1⁷: Rozdíly mezi průměrnými čistými měsíčními příjmy vzdělanostních kategorií (v korunách, v letech 1984 a 1992)

Dosažené vzdělání		1984	1992
Vysoká škola	Muži	3 760	6 897
	Ženy	2 831	4 567
Střední s maturitou	Muži	3 235	4 980
	Ženy	2 263	3 884
Střední bez maturity	Muži	3 101	4 632
	Ženy	2 180	3 193
Vyučení	Muži	3 085	4 425
	Ženy	1 946	3 001
Základní	Muži	2 964	3 889
	Ženy	2 027	2 836

V šetření (Data 1993) se lidé řadili na pomyslném žebříčku. Hodnotili svou současnou situaci (rok 1992) a zároveň se zpětně umísťovali na škále pro rok 1988.

V tabulce 2 vidíme data, která zjišťovala sebezřazování lidí na pomyslném společenském žebříčku v současné době (1993) a zpětně i pro rok 1988. Vliv vzdělání na společenskou prestiž v roce 1988 byl nízký, ve výsledcích z roku 1993 se už důležitost vzdělání začíná projevovat.

Můžou za to polistopadové reformy, které umožnily finanční návratnost vzdělání. Z hlediska příjmu a zaměstnání se společenská pozice a prestiž vzdělaných lidí zlepšuje. Opačným vývojem prochází lidé se základním vzděláním a s vyučením, jejichž sociální postavení, příjem a životní úroveň klesá (viz graf 1 v příloze)

⁷ Machonin P., Tuček M. a kol.: Česká společnost v transformaci, s. 49

Tabulka 28: Dosažené vzdělání a sebezařazení na společenském žebříčku v %

Zpětné hodnocení sebezařazení pro rok 1988						
Dosažené vzdělání	Nízké				Vysoké	Celkem
	1	2	3	4	5	
Základní	10,0	31,3	52,1	6,1	0,5	100
Vyučení	5,7	28,8	59,3	5,7	0,5	100
Maturita	3,8	23,2	62,5	9,8	0,7	100
Vysoká	2,9	19,0	61,4	15,8	0,9	100
Celkem	6,0	27,1	58,5	7,8	0,6	100
CN=0,17, RC=0,15						
Sebezařazení v roce 1993						
Dosažené vzdělání	Nízké				Vysoké	Celkem
	1	2	3	4	5	
Základní	22,1	39,9	34,4	3,4	0,2	100
Vyučení	14,9	36,9	43,7	3,9	0,6	100
Maturita	7,5	29,3	53,2	9,5	0,5	100
Vysoká	5,3	26,0	50,7	16,6	1,5	100
Celkem	13,8	34,7	44,5	6,4	0,6	100
CN=0,25, RC=0,24						

3.2.2 Zaměstnanecký status

Trh práce po roce 1989 se otevřel. Pro výkonnější se stal příslibem více peněz či uspokojení a lepší práci. Restrukturalizace ekonomiky byla doprovázena mobilitou pracovníků, obavami z propouštění a nárůstem nezaměstnanosti. V předlistopadové společnosti bylo potlačeno soukromé vlastnictví a terciální sektor. Sektor služeb pak nabízí široké uplatnění.

⁸ Machonin P., Tuček M. a kol.: Česká společnost v transformaci, s. 51

Mnohé podniky se i po privatizaci chovaly podobně jako před ní, „skladovaly“ pracovní síly (jak vychází z pravidelně publikovaných zpráv o ekonomickém vývoji zpracovávané mezinárodními institucemi např. OECD⁹) a nesnažily se zvýšit produktivitu práce. Až po deseti letech reforem se začínají vlastnické vztahy projasňovat, prosazuje se vlastnická odpovědnost a pozornost k využívání vlastnických zdrojů.

V mezinárodním porovnání (tabulka 7 v příloze) se česká populace vyznačovala nejsilnějším materialismem ve vztahu k práci (údaje z výzkumu EVS¹⁰). Na konci 90. let u nás souhlasilo s názorem, že „práce je jen způsob, jak si vydělat peníze“¹¹ 40% ekonomicky aktivních obyvatel, což je více než je v západních zemích obvyklé. Poměrně vysoké procento lidí také souhlasí s názorem, že „práce je nejdůležitější lidskou činností“¹². v tomto případě se však jedná spíše o pozůstatek ideologického vlivu minulého režimu, než aby se jednalo o hlubší vnitřní ztotožnění.

Prestiž vykonávané profese představuje jednak subjektivní hodnocení statusové pozice a jednak „morální“ kompenzaci za pracovní výkon.

3.2.3 Mocenské postavení

Jedna z nejdůležitějších veličin, dle které je tříděna každá společnost je moc. Chápeme ji jako schopnost jedince kontrolovat jednání druhých, odvozena je od postavení jedince v určité instituci. Dle sociologicko statistické analýzy bývá moc spojována s objektivní pozicí jednotlivce v organizaci. Mocenské postavení je považováno za jednu z dimenzí sociálního statusu. Aby se moc stala měřitelnou, rozdělujeme ji na pravomoc a vliv. V době

⁹ Proč tak těžko? Výroční publikace Institutu pro sociální a ekonomické analýzy, s. 7

¹⁰ Proč tak těžko? Výroční publikace Institutu pro sociální a ekonomické analýzy, s. 72

¹¹ Proč tak těžko? Výroční publikace Institutu pro sociální a ekonomické analýzy, s. 72

¹² Proč tak těžko? Výroční publikace Institutu pro sociální a ekonomické analýzy, s. 72

socialismu byly tyto veličiny vzájemně propojené, po roce 1989 se postupně vzájemná korelace ztrácí. Proměnnou figurující ve vztahu k pravomoci je vzdělání a složitost práce a roku 1993 zesiluje vliv pravomoci na výši příjmu¹³. Ta je dána růstem manažerských příjmů na vyšších pozicích a zhodnocením pozic podnikatelů při operacionalizaci pravomoci.

Změny ve struktuře vlivu jsou spojeny s odlivem politických aktivistů politických stran a asociací. Členství v KSČ sice přestává plnit funkci výtahu k získání vyššího statusu, ale zkušenosti jednotlivci dokáží své schopnosti uplatnit i v porevolučních ekonomických strukturách.

3.2.4 Příjem

Československo bylo v období reálného socialismu jednou z nejvíce rovnostářských zemí v rozdělování příjmů na světě¹⁴. Tento systém, který byl spojen s politickým ideálem rovnosti příjmu, měl negativní vliv na motivaci k usilovné práci. Přesto i tady vznikaly velmi dobře placené skupiny dělnictva, zejména horníci a hutníci, platové ohodnocení bylo spojeno i se členstvím v komunistické straně. Zmíněným přístupem byla částečně narušena vazba mezi vzděláním, kvalifikací a pracovním výkonem na jedné straně a rodinnými příjmy, výdělků a rozdělováním bohatství na druhé straně.

Po roce 1989 došlo v rozdělování výdělků a důchodů k významným změnám. Podle ideálních představ se velikost příjmu měla odvíjet od meritokratických principů zdůrazňujících význam usilovné práce, vzdělání, kvalifikace a schopností.

¹³ Machonin P., Tuček M. a kol.: Česká společnost v transformaci, s. 90

¹⁴ Mlčoch L., Machonin P., Sojka M.: Ekonomické a společenské změny v české společnosti po roce 1989, s.258

Tabulka 3 ukazuje měsíční hrubé výdělky vybraných profesí v poměru k měsíčním hrubým výdělkům v procentech. Data jsou ze Mzdového šetření Informačního systému o průměrných mzdách TREXIMA pro MPSV.

Tabulka 3¹⁵: Měsíční hrubé výdělky ve vybraných povoláních (v % průměru)

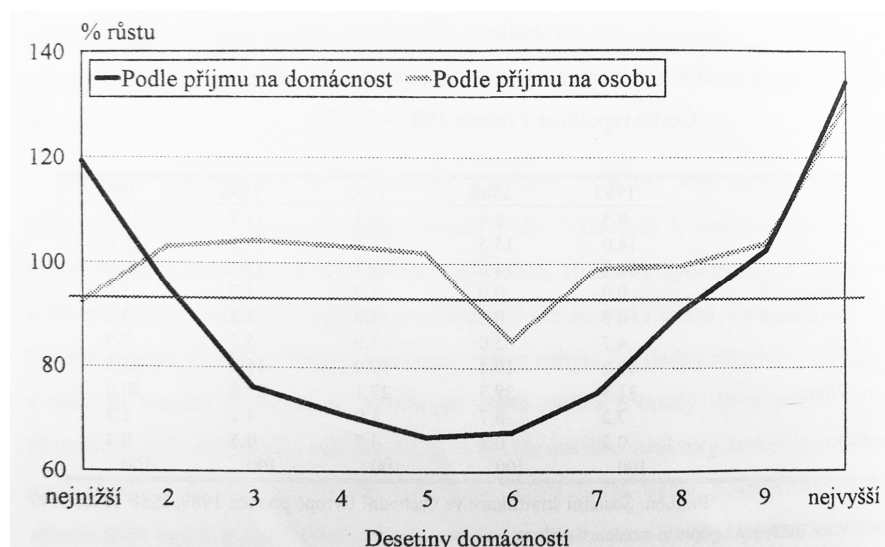
Odvětví	1988	1996	1999
Horníci	209,8	138,1	119,1
Zedníci	104,2	92,6	78,6
Řidiči veřejné dopravy	129,5	102,7	103,7 110,6
Inženýři	128,9	111	130,8
Prodavači	71,3	65,6	70,5
Učitelé na ZŠ	107,8	94,3	91,5
Učitelé na středních školách	115,9	108,7	105,5
Ošetřovatelky	86,1	68,6	79,4
Lékaři	147,5	157,9	168,3
Právníci	152,4	199,9	X
Nižší specialisté v peněžnictví	107,1	170,7	140,2
Manažeři v peněžnictví	195,8	332	X

V průběhu transformačních procesů se zvyšuje diference výdělků, která je velmi volně spjata s pracovním výkonem. Česká veřejnost to chápala jako nespravedlivé. Zvyšující se diference bohatství je spojená do značné míry s kořistnickým chováním v průběhu privatizace a dalšími ilegálními činnostmi a je tudíž považována za mnohem méně přijatelnou než rostoucí diference výdělků.

¹⁵ Mlčoch L., Machonin P, Sojka M.: Ekonomické a společenské změny v české společnosti po roce 1989, s.267

Po revoluci proběhla řada ekonomických změn v jejichž důsledku došlo k diverzifikaci příjmů. Celková úroveň příjmů vzrostla, zvýšila se minimální mzda a minimální důchody, otevřely se možnosti soukromého podnikání, na trhu začaly působit zahraniční firmy, na druhé straně však docházelo k daňovým únikům v důsledku nedostatků v legislativě. Ve společnosti byly změny nejprve přijaty s nadšením, posléze se začala projevovat stále více nedůvěra k nerovnostem.

Graf 2¹⁶: Růst reálných příjmů v letech 1988-1996



Zdroj pro vytvoření grafu je mikrocenzus z roku 1988 a 1996.

Pro českou postkomunistickou společnost je charakteristické získávání peněžních a nepeněžních (legálních a nelegálních) forem prostředků. Patří sem naturální příjmy, zdarma poskytované služby a různé směny. Tyto příjmy nejsou zachycené ve statistických výzkumech a proto musíme k získaným datům přistupovat s rezervou.

¹⁶ Matějů P.: Peripetie vývoje a krystalizace střední třídy, s. 10

3.2.5 Majetek

V době socialismu došlo k několika změnám týkajících se majetku. Reforma z roku 1953 zničila pojem soukromé vlastnictví ve větším měřítku a zapříčinila, že se lidé stali závislími na státu. Občané dosahovali majetku jen pomocí úspor a jiným než legálním příjmem.

Ze statistických dat máme k dispozici pouze statistická data (Data 1993) vybavenosti domácností (viz data v příloze Tabulka 2). Nejvíce vybavení jsou podnikatelé a odborné duševní profese, nejméně pak nekvalifikovaní dělníci a zemědělci. Rozdíl tvoří vlastnictví prestižních věcí jakými jsou videorekordéry a satelitní antény.

Od roku 1989 vzrůstal vztah mezi majetkem a příjmem (vychází z porovnání výše příjmu a velikosti majetku). Svědčí to o větším vlivu trhu na ekonomický status domácností. Na konci roku 1990 byl podíl domácností disponujících majetkem nad 1 milión korun 5%, roku 1994 to již bylo 27%¹⁷. Je to způsobeno nejen inflací, ale i zvyšováním majetku restitucemi, novým podnikáním a samozřejmě větší ochotou lidí svůj příjem přiznat (v důsledku uvolnění politických poměrů).

3.2.6 Životní úroveň

Spolu s pracovním příjmem tvoří životní styl významný atribut sociálního statusu a prestiže. Životní styl nejenže pasivně odráží sociální postavení (působí jako symbol postavení ve společnosti), ale zároveň aktivně sociální status spoluvytváří. Tento přístup navazuje na Weberovu tradici stavů prestiže (navazuje na ni Dahrendolf, 1959) a je pro naši realitu bližší. Požití tohoto modelu je však vázáno na tři podmínky: dostatečná zjevnost (veřejná

¹⁷ Machonin P., Tuček M. a kol.: Česká společnost v transformaci, s. 99

transparentnost projevů životního stylu), možnost voleb kulturních vzorců chování na každé statusové úrovni a setrvačnost a evolučnost historického vývoje sociální struktury společnosti (stabilita a kontinuita).¹⁸ Definice životního stylu pro potřeby sociální struktury lze tedy definovat jako *„funkční prvek života, resp. funkční systém člověka i sociální, kterým si člověk vybírá z repertoáru dané kultury za určitých podmínek jisté proky podle svých kritérií (hodnoty, cíle atd.) a potřeb; a rovněž to, jak tyto proky propojuje, transformuje a obohacuje a přetváří do vlastního systému“*¹⁹. Životní styl je zároveň spojnicí neboli mechanismem spojení dvou sfér – individuální a společenské nebo-li privátní a veřejné.

Zřetelně se prestižní diverzifikace projevuje v případě trávení volného času. Lidé, kteří se zařadili do vyšší vrstvy, si oblíbili klasické kulturní aktivity vyšší hodnoty, odbornou zájmovou činnost, sport, pobyt v přírodě, návštěvy kina. Lidé z nižších příjmových stupňů se zajímají o zahrádkářství, chovatelství, orientují se na domácnost a styky uvnitř rodiny. Podle vyjmenovaných znaků se dá příjem rodiny odvodit i zpětně. Rodina, která se bude snažit vypadat bohatší, bude trávit volný čas stylem, jakým ho tráví vyšší příjmové skupiny²⁰.

Kulturní úroveň ekonomicky aktivního obyvatelstva v trávení volného času postupně rostla. Když budeme uvažovat šest stupňů kulturních aktivit, zjistíme, že počet osob na dvou nižších úrovních klesl mezi lety 1984-1993 z 44,4 % na 34,7 %²¹, naopak stoupl počet osob na dvou středních stupních z 47 % na 55,9 %²². Kulturní úroveň ekonomicky neaktivního obyvatelstva (lidé v důchodovém věku) rostla ještě o něco zřetelněji. Lidem se otevřeli nové možnosti trávení volného jako je např. cestování.

¹⁸ Alan J., Machonin P.: Jak se rodí sociologický výzkum, s.128

¹⁹ Alan J., Machonin P.: Jak se rodí sociologický výzkum, s.131

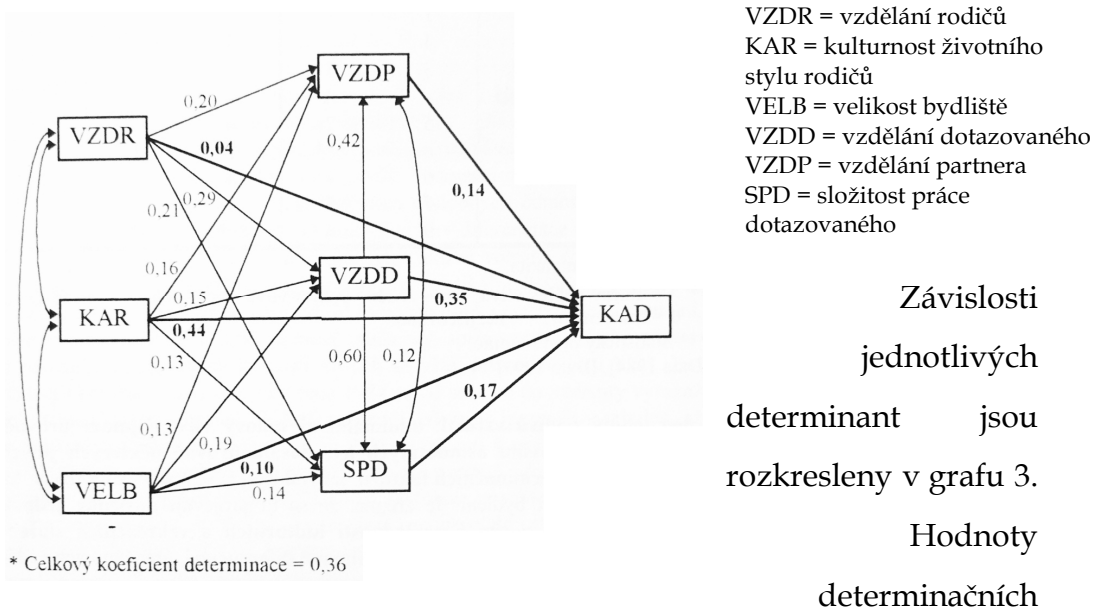
²⁰ Machonin P., Tuček M. a kol.: Česká společnost v transformaci, s. 113

²¹ Machonin P., Tuček M. a kol.: Česká společnost v transformaci, s. 109

²² Machonin P., Tuček M. a kol.: Česká společnost v transformaci, s. 109

Vzhledem k tomu, že kulturní úroveň obyvatelstva rostla, je důležité porovnat příčiny, které tuto změnu vyvolaly. Nejsilnější determinantou v roce 1984 byl vliv vzdělání a životní styl rodiny původu, typ a velikost bydliště. Nepříliš výrazně se projevoval vliv věku a naprosto minimálně vliv pohlaví. Když tyto údaje porovnáme s rokem 1993²³, dojdeme k jedné podstatné změně, kterou je ztráta vlivu bydliště (typ a velikost). Částečně ubývá vlivu vzdělání, třídního postavení, věku a vybavenosti domácnosti. Naopak důležitou determinantou se stal příjem, který měl v 80-tých letech minimální až nulový vliv. V počátcích se ocitá proces transformace, kdy vzdělanější lidé s vyšším příjmem mohou část svých prostředků investovat do nákladnosti kulturních a rekreačních služeb.

Graf 3²⁴: Vzájemné závislosti jednotlivých determinant



koeficientů uvedené u šipek mohou nabývat hodnot od 1 do 0 ukazující plnou přímou závislost, od -1 do 0 značící plně obrácenou závislost a 0 symbolizující úplnou závislost. Hodnoty VZDR, KAR a VELB se ve výpočtu považují za závislé proměnné.

²³ Machonin P., Tuček M. a kol.: Česká společnost v transformaci, s. 110
²⁴ Machonin P., Tuček M. a kol.: Česká společnost v transformaci, s. 112

3.3 Nerovnost v sociální stratifikaci

3.3.1 Ekonomická nerovnost

Nerovnosti mezi lidmi jsou převážně ve dvou oblastech. První tvoří nerovnosti socio-kulturní, druhé socio-ekonomické. Oba typy spolu velmi úzce souvisí. Více se budeme zabývat ekonomickými nerovnostmi.

Socio-ekonomické nerovnosti jsou funkčně provázaným systémem. Z výdělků na základě výkonu se skládají rodinné příjmy, z nich pramení spotřeba a formuluje se majetek domácnosti. Legitimita ekonomických nerovností se tvoří na základě subjektivních představ lidí o zdrojích nerovností a o hlavních faktorech životního úspěchu.²⁵

Význam ekonomických nerovností lze spatřovat ve třech základních rovinách. Z individuálního a úzce ekonomického hlediska poskytují jednu ze základních motivačních funkcí, což se odráží v pracovních výkonech jedince. Ze sociálního a společenského hlediska plní funkci diferenciací a integrační, kdy vznikají společenské vrstvy obyvatel a zároveň se propojují sociální skupiny. Z posledního psychologického a politického hlediska ovlivňují společenskou stabilitu a politickou legitimitu.

Ekonomické nerovnosti mají několik možných zásad v rozdělování materiálních statků, podle kterých se může legitimita nerovnosti řídit: zásada každému podle zásluh (příjem odráží práci jedince), meritokratická zásada (na příjem má hodnotu vzdělání, kvalifikace a složitost vykonávané práce), zásada oprávnění (příjem je tvořen oprávněním získaným a podporovaným na základě tradice), zásada každému stejně (příjem je distribuován rovným dílem bez ohledu na pracovní nasazení jednotlivce), zásada rovnosti šancí (zajišťuje každému rovnou příležitost

²⁵ Matějů P., Vlachová K. a kol: Nerovnost, spravedlnost, politika (Česká republika 1991-1998), s.192

k uplatnění svých schopností na pracovním trhu), zásada uspokojování základních a minimálních potřeb (zajištěna individuální minima základních potřeb jednotlivců nebo rodin), zásada funkcionální nerovnosti (příjem je ovlivněn velikostí vkladu do úspěšného fungování celku). [Matějů, 1998]

Socialistická mzdová diferenciacce byla jasně nemeritokratická. Přestože převládal rovnostářský princip, lidé určité nerovnosti v příjmu zaznamenávaly. Jednalo se o 3 kategorie příjmových nerovností: 1) vzdělání, kvalifikace a odpovědnost (ředitelé a jiné pozice předpokládající VŠ), 2) fyzicky namáhavé práce spojené s obtížnými pracovními podmínkami (dělnické profese, horníci a automechanici), 3) stěžení kvalifikace a práce mimo výrobu (účetní, kadeřnice, učitelky).

Po roce 1989 se tyto nerovnosti dorovnávaly. Docházelo k vyššímu hodnocení profesí s vyšším vzděláním, snižoval se příjem manuálních profesí, vyrovnával se vliv pohlaví a rozdíly ve příjmech se značně prohlubovaly. V roce 1991 si 30,3% obyvatel uvědomovalo, že rozdíly jsou příliš velké, v roce 1999 už počet lidí stoupl na 48,8%. Vyplývá to z analytických výsledků Řehákové (dle ISSP).

3.3.2 Faktory příjmové diferenciacce

Tabulka 4 ukazuje na základě čeho by si lidé představovali, že by měla být určována výše příjmu. Vzdělání hraje roli až po posouzení kvality, náročnosti práce a odpovědnosti.

Tabulka 4²⁶: Pokud byste měl určit, kolik peněz by měli lidé vydělávat, jak důležité by v tomto rozhodnutí byly, dle Vašeho názoru, následující faktory?

	1	2	3	4	5	6	7
Zásadně důležité	78,6	56,6	54,2	52,4	47,2	82,7	75,3
Částečně důležité	19,9	32,8	35,6	29,9	28,5	15,7	21,3
Nedůležité	1,5	10,6	10,2	17,8	24,3	1,6	3,5

Legenda: 1 = odpovědnost, 2 = vzdělání, 3 = vedoucí funkce, 4 = podporování rodiny, 5 = péče o děti, 6 = výkon, 7 = namáhavá práce

Tabulka 5²⁷: Matice pořadových korelací proměnných, které charakterizují pracovní kvalifikační postavení a pracovní kompenzaci

	vzdělání	složitost práce	příjem
PREST1	0,61	0,88	0,43
PŘÍJEM	0,33	0,37	
SLOŽITOST	0,59		

Matice ukazuje, že se v polistopadové společnosti ukazovala vazba vzdělání, složitosti práce a duchovní kompenzace pracovní role, oproti tomu je vazba vzdělání, složitosti práce a pracovního příjmu ještě neodpovídající skutečnému rozdělení příjmů.

Příjem je stále ovlivněn pohlavím, příslušností k ekonomickému odvětví, novou, nerozpoznanou segmentací trhu práce a doposud trvajícím zadržováním růstu platů v rozpočtové sféře.

²⁶Vnímání sociální spravedlnosti v transformující se české společnosti, s.29

²⁷ Machonin P., Tuček M.: Prestiž povolání v České republice, s.380

3.4 Sociální skupiny

3.4.1 spodní vrstva

Většinová společnost pociťuje distanci vůči krajním skupinám – těm dole „špinavým“ a těm nahoře „ultračistým“. Každá sociální skupina používá určitá charakteristická schémata jednání, myšlení a vnímání, které jsou relativně stabilní v čase. Sebeúcta odráží osobní a i sociální identitu člověka. Lidé jsou tedy motivováni k zachování pozitivního sebehodnocení a chtějí se vidět v dobrém světle skupiny, ke které náleží.

Hlavními kategoriemi, které lidé zmiňují v odpovědi na otázku, kdo je v naší společnosti „dole“ jsou: důchodci, rodiny s dětmi (matky s dětmi po rozvodu), děti propuštěné z dětských domovů, nemocní, Romové, nezaměstnaní, bezdomovci a nízkopříjmoví zaměstnanci.

Bezdomovci jsou vnímání negativně, nemají domov, práci, zodpovědnost, povinnosti, starosti, chuť pracovat, vstávat nebo měnit svou situaci, nejsou aktivní a ni přizpůsobiví, nepřemýšlí o budoucnosti. Pozitivnějších hodnocení se jim dostává pouze v případě, že mají respondenti pocit, že si bezdomovci za svou situaci nemohou (ztráta práce kvůli nemoci, vystěhování partnerem).

Sociální struktura je v Čechách zkoumána většinou kvantitativními výzkumy za pomoci objektivních ukazatelů. Pro výzkum sociálních skupin v rámci sociální stratifikace byla použita metoda kvalitativního zkoumání. Pomocí rozhovoru byl vyslechnut reprezentativní vzorek pracujících lidí středního věku v Prahy a Liberce.²⁸

Nízkopříjmoví zaměstnanci jsou charakterizováni jako zodpovědní a pracovití a z tohoto důvodů jsou i docela vážení.

²⁸ Šanderová, J.: Sociální nerovnosti v kvantitativním výzkumu, s. 86

Práce je považovaná buď za stereotypní, ubíjející, v dlouhých směnách a s omezenou autonomií (prodavačky v super/hyper/marketech), zároveň se potýkají s nedostatečným oceněním své práce, kdy jimi často zákazníci opovrhují. Málo prestižní práce je i práce dělníka. Dříve (před rokem 1989) velmi protěžované slovo dělník je dnes už spíše negativní nálepkou se špatným finančním ohodnocením.

3.4.2 střední třída

U příslušníků střední třídy se spojují dva hlavní zdroje obživy: práce a kapitál. Mají sklon spíše k racionálním politickým reakcím a postojům, odmítají extremismus, podporují kontinuitu vývoje. V socialistických společnostech byla střední třída zatlačena do defenzívy a ve většině zemích (patřilo sem i Československo) byly některé její segmenty (podnikatelé) ze struktury zcela vymazány.

Po listopadu 1989 dochází k obnově středních tříd, mění se vzdělanostní a zaměstnanecská struktura společnosti, dochází k ekonomickému a technologickému pokroku, obnovují se socialismem narušené tradiční hodnoty a morální základy sociálního jednání, na kterých stojí systémy sociální stratifikace ve vyspělých zemích a ze kterých pramení etika středních tříd.

Za dva hlavní znaky střední třídy „lze považovat specifický ekonomický status (např. podnikatel) a vyšší vzdělání (vysokoškolské, případně středoškolské)²⁹“, které se v povolání zhodnocuje.

Vzhledem k tomu, jak dramaticky se vyvíjela společnost po revoluci, máme pocit, že i struktura se musela velmi rychle měnit. Výsledky různých průzkumů však ukazují na pozvolné změny. Skupiny, které byly považovány za jádro střední třídy (odborníci, podnikatelé) tvořily v roce 1983 a 1988 okolo 25% obyvatel, do roku

²⁹ Matějů P., Vlachová K. a kol: Nerovnost, spravedlnost, politika (Česká republika 1991-1998), s.77

1993 narostla skupina o 6%, ale poté se její vývoj na určitou dobu prakticky zastavil. Trh umožnil vzestup nejvyšších příjmových skupin, stát se pokoušel čelit poklesu sociálně slabých a střední třída se prakticky neměnila.

Obnova střední třídy v Čechách je záležitostí několika let. V prvních letech sice značně narostla stará střední třída, ale postupně se stává důležitější nárůst nové střední třídy, který souvisí s celkovým vývojem profesní struktury společnosti.

3.4.3 elity

Elity jsou chápány jako vrcholná stratifikační seskupení politicko-správní, ekonomické a kulturně ideologické. Existují tři hypotézy vzniku nových elit po roce 1989, je jím reprodukce, cirkulace nebo jednorázové nahrazení elitou novou. V našem prostředí se neprosadila ani jedna z uvedených hypotéz, tendence je však ke kontinuitě a reprodukce dřívějších sociálních elit.

Politické elity se začaly vyvíjet novým směrem, vytvořila se nová pravicová mocenská elita a opoziční sociodemokratická elita. Ta se dále ještě rozděluje a vyvíjí, ale tímto vývojem se zabývat nebudeme.

Ekonomická elita souvisela s ekonomickými přeměnami a prošla radikálními změnami. Vznikli samostatně činní a individuální soukromí podnikatelé se zaměstnanci. Nejvýznamnější složkou se staly vysoce postavení ekonomičtí činitelé podniků a společností velkého průmyslu a moderních služeb, členové dozorčích a správních rad a jiných obdobných orgánů a vedoucí manažeři. Důležitý vliv měl příliv zahraničního kapitálu, privatizace podniků a kupónová privatizace.

Mezi kulturní elitu patří vědci, umělci, vynálezci, lékaři, duchovní, osvětoví pracovníci, pracovníci sdělovacích prostředků,

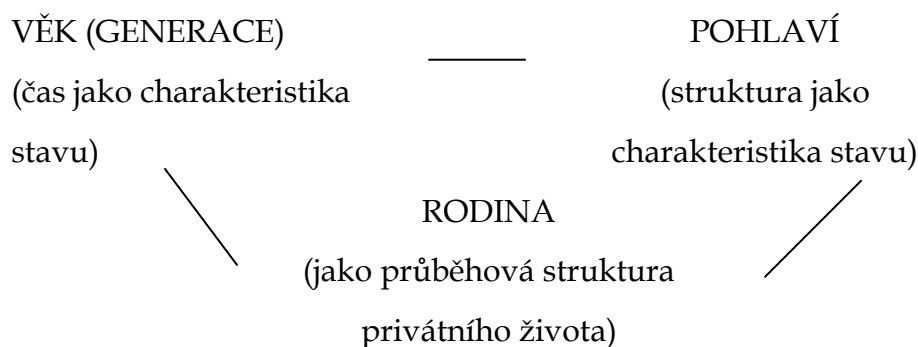
tvůrci veřejného mínění, pracovníci showbyznysu atd. Změny v kulturní elitě nejsou jednoznačné a dají se obtížně zmapovat.

V roce 1993 se naše vyšší socioprofesionální kategorie skládala ze dvou skupin. Za prvé se jednalo o lidi, kteří si své pozice udrželi. Jedná se asi o 8% ekonomicky aktivní populace a 66,4% vyšší třídy. Subjektivní sociální zařazení těchto lidí bylo značně vysoké a rozptýlené od vyšších ke středním pozicím. Za druhé se jednalo o skupinu lidí, kteří do horní kategorie postoupili ze seskupení nižších. Skupina tvoří 4% ekonomicky aktivních a 33,6% vyšší třídy. Sociální sebezařazení skupiny bylo relativně vysoké i přesto, že skupina byla značně statusově inkonzistentní z důvodu nižšího průměrného nižšího vzdělání.

3.4.4 rodina a domácnosti

Pro dokreslení problematiky stratifikace, příjmů a prestiže, je dobré podotknout pár informací o stavu českých domácností ve sledovaném období.

Rodina by se dala konceptualizovat jako základní průběhová sociální kategorie, jako privátní způsob soužití mužů a žen různých generací. Když vezmeme v úvahu, že hlavními biologickými znaky při šetření sociální struktury jsou pohlaví a věk, pak jejich vztah k rodině by se dal charakterizovat vztahem načrtnutý v grafu 5³⁰:



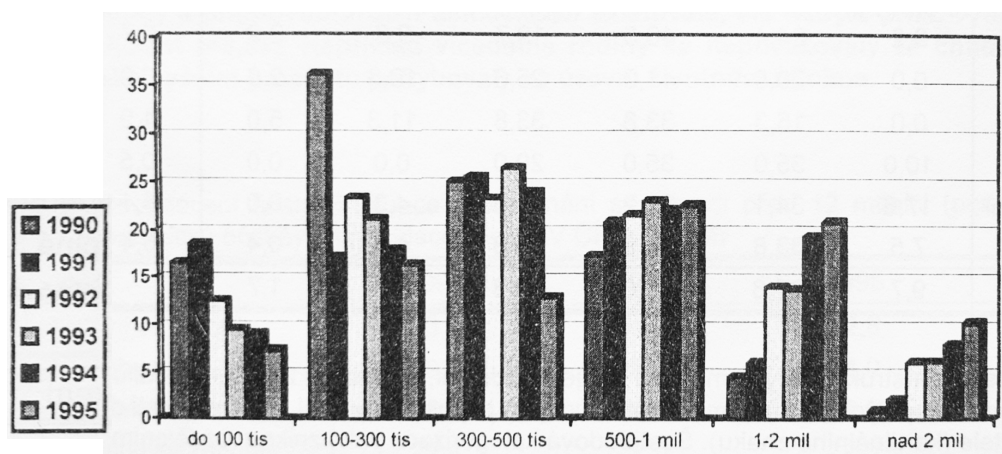
³⁰ Alan J., Machonin P.: Jak se rodí sociologický výzkum, s.167

Rodina je jediná, která definuje životní dráhu jednice v celém jejím průběhu, spojuje privátní osudy lidí, dochází v ní k reprodukci hodnotových orientací i životního stylu.³¹

Z příjmových šetření vyplývá, že zatížení domácností se zvýšilo. Reálná ztráta však bude menší, než uvádí statistiky, neboť ne všechny příjmy bývají sděleny a zdaněny (počet příjmů z oblasti stínové ekonomiky stoupl).³²

Zajímavé jsou také údaje v grafu 6, který ukazuje změnu majetkové situace domácností v letech 1990 až 1996. Data pocházejí z periodických výzkumů „Ekonomického očekávání populace“ SoÚ AV ČR a STEMu.

Graf 6³³



Z grafu 6 vyplývá, že během šesti let podíl domácností s majetkem více než milion korun postupně zvyšoval a naopak klesal podíl domácností s majetkem nižším než půl milionu.

V posledních letech se majetkové rozvrstvení domácnosti stabilizuje, což dokládá i tabulka 6, která ukazuje odhad výše majetku rodin podle sociálního zařazení.

Data pocházejí z výzkumu Rodina 96 a jsou výsledkem odpovědi na otázku: „Představte si, že byste byl pojištěn a v důsledku

³¹ Alan J., Machonin P.: Jak se rodí sociologický výzkum, s.167

³² Proč tak těžko? Výroční publikace Institutu pro sociální a ekonomické analýzy, s. 74

³³ Tuček M.a kol.:Česká rodina v transformaci, s.17

nějaké živelné pohromy byste přišel o veškerý majetek, tj. o dům, auto, chatu, chalupu, zahradu, veškeré vybavení domácnosti, veškeré úspory, pozemky, živnost, firmu a ostatní majetek. Jak vysoká by měla být částka, která by Vám tuto škodu nahradila? Odhadněte současnou hodnotu jednotlivých položek a zařaďte se do jedné z kategorií.³⁴

Tabulka 6³⁵: Odhad výše majetku úplných rodin v závislosti podle sociálního postavení

	1	2	3	4	5	6	7	8	9
Dělnická	1,6	3,5	10,9	12,8	10,9	17,3	27,6	12,2	3,5
Zemědělská		3	9,1	9,1	3,8	24,2	21,2	12,1	18,2
Úřednická	0,5	2,6	4,6	11,3	8,2	15,9	31,8	17,4	7,7
Inteligence		1	5,3	6,7	9,6	14,8	24,4	26,3	12
Živnostenská		2,4		2,4	14,3	19	23,8	31	7,1
Podnikatelská	2,3	1,1	3,4	5,7	5,7	9,1	19,3	27,3	26,1
Celkem	0,8	2,4	6,8	9,7	9,2	15,9	26,5	19,1	9,4

Legenda: 1 = méně než 50 tisíc korun, 2 = 50-99 tisíc korun, 3 = 100-199 tisíc korun, 4 = 200-299 tisíc korun, 5 = 300-399 tisíc korun, 6 = 400-499 tisíc korun, 7 = 500-999 tisíc korun, 8 = 1-2 miliony, 9 = více než dva miliony korun

Z dat vyplývá, že majetkové rozdíly mezi rodinami začínají být výrazné a jsou sociálně podmíněné. Majetkově se vyzdvihují podnikatelské rodiny, na opačné straně zaostávají dělnické rodiny.

³⁴ Tuček M.a kol.: Česká rodina v transformaci, s.18

³⁵ Tuček M.a kol.: Česká rodina v transformaci, s.18

4. Prestiž

4.1 Historie výzkumů prestiže

4.1.1 Počátky výzkumů prestiže ve světě

První výzkumy prestiže povolání v USA se uskutečnily již ve dvacátých letech minulého století (T. H. Stevenson v roce 1911 a G. Counts v roce 1925). North a Hatt v r. 1947 uskutečnili pro americký NORC (National Opinion Research Center) významnou studii, jejíž význam spočívá ve vymezení obsahu a metodiky většiny dalších výzkumů v dané oblasti. O teorii strukturálního a kulturologického uchopení dané problematiky obohatili výzkumy prestiže A. Inkeles a P.H. Rossi. V sedmdesátých letech přichází se svou teorií D.J.Treiman, který provedl analýzu řádově desítek výzkumů z 60 zemí. Srovnal prestižní škály národních výzkumů z 50. a 60. let a sestavil mezinárodní škálu prestiže pro povolání z ISCO. Potvrdil si tak svoji hypotézu, že v industriálních zemích s podobnou výší národního produktu jsou škály prestiže značně podobné.

4.1.2 Historie výzkumů prestiže v Čechách

V Československu byl první výzkum proveden v roce 1937³⁶ A. Obrdlíkem a stal se podkladem pro monografii s názvem *Prestiž povolání a veřejné blaho ve světle sociálních postojů*. Dotazováno bylo 914 respondentů, kteří měli za úkol seřadit 13 profesí, hlavním kritériem pro hodnocení byla důležitost povolání při vytváření veřejného blaha.

V roce 1966 byl proveden další výzkum Brennerem a Hroudou s názvem *Věda a vysokoškolské vzdělání v prestiži povolání*. Charakterizováno bylo 30 profesí a zkoumala se prestiž povolání a

³⁶ ³⁶ Machonin P., Tuček M.: *Prestiž povolání v České republice*, s. 367

ideální příjem, oporu výběru tvořily rodinné účty (mikrocensus z roku 1961) a celkem bylo dotazováno 1400 respondentů.

O rok později provedl tým pod vedením P. Machonina *Sociologickou analýzu stratifikace v Československé společnosti*, ve kterém bylo dotazováno 1430 socializovaných mužů na prestiž povolání a obecné postavení ve společnosti. Oporu výběru tvořil mikrocensus z roku 1966. Respondenti odpovídali na základě pětibodové škály, která byla následně převedena tak, že se výsledné hodnoty pohybují mezi 20 a 100 body. Tímto stylem bylo charakterizováno 50 profesí, které se staly základem pro vytvoření prestižní škály v tomto historickém období (viz. tabulka 6 v příloze).

Ideální a skutečné příjmy zkoumal nejprve roku 1982 tým pod vedením P. Matějovského. Bylo charakterizováno 20 profesí v šetření diferenciačních procesů. Kvótním výběrem bylo dotazováno 1500 respondentů ekonomicky aktivních obyvatel od 18 do 60 let.

Ideální a skutečné příjmy s charakteristikou 20-ti profesí byly znovu zkoumány v roce 1984 pod vedením J. Linharta v šetření s názvem *Třídní a sociální struktura*. Dotazováno bylo 3400 respondentů vybraných náhodným výběrem, oporu výběru tvořil mikrocensus z roku 1981.

V roce 1990 proběhl výzkum *Sociální nerovnost a prestiž povolání* pod vedením Tučka. Zjišťována byla výše příjmu a prestiž povolání ve smyslu subjektivní váženosti osob s danou profesí. Metodou kvótního výběru bylo vybráno 1400 ekonomicky aktivních respondentů od 18 do 60 let.

Výzkum s názvem *Utváření trhu práce* realizovaný Ústavem sociálních a politických věd FSV Univerzity Karlovy pod vedením Kuchaře zkoumal v roce 1992 mimo jiné i prestiž povolání a příjmy nejvíce a nejméně prestižního povolání, postavení ve společnosti a

subjektivní hodnocení. Zařazeno bylo 70 profesí, respondenty tvořilo 1597 (z toho 891 z České republiky, zbytek ze Slovenska) ekonomicky aktivní obyvatelé od 18 do 60 let, vybráni byli na základě náhodného výběru z Centrálního registru obyvatel.

Svým dílem přispěla i FF UK v roce 2003 v rámci výzkumu Aktér 2003, kde se charakterizovalo 70 profesí a jejich váženost. Respondentů bylo 1518, jednalo se o soubor náhodně vybraných jednotlivců starších 18 let.

4.1.3 Autoři výzkumů prestiže

Mezi významné představitele zabývající se výzkumy prestiže a sociální struktury ve sledovaném období patří: doc. Milan Tuček, CSc., doc. PhDr. Pavel Machonin, Jaroslav Krejčí, Lubomír Mlčoch, Milan Sojka, Jiří Večerník a Petr Matějů

4.2 Metody výzkumů prestiže

4.2.1 Klasifikace proměnných

Výzkumy sociální stratifikace (a prestiže) bývají často realizovány pomocí standardních indikátorů, mezi které patří ISEI, EGP, SIOPS, odvozených z mezinárodní klasifikace ISCO.

Mezinárodní standardní klasifikace ISCO byla vypracována Mezinárodním úřadem práce v Ženevě. Východiskem pro podrobnou a mezinárodně používanou klasifikaci profesí je zaměstnání a kvalifikace člověka.

Standardní mezinárodní škálu prestiže povolání SIOPS vytvořil v sedmdesátých letech Treiman (viz výše str. 34).

Mezinárodní index socioekonomického statusu povolání ISEI zkonstruoval Gandeboom, De Graaf a Treiman na přelomu 80. a 90. let, navázali tak na předchozí Duncanovu konstrukci indexu SEI. Konstrukce mezinárodního indexu socio-ekonomického statusu ISEI umožňuje srovnat míru socio-ekonomického statusu zaměstnání a klasifikovat je ve všech zemích světa. Index ISEI se pohybuje v rozmezí hodnot 10 (kuchař) a 90 (soudce) a lze je aplikovat na velký počet zaměstnání odpovídajících klasifikaci ISCO.

Třídní klasifikace EGP byla vytvořena na konci 70.let a po řadě úprav byla přijata jako standardní pomůcka srovnávací analýzy sociální struktury a mobility.

Základní verze EGP má 10 kategorií:

1. *„vyšší profesionálové, vysoce kvalifikovaní duševní pracovníci, vykonávající samostatnou tvůrčí práci, ředitelé, vysocí úředníci, manažeři a vlastníci podniků a firem*
2. *nižší profesionálové, kvalifikovaní duševní pracovníci a vysoce kvalifikovaní technici, manažeři v menších podnicích, vedoucí rutinních nemanuálních pracovníků*

3. *rutinní nemanuální zaměstnanci v administrativě, obchodu a v ostatních odvětvích*
4. *vojáci z povolání*
5. *samostatní mimo zemědělství, soukromníci s několika málo zaměstnanci nebo bez zaměstnanců*
6. *mistři a rutinní technici*
7. *kvalifikovaní dělníci*
8. *zaučení a nekvalifikovaní dělníci*
9. *zemědělství dělníci*
10. *samostatní rolníci a farmáři*³⁷

Lze odvozovat i další dělení založené na dělbě práce. Jedná se o rozdělení na manuální a nemanuální profese, zemědělské a nezemědělské struktury a řídicí či výkonné funkce.

4.2.2 Cíle výzkumů prestiže

Výzkumy prestiže se podle Tučka³⁸ obvykle zaměřují na následující cíle: deskriptivní, (popisují hierarchie prestiže profesí v daném okamžiku), komparační v čase (vývoj prestiže je porovnáván v určitém časovém období), komparační v mezinárodním měřítku, strukturální (jsou vytipována kritéria, která vytvářejí škálu prestiže), determinální a vztahové (zkoumá se souvislost prestiže povolání s dalšími charakteristikami zaměstnání).

Výsledky výzkumu prestiže jsou využívány při diskuzi o obecných problémech struktury společnosti.

³⁷ Alan J., Machonin P.: Jak se rodí sociologický výzkum, s.91

³⁸ Machonin P., Tuček M.: Prestiž povolání v České republice, s. 368

4.3 Profesní škála prestiže

4.3.1 Prestiž povolání

Prestiž povolání se dá chápat ve dvou sociálních rovinách. Za prvé se jedná o „relativně ustálenou strukturu duchovních či morálních kompenzací, kterých se jednotlivým povoláním dostává od společnosti, paralelně s kompenzacemi materiálními, za výkon pracovních rolí“ a za druhé je „projevem subjektivní dimenze objektivně existující vertikální sociální diferenciace zaměstnání a profesí.“³⁹ Prestiž profese je tedy jednak jedna z důležitých charakteristik sociálního statusu (zkoumá se v rámci problematiky statusové konzistence a inkonzistence) a můžeme ji chápat jako přibližnou míru sociálního statusu. A jednak je prestiž povolání chápána jako součást sociálního vědomí a sociální psychiky.

4.3.2 změna profesní struktury

Transformační procesy v ekonomice s sebou přináší řadu změn i v oblasti pracovní síly. Velké skupiny lidí se buď osamostatnili nebo změnilы zaměstnání či podstatnou část své profese (jedná se o 30-35% obyvatel⁴⁰). Vznikla početná vrstva drobných a středních podnikatelů (900 tisíc⁴¹), dynamicky se změnilo bankovníctví, peněžnictví, služby v turistické oblasti, automobilová doprava, státní správa.

Tento pohyb se nazývá socioprofesní mobilita a odpovídá novým ekonomickým podmínkám a třídnímu rozdělení nové české společnosti, které byly způsobeny přechodem k tržnímu hospodářství, realizací soukromého sektoru, částečnou modernizací

³⁹ Machonin P., Tuček M.: Prestiž povolání v České republice, s.368

⁴⁰ Machonin P., Tuček M.: Prestiž povolání v České republice, s. 369

⁴¹ Machonin P., Tuček M.: Prestiž povolání v České republice, s. 369

a marketizací hospodářství, reorientací ekonomiky na západní trhy a celkovým vstupem zahraničního kapitálu.

V české společnosti existoval po dlouhou dobu nenaplněný volný prostor např. v oblasti služeb a nízký kvalifikační potenciál, který by transformační přechody umožnil. Také z tohoto důvodu se po revoluci musela česká společnost potýkat s problémem vzrůstající nezaměstnanosti, malým zájmem o rekvalifikaci a s problematickým vstupem mládeže na trh práce.

Socioprofesionální pohyb, který se týká společenské dělby práce, vlastnických struktur, příjmových relací, rozdělení pracovního trhu atd., má významný vliv na změny prestiže některých profesí. Dochází zde k tzv. latentní mobilitě⁴², kdy se některá zaměstnání posouvají na žebříčku prestiže rychle nahoru a jiná se zase propadají směrem dolů. V latentní mobilitě jsou zahrnuty změny v příjmech, na pracovním trhu, ve formálním i neformálním mocenském vlivu profesních skupin. Je spojena se změnami hodnotové orientaci obyvatel způsobených zásadní změnou politického a ekonomického systému společnosti.

4.3.3 česká škála prestiže

Pro období do roku 1989 máme k dispozici pouze škálu zkonstruovanou v roce 1967 Pavlem Machoninem v rámci výzkumu Sociologická analýza stratifikace v Československé společnosti. Výsledné seřazení profesí je uvedeno v tabulce 6 v příloze. Uvedená socioprofesionální struktura odpovídá extenzivně orientované společnosti s málo rozvinutou oblastí služeb. Přibližuje nám poměrně přesně stav stratifikace v tehdejší společnosti. Do značné míry se u ní projevuje vliv vládnoucí ideologie, zejména ve významu centralizovaného státního řízení, v preferenci některých

⁴² Machonin P., Tuček M.: Prestiž povolání v České republice, s. 369

protěžovaných dělnických profesí (horník, kombajnér), podcenění pro režim „nevhodných“ povolání (kněz), projevení skepse o významu vojáků z povolání a politických pracovníků, ale naopak se akceptuje význam materiálně příliš neohodnocených odborníků a kulturní elity.

Samotný vrcholu škály obsazují nejvyšší pozice státní správy a řízení podniků, doplňují je již uvedení špičkoví odborníci a kulturní elita. Další skupinu tvoří střední inteligence, následuje nižší řídicí profese, státem prosazovaná povolání (kombajnér a horník) a kvalifikovaní dělníci. Pod nimi jdou seřazeny manuální profese podle kvalifikačních předpokladů.

Škála v tabulce 7 zobrazuje srovnání prestiže povolání v letech 1990 a 1992. Zjišťování prestiže v obou letech bylo stejné, což nám umožňuje data srovnávat. Každému povolání přiděloval respondent od 1 do 99 bodů. Na rozdíl od škály z roku 1967 tak můžeme srovnávat i hodnoty průměrných skóre. Rozdíly tvoří počet zjišťovaných povolání. V roce 1990 jich bylo vyšetřováno 50, o dva roky později již 70. Nejedná se přitom jen o prosté rozšíření seznamu profesí, stejných povolání bylo zařazeno 30, některá další jsou vyjádřením téhož (lékař - lékař na poliklinice, profesor na VŠ - VŠ docent...)

Tabulka 7⁴³: Prestiž povolání v letech 1990 a 1992

1990			1992	
Pořadí	Body		Body	Pořadí
1.	80,6	Lékař na poliklinice	79,2	1.
2.	77,5	Ministr	77,9	2.
3.	74,8	Docent, profesor VŠ	76,8	3.
4.	71,7	Vědec	72,2	4.
5.	70	Ředitel podniku	71,4	5.
6.	66,8	Učitel ZŠ	66,3	7.
7.	66,3	Zdravotní sestra	63,4	8.
8.	65,8	Právník, advokát	69,8	6.
9.	63,4	Horník	51,2	18.
10.	58,7	Agronom	56,4	13.
11.	58,5	Konstruktér, projektant	60,2	9.
12.	57,9	Strojvedoucí	51,2	17.
13.	54,5	Soukromý zemědělec	48,2	20.
14.	54,5	Spisovatel	59,7	10.
15.	53,7	Mistr v továrně	47,5	21.
16.	50	Novinář	57,8	11.
17.	48,7	Majitel obchodu	49,9	19.
18.	48,7	Profesionální sportovec	52,1	16.
19.	47,8	Policista	56,9	12.
20.	47,6	Operátor na počítači	53,3	14.
21.	47,6	Zedník	43,3	25.
22.	47,1	Automechanik	45,2	23.
23.	46,5	Traktorista	38,4	32.
24.	45,4	Řidič nákladního auta	40,6	28.
25.	44,9	Soustružník	37,6	33.
26.	44,3	Seřizovač, nástrojař	39,4	31.
27.	43,9	Kněz, duchovní	46	22.
28.	43,3	Krejčí	36,7	34.
29.	42,7	Opravář televizorů	40,1	29.
30.	42,3	Účetní	44,7	24.
31.	41,6	Bankovní úředník	52,7	15.
32.	29,5	Sekretářka	36,1	35.
33.	27,9	Voják z povolání	41,4	26.
34.	27,8	Číšník	34,2	36.
35.	27,1	Referent okresního úřadu	39,5	30.
36.	24	Uklízečka	19,4	38.
37.	23,4	Pomocný dělník	20,1	37.
38.	20,3	Tajemník politické strany	41,2	27.
39.	18,7	Pouliční prodavač	14,7	39.

⁴³ Machonin P., Tuček M.: Prestiž povolání v České republice, s.372

Hned v začátku si na škále z roku 1990 můžeme všimnout změny oproti 1967, ke které došlo v rámci proměny politického a ideologického klimatu. Jako představitel řadové inteligence stoupla prestiž učitele základní školy. Dříve podceňovaná střední odborná povolání zdravotní sestry a mistra v továrně se vysoce oceňují, přední pozice prestiže ztrácí voják z povolání, řadový úředník a politický pracovník, který byl součástí předlistopadového byrokratického systému. Vysoko je zařazena profese soukromého zemědělce, zhruba uprostřed nově vznikající povolání majitele obchodu. Zaměstnání horníka se umístilo výše než tomu bylo v roce 1967 a naopak kněz a bankovní úředník jsou umístěni nízko. Společnost je teprve na začátku transformačního procesu a projevuje se v ní stále velký vliv ideologie předlistopadového režimu. Změny hodnocení prestiže počátku 90. let nejsou příliš viditelné.

Po dvou letech je situace trochu jiná. Prudce si polepšili bankovní úředníci, kteří zaznamenali posun o 16 pozic dopředu, tajemníci různých politických stran se posunuli o 11 příček vpřed, vojáci z povolání o 7, o stejný počet si polepšili i policisté a operátoři na počítači, o jejichž práci lidé ještě neměli ujasněné představy a nechali se unášet jistou obavou z demonizace počítačů, se posunuli o 6 příček. Naopak si o 9 pozic pohoršili traktoristé, o 8 pozic soustružníci, obdobně i soukromí zemědělci a o 6 propadli i mistři v továrně.

Škála prestiže z roku 1992 již ukazuje mnohem vyrovnanější společnost než tomu bylo v roce 1990. Schéma extenzivně industriální země je nahrazeno žebříčkem stabilizované stratifikace západní společnosti. Výrazně se odděluje rozdělení na bílé a modré límečky. V nemanuálních profesích hraje roli kvalifikace, řídicí funkce a společenská potřebnost. V manuálních profesích se prosazuje kvalifikační náročnost a řemeslo. Přesto se obyvatelé ještě

nevyrovnali s profesemi vojáka z povolání a úředníky na okrese. Ti si sice svou pozici již částečně vylepšili, ale stále se na nich objevuje stín nedávné minulosti. Do popředí se v důsledku diskuze kolem reformy školství a zdravotnictví dostávají zdravotní personál a učitelé.

Z výsledků vyplývá, že ve vědomí lidí jsou zřetelně odděleny pozice s nejvyšší (lékař-specialista) a nejnižší (asfaltér, dlaždič) prestiží. Na datech se to projevilo zřetelným bodovým oddělením těchto pozic od ostatních.

Zajímavý prvek tvoří zdravotní sestra a horník, umístěných na škále v horní třetině. Situace byla pravděpodobně vyvolána krizí, kde nízký počet zdravotních sester ohrožoval samotné fungování nemocničních zařízení. Prestižní hodnocení je tedy určitou kompenzací, morálním oceněním a vyjádřením vzácnosti povolání. Pozice horníka je spíše přežitkem ideálů ze socialistického režimu, ve kterém byla tato profese oslavována, preferována a stavěna do popředí.

Tabulka 8⁴⁴: Třídní struktura společnosti (EGP) a prestiž povolání (kategorizovaná zhruba podle kvantilového rozložení)

EGP skupiny	1	2	3	4	5	celkem
vyšší odborní	90,8	1,3	7,9	-	-	12,3
nižší odborní	71,8	20,5	5,8	1,9	-	16,7
rutinní neman.	-	4,6	38,8	44,8	11,8	24,6
rut.tech.mistři	-	100	-	-	-	7,3
kvalifik.dělníci	-	16,3	52,6	17,8	13,3	21,8
nekvalifik.dělníci	-	6,0	19	-	75	13,6
zemědělci	-	17,4	-	8,7	73,9	3,7

⁴⁴ Machonin P., Tuček M.: Prestiž povolání v České republice, s.379

V tabulce 8 je vidět, jak se nejpoužívanější rozdělení sociální struktury liší s prestižní strukturou. Je zde vidět, že rutinní nemanuální profese jsou společnostmi méně hodnoceny než rutinní technické práce a dokonce i méně než kvalifikovaní dělníci. Shodu můžeme nalézt u složitosti práce a prestižního ohodnocení. Společnost tak více oceňuje věcné charakteristiky pracovních činností než pouhé rozdělení práce na manuální a nemanuální, výrobní a nevýrobní.

Tabulka 9a⁴⁵: Prestiž povolání mezi veřejností od roku 1993

1993	skó r	1995	skór	1996	skó r
1. lékař na poliklinice	84,4	1. lékař na poliklinice	85,1	1. lékař na poliklinice	83,5
2. soukromý praktický lékař	81,7	2. soukr. praktický lékař	81,4	2. soukr. praktický lékař	79,3
3. docent/ profesor na VŠ	78,1	3. docent/profesor na VŠ	77,8	3. docent/profesor na VŠ	76,6
4. vědec	74,0	4. vědec	74,6	4. vědec	74,4
5. učitel na ZŠ	72,0	5. učitel na ZŠ	72,0	5. učitel na ZŠ	70,7
6. ministr	65,3	6. ministr	64,2	6. ministr	64,3
7. konstruktér, projektant	61,0	7. konstruktér, projektant	61,2	7. konstruktér, projektant	59,6
8. strojvedoucí	60,0	8. strojvedoucí	58,5	8. strojvedoucí	57,4
9. soukromý zemědělec	58,8	9. soukromý zemědělec	57,3	9. soukromý zemědělec	58,0
10. programátor	55,9	10. programátor	56,2	10. programátor	56,3
11. policista	53,4	11. novinář	52,4	11. novinář	50,7
12. novinář	53,0	12. policista	50,1	12. mistr v továrně	47,8
13. bankovní úředník	50,5	13. mistr v továrně	49,5	13. policista	47,1
14. mistr v továrně	50,0	14. bankovní úředník	48,7	14. profes. sportovec	46,0
15. majitel malého obchodu	47,3	15. seřizovač,nástrojař	44,6	15. majitel mal. obchodu	45,0
16. seřizovač, nástrojař	46,6	16. majitel mal. obchodu	44,5	16. bankovní úředník	43,9
17. opravář televizorů	43,6	17. opravář televizorů	42,2	17. seřizovač,nástrojař	43,1
18. profesionální sportovec	40,6	18. profes. sportovec	37,5	18. opravář televizorů	41,2
19. voják z povolání - major	32,2	19. voják z povolání - major	30,1	19. voják z povolání - major	29,7
20. uklízečka	25,8	20. uklízečka	24,4	20. uklízečka	25,4

V roce 1999 provedl IVVM výzkum prestiže zaměstnání, jehož výsledky jsou vidět v tabulce 9 a,b. Sběr proběhl ve dnech 31.5. -

⁴⁵ Kterých povolání si vážíme?, IVVM, s.2

7.6.1999, dotazováno bylo 1020 respondentů starších 15 let a cílem bylo zjistit společenskou prestiž různých typů povolání.

Tabulka 9b⁴⁶: Prestiž povolání mezi veřejností od roku 1993

1997	skór	1999	skór
1. lékař na poliklinice	83,8	1. lékař na poliklinice	84,1
2. docent / profesor na VŠ	79,0	2. soukr. praktický lékař	79,4
3. soukr. praktický lékař	78,9	3. docent/profesor na VŠ	79,3
4. vědec	75,9	4. vědec	78,6
5. učitel na ZŠ	68,1	5. učitel na ZŠ	72,4
6. konstruktér, projektant	62,6	6. konstruktér, projektant	63,5
7. soukromý zemědělec	59,8	7. programátor	62,9
8. strojevedoucí	59,1	8. strojevedoucí	60,4
9. programátor	59,0	9. soukromý zemědělec	58,5
10. ministr	53,6	10. ministr	51,7
11. novinář	51,3	11. novinář	51,1
12. mistr v továrně	49,5	12. policista	51,0
13. policista	48,3	13. mistr v továrně	50,9
14. majitel mal. obchodu	47,4	14. majitel mal. obchodu	48,2
15. seřizovač, nástrojař	46,7	15. profesionální sportovec	48,1
16. profesionální sportovec	46,1	16. seřizovač, nástrojař	47,9
17. bankovní úředník	45,2	17. bankovní úředník	46,1
18. opravář televizorů	43,8	18. opravář televizorů	45,7
19. voják z povolání - major	33,7	19. voják z povolání - major	39,1
20. uklízečka	28,4	20. uklízečka	27,4

V tabulkách je vidět, že se horní polovina žebříčku příliš nemění. Stabilně se drží nejvíce kvalifikované a společensky

⁴⁶ Kterých povolání si vážíme?, IVVM, s.2

prospěšné profese - vědec, lékař, vysokoškolský profesor. Vysokého ocenění se dostává i učitelům na základní škole, náročným technickým oborům, dále se řadí soukromí zemědělci a ministři.

Krátkodobě se mění pouze pozice lékaře, který se v roce 1997 posouvá na třetí příčku. V roce 1999 se však vrací na své stabilní druhé místo. Pozice soukromého zemědělce se posouvá v roce 1999 na své deváté místo a prohazuje se s povoláním programátora, který stoupá výš. Ministři, vysoce hodnoceni v letech 1993-1996, se v druhé polovině devadesátých let posouvají až na 10. místo.

Druhou polovinu otvírají novinář, policista a mistr v továrně. Mění se ale pozice bankovního úředníka, který ze svého třináctého místa postupně klesl až na 17. příčku. Předhonal ho i majitel malého obchodu a profesionální sportovec, který si pravděpodobně polepšil v důsledku úspěchů českého sportu.

Voják z povolání dostal v roce 1991 větší bodové ohodnocení, ale stále zůstává na předposlední příčce. Na posledním místě zůstává po celou dobu uklízečka.

Dále byly zjištěny určité tendence, které ukazují, že mladší věkové skupiny více obdivují programátora, sportovce a vědce, nejstarší lidé uznávají spíše opraváře televizorů, strojvedoucího, mistra v továrně, policistu a kněze. Tyto technické profese lépe hodnotí i lidé s nižším vzděláním (vyučení). Vysokoškolsky vzdělaní lidé si váží odborně náročných profesí a politiků (ministrů a poslanců). Muži si více cení technických profesí, manažerů a sportovců, ženy zase učitelů na základní škole, kněží a lékařů.

4.3.4 Srovnání mezinárodní škály s českou škálou z roku 1992

V roce 1977 prezentoval D. J. Treiman škálu prestiže profesí. Vytvořil ji empirickým zprůměrováním skóre z výzkumů prestiže

provedených v 60 zemích. Tato rozsáhlá škála se stala mezinárodně použitelnou. Je aplikovatelná spíše na země s vyšším stupněm industriálního vývoje, oproti zemím „reálného socialismu“ jsou zaznamenány odlišnosti (vliv politických ideologií socialistických zemí). V polistopadovém Československu slouží Treimanova škála spíše jako srovnání s vyspělými zeměmi s tržním hospodářstvím.

K 70 profesím na české škále z roku 1992 byly přiřazeny ekvivalentní profese. Buď byla profese uznána jako analogická (jedná se například o předsedu zemědělského družstva a „large farmer“ a kopáče s „unskilled construction labourer“...) nebo se bodová hodnota české profese převedla do mezinárodní škály jednoduchým výpočtem (majitel obchodu byl výpočtem průměrem profesí „hotel manager“ a „restaurant owner“ a vědecký pracovník byl vypočten jako průměr vědců z několika oborů). Korelace po všech úpravách a omezeních dosáhla hodnoty 0,885, což je výsledek poměrně vysoký, nicméně nedosahuje průměrné hodnoty korelací mezi mezinárodní a lokální škálou (zejména je rozdíl patrný v porovnání s výsledky v industriálních zemích).⁴⁷

Největší rozdíly tvoří horník, který oproti mezinárodní škále dosahuje o 26 bodů více. Následuje řidič autobusu (o 15 bodů), zpěvák populární hudby (+14), strojvedoucí (+13), řezník (+15,5), stavbyvedoucí a majitel realitní kanceláře (+11,5), majitel malého obchodu (+11) a bankovní úředník (+10). Mírně výše jsou i profese jako celník, profesionální sportovec, učitel ZŠ, zdravotní sestra, řidič kamionu, zedník, zemědělský dělník, herec a kombajnér.

Přibližně stejně jsou hodnoceny např. profese lékaře, ministra, profesora VŠ, obvodního lékaře, prezidenta akciové společnosti, starosty města, vedoucího odboru na ministerstvu, advokáta, vědeckého pracovníka, konstruktéra, projektanta, zootechnika, operátora, novináře, policisty, konstruktéra, kominíka, číšníka,

⁴⁷ Machonin P., Tuček M.: Prestiž povolání v České republice, s.377

taxikáře, vrátného, uklízečky, kopáče, popeláře apod. Mírně podhodnoceny jsou u nás oproti mezinárodní srovnávací škále profese účetního, pouličního prodavače, poštovní doručovatelky, kadeřnice, krejčího, průvodčího a poslance v parlamentu. Větší rozdíly můžeme zaznamenat u profesí řádové setry (- 18,5), kněze a duchovního (-19,5), tajemníka politické strany (-21,5), referenta obvodního úřadu (-23), knihovníka a sekretářky (-27,7) a největší rozdíl (o 29,5 bodů) se projevuje u vojáka z povolání.⁴⁸

Pro téměř všechny zde uvedené odlišnosti existuje poměrně jednoduché vysvětlení. Jsou to důsledky působení minulého režimu, jeho postojů a poměrů, které se projevují u pozice horníka, kněze, řádové sestry a stavbyvedoucího. Vliv mají na hodnocení mají i transformační jevy, projevující se u poslance, majitele realitní kanceláře a majitele malého obchodu. Existují i obdobná vysvětlení pro řadu dalších odchylek.

Tabulka 10⁴⁹: Vztah české a mezinárodní prestiže v %

Česká prestiž	Mezinárodní prestiž						
	1	2	3	4	5	6	
6	19,3	50,1	25,2	3,3	1,2	0,9	100
5	-	14,5	43,5	16,4	25,6	-	100
4	-	0,5	65,2	19,5	3,7	11,1	100
3	0,2	1,2	9,2	54,1	35,3	-	100
2	-	-	3,3	22,6	65,1	9	100
1	-	-	0,5	1,5	39,9	58,1	100

V tabulce 10 jsou srovnány obě škály – česká i mezinárodní. Jejich vzájemná souvislost je rovna RC 0,77. Nejvíce se od sebe odlišují hned v nejvyšším bodě. Česká škála je přepočítána na šestibodovou stupnici a zahrnuje všechny stupně škály

⁴⁸ Machonin P., Tuček M.: Prestiž povolání v České republice, s.376

⁴⁹ Machonin P., Tuček M.: Česká společnost v transformaci, s. 63

mezinárodní, kdežto mezinárodní zahrnuje pouze nejvyšší stupeň škály české. Česká škála je ve srovnání s mezinárodní mnohem otevřenější, neboť má v nejvyšší skupině zařazeno 11,5% respondentů a škála mezinárodní pouze 1,7%. Česká škála má v nejvyšším bodě zahrnuty i školské (profesoři, učitelé ZŠ) a zdravotnické profese (lékaři-specialisti, zdravotní sestry).

Mezinárodní škála obsahuje seznam všech profesí (umožňuje tak klasifikaci a hlubší analýzu), ale opomíná národnostní specifika.

4.3.5 Srovnání sebehodnocení lidí v Čechách a v zahraničí

Jak si lidé představují celkové rozvrstvení společnosti ukazuje tabulka 11. Data byla použita z šetření ISSP z projektu „Sociální nerovnosti“ z roku 1999. Projekt ISSP sice striktně vyžaduje náhodný reprezentativní výběr, problém však nastává v případě zastoupení elit a respondentů z třídy „underclass“. Tyto skupiny nejsou ve výsledcích zahrnuty neboť se vymykají standardnímu šetření, odmítají komunikovat s tazateli a jsou nedosažitelní standardními výběrovými postupy. Druhou výhradou by mohla být míra stylizace v různých zemích. V Čechách se předpokládá určité podhodnocení statusu jako dědictví rovnostářství, strachu ze závisti a skrývání majetku.

Původní škála obsahovala 10 bodů, byla pro procentní údaje převedena na škálu pětibodovou. Průměr je vypočítán z původní desetibodové škály. Směrodatná odchylka se pohybovala mezi 1,3 (Španělsko) a 1,8 (Rusko).

Dvěma nejvyššími příčkami na desetibodové škále je vymezena nejvyšší vrstva. V nejbohatších západních zemích dosahuje hodnoty 2%, výjimku tvoří USA, kde je hodnota až 6 %. V Čechách je to necelých 0,5 procent.

Tabulka 11⁵⁰: Sebezařazení na desetibodovém společenském žebříčku v procentech

	Nejvyšší			Nejnižší		Průměr	N	HDP na hlavu
Norsko	2,5	34,9	48,8	11	2,8	4,98	1 250	34 292
Austrálie	2,7	32,1	49,6	11,8	3,8	5,05	4 530	20 828
Holandsko	1,7	34,1	47,3	14,5	2,4	5,11	1 618	25 197
USA	5,9	26	48,1	16,2	3,8	5,14	1 120	34 046
Švédsko	1,5	30	48,6	16,3	3,6	5,23	1 135	27 081
Kanada	2,8	30,4	45,4	17,4	4	5,2	954	21 081
Německo-Z	1,5	21,5	57,4	17,1	2,5	5,41	910	25 729
S Irsko	1,2	21,7	53,1	19,3	4,7	5,53	807	24 943
Francie	1,3	22,6	46,8	25,5	3,8	5,6	1 857	24 340
Španělsko	0,4	10,1	61,3	23,2	5	5,83	1 174	15 219
VB	2,6	15,8	49,4	24,9	8,3	5,88	774	24 813
Slovinsko	0,7	11,2	58,1	21,7	8,3	5,91	912	10 086
Německo-V	0,4	11,8	50,5	29,9	7,4	6,06	498	-
Česko	0,4	10,8	43,4	33,2	12,2	6,36	1 825	5 305
Portugalsko	0,3	8,7	43,7	30,9	16,4	6,55	1 144	11 526
Polsko	1,6	10,5	38,832,6	29,9	19,2	6,56	1 088	4 015
Maďarsko	0,3	4	28	44,4	18,7	7,10	1 195	4 771
Litva	0,5	5,3	26,8	41,1	25,1	7,19	1 091	-
Rusko	0,6	4,6	21,8	36,2	31,8	7,41	1 587	1 268
Bulharsko	0,5	5,4		34	38,3	7,58	1 101	-

Sloupec HDP na hlavu ukazuje, že v bohatších společnostech je rozvrstvení symetrické kolem silně zastoupeného středu, popřípadě je asymetricky posunuto k vyšší střední třídě. Česko patří společně s Polskem a Portugalskem do kategorie, kde vyšší

⁵⁰ Mišovič J., Tuček M.: Pohled české veřejnosti na elity působící v politice a ekonomice, s.11

střed obsahuje 10%, střed 40-45%, nižší střed 30-35% a nejnižší vrstvy kolem 15%.

Rozvrstvení odvozené od reflexe postavení na společenském žebříčku odpovídá míře bohatství jednotlivých zemí. Sebezařazení nepodává jasný důkaz skutečného rozvrstvení společnosti zejména jejích horních vrstev, ale je odrazem vlastní reflexe postavení lidí dané země.

4.3.6 Hodnotové orientace

Agentura Median provedla v druhé polovině devadesátých let ve spolupráci s britskou společností BMRB International řadu výzkumů na téma spotřebního a mediálního chování. V rámci výzkumů bylo zjišťováno i hodnotové orientace obyvatel. V jednotlivých výzkumech bylo osloveno 10 – 15 tisíc domácností metodou kvótního výběru.

Baterie otázek zjišťovala, jaké životní hodnoty sdílíme. Lidé přiřazovali k výroky body jedna (nedůležitost) až devět (největší důležitost). Výsledky zobrazuje tabulka 12, která obsahuje i sloupec s údajem o směrodatné odchylce zobrazující, jestli se lidí na daném výroku shodli nebo ne. Příkladem shody názorů je údaj „být zdravý“, téměř všichni mu přisuzovali velikou důležitost. Opačným příkladem je „mít jistotu v Bohu“, kde se údaje velmi lišily podle toho, zda se jednalo o věřící či nevěřící osobu. Průměr je zde prázdným údajem, protože jde o dva opačné názory. V posledním sloupci je uveden Pearsonův korelační koeficient, který ukazuje podmíněnost věku. Údaje jsou uvedeny pouze v případě, e je vazba statisticky významná. Znaménko mínus znamená, že se jedná o nepřímou úměru. Například, čím jsou lidé mladší, tím je pro ně důležitější mít co nejlepší vzdělání. Některé údaje ztrácejí v důchodovém věku význam, proto je uveden údaj v závorce, kde je tato skupina vynechána. Například být úspěšný v práci vychází jako hodnota podmíněná věkem. Pokud ale nezahrneme do výpočtu nejstarší generaci, zjistíme, že je úspěch v práci stejně důležitý pro všechny věkové skupiny.

Jak dokládají korelace, je většina hodnot univerzálních. Platí stejně pro staré i mladé, muže i ženy, nejsou závislé ani na vzdělání. Zcela jednoznačně uvedené tvrzení platí u prvních čtyřech hodnot.

Tabulka 12⁵¹: Žebříček životních hodnot (devíti stupňová škála důležitosti)

Pořadí	Hodnoty	Průměr	Směrodat. odchylka	Korelace s věkem
1)	Být zdravý	8,7	0,8	
2)	Žít v míru	8,3	1,3	
3)	Být osobně šťasten	8,2	1,3	
4)	Žít v dobré rodině	8,1	1,5	
5)	Mít dobré bydlení	8,0	1,4	
6)	Mít dobré přátele	7,6	1,6	-0,16
7)	Žít ve svobodné zemi	7,6	1,8	
8)	Mít děti	7,6	2,1	0,14 (0,21)
9)	Mít dostatek peněz	7,4	1,6	-0,10 (0,0)
10)	Prožít klidný život	7,4	1,8	0,18
11)	Být moudrý a uvážlivý	7,4	1,7	
12)	Mít své soukromí	7,2	1,8	
13)	Být užitečný pro druhé	7,1	1,7	
14)	Láska, sexuální vyžití	7,0	2,2	-0,37 (-,17)
15)	Vytvořit něco, co po mně zůstane	7,0	1,9	
16)	Dožít se vysokého věku	7,0	1,9	0,10
17)	Být úspěšný v práci, ve škole	6,9	2,1	-0,27 (,03)
18)	Mít bohatý duševní život	6,6	2,0	
19)	Mít co nejlepší vzdělání	6,6	2,0	-0,16
20)	Být oblíben ve společnosti	6,5	1,9	-0,16
21)	Být váženým člověkem	6,3	2,0	
22)	Mít dost času pro sebe	6,3	2,0	-0,10
23)	Být atraktivní, přitažlivý	5,8	2,2	-0,36(-,22)
24)	Jezdit na pěknou dovolenou	5,5	2,3	-0,21(-0,7)
25)	Mít auto	4,6	2,8	-0,22(-,03)
26)	Věnovat se kultuře, umění	4,6	2,2	
27)	Mít jistotu v Bohu	3,8	2,8	0,21(0,07)

⁵¹ Tuček M., Friedlanderová H.: Češi na prahu nového tisíciletí, s.171

S hodnotovými orientacemi souvisí strategie úspěchu, či-li otázka co je důležité pro život. Faktorová analýza ukázala, že lidé rozlišují úspěch v životě na dva směry: na bohatství a postavení a na prožití hodnotného života. Tyto dva body se vzájemně nevylučují ani nepodmiňují. Ve výše zmíněném výzkumu bylo zjišťováno, který z faktorů je nejdůležitější pro dosažení úspěchu. Respondenti odpovídali na projektivní otázku, co je dnes důležité pro dosažení úspěchu.

Výsledky jsou uvedeny v tabulce 8 v příloze. A hned na první pohled je vidět, že na rozdíl od hodnotových orientací, byla třetina položek shledána jako málo důležitá (politické názory, členství ve vhodné straně, pohlaví, náboženství, rasa a původ z bohaté rodiny. Ale ani položky na prvních pozicích nedosahují takových hodnot, jako zdraví a rodina. Snížilo se průměrné ocenění, ale ani názory lidí nejsou příliš jednotné.

Také korelace s věkem a vzděláním dosahuje nižších hodnot., to znamená, že hodnocení předpokladů k úspěchu daleko méně souvisí s pohlavím a vzděláním respondentů.

5. Závěr

Období transformace nebylo jednoduché. Nadšení lidé se radovali z politického uvolnění a chtěli se začlenit do západního bloku, kde vládne demokracie a převládá otevřená ekonomika. Zároveň si ale nechávali některé názory, které získaly v období socialismu. Trvalo dalších deset let, než se změny projeví i na hodnocení prestiže profesí a na srovnání statusové inkonzistence. Společnost tak ve sledovaných deseti letech prošla většími změnami ve strukturním vývoji než v předchozích třiceti letech dohromady. V důsledku transformace se pomalu zařadila mezi vyspělé západní země, kde převládají meritokratické principy.

Ve společnosti se utvořila nová elita, vznikla třída podnikatelů a soukromých vlastníků. V souvislosti se změnami ve struktuře společnosti se měnila i prestižní škála. Některá povolání klesala (horník, ministr, voják z povolání), jiná se posouvala (majitel malého obchodu), zůstávala na stejných místech (strojvedoucí, soukromý zemědělec, uklízečka), některá zaměstnání si polepšila (profesionální sportovec, programátor) ale přední příčky si svou výsadní pozici s mírnými variacemi zachovávaly po celou dobu (lékař, vědec, docent).

Úplná přeměna struktury společnosti však není procesem, který by se dal stihnout v řádcích let, ale musíme si na něj počkat i několik desetiletí. Neboť starší lidé obtížně přijmou nové názory, musí vyrůst nová generace, která už názory minulého režimu nebude pokládat za vlastní.

6. Resumé

V roce 1989 proběhla pro české dějiny významná revoluce, která zapříčinila, že se česká společnost začala orientovat z východu na západ. Společnost, ve které převládaly rovnostářské principy se ocitla tváří v tvář realitě západního světa, kam svou orientací nepatřila.

V mínění lidí stále přetrvávaly nejenom touhy po sociálním zabezpečení, ale i jistá dávka rozhořčení nad rychle rostoucí diferenciací příjmů, která se projevovala negativním hodnocením bohatších lidí - svou úlohu sehrála i řada skandálů (tunelování a rychlý krach nově se zakládajících podniků).

Česká společnost byla před rokem 1989 jen minimálně stratifikována. Po revoluci bylo potřeba vytvořit novou elitu, střední třídu a souběžně s tím se vytvářela i nová spodní vrstva. Nejdynamičtější vývojem prošla nově vznikající stará střední třída (podnikatelé), pozvolněji se vyvíjela nová střední třída (odborníci s vysokoškolským vzděláním), jejíž přeměna je záležitostí několika generací.

K porovnání prestiže (v době transformace a před ní) musíme jako výchozí použít škálu z roku 1967, neboť se jedná o poslední škálu zhotovenou v komunistickém Československu. Komunistická společnost byla společností statickou a proto se můžeme domnívat, že se stratifikace do roku 1989 příliš nezměnila.

Na předních pozicích zůstávají povolání lékaře, ministra, vysokoškolského profesora a ředitele podniku. Na opačném konci škály jsou umístěna většinou manuální zaměstnání s nízkou kvalifikací (uklízečka, pomocný dělník, pouliční prodavač a v roce 1990 se zde na krátkou dobu ocitá i tajemník politické strany). Jistá specifika zaznamenáváme u profesí, které byly v komunistickém režimu protěžované (horník). Opačného ohodnocení se dostávalo

povoláním, které si s sebou nesly negativní stín z komunistického režimu (voják z povolání).

Otevřená ekonomika nabízela i vyšší výdělky, které využili hlavně vysokoškoláci a středoškoláci, vyučení a lidé se základním vzděláním naopak zaznamenali snížení reálných příjmů. Stále větší důraz se začal klást na vysokoškolské vzdělání, míru kvalifikace, složitost práce a postavení v hierarchii (meritokratické principy), čímž se vyrovnávala původně vysoká míra statusové inkonzistence.

Ačkoliv revoluce změnila politickou situaci v Československu během několika týdnů, skutečná přeměna české společnosti trvala několik let a svým způsobem pokračuje dodnes

7. Summary

In 1989 the Czech history was significant for the revolution which meant that Czech society has shifted toward the east to west. The company which prevailed in the egalitarian principles finds itself face to face with the reality of the Western World where their orientation did not belong.

In the opinion of people still persisted not only a desire for social security but also a certain amount of indignation over the rapidly growing income differentiation, which was reflected negative evaluation of wealthier people - a role also played a series of scandals (tunneling and rapid collapse of the newly establishing businesses).

The Czech company was prior to the 1989 only minimally stratified. After the revolution was necessary to create a new elite, the middle class and in parallel to create the new bottom layer. Dynamic development was the emerging middle class old (enterpriser), more gradually evolved a new middle class (professionals with university education) whose conversion is a matter of several generations.

Compare prestige (at the time of transform and in front of it) must be used as the default range of 1967 because this is the last range created in communist Czechoslovakia. Communist society was a static society and therefore we believe that stratification in 1989 has not changed.

On top positions remaining the medical profession, the minister, university professor and director of the company. At the opposite end of the scale are located mostly manual jobs with low qualifications (cleaner, labourer, street vendor and in 1990 is here in a short time the secretary of a political party. We note some specifics in professions which were favoured by the communist

regime (miner). Opposite evaluation is received by profession which they took with them a negative shadow of the communist regime (a career soldier).

Open economy and offer higher earnings that were welcomed by university and secondary school, apprenticeship and people with basic education who noted a decrease in real incomes. More and more emphasis was placed on higher education, degree qualification, complexity of work and position in the hierarchy (meritocratic principles), which initially equalized high status inconsistency. Although the Revolution changed the political situation in Czechoslovakia within a few weeks a real transformation of Czech society took several years and in some ways continues to this day.

8. Seznam použité literatury

- KAPR, Jaroslav: Co je to demokracie. Praha: Slon 1991, 103 s.
- MACHONIN, Pavel, et al.: Vývoj sociální struktury v České společnosti 1988-1999. Praha: Sociologický ústav AV ČR 2000, 66 s.
- MACHONIN, Pavel, ALAN, Josef: Jak se rodí sociologický výzkum. K problémům výzkumu transformace sociální struktury československé společnosti. Praha: Karolinum 1992, 190 s.
- MATĚJŮ Pavel: Zpráva o vývoji české společnosti 1989-1998. Praha: Academia 1998, 368 s.
- MATĚJŮ Petr, VLACHOVÁ Klára a kol.: Nerovnost, spravedlnost, politika (Česká republika 1991-1998). Praha: Slon 2000, 402 s.
- MATĚJŮ, Petr: Peripetie vývoje a krystalizace střední třídy. Praha: Sociologický ústav AV ČR 1998, 38 s.
- MATĚJŮ Pavel, KREIDL Martin: Rekonstrukce sociálního statusu. Praha, Sociologický ústav AV ČR 1998, 32 s.
- MÍŠOVIČ Ján, TUČEK Milan: Pohled České veřejnosti na elity působící v politice a ekonomice. Praha: Sociologický ústav AV ČR 2003, 66s.
- MLČOCH Lubomír, MACHONIN Pavel, SOJKA Milan:
Ekonomické a společenské změny v české společnosti po roce 1989. Praha: Karolinum 2000, 274 s.
- ŠANDEROVÁ, Jadwiga.: Sociální nerovnosti v kvantitativním výzkumu. Praha: Karolinum 2007, 170 s.
- THOMPSON, Kenneth: Klíčové citace v sociologii, Hlavní myslitelé, pojmy a témata. Brno: Barrister&Principal 2004, 268 s.
- TUČEK, Milan, FRIEDLANDEROVÁ Hana a MEDIAN: Češi na prahu nového tisíciletí. Praha: Sociologické nakladatelství 2000, 224 s.

- TUČEK, Milan a kol.: Odras společenských změn ve veřejném mínění 1990-1998 (analýza dat IVVM). Praha: Sociologický ústav AV ČR 1999, 104 s.
- TUČEK, Milan, et al.: Česká rodina v transformaci-Stratifikace, dělba rolí a hodnotové orientace. Praha: Sociologický ústav AV ČR 2002, 164 s.
- TUČEK, Milan, MACHONIN, Pavel: Prestiž povolání v České republice v r. 1992. Sociologický časopis. 1993. Vol. 29, No. 3, s. 367-381.
- TUČEK, Milan, MACHONIN, Pavel: Zrod a další vývoj nových elit v České republice (od konce osmdesátých let 20. století do jara 2002). Praha: Sociologický ústav AV ČR 2002, 64 s.
- Proč tak těžko? Výroční publikace Institutu pro sociální a ekonomické analýzy. Praha: ISEA 2003, 116 s.
- Transformace a modernizační výzvy. Sympozium evropských sociologů v Praze 2001. Praha: Sociologický ústav AV ČR 2001, 240 s.
- Velký sociologický slovník I, II. Praha: Karolinum 1996, 1627 s.
- Vnímání sociální spravedlnosti v transformující se české společnosti (Soubor empirických studií výzkumů 1991-2006). Praha: Matfyzpress 2007, 218 s.
- Kterých povolání si vážíme?, Institut pro výzkum veřejného mínění, Praha 1999, 3 s.

9. Seznam příloh

Tabulka 1: Příjmy domácností před redistribucí (hrubé pracovní) a po ní

Tabulka 2. Vybavenost domácností podle kategorií povolání v %

Tabulka 3: vybavenost domácností předměty dlouhodobé spotřeby v procentech

Tabulka 4: Finanční možnosti domácností pro pokrytí potřeb v oblasti osmi druhů spotřebního zboží a služeb v procentech

Tabulka 5: Na čem závisí životní úspěch. Odpovědi na otázku, jak důležité jsou uvedené okolnosti pro to, aby byl člověk v životě úspěšný, aby se prosadil. Součet odpovědí „velmi důležité“ a „podstatné“.

Tabulka 6.: Prestiž povolání v roce 1967 (ČSSR)

Tabulka 7: Význam práce (% odpovědí „rozhodně souhlasím“ a „souhlasím“)

Tabulka 8: Co je důležité pro dosažení

Graf 1: Pocit změny v sociálním postavení a životní úrovni ve srovnání s rokem 1989 podle vzdělání (pouze ekonomicky aktivní)

Graf 2: Postavení na stupnici

- a) subjektivního sociálního statusu (1-10) podle sociálních skupin (stupeň)
- b) subjektivního ekonomického statusu (1-10) podle sociálních skupin (stupeň)

10. Přílohy

Tabulka 1⁵²: Příjmy domácností před redistribucí (hrubé pracovní)
a po ní

Decil	Podle příjmu na domácnost				Podle příjmu na osobu			
	1988		1996		1988		1996	
	Před	Po	Před	Po	Před	Po	Před	Po
1.	41,9	41,6	34,7	38,5	43,3	53,4	33,2	45,2
2.	55,4	60,3	49	57,1	59,2	66,1	48,5	57,5
3.	67,4	74,5	58,3	67,6	70	74,1	59,7	66,2
4.	80,6	85,5	69,2	76,4	78,7	80,9	69,8	74,8
5.	92,3	94,5	80,5	85,4	87,2	87,9	80,2	83,8
6.	102,8	102,9	92	95,1	97,5	96,1	90,3	93,4
7.	112,6	111,3	106,4	106,3	108,8	106,1	104,6	104,7
8.	124,4	121,3	122,8	120,4	123,2	118,5	121,2	118,7
9.	140,6	135,5	149,4	141,6	143,7	136,4	147,8	139,6
10.	182,5	173,1	238	212	188,6	180,8	245	216,3
Průměr	100	100	100	100	100	100	100	100
Gini	0,212	0,207	0,277	0,257	0,212	0,198	0,277	0,253
Rozdíl		2,358		7,22		6,6		0,866

Zdrojem k vytvoření tabulky je *mikrocensus* z roku 1989 a 1996. Zahrnutý jsou pouze domácnosti zaměstnanců mimo zemědělství. Příjem na osobu je vážen počten osob. V posledním řádku je vypočítán rozdíl Giniho koeficientu příjmové distribuce hrubých příjmů a čistých disponibilních příjmů v procentech výchozí distribuce.

⁵² Proč tak těžko? Výroční publikace Institutu pro sociální a ekonomické analýzy, s. 75

Tabulka 2⁵³. Vybavenost domácností podle kategorií povolání v %

Data 1993

Předmět	1	2	3	4	5	6	Celkem
Autom. pračka	80,8	75,4	81,6	60,7	59,2	64,3	69,6
Videorekordér	28,5	27,8	64,9	28,6	23,6	27,3	30,0
Satel. anténa	10,4	12,3	26,5	14,6	11,5	11,1	13,2
Mikr. trouba	18,4	12,4	21,1	9,2	5,9	10,3	12,2
Mraznička	74,1	74,2	80,2	65,9	66,3	64,0	70,6
Osobní počítač	15,9	7,8	16,2	3,7	1,8	0,0	7,8
Barevný TV	90,4	88,6	93,4	85,3	86,7	79,4	88,0
Chata/chalupa	22,7	19,9	24,1	15,3	8,0	3,0	16,4
Osobní auto	70,5	61,6	91,5	55,9	49,1	57,7	61,7
Počet předmětů z uvedených (kromě chaty)							
žádný	1,2	4,0	0,5	7,0	6,1	1,9	4,5
jeden	6,7	7,6	2,2	10,5	11,8	6,6	8,6
dva	11,1	11,5	5,0	14,4	16,3	11,4	12,7
tři	22,2	19,7	11,0	22,5	27,9	17,8	22,3
čtyři	25,7	30,6	20,9	24,4	21,9	24,3	24,8
pět	17,4	15,4	30,4	12,9	12,0	21,5	15,8
šest a více	15,6	11,3	29,9	8,4	4,1	4,4	11,2

Kategorie povolání:

- 1 Vyšší a nižší odborní pracovníci
- 2 Rutinní nemanuální profese
- 3 Podnikatelé
- 4 Mistři a kvalifikovaní dělníci
- 5 Nekvalifikovaní dělníci
- 6 Zemědělci

⁵³ Machonin P., Tuček M.: Česká společnost v transformaci, s. 100

Tabulka 3⁵⁴: vybavenost domácností předměty dlouhodobé spotřeby v procentech
Rodinné účty

Předmět	Všechny		Chudé		Rozdíl	
	1991	1996	1991	1996	1991	1996
<i>Dělnicko-zaměstnanecké domácnosti s dětmi</i>						
Mraznička	46,4	50,5	44,9	35,5	-1,5	-15
Automatická pračka	82,3	86,7	78,1	80,3	-4,2	-6,4
barevný TV	76,7	93,7	69,9	83,3	-6,8	-10,4
Videorekordér	12	41,3	10,2	21,9	-1,8	-19,4
Osobní počítač	6,5	14,6	3,8	4	-2,7	-10,6
Telefon	35,7	52,1	25,3	30,3	-10,4	-21,8
Osobní auto	70,4	63,4	58,9	34,6	-11,5	-28,8
Chata nebo chalupa	12,8	10	5,6	1,8	-7,2	-8,2
<i>Domácnosti důchodců</i>						
Mraznička	16,9	31,4	5,9	15,3	-11	-16,1
Automatická pračka	28,7	49,5	14,5	23,3	-14,2	-26,2
barevný TV	41	75,8	20,4	52	-20,6	-23,8
Videorekordér	0,4	7,2	0	2	-0,4	-5,2
Telefon	36,7	53,4	20	29,3	-16,7	-24,1
Osobní auto	22,5	30,5	6,7	8	-15,8	-22,5
Chata nebo chalupa	11,8	16,1	2,7	6,7	-9,1	-9,4

⁵⁴ Zpráva o vývoji české společnosti 1989-1998, s. 129

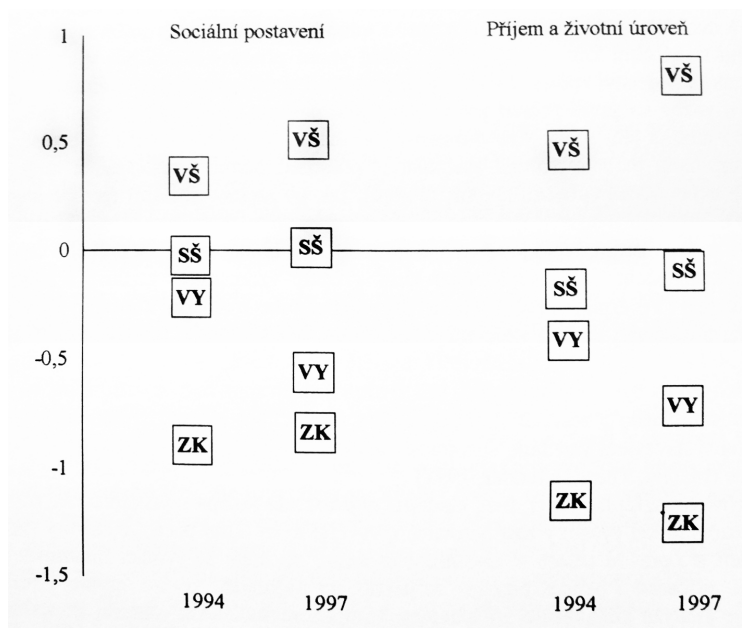
Tabulka 455: Finanční možnosti domácností pro pokrytí potřeb v oblasti osmi druhů spotřebního zboží a služeb v procentech

Úroveň spotřeby	Ek. aktivních	Všech
Blahobyt	8	6,8
Dostatek	14,7	12,8
Vyšší střední úroveň spotřeby	24,1	22,8
Nižší střední úroveň spotřeby	27,3	27,2
Nedostatek prostředků	21,5	24,8
Deprivace	4,4	5,6

Rozložení bylo ověřeno podle dostatku či nedostatku čtyř skupin zboží uspokojujícího elementární potřeby.

Data 1999

Graf 156: Pocit změny v sociálním postavení a životní úrovni ve srovnání s rokem 1989 podle vzdělání (pouze ekonomicky aktivní)



Legenda: Graf ukazuje změnu v průměrném sebezařazení lidí na desetibodové stupnici vyjadřující pozici na škále sociálního a ekonomického statusu.

Data z ISSP 1997

⁵⁵ Transformace a modernizační výzvy. Symposium evropských sociologů v Praze 2001, s. 35

⁵⁶ Zpráva o vývoji české společnosti 1989-1998, s. 46

Tabulka 5⁵⁷: Na čem závisí životní úspěch. Odpovědi na otázku, jak důležité jsou uvedené okolnosti pro to, aby byl člověk v životě úspěšný, aby se prosadil. Součet odpovědí „velmi důležité“ a „podstatné“.

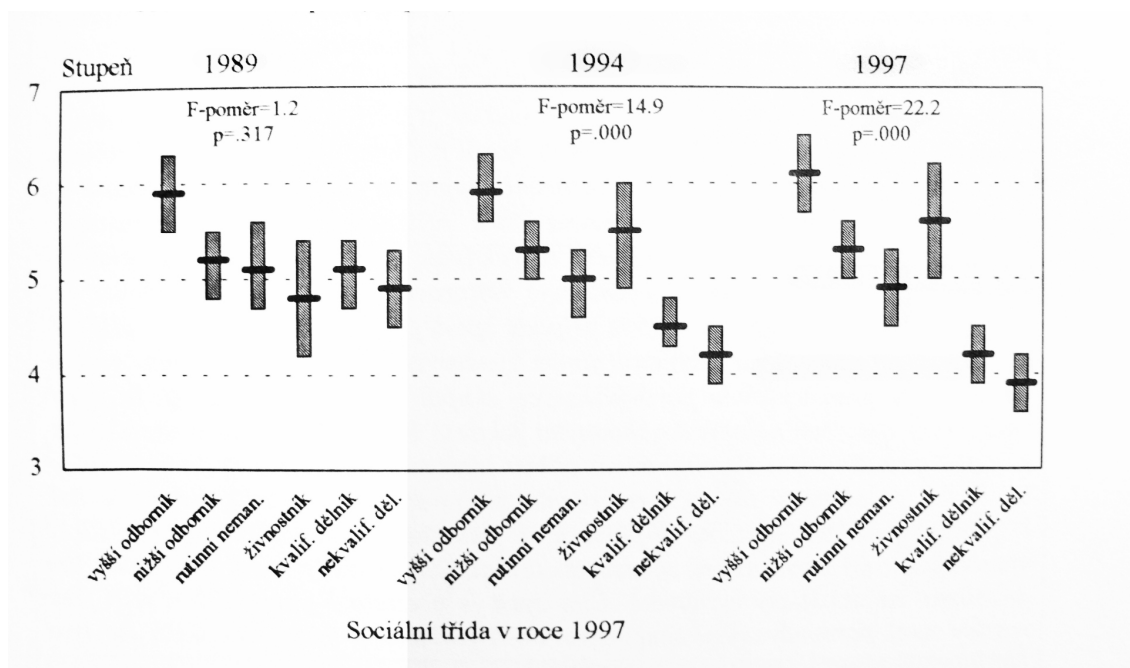
Faktor úspěchu	Vyspělé země	Reformní země 1992	ČR 1992	ČR 1997	ČR 1992-1997
Vzdělání rodiče	30,1	32,2	9,6	26	+16,4
Vlastní vzdělání	78,8	56,9	30,5	60,9	+30,4
Ctižádost, ambice	76,6	63,6	58,4	73,6	+15,2
Nadání talent	57,2	64	57,8	70,4	+12,6
Usilovná práce	71	65,6	72,4	71,4	-1
Bohatí rodiče	20,5	36,7	14,4	34,5	+20,1
Rasa, národnost	17,6	9,8	4,4	13,2	+8,8
Náboženské vyznání	7,2	8,1	2,3	2,5	+0,3
Území, oblast	6,9	9,6	7	6,4	-0,6
Pohlaví	14,2	16,1	9,3	16,6	+7,3
Politické názory	10,4	12,3	13,8	14,4	+0,6
Znát správné lidi	45,8	54,8	48,2	65,2	+17
Politické kodexy	20,2	21,9	12,2	35,2	+23
N	12 152	8 633	678	1 014	

Legenda: Vyspělé země = Austrálie, Německo (západní část), Velká Británie, USA, Rakousko, Itálie, Norsko, Švédsko, Kanada;
 Reformní země 1992 = Německo (východní část), Maďarsko, Slovensko, Polsko, Bulharsko, Rusko, Slovinsko
 Data z ISSP 1992 a 1997

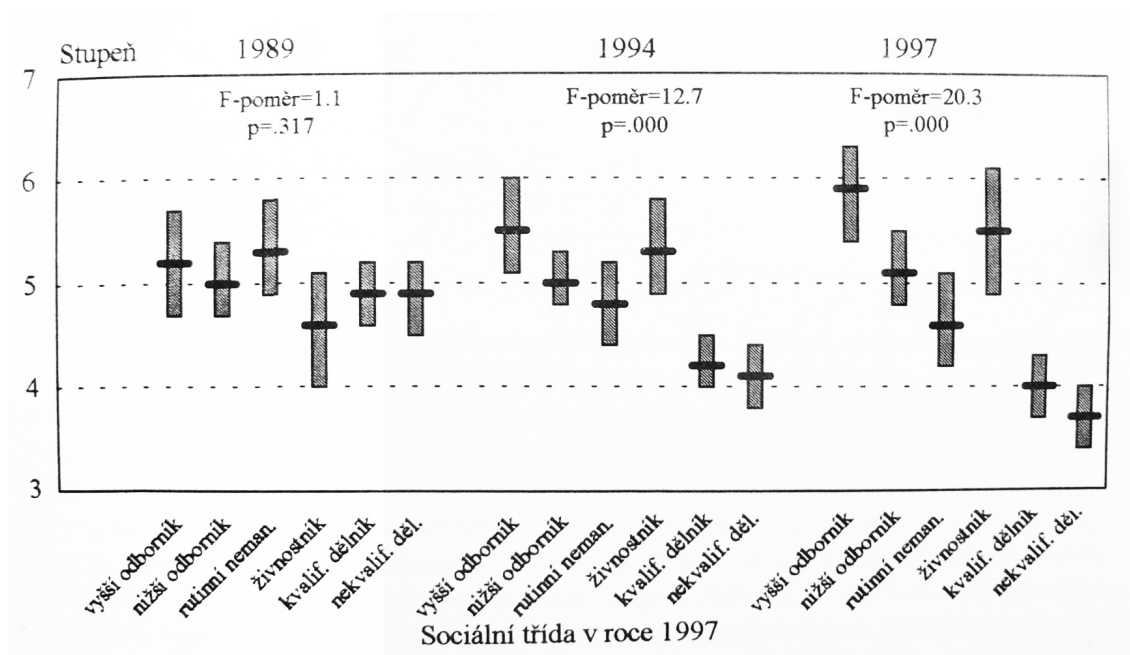
⁵⁷ Zpráva o vývoji české společnosti 1989-1998, s. 47
 Matějů P., Vlachová K. a kol.: Nerovnost, spravedlnost, politika, s. 204

Graf 2⁵⁸: Postavení na stupnici

a) subjektivního sociálního statusu (1-10) podle sociálních skupin (stupeň)



b) subjektivního ekonomického statusu (1-10) podle sociálních skupin (stupeň)



ISSP 1997

⁵⁸ Zpráva o vývoji české společnosti 1989-1998, s. 173

Tabulka 6⁵⁹.: Prestiž povolání v roce 1967 (ČSSR)

Povolání	Body	Povolání	Body
1. Ministr	95	26. Kombajnér mechanizátor	73
2. Ředitel průmyslového podniku	92	27. Strojvůdce	73
3. Lékař specialista	92	28. Učitel 1. - 5. ročníku	72
4. Vysokoškolský profesor	91	29. Optik mechanik	72
5. Předseda KNV	89	30. Zednický polír	71
6. Vědecký pracovník	89	31. Univerzální soustružník	71
7. Ředitel závodu	87	32. Výpravčí	71
8. Spisovatel	87	33. Hotelový číšník	70
9. Provozní inženýr	86	34. Vedoucí samoobsluhy	69
10. Okresní prokurátor	86	35. Kněz, duchovní	66
11. Inženýr agronom	84	36. Zedník	66
12. Herec	84	37. Zámečník opravář	65
13. Zpěvák tanečních písní	84	38. Brusič nástrojů	64
14. Středoškolský profesor	83	39. Malíř pokojů	64
15. Obvodní lékař	82	40. Ošetřovatel	63
16. Lékárník magistr	82	41. Knihovník veřejné knihovny	63
17. Voják z povolání	81	42. Asfaltér	60
18. Předseda JZD	80	43. Holič	60
19. Placený pracovník polit. organizace	79	44. Průvodčí vlaků	60
20. Stavbyvedoucí	76	45. Obsluhovač benzinové stanice	58
21. Horník rubač	76	46. Poštovní doručovatel	55
22. Televizní opravář	76	47. Člen polní pracovní skupiny JZD	54
23. Vedoucí restaurace	75	48. Závorář	53
24. Příslušník VB	74	49. Hlídač parkoviště aut	50
25. Mistr v průmyslovém podniku	74	50. Pomocný dělník	46

⁵⁹ Machonin P., Tuček M.: Prestiž povolání v České republice, s. 370

Tabulka 7⁶⁰: Význam práce (% odpovědí „rozhodně souhlasím“ a „souhlasím“)

Důvody práce	ČR	Polsko	Slovin- sko	Rakous -ko	Nizo- zemí	Švéd- sko
A.	78	91,1	69,5	87,8	36	44,7
B.	43,8	62,1	56	48,5	22,8	37,9
C.	77,6	76,9	84,4	73,3	30,2	35,9
D.	59,9	76	74	79,7	52,2	54,7
E.	34,7	68,5	17,2	13,5	21,5	12,3
F.	51,6	59,3	52,4	53,7	16,9	24,2

Legenda: A = Rozvíjet talent, B = Zasloužit si peníze, C = Nezlenuvat,

D = Je to povinnost vůči společnosti, E = Nemusí se pracovat, F = Práce je vždy na prvním místě

Výzkum ESV, osoby do 65 let

⁶⁰ Proč tak těžko? Výroční publikace Institutu pro sociální a ekonomické analýzy, s. 72

Tabulka 8⁶¹: Co je důležité pro dosažení úspěchu (devítistupňová škála důležitosti)

Pořadí	Předpoklady k úspěchu	Průměr	Odchylka	Kor. s věkem	K.se vzděl.
1.	Mít štěstí	7,6	1,7		
2.	Mít věrné přátele	7,5	1,7	-0,10	
3.	Usilovně pracovat, snažit se	7,0	1,9		
4.	Mít nadání, talent	7,0	1,8	-0,12(-,07)	
5.	Mít vlastní dobré vzdělání	6,9	1,9	-0,13(-,08)	,27(,25)
6.	Mít peníze, majetek	6,8	2,0		-,07(-,1)
7.	Mít společenské kontakty	6,7	2,0	-0,13(-,03)	
8.	Umět se přizpůsobit okolním podmínkám	6,7	1,9		
9.	Žít ve správném období	6,6	2,2		
10.	Usilovat o vyniknutí a prosazení	6,4	2,0	-0,19(-,10)	,18(,13)
11.	Nebát se riskovat	6,4	2,0	-0,12(-,04)	
12.	Umět souhlasit s kompromisy	6,1	2,0		
13.	Být nekompromisní v názorech	6,0	2,1		
14.	Pocházet ze vzdělané rodiny	5,6	2,2		
15.	Ve které zemi (oblasti) se člověk narodil	5,0	2,7		
16.	Pocházet z bohaté rodiny	4,8	2,5		0,10
17.	Mít dobré politické konexe	4,5	2,5		
18.	Zda je mužem či ženou	4,4	2,7		
19.	Jaké má člověk politické názory	4,1	2,4		
20.	Jaké je člověk národnosti, rasy	4,0	2,6		
21.	Být členem vhodné politické str.	3,5	2,4		
22.	Jakého je člověk náb.vyznání	3,1	2,3	0,13(0,03)	

⁶¹ Tuček M., Friedlanderová H.: Češi na prahu nového tisíciletí, s.175