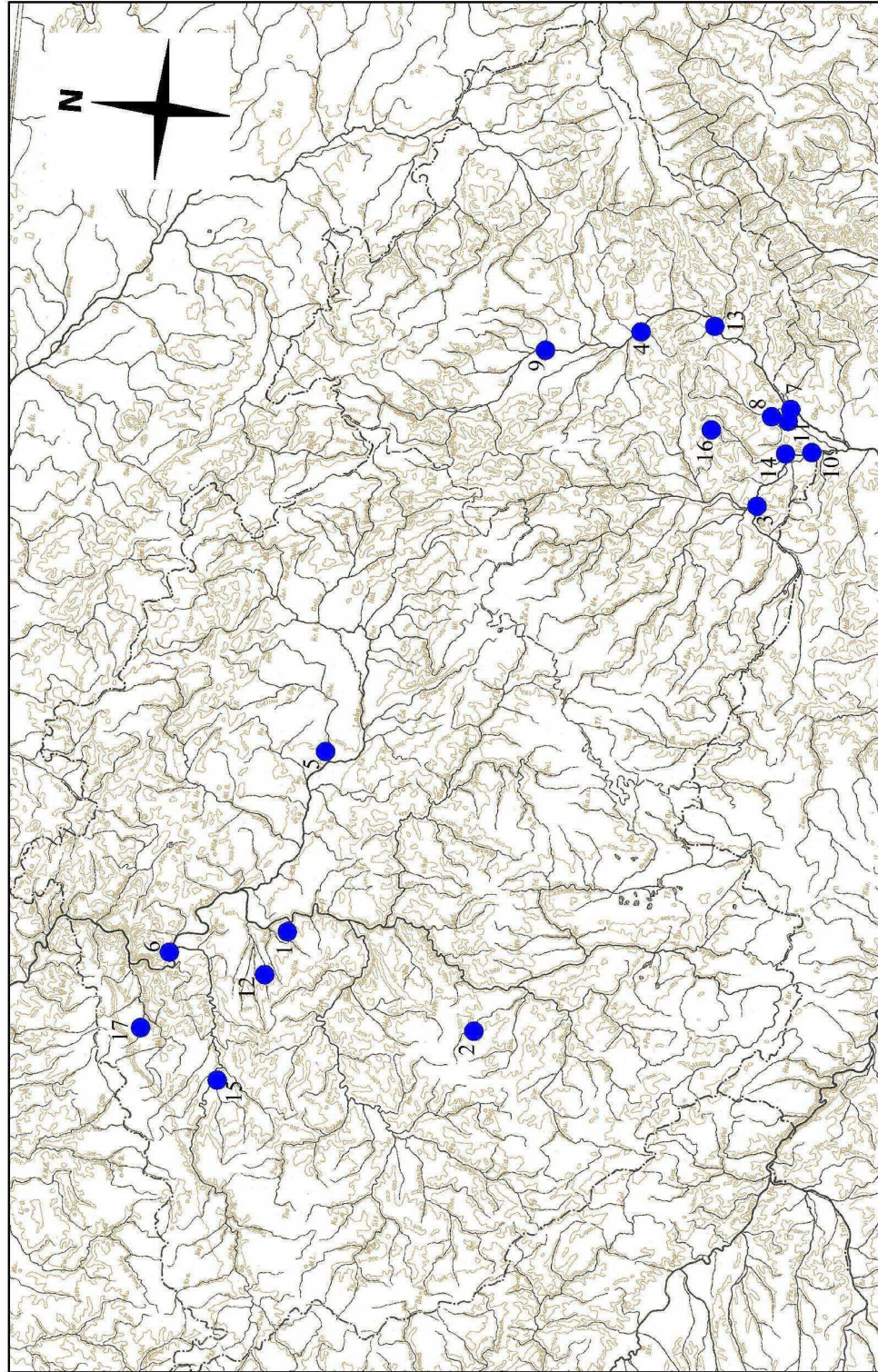
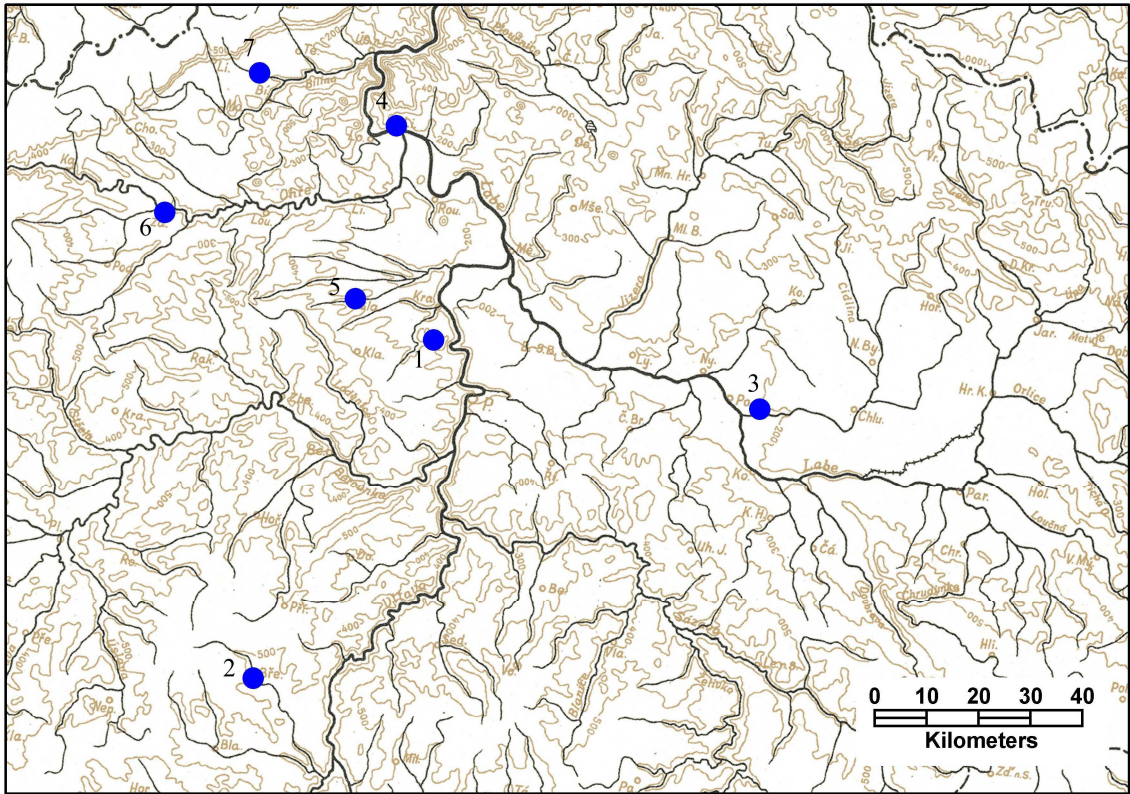


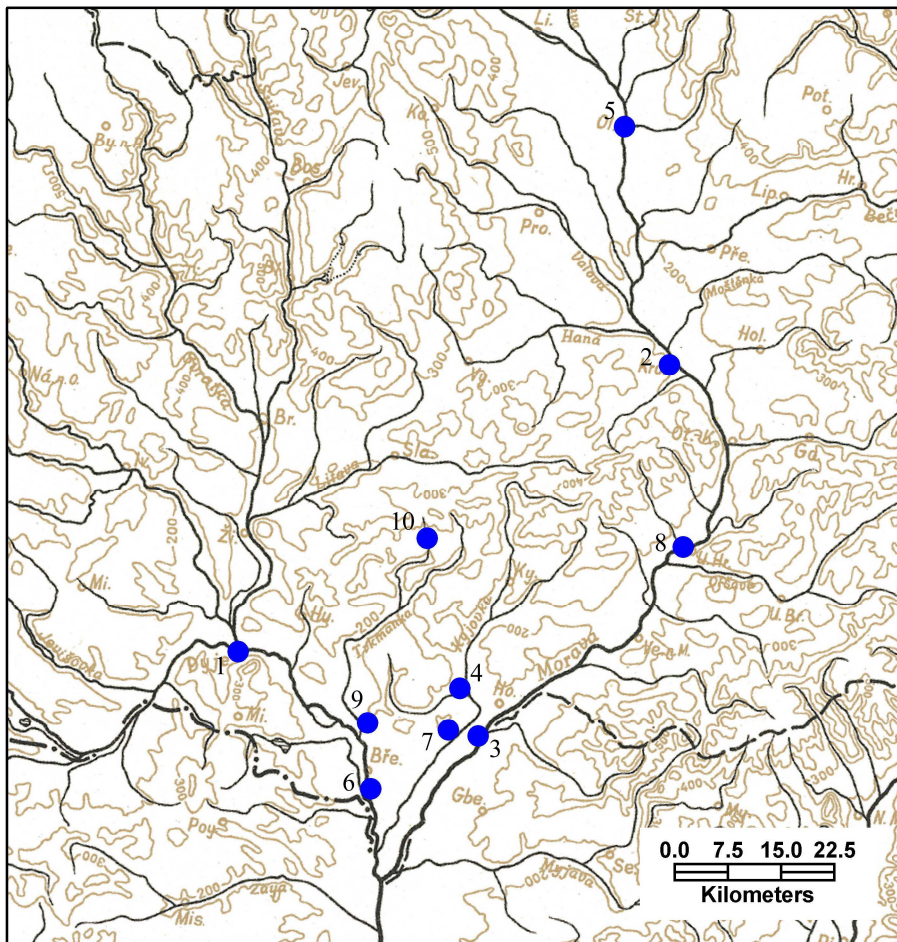
7. OBRAZOVÁ PŘÍLOHA



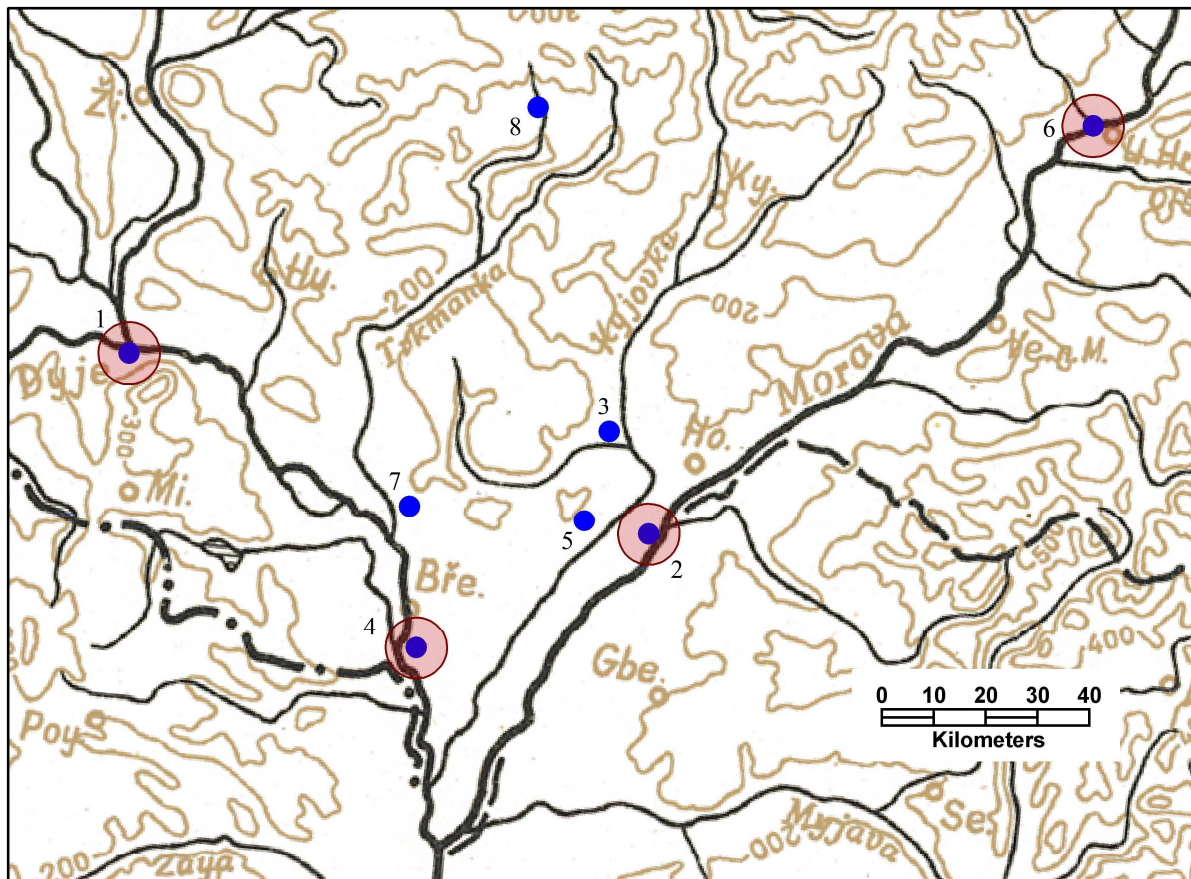
Mapa 1: lokality s nálezy křížků. 1-Budeč; 2-Březnice; 3-Dolní Věstonice; 4-Kroměříž; 5-Libice nad Cidlinou; 6-Litoměřice; 7-Mikulčice; 8-Mutěnice; 9-Olomouc; 10- Pohansko u Břeclavi; 11-Prušánky; 12-Slaný-Kvíčok; 13-Staré Město-Uherské Hradiště; 14-Velké Bílovice; 15-Žatec; 16-Ždánice; 17-Želánky



Mapa 2: lokality s nálezy křížků v Čechách. 1-Budeč; 2-Březnice; Libice nad Cidlinou 4-Litoměřice; 5-Slaný; 6-Žatec; 7-Želénky



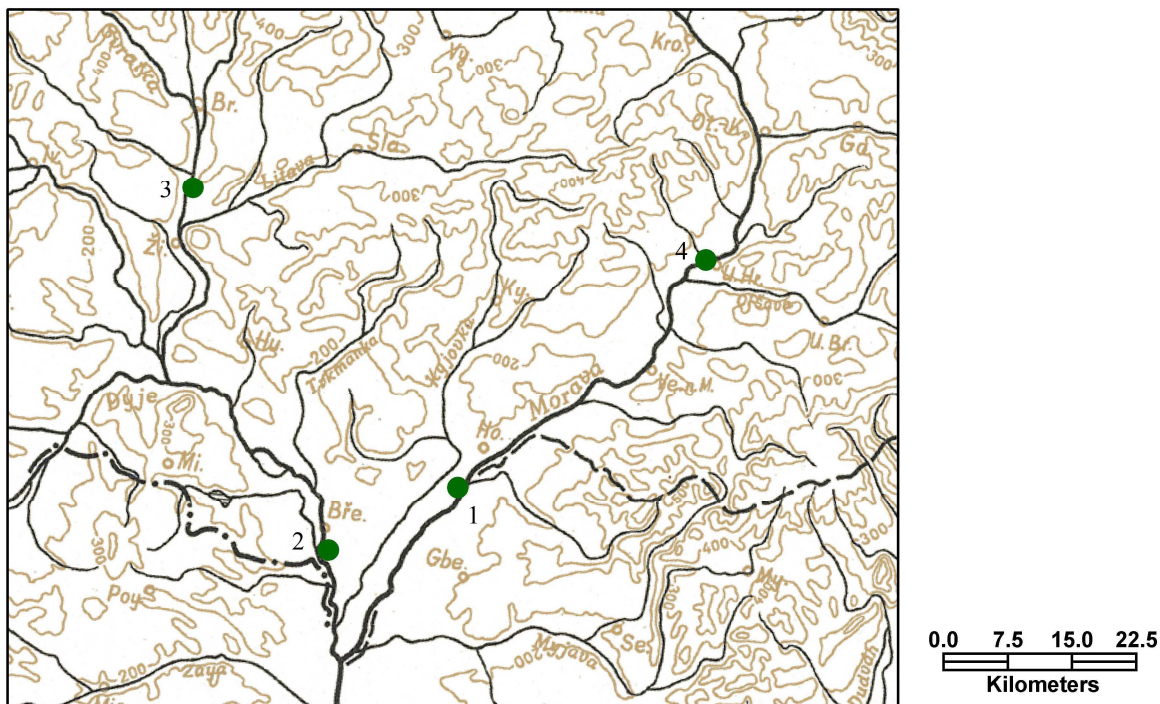
Mapa 3: lokality s nálezy křížků na Moravě.
 1-Dolní Věstonice
 2-Kroměříž
 3-Mikulčice
 4-Mutěnice
 5-Olomouc
 6-Pohansko u Břecl.
 7-Prušánky
 8-Staré Město-Uherské Hradiště
 9-Velké Bílovice
 10-Ždánice



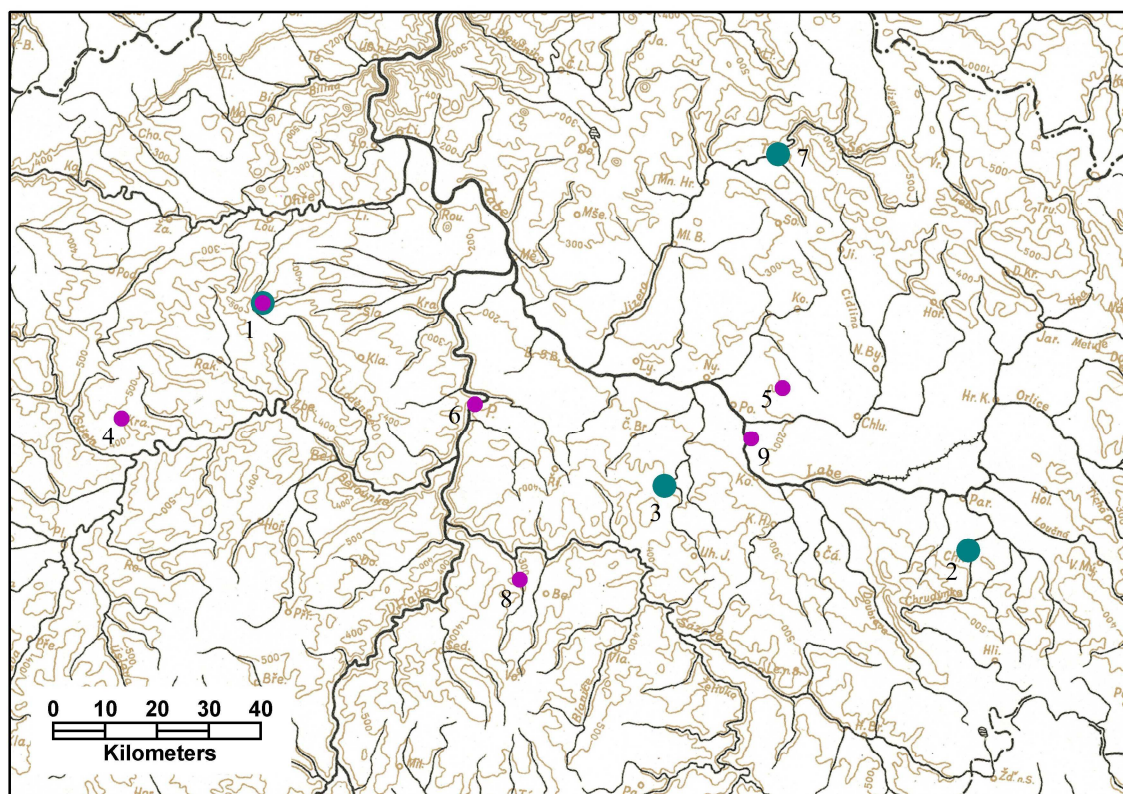
Mapa 4: Lokality s nálezky křížků z velkomoravského období. Červeně značena 2 km zóna kolem centrálních lokalit. Lokality: 1-Dolní Věstonice; 2-Mikulčice; 3-Mutěnice; 4-Pohansko u Břeclavi; 5-Prušánky; 6-St. Město-Uherské Hradiště; 7-Vel. Bílovice; 8-Žďánice



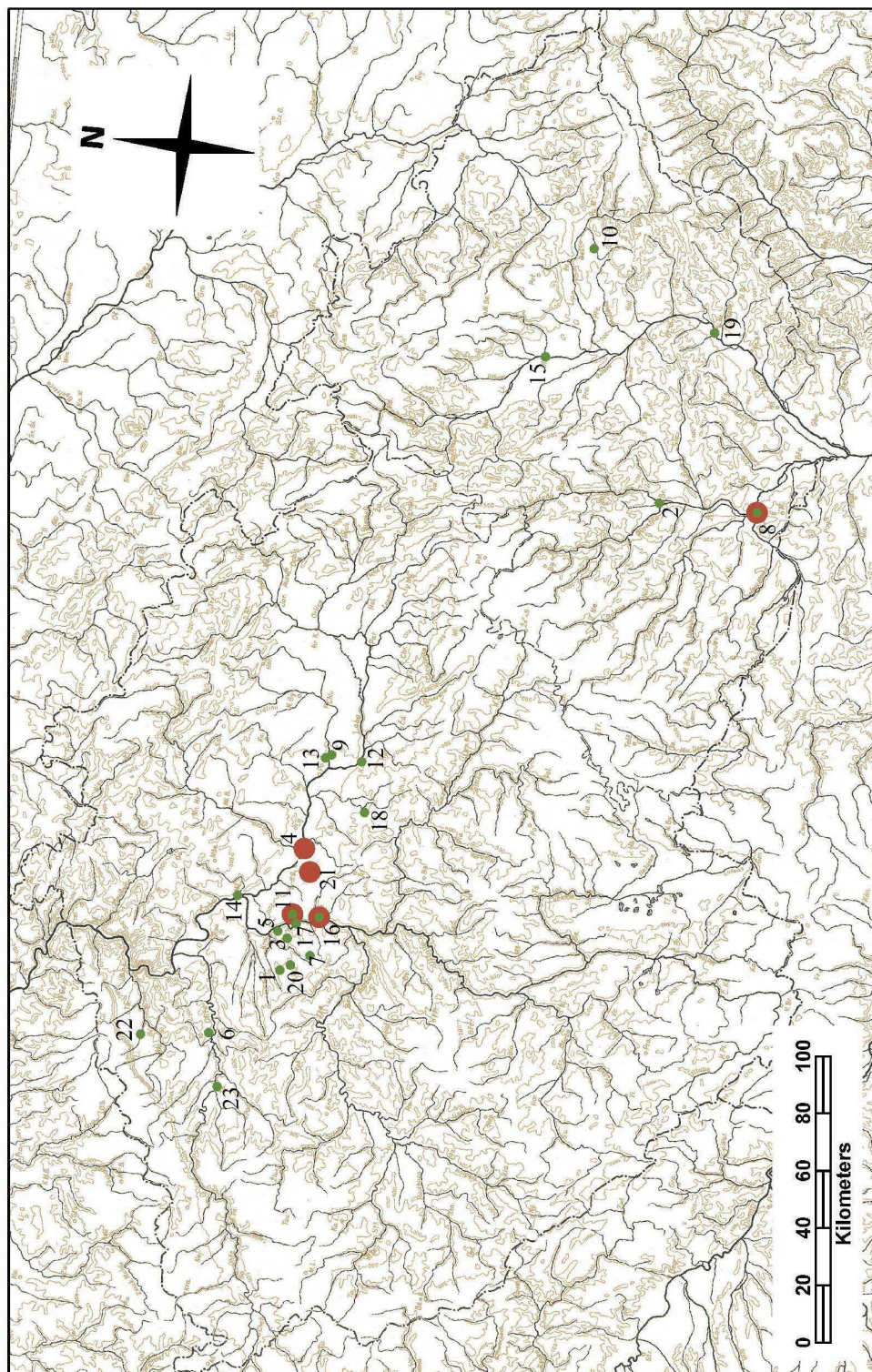
Mapa 5: poloha pohřebiště "Na pískách" u Dolních Věstoní (1), hradištěm Vysoká zahrada (2) a lokalita Petrova Louka u Strachotína (3). Mapa v měřítku 1 : 100 000.



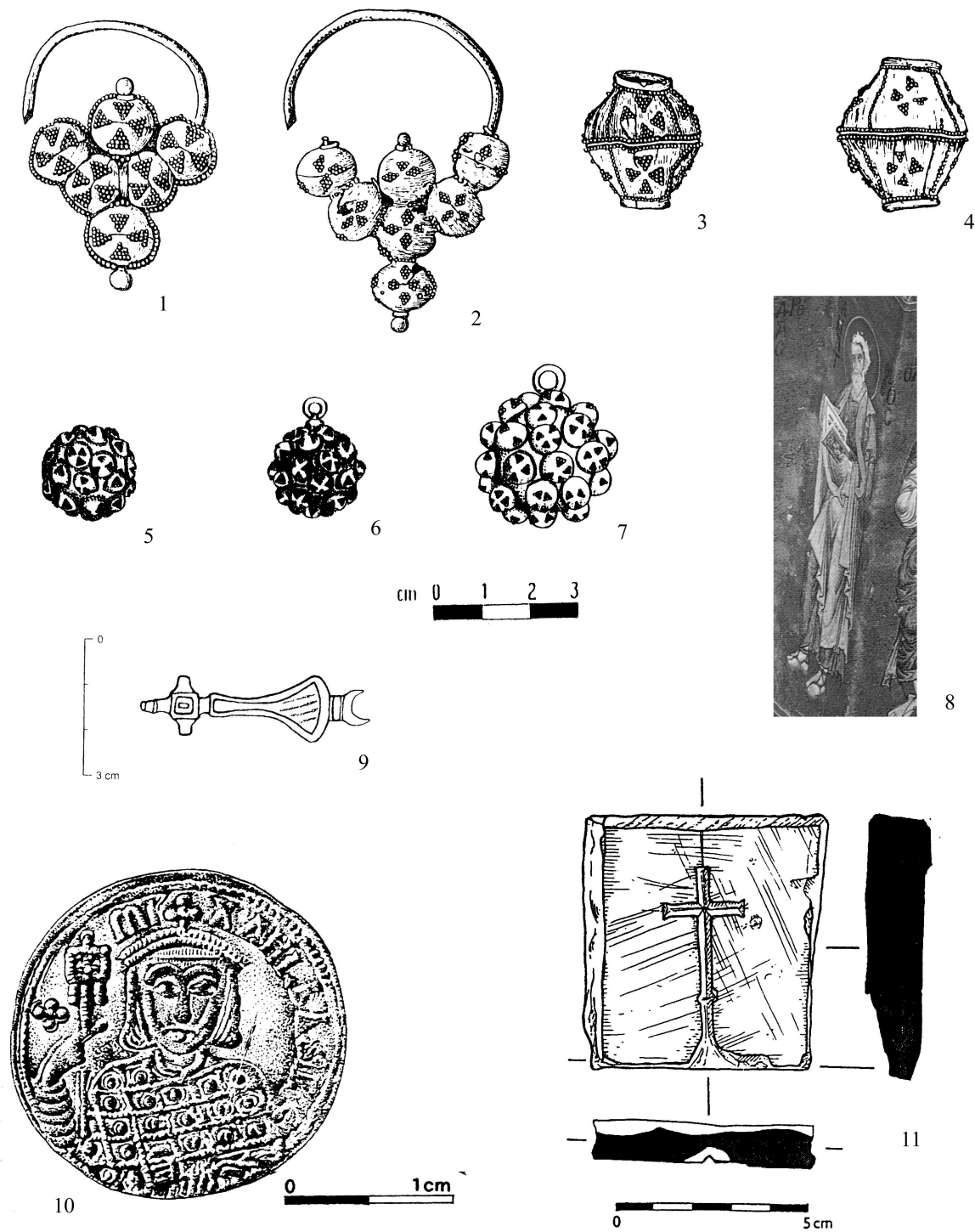
Mapa 6: lokality s nálezy nákončí zdobených křesťanskou tematikou.
Lokality: 1-Mikulčice; 2-Pohansko u Břeclavi; 3-Rajhradice; 4-Staré Město



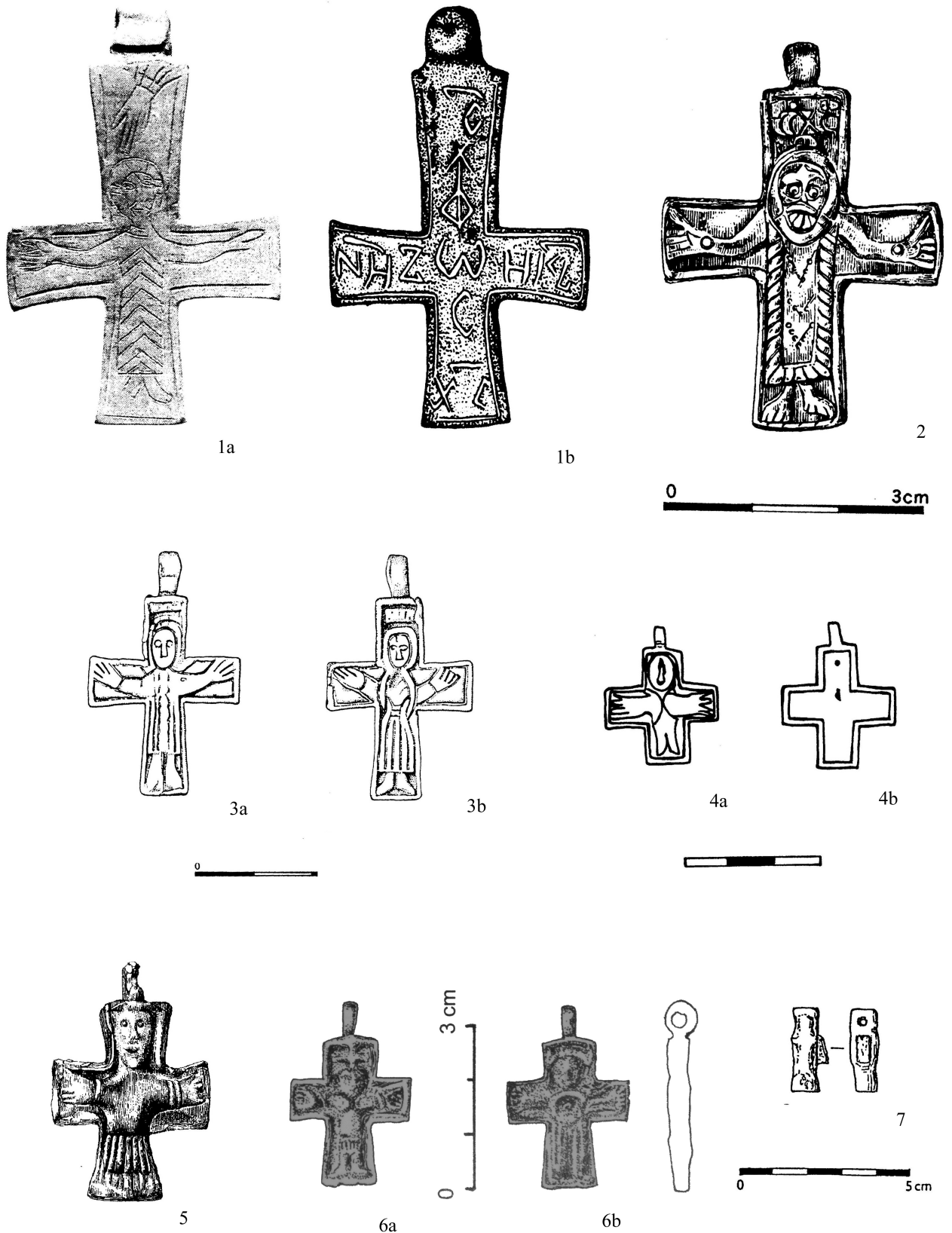
Mapa 7: lokality s nálezy enkolpií. Modře vyznačeny nové nálezy, růžově staré.
Lokality: 1-Dřevíč; 2-Chrudim; 3-Kouřim; 4-Kralovice; 5-Opočnice u Poděbrad;
6-Praha; 7-Turnov; 8-Václavice u Konopiště; 9-Veltruby u Kolína



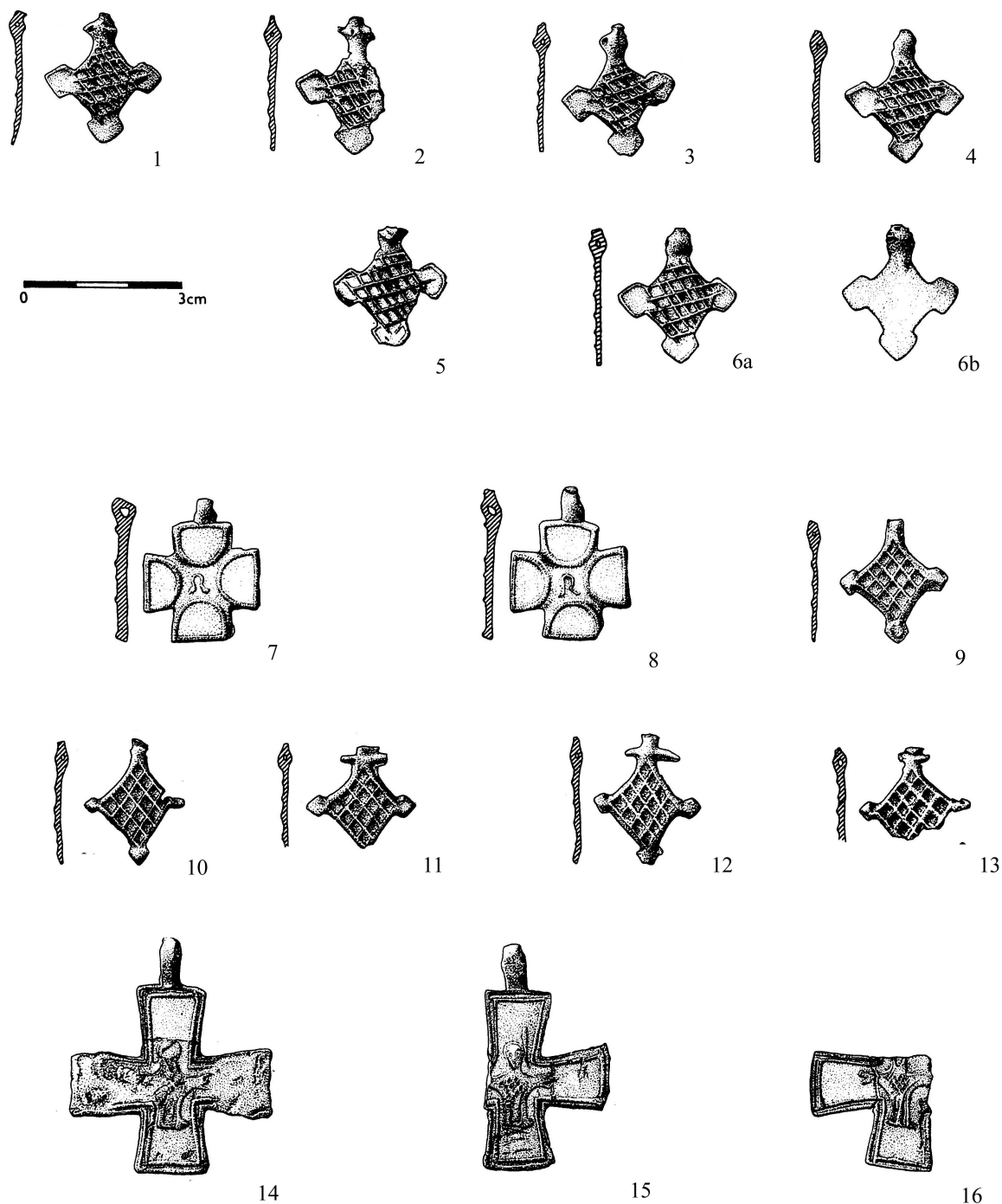
Mapa 8: lokality s nálezy kaptorg. Červeně nové nálezy, zeleně staré. Lokality: 1-Brandýsek; 2-Brno; 3-Budeč; 4-Čelákovice; 5-Debrno; 6-Dobroměřice; 7-Dobrovíz; 8-Dolní Věstonice; 9-Kanín; 10-Kelč; 11-Klecany; 12-Kolín; 13-Libice nad Cidlinou; 14-Mělník; 15-Olomouc; 16-Praha; 17-Roztoky; 18-Stará Kouřim; 19-Staré Město; 20-Stehelčevy; 21-Zeleneč; 22-Želénky; 23-Žatec



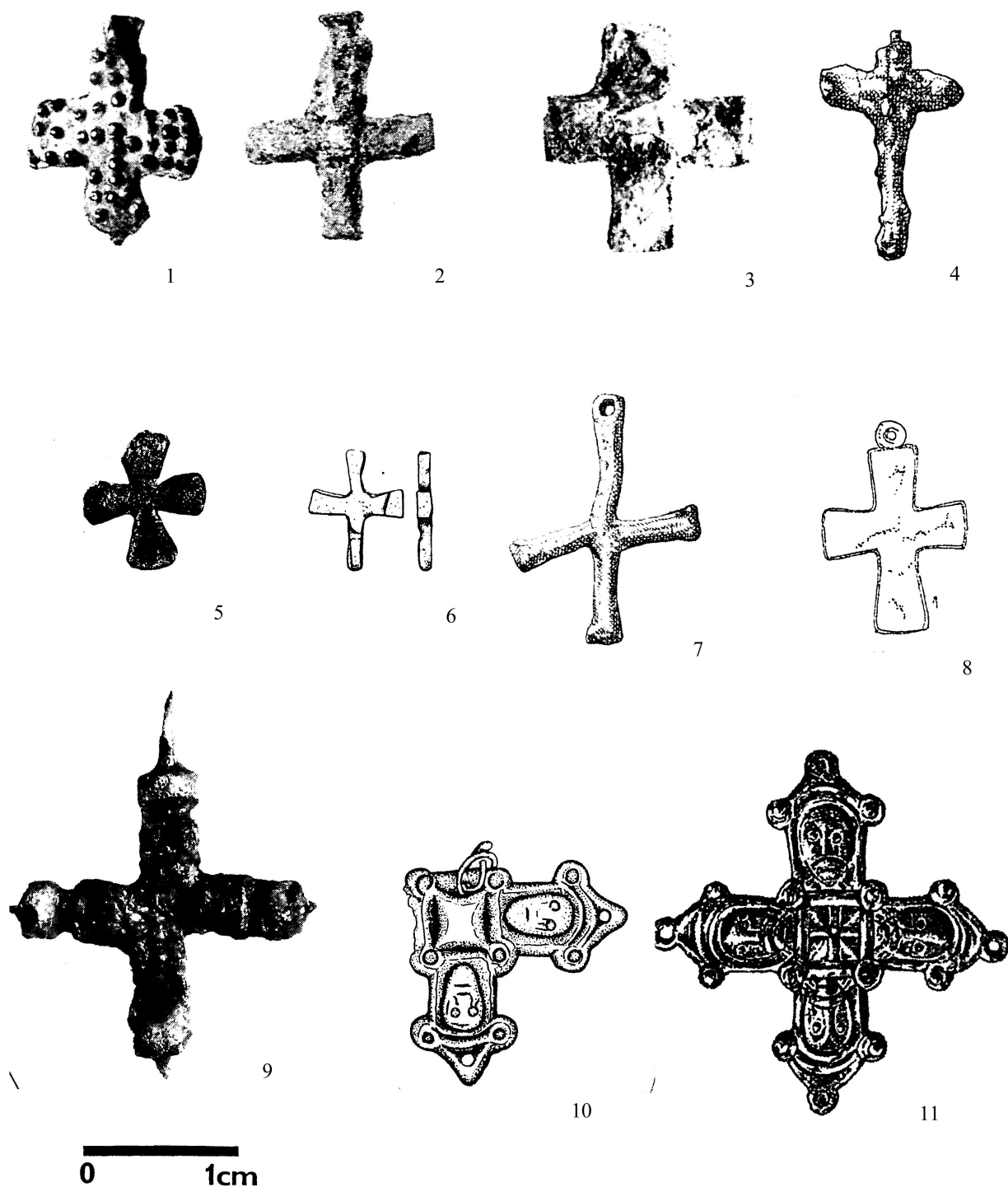
Obr. 1: 1-4 - Praha, Lumbeho Zahrada (Smetánka - Čtverák 1992, Fig. 1: 12, 13; 2: 17, 20); 5- Mikulčice, V. kostel, hrob 100 (Pavlovičová 1996, tab. VI: 7); 6- Mikulčice, V. kostel, hrob 136/VI (Pavlovičová 1996, tab. VI: 16); 7-Pohansko, hrob 158 (Pavlovičová 1996, tab. IV: 16); 8-Sicílie, katedrála v Monreále, nástěnná mozaika (The Cathedral of Montreale, plate 29); 9-Dolní Věstonice, pohřebiště Na pískách, hrob 364/55 (Ungerma 2007a, obr.1); 10-Mikulčice, mince z hrobu 480/III (Měřínský 2006, 277); 11-Olomouc, Biskupské nám., část dvoudílné odlévací formy na křížky (Bláha 2002, obr. 3:3).



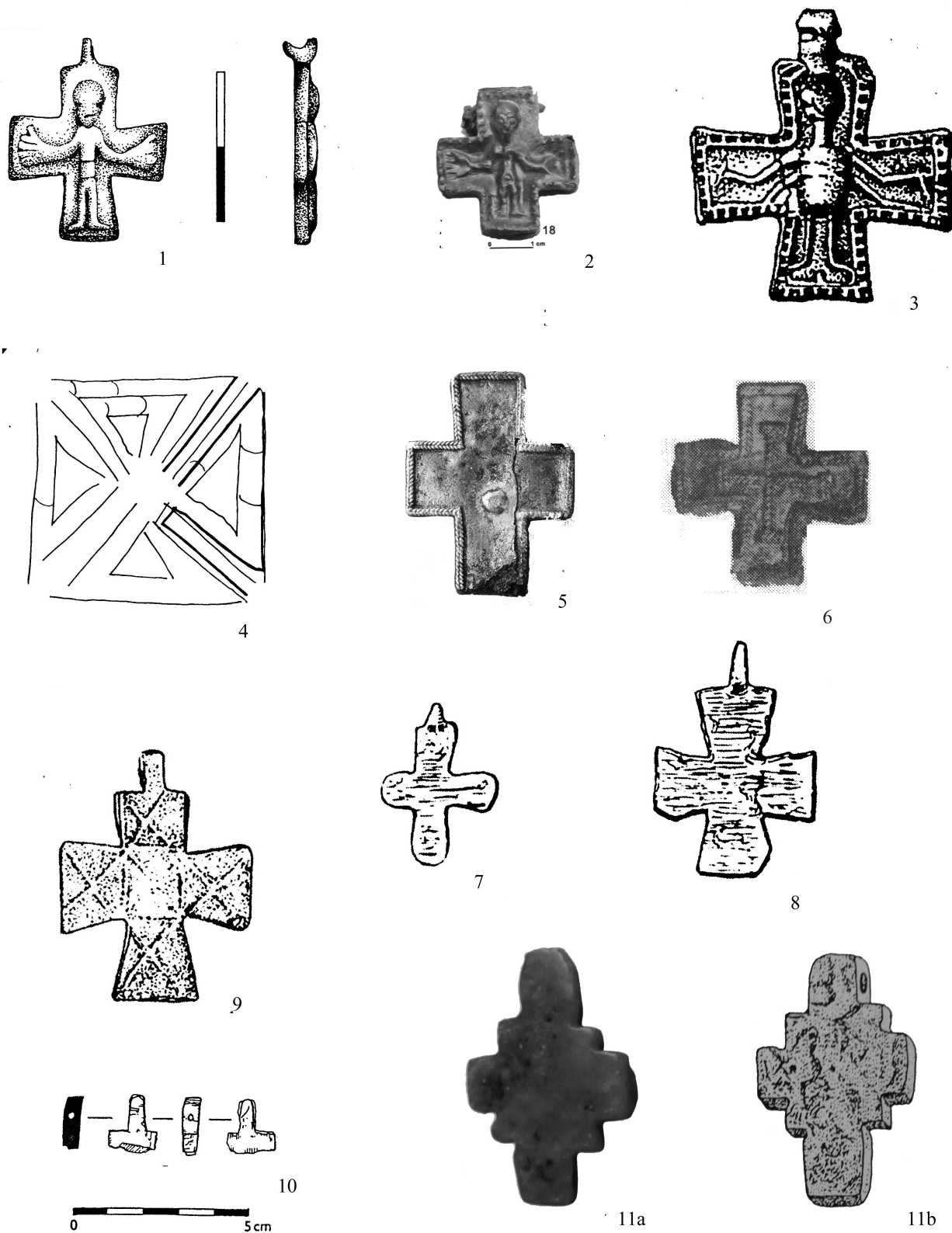
Obr. 2: Závěsné křížky zdobené figurální výzdobou z Moravy. 1a, b- Uherské Hradiště-Sady (Hrubý 1965, tab. XLVII: 2, 3); 2-Mikulčice-Valy (Měřínský 2006, obr. na str. 633); 3a, b-Staré Město-Na dvorku (Měřínský 2006, obr. na str. 644); 4a, b-Uherské Hradiště, Otakarova ulice (Frolíková-Kaliszová 2003, obr. 2); 5-Mikulčice-Valy, hr. 339/III (Klanica 1993, obr. 2:3); 6a, b-Uherské Hradiště, ulice Hradební a Františkánská (Frolíková-Kaliszová 2009, obr. 8); 7-Olomouc, Mořické nám. (Bláha 2002, obr. 3: 5).



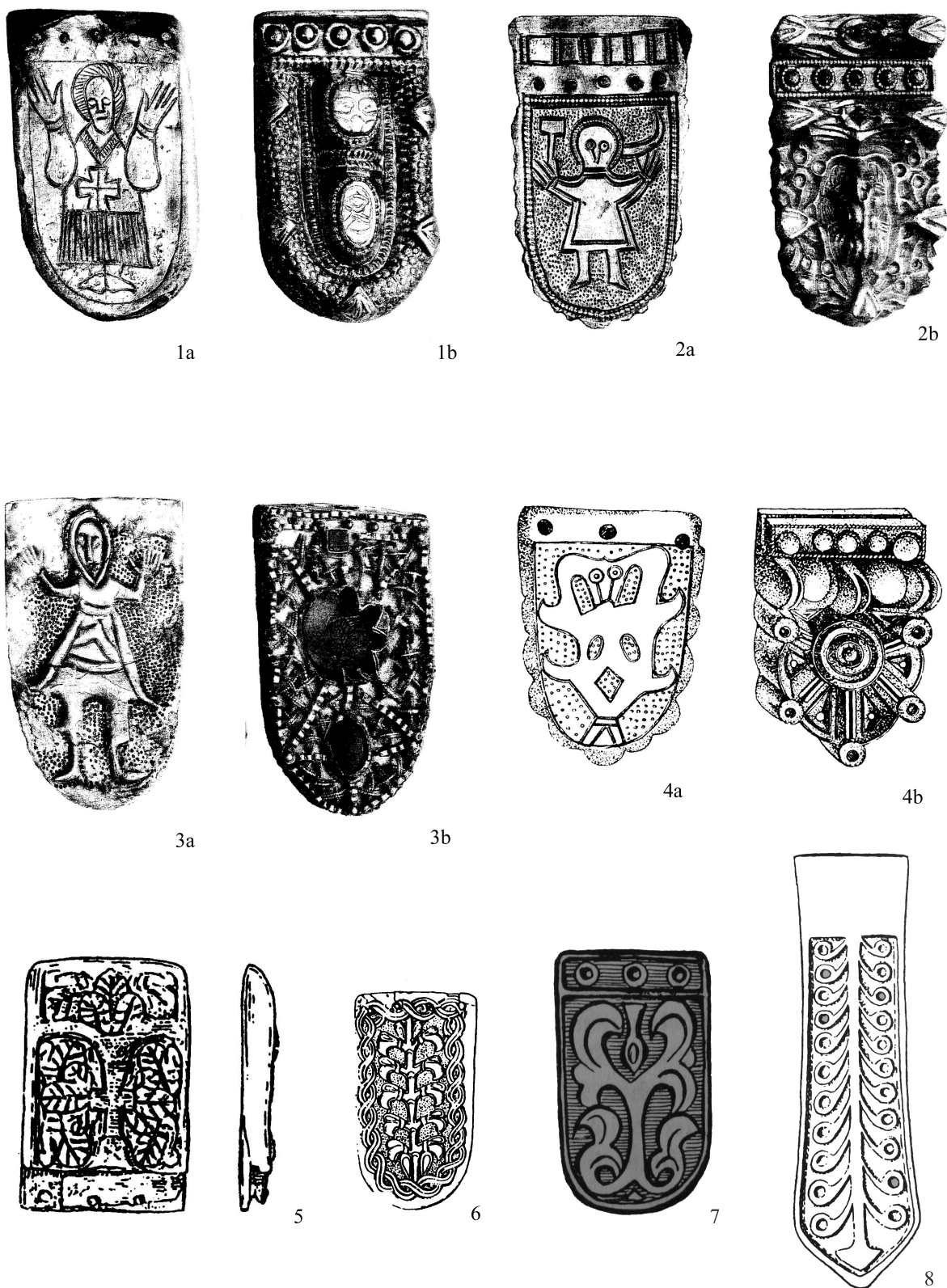
Obr. 3: Tzv. kosočtverečné křížky. Křížky typu Velké Bílovice: 1-3 - Dolní Věstonice, pohřebiště Na Pískách, hrob 651/56 (Měřínský 1988, obr. 3: 17-19); 4-Dolní Věstonice, pohřebiště Na pískách, hrob 467/49 (Měřínský 1988, obr. 3: 6); 5-6 - Velké Bílovice, pohřebiště v trati Úlehly, hrob 68 (Měřínský 1988, obr. 4: 18-19a, b). Křížky Typu Dolní Věstonice: 7-8 - Dolní Věstonice, pohřebiště Na pískách, hrob 467/49 (Měřínský 1988, obr. 3: 7-1). Křížky typu Mutěnice: 9- Mutěnice, obj. 15 (Měřínský 1988, obr. 2: 29); 10-12 - Prušánky, hrob 103 (Měřínský 1988, obr. 2: 26-28); 13-Velké Bílovice, v trati "Od Čejchova" (Měřínský 1988, obr. 4: 9); Křížky typu Bernhardsthal: 14: Dolní Věstonice, pohřebiště Na pískách, hrob 481/49 (Měřínský 1988, obr. 3: 10); 15-Mikulčice, předhradí, obj. 865 (Měřínský 1988, obr. 2: 6); 16 - Mikulčice -Valy, obj. 1053 (Měřínský 1988, obr. 2: 8).



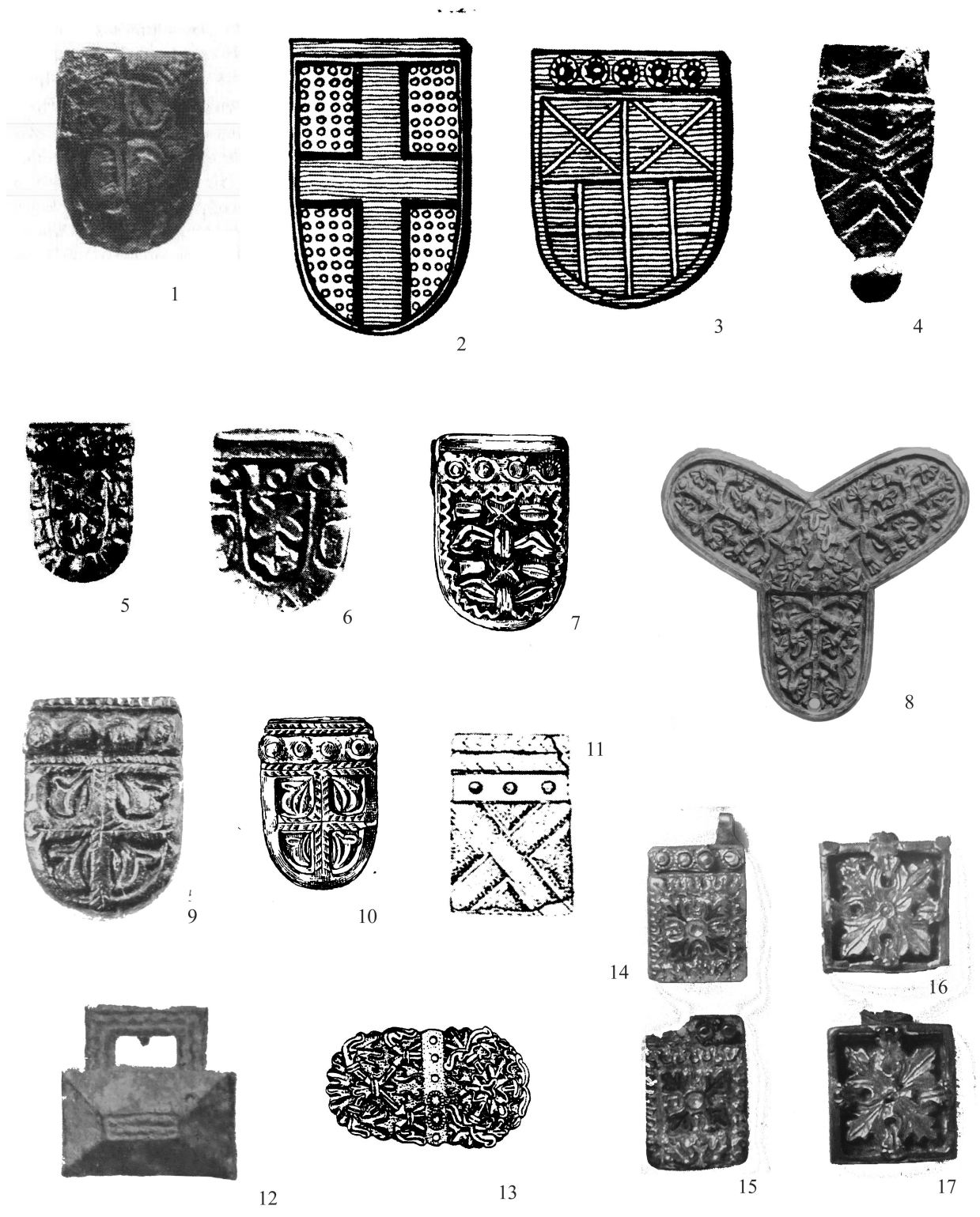
Obr. 4: Křížky bez figurální výzdoby z Moravy: 1-Staré Město-Na valách, hrob 243/AZ (Hrubý 1955, tab. 34: 9); 2-Staré Město-Na valách, hrob. 266/49 (Hrubý 1955, tab. 62: 9); 3- Staré Město Na valách, hrob 4/48 (Hrubý 1955, tab. 56:1); 4-Staré Město, osada I, obj. 77 (Hrubý 1965, 16: 12); 5-Staré Město-Špitátky, hrob 27 (Pouлік 1955, obr. 25: 5); 6-Pohansko u Břeclavi, obj. 42 (Dostál 1975, tab. 56: 23); 7- Staré Město, osada I, obj. 119 (Hrubý 1965, obr. 84: 5); 8-Dolní Věstonice, pohřebiště Na pískách 494/49 ("Výkopové deníky - dr. Rudolf Tichý - Dolní Věstonice-Písky 1954-1959"); 9-Olomouc, Michalská ulice (Bláha 2002, obr. 2:2).
 Fragment křížového kování z Budče a jeho analogie: 10-Budeč, hrob 71 (Frolík-Smetánky 1997, obr. na str. 38); 11-Mikulčice, areál V. kostela (Pouлік 1975, obr. 23: 1).



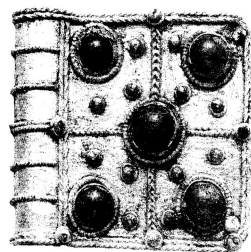
Tab. 5: zavěsné křížky z Čech: 1-Libice nad Cidlinou, zápaní okraj hradiště (Lutovský 1987, obr. 1); 2-Žatec, předhradí (Čech 2008, taf. 7:18); 3-Březnice (Lutovský - Stolz 2001, obr. 6); 4-Želénky, mohyla (Sklenář 1985, obr. 7a); 5-6 - Žatec (5: Čech 2000, 10.06.01t; 6: Bubeník 1988, tab. CCXXI: 1); 7 - 8 - Litoměřice, Mírové nám. (Zápotocký 1965, obr. na str. 327). Jantarové křížky: 9-Libice nad Cidlinou, hrob 159 (Turek 1976, obr. 2: 1); 10 - Olomouc, Biskupské nám. (Bláha 2002, obr. 3: 6); 11a, b-Kroměříž, ulice Vodní a Ztracená (Chybová 2009, obr. na str. 64)



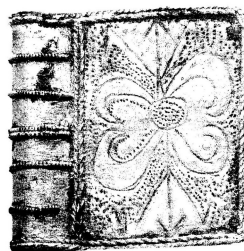
Obr. 6: nákončí s vyobrazením oranta a stromu života: 1a, b: Miulčice-Valy, hrob 100/II (Poulík, 1957, obr. 91: 6; 92); 2a, b- Mikulčice-Valy, hrob 240/III (Poulík 1975, tab. 47: 1a, b); 3a, b- Mikulčice-Valy, hrob 390/III (Dekan 1976, obr. 113, 114); 4a, b- Pohansko u Břeclavi, pohřebiště u kostela, hrob 13 (Kalousek 1971, obr. 13: 2a, b); 5- Rajhradice, hrob 323 (Ungermaň 2001, obr. 1: 3); 6- Mikulčice-Valy, hrob 433/III (Poulík 1975, tab. 49: 1, 1a); 7- Staré Město, hrob 190/50 (Hrubý 1955, obr. 35: 14); 8- Nové Zámky, hrob 281 (Zábojník 2005, Taf. V).



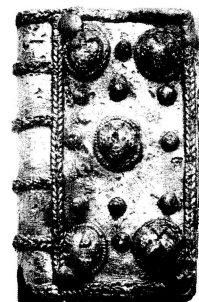
Obr. 7: 1-Mikulčice-Valy, hrob 580/III (Košta- Hošek 2008, obr. 10 c); 2-Staré Město-Na valách, hrob 313/49 (Hrubý 1955, obr. 35: 9); 3-Staré Město-Na valách, hrob 126/49 (Hrubý 1955, obr. 35: 10); 4-Mikulčice-Valy, hrob 108/II (Poulík 1957, obr 64: 4); 5-Mikulčice-Valy, hrob 295/III (Klanica 1994, obr. 12: 3); 6 - Mikulčice -Valy, hrob 44/II (Poulík 1957, obr. 77: 5); 7, 10-Mikučice-Valy, hrob 50/VI (Poulík 1963, obr. 16: 4, 6); 8-neznámá loklita (Fuglesang-Wilson 2006, plate 45 A, B); 9 - Mikulčice-Valy, hrob 100/VI (Poulík 1963, tab. XX: 5); 11 - Pohansku Břeclavi, hrob 257 (Kalousek 1971, obr. 257: 4); 12 - Děvínská Nová Ves (Eisner 1952, obr. 17: 14); 13-Kolín (Měřínský 2006, obr. na str. 221); 14-17 - neznámá lokalita (Wamers 2005, katalog 36d.1, 36d.2).



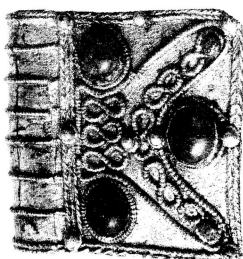
1a



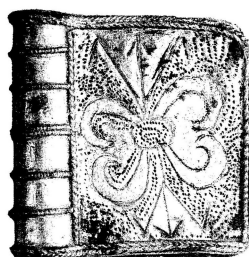
1b



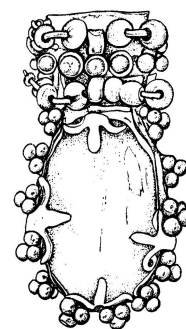
2



3a



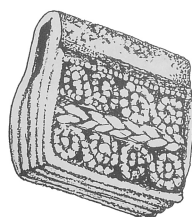
3b



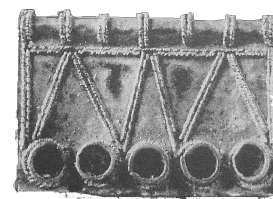
4



5



6



7

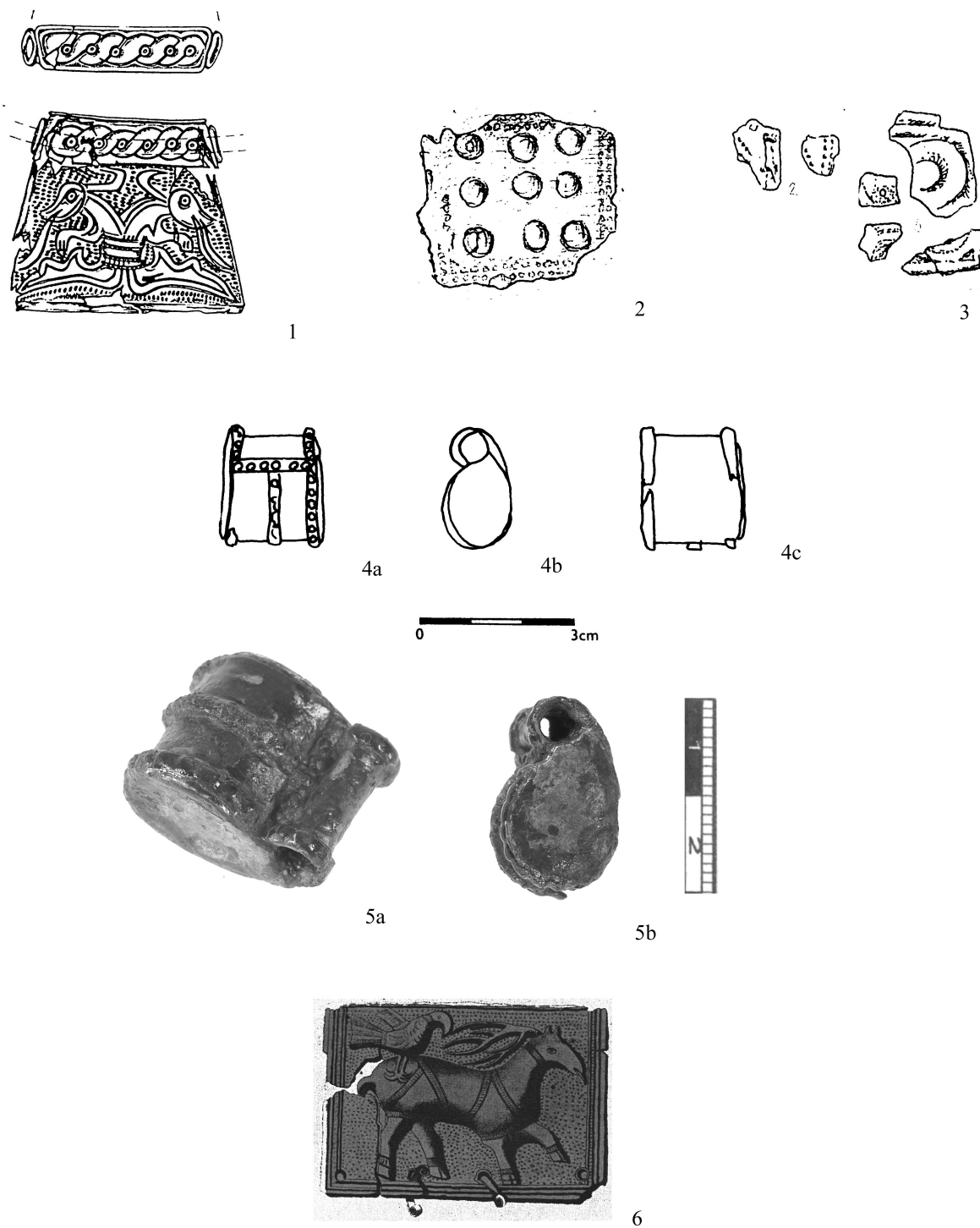


8

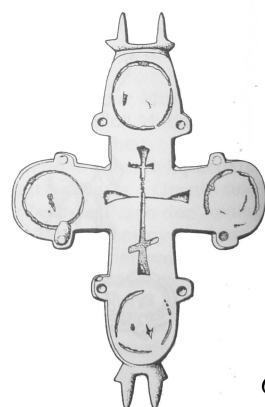
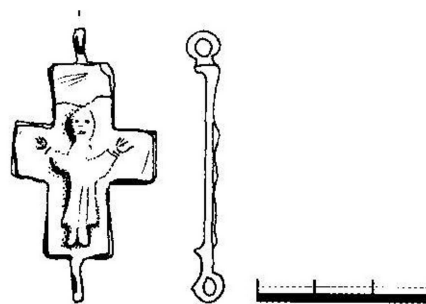
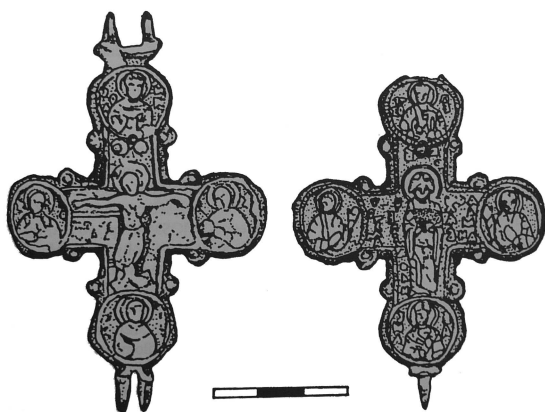
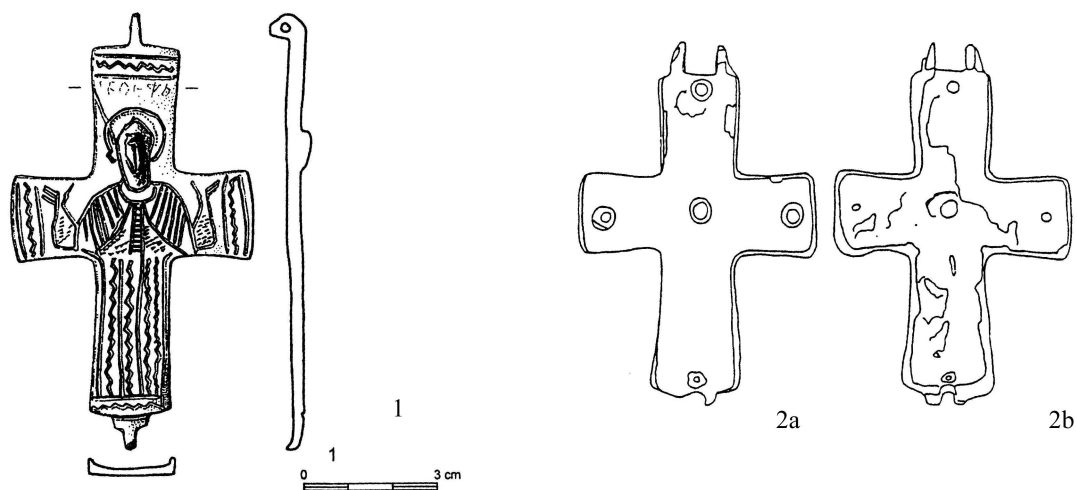


9

Obr. 8: 1a, b; 2a, b-Mikulčice-Kostelisko, hrob 1735 (Poláček 2000, Nr. 09.02.06a-c); 2-Mikulčice-Valy, hrob 505/III (Pouлік 1975, tab. 5); 4-Mikulčice-Valy, areál III. kostela, čtverec H 20 (Macháček 2006, obr. na str. 639); 5-Nydam, Dánsko (foto: N. Dvořáková); 6-Hög Edsten, Švédsko (Štefanovičová 2000, obr. 1); 7-Menching, Německo (Corsten 1991, Abb. 3); 8-Pohansko u Břeclavi, hrob 253 (Kalousek 1971, tab. 42: 12); 9- neznámá lokalita (Wamers 2005, katalog 35).



Obr. 9. Kaptorgy. 1-Klecany, pohřebiště II, hrob 22/II (Profantová- Šilhová 2010, obr. 3: 4); 2-Dolní Věstonice, pohřebiště "Na pískách", hrob 593/56 ("Výkopové deníky - dr. Rudolf Tichý - Dolní Věstonice-Písky, č. 1154); 3-Dolní Věstonice, pohřebiště "Na pískách", hrob 139/46 (Nálezová zpráva z výzkumu z Dolních Věstonic za rok 1946, č. j. 1/47); 4a-c, 5a-b - Praha, ulice Na Slupi (kresba N. Dvořáková; foto: restaurátorská zpráva Středočeského muzeum v Rožtokách u Prahy); 6-Želénky u Duchcova, mohyla (Sklenář 1985, obr. 1).



Obr. 10. Enkolpia. 1-Kouřim (Profantová - Stolz 2007, obr. na str. 128: 1); 2a, b-Chrudim (Frolík - Siegl 1995, obr. 41: 8); 3a, b-Turnov-Nudvojovice, kostel sv. Jana Křtitele (Macháčková-Prostředník 2003, obr. 1); 4-Dřevíč u Loun (Profantová - Stolz 2009, obr. 2: 2); 5-6 - sbírka M. Maliny (Vojtěchovská 1996, obr. 1, 2).