

**UNIVERZITA KARLOVA V PRAZE**

**FAKULTA TĚLESNÉ VÝCHOVY A SPORTU**

***Analýza možností aktivit v přírodě na Trutnovsku***

**Bakalářská práce**

Vedoucí bakalářské práce:  
Mgr. Ladislav Vomáčko, Ph.D.

Vypracovala:  
Petra Šípková

Trutnov, červenec 2010

Prohlašuji, že jsem tuto bakalářskou práci vypracovala samostatně a uvedla v ní veškerou literaturu a ostatní zdroje, které jsem použila.

V Praze, dne .....

.....

podpis

## **Evidenční list**

Souhlasím se zapůjčením své bakalářské práce ke studijním účelům. Uživatel svým podpisem stvrzuje, že tuto bakalářskou práci použil ke studiu a prohlašuje, že ji uvede mezi použitými prameny.

Jméno a příjmení:

Fakulta / katedra:

Datum vypůjčení:

Podpis:

---

**Poděkování:**

Ráda bych poděkovala vedoucímu práce Mgr. Ladislavu Vomáčkovi, Ph.D. za připomínky a nápady a zároveň také bratru Janovi, který mne ke psaní tohoto tématu přivedl a podporoval mě v něm.

## **Abstrakt**

**Název práce:** Analýza možností aktivit v přírodě na Trutnovsku

**Cíle práce:**

1. Zjistit příležitosti aktivit v přírodě v uvedené oblasti
2. Uvést jejich dostupnost a vybavenost pro různé cílové skupiny
3. Navrhnout zlepšení podmínek pro provozování uvedených aktivit

**Metody práce:** Terénní šetření, které vyhodnocovalo možnosti rekreace a využití volného času. Analýza propagačních materiálů a regionálních vlastivědných publikací (mapy, průvodce, apod.)

**Výsledky práce:**

1. Zjištění velkého množství aktivit v přírodě, které zde lze provozovat. Potenciál některých aktivit je nenaplněn
2. Úroveň dostupnosti a vybavenosti je odlišná, v jednotlivých případech se značně liší
3. U některých aktivit existuje prostor pro různá zlepšení (informovanost, realizace)

**Klíčová slova:** aktivity v přírodě, zimní sporty, letní sporty, region

## **Abstract**

**Title:** The analysis of possibilities of activities in the countryside in the region of Trutnov.

**Objectives:**

1. To find opportunities of activities in the countryside in the region of Trutnov
2. To show their availability and facilities for different groups of people
3. To suggest improving of conditions for doing these activities

**Methods of work:** The research of the countryside, which evaluated possibilities of recreation and using leisure time. The analysis of leaflets and regional geographical literature (maps, guidebooks, etc.)

**Results:**

1. Finding a lot of activities in the countryside, which can be done here. The potencial of some activities is not fully used.
2. The level of availability and equipment is different, sometimes with great differences
3. In some activities there exist space for improving (information, realizing)

**Keywords:** activities in the countryside, winter sports, summer sports, region

## Obsah:

<b>1 Úvod</b>	<b>8</b>
<b>2 Cíle práce</b>	<b>9</b>
<b>3 Metodika práce</b>	<b>10</b>
3.1 Vymezení oblasti a její charakteristika	10
3.2 Aktivity v přírodě	12
3.3 Analýza aktivit v přírodě	13
<b>4 Rešerše literatury</b>	<b>13</b>
4.1 Mapy	14
4.2 Komerční informační letáky a propagační materiály	15
4.3 Knihy, průvodce	16
<b>5 Výsledková část</b>	<b>17</b>
5.1 Letní sporty	17
5.1.1 Pěší turistika	17
5.1.2 Plavání	18
5.1.3 Lezení	19
5.1.4 Cykloturistika	20
5.1.5 Kiting	22
5.2 Zimní sporty	23
5.2.1 Sáňkování	23
5.2.2 Bruslení	25
5.2.3 Běžecké lyžování	26
5.3 Ubytování	27
5.4 Závody a soutěže v oblasti	29
<b>6 Diskuze</b>	<b>31</b>
<b>7 Závěr</b>	<b>32</b>
<b>8 Seznam použitých zdrojů</b>	<b>34</b>
<b>9 Přílohy</b>	<b>36</b>

# 1 Úvod

Při přemýšlení nad tématem bakalářské práce jsem si stanovila, čím se mám v práci zabývat, aby mě bavila. Bylo to: region, který znám; přírodní a krajinné hodnoty v něm; možnosti vyplnění volného času v dané oblasti.

Celý život bydlím v podkrkonošském městě Trutnov a již odmala jsme celá rodina jezdila na výlety po okolí a sportovala ve všech ročních obdobích. Chtěla jsem si ujasnit, jaké aktivity lze v regionu provozovat. Proto se téma práce při splnění stanovených požadavků jasně vykrystalizovalo. Pomocníkem se stal i náš rodinný letitý archiv obsahující mapy, informační letáky, propagační materiály z naší oblasti a knihovna s regionální literaturou. Rozsah archivu čítá dva metry.

Dalším důvodem pro napsání bakalářské práce na zvolené téma bylo, že doposud se nikdo nezabýval touto problematikou v takto ucelené podobě. Můžeme najít informační materiály v podobě prospektů nebo letáčků, ale ty jsou vždy zaměřené buď na jedno sportovní odvětví, nebo pro některá mnou uvedená odvětví ani neexistují. Proto doufám, že se mi podaří uceleně a jasně pro budoucí čtenáře a návštěvníky připravit průvodce naší oblastí.

Trutnovský region z hlediska turistického využití nezaslouženě leží ve stínu blízkých Krkonoš. V práci bych chtěla ukázat, že lákadla, která nabízejí naše nejvyšší hory, máme i za humny.



## 2 Cíle práce

Cílem práce je zjistit příležitosti aktivit v přírodě ve vymezené oblasti Trutnovska. Rozloha okresu Trutnov je 1 146 km<sup>2</sup>, vymezená lokalita zaujímá 854 km<sup>2</sup>. Jedná se o podhorskou oblast s členitým terénem, jejímž středem protéká řeka II. řádu Úpa, v nadmořské výšce zhruba 430 metrů.

Druhým cílem je zhodnotit nabídku služeb pro návštěvníky a turisty. Zároveň bych se také chtěla u každé aktivity trochu navrátit do historie, abych případně mohla dokázat, že ten či onen sport má kořeny již v době dávno minulé.

Třetím cílem je navrhnout změny, které by v budoucnu zlepšily nabídku služeb a tím zatraktivnily danou oblast. Přírodní aktivity nejsou určeny jen pro místní obyvatele, jsou i dostatečným lákadlem pro návštěvníky z jiných koutů České republiky. Proto uvedu i ubytovací možnosti pro případné rodinné dovolené nebo i školní zájezdy.

## 3 Metodika práce

Použitými metodami pro získání údajů byla rešerše, terénní šetření a analýza dokumentů - turističtí průvodci, informační letáky a brožury a tematicky zaměřené mapy a plány.

Rešerše je vyhledávání informací o určité problematice na základě konkrétního požadavku anebo soupis vyhledaných informací jako výsledek. Písemná rešerše je sekundární dokument obsahující soupis záznamů dokumentů (rešerše dokumentografická) nebo souhrn faktografických informací (rešerše faktografická), vybraných podle věcných a formálních hledisek odpovídajících rešeršnímu dotazu - tematika, časové vymezení, jazyk, druhy dokumentů (URL)<sup>1</sup>.

Výzkumný proces má vést k poznání, které přispěje k lepšímu porozumění sociálnímu světu a umožní predikci, případné ovládnutí jevů. Technika terénního pozorování se používá při popisném výzkumu. Základní výzkum se obvykle zabývá hlavně teoretickými otázkami a jeho výsledky není nutné okamžitě aplikovat. Jde v něm o vytváření zcela základních poznatků a teoretického porozumění (Hendl, 2005).

Jak říká Hendl (2005, s. 35) analýza spočívá v rozdělení celku na jeho komponenty a zkoumání, jak tyto komponenty fungují jako relativně samostatné prvky a jaké jsou mezi nimi vztahy. Analýza dokumentů patří k standardní aktivitě jak v kvalitativním, tak v kvantitativním výzkumu. Dokumenty jsou knihy, novinové články, záznamy projevů funkcionářů, deníky, plakáty, obrazy

### 3.1 Vymezení oblasti a její charakteristika

Trutnov bývá označován jako brána Východních Krkonoš. To znamená, že do známých lyžařských středisek, jako je Pec pod Sněžkou a Janské Lázně, to je jen pár kilometrů, dojezdová vzdálenost je z Trutnova zhruba dvacet až třicet minut. Ovšem tato známá střediska nebudou do své práce zahrnovat, neboť veškeré informace o nich můžeme bez problémů najít na Internetu a tyto areály by byly kapitolou samo pro sebe. Já se zaměřím na menší lokality, pro netrutnovské budou většinou i neznámé. Vymezený region je znázorněn na mapě v příloze č. 1. Jedná se o okolí Trutnova vzdálené do deseti km.

---

<sup>1</sup> URL Wikipedie, otevřená encyklopedie, dostupné z: <http://www.wikipedie.cz> [online].

V malebném údolí horské řeky Úpy a na přilehlých návrších, v podkrkonošské krajině, uzavřené na severu hradbou Krkonoš se rozkládá v nadmořské výšce 427 metrů okresní město Trutnov.

Počátky města jsou spojeny s řekou Úpou, která měla pro město životní význam. Jejím údolím vedla cesta, její voda poháněla mlýny, papírnu, první továrny a vodní elektrárny. Řeka také dala ve 12. století název slovanské osadě, ze které později vznikl dnešní Trutnov. První písemné doklady o městě jsou z roku 1260, jména Trutnov bylo poprvé použito v roce 1301 v listině Václava II a od 14. století je Trutnov městem českých královen, městem věnným. Trutnovu se v minulosti nevyhnula žádná větší válka, což neustále brzdilo hospodářský rozvoj. Ta nejhorší, prusko-rakouská, ho postihla v roce 1866. Od poloviny 19. století se Trutnovsko stává vlivem průmyslové revoluce jedním z nejvýznamnějších center textilní výroby v Evropě. Ovšem vyhrocení nastává v roce 1935, kdy většina obyvatelstva města byla německá a podporovala tak Třetí říši. Pozabrání Sudet docházelo k hromadným útekům Čechů z pohraničí, po konci druhé světové války bylo naopak vysídleno německé obyvatelstvo.

Reorganizace průmyslu a ostatních hospodářských odvětví ovlivnila i složení ekonomiky. Lesní a půdní hospodaření se usměrňovalo na zachování nerušené krajiny a přirozeného rozvoje přírody. V podhůří byl omezen tradiční textilní průmysl a nahrazen některými výrobami jiných průmyslových odvětví, například elektropřístroje, zpracování kožešin, dřevoprůmysl aj. Rozvoj podporovala hustá síť železnic a silnic.

Po roce 1989 prožívalo město převratné proměny, které pokračují do dnešní doby. Dnes je Trutnov nádherným městem, které disponuje velkou škálou služeb a neustále zlepšuje vybavení města pro jeho občany a návštěvníky.

Popisované okolí se nachází v podkrkonošské pahorkatině. Nejrozsáhlejší geomorfologická jednotka Krkonošského podhůří se rozprostírá zhruba mezi Semily-Vrchlabím-Poříčím u Trutnova-Červeným Kostelcem-Lázněmi Běláhrad a Lomnicí nad Popelkou. Osu tvoří Labe s přítoky. Území je až na malé výjimky budováno horninami permského stáří, méně odolnými červenohnědými usazeninami i velmi pevnými vyvřelinami. Je zajímavé i z mineralogického a botanického hlediska.

Průměrná roční teplota je v oblasti 6,8°C, průměrné měsíční teploty jsou v lednu -2,7°C a v červenci 16,6°C. Průměrné měsíční srážky bývají v lednu 50 mm, v červenci dvakrát vyšší. Za rok spadne v Trutnově přes 760 mm srážek, což je nepatrně nad celostátním průměrem. Sněhové srážky padají od listopadu až do května, nejvíce

v prosinci, lednu a únoru. Sněží zde průměrně 48 dní v roce, naproti tomu dnů, kdy je jasno, je 61. Z 55% převládají západní větry.

Členitý terén, přírodní zajímavosti, historické památky a podhorské klima předurčují oblast pro turistiku, letní rekreaci a zimní sporty.

Počet obyvatel v okrese byl k roku 2009 122 351, v okresním sídle žilo k roku 2010 31 707 obyvatel.

### **3.2 Aktivity v přírodě**

Aktivity v přírodě jsou činnosti, které konáme vlastní silou a které jsou spjaty se šetrným využíváním přírodního prostředí nebo s překonáváním přírodních překážek (Neuman, 2000). Na první pohled si člověk vybaví běhání, výlety na kolech, lyžování, někoho napadne i golf. Já se ve své práci budu zabývat sporty, kde jedinec není ničím omezován, nemusí se orientovat podle otevírací doby, nemusí platit vstupné, zkrátka záleží jen na sportovci, kdy se rozhodne pro jakou aktivitu a v ohledu na dostupnost ji může začít provádět. Proto se v této práci nebudu zmiňovat o golfu, koupalištích, tenisových a volejbalových kurtech, atletických a fotbalových hřištích, sjezdových tratích a hokejových stadionech.

Sporty, které je možné u nás provozovat, rozdělím na letní a zimní. Z letních sportů se budu věnovat pěší turistice, lezení, cykloturistice, plavání a kitingu a ze zimních sportů bruslení, běžeckému lyžování a sáňkování. Kiting se řadí svými obměnami mezi letní i zimní sporty. Doplním i fotografie, které tak budou moci poskytnout zájemcům obrazovou představu o lokalitě.

Abych vše uvedla srozumitelně, rozdělím sporty stejně jako olympijské hry – na letní a zimní. Jednotlivé sporty spadající do příslušné kategorie seřadím podle finanční náročnosti od nejlevnějšího sportu po nejdražší.

Co se týče letních sportů, rozebírat budu následující:

- pěší turistika
- plavání
- lezení
- cykloturistika
- kiting

Do zimního období budou situované tyto sporty:

- sáňkování
- bruslení
- běžecké lyžování

### **3.3 Analýza aktivit v přírodě**

U každé přírodní aktivity se zaměřím na historii daného sportu, budu chtít najít souvislosti s minulostí, nebo zda se jedná o nové sporty v dané lokalitě. Dále budu danou aktivitu lokalizovat a charakterizovat náročnost terénu, s lokalizací souvisí i dopravní dostupnost, možnosti pro parkování a doplňkové služby pro návštěvníky. Od toho se také odvíjí, zda je o aktivitu nějakým způsobem pečováno ze strany města, zda do daného odvětví putují finance na přilákání turistů. Dalším zajímavým bodem bude podvědomí veřejnosti o příležitostech ke sportovním aktivitám. V neposlední řadě také zkusím navrhnout nějaké plány pro zlepšení současné situace do budoucna. A dále uvedu, zda jsou některé sporty zvláště určené pro určité cílové kategorie, například pro rodiny s dětmi, školní výlety, studenty.

## 4 Rešerše literatury

Z velkého množství položek jsem vybrala ty, se kterými sama přicházím do kontaktu, a stručně jsem je okomentovala. Publikace, která by shrnovala a doporučovala aktivity v přírodě v okolí Trutnova, neexistuje. Zájemce si musí program vytvořit sám použitím analyticko-syntetické metody při studiu níže uvedených pramenů.

### 4.1 Mapy

S překvapením vnímám skutečnost, že neexistuje kvalitní, dostatečně podrobná tištěná mapa okolí Trutnova. K dispozici jsou pouze plány města, mapy turistických oblastí, na kterých je Trutnov zobrazen na okraji, málo podrobné mapy cyklotras, či monotematické speciální mapy, např. pro orientační běh. Zajímavým jevem je, že některé značené turistické trasy jsou v každé mapě značeny jinudy, přičemž žádná z map neodpovídá skutečnosti.

Krkonoše - východ 1: 25000. Turistická a lyžařská mapa. 5. vyd. Mělník: ROSY, 2009. ISBN 978-80-86170-59-6.

Jedná se o nejlepší mapu pro oblast východních Krkonoš. Pravidelně vycházejí aktualizovaná vydání, naposledy v roce 2009. Kartografické provedení map se zhoršuje. Negativní stránkou aktualizovaných údajů je nadbytečné uvádění polokomerčních podrobností. Mapa je jen z jedné strany listu, na druhé straně se nachází vlastivědný text v českém a německém jazyce. Nevýhodou této mapy je, že do mnou pozorované oblasti zasahuje jen okrajově. Znalci nazývají mapy tohoto nakladatelství a měřítka podle barvy obálky „modrá pětadvacítka“.

Chráněná krajinná oblast Broumovsko, turistická mapa 1: 25000. 1. vyd. Mělník: ROSY, 2008. ISBN 978-80-86170-47-3.

Tato mapa je nejlepší pro oblast Broumova. Oproti předešlé mapě se rozprostírá na obou stranách listu, chybí tedy doprovodný text.

Krkonoše. Edice Klubu českých turistů č. 22. Soubor turistických map 1: 50000. 2. vyd. Praha: Klub českých turistů, 1998. ISBN 80-85999-17-X.

Mapa je kvůli malému měřítku nepřehledná, do mnou studované oblasti sice zasahuje více, ale kvůli malé podrobnosti je nedostatečná. Mapová část je z jedné strany listu, z druhé je vlastivědný text pouze v češtině a reklamy.

Krkonoše – atlas, turistická a lyžařská mapa 1: 25000. 1. vyd. Mělník: ROSY, 2006. ISBN 978-80-86170-29-9.

Jedná se o kroužkový atlas, který zobrazuje celé Krkonoše ve větším měřítku než je mapa Klubu českých turistů, a proto je více přehledná. Na rubu lze najít kilometráže, barevné fotografie i popisy zajímavých míst.

Broumovsko, Góry Kamienne a Stolowe. Edice Klubu českých turistů č. 26. Soubor turistických map 1: 50000. 1. vyd. Praha: Klub českých turistů, 1996. ISBN 80-85499-46-0.

Malé měřítko této mapy není tolik na závadu jako u mapy předešlé, neboť terén není tak obsahově hustý, jako tomu je v případě Krkonoš.

Podkrkonoší. Edice Klubu českých turistů č. 23. Soubor turistických map 1:50000. 2. vyd. Praha: Klub českých turistů, 1998. ISBN 80-85999-18-8.

O této mapě platí to samé, co o předešlé. Trutnov se nachází v severovýchodním rohu mapy.

Cykloturistická mapa mikroregionu Žacléřsko. 1 : 57 000. Zpracoval SHOCart. Mapa je přílohou brožurky Na kole mikroregionem Žacléřsko vydané Svazkem obcí Žacléřsko. Má příliš malé měřítko a je obsahově velice řídká.

Trutnov a Úpice. Komerční mapa s rejstříkem firem. 1 : 15 500. 5. vyd. Úpice: Raffael, 1999.

Ze všech plánů Trutnova toho tento komerční plán překvapivě obsahuje nejvíce. Jsou v něm barevně označeny i turistické cesty KČT. Kuriozitou je připojení poznámky, že „mapa obsahuje drobné identifikační nepřesnosti pro případ prokazování plagiátorství“.

## **4.2 Komerční informační letáky a propagační materiály**

Pro tuto rozsáhlou kategorii platí následující: nadměrná podbízivost, plytkost, věcné chyby, ostudné chyby v cizojazyčných překladech, fotomontáže, zveličování

údajů např. o délkách sjezdovek a lanovek. Příkladem všech uvedených neřestí jsou sezonní noviny vycházející dvakrát ročně a zdarma:

Krkonošská sezona. Jaro/léto/podzim 2010. Vydal: Krkonoše – svazek měst a obcí.

Výjimkou potvrzující pravidlo jsou dvě periodika zaměřující se však převážně na oblast Krkonoš:

Krkonoše, Jizerské hory. Vydává Správa Krkonošského národního parku, Vrchlabí.

Veselý Výlet. Vydává Miloslav a Pavel Klimešovi, Horní Maršov.

### **4.3 Knihy, průvodce**

Pro tuto kategorii našťestí platí méně kvantity a více kvality.

Krkonoše a Podkrkonoší. STANĚK, J., 1975.

Turistický průvodce dnes už vhodný jen pro nostalgické zájemce o historii. Objeví se stejně komplexní a podrobný nástupce?

Trutnov – 700 let. JUST, A., PROCHÁZKA, J., ŠABACKÝ, J., 1959.

Kdo dokáže odfiltrovat politickou a historickou tendenčnost, stane se pro něj tato kniha i dnes poutavým a podrobným zdrojem informací o historii, společnosti a přírodě. V letošním roce 2010 slaví Trutnov již 750 let své existence.

Trutnov na dobových pohlednicích. JUST, A., 2004.

Publikace obsahuje komentované fotografie Trutnova a okolí pořízené asi do r. 1930.

Album starých pohlednic Podkrkonoší. KARPAŠ, R., 2001.

Publikace obsahuje česky a německy komentované fotografie Podkrkonoší pořízené asi do r. 1930. Kdyby dnes krajina vypadala tak, jako na starých pohlednicích, stala by se daná oblast světovou turistickou velmocí.

Opevnění z let 1936-1938 v Krkonoších. LÁŠEK, R., 2001.

Čtenář se dozví o koncepci plánování a výstavby bunkrů v pohraničí na Trutnovsku před 2. světovou válkou.



## 5 Výsledková část

### 5.1 Letní sporty

#### 5.1.1 Pěší turistika

Památky turistiky v Krkonoších spadají do konce 18. stol., a to pouze na letní období. Pěší turistika byla výlučně záležitostí zámožných měšťanských vrstev a inteligence. Na hřebenech hor se od druhé poloviny 16. století začaly stavět boudy, které sloužily k budnímu hospodářství a i k přespávání turistů.

Hned v centru Trutnova na Krakonošově náměstí začíná naučná Stezka Bitvy 1866, připomínající prohru pruské armády v Prusko-rakouské válce. Trasa pokračuje přes městský park na vrch Šibeník k pomníku rakouského generála Ludvíka Gablenze a končí u vojenského hřbitova u barokní kaple sv. Jana Křtitele na Janském vrchu. V terénu je stezka značena směrovými šipkami s vojenskou symbolikou (Krkonošská sezona, 2009). Další pěší trasou je Cesta bratří Čapků, která vede z Pomezních bud přes Lysečiny, Trutnov, Malé Svatoňovice, kde se Karel Čapek narodil a Jestřebí hory až do Úpice. Druhý název této cesty je Pruská stezka, a to kvůli příchodu pruských vojáků touto cestou před bitvou roku 1866. Trasa vede lesem po zpevněných cestách. Další turistickou příležitostí je procházka z Bystřice na Rýchory po modré turistické značce. Jiné označení pro tuto cestu je Vojenská cesta, a to z důvodu výstavby vojenských opevnění před druhou světovou válkou.

Většina značených turistických tras začíná v blízkosti centra nebo jsou v centru ukazatele, které turisty navedou správným směrem. Příležitostí pro parkování je ve městě dost, stejně tak jako možností pro výborný oběd.

Turistické trasy jsou spravovány Klubem českých turistů, jehož aktivní členové dohlízejí na značení tratí a spolupracují při vzniku turistických map.

Podle mého názoru pěší turistika upadá na úkor rozvoje cykloturistiky. Přeci jenom pokud chce turista něco poznat, tak chůze je pomalá a nestihne se toho tolik obejít.

Aby se turistika dále rozvíjela, mohlo by podél cest vznikat více odpočívacích míst, ať už na svačinu nebo na krásnou vyhlídku. Dalším zlepšením by mohl být větší počet informačních cedulí, který by turisty seznamoval například s významnými místy

nebo faunou a flórou. Výhodou pěší turistiky je nízká finanční náročnost, kdy si stačí pořídit vhodnou obuv, která vydrží několik sezón.

### **5.1.2 Plavání**

Ve vzdálenosti zhruba tři kilometrů se od centra Trutnova nachází rekreační areál Dolce. Soustava čtyř rybníků byla vybudována koncem 60. let 20. století, kdy byl protékající Dolecký potok rozšířen kvůli rybářským a rekreačním účelům.

Rekreační areál se nachází západně od Trutnova a je pro trutnovské obyvatelstvo nejbližší lokalitou pro volné plavání. Další možností je sice plovárna v Retro parku sejfy, ale zde je zpoplatněné vstupné. Největší rybník určený pro koupání se nachází v centru celé rekreační oblasti. Část na okraji rybníku, kde je mělčina, je plůtky ohrazena pro děti. Pro dospívající mládež je určené vyvýšené molo, které za horkých dnů bývá plné a nechybí ani tobogán. Novější atrakcí jsou nafukovací obří prolézačky přímo na vodní hladině, přístup na ně je ovšem zpoplatněn. Areál je vybaven dvěma stánky s občerstvením a jednou restaurací, pláže jsou travnaté a samozřejmě je i dětské hřiště. Součástí tohoto areálu je i kemp. Celkovým zařízením a vybaveností je toto místo vhodné nejlépe pro rodinnou dovolenou. Barva vody je ovlivněna bahnitým dnem, proto se na první pohled do vody moc nechce. Další nepříjemností může pro některé být přítomnost kaprů, jinak teplota vody bývá vzhledem k velikosti rybníku docela vysoká.

Areál je dobře dostupný jak autem, kde jsou podél příjezdové cesty parkoviště, anebo i na kole. Dojezdová vzdálenost je zhruba dvacet minut z centra města, a to pro oba způsoby dopravy do Dolců – cesta autem vede totiž jinudy a je nepatrně delší. Jak jsem již zmínila, restaurace, sociální zázemí a možnosti na vyplnění volného času jsou zde na vysoké úrovni.

Provoz oblasti je závislý na přílivu návštěvníků, pro areál jsou finanční příjmy od turistů důležité. Ale dá se zde pobýt i bez utracení jediné koruny. Naopak déle pobývající návštěvníci zaplatí za ubytování v kempu, za stravování a za využívání doprovodných sportovních aktivit, jako je hřiště na minigolf, tenis, volejbal.

V dřívějších letech se do Dolců sjížděli hlavně Trutnovští občané, kteří si odpoledne po práci jeli zaplavat, odpočinout si a vidět se s přáteli. Nyní je areál nejvíce navštěvován cizinci, a to hlavně z Nizozemí a Německa.

Jak jsem uvedla o odstavec výš, lidé z blízkého okolí Dolce už příliš nenavštěvují. Myslím si, že je to škoda, a určitě by neškodilo trochu pozvednout

minulou slávu rekreační oblasti. Chtělo by to více propagovat areál v městech a vesnicích, informovat lidi o novinkách a ne se zaměřit jen na zahraniční turisty. I plavání se řadí mezi sporty finančně nenáročné.

### 5.1.3 Lezení

Historie tohoto místa není v souvislosti s lezením nijak významná.

Nejbližší možností pro lezení na skalách jsou pět kilometrů vzdálené bílé pískovce Čížkovy kameny nad vesnicí Lhota u Trutnova. Čížkovy kameny se dělí na severní a jižní, a právě ty jižní jsou díky vysokým skalním masivům vhodné pro lezení a slaňování. Co se týče náročnosti, tak skály jsou dostupné i pro nepříliš zkušené lezce.

Do skal se lezci nejčastěji vypravují vlakem z Trutnova, ovšem poté je ještě čeká kus cesty po svých, a to do nepříjemného stoupání. Ani cesta autem není o moc pohodlnější. V blízkosti není ani žádná možnost občerstvení, ale to ani lezcům tolik nevadí, ti sem jezdí za jiným účelem.

Toto území je zcela otevřené turistům a příznivcům lezení, každý lezec je zde na vlastní nebezpečí. Každý horolezec zodpovídá za svou výbavu a svou bezpečnost.

Skály jsou známé především pro místní lezce, pro zájemce ze vzdálenějších míst jsou známější Adršpašsko-teplické skály, které každoročně přilákají velké množství horolezců. Přestože skály v Adršpachu již leží za hranicí mého území, jsou natolik významné, že je do svého výčtu aktivit zařadím. Turistické noviny Česko-polského pohraničí Kladské pomezí podávají následující informace: obec Adršpach nabízí možnost lezení na pískovcových skalách a to nejen ve skalním městě, ale i v jeho přílehlém okolí. Pro toho, kdo má při tomto sportu rád klid, pohodu a není rád středem zájmu turistů, nechť zvolí variantu okolních skal, neboť na placeném prohlídkovém okruhu bývá poměrně dost turistů, zájezdů či výletů. Pokud se i přesto rozhodnete lézt ve skalním městě, je třeba si uvědomit, že vstupujete na placený okruh a musíte tak mít platnou vstupenku nebo permanentku a horolezecký průkaz. Jelikož Adršpašské skály získaly status Národní přírodní rezervace, jsou některá místa pro horolezce celoročně uzavřena, někde je lezení povoleno jen v určitých měsících v roce. Skalní pískovcové stěny dosahují výšky až 70 m a rozkládají se na ploše 20 km<sup>2</sup>.

Zlepšením by byla větší propagace Čížkových kamenů, neboť zůstávají v hlubokém stínu Adršpašsko-teplických skal. Do základní výbavy lezce patří lezecké boty, sedáky, lana a jistící zařízení. Pořízení tohoto materiálu vyjde na tisíce korun.

Lezení v trochu jiném smyslu se dá věnovat i v Janských Lázních. Zde je nově vzniklá turistická atrakce Monkey park. Jedná se o lanový park zřízený v korunách stromů mezi „nebem a zemí“, s bezpečným jištěním. „Cestu“ absolvuje i netrénovaný turista nebo dítě (od požadované výšky 140 centimetrů). Atraktivita spočívá v postupném zdolávání překážek zavěšených na lanech mezi stromy ve výšce 3-7 metrů. Na kmenech jsou mezi jednotlivými překážkami připevněny speciální základny, určené k odpočinku a přesunutí se z jedné překážky na druhou (Krkonoská sezona, 2009).

#### **5.1.4 Cykloturistika**

Trutnovský region je pro poznávání ze sedla kola ideální. Nejsou zde ještě tak velké kopce jako v Krkonoších, ale zase zde nejsou ani nudné roviny. Začátky cykloturistiky sahají na našem území ke konci 19. století, ovšem největší rozmach souvisí s rozvojem horských a trekových kol.

Cykloturistika je svým charakterem podobná pěší turistice, akorát je rychlejší díky využití kola místo nohou. Trasy a cíle bývají podobné.

Existují dva sobě podobné pojmy – cyklistika a cykloturistika. Rozdíl je v tom, jakou hraje jízdní kolo funkci. V případě cykloturistiky, a tou se zabývám, slouží kolo ke kulturně poznávací činnosti. Trasy vedou přírodními scenériemi, podél vodních toků, skrz města, louky, po vrcholcích hor. Zejména díky velké mobilitě a z toho vyplývající příležitosti shlédnout velké množství přírodních krás si cykloturistika nachází stále více příznivců.

V současnosti tvoří cyklistické trasy díky vysoké návštěvnosti na Trutnovsku poměrně hustou síť. Dokonce cyklostezka prochází samotným centrem města, kdy lemuje řeku Úpu. Regionální cyklostezky často bývají výjezdním místem pro vzdálenější výlety.

Na cyklisty čekají tyto tratě:

- po Trutnově to je naučná stezka války 1866, která vede přes historicky zajímavé objekty Janská kaple a památník generála Gablenze na vrchu Šibeník. Označení této tratě je KČT 4212, její délka jsou pouhé 3,5 kilometry, převýšení necelých sto metrů, náročností spadá do kategorie lehkých a je vhodná pro treková kola.
- další příležitostí na cyklistickou projížďku je trasa KČT 4081, která vede z Trutnova do Žacléře. Délka tohoto výletu je sedmnáct kilometrů, převýšení 230 m, náročností se taktéž řadí mezi lehké, ale lépe se jede na horském kole. Trasa prochází přes Zámecký vrch, kde bývala krásná vyhlídka na Trutnov, dále pokračuje přes vesnici Babí

k největší dělostřelecké tvrzi na Československu Stachelbergu a poté trasa klesá do Prkenného dolu, aby následně zase mohla stoupat do Žacléře.

- směrem na Hostinné vede cyklistická stezka KČT 4300. Z Trutnova – Horního Starého Města trasa stoupá k Pekelskému vrchu, poté klesá k Břecštejnu a Hrádečku, což je soukromý rekreační objekt bývalého prezidenta Václava Havla. Trasa dále pokračuje do Vlčic, kde projíždí kolem zámku a pamětní desky na Jana Ámose Komenského, který tudy odcházel do Polska. Stezka pokračuje do Čermné a končí v Hostinném. Tento výlet je dlouhý přes osmnáct kilometrů, převýšení je 200 metrů a kvůli terénu se vyplatí jet na horském kole, kdy i náročnost je střední.

Samozřejmostí je, že se různé cyklostezky dají kombinovat, napojovat na sebe a vytvářet tak výlety podle vlastního přání. Také se dá jezdit i po silnicích nižších tříd, kde provoz není tak velký jako na hlavních tazích. Dobré je cestovat s turistickou mapou a z ní vyčíst i jiné cesty. Charakteru výletu a náročnost je určena sportovci, kteří na kole pojedou. Každý si zde vybere, jak turisté, jejichž hlavním cílem je poznávání krajiny, tak i bikeři, kteří chtějí najezdit co nejvíce kilometrů v co nejnáročnějších úsecích.

Parkovat se v Trutnově dá přímo v centru, odkud je dobrá návaznost na stezky. Ani v blízkém okolí nebývá problém zaparkovat, nejčastěji jsou dobré parkovací možnosti u restaurací, kde nejspíše stejně každý výletník skončí. Služby jsou v našem regionu na vysoké úrovni, restauraci zde naleznete vsutku téměř na každém kilometru. Výbornou službou je pro cyklisty možnost použít cyklobus. Jedná se o autobus, který je uzpůsobený pro přepravu až dvaceti jízdních kol. V Krkonoších existuje celá síť těchto linek, které na sebe navzájem navazují a doplňují se. Linky v Trutnově začínají i končí, a to jak v ranních tak i odpoledních hodinách.

Cykloturistika je pro cestovní ruch poměrně důležitá, na kole jezdí stále více lidí. Proto vznikají nové a nové cyklostezky, dochází k opravám těch starých, ať už to je v systému značení nebo i oprav povrchu. Finance často přicházejí z fondů Evropské unie a částečně se penězi podílejí i obce, jejichž katastry trasy procházejí.

V souvislosti s rozvojem cykloturistiky dochází i ke vzniku nových map, plánů, často i specializovaných přímo pro jízdní kola. V průvodcích bývají jak upozornění na nástrahy na trati, tak i tipy na významné úkazy nebo i na dobrou a chutnou hospodu.

Do budoucna bychom si snad mohli přát jen další vylepšování stezek a jejich rozšiřování a spousty nadšených cyklistů. Co ovšem možná chybí už nyní, je přítomnost opraven kol pro případné defekty. Samozřejmostí každého cyklisty by měla být výbava

nářadím pro nezbytnou opravu, ale ne vždy to stačí. Finanční výdej je pro cyklistu vysoký. Samozřejmě záleží na kvalitě cyklisty, jaké kolo si pořídí, protože ceny jsou velmi rozdílné. Ale je nezbytné také koupit přilbu, vhodné a funkční oblečení, popřípadě i cyklistické tretry.

Důležitým faktorem, který může ovlivnit návštěvnost cyklistů, je certifikace turistických služeb Cyklisté vítání. Jedná se o systém, který ubytovacím zařízením po splnění určitých podmínek přidělí certifikát Cyklisté vítání. Podmínkami jsou například bezplatná úschovna kol, poskytnutí nářadí na opravu jízdního kola, možnost jen jednoho noclehu v ubytovacím zařízení, zvláštní strava s bohatým energetickým zdrojem aj. Ve vymezeném regionu takové služby nabízejí pouze čtyři ubytovací zařízení, což je podle mého názoru velmi malé číslo. Jedná se o hotely v Trutnově a Mladých Bukách a pensiony v Radvanicích a v Žacléři.

### **5.1.5 Kiting**

Tento sport je považován za nový, ale není tomu tak. První kroky tohoto sportu se odehrály již na počátku 20. století. Průkopníky tohoto dnes moderního odvětví se stali lyžaři v okolí Luční boudy. Na lyžích a padácích z dobových materiálů se dokázali přemisťovat rychlostí až šedesát kilometrů za hodinu. Dnes se tento sport dá provádět v jak letním, tak i zimním období.

V letním období se s kitem lítá na volných pláních a na volných vodních plochách. Sportovec má pro jízdu na volné ploše na nohou speciální prkno na kolečkách, mountainboard. Pro variantu ježdění na vodě se používá kiteboard – menší surfovací prkno s úchyty pro chodidla. Důležité je, aby byl zajištěn dostatečně velký volný prostor - šňůry k padáku bývají dlouhé kolem pětadvaceti metrů, proto v bezprostředním okolí nesmí být stromy a dráty. Ideálními místy na Trutnovsku pro kitování jsou pole a louky mezi Trutnovem a Vlčicemi. Nevedou zde žádné dráty elektrického vedení a pole leží ladem. Ve vymezené oblasti se nenachází žádná vhodná vodní plocha, nicméně ve vzdálenějším okolí se pro tyto účely využívá vodní nádrž Rozkoš. V našem regionu jsou lokality pro letní i zimní období kitování totožné. Náročnost tohoto sportu se odvíjí podle zkušeností kítaře. Začínající zvládají jednoduché triky, ti zkušenější už létají vzduchem na vzdálenost desítek metrů a provádějí salta a jiné podobné artistické prvky.

Provozování tohoto sportu je zcela v režii sportovce. Nejlepším dopravním prostředkem je osobní vůz, který kítaře doveze na ideální místo. S tím souvisí

dostupnost služeb – pro kuchaře prakticky žádné nejsou. Tento sport se vyznačuje vysokou mírou pohybu ve volné přírodě a je zcela závislý na povětrnostních podmínkách, a proto není zatím možné nějaké služby lokalizované do jednoho místa provozovat. Kiting nejčastěji provozují mladí lidé, zhruba od osmnácti let výše. Tento sport je velmi finančně náročný. Pořízení si základní výbavy vyjde na desítky tisíc korun.

Kitování je nezávislým sportem, kromě vlastní výbavy a vhodného terénu pro něj není více potřeba. Je to zcela neorganizovaný sport, proto se nedá mluvit o nějaké ucelenosti nebo organizovanosti. Jediným soudržným činitelem jsou snad kiteři samotní, kteří si na velkém množství webových stránek sdělují své pocity, radí si s materiály, doporučují si různé oblasti.

Podle mého názoru všeobecně lidé zatím o tomto odvětví nemají moc ponětí, i když se to postupně zlepšuje. Sport není tolik rozšířen kvůli vysoké pořizovací ceně a často i kvůli nevědomosti něco takového provozovat.

Možností do budoucna je více propagovat tento sport, možná by nebylo ani na škodu vyhradit určité lokality a nalákat když už ne další jezdce, tak alespoň diváky, kterým by se tento sport jistě zalíbil. Tento sport je podle mého názoru velmi finančně náročný, z mnou uváděných odvětví je dokonce ten nejnáročnější. Pořízení si základní výbavy, což je padák, mountainboard a kiteboard, vyjde na desítky tisíc korun.

## **5.2 Zimní sporty**

### **5.2.1 Sáňkování**

Sáňkovat se dá skoro na každém uježděném kopci. Jenže náš region disponuje zvláště vymezenou sáňkařskou cestou, která vede z Černé hory do Janských Lázní.

Po této Zvonkové cestě se na rohačkách jezdilo už před sto lety. Název „Zvonková cesta“ snad pochází právě z dob, kdy byly rohačky vybaveny zvonečky, jejichž cinkot oznamoval ostatním návštěvníkům jízdu po této cestě a tak byl i varováním před nenadálým střetem (Skiareál Černá hora). Cesta vede úbočím Klausenského dolu. Termínem „klausa“ se označovala přehrada sloužící k plavení vytěženého dřeva z hor dolů do údolí (Občanské sdružení Klub sběratelů turistických suvenýrů).

Jak již jsem uvedla, sáňkařská cesta spojuje vrcholek Černé hory a obec Janské Lázně. Start sáňkařské dráhy se nachází pod horní stanicí kabinové lanovky, která saně přepravuje zdarma. Cesta vede v délce 3,5 km úbočím Černé hory. Co je na trati trochu nepříjemné, je křížení se sjezdovými tratěmi, a to hned v pěti místech. Ovšem sáňkaři, kteří sjezdařům musí dát přednost, jsou na tato křížení upozorňováni výstražnými cedulemi a vytvořenými sněhovými retardéry pro snížení rychlosti. Převýšení na této dráze je 560 m. Tato trasa byla pro návštěvníky otevřena v roce 2002. Nejčastějšími návštěvníky jsou rodiny s dětmi, neboť více než tříkilometrový sjezd je pro mnohé nevšedním zážitkem a nejen děti si zde užijí spoustu legrace.

Do Janských Lázní se návštěvníci dostanou ve směru od Hradce Králové přes Trutnov a dále po hlavním dopravním tahu směrem na Krkonoše, kde ve Svobodě nad Úpou zatočí vlevo po dobře značených a turisty lákajících ukazatelích. Ve směru od Prahy je nejlepší doprava přes Jičín, Novou Paku a Vrchlabí a v Rudníku zahrnout vlevo, přes Černý důl stoupat až na Hoffmanovy boudy aby poté zase mohli návštěvníci sjet na parkoviště v Janských Lázních. Parkování je zajištěno u dolní stanice kabinové lanovky na Černou horu na třech asfaltových plochách, ovšem v hlavní sezóně bývá často plné a nejednou za zimu se vyhlásí zákaz vjezdu do Janských Lázní kvůli velkému množství návštěvníků.

Sáňkařská dráha stejně jako běžecké trasy a sjezdové tratě spadá do správy společnosti MEGA PLUS s.r.o., která provozuje celý Skiresort Černá hora - Černý Důl - Janské Lázně - Svoboda nad Úpou. Cílem této společnosti je zákazníky nejen přilákat, ale i udržet, a proto je i o trasu na sánky dobře postaráno. V hlavní sezóně bývá pravidelně upravována sněhovou rolbou, aby byl požitok z jízdy skutečně maximální. Na tuto trať je zakázán vjezd lyžařům, pro ty jsou vyhrazené sjezdovky. Cestou dolů sáňkaři projíždí kolem tří občerstvení, takže i v tomto ohledu je o sportovce dobře postaráno.

Vysoký počet návštěvníků této zimní atrakce dokazuje, že je veřejnosti známá. Už mnohokrát jsem na vlastní uši slyšela „ta sáňkařská cesta je krásná, určitě tam musíte jet“. Upozornění na tuto zábavu je všudypřítomné, v každém informačním letáku, na webových stránkách a i v televizním pořadu Panoráma na České televizi, se můžeme dozvědět o stavu připravenosti sáňkařské dráhy.

Možností do budoucna by mohlo být rozšíření sáňkařské dráhy, čímž by se zvýšila kapacita průjezdů. Problém ovšem je, že se trasa nachází v Krkonošském národním parku, což znamená, že jednotlivé zásahy do krajiny musí být schváleny



příslušnými úřady. Jinou možností je nadále vytvářet příznivé podmínky pro návštěvníky, a byť i detailními novinkami v každé sezóně je stále lákat na tuto atrakci. Sáňkování je jedním z nejlevnějších sportů vůbec.

### 5.2.2 Bruslení

Na dále uvedených plochách se začalo bruslit v souvislosti s moderním osidlováním blízkých lokalit a s potřebou aktivně naplňovat volný čas.

K lednímu bruslení se využívá dvou zamrzajících vodních ploch. První plocha se nachází v blízkosti trutnovského sídliště na Zelené louce, což jsou dva rybníky u ulice Za Komínem. Zde se scházejí bruslaři jak z přilehlého sídliště, tak i obyvatelé centra města. Nejčastějšími návštěvníky jsou rodiny s dětmi a příslušníci mužského pohlaví různých věkových skupin, kteří se zde sjíždějí hrát hokej. Problémem není ani případný napadaný sníh, vždy se najde někdo s lopatou nebo shrnovačem, kdo vyčistí led. Rozměry rybníků jsou zhruba 80 × 100 a 90 × 150 m. Druhou lokalitou je již zmíněný rekreační areál Dolce. Dostupnost a další podrobnosti jsou uvedeny už v části plavání. Zdejší obrovská plocha bývá v krásných zimních dnech téměř až přeplněná. Také zde bruslí nejčastěji rodiny s dětmi a příznivci ledního hokeje.

Dostupnost rybníků Za Komínem je výborná, obyvatelé sídliště dojdou pěšky, lidé z centra buď také pěšky anebo i v zimních měsících využívají pro zpestření zábavy jízdní kola. Parkování je zde jen v omezené míře. Dostupnost a další podrobnosti týkající se areálu Dolce byly už uvedeny v části plavání.

Vodní plochy jsou volně přístupné pro širokou veřejnost, nikde se nevybírají žádné poplatky. Jedná se o opravdu přírodní a civilizací nenarušené lokality, kde si zejména starší ročníky mohou zavzpomínat na staré časy a při bruslení se navrátit do dětských let. V Dolcích přes zimu funguje akorát restaurace, malé stánky s občerstvením jsou zavřené.

Vysoká návštěvnost obou lokalit dokazuje znalost mezi příznivci tohoto sportu. Zejména Dolce jsou natolik známé i po celém okolí, že se sem sjíždějí bruslit i lidé z okolních měst a vesnic, například ze Dvora Králové nad Labem.

Určitým zlepšením by bylo vymyšlení a zajištění organizované dopravy do Dolců. Podle mého názoru by si děti (myslím tím zároveň i dospívající do 18 - ti let) šli rády zabruslit, ale kolikrát se rodičům nechce, a tak se děti nemají jak do Dolců dostat. Poté by byl zase na určitou hodinu domluvený odjezd zpět. Koupě bruslí vyjde na tisíc korun.

### 5.2.3 Běžecské lyžování

Do Krkonoš přivezl lyže hrabě Jan Harrach a podle nich začali místní řemeslníci vyrábět další páry. O těchto počátcích se dověděl J. R. Ořovský, který v roce 1887 založil první lyžařský kroužek v Praze. Od roku 1893 se datuje i jeho přátelství s další významnou osobou českého lyžování, a to s řídícím učitelem v Dolních Štěpanicích Janem Bucharem. Tito průkopníci odstartovali zakládání lyžařských spolků a pořádání závodů nejen v Krkonoších, ale i na Šumavě, v Jeseníkách a v Krušných horách. Prvním lyžařským svazem byl Svaz lyžařů v Království Českém, dalšími významnými spolky jsou Český krkonošský spolek Ski Jilemnice založený v roce 1893 a Český Ski klub Vysoké nad Jizerou z roku 1903. První závody se pořádaly roku 1893 v Jilemnicích a od roku 1896 se konalo i mistrovství království Českého. Československo stálo i při zrodu mezinárodní lyžařské federace FIS v roce 1924.

V bezprostředním okolí Trutnova se nachází hned několik příležitostí pro běžecské lyžování. Ve vzdálenosti patnácti minut z Krakonošova náměstí se v městském parku, který se rozkládá na vrších Chmelnice, Šibeník a Janský vrch, upravují běžecské tratě rolbou. Tyto trasy jsou volně přístupné a pro tréninkové účely je využívá místní lyžařský oddíl. Náročnost tras je různá, od prudkých sjezdů přes rovné úseky až po dlouhé a táhlé kopce. Trasy jsou dále upravovány i jihovýchodním směrem k obci Starý Rokytník. Každý běžkař si podle své zdatnosti zde přijde na své. Další lokalitou jsou na sever od centra Nové Dvory. Zde jsou na polích a loukách taktéž připravovány běžecské tratě rolbou a taktéž je na ně vstup volný. Každá trasa je uzpůsobena jak pro klasické lyžování, tak i pro styl bruslení. A do třetice najdeme strojově upravované tratě v lyžařském areálu Mladé Buky zhruba sedm kilometrů od Trutnova. Běžecské trasy se zde rozprostírají po plochách v létě určených golfu a i zde jsou trasy různých náročností. Nevýhodou běžecských tratí v městském parku je vysoký stupeň zalesnění areálu. Důsledkem je to, že tratě jsou v některých místech příliš úzké a mohou proto být využívány jen pro klasické bruslení. A druhým negativem je to, že padající sníh zůstává na větvích stromů, které se pod tíhou ulamují a padají do běžecských stop. Proto není na tratích až tolik sněhu a trasy jsou zašpiněny větvičkami. Realitu můžeme vidět v Příloze č. 10. Všechny trasy mají tu výhodu, že jsou libovolně kombinovatelné. Některým lyžařům stačí jezdit opakovaně určité úseky, jiní si projedou každou trasu jen jednou. Ve zmíněných oblastech neexistuje zázemí, které by sloužilo pro převlečení nebo úschovu věcí.

Všechny běžecké úseky jsou dobře dostupné, jak v areálu v městském parku tak i v Mladých Bukách jsou vyhrazená parkovací místa, parkování v Nových Dvorech je nejčastěji u restaurace Dvoračka, kde bývají vyjížďky zpravidla zakončeny. Místní mohou do obou trutnovských areálů dojít i pěšky. Do Mladých Buků se také může využít doprava skibusem, který je však přednostně určen pro sjezdové lyžaře. Již jsem zmínila restauraci Dvoračku, která je mezi turisty a sportovci proslulá a v areálu v Bukách je občerstvení zajištěno v centru lyžařského areálu. Naopak možnosti občerstvení chybí v trutnovském parku.

Úpravu tratí zajišťuje trutnovský sportovní oddíl Olfín Car Vella Trutnov. Tento klub vlastní rolbu a skútr, který se snaží pravidelně upravovat tratě pro sportovce. Finanční náklady na úpravu hradí město a částečně i oddíl samotný.

Při krásném zimním počasí bývají v odpoledních hodinách a zejména víkendových dnech trasy doslova obsypány lyžaři. Znalost trutnovských o možnostech tohoto sportovního vyžití je vysoká a vzhledem k časové nenáročnosti se vyplatí jít si i jen na dvě tři hodinky na trasy zaběhat.

Do budoucna by se dalo vylepšit zejména informování o stavu úpravy tratí. Doposud to probíhá tak, že na webových stránkách sportovního oddílu bývá uvedena věta „Tratě jsou upraveny“. Ovšem nebývá uvedeno jaké tratě, popřípadě kdy a v jakém rozsahu k úpravě došlo. Někdy se dokonce i stalo, že na internetu byla informace o upravenosti tratí, ale skutečnost byla opačná. Dalším bodem pro zlepšení by bylo vymyšlení nějakého způsobu zpoplatnění tratí. Nemyslím tím žádné závratné sumy, stačily by jen symbolické částky, ale každý by se hned choval ohleduplněji a nerozbíjel by tratě. Už se také několikrát za zimu stalo, že tratě byly úmyslně rozježděny nějakým vandalem na terénní čtyřkolce. Běžecké lyžování je drahým sportem a prodražuje se hlavně tím, že je potřeba více párů lyží pro rozdílné styly lyžování. Investice se pohybuje kolem deseti tisíc korun pro běžkaře – turistu.

### **5.3 Ubytování**

Naše podkrkonošská oblast nabízí velké množství hotelů, penzionů, apartmánů, chat a chalup k ubytování. Nejlepší informace se zájemce dozví z internetových stránek, které jsou provozovateli ve vlastním zájmu udržovány v aktualizované a přehledné

podobě. Vhodnými webovými adresami pro vyhledávání ubytování jsou stránky <http://ubytovani.kamsi.cz> a [www.cyklistevitani.cz](http://www.cyklistevitani.cz). Další informace je možné získat v turistických informačních centrech.

Na webové adrese [ubytovani.kamsi.cz](http://ubytovani.kamsi.cz) vybereme pro ubytování turistický region Krkonoše, kde lze dále v rozšířeném vyhledávání zadat například požadovanou cenu, počet osob nebo počet pokojů. Při zadání výrazu „Trutnov“ systém najde osm výsledků pro ubytování. Nejlevnějším ubytovacím zařízením je Retro park v Mladých Bukách. Jedná se o rekreační zařízení, kde se cena pohybuje od sto korun za osobu a noc. Retro park nabízí dvacetšest pokojů, které mohou pojmout až osmdesát osob. Co vše areál nabízí a jaké má vybavení se zájemci mohou dočíst na oficiálních internetových stránkách [www.lesniplovarna.cz](http://www.lesniplovarna.cz). Druhou ubytovací možností je Penzion u Pěti Buků v Trutnově. Zde jsou ceny od 120 Kč za osobu a noc. Jedná se o nově otevřený penzion s kapacitou dvacet lůžek v šesti pokojích. Další informace nabízejí webové stránky [www.penzionupetibuku.cz](http://www.penzionupetibuku.cz). Bydlet v soukromí umožňuje chalupa Velen v Žaclěři, kde je kapacita třináct lůžek. Nejnižší cena je 180 Kč. Internetová stránka je [www.home.tiscali/velen](http://www.home.tiscali/velen). Bydlení v apartmánech a chatkách nabízí velkokapacitní rekreační areál Dolce, kde je cena od 220Kč za noc. K dispozici je 125 lůžek. Další informace jsou k přečtení na [www.camp-dolce.cz](http://www.camp-dolce.cz). Přimo v centru Trutnova se nacházejí dva hotely a jeden penzion, Hotel Adam, Hotel Patria a Penzion Pohoda. Jedná se o luxusní ubytovací zařízení, kde se cena pohybuje v rozmezí od 670 do 950 Kč za pokoj a noc. Nabídky jednotlivých hotelů je možné vyhledat na webových stránkách [www.hotel-adam.cz](http://www.hotel-adam.cz), [www.hotelpatria.com](http://www.hotelpatria.com) a [www.penzionpohoda.com](http://www.penzionpohoda.com). Osmým výsledkem po zadání kritérií je Srub Peklíčko. Na internetových stránkách [www.peklicko.cz](http://www.peklicko.cz) se zájemci o ubytování mimo jiné dozví, že cena za týdenní pronájem je 20660 Kč a ubytovací kapacita je čtrnáct osob. Hotel Patria, žaclěřská Chata u Krakonoše, hotel Golf Club u Hrádečku a Pension Radvanice jsou ubytovací zařízení, která odpovídají certifikaci Cyklisté vítáni. Více informací je na internetových stránkách každého ubytování – [www.pensionradvanice.cz](http://www.pensionradvanice.cz), [www.grundresort.cz](http://www.grundresort.cz) a [www.ukrakonose.cz](http://www.ukrakonose.cz).

## 5.4 Závody a soutěže v oblasti

Pro ukázkou a doplnění sportovního charakteru našeho kraje uvedu závody, které se na Trutnovsku pořádají. Místo závodů je často na hranici nebo i za ní onoho desetikilometrového území, ale pro ilustraci představ případných návštěvníků je chci uvést. Jsou to závody a soutěže, které mají víceletou tradici a jsou přístupné pro veřejnost, čili že i neorganizovaný sportovec – amatér – může závodit.

Z letních sportů jsou to nejvíce závody v cyklistice a v běhu, v zimních měsících jsou to závody na běžkách.

V květnu se koná jeden ze závodů cyklistického seriálu KOLO PRO ŽIVOT Trutnovská padesátka České spořitelny. Jedná se o dva okruhy pro horská kola, jeden měří dvacet a druhý třicet kilometrů. Tento závod bývá náročný, pro ty méně zkušené a zdatné je možné jet jen první kolo, takzvanou fitness jízdu. Na startu bývá počet cyklistů okolo šesti stovek a těm nejrychlejším trvá trať pod dvě hodiny. Dalším závodem do kategorie horských kol je závod Žacléřská sedmdesátka. Zde se závodí v tříčlenných družstvech, která na třísedmdesátikilometrové trati projíždějí kromě občerstvovacích stanic pravidelnými kontrolami. Závod se jede v náročném terénu na území KRNAPU, kde jsou náročné sjezdy i dlouhá a prudká stoupání, čas vítězné trojice je na úrovni dvou hodin a čtyřiceti minut. Tohoto zápolení se účastní na sto trojic napříč všemi kategoriemi. Třetím podobným závodem je Cyklistický maraton v Úpici v rámci festivalu Bujará Úpice. Zde je rekordní délka trati, a to 105 kilometrů, počet startujících je okolo sedmi set a vítězný čas se pohybuje pod pět hodin. Dalším závodem na horských kolech je Velká cena trutnovského draka, který se jede v městském parku. Zde byl vyznačený téměř šestikilometrový okruh a v ohledu na kategorii bylo nutné projet okruh jednou až pětkrát.

Samozřejmostí je i poměrování sil na silničních kolech. Prověrkou je seriál závodů Vrchašská liga. Prvním závodem je trasa z Náchoda na Dobrošov, druhým trať Malé Svatoňovice – Odolov, třetím Vlčice – Hrádeček, čtvrtým Čistá v Krkonoších – Hoffmanova bouda a finálovým závodem je nejdelší trasa v seriálu Janské Lázně – Černá hora. Celého seriálu se pravidelně účastní na sedmdesát cyklistů. Nechybí ani doplňkový program, kdy v průběhu závodění bývají pro diváky otevřeny stánky s občerstvením, sportovním oblečením a často také jinými soutěžemi. Samozřejmostí bývá tombola o věcné ceny, kdy se dá vyhrát i horské kolo věnované sponzory.

Nejznámějším atletickým závodem je běh do vrchu z kolonády v Janských Lázních na Černou horu. Spolu s během z Horního Maršova na Pomezí boudy, z Náchoda na Dobrošov, z Jilemnice na Žalý a ze Šárovcovy Lhoty na Zvičinu patří do běžeckého seriálu Český pohár v běhu do vrchu. Tyto závody bývají velmi náročné, průměrná délka tratí je deset kilometrů, nejvyšší převýšení až přes 900 metrů. Ani tyto soutěže nejsou chudé na doprovodné programy.

Co se týče závodů v zimních měsících, bývají to běžecké soutěže v trutnovském parku, kde se konají klasické závody pro kategorie mladších a starších žáků a v areálu v Mladých Bukách, kde se jezdí klasický závod Krakonošova dvanáctka pro všechny věkové kategorie.

## 6 Diskuze

V naší oblasti je velké množství tratí pro běžecké lyžování. Až tak velké množství, že klidně mohu říci, že kvantita převyšuje kvalitu. Bežkařské tratě směrem na Hostinné nejsou v příliš vhodném terénu, trasy vedou místy, kde je hluboká orba, kde není posekáno a vykukují tak přímo ze stopy trsy trav. Nevhodné je také vedení stopy na klasický způsob běhu přímo po spádnicí směrem k Hoffmannovým boudám – přitom i málokterý zdatný běžec by byl schopný takový svah vyběhnout. Je velkou škodou, že se ani upravovači tratí nesnaží vyjít vstříc návštěvníkům. Byla položena řada dotazů na četnost úprav tratí a na lepší informování turistů, ale vždy marně, nevedlo to k žádné výrazné změně.

Co se týče cyklistických tras, tak zde se projevuje velká absence koordinace ve značení tras ze strany značkařů. Vlastní značení mají stezky spadající do žacléřského mikroregionu, jiné značení zase mají stezky patřící pod správu Klubu českých turistů. Problémem také bývá, že značení v mapě neodpovídá skutečnosti nebo že trasy jsou vedené nevhodným terénem. Region stále čeká na mapu typu „modrá pětadvacítka“ Trutnov a okolí.

Velkým zklamáním pro návštěvníky také může být na první pohled viditelná neudržovatelnost okolí turistických tras. Staré informační cedule jsou nahrazovány novými, což je správný postup, ale ty staré zůstávají na místě a jsou ponechány vlastnímu osudu. Jak je vidět na obrázcích v přílohách, tak není postaráno ani o dřívější výhledy na krajinu. Výhledům zabraňují vzrostlé stromy popřípadě i jejich nová výsadba – viz Příloha č. 8.

V neposlední řadě by byl zajímavý sociologický výzkum sportu. Nabízela by se otázka, jak místní obyvatelé znají a využívají příležitosti ke sportům v přírodě ve vymezené oblasti. Myslím, že výsledky by nebyly příliš uspokojivé. Domácí turistický ruch příliš neláká, lidé radši vyjíždějí do zahraničí, kde jsou služby na vyšší úrovni a nevadí jim zaplatit také vyšší ceny.

Kladnou stránkou je, že všechny aktivity bývají v hojné míře navštěvovány a využívány. Právě vysoká návštěvnost podmiňuje další rozvoj a vylepšování stávajících podmínek.

## 7 Závěr

Nabídka sportovních příležitostí je ve vymezeném prostoru skutečně pestrá a každý sportovec a návštěvník si může vybrat podle svého sportovního naladění.

Z letních sportů se v regionu nejvíce provozuje cyklistika a pěší turistika. Jedná se o nejméně náročné aktivity, co se týče přírodních podmínek, protože cesty a stezky jsou zkrátka všude. Trasy pro pěší turisty jsou svojí nízkou náročností zvladatelné i pro malé děti, proto nejčastějšími výletníky bývají rodiny s dětmi. Příhodná je pro ně jak hustá síť restauračních zařízení, které děti vítají, tak i dobrá dopravní dostupnost s fungujícím parkovacím systémem. Pro cyklisty je výhodná doprava krkonošskými cyklobusy, které v Trutnově začínají i končí. Proto je možné z okresního města vyjet autobusem a na kole se po značených stezkách vrátit, nebo z města na kole odjet a večer se nechat přivést. V porovnání se západní částí Krkonoš trutnovský region poněkud zaostává v možnosti opravy jízdních kol. V západních Krkonoších můžeme na křižovatkách cyklistických tratí najít zástavky se základními nástroji pro opravu kola, u nás tomu tak zatím není.

Plavání v rekreačním areálu Dolce je zejména pro Trutnovské ve stínu městského koupaliště. Hlavními návštěvníky rekreační oblasti jsou cizinci, kteří sem přijíždějí do kempu a tráví zde své dovolené. Zahraniční turisté do počtu výrazně převyšují české návštěvníky. Nicméně areál je, co se týče služeb na vysoké úrovni, v posledních letech zde vznikaly nová zařízení, ať už restaurační nebo i sociální zázemí. Proto se dá očekávat, že si sem místní opět po letech najdou cestu. Plavání je zde možné v soustavě rybníků, kdy hlavní rybník má rozlohu XXX. Lákadlem je krásné dřevěné molo a travnaté pláže, pro rodiny s dětmi vyhrazené brouzdaliště.

Skalnímu lezení se snaží konkurovat nově vznikající lanové parky, které vznikají jako houby po dešti. I když se v obou případech používají lana, sedáky a jistící zařízení, tak příznivci jsou dva odlišné tábory. Ti, co chodí do skal, si chtějí vychutnávat krásy přírody a překonávat její překážky na cestách různých obtížností. Ideálním místem známým v celé republice jsou Adršpašsko-teplické skály, které ročně přitahují velké množství horolezců. Další příležitostí jsou pískovce Čížkovy kameny, které nejsou tolik známé, ale i tato lokalita má co nabídnout. Na Čížkovy kameny častěji jezdí lézt ne tolik zkušené horolezci. Lanové parky mají především komerční účel, kdy hlavním cílem je pro organizátora finanční zisk. Porovnáme-li cenu, vstup do Adršpašsko-teplických skal



je pro organizované horolezce zdarma, návštěva lanového parku vyjde jednu osobu na zhruba tři sta a více korun.

Nově se rozšiřujícím sportem je kiting. Jeho výhodou je obměna v tři různé varianty. Dá se jezdit jako po pevné půdě, tak i po vodní hladině a i po sněhu. Nevýhodou tohoto jsou vysoké pořizovací náklady a také vysoké požadavky na lokalitu. Je nutný velký volný prostor, neboť šňůry k padáku bývají dlouhé kolem pětadvaceti metrů. Druhou nevýhodou je, že v našem regionu není žádná vhodná vodní plocha. Kiteři tedy mohou jezdit jen na mountainboardu, což je takový větší skateboard, nebo v zimě na lyžích nebo snowboardu. Pro vodní plochy se užívá obdoba surfovacího prkna kiteboard. V okolí města se nacházejí vhodné plochy pro ježdění.

Ze zimních sportů je v našem regionu na nejvyšší úrovni běžecké lyžování. Tomu je Trutnov už předurčen svou lokalitou. Díky lyžařskému oddílu, který je jedním z nejlepších v republice, jsou v okolí Trutnova upravovány tratě strojovým způsobem. Zejména díky krátké časové dostupnosti bývají tratě nejvíce zaplněny v odpoledních hodinách, kdy si pracující lidé jdou zaběhat buď do městského parku, nebo na pole a louky v Nových Dvorech. Tratě bývají upravené na klasický způsob běhu a i na bruslení. Negativy bývá občasná špatná informovanost o stavu upravenosti tratí a bezohlednost a drzost některých jedinců. Vyskytují se případy, kdy dochází k úmyslnému poškození běžeckých stop.

Bruslení na zamrzlém rybníku stále láká malé i velké a zejména o víkendech bývá na hlavních ledových plochách na Trutnovsku plno. Lokality jsou dobře dostupné a zejména led v Dolcích disponuje velkou rozlohou, takže se často konají i amatérské hokejové zápasy bez ohledu na věk a někdy i pohlaví. Bruslit chodí jak rodiny s dětmi, tak i skupinky dospívajících.

Velkou oblibu si získala sáňkařská dráha v Janských lázních. Délka tratě výhradně určené jen pro sáňkaře je přes tři kilometry a ten, kdo ji zkusil, se sem buď vrací, nebo ji přinejmenším doporučuje svým známým. Zázemí pro sáňkaře je kvalitní, je zde možnost jak půjčení saní, tak i dostačující počet příležitostí k občerstvení. Trasa se upravuje sněhovou rolbou, ale nevýhodou je, že křížuje sjezdové tratě. Proto je v několika místech upravena sněhovými retardéry, které regulují rychlost jízdy na saních.

## 8 Seznam použitých zdrojů

1. Hendl, J. (2005). *Kvalitativní výzkum*. Praha: Portál.
2. Just, A., Procházka, J., Šabacký, J. (1959). *700 let Trutnova*. Trutnov: Okresní vlastivědné muzeum.
3. Just, A. (2004). *Trutnov na dobových pohlednicích*. Jilemnice: Gentiana.
4. Karpaš, R., Bartoš, M., Luštinec, J. (2001). *Album starých pohlednic Podkrkonoší*. Liberec: Nakladatelství 555.
5. Lášek, R. (2001). *Opevnění z let 1936-1938 v Krkonoších*. Praha: Kavka.
6. Luštinec, J., Karpaš, R. (2002). *Krkonoše pohledem Jana Buchara a Josefa Vejnarů*. Liberec: 2002.
7. Městský národní výbor v Trutnově (1977). *Trutnov brána Krkonoš*. Hradec Králové: Kruh.
8. Staněk, J. (1975). *Krkonoše a Podkrkonoší*. Praha: Olympia.
9. Tichý, A. (2005). *Janské Lázně a okolí na dobových pohlednicích*. Jilemnice: Gentiana.
10. Neuman, J. (2000). *Turistika a sporty v přírodě*. Praha: Portal.
11. Informační brožury, letáky a mapy:
  - Skiresort Černá hora, zima 2009-2010
  - Krkonoše – Rýchory, Vraní hory. Na kole mikroregionem Žacléřsko
  - Vítá Vás Pec pod Sněžkou, Trutnov
  - Saucony Český běžecký pohár v běhu do vrchu
  - Žacléřská 70 Hervis cup
  - Trutnovská 50 České spořitelny
  - Festival cyklistiky
  - Trutnov – plán města 1: 10000, Praha: Geodézie, 2001.
  - Trutnov – okolí města 1: 165 000, Brno: P.F. Art, 2004.
12. Krkonoše – hory zážitků. Lano, sedák, kladka, helma, adrenalin, ... . *Krkonošská sezona*, 2009, jaro/léto/podzim, s. 20.
13. Stezka „Den bitvy u Trutnova“. *Krkonošská sezona*, 2009, jaro/léto/podzim, s.6.
14. ...turistický tip z Trutnova, Stezka Bitvy 1866. *Krkonošská sezona*, 2010, jaro/léto/podzim, s. 22.

15. DĚLOSTŘELECKÁ TVRZ STACHELBERG [online]. [cit. 2010-08-17]. Dostupné z <http://www.stachelberg.cz/>.
16. MĚSTO TRUTNOV [online]. c2005, [cit. 2010-08-17]. Dostupné z: <http://www.trutnov.cz/>.
17. OBČANSKÉ SDRUŽENÍ Klub sběratelů turistických suvenýrů [online]. c2003, [cit. 2010-07-16]. Dostupné z: [http://www.ksts.info/akce2/Mountainer/Klausuv\\_dul.htm](http://www.ksts.info/akce2/Mountainer/Klausuv_dul.htm).
18. OLFIN-CAR VELLA TRUTNOV ODDÍL BĚŽECKÉHO LYŽOVÁNÍ [online]. c2009, [cit. 2010-07-16]. Dostupné z: <http://www.olfincar-vela.cz/>.
19. (URL<sub>1</sub>) WIKIPEDIE Otevřená encyklopedie [online]. c2010, [cit. 2010-08-26]. Dostupné z: <http://cs.wikipedia.org/wiki/Re%C5%A1er%C5%A1e>.
20. počítačové programy:
  - Eagle software Cyklotrasy 2.17, c2009, dostupné z: <http://www.cyklotrasy.info>
  - Eagle software Běžecké tratě 2.17, c2009, dostupné z: <http://www.bezecketrata.info>

## 9 Přílohy

Příloha č. 1: Mapa s vymezením oblasti

Příloha č. 2: Cykloturistika – naučná stezka Po stopách války 1866

Příloha č. 3: Cykloturistika – pevnost Stachelberg

Příloha č. 4: Cykloturistika – odlišnosti ve značení cyklistických tras

Příloha č. 5: Cyklistika – závod Trutnovská 50

Příloha č. 6: Kiting – kitování na lehko, na mountainboardu a na lyžích

Příloha č. 7: Lezení – Čížkovy kameny

Příloha č. 8: Pěší turistika – Cesta bratří Čapků

Příloha č. 9: Pěší turistika – „výhled“ na Krkonoše

Příloha č. 10: Plavání – rekreační areál Dolce

Příloha č. 11: Běžecké tratě – městský park

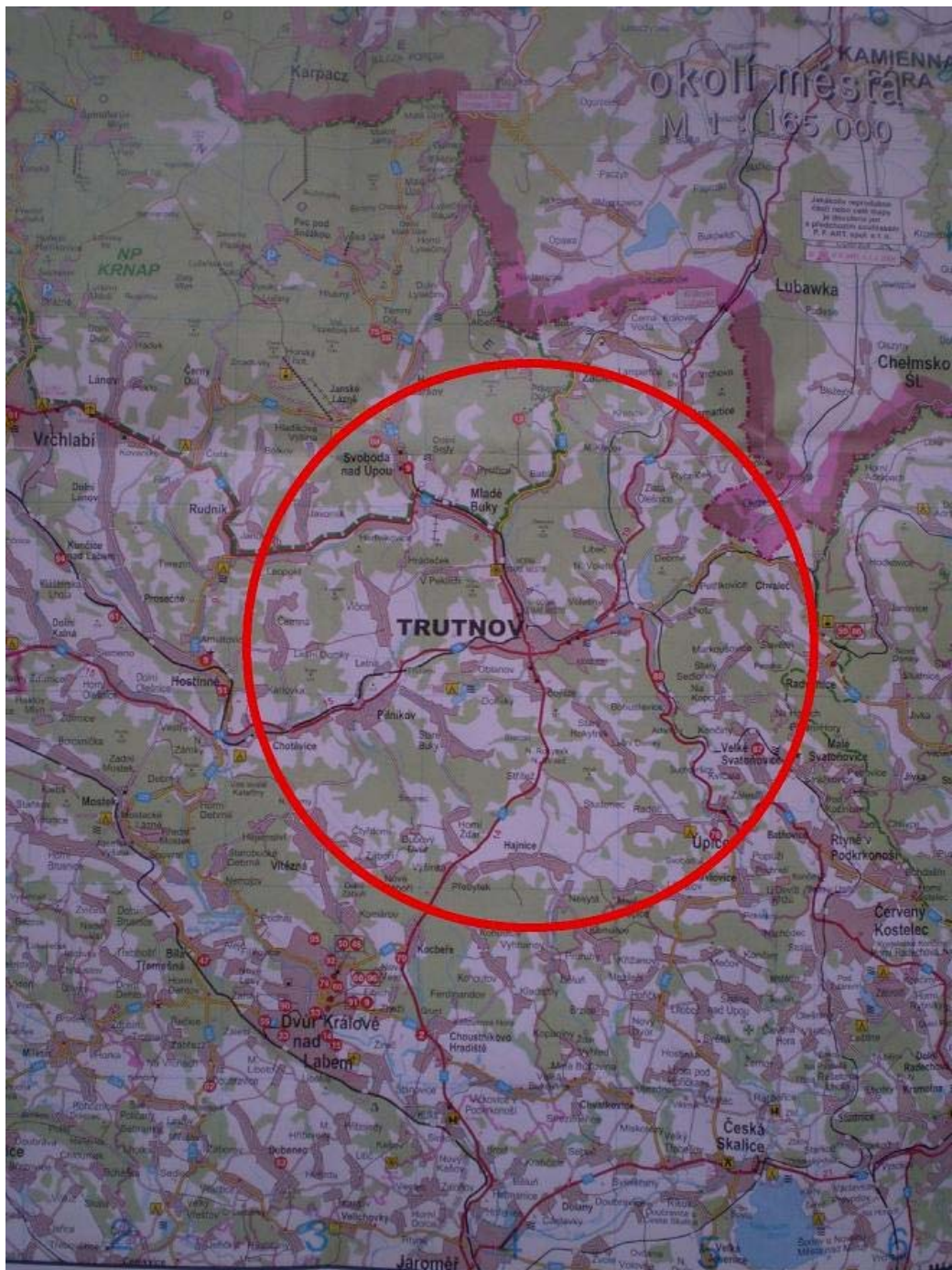
Příloha č. 12: Běžecké tratě – Nové Dvory

Příloha č. 13: Běžecké tratě – Mladé Buky, závod Krakonošova 12

Příloha č. 14: Bruslení – rekreační areál Dolce

Příloha č. 1: Mapa s vymezením oblasti

Výřez mapy okolí města Trutnova s vyznačeným územím



zdroj: Trutnov – okolí města 1: 165 000, Brno: P.F. Art, 2004



## Příloha č. 2: Cykloturistika – Naučná stezka Po stopách války 1866

Informační tabule podél naučné stezky informují turisty o Prusko-rakouské válce z roku 1866



zdroj: archiv autora

## Příloha č. 3: Cykloturistika – Stachelberg

Dělostřelecká tvrz Stachelberg mezi Trutnovem a Žacléřem je častým cílem jak pro cyklisty, tak i pro pěší turisty.



zdroj: [http://www.stachelberg.cz/foto-galerie/naucna-stezka\\_4](http://www.stachelberg.cz/foto-galerie/naucna-stezka_4)

#### Příloha č. 4: Cykloturistika – odlišnosti ve značení cyklistických tras

Horní dvě cedulky spadají do značení Mikroregionu Žacléřsko, spodní dvě pod Klub českých turistů



zdroj: archiv autora

#### Příloha č. 5: Cyklistika – závod Trutnovská 50

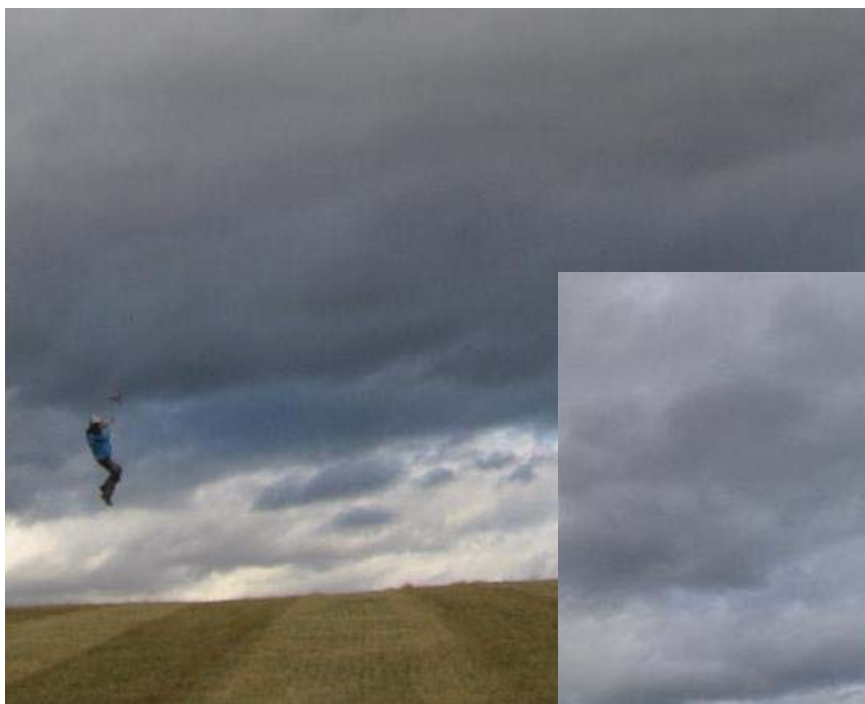


zdroj: archiv autora



Příloha č. 6: Kiting - kitování na lehkó, mountainboardu a na lyžích

Na horním obrázku je kiter zhruba šest metrů nad zemí, na prostředním při jízdě na mountainboardu. Dolní obrázek zachycuje triky na lyžích.



zdroj: archiv Ondřeje Doležala



### Příloha č. 7: Lezení a slaňování – Čížkovy kameny

Nejbližší příležitostí pro lezení a slaňování jsou bílé pískovce Čížkových kamenů



zdroj: <http://olfincar-vella-trutnov.galerie.cz/3950292-2009-06-20-trenink-cizkovy-kameny>

### Příloha č. 8: Pěší turistika – Cesta bratří Čapků

Turistická cesta bratří Čapků vede od Pomezních bud přes Trutnov až do Úpice



zdroj: archiv autora

Příloha č. 9: Pěší turistika – „výhled“ na Krkonoše

Vlevo na informační ceduli se můžeme dočíst, že z tohoto místa se za dobré viditelnosti otevírá pěkný výhled na trojici hor východních Krkonoš – Černou, Světlou a Studniční horu; bohužel, realita je však jiná



zdroj: archiv autora



Příloha č. 10: Plavání – rekreační areál Dolce

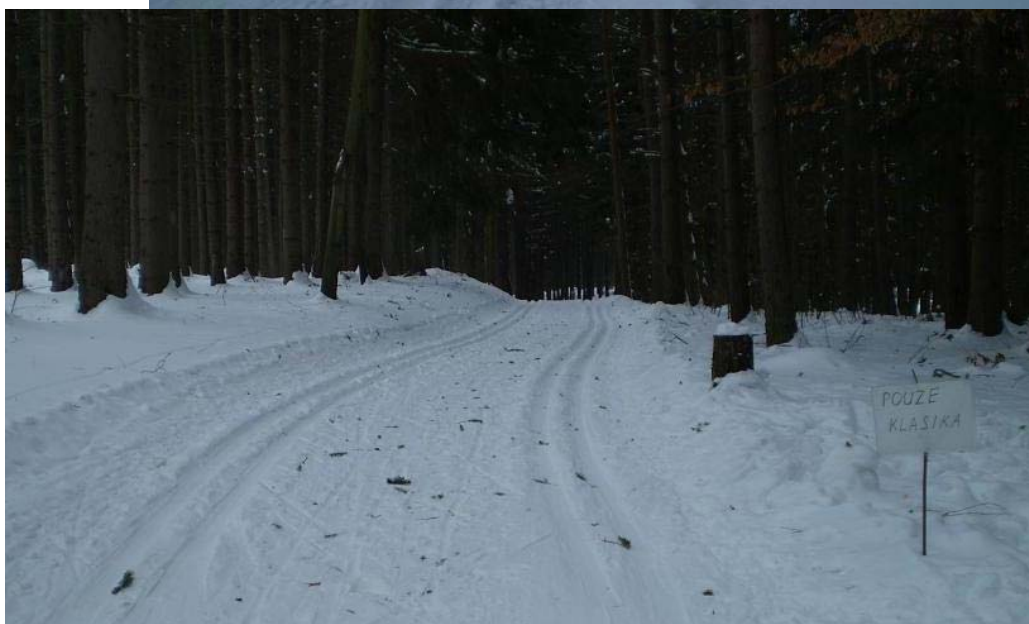
Rekreační areál slouží v létě pro plavání, v zimě se sem dojíždí za bruslením



zdroj: [http://www.trutnov.cz/ubytovani\\_detail.asp?ubytovani\\_id=17](http://www.trutnov.cz/ubytovani_detail.asp?ubytovani_id=17)

Příloha č. 11: Běžecské tratě – městský park

Upravované tratě v městském parku jsou hojně navštěvovány sportovci z Trutnova; na dolním snímku je vidět úzká a větvičkami zanesená stopa



zdroj: archiv autora

Příloha č. 12: Běžecské tratě – Nové Dvory



zdroj: archiv autora

Příloha č. 13: Běžecské tratě – Mladé Buky, závod Krakonošova 12



zdroj: <http://olfincar-vella-trutnov.galerie.cz/4348855-2010-01-16-zavody-trutnov#61489956>



Příloha č. 14: Bruslení – rekreační areál Dolce

Zejména v době, kdy není dostatečná sněhová pokrývka, se jezdí bruslit do Dolců



zdroj: archiv autora