

UNIVERZITA KARLOVA V PRAZE

Evangelická teologická fakulta

**OBRAZY MILOSRDENSTVÍ**

**LUKÁŠOVA EVANGELIA**

***Zdroj a inspirace pomáhajících profesí***

Autor: Irena Šulcová

Fakulta: Evangelická teologická fakulta UK

Vedoucí práce: Dr. Ing. Ladislav Heryán, Th.D.

Studijní program: Sociální práce

Studijní obor: Pastorační a sociální práce

Studijní kód: B 7508

Čestné prohlášení:

Prohlašuji, že jsem tuto písemnou bakalářskou práci „Obrazy milosrdenství Lukášova evangelia – zdroj a inspirace pomáhajících profesí“ napsala samostatně a výhradně s použitím citovaných pramenů. Souhlasím s tím, aby práce byla zpřístupněna veřejnosti ke studijním účelům.

V Praze 14.6.2010

Irena Šulcová

## **A n o t a c e :**

Křesťanský výklad pojmu milosrdenství v jednání a postojích člověka.

Základní nástroje pomáhajícího vztahu, pomocníková osobnost.

Lukášovo podobenství: obraz přijetí marnotratného syna milosrdným otcem, zdroj a inspirativní model osobního přijetí klienta pomocníkem. Stává se branou další společné práce.

1. kapitola se zabývá výkladem, obsahem a projevy milosrdenství ve Starém i Novém zákoně.
2. kapitola je věnována obrazům milosrdenství u Lukáše, obecné charakteristice i významu podobenství, jehož středem je vztah k bližnímu. Obraz dokonalého a bezpodmínečného přijetí milosrdným otcem, s radostí přijímajícího „ztraceného“ syna.
3. kapitola je vstupem do pomáhajícího vztahu. Uvádím specifika a úskalí pomáhající profese. Hovořím o spiritualitě, víře jako důležitém zdroji pomáhajícího při konání dobra.
4. v závěrečné kapitole nacházím na základě osobních zkušeností s přijímáním klientů hlubší souvislosti s teologickým pojmem milosrdenství, jako stavu duše a laskavým přijímáním klientů v pomáhajících profesích. Ve 4. kapitole vkládám exkurz s obrazovou přílohou.

Annotation :

Christian *Mercy* reflected in human relationship, behaving and sharing experiences. Importance of a personal attitude of a helping professional. The image of a very merciful welcome of the biblical Father - the parable of

Luke's Return of a Prodigal Son as an inspiration, streaming efforts of a helping professional towards a kindfull approach to the klient in a healing process.

Chapter 1: Interpretation of different kind of Mercy manifested in Old and New Testament.

Chapter 2: Expressions and imagination of Luke's parable - main characteristics.

Art of Christian kindness toward the neighbour.

Chapter 3: Meaning and specification of helping profession, the importace of spirituality and belive leading to the *Welfare*. Main goal of a healing profession.

Chapter 4: My personal experience: wellcoming approach in a client-helper dialogue. Treating a client, deep connection between Christian Mercy everyday activitiesd. Client as an partner inspiring the healer. Role of a visual art in the non-verbal communication. Hope – ultimate zeal of a helping relationship.

Klíčová slova (Key words):

Milosrdenství, milost (Mercy), duchovnost (spirituality), celostní přístup (holistic approach), *Agapé*, *metanoia*, hranice (borderline), syndrom vyhoření (burn out), pomáhající profese (helping professions), nonverbální komunikace (non-verbal communication), sdílení (sharing the experience), vzájemná inspirace (interlaced inspiration). 1. Milosrdenství: obsah a význam

# ***Obrazy milosrdenství Lukášova evangelia***

## ***- zdroj a inspirace pomáhajících profesí***

Obsah:

<b><i>1. Milosrdenství: obsah a význam</i></b>	<b>8</b>
1.1 Úvod - Řeč jako výraz směřování lidského společenství	8
<i>1.2 Obecný význam slova „milosrdenství“</i>	9
1.3 Biblický význam milosrdenství ve Starém zákoně	10
1.3.1 Milosrdenství u Hospodina	10
1.3.2 Mnohoznačnost překladu	12
1.3.3 Projevy božího milosrdenství	14
1.3.4 Vzájemné projevy milosrdenství mezi lidmi	16
<i>1.4 Biblický význam milosrdenství v Novém zákoně</i>	18
1.4.1 Překlad slova	18
1.4.2 Ježíš – ztělesněné milosrdenství	18
1.4.3 Univerzální platnost Ježíšova milosrdenství	23
<b><i>2. Obrazy milosrdenství v Lukášově evangeliu</i></b>	<b>26</b>
<i>2.1 Okolnosti vzniku a teologické souvislosti evangelia</i>	26
<i>2.2 Duch bratrství - bližní u Lukáše</i>	29
<i>2.3 Podobenství o „milosrdném otci a marnotratném synu“</i>	30

2.3.1 Podobenství obecně	30
2.3.2 Význam radosti u Lukáše	32
2.3.3 Změna smýšlení - „metanoia“	34
2.3.4 Hříšník u Lukáše	36
2.3.5 Spravedliví u Lukáše	39
<i>2.4 Závěr</i>	40
<b>3. Pomáhající profese</b>	42
<i>3.1 Pomáhající profese a společnost</i>	43
<i>3.2 Specifika pomáhající profese</i>	43
<i>3.3 Osobnost pomocníka</i>	47
3.3.1 Specifika komunikace v pomáhajícím vztahu	50
3.3.2 Spiritualita a víra – součást pomocnickovi osobnosti	53
3.3.3 Schopnost naslouchat	55
<i>3.4 Hranice v pomáhajícím vztahu</i>	56
3.4.1 Přesah dobra do pomáhajícího vztahu	58
3.4.2 Úskalí při konání dobra	58
<b>4. Přijetí klienta v praxi</b>	62
4.1 Osobní zkušenost s přijímáním klientů	62
4.1.2 „Řeč těla“ - nástroj pomocníka	63
<b>Exkurz</b>	65
4.1.3 Závěr	71

## *Poděkování.*

*Děkuji vedoucímu mé práce panu Ladislavu Heryánovi za vstřícnost, při odborném a kritickém zhodnocení textu.*

*Panu Vladimíru Mertovi děkuji za celkové zhlédnutí práce, překlad anotace do angličtiny a závěrečné úpravy textu.*

# ***1. Milosrdenství – obsah a význam***

## ***1.1 Úvod - Řeč jako výraz směřování lidského společenství***

Motto:

„O čem nelze hovořit, o tom je třeba mlčet.“<sup>1</sup>

Řeč žije v proměnách času a vyvíjí se v dějinách ruku v ruce s kulturou a lidským společenstvím. Pohyb je předpoklad vývoje. Přirozenost proudícího života se bezprostředně odráží i v jazyce, v mluvě lidí. Každá řeč je v jistém smyslu vyjádřením jedinečnosti konkrétního kulturního celku. Má své vnitřní zákonitosti a zpětně pak působí na jednání a vnímání člověka, který ho užívá.

Interpretujeme-li, překládáme-li slovo, výraz, větu, stať, neměla by nám uniknout vlastní intence sdělení, něco, co je za slovy často skryto, kam doslovným překladem nedosáhneme. Slovy teologa každý jazyk má svého „ducha“. Je dobře vědět o hranicích naší řeči, při hledání adekvátních výrazů. Výjimečně se podaří postihnout slovy celou skutečnost. Naslouchání a následná interpretace myšlenky je jen zdánlivě pasivním jednáním. Jazyk, který používáme, zůstává stejně jako každá lidská aktivita otázkou volby.<sup>2</sup>

Z hlediska zadaného tématu jsem si vědoma nebezpečí určitého významového posunu, případně subjektivního pohledu při interpretaci novozákonních obrazů. Půjde mi o hledání spojitostí

---

<sup>1</sup> Slovník spisovné češtiny, Praha: Academia 2000, s. 88

<sup>2</sup> V řečtině slovo – „logos“, znamená slovo, nauku, myšlenku. Je odvozeno ze slovesa „lego“ - vybírám



a podnětů teologického myšlení na prožívanou skutečnost pomáhajícího, především chci ukázat některá místa v biblickém textu, která vnímám jako inspirační zdroj v každodenním pracovním úsilí pomocníka. Středem a hlavní pohnutkou k tématu práce je obraz milosrdenství, vyjádřený v Lukášově evangeliu podobenstvím *o marnotratném synu a milosrdném otci*.

## **1.2 Obecný význam slova „milosrdenství“**

Motto:

„Všechny přirozené pohyby duše se řídí obdobnými zákony jako tíže hmoty. Jedinou výjimkou je milost.“<sup>1</sup>

Obecný jazyk výraz *milosrdenství* spojuje se soucitem a slitovným jednáním. Být milosrdný znamená toto jednání konkrétně vyjadřovat a prokazovat <sup>2</sup>. Vnímání, cítit a v důsledku vnitřních pohnutek také jednat ve prospěch trpícího. Slitovnost a soucit jsou činy milosrdenství, jsou znamením milosrdného jednání. V běžném jazyce se jejich význam překrývá. Ve slově *milosrdenství* už je implicitně obsažen také význam slova *milost*, výraz sám, znění slova ji v sobě nese. <sup>3</sup> Milost je vnímána jako přirozená součást milosrdného činu. Je součástí darovaného dobra.

Spojení, která se v češtině nejčastěji objevují a v nichž je milosrdné jednání zahrnuto (být milosrdný k protivníkovi, konat milosrdný skutek) kontrastují

---

<sup>1</sup> Slovník spisovné češtiny, Praha: Academia 2000, s.11

<sup>2</sup> Srov.: Slovník spisovné češtiny, Praha: Academia 2000, s.179

<sup>3</sup> Srov.: Dífour, X. L., Slovník biblické teologie, Praha: Academia 2003, s.223

s výroky odsudku (někoho potrestat bez milosti).<sup>1</sup> Vyjádřené milosrdenství je současně výrazem bezpodmínečného odpuštění<sup>2</sup>, je spojeno se schopností přejmout cizí vinu. Tak je omilostněn člověk, kterému se odpouští trest. Hovoříme-li o milosrdné smrti, vybaví se nám vykoupení od bolesti, nejen fyzický konec těžkého a bolestného života v utrpení nebo v nemoci, ale zároveň rozuzlení, které má naději v budoucím.

### **1.3 Biblický význam milosrdenství ve Starém Zákoně.**

Motto:

„Učinil veliká světla, jeho milosrdenství je věčné.“<sup>3</sup>

#### **1.3.1 Milosrdenství u Hospodina**

Biblický národ je národem vyvoleným a zavázaným boží smlouvou. Jedinečnost jeho existence představuje smluvní závazek, přijetí Zákona prostřednictvím proroka na hoře Sinaj.

„Vyvolenost“ nezbavuje povinnosti, právě naopak stvrzuje závazek:

„Nyní tedy, Izraeli, co od tebe požaduje Hospodin, tvůj Bůh? Jen aby ses bál Hospodina, svého Boha, chodil po všech jeho cestách, miloval ho a sloužil Hospodinu, svému Bohu, celým svým srdcem a celou svou duší...“<sup>4</sup>

Zatímco řečtí a římské bohové jednají svobodně a sami, izraelský Bůh vybízí a přikazuje i králům, aby se řídili Úmluvou. Každý je

---

<sup>1</sup> Srov. Slovník spisovné češtiny, s. 179

<sup>2</sup> Od - pustit podobně jako pro - pustit je odvozeno od slovesa pustit, pouštět a znamená vědomé, dobrovolné

zrušení závazku nebo povinnosti. V některých jazycích je základem slova „odpustit“ slovo „dávat“. Např. něm. „ver – **geben**“, angl. „ver-**give**“, franc. par-**donner**.

<sup>3</sup> Ž, 136,7

<sup>4</sup> Dt 10,12

před Bohem zavázán jít cestou Zákona. Bůh vede člověka v jeho jednání, v jeho činech:

„Já jsem Bůh všemohoucí, chod' stále přede mnou, buď bezúhonný!“<sup>1</sup>

Bůh prostřednictvím proroků s lidmi hovoří, je s nimi ve „spojení“, zároveň ale zůstává vzdáleným a nepostižitelným:

„Bůh řekl Mojžíšovi : ‚JSEM, KTERÝ JSEM‘ a pokračoval:  
„Řekni Izraelcům toto: Jsem posílá mě k vám.“<sup>2</sup>

Význam pojmu milosrdenství je ve Starém zákoně bezprostředně spojen s úmyslem a vlastním činem Boha. Izraelité chápou vyvedení národa Hospodinem, Bohem svých předků z egyptského zajetí, z „domu otroctví“<sup>3</sup>, jako milosrdný čin a nezasloužený dar. Zároveň ale také jako závazek, stvrzený smlouvou.<sup>4</sup>

Prostřednictvím jednotlivců vzniká vztah k národu jako celku:

“Vystup ke mně na horu a pobud' tam. Dám ti kamenné desky – zákon a přikázání, které jsem napsal, abys jim vyučoval.“<sup>5</sup>

Izraelský Bůh je přísný i slitovný, s trpícím lidem vyjadřuje soucit. Milosrdenství je součástí samotného Božího jména:

„Když Hospodin kolem něho přecházel, zavolal: “Hospodin, Hospodin! Bůh plný slitování a milostivý, shovívavý, nanejvýš

---

<sup>1</sup> Srov. Gn 17,1

<sup>2</sup> Srov. Gn

<sup>3</sup> Srov. Ex 20,2

<sup>4</sup> „Budeme dělat všechno o čem Hospodin mluvil. Nato Mojžíš zapsal všechna Hospodinova slova.“ Srov. Ex 24

<sup>5</sup> Gn 24,12

milosrdný a věrný, který osvědčuje milosrdenství tisícům pokolení...“<sup>1</sup>

Milosrdenství, které prostřednictvím svého jednání lidu prokazuje, jakoby bylo jeho vlastní podstatou. Slovo milosrdenství je v hebrejštině propojeno především se dvěma základními oblastmi prožívání, s významovými proudy, v milosrdenství obsaženými, které se spolu vzájemně dotýkají, doplňují či překrývají.

### 1.3.2 Mnohoznačnost překladu

Podle Martina Prudkého dochází ve většině případů k redukci, k uzavření významu do hebrejského slova *chesed*. Z významového okruhu „milosti“ se tento výraz vyskytuje ve Starém zákoně nejčastěji, způsoby překladu *chesed* jsou přitom různé. Vlastní význam pojmu je spojen s konkrétním „jednáním“:

„Etymologie termínu je nejasná, způsoby překladu poměrně rozmanité, závislé na frazeologii a kontextu (ve vztahu Boha k člověku „milosrdenství“/Gn 19,19/, ve vztahu člověka k bohu „oddanost“, „vděčnost“, „zbožnost“/Neh 13,14, Jr 2,2, Oz 6,4/, v mezilidských vztazích „vlídnost“, „solidarita“ /Joz 2,12.14/, „oddanost“/Rt 3,10/, „náklonnost“/Est 2,9/.<sup>2</sup>

V důsledku zjevení, oslovení člověka Bohem vzniká vztah.

V tomto smyslu můžeme samotné Desatero, základní etický text evropské židovsko-křesťanské kultury, chápat jako pozvání nebo nabídku k ochraně. Obraz milosrdného „vyvedení“ se prolíná se svobodnou Boží „volbou“ omilostnění Izraelského národa. Celý

---

<sup>1</sup> Srov. Gn 34,6-8

<sup>2</sup> Karfíková, M., Mrázek, J., Milost podle písma křesťanských autorů, Jihlava: Mlýn 2004, s.13

text je uveden slovy: „Já jsem Hospodin, tvůj Bůh, já jsem tě vyvedl z egyptské země, z domu otroctví...“<sup>1</sup>

Další významový proud představují výrazy spojené se srdcem, nitrem, mateřským jednáním. Základem je hebrejský výraz *rechem*, označujícím mateřské lůno, jehož význam lze spojit se srdcem. Je to nepodmíněná láska, náklonnost, tradičně spojovaná s matkou a mateřstvím. Hebrejské slovo *rahamim*<sup>2</sup> je jeho odvozeninou, označující láskyplné projevy v první řadě mateřské, ale zároveň i obecně lidské projevy náklonnosti.

Souhrnně můžeme říci, že v biblickém významu slova:

... milost“ či „milosrdenství“ neznamená (jen) postoj, smýšlení, či cit, nýbrž primárně čin, konkrétní projev vstřícného konání (člověka či Boha).“<sup>3</sup>

Pro pomáhající profesi a osobní postoj pomocníka je inspirativní následující výklad:

„Tento projev se odehrává v nerovnovážném vztahu „mocného“ poskytovatele<sup>4</sup> a „bezmocného“ potřebného<sup>5</sup>, kde pro poskytující stranu platí svoboda konat (či nekonat).“<sup>6</sup>

Milosrdný Bůh je Bohem, který odpouští viny. Smysl a význam vztahu, hloubka milosrdenství, které Bůh člověku mnohokrát prokazuje, vyjadřují už prorocké knihy:

---

<sup>1</sup> Ex 20,2

<sup>2</sup> Dufour, X.L., Slovník biblické teologie, Praha: Academia 2003, s.223

<sup>3</sup> Karfíková, L., Mrázek, J., Milost podle písma křesťanských autorů, Jihlava: Mlýn 2004, s.16

<sup>4</sup> Rozuměj „pomáhající“

<sup>5</sup> Rozuměj „klient“

<sup>6</sup> Karfíková, M., Mrázek, J., Milost podle písma křesťanských autorů, Jihlava: Mlýn 2004, s.16

„Hle, беру ti z rukou ten pohár závratí, ten kalich, pohár mého rozhořčení, už nikdy z něho nebudeš pít.“<sup>1</sup>

„Miloval jsem tě odvěkou láskou, proto jsem ti tak trpělivě prokazoval milosrdenství.“<sup>2</sup>

### 1.3.3 Projevy božího milosrdenství

*Pomoc člověku v nouzi*

Středem milosrdného Božího činu je „exodus“ - vyjití a vysvobození z bídy, za pomoci slitovného Hospodinova vedení.:

„...Rozhodl jsem se Vás navštívit, vím jak s vámi v Egyptě nakládají“...<sup>3</sup> Na podkladě této základní zkušenosti buduje biblický člověk pevnou víru ve svého Boha. V bídě a nouzi jej volá a důvěřuje, že bude vyslyšen:

„... Volám k Bohu nejvyššímu, k Bohu, jenž za mně dokončí zápas...“<sup>4</sup> Příkladem takové prosby může být postava Jóba, jehož důvěru v Boží dobrotu a moudrost nezlomilo žádné tělesné a duševní strádání:

„On působí bolest, ale též obváže rány, co rozdrtí, vyléčí svou rukou.“<sup>5</sup>

---

<sup>1</sup> Iz 51,22

<sup>2</sup> Jer 31,3

<sup>3</sup> Ex 3,16

<sup>4</sup> Žl 57,6

<sup>5</sup> Jb 5,18

### *Hříšnickova záchrana*

Pomoc a osvobození od bídy přichází i tehdy, když člověk nekoná podle smlouvy, podle Zákona.:“ Ale ty, náš Bože, jsi dobrotivý a věrný...nebot' i když hřešíme, jsme tvoji,...“<sup>1</sup>

Úmyslem Hospodina je přivést člověka k reflexi a lítosti (k doznání) nad tím, co proti vůli Boha vykonal. Ve starozákonních knihách se často objevuje obraz „pouště“ jako nehostinné a tiché pusty (poustevný), kam Bůh člověka vede :

„Celá pospolitost synů Izraele táhla z pouště Sínu od stanoviště ke stanovišti podle Hospodinova rozkazu. Utábořili se v Refidimu, ale lid neměl vodu k pití.“<sup>2</sup>

Pustá krajina obrazně připomíná pustou a vyprahlou duši hříšníka. Zde na poušti jakoby srdce člověka znovu Bůh „přivedl k životu“:

„Já tam budu stát před tebou na skále na Chorébu. Udeříš do skály a vyjde z ní voda, aby lid mohl pít.“<sup>3</sup>

### *Bůh se smilovává nad veškerým tělem*

Kdo volá svého Boha, kdo není zarputilý, a obrátí se k němu, toho Hospodin vyslyší : “...Člověk je soucitný ke svému bližnímu, Pán je však soucitný ke všem tvorům...”<sup>4</sup>

---

<sup>1</sup> Mdr 15,1

<sup>2</sup> Ex 17,1

<sup>3</sup> Ex 17,6

<sup>4</sup> Sír 18,13

## Vzájemné projevy milosrdenství mezi lidmi

Hospodin žádá od svého lidu, aby milosrdenství zachovával vzájemně mezi sebou. Člověk nemá být pomstychtivý a netečný k lidské bídě a utrpení. Izraelský národ je jedním tělem, propojeným jednou vírou. Bůh stojí ve středu a od člověka očekává soucitné jednání: „... Cožpak nemáš lámat svůj chléb hladovému, přijímat do domu utišené, ty, kdo jsou bez přístřeší...“<sup>1</sup>

### *Almužna*

Ve starozákonní době sledujeme známky solidarity s otroky, s nemajetnými, s cizinci a vdovami. Jde především o podporu a zachování řádu, zákona, respektu k uznaným a přijatým pravidlům. V tomto smyslu je „almužna“ výrazem poslušnosti, kterou Židé považovali za svoji povinnost:

„Až budete ve své zemi sklízet obilí, nepožneš své pole až do samého kraje a nebudeš paběrkovat, co zbylo po žni. Ani vinici svou úplně nevysbíráš, nebudeš na své vinici paběrkovat spadaná zrna, ponecháš je pro zchudlého a pro hosta. Já jsem Hospodin, váš Bůh.“<sup>2</sup>

Jak vyplývá z etymologie řeckého výrazu pro almužnu - řecké slovo *eleémosyné* mělo význam lítosti a soucitu – ta byla „inovací“ v tehdejší světě, novým projevem vzájemných vztahů.

Význam almužny vyjadřuje v rabínské mluvě výraz *sedáká*, jako konkrétním čin, dar, pomoc druhému.

---

<sup>1</sup> Iz 58,7

<sup>2</sup> Lv 19,9 - 10



### *Odpouštění dluhů*

Dalším příkladem solidárního jednání bylo odpouštění dluhů řemeslníkům, kteří se po návratu z babylónského zajetí podíleli na výstavbě druhého jeruzalémského chrámu :

„Nato byla obnovena bohoslužba, sociální břemena odstraněna, dluhy odpuštěny.“<sup>1</sup>

### *Jobel - milostivé léto*

Sedmý rok byl rokem odpočínutí, byl nazýván *milostivým létem*. Pole se neosávalo, nechávalo se ladem, vinice se neprořezávala. To, co vyrostlo, nebylo třeba sklízet, zůstávalo ležet na polích a bylo potravou pro nemajetné, vdovy, otroky, cizince a pro ty, kteří jsou v zemi hosty. Výraz *milostivé léto* pochází z hebr. *jobel*:

„ Co po tvé žni samo vyroste, nebudeš sklízet, a hrozny z vinice, kterou jsi neobdělal, nebudeš sbírat. Země bude mít rok odpočínutí. Co země v odpočínutí sama zplodí, bude vaší potravou, pro tebe, tvého otroka i tvou otrokyni, tvého nádeníka i přistěhovalce, kteří u tebe pobývají jako hosté. I tvůj dobytek a zvěř, která je v tvé zemi, bude mít všechnu její úrodu za potravu.“<sup>2</sup>

*Milostivé léto* bylo zároveň rokem propouštění otroků a odpouštění dluhů dlužníkům :

„Jestliže není schopen zaplatit, zůstane, co prodal, v dražbě kupce až do milostivého léta.“<sup>3</sup>

---

<sup>1</sup> Neh 5,12

<sup>2</sup> Lv 25,5 - 7

<sup>3</sup> Lv 25,28

## 1.4 Biblický význam milosrdenství v Novém zákoně

Motto:

„Jeden z nejskvělejších příkladů života a smyslu osobnosti, které nám dějiny zanechaly, je život Kristův.“<sup>1</sup>

### 1.4.1 Překlad slova

V novozákonních textech vyjadřují obsah slova milosrdenství především následující výrazy:

*Eleos*, představuje ekvivalent pro výraz *hesed*, vyskytuje se ale méně, vždy v souvislosti s texty, které nějak vycházejí ze Starého zákona.<sup>2</sup> Častěji se setkáme s obecnějším pojmem *charis* a jemu příbuzným *charizesthai*, označujícím současně jak lidské, tak Boží odpuštění. Jde o výraz obecnější a širší.<sup>3</sup>

### 1.4.2 Ježíš – ztělesněné milosrdenství

Evangelijní příběhy Nového zákona jsou zprávou, záznamem jedné hlavní události - příběhu Ježíšova života. Původem řecké slovo *euangelion* znamená radostnou zprávu nebo zvěst.

V novozákonních evangeliích nabývá milosrdenství přímo na Ježíšově osobnosti konkrétnějších podob. Především tím, jak prokazuje lásku a dobro ve vztazích k druhým, je pro člověka výzvou, obrazem pravého lidství. Ježíš je líčen jako očekávaný

---

<sup>1</sup> Jung, C.G., Slova duše, Praha: Vyšehrad 2001, s.204

<sup>2</sup> Např.: Ř 9,15 – 18, 23.

<sup>3</sup> Srov.: Nový biblický slovník, Praha: Návrat domů 2009, s. 617

„pomazaný“, hebrejsky *Mesiáš*<sup>1</sup>, kterému je třeba „připravít cestu“ a „vyrovnat stezky“:

„Hle, já posílám posla před tvou tváří, aby ti připravil cestu. Hlas volajícího na poušti, připravte cestu Páně, vyrovnejte mu stezky!“<sup>2</sup>

Je tím, koho předpověděli proroci a kdo přináší poselství pokoje a spásy:

„Jak líbezné je, když po horách jdou nohy toho, jenž poselství nese a ohlašuje pokoj.“<sup>3</sup>

Svým životem a učením, svojí učitelskou a prorockou „profesí“ je člověku nablízku. Je pro něho „živou vodou“:

„Voda, kterou mu dám, stane se pramenem, vyvěrajícím k životu věčnému.“<sup>4</sup>

Oblouk života a smrti, celý obraz Ježíšovy osobnosti, jak jej čteme v evangeliích, je skutečným milosrdenstvím. Velikost a síla je přítomna v drobných a každodenních věcech, především pak ve vztazích ke svým bližním.

„Ježíš obcházel všechna města i vesnice a učil v synagogách, kázal evangelium království a uzdravoval každou nemoc a každou chorobu. Když viděl zástupy, bylo mu jich líto, protože byli vysílení a skleslí, jako ovce bez pastýře.“<sup>5</sup>

Přesto, že jsou evangelia psána často skrytým a symbolickým jazykem plným podobenství, těžiště řeči, kterou Ježíš oslovuje své

---

<sup>1</sup> Hebr. „mäšíach“ je v Novém zákoně označováno výrazem „christos“, pomazaný, Nový biblický slovník, str. 606

<sup>2</sup> Mk 1,1-3

<sup>3</sup> Iz 52,7

<sup>4</sup> Srov. J 4, 7-16

<sup>5</sup> Mt 9, 35-36

nejbližší i ty, kteří k němu přicházejí, je čitelné. Ježíšovo poselství je určeno všem lidem bez rozdílu víry, vyznání a společenského postavení. Univerzální svědectví směřuje ke konkrétní náplni života, kultivuje jednání lidí v rámci společenství. Z Ježíšova poselství plyne zážitek bratrství. Nepřátelství a nevraživost, zloba i touha po pomstě jsou proti zákonům srdce. Když lidé obviňují „cizoložnou ženu“, reaguje zcela proti řádu a zvyklostem tehdejšího společenství.

„Ježíš se sklonil a psal prstem po zemi. Když však na něj nepřestávali naléhat, zvedl se a řekl: Kdo z vás je bez hříchu, první hod' kamenem! A opět se sklonil a psal po zemi.“<sup>1</sup>

*Lukášovo evangelium* je spíše než radostnou a oslavnou zvěstí svědectvím o Ježíšově životě. Jeho hlavním posláním je služba potřebným, hlavním zájmem sociální rovina života v celém tehdejší křesťansko-židovském společenství. Ježíš přichází k lidem stojícím na pokraji společnosti, k těm, kteří jsou v nouzi je „milosrdný“. Uzdravuje ty, kteří jsou nemocní a žádají o službu nebo pomoc. Celou svojí osobností je vzorem pravého a plného lidství. Jádrem milosti a ospravedlnění celého Lukášova příběhu je *podobenství o marnotratném synu a milosrdném otci*, kterému věnuji následující kapitolu práce.

V *Matoušově evangeliu* je Ježíš pro své nejbližší učitelem, *rabbim*. Matouš chápe „hříšnost“, očekávající odpuštění a milost jako vybočení z cesty, spojené s nevědomostí. Vyprávěním evangelia křesťana vede k poznání, že v Ježíšově příběhu se zjevuje sám milosrdný Bůh, přítomný pro každého člověka. On je tím pravým

---

<sup>1</sup> J 8, 6-9

a očekávaným Mesiášem, jak jej proroci ohlašovali. Jeho život naplňuje starozákonní proroctví :

“To všechno se stalo, aby se splnilo, co řekl Hospodin ústy proroka..“<sup>1</sup>

Matouš se několikrát obrací na text Starého zákona, jeho platnost ale prohlubuje a překračuje:

„Pravím vám, že zde je víc než chrám. Kdybyste věděli, co znamená milosrdenství chci a ne obět', neodsuzovali byste nevinné. Vždyť syn člověka je pánem nad sobotou.“<sup>2</sup>

Součástí milosrdného Ježíšova působení u Matouše je zvěstované budoucí království nebeské, řecky *basileia*.

„ Ne každý, kdo mi říká „Pane, Pane“, vejde do království nebeského, ale ten, kdo činí vůli mého otce v nebesích.“<sup>3</sup>

Je příslibem na nadcházejícího času plnosti, lásky a dobra, které je třeba začít životem naplňovat, shromažďovat. Protože tam, kde vládne klima vzájemného dobra, není ani k milosrdenství daleko:

„Neboť kde jsou dva nebo tři shromážděni ve jménu mém, tam jsem já uprostřed nich.“<sup>4</sup>

*Markovo evangelium* řeší otázku Ježíšova milosrdenství především na podkladě velikonočního příběhu, ve světle tajemství „Veliké noci“. Nemoc a hřích jsou v Markových příbězích o odpuštění chápány jako: “dva projevy působení zla, přičemž se nemoc nepovažuje za následek hříchů nemocného, nýbrž za následek

---

<sup>1</sup> Mt 1 ,22

<sup>2</sup> Mt 12, 6-8

<sup>3</sup> Mt 7,21

<sup>4</sup> Mt 18,20

lidského hříchu vůbec, k jehož podstatě patří, že je i ve svých následcích nespravedlivý.“<sup>1</sup>

*Janovo evangelium* se v několika směrech od předchozích tří liší. Všeobecně je zdůrazňována duchovnost celého evangelia, skrytá rovina, symbolů a podobenství :

„ Ježíš mu odpověděl: „ Já jsem ta cesta, pravda i život. Nikdo nepřichází k otci, než skrze mne.“<sup>2</sup>

Text je plný napětí. Řeč je vznešená, jazyk, co do pestrosti výrazů, v porovnání se synoptickými evangelií nejméně bohatý, obsah sdělení oproti tomu hutný, nesnadný k porozumění. Autor, jako „nejmilejší z učedníků“, předává poselství milosrdenství a spásy na Ježíšově osobnosti důrazem na víru v *lásku*:

„Dal jsem jim poznat tvé jméno a ještě dám poznat, aby v nich byla láska, kterou máš ke mně, a já abych byl v nich.“<sup>3</sup>

Milosrdným gestem lásky u Jana je „omývání nohou“. Pokorné gesto, kdy se Ježíš stává v okamžicích blížící se smrti služebníkem svých nejbližších. Prokazování služby je obrazem vztahu člověka k člověku. Služba jako obraz velikosti:

„... Jestliže tedy já, Pán a Mistr, jsem vám umyl nohy, i vy máte jeden druhému nohy umývat...“<sup>4</sup>

---

<sup>1</sup> Karfíková, L., Mrázek, J., *Milost podle Písma a starokřesťanských autorů*, Jihlava: Mlín, 2004, s.74

<sup>2</sup> J 14,16

<sup>3</sup> J 17,26

<sup>4</sup> J 13,14

#### 1.4.2 Univerzální platnost Ježíšova milosrdenství

Člověk je v evangeliích prostřednictvím Ježíše Krista oslovován ve svém nejvlastnějším a nejosobnějším nitru. K následování daných pravidel a zákonů je třeba ponoru do svědomí člověka, do jeho srdce. Je vybízen k milosrdnému jednání, po vzoru Boha-Otce:

„Ježíš chtěl natrvalo zachytit rysy Božího slitování svým vlastním jednáním.“<sup>1</sup>

Za každých okolností jednej jako bližní. Nový rozměr lásky, nové, univerzální poselství: „...Ale vám, kteří mě slyšíte, pravím: Milujte své nepřátele. Dobře činite těm, kteří vás nenávidí. Žehnejte těm, kteří vás proklínají, modlete se za ty, kteří vám ubližují...“<sup>2</sup>

Bůh přichází pro každého člověka, jeho milosrdenství je vztaženo ke všem lidem:

„Jděte ke všem národům a získávejte mi učedníky, křtěte je ve jménu Otce i Syna i a svatého, Ducha a učte je, aby zachovávali i všecko, co jsem vám přikázal.“<sup>3</sup>

Milosrdenství, vlídnost a prokazované dobro se na Ježíšově poselství jeví jako univerzální právo.

Lidský život je spojen s fenoménem času. S Ježíšovým vstupem do lidského společenství přichází jiný „čas“, nová kvalita pro život člověka. Proměna. Řecké slovo *metanoia* je vyjádřením vnitřní lidské proměny, změny smýšlení, k níž Ježíšova osobnost vybízí.

---

<sup>1</sup> Difour, X.L., Slovník biblické teologie, Praha: Academia 2003, s. 225

<sup>2</sup> L 6,27

<sup>3</sup> Mt 28,19-20

Co bylo dáno jako závazná norma pro tehdejší židovskou komunitu prorůstá do života jinověrců a dostává konkrétní obraz a podobu v jednání člověka. Dějiny se dějí, naplňují, jejich přirozeností je pohyb a člověk z jejich proudu není vytržen, není jejich pasivním pozorovatelem, ale naopak aktivním spolutvůrcem. Nečinnost a pasivita, neochota přijmout jinakost postoje, smýšlení druhého člověka, pokusit se vystoupit ze svého osobního pohledu na prožívanou skutečnost, je výrazem neurčitého postoje, tápání.

Farizej, který touží být povýšen nad celníka, je v evangelijním smyslu ponížen. Milosrdenství je výrazem jednání člověka v Bohu a Boha v člověku. V textech Nového zákona je charakteristikou „pravého lidství“. Ježíšův život, jeho učení i jeho vztahy s nejbližšími a s těmi, kteří jsou v nouzi, jeho víra a věrnost cestě, ke které se cítí povolán, je prodchnuta duchem lásky a bratrství. V jeho výročích je skrytý základní etický princip lidského jednání: „...Jak byste chtěli, aby lidé jednali s vámi, tak vy ve všem jednejte s nimi: v tom je celý Zákon i Proroci.“<sup>1</sup>

Jestliže jsme v našem jednání vedeni srdcem a odhodlanou myslí, dokážeme měnit svět, dát do pohybu věci a situace, které sám zákon nezmůže. V novozákonních příbězích jakoby byl obraz milosrdenství, vytesaný do kamenné desky, doopravdy „snesen na zem“, do srdcí a myslí lidí. Stal se předmětem vyprávění a úvah, vybízel k osobnímu zaujatému postoji. Spíše kladl otázky, nutil k zamyšlení, nežli přímo poučoval.

Povrchně chápaná poslušnost není garantem klidu a pokoje. Nejde o pasivitu, mnohem více o poslušnost aktivní, „tvořivou“.

---

<sup>1</sup> Mt 7,12



V Ježíšově podání je především konkrétním činem, rozhodnutím se všemi důsledky. K němu Ježíš člověka důrazně vybízí:

“Pokrytci, umíte posoudit to, co vidíte na zemi i na obloze, jak to, že nedovedete rozpoznat tento čas? Proč nejste sto sami od sebe posoudit, co je správné?”<sup>1</sup>

K pokoji mysli a srdce lze dospět jen na základě vnitřní proměny. Milosrdné vyvedení z egyptského „domu otroctví“ a následně uzavřená smlouva s Hospodínem získávají v novozákonních textech podobu závazku, který má začít každý člověk svobodně a z vlastní vůle životem naplňovat.

---

<sup>1</sup> Lk 12,56

## ***2. Obrazy milosrdenství v Lukášově evangeliu***

Motto:

„Je přece vlastností lásky, že se sklání“<sup>1</sup>

### ***2.1 Okolnosti vzniku a teologické souvislosti evangelia***

Autor Lukášova evangelia čerpal při práci z několika zdrojů. Hlavním pramenem mu bylo *Markovo evangelium*, které vzniklo kolem roku 70 po Kristu, pravděpodobně mimo Palestinu, v helénistickém prostředí s židovskou diasporou v Malé Asii, v oblasti Řecka nebo v Říma. Autorství spisu nelze pevně stanovit, ale podle všech dostupných pramenů, byl pisatel vzdělanec z helénské prostředí.

Původně převládal mezi novozákonními badateli názor, že Lukáš byl křesťanem pohybujícím se v pohanském světě, ale vzhledem k jeho znalostem rituálů židovské zbožnosti je na základě dosavadního zkoumání pravděpodobné, že byl určitým způsobem se životem v synagoze spjat.

---

<sup>1</sup> Srov. Gaucher, G., Učitelka prostoty, Kostelní Vydří: Karmelitánské nakladatelství 1997, s.46

K dispozici měl dále tzv. „Pramen Ježíšových výroků“, *Logienquelle*. Na základě teorie, dokládající původ a vznik synoptických evangelií, sloužily oba prameny - tj. Markovo evangelium a *Logienquelle* - také jako hlavní podklad pro sepsání Matoušova evangelia. Tato tzv. „hypotéza dvou pramenů“ dokládá, že Marek byl oběma autory použit nezávisle na sobě. Kromě toho vycházeli oba evangelisté ze svého vlastního pramene - *Sondergut*. Tento osobně „přetavený“ materiál je součástí především počátečních a konečných vyprávění Lukášova evangelia.<sup>1</sup>

V úvodu celého spisu vysvětluje autor své důvody a pohnutky k sepsání. Z oslovení „vznešený Theofil“ vyplývá, že spis si klade za úkol poučít. Prostřednictvím řeckého vzdělance chce autor oslovit širší veřejnost, pravděpodobně skupinu vzdělaných křesťanů, žijících v řecky mluvícím pohanském prostředí. Theofil, tedy Bohumil bylo pravděpodobně skutečně jméno jednoho z římských úředníků, kterému autor kromě evangelia věnoval také svůj druhý spis *Skutky apoštolské*.<sup>2</sup>

Lukáš je svědek. On je tím, kdo dokládá, jeho evangelium je svědectvím podle pravdy:

„I když se již mnozí pokusili sepsat vypravování o událostech, které se mezi námi naplnily,...rozhodl jsem se také já, když jsem vše důkladně prošel, že ti to v pravém sledu vypíše, vznešený Theofile...“<sup>3</sup>

Asi polovinu veršů Markova evangelia - vůbec první existující záznam o Ježíšově životě - autor přejal a upravil na základě vlastní intence a záměru:

---

<sup>1</sup> Lk 1,1 - 2,52 a 24,13 – 53

<sup>2</sup> Srov. Pokorný, P., *Vznešený Teofil*, Olomouc: Mlýn,1998, s.8-9

<sup>3</sup> Srov. Lk 1, 1-4

„Lukáš interpretuje celou Ježíšovu inkarnaci jako „hledání a záchranu ztraceného“(Lk 19,10). V podobenství o ztraceném synovi názorně líčí, jak Bůh ve své vševědoucnosti a všudypřítomnosti stojí ztracenému člověku - svému synu - blízko.<sup>1</sup>

---

<sup>1</sup> Karfíková L., Mrázek, J., Milost podle Písma a starokřesťanských autorů, Jihlava: Mlýn 2004, s.83

## **2.2 Duch bratrství - bližní u Lukáše**

V popředí celého evangelia je patrná *sociální problematika*. Lukáš byl označován jako sociální evangelista.<sup>1</sup> Jednající člověk je hlavním zájmem autora spisu. Hřích nepovažuje za selhání před Zákonem, ale spíše za neznalost, kterou nelze získat naukou, pouhým poznáním. Odcizení související s neznalostí, je podle Lukáše možné překonat na základě vnitřní proměny - pokáním.

Poznání o přijaté Boží milosti v důsledku vlastního odcizení bylo ve starších vyznáních chápáno jako obraz smrti a vzkříšení s Kristem. Tomu odpovídá také Lukášem uvedený obraz smrti a života navraceného syna, jak jej čteme v závěru podobenství o marnotratném synu. Po vnitřním obratu, poté co prošel „pokáním“ přichází syn zpět k otci. Cítuji:

„ ...tento tvůj bratr byl mrtev a zase žije, ztratil se a je nalezen.“<sup>2</sup>

Jak vyplývá z výše uvedené charakteristiky spisu, je u Lukáše zřetelná snaha být nablízku těm, kteří trpí, kteří hledají pomoc, žádají odpuštění nebo radu. Důležitou otázkou, která je „duší“ celé Lukášovy zprávy je v této souvislosti otázka bližního, jak ji formuluje v podobenstvím *o milosrdném Samaritánovi*:

„Kdo z těch tří, myslíš je , byl bližním tomu, který upadl mezi lupiče?“<sup>3</sup>

*Bližním* se člověk přirozeně nerodí, bližním se stává až svým jednáním, které prochází myslí, srdcem. Soucitný čin milosrdného Samaritána je vzorem univerzality a všeplatnosti opravdově lidského postoje a jednání, přenosného

---

<sup>1</sup> Pokorný, P., Vznešený Teofil, Třebenice: Mlýn, 1998, s.132

<sup>2</sup> Lk 15,32

<sup>3</sup> Lk 10,36 G

na moderní lidský život. Rovina Božího milosrdenství se zrcadlí v milosrdném skutku pravého bližního. Hlavní postavy příběhů a podobenství nejsou - jako je tomu v bájích a pohádkách - králové a mocní. Jsou jimi naopak poníženi, chybující, společensky „vyloučení“, opuštění a zoufalí nešťastníci.

V otázce bližního, tak jak ji popisuje Lukáš, nehraje příslušnost ke skupině spoluvěrců, vyznavačů nebo učitelů Zákona žádnou roli. Ježíš přichází k těm, kteří ho žádají o pomoc, kteří jsou v nouzi. Uzdravuje a léčí.

„Jděte, zvěstujte Janovi, co jste viděli a slyšeli: Slepí vidí, chromí chodí, malomocní jsou očištěváni, hluší slyší, mrtví vstávají, chudým se zvěstuje evangelium.“<sup>1</sup>

### ***2.3 Podobenství o „ milosrdném otci a marnotratném synu***

#### **2.3.1 Podobenství obecně**

Motto:

„Dobrá je sůl. Jestliže však i sůl pozbude chuti, co jí dodá slanosti? Nehodí se na pole ani na hnojiště: vyhodí se ven. Kdo má uši k slyšení, slyš“<sup>2</sup>

Těžištěm Ježíšovy řeči v evangelijních textech jsou *podobenství*. Jejich hlavní charakteristikou je skrytost výpovědi. Věci nejsou nazvány přímo, příběhy mají funkci obrazu, jehož pravý význam je zapotřebí rozluštit. Obraz slouží jako šifra k pravdě, k hledání kořene, zdroje. Z obecné charakteristiky podobenství vyplývá způsob jeho výkladu. Jakkoliv jasně a přímočaře se jeví děj, většinou krátkého příběhu, jeho pravé vysvětlení nebývá při prvním čtení zřejmé.

---

<sup>1</sup> Lk 7,22

<sup>2</sup> Lk 14,34-35

Podobenství jsou „nepřeložitelnou metaforou“<sup>1</sup>. Čtenář tuší souvislosti, o významu výpovědi ale polemizuje, přemýšlí. Při pokusu o interpretaci je zapotřebí znát kontext, celkové pozadí a okolnosti vzniku. Ve snaze porozumět, nacházet význam sdělení, pracujeme s analogiemi.<sup>2</sup> Podle toho, jak v nás slovo „rezonuje“, jaké souvislosti vyvolá, budeme schopni vnímat šíři a hloubku celé výpovědi. Jde o paralelní proces, který nestojí v protikladu se snahou „dešifrovat“. Jinak řečeno je podobenství „mocné slovo“, nikoliv jen teorie<sup>3</sup>, jehož osobní pochopení a způsob jeho interpretace se nemusí nutně překrývat s doslovným záměrem pisatele. Jiří Mrázek nazval podobenství „příběhy o něčem jiném.“<sup>4</sup>

Je pravděpodobné, že i sám autor Lukášova evangelia s touto skutečností počítá, a jelikož je řeč o skutečnostech, které náš běžný způsob chápání svým významem přesahují, uchyluje se k nepřímému a obraznému vyprávění:

„ Světlem tvého těla je oko. Je-li tvé oko čisté, i celé tvé tělo má světlo. Je-li však tvé oko špatné, i tvé tělo je ve tmě. Hleď tedy, ať světlo v tobě není tmou.“<sup>5</sup>

Motivy, které pro krátké příběhy vybírá, jako např. „rozhazovačný... prvorozený syn“, byly pro tehdejší židovské patriarchálně pojímané společenství a realie života dobře známé a čitelné. I dnešní čtenář v něm rozeznává autora hluboce obeznámeného s odvrácenými tvářemi lidskosti, se „zasutými rovinami vědomí“<sup>6</sup>.

---

<sup>1</sup> Pokorný, P., Vznešený Teofile, Třebenice: Mlýn 1998, s.114

<sup>2</sup> Podle „Akademického slovníku cizích slov“ jde o „existující n. zjištěnou shodnost někt. vlastností mezi objekty, předměty, jevy a pod...“

<sup>3</sup> Pokorný, P., Vznešený Teofile, Třebenice: Mlýn 1998, s.122

<sup>4</sup> Mrázek, J., Lukášovská podobenství, Jihlava: Mlýn 2007, s.8

<sup>5</sup> Lk 11,34-35

<sup>6</sup> Podobně jako je vnímá moderní psychoanalýza

„Není nic zahaleného, co nebude jednou odhaleno, a nic skrytého, co nebude jednou poznáno. Proto vše, co jste řekli ve tmě, bude slyšet na světle, co jste šepem mluvili v tajných úkrytech, bude se hlásat se střech.“<sup>1</sup>

Slovo je součástí harmonického modelu, kterým se Lukáš snaží propojit přítomný, člověkem prožívaný svět, s Božským řádem.<sup>2</sup> Jde většinou o stručné příběhy, které nemohou plně vysvětlit a dopovědět všechny související dějové linie. Například v případě podobenství „o ztracené ovci“ nevíme, kdo dohlížel na zbývající část stáda, když se pastýř vydal hledat jednu ztracenou ovečku. Nelze je číst způsobem běžné logiky. Podobenství se soustředí na jádro, hlavní intenci sdělení, vedlejší linie a vyprávění pomíjí. Vyjadřuje se dramatickou zkratkou, vyostřeným dialogem, používá paradoxních gest, analogií, zástupných symbolů, téměř filmových dialogů:

„Následuj mne!“ On odpověděl: „Dovol mi Pane, abych šel napřed pochovat svého otce“. Řekl mu: „Nech mrtvé, ať pochovávají své mrtvé. Ale ty jdi a všude zvěstuj království Boží.“<sup>3</sup>

### **2.3.2 Význam radosti u Lukáše**

Tématem celé patnácté kapitoly u Lukáše je *ztráta* a opětovné radostné *shledání* s tím, co se oddělilo od celku, od jednoty. Tři podobenství, jimž předchází kratičkový symbolický „výrok o soli“ (Lk 14,34) v závěru 14.kapitoly, bychom mohli nazvat „podobenstvími o ztraceném“. Ztracená ovce (Lk 15,4-7), ztracená mince (Lk 15,8-10), ztracený syn (Lk 15,11-32).<sup>4</sup> Odpovědí na nalezení nebo návrat je přijetí, *radost* a oslava na straně toho, který nalézá a přijímá. Radost, která je umocněná právě tím, že tento syn, ovce nebo mince,

---

<sup>1</sup> Lk 12, 2-3

<sup>2</sup> Srov. Pokorný, P., Vznešený Teofil, Třebenice: Mlýn 1998, s.134

<sup>3</sup> Lk 9,59-60

<sup>4</sup> Srov.Mrázek, J., Lukášovská podobenství, Jihlava: Mlýn,2007, s.71-89



nebyli na čas součástí původního celku, ale po nějakém čase, nebo na základě jisté zkušenosti, kterou prodělají, jsou znovu pospolu. Ztráta orientace a bloudění zvířete, které přišlo o pastýře je v prvním podobenství v Ježíšových slovech přeneseno na zbloudilého „hříšníka“, který hledá a nalézá cestu zpět.<sup>1</sup> Návrat je v Lukášově smyslu spojen s řeckým výrazem „metanoia“, překládáno jako „pokání“, ale podle některých badatelů vyjadřující spíše vnitřní přerod, proměnu, změnu smýšlení.

---

<sup>1</sup> ..“Pravím vám, že právě tak bude v nebi větší radost nad jedním hříšníkem, který činí pokání, než nad devadesáti devíti spravedlivými, kteří pokání nepotřebují...” /Lk 15,7/

### 2.3.3 Změna smýšlení - „Metanoia“

V běžné mluvě, podle našeho jazykového vzorce vnímání, je *pokání* obrazem vědomého přiznání a doznání viny, není v něm ale nutně obsažen obrat a změna smýšlení člověka, který „zbloudil“. U Lukáše je „obrácení hříšníka“ bolestně vykoupeným vnitřním gestem, zároveň ale ze strany přijímajícího také laskavým a vstřícným „objetím“ plným radostí. Syn, který se ztrápený a hladový vrací do otcova domu, prošel cestu poznání sebe sama (anagnorise), vnitřní očisty (katarze), proměny, pokání (metanoia).

„Vstanu, půjdu k svému otci a řeknu mu:“Otče, zhřešil jsem proti nebi i vůči tobě. Nejsem už hoden nazývat se tvým synem, přijmi mne jako jednoho ze svých nádeníků.“<sup>1</sup>

Přijímající otec nežaluje, ale vítá. Ovečku pastýř nekárá, ale radostně vezme na ramena /Lk15,5/. Kdo žádá o přijetí, prošel určitým procesem, má za sebou cestu, která návratu předcházela.

Jak říká např. Petr Pokorný<sup>2</sup>, je u Lukáše často samotná záchrana vlastnímu osobnímu přerodu, proměně nebo změně životního směru předsazena, tedy pokání není postaveno jako úkol, který nutně podmiňuje uzdravení. Soucitné jednání vyvěrá z vnitřních pohnutek, děje se bez ohledu na vnější okolnosti, případně i důsledky.

Např. v příbězích o Zacheovi /19,1-10/, o hříšnici /7,36/ nebo o farizejci a celníkovi /18,9-14/ Ježíš vidí, soucítí a jedná. Lidský rozměr, lidská rovina, je propojena v příbězích o „ztraceném“ s rovinou, která člověka přesahuje.

---

<sup>1</sup> Lk 15, 18-19

<sup>2</sup> Srov.:Pokorný, P., Vznešený Teofile, Třebenice: Mlýn 1998, s.123

Logiku v obecném posouzení celé situace v podobenství nenajdeme. Jde o jinou kvalitu jednání:

„Proto ti pravím: Její mnohé hříchy jsou jí odpuštěny, protože projevila velikou lásku. Komu se málo odpouští, málo miluje.“<sup>1</sup>

Z teologických studií a materiálů různých autorů – srov. použitá literatura - je často postava milosrdného otce spojována s Bohem, jako Otcem všech lidí bez rozdílu víry, původu a vyznání. V pokorných slovech pokání vyjádřených vracejícím se synem - „otče zhřešil jsem proti nebi i vůči tobě“<sup>2</sup> - čteme poukaz na obě roviny prožívané skutečnosti, na oba rozměry lidského života. Rozměr lidský a božský, oba symbolicky propojené. Význam celého podobenství, jeho platnost se tím prohlubuje, rozšiřuje a jasně ukazuje na autorův záměr.

Okamžik návratu mladšího syna, který „zpytuje svědomí“, dřív, než se k rozhodujícímu kroku odhodlá, můžeme nazvat „změnou smýšlení“. Po nějakém čase, když svůj otcem darovaný podíl dědictví utratí, když žije v bídě a hladu, dospěje k rozhodnutí vrátit se zpět do otcova domu. Motiv vnitřní katarze je spojený s osobní zpovědí a doznáním. Pro vlastní otcovo jednání, ale není tento fakt „vědomí si své vlastní viny“ nijak rozhodující:

„Když ještě byl daleko, otec ho spatřil a hnut lítostí běžel k němu, objal ho a políbil.“<sup>3</sup>

---

<sup>1</sup> Lk 7, 47-48

<sup>2</sup> Lk15, 21

<sup>2</sup> Pokorný, P., Vznešený Teofil, Třebenice: Mlýn 1998, s.123

<sup>3</sup> Lk15,20

Na postavě otce, symbolu boží dokonalosti, vnímáme nejen hluboký soucit a lidské pohnutí ale i hlubokou lásku, moudrost a nejvyšší spravedlnost, jejímž vrcholem je odpuštění.<sup>1</sup>

Obraz přijetí je jedním z nejsilnějších archetypů, po staletí inspiroval řadu malířů<sup>2</sup>. Otec syna obejmě a políbí, jedná proto jednoznačně v rozporu s tehdejší ustanovením o „ukamenování neposlušného syna“<sup>3</sup>. Význam a obsah slova „hříšný člověk“ se u Lukáše proměňuje. Odpovědí na „hřích“ není okamžitá a „oprávněná“ odplata, hněv, trest, ale nabídka, podaná ruka, smíření jako součást milosrdenství:

„Přineste ihned nejlepší oděv a oblečte ho, dejte mu na ruku prsten a obuv na nohy.“<sup>4</sup>

#### **2.3.4 Hříšník u Lukáše**

Význam kořene slova „hříšník“ nebo „hříšný člověk“, by mohl vzhledem k dějinné tradici, zavádět k určitému negativizmu a uzavření cesty zpět do života.

Evangelijní obraz „hříšného člověka“ je ale právě u Lukáše spojen s velkou nadějí, se silou, která povede k dobru, k lidem, ke světu, se silou která od tohoto světa neodvrací:

„Pravím vám, že právě tak bude v nebi větší radost nad jedním hříšníkem, který činí pokání, než nad devadesáti devíti spravedlivými, kteří pokání nepotřebují.“<sup>5</sup>

---

<sup>1</sup> Srov. Pokorný, P., Vznešený Teofile, Třebenice: Mlýn 1998, s.130

<sup>2</sup> Srov. Obrazový materiál na závěr práce

<sup>3</sup> Dt 21,18-21

<sup>4</sup> Lk 15,22

<sup>5</sup> Lk 15,7

Vnitřní proměna skrze *pokání* vede člověka k plnějšimu, intenzivnějšimu pojetí života, nikoliv ke skepsi.

V katolické liturgii Popeleční středy, jako počátku čtyřicetidenního předvelikonočního půstu, je rituál „vyznání viny a hříšností“ symbolicky zpečetěn znamením popelce. Křížek z popela, který kněz věřícím vpisuje na čelo, provází varovná slova : Čiňte pokání a věřte v evangelium. Pokání je podtrženo evangelijní vírou, tedy vírou v radostnou zvěst. Radost a naděje provázejí gesto usebrání, jako příslib blížícího se velikonočního tajemství jsou nedílnou součástí obřadu a celé postní doby.

Radost, důvod k oslavě na straně otce ale není v Lukášově podání přirozeně sdílena všemi. Na postavě staršího syna, který otci „spravedlivě sloužil“ je symbolicky vyjádřené rozhořčení těch, kteří podle nastavených společenských pravidel „nezboudili“, kteří se za hříšníky nepokládají, kteří zůstávají – jako starší syn v otcově domě - a po celou dobu plní vše, co je třeba. Starší syn v lidsky pochopitelném gestu „zhrzení“ parafrázuje Zákon:

„Tolik let už ti sloužím a nikdy jsem neporušil žádný tvůj příkaz...“<sup>1</sup>

„On přijímá hříšníky a jí s nimi“<sup>2</sup> pohoršují se farizejové - zákoníci v podobenství o ztracené ovci...

1. Abychom si udělali pravdivější obraz podobenství, je zapotřebí si uvědomit, že hříšným je v evangelijním podání chápán člověk, který naplno zpackal život – sobě i druhým.<sup>3</sup> Pohoršení je proto „přirozené“, z hlediska toho, jak byla chápána spravedlnost v tehdejší židovsko-křesťanské společnosti.

V podobenství o „milosrdném otci a marnotratném synu“ je otcova upřímná

---

<sup>1</sup> Lk15,29

<sup>2</sup> Lk15,2

<sup>3</sup> Srov.: Mrázek, J., Lukášovská podobenství, Jihlava: Mlýn 2007, s.78

radost nad návratem toho, který „byl mrtev a zase žije“<sup>1</sup> završením a zároveň předělem mezi první a druhou částí podobenství.

2. Někteří teologové se domnívají, že se jedná o podobenství, které původně končilo otcovým milosrdným přijetím, a které Lukáš upravil a rozšířil o druhou část, tvořící vrchol současné podoby příběhu.<sup>2</sup> Radost, se kterou je přirozeně vítán mladší syn, je v příkrém kontrastu s údivem a reakcí staršího bratra: „a mně jsi nikdy nedal ani kůzle.“<sup>3</sup> Právě tato slova jsou předělem, vyjadřujícím rozdílnost pohledů na situaci, kterou máme před očima. V příběhu se těžiště děje tímto okamžikem přesouvá na „vedlejší postavy“, na okolostojící, přihlížející svědky celého dění. I to patří k hlavním rysům Lukášova vyprávění. Milosrdný hříšníkovi odpouští, aniž by k tomu měl jakýkoliv rozumný důvod. Ten, který plní příkazy a považuje se za spravedlivého, má zcela rozumný důvod k pohoršení nebo alespoň k údivu.

---

<sup>1</sup> Lk 15,32

<sup>2</sup> Srov.: Klein, H., Barmherzigkeit gegenüber den Elenden und Geächteten, Neukirchen-Vluyn: Neukirchener Verlag, 1987, s.49-56

<sup>3</sup> Lk 15,29

### **2.3.5 Spravedliví u Lukáše**

Lukáš žije uprostřed komunity spravedlivých. Z textu evangelia je patrné, že farizejové, jako představitelé těch, kteří dodržují Zákon, svoji spravedlnost hájí, jsou si jí vědomi. Jakoby vnímali určitou převahu.

Takto chápaná spravedlnost a poslušnost může v posledku ústít v tragické okolnosti, kdy se soužití lidí, vzájemnost a různost pohledů stává peklem, tj. mocí „spravedlivějších“ a „poslušnějších“, kteří působí silou na své okolí. Pokora jako výraz pokání-obrácení, není u Lukáše vztažena pouze k vlastní nedostatečnosti, jen k osobním pokleskům. Je současně znamením velikosti ve vztahu k druhým, k těm, kteří přicházejí s prosbou, k těm kteří hledají cestu zpátky.<sup>1</sup>

Proto působí jednání farizejů, kteří se v dobrém přesvědčení o „pravém“ půstu, modlitbě a pravé víře, odvracejí od hříšníků, celníků a cizoložných žen, nepatřičně.

Postavu staršího syna vykládají někteří autoři jako symbol farizejské spravedlnosti. Lukáš zve na oslavu i zbožné a spravedlivé, jejich poslušnost neodmítá. Ti, kteří „aktivně“ dodržují stanovená pravidla a obřadní předpisy, mohou svým jednáním ale někdy působit až nemilosrdně a tvrdě. Přesto, že tak činí v dobré víře v Boží spásu, a obecnou spravedlnost, je obraz jejich vyznání v příkrém kontrastu s Ježíšovou osobností, s poselstvím vzájemného bratrství a lásky mezi lidmi.

V Lukášově podobenství je postava staršího syna postavena téměř do protikladu k postavě milosrdného otce. Na otcově starším synovi oslovuje Lukáš zbožné, ty, kterým je zákon „bernou mincí“, kteří odvádějí desátek,

---

<sup>1</sup> Inspirativní příklad pokory pro pomocníka, pro jeho pohled na „chybujícího“ klienta

dodržují obřadní čistotu, pravidelně zachovávají půst. Touží je přimět ke sdílené radosti.<sup>1</sup> Aby nebyli jako „sůl, co pozbyla chuti.“<sup>2</sup>

„Poslušnost“ jako aktivita bez vnitřního zaujetí, bezmyšlenkovité lpění na nastavených společenských pravidlech, je v kontextu Ježíšovy postavy povrchním činem, vykoupeným povýšeneckým postojem a pohrdáním jedněch nad druhými. Pýcha (*hybris*) je počátkem pozdější nevraživosti a protikladem vlídnosti a dobra, protikladem „blíženecké lásky“.

## 2.4 Závěr

Motto:

„Synu, ty jsi stále se mnou a všechno, co mám, je tvé.“<sup>3</sup>

Nevíme, jestli se starší syn oslavy bratrova příchodu zúčastní. V závěru podobenství jej otec ujišťuje o své přízni, o tom že o nic nepřichází, jestliže přijme radost, která se nabízí.

Milosrdné jednání neklade podmínky, nelimituje. Záleží na svobodné volbě a rozhodnutí toho, kdo přijímá a odpouští, kdo dává naději. Rutinní dodržování nastavených pravidel, bez osobní účasti je naopak nebezpečným zjednodušením lidského života.

*Bezpodmínečné* otcovo *přijetí* není žádným zákonem ani předpisy zdůvodnitelné. Vychází ze svobodné vůle jednat podle vlastní víry a přesvědčení. Jeho slova jsou výrazem lásky, která jedná v přítomném

---

<sup>1</sup> Srov. Klein, H., Barmherzigkeit gegenüber den Elenden und Geächteten, Neukirchen-Vluyn: Neukirchener Verlag, 1978, s.56

<sup>2</sup> Lk 14,34

<sup>3</sup> Lk 15,31



okamžiku, ale není povrchním citovým gestem. Vychází z hlubiny srdce, z reflexe mysli. Bezmezná láska je nejvyšší moudrostí.

V následující části se pokusím najít *souvislosti* mezi *milosrdným jednáním v duchu Lukášova evangelia a jednáním pracovníků v pomáhajících profesích*.

Milosrdný otec zůstává symbolem laskavého přijetí, je inspirací pro pomáhající vztah. Jaké má pomocník ve své profesi limity a omezení? Existují určité hranice „milosrdenství“?

### ***3. Pomáhající profese***

#### ***3.1 Pomáhající profese a společnost***

Současný život provází charakteristická ztráta nebo alespoň oslabení širších rodinných vazeb a navazující přirozené pomoci a podpory. V důsledku toho vzniká potřeba jiné náhradní „záchytné“ sítě.

Psychologický slovník<sup>1</sup> pomáhající profesi definuje jako činnost, při které veškeré naše schopnosti a dovednosti zaměřujeme na pomoc druhým. Měli bychom se snažit identifikovat a odstranit problémy, které našim klientům komplikují, ztěžují nebo dokonce brání dobře žít.

Možnost vést „dobrý život“ vychází z novodobého pojetí lidské individuality. Člověk je z pohledu dnešních moderních psychologů *holisticky* chápáná bytost s vlastní tělesnou, duševní i duchovní realitou.

Veřejné blaho (*welfare*) je v rámci společenství garantem dobrého života každého jednotlivého člověka. Jednou ze základních životních potřeb je dobré zdraví. Dnešní pohled na zdraví člověka je komplexnější a celostnější. Proměňuje se terminologie ve vztahu k nemocným. Výrazy jako „postižení“, „pacient“ nahrazují výrazy obecnější a méně limitující (speciální potřeba, klient).

---

<sup>1</sup> Srov.: Hartl, P., Hartlová, H., Psychologický slovník, Praha: Portál, 2005

„Čtvrt století po Engelovi<sup>1</sup> začínáme jeho paradigma člověka a nemoci obohacovat o spirituální složku: víme, že jak zdraví tak nemoc se může projevit ve všech čtyřech oblastech. Známe poruchy na úrovni těla i jáství i vztahů i smyslu.“<sup>2</sup>

### 3.2 Specifika pomáhající profese

Motto:

„Pokud má každý jedinec svůj vrozený životní zákon, má každý teoretickou možnost tento zákon následovat a stát se osobností, tj. dosáhnout jednoty.“<sup>3</sup>

V obtížné životní situaci vyhledáme pomoc psychiatra, terapeuta, psychologa, poradce, sociálního pracovníka, případně kaplana nebo kněze. Setkání člověka s člověkem je hlavní charakteristikou všech pomáhajících profesí. Dva lidé, dva světy: Odborník, profesionál a laik.

Člověk, jehož profese je postavena na blízkém kontaktu s druhými lidmi, a těžištěm jehož práce jsou mezilidské vztahy, bude ve své každodenní praxi veden snahou o *komplexnější pohled* na člověka. Přesto, že je součástí každé pomáhající práce časově nebo „úkolově“ omezená smlouva „o zakázce“ mezi klientem a pracovníkem, pro velkou část problémů, které klient potřebuje zvládnout nebo řešit je charakteristická jejich vzájemná provázanost.

---

<sup>1</sup> Od r. 1977 platí nové lékařské paradigma, Engelův psychosociální model člověka

<sup>2</sup> Baštecká B., Goldmann P., Základy klinické psychologie, Praha: Portál 2001, s.16

<sup>3</sup> Jung, C., Slova duše, Praha: Vyšehrad 2000, s.203

Pomáhající profese jako celek jsou výjimečné svým důrazem na osobnostní dovednosti (schopnost komunikace, naslouchání, empatie) tedy obecně lidské vlastnosti. Tyto dovednosti („*skills*“) jsou nezbytné pro navázání kvalitního vztahu, z něhož pak v další fázi celá společná práce vyrůstá. Od běžných civilních povolání, se tyto profese odlišují důrazem na etiku a eschatologii, vnímáme ji jako duchovní službu nebo poslání.<sup>1</sup>

Obraz *služby* nespadá do oblasti jednání či zaměstnání, která konáme pravidelně, rutinně. Pomáhající činnost v sobě nese přímou odpovědnost k druhému člověku, k jeho bezprostřednímu prožívání života.

Pro ilustraci uvádím výsledek zkoumání, které čerpám z publikace „Lidský vztah jako součást profese“.<sup>2</sup>

Šetření se týkalo pohledu na osobnost pomáhajícího, konkrétně zdravotní sestry, která by měla pečovat o rodinného příslušníka v domově pro seniory. Na otázku, komu by nejraději dotazovaní sociální pracovníci svého příbuzného svěřili, jaké vlastnosti a dovednosti by měla zdravotní sestra mít, převládly ty tzv. „neodborné“ (laické), tedy především vlídnost, ochota, láska, klid, vyrovnanost, porozumění a empatie nad profesionalitou a znalostmi. Poučená veřejnost se proto shoduje na tom, že „hlavním nástrojem pracovníka je jeho osobnost“<sup>3</sup>. Setkání samo o sobě působí léčebně, protože „nejúčinnějším lékem je lékař sám“. Již po prvním rozhovoru s psychologem, terapeutem nebo poradcem sociálního úřadu by klient měl cítit alespoň minimální úlevu.

---

<sup>1</sup> Srov.: Janovský, J., *Etika pro pomáhající profese*, Praha: Triton 2003, s.157

<sup>2</sup> Kopřiva, K., *Lidský vztah jako součást profese*, Praha: Portál 1997, 2006, s.14-15

<sup>3</sup> Kopřiva, K., *Lidský vztah jako součást profese*, Praha: Portál 1997,2006, s.14

Zahrneme-li do pomáhajících profesí také učitele a pedagogy, je podle mého názoru např. „zdrčený“ rodič, odcházející z třídní schůzky příkladem nesprávně pochopené úlohy pedagoga.

Dodržování etických pravidel<sup>1</sup> ze strany pomáhajícího, pedagoga nebo sociálního pracovníka, tedy ze strany „profesionála“, nelze - až na výjimečně závažné případy - dost dobře ověřit. Ačkoliv má v současnosti každá z těchto profesí svůj psaný etický kodex, vlastní obsah a naplnění „ideálu“ zůstává v posledku vždy na jednotlivci. Etický kodex dané profese je závazkem, vnitřní morální orientací pomáhajícího. Závažnější rozhodnutí vyžadují hlubší úvahu, tomu kdo přichází s prosbou o radu, pomoc, podporu, odpovídáme „celou“ naší bytostí. Její nedílnou součástí je i naše morálně-etické cítění.

Etický pohled věřícího člověka<sup>2</sup> bude souviset s vědomím přesahu vlastní individuality a bude svoje smýšlení a jednání odkazovat do prostoru „za“ prožívanou realitu. Příkladem takto orientované tradice myšlení je křesťansko-židovský postoj k životu.

Náboženská etika v sobě explicitně nese postoj vděčnosti za dar života, jehož odpovědí je láska k bližnímu, ve starozákonní tradici pak především láska k Bohu.

Kořenem latinského *caritas* je křesťansky pojímaná „nezištná láska“.<sup>3</sup> Jde o latinský překlad řeckého *agapé* jako jednoho výrazů

---

<sup>1</sup> Každá pomáhající profese má svůj etický kodex

<sup>2</sup> Máme na mysli člověka, který připouští existenci vyšší a jeho osobní zkušenost přesahující bytostí

<sup>3</sup> Srov. Jankovský, J., *Etika pro pomáhající profese*, Praha: Triton, 2003, s.22

pro lásku<sup>1</sup>. *Agapé* je křesťanský teologický pojem, značí jak lásku Boha k lidem a lidí k Bohu, tak i vzájemnou lásku mezi lidmi.<sup>2</sup>

---

<sup>1</sup> V řečtině je dalším výrazem „*filia*“, vyjadřuje vzájemnou lásku mezi přáteli, „*éros*“, vyjadřuje lásku, která po něčem touží a „*agapé*“, vyjadřující bezpodmínečnou a obětavou lásku

<sup>2</sup> Bohoslužby prvních křesťanů provázely tzv. „*hody lásky*“, *agapé*, společné stolování bohatých a chudých

### 3.3 Osobnost pomocníka

Motto:

„Osobnost jako plné uskutečnění celistvosti naší bytosti je nedosažitelný ideál. Nedosažitelnost ale není nikdy důvodem proti ideálu, neboť ideály nejsou nic než ukazatel, a nikdy cíle.“<sup>1</sup>

Od prvních okamžiků započatého života do sebe vstřebáváme okolní svět, fyzické i duchovní zážitky formují a utvářejí naši osobnost. V prvních letech se podobáme houbě, která saje, aniž by měla možnost zvažovat a odlišovat dobré od špatného, veselé od smutného, morální od nemorálního. Proud života, chápaný jako komplexní proces, během něhož dochází k změnám a posunům v psychické struktuře člověka, je stavebním kamenem *vývojové psychologie*.<sup>2</sup>

Uvedu tři pohledy na osobnostní vývoj a život člověka, které mě zaujaly a které svým naplněním souvisejí s obsahem a hlavní myšlenkou mé práce. Zrcadlí vědomí komplexnosti a zároveň jedinečnosti lidského života jako „vstupní brány“ každého emocionálního vztahu, ať už jde o vztah čistě osobní nebo profesní.

*Erik Erikson* definoval vývoj osobnosti osmi stádii, z nichž každé je vymezeno určitým věkovým obdobím a popisováno jako určitý „krizový proces“. Osobnost prochází v rovině duševní „konfliktní situací“, která je po nějakém čase vyřešena nabytím nové duševní

---

<sup>1</sup> Jung, C.,G., Slova duše, Praha: Vyšehrad 2001, s.193

<sup>2</sup> Srov. Říčan, P., Cesta životem, Praha: Portál, 2004, s.50

kvality. V případě, že v důsledku životních okolností zůstane konflikt nedořešen, postupuje vývojový proces dál a v různé míře potom zpětně ovlivňuje další proces duševního „zrání“ člověka.<sup>1</sup>

*Abraham Maslow* při pohledu na vývoj osobnosti pracuje s hierarchickým členěním potřeb člověka, jejichž podkladem jsou základní biologické potřeby člověka. Vrcholem celé pyramidy je potřeba sebe-naplnění. Dominantními zážitky, které tento celý proces duševního zrání umožňují, jsou vrcholné transcendentní zážitky „sebe-přesahu, sebe-naplnění“:

„Citová odezva při vrcholných zážitcích má zvláštní příchut' údivu, úžasu, úcty, pokory a poddání se před takovým zážitkem jako před něčím vznešeným.“<sup>2</sup>

*Viktor E. Frankl* považuje za ústřední pojem celé osobnostní struktury lidské individuality potřebu „životního smyslu.“<sup>3</sup> Na základě svých osobních prožitků z koncentračního tábora a dlouholeté terapeutické praxe dochází k přesvědčení, že v každé životní situaci, byť je sebe více těžká, lze najít smysl života. Vědomí smyslu ve všem, čím procházíme, považuje Frankl nejen za potřebnou součást každého lidského života. Je přesvědčen o osobní odpovědnosti každého člověka, tento smysl svému životu každým okamžikem zároveň dávat. Vnitřní velikost člověka není nutně završena smrtí ve smyslu hrdinské „oběti“. Smysl života je možné spatřit i v utrpení, ztroskotání. „...*Neúspěšnost neznamená bezsmyslnost...*“<sup>4</sup>

---

<sup>1</sup> Srov. Drapela, V.J., Přehled teorií osobnosti, Praha: Portál 1977, s. 68-70

<sup>2</sup> Srov. tamtéž, s. 140-141

<sup>3</sup> Srov. tamtéž, s. 145-148

<sup>4</sup> Frankl, E., Viktor, Lékařská péče o duši, Brno: Cesta 2006, s.107



Každý z uvedených autorů prožil svůj velice individuální osud, jejich životní příběh se do značné míry otiskl do jejich profese.<sup>1</sup> Dokládají provázanost profesního směřování a osobních „příběhů“, pro pomáhajících profese signifikantní. Jejich práce má přes různost a odlišnost psychologických přístupů společný výchozí bod. Vstup do „služby“ klientovi je povědomí pomáhajícího o smyslu, důležitostech a souvislostech lidského života jako celku:

„...Své osobnostní dynamice rozumíme jen zčásti, nechápeme ji však celou. Některé její složky působí mimo dosah našeho uvědomění, přesto však silně ovlivňují naše chování...“<sup>2</sup>

Oproti zjednodušujícím radám, které mohou jako „technická“ pomůcka pomáhat prakticky vyřešit okamžitý stres v sociální situaci klienta, je pro mě důležitější navázat autentický vztah s klientem, citlivě a individuálně s druhým člověkem komunikovat. Porozumět sobě nebo druhému člověku můžeme prolnutím několika rovin lidského prožívání, které spolu vzájemně souvisejí.

Vědomí provázanosti a komplexnosti lidského života chrání terapeuta před rychlým soudem, nálepkou,<sup>3</sup> mylným přesvědčením o „svém“ řešení, „své“ pravdě. Profesně zaměřeného pomocníka odkazují k širšímu a celistvějšímu pohledu na osobnost, život a jednání klienta, potažmo pak i na svoji vlastní osobnost a život jako takový.

---

<sup>1</sup> Srov. Drapela, V.J., Přehled teorií osobnosti, Praha: Portál 1997, s.148

<sup>2</sup> Drapela J., Viktor, Přehled teorií osobnosti, Praha: Portál, 2007, s.13

<sup>3</sup> „Etiketizační teorie“- „labelling“

### 3.3.1 Specifika komunikace v pomáhajícím vztahu

Motto:

„Pouze v živém vztahu lze bezprostředně poznat bytost člověka vlastní jemu.“<sup>1</sup>

Základem každého vztahu mezi dvěma lidmi je *komunikace*.

V případě pomáhajícího se jedná především o schopnost vést rozhovor s klientem, předávat a sdílet životní názory a pohledy na prožívanou skutečnost:

„Klient potřebuje důvěřovat, cítit se bezpečný a přijímaný. Bez tohoto vztahového rámce se práce pomáhajícího stává jen výkonem svěřených pravomocí.“<sup>2</sup>

Pomocník se setkává s prostorem vnitřního světa klienta, s jeho emocionálním a duchovním prožíváním:

“Chce-li se kdokoliv s kýmkoliv ze zúčastněných dorozumět, musí obraz druhého vzít v úvahu, musí ho pochopit zevnitř, jako součást vnitřního světa druhého - což vůbec neznamená, že se s ním musí ztotožnit.“<sup>3</sup>

*Martin Buber* vnímá člověka především jako bytost vztahovou a dialogickou. Poznat, co je a čím je člověk, mohu jen tehdy, žiji-li tento vztah, jsem-li prožíváním k mému protějšku přímo vztažený. Vystoupím-li z proudu, jsem-li vydělen a izolován jako individualita, ztrácím možnost přímého napojení, podílu na skutečném prožívání sebe sama.

---

<sup>1</sup> Buber, M., *Problém člověka*, Praha: Kalich, s.153

<sup>2</sup> Kopřiva, K., *Lidský vztah jako součást profese*, Praha: Portál 1997,2006, s.15

<sup>3</sup> Srov. : tamtéž, s. 30-31

Pro praxi pomocníka je autentické setkání s klientem počátkem společné práce. Zvažování, porovnávání a určité hodnocení celého problému jsou až následující kroky. Myšlenkové zhodnocení se děje už mimo „proud života“, musím z něho na určitý čas vystoupit.

Mezilidská komunikace kromě konkrétní informace sdělení zrcadlí intence, etické a morální přesvědčení, priority, hodnoty, “víra“ mluvčího. Společně se slovy tlumočíme druhému člověku - nepřímě a v různé míře - hlubší vrstvu naší bytosti, duchovně - spirituální rovinu. Přecházíme do intimní sféry „Já“, k morálně etické a spirituální rovině. Podoba a způsob, jakým navazujeme vztahy a jednáme s lidmi těsně souvisí s námi převzatou genetickou „výbavou“, kterou jsme zdědili po svých předcích: s rodinnou výchovou a kulturou společnosti, ve které vyrůstáme.

V pomáhajících profesích naše myšlení, cítění a jednání v různé míře odráží „celého“ člověka. To platí pro obě strany, ale „profesionál“ si tuto skutečnost reflektuje a vědomě s ní pracuje. Proud života, kterým jsme prošli, zrcadlíme do okolního světa. Při hlubším a intenzivnějším setkání, kterým bezesporu každý pomáhající vztah je, dochází často k vnitřní proměně (*metanoia*)<sup>1</sup>, k očištnému posunu (*katarze*)<sup>2</sup> na obou stranách. Jde o proces, který nelze přesně předvídat. Na obou stranách rozhovoru je živý člověk, svobodná individualita.

Sociální poradce, pomocník, terénní pracovník, učitel nebo lékař nemá a nemůže mít předem daný „postup práce“. Přestože prošel odborným výcvikem, školením a studiem, zvládl „techniku“ nutnou pro svůj obor, a na setkání je dobře teoreticky připravený, reaguje v každodenním procesu na konkrétní životní situaci, na konkrétní bytosti, skupiny nebo komunity.

---

<sup>1</sup> Metanoia, původně řecký výraz - proměna, obrat

<sup>2</sup> Katharsis, původně řecký výraz, znamená očištní duše, uvolnění na rovině psychické

### 3.3.2 *Spiritualita a víra – součást pomocníkovi osobnosti*

Motto:

„A já vám naprosto vážně říkám, a přemýšlejte o tom: Do dvaceti let nebude jiná terapie, než duchovní. Žádná psychoterapie nebude.“<sup>1</sup>

Důležitou součástí prožívání člověka je *spiritualita*, jako hlubší chápání života. Jde o schopnost vnímat různé roviny a souvislosti lidské existence. Duchovní rovina integrovaná uvnitř každé lidské bytosti, je zdrojem, z něhož pomocník může pro sebe čerpat, hlubší vrstvou, se kterou jsme -více či méně vědomě- v nepřetržitém spojení.

Spiritualita, jako duchovní součást člověka je nástrojem při zdolávání těžkých životních situací, ale prosvítá zároveň do „běžných“ životních úkonů, jako nedílná součást každé lidské individuality.

„Posun k přijetí spirituality jako rozměru, bez něhož člověka v plnosti nepochopíme, se v klinické teorii a praxi devadesátých let znatelně projevuje.“<sup>2</sup>

Pro každého představuje intimní a jedinečné bohatství. V případě jeho ztráty mluví současná psychologie o „psycho-spirituální krizi“. Nejde tedy přímo o nemoc, ale o propad dosavadních jistot.

---

<sup>1</sup> Schmidbauer, W., Syndrom pomocníka, Praha: Portál, 2008, s.217

<sup>2</sup> Baštecká, B., Goldmann, P., Základy klinické psychologie, Praha: Portál, 2001, s.17

Existuje široká paleta duchovních proudů a cest. V souvislosti se zadáním práce, se zamyslím nad „posvátným“ pocitem úcty a respektu, který z hlubšího vnímání lidské individuality vyvěrá a je společným průvodním znakem různých duchovních přístupů k člověku. Každý prožitek víry může významně podpořit úspěšný vstup do pomáhajícího vztahu. Zároveň pak by pro samotného pomocníka mohl být zdrojem síly a vytrvalosti, ochranou před zhroucením:

„ Pracovala jsem do úplného vyčerpání a selhalo mi srdce. Tehdy jsem opustila esoterickou fázi a vstoupila do fáze duchovní. Od té doby není po vyhoření ani stopy, regeneruji se během práce. Mohla bych pracovat celé dny a nikdy by mě to nevyčerpalo. To proto, že paralelně s prací dýchám, otvírám se, medituji, takže se zároveň s prací mohu zotavovat. Může se to naučit každý, kdo se pustí do této dimenze.“<sup>1</sup>

Dimenze duchovního a spirituálního života je spojena s vědomím „přesahu“, s transcendentní skutečností světa. Můžeme říci, že člověk, který připouští existenci jiné, než pouze „hmatatelné“ roviny života, ať už je praktikujícím nebo spíše pasivním členem duchovního společenství, náboženské obce nebo církve, je člověkem s vírou.

Věřící člověk, je v různé míře a způsobu ochoten připustit konečnost svých osobních možností a kdo vnímá božskou podstatu světa, pravděpodobně snáze přistoupí ke klientovi. Tento postoj posvátné úcty mám na mysli, jestliže hovořím o „vstupní bráně“ pomáhajícího vztahu.

---

<sup>1</sup> Scmidbauer, W., Syndrom pomocníka, Praha: Portál 2008, s.216

### 3.3.3 *Schopnost naslouchat*

Základní profesní výbavou pomáhajícího, bez ohledu na důležitost osobní víry a náboženského života, je schopnost přijímat klienta bez předsudků a rutiny. Bez úcty a snahy porozumět druhému člověku, přesto, že ze svého pohledu prvotně nesouhlasím s jednáním, chováním, případně celým vnějším dojmem klienta, není možné navázat plnohodnotný emocionální vztah.

Jedno z hlavních pravidel, totiž „nic nepředpokládat“, je součástí pomocnickovy dovednosti, jak vést vstupní *přijímací rozhovor*. Při práci s klienty bychom jako pomocníci neměli vycházet z toho, co se říká nebo případně i z neúspěšných pokusů a nezdarů, kterými klient v minulosti prošel. Každá informace navíc, kterou bereme v úvahu, působí v tomto ohledu spíše rušivě. Měli bychom spíše nabídnout přítomnost, kterou nově a ve vší hloubce s klientem prožíváme.

V Lukášově příběhu o Marii a Martě <sup>1</sup> je obrazně vyjádřená potřeba bdělosti a vnímavosti, nutnost vnitřní reflexe každého jednání. Na postavě Marie, která se posadí k Ježíšovým nohám a naslouchá mu, je patrná účast, snaha o pochopení a vnímání vážnosti děje. V kontextu s Lukášovým příběhem může někdy zdánlivě pasivní *naslouchání* a spočinutí znamenat mnohem více, než vnější aktivita, činnost z každou cenu:

---

<sup>1</sup> L10, 38-42

„Marto, Marto, děláš si starosti a trápíš se pro mnoho věcí. Jen jednoho je třeba. Marie volila dobře: Vybrala si to, oč nepřijde.“<sup>1</sup>

### 3.4 Hranice v pomáhajícím vztahu

Motto:

“Každý fungující celek musí mít zřetelné hranice“<sup>2</sup>

V běžné představě spojujeme hranici s určitým vymezením nebo omezením prostoru. Zeměpisné hranice mezi dvěma územními celky mohou být pevné, dobře střežené, nebo volné, spíše symbolické, vyjadřující určitý přechod z jedné oblasti do druhé. Hranice slouží jako ochrana, případně obrana konkrétního území. Vyznačuje meze působení, vymezuje práva a povinnosti v rámci ohraničeného prostoru.

Hranice úřadů a institucí platí všeobecně jako mez, kterou je třeba vnímat, brát ji v úvahu, pokud se nechceme dostávat do konfliktu s okolím. Zatímco fyzicky vyznačená a hmatatelná hranice je jasně daná a její překročení viditelné a prokazatelné, v mezilidských vztazích ji tímto způsobem ověřit nemůžeme:

„Hranicí ve vztahu mezi dvěma lidmi zde míníme dělítko, které určuje, co je záležitostí mou a co je záležitostí druhého.“<sup>3</sup>

Slovo *hranice* běžně slycháme od prvních let našeho života. Malé dítě v matčině náruči nedokáže ještě rozeznávat hranice své vlastní osobnosti ani

---

<sup>1</sup> Lk 10,41

<sup>2</sup> Kopřiva, K., Lidský vztah jako profese, Praha: Portál, 1997, 2006, s.73

<sup>3</sup> Kopřiva K., Lidský vztah jako součást profese, Praha: Portál 1997,2006, s.74



hranice svých nejbližších. Žije v sepětí s okolím. V rovině duševního prožitku můžeme říci, že s okolním světem „splývá“. Podobně je vztah lásky dvou milujících se lidí provázený prožitkem vzájemného prolínání.

Je upřímná touha podpory a pomoci ze strany pomáhajícího v profesním vztahu něčím „limitovaná“? Má své vymezené hranice? V pomáhajícím vztahu mizení, *smývání hranic* mezi pomocníkem a klientem většinou signalizuje počínající problém.

Rodiče a pedagogicky poučená veřejnost vnímají prostupné hranice různě: učíme se, jak daleko lze se svou touhou, osobním přáním či potřebou zajít. Ve výchově je termín hranic (*borderline*) uváděn velmi často. Vztahové hranice jsou věcí dohody. Mez, která znamená narušení prostoru osobní identity a svobody jednotlivce, cítí každý individuálně. I v pomáhajícím vztahu tedy platí, že každý může pomyslnou dělicí čáru pojímat odlišně. Obrazně řečeno: „Hranice se otevírají a zavírají jako brány a okna.“<sup>1</sup>

### ***3.4.1 Přesah dobra do pomáhajícího vztahu***

Abychom v mezilidských vztazích toužili vyjadřovat dobro, jsme v duchu evangelií „kvalifikování“ všichni. Uvedu hraniční a problematická místa pomáhajícího vztahu, která v mém osobním chápání určitým způsobem souvisejí s novozákonním obrazem „bližního.“<sup>2</sup> Psychoterapeutický výcvik nebo odborné studium považuji za techniku, která sama o sobě ještě neléčí a nepomáhá.

V pomáhajících profesích je pomocník konfrontován s těžkým životním osudem, postižením, které fyzicky nemůže ovlivnit. Možnost nahlédnout do osobního života druhého člověka s sebou přirozeně nese i pro psychoterapeuta mnohá úskalí. V profesním vztahu hledám jemnou hranici, mez, která by mohla být pro oba zúčastněné „kritická“.

### ***3.4.2 Úskalí při konání dobra***

Nemůžu zachovávat odstup od problému a s chladnou tváří odborníka předávat rady a řešení. Účast je pro práci s klientem, rodinou, skupinou

---

<sup>1</sup> Kopřiva, K., *Lidský vztah jako součást profese*, Praha:Portál 1997, 2006, s. 83

<sup>2</sup> „miluj bližního svého, jako sám sebe“

nezbytná. <sup>1</sup> Snaha o pochopení se ale „mávnutím proutku“ může proměnit ve vlnu soucítu, která ochromí pomocníka samotného. Pomáhající se ztotožní s těžkým osudem, s těžkou situací klienta natolik, že mu už nebude schopen nijak pomoci. Naopak - pravděpodobně sám utrpí v rovině duševní do té míry, že ztratí síly pro další práci - *vyhoří*.

Původně zdatný pomocník, který jako Samaritán v Lukášově podobenství přispěchá účastně na pomoc<sup>2</sup>, pohledem na zraněného člověka, náhle ztratí všechnu energii, opouští ho životní síly, sám potřebuje podporu, aby ze situace vyvázl zdravý. Paradoxně se sama osobnost pomáhajícího stává součástí problémové situace, kterou pomáhá řešit.

Krizovou psychosociální pomoc, kterou vykonávají školení terénní psychologové a pracovníci na místě hromadných neštěstí, při záplavách, zemětřesení, důlním neštěstí nebo velkých nehodách, jsou v přímém kontaktu s lidským neštěstím. Hrůza, děs, bezmoc a beznaděj jsou silné emoce, které takové události provázejí. Mohou v jediném okamžiku ochromit „celého“ člověka. Identifikace s klientovým světem je ale jiný stav duševního prožívání, než účast, symbolické „poponesení kříže“. Pocit *účasti*, lidského tepla a porozumění vyjádří podání ruky, teplá přikrývka, šálek kávy nebo jen souhlasné „hm, hm“. Nedokážeme vyřešit všechny životní situace, které naše osudy velmi často provázejí. Profesionál v pomáhajících profesích není bezchybný a precizní automat na štěstí, radost a pohodu. V první řadě je sám člověkem se svými slabostmi. Svobodně se rozhodl pomáhat druhým. Právě proto, že je ochoten nasadit pro dobro více úsilí, než je v běžném životě obvyklé, měl by vědět i o svých slabostech a mezích, měl by znát svoji hranici

---

<sup>1</sup> Viz kap. 3.1.3

<sup>2</sup> „Ale když jeden Samařan na své cestě přišel k tomu místu a uviděl ho, byl pohnut soucitem“/Lk, 10,33/

únosnosti. Především v tomto ohledu očekáváme jeho odbornost a profesionalitu.

Vystihl ji termín syndrom pomocníka, zavedený do pomáhajících profesí Wolfgangem Schmidbauerem<sup>1</sup>, který mluví v této souvislosti o „bezmocném pomocníkovi“, jako o tom, kdo selhal ve svých představách a náhledech na to, co mu je nejbližší, totiž o sobě samém. Příliš „nadhodnotil“ svoje schopnosti. Téma široké a obsáhlé přímo souvisí s často používaným termínem vyhoření. Stav naprostého fyzického a duševního vyčerpání:

„Je doslovný překlad anglického *burn out* - jako když dohoří lampa, ve které došel olej, nebo jako dům, který vyhořel.“<sup>2</sup>

Důsledkem nezvládnuté role pomocníka bývá stav netečnosti, ztráty fyzické i duševní energie, laskavost a vlídnost se zcela vytratí.

Zaměstnanci léčeben, kteří jsou v množství „větším než velkém“ v nepřetržitém kontaktu s lidským neštěstím a nemohoucností, ať je to rovina těla, duše nebo ducha, jsou vystaveni velkému psychickému, často i fyzickému tlaku. Opakem nebo případným důsledkem nezdravého splnutí s problémem je odstup, chlad a minimální účast na klientově situaci.<sup>3</sup> Přesto ale není možné omlouvat lidsky pochopitelné zkratky typu: „Nováková vstávat“, provázenou rázným strhnutím přikrývky z těla klientky, která v důsledku mnoha okolností ztratila „svéprávnost“ a je po mnoho let plně odkázaná na milost a nemilost svého okolí.

Pomocník se stává zaměstnancem podniku, který plní zadaný plán, umyje a převlékne, nakrmí a zapíše, ale lidský rozměr se z jeho profese pozvolna

---

<sup>1</sup> Srov. Schmidbauer, W., Syndrom pomocníka, Praha: Portál 2008, s. 17

<sup>2</sup> s.217

<sup>3</sup> „Náhodou šel tou cestou jeden kněz, ale vyhnul se mu.“/Lk 10,31/

vymizel. <sup>1</sup> Pracuje, protože musí, ne proto, že chce. Omývat starou a nemohoucí babičku, před několika desítkami let olympijskou sportovkyni, může být velká psychická i fyzická zátěž. Na druhé straně je plnost a krása prožitého života příležitostí k lidskému přiblížení a „zlidštění“ celé té nepatřičné situace. Kromě rychlosti, zručnosti a jemnosti rukou je třeba dovedného hovoru. Několik „kouzelných“ slov může celou situaci proměnit v rozhovor plný úcty. <sup>2</sup> Intimita chvíle i přes jednoznačně „nevyvážený“ vztah pečujícího a klienta navodí klima lidské úcty.

Blíženecká láska nemusí nutně znamenat objetí a otevřenou náruč. Často postačí jemný humor. Vážnost situace, aniž by ji kdokoliv zlehčoval, protkne laskavostí a lidsky starostlivým přístupem. Projevené dobro pak působí nejen jako lék, ale i samozřejmá součást lidského života. Obohacuje naši každodennost.

---

<sup>1</sup> „Ale běda vám farizeům! Odevzdáváte desátky z máty, routy a ze všech zahradních rostlin, ale nedbáte na spravedlnost a lásku, kterou žádá Bůh.“/Lk,11,42/

<sup>2</sup> „která měla sestru Marii. Ta si sedla k nohám Ježíšovým a poslouchala jeho slovo.“/Lk 10,39/

## ***4. Přijetí klienta v praxi***

### ***4.1 Osobní zkušenost s přijímáním klientů***

V čem se tedy bude lišit důvěra a schopnost empaticky účastného naslouchání a přijetí jako výchozí podmínky v pomáhajícím vztahu<sup>1</sup> od vědomé a posvátné úcty k životu ze strany duchovního nebo řádové sestry? Řídí se přijetí z pohledu kněze, při rozhovoru s věřícím jinými pravidly a zákonitostmi? Jde o přijetí „jiného druhu“, než jak je tomu například u profesně zdatného kontaktního poradce s drogově závislými? Může být teologicky zakotvené vnímání a přijetí osudu druhého člověka pro pomáhající profese něčím podstatným inspirativní?

Domnívám se, že spirituální a duchovně zaměřený vztah ke klientům, je výbornou obranou před duševní vyčerpaností. V profesním životě, jako dobrovolnice a v průběhu praxe při studiu na Evangelické teologické fakultě jsem se osobně setkala s různými způsoby komunikace a přijímání klientů a jejich rodiny. Každý pomocník čelí v průběhu vykonávané profese i celé řadě osobních úkolů, zvládá různé role a řeší své osobní problémy. Ochranu, kterou mu poskytují vnímaví kolegové, rodina a pravidelné supervize pod vedením „nezaujatého“ terapeuta, je možné podpořit přístupem, který má v sobě obsažený prvek jisté „posvátnosti“ a „daru“.

Duchovní se podobně jako kontaktní poradce drogového centra setkává s člověkem, který žádá pomoc, podporu, vlídné přijetí. Konkrétní důvody, subjektivní vědomí viny, míra „objektivní marnotratnosti“ se různí. Postihnout pravé a úplné důvody problémů není v silách žádného duchovního ani

---

<sup>1</sup> Srov. Schmidhauer, V. „Syndrom pomocníka, Praha: Portál, 2008, s. 21 : „Nejtěžší na tom je právě to „každého“. V kterém povolání by po vás tohle mohli chtít?“

sociálního poradce. V pomáhajících profesích existuje dnes celá řada metod, technik a postupů. Jejich volba závisí na individuálním přístupu, volbě a schopnostech terapeuta. Podpora i kontrola jsou jejich součástí. Vnitřní stav, naladění pro osobnost druhého člověka není otázkou zvládnuté techniky. Jde o stav mysli, otevřenosti vůči jinakosti, odlišnosti druhého. Je v silách každého člověka v tomto smyslu „přijmout“ jiný osud, jinou existenci, jiný životní příběh.

Své osobní zkušenosti s takto vnímaným přístupem ke starším klientům čerpám z praxe v **Denním stacionáři u Milosrdných sester Sv. Karla Boromejského** v Praze 6, v Řepích a z praxe v Domově pro seniory v Řepích.

Pobyt v Domově mi dal příležitost zachytit něco málo ze života řeholních sester, civilních ošetrovatelek, vězenkyň a nemocných seniorů. Na jednom prostoru se osudy těchto lidí prolínají, navzájem se ovlivňují, inspirují, pomáhají. Přes různost životních přístupů a hodnot přes rozdílnost ve víře, spojuje velkou část z nich přirozeně lidská starostlivost a péče:

„Lidskou lásku lze chápat jako pečující postoj, např. jako oddanost odborné práci ve službě společnosti.“<sup>1</sup>

Postoj ke klientům se přímo odráží nejen ve slovech ale také v gestech.

#### **4.1.2 „Řeč těla“ - nástroj pomocníka**

Pomáhající profese předpokládá přímou práci s klienty. Pečovatel nebo sanitář je v přímém fyzickém kontaktu s druhým člověkem. *Pohybem těla* zároveň vyjadřuje své duševní rozpoložení, svůj stav mysli. Tělo je samozřejmou součástí našeho prožívání. Jako „chrám duše“, přirozeně zrcadlí naše citění,

---

<sup>1</sup> Drapela, V.J., Přehled teorií osobnosti, Praha: Portál, 1997, s.150

prostřednictvím těla jsme schopni své pocity i beze slov zviditelnit. Moderní psychoterapeutické směry různými způsoby pracují s tělem klienta jako nástrojem duševního zdraví.<sup>1</sup>

Komunikace s druhým člověkem probíhá na rovině slov a *gest*. Pro ležícího klienta je fyzický kontakt často jedinou komunikací, jediným možným spojením s vnějším světem. O to citlivěji přijímá vstřícnost a laskavost vyjádřených pohybů, především rukou, které se ho dotýkají.

Jazyk neslyšících je plně odkázán na gesta rukou. Rukama tvoříme krásu. Svět, ve kterém žijeme, je odrazem tvořivosti našich rukou, jako nástroje ducha. Ruce vyjadřují naše emoce.<sup>2</sup>

Přijetí klienta se obrazně podobá situaci z podobenství o „marnotratném synu“. Otec je svojí otevřeností aktivní a jeho nitro se odráží v gestech rukou.

Objetí je vyjádření úplného přijetí, odpuštění.

Nemohu z druhého sejmout jeho osud, úděl, vinu. Na místo výčitky „nesu“ spolu s ním na okamžik jeho „kříž“. Nesouhlasím s jeho vysvětlením, nesdílím jeho hodnoty, přesto – snad velmi pasivně - vyjádřím slovně nebo gestem „objetí“. Prosté gesto působí jako královský dar. V současné terapeutické praxi je známá „terapie pevného objetí“.

„ Emocionální konfrontace v objetí se nedá dělat jinak, než tělo na tělo, od srdce k srdci, tváří v tvář. Jsme konfrontováni s prastarou otázkou týkající se rozdílu mezi tělem jako oduševnělým organismem a tělem jako hmotou, a současně s otázkou, kde sídlí duše. Žádnému psychoterapeutovi, který využívá terapii pevným objetím, nemohlo ujít, že při TPO<sup>1</sup> se nejen mechanicky setkávají dvě těla, ale současně i dvě duše.“<sup>2</sup>

---

<sup>1</sup> Příkladem může být TPO/terapie pevného objetí/, Psychoterapie zaměřená na tělo /Bodyterapie/, Pesso-Boyden terapie, Hakomiterapie a.j.

<sup>2</sup> Slovo emoce pochází z latinského „e-movere“, přeloženo „pohybovat se ven“



Dovolím si na tomto místě malý exkurz, vycházející z mé dosavadní praxe:

### **Ruka a tělo ve výtvarném umění**

Jako zdroj a inspiraci užívám i obrázky a reprodukce slavných děl. Jejich léčivá síla i prožitky s ní spojené jsou spolu s vírou a spiritualitou součástí bohatství člověka. Prostřednictvím rukou, dotyku, výrazu tváře a gesta odkrýváme vnitřní svět podobenství.

„Každá umělecká disciplína tak je cestou k dosažení spirituálního cíle života.“<sup>3</sup>

Připojuji čtyři výtvarná zpracování milosrdného otce, především pozoruji smysl gest a pohybů rukou.

**Obr.1** Ruka jako univerzální jazyk.

V renesanci zaujímala ruka jako symbol významné místo v zobrazení tradičních témat. Byla chápána jako vyjádření vnitřního prožitku nejen modelu, ale i autora samotného díla.

Francouzský sochař Auguste Rodin<sup>4</sup> zvolil pro svoji „Katedrálu“ dvě pravé, o sebe se opírající dlaně dvou různých lidí.<sup>5</sup>

---

<sup>1</sup> Rozuměj: Terapie pevným objetím

<sup>2</sup> Prekopová, J., Pevné objetí, Praha: Portál, 2009, s.37

<sup>3</sup> Mindel, A., Metadovednosti - spirituální umění terapie, Olomouc: ANAG 2009

<sup>4</sup> August Rodin, francouzský sochař, považovaný za zakladatel moderního umění



Obr.1

Jak uvádím v předchozí kapitole 4.1.2, chápu milosrdenství vyjadřované pohybem těla, gesty rukou a dlaní jako symbolický obraz vlnného přijetí v pomáhajícím vztahu. Na obrazech malířů vnímám sílu lidskosti obsaženou v obyčejném gestu objetí, v pohybech dlaní.

Následující výtvarná zpracování ilustrují různá pojetí umělců, různé způsoby prožívání okamžiku setkání otce se synem tak, jak je popisuje evangelista Lukáš.

### **Obr. 2 Vztah dvou postav.**

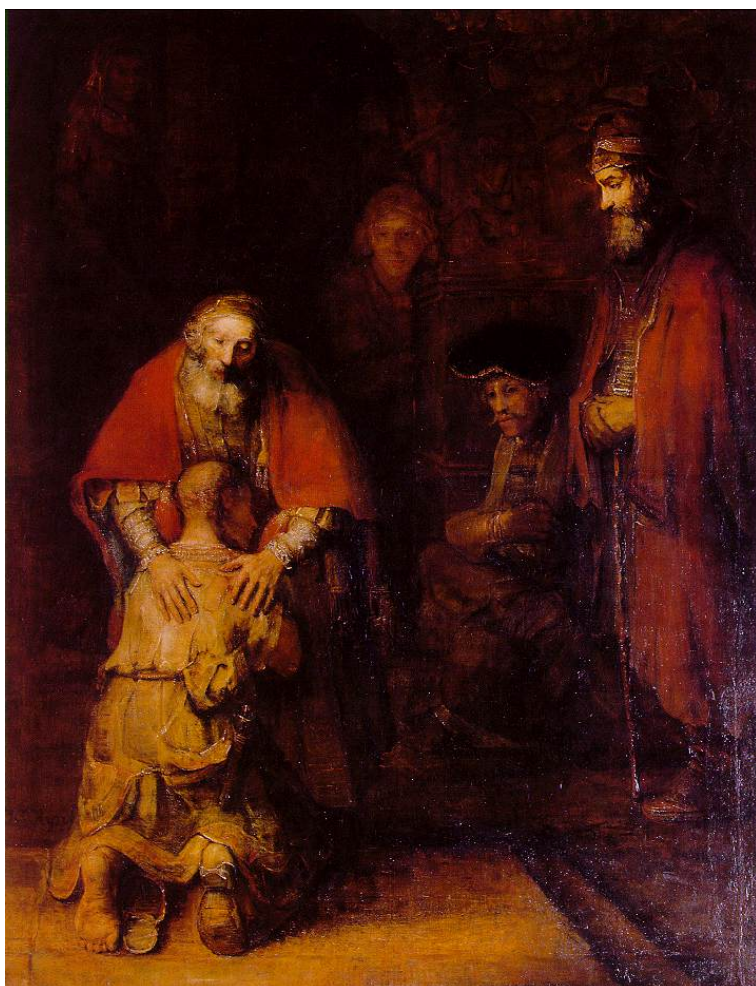
Otcova rozevřená náruč je osvobozujícím momentem v životě „navrátilce“. Obrazně řečeno je volným prostorem, novou nadějí. Viděno očima pomocníka, je paradoxně krokem zpět, „podstoupením“, vyvázáním se z vlastních „osidel“. Na obou stranách vede k novému životnímu procesu. Poskytuje prostor. Otcova postava vyjadřuje královské gesto, poskytující ochranu, podporu a svobodu osobní volby.



Obr.2

### Obr.3 Hierarchie postav

Moudré a vznešené gesto porozumění a lásky vyjadřují otcovy dlaně klidně spočívající na synových zádech. Ruce jako větve mohutného stromu poskytují ochranu, netisknou ale svojí péčí a starostlivostí. Nijak neomezují, nebrání synově pokání. Odpuštění je výrazem otcovy velikosti.



Obr.3

#### **Obr. 4, 5 Vklad lidového vidění**

Oproti tomu působí dvě další výtvarná zpracování podobenství svým mnohem prostším, „lidovějším“ duchem. Připomínají láskyplného a starostlivého otce, který po dlouhé době odloučení a stesku vítá ztrápeného syna. Prožívají bolest spolu s ním, těsněji „lnou“ k jeho osudu. V pevném stisku dlaní i v postoji a pohybu těla je - oproti prvním dvěma zpracováním - kromě velké lásky čitelná otcova pochopitelná úzkost.



Obr.4



Obr.5

### 4.1.3 Závěr

Motto:

„Buďte milosrdní, jako je milosrdný váš otec.“<sup>1</sup>

Děj podobenství milosrdně přijímacího otce a vracejícího se syna, který „prohýřil“, co dostal, tak, jak je popisuje Lukáš je podobný situaci pomocníka, postaveného před rozhodnutí, zda přijme nebo odmítne novou prosbu klienta. „Zakázka“ je limitovaná. Má své hranice. Klient porušil nastavená pravidla, nedodržel podmínky „zakázky“. Obrazně řečeno „prohrál“. Po čase přichází znovu.

Vnitřní postoj pomáhajícího je mostem nebo branou k nové cestě. Zůstane-li zavřená, k setkání nedojde. Přijetí druhého člověka je stavem duše. Vnější podmínky spolupráce jsou v tomto smyslu až druhořadé.

Při setkání s lidským utrpením a bídou je ten zdravý zároveň silnější a mocnější. Není nic horšího, než této situace využít pro posílení své osobní důležitosti. Není nic těžšího, než dokázat přijímat chromého s výhledem do budoucnosti, s pohledem na krásu pohybu a ladnost chůze. Jeho potenciální možnosti uzdravení jsou přítomné, pokud nejsme pevně a přímo závislí na tom, co právě máme před očima. Ozdravný proces nastane teprve tehdy, když najdeme prostor pro zlepšení, uzdravení a stav přijetí. Směřujeme k naději - základu změny. V biblického příběhu z Lukášova evangelia vidím otcovo milosrdné přijetí jako výraz bezpodmínečného dobra. *Agapé* - „hostina lásky“ je nadějí.

---

<sup>1</sup> Lk 6,36

Křesťanské vnímání kvalit a hodnot lidského života v sobě nese vědomí konečnosti tohoto světa i víru v přetrvávající hodnoty lásky a dobra jako nejvyšší moudrosti. Každý člověk je obdarován schopností vnímat dobro. Pomáhající, který se snaží profesně naplňovat nejvyšší ideály lidskosti, při práci s klienty čerpá z podobných zdrojů jako duchovní, který s otevřenou myslí přijímá každého, kdo ve zmatku a tísní duše hledá porozumění a účast. Dobro jako součást lásky a milosrdenství je nástrojem, který bere každý sám do svých vlastních rukou.



„Ve své všeobsaženosti, která hory přenáší, je láska mezi lidmi přece vázána jednou podmínkou: bezpodmínečností. Může plynout plným proudem jen tehdy, když člověk dokáže milovat sám sebe přes všechny své chyby a slabosti a své bližní přes všechny své výhrady k nim. Jen takto bezpodmínečná láska přináší vnitřní svobodu.“<sup>1</sup>



---

<sup>1</sup> Prekopová, J., Pevné objetí, Praha: Portál, 2009, s.34



## **Literatura:**

- Baštecká B., Goldmann P., *Základy klinické psychologie*, Praha: Portál 2001
- Beneš J., *Desítka - Desatero o Bohu a člověku*, Praha: Návrat domů 2008
- Bible, *Písmo svaté Starého a Nového zákona, Český ekumenický překlad*, Praha: Česká biblická společnost, 1985
- Buber, M., *Problém člověka*, Praha: Kalich
- Bussmann, C., Radl, W., *Der Treue Gottes, Beiträge zum Werk des Lukas*, Freiburg im Breisgau: Herder Verlag, 1991
- Difour, X., L., *Slovník biblické teologie*, Praha: Academia 2003
- Drapela, V.J., *Přehled teorií osobnosti*, Praha: Portál 1977
- Frankl, E., Viktor, *Lékařská péče o duši*, Brno: Cesta 2006
- Gaucher, G., *Učitelka prostoty*, Kostelní Vydří: Karmelitánské nakladatelství 1997
- Gaucher, G., *Jan a Terezie - plameny lásky*, Kostelní Vydří: Karmelitánské nakladatelství 1999
- Hartl, P., Hartlová, H., *Psychologický slovník*, Praha: Portál 2005
- Jankovský, J., *Etika pro pomáhající profese*, Praha: Triton 2003
- Jung, C.G., *Slova duše*, Praha: Vyšehrad 2001
- Karříková, M., Mrázek, J., *Milost podle písma křesťanských autorů*, Jihlava: Mlýn 2004
- Klein, H., *Barmherzigkeit gegenüber den Elenden und Geächteten*, Neukirchen-Vluyn: Neukirchener Verlag, 1987
- Kopřiva, K., *Lidský vztah jako součást profese*, Praha: Portál 1997, 2006
- Küng, H., *Po stopách světových náboženství*, Brno: Centrum pro studium demokracie a kultury 2006

Lachmanová, K., Síla přimluvné modlitby, Kostelní Vydří: Karmelitánské nakladatelství 2007  
Matulík, R., Nový biblický slovník, Praha: Návrat domů 2009  
Mindel, A., Metadovednosti – spirituální umění terapie, Olomouc: ANAG 2009  
Mrázek, J., Lukášovská podobenství, Jihlava: Mlýn 2007  
Novotný, A., Biblický slovník, Praha: Kalich-Česká biblická společnost 1992  
Pokorný, P., Vznešený Teofile, Olomouc: Mlýn, 1998  
Prekopová, J., Pevné objetí, Praha: Portál, 2009  
Royt, J., Slovník biblické ikonografie, Praha: Karolinum, 2007  
Říčan, P., Cesta životem, Praha: Portál, 2004  
Schmidbauer, W., Syndrom pomocníka, Praha: Portál 2008  
Schürmann H., Das Lukasevangelium, Herders Theologischer Kommentar zum Neuen Testament III/2, Freiburg im Breisgau: Herder Verlag 1994

Obrazová příloha:

Obr. 1 August Rodin: Katedrála

Obr. 2 Pompeo Batoni: Návrat ztraceného syna, 18. stol.

Obr. 3 Rembrandt van Rijn: Návrat ztraceného syna, 17. stol.

Obr. 4, 5 Návrat ztraceného syna, autor neznámý