

Seznam příloh

Příloha č. 1: Evropská Typologie bezdomovectví a vyloučení z bydlení (tabulka)

Příloha č. 2: Evropská Typologie bezdomovectví a vyloučení z bydlení v prostředí České republiky (tabulka)

Příloha č. 3: Graf znázornění systému navrhovaných řešení – Magistrát hlavního města Praha 2008 (graf)

Příloha č. 4: Struktura rozhovoru s ženami bez domova

Příloha č. 5: Vzor informovaného souhlasu s provedením rozhovoru

Přílohy

Příloha č. 1: Evropská Typologie bezdomovectví a vyloučení z bydlení (tabulka)

	Operational Category	Living Situation	Generic Definition
Conceptual Category	ROOFLESS	1 People Living Rough	1.1 Public space or external space Living in the streets or public spaces, without a shelter that can be defined as living quarters
		2 People in emergency accommodation	2.1 Night shelter People with no usual place of residence who make use of overnight shelter, low threshold shelter
	HOUSELESS	3 People in accommodation for the homeless	3.1 Homeless hostel 3.2 Temporary Accommodation 3.3 Transitional supported accommodation Where the period of stay is intended to be short term
		4 People in Women's Shelter	4.1 Women's shelter accommodation Women accommodated due to experience of domestic violence and where the period of stay is intended to be short term
		5 People in accommodation for Immigrants	5.1 Temporary accommodation / reception centres 5.2 Migrant workers accommodation Immigrants in reception or short term accommodation due to their Immigrant status
	INSECURE	6 People due to be released from institutions	6.1 Penal Institutions 6.2 Medical institutions (*) 6.3 Children's institutions / homes No housing available prior to release Stay longer than needed due to lack of housing No housing identified (e.g by 18th birthday)
		7 People receiving longer-term support (due to homelessness)	7.1 Residential care for older homeless people 7.2 Supported accommodation for formerly homeless people Long stay accommodation with care for formerly homeless people (normally more than one year)
	INADEQUATE	8 People living in insecure accommodation	8.1 Temporarily with family/friends 8.2 No legal (sub)tenancy 8.3 Illegal occupation of land Living in conventional housing but not the usual or place of residence due to lack of housing Occupation of dwelling with no legal tenancy illegal occupation of a dwelling Occupation of land with no legal rights
		9 People living under threat of eviction	9.1 Legal orders enforced (rented) 9.2 Re-possession orders (owned) Where orders for eviction are operative Where mortgagee has legal order to re-possess
		10 People living under threat of violence	10.1 Police recorded incidents Where police action is taken to ensure place of safety for victims of domestic violence
	INADEQUATE	11 People living in temporary / non-conventional structures	11.1 Mobile homes 11.2 Non-conventional building 11.3 Temporary structure Not intended as place of usual residence Makeshift shelter, shack or shanty Semi-permanent structure hut or cabin
		12 People living in unfit housing	12.1 Occupied dwellings unfit for habitation Defined as unfit for habitation by national legislation or building regulations
		13 People living in extreme overcrowding	13.1 Highest national norm of overcrowding Defined as exceeding national density standard for floor-space or useable rooms

Note: Short stay is defined as normally less than one year; Long stay is defined as more than one year.
This definition is compatible with Census definitions as recommended by the UNECE/EUROSTAT report (2006)

(*) Includes drug rehabilitation institutions, psychiatric hospitals etc.

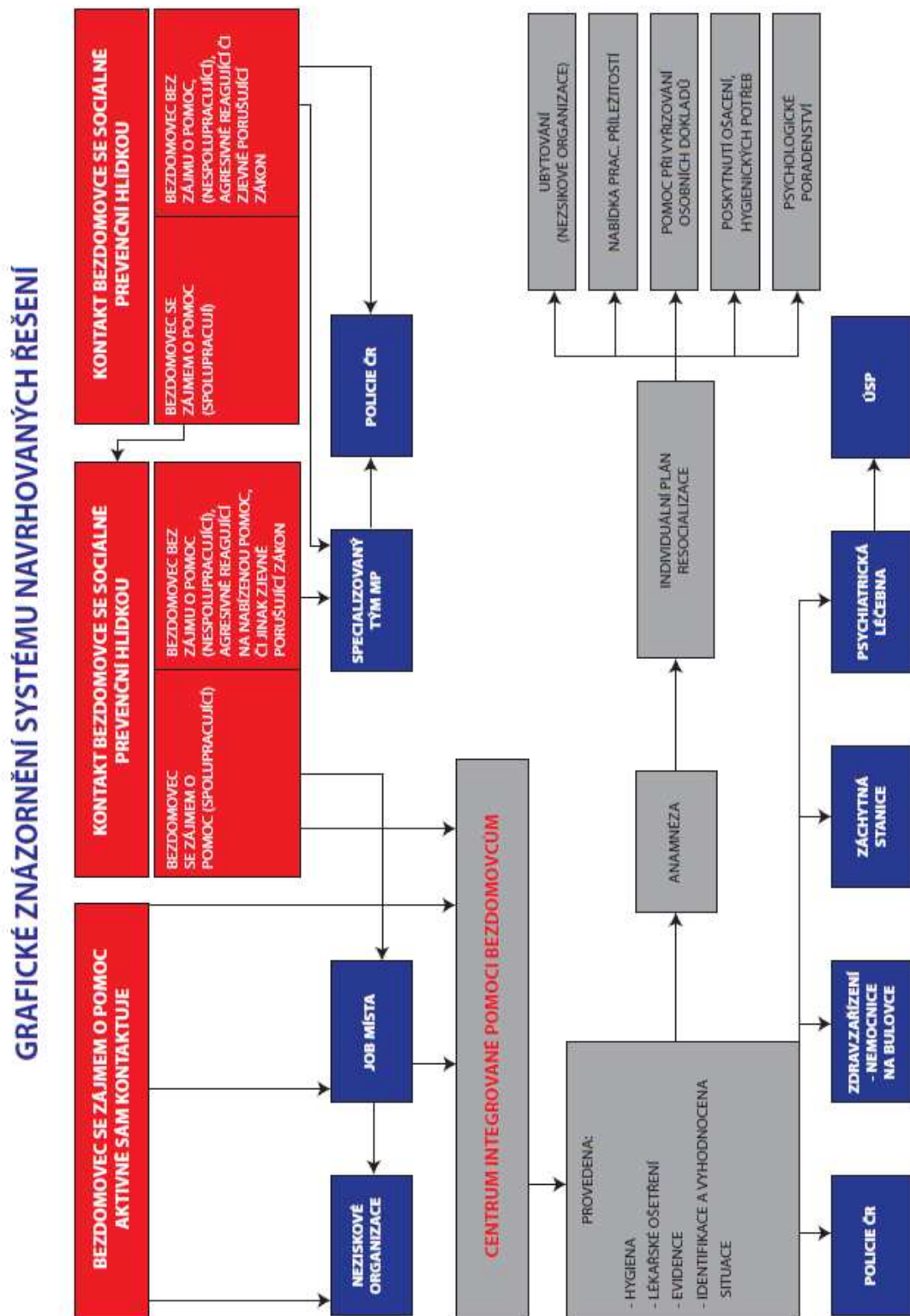
Zdroj: <http://www.feantsa.org/files/freshstart/Toolkits/Ethos/Leaflet/EN.pdf>

Příloha č. 2: Evropská Typologie bezdomovectví a vyloučení z bydlení v prostředí České republiky (tabulka)

Koncepční kategorie	Operační kategorie	Životní situace	Generická (druhov) definice	Národní subkategorie	*			
BEZ STŘECHY	1	Osoby přežívající venku	1.1 Veřejné prostory nebo venku (na ulici)	Osoby přežívající na ulici nebo ve veřejně přístupných prostorách bez možnosti ubytování	1.1.1 Osoby spící venku (např. ulice, pod mostem, nádraží, letiště, veřejné dopravní prostředky, kanály, jeskyně, odstavené vagony, stany, garáže, prádelny, sklepy a půdy domů, vraky aut)	b		
	2	Osoby v noclehárně	2.1 Noclehárna	Osoby bez obvyklého bydliště, které využívají nízkoprahové noclehárny	2.1.1 Osoby v nízkoprahové noclehárně 2.1.2 Osoby sezonně užívací k přenocování prostory zařízení bez lůžek	b b		
BEZ BYTU	3	Osoby v ubytovnách pro bezdomovce	3.1	Azylový dům pro bezdomovce	Osoby v azylových domech s krátkodobým ubytováním	3.1.1 Muži v azylovém domě 3.1.2 Ženy v azylovém domě 3.1.3 Matky s dětmi v azylovém domě 3.1.4 Otcové s dětmi v azylovém domě 3.1.5 Úplné rodiny v azylovém domě 3.1.6 Osoby v domě na půli cesty	b b b b b b	
			3.2	Přechodná ubytovna	Osoby ve veřejných ubytovnách s krátkodobým ubytováním, které nemají vlastní bydlení	3.2.1 Osoby ve veřejné komerční ubytovně (nemají jinou možnost bydlení)	b	
			3.3	Přechodně podporované ubytování	Bezdomovci v přechodném bydlení se sociální podporou	3.2.2 Osoby v přístřeší po vystěhování z bytu 3.3.1 Bydlení s podporou výslovně určené pro bezdomovce neexistuje	b a	
	4	Osoby v pobytových zařízeních pro ženy	4.1	Pobytové zařízení pro ženy	Ženy ubytované krátkodobě v zařízení z důvodu ohrožení domácím násilím	4.1.1 Ženy ohrožené domácím násilím pobývající na skryté adrese 4.1.2 Ženy ohrožené domácím násilím pobývající v azylovém domě	a a	
			5	Osoby v ubytovnách pro imigranty	5.1	Přechodné bydlení (azylová zařízení pro žadatele o azyl)	Imigranti v přechodných ubytovnách z důvodu imigrace	5.1.1 Žadatelé o azyl v azylových zařízeních
	5.2	Ubytovny pro migrující pracovníky			Osoby v ubytovnách pro migrující pracovníky	5.2.1 Migrující pracovníci – cizinci ve veřejné komerční ubytovně (nemají jinou možnost bydlení)	a	
	6	Osoby před opuštěním instituce	6.1	Věznice a vazební věznice	Bez možnosti bydlení po propuštění	6.1.1 Osoby před opuštěním věznice	a	
			6.2	Zdravotnická zařízení	Zůstává déle z důvodu absence bydlení	6.2.1 Osoby před opuštěním zdravotnického zařízení	a	
			6.3	Zařízení pro děti	Bez možnosti bydlení	6.3.1 Osoby před opuštěním dětské instituce 6.3.2 Osoby před opuštěním pěstounské péče	a a	
	7	Uživatelé dlouhodobější podpory	7.1	Pobytová péče pro starší bezdomovce	Senioři a osoby invalidní dlouhodobě ubytované v azylovém domě	7.1.1 Muži a ženy v seniorském věku nebo invalidé dlouhodobě ubytované v azylovém domě	b	
			7.2	Podporované bydlení pro bývalé bezdomovce	Dlouhodobé bydlení s podporou pro bývalé bezdomovce	7.2.1 Bydlení s podporou výslovně určené pro bezdomovce neexistuje	a	
	NEJISTÉ BYDLENÍ	8	Osoby žijící v nejistém bydlení	8.1	Přechodné bydlení u příbuzných nebo přátel	Přechodné bydlení u příbuzných nebo přátel	8.1.1 Osoby přechodně bydlící u příbuzných nebo přátel (nemají jinou možnost bydlení) 8.1.2 Osoby v podnájmu (nemají jinou možnost bydlení)	a a
				8.2	Bydlení bez právního nároku	Bydlení bez právního nároku, nezákonné obsazení budovy	8.2.1 Osoby bydlící v bytě bez právního důvodu 8.2.2 Osoby v nezákonné obsazené budově	a b
8.3				Nezákonné obsazení pozemku	Nezákonné obsazení pozemku	8.3.1 Osoby na nezákonné obsazeném pozemku (zahradkářské kolonie, zemnice)	b	
9		Osoby ohrožené vystěhováním	9.1	Výpověď z nájemního bytu	Výpověď z nájemního bytu	9.1.1 Osoby, které dostaly výpověď z nájemního bytu	a	
			9.2	Ztráta vlastnictví bytu	Ztráta vlastnictví bytu	9.2.1 Osoby ohrožené vystěhováním z vlastního bytu	a	
10		Osoby ohrožené domácím násilím	10.1	Policejné zaznamenané domácí násilí	Případy, kdy policie zasáhla k zajištění bezpečí oběti domácího násilí	10.1.1 Osoby ohrožené domácím násilím – policejné zaznamenané případy – oběti	a	
NEVYHOVUJÍCÍ BYDLENÍ	11	Osoby žijící v provizorních a neobvyklých stavbách	11.1	Mobilní obydlí	Mobilní obydlí, které není určené pro obvyklé bydlení	11.1.1 Osoby žijící v mobilním obydlí, např. maringotka, karavan, hausbót (nemají jinou možnost bydlení)	a	
			11.2	Neobvyklá stavba	Nouzový přístřešek, bouda, chatrč, barák	11.2.1 Osoby žijící v budově, která není určena k bydlení, např. osoby žijící na pracovišti, v zahradních chatkách se souhlasem majitele	a	
			11.3	Provizorní stavba	Provizorní stavba	11.3.1 Osoby žijící v provizorních stavbách nebo v budovách např. bez kolaudace	a	
	12	Osoby žijící v nevhodném bydlení	12.1	Obydlené neobyvatelné byty	Bydlení v objektu označeném podle národní legislativy jako nevhodné k bydlení	12.1.1 Osoby žijící v nevhodném objektu – obydlí se stalo nezpůsobilým k obývání (dříve mohlo být obyvatelné)	a	
	13	Osoby žijící v přelidněném bytě	13.1	Nejvyšší národní norma definující přelidnění	Definované jako překračující nejvyšší normu podle rozměru nebo počtu místností	13.1.1 Osoby žijící v přelidněných bytech	a	

* Použité zkratky v posledním sloupci – Stupeň ohrožení: a – ohrožené osoby, b – bezdomovci

Příloha č. 3: Graf znázornění systému navrhovaných řešení – Magistrát hlavního města Praha 2008 (graf)



Zdroj: Akční plán řešení problematiky bezdomovectví pro rok 2008 a následující období

Příloha č. 4: Struktura rozhovoru s ženami bez domova

Rozhovor – ženy bez domova

- Stručný popis životního příběhu:
 - rodinné zázemí
 - významné okamžiky jejich života
 - situace před tím, než se staly bezdomovkyněmi
- **Změny vedoucí k současné tíživé situaci:**
 - počáteční momenty, komplikace
 - příčiny vzniku situace z pohledu respondentek
 - co by dle jejich názoru pomohlo, aby situace bezdomovectví nenastala
 - co by dnes udělaly jinak
 - kdy se stala situace bezvýchodnou
 - kde a jestli vyhledávaly pomoc
- Situace bezdomovectví:
 - co se odehrávalo potom (počátky bezdomovectví)
 - jak se s nastalou situací vyrovnávají nyní
 - zhoršil se jejich zdravotní stav v důsledku bezdomovectví
 - co pro ně bylo největší překážkou
 - jak reagovalo okolí
- Kontakt s o. s. Naděje:
 - jak se o Naději dozvěděly
 - co je vedlo k tomu, aby se zúčastnily programu sociální pomoci Naděje
 - jak se vyvíjely události potom
 - jaké mají zkušenosti (negativní, pozitivní)
 - co podle nich v programu Naděje chybí
 - co naopak oceňují nejvíce
 - jak celkově hodnotí činnost Naděje
- **Opětovné sociální začlenění:**
 - znají někoho, komu se podařilo začlenit zpět (trvale, dočasně)
 - co by jim dle jejich názoru k opětovnému začlenění pomohlo nejvíce
 - pokusily se samy o nějaké kroky? Jaké byly výsledky
 - jak myslí, že se jejich situace bude vyvíjet dále
 - je zde soulad nebo rozpor mezi očekáváním a realitou?*

Příloha č. 5: Vzor informovaného souhlasu s provedením rozhovoru

Informovaný souhlas s rozhovorem a jeho užitím

V rámci bakalářské práce s názvem „Možnosti integrace bezdomovců do české společnosti“, která je realizována na ISS FSV UK, jsem se rozhodla Vás oslovit a požádat Vás o spolupráci. Cílem výzkumu je analyzovat zkušenosti vybraných žen se situací bezdomovectví.

Vaše účast na rozhovoru je zcela dobrovolná. Není Vaší povinností odpovědět na všechny otázky, naopak je zcela na Vás, jaké informace a zkušenosti v rozhovoru sdělíte.

Pro potřeby analýzy se rozhovor s Vámi bude nahrávat. Nahrávání může být na Vaši žádost kdykoliv přerušeno. Celý rozhovor, nebo jen jeho části, budou přepsány do textové podoby.

Vámi poskytnuté informace budu považovat za důvěrné. Pokud budou části rozhovoru citovány v publikovaných materiálech, budou takové citace vždy anonymizovány a nebudou spojovány s Vaším jménem. Důvodem je ochrana Vaší osoby a Vašeho soukromí.

Jestliže budete mít jakékoli dotazy, obraťte se přímo na výzkumnici nebo na vedoucího bakalářské práce MUDr. Petra Hávu, CSc. (email: petr.hava@gmail.com).

Datum rozhovoru:

Jméno výzkumnice:

Podpis výzkumnice:

Kontakt na výzkumnici:

Vaše jméno:

Váš podpis: