

UNIVERZITA KARLOVA V PRAZE / CHARLES UNIVERSITY IN PRAGUE

PEDAGOGICKÁ FAKULTA / FACULTY OF EDUCATION

KATEDRA VÝTVARNÉ VÝCHOVY / DEPARTMENT OF ART

PROMĚNY KRAJINY

METAMORPHOSIS OF LANDSCAPE

Závěrečná práce bakalářského studia



Iveta Dvořáková, provd. Špidlenová
Příčná 343, Kostomlaty nad Labem, 289 21

4. ročník, Specializace v pedagogice: Pedagogika – Výtvarná výchova
4th Year, Specialism in Pedagogy: Pedagogy – Art
Listopad 2010/November 2010

Vedoucí bakalářské práce/ Head of the Bachelor Thesis:
PhDr. Jan Šmíd, PhD.
Konzultant/Tutor:
Mgr.A. Michal Sedlák

PRAHA / PRAGUE 2010

Místopřísežné prohlášení:

Prohlašuji, že jsem bakalářskou práci vypracovala samostatně pouze za odborného dohledu vedoucího bakalářské práce PhDr. Jana Šmída, PhD.

Dále také prohlašuji, že veškeré zdroje, ze kterých jsem čerpala, jsou uvedeny v seznamu použité literatury.

V Praze dne 19.11.2010

.....

Iveta Dvořáková, provd.Špidlenová

Poděkování:

Děkuji za bohaté náměty a rady vedoucímu mé bakalářské práce PhDr. Janu Šmídovi, PhD.

Anotace

Dvořáková, provd. Špidlenová, Iveta: **Proměny krajiny**

/Bakalářská práce / Praha 2010 – Univerzita Karlova v Praze, Pedagogická fakulta,
Katedra výtvarné výchovy, s. 55

zaměření práce: teoretická studie doplněná výtvarným projektem

předmět: proměny a změny v krajině působené člověkem a jeho vztah ke krajině

cíl: objevení příčin vedoucích ke změnám v krajině a jejich následky, vztah člověka k místu, kde žije

přínos, poznatky: čerpání z krajiny jako fenoménu, nahlédnutí na krajinu z globálního hlediska, školní projekt, autorská a dokumentární tvorba

klíčová slova: proměny krajiny, krajina jako fenomén, vztah k místu, domov, genius loci

Annotation

Dvořáková, provd. Špidlenová, Iveta: **Metamorphosis of landscape**

/ Bachelor Thesis / Prague 2010 – Charles University in Prague, Faculty of Education,
Department of Art, p. 55

focus of work: supplemented by theoretical studies of art project

subject: transformations and changes in the landscape caused by human, relationship of man to the place where he lives

objective: discovery of the causes leading to changes in the landscape and their consequences, the relationship of man to the place where he lives

contribution, knowledge: drawing from the country as a phenomenon, insight on the landscape from a global perspective, school project, author and documentary production

keywords: transformations in landscape, landscape as a phenomenon, related to the place, home, genius loci

Obsah

Anotace.....	4
Obsah.....	6
1. Úvod.....	7
2. Teoretická část.....	8
2.1. Krajina – slovo, pojem, paměť, dialog.....	8
2.2. Proměny a procesy krajiny v životním prostoru.....	12
2.3. Člověk mezi městem a krajinou.....	13
2.4. Střed naší země - Střední Čechy.....	16
2.4.1. Mé místo odkud pocházím - Kostomlaty nad Labem.....	18
2.4.2. Nymburk – město historie.....	20
2.4.3. Kolín – tajemné město.....	22
2.4.4. Krajina Severních Čech versus Polabí.....	23
2.5. Změny a proměny krajiny.....	26
2.5.1. Budoucnost krajiny.....	27
2.6. Vztah ke krajině – vztah k místu, kde žijeme.....	31
2.6.1. Hledání identity.....	35
2.6.2. Ztracený a znovu nalezený domov.....	36
2.6.3. Génus loci v krajině.....	39
3. Didaktická část.....	42
4. Praktická část.....	45
5. Závěr.....	48
Citovaná literatura.....	49
Použitá literatura.....	52
Seznam obrázků.....	54

1. Úvod

Krajina je jedinečný fenomén, který nám umožňuje prožívat všechny její nesmírně zajímavé a úchvatné proměny, které mají neustálé trvání a pokaždé se jeví a probíhají v jiné podobě. Svými proměnami je nesmírně zajímavá právě tím, že jich můžeme zažít nesčetně mnoho, vždy budou jedinečné a impozantní a my je na sebe můžeme nechat působit, budeme je zažívat a prožívat, necháme je do sebe vstupovat a ony nás budou naplňovat.

Naše země má několik podnebných pásů, několik ročních období, které jsou všude jiné a v jinou roční dobu, počasí se neustále mění a díky tomu můžeme zažít dramatické zážitky, protože krajina nás může vtáhnout jako diváka a naprosto okouzlit a pohltit.

Cílem mé bakalářské práce je snaha přiblížit krajinu, jako důležitý prvek našeho života, její proměny v souvislosti se vztahem k místu, kde žijeme a co je pro nás domov.

V části didaktické se snažím dětem umožnit poznat různorodosti krajiny, dát jim podvědomí, že každý někam patříme a musíme si k místu, kde žijeme vytvářet vztah.

V části praktické se zabývám vlastní tvorbou fotografií a obrazů krajiny, v nichž se soustředím na hledání a pochopení svého vztahu k místu a na to, co nám krajina nabízí.

2. Teoretická část – proměny krajiny

2.1 Krajina – slovo, pojem, paměť, dialog

Krajina může být vnímána jako pouhé slovo nám všem známé, krajina je nám domovem, je to však i odborný geografický a ekologický pojem popisován vědeckým způsobem. Z uměleckého hlediska je krajina zobrazením pomocí nejrůznějších výtvarných technik, ale hlavně je to specifický fenomén, který má velkou hodnotu pro nás pro všechny, protože krajina nám může být nápomocná, a proto stojí za to ji zkoumat. „Český

termín „krajina“ je poněkud neutrální. Angličané mají termín „landscape, který se na mořském pobřeží mění v „seascape“ a na měsíci v „moonscape“.

Německý termín „Landschaft“ a ruský „landšaft“ se v podobných případech nemění. V polštině je termín „krajobraz“ zřejmě ve vztahu ke krajinám na obraze.

Francouzský termín „paysage“ a španělský „paisage“ je stejně neutrální jako naše krajina.“(1)

Z toho nejobecnějšího a nejobyčejnějšího hlediska je krajina součástí každého z nás a každý jsme její součástí, tzn. utváříme ji a naopak ona utváří nás.

Žijeme v ní a ona žije s námi. S krajinou jsme od narození už na vždy. Je všude kolem nás a je jen na nás, jak toho využijeme, aby nám byla bohatstvím a naplňovala nás. Krajina má paměť a může se pro nás stát magická, pokud nad ní přemýšlíme, klademe si otázky: kdo jsme, co tady děláme, kam bychom chtěli patřit, proč žijeme zrovna v této krajině, je to náš domov, cítíme se tu dobře? Jak říká Václav Cílek v knize *Krajiny vnitřní a vnější*: Krajina



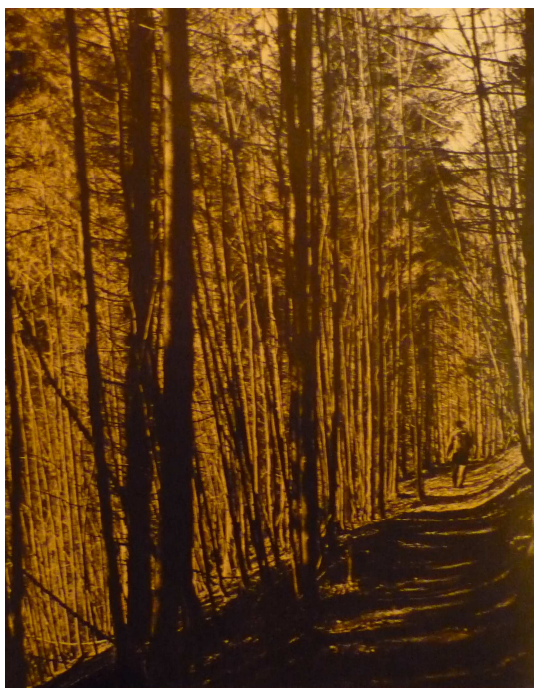
Obrázek 1 - Vilém Heckel „Nebe nad horami, Krkonoše“

není jen souborem určitých dílčích hodnot – jako jsou počty druhů rostlin a ptáků. Krajina je především určitá jednota mnohostí, které vytvářejí pocit, že někam patříme a že jsme tam doma. Krajina je nositelem důležité části národní identity a historické paměti.

Člověk chápe krajinu jako něco konkrétního. Část zemského povrchu s kopci, nížinami, lesy, řekami, horstvem, vesnicemi, městy. Mezi lidmi a krajinou jsou velmi úzké vztahy již od počátku lidské existence. Krajina člověku pomáhá k jeho růstu a pobytu zde na zemi a on zase pomáhá jí. Regeneruje ji, obdělává ji, tvoří ji příjemnou pro své žití a v neposlední řadě ji i ničí a degraduje. Avšak tam, kde člověk svou činností krajině působí degradaci, jinde může zvyšovat její produktivitu a líbeznost. Je to nekonečný a hlavně nekončící koloběh života.

Pro lepší poznání krajiny se můžeme zaměřit na to, jaké různé přívlasky pro krajinu máme: přírodní, kulturní, městská, průmyslová či industriální, naše, moje, vlastní, horská, říční, skalnatá, ledová, měsíční, organická, umělecká, kýčovitá, měsíční, kultivovaná, degradovaná, devastovaná, zničená... Pokračovat bychom mohli donekonečna, poněvadž přívlasků pro krajinu, je nespočet, avšak v dnešním světě je nejvíce důležitá „přírodní“ a „kulturní“ krajina, protože tyto dva pojmy stojí přímo proti sobě. Přívlasek „přírodní“ krajina má však v našem světě postupem času to nejmenší místo. Je to krajina nedotčená lidskou činností, jejíž předností jsou přirozené prvky. I když je těchto oblastí na světě opravdu málo, existují ještě ty oblasti, které se řídí zákonitostmi čistě přírodními. Příkladem nám může být např. Krajina severní části Kavkazu, která je prakticky nedotčená člověkem. V opozitu proti ní stojí krajina „kulturní“, která dnes převládá. To je všechno, co vytvořil svou činností člověk, tedy na krajině původní pozměnil a vybudoval. Tuto krajinu nemusíme příkladně jmenovat, jelikož ji každý zná, každý v ní žije a je všude okolo nás.

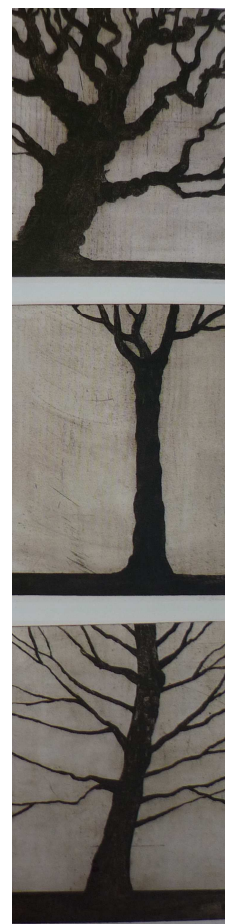
Prof. PhDr. Anna Hogenová CSc. říká: „*V krajině jako přírodním a kulturním fenoménu potřebujeme udržet nejenom kostru ekologické stability, ale také paměťovou strukturu. Ta je dána přírodními podmínkami a využíváním krajiny člověkem.*“⁽²⁾ Dále Hogenová o krajině píše, že krajina není nějaký předmět, se kterým si mohu dělat, co chci. Dále píše, že krajina je kus našeho těla, krajina je prostorem, do kterého se vtělesňujeme nejen svými činy, ale i svými slovy a že krajina a člověk jsou spojeni neviditelnými vlákny a tvoří jednotu. Krajina a člověk jsou propojeni živly. „*Naše představivost se zemí je naprosto omezená. Nejedná se o omyl prostý: země svým vztahem k tvaru se od ostatních tří živlů vsutku značně liší: poskytuje tvaru stálost ve smyslu nehybnosti a trvalosti, proto působí pevným dojmem.*“⁽³⁾



Obrázek 2 - Vilém Heckel „*Prosluněným lesem, Velká Fatra*“

Jak již bylo řečeno, krajina je specifickým fenoménem, jenž v lidské mysli vyvolává jistotu a snahu patřit k celku krajiny. Avšak abychom do krajiny patřili, aby nás přijala, musíme se jí snažit porozumět a ladit se na každou její část. Všichni umíme cítit krajinu, komunikujeme s ní dotykem rukou i nohou, celým tělem, vnímáme les, pole, řeky, hory, všechny vůně, co k nám krajina vysílá, roční období – dusné horké léto či letní teplou bouřku, podzimní pronikavou opuštěnost, praskající čistý sníh v zimě, svěží jarní vzduch. Avšak neumíme to všichni stejně. Někdo to cítění považuje za samozřejmé, jiný to musí nalézt. „*Není jednoduché pociťovat radost z čistého nebe a z barevného podzimu.*“⁽⁴⁾ Musíme se krajině naučit rozumět, naslouchat jí. Cítíme ji a to co nám říká, musíme v sobě zprvu nechat rozeznít a až potom možná

pochojíme, co nám sděluje. Proto je velmi důležité v krajině bloudit, snažit se do ní dostat a nechat ji na sebe působit. „*Ticho, které kolem nás vyvstává je obrovskou nadějí, balzámem na náš životní rytmus, je vstupem do horizontu laskavosti, jenž nám v běžném životním provozu tolik chybí.*“⁽⁵⁾ K tichu nám může dopomoci např. les. Máme v něm jistotu, je to odjakživa symbol domova, který máme v sobě uchován. Hogenová ve své knize *K fenoménu pohybu a myšlení* navazuje na les a jeho charakteristiku, že v lese je vše zrozeno a nic tam není vyrobeno. Krajina nám pomáhá relaxovat, uvolňuje naši mysl a tělo, pročišťuje, uzdravuje nás. To celé můžeme nazvat, že nás krajina obdarovává. Avšak my na to zapomínáme. Musíme mít stále tento velký „dar“ na paměti a nezapomínat, že jsme byli obdarováni. Jak tedy můžeme komunikovat s krajinou? „*Odpověď je vlastně prostá. Je třeba ji nechat na nás působit, nevnucovat jí naši pragmatickou řeč. Je to stejné jako s naším tělem, i to je třeba nechat „mluvit“ jeho vlastním způsobem. Náš rozum někdy překáží. Vnucuje nám, že jen to, co je jisté je pravdivé. Pravda se pak stává jistotou (certitudo). To vede k tomu, že každé relevantní poznání se dříve či později promění na měření. A právě horizont měření pak udělá z krajiny pouze předmět pro lidskou využitelnost. To samé se stane s lidským tělem. Využívá se. Proto je třeba se naladit na mluvu krajiny. A to je podstatou dialogu s krajinou! Ruka má tělo a prodlouženou rukou je řeč. A řeč se vsouvá do krajiny stejně jako ruka.*“⁽⁶⁾ Toto vše úzce souvisí s tím, jak vstupujeme do krajiny, jak se k ní chováme, jak s ní komunikujeme.



Obrázek 3 - Eva Sandlerová „Strom I“, „Strom II“, „Strom III“ 1997

2.2 Proměny a procesy krajiny v životním prostoru

V proměnách krajin se můžeme zaměřit na několik procesů. Dlouhodobý, střednědobý a krátkodobý. K dlouhodobému procesu můžeme přirovnat vývoj hory, který trvá po několik milionů let a tvoří ho jen sama příroda. To je krásná přírodní krajina, do které nezasahuje člověk. Střednědobý proces může být vývoj a růst lesu, který netrvá tak dlouho, jako proces hory či pohoří, ale jen několik desítek, popř. stovek let. Tomu už do jisté míry napomáhá člověk, pokud je to uměle vysazený les. Posunuli jsme se v čase a nastává proces krátkodobý, který můžeme srovnat s růstem měst, obytných zón, průmyslových či nákupních center, což je krajina kulturní. Tato krajina je závislá na lidské pomoci a může růst závratnou rychlostí. Můžeme spekulovat o tom, že to krajina není, avšak všechno tento proces se děje v krajině, tudíž to je krajina. Jen to není ta krásná, malebná, ale ta průmyslová k lidskému užítku. Můžeme mít na mysli např. výstavbu holých satelitních oblastí na okrajích měst, které ztrácí svou intimitu, avšak jsou praktická. Mají blízkou dostupnost ke všem lidským potřebám dnešního světa, tzn. že se jistě poblíž nachází nějaký supermarket, dálnice, či hlavní silnice do nejbližšího města, kde najdeme vše, co potřebujeme, popř. je blízko nějaký kus přírody, kam si můžeme ráno odskočit vyvenčit psa.

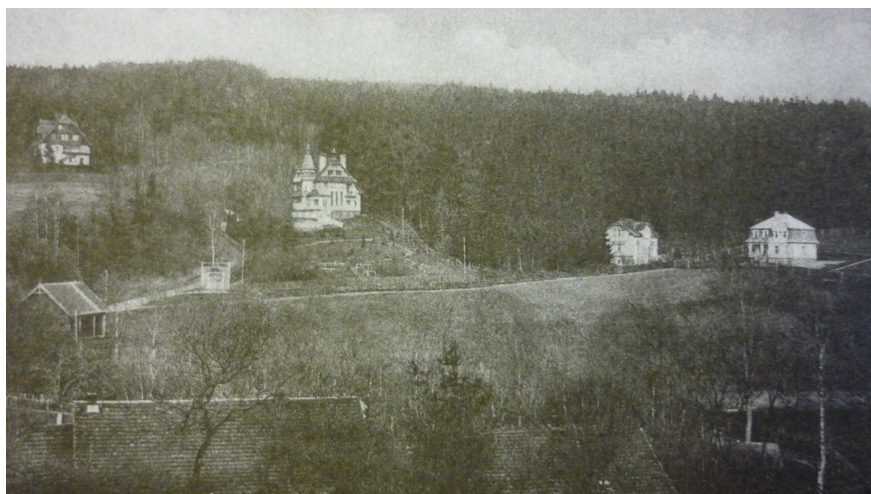
„A jaké postoje ke krajině můžeme nalézt dnes? Na jedné straně se setkáváme s lhostejností nebo vypočítavě požívačným postojem. Krajina je rozparcelována na pozemky a stavební plochy, jejichž jediná hodnota jako by byla ta vyjádřitelná v penězích. Neustále kynoucí nákupní zóny, parkoviště a rozrůstající se satelitní sídliště ukrajují z našeho životního prostoru stále větší a větší kusy. Krajina je zavážena odpadky dováženými ve výnosném obchodu z Německa. Podpora nezemědělského využívání krajiny na venkově vede k růstu zájmu o chatařské a zahrádkářské pozemky, které v krátké době promění volný a různorodý prostor v jednotvárný zadrátovaný koridor záhonků, kůlen a skladišť odpadků.

Jediným měřítkem jako by se stala pohodlnost a ekonomická výnosnost. Příroda je v tomto pojetí především zdrojem surovin.“(7)

2.3 Člověk mezi městem a krajinou

V. Cílek ve své knize *Krajiny vnitřní a vnější* uvádí, že je-li základ přírody, člověka a krajiny stejného rodu, pak jsou samy stromy, ryby a kraje nesmírně rozmanité a nabízejí mnoho způsobů, jak lze vnímat svět a zacházet s ním.

„Senohraby, malá vesnice jižně od Prahy. Vesnička o několika chalupách ležela poblíž vodního toku, byla obklopena polnostmi, pak přišly



Obrázek 4 - pohlednice „Senohraby“ 1940

pastviny a nakonec les. V Nejkrásnějších místech začaly po roce 1900 vyrůstat historizující vily podobné zámkům, prostor mezi nimi se rychle vyplňoval méně okázalou, často zchudle neofunkcionalistickou zástavbou. Les býval krásný, když v něm stála jen hájenka. Pak ale pronikly do lesů i vily a chaty. Lidé začali svá sídla zvelebovat, přistavovat dřevníky, zvětšovali domy, vytvářeli parkoviště. Dnes se tu mnozí z nich necítí dobře a hledají jinou neporušenou krajinu, kde by mohli začít nový stavební cyklus.“(8)

Můžeme si představit, že jedeme po cestě na okraji nějakého města, kterou známe a dříve jsme po ní jezdili a teď tam jedeme po roce, či dvou. Co se změnilo? Mohly tam s velkou pravděpodobností vzniknout nákupní střediska, logistické sklady, čerpací stanice.

Dnes už toto není představa, avšak skutečnost. Toto se děje v globálním měřítku. Nám to, jako zaměřeným pozorovatelům, může vadit velice, ale lidé žijící v blízkosti těchto objektů jsou na to připraveni. Vědí, že většinou jde o obsazování laciné zemědělské půdy průměrné kvality a většinou jim je i ku prospěchu. Pro spoustu lidí se tu může naskytnout mnoho zajímavých pracovních příležitostí anebo má někdo jen radost, že má konečně supermarket kousek od domova a nemusí dojíždět několik kilometrů do nejbližšího města.

Chráněná krajina pro nás má nějakou hodnotu a k té zbylé jsme lhostejní. Staráme se jen o ty krajiny, o které se starat chceme. V. Cílek v *Krajinách vnitřních a vnějších* uvádí: Dovolím si však navrhnout jiný pohled: prostor krajiny, to je její nezastavenost. Sám o sobě je dostatečnou hodnotou na to, abychom jej chránili.

Máme tedy dvě rozdělení – prostor, kde je většinou laciná půda. Tam vznikají nákupní centra, sklady apod. Další prostor jsou stavební parcely pro obytné domy na způsob moderních panelových domů, které se v dnešní době vyznačují tím, že mají většinou o něco málo méně bytů a mají architektonický design, či rodinné domy. Toto už je půda v jiné cenové relaci. Tím vznikají předměstí, městské periferie, neboli suburbie. V USA tyto suburbie sahají až desítky kilometrů od měst, avšak na našem území toto není možné, jelikož náš středoevropský prostor je omezenější a takovou váhu neunes. „Potřebujeme takový územní plán, který by podobně jako v Rakousku, Švýcarsku, Anglii či Slovinsku omezoval nové zábory půdy, nutil investory spíše k přestavbám již existujících zastavěných ploch a chránil tak charakteristický ráz české krajiny.“(9)

„Secesní Vršovice. Všimněte si jedné věci, která je typická pro urbanismus z let 1910-1930. Chodníky jsou velmi široké. Mohou si zde hrát děti, maminky se zastavovat s kočárky, páry korzovat a dívat se kolem. Dnes jsou tyto prostory zastavěné parkujícími automobily, lidé mnoho procházejí jen úzkou uličkou, nemohou se zdržovat, když nechtějí překážet ostatním. Automobily zničily důležitou část sociálního prostoru. Zbývající menší

plochy jsou znečištěné od psů. Nechodíme zde na korzo, ale rychle procházíme, abychom už byli doma.“(10)

Když se nad tím zamyslím a dívám se na ten obrázek, je mi z toho velmi smutno a úzko. Zdá se, jako by tato doba před



Obrázek 5 - pohlednice „Vrsovice“ 1925

první světovou válkou i během ní byla dobou idylickou, kdy vzkvétala secese, nosilo se krásné oblečení, ženy byly za dámy, muži byli gentlemani, chodili se bavit do kabaretů, divadel, kaváren, do kin, bylo málo aut, ale za to krásných, točily se krásné filmy, jaké dnes známe z třicátých let, v kterých je vidět, že ta doba musela být opravdu výjimečná. I krajina byla výjimečná. Jak ta městská, tak hlavně ta přírodní.

V hezké a malebné krajině se totiž lépe žije a její obyvatelé mají chuť ji zlepšovat a dělat krásnou. A pokud s krajinou nebudeme zacházet, tak jak je to pro ni dobré, jisté se nám to někdy jinde vrátí. Toto velmi úzce koresponduje s Emilem Hadačem, který ve své knize *Krajina a lidé* píše, že už nejméně deset tisíc let pozměňuje člověk svou činností krajinu, někde působí její degradaci, jinde zvyšuje její produktivitu a atraktivnost. Zásahy člověka do krajiny bývají často zcela jednostranné, zaměřené na bezprostřední finanční zisk bez ohledu na následky v budoucnosti. To je ovšem jednání zcela nezodpovědné. Každý, kdo nějak ovlivňuje krajinu nebo některé její složky, by měl pochopit základní zákonitosti krajinného systému. Měl by pochopit, že v krajině se velmi zřetelně uplatňuje známá materialistická poučka, že všechno souvisí se vším a že narušení jedné krajinné složky může mít nepříznivé následky v celém krajinném systému.

2.4 Střed naší země - Střední Čechy

„Ta zem byla naše, ještě před tím, než jsme jí spatřil. Byla naší zemí dlouho před tím, než jsme byli jejími lidmi. Vlastnila nás, ale my jsme ji ještě nevladnili. Něco, co jsme skrývali, nás oslabovalo a pak jsme přišli na to, že je to v nás samých. Odtahovali jsme se od země našeho žití, a pak jsme našli spásu v tom, že jsme se jí podvolili. Dali jsme se jí takoví, jací jsme byli. Čin daru byl podmíněn mnoha činy války. Zem neurčitě přicházela k sobě, stále ještě bez příběhů, bez umění a nezvýrazněná. Taková, jaká byla, a taková, jakou se měla stát.“

Z básně, kterou Robert Frost přednesl při inauguraci prezidenta J. F. Kennedyho (*Krajiny vnitřní a vnější*)

„Křídové moře ustoupilo. Bylo to poslední české moře a dlouho se nevrátí. Zanechalo po sobě plochou krajinu, ze které občas vyčnívá nějaký kopec. Klima je teplé a vlhké, což svědčí lesům, močálům a žábám. Na počátku třetihor můžeme prostředí v Čechách přirovnat k tropům někde v Malajsii nebo na Filipínách. V půlce třetihor je již chladněji, ale stromy jsou stále zelené, což znamená, že na zimu neshazují listy, tedy že mrzne asi jako dnes ve Španělsku. Prof. Němejc přirovnal klima středu třetihor k současnému subtropickému podnebí jižní Číny. Na úplném konci třetihor se podnebí ještě více ochladí a přijdou ledové doby. Nástup ledových dob, asi před 2,5 miliony let přesně odpovídá počátku vývoje člověka, takže mnozí badatelé se domnívají, že lidoop, spokojeně „zahnívající“ v úživném teplu subtropického lesa, se musel začít starat. Musel být chytrý, když chtěl přežít, a to z něj udělalo člověka.“(11)

Když se podíváme na mapu Evropy, vidíme, že v místech, kde leží naše Česká Republika se vyskytuje kruhová struktura. Politické hranice ani nepotřebujeme znát, abychom poznali, kde se Čechy nalézají. Naše hranice jsou obklopeny po celé kruhové

elipse horstvem a cestou do vnitrozemí se nadmořská výška stále snižuje a nastávají nížiny. Václav Cílek polemizuje o tom, proč to tak je, a dochází k závěru, že jsou Čechy meteoritovým kráterem, ke kterému muselo dojít nejméně před jednou miliardou let a uvádí nás k zamyšlení nad polohou našeho hlavního města ležícího přímo ve středu naší země. Středem naší země jsou střední Čechy. Avšak jsou zastíněné v přesném středu Prahou. Takže vlastně Praha je středem naší země. Střední Čechy byly právě vždy, díky Praze, asi nejvíce opomíjený kraj v naší zemi a to je středočeský kraj tím největším v naší zemi. Lidé asi mají pocit, že je tu nic nepřekvapí, ale opak je pravdou. Naopak střední



**Obrázek 6 - Jiří Bouda „Praha z přístavu“
1997**

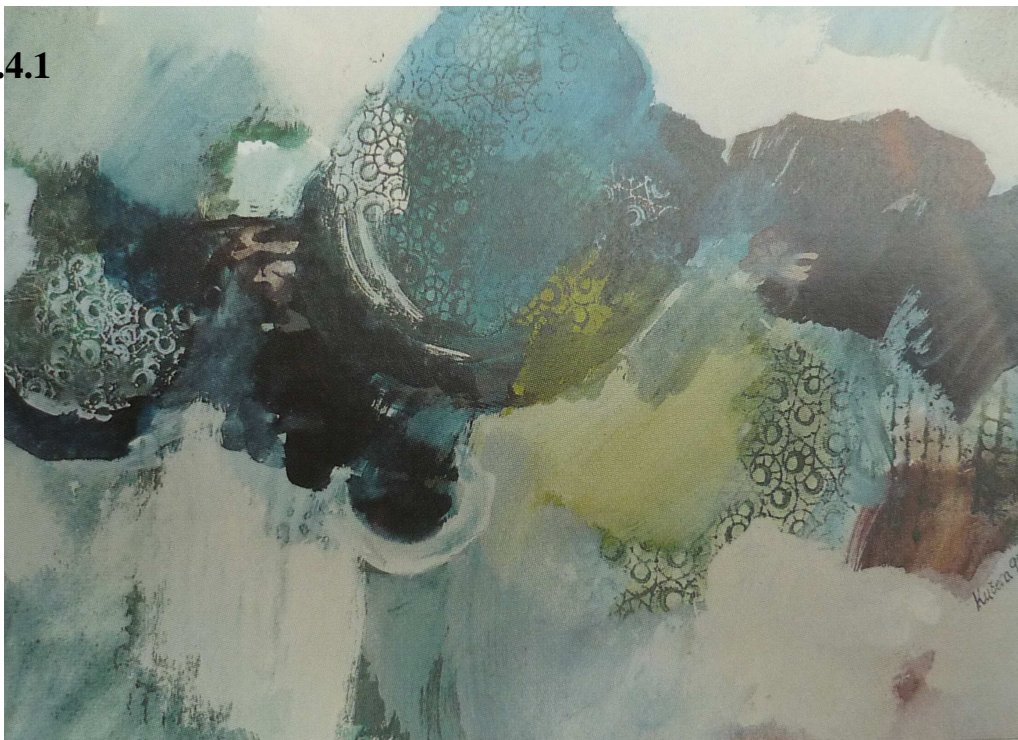
Čechy mají pestré nestejnorodé základy, ať už mluvíme o historii krajiny, či měst. Málokdo o sobě řekne, že je ze středních Čech, spíše pronese, že je z Kutné Hory nebo z Kladna. „Naproti tomu Jihočechem či Moravanem nezachází do krajinných detailů, protože jeho země a povaha je homogennější. O středních Čechách se někdy hovoří jako o vnitřních Sudetech nebo o vnitřním pohraničí. V některých oblastech, jako např. v Českém krasu, je obtížné nalézt v celé vesnici starousedlíka. Je to dáno tím, že zejména po druhé světové válce se lidé z vesnic stěhovali do menších měst, jako byl Beroun nebo Příbram, lidé z těchto míst se často snažili dostat do Prahy a do vesnic přicházeli novousedlíci např. z Moravy nebo českého pohraničí. Na Kladensku je podíl poválečných novousedlíků menší, protože část kovozezemělců dojížděla do Kladna a neopustila svou vesnici.

Čechy mají pestré nestejnorodé základy, ať už mluvíme o historii krajiny, či měst. Málokdo o sobě řekne, že je ze středních Čech, spíše pronese, že je z Kutné Hory nebo z Kladna. „Naproti tomu Jihočechem či Moravanem nezachází do krajinných detailů, protože jeho země a povaha je homogennější.

O středních Čechách se někdy hovoří jako o vnitřních Sudetech nebo o vnitřním pohraničí. V některých oblastech, jako např. v

Nicméně např. v jižních Čechách je i v odlehlých částech Šumavy obtížné nalézt tak zapomenuté a zpustlé vesnice, na jaké můžeme narazit ve Středních Čechách.“(12)

2.4.1



Obrázek 7 - Jaroslav Kučera „Jižní Čechy“ 1995

2.4.1 Mé místo odkud pocházím - Kostomlaty nad Labem

Podle dostupných zdrojů byla tato obec, odkud pocházím, založena ve 13. století, přesně v roce 1232. Jedna pověst říká, že se zde, u břehů řeky Labe, na hradě Mydlovar, vařilo mýdlo z kostí a druhá pověst říká, že vesnice vznikla na trase sever-jih u zájezdního hostince, který tu stál ještě do tohoto roku 2010, v němž zemřelo mnoho obchodníků a mlátily se tu jejich kosti. Potom se obě pověsti spojily a traduje se, že se kosti dovážely na hrad Mydlovar, vzdálený přibližně 5 kilometrů, a vařilo se z nich zde mýdlo. Hrad Mydlovar prý také podle pověsti nechala postavit kněžna Libuše, Krokova dcera. V okolí hradu, v polabských lužních lesích, je několik jezírek a bažin, kde se prý podle pověsti kněžna koupala a přezdívá se jim Libuššina jezírka. V nedaleké obci Rozkoš se dokonce

nalézalo místo Libušina lázeň, které bylo na potoce poháněném mlýnským kolem. Mlýnské kolo je tu dodnes.



Obrázek 8 - Vlakové nádraží Kostomlaty nad Labem

Historie Kostomlat ale ještě souvisí s mnoha dalšími významnými osobnostmi. S hrabětem Šporkem, s Bohuslavou Keckovou, první českou lékařkou, která je pohřbena na místním hřbitově nebo např. Bohumil Hrabal zde pracoval za války na dráze jako výpravčí.

O krajině Kostomlat se traduje, že lesy byly obrovské a táhly se několik kilometrů a bylo tady hojně vysoké zvěře, která trpěla díky velkému množství vlků. Poté v 19. století se lesy hojně prokácely, ale i tak tady zbyly krásné kouty krajiny, které mají velkou atmosféru díky řece Labe, několika slepým ramenům či jezírkům. Podél Labe můžeme přes přírodní rezervaci dojít až do nedaleké vesnice Ostrá, která je asi 5 km. Cesta kolem Labe je krásná, rovinatá, plynule se stáčí podél koryta Labe s četnými cestami do lužních lesů, kterými se můžeme celý den procházet a obdivovat četnost, různorodost stromů, jezírek a slepých ramen Labe.

2.4.2 Nymburk – město historie

Město Nymburk stojí při soutoku řek Labe a Mrliny v okolí lužních lesů. První osídlení se datuje do mladší doby kamenné, tedy okolo roku 5 tisíc př.n.l., kde se zde začali usídlvat první zemědělci. Pro město Nymburk je důležité 13. století, kdy bylo povýšeno na město královské Přemyslem Otakarem II. a ve své době středověku patřilo mezi významná česká města.

Obrázek 9 –
*Letecký snímek
města Nymburk*



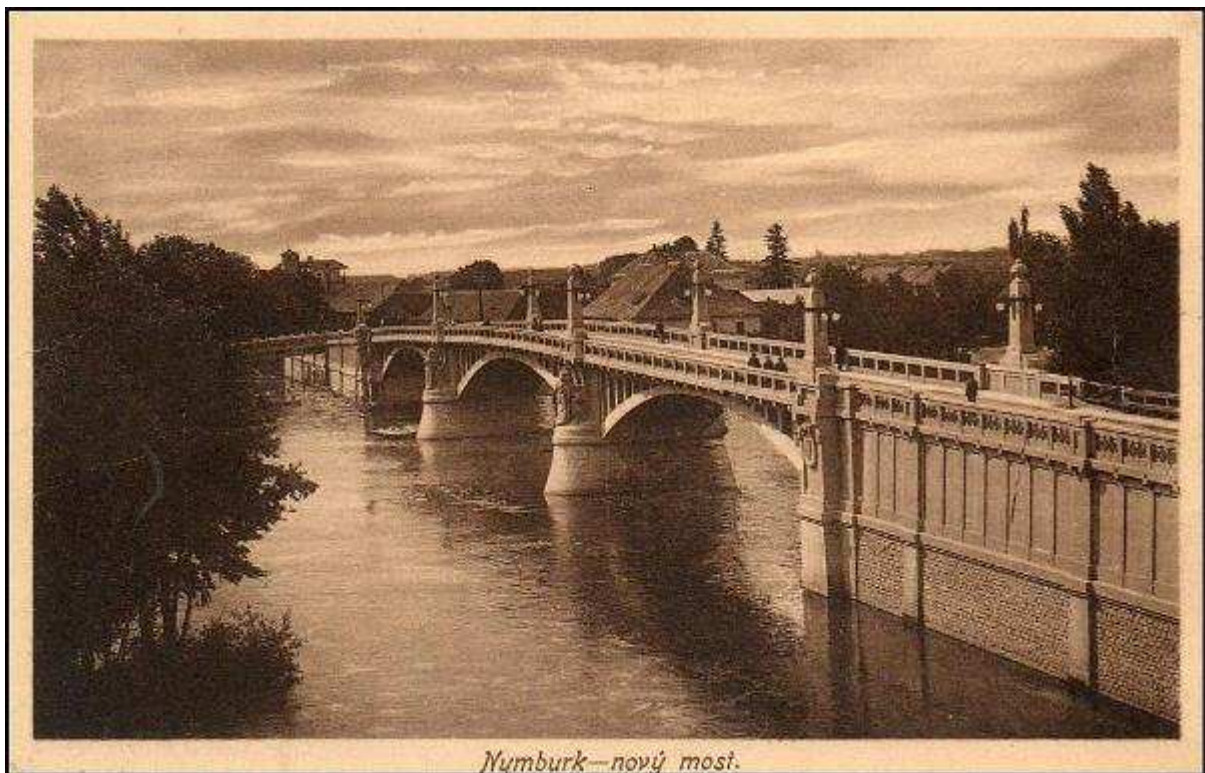
V roce 1310 město ukrývalo Elišku Přemyslovnu, která se zde skrývala před Jindřichem Korutanským, který se bál o svůj trůn a chtěl ji nechat zatknout. Byla ukryta v maličké rybárně hned u Labe pod hradbami.



Obrázek 10 - *Pohled na město a hradby – Nymburk, kolem roku 1900*

Hradby měly za doby Přemyslovců dvojitý vodní příkop a dvojitou linii a byly postaveny z cihel, jelikož v okolí nebyl dostatek stavebního kamene, takže tímto byly na své poměry velice netradiční a unikátní. Když padl v boji Přemysl Otakar II., dostavby města se ujal jeho syn Václav II. a město dokončil. Zrodilo se město neobvyklého půdorysu, jehož hlavní ulice se nekříží pravoúhle, ale od Labe se rozbíhají paprskovitě z jednoho bodu, náměstí Přemyslovců. Středověké opevnění dobudoval Jan Lucemburský, choť Elišky Přemyslovny, a město považoval za velmi strategické místo. Avšak nedochoval se celý hradební úsek jak za třicetileté války, ani za válek o rakouské dědictví.

„Jen pomalu se do města vracel život, často ještě narušen velkými požáry. Zlomem v novodobé historii bylo až zavedení železnice k městu v roce 1870. Od té doby se sídlo rozrůstalo, byly vystavěny nové budovy, došlo k regulaci řeky Labe, k výstavbě nového mostu a hydroelektrárny s plavební komorou.“(13)



Obrázek 11 - „Pohled na nový most přes Labe“ 1913

Z unikátního hradebního komplexu zbylo přibližně pouze 200 metrů opevnění a pár věží. Dnes jsou hradby zrekonstruovány v romantickém stylu a město zdobí dodnes. I původní středověký půdorys města zůstal zcela zachován, kterými se můžeme celý den procházet a obdivovat četnost, různorodost stromů, jezírek a slepých ramen Labe.

2.4.3 Kolín – tajemné město

Kolín je bezesporu zvláštní město stojící na pahorku nad řekou Labe, jehož tajemství je skryté pod labskou plání. Jeho poloha byla přesně tak, aby jej neohrozily ani velké povodně, avšak Polabí je nížina a tak se spousta měst, a to i Kolín, posunula blíže k řece. *„Téměř všechna polabská města – a Kolín zejména – mají pravěký základ. Ale jaký! Podle množství a kvality nálezů to vypadá, že mezi významem Kolína a Prahy v období mezi pravěkem a 9. stoletím nebyl velký rozdíl. Slovanské šperky z kolínského nálezu jsou dokonce krásnější než šperky z pražských slovanských pohřebišť. Centrum českého království mohlo vzniknout někde mezi Kouřimí a Kolínem.“* (14) Kolín je však matoucí tím, že vypadá jako obyčejné město, jako několik dalších. Máme pocit, že se tu zastavil čas. *„Ale podívejme se na tento kraj z hlediska katedrál. Staveb katedrálního typu, tedy rozsáhlých románských či gotických kostelů s věncem kaplí, je u nás šest, a pokud bychom po právu započítali i západočeské Kladruby, bylo by jich sedm. Čtyři z nich leží mezi Kolínem a Kutnou Horou a jenom dvě v pražské oblasti. Jedná se především o dvě kutnohorské katedrály – tu úplně první českou „katedrálu“ v Sedlci a dál sv. Barboru. Třetí „katedrálou“ je nedostavěné presbyterium kolínského kostela sv. Bartoloměje – všimněte si, jak zvláště z dálky působí zvýšená oltářní část oproti nižší lodi kostela. Čtvrtou podobnou stavbou je jediný gotický pilíř, který je mohutnější než pilíře svatovítské katedrály, ale osaměle ční uprostřed návsi v Klášterní Skalici a chodí kolem něj slepice.*



Obrázek 12 - „Automatické pračky do roku 1901, Máchání prádla v čistém Labi“ 1899

V pražské oblasti dodnes stojí katedrála sv. Víta, ale za husitských bouří byla zničena katedrála na Zbraslavi.“(15)

Město Kolín ale v sobě ukrývá velké tajemství, které však asi nikdy nebude odhaleno. Poblíž Kolína leží Nymburk, na jehož náměstí je megalitický hrob, takže z toho mohou vycházet otázky, co asi leží pod Kolínem? „*Mohlo se stát, že Petr Parléř by v Kolíně postavil ještě krásnější kostel, než je svatovítská katedrála. Kolínský kostel ani pražskou katedrálu nedokončil. Z obou zbylo zhruba stejně rozsáhlé torzo, ale sv. Vít na vysokém hradním návrší se stal ikonou Čech, zatímco sv. Bartoloměje, pravděpodobně druhé vůbec nejvýznamnější Parléřovo dílo, znají jen znalci.“(16)*

2.4.4 Krajina Severních Čech versus Polabí

„Např. Severočeská pánev je považována za jeden z nejvíc zničených krajinných celků světa. Podíváme-li se však na celý problém z hlediska dalších padesáti let, může se

stát, že severní Čechy se stanou důležitou turistickou oblastí, která bude kombinovat horskou a lesní krajinu Krušných hor i rozsáhlé vodní plochy bývalých těžebních jam. Uhlí bude v té době vytěženo, prostředí celkově čistší, značná část krajiny bude bez lidských sídel. Budeme-li dnes správně rekultivovat krajinu, může být o nás jednou řečeno: „Zničili jednu krásnou krajinu, ale na jejím místě vytvořili jinou krásnou krajinu.“(17) Je to paradoxní, ale severní Čechy, díky svému katastrofickému stavu v některých místech, mohou mít větší perspektivu než Polabí. Perspektiva může být, ale nemusí. Zatím tomu téměř nic nenasvědčuje. Všichni se snaží urvat si z této krajiny, co ještě zbylo. *„Kvůli povrchovým velkodolům bylo od roku 1955 srovnáno se zemí více než 80 obcí, včetně středověkého královského města Mostu s památkami ze 13. století. Poslední obětí těžby se staly počátkem devadesátých let Libkovice. Zbytečně. Ukázalo se, že těžba uhlí pod Libkovicemi by byla technicky nemožná. Důl Koh-i-noor, který obec ohrožoval, byl v roce 2001 uzavřen.“*(18) Pro někoho nepochopitelné, ovšem to je byznys. Člověk z této oblasti dokázal udělat „zlatý důl“, avšak za jakou cenu? Že lidem zboural jejich domy, celé vesnice. Člověk má pocit, že se ocitá v Lidicích za 2. světové války. Neustálá honba za něčím.



Obrázek 13 - Václav Kostlán „Polabí z Lovoše“

Avšak nejsmutnější na tom je to, že jde jen o peníze a velké podniky a krajina tady hraje pouze produkt spotřeby.

Jak si myslí V. Cílek z pohledu posledního století je na tom asi nejhůře střední Polabí. Až do poslední třetiny minulého století se jednalo o široké údolí s četnými meandry, tůněmi, lužními loukami a lesy, na které mimo rozsáhlou inundovanou oblast navazovalo pole. Hlad po zemědělské půdě, regulace Labe, blízkost velkých průmyslových center, vodní a hlavně železniční doprava změnily toto území na hustě zastavěnou, industrializovanou zónu kanalizovanou Labem (*Krajiny vnitřní a vnější*). Např. na říční pláži Labe v Čelákovících – Na Grado – které kdysi ještě před válkou žily, jezdívalo na víkendy se rekreovat až 35 tisíc lidí. Dnes tam nikdo nejedí. Možná je tam pár opuštěných chatek, které jsou navštěvovány pouze v létě. Takových to míst v České republice je více. Spousta okolí vodních toků jsou chatařské oblasti, které jsou čím dál méně využívané. Je to proto, že už nám nestačí trávit léto u rybníka, ale jezdíme na dovolené k moři do zahraničí, kde je tepleji. Také tady máme několik posledních let dost proměnlivé počasí a během letního období se vystřídá několik teplotních stupňů a opravdové léto z toho máme jen pár dní.

Polabí je živo převážně z měst, jejichž původ sahá sice až do středověku, ale krajina je tady v mnoha místech opuštěná. Naproti tomu je tu úrodná zemědělská půda, která je intenzivně zemědělsky využívána, převážně tedy levý břeh. Na pravém se terén postupně zdvihá a tam najdeme více lesů. Slunečné borové lesy, lužní lesy, spousta luk, písčité duny. Hladina Labe je tu klidná, přestože je Labe v této oblasti poměrně široké. Podél řeky jsou několika kilometrové cyklostezky využívány i bruslaři a např. úsek z Nymburka do Poděbrad po obou stranách Labe je velmi rušný a oblíbený koridor, kde se vám nestane, že by jste se v klidu procházeli bez lidí. Polabská krajina nabízí spoustu měst s hlubokou historií, staré hrady, historické kostely, bohaté zámky. Má toho tolik co nabídnout. Přece

jenom to v historii byl významný kraj, kraj Jiřího z Poděbrad, knížete Václava, Bedřicha Smetany, hraběte Šporcka i Bohumila Hrabala. „Z hlediska cestovního ruchu se historicky jedná vesměs o oblasti příměstské rekreační turistiky regionálního významu. Právě rekreační potenciál této oblasti společně s dobrou dopravní dostupností vedl k tomu, že již v druhé polovině 19. století byla v této oblasti vyhledávaná letoviska zejména pražských měšťanů. V dobách socialistických, kdy se turistický zájem soustřeďoval do míst s koncentrací velkých odborářských zařízení, upadla oblast Polabí v turistické nevědomí a jeho přednosti začínají být objevovány až v posledních letech.“(19)

Vraťme se ale ještě k severním Čechám. 11.11.2010 na serveru www.aktualne.centrum.cz vyšel článek s názvem *Krajina po klinické smrti*. Název je dechberoucí, fotografie a komentáře ještě více. Kdo tuto krajinu nenavštívil, těžko uvěří, že je toto možné. Kladu si otázku, proč zrovna tato krajina toho musí tolik zažít. „*Staletí se tu těžilo uhlí. Němci tu postavili továrnu na výrobu benzínu, komunisté sem dovedli ropovod ze Sibiře, vyráběl se tu fenol, čpavek, síra, líh, umělé hmoty. Stále tu stojí největší česká rafinérie ropy. Vše co zbylo a neuletělo nebo neodplavalo, skončilo v okolí chemičky. Z Růžodolu, jak se to tu jmenuje, se stal sklad toxického odpadu. Poslední desetiletí tu stát investuje miliardy korun na odstranění ekologických zátěží* .“(20) Tato krajina má obrovskou výdrž a potenciál. Doufejme tedy, že se naplní perspektiva 50 let, uhlí se vytěží a Podkrušnohorská krajina se stane celou svou rozlohou důležitou turistickou oblastí.

2.5 Změny a proměny krajiny

Dvě slova – změny a proměny jsou si ve svém základu velmi podobná a jejich podobnost se v našem kontextu proměny krajiny velmi prolíná a úzce spolu souvisí. Synonymum slova proměna, resp. proměnlivý je například variabilní, nestálý, kolísavý či

měnivý. V proměnách krajiny nacházíme souvislost s tím, že krajina je nestálá a měnivá. Synonymum pro slovo změny či změnit je měnit se, přeměnit se, zrušit, změnit se, obměnit se, proměnit se či přeměnit se. Docházíme tedy k tomu, že krajina se mění, obměňuje a proměňuje. Vše souvisí se vším a my víme, jak se krajina postupem času mění. Měníme ji my, lidé. Utváříme její podobu.

Vraťme se tedy zpět, do oblasti Polabí. Zde se krajina obměnila během pár desítek let. Na celém území je značně vidět vliv živelného rozvoje a neschopnost myslet více, než jen pár let dopředu. To se týká i okrajových částí Prahy a mnoha dalších měst, kde stojí panelová sídliště, která na některých místech v naší republice pomalu dosluhují, jinde s nimi bude delší proces, ale lidská ruka jim dopomáhá k procesu destrukce. Konkrétně můžeme jmenovat např. sídliště Chánov v blízkosti města Most, které se v osmdesátých letech stalo romským ghettem. Dnes je situace taková, že se tam nikdo nestěhuje, protože budovy chátrají a nikdo nechce dávat peníze, které by jinde využil lépe, do fondu oprav.

2.5.1 Budoucnost – ochrana krajiny

Ochrana krajiny je závislá převážně na stupni urbanizace nejenom ve městech, ale i a okrajích měst, vesnic a v samotné přírodě. Města dnes rostou dvojitým způsobem – takzvanou gentifikací – bohatší lidé zvelebují méně prosperující oblasti - a dále rozvojem suburbií – městské periferie a předměstí, které E. Kohák nazývá „králíkárnami naplacato“, na rozdíl od socialistických sídlišť jako „králíkáren na výšku“. *„Suburbie, replikovaný soukromý prostor, je vhodná pro mladší lidi s vlastním automobilem a nedostatkem volného času. Večer se přijede, v klidu se člověk vyspí, v sobotu pozve hosty, zaplave si v bazénu. Děti se do školy vozí automobilem a přijdou tím o to nejzajímavější z dětství – o*

společnou cestu ze školy a do školy. Jste-li staří, unavení, anebo když zdraží benzín, stává se suburbie vězením.“(21)

Prostor města a jeho okolí se tedy nesoustředí jen k bydlení, ale hlavně k žití. Člověk má potřebu kontaktu, který ovšem stačí zredukovat na to, že v obchodě s někým známým prohodíme pár slov.



Obrázek 14 – Theodor Pištěk „Tichá krajina“ 1983

Je to o setkávání a povídání si. Organizovali jsme moderní prostor města tak, abychom se sobě mohli vyhnout, abychom nenaráželi na společný sociální prostor, a teď nám to schází. (*Krajiny vnitřní a vnější*) Člověk je bytost sociální a ke svému životu potřebuje sociální vztahy navazovat a udržovat. Cílek dále rozvíjí lidskou osobnost a její vazbu vztahů: Všimněte si, jak si hrají děti. Potkají se, neplánují, předem nearanžují a najednou si začnou hrát. Něčím takovým bývalo tradiční náměstí. Náměstí má umožňovat náhodu setkání. Vůbec se nejedná o nějakou hlubokou komunikaci, právě naopak; na náměstí se musí jednat o ty nejobyčejnější věci všedního života: co se teď nosí, o čem se povídá, kdo umřel... a o dětech. Když tohle vezmete lidem tím, že ucpete náměstí automobily, tak jim berete kus života. A nezáleží přitom, jak krásné jsou okolní budovy, ale na tom jestli se mohou potkat, zastavit a v klidu prohodit pár slov. Na náměstí sice může stát socha, ale je víceméně lhostejná. Zato strom tam musí stát. A kde bude strom, budou i lidé (*Krajiny vnitřní a vnější*).



Obrázek 15 –
Hana Rysová
„Spokojený pes“ kolem 2002

„Zjevně spokojený pes se na pražské Kampě věnuje svému soukromému životu, do kterého nám nic není. Britové vymysleli zajímavou zásadu žítí ve městě: každý má nárok na přírodu, příroda musí být dosažitelná do vzdálenosti 300m od jakéhokoliv městského domu.“(22)

„Každý, kdo nějak zasahuje do naší krajiny – a to činíme tak či onak všichni – by se měl učit od přírodních, člověkem nenarušených nebo nepříliš ovlivněných společenstev. Přírodní společenstva např. neznají, až na řídké výjimky, nevyužitý odpad. To, co např. v doubravě odumře, ať jsou to listy, suché větévky, mrtvolky hmyzu nebo hlodavců apod., je brzy rozloženo na jednoduché složky a stává se znovu součástí věčného koloběhu látek. To umožňuje celému společenstvu udržet se za normálních podmínek po staletí a tisíciletí.“(23)

„Zdá se zřejmé, že některé kraje podněcují a rozvíjejí naše zrakové schopnosti a jiné nikoliv. Následkem toho se výtvarný výraz rodí svobodněji a silněji v těchto krajích než v jiných. Vzpomínám na bezvýznamnost, ohyzdnost, malebnou všednost střední a východní Evropy. Na jednotvárnost, pokojnou nebo slavnostní nevýraznost Švýcar. Na následnou hezkost Lombardie obkroužené hrdým věncem Toskány a Umbrie... Naproti tomu se nás zmocní divukrásný dojem vcházíme-li do Holandska od severovýchodu nebo jihu: vodní

pára prosvěcuje, takže věci a bytosti jí smáčené nabývají náhle neočekávaného lesku, zároveň hlubokého i průsvitného. Je otřepanou pravdou mluvit o překvapení, které zažijeme v Avignonu, když po noci strávené ve vlaku, objevíme ten šedý a růžový prostor tečkovaný černí cypřišů, ty slézové hory v dálce, náhlý vstup do světla, svérázu, síly a určitosti jihu. V Řecku jde sochařství před cestovatelem jako hostitel. Hora sama, holá, bezlesá, bez trávy se skulpturou. Kameny všude vyčnívají jako hnáty. Ohromné obratle prorážejí půdu... ustalují křivolaké objemy. Nic takového nenalezneme v Benátkách či Ile-de-France... to jsou ostrůvky atmosférických drahokamů a ohňů více nebo méně prudkých či nevtíravých, kde se všechny barvy proplétají v nekonečných složeninách. Nebo Toskána, země suchá, světla tvrdého a ledového, velmi kyselé barvy, kde pahorky, stromy a domy se vykreslují jako rytiny na skle. Malba tam na sebe bere dramatický zhled, ale vysušený a vystříhaný, bez ozvěn, bez šepotu. Ve Španělsku zastává stoupající prach roli vodní kapky v Benátkách. Dodává pevným a těkavým podobám rázu přízračného, skvrn přibližných, velice zřetelných a přece zastřených, jakoby s měsíčním kolem na okrajích...



Obrázek 16 –
Jan Zrzavý
„Veselé poutnice“ 1909

Příklad Anglie je neméně příznačný. Světlo proprané dešti, průhledné, čiré, ale tvary nikdy ne výrazné, všude obalené vrstvou ornice a listí, crčení, plynutí vod, lesklé hluboké bláto. Žádné sochařství... Tajná logika diktovaná povahou půdy, vedená nepamětnou hrou citů a představ, umějíci těžit z půdy, aby do hloubky vyztužila city a

představy, jakousi pohyblivou a stále otřásanou kostru, všude přítomnou a stále vznikající. Indie: neodolatelné rozmluvy mezi ohněm, zemí, vodou a nebem, které učí zoufalství a bezmoci, rozpory a vrtochy nutí k přemítání. Upravující a uspořádávající duch Egypta, jehož původ je viditelný v půdě, řece a obloze. Zde je tvar napsán kolem sochaře stejně naléhavě jako je mu vnukán... nebe je noc co noc čisté... vzduch suchý... svět přísně si určující podobu oněch vlnivých geometrických soch. Necht' člověk přijde odkudkoliv, do jakékoliv nové země, přinese si tam vnitřní obrazy, zvyky, nevědomé obrazy vzešlé z jeho dávné dědičnosti, které způsobí, že tu zemi bude vidět jinak, než jaká je. Ale přes to zůstane pravdou, že ta země, bude-li člověk chtít mluvit, bude mu s velitelskou naléhavostí diktovat...“(24)

2.6 Vztah ke krajině – vztah k místu, kde žijeme

Každý jednou zjistíme, že potřebujeme někam patřit, nějak se identifikovat. A je jedno v jakém věku. Hlavní je, že to zjistíme a začneme se o to zajímat, protože to má v našem životě velmi důležitý a podstatný význam. V. Cílek říká, že mnoho lidí si zvolí rodné místo teprve ve středním věku nebo ke stáru. Před tím ještě nepotřebují někam určité patřit a netouží po tom být vlastněni nějakým krajem (*Krajiny vnitřní a vnější*).

Každý v sobě máme podvědomě zabudovaný vztah k místu. Přemýšlíme nad ním – líbí se mi, nelíbí, cítím se tu dobře? Budujeme si vztah k místu, k lidem, ke krajině, k věcem. Cítíme potřebu nějakým způsobem si určit, vymezit vztah k místu, kde žijeme, definovat svůj domov. Určit si své životní prostředí, jeho hodnotu a tomu se snažit rozumět.

V knize *Dýchat s ptáky* V. Cílek cituje malíře Josefa Rabase, který říkal, že je důležité nalézt si svůj čtvereční kilometr krajiny, a ten se snažit pochopit. Argentinský

spisovatel Jorge Borges tvrdil, že není ani tak důležité číst knihy, jako vracet se ke knihám, které jsme již četli. Hledíme na krajinu a rozlišujeme: „Ta je krásná, ale tato je moje“. Musíme sami v sobě i v dětech rozvíjet vztah k místu, kde žijeme, abychom měli nějakou regionální identitu, věděli, kam patříme, věděli důležité informace o svém kraji. Rozvíjet v někom vztah k místu může jen ten, kdo ho skutečně má a čerpá z něj.

„Kdo neví, co se v jeho vlasti, než se narodil, přihodilo, toho považují, i kdyby starcem byl, přece za nevědomého chlapce. – Ach, jak mnoho máme všudy takových šedivých chlapců, kteří ani to, co v jejich rodišti se stalo před jejich narozením, nevědí.“

Cicero

Doma jsme tak, kam se vracíme a vracíme se rádi. Odjíždíme pryč právě proto, abychom se mohli znovu a znovu vracet zpět do svých domovů. V zemích, kam cestujeme,



Obrázek 17 - Vilém Heckel „Smutná dolina, Západní Tatry“

jsme pouze na chvíli, i když může jít o měsíce, či roky. Vyrůstáme, trávíme dětství, budujeme, žijeme a stárneme v krajinách zdejších, krajinách svého domova. Nejsilnější vztah s místem si utváříme v dětství. Známe každý zapadlý kout svého okolí díky dětským hrám. Takový vztah už se potom těžko tvoří.

V *Krajinách vnitřních a vnějších* V. Cílek popisuje, že silnou bytost mají ty kraje, kde je málo bludných duší. V jižních Čechách a na Vysočině lidé

nepochybují o tom, kam (a tedy ke komu) patří a je to cítit na první mezi, hned jak někde na vesnici vystoupíte z vlaku. Vztah k místu, kde žijeme nás učí poznávat své vlastní okolí, na základě běžných poznatků, souvislostí, učí nás chápat své okolí, vztahy v rodině, ve škole, ve společnosti. Učí nás, jak vstupovat do každodenního života, hledat vlastní

aktivity a představy, hledat nové i zajímavé věci a jak bezpečně se v tomto světě pohybovat.

Cílek se v knize *Krajiny vnitřní a vnější* zaměřuje i na čínskou mentalitu, která nás pro výběr našeho místa může velice inspirovat. Píše, že Číňané často nehledají příčinu úspěchu nebo neštěstí v tom, co člověk dělá, ale v místě, kde žije a pracuje, dokonce i ve směrech, kudy do práce přichází, či v tvaru hory ležící za jeho domem. Věří, že správný výběr hrobů předků ovlivňuje osud dětí a třeba Čankajšek vděčí za svůj vzestup správnému umístění hrobu své matky a za svůj pád tomu, že čínští komunisté jej vykopali a přenesli. Archeologické nálezy ukazují, že v Číně se již od neolitu, před nějakými sedmi tisíci roky, dodržovala určitá pravidla kde umístit vesnici a v ní chrám a další důležité stavby. Soubor pravidel používaných při zakládání staveb se již záhy začal nazývat „feng-šui“. Kompas nevynechali Číňané proto, aby nezabloudili, ale aby uměli správně založit stavbu. Během posledního tisíciletí postupně na císařském dvoře vznikla „vysoká tradice“ feng-šui, ve které přední taoističtí mniši do detailů rozvíjeli nauku o správném místě. Odvozovali jej od pohybu planet a hvězd, protože předpokládali, že přenesou-li správně nebeský řád na zemi, pak i poměry na zemi se přiblíží nebesům.

Lidé se během svého života mnohokrát stěhují, ale hodně z nich se nakonec stejně vrátí do svého místa, ve kterém vyrůstali, protože v něm mají podvědomí domova, jistoty a hlubokého vztahu k místu. Takovéto návraty po letech do krajiny, která je nám blízká, vyvolávají vzpomínky, díky kterým znovu vrůstáme do krajiny. Cílek dále mluví o tom, jak vnímáme krajinu jako domov. Málokdo umí být doma ve více než dvou třech krajinách. Výlet je vytržení, vzrušení a zkušenost. Krajina domova je plynutí, ve kterém se lidské v nás mísí s přírodním, a výsledná směs pak stojí podobně jako hudba či poezie někde mezi člověkem a živly (*Dýchat s ptáky*).

Citový vztah k místu je pro nás úzce spojen s domovem. Jeden za domov může považovat místo, kde právě bydlí, má svou rodinu, přátele. Druhý za domov považuje



Obrázek 18 - Vilém Heckel „Holé kmínky, Beskydy“

místo, kde prožil dětství, chodil do školy, měl své kamarády z dětství a rodiče. Dále Václav Cílek objevuje, že některé národy a civilizace cestují, protože se domnívají, že krása a pravda musí být někde jinde, když ji doma nejsou schopni nalézt. Jiné národy či skupiny mají pocit, že úplně stačí pochopit svůj kus země. To je rozdíl mezi lidmi z jihu či severu Itálie, Rakušany a Němci nebo Francouzi od Středozemního moře či Atlantského oceánu. Co taky může svět nabídnout vinaři od Pálavy či Hodonína, když všechnu sílu země a slunce má doma ve sklípku? My Češi a Moravané jsme obojí. Pod vlivem neklidných Němců a zejména chůze chtivých Sasů vyrážíme do ciziny, ale doopravdy dobře se cítíme tam, kde můžeme zajít do hospody či sbírat houby. Prostě doma, kde se nebojíme v lese, kde se dá bloudit jen docela krátkou dobu a kde i z té největší divočiny trefíme na nádraží (*Dýchat s ptáky*). Máme tedy velké štěstí žít v této zemi, která je nám důvěrně známá a nabízí nám tolik krásných krajů, měst, lesů, hor a my máme jedinečnou šanci vybrat si, kde budeme žít a vytvářet svůj vztah k místu, z čeho si uděláme svůj domov, abychom byli šťastni a naplňovalo nás to. Tato země je sice malá, ale velice bohatě rozmanitá, tak na co chtít, aby byla větší? *„Čechy a Morava jsou krajinou pro znalce a poutníky, která nás nedráždí nějakým grandiciózním vzmachem, ale působí jemnou silou a trochu melancholickým klidem. Skály jsou zde malé, barvy tlumené, řeky nejsou kalnými veletoky a místní vodopády jsou spíš dětskými*

*hračkami přírody než místy, kde se burácející vody řítí do propastí. Tato krajina je tak mírná a přitom bohatá, že si ani neuvědomujeme, jaké štěstí je jí procházet.“(25) Krajina vždy ovlivňuje duši člověka, ba národa, takže charakteristiku jeho vlastností je nutné začít popisem krajiny, ve které žije, jak říká V. Cílek (*Krajiny vnější a vnitřní*).*

2.6.1 Hledání identity

Musíme se snažit najít si pevný bod, najít sami sebe. „Přítomnost člověka a jeho žití v prostoru nabízí možnosti k seberealizaci, komunikaci a nakonec i k identifikaci. Žitý prostor tak zůstává jedním z identifikačních znaků i pro naše okolí. Je informací nejen o určitém způsobu života, ale i postojích a hodnotách obyvatel. O domovu pak nejčastěji hovoříme v souvislosti s tím prostorem, který nám tzv. přirostl k srdci, o který máme starost, kam se vždy rádi vracíme a záleží nám na jeho osudu.“(26)

„Tulák“ či „Turista“. „Tulák“ neustále hledá nějaké místo. Má možná mnoho vztahů k místu, ale žádné místo není jeho, protože se nikde nechce na delší dobu zastavit a zabydlet se. Hledá pouze dočasné zastávky. Neustále prochází životem bez cíle. Zatímco „Turista“ opouští svůj domov, svou krajinu na základě toho, že jde hledat nové zážitky, nové krajiny, nové genie loci, nová dobrodružství. Jeho výlet je jen vytržením z reality, do které se opět vrací. Má se kam vracet, jeho cesta není prvoplánová. Má svou krajinu, se kterou má úzký vztah a v jiných krajinách navazuje pouze povrchní kontakty, z kterých může čerpat.

„Proč se lidé, kteří pracují a studují např. v Praze stále označují za Jihočechy, Plzeňáky, Tepličáky, Liberečáky apod.? Z jakých důvodů se vracejí mnozí z nich zpátky domů? Je to rodina, láska ke krajině nebo odlišný způsob života? Původní identifikační vazby, získané na základě vlastních prožitých zkušeností a zřejmě i vlivem předávání „odpovědnosti“ k místu od starších generací viditelně existují v různých intenzitách a

individuálních situacích. Již víme, že identifikace k místu je podmíněna více faktory. Jedná se jak o postojovou záležitost, tak i složitější socio-kulturní vazby a mezilidské obsahy vztahů. Společenství lidí, jejich kultura, historie, jazyk, mentalita a odpovídající způsob života jsou společně s podobou krajiny základními předpoklady vytvoření určitého vztahu. Lokální identita je bezprostředně prožívána ve své každodennosti. Je na dosah našim smyslům a vnímáme ji velmi intimně. Krajina pro nás není pouze heterogenní systém živého a neživého, ale i to, proč chodíme na rozhledny a touláme se po kopcích.“(27)

Prožíváme svou každodennost a nezapomínáme na to, kam se vracíme, kde je náš domov, kde máme své kořeny. Máme tam vztah k místu a k lidem a s tímto místem se identifikujeme.

2.6.2 Ztracený a znovu nalezený domov

"Doma jsi tam, kde najdeš potmě kliku.“

Karel Čapek

Domov je místo, kde žijeme, kam se chceme vracet. Náš byt, či dům. Ulice, v níž se nalézá náš dům, je nám rozhodně bližší než nějaká neznámá ulice na druhém konci města. Tu svou lépe známe, víme, co se v ní děje, jsme na ni zvyklí. Bližší než jiné části naší země je nám město, vesnice, či kraj, z nichž pocházíme a kde pobýváme delší dobu. A posléze i celá naše země. Domov je to, co je nám bližší, než cokoliv jiného. A. Hogenová se ve své knize *K fenoménu pohybu a myšlení* úzce zabývá tematikou domova. Píše, že domov je to místo, kde se vždy znovu „rodíme“ jako plnohodnotné bytosti, kde se stáváme opět celými a sebevědomými lidmi. Domov je tedy počátek. Ale počátek je pravdivě dán jen v počátkování, počátek není skutečnost, ta je již výsledkem počátku. Je třeba prožít tento počátek, základ.

Domov pro nás může být místo, kam se vracíme z chaotického světa, je tam pro nás rodina, láska, teplo, bezpečí, pohlazení, radost, klid, jistota, zázemí. Pulzuje tam jiný život než venku, takže náš domov se pro nás stává intimním a útěšným místem. Domov máme spojený s mnoha vůněmi, např. vůně maminčina jídla, vypraného prádla, vůně kávy, zvířat, nábytku, a snažíme si v dospělém životě tyto vůně oživit a přinést je znova do svých nových domovů. Domov je základem po celý život a opravdový domov dokáže vytvořit jen ten, kdo takový někdy poznal. Ne nadarmo se říká: „Všude dobře, doma nejlépe.“ nebo „Bud'te u nás jako doma.“

Anna Hogenová: Říká-li Patočka, že domov je prodloužený organismus, já dodávám, krajina je prodloužením domova a kosmos je prodloužením krajiny (*K fenoménu pohybu a myšlení*). Je zajímavé, že téměř vždy chráníme tu svou krajinu, kde se cítíme být doma a kde to máme rádi a máme k tomu místu vztah. Avšak často jsme lhostejní k jiným krajinám, ke kterým však nemáme takový vztah anebo dokonce žádný, i když nám tyto krajiny přinášejí užitek. V. Cílek píše, že pocit domova ztrácíme tam, kde došlo k narušení horizontu, kde nevnímáme hranice (např. Stavba dálnice změní mentální mapu krajiny a její vymezení), kde mizí pomístní názvy a lokální příběhy. Přitom je důležité, že ráz středoevropské krajiny a její krása vznikla intenzivním využíváním, že to krásné a hospodárné (dnes bychom řekli ekologické a ekonomické) nestálo v protikladu, ale dotvářelo se navzájem (*Krajiny vnitřní a vnější*)



Člověk se rodí do velmi ochuzeného světa, v němž je nucen být silnou osobností, obstát, být asertivní, cílevědomý, umět se

Obrázek 19 - Anna Hofmanová „Český ráj“ 1996

prosadit. Tento svět není dokonalý a pozná to každý z nás. Proto každý hledá laskavý domov, který mu bude útěchou.

Hogenová dále píše, že, příroda je tímto domovem, a pojí ji s počátkem, z něhož se neustále rodíme. Naše cesty do přírody jsou návratem do laskavosti domova. Proto pociťujeme každý podetnutý strom jako ohrožení naší tělesnosti, našeho domova. Nikdy nebyla taková potřeba přírody, přirozenosti jako ve smyslu „fysis“, jako je tomu dnes (*K fenoménu pohybu a myšlení*).

Vilém Flusser ve své knize *Bezedno* píše o tom, kde v životě žil a jaký je jeho vztah k domovu. Píše o sobě: Jsem rozený Pražan, a zdá se, že moji předkové žili ve Zlatém městě déle než tisíc let. Jsem Žid a věta „Příští rok v Jeruzalémě“ mne doprovází od dětství. Desítky let jsem se účastnil pokusu syntetizovat brazilskou kulturu ze směsi západ- a východoevropských, afrických, východoasijských a indiánských kulturémů. Bydlím v provensálské vesnici a jsem vstřebán do přediva této nadčasové osady. Byl jsem vychován v německé kultuře a několik posledních let se na ní i podílím. Zkrátka, jsem bez domova, protože mám v sobě domovů příliš mnoho.

Nejprve chci tak přesně, jak jen to bude možné, vyjádřit rozdíl mezi „domovem“ a „příbytkem“, přičemž jsem si trýznivě vědom toho, že si budu muset pohrát s němčinou. Německé slovo „Heimat“ má mezi jazyky, které znám, ekvivalent pouze v českém slově „domov“, a to asi díky náporu, jímž němčina po staletí na češtinu naléhala. Domov sice není věčnou hodnotou, nýbrž funkcí specifické techniky, ale kdo jej ztratí, trpí. Je totiž k domovu připoután mnoha nitkami, a ty jsou většinou skryté, jsou mimo bdělé vnímání. Jestliže jsou tyto nitky přetřhány, prožívá to ten, kdo domov ztratil, jako bolestivý chirurgický zásah do svého nejintimnějšího nitra. Když jsem byl vypuzen z Prahy (či našel odvalu k útěku), připadalo mi, že se mi zhroutil svět; neboť jsem se dopustil chyby a zaměnil jsem obecné za nejintimnější. Teprve když jsem v bolestech pochopil, že

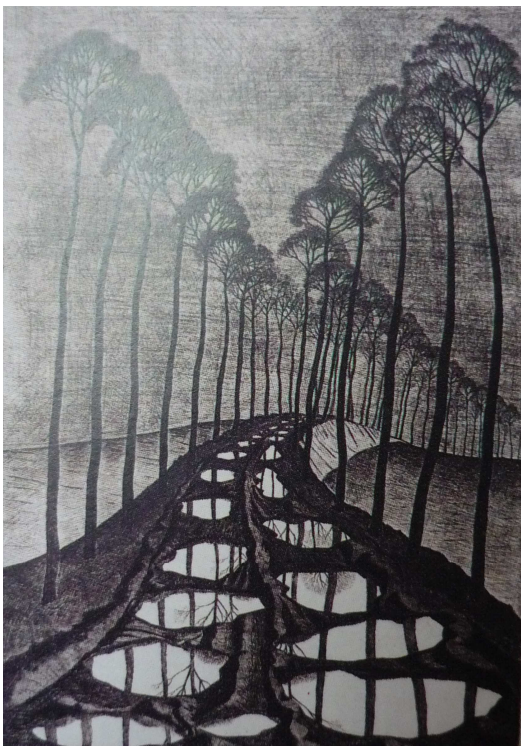
amputované nitky jen svazovaly, zmocnila se mě ona zvláštní závrať z osvobození a získané svobody. Obrácení otázky „svobodný od čeho?“ v otázku „svobodný k čemu?“.

Tajuplná pouta, která člověka vážou k lidem doma (tedy třeba láska a přátelství, ale i zášť a nenávisť, emigranta drásají, neboť problematizují svobodu, které strastiplně dosáhl.

Do prvního domova jsem byl vržen svým narozením, aniž jsem byl tázán, zda mi to vyhovuje. Pouta, která mě svázala s lidmi, mi byla většinou nasazena. Objev, že žádný domov, ať je do něj člověk vržen narozením nebo o jeho vytvoření usiluje syntézou, není ničím jiným než sakralizací banálního; že domov, a to jakýkoliv, není ničím jiným, než příbytkem opřádaným tajemstvím. Domov se považuje za relativně stálé, příbytek za vyměnitelné, přesunovatelné místo. Opak je pravdou. Vyměnit se dá domov, nebo ani dokonce nemusí být, ale bydlet se musí vždycky, lhostejno kde. Pařížští clochardi bydlí pod mosty, cikáni v maringotkách, brazilští zemědělci v chatrčích, a jakkoliv to zní hrozně, bydlelo se i v Osvětímí.

2.6.3 Génus loci v krajině

„Génus loci je něco podobného jako „krajinný ráz“, ale je ještě méně uchopitelný. Asi nejlepší definice „duch místa“ je to, že je důvodem, který neumíme pojmenovat, ale kvůli kterému se vracíme.“(29) Génus loci je latinský název pro atmosféru místa, ducha vládnoucího v daném místě, který nás tak oslovuje a kvůli kterému se na to místo chceme znovu a znovu vracet a opět tu atmosféru prožít, vcítit, zažít. Pojem genius loci může být magický a prchavý, ale ve své skutečnosti je jednou z nejsilnějších esencí celé krajiny. Při představbě každého místa či města bychom měli zvážit každé rozhodnutí, které chceme podniknout, vědět jaký je jeho génus loci, abychom bezmyšlenkovitě nepoškodili samotný základ duchovní kostry krajiny.



Do všech tvarů, barev a struktur je napevno vepsán gένius loci. Do míst, které nás zaujaly se vracíme právě díky gένiu loci. Na některá místa nejezdíme proto, abychom tam zkoumali památky, ale abychom čerpali atmosféru místa a nechali ji na sebe působit a hledali „to“, tedy gένius loci.

Obrázek 20 - Jiří Pileček
„Kaluže“ 1972

„Duch místa živí přístup a činy těch, kteří ho řídí, stavějí, spravují a užívají. Není proto divu, že se necítíme dobře v supermarketech ovládaných pojmem ‚ber‘, který není doplněn o ‚dávej‘ prostřednictvím řemesel a služeb... Kde se zničí místo, tam se zničí i kultura, následuje sociální i osobní znehodnocení... Každý region měl strukturální systém odpovídající materiálům, klimatu a kultuře - což je něco, co by se z rozmaru nemělo zahodit. Tento systém do velké míry určoval způsob výstavby. Rozměry místního stavebního dřeva omezovaly délku trámů, a tím i rozsah klenebních polí a šířku budovy. To způsobovalo vnitřní jednotnost všech budov v dané oblasti, dokonce i v rozmezí několika staletí.“(30)

Krajina a její osobní kouzlo, její atmosféra je nám tedy předmětem poznání a zacházení s ní. Můžeme se snažit objevovat skryté významy míst, které známe či neznáme. Oboje pro nás může být zajímavé a přínosné. Každé místo v krajině, i když se nám může

zdát ne moc hezké na pohled, má duch místa. Pokud ho pro sebe objevíme, můžeme krajinu vidět jinak, lépe v ní relaxovat a pochopit její život. Jsou krajiny, do nichž vstoupíme a působí na nás něčím magickým, okouzlují nás, mají velkou sílu. Potom jsou krajiny, v nichž momentální chvíli necítíme tak silně, ale duch místa je tam. Je v každé krajině, i když může být sebevícе zničená a zdevastovaná. Ch. Day: Místa schopná oslovit duši člověka působí jinak než místa, jež jsou pouze hezká (*Duch a místo*).

3. Didaktická část – školní projekt: Poznej svou krajinu

Náš výtvarný projev mimo jiné ovlivňuje to, odkud jsme, odkud pocházíme. Proto pojmám svou didaktickou část bakalářské práce jako školní projekt, který se zabývá vztahem k místu, kde žijeme, k našemu nejbližšímu okolí, našemu domovu. Projekt je koncipován z hlediska výtvarné výchovy, ale svým tématem zasahuje do dalších předmětů – zeměpis, dějepis, přírodopis, environmentální výchova – tímto se tento projekt zařazuje do současného rámcového vzdělávacího programu. Projekt je rozdělen na úkoly, zabývající se vždy jiným problémem, ale spojuje je jedno téma – Proměny a poznávání „naší“ krajiny. Úkoly jsou koncipovány jako minulost – přítomnost -budoucnost. Důležité je i objasnění termínu *génus loci* a zaměření na atmosféru místa a její hledání. „*V zásadě svého génia má každé místo, ale člověk si ho intenzivně uvědomí v místech se zvláštní náladou, příjemnou i znepokojivou. Tedy tam, kde je génus loci spokojen.*“ (30)

Úkol č.1

Úkol: Deník krajiny – porovnání archivních fotografií a původní malířské tvorby se současným stavem krajiny a tvorba imaginárního deníku s ilustracemi

Motivace: poznání historie okolí, důležitých mezníků ve vývoji krajiny

Výtvarný problém: vyjádření změn v čase, dokumentární tvorba, ilustrace

Výtvarná technika: perokresba doplněná akvarelem

Výtvarná kultura: ilustrace, grafika

Úkol č.1, Deník krajiny, se zabývá minulostí krajiny, její historií a jejími změnami. Žáci budou rozděleni do skupinek. Každá skupinka tvoří deník konkrétního místa.

3. Didaktická část – školní projekt: Poznej svou krajinu

Informace o historii místa se získají během výletů do okolí, návštěv místního archivu, muzea nebo vyhledáváním v publikacích, od rodičů, starousedlíků. Každý člen skupinky tvoří určitou kapitolu historie, která obsahuje krátký text doplněný ilustracemi.

Úkol č.2

Úkol: Poznej svou krajinu – pedagog vytvoří slepou, abstraktní mapu blízkého okolí s vyznačeným středem (např. škola). Žáci budou do mapy přispívat svými oblíbenými místy, ke kterým mají vztah (strom, dům, hřiště).

Motivace: pomocí svých výtvarných prací poznáme okolní krajinu očima ostatních, poznání nových zajímavých míst.

Výtvarný problém: zachycení emocí a vztahů k objektům pomocí expresivního popisu místa

Výtvarná technika: malba temperou, akvarelem

Výtvarná kultura: krajinomalba - impresionismus, expresionismus, romantismus

V úkolu č.2 se žáci zabývají přítomností místa, ke kterému mají vztah. Žáci tvoří malby, které zachycují atmosféru místa a postupně je doplňují do připravené mapy. Výsledná mapa bude tvořit jeden obrazový celek – obrazovou mapu zajímavých míst. Díky této mapě žáci poznají místa ve svém okolí, jak je vidí jejich spolužáci nebo která vůbec neznali. Prohloubí se tak jejich vztah k okolní krajině.

Úkol č.3

Úkol: Oprava krajiny – na základě pořízených fotografií místa, které na nás působí špatným dojmem (vlivem člověka), hledáme nápravu krajiny

Motivace: environmentální práce – práce s reálným prostředím

Výtvarný problém: vyjádření pomocí estetického cítění

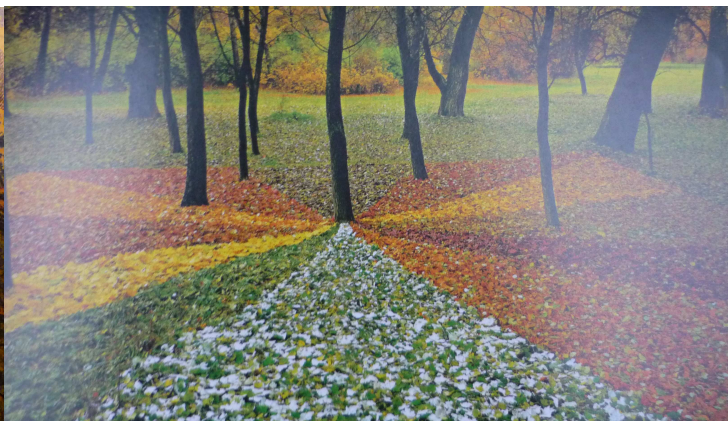
Výtvarná technika: koláž + fotografie

Výtvarná kultura: moderní umění 20. a 21. století, architektura, fotografie

Ve 3. úkolu, který je environmentálně založen, budou žáci opět rozděleni do skupinek. Každá skupinka vyhledá během výletů neestetické místo nebo objekt znečišťující či poškozující krajinu a vytvoří fotografie. Následně pomocí koláže každý sám vytvoří řešení, které by ulevilo krajině. Vznikne tak vždy více variant na řešení jednoho problému.



Obrázek 21 - dokreslovaná koláž, žákovská práce



Obrázek 22 - Ivan Kafka „Lesní koberec pro náhodné houbaře“ 1993



Obrázek 23 - Cyril Clifft „16 skotských teriérů, 2 kočky a krysa“



Obrázek 24 - Michal Sedlák „Místo průmyslového odpočinku“ 1994

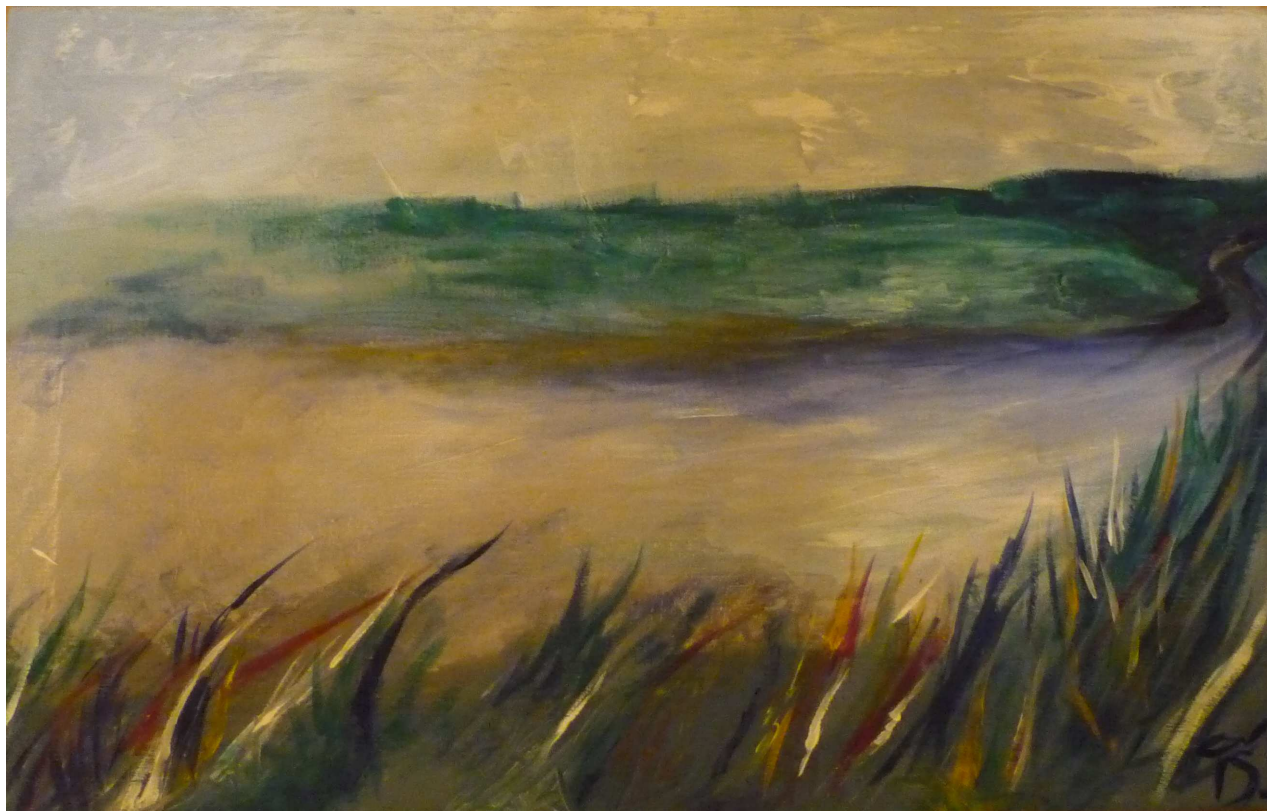
4. Praktická část

Cílem mé praktické části bakalářské práce bylo několik úkolů. Fotografie a malby, v nichž jsem se snažila hledat a propojit, co je spojuje. Téma mé malby byla řeka Labe viděna z mého nejbližšího okolí, kde ji důvěrně znám a je mi blízká. Snažila jsem se vyjádřit její atmosféru, kdy si řeka poklidně plyne uměle upraveným širokým korytem a čas na tomto místě jakoby se postupně zpomaloval a pomalu zastavil. Dříve nebylo koryto tak široké a říční tok byl mnohem prudší, než je dnes. Řeka Labe mi byla pro celou mou bakalářskou práci velikou inspirací a mnohdy i místem pro čerpání nové energie.

Ze svých fotografií mohu vyzdvihnout několik společných bodů, které mají s malbou, např. vztah ke krajině, v malbě vztah k místu, kde žiji, na některých fotografiích vztah k místu, kde jsem dříve žila. Jak malba, tak i fotografie, které jsem vybrala, pro mě mají okouzující děj a duch místa. Na fotografiích je pro mě důležitá atmosféra navštívených míst, obrazové kompozice, které se přede mnou vyskytovaly, hra světla a stínů, rozmanitost barev a živá scénérie přírody. Příroda mi velice dobře posloužila jako divadlo, kdy já jsem si mohla užít minuty času jako divák a sledovat tu skvostnou podívanou, kterou mi připravila. Fotografie jsem koncipovala v kontrastu barev – černobílá – barevná, tak, aby co nejlépe vyjadřovaly atmosféru místa.

Posledním, třetím úkolem bylo najít dokumentární dobové fotografie mého místa a zakomponovat je do praktické části práce a vytvořit dnešní pohled, jak krajina vypadá dnes. Východiskem je současná pohlednice místa, kde bydlím parafrázovaná podle dobových fotografií. Pohlednice se zaměřuje na nejvýznamnější historické budovy v obci, jako je kostel sv. Bartoloměje, obecní škola, budova fary a archiv. Opět jsem užila kontrastu, kdy původní pohlednice byla černobílá a v mém pojetí je barevná, jelikož jsme se posunuli již o několik let

dopředu. Porovnáním fotografií dojdeme k závěru, že budovy postupem času zchátraly, ale změnilo se převážně okolí.



Obrázek 25 - Ukázky pojetí krajiny (vlastní tvorba)



Obrázek 26 - Ukázky pojetí krajiny (vlastní tvorba)



Obrázek 27 - *Ukázky pojetí krajiny (vlastní tvorba)*



Obrázek 18 - *Ukázky pojetí krajiny (vlastní tvorba)*

5. Závěr

Ve své bakalářské práci jsem se zaměřila na téma krajina, její změny a proměny, vztah k místu, kde žijeme, na náš domov, naše nejbližší okolí. Snažila jsem se zachytit důležitost atmosféry místa pro náš vztah k němu. Především jsem se soustředila na svůj rodný kraj – okolí Nymburka a střední Polabí, jeho historii, současnost a budoucnost. Na to, jaký měla tato krajina vliv na utváření mé osobnosti, mé identity.

Didaktická část navazuje na teoretickou. Je rozdělena na tři úkoly, minulost – současnost – budoucnost, okolní krajiny. Úkoly tvoří školní projekt, pomocí kterého žáci poznávají krajinu a skrze ní sami sebe a své spolužáky. Cílem je vytvoření vztahu k rodnému místu.

V praktické části jsem se svou vlastní tvorbou snažila zachytit neopakovatelnou atmosféru různých míst, která mě ovlivnila a zanechala ve mě touhu se do těchto krajin vracet, ale i poznávat nové.

Citovaná literatura

1. **Hadač, E.** *Krajina a lidé*. Praha : Academia, 1982.
2. **Hogenová, A.** *K fenoménu pohybu a myšlení*. Praha : EUROLEX BOHEMIA, 2006.
3. **Neubauer, Z.** *O přírodě a přirozenosti věcí*. Praha : Malvern a B. Just, 1998.
4. **Hogenová, A.** *K fenoménu pohybu a myšlení*. Praha : EUROLEX BOHEMIA, 2006.
5. **Hogenová, A.** *K fenoménu pohybu a myšlení*. Praha : EUROLEX BOHEMIA, 2006.
6. **Hogenová, A.** *K fenoménu pohybu a myšlení*. Praha : EUROLEX BOHEMIA, 2006.
7. Proměny krajiny v historickém vývoji Čech. *Jitřní země* [Online] [Citace 11.11.2010]
<http://www.jitrnizeme.cz/view.php?navezclanku=promeny-krajiny-v-historickem-vyvoji-cech&cislocclanku=2006040901>
8. **Cílek, V.** *Krajiny vnitřní a vnější*. Praha : Dokořán 2002.
9. **Cílek, V.** *Krajiny vnitřní a vnější*. Praha : Dokořán 2002.
10. **Cílek, V.** *Krajiny vnitřní a vnější*. Praha : Dokořán 2002.
11. **Cílek, V.** *Krajiny vnitřní a vnější*. Praha : Dokořán 2002.
12. **Cílek, V.** *Krajiny vnitřní a vnější*. Praha : Dokořán 2002.

13. Město a městský úřad nymburk. *Oficiální stránky města Nymburk*
[Online][Citace 10.8.2010]

<http://www.mesto-nymburk.cz/www/index.php?sekce=1&zobraz=historie-a-soucasnost>

14. **Cílek, V.** *Krajina z druhé strany*. Praha : Vize 97 2009.
15. **Cílek, V.** *Krajina z druhé strany*. Praha : Vize 97 2009.
16. **Cílek, V.** *Krajina z druhé strany*. Praha : Vize 97 2009.
17. **Cílek, V.** *Krajiny vnitřní a vnější*. Praha : Dokořán 2002.
18. Zbourané vesnice a zničená krajina. *Greenpeace*. [Online] [Citace 28.9.2010]

<http://www.greenpeace.org/czech/kampane2/energetika/severni-cechy/zbourane-vesnice>

19. Zlatý pruh Polabí, o.p.s. - Strategie regionu. *Strategie pro řízení a organizaci ČR v turistické oblasti Polabí 2007- 2013*. [Online] [1.10.2010]
<http://www.polabi.com/o-polabi/turisticka-oblast-polabi/strategie-regionu/>

20. Krajina po klinické smrti. *Aktuálně.cz*. [Online] [Citace 11.11.2010]
<http://aktualne.centrum.cz/domaci/fotogalerie/2010/11/11/ekologie-chemie-rekultivace>

21. **Cílek, V.** *Krajiny vnitřní a vnější*. Praha : Dokořán 2002.
22. **Cílek, V.** *Krajiny vnitřní a vnější*. Praha : Dokořán 2002.
23. **Hadač, E.** *Krajina a lidé*. Praha : Academia, 1982.
24. **Cílek, V.** *Krajiny vnitřní a vnější*. Praha : Dokořán 2002.

25. **Cílek, V.** *Dýchat s ptáky*. Praha : Dokořán 2008.

26. SOCIO web. *Když se řekne identita ... regionální identita* [Online] [Citace 4.10.2010]

<http://www.socioweb.cz/index.php?disp=teorie&shw=149&lst=115>

27. SOCIO web. *Když se řekne identita ... regionální identita* [Online] [Citace 4.10.2010]

<http://www.socioweb.cz/index.php?disp=teorie&shw=149&lst=115>

28. **Cílek, V.** *Makom, kniha míst*. Praha: Dokořán, 2004.

29. **Day, Ch.** *Duch a místo*. Příbram : Era 2004

30. **Kolektiv autorů.** *Výtvarná výchva pro 8. a 9. ročník základní školy a víceletá gymnázia*. Praha : FORTUNA 1997

Použitá literatura

1. **FLUSSER, V.** *Bezvedno*. Praha : HYNEK, 1998, ISBN 80-85906-91-0
2. **HOGENOVÁ, A.** *K fenoménu pohybu a myšlení*. Praha : EUROLEX BOHEMIA, 2006, ISBN 80-86861-72-4
3. **KULKA, J.** *Psychologie umění*. Praha : GRADA, 2008, ISBN 978-80-247-2329-7
4. **CÍLEK, V.** *Dýchat s ptáky*. Praha : DOKOŘÁN, 2008, ISBN 978-80-7363-202-1
5. **CÍLEK, V.** *Krajiny vnitřní a vnější*. Praha : DOKOŘÁN, 2002, ISBN 80-86569-29-2
6. **CÍLEK, V.** *Krajina z druhé strany*. Praha : VIZE 97 ,2009, ISBN 978-80-903759-5-6
7. **HADAČ, E.** *Krajina a lidé*. Praha : ACADEMIA, 1982, ISBN 509-21-857
8. **NEUBAUER, Z.** *O počátku, cestě a znamení časů*. Praha : MALVERN, 2007, ISBN 978-80-86702-26-1
9. **NEUBAUER, Z.** *O přírodě a přirozenosti věcí*. Praha : MALVERN, 2004, ISBN 80-86702-05-7
10. **DAY, Ch.** *Duch a místo*. Brno : ERA, 2004, ISBN 80-86517-95-0
11. **HECKEL, V.** *Naše hory*. Praha : ORBIS, 1974, ISBN 11-034-74
12. **Kolektiv autorů,** *Výtvarná výchova pro 8. a 9. ročník základní školy a víceletá gymnázia*. Praha : FORTUNA, 1997, 80-7168-382-5

13. **VÁVRA, D., LIPUS,R.** *Šumná města*. Brno : PETROV,2002, ISBN 80-7227-125-3
14. **VÁVRA, D., LIPUS,R.** *Šumná města (druhá kniha)*. Brno : PETROV,2003, ISBN 80-7227-177-6
15. **CHALUPECKÝ, J.** *Nové umění v Čechách*. Praha : H & H, 1994, ISBN 80-85787-81-4
16. **ZHOŘ, I.** *Proměny soudobého výtvarného umění*. Praha : Státní pedagogické nakladatelství, ISBN 80-04-25555-8
17. **Katalog výstavy. Čeští výtvarníci k 650. výročí Univerzity Karlovy**. Praha : KAROLINUM, 1998, ISBN 80-7184-572-8
18. **CÍLEK, V.** *Makom- kniha míst*. Praha : DOKOŘÁN, 2004, ISBN 978-80-7363-120-8

Seznam obrázků

Obrázek 1 – Vilém Heckel „*Nebe nad horami, Krkonoše*“

Obrázek 2 - Vilém Heckel „*Prosluněným lesem, Velká Fatra*“

Obrázek 3 - Eva Sendlerová „*Strom I*“, „*Strom II*“, „*Strom III*“ 1997

Obrázek 4 - pohlednice „*Senohraby*“ 1940

Obrázek 5 - pohlednice „*Vršovice*“ 1925

Obrázek 6 - Jiří Bouda „*Praha z přístavu*“ 1997

Obrázek 7 - Jaroslav Kučera „*Jižní Čechy*“ 1995

Obrázek 8 – *Vlakové nádraží Kostomlaty nad Labem*, <http://www.panoramio.cz>

Obrázek 9 – *Letecký snímek města Nymburk*, <http://www.vidmat.cz>

Obrázek 10 – *Pohled na město a hradby – Nymburk, kolem roku 1900*, <http://www.eldar.cz>

Obrázek 11 – „*Pohled na nový most přes Labe*“ 1913, <http://www.fotohistorie.cz>

Obrázek 12 – „*Automatické pračky do roku 1901, Máchání prádla v čistém Labi*“ 1899
<http://www.fotohistorie.cz>

Obrázek 13 – Václav Kostlán „*Polabí z Lovoše*“ <http://www.cestování.idnes.cz>

Obrázek 14 – Theodor Pištek „*Tichá krajina*“ 1983

Obrázek 15 – Hana Rysová „*Spokojený pes*“ kolem 2002

Obrázek 16 - Jan Zrzavý „*Veselé poutnice*“ 1909

Obrázek 17 - Vilém Heckel „*Smutná dolina, Západní Tatry*“

Obrázek 18 - Vilém Heckel „*Holé kmínky, Beskydy*“

Obrázek 19 – *Anna Hofmanová* „Český ráj“ 1996

Obrázek 20 – *Jiří Pileček* „Kaluže“ 1972

Obrázek 21 – *dokreslovaná koláž, žákovská práce*

Obrázek 22 – *Ivan Kafka* „Lesní koberec pro náhodné houbaře“ 1993

Obrázek 23 – *Cyril Clifft* „16 skotských teriérů, 2 kočky a krysa“

Obrázek 24 – *Michal Sedlák* „Místo průmyslového odpočinku“ 1994

Obrázek 25 - *Ukázky pojetí krajiny (vlastní tvorba)*

Obrázek 26 - *Ukázky pojetí krajiny (vlastní tvorba)*

Obrázek 27 - *Ukázky pojetí krajiny (vlastní tvorba)*

Obrázek 28 - *Ukázky pojetí krajiny (vlastní tvorba)*