

UNIVERZITA KARLOVA

Pedagogická fakulta

CENTRUM ŠKOLSKÉHO MANAGEMENTU

STRUKTURÁLNÍ FONDY EU

využívání jejich pomoci ve školství

Závěrečná bakalářská práce

Autor:	Milena Loučková
Obor:	Školský management
Forma studia:	kombinované bakalářské studium
Vedoucí práce:	Ing. Zdeněk Dosedla, Ph.D.
Datum odevzdání práce:	duben 2006

Čestné prohlášení:

Prohlašuji, že jsem předkládanou závěrečnou bakalářskou práci vypracovala sama za použití zdrojů a literatury v ní uvedených.

Milena Loučková

Resumé:

Závěrečná práce se zabývá současným stavem využívání finančních prostředků strukturálních fondů Evropské unie ve školství, zejména finančních prostředků Evropského sociálního fondu. Vychází ze shrnutí teorie o dané problematice, a to z její obecné roviny a ze zkušeností získaných v současné praxi v této oblasti. Tato práce přináší informace o možnostech, které se vstupem do Evropské unie českému školství otvírají a jak lze využívat pomoci z rozpočtu Evropské unie.

Summary:

The final work defines the present state of use of financial resources provided from Structural Funds for the education system, and particularly the use of financial resources of European Social Fund. Included in the work is theory about this problem, mainly its general level and experience obtained from actual practices in this field. This work provides information about opportunities, which accession to the European Union opens up to the Czech education system. Not least the work gives notice how it is possible to use financial resources from the European Union budget.

Za ochotu a trpělivost při odborném vedení děkuji vedoucímu mé bakalářské práce

Ing. Zdeňku Dosedlovi, Ph.D.

Klíčová slova:

Evropský sociální fond

Grantové schéma

Grantový projekt

Národní projekt

Operační program rozvoj lidských zdrojů

Strukturální fondy Evropské unie

Systémový projekt

OBSAH

ÚVOD.....	1
1 TEORETICKÁ ČÁST.....	2
1.1 ZÁKLADNÍ INFORMACE O STRUKTURÁLNÍCH FONDECH EU.....	2
1.1.1 MOŽNOSTI VYUŽITÍ FINANČNÍCH PROSTŘEDKŮ STRUKTURÁLNÍCH FONDŮ EU.....	3
1.1.2 LEGISLATIVA VZTAHUJÍCÍ SE K VYUŽÍVÁNÍ STRUKTURÁLNÍCH FONDŮ.....	5
1.2 EVROPSKÝ SOCIÁLNÍ FOND A JEHO VYUŽITÍ VE ŠKOLSTVÍ.....	5
1.2.1 EVROPSKÝ SOCIÁLNÍ FOND.....	5
1.2.2 POSLÁNÍ EVROPSKÉHO SOCIÁLNÍHO FONDU.....	6
1.2.3 ZÁKLADNÍ PROGRAMY EVROPSKÉHO SOCIÁLNÍHO FONDU.....	6
1.2.4 OBLASTI PODPOROVANÉ EVROPSKÝM SOCIÁLNÍM FONDEM.....	7
1.2.5 VYUŽITÍ EVROPSKÉHO SOCIÁLNÍHO FONDU.....	7
1.3 OPERAČNÍ PROGRAM ROZVOJ LIDSKÝCH ZDROJŮ.....	8
1.3.1 CÍLE OPERAČNÍHO PROGRAMU ROZVOJ LIDSKÝCH ZDROJŮ.....	8
1.3.2 PRIORITY PROGRAMU.....	9
1.3.3 ČINNOSTI PODPOROVANÉ OP RLZ.....	12
1.4 PRIORITY 3 ROZVOJ CELOŽIVOTNÍHO UČENÍ.....	13
1.4.1 OPATŘENÍ 3.1.....	14
1.4.2 OPATŘENÍ 3.2.....	26
2 VÝZKUMNÁ ČÁST.....	29
2.1 CÍL VÝZKUMNÉHO ŠETŘENÍ.....	29
2.2 METODIKA VÝZKUMNÉHO ŠETŘENÍ.....	29
2.3 VÝSLEDKY DOTAZNÍKOVÉHO ŠETŘENÍ.....	30
3 ZÁVĚR.....	38
4 SEZNAM POUŽITÉ LITERATURY.....	40
5 PŘÍLOHY.....	42
PŘÍLOHA Č. 1 - LEGISLATIVA A PROVÁDĚCÍ PŘEDPISY EU.....	42
PŘÍLOHA Č. 2 - DOTAZNÍK.....	42
PŘÍLOHA Č. 1.....	43
LEGISLATIVA A PROVÁDĚCÍ PŘEDPISY EU.....	43
NAŘÍZENÍ EVROPSKÉHO PARLAMENTU, RADY (ES) A KOMISE (ES).....	43
LEGISLATIVA, PROVÁDĚCÍ PŘEDPISY A KLÍČOVÉ DOKUMENTY ČR.....	45
ZÁKONY ČR.....	45
VYHLÁŠKY.....	47
DALŠÍ ZÁVAZNÉ DOKUMENTY ČR.....	47
METODICKÉ POKYNY ČR.....	48
DALŠÍ DOKUMENTY.....	48

CÍLEM ZBP JE VYTVOŘIT PŘEHLED O MOŽNOSTECH VYUŽÍVÁNÍ POMOCI ZE STRUKTURÁLNÍCH FONDŮ EU, ZEJMÉNA EVROPSKÉHO SOCIÁLNÍHO FONDU VE ŠKOLSTVÍ A V RÁMCI DOTAZNÍKOVÉHO ŠETŘENÍ ZJISTIT JAK JSOU TYTO MOŽNOSTI V SOUČASNOSTI PRO POTŘEBY VZDĚLÁVÁNÍ VYUŽÍVÁNY V PRAXI.....49

ÚVOD

V době neustálých politických, společenských, ale i technických změn, kdy dochází k rychlému rozvoji vědy a techniky a paralelně i k růstu ekonomiky společnosti, jsou kladeny v důsledku těchto změn stále větší nároky na každého občana, a to na každého jedince ve všech oblastech života společnosti, zejména na jeho přípravu pro pracovní život a vybavenost znalostmi a dovednostmi. K těmto změnám bylo zapotřebí přizpůsobit úroveň vzdělávání, kvalitu i výkonnost vzdělávacího systému.

S rozvojem evropského integračního procesu a zejména vstupem České republiky do Evropské unie (dále jen "EU") bylo zapotřebí vybavit občany naší země větším objemem znalostí a dovedností, aby se v čím dál složitější společnosti znalostí, v měnících se podmínkách zaměstnanosti a tím i na trhu práce, dokázali uplatnit a aby byli schopni podílet se na dalším vývoji společnosti i ekonomiky.

Proměna vzdělávací politiky je velmi náročný proces, který předpokládá vedle podpory politické také změny postojů, přístupů a jednání na všech úrovních, ale také státní finanční podporu, podporu samosprávných orgánů, podniků, občanské společnosti a jednotlivců. Již Národní program rozvoje vzdělávání České republiky tzv. "Bílá kniha" ve svých předpokladech rozvoje vzdělávací soustavy počítá s možností využívání strukturálních fondů Evropské unie (dále jen "SF") jako s jedním z významných zdrojů finančních prostředků pro potřeby vzdělávání, zejména ve vazbě na řešení otázek zaměstnanosti a trhu práce (10, s. 31).

Cílem závěrečné práce je vytvořit přehled o možnostech využívání pomoci ze strukturálních fondů EU, zejména z Evropského sociálního fondu, ve školství a zároveň zjistit prostřednictvím výzkumného šetření na vzorku škol a školských subjektů, jak jsou tyto možnosti finanční podpory v oblasti vzdělávání v současnosti využívány.

1 TEORETICKÁ ČÁST

1.1 Základní informace o strukturálních fondech EU

Vstupem do EU se České republice otevřela možnost plného využití finančních prostředků z rozpočtu EU v rámci politiky hospodářské a sociální soudržnosti (dále jen "HSS").

Česká republika, tak jako ostatní členské státy, připravila Národní rozvojový plán (dále jen "NRP"). NRP představuje základní strategický dokument pro získání podpory ze strukturálních fondů a z Fondů soudržnosti EU pro zkrácené období 2004 – 2006 a stal se podkladem pro zahájení vyjednávání o pomoci s Evropskou komisí (dále jen "EK"). Obsah tohoto dokumentu je založen na vytipování příslušných priorit státu a regionů, včetně vytipování problematických oblastí a následně hlavních cílů rozvojové strategie na léta 2004 – 2006. Nezbytnou nutností bylo při jeho zpracování dodržet soulad s legislativou Společenství (5, s.18).

Politika HSS je příkladem mnoha příležitostí a výhod, které České republice členství v EU přineslo. Základním cílem HSS je posílit hospodářskou a sociální soudržnost EU především proto, že ve Společenství přetrvávají výrazné ekonomické a sociální rozdíly. Těchto cílů chce dosáhnout zejména podporou aktivit v oblasti regionální, strukturální, sociální a zemědělské politiky a **politiky na podporu zaměstnanosti**.

Na evropské úrovni byly vymezeny tři strategické cíle strukturální politiky:

Cíl 1 - Podpora rozvoje a strukturálních změn zaostávajících regionů

Cíl 2 - Podpora regionů procházejících průmyslovou restrukturalizací a venkovským oblastem

Cíl 3 – **Podpora politiky zaměstnanosti a vzdělávání**

Záměrem tohoto cíle je rozvíjet aktivity týkající se lidských zdrojů, jde zejména o pomoc členským státům přizpůsobovat a modernizovat jejich systémy vzdělávání, odborné přípravy a zaměstnanosti. Trhy práce by měly být modernizovány v souladu s víceletými plány zaměstnanosti a novou hlavou o zaměstnanosti včleněnou do Amsterdamské smlouvy.

Jedním z nástrojů, který společně s Fondem soudržnosti a iniciativy Společenství tvoří jádro politiky HSS, jsou **Strukturální fondy Evropské unie**.

1.1.1 Možnosti využití finančních prostředků strukturálních fondů EU

Strukturální fondy představují finanční nástroje Společenství, které přispívají k posilování hospodářské a sociální soudržnosti, snižování rozdílů mezi úrovní rozvoje různých regionů a snížení zaostalosti nejvíce znevýhodněných regionů nebo ostrovů, včetně venkovských oblastí. Evropská regionální a strukturální politika je politikou solidarity. Z rozpočtu EU je na snižování rozdílů v rozvoji jednotlivých regionů a nerovností v životní úrovni občanů EU věnována více než třetina rozpočtu EU. (4, s. 12)

V současné době jsou pro podporu opatření regionální a strukturální politiky používány následující Strukturální fondy:

- Evropský fond regionálního rozvoje (EFRR), angl. European Regional Development Fund (ERDF)
- **Evropský sociální fond (ESF), angl. European Social Fund (ESF)**
- Evropský zemědělský orientační a záruční fond (EZOZF), angl. European Agricultural Guidance and Guarantee Fund (EAGGF)
- Finanční nástroj pro orientaci rybolovu (FNOR), angl. Financial Instrument for Fisheries Guidance (FIFG)

Fondy přispívají k dosažení Cílů 1, 2 a 3 následujícím způsobem:

- Cíl 1: EFRR, ESF, orientační sekce EZOZF a FNOR
- Cíl 2: EFRR, ESF
- Cíl 3: ESF

Evropský fond regionálního rozvoje podporuje investice do infrastruktury, vytváření pracovních míst, projekty pro místní rozvoj, pomoc malým podnikům a vědě a výzkumu.

Pomoc financovaná z EFRR se zaměřuje především na:

- investice do výroby určené k vytváření nových nebo stávajících pracovních míst
- investice do infrastruktury včetně transevropských sítí pro regiony zařazené v Cíli 1
- investice do vzdělávání pro regiony v Cíli 1
- rozvoj malého a středního podnikání v problémových regionech

- výzkum a vývoj
- investice zaměřené na životní prostředí.

Evropský sociální fond podporuje aktivity a politiky v oblastech zaměstnanosti a rozvoje lidských zdrojů.

Pomoc financovaná z ESF se zaměřuje především na:

- integraci nezaměstnaných zejména osob postižených dlouhodobou nezaměstnaností
- integraci mladých lidí do pracovního procesu
- podporu stejných příležitostí na trhu práce
- stabilizaci a růst zaměstnanosti
- posílení lidského potenciálu ve výzkumu, vědě a technologii
- posílení systému vzdělávání a další kvalifikace.

Evropský zemědělský orientační a záruční fond financuje opatření zaměřená na rozvoj venkova a poskytuje pomoc zemědělství.

Pomoc financovaná z EZOZF se zaměřuje především na:

- podporu farmaření a zachování životaschopných farmářských komunit v horských nebo méně příznivých oblastech
- podporu začínajícím mladým farmářům
- podporu ustavení producentů asociací
- konverzi, diverzifikaci, reorientaci a podporu kvality zemědělské produkce
- rozvoj venkovské infrastruktury
- podporu investic do cestovního ruchu
- ostatní opatření, např. prevence přírodních pohrom, obnova vesnic, ochrana venkovského kulturního dědictví, rozvoj a využití lesů, ochrana prostředí a krajiny a finanční řízení.

Finanční nástroj pro orientaci rybolovu přispívá ke změnám a modernizaci v tomto odvětví.

Pomoc financovaná z FNOR se zaměřuje především na:

- na změny v rybářském sektoru

- modernizaci loďstva
- rozvoj chovu ryb
- ochranu některých přímořských oblastí
- vybavení rybářských přístavů
- výrobu a obchod s rybími výrobky
- podporu výroby.

1.1.2 Legislativa vztahující se k využívání strukturálních fondů

Strukturální politika je v rámci EU zajištěna celou řadou právních předpisů a dokumentů. V této práci jsou v příloze č. 1 uvedeny pouze dokumenty a právně závazné předpisy přímo se dotýkající strukturálních fondů; předpisy vztahující se k problematice tzv. horizontálních témat a dalších souvisejících témat (vzdělávání, sociální problematika, věda a výzkum, malé a střední podnikání).

1.2 Evropský sociální fond a jeho využití ve školství

Evropský sociální fond je určen k realizaci Evropské strategie zaměstnanosti prostřednictvím lidských zdrojů a jejich vzdělávání, podpory zaměstnatelnosti, zaměstnanosti, podnikání a vyrovnávání příležitostí v přístupu na trh práce.

1.2.1 Evropský sociální fond



Evropský sociální fond založený v roce 1960 v souladu s články č. 146 – 148 Smlouvy o Evropském společenství, tvoří součást finančních nástrojů Evropského společenství pro podporu ekonomické a sociální soudržnosti. ESF je klíčovým

finančním nástrojem při realizování Evropské strategie zaměstnanosti a rozvoje lidských zdrojů, která je založena na čtyřech základních pilířích:

- I. Zlepšení zaměstnanosti
- II. Rozvoj podnikatelského prostředí a tvorba pracovních míst
- III. Podpora adaptability podniků a jejich zaměstnanců
- IV. Posilování rovných příležitostí mužů a žen

1.2.2 Poslání Evropského sociálního fondu

Hlavním posláním ESF je snížení nezaměstnanosti, rozvíjení zaměstnanosti usnadněním přístupu k zaměstnání, podpora sociálního začleňování osob se zaměřením na rozvoj trhu práce a lidských zdrojů, zvýšení geografické a profesní mobility pracovníků uvnitř EU a zvýšení jejich adaptability na technologické změny, zejména prostřednictvím profesního vzdělávání a rekvalifikace. Jeho účelem je zvýšení životní úrovně prostřednictvím zlepšení příležitostí pro zaměstnávání pracovníků na společném trhu.

Orgánem zodpovědným za řízení pomoci z ESF v ČR je Ministerstvo práce a sociálních věcí. Dalšími partnery realizace jsou Ministerstvo školství, mládeže a tělovýchovy, Ministerstvo pro místní rozvoj, Ministerstvo životního prostředí, Ministerstvo průmyslu a obchodu, Czechinvest, Nadace rozvoje občanské společnosti, Magistrát hlavního města Prahy, úřady práce, orgány veřejné správy.

1.2.3 Základní programy Evropského sociálního fondu

Zdroje Evropského sociálního fondu jsou v období 2004 – 2006 v České republice a hlavním městě Praze v oblasti lidských zdrojů využívány na základě následujících základních programů ESF:

- **Operační program rozvoj lidských zdrojů (OP RLZ)**
- Jednotný programový dokument pro Cíl 3 regionu NUTS 2 hl. m. Praha (JPD3)
- Společný regionální operační program (SROP)
- Program iniciativy

1.2.4 Oblasti podporované Evropským sociálním fondem

Prostředky ESF lze použít na spolufinancování všech tří Cílů politiky HSS. Konkrétně je podpora z ESF zaměřena zejména na následující problémové oblasti, které korespondují s hlavním posláním ESF:

- integrace nezaměstnaných, zejména osob postižených dlouhodobou nezaměstnaností
- integrace mladých lidí do pracovního procesu
- integrace osob vyloučených z trhu práce
- podpora stejných příležitostí na trhu práce
- adaptace pracovníků na průmyslové změny
- stabilizace a růst zaměstnanosti
- posílení lidského potenciálu ve výzkumu, vědě a technologiích
- posílení systému vzdělávání a další kvalifikace

1.2.5 Využití Evropského sociálního fondu

Evropský sociální fond se přednostně soustřeďuje na podporu potřeb jednotlivců s cílem zvýšit jejich zaměstnatelnost. Lze jej však využít i pro podporu na zlepšení systémů a struktur tak, aby trh práce fungoval lépe.

Česká republika, respektive Ministerstvo školství, mládeže a tělovýchovy, má tak možnost spolufinancovat z prostředků ESF zejména aktivity podporující rozvoj a zkvalitňování počátečního vzdělávání (modernizace vzdělávacích programů, rozvoj klíčových dovedností, usnadňování pracovního uplatnění), rozvoj a zdokonalování systému vzdělávání a získávání kvalifikace, včetně vzdělávání učitelů, dále aktivity podporující vytváření vazeb mezi trhem práce a vzdělávacími, školicími a výzkumnými institucemi, včetně důrazu na lepší přípravu lidí pro uplatnění na trhu práce.

Žadatelé o podporu z ESF

O podporu z ESF mohou žádat všechny právní osoby zřízené či založené v souladu s právním řádem ČR a fyzické osoby, které jsou schopny předložit kvalitní projekty.

Postup po vyhlášení programů

Po vyhlášení operačních programů Řídícím orgánem/Zprostředkujícím subjektem jsou zveřejňovány ve sdělovacích prostředcích a na webových stránkách www.esfcr.cz výzvy k předkládání projektů a zároveň jsou zde stanoveny termíny a postupy pro jejich předložení.

Kritéria pro výběr projektů

Hlavním kritériem při posuzování projektů vypracovaných žadateli je soulad s prioritami a opatřeními jednotlivých programů, respektive soulad s kritérii uvedenými v programovém dokumentu a jeho dodatcích. Zpracované projekty musí respektovat kvantifikované cíle opatření a soulad s politikami České republiky a Evropského společenství. Musí však splňovat i filozofii horizontálních cílů, tedy např. i principy podpory rovných příležitostí.

1.3 Operační program Rozvoj lidských zdrojů

Operační program Rozvoj lidských zdrojů (dále jen "OP RLZ") vymezuje priority a opatření v sektoru rozvoje lidských zdrojů. Popisuje vazbu na české národní i evropské strategické dokumenty, stanovuje globální a specifické cíle programu.

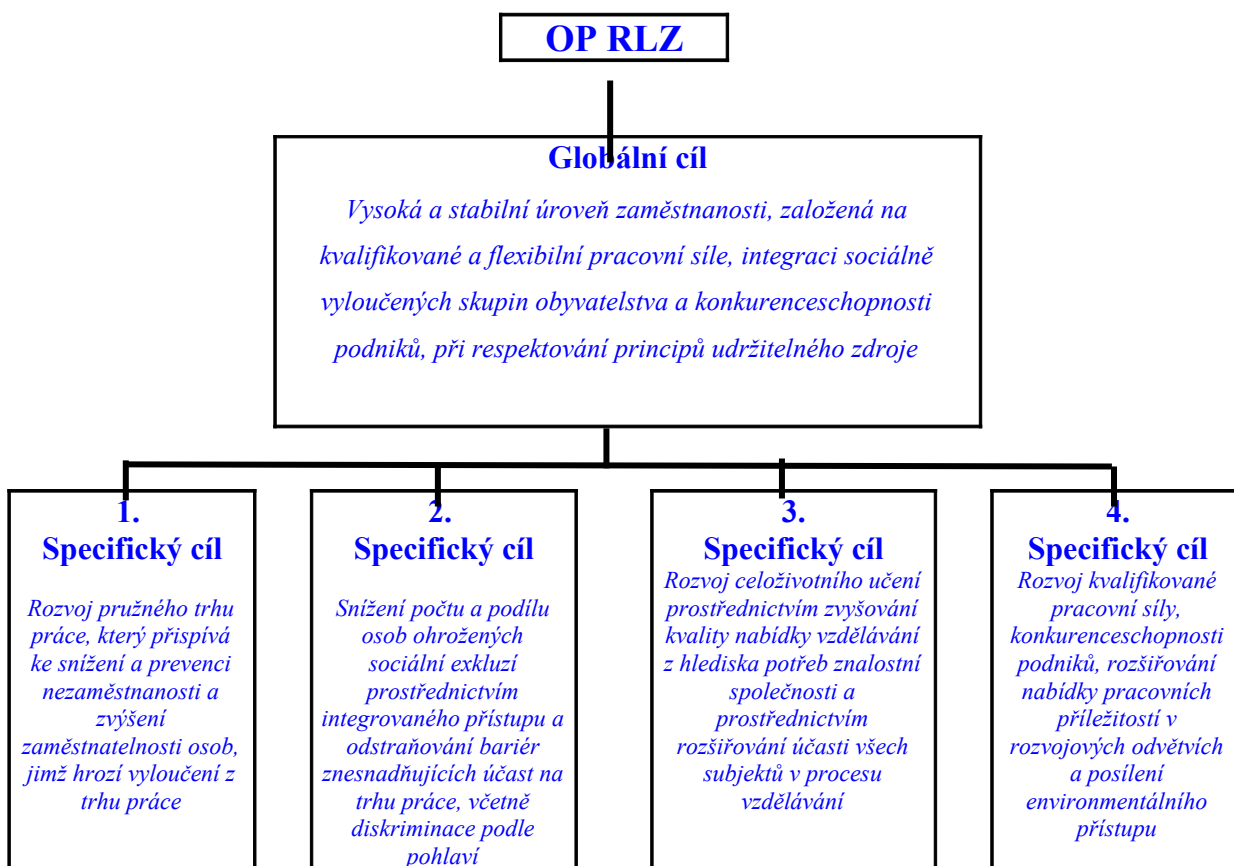
1.3.1 Cíle operačního programu Rozvoj lidských zdrojů

Klíčovým dlouhodobým cílem vlády ČR je zvyšování zaměstnanosti a tím postupné snižování míry nezaměstnanosti. Tento ekonomický a sociální cíl je shodný se strategickým cílem "Evropské strategie zaměstnanosti" Evropské unie.

Globálním cílem OP RLZ je vysoká a stabilní úroveň zaměstnanosti, založená na kvalifikované a flexibilní pracovní síle, integraci sociálně vyloučených skupin obyvatelstva a konkurenceschopnosti podniků, při respektování principů udržitelného zdroje. (2, s. 7). Tento globální cíl zahrnuje řadu témat a aspektů trhu práce a je postupně realizován naplňováním specifických cílů OP RLZ. Níže uvedené jednoduché schéma 1 znázorňuje provázanost jednotlivých specifických cílů, které vytvářejí soustavu cílů, jejichž společné naplnění zajistí realizaci globálního cíle.

Schéma 1

Přehled cílů v rámci OP RLZ



Naplněním specifických cílů programu je realizováno zároveň při respektování společných horizontálních principů. OP RLZ pokrývá následující čtyři horizontální témata:

- I. Rovné příležitosti
- II. Udržitelný rozvoj
- III. Informační společnost
- IV. Podpora místním iniciativám

1.3.2 Priority programu

Operační program vymezuje 4 priority a 10 opatření, které jsou plně konzistentní s prioritními oblastmi politiky ESF a plně pokrývají a korespondují s problematikou vymezenou ve specifických cílech OP RLZ .

Priorita 1 Aktivní politika zaměstnanosti

V rámci této priority jsou prováděna dvě opatření:

Opatření 1.1 Posílení aktivní politiky zaměstnanosti při zaměstnávání uchazečů
a zájemců o zaměstnání

Opatření 1.2 Modernizace veřejných služeb

Priorita 2 Sociální integrace a rovnost příležitostí

V rámci této priority jsou prováděna tři opatření:

Opatření 2.2 Integrace specifických skupin obyvatelstva ohrožených sociální
exkluzí

Opatření 2.2 Rovné příležitosti pro muže a ženy na trhu práce

Opatření 2.3 Posílení kapacity poskytovatelů sociálních služeb

Priorita 3 Rozvoj celoživotního vzdělávání

Tato priorita je směřována k realizaci třetího specifického cíle OP RLZ, ale zároveň jde o horizontální prioritu, jejíž realizace přispívá k naplnění všech ostatních specifických cílů programu. Je zaměřena na rozvoj kapacity vzdělávacích institucí a zlepšení obsahu a kvality vzdělávání. Jednotlivá opatření jsou cílena ke zkvalitňování vzdělávání na školách a ve školských zařízeních, zlepšení příležitostí ve vzdělávání pro osoby se speciálními vzdělávacími potřebami, rozvoj standardů a evaluace vzdělávání, propojování počátečního a dalšího vzdělávání a zvýšení kvality nabídky vysokoškolského studia a rozvoj dalšího vzdělávání pracovníků ve výzkumu a vývoji. Poslední opatření se zaměřuje na vytvoření systému dalšího profesního vzdělávání, zejména na zkvalitnění nabídky a zpřístupnění této formy vzdělávání v mimoškolských vzdělávacích zařízeních.

V rámci této priority jsou prováděna tři opatření:

Opatření 3.1 Zkvalitňování vzdělávání ve školách a školských zařízeních a rozvoj
podpůrných systémů ve vzdělávání

Opatření 3.2 Podpora terciálního vzdělávání, výzkumu a vývoje

Opatření 3.3 Rozvoj dalšího profesního vzdělávání

Priorita 4 Adaptabilita a podnikání

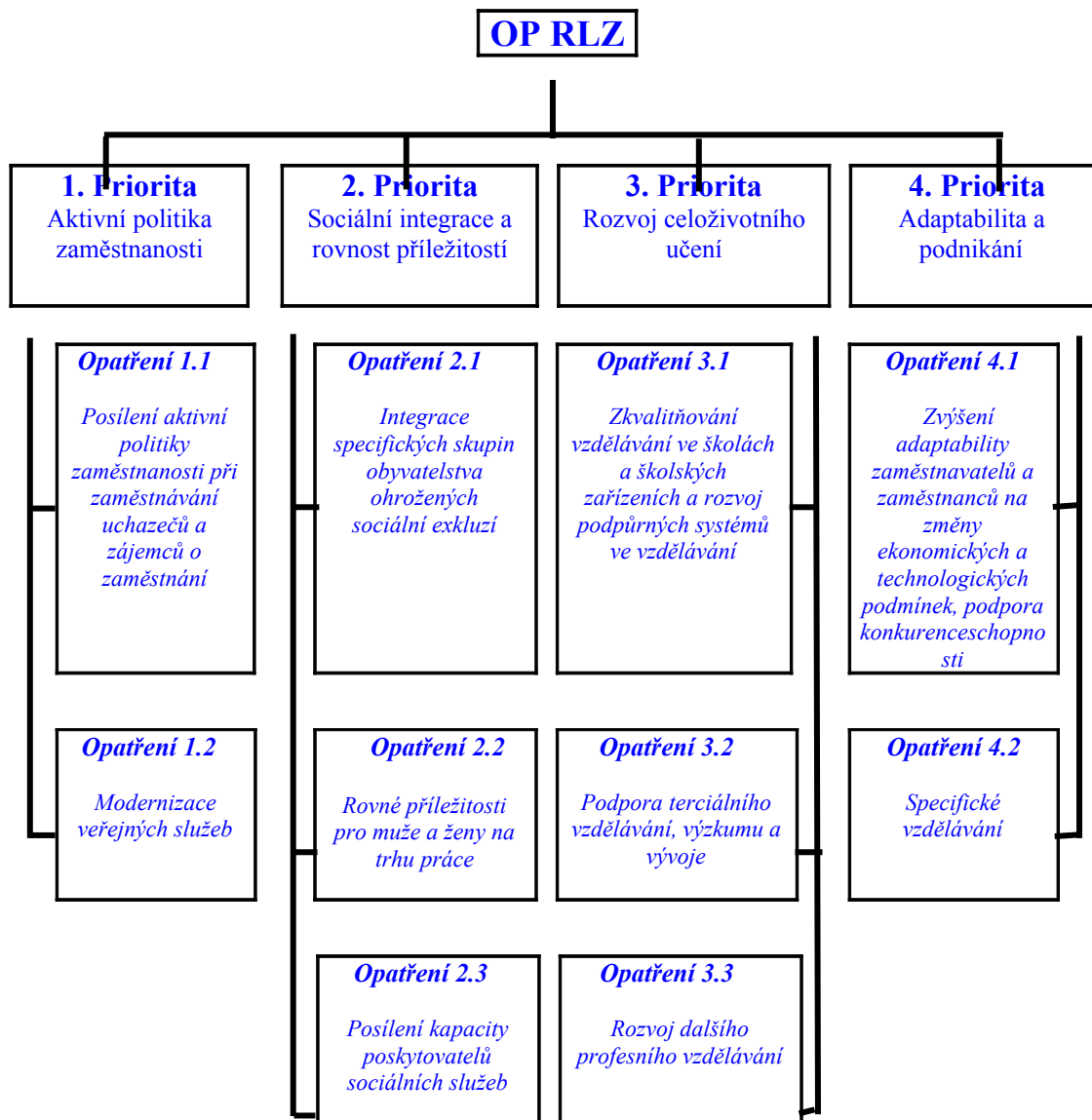
V rámci této priority jsou prováděna dvě opatření:

Opatření 4.1 Zvýšení adaptability zaměstnavatelů a zaměstnanců na změny

ekonomických a technologických podmínek, podpora
konkurenceschopnosti
Opatření 4.2 Specifické vzdělávání

Schéma 2

Priority a opatření OP RLZ



Žadatelé o finanční podporu z OP RLZ

O finanční podporu z OP RLZ mohou žádat stejní žadatelé jako jsou uvedeni na str.7 (žadatelé o podporu z ESF).

Pomoc z OP RLZ je zaměřena jednak na:

Jednotlivce:

- uchazeče o zaměstnání, osoby dlouhodobě nezaměstnané a ohrožené nezaměstnaností
- absolventy škol a mladiství, lidi se zdravotním postižením, lidi nad 50 let věku, osoby bez kvalifikace, lidi pečující o členy rodiny
- matky s malými dětmi, matky samoživitelky, dlouhodobě nezaměstnané ženy, ženy ohrožené nezaměstnaností, ženy se základním vzděláním nebo bez vzdělání, ženy v předdůchodovém věku
- osoby sociálně znevýhodněné, migranty, etnické menšiny, děti a mládež pocházející ze sociálně znevýhodněného prostředí či pobývajících v zařízeních pro ústavní a ochrannou výchovu
- žáky, studenty ZŠ, SŠ, VOŠ, zájemce o studium na SŠ a VOŠ; učitele, ředitele škol, odborné pracovníky ve školství, výchovné poradce
- zaměstnance, zaměstnavatele a zájemce o zahájení podnikání.

Organizace a instituce:

- orgány služeb zaměstnanosti, spolupracující organizace a pracovníci
- poskytovatelé sociálních služeb, pracovníci sociálních služeb, dobrovolníci
- organizace vytvářející osvětové programy, ženské organizace
- nevládní neziskové organizace
- právnické osoby vykonávající činnost ZŠ, SŠ, VOŠ, školská zařízení MŠMT, vzdělávací a poradenské instituce
- VŠ, instituce výzkumu a vývoje
- orgány státní správy, kraje, obce, veřejné instituce, profesní sdružení, zástupci zaměstnavatelů, asociace zaměstnavatelů, organizace sociálních partnerů
- podniky, zvláště malé a střední.

1.3.3 Činnosti podporované OP RLZ

- Tvorba a realizace vzdělávacích programů ke zvýšení profesní způsobilosti pro práci s ohroženými skupinami, různé formy vzdělávání a poradenství, rekvalifikace, podpora vytváření nových pracovních míst a doprovodná opatření na získání a udržení zaměstnání.

- Podpora rozšiřování nabídky pracovních míst s pružnou formou organizace práce, podpora činností směřujících k odstranění bariér rovného přístupu ke vzdělávání a zaměstnávání, rozvoj programů pro odstranění projevů diskriminace na trhu práce na základě pohlaví.
- Zavádění standardů kvality sociálních služeb, zlepšení kvality a dostupnost sociálních služeb, vzdělávání poskytovatelů sociálních služeb, sociální služby pro specifické cílové skupiny, poradenské služby, podpora vzdělávání pro skupiny ohrožení sociálním vyloučením.
- Tvorba a realizace školních vzdělávacích programů, vzdělávání učitelů a odborných pracovníků ve školství, modernizace vzdělávání na SŠ a VOŠ (osnov), vytváření sítě škol, modernizace vzdělávání žáků se zdravotním postižením.
- Rozvoj studijních programů terciálního vzdělávání, vzdělávání učitelů a pracovníků z oblasti výzkumu a vývoje, rozšíření nabídky dalšího vzdělávání na VŠ.
- Založení systému dalšího vzdělávání, rozšiřování nabídky dalšího vzdělávání podle požadavků trhu práce a potřeb rozvoje ekonomiky, vzdělávání lektorů, konzultantů, učitelů, metodických a řídicích pracovníků působících ve sféře dalšího vzdělávání.
- Podpora specifického vzdělávání, odborné vzdělávání zaměstnanců, vytváření nových pracovních míst v organizacích, rozvoj uplatňování nových forem organizace práce, podpora začínajících podnikatelů.

1.4 Priorita 3 Rozvoj celoživotního učení

Priorita 3 Rozvoj celoživotního učení je zaměřena na rozvoj vzdělávání odborných pracovníků ve školství, zkvalitnění vzdělávání na vysokých školách a zlepšení obsahu a kvality tohoto vzdělávání, na rozvoj klíčových kompetencí žáků a studentů, na zlepšení příležitostí ve vzdělávání pro osoby se speciálními vzdělávacími potřebami, rozvoj vzdělávání pracovníků ve výzkumu a vývoji, rozvoj standardů a hodnocení vzdělávání a další. K dalším cílům této priority patří rovněž rozšíření a zkvalitnění nabídky dalšího vzdělávání a jeho zpřístupnění i v mimoškolních vzdělávacích zařízeních.

Klíčovým partnerem Ministerstva práce a sociálních věcí, Řídícího orgánu OP RLZ je pro provádění pomoci z ESF prostřednictvím opatření 3.1 a 3.2 v Prioritě 3 OP RLZ a z hlediska realizace projektů Ministerstvo školství, mládeže a tělovýchovy, jak vyplývá z Dohody o delegování činností a pravomocí Řídícího orgánu na Zprostředkující subjekt (dále jen "ZS"). MŠMT přímo řídí a kontroluje dvě opatření v Prioritě 3 Rozvoj celoživotního učení, a to :

Opatření 3.1 Zkvalitňování vzdělávání ve školách a školských zařízeních a rozvoj podpůrných systémů ve vzdělávání

Opatření 3.2 Podpora terciálního vzdělávání, výzkumu a vývoje

1.4.1 Opatření 3.1

Východiskem pro formulaci Opatření 3.1 a jeho jednotlivých aktivit jsou cíle a záměry definované ve dvou strategických dokumentech pro oblast vzdělávání, a to v Národním programu rozvoje vzdělávání v ČR tzv. "Bílá kniha" a Dlouhodobém záměru vzdělávání a rozvoje výchovně vzdělávací soustavy ČR. Projekty realizované v tomto opatření mají motivovat jedince k celoživotnímu učení a tím posílit jeho možnosti pracovního uplatnění.

Globálním cílem opatření je zkvalitnění vzdělávání na základních, středních a vyšších odborných školách a ve školských zařízeních a ustavení systémů podporujících rozvoj vzdělávání a jeho vazby na trh práce.

Specifické cíle:

- Modernizace školních vzdělávacích programů orientovaných na rozvoj klíčových kompetencí.
- Zlepšení podmínek pro vzdělávání žáků se speciálními vzdělávacími potřebami.
- Rozvoj dalšího vzdělávání na středních školách a vyšších odborných školách.
- Rozvoj dalšího vzdělávání učitelů a ostatních pracovníků ve školství.
- Rozvoj a zdokonalení integrovaného, diagnostického, informačního a poradenského systému v oblasti vzdělávání a volby povolání.
- Propojování počátečního a dalšího vzdělávání.
- Zřízení a podpora Centra pro zjišťování výsledků ve vzdělávání.

Specifických cílů je dosahováno, z hlediska formy, pomocí systémových projektů, národních projektů a grantových projektů v rámci grantových schémat.

Systémové projekty

Systémový projekt je projekt určený pro plnění aktivit ve specifických cílech opatření OP RLZ, jejichž realizace vede k tvorbě, reformování či modernizaci systémového základu pro realizaci národní vzdělávací politiky, a to jak počátečního, tak dalšího vzdělávání.

Charakteristika systémového projektu

- systémové projekty jsou zpracovávány výhradně pro určené aktivity v Opatření 3.1 OP RLZ, a to žadatelem o pomoc z ESF k tomu určeným Konečným příjemcem, který je ve smyslu užití typu projektu zároveň Konečným uživatelem (Skupina II regionálního školství MŠMT věcné odbory MŠMT jsou garanty zpracování záměru projektu v souladu se strategií a národní politikou ve vzdělávání a určenými aktivitami v opatření). Konečný příjemce/Konečný uživatel spolupracuje s Partnerny projektu, jimiž jsou většinou ostatní přímo řízené organizace a s dalšími subjekty. Metodické vedení pro zajištění souladu projektu s podmínkami pomoci z ESF) zajišťuje ZS,
- návrh realizace projektu musí naplňovat princip partnerství,
- projekt je zpracováván do formalizované podoby Žádosti o finanční podporu z OP RLZ v systému MSSF (Monitorovací systém strukturálních fondů EU) – Benefit,
- maximální doba trvání je tři roky,
- pro tento typ projektu nejsou stanoveny finanční limity pro výši přidělených finančních prostředků.

Příklady realizovaných systémových projektů

V programovém období 2004 – 2006 s možností realizace až do konce roku 2008 (pravidlo n+2) se v současné době realizují následující systémové projekty, které v rámci 1., 2. 3. a 4. výzvy prošly hodnotícím procesem a byly schváleny.

V roce 2004 byla zahájena realizace dvou systémových projektů:

SP Hodina - Úprava vzdělávacích programů 7. ročníků škol směřující k rozvoji klíčových kompetencí žáků. Projekt realizuje Skupina II regionálního školství MŠMT s Partnerem projektu Výzkumným ústavem pedagogickým v Praze (dále jen "VÚP"). V pozici cílové skupiny jsou všechny "úplné" základní školy kromě ZŠ v hlavním městě Praze. Jedná se o dvouletý projekt, který byl zahájen 1. září 2004.

SP PILOT Z -Tvorba a ověřování pilotních školních vzdělávacích programů na 2. stupni vybraných základních škol. Partnerem tohoto projektu je VÚP, v projektu je zapojeno 14 základní školy, které ověřují výuku podle školních vzdělávacích programů. Doba realizace projektu byla stanovena na 26 měsíců, kdy realizace projektu byla zahájena 1. září 2004.

V roce 2005 bylo v rámci 2., 3. a 4. výzvy schváleno osm systémových projektů. Realizace sedmi z nich byla zahájena již v roce 2005.

SP PILOT G - Tvorba a ověřování pilotních školních vzdělávacích programů ve vybraných gymnáziích. Partnerem i tohoto SP je VÚP. Projekt má dvě etapy. V první etapě 14 vybraných gymnázií vytvoří své školní vzdělávací programy, ve druhé etapě začnou podle svého ŠVP tato vybraná gymnázia vyučovat. Celý proces je monitorován VÚP. Získané poznatky a příklady dobré praxe budou poskytovány všem ostatním gymnáziím v České republice. Jedná se o 3,5letý projekt jehož realizace byla zahájena 1. dubna 2005.

SP PILOT S - Tvorba a ověřování pilotních školních vzdělávacích programů ve vybraných střeňích odborných školách a středních odborných učilištích. Partnerem projektu je Národní ústav odborného vzdělávání (dále jen "NÚOV"). Vybrané střední odborné školy pod odborným vedením NÚOV vytváří své školní vzdělávací programy a ty budou posléze ověřovat. Získané poznatky budou poskytovány dalším středním školám, které v těchto programech vyučují. Dále pak budou využity při dotváření rámcových vzdělávacích programů pro příslušné obory vzdělání. Projekt byl zahájen 1. dubna 2005.

SP KVALITA I - Vytvoření externího systému monitorování a hodnocení včetně zřízení Centra pro zjišťování výsledků vzdělávání (včetně informační a poradenské činnosti). Obsahem projektu je rozvoj evaluace na úrovni žáka (na úrovni základního vzdělávání národní hodnotící zkouška a osobní portfolio žáka; na úrovni středního vzdělávání reforma maturitní a závěrečné zkoušky). Partnery projektu jsou NÚOV a Ústav pro informace ve vzdělávání (dále jen "ÚIV"). V roce 2006 vstoupil do realizace projektu nový Partner Centrum pro zjišťování výsledků vzdělávání (dále jen CZVV). Projekt byl zahájen 1. dubna 2005. Jedná se o 3,5letý projekt.

SP NSK - Rozvoj národní soustavy kvalifikací podporující propojení počátečního a dalšího vzdělávání. Partnerem projektu je NÚOV. NSK bude vymezovat kvalifikace úplné a dílčí a popisovat vzájemné vztahy mezi nimi. Dále bude vymezovat kvalifikační a hodnotící

standardy a jejich vzájemné vazby. Termín zahájení realizace projektu byl 1. dubna 2005. Jedná se o tříletý projekt.

SP VIP KARIÉRA - Rozvoj a zdokonalení integrovaného diagnostického, informačního a poradenského systému v oblasti vzdělávání a volby povolání. Partnery projektu jsou Institut pedagogicko psychologického poradenství (dále jen IPPP) a NÚOV. Cílem projektu je kvalitní příprava žáků, včetně žáků ohrožených ve vývoji a žáků se speciálními vzdělávacími potřebami, k úspěšnému kariérovému rozhodování. Projekt byl zahájen 1. srpna 2005 a potrvá 3 roky.

SP KVALITA II - Vytvoření systému autoevaluace (včetně informační a poradenské služby). Projekt je zaměřen na vytvoření systému autoevaluace – tedy vlastního hodnocení škol a dále na evaluaci vzdělávacího systému. Projekt je realizován Skupinou II regionálního školství MŠMT. Zahájení realizace projektu se uskutečnilo dne 18. července 2005 a potrvá 3 roky.

SP UNIV - Uznávání výsledků neformálního vzdělávání a informálního učení v sítích škol poskytujících vzdělávací služby dospělým. Partnerem projektu je NÚOV. Projektu se účastní 74 škol, které se tímto budou jednak učit využívat svou volnou kapacitu k "podnikání" v oblasti vzdělávání dospělých, jednak budou přispívat k rozvoji celoživotního vzdělávání. Projekt byl zahájen 19. srpna 2005 a potrvá také 3 roky.

SP METODIKA - Systém metodické podpory učitelů při utváření a rozvoji klíčových kompetencí žáků. Projekt byl v listopadu 2005 schválen ministryní školství, mládeže a tělovýchovy a realizace tohoto projektu byla zahájena v lednu 2006. Partnerem projektu bude VÚP. Realizace tohoto projektu byla zahájena v lednu 2006, doba trvání projektu bude 30 měsíců.

Pro rok 2006 je připraven ke schválení v rámci 5. výzvy systémový projekt Střediska integrace menšin (rozvoj poradenství, vzdělávání a podpůrných služeb pro žáky se sociálním znevýhodněním) - **SIM**. Předpokládaná doba trvání projektu je navržena na 2 roky.

Národní projekty

Národní projekt je určen k realizaci národní vzdělávací politiky - vzdělávacího rozvojového programu na celém území České republiky mimo hlavní město Praha.

Charakteristika národního projektu

- Národní projekt je určen výhradně pro plnění vybraného specifického cíle v Opatření 3.1 k realizaci národní vzdělávací politiky – vzdělávacího rozvojového programu na celém území ČR.
- Finanční prostředky dotace určené k jeho realizaci jsou přiděleny přímo žadateli o pomoc z ESF.
- Návrh realizace projektu musí naplňovat princip partnerství.
- Projekt je zpracováván do formalizované podoby Žádosti o finanční podporu z OP RLZ v systému MSSF – Benefit.
- Maximální doba trvání projektu je tři roky.
- Pro tento typ projektu nejsou stanoveny finanční limity pro výši přidělených finančních prostředků.

Realizátorem národních projektů je Národní institut pro další vzdělávání (dále jen "NIDV") ve spolupráci se školami, kraji, obcemi, nestátními neziskovými organizacemi, případně dalšími subjekty. Obsahy projektů se zaměřují především na oblast metodické podpory pedagogickým pracovníkům vzdělávajících podle RVP ZV a na rozvoj dalšího vzdělávání učitelů a pracovníků ve školství.

V roce 2005 byla zahájena realizace tří národních projektů:

NP Koordinátor – Zavádění Rámcového vzdělávacího programu pro základní školy (dále jen "RVP ZV") do praxe. Projekt je zaměřen na metodickou podporu všem pedagogickým pracovníkům škol vzdělávajících podle RVP ZV (mimo těch, jichž se týká vzdělávání podle Přílohy RVP ZV).

NP Úspěšný ředitel – Vzdělávání vedoucích pracovníků škol a školských zařízení. Obsah projektu je zaměřen na vytvoření modelu vzdělávání vedoucích pracovníků škol a školských zařízení a jeho ověření v praxi. Projekt je prioritně zaměřen na rozvoj lidských zdrojů v oblasti managementu škol a školských zařízení.

NP Brána jazyků – Rozvoj specifických kompetencí pedagogických a odborných pracovníků ve školství za účelem zkvalitňování na základních, středních a vyšších odborných školách. V rámci podpory celoživotního vzdělávání je projekt zaměřen především na rozvoj jazykových a metodických kompetencí pedagogických a odborných pracovníků ve školství.

Grantové schéma

Grantové schéma je jedním ze způsobů implementace programu. Grantové schéma není projektem ve smyslu Nařízení č. 38/2001, ale je charakterizováno jako rámcový plán pro implementaci Opatření. Grantové schéma představuje na rozdíl od "individuálních" projektů formu "skupinového" projektu, který v sobě zahrnuje množství grantových projektů.

Implementační struktura Opatření 3.1 pro GS

Implementačním orgánem za Ministerstvo školství, mládeže a tělovýchovy na úrovni Priority 3 byl stanoven odbor pro záležitosti EU (odbor 60), který jako **ZS**, který vykonává funkce delegované **Řídícím orgánem** (Ministerstvo práce a sociálních věcí).

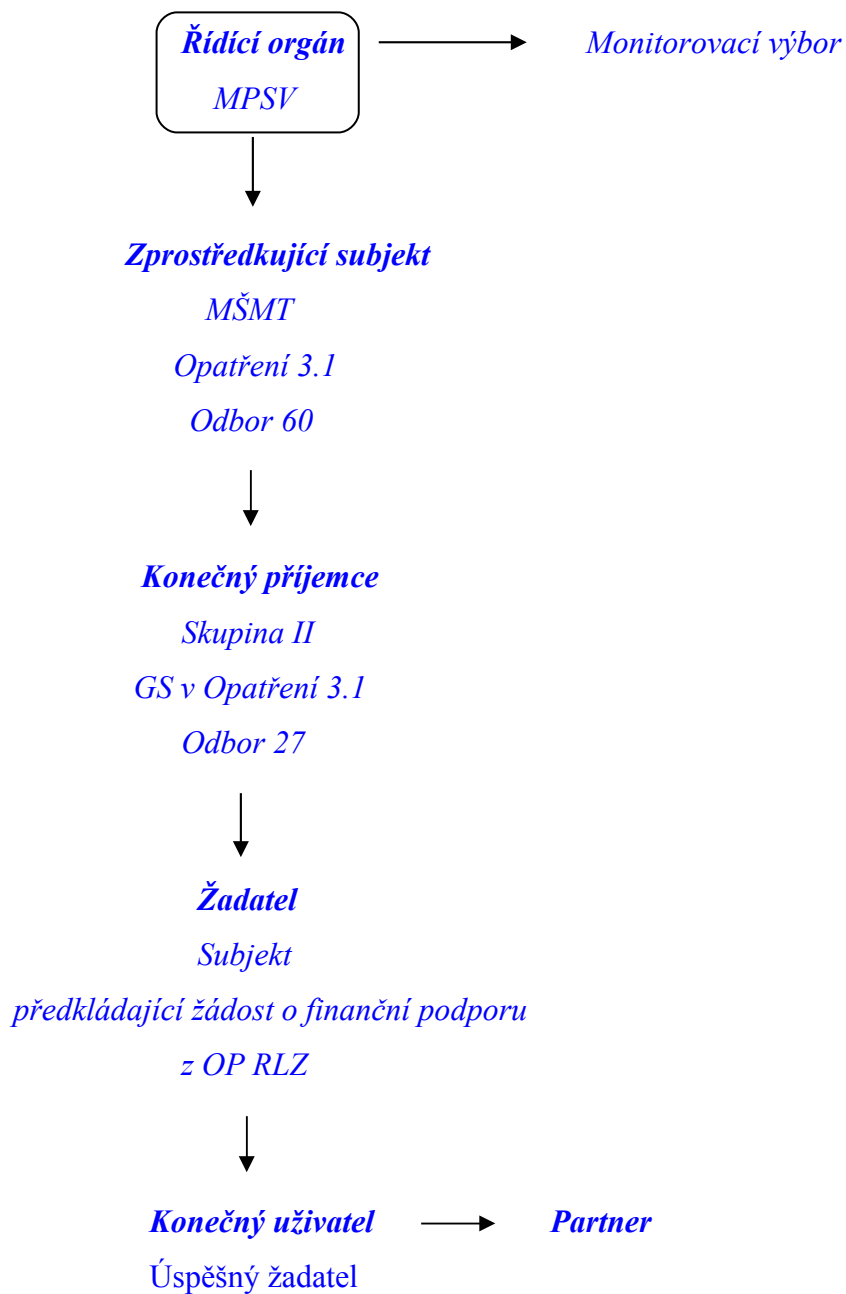
Implementačním orgánem na úrovni Opatření 3.1, tj. **Konečným příjemcem**, se stala Skupina regionálního školství (Skupina II). Výkonem činností a pravomocí KP je pověřen odbor pro zajištění administrace ESF v regionálním školství (odbor 27). KP spravuje grantové schéma a je především zodpovědný za realizaci výběrového řízení (je vyhlášovatelem grantového schématu, který přijímá a hodnotí grantové projekty předložené konečnými uživateli), dále za monitorování, platby, kontrolu a hodnocení průběhu realizací grantových projektů.

Žadatelem je subjekt předkládající žádost o finanční podporu z OP RLZ.

Konečný uživatel (dále jen "KU") je úspěšný žadatel, subjekt realizující projekt a přijímající prostředky z OP RLZ v rámci grantového schématu.

Partnerem se stává ten, jehož role je do podrobností vymezena v žádosti a ve smlouvě a zároveň splňuje podmínky příslušných právních předpisů a další požadavky definované v Příručce pro žadatele.

Zjednodušený přehled implementační struktury Opatření 3.1 pro GS



Grantový projekt

Grantový projekt je určen k plnění specifických cílů v opatření 3.1 OP RLZ , které naplňují vzdělávací rozvojové programy určené pro cílové skupiny ve vzdělávacím systému, doplňují již realizované vzdělávací rozvojové programy a ověřují nové nástroje, respektive inovace v aplikaci národní politiky.

Grantové schéma "**Zkvalitňování vzdělávání ve školách a školských zařízeních**" v Opatření 3.1 obsahuje 4 programy podpory, které jsou zaměřeny na specifické cíle vzdělávání.

Program podpory A

Zlepšení podmínek pro vzdělávání žáků a studentů se speciálními vzdělávacími potřebami

- *Tvorba a realizace programů integrace znevýhodněných žáků a studentů do systémů vzdělávání*
- *Tvorba a realizace programů zkvalitňování vzdělávání v zařízeních pro vývoj ústavní výchovy a ochranné výchovy*
- *Organizování činností zaměřených na vzdělávací a výchovné potřeby v daném místě (programy multikulturní spolupráce, využití školy jako společného centra prostřednictvím vzdělávacích aktivit , jazykové a další kurzy)*

Program podpory B

Rozvoj dalšího vzdělávání učitelů a ostatních pracovníků ve školství

- *Tvorba a realizace programu dalšího vzdělávání ředitelů, učitelů a dalších pedagogických pracovníků, poradenských a dalších odborných pracovníků ve školství*

Program podpory C

Rozvoj vzdělávání a dalšího vzdělávání na středních a vyšších odborných školách

- *Tvorba a realizace programu zkvalitňování vzdělávacích příležitostí na SŠ a VOŠ s důrazem na odbornou praxi*
- *Tvorba a realizace vzdělávacích programů pro zájemce o další vzdělávání realizované na SŠ a VOŠ*

Program podpory D

Modernizace školních vzdělávacích programů orientovaných na rozvoj klíčových kompetencí

- *Tvorba a realizace školních vzdělávacích programů, včetně diferenciací a individualizace vzdělávání*

V roce 2005 bylo v rámci 1. výzvy pro grantové schéma v Opatření 3.1 Zkvalitňování vzdělávání ve školách a školských zařízeních schváleno k realizaci 92 projektů. V Programu podpory A bylo schváleno a realizuje se 12 projektů, v Programu podpory B bylo schváleno 34 projektů, v Programu podpory C byla zahájena realizace 23 schválených projektů a v Programu podpory D 23 projektů.

Pro rok 2006 byla vyhlášena 2. výzva k předkládání žádostí o finanční podporu v rámci grantového schématu.

Postup při podávání žádostí o finanční podporu z OP RLZ

Následující doporučený postup je obecnou informací, shrnující jak postupovat při podávání žádostí o finanční podporu z OP RLZ v rámci výzvy pro grantové schéma v Opatření 3.1. Závazným dokumentem je Příručka pro žadatele o finanční podporu grantových projektů OP RLZ, kterou vydalo MPSV a zároveň uveřejnilo na webových stránkách www.esfcr.cz.

Následně po zveřejnění výzvy k předkládání projektů (na webových stránkách MŠMT www.msmt.cz, centrální stránce ESF www.esfcr.cz. a v 2. celoplošných denících) žadatel vyplní žádost o finanční podporu z OP RLZ včetně příloh k Žádosti.

Žádost se předkládá v MSSF Benefit (aktuální verze je zveřejněna spolu s výzvou), a to do 8 týdnů od zveřejnění výzvy ve 3 vyhotoveních v tištěné podobě a na CD ROM.

Povinné přílohy k Žádosti:

- Doklad o právní subjektivitě
- Prohlášení o bezdlužnosti vůči veřejné správě a zdravotním pojišťovnám
- Prohlášení partnerů o partnerství, návrh smlouvy o partnerství
- Prohlášení malých a středních podniků o jejich velikosti
- Přehled ekonomické a finanční situace žadatele, který je podnikatelským subjektem.

Oprávněnými předkladateli žádostí o finanční podporu z OP RLZ pro Opatření 3.1 jsou vždy subjekty uvedené ve výzvě k předkládání žádostí o podporu tj.:

- školy a školská zařízení, včetně škol a školských zařízení zřizovaných jinou právnickou či fyzickou osobou, kromě mateřských škol a základních škol, které mají zřízeny pouze ročníky prvního stupně vzdělávání,
- organizace MŠMT – školy , školská zařízení a ostatní organizace zřizované MŠMT,
- kraje, obce, svazky měst a obcí,
- nestátní neziskové organizace,
- občanská sdružení, registrovaná a vyvíjejících činnost podle zákona č. 83/1999 Sb., o sdružování občanů, ve znění pozdějších předpisů,
- obecně prospěšné společnosti, zřízené a registrované podle zákona č. 248/1995 Sb., o obecně prospěšných společnostech , ve znění pozdějších předpisů,
- evidované právnické osoby. Podle zákona č. 495/2005 Sb., kterým se mění zákon č. 3/2002 Sb., o svobodě náboženského vyznání a postavení církví a náboženských společností a o změně některých zákonů(zákon o církvích a náboženských společnostech), ve znění pozdějších předpisů a ve znění nálezu Ústavního soudu vyhlášeného pod č. 4/2003 Sb.a zákona č. 562/2004 Sb.,
- sociální partneři – organizace zastupující zaměstnavatele a zaměstnance – podnikatelské svazy, profesní asociace a společnosti, odborové svazy,
- další vzdělávací instituce –fyzické a právnické osoby.

Žadatel musí splňovat zároveň následující podmínky:

- mít sídlo v České republice (v případě, že předkladatel má sídlo v regionu Praha, musí prokázat, že projekt je zaměřen na cílový region v rámci OP RLZ tedy na ČR kromě Prahy);
- být přímo zodpovědný za přípravu a řízení projektu, nesmí působit jako prostředník;
- umět prokázat schopnost zvládat rozsáhlejší činnosti, odpovídající velikosti projektu, na který je dotace požadována.

Základním principem podpory poskytované z ESF je **partnerství**. U projektů předkládaných v rámci Opatření 3.1 je obecně přípustné partnerství bez finančního plnění. Finanční plnění partnerovi lze realizovat jen ve výjimečných případech v souladu s právními předpisy, kterými jsou zejména zákon č. 40/2004 Sb., o veřejných zakázkách, ve znění pozdějších předpisů, zákon č. 218/2000 Sb., o rozpočtových pravidlech, ve znění pozdějších předpisů, zákon č. 128/2000 Sb., o krajích, ve znění pozdějších předpisů, zákon č. 129/2000 Sb.,o krajích, ve znění pozdějších předpisů. To je v případě, kdy žadatelem - konečným uživatelem je kraj nebo obec a Partnerem je škola/školy, ke kterým je stát, kraj nebo obec zřizovatelem.

Partnerem není dodavatel běžně komerčně poskytovaných dodávek, služeb či stavebních prací (např. dodávka papíru, vytištění propagačních tiskovin, provedení stavebních úprav prostor potřebných pro realizaci projektu apod.) – tj. poskytovatel podpůrných činností, na které by v žádném případě nezískal finanční podporu z programu. Výběr dodavatelů se musí řídit zákon č. 40/2004 Sb., o veřejných zakázkách, ve znění pozdějších předpisů.

Vzhledem ke složitosti partnerství v projektech OP RLZ byla omezena možnost účasti partnera podílejícího se na finanční podpoře z OP RLZ. Na základě žádosti MŠMT byla z rozhodnutí Řídícího orgánu (MPSV) udělena výjimka z maximálního přípustného limitu na nákup služeb (č. 27/1.4) z postupů Operačního manuálu OP RLZ. Výjimka umožňuje zvýšení maximálního přípustného limitu podílu uznatelných nákladů grantového projektu na nákup služeb na 65 % z celkových uznatelných nákladů projektu. V případě, že žadatelem/KU bude kraj nebo obec a bude u nich schváleno partnerství, tato výjimka nebude použita - maximální podíl uznatelných nákladů na nákup služeb bude v tomto případě stanoven na 49%.

Podmínky financování projektů

- V rámci OP RLZ je poskytována podpora formou dotace či formou jiných finančních vztahů, které připouští zákon č. 218/2000 Sb., o rozpočtových pravidlech, ve znění pozdějších předpisů.
- Projekty podané v rámci grantového schématu pro Opatření 3.1 mohou být podpořeny až do výše 100 % uznatelných nákladů projektu. Prostředky nesmí být použity na krytí investičních nákladů.
- Konečný uživatel ani Partner nesmí mít z realizace výstupů projektu žádné příjmy (např. zvýšení odborné úrovně vzdělávání by se nemělo promítnout do zvýšení školného hrazeného žákem/studentem).
- Na poskytnutí finanční podpory není právní nárok.
- Minimální výše podpory na projekt činí 500 000,- Kč.
- Maximální celkové rozpočtované náklady na jeden projekt činí 10 000 000,- Kč.

Uznatelné náklady musí:

- jasně souviset s podporou, kterou projekt poskytuje,
- být vynaloženy v průběhu realizace projektu (tj. musí vzniknout v době platnosti Rozhodnutí o poskytnutí dotace),
- být prokazatelně zdokumentovány (zejména musí skutečně vzniknout),

- být zaznamenány na účtech KP nebo Partnerů,
- být identifikovatelné a kontrolovatelné, musí být doložitelné originály účetních dokladů (zákon č. 563/1991 Sb. o účetnictví, ve znění pozdějších předpisů).

Přehledný výčet uznatelných nákladů je uveden v Příručce pro žadatele o finanční podporu grantových projektů OP RLZ – verze 1.3, která je uveřejněna i na webových stránkách MŠMT (www.msmt.cz / Evropská sociální fond / Opatření 3.1 / Grantové schéma).

Doba realizace grantových projektů nesmí překročit 24 měsíců od vydání Rozhodnutí o poskytnutí dotace.

Kritéria pro výběr projektu

Základní kritéria pro výběr projektů jsou uvedena v Příručce pro žadatele. Jedná se zejména o následující kritéria:

- zdůvodnění projektu
- vymezení cílové skupiny
- realizace projektu
- výsledky a výstupy projektu
- horizontální témata

Dále jsou stanovena specifická kritéria:

- odborná připravenost řešitelů a participujících subjektů ve vztahu k cíli a obsahu projektu a k cílové skupině
- přiměřenost požadovaných finančních prostředků ve vztahu k předpokládaným výstupům projektu

Výběr je založen na principu soutěže mezi předloženými projekty. Počet podpořených projektů je limitován výší alokace zdrojů pro daný program podpory v daném období.

1.4.2 Opatření 3.2

Východiskem pro formulaci Opatření 3.2 byla skutečnost, že zejména vysokoškolské vzdělání nelze chápat jako jednou pro vždy ukončené, a že je nutné vytvořit podmínky pro další rozvoj

lidských zdrojů ve sféře terciálního vzdělávání za účelem rozšíření nabídky dalšího vzdělávání, respektive celoživotního vzdělávání na vysokých školách. Opatření je zaměřeno také na rozvoj učitelských studijních programů, které poskytují profesní odbornou přípravu učitelům v počátečním vzdělávání a umožňují těm, kteří dosud nezískali pedagogickou kvalifikaci, si tuto kvalifikaci doplnit. Zvláštní důraz je kladen především na posílení odborné připravenosti učitelů pro práci se žáky se speciálními vzdělávacími potřebami. Vzhledem k tomu, že terciální sféra je úzce provázána s oblastí výzkumu a vývoje, opatření bude podporovat i aktivity zaměřené na rozvoj lidských zdrojů také ve výzkumu a vývoji (4, s. 75).

Globální cíl Opatření 3.2

Zvýšení uplatnitelnosti absolventů všech typů studijních programů a programů celoživotního vzdělávání na trhu práce a zvýšení odborné úrovně pracovníků institucí pro výzkum a vývoj.

Specifické cíle:

- Zkvalitňování vzdělávání na vysokých školách
- Rozvoj učitelských studijních programů
- Rozvoj dalšího vzdělávání na vysokých školách
- Rozvoj lidských zdrojů v oblasti výzkumu a vývoje

Grantové schéma "Podpora terciálního vzdělávání, výzkumu a vývoje" pro Opatření 3.2 obsahuje 4 programy podpory, které vychází ze specifických cílů tohoto Opatření .

Program A

Zkvalitňování vzdělávání na vysokých školách

- *Prohloubení vnitřní diferenciacce a zejména kvalitativního rozvoje bakalářských, magisterských a doktorských programů, modulové uspořádání studijních programů (včetně kreditového systému) a realizace těchto inovovaných studijních programů*
- *Spolupráce škol s odbornými pracovišti a s organizacemi zaměstnavatelů zabývajících se vzděláváním na vysokých školách*

Program B

Rozvoj učitelských studijních programů

- *Zkvalitnění a realizace studijních programů učitelů počátečního a dalšího vzdělávání*
- *Zkvalitnění a realizace programu pedagogické způsobilosti pro absolventy vysokoškolských programů nepedagogického zaměření*

Program C

Rozvoj dalšího vzdělávání na vysokých školách

- *Zkvalitnění a realizace rozšířené nabídky dalšího vzdělávání na vysokých školách*

Program D

Rozvoj lidských zdrojů v oblasti výzkumu a vývoje

- *Tvorba a realizace programů dalšího vzdělávání pracovníků z oblasti výzkumu a vývoje*

V rámci grantového schématu Opatření 3.2 Podpora terciálního vzdělávání, výzkumu a vývoje bylo v 1. výzvě, která byla vyhlášena v roce 2005, schváleno 53 projektů. 43 schválených projektů zahájilo realizaci již v roce 2005, zbytek schválených projektů zahájilo realizaci v lednu 2006. Pro Opatření 3.2 byla v prosinci 2005 vyhlášena 2. výzva k podání žádostí o finanční podporu z OP RLZ.

2 VÝZKUMNÁ ČÁST

2.1 Cíl výzkumného šetření

Úkolem teoretické části závěrečné bakalářské práce (dále pak "ZBP") bylo vytvořit přehled o možnostech využívání pomoci ze strukturálních fondů EU ve školství, zejména z Evropského sociálního fondu. ZBP tak nabízí souhrnný přehled teorie o dané problematice, a to v její obecné rovině. Zároveň se závěrečná práce stává informací o příkladech využívání finančních prostředků z Evropského sociálního fondu a poskytuje doporučený postup při podávání žádostí o finanční podporu z OP RLZ, který se opírá o zkušenosti z dosavadní praxe.

Cílem výzkumného šetření bylo zjistit, jak jsou možnosti finanční podpory z ESF využívány v oblasti vzdělávání ve skutečnosti v současné praxi v České republice na vybraném vzorku organizací ve vybraném kraji.

2.2 Metodika výzkumného šetření

Pro zjišťování statistických dat v dané problematice byla použita metoda výzkumné sondy, a to ve vybraném vzorku škol a školských zařízení v Pardubickém kraji. Jako relevantní nástroj této formy šetření byl zvolen dotazník, který byl sestaven z 10 otázek (viz příloha č. 2).

Přehled zadaných otázek v rámci dotazníkového šetření:

1. Slyšel/a jste o strukturálních fondech Evropské unie (EU), zejména o Evropském sociálním fondu (ESF)?
2. Pokud ano z jakých zdrojů jste tyto informace získal/a?
3. Slyšel/a jste o možnostech podpory prostřednictvím ESF?
4. Využívá vaše organizace pomoci ze strukturálních fondů EU?
5. Je vaše škola zapojena do realizace systémového projektu(SP) spolufinancovaného ze státního rozpočtu a z ESF ?
6. V případě, že ano, označte do jakého SP je vaše škola zapojena.
7. Předložila vaše organizace žádost o finanční podporu v rámci grantového schématu Opatření 3.1 Zkvalitňování vzdělávání ve školách a školských zařízeních?
8. V případě, že ano, označte v rámci kterého programu podpory.

9. Jste realizátorem některého grantového projektu (GP)? V případě, že ano, označte z jakého ze 4 programů podpory je váš GP.
10. Jaká jste organizace?

Dotazník byl zaslán 52 organizacím. Z 52 zadaných dotazníků se vrátilo 22 vyplněných dotazníků, což představuje 42 % návratnost. Ve třech případech byla zásilka vrácena, z důvodu nesprávně uvedené adresy organizace na internetových stránkách, 27 organizací se do výzkumného šetření nezapojilo.

2.3 Výsledky dotazníkového šetření

Výzkumná sonda byla realizována na namátkově vybraném vzorku škol a školských zařízení z Pardubického kraje. Do šetření se zapojilo 22 škol a školských zařízení – vzorek organizací, který se skládá z 12 základních škol, 2 středních odborných škol, 1 střední odborné školy sloučené se středním odborným učilištěm, 2 speciálních škol a 5 jiných subjektů (např. ZUŠ, PPP).

Výsledkem šetření jsou zjištění vypovídající o skutečném využívání možnosti finanční podpory z ESF v oblasti vzdělávání v daném vzorku organizací, který, jak bylo výše uvedeno, představuje vzorek 22 škol a školských zařízení z Pardubického kraje. V rámci uskutečněného dotazníkového šetření byly v dané problematice zjištěny skutečnosti, o kterých vypovídá následující tabulka 1, kde je zaznamenán souhrn odpovědí na zadané otázky.

**Jak jsou využívány možnosti finanční podpory z ESF
v oblasti vzdělávání v současné praxi**

Organizace	Otázka									
	1.	2.	3.	4.	5.	6.	7.	8.	9.	10.
1	1	3	1	1	1	1	2	-	2	ZŠ
2	1	1,3	1	1	1	1	1	4	2	ZŠ
3	1	3,5,7	1	2	2	-	2	-	2	jiný sub.
4	1	1,2,3,4,5,6,7	1	1	1	1,4	2	-	2	SpŠ
5	1	1,3,5,6	1	1	1	1	2	-	2	ZŠ
6	1	3,5,6	1	1	1	1,2	2	-	2	ZŠ
7	1	6	1	2	2	-	2	-	2	ZŠ
8	1	1,2,3,6	1	1	1	1	2	-	2	ZŠ
9	1	2,3,4,5,6,7	1	1	1	1	2	-	2	ZŠ
10	1	3,5,8	1	1	1	1	2	-	2	ZŠ
11	1	5	1	1	1	1	1	1	2	ZŠ
12	1	3	1	1	1	1	2	-	2	ZŠ
13	1	3	1	2	2	-	2	-	2	jiný sub.
14	1	3	1	2	2	-	2	-	2	jiný sub.
15	1	6,7,8	1	1	2	-	2	-	2	SpŠ
16	1	1,2,3,4,5,6	1	1	1	4,4	1	2	2	SOŠ
17	1	1,3	1	1	1	1	2	-	2	ZŠ
18	1	1	1	2	2	-	2	-	2	SOŠ
19	1	5	1	1	1	1,4	2	-	2	SOŠ/SOU
20	1	3,4,5,7	1	2	2	-	2	-	2	jiný sub.
21	1	8	1	2	2	-	2	-	2	jiný sub.
22	1	3,5	1	2	2	-	2	-	2	ZŠ

Analýza výsledků šetření

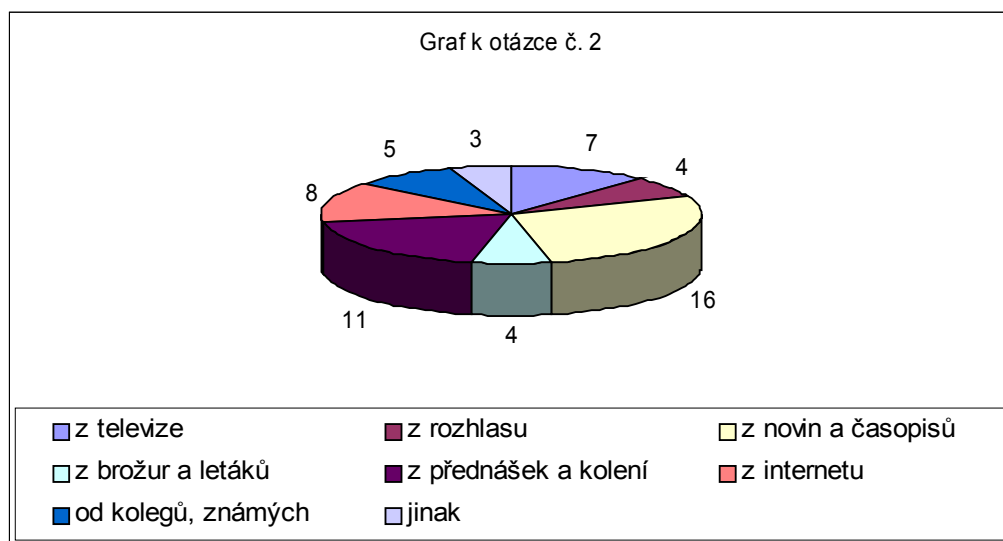
1. Slyšel/a jste o strukturálních fondech Evropské unie (EU), zejména o Evropském sociálním fondu (ESF)?

O strukturálních fondech EU, případně o Evropském sociálním fondu slyšeli všichni dotazovaní respondenti, což představuje 100% informovanost o dané problematice ve zvoleném vzorku respondentů. Zajímavé je srovnání s výsledky šetření, které uskutečnilo MŠMT v regionech v rámci posledního bloku seminářů k ESF. Dotazníkové šetření bylo zaměřeno na zjištění informovanosti o ESF ve vzdělávání. Na otázku "Slyšel/a jste někdy o strukturálních fondech Evropské unie, zejména o Evropském sociálním fondu?" z 240 respondentů odpovědělo kladně 237 respondentů, 1 respondent odpověděl, že neví a 2 respondenti nikdy neslyšeli o Strukturálních fondech EU, o Evropském sociálním fondu. V tomto dotazníkovém šetření byla zjištěna 99 % informovanost o dané problematice.

2. Pokud ano z jakých zdrojů jste tyto informace získal/a?

Zdroj	Číselný kód	Četnost odpovědí
z televize	1	7
z rozhlasu	2	4
z novin a časopisů	3	16
z brožur a letáků	4	4
z přednášek a kolení	5	11
z internetu	6	8
od kolegů, známých	7	5
jinak	8	3

Jako nejčastěji využívaný zdroj informací o dané problematice uvedli respondenti noviny a časopisy, a to z 22 respondentů označilo tento zdroj 16 respondentů, což představuje 73 % z celkového počtu dotazovaných. Jako jedny z nejméně využívaných zdrojů informací o strukturálních фондах EU případně o Evropském sociálním fondu, jak vyplývá z odpovědí označených respondenty daného vzorku, jsou rozhlas a také brožury a letáky. Tyto byly označeny jako zdroj informací vždy pouze 4 dotazovanými organizacemi.



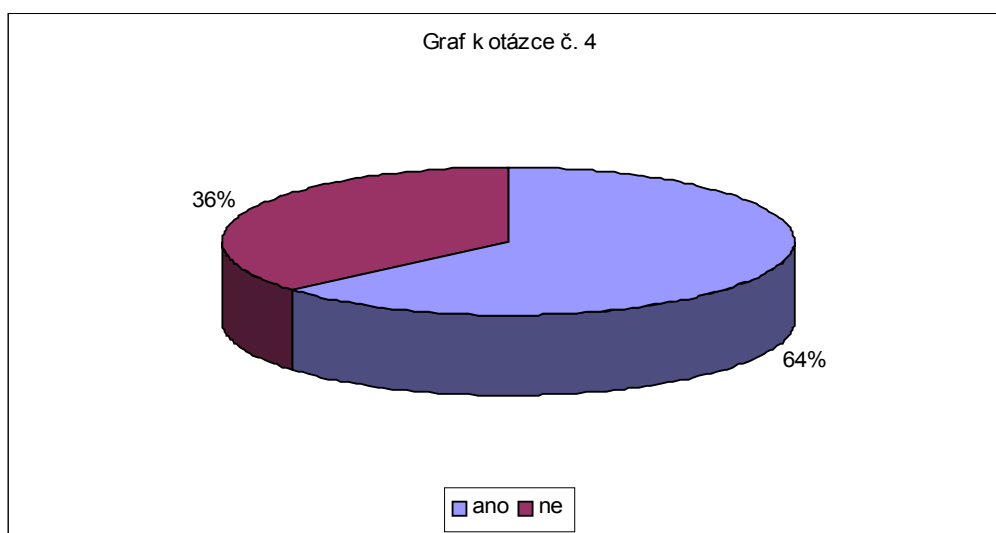
3. Slyšel/a jste o možnostech podpory prostřednictvím ESF?

Na danou otázku byla rovněž stoprocentní odpověď.

4. Využívá vaše organizace pomoci ze strukturálních fondů EU?

Odpověď	Číselný kód	Četnost odpovědí	%
ano	1	14	64
ne	2	8	36

Z 22 dotazovaných subjektů využívá pomoci ze strukturálních fondů EU téměř ⅔ subjektů, tj. 64 % dotazovaných subjektů, což v absolutních číslech představuje 14 subjektů z 22. Poměrně vysoké procento využívané pomoci bylo dosaženo zejména vzhledem ke složení zvoleného vzorku. Více jak polovinu dotazovaných subjektů tvoří ZŠ (12 z 22), které jsou zapojeny do realizace SP HODINA jako cílová skupina, z nichž pouze dvě ZŠ nevyužívají finanční prostředky z ESF. Do realizace projektu jsou v pozici cílové skupiny zapojeny všechny "úplné" základní školy České republiky kromě ZŠ v hlavním městě Praze.

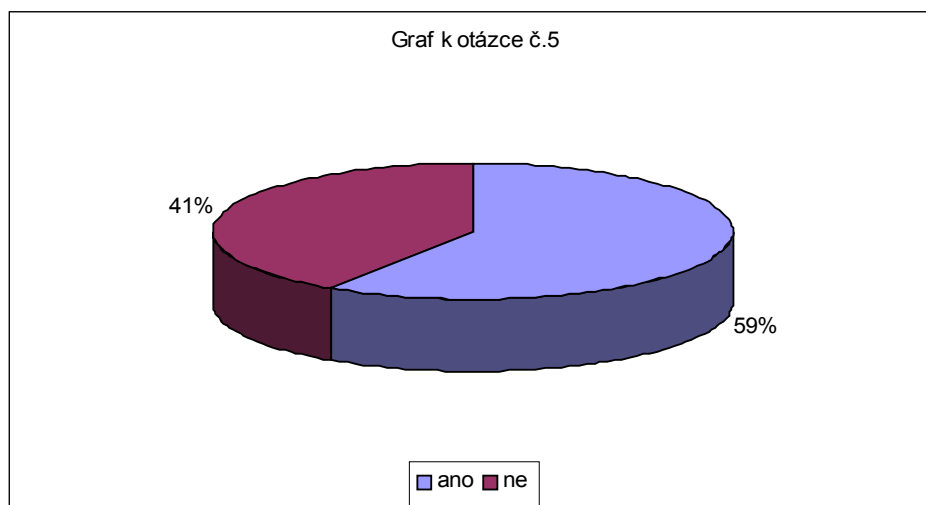


5. Je vaše organizace zapojena do realizace systémového projektu (SP) spolufinancovaného ze státního rozpočtu a z ESF ?

Odpověď	Číselný kód	Četnost odpovědí	%
ano	1	13	59
ne	2	9	41

Z uvedených odpovědí vyplývá, že více jak polovina dotazovaných subjektů, 59 %, je zapojena do realizace systémového projektu spolufinancovaného ze státního rozpočtu a z rozpočtu ESF. Rovněž v tomto případě je však nutné uvést, že výsledek šetření je ovlivněn složením vzorku dotazovaných organizací, kdy převážnou většinu vzorku organizací tvoří ZŠ,

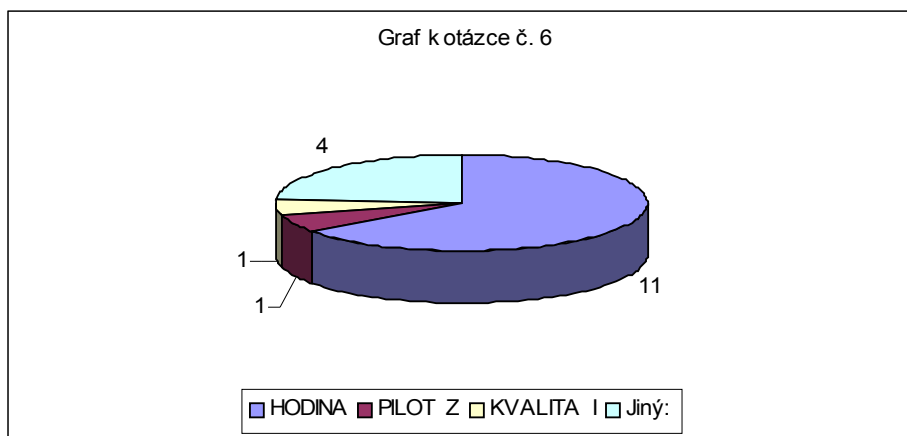
které jsou zapojeny do realizace SP HODINA, ve kterém jsou v pozici cílové skupiny všechny "úplné" základní školy kromě ZŠ v hlavním městě Praze.



6. V případě, že ano, označte do jakého SP je vaše organizace zapojena.

Název projektu	Číselný kód	Četnost		
HODINA	1	11		
PILOT Z	2	1		
KVALITA I	3	1		
Jiný:	4	4	z toho:	
			UNIV	2x
			VIP KARIÉRA	1x
			PILOT S	1x

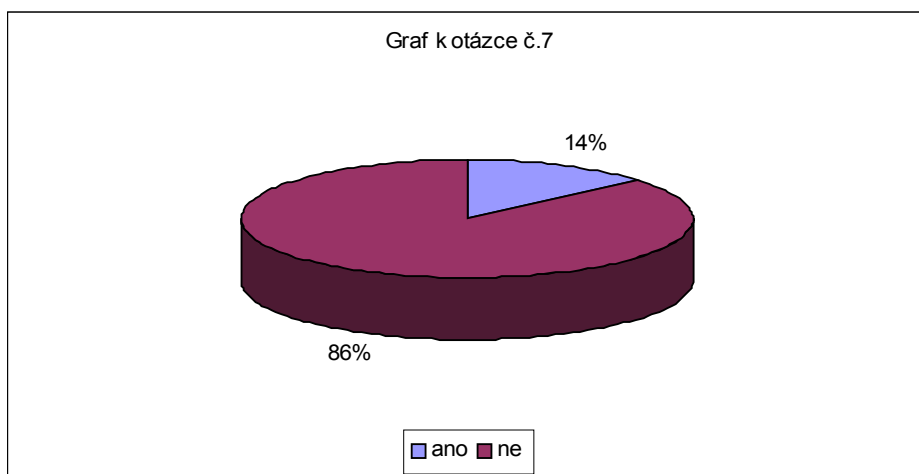
Z 22 subjektů je do realizace systémových projektů zapojeno 13 subjektů, při čemž čtyři subjekty jsou zapojeny zároveň do dvou systémových projektů. Z odpovědí respondentů vyplývá, že nejvíce z dotazovaných subjektů je zapojeno do SP HODINA, a to 10 základních škol a 1 speciální škola. Z výsledku zjištění vyplývá, že do realizace SP UNIV jsou zapojeny 2 organizace. SP PILOT Z realizuje 1 ZŠ, do SP KVALITA I, VIP KARIÉRA a PILOT S je v daném vzorku organizací zapojena vždy 1 organizace.



7. Předložila vaše organizace žádost o finanční podporu v rámci grantového schématu Opatření 3.1 Zkvalitňování vzdělávání ve školách a školských zařízeních?

Odpověď	Číselný kód	Četnost odpovědí	%
ano	1	3	14
ne	2	19	86

V rámci Opatření 3.1 podaly žádost o podporu pouze 3 dotazované subjekty. Znamená to, že více jak $\frac{3}{4}$ organizací z daného vzorku tj. 86 % dotazovaných organizací nevyužilo možnosti požádat o podporu z ESF.



8. V případě, že ano, označte v rámci kterého programu podpory.

Program podpory	Číselný kód	Četnost odpovědí
Program podpory A	1	1
Program podpory B	2	1
Program podpory C	3	-
Program podpory D	4	1

Tři organizace, které předložily žádost o finanční podporu v rámci grantového schématu Opatření 3.1 Zkvalitňování vzdělávání ve školách a školských zařízeních, podaly projekty v jiném programu podpory. Jedna základní škola předložila projekt v programu podpory A Zlepšení podmínek pro vzdělávání žáků se speciálními vzdělávacími potřebami. Střední odborná škola předložila projekt v programu podpory B Rozvoj dalšího vzdělávání učitelů a pracovníků ve školství. V rámci programu podpory D Modernizace školních vzdělávacích programů orientovaných na rozvoj klíčových kompetencí předložila projekt základní škola

9. Jste realizátorem některého grantového projektu (GP)? V případě, že ano, označte z jakého ze 4 programů podpory je váš GP.

Odpověď	Číselný kód	Četnost odpovědí
ano	1	-
ne	2	22

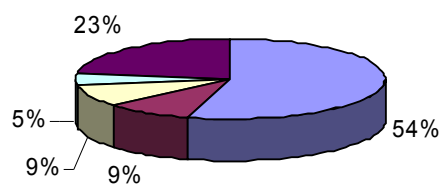
Ani jedna z 22 dotazovaných organizací Pardubického kraje nebyla vybrána k realizaci grantového projektu.

10. Jaká jste organizace?

Organizace	Počet
Základní škola 1. – 9. roč.	12
Speciální škola	2
Střední odborná škola	2
SOŠ a SOU	1
Jiná školská zařízení	5

Ze vzorku organizací Pardubického kraje, které se účastnili výzkumného šetření, představovaly základní školy 54 % z daného vzorku organizací, 23 % tvořily jiné organizace. Vždy po dvou se zúčastnily šetření speciální školy a střední odborné školy, což představovalo 9 % z daného vzorku organizací. Šetření se účastnila i jedna střední odborná škola sloučená se středním odborným učilištěm.

Graf k otázce č. 10



■ Základní škola 1. – 9. roč.

■ Střední odborná škola

■ Jiná vzdělávací instituce

■ Speciální škola

■ SOŠ a SOU

3 ZÁVĚR

Cílem závěrečné práce bylo vytvořit přehled o možnostech využívání pomoci ze strukturálních fondů EU, zejména z Evropského sociálního fondu ve školství. Vstupem České republiky do Evropské unie se otevřela naší republice možnost využívat finanční prostředky ze strukturálních fondů Evropské unie.

Ze zjištění učiněných v této závěrečné bakalářské práci vyplývá, že v rámci Opatření 3.1, do kterého je zapojeno Ministerstvo školství mládeže a tělovýchovy jako klíčový partner, je v současnosti realizováno 10 systémových projektů, 3 národní projekty a 92 grantových projektů. V roce 2006 je v rámci 5. výzvy připraven ke schválení systémový projekt SIM. Pro rok 2006 byla vyhlášena 2. výzva k předkládání žádostí o finanční podporu v rámci grantového schématu. V Opatření 3.2 je v současné době realizováno 53 grantových projektů. V prosinci 2005 byla v tomto opatření vyhlášena 2. výzva k podání žádostí o finanční podporu.

Zároveň bylo cílem této práce zjistit prostřednictvím výzkumného šetření, jak jsou tyto možnosti finanční podpory využívány v oblasti vzdělávání v současné praxi. Výsledek šetření, které bylo uskutečněno v rámci této závěrečné bakalářské práce, nelze zobecnit, vzhledem k tomu, že tohoto šetření se účastnil velmi malý vzorek respondentů. Na vzorku 22 škol a školských subjektů z Pardubického kraje bylo zjištěno, že v rámci realizace systémových projektů jsou školami – cílovými skupinami, využívány finanční prostředky ESF zejména v rámci SP HODINA, a to 10 základními školami ze 12 dotazovaných a 1 speciální školou. Je nutné však uvést, že do realizace tohoto projektu jsou v pozici cílové skupiny zapojeny všechny "úplné" ZŠ kromě ZŠ v hlavním městě Praze. Školy, jako cílové skupiny, využívají finanční prostředky rovněž v rámci realizace SP PILOT Z, KVALITA I, VIP KARIÉRA, PILOT S. V těchto projektech je zapojena vždy pouze jedna škola z daného vzorku škol. Rovněž bylo zjištěno, že dvě školy využívají možnosti podílet se na realizaci projektu SP UNIV, a to též jako cílová skupina. Prostřednictvím výzkumné sondy bylo dále učiněno zjištění, že ani jedné ze tří škol, které předložily žádost o finanční podporu v rámci grantového schématu Opatření 3.1, nebyl schválen podaný projekt.

Z dosud publikovaných závěrů v médiích však vyplývá, že Česká republika vykazuje pomalé čerpání těchto prostředků a v uváděných bilancích je s druhým nejnižším čerpáním na předposledním místě před Kypr.

Pro oblast Operačního programu rozvoj lidských zdrojů nelze příčiny pomalého čerpání finančních prostředků ze strukturálních fondů EU přičítat malé nebo nedostatečné informovanosti. Šetřením bylo zjištěno, že vždy všechny dotazované organizace uváděly, že slyšely o strukturálních fondech Evropské unie, zejména o Evropském sociálním fondu, a že jsou informovány o možnostech podpory prostřednictvím ESF.

Lze se domnívat, že příčiny pomalého čerpání finančních prostředků ze strukturálních fondů EU mohou být například v administrativní náročnosti, dále v dosud nevstřícném a nejasném legislativním prostředí, ve složitém systému financování a v nedostatečném personálním obsazení na implementačních jednotkách.

Z učiněných zjištění lze vyvodit následující závěry. Česká republika, jako žadatel o pomoc ze strukturálních fondů v rámci Opatření 3.1, je průkopníkem v této oblasti, a tak lze přistupovat k učiněným zjištěním.

4 SEZNAM POUŽITÉ LITERATURY

1. MINISTERSTVO PRÁCE A SOCIÁLNÍCH VĚCÍ ČR. *Operační program rozvoj lidských zdrojů*. Praha : Odbor 72, Ministerstvo práce a sociálních věcí české republiky, 2004.
2. MINISTERSTVO PRÁCE A SOCIÁLNÍCH VĚCÍ ČR. *Příručka pro žadatele o finanční podporu grantových projektů: Operačního programu Rozvoj lidských zdrojů*. Praha : MPSV, 2005. ISBN 80-86878-10-4.
3. MINISTERSTVO PRO MÍSTNÍ ROZVOJ ČR. *Fondy EU: Glosář základních pojmů*. Praha : Odbor vnějších vztahů, Ministerstvo pro místní rozvoj ČR, 2005.
4. MINISTERSTVO PRO MÍSTNÍ ROZVOJ ČR. *Průvodce fondy EU*. Praha : Odbor vnějších vztahů, Ministerstvo pro místní rozvoj ČR, 2004.
5. MINISTERSTVO PRO MÍSTNÍ ROZVOJ ČR. *Průvodce fondy EU*. Praha : Odbor vnějších vztahů, Ministerstvo pro místní rozvoj ČR, 2005.
6. MINISTERSTVO ŠKOLSTVÍ, MLÁDEŽE A TĚLOVÝCHOVY. *Evropský sociální fond a rozvoj celoživotního učení aneb jak české školství využívá evropských peněz*. Příloha Učitelských listů č. 8/2004-2005, 30.3.2005, roč. XII, č. 8. ISSN 1210-6313.
7. MINISTERSTVO ŠKOLSTVÍ, MLÁDEŽE A TĚLOVÝCHOVY. *Evropský sociální fond a rozvoj celoživotního učení aneb jak české školství využívá evropských peněz*. Příloha Učitelských novin č. 38/2004, 2.11.2004, roč. 107, č. 38. ISSN 0139-5718.
8. MINISTERSTVO ŠKOLSTVÍ, MLÁDEŽE A TĚLOVÝCHOVY. *Evropský sociální fond a rozvoj celoživotního učení aneb jak české školství využívá evropských peněz II*. Příloha Učitelských novin č. 4/2005, 25.1.2005, roč. 108, č. 4. ISSN 0139-5718.
9. MINISTERSTVO ŠKOLSTVÍ, MLÁDEŽE A TĚLOVÝCHOVY. *Evropský sociální fond ve vzdělávání: Jak postupovat při psaní grantových projektů*. Příloha Učitelských listů č. 5/2005-2006 2006, roč. XIV, č. 5. ISSN 1210-6313.
10. MINISTERSTVO ŠKOLSTVÍ, MLÁDEŽE A TĚLOVÝCHOVY. *Národní program rozvoje vzdělávání v České republice: Bílá kniha*. Praha: Tauris, 2001. ISBN 80-211-0372-8.
11. PALÁNOVÁ, I. *Jak mohou školy připravit projekty z prostředků ESF: Možnosti, podmínky, šance*. 2. upravené vydání. Praha : Národní ústav odborného vzdělávání, 2004.
12. MINISTERSTVO ŠKOLSTVÍ, MLÁDEŽE A TĚLOVÝCHOVY. *Strukturální fondy*. Dostupné na WWW:

<http://www.msmt.cz/_DOMEK/default.asp?ARI=101830&CAI=3214>. vstup 21.1.2006.

13. MINISTERSTVO ŠKOLSTVÍ, MLÁDEŽE A TĚLOVÝCHOVY. *Evropský sociální fond.*

Dostupné na WWW:

<http://www.msmt.cz/_DOMEK/default.asp?ARI=101831&CAI=3214>. vstup 9.2.2006.

14. MINISTERSTVO ŠKOLSTVÍ, MLÁDEŽE A TĚLOVÝCHOVY. *Legislativa vztahující se k využívání strukturálních fondů.* Dostupné na WWW:

<http://www.msmt.cz/_DOMEK/default.asp?ARI=101830&CAI=3214>. vstup 21.1.2006.

5 PŘÍLOHY

Příloha č. 1 - Legislativa a prováděcí předpisy EU

Příloha č. 2 - Dotazník

Legislativa a prováděcí předpisy EU

Nařízení Evropského parlamentu, Rady (ES) a Komise (ES)

- Smlouva o založení Evropského společenství a Smlouva o založení Evropského společenství pro atomovou energii, ve znění pozdějších smluv nebo jiných aktů
- Smlouva o Evropské unii, ve znění pozdějších smluv nebo jiných aktů
- Smlouva o přistoupení 2003 České republiky, Estonska, Kypru, Lotyšska, Litvy, Maďarska, Malty, Polska, Slovinska a Slovenska, příloha II, bod 15 o regionální politice a koordinaci strukturálních nástrojů
- Nařízení Rady (ES) č. 994/1998 o aplikaci článků 92 a 93 Smlouvy o založení Evropského společenství pro různé kategorie horizontální státní podpory
- Nařízení Rady (ES) č. 659/1999, stanovující detailní pravidla pro aplikaci článku 93 Smlouvy o založení Evropského společenství
- Nařízení Rady (ES) č. 1260/1999, které stanoví obecná ustanovení o strukturálních fondech
- Nařízení Parlamentu a Rady (ES) č. 1784/1999 o Evropském sociálním fondu
- Nařízení Komise (ES) č. 643/2000 pro používání EURO v rozpočtovém řízení strukturálních fondů
- Nařízení Komise (ES) č. 1159/2000 o informačních a propagačních opatřeních v souvislosti s pomocí ze strukturálních fondů
- Nařízení Komise (ES) č. 1685/2000, kterým se stanoví pravidla pro uznatelnost výdajů na činnosti spolufinancované strukturálními fondy
- Nařízení Komise (ES) č. 68/2001 o aplikaci článků 87 a 88 Smlouvy o založení Evropského společenství, týkající se státní pomoci v oblasti vzdělávání
- Nařízení Komise (ES) č. 448/2001 ze dne 2. března 2001, kterým se stanoví podrobná pravidla pro provádění nařízení Rady (ES) č. 1260/1999, týkající se postupu při provádění oprav financování u pomoci poskytované v rámci strukturálních fondů;
- Nařízení Komise (ES) č. 438/2001 ze dne 2. března 2001, kterým se stanoví podrobná pravidla pro provádění nařízení Rady (ES) č. 1260/1999, týkající se řídicích a kontrolních systémů pro pomoc poskytovanou v rámci strukturálních fondů
- Nařízení Rady (ES) č. 1447/2001, kterým se mění Nařízení Rady (ES) č. 1260/1999 o obecných ustanoveních o strukturálních fondech (články 29. 3. a 29. 4.)

- Nařízení Rady (ES, Euratom) č. 1605/2002 o finančních pravidlech pro všeobecný rozpočet Evropských společenství
- Nařízení Komise (ES) č. 2204/2002 o aplikaci článků 87 a 88 Smlouvy o založení Evropského společenství, týkající se státní pomoci v oblasti zaměstnanosti
- Nařízení Komise (ES, Euroatom) č. 2342/2002, stanovující podrobná pravidla pro provádění Nařízení 1605/2002
- Nařízení Komise (ES) č. 2355/2002, kterým se mění Nařízení Komise (ES) č. 438/2001, kterým se stanoví podrobná pravidla pro provádění Nařízení Rady (ES) č. 1260/1999, týkající se řídicích a kontrolních systémů pro pomoc poskytovanou v rámci strukturálních fondů
- Nařízení Evropského parlamentu (ES) č. 1059/2003 o stanovení jednotné statistické klasifikace územních jednotek (NUTS)
- Nařízení Rady (ES) č. 1105/2003, kterým se mění Nařízení Komise (ES) č. 1145/2003, kterým se mění Nařízení Komise (ES) č. 1685/2000 o uznalosti výdajů pro spolufinancování ze strukturálních fondů
- Nařízení Komise (ES) č. 448/2004 ze dne 10. března 2004, kterým se mění Nařízení Komise (ES) č. 1685/2000 ze dne 28. července 2000, kterým se stanoví podrobná pravidla pro provádění Nařízení Rady (ES) č. 1260/1999, týkající se uznatelnosti výdajů na činnosti spolufinancované strukturálními fondy
- Rozhodnutí Komise č.2004/559/ES ze dne 21. června 2004, kterým se stanoví seznam oblastí České republiky spadajících pod cíl 2 strukturálních fondů pro období 2004 až 2006 (oznámeno pod číslem K(2004) 2134)
- Nařízení Komise (ES) č. 1681/1994 ze dne 11. července 1994 o nesrovnalostech a navrácení nesprávně vyplacených částek v souvislosti s financováním strukturálních politik a organizaci informačního systému v této oblasti
- Nařízení Rady (ES, EURATOM) č. 2988/1995 ze dne 18. prosince 1995 o ochraně finančních zájmů Evropských společenství
- Nařízení Rady (EURATOM, ES) č. 2185/96 ze dne 11. listopadu 1996 o kontrolách a inspekcích na místě prováděných Komisí za účelem ochrany finančních zájmů Evropských společenství proti podvodům a jiným porušením předpisů
- Nařízení Komise (ES, EURATOM) Č. 2343/2002 ze dne 23. prosince 2002 o rámcovém finančním nařízení pro subjekty uvedené v článku 185 nařízení Rady (ES, EURATOM) č. 1605/2002, kterým se stanoví finanční nařízení o souhrnném rozpočtu Evropských společenství

- Nařízení Komise (ES) č. 68/2001 ze dne 12. 1. 2001, o aplikaci článků 87 a 88 Smlouvy o založení ES na veřejnou podporu v oblasti školství
- Nařízení Komise (ES) č. 363/2004 ze dne 25. 2. 2004, kterým je novelizováno Nařízení Komise (ES) č. 68/2001 o použití článků 87 a 88 Smlouvy o ES v případě podpor na vzdělávání
- Nařízení Komise (ES) č. 69/2001 ze dne 12. 1. 2001, o aplikaci článků 87 a 88 Smlouvy o založení ES na veřejnou podporu de minimis
- Nařízení Komise (ES) č. 70/2001 o aplikaci článků 87 a 88 Smlouvy o založení ES na veřejnou podporu ve prospěch malého a středního podnikání
- Nařízení Komise (ES) č. 364/2004 ze dne 25. února 2004, kterým se mění Nařízení (ES) č. 70/2001 tak, aby zahrnovalo podporu určenou na výzkum a vývoj
- Nařízení Komise (ES) č. 2204/2002, o aplikaci článků 87 a 88 Smlouvy o založení ES na veřejnou podporu zaměstnanosti.

Legislativa, prováděcí předpisy a klíčové dokumenty ČR

Zákony ČR

Všechny níže uvedené zákony platí ve znění pozdějších úprav:

- Ústavní zákon č. 23/1991 Sb. Listina základních práv a svobod, ve znění zákona č. 162/1998 Sb.
- Zákon č. 94/1963 Sb., o rodině
- Zákon č. 65/1965 Sb., Zákoník práce
- Zákon č. 2/1969 Sb., o zřízení ministerstev a jiných ústředních orgánů státní správy
- Zákon č. 88/1968 Sb., o prodloužení mateřské dovolené, o dávkách v mateřství a o přídavcích na děti z nemocenského pojištění
- Zákon č. 561/2004 Sb., o předškolním, základním, středním, vyšším odborném a jiném vzdělávání (školský zákon)
- Zákon č. 563/2004 Sb., o pedagogických pracovnících a o změně některých zákonů
- Zákon č. 435/2004 Sb., o zaměstnanosti a doprovodné zákony
- Zákon č. 563/1991 Sb., o účetnictví
- Zákon č. 1/1992 Sb., o mzdě, odměně za pracovní pohotovost a o průměrném výděлку
- Zákon č. 143/1992 Sb., o platu a odměně za pracovní pohotovost v rozpočtových a některých dalších organizacích a orgánech

- Zákon č. 337/1992 Sb., o správě daní a poplatků
- Zákon č. 40/2004 Sb., o veřejných zakázkách
- Zákon č. 117/1995 Sb., o státní sociální podpoře
- Zákon č. 111/1998 Sb., o vysokých školách
- Zákon č. 219/2000 Sb., o majetku České republiky a jejích vystupování v právních vztazích
- Zákon č. 47/2002 Sb., o podpoře malého a středního podnikání
- Zákon č. 499/2004 Sb., o archivnictví a spisové službě
- Zákon č. 106/1999 Sb., o svobodném přístupu k informacím
- Zákon č. 218/2000 Sb., o rozpočtových pravidlech
- Zákon č. 552/1991 Sb., o státní kontrole
- Zákon č. 248/2000 Sb., o podpoře regionálního rozvoje
- Zákon č. 143/2001 Sb., o ochraně hospodářské soutěže
- Zákon č. 273/2001 Sb., o právech příslušníků národnostních menšin a o změně některých zákonů
- Zákon č. 320/2001 Sb., o finanční kontrole ve veřejné správě
- Zákon č. 130/2002 Sb., o podpoře výzkumu a vývoje
- Zákon č. 17/1992 Sb., o životním prostředí
- Zákon č. 114/1992 Sb., o ochraně přírody a krajiny
- Zákon č. 254/2001 Sb., o vodách
- Zákon č. 289/1995/Sb., o lesích
- zákon č. 100/2001 Sb., o posuzování vlivů na životní prostředí
- Zákon č. 93/2004 Sb., kterým se mění zákon č. 100/2001 Sb., o posuzování vlivu na životní prostředí a o změně některých souvisejících zákonů
- Zákon č. 215/2004 Sb., o úpravě některých vztahů v oblasti veřejné podpory a o změně zákona o podpoře výzkumu a vývoje
- Zákon 235/2004 Sb., o dani z přidané hodnoty
- Zákon č. 227/1997 Sb., o nadacích a nadačních fondech
- Zákon č. 83/1990 Sb., o sdružování občanů
- Zákon č. 248/1995 Sb., o obecně prospěšných organizacích
- Zákon č. 3 /2002 Sb., o církvi a církevních organizacích.

Vyhlášky

- Vyhláška č. 40/2001 Sb., o účasti státního rozpočtu na financování programů reprodukce majetku
- Vyhláška č. 416/2004 Sb., kterou se provádí zákon o finanční kontrole ve veřejné správě
- Vyhláška č. 240/2004 o informačním systému o zadávání veřejných zakázek a metodách hodnocení nabídek podle jejich ekonomické výhodnosti
- Vyhláška č. 519/2004 Sb. ze dne 23. září 2004 o rekvalifikaci uchazečů o zaměstnání a zájemců o zaměstnání a o rekvalifikaci zaměstnanců;
- Vyhláška č. 518/2004 Sb. ze dne 23. září 2004, kterou se provádí zákon č. 435/2004 Sb., o zaměstnanosti
- Vyhláška č. 551/2004 Sb., kterou se stanoví zásady a termíny finančního vypořádání vztahů se státním rozpočtem, státními finančními aktivy nebo Národním fondem.

Další závazné dokumenty ČR

- Národní rozvojový plán na léta 2004 - 2006
- Operační program RLZ (schválen Evropskou komisí dne 16.7.2004)
- Dodatek programu k OP RLZ (schválen Monitorovacím výborem dne 20.5.2004) ve znění pozdějších úprav schválených Monitorovacím výborem
- Národní plán zaměstnanosti v ČR
 - Národní akční plán zaměstnanosti 2004-2006
- Národní akční plán sociálního začleňování na léta 2004-2006 (schválen usnesením vlády ČR č. 730 ze dne 21.7.2004);
- Národní plán vyrovnávání příležitostí pro občany se zdravotním postižením (schválen usnesením vlády č. 256 ze dne 14. dubna 1998, v aktualizovaném znění);
- Společné memorandum o sociálním začleňování (schváleno usnesením vlády ČR č. 1241 z 10.12.2003);
- Koncepce romské integrace 2003 (schváleno usnesením vlády ČR č. 243/2003 z 12.3.2003, v aktualizovaném znění);
- Priority a postup vlády při prosazování rovnosti mužů a žen (schváleno usnesením vlády ČR č. 236 ze dne 8. dubna 1998, v aktualizovaném znění)
- Národní program rozvoje vzdělávání v ČR (Bílá kniha) 2001;
- Dlouhodobý záměr vzdělávání a rozvoje výchovně vzdělávací soustavy v ČR;

- Dlouhodobý záměr vzdělávací a vědecké, výzkumné, vývojové, umělecké a další tvůrčí činnosti pro oblast vysokých škol (MŠMT ČR);
- Koncepce státní informační politiky ve vzdělávání (2000);
- Státní informační a komunikační politika (schváleno usnesením vlády ČR č.265 ze dne 24. března 2004);
- Národní politika výzkumu a vývoje ČR na léta 2004-2008 (schváleno usnesením vlády ČR č. 5 ze dne 7. ledna 2004);
- Průmyslová politika (Koncepce průmyslové politiky, schválena usnesením vlády ČR č.51/2000, aktualizována usnesením vlády č. 10/2001);
- Koncepce státní politiky cestovního ruchu v ČR;
- Státní politika životního prostředí (schváleno usnesením vlády ČR č.38 ze dne 10. ledna 2001, v aktualizované verzi schválené usnesením vlády ČR č.235 ze dne 17. března 2004 na léta 2004-2010;
- Státní program environmentálního vzdělávání, výchovy a osvěty (EVVO) v České republice (schválen usnesením vlády ČR č. 1048 ze dne 23.října 2000);

Metodické pokyny ČR

- Operační manuál Řídícího orgánu OP RLZ
- Operační manuál Platební jednotky OP RLZ
- Manuál provádění interního auditu prostředků poskytnutých ze zahraničí (IAD-05)
- Manuál provádění kontrol vzorku 5 % operací (IAD-09)
- Metodika finančních toků a kontroly strukturálních fondů a Fondu soudržnosti (viz příloha Manuálu)
- Metodika certifikace výdajů strukturálních fondů, vydaná Ministerstvem financí ČR.

Další dokumenty

- Dohody o delegování činností a pravomocí mezi ŘO a Zprostředkujícími subjekty
- Dohody o financování, rozhodnutí o poskytnutí dotace mezi ŘO/ZS a Konečnými příjemci určenými k implementaci OP RLZ a další typy smluv o financování.

D o t a z n í k

Vážení, dovoluji Vám požádat o spolupráci při provádění výzkumného šetření, které bude podkladem pro zpracování závěrečné bakalářské práce (dále jen ZBP) s názvem STRUKTURÁLNÍ FONDY EU - využívání jejich pomoci ve školství.

Cílem ZBP je vytvořit přehled o možnostech využívání pomoci ze Strukturálních fondů EU, zejména Evropského sociálního fondu ve školství a v rámci dotazníkového šetření zjistit jak jsou tyto možnosti v současnosti pro potřeby vzdělávání využívány v praxi.

Pokyny pro vyplnění dotazníku:

Dotazník obsahuje 10 otázek. U každé otázky prosím označte křížkem číselný kód, který odpovídá Vámi vybrané odpovědi /odpovědím.

-.-.-.-.-

1. Slyšel/a jste o strukturálních fondech Evropské unie (EU), zejména o Evropském sociálním fondu (ESF)?

- | | |
|-------|---|
| ano | 1 |
| nevím | 2 |
| ne | 3 |

2. Pokud ano z jakých zdrojů jste tyto informace získal/a?

(V případě, že jste informace o EU či ESF získal/a z více zdrojů, označte všechny vámi využívané .)

- | | |
|-----------------------|---|
| z televize | 1 |
| z rozhlasu | 2 |
| z novin a časopisů | 3 |
| z brožur a letáků | 4 |
| z přednášek a školení | 5 |
| z internetu | 6 |
| od kolegů, známých | 7 |
| jinak | 8 |

3. Slyšel/a jste o možnostech podpory prostřednictvím ESF?

ano	1
nevím	2
ne	3

4. Využívá vaše organizace pomoci ze strukturálních fondů EU?

ano	1
ne	2

5. Je vaše škola zapojena do realizace systémového projektu (SP) spolufinancovaného ze státního rozpočtu a z ESF ?

ano	1
ne	2

6. V případě, že ano, označte do jakého SP je vaše škola zapojena.
(V případě zapojení do více SP, označte všechny vaší organizací realizované.)

HODINA	1
PILOT Z	2
KVALITA I	3
Jiný: (uveďte jeho název)	4

7. Předložila vaše organizace žádost o finanční podporu v rámci grantového schématu Opatření 3.1 Zkvalitňování vzdělávání ve školách a školských zařízeních?

ano	1
ne	2

8. V případě, že ano, označte v rámci kterého programu podpory.

Program podpory A	1
-------------------	---

Program podpory B	2
Program podpory C	3
Program podpory D	4

9. Jste realizátorem některého grantového projektu (GP)? V případě, že ano, označte z jakého ze 4 programů podpory je váš GP.

					ano	1
Program podpory:	A	B	C	D		
					ne	2

10. Jaká jste organizace?

Základní škola 1. – 9. roč.

Speciální škola

Střední odborná škola

Střední odborné učiliště

Gymnázium

Jiné školské zařízení

Vyplněný dotazník zašlete prosím v přiložené obálce do 28. února 2006 .

Děkuji za Vaši ochotu a čas.

Milena Loučková