

**UNIVERZITA KARLOVA**

**PEDAGOGICKÁ FAKULTA**

**CENTRUM ŠKOLSKÉHO MANAGEMENTU**

**MOŽNOSTI MANAGEMENTU ŠKOLY  
PŘI KLESAJÍCÍM ZÁJMU  
O UČEBNÍ OBORY  
V ÚSTECKÉM KRAJI**

**Závěrečná bakalářská práce**

Autor:	<b>Mgr. Roman Hudec</b>
Obor:	<b>Školský management</b>
Forma studia:	<b>kombinované</b>
Vedoucí práce:	<b>PaedDr. Václav Mach</b>
Datum odevzdání práce:	<b>14. duben 2006</b>

## **Čestné prohlášení**

Prohlašuji, že jsem předkládanou závěrečnou bakalářskou práci vypracoval sám za použití zdrojů a literatury v ní uvedených.

Mgr. Roman Hudec

.....

podpis

## **Resumé:**

Závěrečná bakalářská práce se zabývá současným nejpalčivějším problémem učňovského školství, tj. úbytkem žáků v učebních oborech a postupným zánikem některých učebních oborů a následným neuspokojením poptávky firem po kvalifikovaných pracovních silách v řemeslných oborech.

Vychází z údajů zveřejněných Českým statistickým úřadem, Ústeckým krajským úřadem, Úřadem práce v Ústí nad Labem a v Litoměřicích, dále z tiskových zpráv a z průzkumného šetření na vybraných středních školách, na ZŠ a se žáky učebních oborů ISS Litoměřice.

Kromě přehledu zanikajících učebních oborů přináší i zamyšlení nad formami a úkoly školského managementu a nad řešením problému, který by měl hledat východisko z krizové situace.

## **Summary:**

The final baccalaureate work deals with the contemporary most burning problem of an apprentice`s educational system, i.e. with decreasing number of pupils in a craft studies plus with the gradual extinction of some craft studies and subsequent unsatisfying of the firm demands after qualified working force on a craft field.

It's coming out of the statements made public by Czech statistical office, Ustecky regional office, Employment office in Usti nad Labem and Litomerice, further from the press releases and out of the explorational investigation on a chosen high schools, basic schools and with the craft studies pupils of ISS Litomerice.

Beyond the survey of expirable craft studies it bears also a muse above forms and duties of a school management and whereupon the solution, which would be looking for the way out from the predicamental situation.



## 1. Úvod – zdůvodnění výběru tématu a cíl práce

V současné době se jako ředitel střední školy stále potýkám s problémem náboru žáků do učebních oborů krejčí, malíř, instalatér, zedník, prodavač. Není to jen problém naší školy, našeho okresu, našeho kraje, ale celé naší republiky, a po zkušenostech ze setkání se zástupci družebních škol ze Slovenska a SRN vím, že se s těmito problémy setkávají i oni ve svých školách.

Třídy učebních oborů, jako například malíř, instalatér, zedník, krejčí, prodavač, se v posledních letech nedaří naplnit dostatečným počtem žáků a některé obory dokonce už několik let, pro malý zájem, neotevíráme. Nejedná se však jen o tyto u nás vyučované obory. Kolegové z jiných škol mají stejné problémy s nábořem žáků do učebních oborů čalouník, tesař, truhlář a mohl bych vyjmenovat řadu dalších učebních oborů, které v postatě již zanikají a ztrácejí se z nabídek škol, protože se již nedaří získat dostatečný počet zájemců. Proto je téma „Možnosti managementu školy při klesajícím zájmu o učební obory“ pro mě aktuální a velmi zajímavé.

Cílem mé práce je zjistit, kde žáci získávají údaje o škole, co je motivuje a vede k výběru oboru a školy, v čem spatřují oni nezájem o učební obory? Jaký druh vzdělání volí rodiče pro své děti, a ukázat tak současný trendu ve volbě vzdělání? Výsledky šetření mohou pomoci nasměrovat management školy, který určuje programovou skladbu nabízených oborů, formy propagace školy a směr, kterým se škola vydá. Pomůže najít slabá místa managementu a nasměrovat síly tam kde jsou slabiny. Tedy je to práce, která bude mít nejen pro mě, jako ředitele podstatný význam, ale i pro další členy vedení školy, a rovněž i pro kolegy ředitele dalších škol, neboť o výsledky a zjištění této práce se podělím na poradě ředitelů stavebních škol.

Dále bych chtěl ověřit tyto dvě hypotézy:

1. zda rodiče volí pro své děti raději soukromé školy než školy státním, i za cenu vyšších nákladů na studia, aby zajistili dětem kvalitnější nebo snadnější studium,

2. zda výchovný poradce na ZŠ sehrává významnou roli při volbě povolání mladého člověka.

Při shromažďování materiálů pro tuto práci jsem narazil na údaje, z nichž vyplývá, že otázka klesajícího zájmu o učební obory se stává velmi aktuální a diskutovanou. Proto jsem do své práce zahrnul stanoviska k řešení situace učňovského školství z pohledu Ústeckého krajského úřadu (jako zřizovatele školy), úřadu práce, ředitelů podobných škol kraje a Svazu podnikatelů ve stavebnictví v ČR (naše škola byla původně stavební učiliště a měla pouze stavební obory). Dotazníkové šetření jsem rozdělil na dvě části, první prováděnou s rodiči a žáky a druhou, ve které jsem provedl šetření ve školách Ústeckého kraje podobného zaměření jako je naše.

## 2. Charakteristika Ústeckého regionu

### 2.1. geografická

#### 2.1.1. Ústecký kraj

znak kraje



poloha kraje



#### Základní údaje

Hlavní město:	Ústí nad Labem
Rozloha:	5 335 km <sup>2</sup>
Počet obyvatel:	823 020 (06/2005)
Hustota osídlení:	154 obyvatel/km <sup>2</sup>
Nejvyšší bod:	Klínovec (1 244 m)
Historická země:	Čechy
ISO 3166-2:	CZ-US
CZ-NUTS:	CZ042
SPZ:	U

**Ústecký kraj** leží na severozápadě Čech. Na východě sousedí s Libereckým krajem, na jihovýchodě se Středočeským krajem, na jihu má kratičký úsek společné hranice s Plzeňským krajem, na jihozápadě hraničí s Karlovarským krajem. Nejdelší úsek společné hranice má s německou spolkovou zemí Sasko (Sachsen) na severozápadě.

#### 2.1.2. Přírodní podmínky

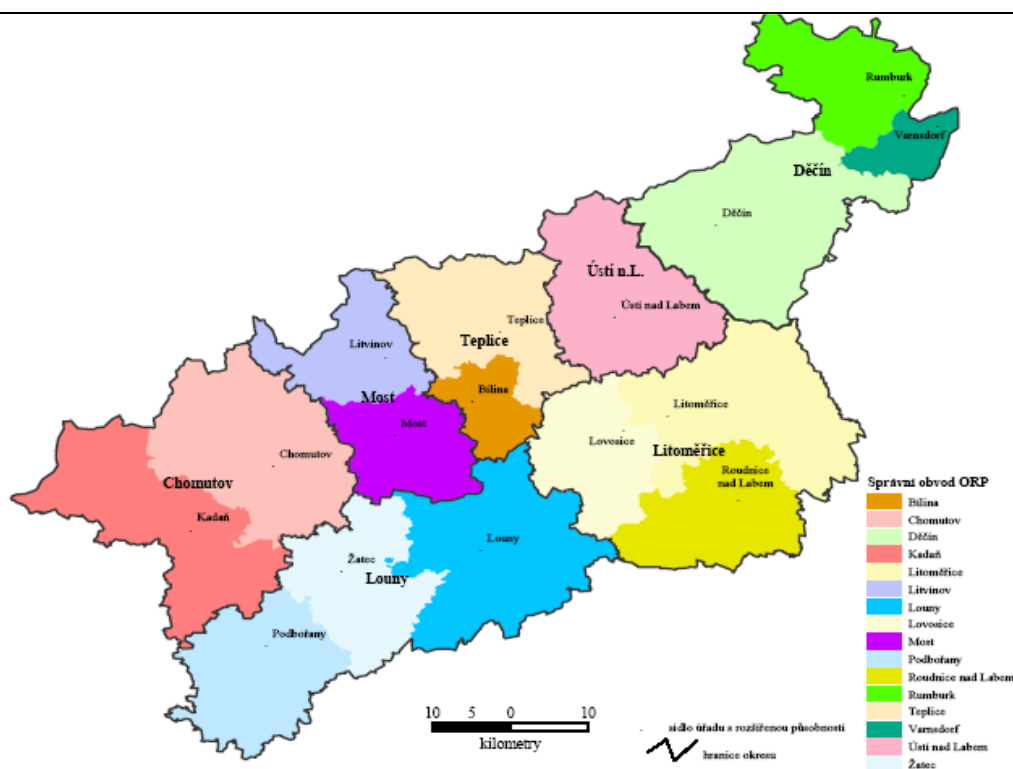
Hranici s Německem tvoří z větší části hřeben Krušných hor, které pokračují do Karlovarského kraje. Nejvyšší hora pohoří, 1 244 m vysoký Klínovec, leží na hranici obou krajů. Na severní hranici přechází pásmo hor v Labské pískovce s unikátními skalními městy, soutěskami a věžemi až 400 m n. m. Ve vnitrozemí vyniká sopečné České středohoří s nejvyšším vrcholem Milešovkou. Místo, kde

Labe u Hřenska opouští české území, je naopak nejnižším bodem republiky (115 m). Většinu území kraje odvodňuje Labe, jehož nejvýznamnějšími přítoky v kraji jsou Ohře a Ploučnice. Nejdůležitějším chráněným územím je Národní park České Švýcarsko, zahrnující část Labských pískovců. V kraji jsou i další chráněné krajinné oblasti, přírodní parky a maloplošná chráněná území.

### 2.1.3. Administrativní členění

Území kraje bylo vymezeno územími okresů Děčín, Ústí nad Labem, Litoměřice, Teplice, Louny, Most a Chomutov.

Začátkem roku 2003 zanikly okresní úřady a kraje se od té doby dělí na tzv. obce s rozšířenou působností. Kromě výše zmíněných bývalých okresních měst vykonávají státní správu na území kraje ještě tyto obce: Rumburk, Varnsdorf, Lovosice, Roudnice nad Labem, Bílina, Litvínov, Žatec, Podbořany, Kadaň.



[[http://www.kr-ustecky.cz/soubory/450018/vybrane\\_statisticke\\_ukazatele\\_UK.pdf](http://www.kr-ustecky.cz/soubory/450018/vybrane_statisticke_ukazatele_UK.pdf)]

Tabulka č. 1

**Rozloha území ČR podle okresů, počet obyvatel, hustota obyvatelstva na 1 km a počet obcí k 31. 12. 2003**



<i>Území, kraj, okres</i>	<i>Rozloha(km<sup>2</sup>)</i>	<i>Počet obyvatel</i>	<i>Průměrný věk</i>	<i>Obyv./1 km<sup>2</sup></i>	<i>Poč. obcí</i>
Česká republika	78 866	10 211 455	39,5	129	6 249
Hlavní město Praha	496	1 165	41,6	2 350	1
Středočeský kraj	11 013	1 135 7	39,7	103	1 146
Jihočeský kraj	10 057	625 541	39,3	62	623
Plzeňský kraj	7 562	550 113	40,0	73	501
Karlovarský kraj	3 315	304 249	38,5	92	132
<b>Ústecký kraj</b>	<b>5 334</b>	<b>820 868</b>	<b>38,5</b>	<b>154</b>	<b>354</b>
<i>Děčín</i>	<i>909</i>	<i>133 734</i>	<i>38,6</i>	<i>147</i>	
52					
<i>Chomutov</i>	<i>935</i>	<i>124 856</i>	<i>37,5</i>	<i>134</i>	
44					
<b>Litoměřice</b>	<b>1 032</b>	<b>114 953</b>	<b>39,3</b>	<b>111</b>	<b>105</b>
<i>Louny</i>	<i>1 118</i>	<i>85 897</i>	<i>38,5</i>	<i>77</i>	<i>70</i>
<i>Most</i>	<i>467</i>	<i>116 731</i>	<i>38,3</i>	<i>250</i>	<i>26</i>
<i>Teplice</i>	<i>469</i>	<i>127 103</i>	<i>38,8</i>	<i>271</i>	<i>34</i>
<i>Ústí nad Labem</i>	<i>404</i>	<i>117 594</i>	<i>38,6</i>	<i>291</i>	<i>23</i>
Liberecký kraj	3 163	427 722	38,9	135	216
Královéhradecký kraj	4 758	547 563	39,8	115	448
Pardubický kraj	4 519	505 486	39,3	112	452
Vysočina	6 926	517 511	38,9	75	729
Jihomoravský kraj	7 065	1 122 570	39,8	159	647
Olomoucký kraj	5 160	636 313	39,3	123	394
Zlínský kraj	3 963	591 866	39,3	149	304
Moravskoslezský kraj	5 535	1 260 277	38,8	228	302

[Zpracováno podle [http://www.czso.cz/csu/redakce.nsf/i/uzemi/\\$File/01\\_uzemi.pdf](http://www.czso.cz/csu/redakce.nsf/i/uzemi/$File/01_uzemi.pdf)]

## 2.2. Demografická

### 2.2.1. Obyvatelstvo okresu – historie

Od 10. století zde stojí mnohé hrady, které byly opěrnými body moci v přemyslovských Čechách. Litoměřická kapitula byla založena již roku 1057, v jejích listinách lze nalézt vůbec nejstarší zápisy psané česky. Důležité šlechtické rody byli Berkové z Dubé, Vartemberkové, Hrabšicové a Zajícové z Házmburka. Od počátku 13. století vznikala síť královských měst Žatec, Louny, Most, Ústí nad Labem a Litoměřice. Posledně jmenované se postupně staly nejdůležitějším městem v severních Čechách.

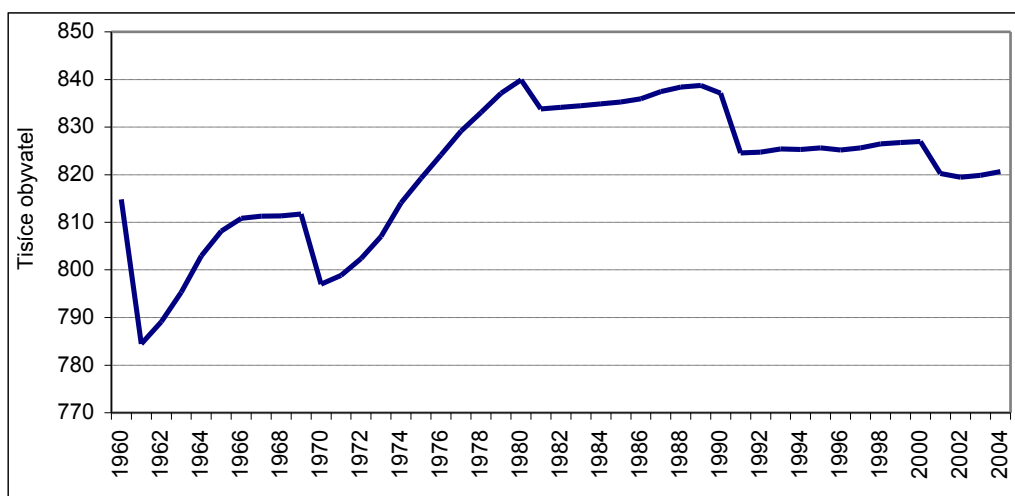
Kolem poloviny 18. století byl rozvoj značně omezen opakovanými válkami s Pruskem o rakouské dědictví. Po zrušení nevolnictví a roboty došlo k velkému rozmachu průmyslu.

Převážná část obyvatelstva byla německá, proto bylo území kraje před 2. světovou válkou odtrženo od Československa a připojeno k Německu. Po válce bylo naopak německé obyvatelstvo vyhnáno a území osídleno Čechy, Slováci, volyňskými Čechy a Romy.

### 2.2.2. Vývoj počtu obyvatelstva

Ke konci roku 2004 dosáhl počet obyvatel Ústeckého kraje 822 133 osob. Od roku 1961 to bylo navýšení o více než 40 tisíc, tedy o 5,2 %. Nejvyšší měrou se na tomto zvýšení počtu obyvatel podílel okres Chomutov a Ústí nad Labem. Naopak k největšímu snížení počtu obyvatel došlo ve sledovaném období v okrese Teplice.

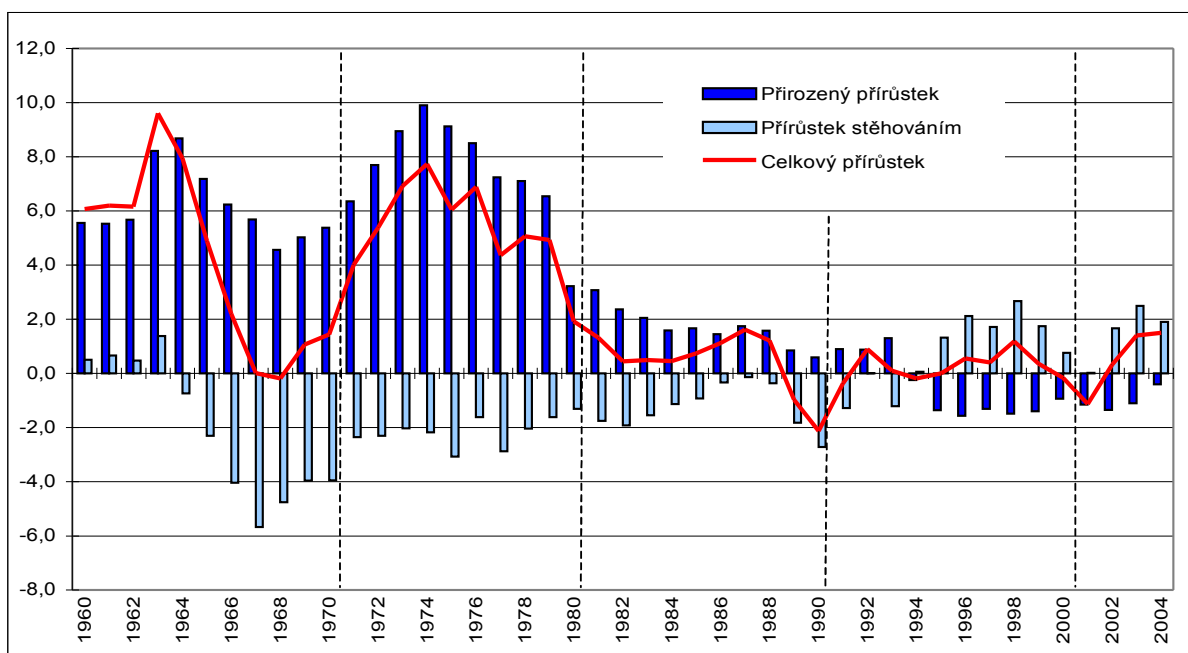
*Graf 1- Střední stav obyvatelstva v Ústeckém kraji (1960 - 2004):*



V tomto dlouhém časovém období je možno rozlišit několik etap ve vývoji počtu obyvatel kraje, které se od sebe odlišují především dynamikou změn a příčinami přírůstků či úbytků obyvatelstva.

Od roku 1970 do roku 1980, se počet obyvatel kraje značně zvýšil. Tento nárůst byl důsledkem dynamického rozvoje porodnosti generace poválečných dětí. V osmdesátých letech 20. století vývoj počtu obyvatel kraje spíše stagnoval a počty narozených dětí se pomalu snižovaly.

Graf 2 - Přírůstky obyvatelstva Ústeckého kraje – relativní ukazatele:



Po roce 1990 došlo v důsledku společenských změn k zásadním změnám v demografickém chování obyvatelstva. Došlo k prudkému snížení porodnosti a její následné stagnaci na nízkých hodnotách. V důsledku toho již v roce 1994 převýšily počty zemřelých počty živě narozených dětí a tedy od tohoto roku obyvatelstvo Ústeckého kraje přirozenou měnou ubývá.

### 2.2.3. Věkové složení obyvatelstva

Jednou ze základních charakteristik struktury obyvatelstva je jeho věkové složení. Odráží v sobě předchozí demografický vývoj včetně migračních procesů. Věková struktura populace Ústeckého kraje je podobně nevyrovnaná jako věkové složení celé České republiky. Na věkovém složení jsou dobře patrné zářezy vzniklé vysokou úmrtností a sníženou úrovní porodnosti v průběhu první světové války, hospodářskou krizí ve třicátých letech, poválečným babybohem, nízkou úrovní porodnosti v šedesátých letech, zvýšenou úrovní reprodukce v polovině sedmdesátých let a v neposlední řadě snižováním plodnosti v posledních deseti letech. Věková struktura Ústeckého kraje, stejně jako věková struktura celé České republiky, ukazuje i vyšší zastoupení žen v populaci starších osob, které je dáno biologickými rozdíly mezi oběma pohlavími a také válečnými ztrátami.

Údaje z demografické statistiky umožňují od roku 1991 výpočet průměrného věku obyvatelstva. Průměrný věk obyvatel Ústeckého kraje se v souvislosti se změnami věkové struktury výrazně zvyšuje. Od počátku devadesátých let došlo k výraznému zlepšení úmrtnostních podmínek – snížení kojenecké a novorozenecké úmrtnosti, snížení úmrtnosti v produktivním věku a prodlužování délky lidského života. Průměrný věk obyvatel Ústeckého kraje tak mezi roky 1991 a 2004 vzrostl u žen z 36,9 let na 40,2 let a u mužů z 33,9 let na 37,3 let.

#### **2.2.4. Porodnost**

Vývoj porodnosti v druhé polovině 20. století je v Ústeckém kraji, stejně jako v celé České republice, značně ovlivněn 2. světovou válkou a poválečným vývojem. Vedle faktoru odloženého mateřství v průběhu války, které se projevilo ve vysoké míře porodnosti v poválečném období, a celorepublikové populační politiky v 50. letech se v Ústeckém kraji přidal také faktor poválečného doosídlování pohraničí. Ve většině případů se do příhraničních oblastí stěhovali mladí lidé, kteří následně zakládali rodiny, což se projevilo i tím, že se porodnost pohybovala dlouhodobě mírně nad celorepublikovým průměrem.

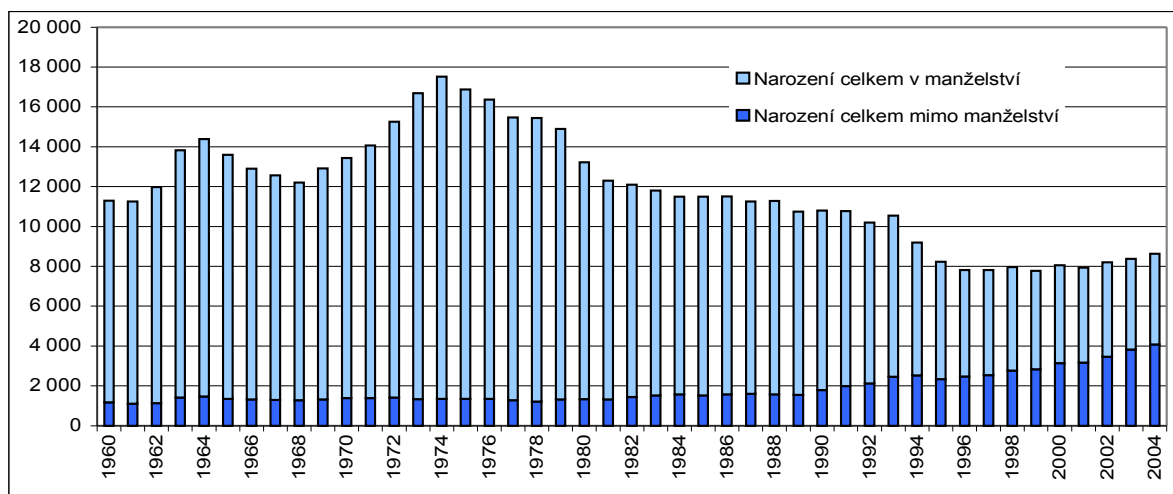
Příslib populační politiky (prodloužení mateřské dovolené) vedl na začátku 60. let k přechodnému zvýšení úrovně porodnosti. K dalšímu významnému nárůstu došlo na začátku 70. let a tato zvýšená úroveň se udržela do konce dekády. Důvodem nebyla pouze nová propopulační politika, ale také skutečnost, že se silné poválečné ročníky dostaly do období své zvýšené reprodukce. S tím, jak stárnuly poválečné ročníky, snižovala se i míra porodnosti.

Rok 1989 sebou přinesl nejen změny politické, ale i výrazné změny společenské, které se projevily i změnou populačního chování obyvatelstva právě na začátku 90. let. Významnou změnou byl rostoucí trend odkládání narození dítěte. Založení rodiny začaly konkurovat možnosti (a nutnosti) získání vyššího vzdělání a praxe, budování profesní kariéry, možnosti cestování a získávání zkušeností v zahraničí, a právě prudký pokles porodnosti byl nejzřetelnějším znakem těchto změn.

Po hlubokém poklesu porodnosti v první polovině devadesátých let pozvolna stoupají roční počty narozených. V roce 2004 se v Ústeckém kraji narodilo 8 601 dětí, což je o 257 více než v roce předchozím. V počtu narozených

na tisíc obyvatel se Ústecký kraj řadí na první místo mezi čtrnácti kraji České republiky.

*Graf 3 - Struktura narozených v kraji celkem (1960 - 2004):*



### 3. Vývoj učňovského školství od 90. let do současnosti

Ve výchozím období transformace existoval v Československu, resp. v České republice i v mezinárodním srovnání poměrně rozsáhlý vzdělanostní a kvalifikační potenciál. Komunistický režim sice zamořil celý vzdělávací systém svojí ideologií, nepodařilo se mu jej však přes několikrát školské reformy zcela rozvrátit. Tento systém ovšem nemohl reagovat na dlouhodobý vývoj ve vyspělých zemích - obsah, struktura i úroveň dosahovaných kvalifikací odpovídala málo produktivní ekonomice. Po odstranění direktivního řízení a téměř veškeré státní regulace se s plnou silou projeví nahromaděné disproporce a vznikly i nové vážné problémy.

Nejvýrazněji se tyto problémy projeví v oblasti odborného a zejména učňovského školství, jehož se velmi negativně dotkla ztráta bezprostřední vazby na zaměstnavatele. Přesun značné části odborné přípravy, včetně jejího financování, do kompetence státu, způsobil odtrženost velké části učilišť od reálných nároků ekonomické sféry na obsah a strukturu kvalifikací dosahovaných v tomto typu vzdělávacích zařízení. Důsledkem toho byl i pokles zájmu populace o učňovské vzdělání - podíl učňů na populaci pokračující ve vzdělání po ukončení základní školy se snížil z 65 % před rokem 1990 na cca 40 % v roce 1997. Tím je ohrožena příprava kvalifikovaných dělníků v rozporu s perspektivními potřebami ekonomiky a řada učilišť se ocitla ve vážných existenčních problémech.

## **Problémy vzniklé změnou struktury vzdělávací soustavy**

Vlivem celé řady okolností nebyly nikdy po roce 1989 s dostatečně jednoznačným výsledkem završeny zásadní diskuse o podobě nové struktury vzdělávací soustavy. Pod tlakem nutnosti provést změny pak byly prováděny i kroky, které následně vyvolávaly řadu významných problémů. V roce 1990 byla k dispozici jak potřebná demografická data, tak i jejich vývojové tendence a důsledky, které z nich vyplývají pro vzdělávací soustavu. Jejich analýza však byla nedůsledná, a proto byla podceněna možná, a jak se ukázalo reálná, rizika. V té době byl na jedné straně obrovský a vzhledem k početnosti populačních ročníků nedostatečnými kapacitami omezený zájem žáků o studium na gymnáziích a některých středních školách. Na druhé straně pak byla nezměnitelná skutečnost o třetinu nižších ročníků dětí, které již přicházely do prvních tříd základní školy.

Dalším problémem byl začátek velké privatizace. Prakticky dvě třetiny žáků středních škol byly v té době žáky středních odborných učilišť, která zřizovaly a všestranně zajišťovaly státní podniky. V jejich případě hrozilo reálné nebezpečí ztráty zájmu o vzdělávání žáků učebních oborů a bylo nutné zajistit pro účely vzdělávání odpovídající majetek a financování výuky. Bylo rozhodnuto jednak vyjmout z vlastnictví státních podniků majetek sloužící vzdělávání a zároveň byla stanovena povinnost státu financovat přípravu žáků učebních oborů, kteří se nepřipravují pro žádnou konkrétní firmu.

Neposlední v řadě byla nutnost zajištění výkonu státní správy ve školství po zrušení krajských národních výborů a vzniku okresních úřadů, novou skutečností bylo i posílení role obcí v oblasti základního školství. Vznikla struktura odvětvového řízení školství. Z řady politických, ale i praktických důvodů bylo tehdy rozhodnuto o uvolnění možnosti vzniku dalších i nestátních škol a venkovských malotřídek.

Nový zákon o státní správě a samosprávě ve školství a novela školského zákona přinesly nepochybné klady ve vytvoření právního rámce pro odvětvové řízení školství, vznik školní inspekce a vymezení role obcí ve vzdělávací soustavě. Zásadní chybou však byla nedostatečná a příliš liberální úprava některých právních aktů, především zařazování škol a studijních oborů do sítě.

Nedostatky právní úpravy a kompetenční roztržitost mezi ministerstvy hospodářství a ministerstvy zemědělství vedly zejména v letech 1993-94 k tehdy již neodůvodněnému nárůstu počtu středních škol. Byly také živnou půdou pro nepřehledné vedení sítě škol ministerstvem školství, mládeže a tělovýchovy, pomalý byl i přechod k operativnímu a spolehlivému registru škol.

*Tabulka 2 - Počty středních škol v ČR ve školních letech 1989/90 až 1997/98:*

	1989/90	1990/91	1991/92	1992/93	1993/94	1994/95	1995/96	1996/97	1997/98
Střední školy	1255	1276	1568	1695	1871	1886	1917	1927	1829
z toho nestátní	-	4	107	208	368	460	497	504	458

Pramen: MŠMT

Změnou principu financování (peníze jdou za žákem) a stanovením povinnosti státu financovat žáky učebních oborů (zrušení vazby mezi nabídkou škol a poptávkou firem) prakticky zanikla vazba mezi školami a trhem práce. Původně správná tendence ke snížení podílu žáků učebních oborů a zvýšení podílu absolventů studijních oborů potom přerostla do současného stavu, kdy absolventi nejrůznějších studijních oborů se nejčastěji zařazují do skupiny nezaměstnaných.

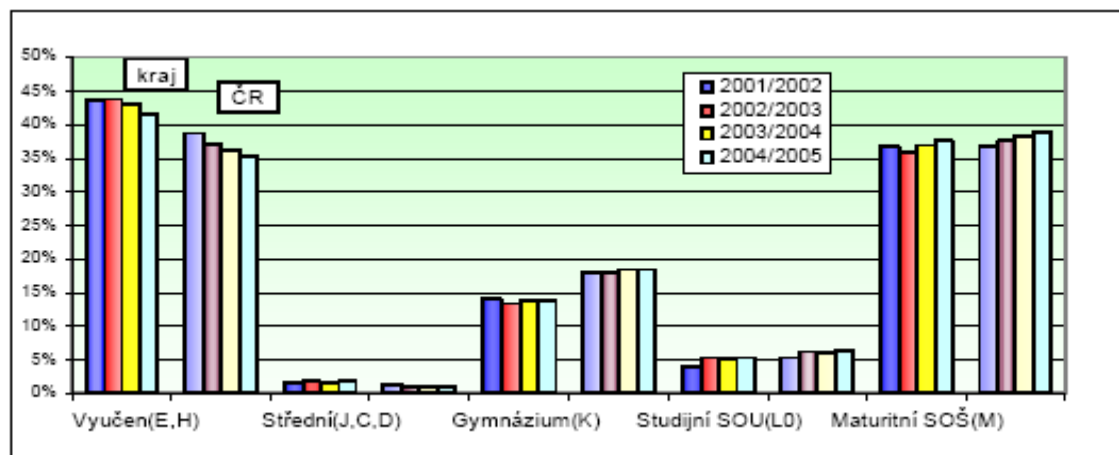
---

*[Zpráva MŠMT k učňovskému školství.]*

## 4. Současný stav středních škol v Ústeckém kraji

### Přehled o nově přijímaných žácích

Graf 4. Podíly nově přijatých žáků v kraji – denní studium:



Tabulka 3 - Podíly nově přijatých žáků v kraji – denní studium:

Ústecký kraj Kategorie vzdělání	Vyučen(E,H)		Střední(J,C,D)		Gymnázium(K)		Studijní SOU(L0)		Maturitní SOS(M)		Celkem
	%	CR %	%	CR %	%	CR %	%	CR %	%	CR %	
2001/2002	43,6%	38,6%	1,6%	1,3%	14,0%	17,9%	4,1%	5,4%	36,8%	36,8%	100%
2002/2003	43,8%	37,1%	1,7%	1,1%	13,4%	17,9%	5,2%	6,2%	35,8%	37,6%	100%
2003/2004	42,8%	36,2%	1,6%	1,1%	13,7%	18,5%	5,0%	6,1%	36,8%	38,2%	100%
2004/2005	41,6%	35,2%	1,7%	1,0%	13,8%	18,4%	5,3%	6,6%	37,6%	38,8%	100%

Tabulka 4 - Počty nově přijatých žáků v kraji – denní studium

Ústecký kraj Kategorie vzdělání	Vyučen (E,H)	Střední (J,C,D)	Gymnázium (K)	Studijní SOU (L0)	Maturitní SOS (M)	Nástavby (L5)	Vyšší odborné (N)	Celkem
2001/2002	5211	189	1670	485	4390	826	562	13333
2002/2003	5343	212	1635	639	4360	1042	597	13828
2003/2004	5092	187	1631	597	4378	999	722	13606
2004/2005	4838	194	1605	617	4372	1069	592	13287

- **V porovnání s celkovým průměrem ČR** je Ústecký kraj charakteristický o něco vyšším podílem nově nastupujících do učebních oborů (41,6 %) a středního vzdělání bez výučního listu i maturity (1,7 %) a zřetelně *podprůměrným zastoupením* přijímaných do gymnázií (13,8 %), studijních SOU (5,3 %) a maturitních SOŠ (37,6 %).

- **Celkové počty** nově přijímaných žáků byly v průběhu posledních čtyř let poměrně stabilní, v rámci jednotlivých vzdělanostních kategorií však k určitým změnám docházelo. Zřetelný pokles nově nastupujících žáků je patrný v případě učebních oborů a gymnázií, naopak určitý nárůst zaznamenaly studijní SOU, nástavby a VOŠ. V případě maturitních SOŠ a středního vzdělání bez výučního listu i maturity jsou počty nově přijímaných poměrně stabilní.

[[http://www.nuov.cz/public/File/kraje\\_a\\_vzdelavani/Ústecký\\_žáci\\_abs.pdf](http://www.nuov.cz/public/File/kraje_a_vzdelavani/Ústecký_žáci_abs.pdf)].



## 5. Statistika počtu žáků učebních oborů od roku 1990 ve vybraných školách Ústeckého kraje

Jako základ pro toto průzkumné šetření jsem určil období od školního roku 1990/91 do roku 2006/07. Školní rok 1996/97 není v tabulkách uveden, neboť tento rok přecházely ZŠ na devítiletou školní docházku, a tudíž se tento rok nábor do 1. ročníků nekonal.

Podkladem pro sestavení tabulek počtu žáků v 1. ročnících učebních oborů a následných grafů mi sloužily zahajovací výkazy škol a údaje přijímacího řízení školního roku 2006/07. Pro dokreslení rostoucího zájmu žáků o studijní obory jsem sestavil i tabulku žáků přijatých do 1. ročníků studijních oborů, jejichž zavedení do nabídky školy, si vynutil klesající počet žáků v učebních oborech. Statistiku počtu žáků učebních oborů jsem provedl nejprve na naší škole. Dále jsem pak oslovil ředitele škol se stejným zaměřením a požádal je o pomoc při sestavování statistických tabulek.

### 5.1. Průzkum vývoje počtu přijatých žáků do 1. ročníků v Integrované střední škole v Litoměřicích, Dlouhá 6

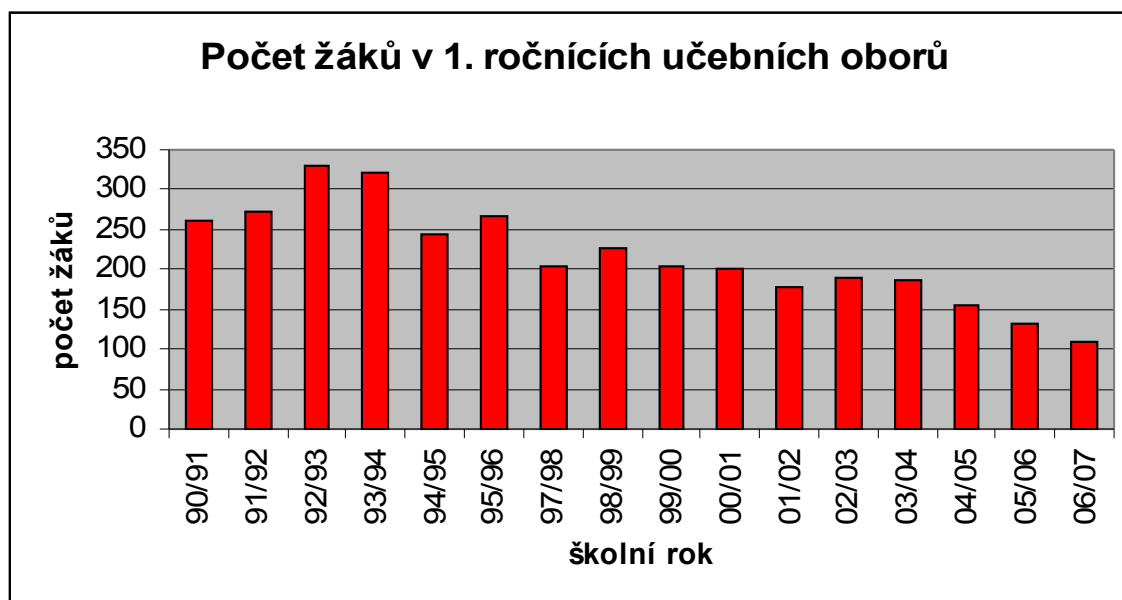
Pro sledování a porovnání v grafech jsem učební obory jsem seskupil do skupin podle zaměření na *skupinu gastro a služeb*, kam jsem zařadil obor kuchař-číšník, oděvní obory a prodavačské obory; a *skupinu stavební a strojní* pro obory zedník, malíř, instalatér a automechanik.

Tabulka 5- Počty žáků v 1. ročnících učebních oborů od roku 1990 do roku 2006:

obor	90/91	91/92	92/93	93/94	94/95	95/96	97/98	98/99	99/00	00/01	01/02	02/03	03/04	04/05	05/06	06/07
Kuchař-číšník	22	52	93	88	60	91	82	97	87	82	59	63	85	61	59	58
Prodavačka	90	82	99	91	59	61	36	43	31	30	31	30	30	30	21	9
Zedník	48	48	42	48	30	20	15	13	19	11	15	24	20	18	7	14
Malíř	21	20	19	20	20	17	0	5	0	7	0	7	0	0	0	0
Instalatér	21	21	20	19	23	19	15	22	10	10	20	22	22	18	17	6
Automechanik							23	30	30	20	30	26	29	27	27	21
Oděvní obory	59	50	58	54	53	58	32	18	27	42	23	17	0	0	0	0
<b>Celkem v uč. oborech</b>	<b>261</b>	<b>273</b>	<b>331</b>	<b>320</b>	<b>245</b>	<b>266</b>	<b>203</b>	<b>228</b>	<b>204</b>	<b>202</b>	<b>178</b>	<b>189</b>	<b>186</b>	<b>154</b>	<b>131</b>	<b>108</b>

Z tabulky a grafu přijatých žáků do 1. ročníků učebních oborů je patrný klesající zájem o učební obory, a postupný zánik oborů Malíř a Krejčí, který byl způsoben nedostatkem žáků ve zmiňovaných oborech.

Graf 5 - Vývoj počtu přijímaných žáků do učebních oborů:

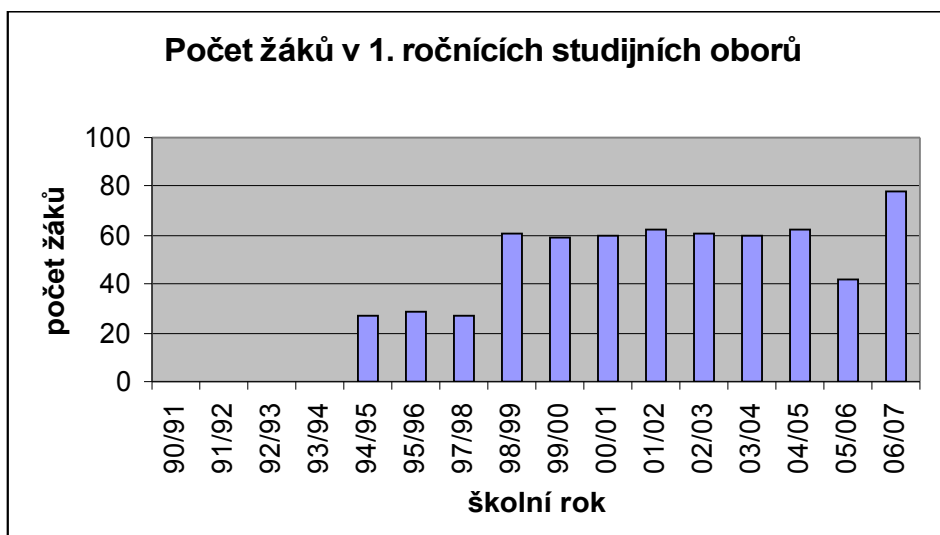


Pro porovnání jsem vypracoval i tabulku, která uvádí počty žáků v 1. ročnících studijních oborů Hotelnictví a turismus, Obchodně podnikatelská činnost a od příštího školního roku studijní obor Informatika v ekonomice. Zájem vysoce překračoval počty přijímaných žáků a tak tabulka nepřesně ukazuje narůstající zájem o studijní obory.

Tabulka 6- Počty žáků v 1. ročnících studijních oborů od roku 1990 do roku 2006:

Studijní obor	90/91	91/92	92/93	93/94	94/95	95/96	97/98	98/99	99/00	00/01	01/02	02/03	03/04	04/05	05/06	06/07
<b>Hotelnictví a turismus</b>					27	29	27	32	30	30	31	31	30	30	24	30
<b>Obchodně podnik. č.</b>								29	29	30	31	30	30	32	18	20
<b>Informatika v ekonom.</b>																28
<b>Celkem ve stud. Ob.</b>	<b>0</b>	<b>0</b>	<b>0</b>	<b>0</b>	<b>27</b>	<b>29</b>	<b>27</b>	<b>61</b>	<b>59</b>	<b>60</b>	<b>62</b>	<b>61</b>	<b>60</b>	<b>62</b>	<b>42</b>	<b>78</b>

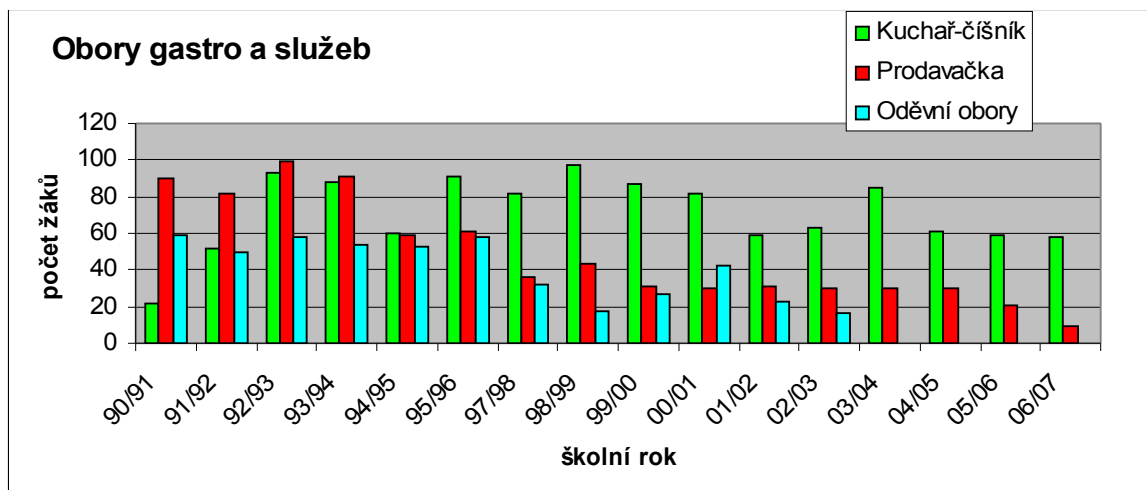
Graf 6- Vývoj počtu přijímaných žáků do studijních oborů:



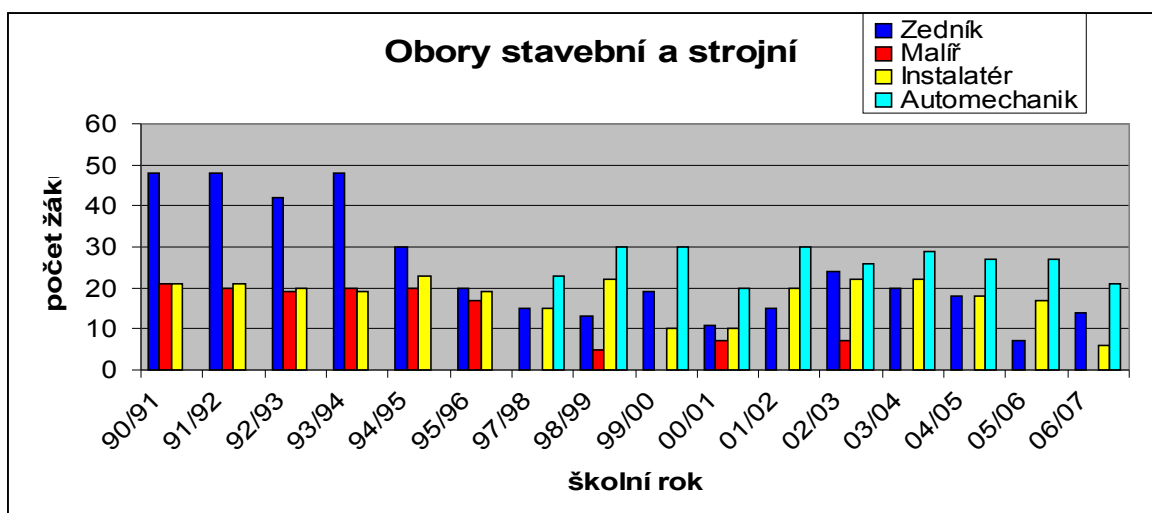
Tento graf sleduje skupinu oborů gastro a služeb. Je z něho patrný vysoký zájem o obor Kuchař-číšník. O tento obor je mezi rodiči a žáky poměrně velký zájem a i zde je poptávka vyšší než počet, který přijímáme, a který je dům limity školy.

Naproti tomu se obor Krejčí nepodařilo již čtvrtý rok otevřít pro nedostatek žáků. Obor Prodavač čeká podobný osud a rok od roku se počet žáků v 1. ročníku snižuje.

Graf 7 - Vývoj počtu přijímaných žáků do skupiny oborů gastro a služeb:



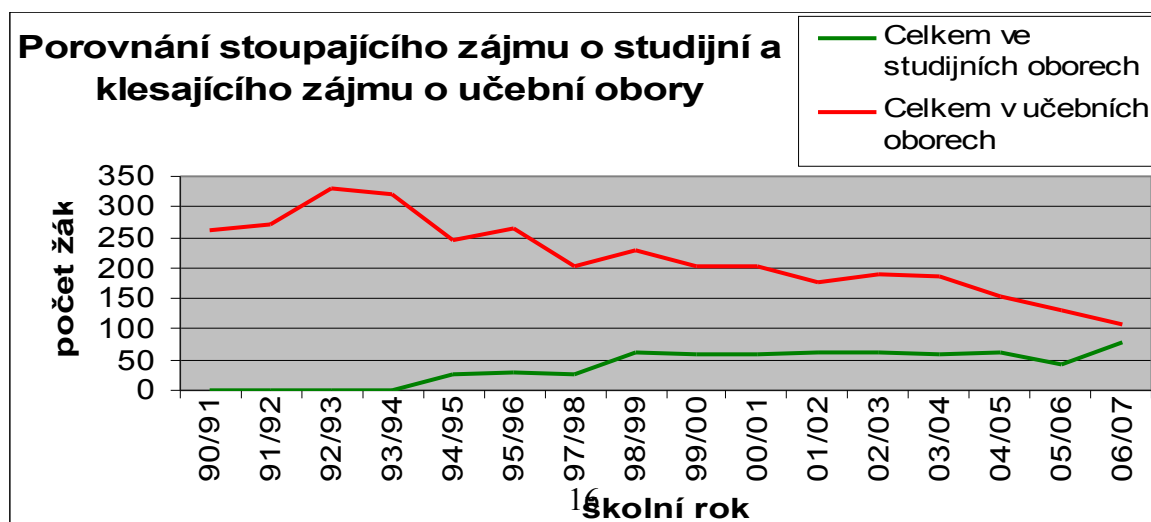
Graf 8 - Vývoj počtu přijímaných žáků do skupiny oborů stavebních a strojních:



Situace u oborů stavebních a strojních je podobná jako u předchozí skupiny. Daří se naplnit třídu oboru Automechanik, ale obor Malíř již 4 roky pro malý počet žáků neotvíráme. S obory Zedník a Instalatér je situace rovněž velmi neuspokojivá. Problémem není pouze nedostatek žáků, ale k tomu navíc nedostatek zájmu žáků o zvolený obor. Není zárukou, že žáci, kteří usednou v 1. ročnících do lavic, se vyučí a stanou se odborníky svého oboru. Ale to už je jiný problém, který průzkumné šetření nemá za úkol šetřit.

Z následujícího grafu je patrný současný trend: klesající zájem o učební obory a naproti tomu stoupající zájem o studijní obory.

Graf 9 - Porovnání zájmu o studijní a učební obory:



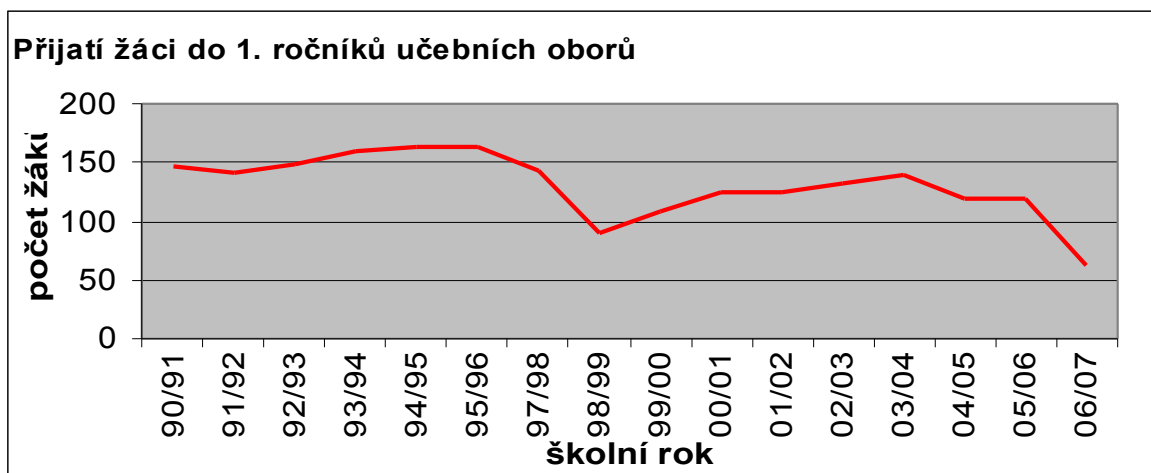
5.2. **Průzkum vývoje počtu přijatých žáků do 1. ročníků ve Střední škole stavební v Chomutově, Na Moráni 4803**

Střední škola stavební v Chomutově je střední školou podobného zaměření jako je naše. Do letošního školního roku se na ní vyučovali pouze učební obory. Od příštího školního roku otevírá škola dva studijní obory. Důvodem je klesající zájem o učební obory a zároveň poptávka po maturitních oborech. Do výběrového řízení pro maturitní obory je pro příští školní rok přihlášeno 74 žáků.

Tabulka 7 - Počty žáků v 1.ročnících učebních oborů od roku 1990 do roku 2006:

obor	90/91	91/92	92/93	93/94	94/95	95/96	97/98	98/99	99/00	00/01	01/02	02/03	03/04	04/05	05/06	06/07
Klempíř	16	15	24	24	18	14	15	0	0	12	14	9	8	9	10	4
Lakýrník,	15	14	20	24	16	12	10	9	8	8	10	14	9	8	8	5
Montér suchých st.	0	0	0	0	0	20	26	20	22	24	20	16	15	12	14	10
Tesař	21	20	22	20	26	42	26	8	12	0	0	0	12	14	10	4
Truhlář	24	28	30	30	30	28	26	28	30	36	40	46	48	26	24	20
Zedník	30	36	28	36	40	32	16	12	10	20	18	24	25	24	18	10
Tesařské práce	10	12	12	9	10	0	10	12	15	14	11	11	12	10	12	5
Zednické práce	30	16	12	16	24	16	14	0	12	10	12	12	10	16	24	4
<b>Celkem v učebních oborech</b>	<b>146</b>	<b>141</b>	<b>148</b>	<b>159</b>	<b>164</b>	<b>164</b>	<b>143</b>	<b>89</b>	<b>109</b>	<b>124</b>	<b>125</b>	<b>132</b>	<b>139</b>	<b>119</b>	<b>120</b>	<b>62</b>

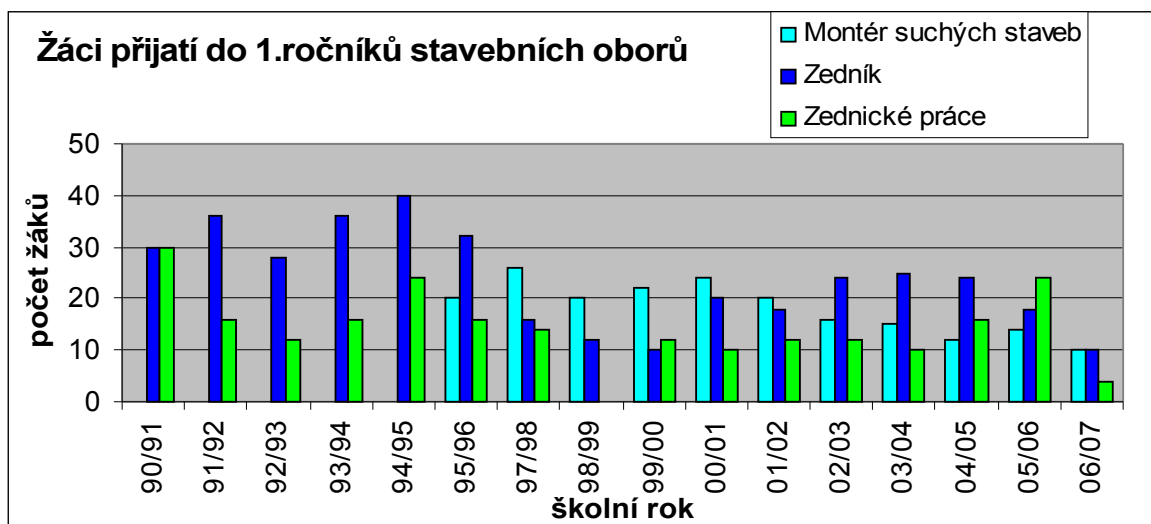
Graf 10 - Žáci přijatí do 1.ročníku učebních oborů:



I na této škole, podobně jako u průzkumného šetření naší školy, je z tabulky a z klesající křivky grafu patrný snižující se zájem žáků o učební obory.

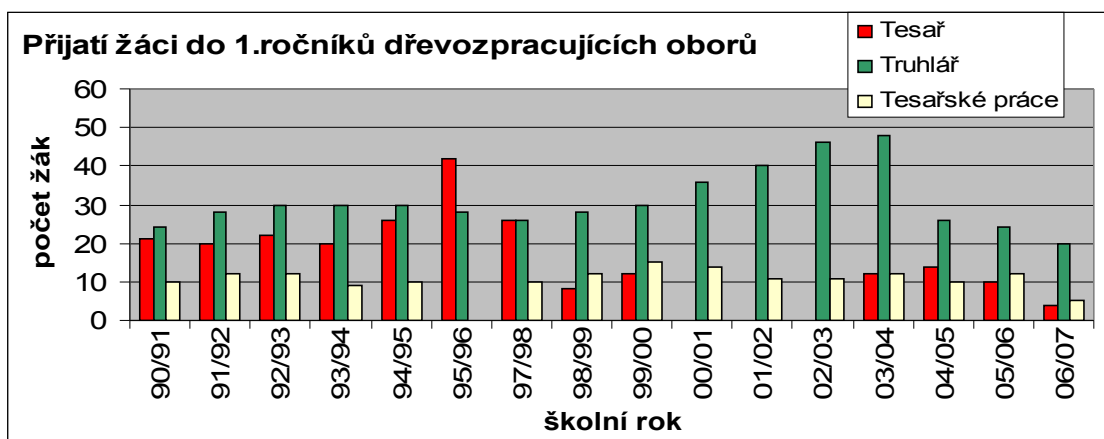
Opět jsem rozdělil učební obory do skupin podle zaměření na skupinu stavebních oborů, kam jsem zařadil obor Zedník, Zednické práce a Montér suchých staveb. Tabulka i graf hovoří jasně, i v této škole dochází k postupnému snižování počtu žáků v 1. ročnících stavebních oborů.

Graf 11 - Žáci přijatí do 1.ročníků stavebních učebních oborů:



Ve druhé skupině dřevozpracujících oborů je vidět postupný zánik oboru Tesař a Truhlář.

Graf 12 - Žáci přijatí do 1.ročníků dřevozpracujících učebních oborů:



### 5.3. Průzkum vývoje počtu přijatých žáků do 1. ročníků ve Střední škole stavební v Lounech, Postoloprtská 2636

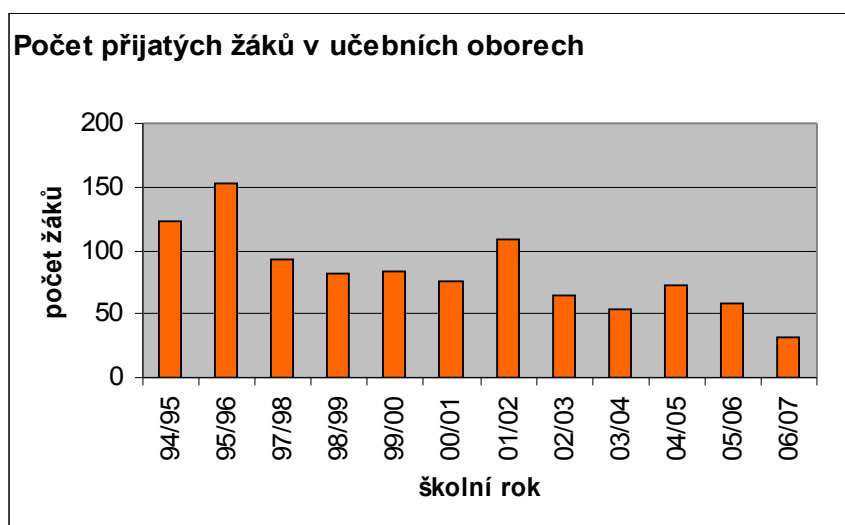
Rovněž průzkum ve Střední škole stavební v Lounech zřetelně ukázal klesající zájem o učební obory. Sledované období je však kratší, protože se nepodařilo najít zahajovací výkazy z let 1990 až 1993, takže vývoj jsem sledoval až od roku 1994. Stejně jako ve SŠS v Chomutově, přistoupilo vedení školy v Lounech od příštího školního roku k zavedení studijního oboru Mechanik a instalatér elektrického zařízení budov. Počet přihlášených žáků do výběrového řízení pro tento studijní obor je pouze 10 žáků, což nenaznačuje, že by mohl být obor otevřen.

Tabulka 8

Počet žáků přijatých do 1.ročníku učebních oborů od roku 1994 do roku 2006:

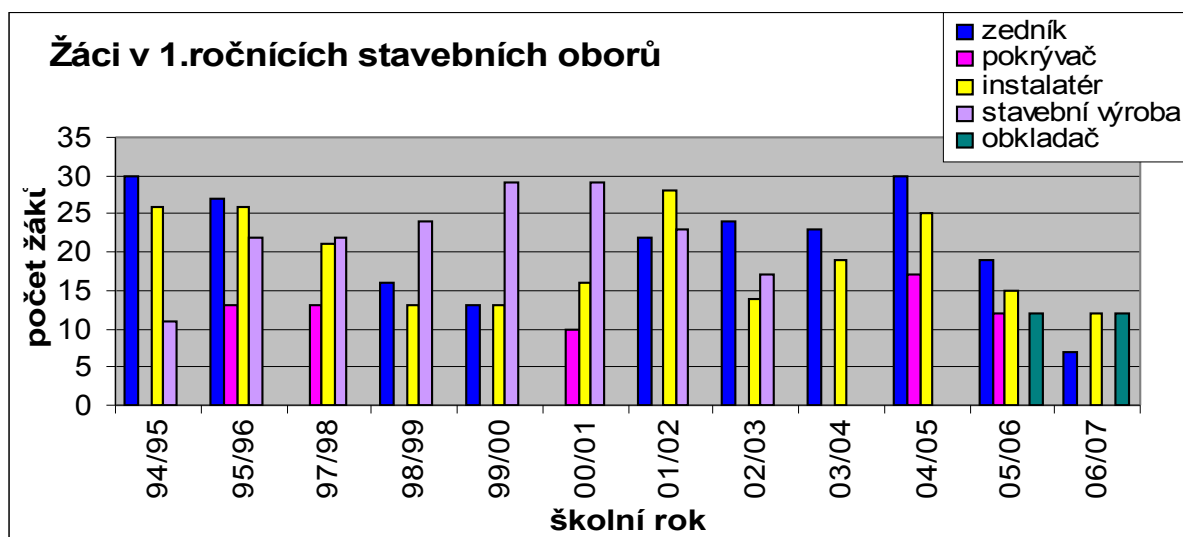
obor	94/95	95/96	97/98	98/99	99/00	00/01	01/02	02/03	03/04	04/05	05/06	06/07
zedník	30	27	0	16	13	0	22	24	23	30	19	7
pokrývač	0	13	13	0	0	10	0	0	0	17	12	0
instalatér	26	26	21	13	13	16	28	14	19	25	15	12
elektrikář-silnoproud	25	22	19	17	13	13	21	10	11	0	0	0
keramik	24	25	0	0	0	0	0	0	0	0	0	0
stavební výroba	11	22	22	24	29	29	23	17	0	0	0	0
keramická výroba	7	18	18	12	15	8	14	0	0	0	0	0
obkladač	0	0	0	0	0	0	0	0	0	0	12	12
<b>Celkem v učebních oborech</b>	<b>123</b>	<b>153</b>	<b>93</b>	<b>82</b>	<b>83</b>	<b>76</b>	<b>108</b>	<b>65</b>	<b>53</b>	<b>72</b>	<b>58</b>	<b>31</b>

Graf 13 - Přehled počtu žáků v 1. ročnících učebních oborů:



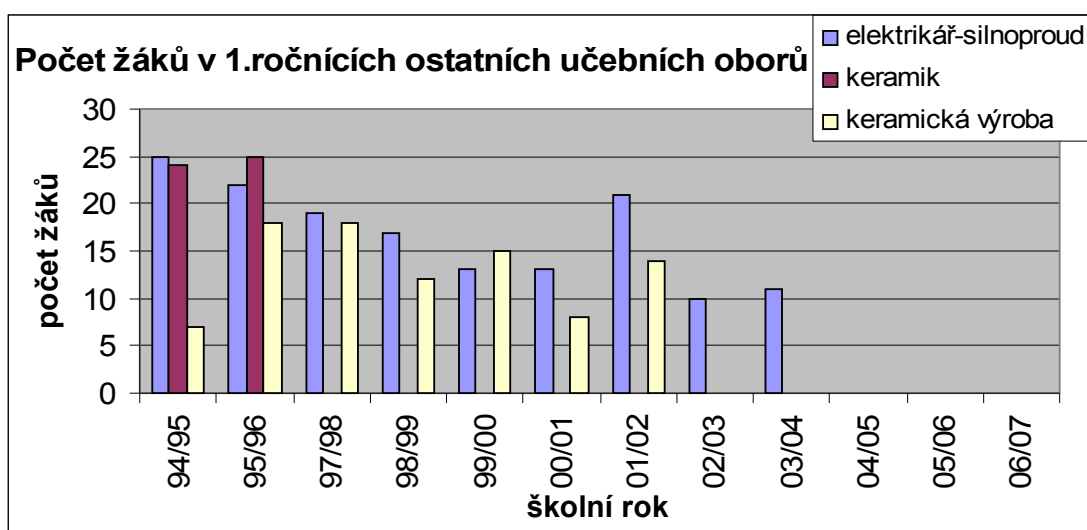
Z grafu skupiny stavebních oborů vidíme zánik oborů Stavební výroba, Pokrývač. Klesající počty u oborů Zedník a Instalatér. Nově zavedený obor Obkladač, který měl pomoci zlepšit nábor do učebních oborů byl naplněn pouze pro jednu skupinu odborného výcviku.

Graf 14 - Počty žáků v 1.ročnicích stavebních oborů:



Z následujícího grafu je patrný postupný zánik oborů Keramik, Keramická výroba a Elektrikář silnoproud.

Graf 15 - Počty žáků v 1.ročnicích ostatních učebních oborů:





## 6. Dosavadní řešení problému z pohledu:

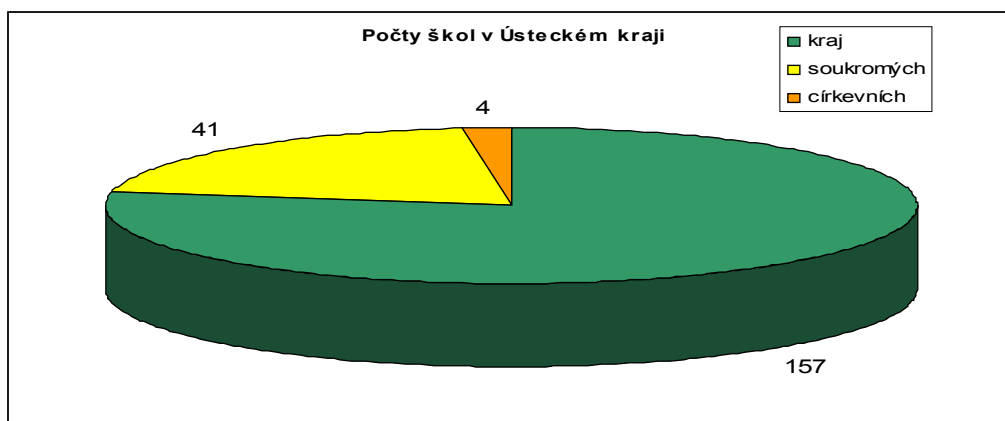
### 6.1. zřizovatele – kraje

V Ústeckém kraji je celkem 202 středních škol, z toho 157 zřizuje kraj, 41 škol je soukromých a 4 církevních.

Zásadní změnou je postupně rostoucí podíl žáků, kteří studují v maturitním studiu a to včetně trvalého růstu podílu žáků studujících v oborech všeobecně vzdělávacích, tedy v gymnáziích a lyceích. Vyšší podíl maturantů zlepšuje dlouhodobě nevyhovující vzdělanostní skladbu obyvatel Ústeckého kraje, současně však vede k nedostatku žáků zvláště v oborech kovo a strojních, po kterých je vysoká poptávka na trhu práce.

Řada škol postupně změnila svou vzdělávací nabídku v souladu s poptávkou žáků a zaměstnavatelů. Zvláště intenzívně se rozvíjejí obory službové a obory zaměřené na elektrotechniku a informační technologie. Další změny budou probíhat průběžně tak, jak bude naplňován Dlouhodobý záměr rozvoje výchovně vzdělávací soustavy v Ústeckém kraji. Změny budou zohledňovat rovněž upravovaný seznam platných učebních oborů vydávaný MŠMT a požadavky na dovednosti absolventů ze strany zaměstnavatelů jak v ČR, tak v EU.

Graf 16 - Počty škol v Ústeckém kraji:



*Tisková zpráva ze dne 21.3.2006*

### ***Ústecký kraj podporuje vzdělávání žáků ve stavebních oborech***

Zástupce hejtmana a náměstek Radek Vonka se v Ústí nad Labem sešel se zástupci Svazu podnikatelů ve stavebnictví v České republice (SPS). Na jednání dorazili předseda krajské pobočky SPS ing. Martin Doksanský a oblastní manažer Jaroslav Tvrzský a vedoucí odboru školství, mládeže a tělovýchovy Štěpán Harašta s vedoucí oddělení organizací a koncepcí Hanou Poloncarzovou.

Cílem setkání bylo navázat kontakty, představitelé SPS mají zájem o spolupráci při hledání, výběru a motivaci budoucích žáků stavebních učebních oborů. Jedním z cílů SPS je získávat kvalifikované odborníky a proto se organizace rozhodla začít pracovat už se žáky základních škol, kteří se rozhodují o své budoucnosti. Právě v nich chce vzbudit zájem o stavební obory a nabídnout perspektivu.

„Jsem rád, že svaz stavařů má zájem o výchovu ve stavebních profesích, Ústecký kraj se prudce rozvíjí a každý odborně vzdělaný člověk bude přínosem. Navíc je pro žáky jistě důležité vědět, že po skončení školy se můžou vyučit v zajímavém oboru, který najde na trhu práce uplatnění,“ uvedl zástupce hejtmana a náměstek Radek Vonka.

Výsledkem setkání byla dohoda o projektu, na kterém budou spolupracovat představitelé Svazu podnikatelů ve stavebnictví a odborníci z Krajského úřadu Ústeckého kraje, zástupci odboru školství, mládeže a tělovýchovy.

„Bude důležité oslovit už žáky osmých tříd a nabídnout jim obory s velkou budoucností, což právě stavebnictví dokáže. Děti na základních školách, které nechtějí jít na gymnázium by měly vědět, že být například dobrým a šikovným zedníkem, je dobrá volba,“ dodal Radek Vonka.

---

*[Š. Roudnická, kancelář hejtmana Ústeckého kraje, oddělení informací a vnějších vztahů ([www.kr-ustecky.cz/vismo5/dokumenty2.](http://www.kr-ustecky.cz/vismo5/dokumenty2.))]*

## 6.2. úřadu práce

Na úroveň, kvalitu a relevanci (*tedy nakolik je získané a poskytované vzdělání smysluplné a využitelné*) výsledků vzdělávání je možné nahlížet z mnoha hledisek. Získání odpovídajících znalostí a dovedností není pochopitelně důležité samo o sobě, ale je potřebné jednak pro vlastní osobní, společenský a občanský život a dále pro uplatnění na trhu práce a pro další profesní a odborný rozvoj.

Výsledky vzdělávání lze vyjádřit prostřednictvím toho, jak si žáci a studenti nebo dospělí osvojili určité znalosti a dovednosti (srovnávací testy či zkoušky) nebo také jak se získaným vzděláním uplatnili na trhu práce, ve vzdělávání na vyšším stupni či v různých životních situacích.

Vlivem liberalizace školství se nabídka středoškolského i vysokoškolského studia řídila především poptávkou uchazečů, která v některých případech trpěla nedostatečnou informovaností o reálných trendech na trhu práce. Výsledkem byl například nadbytečně extenzivní rozvoj ekonomicko - manažerských oborů i problémy struktury a obsahu oborů technických. Příčinou současného nesouladu struktury nabízených oborů s potřebami trhu práce, který se projevuje zejména na středoškolské úrovni vzdělání a odráží se i v růstu nezaměstnanosti absolventů.

V obecně zaměřeném vzdělání, které se netýká jen gymnázií, ale je součástí i vzdělání odborného, a své místo má rovněž jako základ vzdělání učňovského, se jen pomalu prosazovaly kompetence klíčové pro flexibilní uplatnění na trhu práce, jakými jsou schopnost využívat informací, týmová práce, plánování a organizování činnosti, využívání moderních technologií, jazyková připravenost. Problémem odborného a učňovského vzdělávání v některých oborech zůstala příliš úzká specializace.

## Nezaměstnanost absolventů v Ústeckém kraji

K objektivnímu posouzení nezaměstnanosti absolventů je využíván ukazatel - *míra nezaměstnanosti absolventů*. Míra nezaměstnanosti absolventů je dána poměrem počtu nezaměstnaných absolventů dané kategorie vzdělání či skupiny oborů k celkovému počtu absolventů (tj. zaměstnaných, nezaměstnaných i příp. pokračujících dále ve vzdělávání) dané kategorie vzdělání či skupiny oborů. Hodnota míry nezaměstnanosti absolventů vyjadřuje, kolik procent absolventů dané kategorie vzdělání příp. skupiny oborů zůstane bez zaměstnání.

V dubnu 2005 dosahovala míra nezaměstnanosti absolventů středních a vyšších odborných škol v Ústeckém kraji 18,2 % (1 724 nezaměstnaných absolventů), což je hodnota vyšší, než je celorepublikový průměr (13,0 %).

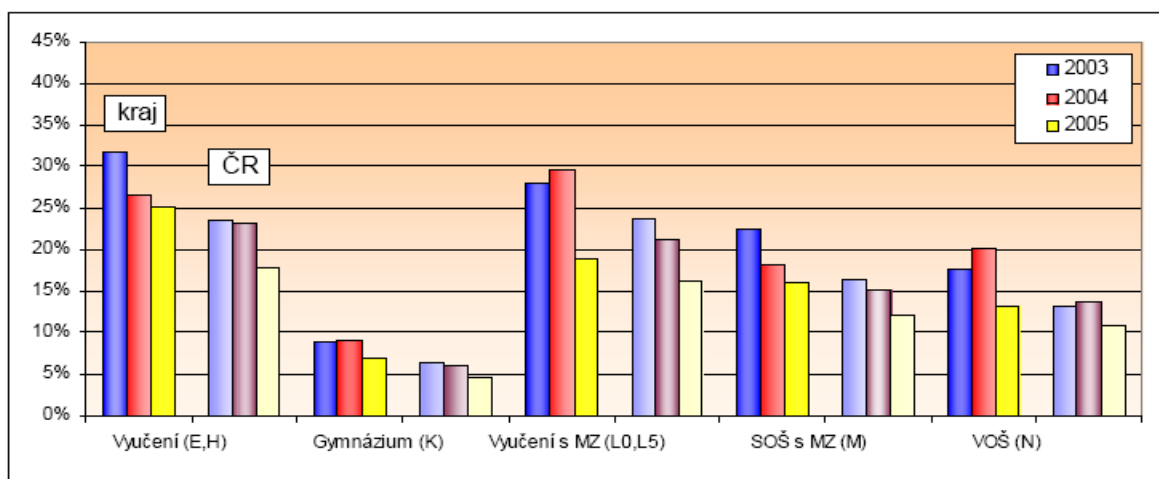
Poměrně značný pokles počtu nezaměstnaných absolventů je výrazným jevem posledních dvou let v ČR. Analýzy příčin tohoto snížení ukazují na kombinaci více faktorů, které ovlivnily a ovlivňují tento vývoj. Jsou to zejména: výrazně vyšší počet absolventů, kteří v posledních dvou letech pokračují ve vzdělávání, přechod úřadů práce na novější definici absolventa - uchazeče o zaměstnání, zrušení základní vojenské služby a jistě i změna v nároku na podporu v nezaměstnanosti u absolventa.

Výrazný pokles počtu vyučených nezaměstnaných absolventů, u kterých se podíl pokračujících ve vzdělávání (nástavbové studium) téměř nemění, je nutno přičíst také zvýšené nabídce pracovních příležitostí ze strany zahraničních investorů, což potvrzuje i skutečnost, že ke snížení došlo hlavně v technických oborech (zejména ve strojírenských a elektrotechnických oborech).

Vzhledem k vysoké obecné míře nezaměstnanosti v kraji mají absolventi škol jedny z nejobtížnějších podmínek pro hledání uplatnění na trhu práce. V porovnání s průměrnými mírami nezaměstnanosti absolventů středních a vyšších odborných škol za Českou republiku je v tomto kraji míra nezaměstnanosti absolventů vyšší ve všech kategoriích vzdělání. Přesto lze říci, že za daných podmínek je jejich uplatnitelnost dobrá.

Porovnáme-li míry nezaměstnanosti absolventů Ústeckého kraje podle kategorie dosaženého vzdělání, nižší míry nezaměstnanosti v kraji vykazují absolventi s vyšší kategorií vzdělání (absolventi maturitních oborů středních odborných škol, gymnazisté a absolventi vyšších odborných škol).

Graf 17 - Míra nezaměstnanosti absolventů v kraji – denní studium (duben 2005):



Tabulka 9- Míra nezaměstnanosti absolventů v Ústeckém kraji (duben 2005):

Ústecký kraj Kategorie vzdělání	Vyučení (E,H)		Gymnázium (K)		Vyučení s maturitou (L0,L5)		SOŠ s maturitou (M)		VOŠ (N)	
	Kraj	ČR	Kraj	ČR	Kraj	ČR	Kraj	ČR	Kraj	ČR
2002	31,9%	20,3%	9,7%	7,2%	31,9%	21,4%	21,5%	15,2%	17,6%	12,9%
2003	31,8%	23,4%	8,9%	6,4%	28,0%	23,5%	22,4%	16,3%	17,6%	13,2%
2004	26,5%	23,2%	9,1%	6,1%	29,6%	21,2%	18,2%	15,0%	20,1%	13,6%
2005	25,2%	17,9%	7,0%	4,8%	18,9%	16,1%	16,1%	12,2%	13,3%	10,9%

Tabulka 10 Počet absolventů a nezaměstnaných absolventů v Ústeckém kraji:

Ústecký kraj Kategorie vzdělání	Vyučení (E,H)		Gymnázium (K)		Vyučení s maturitou (L0,L5)		SOŠ s maturitou (M)		VOŠ (N)	
	Abs.	NZ	Abs.	NZ	Abs.	NZ	Abs.	NZ	Abs.	NZ
2002	3549	1132	1410	137	254	81	3479	748	323	57
2003	3693	1178	892	79	815	228	3201	718	374	66
2004	3660	971	1427	130	922	273	3243	590	214	43
2005	3476	876	1501	105	890	168	3281	527	309	41

Pozn.: Abs. - počet absolventů (šk.r. 2001/02, 2002/03, 2003/04, 2004/05)  
 NZ - počet nezaměstnaných absolventů (duben 2005)

### 6.3. ředitelů vybraných středních stavebních škol

V této části využiji zkušenosti ředitelů podobných zařízení jako je naše škola. Vybral jsem ředitele ze stavebních škol, na kterých jsem prováděl průzkum naplněnosti učebních oborů.

#### 6.3.1. Stanovisko pana Ing. Bohuslava Rolla, ředitele SŠ stavební v Chomutově, Na Moráni 4803.

Nedostatek technicky vzdělaných lidí ať řemeslníků, středních techniků a nakonec i inženýrů techniků, je již dnes v našem státě citelný, což pociťují velké firmy a společenstva. Za posledních 10 let zaniklo cca 60% učilišť. Začátkem tohoto měsíce se na mne obrátil ing. Chvosta z ČŠI (Česká školní inspekce) se žádostí, zda mu můžeme dodat počty vyučenců v jednotlivých řemeslech od roku 1990. Jsou to docela zajímavá čísla. V okrese Chomutov se např. v roce 1995 vyučilo 85 zedníků, v roce 2005 – 6 zedníků. To co zajímá Cech klempířů, pokrývačů a tesařů ČR nejvíce tedy klempíř 1995 : 19 -9, pokrývač 15 – 0, tesař 19 – 0, ale i např.: malíř + lakýrník 32 – 9, instalatér 20 – 6.

Tendence, kterou razí NÚOV již léta, posilování všeobecné složky vzdělání na úkor odborné, a nešťastné prohlášení paní ministryně školství, omílané v novinách, že nejlepší vzdělání mohou získat děti jen na gymnázium a učiliště produkují nevzdělance a podobně. A to v období, kdy se podávají přihlášky na střední školy. To vše je prostě katastrofa pro učňovské školství a řemesla.

Výrobce střešních krytin Bramac, po deseti letech na českém trhu zjistil, že z několika tisíc reklamací, nebyla ani jedna na materiál, tedy jejich výrobek. Ale pouze na technologii položení této krytiny. Tedy, nedostatek pokrývačů. Rozhodli se tedy přispívat každému žáku, který se učí pokrývačem, 500,- Kč měsíčně. Bohužel, ani tato akce nezvýšila počty žáků u oboru pokrývač.

Poslední prohlášení MŠMT, navýšení gymnázií na 40 % populace, snižování populace vycházející ze ZŠ, financování školství podle počtu žáků, což je samozřejmě nejjednodušší a relativně spravedlivé. To vše nahrává skutečnosti, že všechny střední školy přijímají všechny, kdo se přihlásí. Přijímací zkoušky se nedělají (pokud mi je známo z 26 gymnázií v kraji, v roce 2005 dělalo přijímací

zkoušky jen 2). Nesmyslný nárůst všech možných středních škol, např. ve skupině ekonomika a administrativa je 40 oborů vzdělání.

Nejvíce se ovšem podepsali na učňovském školství sami „odběratelé“ řemeslníků tj. firmy, ať malé, drobné, střední nebo velké. Cechy, které obnovili v devadesátých letech svoji činnost se, celkem brzy začali zajímat o učně. Neměli, ale žádnou váhu a neměli ani dost sil k řešení učňovského školství. Řešili především svůj vlastní boj o přežití, špatný živnostenský zákon, daně, platební nekázeň apod. Velké firmy před deseti lety, kdy je Sdružení stavebních učilišť a Svaz učňovských zařízení upozorňoval na postupnou likvidaci učňovského školství, neměli o problém zájem. Jednak byli na trhu práce ještě stále čeští řemeslníci a pomocní dělníci s nižší kvalifikací přišli z východu.

Svaz podnikatelů ve stavebnictví ČR v posledních letech zjistil, že situace na trhu práce je neudržitelná a situaci, kdy chybí především zedníci (omítkáři, štukatéři, zateplování budov, obkladači) je nutno řešit. Dne 24.11.2005 uspořádali česko-francouzský seminář, pod patronací Ministerstva průmyslu a obchodu ČR a Odborového svazu STAVBA, s Ministerstvem pro výstavbu Francouzské republiky a Francouzské stavební federace, s názvem „Výchova učňů a celoživotní vzdělávání ve stavebnictví“. Závěry z tohoto semináře lze v podstatě shrnout do několika bodů :

- Francouzská stavební federace byla před deseti lety ve stejné situaci jako je naše stavebnictví dnes, tj. do stavebnictví nastupovalo méně jak 3% populace, přičemž je třeba cca 10 %, aby si stavebnictví zachovalo obnovu přirozených odchodů.
- Největší chybou bylo, že učňovské školství v ČR v roce 1996 přešlo pod školství. (Totéž se stalo již dříve ve Francii. Učňovské školství nikdy pod školstvím nebylo, a vždy bylo řízeno odvětvově.)
- Francouzská stavební federace jasně řekla, že o dorost se musí postarat sami stavební firmy, tedy Svaz podnikatelů ve stavebnictví ČR a další subjekty.
- Nábor musí dělat stavební firmy. Musí přijít s jasnou nabídkou, ve které zřetelně řeknou proč je výhodné jít se učit pro stavebnictví. (Ve Francii to je např.: zdarma stravování, učební a ochranné pomůcky, zdarma ubytování v domově mládeže, zaplacení jízdného a kapesné již od prvního ročníku. Dále systém celoživotního vzdělávání a doškolení. Tedy vše co tady v 60tých až 80tých letech bylo. Francouzské stavební federaci se po deseti letech, kdy si vzalo učňovské školství

opět pod sebe a zajistilo učňům výše uvedené výhody, podařil zvýšit nábor. V současnosti k nim nastupuje cca 8% populace, přičemž za ideální považují 10%.)

Příčiny nezájmu o učňovské školství vidím takto:

- propaganda státu, která je zaměřena proti řemeslům s tvrzením, že nejlépe sežene zaměstnání absolvent gymnázia a vysokoškolák,
- finanční náklady, kdy se zřizovateli vyplatí mít střední školy všeobecného zaměření, které jsou „nejlacinější“,
- obecné povědomí v naší zemi, že maturita znamená nedělat rukama,
- bezohlednost ředitelů středních škol, kteří pro naplnění školy udělají vše, tj. vezmou tedy i ty, kteří na studium nemají.
- nezájem malých, drobných, středních a velkých firem o přípravu řemeslníků,
- finanční a pracovní podmínky řemeslníků ve firmách, ve stavebnictví zvláště (sezónní práce, odměňování),
- nezájem státu vložit do školství více peněz.

### **6.3.2. Stanovisko pana Mgr. Viktora Kolovratníka, ředitele Střední školy stavební v Lounech:**

O současném trendu 70 – 80 % středoškoláků s maturitou víme. Prvotní byla ovšem snaha MŠMT na začátku 90. let minulého století o zavedení trhu prání rodičů bez návaznosti na trh práce a ignorace demografické křivky v počtu narozených dětí. Tím se nekontrolovatelně rozrostl nejenom počet středních škol, ale i oborů či „paoborů“ (většinou maturitních).

Se zavedením povinné 9. třídy a prudkým úbytkem žáků nastupujících do středních škol začala první razantní likvidace učilišť zdůvodňovaná nenaplněnou kapacitou a nezájmem o klasické neatraktivní obory vzdělávání. Kraje převzaly síť škol vybudovanou MŠMT ČR a zatím si většinou ani nemohou díky různým politickým tlakům poradit s duplicitou oborů či neadekvátními počty žáků některých oborů.

Téměř žádná škola nedělá přijímací zkoušky a na maturitní obory se dostávají žáci, kteří se před 10 lety učili u nás např. na instalatéra či elektrikáře. Degradaci řemeslných oborů zavinila hlavně podnikatelská sféra (HK, cechy apod.), protože doposud jen nečinně přihlížela a nebránila učňovské školství.



Úřady práce nám také moc nepomohly. Úbytek žáků v oborech mohou dokumentovat čísla z naší školy. V roce 1994 se u nás učilo 99 zedníků, 77 instalatérů, 73 elektrikářů a 15 pokrývačů. V roce 2005 to bylo jen 39 zedníků, 35 instalatérů, 7 elektrikářů a jen obor pokrývač zůstal na stejné úrovni s 12 žáky (jsme jedinou školou v Ústeckém kraji, která tento obor vyučuje a navíc jej kombinujeme s oborem pokrývačské práce).

Daleko tragičtější je ovšem trend odcházejících žáků v průběhu školního roku. V roce 1999/2000 odešlo z naší školy (většinou dobrovolně na ÚP), přerušilo studium či bylo vyloučeno 42 žáků a ve školním roce 2004/2005 to bylo již 114 žáků! Nezájem o normální práci je patrný i ze vzrůstající absence na odborném výcviku či na tělesné výchově.

#### **6.4. svazu podnikatelů ve stavebnictví**

Jako stanovisko Svazu podnikatelů ve stavebnictví v ČR jsem využil zápis z posledního zasedání představenstva z června roku 2005.

*(Poslední zasedání představenstva Svazu podnikatelů ve stavebnictví v ČR se zabývalo jedním z nejsvícenějších problémů našeho stavebnictví - učňovským školstvím. Rekapitulovalo nynější neuspokojivý vztah a na závěr navrhlo východisko.)*

V posledních letech se stále snižuje počet nových vyučenců stavebních oborů nastupujících do praxe. Tento stav průběžně dlouhodobě zhoršuje věkovou strukturu zaměstnanců stavebních firem v dělnických profesích.

Soustava učňovského školství objektivně neprodukuje potřebné počty učňů, a to jak celkově, tak zejména v některých oborech (pokrývači, kameníci, sklenáři, obkladači, kamnáři, kde situace je kritická).

Ani v oblastech s vyšším procentem nezaměstnanosti, kde by bylo možné předpokládat vyšší snahu o získání kvalifikované profese, není situace odlišná.

V současné době se pro výkon povolání ve stavebnictví (řemesla) připravuje ve všech ročnících (tříletých oborů) cca 15.000 žáků. Matematicky vyjádřeno je v posledním ročníku cca 5000 učňů. Z toho však nejméně 500 učňů pokračuje ve studiu na dalším stupni vzdělávací soustavy a 40% učňů nenastupuje do povolání ve kterém jsou vyučeni (dle údajů NÚOV). Z posledního

ročníku tedy odchází do všech stavebních profesí souhrnně v celé ČR cca 2.250 učňů. Pokud vezmeme v úvahu, že v ČR je registrováno 2250 firem s více jak 25 zaměstnanci, nastoupí v běžném roce v průměru do každé firmy teoreticky 1 vyučenec.

**Tento stav má následující základní příčiny :**

1. demografický vývoj české populace je nepříznivý, s tendencí trvalého snižování počtu narozených. Počet mládeže vstupující do systému středního vzdělávání (v pásmu 14 -15 let) od r. 2003 dramaticky klesá (muži z 66,3 tis osob v roce 2004 na 48,1 tis osob v r. 2010. Teprve po tomto období je prognózováno postupné zlepšení situace
2. státní politika zvyšování vzdělanostní úrovně obyvatelstva povzbuzuje z hlediska zájmu o učební obory opačný pohyb - stálé zvyšování počtu žáků přijímaných na střední školy. Systém financování školství "platbou na hlavu" tento vývoj podporuje. Na střední školy jsou přijímáni žáci s nízkými prospěchovými výsledky z předchozí školy, kteří buď nemají předpoklady pro studium vůbec, kteří v průběhu studia odcházejí bez dosažení kvalifikace nebo po absolvování školy jen těžko hledají uplatnění. Střední školy programově odčerpávají potencionální zájemce o učňovské obory. V dalším stupni přechodu střední škola/vysoká škola je princip obdobný
3. odvětví stavebnictví má ve veřejnosti nižší společenskou prestiž a názvu některých učebních oborů je dáván až pejorativní význam. Stavebnictví je stále odvětví s převahou těžké manuální práce mnohdy v nepříznivých povětrnostních podmínkách. Zájem žáků, ale především rodičů, se tak soustřeďuje na lukrativnější povoláním především ve službách všeho druhu.
4. Nízké průměrné výdělky a celkově nízká hmotná zainteresovanost středního pedagogického personálu učilišť neumožňuje v těchto zařízeních soustředit špičkové odborníky, kteří by dovedli jak rodiče při výběru učiliště tak i žáky v průběhu učení zaujmout a pro práci ve vybrané profesi je získat.

**V zájmu zlepšení byla zvažována následující řešení, které se ale ukázalo jako neprůchodné.**

1. Zřídit z iniciativy velkých stavebních firem nová specializovaná učiliště. Tato varianta je neracionální. Vybudovaných kapacit učňovských zařízení (budov, vybavení) i pedagogického personálu je na území ČR dostatek a mají i vhodné teritoriální rozmístění. Tento stav bude zjevně vyhovovat po dokončení optimalizace škol (rušení SOU), což je přímým důsledkem nízkého počtu žáků.
2. Podporovat ze strany budoucích zaměstnavatelů - stavebních firem - finančně učně při studiu se závazkem setrvání po určitou dobu v pracovním poměru u sponzorující firmy. Toto řešení smluvní formou je z právního hlediska nemožné, a to jak pro nezpůsobilosti věku učně, tak i pro rozpor se základním právem na svobodnou volbu povolání. Jiná forma závazku postrádá smysl. Tento způsob by byl nad to zejména pro malé a střední podnikatele nerealizovatelný.
3. Stanovit z úrovně centra závazné kvóty počtu žáků přijímaných ke studiu na střední školy (a zvýšit tak počet potencionálních žáků hledajících získání kvalifikace cestou učebních oborů). Řešení je politicky neprůchodné. Jednak je v rozporu s výše zmíněnou linií zvyšování úrovně dosaženého vzdělání obyvatelstva ČR, jednak jde o rozpor se zásadou potlačování centralistického řízení distribuce pracovních sil.

#### **Navrhovaná řešení a závěry:**

Populační vývoj v ČR z hlediska mládeže nastupující ke studiu po absolvování základní školy není možné v horizontu nejméně 10 let změnit.

Pokud vycházíme z absolutního stavu osob v daném věkovém pásmu, je třeba hledat cesty k podchycení zájmu disponibilního počtu žáků v maximálním rozsahu.

1. Zvýšit popularitu stavebních řemesel a stavebnictví - odvětví jako celku
  - prosadit možnost prezentací stavebních řemesel na základních školách dohodou s řediteli škol - presentaci provádět zkušenými pracovníky stavebních firem v duchu "řemeslo má zlaté dno"
  - obdobně postupovat organizováním "Dnů otevřených dveří" na jednotlivých učilištích zaměřených především na rodiče žáků

- s pomocí Svazu, případně Hospodářské komory zvýšit cestou sdělovacích prostředků pozitivní informovanost veřejnosti o stavebnictví jako odvětví

2. Ve spolupráci s učilišti posoudit možnost vykonávání odborné praxe (výuky) učňů ve stavebních podnicích - pedagogický dozor učiliště, odborná praxe zaměstnanci firem

- přímý kontakt umožní učni seznámení s podmínkami práce ve firmě a je snáze získán, aby po ukončení studia ve firmě (nebo alespoň v oboru) dále pracoval
- pro odbornou praxi provést pečlivý výběr firem, které mají reálné podmínky k zabezpečení této činnosti
- tuto variantu řešit daňovým zvýhodněním firem tak, aby náklady spojené s praktickou výukou byly odečitatelnou položkou od základu daně z příjmu právnických osob
- řešit náklady (oceňování výkonů) spojené s prací učňů
- iniciovat zvýšení hmotné zainteresovanosti personálu učilišť a prověřit možnost jejich přiměřené zainteresovanosti ze strany firem
- hledat možnosti kombinované výuky odborných předmětů specialisty firem, s refundací mzdy (nebo přímou úhradou) z prostředků učilišť, ve smyslu předchozího odstavce
- organizovat pro odborný personál učilišť podle profesního zaměření stáže (u větších a středních firem) s cílem získání (obnovení) jeho praktických zkušeností. Systém by jednak umožňoval bližší propojení obsahu výuky se skutečnými potřebami praxe, jednak by přispěl k zvýšení přitažlivosti daného oboru. Finanční kompenzace pro firmu by bylo nutné hledat obdobně jak výše uvedeno
- projednat s jednotlivými kraji ČR stabilizaci učňovských zařízení pro stavební obory, spolupracovat na náboru učňů.

## 7. Dotazníkové šetření

Rodiče i potenciální studenti si rok od roku více uvědomují, že s kvalitou vzdělání rostou jejich šance na lepší uplatnění na pracovním trhu. Výběr vzdělání však neodpovídá poptávce na trhu práce. Rodiče mají zájem o studijní obory v představě, že jejich děti se v budoucnu snadněji zapojí do pracovního procesu na poli středního managementu. Průzkum na úřadech práce však ukazuje jinou skutečnost. Maturanti různých studijních oborů tvoří velkou část nezařazených a nezařaditelných pracovních sil. Sahají po různých pracovních příležitostech a zaučují se tam kde chybí odborníci a řemeslníci.

Zvyšuje se také zájem o studium na gymnáziích, jejichž absolventi se snáze dostanou na vysoké školy na rozdíl od svých kolegů studujících na středních odborných školách. Na druhé straně klesá zájem o učební obory bez maturity i přesto, že zejména ve strojírenských a stavebních firmách je o kvalifikované dělníky zájem.

### 7.1. dotazníkové šetření žáků učebních oborů v ISS Litoměřice

Své dotazníkové šetření jsem zaměřil na žáky učebních oborů naší školy. Naší školu jsem si vybral záměrně. Za první školu znám a mám dostupnost ke všem potřebným údajům. Navíc statistika ústupu počtu zájmu žáků o učební obory v naší škole je pro mě velmi zajímavá a údaje využiji v plánování dalších úkolů managementu školy.

Cílem bylo zjistit proč žáci volili svůj učební obor, kdo jim pomohl s výběrem, v čem spatřují nezájem o učební obory.

Volil jsem co nejjednodušší způsob odpovědí na dotazník, aby zátěž dotazovaných byla co nejnižší a odpovědi zabraly jen časově krátkou dobu. Každý z dotazovaných mohl pro odpověď na jednotlivé otázky využít více variant odpovědí.

Oslovil jsem 100 žáků naší školy z různých učebních oborů. Výsledky a četnost jednotlivých odpovědí dotazníkového šetření jsou znázorněny v následující tabulce a v grafech.

Pro odpovědi na jednotlivé otázky mohli žáci u každé otázky více variant odpovědi, takže početně odpovědi na jednotlivé otázky neodpovídají počtu dotazovaných.

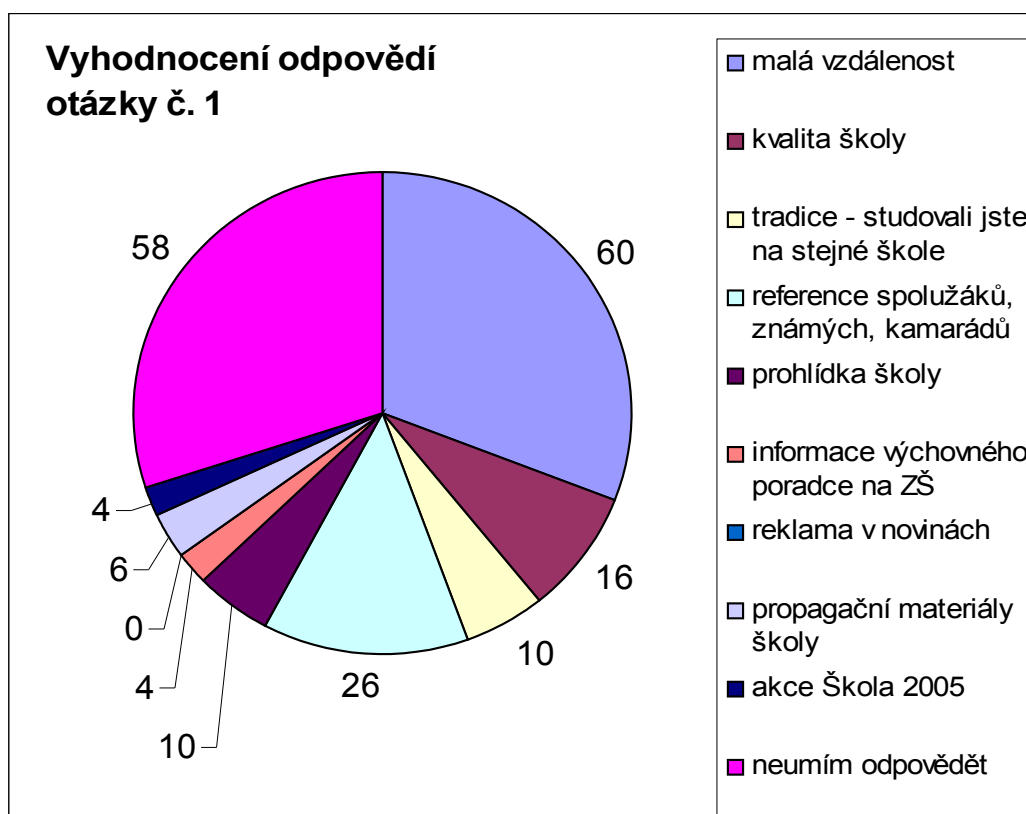
Tabulka 11 - Vyhodnocení odpovědí na dotazníkové šetření žáků:

Dotazníkové šetření - žáci učebních oborů		
	Celkem dotazováno žáků	100
<b>1.</b>	<b>Jaká kritéria při výběru šk. jste upřednostňovali?</b>	
a)	malá vzdálenost	60
b)	kvalita školy	16
c)	tradice - studovali jste na stejné škole	10
d)	reference spolužáků, známých, kamarádů	26
e)	prohlídka školy	10
f)	informace výchovného poradce na ZŠ	4
g)	reklama v novinách	0
h)	propagační materiály školy	6
i)	akce Škola 2005	4
j)	neumím odpovědět	58
<b>2.</b>	<b>Proč jste si zvolili vybraný učební obor?</b>	
a)	rodinná tradice	14
b)	slabší prospěch na ZŠ	34
c)	vztah k manuální práci	40
d)	rada výchovného poradce ZŠ	4
e)	možnost uplatnění na trhu práce	14
f)	moje přání a zájem o obor	50
g)	kamarád/ka si vybrali stejný obor	22
<b>3.</b>	<b>V čem spatřujete snížený zájem o učební obory?</b>	
a)	společenské postavení	26
b)	výše platu	34
c)	uplatnění na trhu práce	22
d)	nezájem o fyzickou práci	56
e)	jiné	22

Zhodnocení bodu 1 dotazníkového šetření (*Jaká kritéria při výběru školy Vašeho dítěte jste upřednostňovali?*):

Při výběru školy hrála hlavní úlohu dostupnost školy to znamená, že hlavní podíl žáků přichází z regionu Litoměřicka (60). Poměrně velká skupina žáků (58) nevěděla jak na danou otázku odpovědět. Na třetím místě jsou reference o škole kamarády (26), dále hrála roli kvalita školy (16), 10 a 10 žáků motivovala rodinná tradice a akce, kterou provádíme koncem kalendářního roku, tj. Den otevřených dveří s prohlídkou školy a prací žáků. Poměrně malá část dotazovaných (6) uvedla propagační materiály školy. Zarážející výsledek byl u činnosti výchovných poradců na ZŠ. Jen 4 žáci ze sta dotazovaných byli motivováni výchovným poradcem základní školy. Reklama v denním tisku nebyla do výčtu zahrnuta ani v jednom případě, přesto, že škola vydává ročně za reklamu v regionálních denících kolem 20 tisíc korun.

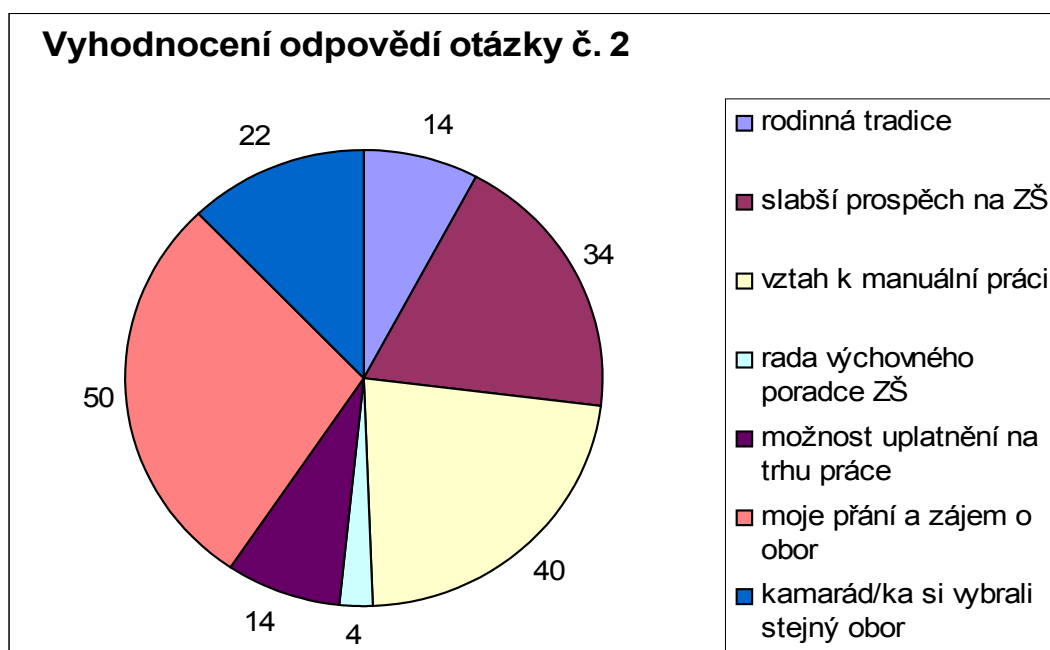
Graf 18 - Vyhodnocení odpovědí na 1. otázku dotazníkového šetření žáků:



Zhodnocení bodu 2 dotazníkového šetření (*Proč jste si zvolili vybraný učební obor?*):

Největší podíl dotazovaných (50) uváděl při výběru zvoleného oboru zájem o zvolený obor, dalších 40 žáků uvedlo, že motivací byl kladný vztah k manuální práci. Jen 34 žáků uvedlo, že důvodem byl slabší prospěch na ZŠ. Volbu podle své kamarádky nebo kamaráda uvedlo 22 dotazovaných. Rodinnou tradici a uplatnění na trhu práce uvedlo 14 žáků. Jen 4 žáci volili obor na základě doporučení výchovného poradce ZŠ.

Graf 19 - Vyhodnocení odpovědí na 2. otázku dotazníkového šetření žáků:

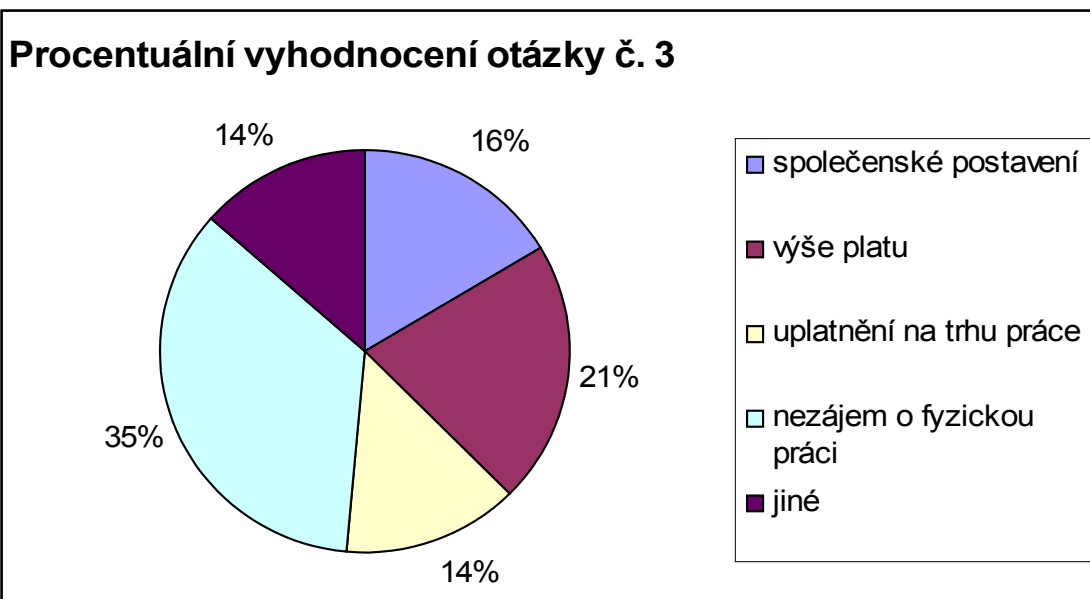


Zhodnocení bodu 3 dotazníkového šetření (*V čem spatřujete snížený zájem učební obory?*):

Jako důvod nezájmu o učební obory spatřují žáci hlavně v nezájmu o fyzickou práci (35%), dále ve špatném platovém ohodnocení (21 %), 16 % vidělo příčinu ve sníženém společenském postavení řemeslníků, 14% žáků v špatné možnosti uplatnění v současném trhu práce, stejně jako jiné blíže nespecifikované důvody.

Graf 20 - Vyhodnocení odpovědí na 3. otázku dotazníkového šetření žáků:





## 7.2. dotazníkové šetření rodičů žáků ZŠ Litoměřic

Další část dotazníkového šetření byla zaměřena na rodiče a prarodiče vycházejících žáků základních škol. Volil jsem záměrně tuto skupinu rodičů, protože je pro ně tato otázka aktuální.

Ve čtyřech položených otázkách jsem se snažil zjistit jaký typ vzdělání, školy, oboru volí rodiče pro své děti. Oslovil jsem celkem 100 rodičů žáků devátých tříd ze čtyř základních škol Litoměřic:

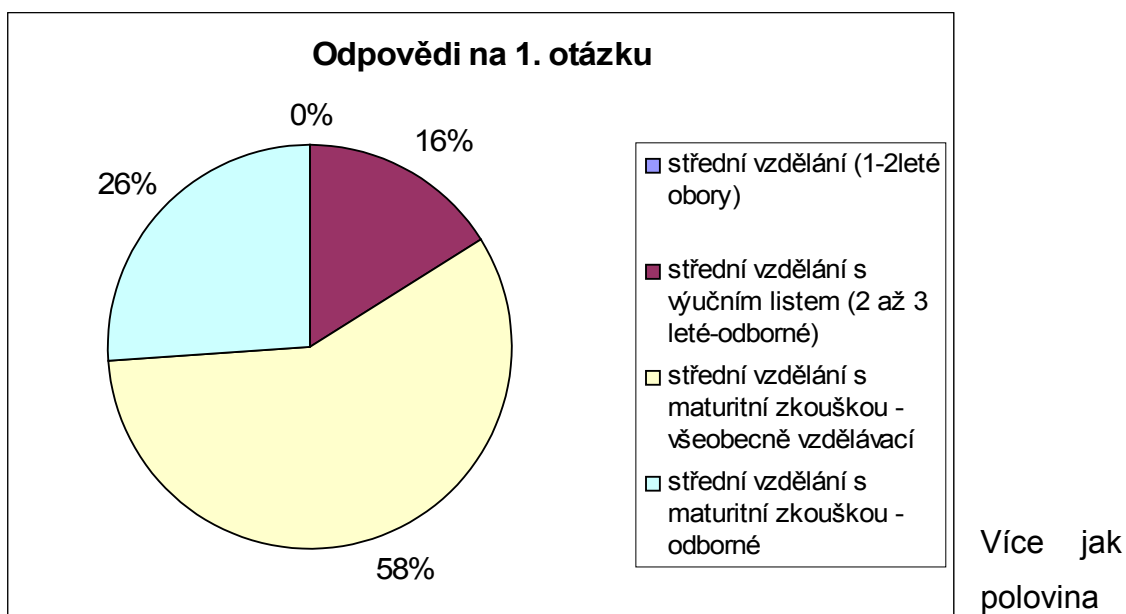
ZŠ, U Stadionu 4; ZŠ, Na Valech 53; ZŠ, B.Němcové 2; ZŠ, Svojsíkova 5. Záměrně jsem oslovil pouze rodiče žáků ZŠ litoměřických škol, a to z důvodu místní příslušnosti naší školy, a abychom zjistili přímou vazbu šetření na naši školu.

Tabulka 12 - Vyhodnocení odpovědí na dotazníkové šetření rodičů:

Dotazníkové šetření - rodiče žáků končících ZŠ	
<b>1. Jaký typ vzdělání volíte pro své dítě?</b>	
a) střední vzdělání (1-2leté obory)	0
b) střední vzdělání s výučním listem (2 až 3 leté-odborné)	16
c) střední vzdělání s maturitní zkouškou – všeob. vzdělávací	58
d) střední vzdělání s maturitní zkouškou - odborné	26
<b>2. Jaké zaměření vzdělání volíte pro své dítě?</b>	
a) všeobecně vzdělávací (gymnázia)	48

b) stavební	6
c) ekonomické	6
d) elektrotechnické	6
e) zaměřené na výpočetní techniku	10
f) gastronomické	6
g) textilní	0
h) strojírenské	6
i) zemědělské	2
j) jazykové	2
k) umělecké	8
l) náboženské	0
m) jiné	0
<b>3. Jaký druh školy pro své dítě volíte?</b>	
a) státní - zřizované krajem	84
b) státní - zřizované obcí	10
c) soukromou	6
d) zahraniční	0
e) církevní	0
<b>4. Důvod volby soukromé školy</b>	
a) lepší vybavenost	1
b) kvalita výuky	2
c) snadnější dosažení cíle	1
d) zaručené přijetí dítěte	2

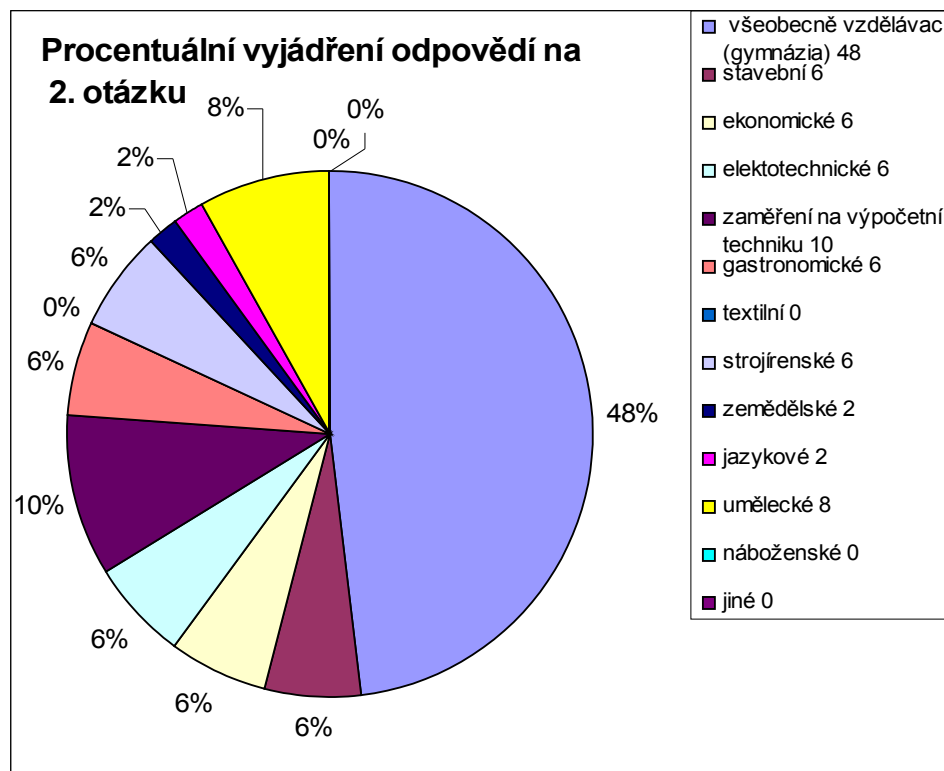
Graf 21 - Procentuální znázornění odpovědí dotazníkového šetření na otázku č. 1 (Jaký typ vzdělání volíte pro své dítě?):



(58%) rodičů volí pro své vycházející děti střední všeobecně vzdělávací školy, tj. gymnázia s tím, že po jejich absolvování půjdou na VŠ.

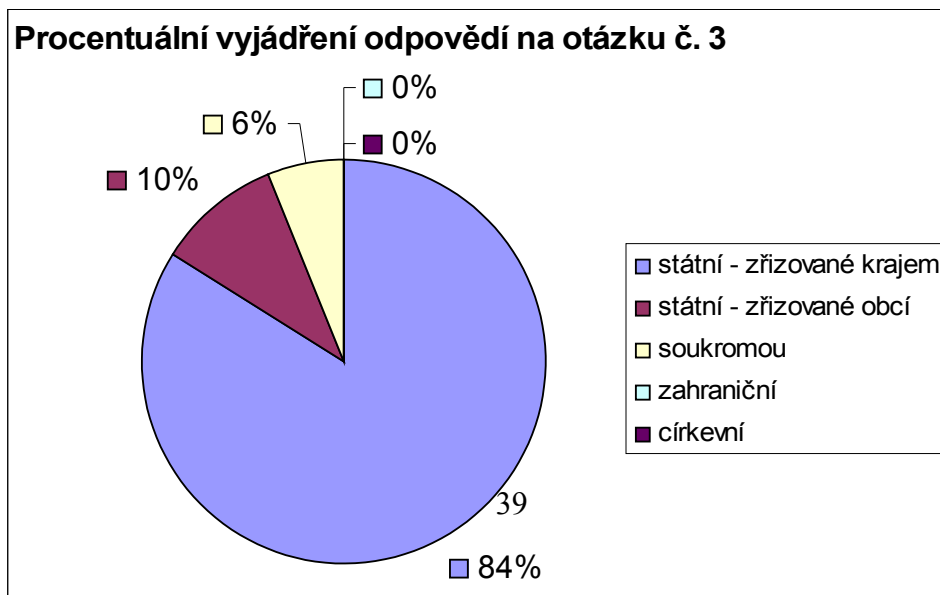
Málo přes čtvrtinu rodičů (26%) volí střední odborné vzdělání s maturitou, a pouhých 16% rodičů volí učební obor. Střední vzdělání v 1-2 letý oborech nezvolil ani jeden z dotazovaných rodičů.

**Graf 22 - Procentuální znázornění odpovědí dotazníkového šetření na otázku č. 2 (Jaké zaměření vzdělání volíte pro své dítě?):**



Největší část rodičů (48%) zvolilo pro děti všeobecně vzdělávací zaměření studia. V početnosti následuje zaměření na výpočetní techniku (10%), umělecké zaměření (8%), elektrotechnické, strojírenské, ekonomické, gastronomické, zvolilo 6% rodičů. Obory textilní, náboženské nikdo z dotazovaných nezvolil. Stojí za zamyšlení, zda-li 48% žáků patří svým prospěchem a studijními schopnostmi na gymnázia. Je to však jiný problém, který není předmětem této práce.

**Graf 23**

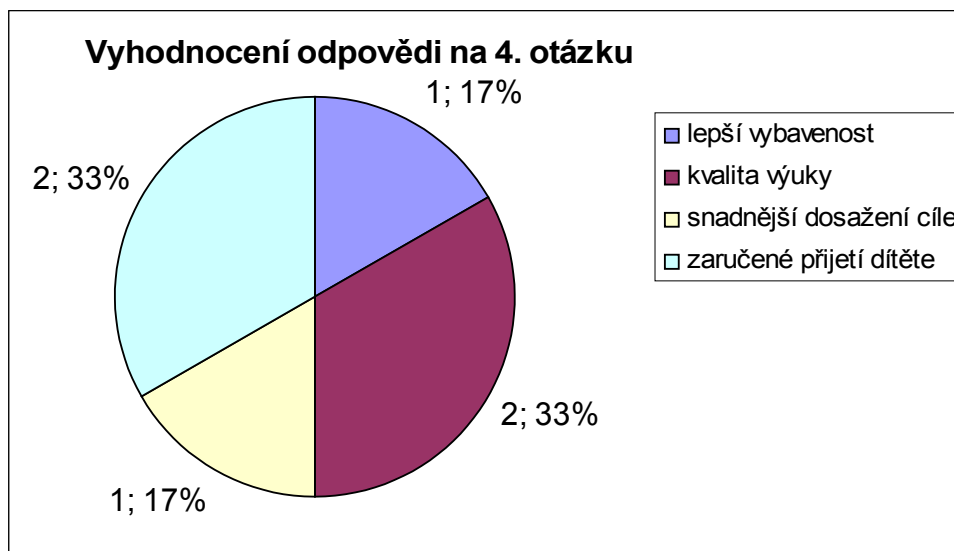


*Procentuální znázornění odpovědí dotazníkového šetření na otázku č. 3 (Jaký druh školy pro své dítě volíte?)*

U druhu školy rodiče volili z 84% školy zřizované krajem, 10% zřizované obcí. Přesto, že je v samotných Litoměřicích 5 soukromých středních škol a naproti 3 státním, pouze 6 % rodičů dalo přednost soukromým školám. Školy zahraniční a církevní nevolil nikdo, protože církevní školy v regionu nejsou.

Důvodem volby soukromé školy byla ve 33% kvalita výuky zaručené přijetí dítěte (to znamená, že volba je z části řízena z obavou nepřijetí z důvodu neúspěchu v přijímacích zkouškách), a v 17 % lepší vybavenost soukromých škol a snadnější dosažení cíle (to znamená, že rodiče považují soukromé školy za méně náročnější a posuzování vědomostí za benevolentnější).

*Graf 24 - Procentuální znázornění odpovědí dotazníkového šetření na otázku č. 4 (Důvod volby soukromé školy):*



## 8. Úloha managementu v řešení situace

Mohl bych zkráceně uvést, že úloha managementu školy v řešení situace učňovského školství je obtížná, možná i neřešitelná a nebyl bych daleko od pravdy. Přesto se musíme snažit hledat cesty dál, a jak vyznělo z předešlých zpráv, cítí tento úkol jako nutný nejen ředitelé jednotlivých škol, jichž se celý problém týká nejpalčivěji, ale i Krajský úřad jako zřizovatel, firmy, cechy, oborové svazy atd..

Úkoly bych rozdělil do dvou oblastí: na jedné straně stojí nepříznivé společenské klima a systém vzdělávání v učebních oborech a na druhé straně nutnost přeměny slabé stránky školy v silnou. V té první oblasti ředitel školy moc prostoru na změny nemá. Určitě je na místě alespoň účast na jednáních o dané problematice na všech úrovních. Každý ředitel střední školy s učebními obory by měl usilovat o prosazení společenských a systémových změn. I já mám svou teorii jak globálně pomoci českému učňovskému školství.

Legislativa, politika Krajského úřadu a MŠMT, řešení nízké porodnosti státem, to jsou pro mě jako ředitele školy neřešitelné, ale bohužel podstatné problémy učňovského školství. Pokud vládní úředníci a MŠMT celou krizovou situaci učňovského školství podcení a nepodniknou opatření, bude skutečně učňovské školství skomírat až postupně zanikne. Neradostný výhled pro budoucnost státu a řemesla samotného. Pokud se nezmění samotná koncepce učňovského školství, stojí ředitel osamocen a nemá šanci uspět. Nejen francouzský model, zmíněný v kapitole 6.3.1. kolegou Rollem, ale i například německý v Sasku tento problém úspěšně řeší, i když se jedná o zcela odlišný vzdělávací systém. Na řešení problému se musí podílet společně všichni, jichž se problém týká – škola, ÚP (úřad práce), SPS v ČR (Svaz podnikatelů ve stavebnictví v ČR - firmy) a ty musí společně oslovit ZŠ a rodiče. Bylo by dobře vytvořit fungující informačně-propagační síť, která poskytne uchazečům a rodičům nejen obecné informace, ale nabídne i praktické ukázky, školení, kurzy, praktika přímo ve firmě nebo ve školních dílnách ještě v době rozhodování se o povolání. Žáci by se tak mohli přímo seznámit se zvoleným oborem. Dále by v tomto systému informovanosti mohly pomoci i hromadné sdělovací prostředky, které by popularizovaly řemesla. Další účinnou metodou jsou finanční podpory a úlevy. Například již ve zmíněném

Sasku pobírají žáci 1.ročníků 25% hodinové mzdy, ve 2. ročníku 38% a ve 3. ročníku 48%. I při vzdělávání vytvořit žákům nadstandardní podmínky, které by přilákaly více zájemců. V současné době je sice také odměna za produktivní práci ve firmě, pro kterou žáci školy pracují, pohybuje se ale jen těsně nad zákonnou normou.

V neposlední řadě si můžeme položit otázku: „Jaký kariérní systém čeká absolventa např. oboru Zedník?“ Celý život zůstane zedníkem a maximálně skončí jako mistr. Jakou má šanci celoživotního vzdělávání? Na kolika školách si může zvyšovat vzdělání v jiných formách studia než denní? Kdyby existovala jasná možnost kariérního růstu v dosaženém vzdělání a praxi, například:

praxe+vyšší odborné vzdělání

praxe + maturita

obor + výuční list

,byly by tyto obory jistě žádanější. Od dosažené výše vzdělání se také odvíjí mzda. A ta současná není pro mladého člověka nijak motivující.

Každý manager stojící v čele školy s učebními obory se musí spolehnout sám na sebe a svůj tým a řešit situaci dostupnými prostředky. Vždyť je zodpovědný nejen za žáky, ale i za zaměstnance. Velice těžko se říká kolegovi, že od příštího školního roku nemá práci. Tak se snažíme hledat nové cesty a možnosti jak zvrátit tento nepříznivý trend.

A nyní bych připomněl, co rozhoduje při volbě a výběru školy u rodičů a žáků samotných.

Z dotazníkového šetření vyplynulo, že s velkým úspěchem se setkávají návštěvy školy. Na druhé straně je ale poměrně neúčinná práce výchovných poradců ZŠ.

Pro zlepšení spolupráce a informovanosti výchovných poradců jsem zorganizoval na podzim roku 2005 setkání zástupců naší školy a výchovných poradců a ředitelů základních škol Litoměřicka. Z oslovených 40 škol přišlo na setkání 16 zástupců ZŠ. Program měl za úkol školu představit, ukázat činnost a práce žáků, pohovořit s kolegy ze ZŠ o našich a jejich problémech a navodit náladu partnerství a spolupráce. Chci, aby si vytvořili vlastní obraz školy bez zprostředkovaných, od jiných přejatých dojmů. Určitě se nám bude v budoucnosti jednat lépe s těmi s nimiž jsme již hovořili a známe je. Celá akce se setkala s ohlasem a věřím, že v letošním roce bude účast zástupců ještě větší. Na příští

schůzce bych chtěl na základě zjištění této bakalářské práce, iniciovat zamyšlení nad výsledky a hledat společně cesty ke zlepšení. Jednou z cest by mohlo být rozšíření působnosti výchovného poradce ZŠ i na 7. a 8. ročníky ZŠ, aby bylo více prostoru a času na diagnostiku zájmů, schopností a zaměření žáka, a tím dokázat odborně poradit na základě zjištěných údajů o žákovi.

Další cestou, kterou se snažíme proniknout do povědomí veřejnosti, je účast na veřejně prospěšných akcích. Například akce „Kouzelné jablko“, kde žáci naší školy předvádějí umění vyřezávání ovoce, které se prodává a výtěžek jde ve prospěch handicapovaných dětí z Centra srdíčko. Akce plní hned několik funkcí: prezentace dovedností žáků i prospěšná činnost, o které se píše v tisku.

Vydáváme vlastní reklamní a propagační materiály školy, inzerujeme v denících a odborných publikacích, pořádáme Den otevřených dveří, inzerujeme činnost školy na webových stránkách, účastníme se řady soutěží odborných a sportovních. Při odborných praxích v hotelích v Praze a v Harrachově žáci předvádějí dovednosti, které jim škola předala. Připravují rauty a pohoštění pro firmy, žáci stavebních oborů prezentují dovednosti při odborném výcviku a soutěžích v zahraničí.

Přesto je zájemců o stavební učební obory méně a méně. Čím to je? V povědomí rodičů je zakódováno, že práce fyzická je těžká, nezaplacená a nedoceněná. Raději vidí v představách své dítě za PC a na kancelářské židli nebo v kuchyni v teplíčku, než pobíhat po lešení venku za každého počasí. Už nevidí, že se na židli do kanceláře bude jejich dítě velmi těžko dostávat, nevidí, že dobrý řemeslník je už dnes „na roztrhání“ a neví, kam dřív skočit, že obsah rozdělování stavebních oborů nabírá jiné dimenze a i vlastní řemeslo se obsahem liší! Myslím tím letní a zimní práce, nové technologie práce, nové stroje apod. Zkrátka, stále tu žije názor, že manuální práce je těžká a neživí. Tomu také odpovídá poprávka na trhu práce.

#### - Materiálně technické zázemí

Jsme škola, která patřila v regionu vždy mezi největší. Podařilo se nám během let vybudovat velmi pěkné a kvalitně vybavené zázemí pro odborný výcvik učebních oborů v areálu Hrdly. O to více bolí, že areál odborného výcviku s kapacitou 200 žáků je dnes sotva ze čtvrtiny zaplněn.

#### - Zajištění finančních prostředků na reklamu a MTZ doplňkovou činností

Finanční situace škol se rok od roku zhoršuje a na poradách se stále více řeší problémy,“ jak ušetřit?, kde vzít?“ na provoz, energie, učební pomůcky atd. Škola se snaží zajistit část potřebných financí z produktivní činnosti žáků a ze sponzorských darů, ale není to cesta, která by mohla nahradit současný trend snižování finančních dotací státu. Proto nejen ředitel, ale i další členové pedagogického sboru využívají svých kontaktů k získání sponzorů.

#### - Pedagogický sbor - DVPP

Ve škole je 42 učitelů a 22 učitelů odborného výcviku. Pedagogický sbor, ale postupně stárne, a věkový průměr pedagogických pracovníků je 46,5 roku. Jako ředitel školy se snažím kolektiv pedagogů omladit a zkvalitnit systémem DVPP. Za další vzdělávání pedagogických pracovníků vydává škola ročně kolem 55 tisíc korun. Učitelé mají v kabinetech PC s on-line připojením na internet, aby si mohli zajišťovat dostatek odborných informací potřebných k výuce. Prostředky vydané za PC se zase vrátí ve formě úspory výdajů za DVPP.

#### - Spolupráce s potenciálními zaměstnavateli

V této oblasti jsou velké rezervy. Velké podniky buď zanikly nebo ztratily přechodem učňovského školství pod MŠMT o učně a jejich výuku zájem. Dnes je zajímaví pouze řemeslníci a i tam si mnohdy firma vybere spíše neodborníka, kterého si zaučí, aby nemusela platit kvalifikovanému pracovníkovi vyšší mzdu. Cestu vidím v navazování kontaktů s velkými firmami v regionu a v postupném zapojení účastníků do problému a ve snaze přimět je ke spolupráci.

#### - Spolupráce s úřadem práce

I úřad práce může pro učňovské školství znamenat pomoc. Měl by poskytovat objektivní informace o potřebách řemeslníků, zveřejňovat tyto informace v tisku, navštěvovat školy, oslovovat rodiče a pomáhat jim vybírat takové obory, o něž je na trhu práce zájem. Litoměřický Úřad práce provádí osvětovou činnost v této oblasti a oslovuje žáky ZŠ, seznamuje je s náplní a činnostmi jednotlivých řemesel a provádí poradenskou činnost při výběru povolání. Naše škola spolupracuje s ÚP a do budoucna se bude snažit tuto spolupráci prohloubit a rozšířit.

#### - Projektová činnost – zahraniční praxe žáků a pedagogů



Naše škola má celkem velmi dobré partnerské vztahy se školami v Polsku, v SRN a na Slovensku. S partnerskými školami připravujeme a pořádáme zahraniční praxe pro žáky a učitele.

#### - Rozšířená jazyková nabídka

V tomto školní roce jsme rozšířili jazykovou nabídku pro žáky naší školy. Vedle angličtiny a němčiny nabízíme žákům ruštinu a francouzštinu. Rovněž výměnné pobyty se mohou stát pomocí při získávání jazykových dovedností žáků.

#### - Zkvalitnění a zjednodušení přijímacího řízení

K tomuto kroku jsme již přistoupili u učebních oborů již v minulých letech, pro studijní obory od letošního roku. Žáky vybíráme podle předem stanovených kritérií, z přihlášek a hodnocení žáka ze ZŠ. Do učebních oborů, o něž je zájem malý, vlastně přijímáme každého žáka a jsme rádi, že jsme jej pro obor získali. Doba studia ukáže, jestli vybraný obor zvládnou a najdou si vztah k práci.

#### - Zajištění kvalitní a odborné praxe a odborného výcviku

Již jsem uvedl, že pro odborný výcvik máme vybudovaný rozsáhlý a vybavený areál, který má dobré podmínky pro výuku. Neustále se snažíme tyto podmínky zkvalitňovat a zabezpečovat dostatek pomůcek pro výuku. Na jedné straně hledáme odborně a pedagogicky vzdělané učitele odborného výcviku, kteří zvládnou výuku, řízení žáků a jejich motivaci k práci, na druhé straně ale propouštíme kvalitní učitele odborného výcviku, protože pro ně nemáme dostatečný počet skupin žáků.

#### - Nezájem rodičů o děti ze sociálně slabých rodin

Další problém, se kterým se jako ředitel školy velmi často setkávám a mám na něj jen malý vliv, je nezájem rodičů o děti. Až žalostné bývají osudy některých dětí ze sociálně slabých i asociálních rodin. Tady může být jen účinná pomoc sociálních pracovníků a sociální politiky. Taková, která skončí u dětí, lépe ještě ve škole. Třeba jako finanční pomoc na zaplacení lyžařských a odborných kurzů. Sociální odbory by měly hledat cesty takové sociální pomoci, která splní svůj účel. Není mi dobře ze situace, kdy přijde podnapilý rodič odhlásit dítě ze studia, protože nemají prostředky na dojíždění dítěte do školy.

- Široká spádová oblast a špatná dopravní dostupnost (ekonomické hledisko sociálně slabých rodin)

Dalším aspektem při výběru školy jsou problémy s dopravou. Litoměřicko je poměrně široká spádová oblast a dopravní dostupnost jednotlivých obcí je velmi špatná. Snažíme se tento problém řešit ubytováním žáků ve školním domově mládeže. Pro sociálně slabé rodiny je však i tato pomoc finančně nákladná.

Využil jsem posledního pracovního setkání ředitelů stavebních škol Ústeckého kraje, které se konalo v naší škole, a zařadil jsem do programu jednání otázku týkající se téma této bakalářské práce.

Porady se účastnilo 13 ředitelů středních škol z Chomutova, Liberce, Děčína, Tachova, Mostu, Loun a Litoměřic.

Na otázku: „*Co podnikáte pro zajištění dostatečného počtu žáků do učebních oborů?*“, zazněly tyto odpovědi:

- zkvalitňujeme spolupráci s výchovnými poradci základních škol,
- konáme veletrhy práce a na nich informujeme rodiče a žáky,
- propagujeme školy zveřejňováním akcí a úspěchů škol v tisku, aby se škola dostala co nejvíce do povědomí široké veřejnosti.

Na otázku: „*Jaké kroky jsou nutné pro záchranu učňovského školství?*“, zazněly tyto návrhy:

- přehodnotit formy financování škol a zvýhodnit obory, po kterých je na trhu práce největší poptávka,
- propojit učňovské školství s podnikatelskou sférou a spolu s krajskými úřady vytvořit materiálně ekonomickou základnu a financovat a podporovat ohrožené učební obory,
- zaměřit se na nabídku celoživotního vzdělávání.

V podstatě zazněly stejné podněty a opatření, které již podnikáme a které připravuje i naše škola tak, jak jsem již v předchozích bodech nastínil.

V této části jsem uvažoval o úloze managementu školy a o formách pomoci při řešení situace učňovského vzdělávání v naší škole.

## 9. Závěrečné shrnutí výsledku bakalářské práce a zamyšlení nad směry vývoje učňovského školství

Na začátku své bakalářské práce jsem stanovil dvě hypotézy:

1. zda rodiče volí pro své děti raději soukromé školy než školy státním, i za cenu vyšších nákladů na studia, aby zajistili dětem kvalitnější nebo snadnější studium.

Šetřením jsem zjistil, že soukromou školu upřednostnilo pouze 6 rodičů ze 100 dotazovaných. Tudíž se tato hypotéza nepotvrdila. Většina rodičů (84 + 10) volí raději školu státní.

2. zda výchovný poradce na ZŠ sehrává významnou roli při volbě povolání mladého člověka.

Tato hypotéza se opět nepotvrdila. Pouze 4 žáci ze 100 dotazovaných uvedlo, že se rozhodlo o volbě oboru na základě rady a informací výchovného poradce školy. Již v předchozí kapitole jsem naznačil cestu spolupráce s výchovnými poradci ZŠ. Každopádně vyplývá ze zjištěných faktů, že by měla být posílena role výchovného poradce na ZŠ. Tento problém budu konzultovat i s řediteli ZŠ a budeme se snažit najít příčiny a cesty k odstranění tohoto jevu.

Závěrečné zamyšlení nad směry vývoje učňovského školství lze shrnout do dvou částí:

1. přizpůsobit se vývojovému trendu, tj. rušit nenaplněvané učební obory a nabídnout studijní obory, o které je zájem.

Tato cesta může pomoci udržet počet žáků ve škole a pomůže tak překlenout současné krizové období s nedostatkem žáků v učebních oborech. Pomůže tak přežít tuto krizovou situaci škole, ale pro učňovské školství to bude znamenat postupný zánik.

Poptávka po řemeslnických kádrech, která v budoucnosti musí zákonitě nastat, a nadbytek maturantů, kteří nebudou mít na trhu práce uplatnění, povede k opětovnému zvýšení zájmu o učební obory, protože řemeslo nebude mít tak velkou konkurenci na trhu práce a bude po něm stále větší a větší poptávka.

Nastínil jsem již v předchozí kapitole otázku, co s učiteli odborného výcviku, pro které není práce? Jak udržet odborníky ve škole po dobu sníženého počtu

žáků v učebních oborech? Školy by přišly o odborníky, které by znovu obtížně získávaly.

2. bojovat o zachování nabídky učebních oborů i za cenu snížení počtu žáků ve škole, které může vést až postupnému zániku školy, pokud nedojde ke změně shora.

Z průzkumu, který jsem provedl ve školách, je patrné, že se tyto uchylují k první variantě a začínají nabízet žákům i maturitní obory. Otázkou je kam až tento trend povede. Ke skutečnému zániku učňovského školství? Ke vzniku „poloodborníků“ vybavených teoretickými znalostmi, ale bez řemeslných dovedností? To jsou otázky, kterými se zabírám nejen ve své bakalářské práci, ale i v každodenní práci ředitele střední školy.

## Seznam použité literatury:

1. Vodáček, L.; Vodáčková, O.: *Management: teorie a praxe pro 90. léta*. Praha, Management Press, 1996. ISBN: 80-85943-19-0,
2. Gavora, P.: *Úvod do pedagogického výzkumu*. Brno: Paido, 2000. ISBN 80-85931-79-6,
3. Váňová, M.: *Vzdělávací politika a řízení školství v České republice a zemích Evropské unie*.
4. Bacík, F.; Kalous, J.; Svoboda, J. a kol.: *Kapitoly ze školského managementu*, Praha, PF UK, 1998. ISBN 80-86039-49-8,
5. ECO, Umberto: *Jak napsat diplomovou práci*. Olomouc: Votobia, 1997. ISBN 80-7198-173-7,
6. Tassanyi, M.: *Úvod do teorie managementu*. 2000,
7. Kotásek, J. a kol.: *Národní program rozvoje vzdělávání v České republice*. Praha, UIV, 2001. ISBN 80-211-0372-8.
8. Webové stránky Krajského úřadu v Ústí nad Labem
9. Webové stránky MŠMT
10. Webové stránky Národního ústavu vzdělávání
11. Webové stránky českého statistického úřadu
12. Webové stránky Svazu podnikatelů ve stavebnictví
13. Zahajovací výkazy ISS, Litoměřice, Dlouhá 6
14. Zahajovací výkazy SŠS, Chomutov, Na Moráni 4803
15. Zahajovací výkazy SŠS, Louny, Postoloprtská 2636

## **Přílohy:** Příloha č. 1 a 2

### Dotazníkové šetření - žáci učebních oborů

Dotazník je určen pro žáky učebních oborů

Vybranou odpověď zakroužkujte.

Pokud platí více odpovědí je možné zakroužkovat více možností.

#### **1. Jaká kritéria při výběru školy jste upřednostňovali?**

- a) malá vzdálenost
- b) kvalita školy
- c) tradice – rodiče studovali jste na stejné škole
- d) reference spolužáků, známých, kamarádů
- e) prohlídka školy
- f) informace výchovného poradce na ZŠ
- g) reklama v novinách
- h) propagační materiály školy
- i) akce Škola 2005
- j) neumím odpovědět

#### **2. Proč jste si zvolili vybraný učební obor?**

- a) rodinná tradice
- b) slabší prospěch na ZŠ
- c) vztah k manuální práci
- d) rada výchovného poradce ZŠ
- e) možnost uplatnění na trhu práce
- f) moje přání a zájem o obor
- g) kamarád/ka si vybrali stejný obor

#### **3. V čem spatřujete snížený zájem o učební obory?**

- a) společenské postavení
- b) výše platu
- c) uplatnění na trhu práce
- d) nezájem o fyzickou práci

e) jiné

## Dotazníkové šetření – rodiče a prarodiče žáků končících ZŠ

Dotazník je určen pro rodiče a prarodiče žáků vycházejících ZŠ

### 1. Jaký typ vzdělání volíte pro své dítě?

- a) střední vzdělání (1-2leté obory)
- b) střední vzdělání s výučním listem (2 až 3 leté-odborné)
- c) střední vzdělání s maturitní zkouškou - všeobecně vzdělávací
- d) střední vzdělání s maturitní zkouškou – odborné

### Jaké zaměření vzdělání volíte pro své dítě?

- e) všeobecně vzdělávací (gymnázia)
- f) stavební
- g) ekonomické
- h) elektrotechnické
- i) zaměření na výpočetní techniku
- j) gastronomické
- k) textilní
- l) strojírenské
- m) zemědělské
- n) jazykové
- o) umělecké
- p) náboženské
- q) jiné

### 2. Jaký druh školy pro své dítě volíte?

- a) státní - zřizované krajem
- b) státní - zřizované obcí
- c) soukromou
- d) zahraniční
- e) církevní

### 3. Důvod volby soukromé školy

- a) lepší vybavenost
- b) kvalita výuky
- c) snadnější dosažení cíle
- d) zaručené přijetí dítěte